



Statistischer Bericht



Sozialversicherungspflichtig Beschäftigte im Freistaat Sachsen

31. Dezember 2015

A VI 5 – hj 2/15

Zeichenerklärung

- Nichts vorhanden (genau Null)
- 0 weniger als die Hälfte von 1 in der letzten besetzten Stelle, jedoch mehr als nichts
- ... Angabe fällt später an
- / Zahlenwert nicht sicher genug
- . Zahlenwert unbekannt oder geheim zu halten
- x Tabellenfach gesperrt, weil Aussage nicht sinnvoll
- () Aussagewert ist eingeschränkt
- p vorläufige Zahl
- r berichtigte Zahl
- s geschätzte Zahl

Inhalt

	Seite
Vorbemerkungen	3
Begriffe und Erläuterungen	3
Abbildungen	
Abb. 1 Sozialversicherungspflichtig Beschäftigte im Freistaat Sachsen seit 31. Dezember 1999 nach Geschlecht	6
Abb. 2 Sozialversicherungspflichtig Beschäftigte im Freistaat Sachsen am 31. Dezember 2015 nach Wirtschaftszweigen und Geschlecht	6
Abb. 3 Sozialversicherungspflichtig Beschäftigte im Freistaat Sachsen seit 31. Dezember 2010 nach Wirtschaftszweigen	7
Abb. 4 Sozialversicherungspflichtig Beschäftigte im Freistaat Sachsen am 31. Dezember 2015 nach ausgewählten Berufsbereichen und Geschlecht	7
Abb. 5 Sozialversicherungspflichtig Beschäftigte im Freistaat Sachsen am 31. Dezember 2015 nach Wirtschaftszweigen und Arbeitszeit	8
Abb. 6 Sozialversicherungspflichtig Beschäftigte im Freistaat Sachsen am 31. Dezember 2000, 2005, 2010 und 2015 nach Altersgruppen	8
Abb. 7 Altersaufbau der sozialversicherungspflichtig Beschäftigten im Freistaat Sachsen am 31. Dezember 2015 nach Geschlecht	9
Abb. 8 Anteil der Teilzeitbeschäftigten an den sozialversicherungspflichtig Beschäftigten im Freistaat Sachsen am 31. Dezember 2015 nach Berufen	10
Abb. 9 Sozialversicherungspflichtig Beschäftigte im Freistaat Sachsen am 31. Dezember 2005 und 2015 nach Kreisfreien Städten und Landkreisen sowie Geschlecht	11
Abb. 10 Anteil der Teilzeitbeschäftigten an den sozialversicherungspflichtig Beschäftigten im Freistaat Sachsen am 31. Dezember 2015 nach Kreisfreien Städten und Landkreisen	12
Abb. 11 Anteil der sozialversicherungspflichtig Beschäftigten mit akademischem Abschluss an allen sozialversicherungspflichtig Beschäftigten am 31. Dezember 2015 nach Kreisfreien Städten und Landkreisen	13
Tabellen	
1. Sozialversicherungspflichtig Beschäftigte am 31. Dezember 2014 und 2015 nach Wirtschaftszweigen	14
2. Weibliche sozialversicherungspflichtig Beschäftigte am 31. Dezember 2014 und 2015 nach Wirtschaftszweigen	15
3. Sozialversicherungspflichtig Beschäftigte am 31. Dezember 2015 nach Wirtschaftszweigen, Arbeitszeit und Geschlecht	16
4. Sozialversicherungspflichtig Beschäftigte am 31. Dezember 2015 nach Wirtschaftszweigen, Geschlecht und Altersgruppen	18
5. Sozialversicherungspflichtig Beschäftigte am 31. Dezember 2015 nach Altersgruppen, Geschlecht und Schulabschlüssen	20

	Seite
6. Sozialversicherungspflichtig Beschäftigte am 31. Dezember 2015 nach Altersgruppen, Geschlecht und Berufsabschlüssen	21
7. Sozialversicherungspflichtig Beschäftigte am 31. Dezember 2015 nach Wirtschaftszweigen, Geschlecht und Schulabschlüssen	22
8. Sozialversicherungspflichtig Beschäftigte am 31. Dezember 2015 nach Wirtschaftszweigen, Geschlecht und Berufsabschlüssen	23
9. Sozialversicherungspflichtig Beschäftigte am 31. Dezember 2015 nach Berufen, Arbeitszeit und Geschlecht	24
10. Auszubildende am 31. Dezember 2015 nach Wirtschaftszweigen und Geschlecht	25
11. Sozialversicherungspflichtig Beschäftigte am 31. Dezember 2015 nach Kreisfreien Städten und Landkreisen sowie Geschlecht und Wirtschaftszweigen	26
12. Sozialversicherungspflichtig Beschäftigte am 31. Dezember 2015 nach Kreisfreien Städten und Landkreisen sowie Geschlecht und Altersgruppen	28
13. Sozialversicherungspflichtig Beschäftigte am 31. Dezember 2015 nach Kreisfreien Städten und Landkreisen sowie Geschlecht und Schulabschlüssen	30
14. Sozialversicherungspflichtig Beschäftigte am 31. Dezember 2015 nach Kreisfreien Städten und Landkreisen sowie Geschlecht und Berufsabschlüssen	31
15. Sozialversicherungspflichtig Beschäftigte am 31. Dezember 2015 nach Kreisfreien Städten und Landkreisen sowie Geschlecht und Berufsbereichen	32
16. Sozialversicherungspflichtig Beschäftigte am 31. Dezember 2015 nach Kreisfreien Städten und Landkreisen sowie Geschlecht und ausländischer Staatsangehörigkeit	34
17. Sozialversicherungspflichtig Beschäftigte am 31. Dezember 2015 nach Kreisfreien Städten und Landkreisen sowie Arbeitszeit und Geschlecht	34
18. Auszubildende am 31. Dezember 2015 nach Kreisfreien Städten und Landkreisen sowie Geschlecht und Wirtschaftszweigen	35
19. Auszubildende am 31. Dezember 2015 nach Kreisfreien Städten und Landkreisen sowie Geschlecht	36

Die in diesem Statistischen Bericht verarbeiteten Ergebnisse der Beschäftigungsstatistik der Bundesagentur für Arbeit stehen im Internet unter dem Link:

<http://statistik.arbeitsagentur.de/Navigation/Statistik/Statistik-nach-Themen/Beschaeftigung/Beschaeftigte/Beschaefigte-Nav.html>

Vorbemerkungen

Mit der vorliegenden Veröffentlichung werden Ergebnisse aus dem Neuverfahren über die sozialversicherungspflichtig Beschäftigten mit Arbeitsort im Freistaat Sachsen am 31. Dezember 2015 dargestellt. Die Daten stammen aus der vierteljährlichen Bestandsauswertung (Quartalsendwerte) der bei der Bundesagentur für Arbeit im Rahmen des integrierten Meldeverfahrens zur Sozialversicherung geführten Versichertenkonten. Für die neuen Länder und Berlin-Ost besteht dieses Meldeverfahren seit dem 1. Januar 1991. Im August 2014 wurde das bisherige Verfahren ab 1999 überprüft und eine Überarbeitung vorgenommen.

Die Angaben zu den sozialversicherungspflichtig Beschäftigten sind nach Geschlecht, Arbeitszeit, Wirtschaftszweigen, Alter, Ausbildungsabschlüssen, Berufen, Staatsangehörigkeit sowie Kreisfreien Städten und Landkreisen gegliedert. Die regionale Zuordnung der Beschäftigten erfolgt nach ihrem von den auskunftspflichtigen Arbeitgebern angegebenen Arbeitsort. Die Qualität dieser Zuordnung wird maßgeblich von der Meldegenauigkeit beeinflusst. Sofern in den Ausgangsdaten je Beschäftigten in Einzelfällen Informationen fehlen, werden diese in Ergebnissen „ohne Angabe“ nachgewiesen bzw. sind sie in den Ingesamt-Werten enthalten.

Die im vorliegenden Bericht veröffentlichten Kreisergebnisse wurden dem Gebietsstand am 1. Januar 2016 angepasst.

Grundlage der Statistik bildet das Meldeverfahren zur Sozialversicherung, in das alle Arbeitnehmer (einschließlich der zu ihrer Berufsausbildung Beschäftigten) einbezogen sind, die der Kranken- oder Rentenversicherungspflicht oder Versicherungspflicht nach dem SGB III unterliegen. Auf Basis der Meldungen zur Sozialversicherung durch die Betriebe wird vierteljährlich (stichtagsbezogen) mit 6 Monaten Wartezeit der Bestand an sozialversicherungspflichtig und geringfügig Beschäftigten ermittelt.

Rechtsgrundlagen

- Sozialgesetzbuch SGB Drittes Buch (III) – Arbeitsförderung – vom 24. März 1997 (BGBl. I S. 594, 595), zuletzt geändert Artikel 10 des Gesetzes vom 20. Oktober 2015 (BGBl. I S. 1722). Nach § 281 SGB III ist die Bundesagentur für Arbeit damit beauftragt, aus den in ihrem Geschäftsbereich anfallenden Daten Statistiken zu erstellen. Dabei werden insbesondere Informationen über Beschäftigung und Arbeitslosigkeit der Arbeitnehmer und über Leistungen der Arbeitsförderung betrachtet.

Für Auswertungs- und Veröffentlichungszwecke stellt die Bundesagentur für Arbeit entsprechend der Verwaltungsvereinbarung vom März 2007 dem Statistischen Bundesamt sowie den Statistischen Landesämtern Daten zu sozialversicherungspflichtig Beschäftigten zur Verfügung (§ 282a Abs. 2 SGB III).

- Artikel 3 der Zweiten Verordnung zur Änderung von gemeinsamen Vorschriften für die Sozialversicherung vom 11. Juli 2003 bildet die rechtliche Grundlage für die Datenerfassung und Übermittlung.

Begriffe und Erläuterungen

Beschäftigungsstatistik

Die Beschäftigungsstatistik beruht auf einer Totalauszählung der sozialversicherungspflichtig Beschäftigten zum jeweiligen Stichtag. Sie basiert auf einem integrierten und automatischen Meldeverfahren zwischen Arbeitgebern, Krankenkassen, Rentenversicherungen und der Bundesagentur für Arbeit. Dabei werden von den auskunftspflichtigen Arbeitgebern Angaben über alle Arbeitnehmer, einschließlich der Auszubildenden, die kranken-, pflege- und rentenversicherungspflichtig oder beitragspflichtig nach dem SGB III sind bzw. für die Beitragsanteile zu den gesetzlichen Rentenversicherungen entrichtet werden, übermittelt. Die Aufbereitung der Daten und Veröffentlichung von Ergebnissen nach Regionaldirektionen und Agenturen für Arbeit erfolgt durch die Bundesagentur für Arbeit. Darüber hinaus werden vom Statistischen Bundesamt und den Statistischen Landesämtern Auswertungen nach Ländern, Kreisfreien Städten, Landkreisen sowie Gemeinden vorgenommen.

Sozialversicherungspflichtig Beschäftigte

umfassen alle Arbeitnehmer, die kranken-, renten-, pflegeversicherungspflichtig und/oder beitragspflichtig nach dem Recht der Arbeitsförderung sind oder für die Beitragsanteile zur gesetzlichen Rentenversicherung oder nach dem Recht der Arbeitsförderung zu zahlen sind. Dazu gehören insbesondere auch:

- Auszubildende,
- Altersteilzeitbeschäftigte,
- Praktikanten,
- Werkstudenten,
- Personen, die aus einem sozialversicherungspflichtigen Beschäftigungsverhältnis zur Ableistung von gesetzlichen Dienstpflichten (z. B. Wehrübung) einberufen werden,
- behinderte Menschen in anerkannten Werkstätten oder gleichartigen Einrichtungen,
- Personen in Einrichtungen der Jugendhilfe, Berufsbildungswerken oder ähnlichen Einrichtungen für behinderte Menschen,
- Personen, die ein freiwilliges soziales Jahr, ein freiwilliges ökologisches Jahr oder einen Bundesfreiwilligendienst ableisten.

Nicht zu den sozialversicherungspflichtig Beschäftigten gezählt werden im Rahmen der Beschäftigungsstatistik die geringfügig Beschäftigten, da für diese nur pauschale Sozialversicherungsabgaben zu leisten sind. Nicht einbezogen sind zudem Beamte, Selbstständige und mithelfende Familienangehörige, Berufs- und Zeitsoldaten sowie Wehr- und Zivildienstleistende.

Auszubildende

umfassen Beschäftigte mit einem gültigen Ausbildungsvertrag. Anlernlinge, Praktikanten und Volontäre sind nicht enthalten.

Voll- und Teilzeitbeschäftigte

Der Unterscheidung der sozialversicherungspflichtig beschäftigten Arbeitnehmer nach Voll- und Teilzeitbeschäftigten liegen die von den Arbeitgebern im Meldeverfahren erteilten Angaben über die arbeitsvertraglich vereinbarte Wochenarbeitszeit zu Grunde. Dabei gilt ein Beschäftigter bereits dann als Teilzeitbeschäftigter, wenn seine Arbeitszeit geringer ist als die tariflich bzw. betrieblich festgelegte Regelarbeitszeit.

Alter

Die Ermittlung des Alters der sozialversicherungspflichtig beschäftigten Arbeitnehmer erfolgt nach der „Altersjahrmethode“, d. h. es wird aus dem Geburtsdatum das genaue Alter der Beschäftigten am jeweiligen Stichtag ermittelt.

Ausbildungsabschluss

Nachgewiesen wird der jeweils höchste **Schulabschluss** des Beschäftigten. Dieser wird in folgende Kategorien untergliedert:

- ohne Schulabschluss;
- Volks-, Hauptschulabschluss, Mittlere Reife oder gleichwertiger Abschluss;
- Abitur bzw. Fachabitur;
- unbekannt und ohne Angabe.

Nachgewiesen wird der jeweils höchste **Berufsabschluss** des Beschäftigten. Folgende Kategorien werden unterschieden:

- ohne Berufsabschluss;
- anerkannter Berufsabschluss sowie Meister-, Techniker- oder gleichwertiger Fachschulabschluss;
- Bachelor, Diplom, Magister, Master, Staatsexamen oder Promotion;
- unbekannt und ohne Angabe.

Berufsgliederung

Die Berufsgliederung (in Berufsbereichen und Berufshauptgruppen) wird nach der „Klassifikation der Berufe 2010 (KldB 2010)“ verschlüsselt. Sie stellt im Ergebnis eine fundierte Neusystematisierung von Berufen dar. Entwickelt wurde sie federführend von der Bundesagentur für Arbeit und dem Institut für Arbeitsmarkt- und Berufsforschung

unter Beteiligung des Statistischen Bundesamtes und den betroffenen Bundesministerien sowie Experten der berufskundlichen und empirischen Forschung. Bei der Entwicklung der „Klassifikation der Berufe 2010“ wurden hauptsächlich zwei Ziele verfolgt:

Die neue Klassifikation sollte den Besonderheiten des deutschen Arbeitsmarktes mit seiner ausgeprägten berufsspezifischen Strukturierung gerecht werden und zugleich eine möglichst hohe Kompatibilität und Zuordnungsfähigkeit zur internationalen Berufsklassifikation in der Fassung von 2008 (ISCO-08) aufweisen.

Formaler Aufbau der KldB 2010

Gliederungsebene	Anzahl	Stelligkeit
Berufsbereiche	10	1-Steller
Berufshauptgruppen	37	2-Steller
Berufsgruppen	144	3-Steller
Berufsuntergruppen	700	4-Steller
Berufsgattungen	1 286	5-Steller

Maßgebend für die Verschlüsselung nach KldB 2010 ist allein die derzeit ausgeübte Tätigkeit, unabhängig von dem erlernten oder früher ausgeübten Beruf.

Wirtschaftsgliederung

Die Wirtschaftsgliederung (in Wirtschaftsbereiche, -abschnitte und -unterabschnitte) wird nach der „Klassifikation der Wirtschaftszweige, Ausgabe 2008 (WZ 2008)“ verschlüsselt. Die Gliederung der WZ 2008 wurde unter Beteiligung von Datennutzern und -produzenten in Verwaltung, Wirtschaft, Forschung und Gesellschaft geschaffen. Sie berücksichtigt die Vorgaben der statistischen Systematik der Wirtschaftszweige in der Europäischen Gemeinschaft (NACE Rev. 2), die mit der Verordnung (EG) Nr. 1893/2006 des Europäischen Parlaments und des Rates vom 20. Dezember 2006 (ABl. EG Nr. L 393 S.1) veröffentlicht wurde.

Die Anwendung der WZ 2008 für statistische Zwecke ergibt sich aus Artikel 8 der o. g. Verordnung. Danach sind Statistiken, die sich auf vom 1. Januar 2008 an durchgeführte Wirtschaftstätigkeiten beziehen (Berichtsperiode), auf der Grundlage der NACE Rev. 2 (in Deutschland auf der Grundlage der WZ 2008) zu erstellen.

Formaler Aufbau der WZ 2008

Gliederungsebene	Anzahl	Kode
Abschnitte	21	A-U
Abteilungen	88	01-99
Gruppen	272	01.1-99.0
Klassen	615	01.11-99.00
Unterklassen	839	01.11.0-99.00.0

Grundsätzlich sind die wirtschaftsfachlichen Ergebnisse der Beschäftigungsstatistik mit anderen deutschen und europäischen Wirtschaftsstatistiken vergleichbar. Die Zuordnung der Beschäftigten erfolgt nach dem wirt-

schaftlichen Schwerpunkt des Betriebes (örtliche Einheit), in dem der sozialversicherungspflichtig beschäftigte Arbeitnehmer tätig ist.

Abb. 1 Sozialversicherungspflichtig Beschäftigte im Freistaat Sachsen seit 31. Dezember 1999 nach Geschlecht
31. Dezember 1999 = 100

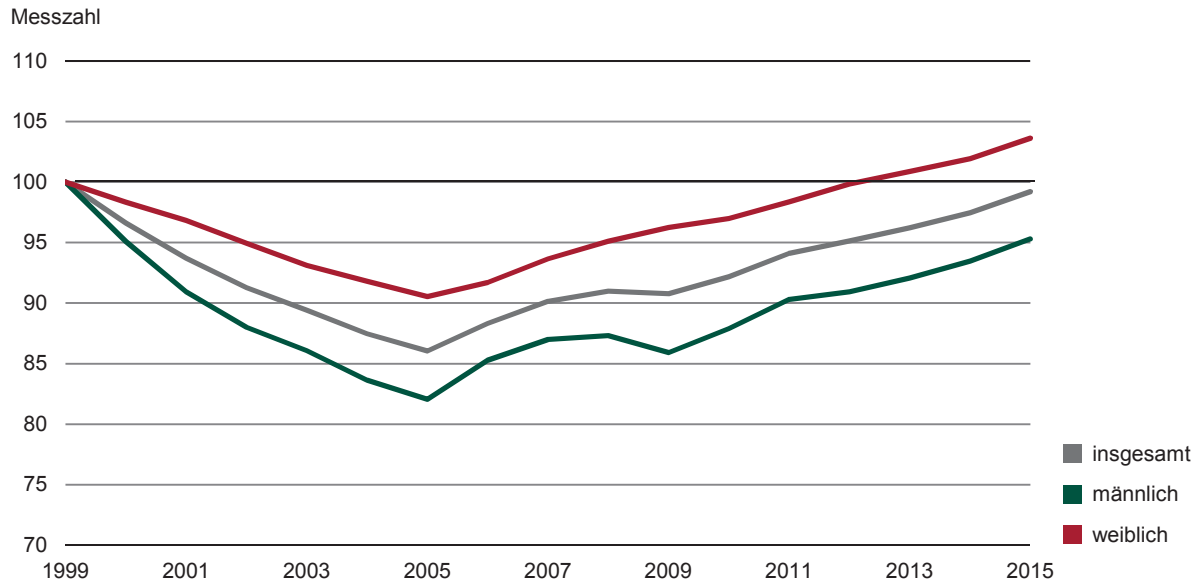


Abb. 2 Sozialversicherungspflichtig Beschäftigte im Freistaat Sachsen am 31. Dezember 2015 nach Wirtschaftszweigen und Geschlecht in Prozent

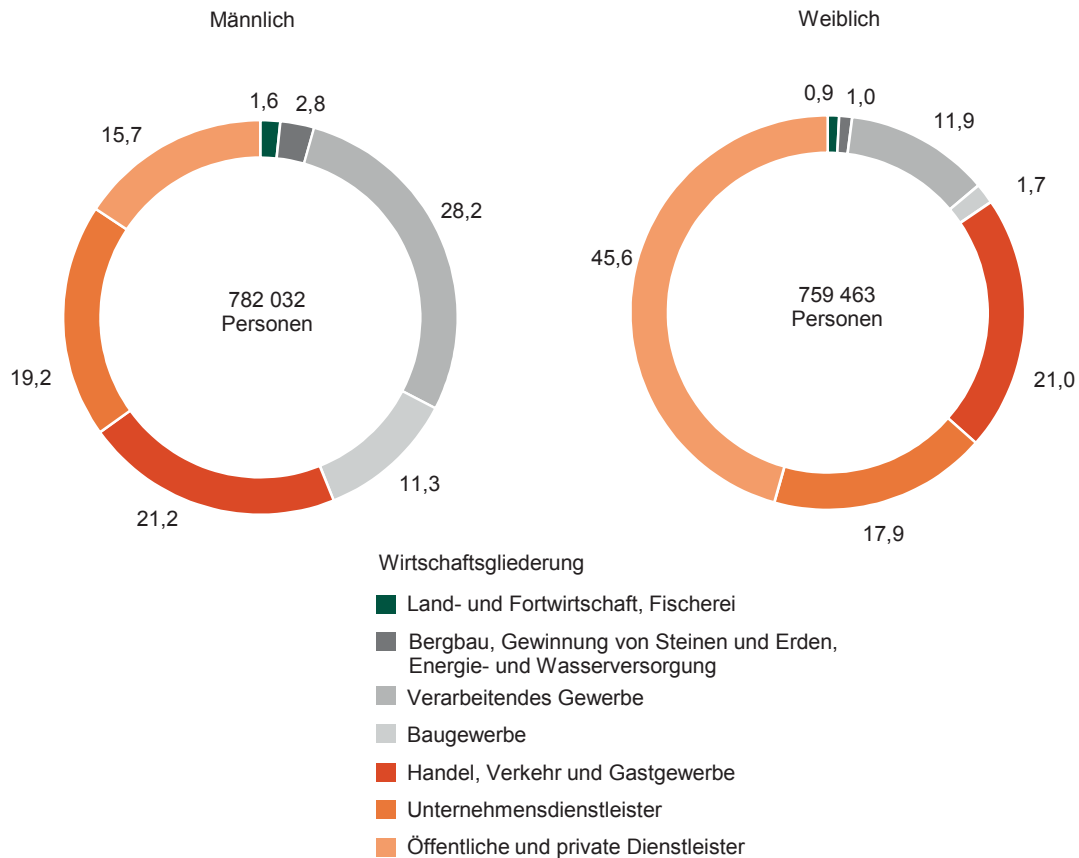


Abb. 3 Sozialversicherungspflichtig Beschäftigte im Freistaat Sachsen seit 31. Dezember 2010 nach Wirtschaftszweigen
31. Dezember 2010 = 100

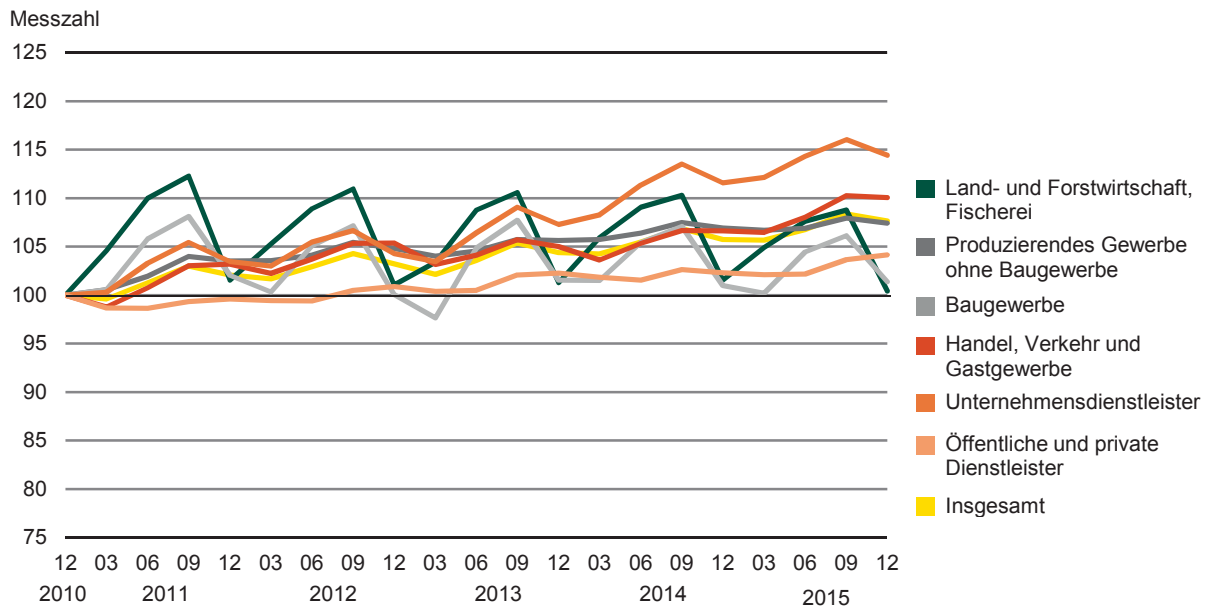


Abb. 4 Sozialversicherungspflichtig Beschäftigte im Freistaat Sachsen am 31. Dezember 2015 nach ausgewählten Berufsbereichen und Geschlecht

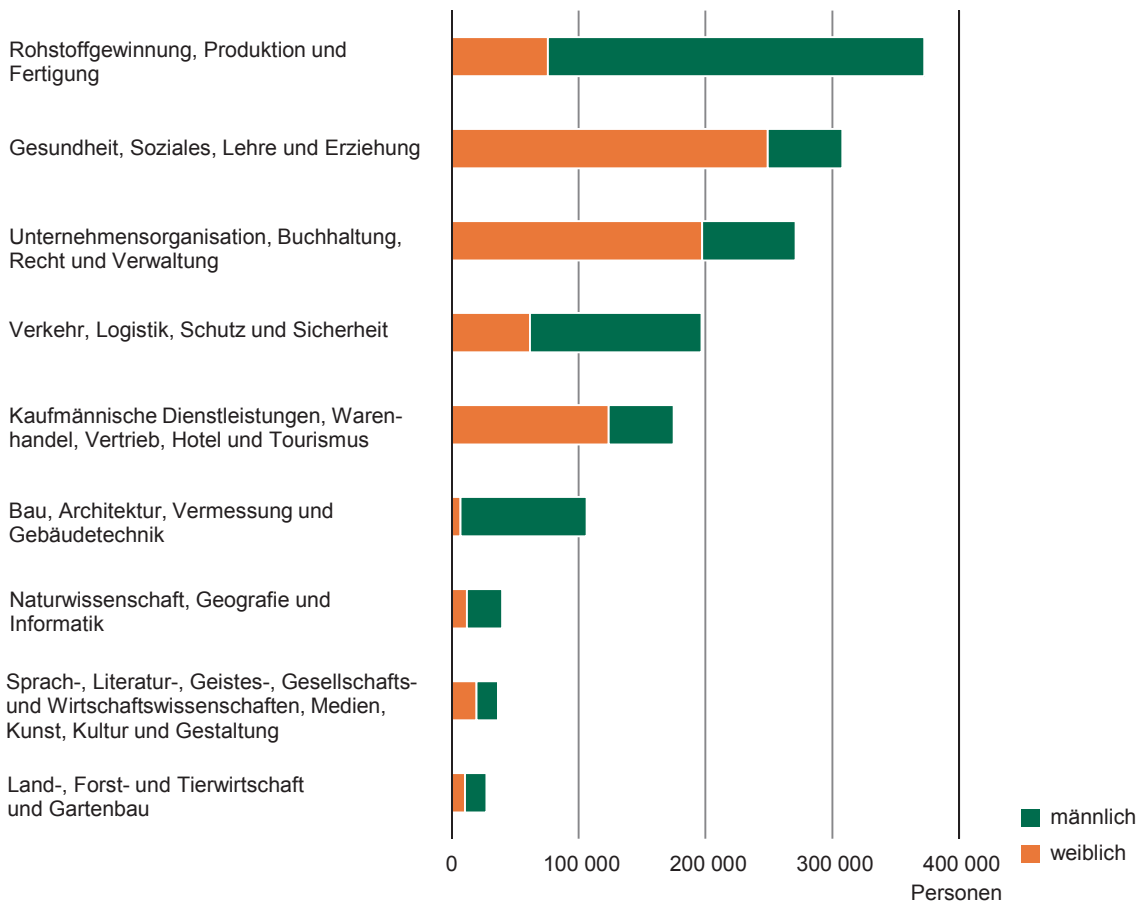


Abb. 5 Sozialversicherungspflichtig Beschäftigte im Freistaat Sachsen am 31. Dezember 2015 nach Wirtschaftszweigen und Arbeitszeit

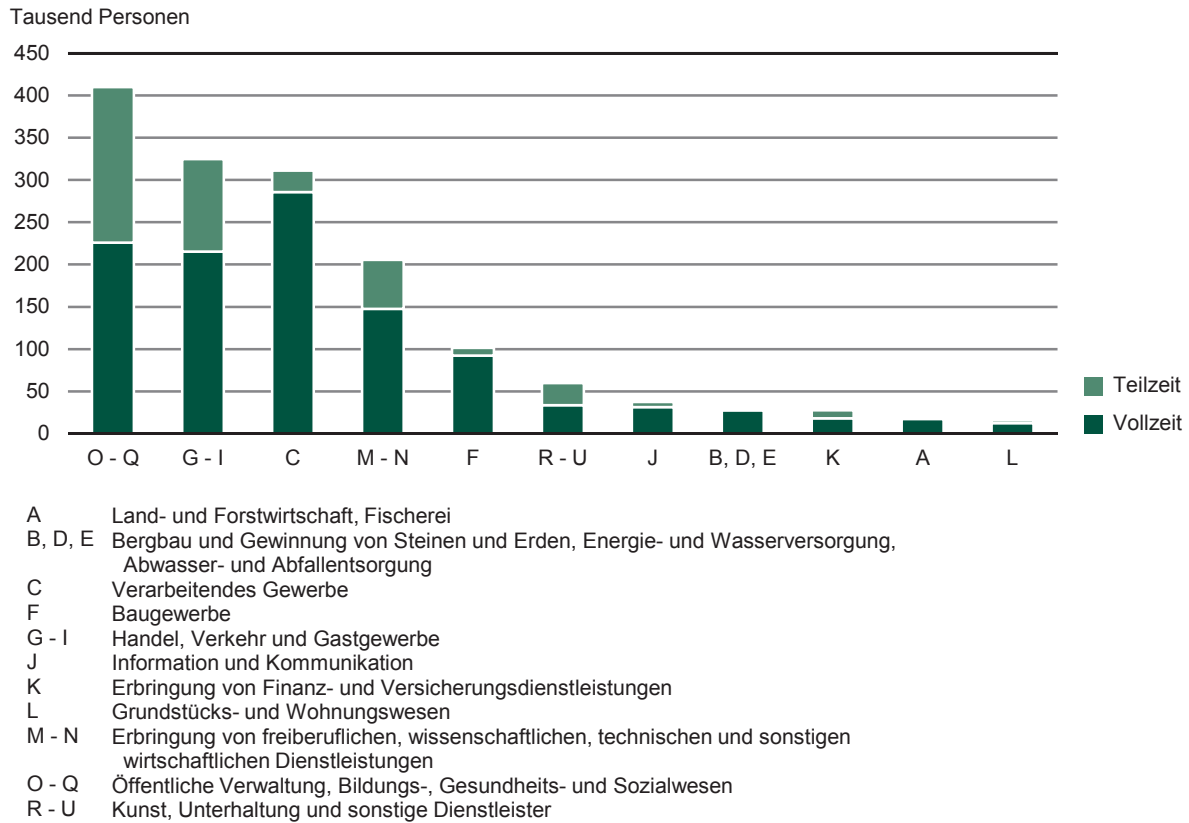


Abb. 6 Sozialversicherungspflichtig Beschäftigte im Freistaat Sachsen am 31. Dezember 2000, 2005, 2010 und 2015 nach Altersgruppen

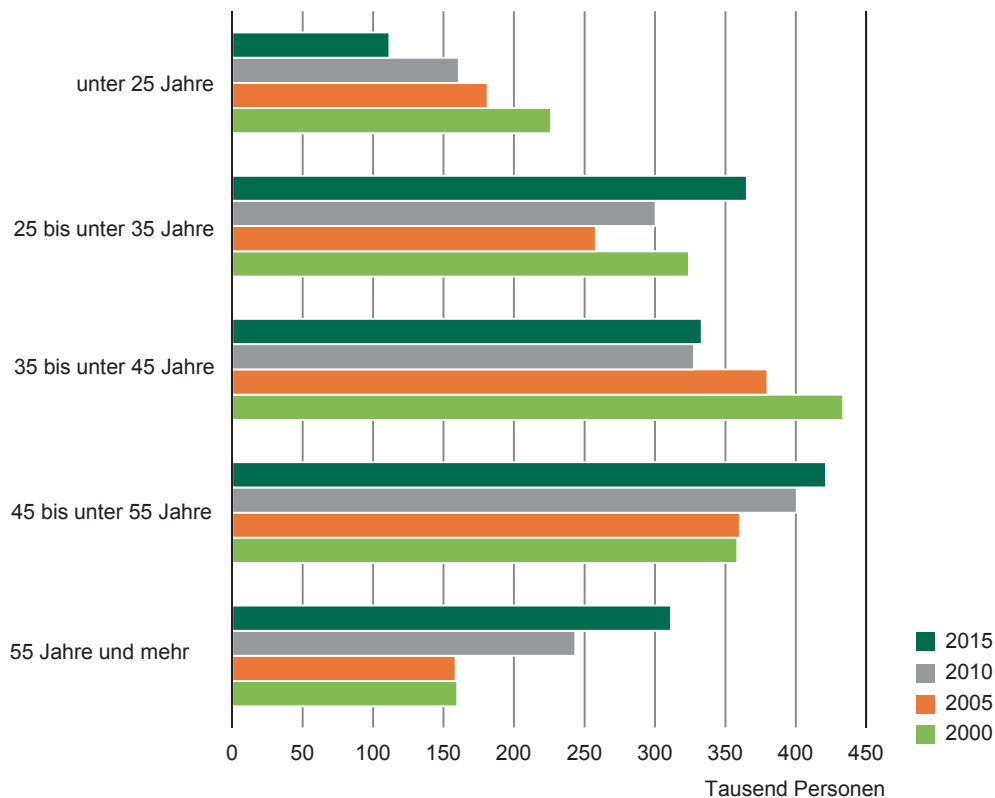


Abb. 7 Altersaufbau der sozialversicherungspflichtig Beschäftigten im Freistaat Sachsen am 31. Dezember 2015 nach Geschlecht



Abb. 8 Anteil der Teilzeitbeschäftigten an den sozialversicherungspflichtig Beschäftigten im Freistaat Sachsen am 31. Dezember 2015 nach Berufen



Abb. 9 Sozialversicherungspflichtig Beschäftigte im Freistaat Sachsen am 31. Dezember 2005 und 2015 nach Kreisfreien Städten und Landkreisen sowie Geschlecht

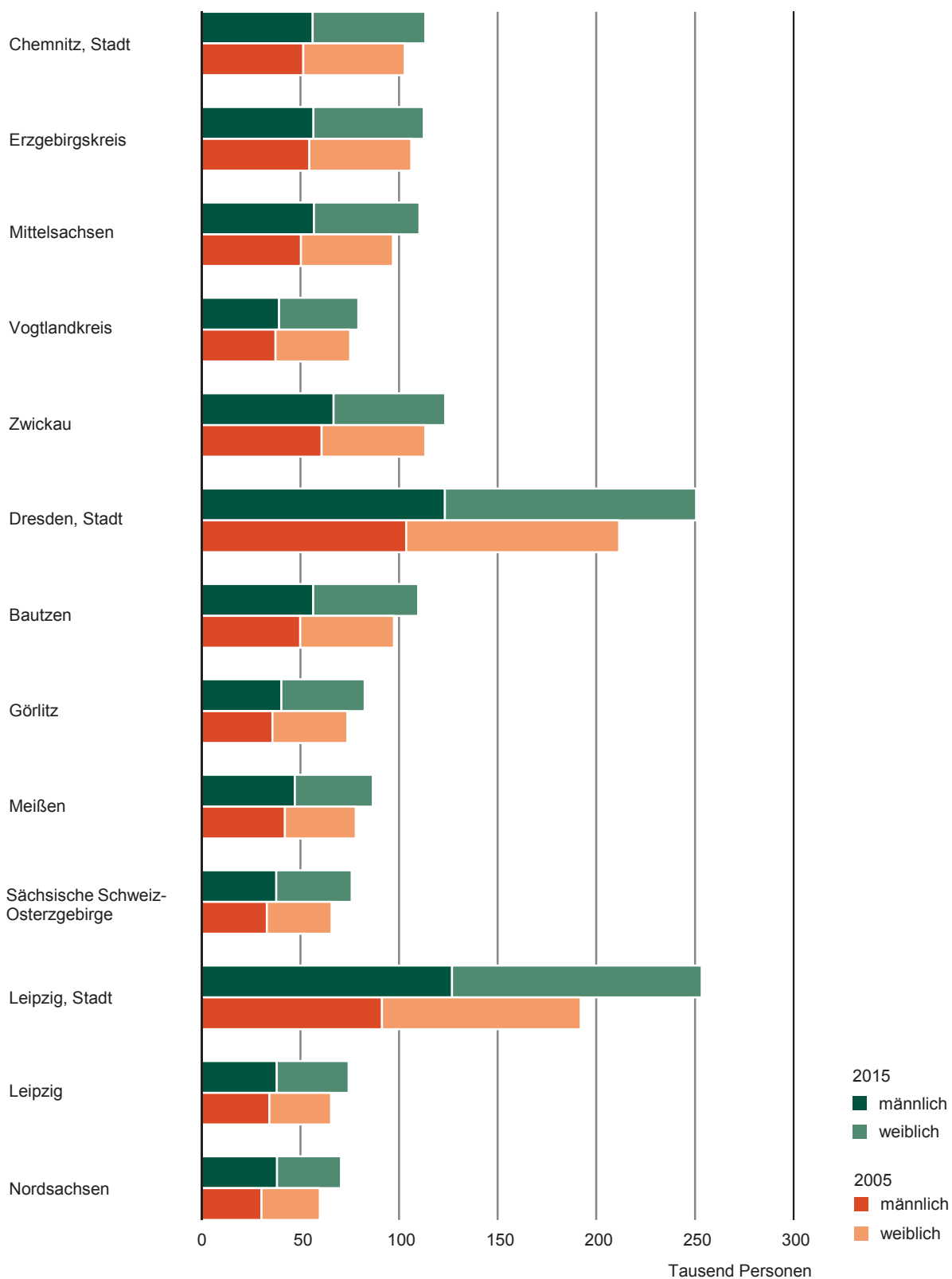


Abb. 10 Anteil der Teilzeitbeschäftigten an den sozialversicherungspflichtig Beschäftigten im Freistaat Sachsen am 31. Dezember 2015
 nach Kreisfreien Städten und Landkreisen
 Gebietsstand: 1. Januar 2016

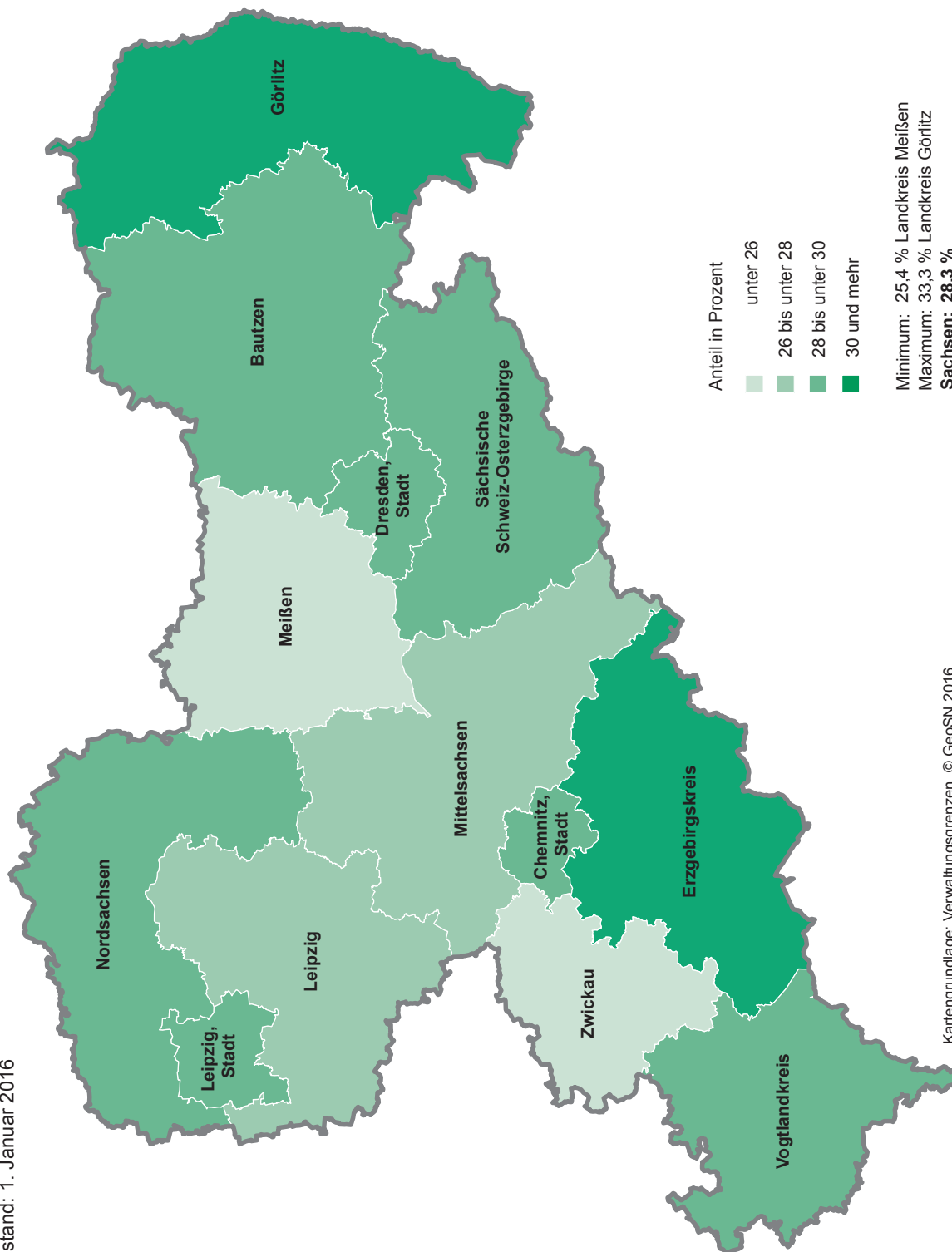
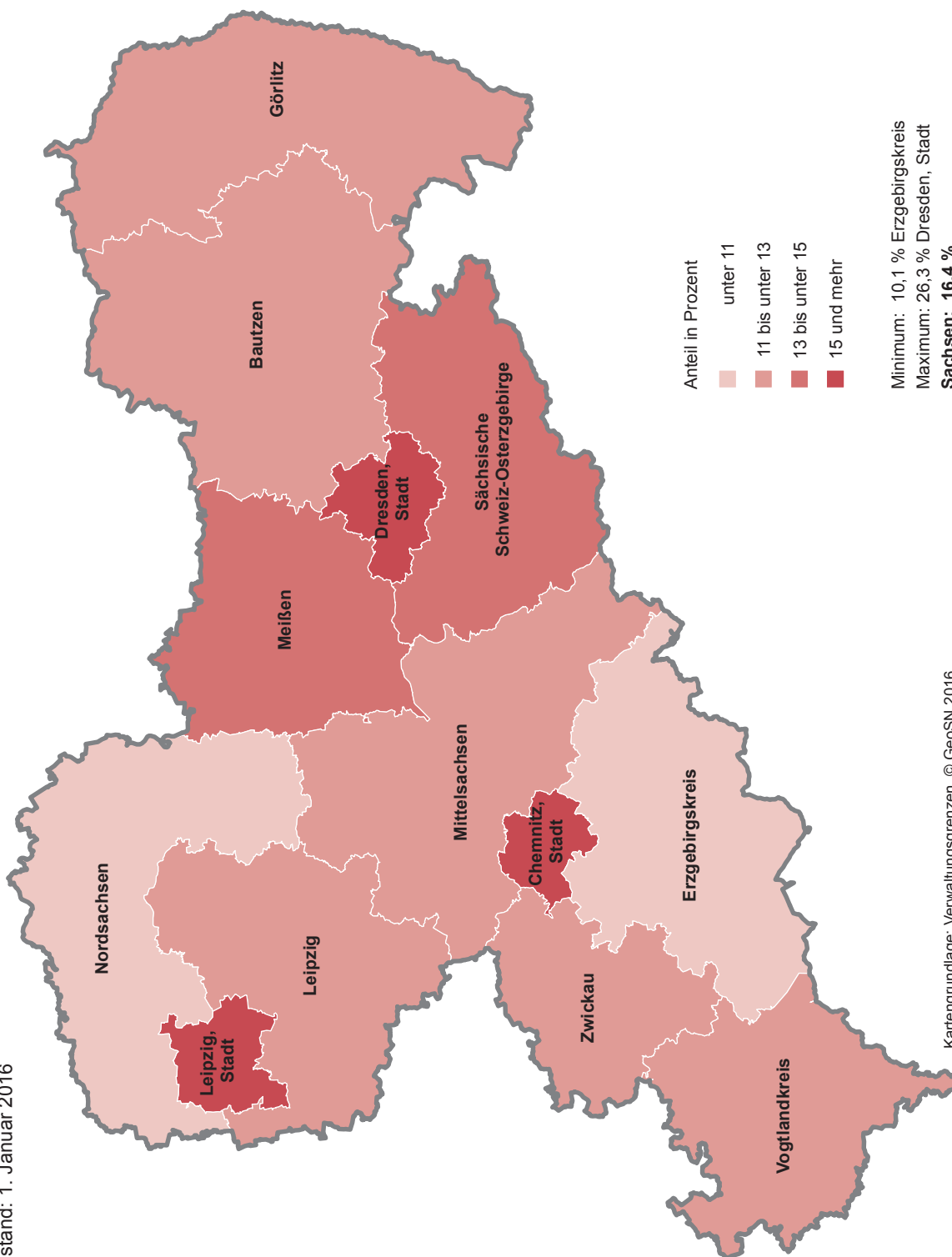


Abb. 11 Anteil der sozialversicherungspflichtig Beschäftigten mit akademischem Abschluss an allen sozialversicherungspflichtig Beschäftigten am 31. Dezember 2015 nach Kreisfreien Städten und Landkreisen
 Gebietsstand: 1. Januar 2016



1. Sozialversicherungspflichtig Beschäftigte am 31. Dezember 2014 und 2015 nach Wirtschaftszweigen

Wirtschaftsgliederung	31. Dezember 2014		31. Dezember 2015			
	insgesamt	Sachsen = 100	insgesamt	Sachsen = 100	Veränderung zum Vorjahr	
	Personen	%	Personen	%	Personen	%
Land- und Forstwirtschaft, Fischerei	20 071	1,3	19 852	1,3	-219	-1,1
Produzierendes Gewerbe	440 138	29,0	442 091	28,7	1 953	0,4
Produzierendes Gewerbe ohne Baugewerbe	339 105	22,4	340 677	22,1	1 572	0,5
Bergbau und Gewinnung von Steinen und Erden	2 074	0,1	2 155	0,1	81	3,9
Verarbeitendes Gewerbe	309 739	20,4	311 013	20,2	1 274	0,4
Herstellung von Nahrungsmitteln und Getränken, Tabakverarbeitung	33 717	2,2	33 839	2,2	122	0,4
Herstellung von Textilien, Bekleidung, Leder und Lederwaren	11 435	0,8	11 413	0,7	-22	-0,2
Herstellung von Holz- und Papierwaren sowie Druckerzeugnissen	19 105	1,3	19 216	1,2	111	0,6
Kokerei, Mineralölverarbeitung, Herstellung von chemischen und pharmazeutischen Erzeugnissen	11 135	0,7	10 918	0,7	-217	-1,9
Herstellung von Gummi- und Kunststoffwaren, Glas, Glaswaren und Keramik, Verarbeitung von Steinen und Erden	25 944	1,7	26 647	1,7	703	2,7
Metallerzeugung und -bearbeitung, Herstellung von -erzeugnissen	62 236	4,1	62 194	4,0	-42	-0,1
Herstellung von Datenverarbeitungsgeräten, elektronischen und optischen Erzeugnissen und elektrischen Ausrüstungen	38 715	2,6	39 157	2,5	442	1,1
Maschinenbau	40 858	2,7	39 585	2,6	-1 273	-3,1
Herstellung von Kraftwagen und sonstiger Fahrzeugbau	41 375	2,7	42 744	2,8	1 369	3,3
Sonstige Herstellung von Waren, Reparatur und Installation von Maschinen und Ausrüstungen	25 219	1,7	25 300	1,6	81	0,3
Energieversorgung	11 929	0,8	11 988	0,8	59	0,5
Wasserversorgung, Abwasser- und Abfallentsorgung	15 363	1,0	15 521	1,0	158	1,0
Baugewerbe	101 033	6,7	101 414	6,6	381	0,4
Hoch- und Tiefbau	31 372	2,1	30 720	2,0	-652	-2,1
Dienstleistungsbereiche	1 054 959	69,6	1 080 549	70,1	25 590	2,4
Handel, Verkehr und Gastgewerbe	314 793	20,8	324 944	21,1	10 151	3,2
Handel, Instandhaltung und Reparatur von Kfz	187 454	12,4	190 262	12,3	2 808	1,5
Großhandel	44 271	2,9	44 680	2,9	409	0,9
Einzelhandel	109 053	7,2	111 296	7,2	2 243	2,1
Verkehr und Lagerei	79 251	5,2	83 842	5,4	4 591	5,8
Gastgewerbe	48 088	3,2	50 840	3,3	2 752	5,7
Information und Kommunikation	36 255	2,4	37 249	2,4	994	2,7
Informationstechnologie und -dienstleistungen	25 269	1,7	26 473	1,7	1 204	4,8
Erbringung von Finanz- und Versicherungsdienstleistungen	27 950	1,8	27 432	1,8	-518	-1,9
Erbringung von Finanzdienstleistungen	17 978	1,2	17 500	1,1	-478	-2,7
Grundstücks- und Wohnungswesen	15 422	1,0	15 807	1,0	385	2,5
Erbringung von freiberuflichen, wissenschaftlichen, technischen und sonstigen wirtschaftlichen Dienstleistungen	199 147	13,1	205 385	13,3	6 238	3,1
Freiberufliche, wissenschaftliche und technische Dienstleister	78 319	5,2	80 297	5,2	1 978	2,5
Forschung und Entwicklung	11 377	0,8	11 543	0,7	166	1,5
Sonstige wirtschaftliche Dienstleistungen	120 828	8,0	125 088	8,1	4 260	3,5
Überlassung von Arbeitskräften	48 512	3,2	48 165	3,1	-347	-0,7
Öffentliche Verwaltung, Bildungs-, Gesundheits- und Sozialwesen	402 622	26,6	410 133	26,6	7 511	1,9
Öffentliche Verwaltung, Verteidigung; Sozialversicherung	93 876	6,2	93 116	6,0	-760	-0,8
Öffentliche Verwaltung	67 090	4,4	67 297	4,4	207	0,3
Erziehung und Unterricht	83 746	5,5	83 824	5,4	78	0,1
Gesundheits- und Sozialwesen	225 000	14,8	233 193	15,1	8 193	3,6
Gesundheitswesen	115 379	7,6	117 594	7,6	2 215	1,9
Kunst, Unterhaltung und sonstige Dienstleister	58 770	3,9	59 599	3,9	829	1,4
Kunst, Unterhaltung und Erholung	15 942	1,1	16 177	1,0	235	1,5
Erbringung von sonstigen Dienstleistungen	42 144	2,8	42 696	2,8	552	1,3
Reparatur von Datenverarbeitungsgeräten und Gebrauchsgütern	2 457	0,2	2 370	0,2	-87	-3,5
Private Haushalte mit Hauspersonal	670	0,0	709	0,0	39	5,8
Exterritoriale Organisationen und Körperschaften	14	0,0	17	0,0	3	21,4
Ohne Angabe	2	0,0	3	0,0	1	50,0
Insgesamt	1 515 170	100	1 542 495	100	27 325	1,8

2. Weibliche sozialversicherungspflichtig Beschäftigte am 31. Dezember 2014 und 2015 nach Wirtschaftszweigen

Wirtschaftsgliederung	31. Dezember 2014		31. Dezember 2015			
	weiblich	Anteil an insgesamt	weiblich	Anteil an insgesamt	Veränderung zum Vorjahr	
	Personen	%	Personen	%	Personen	%
Land- und Forstwirtschaft, Fischerei	7 123	35,5	7 091	35,7	-32	-0,4
Produzierendes Gewerbe	110 654	25,1	110 797	25,1	143	0,1
Produzierendes Gewerbe ohne Baugewerbe	97 801	28,8	97 971	28,8	170	0,2
Bergbau und Gewinnung von Steinen und Erden	330	15,9	333	15,5	3	0,9
Verarbeitendes Gewerbe	89 942	29,0	90 005	28,9	63	0,1
Herstellung von Nahrungsmitteln und Getränken, Tabakverarbeitung	20 407	60,5	20 438	60,4	31	0,2
Herstellung von Textilien, Bekleidung, Leder und Lederwaren	6 570	57,5	6 497	56,9	-73	-1,1
Herstellung von Holz- und Papierwaren sowie Druckerzeugnissen	6 529	34,2	6 456	33,6	-73	-1,1
Kokerei, Mineralölverarbeitung, Herstellung von chemischen und pharmazeutischen Erzeugnissen	4 510	40,5	4 397	40,3	-113	-2,5
Herstellung von Gummi- und Kunststoffwaren, Glas, Glas- waren und Keramik, Verarbeitung von Steinen und Erden	6 994	27,0	7 160	26,9	166	2,4
Metallerzeugung und -bearbeitung, Herstellung von -erzeugnissen	11 492	18,5	11 506	18,5	14	0,1
Herstellung von Datenverarbeitungsgeräten, elektronischen und optischen Erzeugnissen und elektrischen Ausrüstungen	11 681	30,2	11 777	30,1	96	0,8
Maschinenbau	6 789	16,6	6 769	17,1	-20	-0,3
Herstellung von Kraftwagen und sonstiger Fahrzeugbau Sonstige Herstellung von Waren, Reparatur und Installation von Maschinen und Ausrüstungen	6 319	15,3	6 455	15,1	136	2,2
Energieversorgung	8 651	34,3	8 550	33,8	-101	-1,2
Wasserversorgung, Abwasser- und Abfallentsorgung	3 824	32,1	3 836	32,0	12	0,3
Baugewerbe	3 705	24,1	3 797	24,5	92	2,5
Hoch- und Tiefbau	12 853	12,7	12 826	12,6	-27	-0,2
Dienstleistungsbereiche	3 231	10,3	3 160	10,3	-71	-2,2
Dienstleistungsbereiche	629 429	59,7	641 575	59,4	12 146	1,9
Handel, Verkehr und Gastgewerbe	155 019	49,2	159 173	49,0	4 154	2,7
Handel, Instandhaltung und Reparatur von Kfz	104 270	55,6	105 657	55,5	1 387	1,3
Großhandel	15 705	35,5	15 659	35,0	-46	-0,3
Einzelhandel	81 180	74,4	82 628	74,2	1 448	1,8
Verkehr und Lagerei	20 153	25,4	21 486	25,6	1 333	6,6
Gastgewerbe	30 596	63,6	32 030	63,0	1 434	4,7
Information und Kommunikation	13 647	37,6	13 946	37,4	299	2,2
Informationstechnologie und -dienstleistungen	8 949	35,4	9 323	35,2	374	4,2
Erbringung von Finanz- und Versicherungsdienstleistungen	19 274	69,0	18 840	68,7	-434	-2,3
Erbringung von Finanzdienstleistungen	12 792	71,2	12 418	71,0	-374	-2,9
Grundstücks- und Wohnungswesen	8 189	53,1	8 334	52,7	145	1,8
Erbringung von freiberuflichen, wissenschaftlichen, technischen und sonstigen wirtschaftlichen Dienstleistungen	92 242	46,3	94 683	46,1	2 441	2,6
Freiberufliche, wissenschaftliche und technische Dienstleister Forschung und Entwicklung	42 731	54,6	43 657	54,4	926	2,2
Sonstige wirtschaftliche Dienstleistungen	4 384	38,5	4 443	38,5	59	1,3
Sonstige wirtschaftliche Dienstleistungen	49 511	41,0	51 026	40,8	1 515	3,1
Überlassung von Arbeitskräften	12 565	25,9	12 220	25,4	-345	-2,7
Öffentliche Verwaltung, Bildungs-, Gesundheits- und Sozialwesen	301 854	75,0	306 841	74,8	4 987	1,7
Öffentliche Verwaltung, Verteidigung; Sozialversicherung	66 869	71,2	66 099	71,0	-770	-1,2
Öffentliche Verwaltung	46 347	69,1	46 368	68,9	21	0,0
Erziehung und Unterricht	59 081	70,5	59 283	70,7	202	0,3
Gesundheits- und Sozialwesen	175 904	78,2	181 459	77,8	5 555	3,2
Gesundheitswesen	95 131	82,5	96 681	82,2	1 550	1,6
Kunst, Unterhaltung und sonstige Dienstleister	39 204	66,7	39 758	66,7	554	1,4
Kunst, Unterhaltung und Erholung	8 151	51,1	8 387	51,8	236	2,9
Erbringung von sonstigen Dienstleistungen	30 522	72,4	30 809	72,2	287	0,9
Reparatur von Datenverarbeitungsgeräten und Gebrauchsgütern	814	33,1	774	32,7	-40	-4,9
Private Haushalte mit Hauspersonal	521	77,8	550	77,6	29	5,6
Exterritoriale Organisationen und Körperschaften	10	71,4	12	70,6	2	20,0
Ohne Angabe	-	-	-	-	-	-
Insgesamt	747 206	49,3	759 463	49,2	12 257	1,6

3. Sozialversicherungspflichtig Beschäftigte am 31. Dezember 2015 nach Wirtschaftszweigen, Arbeitszeit und Geschlecht

Wirtschaftsgliederung	Insgesamt			Vollzeitbeschäftigte		
	insgesamt	männlich	weiblich	insgesamt	männlich	weiblich
	Personen					
Land- und Forstwirtschaft, Fischerei	19 852	12 761	7 091	17 346	12 000	5 346
Produzierendes Gewerbe	442 091	331 294	110 797	405 227	321 135	84 092
Produzierendes Gewerbe ohne Baugewerbe	340 677	242 706	97 971	313 088	236 685	76 403
Bergbau und Gewinnung von Steinen und Erden	2 155	1 822	333	2 034	1 788	246
Verarbeitendes Gewerbe	311 013	221 008	90 005	285 655	215 602	70 053
Herstellung von Nahrungsmitteln und Getränken, Tabakverarbeitung	33 839	13 401	20 438	25 434	12 466	12 968
Herstellung von Textilien, Bekleidung, Leder und Lederwaren	11 413	4 916	6 497	10 013	4 756	5 257
Herstellung von Holz- und Papierwaren sowie Druckerzeugnissen	19 216	12 760	6 456	17 445	12 314	5 131
Kokerei, Mineralölverarbeitung, Herstellung von chemischen und pharmazeutischen Erzeugnissen	10 918	6 521	4 397	10 136	6 335	3 801
Herstellung von Gummi- und Kunststoffwaren, Glas, Glaswaren und Keramik, Verarbeitung von Steinen und Erden	26 647	19 487	7 160	25 247	19 206	6 041
Metallerzeugung und -bearbeitung, Herstellung von -erzeugnissen	62 194	50 688	11 506	59 003	49 717	9 286
Herstellung von Datenverarbeitungsgeräten, elektronischen und optischen Erzeugnissen und elektrischen Ausrüstungen	39 157	27 380	11 777	36 164	26 419	9 745
Maschinenbau	39 585	32 816	6 769	38 008	32 349	5 659
Herstellung von Kraftwagen und sonstiger Fahrzeugbau	42 744	36 289	6 455	41 653	35 880	5 773
Sonstige Herstellung von Waren, Reparatur und Installation von Maschinen und Ausrüstungen	25 300	16 750	8 550	22 552	16 160	6 392
Energieversorgung	11 988	8 152	3 836	11 117	7 911	3 206
Wasserversorgung, Abwasser- und Abfallentsorgung	15 521	11 724	3 797	14 282	11 384	2 898
Baugewerbe	101 414	88 588	12 826	92 139	84 450	7 689
Hoch- und Tiefbau	30 720	27 560	3 160	28 977	26 811	2 166
Dienstleistungsbereiche	1 080 549	438 974	641 575	683 736	364 971	318 765
Handel, Verkehr und Gastgewerbe	324 944	165 771	159 173	215 176	141 907	73 269
Handel, Instandhaltung und Reparatur von Kfz	190 262	84 605	105 657	120 742	75 130	45 612
Großhandel	44 680	29 021	15 659	38 351	27 585	10 766
Einzelhandel	111 296	28 668	82 628	51 362	21 856	29 506
Verkehr und Lagerei	83 842	62 356	21 486	66 870	54 217	12 653
Gastgewerbe	50 840	18 810	32 030	27 564	12 560	15 004
Information und Kommunikation	37 249	23 303	13 946	31 134	21 138	9 996
Informationstechnologie und -dienstleistungen	26 473	17 150	9 323	22 715	15 880	6 835
Erbringung von Finanz- und Versicherungsdienstleistungen	27 432	8 592	18 840	18 187	7 777	10 410
Erbringung von Finanzdienstleistungen	17 500	5 082	12 418	11 348	4 731	6 617
Grundstücks- und Wohnungswesen	15 807	7 473	8 334	12 392	6 446	5 946
Erbringung von freiberuflichen, wissenschaftlichen, technischen und sonstigen wirtschaftlichen Dienstleistungen	205 385	110 702	94 683	147 434	94 798	52 636
Freiberufliche, wissenschaftliche und technische Dienstleister	80 297	36 640	43 657	60 324	32 205	28 119
Forschung und Entwicklung	11 543	7 100	4 443	8 600	5 805	2 795
Sonstige wirtschaftliche Dienstleistungen	125 088	74 062	51 026	87 110	62 593	24 517
Überlassung von Arbeitskräften	48 165	35 945	12 220	43 150	33 441	9 709
Öffentliche Verwaltung, Bildungs-, Gesundheits- und Sozialwesen	410 133	103 292	306 841	226 023	78 003	148 020
Öffentliche Verwaltung, Verteidigung; Sozialversicherung	93 116	27 017	66 099	61 612	23 073	38 539
Öffentliche Verwaltung	67 297	20 929	46 368	41 730	17 295	24 435
Erziehung und Unterricht	83 824	24 541	59 283	46 620	17 653	28 967
Gesundheits- und Sozialwesen	233 193	51 734	181 459	117 791	37 277	80 514
Gesundheitswesen	117 594	20 913	96 681	66 658	16 179	50 479
Kunst, Unterhaltung und sonstige Dienstleister	59 599	19 841	39 758	33 390	14 902	18 488
Kunst, Unterhaltung und Erholung	16 177	7 790	8 387	11 705	6 274	5 431
Erbringung von sonstigen Dienstleistungen	42 696	11 887	30 809	21 432	8 553	12 879
Reparatur von Datenverarbeitungsgeräten und Gebrauchsgütern	2 370	1 596	774	1 949	1 474	475
Private Haushalte mit Hauspersonal	709	159	550	240	70	170
Exterritoriale Organisationen und Körperschaften	17	5	12	13	5	8
Ohne Angabe	3	3	-	2	2	-
Insgesamt	1 542 495	783 032	759 463	1 106 311	698 108	408 203

Teilzeitbeschäftigte						Wirtschaftsgliederung
insgesamt	männlich	weiblich	insgesamt	männlich	weiblich	
Personen			Anteil an insgesamt in %			
2 506	761	1 745	12,6	6,0	24,6	Land- und Forstwirtschaft, Fischerei
36 863	10 158	26 705	8,3	3,1	24,1	Produzierendes Gewerbe
27 588	6 020	21 568	8,1	2,5	22,0	Produzierendes Gewerbe ohne Baugewerbe
121	34	87	5,6	1,9	26,1	Bergbau und Gewinnung von Steinen und Erden
25 357	5 405	19 952	8,2	2,4	22,2	Verarbeitendes Gewerbe
8 405	935	7 470	24,8	7,0	36,5	Herstellung von Nahrungsmitteln und Getränken,
1 400	160	1 240	12,3	3,3	19,1	Tabakverarbeitung
1 771	446	1 325	9,2	3,5	20,5	Herstellung von Textilien, Bekleidung, Leder und Lederwaren
782	186	596	7,2	2,9	13,6	Herstellung von Holz- und Papierwaren sowie
1 400	281	1 119	5,3	1,4	15,6	Druckerzeugnissen
3 191	971	2 220	5,1	1,9	19,3	Kokerei, Mineralölverarbeitung, Herstellung von
2 993	961	2 032	7,6	3,5	17,3	chemischen und pharmazeutischen Erzeugnissen
1 577	467	1 110	4,0	1,4	16,4	Herstellung von Gummi- und Kunststoffwaren, Glas, Glas-
1 091	409	682	2,6	1,1	10,6	waren und Keramik, Verarbeitung von Steinen und Erden
2 747	589	2 158	10,9	3,5	25,2	Metallerzeugung und -bearbeitung, Herstellung
871	241	630	7,3	3,0	16,4	von -erzeugnissen
1 239	340	899	8,0	2,9	23,7	Herstellung von Datenverarbeitungsgeräten, elektronischen und
9 275	4 138	5 137	9,1	4,7	40,1	optischen Erzeugnissen und elektrischen Ausrüstungen
1 743	749	994	5,7	2,7	31,5	Maschinenbau
396 685	73 946	322 739	36,7	16,8	50,3	Herstellung von Kraftwagen und sonstiger Fahrzeugbau
109 767	23 864	85 903	33,8	14,4	54,0	Sonstige Herstellung von Waren, Reparatur und
69 520	9 475	60 045	36,5	11,2	56,8	Installation von Maschinen und Ausrüstungen
6 329	1 436	4 893	14,2	4,9	31,2	Energieversorgung
59 934	6 812	53 122	53,9	23,8	64,3	Wasserversorgung, Abwasser- und Abfallentsorgung
16 971	8 139	8 832	20,2	13,1	41,1	Baugewerbe
23 276	6 250	17 026	45,8	33,2	53,2	Hoch- und Tiefbau
6 115	2 165	3 950	16,4	9,3	28,3	Dienstleistungsbereiche
3 758	1 270	2 488	14,2	7,4	26,7	Handel, Verkehr und Gastgewerbe
9 245	815	8 430	33,7	9,5	44,7	Handel, Instandhaltung und Reparatur von Kfz
6 152	351	5 801	35,2	6,9	46,7	Handel, Großhandel
3 415	1 027	2 388	21,6	13,7	28,7	Einzelhandel
57 951	15 904	42 047	28,2	14,4	44,4	Verkehr und Lagerei
19 973	4 435	15 538	24,9	12,1	35,6	Gastgewerbe
2 943	1 295	1 648	25,5	18,2	37,1	Information und Kommunikation
37 978	11 469	26 509	30,4	15,5	52,0	Informationstechnologie und -dienstleistungen
5 015	2 504	2 511	10,4	7,0	20,5	Erbringung von Finanz- und Versicherungsdienstleistungen
183 983	25 232	158 751	44,9	24,4	51,7	Erbringung von Finanzdienstleistungen
31 504	3 944	27 560	33,8	14,6	41,7	Grundstücks- und Wohnungswesen
25 567	3 634	21 933	38,0	17,4	47,3	Erbringung von freiberuflichen, wissenschaftlichen,
37 204	6 888	30 316	44,4	28,1	51,1	technischen und sonstigen wirtschaftlichen Dienstleistungen
115 275	14 400	100 875	49,4	27,8	55,6	Freiberufliche, wissenschaftliche und technische Dienstleister
50 936	4 734	46 202	43,3	22,6	47,8	Forschung und Entwicklung
26 209	4 939	21 270	44,0	24,9	53,5	Sonstige wirtschaftliche Dienstleistungen
4 472	1 516	2 956	27,6	19,5	35,2	Überlassung von Arbeitskräften
21 264	3 334	17 930	49,8	28,0	58,2	Öffentliche Verwaltung, Bildungs-, Gesundheits- und
421	122	299	17,8	7,6	38,6	Sozialwesen
469	89	380	66,1	56,0	69,1	Öffentliche Verwaltung, Verteidigung; Sozialversicherung
4	-	4	23,5	0,0	33,3	Öffentliche Verwaltung
1	1	-	33,3	33,3	-	Erziehung und Unterricht
436 055	84 866	351 189	28,3	10,8	46,2	Gesundheits- und Sozialwesen
						Gesundheitswesen
						Kunst, Unterhaltung und sonstige Dienstleister
						Kunst, Unterhaltung und Erholung
						Erbringung von sonstigen Dienstleistungen
						Reparatur von Datenverarbeitungsgeräten und
						Gebrauchsgütern
						Private Haushalte mit Hauspersonal
						Exterritoriale Organisationen und Körperschaften
						Ohne Angabe
						Insgesamt

4. Sozialversicherungspflichtig Beschäftigte am 31. Dezember 2015 nach Wirtschaftszweigen, Geschlecht und Altersgruppen

Wirtschaftsgliederung	männlich = m weiblich = w insgesamt = i	Insgesamt	Davon im				
			unter 20	20 - 25	25 - 30	30 - 40	40 - 50
Land- und Forstwirtschaft, Fischerei	m	12 761	721	843	1 527	2 096	2 600
	w	7 091	282	394	682	1 219	1 657
	i	19 852	1 003	1 237	2 209	3 315	4 257
Produzierendes Gewerbe ohne Baugewerbe	m	242 706	7 151	12 228	27 810	57 651	56 554
	w	97 971	1 686	3 649	8 791	20 185	23 492
	i	340 677	8 837	15 877	36 601	77 836	80 046
Verarbeitendes Gewerbe	m	221 008	6 544	11 351	26 201	54 197	51 451
	w	90 005	1 543	3 337	8 096	18 576	21 621
	i	311 013	8 087	14 688	34 297	72 773	73 072
Baugewerbe	m	88 588	2 816	4 019	8 104	19 782	23 243
	w	12 826	157	329	873	2 510	3 377
	i	101 414	2 973	4 348	8 977	22 292	26 620
Handel, Verkehr und Gastgewerbe	m	165 771	5 127	9 900	20 117	40 054	38 347
	w	159 173	3 529	8 332	18 142	36 433	38 835
	i	324 944	8 656	18 232	38 259	76 487	77 182
Information und Kommunikation	m	23 303	213	973	3 469	8 144	5 392
	w	13 946	79	481	2 124	4 214	3 247
	i	37 249	292	1 454	5 593	12 358	8 639
Erbringung von Finanz- und Versicherungsdienstleistungen	m	8 592	165	507	872	2 116	2 588
	w	18 840	228	708	1 499	3 434	6 234
	i	27 432	393	1 215	2 371	5 550	8 822
Grundstücks- und Wohnungs- wesen	m	7 473	70	205	486	1 409	1 823
	w	8 334	115	359	760	1 741	1 942
	i	15 807	185	564	1 246	3 150	3 765
Erbringung von freiberuflichen, wissenschaftlichen, technischen und sonstigen wirtschaftlichen Dienstleistungen	m	110 702	1 023	5 964	15 926	30 489	22 818
	w	94 683	884	4 108	12 017	23 849	21 473
	i	205 385	1 907	10 072	27 943	54 338	44 291
Öffentliche Verwaltung, Bildungs- Gesundheits- und Sozialwesen	m	103 292	3 973	5 573	12 973	25 096	20 957
	w	306 841	6 576	13 894	35 588	67 191	68 877
	i	410 133	10 549	19 467	48 561	92 287	89 834
Kunst, Unterhaltung und sonstige Dienstleister	m	19 841	488	841	1 884	4 313	4 624
	w	39 758	1 084	1 937	4 564	9 539	8 726
	i	59 599	1 572	2 778	6 448	13 852	13 350
Ohne Angabe	m	3	-	-	-	-	1
	w	-	-	-	-	-	-
	i	3	-	-	-	-	1
Insgesamt	m	783 032	21 747	41 053	93 168	191 150	178 947
	w	759 463	14 620	34 191	85 040	170 315	177 860
	i	1 542 495	36 367	75 244	178 208	361 465	356 807

Alter von ... bis unter ... Jahren				Durchschnittsalter	Wirtschaftsgliederung	
50 - 55	55 - 60	60 - 65	65 und mehr		m = männlich	w = weiblich
1 875	1 800	1 205	94	42,4	m	Land- und Forstwirtschaft, Fischerei
1 160	1 036	630	31	43,6	w	
3 035	2 836	1 835	125	42,9	i	
33 702	28 815	17 579	1 216	42,1	m	Produzierendes Gewerbe ohne Baugewerbe
16 890	14 480	8 422	376	44,4	w	
50 592	43 295	26 001	1 592	42,7	i	
29 666	25 080	15 385	1 133	41,8	m	Verarbeitendes Gewerbe
15 542	13 253	7 675	362	44,4	w	
45 208	38 333	23 060	1 495	42,5	i	
13 943	10 701	5 504	476	42,8	m	Baugewerbe
2 303	1 931	1 230	116	45,7	w	
16 246	12 632	6 734	592	43,1	i	
22 563	17 999	10 319	1 345	41,5	m	Handel, Verkehr und Gastgewerbe
23 570	19 175	10 494	663	42,3	w	
46 133	37 174	20 813	2 008	41,9	i	
2 349	1 693	992	78	39,7	m	Information und Kommunikation
1 752	1 249	766	34	40,9	w	
4 101	2 942	1 758	112	40,2	i	
1 157	701	435	51	41,5	m	Erbringung von Finanz- und Versicherungsdienstleistungen
3 100	2 430	1 167	40	44,2	w	
4 257	3 131	1 602	91	43,3	i	
1 339	1 162	848	131	46,5	m	Grundstücks- und Wohnungs- wesen
1 397	1 170	800	50	44,4	w	
2 736	2 332	1 648	181	45,4	i	
13 730	12 128	7 554	1 070	41,5	m	Erbringung von freiberuflichen, wissenschaftlichen, technischen und sonstigen wirtschaftlichen Dienstleistungen
13 682	11 429	6 828	413	42,5	w	
27 412	23 557	14 382	1 483	41,9	i	
13 190	11 704	8 827	999	41,7	m	Öffentliche Verwaltung, Bildungs- Gesundheits- und Sozialwesen
46 724	41 145	25 871	975	43,1	w	
59 914	52 849	34 698	1 974	42,7	i	
3 029	2 526	1 815	321	43,8	m	Kunst, Unterhaltung und sonstige Dienstleister
5 558	4 874	3 189	287	42,5	w	
8 587	7 400	5 004	608	42,9	i	
1	1	-	-	52,0	m	Ohne Angabe
-	-	-	-	-	w	
1	1	-	-	52,0	i	
106 878	89 230	55 078	5 781	41,9	m	Insgesamt
116 136	98 919	59 397	2 985	43,0	w	
223 014	188 149	114 475	8 766	42,5	i	

5. Sozialversicherungspflichtig Beschäftigte am 31. Dezember 2015 nach Altersgruppen, Geschlecht und Schulabschlüssen

Alter von ... bis unter ... Jahren	männlich = m weiblich = w insgesamt = i	Insgesamt	Ohne Schul- abschluss	Volks-, Haupt- schulabschluss, Mittlere Reife oder gleich- wertiger Abschluss	Abitur bzw. Fachabitur	Unbekannt und ohne Angabe
unter 20	m	21 747	1 043	17 445	1 872	1 387
	w	14 620	492	10 610	2 507	1 011
	i	36 367	1 535	28 055	4 379	2 398
20 - 25	m	41 053	1 026	28 014	9 314	2 699
	w	34 191	579	19 768	11 849	1 995
	i	75 244	1 605	47 782	21 163	4 694
25 - 30	m	93 168	1 495	56 371	27 470	7 832
	w	85 040	862	42 967	34 378	6 833
	i	178 208	2 357	99 338	61 848	14 665
30 - 40	m	191 150	2 905	111 315	55 002	21 928
	w	170 315	1 646	83 631	65 725	19 313
	i	361 465	4 551	194 946	120 727	41 241
40 - 50	m	178 947	2 298	116 888	34 722	25 039
	w	177 860	1 339	110 962	36 286	29 273
	i	356 807	3 637	227 850	71 008	54 312
50 - 55	m	106 878	1 211	73 053	17 663	14 951
	w	116 136	808	74 916	20 743	19 669
	i	223 014	2 019	147 969	38 406	34 620
55 - 60	m	89 230	952	60 104	15 336	12 838
	w	98 919	653	63 112	18 322	16 832
	i	188 149	1 605	123 216	33 658	29 670
60 - 65	m	55 078	526	33 689	12 847	8 016
	w	59 397	396	35 073	13 386	10 542
	i	114 475	922	68 762	26 233	18 558
65 und mehr	m	5 781	31	2 748	2 004	998
	w	2 985	20	1 694	726	545
	i	8 766	51	4 442	2 730	1 543
Insgesamt	m	783 032	11 487	499 627	176 230	95 688
	w	759 463	6 795	442 733	203 922	106 013
	i	1 542 495	18 282	942 360	380 152	201 701

6. Sozialversicherungspflichtig Beschäftigte am 31. Dezember 2015 nach Altersgruppen, Geschlecht und Berufsabschlüssen

Alter von ... bis unter ... Jahren	männlich = m weiblich = w insgesamt = i	Insgesamt	Ohne Berufs- abschluss	Mit anerkan- tem Berufs- abschluss ¹⁾	Mit akademi- schem Abschluss ²⁾	Unbekannt und ohne Angabe
unter 20	m	21 747	18 477	1 851	28	1 391
	w	14 620	12 198	1 403	37	982
	i	36 367	30 675	3 254	65	2 373
20 - 25	m	41 053	12 666	24 775	1 272	2 340
	w	34 191	9 929	20 645	2 052	1 565
	i	75 244	22 595	45 420	3 324	3 905
25 - 30	m	93 168	7 784	65 376	14 281	5 727
	w	85 040	4 713	57 806	18 166	4 355
	i	178 208	12 497	123 182	32 447	10 082
30 - 40	m	191 150	8 499	130 400	36 780	15 471
	w	170 315	4 839	114 687	38 966	11 823
	i	361 465	13 338	245 087	75 746	27 294
40 - 50	m	178 947	4 652	133 873	25 777	14 645
	w	177 860	3 488	134 092	25 846	14 434
	i	356 807	8 140	267 965	51 623	29 079
50 - 55	m	106 878	2 178	81 643	14 746	8 311
	w	116 136	1 933	86 004	18 674	9 525
	i	223 014	4 111	167 647	33 420	17 836
55 - 60	m	89 230	1 718	67 304	13 477	6 731
	w	98 919	1 730	71 866	16 861	8 462
	i	188 149	3 448	139 170	30 338	15 193
60 - 65	m	55 078	1 006	38 106	11 815	4 151
	w	59 397	1 042	41 376	11 978	5 001
	i	114 475	2 048	79 482	23 793	9 152
65 und mehr	m	5 781	71	3 010	1 983	717
	w	2 985	65	1 895	677	348
	i	8 766	136	4 905	2 660	1 065
Insgesamt	m	783 032	57 051	546 338	120 159	59 484
	w	759 463	39 937	529 774	133 257	56 495
	i	1 542 495	96 988	1 076 112	253 416	115 979

1) anerkannter Berufsabschluss sowie Meister-, Techniker- oder gleichwertiger Fachschulabschluss

2) Bachelor, Diplom, Magister, Master, Staatsexamen oder Promotion

7. Sozialversicherungspflichtig Beschäftigte am 31. Dezember 2015 nach Wirtschaftszweigen, Geschlecht und Schulabschlüssen

Wirtschaftsgliederung		Insgesamt	Ohne Schulabschluss	Volks-, Haupt- schulabschluss, Mittlere Reife oder gleichwertiger Abschluss	Abitur bzw. Fachabitur	Unbekannt und ohne Angabe
	männlich = m					
	weiblich = w					
	insgesamt = i					
Land- und Forstwirtschaft, Fischerei	m	12 761	117	10 342	1 089	1 213
	w	7 091	25	5 422	989	655
	i	19 852	142	15 764	2 078	1 868
Produzierendes Gewerbe ohne Baugewerbe	m	242 706	1 374	177 595	43 155	20 582
	w	97 971	316	66 725	20 618	10 312
	i	340 677	1 690	244 320	63 773	30 894
Verarbeitendes Gewerbe	m	221 008	1 179	163 047	38 907	17 875
	w	90 005	296	62 329	17 671	9 709
	i	311 013	1 475	225 376	56 578	27 584
Baugewerbe	m	88 588	620	69 709	6 479	11 780
	w	12 826	22	8 396	3 020	1 388
	i	101 414	642	78 105	9 499	13 168
Handel, Verkehr und Gastgewerbe	m	165 771	2 061	114 522	21 855	27 333
	w	159 173	1 281	103 924	22 433	31 535
	i	324 944	3 342	218 446	44 288	58 868
Information und Kommunikation	m	23 303	44	6 640	13 984	2 635
	w	13 946	19	5 615	6 497	1 815
	i	37 249	63	12 255	20 481	4 450
Erbringung von Finanz- und Versicherungsdienstleistungen	m	8 592	23	2 485	4 729	1 355
	w	18 840	29	7 969	6 910	3 932
	i	27 432	52	10 454	11 639	5 287
Grundstücks- und Wohnungs- wesen	m	7 473	33	4 413	1 833	1 194
	w	8 334	13	4 440	2 819	1 062
	i	15 807	46	8 853	4 652	2 256
Erbringung von freiberuflichen, wissenschaftlichen, technischen und sonstigen wirtschaftlichen Dienstleistungen	m	110 702	915	60 731	32 655	16 401
	w	94 683	566	47 878	29 410	16 829
	i	205 385	1 481	108 609	62 065	33 230
Öffentliche Verwaltung, Bildungs- Gesundheits- und Sozialwesen	m	103 292	6 167	42 722	43 376	11 027
	w	306 841	4 311	166 925	101 089	34 516
	i	410 133	10 478	209 647	144 465	45 543
Kunst, Unterhaltung und sonstige Dienstleister	m	19 841	133	10 467	7 074	2 167
	w	39 758	213	25 439	10 137	3 969
	i	59 599	346	35 906	17 211	6 136
Ohne Angabe	m	3	-	1	1	1
	w	-	-	-	-	-
	i	3	-	1	1	1
Insgesamt	m	783 032	11 487	499 627	176 230	95 688
	w	759 463	6 795	442 733	203 922	106 013
	i	1 542 495	18 282	942 360	380 152	201 701

8. Sozialversicherungspflichtig Beschäftigte am 31. Dezember 2015 nach Wirtschaftszweigen, Geschlecht und Berufsabschlüssen

Wirtschaftsgliederung	männlich = m weiblich = w insgesamt = i	Insgesamt	Ohne Berufs- abschluss	Mit anerkan- tem Berufs- abschluss ¹⁾	Mit akademi- schem Abschluss ²⁾	Unbekannt und ohne Angabe
Land- und Forstwirtschaft, Fischerei	m	12 761	1 047	10 214	764	736
	w	7 091	442	5 644	607	398
	i	19 852	1 489	15 858	1 371	1 134
Produzierendes Gewerbe ohne Baugewerbe	m	242 706	13 408	189 866	29 400	10 032
	w	97 971	3 967	75 228	13 200	5 576
	i	340 677	17 375	265 094	42 600	15 608
Verarbeitendes Gewerbe	m	221 008	12 194	173 527	25 952	9 335
	w	90 005	3 673	70 040	10 878	5 414
	i	311 013	15 867	243 567	36 830	14 749
Baugewerbe	m	88 588	5 724	72 421	3 744	6 699
	w	12 826	411	9 659	1 840	916
	i	101 414	6 135	82 080	5 584	7 615
Handel, Verkehr und Gastgewerbe	m	165 771	12 675	124 886	8 678	19 532
	w	159 173	9 595	120 045	9 333	20 200
	i	324 944	22 270	244 931	18 011	39 732
Information und Kommunikation	m	23 303	1 391	9 369	10 248	2 295
	w	13 946	530	7 296	4 632	1 488
	i	37 249	1 921	16 665	14 880	3 783
Erbringung von Finanz- und Versicherungsdienstleistungen	m	8 592	483	5 244	2 335	530
	w	18 840	565	13 494	3 572	1 209
	i	27 432	1 048	18 738	5 907	1 739
Grundstücks- und Wohnungs- wesen	m	7 473	320	5 265	1 192	696
	w	8 334	327	5 811	1 644	552
	i	15 807	647	11 076	2 836	1 248
Erbringung von freiberuflichen, wissenschaftlichen, technischen und sonstigen wirtschaftlichen Dienstleistungen	m	110 702	7 526	67 408	23 654	12 114
	w	94 683	4 922	58 287	17 627	13 847
	i	205 385	12 448	125 695	41 281	25 961
Öffentliche Verwaltung, Bildungs- Gesundheits- und Sozialwesen	m	103 292	13 110	50 083	34 688	5 411
	w	306 841	16 979	206 391	73 480	9 991
	i	410 133	30 089	256 474	108 168	15 402
Kunst, Unterhaltung und sonstige Dienstleister	m	19 841	1 367	11 581	5 455	1 438
	w	39 758	2 199	27 919	7 322	2 318
	i	59 599	3 566	39 500	12 777	3 756
Ohne Angabe	m	3	-	1	1	1
	w	-	-	-	-	-
	i	3	-	1	1	1
Insgesamt	m	783 032	57 051	546 338	120 159	59 484
	w	759 463	39 937	529 774	133 257	56 495
	i	1 542 495	96 988	1 076 112	253 416	115 979

1) anerkannter Berufsabschluss sowie Meister-, Techniker- oder gleichwertiger Fachschulabschluss

2) Bachelor, Diplom, Magister, Master, Staatsexamen oder Promotion

9. Sozialversicherungspflichtig Beschäftigte am 31. Dezember 2015 nach Berufen, Arbeitszeit und Geschlecht

Tätigkeit nach der Klassifikation der Berufe 2010	Insgesamt			Darunter Teilzeitbeschäftigte		
	insgesamt	männlich	weiblich	insgesamt	männlich	weiblich
Land-, Forst- und Tierwirtschaft und Gartenbau	27 095	16 848	10 247	5 185	2 007	3 178
Land-, Tier-, Forstwirtschaftsberufe	15 949	10 970	4 979	1 920	927	993
Gartenbauberufe, Floristik	11 146	5 878	5 268	3 265	1 080	2 185
Rohstoffgewinnung, Produktion und Fertigung	372 583	296 856	75 727	31 911	12 438	19 473
Rohstoffgewinnung und -aufbereitung, Glas- und Keramikherstellung und -verarbeitung	7 321	6 485	836	234	131	103
Kunststoffherstellung und -verarbeitung, Holzbe- und -verarbeitung	25 033	20 516	4 517	1 567	929	638
Papier- und Druckberufe, technische Mediengestaltung	14 654	8 560	6 094	2 329	707	1 622
Metallerzeugung und -bearbeitung, Metallbauberufe	83 380	75 051	8 329	2 130	1 363	767
Maschinen- und Fahrzeugtechnikberufe	88 027	78 062	9 965	3 699	2 493	1 206
Mechatronik-, Energie- und Elektroberufe	55 579	48 343	7 236	2 749	1 564	1 185
Technische Forschungs-, Entwicklungs-, Konstruktions- und Produktionssteuerungsberufe	48 212	36 206	12 006	3 558	1 241	2 317
Textil- und Lederberufe	10 111	3 813	6 298	1 398	138	1 260
Lebensmittelherstellung und -verarbeitung	40 266	19 820	20 446	14 247	3 872	10 375
Bau, Architektur, Vermessung und Gebäudetechnik	106 318	99 648	6 670	10 984	8 833	2 151
Bauplanungs-, Architektur- und Vermessungsberufe	12 662	9 199	3 463	1 433	502	931
Hoch- und Tiefbauberufe	33 339	32 824	515	1 970	1 811	159
(Innen-)Ausbauberufe	18 775	18 158	617	967	851	116
Gebäude- und versorgungstechnische Berufe	41 542	39 467	2 075	6 614	5 669	945
Naturwissenschaft, Geografie und Informatik	39 476	27 744	11 732	5 031	1 837	3 194
Mathematik-, Biologie-, Chemie- und Physikberufe	14 473	7 240	7 233	2 518	489	2 029
Geologie-, Geografie- und Umweltschutzberufe	2 136	1 429	707	328	134	194
Informatik-, Informations- und Kommunikationstechnologieberufe	22 867	19 075	3 792	2 185	1 214	971
Verkehr, Logistik, Schutz und Sicherheit	196 896	135 357	61 539	52 747	18 798	33 949
Verkehrs- und Logistikberufe (außer Fahrzeugführung)	85 817	58 404	27 413	18 962	8 761	10 201
Führer/innen von Fahrzeug- und Transportgeräten	59 114	55 896	3 218	6 070	4 732	1 338
Schutz-, Sicherheits- und Überwachungsberufe	17 371	12 600	4 771	3 231	1 581	1 650
Reinigungsberufe	34 594	8 457	26 137	24 484	3 724	20 760
Kaufmännische Dienstleistungen, Warenhandel, Vertrieb, Hotel und Tourismus	175 018	51 434	123 584	78 644	9 967	68 677
Einkaufs-, Vertriebs- und Handelsberufe	35 505	19 867	15 638	3 890	886	3 004
Verkaufsberufe	104 686	22 546	82 140	58 749	5 784	52 965
Tourismus-, Hotel- und Gaststättenberufe	34 827	9 021	25 806	16 005	3 297	12 708
Unternehmensorganisation, Buchhaltung, Recht und Verwaltung	271 107	73 734	197 373	78 421	8 449	69 972
Berufe in Unternehmensführung und -organisation	175 211	52 817	122 394	48 205	6 224	41 981
Berufe in Finanzdienstleistungen, Rechnungswesen und Steuerberatung	49 885	12 446	37 439	14 374	993	13 381
Berufe in Recht und Verwaltung	46 011	8 471	37 540	15 842	1 232	14 610
Gesundheit, Soziales, Lehre und Erziehung	307 922	58 692	249 230	161 993	19 054	142 939
Medizinische Gesundheitsberufe	122 237	19 533	102 704	54 791	4 318	50 473
Nichtmedizinische Gesundheits-, Körperpflege- und Wellnessberufe, Medizintechnik	53 879	8 175	45 704	32 013	3 145	28 868
Erziehung, soziale und hauswirtschaftliche Berufe, Theologie	74 776	11 341	63 435	53 004	5 678	47 326
Lehrende und auszubildende Berufe	57 030	19 643	37 387	22 185	5 913	16 272
Sprach-, Literatur-, Geistes-, Gesellschafts- und Wirtschaftswissenschaften, Medien, Kunst, Kultur und Gestaltung	36 295	16 864	19 431	10 816	3 318	7 498
Sprach-, literatur-, geistes-, gesellschafts- und wirtschaftswissenschaftliche Berufe	2 679	992	1 687	1 134	309	825
Werbung, Marketing, kaufmännische und redaktionelle Medienberufe	22 449	9 149	13 300	7 163	1 921	5 242
Produktdesign und kunsthandwerkliche Berufe, bildende Kunst, Musikinstrumentenbau	3 791	2 016	1 775	745	148	597
Darstellende und unterhaltende Berufe	7 376	4 707	2 669	1 774	940	834
Militär und ohne Angabe	9 785	5 855	3 930	323	165	158
Insgesamt	1 542 495	783 032	759 463	436 055	84 866	351 189

10. Auszubildende am 31. Dezember 2015 nach Wirtschaftszweigen und Geschlecht

Wirtschaftsgliederung	Insgesamt	Männlich	Weiblich	Anteil an den Beschäftigten		
				insgesamt	männlich	weiblich
	Personen			%		
Land- und Forstwirtschaft, Fischerei	1 232	836	396	6,2	6,6	5,6
Produzierendes Gewerbe	19 400	16 047	3 353	4,4	4,8	3,0
Produzierendes Gewerbe ohne Baugewerbe	14 758	11 712	3 046	4,3	4,8	3,1
Bergbau und Gewinnung von Steinen und Erden	45	38	7	2,1	2,1	2,1
Verarbeitendes Gewerbe	13 506	10 737	2 769	4,3	4,9	3,1
Herstellung von Nahrungsmitteln und Getränken, Tabakverarbeitung	1 128	556	572	3,3	4,1	2,8
Herstellung von Textilien, Bekleidung, Leder und Lederwaren	467	256	211	4,1	5,2	3,2
Herstellung von Holz- und Papierwaren sowie Druckerzeugnissen	721	500	221	3,8	3,9	3,4
Kokerei, Mineralölverarbeitung, Herstellung von chemischen und pharmazeutischen Erzeugnissen	324	224	100	3,0	3,4	2,3
Herstellung von Gummi- und Kunststoffwaren, Glas, Glas- waren und Keramik, Verarbeitung von Steinen und Erden	1 031	802	229	3,9	4,1	3,2
Metallerzeugung und -bearbeitung, Herstellung von -erzeugnissen	2 951	2 652	299	4,7	5,2	2,6
Herstellung von Datenverarbeitungsgeräten, elektronischen und optischen Erzeugnissen und elektrischen Ausrüstungen	1 444	1 177	267	3,7	4,3	2,3
Maschinenbau	2 440	2 218	222	6,2	6,8	3,3
Herstellung von Kraftwagen und sonstiger Fahrzeugbau	1 746	1 478	268	4,1	4,1	4,2
Sonstige Herstellung von Waren, Reparatur und Installation von Maschinen und Ausrüstungen	1 254	874	380	5,0	5,2	4,4
Energieversorgung	738	578	160	6,2	7,1	4,2
Wasserversorgung, Abwasser- und Abfallentsorgung	469	359	110	3,0	3,1	2,9
Baugewerbe	4 642	4 335	307	4,6	4,9	2,4
Hoch- und Tiefbau	1 232	1 162	70	4,0	4,2	2,2
Dienstleistungsbereiche	36 534	16 692	19 842	3,4	3,8	3,1
Handel, Verkehr und Gastgewerbe	13 839	8 251	5 588	4,3	5,0	3,5
Handel, Instandhaltung und Reparatur von Kfz	9 375	5 600	3 775	4,9	6,6	3,6
Großhandel	1 520	1 032	488	3,4	3,6	3,1
Einzelhandel	4 520	1 728	2 792	4,1	6,0	3,4
Verkehr und Lagerei	1 958	1 499	459	2,3	2,4	2,1
Gastgewerbe	2 506	1 152	1 354	4,9	6,1	4,2
Information und Kommunikation	995	747	248	2,7	3,2	1,8
Informationstechnologie und -dienstleistungen	746	603	143	2,8	3,5	1,5
Erbringung von Finanz- und Versicherungsdienstleistungen	1 147	527	620	4,2	6,1	3,3
Erbringung von Finanzdienstleistungen	750	338	412	4,3	6,7	3,3
Grundstücks- und Wohnungswesen	506	222	284	3,2	3,0	3,4
Erbringung von freiberuflichen, wissenschaftlichen, technischen und sonstigen wirtschaftlichen Dienstleistungen	3 907	1 825	2 082	1,9	1,6	2,2
Freiberufliche, wissenschaftliche und technische Dienstleister	2 628	1 077	1 551	3,3	2,9	3,6
Forschung und Entwicklung	292	165	127	2,5	2,3	2,9
Sonstige wirtschaftliche Dienstleistungen	1 279	748	531	1,0	1,0	1,0
Überlassung von Arbeitskräften	65	24	41	0,1	0,1	0,3
Öffentliche Verwaltung, Bildungs-, Gesundheits- und Sozialwesen	14 340	4 623	9 717	3,5	4,5	3,2
Öffentliche Verwaltung, Verteidigung; Sozialversicherung	2 101	712	1 389	2,3	2,6	2,1
Öffentliche Verwaltung	1 445	525	920	2,1	2,5	2,0
Erziehung und Unterricht	3 407	2 005	1 402	4,1	8,2	2,4
Gesundheits- und Sozialwesen	8 832	1 906	6 926	3,8	3,7	3,8
Gesundheitswesen	5 707	1 053	4 654	4,9	5,0	4,8
Kunst, Unterhaltung und sonstige Dienstleister	1 800	497	1 303	3,0	2,5	3,3
Kunst, Unterhaltung und Erholung	549	240	309	3,4	3,1	3,7
Erbringung von sonstigen Dienstleistungen	1 251	257	994	2,9	2,2	3,2
Reparatur von Datenverarbeitungsgeräten und Gebrauchsgütern	82	62	20	3,5	3,9	2,6
Private Haushalte mit Hauspersonal	-	-	-	-	-	-
Exterritoriale Organisationen und Körperschaften	-	-	-	-	-	-
Ohne Angabe	-	-	-	-	-	-
Insgesamt	57 166	33 575	23 591	3,7	4,3	3,1

11. Sozialversicherungspflichtig Beschäftigte am 31. Dezember 2015 nach Kreisfreien Städten und Landkreisen sowie Geschlecht und Wirtschaftszweigen

Kreisfreie Stadt Landkreis Land	männlich = m weiblich = w insgesamt = i	Insgesamt	Land- und Forstwirtschaft, Fischerei	Produzierendes Gewerbe ohne Baugewerbe		Baugewerbe	Handel, Verkehr und Gastgewerbe
				insgesamt	darunter Verarbeitendes Gewerbe		
Chemnitz, Stadt	m	56 172	114	15 116	13 153	4 812	10 868
	w	57 099	78	4 995	3 942	661	11 678
	i	113 271	192	20 111	17 095	5 473	22 546
Erzgebirgskreis	m	56 539	1 324	25 594	24 285	8 235	9 689
	w	56 009	658	12 839	12 423	1 264	10 923
	i	112 548	1 982	38 433	36 708	9 499	20 612
Mittelsachsen	m	56 852	2 017	21 943	20 552	7 422	11 089
	w	53 431	1 046	10 298	9 918	1 074	11 112
	i	110 283	3 063	32 241	30 470	8 496	22 201
Vogtlandkreis	m	39 101	852	15 154	14 276	4 915	7 393
	w	40 222	470	7 939	7 700	780	8 444
	i	79 323	1 322	23 093	21 976	5 695	15 837
Zwickau	m	66 713	753	28 656	27 330	6 669	12 627
	w	56 574	498	9 808	9 313	1 011	11 871
	i	123 287	1 251	38 464	36 643	7 680	24 498
Dresden, Stadt	m	123 251	152	25 024	22 093	9 352	26 019
	w	127 325	237	9 398	8 116	1 404	24 582
	i	250 576	389	34 422	30 209	10 756	50 601
Bautzen	m	56 376	1 323	20 905	19 364	7 529	10 578
	w	53 215	684	8 871	8 413	1 164	11 697
	i	109 591	2 007	29 776	27 777	8 693	22 275
Görlitz	m	40 253	1 219	14 493	12 856	5 090	7 244
	w	42 332	602	5 588	5 066	592	8 591
	i	82 585	1 821	20 081	17 922	5 682	15 835
Meißen	m	47 186	1 290	17 390	16 217	6 556	11 646
	w	39 473	818	6 387	5 982	884	8 819
	i	86 659	2 108	23 777	22 199	7 440	20 465
Sächsische Schweiz- Osterzgebirge	m	37 729	1 157	13 645	12 581	6 260	7 219
	w	38 224	498	6 385	6 069	875	7 759
	i	75 953	1 655	20 030	18 650	7 135	14 978
Leipzig, Stadt	m	126 786	101	23 505	20 426	8 675	29 152
	w	126 677	86	6 596	5 184	1 327	26 434
	i	253 463	187	30 101	25 610	10 002	55 586
Leipzig	m	38 026	1 046	11 289	9 245	6 884	9 711
	w	36 394	592	4 972	4 384	1 001	8 742
	i	74 420	1 638	16 261	13 629	7 885	18 453
Nordsachsen	m	38 048	1 413	9 992	8 630	6 189	12 536
	w	32 488	824	3 895	3 495	789	8 521
	i	70 536	2 237	13 887	12 125	6 978	21 057
Sachsen	m	783 032	12 761	242 706	221 008	88 588	165 771
	w	759 463	7 091	97 971	90 005	12 826	159 173
	i	1 542 495	19 852	340 677	311 013	101 414	324 944

Information und Kommunikation	Erbringung von Finanz- und Versicherungsleistungen	Grundstücks- und Wohnungswesen	Erbringung von freiberuflichen, wissenschaftlichen, technischen und sonstigen wirtschaftlichen Dienstleistungen	Öffentliche Verwaltung, Bildungs-, Gesundheits- und Sozialwesen	Kunst, Unterhaltung und sonstige Dienstleister	Kreisfreie Stadt Landkreis Land	
						m = männlich w = weiblich i = insgesamt	
2 479	688	727	12 034	7 609	1 725	m	Chemnitz, Stadt
1 352	1 391	805	10 776	22 128	3 235	w	
3 831	2 079	1 532	22 810	29 737	4 960	i	
295	405	348	2 970	6 736	943	m	Erzgebirgskreis
199	1 264	376	3 501	22 555	2 430	w	
494	1 669	724	6 471	29 291	3 373	i	
407	382	364	4 968	6 805	1 455	m	Mittelsachsen
653	1 250	505	4 538	19 532	3 423	w	
1 060	1 632	869	9 506	26 337	4 878	i	
611	338	261	3 804	5 110	662	m	Vogtlandkreis
277	898	276	3 059	16 492	1 587	w	
888	1 236	537	6 863	21 602	2 249	i	
861	372	407	8 374	6 643	1 351	m	Zwickau
400	1 062	522	6 026	22 534	2 842	w	
1 261	1 434	929	14 400	29 177	4 193	i	
7 910	2 250	1 536	24 912	21 516	4 580	m	Dresden, Stadt
3 594	3 714	1 933	20 695	53 968	7 800	w	
11 504	5 964	3 469	45 607	75 484	12 380	i	
760	364	317	6 912	6 705	983	m	Bautzen
386	961	292	5 040	21 662	2 458	w	
1 146	1 325	609	11 952	28 367	3 441	i	
447	268	340	3 278	6 662	1 212	m	Görlitz
190	876	347	3 500	19 560	2 486	w	
637	1 144	687	6 778	26 222	3 698	i	
382	292	307	4 087	4 411	825	m	Meißen
247	765	317	3 578	15 801	1 857	w	
629	1 057	624	7 665	20 212	2 682	i	
202	198	251	2 539	5 640	618	m	Sächsische Schweiz- Osterzgebirge
234	596	264	2 559	17 443	1 611	w	
436	794	515	5 098	23 083	2 229	i	
8 317	2 645	2 070	30 959	17 260	4 101	m	Leipzig, Stadt
5 724	4 893	2 171	26 706	46 526	6 214	w	
14 041	7 538	4 241	57 665	63 786	10 315	i	
347	235	277	3 233	4 058	946	m	Leipzig
126	597	282	2 532	14 967	2 583	w	
473	832	559	5 765	19 025	3 529	i	
285	155	268	2 632	4 137	440	m	Nordsachsen
564	573	244	2 173	13 673	1 232	w	
849	728	512	4 805	17 810	1 672	i	
23 303	8 592	7 473	110 702	103 292	19 841	m	Sachsen
13 946	18 840	8 334	94 683	306 841	39 758	w	
37 249	27 432	15 807	205 385	410 133	59 599	i	

12. Sozialversicherungspflichtig Beschäftigte am 31. Dezember 2015 nach Kreisfreien Städten und Landkreisen sowie Geschlecht und Altersgruppen

Kreisfreie Stadt Landkreis Land	männlich = m weiblich = w insgesamt = i	Insgesamt	Davon im				
			unter 20	20 - 25	25 - 30	30 - 40	40 - 50
Chemnitz, Stadt	m	56 172	1 664	3 040	6 756	13 607	12 210
	w	57 099	1 307	2 832	6 772	12 915	13 111
	i	113 271	2 971	5 872	13 528	26 522	25 321
Erzgebirgskreis	m	56 539	1 947	3 061	6 003	12 756	12 778
	w	56 009	1 120	2 218	4 998	11 472	13 497
	i	112 548	3 067	5 279	11 001	24 228	26 275
Mittelsachsen	m	56 852	1 882	2 770	6 199	13 191	12 922
	w	53 431	1 022	2 051	5 179	11 215	12 722
	i	110 283	2 904	4 821	11 378	24 406	25 644
Vogtlandkreis	m	39 101	1 234	2 115	4 227	8 531	9 157
	w	40 222	773	1 695	3 724	7 809	10 014
	i	79 323	2 007	3 810	7 951	16 340	19 171
Zwickau	m	66 713	1 864	3 306	7 113	14 909	16 345
	w	56 574	1 150	2 366	5 493	11 252	13 881
	i	123 287	3 014	5 672	12 606	26 161	30 226
Dresden, Stadt	m	123 251	2 910	6 471	16 675	33 742	28 158
	w	127 325	2 606	6 645	17 138	32 733	28 782
	i	250 576	5 516	13 116	33 813	66 475	56 940
Bautzen	m	56 376	1 614	2 831	6 064	13 372	12 960
	w	53 215	915	1 919	5 031	11 043	12 940
	i	109 591	2 529	4 750	11 095	24 415	25 900
Görlitz	m	40 253	1 337	2 105	4 269	9 123	9 188
	w	42 332	893	1 564	3 909	8 483	10 365
	i	82 585	2 230	3 669	8 178	17 606	19 553
Meißen	m	47 186	1 296	2 268	5 142	10 978	10 906
	w	39 473	704	1 536	3 825	8 360	9 223
	i	86 659	2 000	3 804	8 967	19 338	20 129
Sächsische Schweiz- Osterzgebirge	m	37 729	1 173	2 046	4 502	8 804	8 575
	w	38 224	721	1 695	4 336	8 271	8 983
	i	75 953	1 894	3 741	8 838	17 075	17 558
Leipzig, Stadt	m	126 786	2 695	7 198	18 248	34 724	27 926
	w	126 677	2 177	7 056	17 809	32 031	27 923
	i	253 463	4 872	14 254	36 057	66 755	55 849
Leipzig	m	38 026	1 095	1 940	4 009	8 437	8 886
	w	36 394	640	1 394	3 663	7 731	8 718
	i	74 420	1 735	3 334	7 672	16 168	17 604
Nordsachsen	m	38 048	1 036	1 902	3 961	8 976	8 936
	w	32 488	592	1 220	3 163	7 000	7 701
	i	70 536	1 628	3 122	7 124	15 976	16 637
Sachsen	m	783 032	21 747	41 053	93 168	191 150	178 947
	w	759 463	14 620	34 191	85 040	170 315	177 860
	i	1 542 495	36 367	75 244	178 208	361 465	356 807

Alter von ... bis unter ... Jahren				Durchschnittsalter	m = männlich w = weiblich i = insgesamt	Kreisfreie Stadt Landkreis Land
50 - 55	55 - 60	60 - 65	65 und mehr			
7 532	6 547	4 329	487	42,0	m	Chemnitz, Stadt
8 294	6 995	4 644	229	42,6	w	
15 826	13 542	8 973	716	42,3	i	
7 649	7 146	4 730	469	42,5	m	Erzgebirgskreis
8 881	8 408	5 131	284	44,3	w	
16 530	15 554	9 861	753	43,4	i	
8 100	6 938	4 433	417	42,4	m	Mittelsachsen
8 724	7 764	4 560	194	44,0	w	
16 824	14 702	8 993	611	43,2	i	
5 612	4 878	2 988	359	42,6	m	Vogtlandkreis
6 690	5 941	3 385	191	44,2	w	
12 302	10 819	6 373	550	43,4	i	
9 868	8 118	4 739	451	42,6	m	Zwickau
9 346	8 011	4 843	232	44,0	w	
19 214	16 129	9 582	683	43,2	i	
14 962	11 729	7 683	921	40,9	m	Dresden, Stadt
16 877	13 433	8 641	470	41,4	w	
31 839	25 162	16 324	1 391	41,2	i	
8 334	6 888	3 979	334	42,3	m	Bautzen
9 090	7 671	4 410	196	44,2	w	
17 424	14 559	8 389	530	43,2	i	
5 875	5 084	3 051	221	42,4	m	Görlitz
7 280	6 227	3 487	124	44,2	w	
13 155	11 311	6 538	345	43,3	i	
6 845	5 920	3 532	299	42,6	m	Meißen
6 620	5 689	3 350	166	44,0	w	
13 465	11 609	6 882	465	43,2	i	
5 213	4 399	2 711	306	42,0	m	Sächsische Schweiz- Osterzgebirge
5 956	5 107	3 017	138	43,2	w	
11 169	9 506	5 728	444	42,6	i	
15 542	12 055	7 432	966	40,7	m	Leipzig, Stadt
16 928	13 866	8 359	528	41,4	w	
32 470	25 921	15 791	1 494	41,0	i	
5 799	4 792	2 756	312	42,7	m	Leipzig
5 992	5 156	2 967	133	43,9	w	
11 791	9 948	5 723	445	43,3	i	
5 547	4 736	2 715	239	42,5	m	Nordsachsen
5 458	4 651	2 603	100	43,9	w	
11 005	9 387	5 318	339	43,2	i	
106 878	89 230	55 078	5 781	41,9	m	Sachsen
116 136	98 919	59 397	2 985	43,0	w	
223 014	188 149	114 475	8 766	42,5	i	

13. Sozialversicherungspflichtig Beschäftigte am 31. Dezember 2015 nach Kreisfreien Städten und Landkreisen sowie Geschlecht und Schulabschlüssen

Kreisfreie Stadt Landkreis Land	männlich = m weiblich = w insgesamt = i	Insgesamt	Ohne Schulabschluss	Volks-, Hauptschulabschluss, Mittlere Reife oder gleichwertiger Abschluss	Abitur bzw. Fachabitur	Unbekannt und ohne Angabe
Chemnitz, Stadt	m	56 172	607	33 435	15 163	6 967
	w	57 099	384	32 436	15 708	8 571
	i	113 271	991	65 871	30 871	15 538
Erzgebirgskreis	m	56 539	708	42 593	8 013	5 225
	w	56 009	384	38 557	10 849	6 219
	i	112 548	1 092	81 150	18 862	11 444
Mittelsachsen	m	56 852	955	40 583	9 473	5 841
	w	53 431	477	35 128	11 488	6 338
	i	110 283	1 432	75 711	20 961	12 179
Vogtlandkreis	m	39 101	536	27 253	6 196	5 116
	w	40 222	318	26 081	8 018	5 805
	i	79 323	854	53 334	14 214	10 921
Zwickau	m	66 713	901	49 090	10 898	5 824
	w	56 574	482	36 698	11 988	7 406
	i	123 287	1 383	85 788	22 886	13 230
Dresden, Stadt	m	123 251	1 656	58 641	46 748	16 206
	w	127 325	1 091	61 059	47 413	17 762
	i	250 576	2 747	119 700	94 161	33 968
Bautzen	m	56 376	1 034	40 190	8 638	6 514
	w	53 215	629	34 966	10 991	6 629
	i	109 591	1 663	75 156	19 629	13 143
Görlitz	m	40 253	859	27 154	6 573	5 667
	w	42 332	479	25 979	8 895	6 979
	i	82 585	1 338	53 133	15 468	12 646
Meißen	m	47 186	425	33 135	7 626	6 000
	w	39 473	236	23 739	9 413	6 085
	i	86 659	661	56 874	17 039	12 085
Sächsische Schweiz- Osterzgebirge	m	37 729	581	26 696	6 289	4 163
	w	38 224	378	24 654	9 014	4 178
	i	75 953	959	51 350	15 303	8 341
Leipzig, Stadt	m	126 786	2 298	69 215	39 278	15 995
	w	126 677	1 447	59 311	45 801	20 118
	i	253 463	3 745	128 526	85 079	36 113
Leipzig	m	38 026	384	26 349	5 614	5 679
	w	36 394	193	23 793	7 520	4 888
	i	74 420	577	50 142	13 134	10 567
Nordsachsen	m	38 048	543	25 293	5 721	6 491
	w	32 488	297	20 332	6 824	5 035
	i	70 536	840	45 625	12 545	11 526
Sachsen	m	783 032	11 487	499 627	176 230	95 688
	w	759 463	6 795	442 733	203 922	106 013
	i	1 542 495	18 282	942 360	380 152	201 701

14. Sozialversicherungspflichtig Beschäftigte am 31. Dezember 2015 nach Kreisfreien Städten und Landkreisen sowie Geschlecht und Berufsabschlüssen

Kreisfreie Stadt Landkreis Land	männlich = m weiblich = w insgesamt = i	Insgesamt	Ohne Berufs- abschluss	Mit anerkan- tem Berufs- abschluss ¹⁾	Mit akademi- schem Abschluss ²⁾	Unbekannt und ohne Angabe
Chemnitz, Stadt	m	56 172	4 319	36 717	10 997	4 139
	w	57 099	3 218	39 234	10 423	4 224
	i	113 271	7 537	75 951	21 420	8 363
Erzgebirgskreis	m	56 539	3 679	44 947	5 000	2 913
	w	56 009	2 453	43 941	6 378	3 237
	i	112 548	6 132	88 888	11 378	6 150
Mittelsachsen	m	56 852	3 959	43 087	6 619	3 187
	w	53 431	2 395	40 311	7 472	3 253
	i	110 283	6 354	83 398	14 091	6 440
Vogtlandkreis	m	39 101	2 853	29 608	3 947	2 693
	w	40 222	1 996	30 578	5 107	2 541
	i	79 323	4 849	60 186	9 054	5 234
Zwickau	m	66 713	4 440	51 787	6 992	3 494
	w	56 574	2 856	42 399	7 486	3 833
	i	123 287	7 296	94 186	14 478	7 327
Dresden, Stadt	m	123 251	9 546	69 989	33 926	9 790
	w	127 325	7 421	78 811	31 852	9 241
	i	250 576	16 967	148 800	65 778	19 031
Bautzen	m	56 376	3 721	42 350	5 868	4 437
	w	53 215	2 456	39 430	7 537	3 792
	i	109 591	6 177	81 780	13 405	8 229
Görlitz	m	40 253	2 875	29 489	4 597	3 292
	w	42 332	1 930	31 099	5 978	3 325
	i	82 585	4 805	60 588	10 575	6 617
Meißen	m	47 186	3 357	35 535	5 020	3 274
	w	39 473	1 800	28 751	6 367	2 555
	i	86 659	5 157	64 286	11 387	5 829
Sächsische Schweiz- Ostergebirge	m	37 729	2 727	28 819	4 108	2 075
	w	38 224	1 983	28 110	5 968	2 163
	i	75 953	4 710	56 929	10 076	4 238
Leipzig, Stadt	m	126 786	10 165	78 022	26 196	12 403
	w	126 677	8 078	75 969	29 741	12 889
	i	253 463	18 243	153 991	55 937	25 292
Leipzig	m	38 026	2 650	28 573	3 497	3 306
	w	36 394	1 638	27 321	4 725	2 710
	i	74 420	4 288	55 894	8 222	6 016
Nordsachsen	m	38 048	2 760	27 415	3 392	4 481
	w	32 488	1 713	23 820	4 223	2 732
	i	70 536	4 473	51 235	7 615	7 213
Sachsen	m	783 032	57 051	546 338	120 159	59 484
	w	759 463	39 937	529 774	133 257	56 495
	i	1 542 495	96 988	1 076 112	253 416	115 979

1) anerkannter Berufsabschluss sowie Meister-, Techniker- oder gleichwertiger Fachschulabschluss

2) Bachelor, Diplom, Magister, Master, Staatsexamen oder Promotion

15. Sozialversicherungspflichtig Beschäftigte am 31. Dezember 2015 nach Kreisfreien Städten und Landkreisen sowie Geschlecht und Berufsbereichen

Kreisfreie Stadt Landkreis Land		Insgesamt	Land-, Forst- und Tierwirt- schaft und Gartenbau	Rohstoff- gewinnung, Produktion und Fertigung	Bau, Architektur, Vermessung und Gebäude- technik	Naturwissen- schaft, Geo- grafie und Informatik	Verkehr, Logistik, Schutz und Sicherheit
	männlich = m						
	weiblich = w						
	insgesamt = i						
Chemnitz, Stadt	m	56 172	468	21 383	6 185	2 228	8 630
	w	57 099	511	5 041	498	755	4 536
	i	113 271	979	26 424	6 683	2 983	13 166
Erzgebirgskreis	m	56 539	1 458	27 346	7 982	900	7 948
	w	56 009	745	8 219	399	427	4 207
	i	112 548	2 203	35 565	8 381	1 327	12 155
Mittelsachsen	m	56 852	1 976	24 286	7 810	1 679	9 758
	w	53 431	1 126	6 975	319	1 085	4 249
	i	110 283	3 102	31 261	8 129	2 764	14 007
Vogtlandkreis	m	39 101	1 061	16 582	5 397	953	6 378
	w	40 222	526	5 260	388	516	3 090
	i	79 323	1 587	21 842	5 785	1 469	9 468
Zwickau	m	66 713	1 064	32 026	7 821	1 329	11 806
	w	56 574	808	7 870	372	571	5 509
	i	123 287	1 872	39 896	8 193	1 900	17 315
Dresden, Stadt	m	123 251	1 144	37 841	12 556	8 803	17 519
	w	127 325	947	9 204	1 570	3 376	8 100
	i	250 576	2 091	47 045	14 126	12 179	25 619
Bautzen	m	56 376	1 571	24 980	7 581	1 310	9 514
	w	53 215	846	6 576	338	917	4 080
	i	109 591	2 417	31 556	7 919	2 227	13 594
Görlitz	m	40 253	1 256	16 733	5 891	798	5 647
	w	42 332	733	4 763	343	432	2 328
	i	82 585	1 989	21 496	6 234	1 230	7 975
Meißen	m	47 186	1 569	18 515	6 426	1 482	9 413
	w	39 473	824	3 348	291	713	3 269
	i	86 659	2 393	21 863	6 717	2 195	12 682
Sächsische Schweiz- Osterzgebirge	m	37 729	1 486	15 552	6 373	710	5 192
	w	38 224	651	4 694	279	371	2 339
	i	75 953	2 137	20 246	6 652	1 081	7 531
Leipzig, Stadt	m	126 786	982	37 379	12 933	5 856	24 732
	w	126 677	900	8 242	1 294	1 863	12 897
	i	253 463	1 882	45 621	14 227	7 719	37 629
Leipzig	m	38 026	1 318	12 828	6 795	1 096	7 628
	w	36 394	754	2 825	340	462	3 113
	i	74 420	2 072	15 653	7 135	1 558	10 741
Nordsachsen	m	38 048	1 495	11 405	5 898	600	11 192
	w	32 488	876	2 710	239	244	3 822
	i	70 536	2 371	14 115	6 137	844	15 014
Sachsen	m	783 032	16 848	296 856	99 648	27 744	135 357
	w	759 463	10 247	75 727	6 670	11 732	61 539
	i	1 542 495	27 095	372 583	106 318	39 476	196 896

Kaufmännische Dienstleistungen, Warenhandel, Vertrieb, Hotel und Tourismus	Unternehmens- organisation, Buchhaltung, Recht und Verwaltung	Gesundheit, Soziales, Lehre und Erziehung	Sprach-, Literatur-, Geistes-, Gesell- schafts- und Wirt- schaftswissen- schaften, Medien, Kunst, Kultur und Gestaltung	Militär und ohne Angabe	Kreisfreie Stadt Landkreis Land	
					m = männlich w = weiblich i = insgesamt	
4 147	6 427	4 887	1 464	353	m	Chemnitz, Stadt
9 190	16 427	17 911	2 012	218	w	
13 337	22 854	22 798	3 476	571	i	
2 761	3 340	3 387	656	761	m	Erzgebirgskreis
9 464	11 981	19 393	710	464	w	
12 225	15 321	22 780	1 366	1 225	i	
2 960	4 077	3 338	606	362	m	Mittelsachsen
8 993	12 950	16 794	703	237	w	
11 953	17 027	20 132	1 309	599	i	
2 188	2 749	2 629	771	393	m	Vogtlandkreis
7 319	8 990	13 292	565	276	w	
9 507	11 739	15 921	1 336	669	i	
3 369	5 101	3 587	572	38	m	Zwickau
8 717	12 808	19 260	626	33	w	
12 086	17 909	22 847	1 198	71	i	
11 162	17 614	12 203	3 599	810	m	Dresden, Stadt
20 242	42 159	37 187	4 074	466	w	
31 404	59 773	49 390	7 673	1 276	i	
3 002	3 932	3 460	623	403	m	Bautzen
9 028	12 235	17 768	1 095	332	w	
12 030	16 167	21 228	1 718	735	i	
2 054	3 129	3 507	641	597	m	Görlitz
6 586	9 513	16 737	521	376	w	
8 640	12 642	20 244	1 162	973	i	
2 994	3 366	2 385	606	430	m	Meißen
7 106	9 679	13 199	729	315	w	
10 100	13 045	15 584	1 335	745	i	
2 236	2 472	3 177	292	239	m	Sächsische Schweiz- Osterzgebirge
6 624	7 972	14 828	317	149	w	
8 860	10 444	18 005	609	388	i	
9 858	16 171	11 989	6 450	436	m	Leipzig, Stadt
18 770	36 538	38 341	7 498	334	w	
28 628	52 709	50 330	13 948	770	i	
2 569	2 658	2 256	362	516	m	Leipzig
6 564	8 208	13 436	321	371	w	
9 133	10 866	15 692	683	887	i	
2 134	2 698	1 887	222	517	m	Nordsachsen
4 981	7 913	11 084	260	359	w	
7 115	10 611	12 971	482	876	i	
51 434	73 734	58 692	16 864	5 855	m	Sachsen
123 584	197 373	249 230	19 431	3 930	w	
175 018	271 107	307 922	36 295	9 785	i	

16. Sozialversicherungspflichtig Beschäftigte am 31. Dezember 2015 nach Kreisfreien Städten und Landkreisen sowie Geschlecht und ausländischer Staatsangehörigkeit

Kreisfreie Stadt Landkreis Land	Insgesamt	Männlich	Weiblich	Darunter mit ausländischer Staatsangehörigkeit		
				insgesamt	männlich	weiblich
Chemnitz, Stadt	113 271	56 172	57 099	3 019	1 953	1 066
Erzgebirgskreis	112 548	56 539	56 009	2 255	1 466	789
Mittelsachsen	110 283	56 852	53 431	1 655	1 109	546
Vogtlandkreis	79 323	39 101	40 222	2 050	1 386	664
Zwickau	123 287	66 713	56 574	2 382	1 753	629
Dresden, Stadt	250 576	123 251	127 325	9 816	5 945	3 871
Bautzen	109 591	56 376	53 215	2 694	1 751	943
Görlitz	82 585	40 253	42 332	3 352	2 080	1 272
Meißen	86 659	47 186	39 473	1 825	1 342	483
Sächsische Schweiz- Osterzgebirge	75 953	37 729	38 224	1 928	1 066	862
Leipzig, Stadt	253 463	126 786	126 677	9 599	6 149	3 450
Leipzig	74 420	38 026	36 394	1 405	1 045	360
Nordsachsen	70 536	38 048	32 488	1 727	1 203	524
Sachsen	1 542 495	783 032	759 463	43 707	28 248	15 459

17. Sozialversicherungspflichtig Beschäftigte am 31. Dezember 2015 nach Kreisfreien Städten und Landkreisen sowie Arbeitszeit und Geschlecht

Kreisfreie Stadt Landkreis Land	Vollzeitbeschäftigte			Teilzeitbeschäftigte		
	insgesamt	männlich	weiblich	insgesamt	männlich	weiblich
Chemnitz, Stadt	81 180	50 188	30 992	32 086	5 981	26 105
Erzgebirgskreis	78 403	51 682	26 721	34 139	4 853	29 286
Mittelsachsen	81 298	52 503	28 795	28 975	4 343	24 632
Vogtlandkreis	55 832	35 264	20 568	23 481	3 834	19 647
Zwickau	91 582	61 887	29 695	31 694	4 821	26 873
Dresden, Stadt	180 094	106 965	73 129	70 465	16 278	54 187
Bautzen	78 756	51 389	27 367	30 825	4 983	25 842
Görlitz	55 035	35 341	19 694	27 532	4 905	22 627
Meißen	64 682	43 423	21 259	21 969	3 759	18 210
Sächsische Schweiz- Osterzgebirge	54 720	34 107	20 613	21 230	3 619	17 611
Leipzig, Stadt	180 525	107 777	72 748	72 926	19 005	53 921
Leipzig	53 730	34 603	19 127	20 686	3 422	17 264
Nordsachsen	50 474	32 979	17 495	20 047	5 063	14 984
Sachsen	1 106 311	698 108	408 203	436 055	84 866	351 189

**18. Auszubildende am 31. Dezember 2015 nach Kreisfreien Städten und Landkreisen
sowie Geschlecht und Wirtschaftszweigen**

Kreisfreie Stadt Landkreis Land	männlich = m weiblich = w insgesamt = i	Insgesamt	Land- und Forst- wirtschaft, Fischerei	Produzie- rendes Gewerbe	Handel, Verkehr und Gastgewerbe	Unter- nehmens- dienstleister	Öffentliche und private Dienstleister
Chemnitz, Stadt	m	2 506	8	1 179	635	301	383
	w	1 936	6	184	505	290	951
	i	4 442	14	1 363	1 140	591	1 334
Erzgebirgskreis	m	2 708	90	1 726	495	81	316
	w	1 581	46	338	293	115	789
	i	4 289	136	2 064	788	196	1 105
Mittelsachsen	m	2 351	149	1 261	581	112	248
	w	1 361	55	282	340	131	553
	i	3 712	204	1 543	921	243	801
Vogtlandkreis	m	1 806	68	997	377	107	257
	w	1 248	23	280	280	97	568
	i	3 054	91	1 277	657	204	825
Zwickau	m	2 844	56	1 603	643	179	363
	w	1 720	36	337	407	159	781
	i	4 564	92	1 940	1 050	338	1 144
Dresden, Stadt	m	5 133	21	1 608	1 439	938	1 127
	w	4 345	21	371	1 074	815	2 064
	i	9 478	42	1 979	2 513	1 753	3 191
Bautzen	m	2 367	79	1 389	507	125	267
	w	1 417	27	290	309	125	666
	i	3 784	106	1 679	816	250	933
Görlitz	m	1 920	81	1 148	346	101	244
	w	1 275	24	156	280	125	690
	i	3 195	105	1 304	626	226	934
Meißen	m	2 024	94	1 146	505	136	143
	w	1 245	39	270	337	113	486
	i	3 269	133	1 416	842	249	629
Sächsische Schweiz- Osterzgebirge	m	1 846	62	1 052	365	77	290
	w	1 167	35	265	216	72	579
	i	3 013	97	1 317	581	149	869
Leipzig, Stadt	m	4 773	7	1 308	1 483	992	983
	w	4 336	7	265	1 049	1 026	1 989
	i	9 109	14	1 573	2 532	2 018	2 972
Leipzig	m	1 735	54	901	439	118	223
	w	1 057	27	191	258	98	483
	i	2 792	81	1 092	697	216	706
Nordsachsen	m	1 562	67	729	436	54	276
	w	903	50	124	240	68	421
	i	2 465	117	853	676	122	697
Sachsen	m	33 575	836	16 047	8 251	3 321	5 120
	w	23 591	396	3 353	5 588	3 234	11 020
	i	57 166	1 232	19 400	13 839	6 555	16 140

**19. Auszubildende am 31. Dezember 2015 nach Kreisfreien Städten und Landkreisen
sowie Geschlecht**

Kreisfreie Stadt Landkreis Land	Insgesamt	Männlich	Weiblich	Anteil an den Beschäftigten insgesamt		
				insgesamt	männlich	weiblich
	Personen			%		
Chemnitz, Stadt	4 442	2 506	1 936	3,9	4,5	3,4
Erzgebirgskreis	4 289	2 708	1 581	3,8	4,8	2,8
Mittelsachsen	3 712	2 351	1 361	3,4	4,1	2,5
Vogtlandkreis	3 054	1 806	1 248	3,9	4,6	3,1
Zwickau	4 564	2 844	1 720	3,7	4,3	3,0
Dresden, Stadt	9 478	5 133	4 345	3,8	4,2	3,4
Bautzen	3 784	2 367	1 417	3,5	4,2	2,7
Görlitz	3 195	1 920	1 275	3,9	4,8	3,0
Meißen	3 269	2 024	1 245	3,8	4,3	3,2
Sächsische Schweiz- Osterzgebirge	3 013	1 846	1 167	4,0	4,9	3,1
Leipzig, Stadt	9 109	4 773	4 336	3,6	3,8	3,4
Leipzig	2 792	1 735	1 057	3,8	4,6	2,9
Nordsachsen	2 465	1 562	903	3,5	4,1	2,8
Sachsen	57 166	33 575	23 591	3,7	4,3	3,1

Herausgeber:

Statistisches Landesamt des Freistaates Sachsen

Redaktion:

Statistisches Landesamt des Freistaates Sachsen

Gestaltung und Satz:

Statistisches Landesamt des Freistaates Sachsen

Redaktionsschluss:

November 2016

Bezug:

Statistisches Landesamt des Freistaates Sachsen

Hausanschrift: Macherstraße 63, 01917 Kamenz

Telefon: +49 3578 33-1245

Telefax: +49 3578 33-55 1245

E-Mail: vertrieb@statistik.sachsen.de

www.statistik.sachsen.de

Verteilerhinweis

Diese Informationsschrift wird von der Sächsischen Staatsregierung im Rahmen ihrer verfassungsmäßigen Verpflichtung zur Information der Öffentlichkeit herausgegeben. Sie darf weder von politischen Parteien noch von deren Kandidaten oder Helfern zum Zwecke der Wahlwerbung verwendet werden. Dies gilt für alle Wahlen.

Missbräuchlich ist insbesondere die Verteilung auf Wahlveranstaltungen, an Informationsständen der Parteien sowie das Einlegen, Aufdrucken oder Aufkleben parteipolitischer Informationen oder Werbemittel.

Untersagt ist auch die Weitergabe an Dritte zur Verwendung bei der Wahlwerbung.

Copyright

Statistisches Landesamt des Freistaates Sachsen, Kamenz, 2016

Vervielfältigung und Verbreitung, auch auszugsweise, mit Quellenangabe gestattet.

ISSN 2195-3031