



Statistischer Bericht



Beherbergungsgewerbe im Freistaat Sachsen

Dezember 2010

G IV 1 – m 12/10

Zeichenerklärung

- Nichts vorhanden (genau Null)
- 0 weniger als die Hälfte von 1 in der letzten besetzten Stelle, jedoch mehr als nichts
- ... Angabe fällt später an
- / Zahlenwert nicht sicher genug
- . Zahlenwert unbekannt oder geheim zu halten
- x Tabellenfach gesperrt, weil Aussage nicht sinnvoll
- () Aussagewert ist eingeschränkt
- p vorläufige Zahl
- r berichtigte Zahl
- s geschätzte Zahl

Inhalt

	Seite
Vorbemerkungen	3
Ergebnisdarstellung	4
Tabellen	
1. Beherbergungsstätten, Gästebetten und deren Auslastung sowie Ankünfte, Übernachtungen und Aufenthaltsdauer 2008 bis 2010 nach Monaten	7
2. Beherbergungsstätten, Gästebetten und deren Auslastung nach Betriebsarten	8
3. Ankünfte, Übernachtungen und Aufenthaltsdauer in Beherbergungsstätten nach Betriebsarten	9
4. Beherbergungsstätten, Gästebetten und deren Auslastung 2009 und 2010 nach Betriebsarten	10
5. Ankünfte, Übernachtungen und Aufenthaltsdauer in Beherbergungsstätten 2009 und 2010 nach Betriebsarten	11
6. Beherbergungsstätten, Gästebetten und deren Auslastung im Dezember 2010 nach Reisegebieten und Betriebsarten	12
7. Ankünfte, Übernachtungen und Aufenthaltsdauer in Beherbergungsstätten im Dezember 2010 nach Reisegebieten, dem Herkunftsland der Gäste und Betriebsarten	15
8. Beherbergungsstätten, Gästebetten und deren Auslastung 2010 nach Reisegebieten und Betriebsarten	18
9. Ankünfte, Übernachtungen und Aufenthaltsdauer in Beherbergungsstätten 2010 nach Reisegebieten, dem Herkunftsland der Gäste und Betriebsarten	21
10. Beherbergungsstätten, Gästebetten und deren Auslastung im Dezember 2010 nach Kreisfreien Städten und Landkreisen	24
11. Hotels, Gästebetten und deren Auslastung im Dezember 2010 nach Kreisfreien Städten und Landkreisen	24
12. Ankünfte, Übernachtungen und Aufenthaltsdauer in Beherbergungsstätten im Dezember 2010 nach Kreisfreien Städten und Landkreisen	25
13. Ankünfte, Übernachtungen und Aufenthaltsdauer in Hotels im Dezember 2010 nach Kreisfreien Städten und Landkreisen	25
14. Beherbergungsstätten, Gästebetten und deren Auslastung 2010 nach Kreisfreien Städten und Landkreisen	26
15. Hotels, Gästebetten und deren Auslastung 2010 nach Kreisfreien Städten und Landkreisen	26
16. Ankünfte, Übernachtungen und Aufenthaltsdauer in Beherbergungsstätten 2010 nach Kreisfreien Städten und Landkreisen	27
17. Ankünfte, Übernachtungen und Aufenthaltsdauer in Hotels 2010 nach Kreisfreien Städten und Landkreisen	27
18. Beherbergungsstätten, Gästebetten und deren Auslastung im Dezember 2010 nach Gemeindegruppen	28
19. Ankünfte, Übernachtungen und Aufenthaltsdauer der Gäste in Beherbergungsstätten nach Gemeindegruppen	28

	Seite
20. Ankünfte, Übernachtungen und Aufenthaltsdauer in Beherbergungsstätten nach dem Herkunftsland der Gäste	30
21. Ankünfte, Übernachtungen und Aufenthaltsdauer in Beherbergungsstätten der Stadt Dresden nach dem Herkunftsland der Gäste	32
22. Ankünfte, Übernachtungen und Aufenthaltsdauer in Beherbergungsstätten der Stadt Leipzig nach dem Herkunftsland der Gäste	34
23. Ankünfte, Übernachtungen und Aufenthaltsdauer in Beherbergungsstätten der Stadt Chemnitz nach dem Herkunftsland der Gäste	36
24. Ankünfte, Übernachtungen und Aufenthaltsdauer in Beherbergungsstätten des Reisegebietes Oberlausitz/Niederschlesien 2010 nach dem Herkunftsland der Gäste	38
25. Ankünfte, Übernachtungen und Aufenthaltsdauer in Beherbergungsstätten des Reisegebietes Sächsische Schweiz 2010 nach dem Herkunftsland der Gäste	39
26. Ankünfte, Übernachtungen und Aufenthaltsdauer in Beherbergungsstätten des Reisegebietes Sächsisches Elbland 2010 nach dem Herkunftsland der Gäste	40
27. Ankünfte, Übernachtungen und Aufenthaltsdauer in Beherbergungsstätten des Reisegebietes Erzgebirge 2010 nach dem Herkunftsland der Gäste	41
28. Ankünfte, Übernachtungen und Aufenthaltsdauer in Beherbergungsstätten des Reisegebietes Sächsisches Burgen- und Heide- und Heideland 2010 nach dem Herkunftsland der Gäste	42
29. Ankünfte, Übernachtungen und Aufenthaltsdauer in Beherbergungsstätten des Reisegebietes Vogtland 2010 nach dem Herkunftsland der Gäste	43
30. Campingplätze mit Urlaubscamping, Zahl der Stellplätze sowie Ankünfte, Übernachtungen und Aufenthaltsdauer 2010 nach Größenklassen	44
31. Campingplätze mit Urlaubscamping, Zahl der Stellplätze sowie Ankünfte, Übernachtungen und Aufenthaltsdauer 2010 nach Reisegebieten	44
32. Ankünfte, Übernachtungen und Aufenthaltsdauer auf Campingplätzen 2010 nach dem Herkunftsland der Gäste	45
33. Fremdenverkehrsintensität nach Kreisfreien Städten und Landkreisen	46
34. Fremdenverkehrsintensität nach Reisegebieten	46
Reisegebiete und die zugeordneten Kreisfreien Städte und Landkreise bzw. Gemeinden des Freistaates Sachsen	48
 Abbildungen	
Abb. 1 Ankünfte in sächsischen Beherbergungsstätten 2008 bis 2010	5
Abb. 2 Übernachtungen in sächsischen Beherbergungsstätten 2008 bis 2010	5
Abb. 3 Anteil der Betriebsarten an den Ankünften (Gästeszah) und Übernachtungen 2010	6
Abb. 4 Anteil der Reisegebiete an der Gästeszah und den Übernachtungen 2010	6
Abb. 5 Fremdenverkehrsintensität im Freistaat Sachsen 2010 nach Kreisfreien Städten und Landkreisen	29
Abb. 6 Reisegebiete, Kreisfreie Städte und Landkreise des Freistaates Sachsen	47

Vorbemerkungen

Rechtsgrundlage

Beherbergungsstatistikgesetz (BeherbStatG) vom 22. Mai 2002 (BGBl. I S. 1642), zuletzt geändert durch Artikel 8 des Gesetzes vom 17. März 2008 (BGBl. I S. 399) in Verbindung mit dem Bundesstatistikgesetz (BStatG) vom 22. Januar 1987 (BGBl. I S. 462, 565), in der jeweils gültigen Fassung sowie die Richtlinie 95/57/EG des Rates vom 23. November 1995 über die Erhebung statistischer Daten im Bereich des Tourismus (ABl. EG Nr. L 291 S. 32), zuletzt geändert durch Anhang Nr. 1 der Richtlinie 2006/110/EG des Rates vom 20. November 2006 (ABl. EU Nr. L 363 S. 418).

Berichtskreis

In die Berichterstattung einbezogen sind alle Beherbergungsstätten, die mehr als acht Gäste gleichzeitig beherbergen können. Zu den Beherbergungsstätten zählen Hotels, Hotels garnis, Gasthöfe, Pensionen, Jugendherbergen und Hütten, Erholungs-, Ferien-, Schulungsheime, Ferienzentren, Ferienhäuser und -wohnungen sowie Vorsorge- und Rehabilitationskliniken.

Methodische Hinweise

Die in diesem Bericht veröffentlichten Ergebnisse sind vorläufige Daten. Sie werden monatlich neu berechnet und rückwirkend bis zu 12 Monaten korrigiert. Die Basis hierfür bilden verspätet eingegangene Meldungen und nachträglich von den Betrieben vorgenommene Korrekturen. Alle hierin enthaltenen Angaben beziehen sich auf den Gebietsstand 1. Januar des Berichtsjahres.

Erläuterungen

Tourismus

Der Tourismus umfasst „die Aktivitäten von Personen, die an Orte außerhalb ihrer gewohnten Umgebung reisen und sich dort zu Freizeit-, Geschäfts- oder bestimmten anderen Zwecken vorübergehend aufhalten“ (lt. Welttourismusorganisation - WTO).

Beherbergung

Unterbringung von Personen, die sich vorübergehend an einem anderen Ort als ihrem gewöhnlichen Wohnsitz aufhalten (Reisende). Der Aufenthalt gilt entsprechend einer Empfehlung der WTO (zwecks internationaler Vergleichbarkeit) dann als vorübergehend, wenn er die Dauer von 12 Monaten nicht überschreitet.

Angebotene Gästebetten

Anzahl der Betten und sonstigen Schlafgelegenheiten, die tatsächlich in den geöffneten Betrieben angeboten wurden. Die Anzahl der Betten entspricht dabei der Anzahl der

Personen, die bei Normalbelegung gleichzeitig hätten übernachten können. Behelfsmäßige Schlafgelegenheiten, die bei Überbelegung zusätzlich zur Verfügung gestanden hätten, wurden nicht berücksichtigt.

Ankünfte

Es werden nur die Ankünfte jener Gäste ausgewiesen, die im Berichtsmonat eingetroffen sind. Die aus dem Vormonat noch anwesenden Gäste werden nicht berücksichtigt.

Übernachtungen

Als Übernachtungen werden die Übernachtungen sowohl der im Berichtsmonat eingetroffenen als auch der aus dem Vormonat noch anwesenden Gäste gezählt.

Herkunftsland der Gäste

Maßgebend für diese Zuordnung ist der ständige Wohnsitz, nicht die Staatsangehörigkeit der Gäste.

Gemeindegruppen

Zusammenfassung von Gemeinden (oder Gemeindeteilen) nach Arten der aufgrund landesrechtlicher Vorschriften verliehenen staatlichen Anerkennung (z. B. als Mineral- und Moorbad, Seebad, Luftkurort).

Sächsische Reisegebiete

Oberlausitz/Niederschlesien	Erzgebirge
Sächsische Schweiz	Sächsisches Burgen- und Heide- und Heideland
Sächsisches Elbland	Stadt Dresden
Vogtland	Stadt Chemnitz
Stadt Leipzig	

Die Abgrenzung der Reisegebiete nach Kreisfreien Städten und Landkreisen bzw. Gemeinden des Freistaates wurde vom Sächsischen Staatsministerium für Wirtschaft und Arbeit in Abstimmung mit dem Landestourismusverband vorgenommen und steht am Ende des Berichtes.

Ergebnisdarstellung

Im Dezember 2010 besuchten 503 754 Gäste die Beherbergungsstätten mit neun und mehr Betten im Freistaat Sachsen und buchten 1 232 647 Übernachtungen. Damit musste in den 2 025 geöffneten Betrieben ein Rückgang gegenüber dem Vorjahresmonat von 2,4 Prozent bei den Ankünften und 3,4 Prozent bei den Übernachtungen registriert werden. Die Zahl der geöffneten Betriebe verringerte sich gegenüber Dezember 2009 um sechs und auch deren Auslastung ging um 1,4 Prozentpunkte auf 35,4 Prozent zurück. Als einziges Reisegebiet konnte die Landeshauptstadt mit 158 900 Gästen und 319 200 Übernachtungen ein Plus von 4,0 bzw. 3,2 Prozent gegenüber dem Vorjahreszeitraum verzeichnen.

Der positiven Bilanz für das **Jahr 2010** konnten die Rückgänge im Dezember nicht wesentlich schaden. 6,27 Millionen Ankünfte und 16,32 Millionen Übernachtungen im Jahr 2010 bedeuteten einen beachtlichen Anstieg der Gästezahlen um 5,1 Prozent und der Übernachtungszahlen um 3,4 Prozent gegenüber dem Vorjahr, bei gleichbleibender durchschnittlicher Aufenthaltsdauer von 2,6 Tagen. Die Zahl der angebotenen Gästebetten (Stand 31.7.) erhöhte sich nur um 1,5 Prozent auf 118 467, wodurch die durchschnittliche Bettenauslastung um einen Prozentpunkt auf 39,0 Prozent anstieg. 72 Prozent aller Gästebetten findet man in der Hotellerie, wozu neben Hotels und Hotels garnis auch Gasthöfe und Pensionen gehören. Hier nahmen insgesamt 5,34 Millionen Gäste (85 Prozent aller Gäste) 11,23 Millionen Übernachtungen (69 Prozent aller Übernachtungen) in Anspruch. Damit waren die Steigerungen bei den Gästezahlen (5,5 Prozent) und den Übernachtungszahlen (4,1 Prozent) überdurchschnittlich. Etwas geringer fielen die Steigerungsraten bei den Ferienunterkünften aus, wozu u.a. Jugendherbergen, Erholungs- und Ferienheime, Ferienhäuser und -wohnungen gehören. 0,8 Millionen Gäste (Anstieg um 2,2 Prozent) und 2,37 Millionen Übernachtungen (2,1 Prozent) wurden hier gezählt. In den 37 sächsischen Vorsorge- und Reha-Kliniken konnten knapp 116 000 Gäste begrüßt werden (Anstieg um 3,3 Prozent). Deren 2,65 Millionen Übernachtungen (1,6 Prozent) bedeuteten eine durchschnittliche Aufenthaltsdauer von 22,8 Tagen und damit 0,4 Tage weniger als im Jahr 2009.

Etwa jeder neunte Gast in den sächsischen Beherbergungsstätten hatte seinen ständigen Wohnsitz außerhalb Deutschlands. Insgesamt 694 585 ausländische Gäste blieben durchschnittlich 2,2 Tage und buchten 1 539 835 Übernachtungen. Die Zahl der Gäste stieg um 15,1 Prozent, die der Übernachtungen um 12,0 Prozent gegenüber dem Vorjahr, die Steigerungsraten lagen damit wesentlich über dem Durchschnitt aller Gäste des Freistaates. Besonders große Zuwächse verzeichneten die Besucherzahlen aus der Volksrepublik China und

Hongkong (um 40,4 Prozent auf 14 700), Polen (um 29,9 Prozent auf 34 850), der Tschechischen Republik (um 28,4 Prozent auf 24 000) und der Russischen Föderation (um 26,9 Prozent auf 26 000). Die meisten ausländischen Gäste kamen wie in den vergangenen vier Jahren aus den Vereinigten Staaten (75 000; Anstieg um 1,1 Prozent). 63 400 Gäste hatten ihren festen Wohnsitz in den Niederlanden (7,3 Prozent), 52 000 in Österreich (11,6 Prozent) und 50 200 in der Schweiz (10,6 Prozent). Unter den sächsischen Reisegebieten haben die beiden Großstädte Dresden und Leipzig mit 1,68 bzw. 1,12 Millionen Gästen die größten Gästezahlen zu verbuchen und mit 9,8 bzw. 9,2 Prozent auch weit überdurchschnittliche Zuwachsraten im Vorjahresvergleich. 3,53 Millionen Übernachtungen wurden in der Landeshauptstadt gebucht (Anstieg um 6,6 Prozent), die durchschnittliche Aufenthaltsdauer sank damit leicht auf 2,1 Tage. Die Beherbergungsbetriebe der Messestadt zählten 2,02 Millionen Übernachtungen, durchschnittlich blieb damit jeder Gast wie im vergangenen Jahr 1,8 Tage. 293 000 ausländische Gäste und damit fast ein Fünftel mehr als im vergangenen Jahr machten in Dresden Station, in Leipzig erhöhte sich die Zahl der ausländischen Gäste um 13,0 Prozent auf 200 000. Sehr erfolgreich haben auch die Beherbergungsstätten des Reisegebietes Sächsisches Burgen- und Heide- und Heideland das Jahr 2010 abgeschlossen. Die Zahl der Gäste stieg um 5,9 Prozent auf mehr als 614 000. Bei den Übernachtungszahlen konnte sogar ein Anstieg um 9,3 Prozent auf 1,77 Millionen verbucht werden, das war der größte Zuwachs aller Reisegebiete. In den übrigen Reisegebieten lagen die prozentualen Veränderungen bei den Gäste- und Übernachtungszahlen gegenüber dem Vorjahr unter dem Durchschnitt, die Oberlausitz/Niederschlesien und die Sächsische Schweiz konnten die Vorjahreszahlen nicht ganz erreichen. Die Sächsische Schweiz kann aber seit vielen Jahren die mit Abstand höchste Fremdenverkehrsintensität aufweisen. Im Jahr 2010 kamen 9 912 Übernachtungen auf 1 000 Einwohner, der sächsische Durchschnitt lag bei 3 930 Gästeübernachtungen je 1 000 Einwohner.

147 800 Gäste buchten insgesamt 458 600 Übernachtungen auf sächsischen Campingplätzen. Das bedeutet einen Rückgang von 7,2 Prozent bei den Ankünften und 5,8 Prozent bei den Übernachtungen im Vorjahresvergleich. Die Zahl der ausländischen Campinggäste (knapp 22 900) und deren Übernachtungen (66 300) verringerten sich um 1,9 bzw. 2,6 Prozent. 22 Prozent aller Campingurlauber (32 700) buchten auf den Campingplätzen im Reisegebiet Oberlausitz/Niederschlesien mehr als ein Viertel aller Übernachtungen, allerdings waren es 9,8 Prozent weniger Gäste und 12,9 Prozent weniger Übernachtungen als im Jahr 2009.

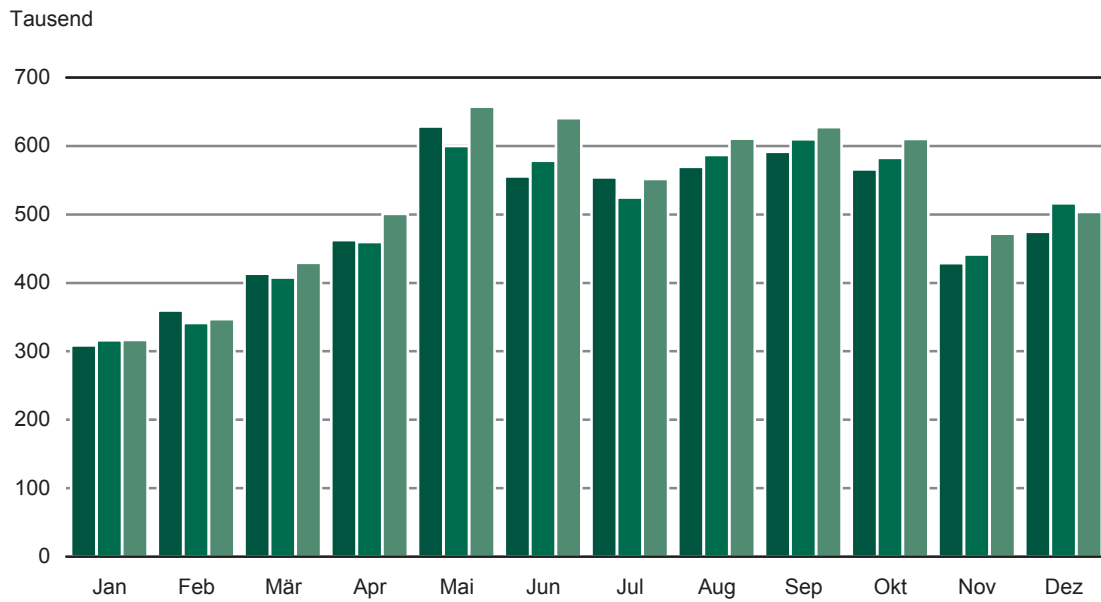
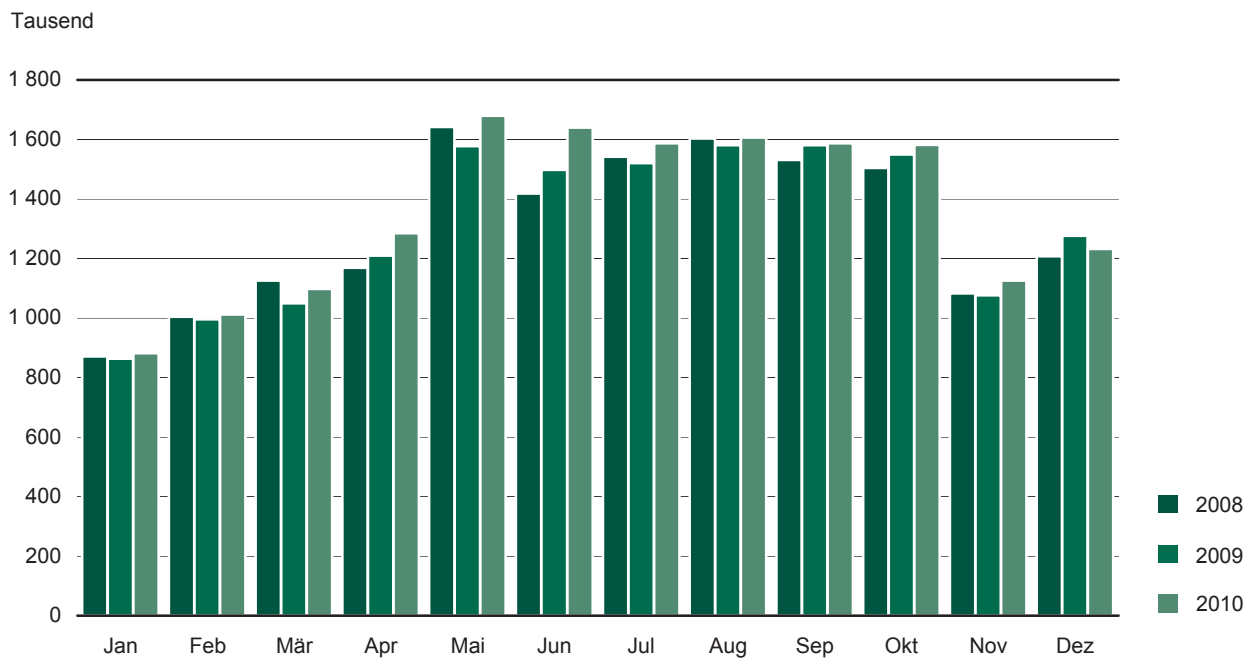
Abb. 1 Ankünfte in sächsischen Beherbergungsstätten 2008 bis 2010**Abb. 2 Übernachtungen in sächsischen Beherbergungsstätten 2008 bis 2010**

Abb. 3 Anteil der Betriebsarten an den Ankünften (Gästezahl) und Übernachtungen 2010

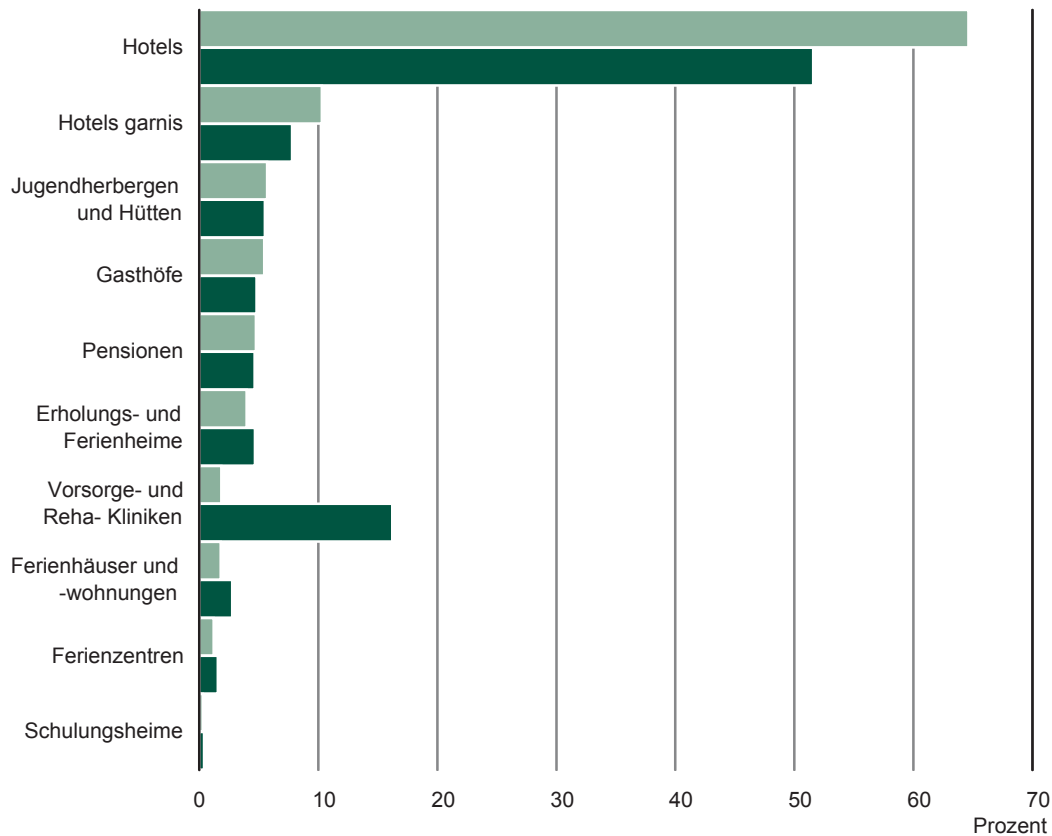
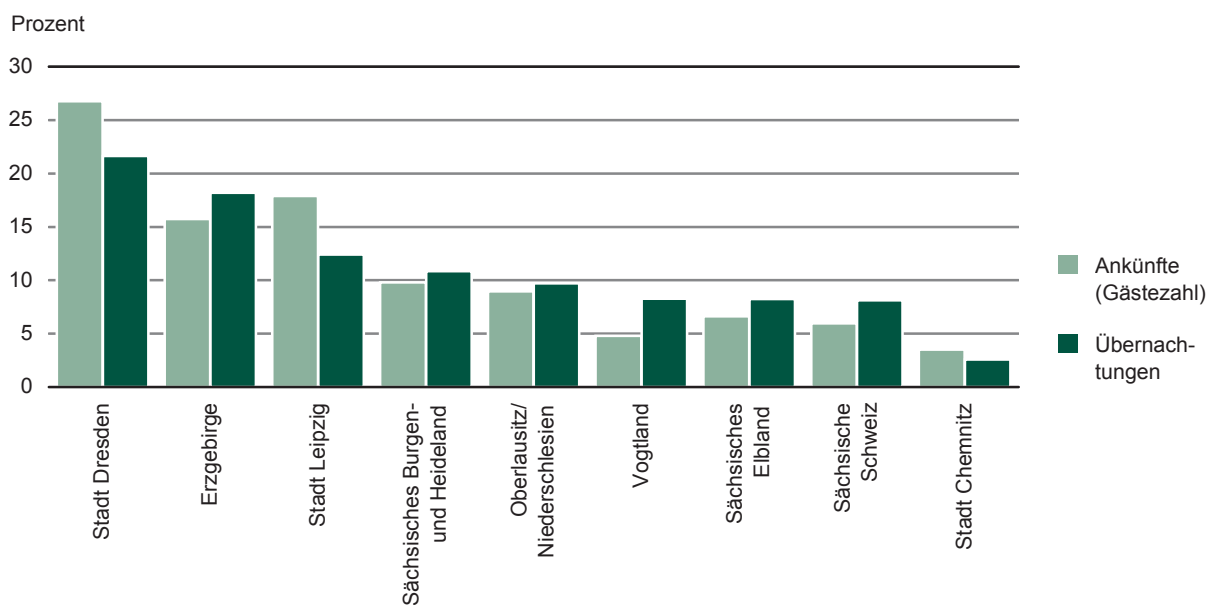


Abb. 4 Anteil der Reisegebiete an der Gästezahl und den Übernachtungen 2010



1. Beherbergungsstätten, Gästebetten und deren Auslastung sowie Ankünfte, Übernachtungen und Aufenthaltsdauer 2008 bis 2010 nach Monaten

Monat Jahr	Betriebe		Angebotene Gästebetten	Durchschnittliche Auslastung der angebotenen Gästebetten in % ³⁾	Ankünfte	Über- nachtungen	Durchschnittliche Aufenthaltsdauer in Tagen ⁴⁾
	ins- gesamt ¹⁾	darunter geöffnete Betriebe ²⁾					
2008							
Januar	2 142	1 930	105 728	26,8	308 396	870 943	2,8
Februar	2 136	1 937	106 013	32,8	359 508	1 004 214	2,8
März	2 134	1 990	107 799	33,9	413 167	1 125 371	2,7
April	2 126	2 064	111 570	35,1	462 277	1 169 309	2,5
Mai	2 124	2 094	113 509	46,7	628 565	1 642 225	2,6
Juni	2 123	2 094	113 919	41,5	555 366	1 418 352	2,6
Juli	2 121	2 097	115 309	43,2	554 170	1 541 803	2,8
August	2 120	2 093	115 097	45,0	569 679	1 603 191	2,8
September	2 115	2 084	115 170	44,4	591 425	1 531 684	2,6
Oktober	2 111	2 060	114 199	42,6	565 919	1 504 188	2,7
November	2 111	1 960	109 593	33,2	428 981	1 082 636	2,5
Dezember	2 112	1 970	109 979	35,6	474 526	1 207 117	2,5
Insgesamt	x	x	x	38,6	5 911 979	15 701 033	2,7
2009							
Januar	2 130	1 947	109 101	25,9	315 939	863 900	2,7
Februar	2 133	1 946	108 898	32,9	341 538	995 416	2,9
März	2 132	1 971	109 589	31,2	407 797	1 049 511	2,6
April	2 132	2 069	114 075	35,5	459 583	1 210 012	2,6
Mai	2 126	2 098	115 726	44,0	600 134	1 577 377	2,6
Juni	2 121	2 094	116 115	43,0	578 372	1 497 998	2,6
Juli	2 123	2 097	116 669	42,2	524 582	1 520 925	2,9
August	2 181	2 150	119 237	42,8	586 706	1 580 809	2,7
September	2 188	2 158	119 178	44,3	609 758	1 580 409	2,6
Oktober	2 189	2 124	116 828	42,9	582 435	1 549 384	2,7
November	2 183	2 020	112 079	32,3	441 478	1 075 973	2,4
Dezember	2 187	2 031	112 455	36,8	516 374	1 275 873	2,5
Insgesamt	x	x	x	38,0	5 964 696	15 777 587	2,6
2010							
Januar	2 185	1 944	109 218	26,4	316 638	881 221	2,8
Februar	2 181	1 945	109 606	33,1	346 727	1 011 641	2,9
März	2 170	1 982	111 435	32,0	429 081	1 098 361	2,6
April	2 165	2 096	116 608	36,9	500 758	1 284 967	2,6
Mai	2 161	2 134	118 297	45,8	657 480	1 679 948	2,6
Juni	2 159	2 131	118 433	46,2	640 737	1 639 936	2,6
Juli	2 160	2 124	118 467	43,3	551 889	1 587 029	2,9
August	2 148	2 119	118 137	43,9	610 806	1 605 922	2,6
September	2 143	2 116	117 336	45,1	627 476	1 587 625	2,5
Oktober	2 193	2 136	117 796	43,4	610 367	1 581 872	2,6
November	2 190	2 014	112 451	33,6	471 827	1 125 970	2,4
Dezember	2 186	2 025	112 604	35,4	503 754	1 232 647	2,4
Insgesamt	x	x	x	39,0	6 267 540	16 317 139	2,6

1) geöffnete und vorübergehend geschlossene Betriebe

2) ganz oder teilweise geöffnet

3) rechnerischer Wert (Übernachtungen/angebotene Bettentage) x 100

4) rechnerischer Wert Übernachtungen/Ankünfte

2. Beherbergungsstätten, Gästebetten und deren Auslastung nach Betriebsarten

Betriebsart	Betriebe		Gästebetten		Durchschnittliche Auslastung der angebotenen Gästebetten in % ³⁾
	ins- gesamt ¹⁾	darunter geöffnete Betriebe ²⁾	ins- gesamt ¹⁾	darunter angebotene Gästebetten	
Dezember 2009					
Hotels	717	698	61 169	58 739	41,0
Hotels garnis	129	126	8 901	8 742	41,5
Gasthöfe	522	489	10 476	9 763	21,6
Pensionen	409	377	8 122	7 370	22,5
Zusammen	1 777	1 690	88 668	84 614	37,2
Jugendherbergen und Hütten	134	108	10 427	7 982	15,0
Erholungs- und Ferienheime	82	75	7 165	5 656	20,4
Ferienzentren	9	8	1 818	1 660	31,1
Ferienhäuser und -wohnungen	139	104	4 932	3 145	27,1
Zusammen	364	295	24 342	18 443	20,2
Vorsorge- und Reha-Kliniken	37	37	8 978	8 904	67,9
Schulungsheime	9	9	509	494	24,5
Beherbergungsstätten insgesamt	2 187	2 031	122 497	112 455	36,8
darunter ohne Vorsorge- u. Reha-Kliniken	2 150	1 994	113 519	103 551	34,1
Dezember 2010					
Hotels	712	686	60 618	58 375	40,5
Hotels garnis	135	132	9 232	9 131	35,6
Gasthöfe	515	480	10 314	9 537	20,0
Pensionen	412	385	8 159	7 615	22,0
Zusammen	1 774	1 683	88 323	84 658	36,0
Jugendherbergen und Hütten	127	98	10 212	7 482	15,7
Erholungs- und Ferienheime	81	76	7 223	5 974	18,8
Ferienzentren	10	9	1 852	1 688	26,6
Ferienhäuser und -wohnungen	148	114	5 115	3 490	24,7
Zusammen	366	297	24 402	18 634	19,3
Vorsorge- und Reha-Kliniken	37	37	8 999	8 832	64,6
Schulungsheime	9	8	510	480	19,5
Beherbergungsstätten insgesamt	2 186	2 025	122 234	112 604	35,4
darunter ohne Vorsorge- u. Reha-Kliniken	2 149	1 988	113 235	103 772	32,9

1) geöffnete und vorübergehend geschlossene Betriebe

2) ganz oder teilweise geöffnet

3) rechnerischer Wert (Übernachtungen/angebotene Bettentage) x 100

3. Ankünfte, Übernachtungen und Aufenthaltsdauer in Beherbergungsstätten nach Betriebsarten

Betriebsart	Ankünfte	Veränderung gegenüber dem Vorjahreszeitraum in %	Übernachtungen	Veränderung gegenüber dem Vorjahreszeitraum in %	Durchschnittliche Aufenthaltsdauer in Tagen ¹⁾
Dezember 2010					
Hotels	356 004	-0,7	731 683	-1,5	2,1
Hotels garnis	53 210	-5,0	98 998	-10,5	1,9
Gasthöfe	25 913	-10,6	58 683	-9,7	2,3
Pensionen	20 971	-0,8	51 775	1,4	2,5
Zusammen	456 098	-1,8	941 139	-2,9	2,1
Jugendherbergen und Hütten	15 923	-7,2	36 302	-1,1	2,3
Erholungs- und Ferienheime	12 643	0,1	34 834	-2,8	2,8
Ferienzentren	4 490	-27,1	13 928	-13,1	3,1
Ferienhäuser und -wohnungen	6 415	-8,6	26 696	0,9	4,2
Zusammen	39 471	-8,1	111 760	-2,9	2,8
Vorsorge- und Reha-Kliniken	7 300	-7,0	176 853	-5,7	24,2
Schulungsheime	885	-21,1	2 895	-22,9	3,3
Beherbergungsstätten insgesamt	503 754	-2,4	1 232 647	-3,4	2,4
darunter ohne Vorsorge- u. Reha-Kliniken	496 454	-2,4	1 055 794	-3,0	2,1

1) rechnerischer Wert Übernachtungen/Ankünfte

4. Beherbergungsstätten, Gästebetten und deren Auslastung 2009 und 2010 nach Betriebsarten

Betriebsart	Betriebe		Angebotene Gästebetten	Durchschnittliche Auslastung der angebotenen Gästebetten in % ³⁾	Veränderung gegenüber dem Vorjahr in %-punkten
	ins- gesamt ¹⁾	darunter geöffnete Betriebe ²⁾			
			zum 31.07. des Jahres		
2009					
Hotels	704	694	58 427	38,1	-1,5
Hotels garnis	124	123	8 561	38,8	0,3
Gasthöfe	513	507	10 084	22,2	-0,1
Pensionen	388	382	7 277	27,4	0,9
Zusammen	1 729	1 706	84 349	35,4	-0,9
Jugendherbergen und Hütten	133	130	10 054	26,9	0,0
Erholungs- und Ferienheime	81	81	6 871	34,0	2,4
Ferienzentren	9	9	1 806	38,2	0,1
Ferienhäuser und -wohnungen	126	126	4 646	29,7	0,0
Zusammen	349	346	23 377	30,4	0,4
Vorsorge- und Reha-Kliniken	36	36	8 534	82,8	-0,1
Schulungsheime	9	9	409	34,9	x
Beherbergungsstätten insgesamt	2 123	2 097	116 669	38,0	-0,6
darunter ohne Vorsorge- u. Reha-Kliniken	2 087	2 061	108 135	34,4	-0,6
2010					
Hotels	713	700	58 807	39,7	1,6
Hotels garnis	128	126	8 701	39,9	1,2
Gasthöfe	513	504	10 094	22,2	-0,1
Pensionen	402	396	7 792	27,6	0,1
Zusammen	1 756	1 726	85 394	36,6	1,2
Jugendherbergen und Hütten	132	128	10 029	27,7	0,8
Erholungs- und Ferienheime	81	81	7 020	32,4	-1,5
Ferienzentren	9	9	1 818	40,3	2,2
Ferienhäuser und -wohnungen	137	135	4 889	30,1	0,4
Zusammen	359	353	23 756	30,7	0,3
Vorsorge- und Reha-Kliniken	37	37	8 837	82,3	-0,5
Schulungsheime	8	8	480	36,8	1,9
Beherbergungsstätten insgesamt	2 160	2 124	118 467	39,0	1,0
darunter ohne Vorsorge- u. Reha-Kliniken	2 123	2 087	109 630	35,4	1,0

1) geöffnete und vorübergehend geschlossene Betriebe; 2) ganz oder teilweise geöffnet

3) rechnerischer Wert (Übernachtungen/angebotene Bettentage) x 100

5. Ankünfte, Übernachtungen und Aufenthaltsdauer in Beherbergungsstätten 2009 und 2010 nach Betriebsarten

Betriebsart	Ankünfte	Veränderung gegenüber dem Vorjahreszeitraum in %	Übernachtungen	Veränderung gegenüber dem Vorjahreszeitraum in %	Durchschnittliche Aufenthaltsdauer in Tagen ¹⁾
2009					
Hotels	3 836 641	-0,5	8 078 599	-1,4	2,1
Hotels garnis	593 798	9,7	1 190 195	8,7	2,0
Gasthöfe	343 078	-0,6	796 837	-1,4	2,3
Pensionen	282 640	4,7	729 245	6,4	2,6
Zusammen	5 056 157	0,9	10 794 876	0,2	2,1
Jugendherbergen und Hütten	349 078	11,9	890 767	19,3	2,6
Erholungs- und Ferienheime	253 066	-20,2	765 248	-20,7	3,0
Ferienzentren	68 260	8,2	229 315	6,9	3,4
Ferienhäuser und -wohnungen	109 528	10,6	437 179	6,0	4,0
Zusammen	779 932	-1,4	2 322 509	-0,7	3,0
Vorsorge- und Reha-Kliniken	112 210	2,0	2 604 426	0,8	23,2
Schulungsheime	16 397	x	55 776	x	3,4
Beherbergungsstätten insgesamt	5 964 696	0,9	15 777 587	0,5	2,6
darunter ohne Vorsorge- u. Reha-Kliniken	5 852 486	0,9	13 173 161	0,4	2,3
2010					
Hotels	4 050 893	5,6	8 415 795	4,2	2,1
Hotels garnis	645 675	8,7	1 271 491	6,8	2,0
Gasthöfe	341 540	-0,4	786 580	-1,3	2,3
Pensionen	297 623	5,3	760 974	4,4	2,6
Zusammen	5 335 731	5,5	11 234 840	4,1	2,1
Jugendherbergen und Hütten	357 718	2,5	900 482	1,1	2,5
Erholungs- und Ferienheime	249 718	-1,3	762 689	-0,3	3,1
Ferienzentren	76 042	11,4	255 545	11,4	3,4
Ferienhäuser und -wohnungen	113 404	3,5	452 256	3,4	4,0
Zusammen	796 882	2,2	2 370 972	2,1	3,0
Vorsorge- und Reha-Kliniken	115 873	3,3	2 646 922	1,6	22,8
Schulungsheime	19 054	16,2	64 405	15,5	3,4
Beherbergungsstätten insgesamt	6 267 540	5,1	16 317 139	3,4	2,6
darunter ohne Vorsorge- u. Reha-Kliniken	6 151 667	5,1	13 670 217	3,8	2,2

1) rechnerischer Wert Übernachtungen/Ankünfte

6. Beherbergungsstätten, Gästebetten und deren Auslastung im Dezember 2010 nach Reisegebieten und Betriebsarten

Reisegebiet Betriebsart	Betriebe		Gästebetten		Durchschnittliche Auslastung der angebotenen Gästebetten in % ³⁾
	ins- gesamt ¹⁾	darunter geöffnete Betriebe ²⁾	ins- gesamt ¹⁾	darunter angebotene Gästebetten	
Oberlausitz/ Niederschlesien					
Hotels	104	98	5 370	4 589	23,4
Hotels garnis	17	17	751	751	17,2
Gasthöfe	103	98	2 090	2 000	15,4
Pensionen	70	69	1 434	1 399	18,0
Zusammen	294	282	9 645	8 739	20,2
Jugendherbergen und Hütten	28	17	1 667	1 186	8,8
Erholungs- und Ferienheime	17	16	1 956	1 727	9,6
Ferienzentren, -häuser und -wohnungen	38	21	1 901	1 081	16,8
Vorsorge- und Reha-Kliniken	6	6	.	.	.
Schulungsheime	4	3	.	.	.
Beherbergungsstätten insgesamt	387	345	16 466	13 963	19,8
darunter ohne Vorsorge- u. Reha-Kliniken	381	339	.	.	.
Sächsische Schweiz					
Hotels	51	42	3 439	3 026	24,0
Hotels garnis	6	5	287	262	22,2
Gasthöfe	72	50	1 646	1 142	12,5
Pensionen	44	29	870	628	14,6
Zusammen	173	126	6 242	5 058	20,2
Jugendherbergen und Hütten	16	12	1 294	1 110	9,7
Erholungs- und Ferienheime	6	4	794	258	13,5
Ferienzentren, -häuser und -wohnungen	24	17	473	333	20,6
Vorsorge- und Reha-Kliniken	4	4	1 226	1 222	63,6
Schulungsheime	-	-	-	-	-
Beherbergungsstätten insgesamt	223	163	10 029	7 981	25,2
darunter ohne Vorsorge- u. Reha-Kliniken	219	159	8 803	6 759	18,2
Sächsisches Elbland					
Hotels	68	66	5 092	4 994	28,5
Hotels garnis	13	13	870	869	27,1
Gasthöfe	41	39	702	673	14,1
Pensionen	58	57	1 144	1 116	21,0
Zusammen	180	175	7 808	7 652	26,0
Jugendherbergen und Hütten	8	5	339	178	7,4
Erholungs- und Ferienheime	4	4	175	175	38,8
Ferienzentren, -häuser und -wohnungen	7	6	303	118	18,4
Vorsorge- und Reha-Kliniken	3	3	.	.	.
Schulungsheime	2	2	.	.	.
Beherbergungsstätten insgesamt	204	195	10 380	9 878	32,9
darunter ohne Vorsorge- u. Reha-Kliniken	201	192	.	.	.

1) geöffnete und vorübergehend geschlossene Betriebe; 2) ganz oder teilweise geöffnet
3) rechnerischer Wert (Übernachtungen/angebotene Bettentage) x 100

Noch: 6. Beherbergungsstätten, Gästebetten und deren Auslastung im Dezember 2010
nach Reisegebieten und Betriebsarten

Reisegebiet Betriebsart	Betriebe		Gästebetten		Durchschnittliche Auslastung der angebotenen Gästebetten in % ³⁾
	ins- gesamt ¹⁾	darunter geöffnete Betriebe ²⁾	ins- gesamt ¹⁾	darunter angebotene Gästebetten	
Erzgebirge					
Hotels	185	182	11 910	11 558	47,2
Hotels garnis	18	17	547	518	38,0
Gasthöfe	167	164	3 334	3 247	25,4
Pensionen	76	73	1 486	1 437	26,3
Zusammen	446	436	17 277	16 760	40,9
Jugendherbergen und Hütten	31	29	1 985	1 883	14,9
Erholungs- und Ferienheime	31	31	2 282	2 114	23,8
Ferienzentren, -häuser und -wohnungen	45	42	1 655	1 419	31,2
Vorsorge- und Reha-Kliniken	7	7	1 222	1 210	64,5
Schulungsheime	3	3	106	106	13,8
Beherbergungsstätten insgesamt	563	548	24 527	23 492	37,8
darunter ohne Vorsorge- u. Reha-Kliniken	556	541	23 305	22 282	36,3
Sächsisches Burgen- und Heideland					
Hotels	106	103	6 307	6 142	23,9
Hotels garnis	17	16	859	833	27,1
Gasthöfe	64	64	1 242	1 221	18,3
Pensionen	52	49	954	897	19,1
Zusammen	239	232	9 362	9 093	23,0
Jugendherbergen und Hütten	20	14	2 584	1 003	7,8
Erholungs- und Ferienheime	12	11	746	694	16,4
Ferienzentren, -häuser und -wohnungen	18	14	759	604	15,0
Vorsorge- und Reha-Kliniken	8	8	1 801	1 768	78,6
Schulungsheime	-	-	-	-	-
Beherbergungsstätten insgesamt	297	279	15 252	13 162	28,6
darunter ohne Vorsorge- u. Reha-Kliniken	289	271	13 451	11 394	20,8
Vogtland					
Hotels	51	49	2 492	2 351	28,6
Hotels garnis	4	4	105	96	21,2
Gasthöfe	43	41	872	841	20,4
Pensionen	38	35	665	615	8,4
Zusammen	136	129	4 134	3 903	23,5
Jugendherbergen und Hütten	9	7	697	559	16,6
Erholungs- und Ferienheime	8	8	855	651	20,5
Ferienzentren, -häuser und -wohnungen	13	11	1 289	1 256	34,4
Vorsorge- und Reha-Kliniken	8	8	2 002	1 921	54,6
Schulungsheime	-	-	-	-	-
Beherbergungsstätten insgesamt	174	163	8 977	8 290	31,7
darunter ohne Vorsorge- u. Reha-Kliniken	166	155	6 975	6 369	24,7

1) geöffnete und vorübergehend geschlossene Betriebe; 2) ganz oder teilweise geöffnet

3) rechnerischer Wert (Übernachtungen/angebotene Bettentage) x 100

Noch: 6. Beherbergungsstätten, Gästebetten und deren Auslastung im Dezember 2010
nach Reisegebieten und Betriebsarten

Reisegebiet Betriebsart	Betriebe		Gästebetten		Durchschnittliche Auslastung der angebotenen Gästebetten in % ³⁾
	ins- gesamt ¹⁾	darunter geöffnete Betriebe ²⁾	ins- gesamt ¹⁾	darunter angebotene Gästebetten	
Stadt Dresden					
Hotels	82	82	14 878	14 681	56,0
Hotels garnis	30	30	2 568	2 557	49,3
Gasthöfe	17	16	312	299	36,8
Pensionen	41	41	837	827	37,4
Zusammen	170	169	18 595	18 364	53,9
Jugendherbergen und Hütten	9	9	1 171	1 118	35,7
Beherbergungsstätten insgesamt	187	185	19 974	19 626	52,8
Stadt Leipzig					
Hotels	41	41	8 174	8 174	44,7
Hotels garnis	26	26	2 889	2 889	36,3
Gasthöfe	4	4	68	68	13,0
Pensionen	26	25	651	580	25,7
Zusammen	97	96	11 782	11 711	41,5
Jugendherbergen und Hütten	3	3	307	307	28,4
Beherbergungsstätten insgesamt	106	105	12 752	12 535	40,4
Stadt Chemnitz					
Hotels	24	23	2 956	2 860	33,4
Hotels garnis	4	4	356	356	23,5
Gasthöfe	4	4	48	46	47,4
Pensionen	7	7	118	116	31,4
Zusammen	39	38	3 478	3 378	32,5
Beherbergungsstätten insgesamt	45	42	3 877	3 677	32,6

1) geöffnete und vorübergehend geschlossene Betriebe; 2) ganz oder teilweise geöffnet
3) rechnerischer Wert (Übernachtungen/angebotene Bettentage) x 100

7. Ankünfte, Übernachtungen und Aufenthaltsdauer in Beherbergungsstätten im Dezember 2010 nach Reisegebieten, dem Herkunftsland der Gäste und Betriebsarten

Reisegebiet Herkunftsland der Gäste Betriebsart	Ankünfte	Veränderung gegenüber dem Vorjahres- zeitraum in %	Über- nachtungen	Veränderung gegenüber dem Vorjahres- zeitraum in %	Durchschnittliche Aufenthaltsdauer in Tagen ¹⁾
Oberlausitz/Niederschlesien					
Bundesrepublik Deutschland	30 989	-10,6	82 728	-11,5	2,7
Ausland	1 103	-9,0	2 828	-10,3	2,6
Hotels	16 248	-10,0	33 329	-12,5	2,1
Hotels garnis	2 175	-0,5	4 010	1,3	1,8
Gasthöfe	4 049	-15,1	9 409	-16,4	2,3
Pensionen	3 301	-5,4	7 814	-11,0	2,4
Zusammen	25 773	-9,6	54 562	-12,1	2,1
Jugendherbergen und Hütten	1 375	-11,9	3 253	8,3	2,4
Erholungs- und Ferienheime	1 941	-20,5	5 115	-28,5	2,6
Ferienzentren, -häuser und -wohnungen	1 402	-20,6	5 636	-18,3	4,0
Vorsorge- und Reha-Kliniken
Schulungsheime
Beherbergungsstätten insgesamt	32 092	-10,5	85 556	-11,5	2,7
darunter ohne Vorsorge- u. Reha-Kliniken
Sächsische Schweiz					
Bundesrepublik Deutschland	16 671	-15,3	60 985	-9,5	3,7
Ausland	332	0,9	926	21,5	2,8
Hotels	9 979	-17,7	22 342	-17,4	2,2
Hotels garnis	871	3,6	1 806	-26,6	2,1
Gasthöfe	1 927	-36,7	4 320	-33,5	2,2
Pensionen	982	5,9	2 795	27,2	2,8
Zusammen	13 759	-18,8	31 263	-18,2	2,3
Jugendherbergen und Hütten	1 505	27,5	3 339	36,7	2,2
Erholungs- und Ferienheime	409	-23,8	1 080	-27,5	2,6
Ferienzentren, -häuser und -wohnungen	481	0,8	2 131	20,3	4,4
Vorsorge- und Reha-Kliniken	849	-3,9	24 098	-0,7	28,4
Schulungsheime	-	-	-	-	-
Beherbergungsstätten insgesamt	17 003	-15,0	61 911	-9,2	3,6
darunter ohne Vorsorge- u. Reha-Kliniken	16 154	-15,6	37 813	-13,9	2,3
Sächsisches Elbland					
Bundesrepublik Deutschland	26 378	-9,2	86 716	-0,6	3,3
Ausland	4 466	20,4	12 927	28,8	2,9
Hotels	20 719	-5,0	43 856	5,2	2,1
Hotels garnis	3 486	-1,7	6 761	1,9	1,9
Gasthöfe	1 601	-8,3	2 923	-2,7	1,8
Pensionen	3 218	-9,3	7 232	-2,3	2,2
Zusammen	29 024	-5,3	60 772	3,5	2,1
Jugendherbergen und Hütten	218	-45,5	410	-50,7	1,9
Erholungs- und Ferienheime	236	15,7	2 104	1,6	8,9
Ferienzentren, -häuser und -wohnungen	179	-43,9	672	-28,0	3,8
Vorsorge- und Reha-Kliniken
Schulungsheime
Beherbergungsstätten insgesamt	30 844	-5,8	99 643	2,4	3,2
darunter ohne Vorsorge- u. Reha-Kliniken

1) rechnerischer Wert Übernachtungen/Ankünfte

Noch: 7. Ankünfte, Übernachtungen und Aufenthaltsdauer in Beherbergungsstätten im Dezember 2010
nach Reisegebieten, dem Herkunftsland der Gäste und Betriebsarten

Reisegebiet Herkunftsland der Gäste Betriebsart	Ankünfte	Veränderung gegenüber dem Vorjahres- zeitraum in %	Über- nachtungen	Veränderung gegenüber dem Vorjahres- zeitraum in %	Durchschnittliche Aufenthaltsdauer in Tagen ¹⁾
Erzgebirge					
Bundesrepublik Deutschland	91 725	-1,9	268 243	-1,7	2,9
Ausland	2 290	-14,7	6 628	-35,6	2,9
Hotels	63 135	-0,6	168 983	-1,7	2,7
Hotels garnis	2 980	30,5	6 096	40,8	2,0
Gasthöfe	10 149	-15,2	25 505	-13,8	2,5
Pensionen	3 999	6,2	11 671	5,4	2,9
Zusammen	80 263	-1,5	212 255	-2,1	2,6
Jugendherbergen und Hütten	3 409	-12,0	8 672	-8,3	2,5
Erholungs- und Ferienheime	5 744	5,4	15 582	1,7	2,7
Ferienzentren, -häuser und -wohnungen	2 915	-13,0	13 707	4,9	4,7
Vorsorge- und Reha-Kliniken	1 558	-13,1	24 203	-12,8	15,5
Schulungsheime	126	-26,7	452	-35,6	3,6
Beherbergungsstätten insgesamt	94 015	-2,2	274 871	-2,9	2,9
darunter ohne Vorsorge- u. Reha-Kliniken	92 457	-2,0	250 668	-1,8	2,7
Sächs. Burgen- und Heide- und Land					
Bundesrepublik Deutschland	37 228	-2,0	110 963	0,0	3,0
Ausland	2 487	29,3	5 339	8,9	2,1
Hotels	25 885	2,3	45 254	-2,9	1,7
Hotels garnis	3 392	-23,9	7 009	-11,8	2,1
Gasthöfe	3 739	18,2	6 914	15,1	1,8
Pensionen	2 005	23,2	5 325	31,7	2,7
Zusammen	35 021	1,4	64 502	-0,1	1,8
Jugendherbergen und Hütten	1 071	-22,1	2 416	-16,4	2,3
Erholungs- und Ferienheime	1 318	1,3	3 520	19,1	2,7
Ferienzentren, -häuser und -wohnungen	741	-27,8	2 812	12,0	3,8
Vorsorge- und Reha-Kliniken	1 564	-4,6	43 052	0,3	27,5
Schulungsheime	-	-	-	-	-
Beherbergungsstätten insgesamt	39 715	-0,5	116 302	0,4	2,9
darunter ohne Vorsorge- u. Reha-Kliniken	38 151	-0,3	73 250	0,4	1,9
Vogtland					
Bundesrepublik Deutschland	19 348	-13,4	80 240	-13,2	4,1
Ausland	451	27,8	1 087	46,5	2,4
Hotels	8 850	-4,4	20 868	-3,9	2,4
Hotels garnis	330	71,0	631	61,8	1,9
Gasthöfe	2 321	-7,7	5 313	2,3	2,3
Pensionen	765	-26,0	1 586	-30,0	2,1
Zusammen	12 266	-5,7	28 398	-4,0	2,3
Jugendherbergen und Hütten	814	-36,9	2 881	-20,1	3,5
Erholungs- und Ferienheime	1 279	-2,1	4 126	-3,7	3,2
Ferienzentren, -häuser und -wohnungen	4 210	-23,0	13 384	-11,4	3,2
Vorsorge- und Reha-Kliniken	1 230	-24,0	32 538	-20,0	26,5
Schulungsheime	-	-	-	-	-
Beherbergungsstätten insgesamt	19 799	-12,7	81 327	-12,8	4,1
darunter ohne Vorsorge- u. Reha-Kliniken	18 569	-11,9	48 789	-7,2	2,6

1) rechnerischer Wert Übernachtungen/Ankünfte

Noch: 7. Ankünfte, Übernachtungen und Aufenthaltsdauer in Beherbergungsstätten im Dezember 2010
nach Reisegebieten, dem Herkunftsland der Gäste und Betriebsarten

Reisegebiet Herkunftsland der Gäste Betriebsart	Ankünfte	Veränderung gegenüber dem Vorjahres- zeitraum in %	Über- nachtungen	Veränderung gegenüber dem Vorjahres- zeitraum in %	Durchschnittliche Aufenthaltsdauer in Tagen ¹⁾
Stadt Dresden					
Bundesrepublik Deutschland	139 608	3,4	274 797	1,7	2,0
Ausland	19 323	9,0	44 399	13,3	2,3
Hotels	127 779	2,0	254 554	1,1	2,0
Hotels garnis	18 735	20,5	37 560	18,3	2,0
Gasthöfe	1 707	21,7	3 348	23,8	2,0
Pensionen	4 091	-2,7	9 598	-1,0	2,3
Zusammen	152 312	4,0	305 060	3,0	2,0
Jugendherbergen und Hütten	5 876	3,3	12 385	9,2	2,1
Beherbergungsstätten insgesamt	158 931	4,0	319 196	3,2	2,0
Stadt Leipzig					
Bundesrepublik Deutschland	81 040	-1,0	135 629	-7,1	1,7
Ausland	10 648	-24,1	21 102	-23,4	2,0
Hotels	66 619	1,7	112 863	0,1	1,7
Hotels garnis	19 453	-23,0	32 533	-35,9	1,7
Gasthöfe	118	3,5	275	50,3	2,3
Pensionen	2 130	6,2	4 624	2,5	2,2
Zusammen	88 320	-4,9	150 295	-10,6	1,7
Jugendherbergen und Hütten	1 471	-6,8	2 704	0,6	1,8
Beherbergungsstätten insgesamt	91 688	-4,4	156 731	-9,7	1,7
Stadt Chemnitz					
Bundesrepublik Deutschland	17 554	-2,8	32 480	-5,7	1,9
Ausland	2 113	-7,7	4 630	9,7	2,2
Hotels	16 790	-4,0	29 634	-5,2	1,8
Hotels garnis	1 788	5,8	2 592	7,2	1,4
Gasthöfe	302	19,4	676	15,0	2,2
Pensionen	480	-10,3	1 130	5,2	2,4
Zusammen	19 360	-3,0	34 032	-3,7	1,8
Beherbergungsstätten insgesamt	19 667	-3,4	37 110	-4,0	1,9

1) rechnerischer Wert Übernachtungen/Ankünfte

8. Beherbergungsstätten, Gästebetten und deren Auslastung 2010 nach Reisegebieten und Betriebsarten

Reisegebiet Betriebsart	Betriebe		Gästebetten		Durchschnittliche Auslastung der angebotenen Gästebetten in % ³⁾
	ins- gesamt ¹⁾	darunter geöffnete Betriebe ²⁾	ins- gesamt ¹⁾	darunter angebotene Gästebetten	
zum 31.07. des Jahres					
Oberlausitz/ Niederschlesien					
Hotels	102	99	5 335	5 117	30,4
Hotels garnis	16	16	705	705	26,3
Gasthöfe	104	102	2 117	2 052	21,0
Pensionen	69	68	1 414	1 376	26,6
Zusammen	291	285	9 571	9 250	27,4
Jugendherbergen und Hütten	29	28	1 714	1 663	19,9
Erholungs- und Ferienheime	16	16	1 941	1 781	27,0
Ferienzentren, -häuser und -wohnungen	37	37	1 912	1 881	30,3
Vorsorge- und Reha-Kliniken	6	6	.	.	.
Schulungsheime	3	3	.	.	.
Beherbergungsstätten insgesamt	382	375	16 411	15 817	29,6
darunter ohne Vorsorge- u. Reha-Kliniken	376	369	.	.	.
Sächsische Schweiz					
Hotels	52	51	3 524	3 424	39,3
Hotels garnis	5	5	233	233	44,4
Gasthöfe	71	71	1 638	1 628	27,6
Pensionen	44	43	883	851	33,8
Zusammen	172	170	6 278	6 136	35,8
Jugendherbergen und Hütten	16	16	1 290	1 290	28,3
Erholungs- und Ferienheime	6	6	794	794	40,5
Ferienzentren, -häuser und -wohnungen	22	22	434	433	31,3
Vorsorge- und Reha-Kliniken	4	4	1 225	1 222	81,3
Schulungsheime	-	-	-	-	-
Beherbergungsstätten insgesamt	220	218	10 021	9 875	41,1
darunter ohne Vorsorge- u. Reha-Kliniken	216	214	8 796	8 653	34,9
Sächsisches Elbland					
Hotels	68	67	5 088	5 019	28,2
Hotels garnis	12	12	856	855	30,1
Gasthöfe	42	41	753	738	18,4
Pensionen	55	55	1 145	1 086	27,5
Zusammen	177	175	7 842	7 698	27,4
Jugendherbergen und Hütten	8	8	339	339	23,1
Erholungs- und Ferienheime	4	4	183	175	48,3
Ferienzentren, -häuser und -wohnungen	8	8	352	323	22,6
Vorsorge- und Reha-Kliniken	3	3	.	.	.
Schulungsheime	2	2	.	.	.
Beherbergungsstätten insgesamt	202	200	10 471	10 290	36,7
darunter ohne Vorsorge- u. Reha-Kliniken	199	197	.	.	.

1) geöffnete und vorübergehend geschlossene Betriebe; 2) ganz oder teilweise geöffnet
3) rechnerischer Wert (Übernachtungen/angebotene Bettentage) x 100

Noch: 8. Beherbergungsstätten, Gästebetten und deren Auslastung 2010
nach Reisegebieten und Betriebsarten

Reisegebiet Betriebsart	Betriebe		Gästebetten		Durchschnittliche Auslastung der angebotenen Gästebetten in % ³⁾
	ins- gesamt ¹⁾	darunter geöffnete Betriebe ²⁾	ins- gesamt ¹⁾	darunter angebotene Gästebetten	
zum 31.07. des Jahres					
Erzgebirge					
Hotels	186	182	11 910	11 473	37,5
Hotels garnis	18	17	548	518	30,9
Gasthöfe	166	163	3 325	3 230	21,4
Pensionen	74	72	1 452	1 421	22,9
Zusammen	444	434	17 235	16 642	32,9
Jugendherbergen und Hütten	33	32	2 077	2 004	23,7
Erholungs- und Ferienheime	32	32	2 301	2 254	32,7
Ferienzentren, -häuser und -wohnungen	39	38	1 559	1 512	28,9
Vorsorge- und Reha-Kliniken	7	7	1 222	1 215	88,7
Schulungsheime	3	3	106	106	21,6
Beherbergungsstätten insgesamt	558	546	24 500	23 733	34,7
darunter ohne Vorsorge- u. Reha-Kliniken	551	539	23 278	22 518	31,8
Sächsisches Burgen- und Heideland					
Hotels	107	107	6 359	6 257	28,1
Hotels garnis	16	15	815	789	38,5
Gasthöfe	63	62	1 229	1 202	18,6
Pensionen	52	52	964	961	22,6
Zusammen	238	236	9 367	9 209	27,2
Jugendherbergen und Hütten	21	20	2 638	2 386	24,8
Erholungs- und Ferienheime	12	12	746	746	29,2
Ferienzentren, -häuser und -wohnungen	17	17	766	746	26,5
Vorsorge- und Reha-Kliniken	8	8	1 801	1 756	88,2
Schulungsheime	-	-	-	-	-
Beherbergungsstätten insgesamt	296	293	15 318	14 843	34,6
darunter ohne Vorsorge- u. Reha-Kliniken	288	285	13 517	13 087	26,9
Vogtland					
Hotels	53	51	2 665	2 464	30,5
Hotels garnis	4	4	105	105	24,5
Gasthöfe	42	40	858	818	21,2
Pensionen	37	37	650	643	21,3
Zusammen	136	132	4 278	4 030	26,9
Jugendherbergen und Hütten	10	10	734	731	27,4
Erholungs- und Ferienheime	8	8	855	855	34,9
Ferienzentren, -häuser und -wohnungen	11	10	1 256	1 247	48,5
Vorsorge- und Reha-Kliniken	8	8	2 002	1 921	81,9
Schulungsheime	-	-	-	-	-
Beherbergungsstätten insgesamt	173	168	9 125	8 784	43,2
darunter ohne Vorsorge- u. Reha-Kliniken	165	160	7 123	6 863	32,0

1) geöffnete und vorübergehend geschlossene Betriebe; 2) ganz oder teilweise geöffnet

3) rechnerischer Wert (Übernachtungen/angebotene Bettentage) x 100

Noch: 8. Beherbergungsstätten, Gästebetten und deren Auslastung 2010
nach Reisegebieten und Betriebsarten

Reisegebiet Betriebsart	Betriebe		Gästebetten		Durchschnittliche Auslastung der angebotenen Gästebetten in % ³⁾
	ins- gesamt ¹⁾	darunter geöffnete Betriebe ²⁾	ins- gesamt ¹⁾	darunter angebotene Gästebetten	
zum 31.07. des Jahres					
Stadt Dresden					
Hotels	81	80	15 070	14 185	52,7
Hotels garnis	27	27	2 297	2 288	50,1
Gasthöfe	16	16	302	298	36,7
Pensionen	38	37	799	761	38,9
Zusammen	162	160	18 468	17 532	51,5
Jugendherbergen und Hütten	9	9	1 172	1 171	47,2
Beherbergungsstätten insgesamt	179	177	19 857	18 907	51,1
Stadt Leipzig					
Hotels	40	40	7 961	7 953	47,5
Hotels garnis	26	26	2 942	2 852	42,4
Gasthöfe	4	4	68	68	19,6
Pensionen	26	25	649	576	32,8
Zusammen	96	95	11 620	11 449	45,3
Jugendherbergen und Hütten	3	3	307	307	46,5
Beherbergungsstätten insgesamt	104	103	12 572	12 401	44,7
Stadt Chemnitz					
Hotels	24	23	2 956	2 915	30,2
Hotels garnis	4	4	356	356	23,4
Gasthöfe	5	5	62	60	40,2
Pensionen	7	7	118	117	27,5
Zusammen	40	39	3 492	3 448	29,5
Beherbergungsstätten insgesamt	46	44	3 891	3 817	30,6

1) geöffnete und vorübergehend geschlossene Betriebe; 2) ganz oder teilweise geöffnet
3) rechnerischer Wert (Übernachtungen/angebotene Bettentage) x 100

9. Ankünfte, Übernachtungen und Aufenthaltsdauer in Beherbergungsstätten 2010 nach Reisegebieten, dem Herkunftsland der Gäste und Betriebsarten

Reisegebiet Herkunftsland der Gäste Betriebsart	Ankünfte	Veränderung gegenüber dem Vorjahres- zeitraum in %	Über- nachtungen	Veränderung gegenüber dem Vorjahres- zeitraum in %	Durchschnittliche Aufenthaltsdauer in Tagen ¹⁾
Oberlausitz/Niederschlesien					
Bundesrepublik Deutschland	538 412	-2,4	1 525 956	-2,1	2,8
Ausland	22 770	5,3	60 153	2,1	2,6
Hotels	254 311	-6,8	539 735	-6,2	2,1
Hotels garnis	34 913	-4,9	69 658	-7,1	2,0
Gasthöfe	64 723	2,5	154 997	-1,5	2,4
Pensionen	52 593	5,7	130 591	4,3	2,5
Zusammen	406 540	-3,8	894 981	-4,1	2,2
Jugendherbergen und Hütten	40 389	-2,0	105 633	-2,7	2,6
Erholungs- und Ferienheime	50 525	-7,3	159 582	-8,9	3,2
Ferienzentren, -häuser und -wohnungen	36 147	6,1	154 750	5,2	4,3
Vorsorge- und Reha-Kliniken
Schulungsheime
Beherbergungsstätten insgesamt	561 182	-2,1	1 586 109	-2,0	2,8
darunter ohne Vorsorge- u. Reha-Kliniken
Sächsische Schweiz					
Bundesrepublik Deutschland	360 653	-2,2	1 294 506	-3,1	3,6
Ausland	12 340	9,1	31 633	13,0	2,6
Hotels	176 600	-5,5	446 131	-5,7	2,5
Hotels garnis	14 044	-1,9	36 052	-19,1	2,6
Gasthöfe	51 225	-6,9	137 317	-6,5	2,7
Pensionen	28 589	4,4	89 081	6,7	3,1
Zusammen	270 458	-4,6	708 581	-5,3	2,6
Jugendherbergen und Hütten	46 652	4,8	122 319	2,3	2,6
Erholungs- und Ferienheime	32 443	8,2	102 199	6,4	3,2
Ferienzentren, -häuser und -wohnungen	9 640	27,7	42 899	18,8	4,5
Vorsorge- und Reha-Kliniken	13 800	-4,0	350 141	-3,7	25,4
Schulungsheime	-	-	-	-	-
Beherbergungsstätten insgesamt	372 993	-1,9	1 326 139	-2,7	3,6
darunter ohne Vorsorge- u. Reha-Kliniken	359 193	-1,8	975 998	-2,4	2,7
Sächsisches Elbland					
Bundesrepublik Deutschland	362 952	0,1	1 210 659	0,9	3,3
Ausland	51 743	8,8	133 551	18,4	2,6
Hotels	244 673	-0,8	508 848	7,9	2,1
Hotels garnis	54 732	8,1	92 462	7,4	1,7
Gasthöfe	25 576	2,8	47 188	2,4	1,8
Pensionen	48 386	8,3	108 011	4,0	2,2
Zusammen	373 367	1,8	756 509	6,9	2,0
Jugendherbergen und Hütten	11 092	-3,8	25 968	-8,5	2,3
Erholungs- und Ferienheime	3 898	12,3	29 704	4,5	7,6
Ferienzentren, -häuser und -wohnungen	6 823	-16,5	19 814	-15,3	2,9
Vorsorge- und Reha-Kliniken
Schulungsheime
Beherbergungsstätten insgesamt	414 695	1,1	1 344 210	2,4	3,2
darunter ohne Vorsorge- u. Reha-Kliniken

1) rechnerischer Wert Übernachtungen/Ankünfte

Noch: 9. Ankünfte, Übernachtungen und Aufenthaltsdauer in Beherbergungsstätten 2010
nach Reisegebieten, dem Herkunftsland der Gäste und Betriebsarten

Reisegebiet Herkunftsland der Gäste Betriebsart	Ankünfte	Veränderung gegenüber dem Vorjahres- zeitraum in %	Über- nachtungen	Veränderung gegenüber dem Vorjahres- zeitraum in %	Durchschnittliche Aufenthaltsdauer in Tagen ¹⁾
Erzgebirge					
Bundesrepublik Deutschland	950 955	2,7	2 855 868	1,5	3,0
Ausland	35 318	5,3	111 930	2,1	3,2
Hotels	604 711	4,0	1 569 320	2,8	2,6
Hotels garnis	30 165	15,7	56 762	12,8	1,9
Gasthöfe	101 705	-3,4	250 615	-3,1	2,5
Pensionen	40 531	8,1	117 341	4,1	2,9
Zusammen	777 112	3,6	1 994 038	2,4	2,6
Jugendherbergen und Hütten	64 796	3,0	170 819	1,2	2,6
Erholungs- und Ferienheime	84 129	-2,4	251 752	-2,4	3,0
Ferienzentren, -häuser und -wohnungen	35 294	3,7	150 963	2,9	4,3
Vorsorge- und Reha-Kliniken	21 864	-4,0	391 877	-0,3	17,9
Schulungsheime	3 078	-4,4	8 349	-7,7	2,7
Beherbergungsstätten insgesamt	986 273	2,8	2 967 798	1,5	3,0
darunter ohne Vorsorge- u. Reha-Kliniken	964 409	3,0	2 575 921	1,8	2,7
Sächs. Burgen- und Heide- und Land					
Bundesrepublik Deutschland	572 365	5,2	1 684 954	8,9	2,9
Ausland	42 001	16,6	85 885	17,4	2,0
Hotels	346 753	8,5	628 099	10,7	1,8
Hotels garnis	56 316	-14,0	112 843	-11,8	2,0
Gasthöfe	43 297	6,8	82 114	6,3	1,9
Pensionen	33 963	6,5	75 568	6,6	2,2
Zusammen	480 329	5,0	898 624	6,6	1,9
Jugendherbergen und Hütten	60 948	1,0	165 445	0,0	2,7
Erholungs- und Ferienheime	29 450	10,2	75 181	22,2	2,6
Ferienzentren, -häuser und -wohnungen	20 391	40,7	63 929	25,8	3,1
Vorsorge- und Reha-Kliniken	23 248	9,3	567 660	13,7	24,4
Schulungsheime	-	-	-	-	-
Beherbergungsstätten insgesamt	614 366	5,9	1 770 839	9,3	2,9
darunter ohne Vorsorge- u. Reha-Kliniken	591 118	5,7	1 203 179	7,3	2,0
Vogtland					
Bundesrepublik Deutschland	292 313	2,5	1 328 635	1,0	4,5
Ausland	8 014	18,0	19 091	18,6	2,4
Hotels	113 407	6,3	268 402	1,9	2,4
Hotels garnis	4 232	-1,7	9 143	-2,0	2,2
Gasthöfe	30 125	8,8	63 536	8,6	2,1
Pensionen	15 966	7,2	48 854	2,8	3,1
Zusammen	163 730	6,6	389 935	2,9	2,4
Jugendherbergen und Hütten	23 500	0,0	64 574	0,4	2,7
Erholungs- und Ferienheime	27 156	-5,7	95 941	-3,1	3,5
Ferienzentren, -häuser und -wohnungen	61 002	0,0	220 832	4,3	3,6
Vorsorge- und Reha-Kliniken	24 939	-0,9	576 444	-0,2	23,1
Schulungsheime	-	-	-	-	-
Beherbergungsstätten insgesamt	300 327	2,8	1 347 726	1,2	4,5
darunter ohne Vorsorge- u. Reha-Kliniken	275 388	3,2	771 282	2,3	2,8

1) rechnerischer Wert Übernachtungen/Ankünfte

Noch: 9. Ankünfte, Übernachtungen und Aufenthaltsdauer in Beherbergungsstätten 2010
nach Reisegebieten, dem Herkunftsland der Gäste und Betriebsarten

Reisegebiet Herkunftsland der Gäste Betriebsart	Ankünfte	Veränderung gegenüber dem Vorjahres- zeitraum in %	Über- nachtungen	Veränderung gegenüber dem Vorjahres- zeitraum in %	Durchschnittliche Aufenthaltsdauer in Tagen ¹⁾
Stadt Dresden					
Bundesrepublik Deutschland	1 384 356	7,9	2 891 150	5,3	2,1
Ausland	292 939	19,9	640 514	12,8	2,2
Hotels	1 329 221	9,4	2 751 507	5,9	2,1
Hotels garnis	192 938	18,6	420 465	16,5	2,2
Gasthöfe	19 305	-7,9	38 090	-5,4	2,0
Pensionen	44 241	-1,9	110 957	-0,6	2,5
Zusammen	1 585 705	9,8	3 321 019	6,8	2,1
Jugendherbergen und Hütten	81 663	9,6	185 285	7,5	2,3
Beherbergungsstätten insgesamt	1 677 295	9,8	3 531 664	6,6	2,1
Stadt Leipzig					
Bundesrepublik Deutschland	921 480	8,4	1 628 273	6,9	1,8
Ausland	199 777	13,0	395 127	11,9	2,0
Hotels	801 600	9,5	1 385 248	7,5	1,7
Hotels garnis	237 776	10,6	443 720	9,0	1,9
Gasthöfe	2 165	2,6	4 877	12,0	2,3
Pensionen	26 812	6,2	68 869	11,4	2,6
Zusammen	1 068 353	9,6	1 902 714	8,0	1,8
Jugendherbergen und Hütten	23 744	-2,0	51 511	1,7	2,2
Beherbergungsstätten insgesamt	1 121 257	9,2	2 023 400	7,8	1,8
Stadt Chemnitz					
Bundesrepublik Deutschland	189 469	-0,1	357 303	-1,7	1,9
Ausland	29 683	16,5	61 951	12,3	2,1
Hotels	179 617	2,8	318 505	0,9	1,8
Hotels garnis	20 559	9,8	30 386	4,7	1,5
Gasthöfe	3 419	0,4	7 846	3,9	2,3
Pensionen	6 542	5,6	11 702	-3,8	1,8
Zusammen	210 137	3,5	368 439	1,1	1,8
Beherbergungsstätten insgesamt	219 152	1,9	419 254	0,1	1,9

1) rechnerischer Wert Übernachtungen/Ankünfte

10. Beherbergungsstätten, Gästebetten und deren Auslastung im Dezember 2010 nach Kreisfreien Städten und Landkreisen

Kreisfreie Stadt Landkreis Direktionsbezirk Land	Betriebe		Gästebetten		Durchschnittliche Auslastung der angebotenen Gästebetten in % ³⁾
	ins- gesamt ¹⁾	darunter geöffnete Betriebe ²⁾	ins- gesamt ¹⁾	darunter angebotene Gästebetten	
Chemnitz, Stadt	45	42	3 877	3 677	32,6
Erzgebirgskreis	310	304	13 680	13 128	41,4
Mittelsachsen	182	172	7 451	6 861	29,5
Vogtlandkreis	170	159	8 838	8 151	31,7
Zwickau	99	95	5 043	3 925	26,1
Direktionsbezirk Chemnitz	806	772	38 889	35 742	34,3
Dresden, Stadt	187	185	19 974	19 626	52,8
Bautzen	175	155	6 155	5 568	23,3
Görlitz	212	190	10 311	8 395	17,5
Meißen	142	136	6 365	5 922	27,9
Sächsische Schweiz- Osterzgebirge	358	291	17 468	15 200	32,0
Direktionsbezirk Dresden	1 074	957	60 273	54 711	35,9
Leipzig, Stadt	106	105	12 752	12 535	40,4
Leipzig	97	94	4 841	4 653	31,2
Nordsachsen	103	97	5 479	4 963	30,0
Direktionsbezirk Leipzig	306	296	23 072	22 151	36,2
Sachsen	2 186	2 025	122 234	112 604	35,4

11. Hotels, Gästebetten und deren Auslastung im Dezember 2010 nach Kreisfreien Städten und Landkreisen

Kreisfreie Stadt Landkreis Direktionsbezirk Land	Betriebe		Gästebetten		Durchschnittliche Auslastung der angebotenen Gästebetten in % ³⁾
	ins- gesamt ¹⁾	darunter geöffnete Betriebe ²⁾	ins- gesamt ¹⁾	darunter angebotene Gästebetten	
Chemnitz, Stadt	24	23	2 956	2 860	33,4
Erzgebirgskreis	99	98	6 433	6 281	53,9
Mittelsachsen	63	63	3 561	3 559	33,9
Vogtlandkreis	49	47	2 385	2 244	28,3
Zwickau	40	39	2 670	2 537	29,9
Direktionsbezirk Chemnitz	275	270	18 005	17 481	39,7
Dresden, Stadt	82	82	14 878	14 681	56,0
Bautzen	46	44	2 124	2 067	23,4
Görlitz	58	54	3 246	2 522	23,5
Meißen	49	48	3 698	3 625	28,3
Sächsische Schweiz- Osterzgebirge	91	80	6 465	5 962	31,4
Direktionsbezirk Dresden	326	308	30 411	28 857	42,3
Leipzig, Stadt	41	41	8 174	8 174	44,7
Leipzig	34	33	1 792	1 716	21,8
Nordsachsen	36	34	2 236	2 147	22,7
Direktionsbezirk Leipzig	111	108	12 202	12 037	37,5
Sachsen	712	686	60 618	58 375	40,5

1) geöffnete und vorübergehend geschlossene Betriebe

2) ganz oder teilweise geöffnet

3) rechnerischer Wert (Übernachtungen/angebotene Bettentage) x 100

12. Ankünfte, Übernachtungen und Aufenthaltsdauer in Beherbergungsstätten im Dezember 2010 nach Kreisfreien Städten und Landkreisen

Kreisfreie Stadt Landkreis Direktionsbezirk Land	Ankünfte	Veränderung gegenüber dem Vorjahreszeitraum in %	Über- nachtungen	Veränderung gegenüber dem Vorjahreszeitraum in %	Durchschnittliche Aufenthaltsdauer in Tagen ¹⁾
Chemnitz, Stadt	19 667	-3,4	37 110	-4,0	1,9
Erzgebirgskreis	55 472	-5,0	168 465	-4,0	3,0
Mittelsachsen	23 112	-1,8	62 656	1,6	2,7
Vogtlandkreis	19 209	-12,5	80 027	-12,7	4,2
Zwickau	16 286	6,9	31 718	-1,4	1,9
Direktionsbezirk Chemnitz	133 746	-4,1	379 976	-4,9	2,8
Dresden, Stadt	158 931	4,0	319 196	3,2	2,0
Bautzen	14 672	-2,8	40 204	-3,7	2,7
Görlitz	17 420	-16,1	45 352	-17,4	2,6
Meißen	20 032	-7,3	50 675	4,7	2,5
Sächsische Schweiz- Osterzgebirge	39 486	-8,6	149 594	-6,2	3,8
Direktionsbezirk Dresden	250 541	-1,1	605 021	-1,4	2,4
Leipzig, Stadt	91 688	-4,4	156 731	-9,7	1,7
Leipzig	11 754	-8,2	45 014	-3,3	3,8
Nordsachsen	16 025	8,2	45 905	8,4	2,9
Direktionsbezirk Leipzig	119 467	-3,3	247 650	-5,6	2,1
Sachsen	503 754	-2,4	1 232 647	-3,4	2,4

13. Ankünfte, Übernachtungen und Aufenthaltsdauer in Hotels im Dezember 2010 nach Kreisfreien Städten und Landkreisen

Kreisfreie Stadt Landkreis Direktionsbezirk Land	Ankünfte	Veränderung gegenüber dem Vorjahreszeitraum in %	Über- nachtungen	Veränderung gegenüber dem Vorjahreszeitraum in %	Durchschnittliche Aufenthaltsdauer in Tagen ¹⁾
Chemnitz, Stadt	16 790	-4,0	29 634	-5,2	1,8
Erzgebirgskreis	37 079	-3,8	105 007	-4,4	2,8
Mittelsachsen	16 038	-0,3	37 368	7,3	2,3
Vogtlandkreis	8 325	-3,4	19 665	-3,1	2,4
Zwickau	12 204	4,1	23 419	-6,8	1,9
Direktionsbezirk Chemnitz	90 436	-2,2	215 093	-2,8	2,4
Dresden, Stadt	127 779	2,0	254 554	1,1	2,0
Bautzen	8 368	1,6	14 980	-4,4	1,8
Görlitz	7 880	-19,7	18 349	-18,2	2,3
Meißen	14 105	-8,0	31 825	6,2	2,3
Sächsische Schweiz- Osterzgebirge	24 520	-7,0	57 488	-9,3	2,3
Direktionsbezirk Dresden	182 652	-1,3	377 196	-1,6	2,1
Leipzig, Stadt	66 619	1,7	112 863	0,1	1,7
Leipzig	7 584	2,3	11 599	-3,3	1,5
Nordsachsen	8 713	9,9	14 932	10,9	1,7
Direktionsbezirk Leipzig	82 916	2,6	139 394	0,9	1,7
Sachsen	356 004	-0,7	731 683	-1,5	2,1

1) rechnerischer Wert Übernachtungen/Ankünfte

14. Beherbergungsstätten, Gästebetten und deren Auslastung 2010 nach Kreisfreien Städten und Landkreisen

Kreisfreie Stadt Landkreis Direktionsbezirk Land	Betriebe		Gästebetten		Durchschnittliche Auslastung der angebotenen Gästebetten in % ³⁾
	ins- gesamt ¹⁾	darunter geöffnete Betriebe ²⁾	ins- gesamt ¹⁾	darunter angebotene Gästebetten	
Chemnitz, Stadt	46	44	3 891	3 817	30,6
Erzgebirgskreis	305	299	13 593	13 169	35,8
Mittelsachsen	181	180	7 424	7 395	30,3
Vogtlandkreis	169	164	8 986	8 645	43,5
Zwickau	99	98	5 094	4 931	27,3
Direktionsbezirk Chemnitz	800	785	38 988	37 957	34,9
Dresden, Stadt	179	177	19 857	18 907	51,1
Bautzen	172	167	6 142	5 964	30,9
Görlitz	210	208	10 269	9 853	28,8
Meißen	142	141	6 488	6 336	29,3
Sächsische Schweiz- Ostergebirge	354	347	17 463	17 130	42,5
Direktionsbezirk Dresden	1 057	1 040	60 219	58 190	40,6
Leipzig, Stadt	104	103	12 572	12 401	44,7
Leipzig	97	95	4 920	4 717	40,0
Nordsachsen	102	101	5 467	5 202	36,3
Direktionsbezirk Leipzig	303	299	22 959	22 320	41,8
Sachsen	2 160	2 124	122 166	118 467	39,0

15. Hotels, Gästebetten und deren Auslastung 2010 nach Kreisfreien Städten und Landkreisen

Kreisfreie Stadt Landkreis Direktionsbezirk Land	Betriebe		Gästebetten		Durchschnittliche Auslastung der angebotenen Gästebetten in % ³⁾
	ins- gesamt ¹⁾	darunter geöffnete Betriebe ²⁾	ins- gesamt ¹⁾	darunter angebotene Gästebetten	
Chemnitz, Stadt	24	23	2 956	2 915	30,2
Erzgebirgskreis	100	98	6 459	6 239	39,9
Mittelsachsen	63	63	3 517	3 515	30,3
Vogtlandkreis	51	49	2 558	2 357	30,3
Zwickau	40	39	2 673	2 537	30,0
Direktionsbezirk Chemnitz	278	272	18 163	17 563	33,7
Dresden, Stadt	81	80	15 070	14 185	52,7
Bautzen	45	43	2 117	2 041	30,2
Görlitz	57	56	3 218	3 076	30,5
Meißen	49	48	3 712	3 647	28,2
Sächsische Schweiz- Ostergebirge	92	90	6 546	6 363	37,8
Direktionsbezirk Dresden	324	317	30 663	29 312	42,7
Leipzig, Stadt	40	40	7 961	7 953	47,5
Leipzig	35	35	1 845	1 746	28,6
Nordsachsen	36	36	2 236	2 233	27,3
Direktionsbezirk Leipzig	111	111	12 042	11 932	41,1
Sachsen	713	700	60 868	58 807	39,7

1) geöffnete und vorübergehend geschlossene Betriebe

2) ganz oder teilweise geöffnet

3) rechnerischer Wert (Übernachtungen/angebotene Bettentage) x 100

16. Ankünfte, Übernachtungen und Aufenthaltsdauer in Beherbergungsstätten 2010 nach Kreisfreien Städten und Landkreisen

Kreisfreie Stadt Landkreis Direktionsbezirk Land	Ankünfte	Veränderung gegenüber dem Vorjahreszeitraum in %	Über- nachtungen	Veränderung gegenüber dem Vorjahreszeitraum in %	Durchschnittliche Aufenthaltsdauer in Tagen ¹⁾
Chemnitz, Stadt	219 152	1,9	419 254	0,1	1,9
Erzgebirgskreis	539 971	1,6	1 700 451	0,8	3,1
Mittelsachsen	298 501	3,9	775 347	6,7	2,6
Vogtlandkreis	292 974	2,8	1 333 204	1,2	4,6
Zwickau	215 682	8,7	447 131	6,6	2,1
Direktionsbezirk Chemnitz	1 566 280	3,2	4 675 387	2,3	3,0
Dresden, Stadt	1 677 295	9,8	3 531 664	6,6	2,1
Bautzen	225 533	6,4	646 890	5,0	2,9
Görlitz	335 649	-7,0	939 219	-6,3	2,8
Meißen	274 049	1,9	657 711	8,1	2,4
Sächsische Schweiz- Osterzgebirge	644 406	-1,3	2 487 609	-2,7	3,9
Direktionsbezirk Dresden	3 156 932	4,5	8 263 093	2,1	2,6
Leipzig, Stadt	1 121 257	9,2	2 023 400	7,8	1,8
Leipzig	189 539	6,3	684 295	14,0	3,6
Nordsachsen	233 532	6,1	670 964	5,7	2,9
Direktionsbezirk Leipzig	1 544 328	8,4	3 378 659	8,6	2,2
Sachsen	6 267 540	5,1	16 317 139	3,4	2,6

17. Ankünfte, Übernachtungen und Aufenthaltsdauer in Hotels 2010 nach Kreisfreien Städten und Landkreisen

Kreisfreie Stadt Landkreis Direktionsbezirk Land	Ankünfte	Veränderung gegenüber dem Vorjahreszeitraum in %	Über- nachtungen	Veränderung gegenüber dem Vorjahreszeitraum in %	Durchschnittliche Aufenthaltsdauer in Tagen ¹⁾
Chemnitz, Stadt	179 617	2,8	318 505	0,9	1,8
Erzgebirgskreis	325 701	2,5	906 497	1,2	2,8
Mittelsachsen	178 829	2,2	383 541	7,5	2,1
Vogtlandkreis	106 800	6,5	255 185	2,1	2,4
Zwickau	149 149	9,7	279 635	8,6	1,9
Direktionsbezirk Chemnitz	940 096	4,0	2 143 363	3,2	2,3
Dresden, Stadt	1 329 221	9,4	2 751 507	5,9	2,1
Bautzen	115 817	8,0	226 345	4,5	2,0
Görlitz	138 494	-16,4	313 390	-12,7	2,3
Meißen	169 799	-0,7	372 540	12,6	2,2
Sächsische Schweiz- Osterzgebirge	334 871	-2,5	828 452	-4,2	2,5
Direktionsbezirk Dresden	2 088 202	4,3	4 492 234	2,9	2,2
Leipzig, Stadt	801 600	9,5	1 385 248	7,5	1,7
Leipzig	106 486	11,6	180 195	13,3	1,7
Nordsachsen	114 509	11,4	214 755	14,9	1,9
Direktionsbezirk Leipzig	1 022 595	9,9	1 780 198	8,9	1,7
Sachsen	4 050 893	5,6	8 415 795	4,2	2,1

1) rechnerischer Wert Übernachtungen/Ankünfte

18. Beherbergungsstätten, Gästebetten und deren Auslastung im Dezember 2010 nach Gemeindegruppen

Gemeindegruppe	Betriebe		Gästebetten		Durchschnittliche Auslastung der angebotenen Gästebetten in % ³⁾	
	ins- gesamt ¹⁾	darunter geöffnete Betriebe ²⁾	ins- gesamt ¹⁾	darunter angebotene Gästebetten	Dezember	Jan. - Dez.
Mineral- und Moorbäder	76	70	6 058	5 848	46,6	62,8
Kneippkurorte	39	30	2 930	2 582	37,9	54,6
Heilbäder zusammen	115	100	8 988	8 430	43,9	60,3
Luftkurorte	38	32	1 437	1 317	24,2	42,5
Erholungsorte	160	147	8 331	7 265	31,5	37,7
Sonstige Gemeinden	1 873	1 746	103 478	95 592	35,1	37,2
Gemeindegruppen insgesamt	2 186	2 025	122 234	112 604	35,4	39,0

1) geöffnete und vorübergehend geschlossene Betriebe

2) ganz oder teilweise geöffnet

3) rechnerischer Wert (Übernachtungen/angebotene Bettentage) x 100

19. Ankünfte, Übernachtungen und Aufenthaltsdauer der Gäste in Beherbergungsstätten nach Gemeindegruppen

Gemeindegruppe	Ankünfte	Veränderung gegenüber dem Vorjahreszeitraum in %	Übernachtungen	Veränderung gegenüber dem Vorjahreszeitraum in %	Durchschnittliche Aufenthaltsdauer in Tagen ¹⁾
----------------	----------	---	----------------	---	---

Dezember 2010

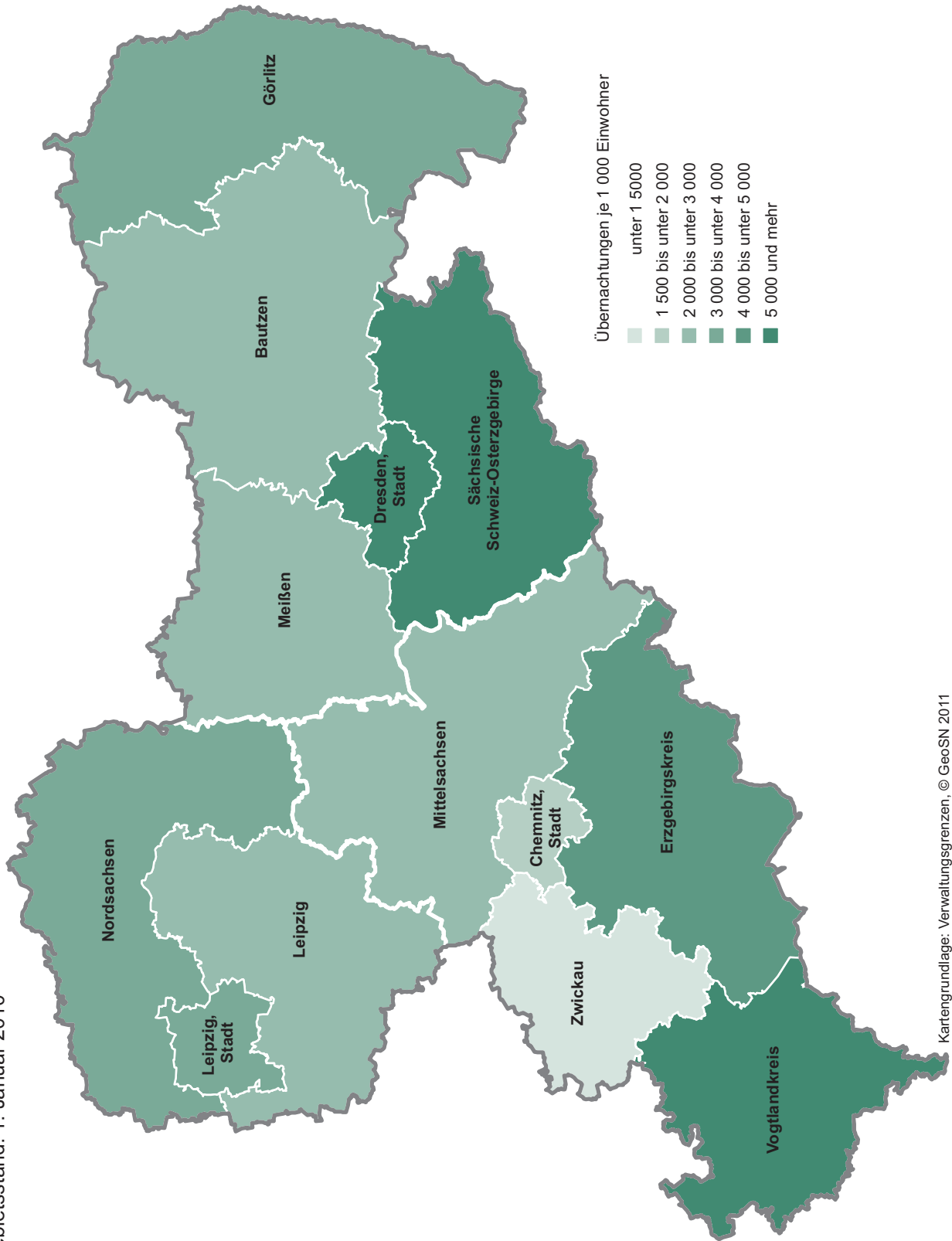
Mineral- und Moorbäder	9 591	-11,5	84 418	-13,2	8,8
Kneippkurorte	4 642	-15,6	29 993	-9,9	6,5
Heilbäder zusammen	14 233	-12,8	114 411	-12,4	8,0
Luftkurorte	3 325	-22,1	9 896	-18,2	3,0
Erholungsorte	18 665	-17,8	70 685	-9,9	3,8
Sonstige Gemeinden	467 531	-1,2	1 037 655	-1,6	2,2
Gemeindegruppen insgesamt	503 754	-2,4	1 232 647	-3,4	2,4

Januar bis Dezember 2010

Mineral- und Moorbäder	154 157	1,5	1 368 953	-0,2	8,9
Kneippkurorte	95 450	-3,0	534 400	-3,6	5,6
Heilbäder zusammen	249 607	-0,2	1 903 353	-1,2	7,6
Luftkurorte	64 295	-4,2	210 059	-4,8	3,3
Erholungsorte	288 644	-0,2	1 071 205	-0,4	3,7
Sonstige Gemeinden	5 664 994	5,7	13 132 522	4,6	2,3
Gemeindegruppen insgesamt	6 267 540	5,1	16 317 139	3,4	2,6

1) rechnerischer Wert Übernachtungen/Ankünfte

Abb. 5 Fremdenverkehrsintensität im Freistaat Sachsen 2010 nach Kreisfreien Städten und Landkreisen
 Gebietsstand: 1. Januar 2010



Kartengrundlage: Verwaltungsgrenzen, © GeoSN 2011

20. Ankünfte, Übernachtungen und Aufenthaltsdauer in Beherbergungsstätten nach dem Herkunftsland der Gäste

Herkunftsland der Gäste	Ankünfte	Veränderung gegenüber dem Vorjahreszeitraum in %	Übernachtungen	Veränderung gegenüber dem Vorjahreszeitraum in %	Durchschnittliche Aufenthaltsdauer in Tagen ¹⁾
Dezember 2010					
Bundesrepublik Deutschland	460 541	-2,5	1 132 781	-3,6	2,5
Europa ohne Deutschland	29 347	-6,4	68 017	-7,1	2,3
davon Belgien	1 143	-27,6	2 416	-16,1	2,1
Bulgarien	105	114,3	232	127,5	2,2
Dänemark	554	-24,2	1 358	-28,3	2,5
Estland	90	157,1	153	125,0	1,7
Finnland	281	10,6	697	32,0	2,5
Frankreich	1 722	8,6	3 719	10,4	2,2
Griechenland	291	12,4	584	-12,7	2,0
Vereinigtes Königreich	2 608	11,2	6 023	6,0	2,3
Irland	110	-1,8	278	-5,1	2,5
Island	25	38,9	173	188,3	6,9
Italien	1 633	-34,9	3 872	-26,2	2,4
Lettland	94	22,1	290	-26,0	3,1
Litauen	164	-4,1	271	-6,9	1,7
Luxemburg	168	-16,4	337	-34,9	2,0
Malta	18	12,5	57	111,1	3,2
Niederlande	3 252	-35,8	7 557	-31,7	2,3
Norwegen	396	78,4	901	71,3	2,3
Österreich	2 815	-20,9	6 373	-22,7	2,3
Polen	2 290	12,0	4 553	16,5	2,0
Portugal	147	24,6	326	-26,2	2,2
Rumänien	208	37,7	444	23,7	2,1
Russische Föderation	1 715	4,9	6 550	4,4	3,8
Schweden	489	0,2	1 091	2,6	2,2
Schweiz	3 468	-0,6	8 307	-5,8	2,4
Slowakische Republik	314	119,6	836	183,4	2,7
Slowenien	64	-53,6	360	11,8	5,6
Spanien	860	-15,9	1 860	-25,4	2,2
Tschechische Republik	2 332	35,9	3 773	23,1	1,6
Türkei	218	13,0	625	113,3	2,9
Ukraine	287	77,2	660	-24,7	2,3
Ungarn	637	61,3	1 817	73,2	2,9
Zypern	4	-50,0	8	-83,7	2,0
sonst. europäische Länder	845	-1,4	1 516	-26,7	1,8
Afrika	222	9,4	751	-8,5	3,4
davon Republik Südafrika	91	-14,2	262	-30,1	2,9
sonst. afrikanische Länder	131	35,1	489	9,6	3,7
Asien	6 149	15,9	13 772	37,6	2,2
davon Arabische Golfstaaten	104	-20,6	246	-70,4	2,4
China Volksrep. und Hongkong	903	-0,4	1 699	10,8	1,9
Indien	119	33,7	485	60,1	4,1
Israel	159	1,9	349	10,1	2,2
Japan	3 889	12,4	7 473	30,2	1,9
Korea, Republik	162	51,4	326	95,2	2,0
Taiwan	59	28,3	218	11,2	3,7
sonst. asiatische Länder	754	83,9	2 976	223,5	3,9
Amerika	5 755	-5,4	14 091	4,4	2,4
davon Kanada	281	-9,6	1 099	-33,0	3,9
Vereinigte Staaten	4 980	-3,3	11 858	10,2	2,4
Mittelamerika und Karibik	107	-8,5	325	51,9	3,0
Brasilien	271	-15,0	635	2,1	2,3
sonst. südamerik. Länder	116	-37,3	174	-31,8	1,5
Australien, Neuseeland u. Ozeanien	548	17,1	1 284	15,1	2,3
davon Australien	497	14,5	1 168	11,7	2,4
Neuseeland u. Ozeanien	51	50,0	116	65,7	2,3
Ausländer ohne Angabe	1 192	41,1	1 951	-11,0	1,6
Ausland zusammen	43 213	-2,3	99 866	-1,0	2,3
Insgesamt	503 754	-2,4	1 232 647	-3,4	2,4

1) rechnerischer Wert Übernachtungen/Ankünfte

Noch: 20. Ankünfte, Übernachtungen und Aufenthaltsdauer in Beherbergungsstätten
nach dem Herkunftsland der Gäste

Herkunftsland der Gäste	Ankünfte	Veränderung gegenüber dem Vorjahreszeitraum in %	Übernachtungen	Veränderung gegenüber dem Vorjahreszeitraum in %	Durchschnittliche Aufenthaltsdauer in Tagen ¹⁾
Januar bis Dezember 2010					
Bundesrepublik Deutschland	5 572 955	3,9	14 777 304	2,6	2,7
Europa ohne Deutschland	507 308	15,4	1 127 444	12,5	2,2
davon Belgien	23 826	7,0	50 185	5,3	2,1
Bulgarien	1 241	-15,4	3 371	-11,6	2,7
Dänemark	19 541	11,6	39 511	8,3	2,0
Estland	870	18,0	1 620	21,9	1,9
Finnland	5 763	25,4	12 642	34,7	2,2
Frankreich	32 029	18,6	64 301	12,0	2,0
Griechenland	3 305	-9,6	8 161	-16,5	2,5
Vereinigtes Königreich	42 498	22,7	90 107	15,0	2,1
Irland	2 486	-2,9	5 861	0,5	2,4
Island	652	7,9	2 332	50,3	3,6
Italien	37 616	7,0	75 380	7,9	2,0
Lettland	1 843	11,5	3 866	5,9	2,1
Litauen	3 809	18,7	6 615	17,4	1,7
Luxemburg	3 169	28,9	7 001	29,0	2,2
Malta	218	24,6	497	30,4	2,3
Niederlande	63 419	7,3	153 037	6,0	2,4
Norwegen	5 971	14,8	12 322	5,9	2,1
Österreich	52 022	11,6	111 231	4,7	2,1
Polen	34 848	29,9	69 923	31,5	2,0
Portugal	3 226	17,4	8 072	9,8	2,5
Rumänien	3 748	15,2	9 788	17,1	2,6
Russische Föderation	26 033	26,9	88 083	18,4	3,4
Schweden	14 879	14,4	24 574	11,7	1,7
Schweiz	50 176	10,6	109 342	6,3	2,2
Slowakische Republik	3 100	21,1	7 785	20,8	2,5
Slowenien	1 601	48,0	4 602	62,2	2,9
Spanien	18 563	20,1	39 266	17,4	2,1
Tschechische Republik	23 998	28,4	48 691	19,8	2,0
Türkei	3 246	62,7	8 260	83,1	2,5
Ukraine	3 277	6,3	8 470	-5,6	2,6
Ungarn	9 126	27,9	25 852	48,4	2,8
Zypern	479	173,7	1 282	128,5	2,7
sonst. europäische Länder	10 730	15,3	25 414	25,0	2,4
Afrika	3 169	12,1	9 820	2,4	3,1
davon Republik Südafrika	1 207	6,9	3 488	-2,0	2,9
sonst. afrikanische Länder	1 962	15,5	6 332	5,0	3,2
Asien	71 244	26,2	155 392	23,2	2,2
davon Arabische Golfstaaten	2 244	41,5	6 574	2,8	2,9
China Volksrep. und Hongkong	14 711	40,4	27 109	28,5	1,8
Indien	1 872	47,1	5 713	-9,4	3,1
Israel	4 685	17,1	10 514	14,6	2,2
Japan	34 165	20,2	66 439	23,2	1,9
Korea, Republik	3 418	17,7	7 426	8,2	2,2
Taiwan	2 040	-10,2	4 433	-20,4	2,2
sonst. asiatische Länder	8 109	47,1	27 184	62,0	3,4
Amerika	93 983	6,2	211 448	3,4	2,2
davon Kanada	7 428	25,2	17 102	6,1	2,3
Vereinigte Staaten	74 970	1,1	168 860	-0,6	2,3
Mittelamerika und Karibik	2 197	20,4	6 796	65,8	3,1
Brasilien	6 097	64,2	11 972	50,5	2,0
sonst. südamerik. Länder	3 291	15,5	6 718	4,1	2,0
Australien, Neuseeland u. Ozeanien	8 808	36,6	19 317	39,6	2,2
davon Australien	7 476	30,3	16 481	35,6	2,2
Neuseeland u. Ozeanien	1 332	86,6	2 836	68,8	2,1
Ausländer ohne Angabe	10 073	7,1	16 414	-12,4	1,6
Ausland zusammen	694 585	15,1	1 539 835	12,0	2,2
Insgesamt	6 267 540	5,1	16 317 139	3,4	2,6

1) rechnerischer Wert Übernachtungen/Ankünfte

21. Ankünfte, Übernachtungen und Aufenthaltsdauer in Beherbergungsstätten der Stadt Dresden nach dem Herkunftsland der Gäste

Herkunftsland der Gäste	Ankünfte	Veränderung gegenüber dem Vorjahreszeitraum in %	Übernachtungen	Veränderung gegenüber dem Vorjahreszeitraum in %	Durchschnittliche Aufenthaltsdauer in Tagen ¹⁾
Dezember 2010					
Bundesrepublik Deutschland	139 608	3,4	274 797	1,7	2,0
Europa ohne Deutschland	12 849	7,3	29 140	4,4	2,3
davon Belgien	248	-11,4	582	14,3	2,3
Bulgarien	33	94,1	66	88,6	2,0
Dänemark	218	-28,3	563	-46,2	2,6
Estland	5	66,7	7	-	1,4
Finnland	148	68,2	359	93,0	2,4
Frankreich	740	21,3	1 551	20,1	2,1
Griechenland	227	63,3	434	77,1	1,9
Vereinigtes Königreich	1 275	19,3	3 154	14,1	2,5
Irland	38	5,6	110	-16,0	2,9
Island	3	-57,1	40	-11,1	13,3
Italien	973	-21,2	2 080	-16,9	2,1
Lettland	31	675,0	43	760,0	1,4
Litauen	26	8,3	46	27,8	1,8
Luxemburg	69	-41,0	179	-49,9	2,6
Malta	8	-38,5	36	50,0	4,5
Niederlande	1 098	-25,5	2 584	-23,3	2,4
Norwegen	150	120,6	299	118,2	2,0
Österreich	1 223	-9,6	2 764	-6,9	2,3
Polen	796	13,1	1 602	57,2	2,0
Portugal	68	88,9	149	-23,2	2,2
Rumänien	74	89,7	115	59,7	1,6
Russische Föderation	808	26,4	2 703	19,9	3,3
Schweden	192	31,5	383	15,0	2,0
Schweiz	1 885	13,6	4 556	12,9	2,4
Slowakische Republik	38	26,7	90	57,9	2,4
Slowenien	21	-68,7	42	-51,2	2,0
Spanien	417	-5,7	967	-7,1	2,3
Tschechische Republik	1 368	40,6	1 975	24,8	1,4
Türkei	67	55,8	185	103,3	2,8
Ukraine	72	71,4	133	-79,4	1,8
Ungarn	212	168,4	666	243,3	3,1
Zypern	2	-33,3	4	-89,7	2,0
sonst. europäische Länder	316	34,5	673	12,4	2,1
Afrika	132	23,4	389	40,9	2,9
davon Republik Südafrika	63	8,6	118	-22,4	1,9
sonst. afrikanische Länder	69	40,8	271	118,5	3,9
Asien	3 441	12,9	7 546	36,7	2,2
davon Arabische Golfstaaten	63	26,0	148	35,8	2,3
China Volksrep. und Hongkong	513	-9,5	811	-19,2	1,6
Indien	78	85,7	251	52,1	3,2
Israel	92	53,3	207	41,8	2,3
Japan	2 077	0,6	4 680	34,1	2,3
Korea, Republik	116	52,6	170	47,8	1,5
Taiwan	43	34,4	168	64,7	3,9
sonst. asiatische Länder	459	192,4	1 111	184,9	2,4
Amerika	2 264	3,3	6 046	30,4	2,7
davon Kanada	167	9,2	457	52,3	2,7
Vereinigte Staaten	1 755	8,8	4 813	31,6	2,7
Mittelamerika und Karibik	59	-11,9	162	38,5	2,7
Brasilien	200	-2,9	481	30,4	2,4
sonst. südamerik. Länder	83	-45,4	133	-30,7	1,6
Australien, Neuseeland u. Ozeanien	382	36,9	860	33,3	2,3
davon Australien	351	37,1	774	31,2	2,2
Neuseeland u. Ozeanien	31	34,8	86	56,4	2,8
Ausländer ohne Angabe	255	112,5	418	99,0	1,6
Ausland zusammen	19 323	9,0	44 399	13,3	2,3
Insgesamt	158 931	4,0	319 196	3,2	2,0

1) rechnerischer Wert Übernachtungen/Ankünfte

Noch: 21. Ankünfte, Übernachtungen und Aufenthaltsdauer in Beherbergungsstätten
der Stadt Dresden nach dem Herkunftsland der Gäste

Herkunftsland der Gäste	Ankünfte	Veränderung gegenüber dem Vorjahreszeitraum in %	Übernachtungen	Veränderung gegenüber dem Vorjahreszeitraum in %	Durchschnittliche Aufenthaltsdauer in Tagen ¹⁾
Januar bis Dezember 2010					
Bundesrepublik Deutschland	1 384 356	7,9	2 891 150	5,3	2,1
Europa ohne Deutschland	205 426	18,6	443 319	12,7	2,2
davon Belgien	7 145	10,8	15 682	6,3	2,2
Bulgarien	428	-18,9	992	-37,2	2,3
Dänemark	7 948	13,3	18 645	9,2	2,3
Estland	196	12,0	499	53,5	2,5
Finnland	2 189	24,8	4 642	22,3	2,1
Frankreich	14 531	25,6	30 540	16,1	2,1
Griechenland	2 053	-4,7	3 969	-4,7	1,9
Vereinigtes Königreich	20 417	21,7	44 246	18,0	2,2
Irland	1 112	-4,3	2 779	-4,1	2,5
Island	177	-32,2	548	-29,6	3,1
Italien	20 069	14,1	36 995	5,1	1,8
Lettland	675	114,3	1 110	105,9	1,6
Litauen	650	1,4	1 096	3,4	1,7
Luxemburg	1 420	33,5	3 621	34,8	2,6
Malta	100	8,7	221	7,3	2,2
Niederlande	17 403	0,5	38 812	-7,0	2,2
Norwegen	2 233	27,5	4 447	19,4	2,0
Österreich	22 336	14,0	49 255	11,0	2,2
Polen	10 847	43,1	19 235	43,6	1,8
Portugal	1 668	95,3	4 023	48,9	2,4
Rumänien	1 284	46,2	2 744	13,6	2,1
Russische Föderation	11 049	34,6	35 469	22,2	3,2
Schweden	5 960	10,9	9 432	9,4	1,6
Schweiz	22 538	9,7	53 020	6,9	2,4
Slowakische Republik	833	46,7	1 430	25,4	1,7
Slowenien	464	14,6	889	12,2	1,9
Spanien	9 203	20,1	19 294	22,6	2,1
Tschechische Republik	10 308	31,0	17 078	18,5	1,7
Türkei	1 309	114,9	3 181	140,6	2,4
Ukraine	1 057	18,1	2 750	-12,5	2,6
Ungarn	3 348	41,4	7 315	42,1	2,2
Zypern	318	245,7	717	105,4	2,3
sonst. europäische Länder	4 158	37,2	8 643	25,3	2,1
Afrika	1 369	21,7	3 713	10,0	2,7
davon Republik Südafrika	510	37,1	1 206	38,8	2,4
sonst. afrikanische Länder	859	14,1	2 507	-	2,9
Asien	38 864	24,2	86 110	18,2	2,2
davon Arabische Golfstaaten	979	29,5	2 376	-17,0	2,4
China Volksrep. und Hongkong	8 232	45,7	14 140	18,2	1,7
Indien	738	-2,5	2 176	-55,5	2,9
Israel	2 565	23,6	5 988	7,0	2,3
Japan	18 367	9,6	40 532	25,2	2,2
Korea, Republik	2 327	53,6	5 053	49,5	2,2
Taiwan	1 277	12,9	2 926	4,6	2,3
sonst. asiatische Länder	4 379	65,7	12 919	43,9	3,0
Amerika	38 757	19,3	91 046	6,1	2,3
davon Kanada	4 117	28,0	8 833	8,1	2,1
Vereinigte Staaten	27 127	12,6	68 074	2,0	2,5
Mittelamerika und Karibik	1 241	31,0	2 626	33,8	2,1
Brasilien	4 225	68,1	7 524	42,7	1,8
sonst. südamerik. Länder	2 047	18,3	3 989	9,1	1,9
Australien, Neuseeland u. Ozeanien	5 221	39,1	11 322	34,3	2,2
davon Australien	4 525	37,2	9 705	33,0	2,1
Neuseeland u. Ozeanien	696	52,3	1 617	43,0	2,3
Ausländer ohne Angabe	3 302	32,2	5 004	20,8	1,5
Ausland zusammen	292 939	19,9	640 514	12,8	2,2
Insgesamt	1 677 295	9,8	3 531 664	6,6	2,1

1) rechnerischer Wert Übernachtungen/Ankünfte

22. Ankünfte, Übernachtungen und Aufenthaltsdauer in Beherbergungsstätten der Stadt Leipzig nach dem Herkunftsland der Gäste

Herkunftsland der Gäste	Ankünfte	Veränderung gegenüber dem Vorjahreszeitraum in %	Übernachtungen	Veränderung gegenüber dem Vorjahreszeitraum in %	Durchschnittliche Aufenthaltsdauer in Tagen ¹⁾
Dezember 2010					
Bundesrepublik Deutschland	81 040	-1,0	135 629	-7,1	1,7
Europa ohne Deutschland	6 785	-23,5	13 542	-20,2	2,0
davon Belgien	577	-38,0	1 110	-28,7	1,9
Bulgarien	45	309,1	112	460,0	2,5
Dänemark	119	-13,1	277	17,9	2,3
Estland	12	-33,3	15	-42,3	1,3
Finnland	87	-13,9	269	13,5	3,1
Frankreich	367	-25,1	829	-27,0	2,3
Griechenland	35	-62,0	69	-60,3	2,0
Vereinigtes Königreich	845	-4,7	1 646	-11,8	1,9
Irland	46	-	87	4,8	1,9
Island	15	150,0	109	990,0	7,3
Italien	293	-45,9	555	-34,9	1,9
Lettland	10	-41,2	19	-86,5	1,9
Litauen	60	-36,8	97	-49,5	1,6
Luxemburg	52	26,8	88	17,3	1,7
Malta	8	166,7	15	400,0	1,9
Niederlande	789	-48,7	1 758	-42,5	2,2
Norwegen	103	-2,8	207	-23,6	2,0
Österreich	617	-18,4	1 035	-26,2	1,7
Polen	502	22,4	827	9,5	1,6
Portugal	28	3,7	58	23,4	2,1
Rumänien	48	6,7	100	-18,0	2,1
Russische Föderation	509	-10,7	960	13,5	1,9
Schweden	151	-28,8	342	-24,5	2,3
Schweiz	680	-6,2	1 412	1,5	2,1
Slowakische Republik	52	36,8	95	58,3	1,8
Slowenien	9	-10,0	43	186,7	4,8
Spanien	240	-26,8	476	-28,4	2,0
Tschechische Republik	175	1,7	250	-11,3	1,4
Türkei	71	-39,3	93	-27,3	1,3
Ukraine	35	52,2	237	451,2	6,8
Ungarn	105	110,0	181	48,4	1,7
Zypern	2	-60,0	4	-60,0	2,0
sonst. europäische Länder	98	-69,9	167	-76,1	1,7
Afrika	38	-17,4	159	-23,2	4,2
davon Republik Südafrika	10	-	21	-30,0	2,1
sonst. afrikanische Länder	28	-22,2	138	-22,0	4,9
Asien	665	-33,2	1 138	-24,2	1,7
davon Arabische Golfstaaten	17	-50,0	29	-66,3	1,7
China Volksrep. und Hongkong	155	-43,6	231	-31,0	1,5
Indien	21	-34,4	35	-31,4	1,7
Israel	31	-52,3	68	-39,3	2,2
Japan	306	-35,2	513	-25,0	1,7
Korea, Republik	31	55,0	42	40,0	1,4
Taiwan	8	-	9	-30,8	1,1
sonst. asiatische Länder	96	6,7	211	11,1	2,2
Amerika	2 849	-17,3	5 672	-17,6	2,0
davon Kanada	51	-12,1	117	-29,1	2,3
Vereinigte Staaten	2 728	-15,5	5 409	-15,2	2,0
Mittelamerika und Karibik	13	-58,1	40	-42,9	3,1
Brasilien	41	-60,2	86	-61,1	2,1
sonst. südamerik. Länder	16	-33,3	20	-59,2	1,3
Australien, Neuseeland u. Ozeanien	107	-29,6	263	-20,5	2,5
davon Australien	95	-33,1	246	-22,6	2,6
Neuseeland u. Ozeanien	12	20,0	17	30,8	1,4
Ausländer ohne Angabe	204	-60,1	328	-80,2	1,6
Ausland zusammen	10 648	-24,1	21 102	-23,4	2,0
Insgesamt	91 688	-4,4	156 731	-9,7	1,7

1) rechnerischer Wert Übernachtungen/Ankünfte

Noch: 22. Ankünfte, Übernachtungen und Aufenthaltsdauer in Beherbergungsstätten
der Stadt Leipzig nach dem Herkunftsland der Gäste

Herkunftsland der Gäste	Ankünfte	Veränderung gegenüber dem Vorjahreszeitraum in %	Übernachtungen	Veränderung gegenüber dem Vorjahreszeitraum in %	Durchschnittliche Aufenthaltsdauer in Tagen ¹⁾
Januar bis Dezember 2010					
Bundesrepublik Deutschland	921 480	8,4	1 628 273	6,9	1,8
Europa ohne Deutschland	133 439	16,8	264 454	16,7	2,0
davon Belgien	10 329	12,2	19 736	14,4	1,9
Bulgarien	358	-26,8	1 204	38,1	3,4
Dänemark	4 053	20,9	7 108	30,8	1,8
Estland	269	40,1	484	34,8	1,8
Finnland	1 876	37,5	4 160	59,4	2,2
Frankreich	8 594	15,4	16 628	10,2	1,9
Griechenland	761	-16,1	1 748	-19,7	2,3
Vereinigtes Königreich	14 171	27,6	29 233	17,5	2,1
Irland	831	7,6	1 906	23,0	2,3
Island	290	135,8	912	267,7	3,1
Italien	9 948	4,3	18 141	12,3	1,8
Lettland	530	2,1	1 127	2,9	2,1
Litauen	1 358	13,4	2 915	10,6	2,1
Luxemburg	917	50,1	1 801	50,7	2,0
Malta	83	27,7	218	59,1	2,6
Niederlande	13 159	13,5	25 735	13,2	2,0
Norwegen	2 095	10,5	4 607	8,7	2,2
Österreich	12 307	17,3	23 691	6,8	1,9
Polen	8 072	28,1	16 504	28,5	2,0
Portugal	799	-29,0	1 871	-20,0	2,3
Rumänien	972	-8,9	3 998	42,0	4,1
Russische Föderation	6 977	6,9	13 543	14,6	1,9
Schweden	3 705	35,4	6 749	41,7	1,8
Schweiz	13 058	20,2	24 504	12,3	1,9
Slowakische Republik	908	23,7	1 491	3,0	1,6
Slowenien	399	73,5	850	112,5	2,1
Spanien	6 633	32,8	12 888	24,5	1,9
Tschechische Republik	3 757	35,8	6 712	26,0	1,8
Türkei	1 091	20,2	2 483	73,6	2,3
Ukraine	780	38,3	2 486	55,9	3,2
Ungarn	1 630	45,7	3 180	36,7	2,0
Zypern	136	94,3	518	192,7	3,8
sonst. europäische Länder	2 593	-23,7	5 323	-14,6	2,1
Afrika	1 135	20,7	3 341	30,1	2,9
davon Republik Südafrika	402	12,0	914	20,4	2,3
sonst. afrikanische Länder	733	26,2	2 427	34,2	3,3
Asien	15 494	35,0	28 839	30,9	1,9
davon Arabische Golfstaaten	905	57,4	2 311	35,7	2,6
China Volksrep. und Hongkong	3 787	56,4	6 262	67,8	1,7
Indien	771	153,6	1 408	110,1	1,8
Israel	1 282	25,0	2 572	33,5	2,0
Japan	5 370	15,7	9 306	13,3	1,7
Korea, Republik	801	14,4	1 579	-4,6	2,0
Taiwan	496	69,9	1 031	28,2	2,1
sonst. asiatische Länder	2 082	37,3	4 370	31,8	2,1
Amerika	45 750	-1,5	90 363	-4,6	2,0
davon Kanada	2 152	60,5	4 834	54,6	2,2
Vereinigte Staaten	40 721	-5,4	79 334	-9,0	1,9
Mittelamerika und Karibik	647	17,2	1 405	24,8	2,2
Brasilien	1 311	57,4	2 901	62,8	2,2
sonst. südamerik. Länder	919	38,2	1 889	27,8	2,1
Australien, Neuseeland u. Ozeanien	2 560	40,4	5 772	66,9	2,3
davon Australien	2 118	27,7	4 954	59,2	2,3
Neuseeland u. Ozeanien	442	169,5	818	135,7	1,9
Ausländer ohne Angabe	1 399	-21,8	2 358	-40,3	1,7
Ausland zusammen	199 777	13,0	395 127	11,9	2,0
Insgesamt	1 121 257	9,2	2 023 400	7,8	1,8

1) rechnerischer Wert Übernachtungen/Ankünfte

23. Ankünfte, Übernachtungen und Aufenthaltsdauer in Beherbergungsstätten der Stadt Chemnitz nach dem Herkunftsland der Gäste

Herkunftsland der Gäste	Ankünfte	Veränderung gegenüber dem Vorjahreszeitraum in %	Übernachtungen	Veränderung gegenüber dem Vorjahreszeitraum in %	Durchschnittliche Aufenthaltsdauer in Tagen ¹⁾
Dezember 2010					
Bundesrepublik Deutschland	17 554	-2,8	32 480	-5,7	1,9
Europa ohne Deutschland	1 540	-25,4	3 326	-7,8	2,2
davon Belgien	38	40,7	54	-10,0	1,4
Bulgarien	16	300,0	22	450,0	1,4
Dänemark	51	13,3	101	124,4	2,0
Finnland	14	133,3	22	214,3	1,6
Frankreich	56	-42,9	132	-34,3	2,4
Griechenland	6	100,0	10	-71,4	1,7
Vereinigtes Königreich	59	-16,9	107	-10,8	1,8
Irland	1	-83,3	1	-92,3	1,0
Italien	59	-71,5	91	-70,4	1,5
Lettland	14	366,7	14	16,7	1,0
Litauen	13	116,7	13	62,5	1,0
Luxemburg	11	83,3	21	90,9	1,9
Niederlande	276	-61,0	490	-47,0	1,8
Norwegen	1	-80,0	1	-90,9	1,0
Österreich	181	-27,3	572	5,0	3,2
Polen	156	23,8	248	34,1	1,6
Portugal	5	150,0	7	-78,8	1,4
Rumänien	45	45,2	129	138,9	2,9
Russische Föderation	41	-25,5	131	-26,4	3,2
Schweden	20	-33,3	34	-29,2	1,7
Schweiz	156	-4,9	310	-14,6	2,0
Slowakische Republik	28	833,3	83	x	3,0
Slowenien	10	150,0	28	460,0	2,8
Spanien	34	-5,6	127	58,8	3,7
Tschechische Republik	83	84,4	257	198,8	3,1
Türkei	13	550,0	22	x	1,7
Ukraine	45	-15,1	53	-17,2	1,2
Ungarn	47	23,7	83	-41,5	1,8
sonst. europäische Länder	61	90,6	163	171,7	2,7
Afrika	3	-62,5	3	-95,2	1,0
davon Republik Südafrika	2	100,0	2	-	1,0
sonst. afrikanische Länder	1	-85,7	1	-98,4	1,0
Asien	365	140,1	892	145,1	2,4
davon Arabische Golfstaaten	5	66,7	27	145,5	5,4
China Volksrep. und Hongkong	44	57,1	234	148,9	5,3
Indien	8	-20,0	56	211,1	7,0
Israel	8	700,0	8	700,0	1,0
Japan	263	150,5	513	164,4	2,0
Taiwan	4	x	11	x	2,8
sonst. asiatische Länder	33	x	43	-2,3	1,3
Amerika	79	33,9	186	7,5	2,4
davon Kanada	12	9,1	44	-46,3	3,7
Vereinigte Staaten	55	19,6	118	38,8	2,1
Mittelamerika und Karibik	1	x	2	x	2,0
Brasilien	7	x	17	x	2,4
sonst. südamerik. Länder	4	100,0	5	-16,7	1,3
Australien, Neuseeland u. Ozeanien	5	-	23	155,6	4,6
davon Australien	5	-	23	155,6	4,6
Ausländer ohne Angabe	121	x	200	x	1,7
Ausland zusammen	2 113	-7,7	4 630	9,7	2,2
Insgesamt	19 667	-3,4	37 110	-4,0	1,9

1) rechnerischer Wert Übernachtungen/Ankünfte

Noch: 23. Ankünfte, Übernachtungen und Aufenthaltsdauer in Beherbergungsstätten
der Stadt Chemnitz nach dem Herkunftsland der Gäste

Herkunftsland der Gäste	Ankünfte	Veränderung gegenüber dem Vorjahreszeitraum in %	Übernachtungen	Veränderung gegenüber dem Vorjahreszeitraum in %	Durchschnittliche Aufenthaltsdauer in Tagen ¹⁾
Januar bis Dezember 2010					
Bundesrepublik Deutschland	189 469	-0,1	357 303	-1,7	1,9
Europa ohne Deutschland	24 738	14,7	49 185	12,4	2,0
davon Belgien	491	27,2	897	40,6	1,8
Bulgarien	82	110,3	128	28,0	1,6
Dänemark	338	-12,2	643	4,6	1,9
Estland	18	800,0	32	x	1,8
Finnland	250	58,2	469	25,1	1,9
Frankreich	1 325	-3,1	2 123	-19,9	1,6
Griechenland	86	75,5	188	48,0	2,2
Vereinigtes Königreich	1 178	31,3	2 231	23,8	1,9
Irland	63	-18,2	104	-20,6	1,7
Island	6	-33,3	16	-11,1	2,7
Italien	1 465	-2,1	2 671	-3,6	1,8
Lettland	113	438,1	124	244,4	1,1
Litauen	360	230,3	457	290,6	1,3
Luxemburg	77	-19,8	110	-20,9	1,4
Niederlande	7 040	19,0	12 885	24,3	1,8
Norwegen	102	-33,8	202	-17,6	2,0
Österreich	2 041	7,0	4 086	8,2	2,0
Polen	2 309	22,4	4 393	7,1	1,9
Portugal	115	7,5	391	-27,7	3,4
Rumänien	457	9,9	766	20,3	1,7
Russische Föderation	737	22,8	2 394	4,4	3,2
Schweden	403	18,9	752	11,1	1,9
Schweiz	2 203	20,1	3 949	-2,7	1,8
Slowakische Republik	115	25,0	443	62,3	3,9
Slowenien	55	-12,7	96	-15,8	1,7
Spanien	646	0,9	2 084	-2,8	3,2
Tschechische Republik	856	4,9	1 949	44,5	2,3
Türkei	102	50,0	414	119,0	4,1
Ukraine	472	-38,3	1 113	-7,5	2,4
Ungarn	355	-1,7	643	-36,3	1,8
Zypern	1	-50,0	3	-70,0	3,0
sonst. europäische Länder	877	72,6	2 429	91,7	2,8
Afrika	90	-24,4	296	-52,3	3,3
davon Republik Südafrika	42	-2,3	114	-8,1	2,7
sonst. afrikanische Länder	48	-36,8	182	-63,4	3,8
Asien	2 830	34,6	7 825	43,8	2,8
davon Arabische Golfstaaten	53	10,4	275	198,9	5,2
China Volksrep. und Hongkong	718	38,6	2 773	44,3	3,9
Indien	188	268,6	949	536,9	5,0
Israel	95	69,6	148	38,3	1,6
Japan	1 330	37,0	2 502	42,6	1,9
Korea, Republik	29	-47,3	140	72,8	4,8
Taiwan	38	-63,5	63	-73,5	1,7
sonst. asiatische Länder	379	26,3	975	-11,0	2,6
Amerika	1 280	29,0	3 438	12,1	2,7
davon Kanada	129	48,3	881	50,1	6,8
Vereinigte Staaten	903	21,4	1 825	-4,0	2,0
Mittelamerika und Karibik	26	-29,7	45	-55,9	1,7
Brasilien	191	289,8	603	315,9	3,2
sonst. südamerik. Länder	31	-58,7	84	-74,5	2,7
Australien, Neuseeland u. Ozeanien	96	-20,7	189	-47,1	2,0
davon Australien	80	-20,0	161	-45,4	2,0
Neuseeland u. Ozeanien	16	-23,8	28	-54,8	1,8
Ausländer ohne Angabe	649	10,9	1 018	-47,2	1,6
Ausland zusammen	29 683	16,5	61 951	12,3	2,1
Insgesamt	219 152	1,9	419 254	0,1	1,9

1) rechnerischer Wert Übernachtungen/Ankünfte

24. Ankünfte, Übernachtungen und Aufenthaltsdauer in Beherbergungsstätten des Reisegebietes Oberlausitz/Niederschlesien 2010 nach dem Herkunftsland der Gäste

Herkunftsland der Gäste	Ankünfte	Veränderung gegenüber dem Vorjahreszeitraum in %	Übernachtungen	Veränderung gegenüber dem Vorjahreszeitraum in %	Durchschnittliche Aufenthaltsdauer in Tagen ¹⁾
Bundesrepublik Deutschland	538 412	-2,4	1 525 956	-2,1	2,8
Europa ohne Deutschland	20 529	7,1	52 977	2,4	2,6
davon Belgien	679	-25,0	1 260	-36,6	1,9
Bulgarien	20	25,0	74	32,1	3,7
Dänemark	799	-29,0	1 968	-42,3	2,5
Estland	48	108,7	102	168,4	2,1
Finnland	225	19,0	749	106,9	3,3
Frankreich	1 244	-3,8	2 492	-21,7	2,0
Griechenland	33	-43,1	121	-53,1	3,7
Vereinigtes Königreich	838	26,2	1 640	-6,2	2,0
Irland	109	26,7	175	-11,2	1,6
Island	5	66,7	7	75,0	1,4
Italien	699	0,3	1 485	-40,4	2,1
Lettland	75	-52,5	311	-40,0	4,1
Litauen	192	6,7	283	3,3	1,5
Luxemburg	96	-3,0	185	14,2	1,9
Niederlande	3 605	21,5	10 199	16,6	2,8
Norwegen	139	-35,3	340	-66,3	2,4
Österreich	2 185	12,3	4 877	9,6	2,2
Polen	2 651	47,9	9 382	100,6	3,5
Portugal	71	-54,8	547	34,7	7,7
Rumänien	82	32,3	451	-21,0	5,5
Russische Föderation	355	-9,2	694	-14,0	2,0
Schweden	1 054	23,1	1 623	-20,6	1,5
Schweiz	1 656	-17,1	3 355	-22,7	2,0
Slowakische Republik	169	7,0	819	107,9	4,8
Slowenien	21	-63,8	39	-92,4	1,9
Spanien	311	12,3	554	-7,8	1,8
Tschechische Republik	2 014	29,9	5 229	39,3	2,6
Türkei	130	78,1	459	33,4	3,5
Ukraine	56	-27,3	80	-69,2	1,4
Ungarn	545	-7,3	2 173	-28,0	4,0
Zypern	5	150,0	5	25,0	1,0
sonst. europäische Länder	418	-17,1	1 299	18,2	3,1
Afrika	59	3,5	479	172,2	8,1
davon Republik Südafrika	23	475,0	60	150,0	2,6
sonst. afrikanische Länder	36	-32,1	419	175,7	11,6
Asien	621	7,6	2 483	-13,3	4,0
davon Arabische Golfstaaten	44	46,7	263	-17,8	6,0
China Volksrep. und Hongkong	115	35,3	397	28,5	3,5
Indien	8	-33,3	82	-33,3	10,3
Israel	113	61,4	285	111,1	2,5
Japan	156	-26,4	907	-2,4	5,8
Korea, Republik	59	59,5	158	21,5	2,7
Taiwan	2	-81,8	6	-95,7	3,0
sonst. asiatische Länder	124	3,3	385	-50,5	3,1
Amerika	869	-16,1	3 180	22,4	3,7
davon Kanada	114	-7,3	219	-19,2	1,9
Vereinigte Staaten	584	-11,1	1 196	-25,2	2,0
Mittelamerika und Karibik	104	44,4	1 588	319,0	15,3
Brasilien	36	-23,4	99	-20,8	2,8
sonst. südamerik. Länder	31	-77,4	78	-65,2	2,5
Australien, Neuseeland u. Ozeanien	111	-14,0	231	-18,4	2,1
davon Australien	103	-9,6	222	-12,9	2,2
Neuseeland u. Ozeanien	8	-46,7	9	-67,9	1,1
Ausländer ohne Angabe	581	-11,2	803	-36,2	1,4
Ausland zusammen	22 770	5,3	60 153	2,1	2,6
Insgesamt	561 182	-2,1	1 586 109	-2,0	2,8

1) rechnerischer Wert Übernachtungen/Ankünfte

25. Ankünfte, Übernachtungen und Aufenthaltsdauer in Beherbergungsstätten des Reisegebietes Sächsische Schweiz 2010 nach dem Herkunftsland der Gäste

Herkunftsland der Gäste	Ankünfte	Veränderung gegenüber dem Vorjahreszeitraum in %	Übernachtungen	Veränderung gegenüber dem Vorjahreszeitraum in %	Durchschnittliche Aufenthaltsdauer in Tagen ¹⁾
Bundesrepublik Deutschland	360 653	-2,2	1 294 506	-3,1	3,6
Europa ohne Deutschland	11 089	7,2	28 741	10,3	2,6
davon Belgien	543	68,1	1 632	64,4	3,0
Bulgarien	28	55,6	48	-7,7	1,7
Dänemark	618	-4,0	1 567	3,4	2,5
Estland	9	-43,8	9	-55,0	1,0
Finnland	67	28,8	124	4,2	1,9
Frankreich	365	25,0	807	27,9	2,2
Griechenland	81	-43,0	1 053	-6,6	13,0
Vereinigtes Königreich	353	3,5	729	-11,3	2,1
Irland	21	40,0	44	-22,8	2,1
Island	27	237,5	99	890,0	3,7
Italien	468	39,7	1 817	106,5	3,9
Lettland	82	-55,2	259	-12,8	3,2
Litauen	91	-49,7	133	-50,9	1,5
Luxemburg	42	-8,7	108	-32,9	2,6
Malta	4	-66,7	8	-71,4	2,0
Niederlande	2 503	4,6	6 282	15,2	2,5
Norwegen	207	55,6	481	111,9	2,3
Österreich	1 356	-9,4	3 993	-4,2	2,9
Polen	596	21,6	1 152	47,5	1,9
Portugal	1	-85,7	1	-96,2	1,0
Rumänien	66	13,8	221	179,7	3,3
Russische Föderation	258	70,9	483	-16,0	1,9
Schweden	238	-15,0	329	-38,5	1,4
Schweiz	1 326	36,3	3 133	18,8	2,4
Slowakische Republik	41	-24,1	74	-23,7	1,8
Slowenien	17	41,7	33	10,0	1,9
Spanien	108	9,1	202	8,0	1,9
Tschechische Republik	1 095	2,8	2 818	-5,4	2,6
Türkei	13	225,0	31	520,0	2,4
Ukraine	67	34,0	443	89,3	6,6
Ungarn	317	-23,2	440	-53,8	1,4
sonst. europäische Länder	81	50,0	188	69,4	2,3
Afrika	28	180,0	61	221,1	2,2
davon Republik Südafrika	17	183,3	42	320,0	2,5
sonst. afrikanische Länder	11	175,0	19	111,1	1,7
Asien	526	93,4	1 317	162,4	2,5
davon Arabische Golfstaaten	15	66,7	166	654,5	11,1
China Volksrep. und Hongkong	212	488,9	252	37,0	1,2
Indien	39	875,0	399	x	10,2
Israel	126	34,0	301	126,3	2,4
Japan	83	-24,5	113	-12,4	1,4
Korea, Republik	8	100,0	16	300,0	2,0
Taiwan	7	-12,5	9	12,5	1,3
sonst. asiatische Länder	36	414,3	61	408,3	1,7
Amerika	576	27,7	1 271	33,9	2,2
davon Kanada	116	45,0	209	6,1	1,8
Vereinigte Staaten	398	33,1	929	51,1	2,3
Mittelamerika und Karibik	7	-73,1	17	-68,5	2,4
Brasilien	33	-2,9	67	-4,3	2,0
sonst. südamerik. Länder	22	83,3	49	276,9	2,2
Australien, Neuseeland u. Ozeanien	110	-1,8	215	-5,7	2,0
davon Australien	84	-16,8	164	-20,4	2,0
Neuseeland u. Ozeanien	26	136,4	51	131,8	2,0
Ausländer ohne Angabe	11	-91,3	28	-88,2	2,5
Ausland zusammen	12 340	9,1	31 633	13,0	2,6
Insgesamt	372 993	-1,9	1 326 139	-2,7	3,6

1) rechnerischer Wert Übernachtungen/Ankünfte

26. Ankünfte, Übernachtungen und Aufenthaltsdauer in Beherbergungsstätten des Reisegebietes Sächsisches Elbland 2010 nach dem Herkunftsland der Gäste

Herkunftsland der Gäste	Ankünfte	Veränderung gegenüber dem Vorjahreszeitraum in %	Übernachtungen	Veränderung gegenüber dem Vorjahreszeitraum in %	Durchschnittliche Aufenthaltsdauer in Tagen ¹⁾
Bundesrepublik Deutschland	362 952	0,1	1 210 659	0,9	3,3
Europa ohne Deutschland	36 901	7,9	97 017	11,3	2,6
davon Belgien	2 067	-16,4	5 095	-19,8	2,5
Bulgarien	81	-12,0	309	120,7	3,8
Dänemark	1 831	25,3	2 754	21,3	1,5
Estland	102	-9,7	111	-58,7	1,1
Finnland	436	30,1	1 116	119,3	2,6
Frankreich	2 304	14,5	4 058	10,0	1,8
Griechenland	136	44,7	457	-36,4	3,4
Vereinigtes Königreich	1 690	21,5	3 339	29,8	2,0
Irland	117	-51,7	259	-38,2	2,2
Island	33	-8,3	102	6,3	3,1
Italien	1 734	-27,3	3 693	-14,7	2,1
Lettland	125	-14,4	135	-36,3	1,1
Litauen	482	106,9	614	145,6	1,3
Luxemburg	176	-11,6	294	-15,5	1,7
Malta	16	700,0	22	450,0	1,4
Niederlande	5 182	6,5	11 624	17,8	2,2
Norwegen	596	68,8	1 111	53,0	1,9
Österreich	2 936	-11,2	5 950	-23,8	2,0
Polen	4 525	28,1	6 619	-7,2	1,5
Portugal	112	-56,3	204	-66,4	1,8
Rumänien	430	50,3	601	69,8	1,4
Russische Föderation	2 955	29,7	25 511	13,2	8,6
Schweden	880	-5,4	1 465	-13,4	1,7
Schweiz	2 788	-9,2	6 029	3,7	2,2
Slowakische Republik	316	42,3	628	11,7	2,0
Slowenien	171	155,2	550	391,1	3,2
Spanien	482	8,3	833	4,8	1,7
Tschechische Republik	1 812	28,4	2 813	14,3	1,6
Türkei	138	50,0	236	-59,0	1,7
Ukraine	442	39,9	591	-31,6	1,3
Ungarn	889	17,3	8 156	490,6	9,2
Zypern	8	166,7	17	13,3	2,1
sonst. europäische Länder	909	14,9	1 721	0,3	1,9
Afrika	144	-33,9	575	-38,4	4,0
davon Republik Südafrika	93	-45,6	438	-47,7	4,7
sonst. afrikanische Länder	51	8,5	137	42,7	2,7
Asien	9 999	20,8	20 823	41,1	2,1
davon Arabische Golfstaaten	43	13,2	207	47,9	4,8
China Volksrep. und Hongkong	780	-36,7	1 231	-20,6	1,6
Indien	42	-28,8	248	78,4	5,9
Israel	287	-37,2	782	-13,1	2,7
Japan	8 000	61,1	11 384	33,2	1,4
Korea, Republik	102	-76,6	226	-79,8	2,2
Taiwan	174	-73,8	286	-79,1	1,6
sonst. asiatische Länder	571	33,4	6 459	547,8	11,3
Amerika	3 608	-7,6	13 015	63,6	3,6
davon Kanada	406	-37,1	1 236	-33,2	3,0
Vereinigte Staaten	2 941	-2,9	11 281	102,8	3,8
Mittelamerika und Karibik	78	52,9	145	61,1	1,9
Brasilien	103	28,8	212	50,4	2,1
sonst. südamerik. Länder	80	-19,2	141	-55,0	1,8
Australien, Neuseeland u. Ozeanien	258	41,8	502	39,4	1,9
davon Australien	218	32,9	443	31,5	2,0
Neuseeland u. Ozeanien	40	122,2	59	156,5	1,5
Ausländer ohne Angabe	833	6,4	1 619	5,1	1,9
Ausland zusammen	51 743	8,8	133 551	18,4	2,6
Insgesamt	414 695	1,1	1 344 210	2,4	3,2

1) rechnerischer Wert Übernachtungen/Ankünfte

27. Ankünfte, Übernachtungen und Aufenthaltsdauer in Beherbergungsstätten des Reisegebietes Erzgebirge 2010 nach dem Herkunftsland der Gäste

Herkunftsland der Gäste	Ankünfte	Veränderung gegenüber dem Vorjahreszeitraum in %	Übernachtungen	Veränderung gegenüber dem Vorjahreszeitraum in %	Durchschnittliche Aufenthaltsdauer in Tagen ¹⁾
Bundesrepublik Deutschland	950 955	2,7	2 855 868	1,5	3,0
Europa ohne Deutschland	31 232	8,5	98 993	4,6	3,2
davon Belgien	996	-3,9	2 522	4,2	2,5
Bulgarien	52	-41,6	161	-48,2	3,1
Dänemark	1 067	-4,6	2 971	-2,8	2,8
Estland	50	-69,3	64	-74,7	1,3
Finnland	315	112,8	627	94,1	2,0
Frankreich	1 305	21,5	2 852	13,3	2,2
Griechenland	52	-57,4	192	-44,0	3,7
Vereinigtes Königreich	1 498	-5,1	3 749	-20,9	2,5
Irland	91	16,7	263	25,2	2,9
Island	93	-21,2	615	150,0	6,6
Italien	1 107	-13,9	5 049	19,7	4,6
Lettland	58	-61,8	262	-65,1	4,5
Litauen	183	53,8	378	5,6	2,1
Luxemburg	208	55,2	530	46,0	2,5
Malta	15	x	28	x	1,9
Niederlande	8 664	24,6	34 448	15,8	4,0
Norwegen	247	-14,2	541	-27,2	2,2
Österreich	3 648	3,7	9 402	-2,1	2,6
Polen	1 484	9,3	3 200	-4,1	2,2
Portugal	158	22,5	533	30,3	3,4
Rumänien	147	-46,2	527	-53,1	3,6
Russische Föderation	1 538	13,0	5 632	4,2	3,7
Schweden	772	44,3	1 504	25,0	1,9
Schweiz	3 198	-2,7	8 155	-13,2	2,6
Slowakische Republik	433	2,4	2 170	42,0	5,0
Slowenien	297	123,3	1 147	99,5	3,9
Spanien	457	-28,7	1 793	-14,7	3,9
Tschechische Republik	1 630	14,5	5 187	3,0	3,2
Türkei	99	16,5	442	163,1	4,5
Ukraine	181	12,4	612	-6,8	3,4
Ungarn	505	9,5	1 289	-6,9	2,6
sonst. europäische Länder	684	28,6	2 148	3,2	3,1
Afrika	208	0,5	982	-4,5	4,7
davon Republik Südafrika	69	-36,1	580	-16,8	8,4
sonst. afrikanische Länder	139	40,4	402	21,5	2,9
Asien	1 336	-6,4	4 932	-4,3	3,7
davon Arabische Golfstaaten	85	6,3	592	-45,9	7,0
China Volksrep. und Hongkong	357	43,4	1 182	28,3	3,3
Indien	38	-29,6	367	108,5	9,7
Israel	79	-30,7	139	-36,8	1,8
Japan	374	-26,2	992	-26,8	2,7
Korea, Republik	33	-67,3	123	-63,5	3,7
Taiwan	25	47,1	62	55,0	2,5
sonst. asiatische Länder	345	12,7	1 475	45,9	4,3
Amerika	1 673	-9,1	5 072	-19,8	3,0
davon Kanada	138	-51,6	326	-79,9	2,4
Vereinigte Staaten	1 342	0,1	3 616	-11,6	2,7
Mittelamerika und Karibik	33	-8,3	698	675,6	21,2
Brasilien	91	-9,9	232	-20,8	2,5
sonst. südamerik. Länder	69	-11,5	200	-11,1	2,9
Australien, Neuseeland u. Ozeanien	223	11,5	599	18,8	2,7
davon Australien	190	1,1	518	11,9	2,7
Neuseeland u. Ozeanien	33	175,0	81	97,6	2,5
Ausländer ohne Angabe	646	-40,6	1 352	-33,6	2,1
Ausland zusammen	35 318	5,3	111 930	2,1	3,2
Insgesamt	986 273	2,8	2 967 798	1,5	3,0

1) rechnerischer Wert Übernachtungen/Ankünfte

28. Ankünfte, Übernachtungen und Aufenthaltsdauer in Beherbergungsstätten des Reisegebietes Sächsisches Burgen- und Heide- und Heideland 2010 nach dem Herkunftsland der Gäste

Herkunftsland der Gäste	Ankünfte	Veränderung gegenüber dem Vorjahreszeitraum in %	Übernachtungen	Veränderung gegenüber dem Vorjahreszeitraum in %	Durchschnittliche Aufenthaltsdauer in Tagen ¹⁾
Bundesrepublik Deutschland	572 365	5,2	1 684 954	8,9	2,9
Europa ohne Deutschland	37 427	14,1	76 607	16,3	2,0
davon Belgien	1 375	3,3	2 806	-0,2	2,0
Bulgarien	109	2,8	245	-29,6	2,2
Dänemark	2 763	20,3	3 587	25,8	1,3
Estland	163	307,5	301	502,0	1,8
Finnland	325	-10,2	576	-27,4	1,8
Frankreich	2 104	25,7	4 320	53,0	2,1
Griechenland	81	-27,0	392	-52,5	4,8
Vereinigtes Königreich	2 201	26,6	4 601	16,5	2,1
Irland	125	15,7	301	-4,4	2,4
Island	18	-60,0	27	-82,1	1,5
Italien	1 767	28,0	4 719	57,8	2,7
Lettland	106	-20,9	293	76,5	2,8
Litauen	337	-32,1	409	-26,4	1,2
Luxemburg	208	10,1	311	-5,8	1,5
Niederlande	5 254	-19,1	11 074	-17,7	2,1
Norwegen	277	1,5	452	21,8	1,6
Österreich	4 362	18,5	8 303	-5,7	1,9
Polen	3 527	3,2	7 443	19,7	2,1
Portugal	281	178,2	461	52,6	1,6
Rumänien	254	33,7	374	22,2	1,5
Russische Föderation	1 964	137,5	3 871	159,8	2,0
Schweden	1 712	-6,1	2 475	14,8	1,4
Schweiz	2 561	26,3	5 535	47,9	2,2
Slowakische Republik	264	-4,3	675	-26,4	2,6
Slowenien	153	115,5	930	294,1	6,1
Spanien	666	1,8	1 523	5,3	2,3
Tschechische Republik	1 613	38,2	3 563	12,0	2,2
Türkei	318	137,3	817	89,1	2,6
Ukraine	169	-27,8	291	-69,4	1,7
Ungarn	1 452	43,6	2 497	18,8	1,7
Zypern	10	233,3	20	566,7	2,0
sonst. europäische Länder	908	125,3	3 415	335,0	3,8
Afrika	109	-1,8	251	-66,5	2,3
davon Republik Südafrika	38	11,8	93	-36,7	2,4
sonst. afrikanische Länder	71	-7,8	158	-73,8	2,2
Asien	1 393	70,7	2 683	35,8	1,9
davon Arabische Golfstaaten	109	153,5	353	127,7	3,2
China Volksrep. und Hongkong	466	85,7	801	95,8	1,7
Indien	37	32,1	61	-29,9	1,6
Israel	126	51,8	280	150,0	2,2
Japan	457	136,8	654	45,0	1,4
Korea, Republik	46	-6,1	84	-44,0	1,8
Taiwan	20	-55,6	49	-71,3	2,5
sonst. asiatische Länder	132	6,5	401	-8,9	3,0
Amerika	1 143	9,4	3 103	23,1	2,7
davon Kanada	175	32,6	389	59,4	2,2
Vereinigte Staaten	751	-0,8	2 081	13,3	2,8
Mittelamerika und Karibik	40	-45,9	133	-18,4	3,3
Brasilien	89	102,3	217	152,3	2,4
sonst. südamerik. Länder	88	131,6	283	48,2	3,2
Australien, Neuseeland u. Ozeanien	190	77,6	410	145,5	2,2
davon Australien	128	39,1	256	74,1	2,0
Neuseeland u. Ozeanien	62	313,3	154	670,0	2,5
Ausländer ohne Angabe	1 739	52,1	2 831	52,9	1,6
Ausland zusammen	42 001	16,6	85 885	17,4	2,0
Insgesamt	614 366	5,9	1 770 839	9,3	2,9

1) rechnerischer Wert Übernachtungen/Ankünfte

29. Ankünfte, Übernachtungen und Aufenthaltsdauer in Beherbergungsstätten des Reisegebietes Vogtland 2010 nach dem Herkunftsland der Gäste

Herkunftsland der Gäste	Ankünfte	Veränderung gegenüber dem Vorjahreszeitraum in %	Übernachtungen	Veränderung gegenüber dem Vorjahreszeitraum in %	Durchschnittliche Aufenthaltsdauer in Tagen ¹⁾
Bundesrepublik Deutschland	292 313	2,5	1 328 635	1,0	4,5
Europa ohne Deutschland	6 527	18,0	16 151	24,9	2,5
davon Belgien	201	26,4	555	21,4	2,8
Bulgarien	83	-7,8	210	-41,0	2,5
Dänemark	124	8,8	268	12,1	2,2
Estland	15	15,4	18	38,5	1,2
Finnland	80	-65,8	179	-64,0	2,2
Frankreich	257	-4,8	481	-4,4	1,9
Griechenland	22	37,5	41	10,8	1,9
Vereinigtes Königreich	152	10,9	339	-14,4	2,2
Irland	17	-19,0	30	-45,5	1,8
Island	3	200,0	6	500,0	2,0
Italien	359	-18,6	810	-5,3	2,3
Lettland	79	216,0	245	544,7	3,1
Litauen	156	194,3	330	189,5	2,1
Luxemburg	25	19,0	41	-2,4	1,6
Niederlande	609	-3,8	1 978	-11,2	3,2
Norwegen	75	-46,0	141	-60,2	1,9
Österreich	851	28,2	1 674	49,5	2,0
Polen	837	77,3	1 995	185,8	2,4
Portugal	21	90,9	41	127,8	2,0
Rumänien	56	133,3	106	92,7	1,9
Russische Föderation	200	13,6	486	12,0	2,4
Schweden	155	10,7	245	-20,5	1,6
Schweiz	848	12,2	1 662	19,7	2,0
Slowakische Republik	21	-34,4	55	-36,0	2,6
Slowenien	24	-44,2	68	1,5	2,8
Spanien	57	26,7	95	-3,1	1,7
Tschechische Republik	913	47,7	3 342	56,7	3,7
Türkei	46	109,1	197	328,3	4,3
Ukraine	53	140,9	104	76,3	2,0
Ungarn	85	49,1	159	67,4	1,9
Zypern	1	x	2	x	2,0
sonst. europäische Länder	102	24,4	248	71,0	2,4
Afrika	27	-34,1	122	7,0	4,5
davon Republik Südafrika	13	-59,4	41	-54,4	3,2
sonst. afrikanische Länder	14	55,6	81	237,5	5,8
Asien	181	-12,6	380	-29,1	2,1
davon Arabische Golfstaaten	11	57,1	31	244,4	2,8
China Volksrep. und Hongkong	44	33,3	71	-29,7	1,6
Indien	11	175,0	23	-60,3	2,1
Israel	12	-53,8	19	-54,8	1,6
Japan	28	-54,8	49	-70,3	1,8
Korea, Republik	13	116,7	47	422,2	3,6
Taiwan	1	-	1	-50,0	1,0
sonst. asiatische Länder	61	-10,3	139	-7,3	2,3
Amerika	327	31,3	960	44,6	2,9
davon Kanada	81	268,2	175	307,0	2,2
Vereinigte Staaten	203	18,0	524	23,9	2,6
Mittelamerika und Karibik	21	-27,6	139	5,3	6,6
Brasilien	18	50,0	117	192,5	6,5
sonst. südamerik. Länder	4	-71,4	5	-80,8	1,3
Australien, Neuseeland u. Ozeanien	39	77,3	77	71,1	2,0
davon Australien	30	42,9	58	48,7	1,9
Neuseeland u. Ozeanien	9	800,0	19	216,7	2,1
Ausländer ohne Angabe	913	23,5	1 401	-22,1	1,5
Ausland zusammen	8 014	18,0	19 091	18,6	2,4
Insgesamt	300 327	2,8	1 347 726	1,2	4,5

1) rechnerischer Wert Übernachtungen/Ankünfte

30. Campingplätze mit Urlaubscamping, Zahl der Stellplätze sowie Ankünfte, Übernachtungen und Aufenthaltsdauer 2010 nach Größenklassen

Campingplätze mit ... bis unter ... Stellplätzen für Urlaubscamping	Campingplätze		Angebotene Stellplätze auf den geöffneten Campingplätzen	Ankünfte	Veränderung gegenüber dem Vorjahreszeitraum in %	Übernachtungen	Veränderung gegenüber dem Vorjahreszeitraum in %	Durchschnittliche Aufenthaltsdauer in Tagen ³⁾
	insgesamt ¹⁾	darunter geöffnet ²⁾						
	im Juli							
unter 10	16	16	104	1 378	-19,9	3 664	-12,1	2,7
10 - 25	15	14	229	2 862	-36,6	7 453	-31,5	2,6
25 - 50	29	29	937	13 204	4,3	36 934	-2,2	2,8
50 - 100	35	33	2 145	36 528	5,5	121 753	21,4	3,3
100 - 150	14	14	1 535	56 318	-6,6	187 780	-11,1	3,3
150 u. mehr	9	9	1 960	37 488	-17,4	101 044	-17,5	2,7
Insgesamt	118	115	6 910	147 778	-7,2	458 628	-5,8	3,1

1) geöffnete und vorübergehend geschlossene Betriebe

2) ganz oder teilweise geöffnet

3) rechnerischer Wert Übernachtungen/Ankünfte

31. Campingplätze mit Urlaubscamping, Zahl der Stellplätze sowie Ankünfte, Übernachtungen und Aufenthaltsdauer 2010 nach Reisegebieten

Reisegebiet	Campingplätze		Angebotene Stellplätze auf den geöffneten Campingplätzen	Ankünfte	Veränderung gegenüber dem Vorjahreszeitraum in %	Übernachtungen	Veränderung gegenüber dem Vorjahreszeitraum in %	Durchschnittliche Aufenthaltsdauer in Tagen ³⁾
	insgesamt ¹⁾	darunter geöffnet ²⁾						
	im Juli							
Oberlausitz/ Niederschlesien	40	38	2 361	32 685	-9,8	127 119	-12,9	3,9
Sächsische Schweiz	11	11	574	27 980	2,7	98 144	-3,2	3,5
Sächsisches Elbland	10	10	638	13 591	6,0	44 811	9,7	3,3
Erzgebirge	22	21	1 128	17 249	-7,4	55 106	4,3	3,2
Sächsisches Burgen- und Heidefeld	24	24	939	11 857	-5,2	29 928	-1,3	2,5
Vogtland	5	5	680	8 948	-21,6	24 718	-21,5	2,8
Stadt Dresden	3	3	200	12 672	-19,7	26 708	-7,7	2,1
Stadt Leipzig	2	2
Stadt Chemnitz	1	1
Insgesamt	118	115	6 910	147 778	-7,2	458 628	-5,8	3,1

1) geöffnete und vorübergehend geschlossene Betriebe

2) ganz oder teilweise geöffnet

3) rechnerischer Wert Übernachtungen/Ankünfte

32. Ankünfte, Übernachtungen und Aufenthaltsdauer auf Campingplätzen 2010 nach dem Herkunftsland der Gäste

Herkunftsland der Gäste	Ankünfte	Veränderung gegenüber dem Vorjahreszeitraum in %	Übernachtungen	Veränderung gegenüber dem Vorjahreszeitraum in %	Durchschnittliche Aufenthaltsdauer in Tagen ¹⁾
Bundesrepublik Deutschland	124 924	-8,1	392 298	-6,3	3,1
Europa ohne Deutschland	22 384	-2,3	65 447	-2,9	2,9
davon Belgien	507	3,9	1 435	-2,6	2,8
Bulgarien	19	111,1	40	166,7	2,1
Dänemark	1 939	-7,6	4 633	-10,4	2,4
Estland	67	9,8	89	11,3	1,3
Finnland	502	15,1	760	17,3	1,5
Frankreich	1 013	-15,0	2 151	-11,7	2,1
Griechenland	24	26,3	36	-50,0	1,5
Vereinigtes Königreich	1 011	14,4	3 139	36,6	3,1
Irland	98	117,8	434	376,9	4,4
Island	5	-80,0	21	-61,8	4,2
Italien	1 177	-5,5	2 177	16,8	1,8
Lettland	101	60,3	166	115,6	1,6
Litauen	213	9,2	313	-2,5	1,5
Luxemburg	34	-48,5	74	-55,4	2,2
Niederlande	9 791	-5,8	37 300	-3,1	3,8
Norwegen	425	31,6	879	70,0	2,1
Österreich	1 159	-8,1	2 747	-2,2	2,4
Polen	409	-7,5	805	-29,5	2,0
Portugal	24	-40,0	44	-58,9	1,8
Rumänien	43	30,3	65	25,0	1,5
Russische Föderation	112	69,7	202	-35,3	1,8
Schweden	565	12,5	899	-28,5	1,6
Schweiz	1 460	4,4	3 810	13,3	2,6
Slowakische Republik	25	-13,8	25	-35,9	1,0
Slowenien	31	-27,9	42	-45,5	1,4
Spanien	203	-9,0	455	-9,5	2,2
Tschechische Republik	1 253	106,4	2 290	63,1	1,8
Türkei	4	300,0	43	x	10,8
Ukraine	16	60,0	24	140,0	1,5
Ungarn	135	18,4	317	5,3	2,3
sonst. europäische Länder	19	-96,8	32	-98,6	1,7
Afrika	5	-66,7	10	-41,2	2,0
davon Republik Südafrika	5	-61,5	10	-33,3	2,0
Asien	38	-19,1	72	24,1	1,9
davon Arabische Golfstaaten	2	-81,8	4	-63,6	2,0
China Volksrep. und Hongkong	2	-50,0	7	16,7	3,5
Israel	18	-33,3	37	12,1	2,1
Japan	3	x	6	x	2,0
Korea, Republik	3	-40,0	6	-25,0	2,0
Taiwan	1	x	2	x	2,0
sonst. asiatische Länder	9	x	10	x	1,1
Amerika	138	13,1	319	17,7	2,3
davon Kanada	43	10,3	81	20,9	1,9
Vereinigte Staaten	92	24,3	232	26,8	2,5
Brasilien	1	-83,3	4	-77,8	4,0
sonst. südamerik. Länder	2	-33,3	2	-33,3	1,0
Australien, Neuseeland u. Ozeanien	287	48,7	480	55,8	1,7
davon Australien	190	19,5	333	35,9	1,8
Neuseeland u. Ozeanien	97	185,3	147	133,3	1,5
Ausländer ohne Angabe	2	-71,4	2	-94,1	1,0
Ausland zusammen	22 854	-1,9	66 330	-2,6	2,9
Insgesamt	147 778	-7,2	458 628	-5,8	3,1

1) rechnerischer Wert Übernachtungen/Ankünfte

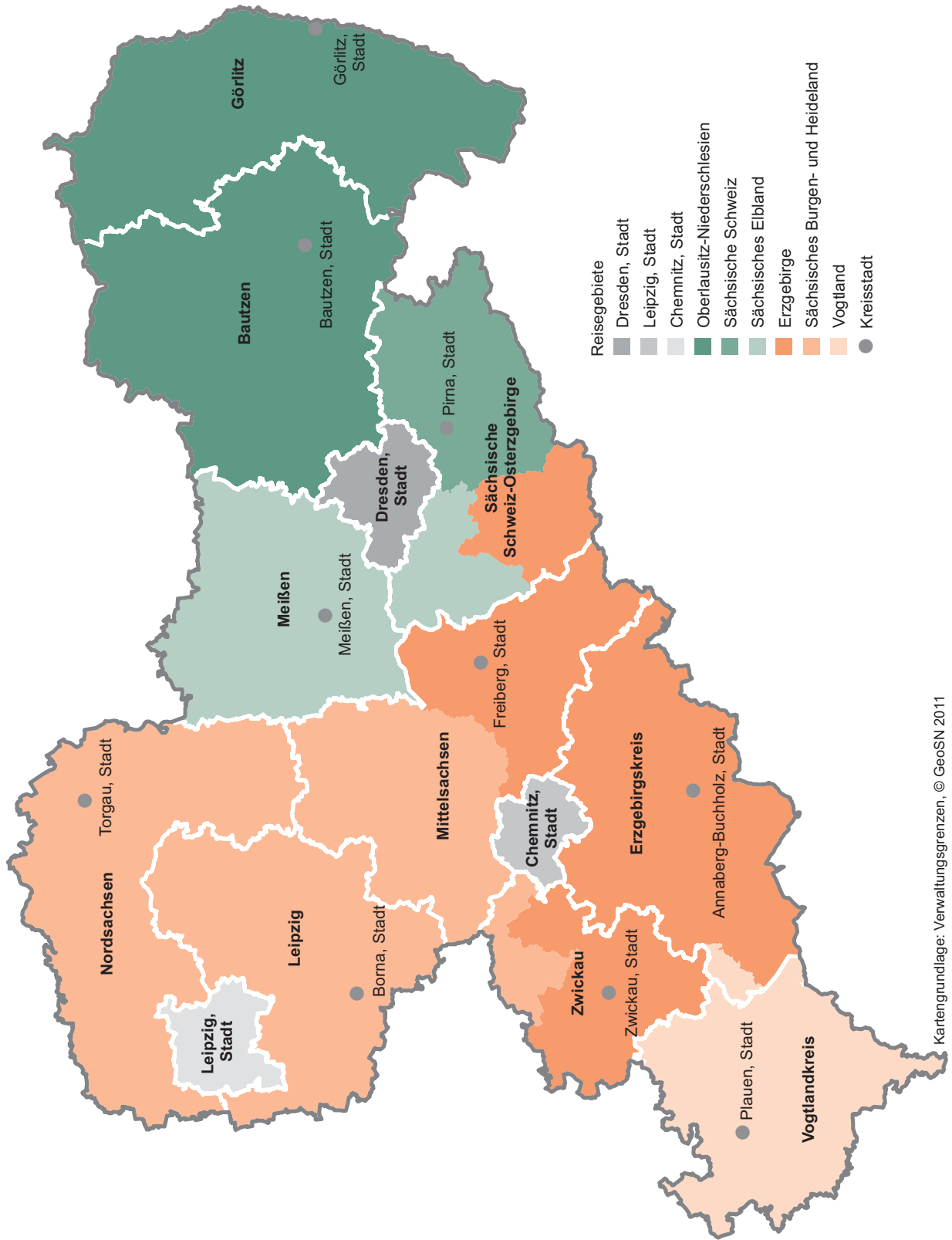
33. Fremdenverkehrsintensität nach Kreisfreien Städten und Landkreisen

Kreisfreie Stadt Landkreis Direktionsbezirk Land	Bevölkerung am 31. Juli 2010	Übernachtungen		Übernachtungen je 1 000 Einwohner	
		Dezember 2010	Januar bis Dezember 2010	Übernachtungen je 1 000 Einwohner	
				Dez. 2010	Jan. - Dez. 2010
Chemnitz, Stadt	243 073	37 110	419 254	153	1 727
Erzgebirgskreis	374 635	168 465	1 700 451	455	4 594
Mittelsachsen	333 648	62 656	775 347	190	2 349
Vogtlandkreis	248 690	80 027	1 333 204	326	5 426
Zwickau	346 378	31 718	447 131	92	1 302
Direktionsbezirk Chemnitz	1 546 424	379 976	4 675 387	248	3 052
Dresden, Stadt	512 274	319 196	3 531 664	615	6 810
Bautzen	326 807	40 204	646 890	124	2 002
Görlitz	282 824	45 352	939 219	163	3 370
Meißen	255 540	50 675	657 711	200	2 592
Sächsische Schweiz- Ostergebirge	254 680	149 594	2 487 609	591	9 835
Direktionsbezirk Dresden	1 632 125	605 021	8 263 093	372	5 078
Leipzig, Stadt	516 005	156 731	2 023 400	303	3 910
Leipzig	270 657	45 014	684 295	168	2 549
Nordsachsen	209 731	45 905	670 964	221	3 237
Direktionsbezirk Leipzig	996 393	247 650	3 378 659	249	3 402
Sachsen	4 174 942	1 232 647	16 317 139	297	3 930

34. Fremdenverkehrsintensität nach Reisegebieten

Reisegebiet	Bevölkerung am 31. Juli 2010	Übernachtungen		Übernachtungen je 1 000 Einwohner	
		Dezember 2010	Januar bis Dezember 2010	Übernachtungen je 1 000 Einwohner	
				Dez. 2010	Jan. - Dez. 2010
Oberlausitz/ Niederschlesien	572 181	85 556	1 586 109	142	2 635
Sächsische Schweiz	135 103	61 911	1 326 139	463	9 912
Sächsisches Elbland	379 282	99 643	1 344 210	293	3 953
Erzgebirge	806 920	274 871	2 967 798	344	3 716
Sächsisches Burgen- und Heidefeld	752 669	116 302	1 770 839	156	2 377
Vogtland	257 435	81 327	1 347 726	320	5 298
Stadt Dresden	512 274	319 196	3 531 664	615	6 810
Stadt Leipzig	516 005	156 731	2 023 400	303	3 910
Stadt Chemnitz	243 073	37 110	419 254	153	1 727
Insgesamt	4 174 942	1 232 647	16 317 139	297	3 930

Abb. 2 Reisegebiete, Kreisfreie Städte und Landkreise des Freistaates Sachsen
 Gebietsstand: 1. Januar 2010



Kartengrundlage: Verwaltungsgrenzen, © GeoSN 2011

Reisegebiete und die zugeordneten Kreisfreien Städte und Landkreise bzw. Gemeinden des Freistaates Sachsen

Oberlausitz/Niederschlesien

Bautzen
Görlitz

Sächsische Schweiz

Teile des Landkreises

Sächsische Schweiz-Osterzgebirge:

Bad Gottleuba-	Bad Schandau, Stadt
Bergießhübel, Stadt	Bahretal
Dohma	Dohna, Stadt
Dürröhrsdorf-Dittersbach	Gohrisch
Heidenau, Stadt	Hohnstein, Stadt
Kirnitzschtal	Königstein/Sächs. Schw., Stadt
Liebstadt, Stadt	Müglitztal
Lohmen	Pirna, Stadt
Neustadt i. Sa., Stadt	Rathen, Kurort
Porschdorf	Reinhardtsdorf-Schöna
Rathmannsdorf	Sebnitz, Stadt
Rosenthal-Bielatal	Stolpen, Stadt
Stadt Wehlen, Stadt	
Struppen	

Vogtland

Vogtlandkreis

Teile des Landkreises Erzgebirgskreis:

Schönheide
Stützensgrün

Sächsisches Elbland

Meißen

Teile des Landkreises

Sächsische Schweiz-Osterzgebirge:

Bannewitz	Dorfhain
Freital, Stadt	Höckendorf
Kreischa	Pretzschendorf
Rabenau, Stadt	Tharandt, Stadt
Wilsdruff, Stadt	

Stadt Dresden

Stadt Leipzig

Stadt Chemnitz

Sächsisches Burgen- und Heidealand

Nordsachsen

Leipzig

Teile des Landkreises Mittelsachsen:

Bockelwitz	Döbeln, Stadt
Ebersbach	Großweitzschen
Hartha, Stadt	Leisnig, Stadt
Mochau	Niederstriegis
Ostrau	Roßwein, Stadt
Waldheim, Stadt	Ziegra-Knobelsdorf
Zschaitz-Ottewig	Altmittweida
Lichtenau	Burgstädt, Stadt
Claußnitz	Erlau

Noch: Sächsisches Burgen- und Heidealand

Noch: Teile des Landkreises Mittelsachsen:

Frankenberg/Sa., Stadt	Geringswalde, Stadt
Hainichen, Stadt	Hartmannsdorf
Königsfeld	Königshain-Wiederau
Kriebstein	Lunzenau, Stadt
Mittweida, Stadt	Mühlau
Penig, Stadt	Rochlitz, Stadt
Rossau	Seelitz
Striegistal	Taura
Tiefenbach	Wechselburg
Zettlitz	

Teile des Landkreises Zwickau:

Glauchau, Stadt	Oberwiera
Limbach-Oberfrohna, Stadt	Remse
Waldenburg, Stadt	Schönberg
Niederfrohna	Meerane, Stadt

Erzgebirge

Erzgebirgskreis

ohne die Gemeinden:

Schönheide
Stützensgrün

Teile des Landkreises Zwickau:

Zwickau, Stadt	Bernsdorf
Callenberg	Crimmitschau, Stadt
Crinitzberg	Dennheritz
Fraureuth	Gersdorf
Hartenstein, Stadt	Hartmannsdorf
Hohenstein-Ernstthal, Stadt	b. Kirchberg
Kirchberg, Stadt	Hirschfeld
Langenweißbach	Langenbernsdorf
Lichtentanne	Lichtenstein/Sa., Stadt
Neukirchen/Pleiße	Mülsen
Reinsdorf	Oberlungwitz, Stadt
Werdau, Stadt	St. Egidien
Wilkau-Haßlau, Stadt	Wildenfels

Teile des Landkreises Sächsische Schweiz-

Osterzgebirge:

Altenberg, Stadt	Hermisdorf/Erzgebirge
Dippoldiswalde, Stadt	Schmiedeberg
Geising, Stadt	Glashütte, Stadt
Hartmannsdorf-Reichenau	

Teile des Landkreises Mittelsachsen:

Augustusburg, Stadt	Bobritzsch
Brand-Erbisdorf, Stadt	Dorfchemnitz
Eppendorf	Falkenau
Flöha, Stadt	Frankenstein
Frauenstein, Stadt	Freiberg, Stadt
Großhartmannsdorf	Großschirma, Stadt
Halsbrücke	Hilbersdorf
Leubsdorf	Lichtenberg/Erzgeb.
Mulda/Sa.	Neuhausen/Erzgeb.
Niederwiesa	Oberschöna
Oederan, Stadt	Rechenberg-Bienenmühle
Reinsberg	Sayda, Stadt
Weißborn/Erzgeb.	

Neuerscheinungen des Statistischen Landesamtes des Freistaates Sachsen

Kennziffer	Titel/Kurztitel	Stand Periodizität
A VI 14	Pendler im Freistaat Sachsen (Ergebnisse des Mikrozensus)	2008 - 4j
B I 1	Allgemein bildende Schulen im Freistaat Sachsen	2010 - j
B I 3	Allgemein bildende Schulen im Freistaat Sachsen – Grundschulen	2010 - j
B I 4	Allgemein bildende Schulen im Freistaat Sachsen – Mittelschulen	2010 - j
B I 5	Allgemein bildende Schulen im Freistaat Sachsen – Gymnasien	2010 - j
B I 6	Allgemein bildende Schulen im Freistaat Sachsen – Förderschulen	2010 - j
C I 3	Anbau von Gemüse und Erdbeeren zum Verkauf im Freistaat Sachsen	2010 - j
E II 3	Investitionen im Baugewerbe im Freistaat Sachsen	2009 - j
G IV 5	Beherbergungsgewerbe im Freistaat Sachsen – Sommerhalbjahr	2010 - j
K V 6	Kinder- und Jugendhilfe im Freistaat Sachsen – Vorläufige Schutzmaßnahmen	2009 - j
K VIII 3	Soziale Pflegeversicherung im Freistaat Sachsen	2009 - 2j
L III 2	Personal des Landes, der Gemeinden und Gemeindeverbände im Freistaat Sachsen	2009 - j
Verzeichnis	Landratsämter, Stadt- und Gemeindeverwaltungen im Freistaat Sachsen	2011 - j

Monatlich erscheinen:

C III 2	Schlachtungen, Milchanlieferung und Geflügelhaltung im Freistaat Sachsen	11/10 - m
E I 1	Bergbau und Verarbeitendes Gewerbe im Freistaat Sachsen	12/10 - m
E II 1	Baugewerbe im Freistaat Sachsen (Bauhauptgewerbe)	11/10 - m
G I 1, G IV 3	Binnenhandel und Gastgewerbe im Freistaat Sachsen	11/10 - m
G IV 1	Beherbergungsgewerbe im Freistaat Sachsen	11/10 - m
H I 1	Straßenverkehrsunfälle im Freistaat Sachsen	11/10 - m
M I 2	Verbraucherpreisindex im Freistaat Sachsen	01/11 - m

Vierteljährlich erscheinen:

A I 1	Bevölkerungsstand des Freistaates Sachsen nach Kreisfreien Städten und Landkreisen	3/10 - vj
A II 1	Eheschließungen, Geborene und Gestorbene im Freistaat Sachsen	2/10 - vj
A III 1	Räumliche Bevölkerungsbewegung im Freistaat Sachsen	3/10 - vj
D I 1	Gewerbeanmeldungen und -abmeldungen im Freistaat Sachsen	3/10 - vj
D III 1	Insolvenzverfahren im Freistaat Sachsen	3/10 - vj
E III 1	Baugewerbe im Freistaat Sachsen (Ausbaugewerbe)	3/10 - vj
E IV 1	Ausgewählte Daten zur Energiewirtschaft im Freistaat Sachsen	4/09 - vj
F II 1	Baugenehmigungen im Freistaat Sachsen	3/10 - vj
G III 1	Außenhandel des Freistaates Sachsen	3/10 - vj
L II 2	Einnahmen und Ausgaben der öffentlichen Kommunalhaushalte des Freistaates Sachsen	3/10 - vj
M I 4	Preisindizes für Bauwerke im Freistaat Sachsen	4/10 - vj
N I 6	Verdienste und Arbeitszeiten im Produzierenden Gewerbe und im Dienstleistungsbereich im Freistaat Sachsen	3/10 - vj
Z I 1	Konjunkturbericht für den Freistaat Sachsen	2/10 - vj

Abkürzungen	m monatlich	hj halbjährlich	2j alle 2 Jahre	4/09 Quartal	fw fallweise
	vj vierteljährlich	j jährlich	3j alle 3 Jahre	10/09 Monat	

Herausgeber:

Statistisches Landesamt des Freistaates Sachsen

Redaktion:

Statistisches Landesamt des Freistaates Sachsen

Gestaltung und Satz:

Statistisches Landesamt des Freistaates Sachsen

Druck:

Staatsbetrieb Sächsische Informatik Dienste

Redaktionsschluss:

März 2011

Bezug:

Statistisches Landesamt des Freistaates Sachsen

Hausanschrift: Macherstraße 63, 01917 Kamenz

Postanschrift: Postfach 11 05, 01911 Kamenz

Telefon: +49 3578 33-1424

Fax: +49 3578 33-1499

E-Mail: vertrieb@statistik.sachsen.de

www.statistik.sachsen.de/shop

Verteilerhinweis

Diese Informationsschrift wird von der Sächsischen Staatsregierung im Rahmen ihrer verfassungsmäßigen Verpflichtung zur Information der Öffentlichkeit herausgegeben. Sie darf weder von Parteien noch von deren Kandidaten oder Helfern im Zeitraum von sechs Monaten vor einer Wahl zum Zwecke der Wahlwerbung verwendet werden. Dies gilt für alle Wahlen. Missbräuchlich ist insbesondere die Verteilung auf Wahlveranstaltungen, an Informationsständen der Parteien sowie das Einlegen, Aufdrucken oder Aufkleben parteipolitischer Informationen oder Werbemittel. Untersagt ist auch die Weitergabe an Dritte zur Verwendung bei der Wahlwerbung. Auch ohne zeitlichen Bezug zu einer bevorstehenden Wahl darf die vorliegende Druckschrift nicht so verwendet werden, dass dies als Parteinarbeit des Herausgebers zu Gunsten einzelner politischer Gruppen verstanden werden könnte. Diese Beschränkungen gelten unabhängig vom Vertriebsweg, also unabhängig davon, auf welchem Wege und in welcher Anzahl diese Informationsschrift dem Empfänger zugegangen ist. Erlaubt ist jedoch den Parteien, diese Informationsschrift zur Unterrichtung ihrer Mitglieder zu verwenden.

Copyright

Statistisches Landesamt des Freistaates Sachsen, Kamenz, 2011

Auszugsweise Vervielfältigung und Verbreitung mit Quellenangabe gestattet.

ISSN 1435-8735