



Statistischer Bericht



Außenhandel des Freistaates Sachsen

IV. Quartal 2015

G III 1 – vj 4/15

Zeichenerklärung

- Nichts vorhanden (genau Null)
- 0 weniger als die Hälfte von 1 in der letzten besetzten Stelle, jedoch mehr als nichts
- ... Angabe fällt später an
- / Zahlenwert nicht sicher genug
- . Zahlenwert unbekannt oder geheim zu halten
- x Tabellenfach gesperrt, weil Aussage nicht sinnvoll
- () Aussagewert ist eingeschränkt
- p vorläufige Zahl
- r berichtigte Zahl
- s geschätzte Zahl

Inhalt

	Seite
Vorbemerkungen	2
Ergebnisdarstellung	3

Tabellen

1. Ausfuhr des Freistaates Sachsen von Oktober bis Dezember 2015 nach Warengruppen und Warenuntergruppen	5
2. Ausfuhr des Freistaates Sachsen von Oktober bis Dezember 2015 nach Bestimmungsländern	10
3. Ausfuhr des Freistaates Sachsen von Januar bis Dezember 2015 nach Warengruppen, wichtigen Warenuntergruppen und ausgewählten Bestimmungsländern	14
4. Einfuhr des Freistaates Sachsen von Oktober bis Dezember 2015 nach Warengruppen und Warenuntergruppen	16
5. Einfuhr des Freistaates Sachsen von Oktober bis Dezember 2015 nach Herkunftsländern	21
6. Einfuhr des Freistaates Sachsen von Januar bis Dezember 2015 nach Warengruppen, wichtigen Warenuntergruppen und ausgewählten Herkunftsländern	26

Abbildungen

Abb. 1 Ausfuhr aus Sachsen 2013 bis 2015	4
Abb. 2 Einfuhr aus Sachsen 2013 bis 2015	4

Vorbemerkungen

1. Erhebungen zur Außenhandelsstatistik

Ab Januar 1993 – mit Beginn des EU-Binnenmarktes – gliedert sich die Außenhandelsstatistik in die Intrahandelsstatistik (Handel mit EU-Ländern) und die Extrahandelsstatistik (Handel mit Drittländern).

Die Daten des *Intrahandels* werden in einer direkten Befragung der aus- bzw. einführenden Unternehmen durch das Statistische Bundesamt ermittelt. In der Intrahandelsstatistik sind grundsätzlich alle Privatpersonen von der Auskunftspflicht befreit. Die Befreiung betrifft auch Unternehmen, deren jährliche Warensendungen in oder aus EU-Mitgliedstaaten den Statistischen Wert von 500 000 € pro Verkehrsrichtung im Vorjahr oder im laufenden Jahr nicht überschritten haben.

Der *Extrahandel* wird wie bisher auf Grundlage der Warenbegleitpapiere über die Zollämter vom Statistischen Bundesamt erhoben. In der Extrahandelsstatistik sind Warensendungen im Wert von weniger als 1 000 € von der Anmeldung befreit. Sendungen mit einem geringeren Wert müssen allerdings angemeldet werden, wenn das Gesamtgewicht der Sendung 1 000 kg übersteigt.

2. Darstellungsformen der Außenhandelsstatistik

Der grenzüberschreitende Warenverkehr wird in der Außenhandelsstatistik als Spezialhandel und Generalhandel dargestellt. Die für den Freistaat Sachsen vorliegenden *v o r l ä u f i g e n* Ergebnisse über die Ausfuhr sind als Spezialhandel und über die Einfuhr als Generalhandel nachgewiesen. Aus erhebungstechnischen Gründen ist eine Aufgliederung der Einfuhrergebnisse nach Bundesländern nur als Generalhandel möglich.

Die *Ausfuhr als Spezialhandel* erfasst die Ausfuhr von Waren aus dem freien Verkehr, nach zollamtlich bewilligter aktiver und zur passiven Veredlung (Eigen- und Lohnveredlung bzw. Ausbesserung) o h n e die Wiederausfuhr eingelagerter ausländischer Waren.

Die Ergebnisse der *Einfuhr als Generalhandel* beinhalten die Einfuhr von Waren in den freien Verkehr, zur zollamtlich bewilligten aktiven und nach passiver Veredlung (Eigen- und Lohnveredlung bzw. Ausbesserung) s o w i e die Einfuhr ausländischer Waren auf Lager zum Zeitpunkt ihrer Einlagerung. Wegen der unterschiedlichen Abgrenzung von Generalhandel und Spezialhandel ist eine Saldierung der Daten der Ausfuhr und Einfuhr Sachsens nicht möglich.

In der Ausfuhr wird als Bestimmungsland das Land nachgewiesen, in dem die Waren gebraucht oder verbraucht, bearbeitet oder verarbeitet werden sollen. Ist das Bestimmungsland nicht bekannt, so gilt das letzte bekannte Land, in das die Waren ausgeführt werden sollen, als Bestimmungsland. In der Einfuhr wird als Ursprungsland das Land nachgewiesen, in dem die Waren vollständig gewonnen oder hergestellt worden sind oder ihre letzte wesentliche und wirtschaftlich gerechtfertigte Be- oder Verarbeitung erfahren haben. Ist das Ursprungsland nicht bekannt, so tritt an diese Stelle das Versendungsland.

Das "Länderverzeichnis für die Außenhandelsstatistik" (Stand Januar 2013) unterscheidet 262 Länder bzw. Gebiete. In den Tabellen 2 und 5 sind diese nicht vollzählig aufgeführt.

Die Warenwerte beziehen sich grundsätzlich auf den Statistischen Wert ("Wert frei Grenze" des Erhebungsgebiets). Sie werden aus ungerundeten Einzelwerten berechnet und anschließend auf 1 000 € gerundet. Damit entstehen genauere Ergebnisse, das kann aber zu Abweichungen zwischen einer Summenposition und der Summe der gerundeten Einzelwerte führen (Bsp.: Wert für Europa im Vergleich zur Summe aller europäischen Länder).

Die Gruppierung in Warengruppen und -untergruppen und die Benennung der Waren in den dargestellten Tabellen erfolgt nach der Systematik der Ernährungswirtschaft und Gewerblichen Wirtschaft (EGW). Eine revidierte Fassung dieser Warengliederung, die sie an die wirtschaftlichen und technischen Gegebenheiten anpasst, kommt seit Januar 2002 zur Anwendung. Die Grundstruktur der EGW wurde beibehalten. Insbesondere erfolgten Streichungen von Warenuntergruppen mit geringem Handelsvolumen. Dagegen wurde eine tiefere Gliederung v. a. im Bereich Elektrotechnische Ausrüstungen, Maschinen- und Fahrzeugbau vorgenommen. Eine völlige Übereinstimmung des Wareninhalts der von uns bis zu dieser Neufassung der Warengliederung veröffentlichten Hauptpositionen der Enderzeugnisse gegenüber den danach veröffentlichten Summenpositionen (Elektrotechnische Erzeugnisse, Erzeugnisse des Maschinenbaus, Erzeugnisse des Kraftfahrzeugbaus) kann nicht gewährleistet werden.

Ab Januar 2003 sind im Außenhandelsergebnis als Zuschätzungen (Syst.-Nr. 902) die o. g. Befreiungen sowie Zuschätzungen für Antwortausfälle (Intrahandel) enthalten. Letztere werden durch echte, nachträglich eingegangene Meldungen im Rahmen der Jahreskorrektur ersetzt.

Ergebnisdarstellung

Im sächsischen Außenhandel konnte im Jahr 2015 mit einem Exportvolumen von 38,38 Milliarden € ein neuer Höchstwert erreicht werden. Das bedeutet einen Anstieg um sieben Prozent gegenüber dem Jahr 2014. Allerdings hat sich der Zuwachs im letzten Quartal leicht abgeschwächt, so dass die sächsische Steigerungsrate nur geringfügig über dem Bundesergebnis von sechs Prozent lag. Sachsens Export wird seit vielen Jahren von der Automobilindustrie getragen. Fast die Hälfte der Exporte betrafen im Jahr 2015 Erzeugnisse des Kraftfahrzeugbaus. So wurden u.a. Pkw und Wohnmobile im Wert von 14,69 Milliarden € exportiert, die Steigerungsrate im Vorjahresvergleich lag mit 19 Prozent weit über dem Durchschnitt. Bei den Fertigwaren- Enderzeugnissen – 84 Prozent aller Exporte sind in diese Warengruppe einzuordnen - gab es noch für die Erzeugnisse des Maschinenbaus einen nennenswerten Anstieg um sieben Prozent auf 4,11 Milliarden €. Den größten Zuwachs hatten die sonstigen unspezifischen Maschinen (1,46 Milliarden €; 17 Prozent). Auch bei den mess-, steuerungs- und regelungstechnischen Erzeugnissen konnte im Jahr 2015 wesentlich mehr ins Ausland geliefert werden als im Jahr 2014 (614 Millionen €; 17 Prozent). Die Steigerungsraten der anderen Warengruppen der gewerblichen Wirtschaft lagen unter dem Durchschnitt, die Exporte von Rohstoffen gingen um sechs Prozent zurück. Bei der Ernährungswirtschaft lagen die Lieferungen von Nahrungsmitteln pflanzlichen Ursprungs (Anstieg um elf Prozent auf 425 Millionen €) und von Genussmitteln (22 Prozent auf 211 Millionen €) wesentlich über den Vorjahreswerten.

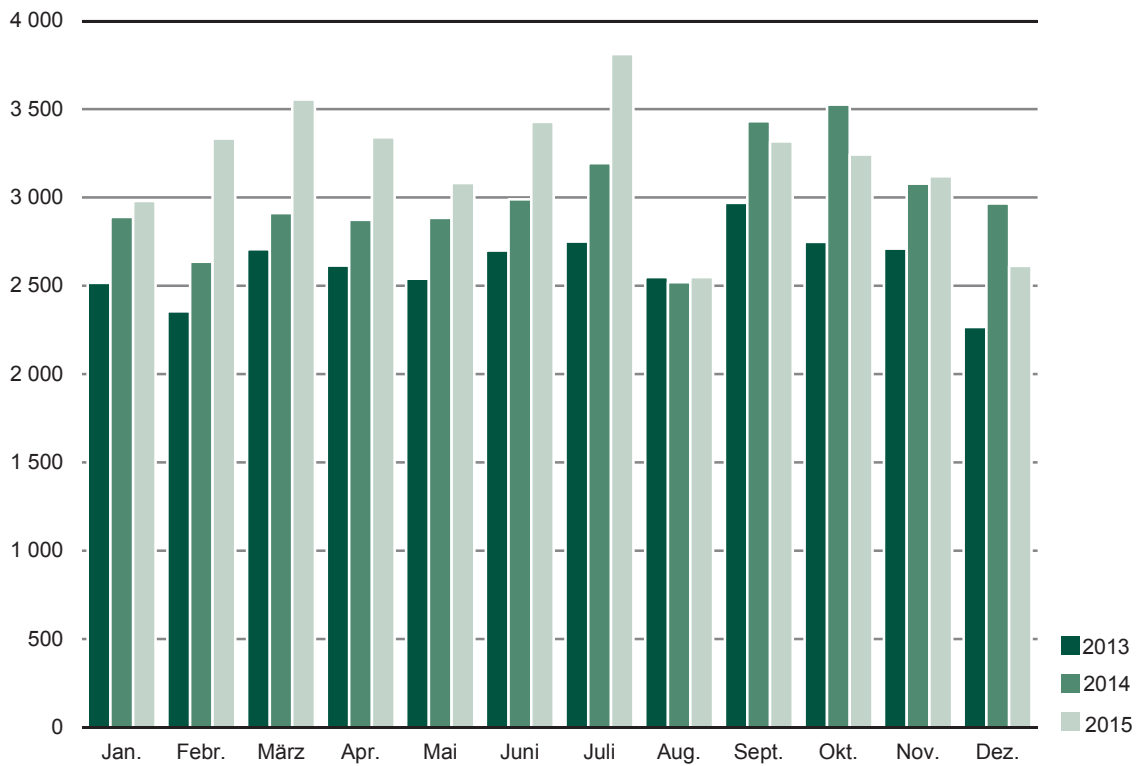
Mit einem Anteil von 54 Prozent an allen Exporten war Europa auch im Jahr 2015 der wichtigste Kontinent für die Exporte sächsischer Produzenten. Die Lieferungen zu den Haupthandelspartnern Vereinigtes Königreich und Frankreich sind wesentlich um 14 bzw. 16 Prozent gestiegen. Ausschlaggebend dafür war der Zuwachs bei den Exporten von Personenkraftwagen und Wohnmobilen um 39 bzw. 64 Prozent. Auch die Lieferungen von elektronischen Bauelementen in das Vereinigte Königreich stiegen um 28 Prozent, obwohl deren Exporte insgesamt um 21 Prozent zurückgingen. Auch bei den anderen wichtigen europäischen Handelspartnern mit Exportsteigerungen von 20 Prozent und mehr – Italien, die Schweiz und die Niederlande – waren Pkw und Wohnmobile die wichtigsten Exportgüter. Selbst in die Russische Föderation gingen 28 Prozent mehr Personenkraftwagen und Wohnmobile, obwohl die Exporte insgesamt in das größte Land der Erde durch den Boykott um 15 Prozent gesunken sind. Davon betroffen waren vor allem Fahrgestelle, Karosserien, Motoren und sonstiges Zubehör für Kfz und Erzeugnisse des Maschinenbaus. Die Lieferungen auf den amerikanischen Kontinent stiegen um ein Drittel auf 5,87 Milliarden €. Entscheidend dafür war der Zuwachs bei den Exporten in die Vereinigten Staaten um 37 Prozent. Auch diese Exportsteigerung ist auf den Kraft-

fahrzeugbau zurückzuführen, die Vereinigten Staaten erhielten 2015 Personenkraftwagen und Wohnmobile für 3,29 Milliarden €, über eine Milliarde € mehr als 2014. Außerdem konnten 71 Prozent mehr sonstige unspezifische Maschinen an die Vereinigten Staaten geliefert werden. Sachsens weltweit größter Exportpartner war aber auch 2015 China. Der Rückgang der Lieferungen nach China um 13 Prozent auf 5,59 Milliarden € wirkte sich auf den gesamten asiatischen Kontinent aus (- neun Prozent auf 10,56 Milliarden €). Zwei Drittel der Exporte nach China betrafen Erzeugnisse des Kraftfahrzeugbaus, deren Rückgang betrug 14 Prozent. Aber auch die Lieferung von elektronischen Bauelementen ging um 44 Prozent zurück. Durch eine Steigerung um zehn Prozent konnte für Japan mit 772 Millionen € das höchste Exportergebnis seit Beginn der Erhebung in Sachsen im Jahr 1992 verzeichnet werden.

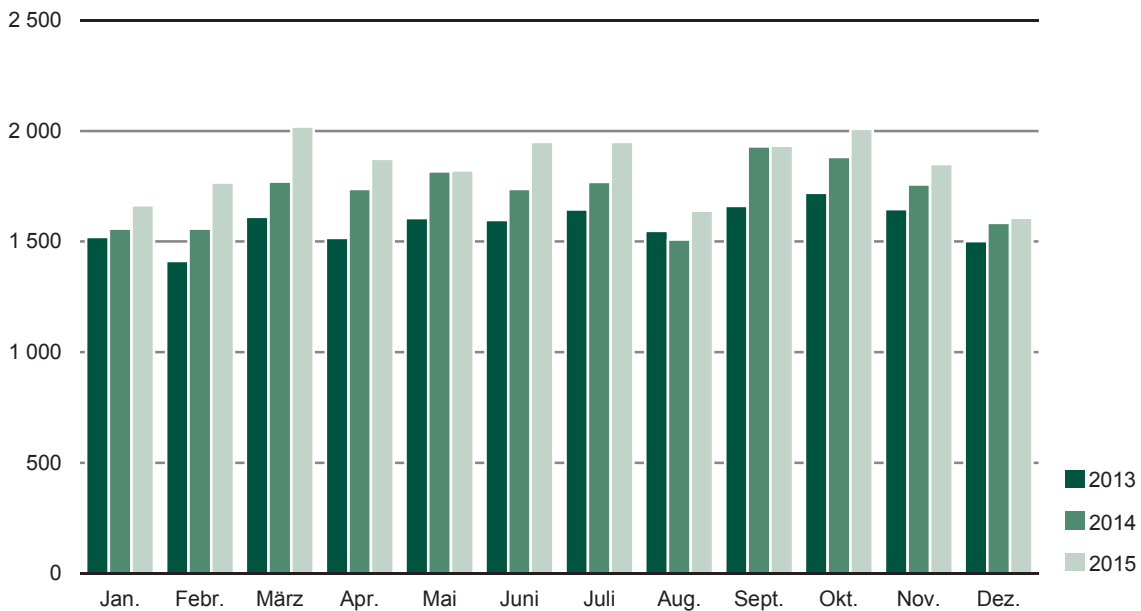
Mit einem Anstieg um ebenfalls sieben Prozent erreichte auch der sächsische Import mit 22,1 Milliarden € einen neuen Höchstwert. Während die Warengruppen der Fertigwaren-Vorerzeugnisse und –Enderzeugnisse jeweils einen Importzuwachs von neun Prozent verbuchten, ging die Einfuhr bei den Rohstoffen und Halbwaren um 17 bzw. acht Prozent zurück. Bei den Hauptimportrohstoffen Erdöl und Erdgas ist das ausschließlich durch den Preis bestimmt. Die Importumsätze fielen um 19 Prozent, die Menge in Tonnen stieg dagegen um drei Prozent. Ähnlich ist es bei den Mineralölerzeugnissen, die mehr als ein Sechstel aller Halbwaren ausmachen. Hier ging der Importumsatz um 42, die Menge aber nur um 19 Prozent zurück. Auch bei der Einfuhr spielen die Erzeugnisse des Kraftfahrzeugbaus die größte Rolle, deren Importe stiegen um 17 Prozent auf 5,0 Milliarden €. Aber auch elektrotechnische Erzeugnisse wurden 17 Prozent mehr im Ausland gekauft, als noch ein Jahr zuvor. Hauptlieferanten für Geräte zur Elektrizitätserzeugung und –verteilung (Anstieg um 23 Prozent) waren die Tschechische Republik und China, elektronische Bauelemente (ebenfalls 23 Prozent) kamen vor allem aus den asiatischen Staaten Taiwan, Thailand, Malaysia und China. Mehr als drei Viertel aller Importe kamen aus europäischen Staaten, knapp ein Viertel davon wiederum vom sächsischen Hauptlieferanten der Tschechischen Republik (Zuwachs um acht Prozent). Aber auch unser anderes Nachbarland Polen liefert immer mehr Waren nach Sachsen (16 Prozent mehr). Aus beiden Ländern sind Erzeugnisse des Kraftfahrzeugbaus die wichtigsten Importprodukte. Einen starken Zuwachs gab es bei den Importen vom amerikanischen Kontinent (24 Prozent) konkret aus den Vereinigten Staaten (25 Prozent). Hauptimportprodukte aus dem Land waren medizinische Geräte und orthopädische Vorrichtungen sowie sonstige unspezifische Maschinen. Auch der Zuwachs der Lieferungen vom asiatischen Kontinent lag mit 19 Prozent weit über dem Durchschnitt. Hauptlieferant China versorgt den Freistaat u.a. mit elektrotechnischen Erzeugnissen und Halbzeugen aus Aluminium.

Abb. 1 Ausfuhr aus Sachsen 2013 bis 2015

Millionen €

**Abb. 2 Einfuhr nach Sachsen 2013 bis 2015**

Millionen €



1. Ausfuhr des Freistaates Sachsen von Oktober bis Dezember 2015 nach Warengruppen und Warenuntergruppen (in 1 000 €)

Nr. der Systematik	Warengruppe Warenuntergruppe	Oktober	November	Dezember	Januar bis Dezember	Veränderung um % Jan./Dez. 2015 zu Jan./Dez. 2014
1 - 4	Ernährungswirtschaft	111 836	108 526	97 512	1 304 461	1
1	Lebende Tiere	6 424	6 948	6 426	82 692	13
	davon					
101	Pferde	119	10	21	521	247
102	Rinder	630	902	778	10 853	32
103	Schweine	190	144	28	851	4
105	Schafe	-	-	-	-	-
107	Hausgeflügel	5 474	5 878	5 597	70 367	10
109	Lebende Tiere, a. n. g.	11	14	2	104	550
2	Nahrungsmittel tierischen Ursprungs	46 695	41 971	36 423	586 163	-12
	davon					
201	Milch und Milcherzeugnisse, ausgen. Butter u. Käse	21 381	18 611	16 855	274 358	-6
202	Butter u. a. Fettstoffe aus der Milch, Milchstreichfette	3 979	3 823	2 042	43 684	1
203	Käse	17 969	16 515	13 664	223 129	-17
204	Fleisch und Fleischwaren	1 906	1 756	2 355	30 561	-36
206	Fische und Krebstiere, Weichtiere u. a. wirbellose					
	Wassertiere, einschl. Zubereitungen daraus	59	246	206	1 086	-38
208	Tierische Öle und Fette	0	0	-	65	-73
209	Eier, Eiweiß und Eigelb	1 377	1 017	1 262	12 874	2
211	Fischmehl, Fleischmehl und ähnliche Erzeugnisse	-	-	-	-	-
219	Nahrungsmittel tierischen Ursprungs, a. n. g.	24	4	40	406	62
3	Nahrungsmittel pflanzlichen Ursprungs	40 994	37 716	35 402	424 731	11
	davon					
301	Weizen	291	249	312	3 125	-67
302	Roggen	115	167	132	746	64
303	Gerste	121	206	213	2 250	39
304	Hafer	2	0	0	3	-98
305	Mais	10	-	220	2 312	-57
308	Sorghum, Hirse u. sonstiges Getreide, ausgen. Reis	17	60	33	382	-37
309	Reis und Reiserzeugnisse	-	-	-	0	x
310	Getreideerzeugnisse, ausgen. Reiserzeugnisse	127	192	73	1 733	-14
315	Backwaren und andere Zubereitungen aus Getreide	8 658	9 754	7 304	97 647	11
316	Malz	-	-	-	-	-
320	Saat- u. Pflanzgut, ausgen. Ölsaaten	484	589	406	6 632	18
325	Hülsenfrüchte	14	-	0	268	105
335	Grün- und Rauhfutter	33	15	0	152	127
340	Kartoffeln und Kartoffelerzeugnisse	724	314	175	6 777	-5
345	Gemüse und sonstige Küchengewächse, frisch	212	295	218	2 961	21
350	Frischobst, ausgen. Südfrüchte	242	332	22	7 437	6
355	Südfrüchte	-	-	-	-	-
360	Schalen- und Trockenfrüchte	788	2 265	1 604	16 516	3
370	Gemüsezubereitungen und Gemüsekonserven	1 924	1 296	1 821	16 840	14
372	Obstzubereitungen und Obstkonserven	163	455	374	3 840	-10
375	Obst- und Gemüsesäfte	70	68	14	730	-30
377	Kakao und Kakaoerzeugnisse	7 962	5 067	4 727	47 861	21
379	Gewürze	23	1	3	805	-58
381	Zuckerrüben, Zucker und Zuckererzeugnisse	2 232	2 439	1 954	29 797	-44
383	Ölfrüchte	832	856	468	8 767	-3
385	Pflanzliche Öle und Fette	7 185	4 584	4 006	53 140	169
389	Ölkuchen	255	43	65	1 598	-66
393	Kleie, Abfallerzeugnisse zur Viehfütterung und sonstige Futtermittel	847	1 307	1 256	15 172	-11
395	Nahrungsmittel pflanzlichen Ursprungs, a. n. g.	7 409	6 890	9 683	92 966	40
396	Lebende Pflanzen und Erzeugnisse der Ziergärtnerei	254	271	318	4 272	-3

Noch: 1. Ausfuhr des Freistaates Sachsen von Oktober bis Dezember 2015 nach Warengruppen und Warenuntergruppen (in 1 000 €)

Nr. der Systematik	Warengruppe Warenuntergruppe	Oktober	November	Dezember	Januar bis Dezember	Veränderung um % Jan./Dez. 2015 zu Jan./Dez. 2014
4	Genussmittel	17 723	21 891	19 261	210 877	22
	davon					
401	Hopfen	-	5	9	76	25
402	Kaffee	4	2	1	561	-40
403	Tee und Mate	3	4	4	33	50
411	Rohtabak und Tabakerzeugnisse	8 411	11 380	6 984	85 298	10
421	Bier	1 659	1 928	3 217	42 293	44
423	Branntwein	7 239	8 159	8 721	78 431	27
425	Wein	407	415	325	4 187	1
5 - 8	Gewerbliche Wirtschaft	3 045 802	2 909 558	2 428 245	36 310 302	6
5	Rohstoffe	9 949	9 935	8 025	132 390	-6
	davon					
502	Chemiefasern, einschließlich Abfälle, Seidenraupenkokons und Abfallseide	-	-	26	983	200
503	Wolle und andere Tierhaare, roh oder bearbeitet, Reißwolle	0	211	49	6 002	609
504	Baumwolle, roh oder bearbeitet, Reißbaumwolle, Abfälle	2	2	9	91	54
505	Flachs, Hanf, Jute, Hartfasern und sonstige pflanzliche Spinnstoffe	-	-	-	1	-86
506	Abfälle von Gespinnstwaren, Lumpen und dgl.	550	679	554	7 120	14
507	Felle zu Pelzwerk, roh	-	-	-	-	-
508	Felle und Häute, roh, a. n. g.	7	47	-	54	29
511	Rundholz	817	632	304	7 724	-4
513	Rohkautschuk	61	25	5	515	-12
516	Steinkohle und Steinkohlenbriketts	15	15	15	186	-12
517	Braunkohle und Braunkohlenbriketts	-	-	-	35	x
518	Erdöl und Erdgas	-	-	-	-	-
519	Eisenerze	-	-	-	-	-
520	Eisen-, manganhaltige Abbrände und Schlacken	-	-	-	25	733
522	Kupfererze	-	-	-	219	x
523	Bleierze	-	-	-	-	-
524	Zinkerze	2 684	3 221	3 213	36 779	-7
526	Nickelerze	91	812	-	4 702	21
528	Erze und Metallaschen, a. n. g.	1 592	647	720	18 361	38
529	Bauxit, Kryolith	-	-	-	-	-
530	Speisesalz und Industriesalz	20	3	5	249	-25
532	Steine und Erden, a. n. g.	3 456	3 169	2 650	38 935	-7
534	Rohstoffe für chemische Erzeugnisse, a. n. g.	1	5	1	84	155
537	Edelsteine, Schmucksteine und Perlen, roh	-	-	1	1	0
590	Rohstoffe, auch Abfälle, a. n. g.	651	467	474	10 320	-60
6	Halbwaren	125 763	123 632	104 521	1 348 737	2
	davon					
602	Rohseide und Seidengarne, künstliche und synthetische Fäden, auch gezwirnt Garne aus	1 344	1 627	1 205	16 280	20
603	Chemiefasern	1 093	1 199	742	14 914	46
604	Wolle oder anderen Tierhaaren	799	1 012	1 497	14 231	5
605	Baumwolle	345	378	302	3 386	-7
606	Flachs, Hanf, Jute, Hartfasern und dgl.	-	47	22	413	-45
607	Schnittholz	4 030	4 613	4 449	72 575	-31
608	Halbstoffe aus zellulosehaltigen Faserstoffen	208	246	6	2 873	-45
609	Kautschuk, bearbeitet	161	81	115	1 859	-7
611	Zement	2	1	2	7	-56
612	Mineralische Baustoffe, a. n. g.	11 034	8 436	5 893	117 729	11
641	Roheisen	-	-	-	-	-
642	Abfälle und Schrott aus Eisen oder Stahl	5 723	3 299	1 858	73 147	12

Noch: 1. Ausfuhr des Freistaates Sachsen von Oktober bis Dezember 2015 nach Warengruppen und Warenuntergruppen (in 1 000 €)

Nr. der Systematik	Warengruppe Warenuntergruppe	Oktober	November	Dezember	Januar bis Dezember	Veränderung um % Jan./Dez. 2015 zu Jan./Dez. 2014
	noch: Halbwaren					
643	Ferrolegerungen	-	-	-	140	x
644	Eisen oder Stahl in Rohformen als Halbzeug NE-Metalle roh, Legierungen, Abfälle u. Schrott aus	1 020	603	519	12 197	-32
645	Aluminium	7 280	7 156	5 363	93 058	2
646	Kupfer	5 320	3 472	3 088	53 034	37
647	Nickel	2 318	2 213	568	31 461	-37
648	Blei	2 042	1 755	1 086	21 279	-51
649	Zinn	186	338	208	4 151	-34
650	Zink	202	287	445	2 432	-50
656	Radioaktive Elemente und radioaktive Isotope	-	-	-	345	-58
659	Unedle Metalle, a. n. g.	167	103	134	1 352	-50
661	Fettsäuren, Paraffin, Vaseline und Wachse	294	339	218	3 839	-3
665	Koks u. Schmelzkoks, aus Steinkohle od. Braunkohle	-	7	-	114	x
667	Rückstände der Erdöl- u. Steinkohlenteerdestillation	529	478	275	7 396	-51
669	Mineralölerzeugnisse	16 889	15 424	10 018	145 749	-13
671	Teer und Teerdestillationserzeugnisse	581	564	720	9 122	-52
673	Düngemittel	38	34	26	1 556	12
679	Chemische Halbwaren, a. n. g.	1 507	652	612	11 257	11
683	Gold für gewerbliche Zwecke	171	250	333	2 283	-88
690	Halbwaren, a. n. g.	62 480	69 018	64 818	630 549	26
7	Fertigwaren-Vorerzeugnisse	221 830	207 960	192 015	2 646 274	3
	davon					
	Gewebe, Gewirke und Gestricke aus					
701	Seide, künstlichen oder synthetischen Fäden	1 275	1 175	763	12 231	-10
702	Chemiefasern	7 512	7 051	6 394	82 567	18
703	Wolle oder anderen Tierhaaren	128	142	96	960	19
704	Baumwolle	5 980	4 836	6 693	80 896	-2
705	Flachs, Hanf, Jute, Hartfasern und dgl.	43	105	130	1 773	9
706	Leder	2 215	2 604	902	28 093	32
707	Pelzfelle, gegerbt oder zugerichtet	1	-	-	99	x
708	Papier und Pappe	38 802	25 444	32 419	383 319	-6
709	Sperrholz, Span- u. Faserplatten, Furnierblätter u. dgl.	19 398	18 466	14 704	201 058	13
711	Glas	4 598	6 839	3 936	67 791	-13
732	Kunststoffe	30 159	32 062	29 380	399 671	-1
734	Farben, Lacke und Kitten	17 047	15 395	14 186	194 964	15
736	Dextrine, Gelatine, Leime	2 158	1 749	1 823	23 079	-6
738	Sprengstoffe, Schießbedarf und Zündwaren	211	373	153	2 725	192
740	Pharmazeutische Grundstoffe	266	2 018	2 297	61 405	275
749	Chemische Vorerzeugnisse, a. n. g.	41 765	46 433	44 240	533 420	3
751	Rohre aus Eisen oder Stahl	9 720	9 144	7 774	106 049	-9
753	Stäbe und Profile aus Eisen oder Stahl	16 562	15 890	13 068	204 514	-2
755	Blech aus Eisen oder Stahl	8 262	6 684	5 173	89 400	3
757	Draht aus Eisen oder Stahl	4 355	2 482	1 925	38 458	9
759	Eisenbahnoberbaumaterial	658	846	46	13 740	-12
	Halbzeuge aus					
771	Kupfer und Kupferlegierungen	1 425	1 369	1 274	14 196	32
772	Aluminium	3 049	2 563	1 357	42 502	-4
779	unedlen Metalle, a. n. g.	3 289	1 834	1 248	28 439	30
781	Edelmetalle	2 833	2 257	1 850	32 686	14
790	Vorerzeugnisse, a. n. g.	118	198	185	2 236	13

Noch: 1. Ausfuhr des Freistaates Sachsen von Oktober bis Dezember 2015 nach Warengruppen und Warenuntergruppen (in 1 000 €)

Nr. der Systematik	Warengruppe Warenuntergruppe	Oktober	November	Dezember	Januar bis Dezember	Veränderung um % Jan./Dez. 2015 zu Jan./Dez. 2014
8	Fertigwaren-Enderzeugnisse	2 688 260	2 568 031	2 123 683	32 182 901	7
	davon					
	Bekleidung aus Gewirken oder Gestrickten aus					
801	Seide oder Chemiefasern	1 633	1 323	1 137	16 949	-6
802	Wolle oder anderen Tierhaaren	446	338	261	4 231	-2
803	Baumwolle	1 126	1 717	1 059	13 851	68
	Bekleidung, ausgen. Gewirke oder Gestricke, aus					
804	Seide oder Chemiefasern	438	343	127	5 662	-22
805	Wolle und anderen Tierhaaren	97	60	15	618	-31
806	Baumwolle	658	564	157	6 126	43
807	Bekleidung aus Flachs, Hanf und dgl.	60	26	4	198	42
808	Kopfbedeckungen	168	201	148	2 260	-11
809	Textilerzeugnisse, a. n. g.	16 256	10 909	8 490	152 546	-10
810	Pelzwaren	3	3	20	115	31
811	Schuhe	265	260	298	3 458	-15
812	Lederwaren und -bekleidung (ausgen. Schuhe)	613	820	747	7 011	84
813	Papierwaren	32 399	29 027	25 034	366 848	-2
814	Druckerzeugnisse	14 416	20 279	24 073	216 819	38
815	Holzwaren (ohne Möbel)	2 943	2 329	1 788	30 092	-9
816	Kautschukwaren	4 209	3 567	3 741	101 940	92
817	Waren aus Stein	1 320	1 298	1 145	17 869	6
818	Keramische Erzeugnisse, ohne Baukeramik	5 066	5 529	7 033	55 266	6
819	Glaswaren	9 405	6 942	5 859	98 758	-4
820	Werkzeuge, Schneidwaren und Essbestecke aus unedlen Metallen	10 060	10 398	5 805	105 808	-9
823	Waren aus Kupfer und Kupferlegierungen	2 273	1 846	2 776	36 526	58
829	Eisen-, Blech- und Metallwaren, a. n. g.	75 877	74 136	55 705	900 790	-5
831	Waren aus Wachs oder Fetten	408	1 143	1 184	11 528	4
832	Waren aus Kunststoffen	48 360	42 334	33 644	557 903	-2
833	Fotochemische Erzeugnisse	114	52	56	855	2
834	Pharmazeutische Erzeugnisse	44 694	48 206	39 273	619 655	-23
835	Duftstoffe und Körperpflegemittel	8 342	7 929	8 490	94 920	-3
839	Chemische Enderzeugnisse, a. n. g.	16 369	13 788	12 374	179 539	3
841 - 859	Erzeugnisse des Maschinenbaus	360 474	314 772	331 129	4 110 720	7
841	Kraftmaschinen (ohne Motoren für Ackerschlepper, Luft- und Straßenfahrzeuge)	4 311	6 270	6 642	139 359	17
842	Pumpen und Kompressoren	50 192	46 504	39 154	605 720	5
843	Armaturen	4 910	5 925	2 734	65 598	11
844	Lager, Getriebe, Zahnräder und Antriebselemente	37 528	31 386	30 485	429 555	2
845	Hebezeuge und Fördermittel	21 427	15 487	17 930	239 912	25
846	Landwirtschaftliche Maschinen (einschließlich Ackerschlepper)	4 128	4 907	4 827	80 546	-5
847	Maschinen für das Textil-, Bekleidungs- und Ledergewerbe	8 098	9 117	11 180	110 681	-26
848	Maschinen für das Ernährungsgewerbe und die Tabakverarbeitung	3 819	5 822	3 125	46 726	-6
849	Bergwerks-, Bau- und Baustoffmaschinen	6 735	3 586	7 457	91 596	-19
850	Guss- und Walzwerktechnik	1 866	1 598	604	16 451	-10
851	Maschinen für die Be- und Verarbeitung von Kautschuk oder Kunststoffen	855	1 125	2 645	10 170	-48
852	Werkzeugmaschinen	35 983	30 129	39 802	405 540	1
853	Büromaschinen und automatische DV-Maschinen	3 162	3 881	4 133	63 488	-12
854	Maschinen für das Papier- und Druckgewerbe	27 038	39 072	48 614	344 772	3
859	Maschinen, a. n. g.	150 422	109 963	111 797	1 460 606	17
860	Sportgeräte	793	735	927	9 820	55

Noch: 1. Ausfuhr des Freistaates Sachsen von Oktober bis Dezember 2015 nach Warengruppen und Warenuntergruppen (in 1 000 €)

Nr. der Systematik	Warengruppe Warenuntergruppe	Oktober	November	Dezember	Januar bis Dezember	Veränderung um % Jan./Dez. 2015 zu Jan./Dez. 2014
	noch: Fertigwaren-Enderzeugnisse					
861 - 869	Elektrotechnische Erzeugnisse	255 844	308 139	294 398	3 859 201	-14
861	Geräte zur Elektrizitätserzeugung und -verteilung	100 950	103 900	91 579	1 194 671	5
862	Elektrische Lampen und Leuchten	6 842	7 790	6 742	90 716	2
863	Nachrichtentechnische Geräte und Einrichtungen	6 600	7 474	7 024	94 903	-10
864	Rundfunk- und Fernsehgeräte, phono- und videotechnische Geräte	1 076	1 464	1 099	15 499	7
865	Elektronische Bauelemente	132 881	179 513	179 839	2 346 615	-21
869	Elektrotechnische Erzeugnisse, a. n. g.	7 495	7 998	8 115	116 797	-20
871	Medizinische Geräte u. orthopädische Vorrichtungen	7 169	6 190	5 486	266 532	60
872	Mess-, steuerungs- und regelungstechnische Erzeugnisse	48 052	58 579	66 357	613 520	17
873	Optische und fotografische Geräte	1 668	881	2 037	16 285	19
874	Uhren	17 356	19 388	15 076	200 855	3
875	Möbel	17 734	15 784	14 025	189 413	1
876	Musikinstrumente	2 780	5 619	4 376	53 014	18
877	Spielwaren	385	567	524	10 068	-32
878	Schmuckwaren, Gold- und Silberschmiedewaren	657	258	116	3 021	181
881	Schienenfahrzeuge	54 849	29 825	17 521	350 463	37
882	Wasserfahrzeuge	25	68	-	138	134
883	Luftfahrzeuge	15 757	21 297	16 916	214 917	-4
884 - 887	Erzeugnisse des Kraftfahrzeugbaus	1 557 945	1 471 041	1 082 664	18 289 952	14
884	Fahrgestelle, Karosserien, Motoren, Teile und Zubehör für Kraftfahrzeuge u. dgl.	354 756	295 971	245 360	3 518 124	-5
885	Personenkraftwagen und Wohnmobile	1 197 307	1 170 220	833 253	14 689 547	19
886	Busse	199	-	137	14 051	-36
887	Lastkraftwagen und Spezialfahrzeuge	5 683	4 850	3 914	68 230	23
888	Fahrräder	9 578	4 910	6 233	102 503	38
889	Fahrzeuge, a. n. g.	4 632	6 655	6 352	50 335	-6
891	Vollständige Fabrikationsanlagen	4 642	4 764	4 270	42 935	-45
896	Enderzeugnisse, a. n. g.	29 904	13 194	14 832	191 074	36
9	Rückwaren, Ersatzlieferungen, nicht aufgliederb. Intrahdl.-Ergebnisse	85 400	102 913	87 438	763 361	77
1 - 9	Ausfuhr insgesamt	3 243 039	3 120 997	2 613 195	38 378 126	7

2. Ausfuhr des Freistaates Sachsen von Oktober bis Dezember 2015 nach Bestimmungsländern (in 1 000 €)

Länder- code	Erdteil Bestimmungsland Ländergruppe	Oktober	November	Dezember	Januar bis Dezember	Veränderung um % Jan./Dez. 2015 zu Jan./Dez. 2014
	Europa	1 849 464	1 780 641	1 353 624	20 641 015	10
	davon					
BE	Belgien	98 298	115 219	91 084	1 231 373	-4
BG	Bulgarien	8 083	8 226	7 221	98 685	22
DK	Dänemark	20 467	16 744	14 157	231 998	2
EE	Estland	2 008	1 833	1 226	28 388	-6
FI	Finnland	16 408	17 928	15 581	215 474	20
FR	Frankreich	190 907	190 568	153 648	2 060 133	16
GR	Griechenland	4 798	3 534	2 947	52 771	-25
IE	Irland	6 697	12 184	11 619	106 069	57
IT	Italien	139 689	130 422	96 614	1 578 309	22
HR	Kroatien	3 897	3 681	2 735	43 568	8
LV	Lettland	4 748	3 017	2 753	43 976	11
LT	Litauen	5 786	4 428	4 377	56 634	-4
LU	Luxemburg	6 314	7 292	4 160	80 083	29
MT	Malta	526	663	460	6 946	-16
NL	Niederlande	115 296	124 007	89 262	1 235 226	20
AT	Österreich	100 151	93 362	76 701	1 141 819	8
PL	Polen	171 438	156 901	126 360	1 786 789	4
PT	Portugal	16 019	16 127	10 937	193 618	8
RO	Rumänien	24 045	22 798	18 297	269 952	15
SE	Schweden	54 061	61 434	40 307	608 586	22
SK	Slowakei	49 284	44 762	34 693	507 108	6
SI	Slowenien	9 452	11 507	6 071	108 960	11
ES	Spanien	106 060	93 290	61 794	1 132 572	26
CZ	Tschechische Republik	152 783	148 015	124 138	1 652 203	3
HU	Ungarn	53 281	52 471	41 385	623 007	8
GB	Vereinigtes Königreich	169 601	172 212	119 675	2 171 581	14
CY	Zypern	1 599	998	1 181	19 283	-37
AL	Albanien	283	276	127	2 285	-30
AD	Andorra	46	22	6	957	23
BY	Belarus	2 176	1 658	2 652	48 353	-16
BA	Bosnien und Herzegowina	2 023	1 874	1 461	25 848	26
FO	Färöer	30	97	9	258	84
GI	Gibraltar	-	0	19	90	400
IS	Island	2 028	1 761	1 173	14 398	80
XK	Kosovo	597	540	825	8 064	17
LI	Liechtenstein	519	426	231	5 854	-10
MK	Ehem. jugosl. Republik Mazedonien	597	671	1 471	9 124	9
MD	Republik Moldau	934	811	508	9 332	-23
ME	Montenegro	349	87	39	1 413	20
NO	Norwegen	27 204	26 972	18 151	276 465	10
RU	Russische Föderation	85 567	68 332	53 507	951 828	-15
SM	San Marino	99	100	45	844	84
CH	Schweiz	149 120	122 619	81 869	1 408 169	24
XS	Serbien	4 619	3 016	3 259	46 451	19
TR	Türkei	32 565	30 087	23 090	440 260	3
UA	Ukraine	9 012	7 669	5 799	105 911	-18
	EU-Länder	1 531 696	1 513 623	1 159 383	17 285 111	11
	Eurozone (EWU)	874 040	871 141	665 108	9 798 742	13
	Nicht Eurozone	657 656	642 482	494 275	7 486 369	9
	Europa ohne EU-Länder	317 768	267 018	194 241	3 355 904	4

Noch: 2. Ausfuhr des Freistaates Sachsen von Oktober bis Dezember 2015 nach Bestimmungsländern (in 1 000 €)

Länder- code	Erdteil Bestimmungsland Ländergruppe	Oktober	November	Dezember	Januar bis Dezember	Veränderung um % Jan./Dez. 2015 zu Jan./Dez. 2014
	Afrika	57 082	45 586	54 303	742 529	-4
	davon					
EG	Ägypten	4 148	3 418	3 605	56 659	5
GQ	Äquatorialguinea	1	-	51	119	113
ET	Äthiopien	131	28	96	2 386	97
DZ	Algerien	2 370	1 173	1 360	22 325	-65
AO	Angola	93	78	547	1 709	-70
BJ	Benin	46	-	142	389	-72
BW	Botsuana	12	13	9	213	-22
BF	Burkina Faso	0	8	16	236	-48
BI	Burundi	2	-	17	83	-73
XC	Ceuta	-	14	-	34	-71
CI	Cote d'Ivoire	93	121	1 037	3 403	54
DJ	Dschibuti	0	-	-	45	-43
ER	Eritrea	2 195	-	-	2 196	x
GA	Gabun	27	1	21	226	-43
GM	Gambia	-	39	52	302	-37
GH	Ghana	460	267	61	2 899	66
GN	Guinea	6	-	-	242	128
GW	Guinea-Bissau	42	33	-	124	-52
CM	Kamerun	243	42	98	1 184	-43
CV	Kap Verde	-	1	1	6	-91
KE	Kenia	407	260	101	6 751	-31
KM	Komoren	-	-	-	33	-34
CD	Demokratische Republik Kongo	34	34	6	458	-73
CG	Republik Kongo	-	0	1	920	206
LS	Lesotho	-	-	-	1	-86
LR	Liberia	0	-	-	3 442	x
LY	Libyen	275	961	104	3 835	-54
MG	Madagaskar	26	1 702	20	4 626	203
MW	Malawi	5	-	-	85	-33
ML	Mali	472	28	1 566	6 815	-20
MA	Marokko	2 412	2 654	3 595	30 516	-28
MR	Mauretanien	437	490	515	7 091	-28
MU	Mauritius	173	252	294	2 916	177
XL	Melilla	-	-	4	253	16
MZ	Mosambik	0	1 008	2	4 895	37
NA	Namibia	155	55	27	1 329	102
NE	Niger	-	340	90	1 919	-49
NG	Nigeria	2 071	368	1 158	22 576	-20
RW	Ruanda	-	1	32	204	364
ZM	Sambia	0	47	2 326	6 846	457
ST	Sao Tome und Principe	-	-	-	27	-36
SN	Senegal	5	106	489	1 778	-72
SC	Seychellen	48	12	1	465	-32
SL	Sierra Leone	29	23	-	405	41
ZW	Simbabwe	1	-	1	287	-47
SD	Sudan	2 499	95	147	11 580	155
ZA	Südafrika	33 350	28 425	33 368	478 941	3
SS	Südsudan	105	-	-	183	216
SZ	Swasiland	1 292	8	-	1 336	-4
TZ	Vereinigte Republik Tansania	27	17	104	943	-79
TG	Togo	189	238	133	2 462	-18
TD	Tschad	1	30	-	252	-25
TN	Tunesien	3 180	2 911	3 084	41 792	44
UG	Uganda	20	285	22	1 787	56
	Amerika	501 795	436 832	414 073	5 866 337	33
	davon					
VI	Amerikanische Jungferninseln	-	-	82	82	3

Noch: 2. Ausfuhr des Freistaates Sachsen von Oktober bis Dezember 2015 nach Bestimmungsländern (in 1 000 €)

Länder- code	Erdteil Bestimmungsland Ländergruppe	Oktober	November	Dezember	Januar bis Dezember	Veränderung um % Jan./Dez. 2015 zu Jan./Dez. 2014
noch: Amerika						
AR	Argentinien	2 792	3 772	16 140	67 038	33
AW	Aruba	35	0	57	226	-42
BS	Bahamas	52	-	19	131	-65
BB	Barbados	4	1	2	22	-77
BZ	Belize	4	11	-	140	536
BM	Bermuda	50	29	51	517	286
BO	Plurinationaler Staat Bolivien	98	22	258	2 307	32
BQ	Bonaire, Sint Eustatius und Saba	-	-	-	0	x
BR	Brasilien	13 475	10 174	10 981	195 038	4
VG	Britische Jungferninseln	-	-	-	7	x
CL	Chile	2 728	3 724	3 527	45 245	-3
CR	Costa Rica	67	213	193	3 939	198
CW	Curacao	103	3	2	509	425
DM	Dominica	-	6	-	20	150
DO	Dominikanische Republik	961	496	486	10 213	58
EC	Ecuador	458	673	471	5 709	18
SV	El Salvador	27	208	63	3 290	158
FK	Falklandinseln (Malwinen)	9	-	-	9	350
GD	Grenada	-	-	0	91	406
GL	Grönland	7	7	49	117	154
GT	Guatemala	369	662	145	8 172	15
GY	Guyana	-	0	-	6	-82
HT	Haiti	635	106	30	1 865	-6
HN	Honduras	40	5	12	405	-52
JM	Jamaika	695	29	622	1 893	-43
KY	Kaimaninseln	1	0	34	136	42
CA	Kanada	33 801	28 602	21 112	479 309	30
CO	Kolumbien	1 933	6 015	1 060	44 592	45
CU	Kuba	12	292	315	3 064	18
MX	Mexiko	26 659	19 261	18 592	290 289	1
MS	Montserrat	-	-	-	1	x
NI	Nicaragua	2	42	36	317	21
PA	Panama	685	953	384	13 223	-15
PY	Paraguay	131	544	206	4 800	14
PE	Peru	1 033	924	1 007	22 640	29
LC	St. Lucia	0	1	0	70	367
SX	St. Martin (niederländischer Teil)	8	49	41	178	-32
VC	St. Vincent und die Grenadinen	1	-	-	2	-83
SR	Suriname	17	644	37	1 724	874
TT	Trinidad und Tobago	96	228	801	5 790	99
UY	Uruguay	205	215	391	3 304	-40
VE	Bolivarische Republik Venezuela	201	3 630	259	20 537	603
US	Vereinigte Staaten	414 401	355 291	336 608	4 629 370	37
	Asien	786 680	810 030	761 485	10 562 652	-9
	davon					
AF	Afghanistan	0	41	2	255	-32
AM	Armenien	318	395	2 412	10 630	160
AZ	Aserbaidshjan	578	272	791	18 733	-53
BH	Bahrain	1 632	683	1 136	18 933	-5
BD	Bangladesch	1 907	5 098	4 067	27 059	39
PS	Besetzte palästinensische Gebiete	235	106	11	844	-37
BT	Bhutan	-	-	1	1	x
BN	Brunei Darussalam	295	66	0	4 062	78
CN	China	457 014	468 797	391 117	5 589 565	-13
GE	Georgien	475	2 907	250	8 610	-16
HK	Hongkong	13 374	5 060	13 627	176 460	3
IN	Indien	12 740	13 398	17 853	183 525	-13
ID	Indonesien	4 119	4 147	3 033	62 236	4
IQ	Irak	559	3 815	1 722	59 452	44
IR	Islamische Republik Iran	4 972	2 824	3 450	49 871	-56
IL	Israel	5 069	4 640	9 118	88 487	-48
JP	Japan	66 432	73 650	45 002	771 812	10

Noch: 2. Ausfuhr des Freistaates Sachsen von Oktober bis Dezember 2015 nach Bestimmungsländern (in 1 000 €)

Länder- code	Erdteil Bestimmungsland Ländergruppe	Oktober	November	Dezember	Januar bis Dezember	Veränderung um % Jan./Dez. 2015 zu Jan./Dez. 2014
noch: Asien						
YE	Jemen	198	152	5	1 164	-72
JO	Jordanien	1 255	1 790	763	16 234	74
KH	Kambodscha	-	-	7	2 173	17
KZ	Kasachstan	1 306	1 959	4 761	31 762	-59
QA	Katar	3 800	1 344	3 127	40 810	-30
KG	Kirgisische Republik	13	77	55	1 258	-42
KP	Demokratische Volksrepublik Korea	-	26	0	139	-11
KR	Republik Korea	35 328	43 497	48 218	552 960	-15
KW	Kuwait	1 822	3 912	2 257	57 156	2
LA	Demokratische Volksrepublik Laos	-	0	1	49	-98
LB	Libanon	1 586	986	1 472	24 284	13
MO	Macau	40	54	49	1 752	-70
MY	Malaysia	52 285	26 814	40 903	760 811	0
MV	Malediven	26	32	38	386	5
MN	Mongolei	123	442	32	3 225	-69
MM	Myanmar	16	7	103	972	-71
NP	Nepal	20	7	17	144	109
OM	Oman	2 354	1 937	6 251	40 674	97
PK	Pakistan	1 238	2 322	1 171	35 451	10
PH	Philippinen	3 735	4 418	3 841	73 426	16
SA	Saudi-Arabien	9 420	25 039	27 218	279 115	56
SG	Singapur	11 028	9 621	6 963	145 751	12
LK	Sri Lanka	442	482	233	4 589	34
SY	Arabische Republik Syrien	67	9	352	890	-36
TJ	Tadschikistan	0	12	2	4 993	117
TW	Taiwan	52 362	77 117	83 183	971 722	-9
TH	Thailand	10 857	10 917	8 123	130 411	4
TM	Turkmenistan	553	120	396	5 929	-77
UZ	Usbekistan	510	795	837	8 723	-56
AE	Vereinigte Arabische Emirate	24 716	8 258	22 771	261 006	19
VN	Vietnam	1 861	1 985	4 744	34 158	30
Australien-Ozeanien		47 860	47 854	29 684	564 582	45
davon						
UM	Amerikanische Überseeinseln, kleinere	-	-	-	0	x
AQ	Antarktis	-	7	-	10	-85
AU	Australien	44 632	42 226	25 531	503 448	57
FJ	Fidschi	13	2	-	41	-67
PF	Französisch-Polynesien	66	233	2	1 670	67
TF	Französische Süd- und Antarktisgeb.	-	-	-	2	-94
GU	Guam	-	-	33	194	39
MH	Marshallinseln	4	-	-	4	-73
NC	Neukaledonien	138	310	231	3 007	39
NZ	Neuseeland	3 000	5 076	3 887	56 047	-14
PG	Papua-Neuguinea	-	-	-	123	-28
SB	Salomonen	-	-	-	24	x
TO	Tonga	-	-	-	5	x
CX	Weihnachtsinsel	7	-	-	7	x
Verschiedene		158	57	26	1 021	27
davon						
QP	Hohe See	-	-	-	-	-
QQ	Schiffs- und Luftfahrzeugbedarf (Ausfuhr bzw. Durchfuhr auf fremde Seeschiffe und Luftfahrzeuge)	158	57	26	993	24
QU	Nicht ermittelte Länder und Gebiete	-	-	-	28	x
Ausfuhr insgesamt		3 243 039	3 120 997	2 613 195	38 378 126	7

3. Ausfuhr des Freistaates Sachsen Januar bis Dezember 2015 nach Warengruppen, wichtigen Warenuntergruppen und ausgewählten Bestimmungsländern (in 1 000 €)

Nr. der Systematik	Warengruppe Warenuntergruppe	EU-Länder					
		insgesamt	darunter				
			Belgien	Frankreich	Italien	Niederlande	Österreich
1 - 4	Ernährungswirtschaft	1 066 157	58 384	81 651	193 525	121 762	59 468
1	Lebende Tiere	59 554	2 541	74	13 751	11 469	987
2	Nahrungsmittel tierischen Ursprungs	484 670	9 909	36 961	116 603	52 305	22 008
3	Nahrungsmittel pflanzlichen Ursprungs	347 761	14 725	41 547	20 016	47 768	35 334
4	Genussmittel	174 176	31 206	3 066	43 159	10 220	1 139
5 - 8	Gewerbliche Wirtschaft	15 458 007	1 121 856	1 911 052	1 312 985	1 044 911	1 007 362
5	Rohstoffe darunter	99 908	8 096	14 685	4 921	21 589	6 119
503	Wolle und andere Tierhaare	6 001	0	-	1 063	-	0
526	Nickelerze	4 665	-	-	-	-	-
6	Halbwaren darunter	1 156 579	13 464	26 742	44 608	30 192	51 300
602	Rohseide, Seidengarne, künstl. und synth. Fäden	13 304	50	281	439	44	585
608	Halbstoffe aus zellulosehaltigen Faserstoffen	2	-	-	-	-	-
612	Mineralische Baustoffe, a. n. g.	88 601	1 596	4 714	3 459	6 238	11 521
645	Aluminium und -legierungen, Abfälle und Schrott	77 816	8	1 952	8 470	649	15 262
669	Mineralölerzeugnisse	140 646	552	130	465	1 579	1 474
7	Fertigwaren-Vorerzeugnisse darunter	1 512 037	148 936	173 439	126 048	125 906	131 250
	Gewebe, Gewirke u. Gestricke aus						
702	Chemiefasern	58 561	3 796	4 375	2 383	4 352	3 308
704	Baumwolle	55 781	336	963	1 253	744	20 139
708	Papier und Pappe	263 840	20 773	27 271	18 893	28 303	30 087
709	Sperrholz, Span- und Faserplatten, Furnierblätter	116 986	8 727	9 902	2 895	13 266	7 561
732	Kunststoffe	257 192	59 783	25 313	25 024	20 997	21 081
734	Farben, Lacke, Kitte	101 656	4 361	14 870	16 331	6 058	5 120
749	Chemische Vorerzeugnisse, a. n. g.	184 641	29 242	22 592	22 608	18 981	6 894
751	Rohre aus Eisen oder Stahl	93 339	926	47 220	2 269	9 574	16 616
753	Stäbe und Profile aus Eisen oder Stahl	85 401	241	9 167	19 948	5 182	3 773
8	Fertigwaren-Enderzeugnisse darunter	12 689 486	951 362	1 696 187	1 137 407	867 224	818 692
813	Papierwaren	174 825	15 457	17 421	4 589	12 323	14 153
829	Eisen-, Blech- und Metallwaren, a. n. g.	615 016	24 818	34 532	33 571	33 024	60 091
832	Waren aus Kunststoffen	383 598	24 832	35 805	25 632	33 477	31 297
835	Duftstoffe und Körperpflegemittel	50 366	1 223	6 912	4 230	3 243	1 356
841 - 859	Erzeugnisse des Maschinenbaus darunter	1 868 193	154 066	230 188	157 640	148 967	143 755
842	Pumpen und Kompressoren	351 745	5 754	46 753	47 961	51 615	7 916
844	Lager, Getriebe, Zahnräder und Antriebselemente	274 203	7 489	12 641	11 336	5 365	25 948
852	Werkzeugmaschinen	142 484	10 499	27 911	7 773	7 161	20 475
854	Maschinen für das Papier- und Druckgewerbe	96 071	1 570	18 214	13 529	3 381	10 429
861 - 869	Elektrotechnische Erzeugnisse darunter	1 235 328	28 672	228 172	86 965	103 828	110 118
861	Geräte zur Elektrizitätserzeugung und -verteilung	597 688	13 766	83 926	52 405	40 669	56 675
865	Elektronische Bauelemente	515 853	7 967	132 497	27 985	56 412	34 997
881	Schienefahrzeuge	88 504	54 913	11	3 387	17 316	6 644
883	Luftfahrzeuge	194 723	69	188 714	626	80	370
884 - 887	Erzeugnisse des Kraftfahrzeugbaus darunter	6 416 037	410 869	768 698	711 103	281 825	292 032
884	Fahrgestelle, Karosserien, Motoren, Teile, Zubeh.	2 158 305	137 103	132 043	58 662	14 879	71 804
885	Personenkraftwagen, Wohnmobile	4 217 876	272 546	634 936	649 833	254 683	218 812
9	Außerdem (v. a. nicht aufgliederb. Intrahdl.-Ergebn.)	760 928	51 134	67 430	71 799	68 552	74 988
1 - 9	Ausfuhr insgesamt	17 285 111	1 231 373	2 060 133	1 578 309	1 235 226	1 141 819

				Andere europ. Länder darunter		Vereinigte Staaten	Volksrep. China	Japan	Malaysia	Taiwan	Nr. der Systematik
Polen	Spanien	Tschech. Rep.	V. Königr.	Russ. Föd.	Schweiz						
120 620	72 534	87 261	97 451	11 729	17 894	10 220	57 106	10 856	170	524	1 - 4
16 148	10	4 111	1 163	73	344	205	-	1	-	-	1
19 995	44 726	41 227	72 820	4 482	2 537	2 491	36 931	8 410	26	109	2
76 568	6 759	29 604	20 881	6 935	13 978	4 657	697	1 983	144	350	3
7 913	21 042	12 322	2 587	238	1 035	2 868	19 480	459	-	67	4
1 570 108	1 032 371	1 478 489	2 011 675	940 085	1 389 811	4 618 286	5 532 425	760 876	760 636	971 194	5 - 8
18 702	1 167	13 376	224	2 366	2 032	536	975	194	35	4	5
80	-	4 858	-	-	-	-	-	-	-	-	503
-	-	-	-	-	-	-	-	-	-	-	526
497 003	8 901	352 073	17 080	5 710	24 007	16 730	36 222	2 174	2 136	1 440	6
555	2	2 060	479	43	1 699	21	73	-	36	0	602
2	-	0	-	1 836	73	-	37	167	-	30	608
20 052	458	12 730	2 434	2 168	8 513	1 080	2 411	583	1 830	162	612
41 015	70	5 686	-	-	1 808	-	3 658	-	-	-	645
37 616	114	64 188	1 702	548	2 031	45	921	-	197	0	669
225 215	45 690	106 779	139 320	55 858	86 189	183 117	158 441	33 058	28 721	103 614	7
7 249	2 189	5 312	1 821	2 524	2 667	2 022	1 862	122	33	58	702
11 895	583	11 641	2 509	81	5 139	84	383	47	-	15	704
69 988	4 398	18 232	18 462	20 865	5 429	4 839	3 981	131	24 089	685	708
3 716	4 804	2 294	14 388	934	2 181	5 535	3 031	-	-	966	709
31 898	9 226	14 573	18 691	6 576	3 648	25 717	18 996	1 421	2 763	518	732
9 105	8 489	3 983	12 593	6 082	2 368	4 105	14 285	147	67	111	734
9 897	6 991	4 557	20 646	12 353	18 788	59 794	53 112	26 561	193	96 716	749
1 831	1 275	2 289	574	1 069	4 646	1 218	554	3	291	51	751
13 784	1 788	10 332	11 720	1 009	7 233	19 103	45 907	436	817	3 105	753
829 192	976 614	1 006 263	1 855 048	876 147	1 277 587	4 417 902	5 336 785	725 454	729 744	866 137	8
16 934	14 508	38 838	8 935	5 581	12 123	44 787	29 453	6 813	1 890	595	813
100 223	21 266	99 058	54 640	14 752	55 408	32 337	66 188	976	2 056	1 069	829
60 952	11 084	46 262	34 435	11 018	26 139	29 649	19 807	2 328	1 160	289	832
13 733	3 208	3 520	1 374	2 702	15 833	3 399	838	3 837	42	2 128	835
127 853	177 022	177 639	178 884	177 422	138 765	339 001	473 731	40 115	68 558	79 661	841 - 859
10 910	56 463	30 957	39 142	31 925	10 944	30 538	24 680	4 540	10 463	3 063	842
15 406	13 084	56 705	46 536	13 971	6 265	19 728	44 917	3 226	962	1 769	844
16 043	4 073	10 778	12 386	23 741	25 253	44 785	75 855	6 201	8 361	2 662	852
15 862	3 683	2 581	8 016	1 933	6 754	56 159	83 750	9 192	513	9 617	854
82 175	72 387	102 944	122 098	23 731	72 344	154 356	635 069	30 872	615 032	570 044	861 - 869
56 889	47 087	68 083	37 545	17 366	38 176	52 041	177 080	6 110	5 771	1 575	861
15 084	17 902	26 331	77 512	674	14 207	55 377	414 524	20 382	608 252	565 382	865
1 455	212	166	3 057	1 070	134 229	42	88 826	13 189	2	113	881
3	318	169	3 935	4	1 015	6 334	2 570	57	14	88	883
300 422	602 282	400 574	1 338 595	537 646	484 409	3 469 782	3 794 719	581 457	30 786	183 869	884 - 887
225 705	335 188	281 470	364 353	44 603	30 602	184 236	695 102	8 759	755	172	884
66 806	266 944	117 824	972 832	486 903	442 885	3 285 546	3 099 617	572 698	30 031	183 697	885
96 058	27 666	86 453	62 456	12	468	865	35	81	2	1	9
1 786 789	1 132 572	1 652 203	2 171 581	951 828	1 408 169	4 629 370	5 589 565	771 812	760 811	971 722	1 - 9

4. Einfuhr des Freistaates Sachsen von Oktober bis Dezember 2015 nach Warengruppen und Warenuntergruppen (in 1 000 €)

Nr. der Systematik	Warengruppe Warenuntergruppe	Oktober	November	Dezember	Januar bis Dezember	Veränderung um % Jan./Dez. 2015 zu Jan./Dez. 2014
1 - 4	Ernährungswirtschaft	100 816	81 745	84 817	1 122 733	-4
1	Lebende Tiere	1 003	425	1 128	18 893	-5
	davon					
101	Pferde	-	-	-	22	175
102	Rinder	-	-	-	179	11
103	Schweine	7	-	-	533	-44
105	Schafe	-	-	-	-	x
107	Hausgeflügel	973	402	1 115	17 804	-4
109	Lebende Tiere, a. n. g.	23	23	13	357	13
2	Nahrungsmittel tierischen Ursprungs	28 217	25 358	18 838	342 443	-9
	davon					
201	Milch und Milcherzeugnisse, ausgen. Butter u. Käse	13 011	9 989	2 364	158 632	-19
202	Butter u. a. Fettstoffe aus der Milch, Milchstreichfette	174	141	223	1 988	-29
203	Käse	3 528	5 336	5 226	53 264	2
204	Fleisch und Fleischwaren	4 619	4 750	6 038	59 405	-13
206	Fische und Krebstiere, Weichtiere u. a. wirbellose Wassertiere, einschl. Zubereitungen daraus	1 514	1 514	1 679	18 676	-12
208	Tierische Öle und Fette	30	10	3	114	148
209	Eier, Eiweiß und Eigelb	3 155	2 289	2 457	30 859	44
211	Fischmehl, Fleischmehl und ähnliche Erzeugnisse	2	15	4	56	-3
219	Nahrungsmittel tierischen Ursprungs, a. n. g.	2 183	1 315	844	19 448	31
3	Nahrungsmittel pflanzlichen Ursprungs	66 542	50 684	58 421	682 282	4
	davon					
301	Weizen	3 683	1 458	2 085	33 200	-3
302	Roggen	605	126	35	2 288	-31
303	Gerste	825	1 482	1 552	14 632	39
304	Hafer	121	72	170	742	405
305	Mais	1 186	643	575	13 068	-23
308	Sorghum, Hirse u. sonstiges Getreide, ausgen. Reis	20	37	0	550	31
309	Reis und Reiserzeugnisse	354	425	414	5 388	3
310	Getreideerzeugnisse, ausgen. Reiserzeugnisse	190	182	173	3 157	-22
315	Backwaren und andere Zubereitungen aus Getreide	2 454	2 730	2 060	31 163	-16
316	Malz	864	778	1 064	11 013	-3
320	Saat- u. Pflanzgut, ausgen. Ölsaaten	118	163	296	2 218	49
325	Hülsenfrüchte	124	271	268	3 347	140
335	Grün- und Rauhfutter	80	78	78	927	75
340	Kartoffeln und Kartoffelerzeugnisse	385	344	276	5 258	-21
345	Gemüse und sonstige Küchengewächse, frisch	5 347	4 289	6 401	72 625	21
350	Frischobst, ausgen. Südfrüchte	6 135	3 396	2 769	60 544	28
355	Südfrüchte	3 998	2 747	4 289	37 244	6
360	Schalen- und Trockenfrüchte	2 203	3 663	2 455	29 911	6
370	Gemüsezubereitungen und Gemüsekonserven	2 377	2 915	3 243	30 040	-16
372	Obstzubereitungen und Obstkonserven	4 510	3 808	2 423	38 979	0
375	Obst- und Gemüsesäfte	3 689	880	4 726	32 647	32
377	Kakao und Kakaoerzeugnisse	5 829	4 696	3 635	42 585	15
379	Gewürze	109	196	257	2 199	3
381	Zuckerrüben, Zucker und Zuckererzeugnisse	1 650	1 310	1 003	20 581	-33
383	Ölfrüchte	10 552	5 119	5 117	69 031	11
385	Pflanzliche Öle und Fette	450	602	663	8 608	-22
389	Ölkuchen	209	93	85	2 019	5
393	Kleie, Abfallerzeugnisse zur Viehfütterung und sonstige Futtermittel	3 356	3 869	5 521	37 380	11
395	Nahrungsmittel pflanzlichen Ursprungs, a. n. g.	3 347	3 095	4 502	36 767	8
396	Lebende Pflanzen und Erzeugnisse der Ziergärtnerei	1 771	1 218	2 285	34 170	-9

Noch: 4. Einfuhr des Freistaates Sachsen von Oktober bis Dezember 2015 nach Warengruppen und Warenuntergruppen (in 1 000 €)

Nr. der Systematik	Warengruppe Warenuntergruppe	Oktober	November	Dezember	Januar bis Dezember	Veränderung um % Jan./Dez. 2015 zu Jan./Dez. 2014
4	Genussmittel	5 053	5 278	6 430	79 113	-36
	davon					
401	Hopfen	-	-	-	11	175
402	Kaffee	182	285	191	2 613	14
403	Tee und Mate	12	8	8	242	-67
411	Rohtabak und Tabakerzeugnisse	1 070	976	1 414	12 509	16
421	Bier	391	447	892	5 818	-1
423	Branntwein	607	416	729	12 244	-71
425	Wein	2 793	3 144	3 196	45 676	-26
5 - 8	Gewerbliche Wirtschaft	1 745 681	1 582 878	1 358 932	19 523 882	5
5	Rohstoffe	102 939	109 091	100 356	1 360 918	-17
	davon					
502	Chemiefasern, einschließlich Abfälle, Seidenraupenkokons und Abfallseide	3 910	3 782	3 279	58 461	-7
503	Wolle und andere Tierhaare, roh oder bearbeitet, Reißwolle	595	1 509	767	11 206	135
504	Baumwolle, roh oder bearbeitet, Reißbaumwolle, Abfälle	1 124	885	686	8 531	25
505	Flachs, Hanf, Jute, Hartfasern und sonstige pflanzliche Spinnstoffe	78	172	76	1 546	67
506	Abfälle von Gespinstwaren, Lumpen und dgl.	68	54	37	691	-16
507	Felle zu Pelzwerk, roh	-	9	-	40	-43
508	Felle und Häute, roh, a. n. g.	-	0	0	14	-96
511	Rundholz	3 059	1 541	1 318	45 773	-30
513	Rohkautschuk	1 404	713	279	17 531	68
516	Steinkohle und Steinkohlenbriketts	254	74	113	1 844	-37
517	Braunkohle und Braunkohlenbriketts	3	7	-	104	-28
518	Erdöl und Erdgas	84 777	93 262	86 556	1 127 263	-19
519	Eisenerze	28	-	13	192	13
520	Eisen-, manganhaltige Abbrände und Schlacken	19	18	21	448	-12
522	Kupfererze	0	0	-	148	-14
523	Bleierze	-	-	-	6	x
524	Zinkerze	-	-	-	-	-
526	Nickelerze	295	478	269	4 194	34
528	Erze und Metallaschen, a. n. g.	561	338	801	12 000	-27
529	Bauxit, Kryolith	-	-	-	37	-80
530	Speisesalz und Industriesalz	353	86	446	3 269	7
532	Steine und Erden, a. n. g.	2 801	2 618	2 407	31 388	2
534	Rohstoffe für chemische Erzeugnisse, a. n. g.	166	155	254	2 397	-10
537	Edelsteine, Schmucksteine und Perlen, roh	4	3	32	1 561	-36
590	Rohstoffe, auch Abfälle, a. n. g.	3 441	3 387	3 003	32 275	-19
6	Halbwaren	100 963	96 269	66 204	1 267 143	-8
	davon					
602	Rohseide und Seidengarne, künstliche und synthetische Fäden, auch gezwirnt	2 569	2 675	2 422	30 306	2
	Garne aus					
603	Chemiefasern	956	640	667	9 602	59
604	Wolle oder anderen Tierhaaren	775	793	547	10 908	262
605	Baumwolle	790	1 049	640	9 023	-8
606	Flachs, Hanf, Jute, Hartfasern und dgl.	123	11	104	529	-13
607	Schnittholz	3 728	1 785	2 755	31 830	12
608	Halbstoffe aus zellulosehaltigen Faserstoffen	6 856	9 235	4 121	100 208	-5
609	Kautschuk, bearbeitet	824	673	373	9 298	0
611	Zement	1 427	1 165	188	12 816	-12
612	Mineralische Baustoffe, a. n. g.	6 658	8 263	6 470	94 001	14
641	Roheisen	64	46	35	902	-56
642	Abfälle und Schrott aus Eisen oder Stahl	4 994	971	6 932	85 689	-36

Noch: 4. Einfuhr des Freistaates Sachsen von Oktober bis Dezember 2015 nach Warengruppen und Warenuntergruppen (in 1 000 €)

Nr. der Systematik	Warengruppe Warenuntergruppe	Oktober	November	Dezember	Januar bis Dezember	Veränderung um % Jan./Dez. 2015 zu Jan./Dez. 2014
	noch: Halbwaren					
643	Ferrolegierungen	2 670	1 772	2 566	31 833	-5
644	Eisen oder Stahl in Rohformen als Halbzeug NE-Metalle roh, Legierungen, Abfälle u. Schrott aus	1 359	1 541	1 140	18 017	-21
645	Aluminium	10 138	8 995	4 743	123 971	3
646	Kupfer	7 374	4 287	1 984	51 065	85
647	Nickel	5 165	3 073	3 791	58 608	-15
648	Blei	1 034	1 125	819	9 605	-17
649	Zinn	349	350	359	6 956	-48
650	Zink	818	1 025	430	12 193	16
656	Radioaktive Elemente und radioaktive Isotope	-	198	226	2 790	11
659	Unedle Metalle, a. n. g.	1 103	591	121	12 482	-5
661	Fettsäuren, Paraffin, Vaseline und Wachse	822	567	401	9 408	5
665	Koks u. Schmelzkoks, aus Steinkohle od. Braunkohle	1 476	856	103	8 700	213
667	Rückstände der Erdöl- u. Steinkohlenteerdestillation	712	677	346	7 444	-37
669	Mineralölzeugnisse	21 585	22 396	9 784	224 546	-42
671	Teer und Teerdestillationserzeugnisse	644	997	504	14 751	34
673	Düngemittel	3 025	4 157	2 549	53 041	14
679	Chemische Halbwaren, a. n. g.	5 011	2 882	2 454	56 362	2
683	Gold für gewerbliche Zwecke	1 063	1 744	915	17 556	400
690	Halbwaren, a. n. g.	6 850	11 727	7 715	152 700	50
7	Fertigwaren-Vorerzeugnisse	194 558	166 591	134 927	2 219 216	9
	davon					
	Gewebe, Gewirke und Gestricke aus					
701	Seide, künstlichen oder synthetischen Fäden	1 960	1 532	1 270	19 052	-14
702	Chemiefasern	4 383	4 148	2 769	45 525	-1
703	Wolle oder anderen Tierhaaren	49	76	26	938	108
704	Baumwolle	589	636	404	8 336	-12
705	Flachs, Hanf, Jute, Hartfasern und dgl.	594	66	241	5 062	-13
706	Leder	1 210	2 135	581	32 875	-35
707	Pelzfelle, gegerbt oder zugerichtet	-	2	3	399	-51
708	Papier und Pappe	9 564	8 568	5 991	110 282	-17
709	Sperrholz, Span- u. Faserplatten, Furnierblätter u. dgl.	6 435	5 802	4 437	76 733	1
711	Glas	5 521	5 032	3 157	58 450	9
732	Kunststoffe	28 693	25 220	20 617	309 981	-2
734	Farben, Lacke und Kitte	5 330	6 096	4 975	68 915	3
736	Dextrine, Gelatine, Leime	1 453	1 452	1 202	18 182	3
738	Sprengstoffe, Schießbedarf und Zündwaren	2 123	3 949	2 722	38 059	19
740	Pharmazeutische Grundstoffe	4 139	3 408	2 559	42 064	95
749	Chemische Vorerzeugnisse, a. n. g.	48 946	40 357	38 497	555 850	11
751	Rohre aus Eisen oder Stahl	6 358	7 742	6 222	92 463	-1
753	Stäbe und Profile aus Eisen oder Stahl	7 200	7 313	5 353	72 693	4
755	Blech aus Eisen oder Stahl	24 259	19 806	15 632	281 366	6
757	Draht aus Eisen oder Stahl	4 195	3 223	2 550	44 498	-7
759	Eisenbahnoberbaumaterial	3 247	2 509	1 686	30 166	90
	Halbzeuge aus					
771	Kupfer und Kupferlegierungen	3 118	3 297	2 203	37 848	17
772	Aluminium	21 974	12 009	10 029	235 580	75
779	unedlen Metallen, a. n. g.	1 767	1 038	455	13 847	-18
781	Edelmetallen	1 310	1 088	1 214	18 281	51
790	Vorerzeugnisse, a. n. g.	141	86	133	1 771	82

Noch: 4. Einfuhr des Freistaates Sachsen von Oktober bis Dezember 2015 nach Warengruppen und Warenuntergruppen (in 1 000 €)

Nr. der Systematik	Warengruppe Warenuntergruppe	Oktober	November	Dezember	Januar bis Dezember	Veränderung um % Jan./Dez. 2015 zu Jan./Dez. 2014
8	Fertigwaren-Enderzeugnisse	1 347 221	1 210 927	1 057 445	14 676 607	9
	davon					
	Bekleidung aus Gewirken oder Gestricken aus					
801	Seide oder Chemiefasern	1 951	3 473	3 007	33 792	-12
802	Wolle oder anderen Tierhaaren	189	325	168	2 313	-12
803	Baumwolle	2 988	3 068	2 872	35 073	11
	Bekleidung, ausgen. Gewirke oder Gestricke, aus					
804	Seide oder Chemiefasern	1 961	2 147	2 732	27 333	-20
805	Wolle und anderen Tierhaaren	103	82	50	785	-48
806	Baumwolle	2 316	2 321	2 715	27 606	2
807	Bekleidung aus Flachs, Hanf und dgl.	112	79	133	1 535	-29
808	Kopfbedeckungen	279	290	255	4 825	-55
809	Textilerzeugnisse, a. n. g.	10 979	8 873	7 789	110 458	-1
810	Pelzwaren	1	1	3	104	-10
811	Schuhe	2 686	2 095	2 842	36 497	64
812	Lederwaren und -bekleidung (ausgen. Schuhe)	3 626	4 933	3 619	41 237	12
813	Papierwaren	9 688	7 745	7 524	106 656	-1
814	Druckerzeugnisse	3 094	5 940	3 610	40 396	17
815	Holzwaren (ohne Möbel)	6 954	3 461	3 026	54 958	12
816	Kautschukwaren	20 025	17 364	10 182	205 301	28
817	Waren aus Stein	1 103	738	1 147	14 704	-10
818	Keramische Erzeugnisse, ohne Baukeramik	2 517	2 691	2 488	32 633	1
819	Glaswaren	17 595	14 929	11 329	156 862	24
820	Werkzeuge, Schneidwaren und Essbestecke aus unedlen Metallen	3 112	4 428	2 727	46 534	-26
823	Waren aus Kupfer und Kupferlegierungen	860	775	507	8 160	11
829	Eisen-, Blech- und Metallwaren, a. n. g.	55 853	50 816	44 636	616 456	-13
831	Waren aus Wachs oder Fetten	912	1 024	648	7 411	3
832	Waren aus Kunststoffen	38 720	31 114	27 945	422 109	0
833	Fotochemische Erzeugnisse	2 741	2 991	4 108	37 241	-2
834	Pharmazeutische Erzeugnisse	17 915	13 330	15 574	183 699	-73
835	Duftstoffe und Körperpflegemittel	8 523	7 412	9 251	103 133	30
839	Chemische Enderzeugnisse, a. n. g.	28 607	25 919	23 287	282 472	25
841 - 859	Erzeugnisse des Maschinenbaus	151 820	137 516	123 441	1 757 970	-6
841	Kraftmaschinen (ohne Motoren für Ackerschlepper, Luft- und Straßenfahrzeuge)	3 567	2 687	2 670	37 681	-34
842	Pumpen und Kompressoren	29 337	25 661	21 353	340 366	0
843	Armaturen	6 367	7 905	5 133	86 749	4
844	Lager, Getriebe, Zahnräder und Antriebselemente	12 540	11 671	9 722	150 414	5
845	Hebezeuge und Fördermittel	6 398	6 542	6 638	91 981	19
846	Landwirtschaftliche Maschinen (einschließlich Ackerschlepper)	2 143	1 565	2 741	42 858	-13
847	Maschinen für das Textil-, Bekleidungs- und Ledergewerbe	1 540	2 392	1 343	36 783	22
848	Maschinen für das Ernährungsgewerbe und die Tabakverarbeitung	6 485	433	202	14 457	44
849	Bergwerks-, Bau- und Baustoffmaschinen	3 555	3 076	4 216	54 145	-12
850	Guss- und Walzwerkstechnik	369	105	177	8 652	24
851	Maschinen für die Be- und Verarbeitung von Kautschuk oder Kunststoffen	673	1 478	1 196	8 758	2
852	Werkzeugmaschinen	10 301	14 579	10 531	138 126	9
853	Büromaschinen und automatische DV-Maschinen	16 113	16 612	14 415	162 933	15
854	Maschinen für das Papier- und Druckgewerbe	7 799	5 286	5 530	59 619	-43
859	Maschinen, a. n. g.	44 633	37 524	37 574	524 448	-16
860	Sportgeräte	827	687	661	12 378	30

Noch: 4. Einfuhr des Freistaates Sachsen von Oktober bis Dezember 2015 nach Warengruppen und Warenuntergruppen (in 1 000 €)

Nr. der Systematik	Warengruppe Warenuntergruppe	Oktober	November	Dezember	Januar bis Dezember	Veränderung um % Jan./Dez. 2015 zu Jan./Dez. 2014
noch: Fertigwaren-Enderzeugnisse						
861 - 869	Elektrotechnische Erzeugnisse	272 343	267 613	236 343	3 117 436	17
861	Geräte zur Elektrizitätserzeugung und -verteilung	73 745	69 845	59 039	840 451	23
862	Elektrische Lampen und Leuchten	2 802	2 767	2 715	35 959	2
863	Nachrichtentechnische Geräte und Einrichtungen	33 045	35 267	28 194	381 361	-9
864	Rundfunk- und Fernsehgeräte, phono- und videotechnische Geräte	17 560	17 633	13 093	152 095	8
865	Elektronische Bauelemente	104 232	97 360	97 890	1 262 373	23
869	Elektrotechnische Erzeugnisse, a. n. g.	40 959	44 741	35 412	445 197	21
871	Medizinische Geräte u. orthopädische Vorrichtungen	86 559	72 554	80 404	866 133	56
872	Mess-, steuerungs- und regelungstechnische Erzeugnisse	37 844	37 996	26 117	408 620	30
873	Optische und fotografische Geräte	1 659	1 977	2 997	27 063	3
874	Uhren	6 172	4 476	3 511	59 757	-2
875	Möbel	22 636	18 962	14 544	235 237	12
876	Musikinstrumente	3 854	3 219	3 084	40 534	72
877	Spielwaren	2 171	2 682	2 937	22 524	-15
878	Schmuckwaren, Gold- und Silberschmiedewaren	329	237	322	4 317	27
881	Schienenfahrzeuge	14 642	12 887	9 731	106 312	61
882	Wasserfahrzeuge	1	0	30	660	-58
883	Luftfahrzeuge	7 095	7 846	48 297	153 741	-3
884 - 887	Erzeugnisse des Kraftfahrzeugbaus	476 547	411 161	289 938	5 006 834	17
884	Fahrgestelle, Karosserien, Motoren, Teile und Zubehör für Kraftfahrzeuge u. dgl.	263 302	242 052	168 185	2 898 787	22
885	Personenkraftwagen und Wohnmobile	207 441	164 725	118 729	2 047 226	13
886	Busse	2 285	1 998	-	10 959	124
887	Lastkraftwagen und Spezialfahrzeuge	3 519	2 386	3 024	49 862	-28
888	Fahrräder	6 870	5 438	11 371	101 841	28
889	Fahrzeuge, a. n. g.	3 535	1 889	1 997	36 106	-4
891	Vollständige Fabrikationsanlagen	-	-	41	41	x
896	Enderzeugnisse, a. n. g.	6 903	5 423	7 502	78 815	6
9	Rückwaren, Ersatzlieferungen, nicht aufgliederb. Intrahdl.-Ergebnisse	162 054	185 106	163 776	1 453 616	71
1 - 9	Einfuhr insgesamt	2 008 551	1 849 729	1 607 526	22 100 232	7

5. Einfuhr des Freistaates Sachsen von Oktober bis Dezember 2015 nach Herkunftsländern (in 1 000 €)

Länder- code	Erdteil Herkunftsland Ländergruppe	Oktober	November	Dezember	Januar bis Dezember	Veränderung um % Jan./Dez. 2015 zu Jan./Dez. 2014
	Europa	1 549 070	1 432 677	1 152 626	16 828 852	4
	davon					
BE	Belgien	64 783	60 474	47 331	750 148	-35
BG	Bulgarien	4 512	4 370	2 834	56 994	41
DK	Dänemark	17 489	11 417	10 059	154 384	22
EE	Estland	475	750	400	8 577	-37
FI	Finnland	6 846	6 822	6 820	97 651	-11
FR	Frankreich	78 331	77 901	66 053	859 877	8
GR	Griechenland	4 411	2 048	5 108	38 481	16
IE	Irland	8 638	8 958	6 169	70 832	27
IT	Italien	77 933	80 200	67 293	929 941	-7
HR	Kroatien	3 458	2 674	3 822	22 410	29
LV	Lettland	2 016	1 567	948	19 388	-19
LT	Litauen	2 846	2 712	2 188	34 017	13
LU	Luxemburg	7 431	6 344	6 074	75 861	9
MT	Malta	156	30	45	3 487	-63
NL	Niederlande	102 932	97 032	89 254	1 145 272	7
AT	Österreich	92 999	88 826	63 382	1 024 829	3
PL	Polen	173 641	149 303	116 145	1 888 111	16
PT	Portugal	5 539	5 543	3 902	64 752	36
RO	Rumänien	28 348	27 590	20 598	284 834	21
SE	Schweden	37 485	19 538	18 404	330 429	2
SK	Slowakei	60 259	59 463	41 865	619 097	37
SI	Slowenien	9 996	11 260	6 561	120 574	19
ES	Spanien	46 334	41 991	37 666	494 269	12
CZ	Tschechische Republik	394 600	346 770	254 282	4 093 615	8
HU	Ungarn	48 669	40 948	38 079	526 044	5
GB	Vereinigtes Königreich	59 298	59 154	57 486	699 631	18
CY	Zypern	1 776	1 122	2 001	21 965	115
AL	Albanien	146	136	43	1 730	-40
AD	Andorra	-	-	-	16	x
BY	Belarus	1 285	2 788	2 019	22 686	-6
BA	Bosnien und Herzegowina	2 345	1 829	1 138	19 550	70
FO	Färöer	-	0	-	0	x
VA	Heiliger Stuhl	0	2	3	47	-53
IS	Island	24	9	67	200	-98
XK	Kosovo	18	13	-	74	-65
LI	Liechtenstein	346	396	167	3 799	-19
MK	Ehem. jugosl. Republik Mazedonien	1 117	1 273	1 264	15 149	-33
MD	Republik Moldau	281	254	408	4 238	33
ME	Montenegro	0	37	1	147	374
NO	Norwegen	12 605	9 880	7 176	133 586	7
RU	Russische Föderation	85 410	96 580	81 076	1 111 386	-27
SM	San Marino	7	3	65	242	44
CH	Schweiz	80 341	75 427	65 757	782 635	35
XS	Serbien	3 369	6 814	3 110	53 642	16
TR	Türkei	16 826	18 157	12 715	190 387	23
UA	Ukraine	3 749	4 272	2 848	53 868	45
	EU-Länder	1 341 201	1 214 807	974 769	14 435 470	6
	Eurozone (EWU)	573 701	553 043	453 060	6 379 018	-1
	Nicht Eurozone	767 500	661 764	521 709	8 056 452	11
	Europa ohne EU-Länder	207 869	217 870	177 857	2 393 382	-6

Noch: 5. Einfuhr des Freistaates Sachsen von Oktober bis Dezember 2015 nach Herkunftsländern (in 1 000 €)

Länder- code	Erdteil Bestimmungsland Ländergruppe	Oktober	November	Dezember	Januar bis Dezember	Veränderung um % Jan./Dez. 2015 zu Jan./Dez. 2014
	Afrika	7 912	9 368	7 389	103 923	-6
	davon					
EG	Ägypten	3 408	3 521	3 072	32 269	24
ET	Äthiopien	2	0	3	27	13
DZ	Algerien	4	4	5	64	-6
AO	Angola	-	1	-	20	400
BW	Botsuana	-	-	-	0	x
BF	Burkina Faso	-	-	-	4	x
CI	Cote d'Ivoire	99	125	11	2 455	15
ER	Eritrea	-	-	-	2	x
GA	Gabun	1	-	-	1	-50
GM	Gambia	-	-	-	3	x
GH	Ghana	106	1 376	555	5 061	284
GN	Guinea	-	1	1	3	0
CM	Kamerun	-	-	42	104	82
CV	Kap Verde	10	-	-	14	133
KE	Kenia	46	5	5	352	-80
CD	Demokratische Republik Kongo	-	-	-	3	x
LY	Libyen	5	0	0	9	-81
MG	Madagaskar	0	4	12	443	-81
MW	Malawi	19	0	-	852	-69
ML	Mali	-	1	-	2	0
MA	Marokko	499	695	303	5 565	-34
MU	Mauritius	11	99	39	533	25
MZ	Mosambik	28	0	0	28	-100
NA	Namibia	4	48	12	235	-69
NG	Nigeria	110	111	293	2 221	155
RW	Ruanda	104	93	272	1 040	x
ZM	Sambia	19	19	17	318	44
SN	Senegal	3	1	-	93	745
SL	Sierra Leone	5	5	-	14	x
ZW	Simbabwe	55	0	98	1 153	32
ZA	Südafrika	1 816	1 811	1 646	31 203	-15
SS	Südsudan	-	-	-	11	x
SZ	Swasiland	1	-	-	13	x
TZ	Vereinigte Republik Tansania	343	207	349	1 847	286
TG	Togo	-	-	-	478	x
TD	Tschad	-	-	1	1	x
TN	Tunesien	1 214	1 241	651	17 480	3
UG	Uganda	-	-	2	2	-60

Noch: 5. Einfuhr des Freistaates Sachsen von Oktober bis Dezember 2015 nach Herkunftsländern (in 1 000 €)

Länder- code	Erdteil Bestimmungsland Ländergruppe	Oktober	November	Dezember	Januar bis Dezember	Veränderung um % Jan./Dez. 2015 zu Jan./Dez. 2014
	Amerika	115 449	101 739	144 752	1 383 315	24
	davon					
VI	Amerikanische Jungferninseln	-	-	-	40	x
AI	Anguilla	-	0	-	0	x
AR	Argentinien	2 056	1 276	1 282	16 410	28
AW	Aruba	-	-	30	35	35
BS	Bahamas	-	-	-	4	-91
BB	Barbados	-	-	-	3	50
BZ	Belize	-	-	-	6	x
BM	Bermuda	-	-	-	2	x
BO	Plurinationaler Staat Bolivien	-	-	-	1 173	71
BR	Brasilien	9 489	8 947	8 087	103 359	7
CL	Chile	2 051	3 098	529	20 619	53
CR	Costa Rica	498	194	399	4 366	24
DO	Dominikanische Republik	112	153	116	1 745	101
EC	Ecuador	719	281	638	8 631	2
SV	El Salvador	18	21	14	209	-12
GL	Grönland	-	-	-	1	0
GT	Guatemala	25	1	1	277	-18
GY	Guyana	0	-	1	2	0
HT	Haiti	2	6	5	174	x
HN	Honduras	7	15	9	145	202
JM	Jamaika	1	-	0	10	-81
KY	Kaimaninseln	-	-	-	34	x
CA	Kanada	6 774	4 726	4 984	59 849	17
CO	Kolumbien	945	731	847	10 518	19
CU	Kuba	222	307	293	2 463	-4
MX	Mexiko	18 304	12 051	20 269	183 725	29
NI	Nicaragua	4	3	1	130	381
PA	Panama	8	0	1	272	-53
PY	Paraguay	-	59	0	96	-74
PE	Peru	187	22	109	2 051	53
KN	St. Kitts und Nevis	-	1	-	3	0
LC	St. Lucia	0	-	-	0	x
SR	Suriname	0	-	-	0	x
TT	Trinidad und Tobago	2	-	5	1 449	x
UY	Uruguay	363	92	235	1 665	39
VE	Boliviarische Republik Venezuela	0	0	0	10	-63
US	Vereinigte Staaten	73 662	69 755	106 897	963 839	25

Noch: 5. Einfuhr des Freistaates Sachsen von Oktober bis Dezember 2015 nach Herkunftsländern (in 1 000 €)

Länder- code	Erdteil Bestimmungsland Ländergruppe	Oktober	November	Dezember	Januar bis Dezember	Veränderung um % Jan./Dez. 2015 zu Jan./Dez. 2014
	Asien	332 377	303 179	300 976	3 749 584	19
	davon					
AF	Afghanistan	-	-	0	2	-60
AM	Armenien	-	8	1	31	7
AZ	Aserbaidshjan	1	123	1	694	430
BH	Bahrain	388	566	367	4 726	53
BD	Bangladesch	512	245	139	6 043	5
PS	Besetzte palästinensische Gebiete	-	-	-	1	-96
BN	Brunei Darussalam	-	-	0	0	x
CN	China	109 669	114 104	114 729	1 248 772	33
GE	Georgien	-	-	1	16	-38
HK	Hongkong	2 067	1 827	2 641	29 690	-2
IN	Indien	7 043	6 264	5 678	91 529	6
ID	Indonesien	2 144	2 024	1 802	31 187	10
IQ	Irak	1	2	2	53	x
IR	Islamische Republik Iran	43	99	5	820	64
IL	Israel	8 755	4 330	2 692	80 243	66
JP	Japan	65 426	55 375	50 769	732 781	-1
JO	Jordanien	0	1	10	115	-14
KH	Kambodscha	81	37	88	879	44
KZ	Kasachstan	77	118	170	4 381	-24
QA	Katar	28	12	3	157	-70
KG	Kirgisische Republik	-	-	-	42	-72
KP	Demokratische Volksrepublik Korea	-	-	-	9	800
KR	Republik Korea	20 788	14 912	14 107	210 597	1
KW	Kuwait	20	49	2	283	-58
LA	Demokratische Volksrepublik Laos	153	6	102	666	-6
LB	Libanon	6	5	0	54	184
MO	Macau	403	267	132	3 684	637
MY	Malaysia	27 042	22 663	23 181	274 872	29
MV	Malediven	-	-	-	2	0
MN	Mongolei	-	5	-	1 068	4
MM	Myanmar	0	1	0	204	292
NP	Nepal	25	9	23	307	-24
OM	Oman	4	2	8	50	-98
PK	Pakistan	474	370	526	6 388	-16
PH	Philippinen	11 055	11 237	11 711	152 579	19
SA	Saudi-Arabien	30	180	79	2 288	-33
SG	Singapur	16 814	10 638	12 855	153 542	49
LK	Sri Lanka	282	122	264	4 093	9
SY	Arabische Republik Syrien	0	1	0	3	x
TJ	Tadschikistan	-	-	29	95	144
TW	Taiwan	31 773	32 650	32 390	382 184	33
TH	Thailand	22 518	22 108	23 309	281 969	22
TM	Turkmenistan	-	-	-	23	-100
UZ	Usbekistan	31	77	-	197	885
AE	Vereinigte Arabische Emirate	1 558	1 151	994	16 150	89
VN	Vietnam	3 166	1 591	2 166	26 115	-8

Noch: 5. Einfuhr des Freistaates Sachsen von Oktober bis Dezember 2015 nach Herkunftsländern (in 1 000 €)

Länder- code	Erdteil Bestimmungsland Ländergruppe	Oktober	November	Dezember	Januar bis Dezember	Veränderung um % Jan./Dez. 2015 zu Jan./Dez. 2014
	Australien-Ozeanien	3 741	2 762	1 781	34 541	7
	davon					
AS	Amerikanisch-Samoa	-	-	-	56	x
AU	Australien	3 122	2 604	1 659	31 426	1
FJ	Fidschi	1	-	6	7	-30
PF	Französisch-Polynesien	-	-	-	6	x
NZ	Neuseeland	618	158	116	3 042	127
PG	Papua-Neuguinea	-	-	-	4	x
	Verschiedene	-	-	-	-	-
	davon					
QP	Hohe See	-	-	-	-	-
QU	Nicht ermittelte Länder und Gebiete	-	-	-	-	-
	Einfuhr insgesamt	2 008 551	1 849 729	1 607 526	22 100 232	7

6. Einfuhr des Freistaates Sachsen Januar bis Dezember 2015 nach Warengruppen, wichtigen Warenuntergruppen und ausgewählten Herkunftsländern (in 1 000 €)

Nr. der Systematik	Warengruppe Warenuntergruppe	EU-Länder					
		insgesamt	darunter				
			Belgien	Frankreich	Italien	Niederlande	Österreich
1 - 4	Ernährungswirtschaft	941 515	46 799	42 402	102 872	203 396	35 418
1	Lebende Tiere	18 787	-	181	-	5 730	1
2	Nahrungsmittel tierischen Ursprungs	321 608	14 035	8 769	21 720	80 662	16 150
3	Nahrungsmittel pflanzlichen Ursprungs	542 428	32 728	23 081	62 132	116 723	15 230
4	Genussmittel	58 690	34	10 373	19 019	279	4 041
5 - 8	Gewerbliche Wirtschaft	12 144 178	625 860	740 330	698 387	801 325	922 664
5	Rohstoffe	378 042	99 248	10 112	16 554	87 632	10 984
	darunter						
503	Wolle und andere Tierhaare	8 921	-	167	2 224	-	-
518	Erdöl und Erdgas	202 787	81 008	3 672	-	74 699	1 264
532	Sonstige Steine und Erden	20 908	3 449	692	936	2 270	688
6	Halbwaren	928 695	82 325	27 950	39 940	89 196	31 020
	darunter						
602	Rohseide, Seidengarne, künstl. und synth. Fäden	19 824	1 218	281	7 312	921	52
608	Halbstoffe aus zellulosehaltigen Faserstoffen	30 238	5	12	1	154	4 476
612	Mineralische Baustoffe, a. n. g.	90 171	8 009	421	8 741	1 264	3 469
645	Aluminium und -legierungen, Abfälle und Schrott	103 454	27 428	19 064	7 866	8 701	6 903
679	Chemische Halbwaren, a. n. g.	41 253	5 961	1 036	119	18 217	3 275
7	Fertigwaren-Vorerzeugnisse	1 439 084	156 503	173 791	172 124	164 419	117 169
	darunter						
702	Gewebe aus Chemiefasern	39 085	4 132	4 186	12 651	2 557	3 550
708	Papier und Pappe	95 912	880	10 408	5 117	5 120	12 932
709	Sperrholz, Span- und Faserplatten, Furnierblätter	66 458	486	2 741	785	725	9 512
732	Kunststoffe	275 858	51 988	28 742	19 570	65 246	12 686
734	Farben, Lacke, Kitte	35 811	7 893	3 892	3 347	7 562	871
749	Chemische Vorerzeugnisse, a. n. g.	168 119	33 577	30 011	17 302	29 550	4 962
751	Rohre aus Eisen oder Stahl	71 341	951	13 171	23 291	2 186	4 516
753	Stäbe und Profile aus Eisen oder Stahl	61 502	1 283	3 259	8 720	1 023	1 975
755	Blech aus Eisen oder Stahl	266 078	34 907	48 881	34 255	21 410	25 561
757	Draht aus Eisen oder Stahl	32 897	2 182	4 989	7 027	4 952	3 461
772	Halbzeuge aus Aluminium	111 072	3 931	6 163	11 667	10 195	9 982
8	Fertigwaren-Enderzeugnisse	9 398 356	287 786	528 474	469 769	460 077	763 488
	darunter						
829	Eisen-, Blech- und Metallwaren, a. n. g.	473 277	9 380	26 765	69 432	10 927	38 474
832	Waren aus Kunststoffen	331 554	33 065	17 644	36 627	17 744	33 601
841 - 859	Erzeugnisse des Maschinenbaus	932 068	19 941	84 008	106 929	157 784	67 131
	darunter						
852	Werkzeugmaschinen	64 265	598	5 208	12 866	1 743	3 894
853	Büromaschinen, automatische DV-Maschinen	57 354	739	374	314	26 412	4 002
854	Maschinen für das Papier- und Druckgewerbe	44 913	2 426	3 695	679	2 121	13 607
861 - 869	Elektrotechnische Erzeugnisse	1 229 591	16 636	75 694	53 841	77 967	84 375
	darunter						
861	Geräte zur Elektrizitätserzeugung und -verteilung	536 809	3 300	17 206	31 686	15 857	37 640
865	Elektronische Bauelemente	59 350	1 218	3 508	3 583	12 126	13 483
872	Mess-, steuerungs-, regelungstechn. Erzeugnisse	163 974	2 523	7 583	2 901	18 272	19 780
873	Optische und fotografische Geräte	9 205	15	609	275	2 621	69
875	Möbel	198 090	122	2 560	4 982	1 602	6 189
881	Schienenfahrzeuge	85 702	523	2 092	6 301	630	18 464
883	Luftfahrzeuge	63 884	366	11 544	185	290	3 215
884 - 887	Erzeugnisse des Kraftfahrzeugbaus	4 550 078	44 870	103 536	86 579	52 760	431 088
	darunter						
884	Fahrgestelle, Karosserien, Motoren, Teile, Zubeh	2 465 836	16 641	83 020	65 619	33 508	426 074
885	Personenkraftwagen, Wohnmobile	2 030 691	26 120	6 019	17 324	1 651	4 516
9	Außerdem (v. a. nicht aufgliederb. Intrahdl.-Ergeb.)	1 349 789	77 490	77 146	128 682	140 552	66 747
1 - 9	Einfuhr insgesamt	14 435 470	750 148	859 877	929 941	1 145 272	1 024 829

						Andere europ. Länder darunter		Vereinigte Staaten	Volksrep. China	Japan	Nr. der Syste- matik
Polen	Slowakei	Spanien	Tschech. Rep.	Ungarn	V. Königr.	Russ. Föd.	Schweiz				
172 134	4 050	69 750	148 920	12 144	40 170	5 919	1 976	15 743	9 041	157	1 - 4
2 229	-	-	5 146	-	4 898	9	5	22	-	-	1
88 303	605	6 959	35 714	5 351	9 044	94	31	3 998	322	0	2
71 042	3 443	60 134	102 463	6 565	24 475	5 777	1 723	9 773	8 687	140	3
10 558	-	2 656	5 599	228	1 752	39	218	1 950	34	15	4
1 544 293	497 035	393 874	3 610 152	489 673	616 518	1 101 562	774 506	920 837	1 217 191	724 695	5 - 8
51 966	933	3 424	35 571	1 136	37 493	925 682	743	6 981	4 061	532	5
122	-	-	6 389	-	-	-	-	-	1 837	-	503
-	-	-	4 561	-	34 867	924 473	-	-	-	-	518
3 044	4	775	6 465	189	56	0	21	1 107	1 382	6	532
157 341	10 116	10 659	294 736	7 610	78 341	109 836	7 455	22 155	11 689	2 857	6
935	476	1 086	3 818	835	848	0	247	1 809	905	29	602
-	1 152	3 997	-	7	-	16	101	7 443	116	3	608
26 123	232	2 441	25 756	3 385	5 637	2	265	947	1 149	43	612
14 664	847	929	5 849	-	662	2 801	79	4 433	113	2	645
1 439	1 712	278	4 079	134	4 096	3 865	491	2 171	2 043	974	679
139 088	52 212	51 216	141 437	26 127	33 951	30 876	55 555	79 234	218 264	40 059	7
363	6 132	1 141	911	101	1 082	-	317	67	4 139	7	702
3 074	1 363	2 309	19 544	5	3 531	29	9 595	304	2 195	15	708
21 221	2 013	87	19 017	240	600	4 333	1 198	3	155	-	709
21 243	2 127	9 076	17 645	7 274	5 037	124	3 838	11 598	1 887	1 891	732
3 434	94	3 062	725	1	2 560	144	12 573	7 028	3 002	1 233	734
12 483	674	9 453	6 085	1 312	9 741	13 264	1 135	17 994	76 956	29 337	749
9 102	1 191	1 204	11 414	909	777	94	4 910	2 498	3 513	1 580	751
13 435	71	7 283	8 581	477	1 919	4 939	657	34	63	30	753
10 915	29 834	2 849	28 674	7 855	3 070	1 399	1 136	1 557	7 826	2 205	755
1 350	1 812	1 159	1 769	7	71	1 727	449	168	3 703	243	757
3 784	764	8 909	4 113	6 235	838	4 138	3 724	1 180	103 115	1 016	772
1 195 897	433 770	328 576	3 138 410	454 801	466 734	35 171	710 754	812 471	983 177	681 244	8
53 705	72 553	29 924	106 057	11 940	4 236	2 646	17 644	26 855	38 729	7 543	829
51 811	2 873	7 997	65 465	10 585	11 333	79	19 938	24 950	19 708	4 704	832
93 374	25 014	24 032	132 967	59 889	37 402	2 329	83 777	199 997	123 772	244 177	841 - 859
5 063	5 171	4 944	8 611	1 065	1 945	17	28 368	10 061	22 591	1 303	852
6 615	1 100	75	5 744	1 940	4 416	32	4 329	14 714	39 524	6 029	853
504	2 768	138	15 697	295	1 699	140	11 664	1 761	392	70	854
165 491	60 603	109 067	234 554	77 390	38 684	2 593	34 078	84 587	514 007	99 741	861 - 869
50 143	18 142	36 265	171 676	41 794	17 682	2 232	20 703	33 332	103 530	14 674	861
845	396	107	6 313	5 712	7 720	27	7 320	28 316	204 033	21 276	865
3 486	44 573	14 359	8 469	22 309	5 928	231	8 358	64 854	61 022	22 170	872
1 223	8	190	44	16	1 364	133	1 542	5 958	5 166	3 184	873
48 952	1 086	193	124 351	750	1 583	306	966	1 210	9 342	9	875
3 452	34 685	410	8 435	3 895	93	1	9 341	71	6 394	562	881
7	-	6 660	494	-	23 278	10 789	4 574	60 387	322	12	883
613 354	163 993	106 025	2 332 186	204 617	157 684	7 057	30 139	19 527	31 222	233 104	884 - 887
595 942	162 786	88 483	498 089	196 452	76 451	6 901	26 081	18 408	31 116	219 717	884
10 039	1 207	16 997	1 832 393	6 883	80 111	94	976	1 109	106	13 387	885
171 686	118 016	30 644	334 541	24 225	42 944	3 905	6 153	27 258	22 540	7 927	9
1 888 111	619 097	494 269	4 093 615	526 044	699 631	1 111 386	782 635	963 839	1 248 772	732 781	1 - 9

Herausgeber:

Statistisches Landesamt des Freistaates Sachsen

Redaktion:

Statistisches Landesamt des Freistaates Sachsen

Gestaltung und Satz:

Statistisches Landesamt des Freistaates Sachsen

Redaktionsschluss:

März 2016

Bezug:

Statistisches Landesamt des Freistaates Sachsen

Hausanschrift: Macherstraße 63, 01917 Kamenz

Telefon: +49 3578 33-1214

Telefax: +49 3578 33-55 1255

E-Mail: vertrieb@statistik.sachsen.de

www.statistik.sachsen.de

Verteilerhinweis

Diese Informationsschrift wird von der Sächsischen Staatsregierung im Rahmen ihrer verfassungsmäßigen Verpflichtung zur Information der Öffentlichkeit herausgegeben. Sie darf weder von politischen Parteien noch von deren Kandidaten oder Helfern zum Zwecke der Wahlwerbung verwendet werden. Dies gilt für alle Wahlen.

Missbräuchlich ist insbesondere die Verteilung auf Wahlveranstaltungen, an Informationsständen der Parteien sowie das Einlegen, Aufdrucken oder Aufkleben parteipolitischer Informationen oder Werbemittel.

Untersagt ist auch die Weitergabe an Dritte zur Verwendung bei der Wahlwerbung.

Copyright

Statistisches Landesamt des Freistaates Sachsen, Kamenz, 2016

Vervielfältigung und Verbreitung, auch auszugsweise, mit Quellenangabe gestattet.

ISSN 2195-3090

Zeichenerklärung

- Nichts vorhanden (genau Null)
- 0 weniger als die Hälfte von 1 in der letzten besetzten Stelle, jedoch mehr als nichts
- ... Angabe fällt später an
- / Zahlenwert nicht sicher genug
- . Zahlenwert unbekannt oder geheim zu halten
- x Tabellenfach gesperrt, weil Aussage nicht sinnvoll
- () Ausagewert ist eingeschränkt
- p vorläufige Zahl
- r berichtigte Zahl
- s geschätzte Zahl