



Statistischer Bericht



Gerichtliche Ehelösungen im Freistaat Sachsen

2015

A II 2 – j/15

Zeichenerklärung

- Nichts vorhanden (genau Null)
- 0 weniger als die Hälfte von 1 in der letzten besetzten Stelle, jedoch mehr als nichts
- ... Angabe fällt später an
- / Zahlenwert nicht sicher genug
- . Zahlenwert unbekannt oder geheim zu halten
- x Tabellenfach gesperrt, weil Aussage nicht sinnvoll
- () Aussagewert ist eingeschränkt
- p vorläufige Zahl
- r berichtigte Zahl
- s geschätzte Zahl

Inhalt	Seite
Vorbemerkungen	3
Erläuterungen	3
Tabellen	
1. Eheschließungen und Ehescheidungen 2014 nach Kreisfreien Städten und Landkreisen	5
2. Ehescheidungen 2015 nach Kreisfreien Städten und Landkreisen sowie Zahl der Kinder	5
3. Ehescheidungen 2015 nach Eheschließungsjahr und Zahl der Kinder	6
4. Ehescheidungen 2015 nach Eheschließungsjahr und Rechtsgrundlage	7
5. Ehedauerspezifische Scheidungsziffern 2014	8
6. Ehescheidungen 2015 nach Ehedauer und Antragsteller	9
7. Ehescheidungen 2015 nach Alter der Ehegatten und Antragsteller	10
8. Ehescheidungen 2015 nach Alter der Ehegatten und Ehedauer	11
9. Ehescheidungen 2015 nach Ehedauer und Altersunterschied der Ehegatten	12
10. Sorgerechtsentscheidungen in Scheidungsverfahren 2015 nach Eheschließungsjahr	13
11. Ehelösungen und Eheschließungen 1994 bis 2015	14
12. Eheschließungen und Ehescheidungen 1994 bis 2015	14
13. Zusammengefasste Scheidungsziffern 1994 bis 2015 nach Ehedauer	15
14. Ehescheidungen 1994 bis 2015 nach Staatsangehörigkeit der Ehepartner	15
15. Ehescheidungen 2003 bis 2015 nach NUTS 2-Regionen	16
16. Sorgerechtsentscheidungen in Scheidungsverfahren 2007 bis 2015	16
17. Ehescheidungen 2003 bis 2015 nach Zahl der Kinder	17
18. Ehescheidungen 2003 bis 2015 nach Ehedauer	18
19. Ehescheidungen 2003 bis 2015 nach Ehedauer (in Prozent)	19
20. Ehescheidungen 2003 bis 2015 nach Altersgruppen der Geschiedenen	20
21. Anteile der Altersgruppen der Geschiedenen an den Ehescheidungen 2003 bis 2015	21
22. Ehescheidungen und Abweisungen 2003 bis 2015 nach Art der Entscheidung	22
23. Ehescheidungen 2003 bis 2015 nach dem Antragsteller	23
Abbildungen	
Abb. 1 Ehescheidungen 2015 nach Ehedauer und Alter der Ehepartner	24
Abb. 2 Ehedauerspezifische Scheidungsziffern 1994, 2004 und 2014	25
Abb. 3 Zusammengefasste Scheidungsziffern 2004 bis 2014	25
Abb. 4 Ehescheidungen, Eheschließungen und durch Tod gelöste Ehen 2004 bis 2014	26
Abb. 5 Ehescheidungen 2004 bis 2015 nach Zahl der betroffenen minderjährigen Kinder	26

Vorbemerkungen

Die Statistik der gerichtlichen Ehelösungen ist Bestandteil der Bevölkerungsstatistik. Daten zur Statistik der gerichtlichen Ehelösungen (Ehelösungsstatistik) werden von den Amtsgerichten im Rahmen der Justizstatistik über Familiensachen übermittelt.

Die bundeseinheitlich durchgeführte Statistik der gerichtlichen Ehelösungen ist der Nachweis aller rechtskräftigen Beschlüsse in Ehesachen. Gerichtliche Ehelösungen beziehen sich fast ausschließlich auf Ehescheidungen. Weitere Formen der gerichtlichen Ehelösung, wie die Aufhebung oder die Nichtigkeit der Ehe, haben zahlenmäßig kaum Bedeutung und finden deshalb im folgenden Bericht wenig Berücksichtigung.

Die Aufbereitung und die Ergebnisbereitstellung erfolgen jährlich. In dem vorliegenden Bericht werden die Ergebnisse der Ehelösungsstatistik des Berichtsjahres 2015 für den Freistaat Sachsen zusammengefasst dargestellt. Es handelt sich hierbei hauptsächlich um Landesergebnisse.

Am 1. Juli 1998 trat das Gesetz zur Neuordnung des Eheschließungsrechts vom 4. Mai 1998 (BGBl. I S. 833) in Kraft. Mit dem Familienrechtsreformgesetz änderte sich wesentlich das Eheschließungsrecht und außerdem wurde die Materie Eheschließungsrecht (früher Ehegesetz) in den Text des Bürgerlichen Gesetzbuches (BGB) rückgeführt.

Rechtsgrundlagen

- Gesetz über die Statistik der Bevölkerungsbewegung und die Fortschreibung des Bevölkerungsstandes (Bevölkerungsstatistikgesetz - BevStatG) vom 20. April 2013 (BGBl. I S. 826), das durch Art. 13 des Gesetzes vom 20. November 2015 (BGBl. I S. 2010) geändert worden ist
- Gesetz über die Statistik für Bundeszwecke (Bundesstatistikgesetz - BStatG) vom 22. Januar 1987 (BGBl. I S. 462, 565), zuletzt geändert durch Art. 13 des Gesetzes vom 25. Juli 2013 (BGBl. I S. 2749);
- Sächsisches Statistikgesetz (SächsStatG) vom 17. Mai 1993 (SächsGVBl. S. 453), zuletzt geändert durch Art. 13 des Gesetzes vom 6. Juni 2002 (SächsGVBl. S. 168, 171)

Erläuterungen

Gerichtliche Ehelösung

Sie wird durch Rechtskraft eines gerichtlichen Beschlusses vollzogen. Das geltende Eherecht lässt auf Antrag die Scheidung oder Aufhebung der Ehe zu. Die gesetzliche Regelung vor dem 1. Juli 1998 sah außerdem zur Beseitigung einer fehlerhaften Ehe vor, dass eine Ehe auf Antrag durch Urteil rückwirkend für nichtig erklärt werden konnte.

Scheidung der Ehe

Die Voraussetzungen für die Scheidung der Ehe ergeben sich aus folgenden Vorschriften des BGB:

§ 1565 (Zerrüttungsprinzip, Mindesttrennungsdauer)

- (1) Eine Ehe kann geschieden werden, wenn sie gescheitert ist. Die Ehe ist gescheitert, wenn die Lebensgemeinschaft der Ehegatten nicht mehr besteht und nicht erwartet werden kann, dass die Ehegatten sie wiederherstellen.
- (2) Leben die Ehegatten noch nicht ein Jahr getrennt, so kann die Ehe nur geschieden werden, wenn die Fortsetzung der Ehe für den Antragsteller aus Gründen, die in der Person des anderen Ehegatten liegen, eine unzumutbare Härte darstellen würde.

§ 1566 (Zerrüttungsvermutungen)

- (1) Es wird unwiderlegbar vermutet, dass die Ehe gescheitert ist, wenn die Ehegatten seit einem Jahr getrennt leben und beide Ehegatten die Scheidung beantragen oder der Antragsgegner der Scheidung zustimmt.
- (2) Es wird unwiderlegbar vermutet, dass die Ehe gescheitert ist, wenn die Ehegatten seit drei Jahren getrennt leben.

§ 1567 (Getrenntleben)

- (1) Die Ehegatten leben getrennt, wenn zwischen ihnen keine häusliche Gemeinschaft besteht und ein Ehegatte sie erkennbar nicht herstellen will, weil er die eheliche Lebensgemeinschaft ablehnt. Die häusliche Gemeinschaft besteht auch dann nicht mehr, wenn die Ehegatten innerhalb der ehelichen Wohnung getrennt leben.
- (2) Ein Zusammenleben über kürzere Zeit, das der Versöhnung der Ehegatten dienen soll, unterbricht oder hemmt die in § 1566 bestimmten Fristen nicht.

§ 1568 (Härteklausele)

- (1) Die Ehe soll nicht geschieden werden, obwohl sie gescheitert ist, wenn und solange die Aufrechterhaltung der Ehe im Interesse der aus der Ehe hervorgegangenen minderjährigen Kinder aus besonderen Gründen ausnahmsweise notwendig ist oder wenn und solange die Scheidung für den Antragsgegner, der sie ablehnt, auf Grund außergewöhnlicher Umstände eine so schwere Härte darstellen würde, dass die Aufrechterhaltung der Ehe auch unter Berücksichtigung der Belange des Antragstellers ausnahmsweise geboten erscheint.

Aufhebung der Ehe

Die Voraussetzungen, unter denen die Aufhebung begehrt werden kann, ergeben sich aus folgenden Vorschriften:

§ 1314 (Aufhebungsgründe)

- (1) Eine Ehe kann aufgehoben werden, wenn sie entgegen den Vorschriften der §§ 1303, 1304, 1306, 1307, 1311 geschlossen worden ist.

- § 1303 Ehemündigkeit
- § 1304 Geschäftsunfähigkeit
- § 1306 Doppelehe
- § 1307 Verwandtschaft
- § 1311 Form der Eheschließung

- (2) Eine Ehe kann ferner aufgehoben werden, wenn

1. ein Ehegatte sich bei der Eheschließung im Zustande der Bewusstlosigkeit oder vorübergehender Störung der Geistestätigkeit befand;
2. ein Ehegatte bei der Eheschließung nicht gewusst hat, dass es sich um eine Eheschließung handelt;
3. ein Ehegatte zur Eingehung der Ehe durch arglistige Täuschung über solche Umstände bestimmt worden ist, die ihn bei der Kenntnis der Sachlage und bei richtiger Würdigung des Wesens der Ehe von der Eingehung der Ehe abgehalten hätten;
4. ein Ehegatte zur Eingehung der Ehe widerrechtlich durch Drohung bestimmt worden ist;
5. beide Ehegatten sich bei der Eheschließung darüber einig waren, dass sie keine Verpflichtung gemäß § 1353 Abs. 1 (Eheliche Lebensgemeinschaft) begründen wollen.

- (1) Die Ehe wird auf Lebenszeit geschlossen. Die Ehegatten sind einander zur ehelichen Lebensgemeinschaft verpflichtet; sie tragen füreinander Verantwortung.
- (2) Ein Ehegatte ist nicht verpflichtet, dem Verlangen des anderen Ehegatten nach Herstellung der Gemeinschaft Folge zu leisten, wenn sich das Verlangen als Missbrauch seines Rechtes darstellt oder wenn die Ehe gescheitert ist.

Gesetzliche Regelung zur Ehelösung vor dem 1. Juli 1998:

Aufhebung der Ehe

Folgende Gründe führten laut Ehegesetz vom 20. Februar 1946 (BGBl. III 404-1, mit allen späteren Änderungen) zur Aufhebung der Ehe:

- § 30 Mangel der Einwilligung des gesetzlichen Vertreters
- § 31 Irrtum über die Eheschließung oder über die Person anderen Ehegatten
- § 32 Irrtum über die persönlichen Eigenschaften des anderen Ehegatten
- § 33 Arglistige Täuschung
- § 34 Drohung

Nichtigkeit der Ehe

Folgende Nichtigkeitsgründe waren laut oben genannten

Ehegesetzes wirksam:

- § 17 Mangel der Form (bei der Eheschließung)
- § 18 Mangel der Geschäfts- oder Urteilsfähigkeit
- § 20 Doppelehe
- § 21 Verwandtschaft und Schwägerschaft

Sorgerecht

Sorgerecht (oder auch elterliche Sorge) bedeutet das Recht und die Pflicht der Eltern, für das persönliche Wohl ihres Kindes und sein Vermögen zu sorgen und es gesetzlich zu vertreten.

Gemeinsames oder alleiniges Sorgerecht

Nach einer Trennung oder Scheidung sind die Eltern weiterhin gemeinsam zur Sorge für ihre Kinder verpflichtet und berechtigt. Seit dem 1. Juli 1998 erfolgt mit dem neuen Kindschaftsrecht keine gerichtliche Prüfung und Entscheidung, es sei denn, ein Elternteil beantragt beim Familiengericht die Alleinsorge. Stimmt der andere Elternteil dem Antrag zu und widerspricht das Kind ihm nicht – soweit es mindestens 14 Jahre alt ist – und liegt auch kein Gefährdungstatbestand vor, hat das Gericht ohne weitere Prüfung dem Antrag zu entsprechen. Stimmt der andere Elternteil nicht zu, hat das Familiengericht zu entscheiden, ob die Aufhebung der gemeinsamen Sorge und die Übertragung auf den antragstellenden Elternteil dem Wohl des Kindes am besten entsprechen. Liegen die Voraussetzungen nach Überzeugung des Familiengerichts nicht vor, behalten beide Elternteile die gemeinsame elterliche Sorge.

Die statistische Erfassung der Sorgerechtsentscheidungen erfolgt nur in Scheidungsverfahren, die in erster Instanz erledigt werden.

Allgemeine Scheidungsziffer

Sie gibt die Zahl der geschiedenen Ehen je 10 000 Einwohner an. Diese Ziffer wird auf die Bevölkerung im Durchschnitt bezogen.

Ehedauerspezifische Scheidungsziffer

Sie gibt die Zahl der geschiedenen Ehen eines Eheschließungsjahrganges je 10 000 geschlossener Ehen des gleichen Jahrgangs an.

Zusammengefasste Scheidungsziffer

Addiert man die ehedauerspezifischen Scheidungsziffern über einen bestimmten Zeitraum (25 Jahre international üblich), so erhält man einen periodenspezifischen Erwartungswert, der die Wahrscheinlichkeit für eine Ehe angibt, unter den Bedingungen des Berichtsjahres geschieden zu werden. Die zusammengefasste Scheidungsziffer liefert somit keine Aussagen zum tatsächlichen Scheidungsverhalten. Sie gibt an, wie viele von 10 000 Ehen, die eine Ehedauer von z. B. 25 Jahren durchlaufen, geschieden würden, wenn während dieser Zeit die für das Berichtsjahr gemessene Scheidungsintensität gilt.

1. Eheschließungen und Ehescheidungen 2014 nach Kreisfreien Städten und Landkreisen

Kreisfreie Stadt Landkreis Land	2014			
	Eheschließungen	Ehescheidungen	Eheschließungen	Ehescheidungen
			je 10 000 Einwohner ¹⁾	
Chemnitz, Stadt	892	410	36,7	16,9
Erzgebirgskreis	1 331	588	38,0	16,8
Mittelsachsen	1 473	463	47,0	14,8
Vogtlandkreis	1 008	365	43,2	15,7
Zwickau	1 441	600	44,2	18,4
Dresden, Stadt	2 051	925	38,4	17,3
Bautzen	1 295	525	42,1	17,1
Görlitz	1 097	436	42,0	16,7
Meißen	1 472	453	60,4	18,6
Sächsische Schweiz- Osterzgebirge	1 545	436	62,8	17,7
Leipzig, Stadt	1 548	863	28,8	16,0
Leipzig	1 725	518	67,0	20,1
Nordsachsen	1 005	346	51,0	17,5
Sachsen	17 883	6 928	44,1	17,1

1) bezogen auf die Bevölkerung im Durchschnitt des Jahres 2014

2. Ehescheidungen 2015 nach Kreisfreien Städten und Landkreisen sowie Zahl der Kinder

Kreisfreie Stadt Landkreis Land	Ehescheidungen						Kinder ins- gesamt
	ins- gesamt	mit ... betroffenen minderjährigen Kind(ern)					
		keinem	1	2	3	4 und mehr	
Chemnitz, Stadt	422	205	133	70	12	2	317
Erzgebirgskreis	606	279	193	115	16	3	484
Mittelsachsen	565	293	142	111	17	2	424
Vogtlandkreis	371	177	113	67	11	3	292
Zwickau	652	359	169	99	17	8	453
Dresden, Stadt	867	424	235	172	28	8	696
Bautzen	532	252	152	106	19	3	433
Görlitz	434	228	114	68	19	5	331
Meißen	352	180	103	56	12	1	256
Sächsische Schweiz- Osterzgebirge	451	212	119	101	16	3	382
Leipzig, Stadt	964	511	257	161	27	8	694
Leipzig	441	204	146	80	9	2	341
Nordsachsen	350	181	90	66	10	3	264
Sachsen	7 007	3 505	1 966	1 272	213	51	5 367

3. Ehescheidungen 2015 nach Eheschließungsjahr und Zahl der Kinder

Eheschließungs- jahr	Ehescheidungen						Kinder ins- gesamt
	ins- gesamt	mit ... betroffenen minderjährigen Kind(ern)					
		keinem	1	2	3	4 und mehr	
2015	-	-	-	-	-	-	-
2014	18	13	3	2	-	-	7
2013	206	132	52	21	1	-	97
2012	321	188	98	31	2	2	174
2011	279	144	96	32	6	1	182
2010	388	169	152	62	5	-	291
2009	346	143	126	68	9	-	289
2008	358	140	120	87	10	1	328
2007	372	116	121	116	15	4	415
2006	347	112	120	98	13	4	371
2005	313	86	115	89	20	3	365
2004	287	81	85	102	16	3	351
2003	257	55	86	95	17	4	343
2002	209	50	75	63	15	6	271
2001	214	55	63	73	19	4	282
2000	177	47	60	56	11	3	221
1999	208	60	77	51	17	3	242
1998	173	51	54	51	11	6	215
1997	154	41	60	44	6	3	180
1996	139	50	52	29	7	1	135
1995	135	49	47	32	6	1	134
1994	122	62	38	20	1	1	85
1993	110	61	39	10	-	-	59
1992	88	54	27	6	1	-	42
1991	87	64	17	6	-	-	29
1990	185	126	51	7	1	-	68
1989	192	144	37	9	1	1	63
1988	169	138	29	2	-	-	33
1987	160	134	20	4	2	-	34
1986	126	107	17	1	1	-	22
1985	122	109	10	3	-	-	16
1984	93	85	7	1	-	-	9
1983	96	91	4	1	-	-	6
1982	73	72	1	-	-	-	1
1981	76	75	1	-	-	-	1
1980	76	75	1	-	-	-	1
1979	58	57	1	-	-	-	1
1978	49	49	-	-	-	-	-
1977	44	43	1	-	-	-	1
1976	28	27	1	-	-	-	1
1975 und früher	152	150	2	-	-	-	2
Insgesamt	7 007	3 505	1 966	1 272	213	51	5 367

4. Ehescheidungen 2015 nach Eheschließungsjahr und Rechtsgrundlage

Eheschließungsjahr	Ehescheidungen				
	insgesamt	vor einjähriger Trennung § 1565 Abs. 1 BGB i. V. m. § 1565 Abs. 2 BGB	nach einjähriger Trennung § 1565 Abs. 1 BGB	nach dreijähriger Trennung § 1565 Abs. 1 BGB i. V. m. § 1566 Abs. 2 BGB	auf Grund anderer Vorschriften
2015	-	-	-	-	-
2014	18	1	17	-	-
2013	206	3	203	-	-
2012	321	1	319	1	-
2011	279	2	272	5	-
2010	388	1	361	26	-
2009	346	-	299	47	-
2008	358	-	290	67	1
2007	372	1	303	67	1
2006	347	-	278	68	1
2005	313	1	244	67	1
2004	287	-	222	65	-
2003	257	1	196	59	1
2002	209	-	163	46	-
2001	214	-	162	52	-
2000	177	1	131	45	-
1999	208	-	147	61	-
1998	173	-	126	47	-
1997	154	3	114	37	-
1996	139	-	101	38	-
1995	135	-	100	35	-
1994	122	-	87	35	-
1993	110	-	75	35	-
1992	88	-	67	21	-
1991	87	-	66	21	-
1990	185	-	133	52	-
1989	192	1	121	70	-
1988	169	1	107	61	-
1987	160	-	102	57	1
1986	126	1	88	37	-
1985	122	1	83	38	-
1984	93	-	59	34	-
1983	96	-	62	33	1
1982	73	-	36	37	-
1981	76	1	41	34	-
1980	76	-	45	31	-
1979	58	-	30	28	-
1978	49	-	21	28	-
1977	44	-	26	18	-
1976	28	-	12	16	-
1975 und früher	152	1	55	96	-
Insgesamt	7 007	21	5 364	1 615	7

5. Ehedauerspezifische Scheidungsziffern 2014

Eheschließungsjahr	Ehedauer in Jahren	Eheschließungen	Ehescheidungen	Geschiedene Ehen eines Eheschließungsjahrgangs je 10 000 geschlossener Ehen des gleichen Jahrgangs
2014	0	17 883	-	-
2013	1	17 323	29	17
2012	2	18 348	214	117
2011	3	17 580	304	173
2010	4	18 391	265	144
2009	5	17 585	347	197
2008	6	17 397	384	221
2007	7	16 965	360	212
2006	8	16 754	368	220
2005	9	17 156	333	194
2004	10	16 851	302	179
2003	11	14 778	303	205
2002	12	15 188	220	145
2001	13	15 421	217	141
2000	14	16 482	196	119
1999	15	17 145	236	138
1998	16	15 648	198	127
1997	17	15 287	159	104
1996	18	15 402	154	100
1995	19	15 474	138	89
1994	20	14 795	149	101
1993	21	13 808	109	79
1992	22	13 405	102	76
1991	23	14 731	110	75
1990	24	29 603	187	63
1989	25	37 530	190	51
2014 bis 1989	0 bis 25	x	x	3 285 ¹⁾
1988	26	38 793	173	45
1987	27	40 110	161	40
1986	28	38 917	138	35
1985	29	37 264	103	28
1984	30	37 967	118	31
1983	31	35 722	77	22
1982	32	35 482	91	26
1981	33	36 724	84	23
1980	34	38 926	60	15
1979	35	39 705	68	17
1978	36	41 504	36	9
1977	37	44 021	54	12
1976	38	43 586	39	9
1975	39	43 622	27	6
1974	40	42 715	23	5
2014 bis 1974	0 bis 40	x	x	3 608 ¹⁾

1) zusammengefasste Scheidungsziffer

6. Ehescheidungen 2015 nach Ehedauer und Antragsteller

Ehedauer von ... Jahren ¹⁾	Ins- gesamt	Antragsteller						beide
		Mann			Frau			
		zu- sammen	ohne Zustimmung der Frau	mit	zu- sammen	ohne Zustimmung des Mannes	mit	
bis 1	20	12	-	12	6	1	5	2
2	211	86	5	81	109	6	103	16
3	333	126	2	124	179	5	174	28
4	277	105	1	104	128	3	125	44
5	391	135	1	134	215	5	210	41
6	346	113	1	112	200	2	198	33
7	359	129	1	128	191	5	186	39
8	378	122	4	118	219	6	213	37
9	331	129	4	125	162	8	154	40
10	316	111	3	108	177	10	167	28
11	290	118	4	114	141	7	134	31
12	254	93	2	91	139	6	133	22
13	208	89	4	85	100	2	98	19
14	215	78	2	76	115	3	112	22
15	175	71	-	71	74	1	73	30
16	208	79	1	78	110	2	108	19
17	171	66	6	60	86	-	86	19
18	158	71	1	70	77	2	75	10
19	138	52	1	51	63	-	63	23
20	132	64	-	64	53	-	53	15
21	117	45	1	44	58	-	58	14
22	116	42	1	41	65	3	62	9
23	87	37	3	34	41	1	40	9
24	89	44	4	40	40	1	39	5
25	186	73	2	71	98	3	95	15
26	188	79	1	78	90	1	89	19
27	174	67	2	65	88	2	86	19
28	155	56	1	55	82	4	78	17
29	126	52	1	51	66	2	64	8
30	121	44	1	43	68	2	66	9
31	90	39	3	36	40	1	39	11
32 - 35	319	121	1	120	161	4	157	37
36 - 40	207	89	1	88	90	4	86	28
41 - 45	84	37	1	36	36	-	36	11
46 - 50	24	10	-	10	13	-	13	1
51 und mehr	13	6	-	6	7	-	7	-
Insgesamt	7 007	2 690	66	2 624	3 587	102	3 485	730

1) berechnet als Differenz zwischen dem Jahr der Rechtskraft und dem Jahr der Eheschließung

7. Ehescheidungen 2015 nach Alter der Ehegatten und Antragsteller

Alter von ... bis unter ... Jahren	Ins- gesamt	Antragsteller						beide
		Mann			Frau			
		zu- sammen	ohne Zustimmung der Frau	mit	zu- sammen	ohne Zustimmung des Mannes	mit	

Männer

unter 20	-	-	-	-	-	-	-	-
20 - 25	21	8	-	8	9	-	9	4
25 - 30	246	86	1	85	129	4	125	31
30 - 35	683	247	5	242	369	11	358	67
35 - 40	1 009	328	10	318	578	23	555	103
40 - 45	1 157	438	10	428	593	7	586	126
45 - 50	1 346	555	10	545	658	17	641	133
50 - 55	1 206	489	13	476	599	18	581	118
55 - 60	709	293	9	284	339	13	326	77
60 - 65	358	132	6	126	183	5	178	43
65 - 70	142	49	1	48	74	1	73	19
70 - 75	85	39	-	39	40	3	37	6
75 - 80	34	19	1	18	12	-	12	3
80 und mehr	11	7	-	7	4	-	4	-
Insgesamt	7 007	2 690	66	2 624	3 587	102	3 485	730

Frauen

unter 20	-	-	-	-	-	-	-	-
20 - 25	73	21	-	21	42	2	40	10
25 - 30	487	167	1	166	259	7	252	61
30 - 35	991	335	9	326	551	18	533	105
35 - 40	1 176	418	5	413	643	16	627	115
40 - 45	1 073	437	13	424	520	11	509	116
45 - 50	1 290	508	10	498	657	17	640	125
50 - 55	1 006	406	14	392	501	14	487	99
55 - 60	522	220	9	211	241	10	231	61
60 - 65	236	104	4	100	103	5	98	29
65 - 70	91	42	-	42	43	2	41	6
70 - 75	41	21	-	21	19	-	19	1
75 - 80	17	8	1	7	7	-	7	2
80 und mehr	4	3	-	3	1	-	1	-
Insgesamt	7 007	2 690	66	2 624	3 587	102	3 485	730

8. Ehescheidungen 2015 nach Alter der Ehegatten und Ehedauer

Alter von ... bis unter ... Jahren	Ins- gesamt	Ehedauer von ... bis ... Jahren ¹⁾					
		unter 5	5 - 9	10 - 14	15 - 19	20 - 24	25 und mehr
Männer							
unter 20	-	-	-	-	-	-	-
20 - 25	21	19	2	-	-	-	-
25 - 30	246	168	76	2	-	-	-
30 - 35	683	247	357	79	-	-	-
35 - 40	1 009	165	511	282	51	-	-
40 - 45	1 157	104	368	388	226	68	3
45 - 50	1 346	57	252	277	305	230	225
50 - 55	1 206	44	124	148	158	155	577
55 - 60	709	18	68	54	53	41	475
60 - 65	358	11	28	31	30	28	230
65 - 70	142	5	9	10	15	9	94
70 - 75	85	3	7	5	9	5	56
75 - 80	34	-	2	4	2	3	23
80 und mehr	11	-	1	3	1	2	4
Insgesamt	7 007	841	1 805	1 283	850	541	1 687
Frauen							
unter 20	-	-	-	-	-	-	-
20 - 25	73	61	12	-	-	-	-
25 - 30	487	269	208	10	-	-	-
30 - 35	991	233	557	197	4	-	-
35 - 40	1 176	110	509	411	143	3	-
40 - 45	1 073	63	203	322	321	147	17
45 - 50	1 290	46	172	178	234	247	413
50 - 55	1 006	34	86	92	86	95	613
55 - 60	522	19	39	41	36	26	361
60 - 65	236	5	10	22	17	15	167
65 - 70	91	1	6	8	4	3	69
70 - 75	41	-	3	-	3	4	31
75 - 80	17	-	-	2	2	1	12
80 und mehr	4	-	-	-	-	-	4
Insgesamt	7 007	841	1 805	1 283	850	541	1 687

1) berechnet als Differenz zwischen dem Jahr der Rechtskraft und dem Jahr der Eheschließung

9. Ehescheidungen 2015 nach Ehedauer und Altersunterschied der Ehegatten

Ehedauer von ... Jahren ¹⁾	Ins- ge- samt	Altersunterschied der Ehegatten										
		Frau von ... bis ... Jahre älter				Mann und Frau gleich- altrig	Mann von ... bis ... Jahre älter					
		8 u. mehr	5 - 7	2 - 4	unter 2		unter 2	2 - 4	5 - 7	8 - 10	11 - 15	16 u. mehr
bis 1	20	1	-	3	1	2	-	5	1	4	2	1
2	211	7	7	19	6	15	25	58	28	26	12	8
3	333	10	19	25	23	23	33	101	50	27	17	5
4	277	10	9	22	11	21	34	82	48	18	13	9
5	391	17	7	20	30	34	27	98	86	28	28	16
6	346	9	12	27	18	32	39	77	57	31	31	13
7	359	16	9	27	21	33	27	91	62	34	22	17
8	378	15	10	30	16	35	36	109	55	39	22	11
9	331	14	8	32	16	26	38	92	53	24	21	7
10	316	13	14	34	18	38	26	74	44	22	20	13
11	290	11	7	28	15	31	27	81	46	21	16	7
12	254	11	7	18	10	25	19	68	54	23	10	9
13	208	9	8	17	11	17	20	58	32	15	13	8
14	215	7	12	17	11	20	13	55	33	24	14	9
15	175	7	3	9	13	12	24	44	35	10	10	8
16	208	3	5	20	9	14	8	74	38	16	14	7
17	171	5	9	16	5	17	21	54	25	8	8	3
18	158	1	2	15	13	16	14	58	25	6	6	2
19	138	2	2	11	17	11	18	35	28	8	5	1
20	132	4	2	9	6	20	16	38	21	9	5	2
21	117	1	1	20	10	9	16	30	16	7	3	4
22	116	-	2	10	10	12	12	51	14	4	-	1
23	87	1	1	9	-	9	13	33	11	2	5	3
24	89	2	2	7	6	12	10	29	13	7	1	-
25	186	2	3	11	12	20	29	68	27	10	4	-
26	188	-	2	12	16	26	24	62	30	7	7	2
27	174	3	4	14	8	27	31	54	23	8	2	-
28	155	2	1	9	16	20	17	56	19	10	5	-
29	126	-	1	5	10	18	23	51	10	7	1	-
30	121	2	2	4	7	18	22	39	17	9	1	-
31	90	1	-	5	4	20	14	31	12	3	-	-
32 - 35	319	1	3	10	21	51	51	119	49	13	1	-
36 - 40	207	2	3	13	13	28	45	73	20	5	5	-
41 - 45	84	-	1	4	8	11	15	35	5	4	1	-
46 - 50	24	-	-	2	-	3	3	12	4	-	-	-
51 und mehr	13	-	-	2	1	2	1	7	-	-	-	-
Insgesamt	7 007	189	178	536	412	728	791	2 102	1 091	489	325	166

1) berechnet als Differenz zwischen dem Jahr der Rechtskraft und dem Jahr der Eheschließung

10. Sorgerechtsentscheidungen in Scheidungsverfahren 2015 nach Eheschließungsjahr

Eheschließungsjahr	Insgesamt ¹⁾	Kein Antrag auf Sorgerechtsentscheidung gestellt	Das Sorgerecht wurde übertragen					Keine gemeinschaftlichen minderjährigen Kinder	Es wurde keine Entscheidung getroffen
			auf Mutter und Vater gemeinsam	auf die Mutter	auf den Vater	auf einen Dritten	auf Mutter und Vater verteilt		
2015	-	-	-	-	-	-	-	-	-
2014	18	1	-	-	-	-	-	13	4
2013	206	54	1	2	1	-	-	131	17
2012	321	82	2	3	-	-	-	187	47
2011	279	84	-	1	-	-	-	143	51
2010	388	153	-	5	-	-	-	169	61
2009	346	137	-	6	-	-	-	141	62
2008	358	139	-	9	-	-	-	139	71
2007	372	157	1	9	-	-	-	116	89
2006	347	151	-	3	-	-	-	112	81
2005	313	157	1	7	-	-	-	85	63
2004	287	137	1	7	2	-	-	80	60
2003	257	140	-	6	1	-	-	55	55
2002	209	114	-	2	-	-	-	49	44
2001	214	108	-	2	-	-	-	53	51
2000	177	87	-	2	-	-	-	47	41
1999	208	103	-	1	-	-	-	56	48
1998	173	90	-	2	-	-	-	50	31
1997	154	85	-	2	-	-	-	41	26
1996	139	68	-	-	-	-	-	50	21
1995	135	58	-	1	2	-	-	49	25
1994	122	43	-	-	-	-	-	61	18
1993	110	35	-	-	-	-	-	61	14
1992	88	21	-	-	-	-	-	53	14
1991	87	13	-	-	-	-	-	62	12
1990	185	40	-	-	-	-	-	125	20
1989	192	38	-	-	-	-	-	143	11
1988	169	19	-	-	-	-	-	138	12
1987	160	19	-	1	-	-	-	130	10
1986	126	16	-	-	-	-	-	105	5
1985	122	10	-	-	-	-	-	108	4
1984	93	6	-	-	-	-	-	84	3
1983	96	3	-	-	-	-	-	89	4
1982	73	1	-	-	-	-	-	72	-
1981	76	-	-	-	-	-	-	75	1
1980	76	-	-	-	-	-	-	73	3
1979	58	-	-	-	-	-	-	55	3
1978	49	-	-	-	-	-	-	48	1
1977	44	-	-	-	-	-	-	43	1
1976	28	1	-	-	-	-	-	27	-
1975 und früher	152	1	-	-	-	-	-	143	8
Insgesamt	7 007	2 371	6	71	6	-	-	3 461	1 092

1) rechtskräftige Ehescheidungen in erster Instanz

11. Ehelösungen und Eheschließungen 1994 bis 2015

Jahr	Gelöste Ehen						Eheschließungen	Überschuss der Ehelösungen
	insgesamt	durch Tod	durch Scheidung		durch Aufhebung	durch Nichtigkeit		
			Anzahl	%				
1994	29 816	23 295	6 519	21,9	2	-	14 795	15 021
1995	30 201	23 158	7 043	23,3	-	-	15 474	14 727
1996	29 920	22 165	7 754	25,9	-	1	15 402	14 518
1997	30 155	21 682	8 470	28,1	2	1	15 287	14 868
1998	29 932	20 591	9 337	31,2	4	x	15 648	14 284
1999	28 712	19 963	8 748	30,5	1	x	17 145	11 567
2000	28 962	20 180	8 775	30,3	7	x	16 482	12 480
2001	28 036	19 595	8 430	30,1	11	x	15 421	12 615
2002	28 419	19 896	8 515	30,0	8	x	15 188	13 231
2003	28 940	19 986	8 946	30,9	8	x	14 778	14 162
2004	28 221	19 368	8 842	31,3	11	x	16 851	11 370
2005	28 052	19 617	8 429	30,0	6	x	17 156	10 896
2006	27 154	19 386	7 759	28,6	9	x	16 754	10 400
2007	27 396	19 637	7 749	28,3	10	x	16 965	10 431
2008	27 437	19 715	7 715	28,1	7	x	17 397	10 040
2009	27 958	20 263	7 687	27,5	8	x	17 585	10 373
2010	27 612	20 323	7 285	26,4	4	x	18 391	9 221
2011	27 460	20 307	7 146	26,1	7	x	17 580	9 880
2012	27 779	20 672	7 104	25,6	3	x	18 348	9 431
2013	28 230	20 958	7 272	25,8	4	x	17 353	10 877
2014	27 410	20 482	6 928	25,3	7	x	17 883	9 527
2015	7 007	...	2	x

12. Eheschließungen und Ehescheidungen 1994 bis 2015

Jahr	Eheschließungen		Ehescheidungen		
	absolut	je 10 000 Einwohner ¹⁾	absolut	je 10 000 Einwohner ¹⁾	je 10 000 bestehende Ehen ²⁾
1994	14 795	32,2	6 519	14,2	57,1
1995	15 474	33,8	7 043	15,4	62,4
1996	15 402	33,8	7 754	17,0	69,5
1997	15 287	33,7	8 470	18,7	76,9
1998	15 648	34,7	9 337	20,7	86,0
1999	17 145	38,3	8 748	19,5	81,5
2000	16 482	37,1	8 775	19,8	83,0
2001	15 421	35,0	8 430	19,1	81,0
2002	15 188	34,8	8 515	19,5	83,1
2003	14 778	34,1	8 946	20,6	88,6
2004	16 851	39,1	8 842	20,5	88,7
2005	17 156	40,1	8 429	19,7	85,6
2006	16 754	39,3	7 759	18,2	79,8
2007	16 965	40,2	7 749	18,3	80,8
2008	17 397	41,3	7 715	18,3	81,2
2009	17 585	42,1	7 687	18,4	82,2
2010	18 391	44,3	7 285	17,5	78,8
2011	17 580	42,4	7 146	17,2	78,2
2012	18 348	44,4	7 104	17,2	78,9
2013	17 353	42,8	7 272	18,0	81,1
2014	17 883	44,1	6 928	17,1	77,9
2015	7 007

1) bezogen auf die Bevölkerung im Durchschnitt des Jahres

2) ausgehend von der Zahl der verheirateten Frauen

13. Zusammengefasste Scheidungsziffern 1994 bis 2015 nach Ehedauer

Jahr	Ehedauer von ... bis ... Jahren ¹⁾						
	0 - 4	5 - 9	10 - 14	15 - 19	20 - 25	0 - 25	0 - 40
1994	410	652	374	199	131	1 766	.
1995	421	780	428	235	154	2 018	2 111
1996	432	953	482	286	193	2 346	2 445
1997	390	1 037	616	346	226	2 615	2 739
1998	476	1 181	699	414	278	3 047	3 204
1999	436	1 145	690	430	273	2 974	3 140
2000	453	1 160	763	436	301	3 112	3 293
2001	467	1 144	734	457	309	3 111	3 297
2002	462	1 190	801	475	342	3 269	3 459
2003	489	1 283	819	531	365	3 487	3 719
2004	472	1 302	808	549	394	3 526	3 769
2005	451	1 185	821	531	417	3 406	3 674
2006	438	1 167	767	538	359	3 269	3 527
2007	434	1 103	729	563	409	3 238	3 528
2008	386	1 127	744	559	434	3 249	3 568
2009	428	1 141	780	564	409	3 322	3 666
2010	479	1 038	741	533	409	3 200	3 531
2011	448	1 053	727	550	411	3 188	3 528
2012	430	1 038	725	550	426	3 169	3 527
2013	460	1 046	788	553	461	3 308	3 679
2014	450	1 044	789	557	444	3 285	3 608
2015

1) berechnet als Differenz zwischen dem Jahr der Rechtskraft und dem Jahr der Eheschließung

14. Ehescheidungen 1994 bis 2015 nach Staatsangehörigkeit der Ehepartner

Jahr	Insgesamt	Zwischen Deutschen		Zwischen oder mit Ausländern		Davon					
						beide Ehepartner Ausländer		Frau Deutsche, Mann Ausländer		Mann Deutscher, Frau Ausländerin	
		absolut	%	absolut	%	absolut	%	absolut	%	absolut	%
1994	6 519	6 368	97,7	151	2,3	7	4,6	118	78,2	26	17,2
1995	7 043	6 853	97,3	190	2,7	8	4,2	151	79,5	31	16,3
1996	7 754	7 526	97,1	228	2,9	10	4,4	185	81,1	33	14,5
1997	8 470	8 216	97,0	254	3,0	11	4,3	202	79,5	41	16,1
1998	9 337	9 012	96,5	325	3,5	25	7,7	232	71,4	68	20,9
1999	8 748	8 327	95,2	421	4,8	24	5,7	324	77,0	73	17,3
2000	8 775	8 340	95,0	435	5,0	20	4,6	328	75,4	87	20,0
2001	8 430	7 855	93,2	575	6,8	26	4,5	442	76,9	107	18,6
2002	8 515	7 819	91,8	696	8,2	43	6,2	493	70,8	160	23,0
2003	8 946	8 126	90,8	820	9,2	43	5,2	588	71,7	189	23,0
2004	8 842	8 002	90,5	840	9,5	47	5,6	583	69,4	210	25,0
2005	8 429	7 577	89,9	852	10,1	74	8,7	567	66,5	211	24,8
2006	7 759	6 917	89,1	842	10,9	57	6,8	545	64,7	240	28,5
2007	7 749	6 934	89,5	815	10,5	64	7,9	487	59,8	264	32,4
2008	7 715	6 841	88,7	874	11,3	67	7,7	533	61,0	274	31,4
2009	7 687	6 843	89,0	844	11,0	60	7,1	519	61,5	265	31,4
2010	7 285	6 547	89,9	738	10,1	91	12,3	430	58,3	217	29,4
2011	7 146	6 505	91,0	641	9,0	59	9,2	360	56,2	221	34,5
2012	7 104	6 449	90,8	655	9,2	74	11,3	380	58,0	201	30,7
2013	7 272	6 627	91,1	645	8,9	85	13,2	337	52,2	223	34,6
2014	6 928	6 295	90,9	633	9,1	78	12,3	345	54,5	210	33,2
2015	7 007	6 405	91,4	602	8,6	79	13,1	320	53,2	203	33,7

15. Ehescheidungen 2003 bis 2015 nach NUTS 2 - Regionen

Jahr	Sachsen		NUTS 2-Region					
	absolut	je 10 000 Einwohner ¹⁾	NUTS-2 Region Chemnitz		NUTS 2-Region Dresden		NUTS 2-Region Leipzig	
			absolut	je 10 000 Einwohner ¹⁾	absolut	je 10 000 Einwohner ¹⁾	absolut	je 10 000 Einwohner ¹⁾
2003	8 946	20,6	3 049	19,3	3 420	20,4	2 477	22,9
2004	8 842	20,5	3 143	20,1	3 363	20,1	2 336	21,7
2005	8 429	19,7	2 947	19,1	3 245	19,5	2 237	20,8
2006	7 759	18,2	2 807	18,4	2 983	18,0	1 969	18,3
2007	7 749	18,3	2 671	17,7	3 076	18,6	2 002	18,7
2008	7 715	18,3	2 764	17,6	3 175	19,3	1 776	17,7
2009	7 687	18,4	2 842	18,4	2 854	17,5	1 991	20,0
2010	7 285	17,5	2 751	17,9	2 891	17,8	1 643	16,5
2011	7 146	17,2	2 572	16,9	2 827	17,4	1 747	17,5
2012	7 104	17,2	2 732	18,1	2 625	16,2	1 747	17,4
2013	7 272	18,0	2 642	17,9	2 821	17,7	1 809	18,4
2014	6 928	17,1	2 426	16,5	2 775	17,4	1 727	17,4
2015	7 007	...	2 616	...	2 636	...	1 755	...

1) bezogen auf die Bevölkerung im Durchschnitt des Jahres

16. Sorgerechtsentscheidungen in Scheidungsverfahren 2007 bis 2015

Jahr	Ins-gesamt ¹⁾	Kein Antrag auf Sorgerechtsentscheidung gestellt	Das Sorgerecht wurde übertragen					Keine gemeinschaftlichen minderjährigen Kinder	Es wurde keine Entscheidung getroffen
			auf Mutter und Vater gemeinsam	auf die Mutter	auf den Vater	auf einen Dritten	auf Mutter und Vater verteilt		
Anzahl									
2007	7 672	1 952	76	257	25	1	2	5 359	.
2008	7 632	1 780	62	256	15	-	5	5 514	.
2009	7 553	2 331	47	198	18	2	5	4 952	.
2010	7 285	2 807	54	170	17	-	6	4 014	217
2011	7 146	2 289	26	130	19	-	2	3 773	907
2012	7 104	2 108	17	104	20	1	1	3 861	992
2013	7 272	2 254	16	96	12	-	1	3 814	1 079
2014	6 928	2 392	5	73	7	-	-	3 445	1 006
2015	7 007	2 371	6	71	6	-	-	3 461	1 092
Prozent									
2007	100	25,4	1,0	3,3	0,3	0,0	0,0	69,9	.
2008	100	23,3	0,8	3,4	0,2	-	0,1	72,2	.
2009	100	30,9	0,6	2,6	0,2	0,0	0,1	65,6	.
2010	100	38,8	0,7	2,3	0,2	-	0,1	55,1	3,0
2011	100	32,0	0,4	1,8	0,3	-	0,0	52,8	12,7
2012	100	29,7	0,2	1,5	0,3	0,0	0,0	54,3	14,0
2013	100	31,0	0,2	1,3	0,2	-	0,0	52,4	14,8
2014	100	34,5	0,1	1,1	0,1	-	-	49,7	14,5
2015	100	33,8	0,1	1,0	0,1	-	-	49,4	15,6

1) rechtskräftige Ehescheidungen in erster Instanz

17. Ehescheidungen 2003 bis 2015 nach Zahl der Kinder

Jahr	Ehescheidungen						Kinder ins- gesamt
	ins- gesamt	mit ... betroffenen minderjährigen Kind(ern)					
		keinem	1	2	3	4 und mehr	

Anzahl

2003	8 946	3 916	3 300	1 429	229	72	7 171
2004	8 842	4 011	3 202	1 327	224	78	6 875
2005	8 429	3 989	2 958	1 246	179	57	6 233
2006	7 759	3 838	2 545	1 130	186	60	5 629
2007	7 749	4 155	2 320	1 052	179	43	5 153
2008	7 715	4 314	2 174	1 028	151	48	4 897
2009	7 687	4 258	2 140	1 068	177	44	4 995
2010	7 285	4 041	2 002	1 038	152	52	4 769
2011	7 146	3 799	2 039	1 066	187	55	4 973
2012	7 104	3 889	1 863	1 127	175	50	4 857
2013	7 272	3 844	1 994	1 169	209	56	5 210
2014	6 928	3 477	2 002	1 185	201	63	5 261
2015	7 007	3 505	1 966	1 272	213	51	5 367

Prozent

2003	100	43,8	36,9	16,0	2,6	0,8	x
2004	100	45,4	36,2	15,0	2,5	0,9	x
2005	100	47,3	35,1	14,8	2,1	0,7	x
2006	100	49,5	32,8	14,6	2,4	0,8	x
2007	100	53,6	29,9	13,6	2,3	0,6	x
2008	100	55,9	28,2	13,3	2,0	0,6	x
2009	100	55,4	27,8	13,9	2,3	0,6	x
2010	100	55,5	27,5	14,2	2,1	0,8	x
2011	100	53,2	28,5	14,9	2,6	0,8	x
2012	100	54,7	26,2	15,9	2,5	0,7	x
2013	100	52,9	27,4	16,1	2,9	0,8	x
2014	100	50,2	28,9	17,1	2,9	0,9	x
2015	100	50,0	28,1	18,2	3,0	0,7	x

Veränderung gegenüber dem Vorjahr in Prozent

2004	-1,2	2,4	-3,0	-7,1	-2,2	8,3	-4,1
2005	-4,7	-0,5	-7,6	-6,1	-20,1	-26,9	-9,3
2006	-7,9	-3,8	-14,0	-9,3	3,9	5,3	-9,7
2007	-0,1	8,3	-8,8	-6,9	-3,8	-28,3	-8,5
2008	-0,4	3,8	-6,3	-2,3	-15,6	11,6	-5,0
2009	-0,4	-1,3	-1,6	3,9	17,2	-8,3	2,0
2010	-5,2	-5,1	-6,4	-2,8	-14,1	18,2	-4,5
2011	-1,9	-6,0	1,8	2,7	23,0	5,8	4,3
2012	-0,6	2,4	-8,6	5,7	-6,4	-9,1	-2,3
2013	2,4	-1,2	7,0	3,7	19,4	12,0	7,3
2014	-4,7	-9,5	0,4	1,4	-3,8	12,5	1,0
2015	1,1	0,8	-1,8	7,3	6,0	-19,0	2,0

18. Ehescheidungen 2003 bis 2015 nach Ehedauer

Ehedauer von ... Jahren ¹⁾	2003	2004	2005	2006	2007	2008	2009	2010	2011	2012	2013	2014	2015
bis 1	26	21	22	15	14	19	16	25	35	27	40	29	20
2	124	141	135	112	121	111	137	197	190	210	228	214	211
3	277	238	236	246	254	225	269	335	306	278	314	304	333
4	383	347	295	298	302	316	328	283	257	248	242	265	277
5	417	475	401	370	397	365	406	376	358	325	370	347	391
6	442	435	446	441	377	379	376	373	377	400	378	384	346
7	397	426	396	395	351	362	370	326	355	374	370	360	359
8	391	378	340	348	339	344	328	303	318	298	341	368	378
9	321	345	318	316	292	325	306	274	298	314	322	333	331
10	251	269	288	268	272	279	301	268	241	265	263	302	316
11	227	231	267	243	238	233	250	268	268	234	291	303	290
12	260	202	225	234	198	213	246	205	239	259	231	220	254
13	457	252	192	191	221	216	235	232	214	200	229	217	208
14	516	407	219	187	165	186	198	201	197	195	223	196	215
15	449	467	387	202	163	206	180	175	192	186	218	236	175
16	504	440	411	360	199	154	165	153	175	177	170	198	208
17	406	466	412	377	354	175	159	143	174	186	155	159	171
18	370	387	418	379	351	297	179	162	133	153	169	154	158
19	326	357	314	325	360	328	270	151	129	124	137	138	138
20	286	312	344	292	372	321	333	258	136	125	131	149	132
21	267	268	282	256	264	336	303	245	233	110	123	109	117
22	219	257	268	216	261	288	305	286	256	218	131	102	116
23	225	224	228	227	249	264	224	265	255	260	211	110	87
24	186	203	217	187	198	248	198	237	229	247	235	187	89
25	187	204	201	155	203	194	198	196	203	208	199	190	186
26	178	169	186	162	174	173	198	193	180	214	188	173	188
27	150	155	151	150	162	177	148	170	159	168	171	161	174
28	128	134	143	122	132	172	148	144	154	136	166	138	155
29	106	100	126	114	130	122	136	116	131	118	153	103	126
30	77	88	126	91	110	130	137	123	137	132	127	118	121
31 - 35	255	298	294	334	357	344	431	387	374	409	442	380	409
36 - 40	93	87	98	95	115	142	144	140	166	210	193	179	207
41 - 45	38	43	30	33	37	46	48	54	58	56	83	72	84
46 - 50	3	10	11	11	12	19	14	16	12	28	16	27	24
51 und mehr	4	6	2	7	5	6	3	5	7	12	12	3	13
Insgesamt	8 946	8 842	8 429	7 759	7 749	7 715	7 687	7 285	7 146	7 104	7 272	6 928	7 007
Durchschnittliche Ehedauer	15,0	15,3	15,6	15,5	16,0	16,3	16,1	16,0	16,0	16,2	16,0	15,4	15,5

1) berechnet als Differenz zwischen dem Jahr der Rechtskraft und dem Jahr der Eheschließung

19. Ehescheidungen 2003 bis 2015 nach Ehedauer (in Prozent)

Ehedauer von ... Jahren ¹⁾	2003	2004	2005	2006	2007	2008	2009	2010	2011	2012	2013	2014	2015
bis 1	0,3	0,2	0,3	0,2	0,2	0,2	0,2	0,3	0,5	0,4	0,6	0,4	0,3
2	1,4	1,6	1,6	1,4	1,6	1,4	1,8	2,7	2,7	3,0	3,1	3,1	3,0
3	3,1	2,7	2,8	3,2	3,3	2,9	3,5	4,6	4,3	3,9	4,3	4,4	4,8
4	4,3	3,9	3,5	3,8	3,9	4,1	4,3	3,9	3,6	3,5	3,3	3,8	4,0
5	4,7	5,4	4,8	4,8	5,1	4,7	5,3	5,2	5,0	4,6	5,1	5,0	5,6
6	4,9	4,9	5,3	5,7	4,9	4,9	4,9	5,1	5,3	5,6	5,2	5,5	4,9
7	4,4	4,8	4,7	5,1	4,5	4,7	4,8	4,5	5,0	5,3	5,1	5,2	5,1
8	4,4	4,3	4,0	4,5	4,4	4,5	4,3	4,2	4,5	4,2	4,7	5,3	5,4
9	3,6	3,9	3,8	4,1	3,8	4,2	4,0	3,8	4,2	4,4	4,4	4,8	4,7
10	2,8	3,0	3,4	3,5	3,5	3,6	3,9	3,7	3,4	3,7	3,6	4,4	4,5
11	2,5	2,6	3,2	3,1	3,1	3,0	3,3	3,7	3,8	3,3	4,0	4,4	4,1
12	2,9	2,3	2,7	3,0	2,6	2,8	3,2	2,8	3,3	3,6	3,2	3,2	3,6
13	5,1	2,9	2,3	2,5	2,9	2,8	3,1	3,2	3,0	2,8	3,1	3,1	3,0
14	5,8	4,6	2,6	2,4	2,1	2,4	2,6	2,8	2,8	2,7	3,1	2,8	3,1
15	5,0	5,3	4,6	2,6	2,1	2,7	2,3	2,4	2,7	2,6	3,0	3,4	2,5
16	5,6	5,0	4,9	4,6	2,6	2,0	2,1	2,1	2,4	2,5	2,3	2,9	3,0
17	4,5	5,3	4,9	4,9	4,6	2,3	2,1	2,0	2,4	2,6	2,1	2,3	2,4
18	4,1	4,4	5,0	4,9	4,5	3,8	2,3	2,2	1,9	2,2	2,3	2,2	2,3
19	3,6	4,0	3,7	4,2	4,6	4,3	3,5	2,1	1,8	1,7	1,9	2,0	2,0
20	3,2	3,5	4,1	3,8	4,8	4,2	4,3	3,5	1,9	1,8	1,8	2,2	1,9
21	3,0	3,0	3,3	3,3	3,4	4,4	3,9	3,4	3,3	1,5	1,7	1,6	1,7
22	2,4	2,9	3,2	2,8	3,4	3,7	4,0	3,9	3,6	3,1	1,8	1,5	1,7
23	2,5	2,5	2,7	2,9	3,2	3,4	2,9	3,6	3,6	3,7	2,9	1,6	1,2
24	2,1	2,3	2,6	2,4	2,6	3,2	2,6	3,3	3,2	3,5	3,2	2,7	1,3
25	2,1	2,3	2,4	2,0	2,6	2,5	2,6	2,7	2,8	2,9	2,7	2,7	2,7
26	2,0	1,9	2,2	2,1	2,2	2,2	2,6	2,6	2,5	3,0	2,6	2,5	2,7
27	1,7	1,8	1,8	1,9	2,1	2,3	1,9	2,3	2,2	2,4	2,4	2,3	2,5
28	1,4	1,5	1,7	1,6	1,7	2,2	1,9	2,0	2,2	1,9	2,3	2,0	2,2
29	1,2	1,1	1,5	1,5	1,7	1,6	1,8	1,6	1,8	1,7	2,1	1,5	1,8
30	0,9	1,0	1,5	1,2	1,4	1,7	1,8	1,7	1,9	1,9	1,7	1,7	1,7
31 - 35	2,9	3,4	3,5	4,3	4,6	4,5	5,6	5,3	5,2	5,8	6,1	5,5	5,8
36 - 40	1,0	1,0	1,2	1,2	1,5	1,8	1,9	1,9	2,3	3,0	2,7	2,6	3,0
41 - 45	0,4	0,5	0,4	0,4	0,5	0,6	0,6	0,7	0,8	0,8	1,1	1,0	1,2
46 - 50	0,0	0,1	0,1	0,1	0,2	0,2	0,2	0,2	0,2	0,4	0,2	0,4	0,3
51 und mehr	0,0	0,1	0,0	0,1	0,1	0,1	0,0	0,1	0,1	0,2	0,2	0,0	0,2
Insgesamt	100	100	100	100	100	100	100	100	100	100	100	100	100

1) berechnet als Differenz zwischen dem Jahr der Rechtskraft und dem Jahr der Eheschließung

20. Ehescheidungen 2003 bis 2015 nach Altersgruppen der Geschiedenen

Alter von ... bis unter ... Jahren	2003	2004	2005	2006	2007	2008	2009	2010	2011	2012	2013	2014	2015
Männer													
unter 20	-	-	-	-	-	-	-	-	-	-	-	-	-
20 - 25	62	58	34	52	46	39	37	40	32	32	27	22	21
25 - 30	457	414	404	356	338	304	326	271	262	218	253	231	246
30 - 35	1 222	1 152	989	863	725	728	675	723	681	707	664	687	683
35 - 40	2 017	1 822	1 566	1 463	1 382	1 287	1 127	992	959	930	952	978	1 009
40 - 45	2 146	2 176	2 095	1 867	1 802	1 701	1 611	1 440	1 437	1 340	1 323	1 205	1 157
45 - 50	1 428	1 546	1 523	1 417	1 579	1 632	1 619	1 622	1 485	1 467	1 471	1 373	1 346
50 - 55	912	932	1 048	959	980	1 042	1 141	1 106	1 139	1 195	1 269	1 168	1 206
55 - 60	354	383	407	464	533	591	691	626	635	646	698	663	709
60 - 65	250	232	234	182	202	221	241	244	317	352	383	368	358
65 - 70	65	86	90	87	110	110	154	146	121	115	125	134	142
70 - 75	22	25	24	34	33	47	47	55	63	69	69	70	85
75 - 80	6	12	7	11	15	8	14	14	8	25	32	20	34
80 und mehr	5	4	8	4	4	5	4	6	7	8	6	9	11
Insgesamt	8 946	8 842	8 429	7 759	7 749	7 715	7 687	7 285	7 146	7 104	7 272	6 928	7 007
Durchschnitts- alter	41,9	42,3	42,9	43,1	43,8	44,3	44,9	45,1	45,3	45,7	46,0	45,9	46,1
Frauen													
unter 20	-	2	4	-	-	-	1	-	1	1	-	-	-
20 - 25	195	190	164	145	155	135	131	128	108	86	84	66	73
25 - 30	797	751	677	677	604	604	558	579	571	508	534	485	487
30 - 35	1 551	1 328	1 193	1 042	902	923	898	880	926	924	959	952	991
35 - 40	2 243	2 175	1 832	1 649	1 517	1 371	1 275	1 107	1 030	1 029	1 027	1 137	1 176
40 - 45	2 005	2 111	2 107	1 883	1 960	1 808	1 653	1 508	1 452	1 383	1 319	1 208	1 073
45 - 50	1 169	1 198	1 303	1 251	1 374	1 487	1 556	1 550	1 476	1 415	1 413	1 310	1 290
50 - 55	605	690	719	685	736	802	917	864	881	939	1 064	964	1 006
55 - 60	208	200	256	263	308	369	444	440	425	470	516	469	522
60 - 65	117	133	99	94	110	123	152	130	174	217	226	226	236
65 - 70	36	44	52	44	52	65	69	61	62	68	74	63	91
70 - 75	15	12	18	19	21	22	24	30	28	49	37	36	41
75 - 80	2	6	4	5	8	5	6	6	9	12	19	11	17
80 und mehr	3	2	1	2	2	1	3	2	3	3	-	1	4
Insgesamt	8 946	8 842	8 429	7 759	7 749	7 715	7 687	7 285	7 146	7 104	7 272	6 928	7 007
Durchschnitts- alter	39,3	39,9	40,5	40,6	41,3	41,7	42,4	42,4	42,5	43,1	43,3	43,1	43,2

21. Anteile der Altersgruppen der Geschiedenen an den Ehescheidungen 2003 bis 2015 (in Prozent)

Alter von ... bis unter ... Jahren	2003	2004	2005	2006	2007	2008	2009	2010	2011	2012	2013	2014	2015
	Männer												
unter 20	-	-	-	-	-	-	-	-	-	-	-	-	-
20 - 25	0,7	0,7	0,4	0,7	0,6	0,5	0,5	0,5	0,4	0,5	0,4	0,3	0,3
25 - 30	5,1	4,7	4,8	4,6	4,4	3,9	4,2	3,7	3,7	3,1	3,5	3,3	3,5
30 - 35	13,7	13,0	11,7	11,1	9,4	9,4	8,8	9,9	9,5	10,0	9,1	9,9	9,7
35 - 40	22,5	20,6	18,6	18,9	17,8	16,7	14,7	13,6	13,4	13,1	13,1	14,1	14,4
40 - 45	24,0	24,6	24,9	24,1	23,3	22,0	21,0	19,8	20,1	18,9	18,2	17,4	16,5
45 - 50	16,0	17,5	18,1	18,3	20,4	21,2	21,1	22,3	20,8	20,7	20,2	19,8	19,2
50 - 55	10,2	10,5	12,4	12,4	12,6	13,5	14,8	15,2	15,9	16,8	17,5	16,9	17,2
55 - 60	4,0	4,3	4,8	6,0	6,9	7,7	9,0	8,6	8,9	9,1	9,6	9,6	10,1
60 - 65	2,8	2,6	2,8	2,3	2,6	2,9	3,1	3,3	4,4	5,0	5,3	5,3	5,1
65 - 70	0,7	1,0	1,1	1,1	1,4	1,4	2,0	2,0	1,7	1,6	1,7	1,9	2,0
70 - 75	0,2	0,3	0,3	0,4	0,4	0,6	0,6	0,8	0,9	1,0	0,9	1,0	1,2
75 - 80	0,1	0,1	0,1	0,1	0,2	0,1	0,2	0,2	0,1	0,4	0,4	0,3	0,5
80 und mehr	0,1	0,0	0,1	0,1	0,1	0,1	0,1	0,1	0,1	0,1	0,1	0,1	0,2
Insgesamt	100	100	100	100	100	100	100	100	100	100	100	100	100
	Frauen												
unter 20	-	0,0	0,0	-	-	-	0,0	-	0,0	0,0	-	-	-
20 - 25	2,2	2,1	1,9	1,9	2,0	1,7	1,7	1,8	1,5	1,2	1,2	1,0	1,0
25 - 30	8,9	8,5	8,0	8,7	7,8	7,8	7,3	7,9	8,0	7,2	7,3	7,0	7,0
30 - 35	17,3	15,0	14,2	13,4	11,6	12,0	11,7	12,1	13,0	13,0	13,2	13,7	14,1
35 - 40	25,1	24,6	21,7	21,3	19,6	17,8	16,6	15,2	14,4	14,5	14,1	16,4	16,8
40 - 45	22,4	23,9	25,0	24,3	25,3	23,4	21,5	20,7	20,3	19,5	18,1	17,4	15,3
45 - 50	13,1	13,5	15,5	16,1	17,7	19,3	20,2	21,3	20,7	19,9	19,4	18,9	18,4
50 - 55	6,8	7,8	8,5	8,8	9,5	10,4	11,9	11,9	12,3	13,2	14,6	13,9	14,4
55 - 60	2,3	2,3	3,0	3,4	4,0	4,8	5,8	6,0	5,9	6,6	7,1	6,8	7,4
60 - 65	1,3	1,5	1,2	1,2	1,4	1,6	2,0	1,8	2,4	3,1	3,1	3,3	3,4
65 - 70	0,4	0,5	0,6	0,6	0,7	0,8	0,9	0,8	0,9	1,0	1,0	0,9	1,3
70 - 75	0,2	0,1	0,2	0,2	0,3	0,3	0,3	0,4	0,4	0,7	0,5	0,5	0,6
75 - 80	0,0	0,1	0,0	0,1	0,1	0,1	0,1	0,1	0,1	0,2	0,3	0,2	0,2
80 und mehr	0,0	0,0	0,0	0,0	0,0	0,0	0,0	0,0	0,0	0,0	-	0,0	0,1
Insgesamt	100	100	100	100	100	100	100	100	100	100	100	100	100

22. Ehescheidungen und Abweisungen 2003 bis 2015 nach Art der Entscheidung

Jahr	Ehescheidungen					Abweisung des Scheidungs- antrages
	ins- gesamt	vor einjähriger Trennung § 1565 Abs. 1 BGB i. V. m. § 1565 Abs. 2 BGB	nach einjähriger Trennung § 1565 Abs. 1 BGB	nach dreijähriger Trennung § 1565 Abs. 1 BGB i. V. m. § 1566 Abs. 2 BGB	auf Grund anderer Vorschriften	
Anzahl						
2003	8 946	76	8 007	852	11	7
2004	8 842	52	7 647	1 141	2	7
2005	8 429	71	6 901	1 448	9	6
2006	7 759	80	6 344	1 322	13	5
2007	7 749	84	6 172	1 491	2	1
2008	7 715	75	6 144	1 473	23	6
2009	7 687	72	6 113	1 494	8	6
2010	7 285	60	5 851	1 359	15	3
2011	7 146	106	5 828	1 206	6	4
2012	7 104	79	5 630	1 386	9	8
2013	7 272	41	5 692	1 527	12	3
2014	6 928	26	5 312	1 582	8	9
2015	7 007	21	5 364	1 615	7	4
Prozent						
2003	100	0,8	89,5	9,5	0,1	x
2004	100	0,6	86,5	12,9	0,0	x
2005	100	0,8	81,9	17,2	0,1	x
2006	100	1,0	81,8	17,0	0,2	x
2007	100	1,1	79,6	19,2	0,0	x
2008	100	1,0	79,6	19,1	0,3	x
2009	100	0,9	79,5	19,4	0,1	x
2010	100	0,8	80,3	18,7	0,2	x
2011	100	1,5	81,6	16,9	0,1	x
2012	100	1,1	79,3	19,5	0,1	x
2013	100	0,6	78,3	21,0	0,2	x
2014	100	0,4	76,7	22,8	0,1	x
2015	100	0,3	76,6	23,0	0,1	x

23. Ehescheidungen 2003 bis 2015 nach dem Antragsteller

Jahr	Ins- gesamt	Antragsteller						beide
		Mann			Frau			
		zu- sammen	ohne Zustimmung der Frau	mit	zu- sammen	ohne Zustimmung des Mannes	mit	
Anzahl								
2003	8 946	2 914	29	2 885	5 376	75	5 301	656
2004	8 842	2 853	32	2 821	5 231	76	5 155	758
2005	8 429	2 696	33	2 663	4 918	102	4 816	815
2006	7 759	2 508	48	2 460	4 489	128	4 361	762
2007	7 749	2 571	55	2 516	4 399	112	4 287	779
2008	7 715	2 729	50	2 679	4 220	87	4 133	766
2009	7 687	2 599	64	2 535	4 229	123	4 106	859
2010	7 285	2 644	74	2 570	3 938	146	3 792	703
2011	7 146	2 699	76	2 623	3 828	103	3 725	619
2012	7 104	2 600	98	2 502	3 804	124	3 680	700
2013	7 272	2 763	68	2 695	3 692	116	3 576	817
2014	6 928	2 520	57	2 463	3 632	107	3 525	776
2015	7 007	2 690	66	2 624	3 587	102	3 485	730
Prozent								
2003	100	32,6	0,3	32,2	60,1	0,8	59,3	7,3
2004	100	32,3	0,4	31,9	59,2	0,9	58,3	8,6
2005	100	32,0	0,4	31,6	58,3	1,2	57,1	9,7
2006	100	32,3	0,6	31,7	57,9	1,6	56,2	9,8
2007	100	33,2	0,7	32,5	56,8	1,4	55,3	10,1
2008	100	35,4	0,6	34,7	54,7	1,1	53,6	9,9
2009	100	33,8	0,8	33,0	55,0	1,6	53,4	11,2
2010	100	36,3	1,0	35,3	54,1	2,0	52,1	9,6
2011	100	37,8	1,1	36,7	53,6	1,4	52,1	8,7
2012	100	36,6	1,4	35,2	53,5	1,7	51,8	9,9
2013	100	38,0	0,9	37,1	50,8	1,6	49,2	11,2
2014	100	36,4	0,8	35,6	52,4	1,5	50,9	11,2
2015	100	38,4	0,9	37,4	51,2	1,5	49,7	10,4
Prozent								
2003	x	100	1,0	99,0	100	1,4	98,6	x
2004	x	100	1,1	98,9	100	1,5	98,5	x
2005	x	100	1,2	98,8	100	2,1	97,9	x
2006	x	100	1,9	98,1	100	2,9	97,1	x
2007	x	100	2,1	97,9	100	2,5	97,5	x
2008	x	100	1,8	98,2	100	2,1	97,9	x
2009	x	100	2,5	97,5	100	2,9	97,1	x
2010	x	100	2,8	97,2	100	3,7	96,3	x
2011	x	100	2,8	97,2	100	2,7	97,3	x
2012	x	100	3,8	96,2	100	3,3	96,7	x
2013	x	100	2,5	97,5	100	3,1	96,9	x
2014	x	100	2,3	97,7	100	2,9	97,1	x
2015	x	100	2,5	97,5	100	2,8	97,2	x

Abb. 1 Ehescheidungen 2015 nach Ehedauer und Alter der Ehepartner

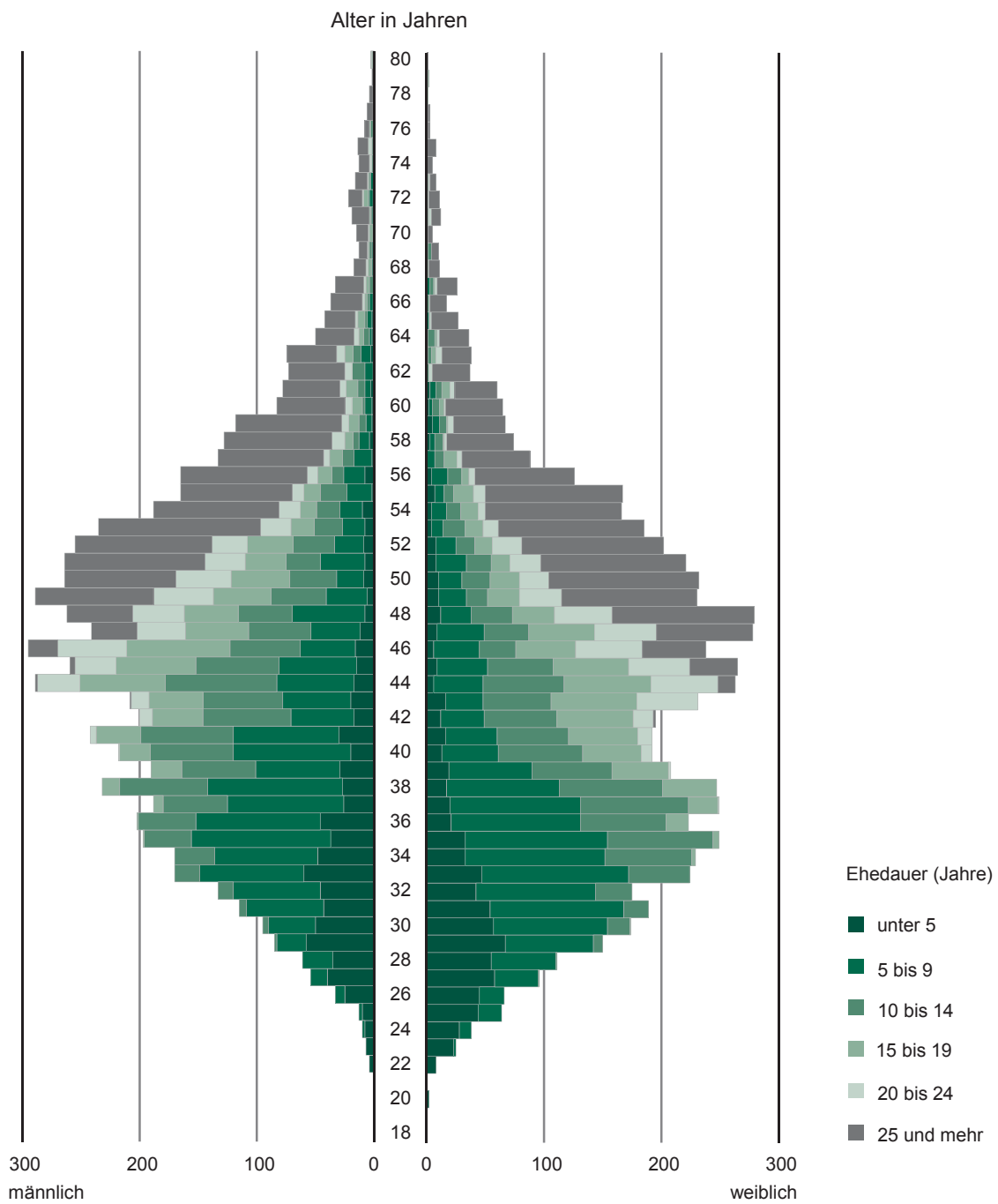


Abb. 2 Ehedauerspezifische Scheidungsziffern 1994, 2004 und 2014

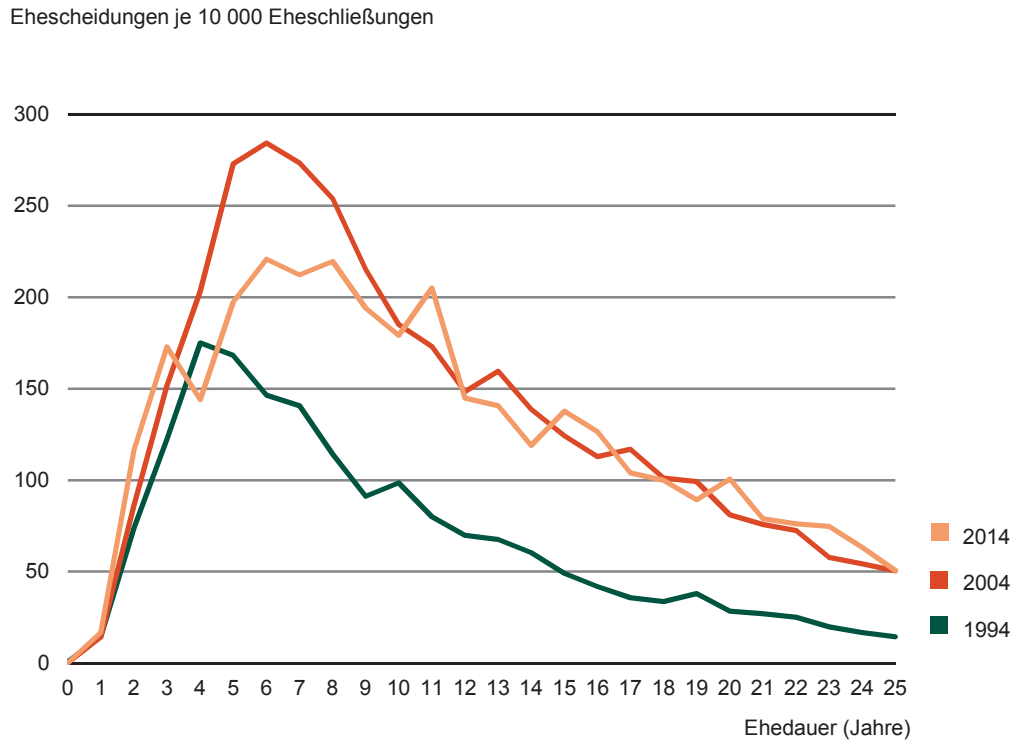
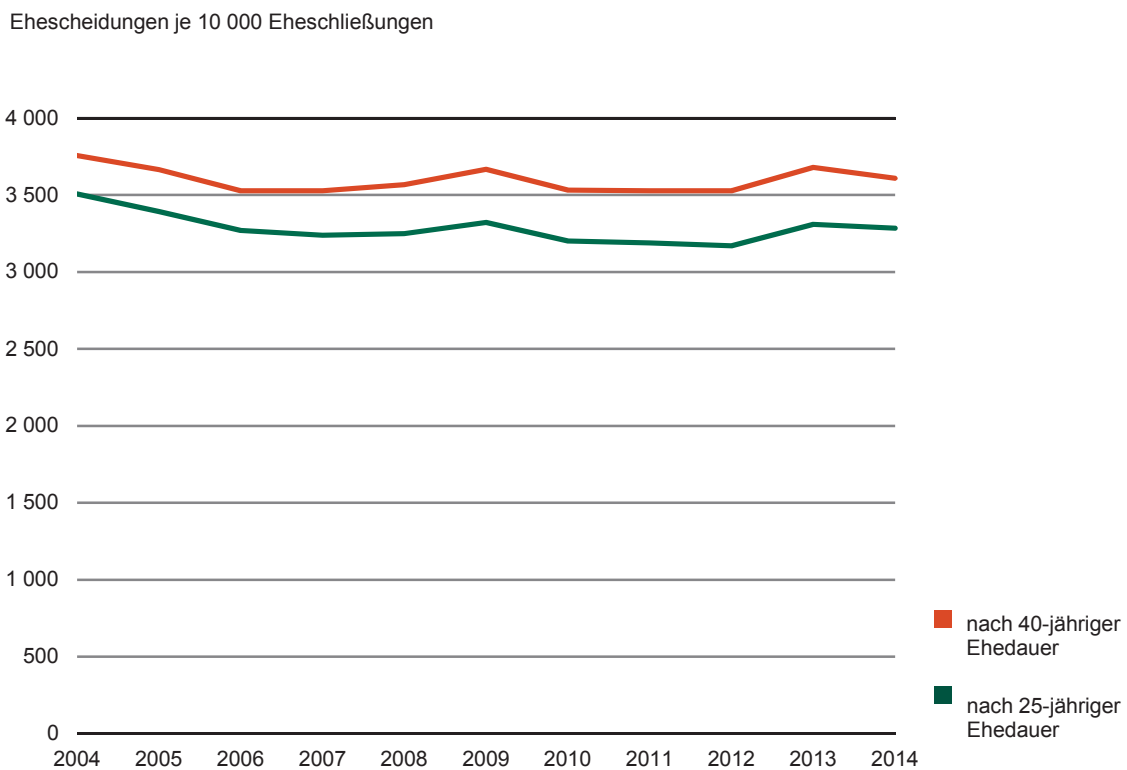


Abb. 3 Zusammengefasste Scheidungsziffern 2004 bis 2014



**Abb. 4 Ehescheidungen, Eheschließungen und durch Tod gelöste Ehen
2004 bis 2014**

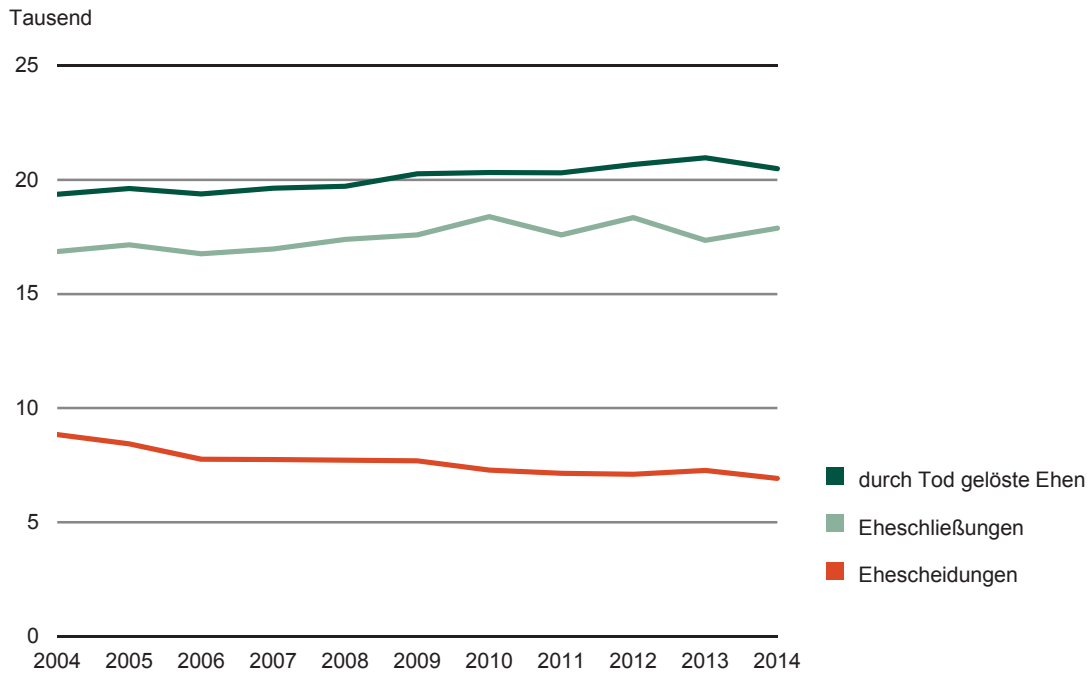
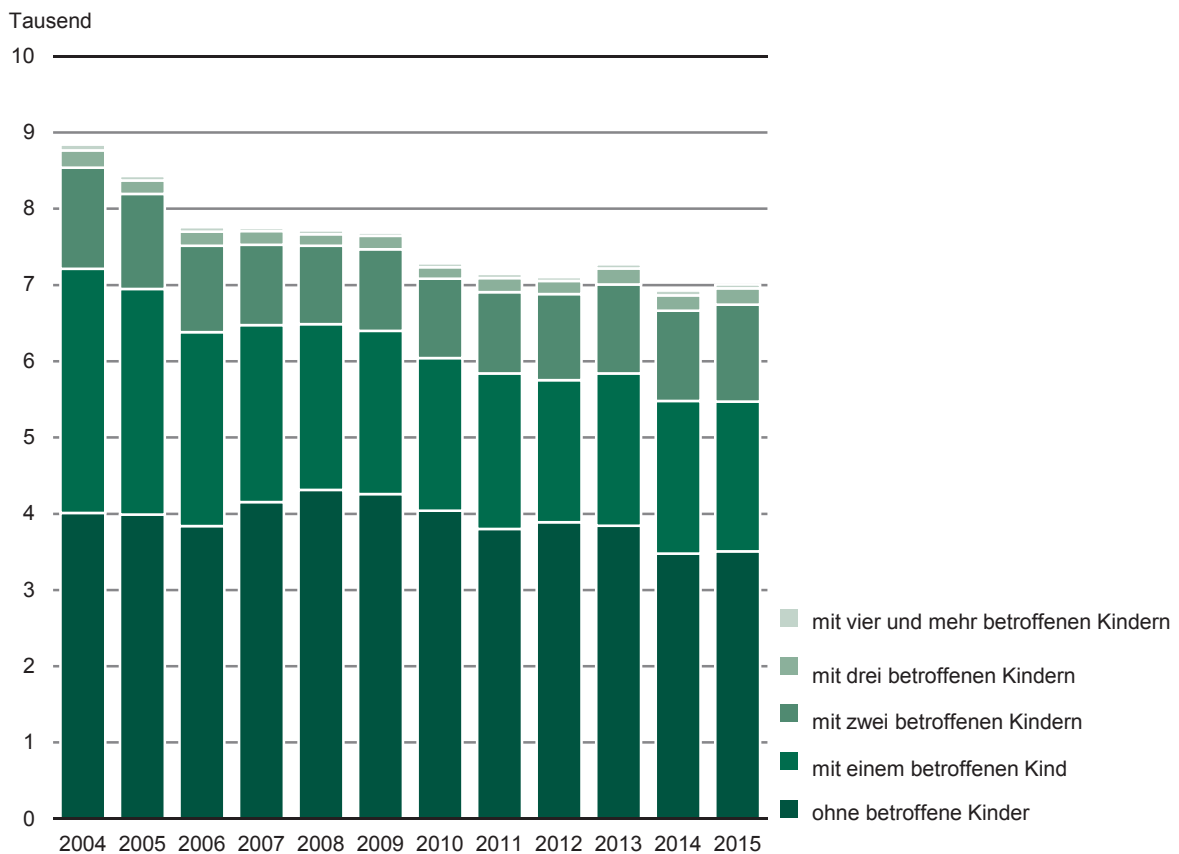


Abb. 5 Ehescheidungen 2004 bis 2015 nach Zahl der betroffenen minderjährigen Kinder



Herausgeber:

Statistisches Landesamt des Freistaates Sachsen

Redaktion:

Statistisches Landesamt des Freistaates Sachsen

Gestaltung und Satz:

Statistisches Landesamt des Freistaates Sachsen

Redaktionsschluss:

März 2016

Bezug:

Statistisches Landesamt des Freistaates Sachsen

Hausanschrift: Macherstraße 63, 01917 Kamenz

Telefon: +49 3578 33-1214

Telefax: +49 3578 33-55 1255

E-Mail: vertrieb@statistik.sachsen.de

www.statistik.sachsen.de

Verteilerhinweis

Diese Informationsschrift wird von der Sächsischen Staatsregierung im Rahmen ihrer verfassungsmäßigen Verpflichtung zur Information der Öffentlichkeit herausgegeben. Sie darf weder von politischen Parteien noch von deren Kandidaten oder Helfern zum Zwecke der Wahlwerbung verwendet werden. Dies gilt für alle Wahlen.

Missbräuchlich ist insbesondere die Verteilung auf Wahlveranstaltungen, an Informationsständen der Parteien sowie das Einlegen, Aufdrucken oder Aufkleben parteipolitischer Informationen oder Werbemittel.

Untersagt ist auch die Weitergabe an Dritte zur Verwendung bei der Wahlwerbung.

Copyright

Statistisches Landesamt des Freistaates Sachsen, Kamenz, 2016

Vervielfältigung und Verbreitung, auch auszugsweise, mit Quellenangabe gestattet.

ISSN 2195-3031