



Statistischer Bericht



Investitionen im Baugewerbe im Freistaat Sachsen

2014

E II 3 – j/14, E III 3 – j/14

Zeichenerklärung

- Nichts vorhanden (genau Null)
- 0 weniger als die Hälfte von 1 in der letzten besetzten Stelle, jedoch mehr als nichts
- ... Angabe fällt später an
- / Zahlenwert nicht sicher genug
- . Zahlenwert unbekannt oder geheim zu halten
- x Tabellenfach gesperrt, weil Aussage nicht sinnvoll
- () Aussagewert ist eingeschränkt
- p vorläufige Zahl
- r berichtigte Zahl
- s geschätzte Zahl

Inhalt

	Seite
Vorbemerkungen	4
Erläuterungen	4
Definitionen	4
Ergebnisdarstellung	6
Tabellen	
Bauhauptgewerbe	
1. Unternehmen, tätige Personen, Entgelte, Gesamtumsatz und Bruttoanlageinvestitionen im Bauhauptgewerbe (WZ 41.2, 42, 43.1 und 43.9)	9
2. Unternehmen, tätige Personen, Entgelte sowie Leistungen im Bauhauptgewerbe nach Kreisfreien Städten und Landkreisen	10
3. Bruttozugänge an Sachanlagen in Unternehmen im Bauhauptgewerbe nach Kreisfreien Städten und Landkreisen	12
4. Unternehmen mit Verkaufserlösen, Investitionen in beschaffte Software und Mietinvestitionen im Bauhauptgewerbe nach Kreisfreien Städten und Landkreisen	14
5. Unternehmen, tätige Personen, Entgelte, Gesamtumsatz und Bruttoanlageinvestitionen im Bauhauptgewerbe nach Kreisfreien Städten und Landkreisen - Veränderung zum Vorjahr	15
6. Unternehmen, tätige Personen, Entgelte sowie Leistungen im Bauhauptgewerbe nach Wirtschaftszweigen	16
7. Bruttozugänge an Sachanlagen in Unternehmen im Bauhauptgewerbe nach Wirtschaftszweigen	18
8. Unternehmen mit Verkaufserlösen, Investitionen in beschaffte Software und Mietinvestitionen im Bauhauptgewerbe nach Wirtschaftszweigen	20
9. Unternehmen, tätige Personen, Entgelte, Gesamtumsatz und Bruttoanlageinvestitionen im Bauhauptgewerbe nach Wirtschaftszweigen - Veränderung zum Vorjahr	21
10. Unternehmen, tätige Personen, Entgelte sowie Leistungen im Bauhauptgewerbe nach Beschäftigten- und Umsatzgrößenklassen	22
11. Unternehmen, tätige Personen, Entgelte sowie Leistungen im Bauhauptgewerbe nach Beschäftigten- und Umsatzgrößenklassen - Veränderung zum Vorjahr	22
12. Bruttozugänge an Sachanlagen in Unternehmen im Bauhauptgewerbe nach Beschäftigten- und Umsatzgrößenklassen	24
13. Bruttozugänge an Sachanlagen in Unternehmen im Bauhauptgewerbe nach Beschäftigten- und Umsatzgrößenklassen - Veränderung zum Vorjahr	24
14. Unternehmen mit Verkaufserlösen, Investitionen in beschaffte Software und Mietinvestitionen im Bauhauptgewerbe nach Beschäftigten- und Umsatzgrößenklassen	26
15. Unternehmen mit Verkaufserlösen, Investitionen in beschaffte Software und Mietinvestitionen im Bauhauptgewerbe nach Beschäftigten- und Umsatzgrößenklassen - Veränderung zum Vorjahr	26

	Seite
Ausbaugewerbe	
16. Unternehmen, tätige Personen, Entgelte, Gesamtumsatz und Bruttoanlageinvestitionen im Ausbaugewerbe (WZ 43.2 und 43.3)	27
17. Unternehmen, tätige Personen, Entgelte, Gesamtumsatz und Bruttoanlageinvestitionen in Erschließung von Grundstücken; Bauträger (WZ 41.1)	28
18. Unternehmen, tätige Personen, Entgelte und Gesamtumsatz im Ausbaugewerbe nach Kreisfreien Städten und Landkreisen	29
19. Bruttozugänge an Sachanlagen in Unternehmen im Ausbaugewerbe nach Kreisfreien Städten und Landkreisen	30
20. Unternehmen mit Verkaufserlösen, Investitionen in beschaffte Software und Mietinvestitionen im Ausbaugewerbe nach Kreisfreien Städten und Landkreisen	32
21. Unternehmen, tätige Personen, Entgelte, Gesamtumsatz und Bruttoanlageinvestitionen im Ausbaugewerbe nach Kreisfreien Städten und Landkreisen - Veränderung zum Vorjahr	33
22. Unternehmen, tätige Personen, Entgelte und Gesamtumsatz im Ausbaugewerbe sowie Erschließung von Grundstücken; Bauträger nach Wirtschaftszweigen	34
23. Bruttozugänge an Sachanlagen in Unternehmen im Ausbaugewerbe sowie Erschließung von Grundstücken; Bauträger nach Wirtschaftszweigen	35
24. Unternehmen mit Verkaufserlösen, Investitionen in beschaffte Software und Mietinvestitionen im Ausbaugewerbe sowie Erschließung von Grundstücken; Bauträger nach Wirtschaftszweigen	37
25. Unternehmen, tätige Personen, Entgelte, Gesamtumsatz und Bruttoanlageinvestitionen im Ausbaugewerbe sowie Erschließung von Grundstücken; Bauträger nach Wirtschaftszweigen - Veränderung zum Vorjahr	38
26. Unternehmen, tätige Personen, Entgelte und Gesamtumsatz im Ausbaugewerbe nach Beschäftigten- und Umsatzgrößenklassen	39
27. Unternehmen, tätige Personen, Entgelte und Gesamtumsatz im Ausbaugewerbe nach Beschäftigten- und Umsatzgrößenklassen - Veränderung zum Vorjahr	39
28. Bruttozugänge an Sachanlagen in Unternehmen im Ausbaugewerbe nach Beschäftigten- und Umsatzgrößenklassen	40
29. Bruttozugänge an Sachanlagen in Unternehmen im Ausbaugewerbe nach Beschäftigten- und Umsatzgrößenklassen - Veränderung zum Vorjahr	40
30. Unternehmen mit Verkaufserlösen, Investitionen in beschaffte Software und Mietinvestitionen im Ausbaugewerbe nach Beschäftigten- und Umsatzgrößenklassen	42
31. Unternehmen mit Verkaufserlösen, Investitionen in beschaffte Software und Mietinvestitionen im Ausbaugewerbe nach Beschäftigten- und Umsatzgrößenklassen - Veränderung zum Vorjahr	42
Verzeichnis der Wirtschaftszweige im Bauhauptgewerbe	43
Verzeichnis der Wirtschaftszweige im Ausbaugewerbe sowie Erschließung von Grundstücken; Bauträger	44

Abbildungen**Bauhauptgewerbe**

- | | | |
|--------|--|----|
| Abb. 1 | Unternehmen, tätige Personen und Bruttozugänge an Sachanlagen im Bauhauptgewerbe 2005 bis 2014 nach Beschäftigtengrößenklassen | 45 |
| Abb. 2 | Investitionsquoten im Bauhauptgewerbe 2005 bis 2014 nach Art der Investitionen (Investitionen je 1 000 € Umsatz) | 46 |
| Abb. 3 | Investitionsquoten im Bauhauptgewerbe 2005 bis 2014 nach Beschäftigtengrößenklassen (Investitionen je 1 000 € Umsatz) | 46 |
| Abb. 4 | Bruttozugänge an Sachanlagen je tätiger Person im Bauhauptgewerbe 2005 bis 2014 nach Beschäftigtengrößenklassen | 47 |
| Abb. 5 | Bruttozugänge an Sachanlagen je tätiger Person im Bauhauptgewerbe 2014 nach Kreisfreien Städten und Landkreisen | 47 |

Ausbaugewerbe

- | | | |
|---------|--|----|
| Abb. 6 | Unternehmen, tätige Personen und Bruttozugänge an Sachanlagen im Ausbaugewerbe 2005 bis 2014 nach Beschäftigtengrößenklassen | 48 |
| Abb. 7 | Investitionsquoten im Ausbaugewerbe 2005 bis 2014 nach Art der Investitionen (Investitionen je 1 000 € Umsatz) | 49 |
| Abb. 8 | Investitionsquoten im Ausbaugewerbe 2005 bis 2014 nach Beschäftigtengrößenklassen (Investitionen je 1 000 € Umsatz) | 49 |
| Abb. 9 | Bruttozugänge an Sachanlagen je tätiger Person im Ausbaugewerbe 2005 bis 2014 nach Beschäftigtengrößenklassen | 50 |
| Abb. 10 | Bruttozugänge an Sachanlagen je tätiger Person im Ausbaugewerbe 2014 nach Kreisfreien Städten und Landkreisen | 50 |

Vorbemerkungen

In diesem Statistischen Bericht werden die Ergebnisse der „Jahreserhebung einschließlich Investitionserhebung bei Unternehmen des Baugewerbes für das Jahr 2014“ veröffentlicht.

Mit Beginn des Berichtsjahres 2009 wird in den Baugewerbestatistiken die "Klassifikation der Wirtschaftszweige, Ausgabe 2008" (WZ 2008) benutzt. Das ist die von der Europäischen Kommission genehmigte nationale Fassung der NACE Rev. 2¹⁾ für die Bundesrepublik Deutschland. Sie wurde mit der Verordnung (EG) Nr. 1893/2006 der Kommission vom 20. Dezember 2006²⁾ als unmittelbar in allen Mitgliedsstaaten geltendes Recht in Kraft gesetzt.

Da durch das ProdGewStatG die Begriffe Bauhauptgewerbe und Ausbaugewerbe im Zusammenhang mit den Baugewerbestatistiken festgeschrieben sind, umfasst das Baugewerbe nach der WZ 2008 die Wirtschaftszweige 41 (Hochbau), 42 (Tiefbau) und 43 (Vorbereitende Bauarbeiten, Bauinstallation und Sonstiges Ausbaugewerbe).

Zu Vergleichszwecken und zur Bildung langer Reihen werden für die Jahre seit 1991 methodisch vergleichbare rückgerechnete Ergebnisse veröffentlicht. Das betrifft die mehrfach geänderten Wirtschaftszweigklassifikationen, Währungsangaben (DM oder €) und Berichtskreisabgrenzungen.

1) NACE: Nomenclature générale des activités économiques dans les Communautés européennes - Statistische Systematik der Wirtschaftszweige in der Europäischen Gemeinschaft.

2) Verordnung (EG) Nr. 1893/2006 des Europäischen Parlaments und des Rates vom 20. Dezember 2006, die ihrerseits auf der Internationalen Systematik der Wirtschaftszweige (ISIC Rev. 4) der Vereinten Nationen basiert.

Erläuterungen

Die „Jahreserhebung einschließlich Investitionserhebung bei Unternehmen des Baugewerbes“ wird einmal im Jahr (in der Jahresmitte) für das jeweils abgeschlossene Berichtsjahr durchgeführt. Auf Grund des Inhaltes dieser Statistik erfolgt die Bereitstellung der Ergebnisse am Ende des Erhebungsjahres, das heißt knapp 12 Monate nach dem Berichtszeitraum. Diese Statistik liefert zum einen wichtige Ergebnisse zur mittel- und langfristigen Beurteilung der konjunkturellen Lage im Baugewerbe (Investitionstätigkeit), zum anderen für die Volkswirtschaftlichen Gesamtrechnungen. Die Ergebnisse gehen in die strukturellen Unternehmensstatistiken der EU ein (EURO-STAT). Das hat wiederum indirekte Auswirkungen auf die Wirtschaftstätigkeit in der Bundesrepublik (Vergabe von diversen Mitteln der EU).

Rechtsgrundlage

Rechtsgrundlage für diese Erhebungen ist das Gesetz über die Statistik im Produzierenden Gewerbe (ProdGewStatG) in der Fassung der Bekanntmachung vom 21. März 2002 (BGBl. I S. 1181), zuletzt geändert durch 271 des Gesetzes vom 31. August 2015 (BGBl. I S. 1474) in Verbindung mit dem Gesetz über die Statistik für Bundeszwecke vom 22. Januar 1987 (BGBl. I S. 462, 565), zuletzt geändert durch Artikel 13 des Gesetzes vom 25. Juli 2013 (BGBl. I S. 2749).

Verordnung (EG, Euratom) Nr. 58/97 des Rates vom 20. Dezember 1996 über die strukturelle Unternehmensstatistik (EG-VO Nr. 58/97) (ABl. EG Nr. L 14 S. 1), zuletzt geändert durch Artikel 14 der Verordnung (EG) Nr. 295/2008 des Europäischen Parlaments und des Rates vom 11. März 2008 (ABl. EU Nr. L 97 S. 13).

Berichtskreis und Merkmale

Die Betriebe der Wirtschaftszweige 41.2 (Hochbau), 42 (Tiefbau) und 43.1 sowie 43.9 (Vorbereitende Bauarbeiten und sonstige spezialisierte Bau-tätigkeiten) werden mit dem Formblatt „Jahreserhebung einschließlich Investitionserhebung bei Unternehmen des Bauhauptgewerbes“ und die Unternehmen der Wirtschaftszweige 43.2 (Bauinstallation), 43.3 (Sonstiger Ausbau) und 41.1 (Erschließung von Grundstücken, Bauträger) mit dem Formblatt „Jahreserhebung einschließlich Investitionserhebung bei Unternehmen des Ausbaugewerbes“ befragt. Die Erhebung umfasst alle Unternehmen dieser Wirtschaftszweige mit Sitz im Freistaat Sachsen.

Methodische Hinweise

Eventuell vorhandene Abweichungen in den Summen sind auf Rundungen in unterschiedlichen Aggregationsstufen zurückzuführen. Angaben über Unternehmen und tätige Personen beziehen sich auf den Stand Ende September des jeweiligen Berichtsjahres.

Ab dem Berichtsjahr 1998 werden nur noch Unternehmen mit einem vollen Geschäftsjahr erfasst, wobei das Geschäftsjahr vom Kalenderjahr abweichen kann. Früher wurden auch Unternehmen mit unvollständigem Geschäftsjahr befragt (Neugründungen, Schließungen).

Alle Währungsangaben wurden in EURO veröffentlicht. Die Angaben in den Tabellen mit Umsatzgrößenklassen sind deshalb mit Veröffentlichungen der Jahre vor 2000 nicht direkt vergleichbar.

Definitionen

Unternehmen

Das Unternehmen ist die kleinste rechtliche Einheit, die aus handels- und/oder steuerrechtlichen Gründen Bücher führt und einen Jahresabschluss aufzustellen hat, einschließlich aller Verwaltungs- und Hilfsbetriebe u. Ä. sowie aller „nichtproduzierenden“ Teile (z. B. Handels- und Vertriebsabteilungen; Konstruktionsabteilungen usw.),

jedoch ohne Zweigniederlassungen im Ausland und ohne rechtlich selbständige Tochtergesellschaften.

Tätige Personen

Tätige Personen sind: Tätige Inhaber und tätige Mitinhaber, unbezahlt mithelfende Familienangehörige (soweit sie mindestens 55 Stunden im Monat tätig sind) sowie alle in einem arbeitsrechtlichen Verhältnis zum Unternehmen stehenden Personen, Arbeiter, Angestellte, Auszubildende, Umschüler, Praktikanten, Vorstandsmitglieder, Direktoren usw., außerdem Personen, die durch Arbeitnehmerüberlassungsverträge auf Baustellen und Bauhöfen tätig sind (Leiharbeiter) sowie Personen mit Altersteilzeitregelungen.

Entgelte

Bei den Entgelten ist die Summe der Lohnsteuerpflichtigen Bruttobezüge (Bar- und Sachbezüge) angegeben. Diese Beträge sind ohne die Arbeitgeberanteile zur Kranken-, Pflege-, Renten- und Arbeitslosenversicherung; die Beiträge zu den Sozialkassen des Baugewerbes; die Winterbau-Umlage; die Aufwendungen für die betriebliche Alters-, Invaliditäts- und Hinterbliebenenversorgung; das gezahlte Vorruhestandsgeld und die geleisteten Zuschüsse der Bundesagentur für Arbeit (z. B. Kurzarbeitergeld, Winterausfallgeld ab 121. bzw. ab November 1999 ab 101. witterungsbedingter Ausfallstunde, Leistungen nach dem Altersteilzeitgesetz).

Den Entgelten sind auch die Bezüge von Gesellschaftern, Vorstandsmitgliedern und anderen leitenden Kräften zuzurechnen, soweit sie steuerlich als Einkünfte aus nichtselbständiger Arbeit anzusehen sind. Einzubeziehen sind auch Zahlungen für eine Beschäftigung, die nur wegen Unterschreitung der Steuerpflichtgrenzen steuerfrei sind.

Jahresbauleistung

Die Jahresbauleistung ist die Summe aller vom Unternehmen im Geschäftsjahr erbrachten Bauleistungen, einschl. der Leistungen aus eigener Nachunternehmertätigkeit sowie der Leistungen von Fremd- und Nachunternehmen. Die Jahresbauleistung umfasst abgerechnete sowie angefangene und noch nicht abgerechnete Bauleistungen für Dritte, Bauleistungen an Gebäuden, die noch keinen Käufer gefunden haben sowie Bauleistungen für eigene Zwecke des Unternehmens (selbsterstellte Anlagen). Bei der Jahresbauleistung handelt es sich also nicht um den steuerbaren baugewerblichen Umsatz, wie er für Betriebe im Monatsbericht und in der Totalerhebung zu melden ist.

Sonstige Umsätze

Hierzu zählen der Umsatz aus sonstigen eigenen Erzeugnissen und aus industriellen/handwerklichen Dienstleistungen (Gesamtbetrag der abgerechneten Lieferungen aus allen im Rahmen einer sonstigen Produktionstätigkeit des Unternehmens entstandenen Erzeugnissen - Baustoffe, Betonwaren, Kies, Zimmereierzeugnisse, Erlöse für

verkaufsfähige Produktionsrückstände und ähnliche Materialien, soweit nicht in der eigenen Bauleistung abgerechnet), sowie der Umsatz aus sonstigen nichtindustriellen/nichthandwerklichen Tätigkeiten (z. B. Umsätze aus Vermietung und Verpachtung betrieblicher Einrichtungen, Honorare für Architekten- und Ingenieurleistungen, Erlöse aus Transportleistungen für Dritte) und der Umsatz aus Handelsware.

Gesamtumsatz (ohne Mehrwertsteuer)

Der Gesamtumsatz setzt sich zusammen aus den im Geschäftsjahr abgerechneten Bauleistungen und den sonstigen Umsätzen (ohne die selbsterstellten Anlagen und ohne die Bestandsveränderungen am Anfang oder Ende des Geschäftsjahres). Er ist mit dem Gesamtumsatz in den Betriebserhebungen des Baugewerbes vergleichbar.

Jahresbauleistung im Ausland

Erfragt wird der Wert aller vom Unternehmen im **Ausland** erbrachten Bauleistungen einschließlich der Anteile in Arbeitsgemeinschaften. Einzubeziehen sind alle eigenen Bauleistungen, unabhängig von der Abrechnung oder Anzahlung einschließlich Bestände an angefangenen und noch nicht abgerechneten Bauten.

Bruttoanlageinvestitionen

Darunter versteht man die gesamten aktivierten Bruttuzugänge an Sachanlagen (Ersatz- und Neuinvestitionen) einschließlich selbsterstellter Anlagen, im Bau befindlicher Anlagen (soweit aktiviert) und Leasing-Güter, die beim Leasing-Nehmer zu aktivieren sind (Finanzierungs-Leasing).

Nach der Anlageart wird unterschieden:

- Grundstücke mit Gebäuden (einschließlich Bauten auf fremden Grundstücken),
- Grundstücke ohne eigene Bauten (einschließlich Grundstücksaufschließungskosten u. Ä.),
- Maschinen, maschinelle Anlagen, Betriebs- und Geschäftsausstattung (einschließlich Fahrzeugen, aktivierter geringwertiger Wirtschaftsgüter und Werkzeugen).

Mietinvestitionen

Darunter versteht man den Wert (ohne als Vorsteuer abzugsfähige Umsatzsteuer), der im Geschäftsjahr z. B. von Leasingfirmen, vom Hersteller direkt oder von Unternehmen der gleichen Unternehmensgruppe (z. B. Besitzgesellschaften) über mittel- oder langfristige Miet- bzw. Pachtverträge neu gemieteten und gepachteten neuen Sachanlagen (einschl. Ersatzbeschaffungen im Rahmen laufender Leasingverträge), soweit sie nicht beim Leasing-Nehmer aktiviert sind. Zu den geleasten oder über andere Formen der Anlagemiete bezogenen Sachanlagen zählen insbesondere Gebäude, EDV- und Telefon-Anlagen, Büromaschinen, Kraftfahrzeuge, Baugeräte sowie Maschinen und maschinelle Anlagen. Einzubeziehen sind hier auch Anlagen, die durch Finanzierungsleasing neu beschafft wurden. Nicht einbezogen sind die Anmietung von Sachanlagen für die Mietdauer bis zu einem Jahr, von

gebrauchten Investitionsgütern sowie von unbebauten Grundstücken.

Verkaufserlöse aus dem Abgang von Sachanlagen

Hier ist die Gesamtsumme der Erlöse (also **nicht** Restbuchwerte oder Buchgewinne), auch Erlöse aus dem Verkauf von Anlagen als Schrott anzugeben, **nicht aber** die Erlöse aus der Veräußerung ganzer Betriebe, aus Betriebsaufspaltungen und Geschäfte gemäß sale and lease back.

Beschaffte Software

Die Investitionen in beschaffte Software umfassen ihren Kaufpreis, einschließlich Einfuhrzölle und einbehaltene Verbrauchsteuern, sowie direkt zurechenbare Kosten für die Vorbereitung der Software auf ihre beabsichtigte Nutzung. Direkt zurechenbare Kosten beinhalten beispielsweise Honorare für die Software-Installation. Bei der Ermittlung der Kosten werden Skonti und Rabatte abgezogen.

Ergebnisdarstellung

Bauhauptgewerbe

Hoch- und Tiefbau sowie Vorbereitende Baustellenarbeiten und sonstige spezialisierte Bautätigkeiten (WZ 41.2, 42, 43.1 und 43.9)

Im Geschäftsjahr 2014 belief sich die Jahresbauleistung einschließlich der sonstigen Umsätze der in Sachsen ansässigen Unternehmen mit 20 und mehr tätigen Personen im Bauhauptgewerbe auf 3,5 Milliarden €. Im Vergleich zum Vorjahr verringerte sich die Jahresbauleistung um 0,2 Prozent. Im Hochbau gab es einen Rückgang um 1,2 Prozent und im Tiefbau einen Anstieg um 0,3 Prozent. Die Zahl der in diesen Unternehmen tätigen Personen verringerte sich im gleichen Zeitraum um 3,8 Prozent auf 25 457. Umgerechnet auf die tätigen Personen ergibt sich damit eine Jahresbauleistung einschließlich der sonstigen Umsätze von 136 426 €, 4,2 Prozent mehr als 2013 mit 130 891 €. Im Berichtsjahr 2014 waren 472 Unternehmen in diese Statistik einbezogen, per Saldo 11 Unternehmen oder 2,3 Prozent weniger als im Vorjahr. Von den in dieser

Statistik erfassten Unternehmen hatten 424 Investitionen getätigt, 1,9 Prozent weniger als im Jahr 2013. Betrachtet man das Verhältnis der Unternehmen mit Investitionen zu den Unternehmen insgesamt, so lag der Anteil ersterer 2014 bei 89,8 Prozent, 0,4 Prozentpunkte mehr als im Jahr 2013 mit 89,4 Prozent.

Die Bruttozugänge an Sachanlagen (Bruttoanlageinvestitionen) beliefen sich im Jahr 2014 auf 123,3 Millionen €. Im Vergleich zu 2013 mit 105,2 Millionen € ist die ausgewiesene Investitionssumme um 18,1 Millionen € oder 17,2 Prozent gestiegen. Auf den Hochbau (41.2) entfielen 16,8 Millionen € an Investitionen, 4,4 Prozent mehr als im Vorjahr. Auf den Bereich Vorbereitende Baustellenarbeiten und sonstige spezialisierte Bautätigkeiten (43.1 und 43.9) entfielen 57,3 Millionen € an Investitionen, 25,8 Prozent mehr als 2013 und auch im Tiefbau (42) wurden mit 49,2 Millionen €, 13,0 Prozent mehr in Sachanlagen investiert. Die Bruttoanlageinvestitionen je tätiger Person lagen 2014 bei 4 843 €. Das sind 21,9 Prozent oder 871 € mehr als im Vorjahr mit 3 972 €. Die Investitionsquote, das Verhältnis von Investitionen zum Umsatz, lag 2014 mit 3,6 Prozent über dem Vorjahreswert von 3,0 Prozent. Im Hochbau (41.2) betrug die Investitionsquote 1,4 Prozent und ist damit um 0,2 Prozentpunkte gestiegen. Im Bereich Vorbereitende Baustellenarbeiten und sonstige spezialisierte Bautätigkeiten (43.1 und 43.9) betrug sie 5,7 Prozent und stand damit 1,1 Prozentpunkte über der des Vorjahres. Im Tiefbau (42) lag die Investitionsquote bei 4,0 Prozent und ist damit um 0,4 Prozentpunkte höher als 2013. Die Investitionsquote nach Beschäftigtengrößenklassen zeigt die Tabelle.

88,7 Prozent der Bruttoanlageinvestitionen entfielen im Jahr 2014 auf Baugeräte, Maschinen, maschinelle Anlagen, Betriebsausrüstungen (2013: 95,5 Prozent, 2012: 97,0 Prozent, 2011: 91,6 Prozent, 2010: 94,4 Prozent), 11,3 Prozent auf Grundstücke und Bauten (2013: 4,5 Prozent, 2012: 3,0 Prozent, 2011: 8,4 Prozent, 2010: 5,6 Prozent).

Damit ist der Anteil der Ausrüstungsinvestitionen weiter zurückgegangen. Investitionen in Grundstücke und Bauten haben 2014 somit mehr an Bedeutung gewonnen.

Investitionsquoten im Bauhauptgewerbe 2007 bis 2013 nach Beschäftigtengrößenklassen (Investitionen je 1 000 € Umsatz)

Größenklasse	2008	2009	2010	2011	2012	2013	2014
20 - 49	34,6	28,5	30,1	33,8	32,7	33,7	33,8
50 - 99	27,3	24,2	29,6	31,0	29,3	32,1	37,0
100 – 249	26,2	27,6	30,7	25,3	29,3	32,1	35,3
250 – 499	28,5	17,2	15,2	30,9	19,9	22,2	37,7
500 und mehr	69,2	71,4	58,1				

Im Jahr 2014 betrug der Wert für neu gemietete und gepachtete Sachanlagen (Mietinvestitionen) 5,9 Millionen €. Dieser Wert ist damit gegenüber dem Vorjahr um 10,4 Prozent gestiegen. Die Zahl der Unternehmen mit Mietinvestitionen belief sich auf 39. Damit setzt sich die rückläufige Entwicklung 2014 wieder ein (2013: 48; 2012: 40, 2011: 49, 2010: 39, 2009: 42, 2008: 48, 2007: 85 Unternehmen).

Ausbaugewerbe

Bauinstallation und Sonstiges Ausbaugewerbe (WZ 43.2 bis 43.3) und 41.1 (Erschließung von Grundstücken, Bauträger) werden mit den Formblättern zum Ausbaugewerbe befragt.

Die in Sachsen ansässigen Unternehmen der Bauinstallation und des Sonstigen Ausbaugewerbes mit 20 und mehr tätigen Personen erwirtschafteten im Berichtsjahr 2014 einen Gesamtumsatz von 2,0 Milliarden €. Im Vergleich zum Vorjahr ist das ein Anstieg um 2,1 Prozent. Da sich die Zahl der in diesen Unternehmen tätigen Personen mit 18 086 um 0,8 Prozent verringerte und damit weniger als der Gesamtumsatz gewachsen ist, hat sich der Gesamtumsatz je tätiger Personen mit 108 356 € gegenüber dem Vorjahr um 2,9 Prozent erhöht. Der Bereich Bauinstallation verzeichnete eine Umsatzsteigerung gegenüber dem Vorjahr von 1,2 Prozent und der sonstige Ausbau um 5,1 Prozent.

Im Berichtsjahr 2014 waren 419 Unternehmen in diese Statistik einbezogen, per Saldo 8 Unternehmen oder 1,9 Prozent weniger als im Vorjahr. 371 der in dieser Statistik erfassten Unternehmen haben Investitionen getätigt, 2,2 Prozent mehr als im Vorjahr. Betrachtet man auch hier das Verhältnis der Unternehmen mit Investitionen zu den Unternehmen insgesamt, so lag der Anteil ersterer 2014 bei 88,5 Prozent und damit höher als das Niveau des Jahres 2013 mit 85,0 Prozent. In den Jahren 2001 bis 2004 lag dieser Anteil bei etwa 80 Prozent, 2005 bis 2007 bei 85 Prozent und 2008 bis 2012 bei 88 bis 89 Prozent, zum Vergleich 1995: 88 Prozent.

Die Bruttozugänge an Sachanlagen (Bruttoanlageinvestitionen) betrugen 35,1 Millionen €, 1,7 Prozent weniger als 2013 (2013 gegenüber 2012: 5,1 Prozent, 2012 gegenüber 2011: -4,8 Prozent). Auf die Bauinstallation (43.2) entfielen

25,9 Millionen € an Investitionen, 8,8 Prozent mehr als im Vorjahr (2013 gegenüber 2012: -7,5 Prozent). Im Sonstigen Ausbau (43.3) sanken die Investitionen im gleichen Zeitraum um 22,8 Prozent auf 9,2 Millionen €. Die Bruttoanlageinvestitionen je tätiger Person lag 2014 bei 1 941 €. Das sind 1,0 Prozent oder 19 € weniger als im Vorjahr mit 1 960 €.

Die Investitionsquote lag im Jahr 2014 mit 1,8 Prozent um 0,1 Prozentpunkte unter dem Vorjahreswert. In der Bauinstallation betrug die Investitionsquote 1,7 Prozent und im Sonstigen Ausbaugewerbe 2,0 Prozent. Die Investitionsquote nach Beschäftigtengrößenklassen im Ausbaugewerbe zeigt die Tabelle unten. Auf Maschinen und maschinelle Anlagen entfielen im Jahr 2014 83,1 Prozent der Investitionen (2013: 87,0 Prozent, 2012: 86,9 Prozent, 2011: 82,6 Prozent, 2010: 86,4 Prozent), auf Grundstücke und Bauten 16,9 Prozent (2013: 13,0 Prozent, 2012: 13,1 Prozent, 2011: 17,4 Prozent, 2010: 13,6 Prozent). Damit haben die Ausrüstungsinvestitionen im Ausbaugewerbe im Jahr 2014 gegenüber den Investitionen in Grundstücke und Bauten abgenommen.

Der Wert der neu gemieteten und gepachteten Sachanlagen (Mietinvestitionen) belief sich im Jahr 2014 auf 5,6 Millionen € und erhöhte sich um 42,6 Prozent. Die Zahl der Unternehmen mit Mietinvestitionen betrug 37 (2013: 38, 2012: 46, 2011: 41, 2010: 48, 2009: 47, 2008: 57 Unternehmen).

Die Daten für die WZ-Gruppe 41.1 Erschließung von Grundstücken, Bauträger wurden in den Tabellen nach Wirtschaftszweigen mit allen Merkmalen separat ausgewiesen. In der Tabelle 17 ist eine Zeitreihe seit Einführung 2008 des Wirtschaftszweiges 41.1 dargestellt.

Weibliche tätige Personen im Baugewerbe

Im Berichtsjahr 2014 wurden im Rahmen der Jahreserhebung einschließlich Investitionserhebung im Baugewerbe wieder die tätigen Personen nach dem Geschlecht erfragt. Es zeigte sich, dass die 2002 ermittelten Frauenanteile im Baugewerbe auch 2003 bis 2009 in gleicher Größenordnung mit leichter Anstiegstendenz beobachtet wurden.

Seit 2010 stagniert der Frauenanteil im Baugewerbe. Insgesamt lag die Frauenbeschäftigungsquote in den Unternehmen des Baugewerbes mit 20 oder mehr tätigen Personen 2014 bei 10,1 Prozent (2013: 9,9 Prozent, 2012:

Investitionsquoten im Ausbaugewerbe 2007 bis 2013 nach Beschäftigtengrößenklassen (Investitionen je 1 000 € Umsatz)

Größenklasse	2008	2009	2010	2011	2012	2013	2014
20 - 49	15,9	19,0	21,0	20,2	19,0	20,2	17,7
50 - 99	18,5	17,5	19,9	19,7	19,5	18,8	19,3
100 - 249	13,8	15,5	12,8	15,6	11,0	14,1	16,6
250 und mehr	4,4	3,2	4,0	5,1	17,6	5,6	12,7

10,0 Prozent, 2011: 10,1 Prozent, 2010: 10,3 Prozent). Im Bauhauptgewerbe sind 2014 von den 25 457 tätigen Personen 2 248 oder 8,8 Prozent weiblich. 2009 hatte der Frauenanteil noch 9,9 Prozent betragen (2013: 8,7 Prozent, 2012: 8,9 Prozent, 2011: 9,0 Prozent, 2010: 9,7 Prozent).

Von den 18 086 tätigen Personen im Ausbaugewerbe sind 2 093 bzw. 11,6 Prozent weiblich (2013: 11,1 Prozent, 2012: 10,9 Prozent, 2011: 11,0 Prozent, 2010: 10,7 Prozent).

Bei Erschließung von Grundstücken, Bauträger sind von den 187 tätigen Personen 79 bzw. 42,2 Prozent weiblich.

**1. Unternehmen, tätige Personen, Entgelte, Gesamtumsatz und Bruttoanlageinvestitionen im Bauhauptgewerbe
(WZ 41.2, 42, 43.1 und 43.9)**

Jahr	Unter- nehmen	Tätige Personen	Entgelte	Gesamt- umsatz	Gesamt- umsatz je tätiger Person	Unternehmen mit Investitionen	Brutto- anlage- investitionen	Bruttoanlage- investitionen je tätiger Person
			1 000 €	€	€		1 000 €	€
1991	501	75 103	1 043 204	3 551 938	47 294	481	342 325	4 558
1992	592	70 715	1 216 990	4 226 250	59 765	576	414 766	5 866
1993	1 031	83 402	1 495 195	5 142 882	61 664	955	409 813	4 914
1994	1 316	97 154	1 852 889	7 277 395	74 906	1 226	389 534	4 010
1995	1 467	96 856	1 885 742	7 386 775	76 266	1 315	326 482	3 371
1996	1 479	90 411	1 738 415	6 978 666	77 188	1 321	248 663	2 750
1997	1 357	78 783	1 530 372	6 374 797	80 916	1 236	204 140	2 591
1998	1 242	66 492	1 294 794	5 277 185	79 366	1 098	156 041	2 347
1999	1 119	62 676	1 273 775	5 167 179	82 443	959	182 550	2 913
2000	909	52 768	1 092 278	4 542 194	86 079	775	166 969	3 164
2001	727	41 588	867 725	3 788 459	91 095	618	114 649	2 757
2002	594	34 681	734 212	3 070 372	88 532	503	90 788	2 618
2003	589	33 957	774 042	3 350 714	98 675	470	97 357	2 867
2004	543	30 597	695 372	3 186 735	104 152	433	78 876	2 578
2005	474	27 223	593 023	2 610 557	95 895	373	68 946	2 533
2006	478	27 558	604 417	3 101 956	112 561	381	71 805	2 606
2007	451	26 188	601 354	2 670 232	101 964	381	86 481	3 302
2008	428	26 172	638 099	3 015 814	115 231	362	100 840	3 853
2009	425	25 872	646 772	3 035 096	117 312	363	88 636	3 426
2010	441	26 380	648 588	2 921 241	110 737	369	90 915	3 446
2011	457	25 753	657 660	3 239 749	125 801	399	99 146	3 850
2012	467	25 589	658 906	3 307 387	129 250	404	93 146	3 640
2013	483	26 473	688 937	3 487 069	131 722	432	105 155	3 972
2014	472	25 457	699 338	3 459 454	135 894	424	123 280	4 843

2. Unternehmen, tätige Personen, Entgelte sowie Leistungen im Bauhauptgewerbe nach Kreisfreien Städten und Landkreisen

Kreis-Nr.	Kreisfreie Stadt Landkreis Land	Unter- nehmen	Tätige Personen		Entgelte	Jahres		
			insgesamt	darunter weiblich		Summe der im Geschäftsjahr abgerechneten Bauleistungen	Bestand an nicht abge- rechneten Bauten am	
							Anfang	Ende
								1 000
11	Chemnitz, Stadt	24	2 195	317	75 335	285 638	41 824	27 454
21	Erzgebirgskreis	63	2 691	189	66 534	271 151	83 583	98 781
22	Mittelsachsen	47	1 987	161	51 041	245 751	65 588	65 716
23	Vogtlandkreis	29	1 774	188	51 872	417 440	155 023	153 049
24	Zwickau	42	1 804	156	45 055	231 031	53 434	54 924
12	Dresden, Stadt	24	1 517	119	45 132	172 107	65 344	69 864
25	Bautzen	39	2 649	194	71 096	379 873	196 515	222 483
26	Görlitz	32	1 687	108	41 360	183 189	38 444	27 972
27	Meißen	40	2 141	186	66 101	278 907	43 615	56 523
28	Sächsische Schweiz- Osterzgebirge	33	1 445	136	36 751	184 179	71 592	67 514
13	Leipzig, Stadt	25	1 549	157	44 244	162 958	27 199	26 078
29	Leipzig	39	1 750	160	46 781	251 341	73 243	89 298
30	Nordsachsen	35	2 268	177	58 036	321 278	141 753	107 642
	Sachsen	472	25 457	2 248	699 338	3 384 842	1 057 157	1 067 298

Jahr 2014

bauleistung			Jahres- bauleistung u. sonstige Umsätze zusammen	Jahres- bauleistung u. sonstige Umsätze je tätiger Person	Jahresbau- leistung im Ausland erbracht	Kreisfreie Stadt Landkreis Land	Kreis- Nr.
selbst- erstellte Anlagen	insgesamt	darunter Hochbau					
€			€	1 000 €			
-	271 268	39 599	292 564	133 287	-	Chemnitz, Stadt	11
.	289 011	91 173	291 103	108 177	.	Erzgebirgskreis	21
.	245 910	130 602	247 027	124 322	.	Mittelsachsen	22
-	415 466	276 340	415 703	234 331	.	Vogtlandkreis	23
-	232 521	153 267	234 583	130 035	.	Zwickau	24
-	176 627	109 833	178 367	117 579	1 500	Dresden, Stadt	12
.	406 211	158 462	414 939	156 640	.	Bautzen	25
.	172 791	71 056	173 618	102 915	-	Görlitz	26
.	291 924	134 824	301 135	140 652	.	Meißen	27
81	180 182	81 189	182 532	126 320	.	Sächsische Schweiz- Osterzgebirge	28
.	161 854	68 039	169 807	109 624	.	Leipzig, Stadt	13
.	267 453	92 468	282 189	161 251	.	Leipzig	29
-	287 167	92 817	289 431	127 615	-	Nordsachsen	30
3 403	3 398 385	1 499 669	3 472 997	136 426	12 096	Sachsen	

3. Bruttozugänge an Sachanlagen in Unternehmen im Bauhauptgewerbe nach Kreisfreien Städten und Landkreisen

Kreis-Nr.	Kreisfreie Stadt Landkreis Land	Unternehmen	Tätige Personen	Gesamtumsatz	Gesamtumsatz je tätiger Person	Unternehm. mit Bruttozu- gängen an Sach- anlagen	Bruttozu	
				1 000 €	€		je tätiger Person	im Ver- hältnis zum Gesamt- umsatz
							€	%
11	Chemnitz, Stadt	24	2 195	306 934	139 833	22	8 258	5,9
21	Erzgebirgskreis	63	2 691	273 243	101 540	56	5 661	5,6
22	Mittelsachsen	47	1 987	246 868	124 242	39	4 451	3,6
23	Vogtlandkreis	29	1 774	417 676	235 443	25	2 994	1,3
24	Zwickau	42	1 804	233 093	129 209	39	3 818	3,0
12	Dresden, Stadt	24	1 517	173 846	114 599	22	5 130	4,5
25	Bautzen	39	2 649	388 601	146 697	34	4 805	3,3
26	Görlitz	32	1 687	184 016	109 079	28	3 892	3,6
27	Meißen	40	2 141	288 118	134 572	36	5 819	4,3
28	Sächsische Schweiz- Osterzgebirge	33	1 445	186 529	129 086	30	4 253	3,3
13	Leipzig, Stadt	25	1 549	170 911	110 336	25	3 061	2,8
29	Leipzig	39	1 750	266 076	152 043	37	5 866	3,9
30	Nordsachsen	35	2 268	323 542	142 655	31	3 611	2,5
	Sachsen	472	25 457	3 459 454	135 894	424	4 843	3,6

Jahr 2014

gänge an Sachanlagen			Bruttozu- gänge an Sachanlagen insgesamt	Darunter		Kreisfreie Stadt Landkreis Land	Kreis- Nr.
bebaute Grundstücke und Bauten	Grundstücke ohne Bauten	Maschinen und maschinelle Anlagen		selbsterstellte Anlagen insgesamt	gebrauchte und erworbene Bauten		
1 000 €							
.	.	17 673	18 127	.	-	Chemnitz, Stadt	11
.	.	10 089	15 234	.	-	Erzgebirgskreis	21
-	.	.	8 844	.	-	Mittelsachsen	22
.	.	.	5 311	-	-	Vogtlandkreis	23
.	.	6 707	6 887	-	-	Zwickau	24
255	-	7 526	7 782	-	.	Dresden, Stadt	12
.	-	.	12 729	.	-	Bautzen	25
.	.	6 469	6 566	.	.	Görlitz	26
.	.	6 744	12 458	.	-	Meißen	27
.	-	.	6 145	81	.	Sächsische Schweiz- Osterzgebirge	28
.	.	4 652	4 741	.	-	Leipzig, Stadt	13
895	.	.	10 266	.	.	Leipzig	29
.	-	.	8 190	87	-	Nordsachsen	30
13 299	656	109 325	123 280	5 597	351	Sachsen	

4. Unternehmen mit Verkaufserlösen, Investitionen in beschaffte Software und Mietinvestitionen im Bauhauptgewerbe nach Kreisfreien Städten und Landkreisen

Jahr 2014

Kreis-Nr.	Kreisfreie Stadt Landkreis Land	Verkaufserlöse aus dem Abgang von Sachanlagen	Darunter Verkauf von Grundstücken	Investitionen in beschaffte Software	Unternehmen mit Mietinvestitionen	Mietinvestitionen	Mietinvestitionen je tätiger Person
						1 000 €	€
11	Chemnitz, Stadt	2 968	.	.	1	.	.
21	Erzgebirgskreis	451	-	47	6	385	143
22	Mittelsachsen	283	.	39	7	520	262
23	Vogtlandkreis	724	.	.	4	.	.
24	Zwickau	484	.	127	-	-	-
12	Dresden, Stadt	1 515	-	25	2	.	.
25	Bautzen	1 238	.	66	3	1 394	526
26	Görlitz	320	-	12	3	479	284
27	Meißen	664	.	101	2	.	.
28	Sächsische Schweiz-Osterzgebirge	422	-	66	3	302	209
13	Leipzig, Stadt	312	-	74	4	1 024	661
29	Leipzig	1 131	-	20	3	.	.
30	Nordsachsen	1 147	-	128	1	.	.
	Sachsen	11 659	745	993	39	5 905	232

5. Unternehmen, tätige Personen, Entgelte, Gesamtumsatz und Bruttoanlageinvestitionen im Bauhauptgewerbe nach Kreisfreien Städten und Landkreisen - Veränderung zum Vorjahr (in Prozent)

Jahr 2014

Kreis-Nr.	Kreisfreie Stadt Landkreis Land	Unter- nehmen	Tätige Personen	Entgelte	Gesamt- umsatz	Unternehmen mit Investitionen	Brutto- anlage- investitionen
11	Chemnitz, Stadt	-	-3,1	3,5	11,4	-	36,2
21	Erzgebirgskreis	8,6	3,3	10,0	-0,2	7,7	58,0
22	Mittelsachsen	-4,1	4,7	10,0	15,5	-11,4	62,9
23	Vogtlandkreis	-	-8,6	-12,6	-19,6	-3,8	-5,9
24	Zwickau	-6,7	-4,2	3,3	-4,4	-2,5	9,3
12	Dresden, Stadt	-14,3	-24,2	-24,4	-29,0	-4,3	-23,9
25	Bautzen	-7,1	-1,0	1,2	1,2	-5,6	-20,4
26	Görlitz	-3,0	-2,7	4,2	0,9	-3,4	17,7
27	Meißen	2,6	-1,7	28,1	21,8	9,1	151,6
28	Sächsische Schweiz- Osterzgebirge	-2,9	-1,4	5,3	-1,1	-3,2	21,9
13	Leipzig, Stadt	-3,8	-8,8	-6,6	-8,2	-3,8	-14,7
29	Leipzig	-	-1,0	0,8	5,8	-2,6	1,5
30	Nordsachsen	-5,4	-3,9	3,1	12,8	-3,1	10,9
	Sachsen	-2,3	-3,8	1,5	-0,8	-1,9	17,2

6. Unternehmen, tätige Personen, Entgelte sowie Leistungen im Bauhauptgewerbe nach Wirtschaftszweigen

WZ 2008	Wirtschaftszweig	Unter- nehmen	Tätige Personen		Entgelte	Jahres		
			insgesamt	darunter weiblich		Summe der im Geschäftsjahr abgerechneten Bauleistungen	Bestand an nicht abge- rechneten Bauten am	
							Anfang	Ende
1 000								
	Bauhauptgewerbe	472	25 457	2 248	699 338	3 384 842	1 057 157	1 067 298
41	Hochbau	153	7 411	632	190 611	1 215 328	425 797	417 820
41.2	Bau von Gebäuden	153	7 411	632	190 611	1 215 328	425 797	417 820
41.20.1	Bau von Gebäuden (ohne Fertigteilbau)	149
41.20.2	Errichtung von Fertigteilbauten	4
42	Tiefbau	162	9 533	764	271 984	1 217 810	451 786	467 028
42.1	Bau von Straßen, Bahnverkehrsstrecken	77	5 203	382	149 678	687 945	320 668	334 285
42.11	Bau von Straßen	64	3 647	279	98 116	489 416	163 695	131 400
42.12	Bau von Bahnverkehrsstrecken	8	434	42	16 738	63 280	.	.
42.13	Brücken- und Tunnelbau	5	1 122	61	34 825	135 249	.	.
42.2	Leitungstiefbau und Kläranlagenbau	55	2 714	256	81 520	332 561	52 146	57 696
42.21	Rohrleitungstiefbau, Brunnenbau und Kläranlagenbau	36	1 725	156	47 460	209 156	40 374	38 422
42.22	Kabelnetzleitungstiefbau	19	989	100	34 060	123 405	11 771	19 274
42.9	Sonstiger Tiefbau	30	1 616	126	40 786	197 304	78 973	75 047
42.91	Wasserbau	1
42.99	Sonstiger Tiefbau anderweitig nicht genannt	29
43	Vorbereitende Baustellenarbeiten und sonstige spezialisierte Bautätigkeiten	157	8 513	852	236 743	951 704	179 574	182 450
43.1	Abbrucharbeiten und vorbereitende Baustellenarbeiten	18	1 874	315	64 946	234 825	27 206	34 850
43.11	Abbrucharbeiten	9	334	32	8 836	41 008	13 469	19 521
43.12	Vorbereitende Baustellenarbeiten	9	1 540	283	56 110	193 817	13 737	15 329
43.13	Test- und Suchbohrung	-	-	-	-	-	-	-
43.9	Sonstige spezialisierte Bau- tätigkeiten	139	6 639	537	171 797	716 879	152 367	147 601
43.91	Dachdeckerei und Zimmerei	40	1 382	114	34 607	159 769	23 113	20 872
43.91.1	Dachdeckerei und Bauspengerei	35	1 234	100	30 938	147 268	20 231	18 236
43.91.2	Zimmerei und Ingenieurholzbau	5	148	14	3 669	12 501	2 882	2 636
43.99	Sonstige spezialisierte Bautätig- keiten anderweitig nicht genannt	99	5 257	423	137 189	557 110	129 254	126 728
43.99.1	Gerüstbau	21
43.99.2	Schornstein-, Feuerungs- und Industrieofenbau	2
43.99.9	Baugewerbe a. n. g.	76	4 422	340	116 391	497 143	122 925	119 806

Jahr 2014

bauleistung			Jahres- bauleistung u. sonstige Umsätze zusammen	Jahresbau- leistung u. sonstige Umsätze je tätiger Person	Jahresbau- leistung im Ausland erbracht	Wirtschaftszweig	WZ 2008
selbst- erstellte Anlagen	insgesamt	darunter Hochbau					
€			€		1 000 €		
3 403	3 398 385	1 499 669	3 472 997	136 426	12 096	Bauhauptgewerbe	
170	1 207 520	1 053 916	1 211 792	163 513	-	Hochbau	41
170	1 207 520	1 053 916	1 211 792	163 513	-	Bau von Gebäuden	41.2
.	-	Bau von Gebäuden (ohne Fertigteilbau)	41.20.1
.	-	Errichtung von Fertigteilbauten	41.20.2
470	1 233 521	56 707	1 257 735	131 935	4 296	Tiefbau	42
.	701 933	35 050	710 194	136 497	.	Bau von Straßen, Bahnverkehrsstrecken	42.1
-	457 122	1 617	463 393	127 061	.	Bau von Straßen	42.11
-	64 155	-	65 873	151 781	.	Bau von Bahnverkehrsstrecken	42.12
.	180 656	33 434	180 927	161 254	-	Brücken- und Tunnelbau	42.13
-	338 111	3 511	351 563	129 537	.	Leitungstiefbau und Kläranlagenbau	42.2
-	207 204	3 511	213 709	123 889	.	Rohrleitungstiefbau, Brunnenbau und Kläranlagenbau	42.21
-	130 907	-	137 854	139 387	.	Kabelnetzleitungstiefbau	42.22
.	193 478	18 146	195 979	121 274	-	Sonstiger Tiefbau	42.9
.	Wasserbau	42.91
.	Sonstiger Tiefbau anderweitig nicht genannt	42.99
2 763	957 344	389 046	1 003 470	117 875	7 800	Vorbereitende Baustellenarbeiten und sonstige spezialisierte Bautätigkeiten	43
.	242 515	27 114	279 100	148 933	-	Abbrucharbeiten und vorbereitende Baustellenarbeiten	43.1
.	47 106	27 114	53 532	160 275	-	Abbrucharbeiten	43.11
-	195 408	-	225 568	146 473	-	Vorbereitende Baustellenarbeiten	43.12
-	-	-	-	-	-	Test- und Suchbohrung	43.13
.	714 830	361 932	724 370	109 108	7 800	Sonstige spezialisierte Bau- tätigkeiten	43.9
.	157 543	156 904	158 755	114 873	.	Dachdeckerei und Zimmerei	43.91
-	145 273	144 634	146 485	118 707	.	Dachdeckerei und Bauspenglerei	43.91.1
.	12 270	12 270	12 270	82 905	-	Zimmerei und Ingenieurholzbau	43.91.2
.	557 287	205 028	565 615	107 593	.	Sonstige spezialisierte Bautätig- keiten anderweitig nicht genannt	43.99
.	Gerüstbau	43.99.1
.	Schornstein-, Feuerungs- und Industrieofenbau	43.99.2
.	496 726	144 468	504 900	114 179	7 544	Baugewerbe a. n. g.	43.99.9

7. Bruttozugänge an Sachanlagen in Unternehmen im Bauhauptgewerbe nach Wirtschaftszweigen

WZ 2008	Wirtschaftszweig	Unter- nehmen	Tätige Personen	Gesamt- umsatz	Gesamt- umsatz je tätiger Person	Unternehmen mit Bruttozu- gängen an Sachanlagen	Bruttozu	
							je tätiger Person	im Ver- hältnis zum Gesamt- umsatz
							€	%
	Bauhauptgewerbe	472	25 457	3 459 454	135 894	424	4 843	3,6
41	Hochbau	153	7 411	1 219 599	164 566	137	2 265	1,4
41.2	Bau von Gebäuden	153	7 411	1 219 599	164 566	137	2 265	1,4
41.20.1	Bau von Gebäuden (ohne Fertigteilbau)	149	.	.	.	134	.	.
41.20.2	Errichtung von Fertigteilbauten	4	.	.	.	3	.	.
42	Tiefbau	162	9 533	1 242 024	130 287	143	5 156	4,0
42.1	Bau von Straßen, Bahnverkehrsstrecken	77	5 203	696 206	133 809	63	3 950	3,0
42.11	Bau von Straßen	64	3 647	495 688	135 917	55	3 112	2,3
42.12	Bau von Bahnverkehrsstrecken	8	434	64 998	149 765	6	.	.
42.13	Brücken- und Tunnelbau	5	1 122	135 520	120 784	2	.	.
42.2	Leitungstiefbau und Kläranlagenbau	55	2 714	346 013	127 492	52	6 686	5,2
42.21	Rohrleitungstiefbau, Brunnenbau und Kläranlagenbau	36	1 725	215 661	125 021	33	3 533	2,8
42.22	Kabelnetzleitungstiefbau	19	989	130 352	131 802	19	12 185	9,2
42.9	Sonstiger Tiefbau	30	1 616	199 806	123 642	28	6 469	5,2
42.91	Wasserbau	1	.	.	.	1	.	.
42.99	Sonstiger Tiefbau anderweitig nicht genannt	29	.	.	.	27	.	.
43	Vorbereitende Baustellenarbeiten und sonstige spezialisierte Bautätigkeiten	157	8 513	997 831	117 213	144	6 735	5,7
43.1	Abbrucharbeiten und vorbereitende Baustellenarbeiten	18	1 874	271 410	144 829	18	9 719	6,7
43.11	Abbrucharbeiten	9	334	47 434	142 018	9	8 536	6,0
43.12	Vorbereitende Baustellenarbeiten	9	1 540	223 977	145 440	9	9 976	6,9
43.13	Test- und Suchbohrung	-	-	-	-	-	-	-
43.9	Sonstige spezialisierte Bau- tätigkeiten	139	6 639	726 420	109 417	126	5 893	5,4
43.91	Dachdeckerei und Zimmerei	40	1 382	160 981	116 484	35	2 426	2,1
43.91.1	Dachdeckerei und Bauspengerei	35	1 234	148 480	120 324	30	2 391	2,0
43.91.2	Zimmerei und Ingenieurholzbau	5	148	12 501	84 466	5	2 716	3,2
43.99	Sonstige spezialisierte Bautätig- keiten anderweitig nicht genannt	99	5 257	565 439	107 559	91	6 805	6,3
43.99.1	Gerüstbau	21	.	.	.	19	.	.
43.99.2	Schornstein-, Feuerungs- und Industrieofenbau	2	.	.	.	2	.	.
43.99.9	Baugewerbe a. n. g.	76	4 422	505 318	114 274	70	6 516	5,7

Jahr 2014

gänge an Sachanlagen			Bruttozu- gänge an Sachanlagen insgesamt	Darunter		Wirtschaftszweig	WZ 2008
bebaute Grundstücke und Bauten	Grundstücke ohne Bauten	Maschinen und maschinelle Anlagen		selbsterstellte Anlagen insgesamt	gebrauchte und erworbene Bauten		
1 000 €							
13 299	656	109 325	123 280	5 597	351	Bauhauptgewerbe	
.	.	16 240	16 789	180	.	Hochbau	41
.	.	16 240	16 789	180	.	Bau von Gebäuden	41.2
.	Bau von Gebäuden (ohne Fertigteilbau)	41.20.1
.	Errichtung von Fertigteilbauten	41.20.2
.	.	42 855	49 152	571	-	Tiefbau	42
.	.	20 509	20 552	.	-	Bau von Straßen, Bahnverkehrsstrecken	42.1
.	.	11 307	11 350	-	-	Bau von Straßen	42.11
.	Bau von Bahnverkehrsstrecken	42.12
.	Brücken- und Tunnelbau	42.13
.	.	12 544	18 147	.	-	Leitungstiefbau und Kläranlagenbau	42.2
-	.	.	6 095	.	-	Rohrleitungstiefbau, Brunnenbau und Kläranlagenbau	42.21
.	-	.	12 051	-	-	Kabelnetzleitungstiefbau	42.22
.	.	9 802	10 454	113	-	Sonstiger Tiefbau	42.9
.	Wasserbau	42.91
.	Sonstiger Tiefbau anderweitig nicht genannt	42.99
6 734	375	50 230	57 339	4 847	.	Vorbereitende Baustellenarbeiten und sonstige spezialisierte Bautätigkeiten	43
1 242	-	16 971	18 213	.	-	Abbrucharbeiten und vorbereitende Baustellenarbeiten	43.1
.	-	.	2 851	.	-	Abbrucharbeiten	43.11
.	-	.	15 363	.	-	Vorbereitende Baustellenarbeiten	43.12
-	-	-	-	-	-	Test- und Suchbohrung	43.13
5 492	375	33 258	39 126	.	.	Sonstige spezialisierte Bau- tätigkeiten	43.9
.	.	3 207	3 353	.	.	Dachdeckerei und Zimmerei	43.91
.	.	2 805	2 951	-	.	Dachdeckerei und Bauspenglerei	43.91.1
-	-	402	402	.	-	Zimmerei und Ingenieurholzbau	43.91.2
.	.	30 051	35 773	.	.	Sonstige spezialisierte Bautätig- keiten anderweitig nicht genannt	43.99
.	Gerüstbau	43.99.1
.	Schornstein-, Feuerungs- und Industrieofenbau	43.99.2
.	.	23 187	28 812	.	.	Baugewerbe a. n. g.	43.99.9

8. Unternehmen mit Verkaufserlösen, Investitionen in beschaffte Software und Mietinvestitionen im Bauhauptgewerbe nach Wirtschaftszweigen

Jahr 2014

WZ 2008	Wirtschaftszweig	Verkaufserlöse aus dem Abgang von Sachanlagen	Darunter Verkauf von Grundstücken	Investitionen in beschaffte Software	Unternehmen mit Mietinvestitionen	Mietinvestitionen	Mietinvestitionen je tätiger Person
		1 000 €				1 000 €	€
	Bauhauptgewerbe	11 659	745	993	39	5 905	232
41	Hochbau	989	.	218	14	1 932	261
41.2	Bau von Gebäuden	989	.	218	14	1 932	261
41.20.1	Bau von Gebäuden (ohne Fertigteilbau)	.	.	.	14	1 932	261
41.20.2	Errichtung von Fertigteilbauten	.	.	.	-	-	-
42	Tiefbau	4 420	-	352	9	1 135	119
42.1	Bau von Straßen, Bahnverkehrsstrecken	2 189	-	108	2	.	.
42.11	Bau von Straßen	732	-	86	1	.	.
42.12	Bau von Bahnverkehrsstrecken	.	.	.	-	-	-
42.13	Brücken- und Tunnelbau	.	.	.	1	.	.
42.2	Leitungstiefbau und Kläranlagenbau	1 303	-	209	5	800	295
42.21	Rohrleitungstiefbau, Brunnenbau und Kläranlagenbau	709	-	.	3	.	.
42.22	Kabelnetzleitungstiefbau	593	-	.	2	.	.
42.9	Sonstiger Tiefbau	928	-	35	2	.	.
42.91	Wasserbau	.	.	.	-	-	-
42.99	Sonstiger Tiefbau anderweitig nicht genannt	.	.	.	2	.	.
43	Vorbereitende Baustellenarbeiten und sonstige spezialisierte Bautätigkeiten	6 250	.	423	16	2 839	333
43.1	Abbrucharbeiten und vorbereitende Baustellenarbeiten	3 748	.	264	3	395	211
43.11	Abbrucharbeiten	573	-	.	2	.	.
43.12	Vorbereitende Baustellenarbeiten	3 175	.	.	1	.	.
43.13	Test- und Suchbohrung	-	-	.	-	-	-
43.9	Sonstige spezialisierte Bautätigkeiten	2 502	.	159	13	2 444	368
43.91	Dachdeckerei und Zimmerei	287	-	27	2	.	.
43.91.1	Dachdeckerei und Bauspenglerei	.	-	.	2	.	.
43.91.2	Zimmerei und Ingenieurholzbau	.	-	.	-	-	-
43.99	Sonstige spezialisierte Bautätigkeiten anderweitig nicht genannt	2 215	.	132	11	.	.
43.99.1	Gerüstbau	.	.	.	1	.	.
43.99.2	Schornstein-, Feuerungs- und Industrieofenbau	.	.	.	-	-	-
43.99.9	Baugewerbe a. n. g.	2 037	.	107	10	2 132	482

9. Unternehmen, tätige Personen, Entgelte, Gesamtumsatz und Bruttoanlageinvestitionen im Bauhauptgewerbe nach Wirtschaftszweigen - Veränderung zum Vorjahr (in Prozent)

Jahr 2014

WZ 2008	Wirtschaftszweig	Unternehmen	Tätige Personen	Entgelte	Gesamtumsatz	Unternehmen mit Investitionen	Bruttoanlageinvestitionen
	Bauhauptgewerbe	-2,3	-3,8	1,5	-0,8	-1,9	17,2
41	Hochbau	-6,1	-5,2	-2,0	-5,3	-5,5	4,4
41.2	Bau von Gebäuden	-6,1	-5,2	-2,0	-5,3	-5,5	4,4
41.20.1	Bau von Gebäuden (ohne Fertigteilbau)	-6,9	.	.	.	-5,6	.
41.20.2	Errichtung von Fertigteilbauten	33,3	.	.	.	-	.
42	Tiefbau	-1,2	0,1	5,8	2,7	-4,0	13,0
42.1	Bau von Straßen, Bahnverkehrsstrecken	4,1	-0,6	4,7	-2,0	-6,0	-15,3
42.11	Bau von Straßen	6,7	0,8	7,4	3,2	-	-29,9
42.12	Bau von Bahnverkehrsstrecken	-20,0	.	.	.	-33,3	.
42.13	Brücken- und Tunnelbau	25,0	.	.	.	-33,3	.
42.2	Leitungstiefbau und Kläranlagenbau	-3,5	1,3	8,4	14,2	-1,9	64,9
42.21	Rohrleitungstiefbau, Brunnenbau und Kläranlagenbau	-2,7	0,1	8,1	11,5	-	28,2
42.22	Kabelnetzleitungstiefbau	-5,0	3,6	9,0	19,1	-5,0	92,8
42.9	Sonstiger Tiefbau	-9,1	-	4,7	1,8	-3,4	27,1
42.91	Wasserbau	-	.	.	.	-	.
42.99	Sonstiger Tiefbau anderweitig nicht genannt	-9,4	.	.	.	-3,6	.
43	Vorbereitende Baustellenarbeiten und sonstige spezialisierte Bautätigkeiten	0,6	-6,8	-0,3	0,9	4,3	25,8
43.1	Abbrucharbeiten und vorbereitende Baustellenarbeiten	5,9	-2,4	1,6	6,0	5,9	23,9
43.11	Abbrucharbeiten	12,5	-1,2	6,4	9,0	12,5	-13,7
43.12	Vorbereitende Baustellenarbeiten	-	-2,7	0,9	5,3	-	34,8
43.13	Test- und Suchbohrung	x	x	x	x	x	x
43.9	Sonstige spezialisierte Bautätigkeiten	-	-7,9	-1,0	-0,9	4,1	26,7
43.91	Dachdeckerei und Zimmerei	-	-3,1	2,6	2,0	6,1	20,9
43.91.1	Dachdeckerei und Bauspenglerei	-	-3,2	3,2	1,7	7,1	18,7
43.91.2	Zimmerei und Ingenieurholzbau	-	-2,0	-2,4	6,1	-	39,6
43.99	Sonstige spezialisierte Bautätigkeiten anderweitig nicht genannt	-	-9,1	-1,9	-1,7	3,4	27,3
43.99.1	Gerüstbau	-4,5	.	.	.	5,6	.
43.99.2	Schornstein-, Feuerungs- und Industrieofenbau	-33,3	.	.	.	-33,3	.
43.99.9	Baugewerbe a. n. g.	2,7	-9,3	-2,4	-1,9	4,5	21,3

10. Unternehmen, tätige Personen, Entgelte sowie Leistungen im Bauhauptgewerbe nach Beschäftigten- und Umsatzgrößenklassen

Beschäftigtengrößenklasse Umsatzgrößenklasse	Unter- nehmen	Tätige Personen		Entgelte	Jahres		
		insgesamt	darunter weiblich		Summe der im Geschäftsjahr abgerechneten Bauleistungen	Bestand an nicht abge- rechneten Bauten am	
						Anfang	Ende
							1 000
Unternehmen mit ... Beschäftigten							
20 bis 49	342	10 432	901	261 889	1 194 835	233 577	229 646
50 bis 99	87	5 782	428	148 852	685 970	191 150	204 774
100 bis 249	34	5 107	411	142 699	750 264	327 057	293 151
250 bis 499	7
500 und mehr	2
Unternehmen mit ... bis unter ... Umsatz							
bis unter 1 Mill. €	10	258	38	5 589	7 469	267	220
1 Mill. € - 2 Mill. €	93	2 385	186	50 039	150 681	22 089	16 708
2 Mill. € - 4 Mill. €	154	4 886	387	118 629	451 200	70 716	62 829
4 Mill. € - 5 Mill. €	42	1 675	146	42 862	179 676	37 961	41 544
5 Mill. € - 10 Mill. €	96	4 885	399	133 469	657 566	158 011	163 126
10 Mill. € - 20 Mill. €	48	4 023	334	110 159	613 902	184 405	191 844
20 Mill. € - 50 Mill. €	22	3 987	298	114 401	606 354	311 987	277 921
50 Mill. € und mehr	7	3 358	460	124 192	717 994	271 721	313 105
Insgesamt	472	25 457	2 248	699 338	3 384 842	1 057 157	1 067 298

11. Unternehmen, tätige Personen, Entgelte sowie Leistungen im Bauhauptgewerbe nach Beschäftigten- und Umsatzgrößenklassen - Veränderung zum Vorjahr (in Prozent)

Beschäftigtengrößenklasse Umsatzgrößenklasse	Unter- nehmen	Tätige Personen		Entgelte	Jahres		
		insgesamt	darunter weiblich		Summe der im Geschäftsjahr abgerechneten Bauleistungen	Bestand an nicht abge- rechneten Bauten am	
						Anfang	Ende
							des Geschäftsjahres
Unternehmen mit ... Beschäftigten							
20 bis 49	-	2,1	5,0	7,4	7,7	10,1	-2,3
50 bis 99	-13,0	-13,3	-18,8	-7,3	-9,6	0,9	2,0
100 bis 249	6,3	2,1	16,8	8,6	4,2	-1,7	-11,3
250 bis 499	16,7
500 und mehr	-33,3
Unternehmen mit ... bis unter ... Umsatz							
bis unter 1 Mill. €	-33,3	-42,5	-13,6	-28,1	-35,8	-78,0	-93,8
1 Mill. € - 2 Mill. €	-13,1	-12,1	-14,3	-9,6	-6,6	61,5	-26,0
2 Mill. € - 4 Mill. €	1,3	-2,6	1,0	3,5	2,3	-0,5	-24,9
4 Mill. € - 5 Mill. €	7,7	12,4	15,9	10,6	5,7	70,8	82,2
5 Mill. € - 10 Mill. €	-4,0	-10,7	-8,1	-3,7	-4,4	-16,3	-26,6
10 Mill. € - 20 Mill. €	23,1	29,1	18,9	33,5	21,0	19,9	42,8
20 Mill. € - 50 Mill. €	-8,3	-15,4	-0,3	-6,3	-1,9	-0,9	-9,9
50 Mill. € und mehr	-	-4,2	-12,2	-3,9	-14,2	-18,7	12,1
Insgesamt	-2,3	-3,8	-2,6	1,5	-1,4	-3,9	-0,9

Jahr 2014

bauleistung			Jahres- bauleistung u. sonstige Umsätze zusammen	Jahresbau- leistung u. sonstige Umsätze je tätiger Person	Jahres- bauleistung im Ausland erbracht	Beschäftigtengrößenklasse Umsatzgrößenklasse
selbst- erstellte Anlagen	insgesamt	darunter Hochbau				
€			€		1 000 €	
						Unternehmen mit ... Beschäftigten
181	1 191 086	616 380	1 200 414	115 070	3 780	20 bis 49
180	699 773	322 609	711 335	123 026	.	50 bis 99
.	719 011	200 831	745 508	145 978	.	100 bis 249
.	250 bis 499
.	500 und mehr
						Unternehmen mit ... bis unter ... Umsatz
-	7 422	4 614	7 437	28 826	.	bis unter 1 Mill. €
.	145 326	90 814	146 354	61 364	.	1 Mill. € - 2 Mill. €
.	443 389	221 879	447 179	91 523	443	2 Mill. € - 4 Mill. €
.	183 387	82 077	184 729	110 286	.	4 Mill. € - 5 Mill. €
68	662 749	340 843	672 784	137 724	552	5 Mill. € - 10 Mill. €
.	624 059	247 190	637 719	158 518	.	10 Mill. € - 20 Mill. €
.	572 305	175 353	591 502	148 358	5 719	20 Mill. € - 50 Mill. €
.	759 748	336 898	785 293	233 857	.	50 Mill. € und mehr
3 403	3 398 385	1 499 669	3 472 997	136 426	12 096	Insgesamt

Jahr 2014

bauleistung			Jahres- bauleistung u. sonstige Umsätze zusammen	Jahresbau- leistung u. sonstige Umsätze je tätiger Person	Jahres- bauleistung im Ausland erbracht	Beschäftigtengrößenklasse Umsatzgrößenklasse
selbst- erstellte Anlagen	insgesamt	darunter Hochbau				
						Unternehmen mit ... Beschäftigten
-22,6	5,2	7,2	5,2	3,1	-79,2	20 bis 49
143,2	-9,1	-5,0	-9,4	4,5	.	50 bis 99
x	0,2	0,4	1,9	-0,2	.	100 bis 249
.	250 bis 499
.	500 und mehr
						Unternehmen mit ... bis unter ... Umsatz
-	-46,8	-53,1	-46,8	-7,4	.	bis unter 1 Mill. €
.	-14,6	-15,4	-14,5	-2,7	.	1 Mill. € - 2 Mill. €
.	-2,3	-2,4	-2,3	0,3	-66,5	2 Mill. € - 4 Mill. €
.	7,5	2,1	7,4	-4,5	.	4 Mill. € - 5 Mill. €
-57,2	-8,1	0,4	-8,0	3,0	.	5 Mill. € - 10 Mill. €
.	27,9	50,8	28,4	-0,6	.	10 Mill. € - 20 Mill. €
.	-6,5	-8,6	-5,4	11,9	-36,2	20 Mill. € - 50 Mill. €
.	-2,8	-15,2	-1,5	2,8	.	50 Mill. € und mehr
377,9	-0,4	-1,2	0,2	4,2	-74,0	Insgesamt

12. Bruttozugänge an Sachanlagen in Unternehmen im Bauhauptgewerbe nach Beschäftigten- und Umsatzgrößenklassen

Beschäftigtengrößenklasse Umsatzgrößenklasse	Unter- nehmen	Tätige Personen	Gesamt- umsatz	Gesamt- umsatz je tätiger Person	Unternehmen mit Bruttozu- gängen an Sachanlagen	Bruttozu	
						je tätiger Person	im Ver- hältnis zum Gesamt- umsatz
						1 000 €	€
Unternehmen mit ... Beschäftigten							
20 bis 49	342	10 432	1 204 164	115 430	300	3 897	3,4
50 bis 99	87	5 782	697 532	120 639	82	4 467	3,7
100 bis 249	34	5 107	776 760	152 097	33	5 363	3,5
250 bis 499	7	.	.	.	7	.	.
500 und mehr	2	.	.	.	2	.	.
Unternehmen mit ... bis unter ... Umsatz							
bis unter 1 Mill. €	10	258	7 484	29 008	6	3 178	11,0
1 Mill. € - 2 Mill. €	93	2 385	151 710	63 610	78	2 417	3,8
2 Mill. € - 4 Mill. €	154	4 886	454 991	93 121	133	3 226	3,5
4 Mill. € - 5 Mill. €	42	1 675	181 018	108 070	40	3 851	3,6
5 Mill. € - 10 Mill. €	96	4 885	667 601	136 663	92	4 260	3,1
10 Mill. € - 20 Mill. €	48	4 023	627 561	155 993	47	7 857	5,0
20 Mill. € - 50 Mill. €	22	3 987	625 551	156 898	21	3 813	2,4
50 Mill. € und mehr	7	3 358	743 538	221 423	7	8 000	3,6
Insgesamt	472	25 457	3 459 454	135 894	424	4 843	3,6

13. Bruttozugänge an Sachanlagen in Unternehmen im Bauhauptgewerbe nach Beschäftigten- und Umsatzgrößenklassen - Veränderung zum Vorjahr (in Prozent)

Beschäftigtengrößenklasse Umsatzgrößenklasse	Unter- nehmen	Tätige Personen	Gesamt- umsatz	Gesamt- umsatz je tätiger Person	Unternehmen mit Bruttozu- gängen an Sachanlagen	Bruttozu	
						je tätiger Person	im Ver- hältnis zum Gesamt- umsatz
Unternehmen mit ... Beschäftigten							
20 bis 49	-	2,1	7,7	5,5	-0,7	5,8	0,3
50 bis 99	-13,0	-13,3	-9,8	4,0	-9,9	19,9	15,3
100 bis 249	6,3	2,1	5,9	3,7	6,5	13,8	9,7
250 bis 499	16,7	.	.	.	16,7	.	.
500 und mehr	-33,3	.	.	.	-	.	.
Unternehmen mit ... bis unter ... Umsatz							
bis unter 1 Mill. €	-33,3	-42,5	-35,8	11,8	-40,0	7,9	-3,5
1 Mill. € - 2 Mill. €	-13,1	-12,1	-6,5	6,4	-15,2	-6,6	-12,3
2 Mill. € - 4 Mill. €	1,3	-2,6	2,2	4,9	-1,5	-2,0	-6,6
4 Mill. € - 5 Mill. €	7,7	12,4	5,6	-6,1	11,1	15,2	22,6
5 Mill. € - 10 Mill. €	-4,0	-10,7	-4,3	7,2	-1,1	17,0	9,2
10 Mill. € - 20 Mill. €	23,1	29,1	21,6	-5,9	27,0	36,9	45,4
20 Mill. € - 50 Mill. €	-8,3	-15,4	-0,9	17,2	-4,5	-11,5	-24,5
50 Mill. € und mehr	-	-4,2	-12,7	-8,9	-	62,8	78,7
Insgesamt	-2,3	-3,8	-0,8	3,2	-1,9	21,9	18,2

Jahr 2014

gänge an Sachanlagen			Bruttozu- gänge an Sachanlagen insgesamt	Darunter		Beschäftigtengrößenklasse Umsatzgrößenklasse
bebaute Grundstücke und Bauten	Grundstücke ohne Bauten	Maschinen und maschinelle Anlagen		selbsterstellte Anlagen insgesamt	gebrauchte und erworbene Bauten	
1 000 €						
						Unternehmen mit ... Beschäftigten
1 979	624	38 047	40 650	257	.	20 bis 49
426	-	25 405	25 831	196	.	50 bis 99
.	.	22 315	27 389	.	.	100 bis 249
.	250 bis 499
.	500 und mehr
						Unternehmen mit ... bis unter ... Umsatz
-	.	736	820	-	-	bis unter 1 Mill. €
176	.	5 580	5 765	29	-	1 Mill. € - 2 Mill. €
525	.	15 231	15 760	148	.	2 Mill. € - 4 Mill. €
181	.	6 002	6 451	.	-	4 Mill. € - 5 Mill. €
940	.	19 789	20 812	82	.	5 Mill. € - 10 Mill. €
.	.	25 777	31 608	.	.	10 Mill. € - 20 Mill. €
-	.	15 200	15 201	.	-	20 Mill. € - 50 Mill. €
.	-	21 011	26 863	.	-	50 Mill. € und mehr
13 299	656	109 325	123 280	5 597	351	Insgesamt

Jahr 2014

gänge an Sachanlagen			Bruttozu- gänge an Sachanlagen insgesamt	Darunter		Beschäftigtengrößenklasse Umsatzgrößenklasse
bebaute Grundstücke und Bauten	Grundstücke ohne Bauten	Maschinen und maschinelle Anlagen		selbsterstellte Anlagen insgesamt	gebrauchte und erworbene Bauten	
						Unternehmen mit ... Beschäftigten
46,9	433,3	5,2	8,0	-1,5	.	20 bis 49
-79,7	-	12,1	4,0	-89,2	100,0	50 bis 99
.	.	-1,5	16,2	.	100,0	100 bis 249
.	250 bis 499
.	500 und mehr
						Unternehmen mit ... bis unter ... Umsatz
-100,0	100,0	-44,0	-38,0	-	-100,0	bis unter 1 Mill. €
-46,5	100,0	-16,7	-17,9	-71,3	-	1 Mill. € - 2 Mill. €
-5,4	.	-3,8	-4,5	x	.	2 Mill. € - 4 Mill. €
805,0	100,0	21,0	29,5	.	-	4 Mill. € - 5 Mill. €
49,0	100,0	2,6	4,5	-50,0	100,0	5 Mill. € - 10 Mill. €
.	.	62,3	76,7	.	.	10 Mill. € - 20 Mill. €
-100,0	.	-22,1	-25,1	.	-	20 Mill. € - 50 Mill. €
.	-	24,3	56,1	.	-	50 Mill. € und mehr
200,2	103,7	8,9	17,2	115,5	26,3	Insgesamt

14. Unternehmen mit Verkaufserlösen, Investitionen in beschaffte Software und Mietinvestitionen im Bauhauptgewerbe nach Beschäftigten- und Umsatzgrößenklassen

Jahr 2014

Beschäftigtengrößenklasse Umsatzgrößenklasse	Verkaufserlöse aus dem Abgang von Sachanlagen	Darunter Verkauf von Grundstücken	Investitionen in beschaffte Software	Unternehmen mit Mietinvestitionen	Mietinvestitionen	Mietinvestitionen je tätiger Person
	1 000 €				1 000 €	€
Unternehmen mit ... Beschäftigten						
20 bis 49	3 713	104	219	21	1 981	190
50 bis 99	1 644	-	165	11	1 954	338
100 bis 249	2 131	-	212	5	.	.
250 bis 499	.	.	.	2	.	.
500 und mehr	.	.	.	-	-	-
Unternehmen mit ... bis unter ... Umsatz						
bis unter 1 Mill. €	212	-	-	-	-	-
1 Mill. € - 2 Mill. €	253	.	23	4	207	87
2 Mill. € - 4 Mill. €	1 541	.	93	5	254	52
4 Mill. € - 5 Mill. €	353	.	50	4	444	265
5 Mill. € - 10 Mill. €	2 029	.	128	15	2 271	465
10 Mill. € - 20 Mill. €	1 692	-	182	7	1 188	295
20 Mill. € - 50 Mill. €	1 860	-	173	3	.	.
50 Mill. € und mehr	3 719	.	344	1	.	.
Insgesamt	11 659	745	993	39	5 905	232

15. Unternehmen mit Verkaufserlösen, Investitionen in beschaffte Software und Mietinvestitionen im Bauhauptgewerbe nach Beschäftigten- und Umsatzgrößenklassen - Veränderung zum Vorjahr (in Prozent)

Jahr 2014

Beschäftigtengrößenklasse Umsatzgrößenklasse	Verkaufserlöse aus dem Abgang von Sachanlagen	Darunter Verkauf von Grundstücken	Investitionen in beschaffte Software	Unternehmen mit Mietinvestitionen	Mietinvestitionen	Mietinvestitionen je tätiger Person
Unternehmen mit ... Beschäftigten						
20 bis 49	12,2	-53,6	15,9	-27,6	-21,1	-22,8
50 bis 99	-49,1	100,0	-42,5	-21,4	46,3	68,7
100 bis 249	4,7	-	292,6	66,7	.	.
250 bis 499	.	.	.	-	.	.
500 und mehr	.	.	.	-	-	-
Unternehmen mit ... bis unter ... Umsatz						
bis unter 1 Mill. €	51,4	-	-100,0	-100,0	.	.
1 Mill. € - 2 Mill. €	-48,2	-100,0	-58,9	-60,0	-46,2	-38,8
2 Mill. € - 4 Mill. €	2,9	.	55,0	-64,3	-53,0	-51,7
4 Mill. € - 5 Mill. €	32,2	.	100,0	33,3	81,2	61,2
5 Mill. € - 10 Mill. €	-19,7	.	-47,5	7,1	-10,1	0,7
10 Mill. € - 20 Mill. €	5,6	-	100,0	250,0	.	.
20 Mill. € - 50 Mill. €	-5,8	-	203,5	-	.	.
50 Mill. € und mehr	-43,0	.	-24,9	-	.	.
Insgesamt	-22,4	81,3	-0,3	-18,8	10,4	14,8

**16. Unternehmen, tätige Personen, Entgelte, Gesamtumsatz und Bruttoanlageinvestitionen im Ausbaugewerbe
(WZ 43.2 und 43.3)**

Jahr	Unternehmen	Tätige Personen	Entgelte	Gesamt- umsatz	Unternehmen mit Investitionen	Brutto- anlage- investitionen	Bruttoanlage- investitionen je tätiger Person
			1 000 €			1 000 €	€
1991	328	22 404	275 387	859 702	306	69 646	3 109
1992	396	25 098	383 267	1 246 791	386	58 485	2 330
1993	606	31 584	513 511	1 678 207	561	86 852	2 750
1994	876	43 458	721 243	2 550 400	816	100 510	2 313
1995	1 093	52 472	914 849	3 194 811	966	93 624	1 784
1996	1 258	58 409	1 011 545	3 530 439	1 096	99 081	1 696
1997	1 054	50 917	912 794	3 291 498	946	78 118	1 534
1998	959	44 833	810 993	2 895 714	836	64 524	1 439
1999	881	39 855	726 047	2 577 513	745	45 680	1 146
2000	727	32 440	606 638	2 159 772	601	38 941	1 201
2001	618	26 487	510 102	1 853 152	482	28 599	1 080
2002	512	22 650	433 652	1 661 641	412	21 062	930
2003	503	21 396	410 559	1 556 898	395	23 619	1 104
2004	443	18 847	362 497	1 428 637	354	22 598	1 199
2005	393	16 952	334 348	1 313 830	334	23 121	1 364
2006	388	16 977	339 189	1 514 304	333	25 028	1 474
2007	389	17 293	365 518	1 596 207	330	33 487	1 936
2008	393	17 401	368 636	1 681 124	346	26 749	1 537
2009	410	18 034	387 778	1 715 296	367	29 281	1 624
2010	420	18 422	399 321	1 766 962	375	33 002	1 791
2011	419	18 370	412 143	1 885 991	370	35 682	1 942
2012	425	18 245	432 419	1 906 072	375	33 976	1 862
2013	427	18 230	446 287	1 918 768	363	35 724	1 960
2014	419	18 086	460 273	1 959 733	371	35 099	1 941

17. Unternehmen, tätige Personen, Entgelte, Gesamtumsatz und Bruttoanlageinvestitionen in Erschließung von Grundstücken; Bauträger (WZ 41.1)

Jahr	Unternehmen	Tätige Personen	Entgelte	Gesamtumsatz	Unternehmen mit Investitionen	Bruttoanlageinvestitionen	Bruttoanlageinvestitionen je tätiger Person
			1 000 €			1 000 €	€
2008	7	242	6 819	69 071	6	976	4 033
2009	6	215	5 991	70 434	5	.	.
2010	7	256	7 063	57 327	5	.	.
2011	8	286	9 193	83 581	6	.	.
2012	7	274	7 497	63 649	7	.	.
2013	11	375	10 371	90 403	9	6 332	16 885
2014	5	187	5 405	68 995	5	.	.

18. Unternehmen, tätige Personen, Entgelte und Gesamtumsatz im Ausbaugewerbe nach Kreisfreien Städten und Landkreisen

Jahr 2014

Kreis-Nr.	Kreisfreie Stadt Landkreis Land	Unternehmen	Tätige Personen		Entgelte	Gesamtumsatz	Gesamtumsatz je tätiger Person
			insgesamt	darunter weiblich			
			1 000 €				
11	Chemnitz, Stadt	29	1 597	186	41 341	173 551	108 673
21	Erzgebirgskreis	38	1 468	144	35 801	150 934	102 816
22	Mittelsachsen	37	1 609	183	40 649	179 299	111 435
23	Vogtlandkreis	30	1 022	123	23 185	98 242	96 127
24	Zwickau	29	1 283	148	32 620	157 047	122 406
12	Dresden, Stadt	47	2 203	285	58 729	258 294	117 246
25	Bautzen	32	1 228	139	30 332	144 697	117 831
26	Görlitz	23	913	95	22 658	91 537	100 260
27	Meißen	23	950	104	23 723	102 169	107 546
28	Sächsische Schweiz- Osterzgebirge	25	1 059	140	27 319	117 415	110 873
13	Leipzig, Stadt	43	2 240	222	62 802	236 258	105 472
29	Leipzig	36	1 513	200	36 920	157 339	103 991
30	Nordsachsen	27	1 001	124	24 194	92 950	92 857
	Sachsen	419	18 086	2 093	460 273	1 959 733	108 356

19. Bruttozugänge an Sachanlagen in Unternehmen im Ausbaugewerbe nach Kreisfreien Städten und Landkreisen

Jahr 2014

Kreis-Nr.	Kreisfreie Stadt Landkreis Land	Unternehmen	Tätige Personen	Gesamtumsatz	Unternehmen mit Bruttozu- gängen an Sachanlagen	Bruttozu	
						je tätiger Person	im Verhältnis zum Gesamt- umsatz
						€	%
				1 000 €			
11	Chemnitz, Stadt	29	1 597	173 551	26	1 833	1,7
21	Erzgebirgskreis	38	1 468	150 934	33	1 082	1,1
22	Mittelsachsen	37	1 609	179 299	37	1 661	1,5
23	Vogtlandkreis	30	1 022	98 242	27	2 959	3,1
24	Zwickau	29	1 283	157 047	24	3 182	2,6
12	Dresden, Stadt	47	2 203	258 294	43	1 770	1,5
25	Bautzen	32	1 228	144 697	30	1 971	1,7
26	Görlitz	23	913	91 537	22	1 375	1,4
27	Meißen	23	950	102 169	18	1 305	1,2
28	Sächsische Schweiz- Osterzgebirge	25	1 059	117 415	23	4 122	3,7
13	Leipzig, Stadt	43	2 240	236 258	37	1 052	1,0
29	Leipzig	36	1 513	157 339	29	1 991	1,9
30	Nordsachsen	27	1 001	92 950	22	2 252	2,4
	Sachsen	419	18 086	1 959 733	371	1 941	1,8

Jahr 2014

gänge an Sachanlagen			Bruttozu- gänge an Sachanlagen insgesamt	Darunter		Kreisfreie Stadt Landkreis Land	Kreis- Nr.
bebaute Grundstücke und Bauten	Grundstücke ohne Bauten	Maschinen und maschinelle Anlagen		selbsterstellte Anlagen	gebrauchte und erworbene Bauten		
1 000 €							
646	-	2 283	2 928	-	.	Chemnitz, Stadt	11
.	.	.	1 588	.	.	Erzgebirgskreis	21
.	.	2 191	2 672	.	-	Mittelsachsen	22
.	-	.	3 024	.	-	Vogtlandkreis	23
.	.	2 553	4 083	-	.	Zwickau	24
.	.	3 633	3 900	17	-	Dresden, Stadt	12
.	.	1 858	2 420	.	-	Bautzen	25
.	-	.	1 255	.	-	Görlitz	26
.	-	.	1 240	-	-	Meißen	27
.	.	3 795	4 365	.	-	Sächsische Schweiz- Osterzgebirge	28
.	-	.	2 356	.	-	Leipzig, Stadt	13
304	-	2 709	3 013	.	-	Leipzig	29
.	.	.	2 254	.	-	Nordsachsen	30
5 617	331	29 152	35 099	1 030	.	Sachsen	

20. Unternehmen mit Verkaufserlösen, Investitionen in beschaffte Software und Mietinvestitionen im Ausbaugewerbe nach Kreisfreien Städten und Landkreisen

Jahr 2014

Kreis-Nr.	Kreisfreie Stadt Landkreis Land	Verkaufserlöse aus dem Abgang von Sachanlagen	Darunter Verkauf von Grundstücken	Investitionen in beschaffte Software	Unternehmen mit Mietinvestitionen	Mietinvestitionen	Mietinvestitionen je tätiger Person
						1 000 €	€
11	Chemnitz, Stadt	93	-	21	1	.	.
21	Erzgebirgskreis	211	-	35	3	.	.
22	Mittelsachsen	123	-	78	2	.	.
23	Vogtlandkreis	302	-	13	6	522	511
24	Zwickau	66	-	70	1	.	.
12	Dresden, Stadt	157	-	287	7	1 552	704
25	Bautzen	108	-	21	4	304	248
26	Görlitz	110	-	6	5	279	306
27	Meißen	34	-	15	-	-	-
28	Sächsische Schweiz-Osterzgebirge	24	-	36	-	-	-
13	Leipzig, Stadt	647	.	74	3	.	.
29	Leipzig	247	-	41	3	.	.
30	Nordsachsen	88	-	32	2	.	.
	Sachsen	2 210	.	730	37	5 638	312

21. Unternehmen, tätige Personen, Entgelte, Gesamtumsatz und Bruttoanlageinvestitionen im Ausbaugewerbe nach Kreisfreien Städten und Landkreisen - Veränderung zum Vorjahr (in Prozent)

Jahr 2014

Kreis-Nr.	Kreisfreie Stadt Landkreis Land	Unter- nehmen	Tätige Personen	Entgelte	Gesamt- umsatz	Unternehmen mit Investitionen	Brutto- anlage- investitionen
11	Chemnitz, Stadt	-6,5	-0,9	-0,6	-3,9	-3,7	-13,6
21	Erzgebirgskreis	-	-1,8	8,3	5,9	3,1	-23,6
22	Mittelsachsen	-9,8	-7,0	-1,3	3,7	-	-31,9
23	Vogtlandkreis	3,4	1,4	7,5	13,0	12,5	1,7
24	Zwickau	-3,3	1,9	2,0	4,3	-4,0	71,1
12	Dresden, Stadt	-6,0	-4,3	-1,2	4,2	-6,5	-0,2
25	Bautzen	-3,0	-1,8	-1,7	4,9	7,1	-14,0
26	Görlitz	-4,2	-4,3	5,5	1,3	-	-18,6
27	Meißen	-8,0	-5,0	-0,5	-5,5	-10,0	-55,7
28	Sächsische Schweiz- Osterzgebirge	25,0	14,9	10,8	3,6	53,3	79,6
13	Leipzig, Stadt	-6,5	0,3	7,6	-4,2	-	-35,0
29	Leipzig	5,9	2,4	4,0	3,2	3,6	24,5
30	Nordsachsen	3,8	1,5	6,4	5,0	-	57,2
	Sachsen	-1,9	-0,8	3,1	2,1	2,2	-1,7

22. Unternehmen, tätige Personen, Entgelte und Gesamtumsatz im Ausbaugewerbe sowie Erschließung von Grundstücken; Bauträger nach Wirtschaftszweigen

Jahr 2014

WZ 2008	Wirtschaftszweig	Unter- nehmen	Tätige Personen		Entgelte	Gesamt- umsatz	Gesamtumsatz je tätiger Person
			insgesamt	darunter weiblich			
			1 000 €				
	Ausbaugewerbe	419	18 086	2 093	460 273	1 959 733	108 356
43.2	Bauinstallation	295	13 309	1 507	347 742	1 496 608	112 451
43.21	Elektroinstallation	141	6 820	722	172 497	684 654	100 389
43.22	Gas-, Wasser-, Heizungs- sowie Lüftungs- und Klimaanlage- installation	129	5 213	624	139 020	684 265	131 261
43.29	Sonstige Bauinstallation	25	1 276	161	36 224	127 690	100 071
43.29.1	Dämmung gegen Kälte, Wärme, Schall und Erschütterung	14	783	68	23 035	83 717	106 918
43.29.9	Sonstige Bauinstallation, anderweitig nicht genannt	11	493	93	13 190	43 973	89 195
43.3	Sonstiger Ausbau	124	4 777	586	112 530	463 125	96 949
43.31	Anbringen von Stuckaturen, Gipserei und Verputzerei	13	479	41	10 775	31 404	65 562
43.32	Bautischlerei und Bau- schlosserei	31	1 073	135	24 777	108 437	101 060
43.33	Fußboden-, Fliesen- und Plattenlegerei, Tapeziererei	27	797	118	20 450	94 884	119 051
43.34	Malerei und Glaserei	47	2 078	233	48 611	184 481	88 778
43.34.1	Maler und Lackierergewerbe	47	2 078	233	48 611	184 481	88 778
43.34.2	Glasergewerbe	-	-	-	-	-	-
43.39	Sonstiger Ausbau, anderweitig nicht genannt	6	350	59	7 917	43 920	125 486
	Bauträger	5	187	79	5 405	68 995	368 957
41.1	Erschließung von Grundstücken; Bauträger	5	187	79	5 405	68 995	368 957
41.10.1	Erschließung von unbebauten Grundstücken	-	-	-	-	-	-
41.10.2	Bauträger für Nichtwohngebäude	-	-	-	-	-	-
41.10.3	Bauträger für Wohngebäude	5	187	79	5 405	68 995	368 957

23. Bruttozugänge an Sachanlagen in Unternehmen im Ausbaugewerbe sowie Erschließung von Grundstücken; Bauträger nach Wirtschaftszweigen

Jahr 2014

WZ 2008	Wirtschaftszweig	Unter- nehmen	Tätige Personen	Gesamt- umsatz	Unternehmen mit Bruttozu- gängen an Sachanlagen	Bruttozugänge	
						je tätiger Person	im Verhältnis zum Gesamt- umsatz
						€	%
	Ausbaugewerbe	419	18 086	1 959 733	371	1 941	1,8
43.2	Bauinstallation	295	13 309	1 496 608	262	1 947	1,7
43.21	Elektroinstallation	141	6 820	684 654	123	2 173	2,2
43.22	Gas-, Wasser-, Heizungs- und Lüftungs- und Klimaanlage- installation	129	5 213	684 265	118	1 825	1,4
43.29	Sonstige Bauinstallation	25	1 276	127 690	21	1 241	1,2
43.29.1	Dämmung gegen Kälte, Wärme, Schall und Erschütterung	14	783	83 717	11	741	0,7
43.29.9	Sonstige Bauinstallation, anderweitig nicht genannt	11	493	43 973	10	2 034	2,3
43.3	Sonstiger Ausbau	124	4 777	463 125	109	1 922	2,0
43.31	Anbringen von Stuckaturen, Gipserei und Verputzerei	13	479	31 404	11	1 117	1,7
43.32	Bautischlerei und Bau- schlosserei	31	1 073	108 437	27	2 896	2,9
43.33	Fußboden-, Fliesen- und Plattenlegerei, Tapeziererei	27	797	94 884	24	2 474	2,1
43.34	Malerei und Glaserei	47	2 078	184 481	41	1 586	1,8
43.34.1	Maler und Lackierergewerbe	47	2 078	184 481	41	1 586	1,8
43.34.2	Glasergewerbe	-	-	-	-	-	-
43.39	Sonstiger Ausbau, anderweitig nicht genannt	6	350	43 920	6	774	0,6
	Bauträger	5	187	68 995	5	.	.
41.1	Erschließung von Grundstücken; Bauträger	5	187	68 995	5	.	.
41.10.1	Erschließung von unbebauten Grundstücken	-	-	-	-	-	-
41.10.2	Bauträger für Nichtwohngebäude	-	-	-	-	-	-
41.10.3	Bauträger für Wohngebäude	5	187	68 995	5	.	.

Noch: 23. Bruttozugänge an Sachanlagen in Unternehmen im Ausbaugewerbe sowie Erschließung von Grundstücken; Bauträger nach Wirtschaftszweigen

Jahr 2014

WZ 2008	Wirtschaftszweig	Bruttozugänge an Sachanlagen			Bruttozu- gänge an Sachanlagen insgesamt	Darunter	
		bebaute Grundstücke und Bauten	Grundstücke ohne Bauten	Maschinen und maschinelle Anlagen		selbsterstellte Anlagen	gebrauchte und erworbene Bauten
1 000 €							
	Ausbaugewerbe	5 617	331	29 152	35 099	1 030	.
43.2	Bauinstallation	5 207	331	20 382	25 919	990	.
43.21	Elektroinstallation	3 331	28	11 465	14 823	.	.
43.22	Gas-, Wasser-, Heizungs- und Lüftungs- und Klimaanlageinstallation	.	303	.	9 513	.	.
43.29	Sonstige Bauinstallation	.	-	.	1 583	-	-
43.29.1	Dämmung gegen Kälte, Wärme, Schall und Erschütterung	-	-	580	580	-	-
43.29.9	Sonstige Bauinstallation, anderweitig nicht genannt	.	-	.	1 003	-	-
43.3	Sonstiger Ausbau	411	-	8 770	9 180	40	-
43.31	Anbringen von Stuckaturen, Gipserei und Verputzerei	.	-	.	535	-	-
43.32	Bautischlerei und Bau-schlosserei	.	-	.	3 107	.	-
43.33	Fußboden-, Fliesen- und Plattenlegerei, Tapeziererei	207	-	1 765	1 972	.	-
43.34	Malerei und Glaserei	.	-	.	3 295	-	-
43.34.1	Maler und Lackierergewerbe	.	-	.	3 295	-	-
43.34.2	Glasergewerbe	-	-	-	-	-	-
43.39	Sonstiger Ausbau, anderweitig nicht genannt	-	-	271	271	.	-
	Bauträger
41.1	Erschließung von Grundstücken; Bauträger
41.10.1	Erschließung von unbebauten Grundstücken	-	-	-	-	-	-
41.10.2	Bauträger für Nichtwohngebäude	-	-	-	-	-	-
41.10.3	Bauträger für Wohngebäude

24. Unternehmen mit Verkaufserlösen, Investitionen in beschaffte Software und Mietinvestitionen im Ausbaugewerbe sowie Erschließung von Grundstücken; Bauträger nach Wirtschaftszweigen

Jahr 2014

WZ 2008	Wirtschaftszweig	Verkaufserlöse aus dem Abgang von Sachanlagen	Darunter Verkauf von Grundstücken	Investitionen in beschaffte Software	Unternehmen mit Mietinvestitionen	Mietinvestitionen	Mietinvestitionen je tätiger Person
		1 000 €				1 000 €	€
	Ausbaugewerbe	2 210	.	730	37	5 638	312
43.2	Bauinstallation	1 772	.	629	31	5 239	394
43.21	Elektroinstallation	768	-	485	16	2 607	382
43.22	Gas-, Wasser-, Heizungs- und Lüftungs- und Klimaanlageinstallation	402	-	.	13	.	.
43.29	Sonstige Bauinstallation	602	.	.	2	.	.
43.29.1	Dämmung gegen Kälte, Wärme, Schall und Erschütterung	.	.	.	1	.	.
43.29.9	Sonstige Bauinstallation, anderweitig nicht genannt	.	-	-	1	.	.
43.3	Sonstiger Ausbau	439	-	101	6	398	83
43.31	Anbringen von Stuckaturen, Gipserei und Verputzerei	.	-	-	1	.	.
43.32	Bautischlerei und Bau-schlosserei	155	-	52	-	-	-
43.33	Fußboden-, Fliesen- und Plattenlegerei, Tapeziererei	43	-	26	1	.	.
43.34	Malerei und Glaserei	203	-	.	4	.	.
43.34.1	Maler und Lackierergewerbe	203	-	.	4	.	.
43.34.2	Glasergewerbe	-	-	-	-	-	-
43.39	Sonstiger Ausbau, anderweitig nicht genannt	.	-	.	-	-	-
	Bauträger	-	-	.	-	-	-
41.1	Erschließung von Grundstücken; Bauträger	-	-	.	-	-	-
41.10.1	Erschließung von unbebauten Grundstücken	-	-	-	-	-	-
41.10.2	Bauträger für Nichtwohngebäude	-	-	-	-	-	-
41.10.3	Bauträger für Wohngebäude	-	-	.	-	-	-

25. Unternehmen, tätige Personen, Entgelte, Gesamtumsatz und Bruttoanlageinvestitionen im Ausbaugewerbe sowie Erschließung von Grundstücken; Bauträger nach Wirtschaftszweigen - Veränderung zum Vorjahr (in Prozent)

Jahr 2014

WZ 2008	Wirtschaftszweig	Unternehmen	Tätige Personen	Entgelte	Gesamtumsatz	Unternehmen mit Investitionen	Bruttoanlageinvestitionen
	Ausbaugewerbe	-1,9	-0,8	3,1	2,1	2,2	-1,7
43.2	Bauinstallation	-0,7	-0,5	3,4	1,2	0,8	8,8
43.21	Elektroinstallation	-0,7	0,4	5,2	1,7	-1,6	25,7
43.22	Gas-, Wasser-, Heizungs- und Lüftungs- und Klimaanlageinstallation	0,8	-0,5	2,2	2,8	4,4	0,9
43.29	Sonstige Bauinstallation	-7,4	-5,0	-0,5	-8,2	-4,5	-39,5
43.29.1	Dämmung gegen Kälte, Wärme, Schall und Erschütterung	-26,3	-16,2	-10,3	-20,0	-21,4	-57,6
43.29.9	Sonstige Bauinstallation, anderweitig nicht genannt	37,5	20,5	23,2	27,6	25,0	-19,4
43.3	Sonstiger Ausbau	-4,6	-1,6	2,4	5,1	5,8	-22,8
43.31	Anbringen von Stuckaturen, Gipserei und Verputzerei	-7,1	-5,0	0,0	8,1	-8,3	-20,1
43.32	Bautischlerei und Bau-schlosserei	-18,4	-11,0	-6,6	-4,4	-10,0	-50,7
43.33	Fußboden-, Fliesen- und Plattenlegerei, Tapeziererei	3,8	4,6	9,0	4,7	50,0	58,3
43.34	Malerei und Glaserei	2,2	1,2	5,1	7,7	2,5	-0,1
43.34.1	Maler und Lackierergewerbe	2,2	1,2	5,1	7,7	2,5	-0,1
43.34.2	Glasergewerbe	x	x	x	x	x	x
43.39	Sonstiger Ausbau, anderweitig nicht genannt	-	6,7	4,5	21,0	20,0	-28,5
	Bauträger	-54,5	50,1	-47,9	-23,7	-44,4	.
41.1	Erschließung von Grundstücken; Bauträger	-54,5	50,1	-47,9	-23,7	-44,4	.
41.10.1	Erschließung von unbebauten Grundstücken	-100,0	.	.	.	-100,0	.
41.10.2	Bauträger für Nichtwohngebäude	x	x	x	x	x	x
41.10.3	Bauträger für Wohngebäude	-50,0	.	.	.	-37,5	.

26. Unternehmen, tätige Personen, Entgelte und Gesamtumsatz im Ausbaugewerbe nach Beschäftigten- und Umsatzgrößenklassen

Jahr 2014

Beschäftigtengrößenklasse Umsatzgrößenklasse	Unternehmen	Tätige Personen		Entgelte	Gesamtumsatz	Gesamtumsatz je tätiger Person
		insgesamt	darunter weiblich			
				1 000 €	€	
Unternehmen mit ... Beschäftigten						
20 bis 49	319	9 702	1 137	241 331	1 062 807	109 545
50 bis 99	80	5 267	600	133 753	587 424	111 529
100 bis 249	18
250 und mehr	2
Unternehmen mit ... bis unter ... Umsatz						
bis unter 1 Mill. €	11	254	30	5 071	9 725	38 287
1 Mill. € - 2 Mill. €	80	2 066	237	43 739	124 190	60 111
2 Mill. € - 4 Mill. €	158	5 295	590	127 252	442 643	83 596
4 Mill. € - 5 Mill. €	42	1 662	224	41 867	187 589	112 869
5 Mill. € - 10 Mill. €	92	5 061	613	134 538	639 230	126 305
10 Mill. € - 20 Mill. €	31	2 713	299	73 946	408 933	150 731
20 Mill. € und mehr	5	1 035	100	33 860	147 423	142 438
Insgesamt	419	18 086	2 093	460 273	1 959 733	108 356

27. Unternehmen, tätige Personen, Entgelte und Gesamtumsatz im Ausbaugewerbe nach Beschäftigten- und Umsatzgrößenklassen - Veränderung zum Vorjahr (in Prozent)

Jahr 2014

Beschäftigtengrößenklasse Umsatzgrößenklasse	Unternehmen	Tätige Personen		Entgelte	Gesamtumsatz	Gesamtumsatz je tätiger Person
		insgesamt	darunter weiblich			
Unternehmen mit ... Beschäftigten						
20 bis 49	-2,4	-1,4	5,1	2,6	1,4	2,9
50 bis 99	1,3	1,8	0,3	7,2	8,6	6,6
100 bis 249	-10,0
250 und mehr	100,0
Unternehmen mit ... bis unter ... Umsatz						
bis unter 1 Mill. €	-15,4	-10,9	20,0	10,0	-6,9	4,4
1 Mill. € - 2 Mill. €	-20,8	-22,5	-18,3	-19,9	-20,0	3,3
2 Mill. € - 4 Mill. €	3,9	1,1	5,5	6,2	1,1	-0,0
4 Mill. € - 5 Mill. €	16,7	7,8	25,1	13,9	16,8	8,4
5 Mill. € - 10 Mill. €	3,4	9,4	6,1	9,3	5,5	-3,6
10 Mill. € - 20 Mill. €	-3,1	-6,1	0,3	-1,3	-2,1	4,3
20 Mill. € und mehr	25,0	5,3	3,1	3,9	12,5	6,9
Insgesamt	-1,9	-0,8	3,3	3,1	2,1	2,9

28. Bruttozugänge an Sachanlagen in Unternehmen im Ausbaugewerbe nach Beschäftigten- und Umsatzgrößenklassen

Beschäftigtengrößenklasse Umsatzgrößenklasse	Unter- nehmen	Tätige Personen	Gesamt- umsatz	Unternehmen mit Bruttozu- gängen an Sachanlagen	Bruttozu	
					je tätiger Person	im Verhältnis zum Gesamt- umsatz
					1 000 €	€
Unternehmen mit ... Beschäftigten						
20 bis 49	319	9 702	1 062 807	276	1 944	1,8
50 bis 99	80	5 267	587 424	76	2 157	1,9
100 bis 249	18	.	.	17	.	.
250 und mehr	2	.	.	2	.	.
Unternehmen mit ... bis unter ... Umsatz						
bis unter 1 Mill. €	11	254	9 725	8	1 941	1,3
1 Mill. € - 2 Mill. €	80	2 066	124 190	58	488	1,7
2 Mill. € - 4 Mill. €	158	5 295	442 643	142	1 047	2,4
4 Mill. € - 5 Mill. €	42	1 662	187 589	40	2 029	2,4
5 Mill. € - 10 Mill. €	92	5 061	639 230	89	2 750	1,7
10 Mill. € - 20 Mill. €	31	2 713	408 933	30	2 181	1,3
20 Mill. € und mehr	5	1 035	147 423	4	1 946	0,8
					1 141	
Insgesamt	419	18 086	1 959 733	371	1 941	1,8

29. Bruttozugänge an Sachanlagen in Unternehmen im Ausbaugewerbe nach Beschäftigten- und Umsatzgrößenklassen
- Veränderung zum Vorjahr (in Prozent)

Beschäftigtengrößenklasse Umsatzgrößenklasse	Unter- nehmen	Tätige Personen	Gesamt- umsatz	Unternehmen mit Bruttozu- gängen an Sachanlagen	Bruttozu	
					je tätiger Person	im Verhältnis zum Gesamt- umsatz
Unternehmen mit ... Beschäftigten						
20 bis 49	-2,4	-1,4	1,4	3,4	-9,7	-12,2
50 bis 99	1,3	1,8	8,6	-	9,5	2,7
100 bis 249	-10,0	.	.	-10,5	.	.
250 und mehr	100,0	.	.	100,0	.	.
Unternehmen mit ... bis unter ... Umsatz						
bis unter 1 Mill. €	-15,4	-10,9	-6,9	14,3	13,1	8,3
1 Mill. € - 2 Mill. €	-20,8	-22,5	-20,0	-24,7	-28,9	-31,2
2 Mill. € - 4 Mill. €	3,9	1,1	1,1	10,1	-10,5	-10,5
4 Mill. € - 5 Mill. €	16,7	7,8	16,8	21,2	41,2	30,3
5 Mill. € - 10 Mill. €	3,4	9,4	5,5	7,2	-4,0	-0,4
10 Mill. € - 20 Mill. €	-3,1	-6,1	-2,1	-	13,1	8,4
20 Mill. € und mehr	25,0	5,3	12,5	-	-14,7	-20,2
Insgesamt	-1,9	-0,8	2,1	2,2	-1,0	-3,8

Jahr 2014

gänge an Sachanlagen			Bruttozu- gänge an Sachanlagen insgesamt	Darunter		Beschäftigtengrößenklasse Umsatzgrößenklasse
bebaute Grundstücke und Bauten	Grundstücke ohne Bauten	Maschinen und maschinelle Anlagen		selbsterstellte Anlagen	gebrauchte und erworbene Bauten	
1 000 €						
.	.	16 963	18 864	104	.	Unternehmen mit ... Beschäftigten
2 579	205	8 575	11 359	35	.	20 bis 49
.	50 bis 99
.	100 bis 249
.	250 und mehr
-	-	124	124	-	-	Unternehmen mit ... bis unter ... Umsatz
.	.	.	2 163	.	.	bis unter 1 Mill. €
.	.	9 843	10 744	28	.	1 Mill. € - 2 Mill. €
661	-	3 910	4 571	.	.	2 Mill. € - 4 Mill. €
.	.	8 094	11 038	.	-	4 Mill. € - 5 Mill. €
.	.	3 994	5 279	.	-	5 Mill. € - 10 Mill. €
.	-	.	1 181	.	-	10 Mill. € - 20 Mill. €
.	-	20 Mill. € und mehr
5 617	331	29 152	35 099	1 030	.	Insgesamt

Jahr 2014

gänge an Sachanlagen			Bruttozu- gänge an Sachanlagen insgesamt	Darunter		Beschäftigtengrößenklasse Umsatzgrößenklasse
bebaute Grundstücke und Bauten	Grundstücke ohne Bauten	Maschinen und maschinelle Anlagen		selbsterstellte Anlagen	gebrauchte und erworbene Bauten	
.	.	-1,1	-11,0	-70,8	.	Unternehmen mit ... Beschäftigten
327,0	-	-10,5	11,5	-82,9	-	20 bis 49
.	50 bis 99
.	100 bis 249
.	250 und mehr
-100,0	-	19,2	0,8	-100,0	-	Unternehmen mit ... bis unter ... Umsatz
.	.	.	-44,9	.	-	bis unter 1 Mill. €
.	.	-8,6	-9,5	-34,9	.	1 Mill. € - 2 Mill. €
180,1	-	43,5	52,2	.	.	2 Mill. € - 4 Mill. €
.	.	5,1	5,0	.	-	4 Mill. € - 5 Mill. €
.	.	-17,1	6,2	.	-	5 Mill. € - 10 Mill. €
.	-	.	-10,2	.	-	10 Mill. € - 20 Mill. €
.	-	20 Mill. € und mehr
25,0	136,4	-6,2	-1,7	50,4	.	Insgesamt

30. Unternehmen mit Verkaufserlösen, Investitionen in beschaffte Software und Mietinvestitionen im Ausbaugewerbe nach Beschäftigten- und Umsatzgrößenklassen

Jahr 2014

Beschäftigtengrößenklasse Umsatzgrößenklasse	Verkaufserlöse aus dem Abgang von Sachanlagen	Darunter Verkauf von Grundstücken	Investitionen in beschaffte Software	Unternehmen mit Mietinvestitionen	Mietinvestitionen	Mietinvestitionen je tätiger Person
					1 000 €	€
Unternehmen mit ... Beschäftigten						
20 bis 49	957	-	319	25	3 143	324
50 bis 99	345	-	404	8	2 067	392
100 bis 249	.	.	.	3	.	.
250 und mehr	.	.	.	1	.	.
Unternehmen mit ... bis unter ... Umsatz						
bis unter 1 Mill. €	20	-	-	1	.	.
1 Mill. € - 2 Mill. €	327	-	57	7	367	178
2 Mill. € - 4 Mill. €	411	-	186	9	550	104
4 Mill. € - 5 Mill. €	153	-	.	3	.	.
5 Mill. € - 10 Mill. €	442	-	151	9	2 282	451
10 Mill. € - 20 Mill. €	214	-	253	7	1 668	615
20 Mill. € und mehr	645	.	.	1	.	.
Insgesamt	2 210	.	730	37	5 638	312

31. Unternehmen mit Verkaufserlösen, Investitionen in beschaffte Software und Mietinvestitionen im Ausbaugewerbe nach Beschäftigten- und Umsatzgrößenklassen - Veränderung zum Vorjahr (in Prozent)

Jahr 2014

Beschäftigtengrößenklasse Umsatzgrößenklasse	Verkaufserlöse aus dem Abgang von Sachanlagen	Darunter Verkauf von Grundstücken	Investitionen in beschaffte Software	Unternehmen mit Mietinvestitionen	Mietinvestitionen	Mietinvestitionen je tätiger Person
Unternehmen mit ... Beschäftigten						
20 bis 49	-28,2	-	-14,7	8,7	49,5	51,7
50 bis 99	-74,5	-	2,3	-27,3	68,2	65,2
100 bis 249	.	.	.	-	.	.
250 und mehr	.	.	.	-	.	.
Unternehmen mit ... bis unter ... Umsatz						
bis unter 1 Mill. €	566,7	-	-	100,0	.	.
1 Mill. € - 2 Mill. €	13,9	-	-1,7	40,0	86,3	140,5
2 Mill. € - 4 Mill. €	-29,4	-	-13,9	-25,0	-42,6	-43,3
4 Mill. € - 5 Mill. €	-26,1	-	.	50,0	.	.
5 Mill. € - 10 Mill. €	-71,1	x	-44,7	-25,0	46,4	33,8
10 Mill. € - 20 Mill. €	-30,7	-	42,9	16,7	137,3	152,7
20 Mill. € und mehr	138,0	.	.	-	.	.
Insgesamt	-30,6	.	-11,2	-2,6	42,6	43,7

Verzeichnis der Wirtschaftszweige im Bauhauptgewerbe

WZ 2008	Wirtschaftszweig	
41	Hochbau	
41.1	Erschließung von Grundstücken; Bauträger	Die Bauträger werden ab 2009 gemeinsam vierteljährig mit dem Ausbaugewerbe befragt und es gilt ein eingeschränktes Erhebungsprogramm.
41.10.1	Erschließung von unbebauten Grundstücken	
41.10.2	Bauträger für Nichtwohngebäude	
41.10.3	Bauträger für Wohngebäude	
41.2	Bau von Gebäuden	
41.20.1	Bau von Gebäuden (ohne Fertigteilbau)	
41.20.2	Errichtung von Fertigteilbauten	
42	Tiefbau	
42.1	Bau von Straßen, Bahnverkehrsstrecken	
42.11	Bau von Straßen	
42.12	Bau von Bahnverkehrsstrecken	
42.13	Brücken- und Tunnelbau	
42.2	Leitungstiefbau und Kläranlagenbau	
42.21	Rohrleitungstiefbau, Brunnenbau und Kläranlagenbau	
42.22	Kabelnetzleitungstiefbau	
42.9	Sonstiger Tiefbau	
42.91	Wasserbau	
42.99	Sonstiger Tiefbau anderweitig nicht genannt	
43	Vorbereitende Baustellenarbeiten und sonstige spez. Bautätigkeiten	
43.1	Abbrucharbeiten und vorbereitende Baustellenarbeiten	
43.11	Abbrucharbeiten	
43.12	Vorbereitende Baustellenarbeiten	
43.13	Test- und Suchbohrung	
43.9	Sonstige spezialisierte Bautätigkeiten	
43.91	Dachdeckerei und Zimmerei	
43.91.1	Dachdeckerei und Bauspenglerei	
43.91.2	Zimmerei und Ingenieurholzbau	
43.99	Sonstiger spezialisierte Bautätigkeiten anderweitig nicht genannt	
43.99.1	Gerüstbau	
43.99.2	Schornstein-, Feuerungs- und Industrieofenbau	
43.99.9	Baugewerbe anderweitig nicht genannt	

Verzeichnis der Wirtschaftszweige im Ausbaugewerbe sowie Erschließung von Grundstücken; Bauträger

WZ-Nr.	Wirtschaftszweig
	Ausbaugewerbe
43.2	Bauinstallation
43.21	Elektroinstallation
43.22	Gas-, Wasser-, Heizungs- und Lüftungs- und Klimaanlageinstallation
43.29	Sonstige Bauinstallation
43.29.1	Dämmung gegen Kälte, Wärme, Schall und Erschütterung
43.29.2	Sonstige Bauinstallation, anderweitig nicht genannt
43.3	Sonstiger Ausbau
43.31	Anbringen von Stuckaturen, Gipserei und Verputzerei
43.32	Bautischlerei und Bauschlosserei
43.33	Fußboden-, Fliesen- und Plattenlegerei, Tapeziererei
43.34	Malerei und Glaserei
43.34.1	Maler und Lackierergewerbe
43.34.2	Glasergerbe
43.39	Sonstiger Ausbau, anderweitig nicht genannt
	Bauträger
41.1	Erschließung von Grundstücken; Bauträger
41.10.1	Erschließung von unbebauten Grundstücken
41.10.2	Bauträger für Nichtwohngebäude
41.10.3	Bauträger für Wohngebäude

Abb. 1 Unternehmen, tätige Personen und Bruttozugänge an Sachanlagen im Bauhauptgewerbe 2005 bis 2014 nach Beschäftigtengrößenklassen
 Unternehmen mit 20 und mehr tätigen Personen

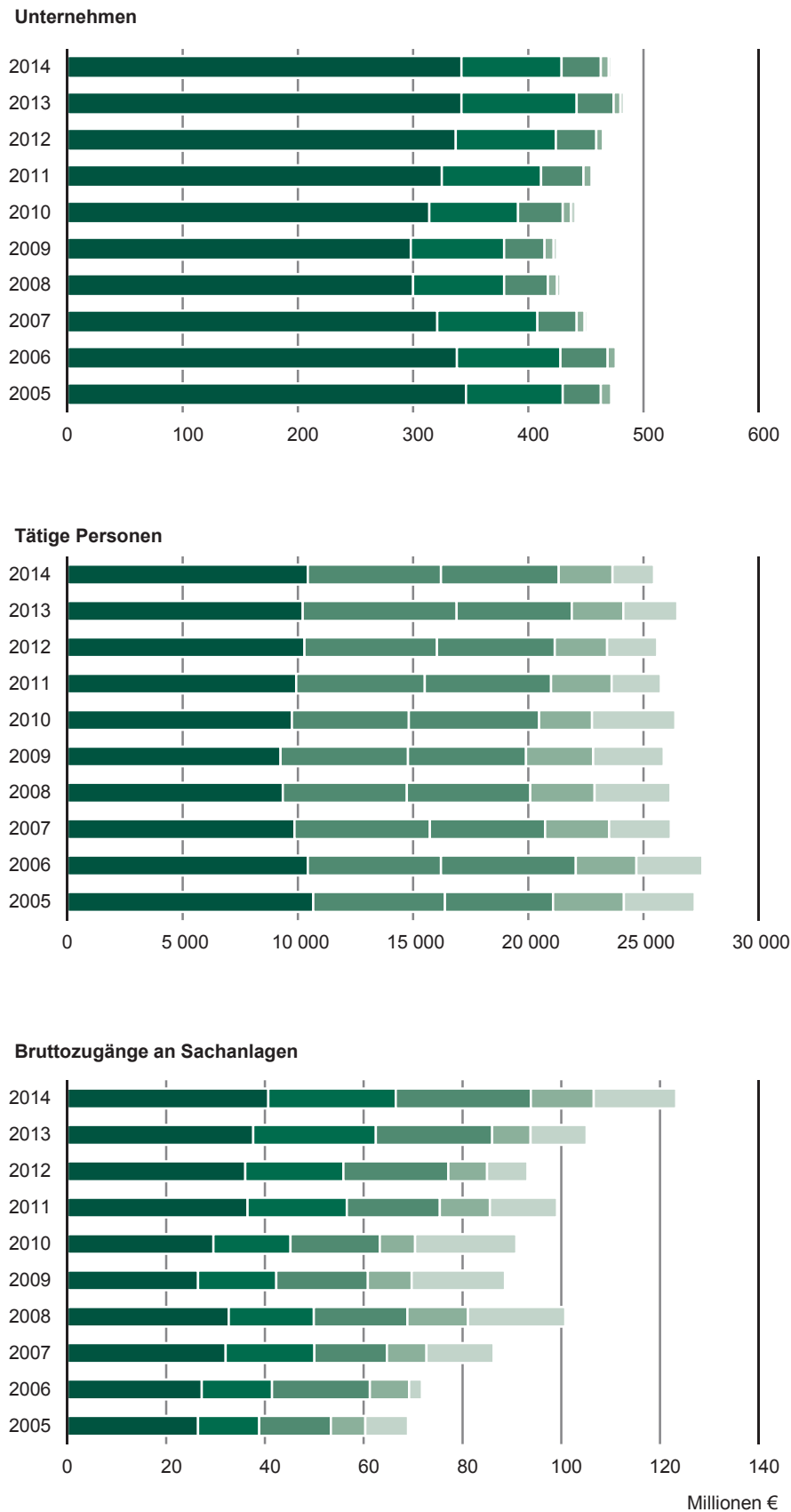


Abb. 2 Investitionsquoten im Bauhauptgewerbe 2005 bis 2014 nach Art der Investitionen
(Investitionen je 1 000 € Umsatz)
Unternehmen mit 20 und mehr tätigen Personen

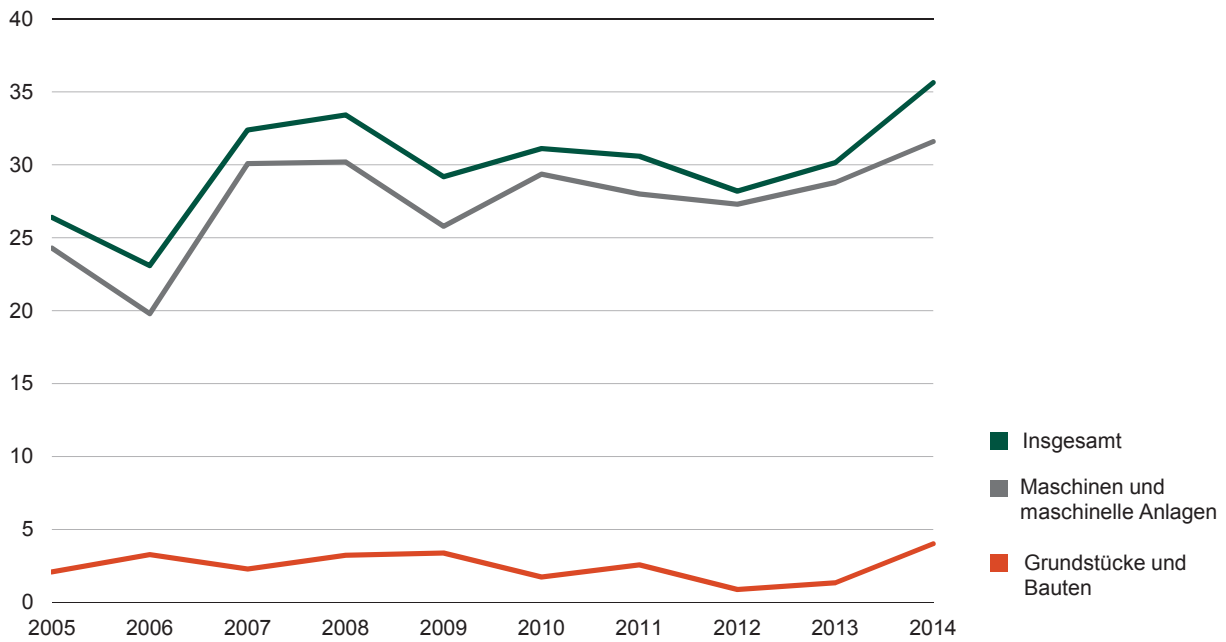


Abb. 3 Investitionsquoten im Bauhauptgewerbe 2005 bis 2014 nach Beschäftigtengrößenklassen
(Investitionen je 1 000 € Umsatz)
Unternehmen mit 20 und mehr tätigen Personen

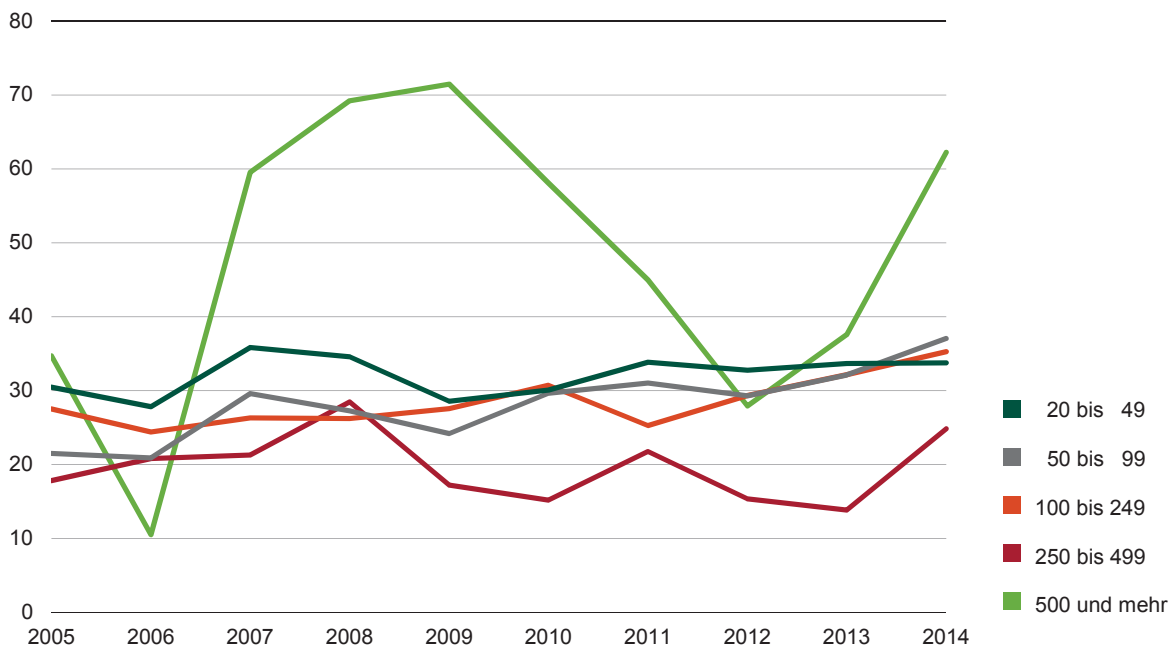


Abb. 4 Bruttozugänge an Sachanlagen je tätiger Person im Bauhauptgewerbe 2005 bis 2014 nach Beschäftigtengrößenklassen
 Unternehmen mit 20 und mehr tätigen Personen

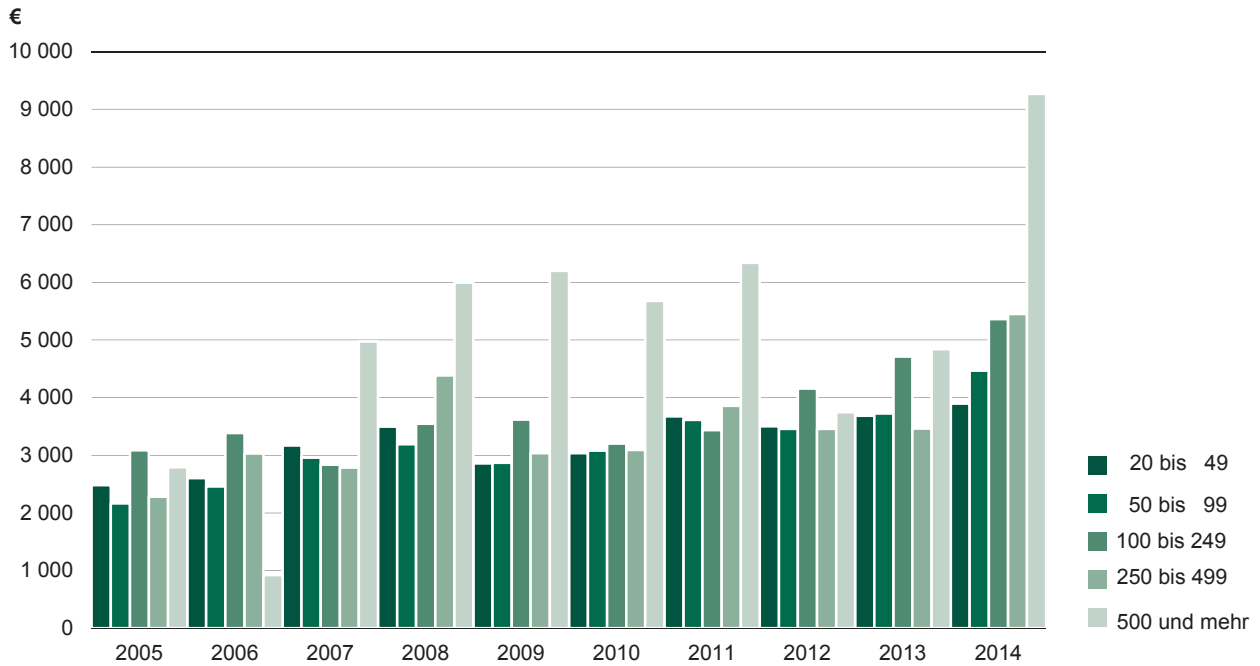


Abb. 5 Bruttozugänge an Sachanlagen je tätiger Person im Bauhauptgewerbe 2014 nach Kreisfreien Städten und Landkreisen
 Unternehmen mit 20 und mehr tätigen Personen

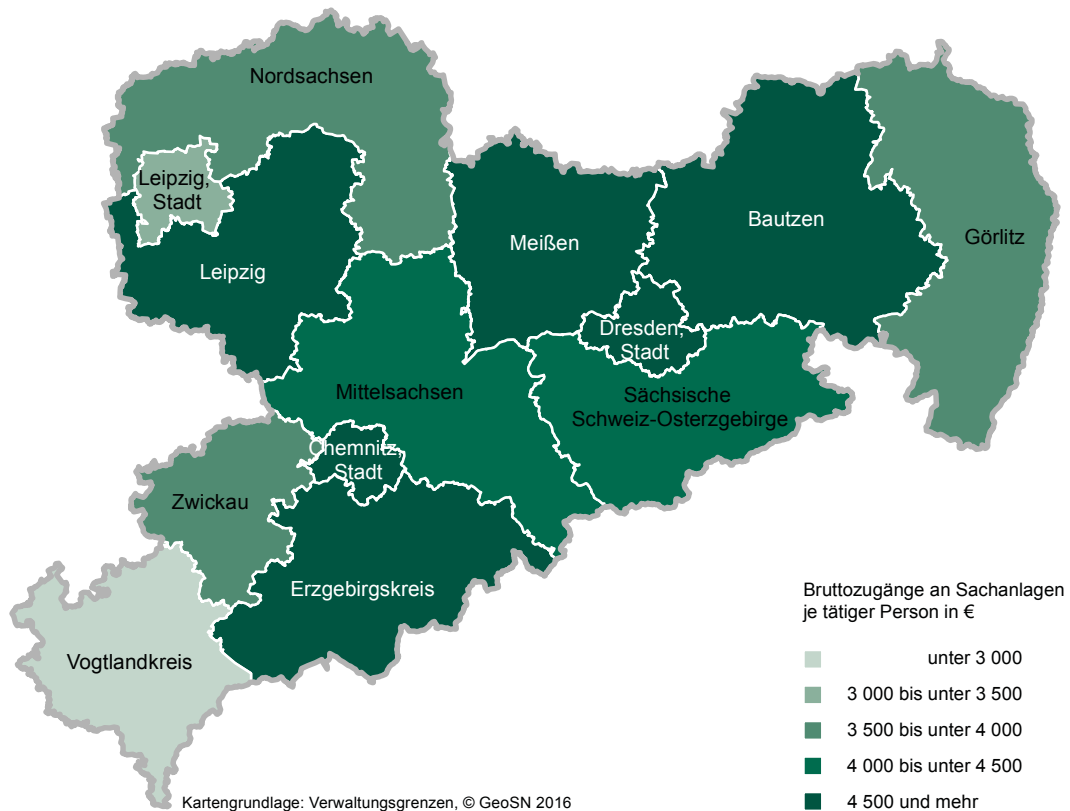


Abb. 6 Unternehmen, tätige Personen und Bruttozugänge an Sachanlagen im Ausbaugewerbe 2005 bis 2014 nach Beschäftigtengrößenklassen
 Unternehmen mit 20 und mehr tätigen Personen

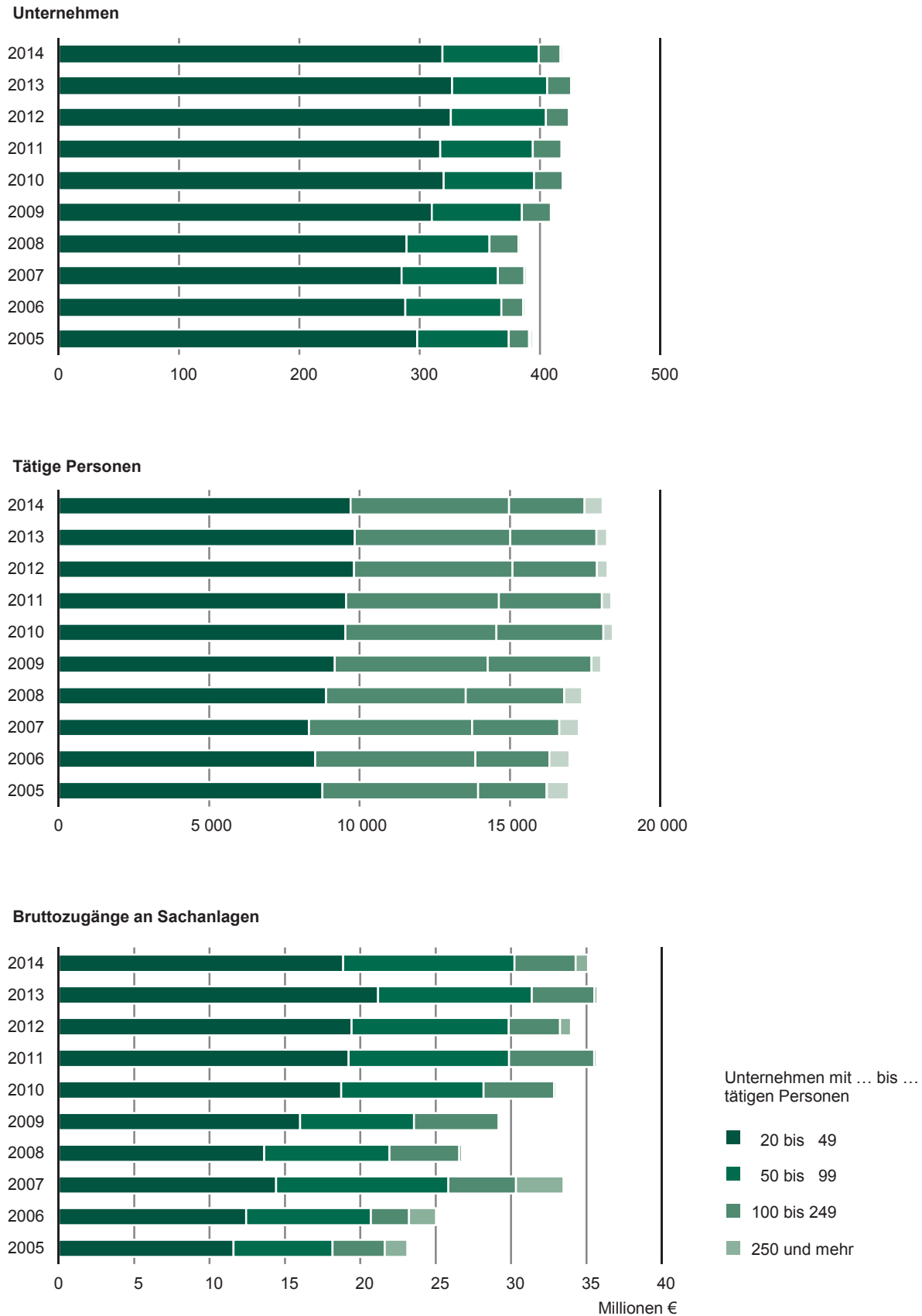


Abb. 7 Investitionsquoten im Ausbaugewerbe 2005 bis 2014 nach Art der Investitionen
 (Investitionen je 1 000 € Umsatz)
 Unternehmen mit 20 und mehr tätigen Personen

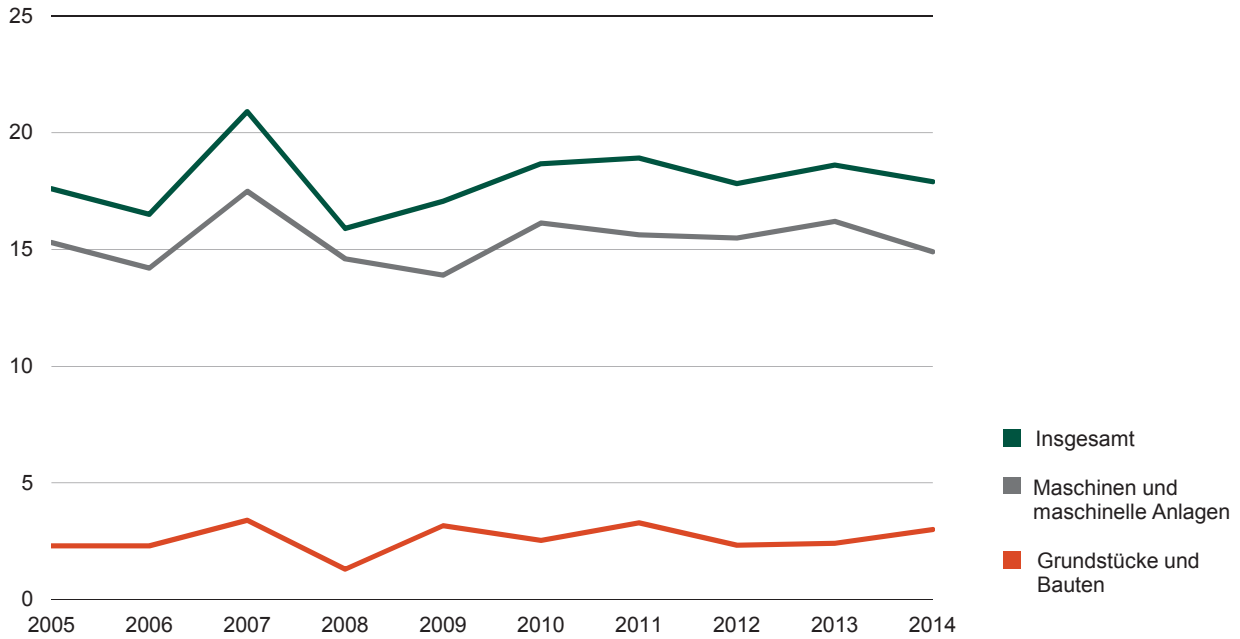


Abb. 8 Investitionsquoten im Ausbaugewerbe 2005 bis 2014 nach Beschäftigtengrößenklassen
 (Investitionen je 1 000 € Umsatz)
 Unternehmen mit 20 und mehr tätigen Personen

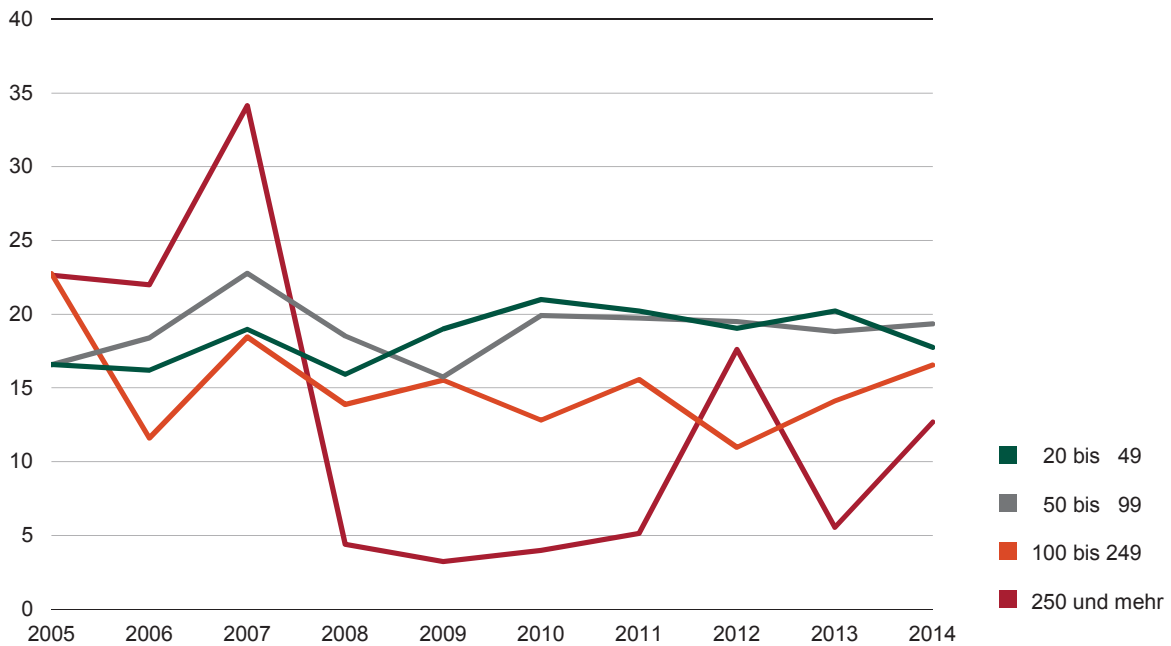


Abb. 9 Bruttozugänge an Sachanlagen je tätiger Person im Ausbaugewerbe 2005 bis 2014 nach Beschäftigtengrößenklassen
 Unternehmen mit 20 und mehr tätigen Personen

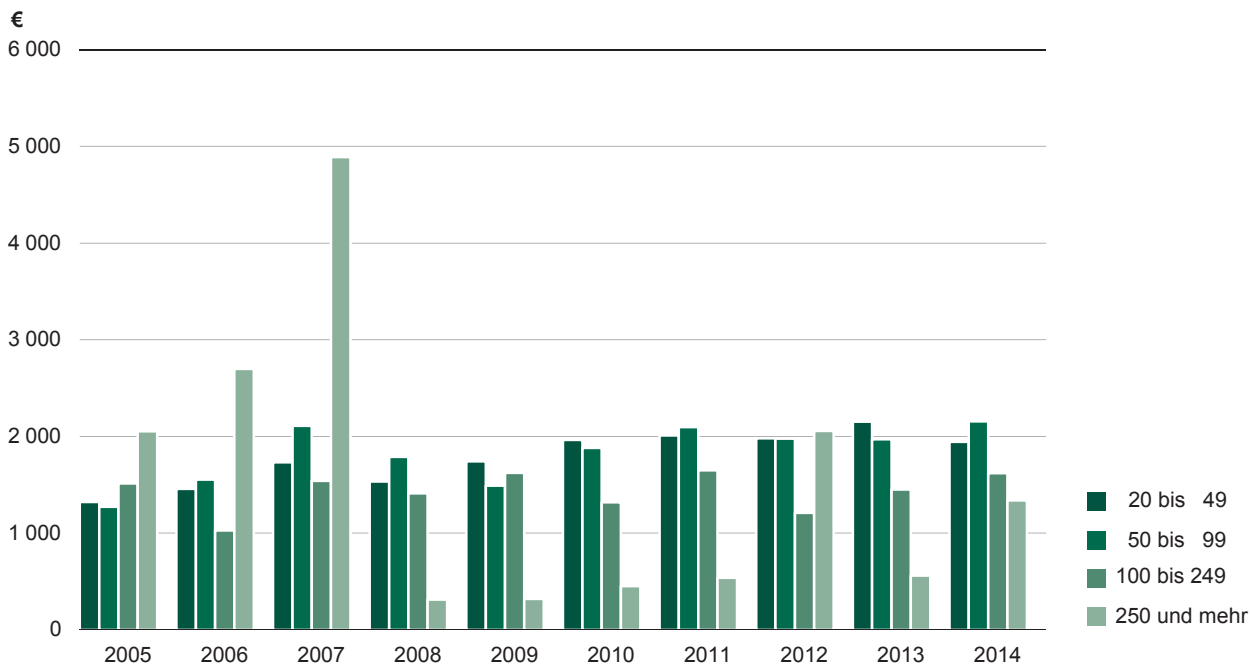
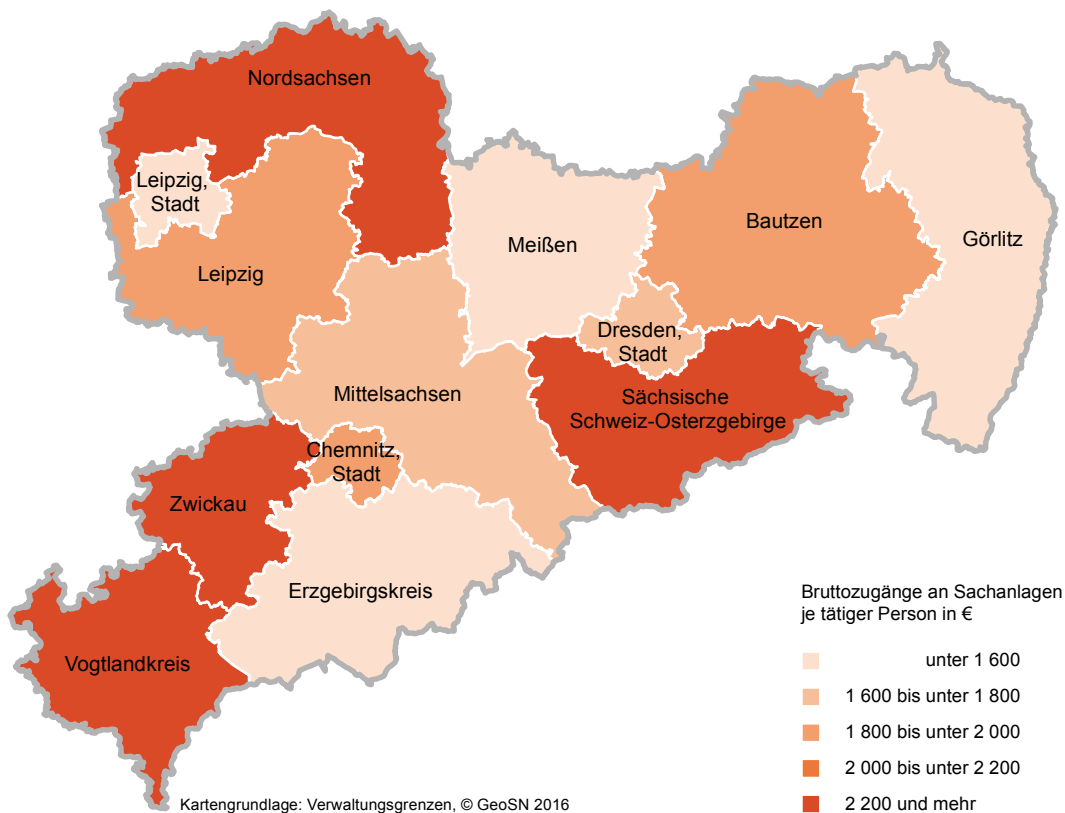


Abb. 10 Bruttozugänge an Sachanlagen je tätiger Person im Ausbaugewerbe 2014 nach Kreisfreien Städten und Landkreisen
 Unternehmen mit 20 und mehr tätigen Personen



Herausgeber:

Statistisches Landesamt des Freistaates Sachsen

Redaktion:

Statistisches Landesamt des Freistaates Sachsen

Gestaltung und Satz:

Statistisches Landesamt des Freistaates Sachsen

Redaktionsschluss:

Januar 2016

Bezug:

Statistisches Landesamt des Freistaates Sachsen

Hausanschrift: Macherstraße 63, 01917 Kamenz

Telefon: +49 3578 33-1214

Telefax: +49 3578 33-55 1255

E-Mail: vertrieb@statistik.sachsen.de

www.statistik.sachsen.de

Verteilerhinweis

Diese Informationsschrift wird von der Sächsischen Staatsregierung im Rahmen ihrer verfassungsmäßigen Verpflichtung zur Information der Öffentlichkeit herausgegeben. Sie darf weder von politischen Parteien noch von deren Kandidaten oder Helfern zum Zwecke der Wahlwerbung verwendet werden. Dies gilt für alle Wahlen.

Missbräuchlich ist insbesondere die Verteilung auf Wahlveranstaltungen, an Informationsständen der Parteien sowie das Einlegen, Aufdrucken oder Aufkleben parteipolitischer Informationen oder Werbemittel.

Untersagt ist auch die Weitergabe an Dritte zur Verwendung bei der Wahlwerbung.

Copyright

Statistisches Landesamt des Freistaates Sachsen, Kamenz, 2016

Vervielfältigung und Verbreitung, auch auszugsweise, mit Quellenangabe gestattet.

ISSN 2195-3074