



# Statistischer Bericht



## Außenhandel des Freistaates Sachsen

III. Quartal 2015

G III 1 – vj 3/15

# Zeichenerklärung

- Nichts vorhanden (genau Null)
- 0 weniger als die Hälfte von 1 in der letzten besetzten Stelle, jedoch mehr als nichts
- ... Angabe fällt später an
- / Zahlenwert nicht sicher genug
- . Zahlenwert unbekannt oder geheim zu halten
- x Tabellenfach gesperrt, weil Aussage nicht sinnvoll
- () Aussagewert ist eingeschränkt
- p vorläufige Zahl
- r berichtigte Zahl
- s geschätzte Zahl

## Inhalt

	<b>Seite</b>
Vorbemerkungen	2
Ergebnisdarstellung	3

## Tabellen

1. Ausfuhr des Freistaates Sachsen von Juli bis September 2015 nach Warengruppen und Warenuntergruppen	5
2. Ausfuhr des Freistaates Sachsen von Juli bis September 2015 nach Bestimmungsländern	10
3. Ausfuhr des Freistaates Sachsen von Januar bis September 2015 nach Warengruppen, wichtigen Warenuntergruppen und ausgewählten Bestimmungsländern	14
4. Einfuhr des Freistaates Sachsen von Juli bis September 2015 nach Warengruppen und Warenuntergruppen	16
5. Einfuhr des Freistaates Sachsen von Juli bis September 2015 nach Herkunftsländern	21
6. Einfuhr des Freistaates Sachsen von Januar bis September 2015 nach Warengruppen, wichtigen Warenuntergruppen und ausgewählten Herkunftsländern	26

## Abbildungen

Abb. 1 Ausfuhr aus Sachsen 2013 bis 2015	4
Abb. 2 Einfuhr nach Sachsen 2013 bis 2015	4

## Vorbemerkungen

### 1. Erhebungen zur Außenhandelsstatistik

Ab Januar 1993 – mit Beginn des EU-Binnenmarktes – gliedert sich die Außenhandelsstatistik in die Intrahandelsstatistik (Handel mit EU-Ländern) und die Extrahandelsstatistik (Handel mit Drittländern).

Die Daten des *Intrahandels* werden in einer direkten Befragung der aus- bzw. einführenden Unternehmen durch das Statistische Bundesamt ermittelt. In der Intrahandelsstatistik sind grundsätzlich alle Privatpersonen von der Auskunftspflicht befreit. Die Befreiung betrifft auch Unternehmen, deren jährliche Warensendungen in oder aus EU-Mitgliedstaaten den Statistischen Wert von 500 000 € pro Verkehrsrichtung im Vorjahr oder im laufenden Jahr nicht überschritten haben.

Der *Extrahandel* wird wie bisher auf Grundlage der Warenbegleitpapiere über die Zollämter vom Statistischen Bundesamt erhoben. In der Extrahandelsstatistik sind Warensendungen im Wert von weniger als 1 000 € von der Anmeldung befreit. Sendungen mit einem geringeren Wert müssen allerdings angemeldet werden, wenn das Gesamtgewicht der Sendung 1 000 kg übersteigt.

### 2. Darstellungsformen der Außenhandelsstatistik

Der grenzüberschreitende Warenverkehr wird in der Außenhandelsstatistik als Spezialhandel und Generalhandel dargestellt. Die für den Freistaat Sachsen vorliegenden *v o r l ä u f i g e n* Ergebnisse über die Ausfuhr sind als Spezialhandel und über die Einfuhr als Generalhandel nachgewiesen. Aus erhebungstechnischen Gründen ist eine Aufgliederung der Einfuhrergebnisse nach Bundesländern nur als Generalhandel möglich.

Die *Ausfuhr als Spezialhandel* erfasst die Ausfuhr von Waren aus dem freien Verkehr, nach zollamtlich bewilligter aktiver und zur passiven Veredlung (Eigen- und Lohnveredlung bzw. Ausbesserung) o h n e die Wiederausfuhr eingelagerter ausländischer Waren.

Die Ergebnisse der *Einfuhr als Generalhandel* beinhalten die Einfuhr von Waren in den freien Verkehr, zur zollamtlich bewilligten aktiven und nach passiver Veredlung (Eigen- und Lohnveredlung bzw. Ausbesserung) s o w i e die Einfuhr ausländischer Waren auf Lager zum Zeitpunkt ihrer Einlagerung. Wegen der unterschiedlichen Abgrenzung von Generalhandel und Spezialhandel ist eine Saldierung der Daten der Ausfuhr und Einfuhr Sachsens nicht möglich.

In der Ausfuhr wird als Bestimmungsland das Land nachgewiesen, in dem die Waren gebraucht oder verbraucht, bearbeitet oder verarbeitet werden sollen. Ist das Bestimmungsland nicht bekannt, so gilt das letzte bekannte Land, in das die Waren ausgeführt werden sollen, als Bestimmungsland. In der Einfuhr wird als Ursprungsland das Land nachgewiesen, in dem die Waren vollständig gewonnen oder hergestellt worden sind oder ihre letzte wesentliche und wirtschaftlich gerechtfertigte Be- oder Verarbeitung erfahren haben. Ist das Ursprungsland nicht bekannt, so tritt an diese Stelle das Versendungsland.

Das "Länderverzeichnis für die Außenhandelsstatistik" (Stand Januar 2013) unterscheidet 262 Länder bzw. Gebiete. In den Tabellen 2 und 5 sind diese nicht vollzählig aufgeführt.

Die Warenwerte beziehen sich grundsätzlich auf den Statistischen Wert ("Wert frei Grenze" des Erhebungsgebiets). Sie werden aus ungerundeten Einzelwerten berechnet und anschließend auf 1 000 € gerundet. Damit entstehen genauere Ergebnisse, das kann aber zu Abweichungen zwischen einer Summenposition und der Summe der gerundeten Einzelwerte führen (Bsp.: Wert für Europa im Vergleich zur Summe aller europäischen Länder).

Die Gruppierung in Warengruppen und -untergruppen und die Benennung der Waren in den dargestellten Tabellen erfolgt nach der Systematik der Ernährungswirtschaft und Gewerblichen Wirtschaft (EGW). Eine revidierte Fassung dieser Warengliederung, die sie an die wirtschaftlichen und technischen Gegebenheiten anpasst, kommt seit Januar 2002 zur Anwendung. Die Grundstruktur der EGW wurde beibehalten. Insbesondere erfolgten Streichungen von Warenuntergruppen mit geringem Handelsvolumen. Dagegen wurde eine tiefere Gliederung v. a. im Bereich Elektrotechnische Ausrüstungen, Maschinen- und Fahrzeugbau vorgenommen. Eine völlige Übereinstimmung des Wareninhalts der von uns bis zu dieser Neufassung der Warengliederung veröffentlichten Hauptpositionen der Enderzeugnisse gegenüber den danach veröffentlichten Summenpositionen (Elektrotechnische Erzeugnisse, Erzeugnisse des Maschinenbaus, Erzeugnisse des Kraftfahrzeugbaus) kann nicht gewährleistet werden.

Ab Januar 2003 sind im Außenhandelsergebnis als Zuschätzungen (Syst.-Nr. 902) die o. g. Befreiungen sowie Zuschätzungen für Antwortausfälle (Intrahandel) enthalten. Letztere werden durch echte, nachträglich eingegangene Meldungen im Rahmen der Jahreskorrektur ersetzt.

## Ergebnisdarstellung

In den ersten neun Monaten des Jahres 2015 wurden Waren im Wert von 29,5 Milliarden € aus Sachsen exportiert. Das waren zwölf Prozent mehr als im gleichen Vorjahreszeitraum und etwa so viel wie im gesamten Jahr 2011. Das spiegelt das starke Wachstum des sächsischen Exportes wider, bundesweit lag die Steigerungsrate im Vergleich zum Vorjahreszeitraum bei sieben Prozent.

Für 24,8 Milliarden € wurden Fertigwaren-Enderzeugnisse ins Ausland geliefert (13 Prozent Zuwachs). Um fast ein Drittel und damit weit überdurchschnittlich stiegen die Lieferungen der wichtigsten sächsischen Exportprodukte Personenkraftwagen und Wohnmobile. Davon gingen 22 bzw. 21 Prozent in die Vereinigten Staaten und nach China, sowie 29 Prozent in die EU-Länder. Um 147 Prozent auf 305 Millionen € stiegen die Exporte von medizinischen Geräten und orthopädischen Vorrichtungen. Hauptabnehmer dafür waren Australien und China. Mit einem Zuwachs um 15 Prozent auf 440 Millionen € lag auch die Entwicklung der Exporte von mess-, steuerungs- und regelungstechnischen Erzeugnissen über dem Durchschnitt. Ein Drittel dieser Lieferungen gingen in die Vereinigten Staaten und nach China. Nach einem starken Zuwachs im vergangenen Jahr gingen die Exporte von elektrotechnischen Erzeugnissen insgesamt (- acht Prozent) und speziell von elektronischen Bauelementen (-15 Prozent) zurück. Fast 70 Prozent davon wurden nach Malaysia, Taiwan und China exportiert. Im Jahr 2015 gingen die Lieferungen nach China (-41 Prozent) und Taiwan (-14 Prozent) wesentlich zurück, nach Malaysia stiegen sie um 16 Prozent auf 0,5 Milliarden €. Die Exportumsätze mit Erzeugnissen der Ernährungswirtschaft blieben mit einer Milliarde € auf dem Vorjahresniveau. Dabei verringerten sich die Lieferungen von Nahrungsmitteln tierischen Ursprungs um zehn Prozent auf 460 Millionen €, alle anderen Warengruppen verzeichneten Exportsteigerungen.

Waren im Wert von 15,7 Milliarden € blieben auf dem europäischen Kontinent. Das waren 13 Prozent mehr als ein Jahr zuvor und mehr als die Hälfte aller sächsischen Exporte. Wichtigste europäische Handelspartner des Freistaates mit einem Zuwachs von 23 bzw. 18 Prozent waren das Vereinigte Königreich und Frankreich, in umgekehrter Reihenfolge waren sie es auch für Deutschland insgesamt. Aber auch nach Italien und der Schweiz konnten die Exporte wesentlich gesteigert werden und zwar um 30 bzw. 28 Prozent. Bei 63 Prozent aller Exporte in das Vereinigte Königreich handelte es sich um Erzeugnisse des Kraftfahrzeugbaus, besonders die Lieferungen von Pkw und Wohnmobilen sind von Januar bis September 2015 um 63 Prozent gestiegen. Personenkraftwagen und Wohnmobile waren auch das Hauptexportprodukt nach Frankreich, Italien und in die Schweiz. 2015 waren es 73, 61 bzw. 69 Prozent mehr als im Vorjahreszeitraum. Außerdem waren Luftfahrzeuge, sowie Fahrgestelle, Karosserien, Motoren und sonstiges Kfz-Zubehör wichtige Er-

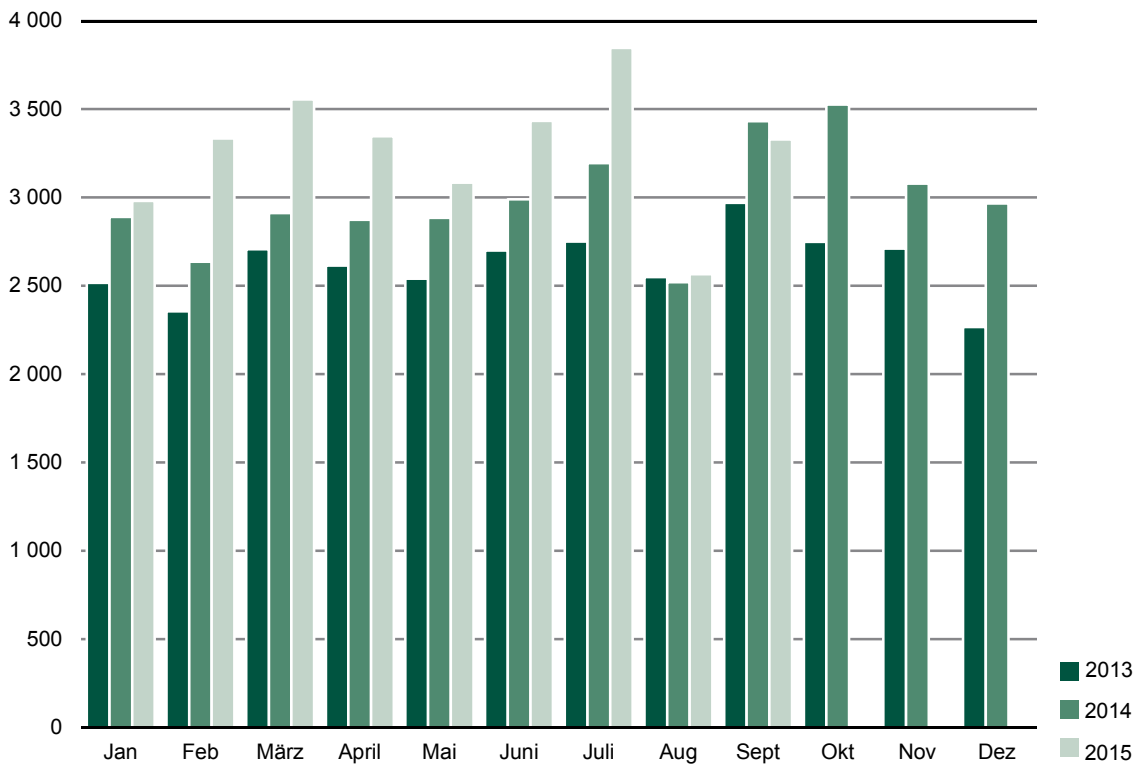
zeugnisse, die nach Frankreich geliefert wurden. Mit 4,5 Milliarden € gingen 15 Prozent aller Lieferungen des Freistaates auf den amerikanischen Kontinent (Anstieg um 36 Prozent). Neben den Vereinigten Staaten (Anstieg um 39 Prozent auf 3,5 Milliarden €) konnten vor allem nach Kanada beachtliche Exportsteigerungen erreicht werden (um 37 Prozent auf 400 Millionen €). Die Exporte nach Asien blieben nahezu auf dem Niveau des Vorjahreszeitraums. Trotz Rückgang um sechs Prozent bleibt China Sachsens Haupthandelspartner weltweit. Die Exporte nach Malaysia und Japan konnten um 18 Prozent auf jeweils 0,6 Milliarden € gesteigert werden.

Für 16,6 Milliarden € haben sächsische Unternehmen von Januar bis September 2015 im Ausland eingekauft. Das bedeutet einen Anstieg um acht Prozent, im Bundesdurchschnitt waren es vier Prozent. Mit elf Prozent wuchsen die Importe von Fertigwaren-Vorerzeugnissen überdurchschnittlich. Bedeutend war der Zuwachs bei den unspezifischen chemischen Vorerzeugnissen um 14 Prozent auf 428 Millionen € und bei den Halbzeugen aus Aluminium um 94 Prozent auf 191 Millionen €. Zwei Drittel aller Importe waren aber Fertigwaren-Enderzeugnisse (Anstieg um acht Prozent). Auch hier spielten die Erzeugnisse des Kraftfahrzeugbaus die wichtigste Rolle. Für 2,2 Milliarden € wurden Fahrgestelle, Karosserien, Motoren und sonstiges Kfz-Zubehör im Ausland gekauft (26 Prozent Zuwachs), am häufigsten in Polen (Anstieg um 71 Prozent). Es folgen Pkw und Wohnmobile, die zu 90 Prozent aus der Tschechischen Republik kamen. Aber auch bei elektronischen Bauelementen (22 Prozent), Geräten zur Elektrizitätserzeugung und -verteilung (24 Prozent), sowie medizinischen Geräten und orthopädischen Vorrichtungen (56 Prozent) gab es beachtliche Importsteigerungen.

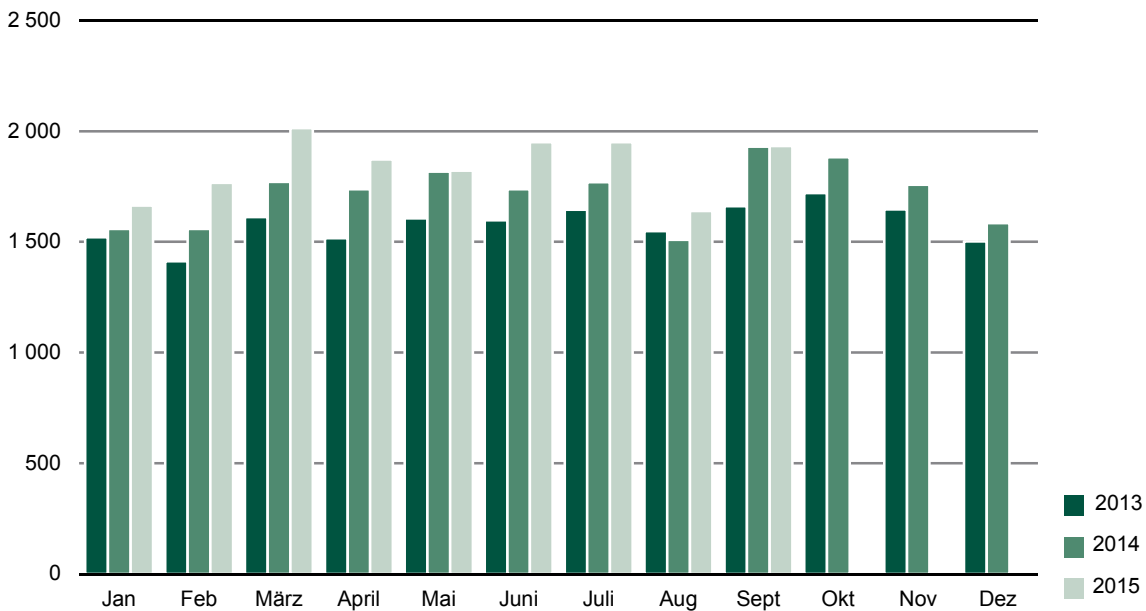
Mit einer Steigerung um fünf Prozent blieben die europäischen Importe unter dem Durchschnitt. Mit 3,1 Milliarden € kam ein Viertel der europäischen Einfuhren aus der Tschechischen Republik (neun Prozent Steigerung), neben den Erzeugnissen des Kraftfahrzeugbaus waren Geräte zur Elektrizitätserzeugung und -verteilung sowie Möbel wichtige Importprodukte aus unserem südöstlichen Nachbarland. Es folgt Polen mit einem Importwert von 1,4 Milliarden € (Anstieg um 21 Prozent). Einen bedeutenden Zuwachs um 22 Prozent auf 1,0 Milliarden € verzeichneten die Importe aus Amerika. Den größten Anteil hatten die Vereinigten Staaten (22 Prozent auf 714 Millionen €), aber auch Mexiko konnte seine Exporte nach Sachsen um 24 Prozent steigern (133 Millionen €). Aus Asien importierte der Freistaat Waren im Wert von 2,8 Milliarden € (19 Prozent Anstieg). Die wichtigsten Lieferanten waren China und Japan. Während die Importe aus China um fast ein Drittel gestiegen sind, lieferte Japan im gleichen Umfang wie im Vorjahreszeitraum. Die wichtigsten chinesischen Produkte waren elektronische Bauelemente, Halbzeuge aus Aluminium und Geräte zur Elektrizitätserzeugung und -verteilung.

**Abb. 1 Ausfuhr aus Sachsen 2013 bis 2015**

Millionen €

**Abb. 2 Einfuhr nach Sachsen 2013 bis 2015**

Millionen €



**1. Ausfuhr des Freistaates Sachsen von Juli bis September 2015 nach Warengruppen und Warenuntergruppen (in 1 000 €)**

Nr. der Systematik	Warengruppe Warenuntergruppe	Juli	August	September	Januar bis September	Veränderung um % Jan./Sept. 2015 zu Jan./Sept. 2014
<b>1 - 4</b>	<b>Ernährungswirtschaft</b>	<b>108 716</b>	<b>108 011</b>	<b>117 108</b>	<b>979 885</b>	<b>1</b>
<b>1</b>	<b>Lebende Tiere</b>	<b>8 042</b>	<b>6 927</b>	<b>8 148</b>	<b>62 711</b>	<b>14</b>
	davon					
101	Pferde	6	-	224	371	223
102	Rinder	1 067	742	1 335	8 516	46
103	Schweine	68	55	-	489	-27
105	Schafe	-	-	-	-	-
107	Hausgeflügel	6 897	6 129	6 587	53 263	10
109	Lebende Tiere, a. n. g.	5	2	2	77	381
<b>2</b>	<b>Nahrungsmittel tierischen Ursprungs</b>	<b>47 622</b>	<b>49 020</b>	<b>50 799</b>	<b>460 173</b>	<b>-10</b>
	davon					
201	Milch und Milcherzeugnisse, ausgen. Butter u. Käse	21 454	21 587	23 298	217 417	-3
202	Butter u. a. Fettstoffe aus der Milch, Milchstreichfette	3 193	3 116	2 573	33 840	7
203	Käse	19 816	19 725	21 290	174 974	-17
204	Fleisch und Fleischwaren	2 147	3 349	2 660	23 779	-31
206	Fische und Krebstiere, Weichtiere u. a. wirbellose					
	Wassertiere, einschl. Zubereitungen daraus	101	64	90	576	-62
208	Tierische Öle und Fette	0	2	-	65	-60
209	Eier, Eiweiß und Eigelb	875	1 161	832	9 218	-2
211	Fischmehl, Fleischmehl und ähnliche Erzeugnisse	-	-	-	-	-
219	Nahrungsmittel tierischen Ursprungs, a. n. g.	37	15	56	304	100
<b>3</b>	<b>Nahrungsmittel pflanzlichen Ursprungs</b>	<b>32 115</b>	<b>33 331</b>	<b>40 412</b>	<b>305 279</b>	<b>10</b>
	davon					
301	Weizen	125	141	386	2 273	-70
302	Roggen	49	53	62	332	-22
303	Gerste	155	78	155	1 710	11
304	Hafer	0	0	-	1	-99
305	Mais	7	59	14	2 082	-51
308	Sorghum, Hirse u. sonstiges Getreide, ausgen. Reis	1	22	84	272	-52
309	Reis und Reiserzeugnisse	0	-	0	0	x
310	Getreideerzeugnisse, ausgen. Reiserzeugnisse	151	141	162	1 339	-17
315	Backwaren und andere Zubereitungen aus Getreide	6 777	7 582	8 108	71 598	10
316	Malz	-	-	-	-	-
320	Saat- u. Pflanzgut, ausgen. Ölsaaten	355	238	794	5 093	20
325	Hülsenfrüchte	-	-	-	169	29
335	Grün- und Rauhfutter	29	0	35	104	259
340	Kartoffeln und Kartoffelerzeugnisse	407	186	188	4 906	-14
345	Gemüse und sonstige Küchengewächse, frisch	211	216	103	2 236	28
350	Frischobst, ausgen. Südfrüchte	413	469	134	6 841	40
355	Südfrüchte	-	-	-	-	-
360	Schalen- und Trockenfrüchte	1 468	1 369	1 155	11 841	6
370	Gemüsezubereitungen und Gemüsekonserven	1 401	848	1 412	11 659	3
372	Obstzubereitungen und Obstkonserven	231	172	217	2 544	-20
375	Obst- und Gemüsesäfte	73	30	45	548	-36
377	Kakao und Kakaoerzeugnisse	2 681	3 523	9 920	30 067	11
379	Gewürze	120	52	29	739	-48
381	Zuckerrüben, Zucker und Zuckererzeugnisse	2 374	2 535	2 409	23 171	-42
383	Ölfrüchte	614	659	657	6 385	-2
385	Pflanzliche Öle und Fette	3 323	3 591	5 331	37 365	140
389	Ölkuchen	92	105	110	1 235	-68
393	Kleie, Abfallerzeugnisse zur Viehfütterung und sonstige Futtermittel	335	2 164	1 571	11 762	-6
395	Nahrungsmittel pflanzlichen Ursprungs, a. n. g.	10 413	8 793	7 112	65 577	53
396	Lebende Pflanzen und Erzeugnisse der Ziergärtnerei	308	306	218	3 428	-6

Noch: 1. Ausfuhr des Freistaates Sachsen von Juli bis September 2015 nach Warengruppen und  
Warenuntergruppen (in 1 000 €)

Nr. der Systematik	Warengruppe Warenuntergruppe	Juli	August	September	Januar bis September	Veränderung um % Jan./Sept. 2015 zu Jan./Sept. 2014
<b>4</b>	<b>Genussmittel</b>	<b>20 936</b>	<b>18 731</b>	<b>17 748</b>	<b>151 719</b>	<b>17</b>
	davon					
401	Hopfen	7	8	1	62	59
402	Kaffee	2	3	13	276	-64
403	Tee und Mate	1	1	2	22	69
411	Rohtabak und Tabakerzeugnisse	7 941	5 717	7 319	58 523	6
421	Bier	4 781	6 145	2 927	35 487	48
423	Branntwein	7 311	6 612	7 002	54 312	15
425	Wein	894	245	485	3 040	6
<b>5 - 8</b>	<b>Gewerbliche Wirtschaft</b>	<b>3 657 514</b>	<b>2 372 902</b>	<b>3 107 103</b>	<b>27 897 788</b>	<b>11</b>
<b>5</b>	<b>Rohstoffe</b>	<b>9 220</b>	<b>11 319</b>	<b>12 207</b>	<b>103 499</b>	<b>-2</b>
	davon					
502	Chemiefasern, einschließlich Abfälle, Seidenraupenkokons und Abfallseide	-	58	77	957	360
503	Wolle und andere Tierhaare, roh oder bearbeitet, Reißwolle	14	1 011	87	5 742	x
504	Baumwolle, roh oder bearbeitet, Reißbaumwolle, Abfälle	1	2	10	78	86
505	Flachs, Hanf, Jute, Hartfasern und sonstige pflanzliche Spinnstoffe	-	-	-	1	-83
506	Abfälle von Gespinstwaren, Lumpen und dgl.	606	379	624	5 013	14
507	Felle zu Pelzwerk, roh	-	-	-	-	-
508	Felle und Häute, roh, a. n. g.	0	-	-	0	x
511	Rundholz	918	575	607	5 967	-7
513	Rohkautschuk	48	58	54	424	-2
516	Steinkohle und Steinkohlenbriketts	10	16	20	141	-15
517	Braunkohle und Braunkohlenbriketts	-	-	35	35	x
518	Erdöl und Erdgas	-	-	-	-	-
519	Eisenerze	-	-	-	-	-
520	Eisen-, manganhaltige Abbrände und Schlacken	-	1	-	25	733
522	Kupfererze	-	-	-	219	x
523	Bleierze	-	-	-	-	-
524	Zinkerze	1 748	2 813	3 453	27 382	0
526	Nickelerze	514	646	661	3 799	28
528	Erze und Metallaschen, a. n. g.	746	1 688	1 774	15 143	43
529	Bauxit, Kryolith	-	-	-	-	-
530	Speisesalz und Industriesalz	33	19	10	221	-22
532	Steine und Erden, a. n. g.	3 462	3 085	3 581	29 627	-6
534	Rohstoffe für chemische Erzeugnisse, a. n. g.	3	60	7	77	166
537	Edelsteine, Schmucksteine und Perlen, roh	-	-	-	0	x
590	Rohstoffe, auch Abfälle, a. n. g.	1 118	910	1 206	8 645	-60
<b>6</b>	<b>Halbwaren</b>	<b>120 724</b>	<b>115 776</b>	<b>126 228</b>	<b>989 630</b>	<b>1</b>
	davon					
602	Rohseide und Seidengarne, künstliche und synthetische Fäden, auch gezwirnt Garne aus	1 242	1 188	1 522	11 731	13
603	Chemiefasern	737	1 286	1 521	11 880	63
604	Wolle oder anderen Tierhaaren	1 375	1 205	1 456	10 923	16
605	Baumwolle	276	232	274	2 362	-17
606	Flachs, Hanf, Jute, Hartfasern und dgl.	4	48	72	344	-29
607	Schnittholz	7 470	5 636	6 708	59 034	-28
608	Halbstoffe aus zellulosehaltigen Faserstoffen	465	409	471	2 413	-46
609	Kautschuk, bearbeitet	163	164	127	1 486	-9
611	Zement	1	0	0	2	-87
612	Mineralische Baustoffe, a. n. g.	10 595	9 780	10 729	91 134	11
641	Roheisen	-	-	-	-	-
642	Abfälle und Schrott aus Eisen oder Stahl	5 272	7 707	4 918	61 097	16



Noch: 1. Ausfuhr des Freistaates Sachsen von Juli bis September 2015 nach Warengruppen und Warenuntergruppen (in 1 000 €)

Nr. der Systematik	Warengruppe Warenuntergruppe	Juli	August	September	Januar bis September	Veränderung um % Jan./Sept. 2015 zu Jan./Sept. 2014
	noch: Halbwaren					
643	Ferrolegerungen	-	-	-	140	x
644	Eisen oder Stahl in Rohformen als Halbzeug NE-Metalle roh, Legierungen, Abfälle u. Schrott aus	1 069	492	1 089	10 047	-35
645	Aluminium	9 432	6 299	7 771	73 103	8
646	Kupfer	3 987	3 939	4 180	41 154	52
647	Nickel	2 182	2 092	2 585	26 362	-27
648	Blei	1 360	707	1 174	16 396	-57
649	Zinn	159	344	256	3 419	-36
650	Zink	140	109	103	1 498	-60
656	Radioaktive Elemente und radioaktive Isotope	96	-	-	345	-56
659	Unedle Metalle, a. n. g.	95	52	87	948	-46
661	Fettsäuren, Paraffin, Vaseline und Wachse	264	293	230	2 988	3
665	Koks u. Schmelzkoks, aus Steinkohle od. Braunkohle	-	6	44	107	x
667	Rückstände der Erdöl- u. Steinkohlenteerdestillation	643	278	1 177	6 107	-55
669	Mineralölerzeugnisse	11 552	14 732	15 811	102 328	-23
671	Teer und Teerdestillationserzeugnisse	731	733	141	7 257	-48
673	Düngemittel	16	14	49	1 247	9
679	Chemische Halbwaren, a. n. g.	841	1 053	535	8 152	3
683	Gold für gewerbliche Zwecke	279	126	55	1 529	-53
690	Halbwaren, a. n. g.	60 279	56 851	63 140	434 085	24
<b>7</b>	<b>Fertigwaren-Vorerzeugnisse</b>	<b>235 307</b>	<b>200 097</b>	<b>215 823</b>	<b>1 994 484</b>	<b>2</b>
	davon					
	Gewebe, Gewirke und Gestricke aus					
701	Seide, künstlichen oder synthetischen Fäden	1 616	541	462	8 879	-13
702	Chemiefasern	7 563	4 667	7 369	60 600	17
703	Wolle oder anderen Tierhaaren	91	102	69	594	-6
704	Baumwolle	9 008	6 081	5 999	63 392	1
705	Flachs, Hanf, Jute, Hartfasern und dgl.	143	13	42	1 495	11
706	Leder	1 794	6 562	1 660	22 372	31
707	Pelzfelle, gegerbt oder zugerichtet	6	1	6	98	x
708	Papier und Pappe	36 870	29 085	28 453	284 178	-10
709	Sperrholz, Span- u. Faserplatten, Furnierblätter u. dgl.	18 272	16 933	17 808	148 305	9
711	Glas	5 108	4 069	4 870	46 316	-22
732	Kunststoffe	38 050	30 140	36 119	307 769	0
734	Farben, Lacke und Kitte	20 213	13 782	18 445	148 341	16
736	Dextrine, Gelatine, Leime	1 793	1 542	1 987	17 348	-9
738	Sprengstoffe, Schießbedarf und Zündwaren	258	22	180	1 410	130
740	Pharmazeutische Grundstoffe	3 070	1 911	3 804	38 957	182
749	Chemische Vorerzeugnisse, a. n. g.	44 720	42 343	43 858	400 899	2
751	Rohre aus Eisen oder Stahl	8 907	8 149	6 325	79 375	-15
753	Stäbe und Profile aus Eisen oder Stahl	16 145	15 129	16 116	158 472	-2
755	Blech aus Eisen oder Stahl	7 578	6 108	7 757	69 085	8
757	Draht aus Eisen oder Stahl	3 364	2 744	2 706	29 686	17
759	Eisenbahnoberbaumaterial	1 053	1 162	522	12 190	-2
	Halbzeuge aus					
771	Kupfer und Kupferlegierungen	1 168	1 138	1 097	10 006	24
772	Aluminium	3 411	3 146	4 211	35 382	6
779	unedlen Metallen, a. n. g.	2 158	2 028	3 410	21 917	33
781	Edelmetallen	2 800	2 554	2 327	25 680	17
790	Vorerzeugnisse, a. n. g.	148	145	224	1 735	7

Noch: 1. Ausfuhr des Freistaates Sachsen von Juli bis September 2015 nach Warengruppen und  
Warenuntergruppen (in 1 000 €)

Nr. der Systematik	Warengruppe Warenuntergruppe	Juli	August	September	Januar bis September	Veränderung um % Jan./Sept. 2015 zu Jan./Sept. 2014
<b>8</b>	<b>Fertigwaren-Enderzeugnisse</b>	<b>3 292 263</b>	<b>2 045 710</b>	<b>2 752 846</b>	<b>24 810 179</b>	<b>13</b>
	davon					
	Bekleidung aus Gewirken oder Gestrickten aus					
801	Seide oder Chemiefasern	1 292	1 340	1 840	12 602	-7
802	Wolle oder anderen Tierhaaren	459	425	426	3 197	1
803	Baumwolle	1 110	1 286	997	9 671	63
	Bekleidung, ausgen. Gewirke oder Gestricke, aus					
804	Seide oder Chemiefasern	243	883	291	4 565	-16
805	Wolle oder anderen Tierhaaren	79	85	71	446	-38
806	Baumwolle	532	554	510	4 646	88
807	Bekleidung aus Flachs, Hanf und dgl.	13	15	10	108	-4
808	Kopfbedeckungen	273	161	229	1 809	-10
809	Textilerzeugnisse, a. n. g.	13 298	11 844	13 140	116 494	-10
810	Pelzwaren	5	5	16	89	33
811	Schuhe	371	115	236	2 635	-28
812	Lederwaren und -bekleidung (ausgen. Schuhe)	687	465	497	4 784	73
813	Papierwaren	30 209	32 465	31 157	280 064	1
814	Druckerzeugnisse	16 950	15 420	13 470	162 183	46
815	Holzwaren (ohne Möbel)	2 451	2 900	2 527	23 018	-7
816	Kautschukwaren	5 482	9 943	11 765	90 352	137
817	Waren aus Stein	1 500	1 193	1 670	14 144	10
818	Keramische Erzeugnisse, ohne Baukeramik	3 467	4 315	4 464	37 605	-1
819	Glaswaren	7 367	6 113	8 108	74 900	5
820	Werkzeuge, Schneidwaren und Essbestecke aus unedlen Metallen	7 988	10 607	6 765	78 114	-9
823	Waren aus Kupfer und Kupferlegierungen	1 758	2 989	4 980	29 514	52
829	Eisen-, Blech- und Metallwaren, a. n. g.	82 043	71 693	80 799	688 404	-4
831	Waren aus Wachs oder Fetten	743	660	2 200	8 789	10
832	Waren aus Kunststoffen	52 905	42 323	48 984	429 683	-2
833	Fotochemische Erzeugnisse	52	59	66	633	-3
834	Pharmazeutische Erzeugnisse	81 114	68 319	66 205	486 142	-21
835	Duftstoffe und Körperpflegemittel	7 098	6 747	7 569	70 103	-5
839	Chemische Enderzeugnisse, a. n. g.	20 302	17 091	19 093	136 931	1
841 - 859	Erzeugnisse des Maschinenbaus	353 600	284 720	384 165	3 067 468	9
841	Kraftmaschinen (ohne Motoren für Ackerschlepper, Luft- und Straßenfahrzeuge)	9 569	3 944	3 604	122 142	38
842	Pumpen und Kompressoren	58 142	42 336	58 618	464 121	13
843	Armaturen	4 524	6 795	6 066	51 988	15
844	Lager, Getriebe, Zahnräder und Antriebselemente	43 140	30 610	38 962	328 599	3
845	Hebezeuge und Fördermittel	20 822	18 153	24 122	181 507	27
846	Landwirtschaftliche Maschinen (einschließlich Ackerschlepper)	7 880	7 114	7 234	65 152	-7
847	Maschinen für das Textil-, Bekleidungs- und Ledergewerbe	12 187	6 851	10 592	80 501	-20
848	Maschinen für das Ernährungsgewerbe und die Tabakverarbeitung	5 585	3 927	3 480	33 819	-9
849	Bergwerks-, Bau- und Baustoffmaschinen	7 943	4 729	7 127	68 276	-19
850	Guss- und Walzwerkstechnik	1 034	1 039	1 338	12 383	-16
851	Maschinen für die Be- und Verarbeitung von Kautschuk oder Kunststoffen	430	831	597	5 535	-50
852	Werkzeugmaschinen	41 463	31 958	58 230	298 132	7
853	Büromaschinen und automatische DV-Maschinen	3 102	3 199	2 698	50 287	4
854	Maschinen für das Papier- und Druckgewerbe	22 231	14 869	37 132	226 679	-7
859	Maschinen, a. n. g.	115 548	108 365	124 365	1 078 347	18
860	Sportgeräte	769	543	1 240	7 363	71

Noch: 1. Ausfuhr des Freistaates Sachsen von Juli bis September 2015 nach Warengruppen und  
Warenuntergruppen (in 1 000 €)

Nr. der Systematik	Warengruppe Warenuntergruppe	Juli	August	September	Januar bis September	Veränderung um % Jan./Sept. 2015 zu Jan./Sept. 2014
	noch: Fertigwaren-Enderzeugnisse					
861 - 869	Elektrotechnische Erzeugnisse	394 834	230 982	272 677	3 017 963	-8
861	Geräte zur Elektrizitätserzeugung und -verteilung	105 182	91 012	103 750	917 847	9
862	Elektrische Lampen und Leuchten	7 097	5 210	8 226	69 304	6
863	Nachrichtentechnische Geräte und Einrichtungen	7 041	7 021	8 219	73 817	-6
864	Rundfunk- und Fernsehgeräte, phono- und videotechnische Geräte	994	1 124	1 104	11 827	10
865	Elektronische Bauelemente	265 553	120 925	140 619	1 852 631	-15
869	Elektrotechnische Erzeugnisse, a. n. g.	8 967	5 690	10 759	92 537	1
871	Medizinische Geräte u. orthopädische Vorrichtungen	60 665	9 107	7 846	304 749	147
872	Mess-, steuerungs- und regelungstechnische Erzeugnisse	45 950	51 010	55 778	440 379	15
873	Optische und fotografische Geräte	1 822	973	1 446	11 516	20
874	Uhren	17 335	15 609	18 391	147 947	2
875	Möbel	15 509	14 240	18 492	141 779	-1
876	Musikinstrumente	4 648	2 498	4 440	40 440	26
877	Spielwaren	326	397	691	8 584	-7
878	Schmuckwaren, Gold- und Silberschmiedewaren	207	210	170	1 990	106
881	Schienenfahrzeuge	17 119	20 963	39 929	248 377	15
882	Wasserfahrzeuge	-	3	1	45	-15
883	Luftfahrzeuge	25 408	13 765	14 206	160 947	-9
884 - 887	Erzeugnisse des Kraftfahrzeugbaus	1 981 017	1 057 519	1 571 123	14 164 671	22
884	Fahrgestelle, Karosserien, Motoren, Teile und Zubehör für Kraftfahrzeuge u. dgl.	360 158	234 804	319 186	2 609 990	-8
885	Personenkraftwagen und Wohnmobile	1 609 335	820 430	1 240 088	11 489 350	32
886	Busse	1 242	258	434	13 573	-19
887	Lastkraftwagen und Spezialfahrzeuge	10 282	2 027	11 415	51 758	19
888	Fahrräder	10 096	7 503	9 908	81 782	61
889	Fahrzeuge, a. n. g.	5 535	2 785	2 607	31 649	-26
891	Vollständige Fabrikationsanlagen	3 299	7 789	3 052	29 259	-55
896	Enderzeugnisse, a. n. g.	14 332	15 077	18 601	131 641	28
<b>9</b>	<b>Rückwaren, Ersatzlieferungen, nicht aufgliederb. Intrahdl.-Ergebnisse</b>	<b>80 487</b>	<b>83 620</b>	<b>105 263</b>	<b>594 863</b>	<b>94</b>
<b>1 - 9</b>	<b>Ausfuhr insgesamt</b>	<b>3 846 718</b>	<b>2 564 532</b>	<b>3 329 474</b>	<b>29 472 538</b>	<b>12</b>

**2. Ausfuhr des Freistaates Sachsen von Juli bis September 2015 nach Bestimmungsländern (in 1 000 €)**

Länder- code	Erdteil Bestimmungsland Ländergruppe	Juli	August	September	Januar bis September	Veränderung um % Jan./Sept. 2015 zu Jan./Sept. 2014
	<b>Europa</b>	<b>1 958 981</b>	<b>1 447 666</b>	<b>1 918 053</b>	<b>15 695 344</b>	<b>13</b>
	davon					
BE	Belgien	128 934	95 757	110 380	927 639	-3
BG	Bulgarien	8 851	7 360	9 797	75 622	25
DK	Dänemark	19 306	18 265	22 546	178 274	3
EE	Estland	2 440	2 176	2 227	22 531	3
FI	Finnland	21 180	14 624	18 391	164 971	25
FR	Frankreich	180 511	128 076	179 191	1 530 518	18
GR	Griechenland	2 915	3 982	4 648	41 338	-23
IE	Irland	9 951	5 594	5 663	74 936	92
IT	Italien	167 271	92 378	155 947	1 213 502	30
HR	Kroatien	3 456	2 880	4 604	33 116	10
LV	Lettland	4 904	3 072	4 169	33 234	17
LT	Litauen	5 159	5 117	5 146	42 356	-7
LU	Luxemburg	7 178	6 486	6 946	62 282	45
MT	Malta	595	750	506	5 360	-24
NL	Niederlande	108 928	87 079	119 845	907 770	21
AT	Österreich	111 623	79 356	108 268	878 831	11
PL	Polen	157 989	144 537	167 483	1 334 271	2
PT	Portugal	20 102	11 502	16 244	148 877	9
RO	Rumänien	22 993	21 284	24 041	205 181	20
SE	Schweden	48 026	44 088	56 124	452 816	24
SK	Slowakei	63 141	33 427	49 442	383 945	8
SI	Slowenien	8 521	8 651	9 870	82 188	13
ES	Spanien	109 356	59 396	101 201	873 595	32
CZ	Tschechische Republik	157 519	122 580	158 742	1 229 233	3
HU	Ungarn	62 438	41 734	57 401	475 460	10
GB	Vereinigtes Königreich	220 182	144 385	213 776	1 713 348	23
CY	Zypern	1 687	1 083	2 221	15 566	-36
AL	Albanien	127	238	152	1 675	-30
AD	Andorra	47	647	58	883	92
BY	Belarus	4 277	4 186	4 373	41 709	-1
BA	Bosnien und Herzegowina	2 528	1 846	1 989	21 039	39
FO	Färöer	27	8	24	143	31
GI	Gibraltar	-	1	2	71	373
IS	Island	1 004	1 433	505	9 756	89
XK	Kosovo	1 544	596	495	6 188	10
LI	Liechtenstein	523	448	1 108	4 678	-13
MK	Ehem. jugosl. Republik Mazedonien	997	476	686	6 646	3
MD	Republik Moldau	861	333	653	7 335	-21
ME	Montenegro	118	86	162	1 063	27
NO	Norwegen	22 720	17 754	26 842	206 904	11
RU	Russische Föderation	84 824	55 778	85 273	749 562	-12
SM	San Marino	163	41	24	600	50
CH	Schweiz	129 662	122 554	137 793	1 055 649	28
XS	Serbien	4 938	3 075	3 992	36 317	22
TR	Türkei	41 192	41 075	29 142	355 049	17
UA	Ukraine	8 273	11 472	9 961	83 317	-16
	<b>EU-Länder</b>	<b>1 655 156</b>	<b>1 185 619</b>	<b>1 614 819</b>	<b>13 106 760</b>	<b>14</b>
	Eurozone (EWU)	954 396	638 506	900 305	7 409 439	17
	Nicht Eurozone	700 760	547 113	714 514	5 697 321	11
	<b>Europa ohne EU-Länder</b>	<b>303 825</b>	<b>262 047</b>	<b>303 234</b>	<b>2 588 584</b>	<b>8</b>

## Noch: 2. Ausfuhr des Freistaates Sachsen von Juli bis September 2015 nach Bestimmungsländern (in 1 000 €)

Länder- code	Erdteil Bestimmungsland Ländergruppe	Juli	August	September	Januar bis September	Veränderung um % Jan./Sept. 2015 zu Jan./Sept. 2014
	<b>Afrika</b>	<b>81 961</b>	<b>59 246</b>	<b>68 345</b>	<b>590 489</b>	<b>1</b>
	davon					
EG	Ägypten	4 984	4 573	3 329	45 546	11
GQ	Äquatorialguinea	10	-	8	67	22
ET	Äthiopien	224	89	50	2 131	122
DZ	Algerien	2 589	1 156	5 016	18 484	-64
AO	Angola	205	70	85	993	-79
BJ	Benin	34	128	1	201	-81
BW	Botsuana	3	103	2	179	-30
BF	Burkina Faso	4	14	51	212	7
BI	Burundi	10	10	-	64	-77
XC	Ceuta	-	-	-	20	-77
CI	Cote d'Ivoire	741	72	73	2 152	50
DJ	Dschibuti	1	5	7	45	80
ER	Eritrea	0	-	-	1	-86
GA	Gabun	12	12	41	177	-32
GM	Gambia	-	-	31	211	-36
GH	Ghana	482	81	712	2 111	31
GN	Guinea	1	8	29	236	188
GW	Guinea-Bissau	49	86	-	135	-47
CM	Kamerun	96	117	114	801	-56
CV	Kap Verde	-	-	1	4	-94
KE	Kenia	1 260	64	439	5 983	-31
KM	Komoren	-	-	-	33	-34
CD	Demokratische Republik Kongo	9	48	8	384	-46
CG	Republik Kongo	220	585	37	919	629
LS	Lesotho	-	-	-	1	x
LR	Liberia	35	-	35	3 442	x
LY	Libyen	18	228	590	2 495	-62
MG	Madagaskar	24	5	2	2 878	90
MW	Malawi	-	-	5	80	-33
ML	Mali	1 638	762	39	4 775	-25
MA	Marokko	2 018	1 917	2 322	22 031	-13
MR	Mauretanien	649	693	1 934	5 649	-14
MU	Mauritius	545	82	656	2 197	187
XL	Melilla	13	15	34	249	15
MZ	Mosambik	768	0	797	3 885	43
NA	Namibia	53	30	121	1 093	139
NE	Niger	3	251	115	1 489	-50
NG	Nigeria	2 068	3 899	1 340	19 201	-5
RW	Ruanda	1	47	2	171	328
ZM	Sambia	301	18	34	4 473	290
ST	Sao Tome und Principe	14	-	-	27	-4
SN	Senegal	248	43	152	1 178	-81
SC	Seychellen	57	16	9	404	-17
SL	Sierra Leone	29	-	28	353	60
ZW	Simbabwe	3	38	1	285	217
SD	Sudan	2 470	606	146	8 839	127
ZA	Südafrika	51 986	40 003	46 727	387 052	8
SS	Südsudan	3	-	-	78	37
SZ	Swasiland	-	-	2	36	-97
TZ	Vereinigte Republik Tansania	17	86	52	795	-22
TG	Togo	298	114	222	1 902	33
TD	Tschad	-	30	43	221	-8
TN	Tunesien	7 696	2 696	2 900	32 661	51
UG	Uganda	72	446	3	1 460	151

## Noch: 2. Ausfuhr des Freistaates Sachsen von Juli bis September 2015 nach Bestimmungsländern (in 1 000 €)

Länder- code	Erdteil Bestimmungsland Ländergruppe	Juli	August	September	Januar bis September	Veränderung um % Jan./Sept. 2015 zu Jan./Sept. 2014
	<b>Amerika</b>	<b>664 067</b>	<b>429 606</b>	<b>488 917</b>	<b>4 498 917</b>	<b>36</b>
	davon					
AR	Argentinien	6 099	4 400	4 538	44 748	26
AW	Aruba	46	12	1	134	-52
BS	Bahamas	-	-	12	60	-75
BB	Barbados	-	-	-	15	-70
BZ	Belize	-	-	-	125	681
BM	Bermuda	107	0	98	387	x
BO	Plurinationaler Staat Bolivien	106	197	105	1 929	58
BQ	Bonaire, Sint Eustatius und Saba	-	-	-	0	x
BR	Brasilien	18 795	22 273	19 048	160 726	8
VG	Britische Jungferninseln	-	-	-	7	x
CL	Chile	3 840	2 171	4 425	35 296	6
CR	Costa Rica	76	186	61	3 466	257
CW	Curacao	149	2	4	401	490
DM	Dominica	-	-	2	14	100
DO	Dominikanische Republik	949	522	741	8 270	65
EC	Ecuador	249	462	331	4 107	3
SV	El Salvador	90	208	293	3 082	256
GD	Grenada	2	80	3	91	469
GL	Grönland	2	17	3	54	69
GT	Guatemala	768	754	547	6 996	49
GY	Guyana	-	0	-	6	-81
HT	Haiti	2	273	10	1 094	34
HN	Honduras	13	19	84	348	45
JM	Jamaika	4	23	2	547	-69
KY	Kaimaninseln	-	1	4	102	x
CA	Kanada	50 656	27 212	40 056	396 682	37
CO	Kolumbien	2 635	4 528	1 849	35 632	55
CU	Kuba	782	336	479	2 451	3
MX	Mexiko	35 925	20 705	27 423	226 128	8
MS	Montserrat	1	-	-	1	x
NI	Nicaragua	28	20	24	237	34
PA	Panama	700	867	2 411	11 201	-1
PY	Paraguay	210	225	375	3 919	37
PE	Peru	2 809	1 890	1 979	19 676	37
LC	St. Lucia	-	-	34	69	527
SX	St. Martin (niederländischer Teil)	-	-	0	80	-65
VC	St. Vincent und die Grenadinen	-	1	-	1	-89
SR	Suriname	26	11	7	1 026	x
TT	Trinidad und Tobago	245	510	650	4 665	132
UY	Uruguay	234	68	186	2 497	-42
VE	Bolivarische Republik Venezuela	1 933	1 973	153	16 447	961
US	Vereinigte Staaten	536 586	339 660	382 979	3 506 200	39
	<b>Asien</b>	<b>1 089 028</b>	<b>591 812</b>	<b>812 539</b>	<b>8 235 469</b>	<b>-1</b>
	davon					
AF	Afghanistan	51	4	1	212	-32
AM	Armenien	4 019	259	229	7 540	131
AZ	Aserbaidshjan	1 633	2 570	610	17 308	-48
BH	Bahrain	3 390	1 640	1 735	15 484	5
BD	Bangladesch	1 299	3 094	3 174	15 987	0
PS	Besetzte palästinensische Gebiete	11	37	131	492	-51
BN	Brunei Darussalam	202	44	171	3 701	138
CN	China	564 335	270 087	486 682	4 284 532	-6
GE	Georgien	734	479	384	5 380	-27
HK	Hongkong	17 124	16 417	18 288	144 640	17
IN	Indien	12 889	10 017	11 259	140 138	-6
ID	Indonesien	10 458	5 259	4 754	50 959	22
IQ	Irak	3 658	4 074	926	53 003	99
IR	Islamische Republik Iran	5 811	3 955	2 188	39 317	-48
IL	Israel	10 368	6 774	5 235	73 981	-50
JP	Japan	61 140	55 713	70 954	586 957	18

## Noch: 2. Ausfuhr des Freistaates Sachsen von Juli bis September 2015 nach Bestimmungsländern (in 1 000 €)

Länder- code	Erdteil Bestimmungsland Ländergruppe	Juli	August	September	Januar bis September	Veränderung um % Jan./Sept. 2015 zu Jan./Sept. 2014
noch: Asien						
YE	Jemen	-	-	3	809	-77
JO	Jordanien	1 786	939	1 041	12 426	91
KH	Kambodscha	841	4	-	2 166	249
KZ	Kasachstan	4 582	1 474	2 567	27 942	-54
QA	Katar	6 696	3 424	1 817	32 539	-14
KG	Kirgisische Republik	9	25	41	1 113	-27
KP	Demokratische Volksrepublik Korea	0	-	-	113	38
KR	Republik Korea	44 067	36 661	27 345	431 029	-14
KW	Kuwait	5 688	1 360	1 447	49 174	34
LA	Demokratische Volksrepublik Laos	0	-	18	48	-96
LB	Libanon	2 502	1 368	1 659	20 243	25
MO	Macau	51	122	6	1 609	-55
MY	Malaysia	123 606	43 131	34 742	635 768	18
MV	Malediven	37	4	44	290	10
MN	Mongolei	325	472	64	2 628	-32
MM	Myanmar	15	23	95	846	-44
NP	Nepal	2	6	14	100	64
OM	Oman	5 688	5 556	1 630	29 159	97
PK	Pakistan	1 609	1 050	1 799	30 720	30
PH	Philippinen	4 617	4 788	3 832	61 432	27
SA	Saudi-Arabien	24 694	21 066	20 786	217 474	85
SG	Singapur	17 585	10 704	12 430	125 070	30
LK	Sri Lanka	599	405	492	3 433	57
SY	Arabische Republik Syrien	45	125	46	462	-51
TJ	Tadschikistan	38	1	13	4 979	123
TW	Taiwan	95 814	46 803	60 680	761 046	-2
TH	Thailand	13 591	12 750	11 283	100 782	13
TM	Turkmenistan	868	124	196	4 889	-80
UZ	Usbekistan	1 337	513	739	6 582	-56
AE	Vereinigte Arabische Emirate	32 036	16 384	18 704	205 393	33
VN	Vietnam	3 178	2 107	2 285	25 574	28
<b>Australien-Ozeanien</b>		<b>52 586</b>	<b>36 114</b>	<b>41 555</b>	<b>451 526</b>	<b>71</b>
davon						
UM	Amerikanische Überseeinseln, kleinere	-	-	-	0	x
AQ	Antarktis	-	3	-	3	0
AU	Australien	48 913	32 192	37 675	403 357	88
FJ	Fidschi	1	-	2	26	-79
PF	Französisch-Polynesien	81	107	139	1 369	49
TF	Französische Süd- und Antarktisgeb.	-	-	-	2	-94
GU	Guam	-	5	-	161	41
NC	Neukaledonien	25	273	436	2 328	162
NZ	Neuseeland	3 548	3 494	3 303	44 128	-6
PG	Papua-Neuguinea	18	40	-	123	41
SB	Salomonen	-	-	-	24	x
TO	Tonga	-	-	-	5	x
<b>Verschiedene</b>		<b>92</b>	<b>85</b>	<b>68</b>	<b>797</b>	<b>30</b>
davon						
QP	Hohe See	-	-	-	-	-
QQ	Schiffs- und Luftfahrzeugbedarf (Ausfuhr bzw. Durchfuhr auf fremde Seeschiffe und Luftfahrzeuge)	77	85	68	766	25
QU	Nicht ermittelte Länder und Gebiete	15	-	-	31	x
<b>Ausfuhr insgesamt</b>		<b>3 846 718</b>	<b>2 564 532</b>	<b>3 329 474</b>	<b>29 472 538</b>	<b>12</b>

**3. Ausfuhr des Freistaates Sachsen Januar bis September 2015 nach Warengruppen, wichtigen Warenuntergruppen und ausgewählten Bestimmungsländern (in 1 000 €)**

Nr. der Systematik	Warengruppe Warenuntergruppe	EU-Länder					
		insgesamt	darunter				
			Belgien	Frankreich	Italien	Niederlande	Österreich
<b>1 - 4</b>	<b>Ernährungswirtschaft</b>	<b>790 764</b>	<b>43 482</b>	<b>60 420</b>	<b>147 153</b>	<b>89 434</b>	<b>44 403</b>
1	Lebende Tiere	45 232	1 735	-	10 554	8 593	678
2	Nahrungsmittel tierischen Ursprungs	380 283	8 254	29 403	90 873	43 880	16 939
3	Nahrungsmittel pflanzlichen Ursprungs	244 072	10 796	28 486	13 615	33 673	25 974
4	Genussmittel	121 174	22 695	2 529	32 113	3 291	810
<b>5 - 8</b>	<b>Gewerbliche Wirtschaft</b>	<b>11 722 864</b>	<b>844 000</b>	<b>1 417 569</b>	<b>1 010 075</b>	<b>764 879</b>	<b>776 243</b>
5	Rohstoffe	77 248	6 590	11 524	3 818	15 270	4 658
	darunter						
503	Wolle und andere Tierhaare	5 741	0	-	803	-	0
526	Nickelerze	3 762	-	-	-	-	-
6	Halbwaren	834 984	7 591	21 781	36 158	25 028	39 918
	darunter						
602	Rohseide, Seidengarne, künstl. und synth. Fäden	9 552	22	131	304	13	285
608	Halbstoffe aus zellulosehaltigen Faserstoffen	1	-	-	-	-	-
612	Mineralische Baustoffe, a. n. g.	68 174	980	3 165	2 453	4 541	9 234
645	Aluminium und -legierungen, Abfälle und Schrott	61 199	8	1 780	5 656	639	11 654
669	Mineralölzeugnisse	98 302	210	103	264	473	1 121
7	Fertigwaren-Vorerzeugnisse	1 143 115	115 369	127 570	96 958	95 230	98 718
	darunter						
	Gewebe, Gewirke u. Gestricke aus						
702	Chemiefasern	43 604	3 270	3 299	1 733	3 240	2 727
704	Baumwolle	45 182	242	628	993	489	17 523
708	Papier und Pappe	190 052	15 008	18 237	14 771	21 533	21 118
709	Sperrholz, Span- und Faserplatten, Furnierblätter	85 222	7 096	7 464	2 341	10 005	5 228
732	Kunststoffe	201 058	48 195	19 578	20 340	15 902	15 512
734	Farben, Lacke, Kitte	78 484	3 416	11 628	12 149	4 726	3 986
749	Chemische Vorerzeugnisse, a. n. g.	139 127	21 252	16 566	17 756	14 742	5 243
751	Rohre aus Eisen oder Stahl	69 033	793	34 334	1 699	7 505	11 776
753	Stäbe und Profile aus Eisen oder Stahl	65 786	117	7 346	13 805	4 212	2 847
8	Fertigwaren-Enderzeugnisse	9 667 518	714 452	1 256 695	873 143	629 348	632 950
	darunter						
813	Papierwaren	127 714	11 470	12 370	3 419	8 784	10 322
829	Eisen-, Blech- und Metallwaren, a. n. g.	465 517	20 547	27 618	24 072	23 229	46 082
832	Waren aus Kunststoffen	293 161	19 640	27 357	20 601	25 547	24 286
835	Duftstoffe und Körperpflegemittel	37 219	958	4 986	3 010	2 516	940
841 - 859	Erzeugnisse des Maschinenbaus	1 413 521	131 488	169 983	122 370	115 480	111 478
	darunter						
842	Pumpen und Kompressoren	266 151	4 392	34 924	36 884	41 060	5 809
844	Lager, Getriebe, Zahnräder und Antriebselemente	209 281	5 933	9 660	9 209	3 731	20 679
852	Werkzeugmaschinen	107 131	9 798	21 363	5 683	5 803	16 225
854	Maschinen für das Papier- und Druckgewerbe	66 710	880	8 944	10 682	3 001	8 998
861 - 869	Elektrotechnische Erzeugnisse	937 567	21 584	174 356	63 161	79 279	83 902
	darunter						
861	Geräte zur Elektrizitätserzeugung und -verteilung	470 395	11 398	73 564	39 074	30 505	41 807
865	Elektronische Bauelemente	373 323	4 737	91 985	18 918	43 700	26 909
881	Schienenfahrzeuge	54 758	34 514	10	448	11 617	4 871
883	Luftfahrzeuge	144 767	69	139 442	586	73	298
884 - 887	Erzeugnisse des Kraftfahrzeugbaus	4 940 138	290 341	562 538	550 882	191 994	229 674
	darunter						
884	Fahrgestelle, Karosserien, Motoren, Teile, Zubeh.	1 579 283	73 827	93 284	40 852	10 231	54 245
885	Personenkraftwagen, Wohnmobile	3 332 431	215 850	468 473	508 079	174 020	174 101
9	Außerdem (v. a. nicht aufgliederb. Intrahdl.-Ergebn.)	593 125	40 158	52 528	56 275	53 457	58 186
<b>1 - 9</b>	<b>Ausfuhr insgesamt</b>	<b>13 106 760</b>	<b>927 639</b>	<b>1 530 518</b>	<b>1 213 502</b>	<b>907 770</b>	<b>878 831</b>



				Andere europ. Länder		Vereinigte Staaten	Volksrep. China	Japan	Malaysia	Taiwan	Nr. der Systematik
				darunter							
Polen	Spanien	Tschech. Rep.	V. Königr.	Russ. Föd.	Schweiz						
<b>87 328</b>	<b>56 928</b>	<b>61 595</b>	<b>71 950</b>	<b>8 850</b>	<b>13 285</b>	<b>6 803</b>	<b>50 779</b>	<b>8 849</b>	<b>138</b>	<b>324</b>	<b>1 - 4</b>
11 818	10	3 532	678	0	323	63	-	1	-	-	1
14 981	35 527	30 584	56 540	3 413	1 714	692	32 603	6 852	26	91	2
55 231	4 588	19 219	13 341	5 222	10 462	3 746	472	1 598	112	215	3
5 299	16 804	8 260	1 389	214	786	2 302	17 705	396	-	20	4
<b>1 172 365</b>	<b>795 054</b>	<b>1 100 347</b>	<b>1 592 627</b>	<b>740 698</b>	<b>1 042 073</b>	<b>3 498 731</b>	<b>4 233 719</b>	<b>578 034</b>	<b>635 626</b>	<b>760 719</b>	<b>5 - 8</b>
14 528	873	11 746	180	1 948	1 555	529	823	177	24	4	5
80	-	4 858	-	-	-	-	-	-	-	-	503
-	-	-	-	-	-	-	-	-	-	-	526
365 775	8 581	228 395	15 822	5 201	18 412	13 855	30 651	741	1 951	1 369	6
370	1	1 582	355	34	1 347	1	52	-	36	0	602
1	-	-	-	1 789	64	-	33	93	-	30	608
14 925	328	9 490	1 771	1 871	6 566	823	1 823	578	1 677	161	612
33 797	17	4 124	-	-	1 171	-	3 111	-	-	-	645
29 455	93	41 519	1 692	451	1 476	41	837	-	197	-	669
170 813	34 001	80 235	106 691	43 773	67 804	131 696	107 693	24 289	21 225	79 857	7
4 963	1 560	4 045	1 306	1 937	2 051	1 329	1 217	87	27	21	702
9 698	476	8 468	2 121	56	4 300	68	378	40	-	15	704
49 977	3 205	12 895	12 571	16 096	3 934	4 112	3 070	115	17 318	642	708
2 839	3 556	1 633	8 787	812	1 611	3 610	1 855	-	-	790	709
25 021	6 559	11 350	15 338	5 396	3 009	19 541	11 078	1 155	2 501	485	732
7 145	6 144	3 150	9 933	4 982	1 782	3 077	9 234	121	27	64	734
7 625	5 707	3 234	17 296	9 582	13 706	46 740	32 672	18 999	137	75 509	749
1 522	962	2 018	498	839	3 612	1 127	513	2	271	40	751
11 064	1 248	8 155	9 668	988	5 449	15 387	35 835	393	612	1 292	753
621 250	751 602	779 968	1 469 932	689 774	954 308	3 352 648	4 094 550	552 829	612 425	679 489	8
11 935	11 183	29 233	5 987	3 755	9 506	35 909	21 230	5 121	1 876	379	813
73 075	14 659	75 844	41 444	11 350	43 810	25 234	51 060	642	1 333	753	829
45 369	8 607	34 842	25 705	8 651	20 706	23 638	15 695	1 854	1 057	219	832
10 361	2 049	2 421	1 034	1 703	11 527	2 382	606	2 929	37	1 619	835
95 245	131 192	132 300	130 379	133 906	104 176	234 038	355 701	31 971	44 110	56 517	841 - 859
8 610	42 716	23 165	29 804	29 037	8 662	24 952	19 489	3 812	3 947	2 437	842
11 319	10 552	42 745	34 254	10 763	5 004	14 569	33 986	2 351	730	1 315	844
12 272	2 127	7 510	9 761	15 364	19 671	35 194	51 023	5 097	6 618	2 488	852
14 317	1 257	1 525	4 535	570	3 166	37 986	62 366	5 490	33	1 199	854
59 254	55 062	78 980	91 533	17 368	54 155	127 484	497 365	23 819	527 419	439 112	861 - 869
40 039	35 719	53 417	31 617	12 904	27 057	39 415	136 378	4 172	4 314	1 143	861
11 801	13 121	19 946	54 403	540	11 970	50 278	329 049	16 469	522 317	435 356	865
1 397	191	157	493	1 056	85 205	42	75 430	13 116	2	-	881
3	283	151	3 680	4	773	5 027	2 236	38	5	88	883
232 225	471 594	321 043	1 086 249	427 321	378 987	2 633 617	2 883 416	441 472	29 600	161 727	884 - 887
169 566	239 257	227 491	270 053	36 552	22 193	136 914	513 042	7 008	653	56	884
56 692	232 304	92 463	814 786	384 637	347 526	2 496 703	2 370 374	434 464	28 947	161 671	885
74 577	21 612	67 291	48 771	12	293	668	33	75	2	1	9
<b>1 334 271</b>	<b>873 595</b>	<b>1 229 233</b>	<b>1 713 348</b>	<b>749 562</b>	<b>1 055 649</b>	<b>3 506 200</b>	<b>4 284 532</b>	<b>586 957</b>	<b>635 768</b>	<b>761 046</b>	<b>1 - 9</b>

**4. Einfuhr des Freistaates Sachsen von Juli bis September 2015 nach Warengruppen und Warenuntergruppen (in 1 000 €)**

Nr. der Systematik	Warengruppe Warenuntergruppe	Juli	August	September	Januar bis September	Veränderung um % Jan./Sept. 2015 zu Jan./Sept. 2014
<b>1 - 4</b>	<b>Ernährungswirtschaft</b>	<b>95 934</b>	<b>90 114</b>	<b>85 359</b>	<b>838 580</b>	<b>-4</b>
<b>1</b>	<b>Lebende Tiere</b>	<b>1 578</b>	<b>1 923</b>	<b>1 190</b>	<b>16 337</b>	<b>30</b>
	davon					
101	Pferde	-	-	3	22	633
102	Rinder	-	54	-	179	15
103	Schweine	137	-	-	526	-31
105	Schafe	-	-	-	-	x
107	Hausgeflügel	1 416	1 850	1 167	15 314	34
109	Lebende Tiere, a. n. g.	25	19	20	298	22
<b>2</b>	<b>Nahrungsmittel tierischen Ursprungs</b>	<b>33 213</b>	<b>29 673</b>	<b>29 742</b>	<b>266 332</b>	<b>-7</b>
	davon					
201	Milch und Milcherzeugnisse, ausgen. Butter u. Käse	16 800	13 634	13 607	131 279	-14
202	Butter u. a. Fettstoffe aus der Milch, Milchstreichfette	279	139	151	1 450	-32
203	Käse	5 111	3 816	5 357	38 748	-6
204	Fleisch und Fleischwaren	4 685	5 765	4 279	43 575	-13
206	Fische und Krebstiere, Weichtiere u. a. wirbellose Wassertiere, einschl. Zubereitungen daraus	1 211	1 420	1 924	13 961	-1
208	Tierische Öle und Fette	33	8	6	66	136
209	Eier, Eiweiß und Eigelb	2 488	2 220	2 497	22 130	50
211	Fischmehl, Fleischmehl und ähnliche Erzeugnisse	2	2	-	34	-28
219	Nahrungsmittel tierischen Ursprungs, a. n. g.	2 603	2 670	1 921	15 087	31
<b>3</b>	<b>Nahrungsmittel pflanzlichen Ursprungs</b>	<b>54 287</b>	<b>53 945</b>	<b>48 621</b>	<b>493 773</b>	<b>2</b>
	davon					
301	Weizen	1 642	3 034	1 020	25 438	7
302	Roggen	122	414	43	1 522	-30
303	Gerste	3 050	1 120	926	10 773	31
304	Hafer	48	33	59	379	295
305	Mais	644	557	272	10 613	-13
308	Sorghum, Hirse u. sonstiges Getreide, ausgen. Reis	50	87	18	445	103
309	Reis und Reiserzeugnisse	477	268	478	4 181	12
310	Getreideerzeugnisse, ausgen. Reiserzeugnisse	189	209	236	2 454	-14
315	Backwaren und andere Zubereitungen aus Getreide	2 300	2 222	2 896	23 317	-21
316	Malz	970	1 188	1 126	8 307	-3
320	Saat- u. Pflanzgut, ausgen. Ölsaaten	300	83	78	1 512	51
325	Hülsenfrüchte	314	202	182	2 668	213
335	Grün- und Rauhfutter	99	60	86	691	158
340	Kartoffeln und Kartoffelerzeugnisse	755	360	417	4 159	-28
345	Gemüse und sonstige Küchengewächse, frisch	3 539	2 981	3 560	53 841	18
350	Frischobst, ausgen. Südfrüchte	4 979	7 782	7 450	47 231	16
355	Südfrüchte	1 674	3 176	2 313	25 870	16
360	Schalen- und Trockenfrüchte	2 859	1 998	2 041	21 513	12
370	Gemüsezubereitungen und Gemüsekonserven	2 146	1 927	2 306	21 024	-18
372	Obstzubereitungen und Obstkonserven	3 074	3 161	3 466	27 822	-3
375	Obst- und Gemüsesäfte	5 344	3 007	2 680	23 013	35
377	Kakao und Kakaoerzeugnisse	2 723	2 604	4 075	27 791	6
379	Gewürze	144	200	171	1 523	5
381	Zuckerrüben, Zucker und Zuckererzeugnisse	2 432	2 285	1 515	16 294	-34
383	Ölfrüchte	6 037	6 871	5 095	46 358	0
385	Pflanzliche Öle und Fette	511	424	378	6 049	-22
389	Ölkuchen	96	79	133	1 632	43
393	Kleie, Abfallerzeugnisse zur Viehfütterung und sonstige Futtermittel	2 841	3 131	1 188	24 492	7
395	Nahrungsmittel pflanzlichen Ursprungs, a. n. g.	2 860	2 589	2 504	24 277	-3
396	Lebende Pflanzen und Erzeugnisse der Ziergärtnerei	2 071	1 891	1 906	28 580	-4

Noch: 4. Einfuhr des Freistaates Sachsen von Juli bis September 2015 nach Warengruppen und Warenuntergruppen (in 1 000 €)

Nr. der Systematik	Warengruppe Warenuntergruppe	Juli	August	September	Januar bis September	Veränderung um % Jan./Sept. 2015 zu Jan./Sept. 2014
<b>4</b>	<b>Genussmittel</b>	<b>6 855</b>	<b>4 573</b>	<b>5 805</b>	<b>62 135</b>	<b>-31</b>
	davon					
401	Hopfen	-	6	0	11	175
402	Kaffee	182	295	161	1 949	18
403	Tee und Mate	7	68	9	214	-57
411	Rohtabak und Tabakerzeugnisse	680	893	1 248	8 997	26
421	Bier	498	453	491	4 085	-13
423	Branntwein	305	668	698	10 399	-66
425	Wein	5 183	2 190	3 199	36 481	-20
<b>5 - 8</b>	<b>Gewerbliche Wirtschaft</b>	<b>1 709 451</b>	<b>1 391 252</b>	<b>1 660 692</b>	<b>14 649 228</b>	<b>5</b>
<b>5</b>	<b>Rohstoffe</b>	<b>112 496</b>	<b>125 957</b>	<b>112 036</b>	<b>1 046 285</b>	<b>-11</b>
	davon					
502	Chemiefasern, einschließlich Abfälle, Seidenraupenkokons und Abfallseide	4 568	4 545	5 441	47 490	1
503	Wolle und andere Tierhaare, roh oder bearbeitet, Reißwolle	54	945	639	8 335	140
504	Baumwolle, roh oder bearbeitet, Reißbaumwolle, Abfälle	827	478	568	5 836	18
505	Flachs, Hanf, Jute, Hartfasern und sonstige pflanzliche Spinnstoffe	211	156	153	1 220	66
506	Abfälle von Gespinstwaren, Lumpen und dgl.	15	125	79	532	-11
507	Felle zu Pelzwerk, roh	-	1	1	31	-47
508	Felle und Häute, roh, a. n. g.	3	1	7	14	-96
511	Rundholz	4 462	4 170	4 139	39 834	-27
513	Rohkautschuk	695	980	828	15 112	101
516	Steinkohle und Steinkohlenbriketts	15	235	99	1 403	-44
517	Braunkohle und Braunkohlenbriketts	7	6	15	94	-9
518	Erdöl und Erdgas	95 618	106 934	92 300	862 661	-11
519	Eisenerze	1	29	3	151	28
520	Eisen-, manganhaltige Abbrände und Schlacken	56	75	56	390	-1
522	Kupfererze	92	12	-	148	124
523	Bleierze	-	-	-	6	x
524	Zinkerze	-	-	-	-	-
526	Nickelerze	398	271	442	2 967	46
528	Erze und Metallaschen, a. n. g.	546	918	455	9 654	-27
529	Bauxit, Kryolith	-	-	-	37	-78
530	Speisesalz und Industriesalz	57	549	376	2 371	9
532	Steine und Erden, a. n. g.	2 232	2 490	2 461	23 459	-3
534	Rohstoffe für chemische Erzeugnisse, a. n. g.	192	230	178	1 817	-11
537	Edelsteine, Schmucksteine und Perlen, roh	38	91	3	1 522	-13
590	Rohstoffe, auch Abfälle, a. n. g.	2 408	2 717	3 794	21 199	-32
<b>6</b>	<b>Halbwaren</b>	<b>102 031</b>	<b>112 257</b>	<b>100 701</b>	<b>993 799</b>	<b>-10</b>
	davon					
602	Rohseide und Seidengarne, künstliche und synthetische Fäden, auch gezwirnt	2 544	2 176	3 865	22 169	-7
	Garne aus					
603	Chemiefasern	669	752	710	7 163	64
604	Wolle oder anderen Tierhaaren	105	1 670	1 147	8 793	351
605	Baumwolle	754	388	474	6 543	-18
606	Flachs, Hanf, Jute, Hartfasern und dgl.	3	4	7	291	-29
607	Schnittholz	3 793	2 450	4 248	23 272	1
608	Halbstoffe aus zellulosehaltigen Faserstoffen	8 122	9 630	10 416	79 734	1
609	Kautschuk, bearbeitet	838	702	735	7 411	4
611	Zement	2 952	1 168	369	9 774	-10
612	Mineralische Baustoffe, a. n. g.	4 968	8 449	10 172	68 404	7
641	Roheisen	144	59	0	757	-56
642	Abfälle und Schrott aus Eisen oder Stahl	8 773	6 833	5 125	72 294	-33

Noch: 4. Einfuhr des Freistaates Sachsen von Juli bis September 2015 nach Warengruppen und  
Warenuntergruppen (in 1 000 €)

Nr. der Systematik	Warengruppe Warenuntergruppe	Juli	August	September	Januar bis September	Veränderung um % Jan./Sept. 2015 zu Jan./Sept. 2014
	noch: Halbwaren					
643	Ferrolegierungen	1 888	2 645	3 330	24 498	0
644	Eisen oder Stahl in Rohformen als Halbzeug NE-Metalle roh, Legierungen, Abfälle u. Schrott aus	1 901	1 180	1 156	13 912	-15
645	Aluminium	12 365	11 651	8 942	98 502	8
646	Kupfer	3 860	4 247	4 424	37 350	83
647	Nickel	2 269	3 984	4 317	45 962	-5
648	Blei	998	382	252	6 627	-26
649	Zinn	45	754	821	5 898	-45
650	Zink	811	1 325	1 344	9 920	34
656	Radioaktive Elemente und radioaktive Isotope	356	194	174	2 366	52
659	Unedle Metalle, a. n. g.	206	1 237	639	9 898	-5
661	Fettsäuren, Paraffin, Vaseline und Wachse	876	909	795	7 611	5
665	Koks u. Schmelzkoks, aus Steinkohle od. Braunkohle	210	764	956	6 265	215
667	Rückstände der Erdöl- u. Steinkohlenteerdestillation	690	568	649	5 657	-37
669	Mineralölerzeugnisse	16 437	16 694	8 586	169 552	-52
671	Teer und Teerdestillationserzeugnisse	3 423	1 630	1 066	12 932	42
673	Düngemittel	3 375	6 164	4 402	43 310	29
679	Chemische Halbwaren, a. n. g.	6 482	8 918	8 020	46 715	19
683	Gold für gewerbliche Zwecke	1 913	1 500	818	13 834	628
690	Halbwaren, a. n. g.	10 262	13 231	12 741	126 383	63
<b>7</b>	<b>Fertigwaren-Vorerzeugnisse</b>	<b>213 169</b>	<b>183 560</b>	<b>184 381</b>	<b>1 713 638</b>	<b>11</b>
	davon					
	Gewebe, Gewirke und Gestricke aus					
701	Seide, künstlichen oder synthetischen Fäden	1 750	793	2 052	14 126	-7
702	Chemiefasern	4 038	3 384	3 305	34 023	3
703	Wolle oder anderen Tierhaaren	28	58	57	781	137
704	Baumwolle	535	520	705	6 672	-10
705	Flachs, Hanf, Jute, Hartfasern und dgl.	417	452	283	4 161	6
706	Leder	2 243	1 604	2 577	28 949	-9
707	Pelzfelle, gegerbt oder zugerichtet	2	1	3	394	-50
708	Papier und Pappe	10 599	10 438	7 124	85 581	-16
709	Sperrholz, Span- u. Faserplatten, Furnierblätter u. dgl.	7 089	7 196	7 168	59 573	2
711	Glas	5 782	3 674	5 059	44 352	21
732	Kunststoffe	27 739	28 473	26 219	233 933	-2
734	Farben, Lacke und Kitte	6 496	4 484	4 778	51 840	2
736	Dextrine, Gelatine, Leime	1 550	1 282	1 078	14 054	8
738	Sprengstoffe, Schießbedarf und Zündwaren	4 727	2 755	4 108	28 680	24
740	Pharmazeutische Grundstoffe	4 103	3 620	4 518	31 942	88
749	Chemische Vorerzeugnisse, a. n. g.	48 771	50 871	44 802	428 468	14
751	Rohre aus Eisen oder Stahl	7 946	7 023	7 229	71 733	-3
753	Stäbe und Profile aus Eisen oder Stahl	8 376	5 417	5 932	52 491	-4
755	Blech aus Eisen oder Stahl	31 100	23 823	23 682	218 827	6
757	Draht aus Eisen oder Stahl	4 720	2 604	3 161	34 047	-6
759	Eisenbahnoberbaumaterial	3 316	1 235	3 888	22 724	123
	Halbzeuge aus					
771	Kupfer und Kupferlegierungen	2 673	2 649	3 088	28 589	24
772	Aluminium	26 029	18 923	21 243	191 368	94
779	unedlen Metallen, a. n. g.	1 740	656	1 050	10 346	-26
781	Edelmetallen	1 222	1 382	1 132	14 571	48
790	Vorerzeugnisse, a. n. g.	181	244	139	1 411	99

Noch: 4. Einfuhr des Freistaates Sachsen von Juli bis September 2015 nach Warengruppen und  
Warenuntergruppen (in 1 000 €)

Nr. der Systematik	Warengruppe Warenuntergruppe	Juli	August	September	Januar bis September	Veränderung um % Jan./Sept. 2015 zu Jan./Sept. 2014
<b>8</b>	<b>Fertigwaren-Enderzeugnisse</b>	<b>1 281 755</b>	<b>969 477</b>	<b>1 263 573</b>	<b>10 895 506</b>	<b>8</b>
	davon					
	Bekleidung aus Gewirken oder Gestricken aus					
801	Seide oder Chemiefasern	2 497	4 007	3 434	25 392	-9
802	Wolle oder anderen Tierhaaren	106	387	255	1 632	-17
803	Baumwolle	2 171	3 507	3 081	26 026	7
	Bekleidung, ausgen. Gewirke oder Gestricke, aus					
804	Seide oder Chemiefasern	2 756	2 390	3 315	20 509	-25
805	Wolle und anderen Tierhaaren	58	84	83	559	-26
806	Baumwolle	1 829	2 252	2 855	20 159	-3
807	Bekleidung aus Flachs, Hanf und dgl.	80	220	177	1 211	-32
808	Kopfbedeckungen	604	597	287	3 998	-48
809	Textilerzeugnisse, a. n. g.	10 601	8 370	8 914	81 989	-1
810	Pelzwaren	3	14	43	99	9
811	Schuhe	2 343	2 535	2 220	28 415	62
812	Lederwaren und -bekleidung (ausgen. Schuhe)	3 157	3 306	3 845	28 148	4
813	Papierwaren	8 677	8 807	8 248	80 494	2
814	Druckerzeugnisse	2 636	2 921	2 566	27 440	6
815	Holzwaren (ohne Möbel)	3 319	3 723	6 855	39 249	4
816	Kautschukwaren	21 740	15 339	20 007	155 974	33
817	Waren aus Stein	1 153	821	1 426	10 516	-20
818	Keramische Erzeugnisse, ohne Baukeramik	3 074	2 796	2 787	24 632	1
819	Glaswaren	12 770	10 686	16 159	109 837	14
820	Werkzeuge, Schneidwaren und Essbestecke aus unedlen Metallen	3 730	3 161	2 803	35 351	-25
823	Waren aus Kupfer und Kupferlegierungen	1 306	408	889	5 829	0
829	Eisen-, Blech- und Metallwaren, a. n. g.	61 677	42 476	57 432	457 875	-15
831	Waren aus Wachs oder Fetten	454	580	690	4 804	3
832	Waren aus Kunststoffen	33 460	36 184	37 912	320 747	-1
833	Fotochemische Erzeugnisse	2 876	2 563	3 070	27 362	-2
834	Pharmazeutische Erzeugnisse	16 818	10 534	16 769	136 872	-74
835	Duftstoffe und Körperpflegemittel	10 087	10 066	13 183	73 778	25
839	Chemische Enderzeugnisse, a. n. g.	17 156	17 050	20 468	146 088	-13
841 - 859	Erzeugnisse des Maschinenbaus	148 557	134 448	138 573	1 330 334	-5
841	Kraftmaschinen (ohne Motoren für Ackerschlepper, Luft- und Straßenfahrzeuge)	1 640	2 773	2 440	28 752	-33
842	Pumpen und Kompressoren	33 105	25 356	26 872	262 996	1
843	Armaturen	7 155	7 224	7 532	67 189	8
844	Lager, Getriebe, Zahnräder und Antriebselemente	13 586	10 971	13 661	115 688	5
845	Hebezeuge und Fördermittel	6 867	5 506	7 600	69 216	26
846	Landwirtschaftliche Maschinen (einschließlich Ackerschlepper)	2 427	1 787	2 587	35 342	-16
847	Maschinen für das Textil-, Bekleidungs- und Ledergewerbe	3 313	2 555	2 007	31 366	45
848	Maschinen für das Ernährungsgewerbe und die Tabakverarbeitung	760	460	1 381	7 168	-7
849	Bergwerks-, Bau- und Baustoffmaschinen	4 396	3 191	4 207	40 883	-14
850	Guss- und Walzwerkstechnik	219	155	391	7 868	107
851	Maschinen für die Be- und Verarbeitung von Kautschuk oder Kunststoffen	1 353	374	445	5 351	7
852	Werkzeugmaschinen	10 943	6 434	9 463	101 149	15
853	Büromaschinen und automatische DV-Maschinen	10 671	18 884	16 898	113 858	9
854	Maschinen für das Papier- und Druckgewerbe	1 923	7 149	5 976	40 857	-49
859	Maschinen, a. n. g.	50 199	41 629	37 113	402 651	-14
860	Sportgeräte	1 077	1 227	728	9 544	28

Noch: 4. Einfuhr des Freistaates Sachsen von Juli bis September 2015 nach Warengruppen und Warenuntergruppen (in 1 000 €)

Nr. der Systematik	Warengruppe Warenuntergruppe	Juli	August	September	Januar bis September	Veränderung um % Jan./Sept. 2015 zu Jan./Sept. 2014
	noch: Fertigwaren-Enderzeugnisse					
861 - 869	Elektrotechnische Erzeugnisse	269 526	232 186	268 376	2 334 973	19
861	Geräte zur Elektrizitätserzeugung und -verteilung	78 089	59 271	76 923	631 231	24
862	Elektrische Lampen und Leuchten	3 372	2 188	3 495	27 388	7
863	Nachrichtentechnische Geräte und Einrichtungen	31 667	32 332	21 547	290 870	6
864	Rundfunk- und Fernsehgeräte, phono- und videotechnische Geräte	12 898	9 367	14 897	102 797	-2
865	Elektronische Bauelemente	103 908	102 121	110 523	960 648	22
869	Elektrotechnische Erzeugnisse, a. n. g.	39 592	26 907	40 991	322 039	22
871	Medizinische Geräte u. orthopädische Vorrichtungen	75 323	40 756	59 624	626 790	56
872	Mess-, steuerungs- und regelungstechnische Erzeugnisse	34 798	29 848	31 578	300 047	28
873	Optische und fotografische Geräte	2 472	2 278	1 733	20 310	12
874	Uhren	5 562	2 618	4 646	45 260	2
875	Möbel	20 682	11 569	22 379	178 461	18
876	Musikinstrumente	4 255	2 851	3 709	30 196	72
877	Spielwaren	563	1 869	1 803	14 613	19
878	Schmuckwaren, Gold- und Silberschmiedewaren	235	324	225	3 426	47
881	Schienenfahrzeuge	9 014	7 268	6 124	68 985	44
882	Wasserfahrzeuge	107	96	38	629	-24
883	Luftfahrzeuge	10 706	8 695	3 660	90 503	-27
884 - 887	Erzeugnisse des Kraftfahrzeugbaus	455 079	281 558	462 757	3 782 250	19
884	Fahrgestelle, Karosserien, Motoren, Teile und Zubehör für Kraftfahrzeuge u. dgl.	277 787	171 239	274 358	2 190 176	26
885	Personenkraftwagen und Wohnmobile	172 149	107 769	182 908	1 546 137	11
886	Busse	1 046	517	1 651	6 162	619
887	Lastkraftwagen und Spezialfahrzeuge	4 097	2 033	3 840	39 775	-29
888	Fahrräder	9 148	8 681	9 946	78 123	32
889	Fahrzeuge, a. n. g.	2 083	2 567	2 571	28 534	5
891	Vollständige Fabrikationsanlagen	-	-	-	-	-
896	Enderzeugnisse, a. n. g.	5 431	4 854	5 329	57 547	9
<b>9</b>	<b>Rückwaren, Ersatzlieferungen, nicht aufgliederb. Intrahdl.-Ergebnisse</b>	<b>144 253</b>	<b>157 464</b>	<b>186 910</b>	<b>1 122 954</b>	<b>83</b>
<b>1 - 9</b>	<b>Einfuhr insgesamt</b>	<b>1 949 638</b>	<b>1 638 830</b>	<b>1 932 961</b>	<b>16 610 761</b>	<b>8</b>

## 5. Einfuhr des Freistaates Sachsen von Juli bis September 2015 nach Herkunftsländern (in 1 000 €)

Länder- code	Erdteil Herkunftsland Ländergruppe	Juli	August	September	Januar bis September	Veränderung um % Jan./Sept. 2015 zu Jan./Sept. 2014
	<b>Europa</b>	<b>1 490 117</b>	<b>1 230 660</b>	<b>1 493 234</b>	<b>12 672 606</b>	<b>5</b>
	davon					
BE	Belgien	59 062	70 957	71 598	580 072	-35
BG	Bulgarien	4 373	5 020	3 994	45 430	53
DK	Dänemark	13 161	12 392	19 015	115 655	21
EE	Estland	1 051	894	824	7 258	-9
FI	Finnland	13 813	8 112	10 085	78 521	-7
FR	Frankreich	69 025	56 248	63 630	587 426	0
GR	Griechenland	3 608	1 342	4 793	27 085	10
IE	Irland	7 197	4 206	6 774	49 231	16
IT	Italien	85 377	66 236	79 235	697 064	-6
HR	Kroatien	1 223	1 273	1 624	12 505	9
LV	Lettland	1 563	1 100	2 025	14 044	-23
LT	Litauen	4 663	2 173	3 372	26 300	18
LU	Luxemburg	7 545	5 641	6 485	55 760	5
MT	Malta	144	152	586	3 288	17
NL	Niederlande	94 393	97 818	100 837	861 645	11
AT	Österreich	102 006	60 917	96 051	777 877	3
PL	Polen	177 590	143 316	175 007	1 451 932	21
PT	Portugal	6 508	4 909	6 972	49 778	45
RO	Rumänien	21 191	24 533	30 309	211 531	22
SE	Schweden	21 597	31 837	28 800	262 824	25
SK	Slowakei	65 441	52 422	52 716	461 418	41
SI	Slowenien	10 924	8 810	9 098	93 076	25
ES	Spanien	45 018	34 289	43 168	368 438	16
CZ	Tschechische Republik	356 706	276 807	383 515	3 131 591	9
HU	Ungarn	45 955	29 718	45 972	378 158	-1
GB	Vereinigtes Königreich	58 478	55 164	63 084	519 360	19
CY	Zypern	1 843	2 638	2 369	17 217	121
AL	Albanien	78	82	410	1 405	-26
AD	Andorra	10	-	-	16	x
BY	Belarus	2 848	2 138	1 349	16 656	-10
BA	Bosnien und Herzegowina	1 471	1 104	2 464	14 238	74
FO	Färöer	-	0	-	0	x
VA	Heiliger Stuhl	7	3	4	42	-54
IS	Island	0	26	3	100	-99
XK	Kosovo	6	-	-	43	-79
LI	Liechtenstein	418	180	415	2 890	-25
MK	Ehem. jugosl. Republik Mazedonien	1 556	1 020	1 669	11 495	-31
MD	Republik Moldau	1 092	227	450	3 295	39
ME	Montenegro	0	20	0	109	263
NO	Norwegen	14 295	13 200	9 085	102 832	12
RU	Russische Föderation	92 812	92 050	82 519	848 241	-25
SM	San Marino	5	14	0	152	158
CH	Schweiz	70 082	35 873	56 134	560 630	33
XS	Serbien	5 922	4 770	5 118	40 270	20
TR	Türkei	15 403	16 341	16 320	142 709	29
UA	Ukraine	4 657	4 688	5 356	42 999	82
	<b>EU-Länder</b>	<b>1 279 455</b>	<b>1 058 924</b>	<b>1 311 938</b>	<b>10 884 484</b>	<b>7</b>
	Eurozone (EWU)	579 181	478 864	560 618	4 755 498	-1
	Nicht Eurozone	700 274	580 060	751 320	6 128 986	13
	<b>Europa ohne EU-Länder</b>	<b>210 662</b>	<b>171 736</b>	<b>181 296</b>	<b>1 788 122</b>	<b>-5</b>
	<b>Afrika</b>	<b>9 856</b>	<b>8 087</b>	<b>7 449</b>	<b>79 016</b>	<b>-6</b>
	davon					
EG	Ägypten	3 292	2 130	2 353	22 262	25
ET	Äthiopien	0	2	1	22	38
DZ	Algerien	3	5	3	51	104
AO	Angola	14	-	-	19	375
BW	Botsuana	-	-	0	0	x
BF	Burkina Faso	0	3	-	4	x
CI	Cote d'Ivoire	79	212	0	2 214	3
ER	Eritrea	-	2	-	2	x
GM	Gambia	-	2	-	3	x

## Noch: 5. Einfuhr des Freistaates Sachsen von Juli bis September 2015 nach Herkunftsländern (in 1 000 €)

Länder- code	Erdteil Bestimmungsland Ländergruppe	Juli	August	September	Januar bis September	Veränderung um % Jan./Sept. 2015 zu Jan./Sept. 2014
	noch: Afrika					
GH	Ghana	719	119	596	3 024	969
GN	Guinea	-	-	-	2	0
CM	Kamerun	2	-	-	62	32
CV	Kap Verde	-	-	-	4	33
KE	Kenia	16	10	1	288	-83
CD	Demokratische Republik Kongo	-	-	-	3	x
LY	Libyen	4	0	-	4	-91
MG	Madagaskar	17	0	4	427	-79
MW	Malawi	215	231	289	833	-60
ML	Mali	1	-	2	3	50
MA	Marokko	164	156	126	4 104	-34
MU	Mauritius	29	52	42	382	35
MZ	Mosambik	-	0	-	0	x
NA	Namibia	0	7	4	171	-74
NG	Nigeria	321	117	587	1 707	332
RW	Ruanda	235	231	-	571	x
ZM	Sambia	40	22	-	227	278
SN	Senegal	1	60	0	88	700
SL	Sierra Leone	4	-	-	4	x
ZW	Simbabwe	2	30	0	885	64
ZA	Südafrika	2 460	2 650	1 855	25 854	-11
SS	Südsudan	-	-	-	11	x
SZ	Swasiland	5	-	3	12	x
TZ	Vereinigte Republik Tansania	311	347	-	948	x
TG	Togo	106	-	-	478	x
TN	Tunesien	1 816	1 699	1 583	14 347	16
UG	Uganda	0	-	0	0	x
	<b>Amerika</b>	<b>117 619</b>	<b>103 540</b>	<b>109 589</b>	<b>1 021 638</b>	<b>22</b>
	davon					
VI	Amerikanische Jungferninseln	-	-	40	40	x
AR	Argentinien	1 217	1 376	1 029	11 779	33
AW	Aruba	-	-	5	5	-81
BS	Bahamas	4	-	-	4	300
BB	Barbados	-	-	0	3	200
BZ	Belize	-	-	-	6	x
BM	Bermuda	2	-	-	2	x
BO	Plurinationaler Staat Bolivien	-	-	-	1 173	75
BR	Brasilien	8 985	9 176	7 958	76 876	7
CL	Chile	1 531	1 313	3 372	14 910	40
CR	Costa Rica	121	211	143	3 231	21
DO	Dominikanische Republik	113	137	310	1 363	137
EC	Ecuador	753	372	635	6 993	8
SV	El Salvador	11	15	15	155	-20
GL	Grönland	-	-	-	1	x
GT	Guatemala	21	4	49	249	19
GY	Guyana	-	-	1	1	x
HT	Haiti	12	8	8	161	x
HN	Honduras	8	8	4	101	197
JM	Jamaika	-	0	1	9	-68
KY	Kaimaninseln	-	-	5	34	x
CA	Kanada	4 209	4 382	5 054	43 116	24
CO	Kolumbien	806	710	890	7 925	29
CU	Kuba	401	442	226	1 641	-20
MX	Mexiko	14 744	10 862	16 141	133 000	24
NI	Nicaragua	37	32	2	122	455
PA	Panama	-	3	-	243	-56
PY	Paraguay	36	0	-	37	-90
PE	Peru	178	344	94	1 684	54
KN	St. Kitts und Nevis	1	-	-	2	-33
VC	St. Vincent und die Grenadinen	-	-	0	0	x
TT	Trinidad und Tobago	0	1	3	1 444	x
UY	Uruguay	7	536	59	975	30
VE	Bolivarische Republik Venezuela	0	0	1	10	-52
US	Vereinigte Staaten	84 422	73 608	73 544	714 343	22



## Noch: 5. Einfuhr des Freistaates Sachsen von Juli bis September 2015 nach Herkunftsländern (in 1 000 €)

Länder- code	Erdteil Bestimmungsland Ländergruppe	Juli	August	September	Januar bis September	Veränderung um % Jan./Sept. 2015 zu Jan./Sept. 2014
	<b>Asien</b>	<b>330 399</b>	<b>291 729</b>	<b>319 687</b>	<b>2 811 245</b>	<b>19</b>
	davon					
AF	Afghanistan	2	-	-	2	-60
AM	Armenien	10	0	-	22	0
AZ	Aserbaidtschan	545	0	0	569	525
BH	Bahrain	197	192	246	3 405	39
BD	Bangladesch	353	734	557	5 157	1
PS	Besetzte palästinensische Gebiete	-	2	-	2	-92
BN	Brunei Darussalam	-	-	-	0	x
CN	China	107 265	99 095	106 927	908 674	32
GE	Georgien	0	0	1	15	-32
HK	Hongkong	2 564	3 141	2 602	23 155	2
IN	Indien	8 543	6 567	7 806	72 361	14
ID	Indonesien	2 263	2 060	1 965	25 215	21
IQ	Irak	1	1	1	50	x
IR	Islamische Republik Iran	24	149	10	668	136
IL	Israel	6 219	7 113	2 750	64 323	61
JP	Japan	67 802	55 011	64 542	560 886	1
JO	Jordanien	1	10	12	104	-19
KH	Kambodscha	59	103	27	674	34
KZ	Kasachstan	319	98	44	4 016	-12
QA	Katar	1	3	-	114	-77
KG	Kirgisische Republik	-	-	-	42	-72
KP	Demokratische Volksrepublik Korea	1	-	2	11	x
KR	Republik Korea	19 457	16 000	19 874	160 700	-6
KW	Kuwait	22	33	21	212	-65
LA	Demokratische Volksrepublik Laos	96	3	2	405	-13
LB	Libanon	6	0	16	43	231
MO	Macau	543	260	488	3 211	x
MY	Malaysia	24 580	19 889	19 363	202 068	22
MV	Malediven	-	2	-	2	x
MN	Mongolei	4	46	0	1 063	3
MM	Myanmar	41	1	0	203	290
NP	Nepal	79	19	39	250	-29
OM	Oman	2	6	1	36	-99
PK	Pakistan	581	512	670	5 024	-7
PH	Philippinen	11 317	11 333	13 302	118 454	21
SA	Saudi-Arabien	74	154	116	1 999	-35
SG	Singapur	11 982	10 708	11 108	113 642	54
LK	Sri Lanka	320	681	532	3 408	3
SY	Arabische Republik Syrien	-	-	-	2	x
TJ	Tadschikistan	33	-	-	66	x
TW	Taiwan	36 649	30 371	37 441	285 488	33
TH	Thailand	23 099	24 612	25 543	213 988	24
TM	Turkmenistan	-	21	2	23	-100
UZ	Usbekistan	53	2	7	89	368
AE	Vereinigte Arabische Emirate	1 714	1 015	1 903	12 447	114
VN	Vietnam	3 578	1 782	1 767	18 957	-2
	<b>Australien-Ozeanien</b>	<b>1 645</b>	<b>4 808</b>	<b>3 002</b>	<b>26 236</b>	<b>11</b>
	davon					
AS	Amerikanisch-Samoa	27	-	-	56	x
AU	Australien	1 464	4 068	2 057	24 041	7
PF	Französisch-Polynesien	5	-	1	6	x
NZ	Neuseeland	149	736	944	2 129	94
PG	Papua-Neuguinea	-	4	-	4	x
	<b>Verschiedene</b>	<b>-</b>	<b>-</b>	<b>-</b>	<b>-</b>	<b>-</b>
	davon					
QP	Hohe See	-	-	-	-	-
QU	Nicht ermittelte Länder und Gebiete	-	-	-	-	-
	<b>Einfuhr insgesamt</b>	<b>1 949 638</b>	<b>1 638 830</b>	<b>1 932 961</b>	<b>16 610 761</b>	<b>8</b>

**6. Einfuhr des Freistaates Sachsen Januar bis September 2015 nach Warengruppen, wichtigen Warenuntergruppen und ausgewählten Herkunftsländern (in 1 000 €)**

Nr. der Systematik	Warengruppe Warenuntergruppe	EU-Länder					
		insgesamt	darunter				
			Belgien	Frankreich	Italien	Niederlande	Österreich
<b>1 - 4</b>	<b>Ernährungswirtschaft</b>	<b>706 147</b>	<b>32 206</b>	<b>29 701</b>	<b>78 061</b>	<b>153 652</b>	<b>25 981</b>
1	Lebende Tiere	16 235	-	155	-	4 222	1
2	Nahrungsmittel tierischen Ursprungs	251 371	9 990	6 406	18 340	59 220	11 672
3	Nahrungsmittel pflanzlichen Ursprungs	392 772	22 181	14 548	45 044	90 042	10 925
4	Genussmittel	45 768	32	8 593	14 676	167	3 384
<b>5 - 8</b>	<b>Gewerbliche Wirtschaft</b>	<b>9 133 345</b>	<b>487 351</b>	<b>498 468</b>	<b>519 855</b>	<b>599 633</b>	<b>700 262</b>
5	Rohstoffe	293 080	90 486	7 055	12 999	62 665	8 689
	darunter						
503	Wolle und andere Tierhaare	6 524	-	143	1 451	-	-
518	Erdöl und Erdgas	156 307	75 653	1 904	-	52 905	1 264
532	Sonstige Steine und Erden	15 099	2 634	508	694	1 617	552
6	Halbwaren	732 891	64 041	21 866	28 672	70 601	25 106
	darunter						
602	Rohseide, Seidengarne, künstl. und synth. Fäden	14 426	756	217	5 643	710	38
608	Halbstoffe aus zellulosehaltigen Faserstoffen	25 979	-	12	1	154	3 738
612	Mineralische Baustoffe, a. n. g.	65 235	4 225	319	5 736	1 169	2 629
645	Aluminium und -legierungen, Abfälle und Schrott	81 748	23 689	15 444	4 167	7 105	5 910
679	Chemische Halbwaren, a. n. g.	35 214	4 855	812	97	17 314	1 690
7	Fertigwaren-Vorerzeugnisse	1 110 976	120 368	135 737	132 833	126 151	90 652
	darunter						
702	Gewebe aus Chemiefasern	28 600	3 194	3 242	7 819	2 074	2 829
708	Papier und Pappe	74 561	757	8 181	3 871	3 904	9 311
709	Sperrholz, Span- und Faserplatten, Furnierblätter	51 364	324	2 160	587	566	7 361
732	Kunststoffe	206 605	38 200	21 783	14 629	47 284	10 487
734	Farben, Lacke, Kitte	26 636	6 230	2 878	2 607	5 577	687
749	Chemische Vorerzeugnisse, a. n. g.	134 351	27 583	24 855	13 863	23 883	3 705
751	Rohre aus Eisen oder Stahl	55 898	739	10 858	18 818	1 763	3 514
753	Stäbe und Profile aus Eisen oder Stahl	45 324	1 040	2 429	6 875	520	1 585
755	Blech aus Eisen oder Stahl	208 950	26 919	37 311	25 232	17 695	20 601
757	Draht aus Eisen oder Stahl	24 118	588	4 460	4 997	4 069	2 623
772	Halbzeuge aus Aluminium	90 195	3 264	4 775	9 460	7 801	8 228
8	Fertigwaren-Enderzeugnisse	6 996 393	212 457	333 807	345 351	340 217	575 814
	darunter						
829	Eisen-, Blech- und Metallwaren, a. n. g.	348 818	6 807	19 969	50 962	8 425	25 739
832	Waren aus Kunststoffen	250 536	24 646	13 517	25 834	13 385	25 703
841 - 859	Erzeugnisse des Maschinenbaus	704 860	13 464	66 665	83 151	119 379	51 500
	darunter						
852	Werkzeugmaschinen	46 161	367	3 738	9 635	1 212	2 686
853	Büromaschinen, automatische DV-Maschinen	40 977	626	188	188	18 494	3 116
854	Maschinen für das Papier- und Druckgewerbe	31 562	341	3 144	447	1 521	10 747
861 - 869	Elektrotechnische Erzeugnisse	933 241	12 471	54 906	41 005	56 117	65 692
	darunter						
861	Geräte zur Elektrizitätserzeugung und -verteilung	403 332	2 714	12 253	23 954	11 786	30 443
865	Elektronische Bauelemente	45 405	1 004	2 473	2 947	8 818	9 733
872	Mess-, steuerungs-, regelungstechn. Erzeugnisse	115 619	1 859	5 868	2 267	12 383	11 306
873	Optische und fotografische Geräte	6 472	13	489	196	1 220	62
875	Möbel	150 368	60	1 495	3 652	1 132	4 617
881	Schienenfahrzeuge	53 232	399	1 310	4 575	400	11 096
883	Luffahrzeuge	55 148	311	9 408	153	209	2 574
884 - 887	Erzeugnisse des Kraftfahrzeugbaus	3 441 266	30 640	73 447	60 517	40 530	331 169
	darunter						
884	Fahrgestelle, Karosserien, Motoren, Teile, Zubeh.	1 866 738	10 538	58 536	47 308	24 462	326 902
885	Personenkraftwagen, Wohnmobile	1 533 938	18 212	3 577	10 448	1 397	3 802
9	Außerdem (v. a. nicht aufgliederb. Intrahdl.-Ergebn.)	1 044 993	60 515	59 257	99 147	108 360	51 635
<b>1 - 9</b>	<b>Einfuhr insgesamt</b>	<b>10 884 484</b>	<b>580 072</b>	<b>587 426</b>	<b>697 064</b>	<b>861 645</b>	<b>777 877</b>

						Andere europ. Länder darunter		Vereinigte Staaten	Volksrep. China	Japan	Nr. der Syste- matik
Polen	Slowakei	Spanien	Tschech. Rep.	Ungarn	V. Königr.	Russ. Föd.	Schweiz				
<b>127 566</b>	<b>3 204</b>	<b>54 871</b>	<b>113 554</b>	<b>9 165</b>	<b>28 730</b>	<b>3 436</b>	<b>1 166</b>	<b>11 282</b>	<b>6 699</b>	<b>136</b>	<b>1 - 4</b>
2 229	-	-	5 146	-	3 900	9	5	21	-	-	1
68 876	572	5 258	31 153	3 876	7 664	94	25	2 196	245	0	2
47 960	2 630	47 390	73 305	5 189	15 632	3 295	971	7 460	6 421	121	3
8 500	-	2 222	3 951	101	1 534	38	165	1 605	33	13	4
<b>1 191 800</b>	<b>367 023</b>	<b>289 815</b>	<b>2 758 041</b>	<b>350 219</b>	<b>457 258</b>	<b>841 744</b>	<b>554 441</b>	<b>682 950</b>	<b>885 086</b>	<b>554 527</b>	<b>5 - 8</b>
42 371	739	2 369	26 694	933	21 405	707 519	638	6 000	3 150	435	5
122	-	-	4 789	-	-	-	-	-	1 363	-	503
-	-	-	3 002	-	19 651	706 351	-	-	-	-	518
2 219	4	268	4 675	134	43	0	21	611	1 151	6	532
126 875	7 392	7 961	231 950	5 955	63 257	85 837	4 771	18 278	9 430	2 158	6
773	387	514	2 878	613	634	0	161	1 692	643	25	602
-	918	3 366	-	7	-	16	21	6 056	84	-	608
19 747	112	1 847	19 374	2 518	3 997	2	181	800	896	29	612
9 855	624	615	5 108	-	511	2 370	41	3 612	45	2	645
1 034	1 288	232	3 377	106	3 665	3 566	333	1 323	1 965	548	679
103 801	41 268	38 318	114 209	19 384	27 332	23 117	42 427	60 682	177 434	28 817	7
245	5 095	876	694	101	887	-	266	44	3 656	7	702
2 625	1 228	1 575	16 580	4	2 989	29	7 550	191	1 493	13	708
14 936	1 793	79	15 495	207	493	3 206	891	0	106	-	709
15 657	1 605	6 116	14 951	5 255	3 696	124	3 047	8 820	1 397	1 558	732
2 594	86	2 434	524	0	1 949	72	8 250	6 208	2 462	993	734
9 291	431	6 810	4 592	1 103	7 977	9 444	747	13 838	65 349	21 060	749
7 116	728	853	8 455	771	565	94	3 657	1 973	2 709	586	751
9 824	52	5 503	6 454	402	1 597	3 643	562	21	7	7	753
8 820	23 452	2 534	24 304	5 510	2 965	1 119	913	1 139	4 574	1 598	755
1 142	1 423	875	1 350	7	31	1 230	449	157	2 897	243	757
2 699	543	7 180	3 452	4 508	734	3 547	2 658	973	84 100	775	772
918 753	317 623	241 164	2 385 186	323 947	345 262	25 273	506 606	597 993	695 068	523 117	8
37 305	55 940	22 591	78 327	9 018	3 150	2 110	12 925	22 210	28 093	5 709	829
38 497	2 147	6 067	51 845	8 421	8 508	47	15 808	19 653	14 765	3 532	832
68 304	17 061	16 436	97 931	45 464	29 997	1 380	51 759	157 989	90 561	191 967	841 - 859
4 145	3 580	2 473	6 102	754	1 429	14	17 054	8 810	19 021	1 174	852
4 471	874	36	3 934	1 670	3 957	23	2 360	11 935	24 087	4 257	853
130	1 795	131	10 698	194	1 506	140	6 372	1 735	357	58	854
127 850	48 346	79 240	174 686	58 159	28 820	1 974	26 208	63 585	359 598	75 456	861 - 869
36 478	14 385	25 024	132 656	31 611	13 853	1 705	15 392	23 539	76 096	10 990	861
809	45	73	4 795	5 528	5 687	27	5 687	23 104	154 162	17 666	865
2 844	31 392	10 168	6 838	16 807	4 394	80	6 165	53 466	36 234	17 913	872
1 197	6	154	30	15	1 026	111	1 223	4 680	3 881	2 543	873
36 143	910	64	96 188	663	1 201	300	750	813	7 571	8	875
2 271	19 890	329	5 786	2 504	48	1	7 333	61	5 261	373	881
5	-	4 607	436	-	22 509	7 101	4 327	16 451	272	4	883
485 725	119 099	78 563	1 786 429	139 465	113 110	5 347	21 856	14 566	20 863	176 489	884 - 887
474 952	118 196	65 745	388 862	135 347	53 817	5 232	19 282	13 758	20 764	166 620	884
7 074	903	12 569	1 396 130	3 713	58 479	53	757	798	99	9 869	885
132 564	91 194	23 752	259 995	18 773	33 373	3 061	5 023	20 113	16 889	6 223	9
<b>1 451 932</b>	<b>461 418</b>	<b>368 438</b>	<b>3 131 591</b>	<b>378 158</b>	<b>519 360</b>	<b>848 241</b>	<b>560 630</b>	<b>714 343</b>	<b>908 674</b>	<b>560 886</b>	<b>1 - 9</b>

**Herausgeber:**

Statistisches Landesamt des Freistaates Sachsen

**Redaktion:**

Statistisches Landesamt des Freistaates Sachsen

**Gestaltung und Satz:**

Statistisches Landesamt des Freistaates Sachsen

**Redaktionsschluss:**

Dezember 2015

**Bezug:**

Statistisches Landesamt des Freistaates Sachsen

Hausanschrift: Macherstraße 63, 01917 Kamenz

Telefon: +49 3578 33-1214

Telefax: +49 3578 33-55 1255

E-Mail: [vertrieb@statistik.sachsen.de](mailto:vertrieb@statistik.sachsen.de)

[www.statistik.sachsen.de](http://www.statistik.sachsen.de)

**Verteilerhinweis**

Diese Informationsschrift wird von der Sächsischen Staatsregierung im Rahmen ihrer verfassungsmäßigen Verpflichtung zur Information der Öffentlichkeit herausgegeben. Sie darf weder von politischen Parteien noch von deren Kandidaten oder Helfern zum Zwecke der Wahlwerbung verwendet werden. Dies gilt für alle Wahlen.

Missbräuchlich ist insbesondere die Verteilung auf Wahlveranstaltungen, an Informationsständen der Parteien sowie das Einlegen, Aufdrucken oder Aufkleben parteipolitischer Informationen oder Werbemittel.

Untersagt ist auch die Weitergabe an Dritte zur Verwendung bei der Wahlwerbung.

**Copyright**

Statistisches Landesamt des Freistaates Sachsen, Kamenz, 2015

Vervielfältigung und Verbreitung, auch auszugsweise, mit Quellenangabe gestattet.

ISSN 2195-3090