



Statistischer Bericht



Außenhandel des Freistaates Sachsen

II. Quartal 2015

G III 1 – vj 2/15

Zeichenerklärung

- Nichts vorhanden (genau Null)
- 0 weniger als die Hälfte von 1 in der letzten besetzten Stelle, jedoch mehr als nichts
- ... Angabe fällt später an
- / Zahlenwert nicht sicher genug
- . Zahlenwert unbekannt oder geheim zu halten
- x Tabellenfach gesperrt, weil Aussage nicht sinnvoll
- () Aussagewert ist eingeschränkt
- p vorläufige Zahl
- r berichtigte Zahl
- s geschätzte Zahl

Inhalt

	Seite
Vorbemerkungen	2
Ergebnisdarstellung	3

Tabellen

1. Ausfuhr des Freistaates Sachsen von April bis Juni 2015 nach Warengruppen und Warenuntergruppen	5
2. Ausfuhr des Freistaates Sachsen von April bis Juni 2015 nach Bestimmungsländern	10
3. Ausfuhr des Freistaates Sachsen von Januar bis Juni 2015 nach Warengruppen, wichtigen Warenuntergruppen und ausgewählten Bestimmungsländern	14
4. Einfuhr des Freistaates Sachsen von April bis Juni 2015 nach Warengruppen und Warenuntergruppen	16
5. Einfuhr des Freistaates Sachsen von April bis Juni 2015 nach Herkunftsländern	21
6. Einfuhr des Freistaates Sachsen von Januar bis Juni 2015 nach Warengruppen, wichtigen Warenuntergruppen und ausgewählten Herkunftsländern	24

Abbildungen

Abb. 1 Ausfuhr aus Sachsen 2013 bis 2015	4
Abb. 2 Einfuhr aus Sachsen 2013 bis 2015	4

Vorbemerkungen

1. Erhebungen zur Außenhandelsstatistik

Ab Januar 1993 – mit Beginn des EU-Binnenmarktes – gliedert sich die Außenhandelsstatistik in die Intrahandelsstatistik (Handel mit EU-Ländern) und die Extrahandelsstatistik (Handel mit Drittländern).

Die Daten des *Intrahandels* werden in einer direkten Befragung der aus- bzw. einführenden Unternehmen durch das Statistische Bundesamt ermittelt. In der Intrahandelsstatistik sind grundsätzlich alle Privatpersonen von der Auskunftspflicht befreit. Die Befreiung betrifft auch Unternehmen, deren jährliche Warensendungen in oder aus EU-Mitgliedstaaten den Statistischen Wert von 500 000 € pro Verkehrsrichtung im Vorjahr oder im laufenden Jahr nicht überschritten haben.

Der *Extrahandel* wird wie bisher auf Grundlage der Warenbegleitpapiere über die Zollämter vom Statistischen Bundesamt erhoben. In der Extrahandelsstatistik sind Warensendungen im Wert von weniger als 1 000 € von der Anmeldung befreit. Sendungen mit einem geringeren Wert müssen allerdings angemeldet werden, wenn das Gesamtgewicht der Sendung 1 000 kg übersteigt.

2. Darstellungsformen der Außenhandelsstatistik

Der grenzüberschreitende Warenverkehr wird in der Außenhandelsstatistik als Spezialhandel und Generalhandel dargestellt. Die für den Freistaat Sachsen vorliegenden *v o r l ä u f i g e n* Ergebnisse über die Ausfuhr sind als Spezialhandel und über die Einfuhr als Generalhandel nachgewiesen. Aus erhebungstechnischen Gründen ist eine Aufgliederung der Einfuhrergebnisse nach Bundesländern nur als Generalhandel möglich.

Die *Ausfuhr* als *Spezialhandel* erfasst die Ausfuhr von Waren aus dem freien Verkehr, nach zollamtlich bewilligter aktiver und zur passiven Veredlung (Eigen- und Lohnveredlung bzw. Ausbesserung) o h n e die Wiederausfuhr eingelagerter ausländischer Waren.

Die Ergebnisse der *Einfuhr* als *Generalhandel* beinhalten die Einfuhr von Waren in den freien Verkehr, zur zollamtlich bewilligten aktiven und nach passiver Veredlung (Eigen- und Lohnveredlung bzw. Ausbesserung) s o w i e die Einfuhr ausländischer Waren auf Lager zum Zeitpunkt ihrer Einlagerung. Wegen der unterschiedlichen Abgrenzung von Generalhandel und Spezialhandel ist eine Saldierung der Daten der Ausfuhr und Einfuhr Sachsens nicht möglich.

In der Ausfuhr wird als Bestimmungsland das Land nachgewiesen, in dem die Waren gebraucht oder verbraucht, bearbeitet oder verarbeitet werden sollen. Ist das Bestimmungsland nicht bekannt, so gilt das letzte bekannte Land, in das die Waren ausgeführt werden sollen, als Bestimmungsland. In der Einfuhr wird als Ursprungsland das Land nachgewiesen, in dem die Waren vollständig gewonnen oder hergestellt worden sind oder ihre letzte wesentliche und wirtschaftlich gerechtfertigte Be- oder Verarbeitung erfahren haben. Ist das Ursprungsland nicht bekannt, so tritt an diese Stelle das Versendungsland.

Das "Länderverzeichnis für die Außenhandelsstatistik" (Stand Januar 2013) unterscheidet 262 Länder bzw. Gebiete. In den Tabellen 2 und 5 sind diese nicht vollzählig aufgeführt.

Die Warenwerte beziehen sich grundsätzlich auf den Statistischen Wert ("Wert frei Grenze" des Erhebungsgebiets). Sie werden aus ungerundeten Einzelwerten berechnet und anschließend auf 1 000 € gerundet. Damit entstehen genauere Ergebnisse, das kann aber zu Abweichungen zwischen einer Summenposition und der Summe der gerundeten Einzelwerte führen (Bsp.: Wert für Europa im Vergleich zur Summe aller europäischen Länder).

Die Gruppierung in Warengruppen und -untergruppen und die Benennung der Waren in den dargestellten Tabellen erfolgt nach der Systematik der Ernährungswirtschaft und Gewerblichen Wirtschaft (EGW). Eine revidierte Fassung dieser Warengliederung, die sie an die wirtschaftlichen und technischen Gegebenheiten anpasst, kommt seit Januar 2002 zur Anwendung. Die Grundstruktur der EGW wurde beibehalten. Insbesondere erfolgten Streichungen von Warenuntergruppen mit geringem Handelsvolumen. Dagegen wurde eine tiefere Gliederung v. a. im Bereich Elektrotechnische Ausrüstungen, Maschinen- und Fahrzeugbau vorgenommen. Eine völlige Übereinstimmung des Wareninhalts der von uns bis zu dieser Neufassung der Warengliederung veröffentlichten Hauptpositionen der Enderzeugnisse gegenüber den danach veröffentlichten Summenpositionen (Elektrotechnische Erzeugnisse, Erzeugnisse des Maschinenbaus, Erzeugnisse des Kraftfahrzeugbaus) kann nicht gewährleistet werden.

Ab Januar 2003 sind im Außenhandelsergebnis als Zuschätzungen (Syst.-Nr. 902) die o. g. Befreiungen sowie Zuschätzungen für Antwortausfälle (Intrahandel) enthalten. Letztere werden durch echte, nachträglich eingegangene Meldungen im Rahmen der Jahreskorrektur ersetzt.

Ergebnisdarstellung

Waren im Wert von 19,8 Milliarden € wurden im ersten Halbjahr 2015 aus Sachsen exportiert. Das bedeutet eine Steigerung von 15 Prozent gegenüber dem gleichen Vorjahreszeitraum, bundesweit ergab dieser Vergleich einen Zuwachs um sieben Prozent.

84 Prozent aller Exporte waren Fertigwaren-Enderzeugnisse. Hier gab es einen Anstieg von 17 Prozent im Vergleich zu den ersten sechs Monaten des Jahres 2014. Dabei profitiert das sächsische Exportgeschäft von der Beliebtheit der deutschen Autos im Ausland. Fast 40 Prozent aller sächsischen Exporte im ersten Halbjahr 2015 betrafen Personenkraftwagen und Wohnmobile. Sie hatten einen Warenwert von 7,8 Milliarden €, 38 Prozent mehr als im Vorjahreszeitraum. Die größten Abnehmer von in Sachsen produzierten Pkw und Wohnmobilen waren China und die Vereinigten Staaten. Den größten Zuwachs im Vorjahresvergleich gab es aber bei den EU-Staaten (70 Prozent), speziell beim Vereinigten Königreich (99 Prozent), Italien (74 Prozent) und Frankreich (73 Prozent). In den wichtigsten anderen Warenuntergruppen der Fertigwaren-Enderzeugnisse waren die Steigerungsraten wesentlich verhaltener. So konnten elektrotechnische Erzeugnisse mit einem Wert von 2,1 Milliarden € im Ausland verkauft werden, was einem Zuwachs von fünf Prozent entsprach. Hier stieg besonders der Absatz von Geräten zur Elektrizitätserzeugung und -verteilung um 14 Prozent auf 622 Millionen €. Für 2,0 Milliarden € verkauften die Betriebe im Freistaat Erzeugnisse des Maschinenbaus. Reichlich ein Drittel davon waren unspezifische sonstige Maschinen (Steigerung um 19 Prozent), für knapp 300 Millionen € wurden Pumpen und Kompressoren exportiert (16 Prozent). Der Export von Fertigwaren-Vorerzeugnissen erreichte einen Warenwert von 1,3 Milliarden € (Zuwachs um drei Prozent). Die Lieferungen pharmazeutischer Grundstoffe haben sich mehr als verdreifacht. Die Ausfuhr sächsischer Halbwaren ging im ersten Halbjahr 2015 um sieben Prozent auf 620 Millionen € zurück. Besonderen Einfluss hatten die gesunkenen Exporte von Mineralölerzeugnissen (um 39 Prozent auf 60 Millionen €) und von Schnittholz (um 28 Prozent auf 39 Millionen €).

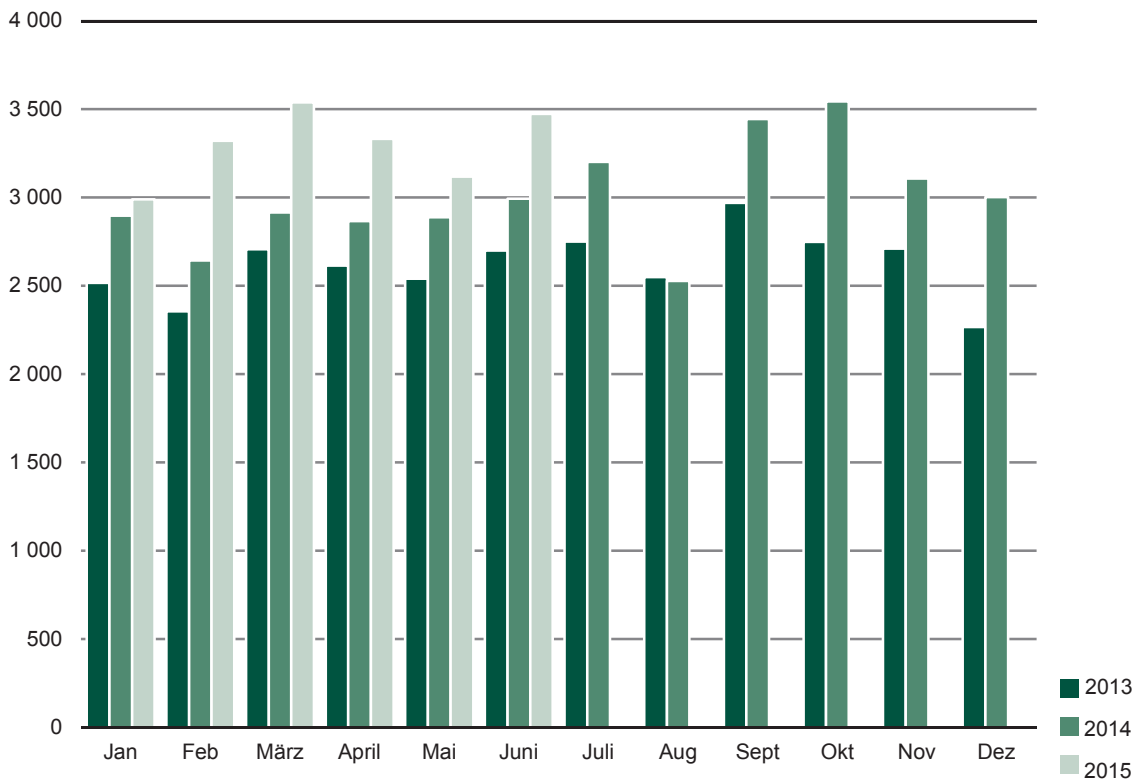
Mit einer Steigerung um zwölf Prozent auf 10,3 Milliarden € blieb die Entwicklung der Exporte in europäische Länder unter dem Durchschnitt. Dabei setzten sich das Vereinigte Königreich und Frankreich mit Steigerungen um 29 bzw. 20 Prozent an die Spitze der europäischen Handelspartner des Freistaates. Die Lieferungen in die Russische Föderation gingen dagegen um 13 Prozent auf 531 Millionen € zurück. Besonders betroffen waren die Lieferungen von Fahrgestellen, Karosserien, Motoren und sonstigem Kfz-Zubehör (-62 Prozent) sowie Werkzeugmaschinen (-71 Prozent). Um 36 Prozent auf 2,9 Milliarden € stiegen die Exporte des Freistaates auf den amerikanischen Kontinent. Mit einem Warenwert von 2,25 Milliarden € (Anstieg um 38 Prozent) wurden die

Vereinigten Staaten zweitwichtigster Handelspartner Sachsens weltweit. Ausschlaggebend dafür waren die um 40 Prozent gestiegenen Exporte von Personenkraftwagen und Wohnmobilen. In die asiatischen Länder gingen im ersten Halbjahr Waren im Wert von 5,8 Milliarden € (Anstieg um neun Prozent), reichlich die Hälfte davon nach China (drei Prozent). Überdurchschnittliche Exportsteigerungen gab es u.a. nach Taiwan, Malaysia und Japan.

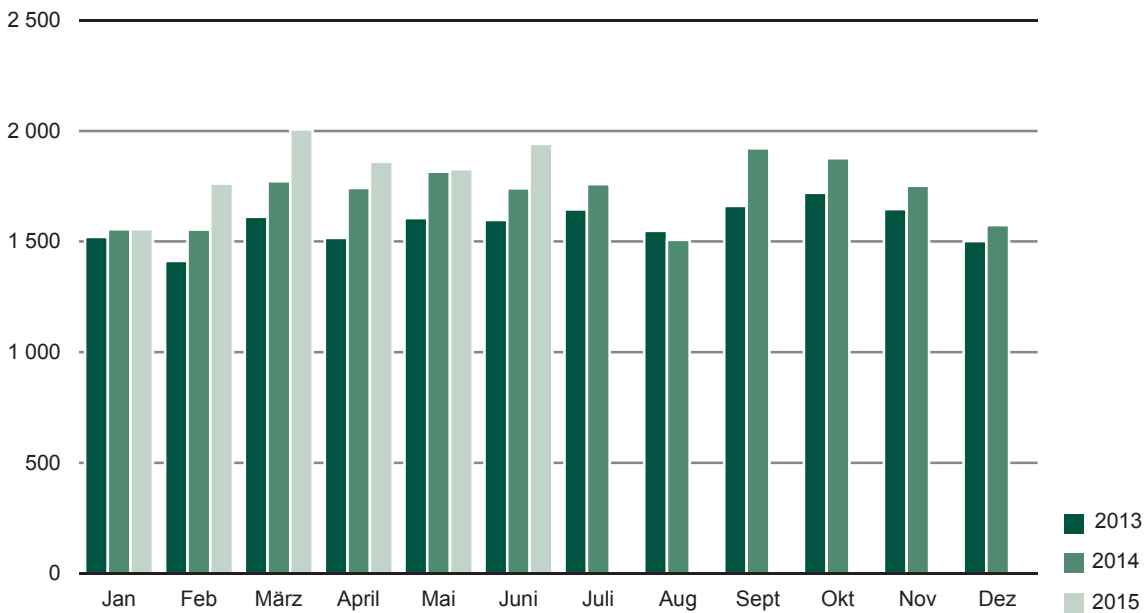
Die Einfuhr nach Sachsen stieg in den Monaten Januar bis Juni 2015 im Vergleich zum Vorjahr um neun Prozent auf 11,1 Milliarden €. Für die Bundesrepublik konnte insgesamt ein Importanstieg von drei Prozent registriert werden. Bei knapp zwei Drittel der sächsischen Einfuhr handelte es sich um Fertigwaren-Enderzeugnisse (zehn Prozent Zuwachs). Auch beim Import spielen die Erzeugnisse des Kraftfahrzeugbaus die entscheidende Rolle. So wurden im Betrachtungszeitraum Fahrgestelle, Karosserien, Motoren und sonstiges Zubehör für 1,5 Milliarden € (30 Prozent mehr) und Personenkraftwagen und Wohnmobile für 1,1 Milliarden € (15 Prozent) eingeführt. Wesentliche Steigerungen um 16 Prozent auf 1,5 Milliarden € gab es auch bei der Einfuhr von elektrotechnischen Erzeugnissen. Dagegen wurden weniger Erzeugnisse des Maschinenbaus importiert (-drei Prozent). Auch bei sonstigen Eisen-, Blech- und Metallwaren ging die Einfuhr um 16 Prozent zurück. Bei den Fertigwaren-Vorerzeugnissen gab es Importsteigerungen um 13 Prozent auf 1,1 Milliarden €. Ausschlaggebend dafür war die Steigerung bei den sonstigen chemischen Vorerzeugnissen um 17 Prozent auf 281 Millionen €. Die Einfuhr von Rohstoffen ist zwar wertmäßig um 13 Prozent gesunken, das ist aber vollständig auf den Preisverfall bei Erdöl und Erdgas zurückzuführen. Umsatzmäßig betrachtet wurden 15 Prozent weniger Erdöl und Erdgas importiert als im 1. Halbjahr 2014, mengenmäßig waren es vier Prozent mehr. Mehr als drei Viertel aller Importe des Freistaates kommen aus europäischen Ländern. Den größten Anteil hat unser südöstlicher Nachbar Tschechische Republik. Er lieferte Waren im Wert von 2,1 Milliarden € und damit zwölf Prozent mehr als im gleichen Vorjahreszeitraum. 45 Prozent davon waren Pkw und Wohnmobile. Auch bei den Importen aus Polen gab es eine wesentliche Steigerung um 24 Prozent auf fast eine Milliarde €. Die Einfuhr aus Russland ging dagegen um 31 Prozent zurück, bedingt durch den bereits erwähnten Preisrückgang bei Erdöl und Erdgas und einen 82-prozentigen Umsatzrückgang bei Mineralölerzeugnissen, der auch mengenmäßig etwa in dieser Größenordnung lag. Die Importe vom amerikanischen Kontinent stiegen um 21 Prozent auf 691 Millionen €. Zweitgrößter amerikanischer Lieferant hinter den Vereinigten Staaten (486 Millionen €; Zuwachs um 19 Prozent) war Mexiko (91 Millionen €; 35 Prozent). Auch die Lieferungen aus Asien stiegen überdurchschnittlich um 23 Prozent auf 1,9 Milliarden €, Hauptlieferant war China.

Abb. 1 Ausfuhr aus Sachsen 2013 bis 2015

Millionen €

**Abb. 2 Einfuhr nach Sachsen 2013 bis 2015**

Millionen €



1. Ausfuhr des Freistaates Sachsen von April bis Juni 2015 nach Warengruppen und Warenuntergruppen (in 1 000 €)

Nr. der Systematik	Warengruppe Warenuntergruppe	April	Mai	Juni	Januar bis Juni	Veränderung um % Jan./Juni 2015 zu Jan./Juni 2014
1 - 4	Ernährungswirtschaft	103 092	99 614	112 964	621 967	-2
1	Lebende Tiere	6 076	5 340	7 256	38 693	1
	davon					
101	Pferde	-	75	-	141	120
102	Rinder	656	1 228	674	5 372	35
103	Schweine	63	121	107	366	-5
105	Schafe	-	-	-	-	-
107	Hausgeflügel	5 357	3 907	6 472	32 748	-3
109	Lebende Tiere, a. n. g.	-	8	4	68	656
2	Nahrungsmittel tierischen Ursprungs	51 392	55 635	56 107	308 127	-9
	davon					
201	Milch und Milcherzeugnisse, ausgen. Butter u. Käse	25 319	32 622	29 901	150 095	3
202	Butter u. a. Fettstoffe aus der Milch, Milchstreichfette	3 041	2 902	3 563	24 956	17
203	Käse	20 062	17 347	19 280	114 093	-18
204	Fleisch und Fleischwaren	1 766	1 748	2 035	12 105	-47
206	Fische und Krebstiere, Weichtiere u. a. wirbellose Wassertiere, einschl. Zubereitungen daraus	23	35	82	288	-76
208	Tierische Öle und Fette	-	62	1	63	-52
209	Eier, Eiweiß und Eigelb	1 155	882	1 180	6 349	-3
211	Fischmehl, Fleischmehl und ähnliche Erzeugnisse	-	-	-	-	-
219	Nahrungsmittel tierischen Ursprungs, a. n. g.	25	38	65	180	82
3	Nahrungsmittel pflanzlichen Ursprungs	30 674	20 777	27 783	181 075	0
	davon					
301	Weizen	140	249	133	1 618	-75
302	Roggen	18	69	64	175	-54
303	Gerste	77	434	249	1 303	13
304	Hafer	0	0	0	1	-80
305	Mais	688	7	-	1 815	-53
308	Sorghum, Hirse u. sonstiges Getreide, ausgen. Reis	23	74	54	162	-69
309	Reis und Reiserzeugnisse	-	-	-	0	x
310	Getreideerzeugnisse, ausgen. Reiserzeugnisse	153	132	159	885	-19
315	Backwaren und andere Zubereitungen aus Getreide	8 995	7 066	8 438	48 945	13
316	Malz	-	-	-	-	-
320	Saat- u. Pflanzgut, ausgen. Ölsaaten	411	463	1 193	3 706	36
325	Hülsenfrüchte	46	26	1	162	36
335	Grün- und Rauhfutter	0	4	1	40	300
340	Kartoffeln und Kartoffelerzeugnisse	677	243	211	3 224	-24
345	Gemüse und sonstige Küchengewächse, frisch	306	390	131	1 639	49
350	Frischobst, ausgen. Südfrüchte	1 129	1 031	180	5 518	105
355	Südfrüchte	-	-	-	-	-
360	Schalen- und Trockenfrüchte	1 775	753	2 059	7 848	10
370	Gemüsezubereitungen und Gemüsekonserven	1 495	914	1 150	7 895	2
372	Obstzubereitungen und Obstkonserven	270	142	286	1 703	-16
375	Obst- und Gemüsesäfte	52	65	36	330	-31
377	Kakao und Kakaoerzeugnisse	1 841	1 294	2 180	13 943	-6
379	Gewürze	91	92	5	536	-34
381	Zuckerrüben, Zucker und Zuckererzeugnisse	2 477	2 092	2 282	15 853	-44
383	Ölfrüchte	523	607	938	4 399	10
385	Pflanzliche Öle und Fette	1 250	1 123	1 443	9 330	-10
389	Ölkuchen	145	214	210	938	-67
393	Kleie, Abfallerzeugnisse zur Viehfütterung und sonstige Futtermittel	1 085	1 083	1 788	7 686	8
395	Nahrungsmittel pflanzlichen Ursprungs, a. n. g.	6 766	2 101	4 437	38 822	61
396	Lebende Pflanzen und Erzeugnisse der Ziergärtnerei	242	108	155	2 596	-8

Noch: 1. Ausfuhr des Freistaates Sachsen von April bis Juni 2015 nach Warengruppen und Warenuntergruppen (in 1 000 €)

Nr. der Systematik	Warengruppe Warenuntergruppe	April	Mai	Juni	Januar bis Juni	Veränderung um % Jan./Juni 2015 zu Jan./Juni 2014
4	Genussmittel	14 950	17 862	21 818	94 072	22
	davon					
401	Hopfen	5	4	5	46	130
402	Kaffee	2	3	5	145	-70
403	Tee und Mate	1	1	2	18	100
411	Rohtabak und Tabakerzeugnisse	6 754	6 184	8 498	37 546	7
421	Bier	2 901	6 324	6 109	21 518	42
423	Branntwein	5 024	4 872	7 144	33 387	35
425	Wein	264	473	56	1 415	-24
5 - 8	Gewerbliche Wirtschaft	3 150 881	2 923 423	3 257 132	18 719 662	15
5	Rohstoffe	11 051	13 187	12 423	70 526	0
	davon					
502	Chemiefasern, einschließlich Abfälle, Seidenraupenkokons und Abfallseide	127	191	67	822	354
503	Wolle und andere Tierhaare, roh oder bearbeitet, Reißwolle	923	1 315	775	4 630	x
504	Baumwolle, roh oder bearbeitet, Reißbaumwolle, Abfälle	18	11	14	65	622
505	Flachs, Hanf, Jute, Hartfasern und sonstige pflanzliche Spinnstoffe	-	1	-	1	-83
506	Abfälle von Gespinstwaren, Lumpen und dgl.	779	729	613	3 373	19
507	Felle zu Pelzwerk, roh	-	-	-	-	-
508	Felle und Häute, roh, a. n. g.	-	-	-	0	x
511	Rundholz	630	870	727	3 867	-11
513	Rohkautschuk	60	79	24	264	43
516	Steinkohle und Steinkohlenbriketts	20	10	15	95	-24
517	Braunkohle und Braunkohlenbriketts	-	-	-	-	-
518	Erdöl und Erdgas	-	-	-	-	-
519	Eisenerze	-	-	-	-	-
520	Eisen-, manganhaltige Abbrände und Schlacken	-	-	-	24	x
522	Kupfererze	-	152	-	219	x
523	Bleierze	-	-	-	-	-
524	Zinkerze	3 112	2 886	3 589	19 368	-4
526	Nickelerze	-	470	534	1 982	51
528	Erze und Metallaschen, a. n. g.	1 543	2 021	1 089	10 735	62
529	Bauxit, Kryolith	-	-	-	-	-
530	Speisesalz und Industriesalz	14	12	38	159	59
532	Steine und Erden, a. n. g.	3 221	3 388	3 645	19 497	-6
534	Rohstoffe für chemische Erzeugnisse, a. n. g.	2	1	1	7	-59
537	Edelsteine, Schmucksteine und Perlen, roh	-	-	0	0	x
590	Rohstoffe, auch Abfälle, a. n. g.	601	1 052	1 291	5 413	-61
6	Halbwaren	94 217	97 224	111 395	619 966	-7
	davon					
602	Rohseide und Seidengarne, künstliche und synthetische Fäden, auch gezwirnt Garne aus	1 236	1 355	1 436	7 772	16
603	Chemiefasern	1 322	1 580	1 273	8 346	89
604	Wolle oder anderen Tierhaaren	1 211	935	1 014	6 887	-5
605	Baumwolle	304	263	267	1 586	-20
606	Flachs, Hanf, Jute, Hartfasern und dgl.	7	20	71	220	-39
607	Schnittholz	7 909	7 505	8 712	39 212	-28
608	Halbstoffe aus zellulosehaltigen Faserstoffen	62	318	400	1 068	-35
609	Kautschuk, bearbeitet	116	177	197	1 031	1
611	Zement	0	1	0	1	-67
612	Mineralische Baustoffe, a. n. g.	10 226	8 594	13 757	58 839	21
641	Roheisen	-	-	-	-	-
642	Abfälle und Schrott aus Eisen oder Stahl	6 891	6 338	4 579	42 570	26

Noch: 1. Ausfuhr des Freistaates Sachsen von April bis Juni 2015 nach Warengruppen und
Warenuntergruppen (in 1 000 €)

Nr. der Systematik	Warengruppe Warenuntergruppe	April	Mai	Juni	Januar bis Juni	Veränderung um % Jan./Juni 2015 zu Jan./Juni 2014
	noch: Halbwaren					
643	Ferrolegerungen	-	-	18	140	x
644	Eisen oder Stahl in Rohformen als Halbzeug NE-Metalle roh, Legierungen, Abfälle u. Schrott aus	1 218	1 236	1 134	6 911	-43
645	Aluminium	7 628	9 814	10 792	48 622	23
646	Kupfer	6 167	5 497	6 548	29 046	101
647	Nickel	2 900	2 594	2 456	19 503	-19
648	Blei	2 512	3 423	1 437	13 157	-43
649	Zinn	337	261	347	1 691	-61
650	Zink	246	26	360	1 098	-58
656	Radioaktive Elemente und radioaktive Isotope	7	202	-	232	440
659	Uedle Metalle, a. n. g.	7	7	237	714	-44
661	Fettsäuren, Paraffin, Vaseline und Wachse	298	309	276	2 200	11
665	Koks u. Schmelzkoks, aus Steinkohle od. Braunkohle	-	44	-	57	x
667	Rückstände der Erdöl- u. Steinkohlenteerdestillation	1 034	1 075	672	3 986	-65
669	Mineralölerzeugnisse	9 626	10 229	12 130	60 233	-39
671	Teer und Teerdestillationserzeugnisse	935	568	859	5 652	-41
673	Düngemittel	228	126	234	998	26
679	Chemische Halbwaren, a. n. g.	1 121	880	1 266	5 930	27
683	Gold für gewerbliche Zwecke	71	98	136	966	-55
690	Halbwaren, a. n. g.	30 598	33 748	40 785	251 296	-1
7	Fertigwaren-Vorerzeugnisse	230 881	192 803	230 288	1 337 175	3
	davon					
	Gewebe, Gewirke und Gestricke aus					
701	Seide, künstlichen oder synthetischen Fäden	957	781	1 007	5 668	-13
702	Chemiefasern	6 407	5 677	7 118	40 038	22
703	Wolle oder anderen Tierhaaren	27	92	98	332	-22
704	Baumwolle	7 623	6 505	7 848	41 005	-3
705	Flachs, Hanf, Jute, Hartfasern und dgl.	220	230	387	1 297	82
706	Leder	2 441	1 905	2 801	12 356	15
707	Pelzfelle, gegerbt oder zugerichtet	-	1	84	85	x
708	Papier und Pappe	35 392	23 769	31 592	189 720	-9
709	Sperrholz, Span- u. Faserplatten, Furnierblätter u. dgl.	19 208	16 437	18 098	95 080	10
711	Glas	5 245	4 409	5 754	32 752	-29
732	Kunststoffe	36 094	28 494	32 188	202 330	1
734	Farben, Lacke und Kitte	16 029	16 079	16 983	95 661	15
736	Dextrine, Gelatine, Leime	2 196	2 104	1 849	12 022	-3
738	Sprengstoffe, Schießbedarf und Zündwaren	198	49	114	950	165
740	Pharmazeutische Grundstoffe	2 429	3 064	3 117	30 170	217
749	Chemische Vorerzeugnisse, a. n. g.	46 565	37 369	47 989	269 145	0
751	Rohre aus Eisen oder Stahl	9 414	8 322	10 306	55 444	-13
753	Stäbe und Profile aus Eisen oder Stahl	17 488	15 353	18 734	110 778	3
755	Blech aus Eisen oder Stahl	7 546	8 132	8 324	47 587	13
757	Draht aus Eisen oder Stahl	3 277	2 753	3 384	20 748	19
759	Eisenbahnoberbaumaterial	1 350	1 336	1 437	9 453	17
	Halbzeuge aus					
771	Kupfer und Kupferlegierungen	953	1 008	1 268	6 561	19
772	Aluminium	4 082	4 136	4 292	24 449	8
779	unedlen Metallen, a. n. g.	2 547	2 360	2 422	14 321	34
781	Edelmetallen	3 001	2 233	2 787	17 999	11
790	Vorerzeugnisse, a. n. g.	190	204	308	1 218	12

Noch: 1. Ausfuhr des Freistaates Sachsen von April bis Juni 2015 nach Warengruppen und
Warenuntergruppen (in 1 000 €)

Nr. der Systematik	Warengruppe Warenuntergruppe	April	Mai	Juni	Januar bis Juni	Veränderung um % Jan./Juni 2015 zu Jan./Juni 2014
8	Fertigwaren-Enderzeugnisse	2 814 732	2 620 210	2 903 027	16 691 997	17
	davon					
	Bekleidung aus Gewirken oder Gestrickten aus					
801	Seide oder Chemiefasern	1 569	1 216	1 360	8 129	-7
802	Wolle oder anderen Tierhaaren	297	309	359	1 887	1
803	Baumwolle	915	941	1 047	6 274	51
	Bekleidung, ausgen. Gewirke oder Gestricke, aus					
804	Seide oder Chemiefasern	462	562	645	3 141	5
805	Wolle oder anderen Tierhaaren	52	34	83	211	-21
806	Baumwolle	533	511	558	3 023	73
807	Bekleidung aus Flachs, Hanf und dgl.	6	10	19	70	-12
808	Kopfbedeckungen	221	91	189	1 148	-8
809	Textilerzeugnisse, a. n. g.	12 237	13 999	13 279	76 832	-8
810	Pelzwaren	14	5	34	63	62
811	Schuhe	537	365	448	1 912	-42
812	Lederwaren und -bekleidung (ausgen. Schuhe)	583	432	454	3 100	81
813	Papierwaren	28 161	26 139	33 700	184 777	2
814	Druckerzeugnisse	17 902	25 024	21 418	116 332	86
815	Holzwaren (ohne Möbel)	1 739	3 490	3 226	14 714	1
816	Kautschukwaren	5 222	7 802	13 196	63 118	160
817	Waren aus Stein	1 655	1 414	2 401	9 749	13
818	Keramische Erzeugnisse, ohne Baukeramik	4 242	4 178	4 823	25 420	5
819	Glaswaren	7 023	8 153	8 248	53 040	10
820	Werkzeuge, Schneidwaren und Essbestecke aus unedlen Metallen	7 123	6 645	7 057	52 482	-3
823	Waren aus Kupfer und Kupferlegierungen	1 968	5 288	3 148	19 579	32
829	Eisen-, Blech- und Metallwaren, a. n. g.	77 621	67 341	75 646	447 355	-3
831	Waren aus Wachs oder Fetten	738	643	772	5 185	10
832	Waren aus Kunststoffen	46 393	44 723	47 540	278 742	-3
833	Fotochemische Erzeugnisse	85	89	52	456	17
834	Pharmazeutische Erzeugnisse	36 191	34 339	69 660	268 669	-27
835	Duftstoffe und Körperpflegemittel	7 457	7 049	9 183	48 620	-2
839	Chemische Enderzeugnisse, a. n. g.	14 587	14 086	14 318	80 135	-5
841 - 859	Erzeugnisse des Maschinenbaus	332 675	324 099	340 932	1 994 471	9
841	Kraftmaschinen (ohne Motoren für Ackerschlepper, Luft- und Straßenfahrzeuge)	24 468	21 379	6 622	105 000	88
842	Pumpen und Kompressoren	46 984	48 395	54 261	298 304	16
843	Armaturen	4 495	5 423	6 972	32 030	20
844	Lager, Getriebe, Zahnräder und Antriebselemente	31 499	30 120	28 320	191 187	-7
845	Hebezeuge und Fördermittel	18 238	19 984	20 852	117 569	29
846	Landwirtschaftliche Maschinen (einschließlich Ackerschlepper)	6 817	8 684	7 316	41 132	-8
847	Maschinen für das Textil-, Bekleidungs- und Ledergewerbe	9 148	6 913	8 192	50 872	-23
848	Maschinen für das Ernährungsgewerbe und die Tabakverarbeitung	3 242	4 749	5 040	20 731	-6
849	Bergwerks-, Bau- und Baustoffmaschinen	9 710	7 830	7 766	47 885	-12
850	Guss- und Walzwerkstechnik	1 328	736	1 730	8 116	-12
851	Maschinen für die Be- und Verarbeitung von Kautschuk oder Kunststoffen	711	382	778	3 677	-54
852	Werkzeugmaschinen	26 039	22 765	28 830	165 402	-10
853	Büromaschinen und automatische DV-Maschinen	6 953	3 159	4 547	41 037	25
854	Maschinen für das Papier- und Druckgewerbe	20 766	27 283	28 975	152 036	-5
859	Maschinen, a. n. g.	122 277	116 297	130 731	719 493	19
860	Sportgeräte	581	752	759	3 526	14

Noch: 1. Ausfuhr des Freistaates Sachsen von April bis Juni 2015 nach Warengruppen und
Warenuntergruppen (in 1 000 €)

Nr. der Systematik	Warengruppe Warenuntergruppe	April	Mai	Juni	Januar bis Juni	Veränderung um % Jan./Juni 2015 zu Jan./Juni 2014
	noch: Fertigwaren-Enderzeugnisse					
861 - 869	Elektrotechnische Erzeugnisse	372 332	319 640	349 501	2 121 226	5
861	Geräte zur Elektrizitätserzeugung und -verteilung	96 051	98 509	118 921	622 226	14
862	Elektrische Lampen und Leuchten	7 759	5 803	9 380	48 779	10
863	Nachrichtentechnische Geräte und Einrichtungen	7 690	6 478	8 032	49 709	-9
864	Rundfunk- und Fernsehgeräte, phono- und videotechnische Geräte	1 244	1 027	810	8 620	18
865	Elektronische Bauelemente	237 541	200 789	203 945	1 324 153	1
869	Elektrotechnische Erzeugnisse, a. n. g.	22 047	7 034	8 413	67 739	11
871	Medizinische Geräte u. orthopädische Vorrichtungen	58 753	52 722	57 514	318 052	159
872	Mess-, steuerungs- und regelungstechnische Erzeugnisse	47 391	45 996	50 551	284 989	12
873	Optische und fotografische Geräte	1 472	596	1 334	7 180	14
874	Uhren	17 428	14 291	17 227	96 626	-1
875	Möbel	12 460	17 688	15 184	92 654	-2
876	Musikinstrumente	5 744	3 068	3 607	28 080	29
877	Spielwaren	572	863	460	6 897	8
878	Schmuckwaren, Gold- und Silberschmiedewaren	203	153	213	1 403	62
881	Schienenfahrzeuge	36 559	9 597	47 441	170 240	45
882	Wasserfahrzeuge	3	7	1	41	273
883	Luftfahrzeuge	16 498	13 393	21 054	107 575	-19
884 - 887	Erzeugnisse des Kraftfahrzeugbaus	1 605 390	1 517 196	1 636 763	9 514 249	25
884	Fahrgestelle, Karosserien, Motoren, Teile und Zubehör für Kraftfahrzeuge u. dgl.	294 975	265 576	215 628	1 679 824	-11
885	Personenkraftwagen und Wohnmobile	1 303 863	1 247 954	1 411 028	7 795 897	38
886	Busse	3 811	1 230	3	11 440	2
887	Lastkraftwagen und Spezialfahrzeuge	2 741	2 436	10 104	27 088	-11
888	Fahrräder	10 872	7 460	8 114	54 150	106
889	Fahrzeuge, a. n. g.	2 496	2 418	2 588	18 682	-41
891	Vollständige Fabrikationsanlagen	3 812	3 963	1 892	15 119	-73
896	Enderzeugnisse, a. n. g.	13 958	11 430	15 027	82 675	23
9	Rückwaren, Ersatzlieferungen, nicht aufgliederb. Intrahdl.-Ergebnisse	78 697	95 570	103 972	433 913	69
1 - 9	Ausfuhr insgesamt	3 332 670	3 118 607	3 474 068	19 775 541	15

2. Ausfuhr des Freistaates Sachsen von April bis Juni 2015 nach Bestimmungsländern (in 1 000 €)

Länder- code	Erdteil Bestimmungsland Ländergruppe	April	Mai	Juni	Januar bis Juni	Veränderung um % Jan./Juni 2015 zu Jan./Juni 2014
	Europa	1 705 657	1 652 782	1 825 071	10 333 661	12
	davon					
BE	Belgien	93 828	83 428	105 659	593 519	-7
BG	Bulgarien	7 729	9 779	9 160	49 964	25
DK	Dänemark	16 169	17 575	20 973	115 733	5
EE	Estland	2 661	2 130	2 378	15 585	7
FI	Finnland	20 694	17 995	18 242	108 952	18
FR	Frankreich	170 121	153 421	187 047	1 043 400	20
GR	Griechenland	4 330	4 069	5 469	29 315	-20
IE	Irland	6 374	6 595	7 314	53 692	101
IT	Italien	134 552	128 965	155 842	804 247	33
HR	Kroatien	3 671	3 344	4 417	22 331	10
LV	Lettland	4 312	3 783	4 041	21 278	9
LT	Litauen	3 808	4 887	4 742	27 143	-7
LU	Luxemburg	7 296	7 345	7 254	40 935	50
MT	Malta	353	562	727	3 567	-24
NL	Niederlande	91 177	91 801	113 941	588 847	19
AT	Österreich	99 664	87 141	105 317	577 600	8
PL	Polen	137 427	145 085	150 202	852 132	-5
PT	Portugal	15 476	18 974	15 856	101 160	12
RO	Rumänien	23 608	24 281	24 123	134 775	22
SE	Schweden	48 317	45 790	60 182	300 424	24
SK	Slowakei	40 566	41 661	33 872	238 580	-5
SI	Slowenien	8 914	8 495	11 348	55 336	13
ES	Spanien	100 091	102 881	97 348	593 222	31
CZ	Tschechische Republik	124 244	120 587	130 554	788 066	2
HU	Ungarn	51 374	49 027	53 058	309 223	7
GB	Vereinigtes Königreich	191 970	176 192	178 852	1 119 270	29
CY	Zypern	1 638	2 093	1 697	10 660	-15
AL	Albanien	163	172	676	1 424	16
AD	Andorra	2	1	3	131	-54
BY	Belarus	4 448	4 210	7 715	28 878	4
BA	Bosnien und Herzegowina	3 278	1 954	2 570	14 854	48
FO	Färöer	13	14	31	108	-35
GI	Gibraltar	11	-	5	68	656
IS	Island	2 029	572	1 254	6 884	57
XK	Kosovo	621	1 305	971	3 915	11
LI	Liechtenstein	488	445	375	2 599	-33
MK	Ehem. jugosl. Republik Mazedonien	930	625	793	4 590	13
MD	Republik Moldau	1 019	994	1 142	5 488	-13
ME	Montenegro	185	30	123	738	74
NO	Norwegen	30 025	20 569	27 804	145 172	2
RU	Russische Föderation	81 313	113 643	90 647	530 736	-13
SM	San Marino	34	101	94	372	22
CH	Schweiz	116 237	103 466	114 865	666 130	27
XS	Serbien	5 134	4 191	4 152	24 809	21
TR	Türkei	41 148	34 825	53 271	244 231	25
UA	Ukraine	8 215	7 779	8 965	53 578	-16
	EU-Länder	1 410 364	1 357 886	1 509 615	8 598 956	13
	Eurozone (EWU)	805 855	766 226	878 094	4 907 038	16
	Nicht Eurozone	604 509	591 660	631 521	3 691 918	10
	Europa ohne EU-Länder	295 293	294 896	315 456	1 734 705	7

Noch: 2. Ausfuhr des Freistaates Sachsen von April bis Juni 2015 nach Bestimmungsländern (in 1 000 €)

Länder- code	Erdteil Bestimmungsland Ländergruppe	April	Mai	Juni	Januar bis Juni	Veränderung um % Jan./Juni 2015 zu Jan./Juni 2014
	Afrika	68 940	59 671	64 922	388 275	4
	davon					
EG	Ägypten	5 334	6 814	5 292	32 846	20
GQ	Äquatorialguinea	-	25	1	49	53
ET	Äthiopien	155	1	1 362	1 768	132
DZ	Algerien	986	1 131	1 067	9 835	-74
AO	Angola	71	65	189	633	-60
BJ	Benin	2	-	0	38	-96
BW	Botsuana	11	19	13	71	-45
BF	Burkina Faso	14	1	6	143	-26
BI	Burundi	0	0	11	44	-83
XC	Ceuta	-	11	-	20	-59
CI	Cote d'Ivoire	50	46	408	1 266	16
DJ	Dschibuti	1	29	1	32	28
ER	Eritrea	-	-	-	1	-86
GA	Gabun	15	17	24	112	-38
GM	Gambia	-	36	33	180	-21
GH	Ghana	201	72	285	836	-33
GN	Guinea	3	5	71	198	360
CM	Kamerun	106	97	46	474	-63
CV	Kap Verde	-	-	3	3	50
KE	Kenia	1 352	152	699	4 224	-5
KM	Komoren	-	-	-	33	-34
CD	Demokratische Republik Kongo	154	0	14	320	60
CG	Republik Kongo	16	27	9	77	51
LS	Lesotho	-	-	-	1	x
LR	Liberia	21	3 323	4	3 372	x
LY	Libyen	13	84	105	1 656	-68
MG	Madagaskar	1	2 279	532	2 847	x
MW	Malawi	-	-	34	75	3
ML	Mali	336	728	718	2 337	-45
MA	Marokko	2 560	2 599	1 937	15 779	-10
MR	Mauretanien	871	549	121	2 373	-45
MU	Mauritius	217	206	201	914	109
XL	Melilla	-	64	81	187	42
MZ	Mosambik	1	752	7	2 320	582
NA	Namibia	242	42	43	889	243
NE	Niger	-	410	292	1 120	-13
NG	Nigeria	1 221	1 768	4 253	11 895	-3
RW	Ruanda	3	0	66	121	404
ZM	Sambia	3 852	35	160	4 120	x
ST	Sao Tome und Principe	-	-	-	13	-7
SN	Senegal	192	235	21	735	-87
SC	Seychellen	40	247	8	322	-15
SL	Sierra Leone	249	-	20	296	96
ZW	Simbabwe	8	35	37	243	358
SD	Sudan	976	9	1 660	5 617	92
ZA	Südafrika	46 898	34 318	40 644	255 163	13
SS	Südsudan	24	-	2	75	x
SZ	Swasiland	2	-	32	34	113
TZ	Vereinigte Republik Tansania	48	92	181	640	14
TG	Togo	279	305	306	1 317	74
TD	Tschad	-	32	32	148	-26
TN	Tunesien	2 310	2 991	3 494	19 524	40
UG	Uganda	105	20	397	939	440

Noch: 2. Ausfuhr des Freistaates Sachsen von April bis Juni 2015 nach Bestimmungsländern (in 1 000 €)

Länder- code	Erdteil Bestimmungsland Ländergruppe	April	Mai	Juni	Januar bis Juni	Veränderung um % Jan./Juni 2015 zu Jan./Juni 2014
	Amerika	534 824	469 808	595 215	2 918 025	36
	davon					
AR	Argentinien	3 629	4 228	4 534	29 141	26
AW	Aruba	-	-	5	75	-64
BS	Bahamas	24	27	1	53	-76
BB	Barbados	0	-	1	15	-69
BZ	Belize	9	86	25	125	x
BM	Bermuda	54	0	1	182	x
BO	Plurinationaler Staat Bolivien	46	482	118	1 521	100
BQ	Bonaire, Sint Eustatius und Saba	-	-	-	0	x
BR	Brasilien	31 282	10 246	11 943	100 807	-3
VG	Britische Jungferninseln	5	-	-	7	x
CL	Chile	4 023	2 378	6 724	24 870	2
CR	Costa Rica	191	257	77	3 143	353
CW	Curacao	20	5	215	246	303
DM	Dominica	11	1	-	12	71
DO	Dominikanische Republik	1 096	324	1 524	6 063	131
EC	Ecuador	556	285	363	3 114	-7
SV	El Salvador	113	96	253	2 491	298
GD	Grenada	1	-	4	6	50
GL	Grönland	1	12	2	32	19
GT	Guatemala	945	516	180	4 927	61
GY	Guyana	2	2	1	6	50
HT	Haiti	100	5	-	809	402
HN	Honduras	96	14	25	232	83
JM	Jamaika	43	2	2	518	-43
KY	Kaimaninseln	-	49	-	97	x
CA	Kanada	43 070	41 802	63 241	280 358	42
CO	Kolumbien	9 393	1 902	3 786	27 519	87
CU	Kuba	418	25	123	854	-59
MX	Mexiko	22 811	25 697	28 548	141 334	11
NI	Nicaragua	17	3	56	165	114
PA	Panama	1 297	1 177	1 297	7 223	7
PY	Paraguay	373	166	441	3 134	82
PE	Peru	2 828	1 204	759	12 998	39
LC	St. Lucia	3	4	-	35	775
SX	St. Martin (niederländischer Teil)	34	5	-	80	-42
VC	St. Vincent und die Grenadinen	-	-	-	0	x
SR	Suriname	6	14	8	984	x
TT	Trinidad und Tobago	308	160	627	3 260	185
UY	Uruguay	114	207	247	2 010	-44
VE	Bolivarische Republik Venezuela	446	243	3 691	12 401	x
US	Vereinigte Staaten	411 459	378 184	466 393	2 247 178	38
	Asien	971 898	880 290	921 032	5 788 820	9
	davon					
AF	Afghanistan	0	-	7	156	-25
AM	Armenien	369	415	468	3 178	50
AZ	Aserbajdschan	2 803	2 487	687	12 476	-56
BH	Bahrain	2 887	1 451	611	8 719	-16
BD	Bangladesch	2 122	1 700	2 084	8 420	-23
PS	Besetzte palästinensische Gebiete	38	144	67	313	-68
BN	Brunei Darussalam	2 316	309	173	3 284	196
CN	China	491 454	456 684	468 261	2 986 914	3
GE	Georgien	684	724	720	3 972	-19
HK	Hongkong	20 615	9 831	16 843	93 005	28
IN	Indien	15 864	15 707	12 621	105 962	13
ID	Indonesien	4 764	4 374	5 364	30 549	33
IQ	Irak	5 249	2 555	2 848	44 639	111
IR	Islamische Republik Iran	4 823	4 251	1 738	27 364	-44
IL	Israel	10 773	7 332	7 211	54 939	-52
JP	Japan	53 736	55 725	74 995	399 460	25

Noch: 2. Ausfuhr des Freistaates Sachsen von April bis Juni 2015 nach Bestimmungsländern (in 1 000 €)

Länder- code	Erdteil Bestimmungsland Ländergruppe	April	Mai	Juni	Januar bis Juni	Veränderung um % Jan./Juni 2015 zu Jan./Juni 2014
	noch: Asien					
YE	Jemen	-	-	-	806	-73
JO	Jordanien	1 732	1 365	1 094	8 660	69
KH	Kambodscha	756	250	490	1 588	321
KZ	Kasachstan	5 366	3 769	3 165	20 153	-27
QA	Katar	3 881	2 381	4 885	20 876	-19
KG	Kirgisische Republik	519	7	47	1 038	22
KP	Demokratische Volksrepublik Korea	88	-	0	113	38
KR	Republik Korea	37 970	45 422	68 457	327 141	5
KW	Kuwait	10 468	5 556	4 486	40 679	51
LA	Demokratische Volksrepublik Laos	5	9	4	30	-84
LB	Libanon	2 216	2 741	3 107	14 771	47
MO	Macau	32	227	94	1 430	94
MY	Malaysia	124 685	58 469	47 897	434 371	43
MV	Malediven	44	38	12	205	45
MN	Mongolei	510	130	356	1 767	39
MM	Myanmar	70	109	33	685	-25
NP	Nepal	0	0	5	78	105
OM	Oman	3 928	4 581	1 022	16 286	83
PK	Pakistan	1 633	2 067	1 089	26 263	34
PH	Philippinen	12 039	12 713	5 454	48 382	49
SA	Saudi-Arabien	27 803	25 730	29 853	150 201	81
SG	Singapur	15 898	17 989	15 468	97 543	55
LK	Sri Lanka	309	122	528	1 937	71
SY	Arabische Republik Syrien	123	3	59	246	-45
TJ	Tadschikistan	1 282	23	-	4 927	339
TW	Taiwan	66 394	92 459	106 370	557 867	14
TH	Thailand	8 783	10 082	12 120	63 231	-2
TM	Turkmenistan	256	830	436	3 796	-84
UZ	Usbekistan	416	612	1 131	4 034	-62
AE	Vereinigte Arabische Emirate	23 684	27 126	15 707	138 355	22
VN	Vietnam	2 511	1 791	2 965	18 011	37
	Australien-Ozeanien	51 276	55 943	67 759	346 220	99
	davon					
UM	Amerikanische Überseeinseln, kleinere	-	-	-	0	x
AU	Australien	44 490	51 160	60 575	309 523	122
FJ	Fidschi	-	-	22	23	188
PF	Französisch-Polynesien	198	198	5	1 042	106
TF	Französische Süd- und Antarktisgeb.	-	2	-	2	-94
GU	Guam	0	-	0	156	42
NC	Neukaledonien	435	369	17	1 597	178
NZ	Neuseeland	6 145	4 159	7 137	33 783	2
PG	Papua-Neuguinea	3	55	3	65	-4
SB	Salomonen	-	-	-	24	x
TO	Tonga	5	-	-	5	x
	Verschiedene	84	118	69	555	52
	davon					
QP	Hohe See	-	-	-	-	-
QQ	Schiffs- und Luftfahrzeugbedarf (Ausfuhr bzw. Durchfuhr auf fremde Seeschiffe und Luftfahrzeuge)	82	112	63	539	48
QU	Nicht ermittelte Länder und Gebiete	2	6	6	16	x
	Ausfuhr insgesamt	3 332 670	3 118 607	3 474 068	19 775 541	15

3. Ausfuhr des Freistaates Sachsen Januar bis Juni 2015 nach Warengruppen, wichtigen Warenuntergruppen und ausgewählten Bestimmungsländern (in 1 000 €)

Nr. der Systematik	Warengruppe Warenuntergruppe	EU-Länder					
		insgesamt	darunter				
			Belgien	Frankreich	Italien	Niederlande	Österreich
1 - 4	Ernährungswirtschaft	491 463	28 307	40 352	96 967	54 674	28 501
1	Lebende Tiere	27 838	832	-	6 580	5 357	459
2	Nahrungsmittel tierischen Ursprungs	247 625	5 460	20 721	59 880	27 560	10 483
3	Nahrungsmittel pflanzlichen Ursprungs	140 417	7 488	17 922	9 464	19 899	17 045
4	Genussmittel	75 589	14 526	1 708	21 044	1 860	515
5 - 8	Gewerbliche Wirtschaft	7 674 769	535 473	964 771	665 762	495 195	507 024
5	Rohstoffe darunter	52 405	4 754	7 839	2 619	10 692	3 180
503	Wolle und andere Tierhaare	4 630	0	-	588	-	0
526	Nickelerze	1 982	-	-	-	-	-
6	Halbwaren darunter	512 889	3 183	17 315	22 591	20 212	23 868
602	Rohseide, Seidengarne, künstl. und synth. Fäden	6 292	15	81	185	11	160
608	Halbstoffe aus zellulosehaltigen Faserstoffen	1	-	-	-	-	-
612	Mineralische Baustoffe, a. n. g.	44 300	612	2 135	1 477	3 047	6 005
645	Aluminium und -legierungen, Abfälle und Schrott	40 110	8	1 340	3 583	638	7 155
669	Mineralölerzeugnisse	57 566	129	63	154	27	744
7	Fertigwaren-Vorerzeugnisse darunter	754 081	74 572	87 508	67 137	63 429	64 033
	Gewebe, Gewirke u. Gestricke aus						
702	Chemiefasern	29 078	2 367	2 087	1 218	2 159	1 964
704	Baumwolle	30 386	200	187	699	211	12 374
708	Papier und Pappe	125 859	10 640	12 348	10 985	13 767	13 359
709	Sperrholz, Span- und Faserplatten, Furnierblätter	53 279	4 804	4 985	1 415	6 371	3 288
732	Kunststoffe	128 415	29 330	13 636	14 285	10 110	9 043
734	Farben, Lacke, Kitte	51 174	2 343	7 769	8 051	3 037	2 607
749	Chemische Vorerzeugnisse, a. n. g.	91 579	14 249	11 075	12 194	10 099	3 419
751	Rohre aus Eisen oder Stahl	48 239	582	24 562	1 132	5 190	8 230
753	Stäbe und Profile aus Eisen oder Stahl	45 087	50	4 461	9 518	3 295	1 909
8	Fertigwaren-Enderzeugnisse darunter	6 355 391	452 964	852 110	573 417	400 860	415 943
813	Papierwaren	83 989	7 993	8 154	2 249	5 849	6 270
829	Eisen-, Blech- und Metallwaren, a. n. g.	302 425	15 080	19 747	12 525	14 137	27 797
832	Waren aus Kunststoffen	187 596	12 085	19 075	13 750	16 155	14 203
835	Duftstoffe und Körperpflegemittel	25 613	648	3 431	2 188	1 518	569
841 - 859	Erzeugnisse des Maschinenbaus darunter	908 971	88 175	111 265	86 672	72 578	74 576
842	Pumpen und Kompressoren	170 369	1 424	24 148	23 978	24 688	3 270
844	Lager, Getriebe, Zahnräder und Antriebselemente	113 238	4 570	6 500	6 405	2 348	14 167
852	Werkzeugmaschinen	61 147	5 413	12 576	3 514	4 067	9 120
854	Maschinen für das Papier- und Druckgewerbe	45 415	767	4 959	7 515	2 152	4 913
861 - 869	Elektrotechnische Erzeugnisse darunter	625 163	14 781	128 280	36 935	50 863	52 945
861	Geräte zur Elektrizitätserzeugung und -verteilung	320 314	7 175	60 821	21 262	18 375	26 494
865	Elektronische Bauelemente	239 370	3 338	61 614	11 760	28 843	14 344
881	Schienerfahrzeuge	38 196	20 904	5	302	10 543	3 733
883	Luftfahrzeuge	96 056	59	91 283	551	67	120
884 - 887	Erzeugnisse des Kraftfahrzeugbaus darunter	3 296 647	190 684	381 070	365 713	121 945	158 872
884	Fahrgestelle, Karosserien, Motoren, Teile, Zubeh.	1 013 520	42 101	68 792	27 893	6 867	37 081
885	Personenkraftwagen, Wohnmobile	2 262 325	148 167	311 798	335 969	110 192	120 598
9	Außerdem (v. a. nicht aufgliederb. Intrahdl.-Ergebn.)	432 721	29 740	38 278	41 516	38 979	42 073
1 - 9	Ausfuhr insgesamt	8 598 956	593 519	1 043 400	804 247	588 847	577 600

				Andere europ. Länder darunter		Vereinigte Staaten	Volksrep. China	Japan	Malaysia	Taiwan	Nr. der Systematik
Polen	Spanien	Tschech. Rep.	V. Königr.	Russ. Föd.	Schweiz						
41 279	36 693	39 883	45 991	5 952	8 991	4 157	39 191	5 239	138	207	1 - 4
7 691	-	2 080	470	-	293	63	-	1	-	-	1
9 386	23 272	20 608	37 347	2 419	1 075	120	28 399	4 154	26	76	2
21 088	3 374	11 557	7 543	3 379	7 129	2 536	300	804	112	123	3
3 116	10 047	5 638	630	154	493	1 438	10 493	279	-	10	4
756 870	540 686	699 234	1 037 564	524 772	657 015	2 242 558	2 947 696	394 186	434 232	557 658	5 - 8
9 371	648	8 334	114	1 260	1 083	427	508	150	7	0	5
72	-	3 970	-	-	-	-	-	-	-	-	503
-	-	-	-	-	-	-	-	-	-	-	526
232 615	8 323	117 357	11 053	3 341	11 572	9 767	22 265	480	1 299	1 087	6
324	1	1 127	248	22	901	-	40	-	36	0	602
1	-	-	-	660	46	-	9	93	-	30	608
9 455	230	5 184	1 118	1 524	4 200	443	1 553	373	1 042	152	612
24 059	-	1 043	-	-	939	-	2 018	-	-	-	645
19 296	69	22 521	62	300	765	12	649	-	197	-	669
114 191	21 650	53 182	68 185	28 101	46 629	96 034	76 898	16 076	16 378	52 343	7
3 449	741	2 644	718	1 242	1 417	893	772	52	16	9	702
6 711	169	5 491	1 101	41	2 854	60	218	11	-	7	704
32 225	2 321	9 312	7 866	10 176	2 473	3 145	2 056	49	13 882	603	708
1 699	2 215	1 059	5 518	566	1 114	2 608	969	-	-	468	709
16 697	4 035	6 411	9 825	3 434	1 891	14 239	8 751	741	1 630	299	732
4 258	3 776	2 075	6 288	3 495	1 138	2 242	4 967	96	22	40	734
5 052	3 440	2 039	13 383	6 070	9 235	32 499	22 837	12 756	53	49 807	749
1 075	779	1 085	317	590	2 369	1 008	313	0	181	22	751
7 384	969	5 385	7 172	525	3 908	11 091	25 996	241	387	771	753
400 693	510 065	520 360	958 211	492 068	597 734	2 136 329	2 848 023	377 482	416 548	504 229	8
7 702	7 526	19 275	3 857	2 223	6 360	25 465	13 718	3 360	1 828	332	813
45 765	10 391	49 426	26 673	7 290	28 416	18 180	27 522	422	886	559	829
27 927	5 543	22 156	16 290	5 771	13 725	16 643	10 421	1 325	813	109	832
7 146	1 541	1 579	774	1 456	7 819	1 284	332	2 238	13	1 152	835
56 301	86 843	87 363	71 296	83 224	69 779	152 220	218 484	22 116	17 929	35 935	841 - 859
4 699	30 111	15 905	18 163	16 440	5 772	13 329	13 502	2 002	3 132	1 893	842
7 766	6 073	25 023	9 577	6 503	3 494	8 909	23 127	1 554	403	901	844
6 283	831	4 462	4 826	8 696	11 655	20 725	19 710	3 269	417	1 796	852
6 916	754	1 041	4 214	364	2 419	24 028	33 006	5 483	8	1 197	854
36 502	38 330	53 922	56 928	10 287	33 952	97 102	344 384	18 521	366 908	336 651	861 - 869
25 094	26 162	36 612	21 623	7 219	16 803	26 825	88 220	3 172	2 797	754	861
7 149	8 456	13 731	31 199	434	7 351	43 214	236 526	13 566	363 483	333 732	865
1 314	191	131	334	35	43 264	42	62 148	12 933	2	-	881
2	238	151	3 458	-	570	3 288	1 685	15	3	88	883
157 010	321 318	216 729	725 628	316 929	233 641	1 672 476	2 018 948	294 754	22 937	116 048	884 - 887
116 151	142 863	153 263	165 544	26 083	6 380	87 277	343 662	4 577	533	51	884
37 254	178 422	62 606	558 674	286 484	222 435	1 585 199	1 675 286	290 177	22 404	115 997	885
53 982	15 843	48 950	35 715	12	126	463	26	36	-	-	9
852 132	593 222	788 066	1 119 270	530 736	666 130	2 247 178	2 986 914	399 460	434 371	557 867	1 - 9

4. Einfuhr des Freistaates Sachsen von April bis Juni 2015 nach Warengruppen und Warenuntergruppen (in 1 000 €)

Nr. der Systematik	Warengruppe Warenuntergruppe	April	Mai	Juni	Januar bis Juni	Veränderung um % Jan./Juni 2015 zu Jan./Juni 2014
1 - 4	Ernährungswirtschaft	97 717	87 783	83 203	549 284	-3
1	Lebende Tiere	1 089	99	817	7 516	-15
	davon					
101	Pferde	-	11	8	19	533
102	Rinder	-	-	34	125	x
103	Schweine	9	-	-	222	-20
105	Schafe	-	-	-	-	-
107	Hausgeflügel	1 064	-	728	6 918	-18
109	Lebende Tiere, a. n. g.	17	88	48	234	35
2	Nahrungsmittel tierischen Ursprungs	27 856	29 479	29 214	171 471	-11
	davon					
201	Milch und Milcherzeugnisse, ausgen. Butter u. Käse	14 971	14 804	14 187	87 136	-13
202	Butter u. a. Fettstoffe aus der Milch, Milchstreichfette	149	211	111	881	-39
203	Käse	3 186	4 646	3 706	23 179	-23
204	Fleisch und Fleischwaren	3 450	4 699	5 376	28 297	-15
206	Fische und Krebstiere, Weichtiere u. a. wirbellose Wassertiere, einschl. Zubereitungen daraus	2 018	1 321	1 340	9 268	-14
208	Tierische Öle und Fette	4	3	0	19	58
209	Eier, Eiweiß und Eigelb	2 722	2 615	3 503	14 767	58
211	Fischmehl, Fleischmehl und ähnliche Erzeugnisse	-	5	9	30	0
219	Nahrungsmittel tierischen Ursprungs, a. n. g.	1 355	1 176	983	7 893	6
3	Nahrungsmittel pflanzlichen Ursprungs	61 807	51 536	47 777	326 385	6
	davon					
301	Weizen	4 076	1 374	1 935	17 728	15
302	Roggen	240	119	44	859	-35
303	Gerste	487	1 016	682	5 518	58
304	Hafer	104	21	30	239	188
305	Mais	1 528	1 359	732	8 144	-24
308	Sorghum, Hirse u. sonstiges Getreide, ausgen. Reis	49	63	84	290	81
309	Reis und Reiserzeugnisse	662	437	401	2 950	17
310	Getreideerzeugnisse, ausgen. Reiserzeugnisse	359	220	335	1 820	-3
315	Backwaren und andere Zubereitungen aus Getreide	2 685	2 248	2 420	15 422	-23
316	Malz	851	917	1 289	5 023	-17
320	Saat- u. Pflanzgut, ausgen. Ölsaaten	71	273	105	1 051	70
325	Hülsenfrüchte	481	320	155	1 969	211
335	Grün- und Rauhfutter	141	76	72	446	x
340	Kartoffeln und Kartoffelerzeugnisse	357	510	563	2 477	-44
345	Gemüse und sonstige Küchengewächse, frisch	8 924	7 744	5 456	42 507	27
350	Frischobst, ausgen. Südfrüchte	4 385	5 832	7 035	25 858	8
355	Südfrüchte	3 301	2 189	2 604	18 445	9
360	Schalen- und Trockenfrüchte	2 861	2 088	2 259	14 563	18
370	Gemüsezubereitungen und Gemüsekonserven	2 309	2 131	1 382	14 152	-20
372	Obstzubereitungen und Obstkonserven	2 384	3 408	2 095	17 931	-3
375	Obst- und Gemüsesäfte	2 439	2 341	704	11 794	162
377	Kakao und Kakaoerzeugnisse	2 493	2 229	2 186	18 348	9
379	Gewürze	150	169	199	1 004	10
381	Zuckerrüben, Zucker und Zuckererzeugnisse	2 299	1 352	1 229	9 389	-41
383	Ölfrüchte	5 030	4 284	3 715	27 916	28
385	Pflanzliche Öle und Fette	1 003	927	346	4 178	-13
389	Ölkuchen	167	152	110	986	-7
393	Kleie, Abfallerzeugnisse zur Viehfütterung und sonstige Futtermittel	5 050	1 114	5 466	16 953	22
395	Nahrungsmittel pflanzlichen Ursprungs, a. n. g.	2 869	2 770	1 496	16 302	5
396	Lebende Pflanzen und Erzeugnisse der Ziergärtnerei	4 048	3 855	2 648	22 118	-3

Noch: 4. Einfuhr des Freistaates Sachsen von April bis Juni 2015 nach Warengruppen und Warenuntergruppen (in 1 000 €)

Nr. der Systematik	Warengruppe Warenuntergruppe	April	Mai	Juni	Januar bis Juni	Veränderung um % Jan./Juni 2015 zu Jan./Juni 2014
4	Genussmittel	6 965	6 670	5 394	43 912	-26
	davon					
401	Hopfen	0	-	-	5	150
402	Kaffee	245	302	174	1 311	25
403	Tee und Mate	8	7	43	130	-63
411	Rohtabak und Tabakerzeugnisse	1 538	968	111	6 176	51
421	Bier	441	389	495	2 632	-21
423	Branntwein	632	701	871	8 668	-56
425	Wein	4 101	4 303	3 700	24 991	-20
5 - 8	Gewerbliche Wirtschaft	1 614 196	1 569 256	1 679 096	9 679 062	6
5	Rohstoffe	110 737	119 792	119 201	689 847	-13
	davon					
502	Chemiefasern, einschließlich Abfälle, Seidenraupenkokons und Abfallseide	4 474	6 071	5 127	32 486	1
503	Wolle und andere Tierhaare, roh oder bearbeitet, Reißwolle	1 099	510	1 876	6 697	137
504	Baumwolle, roh oder bearbeitet, Reißbaumwolle, Abfälle	663	493	868	3 963	25
505	Flachs, Hanf, Jute, Hartfasern und sonstige pflanzliche Spinnstoffe	74	172	135	700	76
506	Abfälle von Gespinstwaren, Lumpen und dgl.	16	82	58	313	33
507	Felle zu Pelzwerk, roh	-	-	-	29	-48
508	Felle und Häute, roh, a. n. g.	2	0	1	3	-99
511	Rundholz	4 574	4 405	4 537	26 849	-20
513	Rohkautschuk	668	467	468	11 882	450
516	Steinkohle und Steinkohlenbriketts	385	143	225	1 013	-43
517	Braunkohle und Braunkohlenbriketts	19	14	5	66	-13
518	Erdöl und Erdgas	93 158	102 399	100 390	567 809	-15
519	Eisenerze	33	-	26	118	24
520	Eisen-, manganhaltige Abbrände und Schlacken	67	41	26	203	-14
522	Kupfererze	14	-	-	43	-35
523	Bleierze	6	-	-	6	x
524	Zinkerze	-	-	-	-	-
526	Nickelerze	483	119	288	1 844	105
528	Erze und Metallaschen, a. n. g.	523	1 048	522	6 630	-21
529	Bauxit, Kryolith	12	-	-	37	-77
530	Speisesalz und Industriesalz	151	197	237	1 388	7
532	Steine und Erden, a. n. g.	2 197	1 705	2 149	14 670	-10
534	Rohstoffe für chemische Erzeugnisse, a. n. g.	229	228	187	1 217	-12
537	Edelsteine, Schmucksteine und Perlen, roh	231	255	218	1 390	15
590	Rohstoffe, auch Abfälle, a. n. g.	1 660	1 443	1 858	10 490	-51
6	Halbwaren	98 304	131 990	119 395	651 219	-17
	davon					
602	Rohseide und Seidengarne, künstliche und synthetische Fäden, auch gezwirnt	2 363	2 142	2 257	13 316	-13
	Garne aus					
603	Chemiefasern	929	700	600	4 433	45
604	Wolle oder anderen Tierhaaren	1 779	142	1 856	5 871	274
605	Baumwolle	770	777	653	4 754	-4
606	Flachs, Hanf, Jute, Hartfasern und dgl.	23	18	101	238	46
607	Schnittholz	2 749	2 524	2 313	12 626	-22
608	Halbstoffe aus zellulosehaltigen Faserstoffen	11 121	8 320	6 344	51 566	3
609	Kautschuk, bearbeitet	657	549	828	5 075	20
611	Zement	2 173	283	1 177	4 983	2
612	Mineralische Baustoffe, a. n. g.	6 988	6 098	6 554	39 703	2
641	Roheisen	39	103	93	554	-58
642	Abfälle und Schrott aus Eisen oder Stahl	8 474	9 399	11 716	51 088	-28

Noch: 4. Einfuhr des Freistaates Sachsen von April bis Juni 2015 nach Warengruppen und
Warenuntergruppen (in 1 000 €)

Nr. der Systematik	Warengruppe Warenuntergruppe	April	Mai	Juni	Januar bis Juni	Veränderung um % Jan./Juni 2015 zu Jan./Juni 2014
	noch: Halbwaren					
643	Ferrolegierungen	1 569	3 236	1 963	12 535	-21
644	Eisen oder Stahl in Rohformen als Halbzeug NE-Metalle roh, Legierungen, Abfälle u. Schrott aus	1 354	1 521	1 915	9 410	-22
645	Aluminium	10 625	9 084	12 230	63 079	10
646	Kupfer	6 525	5 118	4 997	24 696	72
647	Nickel	3 430	5 895	5 668	31 966	3
648	Blei	1 116	1 193	592	4 995	-19
649	Zinn	833	2	395	4 278	-41
650	Zink	956	499	1 082	6 003	36
656	Radioaktive Elemente und radioaktive Isotope	15	170	951	1 632	35
659	Unedle Metalle, a. n. g.	759	1 007	592	6 577	-14
661	Fettsäuren, Paraffin, Vaselin und Wachse	873	732	702	5 031	9
665	Koks u. Schmelzkoks, aus Steinkohle od. Braunkohle	953	1 435	1 117	4 335	266
667	Rückstände der Erdöl- u. Steinkohlenteerdestillation	585	829	819	3 623	-33
669	Mineralölzerzeugnisse	7 107	45 024	24 705	126 042	-58
671	Teer und Teerdestillationserzeugnisse	167	2 514	191	6 813	2
673	Düngemittel	2 058	5 657	4 514	28 751	59
679	Chemische Halbwaren, a. n. g.	3 140	3 436	4 159	23 132	-20
683	Gold für gewerbliche Zwecke	925	1 015	1 217	7 397	905
690	Halbwaren, a. n. g.	17 249	12 566	17 094	86 717	81
7	Fertigwaren-Vorerzeugnisse	187 092	174 393	194 392	1 111 861	13
	davon					
	Gewebe, Gewirke und Gestricke aus					
701	Seide, künstlichen oder synthetischen Fäden	1 362	1 502	1 925	9 495	-6
702	Chemiefasern	3 351	3 579	3 326	22 477	2
703	Wolle oder anderen Tierhaaren	93	80	89	638	273
704	Baumwolle	665	623	645	4 869	-1
705	Flachs, Hanf, Jute, Hartfasern und dgl.	433	611	446	2 568	-9
706	Leder	2 916	3 336	3 631	21 987	23
707	Pelzfelle, gegerbt oder zugerichtet	141	101	-	388	-49
708	Papier und Pappe	9 249	8 787	9 844	57 369	-16
709	Sperrholz, Span- u. Faserplatten, Furnierblätter u. dgl.	6 414	3 267	4 325	33 485	-13
711	Glas	4 577	4 489	5 886	29 819	35
732	Kunststoffe	26 442	25 025	28 567	147 699	-4
734	Farben, Lacke und Kitte	5 498	5 222	5 594	34 529	7
736	Dextrine, Gelatine, Leime	2 280	1 485	1 863	9 905	22
738	Sprengstoffe, Schießbedarf und Zündwaren	3 327	2 439	3 140	17 087	23
740	Pharmazeutische Grundstoffe	3 437	1 950	6 312	19 671	72
749	Chemische Vorerzeugnisse, a. n. g.	46 266	43 316	49 256	281 432	17
751	Rohre aus Eisen oder Stahl	7 621	6 699	7 846	47 904	-5
753	Stäbe und Profile aus Eisen oder Stahl	6 108	4 704	5 127	31 955	-12
755	Blech aus Eisen oder Stahl	23 396	18 969	26 913	138 552	5
757	Draht aus Eisen oder Stahl	3 693	4 007	3 864	23 477	-5
759	Eisenbahnoberbaumaterial	1 409	2 169	4 863	14 285	233
	Halbzeuge aus					
771	Kupfer und Kupferlegierungen	3 412	3 284	2 836	19 376	29
772	Aluminium	21 729	24 709	15 371	124 810	99
779	unedlen Metallen, a. n. g.	1 261	1 784	686	6 894	-25
781	Edelmetallen	1 887	2 110	1 910	10 343	45
790	Vorerzeugnisse, a. n. g.	123	145	128	847	85

Noch: 4. Einfuhr des Freistaates Sachsen von April bis Juni 2015 nach Warengruppen und Warenuntergruppen (in 1 000 €)

Nr. der Systematik	Warengruppe Warenuntergruppe	April	Mai	Juni	Januar bis Juni	Veränderung um % Jan./Juni 2015 zu Jan./Juni 2014
8	Fertigwaren-Enderzeugnisse	1 218 063	1 143 081	1 246 107	7 226 133	10
	davon					
	Bekleidung aus Gewirken oder Gestrickten aus					
801	Seide oder Chemiefasern	1 036	3 715	1 181	15 436	-14
802	Wolle oder anderen Tierhaaren	169	134	186	884	12
803	Baumwolle	3 103	2 195	1 966	17 119	11
	Bekleidung, ausgen. Gewirke oder Gestricke, aus					
804	Seide oder Chemiefasern	1 800	1 918	1 726	11 990	-14
805	Wolle und anderen Tierhaaren	39	51	60	336	44
806	Baumwolle	2 304	1 794	1 624	12 959	-1
807	Bekleidung aus Flachs, Hanf und dgl.	65	122	103	731	31
808	Kopfbedeckungen	160	173	547	2 510	-12
809	Textilerzeugnisse, a. n. g.	8 180	8 077	10 642	53 056	-6
810	Pelzwaren	10	0	11	39	225
811	Schuhe	2 628	1 893	2 581	15 859	52
812	Lederwaren und -bekleidung (ausgen. Schuhe)	2 600	2 122	2 619	16 689	-4
813	Papierwaren	8 752	7 931	7 677	52 692	4
814	Druckerzeugnisse	2 003	3 607	7 261	19 270	17
815	Holzwaren (ohne Möbel)	4 419	3 429	3 966	23 387	-3
816	Kautschukwaren	14 124	14 212	18 226	98 460	40
817	Waren aus Stein	723	1 183	1 491	7 032	-16
818	Keramische Erzeugnisse, ohne Baukeramik	2 267	2 324	2 566	15 050	-9
819	Glaswaren	12 159	12 046	15 087	70 335	9
820	Werkzeuge, Schneidwaren und Essbestecke aus unedlen Metallen	5 564	3 602	3 981	25 238	-28
823	Waren aus Kupfer und Kupferlegierungen	520	414	624	3 003	-23
829	Eisen-, Blech- und Metallwaren, a. n. g.	46 845	45 853	50 224	287 066	-16
831	Waren aus Wachs oder Fetten	458	359	561	3 037	3
832	Waren aus Kunststoffen	34 548	34 087	38 350	208 945	-1
833	Fotochemische Erzeugnisse	3 188	3 052	3 144	18 845	8
834	Pharmazeutische Erzeugnisse	14 284	13 322	13 255	92 748	-70
835	Duftstoffe und Körperpflegemittel	5 015	9 887	2 923	39 239	5
839	Chemische Enderzeugnisse, a. n. g.	14 681	14 016	12 797	88 366	-10
841 - 859	Erzeugnisse des Maschinenbaus	150 474	144 977	147 781	886 850	-3
841	Kraftmaschinen (ohne Motoren für Ackerschlepper, Luft- und Straßenfahrzeuge)	3 616	4 475	2 880	21 817	-23
842	Pumpen und Kompressoren	30 463	31 032	26 531	177 477	3
843	Armaturen	7 008	7 385	8 158	44 736	13
844	Lager, Getriebe, Zahnräder und Antriebselemente	13 237	13 470	12 955	75 736	-1
845	Hebezeuge und Fördermittel	3 525	9 188	5 420	47 201	31
846	Landwirtschaftliche Maschinen (einschließlich Ackerschlepper)	3 599	4 047	3 995	25 510	-3
847	Maschinen für das Textil-, Bekleidungs- und Ledergewerbe	1 818	2 020	2 782	23 468	113
848	Maschinen für das Ernährungsgewerbe und die Tabakverarbeitung	809	542	645	4 338	19
849	Bergwerks-, Bau- und Baustoffmaschinen	5 366	4 993	4 548	26 886	-19
850	Guss- und Walzwerkstechnik	3 450	998	163	7 319	273
851	Maschinen für die Be- und Verarbeitung von Kautschuk oder Kunststoffen	642	436	279	3 163	10
852	Werkzeugmaschinen	10 457	8 640	13 496	70 898	30
853	Büromaschinen und automatische DV-Maschinen	10 412	8 387	13 879	64 963	-2
854	Maschinen für das Papier- und Druckgewerbe	3 907	2 471	4 517	25 809	-53
859	Maschinen, a. n. g.	52 165	46 893	47 533	267 529	-12
860	Sportgeräte	802	1 714	1 255	6 482	37

Noch: 4. Einfuhr des Freistaates Sachsen von April bis Juni 2015 nach Warengruppen und
Warenuntergruppen (in 1 000 €)

Nr. der Systematik	Warengruppe Warenuntergruppe	April	Mai	Juni	Januar bis Juni	Veränderung um % Jan./Juni 2015 zu Jan./Juni 2014
noch: Fertigwaren-Enderzeugnisse						
861 - 869	Elektrotechnische Erzeugnisse	237 381	238 251	260 777	1 497 269	16
861	Geräte zur Elektrizitätserzeugung und -verteilung	64 763	65 162	75 000	399 299	21
862	Elektrische Lampen und Leuchten	2 005	2 340	3 254	18 189	12
863	Nachrichtentechnische Geräte und Einrichtungen	9 129	18 980	23 103	158 391	-10
864	Rundfunk- und Fernsehgeräte, phono- und videotechnische Geräte	14 118	8 386	10 943	65 104	-13
865	Elektronische Bauelemente	110 296	112 001	110 751	643 210	23
869	Elektrotechnische Erzeugnisse, a. n. g.	37 070	31 382	37 726	213 076	25
871	Medizinische Geräte u. orthopädische Vorrichtungen	81 395	70 495	73 110	450 672	64
872	Mess-, steuerungs- und regelungstechnische Erzeugnisse	38 050	24 415	56 198	203 239	41
873	Optische und fotografische Geräte	2 027	1 750	2 558	13 284	35
874	Uhren	4 417	5 746	6 771	32 325	19
875	Möbel	20 645	17 068	22 285	121 565	26
876	Musikinstrumente	3 253	2 583	3 869	19 364	68
877	Spielwaren	1 209	1 104	661	8 081	37
878	Schmuckwaren, Gold- und Silberschmiedewaren	379	281	304	2 644	57
881	Schienenfahrzeuge	9 409	9 294	8 203	44 129	40
882	Wasserfahrzeuge	32	23	190	386	-17
883	Luftfahrzeuge	25 180	8 676	4 365	67 401	-34
884 - 887	Erzeugnisse des Kraftfahrzeugbaus	433 900	407 305	433 984	2 563 486	22
884	Fahrgestelle, Karosserien, Motoren, Teile und Zubehör für Kraftfahrzeuge u. dgl.	246 787	222 201	262 645	1 455 230	30
885	Personenkraftwagen und Wohnmobile	178 989	180 532	167 845	1 077 282	15
886	Busse	696	700	1 060	2 948	487
887	Lastkraftwagen und Spezialfahrzeuge	7 428	3 872	2 434	28 026	-26
888	Fahrräder	8 349	8 275	10 280	49 223	37
889	Fahrzeuge, a. n. g.	3 070	2 673	2 934	17 836	2
891	Vollständige Fabrikationsanlagen	-	-	-	-	-
896	Enderzeugnisse, a. n. g.	6 450	6 931	5 205	41 582	32
9	Rückwaren, Ersatzlieferungen, nicht aufgliederb. Intrahdl.-Ergebnisse	148 993	170 901	180 081	835 564	70
1 - 9	Einfuhr insgesamt	1 860 907	1 827 941	1 942 380	11 063 912	9

5. Einfuhr des Freistaates Sachsen von April bis Juni 2015 nach Herkunftsländern (in 1 000 €)

Länder-code	Erdteil Herkunftsland Ländergruppe	April	Mai	Juni	Januar bis Juni	Veränderung um % Jan./Juni 2015 zu Jan./Juni 2014
	Europa	1 407 055	1 383 817	1 472 962	8 437 489	5
	davon					
BE	Belgien	66 197	58 869	67 947	382 404	-32
BG	Bulgarien	4 803	4 894	3 737	28 632	84
DK	Dänemark	12 465	9 737	11 144	70 284	12
EE	Estland	767	777	930	4 688	-14
FI	Finnland	8 529	8 021	7 610	46 849	-2
FR	Frankreich	60 925	61 917	62 950	396 066	3
GR	Griechenland	1 907	3 589	3 730	17 011	-6
IE	Irland	5 319	5 541	7 410	33 419	16
IT	Italien	77 680	75 606	75 116	466 758	-5
HR	Kroatien	2 297	1 595	1 075	8 474	8
LV	Lettland	1 694	1 446	1 908	9 519	-26
LT	Litauen	2 439	2 381	3 295	14 117	4
LU	Luxemburg	5 774	6 172	7 039	36 741	10
MT	Malta	410	753	309	2 440	12
NL	Niederlande	93 969	99 980	106 148	574 386	11
AT	Österreich	83 124	86 585	97 264	518 273	5
PL	Polen	149 776	154 264	181 066	954 391	24
PT	Portugal	5 262	4 588	5 611	29 794	50
RO	Rumänien	24 557	21 270	25 468	138 272	25
SE	Schweden	25 614	15 698	16 476	146 370	3
SK	Slowakei	51 883	48 364	61 098	299 883	39
SI	Slowenien	9 779	11 421	10 399	65 404	34
ES	Spanien	39 048	41 604	43 840	240 282	11
CZ	Tschechische Republik	345 491	352 786	368 567	2 129 601	12
HU	Ungarn	44 307	41 604	39 556	249 816	-1
GB	Vereinigtes Königreich	75 908	54 032	54 313	342 516	15
CY	Zypern	1 587	1 366	1 229	10 529	122
AL	Albanien	136	100	188	835	1
AD	Andorra	6	-	-	6	x
BY	Belarus	1 593	1 761	1 711	10 247	-18
BA	Bosnien und Herzegowina	1 481	1 583	1 965	9 199	57
FO	Färöer	-	-	-	0	x
VA	Heiliger Stuhl	8	10	2	28	-54
IS	Island	29	7	1	71	-99
XK	Kosovo	-	24	13	37	147
LI	Liechtenstein	268	318	375	1 835	-36
MK	Ehem. jugosl. Republik Mazedonien	931	1 122	985	7 241	-45
MD	Republik Moldau	253	207	353	1 526	-3
ME	Montenegro	69	0	0	89	287
NO	Norwegen	11 819	10 898	11 360	65 902	19
RU	Russische Föderation	93 663	116 469	97 101	578 008	-31
SM	San Marino	9	19	65	133	224
CH	Schweiz	72 436	52 506	67 227	398 182	43
XS	Serbien	2 334	6 192	2 306	24 426	0
TR	Türkei	16 625	12 986	16 648	94 597	32
UA	Ukraine	3 884	4 755	7 427	28 208	119
	EU-Länder	1 201 511	1 174 860	1 265 235	7 216 919	8
	Eurozone (EWU)	516 293	518 980	563 833	3 148 563	1
	Nicht Eurozone	685 218	655 880	701 402	4 068 356	14
	Europa ohne EU-Länder	205 544	208 957	207 727	1 220 570	-8
	Afrika	7 525	7 051	9 921	53 483	-6
	davon					
EG	Ägypten	2 657	2 402	3 640	14 486	26
ET	Äthiopien	1	1	1	19	58
DZ	Algerien	3	23	4	40	208
AO	Angola	-	17	-	22	x
BW	Botsuana	0	-	-	0	x
BF	Burkina Faso	1	-	-	1	x
CI	Cote d'Ivoire	0	51	47	1 921	x

Noch: 5. Einfuhr des Freistaates Sachsen von April bis Juni 2015 nach Herkunftsländern (in 1 000 €)

Länder- code	Erdteil Bestimmungsland Ländergruppe	April	Mai	Juni	Januar bis Juni	Veränderung um % Jan./Juni 2015 zu Jan./Juni 2014
	noch: Afrika					
ER	Eritrea	-	-	3	3	x
GM	Gambia	1	-	1	2	x
GH	Ghana	293	183	495	1 590	597
GN	Guinea	-	-	1	2	0
CM	Kamerun	1	0	33	60	30
CV	Kap Verde	2	-	-	4	33
KE	Kenia	5	5	2	261	-85
CD	Demokratische Republik Kongo	0	-	-	3	x
LY	Libyen	-	0	0	0	x
MG	Madagaskar	1	0	282	406	-59
MW	Malawi	-	0	98	98	-94
ML	Mali	-	0	0	0	x
MA	Marokko	369	241	161	3 658	-25
MU	Mauritius	26	47	21	260	41
MZ	Mosambik	-	-	-	0	x
NA	Namibia	-	11	1	160	-49
NG	Nigeria	27	1	67	682	85
RW	Ruanda	-	-	-	105	x
ZM	Sambia	19	-	-	165	313
SN	Senegal	1	1	20	27	800
SL	Sierra Leone	-	2	1	3	x
ZW	Simbabwe	3	186	379	853	155
ZA	Südafrika	2 726	2 437	2 663	18 727	-13
SS	Südsudan	11	-	-	11	x
SZ	Swasiland	-	-	4	4	x
TZ	Vereinigte Republik Tansania	1	-	70	290	x
TG	Togo	-	-	103	372	x
TN	Tunesien	1 377	1 443	1 824	9 248	22
UG	Uganda	-	0	-	0	x
	Amerika	127 588	118 035	135 067	691 172	21
	davon					
AR	Argentinien	1 661	1 339	1 109	8 156	49
BB	Barbados	1	-	-	3	200
BZ	Belize	6	-	-	6	x
BO	Plurinationaler Staat Bolivien	283	139	-	1 173	197
BR	Brasilien	8 528	8 509	6 144	51 287	15
CL	Chile	916	3 707	1 261	8 690	14
CR	Costa Rica	771	381	327	2 736	47
DM	Dominica	-	-	-	0	x
DO	Dominikanische Republik	192	174	84	803	88
EC	Ecuador	1 324	273	1 294	5 233	13
SV	El Salvador	17	21	17	114	-28
GL	Grönland	-	-	-	1	x
GT	Guatemala	61	15	38	176	-2
HT	Haiti	7	10	97	133	x
HN	Honduras	19	14	10	81	189
JM	Jamaika	-	1	0	8	-58
KY	Kaimaninseln	28	-	-	29	x
CA	Kanada	4 029	4 493	4 909	25 929	19
CO	Kolumbien	928	1 284	723	5 480	19
CU	Kuba	196	218	98	572	-66
MX	Mexiko	19 980	14 409	15 096	91 178	35
NI	Nicaragua	3	2	17	33	83
PA	Panama	129	15	57	239	-57
PY	Paraguay	1	0	-	1	-100
PE	Peru	25	219	303	1 023	22
KN	St. Kitts und Nevis	-	-	-	1	-67
TT	Trinidad und Tobago	1	7	3	1 451	x
UY	Uruguay	70	29	118	372	-46
VE	Boliviarische Republik Venezuela	-	0	0	9	-55
US	Vereinigte Staaten	88 412	82 776	103 362	486 255	19

Noch: 5. Einfuhr des Freistaates Sachsen von April bis Juni 2015 nach Herkunftsländern (in 1 000 €)

Länder- code	Erdteil Bestimmungsland Ländergruppe	April	Mai	Juni	Januar bis Juni	Veränderung um % Jan./Juni 2015 zu Jan./Juni 2014
	Asien	315 199	316 983	321 551	1 864 991	23
	davon					
AF	Afghanistan	0	-	-	0	x
AM	Armenien	3	1	4	12	500
AZ	Aserbaidshan	1	0	3	24	-73
BH	Bahrain	294	203	181	2 770	135
BD	Bangladesch	852	302	133	3 513	23
BN	Brunei Darussalam	-	1	-	1	x
CN	China	93 208	93 894	104 018	594 170	40
GE	Georgien	3	-	0	9	-55
HK	Hongkong	2 471	2 701	2 607	14 848	-5
IN	Indien	7 537	7 174	8 956	48 906	16
ID	Indonesien	2 903	1 871	1 898	18 916	45
IQ	Irak	0	0	47	47	x
IR	Islamische Republik Iran	2	9	128	451	289
IL	Israel	12 222	10 976	7 668	48 165	61
JP	Japan	65 644	65 670	61 742	370 936	10
JO	Jordanien	29	2	14	81	-12
KH	Kambodscha	33	105	32	485	55
KZ	Kasachstan	487	627	406	3 555	4
QA	Katar	3	-	1	111	-76
KG	Kirgisische Republik	-	-	40	42	-35
KP	Demokratische Volksrepublik Korea	747	7	249	2 169	x
KR	Republik Korea	16 451	17 330	16 586	103 201	-14
KW	Kuwait	66	1	14	136	-72
LA	Demokratische Volksrepublik Laos	95	1	5	304	0
LB	Libanon	20	0	0	21	600
MO	Macau	240	288	407	1 995	x
MY	Malaysia	25 004	22 071	22 713	138 449	26
MV	Malediven	-	-	0	0	x
MN	Mongolei	-	-	5	1 013	0
MM	Myanmar	0	10	0	161	210
NP	Nepal	1	12	50	115	-22
OM	Oman	0	3	4	27	-98
PK	Pakistan	395	689	710	3 261	-10
PH	Philippinen	13 100	14 567	13 964	82 493	25
SA	Saudi-Arabien	88	366	62	1 655	-3
SG	Singapur	15 463	15 502	17 334	80 236	54
LK	Sri Lanka	403	208	401	1 873	9
SY	Arabische Republik Syrien	-	0	2	2	x
TJ	Tadschikistan	0	-	33	33	x
TW	Taiwan	30 288	33 180	34 982	181 076	35
TH	Thailand	24 094	25 839	23 465	140 606	23
UZ	Usbekistan	27	-	0	27	69
AE	Vereinigte Arabische Emirate	1 360	1 266	1 196	7 754	129
VN	Vietnam	1 665	2 107	1 491	11 342	12
	Australien-Ozeanien	3 533	2 059	2 877	16 759	3
	davon					
AS	Amerikanisch-Samoa	29	-	-	29	x
AU	Australien	3 490	2 010	2 746	16 452	7
NZ	Neuseeland	14	49	131	278	-68
	Verschiedene	-	-	-	-	-
	davon					
QP	Hohe See	-	-	-	-	-
QU	Nicht ermittelte Länder und Gebiete	-	-	-	-	-
	Einfuhr insgesamt	1 860 907	1 827 941	1 942 380	11 063 912	9

6. Einfuhr des Freistaates Sachsen Januar bis Juni 2015 nach Warengruppen, wichtigen Warenuntergruppen und ausgewählten Herkunftsländern (in 1 000 €)

Nr. der Systematik	Warengruppe Warenuntergruppe	EU-Länder					
		insgesamt	darunter				
			Belgien	Frankreich	Italien	Niederlande	Österreich
1 - 4	Ernährungswirtschaft	461 909	19 995	19 166	52 323	102 957	17 715
1	Lebende Tiere	7 427	-	113	-	2 702	1
2	Nahrungsmittel tierischen Ursprungs	163 603	5 332	4 271	11 743	38 114	7 436
3	Nahrungsmittel pflanzlichen Ursprungs	259 160	14 663	8 891	30 479	62 089	7 839
4	Genussmittel	31 721	-	5 891	10 100	51	2 441
5 - 8	Gewerbliche Wirtschaft	5 973 489	316 183	333 148	341 131	390 505	462 152
5	Rohstoffe	181 841	49 733	4 464	8 819	41 351	5 904
	darunter						
503	Wolle und andere Tierhaare	5 171	-	143	856	-	-
518	Erdöl und Erdgas	95 086	41 498	965	-	36 407	664
532	Sonstige Steine und Erden	8 798	634	359	487	1 037	372
6	Halbwaren	471 347	42 553	15 012	19 519	38 649	16 331
	darunter						
602	Rohseide, Seidengarne, künstl. und synth. Fäden	9 297	80	135	3 782	501	16
608	Halbstoffe aus zellulosehaltigen Faserstoffen	15 226	-	6	1	154	2 362
612	Mineralische Baustoffe, a. n. g.	37 528	1 218	135	3 334	1 037	1 438
645	Aluminium und -legierungen, Abfälle und Schrott	55 044	19 058	10 673	2 729	4 656	3 983
679	Chemische Halbwaren, a. n. g.	15 377	2 657	639	74	3 841	1 197
7	Fertigwaren-Vorerzeugnisse	712 254	77 584	90 080	87 116	77 964	57 464
	darunter						
702	Gewebe aus Chemiefasern	18 733	2 048	2 156	5 456	1 393	1 322
708	Papier und Pappe	49 464	541	5 576	2 063	2 064	5 775
709	Sperrholz, Span- und Faserplatten, Furnierblätter	27 930	155	1 088	302	336	4 187
732	Kunststoffe	129 354	23 202	14 339	8 200	29 630	6 667
734	Farben, Lacke, Kitte	16 384	4 141	1 872	1 658	2 555	386
749	Chemische Vorerzeugnisse, a. n. g.	85 308	15 929	15 651	10 488	14 536	2 188
751	Rohre aus Eisen oder Stahl	37 555	502	8 516	12 195	1 137	2 359
753	Stäbe und Profile aus Eisen oder Stahl	28 021	554	1 687	4 555	297	984
755	Blech aus Eisen oder Stahl	134 476	18 233	24 826	15 122	10 828	12 894
757	Draht aus Eisen oder Stahl	15 795	452	3 083	2 912	2 714	1 760
772	Halbzeuge aus Aluminium	58 544	2 428	3 152	4 826	5 183	5 658
8	Fertigwaren-Enderzeugnisse	4 608 035	146 310	223 588	225 677	232 540	382 451
	darunter						
829	Eisen-, Blech- und Metallwaren, a. n. g.	214 324	4 834	12 767	31 110	5 284	14 601
832	Waren aus Kunststoffen	162 675	15 871	8 541	17 344	7 580	16 471
841 - 859	Erzeugnisse des Maschinenbaus	472 423	10 000	46 147	56 419	83 099	35 370
	darunter						
852	Werkzeugmaschinen	30 875	256	2 054	5 848	841	1 919
853	Büromaschinen, automatische DV-Maschinen	18 185	535	114	86	8 475	1 901
854	Maschinen für das Papier- und Druckgewerbe	20 296	228	1 861	365	403	8 269
861 - 869	Elektrotechnische Erzeugnisse	571 112	7 390	34 232	25 586	39 942	46 155
	darunter						
861	Geräte zur Elektrizitätserzeugung und -verteilung	254 500	1 362	8 201	14 249	8 273	22 535
865	Elektronische Bauelemente	30 332	518	1 674	2 101	5 880	6 273
872	Mess-, steuerungs-, regelungstechn. Erzeugnisse	75 474	1 060	3 835	1 490	10 020	6 613
873	Optische und fotografische Geräte	4 099	10	126	175	983	49
875	Möbel	101 880	19	806	2 321	1 038	3 280
881	Schienenfahrzeuge	33 125	120	890	2 794	256	5 091
883	Luftfahrzeuge	40 065	228	8 772	88	146	1 847
884 - 887	Erzeugnisse des Kraftfahrzeugbaus	2 342 858	23 737	49 018	40 359	28 942	220 134
	darunter						
884	Fahrgestelle, Karosserien, Motoren, Teile, Zubeh.	1 247 141	8 274	39 610	32 111	16 747	216 372
885	Personenkraftwagen, Wohnmobile	1 068 283	13 573	2 094	6 497	951	3 539
9	Außerdem (v. a. nicht aufgliederb. Intrahdl.-Ergebn.)	781 524	46 228	43 752	73 302	80 925	38 406
1 - 9	Einfuhr insgesamt	7 216 919	382 404	396 066	466 758	574 386	518 273

						Andere europ. Länder darunter		Vereinigte Staaten	Volksrep. China	Japan	Nr. der Syste- matik
Polen	Slowakei	Spanien	Tschech. Rep.	Ungarn	V. Königr.	Russ. Föd.	Schweiz				
76 722	2 330	40 058	74 261	5 713	19 523	2 346	621	8 755	4 028	99	1 - 4
508	-	-	1 185	-	2 694	9	2	10	-	-	1
46 694	542	3 655	21 825	2 296	4 274	94	9	1 463	214	0	2
23 769	1 789	34 533	48 709	3 343	11 201	2 205	546	6 008	3 788	84	3
5 750	-	1 869	2 543	76	1 354	38	64	1 274	26	13	4
778 161	230 127	182 381	1 859 545	230 153	298 391	573 472	394 375	462 973	577 473	366 169	5 - 8
27 056	601	1 645	18 076	475	14 146	473 672	485	4 953	2 385	301	5
114	-	-	4 039	-	-	-	-	-	1 138	-	503
-	-	-	1 251	-	12 942	472 721	-	-	-	-	518
1 308	3	217	3 084	85	19	0	21	223	897	6	532
82 680	5 242	4 184	153 700	3 236	40 838	68 744	2 487	12 436	6 901	1 746	6
542	247	409	2 090	374	476	0	126	351	448	23	602
-	677	1 416	-	7	-	16	6	4 558	38	-	608
12 463	62	984	10 222	1 423	2 881	-	146	540	633	29	612
4 461	624	158	1 833	-	271	606	41	2 258	1	-	645
606	902	178	2 281	29	2 447	2 140	155	828	1 350	423	679
62 804	24 886	25 485	73 770	12 952	18 390	15 042	27 829	38 655	115 438	20 733	7
231	3 672	518	422	101	509	-	197	29	2 583	2	702
1 554	715	945	11 951	2	2 507	15	5 094	166	1 098	10	708
8 147	584	57	8 266	98	309	2 134	720	0	86	-	709
9 837	864	4 424	9 184	3 812	2 636	121	2 156	5 586	874	884	732
1 553	71	1 615	305	0	1 381	15	5 601	5 066	1 736	714	734
5 874	129	5 246	2 967	867	4 806	6 349	586	8 914	43 705	14 848	749
4 146	453	478	5 678	462	392	64	2 280	1 280	1 811	559	751
5 230	35	3 854	3 786	321	1 162	2 404	318	9	1	4	753
5 817	13 603	1 583	16 977	3 920	2 167	671	525	49	917	1 576	755
675	965	605	993	7	14	848	303	149	1 749	243	757
1 899	386	4 657	2 231	2 381	488	2 116	1 871	329	55 414	556	772
605 622	199 398	151 068	1 613 998	213 491	225 017	16 014	363 574	406 930	452 750	343 388	8
20 301	33 604	15 292	48 979	6 146	2 079	1 430	8 892	16 711	17 370	3 903	829
26 654	1 492	3 532	33 392	5 787	5 373	30	9 821	13 973	9 652	2 228	832
43 908	11 106	11 901	60 306	31 429	18 406	1 050	33 298	104 875	60 256	126 493	841 - 859
2 707	1 762	1 405	3 451	559	1 051	11	12 370	5 621	14 640	903	852
881	195	1	1 214	859	2 342	11	1 135	8 332	15 083	2 630	853
88	1 195	114	5 868	116	1 076	140	3 489	1 278	170	16	854
89 450	23 588	50 879	107 844	40 414	16 845	1 199	17 355	41 870	236 070	51 323	861 - 869
23 580	9 514	15 539	79 685	21 415	9 714	972	10 087	14 966	48 420	7 148	861
45	43	55	3 271	5 248	2 953	2	3 652	15 269	103 443	11 969	865
1 910	19 306	5 792	4 996	10 835	3 045	48	3 383	35 594	23 322	12 336	872
652	4	9	29	13	694	63	656	3 120	3 014	1 468	873
24 330	683	19	66 229	468	776	297	477	440	5 061	7	875
1 390	13 010	178	4 393	1 687	32	1	5 195	27	3 839	284	881
2	-	9	372	-	21 612	3 961	4 036	12 469	204	4	883
323 062	81 456	52 700	1 233 561	89 551	82 856	3 429	12 789	9 685	13 054	114 931	884 - 887
318 026	80 581	43 859	267 123	86 404	36 999	3 350	11 568	9 186	12 970	107 506	884
4 941	875	8 629	965 061	2 906	45 281	31	412	489	84	7 425	885
99 507	67 424	17 842	195 795	13 951	24 600	2 190	3 188	14 529	12 668	4 668	9
954 391	299 883	240 282	2 129 601	249 816	342 516	578 008	398 182	486 255	594 170	370 936	1 - 9

Herausgeber:

Statistisches Landesamt des Freistaates Sachsen

Redaktion:

Statistisches Landesamt des Freistaates Sachsen

Gestaltung und Satz:

Statistisches Landesamt des Freistaates Sachsen

Redaktionsschluss:

September 2015

Bezug:

Statistisches Landesamt des Freistaates Sachsen

Hausanschrift: Macherstraße 63, 01917 Kamenz

Telefon: +49 3578 33-1423

Telefax: +49 3578 33-55 1499

E-Mail: vertrieb@statistik.sachsen.de

www.statistik.sachsen.de

Verteilerhinweis

Diese Informationsschrift wird von der Sächsischen Staatsregierung im Rahmen ihrer verfassungsmäßigen Verpflichtung zur Information der Öffentlichkeit herausgegeben. Sie darf weder von politischen Parteien noch von deren Kandidaten oder Helfern zum Zwecke der Wahlwerbung verwendet werden. Dies gilt für alle Wahlen.

Missbräuchlich ist insbesondere die Verteilung auf Wahlveranstaltungen, an Informationsständen der Parteien sowie das Einlegen, Aufdrucken oder Aufkleben parteipolitischer Informationen oder Werbemittel.

Untersagt ist auch die Weitergabe an Dritte zur Verwendung bei der Wahlwerbung.

Copyright

Statistisches Landesamt des Freistaates Sachsen, Kamenz, 2015

Vervielfältigung und Verbreitung, auch auszugsweise, mit Quellenangabe gestattet.

ISSN 2195-3090