



# Statistischer Bericht



## Außenhandel des Freistaates Sachsen

I. Quartal 2015

G III 1 – vj 1/15

# Zeichenerklärung

- Nichts vorhanden (genau Null)
- 0 weniger als die Hälfte von 1 in der letzten besetzten Stelle, jedoch mehr als nichts
- ... Angabe fällt später an
- / Zahlenwert nicht sicher genug
- . Zahlenwert unbekannt oder geheim zu halten
- x Tabellenfach gesperrt, weil Aussage nicht sinnvoll
- () Aussagewert ist eingeschränkt
- p vorläufige Zahl
- r berichtigte Zahl
- s geschätzte Zahl

## Inhalt

	<b>Seite</b>
Vorbemerkungen	2
Ergebnisdarstellung	3

## Tabellen

1. Ausfuhr des Freistaates Sachsen von Januar bis März 2015 nach Warengruppen und Warenuntergruppen	5
2. Ausfuhr des Freistaates Sachsen von Januar bis März 2015 nach Bestimmungsländern	10
3. Ausfuhr des Freistaates Sachsen von Januar bis März 2015 nach Warengruppen, wichtigen Warenuntergruppen und ausgewählten Bestimmungsländern	14
4. Einfuhr des Freistaates Sachsen von Januar bis März 2015 nach Warengruppen und Warenuntergruppen	16
5. Einfuhr des Freistaates Sachsen von Januar bis März 2015 nach Herkunftsländern	21
6. Einfuhr des Freistaates Sachsen von Januar bis März 2015 nach Warengruppen, wichtigen Warenuntergruppen und ausgewählten Herkunftsländern	24

## Abbildungen

Abb. 1 Ausfuhr aus Sachsen 2013 bis 2015	4
Abb. 2 Einfuhr aus Sachsen 2013 bis 2015	4

## Vorbemerkungen

### 1. Erhebungen zur Außenhandelsstatistik

Ab Januar 1993 – mit Beginn des EU-Binnenmarktes – gliedert sich die Außenhandelsstatistik in die Intrahandelsstatistik (Handel mit EU-Ländern) und die Extrahandelsstatistik (Handel mit Drittländern).

Die Daten des *Intrahandels* werden in einer direkten Befragung der aus- bzw. einführenden Unternehmen durch das Statistische Bundesamt ermittelt. In der Intrahandelsstatistik sind grundsätzlich alle Privatpersonen von der Auskunftspflicht befreit. Die Befreiung betrifft auch Unternehmen, deren jährliche Warensendungen in oder aus EU-Mitgliedstaaten den Statistischen Wert von 500 000 € (bis 2011: 400 000 €) pro Verkehrsrichtung im Vorjahr oder im laufenden Jahr nicht überschritten haben.

Der *Extrahandel* wird wie bisher auf Grundlage der Warenbegleitpapiere über die Zollämter vom Statistischen Bundesamt erhoben. In der Extrahandelsstatistik sind Warensendungen im Wert von weniger als 1 000 € von der Anmeldung befreit. Sendungen mit einem geringeren Wert müssen allerdings angemeldet werden, wenn das Gesamtgewicht der Sendung 1 000 kg übersteigt.

### 2. Darstellungsformen der Außenhandelsstatistik

Der grenzüberschreitende Warenverkehr wird in der Außenhandelsstatistik als Spezialhandel und Generalhandel dargestellt. Die für den Freistaat Sachsen vorliegenden *v o r l ä u f i g e n* Ergebnisse über die Ausfuhr sind als Spezialhandel und über die Einfuhr als Generalhandel nachgewiesen. Aus erhebungstechnischen Gründen ist eine Aufgliederung der Einfuhrergebnisse nach Bundesländern nur als Generalhandel möglich.

Die *Ausfuhr* als *Spezialhandel* erfasst die Ausfuhr von Waren aus dem freien Verkehr, nach zollamtlich bewilligter aktiver und zur passiven Veredlung (Eigen- und Lohnveredlung bzw. Ausbesserung) o h n e die Wiederausfuhr eingelagerter ausländischer Waren.

Die Ergebnisse der *Einfuhr* als *Generalhandel* beinhalten die Einfuhr von Waren in den freien Verkehr, zur zollamtlich bewilligten aktiven und nach passiver Veredlung (Eigen- und Lohnveredlung bzw. Ausbesserung) s o w i e die Einfuhr ausländischer Waren auf Lager zum Zeitpunkt ihrer Einlagerung. Wegen der unterschiedlichen Abgrenzung von Generalhandel und Spezialhandel ist eine Saldierung der Daten der Ausfuhr und Einfuhr Sachsens nicht möglich.

In der Ausfuhr wird als Bestimmungsland das Land nachgewiesen, in dem die Waren gebraucht oder verbraucht, bearbeitet oder verarbeitet werden sollen. Ist das Bestimmungsland nicht bekannt, so gilt das letzte bekannte Land, in das die Waren ausgeführt werden sollen, als Bestimmungsland. In der Einfuhr wird als Ursprungsland das Land nachgewiesen, in dem die Waren vollständig gewonnen oder hergestellt worden sind oder ihre letzte wesentliche und wirtschaftlich gerechtfertigte Be- oder Verarbeitung erfahren haben. Ist das Ursprungsland nicht bekannt, so tritt an diese Stelle das Versendungsland.

Das "Länderverzeichnis für die Außenhandelsstatistik" (Stand Januar 2013) unterscheidet 262 Länder bzw. Gebiete. In den Tabellen 2 und 5 sind diese nicht vollzählig aufgeführt.

Die Warenwerte beziehen sich grundsätzlich auf den Statistischen Wert ("Wert frei Grenze" des Erhebungsgebiets). Sie werden aus ungerundeten Einzelwerten berechnet und anschließend auf 1 000 € gerundet. Damit entstehen genauere Ergebnisse, das kann aber zu Abweichungen zwischen einer Summenposition und der Summe der gerundeten Einzelwerte führen (Bsp.: Wert für Europa im Vergleich zur Summe aller europäischen Länder).

Die Gruppierung in Warengruppen und -untergruppen und die Benennung der Waren in den dargestellten Tabellen erfolgt nach der Systematik der Ernährungswirtschaft und Gewerblichen Wirtschaft (EGW). Eine revidierte Fassung dieser Warengliederung, die sie an die wirtschaftlichen und technischen Gegebenheiten anpasst, kommt seit Januar 2002 zur Anwendung. Die Grundstruktur der EGW wurde beibehalten. Insbesondere erfolgten Streichungen von Warenuntergruppen mit geringem Handelsvolumen. Dagegen wurde eine tiefere Gliederung v. a. im Bereich Elektrotechnische Ausrüstungen, Maschinen- und Fahrzeugbau vorgenommen. Eine völlige Übereinstimmung des Wareninhalts der von uns bis zu dieser Neufassung der Warengliederung veröffentlichten Hauptpositionen der Enderzeugnisse gegenüber den danach veröffentlichten Summenpositionen (Elektrotechnische Erzeugnisse, Erzeugnisse des Maschinenbaus, Erzeugnisse des Kraftfahrzeugbaus) kann nicht gewährleistet werden.

Ab Januar 2003 sind im Außenhandelsergebnis als Zuschätzungen (Syst.-Nr. 902) die o. g. Befreiungen sowie Zuschätzungen für Antwortausfälle (Intrahandel) enthalten. Letztere werden durch echte, nachträglich eingegangene Meldungen im Rahmen der Jahreskorrektur ersetzt.

## Ergebnisdarstellung

In den Monaten Januar, Februar und März 2015 wurden insgesamt Waren im Wert von 9,8 Milliarden € aus Sachsen exportiert. Das entsprach einer Steigerung um 16 Prozent gegenüber dem gleichen Vorjahreszeitraum. Bundesweit betrug die Steigerungsrate fünf Prozent.

Überdurchschnittlich stiegen die Exportumsätze für Fertigwaren-Enderzeugnisse (um 18 Prozent), die dadurch einen Anteil von 84 Prozent am sächsischen Export erreichten. Hauptexportprodukte des Freistaates sind seit vielen Jahren Personenkraftwagen und Wohnmobile. Deren Umsatz stieg im ersten Quartal 2015 im Vorjahresvergleich besonders kräftig um fast ein Drittel auf 3,8 Milliarden €. Besonders große Steigerungsraten gab es u.a. auch bei den Exporten von elektronischen Bauelementen (um 18 Prozent auf 682 Millionen €), medizinischen Geräten und orthopädischen Vorrichtungen (um 147 Prozent auf 153 Millionen €), Pumpen und Kompressoren (um 18 Prozent auf 149 Millionen €), sowie mess-, steuerungs- und regelungstechnischen Erzeugnissen (um 21 Prozent auf 141 Millionen €). Hauptabnehmer für Pkw und Wohnmobile waren China und die Vereinigten Staaten mit 913 bzw. 652 Millionen €. Diese Lieferungen nach Frankreich und Australien wurden mehr als verdoppelt auf 163 bzw. 104 Millionen €. Durch einen Zuwachs um 30 bzw. 78 Prozent waren zu Beginn des Jahres 2015 Taiwan und Malaysia die wichtigsten Abnehmer elektronischer Bauelemente aus Sachsen. Bei der gewerblichen Wirtschaft gab es in den anderen Warengruppen lediglich bei den Fertigwaren-Vorerzeugnissen einen leichten Anstieg um zwei Prozent im Vergleich zum Vorjahresquartal, Rohstoffe (- 9 Prozent) und Halbwaren (- 7 Prozent) lagen darunter. In der Ernährungswirtschaft gingen vor allem die Lieferungen von Nahrungsmitteln tierischen Ursprungs wesentlich zurück (um 16 Prozent auf 144 Millionen €).

Waren im Wert von 5,1 Milliarden € blieben auf dem europäischen Kontinent. Mit einer Steigerungsrate von elf Prozent lag das weit unter dem Durchschnitt. Diese Entwicklung war aber sehr differenziert. Während die Lieferungen in eine Vielzahl westeuropäischer Länder wesentlich über dem Vorjahreswert lagen (z.B. Frankreich um 31 Prozent, Vereinigtes Königreich um 23 Prozent, Italien um 35 Prozent oder Schweiz um 32 Prozent), konnten die wichtigsten osteuropäischen Handelspartner das Niveau von Anfang 2014 nicht halten (Polen 4 Prozent, Tschechische Republik 3 Prozent oder Russische Föderation 24 Prozent weniger). Fast ein Drittel der Exporte nach Frankreich, ca. die Hälfte der Lieferungen in das Vereinigte Königreich und zwei Fünftel der Exporte nach Italien betrafen Pkw und Wohnmobile. Bei den größten Rückgängen der Lieferungen in die Russische Föderation handelte es sich um Werkzeugmaschinen sowie Fahrgestelle, Karosserien, Motoren und sonstige Zubehörteile für Kfz. Überdurchschnittlich stiegen die Exporte auf den amerikanischen Kontinent (um 29 Prozent auf 1,3 Milliarden €). Entscheidend dafür waren die um 30 Prozent auf eine

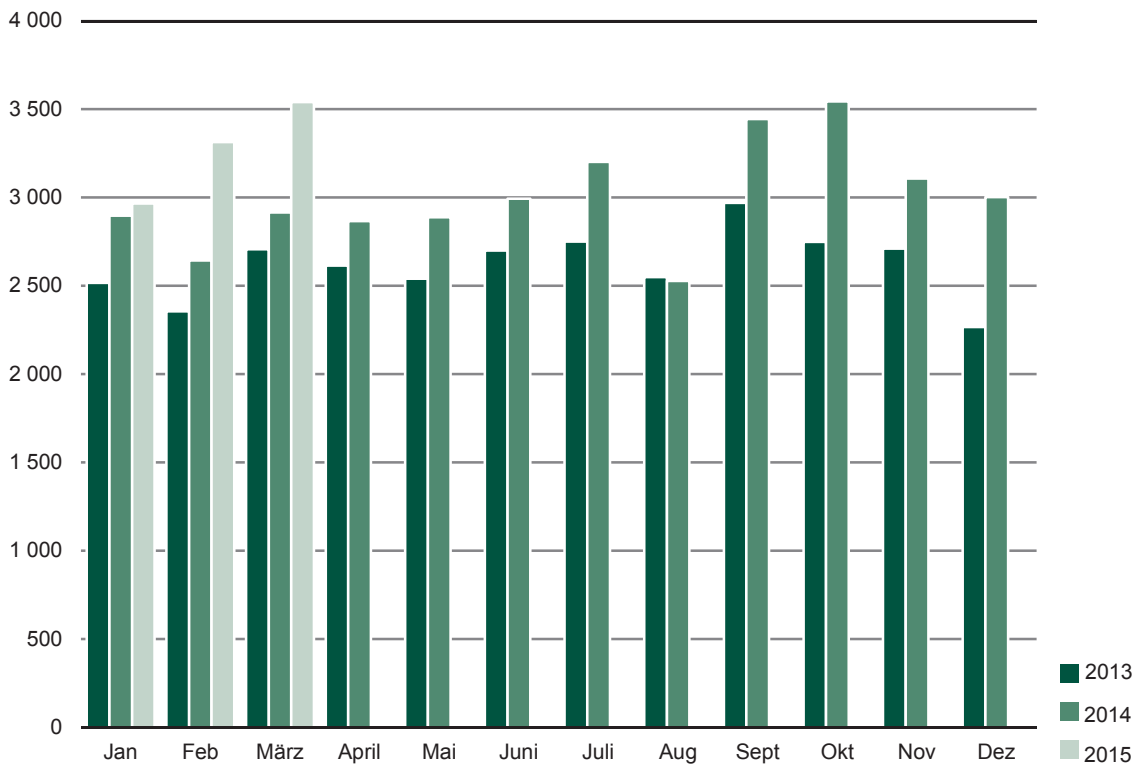
Milliarde € gestiegenen Exporte in die Vereinigten Staaten. Auch die Lieferungen nach Kanada sind im Vorjahresvergleich um 56 Prozent gestiegen. In die asiatischen Länder exportierte der Freistaat für insgesamt 3,0 Milliarden €, 17 Prozent mehr als im Vorjahreszeitraum. Mit einem Warenwert von 1,6 Milliarden € (Zuwachs um 13 Prozent) war China wieder der weltweit größte Exportpartner Sachsens. Einen besonders starken Anstieg gab es bei den Lieferungen nach Malaysia und in die Republik Korea (60 bzw. 36 Prozent) auf jeweils 0,2 Milliarden €. Die asiatischen Länder importierten überwiegend Personenkraftwagen und Wohnmobile sowie elektronische Bauelemente aus Sachsen. Mengenmäßig spielen die Exporte auf den Kontinent Australien-Ozeanien eine untergeordnete Rolle (174 Millionen €), sie haben sich im Vergleich zum ersten Quartal 2014 aber fast verdoppelt.

Sachsen hat von Januar bis März 2015 Waren im Wert von 5,5 Milliarden € importiert. Das bedeutet einen Anstieg um zwölf Prozent gegenüber dem gleichen Vorjahreszeitraum, im Bundesdurchschnitt stieg die Einfuhr nur um zwei Prozent. Knapp zwei Drittel der eingeführten Produkte waren Fertigwaren-Enderzeugnisse, auch beim Import stehen Erzeugnisse des Kraftfahrzeugbaus an erster Stelle. Hier gab es auch beachtliche Steigerungsraten. Für 709 Millionen € wurden Fahrgestelle, Karosserien, Motoren und sonstiges Zubehör für Kfz eingeführt (22 Prozent Steigerung) und für 545 Millionen € Personenkraftwagen und Wohnmobile (26 Prozent). Aber auch bei medizinischen Geräten und orthopädischen Vorrichtungen (Anstieg um 65 Prozent auf 225 Millionen €) sowie bei elektronischen Bauelementen (21 Prozent; 310 Millionen €) gab es wesentliche Importzuwächse. 90 Prozent der Pkw-Importe kommen aus der Tschechischen Republik. Bei Fahrzeugteilen sind Polen, die Tschechische Republik und Österreich die wichtigsten Lieferanten. Elektronische Bauelemente bezieht der Freistaat zu großen Teilen aus dem asiatischen Raum. Mehr als die Hälfte der medizinischen Geräte und orthopädischen Vorrichtungen kommt aus der Schweiz, fast doppelt so viel wie in den ersten drei Monaten 2014.

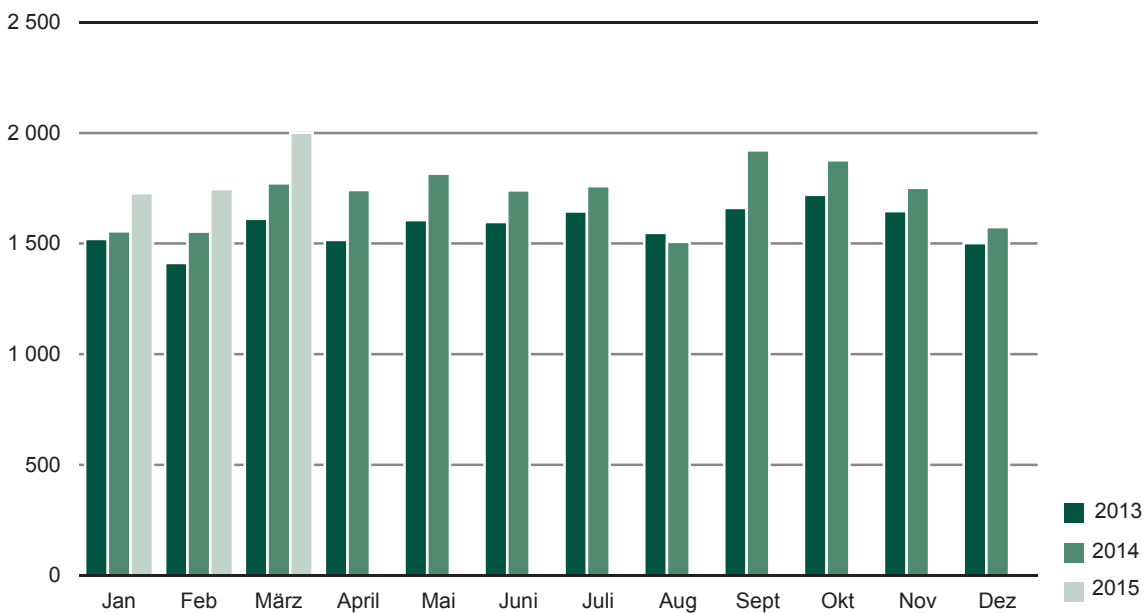
77 Prozent des Warenwertes aller Importe bezieht Sachsen aus dem europäischen Raum (Zuwachs um 8 Prozent), allen voran vom Hauptlieferanten Tschechische Republik mit 1,1 Milliarden € (16 Prozent Anstieg). Auch die Importe aus Polen stiegen überdurchschnittlich (18 Prozent). Die Lieferungen aus der Russischen Föderation gingen um fast ein Viertel zurück, ausschlaggebend dafür waren die Mineralölerzeugnisse, von denen nur etwa ein Zehntel im Vergleich zum ersten Quartal 2014 geliefert wurde. Die Einfuhr vom amerikanischen Kontinent stieg um 24 Prozent, darunter die Vereinigten Staaten mit einem Zuwachs von 22 Prozent auf 213 Millionen €. Der Warenwert der Importe aus Asien betrug 912 Millionen € und lag damit um 28 Prozent über dem Vorjahreswert. Entscheidend dafür waren die um 52 Prozent gestiegenen Lieferungen aus China.

**Abb. 1 Ausfuhr aus Sachsen 2013 bis 2015**

Millionen €

**Abb. 2 Einfuhr nach Sachsen 2013 bis 2015**

Millionen €



**1. Ausfuhr des Freistaates Sachsen von Januar bis März 2015 nach Warengruppen und Warenuntergruppen (in 1 000 €)**

Nr. der Systematik	Warengruppe Warenuntergruppe	Januar	Februar	März	Januar bis März	Veränderung um % Jan./März 2015 zu Jan./März 2014
<b>1 - 4</b>	<b>Ernährungswirtschaft</b>	<b>91 349</b>	<b>98 044</b>	<b>110 946</b>	<b>300 339</b>	<b>-5</b>
<b>1</b>	<b>Lebende Tiere</b>	<b>6 323</b>	<b>5 873</b>	<b>7 166</b>	<b>19 362</b>	<b>4</b>
	davon					
101	Pferde	45	17	4	66	200
102	Rinder	1 036	733	821	2 590	57
103	Schweine	-	42	33	75	-48
105	Schafe	-	-	-	-	-
107	Hausgeflügel	5 229	5 079	6 269	16 577	-2
109	Lebende Tiere, a. n. g.	13	2	41	56	522
<b>2</b>	<b>Nahrungsmittel tierischen Ursprungs</b>	<b>44 302</b>	<b>47 403</b>	<b>52 620</b>	<b>144 325</b>	<b>-16</b>
	davon					
201	Milch und Milcherzeugnisse, ausgen. Butter u. Käse	18 527	18 976	24 758	62 261	-18
202	Butter u. a. Fettstoffe aus der Milch, Milchstreichfette	4 622	4 725	6 103	15 450	54
203	Käse	17 748	20 980	18 697	57 425	-20
204	Fleisch und Fleischwaren	1 772	1 853	1 644	5 269	-49
206	Fische und Krebstiere, Weichtiere u. a. wirbellose					
	Wassertiere, einschl. Zubereitungen daraus	42	31	75	148	-74
208	Tierische Öle und Fette	0	-	-	0	x
209	Eier, Eiweiß und Eigelb	1 582	825	1 314	3 721	35
211	Fischmehl, Fleischmehl und ähnliche Erzeugnisse	-	-	-	-	-
219	Nahrungsmittel tierischen Ursprungs, a. n. g.	9	14	29	52	68
<b>3</b>	<b>Nahrungsmittel pflanzlichen Ursprungs</b>	<b>31 452</b>	<b>31 503</b>	<b>34 369</b>	<b>97 324</b>	<b>5</b>
	davon					
301	Weizen	459	344	270	1 073	-70
302	Roggen	9	15	-	24	-93
303	Gerste	121	183	239	543	-28
304	Hafer	0	0	1	1	x
305	Mais	498	115	507	1 120	-33
308	Sorghum, Hirse u. sonstiges Getreide, ausgen. Reis	-	1	10	11	-96
309	Reis und Reiserzeugnisse	-	0	0	0	x
310	Getreideerzeugnisse, ausgen. Reiserzeugnisse	138	178	125	441	-20
315	Backwaren und andere Zubereitungen aus Getreide	6 943	8 226	7 446	22 615	4
316	Malz	-	-	-	-	-
320	Saat- u. Pflanzgut, ausgen. Ölsaaten	622	395	621	1 638	15
325	Hülsenfrüchte	17	46	26	89	59
335	Grün- und Rauhfutter	23	12	-	35	250
340	Kartoffeln und Kartoffelerzeugnisse	424	417	397	1 238	-37
345	Gemüse und sonstige Küchengewächse, frisch	205	207	288	700	30
350	Frischobst, ausgen. Südfrüchte	755	866	926	2 547	257
355	Südfrüchte	-	-	-	-	-
360	Schalen- und Trockenfrüchte	776	1 771	715	3 262	14
370	Gemüsezubereitungen und Gemüsekonserven	1 544	1 320	1 455	4 319	1
372	Obstzubereitungen und Obstkonserven	177	271	200	648	-30
375	Obst- und Gemüsesäfte	66	42	69	177	-37
377	Kakao und Kakaoerzeugnisse	3 597	2 688	2 235	8 520	-12
379	Gewürze	105	104	139	348	-13
381	Zuckerrüben, Zucker und Zuckererzeugnisse	2 777	2 934	3 277	8 988	-40
383	Ölfrüchte	770	834	539	2 143	8
385	Pflanzliche Öle und Fette	2 726	979	1 689	5 394	-13
389	Ölkuchen	190	84	95	369	-68
393	Kleie, Abfallerzeugnisse zur Viehfütterung und sonstige Futtermittel					
		816	1 846	1 069	3 731	-4
395	Nahrungsmittel pflanzlichen Ursprungs, a. n. g.	7 168	6 850	11 244	25 262	144
396	Lebende Pflanzen und Erzeugnisse der Ziergärtnerei	525	777	789	2 091	0

Noch: 1. Ausfuhr des Freistaates Sachsen von Januar bis März 2015 nach Warengruppen und  
Warenuntergruppen (in 1 000 €)

Nr. der Systematik	Warengruppe Warenuntergruppe	Januar	Februar	März	Januar bis März	Veränderung um % Jan./März 2015 zu Jan./März 2014
<b>4</b>	<b>Genussmittel</b>	<b>9 271</b>	<b>13 265</b>	<b>16 791</b>	<b>39 327</b>	<b>15</b>
	davon					
401	Hopfen	11	21	-	32	191
402	Kaffee	1	6	7	14	-93
403	Tee und Mate	4	5	5	14	133
411	Rohtabak und Tabakerzeugnisse	3 974	5 195	6 941	16 110	-4
421	Bier	874	1 778	3 532	6 184	12
423	Branntwein	4 097	6 229	6 021	16 347	56
425	Wein	312	31	285	628	-49
<b>5 - 8</b>	<b>Gewerbliche Wirtschaft</b>	<b>2 786 483</b>	<b>3 119 725</b>	<b>3 324 431</b>	<b>9 230 639</b>	<b>15</b>
<b>5</b>	<b>Rohstoffe</b>	<b>11 335</b>	<b>7 811</b>	<b>12 748</b>	<b>31 894</b>	<b>-9</b>
	davon					
502	Chemiefasern, einschließlich Abfälle, Seidenraupenkokons und Abfallseide	89	141	207	437	151
503	Wolle und andere Tierhaare, roh oder bearbeitet, Reißwolle	389	444	721	1 554	x
504	Baumwolle, roh oder bearbeitet, Reißbaumwolle, Abfälle	9	7	6	22	x
505	Flachs, Hanf, Jute, Hartfasern und sonstige pflanzliche Spinnstoffe	-	-	-	-	x
506	Abfälle von Gespinstwaren, Lumpen und dgl.	268	486	497	1 251	-4
507	Felle zu Pelzwerk, roh	-	-	-	-	-
508	Felle und Häute, roh, a. n. g.	-	-	-	-	-
511	Rundholz	501	389	750	1 640	-18
513	Rohkautschuk	28	42	31	101	29
516	Steinkohle und Steinkohlenbriketts	15	15	20	50	-12
517	Braunkohle und Braunkohlenbriketts	-	-	-	-	-
518	Erdöl und Erdgas	-	-	-	-	-
519	Eisenerze	-	-	-	-	-
520	Eisen-, manganhaltige Abbrände und Schlacken	-	-	1	1	x
522	Kupfererze	-	67	-	67	x
523	Bleierze	-	-	-	-	-
524	Zinkerze	4 136	1 112	4 533	9 781	4
526	Nickelerze	-	573	410	983	79
528	Erze und Metallaschen, a. n. g.	1 703	1 141	1 599	4 443	10
529	Bauxit, Kryolith	-	-	-	-	-
530	Speisesalz und Industriesalz	42	28	17	87	43
532	Steine und Erden, a. n. g.	3 405	2 629	3 193	9 227	-6
534	Rohstoffe für chemische Erzeugnisse, a. n. g.	0	1	2	3	-62
537	Edelsteine, Schmucksteine und Perlen, roh	-	-	-	-	x
590	Rohstoffe, auch Abfälle, a. n. g.	749	735	761	2 245	-70
<b>6</b>	<b>Halbwaren</b>	<b>114 617</b>	<b>97 786</b>	<b>93 854</b>	<b>306 257</b>	<b>-7</b>
	davon					
602	Rohseide und Seidengarne, künstliche und synthetische Fäden, auch gezwirnt Garne aus	479	1 990	1 264	3 733	18
603	Chemiefasern	979	1 014	2 178	4 171	96
604	Wolle oder anderen Tierhaaren	1 177	1 319	1 222	3 718	-4
605	Baumwolle	254	255	243	752	-29
606	Flachs, Hanf, Jute, Hartfasern und dgl.	5	24	89	118	-43
607	Schnittholz	5 485	4 775	3 768	14 028	-48
608	Halbstoffe aus zellulosehaltigen Faserstoffen	150	100	38	288	10
609	Kautschuk, bearbeitet	127	197	197	521	15
611	Zement	0	0	0	0	x
612	Mineralische Baustoffe, a. n. g.	7 236	8 834	8 533	24 603	8
641	Roheisen	-	-	-	-	-
642	Abfälle und Schrott aus Eisen oder Stahl	9 172	6 625	8 673	24 470	70



Noch: 1. Ausfuhr des Freistaates Sachsen von Januar bis März 2015 nach Warengruppen und  
Warenuntergruppen (in 1 000 €)

Nr. der Systematik	Warengruppe Warenuntergruppe	Januar	Februar	März	Januar bis März	Veränderung um % Jan./März 2015 zu Jan./März 2014
	noch: Halbwaren					
643	Ferrolegerungen	117	5	-	122	x
644	Eisen oder Stahl in Rohformen als Halbzeug NE-Metalle roh, Legierungen, Abfälle u. Schrott aus	939	1 283	1 091	3 313	-29
645	Aluminium	8 098	5 774	6 516	20 388	6
646	Kupfer	3 662	4 254	2 918	10 834	34
647	Nickel	4 397	3 923	3 233	11 553	12
648	Blei	1 815	2 207	1 763	5 785	-53
649	Zinn	234	280	232	746	-65
650	Zink	256	-	93	349	-79
656	Radioaktive Elemente und radioaktive Isotope	19	-	-	19	-30
659	Unedle Metalle, a. n. g.	166	140	157	463	-1
661	Fettsäuren, Paraffin, Vaseline und Wachse	517	400	400	1 317	14
665	Koks u. Schmelzkoks, aus Steinkohle od. Braunkohle	13	-	-	13	x
667	Rückstände der Erdöl- u. Steinkohlenteerdestillation	212	248	745	1 205	-36
669	Mineralölerzeugnisse	9 001	9 199	10 048	28 248	-13
671	Teer und Teerdestillationserzeugnisse	1 831	208	1 251	3 290	-34
673	Düngemittel	22	103	140	265	-52
679	Chemische Halbwaren, a. n. g.	823	791	989	2 603	13
683	Gold für gewerbliche Zwecke	269	132	145	546	-36
690	Halbwaren, a. n. g.	57 162	43 705	37 929	138 796	-8
<b>7</b>	<b>Fertigwaren-Vorerzeugnisse</b>	<b>212 781</b>	<b>218 123</b>	<b>242 485</b>	<b>673 389</b>	<b>2</b>
	davon					
	Gewebe, Gewirke und Gestricke aus					
701	Seide, künstlichen oder synthetischen Fäden	865	683	1 166	2 714	-15
702	Chemiefasern	4 752	8 017	7 156	19 925	15
703	Wolle oder anderen Tierhaaren	48	35	32	115	-55
704	Baumwolle	5 462	5 590	6 632	17 684	-14
705	Flachs, Hanf, Jute, Hartfasern und dgl.	209	56	190	455	17
706	Leder	1 597	1 363	2 249	5 209	-4
707	Pelzfelle, gegerbt oder zugerichtet	-	0	-	0	x
708	Papier und Pappe	30 345	27 204	38 589	96 138	-14
709	Sperrholz, Span- u. Faserplatten, Furnierblätter u. dgl.	7 119	14 665	19 047	40 831	-3
711	Glas	5 708	6 497	5 162	17 367	-27
732	Kunststoffe	30 339	36 438	38 247	105 024	-1
734	Farben, Lacke und Kitte	15 328	13 857	17 435	46 620	16
736	Dextrine, Gelatine, Leime	2 168	1 622	2 083	5 873	-7
738	Sprengstoffe, Schießbedarf und Zündwaren	190	91	308	589	180
740	Pharmazeutische Grundstoffe	18 070	1 393	2 095	21 558	451
749	Chemische Vorerzeugnisse, a. n. g.	45 113	45 620	45 544	136 277	-1
751	Rohre aus Eisen oder Stahl	6 193	9 507	9 744	25 444	-23
753	Stäbe und Profile aus Eisen oder Stahl	18 243	20 728	20 115	59 086	26
755	Blech aus Eisen oder Stahl	7 443	7 310	8 800	23 553	10
757	Draht aus Eisen oder Stahl	3 403	3 736	4 173	11 312	33
759	Eisenbahnoberbaumaterial	739	2 447	2 144	5 330	14
	Halbzeuge aus					
771	Kupfer und Kupferlegierungen	1 015	993	1 234	3 242	7
772	Aluminium	4 005	3 629	3 926	11 560	-2
779	unedlen Metallen, a. n. g.	2 662	2 198	2 126	6 986	47
781	Edelmetallen	1 635	4 305	4 038	9 978	19
790	Vorerzeugnisse, a. n. g.	131	137	248	516	9

Noch: 1. Ausfuhr des Freistaates Sachsen von Januar bis März 2015 nach Warengruppen und  
Warenuntergruppen (in 1 000 €)

Nr. der Systematik	Warengruppe Warenuntergruppe	Januar	Februar	März	Januar bis März	Veränderung um % Jan./März 2015 zu Jan./März 2014
<b>8</b>	<b>Fertigwaren-Enderzeugnisse</b>	<b>2 447 750</b>	<b>2 796 005</b>	<b>2 975 344</b>	<b>8 219 099</b>	<b>18</b>
	davon					
	Bekleidung aus Gewirken oder Gestrickten aus					
801	Seide oder Chemiefasern	1 142	1 288	1 512	3 942	-18
802	Wolle oder anderen Tierhaaren	380	227	314	921	0
803	Baumwolle	1 020	1 185	1 170	3 375	48
	Bekleidung, ausgen. Gewirke oder Gestricke, aus					
804	Seide oder Chemiefasern	561	554	374	1 489	-27
805	Wolle und anderen Tierhaaren	22	13	7	42	-43
806	Baumwolle	407	443	571	1 421	4
807	Bekleidung aus Flachs, Hanf und dgl.	12	4	19	35	-24
808	Kopfbedeckungen	180	266	201	647	-15
809	Textilerzeugnisse, a. n. g.	12 692	10 373	10 424	33 489	-7
810	Pelzwaren	6	4	0	10	-41
811	Schuhe	65	212	284	561	-59
812	Lederwaren und -bekleidung (ausgen. Schuhe)	351	490	786	1 627	86
813	Papierwaren	33 274	29 616	33 419	96 309	4
814	Druckerzeugnisse	13 413	17 001	21 416	51 830	84
815	Holzwaren (ohne Möbel)	873	1 192	1 313	3 378	-46
816	Kautschukwaren	13 198	11 636	12 066	36 900	222
817	Waren aus Stein	1 542	1 673	1 064	4 279	-14
818	Keramische Erzeugnisse, ohne Baukeramik	2 912	4 478	4 807	12 197	4
819	Glaswaren	10 305	8 438	9 681	28 424	19
820	Werkzeuge, Schneidwaren und Essbestecke aus unedlen Metallen	8 606	13 248	9 444	31 298	31
823	Waren aus Kupfer und Kupferlegierungen	2 302	2 606	1 481	6 389	-1
829	Eisen-, Blech- und Metallwaren, a. n. g.	66 032	69 863	72 036	207 931	-6
831	Waren aus Wachs oder Fetten	2 110	565	353	3 028	2
832	Waren aus Kunststoffen	40 045	46 222	47 239	133 506	-3
833	Fotochemische Erzeugnisse	99	74	57	230	13
834	Pharmazeutische Erzeugnisse	38 350	50 936	35 163	124 449	-30
835	Duftstoffe und Körperpflegemittel	7 934	7 950	9 024	24 908	-8
839	Chemische Enderzeugnisse, a. n. g.	12 387	10 229	14 162	36 778	-10
841 - 859	Erzeugnisse des Maschinenbaus	298 425	306 206	348 721	953 352	10
841	Kraftmaschinen (ohne Motoren für Ackerschlepper, Luft- und Straßenfahrzeuge)	15 642	15 394	21 496	52 532	81
842	Pumpen und Kompressoren	54 164	47 674	46 720	148 558	18
843	Armaturen	4 387	4 305	5 975	14 667	3
844	Lager, Getriebe, Zahnräder und Antriebselemente	36 377	25 196	31 994	93 567	-7
845	Hebezeuge und Fördermittel	18 609	19 510	20 015	58 134	36
846	Landwirtschaftliche Maschinen (einschließlich Ackerschlepper)	4 504	5 725	7 287	17 516	-22
847	Maschinen für das Textil-, Bekleidungs- und Ledergewerbe	6 214	8 648	11 065	25 927	-3
848	Maschinen für das Ernährungsgewerbe und die Tabakverarbeitung	2 431	2 489	2 778	7 698	-22
849	Bergwerks-, Bau- und Baustoffmaschinen	6 945	7 173	5 993	20 111	-21
850	Guss- und Walzwerkstechnik	1 504	1 477	1 343	4 324	-9
851	Maschinen für die Be- und Verarbeitung von Kautschuk oder Kunststoffen	909	367	510	1 786	-68
852	Werkzeugmaschinen	29 386	28 277	29 448	87 111	5
853	Büromaschinen und automatische DV-Maschinen	8 187	6 988	10 148	25 323	52
854	Maschinen für das Papier- und Druckgewerbe	12 354	20 437	40 922	73 713	7
859	Maschinen, a. n. g.	96 812	112 546	113 027	322 385	10
860	Sportgeräte	349	428	310	1 087	-20

Noch: 1. Ausfuhr des Freistaates Sachsen von Januar bis März 2015 nach Warengruppen und  
Warenuntergruppen (in 1 000 €)

Nr. der Systematik	Warengruppe Warenuntergruppe	Januar	Februar	März	Januar bis März	Veränderung um % Jan./März 2015 zu Jan./März 2014
	noch: Fertigwaren-Enderzeugnisse					
861 - 869	Elektrotechnische Erzeugnisse	361 095	360 553	353 724	1 075 372	14
861	Geräte zur Elektrizitätserzeugung und -verteilung	93 466	100 624	107 749	301 839	10
862	Elektrische Lampen und Leuchten	8 473	8 170	8 694	25 337	15
863	Nachrichtentechnische Geräte und Einrichtungen	8 237	8 716	10 421	27 374	0
864	Rundfunk- und Fernsehgeräte, phono- und videotechnische Geräte	2 221	1 657	1 643	5 521	68
865	Elektronische Bauelemente	239 988	233 007	208 710	681 705	18
869	Elektrotechnische Erzeugnisse, a. n. g.	8 710	8 379	16 507	33 596	-9
871	Medizinische Geräte u. orthopädische Vorrichtungen	42 894	54 549	55 481	152 924	147
872	Mess-, steuerungs- und regelungstechnische Erzeugnisse	42 254	44 906	53 357	140 517	21
873	Optische und fotografische Geräte	1 213	1 472	1 082	3 767	18
874	Uhren	14 676	15 192	17 814	47 682	9
875	Möbel	16 088	14 216	16 635	46 939	1
876	Musikinstrumente	2 409	6 326	6 725	15 460	71
877	Spielwaren	951	2 694	1 352	4 997	70
878	Schmuckwaren, Gold- und Silberschmiedewaren	2	585	251	838	107
881	Schienenfahrzeuge	24 399	35 937	16 460	76 796	29
882	Wasserfahrzeuge	25	4	1	30	650
883	Luftfahrzeuge	15 942	23 843	16 845	56 630	14
884 - 887	Erzeugnisse des Kraftfahrzeugbaus	1 340 091	1 602 027	1 769 093	4 711 211	23
884	Fahrgestelle, Karosserien, Motoren, Teile und Zubehör für Kraftfahrzeuge u. dgl.	286 750	277 657	302 944	867 351	-3
885	Personenkraftwagen und Wohnmobile	1 050 005	1 317 360	1 459 352	3 826 717	32
886	Busse	273	3 167	2 956	6 396	18
887	Lastkraftwagen und Spezialfahrzeuge	3 063	3 843	3 841	10 747	-24
888	Fahrräder	894	18 086	8 555	27 535	114
889	Fahrzeuge, a. n. g.	3 181	3 141	3 857	10 179	-40
891	Vollständige Fabrikationsanlagen	1 891	2 388	1 173	5 452	-84
896	Enderzeugnisse, a. n. g.	10 750	12 669	15 520	38 939	7
<b>9</b>	<b>Rückwaren, Ersatzlieferungen, nicht aufgliederb. Intrahdl.-Ergebnisse</b>	<b>88 384</b>	<b>95 940</b>	<b>104 330</b>	<b>288 654</b>	<b>141</b>
<b>1 - 9</b>	<b>Ausfuhr insgesamt</b>	<b>2 966 216</b>	<b>3 313 709</b>	<b>3 539 707</b>	<b>9 819 632</b>	<b>16</b>

**2. Ausfuhr des Freistaates Sachsen von Januar bis März 2015 nach Bestimmungsländern (in 1 000 €)**

Länder- code	Erdteil Bestimmungsland Ländergruppe	Januar	Februar	März	Januar bis März	Veränderung um % Jan./März 2015 zu Jan./März 2014
	<b>Europa</b>	<b>1 597 420</b>	<b>1 688 913</b>	<b>1 834 784</b>	<b>5 121 117</b>	<b>11</b>
	davon					
BE	Belgien	100 395	109 283	105 963	315 641	4
BG	Bulgarien	7 502	8 288	7 808	23 598	37
DK	Dänemark	18 315	19 097	20 220	57 632	-1
EE	Estland	2 960	2 357	2 915	8 232	32
FI	Finnland	14 820	19 143	16 519	50 482	2
FR	Frankreich	155 525	183 025	192 194	530 744	31
GR	Griechenland	4 091	5 445	5 685	15 221	-2
IE	Irland	10 622	12 273	10 665	33 560	136
IT	Italien	121 178	126 807	142 253	390 238	35
HR	Kroatien	2 783	2 944	4 970	10 697	-9
LV	Lettland	3 222	2 768	3 459	9 449	-16
LT	Litauen	5 415	3 658	4 457	13 530	-12
LU	Luxemburg	5 623	5 927	7 312	18 862	39
MT	Malta	316	694	986	1 996	-7
NL	Niederlande	84 424	105 410	101 013	290 847	18
AT	Österreich	86 865	93 872	100 115	280 852	6
PL	Polen	132 895	142 152	144 153	419 200	-4
PT	Portugal	16 716	15 492	18 814	51 022	19
RO	Rumänien	20 108	22 684	20 165	62 957	15
SE	Schweden	44 860	49 808	51 339	146 007	26
SK	Slowakei	34 578	43 772	43 026	121 376	-3
SI	Slowenien	7 163	8 891	10 685	26 739	25
ES	Spanien	95 777	90 522	101 061	287 360	28
CZ	Tschechische Republik	139 448	120 553	128 363	388 364	-3
HU	Ungarn	50 182	52 261	53 463	155 906	6
GB	Vereinigtes Königreich	177 107	191 756	204 395	573 258	23
CY	Zypern	1 458	2 065	2 524	6 047	46
AL	Albanien	79	194	142	415	-35
AD	Andorra	104	16	6	126	10
BY	Belarus	2 693	4 417	5 518	12 628	-19
BA	Bosnien und Herzegowina	2 344	2 101	2 607	7 052	47
FO	Färöer	16	17	17	50	-37
GI	Gibraltar	-	-	52	52	767
IS	Island	871	960	1 214	3 045	21
XK	Kosovo	105	261	667	1 033	-8
LI	Liechtenstein	605	349	337	1 291	-39
MK	Ehem. jugosl. Republik Mazedonien	625	823	800	2 248	6
MD	Republik Moldau	759	658	922	2 339	-22
ME	Montenegro	292	58	50	400	147
NO	Norwegen	20 218	22 571	24 159	66 948	-11
RU	Russische Föderation	71 164	72 171	103 216	246 551	-24
SM	San Marino	1	86	56	143	-39
CH	Schweiz	99 141	97 252	135 568	331 961	32
XS	Serbien	3 112	3 836	4 360	11 308	15
TR	Türkei	41 677	33 887	39 511	115 075	-3
UA	Ukraine	9 266	8 309	11 060	28 635	-10
	<b>EU-Länder</b>	<b>1 344 348</b>	<b>1 440 947</b>	<b>1 504 522</b>	<b>4 289 817</b>	<b>14</b>
	Eurozone (EWU)	751 148	831 404	869 646	2 452 198	19
	Nicht Eurozone	593 200	609 543	634 876	1 837 619	8
	<b>Europa ohne EU-Länder</b>	<b>253 072</b>	<b>247 966</b>	<b>330 262</b>	<b>831 300</b>	<b>-2</b>

## Noch: 2. Ausfuhr des Freistaates Sachsen von Januar bis März 2015 nach Bestimmungsländern (in 1 000 €)

Länder- code	Erdteil Bestimmungsland Ländergruppe	Januar	Februar	März	Januar bis März	Veränderung um % Jan./März 2015 zu Jan./März 2014
	<b>Afrika</b>	<b>63 924</b>	<b>65 282</b>	<b>68 976</b>	<b>198 182</b>	<b>11</b>
	davon					
EG	Ägypten	3 117	3 839	8 497	15 453	27
GQ	Äquatorialguinea	16	7	-	23	156
ET	Äthiopien	159	6	85	250	-50
DZ	Algerien	1 747	3 793	1 133	6 673	-63
AO	Angola	45	218	45	308	-67
BJ	Benin	26	0	10	36	-90
BW	Botsuana	5	4	19	28	-49
BF	Burkina Faso	122	-	-	122	65
BI	Burundi	5	1	27	33	-86
XC	Ceuta	9	-	-	9	-31
CI	Cote d'Ivoire	94	95	575	764	49
DJ	Dschibuti	-	-	1	1	-92
ER	Eritrea	-	-	1	1	-86
GA	Gabun	15	32	9	56	0
GM	Gambia	38	36	37	111	28
GH	Ghana	114	99	66	279	-55
GN	Guinea	-	10	109	119	240
CM	Kamerun	103	43	79	225	-74
KE	Kenia	348	977	696	2 021	-3
KM	Komoren	33	-	-	33	x
CD	Demokratische Republik Kongo	32	111	9	152	253
CG	Republik Kongo	21	-	4	25	25
LS	Lesotho	-	1	-	1	x
LR	Liberia	0	3 349	0	3 349	x
LY	Libyen	290	1 094	70	1 454	-46
MG	Madagaskar	11	12	12	35	250
MW	Malawi	-	39	2	41	-25
ML	Mali	119	185	251	555	-67
MA	Marokko	2 854	2 835	2 994	8 683	42
MR	Mauretanien	237	433	163	833	-61
MU	Mauritius	21	30	239	290	0
XL	Melilla	40	-	2	42	-7
MZ	Mosambik	753	1	806	1 560	x
NA	Namibia	283	221	58	562	372
NE	Niger	-	418	-	418	0
NG	Nigeria	1 718	1 608	1 373	4 699	-47
RW	Ruanda	-	-	52	52	271
ZM	Sambia	8	8	57	73	55
ST	Sao Tome und Principe	-	-	13	13	-7
SN	Senegal	61	52	174	287	-47
SC	Seychellen	19	-	8	27	-59
SL	Sierra Leone	-	-	27	27	-73
ZW	Simbabwe	43	21	99	163	409
SD	Sudan	1 475	93	1 404	2 972	452
ZA	Südafrika	46 208	42 292	44 792	133 292	22
SS	Südsudan	-	47	2	49	x
TZ	Vereinigte Republik Tansania	50	247	22	319	104
TG	Togo	102	55	270	427	13
TD	Tschad	6	46	32	84	-37
TN	Tunesien	3 235	2 904	4 597	10 736	48
UG	Uganda	342	20	55	417	214

## Noch: 2. Ausfuhr des Freistaates Sachsen von Januar bis März 2015 nach Bestimmungsländern (in 1 000 €)

Länder- code	Erdteil Bestimmungsland Ländergruppe	Januar	Februar	März	Januar bis März	Veränderung um % Jan./März 2015 zu Jan./März 2014
	<b>Amerika</b>	<b>346 979</b>	<b>434 005</b>	<b>536 222</b>	<b>1 317 206</b>	<b>29</b>
	davon					
AR	Argentinien	3 354	8 733	4 568	16 655	29
AW	Aruba	-	29	41	70	-48
BS	Bahamas	1	-	-	1	-99
BB	Barbados	6	7	1	14	-53
BZ	Belize	4	-	1	5	x
BM	Bermuda	25	52	50	127	x
BO	Plurinationaler Staat Bolivien	493	235	147	875	84
BQ	Bonaire, Sint Eustatius und Saba	-	-	0	0	x
BR	Brasilien	11 795	9 915	25 796	47 506	-17
VG	Britische Jungferninseln	2	-	-	2	x
CL	Chile	4 881	1 659	5 217	11 757	-5
CR	Costa Rica	255	2 217	147	2 619	490
CW	Curacao	2	-	4	6	-89
DO	Dominikanische Republik	1 099	600	1 420	3 119	107
EC	Ecuador	372	726	829	1 927	112
SV	El Salvador	106	7	1 916	2 029	555
GD	Grenada	-	-	1	1	0
GL	Grönland	4	6	7	17	6
GT	Guatemala	1 450	569	1 267	3 286	169
GY	Guyana	-	1	-	1	-50
HT	Haiti	139	564	1	704	x
HN	Honduras	20	56	21	97	70
JM	Jamaika	1	2	468	471	268
KY	Kaimaninseln	24	-	24	48	x
CA	Kanada	27 530	40 455	62 507	130 492	56
CO	Kolumbien	2 102	2 368	7 969	12 439	35
CU	Kuba	66	43	179	288	-85
MX	Mexiko	21 501	19 369	23 393	64 263	-1
NI	Nicaragua	19	63	7	89	x
PA	Panama	1 434	1 118	904	3 456	91
PY	Paraguay	860	307	987	2 154	148
PE	Peru	3 742	2 362	2 112	8 216	82
LC	St. Lucia	1	-	27	28	x
SX	St. Martin (niederländischer Teil)	21	9	11	41	-49
VC	St. Vincent und die Grenadinen	-	0	-	0	x
SR	Suriname	36	920	-	956	x
TT	Trinidad und Tobago	554	749	862	2 165	471
UY	Uruguay	548	130	764	1 442	61
VE	Boliviarische Republik Venezuela	3 464	200	4 357	8 021	x
US	Vereinigte Staaten	261 068	340 534	390 217	991 819	30
	<b>Asien</b>	<b>905 306</b>	<b>1 064 825</b>	<b>1 038 586</b>	<b>3 008 717</b>	<b>17</b>
	davon					
AF	Afghanistan	1	85	53	139	-12
AM	Armenien	668	691	567	1 926	73
AZ	Aserbaidshjan	1 778	2 543	2 200	6 521	-25
BH	Bahrain	661	2 638	471	3 770	-40
BD	Bangladesch	304	1 262	948	2 514	-45
PS	Besetzte palästinensische Gebiete	2	10	52	64	-85
BN	Brunei Darussalam	21	346	119	486	-12
CN	China	448 950	542 485	580 434	1 571 869	13
GE	Georgien	624	624	635	1 883	-15
HK	Hongkong	16 816	11 694	17 475	45 985	44
IN	Indien	13 292	14 180	23 195	50 667	-6
ID	Indonesien	4 387	6 078	5 685	16 150	62
IQ	Irak	16 382	15 998	1 291	33 671	169
IR	Islamische Republik Iran	6 606	8 665	2 341	17 612	-34
IL	Israel	8 493	8 925	12 205	29 623	-44
JP	Japan	76 541	66 542	71 939	215 022	18

## Noch: 2. Ausfuhr des Freistaates Sachsen von Januar bis März 2015 nach Bestimmungsländern (in 1 000 €)

Länder- code	Erdteil Bestimmungsland Ländergruppe	Januar	Februar	März	Januar bis März	Veränderung um % Jan./März 2015 zu Jan./März 2014
	noch: Asien					
YE	Jemen	208	236	376	820	-52
JO	Jordanien	1 251	1 752	1 488	4 491	42
KH	Kambodscha	1	-	91	92	-57
KZ	Kasachstan	2 573	1 810	3 470	7 853	-42
QA	Katar	1 657	4 617	3 455	9 729	-32
KG	Kirgisische Republik	29	274	162	465	20
KP	Demokratische Volksrepublik Korea	-	-	25	25	-40
KR	Republik Korea	57 751	66 668	51 072	175 491	36
KW	Kuwait	2 037	13 334	4 798	20 169	21
LA	Demokratische Volksrepublik Laos	3	2	7	12	-90
LB	Libanon	2 720	1 431	2 556	6 707	6
MO	Macau	109	909	59	1 077	515
MY	Malaysia	90 809	71 243	41 827	203 879	60
MV	Malediven	24	27	60	111	50
MN	Mongolei	183	125	464	772	48
MM	Myanmar	93	54	326	473	-27
NP	Nepal	-	5	68	73	306
OM	Oman	759	3 875	2 131	6 765	50
PK	Pakistan	6 831	13 075	1 568	21 474	41
PH	Philippinen	4 483	4 649	9 045	18 177	22
SA	Saudi-Arabien	14 982	24 598	27 275	66 855	47
SG	Singapur	16 054	13 853	18 325	48 232	74
LK	Sri Lanka	327	140	511	978	109
SY	Arabische Republik Syrien	5	25	31	61	-57
TJ	Tadschikistan	19	3 543	60	3 622	x
TW	Taiwan	76 151	107 368	109 218	292 737	21
TH	Thailand	10 885	11 117	10 268	32 270	5
TM	Turkmenistan	1 461	328	485	2 274	-10
UZ	Usbekistan	285	933	669	1 887	-26
AE	Vereinigte Arabische Emirate	14 022	32 355	25 625	72 002	4
VN	Vietnam	4 068	3 713	3 461	11 242	45
	<b>Australien-Ozeanien</b>	<b>52 575</b>	<b>60 645</b>	<b>60 912</b>	<b>174 132</b>	<b>96</b>
	davon					
UM	Amerikanische Überseeinseln, kleinere	0	-	-	0	x
AU	Australien	47 668	53 691	54 825	156 184	120
FJ	Fidschi	1	-	-	1	x
PF	Französisch-Polynesien	418	72	151	641	951
TF	Französische Süd- und Antarktisgeb.	-	3	-	3	-89
GU	Guam	0	113	43	156	103
NC	Neukaledonien	77	429	270	776	x
NZ	Neuseeland	4 411	6 337	5 595	16 343	-8
PG	Papua-Neuguinea	-	-	4	4	x
SB	Salomonen	-	-	24	24	x
	<b>Verschiedene</b>	<b>15</b>	<b>45</b>	<b>230</b>	<b>290</b>	<b>179</b>
	davon					
QP	Hohe See	-	-	-	-	-
QQ	Schiffs- und Luftfahrzeugbedarf (Ausfuhr bzw. Durchfuhr auf fremde Seeschiffe und Luftfahrzeuge)	15	45	225	285	174
QU	Nicht ermittelte Länder und Gebiete	-	-	5	5	x
	<b>Ausfuhr insgesamt</b>	<b>2 966 216</b>	<b>3 313 709</b>	<b>3 539 707</b>	<b>9 819 632</b>	<b>16</b>



**3. Ausfuhr des Freistaates Sachsen Januar bis März 2015 nach Warengruppen, wichtigen Warenuntergruppen und ausgewählten Bestimmungsländern (in 1 000 €)**

Nr. der Systematik	Warengruppe Warenuntergruppe	EU-Länder					
		insgesamt	darunter				
			Belgien	Frankreich	Italien	Niederlande	Österreich
<b>1 - 4</b>	<b>Ernährungswirtschaft</b>	<b>241 219</b>	<b>14 317</b>	<b>22 805</b>	<b>47 704</b>	<b>26 029</b>	<b>12 660</b>
1	Lebende Tiere	13 404	575	-	3 340	2 266	220
2	Nahrungsmittel tierischen Ursprungs	121 805	3 683	11 254	29 691	10 837	5 224
3	Nahrungsmittel pflanzlichen Ursprungs	73 114	3 962	11 421	5 347	12 227	7 047
4	Genussmittel	32 894	6 095	128	9 326	699	169
<b>5 - 8</b>	<b>Gewerbliche Wirtschaft</b>	<b>3 760 454</b>	<b>280 644</b>	<b>482 541</b>	<b>313 952</b>	<b>239 159</b>	<b>240 828</b>
5	Rohstoffe	24 171	2 932	2 022	1 313	6 621	1 432
	darunter						
503	Wolle und andere Tierhaare	1 554	-	-	179	-	-
526	Nickelerze	983	-	-	-	-	-
6	Halbwaren	253 971	1 373	10 305	12 307	10 770	9 235
	darunter						
602	Rohseide, Seidengarne, künstl. und synth. Fäden	2 979	10	39	101	6	81
608	Halbstoffe aus zellulosehaltigen Faserstoffen	1	-	-	-	-	-
612	Mineralische Baustoffe, a. n. g.	17 946	296	999	670	1 457	2 384
645	Aluminium und -legierungen, Abfälle und Schrott	15 893	8	904	921	321	2 341
669	Mineralölzeugnisse	27 269	61	47	74	18	358
7	Fertigwaren-Vorerzeugnisse	377 343	44 251	44 484	33 661	32 103	28 955
	darunter						
	Gewebe, Gewirke u. Gestricke aus						
702	Chemiefasern	14 877	1 239	859	479	1 227	1 055
704	Baumwolle	13 475	126	130	132	111	5 956
708	Papier und Pappe	63 998	5 395	5 984	5 640	6 486	6 099
709	Sperrholz, Span- und Faserplatten, Furnierblätter	20 964	2 679	1 984	556	2 769	1 377
732	Kunststoffe	63 924	16 689	6 865	7 031	5 434	3 755
734	Farben, Lacke, Kitte	25 710	1 127	4 010	4 323	1 275	1 345
749	Chemische Vorerzeugnisse, a. n. g.	51 670	11 924	6 769	5 691	5 160	1 431
751	Rohre aus Eisen oder Stahl	21 382	130	11 576	511	2 214	3 443
753	Stäbe und Profile aus Eisen oder Stahl	23 473	36	2 155	5 250	1 991	774
8	Fertigwaren-Enderzeugnisse	3 104 973	232 088	425 730	266 672	189 665	201 205
	darunter						
813	Papierwaren	42 614	4 502	4 032	1 271	3 004	3 181
829	Eisen-, Blech- und Metallwaren, a. n. g.	132 118	8 410	8 667	5 827	6 489	12 149
832	Waren aus Kunststoffen	86 767	6 354	9 773	6 146	7 449	5 785
835	Duftstoffe und Körperpflegemittel	14 940	338	1 879	1 198	792	245
841 - 859	Erzeugnisse des Maschinenbaus	425 775	44 492	50 529	37 988	33 190	40 498
	darunter						
842	Pumpen und Kompressoren	80 461	757	11 713	11 727	10 541	1 670
844	Lager, Getriebe, Zahnräder und Antriebselemente	55 352	2 203	3 376	3 499	1 092	6 636
852	Werkzeugmaschinen	29 360	2 774	5 469	1 341	2 689	4 924
854	Maschinen für das Papier- und Druckgewerbe	21 456	617	2 333	847	202	1 863
861 - 869	Elektrotechnische Erzeugnisse	295 096	6 794	56 389	17 306	24 983	24 367
	darunter						
861	Geräte zur Elektrizitätserzeugung und -verteilung	151 039	3 430	26 038	11 969	10 268	11 318
865	Elektronische Bauelemente	110 021	951	27 599	3 682	12 774	5 466
881	Schienenfahrzeuge	13 138	5 069	-	216	6 625	469
883	Luftfahrzeuge	51 021	37	48 469	461	63	63
884 - 887	Erzeugnisse des Kraftfahrzeugbaus	1 655 842	103 858	199 939	171 310	53 584	80 122
	darunter						
884	Fahrgestelle, Karosserien, Motoren, Teile, Zubeh.	503 390	21 201	36 435	13 414	3 881	17 286
885	Personenkraftwagen, Wohnmobile	1 140 105	82 519	163 233	156 149	47 534	62 503
9	Außerdem (v. a. nicht aufgliederb. Intrahdl.-Ergebn.)	288 146	20 679	25 398	28 581	25 658	27 364
<b>1 - 9</b>	<b>Ausfuhr insgesamt</b>	<b>4 289 817</b>	<b>315 641</b>	<b>530 744</b>	<b>390 238</b>	<b>290 847</b>	<b>280 852</b>



				Andere europ. Länder darunter		Vereinigte Staaten	Volksrep. China	Japan	Malaysia	Taiwan	Nr. der Systematik
Polen	Spanien	Tschech. Rep.	V. Königr.	Russ. Föd.	Schweiz						
<b>20 592</b>	<b>18 549</b>	<b>21 133</b>	<b>21 016</b>	<b>3 699</b>	<b>4 872</b>	<b>2 405</b>	<b>10 512</b>	<b>2 749</b>	<b>80</b>	<b>79</b>	<b>1 - 4</b>
3 618	-	1 460	148	-	213	59	-	-	-	-	1
4 534	12 021	11 883	16 291	1 723	487	120	7 533	2 077	26	28	2
10 748	1 437	5 846	4 391	1 905	3 961	1 509	198	550	54	42	3
1 693	5 092	1 945	185	71	211	716	2 783	121	-	10	4
<b>363 421</b>	<b>258 094</b>	<b>334 924</b>	<b>528 181</b>	<b>242 851</b>	<b>326 979</b>	<b>989 258</b>	<b>1 561 331</b>	<b>212 272</b>	<b>203 799</b>	<b>292 658</b>	<b>5 - 8</b>
3 962	286	2 930	47	608	526	187	302	12	0	0	5
-	-	1 375	-	-	-	-	-	-	-	-	503
-	-	-	-	-	-	-	-	-	-	-	526
114 540	5 695	64 963	2 274	1 206	5 486	6 383	9 517	137	822	303	6
191	1	500	123	11	468	-	26	-	0	0	602
1	-	-	-	36	27	-	9	65	-	-	608
3 853	89	1 981	267	761	1 926	175	1 029	67	631	0	612
10 056	-	685	-	-	496	-	1 064	-	-	-	645
8 501	48	10 731	31	67	139	7	277	-	191	-	669
57 584	9 531	25 840	32 639	13 803	22 796	55 143	38 422	6 834	8 755	26 440	7
1 815	220	1 380	338	538	716	490	396	37	10	1	702
3 028	47	2 810	200	18	1 243	15	48	11	-	3	704
16 784	1 310	5 499	4 118	4 555	1 362	1 820	975	7	7 778	178	708
726	812	458	1 333	321	604	1 604	243	-	-	256	709
7 593	1 750	2 680	4 423	1 727	774	6 780	6 827	436	626	128	732
2 081	1 507	900	3 261	1 564	565	1 143	2 233	68	17	25	734
2 909	1 669	1 045	6 473	3 417	5 593	15 323	9 234	4 715	18	25 437	749
610	81	499	146	245	1 070	834	139	0	4	1	751
3 752	475	2 261	4 053	247	1 903	7 642	12 502	65	276	246	753
187 337	242 583	241 192	493 221	227 233	298 172	927 544	1 513 088	205 288	194 220	265 914	8
3 948	3 750	9 644	2 000	1 086	3 284	13 156	7 132	1 613	1 731	174	813
16 631	4 842	21 621	14 064	3 869	14 156	9 278	13 488	281	550	209	829
12 905	2 851	10 043	7 450	3 516	6 726	9 039	5 411	722	306	81	832
4 687	1 007	790	483	773	3 754	413	109	694	13	613	835
30 362	39 655	36 560	31 054	37 393	37 273	79 209	103 609	9 928	5 119	10 557	841 - 859
2 019	15 013	6 596	8 894	6 833	3 050	5 847	8 546	926	1 531	903	842
4 486	2 996	9 236	5 418	4 071	1 855	4 245	10 698	599	166	288	844
3 136	227	2 400	1 514	4 338	5 960	11 914	10 297	1 905	195	433	852
6 048	515	243	2 803	285	895	16 254	12 712	2 321	0	-	854
16 821	18 847	23 778	26 918	5 504	17 710	54 611	179 944	11 560	169 052	192 111	861 - 869
12 705	12 481	14 994	9 656	3 980	8 352	12 525	50 454	1 847	1 585	225	861
2 419	4 779	6 941	15 679	249	3 613	24 829	119 442	8 713	167 143	190 845	865
36	186	5	319	12	20 672	39	22 308	12 751	-	-	881
2	7	123	1 727	-	344	1 568	580	-	3	86	883
75 806	152 277	105 424	380 288	147 004	110 153	695 898	1 105 595	155 814	15 560	55 280	884 - 887
59 671	60 548	74 826	88 405	14 237	3 647	44 261	192 253	2 943	349	2	884
14 086	91 729	29 789	291 883	132 525	105 199	651 637	913 342	152 871	15 211	55 278	885
35 188	10 718	32 306	24 062	-	111	156	25	2	-	-	9
<b>419 200</b>	<b>287 360</b>	<b>388 364</b>	<b>573 258</b>	<b>246 551</b>	<b>331 961</b>	<b>991 819</b>	<b>1 571 869</b>	<b>215 022</b>	<b>203 879</b>	<b>292 737</b>	<b>1 - 9</b>

#### 4. Einfuhr des Freistaates Sachsen von Januar bis März 2015 nach Warengruppen und Warenuntergruppen (in 1 000 €)

Nr. der Systematik	Warengruppe Warenuntergruppe	Januar	Februar	März	Januar bis März	Veränderung um % Jan./März 2015 zu Jan./März 2014
<b>1 - 4</b>	<b>Ernährungswirtschaft</b>	<b>84 358</b>	<b>89 559</b>	<b>94 679</b>	<b>268 596</b>	<b>-5</b>
<b>1</b>	<b>Lebende Tiere</b>	<b>795</b>	<b>1 684</b>	<b>1 156</b>	<b>3 635</b>	<b>-16</b>
	davon					
101	Pferde	-	-	-	-	-
102	Rinder	40	13	-	53	x
103	Schweine	59	4	131	194	149
105	Schafe	-	-	-	-	-
107	Hausgeflügel	661	1 644	1 003	3 308	-21
109	Lebende Tiere, a. n. g.	35	23	21	79	32
<b>2</b>	<b>Nahrungsmittel tierischen Ursprungs</b>	<b>22 228</b>	<b>27 266</b>	<b>33 839</b>	<b>83 333</b>	<b>-12</b>
	davon					
201	Milch und Milcherzeugnisse, ausgen. Butter u. Käse	12 935	12 851	16 784	42 570	-9
202	Butter u. a. Fettstoffe aus der Milch, Milchstreichfette	102	151	157	410	-50
203	Käse	2 547	4 205	4 724	11 476	-31
204	Fleisch und Fleischwaren	3 366	4 887	6 211	14 464	-13
206	Fische und Krebstiere, Weichtiere u. a. wirbellose Wassertiere, einschl. Zubereitungen daraus	1 089	1 375	1 694	4 158	-35
208	Tierische Öle und Fette	3	5	4	12	71
209	Eier, Eiweiß und Eigelb	1 334	2 047	2 482	5 863	25
211	Fischmehl, Fleischmehl und ähnliche Erzeugnisse	5	2	9	16	167
219	Nahrungsmittel tierischen Ursprungs, a. n. g.	847	1 744	1 773	4 364	44
<b>3</b>	<b>Nahrungsmittel pflanzlichen Ursprungs</b>	<b>51 282</b>	<b>54 038</b>	<b>51 851</b>	<b>157 171</b>	<b>2</b>
	davon					
301	Weizen	4 330	3 283	1 705	9 318	-4
302	Roggen	255	163	25	443	-15
303	Gerste	1 673	970	687	3 330	129
304	Hafer	34	5	45	84	x
305	Mais	1 582	1 319	1 379	4 280	-26
308	Sorghum, Hirse u. sonstiges Getreide, ausgen. Reis	6	48	40	94	-33
309	Reis und Reiserzeugnisse	601	516	333	1 450	27
310	Getreideerzeugnisse, ausgen. Reiserzeugnisse	198	433	178	809	-7
315	Backwaren und andere Zubereitungen aus Getreide	2 775	2 205	1 790	6 770	-29
316	Malz	484	722	760	1 966	-24
320	Saat- u. Pflanzgut, ausgen. Ölsaaten	171	261	170	602	59
325	Hülsenfrüchte	155	405	453	1 013	84
335	Grün- und Rauhfutter	69	4	149	222	x
340	Kartoffeln und Kartoffelerzeugnisse	237	411	367	1 015	-52
345	Gemüse und sonstige Küchengewächse, frisch	7 010	6 241	6 287	19 538	19
350	Frischobst, ausgen. Südfrüchte	2 157	1 784	3 896	7 837	-2
355	Südfrüchte	4 483	2 551	2 381	9 415	-5
360	Schalen- und Trockenfrüchte	2 122	2 083	3 145	7 350	32
370	Gemüsezubereitungen und Gemüsekonserven	2 246	3 112	2 730	8 088	-15
372	Obstzubereitungen und Obstkonserven	2 504	3 546	3 619	9 669	7
375	Obst- und Gemüsesäfte	610	3 032	2 411	6 053	180
377	Kakao und Kakaoerzeugnisse	3 744	4 049	3 605	11 398	16
379	Gewürze	162	197	123	482	6
381	Zuckerrüben, Zucker und Zuckererzeugnisse	1 667	1 324	1 247	4 238	-48
383	Ölfrüchte	4 279	5 168	4 662	14 109	24
385	Pflanzliche Öle und Fette	551	500	696	1 747	-22
389	Ölkuchen	190	161	206	557	126
393	Kleie, Abfallerzeugnisse zur Viehfütterung und sonstige Futtermittel	903	3 183	1 089	5 175	-25
395	Nahrungsmittel pflanzlichen Ursprungs, a. n. g.	2 941	2 990	2 900	8 831	15
396	Lebende Pflanzen und Erzeugnisse der Ziergärtnerei	3 142	3 372	4 772	11 286	-2

Noch: 4. Einfuhr des Freistaates Sachsen von Januar bis März 2015 nach Warengruppen und  
Warenuntergruppen (in 1 000 €)

Nr. der Systematik	Warengruppe Warenuntergruppe	Januar	Februar	März	Januar bis März	Veränderung um % Jan./März 2015 zu Jan./März 2014
<b>4</b>	<b>Genussmittel</b>	<b>10 054</b>	<b>6 572</b>	<b>7 832</b>	<b>24 458</b>	<b>-21</b>
	davon					
401	Hopfen	-	2	3	5	x
402	Kaffee	177	215	198	590	7
403	Tee und Mate	38	21	13	72	-70
411	Rohtabak und Tabakerzeugnisse	994	1 152	1 413	3 559	55
421	Bier	464	229	614	1 307	-18
423	Branntwein	2 687	2 032	1 352	6 071	-36
425	Wein	5 694	2 920	4 240	12 854	-23
<b>5 - 8</b>	<b>Gewerbliche Wirtschaft</b>	<b>1 497 546</b>	<b>1 488 936</b>	<b>1 722 481</b>	<b>4 708 963</b>	<b>8</b>
<b>5</b>	<b>Rohstoffe</b>	<b>168 110</b>	<b>93 711</b>	<b>136 640</b>	<b>398 461</b>	<b>0</b>
	davon					
502	Chemiefasern, einschließlich Abfälle, Seidenraupenkokons und Abfallseide	5 748	3 780	5 362	14 890	-6
503	Wolle und andere Tierhaare, roh oder bearbeitet, Reißwolle	636	1 138	1 378	3 152	124
504	Baumwolle, roh oder bearbeitet, Reißbaumwolle, Abfälle	674	581	663	1 918	7
505	Flachs, Hanf, Jute, Hartfasern und sonstige pflanzliche Spinnstoffe	103	106	110	319	31
506	Abfälle von Gespinstwaren, Lumpen und dgl.	49	40	68	157	349
507	Felle zu Pelzwerk, roh	29	-	-	29	x
508	Felle und Häute, roh, a. n. g.	0	-	0	0	x
511	Rundholz	4 400	2 426	5 992	12 818	-35
513	Rohkautschuk	4 285	678	5 347	10 310	970
516	Steinkohle und Steinkohlenbriketts	92	119	44	255	-74
517	Braunkohle und Braunkohlenbriketts	6	11	11	28	0
518	Erdöl und Erdgas	145 445	79 481	109 968	334 894	1
519	Eisenerze	10	26	23	59	-21
520	Eisen-, manganhaltige Abbrände und Schlacken	26	22	21	69	-41
522	Kupfererze	-	-	29	29	x
523	Bleierze	-	-	-	-	-
524	Zinkerze	-	-	-	-	-
526	Nickelerze	266	255	433	954	128
528	Erze und Metallaschen, a. n. g.	1 208	529	1 542	3 279	6
529	Bauxit, Kryolith	6	19	-	25	-84
530	Speisesalz und Industriesalz	340	252	211	803	5
532	Steine und Erden, a. n. g.	3 277	2 017	3 201	8 495	26
534	Rohstoffe für chemische Erzeugnisse, a. n. g.	142	221	195	558	-12
537	Edelsteine, Schmucksteine und Perlen, roh	166	177	343	686	31
590	Rohstoffe, auch Abfälle, a. n. g.	1 202	1 833	1 698	4 733	-57
<b>6</b>	<b>Halbwaren</b>	<b>73 450</b>	<b>89 993</b>	<b>104 556</b>	<b>267 999</b>	<b>-31</b>
	davon					
602	Rohseide und Seidengarne, künstliche und synthetische Fäden, auch gezwirnt	1 907	2 082	1 777	5 766	-33
	Garne aus					
603	Chemiefasern	564	739	662	1 965	7
604	Wolle oder anderen Tierhaaren	509	783	789	2 081	177
605	Baumwolle	1 088	804	660	2 552	-4
606	Flachs, Hanf, Jute, Hartfasern und dgl.	17	72	7	96	357
607	Schnittholz	745	1 985	1 113	3 843	-46
608	Halbstoffe aus zellulosehaltigen Faserstoffen	6 823	7 803	10 667	25 293	3
609	Kautschuk, bearbeitet	1 410	690	939	3 039	54
611	Zement	98	892	181	1 171	-11
612	Mineralische Baustoffe, a. n. g.	4 686	6 952	7 368	19 006	1
641	Roheisen	-	176	124	300	-60
642	Abfälle und Schrott aus Eisen oder Stahl	6 048	6 950	8 113	21 111	-41

Noch: 4. Einfuhr des Freistaates Sachsen von Januar bis März 2015 nach Warengruppen und  
Warenuntergruppen (in 1 000 €)

Nr. der Systematik	Warengruppe Warenuntergruppe	Januar	Februar	März	Januar bis März	Veränderung um % Jan./März 2015 zu Jan./März 2014
	noch: Halbwaren					
643	Ferrolegerungen	1 564	772	1 314	3 650	-55
644	Eisen oder Stahl in Rohformen als Halbzeug NE-Metalle roh, Legierungen, Abfälle u. Schrott aus	1 953	1 042	1 625	4 620	-8
645	Aluminium	8 297	9 938	11 976	30 211	5
646	Kupfer	4 354	2 129	1 363	7 846	-13
647	Nickel	5 103	4 563	6 391	16 057	9
648	Blei	526	770	798	2 094	-41
649	Zinn	406	482	1 370	2 258	-10
650	Zink	316	831	749	1 896	-12
656	Radioaktive Elemente und radioaktive Isotope	315	1	161	477	-31
659	Unedle Metalle, a. n. g.	1 513	1 162	1 521	4 196	17
661	Fettsäuren, Paraffin, Vaseline und Wachse	936	807	951	2 694	14
665	Koks u. Schmelzkoks, aus Steinkohle od. Braunkohle	285	283	262	830	44
667	Rückstände der Erdöl- u. Steinkohlenteerdestillation	465	267	653	1 385	-40
669	Mineralölzerzeugnisse	7 729	20 253	8 909	36 891	-77
671	Teer und Teerdestillationserzeugnisse	1 661	1 110	1 170	3 941	207
673	Düngemittel	5 662	3 147	5 054	13 863	39
679	Chemische Halbwaren, a. n. g.	5 476	3 128	3 203	11 807	47
683	Gold für gewerbliche Zwecke	8	612	3 620	4 240	x
690	Halbwaren, a. n. g.	2 983	8 771	21 065	32 819	68
<b>7</b>	<b>Fertigwaren-Vorerzeugnisse</b>	<b>169 613</b>	<b>173 353</b>	<b>190 932</b>	<b>533 898</b>	<b>13</b>
	davon					
	Gewebe, Gewirke und Gestricke aus					
701	Seide, künstlichen oder synthetischen Fäden	888	2 013	1 550	4 451	-13
702	Chemiefasern	2 794	4 594	3 328	10 716	-10
703	Wolle oder anderen Tierhaaren	78	240	53	371	991
704	Baumwolle	389	1 757	593	2 739	-6
705	Flachs, Hanf, Jute, Hartfasern und dgl.	207	112	603	922	-26
706	Leder	4 694	2 410	4 986	12 090	29
707	Pelzfelle, gegerbt oder zugerichtet	39	38	65	142	-41
708	Papier und Pappe	9 838	8 696	8 022	26 556	-24
709	Sperrholz, Span- u. Faserplatten, Furnierblätter u. dgl.	6 751	5 708	5 818	18 277	-4
711	Glas	4 263	4 127	4 923	13 313	34
732	Kunststoffe	18 867	24 601	22 076	65 544	-11
734	Farben, Lacke und Kitte	4 720	5 494	7 606	17 820	12
736	Dextrine, Gelatine, Leime	1 257	1 349	1 487	4 093	-12
738	Sprengstoffe, Schießbedarf und Zündwaren	2 208	3 001	2 966	8 175	24
740	Pharmazeutische Grundstoffe	1 994	3 896	2 066	7 956	36
749	Chemische Vorerzeugnisse, a. n. g.	46 549	42 238	52 807	141 594	44
751	Rohre aus Eisen oder Stahl	7 329	7 293	8 907	23 529	-10
753	Stäbe und Profile aus Eisen oder Stahl	4 217	5 500	6 016	15 733	-19
755	Blech aus Eisen oder Stahl	23 574	19 049	23 356	65 979	-3
757	Draht aus Eisen oder Stahl	5 045	3 421	3 021	11 487	7
759	Eisenbahnoberbaumaterial	2 800	1 942	1 102	5 844	202
	Halbzeuge aus					
771	Kupfer und Kupferlegierungen	2 538	2 132	4 303	8 973	29
772	Aluminium	15 901	21 833	22 664	60 398	93
779	unedlen Metallen, a. n. g.	1 103	527	687	2 317	-32
781	Edelmetallen	1 415	1 255	1 754	4 424	24
790	Vorerzeugnisse, a. n. g.	151	126	174	451	84

Noch: 4. Einfuhr des Freistaates Sachsen von Januar bis März 2015 nach Warengruppen und  
Warenuntergruppen (in 1 000 €)

Nr. der Systematik	Warengruppe Warenuntergruppe	Januar	Februar	März	Januar bis März	Veränderung um % Jan./März 2015 zu Jan./März 2014
<b>8</b>	<b>Fertigwaren-Enderzeugnisse</b>	<b>1 086 373</b>	<b>1 131 879</b>	<b>1 290 353</b>	<b>3 508 605</b>	<b>13</b>
	davon					
	Bekleidung aus Gewirken oder Gestricken aus					
801	Seide oder Chemiefasern	1 693	2 404	1 888	5 985	-32
802	Wolle oder anderen Tierhaaren	59	67	148	274	-23
803	Baumwolle	3 236	2 983	3 316	9 535	3
	Bekleidung, ausgen. Gewirke oder Gestricke, aus					
804	Seide oder Chemiefasern	1 939	1 974	2 492	6 405	-13
805	Wolle oder anderen Tierhaaren	33	5	146	184	6
806	Baumwolle	2 263	2 205	2 590	7 058	-7
807	Bekleidung aus Flachs, Hanf und dgl.	112	129	175	416	50
808	Kopfbedeckungen	1 055	140	432	1 627	-17
809	Textilerzeugnisse, a. n. g.	7 220	8 655	8 410	24 285	-11
810	Pelzwaren	0	3	13	16	300
811	Schuhe	3 241	2 592	2 691	8 524	54
812	Lederwaren und -bekleidung (ausgen. Schuhe)	1 561	2 482	3 667	7 710	-11
813	Papierwaren	8 742	8 450	9 173	26 365	5
814	Druckerzeugnisse	2 225	1 652	2 423	6 300	-13
815	Holzwaren (ohne Möbel)	2 635	3 068	4 398	10 101	-16
816	Kautschukwaren	15 103	16 979	18 596	50 678	48
817	Waren aus Stein	732	509	2 283	3 524	-10
818	Keramische Erzeugnisse, ohne Baukeramik	2 568	2 179	3 019	7 766	-4
819	Glaswaren	9 269	10 470	10 753	30 492	-2
820	Werkzeuge, Schneidwaren und Essbestecke aus unedlen Metallen	3 502	3 896	4 158	11 556	-33
823	Waren aus Kupfer und Kupferlegierungen	525	407	515	1 447	-23
829	Eisen-, Blech- und Metallwaren, a. n. g.	40 815	42 938	46 028	129 781	-22
831	Waren aus Wachs oder Fetten	767	373	498	1 638	-3
832	Waren aus Kunststoffen	28 196	32 046	36 258	96 500	-8
833	Fotochemische Erzeugnisse	2 796	3 030	3 684	9 510	9
834	Pharmazeutische Erzeugnisse	14 584	16 675	18 723	49 982	-46
835	Duftstoffe und Körperpflegemittel	7 349	7 542	6 500	21 391	35
839	Chemische Enderzeugnisse, a. n. g.	14 933	14 789	16 817	46 539	2
841 - 859	Erzeugnisse des Maschinenbaus	136 828	129 301	150 786	416 915	0
841	Kraftmaschinen (ohne Motoren für Ackerschlepper, Luft- und Straßenfahrzeuge)	3 681	3 403	3 651	10 735	-25
842	Pumpen und Kompressoren	28 520	28 747	32 045	89 312	-8
843	Armaturen	6 949	6 257	8 782	21 988	12
844	Lager, Getriebe, Zahnräder und Antriebselemente	11 328	11 308	12 637	35 273	-7
845	Hebezeuge und Fördermittel	11 857	5 460	8 373	25 690	40
846	Landwirtschaftliche Maschinen (einschließlich Ackerschlepper)	3 060	3 419	6 195	12 674	4
847	Maschinen für das Textil-, Bekleidungs- und Ledergewerbe	2 450	1 856	3 734	8 040	84
848	Maschinen für das Ernährungsgewerbe und die Tabakverarbeitung	1 319	455	480	2 254	25
849	Bergwerks-, Bau- und Baustoffmaschinen	2 571	3 810	4 961	11 342	-6
850	Guss- und Walzwerkstechnik	1 108	1 536	64	2 708	153
851	Maschinen für die Be- und Verarbeitung von Kautschuk oder Kunststoffen	533	1 168	80	1 781	16
852	Werkzeugmaschinen	15 624	9 395	10 902	35 921	27
853	Büromaschinen und automatische DV-Maschinen	8 056	11 699	12 123	31 878	-15
854	Maschinen für das Papier- und Druckgewerbe	1 547	6 734	6 471	14 752	-36
859	Maschinen, a. n. g.	38 225	34 054	40 288	112 567	6
860	Sportgeräte	873	728	1 052	2 653	39

Noch: 4. Einfuhr des Freistaates Sachsen von Januar bis März 2015 nach Warengruppen und  
Warenuntergruppen (in 1 000 €)

Nr. der Systematik	Warengruppe Warenuntergruppe	Januar	Februar	März	Januar bis März	Veränderung um % Jan./März 2015 zu Jan./März 2014
noch: Fertigwaren-Enderzeugnisse						
861 - 869	Elektrotechnische Erzeugnisse	230 966	241 766	267 954	740 686	16
861	Geräte zur Elektrizitätserzeugung und -verteilung	59 620	59 724	71 788	191 132	13
862	Elektrische Lampen und Leuchten	3 561	3 553	3 185	10 299	40
863	Nachrichtentechnische Geräte und Einrichtungen	32 374	36 393	26 052	94 819	31
864	Rundfunk- und Fernsehgeräte, phono- und videotechnische Geräte	9 596	9 318	11 815	30 729	-35
865	Elektronische Bauelemente	94 331	98 907	116 409	309 647	21
869	Elektrotechnische Erzeugnisse, a. n. g.	31 484	33 871	38 705	104 060	20
871	Medizinische Geräte u. orthopädische Vorrichtungen	58 759	67 430	99 082	225 271	65
872	Mess-, steuerungs- und regelungstechnische Erzeugnisse	25 698	31 206	27 147	84 051	26
873	Optische und fotografische Geräte	1 891	2 517	2 223	6 631	29
874	Uhren	3 714	5 868	5 745	15 327	27
875	Möbel	18 824	20 082	21 967	60 873	19
876	Musikinstrumente	2 389	2 947	3 189	8 525	56
877	Spielwaren	1 233	1 585	2 274	5 092	41
878	Schmuckwaren, Gold- und Silberschmiedewaren	377	615	498	1 490	76
881	Schienenfahrzeuge	4 319	6 602	6 067	16 988	11
882	Wasserfahrzeuge	14	22	105	141	-48
883	Luftfahrzeuge	12 342	7 408	9 430	29 180	-1
884 - 887	Erzeugnisse des Kraftfahrzeugbaus	394 909	402 056	468 268	1 265 233	22
884	Fahrgestelle, Karosserien, Motoren, Teile und Zubehör für Kraftfahrzeuge u. dgl.	221 273	220 145	267 823	709 241	22
885	Personenkraftwagen und Wohnmobile	170 655	179 863	194 659	545 177	26
886	Busse	-	-	492	492	33
887	Lastkraftwagen und Spezialfahrzeuge	2 981	2 048	5 294	10 323	-46
888	Fahrräder	7 628	9 019	5 922	22 569	41
889	Fahrzeuge, a. n. g.	2 659	2 976	3 332	8 967	-3
891	Vollständige Fabrikationsanlagen	-	-	-	-	-
896	Enderzeugnisse, a. n. g.	5 798	11 103	5 517	22 418	28
<b>9</b>	<b>Rückwaren, Ersatzlieferungen, nicht aufgliederb. Intrahdl.-Ergebnisse</b>	<b>145 398</b>	<b>167 242</b>	<b>183 845</b>	<b>496 485</b>	<b>117</b>
<b>1 - 9</b>	<b>Einfuhr insgesamt</b>	<b>1 727 302</b>	<b>1 745 737</b>	<b>2 001 005</b>	<b>5 474 044</b>	<b>12</b>

## 5. Einfuhr des Freistaates Sachsen von Januar bis März 2015 nach Herkunftsländern (in 1 000 €)

Länder- code	Erdteil Herkunftsland Ländergruppe	Januar	Februar	März	Januar bis März	Veränderung um % Jan./März 2015 zu Jan./März 2014
	<b>Europa</b>	<b>1 340 674</b>	<b>1 349 838</b>	<b>1 525 337</b>	<b>4 215 849</b>	<b>8</b>
	davon					
BE	Belgien	65 063	59 385	67 719	192 167	-6
BG	Bulgarien	4 697	3 384	5 039	13 120	91
DK	Dänemark	11 328	10 566	14 340	36 234	14
EE	Estland	422	855	898	2 175	-17
FI	Finnland	5 186	7 800	6 267	19 253	-21
FR	Frankreich	65 787	64 485	72 375	202 647	17
GR	Griechenland	2 393	3 022	2 259	7 674	-22
IE	Irland	5 761	6 202	4 783	16 746	3
IT	Italien	73 853	74 448	84 625	232 926	-4
HR	Kroatien	1 462	905	1 022	3 389	20
LV	Lettland	1 658	1 168	1 906	4 732	1
LT	Litauen	1 472	1 460	2 977	5 909	13
LU	Luxemburg	5 596	5 461	6 458	17 515	6
MT	Malta	53	906	36	995	-34
NL	Niederlande	92 752	89 587	91 799	274 138	9
AT	Österreich	72 767	81 023	94 861	248 651	-1
PL	Polen	137 443	159 097	171 079	467 619	18
PT	Portugal	3 920	4 513	5 733	14 166	50
RO	Rumänien	21 429	22 110	26 026	69 565	25
SE	Schweden	41 104	21 861	16 456	79 421	20
SK	Slowakei	45 213	48 170	49 658	143 041	41
SI	Slowenien	10 388	9 603	12 467	32 458	36
ES	Spanien	35 894	38 363	38 994	113 251	8
CZ	Tschechische Republik	327 222	350 040	398 449	1 075 711	16
HU	Ungarn	40 458	40 854	41 955	123 267	-1
GB	Vereinigtes Königreich	43 848	51 739	61 249	156 836	12
CY	Zypern	196	1 959	4 286	6 441	222
AL	Albanien	25	273	113	411	69
BY	Belarus	753	1 771	2 658	5 182	19
BA	Bosnien und Herzegowina	1 092	1 078	2 000	4 170	45
FO	Färöer	-	0	0	0	x
GI	Gibraltar	-	0	-	0	x
VA	Heiliger Stuhl	1	5	2	8	-67
IS	Island	6	27	1	34	-99
LI	Liechtenstein	241	328	296	865	-40
MK	Ehem. jugosl. Republik Mazedonien	2 035	1 091	1 077	4 203	-47
MD	Republik Moldau	243	233	237	713	-16
ME	Montenegro	0	20	0	20	11
NO	Norwegen	10 262	8 462	11 226	29 950	-8
RU	Russische Föderation	131 506	88 487	112 312	332 305	-24
SM	San Marino	33	4	3	40	700
CH	Schweiz	53 448	66 755	85 685	205 888	48
XS	Serbien	3 515	4 275	3 851	11 641	3
TR	Türkei	15 187	14 886	18 163	48 236	32
UA	Ukraine	4 962	3 177	3 997	12 136	97
	<b>EU-Länder</b>	<b>1 117 365</b>	<b>1 158 966</b>	<b>1 283 716</b>	<b>3 560 047</b>	<b>11</b>
	Eurozone (EWU)	488 374	498 410	548 101	1 534 885	6
	Nicht Eurozone	628 991	660 556	735 615	2 025 162	15
	<b>Europa ohne EU-Länder</b>	<b>223 309</b>	<b>190 872</b>	<b>241 621</b>	<b>655 802</b>	<b>-5</b>



## Noch: 5. Einfuhr des Freistaates Sachsen von Januar bis März 2015 nach Herkunftsländern (in 1 000 €)

Länder- code	Erdteil Bestimmungsland Ländergruppe	Januar	Februar	März	Januar bis März	Veränderung um % Jan./März 2015 zu Jan./März 2014
	<b>Afrika</b>	<b>12 434</b>	<b>7 126</b>	<b>8 662</b>	<b>28 222</b>	<b>13</b>
	davon					
EG	Ägypten	2 037	1 934	1 815	5 786	6
ET	Äthiopien	7	8	1	16	x
DZ	Algerien	4	3	3	10	43
AO	Angola	6	-	5	11	x
BW	Botsuana	-	0	-	0	x
CI	Cote d'Ivoire	1 774	50	0	1 824	x
GH	Ghana	254	164	201	619	453
GN	Guinea	-	17	-	17	x
CM	Kamerun	25	-	1	26	x
CV	Kap Verde	-	-	2	2	-33
KE	Kenia	38	49	122	209	138
CD	Demokratische Republik Kongo	-	-	3	3	x
LY	Libyen	0	0	-	0	x
MG	Madagaskar	91	6	26	123	-64
MW	Malawi	-	0	-	0	x
MA	Marokko	1 053	813	1 020	2 886	28
MU	Mauritius	45	31	88	164	173
MZ	Mosambik	0	0	-	0	x
NA	Namibia	142	2	4	148	-35
NE	Niger	-	-	18	18	x
NG	Nigeria	329	118	64	511	232
RW	Ruanda	-	-	105	105	x
ZM	Sambia	-	-	0	0	x
SN	Senegal	3	1	2	6	200
SC	Seychellen	-	-	0	0	x
SL	Sierra Leone	-	-	9	9	x
ZW	Simbabwe	17	1	270	288	48
ZA	Südafrika	4 861	2 317	3 270	10 448	0
SZ	Swasiland	-	-	4	4	x
TZ	Vereinigte Republik Tansania	110	1	108	219	x
TG	Togo	190	79	-	269	x
TN	Tunesien	1 448	1 532	1 521	4 501	39
UG	Uganda	-	-	0	0	x
	<b>Amerika</b>	<b>93 207</b>	<b>100 022</b>	<b>116 644</b>	<b>309 873</b>	<b>24</b>
	davon					
AI	Anguilla	-	-	1	1	x
AR	Argentinien	865	1 677	1 500	4 042	151
BB	Barbados	2	0	-	2	x
BO	Plurinationaler Staat Bolivien	5	-	-	5	-99
BR	Brasilien	8 247	8 746	11 598	28 591	29
CL	Chile	1 890	376	540	2 806	-17
CR	Costa Rica	377	256	513	1 146	34
DM	Dominica	0	-	-	0	x
DO	Dominikanische Republik	174	68	109	351	27
EC	Ecuador	785	506	377	1 668	-39
SV	El Salvador	12	21	26	59	-3
GL	Grönland	1	-	-	1	x
GT	Guatemala	3	24	35	62	-19
HT	Haiti	0	11	8	19	x
HN	Honduras	4	18	16	38	138
JM	Jamaika	4	0	3	7	17
KY	Kaimaninseln	1	-	-	1	x
CA	Kanada	3 338	3 400	5 358	12 096	18
CO	Kolumbien	1 162	700	656	2 518	13
CU	Kuba	-	-	60	60	-92
MX	Mexiko	13 222	14 350	13 975	41 547	46
NI	Nicaragua	0	2	9	11	x
PA	Panama	6	-	32	38	-76
PY	Paraguay	0	0	0	0	x
PE	Peru	340	80	54	474	-31
KN	St. Kitts und Nevis	-	-	1	1	-50
TT	Trinidad und Tobago	1	3	1 440	1 444	x
UY	Uruguay	117	10	28	155	-53
VE	Bolivarische Republik Venezuela	2	-	7	9	x
US	Vereinigte Staaten	62 649	69 774	80 298	212 721	22



## Noch: 5. Einfuhr des Freistaates Sachsen von Januar bis März 2015 nach Herkunftsländern (in 1 000 €)

Länder- code	Erdteil Bestimmungsland Ländergruppe	Januar	Februar	März	Januar bis März	Veränderung um % Jan./März 2015 zu Jan./März 2014
	<b>Asien</b>	<b>278 060</b>	<b>286 420</b>	<b>347 592</b>	<b>912 072</b>	<b>28</b>
	davon					
AF	Afghanistan	0	0	-	0	x
AM	Armenien	-	4	0	4	x
AZ	Aserbaidshjan	17	1	2	20	43
BH	Bahrain	225	118	1 749	2 092	169
BD	Bangladesch	755	814	648	2 217	1
BN	Brunei Darussalam	-	0	-	0	x
CN	China	93 793	96 938	113 338	304 069	52
GE	Georgien	0	4	2	6	-68
HK	Hongkong	2 492	2 078	2 492	7 062	-13
IN	Indien	8 193	8 274	9 245	25 712	23
ID	Indonesien	2 890	2 842	6 494	12 226	109
IQ	Irak	0	0	0	0	x
IR	Islamische Republik Iran	154	11	149	314	283
IL	Israel	2 477	10 788	3 866	17 131	64
JP	Japan	58 538	54 320	65 032	177 890	7
JO	Jordanien	4	6	26	36	-54
KH	Kambodscha	218	20	76	314	155
KZ	Kasachstan	241	1 268	526	2 035	39
QA	Katar	63	47	7	117	-72
KG	Kirgisische Republik	-	2	0	2	-88
KP	Demokratische Volksrepublik Korea	-	920	242	1 162	x
KR	Republik Korea	16 018	10 643	25 723	52 384	23
KW	Kuwait	36	2	17	55	-84
LA	Demokratische Volksrepublik Laos	140	31	32	203	-9
LB	Libanon	1	-	0	1	-50
MO	Macau	297	384	379	1 060	x
MY	Malaysia	19 800	25 729	23 890	69 419	34
MN	Mongolei	8	3	1 000	1 011	1
MM	Myanmar	72	46	51	169	225
NP	Nepal	48	1	3	52	-53
OM	Oman	8	5	10	23	-98
PK	Pakistan	588	349	528	1 465	-33
PH	Philippinen	12 518	12 349	15 884	40 751	24
SA	Saudi-Arabien	218	177	744	1 139	95
SG	Singapur	9 002	8 833	13 931	31 766	50
LK	Sri Lanka	432	281	147	860	-17
TW	Taiwan	25 018	26 582	30 543	82 143	34
TH	Thailand	20 238	20 195	26 700	67 133	18
UZ	Usbekistan	-	0	-	0	x
AE	Vereinigte Arabische Emirate	1 268	788	1 876	3 932	86
VN	Vietnam	2 290	1 567	2 240	6 097	26
	<b>Australien-Ozeanien</b>	<b>2 928</b>	<b>2 331</b>	<b>2 762</b>	<b>8 021</b>	<b>1</b>
	davon					
AU	Australien	2 922	2 296	2 719	7 937	6
NZ	Neuseeland	6	35	43	84	-80
	<b>Verschiedene</b>	<b>-</b>	<b>-</b>	<b>-</b>	<b>-</b>	<b>-</b>
	davon					
QP	Hohe See	-	-	-	-	-
QU	Nicht ermittelte Länder und Gebiete	-	-	-	-	-
	<b>Einfuhr insgesamt</b>	<b>1 727 302</b>	<b>1 745 737</b>	<b>2 001 005</b>	<b>5 474 044</b>	<b>12</b>

**6. Einfuhr des Freistaates Sachsen Januar bis März 2015 nach Warengruppen, wichtigen Warenuntergruppen und ausgewählten Herkunftsländern (in 1 000 €)**

Nr. der Systematik	Warengruppe Warenuntergruppe	EU-Länder					
		insgesamt	darunter				
			Belgien	Frankreich	Italien	Niederlande	Österreich
<b>1 - 4</b>	<b>Ernährungswirtschaft</b>	<b>224 857</b>	<b>10 442</b>	<b>10 405</b>	<b>31 119</b>	<b>44 968</b>	<b>9 425</b>
1	Lebende Tiere	3 630	-	55	-	1 098	1
2	Nahrungsmittel tierischen Ursprungs	79 773	2 356	2 464	8 426	16 654	4 158
3	Nahrungsmittel pflanzlichen Ursprungs	122 845	8 087	5 170	16 740	27 207	3 989
4	Genussmittel	18 607	-	2 716	5 952	9	1 278
<b>5 - 8</b>	<b>Gewerbliche Wirtschaft</b>	<b>2 866 945</b>	<b>153 239</b>	<b>166 417</b>	<b>158 871</b>	<b>182 103</b>	<b>216 410</b>
5	Rohstoffe	85 791	22 201	2 292	3 276	22 470	2 409
	darunter						
503	Wolle und andere Tierhaare	2 570	-	128	129	-	-
518	Erdöl und Erdgas	44 224	18 141	377	-	19 846	-
532	Sonstige Steine und Erden	4 460	332	155	163	503	183
6	Halbwaren	193 148	21 990	7 849	9 324	14 800	7 304
	darunter						
602	Rohseide, Seidengarne, künstl. und synth. Fäden	4 286	18	73	2 009	239	5
608	Halbstoffe aus zellulosehaltigen Faserstoffen	7 413	-	-	-	81	273
612	Mineralische Baustoffe, a. n. g.	17 788	499	45	1 425	608	452
645	Aluminium und -legierungen, Abfälle und Schrott	27 900	10 219	5 438	1 273	2 391	1 649
679	Chemische Halbwaren, a. n. g.	7 848	942	352	26	3 182	581
7	Fertigwaren-Vorerzeugnisse	331 390	37 811	40 438	41 631	33 972	25 226
	darunter						
702	Gewebe aus Chemiefasern	8 818	1 111	1 058	2 354	727	363
708	Papier und Pappe	22 597	354	3 211	742	1 123	2 400
709	Sperrholz, Span- und Faserplatten, Furnierblätter	15 558	84	546	65	202	2 534
732	Kunststoffe	56 171	9 314	6 191	3 728	12 393	3 230
734	Farben, Lacke, Kitte	8 161	2 204	956	630	1 478	237
749	Chemische Vorerzeugnisse, a. n. g.	40 630	10 884	7 168	4 771	5 322	1 096
751	Rohre aus Eisen oder Stahl	17 319	147	3 004	6 574	614	1 095
753	Stäbe und Profile aus Eisen oder Stahl	13 719	166	842	2 191	120	377
755	Blech aus Eisen oder Stahl	63 119	9 367	11 760	6 664	5 175	4 866
757	Draht aus Eisen oder Stahl	7 653	247	1 157	1 608	1 184	932
772	Halbzeuge aus Aluminium	27 193	1 563	1 300	2 245	2 495	2 973
8	Fertigwaren-Enderzeugnisse	2 256 607	71 237	115 839	104 639	110 861	181 471
	darunter						
829	Eisen-, Blech- und Metallwaren, a. n. g.	94 020	1 456	5 319	15 092	1 976	6 646
832	Waren aus Kunststoffen	72 975	7 110	3 690	6 889	3 388	7 408
841 - 859	Erzeugnisse des Maschinenbaus	226 943	5 452	19 674	24 330	42 046	19 487
	darunter						
852	Werkzeugmaschinen	15 636	75	877	1 780	428	745
853	Büromaschinen, automatische DV-Maschinen	7 327	328	75	30	3 684	992
854	Maschinen für das Papier- und Druckgewerbe	12 005	123	1 728	212	275	4 446
861 - 869	Elektrotechnische Erzeugnisse	294 906	3 666	19 500	13 071	20 742	20 230
	darunter						
861	Geräte zur Elektrizitätserzeugung und -verteilung	123 150	748	3 717	7 151	3 607	10 760
865	Elektronische Bauelemente	15 624	345	921	1 342	2 300	3 494
872	Mess-, steuerungs-, regelungstechn. Erzeugnisse	37 233	556	1 978	593	4 338	2 946
873	Optische und fotografische Geräte	1 919	3	94	30	470	20
875	Möbel	50 100	11	380	647	812	1 656
881	Schienenfahrzeuge	12 123	58	525	1 319	93	2 707
883	Luftfahrzeuge	14 464	186	7 819	76	72	1 018
884 - 887	Erzeugnisse des Kraftfahrzeugbaus	1 159 023	11 189	25 852	20 005	10 394	103 033
	darunter						
884	Fahrgestelle, Karosserien, Motoren, Teile, Zubeh.	608 001	4 344	20 526	15 854	7 052	101 448
885	Personenkraftwagen, Wohnmobile	540 834	6 159	908	3 559	663	1 532
9	Außerdem (v. a. nicht aufgliederb. Intrahdl.-Ergebn.)	468 252	28 485	25 825	42 937	47 069	22 816
<b>1 - 9</b>	<b>Einfuhr insgesamt</b>	<b>3 560 047</b>	<b>192 167</b>	<b>202 647</b>	<b>232 926</b>	<b>274 138</b>	<b>248 651</b>

						Andere europ. Länder darunter		Vereinigte Staaten	Volksrep. China	Japan	Nr. der Systematik
Polen	Slowakei	Spanien	Tschech. Rep.	Ungarn	V. Königr.	Russ. Föd.	Schweiz				
<b>37 816</b>	<b>977</b>	<b>17 603</b>	<b>36 943</b>	<b>2 517</b>	<b>7 848</b>	<b>1 254</b>	<b>109</b>	<b>3 612</b>	<b>2 081</b>	<b>41</b>	<b>1 - 4</b>
-	-	-	-	-	2 282	-	-	0	-	-	1
22 784	314	1 579	10 314	1 282	1 956	94	4	336	144	0	2
11 506	664	14 633	25 367	1 237	2 342	1 160	95	2 866	1 926	31	3
3 526	-	1 389	1 262	-	1 267	-	11	410	11	9	4
<b>370 165</b>	<b>102 712</b>	<b>84 979</b>	<b>918 124</b>	<b>112 464</b>	<b>134 178</b>	<b>330 167</b>	<b>204 833</b>	<b>200 899</b>	<b>294 733</b>	<b>175 291</b>	<b>5 - 8</b>
12 428	374	583	8 887	124	5 669	291 158	183	4 211	852	141	5
-	-	-	2 294	-	-	-	-	-	443	-	503
-	-	-	179	-	5 140	290 670	-	-	-	-	518
720	-	56	1 762	13	13	-	17	165	308	6	532
29 468	2 830	1 777	54 471	1 516	20 538	23 633	1 077	3 838	4 112	976	6
218	113	147	1 079	154	13	0	57	0	196	6	602
-	436	532	-	-	-	16	0	2 043	-	-	608
6 305	18	443	5 162	874	1 423	-	85	272	330	25	612
2 682	587	-	750	-	50	310	-	779	1	-	645
205	523	66	1 033	-	763	2 018	82	339	941	275	679
27 836	13 062	11 615	36 468	6 328	8 490	7 125	12 200	20 017	57 973	11 722	7
106	2 195	240	83	11	214	-	49	2	1 384	2	702
464	4	457	4 087	2	2 072	-	2 439	94	635	4	708
4 930	304	39	4 807	30	117	1 047	469	0	-	-	709
4 547	406	2 065	4 582	1 767	626	0	1 114	3 210	490	483	732
650	65	703	197	0	581	7	2 024	4 000	702	516	734
2 517	128	2 092	1 258	499	2 003	2 610	444	4 747	21 622	8 217	749
1 184	242	183	3 168	243	178	53	1 296	618	1 000	534	751
2 100	18	2 091	1 981	145	545	1 093	77	1	0	4	753
1 832	7 162	872	8 300	2 139	956	328	299	11	909	1 055	755
386	495	381	590	1	9	428	48	7	265	243	757
979	188	1 726	1 580	985	218	1 342	842	174	28 465	203	772
300 431	86 444	71 005	818 297	104 495	99 480	8 252	191 373	172 831	231 798	162 451	8
9 929	12 631	6 048	22 416	2 584	946	610	4 730	7 136	9 441	1 749	829
13 780	722	1 583	14 216	2 924	2 528	12	4 178	7 001	5 726	1 057	832
20 557	4 940	6 706	28 139	15 155	8 022	586	14 860	45 937	33 999	56 553	841 - 859
1 024	844	996	1 460	223	392	1	5 864	2 592	8 477	394	852
116	88	1	81	307	901	5	357	4 110	8 630	1 535	853
50	544	47	3 218	48	1 030	140	1 614	596	88	12	854
53 528	8 978	23 269	55 106	20 328	6 900	577	9 205	19 236	113 541	25 369	861 - 869
11 045	4 268	7 402	41 366	10 743	4 733	507	4 614	8 128	24 466	3 412	861
20	8	39	1 975	2 831	1 129	1	1 906	5 199	48 736	5 317	865
904	9 709	2 989	2 557	5 283	1 638	10	1 664	7 516	11 679	6 929	872
417	1	0	25	6	313	17	435	1 416	1 649	769	873
11 676	443	8	32 595	249	398	210	393	130	2 947	5	875
744	2 086	135	1 877	634	32	-	2 184	2	1 970	82	881
-	-	6	236	-	2 284	2 939	153	5 775	112	4	883
153 540	38 993	25 067	636 176	45 265	35 329	1 620	5 756	4 465	7 022	54 823	884 - 887
150 376	38 885	20 705	143 284	44 163	16 398	1 603	5 191	4 324	7 002	50 894	884
3 164	108	4 150	492 701	964	18 655	-	191	141	20	3 929	885
59 640	39 352	10 671	120 643	8 287	14 810	884	946	8 211	7 254	2 560	9
<b>467 619</b>	<b>143 041</b>	<b>113 251</b>	<b>1 075 711</b>	<b>123 267</b>	<b>156 836</b>	<b>332 305</b>	<b>205 888</b>	<b>212 721</b>	<b>304 069</b>	<b>177 890</b>	<b>1 - 9</b>

**Herausgeber:**

Statistisches Landesamt des Freistaates Sachsen

**Redaktion:**

Statistisches Landesamt des Freistaates Sachsen

**Gestaltung und Satz:**

Statistisches Landesamt des Freistaates Sachsen

**Redaktionsschluss:**

Juni 2015

**Bezug:**

Statistisches Landesamt des Freistaates Sachsen

Hausanschrift: Macherstraße 63, 01917 Kamenz

Telefon: +49 3578 33-1423

Telefax: +49 3578 33-551499

E-Mail: [vertrieb@statistik.sachsen.de](mailto:vertrieb@statistik.sachsen.de)

[www.statistik.sachsen.de](http://www.statistik.sachsen.de)

**Verteilerhinweis**

Diese Informationsschrift wird von der Sächsischen Staatsregierung im Rahmen ihrer verfassungsmäßigen Verpflichtung zur Information der Öffentlichkeit herausgegeben. Sie darf weder von politischen Parteien noch von deren Kandidaten oder Helfern zum Zwecke der Wahlwerbung verwendet werden. Dies gilt für alle Wahlen.

Missbräuchlich ist insbesondere die Verteilung auf Wahlveranstaltungen, an Informationsständen der Parteien sowie das Einlegen, Aufdrucken oder Aufkleben parteipolitischer Informationen oder Werbemittel.

Untersagt ist auch die Weitergabe an Dritte zur Verwendung bei der Wahlwerbung.

**Copyright**

Statistisches Landesamt des Freistaates Sachsen, Kamenz, 2015

Vervielfältigung und Verbreitung, auch auszugsweise, mit Quellenangabe gestattet.

ISSN 2195-3090