



Statistischer Bericht



Sozialversicherungspflichtig Beschäftigte im Freistaat Sachsen

30. Juni 2014

A VI 5 – hj 1/14

Zeichenerklärung

- Nichts vorhanden (genau Null)
- 0 weniger als die Hälfte von 1 in der letzten besetzten Stelle, jedoch mehr als nichts
- ... Angabe fällt später an
- / Zahlenwert nicht sicher genug
- . Zahlenwert unbekannt oder geheim zu halten
- x Tabellenfach gesperrt, weil Aussage nicht sinnvoll
- () Aussagewert ist eingeschränkt
- p vorläufige Zahl
- r berichtigte Zahl
- s geschätzte Zahl

Inhalt

	Seite
Vorbemerkungen	3
Begriffe und Erläuterungen	4
 Abbildungen	
Abb. 1 Sozialversicherungspflichtig Beschäftigte im Freistaat Sachsen seit 30. Juni 1999 nach Geschlecht	6
Abb. 2 Sozialversicherungspflichtig Beschäftigte im Freistaat Sachsen am 30. Juni 2014 nach Wirtschaftszweigen und Geschlecht	6
Abb. 3 Sozialversicherungspflichtig Beschäftigte im Freistaat Sachsen seit 30. Juni 2008 nach Wirtschaftszweigen	7
Abb. 4 Sozialversicherungspflichtig Beschäftigte im Freistaat Sachsen am 30. Juni 2014 nach ausgewählten Berufsbereichen und Geschlecht	7
Abb. 5 Sozialversicherungspflichtig Beschäftigte im Freistaat Sachsen am 30. Juni 2014 nach Wirtschaftszweigen und Arbeitszeit	8
Abb. 6 Sozialversicherungspflichtig Beschäftigte im Freistaat Sachsen am 30. Juni 2000, 2005, 2010 und 2014 nach Altersgruppen	8
Abb. 7 Altersaufbau der sozialversicherungspflichtig Beschäftigten im Freistaat Sachsen am 30. Juni 2014 nach Geschlecht	9
Abb. 8 Anteil der Teilzeitbeschäftigten an den sozialversicherungspflichtig Beschäftigten im Freistaat Sachsen am 30. Juni 2014 nach Berufen	10
Abb. 9 Sozialversicherungspflichtig Beschäftigte im Freistaat Sachsen am 30. Juni 2004 und 2014 nach Kreisfreien Städten und Landkreisen sowie Geschlecht	11
Abb. 10 Anteil der Teilzeitbeschäftigten an den sozialversicherungspflichtig Beschäftigten im Freistaat Sachsen am 30. Juni 2014 nach Kreisfreien Städten und Landkreisen	12
Abb. 11 Anteil der sozialversicherungspflichtig Beschäftigten mit akademischem Berufsabschluss an allen sozialversicherungspflichtig Beschäftigten am 30. Juni 2014 nach Kreisfreien Städten und Landkreisen	13
 Tabellen	
1. Sozialversicherungspflichtig Beschäftigte am 30. Juni 2013 und 2014 nach Wirtschaftszweigen	14
2. Weibliche sozialversicherungspflichtig Beschäftigte am 30. Juni 2013 und 2014 nach Wirtschaftszweigen	15
3. Sozialversicherungspflichtig Beschäftigte am 30. Juni 2014 nach Wirtschaftszweigen, Arbeitszeit und Geschlecht	16
4. Sozialversicherungspflichtig Beschäftigte am 30. Juni 2014 nach Wirtschaftszweigen, Geschlecht und Altersgruppen	18

	Seite
5. Sozialversicherungspflichtig Beschäftigte am 30. Juni 2014 nach Altersgruppen, Geschlecht und Schulabschlüssen	20
6. Sozialversicherungspflichtig Beschäftigte am 30. Juni 2014 nach Altersgruppen, Geschlecht und Berufsabschlüssen	21
7. Sozialversicherungspflichtig Beschäftigte am 30. Juni 2014 nach Wirtschaftszweigen, Geschlecht und Schulabschlüssen	22
8. Sozialversicherungspflichtig Beschäftigte am 30. Juni 2014 nach Wirtschaftszweigen, Geschlecht und Berufsabschlüssen	23
9. Sozialversicherungspflichtig Beschäftigte am 30. Juni 2014 nach Berufen, Arbeitszeit und Geschlecht	24
10. Auszubildende am 30. Juni 2014 nach Wirtschaftszweigen und Geschlecht	25
11. Sozialversicherungspflichtig Beschäftigte am 30. Juni 2014 nach Kreisfreien Städten und Landkreisen sowie Geschlecht und Wirtschaftszweigen	26
12. Sozialversicherungspflichtig Beschäftigte am 30. Juni 2014 nach Kreisfreien Städten und Landkreisen sowie Geschlecht und Altersgruppen	28
13. Sozialversicherungspflichtig Beschäftigte am 30. Juni 2014 nach Kreisfreien Städten und Landkreisen sowie Geschlecht und Schulabschlüssen	30
14. Sozialversicherungspflichtig Beschäftigte am 30. Juni 2014 nach Kreisfreien Städten und Landkreisen sowie Geschlecht und Berufsabschlüssen	31
15. Sozialversicherungspflichtig Beschäftigte am 30. Juni 2014 nach Kreisfreien Städten und Landkreisen sowie Geschlecht und Berufsbereichen	32
16. Sozialversicherungspflichtig Beschäftigte am 30. Juni 2014 nach Kreisfreien Städten und Landkreisen sowie Geschlecht und ausländischer Staatsangehörigkeit	34
17. Sozialversicherungspflichtig Beschäftigte am 30. Juni 2014 nach Kreisfreien Städten und Landkreisen sowie Arbeitszeit und Geschlecht	34
18. Auszubildende am 30. Juni 2014 nach Kreisfreien Städten und Landkreisen sowie Geschlecht und Wirtschaftszweigen	35
19. Auszubildende am 30. Juni 2014 nach Kreisfreien Städten und Landkreisen sowie Geschlecht	36

Die in diesem Statistischen Bericht verarbeiteten Ergebnisse der Beschäftigungsstatistik der Bundesagentur für Arbeit stehen im Internet unter dem Link:

<http://statistik.arbeitsagentur.de/Navigation/Statistik/Statistik-nach-Themen/Beschaefigung/Beschaefigte/Beschaefigte-Nav.html>©

Vorbemerkungen

Mit der vorliegenden Veröffentlichung werden Ergebnisse aus dem Neuverfahren über die sozialversicherungspflichtig Beschäftigten mit Arbeitsort im Freistaat Sachsen am 30. Juni 2014 dargestellt. Die Daten stammen aus der vierteljährlichen Bestandsauswertung (Quartalsendwerte) der bei der Bundesagentur für Arbeit im Rahmen des integrierten Meldeverfahrens zur Sozialversicherung geführten Versichertenkonten. Für die neuen Länder und Berlin-Ost besteht dieses Meldeverfahren seit dem 1. Januar 1991. Im August 2014 wurde das bisherige Verfahren ab 1999 überprüft und eine Überarbeitung vorgenommen.

Die Angaben zu den sozialversicherungspflichtig Beschäftigten sind nach Geschlecht, Arbeitszeit, Wirtschaftszweigen, Alter, Ausbildungsabschlüssen, Berufen, Staatsangehörigkeit sowie Kreisfreien Städten und Landkreisen gegliedert. Die regionale Zuordnung der Beschäftigten erfolgt nach ihrem von den auskunftspflichtigen Arbeitgebern angegebenen Arbeitsort. Die Qualität dieser Zuordnung wird maßgeblich von der Meldegenauigkeit beeinflusst. Sofern in den Ausgangsdaten je Beschäftigten in Einzelfällen Informationen fehlen, werden diese in Ergebnissen „ohne Angabe“ nachgewiesen bzw. sind sie in den Ingesamt-Werten enthalten.

Die im vorliegenden Bericht veröffentlichten Kreisergebnisse wurden dem Gebietsstand am 1. Januar 2015 angepasst.

Grundlage der Statistik bildet das Meldeverfahren zur Sozialversicherung, in das alle Arbeitnehmer (einschließlich der zu ihrer Berufsausbildung Beschäftigten) einbezogen sind, die der Kranken- oder Rentenversicherungspflicht oder Versicherungspflicht nach dem SGB III unterliegen. Auf Basis der Meldungen zur Sozialversicherung durch die Betriebe wird vierteljährlich (stichtagsbezogen) mit 6 Monaten Wartezeit der Bestand an sozialversicherungspflichtig und geringfügig Beschäftigten ermittelt.

Die Statistik der Bundesagentur für Arbeit hat die Datenaufbereitung für die Beschäftigungsstatistik modernisiert. Dabei wurde eine verbesserte Modellierung der Daten vorgenommen, welche die Grundlage für genauere Ergebnisse und für die weitere Ausbaufähigkeit dieser Statistik schafft. Außerdem wurde dabei die Abgrenzung der sozialversicherungspflichtigen Beschäftigung überprüft und um neue Personengruppen erweitert. Die Abweichungen der Daten aus dem Neuverfahren zu den früher veröffentlichten Ergebnissen sind so bedeutend, dass eine rückwirkende Überarbeitung der Daten ab 1999 erforderlich war. Dadurch wird jedoch gleichzeitig eine gute Vergleichbarkeit der Ergebnisse im Zeitverlauf ermöglicht, weil die Statistik-Ergebnisse für diesen gesamten Zeitraum mit identischen Methoden erzeugt sind.

Weiterführende Hinweise entnehmen Sie bitte dem folgenden Link:

<http://statistik.arbeitsagentur.de/Navigation/Statistik/Statistik-nach-Themen/Beschaeftigung/Beschaeftigte/Beschaeftigte-Nav.html>

Sozialversicherungspflichtig Beschäftigte mit Arbeitsort im Freistaat Sachsen am 30. Juni 2000 bis 2014 nach Arbeitszeit

Jahr	Neuverfahren		Bisheriges Verfahren		Differenz Neuverfahren und bisheriges Verfahren			
	insgesamt	darunter in Teilzeit	insgesamt	darunter in Teilzeit	insgesamt	darunter in Teilzeit	insgesamt	darunter in Teilzeit
	Personen		Personen		Personen		%	
	1	2	3	4	1-3	2-4	1:3	2:4
2000	1 524 404	228 402	1 526 528	201 267	-2 124	27 135	-0,1	13,5
2001	1 472 597	233 195	1 476 840	209 244	-4 243	23 951	-0,3	11,4
2002	1 423 406	227 402	1 421 235	203 606	2 171	23 796	0,2	11,7
2003	1 395 195	226 218	1 395 025	201 958	170	24 260	0,0	12,0
2004	1 371 226	238 046	1 368 537	206 942	2 689	31 104	0,2	15,0
2005	1 335 932	241 958	1 332 240	210 811	3 692	31 147	0,3	14,8
2006	1 352 556	259 374	1 342 567	220 554	9 989	38 820	0,7	17,6
2007	1 385 229	269 989	1 373 314	244 159	11 915	25 830	0,9	10,6
2008	1 412 446	279 842	1 398 763	260 663	13 683	19 179	1,0	7,4
2009	1 400 968	294 533	1 386 546	274 511	14 422	20 022	1,0	7,3
2010	1 424 781	312 056	1 409 825	284 970	14 956	27 086	1,1	9,5
2011	1 451 154	331 824	1 437 256	290 988	13 898	40 836	1,0	14,0
2012	1 474 666	x	1 453 815	x	20 851	.	1,4	.
2013	1 484 329	382 833	1 465 448	385 030	18 881	-2 197	1,3	-0,6
2014	1 495 858	392 384

x) In dem Neuverfahren sind statistische Nachweise zur Arbeitszeit wegen einer Rückschlüsselung der Arbeitszeitinformatoren für Stichtage nach dem 30.06.2011 und vor dem 30.06.2013 nicht sinnvoll.

Quelle: Bundesagentur für Arbeit, Neuverfahren

Rechtsgrundlagen

- Sozialgesetzbuch SGB Drittes Buch (III) – Arbeitsförderung – vom 24. März 1997 (BGBl. I S. 594, 595), zuletzt geändert Artikel 11 des Gesetzes vom 19. Oktober 2013 (BGBl. I S. 3836). Nach § 281 SGB III ist die Bundesagentur für Arbeit damit beauftragt, aus den in ihrem Geschäftsbereich anfallenden Daten Statistiken zu erstellen. Dabei werden insbesondere Informationen über Beschäftigung und Arbeitslosigkeit der Arbeitnehmer und über Leistungen der Arbeitsförderung betrachtet.
Für Auswertungs- und Veröffentlichungszwecke stellt die Bundesagentur für Arbeit entsprechend der Verwaltungsvereinbarung vom März 2007 dem Statistischen Bundesamt sowie den Statistischen Landesämtern Daten zu sozialversicherungspflichtig Beschäftigten zur Verfügung (§ 282a Abs. 2 SGB III).
- Artikel 3 der Zweiten Verordnung zur Änderung von gemeinsamen Vorschriften für die Sozialversicherung vom 11. Juli 2003 bildet die rechtliche Grundlage für die Datenerfassung und Übermittlung.

Begriffe und Erläuterungen

Beschäftigungsstatistik

Die Beschäftigungsstatistik beruht auf einer Totalauszählung der sozialversicherungspflichtig Beschäftigten zum jeweiligen Stichtag. Sie basiert auf einem integrierten und automatischen Meldeverfahren zwischen Arbeitgebern, Krankenkassen, Rentenversicherungen und der Bundesagentur für Arbeit. Dabei werden von den auskunftspflichtigen Arbeitgebern Angaben über alle Arbeitnehmer, einschließlich der Auszubildenden, die kranken-, pflege- und rentenversicherungspflichtig oder beitragspflichtig nach dem SGB III sind bzw. für die Beitragsanteile zu den gesetzlichen Rentenversicherungen entrichtet werden, übermittelt. Die Aufbereitung der Daten und Veröffentlichung von Ergebnissen nach Regionaldirektionen und Agenturen für Arbeit erfolgt durch die Bundesagentur für Arbeit. Darüber hinaus werden vom Statistischen Bundesamt und den Statistischen Landesämtern Auswertungen nach Ländern, Kreisfreien Städten, Landkreisen sowie Gemeinden vorgenommen.

Sozialversicherungspflichtig Beschäftigte

umfassen alle Arbeitnehmer, die kranken-, renten-, pflegeversicherungspflichtig und/oder beitragspflichtig nach dem Recht der Arbeitsförderung sind oder für die Beitragsanteile zur gesetzlichen Rentenversicherung oder nach dem Recht der Arbeitsförderung zu zahlen sind. Dazu gehören insbesondere auch

- Auszubildende,
- Altersteilzeitbeschäftigte,
- Praktikanten,
- Werkstudenten

- Personen, die aus einem sozialversicherungspflichtigen Beschäftigungsverhältnis zur Ableistung von gesetzlichen Dienstpflichten (z. B. Wehrübung) einberufen werden
- Behinderte Menschen in anerkannten Werkstätten oder gleichartigen Einrichtungen (seit dem Neuverfahren 2014)
- Personen in Einrichtungen der Jugendhilfe, Berufsbildungswerken oder ähnlichen Einrichtungen für behinderte Menschen (seit dem Neuverfahren 2014)
- Personen, die ein freiwilliges soziales Jahr, ein freiwilliges ökologisches Jahr oder einen Bundesfreiwilligendienst ableisten (seit dem Neuverfahren 2014).

Nicht zu den sozialversicherungspflichtig Beschäftigten gezählt werden im Rahmen der Beschäftigungsstatistik die geringfügig Beschäftigten, da für diese nur pauschale Sozialversicherungsabgaben zu leisten sind. Nicht einbezogen sind zudem Beamte, Selbstständige und mithelfende Familienangehörige, Berufs- und Zeitsoldaten sowie Wehr- und Zivildienstleistende.

Auszubildende

umfassen Beschäftigte mit einem gültigen Ausbildungsvertrag. Anlernlinge, Praktikanten und Volontäre sind nicht enthalten.

Voll- und Teilzeitbeschäftigte

Der Unterscheidung der sozialversicherungspflichtig beschäftigten Arbeitnehmer nach Voll- und Teilzeitbeschäftigten liegen die von den Arbeitgebern im Meldeverfahren erteilten Angaben über die arbeitsvertraglich vereinbarte Wochenarbeitszeit zu Grunde. Dabei gilt ein Beschäftigter bereits dann als Teilzeitbeschäftigter, wenn seine Arbeitszeit geringer ist als die tariflich bzw. betrieblich festgelegte Regelarbeitszeit. Das Neuverfahren ergab eine deutliche Anhebung der Zahl der Teilzeitbeschäftigten ab 1999.

Alter

Die Ermittlung des Alters der sozialversicherungspflichtig beschäftigten Arbeitnehmer erfolgt nach der „Altersjahrmethode“, d. h. es wird aus dem Geburtsdatum das genaue Alter der Beschäftigten am jeweiligen Stichtag ermittelt.

Ausbildungsabschluss

Nachgewiesen wird der jeweils höchste **Schulabschluss** des Beschäftigten. Dieser wird in folgende Kategorien untergliedert:

- ohne Schulabschluss;
- Volks-, Hauptschulabschluss, Mittlere Reife oder gleichwertiger Abschluss;
- Abitur bzw. Fachabitur;
- unbekannt und ohne Angabe.

Nachgewiesen wird der jeweils höchste **Berufsabschluss** des Beschäftigten. Folgende Kategorien werden unterschieden:

- ohne Berufsabschluss;
- anerkannter Berufsabschluss sowie Meister-, Techniker- oder gleichwertiger Fachschulabschluss;
- Bachelor, Diplom, Magister, Master, Staatsexamen oder Promotion;
- unbekannt und ohne Angabe.

Berufsgliederung

Die Berufsgliederung (in Berufsbereichen und Berufshauptgruppen) wird nach der „Klassifikation der Berufe 2010 (KldB 2010)“ verschlüsselt. Sie stellt im Ergebnis eine fundierte Neusystematisierung von Berufen dar. Entwickelt wurde sie federführend von der Bundesagentur für Arbeit und dem Institut für Arbeitsmarkt- und Berufsforschung unter Beteiligung des Statistischen Bundesamtes und den betroffenen Bundesministerien sowie Experten der berufskundlichen und empirischen Forschung. Bei der Entwicklung der „Klassifikation der Berufe 2010“ wurden hauptsächlich zwei Ziele verfolgt:

Die neue Klassifikation sollte den Besonderheiten des deutschen Arbeitsmarktes mit seiner ausgeprägten berufsspezifischen Strukturierung gerecht werden und zugleich eine möglichst hohe Kompatibilität und Zuordnungsfähigkeit zur internationalen Berufsklassifikation in der Fassung von 2008 (ISCO-08) aufweisen.

Formaler Aufbau der KldB 2010

Gliederungsebene	Anzahl	Stelligkeit
Berufsbereiche	10	1-Steller
Berufshauptgruppen	37	2-Steller
Berufsgruppen	144	3-Steller
Berufsuntergruppen	700	4-Steller
Berufsgattungen	1 286	5-Steller

Maßgebend für die Verschlüsselung nach KldB 2010 ist allein die derzeit ausgeübte Tätigkeit, unabhängig von dem erlernten oder früher ausgeübten Beruf.

Wirtschaftsgliederung

Die Wirtschaftsgliederung (in Wirtschaftsbereiche, -abschnitte und -unterabschnitte) wird nach der „Klassifikation der Wirtschaftszweige, Ausgabe 2008 (WZ 2008)“ verschlüsselt. Die Gliederung der WZ 2008 wurde unter Beteiligung von Datennutzern und -produzenten in Verwaltung, Wirtschaft, Forschung und Gesellschaft geschaffen. Sie berücksichtigt die Vorgaben der statistischen Systematik der Wirtschaftszweige in der Europäischen Gemeinschaft (NACE Rev. 2), die mit der Verordnung (EG) Nr. 1893/2006 des Europäischen Parlaments und des Rates vom 20. Dezember 2006 (ABl. EG Nr. L 393 S.1) veröffentlicht wurde.

Die Anwendung der WZ 2008 für statistische Zwecke ergibt sich aus Artikel 8 der o. g. Verordnung. Danach sind Statistiken, die sich auf vom 1. Januar 2008 an durchgeführte Wirtschaftstätigkeiten beziehen (Berichtsperiode), auf der Grundlage der NACE Rev. 2 (in Deutschland auf der Grundlage der WZ 2008) zu erstellen.

Formaler Aufbau der WZ 2008

Gliederungsebene	Anzahl	Kode
Abschnitte	21	A-U
Abteilungen	88	01-99
Gruppen	272	01.1-99.0
Klassen	615	01.11-99.00
Unterklassen	839	01.11.0-99.00.0

Grundsätzlich sind die wirtschaftsfachlichen Ergebnisse der Beschäftigungsstatistik mit anderen deutschen und europäischen Wirtschaftsstatistiken vergleichbar.

Die Zuordnung der Beschäftigten erfolgt nach dem wirtschaftlichen Schwerpunkt des Betriebes (örtliche Einheit), in dem der sozialversicherungspflichtig beschäftigte Arbeitnehmer tätig ist.

Abb. 1 Sozialversicherungspflichtig Beschäftigte im Freistaat Sachsen seit 30. Juni 1999 nach Geschlecht
30. Juni 1999 = 100

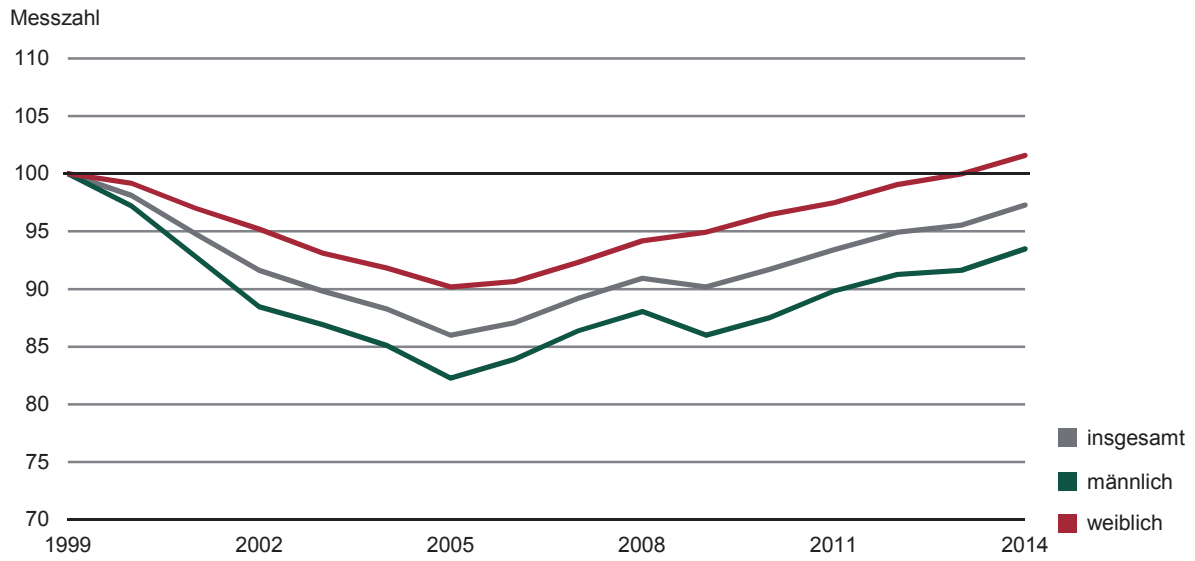


Abb. 2 Sozialversicherungspflichtig Beschäftigte im Freistaat Sachsen am 30. Juni 2014 nach Wirtschaftszweigen und Geschlecht in Prozent

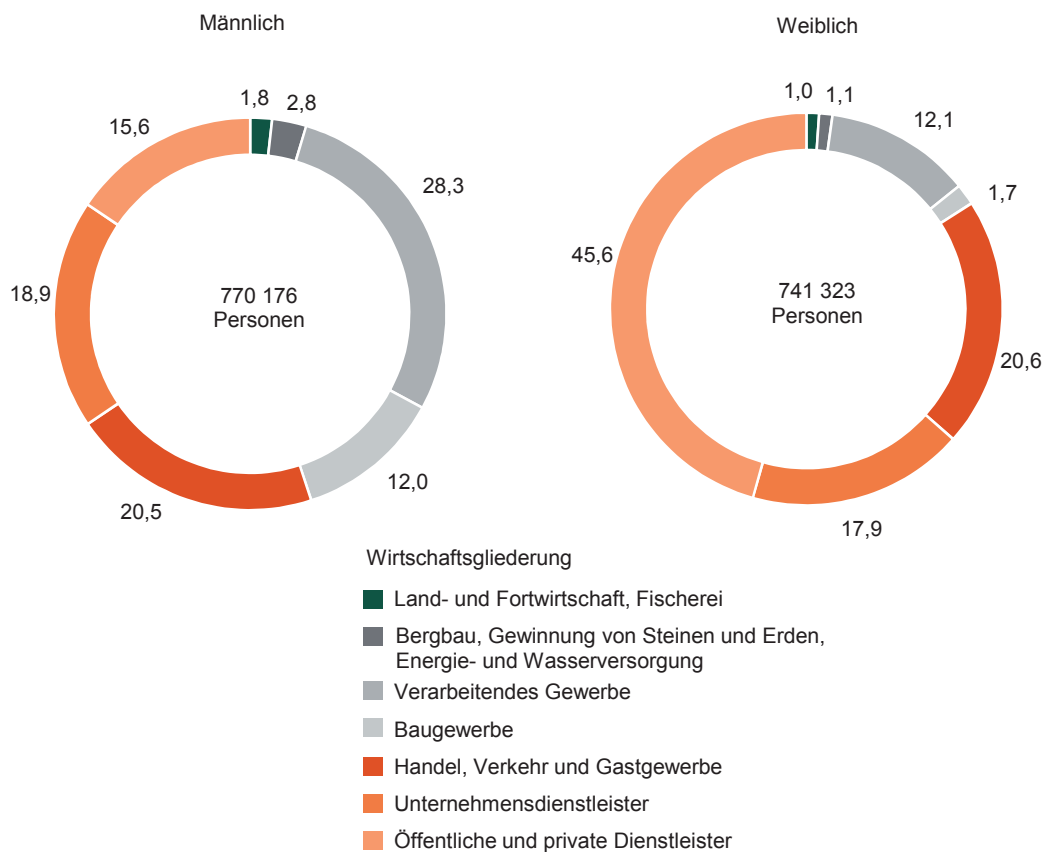


Abb. 3 Sozialversicherungspflichtig Beschäftigte im Freistaat Sachsen seit 30. Juni 2008 nach Wirtschaftszweigen
30. Juni 2008 = 100

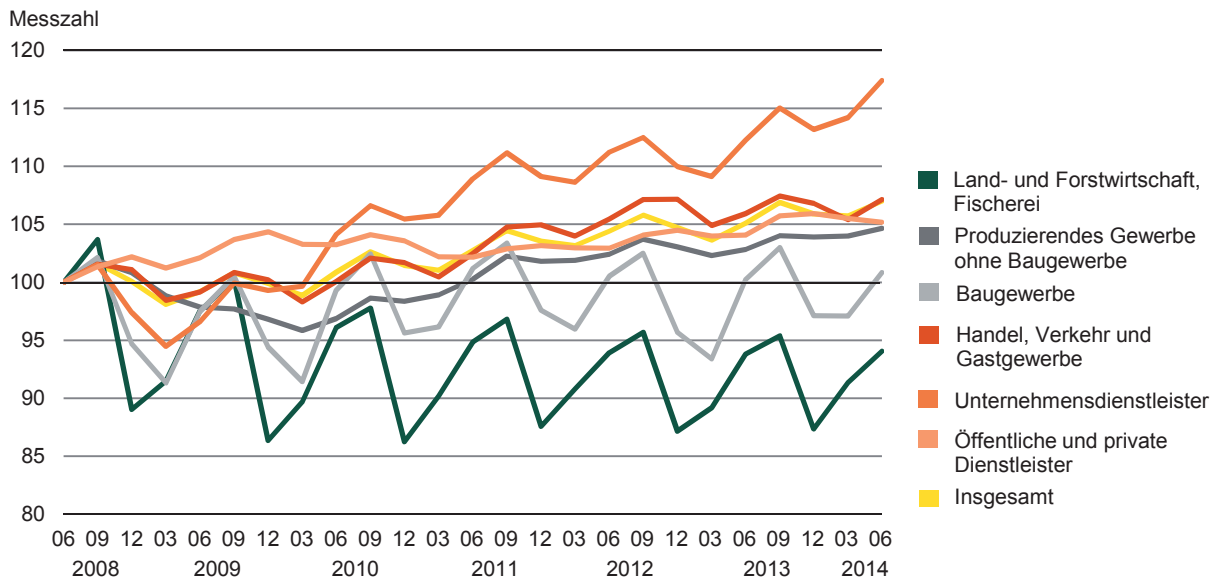


Abb. 4 Sozialversicherungspflichtig Beschäftigte im Freistaat Sachsen am 30. Juni 2014 nach ausgewählten Berufsbereichen und Geschlecht

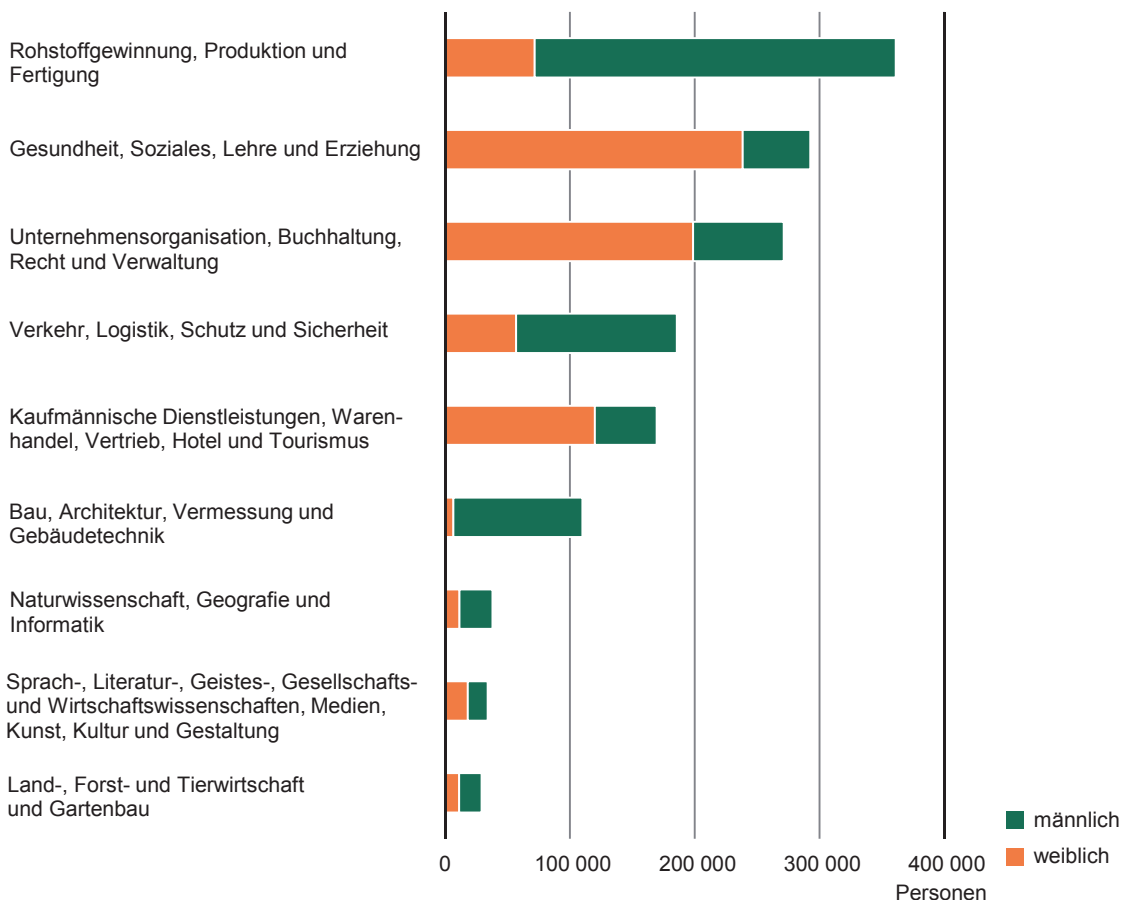
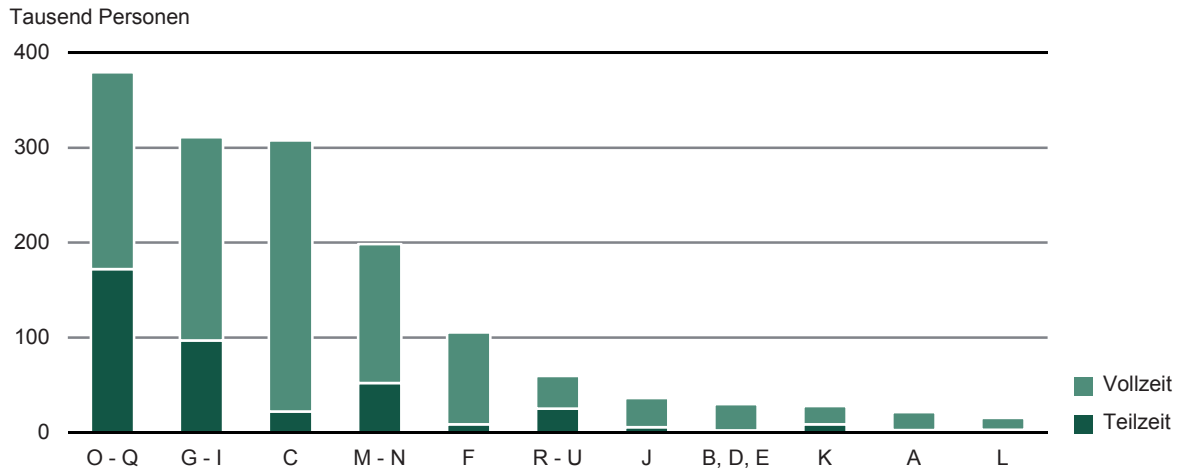


Abb. 5 Sozialversicherungspflichtig Beschäftigte im Freistaat Sachsen am 30. Juni 2014 nach Wirtschaftszweigen und Arbeitszeit



- A Land- und Forstwirtschaft, Fischerei
 B, D, E Bergbau und Gewinnung von Steinen und Erden, Energie- und Wasserversorgung, Abwasser- und Abfallentsorgung
 C Verarbeitendes Gewerbe
 F Baugewerbe
 G - I Handel, Verkehr und Gastgewerbe
 J Information und Kommunikation
 K Erbringung von Finanz- und Versicherungsdienstleistungen
 L Grundstücks- und Wohnungswesen
 M - N Erbringung von freiberuflichen, wissenschaftlichen, technischen und sonstigen wirtschaftlichen Dienstleistungen
 O - Q Öffentliche Verwaltung, Bildungs-, Gesundheits- und Sozialwesen
 R - U Kunst, Unterhaltung und sonstige Dienstleister

Abb. 6 Sozialversicherungspflichtig Beschäftigte im Freistaat Sachsen am 30. Juni 2000, 2005, 2010 und 2014 nach Altersgruppen

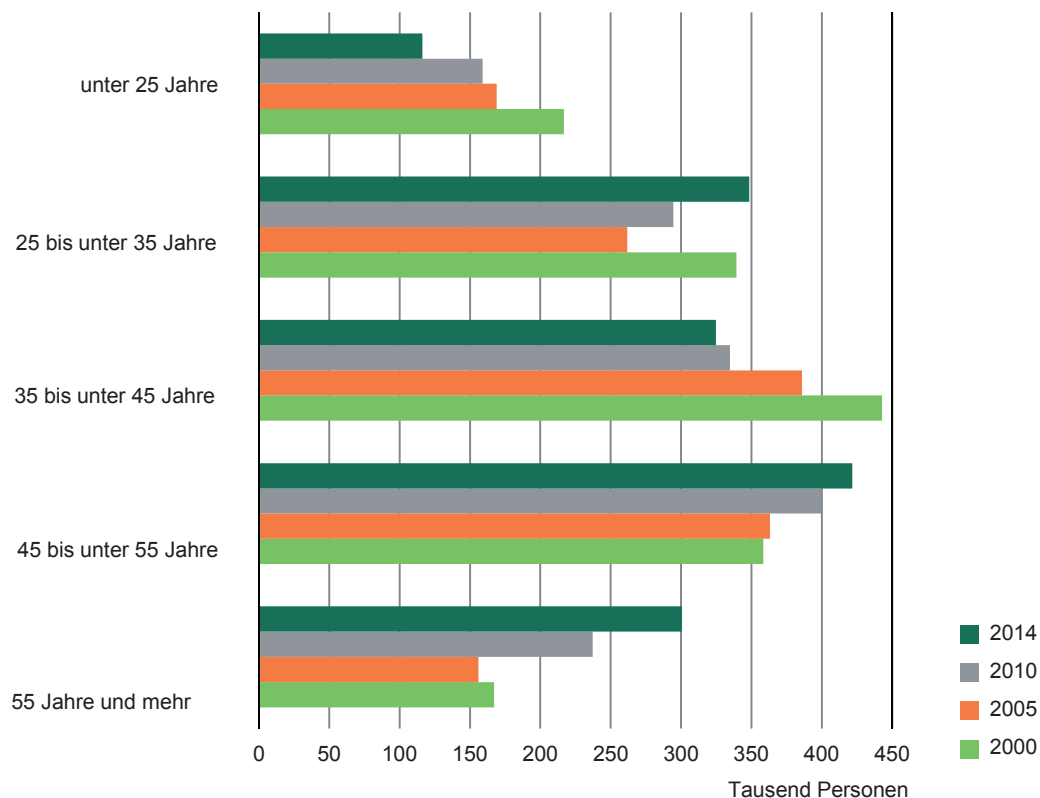


Abb. 7 Altersaufbau der sozialversicherungspflichtig Beschäftigten im Freistaat Sachsen am 30. Juni 2014 nach Geschlecht

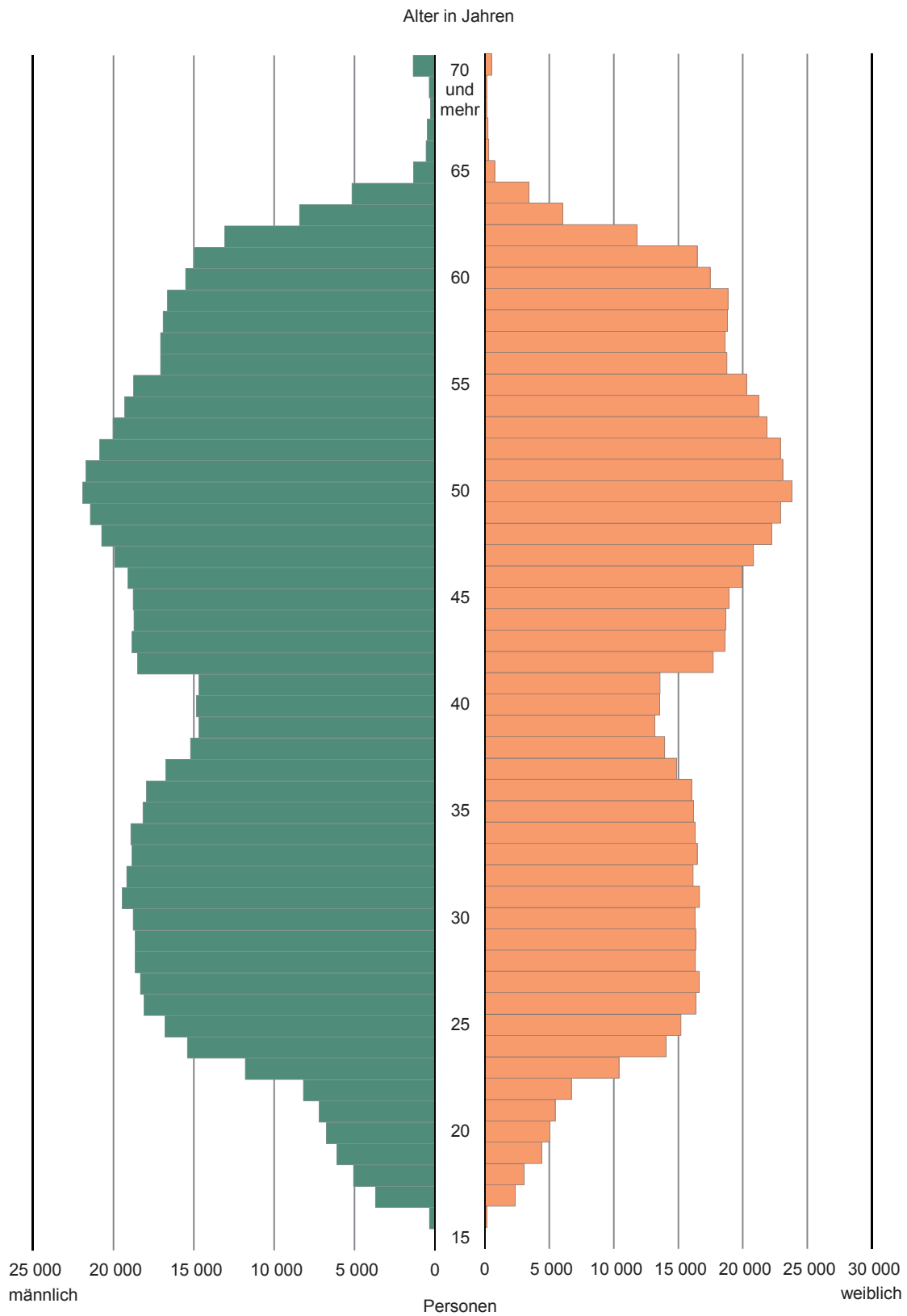


Abb. 8 Anteil der Teilzeitbeschäftigten an den sozialversicherungspflichtig Beschäftigten im Freistaat Sachsen am 30. Juni 2014 nach Berufen



Abb. 9 Sozialversicherungspflichtig Beschäftigte im Freistaat Sachsen am 30. Juni 2004 und 2014 nach Kreisfreien Städten und Landkreisen sowie Geschlecht

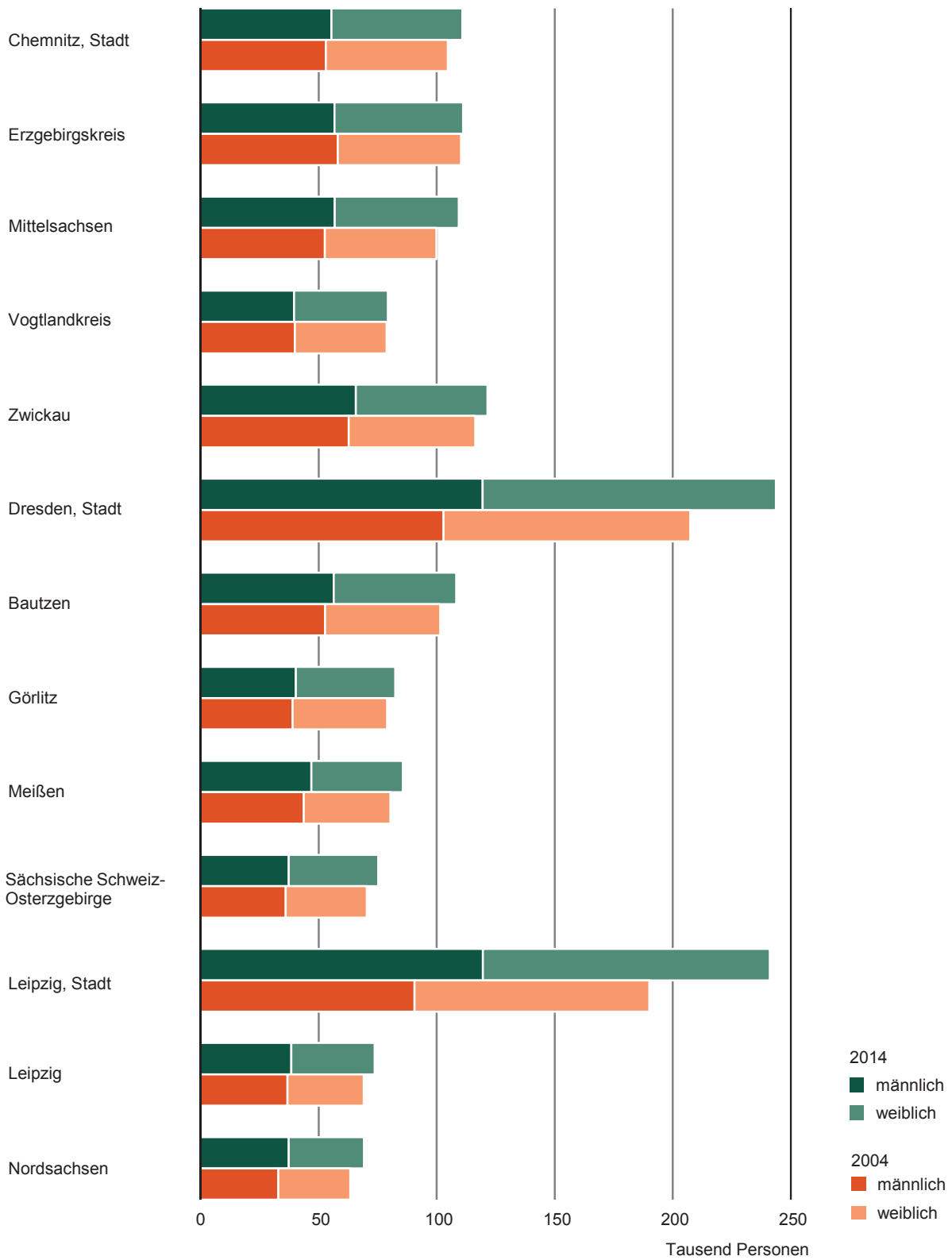


Abb. 10 Anteil der Teilzeitbeschäftigten an den sozialversicherungspflichtig Beschäftigten im Freistaat Sachsen am 30. Juni 2014
 nach Kreisfreien Städten und Landkreisen
 Gebietsstand: 1. Januar 2015

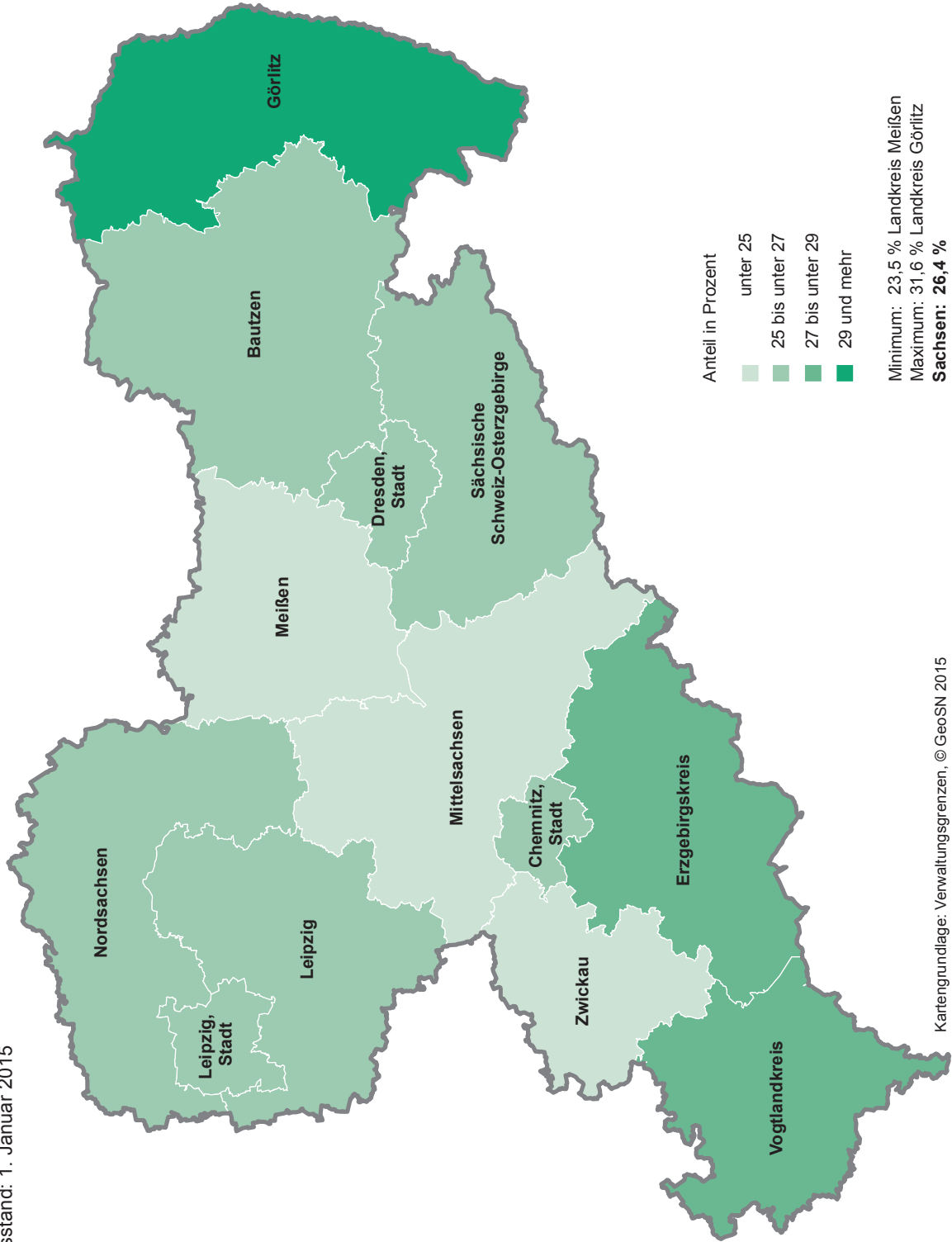
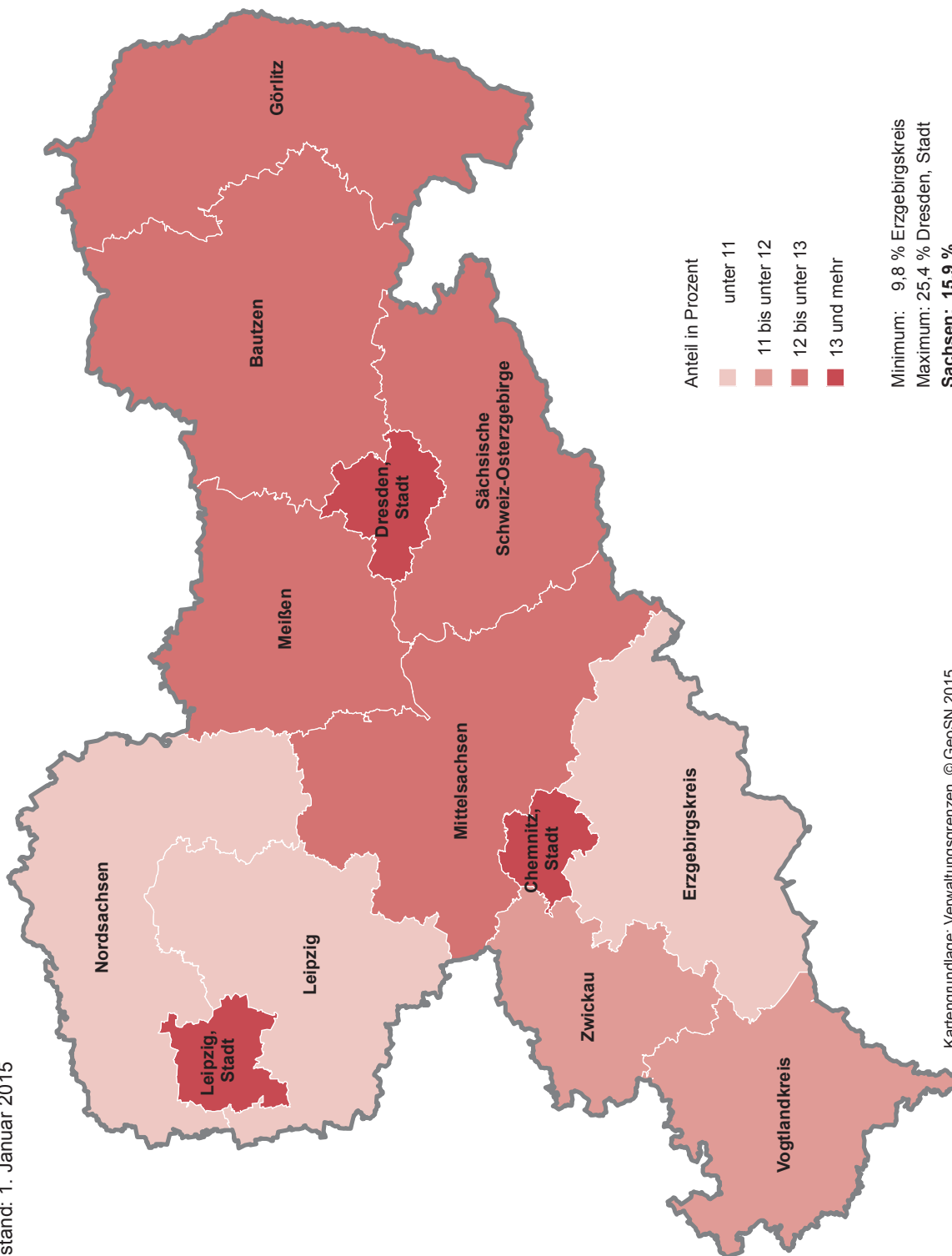


Abb. 11 Anteil der sozialversicherungspflichtig Beschäftigten mit akademischem Berufsabschluss an allen sozialversicherungspflichtig Beschäftigten am 30. Juni 2014 nach Kreisfreien Städten und Landkreisen
 Gebietsstand: 1. Januar 2015



Kartengrundlage: Verwaltungsgrenzen, © GeoSN 2015

1. Sozialversicherungspflichtig Beschäftigte am 30. Juni 2013 und 2014 nach Wirtschaftszweigen

Wirtschaftsgliederung	30. Juni 2013		30. Juni 2014			
	insgesamt	Sachsen = 100	insgesamt	Sachsen = 100	Veränderung zum Vorjahr	
	Personen	%	Personen	%	Personen	%
Land- und Forstwirtschaft, Fischerei	21 499	1,4	21 558	1,4	59	0,3
Produzierendes Gewerbe	436 413	29,4	442 871	29,3	6 458	1,5
Produzierendes Gewerbe ohne Baugewerbe	331 552	22,3	337 397	22,3	5 845	1,8
Bergbau und Gewinnung von Steinen und Erden	2 216	0,1	2 132	0,1	-84	-3,8
Verarbeitendes Gewerbe	301 670	20,3	307 567	20,3	5 897	2,0
Herstellung von Nahrungsmitteln und Getränken, Tabakverarbeitung	33 495	2,3	33 439	2,2	-56	-0,2
Herstellung von Textilien, Bekleidung, Leder und Lederwaren	11 284	0,8	11 462	0,8	178	1,6
Herstellung von Holz- und Papierwaren sowie Druckerzeugnissen	18 982	1,3	18 794	1,2	-188	-1,0
Kokerei, Mineralölverarbeitung, Herstellung von chemischen und pharmazeutischen Erzeugnissen	11 707	0,8	11 710	0,8	3	0,0
Herstellung von Gummi- und Kunststoffwaren, Glas, Glas- waren und Keramik, Verarbeitung von Steinen und Erden	26 151	1,8	26 312	1,7	161	0,6
Metallerzeugung und -bearbeitung, Herstellung von -erzeugnissen	60 041	4,0	61 988	4,1	1 947	3,2
Herstellung von Datenverarbeitungsgeräten, elektronischen und optischen Erzeugnissen und elektrischen Ausrüstungen	38 456	2,6	38 406	2,5	-50	-0,1
Maschinenbau	40 989	2,8	41 510	2,7	521	1,3
Herstellung von Kraftwagen und sonstiger Fahrzeugbau	36 212	2,4	38 885	2,6	2 673	7,4
Sonstige Herstellung von Waren, Reparatur und Installation von Maschinen und Ausrüstungen	24 353	1,6	25 061	1,7	708	2,9
Energieversorgung	12 091	0,8	12 150	0,8	59	0,5
Wasserversorgung, Abwasser- und Abfallentsorgung	15 575	1,0	15 548	1,0	-27	-0,2
Baugewerbe	104 861	7,1	105 474	7,0	613	0,6
Hoch- und Tiefbau	32 921	2,2	32 899	2,2	-22	-0,1
Dienstleistungsbereiche	1 026 412	69,1	1 047 062	69,3	20 650	2,0
Handel, Verkehr und Gastgewerbe	307 400	20,7	310 970	20,6	3 570	1,2
Handel, Instandhaltung und Reparatur von Kfz	183 402	12,4	183 845	12,2	443	0,2
Großhandel	45 212	3,0	45 055	3,0	-157	-0,3
Einzelhandel	104 347	7,0	104 740	6,9	393	0,4
Verkehr und Lagerei	76 945	5,2	78 314	5,2	1 369	1,8
Gastgewerbe	47 053	3,2	48 811	3,2	1 758	3,7
Information und Kommunikation	35 023	2,4	36 262	2,4	1 239	3,5
Informationstechnologie und -dienstleistungen	23 802	1,6	25 132	1,7	1 330	5,6
Erbringung von Finanz- und Versicherungsdienstleistungen	28 878	1,9	27 971	1,9	-907	-3,1
Erbringung von Finanzdienstleistungen	18 336	1,2	18 043	1,2	-293	-1,6
Grundstücks- und Wohnungswesen	15 057	1,0	15 410	1,0	353	2,3
Erbringung von freiberuflichen, wissenschaftlichen, technischen und sonstigen wirtschaftlichen Dienstleistungen	186 952	12,6	198 483	13,1	11 531	6,2
Freiberufliche, wissenschaftliche und technische Dienstleister	74 098	5,0	77 656	5,1	3 558	4,8
Forschung und Entwicklung	11 193	0,8	11 450	0,8	257	2,3
Sonstige wirtschaftliche Dienstleistungen	112 854	7,6	120 827	8,0	7 973	7,1
Überlassung von Arbeitskräften	44 710	3,0	49 669	3,3	4 959	11,1
Öffentliche Verwaltung, Bildungs-, Gesundheits- und Sozialwesen	393 084	26,5	398 536	26,4	5 452	1,4
Öffentliche Verwaltung, Verteidigung; Sozialversicherung	94 812	6,4	95 105	6,3	293	0,3
Öffentliche Verwaltung	68 765	4,6	68 507	4,5	-258	-0,4
Erziehung und Unterricht	80 903	5,5	82 890	5,5	1 987	2,5
Gesundheits- und Sozialwesen	217 369	14,6	220 541	14,6	3 172	1,5
Gesundheitswesen	111 029	7,5	113 405	7,5	2 376	2,1
Kunst, Unterhaltung und sonstige Dienstleister	60 018	4,0	59 430	3,9	-588	-1,0
Kunst, Unterhaltung und Erholung	15 655	1,1	16 190	1,1	535	3,4
Erbringung von sonstigen Dienstleistungen	43 740	2,9	42 582	2,8	-1 158	-2,6
Reparatur von Datenverarbeitungsgeräten und Gebrauchsgütern	2 923	0,2	2 437	0,2	-486	-16,6
Private Haushalte mit Hauspersonal	611	0,0	643	0,0	32	5,2
Exterritoriale Organisationen und Körperschaften	12	0,0	15	0,0	3	25,0
Ohne Angabe	5	0,0	8	0,0	3	60,0
Insgesamt	1 484 329	100	1 511 499	100	27 170	1,8

2. Weibliche sozialversicherungspflichtig Beschäftigte am 30. Juni 2013 und 2014 nach Wirtschaftszweigen

Wirtschaftsgliederung	30. Juni 2013		30. Juni 2014			
	insgesamt	Anteil an insgesamt	insgesamt	Anteil an insgesamt	Veränderung zum Vorjahr	
	Personen	%	Personen	%	Personen	%
Land- und Forstwirtschaft, Fischerei	7 677	35,7	7 734	35,9	57	0,7
Produzierendes Gewerbe	109 207	25,0	110 404	24,9	1 197	1,1
Produzierendes Gewerbe ohne Baugewerbe	96 400	29,1	97 484	28,9	1 084	1,1
Bergbau und Gewinnung von Steinen und Erden	337	15,2	325	15,2	-12	-3,6
Verarbeitendes Gewerbe	88 338	29,3	89 424	29,1	1 086	1,2
Herstellung von Nahrungsmitteln und Getränken, Tabakverarbeitung	20 194	60,3	20 186	60,4	-8	-0,0
Herstellung von Textilien, Bekleidung, Leder und Lederwaren	6 598	58,5	6 638	57,9	40	0,6
Herstellung von Holz- und Papierwaren sowie Druckerzeugnissen	6 396	33,7	6 437	34,3	41	0,6
Kokerei, Mineralölverarbeitung, Herstellung von chemischen und pharmazeutischen Erzeugnissen	4 571	39,0	4 592	39,2	21	0,5
Herstellung von Gummi- und Kunststoffwaren, Glas, Glas- waren und Keramik, Verarbeitung von Steinen und Erden	7 141	27,3	6 965	26,5	-176	-2,5
Metallerzeugung und -bearbeitung, Herstellung von -erzeugnissen	10 856	18,1	11 340	18,3	484	4,5
Herstellung von Datenverarbeitungsgeräten, elektronischen und optischen Erzeugnissen und elektrischen Ausrüstungen	11 606	30,2	11 781	30,7	175	1,5
Maschinenbau	6 654	16,2	6 850	16,5	196	2,9
Herstellung von Kraftwagen und sonstiger Fahrzeugbau	5 871	16,2	6 065	15,6	194	3,3
Sonstige Herstellung von Waren, Reparatur und Installation von Maschinen und Ausrüstungen	8 451	34,7	8 570	34,2	119	1,4
Energieversorgung	3 956	32,7	3 988	32,8	32	0,8
Wasserversorgung, Abwasser- und Abfallentsorgung	3 769	24,2	3 747	24,1	-22	-0,6
Baugewerbe	12 807	12,2	12 920	12,2	113	0,9
Hoch- und Tiefbau	3 267	9,9	3 266	9,9	-1	-0,0
Dienstleistungsbereiche	612 723	59,7	623 179	59,5	10 456	1,7
Handel, Verkehr und Gastgewerbe	151 059	49,1	152 745	49,1	1 686	1,1
Handel, Instandhaltung und Reparatur von Kfz	101 074	55,1	101 632	55,3	558	0,6
Großhandel	15 980	35,3	15 811	35,1	-169	-1,1
Einzelhandel	77 820	74,6	78 469	74,9	649	0,8
Verkehr und Lagerei	19 717	25,6	19 780	25,3	63	0,3
Gastgewerbe	30 268	64,3	31 333	64,2	1 065	3,5
Information und Kommunikation	13 528	38,6	13 757	37,9	229	1,7
Informationstechnologie und -dienstleistungen	8 765	36,8	8 993	35,8	228	2,6
Erbringung von Finanz- und Versicherungsdienstleistungen	20 077	69,5	19 398	69,4	-679	-3,4
Erbringung von Finanzdienstleistungen	13 180	71,9	12 926	71,6	-254	-1,9
Grundstücks- und Wohnungswesen	7 948	52,8	8 174	53,0	226	2,8
Erbringung von freiberuflichen, wissenschaftlichen, technischen und sonstigen wirtschaftlichen Dienstleistungen	86 049	46,0	91 017	45,9	4 968	5,8
Freiberufliche, wissenschaftliche und technische Dienstleister	39 850	53,8	42 387	54,6	2 537	6,4
Forschung und Entwicklung	4 319	38,6	4 389	38,3	70	1,6
Sonstige wirtschaftliche Dienstleistungen	46 199	40,9	48 630	40,2	2 431	5,3
Überlassung von Arbeitskräften	11 421	25,5	12 570	25,3	1 149	10,1
Öffentliche Verwaltung, Bildungs-, Gesundheits- und Sozialwesen	294 173	74,8	298 626	74,9	4 453	1,5
Öffentliche Verwaltung, Verteidigung; Sozialversicherung	67 433	71,1	67 694	71,2	261	0,4
Öffentliche Verwaltung	47 424	69,0	47 249	69,0	-175	-0,4
Erziehung und Unterricht	56 494	69,8	58 418	70,5	1 924	3,4
Gesundheits- und Sozialwesen	170 246	78,3	172 514	78,2	2 268	1,3
Gesundheitswesen	91 741	82,6	93 490	82,4	1 749	1,9
Kunst, Unterhaltung und sonstige Dienstleister	39 889	66,5	39 462	66,4	-427	-1,1
Kunst, Unterhaltung und Erholung	8 098	51,7	8 295	51,2	197	2,4
Erbringung von sonstigen Dienstleistungen	31 300	71,6	30 642	72,0	-658	-2,1
Reparatur von Datenverarbeitungsgeräten und Gebrauchsgütern	1 192	40,8	808	33,2	-384	-32,2
Private Haushalte mit Hauspersonal	482	78,9	514	79,9	32	6,6
Exterritoriale Organisationen und Körperschaften	9	75,0	11	73,3	2	22,2
Ohne Angabe	1	20,0	6	75,0	5	500,0
Insgesamt	729 608	49,2	741 323	49,0	11 715	1,6

3. Sozialversicherungspflichtig Beschäftigte am 30. Juni 2014 nach Wirtschaftszweigen, Arbeitszeit und Geschlecht

Wirtschaftsgliederung	Insgesamt			Vollzeitbeschäftigte		
	insgesamt	männlich	weiblich	insgesamt	männlich	weiblich
	Personen					
Land- und Forstwirtschaft, Fischerei	21 558	13 824	7 734	19 039	13 025	6 014
Produzierendes Gewerbe	442 871	332 467	110 404	409 504	323 512	85 992
Produzierendes Gewerbe ohne Baugewerbe	337 397	239 913	97 484	312 865	234 914	77 951
Bergbau und Gewinnung von Steinen und Erden	2 132	1 807	325	2 003	1 756	247
Verarbeitendes Gewerbe	307 567	218 143	89 424	285 299	213 861	71 438
Herstellung von Nahrungsmitteln und Getränken, Tabakverarbeitung	33 439	13 253	20 186	26 120	12 521	13 599
Herstellung von Textilien, Bekleidung, Leder und Lederwaren	11 462	4 824	6 638	10 181	4 695	5 486
Herstellung von Holz- und Papierwaren sowie Druckerzeugnissen	18 794	12 357	6 437	17 253	12 017	5 236
Kokerei, Mineralölverarbeitung, Herstellung von chemischen und pharmazeutischen Erzeugnissen	11 710	7 118	4 592	11 036	6 982	4 054
Herstellung von Gummi- und Kunststoffwaren, Glas, Glaswaren und Keramik, Verarbeitung von Steinen und Erden	26 312	19 347	6 965	24 972	19 079	5 893
Metallerzeugung und -bearbeitung, Herstellung von -erzeugnissen	61 988	50 648	11 340	59 081	49 804	9 277
Herstellung von Datenverarbeitungsgeräten, elektronischen und optischen Erzeugnissen und elektrischen Ausrüstungen	38 406	26 625	11 781	36 101	26 027	10 074
Maschinenbau	41 510	34 660	6 850	40 083	34 279	5 804
Herstellung von Kraftwagen und sonstiger Fahrzeugbau	38 885	32 820	6 065	37 925	32 450	5 475
Sonstige Herstellung von Waren, Reparatur und Installation von Maschinen und Ausrüstungen	25 061	16 491	8 570	22 547	16 007	6 540
Energieversorgung	12 150	8 162	3 988	11 267	7 891	3 376
Wasserversorgung, Abwasser- und Abfallentsorgung	15 548	11 801	3 747	14 296	11 406	2 890
Baugewerbe	105 474	92 554	12 920	96 639	88 598	8 041
Hoch- und Tiefbau	32 899	29 633	3 266	31 191	28 888	2 303
Dienstleistungsbereiche	1 047 062	423 883	623 179	664 204	348 444	315 760
Handel, Verkehr und Gastgewerbe	310 970	158 225	152 745	213 915	139 240	74 675
Handel, Instandhaltung und Reparatur von Kfz	183 845	82 213	101 632	120 228	73 980	46 248
Großhandel	45 055	29 244	15 811	39 138	28 004	11 134
Einzelhandel	104 740	26 271	78 469	49 977	20 298	29 679
Verkehr und Lagerei	78 314	58 534	19 780	64 821	52 611	12 210
Gastgewerbe	48 811	17 478	31 333	28 866	12 649	16 217
Information und Kommunikation	36 262	22 505	13 757	30 762	20 547	10 215
Informationstechnologie und -dienstleistungen	25 132	16 139	8 993	21 864	15 020	6 844
Erbringung von Finanz- und Versicherungsdienstleistungen	27 971	8 573	19 398	19 221	7 910	11 311
Erbringung von Finanzdienstleistungen	18 043	5 117	12 926	12 166	4 836	7 330
Grundstücks- und Wohnungswesen	15 410	7 236	8 174	12 335	6 360	5 975
Erbringung von freiberuflichen, wissenschaftlichen, technischen und sonstigen wirtschaftlichen Dienstleistungen	198 483	107 466	91 017	146 299	93 956	52 343
Freiberufliche, wissenschaftliche und technische Dienstleister	77 656	35 269	42 387	59 452	31 344	28 108
Forschung und Entwicklung	11 450	7 061	4 389	8 717	5 825	2 892
Sonstige wirtschaftliche Dienstleistungen	120 827	72 197	48 630	86 847	62 612	24 235
Überlassung von Arbeitskräften	49 669	37 099	12 570	45 094	35 009	10 085
Öffentliche Verwaltung, Bildungs-, Gesundheits- und Sozialwesen	398 536	99 910	298 626	207 288	65 183	142 105
Öffentliche Verwaltung, Verteidigung; Sozialversicherung	95 105	27 411	67 694	63 707	23 087	40 620
Öffentliche Verwaltung	68 507	21 258	47 249	42 782	17 258	25 524
Erziehung und Unterricht	82 890	24 472	58 418	46 227	17 656	28 571
Gesundheits- und Sozialwesen	220 541	48 027	172 514	97 354	24 440	72 914
Gesundheitswesen	113 405	19 915	93 490	66 275	15 599	50 676
Kunst, Unterhaltung und sonstige Dienstleister	59 430	19 968	39 462	34 384	15 248	19 136
Kunst, Unterhaltung und Erholung	16 190	7 895	8 295	12 107	6 459	5 648
Erbringung von sonstigen Dienstleistungen	42 582	11 940	30 642	22 037	8 728	13 309
Reparatur von Datenverarbeitungsgeräten und Gebrauchsgütern	2 437	1 629	808	2 032	1 510	522
Private Haushalte mit Hauspersonal	643	129	514	228	57	171
Exterritoriale Organisationen und Körperschaften	15	4	11	12	4	8
Ohne Angabe	8	2	6	4	1	3
Insgesamt	1 511 499	770 176	741 323	1 092 751	684 982	407 769

Teilzeitbeschäftigte						Wirtschaftsgliederung
insgesamt	männlich	weiblich	insgesamt	männlich	weiblich	
Personen			Anteil an insgesamt in %			
2 519	799	1 720	11,7	5,8	22,2	Land- und Forstwirtschaft, Fischerei
33 364	8 952	24 412	7,5	2,7	22,1	Produzierendes Gewerbe
24 529	4 996	19 533	7,3	2,1	20,0	Produzierendes Gewerbe ohne Baugewerbe
129	51	78	6,1	2,8	24,0	Bergbau und Gewinnung von Steinen und Erden
22 265	4 279	17 986	7,2	2,0	20,1	Verarbeitendes Gewerbe
						Herstellung von Nahrungsmitteln und Getränken,
7 319	732	6 587	21,9	5,5	32,6	Tabakverarbeitung
1 281	129	1 152	11,2	2,7	17,4	Herstellung von Textilien, Bekleidung, Leder und Lederwaren
						Herstellung von Holz- und Papierwaren sowie
1 541	340	1 201	8,2	2,8	18,7	Druckerzeugnissen
						Kokerei, Mineralölverarbeitung, Herstellung von
674	136	538	5,8	1,9	11,7	chemischen und pharmazeutischen Erzeugnissen
						Herstellung von Gummi- und Kunststoffwaren, Glas, Glas-
1 340	268	1 072	5,1	1,4	15,4	waren und Keramik, Verarbeitung von Steinen und Erden
						Metallerzeugung und -bearbeitung, Herstellung
2 905	842	2 063	4,7	1,7	18,2	von -erzeugnissen
						Herstellung von Datenverarbeitungsgeräten, elektronischen und
2 305	598	1 707	6,0	2,2	14,5	optischen Erzeugnissen und elektrischen Ausrüstungen
1 427	381	1 046	3,4	1,1	15,3	Maschinenbau
960	370	590	2,5	1,1	9,7	Herstellung von Kraftwagen und sonstiger Fahrzeugbau
						Sonstige Herstellung von Waren, Reparatur und
2 513	483	2 030	10,0	2,9	23,7	Installation von Maschinen und Ausrüstungen
883	271	612	7,3	3,3	15,3	Energieversorgung
1 252	395	857	8,1	3,3	22,9	Wasserversorgung, Abwasser- und Abfallentsorgung
8 835	3 956	4 879	8,4	4,3	37,8	Baugewerbe
1 708	745	963	5,2	2,5	29,5	Hoch- und Tiefbau
363 629	63 925	299 704	34,7	15,1	48,1	Dienstleistungsbereiche
97 053	18 984	78 069	31,2	12,0	51,1	Handel, Verkehr und Gastgewerbe
63 615	8 232	55 383	34,6	10,0	54,5	Handel, Instandhaltung und Reparatur von Kfz
						Großhandel
5 917	1 240	4 677	13,1	4,2	29,6	Einzelhandel
54 761	5 972	48 789	52,3	22,7	62,2	Verkehr und Lagerei
13 493	5 923	7 570	17,2	10,1	38,3	Gastgewerbe
19 945	4 829	15 116	40,9	27,6	48,2	Information und Kommunikation
5 500	1 958	3 542	15,2	8,7	25,7	Informationstechnologie und -dienstleistungen
3 268	1 119	2 149	13,0	6,9	23,9	Erbringung von Finanz- und Versicherungsdienstleistungen
8 749	663	8 086	31,3	7,7	41,7	Erbringung von Finanzdienstleistungen
5 877	281	5 596	32,6	5,5	43,3	Grundstücks- und Wohnungswesen
3 074	875	2 199	19,9	12,1	26,9	Erbringung von freiberuflichen, wissenschaftlichen,
						technischen und sonstigen wirtschaftlichen Dienstleistungen
52 183	13 510	38 673	26,3	12,6	42,5	Freiberufliche, wissenschaftliche und technische Dienstleister
18 203	3 925	14 278	23,4	11,1	33,7	Forschung und Entwicklung
2 733	1 236	1 497	23,9	17,5	34,1	Sonstige wirtschaftliche Dienstleistungen
33 980	9 585	24 395	28,1	13,3	50,2	Überlassung von Arbeitskräften
4 575	2 090	2 485	9,2	5,6	19,8	Öffentliche Verwaltung, Bildungs-, Gesundheits- und
						Sozialwesen
172 026	23 216	148 810	43,2	23,2	49,8	Öffentliche Verwaltung, Verteidigung; Sozialversicherung
31 397	4 323	27 074	33,0	15,8	40,0	Öffentliche Verwaltung
25 724	3 999	21 725	37,5	18,8	46,0	Erziehung und Unterricht
36 579	6 770	29 809	44,1	27,7	51,0	Gesundheits- und Sozialwesen
104 050	12 123	91 927	47,2	25,2	53,3	Gesundheitswesen
47 129	4 316	42 813	41,6	21,7	45,8	Kunst, Unterhaltung und sonstige Dienstleister
25 044	4 719	20 325	42,1	23,6	51,5	Kunst, Unterhaltung und Erholung
4 082	1 436	2 646	25,2	18,2	31,9	Erbringung von sonstigen Dienstleistungen
20 544	3 211	17 333	48,2	26,9	56,6	Reparatur von Datenverarbeitungsgeräten und
						Gebrauchsgütern
405	119	286	16,6	7,3	35,4	Private Haushalte mit Hauspersonal
415	72	343	64,5	55,8	66,7	Exterritoriale Organisationen und Körperschaften
3	-	3	20,0	0,0	27,3	Ohne Angabe
4	1	3	50,0	50,0	50,0	
399 516	73 677	325 839	26,4	9,6	44,0	Insgesamt

4. Sozialversicherungspflichtig Beschäftigte am 30. Juni 2014 nach Wirtschaftszweigen, Geschlecht und Altersgruppen

Wirtschaftsgliederung	männlich = m weiblich = w insgesamt = i	Insgesamt	Davon im				
			unter 20	20 - 25	25 - 30	30 - 40	40 - 50
Land- und Forstwirtschaft, Fischerei	m	13 824	517	1 190	1 547	1 958	3 107
	w	7 734	184	515	670	1 232	1 977
	i	21 558	701	1 705	2 217	3 190	5 084
Produzierendes Gewerbe ohne Baugewerbe	m	239 913	5 264	15 293	27 279	52 386	59 107
	w	97 484	1 225	4 578	8 551	18 703	25 502
	i	337 397	6 489	19 871	35 830	71 089	84 609
Verarbeitendes Gewerbe	m	218 143	4 860	14 309	25 739	49 192	53 446
	w	89 424	1 107	4 151	7 897	17 191	23 461
	i	307 567	5 967	18 460	33 636	66 383	76 907
Baugewerbe	m	92 554	2 013	5 202	8 365	20 963	25 133
	w	12 920	114	421	880	2 425	3 631
	i	105 474	2 127	5 623	9 245	23 388	28 764
Handel, Verkehr und Gastgewerbe	m	158 225	3 474	10 894	19 128	36 303	39 133
	w	152 745	2 480	10 028	17 094	33 516	39 814
	i	310 970	5 954	20 922	36 222	69 819	78 947
Information und Kommunikation	m	22 505	126	1 140	3 437	7 504	5 475
	w	13 757	65	723	2 057	3 888	3 445
	i	36 262	191	1 863	5 494	11 392	8 920
Erbringung von Finanz- und Versicherungsdienstleistungen	m	8 573	105	612	885	2 333	2 503
	w	19 398	150	971	1 527	3 781	6 508
	i	27 971	255	1 583	2 412	6 114	9 011
Grundstücks- und Wohnungs- wesen	m	7 236	46	246	433	1 340	1 805
	w	8 174	67	387	715	1 607	2 065
	i	15 410	113	633	1 148	2 947	3 870
Erbringung von freiberuflichen, wissenschaftlichen, technischen und sonstigen wirtschaftlichen Dienstleistungen	m	107 466	624	7 209	15 487	27 965	23 076
	w	91 017	581	5 052	11 265	21 837	22 218
	i	198 483	1 205	12 261	26 752	49 802	45 294
Öffentliche Verwaltung, Bildungs-, Gesundheits- und Sozialwesen	m	99 910	2 740	6 575	12 186	22 967	21 135
	w	298 626	4 406	16 483	33 583	60 328	72 756
	i	398 536	7 146	23 058	45 769	83 295	93 891
Kunst, Unterhaltung und sonstige Dienstleister	m	19 968	327	964	1 725	4 190	5 020
	w	39 462	694	2 496	4 562	8 762	9 128
	i	59 430	1 021	3 460	6 287	12 952	14 148
Ohne Angabe	m	2	-	1	1	-	-
	w	6	-	-	-	4	1
	i	8	-	1	1	4	1
Insgesamt	m	770 176	15 236	49 326	90 473	177 909	185 494
	w	741 323	9 966	41 654	80 904	156 083	187 045
	i	1 511 499	25 202	90 980	171 377	333 992	372 539

Alter von ... bis unter ... Jahren				Durchschnittsalter	Wirtschaftsgliederung	
50 - 55	55 - 60	60 - 65	65 und mehr		m = männlich	w = weiblich
1 936	1 930	1 543	96	43,1	m	Land- und Forstwirtschaft,
1 302	1 126	703	25	44,0	w	Fischerei
3 238	3 056	2 246	121	43,4	i	
32 704	28 275	18 636	969	42,2	m	Produzierendes Gewerbe
16 700	14 137	7 830	258	44,3	w	ohne Baugewerbe
49 404	42 412	26 466	1 227	42,8	i	
28 721	24 521	16 450	905	41,9	m	Verarbeitendes Gewerbe
15 310	12 903	7 155	249	44,3	w	
44 031	37 424	23 605	1 154	42,6	i	
14 333	10 375	5 793	377	42,7	m	Baugewerbe
2 259	1 905	1 190	95	45,5	w	
16 592	12 280	6 983	472	43,0	i	
21 230	16 726	10 489	847	41,6	m	Handel, Verkehr und Gastgewerbe
22 453	17 724	9 261	375	42,1	w	
43 683	34 450	19 750	1 222	41,9	i	
2 263	1 565	934	61	39,5	m	Information und Kommunikation
1 663	1 189	693	34	40,6	w	
3 926	2 754	1 627	95	39,9	i	
1 020	681	402	32	41,0	m	Erbringung von Finanz- und
2 980	2 381	1 072	28	43,6	w	Versicherungsdienstleistungen
4 000	3 062	1 474	60	42,8	i	
1 218	1 158	892	98	46,6	m	Grundstücks- und Wohnungs-
1 347	1 152	795	39	44,6	w	wesen
2 565	2 310	1 687	137	45,5	i	
13 281	11 567	7 421	835	41,3	m	Erbringung von freiberuflichen,
13 204	10 717	5 877	266	42,3	w	wissenschaftlichen, technischen
26 485	22 284	13 298	1 101	41,8	i	und sonstigen wirtschaftlichen
						Dienstleistungen
12 771	11 627	9 129	780	42,1	m	Öffentliche Verwaltung, Bildungs-,
45 534	40 295	24 465	776	43,3	w	Gesundheits- und Sozialwesen
58 305	51 922	33 594	1 556	43,0	i	
3 019	2 508	1 948	267	44,2	m	Kunst, Unterhaltung und sonstige
5 548	4 732	3 314	226	42,5	w	Dienstleister
8 567	7 240	5 262	493	43,1	i	
-	-	-	-	24,0	m	Ohne Angabe
-	1	-	-	39,3	w	
-	1	-	-	35,5	i	
103 775	86 412	57 187	4 362	42,0	m	Insgesamt
112 990	95 359	55 200	2 122	43,0	w	
216 765	181 771	112 387	6 484	42,5	i	

5. Sozialversicherungspflichtig Beschäftigte am 30. Juni 2014 nach Altersgruppen, Geschlecht und Schulabschlüssen

Alter von ... bis unter ... Jahren	männlich = m weiblich = w insgesamt = i	Insgesamt	Ohne Schul- abschluss	Volks-, Haupt- schulabschluss, Mittlere Reife oder gleich- wertiger Abschluss	Abitur bzw. Fachabitur	Unbekannt und ohne Angabe
unter 20	m	15 236	370	12 374	957	1 535
	w	9 966	176	7 329	1 325	1 136
	i	25 202	546	19 703	2 282	2 671
20 - 25	m	49 326	475	33 809	9 786	5 256
	w	41 654	206	23 624	13 598	4 226
	i	90 980	681	57 433	23 384	9 482
25 - 30	m	90 473	726	54 219	24 296	11 232
	w	80 904	327	40 272	30 381	9 924
	i	171 377	1 053	94 491	54 677	21 156
30 - 40	m	177 909	1 314	101 860	48 452	26 283
	w	156 083	613	74 770	57 522	23 178
	i	333 992	1 927	176 630	105 974	49 461
40 - 50	m	185 494	1 094	120 552	33 368	30 480
	w	187 045	640	116 121	34 536	35 748
	i	372 539	1 734	236 673	67 904	66 228
50 - 55	m	103 775	575	69 763	16 555	16 882
	w	112 990	384	71 383	19 996	21 227
	i	216 765	959	141 146	36 551	38 109
55 - 60	m	86 412	534	56 298	15 216	14 364
	w	95 359	363	58 480	18 399	18 117
	i	181 771	897	114 778	33 615	32 481
60 - 65	m	57 187	363	35 006	12 481	9 337
	w	55 200	259	32 535	11 726	10 680
	i	112 387	622	67 541	24 207	20 017
65 und mehr	m	4 362	19	1 941	1 540	862
	w	2 122	8	1 198	513	403
	i	6 484	27	3 139	2 053	1 265
Insgesamt	m	770 176	5 470	485 822	162 653	116 231
	w	741 323	2 976	425 712	187 996	124 639
	i	1 511 499	8 446	911 534	350 649	240 870

6. Sozialversicherungspflichtig Beschäftigte am 30. Juni 2014 nach Altersgruppen, Geschlecht und Berufsabschlüssen

Alter von ... bis unter ... Jahren	männlich = m weiblich = w insgesamt = i	Insgesamt	Ohne Berufs- abschluss	Mit anerkan- tem Berufs- abschluss ¹⁾	Mit akademi- schem Berufs- abschluss ²⁾	Unbekannt und ohne Angabe
unter 20	m	15 236	12 039	1 617	14	1 566
	w	9 966	7 560	1 317	18	1 071
	i	25 202	19 599	2 934	32	2 637
20 - 25	m	49 326	11 281	32 398	1 499	4 148
	w	41 654	8 590	27 378	2 693	2 993
	i	90 980	19 871	59 776	4 192	7 141
25 - 30	m	90 473	5 799	63 551	12 972	8 151
	w	80 904	3 316	54 785	16 379	6 424
	i	171 377	9 115	118 336	29 351	14 575
30 - 40	m	177 909	6 054	120 518	33 156	18 181
	w	156 083	3 232	105 101	33 648	14 102
	i	333 992	9 286	225 619	66 804	32 283
40 - 50	m	185 494	3 453	138 369	25 753	17 919
	w	187 045	2 853	139 773	26 639	17 780
	i	372 539	6 306	278 142	52 392	35 699
50 - 55	m	103 775	1 585	78 452	14 211	9 527
	w	112 990	1 579	82 682	18 206	10 523
	i	216 765	3 164	161 134	32 417	20 050
55 - 60	m	86 412	1 362	63 800	13 564	7 686
	w	95 359	1 435	67 946	16 758	9 220
	i	181 771	2 797	131 746	30 322	16 906
60 - 65	m	57 187	878	39 543	11 848	4 918
	w	55 200	973	38 619	10 765	4 843
	i	112 387	1 851	78 162	22 613	9 761
65 und mehr	m	4 362	43	2 151	1 542	626
	w	2 122	48	1 332	487	255
	i	6 484	91	3 483	2 029	881
Insgesamt	m	770 176	42 496	540 399	114 559	72 722
	w	741 323	29 586	518 933	125 593	67 211
	i	1 511 499	72 082	1 059 332	240 152	139 933

1) anerkannter Berufsabschluss sowie Meister-, Techniker- oder gleichwertiger Fachschulabschluss

2) Bachelor, Diplom, Magister, Master, Staatsexamen oder Promotion

7. Sozialversicherungspflichtig Beschäftigte am 30. Juni 2014 nach Wirtschaftszweigen, Geschlecht und Schulabschlüssen

Wirtschaftsgliederung		Insgesamt	Ohne Schulabschluss	Volks-, Hauptschulabschluss, Mittlere Reife oder gleichwertiger Abschluss	Abitur bzw. Fachabitur	Unbekannt und ohne Angabe
	männlich = m					
	weiblich = w					
	insgesamt = i					
Land- und Forstwirtschaft, Fischerei	m	13 824	122	11 071	1 099	1 532
	w	7 734	31	5 864	907	932
	i	21 558	153	16 935	2 006	2 464
Produzierendes Gewerbe ohne Baugewerbe	m	239 913	1 349	173 648	41 102	23 814
	w	97 484	326	66 196	19 293	11 669
	i	337 397	1 675	239 844	60 395	35 483
Verarbeitendes Gewerbe	m	218 143	1 150	159 349	37 011	20 633
	w	89 424	305	61 727	16 482	10 910
	i	307 567	1 455	221 076	53 493	31 543
Baugewerbe	m	92 554	502	72 623	6 079	13 350
	w	12 920	27	8 495	2 843	1 555
	i	105 474	529	81 118	8 922	14 905
Handel, Verkehr und Gastgewerbe	m	158 225	1 933	108 079	18 388	29 825
	w	152 745	1 188	97 740	19 443	34 374
	i	310 970	3 121	205 819	37 831	64 199
Information und Kommunikation	m	22 505	29	6 699	12 784	2 993
	w	13 757	13	5 718	5 974	2 052
	i	36 262	42	12 417	18 758	5 045
Erbringung von Finanz- und Versicherungsdienstleistungen	m	8 573	17	2 518	4 580	1 458
	w	19 398	29	8 219	6 883	4 267
	i	27 971	46	10 737	11 463	5 725
Grundstücks- und Wohnungswesen	m	7 236	30	4 264	1 656	1 286
	w	8 174	12	4 346	2 574	1 242
	i	15 410	42	8 610	4 230	2 528
Erbringung von freiberuflichen, wissenschaftlichen, technischen und sonstigen wirtschaftlichen Dienstleistungen	m	107 466	811	58 038	29 523	19 094
	w	91 017	519	44 802	26 323	19 373
	i	198 483	1 330	102 840	55 846	38 467
Öffentliche Verwaltung, Bildungs-, Gesundheits- und Sozialwesen	m	99 910	554	38 219	40 703	20 434
	w	298 626	587	159 092	94 451	44 496
	i	398 536	1 141	197 311	135 154	64 930
Kunst, Unterhaltung und sonstige Dienstleister	m	19 968	123	10 661	6 739	2 445
	w	39 462	244	25 234	9 305	4 679
	i	59 430	367	35 895	16 044	7 124
Ohne Angabe	m	2	-	2	-	-
	w	6	-	6	-	-
	i	8	-	8	-	-
Insgesamt	m	770 176	5 470	485 822	162 653	116 231
	w	741 323	2 976	425 712	187 996	124 639
	i	1 511 499	8 446	911 534	350 649	240 870

8. Sozialversicherungspflichtig Beschäftigte am 30. Juni 2014 nach Wirtschaftszweigen, Geschlecht und Berufsabschlüssen

Wirtschaftsgliederung	männlich = m weiblich = w insgesamt = i	Insgesamt	Ohne Berufs- abschluss	Mit anerkan- tem Berufs- abschluss ¹⁾	Mit akademi- schem Berufs- abschluss ²⁾	Unbekannt und ohne Angabe
Land- und Forstwirtschaft, Fischerei	m	13 824	836	11 310	776	902
	w	7 734	351	6 197	578	608
	i	21 558	1 187	17 507	1 354	1 510
Produzierendes Gewerbe ohne Baugewerbe	m	239 913	11 829	187 323	29 008	11 753
	w	97 484	3 528	75 113	12 567	6 276
	i	337 397	15 357	262 436	41 575	18 029
Verarbeitendes Gewerbe	m	218 143	10 816	170 911	25 627	10 789
	w	89 424	3 273	69 828	10 311	6 012
	i	307 567	14 089	240 739	35 938	16 801
Baugewerbe	m	92 554	4 723	76 654	3 681	7 496
	w	12 920	357	9 788	1 783	992
	i	105 474	5 080	86 442	5 464	8 488
Handel, Verkehr und Gastgewerbe	m	158 225	10 087	120 645	7 433	20 060
	w	152 745	7 753	115 575	8 147	21 270
	i	310 970	17 840	236 220	15 580	41 330
Information und Kommunikation	m	22 505	1 213	9 236	9 416	2 640
	w	13 757	525	7 310	4 196	1 726
	i	36 262	1 738	16 546	13 612	4 366
Erbringung von Finanz- und Versicherungsdienstleistungen	m	8 573	413	5 288	2 271	601
	w	19 398	490	13 875	3 634	1 399
	i	27 971	903	19 163	5 905	2 000
Grundstücks- und Wohnungs- wesen	m	7 236	268	5 135	1 100	733
	w	8 174	241	5 732	1 563	638
	i	15 410	509	10 867	2 663	1 371
Erbringung von freiberuflichen, wissenschaftlichen, technischen und sonstigen wirtschaftlichen Dienstleistungen	m	107 466	6 386	65 383	22 069	13 628
	w	91 017	4 059	55 669	15 804	15 485
	i	198 483	10 445	121 052	37 873	29 113
Öffentliche Verwaltung, Bildungs-, Gesundheits- und Sozialwesen	m	99 910	5 551	47 528	33 467	13 364
	w	298 626	10 369	201 448	70 490	16 319
	i	398 536	15 920	248 976	103 957	29 683
Kunst, Unterhaltung und sonstige Dienstleister	m	19 968	1 189	11 896	5 338	1 545
	w	39 462	1 913	28 220	6 831	2 498
	i	59 430	3 102	40 116	12 169	4 043
Ohne Angabe	m	2	1	1	-	-
	w	6	-	6	-	-
	i	8	1	7	-	-
Insgesamt	m	770 176	42 496	540 399	114 559	72 722
	w	741 323	29 586	518 933	125 593	67 211
	i	1 511 499	72 082	1 059 332	240 152	139 933

1) anerkannter Berufsabschluss sowie Meister-, Techniker- oder gleichwertiger Fachschulabschluss

2) Bachelor, Diplom, Magister, Master, Staatsexamen oder Promotion

9. Sozialversicherungspflichtig Beschäftigte am 30. Juni 2014 nach Berufen, Arbeitszeit und Geschlecht

Tätigkeit nach der Klassifikation der Berufe 2010	Insgesamt			Darunter Teilzeitbeschäftigte		
	insgesamt	männlich	weiblich	insgesamt	männlich	weiblich
Land-, Forst- und Tierwirtschaft und Gartenbau	29 339	17 963	11 376	5 469	2 188	3 281
Land-, Tier-, Forstwirtschaftsberufe	16 720	11 487	5 233	1 969	992	977
Gartenbauberufe, Floristik	12 619	6 476	6 143	3 500	1 196	2 304
Rohstoffgewinnung, Produktion und Fertigung	361 194	289 287	71 907	27 341	10 014	17 327
Rohstoffgewinnung und -aufbereitung, Glas- und Keramikherstellung und -verarbeitung	7 347	6 588	759	209	124	85
Kunststoffherstellung und -verarbeitung, Holzbe- und -verarbeitung	23 742	19 546	4 196	1 401	832	569
Papier- und Druckberufe, technische Mediengestaltung	14 053	8 170	5 883	2 091	623	1 468
Metallerzeugung und -bearbeitung, Metallbauberufe	82 682	74 762	7 920	1 910	1 190	720
Maschinen- und Fahrzeugtechnikberufe	85 096	76 083	9 013	2 933	1 920	1 013
Mechatronik-, Energie- und Elektroberufe	53 429	46 848	6 581	2 014	1 150	864
Technische Forschungs-, Entwicklungs-, Konstruktions- und Produktionssteuerungsberufe	46 568	34 910	11 658	3 146	1 054	2 092
Textil- und Lederberufe	9 796	3 516	6 280	1 365	118	1 247
Lebensmittelherstellung und -verarbeitung	38 481	18 864	19 617	12 272	3 003	9 269
Bau, Architektur, Vermessung und Gebäudetechnik	110 129	103 493	6 636	10 673	8 582	2 091
Bauplanungs-, Architektur- und Vermessungsberufe	12 313	9 034	3 279	1 307	465	842
Hoch- und Tiefbauberufe	36 515	35 924	591	2 087	1 913	174
(Innen-)Ausbauberufe	19 710	19 112	598	905	808	97
Gebäude- und versorgungstechnische Berufe	41 591	39 423	2 168	6 374	5 396	978
Naturwissenschaft, Geografie und Informatik	38 016	26 552	11 464	4 517	1 582	2 935
Mathematik-, Biologie-, Chemie- und Physikberufe	14 307	7 152	7 155	2 301	369	1 932
Geologie-, Geografie- und Umweltschutzberufe	2 094	1 415	679	303	139	164
Informatik-, Informations- und Kommunikationstechnologieberufe	21 615	17 985	3 630	1 913	1 074	839
Verkehr, Logistik, Schutz und Sicherheit	185 660	128 815	56 845	45 213	14 679	30 534
Verkehrs- und Logistikberufe (außer Fahrzeugführung)	79 119	53 965	25 154	15 556	6 825	8 731
Führer/innen von Fahrzeug- und Transportgeräten	59 159	56 270	2 889	4 523	3 478	1 045
Schutz-, Sicherheits- und Überwachungsberufe	15 378	10 984	4 394	2 918	1 411	1 507
Reinigungsberufe	32 004	7 596	24 408	22 216	2 965	19 251
Kaufmännische Dienstleistungen, Warenhandel, Vertrieb, Hotel und Tourismus	169 648	49 703	119 945	71 538	8 584	62 954
Einkaufs-, Vertriebs- und Handelsberufe	34 473	19 429	15 044	3 393	738	2 655
Verkaufsberufe	101 979	21 924	80 055	54 460	5 170	49 290
Tourismus-, Hotel- und Gaststättenberufe	33 196	8 350	24 846	13 685	2 676	11 009
Unternehmensorganisation, Buchhaltung, Recht und Verwaltung	271 427	72 736	198 691	75 092	8 150	66 942
Berufe in Unternehmensführung und -organisation	174 711	51 816	122 895	46 331	6 020	40 311
Berufe in Finanzdienstleistungen, Rechnungswesen und Steuerberatung	50 219	12 284	37 935	13 594	868	12 726
Berufe in Recht und Verwaltung	46 497	8 636	37 861	15 167	1 262	13 905
Gesundheit, Soziales, Lehre und Erziehung	292 589	54 100	238 489	150 253	17 033	133 220
Medizinische Gesundheitsberufe	116 928	18 200	98 728	50 382	3 805	46 577
Nichtmedizinische Gesundheits-, Körperpflege- und Wellnessberufe, Medizintechnik	50 786	7 354	43 432	29 475	2 786	26 689
Erziehung, soziale und hauswirtschaftliche Berufe, Theologie	68 706	9 530	59 176	48 364	4 776	43 588
Lehrende und auszubildende Berufe	56 169	19 016	37 153	22 032	5 666	16 366
Sprach-, Literatur-, Geistes-, Gesellschafts- und Wirtschaftswissenschaften, Medien, Kunst, Kultur und Gestaltung	34 183	15 970	18 213	9 387	2 856	6 531
Sprach-, literatur-, geistes-, gesellschafts- und wirtschaftswissenschaftliche Berufe	2 589	1 038	1 551	1 014	296	718
Werbung, Marketing, kaufmännische und redaktionelle Medienberufe	20 693	8 416	12 277	6 099	1 630	4 469
Produktdesign und kunsthandwerkliche Berufe, bildende Kunst, Musikinstrumentenbau	3 653	1 950	1 703	682	141	541
Darstellende und unterhaltende Berufe	7 248	4 566	2 682	1 592	789	803
Militär und ohne Angabe	19 314	11 557	7 757	33	9	24
Insgesamt	1 511 499	770 176	741 323	399 516	73 677	325 839

10. Auszubildende am 30. Juni 2014 nach Wirtschaftszweigen und Geschlecht

Wirtschaftsgliederung	Insgesamt	Männlich	Weiblich	Anteil an den Beschäftigten		
				insgesamt	männlich	weiblich
	Personen			%		
Land- und Forstwirtschaft, Fischerei	1 088	759	329	5,0	5,5	4,3
Produzierendes Gewerbe	16 074	13 093	2 981	3,6	3,9	2,7
Produzierendes Gewerbe ohne Baugewerbe	12 316	9 608	2 708	3,7	4,0	2,8
Bergbau und Gewinnung von Steinen und Erden	21	17	4	1,0	0,9	1,2
Verarbeitendes Gewerbe	11 282	8 828	2 454	3,7	4,0	2,7
Herstellung von Nahrungsmitteln und Getränken, Tabakverarbeitung	1 076	528	548	3,2	4,0	2,7
Herstellung von Textilien, Bekleidung, Leder und Lederwaren	410	215	195	3,6	4,5	2,9
Herstellung von Holz- und Papierwaren sowie Druckerzeugnissen	672	462	210	3,6	3,7	3,3
Kokerei, Mineralölverarbeitung, Herstellung von chemischen und pharmazeutischen Erzeugnissen	324	226	98	2,8	3,2	2,1
Herstellung von Gummi- und Kunststoffwaren, Glas, Glas- waren und Keramik, Verarbeitung von Steinen und Erden	903	715	188	3,4	3,7	2,7
Metallerzeugung und -bearbeitung, Herstellung von -erzeugnissen	2 390	2 123	267	3,9	4,2	2,4
Herstellung von Datenverarbeitungsgeräten, elektronischen und optischen Erzeugnissen und elektrischen Ausrüstungen	1 228	983	245	3,2	3,7	2,1
Maschinenbau	2 015	1 823	192	4,9	5,3	2,8
Herstellung von Kraftwagen und sonstiger Fahrzeugbau	1 286	1 084	202	3,3	3,3	3,3
Sonstige Herstellung von Waren, Reparatur und Installation von Maschinen und Ausrüstungen	978	669	309	3,9	4,1	3,6
Energieversorgung	625	479	146	5,1	5,9	3,7
Wasserversorgung, Abwasser- und Abfallentsorgung	388	284	104	2,5	2,4	2,8
Baugewerbe	3 758	3 485	273	3,6	3,8	2,1
Hoch- und Tiefbau	1 111	1 037	74	3,4	3,5	2,3
Dienstleistungsbereiche	33 663	15 319	18 344	3,2	3,6	2,9
Handel, Verkehr und Gastgewerbe	11 755	6 879	4 876	3,8	4,3	3,2
Handel, Instandhaltung und Reparatur von Kfz	7 771	4 513	3 258	4,2	5,5	3,2
Großhandel	1 323	894	429	2,9	3,1	2,7
Einzelhandel	3 727	1 373	2 354	3,6	5,2	3,0
Verkehr und Lagerei	1 685	1 275	410	2,2	2,2	2,1
Gastgewerbe	2 299	1 091	1 208	4,7	6,2	3,9
Information und Kommunikation	1 021	744	277	2,8	3,3	2,0
Informationstechnologie und -dienstleistungen	787	603	184	3,1	3,7	2,0
Erbringung von Finanz- und Versicherungsdienstleistungen	1 033	500	533	3,7	5,8	2,7
Erbringung von Finanzdienstleistungen	688	310	378	3,8	6,1	2,9
Grundstücks- und Wohnungswesen	455	202	253	3,0	2,8	3,1
Erbringung von freiberuflichen, wissenschaftlichen, technischen und sonstigen wirtschaftlichen Dienstleistungen	3 513	1 621	1 892	1,8	1,5	2,1
Freiberufliche, wissenschaftliche und technische Dienstleister	2 468	1 012	1 456	3,2	2,9	3,4
Forschung und Entwicklung	288	169	119	2,5	2,4	2,7
Sonstige wirtschaftliche Dienstleistungen	1 045	609	436	0,9	0,8	0,9
Überlassung von Arbeitskräften	59	21	38	0,1	0,1	0,3
Öffentliche Verwaltung, Bildungs-, Gesundheits- und Sozialwesen	14 229	4 934	9 295	3,6	4,9	3,1
Öffentliche Verwaltung, Verteidigung; Sozialversicherung	2 077	747	1 330	2,2	2,7	2,0
Öffentliche Verwaltung	1 442	572	870	2,1	2,7	1,8
Erziehung und Unterricht	3 625	2 045	1 580	4,4	8,4	2,7
Gesundheits- und Sozialwesen	8 527	2 142	6 385	3,9	4,5	3,7
Gesundheitswesen	4 882	929	3 953	4,3	4,7	4,2
Kunst, Unterhaltung und sonstige Dienstleister	1 657	439	1 218	2,8	2,2	3,1
Kunst, Unterhaltung und Erholung	480	215	265	3,0	2,7	3,2
Erbringung von sonstigen Dienstleistungen	1 177	224	953	2,8	1,9	3,1
Reparatur von Datenverarbeitungsgeräten und Gebrauchsgütern	57	38	19	2,3	2,3	2,4
Private Haushalte mit Hauspersonal	-	-	-	-	-	-
Exterritoriale Organisationen und Körperschaften	-	-	-	-	-	-
Ohne Angabe	-	-	-	-	-	-
Insgesamt	50 825	29 171	21 654	3,4	3,8	2,9

11. Sozialversicherungspflichtig Beschäftigte am 30. Juni 2014 nach Kreisfreien Städten und Landkreisen sowie Geschlecht und Wirtschaftszweigen

Kreisfreie Stadt Landkreis Land	Insgesamt	Land- und Forstwirtschaft, Fischerei	Produzierendes Gewerbe ohne Baugewerbe		Baugewerbe	Handel, Verkehr und Gastgewerbe	
			insgesamt	darunter Verarbeitendes Gewerbe			
männlich = m							
weiblich = w							
insgesamt = i							
Chemnitz, Stadt	m	55 400	116	15 169	13 189	4 963	10 482
	w	55 479	79	5 144	4 085	670	10 985
	i	110 879	195	20 313	17 274	5 633	21 467
Erzgebirgskreis	m	56 707	1 446	25 329	24 006	8 895	9 504
	w	54 427	675	12 724	12 311	1 295	10 335
	i	111 134	2 121	38 053	36 317	10 190	19 839
Mittelsachsen	m	56 798	2 169	21 850	20 515	8 117	11 000
	w	52 530	1 143	10 464	10 131	1 134	10 957
	i	109 328	3 312	32 314	30 646	9 251	21 957
Vogtlandkreis	m	39 635	908	15 099	14 197	5 457	7 439
	w	39 656	479	7 879	7 630	821	8 197
	i	79 291	1 387	22 978	21 827	6 278	15 636
Zwickau	m	65 766	833	27 604	26 194	7 153	12 689
	w	55 769	523	9 552	9 023	1 057	11 662
	i	121 535	1 356	37 156	35 217	8 210	24 351
Dresden, Stadt	m	119 516	175	24 740	21 845	9 394	24 697
	w	124 144	261	9 548	8 160	1 369	23 619
	i	243 660	436	34 288	30 005	10 763	48 316
Bautzen	m	56 355	1 407	20 826	19 210	7 997	10 349
	w	51 906	706	8 611	8 130	1 127	11 234
	i	108 261	2 113	29 437	27 340	9 124	21 583
Görlitz	m	40 397	1 372	14 134	12 467	5 615	7 289
	w	42 064	725	5 495	4 971	614	8 489
	i	82 461	2 097	19 629	17 438	6 229	15 778
Meißen	m	46 962	1 349	18 615	17 445	6 584	10 632
	w	38 731	895	6 756	6 352	850	8 405
	i	85 693	2 244	25 371	23 797	7 434	19 037
Sächsische Schweiz- Osterzgebirge	m	37 368	1 261	13 177	12 020	6 430	7 458
	w	37 828	561	6 258	5 950	884	8 215
	i	75 196	1 822	19 435	17 970	7 314	15 673
Leipzig, Stadt	m	119 531	120	21 837	18 802	8 528	25 428
	w	121 534	110	6 371	4 931	1 298	24 251
	i	241 065	230	28 208	23 733	9 826	49 679
Leipzig	m	38 404	1 137	11 744	9 755	6 994	9 693
	w	35 368	657	4 845	4 287	1 000	8 437
	i	73 772	1 794	16 589	14 042	7 994	18 130
Nordsachsen	m	37 337	1 531	9 789	8 498	6 427	11 565
	w	31 887	920	3 837	3 463	801	7 959
	i	69 224	2 451	13 626	11 961	7 228	19 524
Sachsen	m	770 176	13 824	239 913	218 143	92 554	158 225
	w	741 323	7 734	97 484	89 424	12 920	152 745
	i	1 511 499	21 558	337 397	307 567	105 474	310 970

Information und Kommunikation	Erbringung von Finanz- und Versicherungsdienstleistungen	Grundstücks- und Wohnungswesen	Erbringung von freiberuflichen, wissenschaftlichen, technischen und sonstigen wirtschaftlichen Dienstleistungen	Öffentliche Verwaltung, Bildungs-, Gesundheits- und Sozialwesen	Kunst, Unterhaltung und sonstige Dienstleister	Kreisfreie Stadt Landkreis Land	
						m = männlich w = weiblich i = insgesamt	
2 457	697	680	11 629	7 467	1 740	m	Chemnitz, Stadt
1 426	1 464	807	9 675	21 962	3 267	w	
3 883	2 161	1 487	21 304	29 429	5 007	i	
378	434	373	2 729	6 591	1 027	m	Erzgebirgskreis
208	1 356	379	3 226	21 813	2 415	w	
586	1 790	752	5 955	28 404	3 442	i	
424	392	355	4 387	6 569	1 535	m	Mittelsachsen
591	1 291	496	4 226	18 857	3 371	w	
1 015	1 683	851	8 613	25 426	4 906	i	
572	337	261	3 783	4 995	784	m	Vogtlandkreis
269	883	274	3 043	16 096	1 715	w	
841	1 220	535	6 826	21 091	2 499	i	
838	401	419	7 908	6 607	1 314	m	Zwickau
412	1 140	528	5 719	22 304	2 867	w	
1 250	1 541	947	13 627	28 911	4 181	i	
7 268	2 183	1 455	24 381	20 409	4 814	m	Dresden, Stadt
3 312	3 707	1 784	20 285	52 447	7 812	w	
10 580	5 890	3 239	44 666	72 856	12 626	i	
758	356	308	6 766	6 538	1 050	m	Bautzen
405	998	307	4 835	21 204	2 479	w	
1 163	1 354	615	11 601	27 742	3 529	i	
431	299	358	3 084	6 635	1 180	m	Görlitz
181	943	358	3 461	19 282	2 516	w	
612	1 242	716	6 545	25 917	3 696	i	
375	292	288	3 717	4 278	831	m	Meißen
258	785	296	3 336	15 242	1 908	w	
633	1 077	584	7 053	19 520	2 739	i	
186	197	239	2 492	5 300	628	m	Sächsische Schweiz- Osterzgebirge
225	611	252	2 600	16 599	1 623	w	
411	808	491	5 092	21 899	2 251	i	
8 204	2 608	1 945	30 831	16 340	3 690	m	Leipzig, Stadt
5 750	5 028	2 170	25 835	44 946	5 775	w	
13 954	7 636	4 115	56 666	61 286	9 465	i	
330	229	268	3 075	4 062	872	m	Leipzig
139	624	282	2 486	14 479	2 419	w	
469	853	550	5 561	18 541	3 291	i	
284	148	287	2 684	4 119	503	m	Nordsachsen
581	568	241	2 290	13 395	1 295	w	
865	716	528	4 974	17 514	1 798	i	
22 505	8 573	7 236	107 466	99 910	19 968	m	Sachsen
13 757	19 398	8 174	91 017	298 626	39 462	w	
36 262	27 971	15 410	198 483	398 536	59 430	i	

12. Sozialversicherungspflichtig Beschäftigte am 30. Juni 2014 nach Kreisfreien Städten und Landkreisen sowie Geschlecht und Altersgruppen

Kreisfreie Stadt Landkreis Land	männlich = m weiblich = w insgesamt = i	Insgesamt	Davon im				
			unter 20	20 - 25	25 - 30	30 - 40	40 - 50
Chemnitz, Stadt	m	55 400	1 162	3 498	6 650	12 600	12 883
	w	55 479	830	3 447	6 364	11 723	13 822
	i	110 879	1 992	6 945	13 014	24 323	26 705
Erzgebirgskreis	m	56 707	1 442	3 686	5 981	12 108	13 173
	w	54 427	812	2 549	4 687	10 674	13 948
	i	111 134	2 254	6 235	10 668	22 782	27 121
Mittelsachsen	m	56 798	1 286	3 515	6 313	12 538	13 530
	w	52 530	705	2 621	5 076	10 176	13 567
	i	109 328	1 991	6 136	11 389	22 714	27 097
Vogtlandkreis	m	39 635	914	2 589	4 228	8 197	9 760
	w	39 656	577	2 022	3 551	7 354	10 627
	i	79 291	1 491	4 611	7 779	15 551	20 387
Zwickau	m	65 766	1 343	4 133	6 924	13 943	16 964
	w	55 769	825	3 059	5 285	10 550	14 697
	i	121 535	2 168	7 192	12 209	24 493	31 661
Dresden, Stadt	m	119 516	2 022	7 426	16 035	31 479	28 489
	w	124 144	1 781	8 116	16 497	30 292	29 419
	i	243 660	3 803	15 542	32 532	61 771	57 908
Bautzen	m	56 355	1 115	3 504	6 106	12 623	13 681
	w	51 906	612	2 449	4 714	10 090	13 694
	i	108 261	1 727	5 953	10 820	22 713	27 375
Görlitz	m	40 397	964	2 546	4 239	8 659	9 669
	w	42 064	577	1 960	3 896	7 931	11 050
	i	82 461	1 541	4 506	8 135	16 590	20 719
Meißen	m	46 962	890	2 821	5 097	10 364	11 467
	w	38 731	448	1 849	3 726	7 584	9 994
	i	85 693	1 338	4 670	8 823	17 948	21 461
Sächsische Schweiz- Osterzgebirge	m	37 368	844	2 458	4 418	8 219	8 936
	w	37 828	485	2 146	4 062	7 668	9 628
	i	75 196	1 329	4 604	8 480	15 887	18 564
Leipzig, Stadt	m	119 531	1 664	8 534	16 675	30 828	28 012
	w	121 534	1 507	8 173	16 727	28 707	28 917
	i	241 065	3 171	16 707	33 402	59 535	56 929
Leipzig	m	38 404	822	2 379	3 935	8 060	9 640
	w	35 368	424	1 735	3 344	6 923	9 385
	i	73 772	1 246	4 114	7 279	14 983	19 025
Nordsachsen	m	37 337	768	2 237	3 872	8 291	9 290
	w	31 887	383	1 528	2 975	6 411	8 297
	i	69 224	1 151	3 765	6 847	14 702	17 587
Sachsen	m	770 176	15 236	49 326	90 473	177 909	185 494
	w	741 323	9 966	41 654	80 904	156 083	187 045
	i	1 511 499	25 202	90 980	171 377	333 992	372 539

Alter von ... bis unter ... Jahren				Durchschnittsalter	m = männlich w = weiblich i = insgesamt	Kreisfreie Stadt Landkreis Land
50 - 55	55 - 60	60 - 65	65 und mehr			
7 290	6 452	4 492	373	42,1	m	Chemnitz, Stadt
7 941	6 910	4 272	170	42,7	w	
15 231	13 362	8 764	543	42,4	i	
7 559	7 122	5 299	337	42,7	m	Erzgebirgskreis
8 649	8 224	4 709	175	44,3	w	
16 208	15 346	10 008	512	43,5	i	
7 827	6 768	4 711	310	42,5	m	Mittelsachsen
8 592	7 418	4 253	122	43,9	w	
16 419	14 186	8 964	432	43,2	i	
5 635	4 891	3 171	250	42,7	m	Vogtlandkreis
6 613	5 689	3 081	142	44,1	w	
12 248	10 580	6 252	392	43,4	i	
9 498	7 720	4 929	312	42,6	m	Zwickau
9 079	7 718	4 382	174	43,8	w	
18 577	15 438	9 311	486	43,1	i	
14 327	11 293	7 734	710	41,0	m	Dresden, Stadt
16 307	13 007	8 378	347	41,4	w	
30 634	24 300	16 112	1 057	41,2	i	
8 187	6 629	4 246	264	42,5	m	Bautzen
8 897	7 285	4 024	141	44,1	w	
17 084	13 914	8 270	405	43,3	i	
5 943	5 037	3 169	171	42,6	m	Görlitz
7 228	6 078	3 253	91	44,2	w	
13 171	11 115	6 422	262	43,4	i	
6 776	5 729	3 598	220	42,6	m	Meißen
6 457	5 519	3 050	104	44,0	w	
13 233	11 248	6 648	324	43,3	i	
5 077	4 233	2 933	250	42,1	m	Sächsische Schweiz- Osterzgebirge
5 884	4 943	2 892	120	43,2	w	
10 961	9 176	5 825	370	42,7	i	
14 552	11 245	7 290	730	40,8	m	Leipzig, Stadt
16 128	13 153	7 854	368	41,4	w	
30 680	24 398	15 144	1 098	41,1	i	
5 689	4 719	2 911	249	42,8	m	Leipzig
5 825	4 990	2 643	99	43,9	w	
11 514	9 709	5 554	348	43,4	i	
5 415	4 574	2 704	186	42,6	m	Nordsachsen
5 390	4 425	2 409	69	43,9	w	
10 805	8 999	5 113	255	43,2	i	
103 775	86 412	57 187	4 362	42,0	m	Sachsen
112 990	95 359	55 200	2 122	43,0	w	
216 765	181 771	112 387	6 484	42,5	i	

13. Sozialversicherungspflichtig Beschäftigte am 30. Juni 2014 nach Kreisfreien Städten und Landkreisen sowie Geschlecht und Schulabschlüssen

Kreisfreie Stadt Landkreis Land	männlich = m weiblich = w insgesamt = i	Insgesamt	Ohne Schulabschluss	Volks-, Hauptschulabschluss, Mittlere Reife oder gleichwertiger Abschluss	Abitur bzw. Fachabitur	Unbekannt und ohne Angabe
Chemnitz, Stadt	m	55 400	270	32 465	14 185	8 480
	w	55 479	150	30 932	14 514	9 883
	i	110 879	420	63 397	28 699	18 363
Erzgebirgskreis	m	56 707	228	42 404	7 530	6 545
	w	54 427	100	37 050	10 041	7 236
	i	111 134	328	79 454	17 571	13 781
Mittelsachsen	m	56 798	343	39 854	9 041	7 560
	w	52 530	121	34 149	10 688	7 572
	i	109 328	464	74 003	19 729	15 132
Vogtlandkreis	m	39 635	199	27 139	5 752	6 545
	w	39 656	86	25 185	7 453	6 932
	i	79 291	285	52 324	13 205	13 477
Zwickau	m	65 766	344	47 762	10 175	7 485
	w	55 769	161	35 324	11 300	8 984
	i	121 535	505	83 086	21 475	16 469
Dresden, Stadt	m	119 516	720	56 603	43 293	18 900
	w	124 144	594	59 157	43 683	20 710
	i	243 660	1 314	115 760	86 976	39 610
Bautzen	m	56 355	365	39 727	8 104	8 159
	w	51 906	119	33 545	10 219	8 023
	i	108 261	484	73 272	18 323	16 182
Görlitz	m	40 397	197	26 993	6 108	7 099
	w	42 064	121	25 374	8 439	8 130
	i	82 461	318	52 367	14 547	15 229
Meißen	m	46 962	262	32 360	7 300	7 040
	w	38 731	105	22 751	8 722	7 153
	i	85 693	367	55 111	16 022	14 193
Sächsische Schweiz-Osterzgebirge	m	37 368	238	26 221	5 685	5 224
	w	37 828	106	24 335	8 214	5 173
	i	75 196	344	50 556	13 899	10 397
Leipzig, Stadt	m	119 531	1 779	63 790	35 038	18 924
	w	121 534	1 098	55 663	41 466	23 307
	i	241 065	2 877	119 453	76 504	42 231
Leipzig	m	38 404	264	26 191	5 384	6 565
	w	35 368	116	22 830	6 785	5 637
	i	73 772	380	49 021	12 169	12 202
Nordsachsen	m	37 337	261	24 313	5 058	7 705
	w	31 887	99	19 417	6 472	5 899
	i	69 224	360	43 730	11 530	13 604
Sachsen	m	770 176	5 470	485 822	162 653	116 231
	w	741 323	2 976	425 712	187 996	124 639
	i	1 511 499	8 446	911 534	350 649	240 870

14. Sozialversicherungspflichtig Beschäftigte am 30. Juni 2014 nach Kreisfreien Städten und Landkreisen sowie Geschlecht und Berufsabschlüssen

Kreisfreie Stadt Landkreis Land	männlich = m weiblich = w insgesamt = i	Insgesamt	Ohne Berufs- abschluss	Mit anerkan- tem Berufs- abschluss ¹⁾	Mit akademi- schem Berufs- abschluss ²⁾	Unbekannt und ohne Angabe
Chemnitz, Stadt	m	55 400	3 230	36 516	10 669	4 985
	w	55 479	2 372	38 322	9 876	4 909
	i	110 879	5 602	74 838	20 545	9 894
Erzgebirgskreis	m	56 707	2 715	45 310	4 871	3 811
	w	54 427	1 713	42 849	6 069	3 796
	i	111 134	4 428	88 159	10 940	7 607
Mittelsachsen	m	56 798	2 622	43 194	6 518	4 464
	w	52 530	1 651	39 637	7 110	4 132
	i	109 328	4 273	82 831	13 628	8 596
Vogtlandkreis	m	39 635	2 104	29 979	3 824	3 728
	w	39 656	1 403	30 013	4 973	3 267
	i	79 291	3 507	59 992	8 797	6 995
Zwickau	m	65 766	3 063	51 206	6 753	4 744
	w	55 769	2 077	41 521	7 243	4 928
	i	121 535	5 140	92 727	13 996	9 672
Dresden, Stadt	m	119 516	7 533	68 532	32 210	11 241
	w	124 144	6 041	77 830	29 617	10 656
	i	243 660	13 574	146 362	61 827	21 897
Bautzen	m	56 355	2 747	42 463	5 815	5 330
	w	51 906	1 692	38 419	7 310	4 485
	i	108 261	4 439	80 882	13 125	9 815
Görlitz	m	40 397	2 103	30 024	4 385	3 885
	w	42 064	1 380	31 039	5 853	3 792
	i	82 461	3 483	61 063	10 238	7 677
Meißen	m	46 962	2 657	35 481	4 919	3 905
	w	38 731	1 380	28 319	5 979	3 053
	i	85 693	4 037	63 800	10 898	6 958
Sächsische Schweiz- Osterzgebirge	m	37 368	1 968	28 617	3 883	2 900
	w	37 828	1 404	28 090	5 574	2 760
	i	75 196	3 372	56 707	9 457	5 660
Leipzig, Stadt	m	119 531	7 594	73 189	24 059	14 689
	w	121 534	6 062	72 923	27 494	15 055
	i	241 065	13 656	146 112	51 553	29 744
Leipzig	m	38 404	2 201	28 948	3 481	3 774
	w	35 368	1 244	26 642	4 406	3 076
	i	73 772	3 445	55 590	7 887	6 850
Nordsachsen	m	37 337	1 959	26 940	3 172	5 266
	w	31 887	1 167	23 329	4 089	3 302
	i	69 224	3 126	50 269	7 261	8 568
Sachsen	m	770 176	42 496	540 399	114 559	72 722
	w	741 323	29 586	518 933	125 593	67 211
	i	1 511 499	72 082	1 059 332	240 152	139 933

1) anerkannter Berufsabschluss sowie Meister-, Techniker- oder gleichwertiger Fachschulabschluss

2) Bachelor, Diplom, Magister, Master, Staatsexamen oder Promotion

15. Sozialversicherungspflichtig Beschäftigte am 30. Juni 2014 nach Kreisfreien Städten und Landkreisen sowie Geschlecht und Berufsbereichen

Kreisfreie Stadt Landkreis Land		Insgesamt	Land-, Forst- und Tierwirt- schaft und Gartenbau	Rohstoff- gewinnung, Produktion und Fertigung	Bau, Architektur, Vermessung und Gebäude- technik	Naturwissen- schaft, Geo- grafie und Informatik	Verkehr, Logistik, Schutz und Sicherheit
	männlich = m						
	weiblich = w						
	insgesamt = i						
Chemnitz, Stadt	m	55 400	498	21 304	6 334	2 218	8 221
	w	55 479	520	4 894	495	756	4 060
	i	110 879	1 018	26 198	6 829	2 974	12 281
Erzgebirgskreis	m	56 707	1 579	27 074	8 677	866	7 674
	w	54 427	783	8 059	393	431	3 758
	i	111 134	2 362	35 133	9 070	1 297	11 432
Mittelsachsen	m	56 798	2 041	23 633	8 207	1 637	9 428
	w	52 530	1 245	6 812	323	1 024	3 965
	i	109 328	3 286	30 445	8 530	2 661	13 393
Vogtlandkreis	m	39 635	1 183	16 559	6 009	882	6 169
	w	39 656	568	5 114	393	515	2 801
	i	79 291	1 751	21 673	6 402	1 397	8 970
Zwickau	m	65 766	1 133	30 855	8 178	1 292	10 900
	w	55 769	910	7 280	389	579	5 021
	i	121 535	2 043	38 135	8 567	1 871	15 921
Dresden, Stadt	m	119 516	1 234	37 411	12 719	8 290	16 556
	w	124 144	1 042	8 932	1 526	3 344	7 782
	i	243 660	2 276	46 343	14 245	11 634	24 338
Bautzen	m	56 355	1 593	23 862	8 108	1 339	9 571
	w	51 906	926	5 969	360	846	3 797
	i	108 261	2 519	29 831	8 468	2 185	13 368
Görlitz	m	40 397	1 396	15 925	6 353	778	5 553
	w	42 064	866	4 303	360	368	2 279
	i	82 461	2 262	20 228	6 713	1 146	7 832
Meißen	m	46 962	1 706	18 420	6 673	1 536	9 118
	w	38 731	1 013	3 390	277	764	3 073
	i	85 693	2 719	21 810	6 950	2 300	12 191
Sächsische Schweiz- Osterzgebirge	m	37 368	1 609	14 853	6 578	688	5 132
	w	37 828	760	4 402	268	371	2 341
	i	75 196	2 369	19 255	6 846	1 059	7 473
Leipzig, Stadt	m	119 531	914	35 402	12 569	5 383	22 114
	w	121 534	890	7 353	1 287	1 787	11 405
	i	241 065	1 804	42 755	13 856	7 170	33 519
Leipzig	m	38 404	1 449	12 883	7 004	1 072	7 922
	w	35 368	881	2 883	335	432	3 038
	i	73 772	2 330	15 766	7 339	1 504	10 960
Nordsachsen	m	37 337	1 628	11 106	6 084	571	10 457
	w	31 887	972	2 516	230	247	3 525
	i	69 224	2 600	13 622	6 314	818	13 982
Sachsen	m	770 176	17 963	289 287	103 493	26 552	128 815
	w	741 323	11 376	71 907	6 636	11 464	56 845
	i	1 511 499	29 339	361 194	110 129	38 016	185 660

Kaufmännische Dienstleistungen, Warenhandel, Vertrieb, Hotel und Tourismus	Unternehmens- organisation, Buchhaltung, Recht und Verwaltung	Gesundheit, Soziales, Lehre und Erziehung	Sprach-, Literatur-, Geistes-, Gesell- schafts- und Wirt- schaftswissen- schaften, Medien, Kunst, Kultur und Gestaltung	Militär und ohne Angabe	Kreisfreie Stadt Landkreis Land	
					m = männlich w = weiblich i = insgesamt	
3 907	6 652	4 398	1 387	481	m	Chemnitz, Stadt
8 828	16 715	17 003	1 886	322	w	
12 735	23 367	21 401	3 273	803	i	
2 755	3 330	3 173	639	940	m	Erzgebirgskreis
9 083	12 203	18 496	648	573	w	
11 838	15 533	21 669	1 287	1 513	i	
2 838	4 116	3 075	610	1 213	m	Mittelsachsen
8 781	12 858	16 114	653	755	w	
11 619	16 974	19 189	1 263	1 968	i	
2 148	2 728	2 519	746	692	m	Vogtlandkreis
7 136	9 213	12 851	566	499	w	
9 284	11 941	15 370	1 312	1 191	i	
3 339	5 087	3 432	549	1 001	m	Zwickau
8 527	13 166	18 635	575	687	w	
11 866	18 253	22 067	1 124	1 688	i	
10 531	17 272	10 964	3 274	1 265	m	Dresden, Stadt
19 585	42 041	35 385	3 649	858	w	
30 116	59 313	46 349	6 923	2 123	i	
2 950	4 025	3 197	597	1 113	m	Bautzen
8 613	12 507	17 076	1 005	807	w	
11 563	16 532	20 273	1 602	1 920	i	
2 040	3 204	3 374	574	1 200	m	Görlitz
6 618	9 620	16 436	526	688	w	
8 658	12 824	19 810	1 100	1 888	i	
2 961	3 254	2 255	598	441	m	Meißen
6 893	9 724	12 564	715	318	w	
9 854	12 978	14 819	1 313	759	i	
2 234	2 447	2 850	276	701	m	Sächsische Schweiz- Osterzgebirge
6 876	7 997	14 053	282	478	w	
9 110	10 444	16 903	558	1 179	i	
9 483	15 299	10 926	6 162	1 279	m	Leipzig, Stadt
17 974	36 334	36 453	7 146	905	w	
27 457	51 633	47 379	13 308	2 184	i	
2 453	2 604	2 123	350	544	m	Leipzig
6 186	8 246	12 696	295	376	w	
8 639	10 850	14 819	645	920	i	
2 064	2 718	1 814	208	687	m	Nordsachsen
4 845	8 067	10 727	267	491	w	
6 909	10 785	12 541	475	1 178	i	
49 703	72 736	54 100	15 970	11 557	m	Sachsen
119 945	198 691	238 489	18 213	7 757	w	
169 648	271 427	292 589	34 183	19 314	i	

16. Sozialversicherungspflichtig Beschäftigte am 30. Juni 2014 nach Kreisfreien Städten und Landkreisen sowie Geschlecht und ausländischer Staatsangehörigkeit

Kreisfreie Stadt Landkreis Land	Insgesamt	Männlich	Weiblich	Darunter mit ausländischer Staatsangehörigkeit		
				insgesamt	männlich	weiblich
Chemnitz, Stadt	110 879	55 400	55 479	2 285	1 473	812
Erzgebirgskreis	111 134	56 707	54 427	1 382	922	460
Mittelsachsen	109 328	56 798	52 530	1 205	784	421
Vogtlandkreis	79 291	39 635	39 656	1 482	1 029	453
Zwickau	121 535	65 766	55 769	1 605	1 057	548
Dresden, Stadt	243 660	119 516	124 144	7 561	4 518	3 043
Bautzen	108 261	56 355	51 906	1 709	1 090	619
Görlitz	82 461	40 397	42 064	2 496	1 460	1 036
Meißen	85 693	46 962	38 731	1 443	1 057	386
Sächsische Schweiz- Osterzgebirge	75 196	37 368	37 828	1 302	708	594
Leipzig, Stadt	241 065	119 531	121 534	7 270	4 612	2 658
Leipzig	73 772	38 404	35 368	906	612	294
Nordsachsen	69 224	37 337	31 887	1 330	889	441
Sachsen	1 511 499	770 176	741 323	31 976	20 211	11 765

17. Sozialversicherungspflichtig Beschäftigte am 30. Juni 2014 nach Kreisfreien Städten und Landkreisen sowie Arbeitszeit und Geschlecht

Kreisfreie Stadt Landkreis Land	Vollzeitbeschäftigte			Teilzeitbeschäftigte		
	insgesamt	männlich	weiblich	insgesamt	männlich	weiblich
Chemnitz, Stadt	80 876	49 885	30 991	29 202	5 035	24 167
Erzgebirgskreis	78 178	51 461	26 717	31 446	4 307	27 139
Mittelsachsen	80 237	51 656	28 581	27 126	3 930	23 196
Vogtlandkreis	56 307	35 491	20 816	21 799	3 456	18 343
Zwickau	90 319	60 590	29 729	29 540	4 178	25 362
Dresden, Stadt	177 919	104 305	73 614	63 630	13 952	49 678
Bautzen	78 011	50 752	27 259	28 333	4 492	23 841
Görlitz	54 509	34 754	19 755	26 068	4 446	21 622
Meißen	64 832	43 247	21 585	20 108	3 276	16 832
Sächsische Schweiz- Osterzgebirge	53 860	33 300	20 560	20 162	3 369	16 793
Leipzig, Stadt	174 562	102 572	71 990	64 341	15 692	48 649
Leipzig	53 372	34 578	18 794	19 483	3 284	16 199
Nordsachsen	49 769	32 391	17 378	18 278	4 260	14 018
Sachsen	1 092 751	684 982	407 769	399 516	73 677	325 839

**18. Auszubildende am 30. Juni 2014 nach Kreisfreien Städten und Landkreisen
sowie Geschlecht und Wirtschaftszweigen**

Kreisfreie Stadt Landkreis Land	männlich = m weiblich = w insgesamt = i	Insgesamt	Land- und Forst- wirtschaft, Fischerei	Produzie- rendes Gewerbe	Handel, Verkehr und Gastgewerbe	Unter- nehmens- dienstleister	Öffentliche und private Dienstleister
Chemnitz, Stadt	m	2 094	7	871	547	273	396
	w	1 757	3	165	472	268	849
	i	3 851	10	1 036	1 019	541	1 245
Erzgebirgskreis	m	2 302	87	1 375	442	85	313
	w	1 431	35	301	239	110	746
	i	3 733	122	1 676	681	195	1 059
Mittelsachsen	m	1 958	121	1 025	481	92	239
	w	1 263	45	256	324	136	502
	i	3 221	166	1 281	805	228	741
Vogtlandkreis	m	1 604	56	822	320	126	280
	w	1 203	28	262	271	95	547
	i	2 807	84	1 084	591	221	827
Zwickau	m	2 406	52	1 292	560	171	331
	w	1 670	24	290	368	144	844
	i	4 076	76	1 582	928	315	1 175
Dresden, Stadt	m	4 678	14	1 285	1 226	842	1 311
	w	4 036	8	316	941	728	2 043
	i	8 714	22	1 601	2 167	1 570	3 354
Bautzen	m	2 020	87	1 164	377	113	279
	w	1 292	29	246	290	118	609
	i	3 312	116	1 410	667	231	888
Görlitz	m	1 635	75	923	298	85	254
	w	1 198	22	138	251	119	668
	i	2 833	97	1 061	549	204	922
Meißen	m	1 723	77	954	442	92	158
	w	1 097	35	238	263	100	461
	i	2 820	112	1 192	705	192	619
Sächsische Schweiz- Osterzgebirge	m	1 533	59	848	314	74	238
	w	989	29	217	227	60	456
	i	2 522	88	1 065	541	134	694
Leipzig, Stadt	m	4 314	6	1 158	1 119	956	1 075
	w	3 967	3	270	835	923	1 936
	i	8 281	9	1 428	1 954	1 879	3 011
Leipzig	m	1 495	50	793	390	98	164
	w	934	25	171	190	91	457
	i	2 429	75	964	580	189	621
Nordsachsen	m	1 409	68	583	363	60	335
	w	817	43	111	205	63	395
	i	2 226	111	694	568	123	730
Sachsen	m	29 171	759	13 093	6 879	3 067	5 373
	w	21 654	329	2 981	4 876	2 955	10 513
	i	50 825	1 088	16 074	11 755	6 022	15 886

19. Auszubildende am 30. Juni 2014 nach Kreisfreien Städten und Landkreisen sowie Geschlecht

Kreisfreie Stadt Landkreis Land	Insgesamt	Männlich	Weiblich	Anteil an den Beschäftigten insgesamt		
				insgesamt	männlich	weiblich
	Personen			%		
Chemnitz, Stadt	3 851	2 094	1 757	3,5	3,8	3,2
Erzgebirgskreis	3 733	2 302	1 431	3,4	4,1	2,6
Mittelsachsen	3 221	1 958	1 263	2,9	3,4	2,4
Vogtlandkreis	2 807	1 604	1 203	3,5	4,0	3,0
Zwickau	4 076	2 406	1 670	3,4	3,7	3,0
Dresden, Stadt	8 714	4 678	4 036	3,6	3,9	3,3
Bautzen	3 312	2 020	1 292	3,1	3,6	2,5
Görlitz	2 833	1 635	1 198	3,4	4,0	2,8
Meißen	2 820	1 723	1 097	3,3	3,7	2,8
Sächsische Schweiz- Osterzgebirge	2 522	1 533	989	3,4	4,1	2,6
Leipzig, Stadt	8 281	4 314	3 967	3,4	3,6	3,3
Leipzig	2 429	1 495	934	3,3	3,9	2,6
Nordsachsen	2 226	1 409	817	3,2	3,8	2,6
Sachsen	50 825	29 171	21 654	3,4	3,8	2,9

Herausgeber:

Statistisches Landesamt des Freistaates Sachsen

Redaktion:

Statistisches Landesamt des Freistaates Sachsen

Gestaltung und Satz:

Statistisches Landesamt des Freistaates Sachsen

Redaktionsschluss:

April 2015

Bezug:

Statistisches Landesamt des Freistaates Sachsen

Hausanschrift: Macherstraße 63, 01917 Kamenz

Telefon: +49 3578 33-1424

Telefax: +49 3578 33-1499

E-Mail: vertrieb@statistik.sachsen.de

www.statistik.sachsen.de

Verteilerhinweis

Diese Informationsschrift wird von der Sächsischen Staatsregierung im Rahmen ihrer verfassungsmäßigen Verpflichtung zur Information der Öffentlichkeit herausgegeben. Sie darf weder von politischen Parteien noch von deren Kandidaten oder Helfern zum Zwecke der Wahlwerbung verwendet werden. Dies gilt für alle Wahlen.

Missbräuchlich ist insbesondere die Verteilung auf Wahlveranstaltungen, an Informationsständen der Parteien sowie das Einlegen, Aufdrucken oder Aufkleben parteipolitischer Informationen oder Werbemittel.

Untersagt ist auch die Weitergabe an Dritte zur Verwendung bei der Wahlwerbung.

Copyright

Statistisches Landesamt des Freistaates Sachsen, Kamenz, 2015

Vervielfältigung und Verbreitung, auch auszugsweise, mit Quellenangabe gestattet.

ISSN 2195-3031