



# Statistischer Bericht



## Räumliche Bevölkerungsbewegung im Freistaat Sachsen

1. Halbjahr 2014

A III 2 – hj 1/14

# Zeichenerklärung

- Nichts vorhanden (genau Null)
- 0 weniger als die Hälfte von 1 in der letzten besetzten Stelle, jedoch mehr als nichts
- ... Angabe fällt später an
- / Zahlenwert nicht sicher genug
- . Zahlenwert unbekannt oder geheim zu halten
- x Tabellenfach gesperrt, weil Aussage nicht sinnvoll
- () Aussagewert ist eingeschränkt
- p vorläufige Zahl
- r berichtigte Zahl
- s geschätzte Zahl

## Inhalt

	<b>Seite</b>
Vorbemerkungen	3
 <b>Abbildungen</b>	
Abb. 1 Überschuss der Zu- bzw. Fortzüge (-) des Freistaates Sachsen im 1. Halbjahr 2014 nach Kreisfreien Städten und Landkreisen	4
Abb. 2 Zu- und Fortzüge über die Landesgrenze des Freistaates Sachsen im 1. Halbjahr 2014 nach Berichtsmonat und Geschlecht	5
Abb. 3 Zu- und Fortzüge über die Landesgrenze des Freistaates Sachsen im 1. Halbjahr 2014 nach Altersgruppen	5
 <b>Tabellen</b>	
1. Zu- und Fortzüge über die Landesgrenze nach Herkunfts- bzw. Zielgebiet	6
2. Zu- und Fortzüge über die Landesgrenze nach Altersgruppen und Geschlecht	7
3. Zu- und Fortzüge nach Herkunfts- bzw. Zielgebiet sowie Altersgruppen	8
4. Wanderungsaustausch mit den anderen Bundesländern nach Altersgruppen	10
5. Zu- und Fortzüge über die Grenze des Bundesgebietes nach Herkunfts- bzw. Zielgebiet	12
6. Zu- und Fortzüge nach Kreisfreien Städten und Landkreisen	14
7. Zu- und Fortzüge von Deutschen nach Kreisfreien Städten und Landkreisen	16
8. Zu- und Fortzüge von Ausländern nach Kreisfreien Städten und Landkreisen	18
9. Wanderungsaustausch mit den anderen Bundesländern nach Kreisfreien Städten und Landkreisen	20
10. Zu- bzw. Fortzüge innerhalb Sachsens nach Kreisfreien Städten und Landkreisen	26
11. Überschuss der Zu- bzw. Fortzüge (-) innerhalb Sachsens nach Kreisfreien Städten und Landkreisen	29



## Vorbemerkungen

Der vorliegende Bericht beinhaltet die Ergebnisse der Wanderungsstatistik für das 1. Halbjahr 2014. Die Daten sind zum Gebietsstand 1. Januar 2015 aufbereitet. Für Gemeinden mit Teilumgliederungen bleiben die Angaben für Zuzüge und Fortzüge, die teilumgegliederten Gebiete betreffend, unberücksichtigt. In den Tabellen 6, 7 und 8 werden die Wanderungsfälle eines Gebietes (Kreisfreie Stadt, Landkreis) getrennt nach Wanderungen über die Grenze des Gebietes und nach Wanderungen innerhalb des Gebietes unterschieden. In Tabelle 10 sind die Wanderungsverflechtungen innerhalb Sachsens nach Kreisfreien Städten und Landkreisen als Matrix dargestellt. Die Kreisbinnenwanderungen sind in der Diagonalen ausgewiesen.

## Rechtsgrundlagen

- Gesetz über die Statistik für Bundeszwecke (Bundesstatistikgesetz - BStatG) vom 22. Januar 1987 (BGBl. I S. 462, 565), zuletzt geändert durch Artikel 13 des Gesetzes vom 25. Juli 2013 (BGBl. I S. 2749);
- Gesetz über die Statistik der Bevölkerungsbewegung und die Fortschreibung des Bevölkerungsstandes (Bevölkerungsstatistikgesetz – BevStatG) vom 20. April 2013 (BGBl. I S. 826);
- Sächsisches Statistikgesetz vom 17. Mai 1993 (SächsGVBl. S. 453), zuletzt geändert durch Artikel 13 des Gesetzes vom 6. Juni 2002 (SächsGVBl. S. 168, 171);
- Sächsisches Meldegesetz (SächsMG) in der Fassung der Bekanntmachung vom 4. Juli 2006 (SächsGVBl. S. 388), rechtsbereinigt mit Stand vom 1. Januar 2013.

## Erläuterungen

Die amtliche Wanderungsstatistik (Statistik der räumlichen Bevölkerungsbewegung) erfasst die Zuzüge (behördliche Anmeldungen) und Fortzüge (behördliche Abmeldungen) über Gemeindegrenzen innerhalb des Freistaates Sachsen (Binnenwanderung) sowie über dessen Landesgrenze (Außenwanderung). Einbezogen werden nur Personen, die zur Bevölkerung im Sinne der Fortschreibung gehören. Dazu zählen alle Personen, die im ausgewiesenen Gebiet ihre alleinige Wohnung oder Hauptwohnung haben, außer die Angehörigen der ausländischen Stationierungstreitkräfte sowie der ausländischen diplomatischen und konsularischen Vertretungen mit ihren Familienangehörigen.

Die Differenz zwischen der Anzahl der Zuzüge und der Fortzüge ist der Wanderungssaldo (Überschuss der Zuzüge bzw. Fortzüge): Ein positiver Saldo wird verzeichnet, wenn die Zahl der Zuzüge größer ist als die der fortziehenden Personen, während ein negativer Wanderungssaldo einen Überschuss der Fortzüge beschreibt.

Wohnungsstatuswechsel zählen beim neuen Ort der alleinigen Wohnung oder Hauptwohnung als Zuzüge, beim entsprechenden bisherigen Ort als Fortzüge. Wohnungswechsel innerhalb einer Gemeinde werden vom Statistischen Landesamt nicht erfasst.

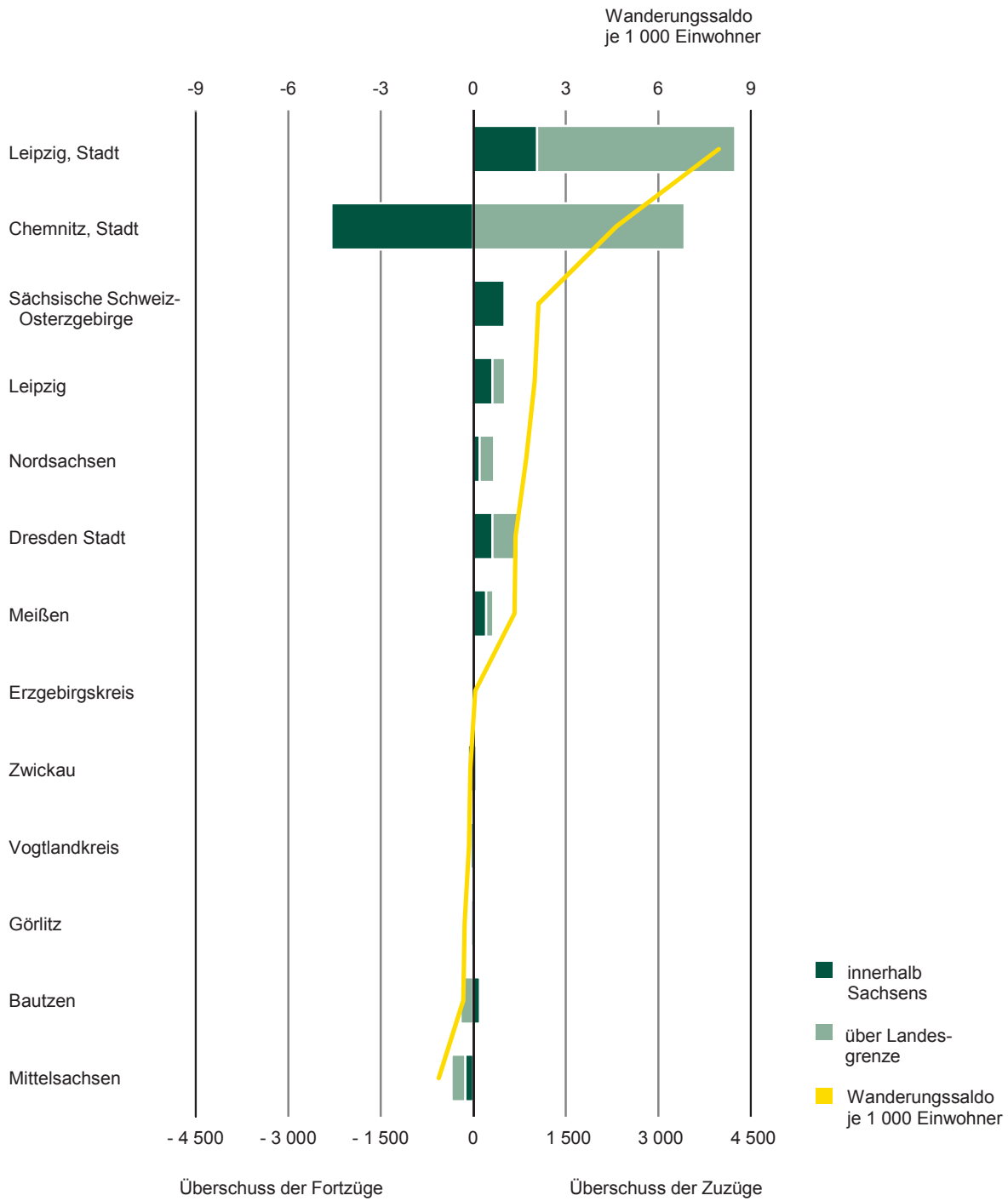
Hauptwohnung ist die vorwiegend benutzte Wohnung der Person. Hauptwohnung einer verheirateten Person, die nicht dauernd von ihrer Familie getrennt lebt, ist die vorwiegend benutzte Wohnung der Familie. In Zweifelsfällen ist die vorwiegend benutzte Wohnung dort, wo der Schwerpunkt der Lebensbeziehungen der Person liegt.

Ausländer sind alle Personen, die nicht Deutsche und auch nicht Personen mit deutscher Staatsangehörigkeit im Sinne des Artikels 116 Absatz 1 Grundgesetz gleichgestellt sind. Im Einzelnen sind dies Personen mit nur fremder Staatsangehörigkeit, Inhaber des Nansen-Passes (Ausweis für Staatenlose) und Personen mit ungeklärter Staatsangehörigkeit. Deutsche, die daneben eine fremde Staatsangehörigkeit angeben, zählen als Deutsche. Nicht als Ausländer statistisch erfasst werden die Angehörigen der ausländischen Stationierungstreitkräfte sowie der ausländischen diplomatischen und konsularischen Vertretungen mit ihren Familienangehörigen.

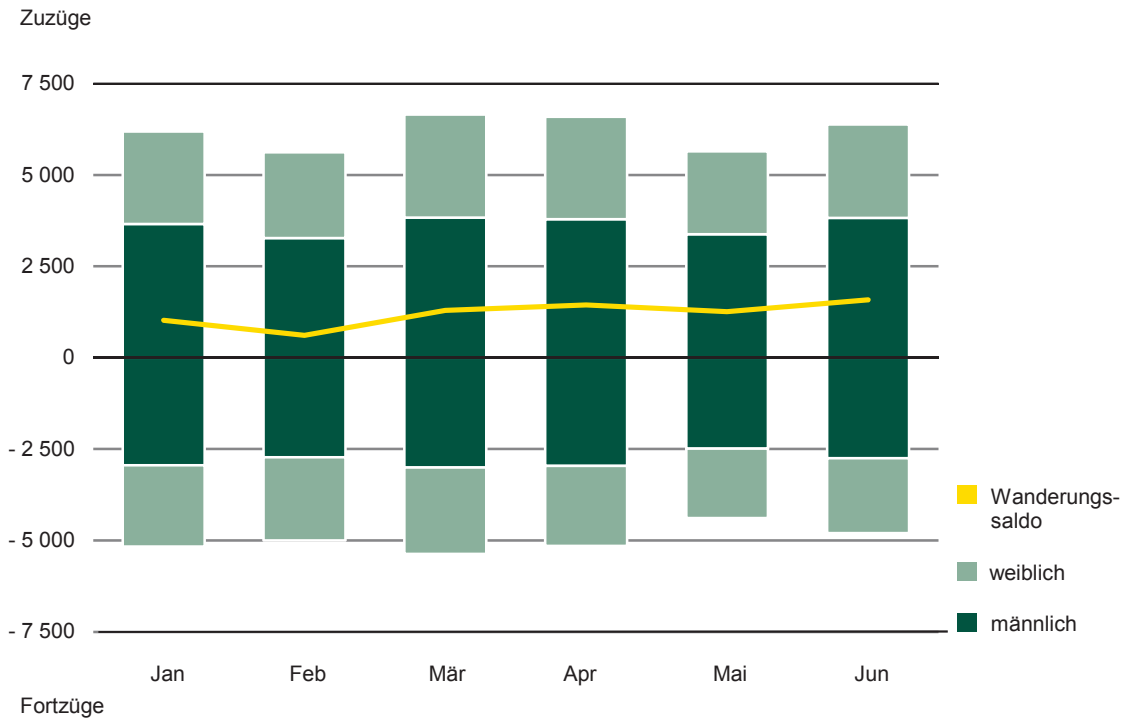
Die durchschnittliche Bevölkerung berechnet sich vereinfacht aus  $(BA + BE) / 2$ , wobei BA der Bestand der Bevölkerung zum Beginn und BE der zum Ende des Berichtszeitraumes ist. Die Berechnung erfolgt auf der Grundlage der fortgeschriebenen Einwohnerzahl auf Basis der Zensusdaten vom 9. Mai 2011.

Das Alter wird ermittelt aus der Differenz zwischen Berichtsjahr und Geburtsjahr.

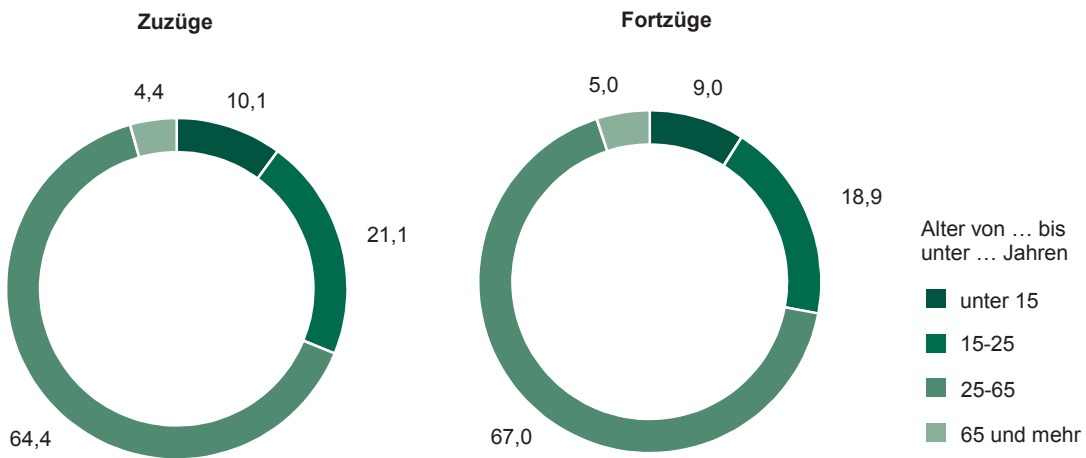
**Abb. 2 Überschuss der Zu- bzw. Fortzüge (-) des Freistaates Sachsen im 1. Halbjahr 2014 nach Kreisfreien Städten und Landkreisen**



**Abb. 3 Zu- und Fortzüge über die Landesgrenze des Freistaates Sachsen im 1. Halbjahr 2014 nach Berichtsmonat und Geschlecht**



**Abb. 4 Zu- und Fortzüge über die Landesgrenze des Freistaates Sachsen im 1. Halbjahr 2014 nach Altersgruppen in Prozent**



## 1. Zu- und Fortzüge über die Landesgrenze nach Herkunfts- bzw. Zielgebiet

Herkunfts- bzw. Zielgebiet	Zuzüge			Fortzüge			Überschuss der Zu- bzw. Fortzüge (-)		
	insgesamt	männlich	weiblich	insgesamt	männlich	weiblich	insgesamt	männlich	weiblich
<b>Insgesamt</b>									
Baden-Württemberg	2 013	1 131	882	2 144	1 190	954	-131	-59	-72
Bayern	3 252	1 755	1 497	3 280	1 845	1 435	-28	-90	62
Berlin	1 735	892	843	1 902	961	941	-167	-69	-98
Brandenburg	1 962	1 045	917	1 686	880	806	276	165	111
Bremen	144	92	52	137	68	69	7	24	-17
Hamburg	276	149	127	430	222	208	-154	-73	-81
Hessen	1 219	657	562	1 235	688	547	-16	-31	15
Mecklenburg-Vorpommern	592	287	305	709	349	360	-117	-62	-55
Niedersachsen	1 483	828	655	1 423	794	629	60	34	26
Nordrhein-Westfalen	2 097	1 146	951	1 957	1 049	908	140	97	43
Rheinland-Pfalz	512	296	216	516	279	237	-4	17	-21
Saarland	81	40	41	67	38	29	14	2	12
Sachsen-Anhalt	3 067	1 655	1 412	2 116	1 101	1 015	951	554	397
Schleswig-Holstein	423	239	184	470	261	209	-47	-22	-25
Thüringen	2 560	1 311	1 249	1 992	1 009	983	568	302	266
Bundesgebiet	21 416	11 523	9 893	20 064	10 734	9 330	1 352	789	563
darunter									
Neue Bundesländer (ohne Berlin)	8 181	4 298	3 883	6 503	3 339	3 164	1 678	959	719
Alte Bundesländer (ohne Berlin)	11 500	6 333	5 167	11 659	6 434	5 225	-159	-101	-58
Ausland	15 679	10 244	5 435	9 803	6 132	3 671	5 876	4 112	1 764
<b>Insgesamt</b>	<b>37 095</b>	<b>21 767</b>	<b>15 328</b>	<b>29 867</b>	<b>16 866</b>	<b>13 001</b>	<b>7 228</b>	<b>4 901</b>	<b>2 327</b>
<b>darunter Ausländer</b>									
Baden-Württemberg	292	207	85	427	272	155	-135	-65	-70
Bayern	376	267	109	466	294	172	-90	-27	-63
Berlin	332	201	131	326	195	131	6	6	-
Brandenburg	118	87	31	100	71	29	18	16	2
Bremen	26	20	6	40	26	14	-14	-6	-8
Hamburg	43	26	17	109	63	46	-66	-37	-29
Hessen	213	130	83	288	187	101	-75	-57	-18
Mecklenburg-Vorpommern	41	24	17	48	32	16	-7	-8	1
Niedersachsen	298	182	116	263	163	100	35	19	16
Nordrhein-Westfalen	374	245	129	479	306	173	-105	-61	-44
Rheinland-Pfalz	75	53	22	87	51	36	-12	2	-14
Saarland	12	6	6	27	14	13	-15	-8	-7
Sachsen-Anhalt	258	179	79	156	95	61	102	84	18
Schleswig-Holstein	53	39	14	66	40	26	-13	-1	-12
Thüringen	138	77	61	136	83	53	2	-6	8
Bundesgebiet	2 649	1 743	906	3 018	1 892	1 126	-369	-149	-220
darunter									
Neue Bundesländer (ohne Berlin)	555	367	188	440	281	159	115	86	29
Alte Bundesländer (ohne Berlin)	1 762	1 175	587	2 252	1 416	836	-490	-241	-249
Ausland	14 082	9 318	4 764	7 729	4 974	2 755	6 353	4 344	2 009
<b>Zusammen</b>	<b>16 731</b>	<b>11 061</b>	<b>5 670</b>	<b>10 747</b>	<b>6 866</b>	<b>3 881</b>	<b>5 984</b>	<b>4 195</b>	<b>1 789</b>



## 2. Zu- und Fortzüge über die Landesgrenze nach Altersgruppen und Geschlecht

Alter von ... bis unter ... Jahren	Zuzüge			Fortzüge			Überschuss der Zu- bzw. Fortzüge (-)		
	insgesamt	männlich	weiblich	insgesamt	männlich	weiblich	insgesamt	männlich	weiblich
<b>Insgesamt</b>									
unter 5	1 787	906	881	1 191	627	564	596	279	317
5 - 10	1 173	604	569	951	484	467	222	120	102
10 - 15	774	412	362	553	281	272	221	131	90
Zusammen	3 734	1 922	1 812	2 695	1 392	1 303	1 039	530	509
15 - 20	1 325	755	570	870	433	437	455	322	133
20 - 25	6 511	3 625	2 886	4 787	2 382	2 405	1 724	1 243	481
25 - 30	8 417	4 783	3 634	7 523	4 119	3 404	894	664	230
30 - 35	5 290	3 326	1 964	4 564	2 810	1 754	726	516	210
35 - 40	3 271	2 144	1 127	2 567	1 677	890	704	467	237
40 - 45	2 092	1 438	654	1 680	1 124	556	412	314	98
45 - 50	1 740	1 187	553	1 377	935	442	363	252	111
50 - 55	1 388	898	490	1 128	730	398	260	168	92
55 - 60	925	571	354	687	421	266	238	150	88
60 - 65	761	415	346	495	262	233	266	153	113
Zusammen	31 720	19 142	12 578	25 678	14 893	10 785	6 042	4 249	1 793
65 - 70	493	266	227	353	187	166	140	79	61
70 - 75	350	184	166	293	137	156	57	47	10
75 - 80	282	115	167	268	91	177	14	24	-10
80 - 85	204	71	133	225	73	152	-21	-2	-19
85 - 90	181	44	137	238	62	176	-57	-18	-39
90 und mehr	131	23	108	117	31	86	14	-8	22
Zusammen	1 641	703	938	1 494	581	913	147	122	25
<b>Insgesamt</b>	<b>37 095</b>	<b>21 767</b>	<b>15 328</b>	<b>29 867</b>	<b>16 866</b>	<b>13 001</b>	<b>7 228</b>	<b>4 901</b>	<b>2 327</b>
<b>darunter Ausländer</b>									
unter 5	637	343	294	315	151	164	322	192	130
5 - 10	532	274	258	339	165	174	193	109	84
10 - 15	408	221	187	205	102	103	203	119	84
Zusammen	1 577	838	739	859	418	441	718	420	298
15 - 20	785	513	272	342	181	161	443	332	111
20 - 25	3 561	2 247	1 314	1 996	1 119	877	1 565	1 128	437
25 - 30	3 465	2 274	1 191	2 372	1 460	912	1 093	814	279
30 - 35	2 333	1 607	726	1 667	1 144	523	666	463	203
35 - 40	1 663	1 179	484	1 165	823	342	498	356	142
40 - 45	1 173	840	333	855	632	223	318	208	110
45 - 50	863	641	222	590	461	129	273	180	93
50 - 55	604	429	175	426	305	121	178	124	54
55 - 60	359	271	88	245	184	61	114	87	27
60 - 65	195	146	49	115	76	39	80	70	10
Zusammen	15 001	10 147	4 854	9 773	6 385	3 388	5 228	3 762	1 466
65 - 70	83	42	41	66	39	27	17	3	14
70 - 75	34	18	16	26	12	14	8	6	2
75 - 80	24	9	15	14	9	5	10	-	10
80 - 85	10	6	4	6	1	5	4	5	-1
85 - 90	2	1	1	3	2	1	-1	-1	-
90 und mehr	-	-	-	-	-	-	-	-	-
Zusammen	153	76	77	115	63	52	38	13	25
<b>Zusammen</b>	<b>16 731</b>	<b>11 061</b>	<b>5 670</b>	<b>10 747</b>	<b>6 866</b>	<b>3 881</b>	<b>5 984</b>	<b>4 195</b>	<b>1 789</b>

### 3. Zu- und Fortzüge nach Herkunfts- bzw. Zielgebiet sowie Altersgruppen

Alter von ... bis unter ... Jahren	Insgesamt			Zu- und Fortzüge innerhalb Sachsens
	Zuzüge	Fortzüge	Überschuss der Zu- bzw. Fortzüge (-)	
<b>Insgesamt</b>				
unter 5	5 085	4 489	596	3 298
5 - 10	3 619	3 397	222	2 446
10 - 15	2 447	2 226	221	1 673
Zusammen	11 151	10 112	1 039	7 417
15 - 20	3 554	3 099	455	2 229
20 - 25	13 336	11 612	1 724	6 825
25 - 30	18 377	17 483	894	9 960
30 - 35	11 967	11 241	726	6 677
35 - 40	7 319	6 615	704	4 048
40 - 45	4 707	4 295	412	2 615
45 - 50	4 071	3 708	363	2 331
50 - 55	3 385	3 125	260	1 997
55 - 60	2 162	1 924	238	1 237
60 - 65	1 745	1 479	266	984
Zusammen	70 623	64 581	6 042	38 903
65 - 70	1 111	971	140	618
70 - 75	1 067	1 010	57	717
75 - 80	1 099	1 085	14	817
80 - 85	1 171	1 192	-21	967
85 - 90	1 275	1 332	-57	1 094
90 und mehr	935	921	14	804
Zusammen	6 658	6 511	147	5 017
<b>Insgesamt</b>	<b>88 432</b>	<b>81 204</b>	<b>7 228</b>	<b>51 337</b>
<b>darunter Ausländer</b>				
unter 5	1 046	724	322	409
5 - 10	898	705	193	366
10 - 15	722	519	203	314
Zusammen	2 666	1 948	718	1 089
15 - 20	1 112	669	443	327
20 - 25	4 366	2 801	1 565	805
25 - 30	4 449	3 356	1 093	984
30 - 35	3 113	2 447	666	780
35 - 40	2 249	1 751	498	586
40 - 45	1 535	1 217	318	362
45 - 50	1 124	851	273	261
50 - 55	771	593	178	167
55 - 60	451	337	114	92
60 - 65	248	168	80	53
Zusammen	19 418	14 190	5 228	4 417
65 - 70	100	83	17	17
70 - 75	39	31	8	5
75 - 80	29	19	10	5
80 - 85	13	9	4	3
85 - 90	2	3	-1	-
90 und mehr	-	-	-	-
Zusammen	183	145	38	30
<b>Zusammen</b>	<b>22 267</b>	<b>16 283</b>	<b>5 984</b>	<b>5 536</b>

Über die Landesgrenze						Alter von ... bis unter ... Jahren
innerhalb des Bundesgebietes			über die Bundesgrenze			
Zuzüge	Fortzüge	Überschuss der Zu- bzw. Fortzüge (-)	Zuzüge	Fortzüge	Überschuss der Zu- bzw. Fortzüge (-)	
<b>Insgesamt</b>						
1 051	867	184	736	324	412	unter 5
605	599	6	568	352	216	5 - 10
351	347	4	423	206	217	10 - 15
2 007	1 813	194	1 727	882	845	Zusammen
607	574	33	718	296	422	15 - 20
3 420	3 172	248	3 091	1 615	1 476	20 - 25
5 258	5 393	-135	3 159	2 130	1 029	25 - 30
3 078	3 076	2	2 212	1 488	724	30 - 35
1 716	1 433	283	1 555	1 134	421	35 - 40
1 012	914	98	1 080	766	314	40 - 45
913	846	67	827	531	296	45 - 50
798	724	74	590	404	186	50 - 55
573	434	139	352	253	99	55 - 60
557	363	194	204	132	72	60 - 65
17 932	16 929	1 003	13 788	8 749	5 039	Zusammen
409	267	142	84	86	-2	65 - 70
310	251	59	40	42	-2	70 - 75
255	244	11	27	24	3	75 - 80
195	212	-17	9	13	-4	80 - 85
178	234	-56	3	4	-1	85 - 90
130	114	16	1	3	-2	90 und mehr
1 477	1 322	155	164	172	-8	Zusammen
<b>21 416</b>	<b>20 064</b>	<b>1 352</b>	<b>15 679</b>	<b>9 803</b>	<b>5 876</b>	<b>Insgesamt</b>
<b>darunter Ausländer</b>						
76	73	3	561	242	319	unter 5
47	78	-31	485	261	224	5 - 10
34	51	-17	374	154	220	10 - 15
157	202	-45	1 420	657	763	Zusammen
105	78	27	680	264	416	15 - 20
581	516	65	2 980	1 480	1 500	20 - 25
565	734	-169	2 900	1 638	1 262	25 - 30
371	565	-194	1 962	1 102	860	30 - 35
288	305	-17	1 375	860	515	35 - 40
198	221	-23	975	634	341	40 - 45
128	173	-45	735	417	318	45 - 50
116	124	-8	488	302	186	50 - 55
68	56	12	291	189	102	55 - 60
35	24	11	160	91	69	60 - 65
2 455	2 796	-341	12 546	6 977	5 569	Zusammen
27	10	17	56	56	-	65 - 70
6	2	4	28	24	4	70 - 75
3	3	-	21	11	10	75 - 80
1	3	-2	9	3	6	80 - 85
-	2	-2	2	1	1	85 - 90
-	-	-	-	-	-	90 und mehr
37	20	17	116	95	21	Zusammen
<b>2 649</b>	<b>3 018</b>	<b>-369</b>	<b>14 082</b>	<b>7 729</b>	<b>6 353</b>	<b>Zusammen</b>

## 4. Wanderungsaustausch mit den anderen Bundesländern nach Altersgruppen

Alter von ... bis unter ... Jahren	Baden- Württemberg	Bayern	Berlin	Branden- burg	Bremen	Hamburg	Hessen	Mecklenburg- Vorpommern
<b>Zuzüge</b>								
unter 5	130	207	84	85	6	7	61	21
5 - 10	35	122	44	57	4	4	27	14
10 - 15	29	53	22	40	3	-	22	9
15 - 20	49	87	35	76	3	1	29	25
20 - 25	287	427	272	339	29	43	201	105
25 - 30	457	683	443	488	36	86	265	187
30 - 35	299	536	306	223	21	46	180	66
35 - 40	174	305	170	139	12	26	102	34
40 - 45	103	181	67	95	7	19	51	18
45 - 50	82	148	78	82	3	11	53	21
50 - 55	83	125	56	79	6	13	51	18
55 - 60	70	95	48	42	2	6	40	14
60 - 65	58	111	28	49	2	5	56	9
65 und mehr	157	172	82	168	10	9	81	51
<b>Insgesamt</b>	<b>2 013</b>	<b>3 252</b>	<b>1 735</b>	<b>1 962</b>	<b>144</b>	<b>276</b>	<b>1 219</b>	<b>592</b>
<b>Fortzüge</b>								
unter 5	83	131	63	73	9	12	42	26
5 - 10	58	75	31	65	1	7	37	28
10 - 15	33	50	15	44	2	6	20	18
15 - 20	61	84	42	58	5	8	41	18
20 - 25	310	461	383	222	32	85	214	80
25 - 30	598	905	615	355	40	147	349	153
30 - 35	360	515	340	229	24	78	179	83
35 - 40	155	261	123	122	11	27	95	64
40 - 45	105	153	56	74	6	16	71	31
45 - 50	93	148	66	80	5	15	46	32
50 - 55	68	134	45	67	2	7	46	39
55 - 60	52	78	26	42	-	4	13	23
60 - 65	45	73	12	37	-	3	20	29
65 und mehr	123	212	85	218	-	15	62	85
<b>Insgesamt</b>	<b>2 144</b>	<b>3 280</b>	<b>1 902</b>	<b>1 686</b>	<b>137</b>	<b>430</b>	<b>1 235</b>	<b>709</b>
<b>Überschuss der Zu- bzw. Fortzüge (-)</b>								
unter 5	47	76	21	12	-3	-5	19	-5
5 - 10	-23	47	13	-8	3	-3	-10	-14
10 - 15	-4	3	7	-4	1	-6	2	-9
15 - 20	-12	3	-7	18	-2	-7	-12	7
20 - 25	-23	-34	-111	117	-3	-42	-13	25
25 - 30	-141	-222	-172	133	-4	-61	-84	34
30 - 35	-61	21	-34	-6	-3	-32	1	-17
35 - 40	19	44	47	17	1	-1	7	-30
40 - 45	-2	28	11	21	1	3	-20	-13
45 - 50	-11	-	12	2	-2	-4	7	-11
50 - 55	15	-9	11	12	4	6	5	-21
55 - 60	18	17	22	-	2	2	27	-9
60 - 65	13	38	16	12	2	2	36	-20
65 und mehr	34	-40	-3	-50	10	-6	19	-34
<b>Insgesamt</b>	<b>-131</b>	<b>-28</b>	<b>-167</b>	<b>276</b>	<b>7</b>	<b>-154</b>	<b>-16</b>	<b>-117</b>

Nieder- sachsen	Nordrhein- Westfalen	Rheinland- Pfalz	Saarland	Sachsen- Anhalt	Schleswig- Holstein	Thüringen	Bundes- gebiet	Alter von ... bis unter ... Jahren
<b>Zuzüge</b>								
77	99	22	3	112	19	118	<b>1 051</b>	unter 5
55	56	14	2	91	13	67	<b>605</b>	5 - 10
33	44	8	5	37	12	34	<b>351</b>	10 - 15
43	79	13	2	85	13	67	<b>607</b>	15 - 20
251	284	78	18	553	67	466	<b>3 420</b>	20 - 25
365	424	116	9	873	86	740	<b>5 258</b>	25 - 30
181	324	61	12	441	64	318	<b>3 078</b>	30 - 35
101	187	42	8	216	35	165	<b>1 716</b>	35 - 40
84	110	26	5	127	23	96	<b>1 012</b>	40 - 45
66	102	25	3	119	20	100	<b>913</b>	45 - 50
63	100	22	4	87	18	73	<b>798</b>	50 - 55
43	67	21	4	61	16	44	<b>573</b>	55 - 60
35	77	18	2	54	9	44	<b>557</b>	60 - 65
86	144	46	4	211	28	228	<b>1 477</b>	65 und mehr
<b>1 483</b>	<b>2 097</b>	<b>512</b>	<b>81</b>	<b>3 067</b>	<b>423</b>	<b>2 560</b>	<b>21 416</b>	<b>Insgesamt</b>
<b>Fortzüge</b>								
62	81	29	3	121	18	114	<b>867</b>	unter 5
39	79	12	2	74	17	74	<b>599</b>	5 - 10
18	48	12	-	40	4	37	<b>347</b>	10 - 15
30	62	12	2	65	14	72	<b>574</b>	15 - 20
264	297	63	11	339	74	337	<b>3 172</b>	20 - 25
404	472	136	20	551	125	523	<b>5 393</b>	25 - 30
207	307	74	9	307	71	293	<b>3 076</b>	30 - 35
89	156	40	5	135	29	121	<b>1 433</b>	35 - 40
67	98	22	-	107	29	79	<b>914</b>	40 - 45
54	84	17	4	101	15	86	<b>846</b>	45 - 50
47	70	25	3	76	22	73	<b>724</b>	50 - 55
37	52	12	1	44	12	38	<b>434</b>	55 - 60
24	40	16	3	27	9	25	<b>363</b>	60 - 65
81	111	46	4	129	31	120	<b>1 322</b>	65 und mehr
<b>1 423</b>	<b>1 957</b>	<b>516</b>	<b>67</b>	<b>2 116</b>	<b>470</b>	<b>1 992</b>	<b>20 064</b>	<b>Insgesamt</b>
<b>Überschuss der Zu- bzw. Fortzüge (-)</b>								
15	18	-7	-	-9	1	4	<b>184</b>	unter 5
16	-23	2	-	17	-4	-7	<b>6</b>	5 - 10
15	-4	-4	5	-3	8	-3	<b>4</b>	10 - 15
13	17	1	-	20	-1	-5	<b>33</b>	15 - 20
-13	-13	15	7	214	-7	129	<b>248</b>	20 - 25
-39	-48	-20	-11	322	-39	217	<b>-135</b>	25 - 30
-26	17	-13	3	134	-7	25	<b>2</b>	30 - 35
12	31	2	3	81	6	44	<b>283</b>	35 - 40
17	12	4	5	20	-6	17	<b>98</b>	40 - 45
12	18	8	-1	18	5	14	<b>67</b>	45 - 50
16	30	-3	1	11	-4	-	<b>74</b>	50 - 55
6	15	9	3	17	4	6	<b>139</b>	55 - 60
11	37	2	-1	27	-	19	<b>194</b>	60 - 65
5	33	-	-	82	-3	108	<b>155</b>	65 und mehr
<b>60</b>	<b>140</b>	<b>-4</b>	<b>14</b>	<b>951</b>	<b>-47</b>	<b>568</b>	<b>1 352</b>	<b>Insgesamt</b>

## 5. Zu- und Fortzüge über die Grenze des Bundesgebietes nach Herkunfts- bzw. Zielgebiet

Herkunfts- bzw. Zielgebiet	Zuzüge				Fortzüge				Überschuss der Zu- bzw. Fortzüge (-)	
	insgesamt		dar. Ausländer		insgesamt		dar. Ausländer		insgesamt	darunter Ausländer
	Anzahl	%	Anzahl	%	Anzahl	%	Anzahl	%		
<b>Europa</b>										
Belgien	36	0,2	28	0,2	49	0,5	41	0,5	-13	-13
Bulgarien	515	3,3	510	3,6	223	2,3	218	2,8	292	292
Dänemark	16	0,1	14	0,1	34	0,3	23	0,3	-18	-9
Estland	14	0,1	14	0,1	10	0,1	9	0,1	4	5
Finnland	40	0,3	31	0,2	35	0,4	30	0,4	5	1
Frankreich	225	1,4	179	1,3	201	2,1	145	1,9	24	34
Griechenland	320	2,0	306	2,2	165	1,7	153	2,0	155	153
Großbritannien und Nordirland	186	1,2	122	0,9	242	2,5	102	1,3	-56	20
Irland	35	0,2	24	0,2	35	0,4	18	0,2	-	6
Italien	494	3,2	458	3,3	311	3,2	291	3,8	183	167
Kroatien	233	1,5	221	1,6	80	0,8	74	1,0	153	147
Lettland	73	0,5	70	0,5	61	0,6	57	0,7	12	13
Litauen	48	0,3	45	0,3	63	0,6	59	0,8	-15	-14
Luxemburg	5	0,0	2	0,0	7	0,1	4	0,1	-2	-2
Malta	2	0,0	-	-	5	0,1	1	0,0	-3	-1
Niederlande	100	0,6	66	0,5	87	0,9	61	0,8	13	5
Österreich	254	1,6	76	0,5	422	4,3	101	1,3	-168	-25
Polen	1 525	9,7	1 440	10,2	1 034	10,5	973	12,6	491	467
Portugal	175	1,1	166	1,2	110	1,1	91	1,2	65	75
Rumänien	1 113	7,1	1 100	7,8	565	5,8	560	7,2	548	540
Schweden	31	0,2	18	0,1	46	0,5	17	0,2	-15	1
Slowakei	256	1,6	247	1,8	141	1,4	140	1,8	115	107
Slowenien	45	0,3	42	0,3	30	0,3	27	0,3	15	15
Spanien	495	3,2	404	2,9	258	2,6	172	2,2	237	232
Tschechien	439	2,8	400	2,8	330	3,4	287	3,7	109	113
Ungarn	467	3,0	446	3,2	325	3,3	308	4,0	142	138
Zypern	10	0,1	10	0,1	15	0,2	15	0,2	-5	-5
<b>EU-Staaten</b>	<b>7 152</b>	<b>45,6</b>	<b>6 439</b>	<b>45,7</b>	<b>4 884</b>	<b>49,8</b>	<b>3 977</b>	<b>51,5</b>	<b>2 268</b>	<b>2 462</b>
Albanien	34	0,2	33	0,2	7	0,1	7	0,1	27	26
Bosnien und Herzegowina	68	0,4	68	0,5	72	0,7	71	0,9	-4	-3
Island	4	0,0	4	0,0	11	0,1	7	0,1	-7	-3
Kosovo	118	0,8	115	0,8	41	0,4	41	0,5	77	74
Mazedonien	158	1,0	158	1,1	142	1,4	142	1,8	16	16
Norwegen	24	0,2	11	0,1	62	0,6	22	0,3	-38	-11
Russland	570	3,6	527	3,7	453	4,6	406	5,3	117	121
Schweiz	336	2,1	74	0,5	607	6,2	91	1,2	-271	-17
Serbien	371	2,4	367	2,6	297	3,0	297	3,8	74	70
Türkei	187	1,2	173	1,2	106	1,1	90	1,2	81	83
Ukraine	157	1,0	145	1,0	91	0,9	83	1,1	66	62
Weißrussland	37	0,2	34	0,2	10	0,1	8	0,1	27	26
Übriges Europa	34	0,2	31	0,2	13	0,1	11	0,1	21	20
<b>Nicht-EU-Europa</b>	<b>2 098</b>	<b>13,4</b>	<b>1 740</b>	<b>12,4</b>	<b>1 912</b>	<b>19,5</b>	<b>1 276</b>	<b>16,5</b>	<b>186</b>	<b>464</b>
<b>Zusammen</b>	<b>9 250</b>	<b>59,0</b>	<b>8 179</b>	<b>58,1</b>	<b>6 796</b>	<b>69,3</b>	<b>5 253</b>	<b>68,0</b>	<b>2 454</b>	<b>2 926</b>

## Noch: 5. Zu- und Fortzüge über die Grenze des Bundesgebietes nach Herkunfts- bzw. Zielgebiet

Herkunfts- bzw. Zielgebiet	Zuzüge				Fortzüge				Überschuss der Zu- bzw. Fortzüge (-)	
	insgesamt		dar. Ausländer		insgesamt		dar. Ausländer		insgesamt	darunter Ausländer
	Anzahl	%	Anzahl	%	Anzahl	%	Anzahl	%		
<b>Afrika</b>										
Ägypten	61	0,4	54	0,4	35	0,4	31	0,4	26	23
Algerien	36	0,2	33	0,2	29	0,3	23	0,3	7	10
Äthiopien	18	0,1	16	0,1	8	0,1	7	0,1	10	9
Eritrea	104	0,7	104	0,7	2	0,0	2	0,0	102	102
Libyen	398	2,5	393	2,8	94	1,0	91	1,2	304	302
Marokko	317	2,0	316	2,2	74	0,8	71	0,9	243	245
Nigeria	20	0,1	19	0,1	6	0,1	5	0,1	14	14
Somalia	57	0,4	57	0,4	-	-	-	-	57	57
Südafrika	22	0,1	9	0,1	25	0,3	14	0,2	-3	-5
Tansania	12	0,1	9	0,1	5	0,1	4	0,1	7	5
Tunesien	528	3,4	523	3,7	252	2,6	245	3,2	276	278
Übriges Afrika	108	0,7	85	0,6	60	0,6	44	0,6	48	41
<b>Zusammen</b>	<b>1 681</b>	<b>10,7</b>	<b>1 618</b>	<b>11,5</b>	<b>590</b>	<b>6,0</b>	<b>537</b>	<b>6,9</b>	<b>1 091</b>	<b>1 081</b>
<b>Amerika</b>										
Brasilien	145	0,9	131	0,9	79	0,8	65	0,8	66	66
USA	341	2,2	267	1,9	435	4,4	325	4,2	-94	-58
Übriges Amerika	333	2,1	239	1,7	275	2,8	186	2,4	58	53
<b>Zusammen</b>	<b>819</b>	<b>5,2</b>	<b>637</b>	<b>4,5</b>	<b>789</b>	<b>8,0</b>	<b>576</b>	<b>7,5</b>	<b>30</b>	<b>61</b>
<b>Asien</b>										
Afghanistan	146	0,9	143	1,0	24	0,2	23	0,3	122	120
China	570	3,6	531	3,8	299	3,1	281	3,6	271	250
Georgien	256	1,6	254	1,8	95	1,0	93	1,2	161	161
Indien	493	3,1	483	3,4	200	2,0	187	2,4	293	296
Indonesien	37	0,2	33	0,2	37	0,4	31	0,4	-	2
Irak	83	0,5	81	0,6	39	0,4	35	0,5	44	46
Iran, Islam. Republik	85	0,5	85	0,6	26	0,3	25	0,3	59	60
Israel	29	0,2	21	0,1	22	0,2	17	0,2	7	4
Japan	75	0,5	68	0,5	77	0,8	74	1,0	-2	-6
Jordanien	62	0,4	60	0,4	13	0,1	12	0,2	49	48
Korea, Republik	125	0,8	124	0,9	57	0,6	54	0,7	68	70
Libanon	249	1,6	248	1,8	108	1,1	106	1,4	141	142
Pakistan	192	1,2	190	1,3	75	0,8	67	0,9	117	123
Philippinen	31	0,2	20	0,1	10	0,1	6	0,1	21	14
Saudi-Arabien	85	0,5	83	0,6	44	0,4	37	0,5	41	46
Syrien, Arab. Republik	728	4,6	725	5,1	37	0,4	37	0,5	691	688
Taiwan	45	0,3	42	0,3	37	0,4	34	0,4	8	8
Thailand	52	0,3	33	0,2	25	0,3	15	0,2	27	18
Vereinigte Arabische Emirate	29	0,2	13	0,1	20	0,2	1	0,0	9	12
Vietnam	126	0,8	117	0,8	66	0,7	60	0,8	60	57
Übriges Asien	185	1,2	150	1,1	124	1,3	109	1,4	61	41
<b>Zusammen</b>	<b>3 683</b>	<b>23,5</b>	<b>3 504</b>	<b>24,9</b>	<b>1 435</b>	<b>14,6</b>	<b>1 304</b>	<b>16,9</b>	<b>2 248</b>	<b>2 200</b>
<b>Australien und Ozeanien</b>										
<b>Zusammen</b>	<b>134</b>	<b>0,9</b>	<b>48</b>	<b>0,3</b>	<b>139</b>	<b>1,4</b>	<b>34</b>	<b>0,4</b>	<b>-5</b>	<b>14</b>
Unbekanntes Ausland	112	0,7	96	0,7	54	0,6	25	0,3	58	71
<b>Insgesamt</b>										
<b>Insgesamt</b>	<b>15 679</b>	<b>100</b>	<b>14 082</b>	<b>100</b>	<b>9 803</b>	<b>100</b>	<b>7 729</b>	<b>100</b>	<b>5 876</b>	<b>6 353</b>

## 6. Zu- und Fortzüge nach Kreisfreien Städten und Landkreisen<sup>1)</sup>

Kreisfreie Stadt Landkreis Land	Zuzüge über die Gebietsgrenze			Fortzüge über die Gebietsgrenze		
	insgesamt		darunter weiblich	insgesamt		darunter weiblich
	absolut	je 1 000 Einw.		absolut	je 1 000 Einw.	
Chemnitz, Stadt	7 479	30,9	2 641	6 354	26,2	2 391
Erzgebirgskreis	3 748	10,7	1 590	3 726	10,6	1 626
Mittelsachsen	3 339	10,6	1 490	3 691	11,8	1 655
Vogtlandkreis	2 182	9,3	949	2 215	9,5	933
Zwickau	3 367	10,3	1 433	3 398	10,4	1 507
Dresden, Stadt	11 174	21,0	4 940	10 445	19,7	4 798
Bautzen	2 942	9,6	1 364	3 043	9,9	1 436
Görlitz	2 640	10,1	1 140	2 714	10,4	1 219
Meißen	3 312	13,6	1 474	2 987	12,3	1 289
Sächsische Schweiz- Osterzgebirge	3 385	13,8	1 568	2 866	11,7	1 281
Leipzig, Stadt	14 672	27,5	6 478	10 423	19,5	4 950
Leipzig	3 862	15,0	1 693	3 350	13,0	1 506
Nordsachsen	3 013	15,3	1 335	2 675	13,6	1 177
<b>Sachsen</b>	<b>37 095</b>	<b>9,2</b>	<b>15 328</b>	<b>29 867</b>	<b>7,4</b>	<b>13 001</b>

1) siehe Vorbemerkungen



Überschuss der Zu- bzw. Fortzüge (-)			Wanderungen innerhalb des Gebietes			Kreisfreie Stadt Landkreis Land
insgesamt		darunter weiblich	insgesamt		darunter weiblich	
absolut	je 1 000 Einw.		absolut	je 1 000 Einw.		
1 125	4,6	250	x	x	x	Chemnitz, Stadt
22	0,1	-36	3 276	9,3	1 682	Erzgebirgskreis
-352	-1,1	-165	2 606	8,3	1 368	Mittelsachsen
-33	-0,1	16	1 988	8,5	1 036	Vogtlandkreis
-31	-0,1	-74	2 623	8,0	1 314	Zwickau
729	1,4	142	x	x	x	Dresden, Stadt
-101	-0,3	-72	2 861	9,3	1 444	Bautzen
-74	-0,3	-79	2 516	9,6	1 296	Görlitz
325	1,3	185	2 045	8,4	1 017	Meißen
519	2,1	287	2 098	8,5	1 075	Sächsische Schweiz- Osterzgebirge
4 249	8,0	1 528	x	x	x	Leipzig, Stadt
512	2,0	187	1 961	7,6	1 018	Leipzig
338	1,7	158	1 343	6,8	713	Nordsachsen
<b>7 228</b>	<b>1,8</b>	<b>2 327</b>	<b>51 337</b>	<b>12,7</b>	<b>24 730</b>	<b>Sachsen</b>

## 7. Zu- und Fortzüge von Deutschen nach Kreisfreien Städten und Landkreisen<sup>1)</sup>

Kreisfreie Stadt Landkreis Land	Zuzüge über die Gebietsgrenze			Fortzüge über die Gebietsgrenze		
	insgesamt		darunter weiblich	insgesamt		darunter weiblich
	absolut	je 1 000 Einw.		absolut	je 1 000 Einw.	
Chemnitz, Stadt	3 007	12,9	1 443	2 929	12,6	1 408
Erzgebirgskreis	2 109	6,1	1 026	2 413	7,0	1 178
Mittelsachsen	2 485	8,0	1 163	2 932	9,5	1 396
Vogtlandkreis	1 512	6,6	747	1 672	7,3	776
Zwickau	2 337	7,3	1 149	2 660	8,3	1 284
Dresden, Stadt	7 708	15,2	3 612	8 030	15,8	3 775
Bautzen	2 373	7,8	1 167	2 577	8,5	1 273
Görlitz	1 650	6,4	742	1 906	7,4	852
Meißen	2 507	10,4	1 223	2 479	10,3	1 132
Sächsische Schweiz- Osterzgebirge	2 771	11,4	1 365	2 413	10,0	1 144
Leipzig, Stadt	10 111	20,1	4 749	7 616	15,1	3 819
Leipzig	2 986	11,7	1 459	2 741	10,8	1 314
Nordsachsen	2 221	11,5	1 077	2 165	11,2	1 033
<b>Sachsen</b>	<b>20 364</b>	<b>5,2</b>	<b>9 658</b>	<b>19 120</b>	<b>4,8</b>	<b>9 120</b>

1) siehe Vorbemerkungen

Überschuss der Zu- bzw. Fortzüge (-)			Wanderungen innerhalb des Gebietes			Kreisfreie Stadt Landkreis Land
insgesamt		darunter weiblich	insgesamt		darunter weiblich	
absolut	je 1 000 Einw.		absolut	je 1 000 Einw.		
78	0,3	35	x	x	x	Chemnitz, Stadt
-304	-0,9	-152	3 130	9,0	1 616	Erzgebirgskreis
-447	-1,4	-233	2 537	8,2	1 337	Mittelsachsen
-160	-0,7	-29	1 941	8,4	1 013	Vogtlandkreis
-323	-1,0	-135	2 552	7,9	1 282	Zwickau
-322	-0,6	-163	x	x	x	Dresden, Stadt
-204	-0,7	-106	2 795	9,2	1 414	Bautzen
-256	-1,0	-110	2 413	9,4	1 234	Görlitz
28	0,1	91	1 928	8,0	973	Meißen
358	1,5	221	1 977	8,2	1 051	Sächsische Schweiz- Osterzgebirge
2 495	5,0	930	x	x	x	Leipzig, Stadt
245	1,0	145	1 813	7,1	967	Leipzig
56	0,3	44	1 302	6,7	697	Nordsachsen
<b>1 244</b>	<b>0,3</b>	<b>538</b>	<b>45 801</b>	<b>11,6</b>	<b>22 848</b>	<b>Sachsen</b>

## 8. Zu- und Fortzüge von Ausländern nach Kreisfreien Städten und Landkreisen<sup>1)</sup>

Kreisfreie Stadt Landkreis Land	Zuzüge über die Gebietsgrenze			Fortzüge über die Gebietsgrenze		
	insgesamt		darunter weiblich	insgesamt		darunter weiblich
	absolut	je 1 000 Einw.		absolut	je 1 000 Einw.	
Chemnitz, Stadt	4 472	458,5	1 198	3 425	351,2	983
Erzgebirgskreis	1 639	447,7	564	1 313	358,6	448
Mittelsachsen	854	172,5	327	759	153,3	259
Vogtlandkreis	670	198,6	202	543	161,0	157
Zwickau	1 030	204,0	284	738	146,1	223
Dresden, Stadt	3 466	150,0	1 328	2 415	104,5	1 023
Bautzen	569	165,7	197	466	135,7	163
Görlitz	990	175,4	398	808	143,2	367
Meißen	805	230,6	251	508	145,5	157
Sächsische Schweiz- Osterzgebirge	614	162,9	203	453	120,2	137
Leipzig, Stadt	4 561	153,5	1 729	2 807	94,5	1 131
Leipzig	876	296,4	234	609	206,1	192
Nordsachsen	792	239,8	258	510	154,4	144
<b>Sachsen</b>	<b>16 731</b>	<b>163,7</b>	<b>5 670</b>	<b>10 747</b>	<b>105,2</b>	<b>3 881</b>

1) siehe Vorbemerkungen

Überschuss der Zu- bzw. Fortzüge (-)			Wanderungen innerhalb des Gebietes				Kreisfreie Stadt Landkreis Land
insgesamt		darunter weiblich	insgesamt		darunter weiblich		
absolut	je 1 000 Einw.		absolut	je 1 000 Einw.			
1 047	107,4	215	x	x	x	Chemnitz, Stadt	
326	89,0	116	146	39,9	66	Erzgebirgskreis	
95	19,2	68	69	13,9	31	Mittelsachsen	
127	37,6	45	47	13,9	23	Vogtlandkreis	
292	57,8	61	71	14,1	32	Zwickau	
1 051	45,5	305	x	x	x	Dresden, Stadt	
103	30,0	34	66	19,2	30	Bautzen	
182	32,2	31	103	18,3	62	Görlitz	
297	85,1	94	117	33,5	44	Meißen	
161	42,7	66	121	32,1	24	Sächsische Schweiz- Osterzgebirge	
1 754	59,0	598	x	x	x	Leipzig, Stadt	
267	90,3	42	148	50,1	51	Leipzig	
282	85,4	114	41	12,4	16	Nordsachsen	
<b>5 984</b>	<b>58,6</b>	<b>1 789</b>	<b>5 536</b>	<b>54,2</b>	<b>1 882</b>	<b>Sachsen</b>	

## 9. Wanderungsaustausch mit den anderen Bundesländern nach Kreisfreien Städten und Landkreisen

Kreisfreie Stadt Landkreis Land	Baden-Württemberg			Bayern			Berlin		
	Zuzüge	Fortzüge	Überschuss der Zu- bzw. Fortzüge (-)	Zuzüge	Fortzüge	Überschuss der Zu- bzw. Fortzüge (-)	Zuzüge	Fortzüge	Überschuss der Zu- bzw. Fortzüge (-)
Chemnitz, Stadt	138	137	1	195	251	-56	89	97	-8
Erzgebirgskreis	121	100	21	192	220	-28	54	53	1
Mittelsachsen	100	132	-32	178	204	-26	65	81	-16
Vogtlandkreis	81	93	-12	295	348	-53	65	52	13
Zwickau	104	133	-29	228	275	-47	54	54	-
Dresden, Stadt	336	462	-126	530	596	-66	378	495	-117
Bautzen	103	116	-13	193	171	22	87	127	-40
Görlitz	141	149	-8	194	178	16	91	127	-36
Meißen	88	78	10	143	145	-2	55	70	-15
Sächsische Schweiz- Osterzgebirge	95	98	-3	112	121	-9	48	59	-11
Leipzig, Stadt	536	466	70	725	572	153	647	577	70
Leipzig	80	94	-14	158	112	46	57	47	10
Nordsachsen	90	86	4	109	87	22	45	63	-18
<b>Sachsen</b>	<b>2 013</b>	<b>2 144</b>	<b>-131</b>	<b>3 252</b>	<b>3 280</b>	<b>-28</b>	<b>1 735</b>	<b>1 902</b>	<b>-167</b>

Brandenburg			Bremen			Hamburg			Kreisfreie Stadt Landkreis Land
Zuzüge	Fortzüge	Überschuss der Zu- bzw. Fortzüge (-)	Zuzüge	Fortzüge	Überschuss der Zu- bzw. Fortzüge (-)	Zuzüge	Fortzüge	Überschuss der Zu- bzw. Fortzüge (-)	
81	66	15	13	9	4	13	23	-10	Chemnitz, Stadt
32	47	-15	1	4	-3	6	9	-3	Erzgebirgskreis
65	79	-14	8	8	-	14	19	-5	Mittelsachsen
49	42	7	5	2	3	9	9	-	Vogtlandkreis
35	43	-8	8	8	-	7	14	-7	Zwickau
537	440	97	37	25	12	63	131	-68	Dresden, Stadt
212	223	-11	11	3	8	8	13	-5	Bautzen
142	146	-4	2	6	-4	15	17	-2	Görlitz
159	159	-	3	6	-3	8	12	-4	Meißen
84	69	15	3	4	-1	15	16	-1	Sächsische Schweiz- Osterzgebirge
380	260	120	49	57	-8	104	141	-37	Leipzig, Stadt
74	54	20	2	1	1	9	9	-	Leipzig
112	58	54	2	4	-2	5	17	-12	Nordsachsen
<b>1 962</b>	<b>1 686</b>	<b>276</b>	<b>144</b>	<b>137</b>	<b>7</b>	<b>276</b>	<b>430</b>	<b>-154</b>	<b>Sachsen</b>

## Noch: 9. Wanderungsaustausch mit den anderen Bundesländern nach Kreisfreien Städten und Landkreisen

Kreisfreie Stadt Landkreis Land	Hessen			Mecklenburg-Vorpommern			Niedersachsen		
	Zuzüge	Fortzüge	Überschuss der Zu- bzw. Fortzüge (-)	Zuzüge	Fortzüge	Überschuss der Zu- bzw. Fortzüge (-)	Zuzüge	Fortzüge	Überschuss der Zu- bzw. Fortzüge (-)
Chemnitz, Stadt	87	128	-41	34	49	-15	101	99	2
Erzgebirgskreis	46	53	-7	29	48	-19	57	51	6
Mittelsachsen	81	63	18	27	50	-23	90	75	15
Vogtlandkreis	30	55	-25	16	18	-2	68	47	21
Zwickau	42	79	-37	29	32	-3	45	86	-41
Dresden, Stadt	245	234	11	129	137	-8	218	301	-83
Bautzen	43	63	-20	22	41	-19	101	75	26
Görlitz	78	58	20	16	37	-21	71	84	-13
Meißen	44	55	-11	31	40	-9	55	49	6
Sächsische Schweiz- Osterzgebirge	51	83	-32	25	33	-8	55	61	-6
Leipzig, Stadt	383	282	101	195	159	36	477	388	89
Leipzig	52	47	5	27	43	-16	70	42	28
Nordsachsen	37	35	2	12	22	-10	75	65	10
<b>Sachsen</b>	<b>1 219</b>	<b>1 235</b>	<b>-16</b>	<b>592</b>	<b>709</b>	<b>-117</b>	<b>1 483</b>	<b>1 423</b>	<b>60</b>



Nordrhein-Westfalen			Rheinland-Pfalz			Saarland			Kreisfreie Stadt Landkreis Land
Zuzüge	Fortzüge	Überschuss der Zu- bzw. Fortzüge (-)	Zuzüge	Fortzüge	Überschuss der Zu- bzw. Fortzüge (-)	Zuzüge	Fortzüge	Überschuss der Zu- bzw. Fortzüge (-)	
127	120	7	40	34	6	4	5	-1	Chemnitz, Stadt
68	102	-34	19	26	-7	6	3	3	Erzgebirgskreis
101	131	-30	30	30	-	-	4	-4	Mittelsachsen
83	80	3	17	18	-1	1	1	-	Vogtlandkreis
78	121	-43	19	38	-19	3	7	-4	Zwickau
358	369	-11	86	96	-10	12	19	-7	Dresden, Stadt
92	90	2	27	30	-3	3	1	2	Bautzen
125	117	8	29	24	5	3	2	1	Görlitz
88	108	-20	29	21	8	1	1	-	Meißen
64	63	1	19	31	-12	4	1	3	Sächsische Schweiz- Osterzgebirge
732	502	230	160	129	31	42	14	28	Leipzig, Stadt
106	96	10	26	20	6	2	6	-4	Leipzig
75	58	17	11	19	-8	-	3	-3	Nordsachsen
<b>2 097</b>	<b>1 957</b>	<b>140</b>	<b>512</b>	<b>516</b>	<b>-4</b>	<b>81</b>	<b>67</b>	<b>14</b>	<b>Sachsen</b>

## Noch: 9. Wanderungsaustausch mit den anderen Bundesländern nach Kreisfreien Städten und Landkreisen

Kreisfreie Stadt Landkreis Land	Sachsen-Anhalt			Schleswig-Holstein			Thüringen		
	Zuzüge	Fortzüge	Überschuss der Zu- bzw. Fortzüge (-)	Zuzüge	Fortzüge	Überschuss der Zu- bzw. Fortzüge (-)	Zuzüge	Fortzüge	Überschuss der Zu- bzw. Fortzüge (-)
Chemnitz, Stadt	79	70	9	14	35	-21	163	116	47
Erzgebirgskreis	67	82	-15	21	12	9	73	103	-30
Mittelsachsen	83	72	11	24	19	5	84	87	-3
Vogtlandkreis	38	45	-7	14	18	-4	259	249	10
Zwickau	71	76	-5	20	29	-9	299	283	16
Dresden, Stadt	284	196	88	76	120	-44	373	289	84
Bautzen	50	55	-5	17	19	-2	41	71	-30
Görlitz	40	46	-6	22	31	-9	32	42	-10
Meißen	39	54	-15	11	9	2	60	52	8
Sächsische Schweiz- Osterzgebirge	62	44	18	17	20	-3	64	47	17
Leipzig, Stadt	1 722	892	830	144	116	28	884	472	412
Leipzig	192	167	25	28	14	14	167	126	41
Nordsachsen	340	317	23	15	28	-13	61	55	6
<b>Sachsen</b>	<b>3 067</b>	<b>2 116</b>	<b>951</b>	<b>423</b>	<b>470</b>	<b>-47</b>	<b>2 560</b>	<b>1 992</b>	<b>568</b>

Neue Bundesländer (ohne Berlin)			Alte Bundesländer (ohne Berlin)			Bundesgebiet			Kreisfreie Stadt Landkreis Land
Zuzüge	Fortzüge	Überschuss der Zu- bzw. Fortzüge (-)	Zuzüge	Fortzüge	Überschuss der Zu- bzw. Fortzüge (-)	Zuzüge	Fortzüge	Überschuss der Zu- bzw. Fortzüge (-)	
357	301	56	732	841	-109	1 178	1 239	-61	Chemnitz, Stadt
201	280	-79	537	580	-43	792	913	-121	Erzgebirgskreis
259	288	-29	626	685	-59	950	1 054	-104	Mittelsachsen
362	354	8	603	671	-68	1 030	1 077	-47	Vogtlandkreis
434	434	-	554	790	-236	1 042	1 278	-236	Zwickau
1 323	1 062	261	1 961	2 353	-392	3 662	3 910	-248	Dresden, Stadt
325	390	-65	598	581	17	1 010	1 098	-88	Bautzen
230	271	-41	680	666	14	1 001	1 064	-63	Görlitz
289	305	-16	470	484	-14	814	859	-45	Meißen
235	193	42	435	498	-63	718	750	-32	Sächsische Schweiz- Osterzgebirge
3 181	1 783	1 398	3 352	2 667	685	7 180	5 027	2 153	Leipzig, Stadt
460	390	70	533	441	92	1 050	878	172	Leipzig
525	452	73	419	402	17	989	917	72	Nordsachsen
<b>8 181</b>	<b>6 503</b>	<b>1 678</b>	<b>11 500</b>	<b>11 659</b>	<b>-159</b>	<b>21 416</b>	<b>20 064</b>	<b>1 352</b>	<b>Sachsen</b>

### 10. Zu- bzw. Fortzüge innerhalb Sachsens nach Kreisfreien Städten und Landkreisen

Herkunftsgebiet Zielgebiet	Chemnitz, Stadt	Erzgebirgskreis	Mittelsachsen	Vogtlandkreis	Zwickau
Chemnitz, Stadt	x	606	590	82	459
Erzgebirgskreis	1 471	3 276	185	83	330
Mittelsachsen	632	268	2 606	29	141
Vogtlandkreis	128	115	30	1 988	200
Zwickau	469	393	177	208	2 623
Dresden, Stadt	536	270	328	90	150
Bautzen	206	80	32	8	14
Görlitz	131	54	19	7	17
Meißen	169	53	108	17	33
Sächsische Schweiz- Osterzgebirge	87	50	78	20	18
Leipzig, Stadt	361	242	220	139	202
Leipzig	193	106	157	19	32
Nordsachsen	111	78	59	7	17
<b>Sachsen</b>	<b>4 494</b>	<b>5 591</b>	<b>4 589</b>	<b>2 697</b>	<b>4 236</b>

Dresden, Stadt	Bautzen	Görlitz	Meißen	Sächsische Schweiz- Osterzgebirge	Herkunftsgebiet	
					Zielgebiet	
156	35	33	48	27	Chemnitz, Stadt	
104	12	8	23	17	Erzgebirgskreis	
205	29	24	136	106	Mittelsachsen	
64	14	10	17	22	Vogtlandkreis	
99	11	23	25	12	Zwickau	
x	750	343	846	1 154	Dresden, Stadt	
727	2 861	269	104	104	Bautzen	
217	283	2 516	38	51	Görlitz	
974	130	39	2 045	139	Meißen	
1 511	149	48	194	2 098	Sächsische Schweiz- Osterzgebirge	
366	73	99	110	68	Leipzig, Stadt	
51	13	18	36	8	Leipzig	
54	13	10	89	8	Nordsachsen	
<b>4 528</b>	<b>4 373</b>	<b>3 440</b>	<b>3 711</b>	<b>3 814</b>	<b>Sachsen</b>	

## Noch: 10. Zu- bzw. Fortzüge innerhalb Sachsens nach Kreisfreien Städten und Landkreisen

Herkunftsgebiet Zielgebiet	Leipzig, Stadt	Leipzig	Nordsachsen	<b>Sachsen</b>
Chemnitz, Stadt	103	39	17	<b>2 195</b>
Erzgebirgskreis	66	20	14	<b>5 609</b>
Mittelsachsen	132	103	46	<b>4 457</b>
Vogtlandkreis	47	13	5	<b>2 653</b>
Zwickau	70	16	23	<b>4 149</b>
Dresden, Stadt	259	60	54	<b>4 840</b>
Bautzen	58	8	8	<b>4 479</b>
Görlitz	48	11	8	<b>3 400</b>
Meißen	78	39	97	<b>3 921</b>
Sächsische Schweiz- Osterzgebirge	55	9	6	<b>4 323</b>
Leipzig, Stadt	x	1 466	891	<b>4 237</b>
Leipzig	1 445	1 961	210	<b>4 249</b>
Nordsachsen	841	195	1 343	<b>2 825</b>
<b>Sachsen</b>	<b>3 202</b>	<b>3 940</b>	<b>2 722</b>	<b>51 337</b>

### 11. Überschuss der Zu- bzw. Fortzüge (-) innerhalb Sachsens nach Kreisfreien Städten und Landkreisen

Kreisfreie Stadt Landkreis Land	Überschuss der Zu- bzw. Fortzüge (-) gegenüber ...				
	Chemnitz, Stadt	Erzgebirgskreis	Mittelsachsen	Vogtlandkreis	Zwickau
Chemnitz, Stadt	x	-865	-42	-46	-10
Erzgebirgskreis	865	x	-83	-32	-63
Mittelsachsen	42	83	x	-1	-36
Vogtlandkreis	46	32	1	x	-8
Zwickau	10	63	36	8	x
Dresden, Stadt	380	166	123	26	51
Bautzen	171	68	3	-6	3
Görlitz	98	46	-5	-3	-6
Meißen	121	30	-28	-	8
Sächsische Schweiz- Osterzgebirge	60	33	-28	-2	6
Leipzig, Stadt	258	176	88	92	132
Leipzig	154	86	54	6	16
Nordsachsen	94	64	13	2	-6
<b>Sachsen</b>	<b>2 299</b>	<b>-18</b>	<b>132</b>	<b>44</b>	<b>87</b>

Noch: 11. Überschuss der Zu- bzw. Fortzüge (-) innerhalb Sachsens nach Kreisfreien Städten und Landkreisen

Kreisfreie Stadt Landkreis Land	Noch: Überschuss				
	Dresden, Stadt	Bautzen	Görlitz	Meißen	Sächsische Schweiz- Osterzgebirge
Chemnitz, Stadt	-380	-171	-98	-121	-60
Erzgebirgskreis	-166	-68	-46	-30	-33
Mittelsachsen	-123	-3	5	28	28
Vogtlandkreis	-26	6	3	-	2
Zwickau	-51	-3	6	-8	-6
Dresden, Stadt	x	23	126	-128	-357
Bautzen	-23	x	-14	-26	-45
Görlitz	-126	14	x	-1	3
Meißen	128	26	1	x	-55
Sächsische Schweiz- Osterzgebirge	357	45	-3	55	x
Leipzig, Stadt	107	15	51	32	13
Leipzig	-9	5	7	-3	-1
Nordsachsen	-	5	2	-8	2
<b>Sachsen</b>	<b>-312</b>	<b>-106</b>	<b>40</b>	<b>-210</b>	<b>-509</b>



der Zu- bzw. Fortzüge (-) gegenüber ...				Kreisfreie Stadt Landkreis Land
Leipzig, Stadt	Leipzig	Nordsachsen	Sachsen	
-258	-154	-94	<b>-2 299</b>	Chemnitz, Stadt
-176	-86	-64	<b>18</b>	Erzgebirgskreis
-88	-54	-13	<b>-132</b>	Mittelsachsen
-92	-6	-2	<b>-44</b>	Vogtlandkreis
-132	-16	6	<b>-87</b>	Zwickau
-107	9	-	<b>312</b>	Dresden, Stadt
-15	-5	-5	<b>106</b>	Bautzen
-51	-7	-2	<b>-40</b>	Görlitz
-32	3	8	<b>210</b>	Meißen
-13	1	-2	<b>509</b>	Sächsische Schweiz- Osterzgebirge
x	21	50	<b>1 035</b>	Leipzig, Stadt
-21	x	15	<b>309</b>	Leipzig
-50	-15	x	<b>103</b>	Nordsachsen
<b>-1 035</b>	<b>-309</b>	<b>-103</b>	<b>x</b>	<b>Sachsen</b>

**Herausgeber:**

Statistisches Landesamt des Freistaates Sachsen

**Redaktion:**

Statistisches Landesamt des Freistaates Sachsen

**Gestaltung und Satz:**

Statistisches Landesamt des Freistaates Sachsen

**Redaktionsschluss:**

März 2015

**Bezug:**

Statistisches Landesamt des Freistaates Sachsen

Hausanschrift: Macherstraße 63, 01917 Kamenz

Telefon: +49 3578 33-1424

Telefax: +49 3578 33-1499

E-Mail: [vertrieb@statistik.sachsen.de](mailto:vertrieb@statistik.sachsen.de)

[www.statistik.sachsen.de](http://www.statistik.sachsen.de)

**Verteilerhinweis**

Diese Informationsschrift wird von der Sächsischen Staatsregierung im Rahmen ihrer verfassungsmäßigen Verpflichtung zur Information der Öffentlichkeit herausgegeben. Sie darf weder von politischen Parteien noch von deren Kandidaten oder Helfern zum Zwecke der Wahlwerbung verwendet werden. Dies gilt für alle Wahlen.

Missbräuchlich ist insbesondere die Verteilung auf Wahlveranstaltungen, an Informationsständen der Parteien sowie das Einlegen, Aufdrucken oder Aufkleben parteipolitischer Informationen oder Werbemittel.

Untersagt ist auch die Weitergabe an Dritte zur Verwendung bei der Wahlwerbung.

**Copyright**

Statistisches Landesamt des Freistaates Sachsen, Kamenz, 2015

Vervielfältigung und Verbreitung, auch auszugsweise, mit Quellenangabe gestattet.

ISSN 2195-3031