



Statistischer Bericht



Außenhandel des Freistaates Sachsen

IV. Quartal 2014

G III 1 – vj 4/14

Zeichenerklärung

- Nichts vorhanden (genau Null)
- 0 weniger als die Hälfte von 1 in der letzten besetzten Stelle, jedoch mehr als nichts
- ... Angabe fällt später an
- / Zahlenwert nicht sicher genug
- . Zahlenwert unbekannt oder geheim zu halten
- x Tabellenfach gesperrt, weil Aussage nicht sinnvoll
- () Aussagewert ist eingeschränkt
- p vorläufige Zahl
- r berichtigte Zahl
- s geschätzte Zahl

Inhalt

	Seite
Vorbemerkungen	2
Ergebnisdarstellung	3

Tabellen

1. Ausfuhr des Freistaates Sachsen von Oktober bis Dezember 2014 nach Warengruppen und Warenuntergruppen	5
2. Ausfuhr des Freistaates Sachsen von Oktober bis Dezember 2014 nach Bestimmungsländern	10
3. Ausfuhr des Freistaates Sachsen von Januar bis Dezember 2014 nach Warengruppen, wichtigen Warenuntergruppen und ausgewählten Bestimmungsländern	14
4. Einfuhr des Freistaates Sachsen von Oktober bis Dezember 2014 nach Warengruppen und Warenuntergruppen	16
5. Einfuhr des Freistaates Sachsen von Oktober bis Dezember 2014 nach Herkunftsländern	21
6. Einfuhr des Freistaates Sachsen von Januar bis Dezember 2014 nach Warengruppen, wichtigen Warenuntergruppen und ausgewählten Herkunftsländern	26

Abbildungen

Abb. 1 Ausfuhr aus Sachsen 2012 bis 2014	4
Abb. 2 Einfuhr nach Sachsen 2012 bis 2014	4

Vorbemerkungen

1. Erhebungen zur Außenhandelsstatistik

Ab Januar 1993 – mit Beginn des EU-Binnenmarktes – gliedert sich die Außenhandelsstatistik in die Intrahandelsstatistik (Handel mit EU-Ländern) und die Extrahandelsstatistik (Handel mit Drittländern).

Die Daten des *Intrahandels* werden in einer direkten Befragung der aus- bzw. einführenden Unternehmen durch das Statistische Bundesamt ermittelt. In der Intrahandelsstatistik sind grundsätzlich alle Privatpersonen von der Auskunftspflicht befreit. Die Befreiung betrifft auch Unternehmen, deren jährliche Warensendungen in oder aus EU-Mitgliedstaaten den Statistischen Wert von 500 000 € (bis 2011: 400 000 €) pro Verkehrsrichtung im Vorjahr oder im laufenden Jahr nicht überschritten haben.

Der *Extrahandel* wird wie bisher auf Grundlage der Warenbegleitpapiere über die Zollämter vom Statistischen Bundesamt erhoben. In der Extrahandelsstatistik sind Warensendungen im Wert von weniger als 1 000 € von der Anmeldung befreit. Sendungen mit einem geringeren Wert müssen allerdings angemeldet werden, wenn das Gesamtgewicht der Sendung 1 000 kg übersteigt.

2. Darstellungsformen der Außenhandelsstatistik

Der grenzüberschreitende Warenverkehr wird in der Außenhandelsstatistik als Spezialhandel und Generalhandel dargestellt. Die für den Freistaat Sachsen vorliegenden *v o r l ä u f i g e n* Ergebnisse über die Ausfuhr sind als Spezialhandel und über die Einfuhr als Generalhandel nachgewiesen. Aus erhebungstechnischen Gründen ist eine Aufgliederung der Einfuhrergebnisse nach Bundesländern nur als Generalhandel möglich.

Die *Ausfuhr* als *Spezialhandel* erfasst die Ausfuhr von Waren aus dem freien Verkehr, nach zollamtlich bewilligter aktiver und zur passiven Veredlung (Eigen- und Lohnveredlung bzw. Ausbesserung) o h n e die Wiederausfuhr eingelagerter ausländischer Waren.

Die Ergebnisse der *Einfuhr* als *Generalhandel* beinhalten die Einfuhr von Waren in den freien Verkehr, zur zollamtlich bewilligten aktiven und nach passiver Veredlung (Eigen- und Lohnveredlung bzw. Ausbesserung) s o w i e die Einfuhr ausländischer Waren auf Lager zum Zeitpunkt ihrer Einlagerung. Wegen der unterschiedlichen Abgrenzung von Generalhandel und Spezialhandel ist eine Saldierung der Daten der Ausfuhr und Einfuhr Sachsens nicht möglich.

In der Ausfuhr wird als Bestimmungsland das Land nachgewiesen, in dem die Waren gebraucht oder verbraucht, bearbeitet oder verarbeitet werden sollen. Ist das Bestimmungsland nicht bekannt, so gilt das letzte bekannte Land, in das die Waren ausgeführt werden sollen, als Bestimmungsland. In der Einfuhr wird als Ursprungsland das Land nachgewiesen, in dem die Waren vollständig gewonnen oder hergestellt worden sind oder ihre letzte wesentliche und wirtschaftlich gerechtfertigte Be- oder Verarbeitung erfahren haben. Ist das Ursprungsland nicht bekannt, so tritt an diese Stelle das Versendungsland.

Das "Länderverzeichnis für die Außenhandelsstatistik" (Stand Januar 2013) unterscheidet 262 Länder bzw. Gebiete. In den Tabellen 2 und 5 sind diese nicht vollzählig aufgeführt.

Die Warenwerte beziehen sich grundsätzlich auf den Statistischen Wert ("Wert frei Grenze" des Erhebungsgebiets). Sie werden aus ungerundeten Einzelwerten berechnet und anschließend auf 1 000 € gerundet. Damit entstehen genauere Ergebnisse, das kann aber zu Abweichungen zwischen einer Summenposition und der Summe der gerundeten Einzelwerte führen (Bsp.: Wert für Europa im Vergleich zur Summe aller europäischen Länder).

Die Gruppierung in Warengruppen und -untergruppen und die Benennung der Waren in den dargestellten Tabellen erfolgt nach der Systematik der Ernährungswirtschaft und Gewerblichen Wirtschaft (EGW). Eine revidierte Fassung dieser Warengliederung, die sie an die wirtschaftlichen und technischen Gegebenheiten anpasst, kommt seit Januar 2002 zur Anwendung. Die Grundstruktur der EGW wurde beibehalten. Insbesondere erfolgten Streichungen von Warenuntergruppen mit geringem Handelsvolumen. Dagegen wurde eine tiefere Gliederung v. a. im Bereich Elektrotechnische Ausrüstungen, Maschinen- und Fahrzeugbau vorgenommen. Eine völlige Übereinstimmung des Wareninhalts der von uns bis zu dieser Neufassung der Warengliederung veröffentlichten Hauptpositionen der Enderzeugnisse gegenüber den danach veröffentlichten Summenpositionen (Elektrotechnische Erzeugnisse, Erzeugnisse des Maschinenbaus, Erzeugnisse des Kraftfahrzeugbaus) kann nicht gewährleistet werden.

Ab Januar 2003 sind im Außenhandelsergebnis als Zuschätzungen (Syst.-Nr. 902) die o. g. Befreiungen sowie Zuschätzungen für Antwortausfälle (Intrahandel) enthalten. Letztere werden durch echte, nachträglich eingegangene Meldungen im Rahmen der Jahreskorrektur ersetzt.

Ergebnisdarstellung

Im Jahr 2014 exportierte der Freistaat Sachsen Waren im Wert von 35,97 Milliarden €. Das bedeutet einen Anstieg um 14 Prozent gegenüber dem Jahr 2013 und einen neuen Höchstwert der Exporte seit dem Jahr 1991. Auch bundesweit gab es einen neuen Spitzenwert, der Zuwachs gegenüber 2013 betrug jedoch nur vier Prozent. Damit beträgt der Anteil von Sachsen am deutschen Export gegenwärtig 3,2 Prozent.

83 Prozent der sächsischen Lieferungen ins Ausland waren Fertigwaren-Enderzeugnisse mit einem Zuwachs um 16 Prozent im Vorjahresvergleich. Besonders stark trägt die Autoindustrie zum Erfolg bei. Mehr als ein Drittel des gesamten Exportvolumens betreffen Personenkraftwagen und Wohnmobile. Auch deren Steigerungsrate liegt mit 21 Prozent weit über dem Durchschnitt. Hinzu kommen 22 Prozent mehr Fahrgestelle, Karosserien, Motoren und sonstige Zubehörteile für Kfz im Gesamtwert von 3,64 Milliarden €. Auch bei den elektrotechnischen Erzeugnissen stiegen die Exportumsätze überdurchschnittlich um 22 Prozent auf 4,45 Milliarden €, besonderen Anteil daran hatten die elektronischen Bauelemente im Wert von 2,98 Milliarden € (Zuwachs um 46 Prozent). Nennenswert sind auch die um 43 Prozent auf 0,8 Milliarden € gestiegenen Lieferungen von pharmazeutischen Erzeugnissen. Nicht so gut lief das Auslandsgeschäft im Maschinenbau. Besonders Werkzeugmaschinen (387 Millionen €; - 16 Prozent) und Maschinen für das Papier- und Druckgewerbe (333 Millionen €; - 9 Prozent) fanden im Jahr 2014 weniger Abnehmer im Ausland.

In fast allen anderen Warengruppen der gewerblichen Wirtschaft (Halbwaren, Fertigwaren-Vorzeugnisse) lagen die Exportsteigerungen weit unter dem Durchschnitt, die Ernährungswirtschaft konnte nur das Vorjahresergebnis erreichen.

Sächsische Unternehmen haben sich neue Absatzmärkte erschlossen. Damit haben die europäischen Länder als Außenhandelspartner des Freistaates an Bedeutung verloren. Nur noch etwas mehr als die Hälfte aller Exporte blieben im Jahr 2014 in Europa, zehn Jahre zuvor waren es noch zwei Drittel. Wichtigster europäischer Partner war das Vereinigte Königreich mit einem Exportvolumen von 1,89 Milliarden € und einem Zuwachs von zehn Prozent. Mehr als die Hälfte davon waren Pkw und Wohnmobile, bzw. Fahrgestelle, Karosserien, Motoren und sonstige Zubehörteile für Kfz, einen wesentlichen Zuwachs gab es bei der Lieferung von elektronischen Bauelementen auf die Insel. Frankreich – Deutschlands wichtigster Exportpartner – folgt auf Rang zwei der europäischen Partner Sachsens. Die bedeutendsten Exportgüter nach Frankreich entsprechen denen in das Vereinigte Königreich, hinzu kommen Luftfahrzeuge. Die Lieferungen in die Russische Föderation gingen um 13 Prozent zurück.

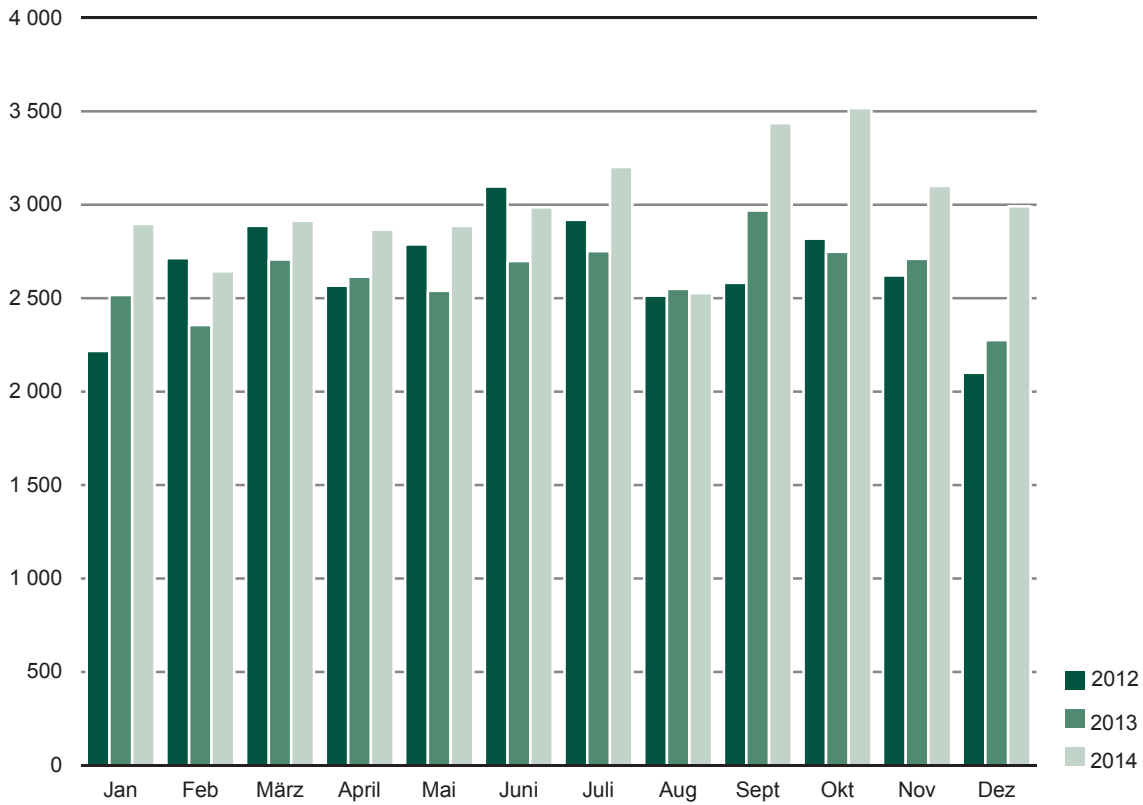
Neue Absatzmärkte gibt es auf dem asiatischen Kontinent. Inzwischen geht fast ein Drittel der sächsischen Exporte auf diesen Kontinent, im Jahr 2014 waren es Waren im

Wert von 11,63 Milliarden €, 30 Prozent mehr als im Jahr 2013. China ist mit einem Exportumsatz von aktuell 6,45 Milliarden € (Anstieg um 36 Prozent) seit Jahren der mit Abstand größte Handelspartner Sachsens weltweit. Für 3,59 Milliarden € gingen Pkw und Wohnmobile nach China, aber auch Fahrgestelle, Karosserien, Motoren und sonstige Zubehörteile für Kfz sowie elektronische Bauelemente made in Saxony sind im größten asiatischen Land sehr begehrt. Die Lieferungen nach Taiwan haben sich im Jahr 2014 auf 1,07 Milliarden € mehr als verdoppelt und auch Japan hat fast ein Drittel mehr vom Freistaat gekauft. Mit einem Umsatzvolumen von 3,37 Milliarden € bestimmten die Vereinigten Staaten die Exporte auf den amerikanischen Kontinent, aber auch die Beziehungen zu Kanada und Mexiko (Anstieg um 23 bzw. 53 Prozent) haben sich gut entwickelt.

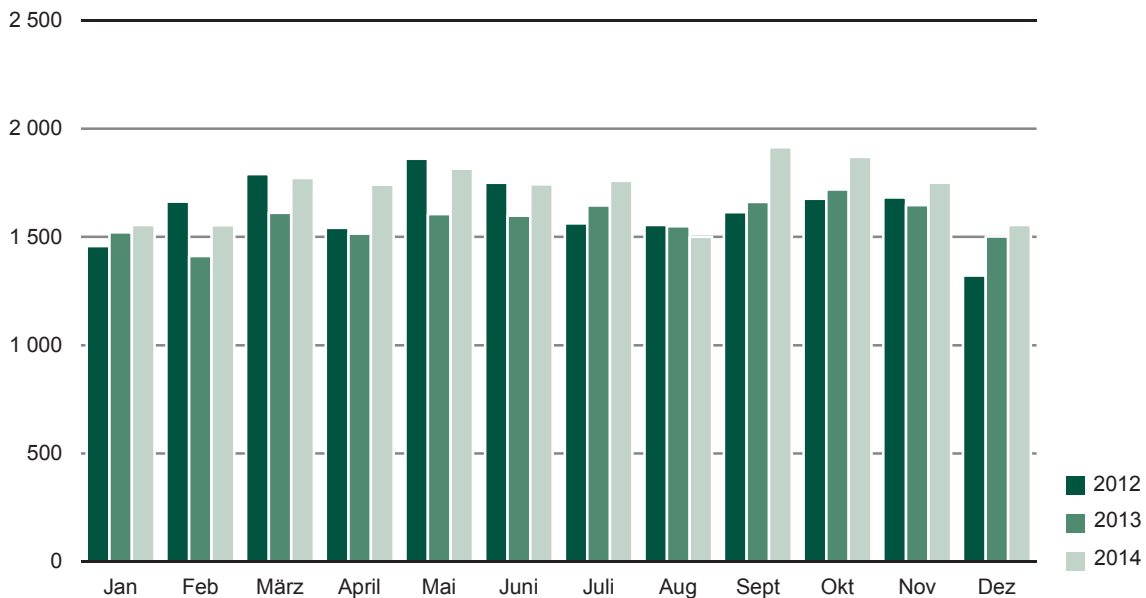
Auch der sächsische Import erreichte mit einem Warenwert von 20,53 Milliarden € (Zuwachs um 8 Prozent) einen neuen Höchstwert. Bundesweit betrug die Steigerung des Importvolumens im Vorjahresvergleich zwei Prozent. Auch bei der Einfuhr sind die Fertigwaren-Enderzeugnisse die wichtigste Warengruppe mit 13,25 Milliarden € und einer Steigerung um neun Prozent. Die Erzeugnisse des Kraftfahrzeugbaus dominieren mit einem Importumsatz von 4,23 Milliarden € (Anstieg um 19 Prozent), eingeführt wurden aber mehr Fahrgestelle, Karosserien, Motoren und sonstige Zubehörteile für Kfz (2,36 Milliarden €; 21 Prozent) als fertige Fahrzeuge. Ein wichtiges Importprodukt waren auch elektronische Bauelemente im Gesamtwert von 1,03 Milliarden €, die Sachsen zum größten Teil vom asiatischen Kontinent (Thailand, China, Malaysia, Taiwan) bezog. Die Einfuhr von pharmazeutischen Produkten stieg um 52 Prozent auf 667 Millionen €. Sie kamen überwiegend aus Belgien. Fast 80 Prozent seiner ausländischen Waren bezieht der Freistaat von europäischen Ländern. Die Tschechische Republik ist seit zehn Jahren der Hauptlieferant Sachsens. Im Jahr 2014 lagen diese Importe mit 3,81 Milliarden € um 23 Prozent über dem Vorjahreswert. Unser südöstlicher Nachbar lieferte überwiegend Personenkraftwagen und Wohnmobile sowie Fahrgestelle, Karosserien, Motoren und sonstige Zubehörteile für Kfz, aber auch unspezifische Eisen-, Blech- und Metallwaren sowie Geräte zur Elektrizitätserzeugung und -verteilung. Auch die Importe aus Polen stiegen überdurchschnittlich (um 14 Prozent auf 1,62 Milliarden €), während die Lieferungen der Russischen Föderation leicht rückläufig waren (1,53 Milliarden €; - 3 Prozent). Die Vereinigten Staaten haben im Jahr 2014 auch weniger nach Sachsen geliefert als im Jahr 2013 (772 Millionen €; - 8 Prozent), wodurch der gesamte amerikanische Kontinent den Vorjahreswert nicht erreichte (- 4 Prozent). Die wichtigsten asiatischen Importpartner des Freistaates sind China und Japan. China lieferte insgesamt im Umfang von 931 Millionen € (12 Prozent mehr), zu 45 Prozent handelte es sich um elektrotechnische Erzeugnisse. Die Importe aus Japan gingen um elf Prozent auf 739 Millionen € zurück.

Abb. 1 Ausfuhr aus Sachsen 2012 bis 2014

Millionen €

**Abb. 2 Einfuhr nach Sachsen 2012 bis 2014**

Millionen €



1. Ausfuhr des Freistaates Sachsen von Oktober bis Dezember 2014 nach Warengruppen und Warenuntergruppen (in 1 000 €)

Nr. der Systematik	Warengruppe Warenuntergruppe	Oktober	November	Dezember	Januar bis Dezember	Veränderung um % Jan./Dez. 2014 zu Jan./Dez. 2013
1 - 4	Ernährungswirtschaft	109 069	97 264	104 790	1 279 953	0
1	Lebende Tiere	6 330	4 639	6 613	72 478	-9
	davon					
101	Pferde	19	-	16	150	121
102	Rinder	781	463	942	8 004	-11
103	Schweine	35	116	-	817	-51
105	Schafe	-	-	-	-	-
107	Hausgeflügel	5 495	4 061	5 656	63 494	-8
109	Lebende Tiere, a. n. g.	0	-	-	16	-16
2	Nahrungsmittel tierischen Ursprungs	56 815	47 235	48 198	662 196	0
	davon					
201	Milch und Milcherzeugnisse, ausgen. Butter u. Käse	25 902	20 624	22 094	292 171	-4
202	Butter u. a. Fettstoffe aus der Milch, Milchstreichfette	3 236	4 033	4 267	43 286	7
203	Käse	21 770	19 293	18 218	268 633	4
204	Fleisch und Fleischwaren	4 508	2 135	2 504	43 160	-11
206	Fische und Krebstiere, Weichtiere u. a. wirbellose Wassertiere, einschl. Zubereitungen daraus	71	102	27	1 730	-29
208	Tierische Öle und Fette	58	-	20	239	-75
209	Eier, Eiweiß und Eigelb	1 245	1 015	1 029	12 727	24
211	Fischmehl, Fleischmehl und ähnliche Erzeugnisse	-	-	-	-	-
219	Nahrungsmittel tierischen Ursprungs, a. n. g.	26	33	39	250	47
3	Nahrungsmittel pflanzlichen Ursprungs	32 698	31 294	33 822	372 247	-1
	davon					
301	Weizen	554	626	406	9 119	-11
302	Roggen	10	5	10	445	-71
303	Gerste	59	12	17	1 623	14
304	Hafer	16	15	29	146	x
305	Mais	-	127	645	4 924	8
308	Sorghum, Hirse u. sonstiges Getreide, ausgen. Reis	28	9	2	601	-17
309	Reis und Reiserzeugnisse	-	-	-	0	x
310	Getreideerzeugnisse, ausgen. Reiserzeugnisse	158	121	125	2 025	40
315	Backwaren und andere Zubereitungen aus Getreide	7 368	7 955	6 921	86 476	10
316	Malz	-	-	-	-	x
320	Saat- u. Pflanzgut, ausgen. Ölsaaten	265	589	547	5 632	19
325	Hülsenfrüchte	0	-	-	119	-37
335	Grün- und Rauhfutter	15	8	15	67	0
340	Kartoffeln und Kartoffelerzeugnisse	606	128	248	6 701	-5
345	Gemüse und sonstige Küchengewächse, frisch	231	216	243	2 402	66
350	Frischobst, ausgen. Südfrüchte	298	144	174	4 613	-49
355	Südfrüchte	-	-	-	-	-
360	Schalen- und Trockenfrüchte	925	2 381	1 583	16 007	24
370	Gemüsezubereitungen und Gemüsekonserven	1 173	994	1 214	14 671	-21
372	Obstzubereitungen und Obstkonserven	140	243	213	3 436	18
375	Obst- und Gemüsesäfte	55	78	34	972	-47
377	Kakao und Kakaoerzeugnisse	4 481	2 683	5 466	39 738	-7
379	Gewürze	135	153	179	1 852	x
381	Zuckerrüben, Zucker und Zuckererzeugnisse	4 203	2 372	4 834	51 437	-6
383	Ölfrüchte	635	976	676	8 835	39
385	Pflanzliche Öle und Fette	1 372	1 221	1 078	19 084	-55
389	Ölkuchen	520	223	173	4 755	-10
393	Kleie, Abfallerzeugnisse zur Viehfütterung und sonstige Futtermittel	1 117	1 995	1 432	17 043	11
395	Nahrungsmittel pflanzlichen Ursprungs, a. n. g.	8 105	7 742	7 309	65 116	38
396	Lebende Pflanzen und Erzeugnisse der Ziergärtnerei	227	276	248	4 395	17

Noch: 1. Ausfuhr des Freistaates Sachsen von Oktober bis Dezember 2014 nach Warengruppen und Warenuntergruppen (in 1 000 €)

Nr. der Systematik	Warengruppe Warenuntergruppe	Oktober	November	Dezember	Januar bis Dezember	Veränderung um % Jan./Dez. 2014 zu Jan./Dez. 2013
4	Genussmittel	13 226	14 096	16 157	173 030	7
	davon					
401	Hopfen	4	8	10	61	61
402	Kaffee	6	15	3	601	-1
403	Tee und Mate	4	4	4	25	4
411	Rohtabak und Tabakerzeugnisse	7 973	7 604	6 686	77 325	4
421	Bier	1 605	1 328	2 387	29 285	47
423	Branntwein	3 586	4 878	6 089	61 577	-2
425	Wein	47	260	977	4 155	10
5 - 8	Gewerbliche Wirtschaft	3 323 119	2 904 952	2 797 487	33 969 662	14
5	Rohstoffe	12 629	12 252	9 293	139 022	17
	davon					
502	Chemiefasern, einschließlich Abfälle, Seidenraupenkokons und Abfallseide	67	0	53	328	156
503	Wolle und andere Tierhaare, roh oder bearbeitet, Reißwolle	268	-	390	731	446
504	Baumwolle, roh oder bearbeitet, Reißbaumwolle, Abfälle	0	13	4	59	556
505	Flachs, Hanf, Jute, Hartfasern und sonstige pflanzliche Spinnstoffe	1	-	-	7	-68
506	Abfälle von Gespinnstwaren, Lumpen und dgl.	419	821	610	6 231	-5
507	Felle zu Pelzwerk, roh	-	-	-	-	-
508	Felle und Häute, roh, a. n. g.	-	6	-	41	x
511	Rundholz	554	225	730	7 950	17
513	Rohkautschuk	68	21	61	583	-69
516	Steinkohle und Steinkohlenbriketts	20	10	15	211	-27
517	Braunkohle und Braunkohlenbriketts	-	-	-	-	x
518	Erdöl und Erdgas	-	-	-	-	-
519	Eisenerze	-	-	-	-	x
520	Eisen-, manganhaltige Abbrände und Schlacken	-	-	-	3	x
522	Kupfererze	-	-	-	-	x
523	Bleierze	-	-	-	-	-
524	Zinkerze	2 721	5 789	3 496	39 338	21
526	Nickelerze	925	-	-	3 885	x
528	Erze und Metallaschen, a. n. g.	696	1 372	548	13 213	5
529	Bauxit, Kryolith	-	-	-	-	-
530	Speisesalz und Industriesalz	18	21	13	334	-22
532	Steine und Erden, a. n. g.	4 229	3 380	2 621	41 664	11
534	Rohstoffe für chemische Erzeugnisse, a. n. g.	3	1	0	33	-40
537	Edelsteine, Schmucksteine und Perlen, roh	-	-	-	1	-89
590	Rohstoffe, auch Abfälle, a. n. g.	2 641	593	751	24 411	27
6	Halbwaren	120 993	102 694	104 259	1 298 503	8
	davon					
602	Rohseide und Seidengarne, künstliche und synthetische Fäden, auch gezwirnt Garne aus	1 157	1 161	885	13 503	0
603	Chemiefasern	1 239	934	728	10 192	-3
604	Wolle oder anderen Tierhaaren	1 556	1 375	1 261	13 586	-11
605	Baumwolle	406	135	281	3 659	60
606	Flachs, Hanf, Jute, Hartfasern und dgl.	151	97	11	737	-12
607	Schnittholz	10 036	7 183	6 533	105 919	1
608	Halbstoffe aus zellulosehaltigen Faserstoffen	392	150	192	5 226	-62
609	Kautschuk, bearbeitet	128	116	97	1 881	19
611	Zement	1	-	0	9	-25
612	Mineralische Baustoffe, a. n. g.	9 814	7 623	5 793	104 046	-7
641	Roheisen	-	-	-	-	-
642	Abfälle und Schrott aus Eisen oder Stahl	2 261	4 317	6 132	64 859	-24

Noch: 1. Ausfuhr des Freistaates Sachsen von Oktober bis Dezember 2014 nach Warengruppen und Warenuntergruppen (in 1 000 €)

Nr. der Systematik	Warengruppe Warenuntergruppe	Oktober	November	Dezember	Januar bis Dezember	Veränderung um % Jan./Dez. 2014 zu Jan./Dez. 2013
	noch: Halbwaren					
643	Ferrolegerungen	-	-	-	-	x
644	Eisen oder Stahl in Rohformen als Halbzeug NE-Metalle roh, Legierungen, Abfälle u. Schrott aus	891	649	686	17 530	-9
645	Aluminium	9 140	6 599	2 725	83 421	9
646	Kupfer	4 674	4 383	1 930	37 815	17
647	Nickel	5 543	5 371	2 936	49 821	19
648	Blei	1 872	1 824	1 171	43 434	116
649	Zinn	620	21	312	6 212	85
650	Zink	261	122	595	4 720	-32
656	Radioaktive Elemente und radioaktive Isotope	-	-	-	777	-15
659	Unedle Metalle, a. n. g.	135	167	615	2 668	9
661	Fettsäuren, Paraffin, Vaseline und Wachse	430	374	276	3 972	11
665	Koks u. Schmelzkoks, aus Steinkohle od. Braunkohle	-	-	-	-	-
667	Rückstände der Erdöl- u. Steinkohlenteerdestillation	744	512	188	15 126	-2
669	Mineralölerzeugnisse	15 474	11 536	7 357	167 037	-19
671	Teer und Teerdestillationserzeugnisse	1 121	1 479	2 247	18 839	-37
673	Düngemittel	24	103	23	1 301	-33
679	Chemische Halbwaren, a. n. g.	631	854	789	10 140	-7
683	Gold für gewerbliche Zwecke	13 304	338	252	17 114	29
690	Halbwaren, a. n. g.	38 988	45 271	60 242	494 953	39
7	Fertigwaren-Vorerzeugnisse	217 620	197 347	177 143	2 538 064	1
	davon					
	Gewebe, Gewirke und Gestricke aus					
701	Seide, künstlichen oder synthetischen Fäden	843	1 212	1 026	12 286	-7
702	Chemiefasern	7 408	5 619	4 652	66 545	1
703	Wolle oder anderen Tierhaaren	77	71	22	805	-24
704	Baumwolle	6 613	7 701	4 830	82 222	6
705	Flachs, Hanf, Jute, Hartfasern und dgl.	121	47	111	1 628	38
706	Leder	1 238	2 004	963	21 348	24
707	Pelzfelle, gegerbt oder zugerichtet	-	4	0	6	100
708	Papier und Pappe	32 029	25 728	30 162	403 306	7
709	Sperrholz, Span- u. Faserplatten, Furnierblätter u. dgl.	15 485	13 378	12 977	177 961	9
711	Glas	8 790	6 422	3 995	78 248	-9
732	Kunststoffe	34 730	32 118	28 615	401 923	-1
734	Farben, Lacke und Kitten	16 425	14 470	11 728	169 507	8
736	Dextrine, Gelatine, Leime	2 045	1 889	1 540	24 566	2
738	Sprengstoffe, Schießbedarf und Zündwaren	162	140	16	932	-68
740	Pharmazeutische Grundstoffe	423	1 064	1 087	16 383	-28
749	Chemische Vorerzeugnisse, a. n. g.	45 180	40 048	37 855	514 915	-1
751	Rohre aus Eisen oder Stahl	7 872	7 927	6 069	114 708	7
753	Stäbe und Profile aus Eisen oder Stahl	16 274	16 947	14 123	208 647	7
755	Blech aus Eisen oder Stahl	7 938	7 575	6 093	85 819	4
757	Draht aus Eisen oder Stahl	3 264	3 165	3 368	35 045	-15
759	Eisenbahnoberbaumaterial	1 485	683	943	15 508	-16
	Halbzeuge aus					
771	Kupfer und Kupferlegierungen	772	1 040	744	10 246	-3
772	Aluminium	3 818	3 422	3 245	43 442	19
779	unedlen Metalle, a. n. g.	1 704	2 242	1 269	21 408	-6
781	Edelmetalle	2 754	2 334	1 629	28 688	-47
790	Vorerzeugnisse, a. n. g.	170	96	81	1 971	-2

Noch: 1. Ausfuhr des Freistaates Sachsen von Oktober bis Dezember 2014 nach Warengruppen und Warenuntergruppen (in 1 000 €)

Nr. der Systematik	Warengruppe Warenuntergruppe	Oktober	November	Dezember	Januar bis Dezember	Veränderung um % Jan./Dez. 2014 zu Jan./Dez. 2013
8	Fertigwaren-Enderzeugnisse	2 971 877	2 592 658	2 506 792	29 994 070	16
	davon					
	Bekleidung aus Gewirken oder Gestrickten aus					
801	Seide oder Chemiefasern	1 849	1 381	922	17 692	-7
802	Wolle oder anderen Tierhaaren	501	360	266	4 307	-3
803	Baumwolle	679	668	802	8 041	4
	Bekleidung, ausgen. Gewirke oder Gestricke, aus					
804	Seide oder Chemiefasern	668	530	602	6 424	37
805	Wolle und anderen Tierhaaren	71	47	56	881	-83
806	Baumwolle	733	557	519	4 262	-29
807	Bekleidung aus Flachs, Hanf und dgl.	9	14	5	141	-60
808	Kopfbedeckungen	226	200	111	2 533	-34
809	Textilerzeugnisse, a. n. g.	14 106	12 569	13 661	164 228	7
810	Pelzwaren	10	6	5	88	-20
811	Schuhe	171	134	118	4 066	10
812	Lederwaren und -bekleidung (ausgen. Schuhe)	281	475	286	3 757	13
813	Papierwaren	33 695	33 288	28 492	373 285	8
814	Druckerzeugnisse	17 321	9 815	18 409	155 323	-16
815	Holzwaren (ohne Möbel)	1 730	1 528	1 454	27 853	-11
816	Kautschukwaren	4 079	3 467	7 458	53 030	3
817	Waren aus Stein	1 342	1 629	991	16 760	-9
818	Keramische Erzeugnisse, ohne Baukeramik	4 275	2 942	7 167	52 318	-1
819	Glaswaren	12 431	9 221	8 788	101 865	11
820	Werkzeuge, Schneidwaren und Essbestecke aus unedlen Metallen	15 072	7 155	7 438	114 077	11
823	Waren aus Kupfer und Kupferlegierungen	1 339	1 011	1 256	22 954	-16
829	Eisen-, Blech- und Metallwaren, a. n. g.	87 071	81 230	61 224	932 730	-4
831	Waren aus Wachs oder Fetten	749	689	1 086	10 544	-5
832	Waren aus Kunststoffen	45 946	44 406	33 360	557 488	6
833	Fotochemische Erzeugnisse	60	72	56	838	14
834	Pharmazeutische Erzeugnisse	65 080	71 354	46 274	801 146	43
835	Duftstoffe und Körperpflegemittel	8 934	8 311	6 896	97 592	-13
839	Chemische Enderzeugnisse, a. n. g.	14 150	14 149	11 641	174 768	-12
841 - 859	Erzeugnisse des Maschinenbaus	320 797	318 800	339 260	3 743 048	4
841	Kraftmaschinen (ohne Motoren für Ackerschlepper, Luft- und Straßenfahrzeuge)	10 900	7 918	11 521	118 807	12
842	Pumpen und Kompressoren	71 141	54 319	50 381	592 116	6
843	Armaturen	4 441	5 609	3 177	56 488	2
844	Lager, Getriebe, Zahnräder und Antriebselemente	36 146	30 914	29 537	400 248	7
845	Hebezeuge und Fördermittel	18 441	15 337	15 178	190 036	-3
846	Landwirtschaftliche Maschinen (einschließlich Ackerschlepper)	4 689	4 635	4 509	81 998	-5
847	Maschinen für das Textil-, Bekleidungs- und Ledergewerbe	19 148	16 973	12 016	149 246	11
848	Maschinen für das Ernährungsgewerbe und die Tabakverarbeitung	4 482	3 767	3 857	48 259	-24
849	Bergwerks-, Bau- und Baustoffmaschinen	11 807	7 022	4 560	105 167	3
850	Guss- und Walzwerktechnik	1 548	1 117	844	18 214	-14
851	Maschinen für die Be- und Verarbeitung von Kautschuk oder Kunststoffen	5 321	3 155	134	19 544	-16
852	Werkzeugmaschinen	37 728	32 901	43 816	386 794	-16
853	Büromaschinen und automatische DV-Maschinen	6 586	8 027	8 807	70 121	-5
854	Maschinen für das Papier- und Druckgewerbe	23 266	20 691	46 677	333 122	-9
859	Maschinen, a. n. g.	65 153	106 415	104 246	1 172 888	18
860	Sportgeräte	434	220	508	4 968	-30

Noch: 1. Ausfuhr des Freistaates Sachsen von Oktober bis Dezember 2014 nach Warengruppen und Warenuntergruppen (in 1 000 €)

Nr. der Systematik	Warengruppe Warenuntergruppe	Oktober	November	Dezember	Januar bis Dezember	Veränderung um % Jan./Dez. 2014 zu Jan./Dez. 2013
	noch: Fertigwaren-Enderzeugnisse					
861 - 869	Elektrotechnische Erzeugnisse	443 990	399 583	346 819	4 450 856	22
861	Geräte zur Elektrizitätserzeugung und -verteilung	109 596	100 940	79 766	1 121 763	8
862	Elektrische Lampen und Leuchten	8 013	7 701	7 264	88 244	2
863	Nachrichtentechnische Geräte und Einrichtungen	8 594	7 976	8 993	104 593	-12
864	Rundfunk- und Fernsehgeräte, phono- und videotechnische Geräte	1 513	1 277	833	14 165	-4
865	Elektronische Bauelemente	299 054	267 947	228 487	2 982 307	46
869	Elektrotechnische Erzeugnisse, a. n. g.	17 220	13 742	21 476	139 784	-59
871	Medizinische Geräte u. orthopädische Vorrichtungen	26 387	16 060	41 908	259 757	10
872	Mess-, steuerungs- und regelungstechnische Erzeugnisse	48 134	42 856	53 037	523 696	4
873	Optische und fotografische Geräte	1 142	1 439	1 187	13 204	-1
874	Uhren	16 024	17 347	17 320	195 220	5
875	Möbel	19 304	11 572	11 075	182 433	7
876	Musikinstrumente	3 843	4 800	4 240	45 035	-3
877	Spielwaren	552	2 514	1 712	13 953	1
878	Schmuckwaren, Gold- und Silberschmiedewaren	0	26	85	1 075	-39
881	Schienenfahrzeuge	19 260	7 515	13 156	255 295	67
882	Wasserfahrzeuge	-	2	4	59	26
883	Luftfahrzeuge	12 398	17 839	17 647	224 798	31
884 - 887	Erzeugnisse des Kraftfahrzeugbaus	1 701 556	1 413 199	1 375 998	16 032 593	21
884	Fahrgestelle, Karosserien, Motoren, Teile und Zubehör für Kraftfahrzeuge u. dgl.	351 419	286 534	210 057	3 644 274	22
885	Personenkraftwagen und Wohnmobile	1 342 863	1 121 997	1 159 415	12 310 500	21
886	Busse	2 638	1 060	1 449	21 991	-32
887	Lastkraftwagen und Spezialfahrzeuge	4 636	3 608	5 077	55 828	-10
888	Fahrräder	7 098	9 609	6 923	74 272	66
889	Fahrzeuge, a. n. g.	3 770	3 480	2 832	51 526	-5
891	Vollständige Fabrikationsanlagen	2 879	7 961	737	76 298	-45
896	Enderzeugnisse, a. n. g.	11 730	10 631	13 002	136 999	-5
9	Rückwaren, Ersatzlieferungen, nicht aufgliederb. Intrahdl.-Ergebnisse	85 290	99 498	89 988	725 210	92
1 - 9	Ausfuhr insgesamt	3 517 477	3 101 713	2 992 266	35 974 821	14

2. Ausfuhr des Freistaates Sachsen von Oktober bis Dezember 2014 nach Bestimmungsländern (in 1 000 €)

Länder- code	Erdteil Bestimmungsland Ländergruppe	Oktober	November	Dezember	Januar bis Dezember	Veränderung um % Jan./Dez. 2014 zu Jan./Dez. 2013
	Europa	1 713 169	1 707 032	1 451 469	18 750 847	8
	davon					
BE	Belgien	104 190	124 611	92 846	1 279 401	30
BG	Bulgarien	5 421	8 504	7 432	82 427	6
DK	Dänemark	21 952	17 480	15 976	228 722	-10
EE	Estland	3 333	2 547	2 344	30 168	-8
FI	Finnland	16 378	16 668	14 820	179 330	10
FR	Frankreich	152 058	165 201	156 516	1 768 040	9
GR	Griechenland	7 063	4 896	5 158	70 029	3
IE	Irland	3 010	11 404	13 707	67 378	-12
IT	Italien	128 026	126 315	106 105	1 303 566	17
HR	Kroatien	3 009	3 513	3 619	40 000	-20
LV	Lettland	3 106	2 771	5 517	40 146	-24
LT	Litauen	4 692	5 652	3 726	59 764	14
LU	Luxemburg	4 722	4 637	9 109	60 283	9
MT	Malta	374	390	506	8 407	-13
NL	Niederlande	84 782	94 387	93 937	1 024 725	12
AT	Österreich	95 375	90 732	75 425	1 049 221	0
PL	Polen	153 337	140 160	117 784	1 722 557	17
PT	Portugal	17 955	14 830	11 125	180 643	22
RO	Rumänien	21 784	21 231	19 326	235 625	9
SE	Schweden	48 002	46 359	40 957	504 813	29
SK	Slowakei	48 970	40 447	32 377	478 064	1
SI	Slowenien	8 821	9 587	6 192	97 461	-37
ES	Spanien	83 582	74 895	71 568	892 608	17
CZ	Tschechische Republik	135 252	136 253	133 778	1 551 243	13
HU	Ungarn	54 558	50 800	42 591	581 149	-6
GB	Vereinigtes Königreich	188 801	173 552	137 837	1 889 222	10
CY	Zypern	2 038	2 568	1 879	31 223	3
AL	Albanien	144	218	510	3 275	2
AD	Andorra	184	134	5	783	102
BY	Belarus	4 888	6 295	4 293	57 699	-32
BA	Bosnien und Herzegowina	1 880	2 058	1 545	20 685	-4
FO	Färöer	13	20	33	304	64
GI	Gibraltar	60	-	0	75	-55
IS	Island	1 052	1 055	702	9 051	3
XK	Kosovo	303	461	495	6 909	18
LI	Liechtenstein	382	384	375	6 536	-37
MK	Ehem. jugosl. Republik Mazedonien	641	588	715	8 428	15
MD	Republik Moldau	1 514	529	899	12 243	-17
ME	Montenegro	223	81	40	1 179	-30
NO	Norwegen	28 891	24 151	19 321	282 599	34
RU	Russische Föderation	93 257	127 755	62 677	1 153 021	-13
SM	San Marino	18	38	63	520	13
CH	Schweiz	116 121	102 756	88 010	1 134 584	23
XS	Serbien	3 453	2 869	2 885	39 301	20
TR	Türkei	48 983	37 049	38 343	428 734	-28
UA	Ukraine	10 571	10 201	8 401	128 706	-33
	EU-Länder	1 400 591	1 390 390	1 222 157	15 456 215	11
	Eurozone (EWU)	763 783	786 886	699 131	8 560 693	11
	Nicht Eurozone	636 808	603 504	523 026	6 895 522	11
	Europa ohne EU-Länder	312 578	316 642	229 312	3 294 632	-4

Noch: 2. Ausfuhr des Freistaates Sachsen von Oktober bis Dezember 2014 nach Bestimmungsländern (in 1 000 €)

Länder- code	Erdteil Bestimmungsland Ländergruppe	Oktober	November	Dezember	Januar bis Dezember	Veränderung um % Jan./Dez. 2014 zu Jan./Dez. 2013
	Afrika	58 845	63 477	64 128	773 330	-9
	davon					
EG	Ägypten	4 977	3 109	4 939	54 108	-1
GQ	Äquatorialguinea	-	1	-	56	-69
ET	Äthiopien	62	57	164	1 242	-85
DZ	Algerien	5 530	3 653	865	61 213	-30
AO	Angola	128	362	520	5 746	12
BJ	Benin	9	239	88	1 374	-8
BW	Botsuana	2	8	7	272	-64
BF	Burkina Faso	136	18	105	457	25
BI	Burundi	0	-	31	305	-41
XC	Ceuta	-	5	25	116	-52
CI	Cote d'Ivoire	128	119	535	2 213	-19
DJ	Dschibuti	10	2	42	79	x
ER	Eritrea	-	-	-	7	-100
GA	Gabun	5	49	78	394	-59
GM	Gambia	107	-	43	479	43
GH	Ghana	58	12	65	1 751	-73
GN	Guinea	593	0	6	681	78
GW	Guinea-Bissau	-	-	3	256	x
CM	Kamerun	45	126	111	2 087	-3
CV	Kap Verde	-	0	-	65	71
KE	Kenia	409	620	192	9 847	45
KM	Komoren	-	-	-	50	-32
CD	Demokratische Republik Kongo	15	67	938	1 725	-54
CG	Republik Kongo	28	55	92	301	-55
LS	Lesotho	-	-	7	7	-88
LR	Liberia	92	0	13	311	9
LY	Libyen	303	967	622	8 392	-67
MG	Madagaskar	6	5	3	1 525	3
MW	Malawi	3	-	4	127	-99
ML	Mali	429	1 704	6	8 505	12
MA	Marokko	4 163	12 165	3 085	44 596	67
MR	Mauretanien	1 389	1 181	751	9 864	77
MU	Mauritius	154	114	17	1 051	29
XL	Melilla	0	1	-	218	-24
MZ	Mosambik	753	104	-	3 565	-45
NA	Namibia	48	32	120	658	99
NE	Niger	378	19	374	4 068	125
NG	Nigeria	696	3 707	3 489	28 207	-43
RW	Ruanda	1	3	-	49	-90
ZM	Sambia	79	0	2	1 228	-60
ST	Sao Tome und Principe	14	-	-	42	8
SN	Senegal	101	36	141	6 436	81
SC	Seychellen	19	24	156	683	-28
SL	Sierra Leone	12	-	66	298	-38
ZW	Simbabwe	25	9	422	546	-41
SD	Sudan	97	409	131	4 535	-36
ZA	Südafrika	34 365	31 652	38 548	463 687	0
SS	Südsudan	1	-	-	58	-38
SZ	Swasiland	10	-	-	1 391	x
TZ	Vereinigte Republik Tansania	19	58	3 501	4 600	93
TG	Togo	95	510	990	3 020	28
TD	Tschad	54	33	10	336	117
TN	Tunesien	2 876	2 168	2 748	29 354	-1
UG	Uganda	421	74	73	1 149	24
	Amerika	441 555	318 359	347 548	4 424 180	16
	davon					
VI	Amerikanische Jungferninseln	-	54	26	80	-13
AG	Antigua und Barbuda	-	-	-	1	-95

Noch: 2. Ausfuhr des Freistaates Sachsen von Oktober bis Dezember 2014 nach Bestimmungsländern (in 1 000 €)

Länder- code	Erdteil Bestimmungsland Ländergruppe	Oktober	November	Dezember	Januar bis Dezember	Veränderung um % Jan./Dez. 2014 zu Jan./Dez. 2013
noch: Amerika						
AR	Argentinien	8 875	2 513	3 456	50 413	-30
AW	Aruba	95	-	14	391	-10
BS	Bahamas	38	41	47	370	-68
BB	Barbados	24	142	10	226	210
BZ	Belize	6	3	-	25	39
BM	Bermuda	64	44	0	134	30
BO	Plurinationaler Staat Bolivien	280	42	201	1 742	-17
BQ	Bonaire, Sint Eustatius und Saba	0	-	-	0	x
BR	Brasilien	16 820	9 798	11 939	188 001	-19
CL	Chile	2 491	5 996	4 813	46 673	-22
CR	Costa Rica	81	73	199	1 324	-47
CW	Curacao	6	-	23	97	-34
DM	Dominica	1	-	-	8	-47
DO	Dominikanische Republik	495	412	556	6 467	-4
EC	Ecuador	415	237	200	4 855	21
SV	El Salvador	122	155	133	1 275	-57
FK	Falklandinseln (Malwinen)	-	-	-	2	x
GD	Grenada	-	2	-	18	350
GL	Grönland	9	5	-	46	0
GT	Guatemala	948	476	959	7 092	-21
GY	Guyana	0	1	2	34	-94
HT	Haiti	379	719	69	1 981	-37
HN	Honduras	563	18	29	850	-34
JM	Jamaika	510	0	1 035	3 298	15
KY	Kaimaninseln	5	21	69	96	-9
CA	Kanada	35 126	24 525	21 670	370 204	23
CO	Kolumbien	3 117	1 694	3 067	30 833	52
CU	Kuba	191	20	12	2 597	10
MX	Mexiko	29 653	17 593	29 211	285 574	53
NI	Nicaragua	73	11	1	262	-40
PA	Panama	1 166	921	2 229	15 592	68
PY	Paraguay	568	526	277	4 222	42
PE	Peru	950	752	1 432	17 529	-3
BL	St. Barthelemy	-	0	-	0	x
LC	St. Lucia	1	3	-	15	-25
SX	St. Martin (niederländischer Teil)	0	-	30	260	54
PM	St. Pierre und Miquelon	-	-	-	48	x
VC	St. Vincent und die Grenadinen	3	-	-	12	140
SR	Suriname	88	17	-	177	-88
TT	Trinidad und Tobago	27	535	331	2 972	8
UY	Uruguay	260	390	565	5 505	22
VE	Bolivarische Republik Venezuela	128	159	1 083	2 920	-81
US	Vereinigte Staaten	337 977	250 461	263 860	3 369 959	18
	Asien	1 254 303	974 919	1 085 869	11 630 600	30
	davon					
AF	Afghanistan	7	33	27	378	-62
AM	Armenien	231	409	190	4 096	-9
AZ	Aserbaidshjan	2 127	2 347	2 332	40 014	-5
BH	Bahrain	1 698	2 160	1 249	19 903	11
BD	Bangladesch	739	2 276	500	19 471	219
PS	Besetzte palästinensische Gebiete	233	26	86	1 341	-62
BT	Bhutan	-	-	-	0	x
BN	Brunei Darussalam	31	387	312	2 282	31
CN	China	714 820	529 439	638 336	6 448 610	36
GE	Georgien	1 314	749	761	10 255	8
HK	Hongkong	14 949	18 703	14 901	171 973	4
IN	Indien	26 195	15 336	21 283	212 008	28
ID	Indonesien	4 803	4 282	8 832	59 719	8
IQ	Irak	5 811	1 743	8 925	43 168	2
IR	Islamische Republik Iran	15 500	16 218	6 493	114 087	94
IL	Israel	10 737	7 321	7 949	190 025	42
JP	Japan	80 435	63 989	59 656	700 429	31

Noch: 2. Ausfuhr des Freistaates Sachsen von Oktober bis Dezember 2014 nach Bestimmungsländern (in 1 000 €)

Länder- code	Erdteil Bestimmungsland Ländergruppe	Oktober	November	Dezember	Januar bis Dezember	Veränderung um % Jan./Dez. 2014 zu Jan./Dez. 2013
	noch: Asien					
YE	Jemen	215	249	101	4 151	-33
JO	Jordanien	1 237	698	917	9 358	6
KH	Kambodscha	792	158	292	1 862	766
KZ	Kasachstan	13 125	1 500	2 683	78 328	10
QA	Katar	9 564	2 772	7 864	58 032	-18
KG	Kirgisische Republik	328	201	114	2 130	17
KP	Demokratische Volksrepublik Korea	43	32	-	157	-53
KR	Republik Korea	44 244	60 207	47 268	654 200	10
KW	Kuwait	7 307	4 757	6 944	55 817	-13
LA	Demokratische Volksrepublik Laos	684	-	40	2 008	132
LB	Libanon	2 183	2 500	719	21 534	15
MO	Macau	1 587	342	418	5 911	179
MY	Malaysia	78 653	86 893	58 273	760 731	15
MV	Malediven	24	16	66	369	45
MN	Mongolei	5 561	757	79	10 249	196
MM	Myanmar	165	59	1 655	3 394	-26
NP	Nepal	2	4	2	69	-48
OM	Oman	1 659	1 497	2 764	20 699	-24
PK	Pakistan	5 697	873	1 974	32 130	97
PH	Philippinen	5 389	4 949	4 543	63 233	2
SA	Saudi-Arabien	18 872	16 834	26 822	179 827	-37
SG	Singapur	11 725	13 130	12 106	132 901	15
LK	Sri Lanka	232	562	459	3 434	34
SY	Arabische Republik Syrien	61	6	369	1 384	91
TJ	Tadschikistan	42	13	19	2 306	-57
TW	Taiwan	124 384	77 025	97 102	1 071 870	108
TH	Thailand	13 496	9 494	13 473	125 304	6
TM	Turkmenistan	813	333	435	25 773	67
UZ	Usbekistan	1 775	1 522	1 884	20 087	62
AE	Vereinigte Arabische Emirate	23 305	19 932	22 129	219 333	-15
VN	Vietnam	1 509	2 186	2 523	26 260	-8
	Australien-Ozeanien	49 488	37 886	43 233	395 077	-12
	davon					
UM	Amerikanische Überseeinseln, kleinere	-	-	-	0	x
AQ	Antarktis	64	1	-	68	x
AU	Australien	41 155	32 331	37 880	326 480	-19
FJ	Fidschi	-	4	-	125	64
PF	Französisch-Polynesien	1	41	40	1 000	4
TF	Französische Süd- und Antarktisgeb.	-	-	-	32	300
GU	Guam	20	6	0	140	-57
MH	Marshallinseln	-	-	-	15	x
FM	Föderierte Staaten von Mikronesien	-	-	-	0	x
NC	Neukaledonien	283	554	442	2 168	103
NZ	Neuseeland	7 965	4 865	4 869	64 825	54
PG	Papua-Neuguinea	0	84	0	171	40
SB	Salomonen	-	-	-	0	x
GS	Südgeorgien u.d. Südl. Sandwichins.	-	-	-	51	x
TK	Tokelau	-	-	2	2	x
	Verschiedene	119	36	15	801	18
	davon					
QP	Hohe See	-	-	-	-	-
QQ	Schiffs- und Luftfahrzeugbedarf (Ausfuhr bzw. Durchfuhr auf fremde Seeschiffe und Luftfahrzeuge)	119	36	15	801	18
QU	Nicht ermittelte Länder und Gebiete	-	-	-	-	-
	Ausfuhr insgesamt	3 517 477	3 101 713	2 992 266	35 974 821	14

3. Ausfuhr des Freistaates Sachsen Januar bis Dezember 2014 nach Warengruppen, wichtigen Warenuntergruppen und ausgewählten Bestimmungsländern (in 1 000 €)

Nr. der Systematik	Warengruppe Warenuntergruppe	EU-Länder					
		insgesamt	darunter				
			Belgien	Frankreich	Italien	Niederlande	Österreich
1 - 4	Ernährungswirtschaft	1 019 339	54 927	61 003	217 604	110 460	51 996
1	Lebende Tiere	55 899	2 257	349	10 960	11 978	967
2	Nahrungsmittel tierischen Ursprungs	536 721	10 129	30 254	150 098	47 288	19 715
3	Nahrungsmittel pflanzlichen Ursprungs	277 039	12 858	28 310	22 347	46 031	30 110
4	Genussmittel	149 681	29 683	2 085	34 195	5 158	1 206
5 - 8	Gewerbliche Wirtschaft	13 714 388	1 173 315	1 638 568	1 024 636	851 708	929 553
5	Rohstoffe darunter	110 881	22 115	14 866	3 648	12 528	17 914
503	Wolle und andere Tierhaare	731	0	-	31	-	0
526	Nickelerze	3 847	-	198	-	-	28
6	Halbwaren darunter	1 065 790	11 192	32 547	43 179	38 973	51 854
602	Rohseide, Seidengarne, künstl. und synth. Fäden	10 939	40	297	398	95	518
608	Halbstoffe aus zellulosehaltigen Faserstoffen	75	-	-	-	-	2
612	Mineralische Baustoffe, a. n. g.	73 497	851	2 880	3 210	5 161	11 310
645	Aluminium und -legierungen, Abfälle und Schrott	70 249	-	1 958	4 738	2 028	13 189
669	Mineralölzeugnisse	162 417	116	106	2 069	44	864
7	Fertigwaren-Vorerzeugnisse darunter	1 487 814	133 682	183 349	113 102	143 115	125 313
	Gewebe, Gewirke u. Gestricke aus						
702	Chemiefasern	45 252	4 118	5 033	2 331	4 129	4 532
704	Baumwolle	54 979	378	1 466	610	1 337	18 518
708	Papier und Pappe	253 220	20 052	27 220	21 692	30 751	27 387
709	Sperrholz, Span- und Faserplatten, Furnierblätter	108 154	4 249	10 464	4 150	14 116	7 706
732	Kunststoffe	274 648	54 430	31 998	29 023	21 419	10 929
734	Farben, Lacke, Kitte	84 587	3 788	12 698	14 538	4 171	3 676
749	Chemische Vorerzeugnisse, a. n. g.	178 637	29 821	19 972	11 961	17 152	7 689
751	Rohre aus Eisen oder Stahl	100 070	359	53 270	2 411	11 067	14 093
753	Stäbe und Profile aus Eisen oder Stahl	97 648	220	5 790	15 803	17 419	5 026
8	Fertigwaren-Enderzeugnisse darunter	11 049 899	1 006 328	1 407 806	864 706	657 091	734 475
813	Papierwaren	171 977	17 894	14 032	4 662	10 484	13 605
829	Eisen-, Blech- und Metallwaren, a. n. g.	610 401	27 219	45 756	28 707	26 585	49 365
832	Waren aus Kunststoffen	376 049	27 377	31 697	23 292	32 372	34 799
835	Duftstoffe und Körperpflegemittel	50 201	1 126	8 656	4 001	3 480	1 044
841 - 859	Erzeugnisse des Maschinenbaus darunter	1 572 248	142 686	200 005	107 060	121 813	122 154
842	Pumpen und Kompressoren	258 479	2 950	46 486	23 260	36 286	7 232
844	Lager, Getriebe, Zahnräder und Antriebselemente	233 417	7 498	13 279	10 294	4 092	27 484
852	Werkzeugmaschinen	102 881	2 552	16 041	10 974	4 398	8 932
854	Maschinen für das Papier- und Druckgewerbe	93 706	6 259	18 127	10 623	4 779	6 925
861 - 869	Elektrotechnische Erzeugnisse darunter	1 115 515	25 447	235 428	64 764	87 239	104 047
861	Geräte zur Elektrizitätserzeugung und -verteilung	546 955	12 731	76 113	33 491	43 485	54 610
865	Elektronische Bauelemente	443 919	4 389	147 593	19 867	36 097	35 035
881	Schienenfahrzeuge	48 955	5 819	6	715	1 744	12 361
883	Luftfahrzeuge	192 858	178	190 533	151	82	343
884 - 887	Erzeugnisse des Kraftfahrzeugbaus darunter	5 213 027	311 509	537 297	530 755	188 847	252 232
884	Fahrgestelle, Karosserien, Motoren, Teile, Zubeh.	2 157 076	114 548	147 090	56 545	11 051	66 621
885	Personenkraftwagen, Wohnmobile	3 014 617	195 601	385 328	466 168	171 414	180 492
9	Außerdem (v. a. nicht aufgliederb. Intrahdl.-Ergebn.)	722 476	51 161	68 468	61 328	62 559	67 672
1 - 9	Ausfuhr insgesamt	15 456 215	1 279 401	1 768 040	1 303 566	1 024 725	1 049 221

				Andere europ. Länder darunter		Vereinigte Staaten	Volksrep. China	Japan	Malaysia	Taiwan	Nr. der Systematik
Polen	Spanien	Tschech. Rep.	V. Königr.	Russ. Föd.	Schweiz						
105 728	68 381	79 195	94 419	14 850	17 287	18 933	65 237	12 252	456	923	1 - 4
13 172	86	5 627	1 287	678	291	4	-	-	-	-	1
41 701	45 479	39 581	73 860	5 796	3 511	8 688	56 190	9 595	309	453	2
44 847	6 589	23 048	15 461	8 109	12 580	7 375	140	2 088	142	377	3
6 008	16 228	10 941	3 816	267	903	2 869	8 911	570	4	89	4
1 514 507	796 512	1 382 064	1 748 689	1 138 118	1 116 842	3 349 817	6 383 321	688 157	760 234	1 070 928	5 - 8
21 370	757	9 887	127	2 503	2 472	228	1 241	113	20	649	5
37	-	663	-	-	-	-	-	-	-	-	503
-	-	-	-	-	-	-	-	-	-	-	526
522 980	2 207	266 192	12 841	11 010	33 890	12 501	48 884	1 605	1 632	1 167	6
528	11	1 270	522	88	1 573	9	29	-	-	93	602
2	-	-	-	4 537	78	9	69	69	-	-	608
23 835	1 166	10 186	2 220	3 381	8 111	2 672	4 791	340	1 122	64	612
41 050	-	3 662	-	18	1 706	-	3 740	-	-	-	645
92 691	98	37 388	141	858	799	36	642	1	441	15	669
218 613	45 016	111 488	132 078	73 351	84 275	140 246	129 511	21 008	10 312	103 776	7
5 887	930	4 313	2 493	3 554	3 246	2 462	2 268	160	47	125	702
10 489	494	11 590	3 060	98	3 794	53	633	97	11	5	704
61 889	5 081	17 995	15 998	29 884	5 050	4 301	5 244	257	5 626	868	708
4 382	7 176	2 613	5 474	2 715	2 048	3 380	2 372	9	-	620	709
36 702	9 809	13 498	23 009	5 755	4 178	25 727	15 750	1 105	2 883	340	732
9 054	4 214	3 301	9 638	7 611	2 408	3 698	14 697	126	64	132	734
9 896	7 814	4 029	22 476	15 426	21 678	70 516	28 636	16 152	261	98 526	749
4 917	1 672	1 732	1 457	1 923	4 725	445	558	3	62	94	751
14 030	1 106	14 442	12 902	3 251	8 570	14 509	46 716	375	771	2 243	753
751 541	748 525	994 496	1 603 645	1 051 252	996 202	3 196 843	6 203 684	665 427	748 268	965 332	8
16 401	14 207	39 870	8 697	13 024	12 678	42 163	26 681	6 853	16 314	492	813
88 352	17 712	139 168	64 941	26 121	54 195	26 163	95 075	1 393	1 908	718	829
51 892	12 010	43 067	40 416	19 923	27 499	31 184	20 553	2 771	1 075	355	832
12 987	2 848	2 872	1 510	5 204	14 305	2 907	465	1 789	43	1 825	835
114 559	140 713	160 673	151 924	273 861	139 288	245 784	436 526	41 021	17 446	48 426	841 - 859
8 419	43 372	26 913	30 484	26 974	11 567	18 364	39 425	4 464	2 439	2 393	842
17 278	10 513	34 316	41 473	19 979	7 236	17 197	45 827	2 569	1 116	1 083	844
7 476	3 008	12 168	18 424	58 320	24 290	35 918	58 596	3 292	1 497	853	852
13 171	4 450	5 844	9 056	13 224	7 809	46 682	67 388	8 242	3 313	3 597	854
69 013	44 583	96 541	110 282	26 370	59 773	159 415	987 479	29 916	674 610	704 605	861 - 869
54 826	25 657	62 232	41 539	16 194	32 846	65 128	181 736	5 469	7 664	2 276	861
5 811	13 800	25 649	60 236	830	9 804	50 334	745 528	17 355	649 897	699 798	865
2 605	32	2 662	19 139	510	59 437	130	34 478	133	7	-	881
3	350	25	969	60	433	3 933	2 215	13	100	-	883
295 185	458 200	376 683	1 097 454	521 676	327 347	2 418 244	4 390 521	534 490	27 769	187 646	884 - 887
243 604	266 916	291 650	395 631	122 117	23 702	157 557	802 979	10 617	7 561	47	884
45 926	191 191	84 390	699 387	398 970	296 459	2 260 687	3 586 250	523 873	20 208	186 924	885
102 321	27 716	89 983	46 111	53	461	1 207	52	18	40	21	9
1 722 557	892 608	1 551 243	1 889 222	1 153 021	1 134 584	3 369 959	6 448 610	700 429	760 731	1 071 870	1 - 9

4. Einfuhr des Freistaates Sachsen von Oktober bis Dezember 2014 nach Warengruppen und Warenuntergruppen (in 1 000 €)

Nr. der Systematik	Warengruppe Warenuntergruppe	Oktober	November	Dezember	Januar bis Dezember	Veränderung um % Jan./Dez. 2014 zu Jan./Dez. 2013
1 - 4	Ernährungswirtschaft	96 938	91 105	92 178	1 135 572	-1
1	Lebende Tiere	3 308	2 225	651	18 293	-9
	davon					
101	Pferde	-	5	-	8	-38
102	Rinder	5	-	-	161	x
103	Schweine	-	-	-	284	-46
105	Schafe	-	-	-	1	x
107	Hausgeflügel	3 272	2 209	622	17 531	-8
109	Lebende Tiere, a. n. g.	30	11	29	308	-36
2	Nahrungsmittel tierischen Ursprungs	32 750	24 515	27 178	369 192	2
	davon					
201	Milch und Milcherzeugnisse, ausgen. Butter u. Käse	16 685	10 777	14 856	195 086	6
202	Butter u. a. Fettstoffe aus der Milch, Milchstreichfette	191	224	230	2 706	-12
203	Käse	3 859	3 313	3 257	51 517	-7
204	Fleisch und Fleischwaren	4 759	5 018	4 705	62 958	11
206	Fische und Krebstiere, Weichtiere u. a. wirbellose Wassertiere, einschl. Zubereitungen daraus	3 832	2 188	1 063	21 200	-5
208	Tierische Öle und Fette	8	2	8	46	-89
209	Eier, Eiweiß und Eigelb	2 134	1 997	2 031	20 812	-8
211	Fischmehl, Fleischmehl und ähnliche Erzeugnisse	8	-	3	58	41
219	Nahrungsmittel tierischen Ursprungs, a. n. g.	1 272	996	1 026	14 810	-5
3	Nahrungsmittel pflanzlichen Ursprungs	50 742	51 323	53 568	624 590	-1
	davon					
301	Weizen	1 376	4 653	2 805	32 476	36
302	Roggen	271	191	445	3 043	225
303	Gerste	260	447	1 542	10 503	102
304	Hafer	19	22	10	147	-38
305	Mais	987	1 279	1 602	15 913	-23
308	Sorghum, Hirse u. sonstiges Getreide, ausgen. Reis	102	42	28	391	-54
309	Reis und Reiserzeugnisse	459	377	639	5 219	31
310	Getreideerzeugnisse, ausgen. Reiserzeugnisse	263	462	239	3 582	-18
315	Backwaren und andere Zubereitungen aus Getreide	2 498	3 008	2 101	37 026	-2
316	Malz	1 097	683	1 030	11 383	-1
320	Saat- u. Pflanzgut, ausgen. Ölsaaten	27	204	250	1 484	24
325	Hülsenfrüchte	215	147	178	1 392	22
335	Grün- und Rauhfutter	79	91	91	529	95
340	Kartoffeln und Kartoffelerzeugnisse	306	249	321	6 596	-15
345	Gemüse und sonstige Küchengewächse, frisch	4 341	4 780	4 473	58 365	-15
350	Frischobst, ausgen. Südfrüchte	2 967	1 970	924	46 421	-11
355	Südfrüchte	2 499	3 535	6 180	34 319	-19
360	Schalen- und Trockenfrüchte	2 895	3 331	2 698	28 093	8
370	Gemüsezubereitungen und Gemüsekonserven	3 550	2 977	3 037	35 249	-3
372	Obstzubereitungen und Obstkonserven	3 451	3 171	3 277	38 292	-8
375	Obst- und Gemüsesäfte	731	610	705	8 976	-17
377	Kakao und Kakaoerzeugnisse	3 400	4 005	3 072	36 340	-1
379	Gewürze	157	149	134	1 714	-23
381	Zuckerrüben, Zucker und Zuckererzeugnisse	2 317	2 006	1 808	30 357	20
383	Ölfrüchte	4 900	5 066	5 027	61 336	-5
385	Pflanzliche Öle und Fette	1 535	517	715	9 677	12
389	Ölkuchen	433	138	181	1 868	-21
393	Kleie, Abfallerzeugnisse zur Viehfütterung und sonstige Futtermittel	4 332	2 100	4 312	32 951	54
395	Nahrungsmittel pflanzlichen Ursprungs, a. n. g.	3 112	2 640	2 983	33 692	2
396	Lebende Pflanzen und Erzeugnisse der Ziergärtnerei	2 164	2 474	2 760	37 253	-5

Noch: 4. Einfuhr des Freistaates Sachsen von Oktober bis Dezember 2014 nach Warengruppen und Warenuntergruppen (in 1 000 €)

Nr. der Systematik	Warengruppe Warenuntergruppe	Oktober	November	Dezember	Januar bis Dezember	Veränderung um % Jan./Dez. 2014 zu Jan./Dez. 2013
4	Genussmittel	10 139	13 041	10 781	123 496	-10
	davon					
401	Hopfen	-	-	-	4	-96
402	Kaffee	279	86	270	2 275	15
403	Tee und Mate	101	79	70	743	-7
411	Rohtabak und Tabakerzeugnisse	1 133	1 642	868	10 772	-16
421	Bier	602	485	72	5 848	-17
423	Branntwein	3 530	5 532	2 642	42 200	0
425	Wein	4 494	5 217	6 859	61 658	-15
5 - 8	Gewerbliche Wirtschaft	1 649 861	1 516 124	1 333 295	18 213 413	7
5	Rohstoffe	169 165	154 272	152 364	1 643 532	10
	davon					
502	Chemiefasern, einschließlich Abfälle, Seidenraupenkokons und Abfallseide	4 536	5 599	5 460	62 423	11
503	Wolle und andere Tierhaare, roh oder bearbeitet, Reißwolle	433	478	343	4 696	-24
504	Baumwolle, roh oder bearbeitet, Reißbaumwolle, Abfälle	716	495	670	6 821	1
505	Flachs, Hanf, Jute, Hartfasern und sonstige pflanzliche Spinnstoffe	87	57	47	926	113
506	Abfälle von Gespinnstwaren, Lumpen und dgl.	42	102	84	640	156
507	Felle zu Pelzwerk, roh	-	-	12	70	x
508	Felle und Häute, roh, a. n. g.	-	0	1	325	-69
511	Rundholz	3 464	3 729	3 068	64 815	-1
513	Rohkautschuk	646	1 110	1 161	10 434	14
516	Steinkohle und Steinkohlenbriketts	213	112	21	2 799	-36
517	Braunkohle und Braunkohlenbriketts	14	10	17	144	95
518	Erdöl und Erdgas	150 620	136 291	136 185	1 393 729	10
519	Eisenerze	26	26	0	170	-19
520	Eisen-, manganhaltige Abbrände und Schlacken	41	39	34	508	59
522	Kupfererze	30	-	77	173	37
523	Bleierze	-	-	-	-	-
524	Zinkerze	-	-	-	-	x
526	Nickelerze	297	428	342	3 064	52
528	Erze und Metallaschen, a. n. g.	1 537	422	343	14 553	-4
529	Bauxit, Kryolith	22	-	-	187	x
530	Speisesalz und Industriesalz	364	280	178	2 905	-25
532	Steine und Erden, a. n. g.	2 077	1 748	1 812	29 645	15
534	Rohstoffe für chemische Erzeugnisse, a. n. g.	237	220	158	2 661	14
537	Edelsteine, Schmucksteine und Perlen, roh	253	195	237	2 433	294
590	Rohstoffe, auch Abfälle, a. n. g.	3 509	2 931	2 116	39 407	15
6	Halbwaren	90 371	84 131	70 898	1 318 878	-15
	davon					
602	Rohseide und Seidengarne, künstliche und synthetische Fäden, auch gezwirnt Garne aus	2 163	1 628	1 228	27 857	-8
603	Chemiefasern	655	430	301	5 721	-31
604	Wolle oder anderen Tierhaaren	418	151	465	2 975	-4
605	Baumwolle	874	727	187	9 699	2
606	Flachs, Hanf, Jute, Hartfasern und dgl.	-	68	4	470	-16
607	Schnittholz	2 281	1 461	1 228	27 697	-29
608	Halbstoffe aus zellulosehaltigen Faserstoffen	8 907	8 965	8 459	105 390	10
609	Kautschuk, bearbeitet	736	617	796	9 152	20
611	Zement	1 370	125	224	11 693	-8
612	Mineralische Baustoffe, a. n. g.	5 561	5 193	6 052	76 712	4
641	Roheisen	155	-	180	2 072	-34
642	Abfälle und Schrott aus Eisen oder Stahl	11 827	7 869	5 091	131 864	-9

Noch: 4. Einfuhr des Freistaates Sachsen von Oktober bis Dezember 2014 nach Warengruppen und Warenuntergruppen (in 1 000 €)

Nr. der Systematik	Warengruppe Warenuntergruppe	Oktober	November	Dezember	Januar bis Dezember	Veränderung um % Jan./Dez. 2014 zu Jan./Dez. 2013
	noch: Halbwaren					
643	Ferrolegerungen	2 015	2 307	1 012	25 415	-20
644	Eisen oder Stahl in Rohformen als Halbzeug NE-Metalle roh, Legierungen, Abfälle u. Schrott aus	2 960	1 314	1 970	22 659	5
645	Aluminium	10 520	8 277	8 339	115 410	17
646	Kupfer	2 184	1 959	2 164	26 351	-5
647	Nickel	8 019	6 598	3 139	63 410	1
648	Blei	1 080	606	757	11 906	-41
649	Zinn	1 482	3	1 049	13 246	25
650	Zink	622	670	776	9 392	37
656	Radioaktive Elemente und radioaktive Isotope	627	296	4	2 457	-7
659	Unedle Metalle, a. n. g.	558	1 499	340	12 713	-23
661	Fettsäuren, Paraffin, Vaseline und Wachse	585	551	440	8 646	-18
665	Koks u. Schmelzkoks, aus Steinkohle od. Braunkohle	131	477	184	2 783	-19
667	Rückstände der Erdöl- u. Steinkohlenteerdestillation	1 092	967	677	11 656	-24
669	Mineralölzeugnisse	10 342	9 297	9 339	369 475	-32
671	Teer und Teerdestillationserzeugnisse	85	993	800	10 976	-1
673	Düngemittel	4 870	4 047	3 572	45 800	19
679	Chemische Halbwaren, a. n. g.	4 985	3 341	7 188	54 422	6
683	Gold für gewerbliche Zwecke	50	1 378	14	3 341	104
690	Halbwaren, a. n. g.	3 218	12 316	4 920	97 522	-37
7	Fertigwaren-Vorerzeugnisse	185 949	160 653	135 388	1 996 869	8
	davon					
	Gewebe, Gewirke und Gestricke aus					
701	Seide, künstlichen oder synthetischen Fäden	4 066	1 372	1 138	21 057	8
702	Chemiefasern	5 215	2 578	3 883	43 874	3
703	Wolle oder anderen Tierhaaren	65	39	13	446	10
704	Baumwolle	838	686	377	9 005	-10
705	Flachs, Hanf, Jute, Hartfasern und dgl.	758	607	405	5 631	20
706	Leder	7 985	5 346	4 255	49 564	120
707	Pelzfelle, gegerbt oder zugerichtet	21	1	6	807	807
708	Papier und Pappe	10 153	12 020	8 684	132 314	-2
709	Sperrholz, Span- u. Faserplatten, Furnierblätter u. dgl.	6 336	5 433	3 764	71 513	28
711	Glas	5 572	5 642	3 663	50 125	31
732	Kunststoffe	29 736	23 366	19 504	309 705	12
734	Farben, Lacke und Kitte	5 715	4 924	5 006	66 124	-3
736	Dextrine, Gelatine, Leime	1 488	1 995	1 253	17 536	-9
738	Sprengstoffe, Schießbedarf und Zündwaren	3 561	3 167	2 087	31 942	9
740	Pharmazeutische Grundstoffe	984	1 163	2 317	21 426	-16
749	Chemische Vorerzeugnisse, a. n. g.	42 045	42 290	38 889	497 723	22
751	Rohre aus Eisen oder Stahl	7 569	6 227	4 627	91 454	6
753	Stäbe und Profile aus Eisen oder Stahl	5 645	4 864	4 153	68 058	-10
755	Blech aus Eisen oder Stahl	21 917	16 896	13 077	250 236	-12
757	Draht aus Eisen oder Stahl	5 494	4 149	1 936	47 721	13
759	Eisenbahnoberbaumaterial Halbzeuge aus	2 183	1 858	1 700	15 915	-24
771	Kupfer und Kupferlegierungen	3 764	2 455	2 200	31 562	20
772	Aluminium	12 822	11 355	11 369	133 811	5
779	unedlen Metallen, a. n. g.	1 181	1 388	274	16 270	-6
781	Edelmetallen	753	737	723	12 079	49
790	Vorerzeugnisse, a. n. g.	82	97	84	972	16

Noch: 4. Einfuhr des Freistaates Sachsen von Oktober bis Dezember 2014 nach Warengruppen und Warenuntergruppen (in 1 000 €)

Nr. der Systematik	Warengruppe Warenuntergruppe	Oktober	November	Dezember	Januar bis Dezember	Veränderung um % Jan./Dez. 2014 zu Jan./Dez. 2013
8	Fertigwaren-Enderzeugnisse	1 204 376	1 117 068	974 645	13 254 135	9
	davon					
	Bekleidung aus Gewirken oder Gestrickten aus					
801	Seide oder Chemiefasern	3 535	1 289	1 475	34 061	8
802	Wolle oder anderen Tierhaaren	195	171	285	2 598	-6
803	Baumwolle	2 573	2 349	2 117	31 128	14
	Bekleidung, ausgen. Gewirke oder Gestricke, aus					
804	Seide oder Chemiefasern	2 501	2 633	1 928	29 762	18
805	Wolle und anderen Tierhaaren	667	36	37	1 447	6
806	Baumwolle	2 332	2 028	1 739	26 233	-9
807	Bekleidung aus Flachs, Hanf und dgl.	54	46	137	1 411	-79
808	Kopfbedeckungen	318	472	251	5 235	-43
809	Textilerzeugnisse, a. n. g.	10 687	9 052	8 064	109 425	10
810	Pelzwaren	1	1	6	99	-32
811	Schuhe	1 592	1 398	1 221	20 482	26
812	Lederwaren und -bekleidung (ausgen. Schuhe)	3 601	2 295	2 958	34 926	11
813	Papierwaren	9 365	8 578	7 662	102 328	16
814	Druckerzeugnisse	2 932	1 907	3 315	33 307	27
815	Holzwaren (ohne Möbel)	4 130	3 639	2 004	46 605	1
816	Kautschukwaren	16 208	14 483	10 860	157 949	23
817	Waren aus Stein	1 023	998	1 067	16 110	7
818	Keramische Erzeugnisse, ohne Baukeramik	2 845	1 966	2 408	31 389	5
819	Glaswaren	10 246	10 355	8 933	125 799	6
820	Werkzeuge, Schneidwaren und Essbestecke aus unedlen Metallen	5 611	2 527	5 168	59 594	4
823	Waren aus Kupfer und Kupferlegierungen	469	571	356	7 112	-2
829	Eisen-, Blech- und Metallwaren, a. n. g.	58 620	60 450	41 437	689 429	11
831	Waren aus Wachs oder Fetten	842	1 014	617	7 132	-26
832	Waren aus Kunststoffen	31 012	34 602	29 061	414 293	11
833	Fotochemische Erzeugnisse	3 459	3 028	3 540	37 905	-3
834	Pharmazeutische Erzeugnisse	59 156	60 740	15 797	666 779	52
835	Duftstoffe und Körperpflegemittel	6 525	6 801	6 983	78 707	-6
839	Chemische Enderzeugnisse, a. n. g.	15 995	14 920	11 565	194 322	8
841 - 859	Erzeugnisse des Maschinenbaus	152 917	128 727	150 450	1 798 494	-11
841	Kraftmaschinen (ohne Motoren für Ackerschlepper, Luft- und Straßenfahrzeuge)	5 321	5 469	3 393	56 823	11
842	Pumpen und Kompressoren	29 403	25 997	24 549	340 993	-1
843	Armaturen	8 359	7 113	6 774	85 263	26
844	Lager, Getriebe, Zahnräder und Antriebselemente	11 965	11 065	9 762	142 913	18
845	Hebezeuge und Fördermittel	6 294	8 476	3 611	71 961	-1
846	Landwirtschaftliche Maschinen (einschließlich Ackerschlepper)	1 601	2 449	2 625	47 267	-3
847	Maschinen für das Textil-, Bekleidungs- und Ledergewerbe	956	1 235	1 190	20 900	-18
848	Maschinen für das Ernährungsgewerbe und die Tabakverarbeitung	517	432	772	9 155	-10
849	Bergwerks-, Bau- und Baustoffmaschinen	4 345	4 131	4 224	59 107	-8
850	Guss- und Walzwerktechnik	1 234	98	1 856	6 977	27
851	Maschinen für die Be- und Verarbeitung von Kautschuk oder Kunststoffen	583	1 168	1 005	7 484	-23
852	Werkzeugmaschinen	11 569	8 900	10 984	116 676	-24
853	Büromaschinen und automatische DV-Maschinen	11 228	11 647	12 801	135 831	-9
854	Maschinen für das Papier- und Druckgewerbe	12 180	5 882	6 199	103 943	7
859	Maschinen, a. n. g.	47 362	34 665	60 705	593 201	-26
860	Sportgeräte	605	831	554	9 330	44

Noch: 4. Einfuhr des Freistaates Sachsen von Oktober bis Dezember 2014 nach Warengruppen und Warenuntergruppen (in 1 000 €)

Nr. der Systematik	Warengruppe Warenuntergruppe	Oktober	November	Dezember	Januar bis Dezember	Veränderung um % Jan./Dez. 2014 zu Jan./Dez. 2013
	noch: Fertigwaren-Enderzeugnisse					
861 - 869	Elektrotechnische Erzeugnisse	256 159	235 115	197 539	2 630 572	5
861	Geräte zur Elektrizitätserzeugung und -verteilung	57 239	57 448	53 170	671 603	4
862	Elektrische Lampen und Leuchten	3 205	2 995	2 566	33 300	-7
863	Nachrichtentechnische Geräte und Einrichtungen	65 327	40 954	28 816	393 920	66
864	Rundfunk- und Fernsehgeräte, phono- und videotechnische Geräte	12 368	10 968	10 684	137 010	-64
865	Elektronische Bauelemente	84 317	88 820	67 736	1 029 675	15
869	Elektrotechnische Erzeugnisse, a. n. g.	33 703	33 930	34 567	365 064	17
871	Medizinische Geräte u. orthopädische Vorrichtungen	50 998	45 547	54 283	553 302	7
872	Mess-, steuerungs- und regelungstechnische Erzeugnisse	27 204	26 006	24 621	310 412	-15
873	Optische und fotografische Geräte	1 875	1 599	3 816	25 195	17
874	Uhren	6 303	4 215	6 025	61 095	-1
875	Möbel	19 202	19 856	17 776	205 559	64
876	Musikinstrumente	2 320	2 242	1 447	23 595	-20
877	Spielwaren	2 457	7 725	4 121	26 979	68
878	Schmuckwaren, Gold- und Silberschmiedewaren	461	265	159	3 192	-19
881	Schienenfahrzeuge	6 694	3 305	7 976	66 003	-19
882	Wasserfahrzeuge	138	168	443	1 581	178
883	Luftfahrzeuge	6 605	14 196	13 974	158 442	49
884 - 887	Erzeugnisse des Kraftfahrzeugbaus	395 172	361 981	303 716	4 228 300	19
884	Fahrgestelle, Karosserien, Motoren, Teile und Zubehör für Kraftfahrzeuge u. dgl.	241 204	207 755	176 296	2 359 811	21
885	Personenkraftwagen und Wohnmobile	150 257	147 103	121 280	1 795 732	16
886	Busse	-	1 482	2 544	4 883	451
887	Lastkraftwagen und Spezialfahrzeuge	3 711	5 641	3 596	67 874	29
888	Fahrräder	8 224	7 366	6 644	80 845	52
889	Fahrzeuge, a. n. g.	2 424	2 432	4 921	34 918	20
891	Vollständige Fabrikationsanlagen	-	-	-	-	x
896	Enderzeugnisse, a. n. g.	8 123	7 144	5 187	70 747	-15
9	Rückwaren, Ersatzlieferungen, nicht aufgliederb. Intrahdl.-Ergebnisse	123 110	144 191	129 501	1 184 647	46
1 - 9	Einfuhr insgesamt	1 869 910	1 751 420	1 554 974	20 533 632	8

5. Einfuhr des Freistaates Sachsen von Oktober bis Dezember 2014 nach Herkunftsländern (in 1 000 €)

Länder- code	Erdteil Herkunftsland Ländergruppe	Oktober	November	Dezember	Januar bis Dezember	Veränderung um % Jan./Dez. 2014 zu Jan./Dez. 2013
	Europa	1 488 016	1 388 697	1 218 782	16 146 501	10
	davon					
BE	Belgien	109 408	99 126	47 140	1 149 934	29
BG	Bulgarien	2 997	3 107	2 127	34 061	-6
DK	Dänemark	9 858	10 031	10 935	123 815	2
EE	Estland	911	2 740	1 911	13 623	15
FI	Finnland	9 007	8 509	6 899	107 999	23
FR	Frankreich	69 199	62 874	59 816	768 522	-4
GR	Griechenland	2 865	2 259	2 944	32 947	17
IE	Irland	4 189	3 985	5 317	55 926	1
IT	Italien	90 948	78 000	69 066	976 083	11
HR	Kroatien	2 334	962	2 409	17 174	39
LV	Lettland	1 403	2 061	2 452	24 610	2
LT	Litauen	3 859	2 058	1 512	28 259	1
LU	Luxemburg	5 927	5 301	5 754	69 407	-8
MT	Malta	618	5 642	450	9 559	152
NL	Niederlande	100 915	93 521	104 300	1 074 175	12
AT	Österreich	87 068	83 320	70 788	989 618	0
PL	Polen	147 913	131 275	135 058	1 616 344	14
PT	Portugal	5 162	4 362	3 744	47 926	11
RO	Rumänien	23 073	23 372	15 451	231 852	20
SE	Schweden	59 094	38 659	16 090	323 183	49
SK	Slowakei	47 283	44 512	37 372	464 653	15
SI	Slowenien	10 544	10 755	6 993	104 440	10
ES	Spanien	39 293	36 890	39 954	435 581	12
CZ	Tschechische Republik	332 077	322 916	267 758	3 805 963	23
HU	Ungarn	46 901	40 758	33 355	504 563	-3
GB	Vereinigtes Königreich	45 851	57 489	47 687	591 115	-3
CY	Zypern	247	1 848	201	10 290	-22
AL	Albanien	349	392	252	2 596	330
BY	Belarus	1 142	1 311	3 241	24 126	9
BA	Bosnien und Herzegowina	683	1 357	1 254	11 489	29
FO	Färöer	0	-	0	1	x
VA	Heiliger Stuhl	0	7	2	100	1
IS	Island	6	9	62	8 466	3
XK	Kosovo	-	1	5	209	310
LI	Liechtenstein	408	284	113	4 667	61
MK	Ehem. jugosl. Republik Mazedonien	1 635	1 589	2 577	22 441	20
MD	Republik Moldau	260	348	200	3 184	26
ME	Montenegro	0	1	0	31	-84
NO	Norwegen	11 483	10 042	9 777	122 884	-8
RU	Russische Föderation	138 243	125 807	129 341	1 525 063	-3
SM	San Marino	41	30	38	168	211
CH	Schweiz	53 013	49 853	52 409	577 587	-6
XS	Serbien	3 095	3 055	3 325	43 081	-50
TR	Türkei	14 119	13 937	14 107	151 709	-4
UA	Ukraine	4 595	4 342	4 596	37 077	49
	EU-Länder	1 258 944	1 176 332	997 483	13 611 622	13
	Eurozone (EWU)	584 987	545 705	465 101	6 335 293	10
	Nicht Eurozone	673 957	630 627	532 382	7 276 329	16
	Europa ohne EU-Länder	229 072	212 365	221 299	2 534 879	-5

Noch: 5. Einfuhr des Freistaates Sachsen von Oktober bis Dezember 2014 nach Herkunftsländern (in 1 000 €)

Länder- code	Erdteil Bestimmungsland Ländergruppe	Oktober	November	Dezember	Januar bis Dezember	Veränderung um % Jan./Dez. 2014 zu Jan./Dez. 2013
	Afrika	9 153	9 264	7 179	108 935	9
	davon					
EG	Ägypten	3 337	2 547	2 288	26 000	90
ET	Äthiopien	0	2	9	27	80
DZ	Algerien	40	2	1	68	-100
AO	Angola	-	-	4	15	-46
BW	Botsuana	-	0	0	0	x
BF	Burkina Faso	-	-	-	0	x
BI	Burundi	-	-	-	0	x
XC	Ceuta	3	-	-	3	x
CI	Cote d'Ivoire	0	1	0	2 141	x
GA	Gabun	-	-	-	2	x
GM	Gambia	-	-	-	0	x
GH	Ghana	43	378	615	1 319	243
GN	Guinea	0	-	1	3	-25
CM	Kamerun	0	2	8	57	-61
CV	Kap Verde	-	3	-	6	-33
KE	Kenia	6	50	6	1 786	887
CG	Republik Kongo	-	-	-	4	-33
LR	Liberia	-	-	-	4	300
LY	Libyen	-	-	-	47	x
MG	Madagaskar	15	311	5	2 332	473
MW	Malawi	240	434	-	2 774	x
ML	Mali	-	-	-	2	-50
MA	Marokko	857	583	673	8 475	108
MU	Mauritius	59	49	28	373	77
MZ	Mosambik	-	-	1	7 868	-27
NA	Namibia	49	2	58	755	243
NE	Niger	-	1	-	1	x
NG	Nigeria	1	236	240	872	166
RW	Ruanda	0	-	0	5	-96
ZM	Sambia	-	-	-	40	-53
SN	Senegal	-	-	-	8	-43
SL	Sierra Leone	-	-	4	4	x
ZW	Simbabwe	137	143	52	872	28
SD	Sudan	-	-	-	0	x
ZA	Südafrika	2 299	2 675	2 159	35 918	2
SZ	Swasiland	0	-	0	0	x
TZ	Vereinigte Republik Tansania	0	441	0	479	464
TD	Tschad	-	0	-	0	x
TN	Tunesien	2 066	1 404	1 027	16 667	71
UG	Uganda	1	-	0	7	40
CF	Zentralafrikanische Republik	-	-	-	1	x

Noch: 5. Einfuhr des Freistaates Sachsen von Oktober bis Dezember 2014 nach Herkunftsländern (in 1 000 €)

Länder- code	Erdteil Bestimmungsland Ländergruppe	Oktober	November	Dezember	Januar bis Dezember	Veränderung um % Jan./Dez. 2014 zu Jan./Dez. 2013
	Amerika	94 829	88 623	88 491	1 103 798	-4
	davon					
AR	Argentinien	866	1 370	1 757	12 821	-4
AW	Aruba	-	-	-	26	x
BS	Bahamas	-	44	-	50	-11
BB	Barbados	1	0	1	3	-67
BZ	Belize	0	0	0	0	x
BO	Plurinationaler Staat Bolivien	17	-	0	687	957
BR	Brasilien	7 102	9 209	7 351	89 941	20
VG	Britische Jungferninseln	-	-	-	2	x
CL	Chile	1 257	812	718	13 463	-13
CR	Costa Rica	445	245	142	3 474	-4
CW	Curacao	-	-	0	0	x
DO	Dominikanische Republik	60	88	145	868	-48
EC	Ecuador	630	946	420	8 497	-5
SV	El Salvador	21	13	10	237	0
GL	Grönland	-	1	-	1	x
GT	Guatemala	49	44	33	336	-2
GY	Guyana	1	-	2	3	x
HT	Haiti	-	0	0	0	x
HN	Honduras	4	7	3	46	-41
JM	Jamaika	19	6	0	53	253
CA	Kanada	4 188	5 045	3 489	44 867	-38
CO	Kolumbien	861	842	962	8 818	114
CU	Kuba	46	187	286	2 570	99
MX	Mexiko	10 608	10 212	13 830	141 189	25
NI	Nicaragua	0	4	1	27	x
PA	Panama	2	-	12	568	56
PY	Paraguay	-	0	1	365	89
PE	Peru	63	21	158	1 333	-33
KN	St. Kitts und Nevis	-	-	-	3	-77
TT	Trinidad und Tobago	1	1	3	11	-15
UY	Uruguay	34	252	162	1 182	-13
VE	Bolivarische Republik Venezuela	1	0	5	26	189
US	Vereinigte Staaten	68 553	59 274	59 000	772 331	-8

Noch: 5. Einfuhr des Freistaates Sachsen von Oktober bis Dezember 2014 nach Herkunftsländern (in 1 000 €)

Länder- code	Erdteil Bestimmungsland Ländergruppe	Oktober	November	Dezember	Januar bis Dezember	Veränderung um % Jan./Dez. 2014 zu Jan./Dez. 2013
	Asien	275 683	261 189	237 753	3 142 146	3
	davon					
AF	Afghanistan	4	-	-	9	350
AM	Armenien	7	-	-	29	-93
AZ	Aserbaidtschan	1	39	0	131	-70
BH	Bahrain	95	237	318	3 099	257
BD	Bangladesch	444	159	45	5 756	-9
PS	Besetzte palästinensische Gebiete	-	-	-	24	x
BT	Bhutan	-	-	-	3	x
CN	China	82 019	87 455	77 748	931 476	12
GE	Georgien	1	3	0	26	-86
HK	Hongkong	2 367	2 761	2 283	30 232	5
IN	Indien	8 717	7 239	6 855	86 223	19
ID	Indonesien	2 980	2 267	2 161	28 269	32
IQ	Irak	-	0	0	1	-50
IR	Islamische Republik Iran	163	53	1	500	-14
IL	Israel	2 915	2 498	2 901	48 257	-35
JP	Japan	64 367	58 055	61 456	738 795	-11
JO	Jordanien	4	2	0	134	-45
KH	Kambodscha	26	7	72	606	8
KZ	Kasachstan	273	625	266	5 748	0
QA	Katar	3	6	40	537	810
KG	Kirgisische Republik	-	0	0	150	213
KP	Demokratische Volksrepublik Korea	-	1	-	2	x
KR	Republik Korea	17 571	11 085	10 880	209 593	-18
KW	Kuwait	0	77	3	678	18
LA	Demokratische Volksrepublik Laos	85	36	117	705	7
LB	Libanon	1	0	5	19	-72
MO	Macau	100	162	137	500	203
MY	Malaysia	17 659	16 804	13 706	213 774	24
MV	Malediven	-	2	-	2	-33
MN	Mongolei	-	-	-	1 029	x
MM	Myanmar	-	0	0	52	x
NP	Nepal	28	8	17	406	18
OM	Oman	2	2	7	2 832	308
PK	Pakistan	868	744	596	7 620	4
PH	Philippinen	11 114	10 394	9 184	128 864	23
SA	Saudi-Arabien	68	78	233	3 433	-33
SG	Singapur	10 147	9 828	8 918	102 904	-25
LK	Sri Lanka	193	149	120	3 759	-2
SY	Arabische Republik Syrien	-	-	0	0	x
TJ	Tadschikistan	35	2	-	39	x
TW	Taiwan	26 945	27 733	18 872	287 911	18
TH	Thailand	20 138	20 430	17 909	231 643	8
TL	Timor-Leste	-	-	0	0	x
TM	Turkmenistan	-	-	-	29 586	x
UZ	Usbekistan	0	1	-	20	25
AE	Vereinigte Arabische Emirate	1 160	468	1 080	8 494	0
VN	Vietnam	5 183	1 779	1 823	28 276	49

Noch: 5. Einfuhr des Freistaates Sachsen von Oktober bis Dezember 2014 nach Herkunftsländern (in 1 000 €)

Länder- code	Erdteil Bestimmungsland Ländergruppe	Oktober	November	Dezember	Januar bis Dezember	Veränderung um % Jan./Dez. 2014 zu Jan./Dez. 2013
	Australien-Ozeanien	2 226	3 645	2 767	32 237	9
	davon					
AS	Amerikanisch-Samoa	-	-	27	27	x
AQ	Antarktis	-	-	-	2	x
AU	Australien	2 036	3 625	2 716	30 898	27
FJ	Fidschi	-	-	10	10	x
NZ	Neuseeland	190	20	14	1 300	-75
TO	Tonga	-	-	-	0	x
	Verschiedene	-	-	-	-	-
	davon					
QP	Hohe See	-	-	-	-	-
QU	Nicht ermittelte Länder und Gebiete	-	-	-	-	-
	Einfuhr insgesamt	1 869 910	1 751 420	1 554 974	20 533 632	8

6. Einfuhr des Freistaates Sachsen Januar bis Dezember 2014 nach Warengruppen, wichtigen Warenuntergruppen und ausgewählten Herkunftsländern (in 1 000 €)

Nr. der Systematik	Warengruppe Warenuntergruppe	EU-Länder					
		insgesamt	darunter				
			Belgien	Frankreich	Italien	Niederlande	Österreich
1 - 4	Ernährungswirtschaft	988 574	44 577	41 976	126 078	202 171	35 907
1	Lebende Tiere	18 186	-	169	-	4 656	2
2	Nahrungsmittel tierischen Ursprungs	355 317	11 172	7 212	19 810	90 622	14 794
3	Nahrungsmittel pflanzlichen Ursprungs	513 416	32 753	22 026	61 492	106 189	17 105
4	Genussmittel	101 663	653	12 573	44 775	707	4 007
5 - 8	Gewerbliche Wirtschaft	11 527 288	1 059 251	651 143	757 128	741 991	894 490
5	Rohstoffe	384 585	115 536	8 381	15 630	79 780	9 979
	darunter						
503	Wolle und andere Tierhaare	1 647	8	113	21	204	-
518	Erdöl und Erdgas	189 516	97 617	1 534	426	69 318	-
532	Sonstige Steine und Erden	19 358	2 368	768	678	1 356	861
6	Halbwaren	832 656	50 696	12 025	37 451	76 408	36 227
	darunter						
602	Rohseide, Seidengarne, künstl. und synth. Fäden	18 151	112	436	10 186	1 029	182
608	Halbstoffe aus zellulosehaltigen Faserstoffen	41 575	-	28	-	114	5 882
612	Mineralische Baustoffe, a. n. g.	73 044	5 657	375	8 438	1 489	3 285
645	Aluminium und -legierungen, Abfälle und Schrott	72 263	1 761	1 516	5 656	3 808	3 849
679	Chemische Halbwaren, a. n. g.	40 577	1 459	1 694	44	16 720	2 625
7	Fertigwaren-Vorerzeugnisse	1 383 216	139 644	173 372	193 703	143 901	116 919
	darunter						
702	Gewebe aus Chemiefasern	37 947	4 275	3 777	11 291	2 147	3 354
708	Papier und Pappe	113 678	2 616	12 413	3 811	6 982	20 302
709	Sperrholz, Span- und Faserplatten, Furnierblätter	64 336	622	2 280	627	769	9 720
732	Kunststoffe	271 634	48 291	30 197	29 986	57 064	15 530
734	Farben, Lacke, Kitte	35 662	8 419	4 065	3 165	6 736	925
749	Chemische Vorerzeugnisse, a. n. g.	140 022	22 754	30 238	18 387	15 305	4 118
751	Rohre aus Eisen oder Stahl	72 759	977	12 341	24 244	2 138	5 685
753	Stäbe und Profile aus Eisen oder Stahl	57 718	537	4 005	8 798	1 206	1 485
755	Blech aus Eisen oder Stahl	246 095	30 183	42 395	36 590	17 866	16 366
757	Draht aus Eisen oder Stahl	35 751	814	6 492	7 095	4 402	3 302
772	Halbzeuge aus Aluminium	104 618	3 982	5 354	10 303	11 720	12 809
8	Fertigwaren-Enderzeugnisse	8 926 824	753 374	457 369	510 345	441 898	731 367
	darunter						
829	Eisen-, Blech- und Metallwaren, a. n. g.	573 024	8 365	23 443	73 568	11 648	36 188
832	Waren aus Kunststoffen	313 153	30 216	23 022	36 722	17 626	31 088
841 - 859	Erzeugnisse des Maschinenbaus	944 389	16 840	68 146	124 663	153 363	114 920
	darunter						
852	Werkzeugmaschinen	58 672	623	4 259	23 496	2 243	3 684
853	Büromaschinen, automatische DV-Maschinen	46 994	711	262	336	22 513	3 629
854	Maschinen für das Papier- und Druckgewerbe	97 648	698	6 020	5 046	2 507	52 227
861 - 869	Elektrotechnische Erzeugnisse	1 089 036	17 055	68 864	45 712	68 463	80 766
	darunter						
861	Geräte zur Elektrizitätserzeugung und -verteilung	451 021	2 250	18 368	25 305	14 107	52 297
865	Elektronische Bauelemente	52 786	2 320	3 237	2 030	10 807	14 987
872	Mess-, steuerungs-, regelungstechn. Erzeugnisse	106 059	1 919	5 447	2 597	14 369	11 925
873	Optische und fotografische Geräte	7 738	44	1 430	158	1 837	66
875	Möbel	177 514	199	2 216	5 701	1 741	5 532
881	Schienenfahrzeuge	50 074	387	1 896	4 587	135	7 785
883	Luftfahrzeuge	96 461	1 074	48 987	507	275	3 561
884 - 887	Erzeugnisse des Kraftfahrzeugbaus	3 906 833	36 404	94 191	101 949	63 006	386 228
	darunter						
884	Fahrgestelle, Karosserien, Motoren, Teile, Zubeh.	2 056 286	16 408	78 203	74 390	29 666	381 532
885	Personenkraftwagen, Wohnmobile	1 781 059	17 710	4 963	21 039	982	3 840
9	Außerdem (v. a. nicht aufgliederb. Intrahdl.-Ergebn.)	1 095 737	46 104	75 401	92 876	130 014	59 215
1 - 9	Einfuhr insgesamt	13 611 622	1 149 934	768 522	976 083	1 074 175	989 618

						Andere europ. Länder darunter		Vereinigte Staaten	Volksrep. China	Japan	Nr. der Syste- matik
Polen	Slowakei	Spanien	Tschech. Rep.	Ungarn	V. Königr.	Russ. Föd.	Schweiz				
194 294	7 598	68 232	150 666	11 482	43 587	3 833	3 047	19 561	6 357	27	1 - 4
1 499	-	-	8 444	-	2 903	-	55	12	-	-	1
107 182	2 630	6 976	52 524	5 326	9 783	-	1	143	473	1	2
75 907	4 967	55 313	84 730	6 156	21 548	3 293	2 686	17 324	5 871	18	3
9 705	-	5 945	4 969	-	9 351	541	306	2 081	13	5	4
1 283 792	375 573	340 756	3 389 734	464 699	501 508	1 518 862	562 734	735 805	904 774	731 877	5 - 8
69 385	2 517	2 980	40 392	866	20 617	1 206 314	709	3 952	6 465	449	5
97	-	-	1 204	-	0	-	2	1	1 989	-	503
-	-	-	270	-	17 469	1 204 218	-	-	-	-	518
3 383	2	177	7 249	122	90	-	5	628	3 481	3	532
154 321	18 127	12 790	282 694	8 115	27 079	264 395	5 115	21 504	12 184	3 112	6
688	295	906	148	605	788	4	152	412	939	18	602
-	841	5 648	7	-	-	-	0	11 004	72	-	608
20 555	102	2 189	21 488	3 134	4 527	66	137	571	885	95	612
13 421	717	1 128	5 802	49	1 816	726	170	3 349	217	-	645
1 335	1 241	553	7 854	1 997	4 489	2 330	515	2 304	1 162	670	679
112 990	61 982	48 422	136 607	31 300	37 170	20 748	47 567	63 574	100 262	42 677	7
788	5 614	790	1 536	46	1 233	-	424	119	2 260	2	702
2 517	1 937	2 851	19 553	6	6 636	28	9 724	284	2 944	56	708
19 904	1 038	85	19 023	396	749	2 868	1 211	23	49	-	709
20 630	1 192	8 801	17 435	8 051	5 162	141	4 674	11 535	2 841	1 677	732
3 804	10	2 649	713	18	2 457	63	11 462	5 208	3 217	4 560	734
5 036	462	9 544	6 246	3 860	9 799	8 875	2 545	15 272	59 253	31 249	749
7 211	1 184	1 493	12 167	1 538	279	2	6 475	2 470	2 871	270	751
11 724	0	6 635	7 520	171	2 245	4 639	1 570	30	191	54	753
12 027	32 901	1 825	26 826	8 354	1 882	707	990	54	8	1 011	755
1 572	3 935	1 880	1 271	0	89	924	412	78	371	841	757
3 814	1 204	6 103	3 132	7 544	1 170	755	2 368	1 274	12 585	1 072	772
947 098	292 947	276 568	2 930 041	424 417	416 640	27 402	509 346	646 776	785 865	685 637	8
40 610	69 276	27 981	192 258	46 511	6 277	2 186	16 686	21 145	36 337	6 863	829
44 154	6 754	6 005	62 247	10 394	9 953	34	17 518	23 534	16 419	3 698	832
79 122	19 842	30 561	125 328	65 881	43 393	2 862	72 225	206 882	98 267	318 302	841 - 859
1 827	4 084	3 492	6 582	710	2 123	136	23 866	7 152	14 948	2 436	852
1 403	9	244	8 669	1 197	1 703	59	4 343	12 335	33 882	5 260	853
1 577	1 899	2 721	20 089	93	2 157	-	3 997	1 352	381	73	854
199 501	31 273	76 742	192 675	84 404	21 004	3 463	33 551	99 342	417 819	104 519	861 - 869
43 711	19 769	20 924	145 545	39 508	11 034	2 903	23 540	22 886	79 547	10 998	861
704	135	73	3 389	8 479	4 654	94	5 057	55 415	184 005	17 796	865
3 357	18 204	10 834	9 515	13 277	6 030	28	6 965	37 512	33 259	46 997	872
802	232	20	51	49	1 663	87	1 834	3 782	5 150	4 499	873
42 337	644	415	111 182	970	1 660	625	549	337	7 051	36	875
2 786	15 210	186	8 502	3 180	205	21	6 560	163	4 548	562	881
6	-	47	654	-	10 613	3 233	1 353	16 275	658	19	883
400 756	106 350	99 474	2 134 130	130 516	152 311	6 464	21 612	15 729	16 255	145 736	884 - 887
391 842	90 061	81 251	524 139	123 394	91 337	6 412	20 535	13 433	15 987	134 911	884
5 383	16 137	17 726	1 608 055	7 122	56 620	-	1 027	2 254	248	10 821	885
138 260	81 483	26 588	265 558	28 384	46 015	2 367	11 802	16 966	20 346	6 891	9
1 616 344	464 653	435 581	3 805 963	504 563	591 115	1 525 063	577 587	772 331	931 476	738 795	1 - 9

Herausgeber:

Statistisches Landesamt des Freistaates Sachsen

Redaktion:

Statistisches Landesamt des Freistaates Sachsen

Gestaltung und Satz:

Statistisches Landesamt des Freistaates Sachsen

Redaktionsschluss:

März 2015

Bezug:

Statistisches Landesamt des Freistaates Sachsen

Hausanschrift: Macherstraße 63, 01917 Kamenz

Telefon: +49 3578 33-1424

Telefax: +49 3578 33-1499

E-Mail: vertrieb@statistik.sachsen.de

www.statistik.sachsen.de

Verteilerhinweis

Diese Informationsschrift wird von der Sächsischen Staatsregierung im Rahmen ihrer verfassungsmäßigen Verpflichtung zur Information der Öffentlichkeit herausgegeben. Sie darf weder von politischen Parteien noch von deren Kandidaten oder Helfern zum Zwecke der Wahlwerbung verwendet werden. Dies gilt für alle Wahlen.

Missbräuchlich ist insbesondere die Verteilung auf Wahlveranstaltungen, an Informationsständen der Parteien sowie das Einlegen, Aufdrucken oder Aufkleben parteipolitischer Informationen oder Werbemittel.

Untersagt ist auch die Weitergabe an Dritte zur Verwendung bei der Wahlwerbung.

Copyright

Statistisches Landesamt des Freistaates Sachsen, Kamenz, 2015

Vervielfältigung und Verbreitung, auch auszugsweise, mit Quellenangabe gestattet.

ISSN 2195-3090