



Statistischer Bericht



Sozialversicherungspflichtig Beschäftigte im Freistaat Sachsen

31. Dezember 2013

A VI 5 – hj 2/13

Zeichenerklärung

- Nichts vorhanden (genau Null)
- 0 weniger als die Hälfte von 1 in der letzten besetzten Stelle, jedoch mehr als nichts
- ... Angabe fällt später an
- / Zahlenwert nicht sicher genug
- . Zahlenwert unbekannt oder geheim zu halten
- x Tabellenfach gesperrt, weil Aussage nicht sinnvoll
- () Aussagewert ist eingeschränkt
- p vorläufige Zahl
- r berichtigte Zahl
- s geschätzte Zahl

Inhalt

	Seite
Vorbemerkungen	3
Begriffe und Erläuterungen	4
 Abbildungen	
Abb. 1 Sozialversicherungspflichtig Beschäftigte im Freistaat Sachsen seit 31. Dezember 1999 nach Geschlecht	6
Abb. 2 Sozialversicherungspflichtig Beschäftigte im Freistaat Sachsen am 31. Dezember 2013 nach Wirtschaftszweigen und Geschlecht	6
Abb. 3 Sozialversicherungspflichtig Beschäftigte im Freistaat Sachsen seit 31. Dezember 2008 nach Wirtschaftszweigen	7
Abb. 4 Sozialversicherungspflichtig Beschäftigte im Freistaat Sachsen am 31. Dezember 2013 nach ausgewählten Berufsbereichen und Geschlecht	7
Abb. 5 Sozialversicherungspflichtig Beschäftigte im Freistaat Sachsen am 31. Dezember 2013 nach Wirtschaftszweigen und Arbeitszeit	8
Abb. 6 Sozialversicherungspflichtig Beschäftigte im Freistaat Sachsen am 31. Dezember 2000, 2005, 2010 und 2013 nach Altersgruppen	8
Abb. 7 Altersaufbau der sozialversicherungspflichtig Beschäftigten im Freistaat Sachsen am 31. Dezember 2013 nach Geschlecht	9
Abb. 8 Anteil der Teilzeitbeschäftigten an den sozialversicherungspflichtig Beschäftigten im Freistaat Sachsen am 31. Dezember 2013 nach Berufen	10
Abb. 9 Sozialversicherungspflichtig Beschäftigte im Freistaat Sachsen am 31. Dezember 2003 und 2013 nach Kreisfreien Städten und Landkreisen sowie Geschlecht	11
Abb. 10 Anteil der Teilzeitbeschäftigten an den sozialversicherungspflichtig Beschäftigten im Freistaat Sachsen am 31. Dezember 2013 nach Kreisfreien Städten und Landkreisen	12
Abb. 11 Anteil der sozialversicherungspflichtig Beschäftigten mit akademischem Berufsabschluss an allen sozialversicherungspflichtig Beschäftigten am 31. Dezember 2013 nach Kreisfreien Städten und Landkreisen	13
 Tabellen	
1. Sozialversicherungspflichtig Beschäftigte am 31. Dezember 2012 und 2013 nach Wirtschaftszweigen	14
2. Weibliche sozialversicherungspflichtig Beschäftigte am 31. Dezember 2012 und 2013 nach Wirtschaftszweigen	15
3. Sozialversicherungspflichtig Beschäftigte am 31. Dezember 2013 nach Wirtschaftszweigen, Arbeitszeit und Geschlecht	16
4. Sozialversicherungspflichtig Beschäftigte am 31. Dezember 2013 nach Wirtschaftszweigen, Geschlecht und Altersgruppen	18

5. Sozialversicherungspflichtig Beschäftigte am 31. Dezember 2013 nach Altersgruppen, Geschlecht und Schulabschlüssen	20
6. Sozialversicherungspflichtig Beschäftigte am 31. Dezember 2013 nach Altersgruppen, Geschlecht und Berufsabschlüssen	21
7. Sozialversicherungspflichtig Beschäftigte am 31. Dezember 2013 nach Wirtschaftszweigen, Geschlecht und Schulabschlüssen	22
8. Sozialversicherungspflichtig Beschäftigte am 31. Dezember 2013 nach Wirtschaftszweigen, Geschlecht und Berufsabschlüssen	23
9. Sozialversicherungspflichtig Beschäftigte am 31. Dezember 2013 nach Berufen, Arbeitszeit und Geschlecht	24
10. Auszubildende am 31. Dezember 2013 nach Wirtschaftszweigen und Geschlecht	25
11. Sozialversicherungspflichtig Beschäftigte am 31. Dezember 2013 nach Kreisfreien Städten und Landkreisen sowie Geschlecht und Wirtschaftszweigen	26
12. Sozialversicherungspflichtig Beschäftigte am 31. Dezember 2013 nach Kreisfreien Städten und Landkreisen sowie Geschlecht und Altersgruppen	28
13. Sozialversicherungspflichtig Beschäftigte am 31. Dezember 2013 nach Kreisfreien Städten und Landkreisen sowie Geschlecht und Schulabschlüssen	30
14. Sozialversicherungspflichtig Beschäftigte am 31. Dezember 2013 nach Kreisfreien Städten und Landkreisen sowie Geschlecht und Berufsabschlüssen	31
15. Sozialversicherungspflichtig Beschäftigte am 31. Dezember 2013 nach Kreisfreien Städten und Landkreisen sowie Geschlecht und Berufsbereichen	32
16. Sozialversicherungspflichtig Beschäftigte am 31. Dezember 2013 nach Kreisfreien Städten und Landkreisen sowie Geschlecht und ausländischer Staatsangehörigkeit	34
17. Sozialversicherungspflichtig Beschäftigte am 31. Dezember 2013 nach Kreisfreien Städten und Landkreisen sowie Arbeitszeit und Geschlecht	34
18. Auszubildende am 31. Dezember 2013 nach Kreisfreien Städten und Landkreisen sowie Geschlecht und Wirtschaftszweigen	35
19. Auszubildende am 31. Dezember 2013 nach Kreisfreien Städten und Landkreisen sowie Geschlecht	36

Die in diesem Statistischen Bericht verarbeiteten Ergebnisse der Beschäftigungsstatistik der Bundesagentur für Arbeit stehen im Internet unter dem Link:

<http://statistik.arbeitsagentur.de/Navigation/Statistik/Statistik-nach-Themen/Beschaefigung/Beschaefigte/Beschaefigte-Nav.html>©

Vorbemerkungen

Mit der vorliegenden Veröffentlichung werden erstmals Ergebnisse aus dem Neungsverfahren über die sozialversicherungspflichtig Beschäftigten mit Arbeitsort im Freistaat Sachsen am 31. Dezember 2013 dargestellt. Die Daten stammen aus der vierteljährlichen Bestandsauswertung (Quartalsendwerte) der bei der Bundesagentur für Arbeit im Rahmen des integrierten Meldeverfahrens zur Sozialversicherung geführten Versichertenkonten. Für die neuen Länder und Berlin-Ost besteht dieses Meldeverfahren seit dem 1. Januar 1991. Im August 2014 wurde das bisherige Verfahren ab 1999 überprüft und eine Überarbeitung vorgenommen.

Die Angaben zu den sozialversicherungspflichtig Beschäftigten sind nach Geschlecht, Arbeitszeit, Wirtschaftszweigen, Alter, Ausbildungsabschlüssen, Berufen, Staatsangehörigkeit sowie Kreisfreien Städten und Landkreisen gegliedert. Die regionale Zuordnung der Beschäftigten erfolgt nach ihrem von den auskunftspflichtigen Arbeitgebern angegebenen Arbeitsort. Die Qualität dieser Zuordnung wird maßgeblich von der Meldegenauigkeit beeinflusst. Sofern in den Ausgangsdaten je Beschäftigten in Einzelfällen Informationen fehlen, werden diese in Ergebnissen „ohne Angabe“ nachgewiesen bzw. sind sie in den Ingesamt-Werten enthalten.

Die im vorliegenden Bericht veröffentlichten Kreisergebnisse wurden dem Gebietsstand am 1. Januar 2015 angepasst.

Grundlage der Statistik bildet das Meldeverfahren zur Sozialversicherung, in das alle Arbeitnehmer (einschließlich der zu ihrer Berufsausbildung Beschäftigten) einbezogen sind, die der Kranken- oder Rentenversicherungspflicht oder Versicherungspflicht nach dem SGB III unterliegen. Auf Basis der Meldungen zur Sozialversicherung durch die Betriebe wird vierteljährlich (stichtagsbezogen) mit 6 Monaten Wartezeit der Bestand an sozialversicherungspflichtig und geringfügig Beschäftigten ermittelt.

Die Statistik der Bundesagentur für Arbeit hat die Datenaufbereitung für die Beschäftigungsstatistik modernisiert. Dabei wurde eine verbesserte Modellierung der Daten vorgenommen, welche die Grundlage für genauere Ergebnisse und für die weitere Ausbaufähigkeit dieser Statistik schafft. Außerdem wurde dabei die Abgrenzung der sozialversicherungspflichtigen Beschäftigung überprüft und um neue Personengruppen erweitert. Die Abweichungen der Daten aus dem Neungsverfahren zu den früher veröffentlichten Ergebnissen sind so bedeutend, dass eine rückwirkende Überarbeitung der Daten ab 1999 erforderlich war. Dadurch wird jedoch gleichzeitig eine gute Vergleichbarkeit der Ergebnisse im Zeitverlauf ermöglicht, weil die Statistik-Ergebnisse für diesen gesamten Zeitraum mit identischen Methoden erzeugt sind.

Weiterführende Hinweise entnehmen Sie bitte dem folgenden Link:

<http://statistik.arbeitsagentur.de/Navigation/Statistik/Statistik-nach-Themen/Beschaeftigung/Beschaeftigte/Beschaeftigte-Nav.html>

Sozialversicherungspflichtig Beschäftigte mit Arbeitsort im Freistaat Sachsen am 31. Dezember 2000 bis 2013 nach Arbeitszeit

Jahr	Neungsverfahren		Bisheriges Verfahren		Differenz Neungsverfahren und bisheriges Verfahren			
	insgesamt	darunter in Teilzeit	insgesamt	darunter in Teilzeit	insgesamt	darunter in Teilzeit	insgesamt	darunter in Teilzeit
	Personen		Personen		Personen		%	
	1	2	3	4	1-3	2-4	1:3	2:4
2000	1 501 847	227 060	1 500 646	198 729	1 201	28 331	0,1	14,3
2001	1 456 568	229 390	1 452 609	201 750	3 959	27 640	0,3	13,7
2002	1 418 438	231 321	1 415 736	204 623	2 702	26 698	0,2	13,0
2003	1 389 367	235 754	1 387 438	203 510	1 929	32 244	0,1	15,8
2004	1 359 530	244 803	1 352 648	209 115	6 882	35 688	0,5	17,1
2005	1 337 700	256 048	1 326 747	212 149	10 953	43 899	0,8	20,7
2006	1 372 639	266 169	1 361 796	227 786	10 843	38 383	0,8	16,9
2007	1 401 185	274 985	1 386 744	250 140	14 441	24 845	1,0	9,9
2008	1 413 674	288 772	1 399 154	264 891	14 520	23 881	1,0	9,0
2009	1 411 099	310 985	1 394 608	279 428	16 491	31 557	1,2	11,3
2010	1 432 958	312 313	1 418 792	282 876	14 166	29 437	1,0	10,4
2011	1 462 611	x	1 449 589	x	13 022	.	0,9	.
2012	1 478 886	377 481	1 456 930	378 209	21 956	-728	1,5	-0,2
2013	1 495 858	392 384	1 472 534	392 370	23 324	14	1,6	0,0

x) In dem Neungsverfahren sind statistische Nachweise zur Arbeitszeit wegen einer Rückschlüsselung der Arbeitszeitinformation für Stichtage nach dem 31.12.2010 und vor dem 31.12.2012 nicht sinnvoll.

Quelle: Bundesagentur für Arbeit, Neungsverfahren

Rechtsgrundlagen

- Sozialgesetzbuch SGB Drittes Buch (III) – Arbeitsförderung – vom 24. März 1997 (BGBl. I S. 594, 595), zuletzt geändert Artikel 7 des Gesetzes vom 19. Oktober 2013 (BGBl. I S. 3836). Nach § 281 SGB III ist die Bundesagentur für Arbeit damit beauftragt, aus den in ihrem Geschäftsbereich anfallenden Daten Statistiken zu erstellen. Dabei werden insbesondere Informationen über Beschäftigung und Arbeitslosigkeit der Arbeitnehmer und über Leistungen der Arbeitsförderung betrachtet.
Für Auswertungs- und Veröffentlichungszwecke stellt die Bundesagentur für Arbeit entsprechend der Verwaltungsvereinbarung vom März 2007 dem Statistischen Bundesamt sowie den Statistischen Landesämtern Daten zu sozialversicherungspflichtig Beschäftigten zur Verfügung (§ 282a Abs. 2 SGB III).
- Artikel 3 der Zweiten Verordnung zur Änderung von gemeinsamen Vorschriften für die Sozialversicherung vom 11. Juli 2003 bildet die rechtliche Grundlage für die Datenerfassung und Übermittlung.

Begriffe und Erläuterungen

Beschäftigungsstatistik

Die Beschäftigungsstatistik beruht auf einer Totalauszählung der sozialversicherungspflichtig Beschäftigten zum jeweiligen Stichtag. Sie basiert auf einem integrierten und automatischen Meldeverfahren zwischen Arbeitgebern, Krankenkassen, Rentenversicherungen und der Bundesagentur für Arbeit. Dabei werden von den auskunftspflichtigen Arbeitgebern Angaben über alle Arbeitnehmer, einschließlich der Auszubildenden, die kranken-, pflege- und rentenversicherungspflichtig oder beitragspflichtig nach dem SGB III sind bzw. für die Beitragsanteile zu den gesetzlichen Rentenversicherungen entrichtet werden, übermittelt. Die Aufbereitung der Daten und Veröffentlichung von Ergebnissen nach Regionaldirektionen und Agenturen für Arbeit erfolgt durch die Bundesagentur für Arbeit. Darüber hinaus werden vom Statistischen Bundesamt und den Statistischen Landesämtern Auswertungen nach Ländern, Kreisfreien Städten, Landkreisen sowie Gemeinden vorgenommen.

Sozialversicherungspflichtig Beschäftigte

umfassen alle Arbeitnehmer, die kranken-, renten-, pflegeversicherungspflichtig und/oder beitragspflichtig nach dem Recht der Arbeitsförderung sind oder für die Beitragsanteile zur gesetzlichen Rentenversicherung oder nach dem Recht der Arbeitsförderung zu zahlen sind. Dazu gehören insbesondere auch

- Auszubildende,
- Altersteilzeitbeschäftigte,
- Praktikanten,
- Werkstudenten

- Personen, die aus einem sozialversicherungspflichtigen Beschäftigungsverhältnis zur Ableistung von gesetzlichen Dienstpflichten (z. B. Wehrübung) einberufen werden
- Behinderte Menschen in anerkannten Werkstätten oder gleichartigen Einrichtungen (seit dem Neuverfahren 2014)
- Personen in Einrichtungen der Jugendhilfe, Berufsbildungswerken oder ähnlichen Einrichtungen für behinderte Menschen (seit dem Neuverfahren 2014)
- Personen, die ein freiwilliges soziales Jahr, ein freiwilliges ökologisches Jahr oder einen Bundesfreiwilligendienst ableisten (seit dem Neuverfahren 2014).

Nicht zu den sozialversicherungspflichtig Beschäftigten gezählt werden im Rahmen der Beschäftigungsstatistik die geringfügig Beschäftigten, da für diese nur pauschale Sozialversicherungsabgaben zu leisten sind. Nicht einbezogen sind zudem Beamte, Selbstständige und mithelfende Familienangehörige, Berufs- und Zeitsoldaten, sowie Wehr- und Zivildienstleistende.

Auszubildende

umfassen Beschäftigte mit einem gültigen Ausbildungsvertrag. Anlernlinge, Praktikanten und Volontäre sind nicht enthalten.

Voll- und Teilzeitbeschäftigte

Der Unterscheidung der sozialversicherungspflichtig beschäftigten Arbeitnehmer nach Voll- und Teilzeitbeschäftigten liegen die von den Arbeitgebern im Meldeverfahren erteilten Angaben über die arbeitsvertraglich vereinbarte Wochenarbeitszeit zu Grunde. Dabei gilt ein Beschäftigter bereits dann als Teilzeitbeschäftigter, wenn seine Arbeitszeit geringer ist als die tariflich bzw. betrieblich festgelegte Regelarbeitszeit. Das Neuverfahren ergab eine deutliche Anhebung der Zahl der Teilzeitbeschäftigten ab 1999.

Alter

Die Ermittlung des Alters der sozialversicherungspflichtig beschäftigten Arbeitnehmer erfolgt nach der "Altersjahrmethode", d. h. es wird aus dem Geburtsdatum das genaue Alter der Beschäftigten am jeweiligen Stichtag ermittelt.

Ausbildungsabschluss

Nachgewiesen wird der jeweils höchste **Schulabschluss** des Beschäftigten. Dieser wird in folgende Kategorien untergliedert:

- ohne Schulabschluss;
- Volks-, Hauptschulabschluss, Mittlere Reife oder gleichwertiger Abschluss;
- Abitur bzw. Fachabitur;
- unbekannt und ohne Angabe.

Nachgewiesen wird der jeweils höchste **Berufsabschluss** des Beschäftigten. Folgende Kategorien werden unterschieden:

- ohne Berufsabschluss;
- anerkannter Berufsabschluss sowie Meister-, Techniker- oder gleichwertiger Fachschulabschluss;
- Bachelor, Diplom, Magister, Master, Staatsexamen oder Promotion;
- unbekannt und ohne Angabe.

Berufsgliederung

Die Berufsgliederung (in Berufsbereichen und Berufshauptgruppen) wird nach der „Klassifikation der Berufe 2010 (KldB 2010)“ verschlüsselt. Sie stellt im Ergebnis eine fundierte Neusystematisierung von Berufen dar. Entwickelt wurde sie federführend von der Bundesagentur für Arbeit und dem Institut für Arbeitsmarkt- und Berufsforschung unter Beteiligung des Statistischen Bundesamtes und den betroffenen Bundesministerien sowie Experten der berufskundlichen und empirischen Forschung. Bei der Entwicklung der „Klassifikation der Berufe 2010“ wurden hauptsächlich zwei Ziele verfolgt:

Die neue Klassifikation sollte den Besonderheiten des deutschen Arbeitsmarktes mit seiner ausgeprägten berufsspezifischen Strukturierung gerecht werden und zugleich eine möglichst hohe Kompatibilität und Zuordnungsfähigkeit zur internationalen Berufsklassifikation in der Fassung von 2008 (ISCO-08) aufweisen.

Formaler Aufbau der KldB 2010

Gliederungsebene	Anzahl	Stelligkeit
Berufsbereiche	10	1-Steller
Berufshauptgruppen	37	2-Steller
Berufsgruppen	144	3-Steller
Berufsuntergruppen	700	4-Steller
Berufsgattungen	1 286	5-Steller

Maßgebend für die Verschlüsselung nach KldB 2010 ist allein die derzeit ausgeübte Tätigkeit, unabhängig von dem erlernten oder früher ausgeübten Beruf.

Wirtschaftsgliederung

Die Wirtschaftsgliederung (in Wirtschaftsbereiche, -abschnitte und -unterabschnitte) wird nach der „Klassifikation der Wirtschaftszweige, Ausgabe 2008 (WZ 2008)“ verschlüsselt. Die Gliederung der WZ 2008 wurde unter Beteiligung von Datennutzern und -produzenten in Verwaltung, Wirtschaft, Forschung und Gesellschaft geschaffen. Sie berücksichtigt die Vorgaben der statistischen Systematik der Wirtschaftszweige in der Europäischen Gemeinschaft (NACE Rev. 2), die mit der Verordnung (EG) Nr. 1893/2006 des Europäischen Parlaments und des Rates vom 20. Dezember 2006 (ABl. EG Nr. L 393 S.1) veröffentlicht wurde.

Die Anwendung der WZ 2008 für statistische Zwecke ergibt sich aus Artikel 8 der o. g. Verordnung. Danach sind Statistiken, die sich auf vom 1. Januar 2008 an durchgeführte Wirtschaftstätigkeiten beziehen (Berichtsperiode), auf der Grundlage der NACE Rev. 2 (in Deutschland auf der Grundlage der WZ 2008) zu erstellen.

Formaler Aufbau der WZ 2008

Gliederungsebene	Anzahl	Kode
Abschnitte	21	A-U
Abteilungen	88	01-99
Gruppen	272	01.1-99.0
Klassen	615	01.11-99.00
Unterklassen	839	01.11.0-99.00.0

Grundsätzlich sind die wirtschaftsfachlichen Ergebnisse der Beschäftigungsstatistik mit anderen deutschen und europäischen Wirtschaftsstatistiken vergleichbar.

Die Zuordnung der Beschäftigten erfolgt nach dem wirtschaftlichen Schwerpunkt des Betriebes (örtliche Einheit), in dem der sozialversicherungspflichtig beschäftigte Arbeitnehmer tätig ist.

Abb. 1 Sozialversicherungspflichtig Beschäftigte im Freistaat Sachsen seit 31. Dezember 1999 nach Geschlecht
31. Dezember 1999 = 100

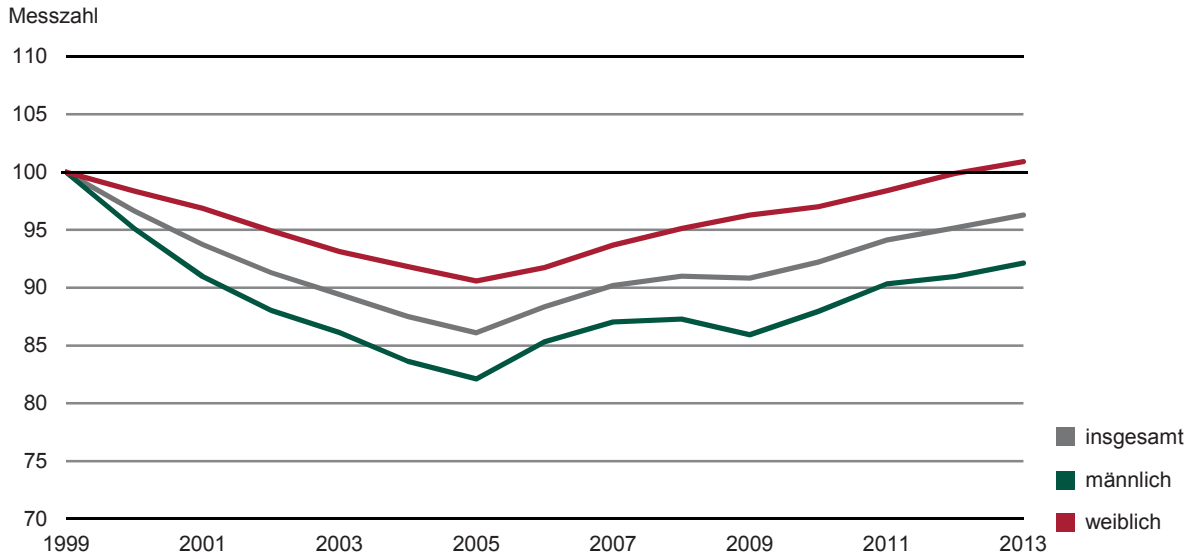


Abb. 2 Sozialversicherungspflichtig Beschäftigte im Freistaat Sachsen am 31. Dezember 2013 nach Wirtschaftszweigen und Geschlecht in Prozent

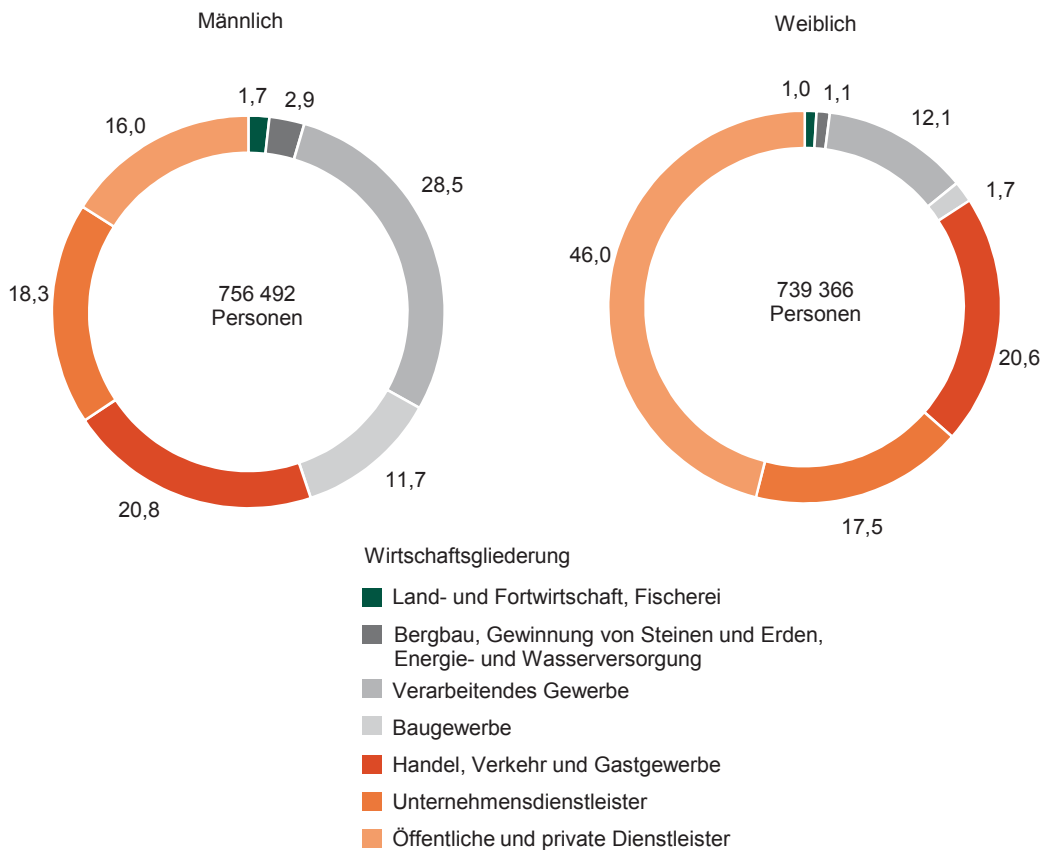


Abb. 3 Sozialversicherungspflichtig Beschäftigte im Freistaat Sachsen seit 31. Dezember 2008 nach Wirtschaftszweigen
31. Dezember 2008 = 100

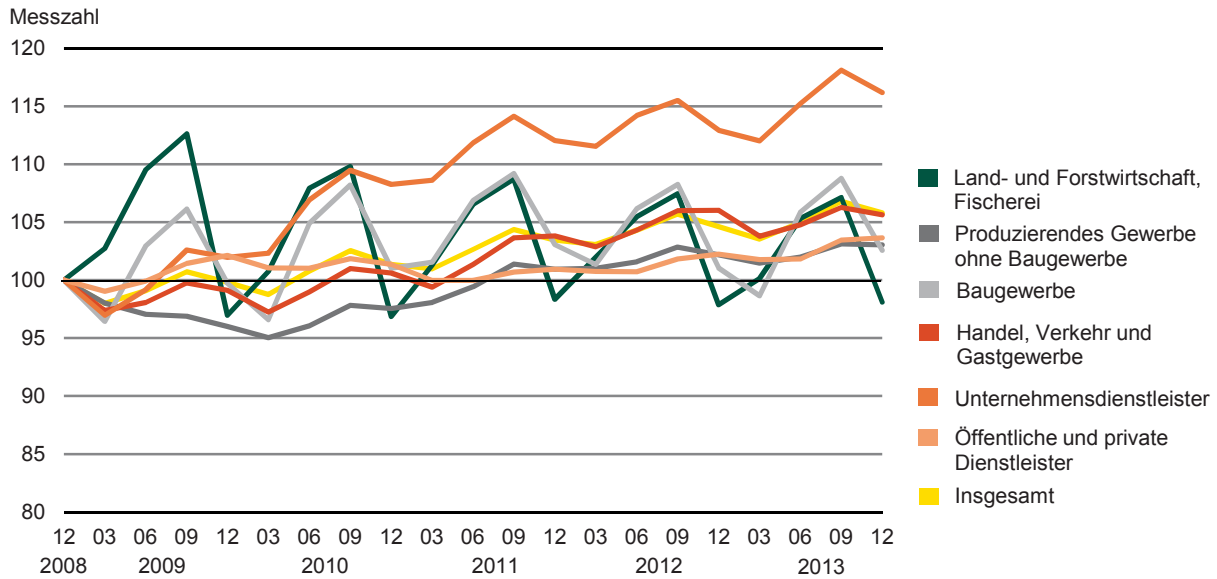


Abb. 4 Sozialversicherungspflichtig Beschäftigte im Freistaat Sachsen am 31. Dezember 2013 nach ausgewählten Berufsbereichen und Geschlecht

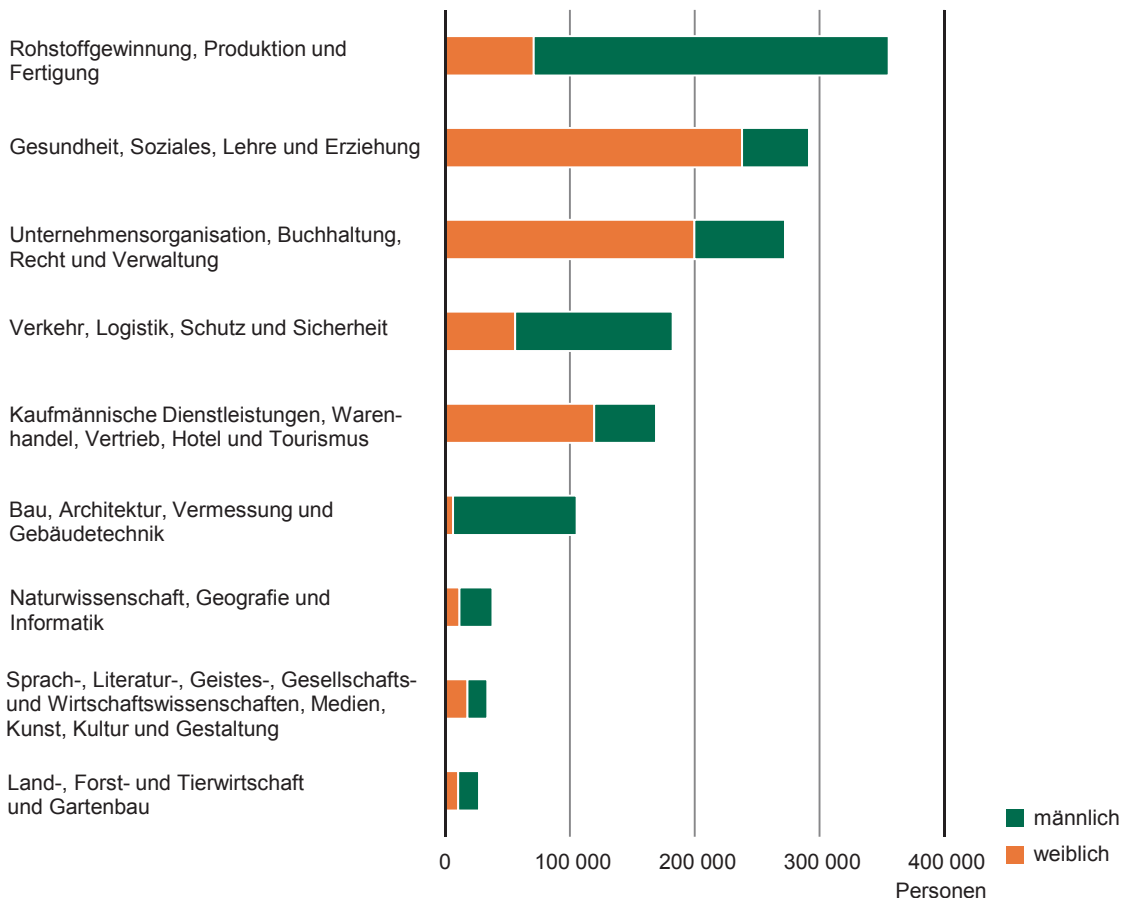
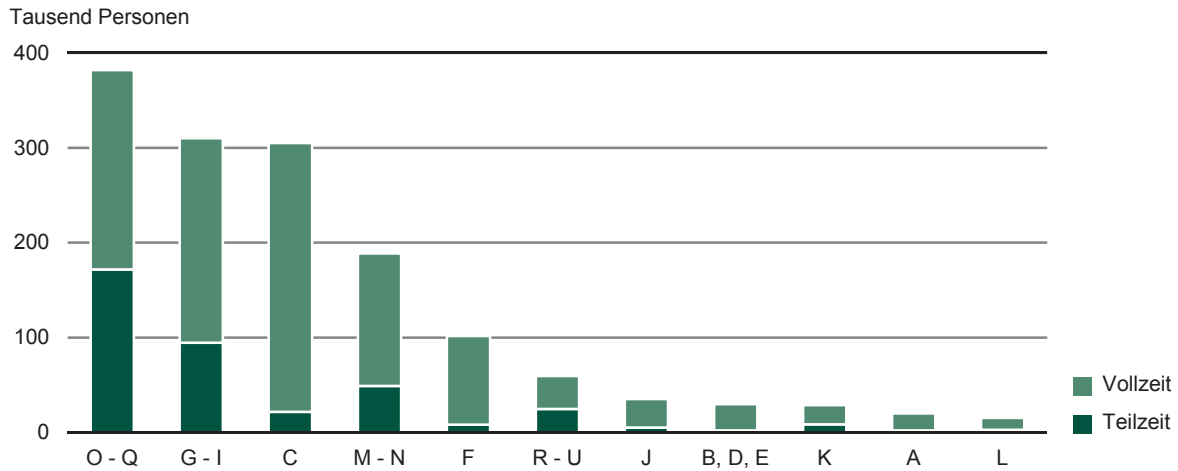


Abb. 5 Sozialversicherungspflichtig Beschäftigte im Freistaat Sachsen am 31. Dezember 2013 nach Wirtschaftszweigen und Arbeitszeit



- A Land- und Forstwirtschaft, Fischerei
 B, D, E Bergbau und Gewinnung von Steinen und Erden, Energie- und Wasserversorgung, Abwasser- und Abfallentsorgung
 C Verarbeitendes Gewerbe
 F Baugewerbe
 G - I Handel, Verkehr und Gastgewerbe
 J Information und Kommunikation
 K Erbringung von Finanz- und Versicherungsdienstleistungen
 L Grundstücks- und Wohnungswesen
 M - N Erbringung von freiberuflichen, wissenschaftlichen, technischen und sonstigen wirtschaftlichen Dienstleistungen
 O - Q Öffentliche Verwaltung, Bildungs-, Gesundheits- und Sozialwesen
 R - U Kunst, Unterhaltung und sonstige Dienstleister

Abb. 6 Sozialversicherungspflichtig Beschäftigte im Freistaat Sachsen am 31. Dezember 2000, 2005, 2010 und 2013 nach Altersgruppen

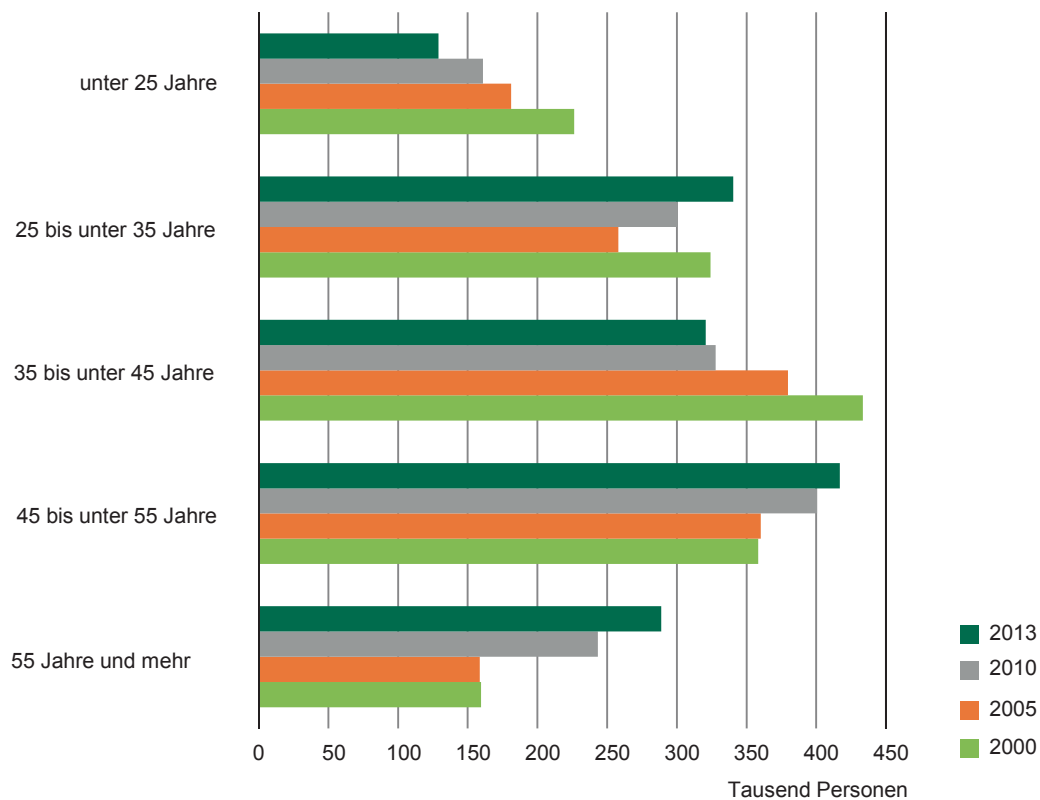


Abb. 7 Altersaufbau der sozialversicherungspflichtig Beschäftigten im Freistaat Sachsen am 31. Dezember 2013 nach Geschlecht



Abb. 8 Anteil der Teilzeitbeschäftigten an den sozialversicherungspflichtig Beschäftigten im Freistaat Sachsen am 31. Dezember 2013 nach Berufen



Abb. 9 Sozialversicherungspflichtig Beschäftigte im Freistaat Sachsen am 31. Dezember 2003 und 2013 nach Kreisfreien Städten und Landkreisen sowie Geschlecht

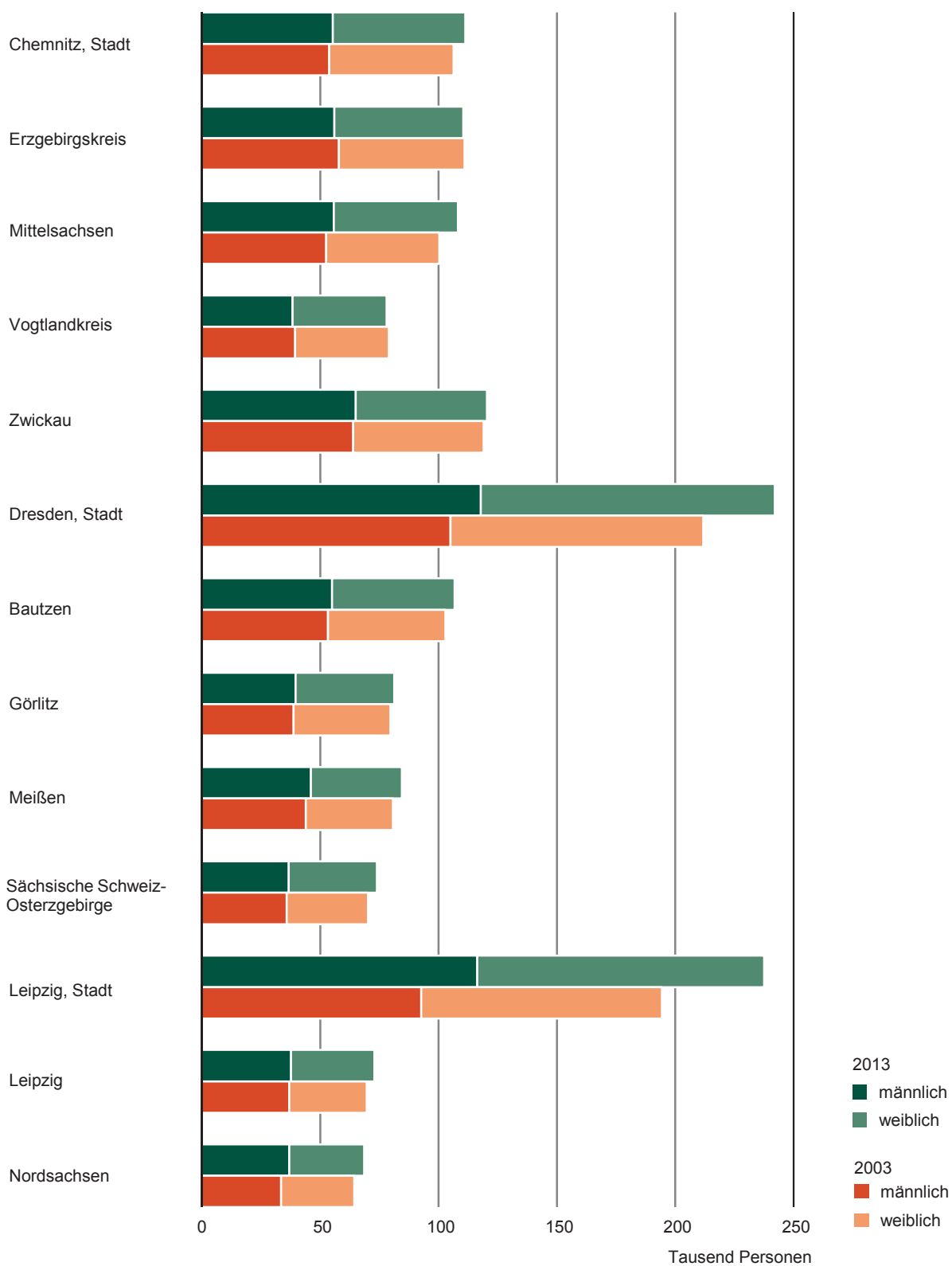


Abb. 10 Anteil der Teilzeitbeschäftigten an den sozialversicherungspflichtig Beschäftigten im Freistaat Sachsen am 31. Dezember 2013
 nach Kreisfreien Städten und Landkreisen
 Gebietsstand: 1. Januar 2015

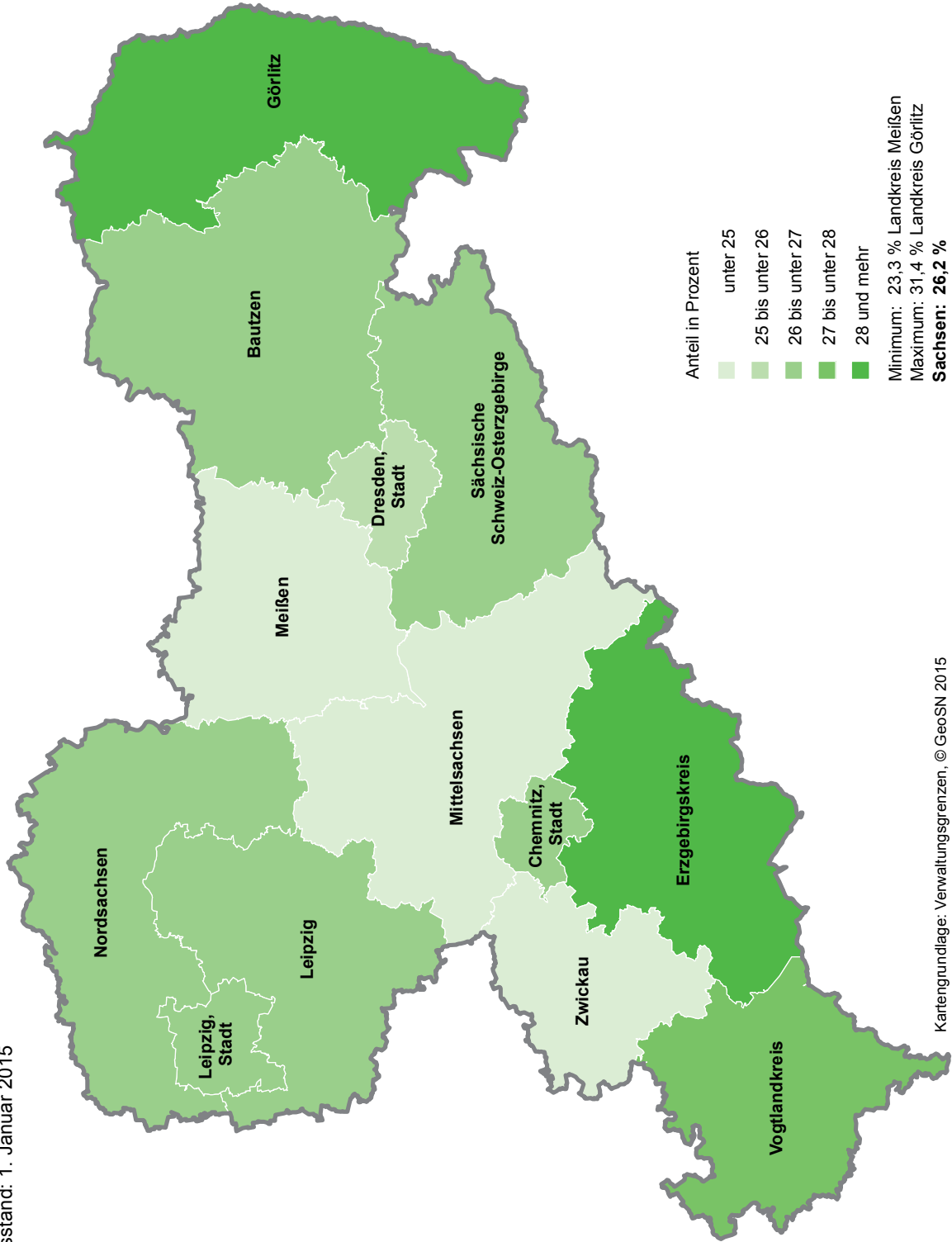
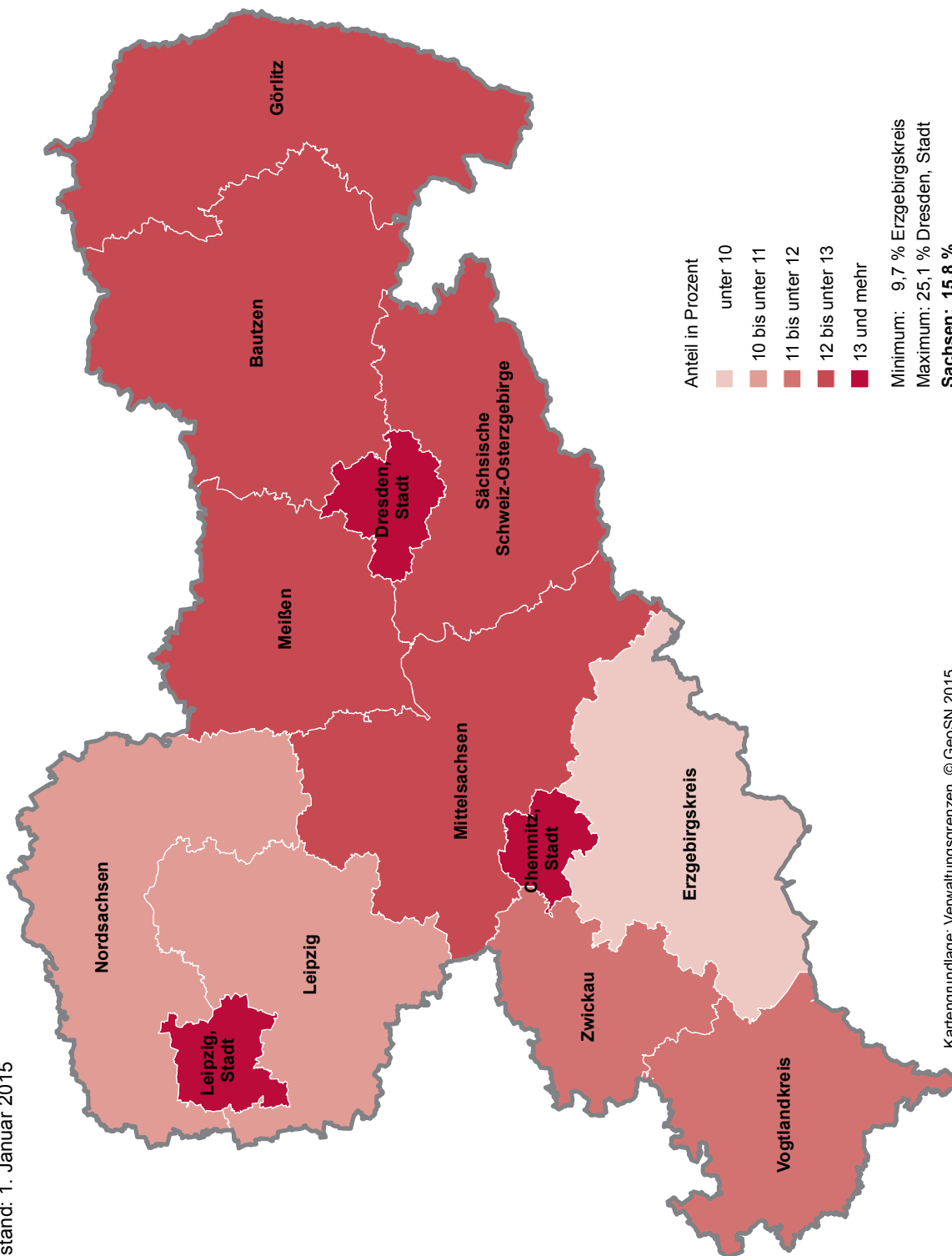


Abb. 11 Anteil der sozialversicherungspflichtig Beschäftigten mit akademischem Berufsabschluss an allen sozialversicherungspflichtig Beschäftigten am 31. Dezember 2013 nach Kreisfreien Städten und Landkreisen
 Gebietsstand: 1. Januar 2015



Kartengrundlage: Verwaltungsgrenzen, © GeoSN 2015

1. Sozialversicherungspflichtig Beschäftigte am 31. Dezember 2012 und 2013 nach Wirtschaftszweigen

Wirtschaftsgliederung	31. Dezember 2012		31. Dezember 2013			
	insgesamt	Sachsen = 100	insgesamt	Sachsen = 100	Veränderung zum Vorjahr	
	Personen	%	Personen	%	Personen	%
Land- und Forstwirtschaft, Fischerei	19 977	1,4	20 024	1,3	47	0,2
Produzierendes Gewerbe	432 337	29,2	436 569	29,2	4 232	1,0
Produzierendes Gewerbe ohne Baugewerbe	332 250	22,5	334 995	22,4	2 745	0,8
Bergbau und Gewinnung von Steinen und Erden	2 326	0,2	2 144	0,1	-182	-7,8
Verarbeitendes Gewerbe	302 443	20,5	304 923	20,4	2 480	0,8
Herstellung von Nahrungsmitteln und Getränken, Tabakverarbeitung	34 073	2,3	33 663	2,3	-410	-1,2
Herstellung von Textilien, Bekleidung, Leder und Lederwaren	11 494	0,8	11 265	0,8	-229	-2,0
Herstellung von Holz- und Papierwaren sowie Druckerzeugnissen	19 412	1,3	18 531	1,2	-881	-4,5
Kokerei, Mineralölverarbeitung, Herstellung von chemischen und pharmazeutischen Erzeugnissen	11 469	0,8	11 763	0,8	294	2,6
Herstellung von Gummi- und Kunststoffwaren, Glas, Glas- waren und Keramik, Verarbeitung von Steinen und Erden	26 009	1,8	25 704	1,7	-305	-1,2
Metallerzeugung und -bearbeitung, Herstellung von -erzeugnissen	60 494	4,1	61 309	4,1	815	1,3
Herstellung von Datenverarbeitungsgeräten, elektronischen und optischen Erzeugnissen und elektrischen Ausrüstungen	38 355	2,6	38 706	2,6	351	0,9
Maschinenbau	41 178	2,8	41 562	2,8	384	0,9
Herstellung von Kraftwagen und sonstiger Fahrzeugbau Sonstige Herstellung von Waren, Reparatur und Installation von Maschinen und Ausrüstungen	35 806	2,4	37 682	2,5	1 876	5,2
Energieversorgung	24 153	1,6	24 738	1,7	585	2,4
Wasserversorgung, Abwasser- und Abfallentsorgung	12 064	0,8	12 233	0,8	169	1,4
Baugewerbe	15 417	1,0	15 695	1,0	278	1,8
Hoch- und Tiefbau	100 087	6,8	101 574	6,8	1 487	1,5
Dienstleistungsbereiche	1 026 570	69,4	1 039 261	69,5	12 691	1,2
Handel, Verkehr und Gastgewerbe	31 049	2,1	31 425	2,1	376	1,2
Handel, Instandhaltung und Reparatur von Kfz	188 646	12,8	186 898	12,5	-1 748	-0,9
Großhandel	45 246	3,1	45 301	3,0	55	0,1
Einzelhandel	108 970	7,4	107 315	7,2	-1 655	-1,5
Verkehr und Lagerei	76 329	5,2	76 639	5,1	310	0,4
Gastgewerbe	46 066	3,1	46 440	3,1	374	0,8
Information und Kommunikation	34 437	2,3	35 212	2,4	775	2,3
Informationstechnologie und -dienstleistungen	23 402	1,6	24 201	1,6	799	3,4
Erbringung von Finanz- und Versicherungsdienstleistungen	29 300	2,0	28 926	1,9	-374	-1,3
Erbringung von Finanzdienstleistungen	18 610	1,3	18 382	1,2	-228	-1,2
Grundstücks- und Wohnungswesen	14 924	1,0	15 463	1,0	539	3,6
Erbringung von freiberuflichen, wissenschaftlichen, technischen und sonstigen wirtschaftlichen Dienstleistungen	181 894	12,3	188 486	12,6	6 592	3,6
Freiberufliche, wissenschaftliche und technische Dienstleister	72 995	4,9	74 899	5,0	1 904	2,6
Forschung und Entwicklung	10 908	0,7	11 488	0,8	580	5,3
Sonstige wirtschaftliche Dienstleistungen	108 899	7,4	113 587	7,6	4 688	4,3
Überlassung von Arbeitskräften	41 951	2,8	44 058	2,9	2 107	5,0
Öffentliche Verwaltung, Bildungs-, Gesundheits- und Sozialwesen	394 577	26,7	401 478	26,8	6 901	1,7
Öffentliche Verwaltung, Verteidigung; Sozialversicherung	95 314	6,4	95 631	6,4	317	0,3
Öffentliche Verwaltung	69 069	4,7	69 346	4,6	277	0,4
Erziehung und Unterricht	82 134	5,6	83 590	5,6	1 456	1,8
Gesundheits- und Sozialwesen	217 129	14,7	222 257	14,9	5 128	2,4
Gesundheitswesen	111 264	7,5	113 606	7,6	2 342	2,1
Kunst, Unterhaltung und sonstige Dienstleister	60 397	4,1	59 719	4,0	-678	-1,1
Kunst, Unterhaltung und Erholung	15 599	1,1	15 827	1,1	228	1,5
Erbringung von sonstigen Dienstleistungen	44 211	3,0	43 281	2,9	-930	-2,1
Reparatur von Datenverarbeitungsgeräten und Gebrauchsgütern	2 999	0,2	2 451	0,2	-548	-18,3
Private Haushalte mit Hauspersonal	571	0,0	598	0,0	27	4,7
Exterritoriale Organisationen und Körperschaften	16	0,0	13	0,0	-3	-18,8
Ohne Angabe	2	0,0	4	0,0	2	100,0
Insgesamt	1 478 886	100	1 495 858	100	16 972	1,1

2. Weibliche sozialversicherungspflichtig Beschäftigte am 31. Dezember 2012 und 2013 nach Wirtschaftszweigen

Wirtschaftsgliederung	31. Dezember 2012		31. Dezember 2013			
	insgesamt	Anteil an insgesamt	insgesamt	Anteil an insgesamt	Veränderung zum Vorjahr	
	Personen	%	Personen	%	Personen	%
Land- und Forstwirtschaft, Fischerei	7 086	35,5	7 083	35,4	-3	-0,0
Produzierendes Gewerbe	109 707	25,4	110 222	25,2	515	0,5
Produzierendes Gewerbe ohne Baugewerbe	96 910	29,2	97 297	29,0	387	0,4
Bergbau und Gewinnung von Steinen und Erden	360	15,5	340	15,9	-20	-5,6
Verarbeitendes Gewerbe	88 865	29,4	89 174	29,2	309	0,3
Herstellung von Nahrungsmitteln und Getränken, Tabakverarbeitung	20 632	60,6	20 356	60,5	-276	-1,3
Herstellung von Textilien, Bekleidung, Leder und Lederwaren	6 797	59,1	6 578	58,4	-219	-3,2
Herstellung von Holz- und Papierwaren sowie Druckerzeugnissen	6 585	33,9	6 316	34,1	-269	-4,1
Kokerei, Mineralölverarbeitung, Herstellung von chemischen und pharmazeutischen Erzeugnissen	4 403	38,4	4 625	39,3	222	5,0
Herstellung von Gummi- und Kunststoffwaren, Glas, Glas- waren und Keramik, Verarbeitung von Steinen und Erden	7 147	27,5	6 986	27,2	-161	-2,3
Metallerzeugung und -bearbeitung, Herstellung von -erzeugnissen	10 931	18,1	11 222	18,3	291	2,7
Herstellung von Datenverarbeitungsgeräten, elektronischen und optischen Erzeugnissen und elektrischen Ausrüstungen	11 548	30,1	11 741	30,3	193	1,7
Maschinenbau	6 578	16,0	6 758	16,3	180	2,7
Herstellung von Kraftwagen und sonstiger Fahrzeugbau Sonstige Herstellung von Waren, Reparatur und Installation von Maschinen und Ausrüstungen	5 887	16,4	6 008	15,9	121	2,1
	8 357	34,6	8 584	34,7	227	2,7
Energieversorgung	3 915	32,5	3 989	32,6	74	1,9
Wasserversorgung, Abwasser- und Abfallentsorgung	3 770	24,5	3 794	24,2	24	0,6
Baugewerbe	12 797	12,8	12 925	12,7	128	1,0
Hoch- und Tiefbau	3 271	10,5	3 268	10,4	-3	-0,1
Dienstleistungsbereiche	615 002	59,9	622 060	59,9	7 058	1,1
Handel, Verkehr und Gastgewerbe	153 649	49,4	152 385	49,2	-1 264	-0,8
Handel, Instandhaltung und Reparatur von Kfz	104 236	55,3	103 113	55,2	-1 123	-1,1
Großhandel	16 169	35,7	15 915	35,1	-254	-1,6
Einzelhandel	80 660	74,0	79 837	74,4	-823	-1,0
Verkehr und Lagerei	19 666	25,8	19 599	25,6	-67	-0,3
Gastgewerbe	29 747	64,6	29 673	63,9	-74	-0,2
Information und Kommunikation	13 365	38,8	13 514	38,4	149	1,1
Informationstechnologie und -dienstleistungen	8 643	36,9	8 826	36,5	183	2,1
Erbringung von Finanz- und Versicherungsdienstleistungen	20 342	69,4	20 059	69,3	-283	-1,4
Erbringung von Finanzdienstleistungen	13 346	71,7	13 176	71,7	-170	-1,3
Grundstücks- und Wohnungswesen	7 946	53,2	8 177	52,9	231	2,9
Erbringung von freiberuflichen, wissenschaftlichen, technischen und sonstigen wirtschaftlichen Dienstleistungen	84 946	46,7	87 765	46,6	2 819	3,3
Freiberufliche, wissenschaftliche und technische Dienstleister	39 449	54,0	40 497	54,1	1 048	2,7
Forschung und Entwicklung	4 236	38,8	4 432	38,6	196	4,6
Sonstige wirtschaftliche Dienstleistungen	45 497	41,8	47 268	41,6	1 771	3,9
Überlassung von Arbeitskräften	10 920	26,0	11 617	26,4	697	6,4
Öffentliche Verwaltung, Bildungs-, Gesundheits- und Sozialwesen	294 763	74,7	300 415	74,8	5 652	1,9
Öffentliche Verwaltung, Verteidigung; Sozialversicherung	67 718	71,0	67 869	71,0	151	0,2
Öffentliche Verwaltung	47 548	68,8	47 654	68,7	106	0,2
Erziehung und Unterricht	57 037	69,4	58 664	70,2	1 627	2,9
Gesundheits- und Sozialwesen	170 008	78,3	173 882	78,2	3 874	2,3
Gesundheitswesen	92 035	82,7	93 800	82,6	1 765	1,9
Kunst, Unterhaltung und sonstige Dienstleister	39 991	66,2	39 745	66,6	-246	-0,6
Kunst, Unterhaltung und Erholung	7 989	51,2	8 122	51,3	133	1,7
Erbringung von sonstigen Dienstleistungen	31 533	71,3	31 137	71,9	-396	-1,3
Reparatur von Datenverarbeitungsgeräten und Gebrauchsgütern	1 196	39,9	822	33,5	-374	-31,3
Private Haushalte mit Hauspersonal	457	80,0	477	79,8	20	4,4
Exterritoriale Organisationen und Körperschaften	12	75,0	9	69,2	-3	-25,0
Ohne Angabe	1	50,0	1	25,0	-	-
Insgesamt	731 796	49,5	739 366	49,4	7 570	1,0

3. Sozialversicherungspflichtig Beschäftigte am 31. Dezember 2013 nach Wirtschaftszweigen, Arbeitszeit und Geschlecht

Wirtschaftsgliederung	Insgesamt			Vollzeitbeschäftigte		
	insgesamt	männlich	weiblich	insgesamt	männlich	weiblich
	Personen					
Land- und Forstwirtschaft, Fischerei	20 024	12 941	7 083	17 790	12 259	5 531
Produzierendes Gewerbe	436 569	326 347	110 222	404 194	318 130	86 064
Produzierendes Gewerbe ohne Baugewerbe	334 995	237 698	97 297	310 817	232 840	77 977
Bergbau und Gewinnung von Steinen und Erden	2 144	1 804	340	2 004	1 743	261
Verarbeitendes Gewerbe	304 923	215 749	89 174	283 072	211 669	71 403
Herstellung von Nahrungsmitteln und Getränken,						
Tabakverarbeitung	33 663	13 307	20 356	26 421	12 579	13 842
Herstellung von Textilien, Bekleidung, Leder und Lederwaren	11 265	4 687	6 578	10 009	4 573	5 436
Herstellung von Holz- und Papierwaren sowie						
Druckerzeugnissen	18 531	12 215	6 316	17 083	11 903	5 180
Kokerei, Mineralölverarbeitung, Herstellung von						
chemischen und pharmazeutischen Erzeugnissen	11 763	7 138	4 625	11 081	7 007	4 074
Herstellung von Gummi- und Kunststoffwaren, Glas, Glas-						
waren und Keramik, Verarbeitung von Steinen und Erden	25 704	18 718	6 986	24 407	18 477	5 930
Metallerzeugung und -bearbeitung, Herstellung						
von -erzeugnissen	61 309	50 087	11 222	58 511	49 307	9 204
Herstellung von Datenverarbeitungsgeräten, elektronischen und						
optischen Erzeugnissen und elektrischen Ausrüstungen	38 706	26 965	11 741	36 452	26 402	10 050
Maschinenbau	41 562	34 804	6 758	40 120	34 405	5 715
Herstellung von Kraftwagen und sonstiger Fahrzeugbau	37 682	31 674	6 008	36 752	31 332	5 420
Sonstige Herstellung von Waren, Reparatur und						
Installation von Maschinen und Ausrüstungen	24 738	16 154	8 584	22 236	15 684	6 552
Energieversorgung	12 233	8 244	3 989	11 334	7 950	3 384
Wasserversorgung, Abwasser- und Abfallentsorgung	15 695	11 901	3 794	14 407	11 478	2 929
Baugewerbe	101 574	88 649	12 925	93 377	85 290	8 087
Hoch- und Tiefbau	31 425	28 157	3 268	29 830	27 524	2 306
Dienstleistungsbereiche	1 039 261	417 201	622 060	661 802	343 688	318 114
Handel, Verkehr und Gastgewerbe	309 977	157 592	152 385	215 281	139 465	75 816
Handel, Instandhaltung und Reparatur von Kfz	186 898	83 785	103 113	123 704	75 796	47 908
Großhandel	45 301	29 386	15 915	39 414	28 183	11 231
Einzelhandel	107 315	27 478	79 837	52 829	21 649	31 180
Verkehr und Lagerei	76 639	57 040	19 599	63 577	51 385	12 192
Gastgewerbe	46 440	16 767	29 673	28 000	12 284	15 716
Information und Kommunikation	35 212	21 698	13 514	29 840	19 817	10 023
Informationstechnologie und -dienstleistungen	24 201	15 375	8 826	21 071	14 335	6 736
Erbringung von Finanz- und Versicherungsdienstleistungen	28 926	8 867	20 059	20 091	8 231	11 860
Erbringung von Finanzdienstleistungen	18 382	5 206	13 176	12 460	4 930	7 530
Grundstücks- und Wohnungswesen	15 463	7 286	8 177	12 485	6 465	6 020
Erbringung von freiberuflichen, wissenschaftlichen,						
technischen und sonstigen wirtschaftlichen Dienstleistungen	188 486	100 721	87 765	139 185	88 298	50 887
Freiberufliche, wissenschaftliche und technische Dienstleister	74 899	34 402	40 497	58 196	30 810	27 386
Forschung und Entwicklung	11 488	7 056	4 432	8 911	5 933	2 978
Sonstige wirtschaftliche Dienstleistungen	113 587	66 319	47 268	80 989	57 488	23 501
Überlassung von Arbeitskräften	44 058	32 441	11 617	39 953	30 640	9 313
Öffentliche Verwaltung, Bildungs-, Gesundheits- und						
Sozialwesen	401 478	101 063	300 415	210 190	66 086	144 104
Öffentliche Verwaltung, Verteidigung; Sozialversicherung	95 631	27 762	67 869	63 960	23 246	40 714
Öffentliche Verwaltung	69 346	21 692	47 654	43 251	17 505	25 746
Erziehung und Unterricht	83 590	24 926	58 664	47 199	18 210	28 989
Gesundheits- und Sozialwesen	222 257	48 375	173 882	99 031	24 630	74 401
Gesundheitswesen	113 606	19 806	93 800	66 960	15 598	51 362
Kunst, Unterhaltung und sonstige Dienstleister	59 719	19 974	39 745	34 730	15 326	19 404
Kunst, Unterhaltung und Erholung	15 827	7 705	8 122	11 902	6 325	5 577
Erbringung von sonstigen Dienstleistungen	43 281	12 144	31 137	22 606	8 938	13 668
Reparatur von Datenverarbeitungsgeräten und						
Gebrauchsgütern	2 451	1 629	822	2 053	1 526	527
Private Haushalte mit Hauspersonal	598	121	477	212	59	153
Exterritoriale Organisationen und Körperschaften	13	4	9	10	4	6
Ohne Angabe	4	3	1	1	1	-
Insgesamt	1 495 858	756 492	739 366	1 083 787	674 078	409 709

Teilzeitbeschäftigte						Wirtschaftsgliederung
insgesamt	männlich	weiblich	insgesamt	männlich	weiblich	
Personen			Anteil an insgesamt in %			
2 233	681	1 552	11,2	5,3	21,9	Land- und Forstwirtschaft, Fischerei
32 354	8 203	24 151	7,4	2,5	21,9	Produzierendes Gewerbe
24 168	4 851	19 317	7,2	2,0	19,9	Produzierendes Gewerbe ohne Baugewerbe
139	60	79	6,5	3,3	23,2	Bergbau und Gewinnung von Steinen und Erden
21 844	4 076	17 768	7,2	1,9	19,9	Verarbeitendes Gewerbe
						Herstellung von Nahrungsmitteln und Getränken,
7 242	728	6 514	21,5	5,5	32,0	Tabakverarbeitung
1 256	114	1 142	11,1	2,4	17,4	Herstellung von Textilien, Bekleidung, Leder und Lederwaren
						Herstellung von Holz- und Papierwaren sowie
1 447	312	1 135	7,8	2,6	18,0	Druckerzeugnissen
						Kokerei, Mineralölverarbeitung, Herstellung von
682	131	551	5,8	1,8	11,9	chemischen und pharmazeutischen Erzeugnissen
1 297	241	1 056	5,0	1,3	15,1	Herstellung von Gummi- und Kunststoffwaren, Glas, Glas-
						waren und Keramik, Verarbeitung von Steinen und Erden
2 796	778	2 018	4,6	1,6	18,0	Metallerzeugung und -bearbeitung, Herstellung
						von -erzeugnissen
2 253	563	1 690	5,8	2,1	14,4	Herstellung von Datenverarbeitungsgeräten, elektronischen und
1 441	398	1 043	3,5	1,1	15,4	optischen Erzeugnissen und elektrischen Ausrüstungen
930	342	588	2,5	1,1	9,8	Maschinenbau
						Herstellung von Kraftwagen und sonstiger Fahrzeugbau
2 500	469	2 031	10,1	2,9	23,7	Sonstige Herstellung von Waren, Reparatur und
898	293	605	7,3	3,6	15,2	Installation von Maschinen und Ausrüstungen
1 287	422	865	8,2	3,5	22,8	Energieversorgung
8 186	3 352	4 834	8,1	3,8	37,4	Wasserversorgung, Abwasser- und Abfallentsorgung
1 594	632	962	5,1	2,2	29,4	Baugewerbe
357 794	61 780	296 014	34,4	14,8	47,6	Hoch- und Tiefbau
94 657	18 111	76 546	30,5	11,5	50,2	Dienstleistungsbereiche
63 176	7 985	55 191	33,8	9,5	53,5	Handel, Verkehr und Gastgewerbe
5 883	1 201	4 682	13,0	4,1	29,4	Handel, Instandhaltung und Reparatur von Kfz
54 475	5 828	48 647	50,8	21,2	60,9	Großhandel
13 052	5 648	7 404	17,0	9,9	37,8	Einzelhandel
18 429	4 478	13 951	39,7	26,7	47,0	Verkehr und Lagerei
5 371	1 881	3 490	15,3	8,7	25,8	Gastgewerbe
3 129	1 040	2 089	12,9	6,8	23,7	Information und Kommunikation
8 829	636	8 193	30,5	7,2	40,8	Informationstechnologie und -dienstleistungen
5 920	276	5 644	32,2	5,3	42,8	Erbringung von Finanz- und Versicherungsdienstleistungen
2 977	820	2 157	19,3	11,3	26,4	Erbringung von Finanzdienstleistungen
						Grundstücks- und Wohnungswesen
49 283	12 417	36 866	26,1	12,3	42,0	Erbringung von freiberuflichen, wissenschaftlichen,
16 697	3 592	13 105	22,3	10,4	32,4	technischen und sonstigen wirtschaftlichen Dienstleistungen
2 577	1 123	1 454	22,4	15,9	32,8	Freiberufliche, wissenschaftliche und technische Dienstleister
32 586	8 825	23 761	28,7	13,3	50,3	Forschung und Entwicklung
4 104	1 800	2 304	9,3	5,5	19,8	Sonstige wirtschaftliche Dienstleistungen
						Überlassung von Arbeitskräften
171 697	23 272	148 425	42,8	23,0	49,4	Öffentliche Verwaltung, Bildungs-, Gesundheits- und
31 667	4 515	27 152	33,1	16,3	40,0	Sozialwesen
26 092	4 186	21 906	37,6	19,3	46,0	Öffentliche Verwaltung, Verteidigung; Sozialversicherung
36 263	6 646	29 617	43,4	26,7	50,5	Öffentliche Verwaltung
103 767	12 111	91 656	46,7	25,0	52,7	Erziehung und Unterricht
46 636	4 208	42 428	41,1	21,2	45,2	Gesundheits- und Sozialwesen
24 980	4 643	20 337	41,8	23,2	51,2	Gesundheitswesen
3 921	1 378	2 543	24,8	17,9	31,3	Kunst, Unterhaltung und sonstige Dienstleister
20 670	3 203	17 467	47,8	26,4	56,1	Kunst, Unterhaltung und Erholung
						Erbringung von sonstigen Dienstleistungen
						Reparatur von Datenverarbeitungsgeräten und
398	103	295	16,2	6,3	35,9	Gebrauchsgütern
386	62	324	64,5	51,2	67,9	Private Haushalte mit Hauspersonal
3	-	3	23,1	0,0	33,3	Exterritoriale Organisationen und Körperschaften
3	2	1	75,0	66,7	100,0	Ohne Angabe
392 384	70 666	321 718	26,2	9,3	43,5	Insgesamt

4. Sozialversicherungspflichtig Beschäftigte am 31. Dezember 2013 nach Wirtschaftszweigen, Geschlecht und Altersgruppen

Wirtschaftsgliederung	männlich = m weiblich = w insgesamt = i	Insgesamt	Davon im				
			unter 20	20 - 25	25 - 30	30 - 40	40 - 50
Land- und Forstwirtschaft, Fischerei	m	12 941	621	1 147	1 393	1 760	2 963
	w	7 083	228	501	611	1 088	1 842
	i	20 024	849	1 648	2 004	2 848	4 805
Produzierendes Gewerbe ohne Baugewerbe	m	237 698	6 331	16 155	26 623	50 721	59 281
	w	97 297	1 503	4 959	8 471	18 364	26 153
	i	334 995	7 834	21 114	35 094	69 085	85 434
Verarbeitendes Gewerbe	m	215 749	5 828	15 063	25 135	47 628	53 409
	w	89 174	1 351	4 507	7 819	16 845	24 067
	i	304 923	7 179	19 570	32 954	64 473	77 476
Baugewerbe	m	88 649	2 408	5 432	7 847	19 863	24 522
	w	12 925	136	461	879	2 429	3 733
	i	101 574	2 544	5 893	8 726	22 292	28 255
Handel, Verkehr und Gastgewerbe	m	157 592	4 345	11 960	18 896	35 397	39 520
	w	152 385	3 114	10 959	17 052	33 156	40 350
	i	309 977	7 459	22 919	35 948	68 553	79 870
Information und Kommunikation	m	21 698	165	1 225	3 346	7 021	5 360
	w	13 514	89	859	2 030	3 756	3 402
	i	35 212	254	2 084	5 376	10 777	8 762
Erbringung von Finanz- und Versicherungsdienstleistungen	m	8 867	150	697	890	2 430	2 548
	w	20 059	226	1 140	1 542	4 008	6 715
	i	28 926	376	1 837	2 432	6 438	9 263
Grundstücks- und Wohnungs- wesen	m	7 286	59	280	449	1 304	1 870
	w	8 177	88	441	692	1 583	2 132
	i	15 463	147	721	1 141	2 887	4 002
Erbringung von freiberuflichen, wissenschaftlichen, technischen und sonstigen wirtschaftlichen Dienstleistungen	m	100 721	704	6 721	14 251	25 782	22 217
	w	87 765	712	5 167	10 891	20 789	21 875
	i	188 486	1 416	11 888	25 142	46 571	44 092
Öffentliche Verwaltung, Bildungs- Gesundheits- und Sozialwesen	m	101 063	3 572	7 256	12 014	22 539	21 640
	w	300 415	5 709	18 260	33 212	59 276	75 065
	i	401 478	9 281	25 516	45 226	81 815	96 705
Kunst, Unterhaltung und sonstige Dienstleister	m	19 974	413	1 068	1 737	4 129	5 080
	w	39 745	921	2 767	4 574	8 699	9 382
	i	59 719	1 334	3 835	6 311	12 828	14 462
Ohne Angabe	m	3	-	1	1	-	-
	w	1	-	-	-	1	-
	i	4	-	1	1	1	-
Insgesamt	m	756 492	18 768	51 942	87 447	170 946	185 001
	w	739 366	12 726	45 514	79 954	153 149	190 649
	i	1 495 858	31 494	97 456	167 401	324 095	375 650

Alter von ... bis unter ... Jahren				Durchschnittsalter	Wirtschaftsgliederung	
50 - 55	55 - 60	60 - 65	65 und mehr		m = männlich	w = weiblich
1 775	1 788	1 406	88	42,8	m	Land- und Forstwirtschaft,
1 159	1 034	606	14	43,6	w	Fischerei
2 934	2 822	2 012	102	43,1	i	
32 089	27 607	17 974	917	42,0	m	Produzierendes Gewerbe
16 430	13 902	7 282	233	44,0	w	ohne Baugewerbe
48 519	41 509	25 256	1 150	42,6	i	
28 087	23 847	15 901	851	41,7	m	Verarbeitendes Gewerbe
15 052	12 661	6 651	221	44,0	w	
43 139	36 508	22 552	1 072	42,4	i	
13 376	9 719	5 133	349	42,3	m	Baugewerbe
2 192	1 900	1 104	91	45,2	w	
15 568	11 619	6 237	440	42,7	i	
20 608	16 141	9 937	788	41,2	m	Handel, Verkehr und Gastgewerbe
21 878	17 096	8 431	349	41,7	w	
42 486	33 237	18 368	1 137	41,5	i	
2 189	1 475	846	71	39,3	m	Information und Kommunikation
1 575	1 123	647	33	40,2	w	
3 764	2 598	1 493	104	39,7	i	
1 001	717	396	38	40,6	m	Erbringung von Finanz- und
2 988	2 411	1 009	20	43,2	w	Versicherungsdienstleistungen
3 989	3 128	1 405	58	42,4	i	
1 216	1 134	878	96	46,3	m	Grundstücks- und Wohnungs-
1 338	1 118	752	33	44,3	w	wesen
2 554	2 252	1 630	129	45,2	i	
12 483	10 950	6 807	806	41,4	m	Erbringung von freiberuflichen,
12 614	10 270	5 187	260	42,1	w	wissenschaftlichen, technischen
25 097	21 220	11 994	1 066	41,7	i	und sonstigen wirtschaftlichen
						Dienstleistungen
12 667	11 699	8 929	747	41,7	m	Öffentliche Verwaltung, Bildungs-
45 147	40 122	22 903	721	43,0	w	Gesundheits- und Sozialwesen
57 814	51 821	31 832	1 468	42,6	i	
2 973	2 454	1 837	283	43,8	m	Kunst, Unterhaltung und sonstige
5 379	4 710	3 103	210	42,1	w	Dienstleister
8 352	7 164	4 940	493	42,7	i	
-	1	-	-	33,7	m	Ohne Angabe
-	-	-	-	32,0	w	
-	1	-	-	33,3	i	
100 377	83 685	54 143	4 183	41,8	m	Insgesamt
110 700	93 686	51 024	1 964	42,7	w	
211 077	177 371	105 167	6 147	42,2	i	

5. Sozialversicherungspflichtig Beschäftigte am 31. Dezember 2013 nach Altersgruppen, Geschlecht und Schulabschlüssen

Alter von ... bis unter ... Jahren	männlich = m weiblich = w insgesamt = i	Insgesamt	Ohne Schul- abschluss	Volks-, Haupt- schulabschluss, Mittlere Reife oder gleich- wertiger Abschluss	Abitur bzw. Fachabitur	Unbekannt und ohne Angabe
unter 20	m	18 768	408	14 743	1 415	2 202
	w	12 726	199	8 838	1 958	1 731
	i	31 494	607	23 581	3 373	3 933
20 - 25	m	51 942	519	35 027	10 235	6 161
	w	45 514	235	25 656	14 370	5 253
	i	97 456	754	60 683	24 605	11 414
25 - 30	m	87 447	748	51 569	23 135	11 995
	w	79 954	355	39 645	29 351	10 603
	i	167 401	1 103	91 214	52 486	22 598
30 - 40	m	170 946	1 247	96 546	46 549	26 604
	w	153 149	613	72 851	55 334	24 351
	i	324 095	1 860	169 397	101 883	50 955
40 - 50	m	185 001	1 070	119 344	33 284	31 303
	w	190 649	673	117 722	34 756	37 498
	i	375 650	1 743	237 066	68 040	68 801
50 - 55	m	100 377	594	66 729	16 178	16 876
	w	110 700	387	69 197	19 659	21 457
	i	211 077	981	135 926	35 837	38 333
55 - 60	m	83 685	523	53 659	15 194	14 309
	w	93 686	366	56 717	18 350	18 253
	i	177 371	889	110 376	33 544	32 562
60 - 65	m	54 143	363	32 852	11 932	8 996
	w	51 024	245	30 090	10 679	10 010
	i	105 167	608	62 942	22 611	19 006
65 und mehr	m	4 183	15	1 813	1 498	857
	w	1 964	6	1 084	468	406
	i	6 147	21	2 897	1 966	1 263
Insgesamt	m	756 492	5 487	472 282	159 420	119 303
	w	739 366	3 079	421 800	184 925	129 562
	i	1 495 858	8 566	894 082	344 345	248 865

6. Sozialversicherungspflichtig Beschäftigte am 31. Dezember 2013 nach Altersgruppen, Geschlecht und Berufsabschlüssen

Alter von ... bis unter ... Jahren	männlich = m weiblich = w insgesamt = i	Insgesamt	Ohne Berufs- abschluss	Mit anerkan- tem Berufs- abschluss ¹⁾	Mit akademi- schem Berufs- abschluss ²⁾	Unbekannt und ohne Angabe
unter 20	m	18 768	15 048	1 548	16	2 156
	w	12 726	10 001	1 164	25	1 536
	i	31 494	25 049	2 712	41	3 692
20 - 25	m	51 942	12 302	33 518	1 507	4 615
	w	45 514	10 082	29 119	2 732	3 581
	i	97 456	22 384	62 637	4 239	8 196
25 - 30	m	87 447	5 882	60 625	12 367	8 573
	w	79 954	3 531	53 808	15 821	6 794
	i	167 401	9 413	114 433	28 188	15 367
30 - 40	m	170 946	5 781	115 124	32 049	17 992
	w	153 149	3 185	103 012	32 405	14 547
	i	324 095	8 966	218 136	64 454	32 539
40 - 50	m	185 001	3 414	137 503	25 995	18 089
	w	190 649	2 911	141 860	27 359	18 519
	i	375 650	6 325	279 363	53 354	36 608
50 - 55	m	100 377	1 597	75 347	14 008	9 425
	w	110 700	1 592	80 490	18 021	10 597
	i	211 077	3 189	155 837	32 029	20 022
55 - 60	m	83 685	1 358	61 105	13 650	7 572
	w	93 686	1 466	66 315	16 650	9 255
	i	177 371	2 824	127 420	30 300	16 827
60 - 65	m	54 143	833	37 107	11 500	4 703
	w	51 024	941	35 766	9 876	4 441
	i	105 167	1 774	72 873	21 376	9 144
65 und mehr	m	4 183	41	1 995	1 508	639
	w	1 964	38	1 226	428	272
	i	6 147	79	3 221	1 936	911
Insgesamt	m	756 492	46 256	523 872	112 600	73 764
	w	739 366	33 747	512 760	123 317	69 542
	i	1 495 858	80 003	1 036 632	235 917	143 306

1) anerkannter Berufsabschluss sowie Meister-, Techniker- oder gleichwertiger Fachschulabschluss

2) Bachelor, Diplom, Magister, Master, Staatsexamen oder Promotion

7. Sozialversicherungspflichtig Beschäftigte am 31. Dezember 2013 nach Wirtschaftszweigen, Geschlecht und Schulabschlüssen

Wirtschaftsgliederung	männlich = m weiblich = w insgesamt = i	Insgesamt	Ohne Schulabschluss	Volks-, Haupt- schulabschluss, Mittlere Reife oder gleichwertiger Abschluss	Abitur bzw. Fachabitur	Unbekannt und ohne Angabe
Land- und Forstwirtschaft, Fischerei	m	12 941	123	10 404	1 037	1 377
	w	7 083	23	5 413	859	788
	i	20 024	146	15 817	1 896	2 165
Produzierendes Gewerbe ohne Baugewerbe	m	237 698	1 363	171 314	40 346	24 675
	w	97 297	329	65 900	18 841	12 227
	i	334 995	1 692	237 214	59 187	36 902
Verarbeitendes Gewerbe	m	215 749	1 152	156 944	36 242	21 411
	w	89 174	306	61 384	16 050	11 434
	i	304 923	1 458	218 328	52 292	32 845
Baugewerbe	m	88 649	476	69 067	5 917	13 189
	w	12 925	26	8 459	2 833	1 607
	i	101 574	502	77 526	8 750	14 796
Handel, Verkehr und Gastgewerbe	m	157 592	1 943	106 775	18 252	30 622
	w	152 385	1 182	96 746	19 051	35 406
	i	309 977	3 125	203 521	37 303	66 028
Information und Kommunikation	m	21 698	25	6 560	12 261	2 852
	w	13 514	18	5 659	5 891	1 946
	i	35 212	43	12 219	18 152	4 798
Erbringung von Finanz- und Versicherungsdienstleistungen	m	8 867	28	2 590	4 736	1 513
	w	20 059	36	8 441	7 090	4 492
	i	28 926	64	11 031	11 826	6 005
Grundstücks- und Wohnungs- wesen	m	7 286	29	4 238	1 652	1 367
	w	8 177	14	4 318	2 539	1 306
	i	15 463	43	8 556	4 191	2 673
Erbringung von freiberuflichen, wissenschaftlichen, technischen und sonstigen wirtschaftlichen Dienstleistungen	m	100 721	778	52 049	28 199	19 695
	w	87 765	520	42 376	25 084	19 785
	i	188 486	1 298	94 425	53 283	39 480
Öffentliche Verwaltung, Bildungs- Gesundheits- und Sozialwesen	m	101 063	608	38 654	40 380	21 421
	w	300 415	636	159 148	93 493	47 138
	i	401 478	1 244	197 802	133 873	68 559
Kunst, Unterhaltung und sonstige Dienstleister	m	19 974	114	10 628	6 640	2 592
	w	39 745	295	25 339	9 244	4 867
	i	59 719	409	35 967	15 884	7 459
Ohne Angabe	m	3	-	3	-	-
	w	1	-	1	-	-
	i	4	-	4	-	-
Insgesamt	m	756 492	5 487	472 282	159 420	119 303
	w	739 366	3 079	421 800	184 925	129 562
	i	1 495 858	8 566	894 082	344 345	248 865

8. Sozialversicherungspflichtig Beschäftigte am 31. Dezember 2013 nach Wirtschaftszweigen, Geschlecht und Berufsabschlüssen

Wirtschaftsgliederung		Insgesamt	Ohne Berufsabschluss	Mit anerkanntem Berufsabschluss ¹⁾	Mit akademischem Berufsabschluss ²⁾	Unbekannt und ohne Angabe
	männlich = m weiblich = w insgesamt = i					
Land- und Forstwirtschaft, Fischerei	m	12 941	952	10 498	741	750
	w	7 083	382	5 687	557	457
	i	20 024	1 334	16 185	1 298	1 207
Produzierendes Gewerbe ohne Baugewerbe	m	237 698	12 801	184 114	28 623	12 160
	w	97 297	3 962	74 494	12 243	6 598
	i	334 995	16 763	258 608	40 866	18 758
Verarbeitendes Gewerbe	m	215 749	11 671	167 649	25 252	11 177
	w	89 174	3 653	69 176	10 024	6 321
	i	304 923	15 324	236 825	35 276	17 498
Baugewerbe	m	88 649	5 058	72 800	3 596	7 195
	w	12 925	412	9 709	1 773	1 031
	i	101 574	5 470	82 509	5 369	8 226
Handel, Verkehr und Gastgewerbe	m	157 592	11 419	118 470	7 322	20 381
	w	152 385	8 736	114 000	7 934	21 715
	i	309 977	20 155	232 470	15 256	42 096
Information und Kommunikation	m	21 698	1 313	8 969	8 915	2 501
	w	13 514	588	7 178	4 049	1 699
	i	35 212	1 901	16 147	12 964	4 200
Erbringung von Finanz- und Versicherungsdienstleistungen	m	8 867	509	5 389	2 322	647
	w	20 059	603	14 275	3 710	1 471
	i	28 926	1 112	19 664	6 032	2 118
Grundstücks- und Wohnungswesen	m	7 286	295	5 114	1 108	769
	w	8 177	292	5 694	1 512	679
	i	15 463	587	10 808	2 620	1 448
Erbringung von freiberuflichen, wissenschaftlichen, technischen und sonstigen wirtschaftlichen Dienstleistungen	m	100 721	6 071	59 349	21 449	13 852
	w	87 765	4 243	52 409	15 115	15 998
	i	188 486	10 314	111 758	36 564	29 850
Öffentliche Verwaltung, Bildungs- Gesundheits- und Sozialwesen	m	101 063	6 545	47 430	33 225	13 863
	w	300 415	12 246	201 221	69 669	17 279
	i	401 478	18 791	248 651	102 894	31 142
Kunst, Unterhaltung und sonstige Dienstleister	m	19 974	1 292	11 737	5 299	1 646
	w	39 745	2 283	28 092	6 755	2 615
	i	59 719	3 575	39 829	12 054	4 261
Ohne Angabe	m	3	1	2	-	-
	w	1	-	1	-	-
	i	4	1	3	-	-
Insgesamt	m	756 492	46 256	523 872	112 600	73 764
	w	739 366	33 747	512 760	123 317	69 542
	i	1 495 858	80 003	1 036 632	235 917	143 306

1) anerkannter Berufsabschluss sowie Meister-, Techniker- oder gleichwertiger Fachschulabschluss

2) Bachelor, Diplom, Magister, Master, Staatsexamen oder Promotion

9. Sozialversicherungspflichtig Beschäftigte am 31. Dezember 2013 nach Berufen, Arbeitszeit und Geschlecht

Tätigkeit nach der Klassifikation der Berufe 2010	Insgesamt			Darunter Teilzeitbeschäftigte		
	insgesamt	männlich	weiblich	insgesamt	männlich	weiblich
Land-, Forst- und Tierwirtschaft und Gartenbau	27 084	16 663	10 421	4 928	1 953	2 975
Land-, Tier-, Forstwirtschaftsberufe	15 866	10 924	4 942	1 817	894	923
Gartenbauberufe, Floristik	11 218	5 739	5 479	3 111	1 059	2 052
Rohstoffgewinnung, Produktion und Fertigung	355 620	284 569	71 051	26 649	9 532	17 117
Rohstoffgewinnung und -aufbereitung, Glas- und Keramikherstellung und -verarbeitung	7 063	6 318	745	176	97	79
Kunststoffherstellung und -verarbeitung, Holzbe- und -verarbeitung	22 876	18 951	3 925	1 319	790	529
Papier- und Druckberufe, technische Mediengestaltung	13 935	8 039	5 896	2 068	589	1 479
Metallerzeugung und -bearbeitung, Metallbauberufe	81 428	73 808	7 620	1 817	1 131	686
Maschinen- und Fahrzeugtechnikberufe	82 274	73 557	8 717	2 797	1 776	1 021
Mechatronik-, Energie- und Elektroberufe	53 839	47 204	6 635	1 999	1 135	864
Technische Forschungs-, Entwicklungs-, Konstruktions- und Produktionssteuerungsberufe	46 112	34 555	11 557	3 082	1 021	2 061
Textil- und Lederberufe	9 826	3 476	6 350	1 361	116	1 245
Lebensmittelherstellung und -verarbeitung	38 267	18 661	19 606	12 030	2 877	9 153
Bau, Architektur, Vermessung und Gebäudetechnik	105 492	99 029	6 463	9 829	7 825	2 004
Bauplanungs-, Architektur- und Vermessungsberufe	12 111	8 893	3 218	1 245	418	827
Hoch- und Tiefbauberufe	33 685	33 106	579	1 597	1 428	169
(Innen-)Ausbauberufe	18 487	17 901	586	821	730	91
Gebäude- und versorgungstechnische Berufe	41 209	39 129	2 080	6 166	5 249	917
Naturwissenschaft, Geografie und Informatik	37 955	26 478	11 477	4 456	1 507	2 949
Mathematik-, Biologie-, Chemie- und Physikberufe	14 337	7 162	7 175	2 295	350	1 945
Geologie-, Geografie- und Umweltschutzberufe	2 093	1 409	684	311	141	170
Informatik-, Informations- und Kommunikationstechnologieberufe	21 525	17 907	3 618	1 850	1 016	834
Verkehr, Logistik, Schutz und Sicherheit	182 295	126 004	56 291	43 852	14 045	29 807
Verkehrs- und Logistikberufe (außer Fahrzeugführung)	78 235	53 028	25 207	15 014	6 453	8 561
Führer/innen von Fahrzeug- und Transportgeräten	57 290	54 521	2 769	4 339	3 358	981
Schutz-, Sicherheits- und Überwachungsberufe	15 360	11 043	4 317	2 841	1 417	1 424
Reinigungsberufe	31 410	7 412	23 998	21 658	2 817	18 841
Kaufmännische Dienstleistungen, Warenhandel, Vertrieb, Hotel und Tourismus	169 084	49 533	119 551	70 191	8 288	61 903
Einkaufs-, Vertriebs- und Handelsberufe	34 339	19 357	14 982	3 308	701	2 607
Verkaufsberufe	102 839	22 089	80 750	54 132	5 038	49 094
Tourismus-, Hotel- und Gaststättenberufe	31 906	8 087	23 819	12 751	2 549	10 202
Unternehmensorganisation, Buchhaltung, Recht und Verwaltung	272 526	72 789	199 737	74 603	8 045	66 558
Berufe in Unternehmensführung und -organisation	175 036	51 666	123 370	45 951	5 939	40 012
Berufe in Finanzdienstleistungen, Rechnungswesen und Steuerberatung	50 887	12 515	38 372	13 512	840	12 672
Berufe in Recht und Verwaltung	46 603	8 608	37 995	15 140	1 266	13 874
Gesundheit, Soziales, Lehre und Erziehung	291 771	53 676	238 095	148 488	16 628	131 860
Medizinische Gesundheitsberufe	116 463	18 001	98 462	49 582	3 697	45 885
Nichtmedizinische Gesundheits-, Körperpflege- und Wellnessberufe, Medizintechnik	50 934	7 385	43 549	29 116	2 736	26 380
Erziehung, soziale und hauswirtschaftliche Berufe, Theologie	68 647	9 552	59 095	48 063	4 739	43 324
Lehrende und ausbildende Berufe	55 727	18 738	36 989	21 727	5 456	16 271
Sprach-, Literatur-, Geistes-, Gesellschafts- und Wirtschaftswissenschaften, Medien, Kunst, Kultur und Gestaltung	33 921	15 859	18 062	9 247	2 823	6 424
Sprach-, literatur-, geistes-, gesellschafts- und wirtschaftswissenschaftliche Berufe	2 607	1 066	1 541	1 031	324	707
Werbung, Marketing, kaufmännische und redaktionelle Medienberufe	20 340	8 211	12 129	5 909	1 534	4 375
Produktdesign und kunsthandwerkliche Berufe, bildende Kunst, Musikinstrumentenbau	3 679	1 956	1 723	683	143	540
Darstellende und unterhaltende Berufe	7 295	4 626	2 669	1 624	822	802
Militär und ohne Angabe	20 110	11 892	8 218	141	20	121
Insgesamt	1 495 858	756 492	739 366	392 384	70 666	321 718

10. Auszubildende am 31. Dezember 2013 nach Wirtschaftszweigen und Geschlecht

Wirtschaftsgliederung	Insgesamt	Männlich	Weiblich	Anteil an den Beschäftigten		
				insgesamt	männlich	weiblich
	Personen			%		
Land- und Forstwirtschaft, Fischerei	1 116	770	346	5,6	6,0	4,9
Produzierendes Gewerbe	18 739	15 366	3 373	4,3	4,7	3,1
Produzierendes Gewerbe ohne Baugewerbe	14 439	11 365	3 074	4,3	4,8	3,2
Bergbau und Gewinnung von Steinen und Erden	25	18	7	1,2	1,0	2,1
Verarbeitendes Gewerbe	13 206	10 423	2 783	4,3	4,8	3,1
Herstellung von Nahrungsmitteln und Getränken, Tabakverarbeitung	1 176	588	588	3,5	4,4	2,9
Herstellung von Textilien, Bekleidung, Leder und Lederwaren	465	242	223	4,1	5,2	3,4
Herstellung von Holz- und Papierwaren sowie Druckerzeugnissen	741	508	233	4,0	4,2	3,7
Kokerei, Mineralölverarbeitung, Herstellung von chemischen und pharmazeutischen Erzeugnissen	431	304	127	3,7	4,3	2,7
Herstellung von Gummi- und Kunststoffwaren, Glas, Glas- waren und Keramik, Verarbeitung von Steinen und Erden	997	799	198	3,9	4,3	2,8
Metallerzeugung und -bearbeitung, Herstellung von -erzeugnissen	2 886	2 570	316	4,7	5,1	2,8
Herstellung von Datenverarbeitungsgeräten, elektronischen und optischen Erzeugnissen und elektrischen Ausrüstungen	1 438	1 170	268	3,7	4,3	2,3
Maschinenbau	2 400	2 181	219	5,8	6,3	3,2
Herstellung von Kraftwagen und sonstiger Fahrzeugbau	1 502	1 279	223	4,0	4,0	3,7
Sonstige Herstellung von Waren, Reparatur und Installation von Maschinen und Ausrüstungen	1 170	782	388	4,7	4,8	4,5
Energieversorgung	770	601	169	6,3	7,3	4,2
Wasserversorgung, Abwasser- und Abfallentsorgung	438	323	115	2,8	2,7	3,0
Baugewerbe	4 300	4 001	299	4,2	4,5	2,3
Hoch- und Tiefbau	1 232	1 154	78	3,9	4,1	2,4
Dienstleistungsbereiche	38 488	17 769	20 719	3,7	4,3	3,3
Handel, Verkehr und Gastgewerbe	13 654	8 091	5 563	4,4	5,1	3,7
Handel, Instandhaltung und Reparatur von Kfz	9 210	5 424	3 786	4,9	6,5	3,7
Großhandel	1 560	1 059	501	3,4	3,6	3,1
Einzelhandel	4 373	1 613	2 760	4,1	5,9	3,5
Verkehr und Lagerei	1 913	1 453	460	2,5	2,5	2,3
Gastgewerbe	2 531	1 214	1 317	5,5	7,2	4,4
Information und Kommunikation	1 182	823	359	3,4	3,8	2,7
Informationstechnologie und -dienstleistungen	891	655	236	3,7	4,3	2,7
Erbringung von Finanz- und Versicherungsdienstleistungen	1 307	617	690	4,5	7,0	3,4
Erbringung von Finanzdienstleistungen	873	383	490	4,7	7,4	3,7
Grundstücks- und Wohnungswesen	514	229	285	3,3	3,1	3,5
Erbringung von freiberuflichen, wissenschaftlichen, technischen und sonstigen wirtschaftlichen Dienstleistungen	3 927	1 829	2 098	2,1	1,8	2,4
Freiberufliche, wissenschaftliche und technische Dienstleister	2 696	1 107	1 589	3,6	3,2	3,9
Forschung und Entwicklung	338	195	143	2,9	2,8	3,2
Sonstige wirtschaftliche Dienstleistungen	1 231	722	509	1,1	1,1	1,1
Überlassung von Arbeitskräften	76	30	46	0,2	0,1	0,4
Öffentliche Verwaltung, Bildungs-, Gesundheits- und Sozialwesen	15 940	5 633	10 307	4,0	5,6	3,4
Öffentliche Verwaltung, Verteidigung; Sozialversicherung	2 164	788	1 376	2,3	2,8	2,0
Öffentliche Verwaltung	1 487	597	890	2,1	2,8	1,9
Erziehung und Unterricht	4 380	2 494	1 886	5,2	10,0	3,2
Gesundheits- und Sozialwesen	9 396	2 351	7 045	4,2	4,9	4,1
Gesundheitswesen	5 444	991	4 453	4,8	5,0	4,7
Kunst, Unterhaltung und sonstige Dienstleister	1 964	547	1 417	3,3	2,7	3,6
Kunst, Unterhaltung und Erholung	509	227	282	3,2	2,9	3,5
Erbringung von sonstigen Dienstleistungen	1 455	320	1 135	3,4	2,6	3,6
Reparatur von Datenverarbeitungsgeräten und Gebrauchsgütern	70	51	19	2,9	3,1	2,3
Private Haushalte mit Hauspersonal	-	-	-	-	-	-
Exterritoriale Organisationen und Körperschaften	-	-	-	-	-	-
Ohne Angabe	-	-	-	-	-	-
Insgesamt	58 343	33 905	24 438	3,9	4,5	3,3

11. Sozialversicherungspflichtig Beschäftigte am 31. Dezember 2013 nach Kreisfreien Städten und Landkreisen sowie Geschlecht und Wirtschaftszweigen

Kreisfreie Stadt Landkreis Land	Insgesamt	Land- und Forstwirtschaft, Fischerei	Produzierendes Gewerbe ohne Baugewerbe		Baugewerbe	Handel, Verkehr und Gastgewerbe	
			insgesamt	darunter Verarbeitendes Gewerbe			
männlich = m							
weiblich = w							
insgesamt = i							
Chemnitz, Stadt	m	55 276	105	15 197	13 174	4 893	10 390
	w	55 971	81	5 150	4 072	661	10 987
	i	111 247	186	20 347	17 246	5 554	21 377
Erzgebirgskreis	m	55 931	1 381	25 167	23 733	8 321	9 436
	w	54 465	652	12 609	12 186	1 304	10 341
	i	110 396	2 033	37 776	35 919	9 625	19 777
Mittelsachsen	m	55 741	2 031	21 771	20 471	7 788	11 020
	w	52 387	1 094	10 579	10 240	1 135	11 025
	i	108 128	3 125	32 350	30 711	8 923	22 045
Vogtlandkreis	m	38 356	889	14 970	14 080	4 825	7 433
	w	39 692	467	7 908	7 667	824	8 248
	i	78 048	1 356	22 878	21 747	5 649	15 681
Zwickau	m	64 974	784	27 473	26 025	6 788	12 721
	w	55 513	501	9 583	9 042	1 053	11 558
	i	120 487	1 285	37 056	35 067	7 841	24 279
Dresden, Stadt	m	117 905	142	24 726	21 767	9 118	24 271
	w	124 134	209	9 640	8 227	1 362	23 594
	i	242 039	351	34 366	29 994	10 480	47 865
Bautzen	m	55 029	1 323	20 554	18 945	7 750	10 236
	w	51 760	648	8 557	8 076	1 124	11 216
	i	106 789	1 971	29 111	27 021	8 874	21 452
Görlitz	m	39 587	1 242	14 010	12 324	5 296	7 120
	w	41 716	628	5 547	5 022	629	8 267
	i	81 303	1 870	19 557	17 346	5 925	15 387
Meißen	m	46 092	1 239	18 498	17 356	6 316	10 486
	w	38 419	795	6 697	6 294	854	8 385
	i	84 511	2 034	25 195	23 650	7 170	18 871
Sächsische Schweiz- Osterzgebirge	m	36 692	1 145	13 057	11 904	6 275	7 160
	w	37 211	502	6 184	5 893	901	7 671
	i	73 903	1 647	19 241	17 797	7 176	14 831
Leipzig, Stadt	m	116 318	130	20 721	17 713	8 351	26 455
	w	121 273	90	6 190	4 753	1 310	25 045
	i	237 591	220	26 911	22 466	9 661	51 500
Leipzig	m	37 697	1 073	11 734	9 785	6 669	9 505
	w	35 136	597	4 790	4 222	988	8 235
	i	72 833	1 670	16 524	14 007	7 657	17 740
Nordsachsen	m	36 894	1 457	9 820	8 472	6 259	11 359
	w	31 689	819	3 863	3 480	780	7 813
	i	68 583	2 276	13 683	11 952	7 039	19 172
Sachsen	m	756 492	12 941	237 698	215 749	88 649	157 592
	w	739 366	7 083	97 297	89 174	12 925	152 385
	i	1 495 858	20 024	334 995	304 923	101 574	309 977

Information und Kommunikation	Erbringung von Finanz- und Versicherungsleistungen	Grundstücks- und Wohnungswesen	Erbringung von freiberuflichen, wissenschaftlichen, technischen und sonstigen wirtschaftlichen Dienstleistungen	Öffentliche Verwaltung, Bildungs-, Gesundheits- und Sozialwesen	Kunst, Unterhaltung und sonstige Dienstleister	Kreisfreie Stadt Landkreis Land	
						m = männlich w = weiblich i = insgesamt	
2 349	713	684	11 292	7 834	1 819	m	Chemnitz, Stadt
1 404	1 515	787	9 695	22 362	3 329	w	
3 753	2 228	1 471	20 987	30 196	5 148	i	
410	460	374	2 630	6 738	1 013	m	Erzgebirgskreis
215	1 426	378	3 223	21 857	2 459	w	
625	1 886	752	5 853	28 595	3 472	i	
432	390	372	4 045	6 328	1 564	m	Mittelsachsen
553	1 304	492	4 107	18 652	3 446	w	
985	1 694	864	8 152	24 980	5 010	i	
551	344	254	3 306	5 024	760	m	Vogtlandkreis
262	890	274	2 950	16 176	1 693	w	
813	1 234	528	6 256	21 200	2 453	i	
826	407	400	7 545	6 699	1 330	m	Zwickau
401	1 170	539	5 423	22 375	2 910	w	
1 227	1 577	939	12 968	29 074	4 240	i	
6 965	2 254	1 489	23 601	20 521	4 818	m	Dresden, Stadt
3 306	3 787	1 791	20 117	52 420	7 908	w	
10 271	6 041	3 280	43 718	72 941	12 726	i	
752	362	302	6 055	6 622	1 073	m	Bautzen
416	1 015	311	4 548	21 359	2 566	w	
1 168	1 377	613	10 603	27 981	3 639	i	
410	312	343	2 932	6 663	1 259	m	Görlitz
186	977	348	3 392	19 241	2 501	w	
596	1 289	691	6 324	25 904	3 760	i	
441	291	285	3 454	4 298	783	m	Meißen
271	798	303	3 207	15 261	1 848	w	
712	1 089	588	6 661	19 559	2 631	i	
143	230	274	2 251	5 496	661	m	Sächsische Schweiz- Osterzgebirge
92	738	256	2 296	16 981	1 590	w	
235	968	530	4 547	22 477	2 251	i	
7 826	2 710	1 954	28 001	16 515	3 655	m	Leipzig, Stadt
5 705	5 138	2 174	24 079	45 754	5 788	w	
13 531	7 848	4 128	52 080	62 269	9 443	i	
320	245	251	2 987	4 137	776	m	Leipzig
133	718	277	2 444	14 539	2 415	w	
453	963	528	5 431	18 676	3 191	i	
273	149	304	2 622	4 188	463	m	Nordsachsen
570	583	247	2 284	13 438	1 292	w	
843	732	551	4 906	17 626	1 755	i	
21 698	8 867	7 286	100 721	101 063	19 974	m	Sachsen
13 514	20 059	8 177	87 765	300 415	39 745	w	
35 212	28 926	15 463	188 486	401 478	59 719	i	

12. Sozialversicherungspflichtig Beschäftigte am 31. Dezember 2013 nach Kreisfreien Städten und Landkreisen sowie Geschlecht und Altersgruppen

Kreisfreie Stadt Landkreis Land	männlich = m weiblich = w insgesamt = i	Insgesamt	Davon im				
			unter 20	20 - 25	25 - 30	30 - 40	40 - 50
Chemnitz, Stadt	m	55 276	1 396	3 774	6 583	12 228	13 051
	w	55 971	1 068	3 714	6 362	11 707	14 193
	i	111 247	2 464	7 488	12 945	23 935	27 244
Erzgebirgskreis	m	55 931	1 749	3 933	5 785	11 739	12 982
	w	54 465	1 010	2 803	4 767	10 581	14 221
	i	110 396	2 759	6 736	10 552	22 320	27 203
Mittelsachsen	m	55 741	1 569	3 688	6 135	12 092	13 511
	w	52 387	895	2 861	5 019	10 029	13 857
	i	108 128	2 464	6 549	11 154	22 121	27 368
Vogtlandkreis	m	38 356	1 090	2 695	3 992	7 752	9 595
	w	39 692	721	2 195	3 547	7 290	10 880
	i	78 048	1 811	4 890	7 539	15 042	20 475
Zwickau	m	64 974	1 677	4 335	6 751	13 554	17 003
	w	55 513	1 064	3 252	5 247	10 340	15 019
	i	120 487	2 741	7 587	11 998	23 894	32 022
Dresden, Stadt	m	117 905	2 490	7 964	15 503	30 507	28 499
	w	124 134	2 278	8 874	16 287	29 730	29 988
	i	242 039	4 768	16 838	31 790	60 237	58 487
Bautzen	m	55 029	1 363	3 718	5 880	12 083	13 558
	w	51 760	751	2 742	4 613	9 965	14 054
	i	106 789	2 114	6 460	10 493	22 048	27 612
Görlitz	m	39 587	1 169	2 589	4 197	8 255	9 623
	w	41 716	705	2 141	3 887	7 714	11 153
	i	81 303	1 874	4 730	8 084	15 969	20 776
Meißen	m	46 092	1 110	2 982	4 970	9 913	11 418
	w	38 419	583	2 059	3 654	7 386	10 117
	i	84 511	1 693	5 041	8 624	17 299	21 535
Sächsische Schweiz- Osterzgebirge	m	36 692	1 028	2 602	4 208	7 922	8 918
	w	37 211	595	2 367	3 909	7 420	9 668
	i	73 903	1 623	4 969	8 117	15 342	18 586
Leipzig, Stadt	m	116 318	2 199	8 705	15 828	29 119	27 866
	w	121 273	2 011	8 960	16 402	28 045	29 450
	i	237 591	4 210	17 665	32 230	57 164	57 316
Leipzig	m	37 697	978	2 566	3 810	7 729	9 676
	w	35 136	526	1 902	3 280	6 762	9 580
	i	72 833	1 504	4 468	7 090	14 491	19 256
Nordsachsen	m	36 894	950	2 391	3 805	8 053	9 301
	w	31 689	519	1 644	2 980	6 180	8 469
	i	68 583	1 469	4 035	6 785	14 233	17 770
Sachsen	m	756 492	18 768	51 942	87 447	170 946	185 001
	w	739 366	12 726	45 514	79 954	153 149	190 649
	i	1 495 858	31 494	97 456	167 401	324 095	375 650

Alter von ... bis unter ... Jahren				Durchschnittsalter	m = männlich w = weiblich i = insgesamt	Kreisfreie Stadt Landkreis Land
50 - 55	55 - 60	60 - 65	65 und mehr			
7 208	6 331	4 318	387	41,9	m	Chemnitz, Stadt
7 794	6 969	4 008	156	42,4	w	
15 002	13 300	8 326	543	42,1	i	
7 371	7 002	5 072	298	42,4	m	Erzgebirgskreis
8 565	8 044	4 318	156	43,9	w	
15 936	15 046	9 390	454	43,1	i	
7 496	6 511	4 450	289	42,1	m	Mittelsachsen
8 509	7 272	3 832	113	43,6	w	
16 005	13 783	8 282	402	42,8	i	
5 416	4 641	2 951	224	42,4	m	Vogtlandkreis
6 504	5 597	2 838	120	43,7	w	
11 920	10 238	5 789	344	43,1	i	
9 162	7 457	4 731	304	42,3	m	Zwickau
8 842	7 578	4 013	158	43,5	w	
18 004	15 035	8 744	462	42,8	i	
13 895	11 051	7 324	672	40,8	m	Dresden, Stadt
15 896	12 868	7 926	287	41,1	w	
29 791	23 919	15 250	959	41,0	i	
7 849	6 362	3 961	255	42,1	m	Bautzen
8 703	7 142	3 674	116	43,8	w	
16 552	13 504	7 635	371	42,9	i	
5 720	4 885	2 986	163	42,4	m	Görlitz
7 149	5 898	2 967	102	43,9	w	
12 869	10 783	5 953	265	43,1	i	
6 602	5 524	3 373	200	42,3	m	Meißen
6 348	5 383	2 789	100	43,7	w	
12 950	10 907	6 162	300	43,0	i	
4 886	4 090	2 781	257	41,9	m	Sächsische Schweiz- Osterzgebirge
5 709	4 796	2 636	111	42,9	w	
10 595	8 886	5 417	368	42,4	i	
14 036	10 858	6 975	732	40,7	m	Leipzig, Stadt
15 754	12 905	7 365	381	41,1	w	
29 790	23 763	14 340	1 113	40,9	i	
5 443	4 522	2 745	228	42,5	m	Leipzig
5 668	4 862	2 466	90	43,6	w	
11 111	9 384	5 211	318	43,0	i	
5 293	4 451	2 476	174	42,3	m	Nordsachsen
5 259	4 372	2 192	74	43,6	w	
10 552	8 823	4 668	248	42,9	i	
100 377	83 685	54 143	4 183	41,8	m	Sachsen
110 700	93 686	51 024	1 964	42,7	w	
211 077	177 371	105 167	6 147	42,2	i	

13. Sozialversicherungspflichtig Beschäftigte am 31. Dezember 2013 nach Kreisfreien Städten und Landkreisen sowie Geschlecht und Schulabschlüssen

Kreisfreie Stadt Landkreis Land	männlich = m weiblich = w insgesamt = i	Insgesamt	Ohne Schul- abschluss	Volks-, Haupt- schulabschluss, Mittlere Reife oder gleich- wertiger Abschluss	Abitur bzw. Fachabitur	Unbekannt und ohne Angabe
Chemnitz, Stadt	m	55 276	277	31 984	13 947	9 068
	w	55 971	157	30 844	14 347	10 623
	i	111 247	434	62 828	28 294	19 691
Erzgebirgskreis	m	55 931	227	41 498	7 416	6 790
	w	54 465	101	36 937	9 876	7 551
	i	110 396	328	78 435	17 292	14 341
Mittelsachsen	m	55 741	346	38 932	8 902	7 561
	w	52 387	129	33 950	10 571	7 737
	i	108 128	475	72 882	19 473	15 298
Vogtlandkreis	m	38 356	175	25 789	5 666	6 726
	w	39 692	92	25 045	7 388	7 167
	i	78 048	267	50 834	13 054	13 893
Zwickau	m	64 974	349	46 801	9 926	7 898
	w	55 513	166	34 914	11 131	9 302
	i	120 487	515	81 715	21 057	17 200
Dresden, Stadt	m	117 905	722	55 374	42 482	19 327
	w	124 134	624	58 960	42 965	21 585
	i	242 039	1 346	114 334	85 447	40 912
Bautzen	m	55 029	369	38 395	7 941	8 324
	w	51 760	119	33 099	10 044	8 498
	i	106 789	488	71 494	17 985	16 822
Görlitz	m	39 587	187	26 300	5 973	7 127
	w	41 716	108	25 040	8 253	8 315
	i	81 303	295	51 340	14 226	15 442
Meißen	m	46 092	261	31 631	7 173	7 027
	w	38 419	108	22 252	8 629	7 430
	i	84 511	369	53 883	15 802	14 457
Sächsische Schweiz- Osterzgebirge	m	36 692	233	25 551	5 505	5 403
	w	37 211	106	23 797	8 022	5 286
	i	73 903	339	49 348	13 527	10 689
Leipzig, Stadt	m	116 318	1 808	60 738	34 373	19 399
	w	121 273	1 150	55 147	40 780	24 196
	i	237 591	2 958	115 885	75 153	43 595
Leipzig	m	37 697	265	25 459	5 249	6 724
	w	35 136	127	22 548	6 639	5 822
	i	72 833	392	48 007	11 888	12 546
Nordsachsen	m	36 894	268	23 830	4 867	7 929
	w	31 689	92	19 267	6 280	6 050
	i	68 583	360	43 097	11 147	13 979
Sachsen	m	756 492	5 487	472 282	159 420	119 303
	w	739 366	3 079	421 800	184 925	129 562
	i	1 495 858	8 566	894 082	344 345	248 865

14. Sozialversicherungspflichtig Beschäftigte am 31. Dezember 2013 nach Kreisfreien Städten und Landkreisen sowie Geschlecht und Berufsabschlüssen

Kreisfreie Stadt Landkreis Land	männlich = m weiblich = w insgesamt = i	Insgesamt	Ohne Berufs- abschluss	Mit anerkanntem Berufsabschluss ¹⁾	Mit akademischem Berufsabschluss ²⁾	Unbekannt und ohne Angabe
Chemnitz, Stadt	m	55 276	3 492	35 890	10 474	5 420
	w	55 971	2 733	38 065	9 734	5 439
	i	111 247	6 225	73 955	20 208	10 859
Erzgebirgskreis	m	55 931	3 030	44 162	4 821	3 918
	w	54 465	2 010	42 607	5 933	3 915
	i	110 396	5 040	86 769	10 754	7 833
Mittelsachsen	m	55 741	2 868	42 075	6 446	4 352
	w	52 387	1 914	39 251	7 030	4 192
	i	108 128	4 782	81 326	13 476	8 544
Vogtlandkreis	m	38 356	2 275	28 536	3 783	3 762
	w	39 692	1 596	29 822	4 917	3 357
	i	78 048	3 871	58 358	8 700	7 119
Zwickau	m	64 974	3 488	50 017	6 608	4 861
	w	55 513	2 430	40 949	7 100	5 034
	i	120 487	5 918	90 966	13 708	9 895
Dresden, Stadt	m	117 905	8 047	66 803	31 648	11 407
	w	124 134	6 819	77 099	29 105	11 111
	i	242 039	14 866	143 902	60 753	22 518
Bautzen	m	55 029	3 006	40 919	5 741	5 363
	w	51 760	1 912	37 973	7 240	4 635
	i	106 789	4 918	78 892	12 981	9 998
Görlitz	m	39 587	2 277	29 168	4 341	3 801
	w	41 716	1 620	30 565	5 723	3 808
	i	81 303	3 897	59 733	10 064	7 609
Meißen	m	46 092	2 875	34 496	4 875	3 846
	w	38 419	1 533	27 766	5 956	3 164
	i	84 511	4 408	62 262	10 831	7 010
Sächsische Schweiz- Osterzgebirge	m	36 692	2 140	27 820	3 781	2 951
	w	37 211	1 563	27 391	5 458	2 799
	i	73 903	3 703	55 211	9 239	5 750
Leipzig, Stadt	m	116 318	8 188	69 629	23 574	14 927
	w	121 273	6 860	72 022	26 803	15 588
	i	237 591	15 048	141 651	50 377	30 515
Leipzig	m	37 697	2 385	28 038	3 434	3 840
	w	35 136	1 430	26 220	4 336	3 150
	i	72 833	3 815	54 258	7 770	6 990
Nordsachsen	m	36 894	2 185	26 319	3 074	5 316
	w	31 689	1 327	23 030	3 982	3 350
	i	68 583	3 512	49 349	7 056	8 666
Sachsen	m	756 492	46 256	523 872	112 600	73 764
	w	739 366	33 747	512 760	123 317	69 542
	i	1 495 858	80 003	1 036 632	235 917	143 306

1) anerkannter Berufsabschluss sowie Meister-, Techniker- oder gleichwertiger Fachschulabschluss

2) Bachelor, Diplom, Magister, Master, Staatsexamen oder Promotion

15. Sozialversicherungspflichtig Beschäftigte am 31. Dezember 2013 nach Kreisfreien Städten und Landkreisen sowie Geschlecht und Berufsbereichen

Kreisfreie Stadt Landkreis Land		Insgesamt	Land-, Forst- und Tierwirt- schaft und Gartenbau	Rohstoff- gewinnung, Produktion und Fertigung	Bau, Architektur, Vermessung und Gebäude- technik	Naturwissen- schaft, Geo- grafie und Informatik	Verkehr, Logistik, Schutz und Sicherheit
	männlich = m						
	weiblich = w						
	insgesamt = i						
Chemnitz, Stadt	m	55 276	482	21 103	6 208	2 175	8 201
	w	55 971	520	4 846	492	747	4 288
	i	111 247	1 002	25 949	6 700	2 922	12 489
Erzgebirgskreis	m	55 931	1 476	26 918	8 196	878	7 480
	w	54 465	747	7 957	371	440	3 709
	i	110 396	2 223	34 875	8 567	1 318	11 189
Mittelsachsen	m	55 741	1 948	23 423	7 929	1 629	9 149
	w	52 387	1 165	6 825	312	1 033	3 985
	i	108 128	3 113	30 248	8 241	2 662	13 134
Vogtlandkreis	m	38 356	1 073	16 221	5 291	875	6 059
	w	39 692	539	5 037	374	508	2 789
	i	78 048	1 612	21 258	5 665	1 383	8 848
Zwickau	m	64 974	1 085	30 578	7 759	1 300	10 716
	w	55 513	853	7 047	392	578	4 921
	i	120 487	1 938	37 625	8 151	1 878	15 637
Dresden, Stadt	m	117 905	1 140	36 967	12 343	8 299	16 084
	w	124 134	981	9 021	1 503	3 362	7 525
	i	242 039	2 121	45 988	13 846	11 661	23 609
Bautzen	m	55 029	1 500	23 235	7 755	1 386	9 258
	w	51 760	850	5 760	344	857	3 763
	i	106 789	2 350	28 995	8 099	2 243	13 021
Görlitz	m	39 587	1 253	15 774	5 980	745	5 384
	w	41 716	747	4 338	343	356	2 178
	i	81 303	2 000	20 112	6 323	1 101	7 562
Meißen	m	46 092	1 538	18 274	6 353	1 543	8 883
	w	38 419	847	3 301	264	757	2 982
	i	84 511	2 385	21 575	6 617	2 300	11 865
Sächsische Schweiz- Osterzgebirge	m	36 692	1 465	14 608	6 441	683	5 080
	w	37 211	659	4 315	266	378	2 280
	i	73 903	2 124	18 923	6 707	1 061	7 360
Leipzig, Stadt	m	116 318	866	33 418	12 115	5 369	21 843
	w	121 273	861	7 127	1 236	1 798	11 530
	i	237 591	1 727	40 545	13 351	7 167	33 373
Leipzig	m	37 697	1 346	12 841	6 728	1 046	7 643
	w	35 136	783	2 874	340	429	2 948
	i	72 833	2 129	15 715	7 068	1 475	10 591
Nordsachsen	m	36 894	1 491	11 209	5 931	550	10 224
	w	31 689	869	2 603	226	234	3 393
	i	68 583	2 360	13 812	6 157	784	13 617
Sachsen	m	756 492	16 663	284 569	99 029	26 478	126 004
	w	739 366	10 421	71 051	6 463	11 477	56 291
	i	1 495 858	27 084	355 620	105 492	37 955	182 295

Kaufmännische Dienstleistungen, Warenhandel, Vertrieb, Hotel und Tourismus	Unternehmensorganisation, Buchhaltung, Recht und Verwaltung	Gesundheit, Soziales, Lehre und Erziehung	Sprach-, Literatur-, Geistes-, Gesellschafts- und Wirtschaftswissenschaften, Medien, Kunst, Kultur und Gestaltung	Militär und ohne Angabe	Kreisfreie Stadt Landkreis Land	
					m = männlich w = weiblich i = insgesamt	
3 901	6 754	4 353	1 345	754	m	Chemnitz, Stadt
8 854	16 903	17 012	1 814	495	w	
12 755	23 657	21 365	3 159	1 249	i	
2 789	3 373	3 173	642	1 006	m	Erzgebirgskreis
9 124	12 299	18 498	667	653	w	
11 913	15 672	21 671	1 309	1 659	i	
2 872	4 163	3 028	615	985	m	Mittelsachsen
8 848	12 874	16 083	647	615	w	
11 720	17 037	19 111	1 262	1 600	i	
2 113	2 726	2 540	757	701	m	Vogtlandkreis
7 174	9 332	12 880	549	510	w	
9 287	12 058	15 420	1 306	1 211	i	
3 377	5 183	3 390	562	1 024	m	Zwickau
8 534	13 253	18 644	571	720	w	
11 911	18 436	22 034	1 133	1 744	i	
10 360	17 237	10 824	3 339	1 312	m	Dresden, Stadt
19 578	42 286	35 269	3 655	954	w	
29 938	59 523	46 093	6 994	2 266	i	
2 932	4 018	3 190	620	1 135	m	Bautzen
8 550	12 574	17 174	1 044	844	w	
11 482	16 592	20 364	1 664	1 979	i	
2 017	3 213	3 401	626	1 194	m	Görlitz
6 488	9 622	16 388	538	718	w	
8 505	12 835	19 789	1 164	1 912	i	
2 966	3 259	2 245	579	452	m	Meißen
6 878	9 820	12 521	714	335	w	
9 844	13 079	14 766	1 293	787	i	
2 159	2 457	2 805	272	722	m	Sächsische Schweiz- Osterzgebirge
6 589	8 002	13 942	283	497	w	
8 748	10 459	16 747	555	1 219	i	
9 502	15 090	10 819	5 959	1 337	m	Leipzig, Stadt
18 010	36 426	36 261	7 051	973	w	
27 512	51 516	47 080	13 010	2 310	i	
2 468	2 619	2 092	350	564	m	Leipzig
6 067	8 314	12 711	273	397	w	
8 535	10 933	14 803	623	961	i	
2 077	2 697	1 816	193	706	m	Nordsachsen
4 857	8 032	10 712	256	507	w	
6 934	10 729	12 528	449	1 213	i	
49 533	72 789	53 676	15 859	11 892	m	Sachsen
119 551	199 737	238 095	18 062	8 218	w	
169 084	272 526	291 771	33 921	20 110	i	

16. Sozialversicherungspflichtig Beschäftigte am 31. Dezember 2013 nach Kreisfreien Städten und Landkreisen sowie Geschlecht und ausländischer Staatsangehörigkeit

Kreisfreie Stadt Landkreis Land	Insgesamt	Männlich	Weiblich	Darunter mit ausländischer Staatsangehörigkeit		
				insgesamt	männlich	weiblich
Chemnitz, Stadt	111 247	55 276	55 971	2 054	1 284	770
Erzgebirgskreis	110 396	55 931	54 465	1 169	750	419
Mittelsachsen	108 128	55 741	52 387	1 059	687	372
Vogtlandkreis	78 048	38 356	39 692	1 196	781	415
Zwickau	120 487	64 974	55 513	1 311	855	456
Dresden, Stadt	242 039	117 905	124 134	6 940	4 098	2 842
Bautzen	106 789	55 029	51 760	1 339	867	472
Görlitz	81 303	39 587	41 716	2 061	1 215	846
Meißen	84 511	46 092	38 419	1 112	788	324
Sächsische Schweiz- Osterzgebirge	73 903	36 692	37 211	1 049	582	467
Leipzig, Stadt	237 591	116 318	121 273	6 654	4 123	2 531
Leipzig	72 833	37 697	35 136	695	435	260
Nordsachsen	68 583	36 894	31 689	1 074	719	355
Sachsen	1 495 858	756 492	739 366	27 713	17 184	10 529

17. Sozialversicherungspflichtig Beschäftigte am 31. Dezember 2013 nach Kreisfreien Städten und Landkreisen sowie Arbeitszeit und Geschlecht

Kreisfreie Stadt Landkreis Land	Vollzeitbeschäftigte			Teilzeitbeschäftigte		
	insgesamt	männlich	weiblich	insgesamt	männlich	weiblich
Chemnitz, Stadt	80 837	49 516	31 321	29 188	5 012	24 176
Erzgebirgskreis	77 741	50 761	26 980	31 042	4 180	26 862
Mittelsachsen	79 579	50 909	28 670	26 977	3 857	23 120
Vogtlandkreis	55 362	34 410	20 952	21 496	3 252	18 244
Zwickau	89 650	59 892	29 758	29 136	4 075	25 061
Dresden, Stadt	177 736	103 452	74 284	62 107	13 162	48 945
Bautzen	76 960	49 564	27 396	27 873	4 333	23 540
Görlitz	53 916	34 086	19 830	25 495	4 311	21 184
Meißen	64 031	42 522	21 509	19 714	3 125	16 589
Sächsische Schweiz- Osterzgebirge	53 068	32 719	20 349	19 639	3 257	16 382
Leipzig, Stadt	172 548	100 104	72 444	62 798	14 904	47 894
Leipzig	52 868	34 041	18 827	19 023	3 102	15 921
Nordsachsen	49 491	32 102	17 389	17 896	4 096	13 800
Sachsen	1 083 787	674 078	409 709	392 384	70 666	321 718

18. Auszubildende am 31. Dezember 2013 nach Kreisfreien Städten und Landkreisen sowie Geschlecht und Wirtschaftszweigen

Kreisfreie Stadt Landkreis Land	männlich = m weiblich = w insgesamt = i	Insgesamt	Land- und Forst- wirtschaft, Fischerei	Produzie- rendes Gewerbe	Handel, Verkehr und Gastgewerbe	Unter- nehmens- dienstleister	Öffentliche und private Dienstleister
Chemnitz, Stadt	m	2 421	7	1 068	612	297	437
	w	1 938	3	196	508	302	929
	i	4 359	10	1 264	1 120	599	1 366
Erzgebirgskreis	m	2 686	91	1 614	499	102	380
	w	1 572	35	331	265	121	820
	i	4 258	126	1 945	764	223	1 200
Mittelsachsen	m	2 279	125	1 222	553	101	278
	w	1 393	50	282	349	156	556
	i	3 672	175	1 504	902	257	834
Vogtlandkreis	m	1 865	57	963	401	138	306
	w	1 312	27	289	297	106	593
	i	3 177	84	1 252	698	244	899
Zwickau	m	2 870	52	1 521	674	195	428
	w	1 963	24	350	447	168	974
	i	4 833	76	1 871	1 121	363	1 402
Dresden, Stadt	m	5 458	17	1 514	1 460	946	1 521
	w	4 538	9	374	1 052	845	2 258
	i	9 996	26	1 888	2 512	1 791	3 779
Bautzen	m	2 329	87	1 359	456	127	300
	w	1 446	29	281	318	131	687
	i	3 775	116	1 640	774	258	987
Görlitz	m	1 893	77	1 088	352	93	283
	w	1 325	25	159	282	131	728
	i	3 218	102	1 247	634	224	1 011
Meißen	m	2 041	77	1 138	530	119	177
	w	1 241	34	269	308	116	514
	i	3 282	111	1 407	838	235	691
Sächsische Schweiz- Osterzgebirge	m	1 714	57	968	352	83	254
	w	1 105	32	235	251	74	513
	i	2 819	89	1 203	603	157	767
Leipzig, Stadt	m	4 937	4	1 282	1 331	1 098	1 222
	w	4 612	5	296	1 026	1 113	2 172
	i	9 549	9	1 578	2 357	2 211	3 394
Leipzig	m	1 751	51	945	439	120	196
	w	1 042	25	183	215	98	521
	i	2 793	76	1 128	654	218	717
Nordsachsen	m	1 661	68	684	432	79	398
	w	951	48	128	245	71	459
	i	2 612	116	812	677	150	857
Sachsen	m	33 905	770	15 366	8 091	3 498	6 180
	w	24 438	346	3 373	5 563	3 432	11 724
	i	58 343	1 116	18 739	13 654	6 930	17 904

**19. Auszubildende am 31. Dezember 2013 nach Kreisfreien Städten und Landkreisen
sowie Geschlecht**

Kreisfreie Stadt Landkreis Land	Insgesamt	Männlich	Weiblich	Anteil an den Beschäftigten insgesamt		
				insgesamt	männlich	weiblich
	Personen			%		
Chemnitz, Stadt	4 359	2 421	1 938	3,9	4,4	3,5
Erzgebirgskreis	4 258	2 686	1 572	3,9	4,8	2,9
Mittelsachsen	3 672	2 279	1 393	3,4	4,1	2,7
Vogtlandkreis	3 177	1 865	1 312	4,1	4,9	3,3
Zwickau	4 833	2 870	1 963	4,0	4,4	3,5
Dresden, Stadt	9 996	5 458	4 538	4,1	4,6	3,7
Bautzen	3 775	2 329	1 446	3,5	4,2	2,8
Görlitz	3 218	1 893	1 325	4,0	4,8	3,2
Meißen	3 282	2 041	1 241	3,9	4,4	3,2
Sächsische Schweiz- Osterzgebirge	2 819	1 714	1 105	3,8	4,7	3,0
Leipzig, Stadt	9 549	4 937	4 612	4,0	4,2	3,8
Leipzig	2 793	1 751	1 042	3,8	4,6	3,0
Nordsachsen	2 612	1 661	951	3,8	4,5	3,0
Sachsen	58 343	33 905	24 438	3,9	4,5	3,3

Herausgeber:

Statistisches Landesamt des Freistaates Sachsen

Redaktion:

Statistisches Landesamt des Freistaates Sachsen

Gestaltung und Satz:

Statistisches Landesamt des Freistaates Sachsen

Redaktionsschluss:

Februar 2015

Bezug:

Statistisches Landesamt des Freistaates Sachsen

Hausanschrift: Macherstraße 63, 01917 Kamenz

Telefon: +49 3578 33-1424

Telefax: +49 3578 33-1499

E-Mail: vertrieb@statistik.sachsen.de

www.statistik.sachsen.de

Verteilerhinweis

Statistisches Landesamt des Freistaates Sachsen

Hausanschrift: Macherstraße 63, 01917 Kamenz

Telefon: +49 3578 33-1424

Telefax: +49 3578 33-1499

E-Mail: vertrieb@statistik.sachsen.de

www.statistik.sachsen.de

Verteilerhinweis

Diese Informationsschrift wird von der Sächsischen Staatsregierung im Rahmen ihrer verfassungsmäßigen Verpflichtung zur Information der Öffentlichkeit herausgegeben. Sie darf weder von politischen Parteien noch von deren Kandidaten oder Helfern zum Zwecke der Wahlwerbung verwendet werden. Dies gilt für alle Wahlen.

Missbräuchlich ist insbesondere die Verteilung auf Wahlveranstaltungen, an Informationsständen der Parteien sowie das Einlegen, Aufdrucken oder Aufkleben parteipolitischer Informationen oder Werbemittel.

Untersagt ist auch die Weitergabe an Dritte zur Verwendung bei der Wahlwerbung.

Copyright

Statistisches Landesamt des Freistaates Sachsen, Kamenz, 2015

Vervielfältigung und Verbreitung, auch auszugsweise, mit Quellenangabe gestattet.

ISSN 2195-3031