



# Statistischer Bericht



## Verbraucherpreisindex im Freistaat Sachsen

Dezember 2014

M | 2 – m 12/14

# Zeichenerklärung

- Nichts vorhanden (genau Null)
- 0 weniger als die Hälfte von 1 in der letzten besetzten Stelle, jedoch mehr als nichts
- ... Angabe fällt später an
- / Zahlenwert nicht sicher genug
- . Zahlenwert unbekannt oder geheim zu halten
- x Tabellenfach gesperrt, weil Aussage nicht sinnvoll
- () Aussagewert ist eingeschränkt
- p vorläufige Zahl
- r berichtigte Zahl
- s geschätzte Zahl

## Inhalt

### Seite

Vorbemerkungen 3

Ergebnisse 6

### Abbildungen

Abb. 1 Verbraucherpreisindex - durchschnittliche Jahresteuersraten 1995 bis 2014 8

Abb. 2 Durchschnittliche Jahresteuersraten nach Hauptgruppen 8

Abb. 3 Minimale und maximale durchschnittliche Jahresteuersraten 2014 8

### Tabellen

1. Verbraucherpreisindex nach Waren- und Leistungsgruppen 9

2. Verbraucherpreisindex nach Hauptgruppen - mittelfristige Reihen 14

3. Verbraucherpreisindex nach Hauptgruppen - mittelfristige Reihen  
Veränderung gegenüber dem Vorjahresergebnis 16

4. Verbraucherpreisindex - Sonderauswertung Wohnen - mittelfristige Reihen 18

5. Verbraucherpreisindex - Sonderauswertung Wohnen - mittelfristige Reihen  
Veränderung gegenüber dem Vorjahresergebnis 20

6. Verbraucherpreisindex - Sonderauswertung Kraftfahrerpreisindex - mittelfristige Reihen 22

7. Verbraucherpreisindex - Sonderauswertung Kraftfahrerpreisindex - mittelfristige Reihen  
Veränderung gegenüber dem Vorjahresergebnis 24

8. Verbraucherpreisindex - Sonderauswertung Nahrungsmittel - mittelfristige Reihen 26

9. Verbraucherpreisindex - Sonderauswertung Nahrungsmittel - mittelfristige Reihen  
Veränderung gegenüber dem Vorjahresergebnis 28

10. Verbraucherpreisindex - Sonderauswertung Gesundheit und Pflege - mittelfristige Reihen 30

11. Verbraucherpreisindex - Sonderauswertung Gesundheit und Pflege - mittelfristige Reihen  
Veränderung gegenüber dem Vorjahresergebnis 31

*Die in diesem Statistischen Bericht verarbeiteten Ergebnisse stehen gleichfalls in der GENESIS-Datenbank zum Abruf bereit:*

<http://www.statistik.sachsen.de/genonline/online/data?operation=statistikAbruftabellen&levelindex=0&levelid=1418308413065&index=2>



## Vorbemerkungen

### Rechtsgrundlage

Die gesetzlichen Grundlagen der gesamten Preisstatistik, also auch der Verbraucherpreisstatistik, sind das Gesetz über die Preisstatistik in der im Bundesgesetzblatt Teil III, Gliederungsnummer 720 - 9, veröffentlichten bereinigten Fassung, zuletzt geändert durch Artikel 20 des Gesetzes vom 7. September 2007 (BGBl. I S. 2246), sowie die Verordnung zur Durchführung des Gesetzes über die Preisstatistik vom 29. Mai 1959 (BANz. Nr. 104 S. 1), zuletzt geändert durch Artikel 5 der Verordnung vom 20. November 1996 (BGBl. I S. 1804), in Verbindung mit dem Gesetz über die Statistik für Bundeszwecke (BStatG) vom 22. Januar 1987 (BGBl. I S. 462, 565), zuletzt geändert durch Artikel 13 des Gesetzes vom 25. Juli 2013 (BGBl. I S. 2749).

### Aussage des Verbraucherpreisindex

Der Verbraucherpreisindex bildet die durchschnittliche Preisentwicklung aller Waren und Dienstleistungen, die von privaten Haushalten zu Konsumzwecken erworben werden, ab. Er zeigt somit an, in welchem Maß sich die Preise für Güter des täglichen Bedarfs (z. B. Nahrungsmittel, Kosmetik, Bekleidung), für Gebrauchsgüter (z. B. Haushaltsgeräte) sowie für Dienstleistungen (z. B. Versicherungen, Theaterbesuch, Reparaturleistungen) verteuert oder verbilligt haben. Mietausgaben finden bei diesen Betrachtungen ebenso Beachtung.

Als anerkannte Größe zur Beurteilung der Geldwertstabilität (Inflationsrate), zur Wertsicherung wiederkehrender Zahlungen in Preisgleitklauseln sowie zur Deflationierung von Wertgrößen in den Volkswirtschaftlichen Gesamtrechnungen bildet der Verbraucherpreisindex eine wichtige Datenquelle. Darüber hinaus gehört er zu den Indikatoren des Verbreitungsstandards des Internationalen Währungsfonds.

### Berichtskreis und Merkmale

Die Statistik der Verbraucherpreise ist eine repräsentative Primärstatistik. Die Erhebung der ca. 45 000 sächsischen Einzelpreise des bundeseinheitlich definierten Warenkorb findet monatlich durch direkte Begehung der Berichtsstellen, einen schriftlichen oder telefonischen Kontakt mit den Auskunftgebenden oder mittels Internetrecherche statt. Daneben gibt es eine Reihe von Positionen, für die das Statistische Bundesamt zentral die Preisbeobachtung übernimmt. Darunter fallen Produkte, die einer bundeseinheitlichen Preisgestaltung unterliegen und somit keine regionalen Unterschiede aufweisen. Zu nennen wären beispielsweise Bahntarife, Versandhandelspreise, Tabakwaren oder Telekommunikationsdienstleistungen.

Rund 80 Prozent der im Freistaat Sachsen befragten Preise werden von geschulten Preisermittlern, die verteilt über drei Wochen in 20 Berichtsgemeinden unterwegs sind, zusammengetragen.

Dazu zählen im Einzelnen:

- |                     |                 |
|---------------------|-----------------|
| - Annaberg-Buchholz | - Leipzig       |
| - Aue               | - Meißen        |
| - Bautzen           | - Oelsnitz      |
| - Chemnitz          | - Pirna         |
| - Dresden           | - Plauen        |
| - Eilenburg         | - Schwarzenberg |
| - Freiberg          | - Torgau        |
| - Görlitz           | - Werdau        |
| - Grimma            | - Zittau        |
| - Kamenz            | - Zwickau       |

Die Berichtsstellen in den jeweiligen Gemeinden werden repräsentativ unter der Prämisse ausgewählt, dass sie die verschiedenen Formen des Einzelhandels widerspiegeln. Die Verbraucherpreisstatistik unterscheidet acht Geschäftstypen:

*Waren-/Kaufhäuser* bieten ein großflächiges und breites Sortiment mehrerer Branchen zu mittleren Preisen an.

*SB-Warenhäuser/Verbrauchermärkte* sind großflächige Verkaufseinrichtungen mit einem breiten Sortiment zu Niedrigpreisen.

*Supermärkte* beschränken sich auf Nahrungs- und Genussmittel einschließlich Frischwaren, die durch Waren des täglichen Bedarfs (z. B. Drogerieartikel) ergänzt werden. Daher ergibt sich die kleinflächige Gestaltung.

*Discounter/Fachmärkte*, die klein- bis mittelflächig angelegt sind, zeichnen sich durch eine einfache Ladenausstattung und ein enges Sortiment zu niedrig kalkulierten Preisen aus.

*Fachgeschäfte* definieren sich über ein branchenspezifisches Sortiment mit Serviceleistungen.

Zum *restlichen Einzelhandel* zählen Kioske, Marktstände und Tankstellenshops.

Unter *Dienstleistungsbetriebe* fallen öffentliche und private Dienstleistungsunternehmen sowie die Wohnungsvermietung.

Der letzte Geschäftstyp umfasst den *Versandhandel*.

In die Erfassung gehen ausschließlich die absoluten Endverbraucherpreise (keine Listenpreise) inklusive der gesetzlichen Mehrwertsteuer sowie der verschiedenen Verbrauchssteuern (z. B. Tabak-, Mineralöl-, Ökosteuern) ein. Des Weiteren finden Preisnachlässe, die allen Kunden ohne spezielle Konditionen oder individuelle Verhandlungen gewährt werden, Berücksichtigung. Änderungen an der Qualität der zu beobachtenden Güter verlangen eine besondere Aufmerksamkeit, da es das Ziel der Preisstatistik ist, nur „reine“ Preisveränderung abzubilden. Geänderte Preise infolge einer besseren/schlechteren Qualität sollen möglichst unberücksichtigt bleiben. Aus diesem Grund kommen spezielle Berechnungsverfahren wie Merkmals- und Verbrauchswertberechnung, Mengenbereinigung sowie hedonische Methoden zur Anwendung. Letztere eignen sich besonders für technische Güter, die einem sehr schnellen Wandel unterliegen. Hierfür teilt man das Produkt gedanklich in verschiedene Qualitätseigenschaften und misst mittels einer Regression deren Einfluss auf den Preis.

## Warenkorb und Wägungsschema

Grundlage für die Ermittlung des Verbraucherpreisindex ist ein Warenkorb, der rund 600 Güterarten umfasst, die sogenannten Preisrepräsentanten. Diese Auswahl steht stellvertretend für die Verbrauchsgewohnheiten der privaten Haushalte und wird turnusmäßig alle fünf Jahre hinsichtlich ihrer Aktualität geprüft. Während es nicht erforderlich ist kurzfristige Änderungen im Konsumverhalten sofort einzuarbeiten, müssen längerfristige Veränderungen bei der Überarbeitung des Warenkorbes berücksichtigt werden. Dabei rücken ggf. auch Produktneuheiten oder technische Weiterentwicklungen ins Blickfeld der Preisbeobachtung.

Die Verbrauchsbedeutung der einzelnen Positionen des Warenkorbes wird über das Wägungsschema bei der Indexberechnung beachtet. Dabei greift man auf die Ausgabenanteile der jeweiligen Positionen an den gesamten Verbrauchsausgaben der privaten Haushalte im Basisjahr zurück. Als Grundlage für die Definierung der Wägungsanteile dienen die Ergebnisse der Einkommens- und Verbrauchsstichprobe, der jährlichen Statistik der laufenden Wirtschaftsrechnungen sowie anderer amtlicher und nichtamtlicher Datenquellen. Die so ermittelten Wägungsanteile bewirken, dass Preisveränderungen der im Warenkorb befindlichen Waren und Dienstleistungen unterschiedlich stark in die Ermittlung des Verbraucherpreisindex eingehen.

Der Verbraucherpreisindex wird nach der Laspeyres-Formel berechnet, das heißt, die Wägungsanteile der einzelnen Positionen des Warenkorbes bleiben bis zur nächsten Basisumstellung (in der Regel alle fünf Jahre) konstant. Somit lässt sich die Preisentwicklung unter der Annahme gleichbleibender Verbrauchsverhältnisse im Berichtszeitraum gegenüber dem Basiszeitraum feststellen.

## Indexberechnung

Die Preisindexberechnung umfasst mehrere Arbeitsschritte. Im Einzelnen sind das:

1. die Qualitäts- und Mengenbereinigung der Einzelpreise,
2. die Bildung von Durchschnittspreisen je Warenkorbposition und Geschäftstyp über das arithmetische Mittel,
3. die Ermittlung von Elementarindizes je Warenkorbposition und Geschäftstyp
4. eine Verknüpfung der Elementarindizes je Warenkorbposition und Geschäftstyp mit dem jeweiligen Geschäftstypengewicht zu Teilindizes je Warenkorbposition,
5. die Wichtung der Teilindizes anhand der Wägungsanteile und letztendlich
6. die Aggregation zu bestimmten Indexgruppen und zum Verbraucherpreisindex. Somit errechnen sich monatlich die einzelnen Indizes als gewogenes arithmetisches Mittel aus den Elementarindizes der repräsentativ ausgewählten Positionen des Warenkorbes.

Die Jahresindizes sind einfache arithmetische Mittel aus den Monatsindizes.

## Sonderauswertungen

Neben der Ermittlung des Gesamtindex und von Teilindizes lassen sich für den Verbraucherpreisindex eine Reihe von Sonderauswertungen durchführen. Bei diesen Berechnungen werden entweder einzelne Positionen des Warenkorbes mit ihren Wägungsanteilen zu entsprechenden Gruppen zusammengefasst (z. B. Haushaltsenergie, Waren, Dienstleistungen) oder es erfolgt die Bildung eines Gesamtindex unter Ausschluss einzelner Positionen (z. B. Gesamtindex ohne Heizöl und Kraftstoffe). Sonderindizes geben Auskunft darüber, inwieweit sich die Lebenshaltung der privaten Haushalte im jeweils betrachteten Teilbereich geändert hat. Einige ausgewählte Sonderindizes sind in den nachfolgenden Tabellen dargestellt. Darüber hinaus können auf Anfrage langfristige Reihen für weitere Indizes bereitgestellt oder individuell in der Online-Datenbank GENESIS ([www.statistik.sachsen.de](http://www.statistik.sachsen.de)) eingesehen werden.

## Rechnen mit Indizes

Die Entwicklung der Indizes von einem Zeitpunkt zu einem anderen lässt sich in Prozent oder in Punkten angeben.

Die Indexentwicklung in Prozent errechnet sich nach folgender Formel:

$$\frac{\text{neuer Indexstand}}{\text{alter Indexstand}} \times 100 - 100$$

Sie interpretiert sich als allgemeine Preisveränderungsrate aus Sicht der Verbraucher und ist von der Wahl des Basisjahres *unabhängig*.

Die Indexveränderung nach *Punkten* ergibt sich als Differenz zwischen dem neuen und dem alten Indexstand. Das Ergebnis ist inhaltlich nicht erklärbar und *basisjahrbhängig*.

## Umbasierung

In Folge der regelmäßig alle fünf Jahre stattfindenden Überarbeitung des Verbraucherpreisindex gilt seit Januar 2013 in der Verbraucherpreisstatistik das neue Basisjahr 2010 = 100. Im Mittelpunkt stand dabei die Aktualisierung der Wägungsschemata für die Waren und Dienstleistungen (Ausgabenanteile der einzelnen Güterarten an den gesamten Konsumausgaben der Privathaushalte) sowie der Geschäftstypen, welches die Bedeutung der verschiedenen Einkaufsstätten im Einzelhandel (z. B. Fachgeschäfte, Discounter, Versandhandel) widerspiegelt. Alle neuen Wägungsschemata beziehen sich auf das Jahr 2010 und bleiben bis zur nächsten turnusmäßigen Überarbeitung (Fünfjahreszeitraum) konstant. Im Gegensatz dazu wird die Auswahl der einzelnen Waren und Dienstleistungen, des sogenannten „Warenkorbes“, laufend angepasst, um immer die aktuell von den Konsumenten gekauften Güter in die Preisbeobachtung einfließen zu lassen. Um bereits im Vorfeld den Ausschluss bestimmter

Produktvarianten zu vermeiden, setzt auch der Erhebungskatalog 2010 auf weite Güterbeschreibungen. Neu in die Preisbefragung aufgenommen wurden beispielsweise elektrotechnische Geräte wie „Organizer bzw. mobile Navigationsgeräte“, aber auch Nahrungs- und Genussmittel wie „Kartoffelkloßmehl“, „tiefgefrorenes Fischfilet“ oder „Kaffeepads“. Zur Einstellung der Preisbeobachtung kam es hingegen bei Waren, deren Verkaufsbedeutung zurückging. Dazu zählten u. a. „Filme für Fotoapparate“ und „unbespielte Videokassetten“. Des Weiteren gab es methodische Verbesserungen durch die Einbeziehung von Saisonartikeln, bei der Preisermittlung für „Pauschalreisen“ und „Ferienwohnungen“ sowie einen differenzierteren Nachweis im Bereich des „Bildungswesens“. Die Berücksichtigung von Saisonartikel spielt ab sofort in den Bereichen „Obst und Gemüse“, „Fisch“ sowie „Bekleidung und Schuhe“ eine noch stärkere Rolle. Unter diesem Gesichtspunkt kamen Vertreter aus den Produktgruppen:

- Mandarinen oder Clementinen,
- Pfirsiche, Kirschen, Pflaumen o. Ä.,
- Erd-, Him-, Stachel- und Johannisbeeren,
- Melonen oder Papayas,
- Feldsalat, Rhabarber, Chicorée o. Ä.,
- Wirsing, Rotkohl, Brokkoli o. Ä.,
- Zucchini, andere Kürbisse oder Mais und
- Hülsenfrüchte, Spargel, Radieschen o. Ä.

neu in den Warenkorb. „Pauschalreisen“ unterscheiden sich jetzt nach „Inlands-“ und „Auslandsreisen“. Im Bildungssektor erlangte neben den Kosten für die Inanspruchnahme von „Nachhilfeunterricht“ auch die „Gebühr für weiterführende Schulen“ Relevanz.

Basierend auf den veränderten Verbrauchsgewohnheiten wurden alle Ergebnisse für den Zeitraum von Januar 2010 bis Dezember 2012 revidiert und neu berechnet. Die zuvor veröffentlichten Indizes verlieren somit ihre Gültigkeit und lassen sich rein rechnerisch nicht mehr nachvollziehen. Für alle Werte vor Januar 2010 erfolgte die Umbasierung vom Basisjahr 2005 = 100 auf 2010 = 100 mittels sogenannter Verkettungsfaktoren.

### **Zur Verwendung des Verbraucherpreisindex in Wertsicherungsklauseln**

Der Verbraucherpreisindex dient häufig als Bezugsgröße für Wertsicherungsklauseln in Miet-, Pacht-, Übergabe-, Pensions- und anderen Verträgen über laufende Zahlungen. Die gesetzlichen Grundlagen sind im Preisklauselgesetz (PrKG) vom 7. September 2007 (BGBl. I S. 2246, 2247) und im Bürgerlichen Gesetzbuch (§ 557b zur Indexmiete) geregelt.

Welcher Index Verträgen zugrunde zu legen ist, müssen die Vertragspartner selbst entscheiden, da es sich dabei nicht um ein statistisches Problem, sondern um eine Ermessensfrage in einem privatrechtlichen Vertragsverhältnis handelt.

Seit der Revision im Januar 2003 weist die amtliche Verbraucherpreisstatistik keine eigenständigen Preisindizes für das frühere Bundesgebiet, die neuen Länder und Ber-

lin-Ost sowie für die verschiedenen Haushaltstypen mehr aus. Aufgrund dessen sollten sich neue Wertsicherungsklauseln generell auf den Verbraucherpreisindex beziehen. Des Weiteren ist es ratsam, bereits bestehende Klauseln mit einer sehr langen Restlaufzeit auf diesen Index umzustellen. Um auch in Zukunft Probleme zu reduzieren, empfiehlt es sich, in den Verträgen eine Prozentregelung zu verwenden. In diesem Fall wird die Angabe eines Preisbasisjahres überflüssig. Um auslegungsbedingten Rechtsstreitigkeiten vorzubeugen, ist gleichfalls auf stichtagsbezogene Formulierungen (z. B.: 01.01.2008) zu verzichten, da Verbraucherpreisindizes nur für Kalendermonate und Jahre berechnet werden.

HINWEIS: Das Gesetz über außergerichtliche Rechtsdienstleistungen (Rechtsdienstleistungsgesetz, RDG) lässt nur eine rein rechnerische Hilfeleistung durch die amtliche Statistik zu. Darüber hinaus gehende juristische Beratungen sind nicht statthaft und können nur durch Rechtsanwälte, Notare oder Verbraucherzentralen wahrgenommen werden. Das Statistische Landesamt des Freistaates Sachsen beschränkt sich daher bei Anfragen zu Wertsicherungsklauseln auf fachliche und methodische Erläuterungen.

## Ergebnisse

Im letzten Monat des Jahres ließ sich im *Vergleich zu November* ein moderater Preisanstieg um 0,2 Prozent verzeichnen. Ausschlaggebend dafür waren u. a. aufgrund der Feiertage die Teuerungen bei „Pauschalreisen“ (12,2 Prozent) und der „Miete für Ferienwohnungen“ (9,0 Prozent). Saisonzuschläge gab es ferner bei der „Übernachtung mit Frühstück im Hotel“ (1,8 Prozent). Die Fahrt in den Weihnachtsurlaub mit dem Pkw gestaltete sich indes mit Blick auf die Kraftstoffpreise (-6,7 Prozent) als sehr erfreulich. Wer sich allerdings für eine Anreise mit der „Bahn“ (0,8 Prozent) oder dem „Flugzeug“ (2,1 Prozent) entschied, zahlte mehr. Gleiches galt bei Nutzung eines „Taxis“ (6,0 Prozent).

Gegenüber der *letzten Weihnachtszeit* erhöhten sich die Preise im Schnitt um ein halbes Prozent.

Mehr einplanen mussten die sächsischen Verbraucher auf jeden Fall für das *Weihnachtsmenü*. Eine frische „Forelle oder ein Karpfen“ kosteten fast fünf Prozent mehr - „frisches Geflügelfleisch“ gut ein Prozent. Die „gefrostete“ Alternative schlug sogar mit einem Plus von vier Prozent zu Buche. Wer sich für „Rinderlende bzw. -rouladen“ (0,1 Prozent) entschied, beobachtete fast konstante Preise. Auf „Kaninchen- oder Wildfleisch“ (0,6 Prozent) traf dies nur bedingt zu. Merklich günstiger wurden Beilagen, wie „Kartoffeln“ (-35,5 Prozent), „Pommes frites“ (-4,5 Prozent), „Kartoffelkloßmehl“ (-1,5 Prozent), „Champignons“ (-2,8 Prozent) und „Wirsing, Rotkohl, Brokkoli“ (-14,2 Prozent). Als fruchtiger Nachtisch empfahlen sich aus finanzieller Sicht statt „Kiwis“ (36,8 Prozent) oder „Weintrauben“ (17,0 Prozent), „Äpfel“ (-18,5 Prozent), „Orangen“ (-6,0 Prozent) bzw. „Steinobst“ (-3,7 Prozent). In den Weinregalen fielen Preissteigerungen im Schnitt von drei Prozent auf. Bei der nachmittäglichen Kaffeetafel musste mit Blick auf das Preisschild die Tasse „Bohnenkaffee“ (21,4 Prozent) mit besonderem Genuss getrunken werden. Bei den süßen Leckereien war es preislich fast egal, ob man „frischen“ (4,2 Prozent) oder „tiefgekühlten Kuchen“ (3,5 Prozent), „Kekse“ (2,3 Prozent) bzw. „Hefegebäck“ (1,1 Prozent) servierte. blieb, in Anbetracht der Preisentwicklungen bei „Butter“ (-19,5 Prozent), „Zucker“ (-18,2 Prozent), „Eiern“ (-14,7 Prozent) sowie „Mehl“ (-9,3 Prozent), nur Selbstbacken übrig.

Zum Fest gehört selbstverständlich auch ein schön *eingedeckter Tisch*. Warum nicht mit einem neuen „Porzellan-service“ (-1,8 Prozent), „Tischtuch“ (2,3 Prozent), passenden „Gläsern“ (0,3 Prozent) oder „Besteck“ (0,1 Prozent)? Nicht fehlen darf eine „Kerze“ (4,3 Prozent)!

Bei den *Geschenken* war ebenso mehr zu veranschlagen. So verteuerten sich Klassiker wie „Bekleidungsartikel“ (3,8 Prozent), „Pralinen“ (2,1 Prozent) oder „Spiele und Spielwaren“ (1,9 Prozent). Billiger wurden stattdessen „Schmuck und Uhren“ (-4,6 Prozent), „Unterhaltungselektronik“ (-3,9 Prozent) bzw. „Bücher“ (-2,3 Prozent) angeboten. Eine Eintrittskarte zu einer „Kulturveranstaltung“ verteuerte sich durchschnittlich um drei Prozent. Gern wird

Weihnachten in Vorgriff auf den Winterurlaub eine „Ski-ausrüstung“ verschenkt, für die ebenso rund drei Prozent mehr zu zahlen war.

Wollte man dem häuslichen *Rummel entfliehen* und sich lieber bei einer „Pauschalreise“ verwöhnen lassen, stand je nach Präferenz als Ziel das „Aus-“ (-0,6 Prozent) oder „Inland“ (1,9 Prozent) zur Wahl. Beim auswärtigen Essen in einem „Restaurant“ erhöhte sich die Rechnung im Gegensatz zum Vorjahr um ein Prozent.

Auf alle Fälle frieren musste in diesem Jahr niemand, denn für gleiches Geld konnte die *Heizung* etwas höher gedreht werden. Ausschlaggebend waren die gesunkenen Preise für „Heizöl“ (-23,4 Prozent), „Flüssig-“ (-23,0 Prozent) und „Erdgas“ (-1,0 Prozent) sowie „Fernwärme“ (-1,7 Prozent). Leider davon ausgenommen blieben „Kohlen“ (3,2 Prozent) und „Brennholz“ (0,7 Prozent).

Bei all dem *Vorbereitungsstress und der Schlemmerei* ließ sich manchmal nicht vermeiden, auf „pharmazeutische Erzeugnisse“ (5,0 Prozent) beispielsweise „Melissengeist“ (4,6 Prozent) oder „Aspirin“ (11,0 Prozent) zurückzugreifen. Sportliche Betätigung im „Fitnessstudio“ (0,2 Prozent) bot sich als Ausgleich an. Den Mitgliedsbeitrag inklusive passender Ausrüstung in Form von „Bekleidung“ (Damen: 1,7 Prozent, Herren: 3,9 Prozent) und „Sportschuhen“ (Damen: 2,1 Prozent, Herren: 4,1 Prozent) konnte man sich indes noch wünschen.

Für *Weihnachtsgrüße* an Freunde und Verwandte sollten mit Blick auf den Geldbeutel moderne „Telekommunikationsdienstleistungen“ (-1,0 Prozent) den klassischen „Post- und Kurierdiensten“ (2,2 Prozent) vorgezogen werden.

Beeinflusst durch die günstigen Entwicklungen auf dem Rohöl- und dem Nahrungsmittelmarkt sank die *durchschnittliche Jahreststeuerung* für 2014 auf 0,9 Prozent. Dies ist die niedrigste Rate seit 2009 (0,3 Prozent). Ohne Berücksichtigung von „Heizöl“ (-8,1 Prozent), „Kraftstoffen“ (-4,3 Prozent) sowie „Nahrungsmitteln“ (1,2 Prozent) ergab sich eine Teuerung von 1,4 Prozent. Preislich günstiger als 2013 waren vor allem technische Artikel z. B. „Kommunikations-“ (-7,3 Prozent), „Audio-/Foto-/IT-“ (-2,8 Prozent) sowie „Haushaltsgeräte“ (-1,3 Prozent). Im Supermarkt betraf es „Gemüse“ (-4,1 Prozent) und „Speisefette/-öle“ (-3,1 Prozent). Dem standen höhere Preise für „Molkereiprodukte und Eier“ (6,6 Prozent) sowie „alkoholische Getränke“ (2,6 Prozent), speziell „Bier“ (3,4 Prozent), gegenüber. Mehr zahlten die Verbraucher zudem für „Wohnungsnebenkosten“ (2,5 Prozent), wie „Wasser“ (1,8 Prozent) oder „Müll“ (6,6 Prozent). „Strom“ kostete im Schnitt ein Prozent mehr. Im Gesundheits- und Sozialbereich verteuerten sich „pharmazeutische Erzeugnisse“ (3,8 Prozent), „Dienstleistungen ambulanter“ (7,7 Prozent) und „stationärer Einrichtungen“ (4,2 Prozent). „Kindertageseinrichtungen“ berechneten für die Unterbringung der lieben Kleinen rund drei Prozent mehr. Gesetzliche Anpassungen wirkten bei „Friseurdienstleistungen“ (8,6 Prozent) oder den „Anwalts- bzw. Notargebühren“ (10,4 Prozent).



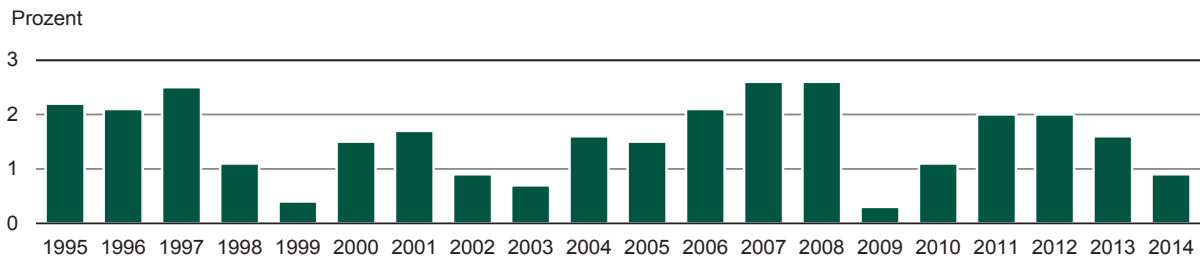
## Verbraucherpreisindex nach Hauptgruppen

| Gesamtindex<br>Hauptgruppe                          | Wägungs-<br>anteil | 2013         | 2014         |              | Veränderung gegenüber |              |
|---|--------------------|--------------|--------------|--------------|-----------------------|--------------|
|   |                    | Dez.         | Nov.         | Dez.         | Dez.<br>2013          | Nov.<br>2014 |
|   | Promille           | 2010 = 100   |              |              | Prozent               |              |
| <b>Gesamtindex</b>                                  | <b>1 000</b>       | <b>106,5</b> | <b>106,8</b> | <b>107,0</b> | <b>+0,5</b>           | <b>+0,2</b>  |
| Nahrungsmittel und alkoholfreie Getränke            | 102,71             | 112,9        | 111,6        | 112,2        | -0,6                  | +0,5         |
| Alkoholische Getränke und Tabakwaren                | 37,59              | 109,1        | 111,1        | 112,7        | +3,3                  | +1,4         |
| Bekleidung und Schuhe                               | 44,93              | 109,0        | 113,0        | 112,7        | +3,4                  | -0,3         |
| Wohnung, Wasser, Strom, Gas u. a. Brennstoffe       | 317,29             | 105,2        | 105,4        | 104,9        | -0,3                  | -0,5         |
| Möbel, Leuchten, Geräte u. a. Haushaltszubehör      | 49,78              | 102,7        | 103,9        | 104,2        | +1,5                  | +0,3         |
| Gesundheitspflege                                   | 44,44              | 101,3        | 103,5        | 103,6        | +2,3                  | +0,1         |
| Verkehr   | 134,73             | 107,0        | 106,8        | 105,1        | -1,8                  | -1,6         |
| Nachrichtenübermittlung                             | 30,10              | 92,6         | 91,9         | 91,8         | -0,9                  | -0,1         |
| Freizeit, Unterhaltung und Kultur                   | 114,92             | 108,0        | 106,1        | 109,1        | +1,0                  | +2,8         |
| Bildungswesen                                       | 8,80               | 119,0        | 121,4        | 121,7        | +2,3                  | +0,2         |
| Beherbergungs- und Gaststätten-<br>dienstleistungen | 44,67              | 107,6        | 108,6        | 109,6        | +1,9                  | +0,9         |
| Andere Waren und Dienstleistungen                   | 70,04              | 106,7        | 108,8        | 109,0        | +2,2                  | +0,2         |

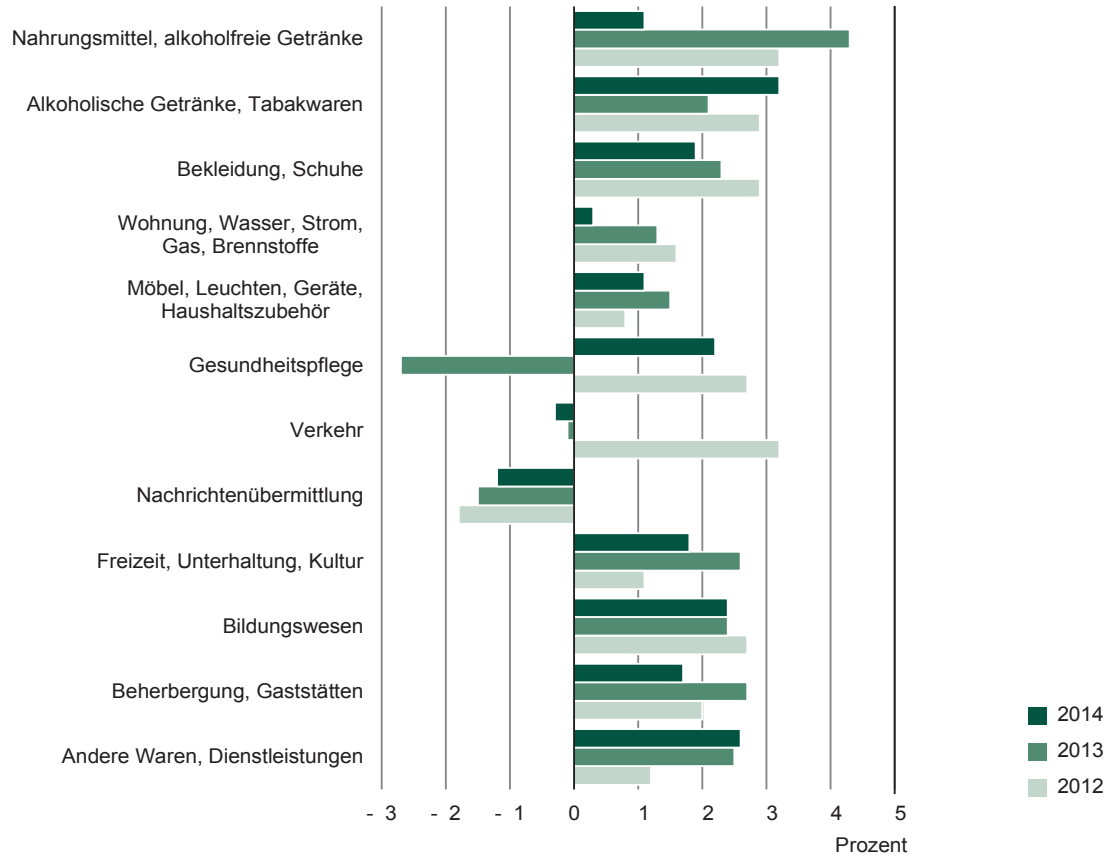
## Verbraucherpreisindex - Sonderauswertung „Weihnachten“

| Index                                   | Wägungs-<br>anteil | 2013       | 2014  |       | Veränderung gegenüber |              |
|---|--------------------|------------|-------|-------|-----------------------|--------------|
|   |                    | Dez.       | Nov.  | Dez.  | Dez.<br>2013          | Nov.<br>2014 |
|   | Promille           | 2010 = 100 |       |       | Prozent               |              |
| <b>Weihnachtsmenü</b>                   |                    |            |       |       |                       |              |
| Bohnenkaffee                            | 2,10               | 111,3      | 130,1 | 135,1 | +21,4                 | +3,8         |
| eingelegte Matjes, Fischsalat o. Ä.     | 0,36               | 120,9      | 128,4 | 127,5 | +5,5                  | -0,7         |
| Geflügelfleisch, frisch                 | 1,80               | 114,2      | 109,2 | 115,2 | +0,9                  | +5,5         |
| Geflügelfleisch, tiefgefroren           | 0,52               | 126,2      | 129,9 | 131,2 | +4,0                  | +1,0         |
| Kalbfleisch                             | 0,12               | 111,4      | 113,4 | 113,9 | +2,2                  | +0,4         |
| Kaninchen- o. a. Wildfleisch            | 0,23               | 111,0      | 113,9 | 111,7 | +0,6                  | -1,9         |
| Kartoffelkloßmehl/-püree                | 0,12               | 102,8      | 102,9 | 101,3 | -1,5                  | -1,6         |
| Kartoffeln                              | 1,36               | 126,4      | 79,6  | 81,5  | -35,5                 | +2,4         |
| Rinderroulade/-lende                    | 0,31               | 115,9      | 115,6 | 116,0 | +0,1                  | +0,3         |
| Rot-/Roséwein                           | 2,59               | 110,1      | 113,4 | 114,1 | +3,6                  | +0,6         |
| Scholle, Forelle o. Karpfen, frisch     | 0,21               | 107,3      | 110,8 | 112,5 | +4,8                  | +1,5         |
| Sekt, Prosecco, Champagner              | 1,74               | 98,9       | 96,1  | 101,9 | +3,0                  | +6,0         |
| Weißwein                                | 1,57               | 107,4      | 109,2 | 109,2 | +1,7                  | -            |
| Wirsing, Rotkohl, Brokkoli              | 0,30               | 104,4      | 87,4  | 89,6  | -14,2                 | +2,5         |
| <b>Gedekte Tafel</b>                    |                    |            |       |       |                       |              |
| Essbesteck                              | 0,12               | 108,8      | 108,0 | 108,9 | +0,1                  | +0,8         |
| Porzellanservice                        | 0,18               | 104,7      | 103,5 | 102,8 | -1,8                  | -0,7         |
| Tischdecke/-läufer                      | 0,23               | 115,5      | 118,2 | 118,2 | +2,3                  | -            |
| Trinkgläser                             | 0,23               | 105,2      | 105,5 | 105,5 | +0,3                  | -            |
| <b>Klassische Geschenke</b>             |                    |            |       |       |                       |              |
| Belletristik, Hardcover                 | 1,21               | 108,5      | 108,3 | 108,9 | +0,4                  | +0,6         |
| Eau de Toilette o. Parfüm               | 0,89               | 100,4      | 100,0 | 103,7 | +3,3                  | +3,7         |
| Gesellschaftsspiel                      | 0,61               | 96,1       | 98,6  | 101,8 | +5,9                  | +3,2         |
| Kalender                                | 0,33               | 100,8      | 100,8 | 101,3 | +0,5                  | +0,5         |
| Krawatte, Schal o. a. Bekleidungsbehör  | 0,38               | 107,0      | 107,2 | 106,8 | -0,2                  | -0,4         |
| Pralinen                                | 0,56               | 102,1      | 103,7 | 104,2 | +2,1                  | +0,5         |
| Schmuck aus Edelmetall                  | 1,94               | 150,4      | 136,9 | 136,9 | -9,0                  | -            |
| Ski, Snowboard o. a. Wintersportartikel | 0,35               | 94,3       | 97,3  | 96,9  | +2,8                  | -0,4         |
| Teddybär o. a. Kuscheltier              | 0,47               | 105,8      | 112,1 | 112,3 | +6,1                  | +0,2         |
| tragbarer Computer                      | 2,59               | 64,2       | 58,3  | 57,5  | -10,4                 | -1,4         |

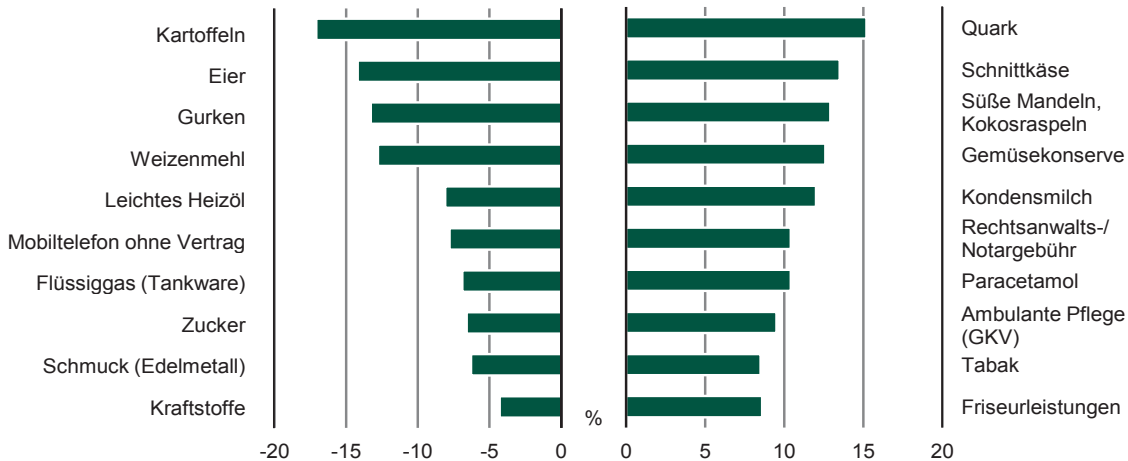
**Abb. 1 Verbraucherpreisindex - durchschnittliche Jahresteuierungsraten 1995 bis 2014**



**Abb. 2 Durchschnittliche Jahresteuierungsraten nach Hauptgruppen**



**Abb. 3 Minimale und maximale durchschnittliche Jahresteuierungsraten 2014**



## 1. Verbraucherpreisindex nach Waren- und Leistungsgruppen

| Waren- und Leistungsgruppe  | Wägungsanteil | 2013         | 2014         |              | Veränderung gegenüber |             |
|---|---------------|--------------|--------------|--------------|-----------------------|-------------|
|   |               | Dez.         | Nov.         | Dez.         | Dez. 2013             | Nov. 2014   |
|   | Promille      | 2010 = 100   |              |              | Prozent               |             |
| <b>Gesamtindex</b>  | <b>1 000</b>  | <b>106,5</b> | <b>106,8</b> | <b>107,0</b> | <b>+0,5</b>           | <b>+0,2</b> |
| <b>01 Nahrungsmittel und alkoholfreie Getränke</b>                  | <b>102,71</b> | <b>112,9</b> | <b>111,6</b> | <b>112,2</b> | <b>-0,6</b>           | <b>+0,5</b> |
| 011 Nahrungsmittel  | 90,52         | 113,0        | 111,0        | 111,7        | -1,2                  | +0,6        |
| 0111 Brot und Getreideerzeugnisse                                   | 17,35         | 110,7        | 111,5        | 112,1        | +1,3                  | +0,5        |
| 0112 Fleisch und Fleischwaren                                       | 20,76         | 112,3        | 112,2        | 113,1        | +0,7                  | +0,8        |
| 0113 Fische und Fischwaren  | 3,65          | 111,5        | 116,0        | 115,9        | +3,9                  | -0,1        |
| 0114 Molkereiprodukte und Eier                                      | 14,33         | 117,5        | 116,6        | 115,9        | -1,4                  | -0,6        |
| 0115 Speisefette und -öle   | 2,59          | 123,0        | 110,0        | 110,2        | -10,4                 | +0,2        |
| 0116 Obst   | 8,76          | 120,9        | 117,0        | 121,3        | +0,3                  | +3,7        |
| 0117 Gemüse   | 11,26         | 109,5        | 97,2         | 97,7         | -10,8                 | +0,5        |
| 0118 Zucker, Marmelade, Honig u. a. Süßwaren                        | 7,54          | 108,9        | 109,1        | 109,0        | +0,1                  | -0,1        |
| 0119 Nahrungsmittel (anderweitig nicht genannt)                     | 4,28          | 105,9        | 107,7        | 107,7        | +1,7                  | -           |
| 012 Alkoholfreie Getränke   | 12,19         | 112,7        | 115,9        | 116,5        | +3,4                  | +0,5        |
| 0121 Kaffee, Tee und Kakao  | 3,87          | 107,2        | 118,1        | 121,0        | +12,9                 | +2,5        |
| 0122 Mineralwasser, Limonaden und Säfte                             | 8,32          | 115,3        | 114,9        | 114,4        | -0,8                  | -0,4        |
| <b>02 Alkoholische Getränke und Tabakwaren</b>                      | <b>37,59</b>  | <b>109,1</b> | <b>111,1</b> | <b>112,7</b> | <b>+3,3</b>           | <b>+1,4</b> |
| 021 Alkoholische Getränke   | 16,62         | 105,4        | 105,4        | 109,1        | +3,5                  | +3,5        |
| 0211 Spirituosen  | 1,98          | 103,9        | 106,6        | 106,9        | +2,9                  | +0,3        |
| 0212 Wein   | 5,90          | 106,1        | 107,2        | 109,2        | +2,9                  | +1,9        |
| 0213 Bier   | 8,63          | 105,2        | 103,9        | 109,5        | +4,1                  | +5,4        |
| 0214 Erfrischungsmixgetränke unter 6% Alkoholgehalt                 | 0,11          | 109,7        | 110,5        | 110,5        | +0,7                  | -           |
| 022 Tabakwaren  | 20,97         | 112,1        | 115,6        | 115,5        | +3,0                  | -0,1        |
| <b>03 Bekleidung und Schuhe</b>                                     | <b>44,93</b>  | <b>109,0</b> | <b>113,0</b> | <b>112,7</b> | <b>+3,4</b>           | <b>-0,3</b> |
| 031 Bekleidung  | 36,28         | 109,0        | 112,9        | 113,1        | +3,8                  | +0,2        |
| 0311 Bekleidungsstoffe  | 0,78          | 112,5        | 114,6        | 115,8        | +2,9                  | +1,0        |
| 0312 Bekleidungsartikel   | 33,20         | 109,1        | 113,1        | 113,3        | +3,8                  | +0,2        |
| 0313 Andere Bekleidungsartikel und -zubehör                         | 1,23          | 108,4        | 112,4        | 111,6        | +3,0                  | -0,7        |
| 0314 Chemische Reinigung u. a. Dienstleistungen an Bekleidung       | 1,07          | 104,8        | 107,6        | 107,8        | +2,9                  | +0,2        |
| 032 Schuhe  | 8,65          | 108,7        | 113,2        | 111,0        | +2,1                  | -1,9        |
| 0321 Schuhe und Schuhzubehör  | 8,38          | 108,6        | 113,0        | 110,7        | +1,9                  | -2,0        |
| 0322 Reparatur von Schuhen  | 0,27          | 111,2        | 118,8        | 119,1        | +7,1                  | +0,3        |
| <b>04 Wohnung, Wasser, Strom, Gas u. a. Brennstoffe</b>             | <b>317,29</b> | <b>105,2</b> | <b>105,4</b> | <b>104,9</b> | <b>-0,3</b>           | <b>-0,5</b> |
| 041 Wohnungsnettomieten (einschl. Mietwert von Eigentümerwohnungen) | 209,93        | 101,3        | 101,9        | 102,0        | +0,7                  | +0,1        |

## Noch: 1. Verbraucherpreisindex nach Waren- und Leistungsgruppen

| Waren- und Leistungsgruppe |   | Wägungsanteil | 2013         | 2014         |              | Veränderung gegenüber |             |
|----------------------------|---|---------------|--------------|--------------|--------------|-----------------------|-------------|
|                            |   |               | Dez.         | Nov.         | Dez.         | Dez. 2013             | Nov. 2014   |
|                            |   | Promille      | 2010 = 100   |              |              | Prozent               |             |
| 043                        | Instandhaltung und Reparatur der Wohnung                                      | 8,10          | 107,8        | 110,8        | 110,6        | +2,6                  | -0,2        |
| 0431                       | Erzeugnisse für die Instandhaltung und Reparatur der Wohnung                  | 3,98          | 106,0        | 109,2        | 108,8        | +2,6                  | -0,4        |
| 0432                       | Dienstleistungen für Instandhaltung und Reparatur der Wohnung                 | 4,12          | 109,6        | 112,3        | 112,3        | +2,5                  | -           |
| 044                        | Wasserversorgung u. a. Dienstleistungen für die Wohnung (Wohnungsnebenkosten) | 31,07         | 103,8        | 106,4        | 106,4        | +2,5                  | -           |
| 0441                       | Wasserversorgung  | 7,92          | 101,2        | 103,0        | 103,0        | +1,8                  | -           |
| 0442                       | Müllabfuhr  | 6,87          | 105,1        | 112,0        | 112,0        | +6,6                  | -           |
| 0443                       | Abwasserentsorgung  | 9,79          | 103,8        | 104,9        | 104,9        | +1,1                  | -           |
| 0444                       | Andere Dienstleistungen für die Wohnung                                       | 6,49          | 105,6        | 106,7        | 106,8        | +1,1                  | +0,1        |
| 045                        | Strom, Gas u. a. Brennstoffe  | 68,19         | 117,6        | 115,0        | 112,6        | -4,3                  | -2,1        |
| 0451                       | Strom   | 26,21         | 119,6        | 120,9        | 120,9        | +1,1                  | -           |
| 0452                       | Gas   | 14,46         | 108,5        | 106,9        | 106,7        | -1,7                  | -0,2        |
| 0453                       | Flüssige Brennstoffe  | 11,11         | 124,5        | 110,1        | 95,4         | -23,4                 | -13,4       |
| 0454                       | Feste Brennstoffe   | 1,05          | 107,0        | 107,3        | 108,8        | +1,7                  | +1,4        |
| 0455                       | Zentralheizung, Fernwärme u. a.   | 15,36         | 118,7        | 116,8        | 116,5        | -1,9                  | -0,3        |
| <b>05</b>                  | <b>Möbel, Leuchten, Geräte u. a. Haushaltszubehör</b>                         | <b>49,78</b>  | <b>102,7</b> | <b>103,9</b> | <b>104,2</b> | <b>+1,5</b>           | <b>+0,3</b> |
| 051                        | Möbel, Leuchten, Teppiche u. a. Bodenbeläge                                   | 19,76         | 102,8        | 103,9        | 103,8        | +1,0                  | -0,1        |
| 0511                       | Möbel und Leuchten  | 17,30         | 103,3        | 104,3        | 104,2        | +0,9                  | -0,1        |
| 0512                       | Teppiche u. a. Bodenbeläge  | 1,65          | 95,7         | 96,9         | 97,5         | +1,9                  | +0,6        |
| 0513                       | Reparatur an Möbeln, Leuchten und Bodenbelägen                                | 0,81          | 107,3        | 108,9        | 108,9        | +1,5                  | -           |
| 052                        | Heimtextilien   | 3,55          | 109,2        | 111,8        | 112,1        | +2,7                  | +0,3        |
| 053                        | Haushaltsgeräte   | 9,58          | 96,4         | 94,3         | 94,7         | -1,8                  | +0,4        |
| 0531                       | Elektrische u. a. Haushaltsgroßgeräte   | 6,85          | 95,8         | 93,4         | 94,1         | -1,8                  | +0,7        |
| 0532                       | Elektrische Kleingeräte für den Haushalt                                      | 2,28          | 96,7         | 95,3         | 94,8         | -2,0                  | -0,5        |
| 0533                       | Reparatur an Haushaltsgeräten   | 0,45          | 103,0        | 103,3        | 103,3        | +0,3                  | -           |
| 054                        | Glaswaren, Tafelgeschirr u. a. Gebrauchsgüter                                 | 3,50          | 106,3        | 110,3        | 110,6        | +4,0                  | +0,3        |
| 055                        | Werkzeuge und Geräte für Haus und Garten                                      | 5,42          | 102,6        | 105,6        | 105,8        | +3,1                  | +0,2        |
| 0551                       | Motorbetriebene Werkzeuge und Geräte  | 1,75          | 103,5        | 105,0        | 105,4        | +1,8                  | +0,4        |
| 0552                       | Gartengeräte, Handwerkzeuge u. a. Gebrauchsgüter                              | 3,67          | 102,2        | 105,9        | 106,0        | +3,7                  | +0,1        |
| 056                        | Waren und Dienstleistungen für die Haushaltsführung                           | 7,97          | 105,6        | 108,2        | 109,0        | +3,2                  | +0,7        |
| 0561                       | Verbrauchsgüter für die Haushaltsführung                                      | 5,06          | 101,9        | 103,9        | 105,1        | +3,1                  | +1,2        |
| 0562                       | Dienstleistungen von Haushaltshilfen  | 2,91          | 111,9        | 115,6        | 115,6        | +3,3                  | -           |

## Noch: 1. Verbraucherpreisindex nach Waren- und Leistungsgruppen

| Waren- und Leistungsgruppe                                    | Wägungsanteil | 2013         | 2014         |              | Veränderung gegenüber |             |
|---|---------------|--------------|--------------|--------------|-----------------------|-------------|
|   |               | Dez.         | Nov.         | Dez.         | Dez. 2013             | Nov. 2014   |
|   | Promille      | 2010 = 100   |              |              | Prozent               |             |
| <b>06 Gesundheitspflege</b>                                   | <b>44,44</b>  | <b>101,3</b> | <b>103,5</b> | <b>103,6</b> | <b>+2,3</b>           | <b>+0,1</b> |
| 061 Medizinische Erzeugnisse, Geräte und Ausrüstungen         | 19,68         | 108,9        | 111,7        | 112,1        | +2,9                  | +0,4        |
| 0611 Pharmazeutische Erzeugnisse (ohne die für Tiere)         | 10,40         | 106,8        | 112,0        | 112,1        | +5,0                  | +0,1        |
| 0612 Andere medizinische Erzeugnisse                          | 1,20          | 100,2        | 102,9        | 103,7        | +3,5                  | +0,8        |
| 0613 Therapeutische Geräte und Ausrüstungen                   | 8,08          | 112,8        | 112,8        | 113,3        | +0,4                  | +0,4        |
| 062 Ambulante Gesundheitsdienstleistungen                     | 18,24         | 89,6         | 90,5         | 90,4         | +0,9                  | -0,1        |
| 0621 Ärztliche Dienstleistungen                               | 10,47         | 80,8         | 80,8         | 80,8         | -                     | -           |
| 0622 Zahnärztliche Dienstleistungen                           | 5,57          | 101,0        | 102,7        | 102,6        | +1,6                  | -0,1        |
| 0623 Dienstleistungen nichtärztlicher Gesundheitsdienstberufe | 2,20          | 103,2        | 105,6        | 105,6        | +2,3                  | -           |
| 063 Stationäre Gesundheitsdienstleistungen                    | 6,52          | 111,4        | 115,1        | 115,1        | +3,3                  | -           |
| <b>07 Verkehr</b>   | <b>134,73</b> | <b>107,0</b> | <b>106,8</b> | <b>105,1</b> | <b>-1,8</b>           | <b>-1,6</b> |
| 071 Kauf von Fahrzeugen                                       | 32,61         | 101,3        | 101,9        | 102,0        | +0,7                  | +0,1        |
| 0711 Kraftwagen (ohne Wohnmobile)                             | 29,57         | 100,6        | 101,1        | 101,1        | +0,5                  | -           |
| 0712 Krafträder   | 1,18          | 102,0        | 103,0        | 103,0        | +1,0                  | -           |
| 0713 Fahrräder  | 1,86          | 111,3        | 114,9        | 114,9        | +3,2                  | -           |
| 072 Waren und Dienstleistungen für Fahrzeuge                  | 79,31         | 108,0        | 106,5        | 103,2        | -4,4                  | -3,1        |
| 0721 Ersatzteile und Zubehör für Fahrzeuge                    | 7,02          | 106,3        | 109,1        | 108,9        | +2,4                  | -0,2        |
| 0722 Kraft- und Schmierstoffe für Fahrzeuge                   | 38,75         | 110,0        | 104,9        | 98,0         | -10,9                 | -6,6        |
| 0723 Wartung und Reparaturen von Fahrzeugen                   | 18,62         | 108,7        | 111,9        | 112,1        | +3,1                  | +0,2        |
| 0724 Andere Dienstleistungen für Fahrzeuge                    | 14,92         | 102,5        | 102,5        | 102,6        | +0,1                  | +0,1        |
| 073 Verkehrsdienstleistungen                                  | 22,81         | 111,8        | 114,9        | 116,5        | +4,2                  | +1,4        |
| 0731 Personenbeförderung im Schienenverkehr                   | 6,95          | 110,4        | 110,5        | 111,4        | +0,9                  | +0,8        |
| 0732 Personenbeförderung im Straßenverkehr                    | 1,22          | 106,7        | 106,6        | 113,0        | +5,9                  | +6,0        |
| 0733 Personenbeförderung im Luftverkehr                       | 2,90          | 120,0        | 120,1        | 122,6        | +2,2                  | +2,1        |
| 0734 Personenbeförderung im Schiffsverkehr                    | 0,68          | 111,1        | 115,3        | 137,2        | +23,5                 | +19,0       |
| 0735 Kombinierte Personenbeförderungsdienstleistungen         | 10,60         | 111,4        | 117,7        | 117,7        | +5,7                  | -           |
| 0736 Andere Ausgaben für Verkehrsdienstleistungen             | 0,46          | 104,2        | 105,3        | 105,5        | +1,2                  | +0,2        |
| <b>08 Nachrichtenübermittlung</b>                             | <b>30,10</b>  | <b>92,6</b>  | <b>91,9</b>  | <b>91,8</b>  | <b>-0,9</b>           | <b>-0,1</b> |
| 081 Post- und Kurierdienstleistungen                          | 2,35          | 101,2        | 103,4        | 103,4        | +2,2                  | -           |
| 082 Telefone u. a. Geräte für die Kommunikation               | 1,70          | 76,7         | 72,1         | 72,1         | -6,0                  | -           |
| 083 Telekommunikationsdienstleistungen                        | 26,05         | 92,9         | 92,1         | 92,0         | -1,0                  | -0,1        |

## Noch: 1. Verbraucherpreisindex nach Waren- und Leistungsgruppen

| Waren- und Leistungsgruppe                                     | Wägungsanteil | 2013         | 2014         |              | Veränderung gegenüber |             |
|--|---------------|--------------|--------------|--------------|-----------------------|-------------|
|  |               | Dez.         | Nov.         | Dez.         | Dez. 2013             | Nov. 2014   |
|  | Promille      | 2010 = 100   |              |              | Prozent               |             |
| <b>09 Freizeit, Unterhaltung und Kultur</b>                    | <b>114,92</b> | <b>108,0</b> | <b>106,1</b> | <b>109,1</b> | <b>+1,0</b>           | <b>+2,8</b> |
| 091 Audio-, Foto- und Informationsgeräte und Zubehör           | 16,29         | 84,2         | 81,9         | 82,7         | -1,8                  | +1,0        |
| 0911 Rundfunk-, Fernseh-, Videogeräte u. Ä.                    | 5,50          | 82,8         | 79,7         | 79,6         | -3,9                  | -0,1        |
| 0912 Foto- und Filmausrüstung, optische Geräte und Zubehör     | 1,83          | 91,2         | 93,4         | 91,3         | +0,1                  | -2,2        |
| 0913 Informationsverarbeitungsgeräte                           | 5,76          | 73,2         | 68,8         | 72,7         | -0,7                  | +5,7        |
| 0914 Bild- und Tonträger                                       | 2,69          | 102,2        | 102,0        | 100,0        | -2,2                  | -2,0        |
| 0915 Reparatur an Audio-, Foto- und Informationsgeräten        | 0,51          | 103,9        | 107,1        | 107,1        | +3,1                  | -           |
| 092 Andere Gebrauchsgüter für Freizeit und Kultur              | 2,10          | 107,4        | 109,9        | 110,1        | +2,5                  | +0,2        |
| 0921 Wohnmobile und Wohnwagen                                  | 1,40          | 109,4        | 112,9        | 112,9        | +3,2                  | -           |
| 0922 Musikinstrumente (einschl. Zubehör)                       | 0,70          | 103,3        | 103,9        | 104,3        | +1,0                  | +0,4        |
| 093 Andere Güter für Freizeit und Gartenpflege                 | 20,97         | 104,6        | 108,0        | 107,6        | +2,9                  | -0,4        |
| 0931 Spiele, Spielzeug und Hobbywaren                          | 5,65          | 103,1        | 106,8        | 105,1        | +1,9                  | -1,6        |
| 0932 Güter für Sport, Camping und Erholung                     | 2,30          | 105,6        | 108,4        | 108,5        | +2,7                  | +0,1        |
| 0933 Erzeugnisse und Verbrauchsgüter für die Gartenpflege      | 7,09          | 106,4        | 110,5        | 111,1        | +4,4                  | +0,5        |
| 0934 Haustiere (einschl. Ge- und Verbrauchsgüter)              | 4,14          | 105,1        | 108,4        | 108,0        | +2,8                  | -0,4        |
| 0935 Veterinär- u. a. Dienstleistungen für Tiere               | 1,79          | 100,0        | 100,0        | 100,0        | -                     | -           |
| 094 Freizeit- und Kulturdienstleistungen                       | 33,22         | 109,8        | 112,3        | 112,0        | +2,0                  | -0,3        |
| 0941 Sport- und Erholungsdienstleistungen                      | 7,74          | 108,3        | 112,7        | 112,1        | +3,5                  | -0,5        |
| 0942 Kulturdienstleistungen                                    | 15,86         | 105,5        | 108,4        | 108,2        | +2,6                  | -0,2        |
| 0943 Glücksspiele  | 9,62          | 118,0        | 118,3        | 118,3        | +0,3                  | -           |
| 095 Zeitungen, Bücher und Schreibwaren                         | 15,51         | 110,5        | 112,1        | 111,9        | +1,3                  | -0,2        |
| 0951 Bücher  | 6,39          | 106,3        | 104,4        | 103,9        | -2,3                  | -0,5        |
| 0952 Zeitungen und Zeitschriften                               | 6,59          | 115,7        | 121,7        | 121,8        | +5,3                  | +0,1        |
| 0953 Andere Druckerzeugnisse                                   | 0,79          | 107,5        | 108,0        | 108,2        | +0,7                  | +0,2        |
| 0954 Schreibwaren und Zeichenmaterialien                       | 1,74          | 107,1        | 105,7        | 105,6        | -1,4                  | -0,1        |
| 096 Pauschalreisen   | 26,83         | 121,4        | 107,8        | 120,9        | -0,4                  | +12,2       |
| <b>10 Bildungswesen</b>  | <b>8,80</b>   | <b>119,0</b> | <b>121,4</b> | <b>121,7</b> | <b>+2,3</b>           | <b>+0,2</b> |
| 101 Bildungsdienstleistungen des Elementar- und Primärbereichs | 2,57          | 137,6        | 142,4        | 142,4        | +3,5                  | -           |
| 102 Bildungsdienstleistungen des Sekundärbereichs              | 1,34          | 108,0        | 111,9        | 111,9        | +3,6                  | -           |
| 104 Bildungsdienstleistungen des Tertiärbereichs               | 3,92          | 113,5        | 114,1        | 114,8        | +1,1                  | +0,6        |
| 105 Bildungsdienstleistungen nicht einstuftbarer Einrichtungen | 0,97          | 107,5        | 108,0        | 108,0        | +0,5                  | -           |

## Noch: 1. Verbraucherpreisindex nach Waren- und Leistungsgruppen

| Waren- und Leistungsgruppe   | Wägungsanteil | 2013         | 2014         |              | Veränderung gegenüber |             |
|--|---------------|--------------|--------------|--------------|-----------------------|-------------|
|  |               | Dez.         | Nov.         | Dez.         | Dez. 2013             | Nov. 2014   |
|  | Promille      | 2010 = 100   |              |              | Prozent               |             |
| <b>11 Beherbergungs- und Gaststättendienstleistungen</b>           | <b>44,67</b>  | <b>107,6</b> | <b>108,6</b> | <b>109,6</b> | <b>+1,9</b>           | <b>+0,9</b> |
| 111 Verpflegungsdienstleistungen                                   | 34,23         | 107,1        | 108,5        | 108,6        | +1,4                  | +0,1        |
| 1111 Restaurants, Cafés, Straßenverkauf u. Ä.                      | 29,92         | 106,4        | 107,5        | 107,6        | +1,1                  | +0,1        |
| 1112 Kantinen und Mensen   | 4,31          | 111,7        | 115,3        | 115,3        | +3,2                  | -           |
| 112 Beherbergungsdienstleistungen                                  | 10,44         | 109,2        | 109,0        | 113,2        | +3,7                  | +3,9        |
| <b>12 Andere Waren und Dienstleistungen</b>                        | <b>70,04</b>  | <b>106,7</b> | <b>108,8</b> | <b>109,0</b> | <b>+2,2</b>           | <b>+0,2</b> |
| 121 Körperpflege   | 22,54         | 107,1        | 109,3        | 110,0        | +2,7                  | +0,6        |
| 1211 Friseurleistungen u. a. Dienstleistungen für die Körperpflege | 9,95          | 115,8        | 121,6        | 122,2        | +5,5                  | +0,5        |
| 1212 Elektrische Geräte für die Körperpflege                       | 0,46          | 100,3        | 98,9         | 98,6         | -1,7                  | -0,3        |
| 1213 Andere Artikel und Erzeugnisse für die Körperpflege           | 12,13         | 100,2        | 99,6         | 100,4        | +0,2                  | +0,8        |
| 123 Persönliche Gebrauchsgegenstände (anderweitig nicht genannt)   | 5,71          | 121,5        | 119,2        | 118,7        | -2,3                  | -0,4        |
| 1231 Schmuck und Uhren   | 3,57          | 130,7        | 125,6        | 124,7        | -4,6                  | -0,7        |
| 1232 Andere persönliche Gebrauchsgegenstände                       | 2,14          | 106,2        | 108,4        | 108,6        | +2,3                  | +0,2        |
| 124 Dienstleistungen sozialer Einrichtungen                        | 11,35         | 108,3        | 113,9        | 114,0        | +5,3                  | +0,1        |
| 125 Versicherungsdienstleistungen                                  | 22,78         | 104,1        | 105,5        | 105,5        | +1,3                  | -           |
| 1252 Versicherungsdienstleistungen für die Wohnung                 | 1,93          | 103,3        | 102,8        | 102,8        | -0,5                  | -           |
| 1253 Versicherungsdienstleistungen für die Gesundheit              | 10,43         | 108,6        | 110,6        | 110,6        | +1,8                  | -           |
| 1254 Versicherungsdienstleistungen für den Verkehr                 | 6,31          | 97,4         | 99,2         | 99,3         | +2,0                  | +0,1        |
| 1255 Andere Versicherungsdienstleistungen                          | 4,11          | 103,6        | 103,6        | 103,6        | -                     | -           |
| 126 Finanzdienstleistungen (anderweitig nicht genannt)             | 2,92          | 81,5         | 82,2         | 82,3         | +1,0                  | +0,1        |
| 127 Andere Dienstleistungen  | 4,74          | 111,2        | 113,3        | 113,3        | +1,9                  | -           |

## 2. Verbraucherpreisindex nach Hauptgruppen - mittelfristige Reihen

| Jahr<br>Monat                | Gesamt-<br>index | Hauptgruppe   |  |                             |   |  |                        |
|------------------------------|------------------|---|--|-----------------------------|---|--|------------------------|
|                              |                  | Nahrungs-<br>mittel und<br>alkoholfreie<br>Getränke | alkoholische<br>Getränke und<br>Tabakwaren | Bekleidung<br>und<br>Schuhe | Wohnung,<br>Wasser,<br>Strom, Gas<br>u. a.<br>Brennstoffe | Möbel,<br>Leuchten,<br>Geräte u. a.<br>Haushalts-<br>zubehör | Gesundheits-<br>pflege |
| Wägungsanteil<br>in Promille | 1 000            | 102,71  | 37,59                                      | 44,93                       | 317,29  | 49,78  | 44,44                  |
| <b>2010 = 100</b>            |                  |   |  |                             |   |  |                        |
| 2011 D                       | 102,0            | 103,5   | 101,7                                      | 102,1                       | 102,2   | 100,2  | 100,7                  |
| 2012 D                       | 104,0            | 106,8   | 104,7                                      | 105,1                       | 103,8   | 101,0  | 103,4                  |
| 2013 D                       | 105,7            | 111,4   | 106,9                                      | 107,5                       | 105,2   | 102,5  | 100,6                  |
| 2014 D                       | 106,7            | 112,6   | 110,3                                      | 109,5                       | 105,5   | 103,6  | 102,8                  |
| 2011 Juli                    | 102,2            | 103,3   | 102,6                                      | 99,0                        | 102,2   | 99,7   | 100,8                  |
| August                       | 102,2            | 103,1   | 102,8                                      | 98,5                        | 102,2   | 100,4  | 100,8                  |
| September                    | 102,5            | 103,6   | 102,9                                      | 104,6                       | 102,5   | 100,6  | 100,8                  |
| Oktober                      | 102,5            | 104,0   | 102,9                                      | 105,5                       | 102,8   | 100,8  | 100,9                  |
| November                     | 102,6            | 104,2   | 102,1                                      | 105,2                       | 103,1   | 100,5  | 101,1                  |
| Dezember                     | 102,9            | 104,6   | 102,4                                      | 104,1                       | 103,0   | 100,5  | 101,1                  |
| 2012 Januar                  | 102,7            | 105,5   | 103,3                                      | 100,9                       | 103,3   | 100,6  | 102,5                  |
| Februar                      | 103,4            | 106,6   | 103,4                                      | 101,8                       | 103,5   | 100,7  | 102,5                  |
| März                         | 104,0            | 106,7   | 104,5                                      | 106,0                       | 103,7   | 100,8  | 102,7                  |
| April                        | 103,8            | 106,3   | 104,7                                      | 106,7                       | 103,7   | 101,0  | 103,3                  |
| Mai                          | 103,8            | 106,4   | 104,8                                      | 106,1                       | 103,6   | 100,7  | 103,4                  |
| Juni                         | 103,6            | 107,0   | 104,7                                      | 104,6                       | 103,4   | 101,0  | 103,4                  |
| Juli                         | 104,0            | 106,3   | 105,1                                      | 101,2                       | 103,7   | 101,0  | 103,5                  |
| August                       | 104,4            | 106,3   | 105,1                                      | 101,8                       | 104,0   | 100,8  | 103,6                  |
| September                    | 104,5            | 106,1   | 105,3                                      | 107,4                       | 104,1   | 100,9  | 103,5                  |
| Oktober                      | 104,6            | 107,1   | 105,2                                      | 108,9                       | 104,2   | 101,2  | 103,9                  |
| November                     | 104,6            | 108,3   | 105,1                                      | 108,4                       | 104,2   | 101,2  | 104,1                  |
| Dezember                     | 105,0            | 109,4   | 105,3                                      | 107,1                       | 104,0   | 101,5  | 104,5                  |
| 2013 Januar                  | 104,5            | 110,0   | 105,5                                      | 102,5                       | 105,2   | 101,8  | 99,5                   |
| Februar                      | 105,0            | 110,1   | 105,3                                      | 102,1                       | 105,3   | 102,0  | 99,6                   |
| März                         | 105,6            | 110,9   | 106,0                                      | 109,8                       | 105,2   | 102,4  | 100,1                  |
| April                        | 105,1            | 110,7   | 105,9                                      | 109,6                       | 105,1   | 102,4  | 100,5                  |
| Mai                          | 105,6            | 112,5   | 106,1                                      | 109,3                       | 105,2   | 102,5  | 100,5                  |
| Juni                         | 105,7            | 112,9   | 105,6                                      | 107,9                       | 105,1   | 102,7  | 100,7                  |
| Juli                         | 106,1            | 112,5   | 106,9                                      | 103,3                       | 105,3   | 102,6  | 100,9                  |
| August                       | 106,1            | 111,2   | 108,1                                      | 104,0                       | 105,3   | 102,6  | 100,8                  |
| September                    | 106,1            | 110,8   | 108,2                                      | 110,0                       | 105,4   | 103,0  | 100,9                  |
| Oktober                      | 105,8            | 111,2   | 108,2                                      | 111,7                       | 105,2   | 102,6  | 101,2                  |
| November                     | 106,1            | 111,6   | 108,4                                      | 110,7                       | 105,2   | 102,7  | 101,3                  |
| Dezember                     | 106,5            | 112,9   | 109,1                                      | 109,0                       | 105,2   | 102,7  | 101,3                  |
| 2014 Januar                  | 106,0            | 113,8   | 109,6                                      | 104,1                       | 105,5   | 103,2  | 101,4                  |
| Februar                      | 106,3            | 113,4   | 108,1                                      | 105,5                       | 105,5   | 103,0  | 101,5                  |
| März                         | 106,6            | 113,3   | 109,1                                      | 110,9                       | 105,4   | 103,6  | 102,2                  |
| April                        | 106,5            | 112,9   | 109,9                                      | 111,6                       | 105,5   | 103,5  | 102,4                  |
| Mai                          | 106,4            | 112,7   | 110,1                                      | 110,8                       | 105,6   | 103,3  | 102,5                  |
| Juni                         | 106,6            | 112,6   | 108,9                                      | 108,1                       | 105,6   | 103,5  | 102,5                  |
| Juli                         | 107,0            | 112,8   | 110,1                                      | 104,5                       | 105,6   | 103,7  | 103,3                  |
| August                       | 107,0            | 112,1   | 110,4                                      | 106,9                       | 105,7   | 103,7  | 103,4                  |
| September                    | 107,1            | 112,0   | 111,4                                      | 113,0                       | 105,7   | 103,6  | 103,5                  |
| Oktober                      | 106,9            | 112,1   | 112,1                                      | 113,1                       | 105,5   | 103,6  | 103,5                  |
| November                     | 106,8            | 111,6   | 111,1                                      | 113,0                       | 105,4   | 103,9  | 103,5                  |
| Dezember                     | 107,0            | 112,2   | 112,7                                      | 112,7                       | 104,9   | 104,2  | 103,6                  |



| Hauptgruppe       |                              |   |                    |  |  | Jahr<br>Monat                |
|-------------------|------------------------------|---|--------------------|--|--|------------------------------|
| Verkehr           | Nachrichten-<br>übermittlung | Freizeit,<br>Unterhaltung<br>und Kultur | Bildungs-<br>wesen | Beherber-<br>gungs- und<br>Gaststätten-<br>dienst-<br>leistungen | andere<br>Waren und<br>Dienst-<br>leistungen |                              |
| 134,73            | 30,10                        | 114,92                                  | 8,80               | 44,67  | 70,04  | Wägungsanteil<br>in Promille |
| <b>2010 = 100</b> |                              |   |                    |  |  |                              |
| 104,5             | 96,5                         | 100,1                                   | 112,1              | 101,3  | 101,7  | 2011 D                       |
| 107,8             | 94,8                         | 101,2                                   | 115,1              | 103,3  | 102,9  | 2012 D                       |
| 107,7             | 93,4                         | 103,8                                   | 117,9              | 106,1  | 105,5  | 2013 D                       |
| 107,4             | 92,3                         | 105,7                                   | 120,7              | 107,9  | 108,2  | 2014 D                       |
| 104,8             | 96,2                         | 102,5                                   | 112,0              | 101,2  | 101,6  | 2011 Juli                    |
| 104,7             | 96,0                         | 102,9                                   | 112,0              | 101,4  | 101,6  | August                       |
| 105,3             | 95,8                         | 100,1                                   | 112,9              | 101,5  | 101,8  | September                    |
| 105,2             | 95,4                         | 99,5                                    | 112,9              | 101,6  | 101,7  | Oktober                      |
| 105,1             | 95,4                         | 99,7                                    | 112,9              | 101,5  | 101,8  | November                     |
| 104,9             | 95,3                         | 102,3                                   | 112,9              | 102,1  | 101,8  | Dezember                     |
| 105,8             | 95,4                         | 98,1                                    | 113,4              | 102,4  | 102,2  | 2012 Januar                  |
| 106,8             | 95,5                         | 100,5                                   | 113,4              | 102,3  | 102,5  | Februar                      |
| 108,2             | 95,3                         | 100,7                                   | 114,2              | 102,8  | 102,7  | März                         |
| 108,7             | 95,2                         | 98,4                                    | 114,2              | 102,6  | 102,7  | April                        |
| 107,7             | 95,1                         | 99,5                                    | 114,6              | 103,5  | 102,8  | Mai                          |
| 106,6             | 94,9                         | 99,9                                    | 114,6              | 103,8  | 102,7  | Juni                         |
| 107,3             | 94,7                         | 104,0                                   | 114,7              | 103,2  | 102,9  | Juli                         |
| 109,1             | 94,9                         | 103,9                                   | 114,7              | 103,1  | 103,0  | August                       |
| 109,5             | 94,3                         | 101,5                                   | 116,7              | 103,6  | 103,2  | September                    |
| 108,7             | 94,2                         | 100,7                                   | 116,8              | 103,8  | 103,5  | Oktober                      |
| 107,7             | 94,0                         | 101,7                                   | 116,9              | 103,7  | 103,3  | November                     |
| 107,6             | 93,8                         | 104,9                                   | 116,9              | 104,4  | 103,4  | Dezember                     |
| 107,3             | 93,8                         | 99,8                                    | 117,1              | 104,8  | 104,3  | 2013 Januar                  |
| 108,2             | 93,8                         | 102,7                                   | 117,4              | 104,9  | 104,5  | Februar                      |
| 107,3             | 93,9                         | 104,2                                   | 117,3              | 105,6  | 104,9  | März                         |
| 108,1             | 93,9                         | 99,0                                    | 117,3              | 105,3  | 105,1  | April                        |
| 107,8             | 93,8                         | 102,3                                   | 117,3              | 105,6  | 105,3  | Mai                          |
| 107,8             | 93,7                         | 103,5                                   | 117,3              | 106,4  | 104,9  | Juni                         |
| 108,4             | 93,6                         | 107,0                                   | 117,3              | 106,5  | 105,2  | Juli                         |
| 108,5             | 93,3                         | 107,1                                   | 117,3              | 106,3  | 105,6  | August                       |
| 108,4             | 92,9                         | 104,2                                   | 118,9              | 106,5  | 106,4  | September                    |
| 107,2             | 92,9                         | 102,9                                   | 119,0              | 106,6  | 106,5  | Oktober                      |
| 106,9             | 92,7                         | 105,3                                   | 119,0              | 106,8  | 106,7  | November                     |
| 107,0             | 92,6                         | 108,0                                   | 119,0              | 107,6  | 106,7  | Dezember                     |
| 106,7             | 92,8                         | 103,1                                   | 120,0              | 107,3  | 107,5  | 2014 Januar                  |
| 106,9             | 92,9                         | 105,8                                   | 120,3              | 107,3  | 107,5  | Februar                      |
| 106,8             | 92,6                         | 106,2                                   | 120,1              | 107,1  | 107,5  | März                         |
| 107,6             | 92,6                         | 103,4                                   | 120,3              | 107,3  | 107,8  | April                        |
| 107,7             | 92,4                         | 102,4                                   | 120,3              | 107,9  | 108,0  | Mai                          |
| 108,1             | 92,3                         | 105,1                                   | 120,3              | 107,8  | 108,0  | Juni                         |
| 108,8             | 92,2                         | 108,0                                   | 120,5              | 107,6  | 108,1  | Juli                         |
| 108,4             | 92,0                         | 108,3                                   | 120,5              | 107,8  | 108,3  | August                       |
| 108,1             | 91,9                         | 105,9                                   | 121,4              | 108,2  | 108,8  | September                    |
| 107,5             | 91,9                         | 104,9                                   | 121,4              | 108,5  | 108,8  | Oktober                      |
| 106,8             | 91,9                         | 106,1                                   | 121,4              | 108,6  | 108,8  | November                     |
| 105,1             | 91,8                         | 109,1                                   | 121,7              | 109,6  | 109,0  | Dezember                     |

### 3. Verbraucherpreisindex nach Hauptgruppe - mittelfristige Reihen

#### Veränderung gegenüber dem Vorjahresergebnis

| Jahr<br>Monat                | Gesamt-<br>index | Hauptgruppe   |  |                             |   |  |                        |
|------------------------------|------------------|---|--|-----------------------------|---|--|------------------------|
|                              |                  | Nahrungs-<br>mittel und<br>alkoholfreie<br>Getränke | alkoholische<br>Getränke und<br>Tabakwaren | Bekleidung<br>und<br>Schuhe | Wohnung,<br>Wasser,<br>Strom, Gas<br>u. a.<br>Brennstoffe | Möbel,<br>Leuchten,<br>Geräte u. a.<br>Haushalts-<br>zubehör | Gesundheits-<br>pflege |
| Wägungsanteil<br>in Promille | 1 000            | 102,71  | 37,59                                      | 44,93                       | 317,29  | 49,78  | 44,44                  |
|                              |                  |   |  | <b>Prozent</b>              |   |  |                        |
| 2011 D                       | +2,0             | +3,5  | +1,7                                       | +2,1                        | +2,2  | +0,2   | +0,7                   |
| 2012 D                       | +2,0             | +3,2  | +2,9                                       | +2,9                        | +1,6  | +0,8   | +2,7                   |
| 2013 D                       | +1,6             | +4,3  | +2,1                                       | +2,3                        | +1,3  | +1,5   | -2,7                   |
| 2014 D                       | +0,9             | +1,1  | +3,2                                       | +1,9                        | +0,3  | +1,1   | +2,2                   |
| 2011 Juli                    | +2,0             | +3,1  | +2,6                                       | +1,9                        | +2,1  | -0,5   | +0,8                   |
| August                       | +2,0             | +3,7  | +2,7                                       | +1,3                        | +2,0  | +0,3   | +0,7                   |
| September                    | +2,3             | +3,8  | +2,7                                       | +2,6                        | +2,3  | +0,5   | +0,6                   |
| Oktober                      | +2,4             | +4,3  | +2,8                                       | +3,1                        | +2,6  | +0,7   | +0,7                   |
| November                     | +2,3             | +3,9  | +1,9                                       | +2,7                        | +2,7  | +0,8   | +0,9                   |
| Dezember                     | +1,9             | +2,6  | +2,1                                       | +2,5                        | +2,3  | +0,9   | +0,8                   |
| 2012 Januar                  | +2,0             | +3,4  | +2,7                                       | +2,9                        | +2,0  | +1,2   | +2,2                   |
| Februar                      | +2,2             | +3,6  | +3,8                                       | +3,5                        | +2,1  | +0,9   | +2,2                   |
| März                         | +2,1             | +3,5  | +4,0                                       | +3,1                        | +1,8  | +0,7   | +2,2                   |
| April                        | +1,8             | +2,6  | +3,8                                       | +3,1                        | +1,6  | +1,0   | +2,7                   |
| Mai                          | +1,9             | +2,1  | +3,3                                       | +2,7                        | +1,7  | +0,7   | +2,9                   |
| Juni                         | +1,7             | +3,2  | +2,7                                       | +2,8                        | +1,4  | +1,0   | +2,9                   |
| Juli                         | +1,8             | +2,9  | +2,4                                       | +2,2                        | +1,5  | +1,3   | +2,7                   |
| August                       | +2,2             | +3,1  | +2,2                                       | +3,4                        | +1,8  | +0,4   | +2,8                   |
| September                    | +2,0             | +2,4  | +2,3                                       | +2,7                        | +1,6  | +0,3   | +2,7                   |
| Oktober                      | +2,0             | +3,0  | +2,2                                       | +3,2                        | +1,4  | +0,4   | +3,0                   |
| November                     | +1,9             | +3,9  | +2,9                                       | +3,0                        | +1,1  | +0,7   | +3,0                   |
| Dezember                     | +2,0             | +4,6  | +2,8                                       | +2,9                        | +1,0  | +1,0   | +3,4                   |
| 2013 Januar                  | +1,8             | +4,3  | +2,1                                       | +1,6                        | +1,8  | +1,2   | -2,9                   |
| Februar                      | +1,5             | +3,3  | +1,8                                       | +0,3                        | +1,7  | +1,3   | -2,8                   |
| März                         | +1,5             | +3,9  | +1,4                                       | +3,6                        | +1,4  | +1,6   | -2,5                   |
| April                        | +1,3             | +4,1  | +1,1                                       | +2,7                        | +1,4  | +1,4   | -2,7                   |
| Mai                          | +1,7             | +5,7  | +1,2                                       | +3,0                        | +1,5  | +1,8   | -2,8                   |
| Juni                         | +2,0             | +5,5  | +0,9                                       | +3,2                        | +1,6  | +1,7   | -2,6                   |
| Juli                         | +2,0             | +5,8  | +1,7                                       | +2,1                        | +1,5  | +1,6   | -2,5                   |
| August                       | +1,6             | +4,6  | +2,9                                       | +2,2                        | +1,3  | +1,8   | -2,7                   |
| September                    | +1,5             | +4,4  | +2,8                                       | +2,4                        | +1,2  | +2,1   | -2,5                   |
| Oktober                      | +1,1             | +3,8  | +2,9                                       | +2,6                        | +1,0  | +1,4   | -2,6                   |
| November                     | +1,4             | +3,0  | +3,1                                       | +2,1                        | +1,0  | +1,5   | -2,7                   |
| Dezember                     | +1,4             | +3,2  | +3,6                                       | +1,8                        | +1,2  | +1,2   | -3,1                   |
| 2014 Januar                  | +1,4             | +3,5  | +3,9                                       | +1,6                        | +0,3  | +1,4   | +1,9                   |
| Februar                      | +1,2             | +3,0  | +2,7                                       | +3,3                        | +0,2  | +1,0   | +1,9                   |
| März                         | +0,9             | +2,2  | +2,9                                       | +1,0                        | +0,2  | +1,2   | +2,1                   |
| April                        | +1,3             | +2,0  | +3,8                                       | +1,8                        | +0,4  | +1,1   | +1,9                   |
| Mai                          | +0,8             | +0,2  | +3,8                                       | +1,4                        | +0,4  | +0,8   | +2,0                   |
| Juni                         | +0,9             | -0,3  | +3,1                                       | +0,2                        | +0,5  | +0,8   | +1,8                   |
| Juli                         | +0,8             | +0,3  | +3,0                                       | +1,2                        | +0,3  | +1,1   | +2,4                   |
| August                       | +0,8             | +0,8  | +2,1                                       | +2,8                        | +0,4  | +1,1   | +2,6                   |
| September                    | +0,9             | +1,1  | +3,0                                       | +2,7                        | +0,3  | +0,6   | +2,6                   |
| Oktober                      | +1,0             | +0,8  | +3,6                                       | +1,3                        | +0,3  | +1,0   | +2,3                   |
| November                     | +0,7             | -   | +2,5                                       | +2,1                        | +0,2  | +1,2   | +2,2                   |
| Dezember                     | +0,5             | -0,6  | +3,3                                       | +3,4                        | -0,3  | +1,5   | +2,3                   |

| Hauptgruppe    |                              |   |                    |  |  | Jahr<br>Monat                |
|----------------|------------------------------|---|--------------------|--|--|------------------------------|
| Verkehr        | Nachrichten-<br>übermittlung | Freizeit,<br>Unterhaltung<br>und Kultur | Bildungs-<br>wesen | Beherber-<br>gungs- und<br>Gaststätten-<br>dienst-<br>leistungen | andere<br>Waren und<br>Dienst-<br>leistungen |                              |
| 134,73         | 30,10                        | 114,92                                  | 8,80               | 44,67  | 70,04  | Wägungsanteil<br>in Promille |
| <b>Prozent</b> |                              |   |                    |  |  |                              |
| +4,5           | -3,5                         | +0,1                                    | +12,1              | +1,3   | +1,7   | 2011 D                       |
| +3,2           | -1,8                         | +1,1                                    | +2,7               | +2,0   | +1,2   | 2012 D                       |
| -0,1           | -1,5                         | +2,6                                    | +2,4               | +2,7   | +2,5   | 2013 D                       |
| -0,3           | -1,2                         | +1,8                                    | +2,4               | +1,7   | +2,6   | 2014 D                       |
| +4,8           | -4,1                         | +0,2                                    | +11,8              | +1,3   | +1,7   | 2011 Juli                    |
| +4,6           | -4,1                         | -                                       | +11,8              | +1,5   | +1,6   | August                       |
| +5,2           | -3,7                         | +0,1                                    | +12,6              | +1,3   | +1,8   | September                    |
| +5,1           | -3,8                         | -                                       | +12,6              | +1,2   | +1,1   | Oktober                      |
| +4,7           | -3,3                         | +0,3                                    | +12,6              | +1,4   | +0,9   | November                     |
| +3,0           | -3,0                         | +0,5                                    | +12,6              | +1,2   | +0,9   | Dezember                     |
| +3,3           | -2,8                         | +0,5                                    | +3,2               | +1,8   | +1,3   | 2012 Januar                  |
| +4,1           | -2,2                         | +0,6                                    | +2,1               | +1,5   | +0,5   | Februar                      |
| +3,9           | -2,1                         | +0,4                                    | +2,0               | +1,6   | +1,1   | März                         |
| +3,3           | -2,0                         | -                                       | +2,0               | +1,6   | +0,9   | April                        |
| +2,6           | -1,9                         | +1,5                                    | +2,3               | +2,3   | +0,9   | Mai                          |
| +2,2           | -1,9                         | +0,2                                    | +2,3               | +2,7   | +0,8   | Juni                         |
| +2,4           | -1,6                         | +1,5                                    | +2,4               | +2,0   | +1,3   | Juli                         |
| +4,2           | -1,1                         | +1,0                                    | +2,4               | +1,7   | +1,4   | August                       |
| +4,0           | -1,6                         | +1,4                                    | +3,4               | +2,1   | +1,4   | September                    |
| +3,3           | -1,3                         | +1,2                                    | +3,5               | +2,2   | +1,8   | Oktober                      |
| +2,5           | -1,5                         | +2,0                                    | +3,5               | +2,2   | +1,5   | November                     |
| +2,6           | -1,6                         | +2,5                                    | +3,5               | +2,3   | +1,6   | Dezember                     |
| +1,4           | -1,7                         | +1,7                                    | +3,3               | +2,3   | +2,1   | 2013 Januar                  |
| +1,3           | -1,8                         | +2,2                                    | +3,5               | +2,5   | +2,0   | Februar                      |
| -0,8           | -1,5                         | +3,5                                    | +2,7               | +2,7   | +2,1   | März                         |
| -0,6           | -1,4                         | +0,6                                    | +2,7               | +2,6   | +2,3   | April                        |
| +0,1           | -1,4                         | +2,8                                    | +2,4               | +2,0   | +2,4   | Mai                          |
| +1,1           | -1,3                         | +3,6                                    | +2,4               | +2,5   | +2,1   | Juni                         |
| +1,0           | -1,2                         | +2,9                                    | +2,3               | +3,2   | +2,2   | Juli                         |
| -0,5           | -1,7                         | +3,1                                    | +2,3               | +3,1   | +2,5   | August                       |
| -1,0           | -1,5                         | +2,7                                    | +1,9               | +2,8   | +3,1   | September                    |
| -1,4           | -1,4                         | +2,2                                    | +1,9               | +2,7   | +2,9   | Oktober                      |
| -0,7           | -1,4                         | +3,5                                    | +1,8               | +3,0   | +3,3   | November                     |
| -0,6           | -1,3                         | +3,0                                    | +1,8               | +3,1   | +3,2   | Dezember                     |
| -0,6           | -1,1                         | +3,3                                    | +2,5               | +2,4   | +3,1   | 2014 Januar                  |
| -1,2           | -1,0                         | +3,0                                    | +2,5               | +2,3   | +2,9   | Februar                      |
| -0,5           | -1,4                         | +1,9                                    | +2,4               | +1,4   | +2,5   | März                         |
| -0,5           | -1,4                         | +4,4                                    | +2,6               | +1,9   | +2,6   | April                        |
| -0,1           | -1,5                         | +0,1                                    | +2,6               | +2,2   | +2,6   | Mai                          |
| +0,3           | -1,5                         | +1,5                                    | +2,6               | +1,3   | +3,0   | Juni                         |
| +0,4           | -1,5                         | +0,9                                    | +2,7               | +1,0   | +2,8   | Juli                         |
| -0,1           | -1,4                         | +1,1                                    | +2,7               | +1,4   | +2,6   | August                       |
| -0,3           | -1,1                         | +1,6                                    | +2,1               | +1,6   | +2,3   | September                    |
| +0,3           | -1,1                         | +1,9                                    | +2,0               | +1,8   | +2,2   | Oktober                      |
| -0,1           | -0,9                         | +0,8                                    | +2,0               | +1,7   | +2,0   | November                     |
| -1,8           | -0,9                         | +1,0                                    | +2,3               | +1,9   | +2,2   | Dezember                     |

## 4. Verbraucherpreisindex - Sonderauswertung Wohnen - mittelfristige Reihen

| Jahr<br>Monat                | Gesamt-<br>index | Gesamtindex<br>ohne<br>Wohnungs-<br>mieten | Wohnungs-<br>mieten | Davon                    |                          |                       |                         |
|------------------------------|------------------|--|---------------------|--------------------------|--------------------------|-----------------------|-------------------------|
|                              |                  |  |                     | Wohnungs-<br>nettomieten | Wohnungs-<br>nebenkosten | darunter              |                         |
|                              |                  |  |                     |                          |                          | Wasser-<br>versorgung | Abwasser-<br>entsorgung |
| Wägungsanteil<br>in Promille | 1 000            | 759,00                                     | 241,00              | 209,93                   | 31,07                    | 7,92                  | 9,79                    |
| <b>2010 = 100</b>            |                  |  |                     |                          |                          |                       |                         |
| 2011 D                       | 102,0            | 102,5                                      | 100,6               | 100,3                    | 102,3                    | 100,7                 | 101,3                   |
| 2012 D                       | 104,0            | 105,0                                      | 101,0               | 100,7                    | 102,5                    | 100,6                 | 101,6                   |
| 2013 D                       | 105,7            | 107,0                                      | 101,5               | 101,1                    | 103,7                    | 101,2                 | 103,8                   |
| 2014 D                       | 106,7            | 108,1                                      | 102,3               | 101,7                    | 106,3                    | 103,0                 | 104,9                   |
| 2011 Juli                    | 102,2            | 102,7                                      | 100,6               | 100,3                    | 102,4                    | 100,9                 | 101,5                   |
| August                       | 102,2            | 102,7                                      | 100,6               | 100,4                    | 102,4                    | 100,9                 | 101,5                   |
| September                    | 102,5            | 103,0                                      | 100,7               | 100,4                    | 102,4                    | 100,9                 | 101,5                   |
| Oktober                      | 102,5            | 103,1                                      | 100,7               | 100,5                    | 102,4                    | 100,9                 | 101,5                   |
| November                     | 102,6            | 103,2                                      | 100,8               | 100,5                    | 102,4                    | 100,9                 | 101,5                   |
| Dezember                     | 102,9            | 103,6                                      | 100,8               | 100,5                    | 102,4                    | 100,9                 | 101,5                   |
| 2012 Januar                  | 102,7            | 103,3                                      | 100,8               | 100,6                    | 102,4                    | 100,6                 | 101,3                   |
| Februar                      | 103,4            | 104,2                                      | 100,8               | 100,6                    | 102,4                    | 100,6                 | 101,3                   |
| März                         | 104,0            | 104,9                                      | 100,8               | 100,6                    | 102,4                    | 100,6                 | 101,4                   |
| April                        | 103,8            | 104,7                                      | 100,9               | 100,6                    | 102,5                    | 100,6                 | 101,9                   |
| Mai                          | 103,8            | 104,6                                      | 100,9               | 100,7                    | 102,6                    | 100,6                 | 101,9                   |
| Juni                         | 103,6            | 104,5                                      | 101,0               | 100,7                    | 102,6                    | 100,6                 | 101,9                   |
| Juli                         | 104,0            | 105,0                                      | 101,0               | 100,8                    | 102,6                    | 100,6                 | 101,9                   |
| August                       | 104,4            | 105,5                                      | 101,0               | 100,8                    | 102,5                    | 100,6                 | 101,4                   |
| September                    | 104,5            | 105,6                                      | 101,0               | 100,8                    | 102,5                    | 100,6                 | 101,4                   |
| Oktober                      | 104,6            | 105,7                                      | 101,1               | 100,9                    | 102,5                    | 100,6                 | 101,4                   |
| November                     | 104,6            | 105,7                                      | 101,1               | 100,9                    | 102,5                    | 100,6                 | 101,4                   |
| Dezember                     | 105,0            | 106,2                                      | 101,1               | 100,9                    | 102,5                    | 100,6                 | 101,4                   |
| 2013 Januar                  | 104,5            | 105,5                                      | 101,3               | 100,9                    | 103,6                    | 101,2                 | 103,8                   |
| Februar                      | 105,0            | 106,2                                      | 101,3               | 100,9                    | 103,6                    | 101,2                 | 103,8                   |
| März                         | 105,6            | 107,0                                      | 101,3               | 100,9                    | 103,6                    | 101,2                 | 103,8                   |
| April                        | 105,1            | 106,2                                      | 101,3               | 101,0                    | 103,7                    | 101,2                 | 103,8                   |
| Mai                          | 105,6            | 106,9                                      | 101,5               | 101,1                    | 103,7                    | 101,2                 | 103,8                   |
| Juni                         | 105,7            | 107,1                                      | 101,5               | 101,1                    | 103,8                    | 101,2                 | 103,8                   |
| Juli                         | 106,1            | 107,5                                      | 101,5               | 101,1                    | 103,8                    | 101,2                 | 103,8                   |
| August                       | 106,1            | 107,5                                      | 101,5               | 101,2                    | 103,8                    | 101,2                 | 103,8                   |
| September                    | 106,1            | 107,5                                      | 101,5               | 101,2                    | 103,8                    | 101,2                 | 103,8                   |
| Oktober                      | 105,8            | 107,2                                      | 101,5               | 101,2                    | 103,8                    | 101,2                 | 103,8                   |
| November                     | 106,1            | 107,5                                      | 101,6               | 101,3                    | 103,8                    | 101,2                 | 103,8                   |
| Dezember                     | 106,5            | 108,1                                      | 101,6               | 101,3                    | 103,8                    | 101,2                 | 103,8                   |
| 2014 Januar                  | 106,0            | 107,3                                      | 101,9               | 101,3                    | 106,0                    | 102,5                 | 104,7                   |
| Februar                      | 106,3            | 107,7                                      | 102,0               | 101,4                    | 106,2                    | 103,0                 | 105,0                   |
| März                         | 106,6            | 108,1                                      | 102,1               | 101,4                    | 106,2                    | 103,0                 | 105,0                   |
| April                        | 106,5            | 107,9                                      | 102,1               | 101,5                    | 106,3                    | 103,0                 | 105,0                   |
| Mai                          | 106,4            | 107,7                                      | 102,2               | 101,6                    | 106,3                    | 103,0                 | 105,0                   |
| Juni                         | 106,6            | 108,0                                      | 102,2               | 101,6                    | 106,4                    | 103,0                 | 104,9                   |
| Juli                         | 107,0            | 108,4                                      | 102,3               | 101,6                    | 106,4                    | 103,0                 | 104,9                   |
| August                       | 107,0            | 108,5                                      | 102,4               | 101,8                    | 106,4                    | 103,0                 | 104,9                   |
| September                    | 107,1            | 108,6                                      | 102,4               | 101,8                    | 106,4                    | 103,0                 | 104,9                   |
| Oktober                      | 106,9            | 108,3                                      | 102,4               | 101,9                    | 106,4                    | 103,0                 | 104,9                   |
| November                     | 106,8            | 108,2                                      | 102,5               | 101,9                    | 106,4                    | 103,0                 | 104,9                   |
| Dezember                     | 107,0            | 108,4                                      | 102,5               | 102,0                    | 106,4                    | 103,0                 | 104,9                   |

| Müll-<br>abfuhr   | Haushalts-<br>energie | Davon |        |       |                              |       | Jahr<br>Monat                |
|-------------------|-----------------------|-------|--------|-------|------------------------------|-------|------------------------------|
|                   |                       | Strom | Heizöl | Gas   | Zentralheizung,<br>Fernwärme | Kohle |                              |
| 6,87              | 68,19                 | 26,21 | 11,11  | 14,46 | 15,36                        | 0,43  | Wägungsanteil<br>in Promille |
| <b>2010 = 100</b> |                       |       |        |       |                              |       |                              |
| 104,9             | 107,9                 | 105,3 | 124,2  | 101,3 | 106,9                        | 102,5 | 2011 D                       |
| 105,2             | 113,6                 | 106,4 | 135,8  | 107,2 | 116,4                        | 105,0 | 2012 D                       |
| 105,1             | 118,3                 | 119,5 | 127,6  | 108,9 | 119,3                        | 106,1 | 2013 D                       |
| 112,0             | 116,5                 | 120,9 | 117,3  | 107,3 | 117,7                        | 107,7 | 2014 D                       |
| 104,9             | 108,0                 | 105,7 | 124,6  | 100,7 | 107,4                        | 101,6 | 2011 Juli                    |
| 104,9             | 107,7                 | 105,9 | 120,3  | 101,0 | 108,2                        | 101,6 | August                       |
| 104,9             | 109,1                 | 105,9 | 125,6  | 102,8 | 108,9                        | 104,9 | September                    |
| 104,9             | 110,2                 | 106,0 | 128,6  | 104,7 | 109,8                        | 103,1 | Oktober                      |
| 104,9             | 111,1                 | 106,0 | 132,3  | 104,8 | 110,9                        | 103,1 | November                     |
| 104,9             | 110,7                 | 106,0 | 128,1  | 105,4 | 111,8                        | 103,1 | Dezember                     |
| 105,2             | 112,1                 | 106,1 | 133,3  | 106,5 | 112,9                        | 105,2 | 2012 Januar                  |
| 105,2             | 113,2                 | 106,1 | 138,6  | 106,9 | 113,7                        | 105,7 | Februar                      |
| 105,2             | 113,7                 | 106,6 | 139,2  | 107,0 | 114,4                        | 105,4 | März                         |
| 105,2             | 113,4                 | 106,5 | 136,9  | 106,8 | 115,2                        | 106,5 | April                        |
| 105,2             | 112,9                 | 106,5 | 133,2  | 106,5 | 115,7                        | 106,3 | Mai                          |
| 105,2             | 111,9                 | 106,5 | 126,7  | 106,4 | 116,2                        | 106,3 | Juni                         |
| 105,2             | 113,1                 | 106,5 | 132,4  | 107,1 | 116,8                        | 104,7 | Juli                         |
| 105,2             | 114,4                 | 106,5 | 139,3  | 107,4 | 117,2                        | 104,7 | August                       |
| 105,2             | 114,6                 | 106,5 | 139,2  | 107,7 | 117,9                        | 105,3 | September                    |
| 105,2             | 115,2                 | 106,5 | 141,6  | 107,9 | 118,5                        | 104,2 | Oktober                      |
| 105,2             | 114,9                 | 106,5 | 139,1  | 108,0 | 119,0                        | 102,6 | November                     |
| 105,2             | 113,6                 | 106,5 | 130,6  | 108,2 | 119,3                        | 102,6 | Dezember                     |
| 105,1             | 118,8                 | 118,9 | 130,9  | 109,4 | 119,6                        | 102,6 | 2013 Januar                  |
| 105,1             | 119,4                 | 118,9 | 134,7  | 109,4 | 119,6                        | 105,3 | Februar                      |
| 105,1             | 118,8                 | 119,6 | 130,3  | 109,0 | 119,7                        | 106,4 | März                         |
| 105,1             | 118,3                 | 119,6 | 126,5  | 108,9 | 119,6                        | 107,4 | April                        |
| 105,1             | 118,1                 | 119,6 | 125,2  | 108,8 | 119,5                        | 107,7 | Mai                          |
| 105,1             | 117,8                 | 119,6 | 123,8  | 108,5 | 119,4                        | 107,7 | Juni                         |
| 105,1             | 118,4                 | 119,6 | 127,8  | 108,7 | 119,3                        | 105,9 | Juli                         |
| 105,1             | 118,3                 | 119,6 | 127,2  | 108,7 | 119,3                        | 105,9 | August                       |
| 105,1             | 118,7                 | 119,6 | 129,7  | 109,0 | 119,2                        | 106,1 | September                    |
| 105,1             | 117,9                 | 119,6 | 125,7  | 108,7 | 119,2                        | 105,7 | Oktober                      |
| 105,1             | 117,8                 | 119,6 | 124,9  | 108,6 | 118,9                        | 106,5 | November                     |
| 105,1             | 117,6                 | 119,6 | 124,5  | 108,5 | 118,7                        | 105,5 | Dezember                     |
| 112,0             | 117,7                 | 120,8 | 122,4  | 108,0 | 118,6                        | 109,1 | 2014 Januar                  |
| 112,0             | 117,7                 | 120,9 | 122,7  | 107,7 | 118,4                        | 110,2 | Februar                      |
| 112,0             | 117,0                 | 120,9 | 119,6  | 107,5 | 118,2                        | 110,5 | März                         |
| 112,0             | 117,3                 | 120,9 | 121,2  | 107,5 | 118,0                        | 107,7 | April                        |
| 112,0             | 117,1                 | 120,9 | 120,5  | 107,3 | 117,8                        | 107,0 | Mai                          |
| 112,0             | 117,2                 | 120,9 | 121,5  | 107,3 | 117,8                        | 107,0 | Juni                         |
| 112,0             | 117,0                 | 120,9 | 120,2  | 107,2 | 117,8                        | 105,7 | Juli                         |
| 112,0             | 117,1                 | 120,9 | 120,7  | 107,1 | 117,6                        | 104,3 | August                       |
| 112,0             | 117,0                 | 120,9 | 120,3  | 107,0 | 117,5                        | 105,7 | September                    |
| 112,0             | 115,6                 | 120,9 | 112,9  | 107,1 | 117,1                        | 107,7 | Oktober                      |
| 112,0             | 115,0                 | 120,9 | 110,1  | 106,9 | 116,8                        | 108,2 | November                     |
| 112,0             | 112,6                 | 120,9 | 95,4   | 106,7 | 116,5                        | 108,9 | Dezember                     |

## 5. Verbraucherpreisindex - Sonderauswertung Wohnen - mittelfristige Reihen

### Veränderung gegenüber dem Vorjahresergebnis

| Jahr<br>Monat                | Gesamt-<br>index | Gesamtindex<br>ohne<br>Wohnungs-<br>mieten | Wohnungs-<br>mieten | Davon                    |                          |                       |                         |
|------------------------------|------------------|--|---------------------|--------------------------|--------------------------|-----------------------|-------------------------|
|                              |                  |  |                     | Wohnungs-<br>nettomieten | Wohnungs-<br>nebenkosten | darunter              |                         |
|                              |                  |  |                     |                          |                          | Wasser-<br>versorgung | Abwasser-<br>entsorgung |
| Wägungsanteil<br>in Promille | 1 000            | 759,00                                     | 241,00              | 209,93                   | 31,07                    | 7,92                  | 9,79                    |
|                              |                  |  |                     | <b>Prozent</b>           |                          |                       |                         |
| 2011 D                       | +2,0             | +2,5                                       | +0,6                | +0,3                     | +2,3                     | +0,7                  | +1,3                    |
| 2012 D                       | +2,0             | +2,4                                       | +0,4                | +0,4                     | +0,2                     | -0,1                  | +0,3                    |
| 2013 D                       | +1,6             | +1,9                                       | +0,5                | +0,4                     | +1,2                     | +0,6                  | +2,2                    |
| 2014 D                       | +0,9             | +1,0                                       | +0,8                | +0,6                     | +2,5                     | +1,8                  | +1,1                    |
| 2011 Juli                    | +2,0             | +2,4                                       | +0,6                | +0,3                     | +2,3                     | +0,5                  | +1,6                    |
| August                       | +2,0             | +2,4                                       | +0,5                | +0,3                     | +2,3                     | +0,5                  | +1,6                    |
| September                    | +2,3             | +2,8                                       | +0,6                | +0,3                     | +2,3                     | +0,5                  | +1,6                    |
| Oktober                      | +2,4             | +2,9                                       | +0,6                | +0,4                     | +2,3                     | +0,5                  | +1,6                    |
| November                     | +2,3             | +2,9                                       | +0,6                | +0,3                     | +2,3                     | +0,5                  | +1,6                    |
| Dezember                     | +1,9             | +2,4                                       | +0,6                | +0,3                     | +2,3                     | +0,5                  | +1,6                    |
| 2012 Januar                  | +2,0             | +2,5                                       | +0,4                | +0,4                     | +0,5                     | +0,2                  | +0,7                    |
| Februar                      | +2,2             | +2,8                                       | +0,3                | +0,4                     | +0,5                     | +0,2                  | +0,7                    |
| März                         | +2,1             | +2,5                                       | +0,3                | +0,4                     | +0,2                     | +0,2                  | +0,1                    |
| April                        | +1,8             | +2,2                                       | +0,4                | +0,3                     | +0,3                     | +0,2                  | +0,6                    |
| Mai                          | +1,9             | +2,2                                       | +0,3                | +0,4                     | +0,4                     | +0,2                  | +0,6                    |
| Juni                         | +1,7             | +2,1                                       | +0,4                | +0,4                     | +0,3                     | -                     | +0,4                    |
| Juli                         | +1,8             | +2,2                                       | +0,4                | +0,5                     | +0,2                     | -0,3                  | +0,4                    |
| August                       | +2,2             | +2,7                                       | +0,4                | +0,4                     | +0,1                     | -0,3                  | -0,1                    |
| September                    | +2,0             | +2,5                                       | +0,3                | +0,4                     | +0,1                     | -0,3                  | -0,1                    |
| Oktober                      | +2,0             | +2,5                                       | +0,4                | +0,4                     | +0,1                     | -0,3                  | -0,1                    |
| November                     | +1,9             | +2,4                                       | +0,3                | +0,4                     | +0,1                     | -0,3                  | -0,1                    |
| Dezember                     | +2,0             | +2,5                                       | +0,3                | +0,4                     | +0,1                     | -0,3                  | -0,1                    |
| 2013 Januar                  | +1,8             | +2,1                                       | +0,5                | +0,3                     | +1,2                     | +0,6                  | +2,5                    |
| Februar                      | +1,5             | +1,9                                       | +0,5                | +0,3                     | +1,2                     | +0,6                  | +2,5                    |
| März                         | +1,5             | +2,0                                       | +0,5                | +0,3                     | +1,2                     | +0,6                  | +2,4                    |
| April                        | +1,3             | +1,4                                       | +0,4                | +0,4                     | +1,2                     | +0,6                  | +1,9                    |
| Mai                          | +1,7             | +2,2                                       | +0,6                | +0,4                     | +1,1                     | +0,6                  | +1,9                    |
| Juni                         | +2,0             | +2,5                                       | +0,5                | +0,4                     | +1,2                     | +0,6                  | +1,9                    |
| Juli                         | +2,0             | +2,4                                       | +0,5                | +0,3                     | +1,2                     | +0,6                  | +1,9                    |
| August                       | +1,6             | +1,9                                       | +0,5                | +0,4                     | +1,3                     | +0,6                  | +2,4                    |
| September                    | +1,5             | +1,8                                       | +0,5                | +0,4                     | +1,3                     | +0,6                  | +2,4                    |
| Oktober                      | +1,1             | +1,4                                       | +0,4                | +0,3                     | +1,3                     | +0,6                  | +2,4                    |
| November                     | +1,4             | +1,7                                       | +0,5                | +0,4                     | +1,3                     | +0,6                  | +2,4                    |
| Dezember                     | +1,4             | +1,8                                       | +0,5                | +0,4                     | +1,3                     | +0,6                  | +2,4                    |
| 2014 Januar                  | +1,4             | +1,7                                       | +0,6                | +0,4                     | +2,3                     | +1,3                  | +0,9                    |
| Februar                      | +1,2             | +1,4                                       | +0,7                | +0,5                     | +2,5                     | +1,8                  | +1,2                    |
| März                         | +0,9             | +1,0                                       | +0,8                | +0,5                     | +2,5                     | +1,8                  | +1,2                    |
| April                        | +1,3             | +1,6                                       | +0,8                | +0,5                     | +2,5                     | +1,8                  | +1,2                    |
| Mai                          | +0,8             | +0,7                                       | +0,7                | +0,5                     | +2,5                     | +1,8                  | +1,2                    |
| Juni                         | +0,9             | +0,8                                       | +0,7                | +0,5                     | +2,5                     | +1,8                  | +1,1                    |
| Juli                         | +0,8             | +0,8                                       | +0,8                | +0,5                     | +2,5                     | +1,8                  | +1,1                    |
| August                       | +0,8             | +0,9                                       | +0,9                | +0,6                     | +2,5                     | +1,8                  | +1,1                    |
| September                    | +0,9             | +1,0                                       | +0,9                | +0,6                     | +2,5                     | +1,8                  | +1,1                    |
| Oktober                      | +1,0             | +1,0                                       | +0,9                | +0,7                     | +2,5                     | +1,8                  | +1,1                    |
| November                     | +0,7             | +0,7                                       | +0,9                | +0,6                     | +2,5                     | +1,8                  | +1,1                    |
| Dezember                     | +0,5             | +0,3                                       | +0,9                | +0,7                     | +2,5                     | +1,8                  | +1,1                    |

| Müll-<br>abfuhr | Haushalts-<br>energie | Davon |        |       |                              |       | Jahr<br>Monat                |
|-----------------|-----------------------|-------|--------|-------|------------------------------|-------|------------------------------|
|                 |                       | Strom | Heizöl | Gas   | Zentralheizung,<br>Fernwärme | Kohle |                              |
| 6,87            | 68,19                 | 26,21 | 11,11  | 14,46 | 15,36                        | 0,43  | Wägungsanteil<br>in Promille |
| <b>Prozent</b>  |                       |       |        |       |                              |       |                              |
| +4,9            | +7,9                  | +5,3  | +24,2  | +1,3  | +6,9                         | +2,5  | 2011 D                       |
| +0,3            | +5,3                  | +1,0  | +9,3   | +5,8  | +8,9                         | +2,4  | 2012 D                       |
| -0,1            | +4,1                  | +12,3 | -6,0   | +1,6  | +2,5                         | +1,0  | 2013 D                       |
| +6,6            | -1,5                  | +1,2  | -8,1   | -1,5  | -1,3                         | +1,5  | 2014 D                       |
| +4,9            | +7,7                  | +4,4  | +26,1  | +0,3  | +7,7                         | +5,8  | 2011 Juli                    |
| +4,9            | +7,2                  | +4,6  | +20,7  | +0,6  | +8,3                         | +5,8  | August                       |
| +4,9            | +8,2                  | +4,6  | +24,0  | +2,3  | +8,8                         | +7,4  | September                    |
| +4,9            | +9,8                  | +4,5  | +27,6  | +6,4  | +9,4                         | +1,2  | Oktober                      |
| +4,9            | +10,0                 | +4,5  | +28,7  | +6,1  | +9,9                         | -1,4  | November                     |
| +4,9            | +8,1                  | +4,5  | +15,9  | +6,5  | +10,3                        | -0,5  | Dezember                     |
| +0,4            | +7,6                  | +2,5  | +15,7  | +7,3  | +10,4                        | +3,4  | 2012 Januar                  |
| +0,4            | +7,9                  | +2,2  | +17,4  | +8,0  | +10,4                        | +3,2  | Februar                      |
| +0,3            | +6,4                  | +1,9  | +9,5   | +8,1  | +10,2                        | +3,4  | März                         |
| +0,3            | +5,4                  | +1,0  | +6,9   | +7,6  | +9,8                         | +4,1  | April                        |
| +0,3            | +5,9                  | +0,9  | +10,9  | +7,1  | +9,5                         | +3,9  | Mai                          |
| +0,3            | +4,3                  | +0,8  | +3,7   | +6,1  | +9,3                         | +3,9  | Juni                         |
| +0,3            | +4,7                  | +0,8  | +6,3   | +6,4  | +8,8                         | +3,1  | Juli                         |
| +0,3            | +6,2                  | +0,6  | +15,8  | +6,3  | +8,3                         | +3,1  | August                       |
| +0,3            | +5,0                  | +0,6  | +10,8  | +4,8  | +8,3                         | +0,4  | September                    |
| +0,3            | +4,5                  | +0,5  | +10,1  | +3,1  | +7,9                         | +1,1  | Oktober                      |
| +0,3            | +3,4                  | +0,5  | +5,1   | +3,1  | +7,3                         | -0,5  | November                     |
| +0,3            | +2,6                  | +0,5  | +2,0   | +2,7  | +6,7                         | -0,5  | Dezember                     |
| -0,1            | +6,0                  | +12,1 | -1,8   | +2,7  | +5,9                         | -2,5  | 2013 Januar                  |
| -0,1            | +5,5                  | +12,1 | -2,8   | +2,3  | +5,2                         | -0,4  | Februar                      |
| -0,1            | +4,5                  | +12,2 | -6,4   | +1,9  | +4,6                         | +0,9  | März                         |
| -0,1            | +4,3                  | +12,3 | -7,6   | +2,0  | +3,8                         | +0,8  | April                        |
| -0,1            | +4,6                  | +12,3 | -6,0   | +2,2  | +3,3                         | +1,3  | Mai                          |
| -0,1            | +5,3                  | +12,3 | -2,3   | +2,0  | +2,8                         | +1,3  | Juni                         |
| -0,1            | +4,7                  | +12,3 | -3,5   | +1,5  | +2,1                         | +1,1  | Juli                         |
| -0,1            | +3,4                  | +12,3 | -8,7   | +1,2  | +1,8                         | +1,1  | August                       |
| -0,1            | +3,6                  | +12,3 | -6,8   | +1,2  | +1,1                         | +0,8  | September                    |
| -0,1            | +2,3                  | +12,3 | -11,2  | +0,7  | +0,6                         | +1,4  | Oktober                      |
| -0,1            | +2,5                  | +12,3 | -10,2  | +0,6  | -0,1                         | +3,8  | November                     |
| -0,1            | +3,5                  | +12,3 | -4,7   | +0,3  | -0,5                         | +2,8  | Dezember                     |
| +6,6            | -0,9                  | +1,6  | -6,5   | -1,3  | -0,8                         | +6,3  | 2014 Januar                  |
| +6,6            | -1,4                  | +1,7  | -8,9   | -1,6  | -1,0                         | +4,7  | Februar                      |
| +6,6            | -1,5                  | +1,1  | -8,2   | -1,4  | -1,3                         | +3,9  | März                         |
| +6,6            | -0,8                  | +1,1  | -4,2   | -1,3  | -1,3                         | +0,3  | April                        |
| +6,6            | -0,8                  | +1,1  | -3,8   | -1,4  | -1,4                         | -0,6  | Mai                          |
| +6,6            | -0,5                  | +1,1  | -1,9   | -1,1  | -1,3                         | -0,6  | Juni                         |
| +6,6            | -1,2                  | +1,1  | -5,9   | -1,4  | -1,3                         | -0,2  | Juli                         |
| +6,6            | -1,0                  | +1,1  | -5,1   | -1,5  | -1,4                         | -1,5  | August                       |
| +6,6            | -1,4                  | +1,1  | -7,2   | -1,8  | -1,4                         | -0,4  | September                    |
| +6,6            | -2,0                  | +1,1  | -10,2  | -1,5  | -1,8                         | +1,9  | Oktober                      |
| +6,6            | -2,4                  | +1,1  | -11,8  | -1,6  | -1,8                         | +1,6  | November                     |
| +6,6            | -4,3                  | +1,1  | -23,4  | -1,7  | -1,9                         | +3,2  | Dezember                     |



## 6. Verbraucherpreisindex - Sonderauswertung Kraftfahrerpreisindex - mittelfristige Reihen

| Jahr<br>Monat                | Kraftfahrer-<br>preisindex | Davon                                |            |             |             |        |         |
|------------------------------|----------------------------|--------------------------------------|------------|-------------|-------------|--------|---------|
|                              |                            | Kraftwagen<br>(ohne Wohn-<br>mobile) | Krafträder | Kraftstoffe | darunter    |        |         |
|                              |                            |                                      |            |             | Superbenzin | Diesel | Autogas |
| Wägungsanteil<br>in Promille | 116,34                     | 30,65                                | 1,18       | 38,37       | 28,38       | 9,19   | 0,80    |
| <b>2010 = 100</b>            |                            |                                      |            |             |             |        |         |
| 2011 D                       | 104,4                      | 100,8                                | 100,6      | 111,2       | 109,7       | 115,4  | 114,4   |
| 2012 D                       | 107,1                      | 100,9                                | 101,0      | 117,4       | 116,1       | 121,3  | 119,5   |
| 2013 D                       | 106,5                      | 100,7                                | 101,4      | 113,6       | 112,6       | 116,7  | 113,8   |
| 2014 D                       | 105,6                      | 101,2                                | 102,5      | 108,7       | 108,2       | 110,4  | 107,6   |
| 2011 Juli                    | 104,5                      | 100,8                                | 100,6      | 112,0       | 110,7       | 115,9  | 114,4   |
| August                       | 104,2                      | 101,0                                | 100,6      | 110,7       | 109,4       | 114,5  | 114,2   |
| September                    | 105,0                      | 101,2                                | 100,6      | 112,8       | 111,7       | 116,3  | 114,6   |
| Oktober                      | 104,8                      | 101,3                                | 100,6      | 111,9       | 110,2       | 117,2  | 114,0   |
| November                     | 104,7                      | 101,1                                | 100,6      | 111,3       | 108,9       | 118,7  | 113,6   |
| Dezember                     | 104,2                      | 101,1                                | 100,6      | 109,6       | 107,5       | 115,9  | 113,5   |
| 2012 Januar                  | 105,3                      | 101,1                                | 101,3      | 113,0       | 111,2       | 118,2  | 114,3   |
| Februar                      | 106,4                      | 101,1                                | 101,3      | 115,6       | 114,1       | 120,3  | 118,0   |
| März                         | 108,0                      | 101,0                                | 101,3      | 120,4       | 118,8       | 125,0  | 121,2   |
| April                        | 108,2                      | 101,0                                | 101,3      | 121,5       | 120,6       | 124,2  | 122,6   |
| Mai                          | 107,1                      | 100,9                                | 101,3      | 117,6       | 116,6       | 120,5  | 121,2   |
| Juni                         | 105,9                      | 100,9                                | 101,0      | 114,1       | 113,2       | 116,3  | 119,0   |
| Juli                         | 106,2                      | 101,0                                | 101,0      | 114,9       | 114,0       | 117,2  | 117,1   |
| August                       | 108,2                      | 101,0                                | 100,6      | 120,4       | 119,5       | 123,4  | 117,2   |
| September                    | 108,7                      | 101,0                                | 100,5      | 122,4       | 121,6       | 125,0  | 120,7   |
| Oktober                      | 107,9                      | 101,1                                | 100,8      | 118,9       | 117,4       | 123,4  | 120,7   |
| November                     | 106,8                      | 100,7                                | 100,8      | 115,8       | 113,4       | 122,6  | 121,3   |
| Dezember                     | 106,4                      | 100,4                                | 100,9      | 114,3       | 112,3       | 119,8  | 121,2   |
| 2013 Januar                  | 106,3                      | 100,4                                | 101,7      | 113,8       | 112,2       | 118,5  | 119,9   |
| Februar                      | 107,3                      | 100,7                                | 101,2      | 116,3       | 115,2       | 119,5  | 118,8   |
| März                         | 106,2                      | 100,7                                | 101,2      | 112,7       | 111,8       | 115,0  | 117,0   |
| April                        | 107,0                      | 100,8                                | 101,2      | 114,9       | 114,2       | 116,9  | 115,1   |
| Mai                          | 106,7                      | 100,9                                | 101,2      | 113,8       | 113,0       | 116,2  | 114,4   |
| Juni                         | 106,6                      | 100,3                                | 101,2      | 114,1       | 113,5       | 115,8  | 113,1   |
| Juli                         | 107,1                      | 100,6                                | 101,1      | 115,2       | 114,6       | 117,6  | 111,7   |
| August                       | 107,2                      | 100,8                                | 101,0      | 115,6       | 115,0       | 117,7  | 111,4   |
| September                    | 107,2                      | 100,9                                | 101,5      | 115,1       | 114,1       | 118,7  | 110,5   |
| Oktober                      | 105,7                      | 100,9                                | 101,6      | 111,4       | 110,0       | 115,6  | 110,5   |
| November                     | 105,6                      | 100,8                                | 101,6      | 110,4       | 109,0       | 114,5  | 110,6   |
| Dezember                     | 105,4                      | 100,9                                | 102,0      | 110,0       | 108,5       | 114,4  | 113,1   |
| 2014 Januar                  | 105,3                      | 100,9                                | 102,0      | 108,8       | 107,5       | 112,5  | 112,7   |
| Februar                      | 105,5                      | 100,8                                | 102,5      | 109,4       | 108,2       | 112,9  | 111,8   |
| März                         | 105,4                      | 100,6                                | 102,6      | 108,9       | 108,0       | 111,6  | 109,9   |
| April                        | 106,0                      | 100,8                                | 102,3      | 110,8       | 110,4       | 112,4  | 108,7   |
| Mai                          | 106,2                      | 101,0                                | 102,3      | 110,8       | 110,5       | 112,1  | 107,8   |
| Juni                         | 106,6                      | 101,2                                | 102,3      | 111,9       | 111,9       | 112,2  | 106,9   |
| Juli                         | 107,0                      | 101,3                                | 102,1      | 112,5       | 112,7       | 112,5  | 106,7   |
| August                       | 106,3                      | 101,5                                | 102,1      | 110,4       | 110,1       | 111,9  | 106,5   |
| September                    | 106,3                      | 101,5                                | 102,4      | 110,0       | 109,8       | 111,1  | 106,4   |
| Oktober                      | 105,5                      | 101,5                                | 102,9      | 107,8       | 107,5       | 108,7  | 105,9   |
| November                     | 104,6                      | 101,5                                | 103,0      | 104,9       | 104,3       | 106,6  | 105,0   |
| Dezember                     | 102,3                      | 101,5                                | 103,0      | 97,9        | 97,1        | 100,0  | 102,9   |



| Davon                                    |   |  |  |                      |                | Jahr<br>Monat                |
|--|---|--|--|----------------------|----------------|------------------------------|
| Ersatzteile,<br>Zubehör,<br>Pflegemittel | Reparaturen,<br>Inspektionen,<br>Parkgebühr u. Ä. | Miete für<br>Garage bzw.<br>Stellplatz | Fahrschule,<br>Führerschein-<br>gebühr | Kfz-<br>Versicherung | Kfz-<br>Steuer |                              |
| 6,95                                     | 21,29   | 3,02                                   | 2,86                                   | 6,31                 | 5,71           | Wägungsanteil<br>in Promille |
| <b>2010 = 100</b>                        |   |  |  |                      |                |                              |
| 104,0                                    | 102,1   | 100,2                                  | 100,6                                  | 99,1                 | 98,5           | 2011 D                       |
| 108,4                                    | 105,2   | 101,4                                  | 102,4                                  | 93,6                 | 98,1           | 2012 D                       |
| 107,5                                    | 107,9   | 101,7                                  | 104,4                                  | 97,8                 | 98,0           | 2013 D                       |
| 107,2                                    | 110,2   | 102,1                                  | 105,5                                  | 99,6                 | 98,1           | 2014 D                       |
| 103,9                                    | 102,2   | 100,2                                  | 100,7                                  | 95,9                 | 98,0           | 2011 Juli                    |
| 104,2                                    | 102,1   | 100,2                                  | 100,7                                  | 95,9                 | 98,0           | August                       |
| 104,5                                    | 102,5   | 100,2                                  | 100,9                                  | 95,9                 | 98,0           | September                    |
| 105,6                                    | 102,5   | 100,2                                  | 100,9                                  | 95,8                 | 98,0           | Oktober                      |
| 106,5                                    | 103,2   | 100,4                                  | 101,0                                  | 95,9                 | 98,0           | November                     |
| 106,5                                    | 103,6   | 100,4                                  | 101,0                                  | 95,6                 | 98,0           | Dezember                     |
| 107,6                                    | 103,4   | 100,4                                  | 100,7                                  | 94,1                 | 98,2           | 2012 Januar                  |
| 108,1                                    | 104,5   | 100,7                                  | 100,9                                  | 94,6                 | 98,1           | Februar                      |
| 108,2                                    | 104,5   | 101,5                                  | 101,5                                  | 94,6                 | 98,1           | März                         |
| 107,9                                    | 104,3   | 101,5                                  | 102,4                                  | 92,9                 | 98,1           | April                        |
| 108,0                                    | 105,1   | 101,5                                  | 102,4                                  | 93,8                 | 98,1           | Mai                          |
| 107,8                                    | 104,8   | 101,5                                  | 102,5                                  | 93,8                 | 98,1           | Juni                         |
| 108,6                                    | 105,4   | 101,5                                  | 102,8                                  | 91,8                 | 98,1           | Juli                         |
| 109,1                                    | 105,7   | 101,5                                  | 102,8                                  | 91,8                 | 98,1           | August                       |
| 107,7                                    | 105,8   | 101,5                                  | 102,8                                  | 90,9                 | 98,1           | September                    |
| 109,6                                    | 105,8   | 101,5                                  | 103,3                                  | 94,9                 | 98,1           | Oktober                      |
| 108,9                                    | 106,2   | 101,6                                  | 103,5                                  | 94,9                 | 98,0           | November                     |
| 109,1                                    | 106,7   | 101,6                                  | 103,5                                  | 95,1                 | 98,0           | Dezember                     |
| 108,5                                    | 106,4   | 101,6                                  | 103,2                                  | 98,1                 | 98,0           | 2013 Januar                  |
| 108,2                                    | 107,0   | 101,6                                  | 103,7                                  | 98,1                 | 98,0           | Februar                      |
| 107,8                                    | 107,4   | 101,7                                  | 103,8                                  | 98,1                 | 98,0           | März                         |
| 108,8                                    | 107,6   | 101,7                                  | 104,0                                  | 98,0                 | 98,0           | April                        |
| 108,0                                    | 108,0   | 101,7                                  | 104,3                                  | 97,7                 | 98,0           | Mai                          |
| 107,8                                    | 108,2   | 101,7                                  | 104,4                                  | 97,5                 | 98,0           | Juni                         |
| 107,6                                    | 108,1   | 101,7                                  | 104,9                                  | 98,1                 | 98,0           | Juli                         |
| 107,1                                    | 107,9   | 101,7                                  | 104,9                                  | 98,2                 | 98,0           | August                       |
| 106,2                                    | 108,8   | 101,7                                  | 104,9                                  | 98,5                 | 98,0           | September                    |
| 106,7                                    | 108,1   | 101,7                                  | 105,0                                  | 95,9                 | 98,0           | Oktober                      |
| 106,8                                    | 108,5   | 101,7                                  | 105,0                                  | 97,5                 | 98,0           | November                     |
| 105,9                                    | 108,4   | 101,7                                  | 105,0                                  | 97,4                 | 98,0           | Dezember                     |
| 107,5                                    | 108,5   | 101,8                                  | 104,9                                  | 100,0                | 98,2           | 2014 Januar                  |
| 107,2                                    | 108,7   | 101,8                                  | 104,9                                  | 100,5                | 98,1           | Februar                      |
| 107,6                                    | 109,5   | 101,8                                  | 105,1                                  | 100,5                | 98,1           | März                         |
| 106,7                                    | 109,4   | 102,2                                  | 105,3                                  | 100,0                | 98,0           | April                        |
| 106,3                                    | 110,0   | 102,2                                  | 105,4                                  | 100,0                | 98,1           | Mai                          |
| 106,5                                    | 110,1   | 102,2                                  | 105,4                                  | 100,0                | 98,1           | Juni                         |
| 107,3                                    | 110,9   | 102,2                                  | 105,6                                  | 98,9                 | 98,1           | Juli                         |
| 107,4                                    | 110,9   | 102,2                                  | 105,8                                  | 98,9                 | 98,1           | August                       |
| 108,0                                    | 111,2   | 102,2                                  | 105,8                                  | 99,0                 | 98,0           | September                    |
| 105,7                                    | 111,5   | 102,2                                  | 105,8                                  | 99,2                 | 98,0           | Oktober                      |
| 108,2                                    | 111,0   | 102,2                                  | 105,8                                  | 99,2                 | 98,0           | November                     |
| 107,8                                    | 111,1   | 102,3                                  | 106,1                                  | 99,3                 | 98,0           | Dezember                     |

## 7. Verbraucherpreisindex - Sonderauswertung Kraftfahrerpreisindex - mittelfristige Reihen

### Veränderung gegenüber dem Vorjahresergebnis

| Jahr<br>Monat                | Kraftfahrer-<br>preisindex | Davon                                |            |                |             |        |         |
|------------------------------|----------------------------|--------------------------------------|------------|----------------|-------------|--------|---------|
|                              |                            | Kraftwagen<br>(ohne Wohn-<br>mobile) | Krafträder | Kraftstoffe    | darunter    |        |         |
|                              |                            |                                      |            |                | Superbenzin | Diesel | Autogas |
| Wägungsanteil<br>in Promille | 116,34                     | 30,65                                | 1,18       | 38,37          | 28,38       | 9,19   | 0,80    |
|                              |                            |                                      |            | <b>Prozent</b> |             |        |         |
| 2011 D                       | +4,4                       | +0,8                                 | +0,6       | +11,2          | +9,7        | +15,4  | +14,4   |
| 2012 D                       | +2,6                       | +0,1                                 | +0,4       | +5,6           | +5,8        | +5,1   | +4,5    |
| 2013 D                       | -0,6                       | -0,2                                 | +0,4       | -3,2           | -3,0        | -3,8   | -4,8    |
| 2014 D                       | -0,8                       | +0,5                                 | +1,1       | -4,3           | -3,9        | -5,4   | -5,4    |
| 2011 Juli                    | +4,6                       | +0,9                                 | +0,6       | +12,0          | +10,6       | +16,4  | +15,2   |
| August                       | +4,4                       | +1,0                                 | +0,6       | +11,0          | +9,6        | +15,1  | +15,0   |
| September                    | +5,0                       | +1,0                                 | +0,6       | +13,1          | +12,4       | +15,6  | +15,2   |
| Oktober                      | +4,7                       | +1,1                                 | +0,6       | +12,6          | +11,5       | +15,9  | +12,9   |
| November                     | +4,2                       | +0,9                                 | +0,6       | +10,7          | +9,0        | +16,1  | +10,7   |
| Dezember                     | +2,2                       | +0,8                                 | +0,6       | +4,4           | +3,1        | +8,4   | +2,6    |
| 2012 Januar                  | +2,7                       | +0,8                                 | +0,8       | +6,4           | +5,7        | +8,7   | +1,3    |
| Februar                      | +3,3                       | +0,7                                 | +0,8       | +8,4           | +9,0        | +7,7   | +2,6    |
| März                         | +3,3                       | +0,6                                 | +0,8       | +7,8           | +8,1        | +6,8   | +5,4    |
| April                        | +2,5                       | +0,6                                 | +0,7       | +5,3           | +5,4        | +4,7   | +6,0    |
| Mai                          | +1,6                       | +0,3                                 | +0,7       | +3,0           | +2,2        | +5,4   | +5,5    |
| Juni                         | +1,2                       | +0,3                                 | +0,4       | +2,1           | +2,7        | +0,4   | +3,4    |
| Juli                         | +1,6                       | +0,2                                 | +0,4       | +2,6           | +3,0        | +1,1   | +2,4    |
| August                       | +3,8                       | -                                    | -          | +8,8           | +9,2        | +7,8   | +2,6    |
| September                    | +3,5                       | -0,2                                 | -0,1       | +8,5           | +8,9        | +7,5   | +5,3    |
| Oktober                      | +3,0                       | -0,2                                 | +0,2       | +6,3           | +6,5        | +5,3   | +5,9    |
| November                     | +2,0                       | -0,4                                 | +0,2       | +4,0           | +4,1        | +3,3   | +6,8    |
| Dezember                     | +2,1                       | -0,7                                 | +0,3       | +4,3           | +4,5        | +3,4   | +6,8    |
| 2013 Januar                  | +0,9                       | -0,7                                 | +0,4       | +0,7           | +0,9        | +0,3   | +4,9    |
| Februar                      | +0,8                       | -0,4                                 | -0,1       | +0,6           | +1,0        | -0,7   | +0,7    |
| März                         | -1,7                       | -0,3                                 | -0,1       | -6,4           | -5,9        | -8,0   | -3,5    |
| April                        | -1,1                       | -0,2                                 | -0,1       | -5,4           | -5,3        | -5,9   | -6,1    |
| Mai                          | -0,4                       | -                                    | -0,1       | -3,2           | -3,1        | -3,6   | -5,6    |
| Juni                         | +0,7                       | -0,6                                 | +0,2       | -              | +0,3        | -0,4   | -5,0    |
| Juli                         | +0,8                       | -0,4                                 | +0,1       | +0,3           | +0,5        | +0,3   | -4,6    |
| August                       | -0,9                       | -0,2                                 | +0,4       | -4,0           | -3,8        | -4,6   | -4,9    |
| September                    | -1,4                       | -0,1                                 | +1,0       | -6,0           | -6,2        | -5,0   | -8,5    |
| Oktober                      | -2,0                       | -0,2                                 | +0,8       | -6,3           | -6,3        | -6,3   | -8,5    |
| November                     | -1,1                       | +0,1                                 | +0,8       | -4,7           | -3,9        | -6,6   | -8,8    |
| Dezember                     | -0,9                       | +0,5                                 | +1,1       | -3,8           | -3,4        | -4,5   | -6,7    |
| 2014 Januar                  | -0,9                       | +0,5                                 | +0,3       | -4,4           | -4,2        | -5,1   | -6,0    |
| Februar                      | -1,7                       | +0,1                                 | +1,3       | -5,9           | -6,1        | -5,5   | -5,9    |
| März                         | -0,8                       | -0,1                                 | +1,4       | -3,4           | -3,4        | -3,0   | -6,1    |
| April                        | -0,9                       | -                                    | +1,1       | -3,6           | -3,3        | -3,8   | -5,6    |
| Mai                          | -0,5                       | +0,1                                 | +1,1       | -2,6           | -2,2        | -3,5   | -5,8    |
| Juni                         | -                          | +0,9                                 | +1,1       | -1,9           | -1,4        | -3,1   | -5,5    |
| Juli                         | -0,1                       | +0,7                                 | +1,0       | -2,3           | -1,7        | -4,3   | -4,5    |
| August                       | -0,8                       | +0,7                                 | +1,1       | -4,5           | -4,3        | -4,9   | -4,4    |
| September                    | -0,8                       | +0,6                                 | +0,9       | -4,4           | -3,8        | -6,4   | -3,7    |
| Oktober                      | -0,2                       | +0,6                                 | +1,3       | -3,2           | -2,3        | -6,0   | -4,2    |
| November                     | -0,9                       | +0,7                                 | +1,4       | -5,0           | -4,3        | -6,9   | -5,1    |
| Dezember                     | -2,9                       | +0,6                                 | +1,0       | -11,0          | -10,5       | -12,6  | -9,0    |

| Davon                                    |   |  |  |                      |                | Jahr<br>Monat                |
|--|---|--|--|----------------------|----------------|------------------------------|
| Ersatzteile,<br>Zubehör,<br>Pflegemittel | Reparaturen,<br>Inspektionen,<br>Parkgebühr u. Ä. | Miete für<br>Garage bzw.<br>Stellplatz | Fahrschule,<br>Führerschein-<br>gebühr | Kfz-<br>Versicherung | Kfz-<br>Steuer |                              |
| 6,95                                     | 21,29   | 3,02                                   | 2,86                                   | 6,31                 | 5,71           | Wägungsanteil<br>in Promille |
| <b>Prozent</b>                           |   |  |  |                      |                |                              |
| +4,0                                     | +2,1  | +0,2                                   | +0,6                                   | -0,9                 | -1,5           | 2011 D                       |
| +4,2                                     | +3,0  | +1,2                                   | +1,8                                   | -5,5                 | -0,4           | 2012 D                       |
| -0,8                                     | +2,6  | +0,3                                   | +2,0                                   | +4,5                 | -0,1           | 2013 D                       |
| -0,3                                     | +2,1  | +0,4                                   | +1,1                                   | +1,8                 | +0,1           | 2014 D                       |
| +3,2                                     | +2,6  | +0,1                                   | +0,5                                   | -3,2                 | -2,0           | 2011 Juli                    |
| +3,6                                     | +2,5  | +0,1                                   | +0,5                                   | -2,7                 | -2,0           | August                       |
| +3,8                                     | +2,2  | +0,1                                   | +0,7                                   | -3,3                 | -2,0           | September                    |
| +5,3                                     | +2,1  | +0,6                                   | +1,1                                   | -6,7                 | -2,0           | Oktober                      |
| +5,6                                     | +3,1  | +0,4                                   | +1,0                                   | -8,0                 | -2,0           | November                     |
| +5,3                                     | +3,5  | +0,4                                   | +1,0                                   | -8,3                 | -2,0           | Dezember                     |
| +5,0                                     | +2,3  | +0,4                                   | +0,8                                   | -5,7                 | -1,8           | 2012 Januar                  |
| +5,2                                     | +3,5  | +0,5                                   | +0,6                                   | -11,5                | -1,9           | Februar                      |
| +5,2                                     | +3,3  | +1,3                                   | +1,0                                   | -6,9                 | -1,9           | März                         |
| +5,5                                     | +2,7  | +1,3                                   | +2,0                                   | -8,7                 | +0,1           | April                        |
| +5,2                                     | +3,2  | +1,3                                   | +1,9                                   | -8,2                 | +0,1           | Mai                          |
| +4,5                                     | +2,8  | +1,3                                   | +1,6                                   | -8,2                 | +0,1           | Juni                         |
| +4,5                                     | +3,1  | +1,3                                   | +2,1                                   | -4,3                 | +0,1           | Juli                         |
| +4,7                                     | +3,5  | +1,3                                   | +2,1                                   | -4,3                 | +0,1           | August                       |
| +3,1                                     | +3,2  | +1,3                                   | +1,9                                   | -5,2                 | +0,1           | September                    |
| +3,8                                     | +3,2  | +1,3                                   | +2,4                                   | -0,9                 | +0,1           | Oktober                      |
| +2,3                                     | +2,9  | +1,2                                   | +2,5                                   | -1,0                 | -              | November                     |
| +2,4                                     | +3,0  | +1,2                                   | +2,5                                   | -0,5                 | -              | Dezember                     |
| +0,8                                     | +2,9  | +1,2                                   | +2,5                                   | +4,3                 | -0,2           | 2013 Januar                  |
| +0,1                                     | +2,4  | +0,9                                   | +2,8                                   | +3,7                 | -0,1           | Februar                      |
| -0,4                                     | +2,8  | +0,2                                   | +2,3                                   | +3,7                 | -0,1           | März                         |
| +0,8                                     | +3,2  | +0,2                                   | +1,6                                   | +5,5                 | -0,1           | April                        |
| -  | +2,8  | +0,2                                   | +1,9                                   | +4,2                 | -0,1           | Mai                          |
| -  | +3,2  | +0,2                                   | +1,9                                   | +3,9                 | -0,1           | Juni                         |
| -0,9                                     | +2,6  | +0,2                                   | +2,0                                   | +6,9                 | -0,1           | Juli                         |
| -1,8                                     | +2,1  | +0,2                                   | +2,0                                   | +7,0                 | -0,1           | August                       |
| -1,4                                     | +2,8  | +0,2                                   | +2,0                                   | +8,4                 | -0,1           | September                    |
| -2,6                                     | +2,2  | +0,2                                   | +1,6                                   | +1,1                 | -0,1           | Oktober                      |
| -1,9                                     | +2,2  | +0,1                                   | +1,4                                   | +2,7                 | -              | November                     |
| -2,9                                     | +1,6  | +0,1                                   | +1,4                                   | +2,4                 | -              | Dezember                     |
| -0,9                                     | +2,0  | +0,2                                   | +1,6                                   | +1,9                 | +0,2           | 2014 Januar                  |
| -0,9                                     | +1,6  | +0,2                                   | +1,2                                   | +2,4                 | +0,1           | Februar                      |
| -0,2                                     | +2,0  | +0,1                                   | +1,3                                   | +2,4                 | +0,1           | März                         |
| -1,9                                     | +1,7  | +0,5                                   | +1,3                                   | +2,0                 | -              | April                        |
| -1,6                                     | +1,9  | +0,5                                   | +1,1                                   | +2,4                 | +0,1           | Mai                          |
| -1,2                                     | +1,8  | +0,5                                   | +1,0                                   | +2,6                 | +0,1           | Juni                         |
| -0,3                                     | +2,6  | +0,5                                   | +0,7                                   | +0,8                 | +0,1           | Juli                         |
| +0,3                                     | +2,8  | +0,5                                   | +0,9                                   | +0,7                 | +0,1           | August                       |
| +1,7                                     | +2,2  | +0,5                                   | +0,9                                   | +0,5                 | -              | September                    |
| -0,9                                     | +3,1  | +0,5                                   | +0,8                                   | +3,4                 | -              | Oktober                      |
| +1,3                                     | +2,3  | +0,5                                   | +0,8                                   | +1,7                 | -              | November                     |
| +1,8                                     | +2,5  | +0,6                                   | +1,0                                   | +2,0                 | -              | Dezember                     |

## 8. Verbraucherpreisindex - Sonderauswertung Nahrungsmittel - mittelfristige Reihen

| Jahr<br>Monat                | Gesamtindex<br>ohne<br>Nahrungsmittel<br>und Energie | Nahrungsmittel | Darunter                                |                                     |                                  |                                      | darunter<br>Milch |
|------------------------------|--|----------------|---|-------------------------------------|----------------------------------|--------------------------------------|-------------------|
|                              |  |                | Brot<br>und<br>Getreide-<br>erzeugnisse | Fleisch<br>und<br>Fleisch-<br>waren | Fische<br>und<br>Fisch-<br>waren | Molkerei-<br>produkte<br>und<br>Eier |                   |
| Wägungsanteil<br>in Promille | 802,92   | 90,52          | 17,35                                   | 20,76                               | 3,65                             | 14,33                                | 2,48              |
| <b>2010 = 100</b>            |  |                |   |                                     |                                  |                                      |                   |
| 2011 D                       | 101,0  | 102,8          | 103,8                                   | 103,1                               | 103,4                            | 104,1                                | 107,9             |
| 2012 D                       | 102,4  | 106,0          | 107,5                                   | 107,9                               | 109,2                            | 104,2                                | 104,3             |
| 2013 D                       | 103,6  | 111,1          | 110,1                                   | 112,7                               | 111,4                            | 111,0                                | 117,5             |
| 2014 D                       | 105,1  | 112,4          | 111,1                                   | 112,4                               | 114,7                            | 118,3                                | 124,8             |
| 2011 Juli                    | 101,2  | 102,5          | 103,8                                   | 103,1                               | 103,4                            | 105,4                                | 110,5             |
| August                       | 101,4  | 102,0          | 104,1                                   | 103,8                               | 104,2                            | 105,1                                | 111,0             |
| September                    | 101,4  | 102,6          | 104,2                                   | 104,0                               | 104,1                            | 105,2                                | 110,8             |
| Oktober                      | 101,4  | 102,9          | 104,6                                   | 104,6                               | 105,1                            | 105,5                                | 111,7             |
| November                     | 101,4  | 103,3          | 104,8                                   | 105,4                               | 105,6                            | 104,6                                | 110,0             |
| Dezember                     | 101,8  | 103,6          | 105,1                                   | 105,2                               | 105,3                            | 105,4                                | 109,3             |
| 2012 Januar                  | 101,2  | 104,5          | 105,4                                   | 106,1                               | 105,9                            | 104,6                                | 108,3             |
| Februar                      | 101,7  | 105,8          | 106,2                                   | 106,4                               | 106,6                            | 104,8                                | 107,5             |
| März                         | 102,1  | 106,0          | 106,2                                   | 106,5                               | 107,3                            | 104,9                                | 107,0             |
| April                        | 101,9  | 105,5          | 106,5                                   | 106,4                               | 107,0                            | 104,7                                | 106,7             |
| Mai                          | 102,1  | 105,5          | 107,3                                   | 107,4                               | 109,5                            | 103,8                                | 102,2             |
| Juni                         | 102,1  | 106,1          | 107,3                                   | 107,3                               | 108,9                            | 103,5                                | 102,1             |
| Juli                         | 102,6  | 105,4          | 108,2                                   | 107,5                               | 110,9                            | 103,2                                | 100,6             |
| August                       | 102,7  | 105,4          | 108,1                                   | 107,7                               | 111,1                            | 103,4                                | 100,8             |
| September                    | 102,7  | 105,3          | 108,0                                   | 108,1                               | 111,4                            | 103,4                                | 100,2             |
| Oktober                      | 102,8  | 106,4          | 108,4                                   | 108,9                               | 111,5                            | 103,1                                | 99,7              |
| November                     | 102,9  | 107,6          | 108,9                                   | 110,5                               | 109,5                            | 105,4                                | 107,6             |
| Dezember                     | 103,4  | 108,8          | 109,1                                   | 111,9                               | 110,4                            | 106,1                                | 109,1             |
| 2013 Januar                  | 102,3  | 109,4          | 109,4                                   | 111,9                               | 110,7                            | 107,1                                | 110,6             |
| Februar                      | 102,7  | 109,6          | 110,0                                   | 113,3                               | 110,7                            | 107,7                                | 110,9             |
| März                         | 103,6  | 110,4          | 109,8                                   | 113,2                               | 110,9                            | 108,1                                | 111,4             |
| April                        | 102,9  | 110,3          | 110,2                                   | 112,8                               | 110,7                            | 107,2                                | 111,4             |
| Mai                          | 103,4  | 112,3          | 110,5                                   | 113,2                               | 110,7                            | 109,9                                | 116,6             |
| Juni                         | 103,5  | 112,6          | 110,2                                   | 112,6                               | 111,5                            | 110,5                                | 119,3             |
| Juli                         | 103,9  | 112,2          | 109,8                                   | 112,4                               | 112,0                            | 111,9                                | 120,7             |
| August                       | 104,0  | 110,7          | 110,0                                   | 113,0                               | 111,5                            | 111,1                                | 120,2             |
| September                    | 104,1  | 110,4          | 110,3                                   | 112,6                               | 112,4                            | 111,5                                | 119,6             |
| Oktober                      | 104,0  | 110,7          | 110,3                                   | 113,0                               | 111,5                            | 112,8                                | 119,9             |
| November                     | 104,3  | 111,4          | 110,4                                   | 112,6                               | 112,2                            | 116,3                                | 123,3             |
| Dezember                     | 104,7  | 113,0          | 110,7                                   | 112,3                               | 111,5                            | 117,5                                | 125,6             |
| 2014 Januar                  | 104,0  | 113,9          | 110,8                                   | 111,7                               | 112,7                            | 118,6                                | 125,5             |
| Februar                      | 104,4  | 113,3          | 110,5                                   | 111,8                               | 113,4                            | 118,4                                | 127,1             |
| März                         | 104,9  | 113,4          | 110,9                                   | 112,6                               | 114,7                            | 119,0                                | 127,2             |
| April                        | 104,7  | 113,0          | 110,6                                   | 112,2                               | 113,8                            | 118,9                                | 127,1             |
| Mai                          | 104,6  | 112,6          | 111,0                                   | 112,1                               | 114,5                            | 118,5                                | 126,8             |
| Juni                         | 104,8  | 112,4          | 110,8                                   | 112,4                               | 114,1                            | 118,2                                | 126,4             |
| Juli                         | 105,2  | 112,4          | 111,1                                   | 112,7                               | 115,2                            | 118,9                                | 126,4             |
| August                       | 105,5  | 111,5          | 111,4                                   | 112,7                               | 115,5                            | 119,3                                | 126,3             |
| September                    | 105,6  | 111,5          | 110,9                                   | 112,4                               | 115,1                            | 118,5                                | 125,2             |
| Oktober                      | 105,6  | 111,5          | 111,5                                   | 112,6                               | 114,9                            | 119,0                                | 126,5             |
| November                     | 105,7  | 111,0          | 111,5                                   | 112,2                               | 116,0                            | 116,6                                | 117,4             |
| Dezember                     | 106,4  | 111,7          | 112,1                                   | 113,1                               | 115,9                            | 115,9                                | 115,1             |

| Speise-<br>fette<br>und -öle | Darunter           |       |        |  | Energie<br>(Haushalts-<br>energie,<br>Kraftstoffe) | Jahr<br>Monat                |
|------------------------------|--------------------|-------|--------|--|--|------------------------------|
|                              | darunter<br>Butter | Obst  | Gemüse | Zucker,<br>Marmelade,<br>Honig u. a.<br>Süßwaren |  |                              |
| 2,59                         | 1,26               | 8,76  | 11,26  | 7,54   | 106,56   | Wägungsanteil<br>in Promille |
| <b>2010 = 100</b>            |                    |       |        |  |  |                              |
| 114,8                        | 116,5              | 104,5 | 96,2   | 101,5  | 109,1  | 2011 D                       |
| 109,9                        | 99,7               | 109,3 | 99,9   | 105,0  | 115,0  | 2012 D                       |
| 119,7                        | 116,3              | 117,6 | 106,9  | 107,6  | 116,6  | 2013 D                       |
| 116,0                        | 110,8              | 120,5 | 102,5  | 109,4  | 113,7  | 2014 D                       |
| 118,4                        | 122,0              | 98,9  | 95,1   | 101,7  | 109,5  | 2011 Juli                    |
| 118,3                        | 120,4              | 99,3  | 89,7   | 101,7  | 108,8  | August                       |
| 120,9                        | 121,5              | 104,2 | 89,3   | 102,5  | 110,4  | September                    |
| 121,0                        | 121,3              | 106,5 | 86,8   | 103,3  | 110,9  | Oktober                      |
| 120,6                        | 119,8              | 105,4 | 89,4   | 103,5  | 111,1  | November                     |
| 117,6                        | 113,8              | 108,1 | 89,9   | 103,4  | 110,3  | Dezember                     |
| 114,7                        | 111,1              | 107,9 | 96,2   | 103,8  | 112,4  | 2012 Januar                  |
| 115,8                        | 110,6              | 105,2 | 105,3  | 104,8  | 114,1  | Februar                      |
| 113,8                        | 105,6              | 103,4 | 108,0  | 104,5  | 116,1  | März                         |
| 111,8                        | 103,4              | 108,0 | 100,8  | 105,0  | 116,3  | April                        |
| 108,0                        | 94,7               | 108,1 | 99,1   | 105,2  | 114,6  | Mai                          |
| 106,3                        | 90,8               | 110,8 | 102,3  | 105,5  | 112,7  | Juni                         |
| 104,1                        | 87,7               | 107,6 | 97,7   | 104,9  | 113,8  | Juli                         |
| 104,1                        | 88,3               | 108,7 | 95,9   | 105,3  | 116,6  | August                       |
| 107,5                        | 95,4               | 109,3 | 93,6   | 104,9  | 117,4  | September                    |
| 109,9                        | 99,9               | 113,0 | 97,0   | 105,0  | 116,5  | Oktober                      |
| 111,4                        | 104,7              | 114,8 | 98,3   | 105,3  | 115,2  | November                     |
| 111,8                        | 104,4              | 115,1 | 104,1  | 105,3  | 113,9  | Dezember                     |
| 111,9                        | 105,4              | 115,2 | 106,3  | 105,9  | 117,0  | 2013 Januar                  |
| 112,4                        | 104,2              | 113,1 | 104,8  | 105,9  | 118,3  | Februar                      |
| 114,1                        | 104,6              | 114,8 | 109,8  | 106,1  | 116,6  | März                         |
| 115,2                        | 105,4              | 115,5 | 108,8  | 106,7  | 117,0  | April                        |
| 119,7                        | 115,0              | 120,6 | 114,5  | 107,6  | 116,5  | Mai                          |
| 121,7                        | 119,5              | 120,3 | 116,6  | 108,1  | 116,4  | Juni                         |
| 123,2                        | 120,7              | 121,0 | 111,7  | 108,5  | 117,3  | Juli                         |
| 121,9                        | 119,4              | 117,6 | 103,4  | 107,1  | 117,3  | August                       |
| 121,4                        | 120,4              | 116,0 | 100,3  | 108,7  | 117,4  | September                    |
| 126,6                        | 129,1              | 118,1 | 97,9   | 108,6  | 115,5  | Oktober                      |
| 125,7                        | 128,2              | 118,5 | 99,3   | 109,0  | 115,1  | November                     |
| 123,0                        | 123,8              | 120,9 | 109,5  | 108,9  | 114,9  | Dezember                     |
| 122,0                        | 122,8              | 123,6 | 113,9  | 109,2  | 114,5  | 2014 Januar                  |
| 123,4                        | 124,4              | 119,0 | 112,2  | 109,4  | 114,7  | Februar                      |
| 119,5                        | 117,8              | 121,7 | 109,0  | 108,3  | 114,1  | März                         |
| 117,5                        | 111,3              | 123,4 | 106,2  | 108,7  | 115,0  | April                        |
| 116,9                        | 111,6              | 123,1 | 102,5  | 110,0  | 114,9  | Mai                          |
| 116,6                        | 110,6              | 121,2 | 102,8  | 110,0  | 115,3  | Juni                         |
| 117,0                        | 111,0              | 118,5 | 101,9  | 110,3  | 115,4  | Juli                         |
| 116,5                        | 113,6              | 118,5 | 93,8   | 110,5  | 114,7  | August                       |
| 112,4                        | 104,5              | 119,1 | 96,8   | 109,6  | 114,5  | September                    |
| 110,4                        | 102,1              | 119,5 | 95,7   | 109,2  | 112,8  | Oktober                      |
| 110,0                        | 100,1              | 117,0 | 97,2   | 109,1  | 111,4  | November                     |
| 110,2                        | 99,6               | 121,3 | 97,7   | 109,0  | 107,3  | Dezember                     |

## 9. Verbraucherpreisindex - Sonderauswertung Nahrungsmittel - mittelfristige Reihen

### Veränderung gegenüber dem Vorjahresergebnis

| Jahr<br>Monat                | Gesamtindex<br>ohne<br>Nahrungsmittel<br>und Energie | Nahrungsmittel | Darunter                                |                                     |                                  |                                      | darunter<br>Milch |  |
|------------------------------|--|----------------|---|-------------------------------------|----------------------------------|--------------------------------------|-------------------|--|
|                              |  |                | Brot<br>und<br>Getreide-<br>erzeugnisse | Fleisch<br>und<br>Fleisch-<br>waren | Fische<br>und<br>Fisch-<br>waren | Molkerei-<br>produkte<br>und<br>Eier |                   |  |
| Wägungsanteil<br>in Promille | 802,92   | 90,52          | 17,35                                   | 20,76                               | 3,65                             | 14,33                                | 2,48              |  |
|                              |  |                | <b>Prozent</b>                          |                                     |                                  |                                      |                   |  |
| 2011 D                       | +1,0   | +2,8           | +3,8                                    | +3,1                                | +3,4                             | +4,1                                 | +7,9              |  |
| 2012 D                       | +1,4   | +3,1           | +3,6                                    | +4,7                                | +5,6                             | +0,1                                 | -3,3              |  |
| 2013 D                       | +1,2   | +4,8           | +2,4                                    | +4,4                                | +2,0                             | +6,5                                 | +12,7             |  |
| 2014 D                       | +1,4   | +1,2           | +0,9                                    | -0,3                                | +3,0                             | +6,6                                 | +6,2              |  |
| 2011 Juli                    | +1,0   | +2,1           | +3,9                                    | +2,3                                | +3,8                             | +4,9                                 | +8,2              |  |
| August                       | +1,1   | +2,7           | +3,8                                    | +4,4                                | +4,1                             | +4,8                                 | +7,8              |  |
| September                    | +1,2   | +2,7           | +3,9                                    | +4,0                                | +4,3                             | +4,6                                 | +7,4              |  |
| Oktober                      | +1,2   | +3,5           | +3,8                                    | +4,9                                | +4,7                             | +5,3                                 | +7,8              |  |
| November                     | +1,2   | +3,3           | +4,0                                    | +5,5                                | +4,8                             | +3,1                                 | +6,3              |  |
| Dezember                     | +1,2   | +1,8           | +3,3                                    | +4,4                                | +5,0                             | +3,0                                 | +4,6              |  |
| 2012 Januar                  | +1,2   | +2,7           | +3,1                                    | +4,6                                | +5,1                             | +2,5                                 | +4,6              |  |
| Februar                      | +1,2   | +3,0           | +3,3                                    | +4,8                                | +5,5                             | +2,7                                 | +4,3              |  |
| März                         | +1,2   | +3,1           | +3,2                                    | +4,7                                | +5,2                             | +2,3                                 | +2,3              |  |
| April                        | +1,2   | +2,6           | +2,8                                    | +4,5                                | +4,4                             | +2,1                                 | +2,7              |  |
| Mai                          | +1,4   | +2,0           | +3,9                                    | +5,3                                | +6,4                             | -0,7                                 | -4,9              |  |
| Juni                         | +1,2   | +3,0           | +3,6                                    | +4,1                                | +5,3                             | -1,4                                 | -6,3              |  |
| Juli                         | +1,4   | +2,8           | +4,2                                    | +4,3                                | +7,3                             | -2,1                                 | -9,0              |  |
| August                       | +1,3   | +3,3           | +3,8                                    | +3,8                                | +6,6                             | -1,6                                 | -9,2              |  |
| September                    | +1,3   | +2,6           | +3,6                                    | +3,9                                | +7,0                             | -1,7                                 | -9,6              |  |
| Oktober                      | +1,4   | +3,4           | +3,6                                    | +4,1                                | +6,1                             | -2,3                                 | -10,7             |  |
| November                     | +1,5   | +4,2           | +3,9                                    | +4,8                                | +3,7                             | +0,8                                 | -2,2              |  |
| Dezember                     | +1,6   | +5,0           | +3,8                                    | +6,4                                | +4,8                             | +0,7                                 | -0,2              |  |
| 2013 Januar                  | +1,1   | +4,7           | +3,8                                    | +5,5                                | +4,5                             | +2,4                                 | +2,1              |  |
| Februar                      | +1,0   | +3,6           | +3,6                                    | +6,5                                | +3,8                             | +2,8                                 | +3,2              |  |
| März                         | +1,5   | +4,2           | +3,4                                    | +6,3                                | +3,4                             | +3,1                                 | +4,1              |  |
| April                        | +1,0   | +4,5           | +3,5                                    | +6,0                                | +3,5                             | +2,4                                 | +4,4              |  |
| Mai                          | +1,3   | +6,4           | +3,0                                    | +5,4                                | +1,1                             | +5,9                                 | +14,1             |  |
| Juni                         | +1,4   | +6,1           | +2,7                                    | +4,9                                | +2,4                             | +6,8                                 | +16,8             |  |
| Juli                         | +1,3   | +6,5           | +1,5                                    | +4,6                                | +1,0                             | +8,4                                 | +20,0             |  |
| August                       | +1,3   | +5,0           | +1,8                                    | +4,9                                | +0,4                             | +7,4                                 | +19,2             |  |
| September                    | +1,4   | +4,8           | +2,1                                    | +4,2                                | +0,9                             | +7,8                                 | +19,4             |  |
| Oktober                      | +1,2   | +4,0           | +1,8                                    | +3,8                                | -                                | +9,4                                 | +20,3             |  |
| November                     | +1,4   | +3,5           | +1,4                                    | +1,9                                | +2,5                             | +10,3                                | +14,6             |  |
| Dezember                     | +1,3   | +3,9           | +1,5                                    | +0,4                                | +1,0                             | +10,7                                | +15,1             |  |
| 2014 Januar                  | +1,7   | +4,1           | +1,3                                    | -0,2                                | +1,8                             | +10,7                                | +13,5             |  |
| Februar                      | +1,7   | +3,4           | +0,5                                    | -1,3                                | +2,4                             | +9,9                                 | +14,6             |  |
| März                         | +1,3   | +2,7           | +1,0                                    | -0,5                                | +3,4                             | +10,1                                | +14,2             |  |
| April                        | +1,7   | +2,4           | +0,4                                    | -0,5                                | +2,8                             | +10,9                                | +14,1             |  |
| Mai                          | +1,2   | +0,3           | +0,5                                    | -1,0                                | +3,4                             | +7,8                                 | +8,7              |  |
| Juni                         | +1,3   | -0,2           | +0,5                                    | -0,2                                | +2,3                             | +7,0                                 | +6,0              |  |
| Juli                         | +1,3   | +0,2           | +1,2                                    | +0,3                                | +2,9                             | +6,3                                 | +4,7              |  |
| August                       | +1,4   | +0,7           | +1,3                                    | -0,3                                | +3,6                             | +7,4                                 | +5,1              |  |
| September                    | +1,4   | +1,0           | +0,5                                    | -0,2                                | +2,4                             | +6,3                                 | +4,7              |  |
| Oktober                      | +1,5   | +0,7           | +1,1                                    | -0,4                                | +3,0                             | +5,5                                 | +5,5              |  |
| November                     | +1,3   | -0,4           | +1,0                                    | -0,4                                | +3,4                             | +0,3                                 | -4,8              |  |
| Dezember                     | +1,6   | -1,2           | +1,3                                    | +0,7                                | +3,9                             | -1,4                                 | -8,4              |  |

| Darunter                     |          |       |        |  | Energie<br>(Haushalts-<br>energie,<br>Kraftstoffe) | Jahr<br>Monat |
|------------------------------|----------|-------|--------|--|--|---------------|
| Speise-<br>fette<br>und -öle | darunter | Obst  | Gemüse | Zucker,<br>Marmelade,<br>Honig u. a.<br>Süßwaren |  |               |
|                              | Butter   |       |        |  | Wägungsanteil<br>in Promille                       |               |
| 2,59                         | 1,26     | 8,76  | 11,26  | 7,54   | 106,56   |               |
| <b>Prozent</b>               |          |       |        |  |  |               |
| +14,8                        | +16,5    | +4,5  | -3,8   | +1,5   | +9,1   | 2011 D        |
| -4,3                         | -14,4    | +4,6  | +3,8   | +3,4   | +5,4   | 2012 D        |
| +8,9                         | +16,6    | +7,6  | +7,0   | +2,5   | +1,4   | 2013 D        |
| -3,1                         | -4,7     | +2,5  | -4,1   | +1,7   | -2,5   | 2014 D        |
| +16,0                        | +15,5    | -1,6  | -4,8   | +1,4   | +9,3   | 2011 Juli     |
| +13,5                        | +12,0    | +0,4  | -5,7   | +2,0   | +8,6   | August        |
| +15,8                        | +12,4    | +5,1  | -8,6   | +2,6   | +10,0  | September     |
| +16,2                        | +11,7    | +7,7  | -7,9   | +3,4   | +10,8  | Oktober       |
| +16,1                        | +10,5    | +5,6  | -7,5   | +4,2   | +10,2  | November      |
| +15,1                        | +7,9     | +2,0  | -12,1  | +3,4   | +6,8   | Dezember      |
| +13,9                        | +9,5     | +4,1  | -6,8   | +4,5   | +7,1   | 2012 Januar   |
| +10,1                        | +5,8     | -1,8  | +0,2   | +5,2   | +8,2   | Februar       |
| +2,9                         | -8,3     | -2,0  | +3,8   | +4,3   | +6,9   | März          |
| -1,5                         | -12,1    | +3,4  | -1,5   | +4,3   | +5,3   | April         |
| -5,6                         | -21,0    | +1,2  | -2,7   | +3,8   | +4,8   | Mai           |
| -8,4                         | -24,8    | +6,0  | +5,1   | +4,4   | +3,5   | Juni          |
| -12,1                        | -28,1    | +8,8  | +2,7   | +3,1   | +3,9   | Juli          |
| -12,0                        | -26,7    | +9,5  | +6,9   | +3,5   | +7,2   | August        |
| -11,1                        | -21,5    | +4,9  | +4,8   | +2,3   | +6,3   | September     |
| -9,2                         | -17,6    | +6,1  | +11,8  | +1,6   | +5,0   | Oktober       |
| -7,6                         | -12,6    | +8,9  | +10,0  | +1,7   | +3,7   | November      |
| -4,9                         | -8,3     | +6,5  | +15,8  | +1,8   | +3,3   | Dezember      |
| -2,4                         | -5,1     | +6,8  | +10,5  | +2,0   | +4,1   | 2013 Januar   |
| -2,9                         | -5,8     | +7,5  | -0,5   | +1,0   | +3,7   | Februar       |
| +0,3                         | -0,9     | +11,0 | +1,7   | +1,5   | +0,4   | März          |
| +3,0                         | +1,9     | +6,9  | +7,9   | +1,6   | +0,6   | April         |
| +10,8                        | +21,4    | +11,6 | +15,5  | +2,3   | +1,7   | Mai           |
| +14,5                        | +31,6    | +8,6  | +14,0  | +2,5   | +3,3   | Juni          |
| +18,3                        | +37,6    | +12,5 | +14,3  | +3,4   | +3,1   | Juli          |
| +17,1                        | +35,2    | +8,2  | +7,8   | +1,7   | +0,6   | August        |
| +12,9                        | +26,2    | +6,1  | +7,2   | +3,6   | -  | September     |
| +15,2                        | +29,2    | +4,5  | +0,9   | +3,4   | -0,9   | Oktober       |
| +12,8                        | +22,4    | +3,2  | +1,0   | +3,5   | -0,1   | November      |
| +10,0                        | +18,6    | +5,0  | +5,2   | +3,4   | +0,9   | Dezember      |
| +9,0                         | +16,5    | +7,3  | +7,1   | +3,1   | -2,1   | 2014 Januar   |
| +9,8                         | +19,4    | +5,2  | +7,1   | +3,3   | -3,0   | Februar       |
| +4,7                         | +12,6    | +6,0  | -0,7   | +2,1   | -2,1   | März          |
| +2,0                         | +5,6     | +6,8  | -2,4   | +1,9   | -1,7   | April         |
| -2,3                         | -3,0     | +2,1  | -10,5  | +2,2   | -1,4   | Mai           |
| -4,2                         | -7,4     | +0,7  | -11,8  | +1,8   | -0,9   | Juni          |
| -5,0                         | -8,0     | -2,1  | -8,8   | +1,7   | -1,6   | Juli          |
| -4,4                         | -4,9     | +0,8  | -9,3   | +3,2   | -2,2   | August        |
| -7,4                         | -13,2    | +2,7  | -3,5   | +0,8   | -2,5   | September     |
| -12,8                        | -20,9    | +1,2  | -2,2   | +0,6   | -2,3   | Oktober       |
| -12,5                        | -21,9    | -1,3  | -2,1   | +0,1   | -3,2   | November      |
| -10,4                        | -19,5    | +0,3  | -10,8  | +0,1   | -6,6   | Dezember      |



### 10. Verbraucherpreisindex - Sonderauswertung Gesundheit und Pflege - mittelfristige Reihen

| Jahr<br>Monat                | Gesundheitsdienstleistungen |          |          |           | Medizinische Erzeugnisse |                    | Dienstleistungen von |  |
|------------------------------|-----------------------------|----------|----------|-----------|--------------------------|--------------------|----------------------|--|
|                              | ambulant                    | darunter |          | stationär | pharma-<br>zeutisch      | thera-<br>peutisch | Pflege-<br>heimen    | ambulanten<br>Pflegeein-<br>richtungen |
|                              |                             | Arzt     | Zahnarzt |           |                          |                    |                      |  |
| Wägungsanteil<br>in Promille | 18,24                       | 10,47    | 5,57     | 6,52      | 10,40                    | 8,08               | 7,90                 | 2,03                                   |
| <b>2010 = 100</b>            |                             |          |          |           |                          |                    |                      |  |
| 2011 D                       | 100,3                       | 100,0    | 100,9    | 100,5     | 101,1                    | 101,3              | 102,4                | 101,5                                  |
| 2012 D                       | 101,7                       | 100,0    | 105,0    | 107,7     | 103,0                    | 104,8              | 104,4                | 100,4                                  |
| 2013 D                       | 89,5                        | 80,8     | 100,7    | 110,8     | 105,7                    | 111,0              | 107,2                | 105,5                                  |
| 2014 D                       | 90,3                        | 80,8     | 102,6    | 114,3     | 109,7                    | 112,8              | 111,7                | 113,6                                  |
| 2011 Juli                    | 100,3                       | 100,0    | 100,8    | 100,6     | 101,1                    | 101,8              | 102,6                | 101,7                                  |
| August                       | 100,3                       | 100,0    | 100,8    | 100,6     | 101,3                    | 101,9              | 102,5                | 101,7                                  |
| September                    | 100,3                       | 100,0    | 100,8    | 100,6     | 101,3                    | 102,0              | 102,9                | 101,9                                  |
| Oktober                      | 100,4                       | 100,0    | 101,2    | 100,6     | 101,3                    | 101,9              | 103,0                | 102,2                                  |
| November                     | 100,5                       | 100,0    | 101,2    | 100,7     | 101,3                    | 102,5              | 102,9                | 102,2                                  |
| Dezember                     | 100,5                       | 100,0    | 101,1    | 100,7     | 101,3                    | 102,4              | 102,9                | 102,2                                  |
| 2012 Januar                  | 101,4                       | 100,0    | 103,9    | 106,2     | 101,8                    | 103,3              | 103,1                | 95,1                                   |
| Februar                      | 101,4                       | 100,0    | 103,9    | 106,2     | 101,8                    | 103,5              | 103,3                | 95,1                                   |
| März                         | 101,4                       | 100,0    | 103,9    | 106,2     | 102,3                    | 103,7              | 103,7                | 100,5                                  |
| April                        | 101,8                       | 100,0    | 105,4    | 108,1     | 102,7                    | 104,1              | 103,9                | 101,2                                  |
| Mai                          | 101,8                       | 100,0    | 105,4    | 108,1     | 102,8                    | 104,8              | 104,2                | 101,2                                  |
| Juni                         | 101,8                       | 100,0    | 105,4    | 108,1     | 102,9                    | 104,8              | 104,2                | 101,2                                  |
| Juli                         | 101,8                       | 100,0    | 105,2    | 108,1     | 103,0                    | 104,7              | 104,5                | 101,2                                  |
| August                       | 101,8                       | 100,0    | 105,2    | 108,1     | 103,1                    | 104,9              | 104,4                | 101,2                                  |
| September                    | 101,8                       | 100,0    | 105,2    | 108,1     | 103,2                    | 104,2              | 105,2                | 101,8                                  |
| Oktober                      | 101,9                       | 100,0    | 105,5    | 108,2     | 103,8                    | 105,6              | 105,3                | 101,9                                  |
| November                     | 101,9                       | 100,0    | 105,5    | 108,2     | 104,0                    | 106,2              | 105,4                | 101,9                                  |
| Dezember                     | 102,0                       | 100,0    | 105,5    | 108,4     | 104,2                    | 108,1              | 105,5                | 101,9                                  |
| 2013 Januar                  | 89,0                        | 80,8     | 99,5     | 109,2     | 104,4                    | 108,8              | 105,6                | 101,9                                  |
| Februar                      | 89,1                        | 80,8     | 99,5     | 109,2     | 104,5                    | 109,0              | 105,6                | 101,9                                  |
| März                         | 89,1                        | 80,8     | 99,5     | 111,0     | 104,8                    | 110,2              | 106,0                | 106,0                                  |
| April                        | 89,6                        | 80,8     | 101,1    | 111,0     | 105,3                    | 110,2              | 106,2                | 106,1                                  |
| Mai                          | 89,7                        | 80,8     | 101,1    | 111,0     | 105,4                    | 110,4              | 106,4                | 106,1                                  |
| Juni                         | 89,7                        | 80,8     | 101,1    | 111,0     | 105,8                    | 110,6              | 106,6                | 106,1                                  |
| Juli                         | 89,6                        | 80,8     | 101,1    | 111,0     | 105,8                    | 111,7              | 106,9                | 106,1                                  |
| August                       | 89,7                        | 80,8     | 101,1    | 111,0     | 105,7                    | 111,5              | 107,0                | 106,1                                  |
| September                    | 89,7                        | 80,8     | 101,1    | 111,1     | 106,1                    | 111,6              | 108,7                | 106,5                                  |
| Oktober                      | 89,6                        | 80,8     | 101,0    | 111,2     | 106,6                    | 112,6              | 108,8                | 106,5                                  |
| November                     | 89,6                        | 80,8     | 101,0    | 111,2     | 106,8                    | 112,6              | 108,9                | 106,5                                  |
| Dezember                     | 89,6                        | 80,8     | 101,0    | 111,4     | 106,8                    | 112,8              | 109,1                | 106,5                                  |
| 2014 Januar                  | 90,0                        | 80,8     | 102,3    | 111,5     | 106,8                    | 112,3              | 109,7                | 106,5                                  |
| Februar                      | 90,1                        | 80,8     | 102,4    | 111,5     | 107,0                    | 112,4              | 109,7                | 106,6                                  |
| März                         | 90,2                        | 80,8     | 102,4    | 114,8     | 107,6                    | 112,5              | 110,3                | 108,1                                  |
| April                        | 90,3                        | 80,8     | 102,7    | 114,8     | 108,2                    | 112,5              | 110,3                | 113,7                                  |
| Mai                          | 90,3                        | 80,8     | 102,7    | 114,8     | 108,3                    | 112,7              | 110,8                | 113,7                                  |
| Juni                         | 90,3                        | 80,8     | 102,7    | 114,8     | 108,5                    | 112,5              | 110,9                | 113,7                                  |
| Juli                         | 90,4                        | 80,8     | 102,7    | 114,8     | 111,4                    | 112,9              | 111,4                | 116,0                                  |
| August                       | 90,4                        | 80,8     | 102,7    | 114,8     | 111,4                    | 113,2              | 111,5                | 116,0                                  |
| September                    | 90,4                        | 80,8     | 102,7    | 115,0     | 111,5                    | 113,2              | 113,5                | 117,2                                  |
| Oktober                      | 90,4                        | 80,8     | 102,7    | 115,1     | 111,8                    | 113,2              | 113,9                | 117,2                                  |
| November                     | 90,5                        | 80,8     | 102,7    | 115,1     | 112,0                    | 112,8              | 113,9                | 117,2                                  |
| Dezember                     | 90,4                        | 80,8     | 102,6    | 115,1     | 112,1                    | 113,3              | 113,9                | 117,2                                  |



### 11. Verbraucherpreisindex - Sonderauswertung Gesundheit und Pflege - mittelfristige Reihen Veränderung gegenüber dem Vorjahresergebnis

| Jahr<br>Monat                | Gesundheitsdienstleistungen |          |          |           | Medizinische Erzeugnisse |                    | Dienstleistungen von |  |
|------------------------------|-----------------------------|----------|----------|-----------|--------------------------|--------------------|----------------------|--|
|                              | ambulant                    | darunter |          | stationär | pharma-<br>zeutisch      | thera-<br>peutisch | Pflege-<br>heimen    | ambulanten<br>Pflegeein-<br>richtungen |
|                              |                             | Arzt     | Zahnarzt |           |                          |                    |                      |  |
| Wägungsanteil<br>in Promille | 18,24                       | 10,47    | 5,57     | 6,52      | 10,40                    | 8,08               | 7,90                 | 2,03                                   |
|                              | <b>Prozent</b>              |          |          |           |                          |                    |                      |  |
| 2011 D                       | +0,3                        | -        | +0,9     | +0,5      | +1,1                     | +1,3               | +2,4                 | +1,5                                   |
| 2012 D                       | +1,4                        | -        | +4,1     | +7,2      | +1,9                     | +3,5               | +2,0                 | -1,1                                   |
| 2013 D                       | -12,0                       | -19,2    | -4,1     | +2,9      | +2,6                     | +5,9               | +2,7                 | +5,1                                   |
| 2014 D                       | +0,9                        | -        | +1,9     | +3,2      | +3,8                     | +1,6               | +4,2                 | +7,7                                   |
| 2011 Juli                    | +0,3                        | -        | +0,8     | +0,3      | +1,1                     | +1,8               | +2,7                 | +1,5                                   |
| August                       | +0,3                        | -        | +0,8     | +0,3      | +1,0                     | +1,8               | +2,6                 | +1,5                                   |
| September                    | +0,3                        | -        | +0,8     | +0,3      | +0,8                     | +1,8               | +2,1                 | +1,4                                   |
| Oktober                      | +0,4                        | -        | +1,1     | +0,3      | +0,6                     | +1,8               | +2,1                 | +1,8                                   |
| November                     | +0,5                        | -        | +1,1     | +0,3      | +0,6                     | +2,7               | +1,9                 | +1,9                                   |
| Dezember                     | +0,4                        | -        | +1,0     | +0,3      | +0,6                     | +2,3               | +1,8                 | +1,9                                   |
| 2012 Januar                  | +1,1                        | -        | +3,1     | +6,2      | +1,1                     | +2,9               | +2,0                 | -5,2                                   |
| Februar                      | +1,1                        | -        | +3,1     | +6,2      | +1,1                     | +3,1               | +2,2                 | -5,2                                   |
| März                         | +1,1                        | -        | +3,1     | +5,6      | +1,3                     | +3,2               | +1,8                 | +0,1                                   |
| April                        | +1,5                        | -        | +4,6     | +7,5      | +1,5                     | +3,4               | +1,7                 | -0,5                                   |
| Mai                          | +1,5                        | -        | +4,6     | +7,5      | +1,8                     | +4,4               | +1,6                 | -0,5                                   |
| Juni                         | +1,5                        | -        | +4,6     | +7,5      | +1,9                     | +4,2               | +1,6                 | -0,5                                   |
| Juli                         | +1,5                        | -        | +4,4     | +7,5      | +1,9                     | +2,8               | +1,9                 | -0,5                                   |
| August                       | +1,5                        | -        | +4,4     | +7,5      | +1,8                     | +2,9               | +1,9                 | -0,5                                   |
| September                    | +1,5                        | -        | +4,4     | +7,5      | +1,9                     | +2,2               | +2,2                 | -0,1                                   |
| Oktober                      | +1,5                        | -        | +4,2     | +7,6      | +2,5                     | +3,6               | +2,2                 | -0,3                                   |
| November                     | +1,4                        | -        | +4,2     | +7,4      | +2,7                     | +3,6               | +2,4                 | -0,3                                   |
| Dezember                     | +1,5                        | -        | +4,4     | +7,6      | +2,9                     | +5,6               | +2,5                 | -0,3                                   |
| 2013 Januar                  | -12,2                       | -19,2    | -4,2     | +2,8      | +2,6                     | +5,3               | +2,4                 | +7,2                                   |
| Februar                      | -12,1                       | -19,2    | -4,2     | +2,8      | +2,7                     | +5,3               | +2,2                 | +7,2                                   |
| März                         | -12,1                       | -19,2    | -4,2     | +4,5      | +2,4                     | +6,3               | +2,2                 | +5,5                                   |
| April                        | -12,0                       | -19,2    | -4,1     | +2,7      | +2,5                     | +5,9               | +2,2                 | +4,8                                   |
| Mai                          | -11,9                       | -19,2    | -4,1     | +2,7      | +2,5                     | +5,3               | +2,1                 | +4,8                                   |
| Juni                         | -11,9                       | -19,2    | -4,1     | +2,7      | +2,8                     | +5,5               | +2,3                 | +4,8                                   |
| Juli                         | -12,0                       | -19,2    | -3,9     | +2,7      | +2,7                     | +6,7               | +2,3                 | +4,8                                   |
| August                       | -11,9                       | -19,2    | -3,9     | +2,7      | +2,5                     | +6,3               | +2,5                 | +4,8                                   |
| September                    | -11,9                       | -19,2    | -3,9     | +2,8      | +2,8                     | +7,1               | +3,3                 | +4,6                                   |
| Oktober                      | -12,1                       | -19,2    | -4,3     | +2,8      | +2,7                     | +6,6               | +3,3                 | +4,5                                   |
| November                     | -12,1                       | -19,2    | -4,3     | +2,8      | +2,7                     | +6,0               | +3,3                 | +4,5                                   |
| Dezember                     | -12,2                       | -19,2    | -4,3     | +2,8      | +2,5                     | +4,3               | +3,4                 | +4,5                                   |
| 2014 Januar                  | +1,1                        | -        | +2,8     | +2,1      | +2,3                     | +3,2               | +3,9                 | +4,5                                   |
| Februar                      | +1,1                        | -        | +2,9     | +2,1      | +2,4                     | +3,1               | +3,9                 | +4,6                                   |
| März                         | +1,2                        | -        | +2,9     | +3,4      | +2,7                     | +2,1               | +4,1                 | +2,0                                   |
| April                        | +0,8                        | -        | +1,6     | +3,4      | +2,8                     | +2,1               | +3,9                 | +7,2                                   |
| Mai                          | +0,7                        | -        | +1,6     | +3,4      | +2,8                     | +2,1               | +4,1                 | +7,2                                   |
| Juni                         | +0,7                        | -        | +1,6     | +3,4      | +2,6                     | +1,7               | +4,0                 | +7,2                                   |
| Juli                         | +0,9                        | -        | +1,6     | +3,4      | +5,3                     | +1,1               | +4,2                 | +9,3                                   |
| August                       | +0,8                        | -        | +1,6     | +3,4      | +5,4                     | +1,5               | +4,2                 | +9,3                                   |
| September                    | +0,8                        | -        | +1,6     | +3,5      | +5,1                     | +1,4               | +4,4                 | +10,0                                  |
| Oktober                      | +0,9                        | -        | +1,7     | +3,5      | +4,9                     | +0,5               | +4,7                 | +10,0                                  |
| November                     | +1,0                        | -        | +1,7     | +3,5      | +4,9                     | +0,2               | +4,6                 | +10,0                                  |
| Dezember                     | +0,9                        | -        | +1,6     | +3,3      | +5,0                     | +0,4               | +4,4                 | +10,0                                  |

**Herausgeber:**

Statistisches Landesamt des Freistaates Sachsen

**Redaktion:**

Statistisches Landesamt des Freistaates Sachsen

**Gestaltung und Satz:**

Statistisches Landesamt des Freistaates Sachsen

**Redaktionsschluss:**

Januar 2015

**Bezug:**

Statistisches Landesamt des Freistaates Sachsen

Hausanschrift: Macherstraße 63, 01917 Kamenz

Telefon: +49 3578 33-1424

Telefax: +49 3578 33-1499

E-Mail: [vertrieb@statistik.sachsen.de](mailto:vertrieb@statistik.sachsen.de)

[www.statistik.sachsen.de](http://www.statistik.sachsen.de)

**Verteilerhinweis**

Diese Informationsschrift wird von der Sächsischen Staatsregierung im Rahmen ihrer verfassungsmäßigen Verpflichtung zur Information der Öffentlichkeit herausgegeben. Sie darf weder von politischen Parteien noch von deren Kandidaten oder Helfern zum Zwecke der Wahlwerbung verwendet werden. Dies gilt für alle Wahlen.

Missbräuchlich ist insbesondere die Verteilung auf Wahlveranstaltungen, an Informationsständen der Parteien sowie das Einlegen, Aufdrucken oder Aufkleben parteipolitischer Informationen oder Werbemittel.

Untersagt ist auch die Weitergabe an Dritte zur Verwendung bei der Wahlwerbung.

**Copyright**

Statistisches Landesamt des Freistaates Sachsen, Kamenz, 2015

Vervielfältigung und Verbreitung, auch auszugsweise, mit Quellenangabe gestattet.

ISSN 2195-4046