



Statistischer Bericht



Außenhandel des Freistaates Sachsen

III. Quartal 2014

G III 1 – vj 3/14

Zeichenerklärung

- Nichts vorhanden (genau Null)
- 0 weniger als die Hälfte von 1 in der letzten besetzten Stelle, jedoch mehr als nichts
- ... Angabe fällt später an
- / Zahlenwert nicht sicher genug
- . Zahlenwert unbekannt oder geheim zu halten
- x Tabellenfach gesperrt, weil Aussage nicht sinnvoll
- () Aussagewert ist eingeschränkt
- p vorläufige Zahl
- r berichtigte Zahl
- s geschätzte Zahl

Inhalt

	Seite
Vorbemerkungen	2
Ergebnisdarstellung	3

Tabellen

1. Ausfuhr des Freistaates Sachsen von Juli bis September 2014 nach Warengruppen und Warenuntergruppen	5
2. Ausfuhr des Freistaates Sachsen von Juli bis September 2014 nach Bestimmungsländern	10
3. Ausfuhr des Freistaates Sachsen von Januar bis September 2014 nach Warengruppen, wichtigen Warenuntergruppen und ausgewählten Bestimmungsländern	14
4. Einfuhr des Freistaates Sachsen von Juli bis September 2014 nach Warengruppen und Warenuntergruppen	16
5. Einfuhr des Freistaates Sachsen von Juli bis September 2014 nach Herkunftsländern	21
6. Einfuhr des Freistaates Sachsen von Januar bis September 2014 nach Warengruppen, wichtigen Warenuntergruppen und ausgewählten Herkunftsländern	26

Abbildungen

Abb. 1 Ausfuhr aus Sachsen 2012 bis 2014	4
Abb. 2 Einfuhr aus Sachsen 2012 bis 2014	4

Vorbemerkungen

1. Erhebungen zur Außenhandelsstatistik

Ab Januar 1993 – mit Beginn des EU-Binnenmarktes – gliedert sich die Außenhandelsstatistik in die Intrahandelsstatistik (Handel mit EU-Ländern) und die Extrahandelsstatistik (Handel mit Drittländern).

Die Daten des *Intrahandels* werden in einer direkten Befragung der aus- bzw. einführenden Unternehmen durch das Statistische Bundesamt ermittelt. In der Intrahandelsstatistik sind grundsätzlich alle Privatpersonen von der Auskunftspflicht befreit. Die Befreiung betrifft auch Unternehmen, deren jährliche Warensendungen in oder aus EU-Mitgliedstaaten den Statistischen Wert von 500 000 € (bis 2011: 400 000 €) pro Verkehrsrichtung im Vorjahr oder im laufenden Jahr nicht überschritten haben.

Der *Extrahandel* wird wie bisher auf Grundlage der Warenbegleitpapiere über die Zollämter vom Statistischen Bundesamt erhoben. In der Extrahandelsstatistik sind Warensendungen im Wert von weniger als 1 000 € von der Anmeldung befreit. Sendungen mit einem geringeren Wert müssen allerdings angemeldet werden, wenn das Gesamtgewicht der Sendung 1 000 kg übersteigt.

2. Darstellungsformen der Außenhandelsstatistik

Der grenzüberschreitende Warenverkehr wird in der Außenhandelsstatistik als Spezialhandel und Generalhandel dargestellt. Die für den Freistaat Sachsen vorliegenden *v o r l ä u f i g e n* Ergebnisse über die Ausfuhr sind als Spezialhandel und über die Einfuhr als Generalhandel nachgewiesen. Aus erhebungstechnischen Gründen ist eine Aufgliederung der Einfuhrergebnisse nach Bundesländern nur als Generalhandel möglich.

Die *Ausfuhr als Spezialhandel* erfasst die Ausfuhr von Waren aus dem freien Verkehr, nach zollamtlich bewilligter aktiver und zur passiven Veredlung (Eigen- und Lohnveredlung bzw. Ausbesserung) o h n e die Wiederausfuhr eingelagerter ausländischer Waren.

Die Ergebnisse der *Einfuhr als Generalhandel* beinhalten die Einfuhr von Waren in den freien Verkehr, zur zollamtlich bewilligten aktiven und nach passiver Veredlung (Eigen- und Lohnveredlung bzw. Ausbesserung) s o w i e die Einfuhr ausländischer Waren auf Lager zum Zeitpunkt ihrer Einlagerung. Wegen der unterschiedlichen Abgrenzung von Generalhandel und Spezialhandel ist eine Saldierung der Daten der Ausfuhr und Einfuhr Sachsens nicht möglich.

In der Ausfuhr wird als Bestimmungsland das Land nachgewiesen, in dem die Waren gebraucht oder verbraucht, bearbeitet oder verarbeitet werden sollen. Ist das Bestimmungsland nicht bekannt, so gilt das letzte bekannte Land, in das die Waren ausgeführt werden sollen, als Bestimmungsland. In der Einfuhr wird als Ursprungsland das Land nachgewiesen, in dem die Waren vollständig gewonnen oder hergestellt worden sind oder ihre letzte wesentliche und wirtschaftlich gerechtfertigte Be- oder Verarbeitung erfahren haben. Ist das Ursprungsland nicht bekannt, so tritt an diese Stelle das Versendungsland.

Das "Länderverzeichnis für die Außenhandelsstatistik" (Stand Januar 2013) unterscheidet 262 Länder bzw. Gebiete. In den Tabellen 2 und 5 sind diese nicht vollzählig aufgeführt.

Die Warenwerte beziehen sich grundsätzlich auf den Statistischen Wert ("Wert frei Grenze" des Erhebungsgebiets). Sie werden aus ungerundeten Einzelwerten berechnet und anschließend auf 1 000 € gerundet. Damit entstehen genauere Ergebnisse, das kann aber zu Abweichungen zwischen einer Summenposition und der Summe der gerundeten Einzelwerte führen (Bsp.: Wert für Europa im Vergleich zur Summe aller europäischen Länder).

Die Gruppierung in Warengruppen und -untergruppen und die Benennung der Waren in den dargestellten Tabellen erfolgt nach der Systematik der Ernährungswirtschaft und Gewerblichen Wirtschaft (EGW). Eine revidierte Fassung dieser Warengliederung, die sie an die wirtschaftlichen und technischen Gegebenheiten anpasst, kommt seit Januar 2002 zur Anwendung. Die Grundstruktur der EGW wurde beibehalten. Insbesondere erfolgten Streichungen von Warenuntergruppen mit geringem Handelsvolumen. Dagegen wurde eine tiefere Gliederung v. a. im Bereich Elektrotechnische Ausrüstungen, Maschinen- und Fahrzeugbau vorgenommen. Eine völlige Übereinstimmung des Wareninhalts der von uns bis zu dieser Neufassung der Warengliederung veröffentlichten Hauptpositionen der Enderzeugnisse gegenüber den danach veröffentlichten Summenpositionen (Elektrotechnische Erzeugnisse, Erzeugnisse des Maschinenbaus, Erzeugnisse des Kraftfahrzeugbaus) kann nicht gewährleistet werden.

Ab Januar 2003 sind im Außenhandelsergebnis als Zuschätzungen (Syst.-Nr. 902) die o. g. Befreiungen sowie Zuschätzungen für Antwortausfälle (Intrahandel) enthalten. Letztere werden durch echte, nachträglich eingegangene Meldungen im Rahmen der Jahreskorrektur ersetzt.

Ergebnisdarstellung

Von Januar bis September 2014 hat die sächsische Wirtschaft Waren im Wert von 26,4 Milliarden € ins Ausland exportiert. Das bedeutet einen Anstieg um elf Prozent gegenüber dem Vorjahreszeitraum und eine wesentlich größere Steigerungsrate als im Bundesdurchschnitt von 3,5 Prozent.

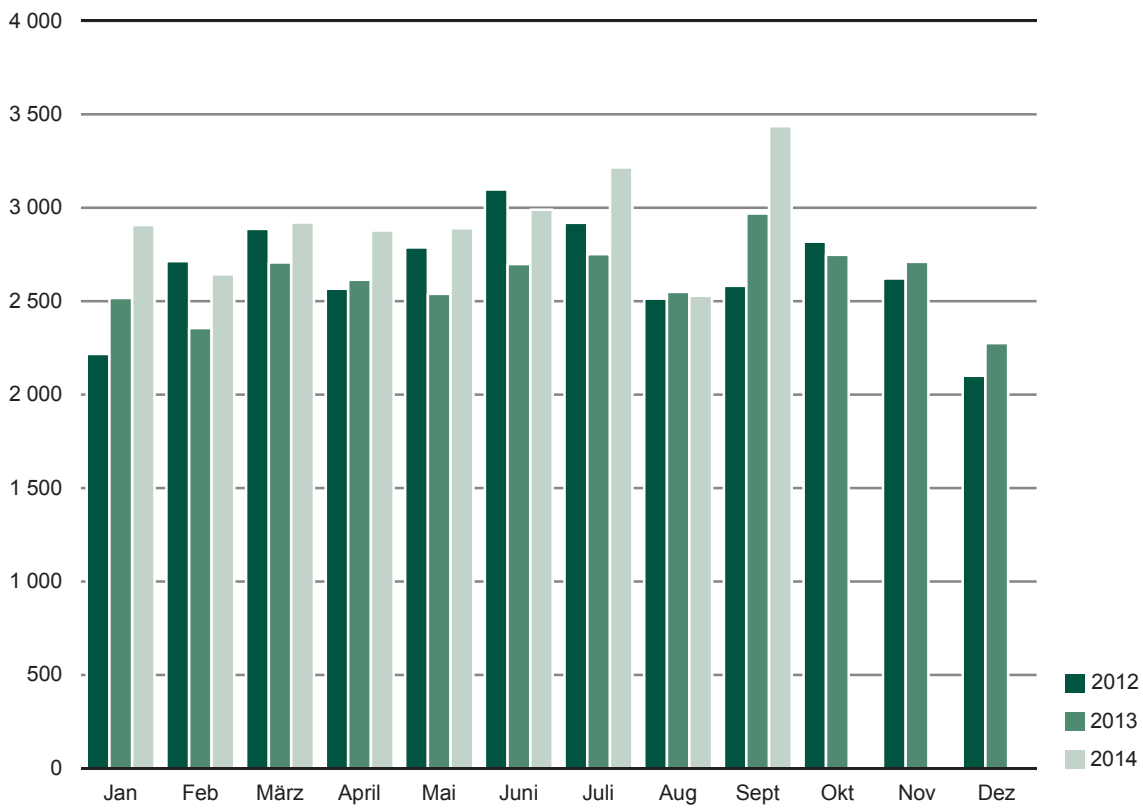
Ausschlaggebend dafür waren die starken Exportzuwächse in der Warengruppe der Fertigwaren-Enderzeugnisse (zwölf Prozent), hier besonders die Erzeugnisse des Kraftfahrzeugbaus (14 Prozent) und die elektrotechnischen Erzeugnisse (21 Prozent). Personenkraftwagen und Wohnmobile im Wert von 8,7 Milliarden € gingen in den neun Monaten ins Ausland, Hauptabnehmer dafür waren China (2,4 Milliarden €; 22 Prozent mehr) und die Vereinigten Staaten (1,7 Milliarden €; 20 Prozent mehr). Noch stärker stiegen die Exporte von Fahrgestellen, Karosserien, Motoren und anderem Kfz-Zubehör (24 Prozent). Auch hier war China der wichtigste Abnehmer des Freistaates. Diese Exporte haben sich auf 0,6 Milliarden € mehr als verdoppelt gegenüber dem Vorjahreszeitraum. Bei den elektrotechnischen Erzeugnissen waren besonders die elektronischen Bauelemente im Ausland begehrt (46 Prozent mehr), aber auch die Lieferungen von Geräten zur Elektrizitätserzeugung und -verteilung stiegen um sieben Prozent auf 0,8 Milliarden €. Während diese Exporte zu wichtigen europäischen Handelspartnern wie Frankreich und Tschechische Republik um 13 bzw. 14 Prozent zurückgingen, hat China 47 Prozent mehr von diesen Geräten gekauft als in den ersten neun Monaten des Jahres 2013. Einen wesentlichen Exportzuwachs um 34 Prozent auf 0,6 Milliarden € gab es bei den pharmazeutischen Erzeugnissen. Die Hälfte davon wurde nach Belgien geliefert, 40 Prozent mehr als im Vorjahreszeitraum. Die Lieferungen von Schienenfahrzeugen haben sich gegenüber den ersten drei Quartalen 2013 auf 216 Millionen € mehr als verdoppelt. Hauptabnehmer waren hier Israel, die Schweiz und China.

53 Prozent aller sächsischen Exportgüter blieben auf dem europäischen Kontinent. Damit setzt sich der Trend der Abkehr sächsischer Exporteure vom europäischen Markt immer weiter fort. Noch vor fünf Jahren lag der Anteil Europas um 14 Prozent höher. Vor allem in Asien hat die Wirtschaft des Freistaates neue Abnehmer für ihre Waren gefunden, der Anteil der Exporte nach Asien stieg seit dem Jahr 2009 um zehn auf inzwischen 32 Prozent. Insgesamt erhöhten sich die Lieferungen in europäische Länder um sieben Prozent auf 13,9 Milliarden €. Besonders beeinflusst wurde das Ergebnis vom Anstieg der Lieferungen nach Belgien und der Schweiz im Vergleich zum Vorjahreszeitraum um 26 bzw. 24 Prozent, aber auch die Exportentwicklung zu unseren direkten Nachbarländern Polen (20 Prozent) und Tschechische Republik (15 Prozent) lag weit über dem Durchschnitt. Einen starken Rückgang von 16 Prozent auf 0,9 Milliarden € verzeichneten dagegen die Lieferungen in die Russische Fö-

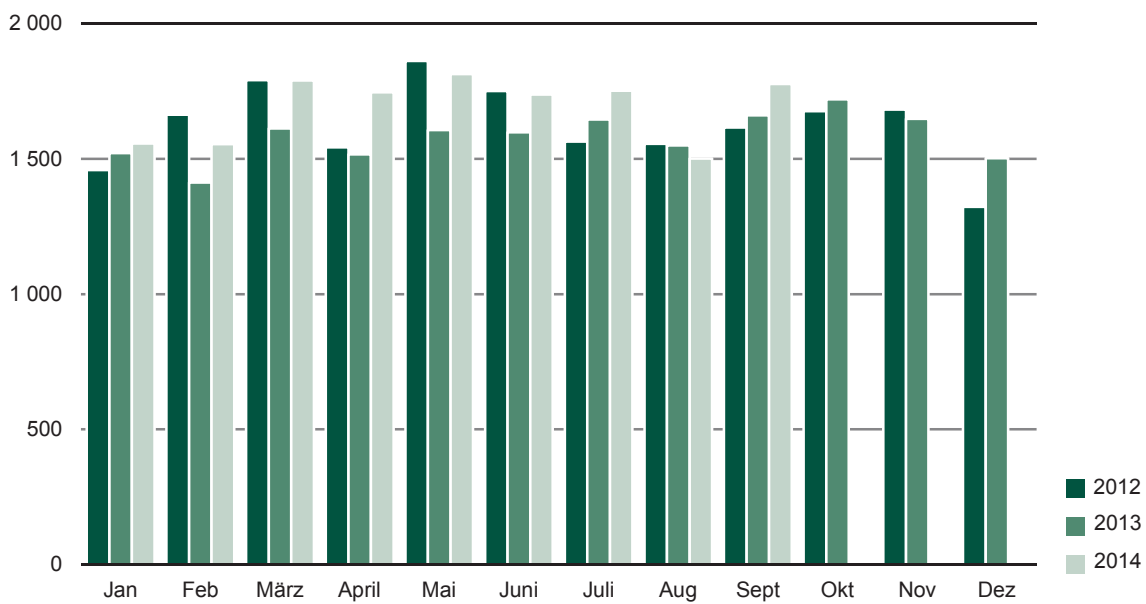
deration. Besonders betroffen waren Pkw und Wohnmobile (- 24 Prozent auf 283 Millionen €) sowie Pumpen und Kompressoren (- 69 Prozent auf 16 Millionen €). Waren im Wert von 3,3 Milliarden € gingen auf den amerikanischen Kontinent, zwölf Prozent mehr als im gleichen Zeitraum des Vorjahres. Die Lieferungen in die Vereinigten Staaten stiegen sogar um 14 Prozent. Am häufigsten wurden Erzeugnisse des Kraftfahrzeugbaus, sowie mess-, steuerungs- und regelungstechnische Erzeugnisse aus Sachsen in die Vereinigten Staaten verkauft. Um fast ein Viertel wuchsen die Exporte nach Asien, vor allem aufgrund der um 29 Prozent gestiegenen Lieferungen nach China (4,6 Milliarden €). Aber auch die Verdopplung der Lieferungen nach Taiwan (0,8 Milliarden €) und der Anstieg um ein Viertel nach Japan (0,5 Milliarden €) waren beachtlich. Beim sächsischen Import betrug die Steigerung acht Prozent auf 15,2 Milliarden €. Im Bundesdurchschnitt stiegen die Importe um 2,3 Prozent. Fast zwei Drittel der eingeführten Waren gehörten zur Warengruppe der Fertigwaren-Enderzeugnisse. Den größten Anteil hatten Erzeugnisse des Kraftfahrzeugbaus, 1,4 Milliarden € betrug der Warenwert der importierten Pkw und Wohnmobile, knapp ein Viertel mehr als im Vorjahreszeitraum. Zu 90 Prozent kamen diese aus der Tschechischen Republik. Wichtige Lieferanten von Fahrgestellen, Karosserien, Motoren und sonstigen Zubehörteilen für Kfz im Wert von 1,7 Milliarden € (Zuwachs um 17 Prozent) waren neben der Tschechischen Republik auch Österreich und Polen. Besonders große Steigerungsraten verzeichnete u.a. die Einfuhr von nachrichtentechnischen Geräten und Einrichtungen (um 54 Prozent auf 258 Millionen €) und pharmazeutischen Erzeugnissen (um 33 Prozent auf 418 Millionen €). Waren im Wert von 11,9 Milliarden € bezog der Freistaat aus europäischen Ländern. Neben den Hauptlieferanten Tschechische Republik und Polen konnten auch wieder gestiegene Lieferungen aus Italien (um zwölf Prozent auf 0,7 Milliarden €) und Griechenland (um 26 Prozent auf 25 Millionen €) verzeichnet werden. Dagegen gingen die Importe aus Frankreich um zehn Prozent zurück (0,6 Milliarden €). Rückläufig war auch die Einfuhr aus Amerika (um fünf Prozent). Die Vereinigten Staaten (Rückgang um sieben Prozent) lieferten vor allem weniger unspezifische Maschinen sowie mess-, steuerungs- und regelungstechnische Erzeugnisse. Mehr Produkte kamen dagegen aus Mexiko (Anstieg um 23 Prozent auf 106 Millionen €) z.B. medizinische Geräte und orthopädische Vorrichtungen sowie Waren aus Kunststoff. Die Importe vom asiatischen Markt lagen nur unwesentlich über denen des Vorjahreszeitraumes (um zwei Prozent). China erhöhte die Lieferungen (um zwölf Prozent auf 0,7 Milliarden €) u.a. von unspezifischen chemischen Vorerzeugnissen, Japan dagegen hat 14 Prozent weniger geliefert (0,5 Milliarden €). Besonders betroffen waren Rundfunk- und Fernseh-, phono- und videotechnische Geräte.

Abb. 1 Ausfuhr aus Sachsen 2012 bis 2014

Millionen €

**Abb. 2 Einfuhr nach Sachsen 2012 bis 2014**

Millionen €



1. Ausfuhr des Freistaates Sachsen von Juli bis September 2014 nach Warengruppen und Warenuntergruppen (in 1 000 €)

Nr. der Systematik	Warengruppe Warenuntergruppe	Juli	August	September	Januar bis September	Veränderung um % Jan./Sept. 2014 zu Jan./Sept. 2013
1 - 4	Ernährungswirtschaft	106 983	109 084	112 974	960 787	1
1	Lebende Tiere	3 574	5 822	6 552	54 117	-14
	davon					
101	Pferde	17	31	3	115	69
102	Rinder	586	394	489	5 443	-19
103	Schweine	46	90	-	409	-70
105	Schafe	-	-	-	-	-
107	Hausgeflügel	2 924	5 300	6 061	48 135	-12
109	Lebende Tiere, a. n. g.	-	7	-	16	-16
2	Nahrungsmittel tierischen Ursprungs	63 692	55 810	50 917	507 890	2
	davon					
201	Milch und Milcherzeugnisse, ausgen. Butter u. Käse	30 553	26 839	20 130	223 611	-3
202	Butter u. a. Fettstoffe aus der Milch, Milchstreichfette	2 995	3 979	3 450	31 741	23
203	Käse	26 085	21 344	22 434	209 303	10
204	Fleisch und Fleischwaren	2 767	2 799	3 776	32 020	-17
206	Fische und Krebstiere, Weichtiere u. a. wirbellose Wassertiere, einschl. Zubereitungen daraus	196	48	50	1 482	-17
208	Tierische Öle und Fette	30	-	0	161	-77
209	Eier, Eiweiß und Eigelb	1 057	775	1 061	9 428	25
211	Fischmehl, Fleischmehl und ähnliche Erzeugnisse	-	-	-	-	-
219	Nahrungsmittel tierischen Ursprungs, a. n. g.	9	25	16	144	1
3	Nahrungsmittel pflanzlichen Ursprungs	25 045	30 254	35 194	269 273	-3
	davon					
301	Weizen	379	183	509	7 519	-3
302	Roggen	5	32	-	420	-71
303	Gerste	229	65	84	1 527	40
304	Hafer	21	37	23	86	x
305	Mais	13	-	6	3 536	-16
308	Sorghum, Hirse u. sonstiges Getreide, ausgen. Reis	24	3	6	562	10
309	Reis und Reiserzeugnisse	-	-	-	0	x
310	Getreideerzeugnisse, ausgen. Reiserzeugnisse	192	120	219	1 621	65
315	Backwaren und andere Zubereitungen aus Getreide	6 464	6 566	7 402	63 704	12
316	Malz	-	-	-	-	x
320	Saat- u. Pflanzgut, ausgen. Ölsaaten	698	144	657	4 233	8
325	Hülsenfrüchte	-	-	-	119	-37
335	Grün- und Rauhfutter	1	0	14	25	-47
340	Kartoffeln und Kartoffelerzeugnisse	114	387	81	4 615	-22
345	Gemüse und sonstige Küchengewächse, frisch	208	212	174	1 682	49
350	Frischobst, ausgen. Südfrüchte	901	155	249	4 003	-53
355	Südfrüchte	-	-	-	-	-
360	Schalen- und Trockenfrüchte	628	2 021	800	10 589	20
370	Gemüsezubereitungen und Gemüsekonserven	950	959	1 627	11 252	-14
372	Obstzubereitungen und Obstkonserven	159	427	194	2 664	15
375	Obst- und Gemüsesäfte	167	38	59	744	-52
377	Kakao und Kakaoerzeugnisse	2 125	4 785	5 416	27 093	-4
379	Gewürze	6	232	253	1 277	860
381	Zuckerrüben, Zucker und Zuckererzeugnisse	4 439	3 617	3 704	40 030	2
383	Ölfrüchte	527	1 128	561	6 208	55
385	Pflanzliche Öle und Fette	1 177	1 486	2 324	15 392	-57
389	Ölkuchen	368	398	269	3 839	38
393	Kleie, Abfallerzeugnisse zur Viehfütterung und sonstige Futtermittel	1 907	1 170	2 390	12 556	8
395	Nahrungsmittel pflanzlichen Ursprungs, a. n. g.	3 059	5 788	7 950	40 332	16
396	Lebende Pflanzen und Erzeugnisse der Ziergärtnerei	285	302	223	3 644	22

Noch: 1. Ausfuhr des Freistaates Sachsen von Juli bis September 2014 nach Warengruppen und Warenuntergruppen (in 1 000 €)

Nr. der Systematik	Warengruppe Warenuntergruppe	Juli	August	September	Januar bis September	Veränderung um % Jan./Sept. 2014 zu Jan./Sept. 2013
4	Genussmittel	14 673	17 198	20 311	129 506	13
	davon					
401	Hopfen	4	11	4	39	34
402	Kaffee	0	44	23	497	-17
403	Tee und Mate	1	2	1	13	-13
411	Rohtabak und Tabakerzeugnisse	6 576	6 541	6 806	55 062	2
421	Bier	2 715	3 582	2 513	24 000	70
423	Branntwein	5 035	6 662	10 651	47 024	10
425	Wein	342	356	312	2 871	-6
5 - 8	Gewerbliche Wirtschaft	3 014 543	2 335 095	3 219 571	24 865 751	11
5	Rohstoffe	15 340	8 179	9 637	103 664	17
	davon					
502	Chemiefasern, einschließlich Abfälle, Seidenraupenkokons und Abfallseide	-	17	10	208	316
503	Wolle und andere Tierhaare, roh oder bearbeitet, Reißwolle	12	-	-	73	-26
504	Baumwolle, roh oder bearbeitet, Reißbaumwolle, Abfälle	13	11	9	42	367
505	Flachs, Hanf, Jute, Hartfasern und sonstige pflanzliche Spinnstoffe	-	-	-	6	-73
506	Abfälle von Gespinnstwaren, Lumpen und dgl.	492	391	674	4 381	-7
507	Felle zu Pelzwerk, roh	-	-	-	-	-
508	Felle und Häute, roh, a. n. g.	0	35	-	35	x
511	Rundholz	915	383	775	6 441	43
513	Rohkautschuk	24	104	120	433	-76
516	Steinkohle und Steinkohlenbriketts	16	10	15	166	-33
517	Braunkohle und Braunkohlenbriketts	-	-	-	-	x
518	Erdöl und Erdgas	-	-	-	-	-
519	Eisenerze	-	-	-	-	x
520	Eisen-, manganhaltige Abbrände und Schlacken	-	-	3	3	x
522	Kupfererze	-	-	-	-	x
523	Bleierze	-	-	-	-	-
524	Zinkerze	3 470	1 363	2 361	27 275	13
526	Nickelerze	840	-	809	2 963	x
528	Erze und Metallaschen, a. n. g.	1 520	1 111	569	9 783	-3
529	Bauxit, Kryolith	-	-	-	-	-
530	Speisesalz und Industriesalz	47	91	44	282	0
532	Steine und Erden, a. n. g.	3 564	3 421	3 587	31 412	15
534	Rohstoffe für chemische Erzeugnisse, a. n. g.	6	2	3	28	-32
537	Edelsteine, Schmucksteine und Perlen, roh	-	-	-	1	-89
590	Rohstoffe, auch Abfälle, a. n. g.	4 419	1 242	658	20 133	33
6	Halbwaren	123 424	81 735	90 131	959 429	9
	davon					
602	Rohseide und Seidengarne, künstliche und synthetische Fäden, auch gezwirnt Garne aus	1 207	1 107	1 272	10 322	-2
603	Chemiefasern	637	436	1 352	6 782	-18
604	Wolle oder anderen Tierhaaren	860	104	672	8 534	-26
605	Baumwolle	291	219	341	2 836	78
606	Flachs, Hanf, Jute, Hartfasern und dgl.	0	0	0	303	-59
607	Schnittholz	11 274	8 852	7 233	82 417	9
608	Halbstoffe aus zellulosehaltigen Faserstoffen	918	857	1 077	4 499	-65
609	Kautschuk, bearbeitet	252	150	118	1 540	20
611	Zement	0	-	0	0	x
612	Mineralische Baustoffe, a. n. g.	11 829	7 298	11 305	78 351	-7
641	Roheisen	-	-	-	-	-
642	Abfälle und Schrott aus Eisen oder Stahl	7 962	5 040	5 392	52 011	-28

Noch: 1. Ausfuhr des Freistaates Sachsen von Juli bis September 2014 nach Warengruppen und Warenuntergruppen (in 1 000 €)

Nr. der Systematik	Warengruppe Warenuntergruppe	Juli	August	September	Januar bis September	Veränderung um % Jan./Sept. 2014 zu Jan./Sept. 2013
	noch: Halbwaren					
643	Ferrolegerungen	-	-	-	-	x
644	Eisen oder Stahl in Rohformen als Halbzeug NE-Metalle roh, Legierungen, Abfälle u. Schrott aus	1 046	816	1 255	15 304	6
645	Aluminium	11 361	4 237	5 187	59 966	4
646	Kupfer	3 146	3 582	4 228	25 376	-2
647	Nickel	4 811	2 713	4 175	35 772	3
648	Blei	4 807	5 429	5 045	38 560	185
649	Zinn	397	278	251	5 257	93
650	Zink	439	470	96	3 624	-33
656	Radioaktive Elemente und radioaktive Isotope	719	-	27	777	-14
659	Unedle Metalle, a. n. g.	42	269	204	1 792	30
661	Fettsäuren, Paraffin, Vaseline und Wachse	381	340	192	2 892	10
665	Koks u. Schmelzkoks, aus Steinkohle od. Braunkohle	-	-	-	-	-
667	Rückstände der Erdöl- u. Steinkohlenteerdestillation	1 039	676	677	13 672	21
669	Mineralölerzeugnisse	9 471	9 277	14 515	132 292	-17
671	Teer und Teerdestillationserzeugnisse	643	1 487	2 266	13 989	-37
673	Düngemittel	63	27	44	929	-40
679	Chemische Halbwaren, a. n. g.	1 865	487	989	7 956	-8
683	Gold für gewerbliche Zwecke	114	258	545	3 081	-74
690	Halbwaren, a. n. g.	47 848	27 327	21 673	350 595	54
7	Fertigwaren-Vorerzeugnisse	230 503	185 894	213 344	1 932 016	1
	davon					
	Gewebe, Gewirke und Gestricke aus					
701	Seide, künstlichen oder synthetischen Fäden	1 063	367	530	8 360	-17
702	Chemiefasern	5 572	4 502	5 444	48 212	-5
703	Wolle oder anderen Tierhaaren	77	66	36	603	-30
704	Baumwolle	7 055	4 101	7 264	60 639	2
705	Flachs, Hanf, Jute, Hartfasern und dgl.	113	162	361	1 488	152
706	Leder	1 711	1 682	2 964	17 143	41
707	Pelzfelle, gegerbt oder zugerichtet	-	-	2	2	100
708	Papier und Pappe	35 968	34 462	32 836	310 581	9
709	Sperrholz, Span- u. Faserplatten, Furnierblätter u. dgl.	17 932	15 153	16 367	136 094	8
711	Glas	3 831	4 100	4 929	59 236	-5
732	Kunststoffe	42 717	27 693	34 958	304 617	-4
734	Farben, Lacke und Kitten	15 448	12 861	14 694	125 050	5
736	Dextrine, Gelatine, Leime	2 884	1 827	2 030	19 094	5
738	Sprengstoffe, Schießbedarf und Zündwaren	116	4	138	616	-75
740	Pharmazeutische Grundstoffe	1 624	913	1 739	13 804	-9
749	Chemische Vorerzeugnisse, a. n. g.	42 453	36 021	42 994	392 239	-3
751	Rohre aus Eisen oder Stahl	10 312	8 125	9 468	91 290	9
753	Stäbe und Profile aus Eisen oder Stahl	20 724	14 945	18 455	161 297	7
755	Blech aus Eisen oder Stahl	7 652	6 662	7 652	64 076	15
757	Draht aus Eisen oder Stahl	2 662	2 899	2 204	25 177	-23
759	Eisenbahnoberbaumaterial	2 212	1 650	446	12 478	-16
	Halbzeuge aus					
771	Kupfer und Kupferlegierungen	814	542	830	7 717	-1
772	Aluminium	3 521	3 089	3 342	32 410	19
779	unedlen Metalle, a. n. g.	2 271	1 469	1 723	16 191	-11
781	Edelmetalle	1 609	2 370	1 787	21 975	-49
790	Vorerzeugnisse, a. n. g.	162	229	153	1 630	4

Noch: 1. Ausfuhr des Freistaates Sachsen von Juli bis September 2014 nach Warengruppen und Warenuntergruppen (in 1 000 €)

Nr. der Systematik	Warengruppe Warenuntergruppe	Juli	August	September	Januar bis September	Veränderung um % Jan./Sept. 2014 zu Jan./Sept. 2013
8	Fertigwaren-Enderzeugnisse	2 645 276	2 059 287	2 906 459	21 870 642	12
	davon					
	Bekleidung aus Gewirken oder Gestrickten aus					
801	Seide oder Chemiefasern	1 632	1 244	1 863	13 497	-4
802	Wolle oder anderen Tierhaaren	565	316	436	3 187	5
803	Baumwolle	639	477	611	5 887	-3
	Bekleidung, ausgen. Gewirke oder Gestricke, aus					
804	Seide oder Chemiefasern	625	470	272	4 319	44
805	Wolle und anderen Tierhaaren	132	183	124	705	-83
806	Baumwolle	79	130	478	2 430	-45
807	Bekleidung aus Flachs, Hanf und dgl.	11	15	11	121	-62
808	Kopfbedeckungen	284	326	136	2 012	-2
809	Textilerzeugnisse, a. n. g.	13 571	9 600	13 055	118 619	2
810	Pelzwaren	2	12	14	67	91
811	Schuhe	93	120	117	3 627	67
812	Lederwaren und -bekleidung (ausgen. Schuhe)	320	319	356	2 697	17
813	Papierwaren	27 531	33 114	35 633	276 329	8
814	Druckerzeugnisse	12 803	17 805	14 135	107 269	-17
815	Holzwaren (ohne Möbel)	3 340	1 417	3 777	23 149	-1
816	Kautschukwaren	4 622	4 083	5 078	38 129	-6
817	Waren aus Stein	1 714	1 348	1 100	12 796	-9
818	Keramische Erzeugnisse, ohne Baukeramik	3 903	5 736	3 857	37 611	-1
819	Glaswaren	6 954	6 757	9 200	71 152	5
820	Werkzeuge, Schneidwaren und Essbestecke aus unedlen Metallen	8 448	10 970	10 770	84 321	8
823	Waren aus Kupfer und Kupferlegierungen	1 609	1 930	972	19 411	-12
829	Eisen-, Blech- und Metallwaren, a. n. g.	80 869	64 906	96 115	690 150	-7
831	Waren aus Wachs oder Fetten	725	800	1 770	8 019	-7
832	Waren aus Kunststoffen	50 749	44 823	47 784	429 621	6
833	Fotochemische Erzeugnisse	69	-	190	650	9
834	Pharmazeutische Erzeugnisse	96 103	98 206	54 507	613 997	34
835	Duftstoffe und Körperpflegemittel	7 931	7 257	8 661	73 499	-13
839	Chemische Enderzeugnisse, a. n. g.	17 651	15 283	16 913	134 220	-12
841 - 859	Erzeugnisse des Maschinenbaus	324 182	284 547	326 200	2 747 677	1
841	Kraftmaschinen (ohne Motoren für Ackerschlepper, Luft- und Straßenfahrzeuge)	7 918	15 056	9 588	88 496	7
842	Pumpen und Kompressoren	51 520	49 593	54 525	409 852	-6
843	Armaturen	5 182	4 318	7 152	43 383	9
844	Lager, Getriebe, Zahnräder und Antriebselemente	33 991	29 204	35 198	300 283	6
845	Hebezeuge und Fördermittel	18 929	15 110	16 196	141 782	-6
846	Landwirtschaftliche Maschinen (einschließlich Ackerschlepper)	8 488	6 804	7 559	66 947	-7
847	Maschinen für das Textil-, Bekleidungs- und Ledergewerbe	11 985	10 775	11 964	100 378	1
848	Maschinen für das Ernährungsgewerbe und die Tabakverarbeitung	3 424	7 200	3 565	36 297	-22
849	Bergwerks-, Bau- und Baustoffmaschinen	8 534	7 642	11 024	80 941	-3
850	Guss- und Walzwerktechnik	1 996	1 847	1 637	14 711	-16
851	Maschinen für die Be- und Verarbeitung von Kautschuk oder Kunststoffen	552	859	1 417	10 877	-15
852	Werkzeugmaschinen	40 617	22 883	24 388	267 886	-24
853	Büromaschinen und automatische DV-Maschinen	3 914	4 155	4 315	45 386	-21
854	Maschinen für das Papier- und Druckgewerbe	31 031	23 003	27 750	241 368	-7
859	Maschinen, a. n. g.	96 101	86 098	109 922	899 090	26
860	Sportgeräte	302	227	179	3 777	-27

Noch: 1. Ausfuhr des Freistaates Sachsen von Juli bis September 2014 nach Warengruppen und Warenuntergruppen (in 1 000 €)

Nr. der Systematik	Warengruppe Warenuntergruppe	Juli	August	September	Januar bis September	Veränderung um % Jan./Sept. 2014 zu Jan./Sept. 2013
	noch: Fertigwaren-Enderzeugnisse					
861 - 869	Elektrotechnische Erzeugnisse	349 533	417 375	469 447	3 256 915	21
861	Geräte zur Elektrizitätserzeugung und -verteilung	91 276	90 063	105 208	828 317	7
862	Elektrische Lampen und Leuchten	7 037	6 385	7 659	65 255	3
863	Nachrichtentechnische Geräte und Einrichtungen	7 786	7 407	9 235	79 948	-11
864	Rundfunk- und Fernsehgeräte, phono- und videotechnische Geräte	967	864	1 190	10 306	-10
865	Elektronische Bauelemente	233 281	304 245	337 357	2 186 195	46
869	Elektrotechnische Erzeugnisse, a. n. g.	9 186	8 411	8 798	86 894	-66
871	Medizinische Geräte u. orthopädische Vorrichtungen	21 646	15 198	16 154	176 748	-2
872	Mess-, steuerungs- und regelungstechnische Erzeugnisse	40 282	38 215	46 600	380 460	2
873	Optische und fotografische Geräte	1 341	733	1 068	9 464	-3
874	Uhren	16 285	14 995	16 032	144 890	9
875	Möbel	12 683	13 461	16 388	137 307	6
876	Musikinstrumente	4 156	2 214	4 087	32 699	-1
877	Spielwaren	964	382	1 411	9 181	-11
878	Schmuckwaren, Gold- und Silberschmiedewaren	12	17	67	964	1
881	Schienenfahrzeuge	71 509	4 720	21 705	215 977	123
882	Wasserfahrzeuge	2	3	37	55	96
883	Luftfahrzeuge	12 666	10 434	20 438	176 933	41
884 - 887	Erzeugnisse des Kraftfahrzeugbaus	1 423 808	906 605	1 610 072	11 545 719	14
884	Fahrgestelle, Karosserien, Motoren, Teile und Zubehör für Kraftfahrzeuge u. dgl.	301 922	245 873	357 791	2 784 132	24
885	Personenkraftwagen und Wohnmobile	1 114 760	654 828	1 247 926	8 701 846	12
886	Busse	1 695	1 020	2 877	16 859	-38
887	Lastkraftwagen und Spezialfahrzeuge	5 431	4 884	1 478	42 882	2
888	Fahrräder	6 263	8 581	9 461	50 599	55
889	Fahrzeuge, a. n. g.	3 189	2 608	2 983	39 830	-2
891	Vollständige Fabrikationsanlagen	3 394	771	3 455	63 905	-50
896	Enderzeugnisse, a. n. g.	10 088	10 552	12 739	100 065	-8
9	Rückwaren, Ersatzlieferungen, nicht aufgliederb. Intrahdl.-Ergebnisse	94 022	84 627	103 991	583 290	124
1 - 9	Ausfuhr insgesamt	3 215 548	2 528 806	3 436 536	26 409 828	11

2. Ausfuhr des Freistaates Sachsen von Juli bis September 2014 nach Bestimmungsländern (in 1 000 €)

Länder-code	Erdteil Bestimmungsland Ländergruppe	Juli	August	September	Januar bis September	Veränderung um % Jan./Sept. 2014 zu Jan./Sept. 2013
	Europa	1 629 541	1 341 119	1 705 247	13 903 366	7
	davon					
BE	Belgien	126 277	101 483	93 067	960 273	26
BG	Bulgarien	7 643	5 523	7 861	61 094	1
DK	Dänemark	21 060	19 682	21 093	172 776	-8
EE	Estland	3 050	1 937	2 354	21 988	-16
FI	Finnland	13 426	11 231	14 412	131 808	11
FR	Frankreich	149 564	111 794	166 919	1 297 119	7
GR	Griechenland	4 854	5 125	5 727	52 185	11
IE	Irland	4 303	4 077	3 897	39 032	-33
IT	Italien	123 522	94 072	127 770	951 152	13
HR	Kroatien	2 736	3 008	3 773	29 613	-27
LV	Lettland	3 118	3 250	2 842	28 733	-25
LT	Litauen	4 313	4 741	7 661	45 993	21
LU	Luxemburg	4 372	4 071	6 127	41 051	0
MT	Malta	362	1 512	670	7 249	37
NL	Niederlande	86 442	78 793	92 789	754 075	16
AT	Österreich	87 254	75 246	87 737	787 626	2
PL	Polen	148 637	108 050	149 292	1 307 794	20
PT	Portugal	15 688	11 284	20 045	137 189	21
RO	Rumänien	21 757	18 472	22 536	173 407	11
SE	Schweden	36 147	40 658	52 123	371 754	32
SK	Slowakei	33 914	29 211	43 253	357 463	2
SI	Slowenien	7 140	7 848	8 594	72 661	-45
ES	Spanien	73 263	50 629	88 399	665 561	17
CZ	Tschechische Republik	141 943	101 602	130 161	1 144 183	15
HU	Ungarn	47 704	41 881	55 315	433 095	-8
GB	Vereinigtes Königreich	167 219	166 094	187 036	1 387 662	6
CY	Zypern	3 705	3 021	5 732	25 087	10
AL	Albanien	892	231	138	2 489	-1
AD	Andorra	88	1	88	462	53
BY	Belarus	4 762	5 428	4 279	42 287	-39
BA	Bosnien und Herzegowina	1 722	1 760	1 645	15 179	-12
FO	Färöer	6	32	34	238	341
GI	Gibraltar	6	0	0	15	-91
IS	Island	673	451	752	6 292	-4
XK	Kosovo	740	987	431	5 699	38
LI	Liechtenstein	464	552	483	5 402	-35
MK	Ehem. jugosl. Republik Mazedonien	669	466	1 271	6 484	15
MD	Republik Moldau	1 304	449	1 226	9 339	-23
ME	Montenegro	124	172	114	836	-42
NO	Norwegen	22 649	19 923	25 647	211 060	38
RU	Russische Föderation	96 166	68 429	96 688	871 291	-16
SM	San Marino	90	4	2	402	17
CH	Schweiz	110 715	91 220	104 135	830 937	24
XS	Serbien	3 565	2 497	3 557	29 959	21
TR	Türkei	32 469	32 909	45 647	306 681	-33
UA	Ukraine	13 024	11 313	11 925	100 691	-32
	EU-Länder	1 339 413	1 104 295	1 407 185	11 457 623	10
	Eurozone (EWU)	740 254	594 584	770 334	6 330 252	10
	Nicht Eurozone	599 159	509 711	636 851	5 127 371	11
	Europa ohne EU-Länder	290 128	236 824	298 062	2 445 743	-7

Noch: 2. Ausfuhr des Freistaates Sachsen von Juli bis September 2014 nach Bestimmungsländern (in 1 000 €)

Länder- code	Erdteil Bestimmungsland Ländergruppe	Juli	August	September	Januar bis September	Veränderung um % Jan./Sept. 2014 zu Jan./Sept. 2013
	Afrika	76 147	61 325	75 415	588 375	-12
	davon					
EG	Ägypten	5 385	4 058	4 386	41 718	-5
GQ	Äquatorialguinea	23	-	-	55	20
ET	Äthiopien	92	97	23	973	-77
DZ	Algerien	2 654	7 840	3 275	51 559	-29
AO	Angola	2 447	299	402	4 748	14
BJ	Benin	41	21	68	1 038	-1
BW	Botsuana	22	97	8	255	-46
BF	Burkina Faso	2	2	0	198	-9
BI	Burundi	-	5	4	274	21
XC	Ceuta	37	-	-	86	-61
CI	Cote d'Ivoire	172	64	116	1 445	-38
DJ	Dschibuti	0	0	-	25	525
ER	Eritrea	-	-	-	7	-100
GA	Gabun	51	14	17	262	-69
GM	Gambia	0	99	3	329	26
GH	Ghana	75	166	123	1 637	-71
GN	Guinea	-	39	-	82	-77
GW	Guinea-Bissau	-	-	-	253	x
CM	Kamerun	66	259	183	1 812	-5
CV	Kap Verde	20	5	38	65	81
KE	Kenia	2 610	760	867	8 663	46
KM	Komoren	-	-	-	50	x
CD	Demokratische Republik Kongo	0	492	18	716	-42
CG	Republik Kongo	30	32	13	126	-81
LR	Liberia	24	2	42	206	-7
LY	Libyen	280	46	1 040	6 518	-58
MG	Madagaskar	25	1 377	43	1 519	3
MW	Malawi	6	1	3	83	-99
ML	Mali	820	83	1 221	6 382	5
MA	Marokko	3 458	1 559	2 682	25 647	35
MR	Mauretanien	943	458	827	6 548	128
MU	Mauritius	268	29	32	766	9
XL	Melilla	32	10	43	244	3
MZ	Mosambik	1 569	799	0	2 593	-43
NA	Namibia	58	96	52	465	77
NE	Niger	-	1 570	440	3 297	138
NG	Nigeria	4 471	1 494	2 152	20 259	-42
RW	Ruanda	7	2	12	45	-85
ZM	Sambia	34	774	269	1 147	-62
ST	Sao Tome und Principe	14	-	-	38	52
SN	Senegal	236	93	326	6 166	161
SC	Seychellen	24	43	40	484	-33
SL	Sierra Leone	33	7	29	223	-33
ZW	Simbabwe	17	15	5	90	-84
SD	Sudan	35	770	172	3 878	-22
ZA	Südafrika	46 800	33 823	53 020	359 487	-4
SS	Südsudan	55	-	0	57	-39
SZ	Swasiland	7	1 358	-	1 381	x
TZ	Vereinigte Republik Tansania	10	261	196	732	-67
TG	Togo	212	195	261	1 425	-3
TD	Tschad	5	2	32	239	104
TN	Tunesien	2 840	1 864	2 906	21 498	-12
UG	Uganda	136	245	26	581	-20
CF	Zentralafrikanische Republik	1	-	-	1	-97
	Amerika	444 955	323 905	396 766	3 320 782	12
	davon					
AG	Antigua und Barbuda	-	-	-	1	-92

Noch: 2. Ausfuhr des Freistaates Sachsen von Juli bis September 2014 nach Bestimmungsländern (in 1 000 €)

Länder- code	Erdteil Bestimmungsland Ländergruppe	Juli	August	September	Januar bis September	Veränderung um % Jan./Sept. 2014 zu Jan./Sept. 2013
noch: Amerika						
AR	Argentinien	4 429	3 635	3 569	35 043	-33
AW	Aruba	32	22	21	282	22
BS	Bahamas	22	-	-	244	-65
BB	Barbados	-	20	1	106	100
BZ	Belize	3	5	-	16	23
BM	Bermuda	24	0	0	26	-75
BO	Plurinationaler Staat Bolivien	190	74	196	1 219	-30
BQ	Bonaire, Sint Eustatius und Saba	0	-	-	0	x
BR	Brasilien	23 233	10 199	12 455	151 460	-14
CL	Chile	2 890	2 484	3 547	33 508	-23
CR	Costa Rica	115	131	39	984	-43
CW	Curacao	7	-	-	68	-52
DM	Dominica	-	0	-	7	-36
DO	Dominikanische Republik	1 226	445	709	5 052	8
EC	Ecuador	135	269	273	2 754	-8
SV	El Salvador	69	114	68	877	-67
FK	Falklandinseln (Malwinen)	-	-	-	2	x
GD	Grenada	-	-	12	16	x
GL	Grönland	1	4	-	36	3
GT	Guatemala	536	489	631	4 727	-37
GY	Guyana	-	-	27	31	-95
HT	Haiti	7	449	197	814	-70
HN	Honduras	18	15	80	240	-77
JM	Jamaika	22	1	820	1 753	4
KY	Kaimaninseln	-	-	1	1	-95
CA	Kanada	38 910	23 815	29 299	289 149	18
CO	Kolumbien	3 280	2 689	2 321	20 489	30
CU	Kuba	74	40	191	2 374	56
MX	Mexiko	25 263	32 387	24 078	209 057	48
NI	Nicaragua	51	2	47	177	-20
PA	Panama	636	1 017	2 877	11 290	61
PY	Paraguay	283	300	545	2 967	49
PE	Peru	1 426	642	3 001	14 397	-8
LC	St. Lucia	7	-	-	11	22
SX	St. Martin (niederländischer Teil)	16	9	67	230	248
PM	St. Pierre und Miquelon	-	-	-	48	x
VC	St. Vincent und die Grenadinen	3	-	-	9	350
SR	Suriname	-	-	18	72	-91
TT	Trinidad und Tobago	272	48	658	2 386	24
UY	Uruguay	128	135	435	4 419	9
VE	Bolivarische Republik Venezuela	121	237	355	1 555	-88
US	Vereinigte Staaten	341 526	244 228	310 228	2 522 885	14
	Asien	1 038 756	780 402	1 216 543	8 330 997	24
	davon					
AF	Afghanistan	21	69	13	320	-66
AM	Armenien	450	154	557	3 425	9
AZ	Aserbaidshjan	1 900	1 762	1 412	33 386	9
BH	Bahrain	1 644	1 044	1 723	14 809	5
BD	Bangladesch	607	2 290	2 067	15 989	211
PS	Besetzte palästinensische Gebiete	0	13	6	996	-21
BT	Bhutan	-	0	-	0	x
BN	Brunei Darussalam	163	77	201	1 552	4
CN	China	616 025	341 188	718 980	4 567 809	29
GE	Georgien	781	1 067	697	7 450	10
HK	Hongkong	14 914	13 945	21 820	123 921	12
IN	Indien	14 057	24 131	17 013	149 597	14
ID	Indonesien	4 664	6 622	7 599	42 167	-4
IQ	Irak	1 110	2 496	2 483	27 305	-26
IR	Islamische Republik Iran	9 444	9 328	9 715	78 831	86
IL	Israel	27 943	7 886	14 069	164 183	99
JP	Japan	58 593	44 820	73 079	496 597	25

Noch: 2. Ausfuhr des Freistaates Sachsen von Juli bis September 2014 nach Bestimmungsländern (in 1 000 €)

Länder- code	Erdteil Bestimmungsland Ländergruppe	Juli	August	September	Januar bis September	Veränderung um % Jan./Sept. 2014 zu Jan./Sept. 2013
	noch: Asien					
YE	Jemen	74	243	276	3 601	4
JO	Jordanien	292	407	695	6 529	-2
KH	Kambodscha	12	210	21	620	290
KZ	Kasachstan	9 629	8 659	15 129	61 733	22
QA	Katar	4 217	4 348	3 692	38 084	-36
KG	Kirgisische Republik	255	159	224	1 487	15
KP	Demokratische Volksrepublik Korea	-	-	0	82	-73
KR	Republik Korea	73 920	67 944	50 090	505 509	15
KW	Kuwait	2 283	3 024	4 555	36 959	-20
LA	Demokratische Volksrepublik Laos	64	394	643	1 323	184
LB	Libanon	2 736	1 666	1 684	16 326	2
MO	Macau	325	408	2 092	3 564	120
MY	Malaysia	56 656	76 836	99 055	537 165	9
MV	Malediven	18	85	19	263	42
MN	Mongolei	1 842	567	234	3 919	22
MM	Myanmar	446	117	39	1 594	-11
NP	Nepal	16	5	2	71	-32
OM	Oman	1 297	2 374	2 202	15 019	-34
PK	Pakistan	1 782	974	1 273	23 637	106
PH	Philippinen	4 648	5 389	5 924	48 476	-3
SA	Saudi-Arabien	13 714	9 644	11 552	118 124	-49
SG	Singapur	9 925	10 644	12 921	96 438	6
LK	Sri Lanka	473	476	97	2 182	20
SY	Arabische Republik Syrien	439	101	26	1 013	110
TJ	Tadschikistan	1 034	43	33	2 232	-23
TW	Taiwan	76 070	104 244	104 149	773 684	108
TH	Thailand	7 499	7 969	8 914	89 370	-3
TM	Turkmenistan	286	328	557	24 315	118
UZ	Usbekistan	579	735	3 082	15 038	66
AE	Vereinigte Arabische Emirate	14 196	11 861	14 342	154 127	-21
VN	Vietnam	1 713	3 656	1 587	20 176	-6
	Australien-Ozeanien	26 040	21 975	42 476	265 640	-26
	davon					
UM	Amerikanische Überseeinseln, kleinere	0	-	-	7	x
AQ	Antarktis	-	-	3	3	x
AU	Australien	20 999	18 110	36 656	216 010	-35
FJ	Fidschi	1	112	-	121	210
PF	Französisch-Polynesien	187	64	162	918	33
TF	Französische Süd- und Antarktisgeb.	-	-	3	35	338
GU	Guam	4	-	0	114	-65
MH	Marshallinseln	-	-	-	21	x
FM	Föderierte Staaten von Mikronesien	-	0	-	0	x
NC	Neukaledonien	93	121	111	901	-2
NZ	Neuseeland	4 740	3 568	5 538	47 372	90
PG	Papua-Neuguinea	16	-	3	87	480
SB	Salomonen	0	-	-	0	x
GS	Südgeorgien u.d. Südl. Sandwichins.	-	-	-	51	x
	Verschiedene	112	81	82	662	34
	davon					
QP	Hohe See	-	-	-	-	-
QQ	Schiffs- und Luftfahrzeugbedarf (Ausfuhr bzw. Durchfuhr auf fremde Seeschiffe und Luftfahrzeuge)	112	81	82	662	34
QU	Nicht ermittelte Länder und Gebiete	-	-	-	-	-
	Ausfuhr insgesamt	3 215 548	2 528 806	3 436 536	26 409 828	11

3. Ausfuhr des Freistaates Sachsen Januar bis September 2014 nach Warengruppen, wichtigen Warenuntergruppen und ausgewählten Bestimmungsländern (in 1 000 €)

Nr. der Systematik	Warengruppe Warenuntergruppe	EU-Länder					
		insgesamt	darunter				
			Belgien	Frankreich	Italien	Niederlande	Österreich
1 - 4	Ernährungswirtschaft	764 884	39 495	37 196	171 315	83 074	39 239
1	Lebende Tiere	41 043	1 804	173	7 540	9 448	540
2	Nahrungsmittel tierischen Ursprungs	414 849	8 560	19 925	120 917	35 570	15 943
3	Nahrungsmittel pflanzlichen Ursprungs	196 951	9 551	15 588	16 530	34 097	21 757
4	Genussmittel	112 050	19 579	1 508	26 327	3 959	1 000
5 - 8	Gewerbliche Wirtschaft	10 111 733	880 090	1 204 965	729 542	620 736	694 186
5	Rohstoffe	82 118	16 260	8 262	2 552	9 953	15 216
	darunter						
503	Wolle und andere Tierhaare	73	0	-	9	-	0
526	Nickelerze	2 925	-	198	-	-	28
6	Halbwaren	795 775	8 839	24 167	35 474	28 267	39 284
	darunter						
602	Rohseide, Seidengarne, künstl. und synth. Fäden	8 414	37	259	311	92	400
608	Halbstoffe aus zellulosehaltigen Faserstoffen	1	-	-	-	-	-
612	Mineralische Baustoffe, a. n. g.	55 090	591	2 288	2 648	4 056	9 155
645	Aluminium und -legierungen, Abfälle und Schrott	51 544	-	85	3 496	1 950	9 292
669	Mineralölzeugnisse	128 649	70	89	1 410	27	580
7	Fertigwaren-Vorerzeugnisse	1 121 357	101 104	140 937	83 494	111 501	95 636
	darunter						
	Gewebe, Gewirke u. Gestricke aus						
702	Chemiefasern	32 342	2 719	3 675	1 798	3 281	3 426
704	Baumwolle	40 713	283	1 210	428	1 035	13 980
708	Papier und Pappe	186 090	14 719	20 840	16 606	23 973	19 220
709	Sperrholz, Span- und Faserplatten, Furnierblätter	82 874	3 035	7 939	3 103	11 463	6 079
732	Kunststoffe	207 692	41 399	24 378	21 835	15 252	8 394
734	Farben, Lacke, Kitte	61 224	2 917	9 729	10 208	2 540	2 666
749	Chemische Vorerzeugnisse, a. n. g.	130 997	23 245	13 033	7 768	12 859	5 961
751	Rohre aus Eisen oder Stahl	80 750	236	43 828	1 907	9 257	10 418
753	Stäbe und Profile aus Eisen oder Stahl	77 784	207	4 619	11 756	15 294	4 464
8	Fertigwaren-Enderzeugnisse	8 112 482	753 886	1 031 601	608 022	471 012	544 050
	darunter						
813	Papierwaren	127 076	13 197	10 668	3 457	7 624	9 331
829	Eisen-, Blech- und Metallwaren, a. n. g.	454 090	14 099	34 573	21 927	20 612	37 568
832	Waren aus Kunststoffen	286 293	21 574	23 604	18 898	24 683	26 288
835	Duftstoffe und Körperpflegemittel	37 505	834	6 524	3 069	2 617	800
841 - 859	Erzeugnisse des Maschinenbaus	1 179 590	112 072	150 729	77 134	93 970	91 949
	darunter						
842	Pumpen und Kompressoren	187 999	1 974	29 532	18 262	27 777	5 658
844	Lager, Getriebe, Zahnräder und Antriebselemente	177 291	6 325	10 085	7 173	3 010	22 454
852	Werkzeugmaschinen	69 841	2 011	12 805	7 447	2 663	7 194
854	Maschinen für das Papier- und Druckgewerbe	69 473	6 081	17 446	5 836	4 603	6 029
861 - 869	Elektrotechnische Erzeugnisse	822 996	18 743	163 015	47 143	65 683	77 215
	darunter						
861	Geräte zur Elektrizitätserzeugung und -verteilung	412 264	9 778	56 241	23 642	34 733	41 852
865	Elektronische Bauelemente	320 612	2 871	97 741	15 842	25 674	25 618
881	Schienenfahrzeuge	30 914	789	6	572	1 326	10 580
883	Luftfahrzeuge	149 127	178	147 399	99	40	248
884 - 887	Erzeugnisse des Kraftfahrzeugbaus	3 775 960	236 253	389 795	364 605	121 739	180 353
	darunter						
884	Fahrgestelle, Karosserien, Motoren, Teile, Zubeh.	1 648 875	90 705	116 751	42 751	6 442	52 295
885	Personenkraftwagen, Wohnmobile	2 096 371	144 424	268 432	314 889	112 362	124 354
9	Außerdem (v. a. nicht aufgliederb. Intrahdl.-Ergebn.)	581 010	40 690	54 960	50 294	50 266	54 201
1 - 9	Ausfuhr insgesamt	11 457 623	960 273	1 297 119	951 152	754 075	787 626

				Andere europ. Länder darunter		Vereinigte Staaten	Volksrep. China	Republik Korea	Malaysia	Taiwan	Nr. der Systematik
Polen	Spanien	Tschech. Rep.	V. Königr.	Russ. Föd.	Schweiz						
83 811	52 498	58 107	67 235	11 269	12 843	10 339	54 195	1 807	414	849	1 - 4
9 655	190	4 188	515	253	275	-	-	-	-	-	1
34 959	33 805	27 788	55 575	4 630	2 829	3 057	46 304	850	309	427	2
34 017	4 575	17 235	8 983	6 161	9 082	5 091	120	420	102	370	3
5 182	13 928	8 897	2 164	220	658	2 193	7 770	538	4	49	4
1 142 148	590 693	1 014 144	1 283 015	859 969	817 676	2 511 689	4 513 562	503 697	536 711	772 817	5 - 8
16 015	578	7 514	99	1 939	1 920	112	879	40	16	566	5
37	-	27	-	-	-	-	-	-	-	-	503
-	-	-	-	-	-	-	-	-	-	-	526
396 584	897	187 597	9 113	8 893	15 531	10 720	34 458	4 255	1 217	814	6
481	11	870	379	76	1 158	9	16	22	-	93	602
1	-	-	-	4 019	69	9	45	4	-	-	608
18 969	126	6 308	1 531	2 293	6 258	2 236	4 101	7	930	36	612
30 736	-	3 037	-	18	1 168	-	2 595	532	-	-	645
84 331	66	19 688	77	812	688	33	448	8	221	9	669
160 552	33 543	85 006	98 997	57 682	65 513	104 887	97 594	36 652	7 597	83 021	7
3 438	711	3 189	1 850	2 802	2 634	1 932	1 482	190	42	105	702
7 213	382	8 173	2 318	81	2 937	49	518	47	11	5	704
43 566	4 004	13 263	12 159	22 575	3 978	3 182	4 306	1 653	3 709	577	708
3 344	5 087	1 944	4 009	2 112	1 539	2 247	1 886	3	-	520	709
28 466	7 102	10 904	16 878	4 433	3 352	21 286	9 934	4 875	2 265	189	732
6 495	2 894	2 297	7 158	6 088	1 980	2 804	10 501	462	58	103	734
7 897	6 227	3 203	15 685	12 300	16 309	52 347	21 148	21 363	218	79 419	749
4 593	1 546	1 298	1 133	1 760	3 651	301	463	5	61	6	751
10 728	877	11 727	9 274	3 111	6 295	9 483	37 339	5 084	708	1 505	753
568 995	555 674	734 026	1 174 809	791 458	734 712	2 395 971	4 380 631	462 749	527 880	688 412	8
12 247	10 461	30 044	6 182	10 440	9 760	32 006	19 345	1 711	11 077	381	813
66 007	13 640	105 686	50 819	20 635	41 314	16 964	68 020	999	1 402	553	829
39 276	8 831	31 538	30 363	16 344	21 625	24 972	16 340	668	801	282	832
9 803	1 780	2 078	1 090	3 743	10 147	1 926	329	248	29	1 410	835
89 924	109 981	120 960	101 127	210 901	104 662	186 630	310 398	49 536	13 966	34 836	841 - 859
6 944	30 244	20 835	21 381	16 192	8 689	11 684	27 878	16 272	1 987	2 172	842
13 283	7 356	27 741	30 992	15 100	5 478	13 289	31 593	1 251	760	712	844
4 192	2 541	9 624	10 029	41 643	15 335	26 731	45 369	5 907	1 302	375	852
9 704	4 101	1 080	3 753	10 781	6 427	35 976	44 375	6 083	3 311	1 665	854
49 966	31 374	74 764	84 815	19 245	45 032	106 208	731 402	230 629	472 459	507 507	861 - 869
40 220	16 822	48 433	31 548	12 181	25 325	43 347	135 758	11 401	6 217	1 863	861
4 214	10 862	19 839	46 159	631	7 394	35 631	562 380	212 923	449 541	503 665	865
2 380	23	2 650	8 885	384	48 443	126	34 355	-	7	-	881
3	298	23	676	60	261	2 215	1 680	-	99	-	883
228 901	335 845	272 513	806 959	383 693	228 609	1 820 244	3 051 102	149 795	21 620	129 261	884 - 887
186 643	209 139	215 473	304 668	100 525	16 096	118 306	601 730	3 862	7 311	45	884
37 151	126 613	56 515	500 125	282 579	206 306	1 701 938	2 448 080	145 933	14 309	128 541	885
81 835	22 371	71 932	37 411	53	421	856	51	4	40	21	9
1 307 794	665 561	1 144 183	1 387 662	871 291	830 937	2 522 885	4 567 809	505 509	537 165	773 684	1 - 9

4. Einfuhr des Freistaates Sachsen von Juli bis September 2014 nach Warengruppen und Warenuntergruppen (in 1 000 €)

Nr. der Systematik	Warengruppe Warenuntergruppe	Juli	August	September	Januar bis September	Veränderung um % Jan./Sept. 2014 zu Jan./Sept. 2013
1 - 4	Ernährungswirtschaft	93 078	88 569	89 769	832 777	-2
1	Lebende Tiere	89	2 007	114	10 812	-23
	davon					
101	Pferde	-	-	-	3	-77
102	Rinder	58	-	98	156	x
103	Schweine	7	-	-	28	-95
105	Schafe	-	-	1	1	x
107	Hausgeflügel	-	1 988	-	10 394	-20
109	Lebende Tiere, a. n. g.	24	19	16	232	-46
2	Nahrungsmittel tierischen Ursprungs	31 504	29 007	30 213	282 864	3
	davon					
201	Milch und Milcherzeugnisse, ausgen. Butter u. Käse	18 988	16 876	16 842	152 630	7
202	Butter u. a. Fettstoffe aus der Milch, Milchstreichfette	198	160	256	2 061	3
203	Käse	3 169	3 814	3 837	40 768	6
204	Fleisch und Fleischwaren	4 733	4 157	5 086	47 158	5
206	Fische und Krebstiere, Weichtiere u. a. wirbellose Wassertiere, einschl. Zubereitungen daraus	1 131	999	1 062	14 009	-19
208	Tierische Öle und Fette	3	6	6	27	-94
209	Eier, Eiweiß und Eigelb	1 800	1 460	2 044	14 650	-17
211	Fischmehl, Fleischmehl und ähnliche Erzeugnisse	4	13	0	47	104
219	Nahrungsmittel tierischen Ursprungs, a. n. g.	1 478	1 522	1 079	11 515	14
3	Nahrungsmittel pflanzlichen Ursprungs	48 299	49 726	50 572	450 935	-2
	davon					
301	Weizen	1 079	2 683	3 686	22 860	58
302	Roggen	341	170	306	2 132	211
303	Gerste	1 312	495	2 928	8 234	137
304	Hafer	-	6	-	89	-50
305	Mais	311	278	462	11 700	-18
308	Sorghum, Hirse u. sonstiges Getreide, ausgen. Reis	10	0	21	191	-68
309	Reis und Reiserzeugnisse	473	206	518	3 705	36
310	Getreideerzeugnisse, ausgen. Reiserzeugnisse	180	146	275	2 390	-26
315	Backwaren und andere Zubereitungen aus Getreide	3 152	1 953	3 836	29 037	4
316	Malz	1 103	883	552	8 573	4
320	Saat- u. Pflanzgut, ausgen. Ölsaaten	58	163	162	1 003	38
325	Hülsenfrüchte	30	82	107	852	21
335	Grün- und Rauhfutter	88	68	93	268	21
340	Kartoffeln und Kartoffelerzeugnisse	431	481	328	5 498	-3
345	Gemüse und sonstige Küchengewächse, frisch	4 247	3 097	3 700	43 925	-21
350	Frischobst, ausgen. Südfrüchte	8 072	4 130	4 250	40 256	-6
355	Südfrüchte	1 845	1 910	1 248	21 824	-18
360	Schalen- und Trockenfrüchte	2 079	2 332	2 177	18 965	11
370	Gemüsezubereitungen und Gemüsekonserven	2 548	2 519	2 817	25 341	-6
372	Obstzubereitungen und Obstkonserven	3 434	3 380	2 911	28 145	-12
375	Obst- und Gemüsesäfte	819	753	609	6 672	-18
377	Kakao und Kakaoerzeugnisse	1 717	2 990	3 192	24 250	-13
379	Gewürze	71	103	154	1 228	-35
381	Zuckerrüben, Zucker und Zuckererzeugnisse	1 543	3 827	1 630	20 226	-3
383	Ölfrüchte	4 330	8 986	6 049	41 099	7
385	Pflanzliche Öle und Fette	1 006	440	594	6 704	2
389	Ölkuchen	18	36	3	1 116	-46
393	Kleie, Abfallerzeugnisse zur Viehfütterung und sonstige Futtermittel	3 058	2 141	2 632	20 827	48
395	Nahrungsmittel pflanzlichen Ursprungs, a. n. g.	2 776	3 194	3 152	24 478	5
396	Lebende Pflanzen und Erzeugnisse der Ziergärtnerei	2 168	2 275	2 181	29 347	-6

Noch: 4. Einfuhr des Freistaates Sachsen von Juli bis September 2014 nach Warengruppen und Warenuntergruppen (in 1 000 €)

Nr. der Systematik	Warengruppe Warenuntergruppe	Juli	August	September	Januar bis September	Veränderung um % Jan./Sept. 2014 zu Jan./Sept. 2013
4	Genussmittel	13 187	7 828	8 870	88 166	-14
	davon					
401	Hopfen	-	2	-	4	-96
402	Kaffee	212	138	240	1 630	20
403	Tee und Mate	49	52	41	493	-19
411	Rohtabak und Tabakerzeugnisse	1 235	583	1 218	7 129	-32
421	Bier	556	539	281	4 678	-16
423	Branntwein	6 122	1 567	3 074	29 403	-5
425	Wein	5 013	4 948	4 016	44 829	-16
5 - 8	Gewerbliche Wirtschaft	1 531 280	1 290 376	1 540 636	13 433 351	6
5	Rohstoffe	115 169	114 106	140 206	1 163 702	7
	davon					
502	Chemiefasern, einschließlich Abfälle, Seidenraupenkokons und Abfallseide	4 549	4 001	4 714	45 457	7
503	Wolle und andere Tierhaare, roh oder bearbeitet, Reißwolle	235	-	387	3 267	-38
504	Baumwolle, roh oder bearbeitet, Reißbaumwolle, Abfälle	558	564	659	4 940	-2
505	Flachs, Hanf, Jute, Hartfasern und sonstige pflanzliche Spinnstoffe	95	84	158	735	134
506	Abfälle von Gespinnstwaren, Lumpen und dgl.	20	6	6	85	-56
507	Felle zu Pelzwerk, roh	2	0	0	58	x
508	Felle und Häute, roh, a. n. g.	0	8	0	324	-30
511	Rundholz	11 777	4 566	4 510	54 526	16
513	Rohkautschuk	3 504	955	899	7 509	-4
516	Steinkohle und Steinkohlenbriketts	229	322	114	2 453	-29
517	Braunkohle und Braunkohlenbriketts	11	8	8	103	134
518	Erdöl und Erdgas	85 688	96 352	121 792	970 633	6
519	Eisenerze	21	1	1	118	-33
520	Eisen-, manganhaltige Abbrände und Schlacken	47	57	51	391	95
522	Kupfererze	-	-	-	66	47
523	Bleierze	-	-	-	-	-
524	Zinkerze	-	-	-	-	x
526	Nickelerze	315	573	210	1 997	36
528	Erze und Metallaschen, a. n. g.	1 319	448	933	10 862	-4
529	Bauxit, Kryolith	-	6	-	165	x
530	Speisesalz und Industriesalz	186	217	388	2 071	-19
532	Steine und Erden, a. n. g.	2 841	2 151	2 493	23 839	41
534	Rohstoffe für chemische Erzeugnisse, a. n. g.	169	341	151	2 045	21
537	Edelsteine, Schmucksteine und Perlen, roh	332	207	2	1 748	380
590	Rohstoffe, auch Abfälle, a. n. g.	3 271	3 240	2 730	30 311	23
6	Halbwaren	89 679	89 331	91 477	1 049 484	-12
	davon					
602	Rohseide und Seidengarne, künstliche und synthetische Fäden, auch gezwirnt Garne aus	2 954	2 513	2 029	22 709	-3
603	Chemiefasern	409	479	187	4 123	-34
604	Wolle oder anderen Tierhaaren	147	24	199	1 941	-21
605	Baumwolle	1 075	1 227	679	7 938	8
606	Flachs, Hanf, Jute, Hartfasern und dgl.	75	18	118	374	-7
607	Schnittholz	2 313	2 313	1 624	22 421	-29
608	Halbstoffe aus zellulosehaltigen Faserstoffen	8 724	11 057	9 403	79 012	3
609	Kautschuk, bearbeitet	1 454	450	858	6 982	17
611	Zement	1 314	2 436	214	8 866	-6
612	Mineralische Baustoffe, a. n. g.	5 816	6 341	7 427	56 719	1
641	Roheisen	65	63	61	1 505	-49
642	Abfälle und Schrott aus Eisen oder Stahl	12 760	10 381	12 591	106 122	-4

Noch: 4. Einfuhr des Freistaates Sachsen von Juli bis September 2014 nach Warengruppen und Warenuntergruppen (in 1 000 €)

Nr. der Systematik	Warengruppe Warenuntergruppe	Juli	August	September	Januar bis September	Veränderung um % Jan./Sept. 2014 zu Jan./Sept. 2013
	noch: Halbwaren					
643	Ferrolegerungen	1 747	759	1 335	19 287	-26
644	Eisen oder Stahl in Rohformen als Halbzeug NE-Metalle roh, Legierungen, Abfälle u. Schrott aus	1 728	895	1 749	16 401	-7
645	Aluminium	8 886	9 891	9 930	84 818	8
646	Kupfer	1 331	3 136	1 242	20 044	-5
647	Nickel	4 578	3 069	6 988	45 654	-10
648	Blei	961	984	1 325	9 463	-43
649	Zinn	517	1 880	413	9 985	12
650	Zink	532	1 016	422	6 382	29
656	Radioaktive Elemente und radioaktive Isotope	5	12	306	1 530	-34
659	Unedle Metalle, a. n. g.	837	327	1 023	9 721	-31
661	Fettsäuren, Paraffin, Vaseline und Wachse	824	775	841	7 070	-16
665	Koks u. Schmelzkoks, aus Steinkohle od. Braunkohle	151	108	148	1 591	4
667	Rückstände der Erdöl- u. Steinkohlenteerdestillation	1 210	931	1 325	8 889	-20
669	Mineralölerzeugnisse	16 033	9 317	11 638	338 220	-14
671	Teer und Teerdestillationserzeugnisse	79	2 277	85	9 098	-1
673	Düngemittel	5 826	4 871	4 099	32 769	13
679	Chemische Halbwaren, a. n. g.	4 154	3 558	2 054	38 483	-3
683	Gold für gewerbliche Zwecke	348	274	542	1 900	80
690	Halbwaren, a. n. g.	2 825	7 949	10 626	69 471	-47
7	Fertigwaren-Vorerzeugnisse	174 771	157 915	180 837	1 496 032	6
	davon					
	Gewebe, Gewirke und Gestricke aus					
701	Seide, künstlichen oder synthetischen Fäden	1 532	1 012	1 562	13 919	-3
702	Chemiefasern	2 420	3 043	2 541	27 949	-11
703	Wolle oder anderen Tierhaaren	103	1	41	315	11
704	Baumwolle	553	851	735	7 025	-10
705	Flachs, Hanf, Jute, Hartfasern und dgl.	616	32	414	3 861	9
706	Leder	4 847	4 423	4 797	31 976	109
707	Pelzfelle, gegerbt oder zugerichtet	10	3	-	779	x
708	Papier und Pappe	9 189	11 040	12 151	99 263	-5
709	Sperrholz, Span- u. Faserplatten, Furnierblätter u. dgl.	5 454	5 902	5 492	55 416	33
711	Glas	4 834	3 614	4 458	34 776	23
732	Kunststoffe	25 975	28 130	28 323	235 252	11
734	Farben, Lacke und Kitte	6 260	5 114	6 224	49 751	-5
736	Dextrine, Gelatine, Leime	1 599	1 501	1 210	12 340	-18
738	Sprengstoffe, Schießbedarf und Zündwaren	3 535	2 518	3 193	23 127	9
740	Pharmazeutische Grundstoffe	1 126	2 224	2 126	16 924	-5
749	Chemische Vorerzeugnisse, a. n. g.	42 883	44 949	44 825	371 718	15
751	Rohre aus Eisen oder Stahl	10 019	5 443	6 617	71 827	8
753	Stäbe und Profile aus Eisen oder Stahl	6 547	4 468	6 041	53 120	16
755	Blech aus Eisen oder Stahl	24 991	16 785	22 755	197 158	-9
757	Draht aus Eisen oder Stahl	4 135	2 697	4 659	36 062	11
759	Eisenbahnoberbaumaterial	854	1 757	3 274	10 174	-48
	Halbzeuge aus					
771	Kupfer und Kupferlegierungen	2 882	1 226	2 807	21 329	5
772	Aluminium	11 381	9 788	13 898	97 607	-2
779	unedlen Metallen, a. n. g.	1 569	501	2 073	13 793	-3
781	Edelmetallen	1 376	811	533	9 863	48
790	Vorerzeugnisse, a. n. g.	80	83	89	709	1

Noch: 4. Einfuhr des Freistaates Sachsen von Juli bis September 2014 nach Warengruppen und Warenuntergruppen (in 1 000 €)

Nr. der Systematik	Warengruppe Warenuntergruppe	Juli	August	September	Januar bis September	Veränderung um % Jan./Sept. 2014 zu Jan./Sept. 2013
8	Fertigwaren-Enderzeugnisse	1 151 662	929 024	1 128 115	9 724 131	8
	davon					
	Bekleidung aus Gewirken oder Gestrickten aus					
801	Seide oder Chemiefasern	3 291	2 863	3 061	26 520	10
802	Wolle oder anderen Tierhaaren	375	359	305	1 822	6
803	Baumwolle	3 125	2 323	2 762	23 598	15
	Bekleidung, ausgen. Gewirke oder Gestricke, aus					
804	Seide oder Chemiefasern	2 834	2 081	3 274	21 660	13
805	Wolle und anderen Tierhaaren	44	288	120	681	-40
806	Baumwolle	2 289	1 916	2 508	19 731	-7
807	Bekleidung aus Flachs, Hanf und dgl.	80	304	220	1 148	-78
808	Kopfbedeckungen	545	182	594	4 170	-39
809	Textilerzeugnisse, a. n. g.	7 732	6 644	8 228	76 004	2
810	Pelzwaren	2	37	19	70	-47
811	Schuhe	2 071	1 061	2 224	15 695	38
812	Lederwaren und -bekleidung (ausgen. Schuhe)	2 499	2 994	2 640	24 964	10
813	Papierwaren	8 158	7 949	7 449	73 424	14
814	Druckerzeugnisse	2 320	3 382	2 784	25 058	30
815	Holzwaren (ohne Möbel)	3 765	4 117	3 813	35 401	-1
816	Kautschukwaren	18 241	11 741	15 830	115 826	20
817	Waren aus Stein	2 032	762	1 349	12 519	11
818	Keramische Erzeugnisse, ohne Baukeramik	3 008	1 984	2 321	23 884	5
819	Glaswaren	10 560	9 525	11 374	96 050	7
820	Werkzeuge, Schneidwaren und Essbestecke aus unedlen Metallen	3 173	3 749	4 176	46 039	5
823	Waren aus Kupfer und Kupferlegierungen	759	368	683	5 670	7
829	Eisen-, Blech- und Metallwaren, a. n. g.	61 678	40 386	74 617	510 358	11
831	Waren aus Wachs oder Fetten	428	432	824	4 638	-24
832	Waren aus Kunststoffen	40 125	29 023	34 924	315 079	11
833	Fotochemische Erzeugnisse	3 281	3 344	3 539	27 677	-2
834	Pharmazeutische Erzeugnisse	47 335	54 743	8 558	417 585	33
835	Duftstoffe und Körperpflegemittel	7 500	6 694	6 816	58 186	-7
839	Chemische Enderzeugnisse, a. n. g.	15 291	17 229	20 211	151 285	12
841 - 859	Erzeugnisse des Maschinenbaus	170 298	119 583	141 919	1 334 185	-13
841	Kraftmaschinen (ohne Motoren für Ackerschlepper, Luft- und Straßenfahrzeuge)	4 950	5 265	4 152	42 632	4
842	Pumpen und Kompressoren	32 055	25 543	30 548	260 871	-1
843	Armaturen	9 508	9 532	7 502	66 673	33
844	Lager, Getriebe, Zahnräder und Antriebselemente	11 245	10 609	11 057	109 577	23
845	Hebezeuge und Fördermittel	7 454	4 234	4 358	52 044	3
846	Landwirtschaftliche Maschinen (einschließlich Ackerschlepper)	4 795	2 429	3 672	35 131	-13
847	Maschinen für das Textil-, Bekleidungs- und Ledergewerbe	1 695	1 175	1 314	10 687	-44
848	Maschinen für das Ernährungsgewerbe und die Tabakverarbeitung	847	361	684	5 539	-25
849	Bergwerks-, Bau- und Baustoffmaschinen	6 036	3 777	2 395	43 885	0
850	Guss- und Walzwerktechnik	409	214	260	2 845	-9
851	Maschinen für die Be- und Verarbeitung von Kautschuk oder Kunststoffen	924	185	733	4 711	-36
852	Werkzeugmaschinen	7 328	7 987	11 082	81 084	-28
853	Büromaschinen und automatische DV-Maschinen	7 501	8 365	16 332	97 864	12
854	Maschinen für das Papier- und Druckgewerbe	7 173	8 939	7 565	78 973	8
859	Maschinen, a. n. g.	68 378	30 968	40 265	441 669	-31
860	Sportgeräte	859	985	724	7 290	58

Noch: 4. Einfuhr des Freistaates Sachsen von Juli bis September 2014 nach Warengruppen und Warenuntergruppen (in 1 000 €)

Nr. der Systematik	Warengruppe Warenuntergruppe	Juli	August	September	Januar bis September	Veränderung um % Jan./Sept. 2014 zu Jan./Sept. 2013
	noch: Fertigwaren-Enderzeugnisse					
861 - 869	Elektrotechnische Erzeugnisse	221 330	208 239	216 143	1 936 219	4
861	Geräte zur Elektrizitätserzeugung und -verteilung	55 690	52 169	62 081	499 093	2
862	Elektrische Lampen und Leuchten	2 518	2 486	3 233	24 560	-10
863	Nachrichtentechnische Geräte und Einrichtungen	35 608	29 582	16 860	257 753	54
864	Rundfunk- und Fernsehgeräte, phono- und videotechnische Geräte	9 714	8 291	10 202	102 860	-63
865	Elektronische Bauelemente	87 280	86 113	93 237	792 304	18
869	Elektrotechnische Erzeugnisse, a. n. g.	30 520	29 598	30 530	259 649	16
871	Medizinische Geräte u. orthopädische Vorrichtungen	50 788	31 754	43 025	395 803	3
872	Mess-, steuerungs- und regelungstechnische Erzeugnisse	28 248	19 854	26 555	218 667	-19
873	Optische und fotografische Geräte	3 097	1 909	2 503	17 338	18
874	Uhren	6 356	3 186	6 394	43 107	-2
875	Möbel	15 762	16 287	18 625	146 685	69
876	Musikinstrumente	2 298	1 709	2 107	17 546	-21
877	Spielwaren	1 072	1 179	4 540	12 714	17
878	Schmuckwaren, Gold- und Silberschmiedewaren	298	158	106	2 183	-8
881	Schienenfahrzeuge	5 892	3 387	7 209	47 997	-20
882	Wasserfahrzeuge	206	60	103	832	80
883	Luftfahrzeuge	3 511	2 179	15 890	108 985	23
884 - 887	Erzeugnisse des Kraftfahrzeugbaus	373 897	286 673	400 449	3 143 982	20
884	Fahrgestelle, Karosserien, Motoren, Teile und Zubehör für Kraftfahrzeuge u. dgl.	196 641	188 019	227 136	1 724 040	17
885	Personenkraftwagen und Wohnmobile	172 385	97 065	168 041	1 374 626	24
886	Busse	-	194	161	857	59
887	Lastkraftwagen und Spezialfahrzeuge	4 871	1 395	5 111	44 459	32
888	Fahrräder	6 110	7 760	8 676	58 418	56
889	Fahrzeuge, a. n. g.	2 731	2 092	2 001	23 717	5
891	Vollständige Fabrikationsanlagen	-	-	-	-	x
896	Enderzeugnisse, a. n. g.	6 370	5 546	5 923	73 726	30
9	Rückwaren, Ersatzlieferungen, nicht aufgliederb. Intrahdl.-Ergebnisse	126 647	122 438	145 641	956 518	66
1 - 9	Einfuhr insgesamt	1 751 006	1 501 382	1 776 047	15 222 647	8

5. Einfuhr des Freistaates Sachsen von Juli bis September 2014 nach Herkunftsländern (in 1 000 €)

Länder- code	Erdteil Herkunftsland Ländergruppe	Juli	August	September	Januar bis September	Veränderung um % Jan./Sept. 2014 zu Jan./Sept. 2013
	Europa	1 353 330	1 162 854	1 390 822	11 936 377	10
	davon					
BE	Belgien	83 076	81 391	47 565	775 754	25
BG	Bulgarien	3 129	2 640	2 502	22 131	-16
DK	Dänemark	12 083	8 958	9 609	92 723	2
EE	Estland	839	610	1 267	8 225	-7
FI	Finnland	7 462	8 465	20 007	84 010	26
FR	Frankreich	65 524	56 000	64 705	565 735	-10
GR	Griechenland	2 845	1 451	2 696	24 751	26
IE	Irland	4 188	5 243	4 385	42 928	11
IT	Italien	91 670	65 339	83 165	736 026	12
HR	Kroatien	1 021	1 222	1 206	11 257	8
LV	Lettland	1 864	1 539	2 651	18 996	2
LT	Litauen	3 681	2 005	1 727	20 981	-1
LU	Luxemburg	5 379	6 805	7 002	53 037	6
MT	Malta	104	368	224	2 850	-2
NL	Niederlande	86 130	71 255	91 263	766 278	5
AT	Österreich	83 825	76 677	86 925	744 071	-1
PL	Polen	146 015	136 634	145 411	1 203 721	17
PT	Portugal	5 031	4 602	4 765	34 304	0
RO	Rumänien	19 802	18 300	22 730	172 356	20
SE	Schweden	25 422	23 146	18 975	210 608	32
SK	Slowakei	43 386	34 086	42 421	337 226	10
SI	Slowenien	8 355	10 064	9 627	77 411	7
ES	Spanien	35 600	31 858	36 418	320 243	11
CZ	Tschechische Republik	346 639	270 951	371 471	2 908 840	30
HU	Ungarn	45 349	37 569	49 784	385 530	2
GB	Vereinigtes Königreich	51 148	41 622	48 555	439 385	-5
CY	Zypern	1 007	1 419	950	8 188	-14
AL	Albanien	391	75	310	1 603	210
BY	Belarus	2 316	852	2 812	18 431	14
BA	Bosnien und Herzegowina	752	509	1 084	8 192	36
FO	Färöer	-	1	-	1	x
GI	Gibraltar	-	-	-	0	x
VA	Heiliger Stuhl	26	5	0	92	56
IS	Island	4	6	2	8 389	122
XK	Kosovo	71	-	117	203	383
LI	Liechtenstein	370	303	318	3 824	107
MK	Ehem. jugosl. Republik Mazedonien	1 777	683	972	16 640	23
MD	Republik Moldau	334	185	277	2 376	39
ME	Montenegro	7	0	0	30	-85
NO	Norwegen	11 366	12 942	11 267	90 463	-14
RU	Russische Föderation	81 197	96 465	121 434	1 131 549	-2
SM	San Marino	10	6	2	59	228
CH	Schweiz	56 024	32 964	52 661	420 411	-8
XS	Serbien	2 193	3 818	3 148	33 574	-43
TR	Türkei	12 825	10 465	14 213	109 433	-12
UA	Ukraine	3 093	3 356	4 199	23 542	23
	EU-Länder	1 180 574	1 000 219	1 178 006	10 067 565	14
	Eurozone (EWU)	526 285	457 172	506 036	4 600 033	7
	Nicht Eurozone	654 289	543 047	671 970	5 467 532	20
	Europa ohne EU-Länder	172 756	162 635	212 816	1 868 812	-5

Noch: 5. Einfuhr des Freistaates Sachsen von Juli bis September 2014 nach Herkunftsländern (in 1 000 €)

Länder- code	Erdteil Bestimmungsland Ländergruppe	Juli	August	September	Januar bis September	Veränderung um % Jan./Sept. 2014 zu Jan./Sept. 2013
	Afrika	11 567	6 974	7 219	80 315	-1
	davon					
EG	Ägypten	1 827	2 453	2 080	17 792	82
ET	Äthiopien	0	4	0	16	7
DZ	Algerien	3	2	7	25	-100
AO	Angola	8	-	4	12	-57
BJ	Benin	-	-	-	1	x
BW	Botsuana	1	0	1	4	x
BF	Burkina Faso	0	-	-	0	x
BI	Burundi	-	-	-	0	x
CI	Cote d'Ivoire	1 998	108	0	2 140	x
GA	Gabun	-	-	-	8	x
GM	Gambia	-	0	-	0	x
GH	Ghana	38	3	14	283	-1
GN	Guinea	0	-	-	2	-50
CM	Kamerun	0	-	1	47	-55
CV	Kap Verde	-	-	-	3	-67
KE	Kenia	19	4	4	1 723	x
CD	Demokratische Republik Kongo	-	-	-	1	x
CG	Republik Kongo	-	-	-	5	-17
LR	Liberia	-	-	-	4	300
LY	Libyen	-	-	-	47	x
MG	Madagaskar	8	665	345	2 008	x
MW	Malawi	0	-	-	0	x
ML	Mali	-	-	-	2	-50
MA	Marokko	824	230	440	5 656	66
MU	Mauritius	13	17	24	195	105
MZ	Mosambik	2 402	1	42	7 874	-27
NA	Namibia	139	97	97	646	836
NG	Nigeria	5	22	-	395	135
RW	Ruanda	-	-	-	5	-96
ZM	Sambia	-	-	-	46	-32
SN	Senegal	5	2	0	10	-29
SL	Sierra Leone	-	-	5	5	x
ZW	Simbabwe	43	0	102	488	-7
SD	Sudan	-	-	-	0	x
ZA	Südafrika	2 700	1 960	2 358	28 641	10
SZ	Swasiland	16	0	-	21	950
TZ	Vereinigte Republik Tansania	10	20	0	38	-49
TD	Tschad	0	-	-	0	x
TN	Tunesien	1 507	1 385	1 694	12 154	101
UG	Uganda	1	1	1	17	467
CF	Zentralafrikanische Republik	-	-	-	1	x

Noch: 5. Einfuhr des Freistaates Sachsen von Juli bis September 2014 nach Herkunftsländern (in 1 000 €)

Länder- code	Erdteil Bestimmungsland Ländergruppe	Juli	August	September	Januar bis September	Veränderung um % Jan./Sept. 2014 zu Jan./Sept. 2013
	Amerika	94 195	79 839	85 922	842 165	-5
	davon					
AR	Argentinien	1 235	1 345	761	8 824	-9
AW	Aruba	-	-	-	26	x
BS	Bahamas	5	-	1	6	-89
BB	Barbados	0	0	0	1	-87
BZ	Belize	-	0	0	0	x
BO	Plurinationaler Staat Bolivien	-	275	-	670	x
BR	Brasilien	4 910	9 103	7 928	66 910	16
VG	Britische Jungferninseln	-	-	-	2	x
CL	Chile	1 025	1 029	986	10 654	-20
CR	Costa Rica	202	258	311	2 624	-4
DO	Dominikanische Republik	41	43	64	575	-61
EC	Ecuador	539	817	364	6 351	-10
SV	El Salvador	8	9	18	193	12
GT	Guatemala	31	0	0	210	-32
HT	Haiti	0	-	0	1	-50
HN	Honduras	3	1	0	32	-58
JM	Jamaika	-	0	9	28	87
CA	Kanada	3 552	2 278	3 750	31 511	-49
CO	Kolumbien	526	457	555	6 129	136
CU	Kuba	186	5	187	2 051	117
MX	Mexiko	16 776	10 767	11 256	106 245	23
NI	Nicaragua	0	4	0	22	x
PA	Panama	1	-	0	554	80
PY	Paraguay	29	2	-	361	89
PE	Peru	142	57	37	1 073	-34
KN	St. Kitts und Nevis	-	-	-	3	-70
TT	Trinidad und Tobago	-	1	1	7	x
UY	Uruguay	27	15	8	733	-38
VE	Bolivarische Republik Venezuela	-	-	-	20	150
US	Vereinigte Staaten	64 957	53 373	59 686	596 349	-7

Noch: 5. Einfuhr des Freistaates Sachsen von Juli bis September 2014 nach Herkunftsländern (in 1 000 €)

Länder- code	Erdteil Bestimmungsland Ländergruppe	Juli	August	September	Januar bis September	Veränderung um % Jan./Sept. 2014 zu Jan./Sept. 2013
	Asien	290 928	249 509	289 757	2 341 930	2
	davon					
AF	Afghanistan	-	-	-	8	700
AM	Armenien	11	-	9	22	-95
AZ	Aserbaidtschan	0	1	-	91	-78
BH	Bahrain	558	96	615	2 449	399
BD	Bangladesch	931	670	648	5 097	-8
PS	Besetzte palästinensische Gebiete	-	22	-	25	x
BT	Bhutan	-	-	-	3	x
CN	China	76 461	79 979	102 528	683 932	12
GE	Georgien	2	-	0	23	-82
HK	Hongkong	2 558	2 074	2 487	22 701	6
IN	Indien	7 640	6 790	6 910	63 060	29
ID	Indonesien	2 159	3 146	2 049	20 444	26
IQ	Irak	-	0	1	2	0
IR	Islamische Republik Iran	160	9	1	286	-26
IL	Israel	4 647	1 502	3 602	39 700	-24
JP	Japan	85 798	53 174	64 447	535 817	-14
YE	Jemen	-	18	-	18	x
JO	Jordanien	32	3	1	128	-35
KH	Kambodscha	47	98	43	500	40
KZ	Kasachstan	496	326	349	4 584	-7
QA	Katar	27	5	5	508	x
KG	Kirgisische Republik	59	21	5	150	329
KP	Demokratische Volksrepublik Korea	-	1	-	1	x
KR	Republik Korea	21 233	14 799	13 568	168 750	-20
KW	Kuwait	7	55	44	598	18
LA	Demokratische Volksrepublik Laos	1	79	2	385	-9
LB	Libanon	0	2	8	13	-69
MO	Macau	3	2	65	101	-38
MY	Malaysia	19 685	18 863	17 603	165 777	24
MN	Mongolei	-	-	21	1 029	x
MM	Myanmar	0	0	-	52	x
NP	Nepal	92	21	92	359	41
OM	Oman	1 293	-	1	2 829	362
PK	Pakistan	515	581	675	5 394	-1
PH	Philippinen	10 082	11 049	10 989	97 958	27
SA	Saudi-Arabien	1 171	80	104	3 054	-18
SG	Singapur	6 805	5 869	9 462	70 275	-38
LK	Sri Lanka	479	417	681	3 290	9
SY	Arabische Republik Syrien	-	0	-	0	x
TJ	Tadschikistan	-	-	0	2	x
TW	Taiwan	26 323	27 158	26 746	215 053	17
TH	Thailand	18 587	19 341	20 942	172 945	6
TM	Turkmenistan	-	-	-	29 586	x
UZ	Usbekistan	0	3	-	19	111
AE	Vereinigte Arabische Emirate	906	1 018	471	5 786	-14
VN	Vietnam	2 160	2 237	4 583	19 126	34

Noch: 5. Einfuhr des Freistaates Sachsen von Juli bis September 2014 nach Herkunftsländern (in 1 000 €)

Länder- code	Erdteil Bestimmungsland Ländergruppe	Juli	August	September	Januar bis September	Veränderung um % Jan./Sept. 2014 zu Jan./Sept. 2013
	Australien-Ozeanien	984	2 202	2 320	21 822	-1
	davon					
AQ	Antarktis	-	-	-	2	x
AU	Australien	921	2 118	2 262	20 744	15
NZ	Neuseeland	63	84	58	1 076	-73
	Verschiedene	-	-	-	-	-
	davon					
QP	Hohe See	-	-	-	-	-
QU	Nicht ermittelte Länder und Gebiete	-	-	-	-	-
	Einfuhr insgesamt	1 751 006	1 501 382	1 776 047	15 222 647	8

6. Einfuhr des Freistaates Sachsen Januar bis September 2014 nach Warengruppen, wichtigen Warenuntergruppen und ausgewählten Herkunftsländern (in 1 000 €)

Nr. der Systematik	Warengruppe Warenuntergruppe	EU-Länder					
		insgesamt	darunter				
			Belgien	Frankreich	Italien	Niederlande	Österreich
1 - 4	Ernährungswirtschaft	729 184	33 170	27 762	94 057	157 022	26 852
1	Lebende Tiere	10 718	-	131	-	3 120	2
2	Nahrungsmittel tierischen Ursprungs	272 226	8 342	4 747	17 993	71 627	10 491
3	Nahrungsmittel pflanzlichen Ursprungs	373 881	24 193	14 321	44 545	81 611	13 214
4	Genussmittel	72 353	638	8 564	31 518	659	3 142
5 - 8	Gewerbliche Wirtschaft	8 450 458	705 402	478 226	567 230	503 694	668 970
5	Rohstoffe	286 081	86 502	6 042	11 786	56 857	7 613
	darunter						
503	Wolle und andere Tierhaare	1 023	8	109	21	204	-
518	Erdöl und Erdgas	134 190	72 564	856	145	49 118	-
532	Sonstige Steine und Erden	14 734	1 788	634	524	1 032	725
6	Halbwaren	624 095	36 854	7 940	26 729	53 171	29 080
	darunter						
602	Rohseide, Seidengarne, künstl. und synth. Fäden	14 188	27	381	7 951	775	175
608	Halbstoffe aus zellulosehaltigen Faserstoffen	29 375	-	28	-	86	4 301
612	Mineralische Baustoffe, a. n. g.	53 759	4 151	335	6 291	650	2 608
645	Aluminium und -legierungen, Abfälle und Schrott	47 513	1 612	564	3 961	2 373	2 945
679	Chemische Halbwaren, a. n. g.	29 226	999	1 195	28	13 920	2 010
7	Fertigwaren-Vorerzeugnisse	1 035 595	105 613	127 307	142 522	103 402	90 094
	darunter						
702	Gewebe aus Chemiefasern	23 424	3 180	418	7 400	1 547	1 950
708	Papier und Pappe	84 844	1 982	8 664	2 958	5 218	16 420
709	Sperrholz, Span- und Faserplatten, Furnierblätter	49 906	537	1 667	471	632	6 872
732	Kunststoffe	204 750	36 872	22 972	22 353	38 350	12 364
734	Farben, Lacke, Kitte	27 228	6 523	2 937	2 575	5 067	716
749	Chemische Vorerzeugnisse, a. n. g.	103 011	15 619	22 150	13 498	11 722	3 283
751	Rohre aus Eisen oder Stahl	57 117	778	10 061	19 042	1 680	4 218
753	Stäbe und Profile aus Eisen oder Stahl	44 983	377	2 862	6 712	1 122	1 092
755	Blech aus Eisen oder Stahl	194 129	24 027	32 348	30 687	13 753	12 242
757	Draht aus Eisen oder Stahl	27 414	696	5 379	3 873	3 695	2 550
772	Halbzeuge aus Aluminium	76 058	3 126	3 676	7 095	8 399	9 982
8	Fertigwaren-Enderzeugnisse	6 504 689	476 433	336 937	386 194	290 261	542 184
	darunter						
829	Eisen-, Blech- und Metallwaren, a. n. g.	422 711	6 572	17 232	54 646	8 129	25 530
832	Waren aus Kunststoffen	239 700	22 822	18 454	25 921	13 370	23 292
841 - 859	Erzeugnisse des Maschinenbaus	683 992	11 816	46 797	95 827	94 059	88 181
	darunter						
852	Werkzeugmaschinen	41 524	317	3 574	15 632	1 610	2 594
853	Büromaschinen, automatische DV-Maschinen	34 785	566	201	265	15 569	2 146
854	Maschinen für das Papier- und Druckgewerbe	74 056	464	1 785	2 863	1 250	43 208
861 - 869	Elektrotechnische Erzeugnisse	772 404	12 021	52 145	34 041	45 278	58 800
	darunter						
861	Geräte zur Elektrizitätserzeugung und -verteilung	340 047	1 368	14 610	18 490	9 518	40 145
865	Elektronische Bauelemente	41 415	1 473	2 673	1 640	8 181	12 561
872	Mess-, steuerungs-, regelungstechn. Erzeugnisse	71 421	1 185	3 967	2 114	8 821	9 393
873	Optische und fotografische Geräte	4 815	41	351	123	1 364	30
875	Möbel	127 231	171	1 704	3 946	1 111	3 438
881	Schienenfahrzeuge	35 605	175	1 312	3 524	103	5 164
883	Luftfahrzeuge	67 551	94	37 745	40	180	2 725
884 - 887	Erzeugnisse des Kraftfahrzeugbaus	2 924 449	24 760	71 206	81 478	39 229	289 448
	darunter						
884	Fahrgestelle, Karosserien, Motoren, Teile, Zubeh.	1 516 475	12 807	60 010	58 861	21 634	285 759
885	Personenkraftwagen, Wohnmobile	1 362 934	10 652	3 735	17 874	809	3 149
9	Außerdem (v. a. nicht aufgliederb. Intrahdl.-Ergebn.)	887 939	37 181	59 749	74 741	105 563	48 253
1 - 9	Einfuhr insgesamt	10 067 565	775 754	565 735	736 026	766 278	744 071

						Andere europ. Länder darunter		Vereinigte Staaten	Volksrep. China	Japan	Nr. der Systematik
Polen	Slowakei	Spanien	Tschech. Rep.	Ungarn	V. Königr.	Russ. Föd.	Schweiz				
142 848	5 420	51 075	107 342	8 582	31 136	2 304	2 487	15 045	4 514	20	1 - 4
556	-	-	5 571	-	1 095	-	50	8	-	-	1
79 151	2 256	5 395	40 782	3 968	7 601	-	1	69	364	1	2
56 435	3 164	40 974	57 127	4 613	16 071	1 971	2 199	13 323	4 139	18	3
6 708	-	4 709	3 862	-	6 366	334	238	1 642	13	0	4
948 729	266 381	247 582	2 584 215	354 009	371 206	1 127 473	407 521	568 725	664 420	530 441	5 - 8
55 829	1 821	2 141	31 940	581	11 362	837 882	581	3 127	5 444	187	5
97	-	-	584	-	0	-	-	1	1 586	-	503
-	-	-	-	-	9 395	836 447	-	-	-	-	518
2 532	-	118	5 449	94	65	-	5	539	3 108	0	532
115 353	16 091	9 655	220 965	4 832	18 268	253 756	4 003	16 410	9 724	2 370	6
418	129	842	122	410	739	3	122	402	860	13	602
-	587	3 702	7	-	-	-	0	8 778	72	-	608
15 152	91	1 744	15 550	2 425	3 327	58	111	397	737	91	612
9 482	717	1 037	2 287	49	1 215	633	170	2 152	180	-	645
1 051	994	441	4 858	9	3 277	1 497	138	1 977	693	558	679
86 534	46 561	34 827	107 117	24 007	24 924	15 740	34 663	47 910	69 873	30 839	7
771	3 438	473	891	46	985	-	292	84	1 738	2	702
2 001	1 420	2 253	16 329	5	1 290	0	7 628	242	2 229	54	708
15 156	930	71	15 631	299	499	1 981	944	23	48	-	709
17 509	755	6 409	13 867	6 511	4 113	104	3 567	9 280	2 301	1 256	732
2 967	9	1 963	623	18	1 808	63	7 853	3 594	2 436	3 889	734
3 219	213	6 486	4 564	3 085	8 140	7 337	1 402	11 522	41 804	22 198	749
5 724	1 006	1 142	9 404	1 100	216	-	5 213	1 830	2 143	215	751
9 773	0	4 964	5 935	95	1 782	3 553	1 212	28	98	54	753
10 249	25 232	1 415	22 160	6 533	1 448	569	750	33	1	566	755
1 236	3 278	1 643	985	0	72	426	256	68	368	841	757
2 865	926	3 889	2 337	5 163	422	382	1 510	1 080	7 943	769	772
691 016	201 908	200 957	2 224 195	324 591	316 651	20 092	368 272	501 278	579 381	497 045	8
30 315	44 704	17 488	149 453	36 807	4 906	1 815	12 521	15 007	29 097	5 077	829
32 688	5 678	4 748	51 137	7 807	7 626	23	13 875	16 679	11 546	2 703	832
62 162	14 831	22 545	93 899	51 695	29 809	1 900	53 433	156 886	73 178	250 468	841 - 859
1 525	3 135	1 248	5 064	551	1 623	49	14 980	4 116	11 961	1 601	852
847	8	244	7 959	801	948	33	3 442	8 388	24 640	3 730	853
1 522	1 284	2 696	15 209	36	2 084	-	3 309	827	237	65	854
149 226	21 628	53 089	148 771	65 154	14 910	2 759	26 168	81 074	315 749	77 684	861 - 869
33 209	15 070	14 429	115 179	29 086	7 119	2 329	19 188	15 263	60 323	7 634	861
694	125	56	2 172	6 570	3 800	94	4 064	50 873	144 586	12 480	865
2 198	9 304	8 112	7 450	8 810	3 818	22	5 030	27 968	23 992	26 857	872
613	231	20	37	36	1 121	68	1 022	2 929	4 140	3 265	873
29 134	422	320	81 619	685	1 187	363	306	209	5 167	34	875
1 951	13 020	140	5 568	2 248	162	21	4 830	147	3 736	386	881
4	-	18	571	-	4 336	1 536	496	14 374	444	16	883
281 227	74 486	76 084	1 618 813	96 406	122 685	4 699	17 242	11 694	11 273	91 793	884 - 887
275 224	58 622	62 243	391 707	89 949	70 862	4 699	16 393	9 666	11 081	83 322	884
3 939	15 864	13 344	1 225 561	6 457	47 609	-	806	1 995	172	8 467	885
112 144	65 427	21 583	217 282	22 941	37 041	1 771	10 403	12 580	14 999	5 359	9
1 203 721	337 226	320 243	2 908 840	385 530	439 385	1 131 549	420 411	596 349	683 932	535 817	1 - 9

Herausgeber:

Statistisches Landesamt des Freistaates Sachsen

Redaktion:

Statistisches Landesamt des Freistaates Sachsen

Gestaltung und Satz:

Statistisches Landesamt des Freistaates Sachsen

Redaktionsschluss:

Dezember 2014

Bezug:

Statistisches Landesamt des Freistaates Sachsen

Hausanschrift: Macherstraße 63, 01917 Kamenz

Telefon: +49 3578 33-1424

Telefax: +49 3578 33-1499

E-Mail: vertrieb@statistik.sachsen.de

www.statistik.sachsen.de/shop

Verteilerhinweis

Diese Informationsschrift wird von der Sächsischen Staatsregierung im Rahmen ihrer verfassungsmäßigen Verpflichtung zur Information der Öffentlichkeit herausgegeben. Sie darf weder von politischen Parteien noch von deren Kandidaten oder Helfern zum Zwecke der Wahlwerbung verwendet werden. Dies gilt für alle Wahlen.

Missbräuchlich ist insbesondere die Verteilung auf Wahlveranstaltungen, an Informationsständen der Parteien sowie das Einlegen, Aufdrucken oder Aufkleben parteipolitischer Informationen oder Werbemittel.

Untersagt ist auch die Weitergabe an Dritte zur Verwendung bei der Wahlwerbung.

Copyright

Statistisches Landesamt des Freistaates Sachsen, Kamenz, 2014

Vervielfältigung und Verbreitung, auch auszugsweise, mit Quellenangabe gestattet.

ISSN 2195-3090