



Statistischer Bericht



Außenhandel des Freistaates Sachsen

IV. Quartal 2013

G III 1 – vj 4/13

Zeichenerklärung

- Nichts vorhanden (genau Null)
- 0 weniger als die Hälfte von 1 in der letzten besetzten Stelle, jedoch mehr als nichts
- ... Angabe fällt später an
- / Zahlenwert nicht sicher genug
- . Zahlenwert unbekannt oder geheim zu halten
- x Tabellenfach gesperrt, weil Aussage nicht sinnvoll
- () Aussagewert ist eingeschränkt
- p vorläufige Zahl
- r berichtigte Zahl
- s geschätzte Zahl

Inhalt

	Seite
Vorbemerkungen	2
Ergebnisdarstellung	3

Tabellen

1. Ausfuhr des Freistaates Sachsen von Oktober bis Dezember 2013 nach Warengruppen und Warenuntergruppen	5
2. Ausfuhr des Freistaates Sachsen von Oktober bis Dezember 2013 nach Bestimmungsländern	10
3. Ausfuhr des Freistaates Sachsen von Januar bis Dezember 2013 nach Warengruppen, wichtigen Warenuntergruppen und ausgewählten Bestimmungsländern	14
4. Einfuhr des Freistaates Sachsen von Oktober bis Dezember 2013 nach Warengruppen und Warenuntergruppen	16
5. Einfuhr des Freistaates Sachsen von Oktober bis Dezember 2013 nach Herkunftsländern	21
6. Einfuhr des Freistaates Sachsen von Januar bis Dezember 2013 nach Warengruppen, wichtigen Warenuntergruppen und ausgewählten Herkunftsländern	26

Abbildungen

Abb. 1 Ausfuhr aus Sachsen 2011 bis 2013	4
Abb. 2 Einfuhr aus Sachsen 2011 bis 2013	4

Vorbemerkungen

1. Erhebungen zur Außenhandelsstatistik

Ab Januar 1993 – mit Beginn des EU-Binnenmarktes – gliedert sich die Außenhandelsstatistik in die Intrahandelsstatistik (Handel mit EU-Ländern) und die Extrahandelsstatistik (Handel mit Drittländern).

Die Daten des *Intrahandels* werden in einer direkten Befragung der aus- bzw. einführenden Unternehmen durch das Statistische Bundesamt ermittelt. In der Intrahandelsstatistik sind grundsätzlich alle Privatpersonen von der Auskunftspflicht befreit. Die Befreiung betrifft auch Unternehmen, deren jährliche Warensendungen in oder aus EU-Mitgliedstaaten den Statistischen Wert von 500 000 € (bis 2011: 400 000 €) pro Verkehrsrichtung im Vorjahr oder im laufenden Jahr nicht überschritten haben.

Der *Extrahandel* wird wie bisher auf Grundlage der Warenbegleitpapiere über die Zollämter vom Statistischen Bundesamt erhoben. In der Extrahandelsstatistik sind Warensendungen im Wert von weniger als 1 000 € von der Anmeldung befreit. Sendungen mit einem geringeren Wert müssen allerdings angemeldet werden, wenn das Gesamtgewicht der Sendung 1 000 kg übersteigt.

2. Darstellungsformen der Außenhandelsstatistik

Der grenzüberschreitende Warenverkehr wird in der Außenhandelsstatistik als Spezialhandel und Generalhandel dargestellt. Die für den Freistaat Sachsen vorliegenden v o r l ä u f i g e n Ergebnisse über die Ausfuhr sind als Spezialhandel und über die Einfuhr als Generalhandel nachgewiesen. Aus erhebungstechnischen Gründen ist eine Aufgliederung der Einfuhrergebnisse nach Bundesländern nur als Generalhandel möglich.

Die *Ausfuhr* als *Spezialhandel* erfasst die Ausfuhr von Waren aus dem freien Verkehr, nach zollamtlich bewilligter aktiver und zur passiven Veredlung (Eigen- und Lohnveredlung bzw. Ausbesserung) o h n e die Wiederausfuhr eingelagerter ausländischer Waren.

Die Ergebnisse der *Einfuhr* als *Generalhandel* beinhalten die Einfuhr von Waren in den freien Verkehr, zur zollamtlich bewilligten aktiven und nach passiver Veredlung (Eigen- und Lohnveredlung bzw. Ausbesserung) s o w i e die Einfuhr ausländischer Waren auf Lager zum Zeitpunkt ihrer Einlagerung. Wegen der unterschiedlichen Abgrenzung von Generalhandel und Spezialhandel ist eine Saldierung der Daten der Ausfuhr und Einfuhr Sachsens nicht möglich.

In der Ausfuhr wird als Bestimmungsland das Land nachgewiesen, in dem die Waren gebraucht oder verbraucht, bearbeitet oder verarbeitet werden sollen. Ist das Bestimmungsland nicht bekannt, so gilt das letzte bekannte Land, in das die Waren ausgeführt werden sollen, als Bestimmungsland. In der Einfuhr wird als Ursprungsland das Land nachgewiesen, in dem die Waren vollständig gewonnen oder hergestellt worden sind oder ihre letzte wesentliche und wirtschaftlich gerechtfertigte Be- oder Verarbeitung erfahren haben. Ist das Ursprungsland nicht bekannt, so tritt an diese Stelle das Versendungsland.

Das "Länderverzeichnis für die Außenhandelsstatistik" (Stand Januar 2013) unterscheidet 262 Länder bzw. Gebiete. In den Tabellen 2 und 5 sind diese nicht vollzählig aufgeführt.

Die Warenwerte beziehen sich grundsätzlich auf den Statistischen Wert ("Wert frei Grenze" des Erhebungsgebiets). Sie werden aus ungerundeten Einzelwerten berechnet und anschließend auf 1 000 € gerundet. Damit entstehen genauere Ergebnisse, das kann aber zu Abweichungen zwischen einer Summenposition und der Summe der gerundeten Einzelwerte führen (Bsp.: Wert für Europa im Vergleich zur Summe aller europäischen Länder).

Die Gruppierung in Warengruppen und -untergruppen und die Benennung der Waren in den dargestellten Tabellen erfolgt nach der Systematik der Ernährungswirtschaft und Gewerblichen Wirtschaft (EGW). Eine revidierte Fassung dieser Warengliederung, die sie an die wirtschaftlichen und technischen Gegebenheiten anpasst, kommt seit Januar 2002 zur Anwendung. Die Grundstruktur der EGW wurde beibehalten. Insbesondere erfolgten Streichungen von Warenuntergruppen mit geringem Handelsvolumen. Dagegen wurde eine tiefere Gliederung v. a. im Bereich Elektrotechnische Ausrüstungen, Maschinen- und Fahrzeugbau vorgenommen. Eine völlige Übereinstimmung des Wareninhalts der von uns bis zu dieser Neufassung der Warengliederung veröffentlichten Hauptpositionen der Enderzeugnisse gegenüber den danach veröffentlichten Summenpositionen (Elektrotechnische Erzeugnisse, Erzeugnisse des Maschinenbaus, Erzeugnisse des Kraftfahrzeugbaus) kann nicht gewährleistet werden.

Ab Januar 2003 sind im Außenhandelsergebnis als Zuschätzungen (Syst.-Nr. 902) die o. g. Befreiungen sowie Zuschätzungen für Antwortausfälle (Intrahandel) enthalten. Letztere werden durch echte, nachträglich eingegangene Meldungen im Rahmen der Jahreskorrektur ersetzt.

Ergebnisdarstellung

Im Jahr 2013 hat der Freistaat Sachsen nach vorläufigen Ergebnissen Waren im Wert von 31,44 Milliarden € exportiert. Damit lag das Umsatzvolumen um ein Prozent unter dem Vorjahreswert. Erstmals seit der Weltwirtschaftskrise 2009 gab es einen Rückgang der sächsischen Exporte. Auch im Bundesmaßstab lagen die Ausfuhrwerte um 0,2 Prozent unter den Werten für das Jahr 2012.

Alle Warengruppen der gewerblichen Wirtschaft konnten das Exportergebnis des Vorjahres nicht erreichen. Bei den wichtigsten sächsischen Exportprodukten Personenkraftwagen und Wohnmobilen lag das Volumen am Ende des Jahres bei 10,2 Milliarden € und damit um acht Prozent unter dem Vorjahreswert. Auch einige Erzeugnisse des Maschinenbaus (-3 Prozent) verkauften sich im Jahr 2013 im Ausland schlechter als ein Jahr zuvor. So gingen die Lieferungen von Pumpen und Kompressoren (-8 Prozent), Werkzeugmaschinen (-13 Prozent) sowie Maschinen für das Papier- und Druckgewerbe (-17 Prozent) wesentlich zurück. Bei den elektrotechnischen Erzeugnissen (Anstieg um sechs Prozent) war die Situation zweigeteilt. Während sich die Geräte zur Elektrizitätserzeugung und -verteilung schlechter im Ausland verkauften (-8 Prozent), stiegen die Exporte von elektronischen Bauelementen (10 Prozent) wesentlich an, bei den sonstigen unspezifischen elektrotechnischen Erzeugnissen haben sie sich fast verdoppelt. Bei den Geräten zur Elektrizitätserzeugung und Verteilung gingen vor allem die Exporte in die Ukraine fast vollständig zurück (um 94 Prozent). Knapp 80 Prozent der elektronischen Bauelemente wurden von Sachsen auf den asiatischen Kontinent geliefert. Besondere Zuwächse gab es 2013 bei den Exporten nach China (115 Prozent), Südkorea (60 Prozent) und Taiwan (35 Prozent), Hauptabnehmer Malaysia hat dagegen 39 Prozent weniger bezogen. Im Gegensatz zur gewerblichen Wirtschaft konnte die Ernährungswirtschaft steigende Exporte registrieren (8 Prozent), allerdings auf niedrigerer Basis. Vor allem bei den Nahrungsmitteln tierischen Ursprungs stieg das Volumen um zwölf Prozent auf 661 Millionen €. Entscheidend dafür war der Anstieg der Exporte in der Gruppe „Milch und Milcherzeugnisse ausgenommen Butter und Käse“, sowie beim Käse um jeweils 13 Prozent. Die wichtigsten Abnehmer für Milch und Milcherzeugnisse waren China (Anstieg um 63 Prozent), Italien (16 Prozent), und das Vereinigte Königreich (24 Prozent), die beiden Letztgenannten kauften auch wesentlich mehr Käse in Sachsen (76 bzw. 17 Prozent).

Mit einem Exportvolumen von 17,33 Milliarden € blieb der Umfang der Lieferungen nach Europa im Vorjahresvergleich unverändert. Wichtigster europäischer Handelspartner war das Vereinigte Königreich (-4 Prozent), vor Frankreich (1 Prozent mehr). Die Lieferung der Hauptexportprodukte in die beiden Länder Pkw und Wohnmobile ging um 20 bzw. 23 Prozent zurück. Für

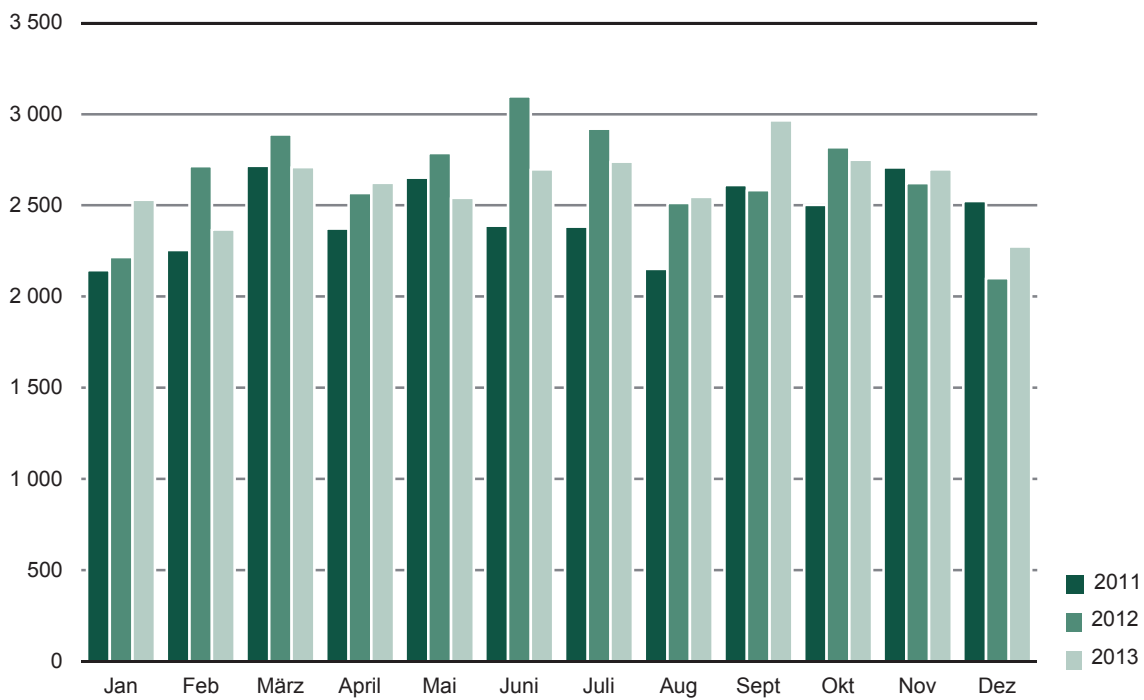
3,84 Milliarden € wurden Waren auf den amerikanischen Kontinent geliefert (-1 Prozent), drei Viertel davon in die Vereinigten Staaten (Anstieg um 3 Prozent). Auch bei den Exporten nach Asien gab es im Jahr 2013 einen Rückgang (-7 Prozent) auf 8,97 Milliarden €. China (-4 Prozent) war mit einem Umsatzvolumen von 4,72 Milliarden € der mit Abstand wichtigste Exportpartner des Freistaates. 56 Prozent dieser Exporte betrafen Pkw und Wohnmobile (-15 Prozent) und weitere elf Prozent elektronische Bauelemente (115 Prozent). Auf anderem Niveau aber trotzdem beachtlich ist die Steigerung der Exporte nach Afrika um 51 Prozent auf 853 Millionen €. Entscheidend dafür waren die gestiegenen Lieferungen nach Südafrika (um 74 Prozent auf 465 Millionen €). Das Land bezieht überwiegend Fahrgestelle, Karosserien, Motoren und Zubehör für Kfz (146 Millionen €; Anstieg um 186 Prozent), sowie Pkw und Wohnmobile (122 Millionen €; 12 Prozent) aus Sachsen.

Die Einfuhr betrug im Jahr 2013 insgesamt 18,83 Milliarden € und damit drei Prozent weniger als vor einem Jahr. Im Bundesergebnis gingen die Einkäufe im Ausland um 1,2 Prozent zurück. Auch beim Import hatten alle Warengruppen der gewerblichen Wirtschaft sinkende Umsätze. Besonders einflussreich war bei den Fertigwaren-Enderzeugnissen (-2 Prozent) der Rückgang bei Pkw und Wohnmobilen um elf Prozent auf 1,54 Milliarden €, sowie bei sonstigen unspezifischen Maschinen um 23 Prozent auf 783 Millionen €. Auch Zuwächse gab es, so z.B. bei den elektronischen Bauelementen (Anstieg um 7 Prozent auf 907 Millionen €) oder bei pharmazeutischen Erzeugnissen - vorwiegend aus Belgien, deren Einfuhr um mehr als das Achtfache auf 373 Millionen € gestiegen ist. Der Rohstoffimport verringerte sich um elf Prozent, bedingt durch den Rückgang der Erdöl- und Erdgaslieferungen um 14 Prozent auf 1,26 Milliarden € (zu 85 Prozent aus der Russischen Föderation). Mehr als drei Viertel aller Importe kamen aus dem europäischen Raum (-2 Prozent), die meisten aus der Tschechischen Republik (-3 Prozent; 3,04 Milliarden €). Dabei handelte es sich zu großen Teilen um Pkw und Wohnmobile (-11 Prozent). Sehr große Zuwächse um 69 Prozent auf 815 Millionen € sind bei den Importen aus Belgien zu verzeichnen, bedingt durch den starken Anstieg bei den pharmazeutischen Erzeugnissen (s.o.). Die Einfuhr von Erzeugnissen aus Amerika ging um elf Prozent zurück, weil die Vereinigten Staaten

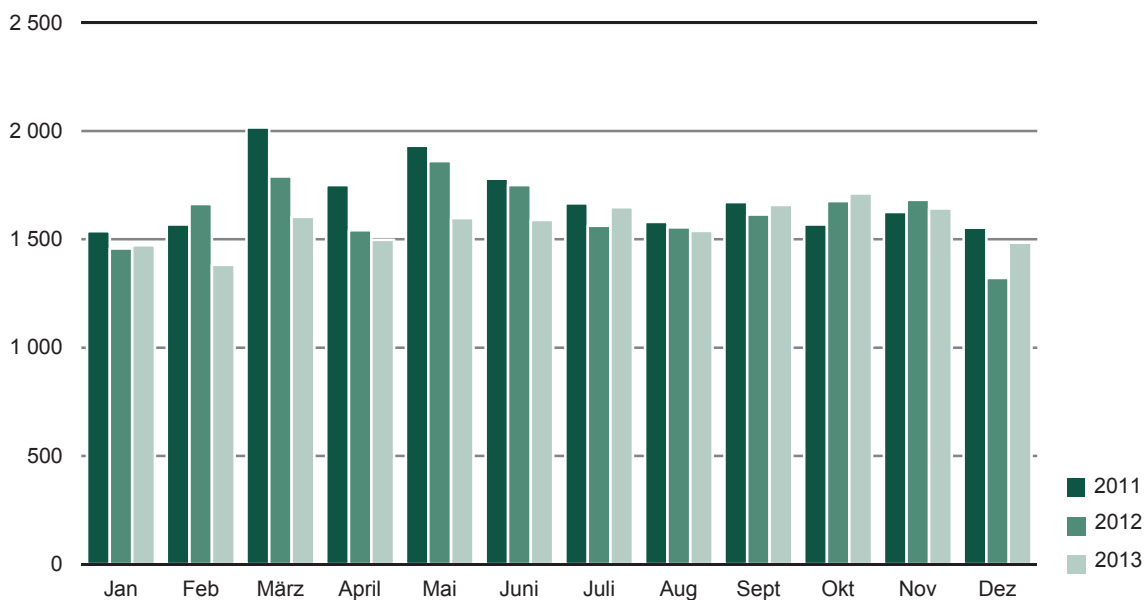
(-15 Prozent auf 848 Millionen €) u. a. weniger sonstige unspezifische Maschinen (-17 Prozent) sowie medizinische Geräte und orthopädische Vorrichtungen (-26 Prozent) abgenommen haben. Die Importe vom asiatischen Kontinent verringerten sich um acht Prozent, weil der wichtigste Partner Japan seine Lieferungen um mehr als ein Viertel verringert hat. Besonders betroffen war die Einfuhr von sonstigen unspezifischen Maschinen (-46 Prozent) sowie Rundfunk- und Fernsehgeräten, phono- und videoteknischen Geräten (-64 Prozent).

Abb. 1 Ausfuhr aus Sachsen 2011 bis 2013

Millionen €

**Abb. 2 Einfuhr nach Sachsen 2011 bis 2013**

Millionen €



1. Ausfuhr des Freistaates Sachsen von Oktober bis Dezember 2013 nach Warengruppen und Warenuntergruppen (in 1 000 €)

Nr. der Systematik	Warengruppe Warenuntergruppe	Oktober	November	Dezember	Januar bis Dezember	Veränderung um % Jan./Dez. 2013 zu Jan./Dez. 2012
1 - 4	Ernährungswirtschaft	110 012	110 917	100 192	1 267 488	8
1	Lebende Tiere	5 008	5 507	5 564	78 973	2
	davon					
101	Pferde	-	-	-	68	-83
102	Rinder	612	647	701	8 704	4
103	Schweine	153	47	41	1 588	-66
105	Schafe	-	-	-	-	-
107	Hausgeflügel	4 243	4 813	4 823	68 594	8
109	Lebende Tiere, a. n. g.	-	-	-	19	-32
2	Nahrungsmittel tierischen Ursprungs	59 492	55 609	49 579	660 702	12
	davon					
201	Milch und Milcherzeugnisse, ausgen. Butter u. Käse	27 898	22 690	21 392	303 423	13
202	Butter u. a. Fettstoffe aus der Milch, Milchstreichfette	4 037	6 337	4 243	40 467	15
203	Käse	22 916	23 026	19 730	256 520	13
204	Fleisch und Fleischwaren	3 728	2 221	2 863	46 497	-8
206	Fische und Krebstiere, Weichtiere u. a. wirbellose Wassertiere, einschl. Zubereitungen daraus	211	207	220	2 452	49
208	Tierische Öle und Fette	97	4	157	973	-25
209	Eier, Eiweiß und Eigelb	595	1 116	966	10 203	93
211	Fischmehl, Fleischmehl und ähnliche Erzeugnisse	-	-	-	-	x
219	Nahrungsmittel tierischen Ursprungs, a. n. g.	9	9	8	169	-68
3	Nahrungsmittel pflanzlichen Ursprungs	30 489	34 470	28 744	367 822	-3
	davon					
301	Weizen	964	699	742	10 157	-29
302	Roggen	29	36	42	1 510	55
303	Gerste	108	102	171	1 655	14
304	Hafer	-	0	0	0	x
305	Mais	5	194	-	4 385	-35
308	Sorghum, Hirse u. sonstiges Getreide, ausgen. Reis	113	27	80	825	65
309	Reis und Reiserzeugnisse	0	0	-	0	x
310	Getreideerzeugnisse, ausgen. Reiserzeugnisse	184	123	151	1 442	101
315	Backwaren und andere Zubereitungen aus Getreide	6 710	8 221	5 774	77 518	11
316	Malz	-	-	-	0	x
320	Saat- u. Pflanzgut, ausgen. Ölsaaten	284	352	185	4 742	55
325	Hülsenfrüchte	0	-	-	188	-5
335	Grün- und Rauhfutter	12	1	7	70	-69
340	Kartoffeln und Kartoffelerzeugnisse	49	316	147	5 700	-4
345	Gemüse und sonstige Küchengewächse, frisch	130	112	78	1 440	36
350	Frischobst, ausgen. Südfrüchte	63	48	52	8 665	-19
355	Südfrüchte	-	-	-	-	-
360	Schalen- und Trockenfrüchte	729	2 051	1 298	12 870	-37
370	Gemüsezubereitungen und Gemüsekonserven	1 438	2 542	1 375	18 432	9
372	Obstzubereitungen und Obstkonserven	140	290	166	2 250	-5
375	Obst- und Gemüsesäfte	49	168	81	1 794	-51
377	Kakao und Kakaoerzeugnisse	5 357	5 065	4 132	42 500	24
379	Gewürze	7	10	4	101	-48
381	Zuckerrüben, Zucker und Zuckererzeugnisse	5 608	4 259	5 727	55 420	1
383	Ölfrüchte	560	502	633	5 711	-4
385	Pflanzliche Öle und Fette	1 681	3 064	1 924	40 482	-34
389	Ölkuchen	424	1 009	1 077	5 291	193
393	Kleie, Abfallerzeugnisse zur Viehfütterung und sonstige Futtermittel	1 554	202	1 486	14 910	12
395	Nahrungsmittel pflanzlichen Ursprungs, a. n. g.	4 052	4 819	3 227	46 099	0
396	Lebende Pflanzen und Erzeugnisse der Ziergärtnerei	240	257	185	3 658	18

Noch: 1. Ausfuhr des Freistaates Sachsen von Oktober bis Dezember 2013 nach Warengruppen und Warenuntergruppen (in 1 000 €)

Nr. der Systematik	Warengruppe Warenuntergruppe	Oktober	November	Dezember	Januar bis Dezember	Veränderung um % Jan./Dez. 2013 zu Jan./Dez. 2012
4	Genussmittel	15 024	15 330	16 306	159 995	29
	davon					
401	Hopfen	5	2	2	38	192
402	Kaffee	1	9	0	284	14
403	Tee und Mate	4	2	3	24	-14
411	Rohtabak und Tabakerzeugnisse	6 640	6 034	7 597	74 163	24
421	Bier	2 403	1 212	1 965	19 268	28
423	Branntwein	5 966	7 724	6 385	62 721	38
425	Wein	3	346	353	3 489	-13
5 - 8	Gewerbliche Wirtschaft	2 567 506	2 500 326	2 100 263	29 567 937	-3
5	Rohstoffe	12 188	8 011	7 807	116 216	-5
	davon					
502	Chemiefasern, einschließlich Abfälle, Seidenraupenkokons und Abfallseide	66	7	5	128	42
503	Wolle und andere Tierhaare, roh oder bearbeitet, Reißwolle	-	0	0	82	-71
504	Baumwolle, roh oder bearbeitet, Reißbaumwolle, Abfälle	-	0	0	9	x
505	Flachs, Hanf, Jute, Hartfasern und sonstige pflanzliche Spinnstoffe	-	-	-	22	0
506	Abfälle von Gespinnstwaren, Lumpen und dgl.	387	717	737	6 517	9
507	Felle zu Pelzwerk, roh	-	-	-	-	x
508	Felle und Häute, roh, a. n. g.	-	-	-	0	x
511	Rundholz	919	885	468	6 758	22
513	Rohkautschuk	22	18	13	1 882	534
516	Steinkohle und Steinkohlenbriketts	15	20	10	291	-6
517	Braunkohle und Braunkohlenbriketts	-	-	-	8	-96
518	Erdöl und Erdgas	-	-	-	-	-
519	Eisenerze	-	-	-	0	x
520	Eisen-, manganhaltige Abbrände und Schlacken	-	-	-	-	-
522	Kupfererze	-	-	-	145	x
523	Bleierze	-	-	-	-	-
524	Zinkerze	3 693	1 471	2 998	32 318	158
526	Nickelerze	-	-	31	82	-79
528	Erze und Metallaschen, a. n. g.	1 178	719	555	12 614	-60
529	Bauxit, Kryolith	-	-	-	-	-
530	Speisesalz und Industriesalz	82	55	11	428	5
532	Steine und Erden, a. n. g.	4 295	3 244	1 991	36 300	0
534	Rohstoffe für chemische Erzeugnisse, a. n. g.	5	0	9	55	-63
537	Edelsteine, Schmucksteine und Perlen, roh	0	0	0	9	0
590	Rohstoffe, auch Abfälle, a. n. g.	1 526	873	980	18 565	-32
6	Halbwaren	129 447	76 644	96 617	1 175 736	-5
	davon					
602	Rohseide und Seidengarne, künstliche und synthetische Fäden, auch gezwirnt Garne aus	886	1 044	744	13 082	-21
603	Chemiefasern	1 022	436	732	10 534	21
604	Wolle oder anderen Tierhaaren	1 451	1 285	728	14 907	9
605	Baumwolle	235	245	187	2 261	38
606	Flachs, Hanf, Jute, Hartfasern und dgl.	25	0	55	804	22
607	Schnittholz	10 142	10 495	8 148	104 443	29
608	Halbstoffe aus zellulosehaltigen Faserstoffen	584	241	124	13 822	-14
609	Kautschuk, bearbeitet	102	114	83	1 582	31
611	Zement	0	2	3	12	-25
612	Mineralische Baustoffe, a. n. g.	9 801	8 170	7 337	108 431	-3
641	Roheisen	-	-	-	-	x
642	Abfälle und Schrott aus Eisen oder Stahl	4 720	4 706	2 966	83 908	-16

Noch: 1. Ausfuhr des Freistaates Sachsen von Oktober bis Dezember 2013 nach Warengruppen und Warenuntergruppen (in 1 000 €)

Nr. der Systematik	Warengruppe Warenuntergruppe	Oktober	November	Dezember	Januar bis Dezember	Veränderung um % Jan./Dez. 2013 zu Jan./Dez. 2012
	noch: Halbwaren					
643	Ferrolegerungen	-	0	-	2	-50
644	Eisen oder Stahl in Rohformen als Halbzeug NE-Metalle roh, Legierungen, Abfälle u. Schrott aus	3 199	716	751	18 945	-34
645	Aluminium	6 575	7 172	4 972	75 279	-11
646	Kupfer	2 650	1 969	1 132	31 737	-60
647	Nickel	2 990	727	3 327	41 894	1
648	Blei	1 317	1 095	60	20 143	-19
649	Zinn	49	344	229	3 351	13
650	Zink	424	616	458	6 902	-42
656	Radioaktive Elemente und radioaktive Isotope	8	-	-	909	-53
659	Unedle Metalle, a. n. g.	148	239	205	1 969	172
661	Fettsäuren, Paraffin, Vaseline und Wachse	258	386	299	3 581	39
665	Koks u. Schmelzkoks, aus Steinkohle od. Braunkohle	-	-	-	-	x
667	Rückstände der Erdöl- u. Steinkohlenteerdestillation	3 608	395	87	15 359	179
669	Mineralölerzeugnisse	34 404	5 491	3 942	190 384	168
671	Teer und Teerdestillationserzeugnisse	2 332	1 898	3 407	29 921	-41
673	Düngemittel	40	20	47	1 654	55
679	Chemische Halbwaren, a. n. g.	822	734	614	14 731	29
683	Gold für gewerbliche Zwecke	117	676	99	12 381	-46
690	Halbwaren, a. n. g.	41 538	27 428	55 883	352 817	-20
7	Fertigwaren-Vorerzeugnisse	210 233	197 421	169 114	2 485 891	-5
	davon					
	Gewebe, Gewirke und Gestricke aus					
701	Seide, künstlichen oder synthetischen Fäden	1 154	1 212	755	12 890	0
702	Chemiefasern	5 716	5 808	3 675	65 736	-18
703	Wolle oder anderen Tierhaaren	88	61	48	1 054	-27
704	Baumwolle	6 224	6 963	4 729	77 392	26
705	Flachs, Hanf, Jute, Hartfasern und dgl.	106	357	143	1 252	-25
706	Leder	1 843	1 489	1 779	17 243	-2
707	Pelzfelle, gegerbt oder zugerichtet	2	-	-	3	-79
708	Papier und Pappe	32 829	28 366	29 243	370 090	1
709	Sperrholz, Span- u. Faserplatten, Furnierblätter u. dgl.	12 638	12 930	11 363	163 587	-19
711	Glas	7 312	6 833	4 718	77 640	-18
732	Kunststoffe	32 189	31 898	25 119	405 967	2
734	Farben, Lacke und Kitten	13 729	12 838	10 518	156 508	5
736	Dextrine, Gelatine, Leime	2 363	1 990	1 686	24 296	-7
738	Sprengstoffe, Schießbedarf und Zündwaren	140	197	137	3 190	-55
740	Pharmazeutische Grundstoffe	2 970	1 041	3 470	22 747	13
749	Chemische Vorerzeugnisse, a. n. g.	42 462	38 756	35 497	519 498	-13
751	Rohre aus Eisen oder Stahl	9 204	8 217	5 230	106 415	2
753	Stäbe und Profile aus Eisen oder Stahl	11 519	15 898	15 237	194 213	-13
755	Blech aus Eisen oder Stahl	12 516	7 435	6 688	82 322	28
757	Draht aus Eisen oder Stahl	2 538	3 948	1 878	41 041	-43
759	Eisenbahnoberbaumaterial Halbzeuge aus	1 782	639	1 341	16 277	80
771	Kupfer und Kupferlegierungen	1 078	963	674	10 502	-36
772	Aluminium	3 708	3 800	1 998	37 774	5
779	unedlen Metallen, a. n. g.	1 327	1 692	1 660	22 861	-10
781	Edelmetallen	4 586	3 982	1 396	53 378	18
790	Vorerzeugnisse, a. n. g.	211	106	135	2 021	-5

Noch: 1. Ausfuhr des Freistaates Sachsen von Oktober bis Dezember 2013 nach Warengruppen und Warenuntergruppen (in 1 000 €)

Nr. der Systematik	Warengruppe Warenuntergruppe	Oktober	November	Dezember	Januar bis Dezember	Veränderung um % Jan./Dez. 2013 zu Jan./Dez. 2012
8	Fertigwaren-Enderzeugnisse	2 215 637	2 218 250	1 826 724	25 790 092	-2
	davon					
	Bekleidung aus Gewirken oder Gestrickten aus					
801	Seide oder Chemiefasern	1 747	1 870	1 192	18 514	-17
802	Wolle oder anderen Tierhaaren	649	372	370	4 442	-14
803	Baumwolle	616	589	441	7 737	-10
	Bekleidung, ausgen. Gewirke oder Gestricke, aus					
804	Seide oder Chemiefasern	318	521	262	3 961	-63
805	Wolle und anderen Tierhaaren	443	462	14	5 133	17
806	Baumwolle	448	673	428	5 952	3
807	Bekleidung aus Flachs, Hanf und dgl.	10	12	16	353	31
808	Kopfbedeckungen	317	487	968	3 827	91
809	Textilerzeugnisse, a. n. g.	12 431	10 597	9 710	143 790	-7
810	Pelzwaren	69	3	3	110	-24
811	Schuhe	822	424	224	3 625	17
812	Lederwaren und -bekleidung (ausgen. Schuhe)	271	301	399	3 229	-5
813	Papierwaren	35 851	28 411	26 390	346 610	9
814	Druckerzeugnisse	18 629	22 763	14 503	185 856	-2
815	Holzwaren (ohne Möbel)	2 115	2 165	1 877	29 527	22
816	Kautschukwaren	3 935	3 829	3 136	51 645	14
817	Waren aus Stein	1 713	1 556	1 057	18 379	-16
818	Keramische Erzeugnisse, ohne Baukeramik	5 523	4 751	4 710	53 208	-2
819	Glaswaren	8 891	5 461	9 138	90 580	14
820	Werkzeuge, Schneidwaren und Essbestecke aus unedlen Metallen	6 524	9 406	5 878	98 855	-1
823	Waren aus Kupfer und Kupferlegierungen	2 519	1 319	1 365	26 928	-40
829	Eisen-, Blech- und Metallwaren, a. n. g.	79 876	73 573	46 314	886 518	14
831	Waren aus Wachs oder Fetten	1 149	972	258	11 047	-8
832	Waren aus Kunststoffen	43 507	38 335	31 120	515 414	5
833	Fotochemische Erzeugnisse	29	36	68	732	9
834	Pharmazeutische Erzeugnisse	30 080	36 291	30 017	549 050	5
835	Duftstoffe und Körperpflegemittel	7 876	11 361	8 159	112 691	-35
839	Chemische Enderzeugnisse, a. n. g.	19 017	15 861	12 102	198 957	4
841 - 859	Erzeugnisse des Maschinenbaus	287 001	287 913	310 335	3 575 224	-3
841	Kraftmaschinen (ohne Motoren für Ackerschlepper, Luft- und Straßenfahrzeuge)	11 429	5 872	5 937	109 654	-44
842	Pumpen und Kompressoren	45 440	41 969	34 456	557 615	-8
843	Armaturen	6 259	4 609	4 315	55 511	13
844	Lager, Getriebe, Zahnräder und Antriebselemente	32 496	28 948	27 249	370 578	7
845	Hebezeuge und Fördermittel	16 592	16 920	12 021	194 904	4
846	Landwirtschaftliche Maschinen (einschließlich Ackerschlepper)	3 534	4 609	4 448	84 314	-6
847	Maschinen für das Textil-, Bekleidungs- und Ledergewerbe	9 902	12 026	14 085	134 051	2
848	Maschinen für das Ernährungsgewerbe und die Tabakverarbeitung	2 976	5 267	7 118	58 917	30
849	Bergwerks-, Bau- und Baustoffmaschinen	8 248	4 385	6 348	95 981	8
850	Guss- und Walzwerktechnik	1 494	370	1 771	21 185	2
851	Maschinen für die Be- und Verarbeitung von Kautschuk oder Kunststoffen	641	2 483	6 783	22 756	110
852	Werkzeugmaschinen	25 008	38 429	37 285	452 580	-13
853	Büromaschinen und automatische DV-Maschinen	5 067	5 383	5 419	72 931	-3
854	Maschinen für das Papier- und Druckgewerbe	24 072	33 544	47 685	362 894	-17
859	Maschinen, a. n. g.	93 843	83 099	95 415	981 353	11
860	Sportgeräte	228	636	677	6 163	-3

Noch: 1. Ausfuhr des Freistaates Sachsen von Oktober bis Dezember 2013 nach Warengruppen und Warenuntergruppen (in 1 000 €)

Nr. der Systematik	Warengruppe Warenuntergruppe	Oktober	November	Dezember	Januar bis Dezember	Veränderung um % Jan./Dez. 2013 zu Jan./Dez. 2012
	noch: Fertigwaren-Enderzeugnisse					
861 - 869	Elektrotechnische Erzeugnisse	322 444	349 713	293 788	3 688 753	6
861	Geräte zur Elektrizitätserzeugung und -verteilung	105 259	86 130	68 067	1 030 843	-8
862	Elektrische Lampen und Leuchten	9 506	5 318	7 790	86 421	-16
863	Nachrichtentechnische Geräte und Einrichtungen	10 147	17 559	18 584	153 026	-21
864	Rundfunk- und Fernsehgeräte, phono- und videotechnische Geräte	947	1 256	982	14 653	-11
865	Elektronische Bauelemente	143 116	217 973	192 030	2 066 689	10
869	Elektrotechnische Erzeugnisse, a. n. g.	53 469	21 477	6 335	337 121	92
871	Medizinische Geräte u. orthopädische Vorrichtungen	27 015	13 986	16 869	239 577	17
872	Mess-, steuerungs- und regelungstechnische Erzeugnisse	37 797	43 773	47 409	501 982	11
873	Optische und fotografische Geräte	1 354	1 320	963	13 453	-4
874	Uhren	17 522	17 578	17 978	185 793	16
875	Möbel	13 148	11 944	12 042	163 847	-16
876	Musikinstrumente	4 448	5 692	3 357	46 689	27
877	Spielwaren	1 142	1 628	614	13 712	-40
878	Schmuckwaren, Gold- und Silberschmiedewaren	22	493	302	1 770	-34
881	Schienenfahrzeuge	13 514	24 863	17 411	152 723	-63
882	Wasserfahrzeuge	-	19	-	48	243
883	Luftfahrzeuge	17 955	15 074	13 243	172 051	7
884 - 887	Erzeugnisse des Kraftfahrzeugbaus	1 163 103	1 150 462	856 219	13 275 206	-5
884	Fahrgestelle, Karosserien, Motoren, Teile und Zubehör für Kraftfahrzeuge u. dgl.	275 693	271 249	186 090	2 978 895	4
885	Personenkraftwagen und Wohnmobile	882 186	866 381	664 422	10 203 450	-8
886	Busse	786	3 198	1 357	32 638	-11
887	Lastkraftwagen und Spezialfahrzeuge	4 438	9 634	4 350	60 223	49
888	Fahrräder	4 514	3 338	3 824	44 023	-22
889	Fahrzeuge, a. n. g.	2 661	4 917	5 477	52 617	-12
891	Vollständige Fabrikationsanlagen	5 032	4 015	3 782	139 926	113
896	Enderzeugnisse, a. n. g.	11 363	8 485	12 317	139 861	10
9	Rückwaren, Ersatzlieferungen, nicht aufgliederb. Intrahdl.-Ergebnisse	72 875	86 428	74 790	606 524	176
1 - 9	Ausfuhr insgesamt	2 750 393	2 697 672	2 275 245	31 441 946	-1

2. Ausfuhr des Freistaates Sachsen von Oktober bis Dezember 2013 nach Bestimmungsländern (in 1 000 €)

Länder- code	Erdteil Bestimmungsland Ländergruppe	Oktober	November	Dezember	Januar bis Dezember	Veränderung um % Jan./Dez. 2013 zu Jan./Dez. 2012
	Europa	1 619 768	1 479 741	1 237 414	17 328 558	0
	davon					
BE	Belgien	77 088	64 646	69 148	966 994	5
BG	Bulgarien	4 183	15 818	10 553	92 418	49
DK	Dänemark	22 211	23 920	16 646	249 253	8
EE	Estland	2 095	2 430	1 955	32 021	9
FI	Finnland	17 667	15 983	10 117	159 433	-7
FR	Frankreich	151 499	138 507	116 808	1 625 061	1
GR	Griechenland	8 429	7 519	4 896	67 456	11
IE	Irland	4 707	6 376	6 691	76 551	-11
IT	Italien	101 173	89 683	83 081	1 107 049	-7
HR	Kroatien	2 146	4 468	2 516	50 016	-22
LV	Lettland	6 752	5 457	2 638	53 656	-1
LT	Litauen	3 094	2 698	7 703	51 244	16
LU	Luxemburg	6 108	4 630	4 239	56 510	-25
MT	Malta	1 128	1 700	1 343	9 415	26
NL	Niederlande	107 405	88 267	67 215	915 331	0
AT	Österreich	106 261	92 983	77 246	1 046 704	6
PL	Polen	155 880	118 738	108 127	1 470 353	2
PT	Portugal	12 296	13 865	7 205	146 661	7
RO	Rumänien	25 269	15 248	17 441	213 625	17
SE	Schweden	42 084	41 430	32 596	398 677	6
SK	Slowakei	44 712	40 758	33 566	472 774	-3
SI	Slowenien	8 895	8 535	7 207	160 231	93
ES	Spanien	68 159	69 824	52 041	756 018	-9
CZ	Tschechische Republik	131 246	114 205	112 744	1 328 317	-1
HU	Ungarn	60 325	46 508	38 506	604 397	10
GB	Vereinigtes Königreich	145 618	145 118	116 595	1 724 127	-4
CY	Zypern	4 398	1 673	1 431	30 617	2
AL	Albanien	259	133	314	3 258	-21
AD	Andorra	32	19	34	387	-11
BY	Belarus	5 002	6 089	4 060	83 572	46
BA	Bosnien und Herzegowina	1 576	1 605	1 195	21 738	-42
FO	Färöer	9	119	5	187	19
GI	Gibraltar	-	-	4	151	99
IS	Island	835	583	864	8 839	-10
XK	Kosovo	643	510	572	5 971	1
LI	Liechtenstein	776	831	531	10 461	43
MK	Ehem. jugosl. Republik Mazedonien	598	584	434	7 315	-9
MD	Republik Moldau	994	1 062	502	14 765	-4
ME	Montenegro	168	46	11	1 675	36
NO	Norwegen	20 324	19 385	18 630	214 517	33
RU	Russische Föderation	118 975	112 854	63 713	1 340 042	-1
SM	San Marino	99	1	20	488	12
CH	Schweiz	89 097	89 535	76 323	929 138	-6
XS	Serbien	3 125	2 546	2 422	33 072	-8
TR	Türkei	42 517	46 094	45 280	594 669	-1
UA	Ukraine	13 911	16 758	12 246	193 404	-40
	EU-Länder	1 320 828	1 180 987	1 010 254	13 864 909	1
	Eurozone (EWU)	722 020	647 379	544 189	7 628 826	0
	Nicht Eurozone	598 808	533 608	466 065	6 236 083	2
	Europa ohne EU-Länder	298 940	298 754	227 160	3 463 649	-4

Noch: 2. Ausfuhr des Freistaates Sachsen von Oktober bis Dezember 2013 nach Bestimmungsländern (in 1 000 €)

Länder- code	Erdteil Bestimmungsland Ländergruppe	Oktober	November	Dezember	Januar bis Dezember	Veränderung um % Jan./Dez. 2013 zu Jan./Dez. 2012
	Afrika	62 669	57 697	60 979	853 310	51
	davon					
EG	Ägypten	3 270	2 893	4 706	54 793	-24
GQ	Äquatorialguinea	53	80	-	181	-12
ET	Äthiopien	1 298	1 251	1 252	8 038	-26
DZ	Algerien	2 270	1 645	10 950	87 949	124
AO	Angola	337	146	484	5 163	7
BJ	Benin	28	382	43	1 328	3
BW	Botsuana	119	24	131	748	593
BF	Burkina Faso	1	148	-	366	-36
BI	Burundi	1	5	286	518	5
XC	Ceuta	-	-	24	243	56
CI	Cote d'Ivoire	100	126	173	2 733	-24
DJ	Dschibuti	-	-	-	4	-96
ER	Eritrea	-	-	-	10 041	419
GA	Gabun	18	83	12	962	-54
GM	Gambia	0	42	31	341	29
GH	Ghana	85	192	712	6 566	296
GN	Guinea	28	-	2	382	-41
GW	Guinea-Bissau	-	44	-	254	398
CM	Kamerun	113	90	42	2 167	-15
CV	Kap Verde	-	1	1	38	-12
KE	Kenia	217	229	395	6 776	74
KM	Komoren	37	37	-	74	-68
CD	Demokratische Republik Kongo	1 271	1 218	35	3 764	-55
CG	Republik Kongo	-	-	24	651	476
LS	Lesotho	-	58	-	58	-51
LR	Liberia	46	14	32	313	223
LY	Libyen	2 976	5 572	1 677	25 891	169
MG	Madagaskar	1	1	6	1 491	29
MW	Malawi	19	5 459	3	12 692	166
ML	Mali	31	1 012	493	7 606	115
MA	Marokko	3 360	1 789	2 476	27 204	-27
MR	Mauretanien	1 580	904	200	5 560	22
MU	Mauritius	92	2	20	815	9
YT	Mayotte	-	-	-	0	x
XL	Melilla	11	41	-	288	-41
MZ	Mosambik	1 837	16	5	6 438	222
NA	Namibia	19	20	30	331	-63
NE	Niger	-	-	426	1 812	-4
NG	Nigeria	7 739	4 611	2 403	51 776	104
RW	Ruanda	95	67	2	474	x
ZM	Sambia	2	16	20	3 051	-47
ST	Sao Tome und Principe	14	-	15	63	-2
SN	Senegal	779	237	181	3 560	45
SC	Seychellen	12	20	190	946	23
SL	Sierra Leone	88	34	28	509	81
ZW	Simbabwe	4	312	48	572	-82
SO	Somalia	-	-	-	0	x
SD	Sudan	65	78	1 945	7 079	-26
ZA	Südafrika	32 568	26 973	28 954	465 043	74
SS	Südsudan	-	-	-	94	x
SZ	Swasiland	-	2	-	12	-87
TZ	Vereinigte Republik Tansania	31	15	28	2 261	67
TG	Togo	179	221	485	2 361	21
TD	Tschad	0	36	2	159	-22
TN	Tunesien	1 776	1 454	2 003	29 807	30
UG	Uganda	99	97	4	929	37
CF	Zentralafrikanische Republik	-	-	-	35	x
	Amerika	306 935	267 030	288 430	3 837 577	-1
	davon					
VI	Amerikanische Jungferninseln	53	-	26	92	x
AG	Antigua und Barbuda	8	-	-	21	-47

Noch: 2. Ausfuhr des Freistaates Sachsen von Oktober bis Dezember 2013 nach Bestimmungsländern (in 1 000 €)

Länder- code	Erdteil Bestimmungsland Ländergruppe	Oktober	November	Dezember	Januar bis Dezember	Veränderung um % Jan./Dez. 2013 zu Jan./Dez. 2012
noch: Amerika						
AR	Argentinien	4 921	5 834	8 811	72 351	-21
AW	Aruba	37	131	36	420	70
BS	Bahamas	49	6	404	1 154	54
BB	Barbados	10	5	5	134	40
BZ	Belize	5	-	0	18	-18
BM	Bermuda	0	-	0	104	-48
BO	Plurinationaler Staat Bolivien	259	40	59	2 136	-1
BQ	Bonaire, Sint Eustatius und Saba	0	-	-	0	x
BR	Brasilien	22 523	15 827	18 030	239 451	-6
VG	Britische Jungferninseln	-	3	-	129	-76
CL	Chile	5 151	5 643	5 292	59 950	42
CR	Costa Rica	548	88	134	2 500	4
CW	Curacao	1	2	-	146	x
DM	Dominica	4	-	-	15	-25
DO	Dominikanische Republik	155	359	1 584	6 794	19
EC	Ecuador	178	360	464	4 008	-14
SV	El Salvador	88	135	77	2 954	55
FK	Falklandinseln (Malwinen)	-	-	-	1	x
GD	Grenada	3	0	0	4	-75
GL	Grönland	4	5	2	50	-28
GT	Guatemala	186	619	569	8 928	1
GY	Guyana	0	5	0	589	-8
HT	Haiti	1	64	421	3 167	348
HN	Honduras	99	48	75	1 297	-31
JM	Jamaika	411	421	370	2 880	-33
KY	Kaimaninseln	67	-	18	106	31
CA	Kanada	24 849	10 400	21 812	301 834	-11
CO	Kolumbien	1 464	1 647	1 413	20 294	-21
CU	Kuba	289	38	523	2 367	-22
MX	Mexiko	11 945	12 992	21 074	186 789	-14
NI	Nicaragua	54	95	67	464	-11
PA	Panama	799	683	778	9 626	-25
PY	Paraguay	64	784	137	3 099	-43
PE	Peru	1 221	682	498	18 113	-14
BL	St. Barthelemy	-	-	-	0	x
KN	St. Kitts und Nevis	-	-	-	0	x
LC	St. Lucia	11	0	0	20	-81
SX	St. Martin (niederländischer Teil)	41	43	19	169	x
VC	St. Vincent und die Grenadinen	3	-	-	5	-67
SR	Suriname	5	749	15	1 539	16
TT	Trinidad und Tobago	187	410	400	3 072	-44
UY	Uruguay	146	148	176	4 655	-42
VE	Boliviarische Republik Venezuela	804	1 659	368	15 063	-38
US	Vereinigte Staaten	230 292	207 105	204 773	2 861 069	3
	Asien	725 666	859 078	667 729	8 972 042	-7
	davon					
AF	Afghanistan	30	33	15	1 033	-71
AM	Armenien	528	350	457	4 665	-30
AZ	Aserbaidshan	3 431	5 852	2 072	42 156	15
BH	Bahrain	1 694	2 013	202	17 968	-21
BD	Bangladesch	406	307	259	6 112	-77
PS	Besetzte palästinensische Gebiete	3	465	1 774	3 504	88
BT	Bhutan	-	-	-	4	-33
BN	Brunei Darussalam	207	23	21	1 744	-24
CN	China	418 201	478 250	286 850	4 734 425	-4
GE	Georgien	699	1 164	821	9 481	-12
HK	Hongkong	13 514	10 779	31 130	168 674	-4
IN	Indien	14 465	9 071	10 975	166 307	-22
ID	Indonesien	2 226	2 539	6 693	55 564	6
IQ	Irak	1 391	2 342	1 821	41 926	-17
IR	Islamische Republik Iran	3 365	9 231	4 172	58 071	-30
IL	Israel	12 608	19 347	18 932	133 005	-56
JP	Japan	37 133	36 975	62 419	536 071	-8

Noch: 2. Ausfuhr des Freistaates Sachsen von Oktober bis Dezember 2013 nach Bestimmungsländern (in 1 000 €)

Länder- code	Erdteil Bestimmungsland Ländergruppe	Oktober	November	Dezember	Januar bis Dezember	Veränderung um % Jan./Dez. 2013 zu Jan./Dez. 2012
noch: Asien						
YE	Jemen	1 773	682	295	6 225	94
JO	Jordanien	414	1 099	659	8 818	-33
KH	Kambodscha	54	-	2	215	-68
KZ	Kasachstan	7 012	8 103	5 862	71 966	10
QA	Katar	3 861	5 200	1 597	70 227	-18
KG	Kirgisische Republik	313	81	160	1 860	-19
KP	Demokratische Volksrepublik Korea	0	32	0	336	-27
KR	Republik Korea	28 793	32 177	91 948	594 405	23
KW	Kuwait	5 400	11 152	1 069	64 092	2
LA	Demokratische Volksrepublik Laos	165	109	125	865	701
LB	Libanon	1 292	591	793	18 820	-28
MO	Macau	400	40	59	2 116	86
MY	Malaysia	62 920	77 067	29 028	679 038	-29
MV	Malediven	25	34	11	255	29
MN	Mongolei	121	63	55	3 468	33
MM	Myanmar	27	27	2 707	4 569	365
NP	Nepal	18	1	8	133	-83
OM	Oman	1 602	1 915	698	27 113	-4
PK	Pakistan	976	1 714	2 194	16 341	18
PH	Philippinen	5 107	3 094	3 779	62 300	6
SA	Saudi-Arabien	10 988	36 881	7 193	281 131	26
SG	Singapur	7 961	8 238	8 709	116 332	-25
LK	Sri Lanka	331	214	204	2 573	-43
SY	Arabische Republik Syrien	156	81	20	744	-79
TJ	Tadschikistan	-	59	2 456	5 412	x
TW	Taiwan	47 555	42 835	54 615	516 581	17
TH	Thailand	7 102	7 950	10 642	118 064	24
TM	Turkmenistan	941	2 442	904	15 549	70
UZ	Usbekistan	1 293	749	1 315	12 494	38
AE	Vereinigte Arabische Emirate	17 086	35 941	8 848	260 795	-20
VN	Vietnam	2 079	1 766	3 161	28 495	22
Australien-Ozeanien		35 276	34 038	20 670	449 766	10
davon						
AU	Australien	30 161	28 055	13 978	404 655	12
FJ	Fidschi	36	-	1	76	-52
PF	Französisch-Polynesien	202	42	25	1 006	-22
TF	Französische Süd- und Antarktisgeb.	-	-	-	8	-38
GU	Guam	0	-	-	325	39
NC	Neukaledonien	97	12	36	1 133	-58
NZ	Neuseeland	4 673	5 929	6 625	42 420	-4
PG	Papua-Neuguinea	107	-	-	122	-26
WS	Samoa	-	-	5	8	x
TK	Tokelau	-	-	-	13	x
Verschiedene		83	78	30	703	160
davon						
QP	Hohe See	-	-	-	-	-
QQ	Schiffs- und Luftfahrzeugbedarf (Ausfuhr bzw. Durchfuhr auf fremde Seeschiffe und Luftfahrzeuge)	83	78	30	703	160
QU	Nicht ermittelte Länder und Gebiete	-	-	-	-	-
Ausfuhr insgesamt		2 750 393	2 697 672	2 275 245	31 441 946	-1

3. Ausfuhr des Freistaates Sachsen Januar bis Dezember 2013 nach Warengruppen, wichtigen Warenuntergruppen und ausgewählten Bestimmungsländern (in 1 000 €)

Nr. der Systematik	Warengruppe Warenuntergruppe	EU-Länder					
		insgesamt	darunter				
			Belgien	Frankreich	Italien	Niederlande	Österreich
1 - 4	Ernährungswirtschaft	1 006 129	47 147	45 017	217 234	95 989	53 605
1	Lebende Tiere	59 883	2 525	16	9 628	14 852	1 976
2	Nahrungsmittel tierischen Ursprungs	521 667	6 390	24 136	147 300	39 262	23 805
3	Nahrungsmittel pflanzlichen Ursprungs	281 216	13 245	18 738	23 734	37 661	27 152
4	Genussmittel	143 346	24 990	2 129	36 571	4 211	672
5 - 8	Gewerbliche Wirtschaft	12 256 196	898 681	1 523 486	837 779	762 539	930 736
5	Rohstoffe	87 810	20 870	12 437	3 732	9 017	10 583
	darunter						
503	Wolle und andere Tierhaare	81	0	-	-	0	0
526	Nickelerze	31	-	31	-	-	-
6	Halbwaren	930 994	11 691	37 016	61 007	44 162	61 552
	darunter						
602	Rohseide, Seidengarne, künstl. und synth. Fäden	10 126	17	26	433	129	360
608	Halbstoffe aus zellulosehaltigen Faserstoffen	209	-	2	-	-	117
612	Mineralische Baustoffe, a. n. g.	78 759	2 072	4 220	3 925	4 689	10 131
645	Aluminium und -legierungen, Abfälle und Schrott	59 663	-	1 274	5 642	697	10 758
669	Mineralölzeugnisse	185 760	85	133	334	5 612	6 849
7	Fertigwaren-Vorerzeugnisse	1 420 755	147 128	181 867	105 414	131 510	138 562
	darunter						
	Gewebe, Gewirke u. Gestricke aus						
702	Chemiefasern	45 751	4 459	5 153	2 192	3 702	5 969
704	Baumwolle	53 556	268	1 911	571	1 115	15 936
708	Papier und Pappe	217 197	16 535	28 205	18 255	31 328	32 866
709	Sperrholz, Span- und Faserplatten, Furnierblätter	90 890	3 792	8 343	6 536	10 582	5 589
732	Kunststoffe	277 664	64 607	36 475	27 437	22 704	12 371
734	Farben, Lacke, Kitte	74 294	3 119	13 233	12 528	3 391	2 532
749	Chemische Vorerzeugnisse, a. n. g.	183 289	46 708	19 913	9 772	17 444	6 002
751	Rohre aus Eisen oder Stahl	95 387	681	48 928	3 149	9 611	17 369
753	Stäbe und Profile aus Eisen oder Stahl	93 869	734	5 703	13 224	13 507	6 316
8	Fertigwaren-Enderzeugnisse	9 816 660	718 993	1 292 168	667 630	577 853	720 040
	darunter						
813	Papierwaren	165 081	15 446	11 625	4 421	11 073	13 405
829	Eisen-, Blech- und Metallwaren, a. n. g.	549 880	11 484	33 333	20 561	46 724	56 292
832	Waren aus Kunststoffen	336 354	21 724	31 348	24 015	33 195	27 777
835	Duftstoffe und Körperpflegemittel	48 864	1 130	8 697	4 477	4 148	1 749
841 - 859	Erzeugnisse des Maschinenbaus	1 406 320	87 989	180 204	78 908	118 545	135 425
	darunter						
842	Pumpen und Kompressoren	247 651	4 353	50 122	19 843	23 228	11 601
844	Lager, Getriebe, Zahnräder und Antriebselemente	229 673	6 291	10 062	11 402	3 243	23 758
852	Werkzeugmaschinen	97 327	5 672	17 705	3 708	3 840	10 773
854	Maschinen für das Papier- und Druckgewerbe	109 210	4 483	23 886	4 302	5 985	9 852
861 - 869	Elektrotechnische Erzeugnisse	1 106 836	30 986	207 688	106 230	68 102	101 337
	darunter						
861	Geräte zur Elektrizitätserzeugung und -verteilung	541 332	18 103	89 633	24 276	34 022	61 063
865	Elektronische Bauelemente	378 926	4 866	102 228	68 758	24 518	22 897
881	Schienenfahrzeuge	48 930	1 977	49	7 185	1 549	16 159
883	Luftfahrzeuge	156 791	48	153 509	115	21	1 035
884 - 887	Erzeugnisse des Kraftfahrzeugbaus	4 502 460	250 780	505 308	343 308	136 786	215 982
	darunter						
884	Fahrgestelle, Karosserien, Motoren, Teile, Zubeh.	2 041 539	115 505	148 056	69 740	6 910	66 906
885	Personenkraftwagen, Wohnmobile	2 421 013	133 875	351 597	270 113	125 879	142 695
9	Außerdem (v. a. nicht aufgliederb. Intrahdl.-Ergebn.)	602 575	21 164	56 557	52 034	56 802	62 363
1 - 9	Ausfuhr insgesamt	13 864 909	966 994	1 625 061	1 107 049	915 331	1 046 704

					Andere europ. Länder			Vereinigte Staaten	Volksrep. China	Malaysia	Nr. der Systematik
					darunter						
Polen	Spanien	Tschech. Rep.	Ungarn	V. Königr.	Russ. Föd.	Schweiz	Türkei				
119 718	55 871	83 102	27 259	85 714	22 276	15 547	3 115	39 054	68 863	746	1 - 4
14 265	184	5 944	1 114	1 285	2 399	206	117	8	-	-	1
41 626	35 170	40 991	16 308	70 297	2 541	3 294	2 085	30 150	64 119	616	2
57 827	7 321	27 428	2 487	12 237	15 848	11 135	912	5 796	1 277	110	3
5 998	13 193	8 740	7 351	1 889	1 489	913	2	3 103	3 467	20	4
1 271 652	681 141	1 166 020	554 743	1 596 397	1 317 761	912 690	591 554	2 820 155	4 665 427	678 282	5 - 8
18 064	316	8 432	565	575	2 889	1 746	1 052	16	1 667	5	5
47	-	34	-	-	-	0	-	-	-	-	503
-	-	-	-	-	-	-	-	7	-	-	526
398 872	2 117	201 487	58 247	3 343	19 521	39 453	12 028	13 444	47 854	1 464	6
523	13	1 017	127	193	64	1 499	123	8	20	-	602
5	-	-	-	-	12 320	76	434	-	49	-	608
28 670	1 181	8 036	3 379	1 933	2 240	6 937	525	1 341	7 475	1 258	612
30 771	0	3 955	191	-	-	3 527	-	-	3 948	-	645
105 901	86	23 074	38 788	24	824	920	286	61	542	57	669
180 162	39 879	106 218	35 042	124 315	72 735	94 635	54 643	133 026	128 115	10 143	7
4 397	876	4 190	1 395	2 131	4 171	3 278	219	3 301	1 761	65	702
12 486	225	10 188	1 904	2 815	151	2 750	2 442	59	283	6	704
41 264	4 322	8 747	6 644	14 593	32 185	10 617	4 160	2 721	6 845	4 301	708
3 679	3 171	2 472	2 866	4 239	3 592	2 044	20 367	3 108	1 088	-	709
34 381	8 870	12 190	2 168	19 646	4 586	3 253	7 636	19 810	21 843	3 408	732
9 658	4 088	2 745	1 413	8 500	7 383	2 458	7 593	4 253	11 922	101	734
6 755	8 322	6 778	2 070	19 008	12 904	18 207	3 521	74 255	23 552	165	749
1 372	2 321	2 914	217	996	429	4 372	143	766	399	739	751
10 503	1 545	16 355	2 565	13 957	4 200	7 954	3 399	8 243	40 438	810	753
674 555	638 831	849 881	460 888	1 468 166	1 222 614	776 855	523 832	2 673 668	4 487 791	666 671	8
21 851	11 280	33 792	2 225	9 199	12 569	15 050	2 695	48 853	24 564	3 364	813
84 324	19 539	94 722	21 456	60 372	26 984	49 558	9 819	17 158	50 574	1 853	829
48 645	9 387	36 342	10 374	32 603	22 467	25 898	6 106	37 175	17 211	2 511	832
11 542	2 153	2 594	4 684	1 825	5 097	14 485	14 207	1 065	226	132	835
87 206	105 014	168 203	66 792	156 241	327 232	120 579	111 674	216 282	466 978	15 312	841 - 859
8 104	49 801	32 978	1 290	13 956	61 196	13 071	18 179	12 486	57 045	1 357	842
11 764	8 691	39 406	36 601	48 532	18 080	7 846	4 444	17 114	26 699	2 662	844
8 001	3 118	8 997	5 368	14 219	75 828	22 334	13 308	44 785	111 135	1 149	852
14 243	4 838	6 611	1 917	13 744	16 853	1 758	6 584	44 651	82 796	5 154	854
54 305	36 834	105 394	105 247	84 590	42 139	58 226	16 518	140 855	753 739	622 183	861 - 869
43 747	23 758	72 188	40 114	34 198	14 793	32 514	9 549	45 302	131 308	10 336	861
2 684	8 085	24 757	41 681	35 786	818	8 326	1 398	27 574	511 435	521 512	865
3 181	45	6 883	388	3	2 313	11 120	542	395	724	1	881
7	499	14	40	578	16	794	46	5 523	1 906	32	883
267 825	413 211	286 862	213 998	1 024 286	587 045	237 037	329 245	1 962 388	3 006 198	15 395	884 - 887
224 113	228 487	226 876	177 131	381 366	116 875	18 582	19 667	146 812	337 306	2 948	884
38 327	182 483	59 001	36 715	639 763	464 600	208 988	305 123	1 815 576	2 668 769	12 447	885
78 980	19 006	79 192	22 395	42 020	5	901	-	1 861	134	12	9
1 470 353	756 018	1 328 317	604 397	1 724 127	1 340 042	929 138	594 669	2 861 069	4 734 425	679 038	1 - 9

4. Einfuhr des Freistaates Sachsen von Oktober bis Dezember 2013 nach Warengruppen und Warenuntergruppen (in 1 000 €)

Nr. der Systematik	Warengruppe Warenuntergruppe	Oktober	November	Dezember	Januar bis Dezember	Veränderung um % Jan./Dez. 2013 zu Jan./Dez. 2012
1 - 4	Ernährungswirtschaft	97 255	88 190	95 488	1 117 235	3
1	Lebende Tiere	1 989	21	3 191	18 346	-6
	davon					
101	Pferde	-	-	0	13	63
102	Rinder	-	-	-	-	x
103	Schweine	-	3	-	529	0
105	Schafe	-	-	-	-	-
107	Hausgeflügel	1 972	-	3 173	17 343	-6
109	Lebende Tiere, a. n. g.	17	18	17	461	-6
2	Nahrungsmittel tierischen Ursprungs	29 759	25 124	27 278	352 807	7
	davon					
201	Milch und Milcherzeugnisse, ausgen. Butter u. Käse	14 470	11 548	14 899	183 290	7
202	Butter u. a. Fettstoffe aus der Milch, Milchstreichfette	465	450	141	3 038	82
203	Käse	5 901	4 733	5 091	53 104	32
204	Fleisch und Fleischwaren	4 068	2 673	3 516	54 803	-7
206	Fische und Krebstiere, Weichtiere u. a. wirbellose Wassertiere, einschl. Zubereitungen daraus	1 619	1 730	1 169	20 904	50
208	Tierische Öle und Fette	10	-	-	427	-55
209	Eier, Eiweiß und Eigelb	1 466	1 621	1 441	22 003	-18
211	Fischmehl, Fleischmehl und ähnliche Erzeugnisse	15	-	3	41	215
219	Nahrungsmittel tierischen Ursprungs, a. n. g.	1 745	2 368	1 019	15 194	1
3	Nahrungsmittel pflanzlichen Ursprungs	54 479	52 180	51 836	609 124	2
	davon					
301	Weizen	3 580	1 737	2 502	21 990	90
302	Roggen	13	93	109	874	132
303	Gerste	75	120	19	3 249	-65
304	Hafer	11	12	23	225	221
305	Mais	1 000	1 858	2 590	19 001	58
308	Sorghum, Hirse u. sonstiges Getreide, ausgen. Reis	71	90	74	839	153
309	Reis und Reiserzeugnisse	395	249	505	3 572	49
310	Getreideerzeugnisse, ausgen. Reiserzeugnisse	352	428	275	4 237	6
315	Backwaren und andere Zubereitungen aus Getreide	4 244	3 840	1 536	37 287	21
316	Malz	1 568	711	824	11 381	2
320	Saat- u. Pflanzgut, ausgen. Ölsaaten	276	113	81	1 199	70
325	Hülsenfrüchte	194	88	148	1 137	10
335	Grün- und Rauhfutter	6	26	17	271	8
340	Kartoffeln und Kartoffelerzeugnisse	412	651	689	7 028	55
345	Gemüse und sonstige Küchengewächse, frisch	3 682	3 168	3 984	64 000	8
350	Frischobst, ausgen. Südfrüchte	3 844	2 687	1 885	50 696	-9
355	Südfrüchte	4 183	5 410	5 367	41 417	42
360	Schalen- und Trockenfrüchte	3 136	3 070	2 573	25 884	6
370	Gemüsezubereitungen und Gemüsekonserven	3 291	2 997	2 910	35 726	-6
372	Obstzubereitungen und Obstkonserven	3 491	4 250	2 808	42 445	9
375	Obst- und Gemüsesäfte	1 135	732	626	10 417	-46
377	Kakao und Kakaoerzeugnisse	2 063	3 497	3 451	36 745	-6
379	Gewürze	64	67	98	2 097	21
381	Zuckerrüben, Zucker und Zuckererzeugnisse	928	1 678	1 552	25 051	-11
383	Ölfrüchte	8 312	7 526	8 190	62 183	-21
385	Pflanzliche Öle und Fette	520	917	523	8 369	-35
389	Ölkuchen	42	144	88	2 350	94
393	Kleie, Abfallerzeugnisse zur Viehfütterung und sonstige Futtermittel	2 116	1 671	2 526	20 162	44
395	Nahrungsmittel pflanzlichen Ursprungs, a. n. g.	3 392	2 640	3 014	31 833	34
396	Lebende Pflanzen und Erzeugnisse der Ziergärtnerei	2 085	1 709	2 847	37 458	-10

Noch: 4. Einfuhr des Freistaates Sachsen von Oktober bis Dezember 2013 nach Warengruppen und Warenuntergruppen (in 1 000 €)

Nr. der Systematik	Warengruppe Warenuntergruppe	Oktober	November	Dezember	Januar bis Dezember	Veränderung um % Jan./Dez. 2013 zu Jan./Dez. 2012
4	Genussmittel	11 028	10 865	13 183	136 958	0
	davon					
401	Hopfen	-	-	-	94	x
402	Kaffee	208	174	237	1 962	19
403	Tee und Mate	67	59	60	795	28
411	Rohtabak und Tabakerzeugnisse	714	829	754	12 756	-36
421	Bier	579	326	596	7 051	8
423	Branntwein	3 697	3 526	4 248	42 260	12
425	Wein	5 763	5 951	7 288	72 042	1
5 - 8	Gewerbliche Wirtschaft	1 482 334	1 408 004	1 253 014	16 547 834	-4
5	Rohstoffe	104 262	152 810	155 672	1 487 120	-11
	davon					
502	Chemiefasern, einschließlich Abfälle, Seidenraupenkokons und Abfallseide	5 455	3 108	5 102	55 885	16
503	Wolle und andere Tierhaare, roh oder bearbeitet, Reißwolle	165	79	654	6 161	11
504	Baumwolle, roh oder bearbeitet, Reißbaumwolle, Abfälle	664	629	404	6 756	7
505	Flachs, Hanf, Jute, Hartfasern und sonstige pflanzliche Spinnstoffe	41	54	26	435	11
506	Abfälle von Gespinnstwaren, Lumpen und dgl.	28	22	7	217	362
507	Felle zu Pelzwerk, roh	-	-	-	-	x
508	Felle und Häute, roh, a. n. g.	181	-	0	647	23
511	Rundholz	6 091	6 285	5 818	64 924	31
513	Rohkautschuk	600	532	207	9 146	33
516	Steinkohle und Steinkohlenbriketts	360	72	489	4 382	-22
517	Braunkohle und Braunkohlenbriketts	16	10	4	74	-52
518	Erdöl und Erdgas	83 800	133 921	134 589	1 256 544	-14
519	Eisenerze	10	24	0	209	-46
520	Eisen-, manganhaltige Abbrände und Schlacken	37	41	41	320	188
522	Kupfererze	81	-	-	126	-64
523	Bleierze	-	-	-	-	-
524	Zinkerze	-	-	-	115	x
526	Nickelerze	166	58	274	1 964	31
528	Erze und Metallaschen, a. n. g.	1 562	388	1 245	14 406	-16
529	Bauxit, Kryolith	-	-	-	-	x
530	Speisesalz und Industriesalz	536	532	231	3 856	43
532	Steine und Erden, a. n. g.	2 198	3 551	3 181	25 693	-12
534	Rohstoffe für chemische Erzeugnisse, a. n. g.	235	219	178	2 318	21
537	Edelsteine, Schmucksteine und Perlen, roh	101	89	64	618	8
590	Rohstoffe, auch Abfälle, a. n. g.	1 936	3 195	3 157	32 322	1
6	Halbwaren	132 014	122 982	75 962	1 490 742	-10
	davon					
602	Rohseide und Seidengarne, künstliche und synthetische Fäden, auch gezwirnt Garne aus	2 595	2 204	1 368	28 464	-15
603	Chemiefasern	724	270	211	7 386	-27
604	Wolle oder anderen Tierhaaren	246	227	140	2 706	-5
605	Baumwolle	1 088	446	635	9 489	-3
606	Flachs, Hanf, Jute, Hartfasern und dgl.	25	6	81	518	-23
607	Schnittholz	3 982	2 117	1 017	38 320	29
608	Halbstoffe aus zellulosehaltigen Faserstoffen	6 661	5 362	7 124	95 651	-12
609	Kautschuk, bearbeitet	771	533	143	7 314	-8
611	Zement	1 363	43	1 668	12 011	-9
612	Mineralische Baustoffe, a. n. g.	5 559	5 493	5 162	70 041	13
641	Roheisen	22	90	106	3 184	-7
642	Abfälle und Schrott aus Eisen oder Stahl	13 088	10 377	8 757	141 680	-27

Noch: 4. Einfuhr des Freistaates Sachsen von Oktober bis Dezember 2013 nach Warengruppen und Warenuntergruppen (in 1 000 €)

Nr. der Systematik	Warengruppe Warenuntergruppe	Oktober	November	Dezember	Januar bis Dezember	Veränderung um % Jan./Dez. 2013 zu Jan./Dez. 2012
	noch: Halbwaren					
643	Ferrolegerungen	1 035	490	810	25 985	-11
644	Eisen oder Stahl in Rohformen als Halbzeug NE-Metalle roh, Legierungen, Abfälle u. Schrott aus	1 729	1 204	1 040	21 582	-15
645	Aluminium	5 700	9 919	3 623	93 644	-5
646	Kupfer	2 013	1 658	1 392	25 121	-51
647	Nickel	3 513	2 969	1 351	48 035	-31
648	Blei	632	442	1 392	19 864	-15
649	Zinn	98	639	942	9 625	55
650	Zink	458	360	904	6 657	-11
656	Radioaktive Elemente und radioaktive Isotope	144	90	72	2 016	117
659	Unedle Metalle, a. n. g.	621	990	190	14 451	17
661	Fettsäuren, Paraffin, Vaseline und Wachse	655	866	529	10 491	-9
665	Koks u. Schmelzkoks, aus Steinkohle od. Braunkohle	359	896	604	3 333	40
667	Rückstände der Erdöl- u. Steinkohlenteerdestillation	2 174	868	413	12 366	11
669	Mineralölzeugnisse	61 322	56 600	25 521	520 913	-19
671	Teer und Teerdestillationserzeugnisse	910	946	25	11 064	341
673	Düngemittel	3 769	3 654	1 943	38 340	-16
679	Chemische Halbwaren, a. n. g.	4 393	3 032	4 072	59 097	78
683	Gold für gewerbliche Zwecke	102	182	296	1 638	-40
690	Halbwaren, a. n. g.	6 262	10 007	4 429	149 745	41
7	Fertigwaren-Vorerzeugnisse	155 844	136 212	117 645	1 800 125	-8
	davon					
	Gewebe, Gewirke und Gestricke aus					
701	Seide, künstlichen oder synthetischen Fäden	1 635	1 986	1 232	19 062	51
702	Chemiefasern	4 276	3 027	1 930	40 559	-21
703	Wolle oder anderen Tierhaaren	41	57	25	407	-47
704	Baumwolle	849	789	491	9 911	-14
705	Flachs, Hanf, Jute, Hartfasern und dgl.	322	661	150	4 640	-6
706	Leder	2 729	1 913	1 788	21 723	-32
707	Pelzfelle, gegerbt oder zugerichtet	14	7	2	84	-26
708	Papier und Pappe	12 565	8 524	8 172	133 389	-8
709	Sperrholz, Span- u. Faserplatten, Furnierblätter u. dgl.	4 355	4 359	3 525	52 436	-25
711	Glas	3 892	3 611	2 240	37 704	1
732	Kunststoffe	25 358	18 394	18 147	271 288	5
734	Farben, Lacke und Kitte	6 327	4 267	4 427	66 776	-10
736	Dextrine, Gelatine, Leime	1 271	1 399	1 269	19 314	26
738	Sprengstoffe, Schießbedarf und Zündwaren	3 025	3 006	1 971	29 170	-25
740	Pharmazeutische Grundstoffe	2 109	1 811	3 626	25 103	4
749	Chemische Vorerzeugnisse, a. n. g.	31 745	27 367	24 328	401 280	-20
751	Rohre aus Eisen oder Stahl	7 348	5 952	5 421	84 166	6
753	Stäbe und Profile aus Eisen oder Stahl	6 151	13 484	8 713	73 380	-2
755	Blech aus Eisen oder Stahl	24 060	21 791	16 303	273 268	5
757	Draht aus Eisen oder Stahl	3 300	2 477	2 315	39 824	-17
759	Eisenbahnoberbaumaterial	870	476	316	21 056	-21
	Halbzeuge aus					
771	Kupfer und Kupferlegierungen	2 205	1 654	1 949	25 834	-16
772	Aluminium	10 300	8 094	8 307	125 297	-1
779	unedlen Metallen, a. n. g.	617	444	564	15 496	-4
781	Edelmetallen	428	631	384	8 124	159
790	Vorerzeugnisse, a. n. g.	53	32	50	837	-25

Noch: 4. Einfuhr des Freistaates Sachsen von Oktober bis Dezember 2013 nach Warengruppen und Warenuntergruppen (in 1 000 €)

Nr. der Systematik	Warengruppe Warenuntergruppe	Oktober	November	Dezember	Januar bis Dezember	Veränderung um % Jan./Dez. 2013 zu Jan./Dez. 2012
8	Fertigwaren-Enderzeugnisse	1 090 214	996 001	903 735	11 769 847	-2
	davon					
	Bekleidung aus Gewirken oder Gestricken aus					
801	Seide oder Chemiefasern	2 919	1 117	815	27 411	-11
802	Wolle oder anderen Tierhaaren	366	181	400	2 593	-4
803	Baumwolle	1 906	1 568	1 468	24 257	22
	Bekleidung, ausgen. Gewirke oder Gestricke, aus					
804	Seide oder Chemiefasern	2 095	1 453	1 039	23 087	-10
805	Wolle und anderen Tierhaaren	41	76	15	1 244	-5
806	Baumwolle	1 338	1 547	1 450	23 567	8
807	Bekleidung aus Flachs, Hanf und dgl.	439	474	329	6 342	54
808	Kopfbedeckungen	220	156	242	7 419	-18
809	Textilerzeugnisse, a. n. g.	8 941	7 859	6 680	96 944	-3
810	Pelzwaren	2	7	0	136	202
811	Schuhe	1 520	904	1 036	13 676	1
812	Lederwaren und -bekleidung (ausgen. Schuhe)	2 199	3 001	2 364	28 725	-1
813	Papierwaren	7 738	7 055	7 108	83 739	0
814	Druckerzeugnisse	2 623	2 418	1 552	25 833	-22
815	Holzwaren (ohne Möbel)	3 840	3 317	2 373	44 804	1
816	Kautschukwaren	13 561	9 896	7 377	127 216	-10
817	Waren aus Stein	1 349	1 181	1 098	14 880	-6
818	Keramische Erzeugnisse, ohne Baukeramik	2 236	2 408	2 110	28 953	1
819	Glaswaren	10 190	9 546	8 978	117 327	1
820	Werkzeuge, Schneidwaren und Essbestecke aus unedlen Metallen	3 375	4 779	3 457	54 382	8
823	Waren aus Kupfer und Kupferlegierungen	442	525	421	6 717	-31
829	Eisen-, Blech- und Metallwaren, a. n. g.	48 457	41 972	40 826	540 156	5
831	Waren aus Wachs oder Fetten	952	1 218	633	8 372	8
832	Waren aus Kunststoffen	29 399	28 661	24 724	358 983	4
833	Fotochemische Erzeugnisse	3 082	3 345	4 521	39 032	12
834	Pharmazeutische Erzeugnisse	73 731	32 117	14 159	373 133	838
835	Duftstoffe und Körperpflegemittel	8 694	7 113	5 393	83 701	29
839	Chemische Enderzeugnisse, a. n. g.	18 366	13 632	11 984	177 747	-4
841 - 859	Erzeugnisse des Maschinenbaus	162 745	154 734	156 972	1 972 480	-15
841	Kraftmaschinen (ohne Motoren für Ackerschlepper, Luft- und Straßenfahrzeuge)	3 436	3 154	3 467	50 757	-36
842	Pumpen und Kompressoren	30 550	26 464	23 920	343 672	-14
843	Armaturen	6 856	5 220	5 070	67 105	0
844	Lager, Getriebe, Zahnräder und Antriebselemente	11 914	11 331	8 633	120 329	3
845	Hebezeuge und Fördermittel	6 135	4 421	8 280	66 426	4
846	Landwirtschaftliche Maschinen (einschließlich Ackerschlepper)	2 713	2 348	2 765	46 777	8
847	Maschinen für das Textil-, Bekleidungs- und Ledergewerbe	1 181	1 166	1 375	22 420	-14
848	Maschinen für das Ernährungsgewerbe und die Tabakverarbeitung	973	230	522	9 003	-27
849	Bergwerks-, Bau- und Baustoffmaschinen	6 466	3 612	9 120	62 169	15
850	Guss- und Walzwerkstechnik	337	776	1 216	5 374	13
851	Maschinen für die Be- und Verarbeitung von Kautschuk oder Kunststoffen	897	508	903	9 556	-26
852	Werkzeugmaschinen	11 928	12 950	7 367	141 650	-14
853	Büromaschinen und automatische DV-Maschinen	14 763	26 450	19 859	147 740	2
854	Maschinen für das Papier- und Druckgewerbe	9 530	6 716	8 086	96 969	-7
859	Maschinen, a. n. g.	55 066	49 388	56 389	782 533	-23
860	Sportgeräte	770	596	489	6 454	-11

Noch: 4. Einfuhr des Freistaates Sachsen von Oktober bis Dezember 2013 nach Warengruppen und Warenuntergruppen (in 1 000 €)

Nr. der Systematik	Warengruppe Warenuntergruppe	Oktober	November	Dezember	Januar bis Dezember	Veränderung um % Jan./Dez. 2013 zu Jan./Dez. 2012
	noch: Fertigwaren-Enderzeugnisse					
861 - 869	Elektrotechnische Erzeugnisse	224 112	220 287	191 297	2 493 389	-1
861	Geräte zur Elektrizitätserzeugung und -verteilung	50 560	55 247	45 309	636 331	-2
862	Elektrische Lampen und Leuchten	3 572	2 261	2 240	33 653	-1
863	Nachrichtentechnische Geräte und Einrichtungen	18 985	25 420	22 355	230 509	41
864	Rundfunk- und Fernsehgeräte, phono- und videotechnische Geräte	45 653	33 850	22 892	382 274	-29
865	Elektronische Bauelemente	79 279	75 025	67 405	906 875	7
869	Elektrotechnische Erzeugnisse, a. n. g.	26 063	28 484	31 096	303 747	1
871	Medizinische Geräte u. orthopädische Vorrichtungen	50 864	38 783	40 845	516 078	-3
872	Mess-, steuerungs- und regelungstechnische Erzeugnisse	34 213	17 899	44 192	365 376	10
873	Optische und fotografische Geräte	1 497	2 255	3 044	22 408	-39
874	Uhren	6 942	5 974	4 929	61 869	2
875	Möbel	10 331	11 619	12 490	118 431	5
876	Musikinstrumente	2 514	2 149	2 472	29 319	-22
877	Spielwaren	1 258	1 498	2 451	16 011	-17
878	Schmuckwaren, Gold- und Silberschmiedewaren	751	308	418	3 801	-50
881	Schienenfahrzeuge	8 284	7 440	5 932	80 991	36
882	Wasserfahrzeuge	78	18	11	567	-84
883	Luftfahrzeuge	6 187	7 737	3 580	99 709	-38
884 - 887	Erzeugnisse des Kraftfahrzeugbaus	315 510	323 905	269 748	3 486 670	-5
884	Fahrgestelle, Karosserien, Motoren, Teile und Zubehör für Kraftfahrzeuge u. dgl.	150 379	167 320	134 888	1 902 705	-1
885	Personenkraftwagen und Wohnmobile	161 301	151 465	127 046	1 536 635	-11
886	Busse	-	-	-	37	-94
887	Lastkraftwagen und Spezialfahrzeuge	3 830	5 120	7 814	47 293	141
888	Fahrräder	6 013	5 142	4 592	53 331	-20
889	Fahrzeuge, a. n. g.	1 989	2 132	1 962	28 531	4
891	Vollständige Fabrikationsanlagen	343	-	7	2 277	x
896	Enderzeugnisse, a. n. g.	5 792	5 997	5 752	71 785	-5
9	Rückwaren, Ersatzlieferungen, nicht aufgliederb. Intrahdl.-Ergebnisse	132 089	146 006	136 217	1 164 446	7
1 - 9	Einfuhr insgesamt	1 711 678	1 642 201	1 484 719	18 829 515	-3

5. Einfuhr des Freistaates Sachsen von Oktober bis Dezember 2013 nach Herkunftsländern (in 1 000 €)

Länder- code	Erdteil Herkunftsland Ländergruppe	Oktober	November	Dezember	Januar bis Dezember	Veränderung um % Jan./Dez. 2013 zu Jan./Dez. 2012
	Europa	1 350 045	1 298 988	1 159 576	14 508 809	-2
	davon					
BE	Belgien	131 843	82 047	54 617	815 437	69
BG	Bulgarien	2 119	2 065	2 485	31 184	31
DK	Dänemark	10 759	9 117	9 817	120 045	5
EE	Estland	1 885	682	620	12 283	21
FI	Finnland	6 712	4 599	7 833	91 842	21
FR	Frankreich	69 125	65 526	59 890	841 094	-12
GR	Griechenland	2 804	2 478	2 897	26 703	-7
IE	Irland	6 159	6 871	5 891	59 587	-27
IT	Italien	74 963	71 794	66 398	848 380	-8
HR	Kroatien	507	323	586	11 814	20
LV	Lettland	2 301	1 916	1 310	24 078	2
LT	Litauen	3 104	1 818	2 099	28 446	-11
LU	Luxemburg	6 674	10 918	7 040	74 110	2
MT	Malta	388	467	27	3 534	53
NL	Niederlande	77 930	65 379	75 742	953 614	-2
AT	Österreich	77 021	81 404	77 138	984 930	-11
PL	Polen	136 089	120 656	116 631	1 383 585	5
PT	Portugal	3 738	2 579	2 480	43 322	0
RO	Rumänien	22 406	18 422	11 244	198 658	8
SE	Schweden	21 405	22 548	14 795	221 697	10
SK	Slowakei	33 099	34 688	29 795	406 942	22
SI	Slowenien	8 435	5 575	8 594	94 374	-11
ES	Spanien	32 250	32 197	33 855	389 985	-12
CZ	Tschechische Republik	301 882	298 253	250 203	3 040 441	-3
HU	Ungarn	50 645	51 208	46 512	531 560	15
GB	Vereinigtes Königreich	50 768	50 214	51 754	622 485	-15
CY	Zypern	855	1 627	798	12 944	12
AL	Albanien	2	33	52	604	-53
AD	Andorra	-	1	-	3	x
BY	Belarus	2 492	2 136	1 369	22 082	-87
BA	Bosnien und Herzegowina	1 172	764	945	8 892	-22
FO	Färöer	0	-	-	0	x
GI	Gibraltar	-	0	0	0	x
VA	Heiliger Stuhl	9	12	19	99	48
IS	Island	1	3 577	904	8 256	99
XK	Kosovo	7	-	2	51	-54
LI	Liechtenstein	338	454	257	2 894	-6
MK	Ehem. jugosl. Republik Mazedonien	1 818	1 174	2 161	18 693	17
MD	Republik Moldau	193	324	217	2 439	37
ME	Montenegro	-	1	0	199	522
NO	Norwegen	11 921	9 554	7 707	134 476	16
RU	Russische Föderation	113 656	164 524	140 891	1 563 146	-12
SM	San Marino	14	4	18	54	-57
CH	Schweiz	57 855	46 877	47 185	607 651	2
XS	Serbien	11 379	9 664	6 121	85 993	163
TR	Türkei	11 220	12 512	9 137	155 431	1
UA	Ukraine	2 102	2 006	1 540	24 772	-9
	EU-Länder	1 135 866	1 045 371	941 051	11 873 074	0
	Eurozone (EWU)	533 881	468 831	433 615	5 659 081	0
	Nicht Eurozone	601 985	576 540	507 436	6 213 993	0
	Europa ohne EU-Länder	214 179	253 617	218 525	2 635 735	-9

Noch: 5. Einfuhr des Freistaates Sachsen von Oktober bis Dezember 2013 nach Herkunftsländern (in 1 000 €)

Länder- code	Erdteil Bestimmungsland Ländergruppe	Oktober	November	Dezember	Januar bis Dezember	Veränderung um % Jan./Dez. 2013 zu Jan./Dez. 2012
	Afrika	6 426	4 682	6 124	98 478	25
	davon					
EG	Ägypten	1 500	863	1 559	13 709	-10
ET	Äthiopien	0	0	0	15	-78
DZ	Algerien	1	1	1	23 168	x
AO	Angola	-	-	3	33	x
BJ	Benin	-	3	-	3	x
BW	Botsuana	-	2	0	2	x
BF	Burkina Faso	-	-	-	37	x
BI	Burundi	-	-	-	20	x
CI	Cote d'Ivoire	2	0	0	75	-3
ER	Eritrea	-	-	-	1	x
GA	Gabun	-	-	-	0	x
GM	Gambia	4	1	-	8	x
GH	Ghana	1	5	92	381	-45
GN	Guinea	-	-	-	4	300
CM	Kamerun	-	-	40	145	184
CV	Kap Verde	-	-	-	11	-85
KE	Kenia	2	10	14	181	-90
CD	Demokratische Republik Kongo	-	0	-	0	x
CG	Republik Kongo	0	5	-	11	x
LS	Lesotho	-	-	48	48	x
LR	Liberia	-	-	-	1	-98
LY	Libyen	0	2	-	3	x
MG	Madagaskar	249	-	2	399	32
MW	Malawi	0	0	4	5	x
ML	Mali	-	-	-	8	300
MA	Marokko	286	115	264	4 123	21
MU	Mauritius	2	1	2	91	69
MZ	Mosambik	35	12	-	10 800	-1
NA	Namibia	1	37	105	212	-62
NE	Niger	1	-	-	23	x
NG	Nigeria	1	23	136	328	-18
RW	Ruanda	-	-	-	137	-83
ZM	Sambia	1	-	-	49	x
SN	Senegal	1	-	0	21	-74
SL	Sierra Leone	4	-	0	5	x
ZW	Simbabwe	46	2	115	689	-33
SD	Sudan	-	-	-	1	-100
ZA	Südafrika	3 209	2 633	3 008	34 978	-7
SZ	Swasiland	2	-	-	8	100
TZ	Vereinigte Republik Tansania	1	8	2	85	x
TG	Togo	-	-	-	6	x
TD	Tschad	-	-	-	40	x
TN	Tunesien	1 074	957	728	8 603	68
UG	Uganda	3	2	1	11	10

Noch: 5. Einfuhr des Freistaates Sachsen von Oktober bis Dezember 2013 nach Herkunftsländern (in 1 000 €)

Länder- code	Erdteil Bestimmungsland Ländergruppe	Oktober	November	Dezember	Januar bis Dezember	Veränderung um % Jan./Dez. 2013 zu Jan./Dez. 2012
	Amerika	96 646	87 941	79 856	1 153 900	-11
	davon					
VI	Amerikanische Jungferninseln	10	2	1	64	327
AI	Anguilla	28	-	-	28	x
AR	Argentinien	1 095	1 456	1 023	13 236	-29
AW	Aruba	-	-	-	1	x
BS	Bahamas	-	-	-	58	x
BB	Barbados	0	-	1	16	700
BO	Plurinationaler Staat Bolivien	38	4	1	65	59
BR	Brasilien	6 519	6 248	5 124	76 463	-7
CL	Chile	768	517	854	14 885	31
CR	Costa Rica	272	440	172	3 605	9
CW	Curacao	-	-	-	20	x
DO	Dominikanische Republik	106	59	49	1 671	-25
EC	Ecuador	643	221	1 054	8 966	69
SV	El Salvador	13	41	11	237	-38
GT	Guatemala	9	8	17	343	99
HT	Haiti	-	0	0	2	-60
HN	Honduras	0	1	1	78	-1
JM	Jamaika	-	0	-	15	650
KY	Kaimaninseln	39	-	-	39	x
CA	Kanada	2 179	1 912	3 686	65 406	4
CO	Kolumbien	731	121	632	4 019	558
CU	Kuba	219	-	130	1 293	-29
MX	Mexiko	9 084	8 503	8 526	111 713	5
NI	Nicaragua	0	0	0	1	-96
PA	Panama	25	-	31	364	-45
PY	Paraguay	0	1	1	193	-71
PE	Peru	32	108	210	1 972	-14
KN	St. Kitts und Nevis	2	1	0	13	86
SX	St. Martin (niederländischer Teil)	-	1	-	1	x
VC	St. Vincent und die Grenadinen	-	-	-	0	x
TT	Trinidad und Tobago	-	13	1	14	180
TC	Turksinseln und Caicosinseln	-	-	-	0	x
UY	Uruguay	77	101	7	1 303	29
VE	Bolivarische Republik Venezuela	1	0	-	9	-87
US	Vereinigte Staaten	74 756	68 183	58 324	847 807	-15

Noch: 5. Einfuhr des Freistaates Sachsen von Oktober bis Dezember 2013 nach Herkunftsländern (in 1 000 €)

Länder- code	Erdteil Bestimmungsland Ländergruppe	Oktober	November	Dezember	Januar bis Dezember	Veränderung um % Jan./Dez. 2013 zu Jan./Dez. 2012
	Asien	256 357	247 238	237 350	3 038 888	-8
	davon					
AF	Afghanistan	1	1	0	5	0
AM	Armenien	3	4	-	419	-16
AZ	Aserbaidtschan	-	2	20	441	x
BH	Bahrain	251	121	6	912	x
BD	Bangladesch	207	99	127	5 970	408
BT	Bhutan	-	-	-	0	x
BN	Brunei Darussalam	-	-	-	2	x
CN	China	71 036	78 028	68 866	828 428	-4
GE	Georgien	0	7	11	146	-8
HK	Hongkong	2 705	2 106	2 685	28 841	-14
IN	Indien	8 058	7 355	7 447	71 711	11
ID	Indonesien	2 019	1 288	1 707	21 130	0
IQ	Irak	-	-	0	2	-98
IR	Islamische Republik Iran	115	31	44	576	-79
IL	Israel	13 573	2 472	5 072	73 741	49
JP	Japan	56 723	67 408	81 031	826 723	-27
JO	Jordanien	7	0	97	301	-47
KH	Kambodscha	16	29	153	553	751
KZ	Kasachstan	290	416	151	5 764	-25
QA	Katar	17	15	8	103	-69
KG	Kirgisische Republik	11	2	-	49	-94
KP	Demokratische Volksrepublik Korea	-	0	0	1	-96
KR	Republik Korea	18 776	16 882	8 725	247 653	-12
KW	Kuwait	29	19	21	577	72
LA	Demokratische Volksrepublik Laos	64	57	78	590	-2
LB	Libanon	16	11	0	69	-17
MO	Macau	1	-	0	165	3
MY	Malaysia	15 537	13 359	11 932	177 852	20
MV	Malediven	0	0	-	3	x
MN	Mongolei	4	1	11	55	4
MM	Myanmar	-	1	2	3	-77
NP	Nepal	49	39	4	353	12
OM	Oman	10	0	73	708	-76
PK	Pakistan	697	730	436	7 311	25
PH	Philippinen	9 675	9 285	9 165	105 849	61
SA	Saudi-Arabien	438	408	573	5 128	182
SG	Singapur	12 845	5 256	5 542	136 829	0
LK	Sri Lanka	273	386	100	3 769	4
SY	Arabische Republik Syrien	1	0	-	38	-37
TJ	Tadschikistan	-	-	-	0	x
TW	Taiwan	22 835	21 165	16 391	245 683	-18
TH	Thailand	18 057	18 252	14 744	212 883	39
TM	Turkmenistan	-	-	-	191	189
UZ	Usbekistan	4	0	3	16	23
AE	Vereinigte Arabische Emirate	695	632	442	8 669	33
VN	Vietnam	1 319	1 371	1 683	18 676	20

Noch: 5. Einfuhr des Freistaates Sachsen von Oktober bis Dezember 2013 nach Herkunftsländern (in 1 000 €)

Länder- code	Erdteil Bestimmungsland Ländergruppe	Oktober	November	Dezember	Januar bis Dezember	Veränderung um % Jan./Dez. 2013 zu Jan./Dez. 2012
	Australien-Ozeanien	2 208	3 350	1 809	29 432	5
	davon					
AU	Australien	1 739	2 744	1 710	24 280	1
FJ	Fidschi	0	-	-	0	x
PF	Französisch-Polynesien	4	-	-	4	100
NC	Neukaledonien	-	-	-	1	-75
NZ	Neuseeland	465	606	99	5 147	34
PG	Papua-Neuguinea	-	0	0	0	x
	Verschiedene	-	-	-	-	-
	davon					
QP	Hohe See	-	-	-	-	-
QU	Nicht ermittelte Länder und Gebiete	-	-	-	-	-
	Einfuhr insgesamt	1 711 678	1 642 201	1 484 719	18 829 515	-3

6. Einfuhr des Freistaates Sachsen Januar bis Dezember 2013 nach Warengruppen, wichtigen Warenuntergruppen und ausgewählten Herkunftsländern (in 1 000 €)

Nr. der Systematik	Warengruppe Warenuntergruppe	EU-Länder					
		insgesamt	darunter				
			Belgien	Frankreich	Italien	Niederlande	Österreich
1 - 4	Ernährungswirtschaft	949 170	45 287	36 584	126 221	209 433	31 224
1	Lebende Tiere	18 166	-	185	-	2 624	2
2	Nahrungsmittel tierischen Ursprungs	340 151	7 151	6 344	15 469	95 203	9 126
3	Nahrungsmittel pflanzlichen Ursprungs	481 372	36 789	18 626	61 711	109 857	18 529
4	Genussmittel	109 477	1 346	11 428	49 038	1 751	3 566
5 - 8	Gewerbliche Wirtschaft	9 852 025	733 460	683 430	637 407	616 619	887 615
5	Rohstoffe	368 411	88 020	15 858	14 351	50 745	19 354
	darunter						
503	Wolle und andere Tierhaare	2 311	-	133	34	-	-
518	Erdöl und Erdgas	184 506	72 091	9 455	2 662	41 668	6 842
532	Sonstige Steine und Erden	19 073	1 517	658	787	1 289	824
6	Halbwaren	820 313	61 824	13 257	32 986	56 372	39 202
	darunter						
602	Rohseide, Seidengarne, künstl. und synth. Fäden	18 671	221	941	11 117	1 217	175
608	Halbstoffe aus zellulosehaltigen Faserstoffen	33 739	53	-	0	-	5 196
612	Mineralische Baustoffe, a. n. g.	67 144	9 072	710	8 307	786	3 635
645	Aluminium und -legierungen, Abfälle und Schrott	52 913	2 623	626	4 208	4 578	1 392
679	Chemische Halbwaren, a. n. g.	30 979	1 128	923	96	3 232	3 184
7	Fertigwaren-Vorerzeugnisse	1 339 303	125 567	220 316	163 628	118 818	125 791
	darunter						
702	Gewebe aus Chemiefasern	35 144	4 337	889	11 722	2 128	2 691
708	Papier und Pappe	117 281	2 104	14 115	3 992	6 983	28 012
709	Sperrholz, Span- und Faserplatten, Furnierblätter	45 860	384	797	708	723	8 641
732	Kunststoffe	235 796	36 893	32 347	23 960	35 405	12 586
734	Farben, Lacke, Kitte	40 826	9 386	4 999	4 186	5 628	930
749	Chemische Vorerzeugnisse, a. n. g.	165 407	10 647	66 714	14 988	15 700	3 490
751	Rohre aus Eisen oder Stahl	65 670	876	14 234	19 803	2 227	6 055
753	Stäbe und Profile aus Eisen oder Stahl	65 863	2 015	3 781	12 653	2 520	2 025
755	Blech aus Eisen oder Stahl	269 000	34 219	56 425	31 743	19 243	19 348
757	Draht aus Eisen oder Stahl	31 306	609	5 759	4 804	4 966	3 786
772	Halbzeuge aus Aluminium	104 949	7 791	3 777	12 083	9 747	14 525
8	Fertigwaren-Enderzeugnisse	7 324 006	458 052	434 000	426 443	390 690	703 268
	darunter						
829	Eisen-, Blech- und Metallwaren, a. n. g.	438 778	10 506	18 419	63 239	10 334	35 586
832	Waren aus Kunststoffen	279 312	30 004	28 456	27 738	17 701	30 745
841 - 859	Erzeugnisse des Maschinenbaus	967 886	19 646	64 830	109 066	164 183	100 835
	darunter						
852	Werkzeugmaschinen	76 055	3 763	2 823	22 250	1 133	4 376
853	Büromaschinen, automatische DV-Maschinen	75 508	702	607	645	14 885	3 316
854	Maschinen für das Papier- und Druckgewerbe	90 168	350	714	4 325	1 626	52 730
861 - 869	Elektrotechnische Erzeugnisse	910 466	12 388	72 990	44 664	56 378	55 568
	darunter						
861	Geräte zur Elektrizitätserzeugung und -verteilung	407 041	1 585	18 972	22 630	10 892	31 420
865	Elektronische Bauelemente	51 813	790	3 427	1 630	5 985	15 175
872	Mess-, steuerungs-, regelungstechn. Erzeugnisse	74 633	1 389	4 901	3 428	9 737	8 904
873	Optische und fotografische Geräte	4 350	221	421	54	1 441	45
875	Möbel	91 382	39	909	5 335	4 178	6 676
881	Schienenfahrzeuge	69 153	143	1 993	3 440	158	38 717
883	Luftfahrzeuge	47 992	102	17 199	53	159	3 487
884 - 887	Erzeugnisse des Kraftfahrzeugbaus	3 193 783	21 261	111 854	82 832	42 367	367 795
	darunter						
884	Fahrgestelle, Karosserien, Motoren, Teile, Zubeh.	1 631 240	18 673	89 263	61 768	16 467	351 039
885	Personenkraftwagen, Wohnmobile	1 515 615	2 588	18 592	16 024	752	16 256
9	Außerdem (v. a. nicht aufgliederb. Intrahdl.-Ergebn.)	1 071 866	36 689	121 079	84 754	127 560	66 090
1 - 9	Einfuhr insgesamt	11 873 074	815 437	841 094	848 380	953 614	984 930

						Andere europ. Länder darunter		Vereinigte Staaten	Volksrep. China	Japan	Nr. der Syste- matik
Polen	Slowakei	Spanien	Tschech. Rep.	Ungarn	V. Königr.	Russ. Föd.	Schweiz				
175 039	7 433	61 918	132 321	11 439	46 482	2 456	4 924	22 899	13 708	68	1 - 4
137	-	-	8 524	-	6 192	-	3	9	-	0	1
98 598	105	7 566	40 368	5 869	19 811	-	54	1 390	794	0	2
69 842	7 328	48 141	72 587	5 184	12 263	861	4 456	18 117	12 878	67	3
6 462	-	6 209	10 842	387	8 218	1 594	412	3 380	37	0	4
1 085 989	327 224	295 468	2 708 736	464 107	519 183	1 558 340	593 331	803 625	796 464	820 401	5 - 8
69 447	822	4 395	38 925	882	49 036	1 075 750	534	4 987	7 451	642	5
74	-	-	2 070	-	0	0	-	-	3 054	-	503
-	-	-	1 829	-	47 081	1 072 036	-	-	-	-	518
3 921	-	391	7 120	269	49	0	3	1 018	3 666	2	532
160 202	42 683	10 773	254 667	11 416	20 294	430 954	6 605	16 492	13 514	1 045	6
281	306	604	118	714	744	1	222	421	680	25	602
-	1 069	3 927	25	-	-	52	3	8 637	78	58	608
14 687	207	2 165	20 384	4 186	1 020	54	289	75	1 116	97	612
10 730	4 663	655	4 577	4	3 428	310	278	1 365	144	-	645
998	3 459	375	5 051	59	3 870	574	364	4 334	5 162	709	679
98 951	56 614	46 915	114 620	29 720	39 685	22 605	52 151	66 463	62 378	37 694	7
895	6 449	668	1 850	35	1 915	47	154	70	2 751	139	702
2 661	1 748	2 610	14 113	29	1 573	9	10 929	59	1 591	11	708
12 442	467	326	13 218	427	1 592	2 185	1 105	150	191	-	709
22 863	310	9 341	14 468	6 824	5 312	188	3 215	12 881	2 128	2 614	732
3 756	2	3 711	1 324	18	2 373	3	7 994	5 776	2 693	5 093	734
12 251	260	8 162	5 586	3 049	8 883	11 652	10 888	20 082	24 014	22 138	749
6 367	1 261	1 128	6 501	1 275	310	32	5 587	2 508	3 345	92	751
9 754	56	4 954	7 642	214	2 262	4 267	1 771	25	126	4	753
10 949	35 152	647	22 401	10 350	11 414	803	1 039	70	110	42	755
1 996	1 265	2 459	1 516	0	40	1 698	52	69	160	408	757
4 111	1 014	7 850	3 184	6 179	237	993	4 553	1 863	5 840	2 341	772
757 390	227 105	233 384	2 300 524	422 087	410 165	29 031	534 043	715 684	713 119	781 018	8
39 955	37 068	20 357	135 630	27 561	5 732	1 979	21 703	18 523	23 038	12 204	829
44 260	6 932	3 785	36 419	7 998	12 065	67	15 208	20 206	12 635	5 547	832
86 941	21 368	29 941	157 178	58 458	53 352	2 928	91 230	272 050	96 040	366 445	841 - 859
2 064	4 144	2 548	22 686	478	2 627	51	31 043	5 404	11 645	9 599	852
1 909	3	14	36 226	227	979	308	1 515	9 086	38 636	4 036	853
1 851	437	447	20 778	110	2 435	-	4 713	873	132	8	854
157 303	53 924	57 381	185 764	88 595	19 489	7 776	30 642	91 022	405 828	140 888	861 - 869
34 467	47 293	15 333	142 348	30 435	7 289	3 084	23 190	17 438	65 542	16 754	861
1 103	69	34	3 788	9 264	5 877	65	3 578	58 794	170 736	13 532	865
1 802	2 939	8 520	7 032	14 659	3 607	34	7 454	72 902	32 357	46 195	872
743	7	6	22	237	636	201	1 939	4 772	6 123	2 420	873
30 079	680	397	35 832	1 171	349	112	676	430	6 286	13	875
2 538	7 563	314	9 704	2 228	44	38	7 658	11	1 722	251	881
3	26	22	242	-	16 361	1 013	353	20 844	32	40	883
269 539	75 854	90 573	1 648 492	173 816	150 692	7 728	28 277	8 013	5 842	145 060	884 - 887
260 400	64 751	70 539	317 798	143 195	99 549	7 727	27 085	6 792	5 748	130 415	884
6 632	11 011	18 704	1 329 255	30 621	46 889	1	1 080	1 185	64	14 645	885
122 555	72 287	32 601	199 387	56 012	56 820	2 351	9 396	21 280	18 256	6 249	9
1 383 585	406 942	389 985	3 040 441	531 560	622 485	1 563 146	607 651	847 807	828 428	826 723	1 - 9

Herausgeber:

Statistisches Landesamt des Freistaates Sachsen

Redaktion:

Statistisches Landesamt des Freistaates Sachsen

Gestaltung und Satz:

Statistisches Landesamt des Freistaates Sachsen

Redaktionsschluss:

März 2014

Bezug:

Statistisches Landesamt des Freistaates Sachsen

Hausanschrift: Macherstraße 63, 01917 Kamenz

Telefon: +49 3578 33-1424

Telefax: +49 3578 33-1499

E-Mail: vertrieb@statistik.sachsen.de

www.statistik.sachsen.de/shop

Verteilerhinweis

Diese Informationsschrift wird von der Sächsischen Staatsregierung im Rahmen ihrer verfassungsmäßigen Verpflichtung zur Information der Öffentlichkeit herausgegeben. Sie darf weder von politischen Parteien noch von deren Kandidaten oder Helfern zum Zwecke der Wahlwerbung verwendet werden. Dies gilt für alle Wahlen.

Missbräuchlich ist insbesondere die Verteilung auf Wahlveranstaltungen, an Informationsständen der Parteien sowie das Einlegen, Aufdrucken oder Aufkleben parteipolitischer Informationen oder Werbemittel.

Untersagt ist auch die Weitergabe an Dritte zur Verwendung bei der Wahlwerbung.

Copyright

Statistisches Landesamt des Freistaates Sachsen, Kamenz, 2014

Vervielfältigung und Verbreitung, auch auszugsweise, mit Quellenangabe gestattet.

ISSN 2195-3090