



Statistischer Bericht



Baugewerbe im Freistaat Sachsen

Bauhauptgewerbe
2013

E II 4 – j/13

Zeichenerklärung

- Nichts vorhanden (genau Null)
- 0 weniger als die Hälfte von 1 in der letzten besetzten Stelle, jedoch mehr als nichts
- ... Angabe fällt später an
- / Zahlenwert nicht sicher genug
- . Zahlenwert unbekannt oder geheim zu halten
- x Tabellenfach gesperrt, weil Aussage nicht sinnvoll
- () Aussagewert ist eingeschränkt
- p vorläufige Zahl
- r berichtigte Zahl
- s geschätzte Zahl

Inhalt

	Seite
Vorbemerkungen	4
Erläuterungen	4
Definitionen	5
Ergebnisdarstellung	6
Tabellen	
1. Betriebe, tätige Personen, geleistete Arbeitsstunden, Entgelte, Umsatz und Auftragseingang im Bauhauptgewerbe nach Monaten - Monatsberichts-kreis	8
2. Auftragseingangsindex (Wertindex) nach Art der Bauten im Bauhauptgewerbe nach Monaten (2010 = 100) - Monatsberichts-kreis	10
3. Tätige Personen, geleistete Arbeitsstunden, Entgelte und Umsatz im Bauhauptgewerbe nach Monaten - alle Betriebe (hochgerechnete Ergebnisse)	11
4. Tätige Personen, geleistete Arbeitsstunden, Entgelte und Umsatz im Bauhauptgewerbe - alle Betriebe (hochgerechnete Ergebnisse)	12
5. Auftragseingangsindex (Wertindex) nach Art der Bauten im Bauhauptgewerbe nach Quartalen (2010 = 100) - Monatsberichts-kreis	13
6. Volumenindex des Auftragseinganges im Bauhauptgewerbe nach Quartalen (2010 = 100) - Monatsberichts-kreis	13
7. Auftragsbestandsindex (Wertindex) nach Art der Bauten im Bauhauptgewerbe nach Quartalen (2010 = 100) - Monatsberichts-kreis	14
8. Volumenindex des Auftragsbestandes im Bauhauptgewerbe nach Quartalen (2010 = 100) - Monatsberichts-kreis	14
9. Betriebe und tätige Personen als Jahresmittel sowie Entgelte als Jahressumme im Bauhaupt-gewerbe nach Kreisfreien Städten und Landkreisen - Monatsberichts-kreis	15
10. Geleistete Arbeitsstunden als Jahressumme im Bauhauptgewerbe nach Art der Bauten sowie Kreisfreien Städten und Landkreisen - Monatsberichts-kreis	16
11. Gesamtumsatz als Jahressumme im Bauhauptgewerbe nach Auftraggebern sowie Kreisfreien Städten und Landkreisen - Monatsberichts-kreis	18
12. Baugewerblicher Umsatz als Jahressumme im Bauhauptgewerbe nach Art der Bauten sowie Kreisfreien Städten und Landkreisen - Monatsberichts-kreis	19
13. Auftragseingang als Jahressumme im Bauhauptgewerbe nach Art der Bauten sowie Kreis-freien Städten und Landkreisen - Monatsberichts-kreis	21
14. Betriebe, tätige Personen, Entgelte sowie geleistete Arbeitsstunden im Bauhauptgewerbe nach Kreisfreien Städten und Landkreisen - Veränderung zum Vorjahr - Monatsberichts-kreis	23
15. Umsatz im Bauhauptgewerbe nach Kreisfreien Städten und Landkreisen - Veränderung zum Vorjahr - Monatsberichts-kreis	24
16. Auftragseingang im Bauhauptgewerbe nach Kreisfreien Städten und Landkreisen - Veränderung zum Vorjahr - Monatsberichts-kreis	25

	Seite
17. Betriebe und tätige Personen als Jahresmittel sowie Entgelte als Jahressumme im Bauhauptgewerbe nach Wirtschaftszweigen - Monatsberichtskreis	26
18. Geleistete Arbeitsstunden als Jahressumme im Bauhauptgewerbe nach Art der Bauten und Wirtschaftszweigen - Monatsberichtskreis	27
19. Gesamtumsatz als Jahressumme im Bauhauptgewerbe nach Auftraggebern und Wirtschaftszweigen - Monatsberichtskreis	29
20. Baugewerblicher Umsatz als Jahressumme im Bauhauptgewerbe nach Art der Bauten und Wirtschaftszweigen - Monatsberichtskreis	30
21. Auftragseingang als Jahressumme im Bauhauptgewerbe nach Art der Bauten und Wirtschaftszweigen - Monatsberichtskreis	32
22. Betriebe, tätige Personen, Entgelte und geleistete Arbeitsstunden im Bauhauptgewerbe nach Wirtschaftszweigen - Veränderung zum Vorjahr - Monatsberichtskreis	34
23. Umsatz im Bauhauptgewerbe nach Wirtschaftszweigen - Veränderung zum Vorjahr - Monatsberichtskreis	35
24. Auftragseingang im Bauhauptgewerbe nach Wirtschaftszweigen - Veränderung zum Vorjahr - Monatsberichtskreis	36
25. Betriebe, tätige Personen, geleistete Arbeitsstunden, Entgelte, Umsatz und Auftragseingang im Bauhauptgewerbe nach Wirtschaftszweigen und Beschäftigtengrößenklassen - Monatsberichtskreis	37
26. Betriebe, tätige Personen, geleistete Arbeitsstunden, Entgelte, Umsatz und Auftragseingang im Bauhauptgewerbe nach Wirtschaftszweigen und Beschäftigtengrößenklassen - Veränderung zum Vorjahr - Monatsberichtskreis	38
27. Auftragsbestand am Jahresende im Bauhauptgewerbe nach Art der Bauten sowie nach Kreisfreien Städten und Landkreisen - Monatsberichtskreis	39
28. Betriebe, tätige Personen, geleistete Arbeitsstunden, Entgelte, Umsatz und Auftragseingang in Handwerksbetrieben im Bauhauptgewerbe nach Kreisfreien Städten und Landkreisen	41
29. Betriebe, tätige Personen, geleistete Arbeitsstunden, Entgelte, Umsatz und Auftragseingang in Handwerksbetrieben im Bauhauptgewerbe nach Kreisfreien Städten und Landkreisen - Veränderung zum Vorjahr	42
30. Betriebe, tätige Personen, geleistete Arbeitsstunden, Entgelte, Umsatz und Auftragseingang in Handwerksbetrieben im Bauhauptgewerbe nach Wirtschaftszweigen	43
31. Betriebe, tätige Personen, geleistete Arbeitsstunden, Entgelte, Umsatz und Auftragseingang in Handwerksbetrieben im Bauhauptgewerbe nach Wirtschaftszweigen - Veränderung zum Vorjahr	44
32. Jahresergebnisse für das Baugewerbe in Sachsen im Jahr 2013 nach Wirtschaftszweigen - Betriebe mit allgemein 20 und mehr tätigen Personen	45
33. Jahresergebnisse für das Baugewerbe in Sachsen im Jahr 2013 nach Wirtschaftszweigen - Veränderung zum Vorjahr - Betriebe mit allgemein 20 und mehr tätigen Personen	46
Verzeichnis der Wirtschaftszweige im Bauhauptgewerbe	47

Abbildungen

Abb. 1	Stellung Sachsens im Bauhauptgewerbe in der Bundesrepublik Deutschland 2011 bis 2013	48
Abb. 2	Betriebe und tätige Personen im Bauhauptgewerbe 2004 bis 2013	49
Abb. 3	Bauhauptgewerbe 2013 nach Beschäftigtengrößenklassen	49
Abb. 4	Entgelte im Bauhauptgewerbe 2004 bis 2013	50
Abb. 5	Entgelte je tätiger Person im Bauhauptgewerbe 2004 bis 2013	50
Abb. 6	Gesamtumsatz und Auftragseingang im Bauhauptgewerbe 2004 bis 2013	51
Abb. 7	Gesamtumsatz und Auftragseingang je tätiger Person im Bauhauptgewerbe 2004 bis 2013	51
Abb. 8	Auftragseingangsindex (Wertindex) im Bauhauptgewerbe 2004 bis 2013	52
Abb. 9	Auftragsbestandsindex (Wertindex) im Bauhauptgewerbe 2004 bis 2013	52
Abb. 10	Auftragseingangsindex (Wertindex) im Bauhauptgewerbe 2004 bis 2013 nach Bauarten	53
Abb. 11	Volumenindex des Auftragseinganges im Bauhauptgewerbe 2004 bis 2013	54
Abb. 12	Volumenindex des Auftragsbestandes im Bauhauptgewerbe 2004 bis 2013	54

Vorbemerkungen

Grundlage des vorliegenden Berichtes sind der "Monatsbericht im Bauhauptgewerbe" (MB-B) und die "Vierteljährliche Statistik des Auftragsbestandes im Bauhauptgewerbe" (AB-B).

Die Ergebnisse zum Auftragsbestand befinden sich jeweils in den Statistischen Berichten zu den Monatsmonaten April, Juli, Oktober und Januar bzw. im jeweiligen Jahresbericht.

Mit Beginn des Berichtsjahres 2009 wird in den Baugewerbestatistiken die "Klassifikation der Wirtschaftszweige, Ausgabe 2008" (WZ 2008) benutzt. Das ist die von der Europäischen Kommission genehmigte nationale Fassung der NACE Rev. 2¹⁾ für die Bundesrepublik Deutschland. Sie wurde mit der Verordnung (EG) Nr. 1893/2006 der Kommission vom 20. Dezember 2006²⁾ als unmittelbar in allen Mitgliedstaaten geltendes Recht in Kraft gesetzt.

Die Auftragseingangs- und Auftragsbestandsindizes wurden auf die Basis 2010 = 100 umgestellt. Diese Umstellung mitten im Jahr war notwendig, weil ab dem 3. Quartal 2013 keine Preisindizes mehr auf der Basis 2005 = 100 zur Berechnung der Volumenindizes zur Verfügung stehen. Wertindizes auf der alten Basis werden auf Anfrage zur Verfügung gestellt.

Die hier veröffentlichten Daten (außer Auftragseingang und Auftragsbestand) sind korrigierte Daten. Das betrifft vor allem die in jedem Jahr durchgeführte korrigierte Hochrechnung auf alle Betriebe (korrigierte Hochrechnungsfaktoren aus der jeweils letzten Ergänzungserhebung im Bauhauptgewerbe).

Mehrere Tabellen mit Ergebnissen für das Bauhandwerk wurden in diesen Statistischen Bericht neu aufgenommen. Dabei ist zu beachten, dass sich diese Ergebnisse nur auf die Handwerksbetriebe mit in der Regel 20 und mehr tätigen Personen beziehen, so dass sie nicht repräsentativ für das Bauhandwerk insgesamt sind.

1) NACE: Nomenclature générale des activités économiques dans les Communautés européennes - Statistische Systematik der Wirtschaftszweige in der Europäischen Gemeinschaft.

2) Verordnung (EG) Nr. 1893/2006 des Europäischen Parlaments und des Rates vom 20. Dezember 2006, die ihrerseits auf der Internationalen Systematik der Wirtschaftszweige (ISIC Rev. 4) der Vereinten Nationen basiert.

Rechtsgrundlage

Rechtsgrundlage für diese Erhebungen ist das Gesetz über die Statistik im Produzierenden Gewerbe (Prod-GewStatG) in der Fassung der Bekanntmachung vom 21. März 2002 (BGBl. I S. 1181), zuletzt geändert durch Artikel 1 des Gesetzes vom 5. Dezember 2012 (BGBl. I S. 2466) in Verbindung mit dem Gesetz über die Statistik für Bundeszwecke vom 22. Januar 1987 (BGBl. I S. 462, 565), zuletzt geändert durch Artikel 13 des Gesetzes vom 25. Juli 2013 (BGBl. I S. 2749).

Erläuterungen

Berichtskreis und Merkmale

Die Betriebe der Wirtschaftszweige 41 (Hochbau), 42 (Tiefbau) und 43.1 sowie 43.9 (Vorbereitende Baustellenarbeiten und sonstige spezialisierte Bautätigkeiten) werden mit den Formblättern zum Bauhauptgewerbe befragt. Diese Erhebung umfasst die bauhauptgewerblichen Betriebe von Unternehmen mit im Allgemeinen 20 und mehr tätigen Personen des Baugewerbes sowie von Unternehmen anderer Wirtschaftszweige und alle Arbeitsgemeinschaften, soweit diese Einheiten im Inland tätig sind. Für Betriebe von Mehrbetriebs- und Mehrländerunternehmen gelten darüber hinaus gehende Regelungen.

Methodische Hinweise

Eventuell vorhandene Abweichungen in den Summen sind auf Rundungen in unterschiedlichen Aggregationsstufen zurückzuführen.

Betriebe, die zur Ergänzungserhebung im Bauhauptgewerbe (EE-B) im Juni eines jeden Jahres 20 und mehr tätige Personen ausweisen, werden ab Oktober des jeweiligen Jahres mit der Berichtspflicht zum Monatsbericht im Bauhauptgewerbe belegt, entsprechend endet die Berichtspflicht für die Betriebe mit laut EE-B weniger als 20 tätigen Personen im September (sogenannter Berichtskreissprung). Darüber hinaus erfolgen laufend Neuaufnahmen von Betrieben, so wie sie aus den Gewerbeanzeigen oder anderen Quellen bekannt werden.

Die Hochrechnung vom Monatsberichtsreis auf alle Betriebe erfolgt mit Hilfe von Faktoren, die aus der jeweils vorangegangenen Ergänzungserhebung im Bauhauptgewerbe gewonnen worden sind. Dabei wird davon ausgegangen, dass sich die Betriebe der Größenklasse 1 bis 19 tätige Personen im Verhältnis so entwickeln wie die Betriebsgrößenklassen des Monatsberichtsreises. Die Hochrechnung erfolgt für die betroffenen Merkmale auf der Ebene der WZ-5-Steller. Zur Methodik der Hochrechnung im Einzelnen vergleiche die Veröffentlichung des Statistischen Bundesamtes ("Ausgewählte Zahlen für die Bauwirtschaft").

Die Methode der Berechnung von vierteljährlichen Volumenindizes des Auftragseinganges und Auftragsbestandes im Bauhauptgewerbe für das Land Sachsen ist in einem Sonderheft der Statistischen Berichte ausführlich dargestellt (Auftragsindizes im Bauhauptgewerbe, 1995 bis 1998. Kamenz 1998). Die Jahresangaben der Volumenindizes wurden auf der Grundlage der vierteljährlichen realen (d. h. preisbereinigten) Auftragswerte errechnet. Damit gehen die vier vierteljährlichen absoluten Auftragswerte entsprechend ihrer Gewichtung in den Jahresindex ein. Die Jahresindizes können somit mit dem arithmetischen Mittel näherungsweise zusammenfallen oder auch stärker abweichen. Die Berechnung dieser Jahresindizes erfolgt, um mit einer längeren Reihe in späteren Jahren entsprechende Analysen möglich zu machen.

Definitionen

Betrieb

Einbetriebsunternehmen, Haupt- und Zweigniederlassungen, Filialen sowie Bauhöfe und Baustellen, die ein eigenes Bau- oder Lohnbüro mit gesonderter Abrechnung besitzen, Arbeitsgemeinschaften und Betriebe sowie selbständige Betriebsabteilungen von Unternehmen, deren Schwerpunkt nicht in bauhauptgewerblicher Tätigkeit liegt, sofern sie Bauleistungen für den Absatz am Markt erbringen oder Bauten zum Zweck der Vermietung durch das eigene Unternehmen erstellen.

Tätige Personen

Tätige Inhaber und tätige Mitinhaber, unbezahlt mithelfende Familienangehörige sowie alle in einem arbeitsrechtlichen Verhältnis zum Betrieb stehenden Personen (Arbeiter, Angestellte sowie kaufmännisch, technisch und gewerblich Auszubildende).

Entgelte

Bei den Entgelten ist die Summe der lohnsteuerpflichtigen Bruttobezüge (Bar- und Sachbezüge) angegeben. Diese Beträge verstehen sich ohne Arbeitgeberanteile zur Kranken-, Renten- und Arbeitslosenversicherung, ohne Beiträge zu den Sozialkassen des Baugewerbes, ohne Winterbau-Umlage, ohne Aufwendungen für die betriebliche Alters-, Invaliditäts- und Hinterbliebenenversorgung und ohne gezahltes Vorruhestandsgeld. Den Gehältern sind auch die Bezüge von Gesellschaftern, Vorstandsmitgliedern und anderen leitenden Kräften zuzurechnen, soweit sie steuerlich als Einkünfte aus nichtselbständiger Arbeit anzusehen sind.

Einzubeziehen sind auch Zahlungen für eine Beschäftigung, die nur wegen Unterschreitung der Steuerpflichtgrenzen steuerfrei sind.

Geleistete Arbeitsstunden

Alle von Inhabern, Angestellten, Arbeitern und Auszubildenden auf Baustellen und Bauhöfen tatsächlich geleisteten (nicht die bezahlten) Arbeitsstunden. Nicht einbezogen sind die für Bürotätigkeit geleisteten Arbeitsstunden.

Gesamtumsatz (ohne Umsatzsteuer)

Die dem Finanzamt für die Umsatzsteuer zu meldenden steuerpflichtigen und steuerfreien Beträge für Bauleistungen im Bundesgebiet, Anzahlungen für Teilleistungen oder Vorauszahlungen vor Ausführung der entsprechenden Lieferungen und Leistungen ab 5 000 €, Beträge für sonstige eigene Erzeugnisse, industrielle und handwerkliche Dienstleistungen sowie Umsatz aus Handelsware und aus sonstigen nichtindustriellen und nichthandwerklichen Tätigkeiten und zwar ohne die dem Kunden in Rechnung gestellte Umsatzsteuer. Der Gesamtumsatz versteht sich einschließlich von Leistungen aus Nachunternehmertätigkeit.

Baugewerblicher Umsatz (ohne Umsatzsteuer)

Das sind steuerpflichtige und steuerfreie Beträge für erbrachte Bauleistungen einschließlich Anzahlungen für Teilleistungen und Vorauszahlungen vor Ausführung der entsprechenden Leistungen ab 5 000 €.

Auftragseingang (ohne Umsatzsteuer)

Als Auftragseingang gilt der Wert aller im Berichtsmonat vorhandenen, fest akzeptierten Aufträge für Bauleistungen. Um Doppelzahlungen zu vermeiden, wird der Auftragseingang von dem Betrieb gemeldet, der den Bauauftrag ausführen wird, d. h. an Nachunternehmer zu vergebende Teile von Bauaufträgen werden nicht in die eigene Meldung einbezogen.

Auftragsbestand (ohne Umsatzsteuer)

Wert aller akzeptierten, noch nicht ausgeführten Aufträge für Bauleistungen am Ende des Berichtszeitraumes. Bei der Ermittlung des Auftragsbestandes wird vom Auftragswert bereits im Bau befindlicher Projekte der Teil abgesetzt, der produktionstechnisch schon fertig gestellt ist (ohne Berücksichtigung der Abnahme oder Abrechnung).

Wertindex des Auftragseinganges

Der Wertindex des Auftragseinganges wird als Proportion mit der Basis 2010 = 100 berechnet. Er kann wahlweise als Monatsindex oder Quartalsindex berechnet werden. Die Basis ist jeweils das arithmetische Mittel der 12 Monate bzw. 4 Quartale des Jahres 2010.

Wertindex des Auftragsbestandes

Der Wertindex des Auftragsbestandes wird analog dem Wertindex des Auftragseinganges vierteljährlich berechnet.

Volumenindex des Auftragseinganges

Der Volumenindex des Auftragseinganges wird für den Hochbau, den Tiefbau sowie für das Bauhauptgewerbe zusammen berechnet. Für den Hochbau finden die Nettopreisindizes für Rohbauarbeiten an Wohngebäuden sowie für Rohbauarbeiten an Bürogebäuden und gewerblichen Betriebsgebäuden Verwendung. Für den Tiefbau sind es die Nettopreisindizes für Straßenbau insgesamt sowie für Ortskanäle insgesamt. Da die Preisindizes nur einmal im Quartal ermittelt werden (für die Monate Februar, Mai, August, November), erfolgt die Berechnung des Volumenindexes des Auftragseinganges ebenfalls nur vierteljährlich.

Volumenindex des Auftragsbestandes

Die Berechnung des Volumenindexes des Auftragsbestandes erfolgt analog der Berechnung des Volumenindexes des Auftragseinganges. Anstelle der originalen Preisindizes werden jedoch gleitende Vierer-Durchschnitte der Preisindizes genutzt.

Nettopreisindizes

Baupreisindizes messen die Entwicklung der Preise für den Neubau ausgewählter Bauwerksarten des Hoch- und

Tiefbaus. Die Indizes sind gewogene Durchschnitte aus den Preisveränderungszahlen (Durchschnittsmesszahlen) zu den Preisen für eine repräsentative Auswahl von Bauleistungen des Basisjahres 2010. Den Durchschnittsmesszahlen liegen die Preise zugrunde, die von den betreffenden Baufirmen gemeldet werden. Für die Berechnung der Volumenindizes im Baugewerbe werden die folgenden Nettopreisindizes verwendet (ohne Mehrwertsteuer), da die Auftragsbestände und Auftragseingänge ohne Mehrwertsteuer erhoben werden: Preisindex für Rohbauarbeiten an Wohngebäuden, Preisindex für Rohbauarbeiten an Bürogebäuden, Preisindex für Rohbauarbeiten an gewerblichen Betriebsgebäuden, Preisindex für Straßenbau und Preisindex für Ortskanäle.

Handwerk

Zum "Handwerk" zählen die Baubetriebe, deren Inhaber oder Leiter in der Handwerksrolle, Anlage A, eingetragen sind. Nicht dazu zählen die Betriebe des handwerksähnlichen Gewerbes (Handwerksrolle, Anlage B).

Bauarten und Auftraggeber

In den Wirtschaftszweigen des Bauhauptgewerbes gelten als Bauleistungen die baugewerblichen Leistungen von Betrieben im Wohnungsbau, im gewerblichen und industriellen Bau sowie im öffentlichen Bau.

Der Hochbau setzt sich aus dem Wohnungsbau, gewerblichen und industriellen Hochbau, Hochbau für Organisationen ohne Erwerbszweck sowie Hochbau für Körperschaften des öffentlichen Rechts zusammen.

Der Tiefbau besteht aus gewerblichem und industriellem Tiefbau, Straßenbau sowie sonstigem Tiefbau für Körperschaften des öffentlichen Rechts sowie für Organisationen ohne Erwerbszweck (öffentlicher Tiefbau).

Zum Wohnungsbau gehören alle Bauten, die überwiegend den Wohnbedürfnissen dienen - unabhängig vom Auftraggeber. Der landwirtschaftliche Bau umfasst Scheunen, Ställe, Silos, Garagen für landwirtschaftliche Fahrzeuge, ferner Entwässerungsanlagen und sonstige Wasserbauten. Kombinierte Gebäude mit Wohnung, Stallung und Scheune sind landwirtschaftliche Gebäude, es sei denn, flächenmäßig überwiegt der Wohnanteil.

Ergebnisdarstellung

Bei der Zahl der Betriebe und der tätigen Personen (vgl. auch Abb. 1) nimmt Sachsen 2013 wie auch schon in den Jahren zuvor den fünften Rang unter allen Bundesländern ein. Unter den neuen Bundesländern und Berlin belegt Sachsen, auf das 29,3 Prozent der Betriebe und 30,9 Prozent der tätigen Personen entfallen, den ersten Platz. Beim Gesamtumsatz ist Sachsen knapp hinter Hessen das sechststärkste Bundesland und beansprucht unter den neuen Bundesländern und Berlin mit einem Umsatzanteil von 30,1 Prozent auch bei dieser Betrachtung Platz eins. Im Jahresmittel 2013 hatte Sachsen 568 Betriebe im Berichtskreis des Monatsberichtes im Bauhauptgewerbe.

Gegenüber dem Vorjahr gab es einen Anstieg der Betriebszahl um 14 Betriebe (vgl. auch Abb. 2).

Im Jahresmittel wurden 29 914 tätige Personen registriert. Im Vergleich zum Vorjahr mit 29 944 ist das ein Rückgang um 0,1 Prozent. Damit weist die Beschäftigtenzahl im Bauhauptgewerbe wieder rückläufige Entwicklung auf.

Die Entgelte folgen in ihrem langfristigen Trend der Entwicklung der Zahl der tätigen Personen. Die Summe der Entgelte erhöhte sich zum Vorjahr um 1,6 Prozent, während die Zahl der tätigen Personen um 0,1 Prozent abnahm. Die beschriebene Entwicklung lässt sich anhand der Trend-Konjunktur-Komponente³⁾ gut nachvollziehen (vgl. Abb. 2 und Abb. 4).

Die nominalen Entgelte je tätiger Person lagen 2013 deshalb um 1,7 Prozent über dem Vorjahreswert bei 28 666 €. Aus Abbildung 5 ist die längerfristige Entwicklung dieses Merkmals ersichtlich.

Ein Vergleich zwischen dem früheren Bundesgebiet und Sachsen zeigt, dass die Entgelte je tätiger Person in einem Verhältnis von 100 : 80,6 stehen. Das Verhältnis früheres Bundesgebiet zu den neuen Bundesländern und Berlin beträgt 100 : 82,5. Das heißt, das mittlere statistische Lohn- und Gehaltsniveau bei den Betrieben des Monatsberichtsgebietes ist in Sachsen wie auch schon in den Vorjahren etwas niedriger als in den neuen Ländern zusammen.

2013 wurden 35,0 Millionen Arbeitsstunden geleistet, 0,5 Prozent weniger als im Vorjahr. Im Hochbau wurden 1,7 Prozent und im Tiefbau 0,4 Prozent weniger Arbeitsstunden erbracht. Insgesamt wurden 2013 je tätiger Person 1 168 Arbeitsstunden geleistet, 0,4 Prozent weniger als im Vorjahr.

Nach einem Umsatzrückgang 2011 gegenüber 2012 von 2,8 Prozent trat 2013 ein Anstieg des Gesamtumsatzes gegenüber dem Vorjahresergebnis um 2,9 Prozent auf rund 4 187 Millionen € ein. Der baugewerbliche Umsatz stieg um 3,2 Prozent. Im Hochbau wurde ein Umsatzanstieg um 2,3 Prozent (2012: 2,7 Prozent; 2011: 13,6 Prozent, 2010: 3,2 Prozent) gemeldet. Der Tiefbau verbuchte im Jahr 2013 ebenfalls einen Anstieg um 3,9 Prozent (2012:-7,2 Prozent; 2011: 12,6 Prozent, 2010: 4,5 Prozent). Innerhalb des Hochbaus gab es folgende Entwicklung: Im Vorjahresvergleich stiegen die Umsätze 2013 im Wohnungsbau um 19,9 Prozent und im öffentlichen Hochbau um 1,5 Prozent. Im Wirtschaftshochbau ist der Umsatz um 3,0 Prozent gefallen. Innerhalb des Tiefbaus stieg der Umsatz im Wirtschaftstiefbau um 9,0 Prozent und im öffentlichen Tiefbau um 4,2 Prozent. Der Umsatz im Straßenbau blieb mit 2,0 Prozent unter dem Vorjahresergebnis.

Der Gesamtumsatz je tätiger Person lag 2013 bei 139 979 €, 3,0 Prozent über dem Vorjahreswert von 135 896 €.

Der Auftragseingang stellt den wichtigsten vorausschauenden Indikator für die Beurteilung des Konjunkturverlaufs

3) Trend-Konjunktur-Komponente nach dem in den Statistischen Ämtern des Bundes und der Länder verwendeten Berliner Verfahren (BV4.1).

in den Wirtschaftszweigen Hoch- und Tiefbau sowie Vorbereitende Baustellenarbeiten und sonstige spezialisierte Baustellenarbeiten dar. Abbildung 8 zeigt, dass die Kurve des durchschnittlichen Auftragseingangs 2003 und 2004 weiter leicht absinkt und sich in den Jahren 2005 bis 2009 auf annähernd gleichem Niveau fortbewegt. Ab Mitte 2010 steigt die Kurve leicht an.

Die Summe der Auftragseingänge lag 2013 mit gut 3 473 Millionen € um 2,8 Prozent über dem Vorjahresniveau (2012: 1,1 Prozent, 2011: 7,9 Prozent, 2010: 1,9 Prozent). Im Tiefbau waren es 9,1 Prozent mehr und im Hochbau 5,8 Prozent weniger Auftragseingänge.

Im Hochbau wurden im Wohnungsbau 8,4 Prozent und im öffentlichen Hochbau 0,6 Prozent mehr neue Aufträge gemeldet. Nur im Wirtschaftshochbau wurde das Vorjahresergebnis um 13,5 Prozent verfehlt. Gestiegene Auftragseingänge innerhalb des Tiefbaus gibt es in allen Sparten im Straßenbau um 6,7 Prozent, im Wirtschaftstiefbau um 7,5 Prozent und im öffentlichen Tiefbau um 15,1 Prozent.

Die Auftragseingangs- und Auftragsbestandsindizes wurden auf die Basis 2010 = 100 umgestellt. Der Volumenindex des Auftragseinganges für das Bauhauptgewerbe insgesamt (2010 = 100) liegt 2013 bei 102,2 (zum Vergleich 2012: 102,3, 2011: 104,8). Im Tiefbau liegt der Volumenindex des Auftragseinganges bei 101,9 (2012: 96,3, 2011: 105,7) und im Hochbau bei 102,8 (2012: 111,9, 2011: 103,3). Das heißt, im Hochbau ist die reale Auftragsituation gegenüber dem Vorjahr rückläufig (vgl. auch Abb. 11). Im Tiefbau weist dieser Indikator eine tendenziell steigende Entwicklung auf. Die Auftragsituation ist jedoch günstiger als im Basisjahr 2010.

Ende 2013 betrug der nominelle Auftragsbestand in den Wirtschaftszweigen des Bauhauptgewerbes 1 312 Millionen €. Gegenüber dem Stand Ende 2012 ist das ein Anstieg um 3,5 Prozent. Einem Plus von 10,4 Prozent im Tiefbau steht ein Minus von 5,5 Prozent im Hochbau gegenüber.

Der Volumenindex des Auftragsbestandes im Bauhauptgewerbe liegt am Jahresende 2013 bei 90,2 Prozent (2010 = 100) und damit 3,0 Prozentpunkte über dem entsprechenden Vorjahreswert von 87,2. Im Hochbau liegt er mit 87,1 um 1,9 Prozentpunkte und im Tiefbau mit 92,1 um 3,6 Prozentpunkte über dem Vorjahreswert.

Die Größenstruktur der Betriebe an Hand der Beschäftigtengrößenklassen zeigt bei der Betriebszahl eine Verschiebung zu Gunsten der kleineren Betriebe. Der Anteil der Betriebe mit 100 und mehr tätigen Personen betrug 10,9 Prozent (zum Vergleich 2012: 12,1 Prozent, 2011: 13,7 Prozent). Diese Entwicklung spiegelt sich auch bei den Merkmalen tätige Personen und Gesamtumsatz wider, deren Anteil genauso fällt: bei den Beschäftigten 38,7 Prozent (2012: 41,5 Prozent, 2011: 46,0 Prozent), bei dem Gesamtumsatz 44,2 Prozent (2012: 46,8 Prozent, 2011: 51,1 Prozent) Der Anteil bei geleisteten Arbeitsstunden fiel auf 37,8 Prozent (2012: 37,9 Prozent, 2011: 42,5 Prozent). Einen Überblick über die Größenstruktur bietet auch die Abbildung 3.

Bei 77,5 Prozent der Betriebe sind die Inhaber oder Gesellschafter in die Handwerksrolle (Anlage A) eingetragen. In diesen Handwerksbetrieben sind 70,5 Prozent der im Bauhauptgewerbe tätigen Personen beschäftigt. Vom Gesamtumsatz im Jahr 2013, entfielen 64,1 Prozent auf diese Handwerksbetriebe

**1. Betriebe, tätige Personen, geleistete Arbeitsstunden, Entgelte, Umsatz und Auftragseingang
im Bauhauptgewerbe nach Monaten - Monatsberichtsreis**

Monat Jahr	Betriebe	Tätige Personen	Geleistete Arbeits- stunden	Entgelte	Gesamt- umsatz	Gesamtumsatz je tätiger Person	
			1 000	1 000 €		€	
2002	Jahressumme	x	x	48 018	959 974	4 463 585	x
2002	Jahresmittel	812	41 153	4 002	79 998	371 965	9 039
2003	Jahressumme	x	x	44 976	894 139	4 576 795	x
2003	Jahresmittel	705	37 095	3 748	74 512	381 400	10 282
2004	Jahressumme	x	x	42 337	863 926	4 153 699	x
2004	Jahresmittel	674	34 895	3 528	71 994	346 142	9 919
2005	Jahressumme	x	x	36 942	769 077	3 464 107	x
2005	Jahresmittel	618	31 224	3 079	64 090	288 676	9 245
2006	Jahressumme	x	x	37 032	750 945	3 711 703	x
2006	Jahresmittel	569	30 268	3 086	62 579	309 309	10 219
2007	Jahressumme	x	x	36 492	764 995	3 610 370	x
2007	Jahresmittel	561	30 218	3 041	63 750	300 864	9 957
2008	Jahressumme	x	x	35 306	761 180	3 650 506	x
2008	Jahresmittel	534	29 179	2 942	63 432	304 209	10 426
2009	Jahressumme	x	x	34 622	783 643	3 554 689	x
2009	Jahresmittel	515	29 132	2 885	65 304	296 224	10 168
2010	Jahressumme	x	x	34 648	802 011	3 704 265	x
2010	Jahresmittel	515	30 027	2 887	66 834	308 689	10 280
2011	Januar	529	29 106	1 820	55 340	136 297	4 683
	Februar	529	29 128	2 025	55 146	182 849	6 277
	März	527	29 995	3 176	65 050	290 394	9 681
	April	529	30 736	3 243	70 391	316 177	10 287
	Mai	528	31 105	3 807	74 260	383 817	12 339
	Juni	527	31 271	3 388	74 541	365 872	11 700
	Juli	527	31 374	3 480	75 101	383 699	12 230
	August	525	31 471	3 790	78 826	417 863	13 278
	September	525	31 669	3 755	74 295	415 269	13 113
	Oktober	548	31 169	3 381	73 972	437 479	14 036
	November	546	30 976	3 640	81 683	450 436	14 541
	Dezember	547	30 524	2 388	71 138	405 946	13 299
2011	Jahressumme	x	x	37 893	849 743	4 186 098	x
2011	Jahresmittel	532	30 710	3 158	70 812	348 842	11 359
2012	Januar	551	28 971	1 835	59 484	166 345	5 742
	Februar	551	28 459	1 450	52 130	162 254	5 701
	März	552	29 048	2 828	62 602	286 287	9 856
	April	549	29 539	3 000	69 566	316 479	10 714
	Mai	548	29 840	3 243	73 348	343 202	11 501
	Juni	548	30 074	3 438	72 393	374 517	12 453
	Juli	547	30 257	3 541	74 892	403 067	13 321
	August	547	30 594	3 634	76 422	402 111	13 143
	September	547	30 531	3 358	71 607	411 109	13 465
	Oktober	566	31 114	3 590	79 511	425 587	13 678
	November	568	30 944	3 451	82 460	434 744	14 049
	Dezember	569	29 951	1 770	69 212	343 558	11 471
2012	Jahressumme	x	x	35 138	843 627	4 069 260	x
2012	Jahresmittel	554	29 944	2 928	70 302	339 105	11 325
2013	Januar	564	28 485	1 630	59 438	153 850	5 401
	Februar	564	28 289	1 588	53 240	166 922	5 901
	März	564	28 517	1 923	56 346	211 649	7 422
	April	564	29 346	3 176	71 109	305 596	10 414
	Mai	564	29 899	3 187	75 951	338 576	11 324
	Juni	563	30 082	3 253	72 851	393 287	13 074
	Juli	563	30 421	3 706	79 833	436 620	14 353
	August	560	30 461	3 527	75 764	418 744	13 747
	September	560	30 584	3 495	74 096	430 945	14 091
	Oktober	581	30 869	3 622	80 860	463 555	15 017
	November	582	31 352	3 457	82 974	444 988	14 193
	Dezember	582	30 657	2 387	75 064	422 599	13 785
2013	Jahressumme	x	x	34 951	857 526	4 187 331	x
2013	Jahresmittel	568	29 914	2 913	71 461	348 944	11 665

Darunter baugewerbl. Umsatz	Darunter		Auftrags- eingang	Darunter		Auftrags- eingang je tätiger Person	Monat Jahr
	Hochbau	Tiefbau		Hochbau	Tiefbau		
1 000 €						€	
4 414 338	2 098 899	2 315 440	3 681 618	1 596 435	2 085 184	x	Jahressumme 2002
367 862	174 908	192 953	306 802	133 036	173 765	7 455	Jahresmittel 2002
4 534 519	1 932 073	2 602 446	3 507 850	1 461 318	2 046 532	x	Jahressumme 2003
377 877	161 006	216 871	292 321	121 777	170 544	7 880	Jahresmittel 2003
4 108 887	1 774 110	2 334 776	3 239 189	1 316 722	1 922 466	x	Jahressumme 2004
342 407	147 843	194 565	269 932	109 727	160 206	7 736	Jahresmittel 2004
3 420 237	1 358 271	2 061 966	3 002 296	1 219 084	1 783 212	x	Jahressumme 2005
285 020	113 189	171 831	250 191	101 590	148 601	8 013	Jahresmittel 2005
3 675 462	1 518 966	2 156 496	3 035 509	1 223 164	1 812 345	x	Jahressumme 2006
306 289	126 581	179 708	252 959	101 930	151 029	8 357	Jahresmittel 2006
3 570 943	1 513 811	2 057 132	3 100 180	1 346 996	1 753 184	x	Jahressumme 2007
297 579	126 151	171 428	258 348	112 250	146 099	8 550	Jahresmittel 2007
3 609 286	1 618 187	1 991 099	3 083 894	1 218 088	1 865 806	x	Jahressumme 2008
300 774	134 849	165 925	256 991	101 507	155 484	8 808	Jahresmittel 2008
3 521 095	1 506 417	2 014 678	3 041 191	1 146 626	1 894 565	x	Jahressumme 2009
293 425	125 535	167 890	253 433	95 552	157 880	8 699	Jahresmittel 2009
3 658 621	1 554 275	2 104 346	3 097 734	1 195 132	1 902 602	x	Jahressumme 2010
304 885	129 523	175 362	258 145	99 594	158 550	8 597	Jahresmittel 2010
133 397	69 259	64 138	181 745	85 160	96 585	6 244	Januar 2011
179 685	95 936	83 749	260 038	78 912	181 126	8 927	Februar 2011
286 754	139 810	146 944	319 870	113 054	206 816	10 664	März 2011
312 097	137 241	174 856	268 102	116 174	151 928	8 723	April 2011
379 376	160 511	218 865	312 867	126 766	186 101	10 058	Mai 2011
360 812	154 904	205 908	308 171	130 018	178 153	9 855	Juni 2011
379 523	161 297	218 226	331 807	112 561	219 246	10 576	Juli 2011
412 639	170 681	241 958	271 325	101 038	170 287	8 621	August 2011
410 233	164 753	245 480	352 751	144 172	208 579	11 139	September 2011
432 998	162 428	270 570	245 896	87 341	158 555	7 889	Oktober 2011
444 656	183 391	261 265	250 988	93 360	157 628	8 103	November 2011
401 726	164 711	237 015	238 814	95 813	143 001	7 824	Dezember 2011
4 133 896	1 764 922	2 368 974	3 342 374	1 284 369	2 058 005	x	Jahressumme 2011
344 491	147 077	197 415	278 531	107 031	171 500	9 070	Jahresmittel 2011
163 375	84 414	78 961	146 021	68 681	77 340	5 040	Januar 2012
158 947	86 830	72 117	213 967	102 851	111 116	7 518	Februar 2012
281 746	133 078	148 668	349 105	138 859	210 246	12 018	März 2012
312 668	146 721	165 947	267 163	103 155	164 008	9 044	April 2012
338 448	156 130	182 318	281 175	115 100	166 075	9 423	Mai 2012
368 905	156 134	212 771	388 784	166 891	221 893	12 928	Juni 2012
398 472	182 452	216 020	339 409	136 309	203 100	11 218	Juli 2012
397 073	177 892	219 181	349 965	142 627	207 338	11 439	August 2012
405 922	179 105	226 817	284 988	118 924	166 064	9 334	September 2012
419 748	179 347	240 401	310 526	112 623	197 903	9 980	Oktober 2012
428 556	181 758	246 798	206 231	93 722	112 509	6 665	November 2012
337 024	149 099	187 925	242 765	133 642	109 123	8 105	Dezember 2012
4 010 884	1 812 960	2 197 924	3 380 099	1 433 384	1 946 715	x	Jahressumme 2012
334 240	151 080	183 160	281 675	119 449	162 226	9 407	Jahresmittel 2012
151 070	84 156	66 914	175 328	82 766	92 562	6 155	Januar 2013
163 943	96 923	67 020	210 346	91 393	118 953	7 436	Februar 2013
208 771	119 103	89 668	322 606	116 749	205 857	11 313	März 2013
302 442	150 182	152 260	309 317	117 658	191 659	10 540	April 2013
334 794	154 039	180 755	289 521	99 313	190 208	9 683	Mai 2013
387 774	170 680	217 094	364 874	130 795	234 079	12 129	Juni 2013
432 275	183 459	248 816	316 734	128 431	188 303	10 412	Juli 2013
414 051	167 893	246 158	426 255	166 539	259 716	13 993	August 2013
426 544	177 828	248 716	296 422	119 178	177 244	9 692	September 2013
459 239	193 133	266 106	275 161	89 989	185 172	8 914	Oktober 2013
440 072	175 833	264 239	229 264	93 126	136 138	7 313	November 2013
417 033	180 618	236 415	257 403	113 861	143 542	8 396	Dezember 2013
4 138 008	1 853 847	2 284 161	3 473 231	1 349 798	2 123 433	x	Jahressumme 2013
344 834	154 487	190 347	289 436	112 483	176 953	9 676	Jahresmittel 2013

2. Auftragseingangindex (Wertindex) nach Art der Bauten im Bauhauptgewerbe nach Monaten (2010 = 100)
- Monatsberichtsreis

Monat Jahr	Bauhaupt- gewerbe	Und zwar						
		Hochbau	Tiefbau	Wohnungs- bau	Hochbau ohne Wohnungsbau	Straßenbau	Tiefbau ohne Straßenbau	
1995	Jahresmittel	232,2	393,0	131,2	969,6	259,0	93,9	153,4
1996	Jahresmittel	210,7	362,3	115,5	992,3	215,9	101,1	124,1
1997	Jahresmittel	175,4	299,0	97,8	875,0	165,1	82,8	106,7
1998	Jahresmittel	174,5	289,7	102,2	827,9	164,6	98,1	104,7
1999	Jahresmittel	165,0	258,3	106,4	665,4	163,7	96,2	112,5
2000	Jahresmittel	141,2	204,1	101,8	469,4	142,4	93,5	106,7
2001	Jahresmittel	119,7	156,9	96,2	309,1	121,6	76,8	107,8
2002	Jahresmittel	118,8	133,6	109,6	232,5	110,6	91,0	120,6
2003	Jahresmittel	113,2	122,3	107,6	197,2	104,9	98,3	113,1
2004	Jahresmittel	104,6	110,2	101,0	141,7	102,9	94,5	105,0
2005	Jahresmittel	96,9	102,0	93,7	109,8	100,2	88,7	96,7
2006	Jahresmittel	98,0	102,3	95,3	111,1	100,3	95,3	95,2
2007	Jahresmittel	100,1	112,7	92,1	123,2	110,3	88,5	94,3
2008	Jahresmittel	99,6	101,9	98,1	106,6	100,8	104,2	94,4
2009	Jahresmittel	98,2	95,9	99,6	94,3	96,3	96,5	101,4
2010	Jahresmittel	100	100	100	100	100	100	100
2011	Januar	70,4	85,5	60,9	72,8	88,5	43,3	71,4
	Februar	100,7	79,2	114,2	78,5	79,4	69,4	141,0
	März	123,9	113,5	130,4	162,1	102,2	113,3	140,7
	April	103,9	116,6	95,8	141,0	111,0	76,3	107,5
	Mai	121,2	127,3	117,4	187,1	113,4	132,0	108,7
	Juni	119,4	130,5	112,4	136,9	129,1	106,2	116,0
	Juli	128,5	113,0	138,3	151,6	104,0	128,7	144,0
	August	105,1	101,4	107,4	115,7	98,1	105,7	108,4
	September	136,6	144,8	131,6	135,5	146,9	147,5	122,0
	Oktober	95,3	87,7	100,0	163,6	70,1	95,4	102,7
	November	97,2	93,7	99,4	140,6	82,8	63,7	120,7
	Dezember	92,5	96,2	90,2	148,4	84,1	60,8	107,7
2011	Jahresmittel	107,9	107,5	108,2	136,2	100,8	95,2	115,9
2012	Januar	56,6	69,0	48,8	82,0	65,9	28,8	60,7
	Februar	82,9	103,3	70,1	92,4	105,8	69,2	70,6
	März	135,2	139,4	132,6	197,7	125,9	120,6	139,8
	April	103,5	103,6	103,4	133,2	96,7	105,6	102,2
	Mai	108,9	115,6	104,7	171,0	102,7	90,8	113,1
	Juni	150,6	167,6	140,0	183,4	163,9	148,4	134,9
	Juli	131,5	136,9	128,1	166,3	130,0	134,8	124,1
	August	135,6	143,2	130,8	173,5	136,2	111,1	142,5
	September	110,4	119,4	104,7	137,3	115,2	114,0	99,2
	Oktober	120,3	113,1	124,8	172,7	99,2	142,1	114,5
	November	79,9	94,1	71,0	148,5	81,5	60,2	77,3
	Dezember	94,0	134,2	68,8	135,1	134,0	72,5	66,7
2012	Jahresmittel	109,1	119,9	102,3	149,4	113,1	99,8	103,8
2013	Januar	67,9	83,1	58,4	133,5	71,4	30,1	75,2
	Februar	81,5	91,8	75,0	122,8	84,5	67,6	79,4
	März	125,0	117,2	129,8	157,8	107,8	111,8	140,6
	April	119,8	118,1	120,9	181,1	103,5	111,9	126,2
	Mai	112,2	99,7	120,0	152,4	87,5	126,2	116,3
	Juni	141,3	131,3	147,6	203,3	114,6	178,3	129,4
	Juli	122,7	129,0	118,8	185,2	115,9	127,1	113,8
	August	165,1	167,2	163,8	191,1	161,7	135,0	181,0
	September	114,8	119,7	111,8	164,5	109,2	100,2	118,7
	Oktober	106,6	90,4	116,8	142,1	78,3	154,2	94,5
	November	88,8	93,5	85,9	135,5	83,7	61,9	100,1
	Dezember	99,7	114,3	90,5	174,3	100,4	73,7	100,5
2013	Jahresmittel	112,1	112,9	111,6	162,0	101,5	106,5	114,6

3. Tätige Personen, geleistete Arbeitsstunden, Entgelte und Umsatz im Bauhauptgewerbe nach Monaten
- alle Betriebe (hochgerechnete Ergebnisse)

Monat Jahr	Tätige Personen	Geleistete Arbeits- stunden 1 000	Entgelte	Gesamt- umsatz	Darunter baugewerblicher Umsatz			
					zusammen	Hochbau	Tiefbau	
					1 000 €			
2002	Jahressumme	x	78 627	1 398 362	6 020 467	5 955 146	3 306 199	2 648 947
2002	Jahresmittel	68 614	6 552	116 530	501 706	496 262	275 517	220 746
2003	Jahressumme	x	78 098	1 352 269	6 292 354	6 237 997	3 219 692	3 018 305
2003	Jahresmittel	65 147	6 508	112 689	524 363	519 833	268 308	251 525
2004	Jahressumme	x	72 524	1 309 930	5 864 578	5 797 164	3 084 240	2 712 924
2004	Jahresmittel	61 964	6 044	109 161	488 715	483 097	257 020	226 077
2005	Jahressumme	x	63 826	1 167 978	4 932 529	4 866 702	2 475 054	2 391 648
2005	Jahresmittel	56 380	5 319	97 332	411 044	405 559	206 255	199 304
2006	Jahressumme	x	65 313	1 167 356	5 603 121	5 548 256	2 743 822	2 804 434
2006	Jahresmittel	56 006	5 443	97 280	466 927	462 355	228 652	233 703
2007	Jahressumme	x	66 527	1 190 802	5 454 337	5 396 630	2 732 259	2 664 371
2007	Jahresmittel	56 358	5 544	99 234	454 528	449 719	227 688	222 031
2008	Jahressumme	x	65 333	1 192 235	5 646 530	5 583 002	2 988 397	2 594 605
2008	Jahresmittel	55 137	5 444	99 353	470 544	465 250	249 033	216 217
2009	Jahressumme	x	63 141	1 189 245	5 452 649	5 404 277	2 768 655	2 635 622
2009	Jahresmittel	54 319	5 262	99 104	454 387	450 356	230 721	219 635
2010	Jahressumme	x	64 225	1 231 065	5 528 302	5 467 564	2 846 236	2 621 328
2010	Jahresmittel	56 130	5 352	102 589	460 692	455 630	237 186	218 444
2011	Januar	53 554	3 421	83 916	206 844	203 046	124 216	78 830
	Februar	53 594	3 731	83 622	271 503	267 359	164 339	103 020
	März	56 443	6 050	100 502	443 309	438 883	254 714	184 169
	April	57 837	6 161	108 754	478 586	473 625	256 033	217 592
	Mai	58 532	7 257	114 732	582 609	577 209	305 355	271 854
	Juni	58 827	6 521	114 889	558 216	552 063	294 591	257 472
	Juli	59 038	6 766	116 031	598 439	593 361	321 685	271 676
	August	59 220	7 336	121 786	630 260	623 908	324 144	299 764
	September	59 593	7 265	114 786	635 814	629 690	325 340	304 350
	Oktober	57 317	6 324	112 598	645 766	640 327	307 331	332 996
	November	56 962	6 848	124 335	680 167	673 151	351 832	321 319
	Dezember	56 131	4 585	108 284	609 470	604 348	312 526	291 822
2011	Jahressumme	x	72 265	1 304 235	6 340 983	6 276 970	3 342 106	2 934 864
2011	Jahresmittel	57 254	6 022	108 686	528 415	523 081	278 509	244 572
2012	Januar	53 275	3 666	90 545	257 582	253 977	155 894	98 083
	Februar	52 334	2 822	79 351	247 070	243 056	153 725	89 331
	März	55 307	5 382	96 590	437 679	432 106	245 700	186 406
	April	56 242	5 671	107 335	486 012	481 334	276 574	204 760
	Mai	56 815	6 224	113 170	526 299	520 464	297 278	223 186
	Juni	57 365	6 582	111 846	573 680	566 792	304 769	262 023
	Juli	57 609	6 698	115 552	620 671	615 031	350 070	264 961
	August	58 250	6 810	117 913	617 310	611 127	342 618	268 509
	September	58 130	6 331	110 484	620 252	613 886	333 845	280 041
	Oktober	58 012	6 649	120 778	627 907	620 794	330 823	289 971
	November	57 695	6 384	125 258	641 486	633 947	335 246	298 701
	Dezember	55 844	3 360	105 134	506 681	498 721	268 364	230 357
2012	Jahressumme	x	66 579	1 293 956	6 162 629	6 091 235	3 394 906	2 696 329
2012	Jahresmittel	56 407	5 548	107 830	513 552	507 603	282 909	224 694
2013	Januar	53 110	3 198	90 287	248 093	244 706	161 943	82 763
	Februar	52 745	3 009	80 872	256 748	253 119	170 367	82 752
	März	54 710	3 700	87 524	326 101	322 553	217 259	105 294
	April	56 301	6 120	110 456	459 516	455 628	277 769	177 859
	Mai	57 362	6 187	117 978	505 708	501 046	290 151	210 895
	Juni	57 728	6 344	112 743	577 211	570 415	318 026	252 389
	Juli	58 363	7 112	124 008	645 391	640 035	349 720	290 315
	August	58 440	6 870	117 687	615 692	609 907	322 794	287 113
	September	58 676	6 786	115 096	633 677	628 252	338 205	290 047
	Oktober	57 136	6 681	122 301	658 375	653 105	343 869	309 236
	November	58 030	6 324	125 498	636 880	630 878	323 452	307 426
	Dezember	56 743	4 422	113 534	609 477	602 681	326 612	276 069
2013	Jahressumme	x	66 753	1 317 984	6 172 869	6 112 325	3 440 167	2 672 158
2013	Jahresmittel	56 612	5 563	109 832	514 406	509 360	286 681	222 680

**4. Tätige Personen, geleistete Arbeitsstunden, Entgelte und Umsatz im Bauhauptgewerbe
- alle Betriebe (hochgerechnete Ergebnisse)**

Merkmal/Einheit	Januar - Dezember ¹⁾			Jahr	
	2013	2012	Veränder. in % gegenüber dem Vorjahreszeitraum	2011	2010
Tätige Personen im Betrieb	56 986	56 832	0,3	57 695	56 556
Tätige Personen im Bauhauptgewerbe	56 612	56 407	0,4	57 254	56 130
Entgelte in 1 000 €	1 317 984	1 293 956	1,9	1 304 235	1 231 065
Geleistete Arbeitsstunden in 1000 h	66 753	66 579	0,3	72 265	64 225
Hochbau	40 235	40 299	-0,2	42 440	37 137
Tiefbau	26 518	26 280	0,9	29 825	27 088
Wohnungsbau	22 602	21 880	3,3	22 793	18 678
Gewerblicher und industrieller Bau	24 271	24 205	0,3	26 189	23 341
Hochbau u. landwirtschaftl. Bau	12 477	12 871	-3,1	13 676	12 189
Tiefbau	11 794	11 334	4,1	12 513	11 152
Öffentlicher und Straßenbau	19 880	20 494	-3,0	23 283	22 206
Hochbau	5 156	5 548	-7,1	5 971	6 270
davon Hochbau für Organisationen ohne Erwerbszweck	803	863	-7,0	951	828
Hochbau für Körperschaften des öffentl. Rechts	4 353	4 685	-7,1	5 020	5 442
Tiefbau	14 724	14 946	-1,5	17 312	15 936
davon Straßenbau	7 908	8 093	-2,3	9 117	7 955
sonstiger Tiefbau	6 816	6 853	-0,5	8 195	7 981
Gesamtumsatz in 1 000 € ²⁾	6 172 869	6 162 629	0,2	6 340 983	5 528 302
Sonstiger Umsatz in 1 000 € ²⁾	60 544	71 394	-15,2	64 013	60 738
Baugewerblicher Umsatz in 1 000 € ²⁾	6 112 325	6 091 235	0,3	6 276 970	5 467 564
Hochbau	3 440 167	3 394 906	1,3	3 342 106	2 846 236
Tiefbau	2 672 158	2 696 329	-0,9	2 934 864	2 621 328
Wohnungsbau	1 544 181	1 378 478	12,0	1 360 144	1 051 484
Gewerblicher und industrieller Bau	2 613 774	2 747 738	-4,9	2 859 603	2 526 783
Hochbau u. landwirtschaftl. Bau	1 466 094	1 569 022	-6,6	1 520 010	1 310 157
Tiefbau	1 147 680	1 178 716	-2,6	1 339 593	1 216 626
Öffentlicher und Straßenbau	1 954 370	1 965 019	-0,5	2 057 223	1 889 297
Hochbau	429 892	447 406	-3,9	461 952	484 595
davon Hochbau für Organisationen ohne Erwerbszweck	57 972	53 209	9,0	66 637	56 398
Hochbau für Körperschaften des öffentl. Rechts	371 920	394 197	-5,7	395 315	428 197
Tiefbau	1 524 478	1 517 613	0,5	1 595 271	1 404 702
davon Straßenbau	845 683	867 772	-2,5	913 893	753 568
sonstiger Tiefbau	678 795	649 841	4,5	681 378	651 134

1) Anzahl der tätigen Personen im Monatsdurchschnitt

2) ohne Umsatzsteuer

5. Auftragseingangsindex (Wertindex) nach Art der Bauten im Bauhauptgewerbe nach Quartalen (2010 = 100)
- Monatsberichtsreis

Quartal Jahresdurchschnitt	Bauhaupt- gewerbe	Und zwar						
		Hochbau	Tiefbau	Wohnungs- bau	Hochbau ohne Wohnungsbau	Straßenbau	Tiefbau ohne Straßenbau	
2010	1. Quartal	93,1	98,7	89,6	72,2	104,8	92,6	87,9
	2. Quartal	105,3	109,0	102,9	123,7	105,6	107,2	100,3
	3. Quartal	112,6	101,5	119,6	105,3	100,6	117,2	121,0
	4. Quartal	89,0	90,9	87,9	98,8	89,0	83,0	90,8
	Jahresdurchschnitt	100	100	100	100	100	100	100
2011	1. Quartal	98,3	92,8	101,9	104,5	90,0	75,3	117,7
	2. Quartal	114,8	124,8	108,5	155,0	117,8	104,8	110,7
	3. Quartal	123,4	119,7	125,7	134,3	116,4	127,3	124,8
	4. Quartal	95,0	92,5	96,5	150,9	79,0	73,3	110,4
	Jahresdurchschnitt	107,9	107,5	108,2	136,2	100,8	95,2	115,9
2012	1. Quartal	91,6	103,9	83,8	124,0	99,2	72,9	90,3
	2. Quartal	121,0	128,9	116,0	162,5	121,1	114,9	116,7
	3. Quartal	125,8	133,2	121,2	159,0	127,1	120,0	121,9
	4. Quartal	98,1	113,8	88,2	152,1	104,9	91,6	86,2
	Jahresdurchschnitt	109,1	119,9	102,3	149,4	113,1	99,8	103,8
2013	1. Quartal	91,5	97,4	87,7	138,1	87,9	69,9	98,4
	2. Quartal	124,4	116,4	129,5	178,9	101,9	138,8	123,9
	3. Quartal	134,2	138,6	131,5	180,3	128,9	120,7	137,8
	4. Quartal	98,4	99,4	97,7	150,7	87,5	96,6	98,4
	Jahresdurchschnitt	112,1	112,9	111,6	162,0	101,5	106,5	114,6

6. Volumenindex des Auftragseinganges im Bauhauptgewerbe nach Quartalen (2010 = 100)
- Monatsberichtsreis

Quartal Jahresdurchschnitt	Bauhaupt- gewerbe	Und zwar						
		Hochbau	Tiefbau	Wohnungs- bau	Hochbau ohne Wohnungsbau	Straßenbau	Tiefbau ohne Straßenbau	
2010	1. Quartal	94,0	100,3	90,1	73,1	106,7	92,8	88,5
	2. Quartal	105,2	108,4	103,2	123,1	105,0	107,1	100,8
	3. Quartal	112,4	101,2	119,4	105,1	100,3	117,3	120,7
	4. Quartal	88,4	90,1	87,4	98,3	88,2	82,9	90,1
	Jahresdurchschnitt	100	100	100	100	100	100	100
2011	1. Quartal	96,5	90,3	100,4	102,1	87,5	74,3	115,9
	2. Quartal	111,6	120,1	106,2	149,8	113,2	102,5	108,4
	3. Quartal	119,4	114,5	122,5	128,8	111,1	123,4	122,0
	4. Quartal	91,7	88,4	93,7	144,4	75,3	70,7	107,5
	Jahresdurchschnitt	104,8	103,3	105,7	131,3	96,8	92,7	113,5
2012	1. Quartal	86,8	97,8	79,9	117,0	93,3	68,8	86,5
	2. Quartal	113,7	120,5	109,4	152,2	113,2	107,4	110,6
	3. Quartal	117,7	124,0	113,7	148,2	118,3	111,8	114,8
	4. Quartal	91,1	105,3	82,2	141,1	97,0	84,8	80,7
	Jahresdurchschnitt	102,3	111,9	96,3	139,6	105,5	93,2	98,2
2013	1. Quartal	84,2	89,3	80,9	126,9	80,6	64,0	91,0
	2. Quartal	113,7	105,9	118,5	163,3	92,6	126,3	113,9
	3. Quartal	122,1	126,0	119,7	164,0	117,1	109,4	125,9
	4. Quartal	89,1	90,0	88,4	136,7	79,2	87,1	89,3
	Jahresdurchschnitt	102,2	102,8	101,9	147,9	92,3	96,6	105,0

7. Auftragsbestandsindex (Wertindex) nach Art der Bauten im Bauhauptgewerbe nach Quartalen (2010 = 100)
- Monatsberichtskreis

Quartal Jahresdurchschnitt	Bauhaupt- gewerbe	Und zwar						
		Hochbau	Tiefbau	Wohnungs- bau	Hochbau ohne Wohnungsbau	Straßenbau	Tiefbau ohne Straßenbau	
2010	1. Quartal	107,5	106,8	108,0	98,5	107,9	105,4	109,7
	2. Quartal	107,9	110,9	105,9	106,5	111,5	109,2	103,8
	3. Quartal	98,2	95,5	100,0	105,1	94,3	100,7	99,5
	4. Quartal	86,3	86,7	86,1	89,8	86,3	84,7	87,0
	Jahresdurchschnitt	100	100	100	100	100	100	100
2011	1. Quartal	103,3	95,9	108,1	116,0	93,4	101,1	112,6
	2. Quartal	104,9	105,9	104,2	141,0	101,4	91,2	112,8
	3. Quartal	100,6	98,4	102,0	139,6	93,2	85,8	112,6
	4. Quartal	79,2	80,3	78,4	147,5	71,9	66,5	86,2
	Jahresdurchschnitt	97,0	95,1	98,2	136,0	90,0	86,2	106,1
2012	1. Quartal	94,8	87,7	99,4	180,4	75,9	95,5	102,0
	2. Quartal	98,0	92,1	101,8	176,2	81,4	97,4	104,7
	3. Quartal	95,2	94,1	95,9	171,7	84,3	84,0	103,8
	4. Quartal	82,9	90,7	77,8	159,2	82,1	71,6	81,8
	Jahresdurchschnitt	92,7	91,1	93,7	171,9	80,9	87,1	98,1
2013	1. Quartal	100,6	97,9	102,4	190,0	86,3	92,7	108,8
	2. Quartal	105,9	99,5	110,0	198,5	87,0	108,4	111,0
	3. Quartal	102,4	98,8	104,8	190,5	87,3	99,6	108,1
	4. Quartal	85,8	85,7	85,8	157,6	76,6	83,2	87,5
	Jahresdurchschnitt	98,7	95,5	100,7	184,1	84,3	96,0	103,9

8. Volumenindex des Auftragsbestandes im Bauhauptgewerbe nach Quartalen (2010 = 100)
- Monatsberichtsreis

Quartal Jahresdurchschnitt	Bauhaupt- gewerbe	Und zwar						
		Hochbau	Tiefbau	Wohnungs- bau	Hochbau ohne Wohnungsbau	Straßenbau	Tiefbau ohne Straßenbau	
2010	1. Quartal	108,1	107,6	108,4	99,0	108,6	105,2	110,5
	2. Quartal	108,1	111,2	106,1	106,7	111,8	109,2	104,0
	3. Quartal	97,9	95,0	99,8	104,7	93,8	100,5	99,3
	4. Quartal	85,4	85,4	85,4	88,7	85,0	84,1	86,3
	Jahresdurchschnitt	100	100	100	100	100	100	100
2011	1. Quartal	101,5	93,6	106,6	113,6	91,1	99,8	111,1
	2. Quartal	102,2	102,2	102,2	136,7	97,9	89,2	110,7
	3. Quartal	97,3	94,2	99,3	134,1	89,1	83,1	109,9
	4. Quartal	75,9	76,3	75,6	140,5	68,2	63,8	83,4
	Jahresdurchschnitt	94,3	91,8	96,0	131,5	86,7	84,2	103,7
2012	1. Quartal	90,1	82,7	95,0	170,6	71,6	90,5	97,9
	2. Quartal	92,3	86,2	96,3	165,4	76,2	91,4	99,5
	3. Quartal	89,0	87,5	90,0	160,0	78,3	78,1	97,7
	4. Quartal	76,8	83,8	72,3	147,4	75,8	66,1	76,4
	Jahresdurchschnitt	87,2	85,2	88,5	161,2	75,6	81,7	92,9
2013	1. Quartal	92,7	89,9	94,6	174,8	79,2	85,0	100,8
	2. Quartal	96,9 r	90,8 r	100,8 r	181,5 r	79,3 r	98,8 r	102,1 r
	3. Quartal	93,1 r,p	89,7 r,p	95,3 r,p	173,3 r,p	79,2 r,p	90,1 r,p	98,7 r,p
	4. Quartal	77,5 p	77,4 p	77,5 p	142,6 p	69,2 p	74,8 p	79,2 p
	Jahresdurchschnitt	90,2 p	87,1 p	92,1 p	168,4 p	76,9 p	87,4 p	95,2 p

9. Betriebe und tätige Personen als Jahresmittel sowie Entgelte als Jahressumme im Bauhauptgewerbe nach Kreisfreien Städten und Landkreisen - Monatsberichtsreis

Jahr 2013

Kreis-Nr.	Kreisfreie Stadt Landkreis Land	Betriebe	Tätige Personen			Entgelte	
			insgesamt im Betrieb	im Bauhaupt- gewerbe	Anteil an der Gesamtsumme Bau	insgesamt	je tätiger Person im Bau
			Anzahl		%	1 000 €	€
11	Chemnitz, Stadt	26	1 677	1 672	5,6	58 011	34 696
21	Erzgebirgskreis	64	2 757	2 750	9,2	69 368	25 225
22	Mittelsachsen	58	2 129	2 124	7,1	55 986	26 359
23	Vogtlandkreis	30	1 821	1 820	6,1	54 258	29 812
24	Zwickau	45	2 010	2 003	6,7	51 748	25 835
12	Dresden, Stadt	47	3 386	3 325	11,1	116 035	34 898
25	Bautzen	45	2 887	2 864	9,6	81 921	28 604
26	Görlitz	36	1 887	1 884	6,3	45 626	24 218
27	Meißen	39	1 882	1 871	6,3	49 677	26 551
28	Sächsische Schweiz- Osterzgebirge	42	1 993	1 991	6,7	53 802	27 023
13	Leipzig, Stadt	49	3 100	3 042	10,2	94 962	31 217
29	Leipzig	46	2 166	2 045	6,8	58 230	28 474
30	Nordsachsen	43	2 526	2 523	8,4	67 901	26 913
	Sachsen	568	30 221	29 914	100	857 526	28 666

10. Geleistete Arbeitsstunden als Jahressumme im Bauhauptgewerbe nach Art der Bauten sowie Kreisfreien Städten und Landkreisen - Monatsberichtskreis

Jahr 2013

Kreis-Nr.	Kreisfreie Stadt Landkreis Land	Geleistete Arbeits- stunden 1 000 h	Geleistete Arbeits- stunden je tätiger Person h	Geleistete Arbeits- stunden im Tiefbau	Davon im		
					gewerbl. u. industriellen Tiefbau	Straßen- bau	sonstigen Tiefbau
11	Chemnitz, Stadt	1 646	984	1 183	676	250	257
21	Erzgebirgskreis	3 271	1 189	2 134	621	597	916
22	Mittelsachsen	2 545	1 198	1 131	705	252	174
23	Vogtlandkreis	2 008	1 103	1 363	622	312	429
24	Zwickau	2 416	1 206	1 122	382	412	328
12	Dresden, Stadt	3 561	1 071	2 002	1 146	639	217
25	Bautzen	3 444	1 203	2 082	741	703	638
26	Görlitz	2 430	1 290	1 280	541	535	204
27	Meißen	2 363	1 263	947	419	283	245
28	Sächsische Schweiz- Osterzgebirge	2 317	1 164	1 431	431	314	686
13	Leipzig, Stadt	3 545	1 165	2 369	1 220	468	681
29	Leipzig	2 502	1 223	1 298	471	684	143
30	Nordsachsen	2 903	1 151	1 922	719	818	385
	Sachsen	34 951	1 168	20 262	8 693	6 267	5 302

Jahr 2013

Geleistete Arbeits- stunden im Hochbau 1 000 h	Davon im				Kreisfreie Stadt Landkreis Land	Kreis- Nr.
	Wohnungs- bau	gewerbl. u. industriellen HB u. landwirt. Bau	öffentlichen Hochbau			
			HB für Organisat. o. Erwerbszweck	HB für Körperschaften des öffentl. Rechts		
462	207	153	7	95	Chemnitz, Stadt	11
1 138	426	431	67	214	Erzgebirgskreis	21
1 414	375	650	50	339	Mittelsachsen	22
646	187	234	11	214	Vogtlandkreis	23
1 294	446	483	33	332	Zwickau	24
1 559	551	725	20	263	Dresden, Stadt	12
1 362	292	717	41	312	Bautzen	25
1 151	257	559	21	314	Görlitz	26
1 415	335	827	17	236	Meißen	27
888	349	409	13	117	Sächsische Schweiz- Osterzgebirge	28
1 175	275	822	-	78	Leipzig, Stadt	13
1 204	272	728	28	176	Leipzig	29
981	424	246	30	281	Nordsachsen	30
14 689	4 396	6 983	339	2 971	Sachsen	

**11. Gesamtumsatz als Jahressumme im Bauhauptgewerbe nach Auftraggebern sowie Kreisfreien Städten und Landkreisen
- Monatsberichts-kreis**

Kreis- Nr.	Kreisfreie Stadt Landkreis Land	Gesamtumsatz		Davon				Gesamt- umsatz je tätiger Person €
		insgesamt	Anteil an der Gesamtsumme	baugewerblicher Umsatz			sonstiger Umsatz	
				zusammen	Hochbau	Tiefbau		
		1 000 €	%	1 000 €			€	
11	Chemnitz, Stadt	206 343	4,9	204 501	58 260	146 242	1 841	123 411
21	Erzgebirgskreis	284 693	6,8	283 181	87 793	195 387	1 512	103 525
22	Mittelsachsen	252 401	6,0	251 833	148 291	103 542	568	118 833
23	Vogtlandkreis	393 805	9,4	393 573	260 929	132 645	232	216 376
24	Zwickau	249 470	6,0	248 389	132 112	116 276	1 082	124 548
12	Dresden, Stadt	576 176	13,8	570 600	256 578	314 022	5 575	173 286
25	Bautzen	418 632	10,0	410 978	186 097	224 881	7 653	146 170
26	Görlitz	198 100	4,7	197 154	92 600	104 554	946	105 149
27	Meißen	242 147	5,8	241 013	133 418	107 594	1 134	129 421
28	Sächsische Schweiz- Osterzgebirge	261 689	6,2	259 441	94 676	164 766	2 248	131 436
13	Leipzig, Stadt	439 619	10,5	430 746	199 409	231 337	8 872	144 516
29	Leipzig	324 706	7,8	307 443	120 073	187 369	17 263	158 780
30	Nordsachsen	339 554	8,1	339 159	83 612	255 547	395	134 583
	Sachsen	4 187 331	100	4 138 008	1 853 847	2 284 161	49 323	139 979

12. Baugewerblicher Umsatz als Jahressumme im Bauhauptgewerbe nach Art der Bauten sowie Kreisfreien Städten und Landkreisen - Monatsberichtskreis

Jahr 2013

Kreis-Nr.	Kreisfreie Stadt Landkreis Land	Baugewerblicher Umsatz	Baugewerbl. Umsatz je tätiger Person	Baugewerb- licher Umsatz im Tiefbau	Davon		
					gewerbl. u. industrieller Tiefbau	Straßen- bau	sonstiger Tiefbau
					1 000 €		
		1 000 €	€		1 000 €		
11	Chemnitz, Stadt	204 501	122 309	146 242	72 249	24 719	49 274
21	Erzgebirgskreis	283 181	102 975	195 387	48 854	56 553	89 980
22	Mittelsachsen	251 833	118 565	103 542	65 145	21 179	17 218
23	Vogtlandkreis	393 573	216 249	132 645	59 621	40 618	32 406
24	Zwickau	248 389	124 008	116 276	42 480	38 463	35 333
12	Dresden, Stadt	570 600	171 609	314 022	188 445	113 948	11 629
25	Bautzen	410 978	143 498	224 881	91 445	59 144	74 292
26	Görlitz	197 154	104 646	104 554	42 038	44 132	18 384
27	Meißen	241 013	128 815	107 594	47 608	33 636	26 350
28	Sächsische Schweiz- Osterzgebirge	259 441	130 307	164 766	44 879	27 005	92 882
13	Leipzig, Stadt	430 746	141 600	231 337	115 191	54 355	61 791
29	Leipzig	307 443	150 339	187 369	60 671	112 588	14 110
30	Nordsachsen	339 159	134 427	255 547	68 770	123 955	62 822
	Sachsen	4 138 008	138 330	2 284 161	947 395	750 294	586 472

Noch: 12. Baugewerblicher Umsatz als Jahressumme im Bauhauptgewerbe nach Art der Bauten sowie Kreisfreien Städten und Landkreisen - Monatsberichts-kreis

Jahr 2013

Kreis-Nr.	Kreisfreie Stadt Landkreis Land	Baugewerblicher Umsatz im Hochbau	Davon			
			Wohnungs- bau	gewerbl. u. industrieller HB u. landwirt. Bau	öffentlicher Hochbau	
					HB für Organisat. o. Erwerbszweck	HB für Körperschaften des öffentl. Rechts
1 000 €						
11	Chemnitz, Stadt	58 260	20 593	32 778	383	4 506
21	Erzgebirgskreis	87 793	26 232	38 289	7 308	15 964
22	Mittelsachsen	148 291	30 491	71 725	3 566	42 509
23	Vogtlandkreis	260 929	13 885	224 300	956	21 788
24	Zwickau	132 112	34 060	73 553	2 358	22 141
12	Dresden, Stadt	256 578	88 234	144 325	2 815	21 204
25	Bautzen	186 097	30 977	113 950	5 004	36 166
26	Görlitz	92 600	17 202	42 123	1 827	31 448
27	Meißen	133 418	27 467	87 351	1 197	17 403
28	Sächsische Schweiz- Osterzgebirge	94 676	35 605	46 572	1 080	11 419
13	Leipzig, Stadt	199 409	44 185	136 696	70	18 458
29	Leipzig	120 073	24 043	76 954	4 526	14 550
30	Nordsachsen	83 612	29 981	26 302	2 169	25 160
	Sachsen	1 853 847	422 957	1 114 919	33 256	282 715

13. Auftragseingang als Jahressumme im Bauhauptgewerbe nach Art der Bauten sowie Kreisfreien Städten und Landkreisen - Monatsberichts-kreis

Jahr 2013

Kreis-Nr.	Kreisfreie Stadt Landkreis Land	Auftrags- eingang 1 000 €	Auftrags- eingang je tätiger Person €	Auftrags- eingang im Tiefbau 1 000 €	Davon		
					gewerbl. u. industrieller Tiefbau	Straßen- bau	sonstiger Tiefbau
					1 000 €		
11	Chemnitz, Stadt	164 922	98 638	129 649	65 640	20 349	43 660
21	Erzgebirgskreis	284 067	103 297	208 685	48 655	79 497	80 533
22	Mittelsachsen	235 446	110 850	93 839	64 772	17 910	11 157
23	Vogtlandkreis	211 067	115 971	108 184	47 781	33 678	26 725
24	Zwickau	230 179	114 917	112 591	40 518	40 590	31 483
12	Dresden, Stadt	425 850	128 075	254 178	132 211	113 090	8 877
25	Bautzen	288 159	100 614	153 917	63 103	48 868	41 946
26	Görlitz	168 567	89 473	101 438	39 037	41 366	21 035
27	Meißen	225 501	120 524	110 049	45 152	34 912	29 985
28	Sächsische Schweiz- Osterzgebirge	230 100	115 570	144 303	43 847	27 008	73 448
13	Leipzig, Stadt	368 109	121 009	252 343	82 902	65 430	104 011
29	Leipzig	305 237	149 260	196 903	64 605	105 975	26 323
30	Nordsachsen	336 029	133 186	257 355	72 171	127 605	57 579
	Sachsen	3 473 231	116 107	2 123 433	810 395	756 278	556 760

Noch:13. Auftragseingang als Jahressumme im Bauhauptgewerbe nach Art der Bauten sowie Kreisfreien Städten und Landkreisen
- Monatsberichtskreis

Jahr 2013

Kreis- Nr.	Kreisfreie Stadt Landkreis Land	Auftrags- eingang im Hochbau	Davon			
			Wohnungs- bau	gewerbl. u. industrieller HB u. landwirt. Bau	öffentlicher Hochbau	
					HB für Organisat. o. Erwerbszweck	HB für Körperschaften des öffentl. Rechts
1 000 €						
11	Chemnitz, Stadt	35 274	22 842	7 599	286	4 547
21	Erzgebirgskreis	75 382	24 409	33 588	2 302	15 083
22	Mittelsachsen	141 608	30 628	72 195	3 390	35 395
23	Vogtlandkreis	102 883	13 584	68 671	1 632	18 996
24	Zwickau	117 589	30 680	60 533	1 799	24 577
12	Dresden, Stadt	171 672	68 163	83 077	379	20 053
25	Bautzen	134 242	25 598	79 179	2 847	26 618
26	Görlitz	67 128	13 325	32 498	1 856	19 449
27	Meißen	115 453	23 528	72 231	3 186	16 508
28	Sächsische Schweiz- Osterzgebirge	85 796	28 365	46 097	1 376	9 958
13	Leipzig, Stadt	115 765	35 856	70 977	5 413	3 519
29	Leipzig	108 334	21 044	74 151	148	12 991
30	Nordsachsen	78 675	26 978	27 547	1 378	22 772
	Sachsen	1 349 798	364 998	728 343	25 990	230 467

14. Betriebe, tätige Personen, Entgelte sowie geleistete Arbeitsstunden im Bauhauptgewerbe nach Kreisfreien Städten und Landkreisen - Veränderung zum Vorjahr (in Prozent) - Monatsberichts-kreis

Jahr 2013

Kreis-Nr.	Kreisfreie Stadt Landkreis Land	Betriebe	Tätige Personen	Entgelte	Entgelte je tätiger Person	Geleistete Arbeits- stunden	Geleistete Arbeits- stunden je tätiger Person
11	Chemnitz, Stadt	4,0	1,5	11,1	9,5	-2,1	-3,6
21	Erzgebirgskreis	3,2	4,0	6,6	2,5	5,6	1,4
22	Mittelsachsen	-	-6,1	-7,7	-1,7	-11,5	-5,8
23	Vogtlandkreis	11,1	-1,5	-3,1	-1,7	7,4	9,0
24	Zwickau	9,8	5,0	4,6	-0,4	3,6	-1,3
12	Dresden, Stadt	-2,1	-2,3	0,4	2,7	-3,2	-1,1
25	Bautzen	2,3	0,8	2,2	1,4	0,5	-0,3
26	Görlitz	2,9	3,6	5,0	1,3	3,9	0,2
27	Meißen	2,6	9,7	13,6	3,6	13,0	3,0
28	Sächsische Schweiz- Osterzgebirge	5,0	-2,9	-0,1	2,8	-2,1	0,7
13	Leipzig, Stadt	4,3	-5,4	-3,5	2,1	-4,4	1,0
29	Leipzig	-2,1	-1,1	0,6	1,7	-5,0	-4,1
30	Nordsachsen	2,4	-0,5	1,1	1,6	-4,3	-3,8
	Sachsen	2,5	-0,1	1,6	1,7	-0,5	-0,5

15. Umsatz im Bauhauptgewerbe nach Kreisfreien Städten und Landkreisen - Veränderung zum Vorjahr (in Prozent)
- Monatsberichtskreis

Jahr 2013

Kreis-Nr.	Kreisfreie Stadt Landkreis Land	Gesamt- umsatz	Gesamt- umsatz je tätiger Person	Darunter bauge- werblicher Umsatz	Davon			
					Hochbau	darunter Wohnungs- bau	Tiefbau	darunter Straßen- bau
11	Chemnitz, Stadt	-4,7	-6,1	-5,0	-2,5	-6,3	-5,9	17,4
21	Erzgebirgskreis	5,6	1,6	5,6	5,3	8,3	5,8	-0,9
22	Mittelsachsen	-3,8	2,4	-3,0	-3,3	0,5	-2,6	-18,2
23	Vogtlandkreis	-10,5	-9,2	-10,2	-19,1	38,1	14,8	-25,9
24	Zwickau	19,3	13,6	19,6	11,8	17,9	29,9	16,3
12	Dresden, Stadt	11,7	14,3	12,2	14,6	23,7	10,4	-9,5
25	Bautzen	5,5	4,7	5,7	14,5	94,5	-0,6	-4,5
26	Görlitz	-0,7	-4,2	-0,8	0,1	-13,1	-1,5	-9,8
27	Meißen	10,1	0,4	10,3	10,8	-8,0	9,7	-18,9
28	Sächsische Schweiz- Osterzgebirge	5,6	8,7	5,7	-2,2	21,4	10,9	-2,3
13	Leipzig, Stadt	-1,0	4,7	-1,0	9,9	67,4	-8,8	-0,1
29	Leipzig	1,1	2,1	2,1	4,7	17,9	0,4	2,0
30	Nordsachsen	4,1	4,6	4,1	0,2	24,4	5,4	20,3
	Sachsen	2,9	3,0	3,2	2,3	19,9	3,9	-2,0

16. Auftragseingang im Bauhauptgewerbe nach Kreisfreien Städten und Landkreisen - Veränderung zum Vorjahr (in Prozent)
- Monatsberichts-kreis

Jahr 2013

Kreis-Nr.	Kreisfreie Stadt Landkreis Land	Auftrags- eingang	Davon				Auftrags- eingang je tätiger Person
			Hochbau	darunter Wohnungs- bau	Tiefbau	darunter Straßen- bau	
11	Chemnitz, Stadt	9,4	20,4	35,1	6,8	12,8	7,8
21	Erzgebirgskreis	17,6	3,4	10,3	23,7	52,9	13,0
22	Mittelsachsen	-8,5	-16,4	7,0	6,5	-38,7	-2,6
23	Vogtlandkreis	13,6	18,8	29,2	9,0	-27,6	15,3
24	Zwickau	21,7	13,6	20,5	31,5	16,7	15,9
12	Dresden, Stadt	-10,4	-17,8	-12,7	-4,6	18,9	-8,3
25	Bautzen	-2,4	4,1	36,5	-7,4	-20,7	-3,1
26	Görlitz	-2,6	-13,0	-13,4	5,8	-5,5	-6,0
27	Meißen	0,1	-11,2	-5,8	15,7	-5,1	-8,7
28	Sächsische Schweiz- Osterzgebirge	2,3	2,5	19,7	2,1	22,8	5,3
13	Leipzig, Stadt	9,5	-27,1	56,7	42,3	74,8	15,8
29	Leipzig	3,6	2,6	-16,8	4,2	-4,9	4,7
30	Nordsachsen	1,4	-0,2	12,4	2,0	6,1	2,0
	Sachsen	2,8	-5,8	8,4	9,1	6,7	2,9

17. Betriebe und tätige Personen als Jahresmittel sowie Entgelte als Jahressumme im Bauhauptgewerbe nach Wirtschaftszweigen - Monatsberichtskreis

Jahr 2013

WZ-Nr.	Wirtschaftszweig	Betriebe	Tätige Personen			Entgelte	
			insgesamt im Betrieb	im Bauhauptgewerbe	Anteil an der Gesamtsumme Bau	insgesamt	je tätiger Person im Bau
			Anzahl		%	1 000 €	€
	Bauhauptgewerbe	568	30 221	29 914	100	857 526	28 666
41	Hochbau	178	8 564	8 554	28,6	232 313	27 158
41.2	Bau von Gebäuden	178	8 564	8 554	28,6	232 313	27 158
41.20.1	Bau von Gebäuden (ohne Fertigteilbau)	174
41.20.2	Errichtung von Fertigteilbauten	4
42	Tiefbau	197	12 519	12 391	41,4	375 358	30 293
42.1	Bau von Straßen, Bahnverkehrsstrecken	103	7 862	7 850	26,2	251 199	32 000
42.11	Bau von Straßen	80	5 152	5 140	17,2	148 512	28 893
42.12	Bau von Bahnverkehrsstrecken	18
42.13	Brücken- und Tunnelbau	4
42.2	Leitungstiefbau und Kläranlagenbau	61	3 012	2 900	9,7	82 534	28 460
42.21	Rohrleitungstiefbau, Brunnenbau und Kläranlagenbau	44	2 134	2 079	6,9	56 775	27 309
42.22	Kabelnetzleitungstiefbau	18	879	821	2,7	25 759	31 375
42.9	Sonstiger Tiefbau	33	1 644	1 641	5,5	41 624	25 365
42.91	Wasserbau	1
42.99	Sonstiger Tiefbau anderweitig nicht genannt	32
43	Vorbereitende Baustellenarbeiten und sonstige spezialisierte Bautätigkeiten	193	9 138	8 970	30,0	249 854	27 854
43.1	Abbrucharbeiten und vorbereitende Baustellenarbeiten	22	1 545	1 404	4,7	48 965	34 875
43.11	Abbrucharbeiten	10	354	329	1,1	8 728	26 529
43.12	Vorbereitende Baustellenarbeiten	12	1 191	1 075	3,6	40 237	37 430
43.13	Test- und Suchbohrung	-	-	-	-	-	-
43.9	Sonstige spezialisierte Bautätigkeiten	171	7 593	7 566	25,3	200 889	26 552
43.91	Dachdeckerei und Zimmerei	42	1 412	1 410	4,7	34 718	24 623
43.91.1	Dachdeckerei und Bauspenglerei	36	1 237	1 236	4,1	30 023	24 290
43.91.2	Zimmerei und Ingenieurholzbau	6	175	175	0,6	4 695	26 829
43.99	Sonstige spezialisierte Bautätigkeiten anderweitig nicht genannt	129	6 182	6 156	20,6	166 171	26 993
43.99.1	Gerüstbau	26	936	919	3,1	23 971	26 084
43.99.2	Schornstein-, Feuerungs- und Industrieofenbau	4	188	188	0,6	6 083	32 356
43.99.9	Baugewerbe a. n. g.	99	5 058	5 049	16,9	136 117	26 959

**18. Geleistete Arbeitsstunden als Jahressumme im Bauhauptgewerbe nach Art der Bauten und Wirtschaftszweigen
- Monatsberichts-kreis**

Jahr 2013

WZ-Nr.	Wirtschaftszweig	Geleistete Arbeits- stunden	Geleistete Arbeits- stunden je tätiger Person	Geleistete Arbeits- stunden im Tiefbau	Davon im		
					gewerbl. u. industriellen Tiefbau	Straßen- bau	sonstigen Tiefbau
					1 000 h		
		1 000 h	h				
	Bauhauptgewerbe	34 951	1 168	20 262	8 693	6 267	5 302
41	Hochbau	9 646	1 128	701	255	211	235
41.2	Bau von Gebäuden	9 646	1 128	701	255	211	235
41.20.1	Bau von Gebäuden (ohne Fertigteilbau)
41.20.2	Errichtung von Fertigteilbauten
42	Tiefbau	14 447	1 166	13 887	5 434	5 539	2 914
42.1	Bau von Straßen, Bahnverkehrsstrecken	9 222	1 175	8 855	2 401	5 258	1 196
42.11	Bau von Straßen	6 044	1 176	6 035	496	5 258	281
42.12	Bau von Bahnverkehrsstrecken
42.13	Brücken- und Tunnelbau
42.2	Leitungstiefbau und Kläranlagenbau	3 384	1 167	3 352	2 176	142	1 034
42.21	Rohrleitungstiefbau, Brunnenbau und Kläranlagenbau	2 393	1 151	2 362	1 429	119	814
42.22	Kabelnetzleitungstiefbau	991	1 207	991	748	23	220
42.9	Sonstiger Tiefbau	1 841	1 122	1 681	857	139	685
42.91	Wasserbau
42.99	Sonstiger Tiefbau anderweitig nicht genannt
43	Vorbereitende Baustellenarbeiten und sonstige spezialisierte Bautätigkeiten	10 859	1 211	5 675	3 005	516	2 154
43.1	Abbrucharbeiten und vorbereitende Baustellenarbeiten	1 346	959	1 067	411	38	618
43.11	Abbrucharbeiten	438	1 331	160	136	-	24
43.12	Vorbereitende Baustellenarbeiten	908	845	908	276	38	594
43.13	Test- und Suchbohrung	-	-	-	-	-	-
43.9	Sonstige spezialisierte Bau- tätigkeiten	9 513	1 257	4 607	2 594	477	1 536
43.91	Dachdeckerei und Zimmerei	1 762	1 250	1	1	-	-
43.91.1	Dachdeckerei und Bauspenglerei	1 551	1 255	-	-	-	-
43.91.2	Zimmerei und Ingenieurholzbau	212	1 211	1	1	-	-
43.99	Sonstige spezialisierte Bautätig- keiten anderweitig nicht genannt	7 751	1 259	4 606	2 593	477	1 536
43.99.1	Gerüstbau	1 211	1 318	-	-	-	-
43.99.2	Schornstein-, Feuerungs- und Industrieofenbau	209	1 112	-	-	-	-
43.99.9	Baugewerbe a. n. g.	6 330	1 254	4 606	2 593	477	1 536

Noch: 18. Geleistete Arbeitsstunden als Jahressumme im Bauhauptgewerbe nach Art der Bauten und Wirtschaftszweigen
- Monatsberichtskreis

Jahr 2013

WZ-Nr.	Wirtschaftszweig	Geleistete Arbeitsstunden im Hochbau	Davon im			
			Wohnungs- bau	gewerbl. u. industriellen HB	öffentlichen Hochbau	
					HB für Organisat. o. Erwerbszweck	HB für Körperschaften des öffentl. Rechts
1 000 h						
	Bauhauptgewerbe	14 689	4 396	6 983	339	2 971
41	Hochbau	8 947	2 871	3 844	237	1 995
41.2	Bau von Gebäuden	8 947	2 871	3 844	237	1 995
41.20.1	Bau von Gebäuden (ohne Fertigteilbau)
41.20.2	Errichtung von Fertigteilbauten
42	Tiefbau	558	29	349	26	154
42.1	Bau von Straßen, Bahnverkehrsstrecken	366	4	208	18	136
42.11	Bau von Straßen	9	1	8	-	-
42.12	Bau von Bahnverkehrsstrecken
42.13	Brücken- und Tunnelbau
42.2	Leitungstiefbau und Kläranlagenbau	32	1	28	-	3
42.21	Rohrleitungstiefbau, Brunnenbau und Kläranlagenbau	32	1	28	-	3
42.22	Kabelnetzleitungstiefbau	-	-	-	-	-
42.9	Sonstiger Tiefbau	160	24	113	8	15
42.91	Wasserbau
42.99	Sonstiger Tiefbau anderweitig nicht genannt
43	Vorbereitende Baustellenarbeiten und sonstige spezialisierte Bautätigkeiten	5 184	1 496	2 791	75	822
43.1	Abbrucharbeiten und vorbereitende Baustellenarbeiten	279	21	194	-	64
43.11	Abbrucharbeiten	278	21	193	-	64
43.12	Vorbereitende Baustellenarbeiten	1	-	1	-	-
43.13	Test- und Suchbohrung	-	-	-	-	-
43.9	Sonstige spezialisierte Bau- tätigkeiten	4 905	1 475	2 597	75	758
43.91	Dachdeckerei und Zimmerei	1 761	817	449	24	471
43.91.1	Dachdeckerei und Bauspenglerei	1 551	761	401	16	373
43.91.2	Zimmerei und Ingenieurholzbau	211	56	48	9	98
43.99	Sonstige spezialisierte Bautätig- keiten anderweitig nicht genannt	3 144	658	2 148	51	287
43.99.1	Gerüstbau	1 211	223	848	40	100
43.99.2	Schornstein-, Feuerungs- und Industrieofenbau	209	-	209	-	-
43.99.9	Baugewerbe a. n. g.	1 723	435	1 091	11	186

19. Gesamtumsatz als Jahressumme im Bauhauptgewerbe nach Auftraggebern und Wirtschaftszweigen - Monatsberichtsreis

Jahr 2013

WZ-Nr.	Wirtschaftszweig	Gesamtumsatz		Davon				Gesamtumsatz je tätiger Person €
		insgesamt	Anteil an der Gesamtsumme	baugewerblicher Umsatz			sonstiger Umsatz	
				zusammen	Hochbau	Tiefbau		
		1 000 €	%	1 000 €			€	
	Bauhauptgewerbe	4 187 331	100	4 138 008	1 853 847	2 284 161	49 323	139 979
41	Hochbau	1 444 303	34,5	1 441 601	1 351 929	89 673	2 703	168 845
41.2	Bau von Gebäuden	1 444 303	34,5	1 441 601	1 351 929	89 673	2 703	168 845
41.20.1	Bau von Gebäuden (ohne Fertigteilbau)
41.20.2	Errichtung von Fertigteilbauten
42	Tiefbau	1 703 732	40,7	1 685 579	81 684	1 603 895	18 153	137 498
42.1	Bau von Straßen, Bahnverkehrsstrecken	1 152 809	27,5	1 146 766	59 598	1 087 168	6 043	146 855
42.11	Bau von Straßen	733 025	17,5	727 832	1 113	726 719	5 193	142 612
42.12	Bau von Bahnverkehrsstrecken
42.13	Brücken- und Tunnelbau
42.2	Leitungstiefbau und Kläranlagenbau	338 950	8,1	327 134	2 882	324 253	11 816	116 879
42.21	Rohrleitungstiefbau, Brunnenbau und Kläranlagenbau	233 979	5,6	227 591	2 882	224 710	6 388	112 544
42.22	Kabelnetzleitungstiefbau	104 971	2,5	99 543	-	99 543	5 428	127 857
42.9	Sonstiger Tiefbau	211 973	5,1	211 679	19 205	192 475	294	129 173
42.91	Wasserbau
42.99	Sonstiger Tiefbau anderweitig nicht genannt
43	Vorbereitende Baustellenarbeiten und sonstige spezialisierte Bautätigkeiten	1 039 298	24,8	1 010 831	420 235	590 596	28 467	115 864
43.1	Abbrucharbeiten und vorbereitende Baustellenarbeiten	176 974	4,2	156 849	25 565	131 285	20 125	126 050
43.11	Abbrucharbeiten	45 212	1,1	39 278	24 718	14 559	5 934	137 422
43.12	Vorbereitende Baustellenarbeiten	131 762	3,1	117 572	846	116 726	14 191	122 569
43.13	Test- und Suchbohrung	-	-	-	-	-	-	-
43.9	Sonstige spezialisierte Bautätigkeiten	862 325	20,6	853 982	394 671	459 312	8 342	113 974
43.91	Dachdeckerei und Zimmerei	161 612	3,9	161 171	161 143	28	441	114 618
43.91.1	Dachdeckerei und Bauspenglerei
43.91.2	Zimmerei und Ingenieurholzbau
43.99	Sonstige spezialisierte Bautätigkeiten anderweitig nicht genannt	700 713	16,7	692 812	233 529	459 284	7 901	113 826
43.99.1	Gerüstbau	65 680	1,6	62 326	62 326	-	3 354	71 469
43.99.2	Schornstein-, Feuerungs- und Industrieofenbau	21 830	0,5	21 815	21 815	-	15	116 117
43.99.9	Baugewerbe a. n. g.	613 203	14,6	608 671	149 388	459 284	4 532	121 450

**20. Baugewerblicher Umsatz als Jahressumme im Bauhauptgewerbe nach Art der Bauten und Wirtschaftszweigen
- Monatsberichtsreis**

Jahr 2013

WZ-Nr.	Wirtschaftszweig	Baugewerblicher Umsatz	Baugewerblicher Umsatz je tätiger Person	Baugewerblicher Umsatz im Tiefbau	Davon		
		1 000 €	€		gewerblich u. industrieller Tiefbau	Straßenbau	sonstiger Tiefbau
	Bauhauptgewerbe	4 138 008	138 330	2 284 161	947 395	750 294	586 472
41	Hochbau	1 441 601	168 529	89 673	31 871	23 170	34 632
41.2	Bau von Gebäuden	1 441 601	168 529	89 673	31 871	23 170	34 632
41.20.1	Bau von Gebäuden (ohne Fertigteilbau)
41.20.2	Errichtung von Fertigteilbauten
42	Tiefbau	1 685 579	136 033	1 603 895	583 513	686 467	333 915
42.1	Bau von Straßen, Bahnverkehrsstrecken	1 146 766	146 085	1 087 168	271 351	652 741	163 076
42.11	Bau von Straßen	727 832	141 602	726 719	50 620	652 741	23 358
42.12	Bau von Bahnverkehrsstrecken
42.13	Brücken- und Tunnelbau
42.2	Leitungstiefbau und Kläranlagenbau	327 134	112 805	324 253	225 175	15 704	83 374
42.21	Rohrleitungstiefbau, Brunnenbau und Kläranlagenbau	227 591	109 471	224 710	138 930	14 561	71 219
42.22	Kabelnetzleitungstiefbau	99 543	121 246	99 543	86 245	1 143	12 155
42.9	Sonstiger Tiefbau	211 679	128 994	192 475	86 987	18 023	87 465
42.91	Wasserbau
42.99	Sonstiger Tiefbau anderweitig nicht genannt
43	Vorbereitende Baustellenarbeiten und sonstige spezialisierte Bautätigkeiten	1 010 831	112 690	590 596	332 013	40 658	217 925
43.1	Abbrucharbeiten und vorbereitende Baustellenarbeiten	156 849	111 716	131 285	51 504	1 548	78 233
43.11	Abbrucharbeiten	39 278	119 386	14 559	13 927	44	588
43.12	Vorbereitende Baustellenarbeiten	117 572	109 369	116 726	37 577	1 504	77 645
43.13	Test- und Suchbohrung	-	-	-	-	-	-
43.9	Sonstige spezialisierte Bautätigkeiten	853 982	112 871	459 312	280 509	39 110	139 693
43.91	Dachdeckerei und Zimmerei	161 171	114 306	28	28	-	-
43.91.1	Dachdeckerei und Bauspenglerei
43.91.2	Zimmerei und Ingenieurholzbau
43.99	Sonstige spezialisierte Bautätigkeiten anderweitig nicht genannt	692 812	112 543	459 284	280 481	39 110	139 693
43.99.1	Gerüstbau	62 326	67 819	-	-	-	-
43.99.2	Schornstein-, Feuerungs- und Industrieofenbau	21 815	116 037	-	-	-	-
43.99.9	Baugewerbe a. n. g.	608 671	120 553	459 284	280 481	39 110	139 693

Jahr 2013

Baugewerblicher Umsatz im Hochbau 1 000 €	Davon				Wirtschaftszweig	WZ-Nr.
	Wohnungs- bau	gewerbl. u. industrieller HB u. landwirt.	öffentlicher Hochbau			
			HB für Organisat. o. Erwerbszweck	HB für Körperschaften des öffentl. Rechts		
1 853 847	422 957	1 114 919	33 256	282 715	Bauhauptgewerbe	
1 351 929	311 250	826 801	25 234	188 644	Hochbau	41
1 351 929	311 250	826 801	25 234	188 644	Bau von Gebäuden	41.2
.	Bau von Gebäuden (ohne Fertigteilbau)	41.20.1
.	Errichtung von Fertigteilbauten	41.20.2
81 684	4 323	59 080	3 736	14 545	Tiefbau	42
59 598	919	42 017	3 343	13 319	Bau von Straßen, Bahnverkehrsstrecken	42.1
1 113	20	1 093	-	-	Bau von Straßen	42.11
.	Bau von Bahnverkehrsstrecken	42.12
.	Brücken- und Tunnelbau	42.13
2 882	49	2 418	-	415	Leitungstiefbau und Kläranlagenbau	42.2
2 882	49	2 418	-	415	Rohrleitungstiefbau, Brunnenbau und Kläranlagenbau	42.21
-	-	-	-	-	Kabelnetzleitungstiefbau	42.22
19 205	3 355	14 645	393	812	Sonstiger Tiefbau	42.9
.	Wasserbau	42.91
.	Sonstiger Tiefbau anderweitig nicht genannt	42.99
420 235	107 383	229 037	4 288	79 527	Vorbereitende Baustellenarbeiten und sonstige spezialisierte Bautätigkeiten	43
25 565	2 158	18 068	-	5 339	Abbrucharbeiten und vorbereitende Baustellenarbeiten	43.1
24 718	2 158	17 221	-	5 339	Abbrucharbeiten	43.11
846	-	846	-	-	Vorbereitende Baustellenarbeiten	43.12
-	-	-	-	-	Test- und Suchbohrung	43.13
394 671	105 225	210 970	4 288	74 188	Sonstige spezialisierte Bau- tätigkeiten	43.9
161 143	56 137	47 469	1 900	55 637	Dachdeckerei und Zimmerei	43.91
.	Dachdeckerei und Bauspenglerei	43.91.1
.	Zimmerei und Ingenieurholzbau	43.91.2
233 529	49 089	163 501	2 388	18 551	Sonstige spezialisierte Bautätig- keiten anderweitig nicht genannt	43.99
62 326	15 466	40 740	1 087	5 033	Gerüstbau	43.99.1
21 815	-	21 815	-	-	Schornstein-, Feuerungs- und Industrieofenbau	43.99.2
149 388	33 622	100 946	1 302	13 518	Baugewerbe a. n. g.	43.99.9

**21. Auftragseingang als Jahressumme im Bauhauptgewerbe nach Art der Bauten und Wirtschaftszweigen
- Monatsberichtsreis**

Jahr 2013

WZ-Nr.	Wirtschaftszweig	Auftrags- eingang	Auftrags- eingang je tätiger Person	Auftrags- eingang im Tiefbau	Davon		
					gewerbl. u. industrieller Tiefbau	Straßen- bau	sonstiger Tiefbau
					1 000 €	€	
	Bauhauptgewerbe	3 473 231	116 107	2 123 433	810 395	756 278	556 760
41	Hochbau	1 014 045	118 546	116 280	27 900	46 846	41 534
41.2	Bau von Gebäuden	1 014 045	118 546	116 280	27 900	46 846	41 534
41.20.1	Bau von Gebäuden (ohne Fertigteilbau)
41.20.2	Errichtung von Fertigteilbauten
42	Tiefbau	1 446 434	116 733	1 378 510	451 098	669 168	258 244
42.1	Bau von Straßen, Bahnverkehrsstrecken	941 387	119 922	894 089	167 826	626 507	99 756
42.11	Bau von Straßen	683 316	132 941	682 783	39 633	626 507	16 643
42.12	Bau von Bahnverkehrsstrecken
42.13	Brücken- und Tunnelbau
42.2	Leitungstiefbau und Kläranlagenbau	296 615	102 281	294 918	196 353	16 086	82 479
42.21	Rohrleitungstiefbau, Brunnenbau und Kläranlagenbau	214 691	103 266	212 995	126 389	14 754	71 852
42.22	Kabelnetzleitungstiefbau	81 924	99 786	81 923	69 964	1 332	10 627
42.9	Sonstiger Tiefbau	208 432	127 015	189 504	86 920	26 575	76 009
42.91	Wasserbau
42.99	Sonstiger Tiefbau anderweitig nicht genannt
43	Vorbereitende Baustellenarbeiten und sonstige spezialisierte Bautätigkeiten	1 012 753	112 904	628 643	331 395	40 264	256 984
43.1	Abbrucharbeiten und vorbereitende Baustellenarbeiten	166 403	118 521	136 898	57 514	1 612	77 772
43.11	Abbrucharbeiten	39 416	119 805	15 576	14 923	21	632
43.12	Vorbereitende Baustellenarbeiten	126 987	118 127	121 324	42 592	1 592	77 140
43.13	Test- und Suchbohrung	-	-	-	-	-	-
43.9	Sonstige spezialisierte Bau- tätigkeiten	846 350	111 862	491 744	273 881	38 651	179 212
43.91	Dachdeckerei und Zimmerei	143 338	101 658	-	-	-	-
43.91.1	Dachdeckerei und Bauspenglerei
43.91.2	Zimmerei und Ingenieurholzbau
43.99	Sonstige spezialisierte Bautätig- keiten anderweitig nicht genannt	703 012	114 199	491 744	273 881	38 651	179 212
43.99.1	Gerüstbau	52 913	57 577	82	82	-	-
43.99.2	Schornstein-, Feuerungs- und Industrieofenbau	15 839	84 250	-	-	-	-
43.99.9	Baugewerbe a. n. g.	634 260	125 621	491 661	273 798	38 651	179 212

Jahr 2013

Auftrags- eingang im Hochbau	Davon				Wirtschaftszweig	WZ- Nr.
	Wohnungs- bau	gewerbl. u. industrieller HB u. landwirt. Bau	öffentlicher Hochbau			
			HB für Organisat. o. Erwerbszweck	HB für Körperschaften des öffentl. Rechts		
1 000 €						
1 349 798	364 998	728 343	25 990	230 467	Bauhauptgewerbe	
897 765	257 898	461 913	21 202	156 752	Hochbau	41
897 765	257 898	461 913	21 202	156 752	Bau von Gebäuden	41.2
.	Bau von Gebäuden (ohne Fertigteilbau)	41.20.1
.	Errichtung von Fertigteilbauten	41.20.2
67 924	4 632	53 885	430	8 977	Tiefbau	42
47 299	263	39 717	-	7 319	Bau von Straßen, Bahnverkehrsstrecken	42.1
534	20	514	-	-	Bau von Straßen	42.11
.	Bau von Bahnverkehrsstrecken	42.12
.	Brücken- und Tunnelbau	42.13
1 696	16	963	-	717	Leitungstiefbau und Kläranlagenbau	42.2
1 696	16	963	-	717	Rohrleitungstiefbau, Brunnenbau und Kläranlagenbau	42.21
-	-	-	-	-	Kabelnetzleitungstiefbau	42.22
18 930	4 353	13 205	430	942	Sonstiger Tiefbau	42.9
.	Wasserbau	42.91
.	Sonstiger Tiefbau anderweitig nicht genannt	42.99
384 110	102 469	212 545	4 359	64 737	Vorbereitende Baustellenarbeiten und sonstige spezialisierte Bautätigkeiten	43
29 504	2 452	21 649	-	5 403	Abbrucharbeiten und vorbereitende Baustellenarbeiten	43.1
23 840	2 452	15 985	-	5 403	Abbrucharbeiten	43.11
5 664	-	5 664	-	-	Vorbereitende Baustellenarbeiten	43.12
-	-	-	-	-	Test- und Suchbohrung	43.13
354 606	100 017	190 896	4 359	59 334	Sonstige spezialisierte Bau- tätigkeiten	43.9
143 338	53 964	45 881	1 975	41 518	Dachdeckerei und Zimmerei	43.91
.	Dachdeckerei und Bauspenglerei	43.91.1
.	Zimmerei und Ingenieurholzbau	43.91.2
211 268	46 053	145 015	2 384	17 816	Sonstige spezialisierte Bautätig- keiten anderweitig nicht genannt	43.99
52 830	11 811	35 090	670	5 259	Gerüstbau	43.99.1
15 839	-	15 839	-	-	Schornstein-, Feuerungs- und Industrieofenbau	43.99.2
142 599	34 242	94 086	1 714	12 557	Baugewerbe a. n. g.	43.99.9

**22. Betriebe, tätige Personen, Entgelte und geleistete Arbeitsstunden im Bauhauptgewerbe nach Wirtschaftszweigen
- Veränderung zum Vorjahr (in Prozent) - Monatsberichtsreis**

Jahr 2013

WZ-Nr.	Wirtschaftszweig	Betriebe	Tätige Personen	Entgelte	Entgelte je tätiger Person	Geleistete Arbeitsstunden	Geleistete Arbeitsstunden je tätiger Person
	Bauhauptgewerbe	2,5	-0,1	1,6	1,7	-0,5	-0,5
41	Hochbau	2,9	-2,4	-3,1	-0,7	-4,1	-1,8
41.2	Bau von Gebäuden	2,9	-2,4	-3,1	-0,7	-4,1	-1,8
41.20.1	Bau von Gebäuden (ohne Fertigteilbau)	3,6
41.20.2	Errichtung von Fertigteilbauten	-
42	Tiefbau	2,6	1,2	3,9	2,6	1,5	0,1
42.1	Bau von Straßen, Bahnverkehrrstrecken	-1,0	-0,1	4,3	4,5	0,7	0,8
42.11	Bau von Straßen	-3,6	-1,5	2,1	3,6	-1,0	0,4
42.12	Bau von Bahnverkehrrstrecken	5,9
42.13	Brücken- und Tunnelbau	-
42.2	Leitungstiefbau und Kläranlagenbau	1,7	-0,3	-1,9	-1,6	-0,8	-0,6
42.21	Rohrleitungstiefbau, Brunnenbau und Kläranlagenbau	2,3	1,0	1,5	0,5	2,5	1,5
42.22	Kabelnetzleitungstiefbau	12,5	-3,3	-8,5	-5,4	-8,2	-5,0
42.9	Sonstiger Tiefbau	17,9	11,6	13,9	2,0	10,3	-1,3
42.91	Wasserbau	-
42.99	Sonstiger Tiefbau anderweitig nicht genannt	18,5
43	Vorbereitende Baustellenarbeiten und sonstige spezialisierte Bautätigkeiten	2,1	0,3	3,0	2,7	0,2	-0,2
43.1	Abbrucharbeiten und vorbereitende Baustellenarbeiten	4,8	-6,6	2,4	9,6	-10,3	-4,0
43.11	Abbrucharbeiten	25,0	36,0	18,1	-13,2	28,1	-5,8
43.12	Vorbereitende Baustellenarbeiten	-7,7	-14,8	-0,4	16,8	-21,7	-8,2
43.13	Test- und Suchbohrung	x	x	x	x	x	x
43.9	Sonstige spezialisierte Bautätigkeiten	1,2	1,7	3,2	1,4	1,9	0,1
43.91	Dachdeckerei und Zimmerei	5,0	0,1	0,9	0,8	-1,3	-1,5
43.91.1	Dachdeckerei und Bauspenglerei	5,9	1,9	1,7	-0,2	1,3	-0,6
43.91.2	Zimmerei und Ingenieurholzbau	-14,3	-10,3	-3,8	7,2	-17,2	-7,8
43.99	Sonstige spezialisierte Bautätigkeiten anderweitig nicht genannt	0,8	2,1	3,6	1,5	2,6	0,5
43.99.1	Gerüstbau	-	-5,5	1,8	7,6	-4,6	0,9
43.99.2	Schornstein-, Feuerungs- und Industrieofenbau	-	-2,1	0,2	2,3	-0,9	1,1
43.99.9	Baugewerbe a. n. g.	1,0	3,8	4,1	0,4	4,2	0,4

23. Umsatz im Bauhauptgewerbe nach Wirtschaftszweigen - Veränderung zum Vorjahr (in Prozent)
- Monatsberichtsreis

Jahr 2013

WZ-Nr.	Wirtschaftszweig	Gesamtumsatz	Gesamtumsatz je tätiger Person	Darunter baugewerblicher Umsatz	Davon			
					Hochbau	darunter Wohnungsbau	Tiefbau	darunter Straßenbau
	Bauhauptgewerbe	2,9	3,0	3,2	2,3	19,9	3,9	-2,0
41	Hochbau	0,4	2,8	0,6	0,6	26,7	0,5	13,8
41.2	Bau von Gebäuden	0,4	2,8	0,6	0,6	26,7	0,5	13,8
41.20.1	Bau von Gebäuden (ohne Fertigteilbau)
41.20.2	Errichtung von Fertigteilbauten
42	Tiefbau	5,4	4,1	5,7	6,1	-28,0	5,7	-2,1
42.1	Bau von Straßen, Bahnverkehrsstrecken	6,7	6,8	6,9	17,2	381,2	6,4	-3,4
42.11	Bau von Straßen	-0,5	1,0	-0,1	-54,0	x	0,0	-3,3
42.12	Bau von Bahnverkehrsstrecken
42.13	Brücken- und Tunnelbau
42.2	Leitungstiefbau und Kläranlagenbau	3,0	3,3	3,6	133,9	113,0	3,0	32,1
42.21	Rohrleitungstiefbau, Brunnenbau und Kläranlagenbau	1,4	0,4	1,5	133,9	113,0	0,7	38,9
42.22	Kabelnetzleitungstiefbau	6,9	10,6	8,6	-	-	8,6	-18,6
42.9	Sonstiger Tiefbau	2,7	-8,0	2,7	-22,9	-42,1	6,3	30,5
42.91	Wasserbau
42.99	Sonstiger Tiefbau anderweitig nicht genannt
43	Vorbereitende Baustellenarbeiten und sonstige spezialisierte Bautätigkeiten	2,4	2,1	2,8	7,2	6,4	-0,1	-8,0
43.1	Abbrucharbeiten und vorbereitende Baustellenarbeiten	6,8	14,3	9,0	42,4	-29,8	4,2	-21,2
43.11	Abbrucharbeiten	21,9	-10,3	27,6	39,5	-29,8	11,4	x
43.12	Vorbereitende Baustellenarbeiten	2,4	20,1	3,9	254,0	-	3,4	-23,4
43.13	Test- und Suchbohrung	x	x	x	x	x	x	x
43.9	Sonstige spezialisierte Bautätigkeiten	1,6	-0,1	1,7	5,5	7,6	-1,3	-7,4
43.91	Dachdeckerei und Zimmerei	5,5	5,3	5,6	5,6	-0,2	x	-
43.91.1	Dachdeckerei und Bauspenglerei
43.91.2	Zimmerei und Ingenieurholzbau
43.99	Sonstige spezialisierte Bautätigkeiten anderweitig nicht genannt	0,7	-1,3	0,8	5,4	18,2	-1,3	-7,4
43.99.1	Gerüstbau	6,1	12,3	6,6	6,7	32,8	-100,0	-
43.99.2	Schornstein-, Feuerungs- und Industrieofenbau	19,3	21,9	19,3	19,3	-100,0	-	-
43.99.9	Baugewerbe a. n. g.	-0,4	-4,0	-0,3	3,1	12,5	-1,3	-7,4

24. Auftragseingang im Bauhauptgewerbe nach Wirtschaftszweigen - Veränderung zum Vorjahr (in Prozent)
- Monatsberichtsreis

Jahr 2013

WZ-Nr.	Wirtschaftszweig	Auftrags-eingang	Davon				Auftrags-eingang je tätiger Person
			Hochbau	darunter Wohnungs-bau	Tiefbau	darunter Straßen-bau	
	Bauhauptgewerbe	2,8	-5,8	8,4	9,1	6,7	2,9
41	Hochbau	-5,4	-9,6	8,4	48,4	140,9	-3,0
41.2	Bau von Gebäuden	-5,4	-9,6	8,4	48,4	140,9	-3,0
41.20.1	Bau von Gebäuden (ohne Fertigteilebau)
41.20.2	Errichtung von Fertigteilebauten
42	Tiefbau	4,1	27,7	-7,6	3,1	4,0	2,8
42.1	Bau von Straßen, Bahnverkehrsstrecken	1,4	59,2	-53,1	-0,5	1,5	1,5
42.11	Bau von Straßen	3,9	-52,0	x	4,0	1,5	5,4
42.12	Bau von Bahnverkehrsstrecken
42.13	Brücken- und Tunnelbau
42.2	Leitungstiefbau und Kläranlagenbau	9,6	112,8	-11,1	9,3	7,2	9,9
42.21	Rohrleitungstiefbau, Brunnenbau und Kläranlagenbau	7,3	112,8	-11,1	6,9	7,1	6,3
42.22	Kabelnetzleitungstiefbau	15,9	-	-	15,9	8,6	19,9
42.9	Sonstiger Tiefbau	9,2	-16,5	-1,8	12,6	139,5	-2,2
42.91	Wasserbau
42.99	Sonstiger Tiefbau anderweitig nicht genannt
43	Vorbereitende Baustellenarbeiten und sonstige spezialisierte Bautätigkeiten	10,3	-0,8	9,2	18,3	-12,5	9,9
43.1	Abbrucharbeiten und vorbereitende Baustellenarbeiten	16,3	57,7	-64,4	10,1	36,6	24,5
43.11	Abbrucharbeiten	26,2	30,1	-64,4	20,6	x	-7,2
43.12	Vorbereitende Baustellenarbeiten	13,6	x	-	8,9	34,9	33,2
43.13	Test- und Suchbohrung	x	x	x	x	x	x
43.9	Sonstige spezialisierte Bautätigkeiten	9,1	-3,7	15,1	20,8	-13,8	7,3
43.91	Dachdeckerei und Zimmerei	-2,7	-2,7	7,2	-100,0	-	-2,9
43.91.1	Dachdeckerei und Bauspenglerei
43.91.2	Zimmerei und Ingenieurholzbau
43.99	Sonstige spezialisierte Bautätigkeiten anderweitig nicht genannt	11,9	-4,4	25,9	20,8	-13,8	9,7
43.99.1	Gerüstbau	6,8	6,8	22,9	67,3	-	13,0
43.99.2	Schornstein-, Feuerungs- und Industrieofenbau	-29,1	-29,1	-	-	-	-27,6
43.99.9	Baugewerbe a. n. g.	14,0	-4,4	26,9	20,8	-13,8	9,9

25. Betriebe, tätige Personen, geleistete Arbeitsstunden, Entgelte, Umsatz und Auftragseingang im Bauhauptgewerbe nach Wirtschaftszweigen und Beschäftigtengrößenklassen - Monatsberichtsreis

Jahr 2013

Größenklasse nach der Zahl der tätigen Personen	Betriebe	Tätige Personen im Baugewerbe	Geleistete Arbeitsstunden	Entgelte	Gesamtumsatz	Darunter baugewerbl. Umsatz	Auftragseingang
Bauhauptgewerbe insgesamt							
1 - 19	70	987	1 148	24 466	116 926	116 188	90 763
20 - 49	326	10 011	12 690	259 776	1 226 952	1 211 708	1 058 337
50 - 99	110	7 348	8 615	203 636	990 685	968 172	892 209
100 - 199	44	5 998	6 860	181 598	935 954	931 754	871 779
200 - 499	17
500 und mehr	1
Insgesamt	568	29 914	34 952	857 525	4 187 334	4 138 011	3 473 233
Bau von Gebäuden (41.2) ¹⁾							
1 - 19	24	347	403	9 422	59 656	59 560	37 487
20 - 49	109	3 478	4 209	85 287	469 504	468 759	349 717
50 - 99	31	2 001	2 310	53 688	306 937	306 602	244 443
100 - 199	9	1 215	1 302	35 182	244 617	243 092	198 657
200 - 499	5	1 512	1 423	48 734	363 589	363 589	183 741
500 und mehr	-	-	-	-	-	-	-
Zusammen	178	8 554	9 647	232 313	1 444 303	1 441 602	1 014 045
Tiefbau (42.1, 42.2, 42.9) ¹⁾							
1 - 19	18	266	314	7 017	20 075	19 867	20 015
20 - 49	103	3 105	4 090	83 283	366 379	361 926	347 521
50 - 99	46	3 049	3 438	88 732	405 410	398 152	361 368
100 - 199	19	2 607	2 878	83 097	413 460	413 055	390 022
200 - 499	10
500 und mehr	1
Zusammen	197	12 391	14 447	375 359	1 703 732	1 685 579	1 446 434
Abbrucharbeiten und vorbereitende Baustellenarbeiten (43.1) ¹⁾							
1 - 19	3	48	54	1 014	3 413	3 412	2 663
20 - 49	10	317	424	9 543	54 320	48 373	55 626
50 - 99	3	223	237	5 256	36 459	22 282	25 259
100 - 199	3
200 - 499	1
500 und mehr	-	-	-	-	-	-	-
Zusammen	21	1 381	1 313	48 361	172 940	152 815	161 105
Sonstige spezialisierte Bautätigkeiten (43.9) ¹⁾							
1 - 19	24	326	377	7 013	33 783	33 349	30 598
20 - 49	104	3 112	3 968	81 664	336 749	332 650	305 473
50 - 99	30	2 075	2 630	55 960	241 878	241 137	261 139
100 - 199	13
200 - 499	1
500 und mehr	-	-	-	-	-	-	-
Zusammen	172	7 589	9 545	201 494	866 358	858 016	850 649

1) Die Ergebnisse nach Größenklassen für die Wirtschaftszweige (Tab. 25 und 26) weichen von den entsprechenden Ergebnissen der anderen Tabellen ab, da die Betriebe, deren Zuordnung im Laufe des Kalenderjahres gewechselt hat, von den Programmen unterschiedlich zugeordnet werden. In dem Programm, das den Tabellen 25 und 26 zugrunde liegt, wird dem Betrieb derjenige Wirtschaftszweig zugeordnet, den er im Laufe des Jahres in den meisten Monaten hatte. Bei den anderen Tabellen ist jeweils der Wirtschaftszweig vom Dezember ausschlaggebend.

Eine nachträgliche Korrektur ist nicht möglich. Auf die Veröffentlichung getrennter Ergebnisse nach den Wirtschaftszweigen im Rahmen der Tabellen 25 und 26 sollte nicht verzichtet werden.

26. Betriebe, tätige Personen, geleistete Arbeitsstunden, Entgelte, Umsatz und Auftragseingang im Bauhauptgewerbe nach Wirtschaftszweigen und Beschäftigtengrößenklassen - Veränderung zum Vorjahr (in Prozent) - Monatsberichts-kreis

Jahr 2013

Größenklasse nach der Zahl der tätigen Personen	Betriebe	Tätige Personen im Baugewerbe	Geleistete Arbeitsstunden	Entgelte	Gesamtumsatz	Darunter baugewerbl. Umsatz	Auftragseingang
Bauhauptgewerbe insgesamt							
1 - 19	11,1	9,2	5,2	8,6	8,0	11,9	-10,8
20 - 49	0,6	0,0	-1,6	1,2	3,4	3,3	1,6
50 - 99	11,1	11,2	9,9	14,8	12,6	13,2	19,5
100 - 199	-12,0	-10,7	-9,6	-9,3	-7,5	-7,3	-10,0
200 - 499	-
500 und mehr	-
Insgesamt	2,5	-0,1	-0,5	1,6	2,9	3,2	2,8
Bau von Gebäuden (41.2) ¹⁾							
1 - 19	33,3	35,5	30,8	43,5	51,2	51,2	-17,7
20 - 49	-1,8	-1,9	-4,9	-1,9	1,5	1,6	-6,4
50 - 99	6,9	7,6	-4,5	9,5	7,1	7,1	16,5
100 - 199	-25,0	-25,0	-29,7	-24,9	-9,4	-8,8	-32,6
200 - 499	25,0	-5,0	-2,6	-7,9	-8,9	-8,7	9,5
500 und mehr	-	-	-	-	-	-	-
Zusammen	1,7	-3,6	-5,4	-4,1	-0,9	-0,7	-7,1
Tiefbau (42.1, 42.2, 42.9) ¹⁾							
1 - 19	-5,3	-5,3	-6,0	-5,6	-18,2	-16,0	-28,5
20 - 49	3,0	1,7	1,7	3,1	5,2	5,2	5,9
50 - 99	15,0	14,5	11,1	20,4	12,0	12,2	10,2
100 - 199	-9,5	-6,8	-2,9	-4,7	-6,1	-6,1	-1,3
200 - 499	-
500 und mehr	-
Zusammen	3,7	1,6	2,0	4,2	5,8	6,1	4,4
Abbrucharbeiten und vorbereitende Baustellenarbeiten (43.1) ¹⁾							
1 - 19	50,0
20 - 49	-9,1	-2,2	-	-1,8	14,0	17,1	40,4
50 - 99	-25,0	-2,2	-19,7	-16,5	-4,3	-1,5	16,2
100 - 199	-
200 - 499	-
500 und mehr	-	-	-	-	-	-	-
Zusammen	-	-7,6	-11,8	1,9	5,0	6,9	13,6
Sonstige spezialisierte Bautätigkeiten (43.9) ¹⁾							
1 - 19	-
20 - 49	1,0	0,6	-1,5	2,9	2,8	2,1	1,7
50 - 99	11,1	11,9	14,3	15,8	25,3	25,6	39,7
100 - 199	-7,1
200 - 499	-
500 und mehr	-	-	-	-	-	-	-
Zusammen	2,4	2,8	2,8	4,1	3,5	3,7	11,8

1) siehe Tabelle 25

27. Auftragsbestand am Jahresende im Bauhauptgewerbe nach Art der Bauten sowie nach Kreisfreien Städten und Landkreisen - Monatsberichtskreis

Jahr 2013

Kreis-Nr.	Kreisfreie Stadt Landkreis Land	Auftrags- bestand	Veränderung zum 4. Quartal 2012	Auftrags- bestand im Tiefbau	Davon		
					gewerbl. u. industrieller Tiefbau	Straßen- bau	sonstiger Tiefbau
					1 000 €		
		1 000 €	%		1 000 €		
11	Chemnitz, Stadt	35 137	11,6	23 831	12 327	5 124	6 380
21	Erzgebirgskreis	84 890	36,4	69 295	11 105	36 533	21 657
22	Mittelsachsen	77 520	-8,3	31 566	23 184	2 773	5 609
23	Vogtlandkreis	89 810	45,7	40 593	24 520	10 726	5 347
24	Zwickau	49 606	10,3	13 931	3 711	6 516	3 704
12	Dresden, Stadt	231 212	-6,6	143 078	100 685	41 256	1 137
25	Bautzen	139 189	-14,4	74 645	45 078	24 356	5 211
26	Görlitz	48 467	34,7	20 783	10 069	6 231	4 483
27	Meißen	60 351	-2,5	27 562	10 705	4 980	11 877
28	Sächsische Schweiz- Osterzgebirge	94 869	-9,9	67 363	12 638	12 763	41 962
13	Leipzig, Stadt	135 264	14,0	88 397	18 561	23 369	46 467
29	Leipzig	153 431	12,5	112 214	22 867	86 753	2 594
30	Nordsachsen	112 017	-1,8	83 547	23 587	44 808	15 152
	Sachsen	1 311 761	3,5	796 802	319 036	306 189	171 577

Noch: 27. Auftragsbestand am Jahresende im Bauhauptgewerbe nach Art der Bauten sowie nach Kreisfreien Städten und Landkreisen - Monatsberichtskreis

Jahr 2013

Kreis-Nr.	Kreisfreie Stadt Landkreis Land	Auftrags- bestand im Hochbau	Davon			
			Wohnungs- bau	gewerbl. u. industrieller HB u. landwirt. Bau	öffentlicher Hochbau	
					HB für Organisat. o. Erwerbszweck	HB für Körperschaften des öffentl. Rechts
1 000 €						
11	Chemnitz, Stadt	11 307	8 487	1 846	178	796
21	Erzgebirgskreis	15 597	2 988	8 766	1 524	2 319
22	Mittelsachsen	45 954	7 690	26 172	649	11 443
23	Vogtlandkreis	49 218	4 087	33 086	572	11 473
24	Zwickau	35 675	9 167	17 341	246	8 921
12	Dresden, Stadt	88 133	21 823	60 199	604	5 507
25	Bautzen	64 545	11 913	42 112	1 207	9 313
26	Görlitz	27 686	1 610	6 475	512	19 089
27	Meißen	32 789	10 392	18 493	71	3 833
28	Sächsische Schweiz- Osterzgebirge	27 507	11 055	13 450	206	2 796
13	Leipzig, Stadt	46 867	6 015	40 520	198	134
29	Leipzig	41 218	4 500	29 054	12	7 652
30	Nordsachsen	28 470	6 539	9 709	174	12 048
	Sachsen	514 959	106 263	307 222	6 152	95 322

28. Betriebe, tätige Personen, geleistete Arbeitsstunden, Entgelte, Umsatz und Auftragseingang in Handwerksbetrieben im Bauhauptgewerbe nach Kreisfreien Städten und Landkreisen

Jahr 2013

Kreis-Nr.	Kreisfreie Stadt Landkreis Land	Handwerksbetriebe	Tätige Personen im Baugewerbe	Geleistete Arbeitsstunden	Entgelte	Gesamtumsatz	Darunter baugewerbl. Umsatz	Auftragseingang
				Jahresmittel				
11	Chemnitz, Stadt	22	1 171	1 396	35 751	161 027	159 186	125 092
21	Erzgebirgskreis	55	2 475	2 884	61 697	255 631	254 316	251 072
22	Mittelsachsen	46	1 567	1 897	38 588	166 544	166 098	144 902
23	Vogtlandkreis	21	1 156	1 428	30 524	138 599	138 377	115 701
24	Zwickau	37	1 637	1 992	40 894	201 202	200 162	181 968
12	Dresden, Stadt	27	1 143	1 278	31 157	192 210	192 040	134 508
25	Bautzen	31	2 107	2 446	58 929	280 671	279 324	209 335
26	Görlitz	32	1 744	2 239	41 739	183 365	182 440	154 420
27	Meißen	33	1 551	1 963	40 087	202 640	202 140	184 995
28	Sächsische Schweiz-Osterzgebirge	31	1 373	1 560	35 869	187 674	186 767	157 827
13	Leipzig, Stadt	37	1 812	2 041	51 674	270 466	262 025	243 048
29	Leipzig	35	1 499	1 848	41 687	214 723	211 636	229 313
30	Nordsachsen	33	1 861	2 093	49 584	229 655	229 260	219 301
	Sachsen	440	21 096	25 064	558 181	2 684 409	2 663 771	2 351 482

29. Betriebe, tätige Personen, geleistete Arbeitsstunden, Entgelte, Umsatz und Auftragseingang in Handwerksbetrieben im Bauhauptgewerbe nach Kreisfreien Städten und Landkreisen - Veränderung zum Vorjahr (in Prozent)

Jahr 2013

Kreis-Nr.	Kreisfreie Stadt Landkreis Land	Handwerksbetriebe	Tätige Personen im Baugewerbe	Geleistete Arbeitsstunden	Entgelte	Gesamtumsatz	Darunter baugewerbl. Umsatz	Auftragseingang
11	Chemnitz, Stadt	3,5	8,5	1,8	9,5	- 1,6	- 1,9	19,8
21	Erzgebirgskreis	5,8	4,7	4,4	7,5	7,4	7,5	21,4
22	Mittelsachsen	- 2,1	- 11,3	- 17,3	- 15,9	- 7,8	- 6,6	- 17,3
23	Vogtlandkreis	5,0	0,1	3,9	4,0	5,4	6,8	20,7
24	Zwickau	8,8	8,6	7,4	7,8	14,4	14,8	20,1
12	Dresden, Stadt	- 2,1	- 2,3	- 2,9	- 0,6	11,4	11,5	- 14,7
25	Bautzen	-	- 0,1	- 0,8	2,6	3,2	3,4	8,4
26	Görlitz	-	3,8	3,8	4,8	0,3	0,2	- 3,4
27	Meißen	3,1	18,9	22,7	21,7	18,0	18,1	7,7
28	Sächsische Schweiz-Osterzgebirge	14,8	0,9	4,8	6,7	13,5	13,7	2,0
13	Leipzig, Stadt	37,0	3,2	- 0,5	9,4	19,5	20,3	14,5
29	Leipzig	- 7,9	- 2,0	- 5,6	- 0,8	- 1,6	- 0,9	15,2
30	Nordsachsen	-	- 0,3	- 3,5	2,0	- 3,6	- 3,7	- 0,9
	Sachsen	4,2	2,2	0,8	4,1	5,8	6,1	6,7

30. Betriebe, tätige Personen, geleistete Arbeitsstunden, Entgelte, Umsatz und Auftragseingang in Handwerksbetrieben im Bauhauptgewerbe nach Wirtschaftszweigen

Jahr 2013

WZ-Nr.	Wirtschaftszweig	Handwerksbetriebe	Tätige Personen im Baugewerbe	Geleistete Arbeitsstunden	Entgelte	Gesamtumsatz	Darunter baugewerbl. Umsatz	Auftragseingang
	Bauhauptgewerbe	440	21 096	25 064	558 181	2 684 409	2 663 771	2 351 482
41	Hochbau	161	6 916	8 238	171 664	955 898	954 099	781 818
41.2	Bau von Gebäuden	161	6 916	8 238	171 664	955 898	954 099	781 818
41.20.1	Bau von Gebäuden (ohne Fertigteilbau)	158
41.20.2	Errichtung von Fertigteilbauten	3
42	Tiefbau	141	8 423	9 630	236 239	1 081 203	1 071 618	907 178
42.1	Bau von Straßen, Bahnverkehrsstrecken	71	5 236	5 942	155 270	718 862	715 907	565 102
42.11	Bau von Straßen	61	3 798	4 373	104 563	461 466	458 850	416 710
42.12	Bau von Bahnverkehrsstrecken	8
42.13	Brücken- und Tunnelbau	2
42.2	Leitungstiefbau und Kläranlagenbau	43	1 800	2 164	47 567	188 069	181 698	171 668
42.21	Rohrleitungstiefbau, Brunnenbau und Kläranlagenbau	28	1 326	1 485	36 460	150 245	143 916	137 658
42.22	Kabelnetzleitungstiefbau	15	474	679	11 108	37 824	37 782	34 010
42.9	Sonstiger Tiefbau	27	1 387	1 524	33 402	174 272	174 014	170 408
42.91	Wasserbau	1
42.99	Sonstiger Tiefbau anderweitig nicht genannt	26
43	Vorbereitende Baustellenarbeiten und sonstige spezialisierte Bautätigkeiten	138	5 757	7 196	150 278	647 308	638 054	662 487
43.1	Abbrucharbeiten und vorbereitende Baustellenarbeiten	6	257	322	7 860	48 846	46 860	52 131
43.11	Abbrucharbeiten	3	85	110	2 401	12 863	10 889	10 882
43.12	Vorbereitende Baustellenarbeiten	3	172	212	5 460	35 983	35 970	41 250
43.13	Test- und Suchbohrung	-	-	-	-	-	-	-
43.9	Sonstige spezialisierte Bautätigkeiten	132	5 500	6 874	142 418	598 461	591 194	610 356
43.91	Dachdeckerei und Zimmerei	41
43.91.1	Dachdeckerei und Bauspenglerei	35
43.91.2	Zimmerei und Ingenieurholzbau	6	175	212	4 695	25 914	25 888	22 748
43.99	Sonstige spezialisierte Bautätigkeiten anderweitig nicht genannt	91
43.99.1	Gerüstbau	23
43.99.2	Schornstein-, Feuerungs- und Industrieofenbau	3
43.99.9	Baugewerbe a. n. g.	65	3 199	3 999	84 636	370 439	366 982	415 924

31. Betriebe, tätige Personen, geleistete Arbeitsstunden, Bruttoentgeltsumme, Umsatz und Auftragseingang in Handwerksbetrieben im Bauhauptgewerbe nach Wirtschaftszweigen - Veränderung zum Vorjahr (in Prozent)

Jahr 2013

WZ-Nr.	Wirtschaftszweig	Handwerksbetriebe	Tätige Personen im Baugewerbe	Geleistete Arbeitsstunden	Entgelte	Gesamtumsatz	Darunter baugewerbl. Umsatz	Auftragseingang
	Bauhauptgewerbe	4,2	2,2	0,8	4,1	5,8	6,1	6,7
41	Hochbau	5,2	-0,3	-2,8	-0,4	6,5	6,9	-0,9
41.2	Bau von Gebäuden	5,2	-0,3	-2,8	-0,4	6,5	6,9	-0,9
41.20.1	Bau von Gebäuden (ohne Fertigteilbau)	5,3
41.20.2	Errichtung von Fertigteilbauten	-
42	Tiefbau	1,8	1,6	0,2	4,5	4,1	4,4	3,7
42.1	Bau von Straßen, Bahnverkehrsstrecken	-5,3	-3,2	-2,8	0,9	2,2	2,5	0,1
42.11	Bau von Straßen	-4,7	-3,7	-2,8	-0,2	-2,3	-1,8	-0,7
42.12	Bau von Bahnverkehrsstrecken	-11,1
42.13	Brücken- und Tunnelbau	-
42.2	Leitungstiefbau und Kläranlagenbau	6,2	11,1	4,8	12,4	10,6	10,9	14,0
42.21	Rohrleitungstiefbau, Brunnenbau und Kläranlagenbau	6,7
42.22	Kabelnetzleitungstiefbau	5,3
42.9	Sonstiger Tiefbau	17,4	9,7	6,8	11,5	5,8	5,9	6,7
42.91	Wasserbau	-
42.99	Sonstiger Tiefbau anderweitig nicht genannt	18,2
43	Vorbereitende Baustellenarbeiten und sonstige spezialisierte Bautätigkeiten	5,5	6,3	6,1	9,0	7,6	8,0	22,6
43.1	Abbrucharbeiten und vorbereitende Baustellenarbeiten	-	0,4	-3,1	3,0	14,3	16,2	36,0
43.11	Abbrucharbeiten	50,0
43.12	Vorbereitende Baustellenarbeiten	-25,0
43.13	Test- und Suchbohrung	-	-	-	-	-	-	-
43.9	Sonstige spezialisierte Bautätigkeiten	5,7	6,6	6,6	9,4	7,1	7,4	21,6
43.91	Dachdeckerei und Zimmerei	2,5
43.91.1	Dachdeckerei und Bauspenglerei	6,1
43.91.2	Zimmerei und Ingenieurholzbau	-14,3
43.99	Sonstige spezialisierte Bautätigkeiten anderweitig nicht genannt	7,3
43.99.1	Gerüstbau	-3,5
43.99.2	Schornstein-, Feuerungs- und Industrieofenbau	-
43.99.9	Baugewerbe a. n. g.	12,1	13,6	14,0	16,0	7,8	8,0	38,7

**32. Jahresergebnisse für das Baugewerbe in Sachsen im Jahr 2013 nach Wirtschaftszweigen
- Betriebe mit allgemein 20 und mehr tätigen Personen**

Jahr 2013

WZ-Nr.	Wirtschaftszweig	Betriebe	Tätige Personen im Betrieb	Geleistete Arbeitsstunden ¹⁾	Jahr 2013	
					Entgelte	Gesamtumsatz
		Jahresmittel		1 000 h	1 000 €	
Baugewerbe		1 076	50 101	59 873	1 365 375	6 411 757
41	Hochbau	186	8 776	9 648	238 621	1 477 207
41.1	Erschließung von Grundstücken; Bauträger	7	208	-	6 308	32 903
41.10.1	Erschließung von unbebauten Grundstücke	1	.	-	.	.
41.10.2	Bauträger für Nichtwohngebäude	-	-	-	-	-
41.10.3	Bauträger für Wohngebäude	6	.	-	.	.
41.2	Bau von Gebäuden	179	8 568	9 648	232 313	1 444 303
41.20.1	Bau von Gebäuden (ohne Fertigteilbau)	175
41.20.2	Errichtung von Fertigteilbauten	4
42	Tiefbau	197	12 526	14 446	375 357	1 703 732
42.1	Bau von Straßen, Bahnverkehrsstrecken	104	7 937	9 296	253 075	1 160 298
42.11	Bau von Straßen	82	5 227	6 119	150 387	740 514
42.12	Bau von Bahnverkehrsstrecken	18
42.13	Brücken- und Tunnelbau	4
42.2	Leitungstiefbau und Kläranlagenbau	62	2 969	3 338	81 222	332 859
42.21	Rohrleitungstiefbau, Brunnenbau und Kläranlagenbau	44	2 092	2 347	55 463	227 887
42.22	Kabelnetzleitungstiefbau	18	877	991	25 759	104 971
42.9	Sonstiger Tiefbau	32	1 620	1 812	41 060	210 575
42.91	Wasserbau	1
42.99	Sonstiger Tiefbau anderweitig nicht genannt	31
43	Vorbereitende Baustellenarbeiten, Bauinstallation und sonstiges Ausbaugewerbe	693	28 800	35 779	751 397	3 230 817
43.1	Abbrucharbeiten und vorbereitende Baustellenarbeiten	21	1 521	1 312	48 360	172 940
43.11	Abbrucharbeiten	9	331	405	8 124	41 177
43.12	Vorbereitende Baustellenarbeiten	12	1 190	907	40 236	131 762
43.13	Test- und Suchbohrung	-	-	-	-	-
43.2	Bauinstallation	359	15 093	18 959	396 556	1 762 901
43.21	Elektroinstallation	162	7 302	9 444	172 627	704 247
43.22	Gas-, Wasser-, Heizungs- sowie Lüftungs- und Klimaanlageinstallation	143	5 800	7 114	155 632	784 600
43.29	Sonstige Bauinstallation	54	1 991	2 401	68 297	274 054
43.29.1	Dämmung gegen Kälte, Wärme, Schall und Erschütterung	26	887	1 057	24 747	106 691
43.29.9	Sonstige Bauinstallation, a. n. g.	28	1 104	1 344	43 550	167 363
43.3	Sonstiger Ausbau	141	4 568	5 963	104 988	428 618
43.31	Anbringen von Stuckaturen, Gipserei und Verputzerei	12	446	562	9 908	26 009
43.32	Bautischlerei und Bauschlosserei	36	1 145	1 617	24 848	105 890
43.33	Fußboden-, Fliesen- und Plattenlegerei, Tapeziererei	31	816	1 017	20 468	97 377
43.34	Malerei und Glaserei	55	1 834	2 429	42 636	161 874
43.34.1	Maler und Lackierergewerbe	55	1 834	2 429	42 636	161 874
43.34.2	Glasergewerbe	-	-	-	-	-
43.39	Sonstiger Ausbau, anderweitig nicht genannt	7	327	338	7 128	37 468
43.9	Sonstige spezialisierte Bautätigkeiten	172	7 618	9 545	201 493	866 358
43.91	Dachdeckerei und Zimmerei	42	1 410	1 762	34 718	161 612
43.91.1	Dachdeckerei und Bauspenglerei	36	1 236	1 550	30 023	.
43.91.2	Zimmerei und Ingenieurholzbau	6	174	212	4 695	.
43.99	Sonstige spezialisierte Bautätigkeiten a. n. g.	130	6 208	7 783	166 775	704 745
43.99.1	Gerüstbau	26	939	1 211	23 970	65 679
43.99.2	Schornstein-, Feuerungs- und Industrieofenbau	4	188	209	6 083	21 830
43.99.9	Baugewerbe a. n. g.	100	5 081	6 363	136 722	617 236

1) In der WZ-Gruppe 41.1 Erschließung von Grundstücken; Bauträger werden keine geleisteten Arbeitsstunden erhoben

33. Jahresergebnisse für das Baugewerbe in Sachsen im Jahr 2013 nach Wirtschaftszweigen - Veränderung zum Vorjahr
 (in Prozent) - Betriebe mit allgemein 20 und mehr tätigen Personen

Jahr 2013

WZ-Nr.	Wirtschaftszweig	Betriebe	Tätige Personen im Betrieb	Geleistete Arbeitsstunden ¹⁾	Entgelte	Gesamtumsatz
	Baugewerbe	2,3	0,1	0,2	3,0	2,6
41	Hochbau	0,7	-4,5	-5,4	-4,3	-3,2
41.1	Erschließung von Grundstücken; Baulträger	-22,2	-20,1	-	-11,8	-51,4
41.10.1	Erschließung von unbebauten Grundstücke	-	-	-	-	-
41.10.2	Baulträger für Nichtwohngebäude	-	-	-	-	-
41.10.3	Baulträger für Wohngebäude	-25,0	-	-	-	-
41.2	Bau von Gebäuden	1,9	-4,0	-5,4	-4,1	-0,9
41.20.1	Bau von Gebäuden (ohne Fertigteilebau)	2,0	-	-	-	-
41.20.2	Errichtung von Fertigteilebauten	-5,9	-	-	-	-
42	Tiefbau	3,4	1,6	2,0	4,2	5,8
42.1	Bau von Straßen, Bahnverkehrsstrecken	-1,2	-0,5	0,8	3,8	5,5
42.11	Bau von Straßen	-3,0	-1,9	-0,9	1,2	-2,0
42.12	Bau von Bahnverkehrsstrecken	7,4	-	-	-	-
42.13	Brücken- und Tunnelbau	-	-	-	-	-
42.2	Leitungstiefbau und Kläranlagenbau	5,6	1,3	0,6	-0,9	4,1
42.21	Rohrleitungstiefbau, Brunnenbau und Kläranlagenbau	2,3	2,4	3,7	2,4	2,3
42.22	Kabelnetzleitungstiefbau	14,5	-1,3	-6,0	-7,4	8,3
42.9	Sonstiger Tiefbau	16,5	14,5	11,5	19,0	10,4
42.91	Wasserbau	-	-	-	-	-
42.99	Sonstiger Tiefbau anderweitig nicht genannt	17,1	-	-	-	-
43	Vorbereitende Baustellenarbeiten, Bauinstallation und sonstiges Ausbaugewerbe	2,4	1,0	1,1	4,9	3,7
43.1	Abbrucharbeiten und vorbereitende Baustellenarbeiten	1,2	-7,2	-11,9	1,9	5,0
43.11	Abbrucharbeiten	23,3	24,0	18,8	9,9	11,0
43.12	Vorbereitende Baustellenarbeiten	-11,5	-13,3	-21,0	0,4	3,2
43.13	Test- und Suchbohrung	-	-	-	-	-
43.2	Bauinstallation	0,3	-0,2	0,3	5,0	1,6
43.21	Elektroinstallation	1,7	-1,3	1,0	3,7	-2,5
43.22	Gas-, Wasser-, Heizungs- sowie Lüftungs- und Klimaanlageinstallation	2,0	2,2	1,8	9,1	7,7
43.29	Sonstige Bauinstallation	-7,3	-2,7	-6,4	-0,5	-3,5
43.29.1	Dämmung gegen Kälte, Wärme, Schall und Erschütterung	-8,8	-0,1	-3,6	2,5	-8,6
43.29.9	Sonstige Bauinstallation, a. n. g.	-5,8	-4,6	-8,4	-2,2	0,1
43.3	Sonstiger Ausbau	8,7	5,3	4,1	7,4	12,7
43.31	Anbringen von Stuckaturen, Gipserei und Verputzerei	-14,3	-8,7	-9,4	-10,3	-15,3
43.32	Bautischlerei und Bauschlosserei	25,0	21,9	20,3	25,5	23,4
43.33	Fußboden-, Fliesen- und Plattenlegerei, Tapeziererei	7,0	1,1	3,8	8,2	15,5
43.34	Malerei und Glaserei	7,8	0,7	-2,3	1,6	10,3
43.34.1	Maler und Lackierergewerbe	7,8	0,7	-2,3	1,6	10,3
43.34.2	Glasergewerbe	-	-	-	-	-
43.39	Sonstiger Ausbau, anderweitig nicht genannt	-	15,8	12,3	18,2	14,4
43.9	Sonstige spezialisierte Bautätigkeiten	2,2	2,7	2,8	4,1	3,5
43.91	Dachdeckerei und Zimmerei	4,3	0,1	-1,5	0,9	5,5
43.91.1	Dachdeckerei und Bauspenglerei	6,7	1,8	1,2	1,7	-
43.91.2	Zimmerei und Ingenieurholzbau	-7,4	-10,7	-17,5	-3,8	-
43.99	Sonstige spezialisierte Bautätigkeiten a. n. g.	1,6	3,3	3,8	4,8	3,1
43.99.1	Gerüstbau	-	-5,2	-4,6	1,8	6,1
43.99.2	Schornstein-, Feuerungs- und Industrieofenbau	-	-2,2	-0,9	0,2	19,3
43.99.9	Baugewerbe a. n. g.	2,0	5,3	5,7	5,5	2,3

1) In der WZ-Gruppe 41.1 Erschließung von Grundstücken; Baulträger werden keine geleisteten Arbeitsstunden erhoben

Verzeichnis der Wirtschaftszweige im Bauhauptgewerbe

WZ 2008	Wirtschaftszweig	
41	Hochbau	
41.1	Erschließung von Grundstücken; Bauträger	
41.10.1	Erschließung von unbebauten Grundstücken	Die Bauträger werden ab 2009 gemeinsam vierteljährig mit dem Ausbaugewerbe befragt und es gilt ein eingeschränktes Erhebungsprogramm.
41.10.2	Bauträger für Nichtwohngebäude	
41.10.3	Bauträger für Wohngebäude	
41.2	Bau von Gebäuden	
41.20.1	Bau von Gebäuden (ohne Fertigteilbau)	
41.20.2	Errichtung von Fertigteilbauten	
42	Tiefbau	
42.1	Bau von Straßen, Bahnverkehrsstrecken	
42.11	Bau von Straßen	
42.12	Bau von Bahnverkehrsstrecken	
42.13	Brücken- und Tunnelbau	
42.2	Leitungstiefbau und Kläranlagenbau	
42.21	Rohrleitungstiefbau, Brunnenbau und Kläranlagenbau	
42.22	Kabelnetzleitungstiefbau	
42.9	Sonstiger Tiefbau	
42.91	Wasserbau	
42.99	Sonstiger Tiefbau anderweitig nicht genannt	
43	Vorbereitende Baustellenarbeiten und sonstige spez. Bautätigkeiten	
43.1	Abbrucharbeiten und vorbereitende Baustellenarbeiten	
43.11	Abbrucharbeiten	
43.12	Vorbereitende Baustellenarbeiten	
43.13	Test- und Suchbohrung	
43.9	Sonstige spezialisierte Bautätigkeiten	
43.91	Dachdeckerei und Zimmerei	
43.91.1	Dachdeckerei und Bauspenglerei	
43.91.2	Zimmerei und Ingenieurholzbau	
43.99	Sonstige spezialisierte Bautätigkeiten anderweitig nicht genannt	
43.99.1	Gerüstbau	
43.99.2	Schornstein-, Feuerungs- und Industrieofenbau	
43.99.9	Baugewerbe anderweitig nicht genannt	

Abb. 1 Stellung Sachsens im Bauhauptgewerbe in der Bundesrepublik Deutschland 2011 bis 2013
 Hochgerechnete Zahlen des Monatsberichtsgebietes

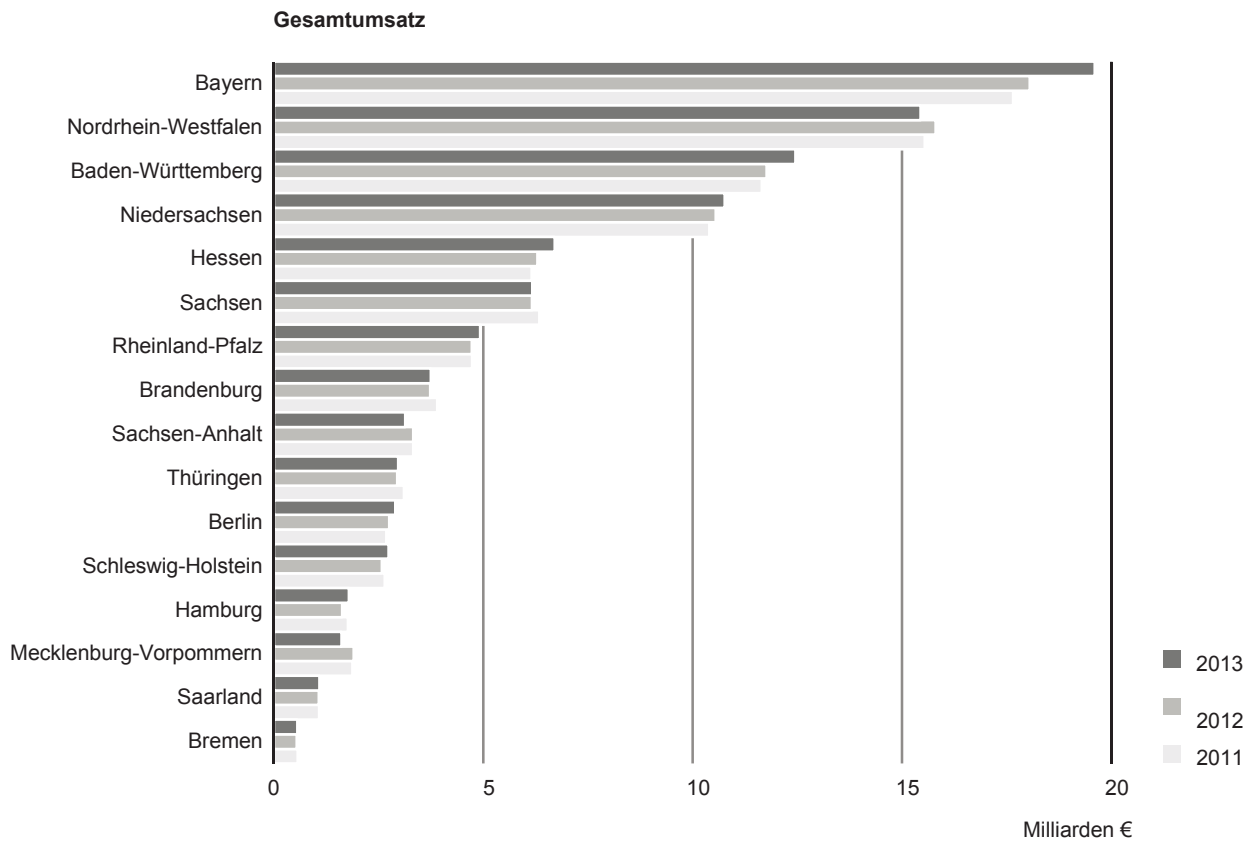
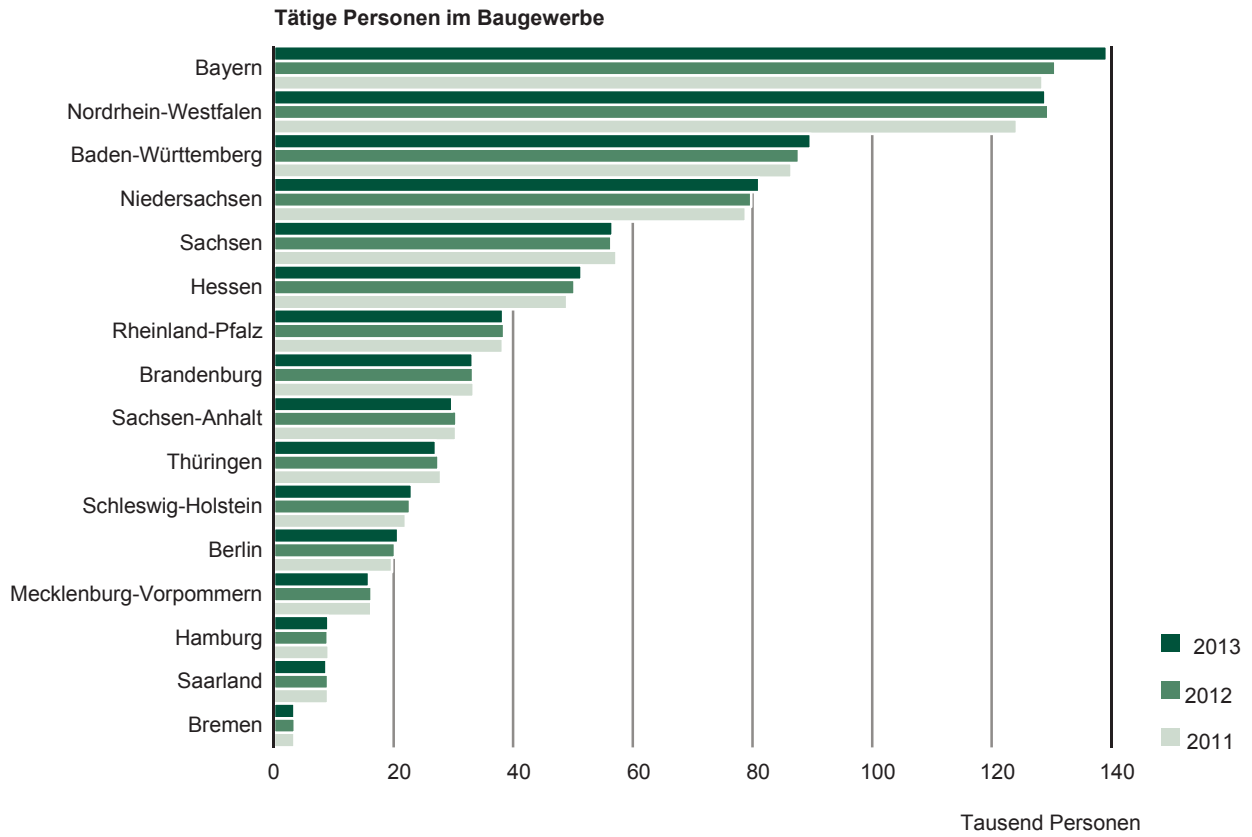


Abb. 2 Betriebe und tätige Personen im Bauhauptgewerbe 2004 bis 2013
 Betriebe mit 20 und mehr tätigen Personen

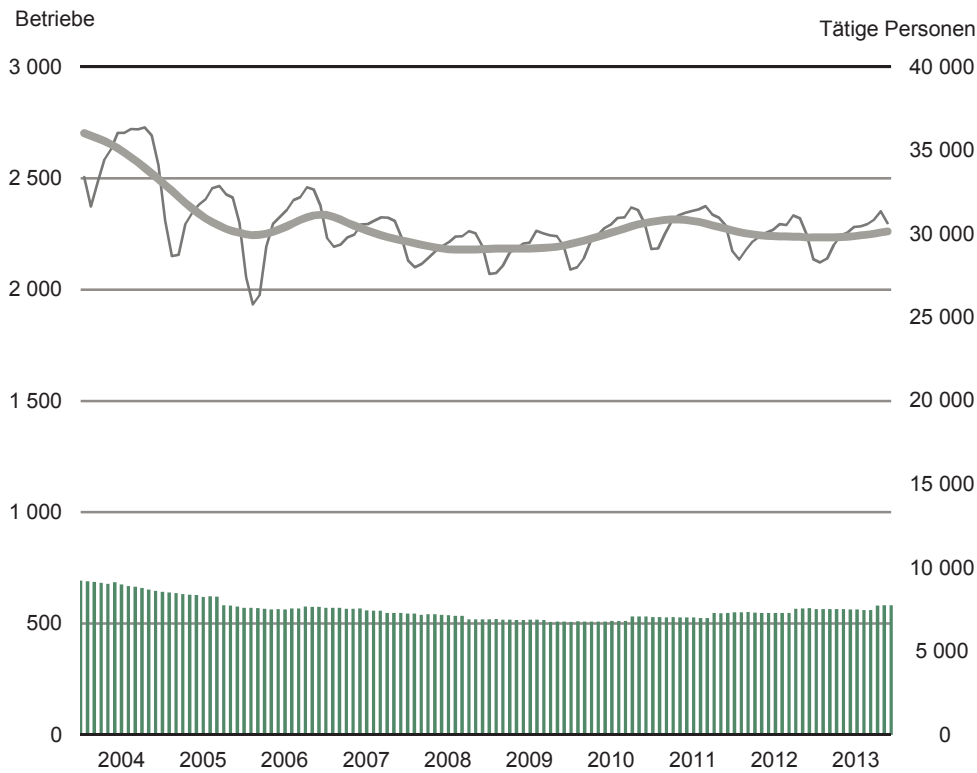


Abb. 3 Bauhauptgewerbe 2013 nach Beschäftigtengrößenklassen
 Betriebe mit 20 und mehr tätigen Personen

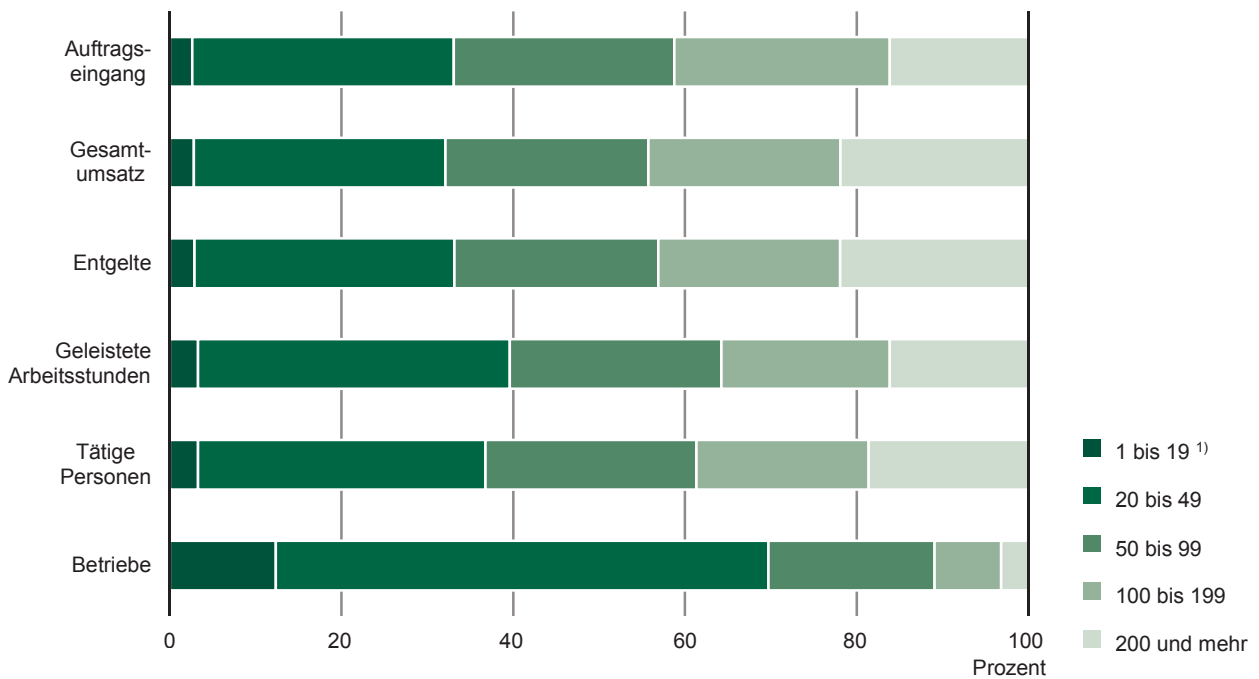


Abb. 4 Entgelte im Bauhauptgewerbe 2004 bis 2013
Betriebe mit 20 und mehr tätigen Personen

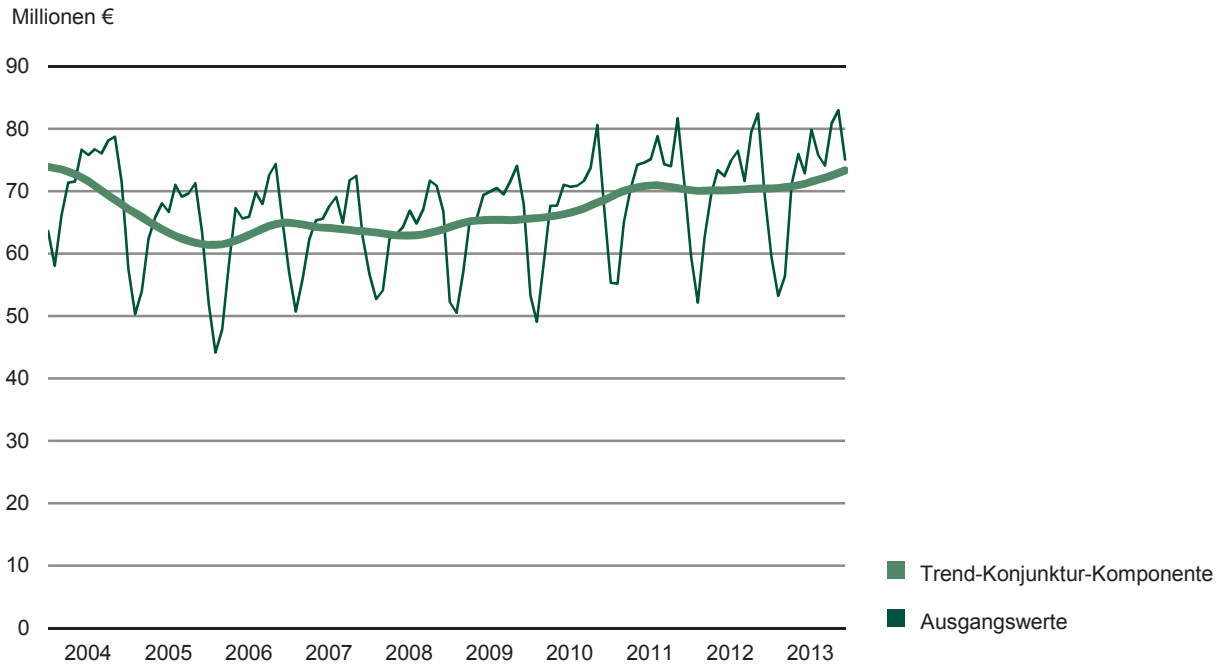


Abb. 5 Entgelte je tätiger Person im Bauhauptgewerbe 2004 bis 2013
Betriebe mit 20 und mehr tätigen Personen

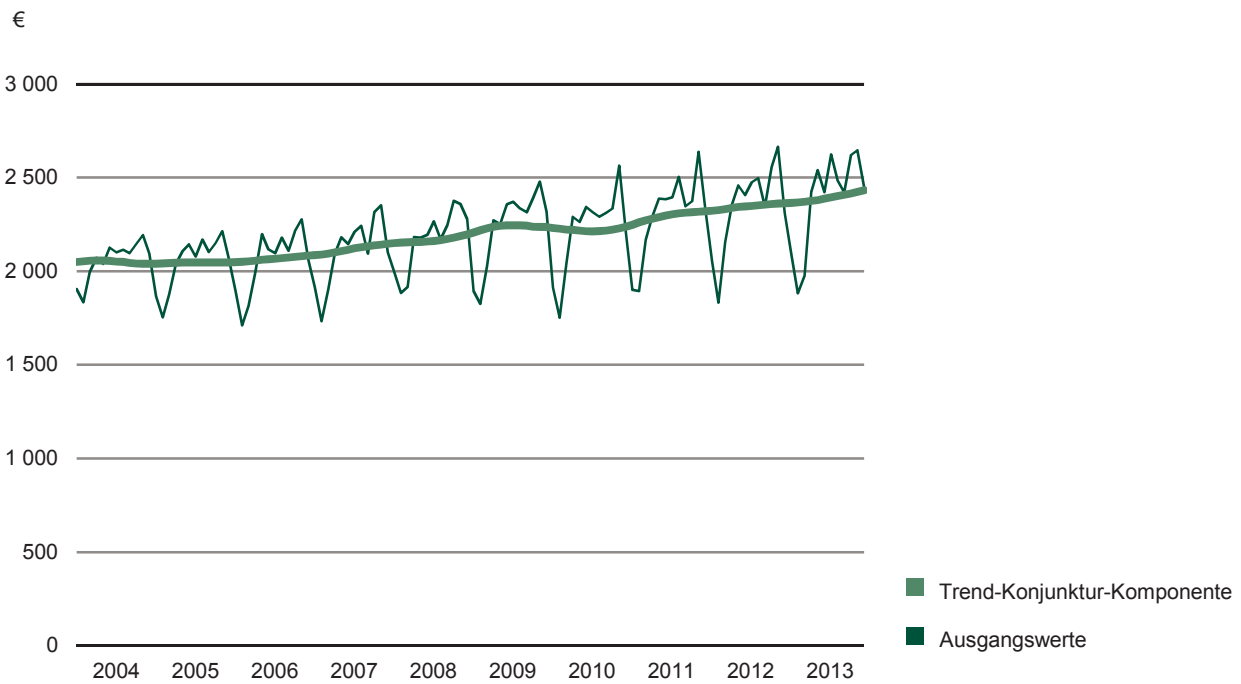


Abb. 6 Gesamtumsatz und Auftragseingang im Bauhauptgewerbe 2004 bis 2013
Betriebe mit 20 und mehr tätigen Personen

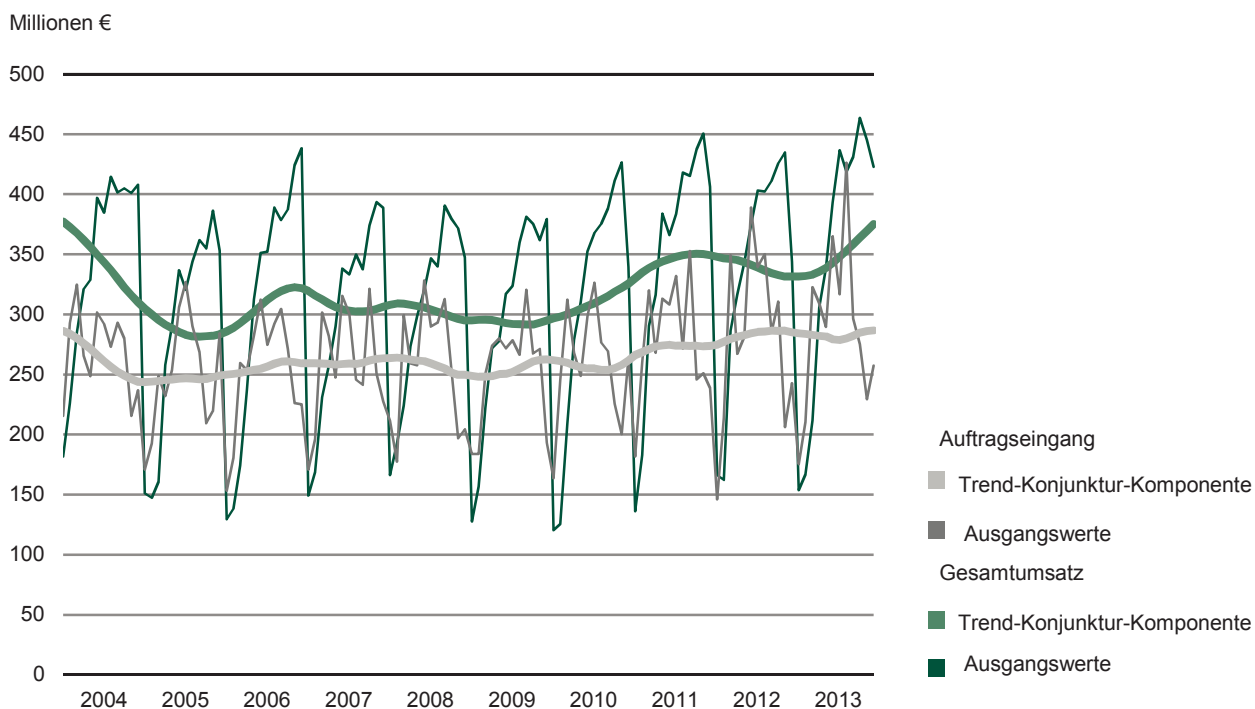


Abb. 7 Gesamtumsatz und Auftragseingang je tätiger Person im Bauhauptgewerbe 2004 bis 2013
Betriebe mit 20 und mehr tätigen Personen

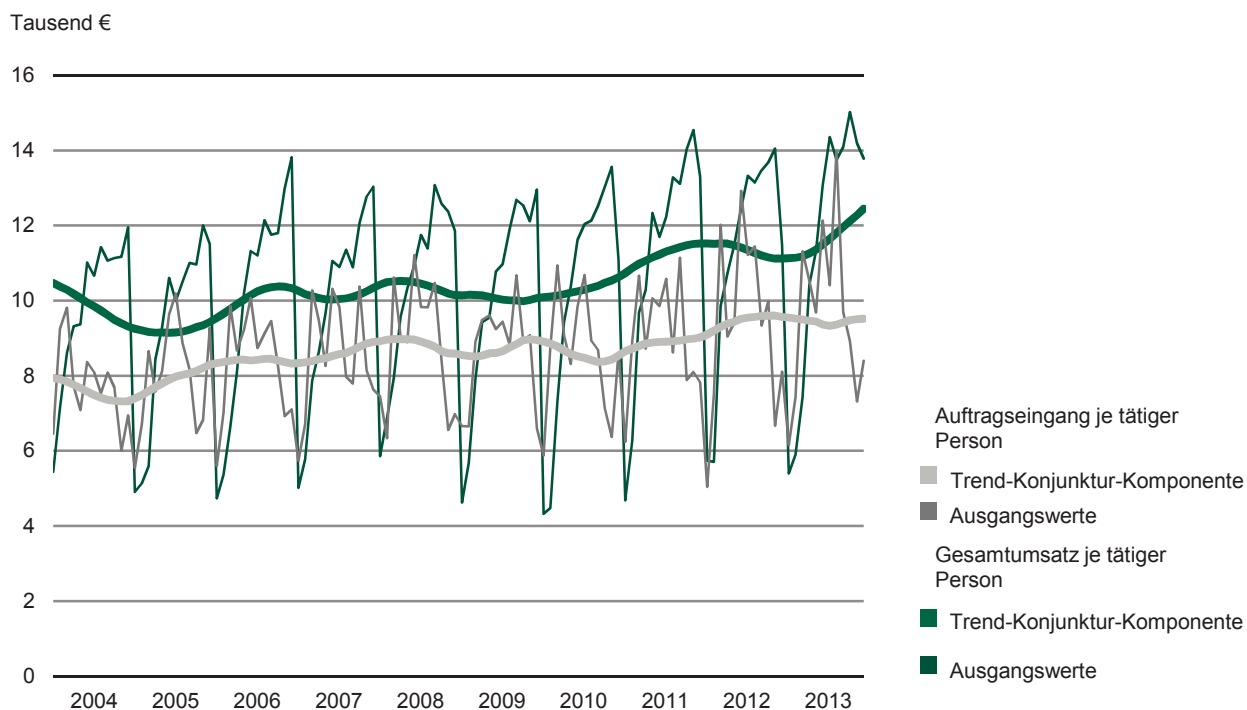


Abb. 8 Auftragseingangsindex (Wertindex) im Bauhauptgewerbe 2004 bis 2013
 Betriebe mit 20 und mehr tätigen Personen

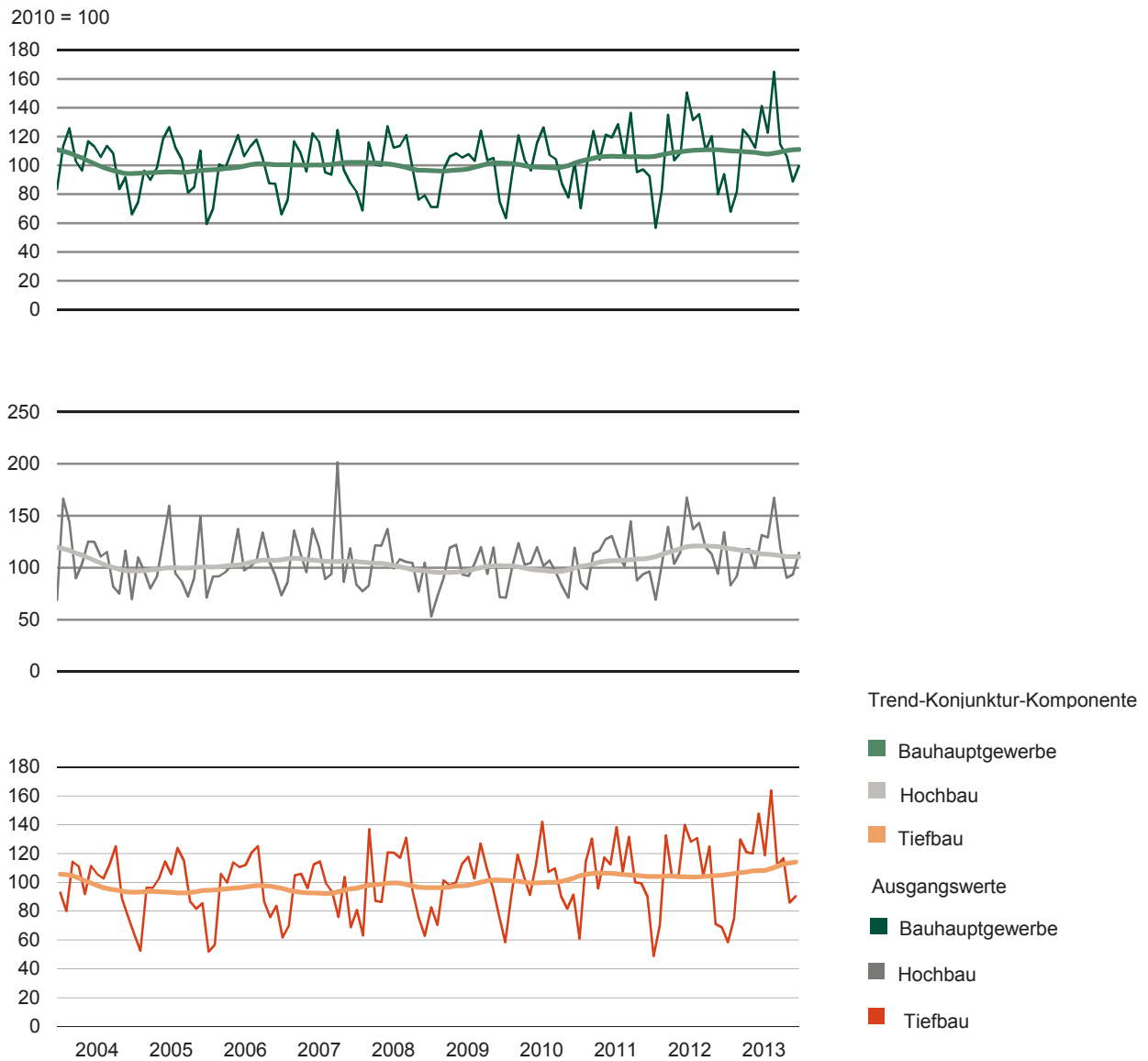


Abb. 9 Auftragsbestandsindex (Wertindex) im Bauhauptgewerbe 2004 bis 2013
 Betriebe mit 20 und mehr tätigen Personen

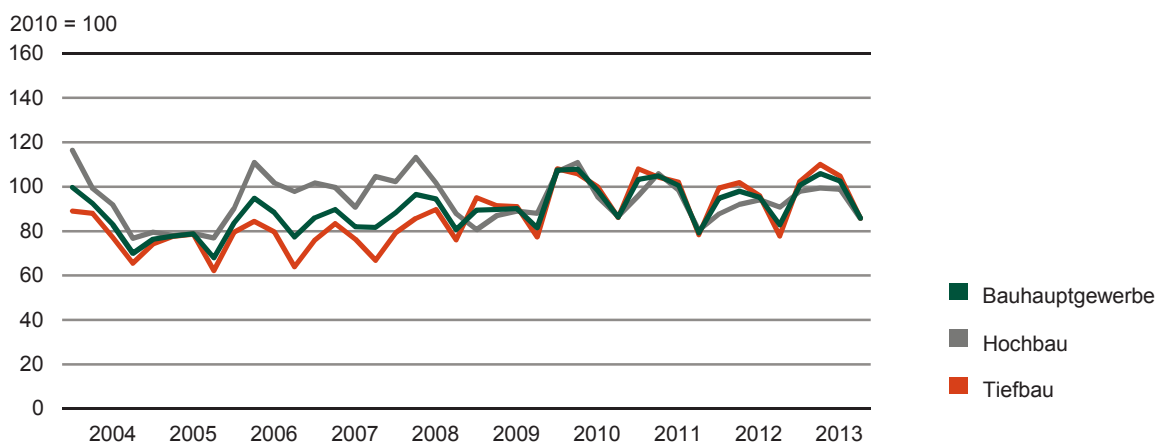
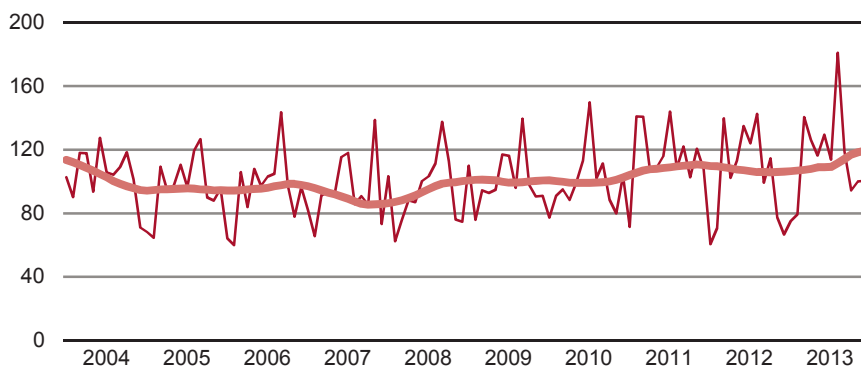
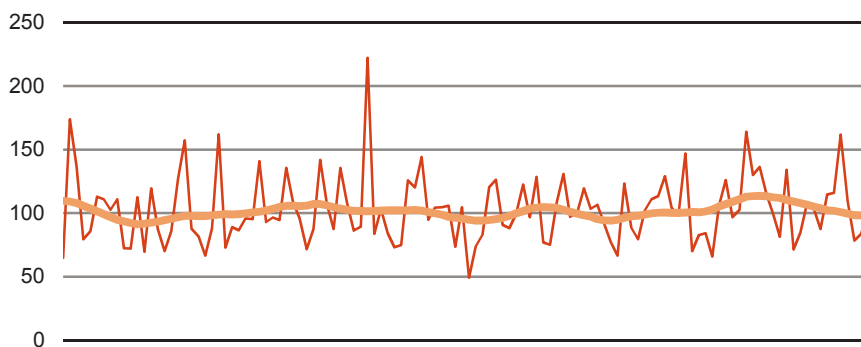
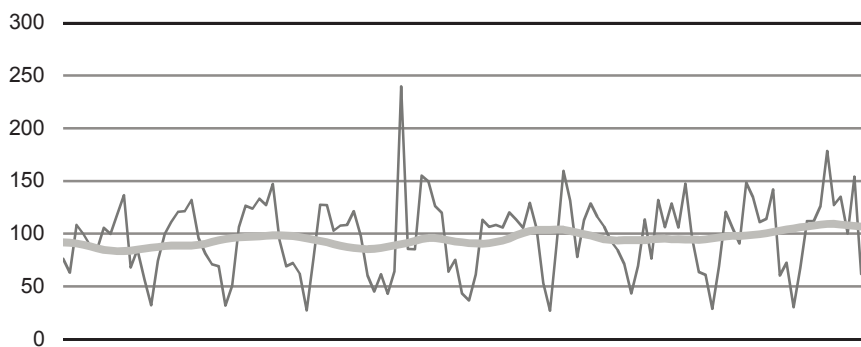
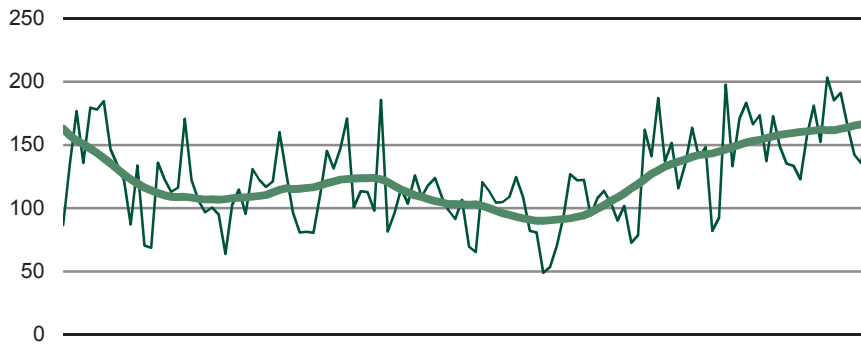


Abb. 10 Auftragseingangsindex (Wertindex) im Bauhauptgewerbe 2004 bis 2013 nach Bauarten
 Betriebe mit 20 und mehr tätigen Personen

2010 = 100



Trend-Konjunktur-Komponente

- Wohnungsbau
 - Hochbau ohne Wohnungsbau
 - Straßenbau
 - Tiefbau ohne Straßenbau
- Ausgangswerte
- Wohnungsbau
 - Hochbau ohne Wohnungsbau
 - Straßenbau
 - Tiefbau ohne Straßenbau

Abb. 11 Volumenindex des Auftragseinganges im Bauhauptgewerbe 2004 bis 2013
Betriebe mit 20 und mehr tätigen Personen

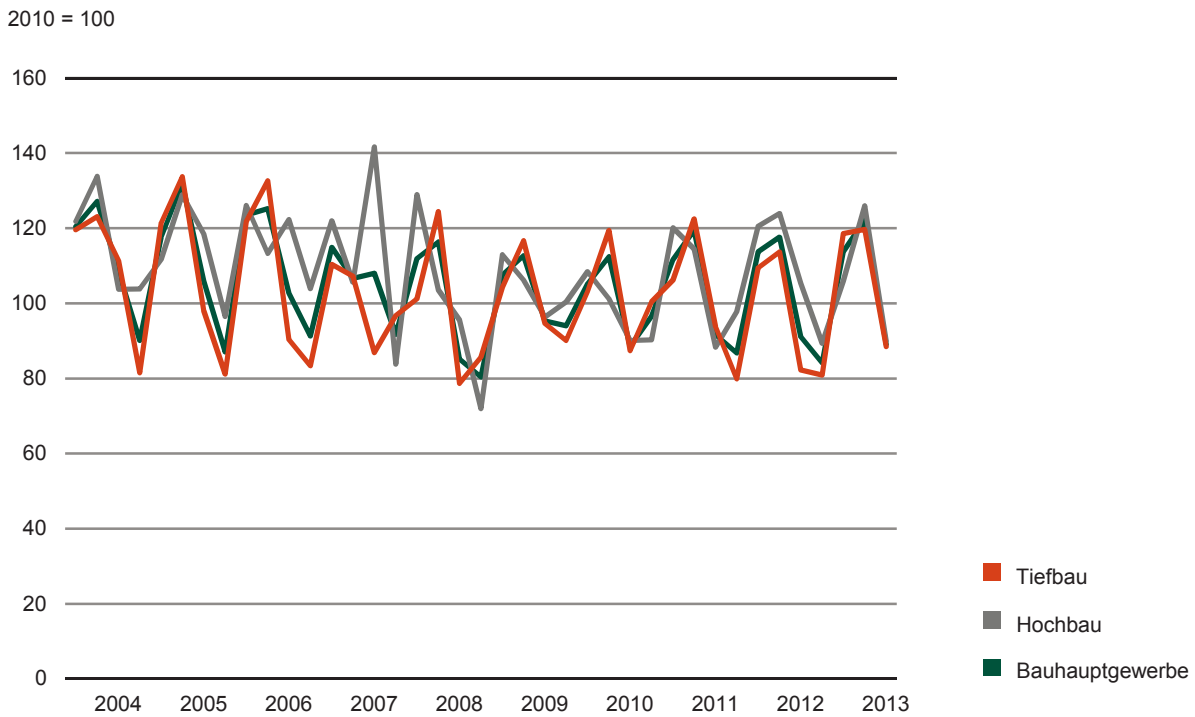
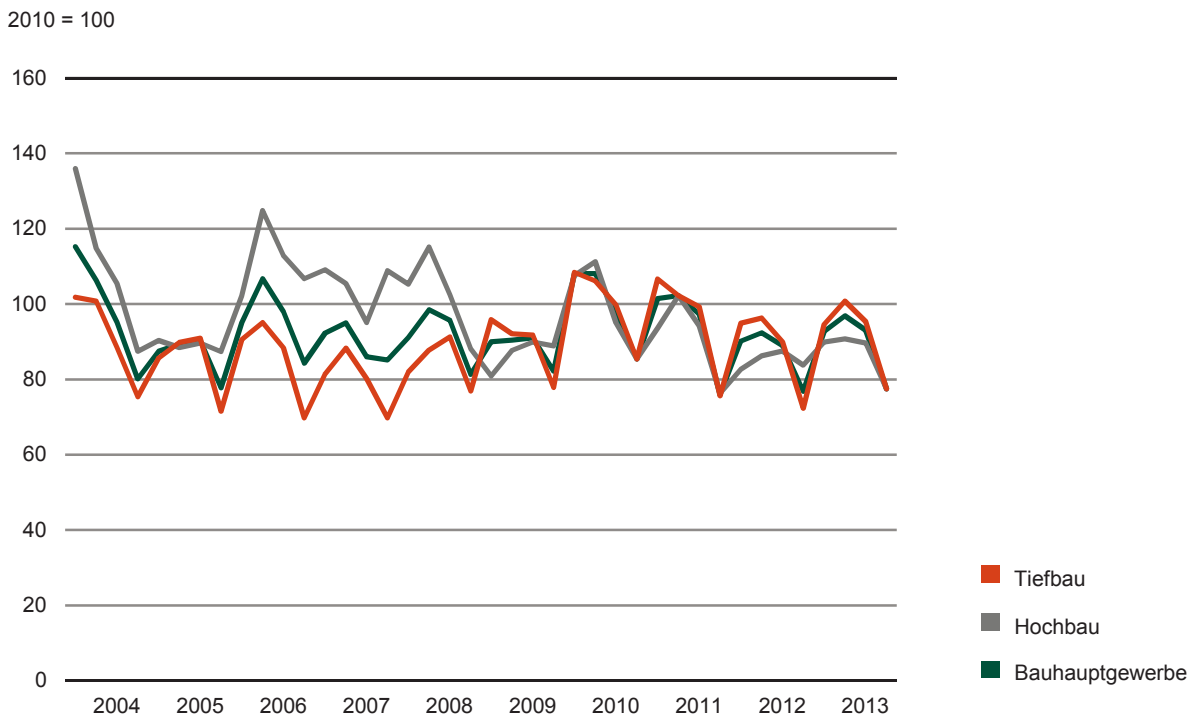


Abb. 12 Volumenindex des Auftragsbestandes im Bauhauptgewerbe 2004 bis 2013
Betriebe mit 20 und mehr tätigen Personen



Herausgeber:

Statistisches Landesamt des Freistaates Sachsen

Redaktion:

Statistisches Landesamt des Freistaates Sachsen

Gestaltung und Satz:

Statistisches Landesamt des Freistaates Sachsen

Redaktionsschluss:

März 2014

Bezug:

Statistisches Landesamt des Freistaates Sachsen

Hausanschrift: Macherstraße 63, 01917 Kamenz

Telefon: +49 3578 33-1424

Telefax: +49 3578 33-1499

E-Mail: vertrieb@statistik.sachsen.de

www.statistik.sachsen.de/shop

Verteilerhinweis

Diese Informationsschrift wird von der Sächsischen Staatsregierung im Rahmen ihrer verfassungsmäßigen Verpflichtung zur Information der Öffentlichkeit herausgegeben. Sie darf weder von politischen Parteien noch von deren Kandidaten oder Helfern zum Zwecke der Wahlwerbung verwendet werden. Dies gilt für alle Wahlen.

Missbräuchlich ist insbesondere die Verteilung auf Wahlveranstaltungen, an Informationsständen der Parteien sowie das Einlegen, Aufdrucken oder Aufkleben parteipolitischer Informationen oder Werbemittel.

Untersagt ist auch die Weitergabe an Dritte zur Verwendung bei der Wahlwerbung.

Copyright

Statistisches Landesamt des Freistaates Sachsen, Kamenz, 2014

Vervielfältigung und Verbreitung, auch auszugsweise, mit Quellenangabe gestattet.

ISSN 2195-3074