



Statistischer Bericht



Diagnosen der stationär behandelten Patienten im Freistaat Sachsen

2012

A IV 9 – j/12

Zeichenerklärung

- Nichts vorhanden (genau Null)
- 0 weniger als die Hälfte von 1 in der letzten besetzten Stelle, jedoch mehr als nichts
- ... Angabe fällt später an
- / Zahlenwert nicht sicher genug
- . Zahlenwert unbekannt oder geheim zu halten
- x Tabellenfach gesperrt, weil Aussage nicht sinnvoll
- () Aussagewert ist eingeschränkt
- p vorläufige Zahl
- r berichtigte Zahl
- s geschätzte Zahl

Inhalt

	Seite
Vorbemerkungen	3
Erläuterungen	3
Ergebnisdarstellung	5
Abbildungen	
Abb. 1 Entlassene Patienten aus Sachsens Krankenhäusern 2012 nach Diagnosekapitel	7
Abb. 2 Entlassene Patienten aus Sachsens Krankenhäusern je 10 000 Einwohner des jeweiligen Alters 2012 im Vergleich zu 1993	7
Abb. 3 Entlassene Patienten aus Sachsens Vorsorge- oder Rehabilitationseinrichtungen 2012 nach Diagnosekapitel	8
Abb. 4 Entlassene Patienten aus Sachsens Vorsorge- oder Rehabilitationseinrichtungen je 10 000 Einwohner des jeweiligen Alters 2012 im Vergleich zu 2003	8
Tabellen	
Teil I - Krankenhäuser	
1. Die 20 häufigsten Diagnosen der stationär behandelten Patienten 2012	
1.1. Insgesamt	9
1.2. Männliche Patienten	10
1.3. Weibliche Patienten	11
2. Stationär behandelte Patienten (einschließlich Sterbe- und Stundenfälle) 2012 nach Diagnosekapitel und Alter	
2.1. Insgesamt	12
2.2. Männliche Patienten	14
2.3. Weibliche Patienten	16
2.4. Insgesamt je 10 000 Einwohner	18
2.5. Männliche Patienten je 10 000 Einwohner	20
2.6. Weibliche Patienten je 10 000 Einwohner	22
3. Im Krankenhaus gestorbene Patienten (einschließlich Stundenfälle) 2012 nach Diagnosekapitel und Alter	
3.1. Insgesamt	24
3.2. Männliche Patienten	26
3.3. Weibliche Patienten	28
4. Stationär behandelte Patienten (Stundenfälle) 2012 nach Diagnosekapitel und Alter	
4.1. Insgesamt	30
4.2. Männliche Patienten	32
4.3. Weibliche Patienten	34

5. Stationär behandelte Patienten 2012 nach ausgewählten Diagnosekapiteln, Diagnosegruppen und Geschlecht	36
6. Stationär behandelte Patienten 2012 nach Alter und Geschlecht	37
7. Stationär behandelte Patienten 2012 nach speziellen Diagnosen und Geschlecht	38
8. In Sachsen behandelte Patienten 2012 nach der Kreisfreien Stadt und dem Landkreis, in dem sich der Wohnsitz befindet	39
9. In Sachsen behandelte Patienten 2012 nach dem Bundesland, in dem sich der Wohnsitz befindet	40
10. In Deutschland behandelte Patienten 2012 nach dem Bundesland	41

Teil II - Vorsorge- oder Rehabilitationseinrichtungen

11. Die 20 häufigsten Diagnosen der stationär behandelten Patienten 2012	
11.1. Insgesamt	43
11.2. Männliche Patienten	44
11.3. Weibliche Patienten	45
12. Stationär behandelte Patienten (einschließlich Sterbe- und Stundenfälle) 2012 nach Diagnosekapitel und Alter	
12.1. Insgesamt	46
12.2. Männliche Patienten	48
12.3. Weibliche Patienten	50
12.4. Insgesamt je 10 000 Einwohner	52
12.5. Männliche Patienten je 10 000 Einwohner	54
12.6. Weibliche Patienten je 10 000 Einwohner	56
13. Stationär behandelte Patienten 2012 nach ausgewählten Diagnosekapiteln, Diagnosegruppen und Geschlecht	58
14. Stationär behandelte Patienten 2012 nach Alter und Geschlecht	59
15. Stationär behandelte Patienten 2012 nach speziellen Diagnosen und Geschlecht	60
16. In Sachsen behandelte Patienten 2012 nach der Kreisfreien Stadt und dem Landkreis, in dem sich der Wohnsitz befindet	61
17. In Sachsen behandelte Patienten 2012 nach dem Bundesland, in dem sich der Wohnsitz befindet	62
18. In Deutschland behandelte Patienten 2012 nach dem Bundesland	63

Vorbemerkungen

Rechtsgrundlage

Verordnung über die Bundesstatistik für Krankenhäuser (Krankenhausstatistik-Verordnung - KHStatV) vom 10. April 1990 (BGBl. I S. 730), zuletzt geändert durch Artikel 4b des Gesetzes vom 17. März 2009 (BGBl. I S. 534, 548) in Verbindung mit dem Gesetz über die Statistik für Bundeszwecke (Bundesstatistikgesetz – BStatG) vom 22. Januar 1987 (BGBl. I S. 462, 565), zuletzt geändert durch Artikel 3 des Gesetzes vom 7. September 2007 (BGBl. I S. 2246.)

Art, Umfang und Zweck der Erhebung

Die Erhebung erstreckt sich auf alle Krankenhäuser einschließlich der mit ihnen verbundenen Ausbildungsstätten sowie auf alle Vorsorge- und Rehabilitationseinrichtungen entsprechend § 107 Abs. 2 SGB V. Ausgenommen sind Krankenhäuser im Straf- oder Maßregelvollzug sowie Polizeikrankenhäuser.

Das Erhebungsprogramm der Krankenhausstatistik umfasst drei Teile:

Teil I:	Grunddaten
Teil II:	Diagnosen
Teil III:	Kostennachweis

Die Ergebnisse von Teil I (Grunddaten) sowie von Teil III (Kosten) werden in den jährlich erscheinenden Berichten „Krankenhäuser im Freistaat Sachsen“ bzw. „Kosten für die stationäre medizinische Betreuung im Freistaat Sachsen“ veröffentlicht. Im hier vorliegenden Bericht werden die Ergebnisse der im Jahr 2012 durchgeführten Diagnosestatistik vorgestellt. Erfasst wurden im Rahmen der Diagnosestatistik ausgewählte Merkmale für alle 2012 in sächsischen Krankenhäusern behandelten Patienten. Ab dem Berichtsjahr 2003 wurden erstmalig Diagnosedaten von den Vorsorge- oder Rehabilitationseinrichtungen mit einer Kapazität von mehr als 100 Betten erhoben.

Die vorliegenden Tabellen geben einen Überblick über Anzahl und Altersstruktur der stationär behandelten Patienten, über die Häufigkeit der aufgetretenen Diagnosen und die Herkunft der Patienten. Damit wird ein Überblick über die Informationsmöglichkeiten gegeben, die das erhobene Datenmaterial bietet. Detaillierte Auswertungen auf dieser Basis sind auf konkrete Anfrage hin möglich.

Erläuterungen

Die Meldungen der Krankenhäuser und Vorsorge- oder Rehabilitationseinrichtungen zur Diagnosestatistik 2012 beziehen sich auf alle in diesem Jahr entlassenen vollstationären Patienten (einschließlich Sterbefälle). Diese werden im Folgenden auch als **stationär behandelte Patienten** bezeichnet. Grundlage für die Erfassung ist die Entlassung aus der Einrichtung, unabhängig davon, in wie vielen Fachabteilungen der Patient während seines Krankenhausaufenthaltes bzw. Aufenthalt in einer Vorsorge-

oder Rehabilitationseinrichtung behandelt wurde. Demnach wird ein Patient bei mehreren Aufenthalten im gleichen Jahr auch mehrfach gezählt.

Für jeden behandelten Patienten wird die **Diagnose** angegeben, welche hauptsächlich die Dauer der stationären Betreuung beeinflusst bzw. den größten Teil an medizinischen Leistungen verursacht hat. Sie wird in der Krankenhausstatistik ab dem Berichtsjahr 2000 nach der 10. Revision der drei- bzw. vierstelligen (ausführliche Systematik) Internationalen Statistischen Klassifikation der Krankheiten und verwandter Gesundheitsprobleme 10. Revision GM (German Modification - ICD-10) verschlüsselt. Unberücksichtigt bleiben Angaben aus dem Kapitel XX (Äußere Ursachen von Morbidität und Mortalität).

Stationär behandelte Patienten, die im nichtkranken Zustand im Krankenhaus betreut wurden, werden ebenfalls erfasst. Die Gründe für den Krankenhausaufenthalt werden nach dem Kapitel XXI (Faktoren, die den Gesundheitszustand beeinflussen und zur Inanspruchnahme des Gesundheitswesens führen), einem Teilbereich der Internationalen Klassifikation der Krankheiten, verschlüsselt.

Erstmals sind ab dem Berichtsjahr 2004 die **gesunden Neugeborenen** (ICD-10: Z38) im Datenbestand enthalten; die vorhergehenden Jahre wurden sie **nicht** erfasst.

Die **Verweildauer** gibt die Zahl der Tage an, die ein Patient **durchschnittlich** in stationärer Behandlung verbringt. Die Verweildauertage der einzelnen Patienten ergeben sich aus den beiden Angaben Zugangs- und Abgangsdatum. Errechnet wird die Verweildauer in der Diagnosestatistik als Quotient der Summe der Verweildauertage und der Fallzahl (alle im Berichtsjahr entlassenen Patienten, mit Stundenfällen).

$$\text{Verweildauer} = \frac{\text{Verweildauertage}}{\text{Fallzahl}}$$

Als **Wohnort** werden die ständigen Wohnsitze (einschließlich Postleitzahlen) der Patienten erfasst. Bei Patienten mit ständigem Wohnsitz im Ausland wurde das Herkunftsland angegeben. Sind Angaben zum Wohnort fehlerhaft und können nicht verarbeitet werden, so sind diese Patienten ebenso wie die mit ausländischem Herkunftsort unter der Rubrik "Ausland bzw. sonstige" ausgewiesen. Die Angabe des Wohnortes erlaubt es, das regionale Auftreten von Behandlungsfällen zu ermitteln sowie eine Einzugsgebietestatistik zu erstellen.

Da die Datensätze anonymisiert sind, ist bei fehlenden Angaben für ausgewählte Merkmale eine Rückfrage in

den Häusern nicht möglich. Um auf die Information aus diesen Fällen nicht zu verzichten, werden diese Fälle in den Rubriken **unbekanntes Alter bzw. unbekanntes Diagnose** erfasst.

Verfügbarkeit der Ergebnisse

Die hier vorliegenden Tabellen geben einen Überblick über die Ergebnisse der Diagnosestatistik 2012. Weitere, konkretere Aussagen sind bei Bedarf möglich und können beim Herausgeber angefordert werden.

Ergebnisdarstellung

Im Berichtsjahr 2012 sind die Patientenzahlen gegenüber 2011 gestiegen. In Sachsens 78 Krankenhäusern wurden 1 014 332 Patienten (Fälle) stationär behandelt, das waren 12 473 (1,2 Prozent) mehr als im Vorjahr.

Seit 2004 werden auch die gesunden Neugeborenen als Fälle erfasst; 2012 wurden 23 243 gesunde Kinder im Krankenhaus geboren. Das waren 741 Kinder bzw. 3,3 Prozent mehr als im Vorjahr.

Es wurden anteilmäßig 48,2 Prozent Männer und 51,8 Prozent Frauen (einschließlich des Kapitels Schwangerschaft, Geburt und Wochenbett) behandelt.

Von allen Patienten kamen die meisten mit einer Erkrankung des Kreislaufsystems zur stationären Behandlung; das waren 2012 insgesamt 156 301 Behandlungen. Gegenüber dem Jahr 2011 entspricht das einem Zuwachs von 2 748 Fällen bzw. 1,8 Prozent. Von 10 000 Männern hatte im Prinzip jeder sechste ab einem Alter von 75 Jahren eine Herz-Kreislauf-Erkrankung; bei den Frauen im gleichen Alter fast jede achte.

An zweiter Stelle standen die Erkrankungen im Kapitel der Neubildungen. Bei 111 210 Patienten wurde 2012 eine gute oder bösartige Neubildung diagnostiziert. Bei diesem Kapitel sind die gemeldeten Erkrankungen geringfügig um 172 Fälle oder 0,2 Prozent zum Vorjahr gesunken. Der Anteil der behandelten Frauen beträgt in diesem Kapitel 46,9 Prozent. Die Anzahl der Erkrankungen männlicher Patienten hat sich gegenüber dem Vorjahr um 0,3 Prozent verringert, bei den weiblichen Patienten ist sie dagegen um 0,1 Prozent gering gestiegen.

Gemessen an der Häufigkeit der Erkrankungen, ist mit 102 077 Behandlungsfällen das Kapitel Verletzungen und Vergiftungen auch 2012 wieder an die dritte Stelle gerückt. In diesem Kapitel sind die einzelnen Erkrankungen zahlenmäßig gegenüber 2011 um 661 bzw. 0,6 Prozent leicht gesunken.

Anstiege von Behandlungsfällen gegenüber 2011 gab es vor allen Dingen im Kapitel Symptome und abnorme klinische Laborbefunde (um 7,8 Prozent) sowie neben den Kreislaufkrankungen bei dem Kapitel der Psychischen und Verhaltensstörungen (um 3,9 Prozent). Rein fallmäßig gab es die meisten Rückgänge gegenüber dem Vorjahr bei den stationären Behandlungen der „Krankheiten des Atmungssystems“ mit 2,1 Prozent.

Unter den 20 häufigsten Einzeldiagnosen steht an erster Stelle die Herzinsuffizienz. Es mussten 24 494 Patienten stationär behandelt werden, das bedeutet zum Vorjahr eine leichte Erhöhung um 0,6 Prozent. An dritter Stelle folgten, nach den „Gesunden Neugeborenen“ die Psychischen und Verhaltensstörungen durch Alkohol mit einem Anstieg gegenüber 2011 von 3,6 Prozent. Geschlechtsspezifisch betrachtet stehen Alkoholkrankungen bei Männern in Folge an erster Stelle; bei Frauen kommen diese Erkrankungen unter den 20 häufigsten nicht vor. Von den bösartigen Neubildungen kommt es vor allen Dingen bei Frauen wegen Erkrankungen an den Brustdrüsen mit 7 566 Fällen, dagegen bei den männlichen Patien-

ten an Bronchien und Lunge (rund 7 700 Fälle) sowie bösartigen Neubildungen der Prostata (5 636 Fälle) und an der Harnblase (ca. 4 800 Fälle) zu stationären Einweisungen. Bis auf einige Verschiebungen hat sich innerhalb der Rangfolge unter den 20 häufigsten Diagnosen nichts Wesentliches verändert. Bei der Diagnose „Hirnfarkt“ (unter den 20 häufigsten Diagnosen) musste man 2012 mit durchschnittlich 13,1 Tagen (durchschnittlich einen halben Tag länger wie 2011) am längsten im Krankenhaus bleiben. Am schnellsten konnten die Patienten mit „Grauem Star“, bei einer durchschnittlichen Behandlungsdauer von nur knapp zwei Tagen, nach Hause entlassen werden.

Mit zunehmendem Alter steigt die Inanspruchnahme der stationären Betreuung kontinuierlich an. Gemessen an je 10 000 Einwohnern, mussten sich im Alter von 65 bis unter 75 Jahren rund 3 697 Patienten behandeln lassen und bei den über 75-Jährigen 5 690. Wie bereits in den vergangenen Jahren ist die hohe Anzahl der Patienten in der Altersgruppe unter einem Jahr, je 10 000 Einwohner dieser Altersgruppe (ohne gesunde Neugeborene) auffällig. Sie betrug rund 6 560 Fälle. Die Anzahl ist gegenüber dem Vorjahr gestiegen. Bei 6 726 Neugeborenen dieser Altersgruppe je 10 000 Einwohner (2011: 6 330) war eine stationäre Behandlung notwendig, überwiegend wegen zu niedrigem bzw. zu hohem Geburtsgewicht im Zusammenhang mit zu kurzer oder zu langer Schwangerschaftsdauer, Neugeborenenengelbsucht oder akuter Bronchitis.

95 Prozent aller in Sachsen behandelten Personen hatten den Wohnsitz auch im Freistaat. Die übrigen Patienten wohnten überwiegend in den angrenzenden Bundesländern. Aus dem Bundesland Sachsen-Anhalt wurden 15 833, aus Brandenburg 12 656 und aus Thüringen 11 727 Patienten stationär in ein sächsisches Krankenhaus aufgenommen. 1 451 Patienten waren aus dem Ausland (bzw. ließ sich der Wohnort aufgrund fehlender Angaben nicht zuordnen).

Patienten mit sächsischem Wohnsitz ließen sich auch in anderen Bundesländern der Republik behandeln. So lagen u. a. 10 951 sächsische Patienten in Krankenhäusern des Freistaates Thüringen; 5 493 mussten sich in einem der Krankenhäuser von Bayern stationär behandeln lassen. 5 404 Sachsen begaben sich in die Obhut eines Krankenhauses in Sachsen-Anhalt und fast eben so viele Patienten in ein brandenburgisches Haus.

Seit dem Berichtsjahr 2003 können Diagnosedaten für die Vorsorge- oder Rehabilitationseinrichtungen ausgewertet werden. 2012 waren 31 Einrichtungen von insgesamt 51 berichtspflichtig; Voraussetzung für eine Berichtspflicht ist, dass in dieser Einrichtung mehr als 100 Betten aufgestellt waren.

In den betreffenden Einrichtungen waren insgesamt 91 618 Patienten zu einer stationären Rehabilitationsmaßnahme; um 5,2 Prozent höher wie im vergangenen Berichtsjahr. 2012 hatten mit knapp über 52 Prozent auch hier die Frauen, wie im Krankenhausbereich, den höheren Anteil.

Die meisten Reha-Patienten waren wegen einer Behandlung des Muskel-Skelett-Systems und des Bindegewebes (29 602) in einer Vorsorge- oder Rehabilitationseinrichtung. An zweiter Stelle standen Behandlungen wegen einer Erkrankung des Kreislaufsystems (17 377), gefolgt von den Erkrankungen des Kapitels der Neubildungen (12 452). Bei der ersten Position gab es zum Vorjahr einen Anstieg der Behandlungen um 5,7 Prozent. Ebenfalls erhöhte sich die Anzahl der Fälle bei den Kreislauferkrankungen, um 6,4 Prozent. Bei den Neubildungen kam es gegenüber 2011 zu einer Verringerung der Behandlungsfälle (-4,9 Prozent).

Zu den drei häufigsten Einzeldiagnosen gehörten die Arthrose des Kniegelenkes (7 685), des Hüftgelenkes (6 724) sowie der Hirninfarkt (5 917).

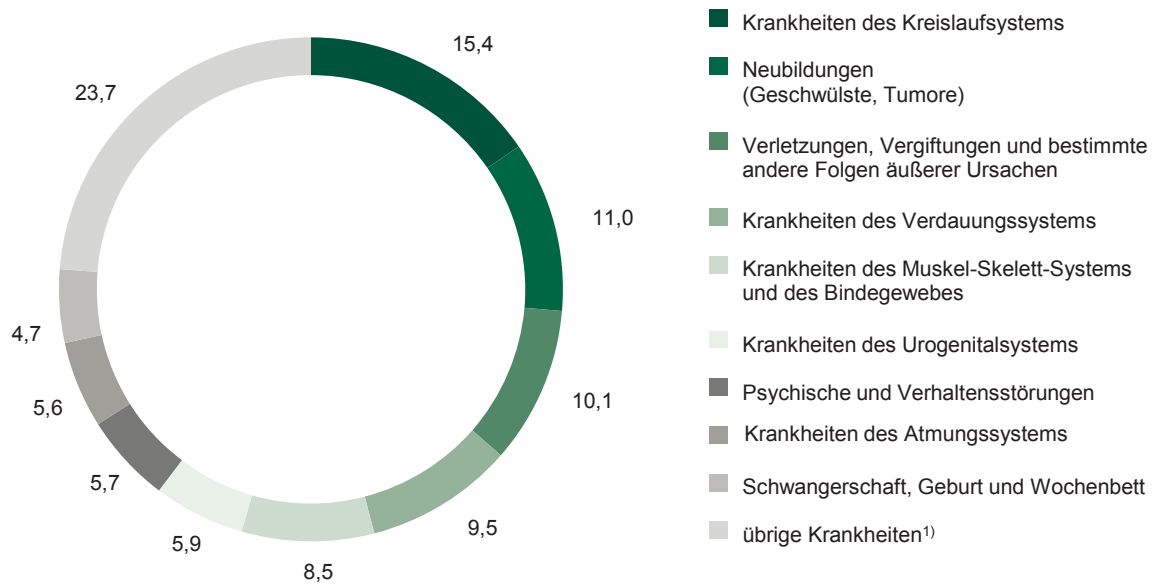
Bei den männlichen Patienten stand 2012 der Hirninfarkt mit 3 350 Fällen an erster Stelle. Die Dauer der Reha-Behandlung für diese Krankheit betrug durchschnittlich rund 30 Tage. Bei den Frauen wurde die Arthrose des Kniegelenkes (wie im Vorjahr) als häufigste Einzeldiagnose festgestellt, dort erhöhten sich die Behandlungsfälle um 3,7 Prozent.

Ab dem Alter von 35 Jahren steigen die Fälle der Reha-Patienten deutlich an. Das sind etwa 94 Prozent aller Patienten, die sich zu einer solchen Gesundheitsmaßnahme begaben. In der Altersgruppe von 45 bis unter 55 Jahren wurden je 10 000 Einwohner durchschnittlich 253 Patienten gezählt; ab dem Alter von 65 bis unter 75 waren es 62,3 Prozent mehr, in der Altersgruppe 75 und älter waren über 62,4 Prozent mehr.

Knapp 66 Prozent aller in Vorsorge- oder Rehabilitationseinrichtungen stationär behandelten Personen in Sachsen wohnen auch in Sachsen. Die übrigen Patienten kamen überwiegend aus den angrenzenden Bundesländern. Aus dem Bundesland Sachsen-Anhalt waren 7 626 (8,3 Prozent), aus Thüringen 5 976 (6,5 Prozent) und aus Brandenburg 4 452 (4,9 Prozent) Patienten in einer sächsischen Vorsorge- oder Rehabilitationseinrichtung zu einer Nachbehandlung bzw. Vorsorge.

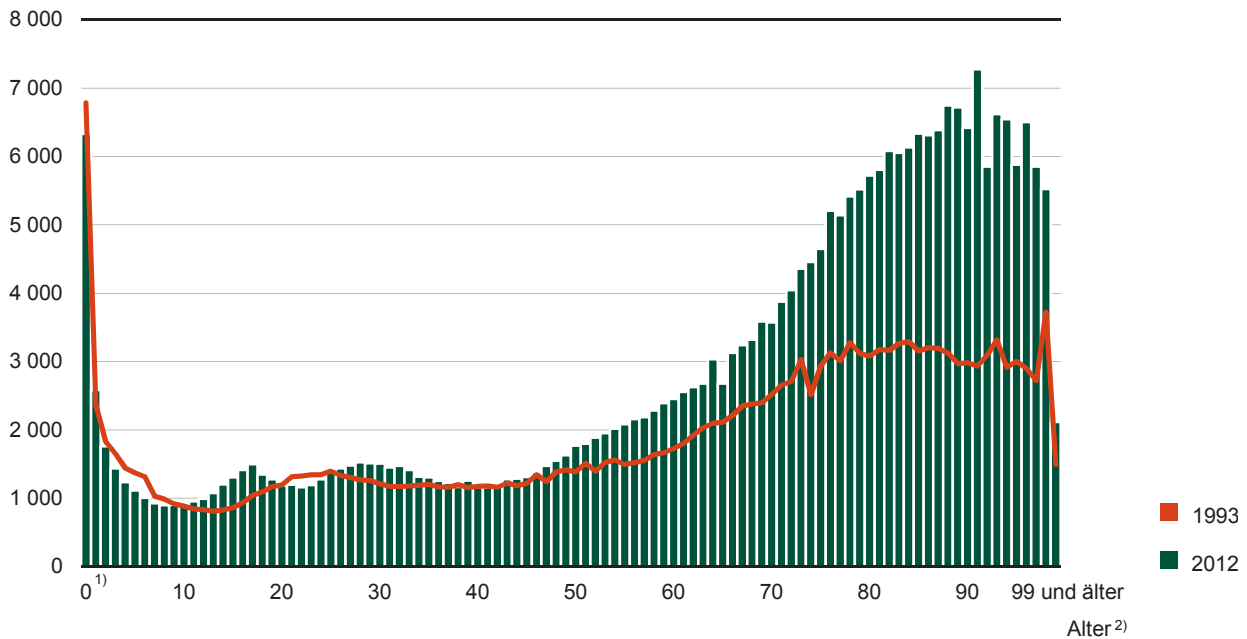
Sächsische Patienten wurden auch in andere Bundesländer zu einer Heilbehandlung überwiesen. So fuhren an erster Stelle 13 119 Patienten nach Mecklenburg-Vorpommern, 6 160 Erkrankte nach Thüringen und 3 831 Sachsen wurden in eine Vorsorge- oder Rehabilitationseinrichtung in Sachsen-Anhalt überwiesen.

Abb. 1 Entlassene Patienten aus Sachsens Krankenhäusern 2012 nach Diagnosekapitel in Prozent



1) siehe Tabelle Nr. 2.1

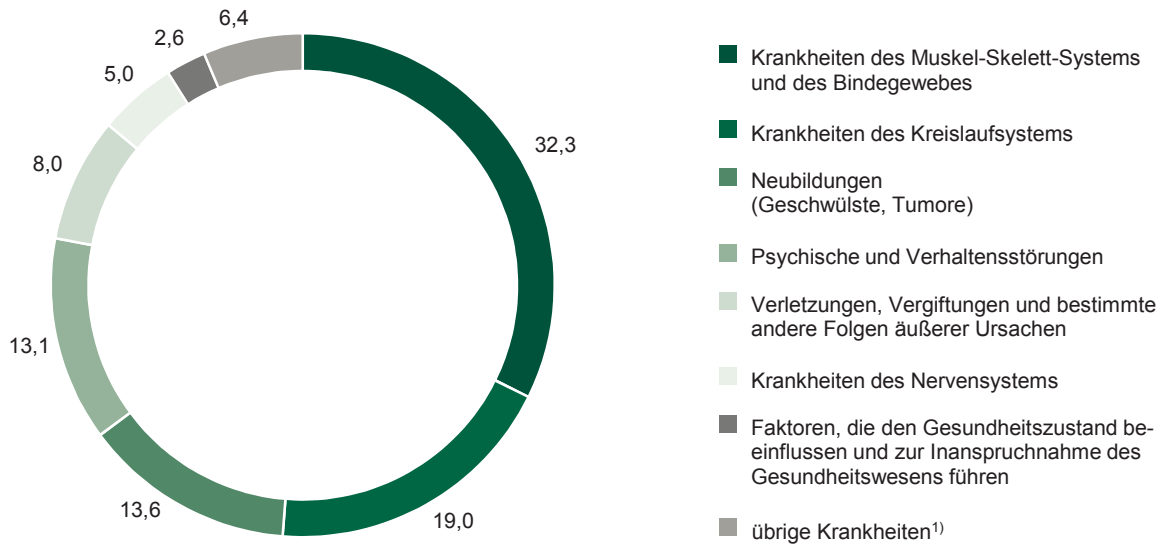
Abb. 2 Entlassene Patienten aus Sachsens Krankenhäusern je 10 000 Einwohner des jeweiligen Alters 2012 im Vergleich zu 1993



1) ohne gesunde Neugeborene

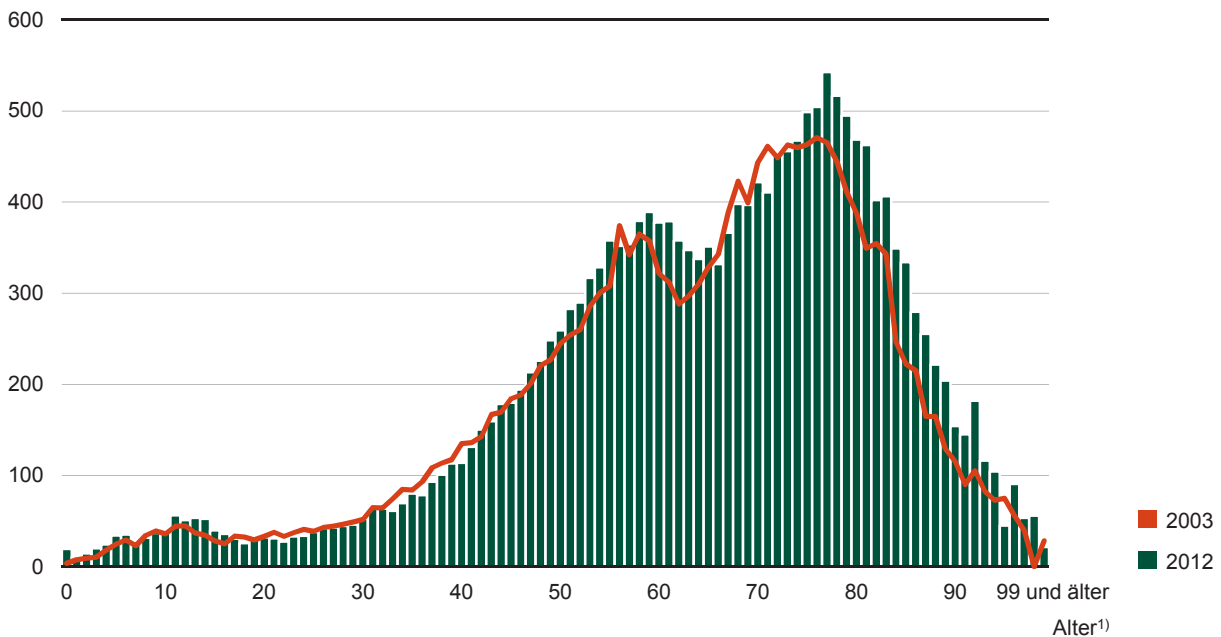
2) Das Alter 0 umfasst die unter 1-Jährigen, das Alter 1 die 1- bis unter 2-Jährigen usw.
Quelle: Bevölkerungsfortschreibung auf Basis der Registerdaten vom 3. Oktober 1990

Abb. 3 Entlassene Patienten aus Sachsens Vorsorge- oder Rehabilitationseinrichtungen 2012 nach Diagnosekapitel in Prozent



1) siehe Tabelle Nr. 12.1

Abb. 4 Entlassene Patienten aus Sachsens Vorsorge- oder Rehabilitationseinrichtungen je 10 000 Einwohner des jeweiligen Alters 2012 im Vergleich zu 2003



1) Das Alter 0 umfasst die unter 1-Jährigen, das Alter 10 Jahre umfasst die 10- bis unter 11-Jährigen, usw.
Quelle: Bevölkerungsfortschreibung auf Basis der Registerdaten vom 3. Oktober 1990

1. Die 20 häufigsten Diagnosen der stationär behandelten Patienten 2012

1.1. Insgesamt

- Krankenhäuser -

Rang	Pos.-Nr. der ICD ²⁾	Diagnose	Patienten ¹⁾		Durchschnittliche Verweildauer in Tagen
			insgesamt	je 10 000 Einwohner ³⁾	
1	I50	Herzinsuffizienz	24 494	60,5	10,2
2	Z38	Lebendgeborene nach dem Geburtsort	23 243	57,4	3,4
3	F10	Psychische und Verhaltensstörungen durch Alkohol	17 525	43,3	9,9
4	S06	Intrakranielle Verletzung	15 895	39,3	4,1
5	I48	Vorhofflattern und -flimmern	15 810	39,1	5,3
6	K80	Cholelithiasis	12 485	30,9	6,6
7	I63	Hirnfarkt	12 466	30,8	13,1
8	I10	Essentielle (primäre) Hypertonie	12 179	30,1	5,2
9	E11	Nicht primär insulinabhängiger Diabetes mellitus [Typ-2-Diabetes]	11 973	29,6	12,2
10	M17	Gonarthrose [Arthrose des Kniegelenkes]	11 522	28,5	10,2
11	J18	Pneumonie, Erreger nicht näher bezeichnet	11 420	28,2	9,3
12	I70	Atherosklerose	10 983	27,1	10,1
13	I21	Akuter Myokardinfarkt	10 757	26,6	7,8
14	M54	Rückenschmerzen	10 744	26,6	7,3
15	I20	Angina pectoris	10 516	26,0	4,8
16	C34	Bösartige Neubildung der Bronchien und der Lunge	10 249	25,3	7,3
17	H25	Cataracta senilis	9 234	22,8	1,6
18	K40	Hernia inguinalis	9 123	22,5	2,7
19	M16	Koxarthrose [Arthrose des Hüftgelenkes]	8 984	22,2	12,1
20	J44	Sonstige chronische obstruktive Lungenkrankheit	8 748	21,6	9,2

1) Patienten einschließlich Sterbe- und Stundenfälle

2) ICD: Internationale statistische Klassifikation der Krankheiten und verwandter Gesundheitsprobleme, 10. Revision

3) Bevölkerungsfortschreibung auf Basis der Zensusdaten vom 9. Mai 2011

1. Die 20 häufigsten Diagnosen der stationär behandelten Patienten 2012

1.2. Männliche Patienten

- Krankenhäuser -

Rang	Pos.-Nr. der ICD ²⁾	Diagnose	Patienten ¹⁾		Durchschnittliche Verweildauer in Tagen
			insgesamt	je 10 000 Einwohner ³⁾	
1	F10	Psychische und Verhaltensstörungen durch Alkohol	13 376	67,7	10,1
2	I50	Herzinsuffizienz	12 134	61,4	10,3
3	Z38	Lebendgeborene nach dem Geburtsort	11 620	58,8	3,4
4	S06	Intrakranielle Verletzung	8 436	42,7	4,4
5	I48	Vorhofflattern und -flimmern	8 258	41,8	4,7
8	K40	Hernia inguinalis	8 191	41,5	2,7
7	C34	Bösartige Neubildung der Bronchien und der Lunge	7 693	38,9	7,2
8	I70	Atherosklerose	7 385	37,4	9,9
9	I21	Akuter Myokardinfarkt	6 961	35,2	7,6
10	I20	Angina pectoris	6 942	35,1	4,7
11	E11	Nicht primär insulinabhängiger Diabetes mellitus [Typ-2-Diabetes]	6 665	33,7	13,0
12	J18	Pneumonie, Erreger nicht näher bezeichnet	6 558	33,2	9,4
13	I63	Hirninfrakt	5 997	30,3	13,1
14	C61	Bösartige Neubildung der Prostata	5 636	28,5	6,3
15	J44	Sonstige chronische obstruktive Lungenkrankheit	5 556	28,1	9,0
16	I25	Chronische ischämische Herzkrankheit	5 469	27,7	5,2
17	C67	Bösartige Neubildung der Harnblase	4 831	24,4	6,7
18	G40	Epilepsie	4 718	23,9	6,4
19	K80	Cholelithiasis	4 606	23,3	7,0
20	M54	Rückenschmerzen	4 502	22,8	7,0

1) Patienten einschließlich Sterbe- und Stundenfälle

2) ICD: Internationale statistische Klassifikation der Krankheiten und verwandter Gesundheitsprobleme, 10. Revision

3) Bevölkerungsfortschreibung auf Basis der Zensusdaten vom 9. Mai 2011

1. Die 20 häufigsten Diagnosen der stationär behandelten Patienten 2012

1.3. Weibliche Patienten

- Krankenhäuser -

Rang	Pos.-Nr. der ICD ²⁾	Diagnose	Patienten ¹⁾		Durchschnittliche Verweildauer in Tagen
			insgesamt	je 10 000 Einwohner ³⁾	
1	I50	Herzinsuffizienz	12 360	59,7	10,1
2	Z38	Lebendgeborene nach dem Geburtsort	11 623	56,2	3,4
3	I10	Essentielle (primäre) Hypertonie	8 230	39,8	5,4
4	K80	Cholelithiasis	7 879	38,1	6,3
5	C50	Bösartige Neubildungen der Brustdrüse [Mamma]	7 566	36,6	6,2
6	I48	Vorhofflattern und -flimmern	7 552	36,5	5,9
7	S06	Intrakranielle Verletzung	7 459	36,0	3,6
8	M17	Gonarthrose [Arthrose des Kniegelenkes]	7 099	34,3	10,4
9	I63	Hirnfarkt	6 469	31,3	13,1
10	M54	Rückenschmerzen	6 242	30,2	7,6
11	S72	Fraktur des Femurs	5 981	28,9	14,7
12	H25	Cataracta senilis	5 928	28,6	1,6
13	O70	Dammriss unter der Geburt	5 676	27,4	3,4
14	M16	Koxarthrose [Arthrose des Hüftgelenkes]	5 324	25,7	12,3
15	E11	Nicht primär insulinabhängiger Diabetes mellitus [Typ-2-Diabetes]	5 308	25,6	11,2
16	S52	Fraktur des Unterarmes	5 267	25,4	4,8
17	J18	Pneumonie, Erreger nicht näher bezeichnet	4 862	23,5	9,3
18	N39	Sonstige Krankheiten des Harnsystems	4 464	21,6	5,3
19	A09	Sonstige und nicht näher bezeichnete Gastroenteritis und Kolitis infektiösen und nicht näher bezeichneten Ur- sprungs	4 321	20,9	4,3
20	S82	Fraktur des Unterschenkels ein- schließlich des oberen Sprung- gelenkes	4 234	20,5	8,7

1) Patienten einschließlich Sterbe- und Stundenfälle

2) ICD: Internationale statistische Klassifikation der Krankheiten und verwandter Gesundheitsprobleme, 10. Revision

3) Bevölkerungsfortschreibung auf Basis der Zensusdaten vom 9. Mai 2011

2. Stationär behandelte Patienten (einschließlich Sterbe- und Stundenfälle) 2012 nach Diagnosekapitel und Alter

2.1. Insgesamt

- Krankenhäuser -

Pos.-Nr. der ICD ¹⁾	Diagnosekapitel	Insgesamt	Davon im Alter von ...		
			0 - 1	1 - 5	5 - 15
A00 - B99	Bestimmte infektiöse und parasitäre Krankheiten	29 373	1 629	3 510	2 598
C00 - D48	Neubildungen	111 210	240	441	704
D50 - D90	Krankheiten des Blutes und der blutbildenden Organe sowie bestimmte Störungen mit Beteiligung des Immunsystems	7 903	62	218	232
E00 - E90	Endokrine, Ernährungs- und Stoffwechselkrankheiten	28 931	90	198	695
F00 - F99	Psychische und Verhaltensstörungen	58 040	37	377	3 317
G00 - G99	Krankheiten des Nervensystems	37 198	268	788	1 754
H00 - H59	Krankheiten des Auges und der Augen- anhangsgebilde	23 377	82	146	388
H60 - H95	Krankheiten des Ohres und des Warzenfortsatzes	7 470	94	466	311
I00 - I99	Krankheiten des Kreislaufsystems	156 301	84	137	691
J00 - J99	Krankheiten des Atmungssystems	56 376	2 150	7 343	3 037
K00 - K93	Krankheiten des Verdauungssystems	96 521	719	1 042	2 871
L00 - L99	Krankheiten der Haut und der Unterhaut	14 643	273	482	574
M00 - M99	Krankheiten des Muskel-Skelett-Systems und des Bindegewebes	86 056	25	230	1 023
N00 - N99	Krankheiten des Urogenitalsystems	59 457	466	596	1 079
O00 - O99	Schwangerschaft, Geburt und Wochenbett	47 806	-	-	26
P00 - P96	Bestimmte Zustände, die ihren Ursprung in der Perinatalperiode haben	10 744	10 739	5	-
Q00 - Q99	Angeborene Fehlbildungen, Deformitäten und Chromosomenanomalien	5 479	2 043	975	781
R00 - R99	Symptome und abnorme klinische und Laborbefunde, die anderenorts nicht klassifiziert sind	44 057	1 488	1 328	3 169
S00 - T98	Verletzungen, Vergiftungen und bestimmte andere Folgen äußerer Ursachen	102 077	1 340	4 051	6 780
U00 - U99	Schlüsselnummern für besondere Zwecke	-	-	-	-
Z00 - Z99	Faktoren, die den Gesundheitszustand be- einflussen und zur Inanspruchnahme des Gesundheitswesens führen	31 312	24 076	325	257
	Diagnose unbekannt	1	1	-	-
Insgesamt		1 014 332	45 906	22 658	30 287

1) ICD: Internationale statistische Klassifikation der Krankheiten und verwandter Gesundheitsprobleme, 10. Revision

bis unter ... Jahren								Pos.-Nr. der ICD ¹⁾
15 - 25	25 - 35	35 - 45	45 - 55	55 - 65	65 - 75	75 u. älter	unbekannt	
1 673	1 533	1 137	1 902	2 740	4 143	8 508	-	A00 - B99
1 040	2 162	5 125	14 101	22 550	33 517	31 330	-	C00 - D48
211	246	345	681	1 029	1 588	3 291	-	D50 - D90
575	902	1 422	3 258	4 628	6 068	11 095	-	E00 - E90
7 050	9 113	7 764	11 715	7 503	4 920	6 244	-	F00 - F99
1 598	1 954	2 306	4 537	5 587	7 589	10 817	-	G00 - G99
275	415	619	1 490	3 065	6 395	10 502	-	H00 - H59
242	513	654	1 219	1 394	1 460	1 117	-	H60 - H95
1 151	1 984	4 003	12 939	24 647	42 152	68 513	-	I00 - I99
2 559	3 195	2 642	4 381	6 242	8 663	16 164	-	J00 - J99
4 268	5 597	6 873	13 591	16 329	19 164	26 067	-	K00 - K93
1 422	1 698	1 231	1 967	1 981	2 004	3 011	-	L00 - L99
2 124	3 652	6 164	14 512	18 498	21 066	18 762	-	M00 - M99
2 348	3 729	4 361	7 821	9 274	13 461	16 322	-	N00 - N99
9 188	30 844	7 652	96	-	-	-	-	O00 - O99
-	-	-	-	-	-	-	-	P00 - P96
369	341	216	273	218	178	85	-	Q00 - Q99
3 025	2 702	2 726	4 722	5 698	7 506	11 693	-	R00 - R99
7 144	7 721	6 683	10 997	12 820	15 200	29 341	-	S00 - T98
-	-	-	-	-	-	-	-	U00- U99
315	523	592	958	1 107	1 341	1 818	-	Z00 - Z99
-	-	-	-	-	-	-	-	
46 577	78 824	62 515	111 160	145 310	196 415	274 680	-	Insgesamt

2. Stationär behandelte Patienten (einschließlich Sterbe- und Stundenfälle) 2012 nach Diagnosekapitel und Alter

2.2. Männliche Patienten

- Krankenhäuser -

Pos.-Nr. der ICD ¹⁾	Diagnosekapitel	Insgesamt	Davon im Alter von ...		
			0 - 1	1 - 5	5 - 15
A00 - B99	Bestimmte infektiöse und parasitäre Krankheiten	14 180	892	1 791	1 301
C00 - D48	Neubildungen	59 052	85	274	370
D50 - D90	Krankheiten des Blutes und der blutbildenden Organe sowie bestimmte Störungen mit Beteiligung des Immunsystems	3 556	39	131	113
E00 - E90	Endokrine, Ernährungs- und Stoffwechselkrankheiten	12 802	43	115	338
F00 - F99	Psychische und Verhaltensstörungen	31 937	22	248	2 000
G00 - G99	Krankheiten des Nervensystems	19 219	155	442	938
H00 - H59	Krankheiten des Auges und der Augen- anhangsgebilde	9 876	46	81	210
H60 - H95	Krankheiten des Ohres und des Warzenfortsatzes	3 457	58	256	164
I00 - I99	Krankheiten des Kreislaufsystems	83 058	50	81	370
J00 - J99	Krankheiten des Atmungssystems	32 306	1 339	4 299	1 746
K00 - K93	Krankheiten des Verdauungssystems	50 964	483	600	1 450
L00 - L99	Krankheiten der Haut und der Unterhaut	8 065	158	287	334
M00 - M99	Krankheiten des Muskel-Skelett-Systems und des Bindegewebes	37 736	10	126	505
N00 - N99	Krankheiten des Urogenitalsystems	26 744	270	326	630
O00 - O99	Schwangerschaft, Geburt und Wochenbett	x	x	x	x
P00 - P96	Bestimmte Zustände, die ihren Ursprung in der Perinatalperiode haben	5 887	5 883	4	-
Q00 - Q99	Angeborene Fehlbildungen, Deformitäten und Chromosomenanomalien	3 101	1 154	700	494
R00 - R99	Symptome und abnorme klinische und Laborbefunde, die anderenorts nicht klassifiziert sind	20 968	820	714	1 547
S00 - T98	Verletzungen, Vergiftungen und bestimmte andere Folgen äußerer Ursachen	49 807	700	2 232	4 068
U00 - U99	Schlüsselnummern für besondere Zwecke	-	-	-	-
Z00 - Z99	Faktoren, die den Gesundheitszustand be- einflussen und zur Inanspruchnahme des Gesundheitswesens führen	15 783	12 044	188	144
	Diagnose unbekannt	-	-	-	-
Insgesamt		488 498	24 251	12 895	16 722

1) ICD: Internationale statistische Klassifikation der Krankheiten und verwandter Gesundheitsprobleme, 10. Revision

bis unter ... Jahren								Pos.-Nr. der ICD ¹⁾
15 - 25	25 - 35	35 - 45	45 - 55	55 - 65	65 - 75	75 u. älter	unbekannt	
713	738	622	1 046	1 573	2 203	3 301	-	A00 - B99
464	806	1 659	5 860	13 173	19 679	16 682	-	C00 - D48
89	122	158	324	561	738	1 281	-	D50 - D90
251	330	588	1 626	2 544	3 106	3 861	-	E00 - E90
3 831	5 643	4 808	6 943	4 319	2 082	2 041	-	F00 - F99
774	981	1 320	2 622	3 340	4 158	4 489	-	G00 - G99
150	222	376	789	1 518	2 831	3 653	-	H00 - H59
117	242	326	570	631	661	432	-	H60 - H95
602	1 195	2 462	8 488	16 454	24 522	28 834	-	I00 - I99
1 175	1 677	1 571	2 600	3 993	5 700	8 206	-	J00 - J99
1 792	2 883	4 060	8 146	9 957	10 730	10 863	-	K00 - K93
878	1 125	765	1 178	1 116	1 075	1 149	-	L00 - L99
1 063	2 074	3 323	7 110	8 935	8 618	5 972	-	M00 - M99
640	1 015	1 384	2 742	4 647	7 394	7 696	-	N00 - N99
x	x	x	x	x	x	x	-	O00 - O99
-	-	-	-	-	-	-	-	P00 - P96
179	122	83	126	122	80	41	-	Q00 - Q99
1 159	1 299	1 364	2 397	3 047	3 873	4 748	-	R00 - R99
4 794	5 488	4 473	6 556	6 821	6 607	8 068	-	S00 - T98
-	-	-	-	-	-	-	-	U00 - U99
163	240	265	427	599	755	958	-	Z00 - Z99
-	-	-	-	-	-	-	-	
18 834	26 202	29 607	59 550	83 350	104 812	112 275	-	Insgesamt

2. Stationär behandelte Patienten (einschließlich Sterbe- und Stundenfälle) 2012 nach Diagnosekapitel und Alter

2.3. Weibliche Patienten

- Krankenhäuser -

Pos.-Nr. der ICD ¹⁾	Diagnosekapitel	Insgesamt	Davon im Alter von ...		
			0 - 1	1 - 5	5 - 15
A00 - B99	Bestimmte infektiöse und parasitäre Krankheiten	15 193	737	1 719	1 297
C00 - D48	Neubildungen	52 158	155	167	334
D50 - D90	Krankheiten des Blutes und der blutbildenden Organe sowie bestimmte Störungen mit Beteiligung des Immunsystems	4 347	23	87	119
E00 - E90	Endokrine, Ernährungs- und Stoffwechselkrankheiten	16 129	47	83	357
F00 - F99	Psychische und Verhaltensstörungen	26 103	15	129	1 317
G00 - G99	Krankheiten des Nervensystems	17 979	113	346	816
H00 - H59	Krankheiten des Auges und der Augen- anhangsgebilde	13 501	36	65	178
H60 - H95	Krankheiten des Ohres und des Warzenfortsatzes	4 013	36	210	147
I00 - I99	Krankheiten des Kreislaufsystems	73 243	34	56	321
J00 - J99	Krankheiten des Atmungssystems	24 070	811	3 044	1 291
K00 - K93	Krankheiten des Verdauungssystems	45 557	236	442	1 421
L00 - L99	Krankheiten der Haut und der Unterhaut	6 578	115	195	240
M00 - M99	Krankheiten des Muskel-Skelett-Systems und des Bindegewebes	48 320	15	104	518
N00 - N99	Krankheiten des Urogenitalsystems	32 713	196	270	449
O00 - O99	Schwangerschaft, Geburt und Wochenbett	47 806	-	-	26
P00 - P96	Bestimmte Zustände, die ihren Ursprung in der Perinatalperiode haben	4 857	4 856	1	-
Q00 - Q99	Angeborene Fehlbildungen, Deformitäten und Chromosomenanomalien	2 378	889	275	287
R00 - R99	Symptome und abnorme klinische und Laborbefunde, die anderenorts nicht klassifiziert sind	23 089	668	614	1 622
S00 - T98	Verletzungen, Vergiftungen und bestimmte andere Folgen äußerer Ursachen	52 270	640	1 819	2 712
U00 - U99	Schlüsselnummern für besondere Zwecke	-	-	-	-
Z00 - Z99	Faktoren, die den Gesundheitszustand be- einflussen und zur Inanspruchnahme des Gesundheitswesens führen	15 529	12 032	137	113
	Diagnose unbekannt	1	1	-	-
Insgesamt		525 834	21 655	9 763	13 565

1) ICD: Internationale statistische Klassifikation der Krankheiten und verwandter Gesundheitsprobleme, 10. Revision

bis unter ... Jahren								Pos.-Nr. der ICD ¹⁾
15 - 25	25 - 35	35 - 45	45 - 55	55 - 65	65 - 75	75 u. älter	unbekannt	
960	795	515	856	1 167	1 940	5 207	-	A00 - B99
576	1 356	3 466	8 241	9 377	13 838	14 648	-	C00 - D48
122	124	187	357	468	850	2 010	-	D50 - D90
324	572	834	1 632	2 084	2 962	7 234	-	E00 - E90
3 219	3 470	2 956	4 772	3 184	2 838	4 203	-	F00 - F99
824	973	986	1 915	2 247	3 431	6 328	-	G00 - G99
125	193	243	701	1 547	3 564	6 849	-	H00 - H59
125	271	328	649	763	799	685	-	H60 - H95
549	789	1 541	4 451	8 193	17 630	39 679	-	I00 - I99
1 384	1 518	1 071	1 781	2 249	2 963	7 958	-	J00 - J99
2 476	2 714	2 813	5 445	6 372	8 434	15 204	-	K00 - K93
544	573	466	789	865	929	1 862	-	L00 - L99
1 061	1 578	2 841	7 402	9 563	12 448	12 790	-	M00 - M99
1 708	2 714	2 977	5 079	4 627	6 067	8 626	-	N00 - N99
9 188	30 844	7 652	96	-	-	-	-	O00 - O99
-	-	-	-	-	-	-	-	P00 - P96
190	219	133	147	96	98	44	-	Q00 - Q99
1 866	1 403	1 362	2 325	2 651	3 633	6 945	-	R00 - R99
2 350	2 233	2 210	4 441	5 999	8 593	21 273	-	S00 - T98
-	-	-	-	-	-	-	-	U00 - U99
152	283	327	531	508	586	860	-	Z00 - Z99
-	-	-	-	-	-	-	-	
27 743	52 622	32 908	51 610	61 960	91 603	162 405	-	Insgesamt

2. Stationär behandelte Patienten (einschließlich Sterbe- und Stundenfälle) 2012 nach Diagnosekapitel und Alter

2.4. Insgesamt je 10 000 Einwohner¹⁾

- Krankenhäuser -

Pos.-Nr. der ICD ²⁾	Diagnosekapitel	Insgesamt	Davon im Alter von ...		
			0 - 1	1 - 5	5 - 15
A00 - B99	Bestimmte infektiöse und parasitäre Krankheiten	71,1	471,4	253,6	82,6
C00 - D48	Neubildungen	269,2	69,5	31,9	22,4
D50 - D90	Krankheiten des Blutes und der blutbildenden Organe sowie bestimmte Störungen mit Beteiligung des Immunsystems	19,1	17,9	15,7	7,4
E00 - E90	Endokrine, Ernährungs- und Stoffwechselkrankheiten	70,0	26,0	14,3	22,1
F00 - F99	Psychische und Verhaltensstörungen	140,5	10,7	27,2	105,4
G00 - G99	Krankheiten des Nervensystems	90,0	77,6	56,9	55,7
H00 - H59	Krankheiten des Auges und der Augen- anhangsgebilde	56,6	23,7	10,5	12,3
H60 - H95	Krankheiten des Ohres und des Warzenfortsatzes	18,1	27,2	33,7	9,9
I00 - I99	Krankheiten des Kreislaufsystems	378,3	24,3	9,9	22,0
J00 - J99	Krankheiten des Atmungssystems	136,5	622,2	530,5	96,5
K00 - K93	Krankheiten des Verdauungssystems	233,6	208,1	75,3	91,2
L00 - L99	Krankheiten der Haut und der Unterhaut	35,4	79,0	34,8	18,2
M00 - M99	Krankheiten des Muskel-Skelett-Systems und des Bindegewebes	208,3	7,2	16,6	32,5
N00 - N99	Krankheiten des Urogenitalsystems	143,9	134,8	43,1	34,3
O00 - O99	Schwangerschaft, Geburt und Wochenbett ³⁾	227,1	-	-	1,7
P00 - P96	Bestimmte Zustände, die ihren Ursprung in der Perinatalperiode haben	26,0	3 107,6	0,4	-
Q00 - Q99	Angeborene Fehlbildungen, Deformitäten und Chromosomenanomalien	13,3	591,2	70,4	24,8
R00 - R99	Symptome und abnorme klinische und Laborbefunde, die anderenorts nicht klassifiziert sind	106,6	430,6	95,9	100,7
S00 - T98	Verletzungen, Vergiftungen und bestimmte andere Folgen äußerer Ursachen	247,1	387,8	292,7	215,5
U00 - U99	Schlüsselnummern für besondere Zwecke	-	-	-	-
Z00 - Z99	Faktoren, die den Gesundheitszustand beeinflussen und zur Inanspruchnahme des Gesundheitswesens führen	75,8	6 967,0	23,5	8,2
	Diagnose unbekannt	0,0	0,3	-	-
Insgesamt		2 455,2	13 284,1	1 636,9	962,6

1) Bevölkerungsfortschreibung auf Basis Registerdaten vom 3. Oktober 1990

2) ICD: Internationale statistische Klassifikation der Krankheiten und verwandter Gesundheitsprobleme, 10. Revision

3) je 10 000 Einwohner weiblichen Geschlechts

bis unter ... Jahren								Pos.-Nr. der ICD ¹⁾
15 - 25	25 - 35	35 - 45	45 - 55	55 - 65	65 - 75	75 u. älter	unbekannt	
46,9	29,0	22,8	29,0	46,3	78,0	176,3	-	A00 - B99
29,1	41,0	103,0	215,1	381,1	630,9	649,0	-	C00 - D48
5,9	4,7	6,9	10,4	17,4	29,9	68,2	-	D50 - D90
16,1	17,1	28,6	49,7	78,2	114,2	229,8	-	E00 - E90
197,5	172,6	156,0	178,7	126,8	92,6	129,4	-	F00 - F99
44,8	37,0	46,3	69,2	94,4	142,8	224,1	-	G00 - G99
7,7	7,9	12,4	22,7	51,8	120,4	217,6	-	H00 - H59
6,8	9,7	13,1	18,6	23,6	27,5	23,1	-	H60 - H95
32,2	37,6	80,4	197,4	416,5	793,4	1 419,3	-	I00 - I99
71,7	60,5	53,1	66,8	105,5	163,1	334,9	-	J00 - J99
119,6	106,0	138,1	207,4	276,0	360,7	540,0	-	K00 - K93
39,8	32,2	24,7	30,0	33,5	37,7	62,4	-	L00 - L99
59,5	69,2	123,8	221,4	312,6	396,5	388,7	-	M00 - M99
65,8	70,6	87,6	119,3	156,7	253,4	338,1	-	N00 - N99
533,7	1 245,8	327,3	3,0	-	-	-	-	O00 - O99
-	-	-	-	-	-	-	-	P00 - P96
10,3	6,5	4,3	4,2	3,7	3,4	1,8	-	Q00 - Q99
84,7	51,2	54,8	72,0	96,3	141,3	242,2	-	R00 - R99
200,1	146,3	134,3	167,8	216,7	286,1	607,8	-	S00 - T98
-	-	-	-	-	-	-	-	U00 - U99
8,8	9,9	11,9	14,6	18,7	25,2	37,7	-	Z00 - Z99
-	-	-	-	-	-	-	-	
1 304,9	1 493,2	1 255,9	1 695,9	2 455,7	3 696,9	5 690,3	-	Insgesamt

2. Stationär behandelte Patienten (einschließlich Sterbe- und Stundenfälle) 2012 nach Diagnosekapitel und Alter

2.5. Männliche Patienten je 10 000 Einwohner¹⁾

- Krankenhäuser -

Pos.-Nr. der ICD ²⁾	Diagnosekapitel	Insgesamt	Davon im Alter von ...		
			0 - 1	1 - 5	5 - 15
A00 - B99	Bestimmte infektiöse und parasitäre Krankheiten	70,0	502,9	251,8	80,8
C00 - D48	Neubildungen	291,4	47,9	38,5	23,0
D50 - D90	Krankheiten des Blutes und der blutbildenden Organe sowie bestimmte Störungen mit Beteiligung des Immunsystems	17,5	22,0	18,4	7,0
E00 - E90	Endokrine, Ernährungs- und Stoffwechselkrankheiten	63,2	24,2	16,2	21,0
F00 - F99	Psychische und Verhaltensstörungen	157,6	12,4	34,9	124,2
G00 - G99	Krankheiten des Nervensystems	94,8	87,4	62,1	58,3
H00 - H59	Krankheiten des Auges und der Augen- anhangsgebilde	48,7	25,9	11,4	13,0
H60 - H95	Krankheiten des Ohres und des Warzenfortsatzes	17,1	32,7	36,0	10,2
I00 - I99	Krankheiten des Kreislaufsystems	409,9	28,2	11,4	23,0
J00 - J99	Krankheiten des Atmungssystems	159,4	754,9	604,4	108,5
K00 - K93	Krankheiten des Verdauungssystems	251,5	272,3	84,4	90,1
L00 - L99	Krankheiten der Haut und der Unterhaut	39,8	89,1	40,4	20,7
M00 - M99	Krankheiten des Muskel-Skelett-Systems und des Bindegewebes	186,2	5,6	17,7	31,4
N00 - N99	Krankheiten des Urogenitalsystems	132,0	152,2	45,8	39,1
O00 - O99	Schwangerschaft, Geburt und Wochenbett	x	x	x	x
P00 - P96	Bestimmte Zustände, die ihren Ursprung in der Perinatalperiode haben	29,0	3 316,8	0,6	-
Q00 - Q99	Angeborene Fehlbildungen, Deformitäten und Chromosomenanomalien	15,3	650,6	98,4	30,7
R00 - R99	Symptome und abnorme klinische und Laborbefunde, die anderenorts nicht klassifiziert sind	103,5	462,3	100,4	96,1
S00 - T98	Verletzungen, Vergiftungen und bestimmte andere Folgen äußerer Ursachen	245,8	394,7	313,8	252,7
U00 - U99	Schlüsselnummern für besondere Zwecke	-	-	-	-
Z00 - Z99	Faktoren, die den Gesundheitszustand beeinflussen und zur Inanspruchnahme des Gesundheitswesens führen	77,9	6 790,3	26,4	8,9
	Diagnose unbekannt	-	-	-	-
Insgesamt		2 410,5	13 672,5	1 813,0	1 038,7

1) Bevölkerungsfortschreibung auf Basis Registerdaten vom 3. Oktober 1990

2) ICD: Internationale statistische Klassifikation der Krankheiten und verwandter Gesundheitsprobleme, 10. Revision

bis unter ... Jahren								Pos.-Nr. der ICD ²⁾
15 - 25	25 - 35	35 - 45	45 - 55	55 - 65	65 - 75	75 u. älter	unbekannt	
38,6	26,3	23,6	31,2	54,0	90,0	188,2	-	A00 - B99
25,1	28,8	62,8	174,5	451,9	803,6	951,0	-	C00 - D48
4,8	4,4	6,0	9,7	19,2	30,1	73,0	-	D50 - D90
13,6	11,8	22,3	48,4	87,3	126,8	220,1	-	E00 - E90
207,3	201,3	182,1	206,8	148,1	85,0	116,4	-	F00 - F99
41,9	35,0	50,0	78,1	114,6	169,8	255,9	-	G00 - G99
8,1	7,9	14,2	23,5	52,1	115,6	208,2	-	H00 - H59
6,3	8,6	12,3	17,0	21,6	27,0	24,6	-	H60 - H95
32,6	42,6	93,3	252,8	564,4	1 001,4	1 643,8	-	I00 - I99
63,6	59,8	59,5	77,4	137,0	232,8	467,8	-	J00 - J99
97,0	102,9	153,8	242,6	341,5	438,2	619,3	-	K00 - K93
47,5	40,1	29,0	35,1	38,3	43,9	65,5	-	L00 - L99
57,5	74,0	125,9	211,8	306,5	351,9	340,4	-	M00 - M99
34,6	36,2	52,4	81,7	159,4	302,0	438,7	-	N00 - N99
x	x	x	x	x	x	x	-	O00 - O99
-	-	-	-	-	-	-	-	P00 - P96
9,7	4,4	3,1	3,8	4,2	3,3	2,3	-	Q00 - Q99
62,7	46,3	51,7	71,4	104,5	158,2	270,7	-	R00 - R99
259,4	195,8	169,4	195,3	234,0	269,8	459,9	-	S00 - T98
-	-	-	-	-	-	-	-	U00 - U99
8,8	8,6	10,0	12,7	20,5	30,8	54,6	-	Z00 - Z99
-	-	-	-	-	-	-	-	
1 019,3	934,8	1 121,4	1 773,7	2 859,0	4 280,3	6 400,5	-	Insgesamt

2. Stationär behandelte Patienten (einschließlich Sterbe- und Stundenfälle) 2012 nach Diagnosekapitel und Alter

2.6. Weibliche Patienten je 10 000 Einwohner¹⁾

- Krankenhäuser -

Pos.-Nr. der ICD ²⁾	Diagnosekapitel	Insgesamt	Davon im Alter von ...		
			0 - 1	1 - 5	5 - 15
A00 - B99	Bestimmte infektiöse und parasitäre Krankheiten	72,2	438,2	255,4	84,4
C00 - D48	Neubildungen	247,8	92,2	24,8	21,7
D50 - D90	Krankheiten des Blutes und der blutbildenden Organe sowie bestimmte Störungen mit Beteiligung des Immunsystems	20,7	13,7	12,9	7,7
E00 - E90	Endokrine, Ernährungs- und Stoffwechselkrankheiten	76,6	27,9	12,3	23,2
F00 - F99	Psychische und Verhaltensstörungen	124,0	8,9	19,2	85,7
G00 - G99	Krankheiten des Nervensystems	85,4	67,2	51,4	53,1
H00 - H59	Krankheiten des Auges und der Augen- anhangsgebilde	64,1	21,4	9,7	11,6
H60 - H95	Krankheiten des Ohres und des Warzenfortsatzes	19,1	21,4	31,2	9,6
I00 - I99	Krankheiten des Kreislaufsystems	348,0	20,2	8,3	20,9
J00 - J99	Krankheiten des Atmungssystems	114,4	482,2	452,3	84,0
K00 - K93	Krankheiten des Verdauungssystems	216,4	140,3	65,7	92,5
L00 - L99	Krankheiten der Haut und der Unterhaut	31,3	68,4	29,0	15,6
M00 - M99	Krankheiten des Muskel-Skelett-Systems und des Bindegewebes	229,6	8,9	15,5	33,7
N00 - N99	Krankheiten des Urogenitalsystems	155,4	116,5	40,1	29,2
O00 - O99	Schwangerschaft, Geburt und Wochenbett	227,1	-	-	1,7
P00 - P96	Bestimmte Zustände, die ihren Ursprung in der Perinatalperiode haben	23,1	2 887,0	0,1	-
Q00 - Q99	Angeborene Fehlbildungen, Deformitäten und Chromosomenanomalien	11,3	528,5	40,9	18,7
R00 - R99	Symptome und abnorme klinische und Laborbefunde, die anderenorts nicht klassifiziert sind	109,7	397,1	91,2	105,6
S00 - T98	Verletzungen, Vergiftungen und bestimmte andere Folgen äußerer Ursachen	248,3	380,5	270,3	176,5
U00 - U99	Schlüsselnummern für besondere Zwecke	-	-	-	-
Z00 - Z99	Faktoren, die den Gesundheitszustand beeinflussen und zur Inanspruchnahme des Gesundheitswesens führen	73,8	7 153,4	20,4	7,4
	Diagnose unbekannt	0,0	0,6	-	-
Insgesamt		2 498,1	12 874,6	1 450,7	882,8

1) Bevölkerungsfortschreibung auf Basis Registerdaten vom 3. Oktober 1990

2) ICD: Internationale statistische Klassifikation der Krankheiten und verwandter Gesundheitsprobleme, 10. Revision

bis unter ... Jahren								Pos.-Nr. der ICD ²⁾
15 - 25	25 - 35	35 - 45	45 - 55	55 - 65	65 - 75	75 u. älter	unbekannt	
55,8	32,1	22,0	26,8	38,9	67,7	169,4	-	A00 - B99
33,5	54,8	148,3	257,8	312,4	483,1	476,7	-	C00 - D48
7,1	5,0	8,0	11,2	15,6	29,7	65,4	-	D50 - D90
18,8	23,1	35,7	51,0	69,4	103,4	235,4	-	E00 - E90
187,0	140,1	126,5	149,3	106,1	99,1	136,8	-	F00 - F99
47,9	39,3	42,2	59,9	74,9	119,8	205,9	-	G00 - G99
7,3	7,8	10,4	21,9	51,5	124,4	222,9	-	H00 - H59
7,3	10,9	14,0	20,3	25,4	27,9	22,3	-	H60 - H95
31,9	31,9	65,9	139,2	272,9	615,5	1 291,2	-	I00 - I99
80,4	61,3	45,8	55,7	74,9	103,4	259,0	-	J00 - J99
143,8	109,6	120,3	170,3	212,3	294,5	494,8	-	K00 - K93
31,6	23,1	19,9	24,7	28,8	32,4	60,6	-	L00 - L99
61,6	63,7	121,5	231,5	318,6	434,6	416,2	-	M00 - M99
99,2	109,6	127,3	158,9	154,1	211,8	280,7	-	N00 - N99
533,7	1 245,8	327,3	3,0	-	-	-	-	O00 - O99
-	-	-	-	-	-	-	-	P00 - P96
11,0	8,8	5,7	4,6	3,2	3,4	1,4	-	Q00 - Q99
108,4	56,7	58,3	72,7	88,3	126,8	226,0	-	R00 - R99
136,5	90,2	94,5	138,9	199,8	300,0	692,2	-	S00 - T98
-	-	-	-	-	-	-	-	U00 - U99
8,8	11,4	14,0	16,6	16,9	20,5	28,0	-	Z00 - Z99
-	-	-	-	-	-	-	-	
1 611,5	2 125,3	1 407,7	1 614,3	2 064,1	3 198,1	5 284,8	-	Insgesamt

3. Im Krankenhaus gestorbene Patienten (einschließlich Stundenfälle) 2012 nach Diagnosekapitel und Alter

3.1. Insgesamt

- Krankenhäuser -

Pos.-Nr. der ICD ¹⁾	Diagnosekapitel	Insgesamt	Davon im Alter von ...		
			0 - 1	1 - 5	5 - 15
A00 - B99	Bestimmte infektiöse und parasitäre Krankheiten	1 336	-	2	-
C00 - D48	Neubildungen	5 106	1	3	3
D50 - D90	Krankheiten des Blutes und der blutbildenden Organe sowie bestimmte Störungen mit Beteiligung des Immunsystems	151	-	-	-
E00 - E90	Endokrine, Ernährungs- und Stoffwechselkrankheiten	728	-	1	1
F00 - F99	Psychische und Verhaltensstörungen	134	-	-	-
G00 - G99	Krankheiten des Nervensystems	394	-	1	-
H00 - H59	Krankheiten des Auges und der Augen- anhangsgebilde	6	-	-	-
H60 - H95	Krankheiten des Ohres und des Warzenfortsatzes	3	-	-	-
I00 - I99	Krankheiten des Kreislaufsystems	7 345	-	4	1
J00 - J99	Krankheiten des Atmungssystems	2 831	2	3	4
K00 - K93	Krankheiten des Verdauungssystems	2 543	1	1	-
L00 - L99	Krankheiten der Haut und der Unterhaut	142	-	-	-
M00 - M99	Krankheiten des Muskel-Skelett-Systems und des Bindegewebes	203	-	-	-
N00 - N99	Krankheiten des Urogenitalsystems	839	-	-	-
O00 - O99	Schwangerschaft, Geburt und Wochenbett	-	-	-	-
P00 - P96	Bestimmte Zustände, die ihren Ursprung in der Perinatalperiode haben	61	61	-	-
Q00 - Q99	Angeborene Fehlbildungen, Deformitäten und Chromosomenanomalien	21	17	2	-
R00 - R99	Symptome und abnorme klinische und Laborbefunde, die anderenorts nicht klassifiziert sind	495	-	3	-
S00 - T98	Verletzungen, Vergiftungen und bestimmte andere Folgen äußerer Ursachen	1 429	2	-	3
U00 - U99	Schlüsselnummern für besondere Zwecke	-	-	-	-
Z00 - Z99	Faktoren, die den Gesundheitszustand be- einflussen und zur Inanspruchnahme des Gesundheitswesens führen	-	-	-	-
	Diagnose unbekannt	-	-	-	-
Insgesamt		23 767	84	20	12

1) ICD: Internationale statistische Klassifikation der Krankheiten und verwandter Gesundheitsprobleme, 10. Revision

bis unter ... Jahren								Pos.-Nr. der ICD ¹⁾
15 - 25	25 - 35	35 - 45	45 - 55	55 - 65	65 - 75	75 u. älter	unbekannt	
1	1	8	47	130	285	862	-	A00 - B99
5	17	82	380	840	1 590	2 185	-	C00 - D48
-	3	-	5	16	33	94	-	D50 - D90
2	5	4	12	39	117	547	-	E00 - E90
-	2	2	6	10	32	82	-	F00 - F99
6	1	4	17	26	89	250	-	G00 - G99
-	-	-	-	-	1	5	-	H00 - H59
-	-	-	-	1	-	2	-	H60 - H95
5	10	35	191	436	1 228	5 435	-	I00 - I99
6	2	14	63	192	504	2 041	-	J00 - J99
-	16	39	211	355	513	1 407	-	K00 - K93
-	1	1	5	16	21	98	-	L00 - L99
-	-	1	7	14	46	135	-	M00 - M99
-	-	3	15	43	146	632	-	N00 - N99
-	-	-	-	-	-	-	-	O00 - O99
-	-	-	-	-	-	-	-	P00 - P96
-	-	-	-	1	1	-	-	Q00 - Q99
-	2	5	22	51	86	326	-	R00 - R99
13	16	16	54	105	185	1 035	-	S00 - T98
-	-	-	-	-	-	-	-	U00 - U99
-	-	-	-	-	-	-	-	Z00 - Z99
-	-	-	-	-	-	-	-	
38	76	214	1 035	2 275	4 877	15 136	-	Insgesamt

3. Im Krankenhaus gestorbene Patienten (einschließlich Stundenfälle) 2012 nach Diagnosekapitel und Alter

3.2. Männliche Patienten

- Krankenhäuser -

Pos.-Nr. der ICD ¹⁾	Diagnosekapitel	Insgesamt	Davon im Alter von ...		
			0 - 1	1 - 5	5 - 15
A00 - B99	Bestimmte infektiöse und parasitäre Krankheiten	715	-	1	-
C00 - D48	Neubildungen	2 929	-	-	1
D50 - D90	Krankheiten des Blutes und der blutbildenden Organe sowie bestimmte Störungen mit Beteiligung des Immunsystems	68	-	-	-
E00 - E90	Endokrine, Ernährungs- und Stoffwechselerkrankheiten	323	-	1	1
F00 - F99	Psychische und Verhaltensstörungen	75	-	-	-
G00 - G99	Krankheiten des Nervensystems	202	-	1	-
H00 - H59	Krankheiten des Auges und der Augen- anhangsgebilde	5	-	-	-
H60 - H95	Krankheiten des Ohres und des Warzenfortsatzes	1	-	-	-
I00 - I99	Krankheiten des Kreislaufsystems	3 435	-	3	1
J00 - J99	Krankheiten des Atmungssystems	1 625	2	2	1
K00 - K93	Krankheiten des Verdauungssystems	1 334	-	1	-
L00 - L99	Krankheiten der Haut und der Unterhaut	54	-	-	-
M00 - M99	Krankheiten des Muskel-Skelett-Systems und des Bindegewebes	107	-	-	-
N00 - N99	Krankheiten des Urogenitalsystems	401	-	-	-
O00 - O99	Schwangerschaft, Geburt und Wochenbett	x	x	x	x
P00 - P96	Bestimmte Zustände, die ihren Ursprung in der Perinatalperiode haben	29	29	-	-
Q00 - Q99	Angeborene Fehlbildungen, Deformitäten und Chromosomenanomalien	9	8	1	-
R00 - R99	Symptome und abnorme klinische und Laborbefunde, die anderenorts nicht klassifiziert sind	260	-	2	-
S00 - T98	Verletzungen, Vergiftungen und bestimmte andere Folgen äußerer Ursachen	675	1	-	2
U00 - U99	Schlüsselnummern für besondere Zwecke	-	-	-	-
Z00 - Z99	Faktoren, die den Gesundheitszustand be- einflussen und zur Inanspruchnahme des Gesundheitswesens führen	-	-	-	-
	Diagnose unbekannt	-	-	-	-
Insgesamt		12 247	40	12	6

1) ICD: Internationale statistische Klassifikation der Krankheiten und verwandter Gesundheitsprobleme, 10. Revision

bis unter ... Jahren								Pos.-Nr. der ICD ¹⁾
15 - 25	25 - 35	35 - 45	45 - 55	55 - 65	65 - 75	75 u. älter	unbekannt	
1	-	5	33	85	188	402	-	A00 - B99
3	4	34	210	537	984	1 156	-	C00 - D48
-	2	-	2	10	17	37	-	D50 - D90
1	3	4	9	25	78	201	-	E00 - E90
-	2	2	6	7	20	38	-	F00 - F99
3	-	1	12	18	58	109	-	G00 - G99
-	-	-	-	-	1	4	-	H00 - H59
-	-	-	-	1	-	-	-	H60 - H95
3	7	17	128	324	789	2 163	-	I00 - I99
3	2	10	49	136	367	1 053	-	J00 - J99
-	9	26	140	259	347	552	-	K00 - K93
-	-	1	4	10	10	29	-	L00 - L99
-	-	1	4	12	25	65	-	M00 - M99
-	-	2	10	25	100	264	-	N00 - N99
x	x	x	x	x	x	x	-	O00 - O99
-	-	-	-	-	-	-	-	P00 - P96
-	-	-	-	-	-	-	-	Q00 - Q99
-	1	5	19	36	54	143	-	R00 - R99
8	14	8	41	71	114	416	-	S00 - T98
-	-	-	-	-	-	-	-	U00 - U99
-	-	-	-	-	-	-	-	Z00 - Z99
-	-	-	-	-	-	-	-	
22	44	116	667	1 556	3 152	6 632	-	Insgesamt

3. Im Krankenhaus gestorbene Patienten (einschließlich Stundenfälle) 2012 nach Diagnosekapitel und Alter

3.3. Weibliche Patienten

- Krankenhäuser -

Pos.-Nr. der ICD ¹⁾	Diagnosekapitel	Insgesamt	Davon im Alter von ...		
			0 - 1	1 - 5	5 - 15
A00 - B99	Bestimmte infektiöse und parasitäre Krankheiten	621	-	1	-
C00 - D48	Neubildungen	2 177	1	3	2
D50 - D90	Krankheiten des Blutes und der blutbildenden Organe sowie bestimmte Störungen mit Beteiligung des Immunsystems	83	-	-	-
E00 - E90	Endokrine, Ernährungs- und Stoffwechselkrankheiten	405	-	-	-
F00 - F99	Psychische und Verhaltensstörungen	59	-	-	-
G00 - G99	Krankheiten des Nervensystems	192	-	-	-
H00 - H59	Krankheiten des Auges und der Augen- anhangsgebilde	1	-	-	-
H60 - H95	Krankheiten des Ohres und des Warzenfortsatzes	2	-	-	-
I00 - I99	Krankheiten des Kreislaufsystems	3 910	-	1	-
J00 - J99	Krankheiten des Atmungssystems	1 206	-	1	3
K00 - K93	Krankheiten des Verdauungssystems	1 209	1	-	-
L00 - L99	Krankheiten der Haut und der Unterhaut	88	-	-	-
M00 - M99	Krankheiten des Muskel-Skelett-Systems und des Bindegewebes	96	-	-	-
N00 - N99	Krankheiten des Urogenitalsystems	438	-	-	-
O00 - O99	Schwangerschaft, Geburt und Wochenbett	-	-	-	-
P00 - P96	Bestimmte Zustände, die ihren Ursprung in der Perinatalperiode haben	32	32	-	-
Q00 - Q99	Angeborene Fehlbildungen, Deformitäten und Chromosomenanomalien	12	9	1	-
R00 - R99	Symptome und abnorme klinische und Laborbefunde, die anderenorts nicht klassifiziert sind	235	-	1	-
S00 - T98	Verletzungen, Vergiftungen und bestimmte andere Folgen äußerer Ursachen	754	1	-	1
U00 - U99	Schlüsselnummern für besondere Zwecke	-	-	-	-
Z00 - Z99	Faktoren, die den Gesundheitszustand be- einflussen und zur Inanspruchnahme des Gesundheitswesens führen	-	-	-	-
	Diagnose unbekannt	-	-	-	-
Insgesamt		11 520	44	8	6

1) ICD: Internationale statistische Klassifikation der Krankheiten und verwandter Gesundheitsprobleme, 10. Revision

bis unter ... Jahren								Pos.-Nr. der ICD ¹⁾
15 - 25	25 - 35	35 - 45	45 - 55	55 - 65	65 - 75	75 u. älter	unbekannt	
-	1	3	14	45	97	460	-	A00 - B99
2	13	48	170	303	606	1 029	-	C00 - D48
-	1	-	3	6	16	57	-	D50 - D90
1	2	-	3	14	39	346	-	E00 - E90
-	-	-	-	3	12	44	-	F00 - F99
3	1	3	5	8	31	141	-	G00 - G99
-	-	-	-	-	-	1	-	H00 - H59
-	-	-	-	-	-	2	-	H60 - H95
2	3	18	63	112	439	3 272	-	I00 - I99
3	-	4	14	56	137	988	-	J00 - J99
-	7	13	71	96	166	855	-	K00 - K93
-	1	-	1	6	11	69	-	L00 - L99
-	-	-	3	2	21	70	-	M00 - M99
-	-	1	5	18	46	368	-	N00 - N99
-	-	-	-	-	-	-	-	O00 - O99
-	-	-	-	-	-	-	-	P00 - P96
-	-	-	-	1	1	-	-	Q00 - Q99
-	1	-	3	15	32	183	-	R00 - R99
5	2	8	13	34	71	619	-	S00 - T98
-	-	-	-	-	-	-	-	U00 - U99
-	-	-	-	-	-	-	-	Z00 - Z99
-	-	-	-	-	-	-	-	
16	32	98	368	719	1 725	8 504	-	Insgesamt

4. Stationär behandelte Patienten (Stundenfälle) 2012 nach Diagnosekapitel und Alter

4.1. Insgesamt

- Krankenhäuser -

Pos.-Nr. der ICD ¹⁾	Diagnosekapitel	Insgesamt	Davon im Alter von ...		
			0 - 1	1 - 5	5 - 15
A00 - B99	Bestimmte infektiöse und parasitäre Krankheiten	356	15	32	21
C00 - D48	Neubildungen	850	1	11	21
D50 - D90	Krankheiten des Blutes und der blutbildenden Organe sowie bestimmte Störungen mit Beteiligung des Immunsystems	67	-	4	8
E00 - E90	Endokrine, Ernährungs- und Stoffwechselkrankheiten	223	3	5	13
F00 - F99	Psychische und Verhaltensstörungen	3 038	-	4	47
G00 - G99	Krankheiten des Nervensystems	464	2	10	18
H00 - H59	Krankheiten des Auges und der Augenanhangsgebilde	53	-	1	4
H60 - H95	Krankheiten des Ohres und des Warzenfortsatzes	69	2	8	9
I00 - I99	Krankheiten des Kreislaufsystems	4 534	3	5	10
J00 - J99	Krankheiten des Atmungssystems	561	20	70	29
K00 - K93	Krankheiten des Verdauungssystems	874	15	20	34
L00 - L99	Krankheiten der Haut und der Unterhaut	162	6	12	11
M00 - M99	Krankheiten des Muskel-Skelett-Systems und des Bindegewebes	297	1	6	9
N00 - N99	Krankheiten des Urogenitalsystems	546	3	9	14
O00 - O99	Schwangerschaft, Geburt und Wochenbett	1 646	-	-	1
P00 - P96	Bestimmte Zustände, die ihren Ursprung in der Perinatalperiode haben	228	228	-	-
Q00 - Q99	Angeborene Fehlbildungen, Deformitäten und Chromosomenanomalien	102	64	23	4
R00 - R99	Symptome und abnorme klinische und Laborbefunde, die anderenorts nicht klassifiziert sind	1 738	23	42	65
S00 - T98	Verletzungen, Vergiftungen und bestimmte andere Folgen äußerer Ursachen	2 085	30	109	99
U00 - U99	Schlüsselnummern für besondere Zwecke	-	-	-	-
Z00 - Z99	Faktoren, die den Gesundheitszustand beeinflussen und zur Inanspruchnahme des Gesundheitswesens führen	892	707	9	7
	Diagnose unbekannt	-	-	-	-
Insgesamt		18 785	1 123	380	424

1) ICD: Internationale statistische Klassifikation der Krankheiten und verwandter Gesundheitsprobleme, 10. Revision

bis unter ... Jahren								Pos.-Nr. der ICD ¹⁾
15 - 25	25 - 35	35 - 45	45 - 55	55 - 65	65 - 75	75 u. älter	unbekannt	
45	51	31	22	30	39	70	-	A00 - B99
17	23	43	141	196	202	195	-	C00 - D48
6	3	1	9	10	10	16	-	D50 - D90
9	12	14	28	26	37	76	-	E00 - E90
973	705	407	434	229	131	108	-	F00 - F99
49	70	56	73	52	60	74	-	G00 - G99
4	1	5	3	11	17	7	-	H00 - H59
2	7	7	10	9	9	6	-	H60 - H95
48	77	190	502	812	1 273	1 614	-	I00 - I99
30	48	23	40	47	66	188	-	J00 - J99
67	100	92	127	114	115	190	-	K00 - K93
23	28	19	27	13	5	18	-	L00 - L99
25	41	32	49	36	43	55	-	M00 - M99
46	82	69	76	77	66	104	-	N00 - N99
340	1 026	276	3	-	-	-	-	O00 - O99
-	-	-	-	-	-	-	-	P00 - P96
2	2	2	3	-	2	-	-	Q00 - Q99
220	235	166	262	222	235	268	-	R00 - R99
364	384	228	238	214	171	248	-	S00 - T98
-	-	-	-	-	-	-	-	U00 - U99
11	22	8	21	21	20	66	-	Z00 - Z99
-	-	-	-	-	-	-	-	
2 281	2 917	1 669	2 068	2 119	2 501	3 303	-	Insgesamt

4. Stationär behandelte Patienten (Stundenfälle) 2012 nach Diagnosekapitel und Alter

4.2. Männliche Patienten

- Krankenhäuser -

Pos.-Nr. der ICD ¹⁾	Diagnosekapitel	Insgesamt	Davon im Alter von ...		
			0 - 1	1 - 5	5 - 15
A00 - B99	Bestimmte infektiöse und parasitäre Krankheiten	173	8	23	13
C00 - D48	Neubildungen	507	1	6	10
D50 - D90	Krankheiten des Blutes und der blutbildenden Organe sowie bestimmte Störungen mit Beteiligung des Immunsystems	34	-	3	6
E00 - E90	Endokrine, Ernährungs- und Stoffwechselkrankheiten	119	1	4	6
F00 - F99	Psychische und Verhaltensstörungen	2 008	-	3	24
G00 - G99	Krankheiten des Nervensystems	275	-	6	8
H00 - H59	Krankheiten des Auges und der Augenanhangsgebilde	27	-	-	1
H60 - H95	Krankheiten des Ohres und des Warzenfortsatzes	31	-	6	8
I00 - I99	Krankheiten des Kreislaufsystems	2 732	1	3	7
J00 - J99	Krankheiten des Atmungssystems	336	13	45	16
K00 - K93	Krankheiten des Verdauungssystems	492	11	12	24
L00 - L99	Krankheiten der Haut und der Unterhaut	91	5	8	5
M00 - M99	Krankheiten des Muskel-Skelett-Systems und des Bindegewebes	135	-	3	7
N00 - N99	Krankheiten des Urogenitalsystems	231	-	9	6
O00 - O99	Schwangerschaft, Geburt und Wochenbett	x	x	x	x
P00 - P96	Bestimmte Zustände, die ihren Ursprung in der Perinatalperiode haben	134	134	-	-
Q00 - Q99	Angeborene Fehlbildungen, Deformitäten und Chromosomenanomalien	61	37	15	4
R00 - R99	Symptome und abnorme klinische und Laborbefunde, die anderenorts nicht klassifiziert sind	905	14	27	32
S00 - T98	Verletzungen, Vergiftungen und bestimmte andere Folgen äußerer Ursachen	1 337	16	65	58
U00 - U99	Schlüsselnummern für besondere Zwecke	-	-	-	-
Z00 - Z99	Faktoren, die den Gesundheitszustand beeinflussen und zur Inanspruchnahme des Gesundheitswesens führen	448	349	5	2
	Diagnose unbekannt	-	-	-	-
Insgesamt		10 076	590	243	237

1) ICD: Internationale statistische Klassifikation der Krankheiten und verwandter Gesundheitsprobleme, 10. Revision

bis unter ... Jahren								Pos.-Nr. der ICD ¹⁾
15 - 25	25 - 35	35 - 45	45 - 55	55 - 65	65 - 75	75 u. älter	unbekannt	
19	21	12	11	20	24	22	-	A00 - B99
7	11	25	74	139	116	118	-	C00 - D48
2	2	1	2	7	4	7	-	D50 - D90
4	6	9	22	18	25	24	-	E00 - E90
619	483	288	305	159	82	45	-	F00 - F99
26	42	31	55	32	36	39	-	G00 - G99
2	-	1	2	8	10	3	-	H00 - H59
-	1	5	4	3	1	3	-	H60 - H95
21	48	119	358	601	806	768	-	I00 - I99
14	27	14	25	32	51	99	-	J00 - J99
23	52	55	85	80	76	74	-	K00 - K93
12	20	11	17	5	3	5	-	L00 - L99
12	18	14	22	24	17	18	-	M00 - M99
9	21	26	35	45	37	43	-	N00 - N99
x	x	x	x	x	x	x	-	O00 - O99
-	-	-	-	-	-	-	-	P00 - P96
1	-	2	1	-	1	-	-	Q00 - Q99
97	115	90	148	123	131	128	-	R00 - R99
229	294	146	169	140	108	112	-	S00 - T98
-	-	-	-	-	-	-	-	U00 - U99
4	9	5	12	13	17	32	-	Z00 - Z99
-	-	-	-	-	-	-	-	
1 101	1 170	854	1 347	1 449	1 545	1 540	-	Insgesamt

4. Stationär behandelte Patienten (Stundenfälle) 2012 nach Diagnosekapitel und Alter

4.3. Weibliche Patienten

- Krankenhäuser -

Pos.-Nr. der ICD ¹⁾	Diagnosekapitel	Insgesamt	Davon im Alter von ...		
			0 - 1	1 - 5	5 - 15
A00 - B99	Bestimmte infektiöse und parasitäre Krankheiten	183	7	9	8
C00 - D48	Neubildungen	343	-	5	11
D50 - D90	Krankheiten des Blutes und der blutbildenden Organe sowie bestimmte Störungen mit Beteiligung des Immunsystems	33	-	1	2
E00 - E90	Endokrine, Ernährungs- und Stoffwechselkrankheiten	104	2	1	7
F00 - F99	Psychische und Verhaltensstörungen	1 030	-	1	23
G00 - G99	Krankheiten des Nervensystems	189	2	4	10
H00 - H59	Krankheiten des Auges und der Augenanhangsgebilde	26	-	1	3
H60 - H95	Krankheiten des Ohres und des Warzenfortsatzes	38	2	2	1
I00 - I99	Krankheiten des Kreislaufsystems	1 802	2	2	3
J00 - J99	Krankheiten des Atmungssystems	225	7	25	13
K00 - K93	Krankheiten des Verdauungssystems	382	4	8	10
L00 - L99	Krankheiten der Haut und der Unterhaut	71	1	4	6
M00 - M99	Krankheiten des Muskel-Skelett-Systems und des Bindegewebes	162	1	3	2
N00 - N99	Krankheiten des Urogenitalsystems	315	3	-	8
O00 - O99	Schwangerschaft, Geburt und Wochenbett	1 646	-	-	1
P00 - P96	Bestimmte Zustände, die ihren Ursprung in der Perinatalperiode haben	94	94	-	-
Q00 - Q99	Angeborene Fehlbildungen, Deformitäten und Chromosomenanomalien	41	27	8	-
R00 - R99	Symptome und abnorme klinische und Laborbefunde, die anderenorts nicht klassifiziert sind	833	9	15	33
S00 - T98	Verletzungen, Vergiftungen und bestimmte andere Folgen äußerer Ursachen	748	14	44	41
U00 - U99	Schlüsselnummern für besondere Zwecke	-	-	-	-
Z00 - Z99	Faktoren, die den Gesundheitszustand beeinflussen und zur Inanspruchnahme des Gesundheitswesens führen	444	358	4	5
	Diagnose unbekannt	-	-	-	-
Insgesamt		8 709	533	137	187

1) ICD: Internationale statistische Klassifikation der Krankheiten und verwandter Gesundheitsprobleme, 10. Revision

bis unter ... Jahren								Pos.-Nr. der ICD ¹⁾
15 - 25	25 - 35	35 - 45	45 - 55	55 - 65	65 - 75	75 u. älter	unbekannt	
26	30	19	11	10	15	48	-	A00 - B99
10	12	18	67	57	86	77	-	C00 - D48
4	1	-	7	3	6	9	-	D50 - D90
5	6	5	6	8	12	52	-	E00 - E90
354	222	119	129	70	49	63	-	F00 - F99
23	28	25	18	20	24	35	-	G00 - G99
2	1	4	1	3	7	4	-	H00 - H59
2	6	2	6	6	8	3	-	H60 - H95
27	29	71	144	211	467	846	-	I00 - I99
16	21	9	15	15	15	89	-	J00 - J99
44	48	37	42	34	39	116	-	K00 - K93
11	8	8	10	8	2	13	-	L00 - L99
13	23	18	27	12	26	37	-	M00 - M99
37	61	43	41	32	29	61	-	N00 - N99
340	1 026	276	3	-	-	-	-	O00 - O99
-	-	-	-	-	-	-	-	P00 - P96
1	2	-	2	-	1	-	-	Q00 - Q99
123	120	76	114	99	104	140	-	R00 - R99
135	90	82	69	74	63	136	-	S00 - T98
-	-	-	-	-	-	-	-	U00 - U99
7	13	3	9	8	3	34	-	Z00 - Z99
-	-	-	-	-	-	-	-	
1 180	1 747	815	721	670	956	1 763	-	Insgesamt

**5. Stationär behandelte Patienten¹⁾ 2012 nach ausgewählten Diagnosekapiteln,
Diagnosegruppen und Geschlecht**
- Krankenhäuser -

Pos.-Nr. der ICD ²⁾	Diagnose	Insgesamt	Männlich	Weiblich
A00 - B99	Bestimmte infektiöse und parasitäre Krankheiten	29 373	14 180	15 193
A15, A16	Tuberkulose der Atmungsorgane	184	124	60
C00 - C97	Bösartige Neubildungen	91 663	52 372	39 291
C15 - C26	der Verdauungsorgane	21 886	13 335	8 551
C30 - C39	der Atmungs- und sonstiger intrathorakaler Organe	11 334	8 602	2 732
C50	der Brustdrüse [Mamma]	7 593	27	7 566
C51 - C68	der Harn- und Genitalorgane	20 332	13 100	7 232
C81 - C96	des lymphatischen und blutbildenden Gewebes	9 652	5 303	4 349
D10 - D36	Gutartige Neubildungen	12 354	3 347	9 007
E00 - E90	Endokrine, Ernährungs- und Stoffwechselkrankheiten	28 931	12 802	16 129
E10 - E14	Diabetes mellitus	13 651	7 656	5 995
F00 - F99	Psychische und Verhaltensstörungen	58 040	31 937	26 103
G00 - G99	Krankheiten des Nervensystems	37 198	19 219	17 979
I00 - I99	Krankheiten des Kreislaufsystems	156 301	83 058	73 243
I10 - I15	Hypertonie [Hochdruckkrankheit]	17 298	5 739	11 559
I20 - I25	Ischämische Herzkrankheit	28 836	19 434	9 402
I21	Akuter Myokardinfarkt	10 757	6 961	3 796
I30 - I52	Sonstige Formen der Herzkrankheit	57 530	30 055	27 475
I60 - I69	Zerebrovaskuläre Krankheiten	20 468	10 189	10 279
J00 - J99	Krankheiten des Atmungssystems	56 376	32 306	24 070
J09 - J18	Grippe und Pneumonie	14 416	8 367	6 049
K00 - K93	Krankheiten des Verdauungssystems	96 521	50 964	45 557
K70	Alkoholische Leberkrankheit	3 241	2 482	759
N00 - N99	Krankheiten des Urogenitalsystems	59 457	26 744	32 713
O00 - O99	Schwangerschaft, Geburt und Wochenbett	47 806	x	47 806
P00 - P96	Bestimmte Zustände, die ihren Ursprung in der Perinatalzeit haben	10 744	5 887	4 857
S00 - T98	Verletzungen, Vergiftungen und bestimmte andere Folgen äußerer Ursachen	102 077	49 807	52 270
S00 - T14	Verletzungen	78 497	37 749	40 748
T20 - T32	Verbrennungen oder Verätzungen	831	522	309
T51 - T65	Toxische Wirkungen von vorwiegend nicht medizinisch verwendeter Substanzen	1 207	676	531
	Zusammen	786 841	382 623	404 218

1) einschließlich Stunden- und Sterbefälle

2) ICD: Internationale statistische Klassifikation der Krankheiten und verwandter Gesundheitsprobleme, 10. Revision

6. Stationär behandelte Patienten¹⁾ 2012 nach Alter und Geschlecht - Krankenhäuser -

Alter von ... bis unter ... Jahren		Insgesamt	Davon	
			männlich	weiblich
Anzahl				
unter	1	45 906	24 251	21 655
1	- 5	22 658	12 895	9 763
5	- 15	30 287	16 722	13 565
15	- 25	46 577	18 834	27 743
25	- 35	78 824	26 202	52 622
35	- 45	62 515	29 607	32 908
45	- 55	111 160	59 550	51 610
55	- 65	145 310	83 350	61 960
65	- 75	196 415	104 812	91 603
75	und mehr	274 680	112 275	162 405
Insgesamt		1 014 332	488 498	525 834
je 10 000 Einwohner²⁾				
unter	1	13 284,1	13 672,5	12 874,6
1	- 5	1 636,9	1 813,0	1 450,7
5	- 15	962,6	1 038,7	882,8
15	- 25	1 304,9	1 019,3	1 611,5
25	- 35	1 493,2	934,8	2 125,3
35	- 45	1 255,9	1 121,4	1 407,7
45	- 55	1 695,9	1 773,7	1 614,3
55	- 65	2 455,7	2 859,0	2 064,1
65	- 75	3 696,9	4 280,3	3 198,1
75	und mehr	5 690,3	6 400,5	5 284,8
Insgesamt		2 455,2	2 410,5	2 498,1

1) einschließlich Stunden- und Sterbefälle

2) Bevölkerungsfortschreibung auf Basis Registerdaten vom 3. Oktober 1990

7. Stationär behandelte Patienten¹⁾ 2012 nach speziellen Diagnosen und Geschlecht
- Krankenhäuser -

Pos.-Nr. der ICD ²⁾	Diagnose	Insgesamt	Männlich	Weiblich
C00 - C97	Bösartige Neubildungen	91 663	52 372	39 291
	darunter			
C16	des Magens	3 710	2 359	1 351
C17, C18 C19, C20	des Dünndarms/Kolons am Rektosigmoid, Übergang, des Rektums	6 016 4 993	3 388 3 275	2 628 1 718
C23	der Gallenblase	486	138	348
C25	des Pankreas	2 917	1 421	1 496
C32	des Larynx	793	724	69
C33, C34	der Trachea, Bronchien, Lunge	10 269	7 708	2 561
C50	der Brustdrüse [Mamma]	7 593	27	7 566
C53	der Cervix uteri	897	x	897
C56	des Ovars	1 890	x	1 890
C61	der Prostata	5 636	5 636	x
C64 - C68	der Harnorgane	8 920	6 445	2 475
C90 - C95	Leukämien	4 329	2 348	1 981
I00 - I99	Krankheiten des Kreislaufsystems	156 301	83 058	73 243
	darunter			
I10	Essentielle (primäre) Hypertonie	12 179	3 949	8 230
I20	Angina pectoris	10 516	6 942	3 574
I21	Akuter Myokardinfarkt	10 757	6 961	3 796
I25	Chronische ischämische Herzkrankheit	7 463	5 469	1 994
I45	Sonstige kardiale Erregungsleitungs- störungen	671	363	308
I49	Sonstige kardiale Arrhythmien	2 864	1 405	1 459
I50	Herzinsuffizienz	24 494	12 134	12 360
I64	Schlaganfall, nicht als Blutung oder Infarkt bezeichnet	771	327	444
I67	Sonstige zerebrovaskuläre Krankheit	2 020	749	1 271
I70	Atherosklerose	10 893	7 385	3 508
I80	Thrombose, Phlebitis und Thrombophlebitis	2 266	970	1 296
I83	Varizen der unteren Extremitäten	3 743	1 323	2 420

1) einschließlich Stunden- und Sterbefälle

2) ICD: Internationale statistische Klassifikation der Krankheiten und verwandter Gesundheitsprobleme, 10. Revision

**8. In Sachsen behandelte Patienten 2012 nach der Kreisfreien Stadt und dem Landkreis,
in dem sich der Wohnsitz befindet (Gebietsstand: 1. Januar 2013)**

- Krankenhäuser -

Kreisfreie Stadt Landkreis Land	Fallzahl	
	Insgesamt	je 10 000 Einwohner ¹⁾
Chemnitz, Stadt	56 273	2 343,9
Erzgebirgskreis	93 260	2 611,7
Mittelsachsen	78 112	2 452,3
Vogtlandkreis	61 774	2 602,6
Zwickau	86 999	2 623,0
Dresden, Stadt	100 971	1 944,6
Bautzen	76 145	2 438,4
Görlitz	73 600	2 766,8
Meißen	58 455	2 381,9
Sächsische Schweiz-Osterzgebirge	53 557	2 178,3
Leipzig, Stadt	105 886	2 063,3
Leipzig	64 016	2 462,6
Nordsachsen	52 564	2 636,2
Sachsen	961 612	2 376,7

1) Bevölkerungsfortschreibung auf Basis der Zensusdaten vom 9. Mai 2011

9. In Sachsen behandelte Patienten 2012 nach dem Bundesland, in dem sich der Wohnsitz befindet

- Krankenhäuser -

Land	Insgesamt	Je 10 000 Patienten
Schleswig-Holstein	303	3,0
Hamburg	265	2,6
Niedersachsen	1 292	12,7
Bremen	77	0,8
Nordrhein-Westfalen	1 411	13,9
Hessen	813	8,0
Rheinland-Pfalz	382	3,8
Baden-Württemberg	1 115	11,0
Bayern	3 665	36,1
Saarland	49	0,5
Berlin	1 255	12,4
Brandenburg	12 656	124,8
Mecklenburg-Vorpommern	426	4,2
Sachsen	961 612	9 480,2
Sachsen-Anhalt	15 833	156,1
Thüringen	11 727	115,6
Ausland bzw. Wohnort unbekannt	1 451	14,3
Insgesamt	1 014 332	10 000

10. In Deutschland behandelte Patienten 2012 nach dem Bundesland
Patientenwohnsitz: Sachsen
 - Krankenhäuser -

Land	Insgesamt	Je 10 000 Patienten
Schleswig-Holstein	395	4,0
Hamburg	349	3,5
Niedersachsen	816	8,2
Bremen	54	0,5
Nordrhein-Westfalen	1 223	12,2
Hessen	897	9,0
Rheinland-Pfalz	420	4,2
Baden-Württemberg	1 262	12,6
Bayern	5 493	55,0
Saarland	92	0,9
Berlin	3 241	32,5
Brandenburg	5 028	50,3
Mecklenburg-Vorpommern	1 435	14,4
Sachsen	961 612	9 628,9
Sachsen-Anhalt	5 404	54,1
Thüringen	10 951	109,7
Insgesamt	998 672	10 000

11. Die 20 häufigsten Diagnosen der stationär behandelten Patienten 2012

11.1. Insgesamt

-Vorsorge- oder Rehabilitationseinrichtungen-

Rang	Pos.-Nr. der ICD ²⁾	Diagnose	Patienten ¹⁾		Durchschnittliche Verweildauer in Tagen
			insgesamt	je 10 000 Einwohner ³⁾	
1	M17	Gonarthrose [Arthrose des Kniegelenkes]	7 685	19,0	21,1
2	M16	Koxarthrose [Arthrose des Hüftgelenkes]	6 724	16,6	21,2
3	I63	Hirnfarkt	5 917	14,6	30,5
4	M54	Rückenschmerzen	4 496	11,1	22,6
5	C61	Bösartige Neubildung der Prostata	2 719	13,8 ⁴⁾	21,6
6	M51	Sonstige Bandscheibenschäden	2 655	6,6	22,9
7	I21	Akuter Myokardinfarkt	2 647	6,5	21,0
8	I25	Chronische ischämische Herzkrankheit	2 626	6,5	21,3
9	F33	Rezidivierende depressive Störung	2 469	6,1	34,8
10	S72	Fraktur des Femurs	2 381	5,9	22,6
11	C50	Bösartige Neubildung der Brustdrüse [Mamma]	2 103	5,2	21,5
12	F32	Depressive Episode	2 047	5,1	34,3
13	F43	Reaktionen auf schwere Belastungen und Anpassungsstörungen	1 975	4,9	34,1
14	M48	Sonstige Spondylopathien	1 924	4,8	22,2
15	M53	Sonstige Krankheiten der Wirbelsäule und des Rückens, andernorts nicht klassifiziert	1 534	3,8	23,4
16	T84	Komplikationen durch orthopädische Endoprothesen, Implantate oder Transplantate	1 510	3,7	21,1
17	G62	Sonstige Polyneuropathien	1 410	3,5	32,7
18	Z96	Vorhandensein von anderen funktionellen Implantaten	1 345	3,3	21,6
19	I35	Nichtreumatische Aortenklappen- krankheiten	1 243	3,1	20,7
20	F10	Psychische und Verhaltensstörungen durch Alkohol	1 141	2,8	75,0

1) Patienten einschließlich Sterbe- und Stundenfälle

2) ICD: Internationale statistische Klassifikation der Krankheiten und verwandter Gesundheitsprobleme, 10. Revision

3) Bevölkerungsfortschreibung auf Basis der Zensusdaten vom 9. Mai 2011

4) je 10 000 Einwohner männlichen Geschlechts

11. Die 20 häufigsten Diagnosen der stationär behandelten Patienten 2012

11.2. Männliche Patienten

-Vorsorge- oder Rehabilitationseinrichtungen-

Rang	Pos.-Nr. der ICD ²⁾	Diagnose	Patienten ¹⁾		Durchschnittliche Verweildauer in Tagen
			insgesamt	je 10 000 Einwohner ³⁾	
1	I63	Hirninfarkt	3 350	17,0	29,9
2	M17	Gonarthrose [Arthrose des Kniegelenkes]	2 725	13,8	21,3
3	C61	Bösartige Neubildung der Prostata	2 719	13,8	21,6
4	M16	Koxarthrose [Arthrose des Hüftgelenkes]	2 663	13,5	21,2
5	I25	Chronische ischämische Herzkrankheit	1 982	10,0	21,3
6	I21	Akuter Myokardinfarkt	1 833	9,3	21,0
7	M54	Rückenschmerzen	1 823	9,2	22,6
8	M51	Sonstige Bandscheibenschäden	1 411	7,1	23,1
9	G62	Sonstige Polyneuropathien	978	4,9	32,7
10	M48	Sonstige Spondylopathien	969	4,9	22,4
11	F10	Psychische- und Verhaltensstörungen durch Alkohol	907	4,6	73,3
12	I35	Nicht-rheumatische Aortenklappen- krankheiten	704	3,6	20,8
13	S72	Fraktur des Femurs	693	3,5	23,0
14	Z96	Vorhandensein von anderen funktio- nellen Implantaten	592	3,0	21,8
15	F43	Reaktionen auf schwere Belastungen und Anpassungsstörungen	582	2,9	34,5
16	T84	Komplikationen durch orthopädische Endoprothesen, Implantate oder Transplantate	572	2,9	21,1
17	F32	Depressive Episode	570	2,9	34,2
18	F33	Rezidivierende depressive Störung	566	2,9	34,9
19	S06	Intrakranielle Verletzung	565	2,9	40,5
20	I61	Intrazerebrale Blutung	552	2,8	37,6

1) Patienten einschließlich Sterbe- und Stundenfälle

2) ICD: Internationale statistische Klassifikation der Krankheiten und verwandter Gesundheitsprobleme, 10. Revision

3) Bevölkerungsfortschreibung auf Basis der Zensusdaten vom 9. Mai 2011

11. Die 20 häufigsten Diagnosen der stationär behandelten Patienten 2012

11.3. Weibliche Patienten

-Vorsorge- oder Rehabilitationseinrichtungen-

Rang	Pos.-Nr. der ICD ²⁾	Diagnose	Patienten ¹⁾		Durchschnittliche Verweildauer in Tagen
			insgesamt	je 10 000 Einwohner ³⁾	
1	M17	Gonarthrose [Arthrose des Kniegelenkes]	4 960	24,0	21,0
2	M16	Koxarthrose [Arthrose des Hüftgelenkes]	4 061	19,6	21,1
3	M54	Rückenschmerzen	2 673	12,9	22,6
4	I63	Hirnfarkt	2 567	12,4	31,3
5	C50	Bösartige Neubildung der Brustdrüse [Mamma]	2 091	10,1	21,5
6	F33	Rezidivierende depressive Störung	1 903	9,2	34,8
7	S72	Fraktur des Femurs	1 688	8,2	22,5
8	F32	Depressive Episode	1 477	7,1	34,3
9	F43	Reaktionen auf schwere Belastungen und Anpassungsstörungen	1 393	6,7	33,9
10	M51	Sonstige Bandscheibenschäden	1 244	6,0	22,8
11	M53	Sonstige Krankheiten der Wirbelsäule und des Rückens, andernorts nicht klassifiziert	1 103	5,3	23,5
12	M48	Sonstige Spondylopathien	955	4,6	22,1
13	T84	Komplikationen durch orthopädische Endoprothesen, Implantate oder Transplantate	938	4,5	21,1
14	I21	Akuter Myokardinfarkt	814	3,9	20,9
15	Z96	Vorhandensein von anderen funktion- ellen Implantaten	753	3,6	21,5
16	F48	Andere neurotische Störungen	665	3,2	29,2
17	I25	Chronische ischämische Herzkrankheit	644	3,1	21,1
18	F45	Somatoforme Störungen	544	2,6	31,0
19	I35	Nichtreumatische Aortenklappen- krankheiten	539	2,6	20,5
20	G62	Sonstige Polyneuropathien	432	2,1	32,6

1) Patienten einschließlich Sterbe- und Stundenfälle

2) ICD: Internationale statistische Klassifikation der Krankheiten und verwandter Gesundheitsprobleme, 10. Revision

3) Bevölkerungsfortschreibung auf Basis der Zensusdaten vom 9. Mai 2011

12. Stationär behandelte Patienten (einschließlich Sterbe- und Stundenfälle) 2012 nach Diagnosekapitel und Alter

12.1. Insgesamt

-Vorsorge- oder Rehabilitationseinrichtungen-

Pos.-Nr. der ICD ¹⁾	Diagnosekapitel	Insgesamt	Davon im Alter von ...		
			0 - 1	1 - 5	5 - 15
A00 - B99	Bestimmte infektiöse und parasitäre Krankheiten	573	1	1	4
C00 - D48	Neubildungen	12 452	-	7	29
D50 - D90	Krankheiten des Blutes und der blutbildenden Organe sowie bestimmte Störungen mit Beteiligung des Immunsystems	41	-	2	4
E00 - E90	Endokrine, Ernährungs- und Stoffwechselkrankheiten	1 415	2	7	224
F00 - F99	Psychische und Verhaltensstörungen	12 032	6	110	634
G00 - G99	Krankheiten des Nervensystems	4 614	13	69	259
H00 - H59	Krankheiten des Auges und der Augen- anhangsgebilde	13	-	-	-
H60 - H95	Krankheiten des Ohres und des Warzenfortsatzes	141	-	-	-
I00 - I99	Krankheiten des Kreislaufsystems	17 377	1	8	14
J00 - J99	Krankheiten des Atmungssystems	1 446	2	1	2
K00 - K93	Krankheiten des Verdauungssystems	1 128	-	-	5
L00 - L99	Krankheiten der Haut und der Unterhaut	216	-	-	-
M00 - M99	Krankheiten des Muskel-Skelett-Systems und des Bindegewebes	29 602	-	3	44
N00 - N99	Krankheiten des Urogenitalsystems	382	-	-	4
O00 - O99	Schwangerschaft, Geburt und Wochenbett	1	-	-	-
P00 - P96	Bestimmte Zustände, die ihren Ursprung in der Perinatalperiode haben	24	24	-	-
Q00 - Q99	Angeborene Fehlbildungen, Deformitäten und Chromosomenanomalien	214	7	23	36
R00 - R99	Symptome und abnorme klinische und Laborbefunde, die anderenorts nicht klassifiziert sind	275	-	3	6
S00 - T98	Verletzungen, Vergiftungen und bestimmte andere Folgen äußerer Ursachen	7 308	12	8	50
U00 - U99	Schlüsselnummern für besondere Zwecke	1	-	-	-
Z00 - Z99	Faktoren, die den Gesundheitszustand be- einflussen und zur Inanspruchnahme des Gesundheitswesens führen	2 363	-	1	-
	Diagnose unbekannt	-	-	-	-
Insgesamt		91 618	68	243	1 315

1) ICD: Internationale statistische Klassifikation der Krankheiten und verwandter Gesundheitsprobleme, 10. Revision

bis unter ... Jahren								Pos.-Nr. der ICD ¹⁾
15 - 25	25 - 35	35 - 45	45 - 55	55 - 65	65 - 75	75 u. älter	unbekannt	
3	13	22	76	179	161	113	-	A00 - B99
61	194	511	1 748	3 292	4 323	2 287	-	C00 - D48
2	-	6	4	8	4	11	-	D50 - D90
96	61	144	315	328	143	95	-	E00 - E90
384	1 057	2 063	4 168	2 798	638	174	-	F00 - F99
131	205	320	741	987	1 055	834	-	G00 - G99
-	-	-	2	2	6	3	-	H00 - H59
1	6	19	50	42	16	7	-	H60 - H95
58	158	616	2 232	3 919	5 085	5 286	-	I00 - I99
3	4	12	75	185	490	672	-	J00 - J99
41	91	147	275	241	172	156	-	K00 - K93
9	22	36	83	48	14	4	-	L00 - L99
136	538	1 749	5 534	7 593	7 391	6 614	-	M00 - M99
5	14	39	105	109	54	52	-	N00 - N99
-	1	-	-	-	-	-	-	O00 - O99
-	-	-	-	-	-	-	-	P00 - P96
17	26	18	32	27	18	10	-	Q00 - Q99
2	10	14	46	50	74	70	-	R00 - R99
182	315	335	781	1 123	1 597	2 905	-	S00 - T98
-	-	-	-	1	-	-	-	U00 - U99
15	55	113	343	645	616	575	-	Z00 - Z99
-	-	-	-	-	-	-	-	
1 146	2 770	6 164	16 610	21 577	21 857	19 868	-	Insgesamt

12. Stationär behandelte Patienten (einschließlich Sterbe- und Stundenfälle) 2012 nach Diagnosekapitel und Alter

12.2. Männliche Patienten

-Vorsorge- oder Rehabilitationseinrichtungen-

Pos.-Nr. der ICD ¹⁾	Diagnosekapitel	Insgesamt	Davon im Alter von ...		
			0 - 1	1 - 5	5 - 15
A00 - B99	Bestimmte infektiöse und parasitäre Krankheiten	250	-	1	1
C00 - D48	Neubildungen	6 519	-	6	4
D50 - D90	Krankheiten des Blutes und der blutbildenden Organe sowie bestimmte Störungen mit Beteiligung des Immunsystems	16	-	1	4
E00 - E90	Endokrine, Ernährungs- und Stoffwechselkrankheiten	795	-	3	110
F00 - F99	Psychische und Verhaltensstörungen	4 234	4	68	385
G00 - G99	Krankheiten des Nervensystems	2 741	6	44	136
H00 - H59	Krankheiten des Auges und der Augen- anhangsgebilde	4	-	-	-
H60 - H95	Krankheiten des Ohres und des Warzenfortsatzes	85	-	-	-
I00 - I99	Krankheiten des Kreislaufsystems	10 699	1	4	6
J00 - J99	Krankheiten des Atmungssystems	1 304	1	1	2
K00 - K93	Krankheiten des Verdauungssystems	572	-	-	4
L00 - L99	Krankheiten der Haut und der Unterhaut	83	-	-	-
M00 - M99	Krankheiten des Muskel-Skelett-Systems und des Bindegewebes	11 923	-	1	21
N00 - N99	Krankheiten des Urogenitalsystems	120	-	-	3
O00 - O99	Schwangerschaft, Geburt und Wochenbett	x	x	x	x
P00 - P96	Bestimmte Zustände, die ihren Ursprung in der Perinatalperiode haben	13	13	-	-
Q00 - Q99	Angeborene Fehlbildungen, Deformitäten und Chromosomenanomalien	114	6	13	22
R00 - R99	Symptome und abnorme klinische und Laborbefunde, die anderenorts nicht klassifiziert sind	106	-	2	3
S00 - T98	Verletzungen, Vergiftungen und bestimmte andere Folgen äußerer Ursachen	3 152	10	3	31
U00 - U99	Schlüsselnummern für besondere Zwecke	1	-	-	-
Z00 - Z99	Faktoren, die den Gesundheitszustand be- einflussen und zur Inanspruchnahme des Gesundheitswesens führen	1 140	-	-	-
	Diagnose unbekannt	-	-	-	-
Insgesamt		43 871	41	147	732

1) ICD: Internationale statistische Klassifikation der Krankheiten und verwandter Gesundheitsprobleme, 10. Revision

bis unter ... Jahren								Pos.-Nr. der ICD ¹⁾
15 - 25	25 - 35	35 - 45	45 - 55	55 - 65	65 - 75	75 u. älter	unbekannt	
3	5	10	35	83	69	43	-	A00 - B99
33	77	187	677	1 771	2 642	1 122	-	C00 - D48
-	-	3	-	4	1	3	-	D50 - D90
50	26	79	204	207	80	36	-	E00 - E90
158	443	743	1 359	925	114	35	-	F00 - F99
65	101	164	439	641	646	499	-	G00 - G99
-	-	-	-	2	1	1	-	H00 - H59
1	2	17	32	26	4	3	-	H60 - H95
22	79	395	1 556	2 813	3 229	2 594	-	I00 - I99
1	2	8	61	155	449	624	-	J00 - J99
16	41	84	148	144	77	58	-	K00 - K93
2	8	12	34	20	6	1	-	L00 - L99
70	251	823	2 445	3 540	2 811	1 961	-	M00 - M99
3	4	7	29	31	26	17	-	N00 - N99
x	x	x	x	x	x	x	-	O00 - O99
-	-	-	-	-	-	-	-	P00 - P96
10	13	8	11	16	8	7	-	Q00 - Q99
1	2	5	10	24	29	30	-	R00 - R99
116	241	240	519	605	648	739	-	S00 - T98
-	-	-	-	1	-	-	-	U00 - U99
7	29	57	163	343	309	232	-	Z00 - Z99
-	-	-	-	-	-	-	-	
558	1 324	2 842	7 722	11 351	11 149	8 005	-	Insgesamt

12. Stationär behandelte Patienten (einschließlich Sterbe- und Stundenfälle) 2012 nach Diagnosekapitel und Alter

12.3. Weibliche Patienten

-Vorsorge- oder Rehabilitationseinrichtungen-

Pos.-Nr. der ICD ¹⁾	Diagnosekapitel	Insgesamt	Davon im Alter von ...		
			0 - 1	1 - 5	5 - 15
A00 - B99	Bestimmte infektiöse und parasitäre Krankheiten	323	1	-	3
C00 - D48	Neubildungen	5 933	-	1	25
D50 - D90	Krankheiten des Blutes und der blutbildenden Organe sowie bestimmte Störungen mit Beteiligung des Immunsystems	25	-	1	-
E00 - E90	Endokrine, Ernährungs- und Stoffwechselkrankheiten	620	2	4	114
F00 - F99	Psychische und Verhaltensstörungen	7 798	2	42	249
G00 - G99	Krankheiten des Nervensystems	1 873	7	25	123
H00 - H59	Krankheiten des Auges und der Augen- anhangsgebilde	9	-	-	-
H60 - H95	Krankheiten des Ohres und des Warzenfortsatzes	56	-	-	-
I00 - I99	Krankheiten des Kreislaufsystems	6 678	-	4	8
J00 - J99	Krankheiten des Atmungssystems	142	1	-	-
K00 - K93	Krankheiten des Verdauungssystems	556	-	-	1
L00 - L99	Krankheiten der Haut und der Unterhaut	133	-	-	-
M00 - M99	Krankheiten des Muskel-Skelett-Systems und des Bindegewebes	17 679	-	2	23
N00 - N99	Krankheiten des Urogenitalsystems	262	-	-	1
O00 - O99	Schwangerschaft, Geburt und Wochenbett	1	-	-	-
P00 - P96	Bestimmte Zustände, die ihren Ursprung in der Perinatalperiode haben	11	11	-	-
Q00 - Q99	Angeborene Fehlbildungen, Deformitäten und Chromosomenanomalien	100	1	10	14
R00 - R99	Symptome und abnorme klinische und Laborbefunde, die anderenorts nicht klassifiziert sind	169	-	1	3
S00 - T98	Verletzungen, Vergiftungen und bestimmte andere Folgen äußerer Ursachen	4 156	2	5	19
U00 - U99	Schlüsselnummern für besondere Zwecke	-	-	-	-
Z00 - Z99	Faktoren, die den Gesundheitszustand be- einflussen und zur Inanspruchnahme des Gesundheitswesens führen	1 223	-	1	-
	Diagnose unbekannt	-	-	-	-
Insgesamt		47 747	27	96	583

1) ICD: Internationale statistische Klassifikation der Krankheiten und verwandter Gesundheitsprobleme, 10. Revision

bis unter ... Jahren								Pos.-Nr. der ICD ¹⁾
15 - 25	25 - 35	35 - 45	45 - 55	55 - 65	65 - 75	75 u. älter	unbekannt	
-	8	12	41	96	92	70	-	A00 - B99
28	117	324	1 071	1 521	1 681	1 165	-	C00 - D48
2	-	3	4	4	3	8	-	D50 - D90
46	35	65	111	121	63	59	-	E00 - E90
226	614	1 320	2 809	1 873	524	139	-	F00 - F99
66	104	156	302	346	409	335	-	G00 - G99
-	-	-	2	-	5	2	-	H00 - H59
-	4	2	18	16	12	4	-	H60 - H95
36	79	221	676	1 106	1 856	2 692	-	I00 - I99
2	2	4	14	30	41	48	-	J00 - J99
25	50	63	127	97	95	98	-	K00 - K93
7	14	24	49	28	8	3	-	L00 - L99
66	287	926	3 089	4 053	4 580	4 653	-	M00 - M99
2	10	32	76	78	28	35	-	N00 - N99
-	1	-	-	-	-	-	-	O00 - O99
-	-	-	-	-	-	-	-	P00 - P96
7	13	10	21	11	10	3	-	Q00 - Q99
1	8	9	36	26	45	40	-	R00 - R99
66	74	95	262	518	949	2 166	-	S00 - T98
-	-	-	-	-	-	-	-	U00 - U99
8	26	56	180	302	307	343	-	Z00 - Z99
-	-	-	-	-	-	-	-	
588	1 446	3 322	8 888	10 226	10 708	11 863	-	Insgesamt

12. Stationär behandelte Patienten (einschließlich Sterbe- und Stundenfälle) 2012 nach Diagnosekapitel und Alter

12.4. Insgesamt je 10 000 Einwohner¹⁾

-Vorsorge- oder Rehabilitationseinrichtungen-

Pos.-Nr. der ICD ²⁾	Diagnosekapitel	Insgesamt	Davon im Alter von ...		
			0 - 1	1 - 5	5 - 15
A00 - B99	Bestimmte infektiöse und parasitäre Krankheiten	1,4	0,3	0,1	0,1
C00 - D48	Neubildungen	30,1	-	0,5	0,9
D50 - D90	Krankheiten des Blutes und der blutbildenden Organe sowie bestimmte Störungen mit Beteiligung des Immunsystems	0,1	-	0,1	0,1
E00 - E90	Endokrine, Ernährungs- und Stoffwechselkrankheiten	3,4	0,6	0,5	7,1
F00 - F99	Psychische und Verhaltensstörungen	29,1	1,7	7,9	20,1
G00 - G99	Krankheiten des Nervensystems	11,2	3,8	5,0	8,2
H00 - H59	Krankheiten des Auges und der Augenanhangsgebilde	0,0	-	-	-
H60 - H95	Krankheiten des Ohres und des Warzenfortsatzes	0,3	-	-	-
I00 - I99	Krankheiten des Kreislaufsystems	42,1	0,3	0,6	0,4
J00 - J99	Krankheiten des Atmungssystems	3,5	0,6	0,1	0,1
K00 - K93	Krankheiten des Verdauungssystems	2,7	-	-	0,2
L00 - L99	Krankheiten der Haut und der Unterhaut	0,5	-	-	-
M00 - M99	Krankheiten des Muskel-Skelett-Systems und des Bindegewebes	71,7	-	0,2	1,4
N00 - N99	Krankheiten des Urogenitalsystems	0,9	-	-	0,1
O00 - O99	Schwangerschaft, Geburt und Wochenbett ³⁾	0,0	-	-	-
P00 - P96	Bestimmte Zustände, die ihren Ursprung in der Perinatalperiode haben	0,1	6,9	-	-
Q00 - Q99	Angeborene Fehlbildungen, Deformitäten und Chromosomenanomalien	0,5	2,0	1,7	1,1
R00 - R99	Symptome und abnorme klinische und Laborbefunde, die anderenorts nicht klassifiziert sind	0,7	-	0,2	0,2
S00 - T98	Verletzungen, Vergiftungen und bestimmte andere Folgen äußerer Ursachen	17,7	3,5	0,6	1,6
U00 - U99	Schlüsselnummern für besondere Zwecke	0,0	-	-	-
Z00 - Z99	Faktoren, die den Gesundheitszustand beeinflussen und zur Inanspruchnahme des Gesundheitswesens führen	5,7	-	0,1	-
	Diagnose unbekannt	-	-	-	-
Insgesamt		221,8	19,7	17,6	41,8

1) Bevölkerungsfortschreibung auf Basis Registerdaten vom 3. Oktober 1990

2) ICD: Internationale statistische Klassifikation der Krankheiten und verwandter Gesundheitsprobleme, 10. Revision

3) je 10 000 Einwohner weiblichen Geschlechts

bis unter ... Jahren								Pos.-Nr. der ICD ¹⁾
15 - 25	25 - 35	35 - 45	45 - 55	55 - 65	65 - 75	75 u. älter	unbekannt	
0,1	0,2	0,4	1,2	3,0	3,0	2,3	-	A00 - B99
1,7	3,7	10,3	26,7	55,6	81,4	47,4	-	C00 - D48
0,1	-	0,1	0,1	0,1	0,1	0,2	-	D50 - D90
2,7	1,2	2,9	4,8	5,5	2,7	2,0	-	E00 - E90
10,8	20,0	41,4	63,6	47,3	12,0	3,6	-	F00 - F99
3,7	3,9	6,4	11,3	16,7	19,9	17,3	-	G00 - G99
-	-	-	0,0	0,0	0,1	0,1	-	H00 - H59
0,0	0,1	0,4	0,8	0,7	0,3	0,1	-	H60 - H95
1,6	3,0	12,4	34,1	66,2	95,7	109,5	-	I00 - I99
0,1	0,1	0,2	1,1	3,1	9,2	13,9	-	J00 - J99
1,1	1,7	3,0	4,2	4,1	3,2	3,2	-	K00 - K93
0,3	0,4	0,7	1,3	0,8	0,3	0,1	-	L00 - L99
3,8	10,2	35,1	84,4	128,3	139,1	137,0	-	M00 - M99
0,1	0,3	0,8	1,6	1,8	1,0	1,1	-	N00 - N99
-	0,0	-	-	-	-	-	-	O00 - O99
-	-	-	-	-	-	-	-	P00 - P96
0,5	0,5	0,4	0,5	0,5	0,3	0,2	-	Q00 - Q99
0,1	0,2	0,3	0,7	0,8	1,4	1,5	-	R00 - R99
5,1	6,0	6,7	11,9	19,0	30,1	60,2	-	S00 - T98
-	-	-	-	0,0	-	-	-	U00 - U99
0,4	1,0	2,3	5,2	10,9	11,6	11,9	-	Z00 - Z99
-	-	-	-	-	-	-	-	
32,1	52,5	123,8	253,4	364,7	411,4	411,6	-	Insgesamt

12. Stationär behandelte Patienten (einschließlich Sterbe- und Stundenfälle) 2012 nach Diagnosekapitel und Alter

12.5. Männliche Patienten je 10 000 Einwohner¹⁾

-Vorsorge- oder Rehabilitationseinrichtungen-

Pos.-Nr. der ICD ²⁾	Diagnosekapitel	Insgesamt	Davon im Alter von ...		
			0 - 1	1 - 5	5 - 15
A00 - B99	Bestimmte infektiöse und parasitäre Krankheiten	1,2	-	0,1	0,1
C00 - D48	Neubildungen	32,2	-	0,8	0,2
D50 - D90	Krankheiten des Blutes und der blutbildenden Organe sowie bestimmte Störungen mit Beteiligung des Immunsystems	0,1	-	0,1	0,2
E00 - E90	Endokrine, Ernährungs- und Stoffwechselkrankheiten	3,9	-	0,4	6,8
F00 - F99	Psychische und Verhaltensstörungen	20,9	2,3	9,6	23,9
G00 - G99	Krankheiten des Nervensystems	13,5	3,4	6,2	8,4
H00 - H59	Krankheiten des Auges und der Augenanhangsgebilde	0,0	-	-	-
H60 - H95	Krankheiten des Ohres und des Warzenfortsatzes	0,4	-	-	-
I00 - I99	Krankheiten des Kreislaufsystems	52,8	0,6	0,6	0,4
J00 - J99	Krankheiten des Atmungssystems	6,4	0,6	0,1	0,1
K00 - K93	Krankheiten des Verdauungssystems	2,8	-	-	0,2
L00 - L99	Krankheiten der Haut und der Unterhaut	0,4	-	-	-
M00 - M99	Krankheiten des Muskel-Skelett-Systems und des Bindegewebes	58,8	-	0,1	1,3
N00 - N99	Krankheiten des Urogenitalsystems	0,6	-	-	0,2
O00 - O99	Schwangerschaft, Geburt und Wochenbett	x	x	x	x
P00 - P96	Bestimmte Zustände, die ihren Ursprung in der Perinatalperiode haben	0,1	7,3	-	-
Q00 - Q99	Angeborene Fehlbildungen, Deformitäten und Chromosomenanomalien	0,6	3,4	1,8	1,4
R00 - R99	Symptome und abnorme klinische und Laborbefunde, die anderenorts nicht klassifiziert sind	0,5	-	0,3	0,2
S00 - T98	Verletzungen, Vergiftungen und bestimmte andere Folgen äußerer Ursachen	15,6	5,6	0,4	1,9
U00 - U99	Schlüsselnummern für besondere Zwecke	0,0	-	-	-
Z00 - Z99	Faktoren, die den Gesundheitszustand beeinflussen und zur Inanspruchnahme des Gesundheitswesens führen	5,6	-	-	-
	Diagnose unbekannt	-	-	-	-
Insgesamt		216,5	23,1	20,7	45,5

1) Bevölkerungsfortschreibung auf Basis Registerdaten vom 3. Oktober 1990

2) ICD: Internationale statistische Klassifikation der Krankheiten und verwandter Gesundheitsprobleme, 10. Revision

bis unter ... Jahren								Pos.-Nr. der ICD ¹⁾
15 - 25	25 - 35	35 - 45	45 - 55	55 - 65	65 - 75	75 u. älter	unbekannt	
0,2	0,2	0,4	1,0	2,8	2,8	2,5	-	A00 - B99
1,8	2,7	7,1	20,2	60,7	107,9	64,0	-	C00 - D48
-	-	0,1	-	0,1	0,0	0,2	-	D50 - D90
2,7	0,9	3,0	6,1	7,1	3,3	2,1	-	E00 - E90
8,6	15,8	28,1	40,5	31,7	4,7	2,0	-	F00 - F99
3,5	3,6	6,2	13,1	22,0	26,4	28,4	-	G00 - G99
-	-	-	-	0,1	0,0	0,1	-	H00 - H59
0,1	0,1	0,6	1,0	0,9	0,2	0,2	-	H60 - H95
1,2	2,8	15,0	46,3	96,5	131,9	147,9	-	I00 - I99
0,1	0,1	0,3	1,8	5,3	18,3	35,6	-	J00 - J99
0,9	1,5	3,2	4,4	4,9	3,1	3,3	-	K00 - K93
0,1	0,3	0,5	1,0	0,7	0,2	0,1	-	L00 - L99
3,8	9,0	31,2	72,8	121,4	114,8	111,8	-	M00 - M99
0,2	0,1	0,3	0,9	1,1	1,1	1,0	-	N00 - N99
x	x	x	x	x	x	x	-	O00 - O99
-	-	-	-	-	-	-	-	P00 - P96
0,5	0,5	0,3	0,3	0,5	0,3	0,4	-	Q00 - Q99
0,1	0,1	0,2	0,3	0,8	1,2	1,7	-	R00 - R99
6,3	8,6	9,1	15,5	20,8	26,5	42,1	-	S00 - T98
-	-	-	-	0,0	-	-	-	U00 - U99
0,4	1,0	2,2	4,9	11,8	12,6	13,2	-	Z00 - Z99
-	-	-	-	-	-	-	-	
30,2	47,2	107,6	230,0	389,4	455,3	456,3	-	Insgesamt

12. Stationär behandelte Patienten (einschließlich Sterbe- und Stundenfälle) 2012 nach Diagnosekapitel und Alter

12.6. Weibliche Patienten je 10 000 Einwohner¹⁾

-Vorsorge- oder Rehabilitationseinrichtungen-

Pos.-Nr. der ICD ²⁾	Diagnosekapitel	Insgesamt	Davon im Alter von ...		
			0 - 1	1 - 5	5 - 15
A00 - B99	Bestimmte infektiöse und parasitäre Krankheiten	1,5	0,6	-	0,2
C00 - D48	Neubildungen	28,2	-	0,1	1,6
D50 - D90	Krankheiten des Blutes und der blutbildenden Organe sowie bestimmte Störungen mit Beteiligung des Immunsystems	0,1	-	0,1	-
E00 - E90	Endokrine, Ernährungs- und Stoffwechselkrankheiten	2,9	1,2	0,6	7,4
F00 - F99	Psychische und Verhaltensstörungen	37,0	1,2	6,2	16,2
G00 - G99	Krankheiten des Nervensystems	8,9	4,2	3,7	8,0
H00 - H59	Krankheiten des Auges und der Augenanhangsgebilde	0,0	-	-	-
H60 - H95	Krankheiten des Ohres und des Warzenfortsatzes	0,3	-	-	-
I00 - I99	Krankheiten des Kreislaufsystems	31,7	-	0,6	0,5
J00 - J99	Krankheiten des Atmungssystems	0,7	0,6	-	-
K00 - K93	Krankheiten des Verdauungssystems	2,6	-	-	0,1
L00 - L99	Krankheiten der Haut und der Unterhaut	0,6	-	-	-
M00 - M99	Krankheiten des Muskel-Skelett-Systems und des Bindegewebes	84,0	-	0,3	1,5
N00 - N99	Krankheiten des Urogenitalsystems	1,2	-	-	0,1
O00 - O99	Schwangerschaft, Geburt und Wochenbett	0,0	-	-	-
P00 - P96	Bestimmte Zustände, die ihren Ursprung in der Perinatalperiode haben	0,1	6,5	-	-
Q00 - Q99	Angeborene Fehlbildungen, Deformitäten und Chromosomenanomalien	0,5	0,6	1,5	0,9
R00 - R99	Symptome und abnorme klinische und Laborbefunde, die anderenorts nicht klassifiziert sind	0,8	-	0,1	0,2
S00 - T98	Verletzungen, Vergiftungen und bestimmte andere Folgen äußerer Ursachen	19,7	1,2	0,7	1,2
U00 - U99	Schlüsselnummern für besondere Zwecke	-	-	-	-
Z00 - Z99	Faktoren, die den Gesundheitszustand beeinflussen und zur Inanspruchnahme des Gesundheitswesens führen	5,8	-	0,1	-
	Diagnose unbekannt	-	-	-	-
Insgesamt		226,8	16,1	14,3	37,9

1) Bevölkerungsfortschreibung auf Basis Registerdaten vom 3. Oktober 1990

1) ICD: Internationale statistische Klassifikation der Krankheiten und verwandter Gesundheitsprobleme, 10. Revision

bis unter ... Jahren								Pos.-Nr. der ICD ¹⁾
15 - 25	25 - 35	35 - 45	45 - 55	55 - 65	65 - 75	75 u. älter	unbekannt	
-	0,3	0,5	1,3	3,2	3,2	2,3	-	A00 - B99
1,6	4,7	13,9	33,5	50,7	58,7	37,9	-	C00 - D48
0,1	-	0,1	0,1	0,1	0,1	0,3	-	D50 - D90
2,7	1,4	2,8	3,5	4,0	2,2	1,9	-	E00 - E90
13,1	24,8	56,5	87,9	62,4	18,3	4,5	-	F00 - F99
3,8	4,2	6,7	9,4	11,5	14,3	10,9	-	G00 - G99
-	-	-	0,1	-	0,2	0,1	-	H00 - H59
-	0,2	0,1	0,6	0,5	0,4	0,1	-	H60 - H95
2,1	3,2	9,5	21,1	36,8	64,8	87,6	-	I00 - I99
0,1	0,1	0,2	0,4	1,0	1,4	1,6	-	J00 - J99
1,5	2,0	2,7	4,0	3,2	3,3	3,2	-	K00 - K93
0,4	0,6	1,0	1,5	0,9	0,3	0,1	-	L00 - L99
3,8	11,6	39,6	96,6	135,0	159,9	151,4	-	M00 - M99
0,1	0,4	1,4	2,4	2,6	1,0	1,1	-	N00 - N99
-	0,0	-	-	-	-	-	-	O00 - O99
-	-	-	-	-	-	-	-	P00 - P96
0,4	0,5	0,4	0,7	0,4	0,3	0,1	-	Q00 - Q99
0,1	0,3	0,4	1,1	0,9	1,6	1,3	-	R00 - R99
3,8	3,0	4,1	8,2	17,3	33,1	70,5	-	S00 - T98
-	-	-	-	-	-	-	-	U00 - U99
0,5	1,1	2,4	5,6	10,1	10,7	11,2	-	Z00 - Z99
-	-	-	-	-	-	-	-	
34,2	58,4	142,1	278,0	340,7	373,8	386,0	-	Insgesamt

**13. Stationär behandelte Patienten¹⁾ 2012 nach ausgewählten Diagnosekapiteln,
Diagnosegruppen und Geschlecht**
-Vorsorge- oder Rehabilitationseinrichtungen-

Pos.-Nr. der ICD ²⁾	Diagnose	Insgesamt	Männlich	Weiblich
A00 - B99	Bestimmte infektiöse und parasitäre Krankheiten	573	250	323
C00 - C97	Bösartige Neubildungen	11 447	6 244	5 203
C15 - C26	der Verdauungsorgane	1 975	1 110	865
C30 - C39	der Atmungs- und sonstiger intrathorakaler Organe	503	397	106
C50	der Brustdrüse [Mamma]	2 103	12	2 091
C51 - C68	der Harn- und Geschlechtsorgane	5 026	3 771	1 255
C81 - C96	des lymphatischen und blutbildenden Gewebes	587	292	295
D10 - D36	Gutartige Neubildungen	620	190	430
E00 - E90	Endokrine, Ernährungs- und Stoffwechselkrankheiten	1 415	795	620
E10 - E14	Diabetes mellitus	828	503	325
F00 - F99	Psychische und Verhaltensstörungen	12 032	4 234	7 798
G00 - G99	Krankheiten des Nervensystems	4 614	2 741	1 873
I00 - I99	Krankheiten des Kreislaufsystems	17 377	10 699	6 678
I10 - I15	Hypertonie (Hochdruckkrankheit)	635	318	317
I20 - I25	Ischämische Herzkrankheit	5 421	3 924	1 497
I21	Akuter Myokardinfarkt	2 647	1 833	814
I30 - I52	Sonstige Formen der Herzkrankheit	2 381	1 398	983
I60 - I69	Zerebrovaskuläre Krankheiten	7 838	4 428	3 410
K00 - K93	Krankheiten des Verdauungssystems	1 128	572	556
M00 - M99	Krankheiten des Muskel-Skelett-Systems und des Bindegewebes	29 602	11 923	17 679
M15 - M19	Arthrosen	14 817	5 545	9 272
M40 - M54	Krankheiten der Wirbelsäule und des Rückens	12 542	5 476	7 066
S00 - T98	Verletzungen, Vergiftungen und bestimmte andere Folgen äußerer Ursachen	7 308	3 152	4 156
S00 - T14	Verletzungen	5 534	2 430	3 104
	Zusammen	86 116	40 800	45 316

1) einschließlich Stunden- und Sterbefälle

2) ICD: Internationale statistische Klassifikation der Krankheiten und verwandter Gesundheitsprobleme, 10. Revision

14. Stationär behandelte Patienten¹⁾ 2012 nach Alter und Geschlecht -Vorsorge- oder Rehabilitationseinrichtungen-

Alter von ... bis unter ... Jahren		Insgesamt	Davon	
			männlich	weiblich
Anzahl				
unter	1	68	41	27
1	- 5	243	147	96
5	- 15	1 315	732	583
15	- 25	1 146	558	588
25	- 35	2 770	1 324	1 446
35	- 45	6 164	2 842	3 322
45	- 55	16 610	7 722	8 888
55	- 65	21 577	11 351	10 226
65	- 75	21 857	11 149	10 708
75	und mehr	19 868	8 005	11 863
Insgesamt		91 618	43 871	47 747
je 10 000 Einwohner²⁾				
unter	1	19,7	23,1	16,1
1	- 5	17,6	20,7	14,3
5	- 15	41,8	45,5	37,9
15	- 25	32,1	30,2	34,2
25	- 35	52,5	47,2	58,4
35	- 45	123,8	107,6	142,1
45	- 55	253,4	230,0	278,0
55	- 65	364,7	389,4	340,7
65	- 75	411,4	455,3	373,8
75	und mehr	411,6	456,3	386,0
Insgesamt		221,8	216,5	226,8

1) einschließlich Stunden- und Sterbefälle

2) Bevölkerungsforschreibung auf Basis der Registerdaten vom 3. Oktober 1990

15. Stationär behandelte Patienten¹⁾ 2012 nach speziellen Diagnosen und Geschlecht
 -Vorsorge- oder Rehabilitationseinrichtungen-

Pos.-Nr. der ICD ²⁾	Diagnose	Insgesamt	Männlich	Weiblich
C00 - C97	Bösartige Neubildungen	11 447	6 244	5 203
	darunter			
C16	des Magens	368	209	159
C17, C18	des Dünndarms/Kolons	812	426	386
C19, C20	am Rektosigmoid, Übergang, des Rektums	410	265	145
C23	der Gallenblase	21	7	14
C25	des Pankreas	134	61	73
C32	des Larynx	86	79	7
C33, C34	der Trachea, Bronchien, Lunge	399	309	90
C50	der Brustdrüse [Mamma]	2 103	12	2 091
C53	der Cervix uteri	115	x	115
C56	des Ovars	200	x	200
C61	der Prostata	2 719	2 719	x
C64 - C68	der Harnorgane	1 521	945	576
C90 - C95	Leukämien	244	133	111
I00 - I99	Krankheiten des Kreislaufsystems	17 377	10 699	6 678
	darunter			
I10	Essentielle (primäre) Hypertonie	546	261	285
I20	Angina pectoris	106	78	28
I21	Akuter Myokardinfarkt	2 647	1 833	814
I25	Chronische ischämische Herzkrankheit	2 626	1 982	644
I26	Lungenembolie	403	176	227
I35	Nichtrheumatische Aortenklappenkrankheiten	1 243	704	539
I50	Herzinsuffizienz	160	99	61
I61	Intrazerebrale Blutung	920	552	368
I63	Hirnfarkt	5 917	3 350	2 567
I70	Atherosklerose	197	147	50

1) einschließlich Stunden- und Sterbefälle

2) ICD: Internationale statistische Klassifikation der Krankheiten und verwandter Gesundheitsprobleme, 10. Revision

**16. In Sachsen behandelte Patienten 2012 nach der Kreisfreien Stadt und dem Landkreis,
in dem sich der Wohnsitz befindet (Gebietsstand: 1. Januar 2013)**

-Vorsorge- oder Rehabilitationseinrichtungen-

Kreisfreie Stadt Landkreis Land	Fallzahl	
	Insgesamt	je 10 000 Einwohner ¹⁾
Chemnitz, Stadt	3 058	127,4
Erzgebirgskreis	5 908	165,4
Mittelsachsen	4 632	145,4
Vogtlandkreis	4 235	178,4
Zwickau	5 352	161,4
Dresden, Stadt	7 169	138,1
Bautzen	5 080	162,7
Görlitz	3 962	148,9
Meißen	4 173	170,0
Sächsische Schweiz-Osterzgebirge	4 572	186,0
Leipzig, Stadt	5 348	104,2
Leipzig	4 025	154,8
Nordsachsen	2 751	138,0
Sachsen	60 265	148,9

1) Bevölkerungsforschreibung auf Basis der Zensusdaten vom 9. Mai 2011

17. In Sachsen behandelte Patienten 2012 nach dem Bundesland, in dem sich der Wohnsitz befindet

-Vorsorge- oder Rehabilitationseinrichtungen-

Land	Insgesamt	Je 10 000 Patienten
Schleswig-Holstein	341	37
Hamburg	164	18
Niedersachsen	1 449	158
Bremen	77	8
Nordrhein-Westfalen	2 151	235
Hessen	811	89
Rheinland-Pfalz	413	45
Baden-Württemberg	714	78
Bayern	4 567	498
Saarland	87	9
Berlin	1 907	208
Brandenburg	4 452	486
Mecklenburg-Vorpommern	529	58
Sachsen	60 265	6 578
Sachsen-Anhalt	7 626	832
Thüringen	5 976	652
Ausland bzw. Wohnort unbekannt	89	10
Insgesamt	91 618	10 000

18. In Deutschland behandelte Patienten 2012 nach dem Bundesland
Patientenwohnsitz: Sachsen
 - Vorsorge- oder Rehabilitationseinrichtungen -

Land	Insgesamt	Je 10 000 Patienten
Schleswig-Holstein	1 834	191,5
Hamburg	-	-
Niedersachsen	1 316	137,4
Bremen	-	-
Nordrhein-Westfalen	746	77,9
Hessen	1 517	158,4
Rheinland-Pfalz	210	21,9
Baden-Württemberg	1 138	118,8
Bayern	2 787	291,0
Saarland	76	7,9
Berlin	11	1,1
Brandenburg	2 747	286,9
Mecklenburg-Vorpommern	13 119	1 370,0
Sachsen	60 265	6 293,5
Sachsen-Anhalt	3 831	400,1
Thüringen	6 160	643,3
Insgesamt	95 757	10 000

Herausgeber:

Statistisches Landesamt des Freistaates Sachsen

Redaktion:

Statistisches Landesamt des Freistaates Sachsen

Gestaltung und Satz:

Statistisches Landesamt des Freistaates Sachsen

Redaktionsschluss:

Januar 2014

Bezug:

Statistisches Landesamt des Freistaates Sachsen

Hausanschrift: Macherstraße 63, 01917 Kamenz

Telefon: +49 3578 33-1424

Telefax: +49 3578 33-1499

E-Mail: vertrieb@statistik.sachsen.de

www.statistik.sachsen.de/shop

Verteilerhinweis

Diese Informationsschrift wird von der Sächsischen Staatsregierung im Rahmen ihrer verfassungsmäßigen Verpflichtung zur Information der Öffentlichkeit herausgegeben. Sie darf weder von Parteien noch von deren Kandidaten oder Helfern im Zeitraum von sechs Monaten vor einer Wahl zum Zwecke der Wahlwerbung verwendet werden. Dies gilt für alle Wahlen.

Missbräuchlich ist insbesondere die Verteilung auf Wahlveranstaltungen, an Informationsständen der Parteien sowie das Einlegen, Aufdrucken oder Aufkleben parteipolitischer Informationen oder Werbemittel. Untersagt ist auch die Weitergabe an Dritte zur Verwendung bei der Wahlwerbung.

Auch ohne zeitlichen Bezug zu einer bevorstehenden Wahl darf die vorliegende Druckschrift nicht so verwendet werden, dass dies als Parteinahme des Herausgebers zu Gunsten einzelner politischer Gruppen verstanden werden könnte.

Diese Beschränkungen gelten unabhängig vom Vertriebsweg, also unabhängig davon, auf welchem Wege und in welcher Anzahl diese Informationsschrift dem Empfänger zugegangen ist. Erlaubt ist jedoch den Parteien, diese Informationsschrift zur Unterrichtung ihrer Mitglieder zu verwenden.

Copyright

Statistisches Landesamt des Freistaates Sachsen, Kamenz, 2014

Vervielfältigung und Verbreitung, auch auszugsweise, mit Quellenangabe gestattet.

ISSN 2195-3031