



# Statistischer Bericht



## Investitionen im Baugewerbe im Freistaat Sachsen

2012

E II 3 – j/12, E III 3 – j/12

# Zeichenerklärung

- Nichts vorhanden (genau Null)
- 0 weniger als die Hälfte von 1 in der letzten besetzten Stelle, jedoch mehr als nichts
- ... Angabe fällt später an
- / Zahlenwert nicht sicher genug
- . Zahlenwert unbekannt oder geheim zu halten
- x Tabellenfach gesperrt, weil Aussage nicht sinnvoll
- () Aussagewert ist eingeschränkt
- p vorläufige Zahl
- r berichtigte Zahl
- s geschätzte Zahl

## Inhalt

	<b>Seite</b>
Vorbemerkungen	4
Erläuterungen	4
Definitionen	4
Ergebnisdarstellung	6
<b>Tabellen</b>	
<b>Bauhauptgewerbe</b>	
1. Unternehmen, tätige Personen, Entgelte, Gesamtumsatz und Bruttoanlageinvestitionen im Bauhauptgewerbe (WZ 41.2, 42, 43.1 und 43.9)	9
2. Unternehmen, tätige Personen, Entgelte sowie Leistungen im Bauhauptgewerbe nach Kreisfreien Städten und Landkreisen	10
3. Bruttozugänge an Sachanlagen in Unternehmen im Bauhauptgewerbe nach Kreisfreien Städten und Landkreisen	12
4. Unternehmen mit Verkaufserlösen, Investitionen in beschaffte Software und Mietinvestitionen im Bauhauptgewerbe nach Kreisfreien Städten und Landkreisen	14
5. Unternehmen, tätige Personen, Entgelte, Gesamtumsatz und Bruttoanlageinvestitionen im Bauhauptgewerbe nach Kreisfreien Städten und Landkreisen - Veränderung zum Vorjahr	15
6. Unternehmen, tätige Personen, Entgelte sowie Leistungen im Bauhauptgewerbe nach Wirtschaftszweigen	16
7. Bruttozugänge an Sachanlagen in Unternehmen im Bauhauptgewerbe nach Wirtschaftszweigen	18
8. Unternehmen mit Verkaufserlösen, Investitionen in beschaffte Software und Mietinvestitionen im Bauhauptgewerbe nach Wirtschaftszweigen	20
9. Unternehmen, tätige Personen, Entgelte, Gesamtumsatz und Bruttoanlageinvestitionen im Bauhauptgewerbe nach Wirtschaftszweigen - Veränderung zum Vorjahr	21
10. Unternehmen, tätige Personen, Entgelte sowie Leistungen im Bauhauptgewerbe nach Beschäftigten- und Umsatzgrößenklassen	22
11. Unternehmen, tätige Personen, Entgelte sowie Leistungen im Bauhauptgewerbe nach Beschäftigten- und Umsatzgrößenklassen - Veränderung zum Vorjahr	22
12. Bruttozugänge an Sachanlagen in Unternehmen im Bauhauptgewerbe nach Beschäftigten- und Umsatzgrößenklassen	24
13. Bruttozugänge an Sachanlagen in Unternehmen im Bauhauptgewerbe nach Beschäftigten- und Umsatzgrößenklassen - Veränderung zum Vorjahr	24
14. Unternehmen mit Verkaufserlösen, Investitionen in beschaffte Software und Mietinvestitionen im Bauhauptgewerbe nach Beschäftigten- und Umsatzgrößenklassen	26
15. Unternehmen mit Verkaufserlösen, Investitionen in beschaffte Software und Mietinvestitionen im Bauhauptgewerbe nach Beschäftigten- und Umsatzgrößenklassen - Veränderung zum Vorjahr	26

	<b>Seite</b>
<b>Ausbaugewerbe</b>	
16. Unternehmen, tätige Personen, Entgelte, Gesamtumsatz und Bruttoanlageinvestitionen im Ausbaugewerbe (WZ 43.2 und 43.3)	27
17. Unternehmen, tätige Personen, Entgelte, Gesamtumsatz und Bruttoanlageinvestitionen in Erschließung von Grundstücken; Bauträger (WZ 41.1)	28
18. Unternehmen, tätige Personen, Entgelte und Gesamtumsatz im Ausbaugewerbe nach Kreisfreien Städten und Landkreisen	29
19. Bruttozugänge an Sachanlagen in Unternehmen im Ausbaugewerbe nach Kreisfreien Städten und Landkreisen	30
20. Unternehmen mit Verkaufserlösen, Investitionen in beschaffte Software und Mietinvestitionen im Ausbaugewerbe nach Kreisfreien Städten und Landkreisen	32
21. Unternehmen, tätige Personen, Entgelte, Gesamtumsatz und Bruttoanlageinvestitionen im Ausbaugewerbe nach Kreisfreien Städten und Landkreisen - Veränderung zum Vorjahr	33
22. Unternehmen, tätige Personen, Entgelte und Gesamtumsatz im Ausbaugewerbe sowie Erschließung von Grundstücken; Bauträger nach Wirtschaftszweigen	34
23. Bruttozugänge an Sachanlagen in Unternehmen im Ausbaugewerbe sowie Erschließung von Grundstücken; Bauträger nach Wirtschaftszweigen	35
24. Unternehmen mit Verkaufserlösen, Investitionen in beschaffte Software und Mietinvestitionen im Ausbaugewerbe sowie Erschließung von Grundstücken; Bauträger nach Wirtschaftszweigen	37
25. Unternehmen, tätige Personen, Entgelte, Gesamtumsatz und Bruttoanlageinvestitionen im Ausbaugewerbe sowie Erschließung von Grundstücken; Bauträger nach Wirtschaftszweigen - Veränderung zum Vorjahr	38
26. Unternehmen, tätige Personen, Entgelte und Gesamtumsatz im Ausbaugewerbe nach Beschäftigten- und Umsatzgrößenklassen	39
27. Unternehmen, tätige Personen, Entgelte und Gesamtumsatz im Ausbaugewerbe nach Beschäftigten- und Umsatzgrößenklassen - Veränderung zum Vorjahr	39
28. Bruttozugänge an Sachanlagen in Unternehmen im Ausbaugewerbe nach Beschäftigten- und Umsatzgrößenklassen	40
29. Bruttozugänge an Sachanlagen in Unternehmen im Ausbaugewerbe nach Beschäftigten- und Umsatzgrößenklassen - Veränderung zum Vorjahr	40
30. Unternehmen mit Verkaufserlösen, Investitionen in beschaffte Software und Mietinvestitionen im Ausbaugewerbe nach Beschäftigten- und Umsatzgrößenklassen	42
31. Unternehmen mit Verkaufserlösen, Investitionen in beschaffte Software und Mietinvestitionen im Ausbaugewerbe nach Beschäftigten- und Umsatzgrößenklassen - Veränderung zum Vorjahr	42
Verzeichnis der Wirtschaftszweige im Bauhauptgewerbe	43
Verzeichnis der Wirtschaftszweige im Ausbaugewerbe sowie Erschließung von Grundstücken; Bauträger	44

**Abbildungen****Bauhauptgewerbe**

- |        |  |    |
|--------|--|----|
| Abb. 1 | Unternehmen, tätige Personen und Bruttozugänge an Sachanlagen im Bauhauptgewerbe 2003 bis 2012 nach Beschäftigtengrößenklassen | 45 |
| Abb. 2 | Investitionsquoten im Bauhauptgewerbe 2003 bis 2012 nach Art der Investitionen (Investitionen je 1 000 € Umsatz)               | 46 |
| Abb. 3 | Investitionsquoten im Bauhauptgewerbe 2003 bis 2012 nach Beschäftigtengrößenklassen (Investitionen je 1 000 € Umsatz)          | 46 |
| Abb. 4 | Bruttozugänge an Sachanlagen je tätiger Person im Bauhauptgewerbe 2003 bis 2012 nach Beschäftigtengrößenklassen                | 47 |
| Abb. 5 | Bruttozugänge an Sachanlagen je tätiger Person im Bauhauptgewerbe 2012 nach Kreisfreien Städten und Landkreisen                | 47 |

**Ausbaugewerbe**

- |         |  |    |
|---------|--|----|
| Abb. 6  | Unternehmen, tätige Personen und Bruttozugänge an Sachanlagen im Ausbaugewerbe 2003 bis 2012 nach Beschäftigtengrößenklassen | 48 |
| Abb. 7  | Investitionsquoten im Ausbaugewerbe 2003 bis 2012 nach Art der Investitionen (Investitionen je 1 000 € Umsatz)               | 49 |
| Abb. 8  | Investitionsquoten im Ausbaugewerbe 2003 bis 2012 nach Beschäftigtengrößenklassen (Investitionen je 1 000 € Umsatz)          | 49 |
| Abb. 9  | Bruttozugänge an Sachanlagen je tätiger Person im Ausbaugewerbe 2003 bis 2012 nach Beschäftigtengrößenklassen                | 50 |
| Abb. 10 | Bruttozugänge an Sachanlagen je tätiger Person im Ausbaugewerbe 2012 nach Kreisfreien Städten und Landkreisen                | 50 |

## Vorbemerkungen

In diesem Statistischen Bericht werden die Ergebnisse der „Jahreserhebung einschließlich Investitionserhebung bei Unternehmen des Baugewerbes für das Jahr 2012“ veröffentlicht.

Mit Beginn des Berichtsjahres 2009 wird in den Baugewerbestatistiken die "Klassifikation der Wirtschaftszweige, Ausgabe 2008" (WZ 2008) benutzt. Das ist die von der Europäischen Kommission genehmigte nationale Fassung der NACE Rev. 2<sup>1)</sup> für die Bundesrepublik Deutschland. Sie wurde mit der Verordnung (EG) Nr. 1893/2006 der Kommission vom 20. Dezember 2006<sup>2)</sup> als unmittelbar in allen Mitgliedstaaten geltendes Recht in Kraft gesetzt.

Da durch das ProdGewStatG die Begriffe Bauhauptgewerbe und Ausbaugewerbe im Zusammenhang mit den Baugewerbestatistiken festgeschrieben sind, umfasst das Baugewerbe nach der WZ 2008 die Wirtschaftszweige 41 (Hochbau), 42 (Tiefbau) und 43 (Vorbereitende Bauarbeiten, Bauinstallation und Sonstiges Ausbaugewerbe).

Zu Vergleichszwecken und zur Bildung langer Reihen werden für die Jahre seit 1991 methodisch vergleichbare rückgerechnete Ergebnisse veröffentlicht. Das betrifft die mehrfach geänderten Wirtschaftszweigklassifikationen, Währungsangaben (DM oder €) und Berichtskreisabgrenzungen.

1) NACE: Nomenclature générale des activités économiques dans les Communautés européennes - Statistische Systematik der Wirtschaftszweige in der Europäischen Gemeinschaft.

2) Verordnung (EG) Nr. 1893/2006 des Europäischen Parlaments und des Rates vom 20. Dezember 2006, die ihrerseits auf der Internationalen Systematik der Wirtschaftszweige (ISIC Rev. 4) der Vereinten Nationen basiert.

## Erläuterungen

Die „Jahreserhebung einschließlich Investitionserhebung bei Unternehmen des Baugewerbes“ wird einmal im Jahr (in der Jahresmitte) für das jeweils abgeschlossene Berichtsjahr durchgeführt. Auf Grund des Inhaltes dieser Statistik erfolgt die Bereitstellung der Ergebnisse am Ende des Erhebungsjahres, das heißt knapp 12 Monate nach dem Berichtszeitraum. Diese Statistik liefert zum einen wichtige Ergebnisse zur mittel- und langfristigen Beurteilung der konjunkturellen Lage im Baugewerbe (Investitionstätigkeit), zum anderen für die Volkswirtschaftlichen Gesamtrechnungen. Die Ergebnisse gehen in die strukturellen Unternehmensstatistiken der EU ein (EURO-STAT). Das hat wiederum indirekte Auswirkungen auf die Wirtschaftstätigkeit in der Bundesrepublik (Vergabe von diversen Mitteln der EU).

## Rechtsgrundlage

Rechtsgrundlage für diese Erhebungen ist das Gesetz über die Statistik im Produzierenden Gewerbe (ProdGewStatG) in der Fassung der Bekanntmachung vom 21. März 2002 (BGBl. I S. 1181), zuletzt geändert durch Artikel 1 des Gesetzes vom 5. Dezember 2012 (BGBl. I S. 2466) in Verbindung mit dem Gesetz über die Statistik für Bundeszwecke vom 22. Januar 1987 (BGBl. I S. 462, 565), zuletzt geändert durch Artikel 13 des Gesetzes vom 25. Juli 2013 (BGBl. I S. 2749).

Verordnung (EG, Euratom) Nr. 58/97 des Rates vom 20. Dezember 1996 über die strukturelle Unternehmensstatistik (EG-VO Nr. 58/97) (ABl. EG Nr. L 14 S. 1), zuletzt geändert durch Artikel 14 der Verordnung (EG) Nr. 295/2008 des Europäischen Parlaments und des Rates vom 11. März 2008 (ABl. EU Nr. L 97 S. 13).

## Berichtskreis und Merkmale

Die Betriebe der Wirtschaftszweige 41.2 (Hochbau), 42 (Tiefbau) und 43.1 sowie 43.9 (Vorbereitende Bauarbeiten und sonstige spezialisierte Bautätigkeiten) werden mit den Formblatt „Jahreserhebung einschließlich Investitionserhebung bei Unternehmen des Bauhauptgewerbes“ und die Unternehmen der Wirtschaftszweige 43.2 (Bauinstallation), 43.3. (Sonstiger Ausbau) und 41.1 (Erschließung von Grundstücken, Bauträger) mit dem Formblatt „Jahreserhebung einschließlich Investitionserhebung bei Unternehmen des Ausbaugewerbes“ befragt. Die Erhebung umfasst alle Unternehmen dieser Wirtschaftszweige mit Sitz im Freistaat Sachsen.

## Methodische Hinweise

Eventuell vorhandene Abweichungen in den Summen sind auf Rundungen in unterschiedlichen Aggregationsstufen zurückzuführen. Angaben über Unternehmen und tätige Personen beziehen sich auf den Stand Ende September des jeweiligen Berichtsjahres.

Ab dem Berichtsjahr 1998 werden nur noch Unternehmen mit einem vollen Geschäftsjahr erfasst, wobei das Geschäftsjahr vom Kalenderjahr abweichen kann. Früher wurden auch Unternehmen mit unvollständigem Geschäftsjahr befragt (Neugründungen, Schließungen).

Alle Währungsangaben wurden in EURO veröffentlicht. Die Angaben in den Tabellen mit Umsatzgrößenklassen sind deshalb mit Veröffentlichungen der Jahre vor 2000 nicht direkt vergleichbar.

## Definitionen

### Unternehmen

Das Unternehmen ist die kleinste rechtliche Einheit, die aus handels- und/oder steuerrechtlichen Gründen Bücher führt und einen Jahresabschluss aufzustellen hat, einschließlich aller Verwaltungs- und Hilfsbetriebe u. Ä. sowie aller „nichtproduzierenden“ Teile (z.B. Handels- und Vertriebsabteilungen; Konstruktionsabteilungen usw.),

jedoch ohne Zweigniederlassungen im Ausland und ohne rechtlich selbständige Tochtergesellschaften.

### **Tätige Personen**

Tätige Inhaber und tätige Mitinhaber, unbezahlt mithelfende Familienangehörige (soweit sie mindestens 55 Stunden im Monat tätig sind) sowie alle in einem arbeitsrechtlichen Verhältnis zum Unternehmen stehenden Personen, Arbeiter, Angestellte, Auszubildende, Umschüler, Praktikanten, Vorstandsmitglieder, Direktoren usw., außerdem Personen, die durch Arbeitnehmerüberlassungsverträge auf Baustellen und Bauhöfen tätig sind (Leiharbeiter) sowie Personen mit Altersteilzeitregelungen.

### **Entgelte**

Bei den Entgelten ist die Summe der Lohnsteuerpflichtigen Bruttobezüge (Bar- und Sachbezüge) angegeben. Diese Beträge sind ohne die Arbeitgeberanteile zur Kranken-, Pflege-, Renten- und Arbeitslosenversicherung; die Beiträge zu den Sozialkassen des Baugewerbes; die Winterbau-Umlage; die Aufwendungen für die betriebliche Alters-, Invaliditäts- und Hinterbliebenenversorgung; das gezahlte Vorruhestandsgeld und die geleisteten Zuschüsse der Bundesagentur für Arbeit (z. B. Kurzarbeitergeld, Winterausfallgeld ab 121. bzw. ab November 1999 ab 101. witterungsbedingter Ausfallstunde, Leistungen nach dem Altersteilzeitgesetz).

Den Entgelten sind auch die Bezüge von Gesellschaftern, Vorstandsmitgliedern und anderen leitenden Kräften zuzurechnen, soweit sie steuerlich als Einkünfte aus nichtselbständiger Arbeit anzusehen sind. Einzubeziehen sind auch Zahlungen für eine Beschäftigung, die nur wegen Unterschreitung der Steuerpflichtgrenzen steuerfrei sind.

### **Jahresbauleistung**

Die Jahresbauleistung ist die Summe aller vom Unternehmen im Geschäftsjahr erbrachten Bauleistungen, einschl. der Leistungen aus eigener Nachunternehmertätigkeit sowie der Leistungen von Fremd- und Nachunternehmen. Die Jahresbauleistung umfasst abgerechnete sowie angefangene und noch nicht abgerechnete Bauleistungen für Dritte, Bauleistungen an Gebäuden, die noch keinen Käufer gefunden haben sowie Bauleistungen für eigene Zwecke des Unternehmens (selbsterstellte Anlagen). Bei der Jahresbauleistung handelt es sich also nicht um den steuerbaren baugewerblichen Umsatz, wie er für Betriebe im Monatsbericht und in der Totalerhebung zu melden ist.

### **Sonstige Umsätze**

Hierzu zählen der Umsatz aus sonstigen eigenen Erzeugnissen und aus industriellen/handwerklichen Dienstleistungen (Gesamtbetrag der abgerechneten Lieferungen aus allen im Rahmen einer sonstigen Produktionstätigkeit des Unternehmens entstandenen Erzeugnissen - Baustoffe, Betonwaren, Kies, Zimmereierzeugnisse, Erlöse für verkaufsfähige Produktionsrückstände und ähnliche Mate-

rialien, soweit nicht in der eigenen Bauleistung abgerechnet), sowie der Umsatz aus sonstigen nichtindustriellen/nichthandwerklichen Tätigkeiten (z.B. Umsätze aus Vermietung und Verpachtung betrieblicher Einrichtungen, Honorare für Architekten- und Ingenieurleistungen, Erlöse aus Transportleistungen für Dritte) und der Umsatz aus Handelsware.

### **Gesamtumsatz (ohne Mehrwertsteuer)**

Der Gesamtumsatz setzt sich zusammen aus den im Geschäftsjahr abgerechneten Bauleistungen und den sonstigen Umsätzen (ohne die selbsterstellten Anlagen und ohne die Bestandsveränderungen am Anfang oder Ende des Geschäftsjahres). Er ist mit dem Gesamtumsatz in den Betriebserhebungen des Baugewerbes vergleichbar.

### **Jahresbauleistung im Ausland**

Erfragt wird der Wert aller vom Unternehmen im **Ausland** erbrachten Bauleistungen einschließlich der Anteile in Arbeitsgemeinschaften. Einzubeziehen sind alle eigenen Bauleistungen, unabhängig von der Abrechnung oder Anzahlung einschließlich Bestände an angefangenen und noch nicht abgerechneten Bauten.

### **Bruttoanlageinvestitionen**

Darunter versteht man die gesamten aktivierten Bruttuzugänge an Sachanlagen (Ersatz- und Neuinvestitionen) einschließlich selbsterstellter Anlagen, im Bau befindlicher Anlagen (soweit aktiviert) und Leasing-Güter, die beim Leasing-Nehmer zu aktivieren sind (Finanzierungs-Leasing).

Nach der Anlageart wird unterschieden:

- Grundstücke mit Gebäuden (einschließlich Bauten auf fremden Grundstücken),
- Grundstücke ohne eigene Bauten (einschließlich Grundstücksaufschließungskosten u. Ä.),
- Maschinen, maschinelle Anlagen, Betriebs- und Geschäftsausstattung (einschließlich Fahrzeugen, aktivierter geringwertiger Wirtschaftsgüter und Werkzeugen).

### **Mietinvestitionen**

Darunter versteht man den Wert (ohne als Vorsteuer abzugsfähige Umsatzsteuer) der im Geschäftsjahr z.B. von Leasingfirmen, vom Hersteller direkt oder von Unternehmen der gleichen Unternehmensgruppe (z.B. Besitzgesellschaften) über mittel- oder langfristige Miet- bzw. Pachtverträge neu gemieteten und gepachteten neuen Sachanlagen (einschl. Ersatzbeschaffungen im Rahmen laufender Leasingverträge), soweit sie nicht beim Leasing-Nehmer aktiviert sind. Zu den geleasten oder über andere Formen der Anlagemiete bezogenen Sachanlagen zählen insbesondere Gebäude, EDV- und Telefon-Anlagen, Büromaschinen, Kraftfahrzeuge, Baugeräte sowie Maschinen und maschinelle Anlagen. Einzubeziehen sind hier auch Anlagen, die durch Finanzierungsleasing neu beschafft wurden. Nicht einbezogen sind die Anmietung von Sachanlagen für die Mietdauer bis zu einem Jahr, von

gebrauchten Investitionsgütern sowie von unbebauten Grundstücken.

### Verkaufserlöse aus dem Abgang von Sachanlagen

Hier ist die Gesamtsumme der Erlöse (also **nicht** Restbuchwerte oder Buchgewinne), auch Erlöse aus dem Verkauf von Anlagen als Schrott anzugeben, **nicht aber** die Erlöse aus der Veräußerung ganzer Betriebe, aus Betriebsaufspaltungen und Geschäfte gemäß sale and lease back.

### Beschaffte Software

Die Investitionen in beschaffte Software umfassen ihren Kaufpreis, einschließlich Einfuhrzölle und einbehaltene Verbrauchsteuern, sowie direkt zurechenbare Kosten für die Vorbereitung der Software auf ihre beabsichtigte Nutzung. Direkt zurechenbare Kosten beinhalten beispielsweise Honorare für die Software-Installation. Bei der Ermittlung der Kosten werden Skonti und Rabatte abgezogen.

## Ergebnisdarstellung

### Bauhauptgewerbe

Hoch- und Tiefbau sowie Vorbereitende Baustellenarbeiten und sonstige spezialisierte Bautätigkeiten (WZ 41.2, 42, 43.1 und 43.9)

Im Geschäftsjahr 2012 belief sich die Jahresbauleistung einschließlich der sonstigen Umsätze der in Sachsen ansässigen Unternehmen mit 20 und mehr tätigen Personen im Bauhauptgewerbe auf 3,3 Milliarden €. Die sonstigen Umsätze in der Höhe von 71 Millionen € spielen nur eine geringe Rolle. Im Vergleich zum Vorjahr verringerte sich die Jahresbauleistung (ohne sonstige Umsätze) um 3,3 Prozent. Im Hochbau gab es einen Anstieg um 6,5 Prozent und im Tiefbau einen Rückgang um 9,7 Prozent. Die Zahl der in diesen Unternehmen tätigen Personen verringerte sich im gleichen Zeitraum um 0,6 Prozent auf 25 589. Umgerechnet auf die tätigen Personen ergibt sich damit eine Jahresbauleistung einschließlich der sonstigen Umsätze von 129 577 €, 2,7 Prozent weniger als 2011 mit 133 143 €.

Im Berichtsjahr 2012 waren 467 Unternehmen in diese Statistik einbezogen, per Saldo 10 Unternehmen oder 2,2 Prozent mehr als im Vorjahr. Von den in dieser Statistik erfassten Unternehmen hatten 404 Investitionen getätigt, 1,3 Prozent mehr als im Jahr 2011. Betrachtet man das Verhältnis der Unternehmen mit Investitionen zu den Unternehmen insgesamt, so lag der Anteil ersterer 2012 bei 86,5 Prozent. 0,8 Prozentpunkte weniger als im Jahr 2011 mit 87,3 Prozent.

Die Bruttozugänge an Sachanlagen (Bruttoanlageinvestitionen) beliefen sich im Jahr 2012 auf 93,1 Millionen €. Im Vergleich zu 2011 mit 99,1 Millionen € ist die ausgewiesene Investitionssumme um 6,0 Millionen € oder 6,1 Prozent gefallen. Auf den Hochbau (41.2) entfielen 16,7 Millionen € an Investitionen, 13,7 Prozent weniger als im Vorjahr. Auf den Bereich Vorbereitende Baustellenarbeiten und sonstige spezialisierte Bautätigkeiten (43.1 und 43.9) entfielen 38,5 Millionen € an Investitionen, 0,1 Prozent mehr als 2011. Im Tiefbau (42) wurden 37,9 Millionen € in Sachanlagen investiert und damit 8,2 Prozent weniger als im Vorjahr. Die Bruttoanlageinvestitionen je tätiger Person lag 2012 bei 3 640 €. Das sind 5,4 Prozent oder 210 € weniger als im Vorjahr mit 3 850 €. Die Investitionsquote, das Verhältnis von Investitionen zum Umsatz, lag 2012 mit 2,8 Prozent unter dem Vorjahreswert von 3,1 Prozent. Im Hochbau (41.2) betrug die Investitionsquote 1,4 Prozent und ist damit um 0,4 Prozentpunkte gefallen. Im Bereich Vorbereitende Baustellenarbeiten und sonstige spezialisierte Bautätigkeiten (43.1 und 43.9) betrug sie 4,1 Prozent genau wie die Quote 2011. Im Tiefbau (42) lag die Investitionsquote bei 3,3 Prozent und sie ist damit um 0,1 Prozentpunkte gefallen. Die Investitionsquote nach Beschäftigtengrößenklassen zeigt die Tabelle.

97,0 Prozent der Bruttoanlageinvestitionen entfielen im Jahr 2012 auf Baugeräte, Maschinen, maschinelle Anlagen, Betriebsausrüstungen (2011: 91,6 Prozent; 2010: 94,4 Prozent; 2009: 88,4 Prozent, 2008: 90,3 Prozent), 3,0 Prozent auf Grundstücke und Bauten (2011: 8,4 Prozent; 2010: 5,6 Prozent; 2009: 11,6 Prozent, 2008: 9,7 Prozent).

Investitionsquoten im Bauhauptgewerbe 2006 bis 2012 nach Beschäftigtengrößenklassen (Investitionen je 1 000 € Umsatz)

Größenklasse	2006	2007	2008	2009	2010	2011	2012
20 - 49	27,8	35,8	34,6	28,5	30,1	33,8	32,7
50 - 99	20,9	29,6	27,3	24,2	29,6	31,0	29,3
100 – 249	24,4	26,3	26,2	27,6	30,7	25,3	29,3
250 – 499	20,8	21,3	28,5	17,2	15,2	30,9	19,9
500 und mehr	10,5	59,5	69,2	71,4	58,1		



Damit ist der Anteil der Ausrüstungsinvestitionen nach dem letztjährigen Rückgang wieder angestiegen. Investitionen in Grundstücke und Bauten haben 2012 wieder an Bedeutung verloren.

Im Jahr 2012 betrug der Wert für neu gemietete und gepachtete Sachanlagen (Mietinvestitionen) 5,4 Millionen €. Dieser Wert ist damit gegenüber dem Vorjahr um 6,4 Prozent gestiegen. Die Zahl der Unternehmen mit Mietinvestitionen belief sich auf 40. Die positive Entwicklung bei dieser Kennzahl könnte 2012 nicht fortgesetzt werden (2011: 49, 2010: 39, 2009: 42, 2008: 48, 2007: 85 Unternehmen).

### Ausbaugewerbe

Bauinstallation und Sonstiges Ausbaugewerbe (WZ 43.2 bis 43.3) und 41.1 (Erschließung von Grundstücken, Bauträger) werden mit den Formblättern zum Ausbaugewerbe befragt.

Die in Sachsen ansässigen Unternehmen der Bauinstallation und des Sonstigen Ausbaugewerbes mit 20 und mehr tätigen Personen erwirtschafteten im Berichtsjahr 2012 einen Gesamtumsatz von 1,9 Milliarden €. Im Vergleich zum Vorjahr ist das ein Anstieg um 1,1 Prozent. Da sich die Zahl der in diesen Unternehmen tätigen Personen mit 18 245 um 0,7 Prozent verringerte und damit weniger als der Gesamtumsatz gewachsen ist, hat sich der Gesamtumsatz je tätiger Personen mit 104 471 € gegenüber dem Vorjahr um 1,8 Prozent erhöht. Der Bereich Bauinstallation verzeichnete einen Umsatzrückgang gegenüber dem Vorjahr von 0,3 Prozent, der sonstige Ausbau erreichte eine Umsatzsteigerung um 6,5 Prozent.

Im Berichtsjahr 2012 waren 425 Unternehmen in diese Statistik einbezogen, per Saldo 6 Unternehmen oder 1,4 Prozent mehr als im Vorjahr. Von den in dieser Statistik erfassten Unternehmen haben 375 Unternehmen Investitionen getätigt, 1,4 Prozent mehr als im Vorjahr. Betrachtet man auch hier das Verhältnis der Unternehmen mit Investitionen zu den Unternehmen insgesamt, so lag der Anteil ersterer 2012 bei 88,2 Prozent, etwas niedriger als das Niveau des Jahres 2011 mit 88,3 Prozent. In den Jahren 2001 bis 2004 lag dieser Anteil bei etwa 80 Prozent und 2005 bis 2007 bei 85 Prozent, zum Vergleich 1995: 88 Prozent.

Die Bruttozugänge an Sachanlagen (Bruttoanlageinvesti-

tionen) betragen 34,0 Millionen €, 4,8 Prozent weniger als 2011 (2011 gegenüber 2010: 8,1 Prozent mehr). Auf die Bauinstallation (43.2) entfielen 25,8 Millionen € an Investitionen, 5,4 Prozent weniger als im Vorjahr (2011 gegenüber 2010: 2,8 Prozent mehr). Im Sonstigen Ausbau (43.3) sanken die Investitionen im gleichen Zeitraum um 2,6 Prozent auf 8,2 Millionen €. Die Bruttoanlageinvestitionen je tätiger Person sind 2012 im Vergleich zum Vorjahr um 4,1 Prozent auf 1 862 € gefallen.

Die Investitionsquote lag im Jahr 2012 mit 1,8 Prozent um 0,1 Prozentpunkte unter dem Vorjahreswert. In der Bauinstallation betrug die Investitionsquote 1,7 Prozent und im Sonstigen Ausbaugewerbe 2,1 Prozent. Die Investitionsquote nach Beschäftigtengrößenklassen im Ausbaugewerbe zeigt die Tabelle unten. Auf Maschinen und maschinelle Anlagen entfielen im Jahr 2012 86,9 Prozent der Investitionen (2011: 82,6 Prozent, 2010: 86,4 Prozent, 2009: 81,4 Prozent, 2008: 92,1 Prozent), auf Grundstücke und Bauten 13,1 Prozent (2011: 17,4 Prozent, 2010: 13,6 Prozent, 2009: 18,6 Prozent, 2008: 7,9 Prozent). Damit haben die Ausrüstungsinvestitionen im Ausbaugewerbe wieder an Bedeutung gegenüber den Investitionen in Grundstücke und Bauten gewonnen.

Der Wert der neu gemieteten und gepachteten Sachanlagen (Mietinvestitionen) belief sich im Jahr 2012 auf 4,7 Millionen € und fiel damit um 10,3 Prozent höher aus. Die Zahl der Unternehmen mit Mietinvestitionen betrug 46 (2011: 41; 2010: 48, 2009: 47, 2008: 57, 2007: 104 Unternehmen).

Die Daten für die WZ-Gruppe 41.1 Erschließung von Grundstücken, Bauträger wurden in den Tabellen nach Wirtschaftszweigen separat ausgewiesen. In der Tabelle 17 ist Überblick seit Einführung des Wirtschaftszweiges 41.1 dargestellt.

### Weibliche tätige Personen im Baugewerbe

Im Berichtsjahr 2012 wurden im Rahmen der Jahreserhebung einschließlich Investitionserhebung im Baugewerbe wieder die tätigen Personen nach dem Geschlecht erfragt. Es zeigte sich, dass die 2002 ermittelten Frauenanteile im Baugewerbe auch 2003 bis 2009 in gleicher Größenordnung mit leichter Anstiegstendenz beobachtet wurden.

2012 fällt der Frauenanteil im Baugewerbe weiter. Von den 25 589 tätigen Personen im Bauhauptgewerbe sind 2 289

Investitionsquoten im Ausbaugewerbe 2006 bis 2012 nach Beschäftigtengrößenklassen (Investitionen je 1 000 € Umsatz)

Größenklasse	2006	2007	2008	2009	2010	2011	2012
20 - 49	16,2	19,0	15,9	19,0	21,0	20,2	19,0
50 - 99	18,4	22,8	18,5	17,5	19,9	19,7	19,5
100 - 249	11,6	18,5	13,8	15,5	12,8	15,6	11,0
250 und mehr	22,0	34,2	4,4	3,2	4,0	5,1	17,6

oder 8,9 Prozent weiblich. 2009 hatte der Frauenanteil 9,9 Prozent betragen (2011: 9,0 Prozent, 2010: 9,7 Prozent).

Von den 18 245 tätigen Personen im Ausbaugewerbe sind 1 995 bzw. 10,9 Prozent weiblich (2011: 11,0 Prozent, 2010: 10,7 Prozent).

Bei Erschließung von Grundstücken, Bauträger sind von den 274 tätigen Personen 130 bzw. 47,4 Prozent weiblich. Insgesamt lag die Frauenbeschäftigungsquote in den Unternehmen des Baugewerbes mit 20 oder mehr tätigen Personen bei 10,0 Prozent (2011: 10,1 Prozent, 2010: 10,3 Prozent, 2009: 10,4 Prozent).

**1. Unternehmen, tätige Personen, Entgelte, Gesamtumsatz und Bruttoanlageinvestitionen im Bauhauptgewerbe  
(WZ 41.2, 42, 43.1 und 43.9)**

Jahr	Unter- nehmen	Tätige Personen	Entgelte	Gesamt- umsatz	Gesamt- umsatz je tätiger Person	Unternehmen mit Investitionen	Brutto- anlage- investitionen	Bruttoanlage- investitionen je tätiger Person
			1 000 €	€	€		1 000 €	€
1991	501	75 103	1 043 204	3 551 938	47 294	481	342 325	4 558
1992	592	70 715	1 216 990	4 226 250	59 765	576	414 766	5 866
1993	1 031	83 402	1 495 195	5 142 882	61 664	955	409 813	4 914
1994	1 316	97 154	1 852 889	7 277 395	74 906	1 226	389 534	4 010
1995	1 467	96 856	1 885 742	7 386 775	76 266	1 315	326 482	3 371
1996	1 479	90 411	1 738 415	6 978 666	77 188	1 321	248 663	2 750
1997	1 357	78 783	1 530 372	6 374 797	80 916	1 236	204 140	2 591
1998	1 242	66 492	1 294 794	5 277 185	79 366	1 098	156 041	2 347
1999	1 119	62 676	1 273 775	5 167 179	82 443	959	182 550	2 913
2000	909	52 768	1 092 278	4 542 194	86 079	775	166 969	3 164
2001	727	41 588	867 725	3 788 459	91 095	618	114 649	2 757
2002	594	34 681	734 212	3 070 372	88 532	503	90 788	2 618
2003	589	33 957	774 042	3 350 714	98 675	470	97 357	2 867
2004	543	30 597	695 372	3 186 735	104 152	433	78 876	2 578
2005	474	27 223	593 023	2 610 557	95 895	373	68 946	2 533
2006	478	27 558	604 417	3 101 956	112 561	381	71 805	2 606
2007	451	26 188	601 354	2 670 232	101 964	381	86 481	3 302
2008	428	26 172	638 099	3 015 814	115 231	362	100 840	3 853
2009	425	25 872	646 772	3 035 096	117 312	363	88 636	3 426
2010	441	26 380	648 588	2 921 241	110 737	369	90 915	3 446
2011	457	25 753	657 660	3 239 749	125 801	399	99 146	3 850
2012	467	25 589	658 906	3 307 387	128 427	404	93 146	3 640

**2. Unternehmen, tätige Personen, Entgelte sowie Leistungen im Bauhauptgewerbe nach Kreisfreien Städten und Landkreisen**

Kreis-Nr.	Kreisfreie Stadt Landkreis Land	Unter- nehmen	Tätige Personen		Entgelte	Jahres		
			insgesamt	darunter weiblich		Summe der im Geschäftsjahr abgerechneten Bauleistungen	Bestand an nicht abge- rechneten Bauten am	
							Anfang	Ende
1 000								
11	Chemnitz, Stadt	20	2 429	327	69 325	240 421	30 382	25 952
21	Erzgebirgskreis	58	2 575	185	58 388	252 889	80 632	82 931
22	Mittelsachsen	49	1 857	143	44 251	231 879	76 675	67 576
23	Vogtlandkreis	26	1 895	238	57 478	466 378	184 385	191 453
24	Zwickau	40	1 781	159	41 503	211 881	56 946	59 230
12	Dresden, Stadt	30	1 898	171	58 922	235 609	98 150	93 651
25	Bautzen	39	2 639	190	69 153	380 190	170 071	161 462
26	Görlitz	31	1 634	115	37 206	176 967	46 993	43 809
27	Meißen	35	1 513	133	37 068	177 719	34 285	39 124
28	Sächsische Schweiz- Osterzgebirge	34	1 448	133	33 723	156 810	63 544	84 287
13	Leipzig, Stadt	31	1 866	179	50 433	200 312	32 089	38 150
29	Leipzig	38	1 704	149	45 442	223 680	105 063	91 898
30	Nordsachsen	36	2 350	167	56 013	281 837	110 719	117 983
	<b>Sachsen</b>	<b>467</b>	<b>25 589</b>	<b>2 289</b>	<b>658 906</b>	<b>3 236 570</b>	<b>1 089 932</b>	<b>1 097 505</b>

Jahr 2012

bauleistung			Sonstige Umsätze	Jahresbauleistung u. sonstige Umsätze zusammen	Jahresbauleistung u. sonstige Umsätze je tätiger Person	Jahresbauleistung im Ausland erbracht	Kreisfreie Stadt Landkreis Land	Kreis-Nr.
selbsterstellte Anlagen	insgesamt	darunter Hochbau						
€						€	1 000 €	
-	235 991	29 003	17 986	253 978	104 561	740	Chemnitz, Stadt	11
6	255 194	76 272	1 022	256 215	99 501	4 666	Erzgebirgskreis	21
222	223 001	138 427	968	223 970	120 609	156	Mittelsachsen	22
-	473 445	358 211	468	473 913	250 086	627	Vogtlandkreis	23
-	214 165	130 895	846	215 011	120 725	14 587	Zwickau	24
-	231 110	100 385	7 416	238 525	125 672	5 655	Dresden, Stadt	12
303	371 884	112 773	6 298	378 182	143 305	6 538	Bautzen	25
19	173 802	70 301	648	174 450	106 763	585	Görlitz	26
26	182 584	94 490	4 007	186 591	123 325	-	Meißen	27
99	177 652	90 983	2 588	180 240	124 475	1 433	Sächsische Schweiz-Osterzgebirge	28
83	206 455	79 904	7 823	214 278	114 833	6 435	Leipzig, Stadt	13
26	210 541	76 782	18 212	228 753	134 245	1 492	Leipzig	29
-	289 101	59 394	2 536	291 636	124 100	144	Nordsachsen	30
<b>783</b>	<b>3 244 926</b>	<b>1 417 819</b>	<b>70 817</b>	<b>3 315 743</b>	<b>129 577</b>	<b>43 059</b>	<b>Sachsen</b>	

## 3. Bruttozugänge an Sachanlagen in Unternehmen im Bauhauptgewerbe nach Kreisfreien Städten und Landkreisen

Kreis-Nr.	Kreisfreie Stadt Landkreis Land	Unternehmen	Tätige Personen	Gesamtumsatz	Gesamtumsatz je tätiger Person	Unternehm. mit Bruttozu- gängen an Sach- anlagen	Bruttozu	
				1 000 €	€		je tätiger Person	im Ver- hältnis zum Gesamt- umsatz
							€	%
11	Chemnitz, Stadt	20	2 429	258 407	106 384	19	4 315	4,1
21	Erzgebirgskreis	58	2 575	253 910	98 606	52	2 859	2,9
22	Mittelsachsen	49	1 857	232 847	125 389	43	3 517	2,8
23	Vogtlandkreis	26	1 895	466 845	246 356	21	2 635	1,1
24	Zwickau	40	1 781	212 728	119 443	35	3 271	2,7
12	Dresden, Stadt	30	1 898	243 024	128 042	26	5 153	4,0
25	Bautzen	39	2 639	386 487	146 452	32	3 624	2,5
26	Görlitz	31	1 634	177 616	108 700	25	4 490	4,1
27	Meißen	35	1 513	181 726	120 110	32	3 115	2,6
28	Sächsische Schweiz- Osterzgebirge	34	1 448	159 398	110 081	31	3 905	3,5
13	Leipzig, Stadt	31	1 866	208 135	111 541	27	3 111	2,8
29	Leipzig	38	1 704	241 892	141 955	32	4 850	3,4
30	Nordsachsen	36	2 350	284 373	121 010	29	2 909	2,4
	<b>Sachsen</b>	<b>467</b>	<b>25 589</b>	<b>3 307 387</b>	<b>129 250</b>	<b>404</b>	<b>3 640</b>	<b>2,8</b>

Jahr 2012

gänge an Sachanlagen			Bruttozu- gänge an Sachanlagen insgesamt	Darunter		Kreisfreie Stadt Landkreis Land	Kreis- Nr.
bebaute Grundstücke und Bauten	Grundstücke ohne Bauten	Maschinen und maschinelle Anlagen		selbsterstellte Anlagen	gebraucht erworbene Bauten		
1 000 €							
68	2	10 410	10 480	61	-	Chemnitz, Stadt	11
31	-	7 330	7 361	101	-	Erzgebirgskreis	21
574	130	5 827	6 531	450	-	Mittelsachsen	22
-	72	4 921	4 993	-	-	Vogtlandkreis	23
-	155	5 670	5 825	-	-	Zwickau	24
164	698	8 919	9 780	-	19	Dresden, Stadt	12
80	24	9 461	9 565	303	-	Bautzen	25
53	135	7 148	7 336	76	53	Görlitz	26
208	19	4 486	4 713	26	-	Meißen	27
170	60	5 426	5 655	136	-	Sächsische Schweiz- Osterzgebirge	28
131	-	5 675	5 805	127	-	Leipzig, Stadt	13
17	-	8 247	8 264	26	17	Leipzig	29
34	-	6 801	6 836	-	18	Nordsachsen	30
<b>1 530</b>	<b>1 294</b>	<b>90 321</b>	<b>93 146</b>	<b>1 306</b>	<b>107</b>	<b>Sachsen</b>	

**4. Unternehmen mit Verkaufserlösen, Investitionen in beschaffte Software und Mietinvestitionen im Bauhauptgewerbe nach Kreisfreien Städten und Landkreisen**

Jahr 2012

Kreis-Nr.	Kreisfreie Stadt Landkreis Land	Verkaufserlöse aus dem Abgang von Sachanlagen	Darunter Verkauf von Grundstücken	Investitionen in beschaffte Software	Unternehmen mit Mietinvestitionen	Mietinvestitionen	Mietinvestitionen je tätiger Person
						1 000 €	€
11	Chemnitz, Stadt	842	215	111	1	.	.
21	Erzgebirgskreis	668	-	10	5	509	198
22	Mittelsachsen	483	57	91	5	.	.
23	Vogtlandkreis	1 001	196	113	1	.	.
24	Zwickau	1 116	-	91	1	.	.
12	Dresden, Stadt	444	-	136	2	.	.
25	Bautzen	746	41	66	3	.	.
26	Görlitz	701	-	17	6	453	277
27	Meißen	460	-	318	-	.	-
28	Sächsische Schweiz-Osterzgebirge	786	102	87	2	.	.
13	Leipzig, Stadt	543	-	60	7	726	389
29	Leipzig	802	-	49	3	.	.
30	Nordsachsen	1 091	-	38	4	.	.
	<b>Sachsen</b>	<b>9 682</b>	<b>611</b>	<b>1 189</b>	<b>40</b>	<b>5 415</b>	<b>212</b>



**5. Unternehmen, tätige Personen, Entgelte, Gesamtumsatz und Bruttoanlageinvestitionen im Bauhauptgewerbe nach Kreisfreien Städten und Landkreisen - Veränderung zum Vorjahr (in Prozent)**

Jahr 2012

Kreis-Nr.	Kreisfreie Stadt Landkreis Land	Unter- nehmen	Tätige Personen	Entgelte	Gesamt- umsatz	Unternehmen mit Investitionen	Brutto- anlage- investitionen
11	Chemnitz, Stadt	-	2,5	-0,4	-1,3	5,6	-7,2
21	Erzgebirgskreis	3,6	4,4	3,8	-7,5	-	-9,3
22	Mittelsachsen	-2,0	-11,3	-11,4	-2,4	4,9	6,1
23	Vogtlandkreis	13,0	8,0	5,0	22,5	-	-23,5
24	Zwickau	8,1	6,8	7,8	7,6	-	-22,8
12	Dresden, Stadt	-6,2	-5,3	-1,9	3,5	-3,7	-15,0
25	Bautzen	2,6	3,3	2,9	-1,5	10,3	-31,2
26	Görlitz	-	3,6	3,4	6,5	-3,8	0,6
27	Meißen	2,9	5,4	5,4	-6,8	3,2	-3,3
28	Sächsische Schweiz- Osterzgebirge	6,2	-0,1	2,2	-9,7	6,9	36,7
13	Leipzig, Stadt	14,8	-13,4	-9,1	-9,0	8,0	26,0
29	Leipzig	-5,0	-4,0	0,6	19,3	-8,6	-4,8
30	Nordsachsen	-2,7	-4,2	-1,0	-1,6	-3,3	51,8
	<b>Sachsen</b>	<b>2,2</b>	<b>-0,6</b>	<b>0,2</b>	<b>2,1</b>	<b>1,3</b>	<b>-6,1</b>

## 6. Unternehmen, tätige Personen, Entgelte sowie Leistungen im Bauhauptgewerbe nach Wirtschaftszweigen

WZ 2008	Wirtschaftszweig	Unter- nehmen	Tätige Personen		Entgelte	Jahres		
			insgesamt	darunter weiblich		Summe der im Geschäftsjahr abgerechneten Bauleistungen	Bestand an nicht abge- rechneten Bauten am	
							Anfang	Ende
1 000								
	<b>Bauhauptgewerbe</b>	<b>467</b>	<b>25 589</b>	<b>2 289</b>	<b>658 906</b>	<b>3 236 570</b>	<b>1 089 932</b>	<b>1 097 505</b>
41	Hochbau	153	7 360	666	181 384	1 205 974	451 916	466 818
41.2	Bau von Gebäuden	153	7 360	666	181 384	1 205 974	451 916	466 818
41.20.1	Bau von Gebäuden (ohne Fertigteilbau)	150	.	.	.	.	.	.
41.20.2	Errichtung von Fertigteilbauten	3	.	.	.	.	.	.
42	Tiefbau	158	9 446	762	255 468	1 139 534	459 785	455 771
42.1	Bau von Straßen, Bahnverkehrsstrecken	75	5 223	395	145 645	675 206	362 405	350 177
42.11	Bau von Straßen	62	3 612	279	94 941	430 275	176 919	173 904
42.12	Bau von Bahnverkehrsstrecken	9	.	.	.	.	.	.
42.13	Brücken- und Tunnelbau	4	.	.	.	.	.	.
42.2	Leitungstiefbau und Kläranlagenbau	53	2 689	237	74 782	284 536	40 287	43 280
42.21	Rohrleitungstiefbau, Brunnenbau und Kläranlagenbau	36	1 716	163	43 358	191 036	31 049	34 067
42.22	Kabelnetzleitungstiefbau	17	973	74	31 424	93 500	9 238	9 213
42.9	Sonstiger Tiefbau	30	1 534	130	35 041	179 792	57 093	62 315
42.91	Wasserbau	1	.	.	.	.	.	.
42.99	Sonstiger Tiefbau anderweitig nicht genannt	29	.	.	.	.	.	.
43	Vorbereitende Baustellenarbeiten und sonstige spezialisierte Bautätigkeiten	156	8 783	861	222 054	891 062	178 232	174 916
43.1	Abbrucharbeiten und vorbereitende Baustellenarbeiten	15	2 147	326	64 835	181 392	10 108	17 353
43.11	Abbrucharbeiten	8	.	.	.	.	.	.
43.12	Vorbereitende Baustellenarbeiten	7	.	.	.	.	.	.
43.13	Test- und Suchbohrung	-	-	-	-	-	-	-
43.9	Sonstige spezialisierte Bau- tätigkeiten	141	6 636	535	157 218	709 670	168 124	157 563
43.91	Dachdeckerei und Zimmerei	40	1 426	111	32 115	160 671	24 973	21 316
43.91.1	Dachdeckerei und Bauspengerei	35	1 275	100	28 429	147 941	20 954	17 711
43.91.2	Zimmerei und Ingenieurholzbau	5	151	11	3 686	12 730	4 019	3 606
43.99	Sonstige spezialisierte Bautätig- keiten anderweitig nicht genannt	101	5 210	424	125 104	548 999	143 152	136 246
43.99.1	Gerüstbau	20	747	55	16 251	37 334	1 366	1 682
43.99.2	Schornstein-, Feuerungs- und Industrieofenbau	3	145	22	4 135	28 662	9 555	2 346
43.99.9	Baugewerbe a. n. g.	78	4 318	347	104 718	483 003	132 231	132 218

Jahr 2012

bauleistung			Sonstige Umsätze	Jahresbauleistung u. sonstige Umsätze zusammen	Jahresbauleistung u. sonstige Umsätze je tätiger Person	Jahresbauleistung im Ausland erbracht	Wirtschaftszweig	WZ 2008
selbst-erstellte Anlagen	insgesamt	darunter Hochbau						
€					€	1 000 €		
<b>783</b>	<b>3 244 926</b>	<b>1 417 819</b>	<b>70 817</b>	<b>3 315 743</b>	<b>129 577</b>	<b>43 059</b>	<b>Bauhauptgewerbe</b>	
270	1 221 146	1 073 590	7 461	1 228 607	166 930	5 659	Hochbau	41
270	1 221 146	1 073 590	7 461	1 228 607	166 930	5 659	Bau von Gebäuden	41.2
.	.	.	.	.	.	.	Bau von Gebäuden (ohne Fertigteilbau)	41.20.1
.	.	.	.	.	.	.	Errichtung von Fertigteilbauten	41.20.2
351	1 135 872	32 035	22 035	1 157 907	122 582	7 190	Tiefbau	42
303	663 281	15 437	6 934	670 215	128 320	2 797	Bau von Straßen, Bahnverkehrsstrecken	42.1
-	427 260	1 514	5 917	433 177	119 927	269	Bau von Straßen	42.11
.	.	.	.	.	.	.	Bau von Bahnverkehrsstrecken	42.12
.	.	.	.	.	.	.	Brücken- und Tunnelbau	42.13
48	287 577	950	13 251	300 829	111 874	3 808	Leitungstiefbau und Kläranlagenbau	42.2
48	194 103	950	6 685	200 788	117 009	1 131	Rohrleitungstiefbau, Brunnenbau und Kläranlagenbau	42.21
-	93 474	-	6 566	100 041	102 817	2 676	Kabelnetzleitungstiefbau	42.22
-	185 014	15 648	1 850	186 864	121 815	585	Sonstiger Tiefbau	42.9
.	.	.	.	.	.	.	Wasserbau	42.91
.	.	.	.	.	.	.	Sonstiger Tiefbau anderweitig nicht genannt	42.99
162	887 908	312 194	41 321	929 229	105 799	30 210	Vorbereitende Baustellenarbeiten und sonstige spezialisierte Bautätigkeiten	43
26	188 664	6 121	35 866	224 530	104 578	-	Abbrucharbeiten und vorbereitende Baustellenarbeiten	43.1
.	.	.	.	.	.	.	Abbrucharbeiten	43.11
.	.	.	.	.	.	.	Vorbereitende Baustellenarbeiten	43.12
-	-	-	-	-	-	-	Test- und Suchbohrung	43.13
136	699 244	306 073	5 455	704 699	106 193	30 210	Sonstige spezialisierte Bautätigkeiten	43.9
17	157 032	154 637	688	157 720	110 603	776	Dachdeckerei und Zimmerei	43.91
2	144 699	142 314	686	145 385	114 027	776	Dachdeckerei und Bauspenglerei	43.91.1
15	12 332	12 323	3	12 335	81 689	-	Zimmerei und Ingenieurholzbau	43.91.2
119	542 212	151 436	4 767	546 979	104 986	29 434	Sonstige spezialisierte Bautätigkeiten anderweitig nicht genannt	43.99
-	37 650	37 068	57	37 707	50 478	1 999	Gerüstbau	43.99.1
-	21 454	21 454	58	21 512	148 359	6 699	Schornstein-, Feuerungs- und Industrieofenbau	43.99.2
119	483 109	92 914	4 651	487 760	112 960	20 735	Baugewerbe a. n. g.	43.99.9

## 7. Bruttozugänge an Sachanlagen in Unternehmen im Bauhauptgewerbe nach Wirtschaftszweigen

WZ 2008	Wirtschaftszweig	Unter- nehmen	Tätige Personen	Gesamt- umsatz	Gesamt- umsatz je tätiger Person	Unternehmen mit Bruttozu- gängen an Sachanlagen	Bruttozu	
							je tätiger Person	im Ver- hältnis zum Gesamt- umsatz
				1 000 €	€		€	%
	<b>Bauhauptgewerbe</b>	<b>467</b>	<b>25 589</b>	<b>3 307 387</b>	<b>129 250</b>	<b>404</b>	<b>3 640</b>	<b>2,8</b>
41	Hochbau	153	7 360	1 213 435	164 869	132	2 271	1,4
41.2	Bau von Gebäuden	153	7 360	1 213 435	164 869	132	2 271	1,4
41.20.1	Bau von Gebäuden (ohne Fertigteilbau)	150	.	.	.	129	.	.
41.20.2	Errichtung von Fertigteilbauten	3	.	.	.	3	.	.
42	Tiefbau	158	9 446	1 161 569	122 969	133	4 014	3,3
42.1	Bau von Straßen, Bahnverkehrsstrecken	75	5 223	682 140	130 603	62	3 450	2,6
42.11	Bau von Straßen	62	3 612	436 192	120 762	51	2 796	2,3
42.12	Bau von Bahnverkehrsstrecken	9	.	.	.	8	.	.
42.13	Brücken- und Tunnelbau	4	.	.	.	3	.	.
42.2	Leitungstiefbau und Kläranlagenbau	53	2 689	297 788	110 743	43	4 456	4,0
42.21	Rohrleitungstiefbau, Brunnenbau und Kläranlagenbau	36	1 716	197 721	115 222	28	3 728	3,2
42.22	Kabelnetzleitungstiefbau	17	973	100 066	102 843	15	5 739	5,6
42.9	Sonstiger Tiefbau	30	1 534	181 642	118 411	28	5 164	4,4
42.91	Wasserbau	1	.	.	.	1	.	.
42.99	Sonstiger Tiefbau anderweitig nicht genannt	29	.	.	.	27	.	.
43	Vorbereitende Baustellenarbeiten und sonstige spezialisierte Bautätigkeiten	156	8 783	932 383	106 158	139	4 385	4,1
43.1	Abbrucharbeiten und vorbereitende Baustellenarbeiten	15	2 147	217 258	101 191	14	4 158	4,1
43.11	Abbrucharbeiten	8	.	.	.	7	.	.
43.12	Vorbereitende Baustellenarbeiten	7	.	.	.	7	.	.
43.13	Test- und Suchbohrung	-	-	-	-	-	-	-
43.9	Sonstige spezialisierte Bau- tätigkeiten	141	6 636	715 125	107 764	125	4 458	4,1
43.91	Dachdeckerei und Zimmerei	40	1 426	161 359	113 155	34	2 407	2,1
43.91.1	Dachdeckerei und Bauspengerei	35	1 275	148 626	116 569	29	2 197	1,9
43.91.2	Zimmerei und Ingenieurholzbau	5	151	12 733	84 325	5	4 179	5,0
43.99	Sonstige spezialisierte Bautätig- keiten anderweitig nicht genannt	101	5 210	553 766	106 289	91	5 020	4,7
43.99.1	Gerüstbau	20	747	37 391	50 055	16	6 991	14,0
43.99.2	Schornstein-, Feuerungs- und Industrieofenbau	3	145	28 721	198 076	3	524	0,3
43.99.9	Baugewerbe a. n. g.	78	4 318	487 654	112 935	72	4 830	4,3

Jahr 2012

gänge an Sachanlagen			Bruttozu- gänge an Sachanlagen insgesamt	Darunter		Wirtschaftszweig	WZ 2008
bebaute Grundstücke und Bauten	Grundstücke ohne Bauten	Maschinen und maschinelle Anlagen		selbst- erstellte Anlagen	gebraucht erworbene Bauten		
1 000 €							
<b>1 530</b>	<b>1 294</b>	<b>90 321</b>	<b>93 146</b>	<b>1 306</b>	<b>107</b>	<b>Bauhauptgewerbe</b>	
718	247	15 749	16 714	382	88	Hochbau	41
718	247	15 749	16 714	382	88	Bau von Gebäuden	41.2
.	.	.	.	.	.	Bau von Gebäuden (ohne Fertigteilbau)	41.20.1
.	.	.	.	.	.	Errichtung von Fertigteilbauten	41.20.2
281	888	36 751	37 920	351	-	Tiefbau	42
-	26	17 992	18 019	303	-	Bau von Straßen, Bahnverkehrsstrecken	42.1
-	26	10 073	10 099	-	-	Bau von Straßen	42.11
.	.	.	.	.	.	Bau von Bahnverkehrsstrecken	42.12
.	.	.	.	.	.	Brücken- und Tunnelbau	42.13
233	789	10 959	11 981	48	-	Leitungstiefbau und Kläranlagenbau	42.2
133	92	6 172	6 397	48	-	Rohrleitungstiefbau, Brunnenbau und Kläranlagenbau	42.21
99	698	4 787	5 584	-	-	Kabelnetzleitungstiefbau	42.22
49	72	7 800	7 921	-	-	Sonstiger Tiefbau	42.9
.	.	.	.	.	.	Wasserbau	42.91
.	.	.	.	.	.	Sonstiger Tiefbau anderweitig nicht genannt	42.99
531	159	37 821	38 511	573	19	Vorbereitende Baustellenarbeiten und sonstige spezialisierte Bautätigkeiten	43
53	2	8 872	8 927	88	-	Abbrucharbeiten und vorbereitende Baustellenarbeiten	43.1
.	.	.	.	.	.	Abbrucharbeiten	43.11
.	.	.	.	.	.	Vorbereitende Baustellenarbeiten	43.12
-	-	-	-	-	-	Test- und Suchbohrung	43.13
478	157	28 949	29 585	486	19	Sonstige spezialisierte Bau- tätigkeiten	43.9
40	-	3 392	3 432	17	19	Dachdeckerei und Zimmerei	43.91
40	-	2 762	2 801	2	19	Dachdeckerei und Bauspenglerei	43.91.1
-	-	631	631	15	-	Zimmerei und Ingenieurholzbau	43.91.2
439	157	25 557	26 153	469	-	Sonstige spezialisierte Bautätig- keiten anderweitig nicht genannt	43.99
22	60	5 140	5 222	38	-	Gerüstbau	43.99.1
-	-	76	76	-	-	Schornstein-, Feuerungs- und Industrieofenbau	43.99.2
417	97	20 341	20 855	431	-	Baugewerbe a. n. g.	43.99.9

**8. Unternehmen mit Verkaufserlösen, Investitionen in beschaffte Software und Mietinvestitionen im Bauhauptgewerbe nach Wirtschaftszweigen**

Jahr 2012

WZ 2008	Wirtschaftszweig	Verkaufserlöse aus dem Abgang von Sachanlagen	Darunter Verkauf von Grundstücken	Investitionen in beschaffte Software	Unternehmen mit Mietinvestitionen	Mietinvestitionen	Mietinvestitionen je tätiger Person
		1 000 €				1 000 €	€
	<b>Bauhauptgewerbe</b>	<b>9 682</b>	<b>611</b>	<b>1 189</b>	<b>40</b>	<b>5 415</b>	<b>212</b>
41	Hochbau	2 553	339	527	12	1 389	189
41.2	Bau von Gebäuden	2 553	339	527	12	1 389	189
41.20.1	Bau von Gebäuden (ohne Fertigteilbau)	.	.	.	12	1 389	189
41.20.2	Errichtung von Fertigteilbauten	.	.	.	-	-	-
42	Tiefbau	3 439	-	362	17	2 178	231
42.1	Bau von Straßen, Bahnverkehrsstrecken	1 868	-	125	4	.	.
42.11	Bau von Straßen	1 309	-	56	3	.	.
42.12	Bau von Bahnverkehrsstrecken	.	.	.	-	.	.
42.13	Brücken- und Tunnelbau	.	.	.	1	.	.
42.2	Leitungstiefbau und Kläranlagenbau	962	-	206	9	1 145	426
42.21	Rohrleitungstiefbau, Brunnenbau und Kläranlagenbau	798	-	63	4	.	.
42.22	Kabelnetzleitungstiefbau	164	-	143	5	.	.
42.9	Sonstiger Tiefbau	610	-	31	4	.	.
42.91	Wasserbau	.	.	.	-	.	.
42.99	Sonstiger Tiefbau anderweitig nicht genannt	.	.	.	4	.	.
43	Vorbereitende Baustellenarbeiten und sonstige spezialisierte Bautätigkeiten	3 690	272	300	11	1 848	210
43.1	Abbrucharbeiten und vorbereitende Baustellenarbeiten	1 000	215	92	2	.	.
43.11	Abbrucharbeiten	.	.	.	1	.	.
43.12	Vorbereitende Baustellenarbeiten	.	.	.	1	.	.
43.13	Test- und Suchbohrung	-	-	-	-	-	-
43.9	Sonstige spezialisierte Bautätigkeiten	2 690	57	208	9	.	.
43.91	Dachdeckerei und Zimmerei	321	-	48	2	.	.
43.91.1	Dachdeckerei und Bauspenglerei	296	-	37	2	.	.
43.91.2	Zimmerei und Ingenieurholzbau	25	-	12	-	-	-
43.99	Sonstige spezialisierte Bautätigkeiten anderweitig nicht genannt	2 370	57	159	7	1 175	226
43.99.1	Gerüstbau	433	-	32	1	.	.
43.99.2	Schornstein-, Feuerungs- und Industrieofenbau	-	-	2	-	-	-
43.99.9	Baugewerbe a. n. g.	1 937	57	126	6	.	.

**9. Unternehmen, tätige Personen, Entgelte, Gesamtumsatz und Bruttoanlageinvestitionen im Bauhauptgewerbe nach Wirtschaftszweigen - Veränderung zum Vorjahr (in Prozent)**

Jahr 2012

WZ 2008	Wirtschaftszweig	Unternehmen	Tätige Personen	Entgelte	Gesamtumsatz	Unternehmen mit Investitionen	Bruttoanlageinvestitionen
	<b>Bauhauptgewerbe</b>	<b>2,2</b>	<b>-0,6</b>	<b>0,2</b>	<b>2,1</b>	<b>1,3</b>	<b>-6,1</b>
41	Hochbau	1,3	-6,7	-5,0	11,6	-1,5	-13,7
41.2	Bau von Gebäuden	1,3	-6,7	-5,0	11,6	-1,5	-13,7
41.20.1	Bau von Gebäuden (ohne Fertigteilbau)	1,4	.	.	.	-1,5	.
41.20.2	Errichtung von Fertigteilbauten	-	.	.	.	-	.
42	Tiefbau	2,6	-0,3	0,8	-4,2	-1,5	-8,2
42.1	Bau von Straßen, Bahnverkehrsstrecken	-	-0,2	1,8	-6,5	-4,6	-29,9
42.11	Bau von Straßen	-3,1	-4,2	-3,7	-12,5	-7,3	-23,3
42.12	Bau von Bahnverkehrsstrecken	28,6	.	.	.	33,3	.
42.13	Brücken- und Tunnelbau	-	.	.	.	-25,0	.
42.2	Leitungstiefbau und Kläranlagenbau	-	-5,6	-6,1	3,5	-6,5	20,5
42.21	Rohrleitungstiefbau, Brunnenbau und Kläranlagenbau	-5,3	-11,9	-13,5	9,1	-15,2	29,1
42.22	Kabelnetzleitungstiefbau	13,3	8,0	6,4	-6,0	15,4	12,0
42.9	Sonstiger Tiefbau	15,4	10,0	13,8	-7,1	16,7	39,5
42.91	Wasserbau	-	.	.	.	-	.
42.99	Sonstiger Tiefbau anderweitig nicht genannt	16,0	.	.	.	17,4	.
43	Vorbereitende Baustellenarbeiten und sonstige spezialisierte Bautätigkeiten	2,6	4,7	4,2	-0,8	6,9	0,1
43.1	Abbrucharbeiten und vorbereitende Baustellenarbeiten	-11,8	-2,6	-3,7	-13,9	-	-30,6
43.11	Abbrucharbeiten	14,3	.	.	.	40,0	.
43.12	Vorbereitende Baustellenarbeiten	-30,0	.	.	.	-22,2	.
43.13	Test- und Suchbohrung	x	x	x	x	x	x
43.9	Sonstige spezialisierte Bautätigkeiten	4,4	7,3	7,8	4,0	7,8	15,6
43.91	Dachdeckerei und Zimmerei	5,3	5,5	3,5	8,1	3,0	-24,3
43.91.1	Dachdeckerei und Bauspenglerei	9,4	8,5	5,5	11,0	7,4	-22,0
43.91.2	Zimmerei und Ingenieurholzbau	-16,7	-14,7	-9,5	-17,0	-16,7	-33,1
43.99	Sonstige spezialisierte Bautätigkeiten anderweitig nicht genannt	4,1	7,9	8,9	2,9	9,6	24,1
43.99.1	Gerüstbau	-	1,9	16,2	3,3	6,7	.
43.99.2	Schornstein-, Feuerungs- und Industrieofenbau	-	-2,0	5,4	109,8	-	.
43.99.9	Baugewerbe a. n. g.	5,4	9,3	8,0	-0,2	10,8	15,5

**10. Unternehmen, tätige Personen, Entgelte sowie Leistungen im Bauhauptgewerbe nach Beschäftigten- und Umsatzgrößenklassen**

Beschäftigtengrößenklasse Umsatzgrößenklasse	Unter- nehmen	Tätige Personen		Entgelte	Jahres		
		insgesamt	darunter weiblich		Summe der im Geschäftsjahr abgerechneten Bauleistungen	Bestand an nicht abge- rechneten Bauten am	
						Anfang	Ende
							1 000
<b>Unternehmen mit ... Beschäftigten</b>							
20 bis 49	337	10 285	857	241 486	1 091 160	207 106	223 607
50 bis 99	87	5 749	486	136 594	669 179	183 578	191 464
100 bis 249	35	5 110	370	135 146	695 419	341 234	320 520
250 bis 499	6	.	.	.	.	.	.
500 und mehr	2	.	.	.	.	.	.
<b>Unternehmen mit ... bis unter ... Umsatz</b>							
bis unter 1 Mill. €	14	391	33	6 621	10 173	284	717
1 Mill. € - 2 Mill. €	93	2 399	188	48 362	142 966	14 848	21 870
2 Mill. € - 4 Mill. €	162	5 531	431	126 202	456 517	67 377	89 447
4 Mill. € - 5 Mill. €	44	1 764	152	43 473	194 540	52 644	55 560
5 Mill. € - 10 Mill. €	87	4 532	357	116 500	611 664	162 437	186 688
10 Mill. € - 20 Mill. €	42	3 727	341	92 366	574 399	201 087	179 181
20 Mill. € - 50 Mill. €	20	3 802	285	107 216	560 061	310 693	288 795
50 Mill. € und mehr	5	3 443	502	118 165	686 249	280 562	275 248
<b>Insgesamt</b>	<b>467</b>	<b>25 589</b>	<b>2 289</b>	<b>658 906</b>	<b>3 236 570</b>	<b>1 089 932</b>	<b>1 097 505</b>

**11. Unternehmen, tätige Personen, Entgelte sowie Leistungen im Bauhauptgewerbe nach Beschäftigten- und Umsatzgrößenklassen - Veränderung zum Vorjahr (in Prozent)**

Beschäftigtengrößenklasse Umsatzgrößenklasse	Unter- nehmen	Tätige Personen		Entgelte	Jahres		
		insgesamt	darunter weiblich		Summe der im Geschäftsjahr abgerechneten Bauleistungen	Bestand an nicht abge- rechneten Bauten am	
						Anfang	Ende
							des Geschäftsjahres
<b>Unternehmen mit ... Beschäftigten</b>							
20 bis 49	3,7	3,6	5,5	6,6	2,4	22,0	15,1
50 bis 99	1,2	3,0	3,0	4,5	5,2	18,5	2,4
100 bis 249	-5,4	-6,8	-1,6	-5,9	-2,2	7,1	-11,1
250 bis 499	-14,3	.	.	.	.	.	.
500 und mehr	-	.	.	.	.	.	.
<b>Unternehmen mit ... bis unter ... Umsatz</b>							
bis unter 1 Mill. €	75,0	108,0	230,0	99,4	110,8	-88,0	-86,6
1 Mill. € - 2 Mill. €	-6,1	-7,2	-7,4	-3,3	-4,1	3,5	-12,4
2 Mill. € - 4 Mill. €	12,5	15,5	12,2	17,9	8,0	15,5	17,7
4 Mill. € - 5 Mill. €	-2,2	-13,0	-1,3	-10,5	-2,0	55,5	9,4
5 Mill. € - 10 Mill. €	-10,3	-8,1	-12,3	-3,0	-6,6	7,6	16,3
10 Mill. € - 20 Mill. €	5,0	-9,7	3,3	-16,2	6,3	16,6	-29,5
20 Mill. € - 50 Mill. €	11,1	8,3	7,1	13,4	9,4	23,6	12,4
50 Mill. € und mehr	-16,7	-4,2	-12,2	-4,7	0,5	9,6	-7,0
<b>Insgesamt</b>	<b>2,2</b>	<b>-0,6</b>	<b>-1,6</b>	<b>0,2</b>	<b>2,3</b>	<b>16,0</b>	<b>-2,4</b>



Jahr 2012

bauleistung			Sonstige Umsätze	Jahresbauleistung u. sonstige Umsätze zusammen	Jahresbauleistung u. sonstige Umsätze je tätiger Person	Jahresbauleistung im Ausland erbracht	Beschäftigtengrößenklasse Umsatzgrößenklasse
selbsterstellte Anlagen	insgesamt	darunter Hochbau					
€					€	1 000 €	
							Unternehmen mit ... Beschäftigten
186	1 107 848	552 207	9 003	1 116 850	108 590	9 268	20 bis 49
211	677 276	289 447	9 841	687 117	119 519	17 679	50 bis 99
24	674 729	202 610	29 344	704 073	137 783	13 151	100 bis 249
.	.	.	.	.	.	.	250 bis 499
.	.	.	.	.	.	.	500 und mehr
							Unternehmen mit ... bis unter ... Umsatz
14	10 620	5 631	146	10 766	27 535	2 719	bis unter 1 Mill. €
73	150 061	85 965	670	150 730	62 830	3 036	1 Mill. € - 2 Mill. €
58	478 645	201 282	4 911	483 556	87 427	2 155	2 Mill. € - 4 Mill. €
24	197 480	99 710	2 583	200 062	113 414	2 187	4 Mill. € - 5 Mill. €
150	636 066	319 573	8 561	644 627	142 239	800	5 Mill. € - 10 Mill. €
103	552 596	173 571	8 852	561 448	150 643	16 154	10 Mill. € - 20 Mill. €
58	538 221	202 287	24 370	562 591	147 972	13 331	20 Mill. € - 50 Mill. €
303	681 238	329 801	20 724	701 962	203 881	2 676	50 Mill. € und mehr
<b>783</b>	<b>3 244 926</b>	<b>1 417 819</b>	<b>70 817</b>	<b>3 315 743</b>	<b>129 577</b>	<b>43 059</b>	<b>Insgesamt</b>

Jahr 2012

bauleistung			Sonstige Umsätze	Jahresbauleistung u. sonstige Umsätze zusammen	Jahresbauleistung u. sonstige Umsätze je tätiger Person	Jahresbauleistung im Ausland erbracht	Beschäftigtengrößenklasse Umsatzgrößenklasse
selbsterstellte Anlagen	insgesamt	darunter Hochbau					
							Unternehmen mit ... Beschäftigten
-93,5	1,3	13,6	-18,9	1,1	-2,4	-39,5	20 bis 49
63,6	1,3	1,3	-23,7	0,8	-2,1	-40,6	50 bis 99
700,0	-10,4	-7,0	-16,1	-10,6	-4,1	167,9	100 bis 249
.	.	.	.	.	.	.	250 bis 499
.	.	.	.	.	.	.	500 und mehr
							Unternehmen mit ... bis unter ... Umsatz
-97,9	25,4	4,7	x	27,0	-38,9	x	bis unter 1 Mill. €
-23,2	-6,1	-3,5	-22,0	-6,2	1,1	63,2	1 Mill. € - 2 Mill. €
-55,0	8,6	-1,0	22,1	8,8	-5,8	17,8	2 Mill. € - 4 Mill. €
-98,7	-9,2	10,3	-28,4	-9,5	4,1	-72,3	4 Mill. € - 5 Mill. €
-28,6	-4,3	14,5	-13,1	-4,4	3,9	-93,2	5 Mill. € - 10 Mill. €
692,3	-11,2	-14,0	-43,3	-12,0	-2,5	-53,8	10 Mill. € - 20 Mill. €
-58,9	4,0	26,5	-12,2	3,2	-4,7	93,2	20 Mill. € - 50 Mill. €
-56,2	-5,8	9,1	58,6	-4,7	-0,5	-72,9	50 Mill. € und mehr
<b>-79,6</b>	<b>-3,3</b>	<b>6,5</b>	<b>-5,3</b>	<b>-3,3</b>	<b>-2,7</b>	<b>-42,8</b>	<b>Insgesamt</b>

## 12. Bruttozugänge an Sachanlagen in Unternehmen im Bauhauptgewerbe nach Beschäftigten- und Umsatzgrößenklassen

Beschäftigtengrößenklasse Umsatzgrößenklasse	Unter- nehmen	Tätige Personen	Gesamt- umsatz	Gesamt- umsatz je tätiger Person	Unternehmen mit Bruttozu- gängen an Sachanlagen	Bruttozu	
						je tätiger Person	im Ver- hältnis zum Gesamt- umsatz
						1 000 €	€
Unternehmen mit ... Beschäftigten							
20 bis 49	337	10 285	1 100 163	106 968	288	3 501	3,3
50 bis 99	87	5 749	679 020	118 111	78	3 459	2,9
100 bis 249	35	5 110	724 763	141 832	30	4 158	2,9
250 bis 499	6	.	.	.	6	.	.
500 und mehr	2	.	.	.	2	.	.
Unternehmen mit ... bis unter ... Umsatz							
bis unter 1 Mill. €	14	391	10 319	26 391	11	2 780	10,5
1 Mill. € - 2 Mill. €	93	2 399	143 636	59 873	78	2 742	4,6
2 Mill. € - 4 Mill. €	162	5 531	461 428	83 426	135	3 279	3,9
4 Mill. € - 5 Mill. €	44	1 764	197 122	111 747	42	4 375	3,9
5 Mill. € - 10 Mill. €	87	4 532	620 226	136 855	78	3 642	2,7
10 Mill. € - 20 Mill. €	42	3 727	583 251	156 493	38	4 531	2,9
20 Mill. € - 50 Mill. €	20	3 802	584 432	153 717	17	3 602	2,3
50 Mill. € und mehr	5	3 443	706 974	205 337	5	3 641	1,8
<b>Insgesamt</b>	<b>467</b>	<b>25 589</b>	<b>3 307 387</b>	<b>129 250</b>	<b>404</b>	<b>3 640</b>	<b>2,8</b>

## 13. Bruttozugänge an Sachanlagen in Unternehmen im Bauhauptgewerbe nach Beschäftigten- und Umsatzgrößenklassen - Veränderung zum Vorjahr (in Prozent)

Beschäftigtengrößenklasse Umsatzgrößenklasse	Unter- nehmen	Tätige Personen	Gesamt- umsatz	Gesamt- umsatz je tätiger Person	Unternehmen mit Bruttozu- gängen an Sachanlagen	Bruttozu	
						je tätiger Person	im Ver- hältnis zum Gesamt- umsatz
Unternehmen mit ... Beschäftigten							
20 bis 49	3,7	3,6	2,2	-1,4	3,2	-4,7	-3,3
50 bis 99	1,2	3,0	4,6	1,5	-1,3	-4,2	-5,6
100 bis 249	-5,4	-6,8	-2,8	4,3	-6,3	21,0	16,0
250 bis 499	-14,3	.	.	.	-14,3	.	.
500 und mehr	-	.	.	.	-	.	.
Unternehmen mit ... bis unter ... Umsatz							
bis unter 1 Mill. €	75,0	108,0	113,3	2,6	120,0	-41,5	-43,0
1 Mill. € - 2 Mill. €	-6,1	-7,2	-4,2	3,2	-3,7	17,9	14,3
2 Mill. € - 4 Mill. €	12,5	15,5	8,1	-6,4	9,8	1,5	8,4
4 Mill. € - 5 Mill. €	-2,2	-13,0	-2,5	12,1	2,4	17,0	4,4
5 Mill. € - 10 Mill. €	-10,3	-8,1	-6,7	1,5	-11,4	-9,6	-10,9
10 Mill. € - 20 Mill. €	5,0	-9,7	4,9	16,2	-	23,7	6,5
20 Mill. € - 50 Mill. €	11,1	8,3	8,3	0,0	-	-11,6	-11,7
50 Mill. € und mehr	-16,7	-4,2	1,6	6,1	-16,7	-34,2	-38,0
<b>Insgesamt</b>	<b>2,2</b>	<b>-0,6</b>	<b>2,1</b>	<b>2,7</b>	<b>1,3</b>	<b>-5,4</b>	<b>-8,0</b>

Jahr 2012

gänge an Sachanlagen			Bruttozu- gänge an Sachanlagen insgesamt	Darunter		Beschäftigtengrößenklasse Umsatzgrößenklasse
bebaute Grundstücke und Bauten	Grundstücke ohne Bauten	Maschinen und maschinelle Anlagen		selbst- erstellte Anlagen	gebraucht erworbene Bauten	
1 000 €						
						Unternehmen mit ... Beschäftigten
885	307	34 821	36 012	604	107	20 bis 49
363	149	19 372	19 883	211	-	50 bis 99
-	139	21 109	21 248	24	-	100 bis 249
.	.	.	.	.	.	250 bis 499
.	.	.	.	.	.	500 und mehr
						Unternehmen mit ... bis unter ... Umsatz
31	-	1 056	1 087	109	-	bis unter 1 Mill. €
328	-	6 251	6 579	301	35	1 Mill. € - 2 Mill. €
232	60	17 845	18 138	153	19	2 Mill. € - 4 Mill. €
155	172	7 391	7 718	24	-	4 Mill. € - 5 Mill. €
182	148	16 176	16 506	150	53	5 Mill. € - 10 Mill. €
319	215	16 354	16 888	103	-	10 Mill. € - 20 Mill. €
131	-	13 562	13 693	102	-	20 Mill. € - 50 Mill. €
152	700	11 685	12 537	364	-	50 Mill. € und mehr
<b>1 530</b>	<b>1 294</b>	<b>90 321</b>	<b>93 146</b>	<b>1 306</b>	<b>107</b>	<b>Insgesamt</b>

Jahr 2012

gänge an Sachanlagen			Bruttozu- gänge an Sachanlagen insgesamt	Darunter		Beschäftigtengrößenklasse Umsatzgrößenklasse
bebaute Grundstücke und Bauten	Grundstücke ohne Bauten	Maschinen und maschinelle Anlagen		selbst- erstellte Anlagen	gebraucht erworbene Bauten	
						Unternehmen mit ... Beschäftigten
-80,5	22,3	10,0	-1,2	-79,4	x	20 bis 49
-53,5	x	0,0	-1,3	54,0	-	50 bis 99
x	-17,8	14,4	12,7	-89,0	-	100 bis 249
.	.	.	.	.	.	250 bis 499
.	.	.	.	.	.	500 und mehr
						Unternehmen mit ... bis unter ... Umsatz
-95,4	x	473,9	21,6	-83,5	-	bis unter 1 Mill. €
x	-	4,2	9,4	195,1	100,0	1 Mill. € - 2 Mill. €
-65,8	-23,1	21,2	17,2	-16,8	100,0	2 Mill. € - 4 Mill. €
-92,2	x	32,1	1,8	-98,7	-	4 Mill. € - 5 Mill. €
-90,3	678,9	-9,9	-16,8	-28,6	100,0	5 Mill. € - 10 Mill. €
4,2	-1,8	12,0	11,7	-54,8	-	10 Mill. € - 20 Mill. €
138,2	-	-4,9	-4,3	-27,7	-	20 Mill. € - 50 Mill. €
-93,3	426,3	-33,1	-37,0	-47,4	x	50 Mill. € und mehr
<b>-80,6</b>	<b>170,7</b>	<b>-0,5</b>	<b>-6,1</b>	<b>-68,3</b>	<b>-1,8</b>	<b>Insgesamt</b>

**14. Unternehmen mit Verkaufserlösen, Investitionen in beschaffte Software und Mietinvestitionen im Bauhauptgewerbe nach Beschäftigten- und Umsatzgrößenklassen**

Jahr 2012

Beschäftigtengrößenklasse Umsatzgrößenklasse	Verkaufserlöse aus dem Abgang von Sachanlagen	Darunter Verkauf von Grundstücken	Investitionen in beschaffte Software	Unternehmen mit Mietinvestitionen	Mietinvestitionen	Mietinvestitionen je tätiger Person
					1 000 €	€
<b>Unternehmen mit ... Beschäftigten</b>						
20 bis 49	3 909	225	209	25	2 731	266
50 bis 99	2 763	131	486	7	1 099	191
100 bis 249	1 765	41	167	6	.	.
250 bis 499	.	.	.	2	.	.
500 und mehr	.	.	.	-	-	-
<b>Unternehmen mit ... bis unter ... Umsatz</b>						
bis unter 1 Mill. €	151	-	1	-	-	-
1 Mill. € - 2 Mill. €	560	-	40	7	521	217
2 Mill. € - 4 Mill. €	1 518	159	124	11	1 008	182
4 Mill. € - 5 Mill. €	874	-	42	4	502	285
5 Mill. € - 10 Mill. €	2 495	-	121	9	1 837	405
10 Mill. € - 20 Mill. €	1 990	196	475	5	500	134
20 Mill. € - 50 Mill. €	1 311	41	68	3	.	.
50 Mill. € und mehr	784	215	318	1	.	.
<b>Insgesamt</b>	<b>9 682</b>	<b>611</b>	<b>1 189</b>	<b>40</b>	<b>5 415</b>	<b>212</b>

**15. Unternehmen mit Verkaufserlösen, Investitionen in beschaffte Software und Mietinvestitionen im Bauhauptgewerbe nach Beschäftigten- und Umsatzgrößenklassen - Veränderung zum Vorjahr (in Prozent)**

Jahr 2012

Beschäftigtengrößenklasse Umsatzgrößenklasse	Verkaufserlöse aus dem Abgang von Sachanlagen	Darunter Verkauf von Grundstücken	Investitionen in beschaffte Software	Unternehmen mit Mietinvestitionen	Mietinvestitionen	Mietinvestitionen je tätiger Person
<b>Unternehmen mit ... Beschäftigten</b>						
20 bis 49	-40,5	-76,8	-45,3	-26,5	-4,7	-8,0
50 bis 99	118,6	100,0	215,6	-22,2	30,7	26,8
100 bis 249	-30,9	100,0	53,2	20,0	.	.
250 bis 499	.	.	.	100,0	.	.
500 und mehr	.	.	.	-	-	-
<b>Unternehmen mit ... bis unter ... Umsatz</b>						
bis unter 1 Mill. €	259,5	-	-	-	-	-
1 Mill. € - 2 Mill. €	-23,5	x	5,3	-41,7	-25,5	-19,7
2 Mill. € - 4 Mill. €	-50,4	39,5	-53,7	-35,3	-43,5	-51,1
4 Mill. € - 5 Mill. €	32,4	x	82,6	100,0	.	.
5 Mill. € - 10 Mill. €	-16,3	x	3,4	-18,2	38,5	50,7
10 Mill. € - 20 Mill. €	107,3	x	177,8	25,0	-4,8	5,5
20 Mill. € - 50 Mill. €	-37,2	x	-26,9	50,0	.	.
50 Mill. € und mehr	-87,3	-56,1	-25,5	-	.	.
<b>Insgesamt</b>	<b>-42,0</b>	<b>-58,2</b>	<b>4,4</b>	<b>-18,4</b>	<b>6,4</b>	<b>7,1</b>

**16. Unternehmen, tätige Personen, Entgelte, Gesamtumsatz und Bruttoanlageinvestitionen im Ausbaugewerbe  
(WZ 43.2 und 43.3)**

Jahr	Unternehmen	Tätige Personen	Entgelte	Gesamt- umsatz	Unternehmen mit Investitionen	Brutto- anlage- investitionen	Bruttoanlage- investitionen je tätiger Person
			1 000 €			1 000 €	€
1991	328	22 404	275 387	859 702	306	69 646	3 109
1992	396	25 098	383 267	1 246 791	386	58 485	2 330
1993	606	31 584	513 511	1 678 207	561	86 852	2 750
1994	876	43 458	721 243	2 550 400	816	100 510	2 313
1995	1 093	52 472	914 849	3 194 811	966	93 624	1 784
1996	1 258	58 409	1 011 545	3 530 439	1 096	99 081	1 696
1997	1 054	50 917	912 794	3 291 498	946	78 118	1 534
1998	959	44 833	810 993	2 895 714	836	64 524	1 439
1999	881	39 855	726 047	2 577 513	745	45 680	1 146
2000	727	32 440	606 638	2 159 772	601	38 941	1 201
2001	618	26 487	510 102	1 853 152	482	28 599	1 080
2002	512	22 650	433 652	1 661 641	412	21 062	930
2003	503	21 396	410 559	1 556 898	395	23 619	1 104
2004	443	18 847	362 497	1 428 637	354	22 598	1 199
2005	393	16 952	334 348	1 313 830	334	23 121	1 364
2006	388	16 977	339 189	1 514 304	333	25 028	1 474
2007	389	17 293	365 518	1 596 207	330	33 487	1 936
2008	393	17 401	368 636	1 681 124	346	26 749	1 537
2009	410	18 034	387 778	1 715 296	367	29 281	1 624
2010	420	18 422	399 321	1 766 962	375	33 002	1 791
2011	419	18 370	412 143	1 885 991	370	35 682	1 942
2012	425	18 245	432 419	1 906 072	375	33 976	1 862

**17. Unternehmen, tätige Personen, Entgelte, Gesamtumsatz und Bruttoanlageinvestitionen in Erschließung von Grundstücken; Bauträger (WZ 41.1)**

Jahr	Unternehmen	Tätige Personen	Entgelte	Gesamtumsatz	Unternehmen mit Investitionen	Bruttoanlageinvestitionen	Bruttoanlageinvestitionen je tätiger Person
			1 000 €			1 000 €	€
2008	7	242	6 819	69 071	6	976	4 033
2009	6	215	5 991	70 434	5	.	.
2010	7	256	7 063	57 327	5	.	.
2011	8	286	9 193	83 581	6	.	.
2012	7	274	7 497	63 649	7	.	.

**18. Unternehmen, tätige Personen, Entgelte und Gesamtumsatz im Ausbaugewerbe nach Kreisfreien Städten und Landkreisen**

Jahr 2012

Kreis-Nr.	Kreisfreie Stadt Landkreis Land	Unternehmen	Tätige Personen		Entgelte	Gesamtumsatz	Gesamtumsatz je tätiger Person
			insgesamt	darunter weiblich			
11	Chemnitz, Stadt	33	1 610	167	40 219	174 663	108 486
21	Erzgebirgskreis	37	1 544	162	34 100	145 326	94 123
22	Mittelsachsen	37	1 695	188	38 962	188 770	111 369
23	Vogtlandkreis	30	1 023	120	21 859	87 968	85 990
24	Zwickau	30	1 286	136	30 584	140 385	109 164
12	Dresden, Stadt	49	2 165	248	53 531	249 269	115 136
25	Bautzen	29	1 189	119	28 543	128 018	107 669
26	Görlitz	20	832	84	19 044	76 911	92 441
27	Meißen	26	1 037	110	23 431	105 397	101 636
28	Sächsische Schweiz- Osterzgebirge	21	902	124	23 353	97 230	107 794
13	Leipzig, Stadt	54	2 475	228	61 310	256 673	103 706
29	Leipzig	36	1 552	203	36 672	168 074	108 295
30	Nordsachsen	23	935	106	20 811	87 387	93 462
	<b>Sachsen</b>	<b>425</b>	<b>18 245</b>	<b>1 995</b>	<b>432 419</b>	<b>1 906 072</b>	<b>104 471</b>

## 19. Bruttozugänge an Sachanlagen in Unternehmen im Ausbaugewerbe nach Kreisfreien Städten und Landkreisen

Kreis-Nr.	Kreisfreie Stadt Landkreis Land	Unternehmen	Tätige Personen	Gesamtumsatz	Unternehmen mit Bruttozu- gängen an Sachanlagen	Bruttozu	
						je tätiger Person	im Verhältnis zum Gesamt- umsatz
						€	%
				1 000 €			
11	Chemnitz, Stadt	33	1 610	174 663	29	1 939	1,8
21	Erzgebirgskreis	37	1 544	145 326	34	1 872	2,0
22	Mittelsachsen	37	1 695	188 770	34	1 946	1,7
23	Vogtlandkreis	30	1 023	87 968	25	2 108	2,5
24	Zwickau	30	1 286	140 385	27	1 983	1,8
12	Dresden, Stadt	49	2 165	249 269	38	1 093	0,9
25	Bautzen	29	1 189	128 018	28	1 786	1,7
26	Görlitz	20	832	76 911	19	1 599	1,7
27	Meißen	26	1 037	105 397	24	2 245	2,2
28	Sächsische Schweiz- Osterzgebirge	21	902	97 230	19	1 700	1,6
13	Leipzig, Stadt	54	2 475	256 673	45	1 700	1,6
29	Leipzig	36	1 552	168 074	32	2 052	1,9
30	Nordsachsen	23	935	87 387	21	3 086	3,3
	<b>Sachsen</b>	<b>425</b>	<b>18 245</b>	<b>1 906 072</b>	<b>375</b>	<b>1 862</b>	<b>1,8</b>



Jahr 2012

gänge an Sachanlagen			Bruttozu- gänge an Sachanlagen insgesamt	Darunter		Kreisfreie Stadt Landkreis Land	Kreis- Nr.
bebaute Grundstücke und Bauten	Grundstücke ohne Bauten	Maschinen und maschinelle Anlagen		selbsterstellte Anlagen	gebraucht erworbene Bauten		
1 000 €							
841	53	2 228	3 122	12	172	Chemnitz, Stadt	11
801	73	2 016	2 891	150	35	Erzgebirgskreis	21
386	-	2 913	3 299	-	-	- Mittelsachsen	22
405	-	1 751	2 156	2	-	- Vogtlandkreis	23
3	-	2 547	2 550	-	-	- Zwickau	24
318	-	2 050	2 367	56	-	Dresden, Stadt	12
189	-	1 935	2 124	87	-	Bautzen	25
-	-	1 330	1 330	-	-	- Görlitz	26
51	78	2 199	2 328	81	-	- Meißen	27
61	-	1 472	1 533	20	-	Sächsische Schweiz- Osterzgebirge	28
437	-	3 770	4 207	-	-	Leipzig, Stadt	13
153	-	3 032	3 184	130	-	Leipzig	29
542	65	2 278	2 885	17	-	- Nordsachsen	30
<b>4 185</b>	<b>270</b>	<b>29 522</b>	<b>33 976</b>	<b>555</b>	<b>207</b>	<b>Sachsen</b>	

**20. Unternehmen mit Verkaufserlösen, Investitionen in beschaffte Software und Mietinvestitionen im Ausbaugewerbe nach Kreisfreien Städten und Landkreisen**

Jahr 2012

Kreis-Nr.	Kreisfreie Stadt Landkreis Land	Verkaufserlöse aus dem Abgang von Sachanlagen	Darunter Verkauf von Grundstücken	Investitionen in beschaffte Software	Unternehmen mit Mietinvestitionen	Mietinvestitionen	Mietinvestitionen je tätiger Person
						1 000 €	€
11	Chemnitz, Stadt	94	-	68	3	.	.
21	Erzgebirgskreis	195	-	68	5	354	229
22	Mittelsachsen	254	-	70	6	394	232
23	Vogtlandkreis	174	-	72	5	426	416
24	Zwickau	261	-	37	2	.	.
12	Dresden, Stadt	96	-	59	4	761	352
25	Bautzen	184	-	26	4	154	130
26	Görlitz	44	-	20	4	.	.
27	Meißen	78	-	43	1	.	.
28	Sächsische Schweiz-Osterzgebirge	39	-	64	-	-	-
13	Leipzig, Stadt	145	-	39	7	.	.
29	Leipzig	132	-	29	4	772	497
30	Nordsachsen	124	28	32	1	.	.
	<b>Sachsen</b>	<b>1 820</b>	<b>28</b>	<b>627</b>	<b>46</b>	<b>4 682</b>	<b>257</b>

**21. Unternehmen, tätige Personen, Entgelte, Gesamtumsatz und Bruttoanlageinvestitionen im Ausbaugewerbe nach Kreisfreien Städten und Landkreisen - Veränderung zum Vorjahr (in Prozent)**

Jahr 2012

Kreis-Nr.	Kreisfreie Stadt Landkreis Land	Unter- nehmen	Tätige Personen	Entgelte	Gesamt- umsatz	Unternehmen mit Investitionen	Brutto- anlage- investitionen
11	Chemnitz, Stadt	-2,9	-1,6	3,3	-1,4	-6,5	-21,3
21	Erzgebirgskreis	-7,5	-7,0	1,7	0,7	-	5,2
22	Mittelsachsen	2,8	-0,4	4,1	1,9	6,2	6,2
23	Vogtlandkreis	7,1	3,2	6,2	-2,4	-	1,9
24	Zwickau	-14,3	-10,3	-4,3	-10,8	-10,0	-2,6
12	Dresden, Stadt	8,9	5,4	7,1	4,0	-2,6	-28,4
25	Bautzen	11,5	5,0	9,7	6,1	12,0	-42,6
26	Görlitz	17,6	10,3	15,2	2,3	26,7	-27,0
27	Meißen	-	1,0	1,3	-1,8	4,3	46,2
28	Sächsische Schweiz- Osterzgebirge	-8,7	-3,6	9,2	-3,8	-9,5	-36,3
13	Leipzig, Stadt	5,9	1,8	10,2	10,9	-2,2	70,3
29	Leipzig	-	-9,7	-3,7	-6,9	6,7	-2,7
30	Nordsachsen	4,5	4,6	9,7	15,2	10,5	12,8
	<b>Sachsen</b>	<b>1,4</b>	<b>-0,7</b>	<b>4,9</b>	<b>1,1</b>	<b>1,4</b>	<b>-4,8</b>

**22. Unternehmen, tätige Personen, Entgelte und Gesamtumsatz im Ausbaugewerbe sowie Erschließung von Grundstücken; Bauträger nach Wirtschaftszweigen**

Jahr 2012

WZ 2008	Wirtschaftszweig	Unter- nehmen	Tätige Personen		Entgelte	Gesamt- umsatz	Gesamtumsatz je tätiger Person
			insgesamt	darunter weiblich			
			1 000 €				
	<b>Ausbaugewerbe</b>	<b>425</b>	<b>18 245</b>	<b>1 995</b>	<b>432 419</b>	<b>1 906 072</b>	<b>104 471</b>
43.2	Bauinstallation	300	13 580	1 488	327 966	1 510 803	111 252
43.21	Elektroinstallation	146	6 957	702	162 424	687 008	98 751
43.22	Gas-, Wasser-, Heizungs- sowie Lüftungs- und Klimaanlage- installation	124	5 185	609	127 956	667 517	128 740
43.29	Sonstige Bauinstallation	30	1 438	177	37 586	156 278	108 677
43.29.1	Dämmung gegen Kälte, Wärme, Schall und Erschütterung	19	930	88	24 753	112 330	120 785
43.29.9	Sonstige Bauinstallation, anderweitig nicht genannt	11	508	89	12 833	43 948	86 512
43.3	Sonstiger Ausbau	125	4 665	507	104 453	395 269	84 731
43.31	Anbringen von Stuckaturen, Gipserei und Verputzerei	11	430	36	9 269	25 482	59 260
43.32	Bautischlerei und Bau- schlosserei	34	1 094	118	21 823	91 835	83 944
43.33	Fußboden-, Fliesen- und Plattenlegerei, Tapeziererei	26	773	102	18 418	85 354	110 419
43.34	Malerei und Glaserei	49	2 128	218	49 323	167 204	78 573
43.34.1	Maler und Lackierergewerbe	49	2 128	218	49 323	167 204	78 573
43.34.2	Glasergewerbe	-	-	-	-	-	-
43.39	Sonstiger Ausbau, anderweitig nicht genannt	5	240	33	5 620	25 394	105 808
	<b>Bauträger</b>	<b>7</b>	<b>274</b>	<b>130</b>	<b>7 497</b>	<b>63 649</b>	<b>232 296</b>
41.1	Erschließung von Grundstücken; Bauträger	7	274	130	7 497	63 649	232 296
41.10.1	Erschließung von unbebauten Grundstücken	1	.	.	.	.	.
41.10.2	Bauträger für Nichtwohngebäude	-	-	-	-	-	-
41.10.3	Bauträger für Wohngebäude	6	.	.	.	.	.

**23. Bruttozugänge an Sachanlagen in Unternehmen im Ausbaugewerbe sowie Erschließung von Grundstücken; Bauträger nach Wirtschaftszweigen**

Jahr 2012

WZ 2008	Wirtschaftszweig	Unter- nehmen	Tätige Personen	Gesamt- umsatz	Unternehmen mit Bruttozu- gängen an Sachanlagen	Bruttozugänge	
						je tätiger Person	im Verhältnis zum Gesamt- umsatz
						€	%
	<b>Ausbaugewerbe</b>	<b>425</b>	<b>18 245</b>	<b>1 906 072</b>	<b>375</b>	<b>1 862</b>	<b>1,8</b>
43.2	Bauinstallation	300	13 580	1 510 803	269	1 897	1,7
43.21	Elektroinstallation	146	6 957	687 008	133	2 097	2,1
43.22	Gas-, Wasser-, Heizungs- und Lüftungs- und Klimaanlageinstallation	124	5 185	667 517	113	1 552	1,2
43.29	Sonstige Bauinstallation	30	1 438	156 278	23	2 169	2,0
43.29.1	Dämmung gegen Kälte, Wärme, Schall und Erschütterung	19	930	112 330	15	1 860	1,5
43.29.9	Sonstige Bauinstallation, anderweitig nicht genannt	11	508	43 948	8	2 734	3,2
43.3	Sonstiger Ausbau	125	4 665	395 269	106	1 762	2,1
43.31	Anbringen von Stuckaturen, Gipserei und Verputzerei	11	430	25 482	11	1 202	2,0
43.32	Bautischlerei und Bau-schlosserei	34	1 094	91 835	28	2 503	3,0
43.33	Fußboden-, Fliesen- und Plattenlegerei, Tapeziererei	26	773	85 354	23	2 257	2,0
43.34	Malerei und Glaserei	49	2 128	167 204	40	1 477	1,9
43.34.1	Maler und Lackierergewerbe	49	2 128	167 204	40	1 477	1,9
43.34.2	Glasergewerbe	-	-	-	-	-	.
43.39	Sonstiger Ausbau, anderweitig nicht genannt	5	240	25 394	4	317	0,3
	<b>Bauträger</b>	<b>7</b>	<b>274</b>	<b>63 649</b>	<b>7</b>	<b>.</b>	<b>.</b>
41.1	Erschließung von Grundstücken; Bauträger	7	274	63 649	7	.	.
41.10.1	Erschließung von unbebauten Grundstücken	1	.	.	1	.	.
41.10.2	Bauträger für Nichtwohngebäude	-	-	-	-	-	-
41.10.3	Bauträger für Wohngebäude	6	.	.	6	.	.

Noch: 23. Bruttozugänge an Sachanlagen in Unternehmen im Ausbaugewerbe sowie Erschließung von Grundstücken; Bauträger nach Wirtschaftszweigen

Jahr 2012

WZ 2008	Wirtschaftszweig	Bruttozugänge an Sachanlagen			Bruttozu- gänge an Sachanlagen insgesamt	Darunter	
		bebaute Grundstücke und Bauten	Grundstücke ohne Bauten	Maschinen und maschinelle Anlagen		selbsterstellte Anlagen	gebraucht erworbene Bauten
1 000 €							
	<b>Ausbaugewerbe</b>	<b>4 185</b>	<b>270</b>	<b>29 522</b>	<b>33 976</b>	<b>555</b>	<b>207</b>
43.2	Bauinstallation	3 214	143	22 399	25 756	408	207
43.21	Elektroinstallation	1 296	89	13 206	14 591	310	207
43.22	Gas-, Wasser-, Heizungs- und Lüftungs- und Klimaanlageinstallation	972	53	7 020	8 046	98	-
43.29	Sonstige Bauinstallation	947	-	2 172	3 119	-	-
43.29.1	Dämmung gegen Kälte, Wärme, Schall und Erschütterung	379	-	1 351	1 730	-	-
43.29.9	Sonstige Bauinstallation, anderweitig nicht genannt	568	-	821	1 389	-	-
43.3	Sonstiger Ausbau	970	127	7 123	8 220	147	-
43.31	Anbringen von Stuckaturen, Gipserei und Verputzerei	-	-	517	517	-	-
43.32	Bautischlerei und Bau- schlosserei	219	78	2 442	2 738	76	-
43.33	Fußboden-, Fliesen- und Plattenlegerei, Tapeziererei	262	-	1 483	1 745	43	-
43.34	Malerei und Glaserei	490	49	2 605	3 144	25	-
43.34.1	Maler und Lackierergewerbe	490	49	2 605	3 144	25	-
43.34.2	Glasergewerbe	-	-	-	-	-	-
43.39	Sonstiger Ausbau, anderweitig nicht genannt	-	-	76	76	3	-
	<b>Bauträger</b>	.	.	.	.	.	.
41.1	Erschließung von Grundstücken; Bauträger	.	.	.	.	.	.
41.10.1	Erschließung von unbebauten Grundstücken	.	.	.	.	.	.
41.10.2	Bauträger für Nichtwohngebäude	-	-	-	-	-	-
41.10.3	Bauträger für Wohngebäude	.	.	.	.	.	.

**24. Unternehmen mit Verkaufserlösen, Investitionen in beschaffte Software und Mietinvestitionen im Ausbaugewerbe sowie Erschließung von Grundstücken; Bauträger nach Wirtschaftszweigen**

Jahr 2012

WZ 2008	Wirtschaftszweig	Verkaufserlöse aus dem Abgang von Sachanlagen	Darunter Verkauf von Grundstücken	Investitionen in beschaffte Software	Unternehmen mit Mietinvestitionen	Mietinvestitionen	Mietinvestitionen je tätiger Person
		1 000 €				1 000 €	€
	<b>Ausbaugewerbe</b>	<b>1 820</b>	<b>28</b>	<b>627</b>	<b>46</b>	<b>4 682</b>	<b>257</b>
43.2	Bauinstallation	1 294	9	531	40	4 450	328
43.21	Elektroinstallation	600	-	322	17	1 554	223
43.22	Gas-, Wasser-, Heizungs- und Lüftungs- und Klimaanlageinstallation	613	9	199	18	1 611	311
43.29	Sonstige Bauinstallation	80	-	10	5	1 285	894
43.29.1	Dämmung gegen Kälte, Wärme, Schall und Erschütterung	42	-	.	4	.	.
43.29.9	Sonstige Bauinstallation, anderweitig nicht genannt	39	-	.	1	.	.
43.3	Sonstiger Ausbau	526	19	96	6	232	50
43.31	Anbringen von Stuckaturen, Gipserei und Verputzerei	58	-	.	-	-	-
43.32	Bautischlerei und Bau-schlosserei	152	-	.	1	.	.
43.33	Fußboden-, Fliesen- und Plattenlegerei, Tapeziererei	51	-	.	-	-	-
43.34	Malerei und Glaserei	246	-	.	5	.	.
43.34.1	Maler und Lackierergewerbe	246	-	.	5	.	.
43.34.2	Glasergewerbe	-	-	.	-	-	-
43.39	Sonstiger Ausbau, anderweitig nicht genannt	19	19	.	-	-	-
	<b>Bauträger</b>	.	.	.	<b>1</b>	.	.
41.1	Erschließung von Grundstücken; Bauträger	.	.	.	1	.	.
41.10.1	Erschließung von unbebauten Grundstücken	.	.	.	1	.	.
41.10.2	Bauträger für Nichtwohngebäude	-	-	-	-	-	-
41.10.3	Bauträger für Wohngebäude	.	.	.	-	-	-

**25. Unternehmen, tätige Personen, Entgelte, Gesamtumsatz und Bruttoanlageinvestitionen im Ausbaugewerbe sowie Erschließung von Grundstücken; Bauträger nach Wirtschaftszweigen - Veränderung zum Vorjahr (in Prozent)**

Jahr 2012

WZ 2008	Wirtschaftszweig	Unternehmen	Tätige Personen	Entgelte	Gesamtumsatz	Unternehmen mit Investitionen	Bruttoanlageinvestitionen
	<b>Ausbaugewerbe</b>	<b>1,4</b>	<b>-0,7</b>	<b>4,9</b>	<b>1,1</b>	<b>1,4</b>	<b>-4,8</b>
43.2	Bauinstallation	-0,3	-0,9	5,4	-0,3	-1,5	-5,4
43.21	Elektroinstallation	0,7	-1,2	5,0	-0,4	0,8	-5,5
43.22	Gas-, Wasser-, Heizungs- und Lüftungs- und Klimaanlageinstallation	0,8	1,0	5,5	0,8	-2,6	-9,6
43.29	Sonstige Bauinstallation	-9,1	-5,6	6,7	-4,2	-8,0	7,3
43.29.1	Dämmung gegen Kälte, Wärme, Schall und Erschütterung	-9,5	-5,5	6,8	-3,5	-6,2	30,4
43.29.9	Sonstige Bauinstallation, anderweitig nicht genannt	-8,3	-5,8	6,5	-6,0	-11,1	-12,2
43.3	Sonstiger Ausbau	5,9	-0,1	3,5	6,5	9,3	-2,6
43.31	Anbringen von Stuckaturen, Gipserei und Verputzerei	-15,4	-17,0	-18,9	-26,7	-15,4	.
43.32	Bautischlerei und Bau-schlosserei	21,4	12,2	18,1	14,4	21,7	1,4
43.33	Fußboden-, Fliesen- und Plattenlegerei, Tapeziererei	8,3	-1,2	0,5	24,3	9,5	43,4
43.34	Malerei und Glaserei	4,3	1,6	6,7	5,6	11,1	-11,5
43.34.1	Maler und Lackierergewerbe	4,3	1,6	6,7	5,6	11,1	-11,5
43.34.2	Glasergewerbe	x	x	x	x	x	x
43.39	Sonstiger Ausbau, anderweitig nicht genannt	-16,7	-20,8	-13,2	-13,1	-	.
	<b>Bauträger</b>	<b>-12,5</b>	<b>-4,2</b>	<b>-18,4</b>	<b>-23,8</b>	<b>16,7</b>	<b>.</b>
41.1	Erschließung von Grundstücken; Bauträger	-12,5	-4,2	-18,4	-23,8	16,7	.
41.10.1	Erschließung von unbebauten Grundstücken	-	.	.	.	-	.
41.10.2	Bauträger für Nichtwohngebäude	x	x	x	x	x	x
41.10.3	Bauträger für Wohngebäude	-12,5	.	.	.	16,7	.



**26. Unternehmen, tätige Personen, Entgelte und Gesamtumsatz im Ausbaugewerbe nach Beschäftigten- und Umsatzgrößenklassen**

Jahr 2012

Beschäftigtengrößenklasse Umsatzgrößenklasse	Unternehmen	Tätige Personen		Entgelte	Gesamtumsatz	Gesamtumsatz je tätiger Person
		insgesamt	darunter weiblich			
				1 000 €		€
<b>Unternehmen mit ... Beschäftigten</b>						
20 bis 49	326	9 816	1 069	227 470	1 020 176	103 930
50 bis 99	79	5 267	579	124 653	534 675	101 514
100 bis 249	19	.	.	.	.	.
250 und mehr	1	.	.	.	.	.
<b>Unternehmen mit ... bis unter ... Umsatz</b>						
bis unter 1 Mill. €	10	225	20	3 570	7 890	35 067
1 Mill. € - 2 Mill. €	102	2 723	298	55 333	155 714	57 185
2 Mill. € - 4 Mill. €	150	4 995	551	111 310	428 199	85 726
4 Mill. € - 5 Mill. €	51	2 205	225	53 368	227 071	102 980
5 Mill. € - 10 Mill. €	76	4 157	479	104 617	505 668	121 643
10 Mill. € - 20 Mill. €	30	2 740	295	68 711	403 397	147 225
20 Mill. € und mehr	6	1 200	127	35 510	178 133	148 444
<b>Insgesamt</b>	<b>425</b>	<b>18 245</b>	<b>1 995</b>	<b>432 419</b>	<b>1 906 072</b>	<b>104 471</b>

**27. Unternehmen, tätige Personen, Entgelte und Gesamtumsatz im Ausbaugewerbe nach Beschäftigten- und Umsatzgrößenklassen - Veränderung zum Vorjahr (in Prozent)**

Jahr 2012

Beschäftigtengrößenklasse Umsatzgrößenklasse	Unternehmen	Tätige Personen		Entgelte	Gesamtumsatz	Gesamtumsatz je tätiger Person
		insgesamt	darunter weiblich			
<b>Unternehmen mit ... Beschäftigten</b>						
20 bis 49	2,8	2,7	2,5	8,1	7,2	4,4
50 bis 99	2,6	3,8	9,9	8,9	-0,9	-4,5
100 bis 249	-20,8	.	.	.	.	.
250 und mehr	-	.	.	.	.	.
<b>Unternehmen mit ... bis unter ... Umsatz</b>						
bis unter 1 Mill. €	-23,1	-19,9	-20,0	-25,0	-29,5	-11,9
1 Mill. € - 2 Mill. €	-2,9	-2,8	-7,7	2,6	-5,3	-2,6
2 Mill. € - 4 Mill. €	4,9	5,7	8,9	6,8	5,7	0,0
4 Mill. € - 5 Mill. €	13,3	6,6	7,7	17,2	14,9	7,8
5 Mill. € - 10 Mill. €	-	-6,6	-1,2	0,7	-3,4	3,5
10 Mill. € - 20 Mill. €	-	2,2	-4,5	5,3	1,3	-0,9
20 Mill. € und mehr	-14,3	-11,8	-19,1	2,8	-4,1	8,7
<b>Insgesamt</b>	<b>1,4</b>	<b>-0,7</b>	<b>-0,9</b>	<b>4,9</b>	<b>1,1</b>	<b>1,8</b>

## 28. Bruttozugänge an Sachanlagen in Unternehmen im Ausbaugewerbe nach Beschäftigten- und Umsatzgrößenklassen

Beschäftigtengrößenklasse Umsatzgrößenklasse	Unter- nehmen	Tätige Personen	Gesamt- umsatz	Unternehmen mit Bruttozu- gängen an Sachanlagen	Bruttozu	
					je tätiger Person	im Verhältnis zum Gesamt- umsatz
					1 000 €	€
<b>Unternehmen mit ... Beschäftigten</b>						
20 bis 49	326	9 816	1 020 176	279	1 979	1,9
50 bis 99	79	5 267	534 675	77	1 979	1,9
100 bis 249	19	.	.	18	.	.
250 und mehr	1	.	.	1	.	.
<b>Unternehmen mit ... bis unter ... Umsatz</b>						
bis unter 1 Mill. €	10	225	7 890	4	382	1,1
1 Mill. € - 2 Mill. €	102	2 723	155 714	84	1 688	3,0
2 Mill. € - 4 Mill. €	150	4 995	428 199	135	1 918	2,2
4 Mill. € - 5 Mill. €	51	2 205	227 071	48	2 611	2,5
5 Mill. € - 10 Mill. €	76	4 157	505 668	69	1 643	1,4
10 Mill. € - 20 Mill. €	30	2 740	403 397	29	2 118	1,4
20 Mill. € und mehr	6	1 200	178 133	6	1 101	0,7
<b>Insgesamt</b>	<b>425</b>	<b>18 245</b>	<b>1 906 072</b>	<b>375</b>	<b>1 862</b>	<b>1,8</b>

## 29. Bruttozugänge an Sachanlagen in Unternehmen im Ausbaugewerbe nach Beschäftigten- und Umsatzgrößenklassen - Veränderung zum Vorjahr (in Prozent)

Beschäftigtengrößenklasse Umsatzgrößenklasse	Unter- nehmen	Tätige Personen	Gesamt- umsatz	Unternehmen mit Bruttozu- gängen an Sachanlagen	Bruttozu	
					je tätiger Person	im Verhältnis zum Gesamt- umsatz
<b>Unternehmen mit ... Beschäftigten</b>						
20 bis 49	2,8	2,7	7,2	3,7	-1,6	-5,8
50 bis 99	2,6	3,8	-0,9	1,3	-5,7	-1,2
100 bis 249	-20,8	.	.	-25,0	.	.
250 und mehr	-	.	.	-	.	.
<b>Unternehmen mit ... bis unter ... Umsatz</b>						
bis unter 1 Mill. €	-23,1	-19,9	-29,5	-50,0	29,4	47,0
1 Mill. € - 2 Mill. €	-2,9	-2,8	-5,3	2,4	15,0	18,1
2 Mill. € - 4 Mill. €	4,9	5,7	5,7	5,5	-16,4	-16,4
4 Mill. € - 5 Mill. €	13,3	6,6	14,9	11,6	49,5	38,7
5 Mill. € - 10 Mill. €	-	-6,6	-3,4	-4,2	-19,8	-22,5
10 Mill. € - 20 Mill. €	-	2,2	1,3	-3,3	5,7	6,6
20 Mill. € und mehr	-14,3	-11,8	-4,1	-14,3	-41,0	-45,7
<b>Insgesamt</b>	<b>1,4</b>	<b>-0,7</b>	<b>1,1</b>	<b>1,4</b>	<b>-4,1</b>	<b>-5,8</b>

Jahr 2012

gänge an Sachanlagen			Bruttozu- gänge an Sachanlagen insgesamt	Darunter		Beschäftigtengrößenklasse Umsatzgrößenklasse
bebaute Grundstücke und Bauten	Grundstücke ohne Bauten	Maschinen und maschinelle Anlagen		selbsterstellte Anlagen	gebraucht erworbene Bauten	
1 000 €						
						Unternehmen mit ... Beschäftigten
3 007	197	16 221	19 425	161	207	20 bis 49
976	-	9 445	10 421	126	-	50 bis 99
.	.	.	.	.	.	100 bis 249
.	.	.	.	.	.	250 und mehr
						Unternehmen mit ... bis unter ... Umsatz
20	-	66	86	20	-	bis unter 1 Mill. €
633	49	3 915	4 597	101	-	1 Mill. € - 2 Mill. €
1 728	147	7 705	9 581	43	172	2 Mill. € - 4 Mill. €
1 214	-	4 544	5 758	14	35	4 Mill. € - 5 Mill. €
44	-	6 786	6 830	23	-	5 Mill. € - 10 Mill. €
474	73	5 256	5 803	356	-	10 Mill. € - 20 Mill. €
72	-	1 250	1 321	-	-	20 Mill. € und mehr
<b>4 185</b>	<b>270</b>	<b>29 522</b>	<b>33 976</b>	<b>555</b>	<b>207</b>	<b>Insgesamt</b>

Jahr 2012

gänge an Sachanlagen			Bruttozu- gänge an Sachanlagen insgesamt	Darunter		Beschäftigtengrößenklasse Umsatzgrößenklasse
bebaute Grundstücke und Bauten	Grundstücke ohne Bauten	Maschinen und maschinelle Anlagen		selbsterstellte Anlagen	gebraucht erworbene Bauten	
						Unternehmen mit ... Beschäftigten
-22,7	143,2	6,3	1,0	-78,4	-72,8	20 bis 49
7,5	-100,0	-2,9	-2,0	-53,7	-100,0	50 bis 99
.	.	.	.	.	.	100 bis 249
.	.	.	.	.	.	250 und mehr
						Unternehmen mit ... bis unter ... Umsatz
x	-	-20,5	3,6	100,0	-	bis unter 1 Mill. €
336,6	1125,0	-1,2	11,8	359,1	x	1 Mill. € - 2 Mill. €
-19,9	90,9	-10,5	-11,7	-88,8	6,2	2 Mill. € - 4 Mill. €
446,8	-	34,1	59,5	-	100,0	4 Mill. € - 5 Mill. €
-97,2	x	-9,8	-25,1	-96,2	x	5 Mill. € - 10 Mill. €
-51,9	-43,4	23,4	8,0	1324,0	x	10 Mill. € - 20 Mill. €
-91,9	-	-24,3	-47,9	x	x	20 Mill. € und mehr
<b>-30,2</b>	<b>27,4</b>	<b>0,2</b>	<b>-4,8</b>	<b>-47,8</b>	<b>-90,2</b>	<b>Insgesamt</b>

**30. Unternehmen mit Verkaufserlösen, Investitionen in beschaffte Software und Mietinvestitionen im Ausbaugewerbe nach Beschäftigten- und Umsatzgrößenklassen**

Jahr 2012

Beschäftigtengrößenklasse Umsatzgrößenklasse	Verkaufserlöse aus dem Abgang von Sachanlagen	Darunter Verkauf von Grundstücken	Investitionen in beschaffte Software	Unternehmen mit Mietinvestitionen	Mietinvestitionen	Mietinvestitionen je tätiger Person
					1 000 €	€
<b>Unternehmen mit ... Beschäftigten</b>						
20 bis 49	899	9	388	30	2 785	284
50 bis 99	639	19	139	12	1 306	248
100 bis 249	.	.	.	3	.	.
250 und mehr	.	.	.	1	.	.
<b>Unternehmen mit ... bis unter ... Umsatz</b>						
bis unter 1 Mill. €	6	-	1	1	.	.
1 Mill. € - 2 Mill. €	242	-	99	5	.	.
2 Mill. € - 4 Mill. €	393	9	154	14	1 560	312
4 Mill. € - 5 Mill. €	327	-	68	7	358	162
5 Mill. € - 10 Mill. €	456	19	133	10	1 229	296
10 Mill. € - 20 Mill. €	333	-	153	8	880	321
20 Mill. € und mehr	63	-	19	1	.	.
<b>Insgesamt</b>	<b>1 820</b>	<b>28</b>	<b>627</b>	<b>46</b>	<b>4 682</b>	<b>257</b>

**31. Unternehmen mit Verkaufserlösen, Investitionen in beschaffte Software und Mietinvestitionen im Ausbaugewerbe nach Beschäftigten- und Umsatzgrößenklassen - Veränderung zum Vorjahr (in Prozent)**

Jahr 2012

Beschäftigtengrößenklasse Umsatzgrößenklasse	Verkaufserlöse aus dem Abgang von Sachanlagen	Darunter Verkauf von Grundstücken	Investitionen in beschaffte Software	Unternehmen mit Mietinvestitionen	Mietinvestitionen	Mietinvestitionen je tätiger Person
<b>Unternehmen mit ... Beschäftigten</b>						
20 bis 49	-41,9	125,0	-3,0	15,4	36,8	33,2
50 bis 99	-2,0	-77,9	-43,0	71,4	0,0	-3,7
100 bis 249	.	.	.	-57,1	.	.
250 und mehr	.	.	.	-	.	.
<b>Unternehmen mit ... bis unter ... Umsatz</b>						
bis unter 1 Mill. €	50,0	-	-50,0	100,0	.	.
1 Mill. € - 2 Mill. €	-36,1	-	209,4	-	.	.
2 Mill. € - 4 Mill. €	-41,0	-83,9	-52,3	27,3	22,4	15,9
4 Mill. € - 5 Mill. €	-42,1	-	30,8	-	-34,9	-39,0
5 Mill. € - 10 Mill. €	-22,2	-26,9	25,5	11,1	54,4	65,4
10 Mill. € - 20 Mill. €	-2,6	-	-21,1	14,3	-12,4	-14,2
20 Mill. € und mehr	-73,8	-	72,7	-50,0	.	.
<b>Insgesamt</b>	<b>-34,6</b>	<b>-68,9</b>	<b>-12,9</b>	<b>12,2</b>	<b>10,3</b>	<b>11,1</b>

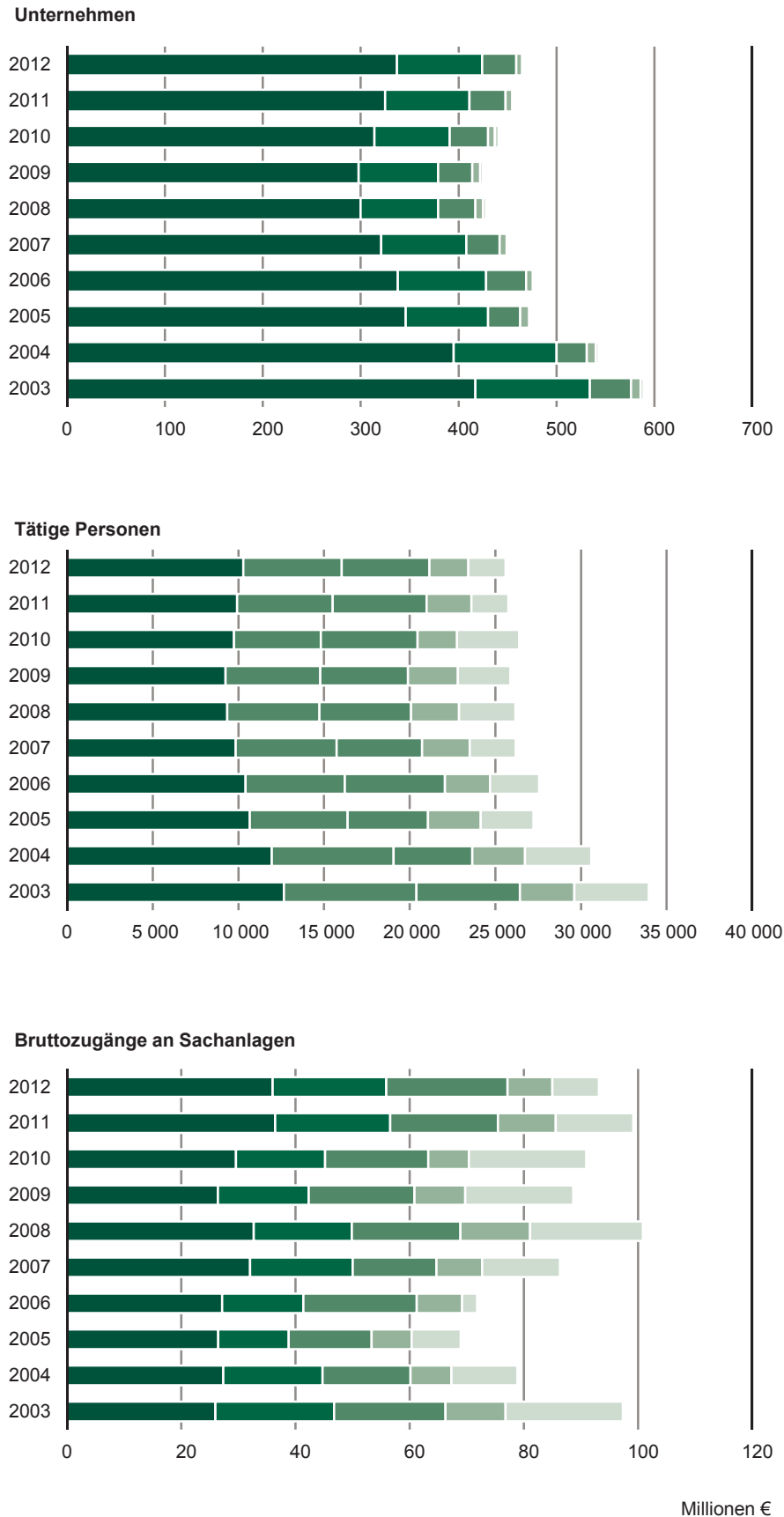
## Verzeichnis der Wirtschaftszweige im Bauhauptgewerbe

WZ 2008	Wirtschaftszweig	
41	Hochbau	
41.1	Erschließung von Grundstücken; Bauträger	Die Bauträger werden ab 2009 gemeinsam vierteljährig mit dem Ausbaugewerbe befragt und es gilt ein eingeschränktes Erhebungsprogramm.
41.10.1	Erschließung von unbebauten Grundstücken	
41.10.2	Bauträger für Nichtwohngebäude	
41.10.3	Bauträger für Wohngebäude	
41.2	Bau von Gebäuden	
41.20.1	Bau von Gebäuden (ohne Fertigteilbau)	
41.20.2	Errichtung von Fertigteilbauten	
42	Tiefbau	
42.1	Bau von Straßen, Bahnverkehrsstrecken	
42.11	Bau von Straßen	
42.12	Bau von Bahnverkehrsstrecken	
42.13	Brücken- und Tunnelbau	
42.2	Leitungstiefbau und Kläranlagenbau	
42.21	Rohrleitungstiefbau, Brunnenbau und Kläranlagenbau	
42.22	Kabelnetzleitungstiefbau	
42.9	Sonstiger Tiefbau	
42.91	Wasserbau	
42.99	Sonstiger Tiefbau anderweitig nicht genannt	
43	Vorbereitende Baustellenarbeiten und sonstige spez. Bautätigkeiten	
43.1	Abbrucharbeiten und vorbereitende Baustellenarbeiten	
43.11	Abbrucharbeiten	
43.12	Vorbereitende Baustellenarbeiten	
43.13	Test- und Suchbohrung	
43.9	Sonstige spezialisierte Bautätigkeiten	
43.91	Dachdeckerei und Zimmerei	
43.91.1	Dachdeckerei und Bauspenglerei	
43.91.2	Zimmerei und Ingenieurholzbau	
43.99	Sonstiger spezialisierte Bautätigkeiten anderweitig nicht genannt	
43.99.1	Gerüstbau	
43.99.2	Schornstein-, Feuerungs- und Industrieofenbau	
43.99.9	Baugewerbe anderweitig nicht genannt	

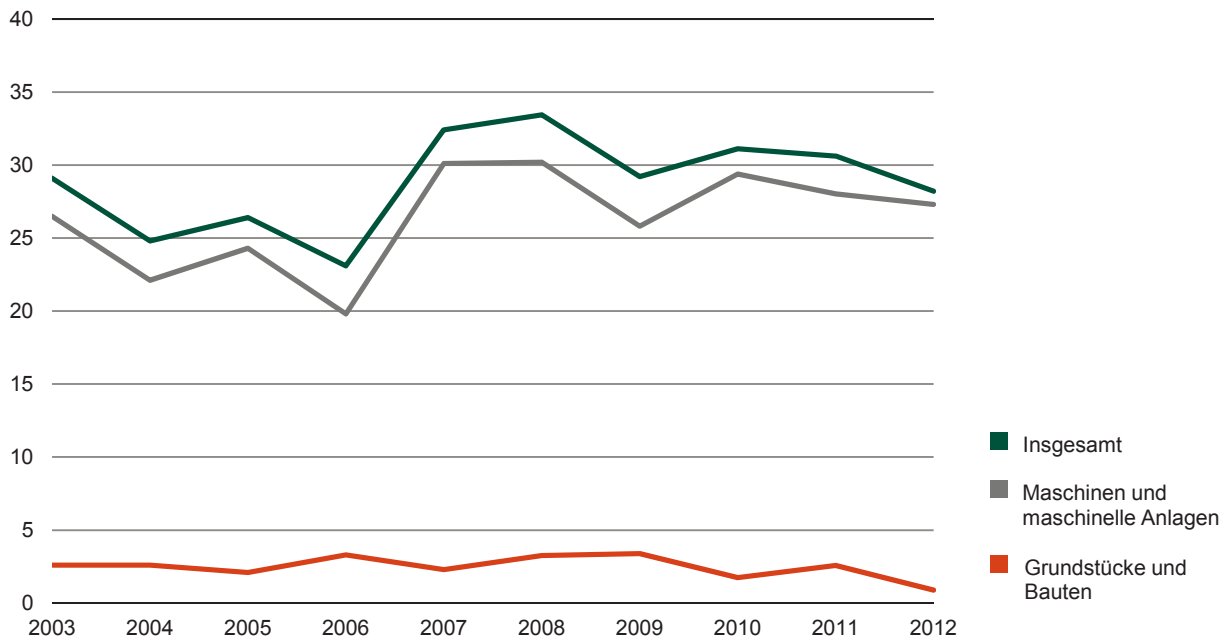
**Verzeichnis der Wirtschaftszweige im Ausbaugewerbe sowie Erschließung von Grundstücken; Bauträger**

WZ-Nr.	Wirtschaftszweig
	<b>Ausbaugewerbe</b>
43.2	Bauinstallation
43.21	Elektroinstallation
43.22	Gas-, Wasser-, Heizungs- und Lüftungs- und Klimaanlageinstallation
43.29	Sonstige Bauinstallation
43.29.1	Dämmung gegen Kälte, Wärme, Schall und Erschütterung
43.29.2	Sonstige Bauinstallation, anderweitig nicht genannt
43.3	Sonstiger Ausbau
43.31	Anbringen von Stuckaturen, Gipserei und Verputzerei
43.32	Bautischlerei und Bauschlosserei
43.33	Fußboden-, Fliesen- und Plattenlegerei, Tapeziererei
43.34	Malerei und Glaserei
43.34.1	Maler und Lackierergewerbe
43.34.2	Glasergerbe
43.39	Sonstiger Ausbau, anderweitig nicht genannt
	<b>Bauträger</b>
41.1	Erschließung von Grundstücken; Bauträger
41.10.1	Erschließung von unbebauten Grundstücken
41.10.2	Bauträger für Nichtwohngebäude
41.10.3	Bauträger für Wohngebäude

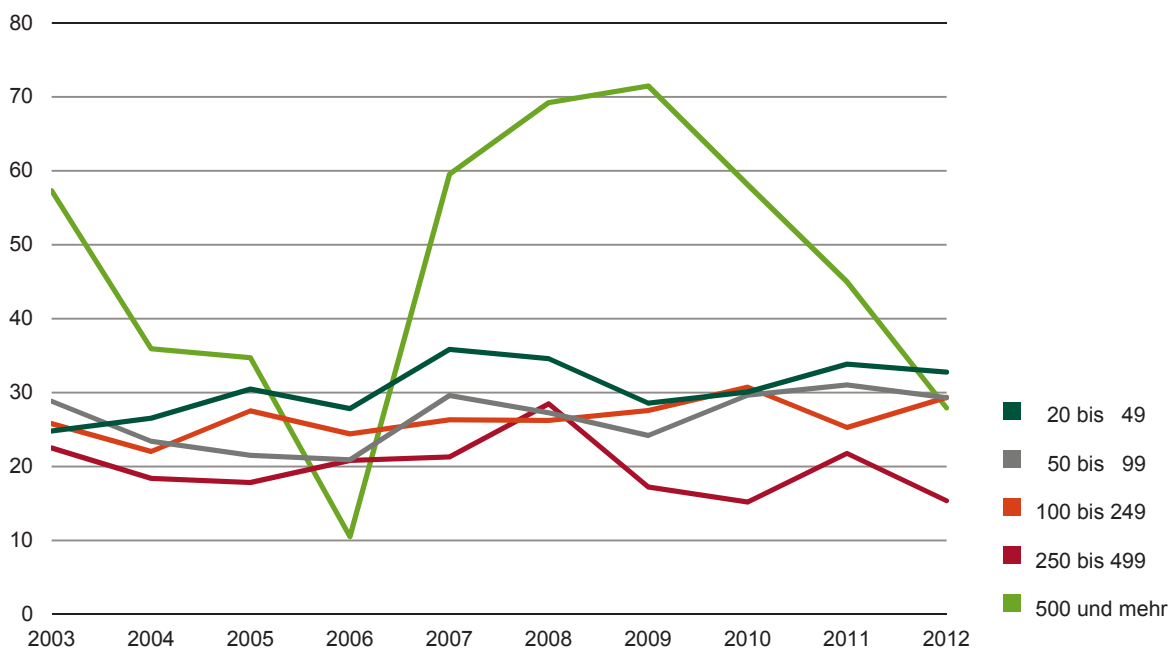
**Abb. 1 Unternehmen, tätige Personen und Bruttozugänge an Sachanlagen im Bauhauptgewerbe 2003 bis 2012 nach Beschäftigtengrößenklassen**  
 Unternehmen mit 20 und mehr tätigen Personen



**Abb. 2 Investitionsquoten im Bauhauptgewerbe 2003 bis 2012 nach Art der Investitionen**  
(Investitionen je 1 000 € Umsatz)  
Unternehmen mit 20 und mehr tätigen Personen

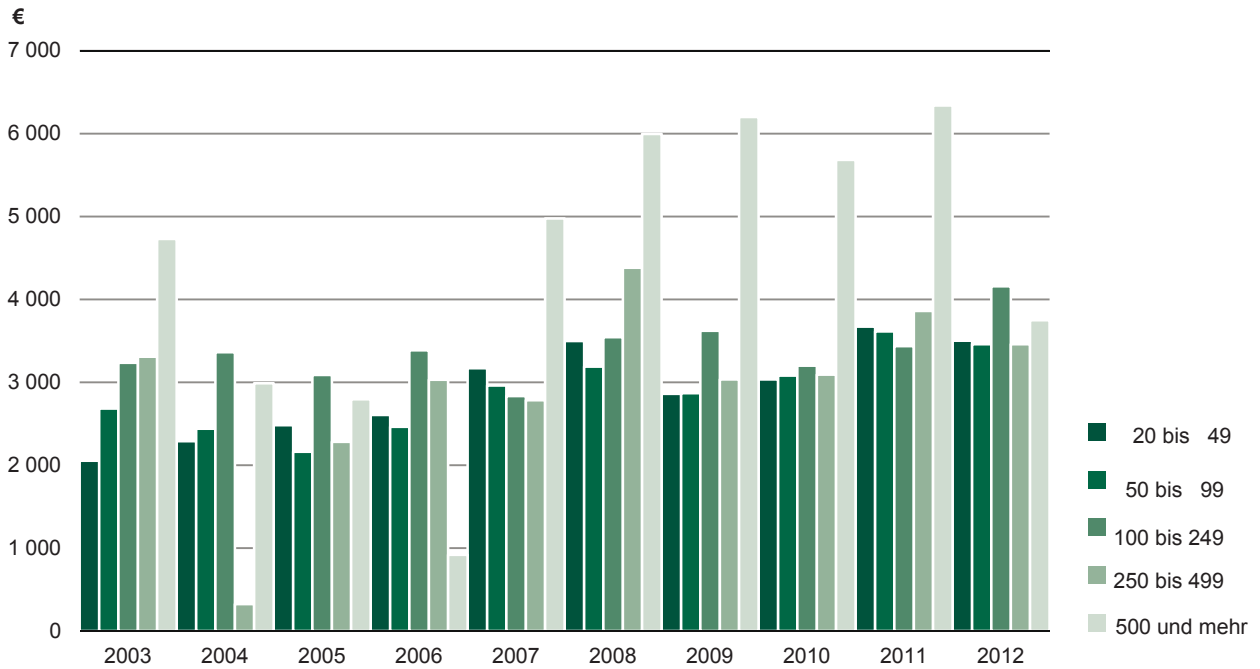


**Abb. 3 Investitionsquoten im Bauhauptgewerbe 2003 bis 2012 nach Beschäftigtengrößenklassen**  
(Investitionen je 1 000 € Umsatz)  
Unternehmen mit 20 und mehr tätigen Personen

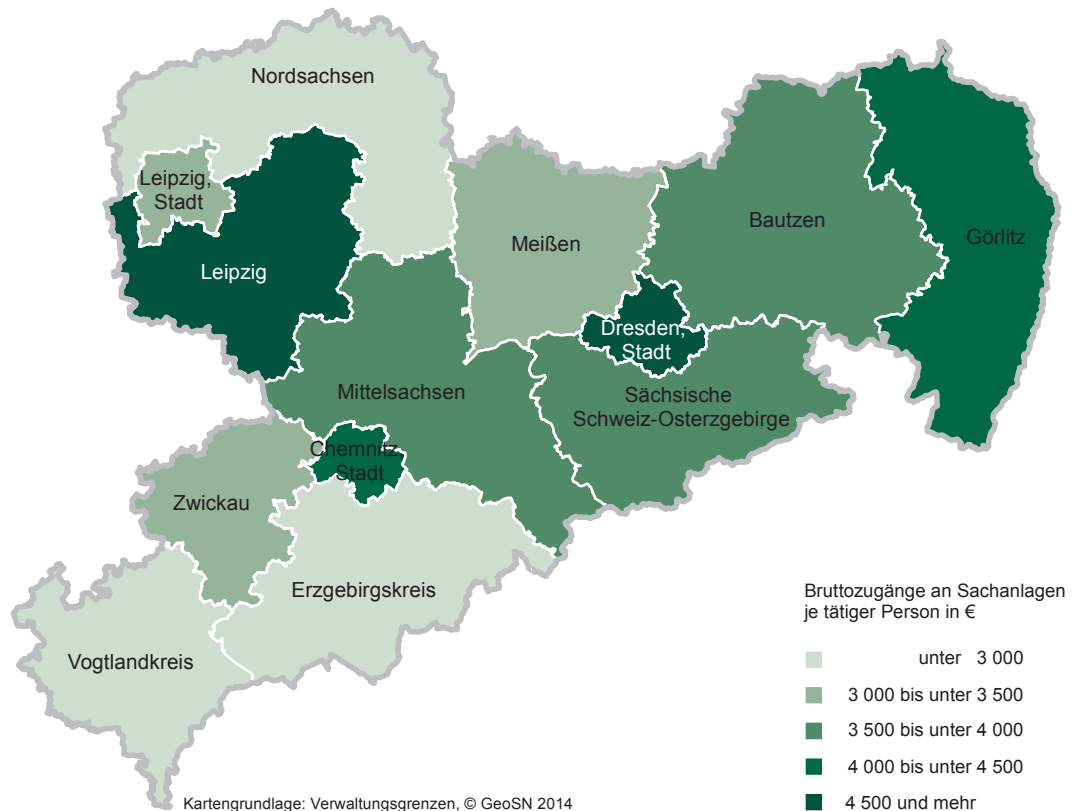




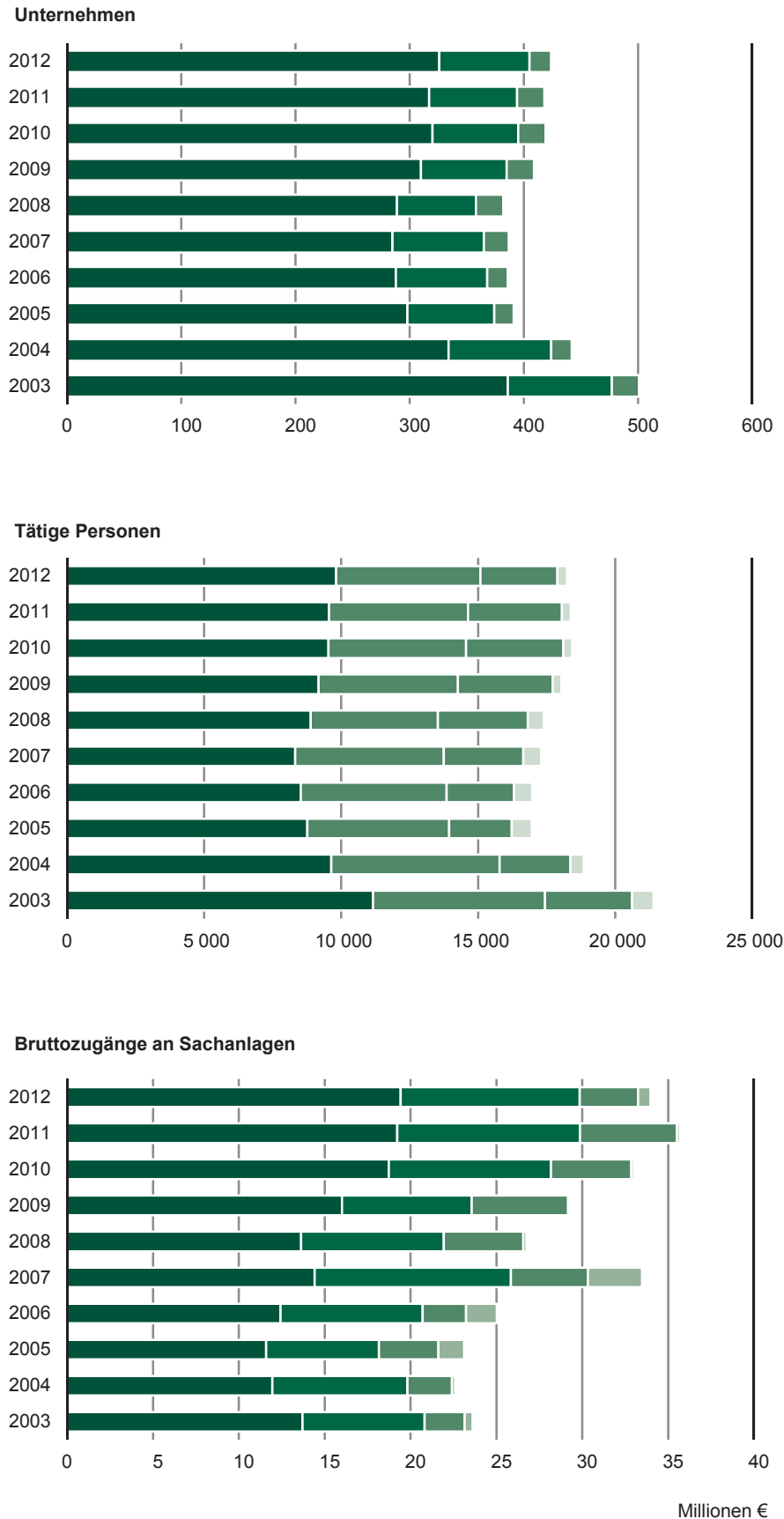
**Abb. 4 Bruttozugänge an Sachanlagen je tätiger Person im Bauhauptgewerbe 2003 bis 2012 nach Beschäftigtengrößenklassen**  
 Unternehmen mit 20 und mehr tätigen Personen



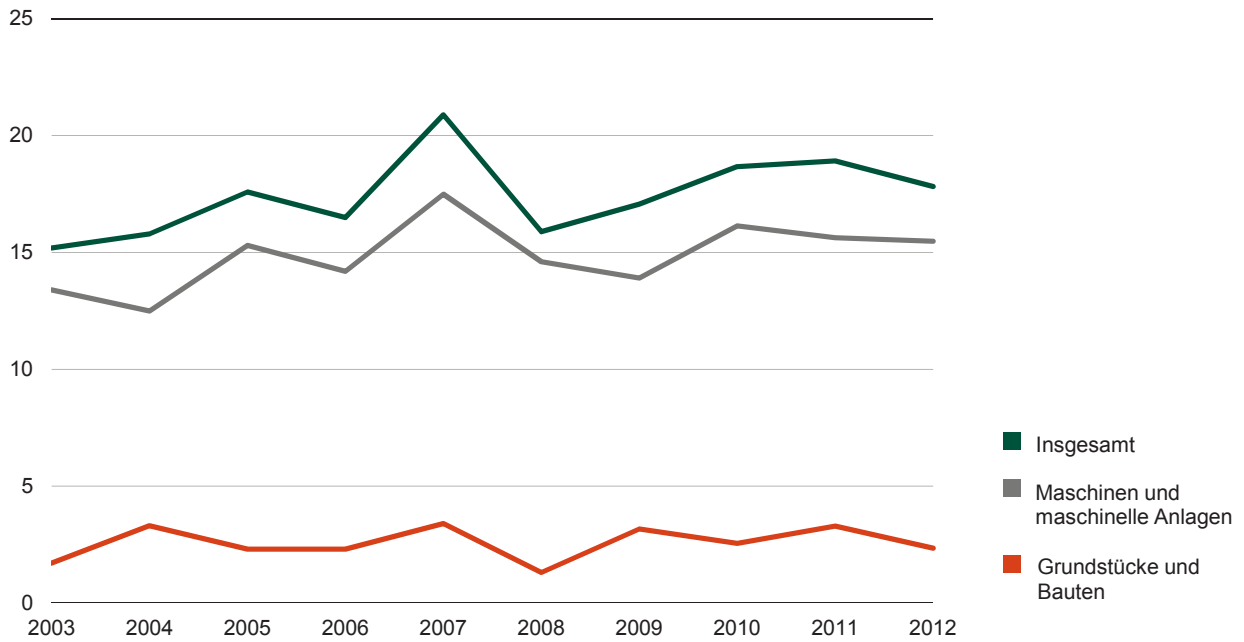
**Abb. 5 Bruttozugänge an Sachanlagen je tätiger Person im Bauhauptgewerbe 2012 nach Kreisfreien Städten und Landkreisen**  
 Unternehmen mit 20 und mehr tätigen Personen



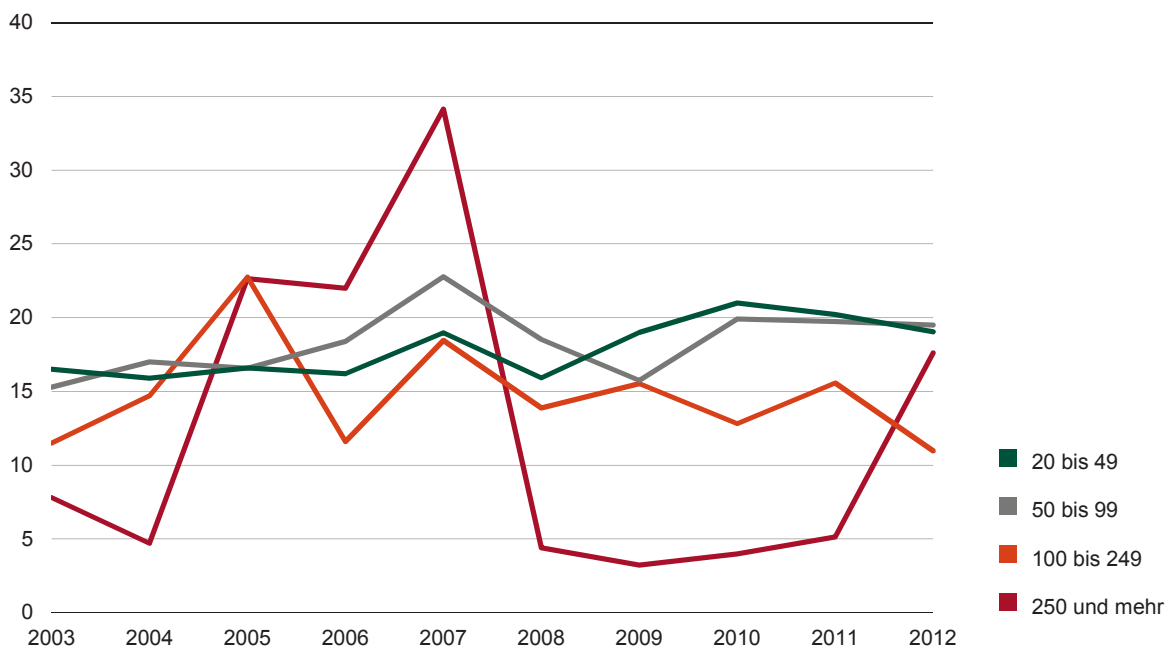
**Abb. 6 Unternehmen, tätige Personen und Bruttozugänge an Sachanlagen im Ausbaugewerbe 2003 bis 2012 nach Beschäftigtengrößenklassen**  
 Unternehmen mit 20 und mehr tätigen Personen



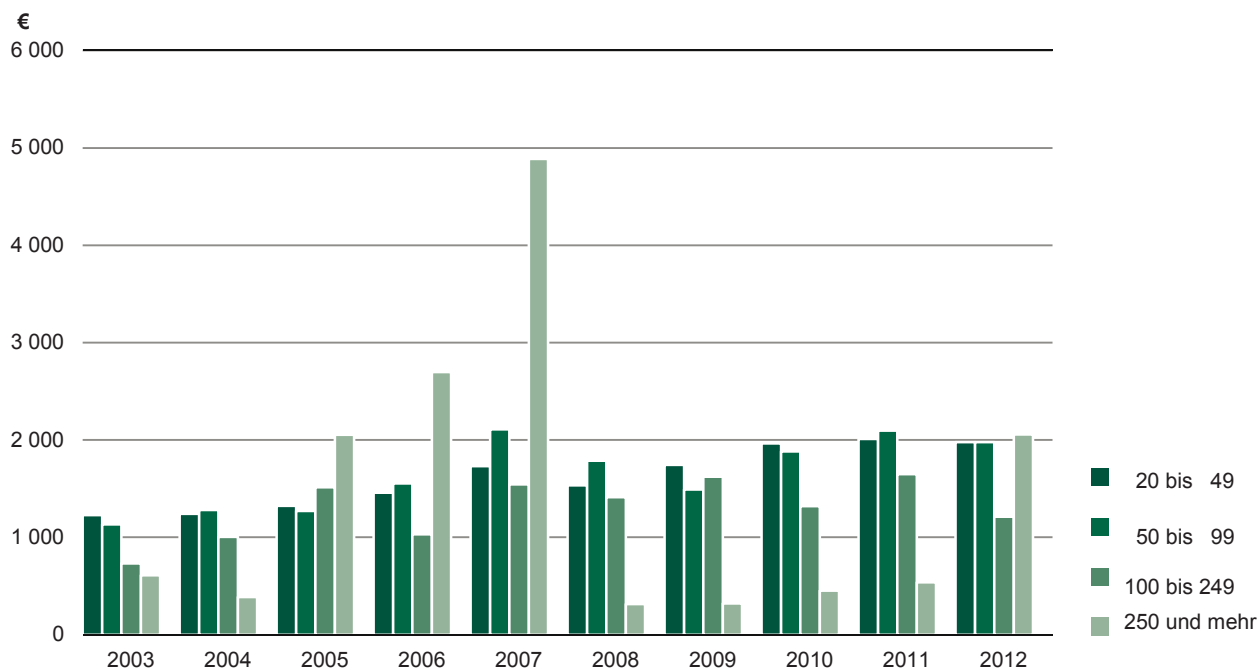
**Abb. 7 Investitionsquoten im Ausbaugewerbe 2003 bis 2012 nach Art der Investitionen**  
(Investitionen je 1 000 € Umsatz)  
Unternehmen mit 20 und mehr tätigen Personen



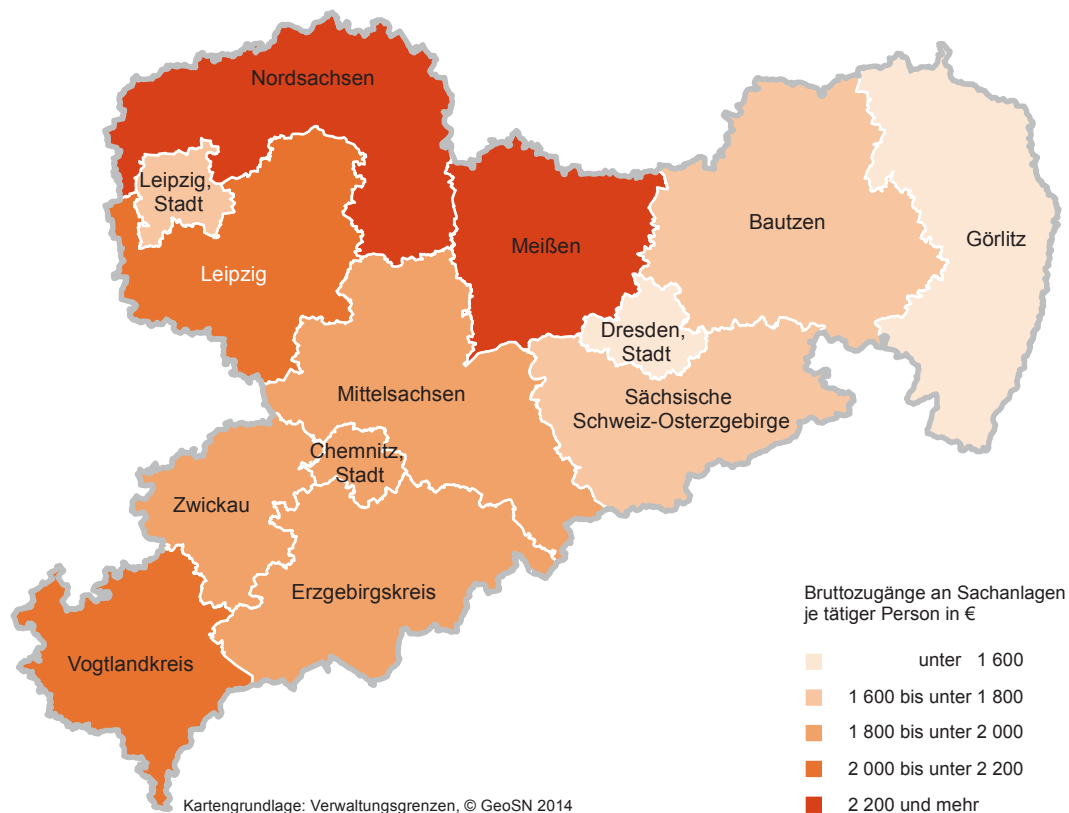
**Abb. 8 Investitionsquoten im Ausbaugewerbe 2003 bis 2012 nach Beschäftigtengrößenklassen**  
(Investitionen je 1 000 € Umsatz)  
Unternehmen mit 20 und mehr tätigen Personen



**Abb. 9 Bruttozugänge an Sachanlagen je tätiger Person im Ausbaugewerbe 2003 bis 2012 nach Beschäftigtengrößenklassen**  
 Unternehmen mit 20 und mehr tätigen Personen



**Abb. 10 Bruttozugänge an Sachanlagen je tätiger Person im Ausbaugewerbe 2012 nach Kreisfreien Städten und Landkreisen**  
 Unternehmen mit 20 und mehr tätigen Personen





**Herausgeber:**

Statistisches Landesamt des Freistaates Sachsen

**Redaktion:**

Statistisches Landesamt des Freistaates Sachsen

**Gestaltung und Satz:**

Statistisches Landesamt des Freistaates Sachsen

**Redaktionsschluss:**

Januar 2014

**Bezug:**

Statistisches Landesamt des Freistaates Sachsen

Hausanschrift: Macherstraße 63, 01917 Kamenz

Telefon: +49 3578 33-1424

Telefax: +49 3578 33-1499

E-Mail: [vertrieb@statistik.sachsen.de](mailto:vertrieb@statistik.sachsen.de)

[www.statistik.sachsen.de/shop](http://www.statistik.sachsen.de/shop)

**Verteilerhinweis**

Diese Informationsschrift wird von der Sächsischen Staatsregierung im Rahmen ihrer verfassungsmäßigen Verpflichtung zur Information der Öffentlichkeit herausgegeben. Sie darf weder von Parteien noch von deren Kandidaten oder Helfern im Zeitraum von sechs Monaten vor einer Wahl zum Zwecke der Wahlwerbung verwendet werden. Dies gilt für alle Wahlen.

Missbräuchlich ist insbesondere die Verteilung auf Wahlveranstaltungen, an Informationsständen der Parteien sowie das Einlegen, Aufdrucken oder Aufkleben parteipolitischer Informationen oder Werbemittel. Untersagt ist auch die Weitergabe an Dritte zur Verwendung bei der Wahlwerbung.

Auch ohne zeitlichen Bezug zu einer bevorstehenden Wahl darf die vorliegende Druckschrift nicht so verwendet werden, dass dies als Parteinahme des Herausgebers zu Gunsten einzelner politischer Gruppen verstanden werden könnte.

Diese Beschränkungen gelten unabhängig vom Vertriebsweg, also unabhängig davon, auf welchem Wege und in welcher Anzahl diese Informationsschrift dem Empfänger zugegangen ist. Erlaubt ist jedoch den Parteien, diese Informationsschrift zur Unterrichtung ihrer Mitglieder zu verwenden.

**Copyright**

Statistisches Landesamt des Freistaates Sachsen, Kamenz, 2014

Vervielfältigung und Verbreitung, auch auszugsweise, mit Quellenangabe gestattet.

ISSN 2195-3074