



# Statistischer Bericht



## Baugenehmigungen im Freistaat Sachsen III. Quartal 2013

F II 1 – vj 3/13

# Zeichenerklärung

- Nichts vorhanden (genau Null)
- 0 weniger als die Hälfte von 1 in der letzten besetzten Stelle, jedoch mehr als nichts
- ... Angabe fällt später an
- / Zahlenwert nicht sicher genug
- . Zahlenwert unbekannt oder geheim zu halten
- x Tabellenfach gesperrt, weil Aussage nicht sinnvoll
- () Aussagewert ist eingeschränkt
- p vorläufige Zahl
- r berichtigte Zahl
- s geschätzte Zahl

## Inhalt

	<b>Seite</b>
Vorbemerkungen	2
Erläuterungen	2
<b>Tabellen</b>	
1. Baugenehmigungen für Wohn- und Nichtwohngebäude seit 1995	4
2. Baugenehmigungen für Wohn- und Nichtwohngebäude im 3. Quartal 2013 nach Gebäudearten und Bauherren	6
3. Baugenehmigungen insgesamt im 3. Quartal 2013 nach Kreisfreien Städten und Landkreisen	7
4. Baugenehmigungen für neue Wohngebäude im 3. Quartal 2013 nach Kreisfreien Städten und Landkreisen	8
5. Baugenehmigungen für neue Nichtwohngebäude im 3. Quartal 2013 nach Kreisfreien Städten und Landkreisen	8
6. Baugenehmigungen für Wohn- und Nichtwohngebäude im Juli 2013 nach Gebäudearten und Bauherren	9
7. Baugenehmigungen insgesamt im Juli 2013 nach Kreisfreien Städten und Landkreisen	10
8. Baugenehmigungen für neue Wohngebäude im Juli 2013 nach Kreisfreien Städten und Landkreisen	11
9. Baugenehmigungen für neue Nichtwohngebäude im Juli 2013 nach Kreisfreien Städten und Landkreisen	11
10. Baugenehmigungen für Wohn- und Nichtwohngebäude im August 2013 nach Gebäudearten und Bauherren	12
11. Baugenehmigungen insgesamt im August 2013 nach Kreisfreien Städten und Landkreisen	13
12. Baugenehmigungen für neue Wohngebäude im August 2013 nach Kreisfreien Städten und Landkreisen	14
13. Baugenehmigungen für neue Nichtwohngebäude im August 2013 nach Kreisfreien Städten und Landkreisen	14
14. Baugenehmigungen für Wohn- und Nichtwohngebäude im September 2013 nach Gebäudearten und Bauherren	15
15. Baugenehmigungen insgesamt im September 2013 nach Kreisfreien Städten und Landkreisen	16
16. Baugenehmigungen für neue Wohngebäude im September 2013 nach Kreisfreien Städten und Landkreisen	17
17. Baugenehmigungen für neue Nichtwohngebäude im September 2013 nach Kreisfreien Städten und Landkreisen	17
<b>Abbildungen</b>	
Abb. 1 Baugenehmigungen für Wohnungen seit 2004	18
Abb. 2 Baugenehmigungen für neue Nichtwohngebäude nach Rauminhalt seit 2004	18

## Vorbemerkungen

Im vorliegenden Bericht werden statistische Ergebnisse zur Bautätigkeit im Freistaat Sachsen für das 3. Quartal 2013 veröffentlicht. Die Angaben werden beim Bauherren auf einem nur für Sachsen gültigen statistischen Erhebungsbogen erfasst, der mit den Baugenehmigungsunterlagen (Baumappe) über die Gemeinde an die untere Bauaufsichtsbehörde einzureichen ist. Nach der Erteilung der Baugenehmigung oder erfolgter Anzeige durch die Bauherren für die Errichtung eines neuen Gebäudes oder für die Durchführung einer Baumaßnahme an einem bestehenden Gebäude übergeben die Bauaufsichtsbehörden die Erhebungsbögen an das Statistische Landesamt. Als Erteilungsdatum der Baugenehmigung gilt sinngemäß beim vereinfachten Genehmigungsverfahren nach § 63/64 SächsBO die festgelegte Frist bzw. beim Anzeigeverfahren nach § 62 SächsBO das Datum des frühestmöglichen Baubeginns. Grundsätzlich werden mit der Bautätigkeitsstatistik alle genehmigungs-, anzeige- und zustimmungspflichtigen Baumaßnahmen, die mit mehr als 18 000 € Kosten veranschlagt sind oder mehr als 350 m<sup>3</sup> Rauminhalt aufweisen, in jedem Falle aber alle Baumaßnahmen, bei denen Wohnraum geschaffen oder verändert wird, erfasst. Das sind bis auf die ausgeschlossenen Bagatellfälle alle neuen Gebäude. Bei Baumaßnahmen an bestehenden Gebäuden werden nur diejenigen Baumaßnahmen erfasst, die nach den baurechtlichen Vorschriften von der Bauaufsichtsbehörde zu genehmigen bzw. nach § 62 SächsBO anzuzeigen oder nach § 77 SächsBO zustimmungsbedürftig sind. Es handelt sich dabei in der Regel um Baumaßnahmen, bei denen Wohn- oder sonstiger Nutzraum geschaffen oder verändert wird. Baumaßnahmen aus dem Ausbau- oder Instandsetzungsbereich, z. B. Neueindeckung eines Daches oder Einbau neuer Fenster, werden von der Bautätigkeitsstatistik nicht berücksichtigt, es sei denn, sie werden im Zusammenhang mit einer genehmigungs-, anzeige- oder zustimmungspflichtigen Baumaßnahme ausgeführt.

Bei der statistischen Auswertung von Baumaßnahmen an bestehenden Gebäuden wird der Zu- oder Abgang an Wohnungen oder Wohnfläche, d. h. die Differenz zwischen "neuem Zustand" und "altem Zustand", ausgewiesen. Folglich können in den Ergebnistabellen aufgrund von Zusammenlegungen oder Nutzungsänderungen (z. B. eine Wohnung wird Arztpraxis) Minuswerte bzw. in der kumulativen Darstellung Rückgänge gegenüber dem Vormonatsstand auftreten.

### Methodischer Hinweis

Ab Berichtsjahr 2012 werden die „sonstigen Wohneinheiten“ als Wohnungen erfasst.

## Rechtsgrundlagen

- Gesetz über die Statistik für Bundeszwecke (Bundesstatistikgesetz - BStatG) vom 22. Januar 1987 (BGBl. I S. 462, 565), zuletzt geändert durch Art. 3 des Gesetzes vom 7. September 2007 (BGBl. I S. 2246, 2249)
- Gesetz über die Statistik der Bautätigkeit im Hochbau und die Fortschreibung des Wohnungsbestandes (Hochbaustatistikgesetz - HBauStatG) vom 5. Mai 1998 (BGBl. I S. 869), zuletzt geändert durch Art. 5a des Gesetzes vom 12. April 2011 (BGBl. I S. 619, 635)
- Sächsische Bauordnung (SächsBO) in der Fassung der Bekanntmachung vom 28. Mai 2004 (SächsGVBl. S. 200), zuletzt geändert durch Artikel 23 des Gesetzes vom 27. Januar 2012 (SächsGVBl. S. 130, 142)

## Erläuterungen

### Baumaßnahmen an bestehenden Gebäuden

Baumaßnahmen an bestehenden Gebäuden sind bauliche Veränderungen an bestehenden Gebäuden durch Umbau-, Ausbau-, Erweiterungs- oder Wiederherstellungsmaßnahmen.

### Errichtung neuer Gebäude

Unter Errichtung neuer Gebäude werden Neubauten und Wiederaufbauten verstanden. Als Wiederaufbau gilt der Aufbau zerstörter oder abgerissener Gebäude ab Oberkante des noch vorhandenen Kellergeschosses.

### Gebäude

Als Gebäude gelten gemäß der Systematik der Bauwerke selbständig benutzbare, überdachte Bauwerke, die auf Dauer errichtet sind, von Menschen betreten werden können und geeignet oder bestimmt sind, dem Schutz von Menschen, Tieren oder Sachen zu dienen. Dabei kommt es auf die Umschließung durch Wände nicht an; die Überdachung allein ist ausreichend. Gebäude im Sinne der Systematik sind auch selbständig benutzbare unterirdische Bauwerke, die von Menschen betreten werden können und ebenfalls geeignet oder bestimmt sind, dem Schutz von Menschen, Tieren oder Sachen zu dienen. Dazu zählen u. a. unterirdische Krankenhäuser, Ladenzentren und Tiefgaragen.

### Nichtwohngebäude

Nichtwohngebäude sind Gebäude, die überwiegend (mindestens zu mehr als der Hälfte der Nutzfläche) Nichtwohnzwecken dienen. (z. B. Anstaltsgebäude, Büro- und Verwaltungsgebäude, Fabrikgebäude, Hotels usw.).

### Wohngebäude

Wohngebäude sind Gebäude, die mindestens zur Hälfte – gemessen am Anteil der Wohnfläche an der Nutzfläche nach DIN 277 (in der jeweils gültigen Fassung) –

Wohnzwecken dienen. Zu den Wohngebäuden zählen auch Ferien-, Sommer- und Wochenendhäuser mit einer Mindestgröße von 50 m<sup>2</sup> Wohnfläche.

### **Wohngebäude mit Eigentumswohnungen**

Wohngebäude mit Eigentumswohnungen sind Wohngebäude, die Wohneinheiten enthalten, an denen durch Eintragung im Wohnungsgrundbuch Sondereigentum nach den Vorschriften des Wohnungseigentumsgesetzes begründet ist oder werden soll.

### **Wohnung**

Unter einer Wohnung sind nach außen abgeschlossene, zu Wohnzwecken bestimmte, in der Regel zusammenliegende Räume zu verstehen, die die Führung eines eigenen Haushalts ermöglichen. Wohnungen haben einen eigenen Eingang unmittelbar vom Freien, von einem Treppenhaus oder einem Vorraum. Zur Wohnung können aber auch außerhalb des eigentlichen Wohnungsabschlusses liegende zu Wohnzwecken ausgebaute Keller- oder Bodenräume (z. B. Mansarden) gehören.

### **Wohnräume**

Die Zahl der Räume umfasst alle Wohn-, Ess- und Schlafzimmer und andere separate Räume (z. B. bewohnbare Keller- und Bodenräume) von mindestens 6 m<sup>2</sup> Größe sowie abgeschlossene Küchen unabhängig von deren Größe.

### **Wohnfläche**

Die Wohnfläche (zu berechnen nach der Wohnflächenverordnung) umfasst die Grundflächen der Räume, die ausschließlich zu dieser Wohnung gehören, also die Flächen von Wohn- und Schlafräumen, Küchen und Nebenräumen (z. B. Dielen, Abstellräume und Bad) innerhalb der Wohnung. Die Wohnfläche eines Wohnheims umfasst die Grundflächen der Räume, die zur alleinigen und gemeinschaftlichen Nutzung durch die Bewohner bestimmt sind. Zur Wohnfläche gehören auch die Grundflächen von Wintergärten, Schwimmbädern und ähnlichen nach allen Seiten geschlossenen Räumen sowie Balkonen, Loggien, Dachgärten und Terrassen, wenn sie ausschließlich zu der Wohnung oder dem Wohnheim gehören. Nicht gezählt werden die Grundflächen von Zubehörräumen (z. B. Kellerräume, Abstellräume außerhalb der Wohnung, Waschküchen, Bodenräume, Trockenräume, Heizungsräume und Garagen). Voll berechnet werden die Grundflächen von Räumen und Raumteilen mit einer lichten Höhe von mindestens 2 m. Die Grundflächen von Räumen und Raumteilen mit einer lichten Höhe von mindestens einem Meter und weniger als zwei Metern und von unbeheizbaren Wintergärten, Schwimmbädern und ähnlichen nach allen Seiten geschlossenen Räumen sind zur Hälfte, von Balkonen, Loggien, Dachgärten und Terrassen sind in der Regel zu einem Viertel, höchstens jedoch zur Hälfte anzurechnen.

### **Nutzfläche**

Die Nutzfläche ist derjenige Teil der Netto-Grundfläche, der der Nutzung des Bauwerkes aufgrund seiner Zweckbestimmung dient (DIN 277 Teil 1 in der jeweils gültigen Fassung). Nach DIN 277 Teil 2 (in der jeweils gültigen Fassung) zählen zur Nutzfläche die Grundflächen der Nutzflächenkategorien Nr. 1 bis 7. Nicht zur Nutzfläche gehören die Technische Funktionsfläche (Fläche der Räume für betriebstechnische Anlagen) sowie die Verkehrsfläche (z. B. Flure, Treppen, Aufzugsschächte usw.).

### **Rauminhalt**

Rauminhalt ist das von den äußeren Begrenzungsflächen eines Gebäudes eingeschlossene Volumen (Bruttorauminhalt); d.h. das Produkt aus der überbauten Fläche und der anzusetzenden Höhe, es umfasst auch den Rauminhalt der Konstruktion (DIN 277 Teil 1 in der jeweils gültigen Fassung).

### **Veranschlagte Kosten des Bauwerkes**

Veranschlagte Kosten des Bauwerkes sind die Kosten des Bauwerkes gemäß DIN 276 (in der jeweils gültigen Fassung) als Summe der Kostengruppen 300 und 400. Baukosten im Sinne der Bautätigkeitsstatistik sind somit die Kosten der Baukonstruktionen (einschl. Erdarbeiten und baukonstruktive Einbauten) sowie die Kosten der technischen Anlagen. Kosten für nicht fest verbundene Einbauten, die nicht Bestandteil des Bauwerkes sind, wie Großrechenanlagen oder industrielle Produktionsanlagen, sind nicht einzubeziehen. Die Umsatzsteuer ist in den veranschlagten Kosten enthalten.

### **Art der Bautätigkeit**

Unter Errichtung neuer Gebäude werden Neubauten und Wiederaufbauten verstanden. Als Wiederaufbau gilt der Aufbau zerstörter oder abgerissener Gebäude ab Oberkante des noch vorhandenen Kellergeschosses.

Unter Fertigteilbauweise wird die Errichtung eines Bauwerkes mit vorgefertigten Bauteilen (Fertigteilen) verstanden. Ein Bauwerk gilt im Hochbau als Fertigteilbau, wenn überwiegend geschosshohe oder raumbreite Fertigteile verwendet werden. Fertigteile in diesem Sinne sind tragende, mit Anschlussmitteln versehene Bauteile, die in der Regel nicht an der Einbaustelle hergestellt werden. Sie müssen mit Hilfe ihrer Anschlussmittel und ohne weitere Bearbeitung zum Bauwerk zusammengefügt oder mit örtlich (am Bau) hergestellten Bauteilen fest verbunden werden können. Hierbei ist notwendig, dass der überwiegende Teil der tragenden Konstruktion (gemessen am Rauminhalt) aus Fertigteilen besteht. Für die Beurteilung „überwiegend“ sind die meist konventionell errichteten Fundamente oder Kellergeschosse mit zu berücksichtigen.

Als konventionelle Bauten gelten Bauvorhaben, die nicht aus Fertigteilen im obigen Sinne zusammengefügt sind.

## 1. Baugenehmigungen für Wohn- und Nichtwohngebäude seit 1995

Zeitraum	Baumaßnahmen insgesamt				Darunter					
	Gebäude/ Baumaß- nahmen	Woh- nungen	Wohn- fläche	veran- schlagte Kosten	Wohngebäude					
					Ge- bäude	dar. im Fertigteil- bau	Nutz- fläche	Wohnungen		Wohn- räume
								ins- gesamt	Wohn- fläche	
Anzahl		100 m <sup>2</sup>	1 000 €	Anzahl		100 m <sup>2</sup>	Anzahl	100 m <sup>2</sup>	Anzahl	
1995	25 224	60 703	46 447	11 189 590	16 670	3 705	12 878	53 402	40 953	212 130
1996	24 513	56 521	43 298	9 736 324	15 015	3 218	10 793	47 160	36 534	186 396
1997	23 114	47 556	37 856	8 003 443	13 827	3 338	8 351	38 421	31 124	156 924
1998	21 036	32 836	27 983	6 314 222	11 451	2 526	5 946	23 506	20 954	105 271
1999	18 727	24 334	22 201	4 858 415	10 108	2 373	4 572	17 037	16 287	81 781
2000	15 280	16 182	16 286	3 968 536	7 997	1 667	3 425	12 156	12 305	60 322
2001	12 437	11 001	12 184	3 028 049	5 983	1 061	2 599	8 540	8 984	43 069
2002	11 032	8 836	10 269	2 721 412	5 040	786	2 173	6 832	7 468	35 627
2003	12 130	9 485	11 279	2 808 432	6 104	927	2 486	7 785	8 684	40 830
2004	12 044	7 906	10 400	2 546 020	5 500	770	2 111	6 585	7 748	35 971
2005	9 999	5 974	8 108	2 016 340	4 382	537	1 649	5 169	6 159	27 738
2006	11 085	7 365	9 271	2 152 960	4 563	582	1 774	5 775	6 844	31 477
2007	8 852	5 153	6 492	2 103 630	2 883	372	1 136	3 640	4 376	18 893
2008	9 009	6 027	6 849	2 360 460	2 831	384	1 205	3 726	4 545	19 456
2009	8 681	5 531	6 914	2 288 053	2 916	373	1 221	3 751	4 648	19 825
2010	8 415	5 626	7 070	2 167 052	2 867	816	1 297	3 989	4 869	21 099
2011	9 375	6 799	8 379	2 433 067	3 464	408	1 636	5 194	6 072	26 100
2012 <sup>1)</sup>	9 459	5 720	8 132	2 574 678	3 448	394	1 657	5 335	6 448	26 894
1. Quartal <sup>1)</sup>	1 980	956	1 662	633 739	718	81	285	931	1 205	5 126
2. Quartal <sup>1)</sup>	2 556	1 761	2 334	632 569	1 001	104	486	1 522	1 884	7 964
3. Quartal <sup>1)</sup>	2 743	1 404	2 068	698 820	945	126	459	1 366	1 757	7 124
4. Quartal <sup>1)</sup>	2 180	1 599	2 068	609 550	784	83	427	1 516	1 601	6 680
Januar	644	439	572	208 483	219	35	89	321	399	1 636
Februar	624	264	484	220 357	227	22	82	270	362	1 555
März	712	253	606	204 899	272	24	115	340	445	1 935
April	660	462	571	186 645	261	28	104	387	469	1 959
Mai	872	414	712	198 612	333	31	150	446	579	2 397
Juni	1 024	885	1 051	247 312	407	45	233	689	836	3 608
Juli	1 042	168	517	285 339	334	42	139	469	597	2 454
August	875	595	833	198 593	330	48	162	477	631	2 511
September	826	641	718	214 888	281	36	158	420	528	2 159
Oktober	836	513	761	232 201	297	36	139	456	555	2 321
November	729	487	722	180 204	287	31	176	540	626	2 612
Dezember	615	599	585	197 145	200	16	112	520	421	1 747
2013										
1. Quartal <sup>1)</sup>	1 882	1 457	1 687	585 535	718	97	309	1 027	1 270	5 336
2. Quartal <sup>1)</sup>	2 481	2 623	2 955	796 194	1 054	102	534	1 915	2 122	9 013
3. Quartal <sup>1)</sup>	2 881	2 485	3 037	845 426	1 158	138	700	2 185	2 376	10 021
4. Quartal	...	...	...	...	...	...	...	...	...	...
Januar	668	578	553	218 929	220	39	84	290	376	1 555
Februar	644	479	573	210 629	261	26	109	349	436	1 820
März	570	400	561	155 977	237	32	116	388	458	1 961
April	683	587	716	203 877	294	27	113	393	486	2 020
Mai	875	1 424	1 451	333 811	387	46	251	905	972	4 095
Juni	923	612	788	258 506	373	29	170	617	664	2 898
Juli	1 077	1 119	1 194	350 377	424	48	313	968	955	4 082
August	850	532	805	186 611	375	39	189	521	630	2 646
September	954	834	1 039	308 438	359	51	199	696	791	3 293
Oktober	...	...	...	...	...	...	...	...	...	...
November	...	...	...	...	...	...	...	...	...	...
Dezember	...	...	...	...	...	...	...	...	...	...

1) Die Summe der Monatsergebnisse kann durch nachträglich vorgenommene Korrekturen von der Quartals- bzw. Jahressumme abweichen.

Errichtung neuer Gebäude									Zeitraum
veranschlagte Kosten	Nichtwohngebäude								
	Gebäude	dar. im Fertigteil- bau	Raum- inhalt	Nutzfläche	Wohnungen		Wohn- räume	veran- schlagte Kosten	
					ingesamt	Wohn- fläche			
1 000 €	Anzahl		1 000 m <sup>3</sup>	100 m <sup>2</sup>	Anzahl	100 m <sup>2</sup>	Anzahl	1 000 €	
5 176 679	2 607	1 024	26 097	41 342	2 366	1 538	7 633	4 131 454	1995
4 530 437	2 311	933	19 750	33 559	1 598	1 071	5 107	3 121 177	1996
3 752 266	1 948	765	15 170	25 089	1 167	796	3 588	2 245 578	1997
2 469 175	1 743	650	11 383	19 800	727	505	2 301	1 737 026	1998
1 939 244	1 653	602	10 029	16 735	465	284	1 373	1 291 987	1999
1 422 314	1 470	582	10 814	17 336	197	142	864	1 394 572	2000
1 041 490	1 242	432	8 359	13 046	189	124	662	1 044 298	2001
872 325	1 172	351	6 576	10 497	184	127	592	948 474	2002
1 000 099	1 212	349	9 466	12 827	160	81	402	991 661	2003
885 923	1 283	364	7 681	11 135	89	84	358	841 096	2004
671 803	1 255	465	7 252	9 969	94	76	313	671 348	2005
752 665	1 529	560	6 094	9 912	62	55	395	642 255	2006
488 416	1 491	477	9 003	12 888	57	62	271	875 338	2007
508 729	1 572	528	10 714	14 575	43	38	150	943 670	2008
541 928	1 321	451	7 798	11 472	124	77	332	875 973	2009
577 614	1 323	464	7 088	10 260	127	78	479	770 118	2010
742 443	1 372	469	8 583	12 024	193	73	350	830 522	2011
<b>804 620</b>	<b>1 393</b>	<b>447</b>	<b>8 451</b>	<b>12 548</b>	<b>66</b>	<b>49</b>	<b>202</b>	<b>968 587</b>	<b>2012 <sup>1)</sup></b>
149 416	281	93	2 395	3 031	47	27	119	295 952	1. Quartal <sup>1)</sup>
229 645	355	124	1 553	2 412	8	8	32	206 732	2. Quartal <sup>1)</sup>
217 778	421	121	2 936	4 651	2	2	9	260 744	3. Quartal <sup>1)</sup>
207 781	336	109	1 566	2 455	9	12	42	205 159	4. Quartal <sup>1)</sup>
48 631	107	38	809	1 203	43	23	99	108 185	Januar
44 443	65	22	1 002	987	3	3	15	115 808	Februar
56 342	109	33	585	842	1	1	5	71 959	März
57 454	96	35	629	919	2	2	8	86 986	April
71 176	117	45	538	824	1	2	7	56 071	Mai
101 015	142	44	386	669	5	4	17	63 675	Juni
73 516	169	51	1 753	2 460	1	1	5	131 275	Juli
77 094	122	36	469	746	1	1	4	58 558	August
67 168	130	34	715	1 444	-	-	-	70 911	September
71 093	125	34	570	967	7	9	32	73 295	Oktober
81 035	116	41	437	740	-	-	-	49 922	November
55 653	95	34	559	749	2	3	10	81 942	Dezember
									<b>2013</b>
160 753	285	95	2 393	2 990	146	49	201	252 964	1. Quartal <sup>1)</sup>
274 142	335	114	2 002	2 965	8	4	21	246 280	2. Quartal <sup>1)</sup>
314 118	390	116	1 690	2 759	93	33	138	259 719	3. Quartal <sup>1)</sup>
...	...	...	...	...	...	...	...	...	4. Quartal
46 087	104	38	649	1 017	129	36	149	99 834	Januar
54 946	92	29	1 284	1 364	17	14	52	101 015	Februar
59 720	89	28	461	609	-	-	-	52 115	März
65 129	95	36	541	842	4	2	13	65 334	April
122 745	118	41	835	1 153	1	1	3	108 818	Mai
86 268	122	37	626	970	3	1	5	72 128	Juni
127 823	148	46	730	1 107	83	23	92	95 853	Juli
82 565	107	25	334	577	4	6	23	50 457	August
103 730	135	45	626	1 075	6	4	23	113 409	September
...	...	...	...	...	...	...	...	...	Oktober
...	...	...	...	...	...	...	...	...	November
...	...	...	...	...	...	...	...	...	Dezember

## 2. Baugenehmigungen für Wohn- und Nichtwohngebäude im 3. Quartal 2013 nach Gebäudearten und Bauherren

Gebäudeart Bauherr	Ins- gesamt	Darunter Errichtung neuer Gebäude							veran- schlagte Kosten
		Ge- bäude	dar. im Fer- tigteil- bau	Raum- inhalt	Nutz- fläche	Wohnungen		Wohn- räume	
						ins- gesamt	Wohn- fläche		
Anzahl		1 000 m <sup>3</sup>	100 m <sup>2</sup>	Anzahl	100 m <sup>2</sup>	Anzahl	1 000 €		
<b>Wohnbau</b>									
Wohngebäude mit 1 Wohnung	x	1 004	126	738	394	1 004	1 421	6 099	191 450
Wohngebäude mit 2 Wohnungen	x	71	9	82	49	142	158	668	20 188
Wohngeb. mit 3 u. mehr Wohnungen	x	79	3	418	229	881	755	3 094	93 539
Wohnheime	7	4	-	33	28	158	42	160	8 941
<b>Wohngebäude insgesamt</b>	<b>2 123</b>	<b>1 158</b>	<b>138</b>	<b>1 270</b>	<b>700</b>	<b>2 185</b>	<b>2 376</b>	<b>10 021</b>	<b>314 118</b>
dar. Wohngebäude mit Eigentums- wohnungen	114	41	2	259	122	507	468	1 884	58 665
Öffentliche Bauherren	11	8	-	18	7	52	34	132	.
Unternehmen	281	106	5	417	245	928	737	2 969	95 427
dav. Wohnungsunternehmen	195	53	4	245	127	551	446	1 814	56 978
Immobilienfonds	14	5	-	28	14	32	36	114	5 618
sonstige Unternehmen (ohne Wohnungsunternehmen)	72	48	1	143	104	345	255	1 041	32 831
Private Haushalte	1 825	1 043	133	834	448	1 204	1 603	6 914	214 268
Organisationen ohne Erwerbszweck	6	1	-	1	0	1	1	6	.
<b>Nichtwohnbau</b>									
Anstaltsgebäude	14	4	1	78	102	80	20	80	28 522
Büro- und Verwaltungsgebäude	80	24	10	56	123	7	6	29	14 101
Landwirtschaftliche Betriebsgebäude	40	30	9	98	188	-	-	-	5 845
Nichtlandwirtsch. Betriebsgebäude	488	286	83	1 255	1 943	2	2	11	146 451
dar. Fabrik- und Werkstattgebäude	138	69	30	573	870	1	2	7	78 038
Handels- und Lagergebäude	151	95	35	584	855	-	-	-	49 105
Hotels und Gaststätten	33	9	-	39	69	1	1	4	12 822
Sonstige Nichtwohngebäude	136	46	13	203	403	4	5	18	64 800
<b>Nichtwohngebäude insgesamt</b>	<b>758</b>	<b>390</b>	<b>116</b>	<b>1 690</b>	<b>2 759</b>	<b>93</b>	<b>33</b>	<b>138</b>	<b>259 719</b>
Öffentliche Bauherren	97	39	14	245	427	1	1	4	83 889
Unternehmen	402	218	84	1 314	2 066	7	8	32	156 948
dav. Land- u. Forstwirtsch., Fischerei	45	34	9	87	171	-	-	-	7 598
Produzierendes Gewerbe	141	92	43	951	1 397	1	2	7	108 070
Handel, Kreditgew., Dienstleist., Verkehr und Nachrichtenüberm.	216	92	32	276	498	6	7	25	41 280
dar. Immobilienfonds	6	3	-	6	13	-	-	-	758
Private Haushalte	214	124	17	108	222	82	21	86	13 065
Organisationen ohne Erwerbszweck	45	9	1	23	43	3	3	16	5 817



### 3. Baugenehmigungen insgesamt im 3. Quartal 2013 nach Kreisfreien Städten und Landkreisen

Kreisfreie Stadt Landkreis Land Gemeindegrößenklasse	Insgesamt	Nutzfläche	Wohnungen		Veranschlagte Kosten
			insgesamt	Wohnfläche	
	Anzahl	100 m <sup>2</sup>	Anzahl	100 m <sup>2</sup>	1 000 €
Chemnitz, Stadt	140	33	73	173	45 071
Erzgebirgskreis	361	559	201	262	84 065
Mittelsachsen	282	367	112	186	58 891
Vogtlandkreis	172	269	204	147	63 082
Zwickau	223	426	80	137	78 916
Dresden, Stadt	323	645	959	929	225 275
Bautzen	184	-43	118	170	34 267
Görlitz	128	90	-72	-8	29 663
Meißen	238	139	264	255	53 006
Sächsische Schweiz- Osterzgebirge	224	270	170	207	47 509
Leipzig, Stadt	172	48	180	236	38 597
Leipzig	248	292	111	194	51 888
Nordsachsen	186	230	85	151	35 196
<b>Sachsen</b>	<b>2 881</b>	<b>3 325</b>	<b>2 485</b>	<b>3 037</b>	<b>845 426</b>
<b>Gemeinden von ... bis unter ... Einwohner</b>					
unter 2 000	105	48	68	91	15 842
2 000 - 5 000	572	635	314	403	125 253
5 000 - 20 000	1 071	1 342	677	870	248 162
20 000 - 50 000	332	375	250	294	78 464
50 000 - 100 000	141	191	-45	23	65 950
100 000 und mehr	660	733	1 221	1 355	311 755

#### 4. Baugenehmigungen für neue Wohngebäude im 3. Quartal 2013 nach Kreisfreien Städten und Landkreisen

Kreisfreie Stadt Landkreis Land	Gebäude	Dar. mit 1 und 2 Wohnungen			Wohnungen		Veranschlagte Kosten
		Gebäude	Wohnungen	Wohnfläche	insgesamt	Wohnfläche	
	Anzahl			100 m <sup>2</sup>	Anzahl	100 m <sup>2</sup>	1 000 €
Chemnitz, Stadt	69	66	71	97	90	118	14 667
Erzgebirgskreis	118	113	126	172	162	198	27 676
Mittelsachsen	103	101	105	143	115	151	20 317
Vogtlandkreis	44	40	42	58	181	104	16 075
Zwickau	67	67	74	102	74	102	14 097
Dresden, Stadt	160	120	125	180	665	665	86 096
Bautzen	91	88	94	138	105	145	18 911
Görlitz	29	29	31	40	31	40	5 580
Meißen	87	74	82	113	242	199	27 066
Sächsische Schweiz- Osterzgebirge	117	115	120	162	148	176	24 197
Leipzig, Stadt	75	67	71	98	151	181	20 842
Leipzig	121	119	127	168	134	177	23 067
Nordsachsen	77	76	78	110	87	120	15 527
<b>Sachsen</b>	<b>1 158</b>	<b>1 075</b>	<b>1 146</b>	<b>1 579</b>	<b>2 185</b>	<b>2 376</b>	<b>314 118</b>

#### 5. Baugenehmigungen für neue Nichtwohngebäude im 3. Quartal 2013 nach Kreisfreien Städten und Landkreisen

Kreisfreie Stadt Landkreis Land	Gebäude	Rauminhalt	Nutzfläche	Wohnungen	Veranschlagte Kosten
	Anzahl	1 000 m <sup>3</sup>	100 m <sup>3</sup>	Anzahl	1 000 €
Chemnitz, Stadt	15	46	59	3	7 611
Erzgebirgskreis	62	225	358	1	25 119
Mittelsachsen	42	170	292	-	24 466
Vogtlandkreis	27	133	232	1	33 976
Zwickau	36	209	371	-	45 356
Dresden, Stadt	31	382	546	82	62 838
Bautzen	20	20	42	-	3 395
Görlitz	27	43	76	2	5 860
Meißen	37	40	81	-	5 435
Sächsische Schweiz- Osterzgebirge	24	127	216	2	15 193
Leipzig, Stadt	12	23	46	1	3 468
Leipzig	33	128	239	1	17 715
Nordsachsen	24	146	201	-	9 287
<b>Sachsen</b>	<b>390</b>	<b>1 690</b>	<b>2 759</b>	<b>93</b>	<b>259 719</b>

## 6. Baugenehmigungen für Wohn- und Nichtwohngebäude im Juli 2013 nach Gebäudearten und Bauherren

Gebäudeart Bauherr	Ins- gesamt	Darunter Errichtung neuer Gebäude							
		Ge- bäude	dar. im Fer- tigteil- bau	Raum- inhalt	Nutz- fläche	Wohnungen		Wohn- räume	veran- schlagte Kosten
						ins- gesamt	Wohn- fläche		
		Anzahl		1 000 m <sup>3</sup>	100 m <sup>2</sup>	Anzahl	100 m <sup>2</sup>	Anzahl	1 000 €
<b>Wohnbau</b>									
Wohngebäude mit 1 Wohnung	x	358	47	263	156	358	505	2 164	69 465
Wohngebäude mit 2 Wohnungen	x	29	1	33	20	58	68	273	8 406
Wohngeb. mit 3 u. mehr Wohnungen	x	34	-	188	108	404	344	1 495	.
Wohnheime	4	3	-	31	28	148	38	150	.
<b>Wohngebäude insgesamt</b>	<b>803</b>	<b>424</b>	<b>48</b>	<b>514</b>	<b>313</b>	<b>968</b>	<b>955</b>	<b>4 082</b>	<b>127 823</b>
dar. Wohngebäude mit Eigentums- wohnungen	52	19	-	116	53	273	221	979	24 925
Öffentliche Bauherren	4	3	-	7	5	35	13	59	2 710
Unternehmen	125	39	-	204	132	499	358	1 530	46 128
dav. Wohnungsunternehmen	95	25	-	125	63	298	237	1 047	.
Immobilienfonds	6	2	-	4	2	10	8	41	.
sonstige Unternehmen (ohne Wohnungsunternehmen)	24	12	-	75	68	191	113	442	16 754
Private Haushalte	672	382	48	303	176	434	584	2 493	78 985
Organisationen ohne Erwerbszweck	2	-	-	-	-	-	-	-	-
<b>Nichtwohnbau</b>									
Anstaltsgebäude	4	2	-	21	32	80	20	80	5 446
Büro- und Verwaltungsgebäude	33	10	3	28	62	1	2	6	6 859
Landwirtschaftliche Betriebsgebäude	13	12	3	20	37	-	-	-	1 938
Nichtlandwirtsch. Betriebsgebäude	181	110	37	624	900	-	-	-	69 885
dar. Fabrik- und Werkstattgebäude	55	30	14	361	492	-	-	-	48 073
Handels- und Lagergebäude	56	36	15	247	362	-	-	-	19 696
Hotels und Gaststätten	10	-	-	-	-	-	-	-	-
Sonstige Nichtwohngebäude	43	14	3	38	75	2	2	6	11 725
<b>Nichtwohngebäude insgesamt</b>	<b>274</b>	<b>148</b>	<b>46</b>	<b>730</b>	<b>1 107</b>	<b>83</b>	<b>23</b>	<b>92</b>	<b>95 853</b>
Öffentliche Bauherren	26	7	4	16	28	-	-	-	6 807
Unternehmen	151	89	33	652	958	1	2	6	77 087
dav. Land- u. Forstwirtsch., Fischerei	14	13	2	20	38	-	-	-	1 838
Produzierendes Gewerbe	62	44	21	546	764	-	-	-	63 763
Handel, Kreditgew., Dienstleist., Verkehr und Nachrichtenüberm.	75	32	10	86	156	1	2	6	11 486
dar. Immobilienfonds	-	-	-	-	-	-	-	-	-
Private Haushalte	83	48	9	45	90	82	21	86	7 629
Organisationen ohne Erwerbszweck	14	4	-	16	31	-	-	-	4 330

## 7. Baugenehmigungen insgesamt im Juli 2013 nach Kreisfreien Städten und Landkreisen

Kreisfreie Stadt Landkreis Land Gemeindegrößenklasse	Insgesamt	Nutzfläche	Wohnungen		Veranschlagte Kosten
			insgesamt	Wohnfläche	
	Anzahl	100 m <sup>2</sup>	Anzahl	100 m <sup>2</sup>	1 000 €
Chemnitz, Stadt	51	28	28	57	13 381
Erzgebirgskreis	144	264	106	123	41 670
Mittelsachsen	95	181	40	66	26 228
Vogtlandkreis	81	68	143	80	17 618
Zwickau	49	52	25	36	11 874
Dresden, Stadt	156	428	585	490	123 071
Bautzen	72	55	46	63	16 329
Görlitz	62	54	-100	-54	16 721
Meißen	92	60	83	92	23 208
Sächsische Schweiz- Osterzgebirge	95	220	59	82	24 720
Leipzig, Stadt	53	19	23	51	11 817
Leipzig	75	92	41	58	14 382
Nordsachsen	52	15	40	49	9 358
<b>Sachsen</b>	<b>1 077</b>	<b>1 536</b>	<b>1 119</b>	<b>1 194</b>	<b>350 377</b>
<b>Gemeinden von ... bis unter ... Einwohner</b>					
unter 2 000	31	12	13	21	2 914
2 000 - 5 000	205	294	119	158	51 424
5 000 - 20 000	376	560	350	340	96 429
20 000 - 50 000	139	124	103	121	31 086
50 000 - 100 000	62	68	-104	-47	19 910
100 000 und mehr	264	478	638	602	148 614

## 8. Baugenehmigungen für neue Wohngebäude im Juli 2013 nach Kreisfreien Städten und Landkreisen

Kreisfreie Stadt Landkreis Land	Ge- bäude	Dar. mit 1 und 2 Wohnungen			Wohnungen		Veranschlagte Kosten
		Gebäude	Woh- nungen	Wohn- fläche	insgesamt	Wohnfläche	
	Anzahl			100 m <sup>2</sup>	Anzahl	100 m <sup>2</sup>	1 000 €
Chemnitz, Stadt	26	25	27	37	33	43	5 278
Erzgebirgskreis	44	40	45	62	78	85	12 253
Mittelsachsen	37	36	37	51	41	54	7 392
Vogtlandkreis	21	19	21	27	136	59	10 110
Zwickau	16	16	21	25	21	25	3 199
Dresden, Stadt	78	58	62	88	391	356	43 880
Bautzen	34	32	36	51	44	56	7 378
Görlitz	8	8	8	10	8	10	1 581
Meißen	29	24	26	38	74	75	10 676
Sächsische Schweiz- Osterzgebirge	52	52	54	73	54	73	10 512
Leipzig, Stadt	21	20	20	28	25	34	4 157
Leipzig	36	35	36	48	40	52	7 024
Nordsachsen	22	22	23	34	23	34	4 383
<b>Sachsen</b>	<b>424</b>	<b>387</b>	<b>416</b>	<b>573</b>	<b>968</b>	<b>955</b>	<b>127 823</b>

## 9. Baugenehmigungen für neue Nichtwohngebäude im Juli 2013 nach Kreisfreien Städten und Landkreisen

Kreisfreie Stadt Landkreis Land	Gebäude	Rauminhalt	Nutzfläche	Wohnungen	Veranschlagte Kosten
	Anzahl	1 000 m <sup>3</sup>	100 m <sup>3</sup>	Anzahl	1 000 €
Chemnitz, Stadt	6	17	21	-	1 548
Erzgebirgskreis	25	103	151	1	11 981
Mittelsachsen	16	95	156	-	13 794
Vogtlandkreis	11	19	38	-	2 756
Zwickau	6	10	22	-	1 691
Dresden, Stadt	15	259	314	82	37 700
Bautzen	8	12	22	-	2 010
Görlitz	8	28	46	-	2 423
Meißen	19	19	40	-	2 517
Sächsische Schweiz- Osterzgebirge	14	116	193	-	12 622
Leipzig, Stadt	5	10	21	-	.
Leipzig	9	35	72	-	4 326
Nordsachsen	6	7	11	-	.
<b>Sachsen</b>	<b>148</b>	<b>730</b>	<b>1 107</b>	<b>83</b>	<b>95 853</b>

## 10. Baugenehmigungen für Wohn- und Nichtwohngebäude im August 2013 nach Gebäudearten und Bauherren

Gebäudeart Bauherr	Ins- gesamt	Darunter Errichtung neuer Gebäude							veran- schlagte Kosten
		Ge- bäude	dar. im Fer- tigteil- bau	Raum- inhalt	Nutz- fläche	Wohnungen		Wohn- räume	
						ins- gesamt	Wohn- fläche		
Anzahl		1 000 m <sup>3</sup>	100 m <sup>2</sup>	Anzahl	100 m <sup>2</sup>	Anzahl	1 000 €		
<b>Wohnbau</b>									
Wohngebäude mit 1 Wohnung	x	339	33	255	137	339	488	2 095	65 609
Wohngebäude mit 2 Wohnungen	x	21	5	22	10	42	43	209	5 253
Wohngeb. mit 3 u. mehr Wohnungen	x	14	1	55	42	130	96	332	.
Wohnheime	2	1	-	2	-	10	3	10	.
<b>Wohngebäude insgesamt</b>	<b>641</b>	<b>375</b>	<b>39</b>	<b>334</b>	<b>189</b>	<b>521</b>	<b>630</b>	<b>2 646</b>	<b>82 565</b>
dar. Wohngebäude mit Eigentums- wohnungen	12	3	-	22	19	22	31	86	5 000
Öffentliche Bauherren	3	2	-	1	1	2	3	13	.
Unternehmen	72	36	1	65	45	138	117	417	14 105
dav. Wohnungsunternehmen	43	12	-	42	36	79	65	219	9 075
Immobilienfonds	1	-	-	-	-	-	-	-	-
sonstige Unternehmen (ohne Wohnungsunternehmen)	28	24	1	23	9	59	52	198	5 030
Private Haushalte	563	336	38	267	143	380	509	2 210	67 856
Organisationen ohne Erwerbszweck	3	1	-	1	0	1	1	6	.
<b>Nichtwohnbau</b>									
Anstaltsgebäude	2	-	-	-	-	-	-	-	-
Büro- und Verwaltungsgebäude	17	3	1	3	5	-	-	-	685
Landwirtschaftliche Betriebsgebäude	13	8	2	45	66	-	-	-	1 912
Nichtlandwirtsch. Betriebsgebäude	149	85	18	260	450	2	2	11	38 872
dar. Fabrik- und Werkstattgebäude	38	18	6	113	199	1	2	7	14 993
Handels- und Lagergebäude	46	28	9	100	162	-	-	-	11 393
Hotels und Gaststätten	12	6	-	35	61	1	1	4	11 370
Sonstige Nichtwohngebäude	28	11	4	26	56	2	4	12	8 988
<b>Nichtwohngebäude insgesamt</b>	<b>209</b>	<b>107</b>	<b>25</b>	<b>333</b>	<b>577</b>	<b>4</b>	<b>6</b>	<b>23</b>	<b>50 457</b>
Öffentliche Bauherren	30	14	6	48	90	1	1	4	16 143
Unternehmen	109	57	15	246	417	3	5	19	31 929
dav. Land- u. Forstwirtsch., Fischerei	12	7	2	20	31	-	-	-	1 673
Produzierendes Gewerbe	42	29	10	159	281	1	2	7	21 292
Handel, Kreditgew., Dienstleist., Verkehr und Nachrichtenüberm.	55	21	3	67	105	2	4	12	8 964
dar. Immobilienfonds	3	1	-	0	1	-	-	-	.
Private Haushalte	65	35	4	39	69	-	-	-	.
Organisationen ohne Erwerbszweck	5	1	-	0	1	-	-	-	.

## 11. Baugenehmigungen insgesamt im August 2013 nach Kreisfreien Städten und Landkreisen

Kreisfreie Stadt Landkreis Land Gemeindegrößenklasse	Insgesamt	Nutzfläche	Wohnungen		Veranschlagte Kosten
			insgesamt	Wohnfläche	
	Anzahl	100 m <sup>2</sup>	Anzahl	100 m <sup>2</sup>	1 000 €
Chemnitz, Stadt	38	-26	34	66	9 754
Erzgebirgskreis	132	213	60	91	26 575
Mittelsachsen	115	113	47	82	19 903
Vogtlandkreis	34	89	31	28	20 518
Zwickau	76	104	27	50	14 887
Dresden, Stadt	41	92	63	88	23 977
Bautzen	56	-116	34	58	11 104
Görlitz	39	16	21	28	6 370
Meißen	77	34	78	80	15 043
Sächsische Schweiz- Osterzgebirge	80	31	75	81	14 010
Leipzig, Stadt	15	2	13	19	2 082
Leipzig	57	24	24	60	10 078
Nordsachsen	90	24	25	72	12 310
<b>Sachsen</b>	<b>850</b>	<b>600</b>	<b>532</b>	<b>805</b>	<b>186 611</b>
<b>Gemeinden von ... bis unter ... Einwohner</b>					
unter 2 000	50	17	35	47	7 628
2 000 - 5 000	199	181	117	151	38 439
5 000 - 20 000	356	222	163	296	73 502
20 000 - 50 000	116	106	72	103	25 781
50 000 - 100 000	17	4	30	25	4 149
100 000 und mehr	112	71	115	182	37 112

## 12. Baugenehmigungen für neue Wohngebäude im August 2013 nach Kreisfreien Städten und Landkreisen

Kreisfreie Stadt Landkreis Land	Ge- bäude	Dar. mit 1 und 2 Wohnungen			Wohnungen		Veranschlagte Kosten
		Gebäude	Woh- nungen	Wohn- fläche	insgesamt	Wohnfläche	
	Anzahl			100 m <sup>2</sup>	Anzahl	100 m <sup>2</sup>	1 000 €
Chemnitz, Stadt	20	19	19	28	22	33	3 695
Erzgebirgskreis	49	49	53	72	53	72	9 534
Mittelsachsen	45	44	47	65	53	69	9 322
Vogtlandkreis	7	6	6	8	26	20	2 518
Zwickau	28	28	29	41	29	41	5 649
Dresden, Stadt	26	23	23	34	45	66	9 565
Bautzen	30	30	31	49	31	49	6 536
Görlitz	14	14	16	21	16	21	2 788
Meißen	34	28	32	44	84	66	7 709
Sächsische Schweiz- Osterzgebirge	42	40	41	55	69	70	9 275
Leipzig, Stadt	10	10	10	14	10	14	1 678
Leipzig	34	34	38	52	38	52	6 827
Nordsachsen	36	35	36	48	45	59	7 469
<b>Sachsen</b>	<b>375</b>	<b>360</b>	<b>381</b>	<b>531</b>	<b>521</b>	<b>630</b>	<b>82 565</b>

## 13. Baugenehmigungen für neue Nichtwohngebäude im August 2013 nach Kreisfreien Städten und Landkreisen

Kreisfreie Stadt Landkreis Land	Gebäude	Rauminhalt	Nutzfläche	Wohnungen	Veranschlagte Kosten
	Anzahl	1 000 m <sup>3</sup>	100 m <sup>3</sup>	Anzahl	1 000 €
Chemnitz, Stadt	3	3	5	-	211
Erzgebirgskreis	22	97	159	-	9 629
Mittelsachsen	16	49	92	-	6 357
Vogtlandkreis	8	52	84	1	12 659
Zwickau	9	55	91	-	6 451
Dresden, Stadt	4	50	85	-	8 967
Bautzen	6	5	12	-	1 026
Görlitz	10	6	10	2	1 106
Meißen	6	2	6	-	659
Sächsische Schweiz- Osterzgebirge	5	5	9	-	963
Leipzig, Stadt	1	0	1	-	.
Leipzig	7	7	13	1	2 133
Nordsachsen	10	3	8	-	.
<b>Sachsen</b>	<b>107</b>	<b>333</b>	<b>577</b>	<b>4</b>	<b>50 457</b>



#### 14. Baugenehmigungen für Wohn- und Nichtwohngebäude im September 2013 nach Gebäudearten und Bauherren

Gebäudeart Bauherr	Ins- gesamt	Darunter Errichtung neuer Gebäude							
		Ge- bäude	dar. im Fer- tigteil- bau	Raum- inhalt	Nutz- fläche	Wohnungen		Wohn- räume	veran- schlagte Kosten
						ins- gesamt	Wohn- fläche		
		Anzahl		1 000 m <sup>3</sup>	100 m <sup>2</sup>	Anzahl	100 m <sup>2</sup>	Anzahl	1 000 €
<b>Wohnbau</b>									
Wohngebäude mit 1 Wohnung	x	307	46	220	101	307	429	1 840	56 376
Wohngebäude mit 2 Wohnungen	x	21	3	27	19	42	48	186	6 529
Wohngeb. mit 3 u. mehr Wohnungen	x	31	2	175	78	347	315	1 267	40 825
Wohnheime	1	-	-	-	-	-	-	-	-
<b>Wohngebäude insgesamt</b>	<b>679</b>	<b>359</b>	<b>51</b>	<b>422</b>	<b>199</b>	<b>696</b>	<b>791</b>	<b>3 293</b>	<b>103 730</b>
dar. Wohngebäude mit Eigentums- wohnungen	50	19	2	120	50	212	215	819	28 740
Öffentliche Bauherren	4	3	-	10	1	15	18	60	1 109
Unternehmen	84	31	4	148	68	291	262	1 022	35 194
dav. Wohnungsunternehmen	57	16	4	78	29	174	144	548	.
Immobilienfonds	7	3	-	24	12	22	28	73	.
sonstige Unternehmen (ohne Wohnungsunternehmen)	20	12	-	45	28	95	91	401	11 047
Private Haushalte	590	325	47	264	129	390	511	2 211	67 427
Organisationen ohne Erwerbszweck	1	-	-	-	-	-	-	-	-
<b>Nichtwohnbau</b>									
Anstaltsgebäude	8	2	1	57	69	-	-	-	.
Büro- und Verwaltungsgebäude	30	11	6	25	56	6	4	23	.
Landwirtschaftliche Betriebsgebäude	14	10	4	33	85	-	-	-	1 995
Nichtlandwirtsch. Betriebsgebäude	158	91	28	371	593	-	-	-	37 694
dar. Fabrik- und Werkstattgebäude	45	21	10	100	178	-	-	-	14 972
Handels- und Lagergebäude	49	31	11	237	331	-	-	-	18 016
Hotels und Gaststätten	11	3	-	4	8	-	-	-	1 452
Sonstige Nichtwohngebäude	65	21	6	139	272	-	-	-	44 087
<b>Nichtwohngebäude insgesamt</b>	<b>275</b>	<b>135</b>	<b>45</b>	<b>626</b>	<b>1 075</b>	<b>6</b>	<b>4</b>	<b>23</b>	<b>113 409</b>
Öffentliche Bauherren	41	18	4	181	309	-	-	-	60 939
Unternehmen	142	72	36	416	692	3	1	7	47 932
dav. Land- u. Forstwirtsch., Fischerei	19	14	5	46	103	-	-	-	4 087
Produzierendes Gewerbe	37	19	12	246	352	-	-	-	23 015
Handel, Kreditgew., Dienstleist., Verkehr und Nachrichtenüberm.	86	39	19	124	237	3	1	7	20 830
dar. Immobilienfonds	3	2	-	5	12	-	-	-	.
Private Haushalte	66	41	4	24	64	-	-	-	.
Organisationen ohne Erwerbszweck	26	4	1	6	10	3	3	16	.

### 15. Baugenehmigungen insgesamt im September 2013 nach Kreisfreien Städten und Landkreisen

Kreisfreie Stadt Landkreis Land Gemeindegrößenklasse	Insgesamt	Nutzfläche	Wohnungen		Veranschlagte Kosten
			insgesamt	Wohnfläche	
	Anzahl	100 m <sup>2</sup>	Anzahl	100 m <sup>2</sup>	1 000 €
Chemnitz, Stadt	51	31	11	49	21 936
Erzgebirgskreis	85	82	35	48	15 820
Mittelsachsen	72	73	25	37	12 760
Vogtlandkreis	57	113	30	39	24 946
Zwickau	98	270	28	51	52 155
Dresden, Stadt	126	125	311	351	78 227
Bautzen	56	18	38	49	6 834
Görlitz	27	19	7	18	6 572
Meißen	69	45	103	83	14 755
Sächsische Schweiz- Osterzgebirge	49	19	36	43	8 779
Leipzig, Stadt	104	27	144	166	24 698
Leipzig	116	177	46	76	27 428
Nordsachsen	44	191	20	30	13 528
<b>Sachsen</b>	<b>954</b>	<b>1 189</b>	<b>834</b>	<b>1 039</b>	<b>308 438</b>
<b>Gemeinden von ... bis unter ... Einwohner</b>					
unter 2 000	24	19	20	23	5 300
2 000 - 5 000	168	161	78	94	35 390
5 000 - 20 000	339	560	164	234	78 231
20 000 - 50 000	77	145	75	70	21 597
50 000 - 100 000	62	118	29	45	41 891
100 000 und mehr	284	185	468	572	126 029

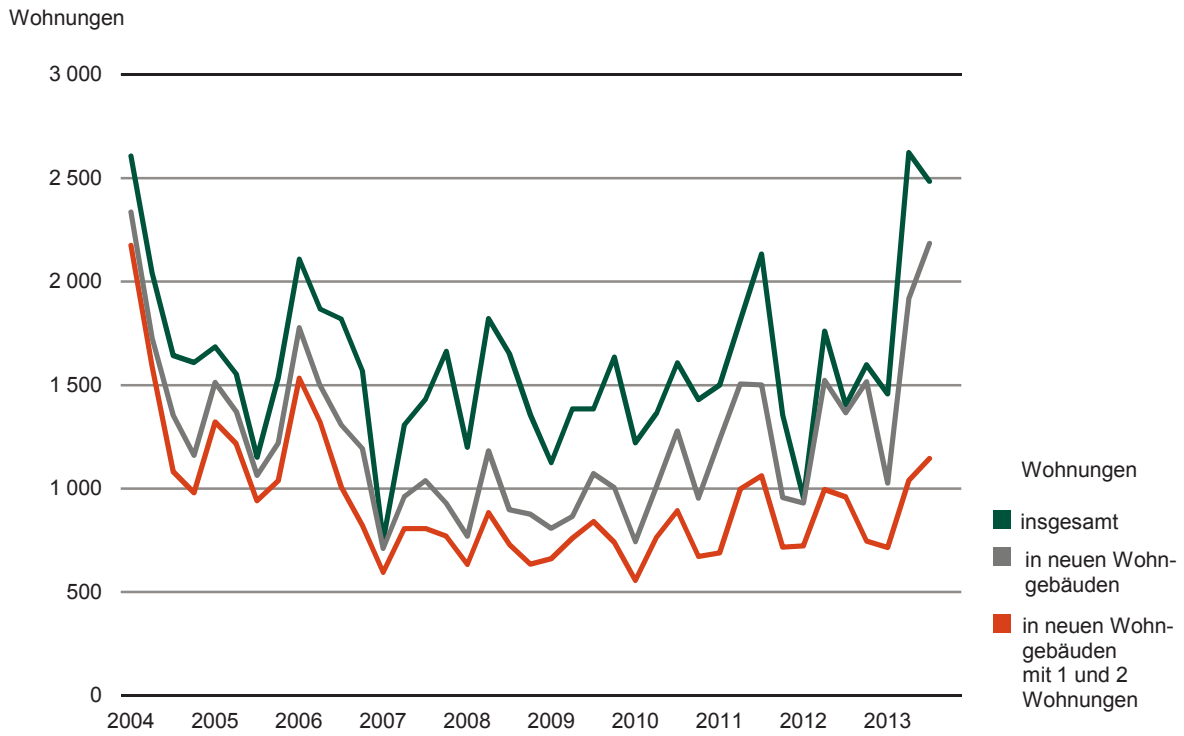
### 16. Baugenehmigungen für neue Wohngebäude im September 2013 nach Kreisfreien Städten und Landkreisen

Kreisfreie Stadt Landkreis Land	Gebäude	Dar. mit 1 und 2 Wohnungen			Wohnungen		Veranschlagte Kosten
		Gebäude	Wohnungen	Wohnfläche	insgesamt	Wohnfläche	
	Anzahl			100 m <sup>2</sup>	Anzahl	100 m <sup>2</sup>	1 000 €
Chemnitz, Stadt	23	22	25	32	35	42	5 694
Erzgebirgskreis	25	24	28	38	31	41	5 889
Mittelsachsen	21	21	21	28	21	28	3 603
Vogtlandkreis	16	15	15	23	19	25	3 447
Zwickau	23	23	24	36	24	36	5 249
Dresden, Stadt	56	39	40	57	229	244	32 651
Bautzen	27	26	27	38	30	40	4 997
Görlitz	7	7	7	9	7	9	1 211
Meißen	24	22	24	30	84	59	8 681
Sächsische Schweiz- Osterzgebirge	23	23	25	33	25	33	4 410
Leipzig, Stadt	44	37	41	56	116	133	15 007
Leipzig	51	50	53	68	56	73	9 216
Nordsachsen	19	19	19	28	19	28	3 675
<b>Sachsen</b>	<b>359</b>	<b>328</b>	<b>349</b>	<b>476</b>	<b>696</b>	<b>791</b>	<b>103 730</b>

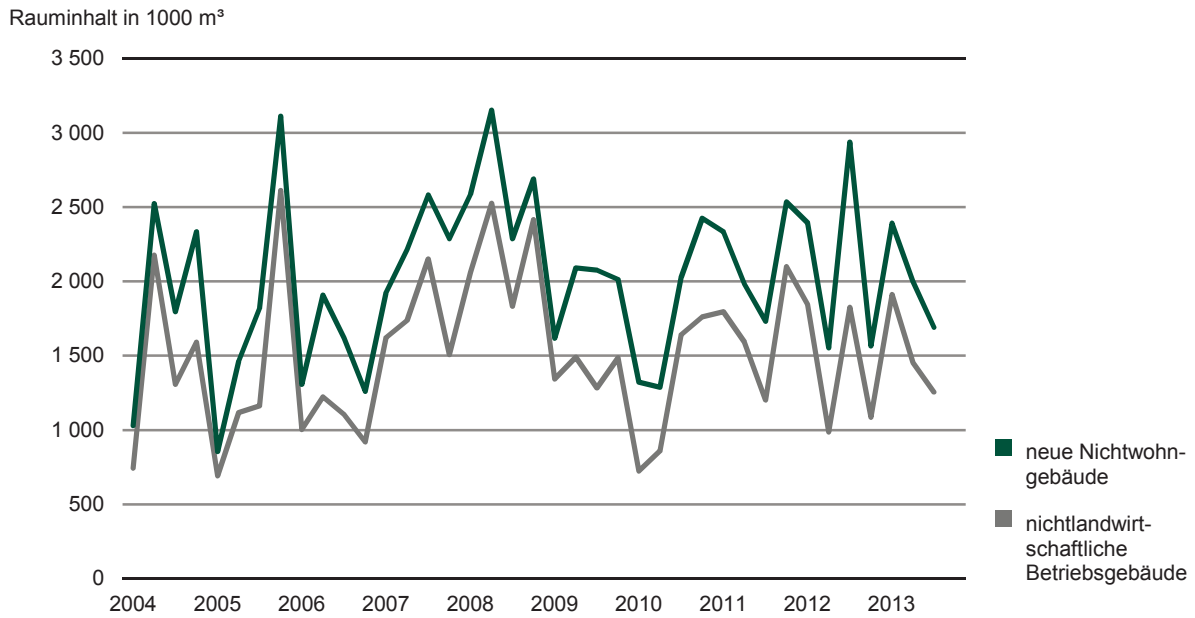
### 17. Baugenehmigungen für neue Nichtwohngebäude im September 2013 nach Kreisfreien Städten und Landkreisen

Kreisfreie Stadt Landkreis Land	Gebäude	Rauminhalt	Nutzfläche	Wohnungen	Veranschlagte Kosten
	Anzahl	1 000 m <sup>3</sup>	100 m <sup>3</sup>	Anzahl	1 000 €
Chemnitz, Stadt	6	25	33	3	5 852
Erzgebirgskreis	15	24	48	-	3 509
Mittelsachsen	10	27	44	-	4 315
Vogtlandkreis	8	62	110	-	18 561
Zwickau	21	143	257	-	37 214
Dresden, Stadt	12	74	147	-	16 171
Bautzen	6	3	9	-	359
Görlitz	9	8	20	-	2 331
Meißen	12	19	35	-	2 259
Sächsische Schweiz- Osterzgebirge	5	6	13	2	1 608
Leipzig, Stadt	6	12	24	1	1 912
Leipzig	17	86	154	-	11 256
Nordsachsen	8	136	182	-	8 062
<b>Sachsen</b>	<b>135</b>	<b>626</b>	<b>1 075</b>	<b>6</b>	<b>113 409</b>

**Abb. 1 Baugenehmigungen für Wohnungen seit 2004**



**Abb. 2 Baugenehmigungen für neue Nichtwohngebäude nach Rauminhalt seit 2004**





**Herausgeber:**

Statistisches Landesamt des Freistaates Sachsen

**Redaktion:**

Statistisches Landesamt des Freistaates Sachsen

**Gestaltung und Satz:**

Statistisches Landesamt des Freistaates Sachsen

**Redaktionsschluss:**

November 2013

**Bezug:**

Statistisches Landesamt des Freistaates Sachsen

Hausanschrift: Macherstraße 63, 01917 Kamenz

Telefon: +49 3578 33-1424

Telefax: +49 3578 33-1499

E-Mail: [vertrieb@statistik.sachsen.de](mailto:vertrieb@statistik.sachsen.de)

[www.statistik.sachsen.de/shop](http://www.statistik.sachsen.de/shop)

**Verteilerhinweis**

Diese Informationsschrift wird von der Sächsischen Staatsregierung im Rahmen ihrer verfassungsmäßigen Verpflichtung zur Information der Öffentlichkeit herausgegeben. Sie darf weder von Parteien noch von deren Kandidaten oder Helfern im Zeitraum von sechs Monaten vor einer Wahl zum Zwecke der Wahlwerbung verwendet werden. Dies gilt für alle Wahlen.

Missbräuchlich ist insbesondere die Verteilung auf Wahlveranstaltungen, an Informationsständen der Parteien sowie das Einlegen, Aufdrucken oder Aufkleben parteipolitischer Informationen oder Werbemittel. Untersagt ist auch die Weitergabe an Dritte zur Verwendung bei der Wahlwerbung.

Auch ohne zeitlichen Bezug zu einer bevorstehenden Wahl darf die vorliegende Druckschrift nicht so verwendet werden, dass dies als Parteinahme des Herausgebers zu Gunsten einzelner politischer Gruppen verstanden werden könnte.

Diese Beschränkungen gelten unabhängig vom Vertriebsweg, also unabhängig davon, auf welchem Wege und in welcher Anzahl diese Informationsschrift dem Empfänger zugegangen ist. Erlaubt ist jedoch den Parteien, diese Informationsschrift zur Unterrichtung ihrer Mitglieder zu verwenden.

**Copyright**

Statistisches Landesamt des Freistaates Sachsen, Kamenz, 2013

Vervielfältigung und Verbreitung, auch auszugsweise, mit Quellenangabe gestattet.

ISSN 2195-3082