



# Statistischer Bericht



Korrekturausgabe

Beherbergungsgewerbe  
im Freistaat Sachsen

Juli 2013

G IV 1 – m 07/13

# Zeichenerklärung

- Nichts vorhanden (genau Null)
- 0 weniger als die Hälfte von 1 in der letzten besetzten Stelle, jedoch mehr als nichts
- ... Angabe fällt später an
- / Zahlenwert nicht sicher genug
- . Zahlenwert unbekannt oder geheim zu halten
- x Tabellenfach gesperrt, weil Aussage nicht sinnvoll
- () Aussagewert ist eingeschränkt
- p vorläufige Zahl
- r berichtigte Zahl
- s geschätzte Zahl

Statistisches Landesamt des Freistaates Sachsen, den 21.10.2013

## Korrekturblatt

**Berichtigung zum Statistischen Bericht G IV 1 – m07/13 SN, Tourismusbericht**  
Kennziffer Titel

Im Statistischen Bericht war eine Korrektur erforderlich.

Die Änderung wurde vorgenommen:

Auf Seite **4**, Abbildung **2**, wurde die Legende vollständig eingefügt.

Wir bitten um Entschuldigung und Beachtung der Korrektur.



## Inhalt

	<b>Seite</b>
Vorbemerkungen	3
Erläuterungen	3
<b>Tabellen</b>	
1. Beherbergungseinrichtungen, Gästebetten und deren Auslastung sowie Ankünfte, Übernachtungen und Aufenthaltsdauer 2011 bis 2013 nach Monaten	5
2. Beherbergungseinrichtungen, Gästebetten und deren Auslastung nach Betriebsarten	6
3. Ankünfte, Übernachtungen und Aufenthaltsdauer in Beherbergungseinrichtungen nach Betriebsarten	7
4. Beherbergungseinrichtungen, Gästebetten und deren Auslastung im Juli 2013 nach Reisegebieten und Betriebsarten	8
5. Ankünfte, Übernachtungen und Aufenthaltsdauer in Beherbergungseinrichtungen nach Reisegebieten, dem Herkunftsland der Gäste und Betriebsarten	11
6. Beherbergungseinrichtungen, Gästebetten und deren Auslastung im Juli 2013 nach Gemeindegruppen	17
7. Ankünfte, Übernachtungen und Aufenthaltsdauer in Beherbergungseinrichtungen nach Gemeindegruppen	17
8. Beherbergungseinrichtungen, Gästebetten und deren Auslastung im Juli 2013 nach Kreisfreien Städten und Landkreisen	18
9. Hotels, Gästebetten und deren Auslastung im Juli 2013 nach Kreisfreien Städten und Landkreisen	18
10. Ankünfte, Übernachtungen und Aufenthaltsdauer in Beherbergungseinrichtungen nach Kreisfreien Städten und Landkreisen	19
11. Ankünfte, Übernachtungen und Aufenthaltsdauer in Hotels nach Kreisfreien Städten und Landkreisen	20
12. Beherbergungsstätten der Hotellerie, Gästebetten und Gästezimmer sowie deren Auslastung, Ankünfte und Übernachtungen im Juli 2013 nach Betriebsarten der Hotellerie	21
13. Beherbergungsstätten der Hotellerie, Gästebetten und Gästezimmer sowie deren Auslastung, Ankünfte und Übernachtungen im Juli 2013 nach Kreisfreien Städten und Landkreisen	21
14. Beherbergungsstätten der Hotellerie, Gästebetten und Gästezimmer sowie deren Auslastung, Ankünfte und Übernachtungen im Juli 2013 nach Reisegebieten	21
15. Ankünfte, Übernachtungen und Aufenthaltsdauer in Beherbergungseinrichtungen im Juli 2013 nach dem Herkunftsland der Gäste	22

	<b>Seite</b>
16. Ankünfte, Übernachtungen und Aufenthaltsdauer in Beherbergungseinrichtungen Januar bis Juli 2013 nach dem Herkunftsland der Gäste	23
17. Ankünfte, Übernachtungen und Aufenthaltsdauer in Beherbergungseinrichtungen der Stadt Dresden im Juli 2013 nach dem Herkunftsland der Gäste	24
18. Ankünfte, Übernachtungen und Aufenthaltsdauer in Beherbergungseinrichtungen der Stadt Dresden Januar bis Juli 2013 nach dem Herkunftsland der Gäste	25
19. Ankünfte, Übernachtungen und Aufenthaltsdauer in Beherbergungseinrichtungen der Stadt Leipzig im Juli 2013 nach dem Herkunftsland der Gäste	26
20. Ankünfte, Übernachtungen und Aufenthaltsdauer in Beherbergungseinrichtungen der Stadt Leipzig Januar bis Juli 2013 nach dem Herkunftsland der Gäste	27
21. Ankünfte, Übernachtungen und Aufenthaltsdauer in Beherbergungseinrichtungen der Stadt Chemnitz im Juli 2013 nach dem Herkunftsland der Gäste	28
22. Ankünfte, Übernachtungen und Aufenthaltsdauer in Beherbergungseinrichtungen der Stadt Chemnitz Januar bis Juli 2013 nach dem Herkunftsland der Gäste	29
23. Campingplätze mit Urlaubscamping, Zahl der Stellplätze sowie Ankünfte, Übernachtungen und Aufenthaltsdauer im Juli 2013 nach Größenklassen	30
24. Campingplätze mit Urlaubscamping, Zahl der Stellplätze sowie Ankünfte, Übernachtungen und Aufenthaltsdauer im Juli 2013 nach Reisegebieten	30
25. Ankünfte, Übernachtungen und Aufenthaltsdauer auf Campingplätzen im Juli 2013 nach dem Herkunftsland der Gäste	31
26. Ankünfte, Übernachtungen und Aufenthaltsdauer auf Campingplätzen Januar bis Juli 2013 nach dem Herkunftsland der Gäste	32
 Reisegebiete und die zugeordneten Kreisfreien Städte und Landkreise bzw. Gemeinden des Freistaates Sachsen	 33
 <b>Abbildungen</b>	
Abb. 1 Ankünfte in sächsischen Beherbergungseinrichtungen 2012 und 2013	4
Abb. 2 Übernachtungen in sächsischen Beherbergungseinrichtungen 2012 und 2013	4

## Vorbemerkungen

### Rechtsgrundlage

Gesetz zur Neuordnung der Statistik über die Beherbergung im Reiseverkehr (Beherbergungsstatistikgesetz - BeherbStatG) vom 22. Mai 2002 (BGBl. I S. 1642), zuletzt geändert durch Artikel 1 des Gesetzes vom 23. November 2011 (BGBl. I S. 2298) in Verbindung mit dem Bundesstatistikgesetz (BStatG) vom 22. Januar 1987 (BGBl. I S. 462, 565), in der jeweils gültigen Fassung sowie die Verordnung (EU) Nr. 692/2011 des Europäischen Parlaments und des Rates über die europäische Tourismusstatistik und zur Aufhebung der Richtlinie 95/57/EG des Rates (ABl. L 192 vom 22.7.2011, S. 17).

### Berichtskreis

In die Berichterstattung einbezogen sind alle Beherbergungsstätten, die zehn und mehr Gäste gleichzeitig beherbergen können, sowie alle Campingplätze mit mindestens zehn Stellplätzen. Zu den Beherbergungsstätten zählen Hotels, Hotels garnis, Gasthöfe, Pensionen, Jugendherbergen und Hütten, Erholungs- und Ferienheime, Ferienzentren, Ferienhäuser und -wohnungen sowie Vorsorge-, Rehabilitationskliniken und Schulungsheime.

### Methodische Hinweise

Die in diesem Bericht veröffentlichten Ergebnisse sind vorläufige Daten. Sie werden monatlich neu berechnet und rückwirkend bis zu 12 Monaten korrigiert. Die Basis hierfür bilden verspätet eingegangene Meldungen und nachträglich von den Betrieben vorgenommene Korrekturen. Alle hierin enthaltenen Angaben beziehen sich auf den Gebietsstand 1. Januar des Berichtsjahres.

Bund und Länder streben eine einheitliche Veröffentlichungsform an. Aus diesem Grund werden die Daten des sächsischen Beherbergungsgewerbes **ab Januar 2012 für alle Beherbergungseinrichtungen, also einschließlich Camping** ausgewiesen.

## Erläuterungen

### Tourismus

Der Tourismus umfasst „die Aktivitäten von Personen, die an Orte außerhalb ihrer gewohnten Umgebung reisen und sich dort zu Freizeit-, Geschäfts- oder bestimmten anderen Zwecken vorübergehend aufhalten“ (lt. Welttourismusorganisation - WTO).

### Beherbergung

Unterbringung von Personen, die sich vorübergehend an einem anderen Ort als ihrem gewöhnlichen Wohnsitz aufhalten (Reisende). Der Aufenthalt gilt entsprechend einer Empfehlung der WTO (zwecks internationaler Vergleichbarkeit) dann als vorübergehend, wenn er die Dauer von 12 Monaten nicht überschreitet.

### Angebote Gästebetten

Anzahl der Betten und sonstigen Schlafgelegenheiten, die tatsächlich in den geöffneten Betrieben angeboten wurden. Die Anzahl der Betten entspricht dabei der Anzahl der Personen, die bei Normalbelegung gleichzeitig hätten übernachten können. Behelfsmäßige Schlafgelegenheiten, die bei Überbelegung zusätzlich zur Verfügung gestanden hätten, wurden nicht berücksichtigt.

### Ankünfte

Es werden nur die Ankünfte jener Gäste ausgewiesen, die im Berichtsmonat eingetroffen sind. Die aus dem Vormonat noch anwesenden Gäste werden nicht berücksichtigt.

### Übernachtungen

Als Übernachtungen werden die Übernachtungen sowohl der im Berichtsmonat eingetroffenen als auch der aus dem Vormonat noch anwesenden Gäste gezählt.

### Herkunftsland der Gäste

Maßgebend für diese Zuordnung ist der ständige Wohnsitz, nicht die Staatsangehörigkeit der Gäste.

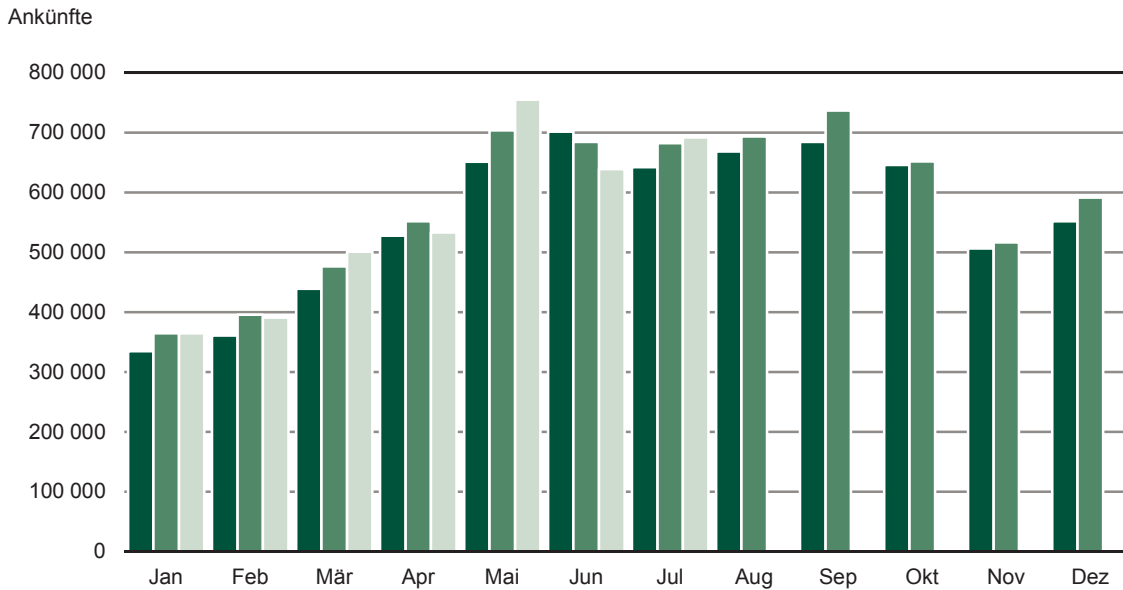
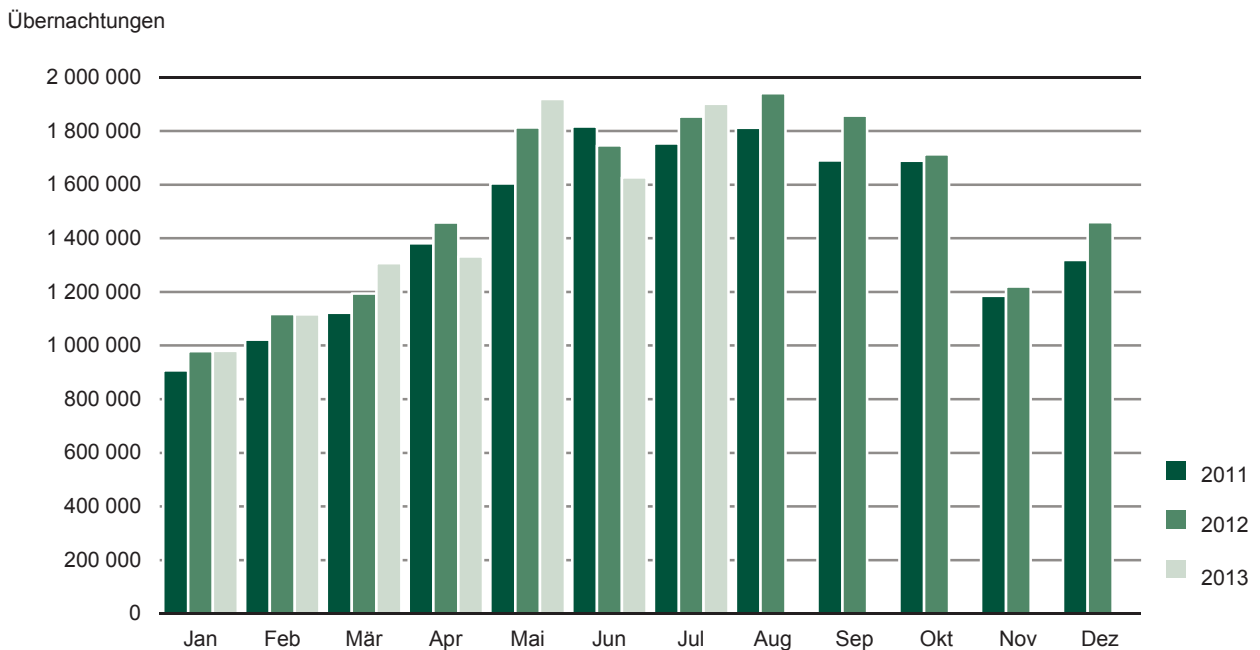
### Gemeindegruppen

Zusammenfassung von Gemeinden (oder Gemeindeteilen) nach Arten der aufgrund landesrechtlicher Vorschriften verliehenen staatlichen Anerkennung (z. B. als Mineral- und Moorbad, Seebad, Luftkurort).

### Sächsische Reisegebiete

Oberlausitz/Niederschlesien	Erzgebirge
Sächsische Schweiz	Sächsisches Burgen- und Heideland
Sächsisches Elbland	Stadt Dresden
Vogtland	Stadt Chemnitz
Stadt Leipzig	

Die Abgrenzung der Reisegebiete nach Kreisfreien Städten und Landkreisen bzw. Gemeinden des Freistaates wurde vom Sächsischen Staatsministerium für Wirtschaft und Arbeit in Abstimmung mit dem Landestourismusverband vorgenommen und steht am Ende des Berichtes.

**Abb. 1 Ankünfte in sächsischen Beherbergungsstätten 2011 bis 2013****Abb. 2 Übernachtungen in sächsischen Beherbergungsstätten 2011 bis 2013**



# 1. Beherbergungseinrichtungen, Gästebetten und deren Auslastung sowie Ankünfte, Übernachtungen und Aufenthaltsdauer 2011 und 2013 nach Monaten

Monat Jahr	Beherbergungsstätten/ Campingplätze		Angebotene Gästebetten in Beherbergungs- stätten	Durchschnittliche Auslastung der angebotenen Gästebetten in % <sup>3)</sup>	Ankünfte (einschl. Camping)	Über- nachtungen (einschl. Camping)	Durchschnittliche Aufenthaltsdauer in Tagen <sup>4)</sup>
	ins- gesamt <sup>1)</sup>	darunter geöffnet <sup>2)</sup>					
<b>2011</b>							
Januar	2 228	1 932	108 961	27,0	334 720	907 231	2,7
Februar	2 228	1 930	108 812	33,6	361 021	1 022 479	2,8
März	2 218	1 939	110 650	33,0	438 801	1 122 152	2,6
April	2 214	2 153	117 588	38,4	528 046	1 381 795	2,6
Mai	2 209	2 184	118 897	42,5	651 114	1 604 195	2,5
Juni	2 225	2 207	119 651	47,5	701 405	1 816 941	2,6
Juli	2 220	2 197	119 620	44,1	642 344	1 753 690	2,7
August	2 212	2 193	119 310	45,9	668 277	1 812 113	2,7
September	2 211	2 185	118 809	46,2	684 304	1 690 087	2,5
Oktober	2 238	2 156	119 196	45,0	646 134	1 689 609	2,6
November	2 235	2 008	114 605	34,6	506 343	1 185 441	2,3
Dezember	2 232	2 018	115 237	37,1	551 840	1 319 377	2,4
<b>Insgesamt</b>	<b>x</b>	<b>x</b>	<b>x</b>	<b>39,8</b>	<b>6 714 349</b>	<b>17 305 110</b>	<b>2,6</b>
<b>2012</b>							
Januar	2 218	1 937	111 557	28,6	365 008	978 624	2,7
Februar	2 228	1 941	112 013	34,4	395 713	1 117 775	2,8
März	2 230	1 970	113 832	34,0	476 588	1 194 489	2,5
April	2 220	2 168	119 426	39,9	551 714	1 459 043	2,6
Mai	2 219	2 198	120 385	46,2	703 827	1 813 005	2,6
Juni	2 213	2 197	120 494	46,4	684 669	1 746 145	2,6
Juli	2 204	2 182	120 929	46,3	682 384	1 853 892	2,7
August	2 199	2 177	120 978	48,0	693 575	1 941 482	2,8
September	2 237	2 212	122 720	49,0	737 104	1 857 676	2,5
Oktober	2 232	2 160	121 819	44,6	651 757	1 713 295	2,6
November	2 229	1 993	116 599	35,2	516 629	1 219 886	2,4
Dezember	2 227	1 984	116 263	40,6	591 528	1 459 936	2,5
<b>Insgesamt</b>	<b>x</b>	<b>x</b>	<b>x</b>	<b>41,3</b>	<b>7 050 496</b>	<b>18 355 248</b>	<b>2,6</b>
<b>2013</b>							
Januar	2 210	1 918	113 712	28,5	363 887	980 358	2,7
Februar	2 208	1 911	112 203	35,6	390 532	1 116 239	2,9
März	2 203	1 977	116 247	36,5	499 736	1 305 847	2,6
April	2 199	2 131	120 739	36,6	533 732	1 332 291	2,5
Mai	2 199	2 176	122 635	48,1	755 479	1 920 838	2,5
Juni	2 196	2 152	121 959	44,2	639 977	1 627 104	2,5
Juli	2 190	2 134	120 835	47,4	691 741	1 901 633	2,7
August	...	...	...	...	...	...	...
September	...	...	...	...	...	...	...
Oktober	...	...	...	...	...	...	...
November	...	...	...	...	...	...	...
Dezember	...	...	...	...	...	...	...
<b>Insgesamt</b>	<b>x</b>	<b>x</b>	<b>x</b>	<b>...</b>	<b>...</b>	<b>...</b>	<b>...</b>

1) geöffnete und vorübergehend geschlossene Einrichtungen

2) ganz oder teilweise geöffnet

3) rechnerischer Wert (Übernachtungen/angebotene Bettentage) x 100

4) rechnerischer Wert Übernachtungen/Ankünfte

## 2. Beherbergungseinrichtungen, Gästebetten und deren Auslastung nach Betriebsarten

Betriebsart	Beherbergungsstätten/ Campingplätze		Gästebetten in Beherbergungsstätten		Durchschnittliche Auslastung der angebotenen Gästebetten in % <sup>4)</sup>	
	ins- gesamt <sup>1)</sup>	darunter geöffnet <sup>2)</sup>	ins- gesamt <sup>3)</sup>	darunter angeboten	July	Jan. - Juli
<b>Juli 2012</b>						
Hotels	684	680	60 531	59 561	45,5	39,8
Hotels garnis	135	133	10 282	10 170	48,3	41,1
Gasthöfe	464	461	9 923	9 654	26,3	22,4
Pensionen	390	383	8 194	7 905	33,7	28,0
<b>Zusammen</b>	<b>1 673</b>	<b>1 657</b>	<b>88 930</b>	<b>87 290</b>	<b>42,6</b>	<b>37,0</b>
Jugendherbergen und Hütten	129	129	10 274	10 075	43,6	29,6
Erholungs- und Ferienheime	81	80	7 256	6 956	45,6	34,0
Ferienzentren	10	10	1 862	1 842	48,6	39,7
Ferienhäuser und -wohnungen	154	150	5 312	5 007	46,3	32,9
<b>Zusammen</b>	<b>374</b>	<b>369</b>	<b>24 704</b>	<b>23 880</b>	<b>45,1</b>	<b>32,4</b>
Vorsorge- und Reha-Kliniken	38	38	8 991	8 963	86,7	83,2
Schulungsheime	16	16	796	796	35,1	30,8
Campingplätze	103	102	x	x	x	x
<b>Einrichtungen insgesamt</b>	<b>2 204</b>	<b>2 182</b>	<b>123 421</b>	<b>120 929</b>	<b>46,3</b>	<b>39,7</b>
darunter ohne Vorsorge- u. Reha-Kliniken	2 166	2 144	114 430	111 966	43,1	36,0
<b>Juli 2013</b>						
Hotels	677	655	60 987	58 611	46,5	40,0
Hotels garnis	141	138	13 267	11 416	50,8	43,3
Gasthöfe	453	442	9 704	9 278	27,5	22,7
Pensionen	382	370	8 100	7 724	36,5	27,9
<b>Zusammen</b>	<b>1 653</b>	<b>1 605</b>	<b>92 058</b>	<b>87 029</b>	<b>44,2</b>	<b>37,6</b>
Jugendherbergen und Hütten	128	127	10 211	10 129	44,0	29,8
Erholungs- und Ferienheime	80	80	7 062	6 959	46,8	33,5
Ferienzentren	10	10	1 856	1 846	53,0	38,7
Ferienhäuser und -wohnungen	166	162	5 491	5 276	46,4	31,8
<b>Zusammen</b>	<b>384</b>	<b>379</b>	<b>24 620</b>	<b>24 210</b>	<b>46,0</b>	<b>32,0</b>
Vorsorge- und Reha-Kliniken	37	37	8 861	8 820	84,6	81,9
Schulungsheime	16	15	803	776	30,5	30,2
Campingplätze	100	98	x	x	x	x
<b>Einrichtungen insgesamt</b>	<b>2 190</b>	<b>2 134</b>	<b>126 342</b>	<b>120 835</b>	<b>47,4</b>	<b>39,8</b>
darunter ohne Vorsorge- u. Reha-Kliniken	2 153	2 097	117 481	112 015	44,5	36,4

1) geöffnete und vorübergehend geschlossene Einrichtungen

2) ganz oder teilweise geöffnet

3) max. Angebot an Betten der letzten 13 Monate

4) rechnerischer Wert (Übernachtungen/angebotene Bettentage) x 100

### 3. Ankünfte, Übernachtungen und Aufenthaltsdauer in Beherbergungseinrichtungen nach Betriebsarten

Betriebsart	Ankünfte (einschl. Camping)	Veränderung gegenüber dem Vorjahreszeitraum in %	Über- nachtungen (einschl. Camping)	Veränderung gegenüber dem Vorjahreszeitraum in %	Durchschnittliche Aufenthaltsdauer in Tagen <sup>1)</sup>
<b>Juli 2013</b>					
Hotels	386 710	-0,9	839 307	0,2	2,2
Hotels garnis	88 575	15,1	179 599	18,4	2,0
Gasthöfe	32 414	-1,1	78 315	-0,2	2,4
Pensionen	33 198	3,6	86 950	5,4	2,6
<b>Zusammen</b>	<b>540 897</b>	<b>1,7</b>	<b>1 184 171</b>	<b>3,0</b>	<b>2,2</b>
Jugendherbergen und Hütten	48 201	-4,2	138 229	1,4	2,9
Erholungs- und Ferienheime	26 927	-0,9	100 640	2,4	3,7
Ferienzentren	7 204	3,1	30 326	9,2	4,2
Ferienhäuser und -wohnungen	15 196	2,6	75 826	5,5	5,0
<b>Zusammen</b>	<b>97 528</b>	<b>-1,8</b>	<b>345 021</b>	<b>3,2</b>	<b>3,5</b>
Vorsorge- und Reha-Kliniken	9 794	-10,6	231 431	-3,9	23,6
Schulungsheime	1 989	-15,5	7 333	-14,3	3,7
Campingplätze	41 533	9,9	133 677	11,1	3,2
<b>Einrichtungen insgesamt</b>	<b>691 741</b>	<b>1,4</b>	<b>1 901 633</b>	<b>2,6</b>	<b>2,7</b>
darunter ohne Vorsorge- u. Reha-Kliniken	681 947	1,6	1 670 202	3,5	2,4
<b>Januar bis Juli 2013</b>					
Hotels	2 362 906	0,0	4 965 674	0,3	2,1
Hotels garnis	486 959	10,4	1 002 865	13,5	2,1
Gasthöfe	186 261	-2,4	428 193	-2,8	2,3
Pensionen	174 097	-1,3	446 461	-2,2	2,6
<b>Zusammen</b>	<b>3 210 223</b>	<b>1,2</b>	<b>6 843 193</b>	<b>1,7</b>	<b>2,1</b>
Jugendherbergen und Hütten	223 385	-1,9	563 977	0,3	2,5
Erholungs- und Ferienheime	153 561	-0,5	451 998	-1,3	2,9
Ferienzentren	41 437	0,4	146 190	-2,7	3,5
Ferienhäuser und -wohnungen	77 443	1,7	310 684	2,2	4,0
<b>Zusammen</b>	<b>495 826</b>	<b>-0,7</b>	<b>1 472 849</b>	<b>-0,1</b>	<b>3,0</b>
Vorsorge- und Reha-Kliniken	64 480	-9,8	1 528 553	-3,7	23,7
Schulungsheime	14 598	-1,5	49 418	-1,9	3,4
Campingplätze	89 957	-12,4	290 297	-9,5	3,2
<b>Einrichtungen insgesamt</b>	<b>3 875 084</b>	<b>0,4</b>	<b>10 184 310</b>	<b>0,2</b>	<b>2,6</b>
darunter ohne Vorsorge- u. Reha-Kliniken	3 810 604	0,6	8 655 757	0,9	2,3

1) rechnerischer Wert Übernachtungen/Ankünfte

#### 4. Beherbergungseinrichtungen, Gästebetten und deren Auslastung im Juli 2013 nach Reisegebieten und Betriebsarten

Reisegebiet Betriebsart	Beherbergungsstätten/ Campingplätze		Gästebetten in Beherbergungsstätten		Durchschnittliche Auslastung der angebotenen Gästebetten in % <sup>4)</sup>	
	ins- gesamt <sup>1)</sup>	darunter geöffnet <sup>2)</sup>	ins- gesamt <sup>3)</sup>	darunter angeboten	July	Jan. - Juli
<b>Oberlausitz/ Niederschlesien</b>						
Hotels	92	92	4 880	4 803	40,1	33,2
Hotels garnis	20	20	2 465	825	42,9	34,4
Gasthöfe	89	88	1 955	1 894	25,9	20,8
Pensionen	60	60	1 408	1 372	36,2	26,0
<b>Zusammen</b>	<b>261</b>	<b>260</b>	<b>10 708</b>	<b>8 894</b>	<b>36,7</b>	<b>29,5</b>
Jugendherbergen und Hütten	30	30	1 906	1 898	33,2	19,8
Erholungs- und Ferienheime	17	17	1 817	1 791	41,0	28,6
Ferienzentren, -häuser und -wohnungen	42	42	1 822	1 796	50,3	30,5
Vorsorge- und Reha-Kliniken	5	5	755	745	81,5	80,2
Schulungsheime	5	5	383	383	34,2	36,2
Campingplätze	32	32	x	x	x	x
<b>Einrichtungen insgesamt</b>	<b>392</b>	<b>391</b>	<b>17 391</b>	<b>15 507</b>	<b>40,5</b>	<b>31,2</b>
darunter ohne Vorsorge- u. Reha-Kliniken	387	386	16 636	14 762	38,4	28,5
<b>Sächsische Schweiz</b>						
Hotels	47	41	3 408	2 867	50,9	36,2
Hotels garnis	7	4	306	211	55,2	38,0
Gasthöfe	65	62	1 526	1 418	38,0	25,9
Pensionen	43	36	959	808	47,4	29,7
<b>Zusammen</b>	<b>162</b>	<b>143</b>	<b>6 199</b>	<b>5 304</b>	<b>47,1</b>	<b>33,0</b>
Jugendherbergen und Hütten	15	15	1 218	1 208	47,9	28,4
Erholungs- und Ferienheime	6	6	811	798	61,9	39,5
Ferienzentren, -häuser und -wohnungen	33	30	750	671	52,4	30,2
Vorsorge- und Reha-Kliniken	4	4	1 198	1 198	80,0	78,0
Schulungsheime	-	-	-	-	-	-
Campingplätze	11	10	x	x	x	x
<b>Einrichtungen insgesamt</b>	<b>231</b>	<b>208</b>	<b>10 176</b>	<b>9 179</b>	<b>53,2</b>	<b>39,0</b>
darunter ohne Vorsorge- u. Reha-Kliniken	227	204	8 978	7 981	49,1	32,7
<b>Sächsisches Elbland</b>						
Hotels	62	60	4 717	4 563	34,8	27,4
Hotels garnis	12	12	843	833	35,4	25,0
Gasthöfe	38	37	669	655	22,3	17,5
Pensionen	55	54	1 121	1 092	40,3	28,1
<b>Zusammen</b>	<b>167</b>	<b>163</b>	<b>7 350</b>	<b>7 143</b>	<b>34,6</b>	<b>26,3</b>
Jugendherbergen und Hütten	9	9	348	335	37,3	28,0
Erholungs- und Ferienheime	3	3	89	81	47,7	31,8
Ferienzentren, -häuser und -wohnungen	7	7	270	257	38,5	25,9
Vorsorge- und Reha-Kliniken	4	4	1 826	1 815	78,6	78,4
Schulungsheime	3	3	72	72	8,0	14,6
Campingplätze	9	9	x	x	x	x
<b>Einrichtungen insgesamt</b>	<b>202</b>	<b>198</b>	<b>9 955</b>	<b>9 703</b>	<b>43,0</b>	<b>36,3</b>
darunter ohne Vorsorge- u. Reha-Kliniken	198	194	8 129	7 888	34,7	26,3

Noch: 4. Beherbergungseinrichtungen, Gästebetten und deren Auslastung im Juli 2013  
nach Reisegebieten und Betriebsarten

Reisegebiet Betriebsart	Beherbergungsstätten/ Campingplätze		Gästebetten in Beherbergungsstätten		Durchschnittliche Auslastung der angebotenen Gästebetten in % <sup>4)</sup>	
	ins- gesamt <sup>1)</sup>	darunter geöffnet <sup>2)</sup>	ins- gesamt <sup>3)</sup>	darunter angeboten	July	Jan. - Juli
<b>Erzgebirge</b>						
Hotels	174	170	11 354	11 080	36,5	37,2
Hotels garnis	16	16	508	503	31,4	27,8
Gasthöfe	141	140	3 007	2 923	22,2	23,0
Pensionen	66	66	1 370	1 356	23,5	22,1
<b>Zusammen</b>	<b>397</b>	<b>392</b>	<b>16 239</b>	<b>15 862</b>	<b>32,6</b>	<b>33,0</b>
Jugendherbergen und Hütten	29	29	1 910	1 894	33,1	26,4
Erholungs- und Ferienheime	29	29	2 193	2 141	47,0	33,2
Ferienzentren, -häuser und -wohnungen	44	44	1 679	1 632	44,8	31,2
Vorsorge- und Reha-Kliniken	7	7	1 222	1 209	92,0	87,8
Schulungsheime	4	3	125	98	25,3	23,4
Campingplätze	17	17	x	x	x	x
<b>Einrichtungen insgesamt</b>	<b>527</b>	<b>521</b>	<b>23 368</b>	<b>22 836</b>	<b>38,0</b>	<b>35,3</b>
darunter ohne Vorsorge- u. Reha-Kliniken	520	514	22 146	21 627	35,0	32,3
<b>Sächsisches Burgen- und Heideland</b>						
Hotels	104	99	5 933	5 463	36,2	31,1
Hotels garnis	17	17	1 057	1 056	44,2	44,4
Gasthöfe	59	58	1 303	1 229	29,9	22,4
Pensionen	51	51	966	948	34,6	26,5
<b>Zusammen</b>	<b>231</b>	<b>225</b>	<b>9 259</b>	<b>8 696</b>	<b>36,1</b>	<b>30,9</b>
Jugendherbergen und Hütten	19	18	2 362	2 328	50,7	31,2
Erholungs- und Ferienheime	13	13	755	755	34,7	28,3
Ferienzentren, -häuser und -wohnungen	20	20	797	774	39,4	31,7
Vorsorge- und Reha-Kliniken	8	8	.	.	.	.
Schulungsheime	2	2	.	.	.	.
Campingplätze	20	19	x	x	x	x
<b>Einrichtungen insgesamt</b>	<b>313</b>	<b>305</b>	<b>15 166</b>	<b>14 540</b>	<b>45,3</b>	<b>38,2</b>
darunter ohne Vorsorge- u. Reha-Kliniken	305	297	.	.	.	.
<b>Vogtland</b>						
Hotels	47	46	2 320	2 222	36,7	34,7
Hotels garnis	3	3	79	79	30,5	26,8
Gasthöfe	40	39	823	796	25,6	20,9
Pensionen	36	34	671	620	29,5	23,5
<b>Zusammen</b>	<b>126</b>	<b>122</b>	<b>3 893</b>	<b>3 717</b>	<b>33,0</b>	<b>29,8</b>
Jugendherbergen und Hütten	9	9	710	710	44,5	31,8
Erholungs- und Ferienheime	8	8	843	839	51,5	38,1
Ferienzentren, -häuser und -wohnungen	10	10	1 302	1 302	53,2	45,0
Vorsorge- und Reha-Kliniken	8	8	1 865	1 864	86,5	80,6
Schulungsheime	-	-	-	-	-	-
Campingplätze	5	5	x	x	x	x
<b>Einrichtungen insgesamt</b>	<b>166</b>	<b>162</b>	<b>8 613</b>	<b>8 432</b>	<b>50,8</b>	<b>44,6</b>
darunter ohne Vorsorge- u. Reha-Kliniken	158	154	6 748	6 568	40,6	34,0

Noch: 4. Beherbergungseinrichtungen, Gästebetten und deren Auslastung im Juli 2013  
nach Reisegebieten und Betriebsarten

Reisegebiet Betriebsart	Beherbergungsstätten/ Campingplätze		Gästebetten in Beherbergungsstätten		Durchschnittliche Auslastung der angebotenen Gästebetten in % <sup>4)</sup>	
	ins- gesamt <sup>1)</sup>	darunter geöffnet <sup>2)</sup>	ins- gesamt <sup>3)</sup>	darunter angeboten	July	Jan. - Juli
<b>Stadt Dresden</b>						
Hotels	83	79	16 468	15 787	58,0	47,8
Hotels garnis	33	33	3 805	3 780	56,4	47,1
Gasthöfe	15	12	324	266	40,1	32,3
Pensionen	40	40	898	886	43,7	36,5
<b>Zusammen</b>	<b>171</b>	<b>164</b>	<b>21 495</b>	<b>20 719</b>	<b>56,8</b>	<b>47,0</b>
Jugendherbergen und Hütten	8	8	980	980	61,7	44,7
Erholungs- und Ferienheime	1	1	.	.	.	.
Ferienzentren, -häuser und -wohnungen	11	10	234	206	62,6	46,1
Vorsorge- und Reha-Kliniken	-	-	-	-	-	-
Schulungsheime	2	2	.	.	.	.
Campingplätze	3	3	x	x	x	x
<b>Einrichtungen insgesamt</b>	<b>196</b>	<b>188</b>	<b>22 892</b>	<b>22 088</b>	<b>56,8</b>	<b>46,8</b>
darunter ohne Vorsorge- u. Reha-Kliniken	196	188	22 892	22 088	56,8	46,8
<b>Stadt Leipzig</b>						
Hotels	45	45	9 040	9 029	57,2	49,6
Hotels garnis	28	28	3 641	3 567	57,2	50,3
Gasthöfe	3	3	61	61	39,5	28,1
Pensionen	25	24	598	560	45,9	39,3
<b>Zusammen</b>	<b>101</b>	<b>100</b>	<b>13 340</b>	<b>13 217</b>	<b>56,6</b>	<b>49,2</b>
Jugendherbergen und Hütten	5	5	485	484	60,4	46,1
Erholungs- und Ferienheime	2	2	.	.	.	.
Ferienzentren, -häuser und -wohnungen	7	7	.	.	.	.
Vorsorge- und Reha-Kliniken	-	-	-	-	-	-
Schulungsheime	-	-	-	-	-	-
Campingplätze	2	2	x	x	x	x
<b>Einrichtungen insgesamt</b>	<b>117</b>	<b>116</b>	<b>14 654</b>	<b>14 521</b>	<b>56,6</b>	<b>48,5</b>
darunter ohne Vorsorge- u. Reha-Kliniken	117	116	14 654	14 521	56,6	48,5
<b>Stadt Chemnitz</b>						
Hotels	23	23	2 867	2 797	41,0	34,0
Hotels garnis	5	5	563	562	38,0	34,3
Gasthöfe	3	3	36	36	61,8	51,4
Pensionen	6	5	109	82	31,5	19,6
<b>Zusammen</b>	<b>37</b>	<b>36</b>	<b>3 575</b>	<b>3 477</b>	<b>40,5</b>	<b>33,9</b>
Jugendherbergen und Hütten	4	4	292	292	35,1	27,5
Erholungs- und Ferienheime	1	1	.	.	.	.
Ferienzentren, -häuser und -wohnungen	2	2	.	.	.	.
Vorsorge- und Reha-Kliniken	1	1	.	.	.	.
Schulungsheime	-	-	-	-	-	-
Campingplätze	1	1	x	x	x	x
<b>Einrichtungen insgesamt</b>	<b>46</b>	<b>45</b>	<b>4 127</b>	<b>4 029</b>	<b>41,1</b>	<b>34,7</b>
darunter ohne Vorsorge- u. Reha-Kliniken	45	44	.	.	.	.

1) geöffnete und vorübergehend geschlossene Einrichtungen

2) ganz oder teilweise geöffnet

3) max. Angebot an Betten der letzten 13 Monate

4) rechnerischer Wert (Übernachtungen/angebotene Bettentage) x 100

## 5. Ankünfte, Übernachtungen und Aufenthaltsdauer in Beherbergungseinrichtungen nach Reisegebieten, dem Herkunftsland der Gäste und Betriebsarten

Reisegebiet Herkunftsland der Gäste Betriebsart	Ankünfte (einschl. Camping)	Veränderung gegenüber dem Vorjahres- zeitraum in %	Über- nachtungen (einschl. Camping)	Veränderung gegenüber dem Vorjahres- zeitraum in %	Durchschnittliche Aufenthaltsdauer in Tagen <sup>1)</sup>
<b>Juli 2013</b>					
<b>Oberlausitz/Niederschlesien</b>					
Bundesrepublik Deutschland	70 913	6,7	229 892	9,6	3,2
Ausland	4 668	8,0	15 400	4,0	3,3
Hotels	27 638	8,2	59 391	13,5	2,1
Hotels garnis	4 847	7,0	10 925	12,6	2,3
Gasthöfe	6 109	-0,4	15 146	1,1	2,5
Pensionen	6 078	6,6	15 263	11,1	2,5
<b>Zusammen</b>	<b>44 672</b>	<b>6,6</b>	<b>100 725</b>	<b>11,0</b>	<b>2,3</b>
Jugendherbergen und Hütten	7 424	1,6	19 560	1,7	2,6
Erholungs- und Ferienheime	5 966	7,7	22 781	0,1	3,8
Ferienzentren, -häuser und -wohnungen	4 580	3,3	28 026	9,0	6,1
Vorsorge- und Reha-Kliniken	657	-64,4	18 826	-19,1	28,7
Schulungsheime	1 095	3,6	4 062	-11,8	3,7
Campingplätze	11 187	29,0	51 312	33,8	4,6
<b>Einrichtungen insgesamt</b>	<b>75 581</b>	<b>6,8</b>	<b>245 292</b>	<b>9,2</b>	<b>3,2</b>
darunter ohne Vorsorge- u. Reha-Kliniken	74 924	8,7	226 466	12,5	3,0
<b>Sächsische Schweiz</b>					
Bundesrepublik Deutschland	41 611	-14,1	160 451	-11,7	3,9
Ausland	3 414	-27,7	10 853	-27,5	3,2
Hotels	16 876	-15,5	44 472	-20,6	2,6
Hotels garnis	1 188	-36,8	3 613	-29,7	3,0
Gasthöfe	5 624	-7,6	16 692	-12,3	3,0
Pensionen	3 536	-17,6	11 873	-18,0	3,4
<b>Zusammen</b>	<b>27 224</b>	<b>-15,5</b>	<b>76 650</b>	<b>-19,0</b>	<b>2,8</b>
Jugendherbergen und Hütten	5 655	-12,4	17 923	0,7	3,2
Erholungs- und Ferienheime	3 675	-3,9	15 309	3,6	4,2
Ferienzentren, -häuser und -wohnungen	1 900	3,0	10 899	3,0	5,7
Vorsorge- und Reha-Kliniken	1 291	7,5	29 711	-3,3	23,0
Schulungsheime	-	-	-	-	-
Campingplätze	5 280	-30,3	20 812	-26,2	3,9
<b>Einrichtungen insgesamt</b>	<b>45 025</b>	<b>-15,3</b>	<b>171 304</b>	<b>-12,9</b>	<b>3,8</b>
darunter ohne Vorsorge- u. Reha-Kliniken	43 734	-15,8	141 593	-14,7	3,2
<b>Sächsisches Elbland</b>					
Bundesrepublik Deutschland	36 254	-0,3	121 259	1,8	3,3
Ausland	7 646	2,4	15 355	-16,7	2,0
Hotels	23 027	0,0	49 279	-0,8	2,1
Hotels garnis	5 522	-2,9	9 146	1,7	1,7
Gasthöfe	2 237	-12,0	4 427	0,3	2,0
Pensionen	5 738	15,9	13 437	22,7	2,3
<b>Zusammen</b>	<b>36 524</b>	<b>0,9</b>	<b>76 289</b>	<b>3,1</b>	<b>2,1</b>
Jugendherbergen und Hütten	1 427	-18,1	3 875	-1,1	2,7
Erholungs- und Ferienheime	252	-30,6	1 197	-60,3	4,8
Ferienzentren, -häuser und -wohnungen	839	-7,3	3 064	25,8	3,7
Vorsorge- und Reha-Kliniken	1 616	-2,5	44 238	-4,3	27,4
Schulungsheime	67	-62,4	179	-52,5	2,7
Campingplätze	3 175	13,4	7 772	3,1	2,4
<b>Einrichtungen insgesamt</b>	<b>43 900</b>	<b>0,1</b>	<b>136 614</b>	<b>-0,7</b>	<b>3,1</b>
darunter ohne Vorsorge- u. Reha-Kliniken	42 284	0,2	92 376	1,2	2,2

Noch: 5. Ankünfte, Übernachtungen und Aufenthaltsdauer in Beherbergungseinrichtungen  
nach Reisegebieten, dem Herkunftsland der Gäste und Betriebsarten

Reisegebiet Herkunftsland der Gäste Betriebsart	Ankünfte (einschl. Camping)	Veränderung gegenüber dem Vorjahres- zeitraum in %	Über- nachtungen (einschl. Camping)	Veränderung gegenüber dem Vorjahres- zeitraum in %	Durchschnittliche Aufenthaltsdauer in Tagen <sup>1)</sup>
<b>Juli 2013</b>					
<b>Erzgebirge</b>					
Bundesrepublik Deutschland	83 914	-3,0	268 674	-2,8	3,2
Ausland	5 262	4,0	15 320	3,1	2,9
Hotels	46 860	-3,6	124 448	-6,6	2,7
Hotels garnis	2 397	-12,9	4 897	-13,8	2,0
Gasthöfe	8 214	-3,6	19 641	-6,1	2,4
Pensionen	3 529	0,8	9 835	4,8	2,8
<b>Zusammen</b>	<b>61 000</b>	<b>-3,7</b>	<b>158 821</b>	<b>-6,1</b>	<b>2,6</b>
Jugendherbergen und Hütten	6 371	-4,1	19 453	0,0	3,1
Erholungs- und Ferienheime	8 126	-14,3	30 920	-0,9	3,8
Ferienzentren, -häuser und -wohnungen	4 927	10,2	22 660	7,5	4,6
Vorsorge- und Reha-Kliniken	2 046	6,8	34 463	-2,3	16,8
Schulungsheime	335	-18,5	768	-23,8	2,3
Campingplätze	6 371	20,5	16 909	21,2	2,7
<b>Einrichtungen insgesamt</b>	<b>89 176</b>	<b>-2,6</b>	<b>283 994</b>	<b>-2,5</b>	<b>3,2</b>
darunter ohne Vorsorge- u. Reha-Kliniken	87 130	-2,8	249 531	-2,5	2,9
<b>Sächs. Burgen- und Heide-land</b>					
Bundesrepublik Deutschland	62 531	-2,3	196 537	2,7	3,1
Ausland	6 987	-5,4	17 730	4,6	2,5
Hotels	31 782	-9,9	61 161	-6,8	1,9
Hotels garnis	5 519	-10,8	14 458	8,1	2,6
Gasthöfe	5 341	15,3	11 358	29,8	2,1
Pensionen	4 492	5,9	10 126	9,9	2,3
<b>Zusammen</b>	<b>47 134</b>	<b>-6,4</b>	<b>97 103</b>	<b>0,2</b>	<b>2,1</b>
Jugendherbergen und Hütten	10 714	2,7	36 617	8,8	3,4
Erholungs- und Ferienheime	3 106	5,9	8 126	-1,6	2,6
Ferienzentren, -häuser und -wohnungen	2 038	7,6	9 465	5,3	4,6
Vorsorge- und Reha-Kliniken	.	.	.	.	.
Schulungsheime	.	.	.	.	.
Campingplätze	4 205	28,8	10 522	39,1	2,5
<b>Einrichtungen insgesamt</b>	<b>69 518</b>	<b>-2,6</b>	<b>214 267</b>	<b>2,8</b>	<b>3,1</b>
darunter ohne Vorsorge- u. Reha-Kliniken	.	.	.	.	.
<b>Vogtland</b>					
Bundesrepublik Deutschland	29 956	1,1	138 135	3,1	4,6
Ausland	1 300	-1,2	3 267	-3,0	2,5
Hotels	10 138	3,8	25 267	4,8	2,5
Hotels garnis	455	-	747	6,0	1,6
Gasthöfe	2 731	9,6	6 310	15,7	2,3
Pensionen	1 582	4,6	5 664	6,0	3,6
<b>Zusammen</b>	<b>14 906</b>	<b>4,8</b>	<b>37 988</b>	<b>6,7</b>	<b>2,5</b>
Jugendherbergen und Hütten	3 331	-8,0	9 800	2,2	2,9
Erholungs- und Ferienheime	3 091	-9,6	13 403	-5,6	4,3
Ferienzentren, -häuser und -wohnungen	4 696	-4,7	21 487	5,5	4,6
Vorsorge- und Reha-Kliniken	2 149	-3,8	49 994	-1,3	23,3
Schulungsheime	.	.	.	.	.
Campingplätze	3 083	21,8	8 730	24,8	2,8
<b>Einrichtungen insgesamt</b>	<b>31 256</b>	<b>1,0</b>	<b>141 402</b>	<b>2,9</b>	<b>4,5</b>
darunter ohne Vorsorge- u. Reha-Kliniken	29 107	1,3	91 408	5,4	3,1



Noch: 5. Ankünfte, Übernachtungen und Aufenthaltsdauer in Beherbergungseinrichtungen  
nach Reisegebieten, dem Herkunftsland der Gäste und Betriebsarten

Reisegebiet Herkunftsland der Gäste Betriebsart	Ankünfte (einschl. Camping)	Veränderung gegenüber dem Vorjahres- zeitraum in %	Über- nachtungen (einschl. Camping)	Veränderung gegenüber dem Vorjahres- zeitraum in %	Durchschnittliche Aufenthaltsdauer in Tagen <sup>1)</sup>
<b>Juli 2013</b>					
<b>Stadt Dresden</b>					
Bundesrepublik Deutschland	139 295	-0,1	297 123	-1,9	2,1
Ausland	45 156	4,0	91 113	1,4	2,0
Hotels	134 405	-1,7	280 220	-3,3	2,1
Hotels garnis	33 272	19,7	65 954	17,6	2,0
Gasthöfe	1 621	-11,7	3 305	-6,7	2,0
Pensionen	4 556	1,3	11 986	5,4	2,6
<b>Zusammen</b>	<b>173 854</b>	<b>1,7</b>	<b>361 465</b>	<b>0,2</b>	<b>2,1</b>
Jugendherbergen und Hütten	7 448	-16,5	18 759	-14,2	2,5
Erholungs- und Ferienheime	.	.	.	.	.
Ferienzentren, -häuser und -wohnungen	1 373	21,1	3 996	15,1	2,9
Vorsorge- und Reha-Kliniken	-	-	-	-	-
Schulungsheime	.	.	.	.	.
Campingplätze	1 293	-18,1	2 518	-53,0	1,9
<b>Einrichtungen insgesamt</b>	<b>184 451</b>	<b>0,9</b>	<b>388 236</b>	<b>-1,1</b>	<b>2,1</b>
darunter ohne Vorsorge- u. Reha-Kliniken	184 451	0,9	388 236	-1,1	2,1
<b>Stadt Leipzig</b>					
Bundesrepublik Deutschland	100 045	5,3	195 272	9,8	2,0
Ausland	31 030	41,1	72 964	73,7	2,4
Hotels	80 510	6,8	159 484	19,2	2,0
Hotels garnis	31 969	24,5	63 230	28,9	2,0
Gasthöfe	254	-17,0	746	-2,5	2,9
Pensionen	3 360	20,1	7 966	16,9	2,4
<b>Zusammen</b>	<b>116 093</b>	<b>11,4</b>	<b>231 426</b>	<b>21,5</b>	<b>2,0</b>
Jugendherbergen und Hütten	4 456	9,2	9 065	7,2	2,0
Erholungs- und Ferienheime	.	.	.	.	.
Ferienzentren, -häuser und -wohnungen	.	.	.	.	.
Vorsorge- und Reha-Kliniken	-	-	-	-	-
Schulungsheime	-	-	-	-	-
Campingplätze	.	.	.	.	.
<b>Einrichtungen insgesamt</b>	<b>131 075</b>	<b>12,0</b>	<b>268 236</b>	<b>22,0</b>	<b>2,0</b>
darunter ohne Vorsorge- u. Reha-Kliniken	131 075	12,0	268 236	22,0	2,0
<b>Stadt Chemnitz</b>					
Bundesrepublik Deutschland	17 384	8,3	37 905	19,8	2,2
Ausland	4 375	-9,4	14 383	3,5	3,3
Hotels	15 474	-2,4	35 585	8,7	2,3
Hotels garnis	3 406	68,9	6 629	122,5	1,9
Gasthöfe	283	28,6	690	16,8	2,4
Pensionen	327	-41,0	800	-32,2	2,4
<b>Zusammen</b>	<b>19 490</b>	<b>4,5</b>	<b>43 704</b>	<b>16,6</b>	<b>2,2</b>
Jugendherbergen und Hütten	1 375	25,1	3 177	36,8	2,3
Erholungs- und Ferienheime	.	.	.	.	.
Ferienzentren, -häuser und -wohnungen	.	.	.	.	.
Vorsorge- und Reha-Kliniken	-	-	-	-	-
Schulungsheime	-	-	-	-	-
Campingplätze	.	.	.	.	.
<b>Einrichtungen insgesamt</b>	<b>21 759</b>	<b>4,2</b>	<b>52 288</b>	<b>14,8</b>	<b>2,4</b>
darunter ohne Vorsorge- u. Reha-Kliniken	.	.	.	.	.

Noch: 5. Ankünfte, Übernachtungen und Aufenthaltsdauer in Beherbergungseinrichtungen  
nach Reisegebieten, dem Herkunftsland der Gäste und Betriebsarten

Reisegebiet Herkunftsland der Gäste Betriebsart	Ankünfte (einschl. Camping)	Veränderung gegenüber dem Vorjahres- zeitraum in %	Über- nachtungen (einschl. Camping)	Veränderung gegenüber dem Vorjahres- zeitraum in %	Durchschnittliche Aufenthaltsdauer in Tagen <sup>1)</sup>
<b>Januar bis Juli 2013</b>					
<b>Oberlausitz/Niederschlesien</b>					
Bundesrepublik Deutschland	345 775	-0,1	1 018 114	1,5	2,9
Ausland	17 277	0,7	54 993	12,5	3,2
Hotels	152 756	2,1	332 520	7,6	2,2
Hotels garnis	25 014	5,3	59 386	23,1	2,4
Gasthöfe	34 618	-3,9	82 932	-3,9	2,4
Pensionen	30 594	0,8	76 197	0,7	2,5
<b>Zusammen</b>	<b>242 982</b>	<b>1,3</b>	<b>551 035</b>	<b>6,1</b>	<b>2,3</b>
Jugendherbergen und Hütten	28 929	-2,8	70 251	-3,0	2,4
Erholungs- und Ferienheime	30 784	6,3	93 700	4,0	3,0
Ferienzentren, -häuser und -wohnungen	23 330	5,1	95 005	2,1	4,1
Vorsorge- und Reha-Kliniken	4 659	-52,3	126 596	-11,7	27,2
Schulungsheime	8 486	5,8	29 050	-5,2	3,4
Campingplätze	23 882	-3,3	107 470	4,6	4,5
<b>Einrichtungen insgesamt</b>	<b>363 052</b>	<b>0,0</b>	<b>1 073 107</b>	<b>2,0</b>	<b>3,0</b>
darunter ohne Vorsorge- u. Reha-Kliniken	358 393	1,4	946 511	4,2	2,6
<b>Sächsische Schweiz</b>					
Bundesrepublik Deutschland	200 876	-12,1	741 547	-10,5	3,7
Ausland	9 684	-16,5	26 585	-19,9	2,7
Hotels	88 929	-12,5	221 106	-16,0	2,5
Hotels garnis	7 731	-17,6	20 468	-18,1	2,6
Gasthöfe	24 188	-8,6	64 136	-14,0	2,7
Pensionen	14 550	-15,7	46 190	-17,6	3,2
<b>Zusammen</b>	<b>135 398</b>	<b>-12,5</b>	<b>351 900</b>	<b>-16,0</b>	<b>2,6</b>
Jugendherbergen und Hütten	24 409	-8,8	65 473	-7,0	2,7
Erholungs- und Ferienheime	18 034	-11,2	58 965	-1,2	3,3
Ferienzentren, -häuser und -wohnungen	8 904	15,6	37 360	10,0	4,2
Vorsorge- und Reha-Kliniken	8 482	0,3	198 130	-1,5	23,4
Schulungsheime	-	-	-	-	-
Campingplätze	15 333	-31,0	56 304	-27,7	3,7
<b>Einrichtungen insgesamt</b>	<b>210 560</b>	<b>-12,3</b>	<b>768 132</b>	<b>-10,9</b>	<b>3,6</b>
darunter ohne Vorsorge- u. Reha-Kliniken	202 078	-12,8	570 002	-13,7	2,8
<b>Sächsisches Elbland</b>					
Bundesrepublik Deutschland	194 330	-4,6	684 284	-2,8	3,5
Ausland	26 507	-8,2	55 436	-28,3	2,1
Hotels	125 003	-6,0	258 812	-7,0	2,1
Hotels garnis	26 779	-6,6	45 790	-1,2	1,7
Gasthöfe	11 834	-8,4	22 619	-4,5	1,9
Pensionen	27 446	4,1	62 500	7,7	2,3
<b>Zusammen</b>	<b>191 062</b>	<b>-4,9</b>	<b>389 721</b>	<b>-4,1</b>	<b>2,0</b>
Jugendherbergen und Hütten	7 118	0,3	16 999	2,6	2,4
Erholungs- und Ferienheime	1 649	-28,4	5 468	-68,2	3,3
Ferienzentren, -häuser und -wohnungen	3 639	7,6	11 119	18,8	3,1
Vorsorge- und Reha-Kliniken	10 168	-3,5	297 737	-3,4	29,3
Schulungsheime	861	3,9	2 232	20,5	2,6
Campingplätze	6 340	-14,5	16 444	-24,4	2,6
<b>Einrichtungen insgesamt</b>	<b>220 837</b>	<b>-5,0</b>	<b>739 720</b>	<b>-5,3</b>	<b>3,3</b>
darunter ohne Vorsorge- u. Reha-Kliniken	210 669	-5,1	441 983	-6,6	2,1

Noch: 5. Ankünfte, Übernachtungen und Aufenthaltsdauer in Beherbergungseinrichtungen  
nach Reisegebieten, dem Herkunftsland der Gäste und Betriebsarten

Reisegebiet Herkunftsland der Gäste Betriebsart	Ankünfte (einschl. Camping)	Veränderung gegenüber dem Vorjahres- zeitraum in %	Über- nachtungen (einschl. Camping)	Veränderung gegenüber dem Vorjahres- zeitraum in %	Durchschnittliche Aufenthaltsdauer in Tagen <sup>1)</sup>
<b>Januar bis Juli 2013</b>					
<b>Erzgebirge</b>					
Bundesrepublik Deutschland	558 375	-2,6	1 658 574	-3,8	3,0
Ausland	21 590	-9,4	64 911	-12,9	3,0
Hotels	343 178	-1,7	872 323	-4,7	2,5
Hotels garnis	14 908	-8,6	29 575	-6,9	2,0
Gasthöfe	57 261	-3,0	139 203	-3,3	2,4
Pensionen	22 658	-3,3	62 600	-4,2	2,8
<b>Zusammen</b>	<b>438 005</b>	<b>-2,2</b>	<b>1 103 701</b>	<b>-4,5</b>	<b>2,5</b>
Jugendherbergen und Hütten	38 764	-3,3	104 684	-0,6	2,7
Erholungs- und Ferienheime	50 015	-9,0	148 186	-7,4	3,0
Ferienzentren, -häuser und -wohnungen	25 755	-1,2	102 885	-6,8	4,0
Vorsorge- und Reha-Kliniken	13 229	-0,5	225 835	-1,1	17,1
Schulungsheime	1 687	-28,2	4 862	-20,8	2,9
Campingplätze	12 510	0,2	33 332	1,0	2,7
<b>Einrichtungen insgesamt</b>	<b>579 965</b>	<b>-2,9</b>	<b>1 723 485</b>	<b>-4,2</b>	<b>3,0</b>
darunter ohne Vorsorge- u. Reha-Kliniken	566 736	-2,9	1 497 650	-4,7	2,6
<b>Sächs. Burgen- und Heide-land</b>					
Bundesrepublik Deutschland	347 982	0,1	1 057 368	1,9	3,0
Ausland	27 715	-1,7	82 614	12,6	3,0
Hotels	196 835	-3,3	371 601	-0,9	1,9
Hotels garnis	34 090	-0,6	91 657	10,5	2,7
Gasthöfe	30 096	11,1	58 888	18,1	2,0
Pensionen	21 594	-2,7	50 606	-4,6	2,3
<b>Zusammen</b>	<b>282 615</b>	<b>-1,6</b>	<b>572 752</b>	<b>2,1</b>	<b>2,0</b>
Jugendherbergen und Hütten	41 147	5,6	113 441	7,9	2,8
Erholungs- und Ferienheime	17 969	20,2	41 821	20,8	2,3
Ferienzentren, -häuser und -wohnungen	9 893	7,9	45 872	20,5	4,6
Vorsorge- und Reha-Kliniken	.	.	.	.	.
Schulungsheime	.	.	.	.	.
Campingplätze	8 470	-7,8	19 480	-0,5	2,3
<b>Einrichtungen insgesamt</b>	<b>375 697</b>	<b>0,0</b>	<b>1 139 982</b>	<b>2,6</b>	<b>3,0</b>
darunter ohne Vorsorge- u. Reha-Kliniken	.	.	.	.	.
<b>Vogtland</b>					
Bundesrepublik Deutschland	174 081	-3,2	772 307	-4,5	4,4
Ausland	6 699	24,1	18 230	50,5	2,7
Hotels	65 582	-1,1	162 495	-2,0	2,5
Hotels garnis	2 635	-5,6	4 486	-9,8	1,7
Gasthöfe	15 098	-8,3	34 003	-3,5	2,3
Pensionen	9 792	13,7	30 870	12,9	3,2
<b>Zusammen</b>	<b>93 107</b>	<b>-1,1</b>	<b>231 854</b>	<b>-0,7</b>	<b>2,5</b>
Jugendherbergen und Hütten	16 492	5,6	42 422	5,9	2,6
Erholungs- und Ferienheime	18 008	-6,2	59 486	-9,6	3,3
Ferienzentren, -häuser und -wohnungen	32 901	-4,7	122 375	-4,9	3,7
Vorsorge- und Reha-Kliniken	14 269	-4,0	318 504	-5,1	22,3
Schulungsheime	.	.	.	.	.
Campingplätze	6 003	-12,0	15 896	-9,9	2,6
<b>Einrichtungen insgesamt</b>	<b>180 780</b>	<b>-2,4</b>	<b>790 537</b>	<b>-3,7</b>	<b>4,4</b>
darunter ohne Vorsorge- u. Reha-Kliniken	166 511	-2,2	472 033	-2,8	2,8

Noch: 5. Ankünfte, Übernachtungen und Aufenthaltsdauer in Beherbergungseinrichtungen  
nach Reisegebieten, dem Herkunftsland der Gäste und Betriebsarten

Reisegebiet Herkunftsland der Gäste Betriebsart	Ankünfte (einschl. Camping)	Veränderung gegenüber dem Vorjahres- zeitraum in %	Über- nachtungen (einschl. Camping)	Veränderung gegenüber dem Vorjahres- zeitraum in %	Durchschnittliche Aufenthaltsdauer in Tagen <sup>1)</sup>
<b>Januar bis Juli 2013</b>					
<b>Stadt Dresden</b>					
Bundesrepublik Deutschland	828 289	2,1	1 746 915	2,7	2,1
Ausland	192 470	3,2	412 243	2,6	2,1
Hotels	776 536	2,2	1 616 911	2,5	2,1
Hotels garnis	159 399	9,4	331 523	9,3	2,1
Gasthöfe	9 957	2,6	19 001	-1,2	1,9
Pensionen	26 315	-0,7	66 692	2,0	2,5
<b>Zusammen</b>	<b>972 207</b>	<b>3,2</b>	<b>2 034 127</b>	<b>3,5</b>	<b>2,1</b>
Jugendherbergen und Hütten	37 287	-15,1	89 167	-12,2	2,4
Erholungs- und Ferienheime	.	.	.	.	.
Ferienzentren, -häuser und -wohnungen	6 853	4,1	20 840	12,2	3,0
Vorsorge- und Reha-Kliniken	-	-	-	-	-
Schulungsheime	.	.	.	.	.
Campingplätze	2 468	-36,4	6 775	-42,0	2,7
<b>Einrichtungen insgesamt</b>	<b>1 020 759</b>	<b>2,3</b>	<b>2 159 158</b>	<b>2,7</b>	<b>2,1</b>
darunter ohne Vorsorge- u. Reha-Kliniken	1 020 759	2,3	2 159 158	2,7	2,1
<b>Stadt Leipzig</b>					
Bundesrepublik Deutschland	669 808	6,8	1 231 211	8,0	1,8
Ausland	120 044	9,1	263 150	13,9	2,2
Hotels	517 605	4,4	925 613	5,8	1,8
Hotels garnis	193 563	16,9	381 437	19,2	2,0
Gasthöfe	1 609	-0,8	3 489	-0,3	2,2
Pensionen	19 387	3,5	47 045	-3,8	2,4
<b>Zusammen</b>	<b>732 164</b>	<b>7,4</b>	<b>1 357 584</b>	<b>8,8</b>	<b>1,9</b>
Jugendherbergen und Hütten	22 305	1,9	46 537	4,6	2,1
Erholungs- und Ferienheime	.	.	.	.	.
Ferienzentren, -häuser und -wohnungen	.	.	.	.	.
Vorsorge- und Reha-Kliniken	-	-	-	-	-
Schulungsheime	-	-	-	-	-
Campingplätze	.	.	.	.	.
<b>Einrichtungen insgesamt</b>	<b>789 852</b>	<b>7,2</b>	<b>1 494 361</b>	<b>9,0</b>	<b>1,9</b>
darunter ohne Vorsorge- u. Reha-Kliniken	789 852	7,2	1 494 361	9,0	1,9
<b>Stadt Chemnitz</b>					
Bundesrepublik Deutschland	113 775	1,1	234 829	10,1	2,1
Ausland	19 807	4,4	60 999	22,2	3,1
Hotels	96 482	-7,6	204 293	6,9	2,1
Hotels garnis	22 840	57,7	38 543	86,3	1,7
Gasthöfe	1 600	4,6	3 922	0,3	2,5
Pensionen	1 761	-41,6	3 761	-45,2	2,1
<b>Zusammen</b>	<b>122 683</b>	<b>-0,6</b>	<b>250 519</b>	<b>12,5</b>	<b>2,0</b>
Jugendherbergen und Hütten	6 934	95,7	15 003	134,6	2,2
Erholungs- und Ferienheime	.	.	.	.	.
Ferienzentren, -häuser und -wohnungen	.	.	.	.	.
Vorsorge- und Reha-Kliniken	.	.	.	.	.
Schulungsheime	-	-	-	-	-
Campingplätze	.	.	.	.	.
<b>Einrichtungen insgesamt</b>	<b>133 582</b>	<b>1,6</b>	<b>295 828</b>	<b>12,4</b>	<b>2,2</b>
darunter ohne Vorsorge- u. Reha-Kliniken	.	.	.	.	.

1) rechnerischer Wert Übernachtungen/Ankünfte

## 6. Beherbergungseinrichtungen, Gästebetten und deren Auslastung im Juli 2013 nach Gemeindegruppen

Gemeindegruppe	Beherbergungsstätten/ Campingplätze		Gästebetten in Beherbergungsstätten		Durchschnittliche Auslastung der angebotenen Gästebetten in % <sup>4)</sup>	
	ins- gesamt <sup>1)</sup>	darunter geöffnet <sup>2)</sup>	ins- gesamt <sup>3)</sup>	darunter angeboten		
					Juli	Jan. - Juli
Mineral- und Moorbäder	69	65	5 657	5 562	70,8	65,5
Kneippkurorte	42	34	2 829	2 437	60,4	50,2
<b>Heilbäder zusammen</b>	<b>111</b>	<b>99</b>	<b>8 486</b>	<b>7 999</b>	<b>67,6</b>	<b>60,7</b>
Luftkurorte	74	71	4 815	4 592	47,6	46,2
Erholungsorte	177	176	9 158	9 041	43,7	37,6
Sonstige Gemeinden	1 828	1 788	103 883	99 203	46,1	38,0
<b>Gemeindegruppen insgesamt</b>	<b>2 190</b>	<b>2 134</b>	<b>126 342</b>	<b>120 835</b>	<b>47,4</b>	<b>39,8</b>

1) geöffnete und vorübergehend geschlossene Einrichtungen

2) ganz oder teilweise geöffnet

3) max. Angebot an Betten der letzten 13 Monate

4) rechnerischer Wert (Übernachtungen/angebotene Bettentage) x 100

## 7. Ankünfte, Übernachtungen und Aufenthaltsdauer in Beherbergungseinrichtungen nach Gemeindegruppen

Gemeindegruppe	Ankünfte (einschl. Camping)	Veränderung gegenüber dem Vorjahreszeitraum in %	Übernachtungen (einschl. Camping)	Veränderung gegenüber dem Vorjahreszeitraum in %	Durchschnittliche Aufenthaltsdauer in Tagen <sup>1)</sup>
Mineral- und Moorbäder	13 882	0,0	122 618	-1,4	8,8
Kneippkurorte	9 590	-24,1	48 685	-21,3	5,1
<b>Heilbäder zusammen</b>	<b>23 472</b>	<b>-11,5</b>	<b>171 303</b>	<b>-8,0</b>	<b>7,3</b>
Luftkurorte	17 722	-12,8	72 278	-10,3	4,1
Erholungsorte	32 395	-3,5	129 910	0,6	4,0
Sonstige Gemeinden	618 152	2,7	1 528 142	4,8	2,5
<b>Gemeindegruppen insgesamt</b>	<b>691 741</b>	<b>1,4</b>	<b>1 901 633</b>	<b>2,6</b>	<b>2,7</b>
<b>Januar bis Juli 2013</b>					
Mineral- und Moorbäder	83 636	-3,7	774 732	-2,7	9,3
Kneippkurorte	53 520	-13,2	285 423	-11,6	5,3
<b>Heilbäder zusammen</b>	<b>137 156</b>	<b>-7,6</b>	<b>1 060 155</b>	<b>-5,3</b>	<b>7,7</b>
Luftkurorte	130 614	-8,6	451 600	-10,6	3,5
Erholungsorte	197 031	-3,2	703 847	-3,8	3,6
Sonstige Gemeinden	3 410 283	1,3	7 968 708	2,1	2,3
<b>Gemeindegruppen insgesamt</b>	<b>3 875 084</b>	<b>0,4</b>	<b>10 184 310</b>	<b>0,2</b>	<b>2,6</b>

1) rechnerischer Wert Übernachtungen/Ankünfte

## 8. Beherbergungseinrichtungen, Gästebetten und deren Auslastung im Juli 2013 nach Kreisfreien Städten und Landkreisen

Kreisfreie Stadt Landkreis Land	Beherbergungsstätten/ Campingplätze		Gästebetten in Beherbergungsstätten		Durchschnittliche Auslastung der angebotenen Gästebetten in % <sup>4)</sup>	
	ins- gesamt <sup>1)</sup>	darunter geöffnet <sup>2)</sup>	ins- gesamt <sup>3)</sup>	darunter angeboten	Jul	Jan. - Juli
Chemnitz, Stadt	46	45	4 127	4 029	41,1	34,7
Erzgebirgskreis	294	291	13 182	12 882	36,8	35,6
Mittelsachsen	178	176	6 973	6 677	36,4	30,7
Vogtlandkreis	162	158	8 481	8 300	51,1	44,8
Zwickau	96	95	4 893	4 825	41,4	31,7
Dresden, Stadt	196	188	22 892	22 088	56,8	46,8
Bautzen	172	172	6 062	5 980	40,2	31,4
Görlitz	220	219	11 329	9 527	40,6	31,0
Meißen	143	140	5 971	5 770	36,2	27,7
Sächsische Schweiz- Ostergebirge	357	331	17 380	16 253	51,1	41,6
Leipzig, Stadt	117	116	14 654	14 521	56,6	48,5
Leipzig	106	101	5 014	4 697	51,2	44,2
Nordsachsen	103	102	5 384	5 286	45,3	40,2
<b>Sachsen</b>	<b>2 190</b>	<b>2 134</b>	<b>126 342</b>	<b>120 835</b>	<b>47,4</b>	<b>39,8</b>

## 9. Hotels, Gästebetten und deren Auslastung im Juli 2013 nach Kreisfreien Städten und Landkreisen

Kreisfreie Stadt Landkreis Land	Hotels		Gästebetten in Hotels		Durchschnittliche Auslastung der angebotenen Gästebetten in % <sup>4)</sup>	
	ins- gesamt <sup>1)</sup>	darunter geöffnet <sup>2)</sup>	ins- gesamt <sup>3)</sup>	darunter angeboten	Jul	Jan. - Juli
Chemnitz, Stadt	23	23	2 867	2 797	41,0	34,0
Erzgebirgskreis	96	94	6 270	6 123	34,4	37,6
Mittelsachsen	63	61	3 278	3 036	34,0	30,2
Vogtlandkreis	45	44	2 220	2 122	36,6	34,4
Zwickau	38	37	2 527	2 487	38,1	35,1
Dresden, Stadt	83	79	16 468	15 787	58,0	47,8
Bautzen	40	40	2 028	2 022	39,7	30,6
Görlitz	52	52	2 852	2 781	40,4	35,1
Meißen	44	42	3 319	3 174	33,7	26,1
Sächsische Schweiz- Ostergebirge	83	76	6 287	5 705	46,7	37,0
Leipzig, Stadt	45	45	9 040	9 029	57,2	49,6
Leipzig	32	29	1 721	1 472	38,5	33,2
Nordsachsen	33	33	2 110	2 076	34,5	30,8
<b>Sachsen</b>	<b>677</b>	<b>655</b>	<b>60 987</b>	<b>58 611</b>	<b>46,5</b>	<b>40,0</b>

1) geöffnete und vorübergehend geschlossene Einrichtungen/Hotels

2) ganz oder teilweise geöffnet

3) max. Angebot an Betten der letzten 13 Monate

4) rechnerischer Wert (Übernachtungen/angebotene Bettentage) x 100

## 10. Ankünfte, Übernachtungen und Aufenthaltsdauer in Beherbergungseinrichtungen nach Kreisfreien Städten und Landkreisen

Kreisfreie Stadt Landkreis Land	Ankünfte (einschl. Camping)	Veränderung gegenüber dem Vorjahres- zeitraum in %	Über- nachtungen (einschl. Camping)	Veränderung gegenüber dem Vorjahres- zeitraum in %	Durchschnittliche Aufenthaltsdauer in Tagen <sup>1)</sup>
<b>Juli 2013</b>					
Chemnitz, Stadt	21 759	4,2	52 288	14,8	2,4
Erzgebirgskreis	46 453	-4,2	154 550	-5,1	3,3
Mittelsachsen	28 735	-5,3	79 202	-2,2	2,8
Vogtlandkreis	30 589	0,8	140 088	2,9	4,6
Zwickau	25 009	-10,5	64 539	-6,7	2,6
Dresden, Stadt	184 451	0,9	388 236	-1,1	2,1
Bautzen	29 884	9,4	103 125	11,0	3,5
Görlitz	45 697	5,1	142 167	7,9	3,1
Meißen	31 160	3,1	72 130	4,7	2,3
Sächsische Schweiz- Osterzgebirge	69 625	-9,7	280 490	-8,1	4,0
Leipzig, Stadt	131 075	12,0	268 236	22,0	2,0
Leipzig	21 652	8,5	79 777	6,5	3,7
Nordsachsen	25 652	-3,2	76 805	5,3	3,0
<b>Sachsen</b>	<b>691 741</b>	<b>1,4</b>	<b>1 901 633</b>	<b>2,6</b>	<b>2,7</b>
<b>Januar bis Juli 2013</b>					
Chemnitz, Stadt	133 582	1,6	295 828	12,4	2,2
Erzgebirgskreis	316 161	-4,2	980 949	-6,1	3,1
Mittelsachsen	167 450	-4,5	425 569	-2,9	2,5
Vogtlandkreis	176 153	-2,5	781 149	-3,8	4,4
Zwickau	138 279	-0,1	301 497	1,3	2,2
Dresden, Stadt	1 020 759	2,3	2 159 158	2,7	2,1
Bautzen	142 862	-1,2	445 871	-0,1	3,1
Görlitz	220 190	0,8	627 236	3,6	2,8
Meißen	151 134	-3,8	349 538	-5,3	2,3
Sächsische Schweiz- Osterzgebirge	358 226	-8,9	1 427 917	-7,7	4,0
Leipzig, Stadt	789 852	7,2	1 494 361	9,0	1,9
Leipzig	118 606	4,8	458 304	4,7	3,9
Nordsachsen	141 830	-0,8	436 933	2,2	3,1
<b>Sachsen</b>	<b>3 875 084</b>	<b>0,4</b>	<b>10 184 310</b>	<b>0,2</b>	<b>2,6</b>

1) rechnerischer Wert Übernachtungen/Ankünfte

## 11. Ankünfte, Übernachtungen und Aufenthaltsdauer in Hotels nach Kreisfreien Städten und Landkreisen

Kreisfreie Stadt Landkreis Land	Ankünfte	Veränderung gegenüber dem Vorjahreszeitraum in %	Über- nachtungen	Veränderung gegenüber dem Vorjahreszeitraum in %	Durchschnittliche Aufenthaltsdauer in Tagen <sup>1)</sup>
<b>Juli 2013</b>					
Chemnitz, Stadt	15 474	-2,4	35 585	8,7	2,3
Erzgebirgskreis	23 474	-6,1	64 559	-11,4	2,8
Mittelsachsen	14 271	-9,7	31 905	-9,2	2,2
Vogtlandkreis	9 534	3,2	24 056	4,7	2,5
Zwickau	14 538	-12,6	29 258	-14,5	2,0
Dresden, Stadt	134 405	-1,7	280 220	-3,3	2,1
Bautzen	12 171	15,4	24 882	23,4	2,0
Görlitz	15 467	3,1	34 509	7,3	2,2
Meißen	15 967	3,9	33 204	5,8	2,1
Sächsische Schweiz- Osterzgebirge	29 986	-8,7	81 853	-11,3	2,7
Leipzig, Stadt	80 510	6,8	159 484	19,2	2,0
Leipzig	9 690	-0,1	17 559	6,6	1,8
Nordsachsen	11 223	-6,7	22 233	-4,8	2,0
<b>Sachsen</b>	<b>386 710</b>	<b>-0,9</b>	<b>839 307</b>	<b>0,2</b>	<b>2,2</b>
<b>Januar bis Juli 2013</b>					
Chemnitz, Stadt	96 482	-7,6	204 293	6,9	2,1
Erzgebirgskreis	182 110	-2,8	486 391	-6,7	2,7
Mittelsachsen	94 955	-5,0	198 559	-5,3	2,1
Vogtlandkreis	61 369	-1,2	153 807	-2,5	2,5
Zwickau	93 377	-0,9	186 537	0,1	2,0
Dresden, Stadt	776 536	2,2	1 616 911	2,5	2,1
Bautzen	66 690	-1,0	130 158	1,1	2,0
Görlitz	86 066	4,6	202 362	12,3	2,4
Meißen	87 404	-4,2	179 178	-4,6	2,0
Sächsische Schweiz- Osterzgebirge	172 368	-9,0	435 510	-11,4	2,5
Leipzig, Stadt	517 605	4,4	925 613	5,8	1,8
Leipzig	62 872	3,1	114 673	7,0	1,8
Nordsachsen	65 072	-4,7	131 682	-2,9	2,0
<b>Sachsen</b>	<b>2 362 906</b>	<b>0,0</b>	<b>4 965 674</b>	<b>0,3</b>	<b>2,1</b>

1) rechnerischer Wert Übernachtungen/Ankünfte



**12. Beherbergungsstätten der Hotellerie, Gästebetten und Gästezimmer sowie deren Auslastung, Ankünfte und Übernachtungen im Juli 2013 nach Betriebsarten der Hotellerie**  
 Beherbergungsstätten der Hotellerie mit 25 und mehr Gästezimmern

Betriebsart	Geöffnete Betriebe <sup>1)</sup>	Angebotene		Ankünfte	Übernachtungen	Durchschnittliche Auslastung der	
		Gästebetten	Gästezimmer			angebotenen	angebotenen
						Gästebetten <sup>2)</sup>	Gästezimmer <sup>3)</sup>
in %							
Hotels	340	49 817	27 243	344 941	758 208	49,4	58,1
Hotels garnis	64	9 514	4 702	79 457	160 712	54,5	67,3
Gasthöfe	16	1 076	558	5 561	14 446	43,3	54,3
Pensionen	13	911	439	5 542	15 722	55,7	64,9
<b>Zusammen</b>	<b>433</b>	<b>61 318</b>	<b>32 942</b>	<b>435 501</b>	<b>949 088</b>	<b>50,2</b>	<b>59,5</b>

**13. Beherbergungsstätten der Hotellerie, Gästebetten und Gästezimmer sowie deren Auslastung, Ankünfte und Übernachtungen im Juli 2013 nach Kreisfreien Städten und Landkreisen**  
 Beherbergungsstätten der Hotellerie mit 25 und mehr Gästezimmern

Kreisfreie Stadt Landkreis Land	Geöffnete Betriebe <sup>1)</sup>	Angebotene		Ankünfte	Übernachtungen	Durchschnittliche Auslastung der	
		Gästebetten	Gästezimmer			angebotenen	angebotenen
						Gästebetten <sup>2)</sup>	Gästezimmer <sup>3)</sup>
in %							
Chemnitz, Stadt	19	3 068	1 808	17 197	39 391	41,4	52,7
Erzgebirgskreis	42	4 575	2 408	18 476	53 488	37,8	41,0
Mittelsachsen	27	2 110	1 127	10 540	24 890	38,1	44,8
Vogtlandkreis	17	1 566	840	7 187	19 788	40,8	51,1
Zwickau	20	2 179	1 261	12 975	26 888	39,8	52,7
Dresden, Stadt	78	18 733	9 779	162 567	336 394	58,5	67,5
Bautzen	18	1 669	917	9 895	22 560	43,6	54,3
Görlitz	26	2 374	1 278	13 036	31 240	42,9	53,6
Meißen	24	18 733	1 672	16 957	35 487	35,8	41,9
Sächsische Schweiz- Osterzgebirge	60	5 686	2 900	31 157	87 198	49,7	55,1
Leipzig, Stadt	64	12 369	6 762	111 320	220 080	57,5	71,9
Leipzig	12	1 058	726	7 899	14 769	45,0	46,0
Nordsachsen	26	2 737	1 464	16 295	36 915	43,5	52,2
<b>Sachsen</b>	<b>433</b>	<b>61 318</b>	<b>32 942</b>	<b>435 501</b>	<b>949 088</b>	<b>50,2</b>	<b>59,5</b>

**14. Beherbergungsstätten der Hotellerie, Gästebetten und Gästezimmer sowie deren Auslastung, Ankünfte und Übernachtungen im Juli 2013 nach Reisegebieten**  
 Beherbergungsstätten der Hotellerie mit 25 und mehr Gästezimmern

Reisegebiet	Geöffnete Betriebe <sup>1)</sup>	Angebotene		Ankünfte	Übernachtungen	Durchschnittliche Auslastung der	
		Gästebetten	Gästezimmer			angebotenen	angebotenen
						Gästebetten <sup>2)</sup>	Gästezimmer <sup>3)</sup>
in %							
Oberlausitz/Niederschlesien	44	4 043	2 195	22 931	53 800	43,2	53,9
Sächsische Schweiz	38	3 100	1 575	18 173	50 803	53,4	59,9
Sächsisches Elbland	37	4 592	2 403	25 015	52 647	37,0	43,7
Erzgebirge	85	8 744	4 681	39 048	108 774	40,2	45,0
Sächs. Burgen und Heideland	50	5 020	2 853	31 529	66 384	42,7	50,1
Vogtland	18	1 649	886	7 721	20 815	40,7	51,1
Stadt Dresden	78	18 733	9 779	162 567	336 394	58,5	67,5
Stadt Leipzig	64	12 369	6 762	111 320	220 080	57,5	71,9
Stadt Chemnitz	19	3 068	1 808	17 197	39 391	41,4	52,7

1) ganz oder teilweise geöffnet

2) rechnerischer Wert (Übernachtungen/angebotene Bettentage) x 100

3) rechnerischer Wert (belegte Gästezimmertage/angebotene Gästezimmertage) x 100

### 15. Ankünfte, Übernachtungen und Aufenthaltsdauer in Beherbergungseinrichtungen im Juli 2013 nach dem Herkunftsland der Gäste

Herkunftsland der Gäste	Ankünfte (einschl. Camping)	Veränderung gegenüber dem Vorjahres- zeitraum in %	Über- nachtungen (einschl. Camping)	Veränderung gegenüber dem Vorjahres- zeitraum in %	Durchschnittliche Aufenthaltsdauer in Tagen <sup>1)</sup>
Bundesrepublik Deutschland	581 903	0,0	1 645 248	1,3	2,8
Europa ohne Deutschland	85 135	7,2	195 634	7,2	2,3
davon Belgien	3 179	-3,8	7 823	0,4	2,5
Bulgarien	370	51,0	964	2,7	2,6
Dänemark	5 905	3,3	10 878	10,3	1,8
Estland	270	81,2	567	201,6	2,1
Finnland	1 111	18,4	3 077	63,8	2,8
Frankreich	4 325	14,9	8 715	10,8	2,0
Griechenland	223	-25,7	1 006	-12,1	4,5
Vereinigtes Königreich	5 999	-4,3	13 416	-2,7	2,2
Irland	432	20,0	1 009	-17,2	2,3
Island	73	-62,4	250	-50,7	3,4
Italien	4 956	9,4	10 150	13,8	2,0
Kroatien	91	x	191	x	2,1
Lettland	395	10,0	746	26,0	1,9
Litauen	498	24,8	1 292	94,9	2,6
Luxemburg	505	38,4	1 273	50,7	2,5
Malta	31	-35,4	84	-35,4	2,7
Niederlande	11 515	-12,3	31 041	-13,1	2,7
Norwegen	1 884	21,5	3 936	48,8	2,1
Österreich	7 512	8,4	16 915	7,5	2,3
Polen	4 715	31,1	11 933	27,9	2,5
Portugal	511	11,1	1 109	59,1	2,2
Rumänien	522	-6,3	1 520	-47,3	2,9
Russische Föderation	4 103	9,2	9 361	1,3	2,3
Schweden	4 121	10,9	6 924	31,6	1,7
Schweiz	9 434	15,8	19 918	10,9	2,1
Slowakische Republik	491	7,4	1 214	-17,8	2,5
Slowenien	219	-41,4	588	-66,7	2,7
Spanien	3 143	3,7	7 127	3,9	2,3
Tschechische Republik	3 511	0,8	8 226	12,8	2,3
Türkei	571	20,0	1 118	34,4	2,0
Ukraine	623	11,8	1 493	70,6	2,4
Ungarn	1 334	1,8	3 838	-30,7	2,9
Zypern	47	-67,1	121	-58,0	2,6
sonst. europäische Länder	2 516	203,9	7 811	356,8	3,1
Afrika	453	9,4	1 790	68,5	4,0
davon Republik Südafrika	185	10,1	743	83,5	4,0
sonst. afrikanische Länder	268	8,9	1 047	59,4	3,9
Asien	11 879	30,6	28 197	41,2	2,4
davon Arabische Golfstaaten	278	-10,3	1 326	60,7	4,8
China Volksrep. und Hongkong	3 722	37,9	7 959	56,9	2,1
Indien	294	77,1	758	6,0	2,6
Israel	875	76,1	1 955	77,2	2,2
Japan	2 998	-2,5	6 981	1,7	2,3
Korea, Republik	1 596	104,9	2 900	128,3	1,8
Taiwan	687	-13,4	1 179	-1,9	1,7
sonst. asiatische Länder	1 429	83,7	5 139	76,1	3,6
Amerika	10 419	10,9	25 773	20,3	2,5
davon Kanada	1 263	61,3	3 659	113,0	2,9
Vereinigte Staaten	6 459	-2,5	14 927	-6,1	2,3
Mittelamerika und Karibik	464	30,0	990	34,7	2,1
Brasilien	1 547	37,8	4 620	126,8	3,0
sonst. südamerik. Länder	686	35,6	1 577	53,9	2,3
Australien, Neuseeland u. Ozeanien	1 730	28,5	4 556	62,4	2,6
davon Australien	1 455	30,4	3 728	57,2	2,6
Neuseeland u. Ozeanien	275	19,6	828	91,2	3,0
Ausländer ohne Angabe	222	-72,0	435	-70,0	2,0
Ausland zusammen	109 838	9,3	256 385	11,9	2,3
<b>Insgesamt</b>	<b>691 741</b>	<b>1,4</b>	<b>1 901 633</b>	<b>2,6</b>	<b>2,7</b>

1) rechnerischer Wert Übernachtungen/Ankünfte

### 16. Ankünfte, Übernachtungen und Aufenthaltsdauer in Beherbergungseinrichtungen Januar bis Juli 2013 nach dem Herkunftsland der Gäste

Herkunftsland der Gäste	Ankünfte (einschl. Camping)	Veränderung gegenüber dem Vorjahres- zeitraum in %	Über- nachtungen (einschl. Camping)	Veränderung gegenüber dem Vorjahres- zeitraum in %	Durchschnittliche Aufenthaltsdauer in Tagen <sup>1)</sup>
Bundesrepublik Deutschland	3 433 291	0,1	9 145 149	-0,2	2,7
Europa ohne Deutschland	335 271	2,9	787 206	3,8	2,3
davon Belgien	12 419	-15,0	30 045	-8,8	2,4
Bulgarien	1 653	20,7	6 261	-2,0	3,8
Dänemark	12 495	-4,5	24 698	-2,1	2,0
Estland	729	9,8	1 383	29,5	1,9
Finnland	3 994	9,6	9 314	16,6	2,3
Frankreich	19 129	11,6	40 301	5,6	2,1
Griechenland	1 256	9,8	3 454	8,4	2,8
Vereinigtes Königreich	27 032	-2,7	59 746	-0,8	2,2
Irland	1 707	-21,0	4 405	-20,7	2,6
Island	356	-29,1	888	-34,1	2,5
Italien	18 490	-5,3	40 084	-1,7	2,2
Kroatien	642	x	1 227	x	1,9
Lettland	1 390	-1,1	2 468	-14,1	1,8
Litauen	2 113	17,1	3 992	22,6	1,9
Luxemburg	1 841	9,8	4 645	18,1	2,5
Malta	117	-9,3	319	0,6	2,7
Niederlande	37 725	-10,9	91 412	-14,5	2,4
Norwegen	4 750	10,5	10 953	26,7	2,3
Österreich	33 847	-1,5	80 731	-0,9	2,4
Polen	25 392	12,7	69 953	27,8	2,8
Portugal	2 005	38,8	6 197	97,0	3,1
Rumänien	2 901	-0,7	8 478	-35,6	2,9
Russische Föderation	24 145	16,7	49 530	3,0	2,1
Schweden	10 720	5,6	19 539	15,9	1,8
Schweiz	35 708	3,6	79 630	2,3	2,2
Slowakische Republik	2 650	10,5	8 737	28,9	3,3
Slowenien	1 381	-2,4	6 324	-6,4	4,6
Spanien	9 878	0,8	23 172	4,1	2,3
Tschechische Republik	18 175	17,7	44 472	47,2	2,4
Türkei	2 397	19,4	5 491	23,5	2,3
Ukraine	3 889	10,5	7 169	11,4	1,8
Ungarn	5 357	-9,8	16 005	-6,5	3,0
Zypern	228	-9,2	580	6,6	2,5
sonst. europäische Länder	8 760	65,9	25 603	31,6	2,9
Afrika	2 332	17,3	8 137	27,0	3,5
davon Republik Südafrika	859	1,9	2 357	3,8	2,7
sonst. afrikanische Länder	1 473	28,6	5 780	39,7	3,9
Asien	48 553	9,6	114 786	7,0	2,4
davon Arabische Golfstaaten	1 782	20,6	5 939	16,5	3,3
China Volksrep. und Hongkong	11 665	9,0	26 150	8,0	2,2
Indien	1 433	19,5	4 646	-4,0	3,2
Israel	2 927	35,4	6 839	37,8	2,3
Japan	16 882	-9,8	39 735	1,4	2,4
Korea, Republik	5 305	108,6	9 804	90,6	1,8
Taiwan	2 163	4,2	3 729	-6,3	1,7
sonst. asiatische Länder	6 396	18,3	17 944	-9,5	2,8
Amerika	46 920	-0,9	110 172	2,8	2,3
davon Kanada	4 541	17,3	11 528	25,4	2,5
Vereinigte Staaten	32 291	-9,7	75 980	-7,9	2,4
Mittelamerika und Karibik	1 596	25,1	3 533	31,1	2,2
Brasilien	5 693	36,8	13 384	60,2	2,4
sonst. südamerik. Länder	2 799	22,7	5 747	27,6	2,1
Australien, Neuseeland u. Ozeanien	6 296	19,5	14 138	20,9	2,2
davon Australien	5 353	21,5	12 072	20,3	2,3
Neuseeland u. Ozeanien	943	9,4	2 066	24,5	2,2
Ausländer ohne Angabe	2 421	-57,7	4 722	-57,5	2,0
Ausland zusammen	441 793	2,6	1 039 161	3,7	2,4
<b>Insgesamt</b>	<b>3 875 084</b>	<b>0,4</b>	<b>10 184 310</b>	<b>0,2</b>	<b>2,6</b>

1) rechnerischer Wert Übernachtungen/Ankünfte

### 17. Ankünfte, Übernachtungen und Aufenthaltsdauer in Beherbergungseinrichtungen der Stadt Dresden im Juli 2013 nach dem Herkunftsland der Gäste

Herkunftsland der Gäste	Ankünfte (einschl. Camping)	Veränderung gegenüber dem Vorjahres- zeitraum in %	Über- nachtungen (einschl. Camping)	Veränderung gegenüber dem Vorjahres- zeitraum in %	Durchschnittliche Aufenthaltsdauer in Tagen <sup>1)</sup>
Bundesrepublik Deutschland	139 295	-0,1	297 123	-1,9	2,1
Europa ohne Deutschland	31 997	1,3	62 919	-1,8	2,0
davon Belgien	1 142	-13,8	2 445	-6,7	2,1
Bulgarien	155	59,8	263	47,8	1,7
Dänemark	1 718	-4,0	3 563	0,1	2,1
Estland	61	-	96	28,0	1,6
Finnland	353	-5,6	757	26,2	2,1
Frankreich	1 905	6,4	3 641	-13,7	1,9
Griechenland	79	-57,3	153	-59,7	1,9
Vereinigtes Königreich	2 871	-5,3	5 881	-8,3	2,0
Irland	117	-24,5	302	-48,9	2,6
Island	15	-87,2	49	-79,3	3,3
Italien	2 141	-1,0	3 822	-0,9	1,8
Kroatien	46	x	104	x	2,3
Lettland	181	30,2	246	5,1	1,4
Litauen	138	70,4	652	383,0	4,7
Luxemburg	332	130,6	842	110,5	2,5
Malta	10	150,0	25	25,0	2,5
Niederlande	3 137	-11,2	6 574	-13,2	2,1
Norwegen	736	22,3	1 548	41,5	2,1
Österreich	3 047	9,8	6 364	10,3	2,1
Polen	1 544	32,2	2 690	41,1	1,7
Portugal	278	-13,7	332	-18,8	1,2
Rumänien	204	-10,1	417	-22,2	2,0
Russische Föderation	2 356	8,6	4 630	16,7	2,0
Schweden	1 289	-8,5	2 033	0,7	1,6
Schweiz	3 651	8,1	7 911	3,8	2,2
Slowakische Republik	164	-8,4	276	-39,7	1,7
Slowenien	51	-43,3	82	-39,7	1,6
Spanien	1 481	-11,6	2 480	-14,0	1,7
Tschechische Republik	1 272	6,7	1 873	6,0	1,5
Türkei	132	-32,7	258	-23,0	2,0
Ukraine	247	5,6	560	51,4	2,3
Ungarn	464	-21,9	927	-68,0	2,0
Zypern	16	-87,7	52	-80,6	3,3
sonst. europäische Länder	664	155,4	1 071	95,8	1,6
Afrika	161	14,2	364	-19,1	2,3
davon Republik Südafrika	72	1,4	174	12,3	2,4
sonst. afrikanische Länder	89	27,1	190	-35,6	2,1
Asien	6 040	14,3	12 263	8,2	2,0
davon Arabische Golfstaaten	155	-9,9	486	-2,8	3,1
China Volksrep. und Hongkong	1 875	44,3	3 486	70,4	1,9
Indien	126	31,3	305	7,4	2,4
Israel	394	47,0	1 024	61,3	2,6
Japan	1 908	2,6	4 068	-8,8	2,1
Korea, Republik	484	-12,5	933	6,9	1,9
Taiwan	556	6,7	874	3,8	1,6
sonst. asiatische Länder	542	5,0	1 087	-35,9	2,0
Amerika	5 933	10,5	13 584	12,4	2,3
davon Kanada	615	15,8	1 639	56,5	2,7
Vereinigte Staaten	3 736	11,4	9 138	10,3	2,4
Mittelamerika und Karibik	286	20,2	454	0,4	1,6
Brasilien	874	0,9	1 642	2,2	1,9
sonst. südamerik. Länder	422	11,6	711	2,3	1,7
Australien, Neuseeland u. Ozeanien	963	25,4	1 903	26,9	2,0
davon Australien	819	24,3	1 629	24,9	2,0
Neuseeland u. Ozeanien	144	32,1	274	39,8	1,9
Ausländer ohne Angabe	62	-76,1	80	-79,9	1,3
Ausland zusammen	45 156	4,0	91 113	1,4	2,0
<b>Insgesamt</b>	<b>184 451</b>	<b>0,9</b>	<b>388 236</b>	<b>-1,1</b>	<b>2,1</b>

1) rechnerischer Wert Übernachtungen/Ankünfte

**18. Ankünfte, Übernachtungen und Aufenthaltsdauer in Beherbergungseinrichtungen der Stadt Dresden Januar bis Juli 2013 nach dem Herkunftsland der Gäste**

Herkunftsland der Gäste	Ankünfte (einschl. Camping)	Veränderung gegenüber dem Vorjahres- zeitraum in %	Über- nachtungen (einschl. Camping)	Veränderung gegenüber dem Vorjahres- zeitraum in %	Durchschnittliche Aufenthaltsdauer in Tagen <sup>1)</sup>
Bundesrepublik Deutschland	828 289	2,1	1 746 915	2,7	2,1
Europa ohne Deutschland	135 322	2,9	281 871	1,9	2,1
davon Belgien	4 950	1,9	11 675	13,0	2,4
Bulgarien	554	38,2	1 735	104,6	3,1
Dänemark	4 319	-12,5	9 805	-14,5	2,3
Estland	248	18,1	495	58,1	2,0
Finnland	1 341	-11,0	2 812	-7,1	2,1
Frankreich	8 784	11,1	19 183	3,8	2,2
Griechenland	515	-5,5	1 039	-10,0	2,0
Vereinigtes Königreich	12 852	6,8	27 543	1,4	2,1
Irland	633	-37,7	1 912	-30,9	3,0
Island	96	-53,6	288	-48,4	3,0
Italien	8 212	-10,9	15 815	-13,8	1,9
Kroatien	203	x	332	x	1,6
Lettland	592	35,8	911	15,5	1,5
Litauen	630	49,3	1 678	154,2	2,7
Luxemburg	938	33,6	2 460	34,4	2,6
Malta	51	45,7	128	50,6	2,5
Niederlande	10 969	-6,5	22 630	-13,1	2,1
Norwegen	1 906	16,5	4 758	48,2	2,5
Österreich	13 596	-8,3	30 698	-5,3	2,3
Polen	7 641	8,4	12 740	11,4	1,7
Portugal	699	-2,0	1 201	-9,4	1,7
Rumänien	940	-3,4	1 965	-24,9	2,1
Russische Föderation	13 896	20,1	26 740	19,2	1,9
Schweden	3 794	-2,4	7 184	15,3	1,9
Schweiz	16 261	0,0	38 511	1,0	2,4
Slowakische Republik	799	13,0	1 471	-0,5	1,8
Slowenien	391	1,8	732	30,7	1,9
Spanien	4 833	-6,3	9 031	-5,6	1,9
Tschechische Republik	6 903	14,6	10 315	8,6	1,5
Türkei	735	21,7	1 790	40,4	2,4
Ukraine	1 892	33,5	3 593	45,2	1,9
Ungarn	1 831	-13,6	4 038	-30,8	2,2
Zypern	86	-55,7	158	-62,2	1,8
sonst. europäische Länder	3 232	71,5	6 505	70,8	2,0
Afrika	861	10,2	2 195	7,2	2,5
davon Republik Südafrika	375	7,4	841	13,2	2,2
sonst. afrikanische Länder	486	12,5	1 354	3,8	2,8
Asien	26 357	2,3	57 719	-2,6	2,2
davon Arabische Golfstaaten	883	22,0	2 930	26,0	3,3
China Volksrep. und Hongkong	6 559	4,1	14 439	21,2	2,2
Indien	611	-6,6	1 858	18,8	3,0
Israel	1 355	30,8	3 520	48,0	2,6
Japan	10 103	-5,9	20 895	-13,5	2,1
Korea, Republik	1 868	11,3	3 676	10,3	2,0
Taiwan	1 560	13,5	2 604	-7,0	1,7
sonst. asiatische Länder	3 418	4,4	7 797	-27,9	2,3
Amerika	25 514	7,7	61 709	13,2	2,4
davon Kanada	2 514	6,5	6 133	16,9	2,4
Vereinigte Staaten	16 873	4,7	44 039	10,9	2,6
Mittelamerika und Karibik	915	16,9	1 858	20,3	2,0
Brasilien	3 542	22,4	6 647	25,7	1,9
sonst. südamerik. Länder	1 670	9,3	3 032	10,1	1,8
Australien, Neuseeland u. Ozeanien	3 736	20,1	7 614	16,1	2,0
davon Australien	3 216	19,0	6 671	15,9	2,1
Neuseeland u. Ozeanien	520	27,8	943	17,6	1,8
Ausländer ohne Angabe	680	-56,4	1 135	-57,7	1,7
Ausland zusammen	192 470	3,2	412 243	2,6	2,1
<b>Insgesamt</b>	<b>1 020 759</b>	<b>2,3</b>	<b>2 159 158</b>	<b>2,7</b>	<b>2,1</b>

1) rechnerischer Wert Übernachtungen/Ankünfte

### 19. Ankünfte, Übernachtungen und Aufenthaltsdauer in Beherbergungseinrichtungen der Stadt Leipzig im Juli 2013 nach dem Herkunftsland der Gäste

Herkunftsland der Gäste	Ankünfte (einschl. Camping)	Veränderung gegenüber dem Vorjahres- zeitraum in %	Über- nachtungen (einschl. Camping)	Veränderung gegenüber dem Vorjahres- zeitraum in %	Durchschnittliche Aufenthaltsdauer in Tagen <sup>1)</sup>
Bundesrepublik Deutschland	100 045	5,3	195 272	9,8	2,0
Europa ohne Deutschland	22 889	42,0	48 659	61,5	2,1
davon Belgien	646	13,3	1 557	26,4	2,4
Bulgarien	110	129,2	165	-27,6	1,5
Dänemark	2 239	24,3	3 532	52,6	1,6
Estland	79	92,7	129	134,5	1,6
Finnland	438	72,4	1 628	228,9	3,7
Frankreich	1 079	59,1	2 441	87,8	2,3
Griechenland	73	69,8	228	111,1	3,1
Vereinigtes Königreich	1 801	-3,9	4 537	8,5	2,5
Irland	232	125,2	514	134,7	2,2
Island	23	53,3	135	297,1	5,9
Italien	1 390	21,9	2 544	18,7	1,8
Kroatien	42	x	79	x	1,9
Lettland	46	-47,7	70	-50,7	1,5
Litauen	69	60,5	110	46,7	1,6
Luxemburg	74	8,8	267	58,9	3,6
Malta	13	-23,5	25	-3,8	1,9
Niederlande	2 077	3,4	4 443	18,4	2,1
Norwegen	658	42,4	1 360	96,8	2,1
Österreich	1 939	58,2	4 225	48,7	2,2
Polen	950	46,6	2 152	73,0	2,3
Portugal	130	91,2	488	243,7	3,8
Rumänien	124	27,8	493	99,6	4,0
Russische Föderation	678	38,4	1 588	56,3	2,3
Schweden	1 438	46,4	2 818	99,6	2,0
Schweiz	2 981	80,0	5 504	84,4	1,8
Slowakische Republik	101	23,2	209	39,3	2,1
Slowenien	68	172,0	103	87,3	1,5
Spanien	830	46,9	1 787	65,5	2,2
Tschechische Republik	540	63,6	2 169	310,8	4,0
Türkei	229	48,7	422	71,5	1,8
Ukraine	169	-9,1	290	-8,2	1,7
Ungarn	302	127,1	737	143,2	2,4
Zypern	25	150,0	63	320,0	2,5
sonst. europäische Länder	1 296	517,1	1 847	372,4	1,4
Afrika	202	27,8	1 042	222,6	5,2
davon Republik Südafrika	72	89,5	489	379,4	6,8
sonst. afrikanische Länder	130	8,3	553	150,2	4,3
Asien	3 906	93,8	11 212	195,7	2,9
davon Arabische Golfstaaten	88	33,3	733	405,5	8,3
China Volksrep. und Hongkong	1 010	29,5	2 491	89,0	2,5
Indien	140	300,0	396	134,3	2,8
Israel	370	118,9	616	93,1	1,7
Japan	549	23,1	1 700	97,9	3,1
Korea, Republik	1 078	420,8	1 842	426,3	1,7
Taiwan	114	-19,1	272	41,7	2,4
sonst. asiatische Länder	557	225,7	3 162	618,6	5,7
Amerika	3 447	11,3	9 803	48,1	2,8
davon Kanada	536	189,7	1 776	276,3	3,3
Vereinigte Staaten	1 946	-23,5	4 241	-21,4	2,2
Mittelamerika und Karibik	133	58,3	356	117,1	2,7
Brasilien	620	246,4	2 713	780,8	4,4
sonst. südamerik. Länder	212	101,9	717	155,2	3,4
Australien, Neuseeland u. Ozeanien	544	74,9	2 137	190,4	3,9
davon Australien	446	85,1	1 644	181,5	3,7
Neuseeland u. Ozeanien	98	40,0	493	224,3	5,0
Ausländer ohne Angabe	42	-85,8	111	-71,8	2,6
Ausland zusammen	31 030	41,1	72 964	73,7	2,4
<b>Insgesamt</b>	<b>131 075</b>	<b>12,0</b>	<b>268 236</b>	<b>22,0</b>	<b>2,0</b>

1) rechnerischer Wert Übernachtungen/Ankünfte

## 20. Ankünfte, Übernachtungen und Aufenthaltsdauer in Beherbergungseinrichtungen der Stadt Leipzig Januar bis Juli 2013 nach dem Herkunftsland der Gäste

Herkunftsland der Gäste	Ankünfte (einschl. Camping)	Veränderung gegenüber dem Vorjahres- zeitraum in %	Über- nachtungen (einschl. Camping)	Veränderung gegenüber dem Vorjahres- zeitraum in %	Durchschnittliche Aufenthaltsdauer in Tagen <sup>1)</sup>
Bundesrepublik Deutschland	669 808	6,8	1 231 211	8,0	1,8
Europa ohne Deutschland	86 398	11,8	188 187	15,6	2,2
davon Belgien	2 862	-30,0	6 163	-31,3	2,2
Bulgarien	354	5,4	707	-58,7	2,0
Dänemark	4 027	14,1	6 609	23,4	1,6
Estland	182	21,3	315	-4,8	1,7
Finnland	1 462	49,3	4 054	105,5	2,8
Frankreich	5 314	28,4	10 881	21,7	2,0
Griechenland	493	40,5	1 201	37,3	2,4
Vereinigtes Königreich	8 930	-14,7	20 155	-5,5	2,3
Irland	786	3,6	1 590	-1,5	2,0
Island	154	-9,4	405	-4,7	2,6
Italien	5 481	1,9	10 946	1,6	2,0
Kroatien	223	x	444	x	2,0
Lettland	310	-4,0	476	-20,4	1,5
Litauen	404	-8,4	674	-2,9	1,7
Luxemburg	434	-1,1	1 213	21,1	2,8
Malta	38	-11,6	72	-4,0	1,9
Niederlande	7 737	-5,5	16 860	1,3	2,2
Norwegen	1 695	23,0	3 481	38,9	2,1
Österreich	8 602	18,4	17 955	10,3	2,1
Polen	5 162	24,6	11 851	30,8	2,3
Portugal	432	27,8	1 439	52,8	3,3
Rumänien	770	-3,4	2 267	-47,5	2,9
Russische Föderation	4 477	23,0	9 621	21,2	2,1
Schweden	3 386	18,7	6 652	28,7	2,0
Schweiz	9 786	26,0	19 535	22,2	2,0
Slowakische Republik	542	21,8	1 053	26,1	1,9
Slowenien	368	37,3	919	33,8	2,5
Spanien	3 061	17,8	6 721	17,6	2,2
Tschechische Republik	3 199	49,8	13 635	265,3	4,3
Türkei	919	32,4	1 918	24,8	2,1
Ukraine	969	-7,5	1 554	-32,8	1,6
Ungarn	1 173	21,7	2 498	31,0	2,1
Zypern	65	66,7	149	65,6	2,3
sonst. europäische Länder	2 601	131,4	4 174	69,2	1,6
Afrika	1 065	42,8	3 575	55,4	3,4
davon Republik Südafrika	362	11,7	1 059	-4,5	2,9
sonst. afrikanische Länder	703	66,6	2 516	111,1	3,6
Asien	14 308	51,6	30 595	54,6	2,1
davon Arabische Golfstaaten	702	45,3	2 421	38,9	3,4
China Volksrep. und Hongkong	3 146	47,9	6 200	56,6	2,0
Indien	617	121,1	1 376	91,6	2,2
Israel	983	24,4	2 060	12,1	2,1
Japan	3 346	-0,4	6 712	7,3	2,0
Korea, Republik	3 144	327,8	4 442	206,6	1,4
Taiwan	447	6,2	822	11,1	1,8
sonst. asiatische Länder	1 923	54,6	6 562	112,2	3,4
Amerika	15 920	-15,3	35 064	-9,5	2,2
davon Kanada	1 565	53,0	3 808	68,8	2,4
Vereinigte Staaten	11 482	-28,0	23 041	-28,4	2,0
Mittelamerika und Karibik	452	21,5	989	35,9	2,2
Brasilien	1 660	87,1	5 219	136,8	3,1
sonst. südamerik. Länder	761	34,9	2 007	47,7	2,6
Australien, Neuseeland u. Ozeanien	1 889	31,7	4 833	45,4	2,6
davon Australien	1 577	44,4	3 947	46,7	2,5
Neuseeland u. Ozeanien	312	-8,8	886	39,5	2,8
Ausländer ohne Angabe	464	-80,0	896	-77,5	1,9
Ausland zusammen	120 044	9,1	263 150	13,9	2,2
<b>Insgesamt</b>	<b>789 852</b>	<b>7,2</b>	<b>1 494 361</b>	<b>9,0</b>	<b>1,9</b>

1) rechnerischer Wert Übernachtungen/Ankünfte

## 21. Ankünfte, Übernachtungen und Aufenthaltsdauer in Beherbergungseinrichtungen der Stadt Chemnitz im Juli 2013 nach dem Herkunftsland der Gäste

Herkunftsland der Gäste	Ankünfte (einschl. Camping)	Veränderung gegenüber dem Vorjahres- zeitraum in %	Über- nachtungen (einschl. Camping)	Veränderung gegenüber dem Vorjahres- zeitraum in %	Durchschnittliche Aufenthaltsdauer in Tagen <sup>1)</sup>
Bundesrepublik Deutschland	17 384	8,3	37 905	19,8	2,2
Europa ohne Deutschland	3 880	-8,1	13 163	9,1	3,4
davon Belgien	153	-5,6	206	-6,8	1,3
Bulgarien	4	-78,9	12	-53,8	3,0
Dänemark	43	7,5	72	4,3	1,7
Estland	6	50,0	6	50,0	1,0
Finnland	32	-11,1	62	-20,5	1,9
Frankreich	190	9,2	380	18,4	2,0
Griechenland	10	900,0	20	566,7	2,0
Vereinigtes Königreich	290	7,8	662	15,5	2,3
Irland	10	-16,7	22	10,0	2,2
Italien	506	40,6	1 433	34,7	2,8
Kroatien	1	x	4	x	4,0
Lettland	21	-48,8	48	17,1	2,3
Litauen	8	-69,2	41	-49,4	5,1
Luxemburg	5	-	9	-	1,8
Niederlande	565	-39,4	994	-42,8	1,8
Norwegen	25	-32,4	44	-52,2	1,8
Österreich	245	-22,2	483	-11,4	2,0
Polen	290	19,8	2 126	32,8	7,3
Portugal	36	200,0	61	177,3	1,7
Rumänien	61	-28,2	142	-87,7	2,3
Russische Föderation	170	56,0	368	26,5	2,2
Schweden	51	82,1	104	141,9	2,0
Schweiz	344	-29,2	636	-29,4	1,8
Slowakische Republik	11	22,2	20	100,0	1,8
Slowenien	6	-95,7	8	-99,2	1,3
Spanien	404	16,4	1 453	9,8	3,6
Tschechische Republik	133	87,3	305	45,9	2,3
Türkei	14	-57,6	26	-60,6	1,9
Ukraine	33	-5,7	100	92,3	3,0
Ungarn	66	-32,7	450	89,9	6,8
sonst. europäische Länder	147	107,0	2 866	x	19,5
Afrika	19	-59,6	58	-40,2	3,1
davon Republik Südafrika	13	-18,8	38	-28,3	2,9
sonst. afrikanische Länder	6	-80,6	20	-54,5	3,3
Asien	209	-39,1	651	-41,6	3,1
davon Arabische Golfstaaten	9	-62,5	14	-56,3	1,6
China Volksrep. und Hongkong	96	-29,4	365	-48,7	3,8
Indien	8	-57,9	8	-85,2	1,0
Israel	3	-57,1	7	-56,3	2,3
Japan	71	-47,4	190	-18,8	2,7
Korea, Republik	1	x	1	x	1,0
Taiwan	3	-57,1	9	-30,8	3,0
sonst. asiatische Länder	18	20,0	57	7,5	3,2
Amerika	214	78,3	413	5,1	1,9
davon Kanada	28	180,0	78	-9,3	2,8
Vereinigte Staaten	159	76,7	254	-2,7	1,6
Mittelamerika und Karibik	9	125,0	24	380,0	2,7
Brasilien	12	-14,3	31	-20,5	2,6
sonst. südamerik. Länder	6	200,0	26	x	4,3
Australien, Neuseeland u. Ozeanien	44	-21,4	89	-42,9	2,0
davon Australien	42	-10,6	85	-33,6	2,0
Neuseeland u. Ozeanien	2	-77,8	4	-85,7	2,0
Ausländer ohne Angabe	9	-80,0	9	-87,7	1,0
Ausland zusammen	4 375	-9,4	14 383	3,5	3,3
<b>Insgesamt</b>	<b>21 759</b>	<b>4,2</b>	<b>52 288</b>	<b>14,8</b>	<b>2,4</b>

1) rechnerischer Wert Übernachtungen/Ankünfte



## 22. Ankünfte, Übernachtungen und Aufenthaltsdauer in Beherbergungseinrichtungen der Stadt Chemnitz Januar bis Juli 2013 nach dem Herkunftsland der Gäste

Herkunftsland der Gäste	Ankünfte (einschl. Camping)	Veränderung gegenüber dem Vorjahres- zeitraum in %	Über- nachtungen (einschl. Camping)	Veränderung gegenüber dem Vorjahres- zeitraum in %	Durchschnittliche Aufenthaltsdauer in Tagen <sup>1)</sup>
Bundesrepublik Deutschland	113 775	1,1	234 829	10,1	2,1
Europa ohne Deutschland	16 394	6,0	52 140	39,1	3,2
davon Belgien	456	-5,2	677	-3,3	1,5
Bulgarien	151	34,8	215	42,4	1,4
Dänemark	164	-21,2	282	-15,1	1,7
Estland	12	71,4	14	75,0	1,2
Finnland	140	19,7	282	21,6	2,0
Frankreich	761	10,4	1 279	-19,2	1,7
Griechenland	38	58,3	61	-4,7	1,6
Vereinigtes Königreich	1 410	81,7	2 786	76,7	2,0
Irland	62	-6,1	113	5,6	1,8
Island	7	-80,0	14	-81,3	2,0
Italien	989	12,4	2 409	21,9	2,4
Kroatien	10	x	17	x	1,7
Lettland	85	25,0	132	53,5	1,6
Litauen	132	20,0	217	-60,0	1,6
Luxemburg	39	-7,1	57	-6,6	1,5
Malta	-	x	18	157,1	x
Niederlande	2 911	-18,3	5 302	-11,2	1,8
Norwegen	74	-23,7	148	-27,5	2,0
Österreich	1 303	-7,7	2 579	-3,9	2,0
Polen	1 684	25,2	13 162	104,7	7,8
Portugal	88	-1,1	230	47,4	2,6
Rumänien	350	-13,6	1 264	-54,9	3,6
Russische Föderation	668	2,9	1 438	-16,5	2,2
Schweden	273	24,7	437	39,2	1,6
Schweiz	1 448	2,2	2 615	1,8	1,8
Slowakische Republik	84	-21,5	123	-31,7	1,5
Slowenien	28	-87,4	75	-93,4	2,7
Spanien	572	12,6	1 882	13,9	3,3
Tschechische Republik	934	54,6	3 172	125,4	3,4
Türkei	111	11,0	242	-37,6	2,2
Ukraine	259	-24,7	606	25,7	2,3
Ungarn	444	-8,1	3 767	232,8	8,5
Zypern	71	x	264	x	3,7
sonst. europäische Länder	636	122,4	6 261	737,0	9,8
Afrika	111	-15,9	453	-14,8	4,1
davon Republik Südafrika	34	13,3	175	40,0	5,1
sonst. afrikanische Länder	77	-24,5	278	-31,7	3,6
Asien	1 306	-41,8	4 657	-47,7	3,6
davon Arabische Golfstaaten	44	-4,3	77	5,5	1,8
China Volksrep. und Hongkong	369	-32,8	1 483	-67,4	4,0
Indien	78	-27,1	600	-21,7	7,7
Israel	49	-25,8	91	-20,2	1,9
Japan	442	-62,7	930	-58,5	2,1
Korea, Republik	31	34,8	56	-35,6	1,8
Taiwan	30	3,4	97	83,0	3,2
sonst. asiatische Länder	263	10,0	1 323	30,0	5,0
Amerika	1 811	129,8	3 442	46,9	1,9
davon Kanada	115	91,7	465	-5,5	4,0
Vereinigte Staaten	1 238	108,4	2 061	42,2	1,7
Mittelamerika und Karibik	80	166,7	164	74,5	2,1
Brasilien	214	174,4	534	103,0	2,5
sonst. südamerik. Länder	164	530,8	218	384,4	1,3
Australien, Neuseeland u. Ozeanien	108	-	209	-12,9	1,9
davon Australien	96	2,1	190	-7,3	2,0
Neuseeland u. Ozeanien	12	-14,3	19	-45,7	1,6
Ausländer ohne Angabe	77	-67,0	98	-74,6	1,3
Ausland zusammen	19 807	4,4	60 999	22,2	3,1
<b>Insgesamt</b>	<b>133 582</b>	<b>1,6</b>	<b>295 828</b>	<b>12,4</b>	<b>2,2</b>

1) rechnerischer Wert Übernachtungen/Ankünfte

### 23. Campingplätze mit Urlaubscamping, Zahl der Stellplätze sowie Ankünfte, Übernachtungen und Aufenthaltsdauer im Juli 2013 nach Größenklassen

Campingplätze mit ... bis unter ... Stellplätzen für Urlaubscamping	Campingplätze		Angebotene Stellplätze auf den geöffneten Campingplätzen	Ankünfte	Veränderung gegenüber dem Vorjahres- zeitraum in %	Über- nachtungen	Veränderung gegenüber dem Vorjahres- zeitraum in %	Durch- schnittliche Aufenthalts- dauer in Tagen <sup>3)</sup>
	ins- gesamt <sup>1)</sup>	darunter geöffnet <sup>2)</sup>						
10 - 25	20	20	324	1 615	14,6	4 690	26,0	2,9
25 - 50	21	20	636	3 284	9,1	9 870	20,9	3,0
50 - 100	34	34	2 199	11 732	30,7	37 348	16,8	3,2
100 - 150	15	14	1 551	10 544	-7,0	32 318	-9,1	3,1
150 u. mehr	10	10	2 133	14 358	10,0	49 451	20,9	3,4
<b>Insgesamt</b>	<b>100</b>	<b>98</b>	<b>6 843</b>	<b>41 533</b>	<b>9,9</b>	<b>133 677</b>	<b>11,1</b>	<b>3,2</b>

1) geöffnete und vorübergehend geschlossene Campingplätze

2) ganz oder teilweise geöffnet

3) rechnerischer Wert Übernachtungen/Ankünfte

### 24. Campingplätze mit Urlaubscamping, Zahl der Stellplätze sowie Ankünfte, Übernachtungen und Aufenthaltsdauer im Juli 2013 nach Reisegebieten

Reisegebiet	Campingplätze		Angebotene Stellplätze auf den geöffneten Campingplätzen	Ankünfte	Veränderung gegenüber dem Vorjahres- zeitraum in %	Über- nachtungen	Veränderung gegenüber dem Vorjahres- zeitraum in %	Durch- schnittliche Aufenthalts- dauer in Tagen <sup>3)</sup>
	ins- gesamt <sup>1)</sup>	darunter geöffnet <sup>2)</sup>						
Oberlausitz/ Niederschlesien	32	32	2 318	11 187	29,0	51 312	33,8	4,6
Sächsische Schweiz	11	10	566	5 280	-30,3	20 812	-26,2	3,9
Sächsisches Elbland	9	9	602	3 175	13,4	7 772	3,1	2,4
Erzgebirge	17	17	1 203	6 371	20,5	16 909	21,2	2,7
Sächsisches Burgen- und Heidefeld	20	19	829	4 205	28,8	10 522	39,1	2,5
Vogtland	5	5	655	3 083	21,8	8 730	24,8	2,8
Stadt Dresden	3	3	280	1 293	-18,1	2 518	-53,0	1,9
Stadt Leipzig	2	2	.	.	.	.	.	.
Stadt Chemnitz	1	1	.	.	.	.	.	.
<b>Insgesamt</b>	<b>100</b>	<b>98</b>	<b>6 843</b>	<b>41 533</b>	<b>9,9</b>	<b>133 677</b>	<b>11,1</b>	<b>3,2</b>

1) geöffnete und vorübergehend geschlossene Campingplätze

2) ganz oder teilweise geöffnet

3) rechnerischer Wert Übernachtungen/Ankünfte

## 25. Ankünfte, Übernachtungen und Aufenthaltsdauer auf Campingplätzen im Juli 2013 nach dem Herkunftsland der Gäste

Herkunftsland der Gäste	Ankünfte	Veränderung gegenüber dem Vorjahreszeitraum in %	Übernachtungen	Veränderung gegenüber dem Vorjahreszeitraum in %	Durchschnittliche Aufenthaltsdauer in Tagen <sup>1)</sup>
Bundesrepublik Deutschland	34 075	14,6	112 090	16,8	3,3
Europa ohne Deutschland	7 370	-6,8	21 422	-11,2	2,9
davon Belgien	178	61,8	669	58,9	3,8
Bulgarien	6	-14,3	10	-84,4	1,7
Dänemark	913	-6,3	1 867	-15,9	2,0
Estland	32	220,0	59	181,0	1,8
Finnland	93	-4,1	151	-5,0	1,6
Frankreich	325	2,8	716	12,1	2,2
Vereinigtes Königreich	176	-21,1	592	-20,4	3,4
Irland	6	-14,3	17	-26,1	2,8
Island	3	50,0	5	25,0	1,7
Italien	260	-20,5	477	-39,8	1,8
Lettland	25	31,6	48	-9,4	1,9
Litauen	75	2,7	119	-15,0	1,6
Luxemburg	9	-57,1	17	-67,9	1,9
Niederlande	2 940	-5,4	11 105	-13,4	3,8
Norwegen	202	-1,5	524	23,3	2,6
Österreich	299	-21,7	767	-21,4	2,6
Polen	139	-4,8	245	-11,6	1,8
Portugal	2	-	2	-	1,0
Rumänien	12	200,0	22	450,0	1,8
Russische Föderation	78	-56,7	120	-57,0	1,5
Schweden	297	-2,0	565	19,5	1,9
Schweiz	502	-5,1	1 473	-10,7	2,9
Slowakische Republik	33	3,1	50	-26,5	1,5
Slowenien	11	-8,3	13	-	1,2
Spanien	49	-30,0	98	-16,2	2,0
Tschechische Republik	646	-6,8	1 566	2,0	2,4
Türkei	2	x	2	x	1,0
Ukraine	9	200,0	19	58,3	2,1
Ungarn	41	17,1	80	-24,5	2,0
sonst. europäische Länder	7	-46,2	24	41,2	3,4
Afrika	6	x	11	x	1,8
davon Republik Südafrika	6	x	11	x	1,8
Asien	17	6,3	19	-40,6	1,1
davon China Volksrep. und Hongkong	4	x	4	x	1,0
Israel	1	-	1	-83,3	1,0
Japan	3	-75,0	5	-78,3	1,7
Korea, Republik	9	200,0	9	200,0	1,0
Amerika	31	-32,6	58	-28,4	1,9
davon Kanada	6	-33,3	6	-45,5	1,0
Vereinigte Staaten	23	4,5	38	-24,0	1,7
Brasilien	2	-50,0	14	250,0	7,0
Australien, Neuseeland u. Ozeanien	31	-58,7	71	-29,7	2,3
davon Australien	26	-53,6	65	-20,7	2,5
Neuseeland u. Ozeanien	5	-73,7	6	-68,4	1,2
Ausländer ohne Angabe	3	-75,0	6	-75,0	2,0
Ausland zusammen	7 458	-7,4	21 587	-11,4	2,9
<b>Insgesamt</b>	<b>41 533</b>	<b>9,9</b>	<b>133 677</b>	<b>11,1</b>	<b>3,2</b>

1) rechnerischer Wert Übernachtungen/Ankünfte

## 26. Ankünfte, Übernachtungen und Aufenthaltsdauer auf Campingplätzen Januar bis Juli 2013 nach dem Herkunftsland der Gäste

Herkunftsland der Gäste	Ankünfte	Veränderung gegenüber dem Vorjahreszeitraum in %	Übernachtungen	Veränderung gegenüber dem Vorjahreszeitraum in %	Durchschnittliche Aufenthaltsdauer in Tagen <sup>1)</sup>
Bundesrepublik Deutschland	77 859	-11,2	256 005	-7,2	3,3
Europa ohne Deutschland	11 935	-18,8	33 998	-23,5	2,8
davon Belgien	296	17,0	977	12,8	3,3
Bulgarien	14	-6,7	18	-75,0	1,3
Dänemark	1 175	-6,3	2 442	-16,1	2,1
Estland	41	115,8	73	87,2	1,8
Finnland	192	-3,5	310	2,0	1,6
Frankreich	537	13,5	1 038	10,3	1,9
Vereinigtes Königreich	403	-25,6	1 228	-23,7	3,0
Irland	15	-85,4	29	-79,6	1,9
Island	26	333,3	42	320,0	1,6
Italien	321	-23,8	607	-35,3	1,9
Kroatien	2	x	2	x	1,0
Lettland	59	55,3	88	-40,1	1,5
Litauen	107	-11,6	167	-29,5	1,6
Luxemburg	13	-56,7	53	-29,3	4,1
Niederlande	4 789	-24,4	17 704	-28,2	3,7
Norwegen	256	-23,6	666	-7,1	2,6
Österreich	627	-26,3	1 709	-29,2	2,7
Polen	334	-17,1	643	-23,4	1,9
Portugal	2	-66,7	2	-80,0	1,0
Rumänien	17	183,3	27	350,0	1,6
Russische Föderation	121	-49,4	192	-47,4	1,6
Schweden	526	8,2	1 043	30,4	2,0
Schweiz	908	-26,5	2 425	-33,4	2,7
Slowakische Republik	35	-18,6	53	-32,9	1,5
Slowenien	14	-26,3	16	-40,7	1,1
Spanien	65	-19,8	123	-6,8	1,9
Tschechische Republik	929	-15,1	2 107	-6,1	2,3
Türkei	4	x	4	x	1,0
Ukraine	9	-35,7	19	-24,0	2,1
Ungarn	66	37,5	137	2,2	2,1
sonst. europäische Länder	32	88,2	54	116,0	1,7
Afrika	8	60,0	13	85,7	1,6
davon Republik Südafrika	6	50,0	11	175,0	1,8
sonst. afrikanische Länder	2	100,0	2	-33,3	1,0
Asien	28	3,7	44	-10,2	1,6
davon China Volksrep. und Hongkong	8	x	12	x	1,5
Israel	1	-75,0	1	-91,7	1,0
Japan	4	-73,3	6	-76,9	1,5
Korea, Republik	12	140,0	13	160,0	1,1
sonst. asiatische Länder	3	-	12	100,0	4,0
Amerika	57	-36,0	96	-37,3	1,7
davon Kanada	12	-	16	-15,8	1,3
Vereinigte Staaten	41	-25,5	60	-42,9	1,5
Brasilien	4	-55,6	20	122,2	5,0
Australien, Neuseeland u. Ozeanien	67	-50,0	135	-33,2	2,0
davon Australien	49	-52,0	91	-43,1	1,9
Neuseeland u. Ozeanien	18	-43,8	44	4,8	2,4
Ausländer ohne Angabe	3	-87,0	6	-85,4	2,0
Ausland zusammen	12 098	-19,2	34 292	-23,6	2,8
<b>Insgesamt</b>	<b>89 957</b>	<b>-12,4</b>	<b>290 297</b>	<b>-9,5</b>	<b>3,2</b>

1) rechnerischer Wert Übernachtungen/Ankünfte

## Reisegebiete und die zugeordneten Kreisfreien Städte und Landkreise bzw. Gemeinden des Freistaates Sachsen

### Oberlausitz/Niederschlesien

Bautzen  
Görlitz

### Sächsische Schweiz

Teile des Landkreises

Sächsische Schweiz-Osterzgebirge:

Bad Gottleuba-	Bad Schandau, Stadt
Bergießhübel, Stadt	Bahretal
Dohma	Dohna, Stadt
Dürröhrsdorf-Dittersbach	Gohrisch
Heidenau, Stadt	Hohnstein, Stadt
Kirnitzschtal	Königstein/Sächs. Schw., Stadt
Liebstadt, Stadt	Müglitztal
Lohmen	Pirna, Stadt
Neustadt i. Sa., Stadt	Rathen, Kurort
Porschdorf	Reinhardtsdorf-Schöna
Rathmannsdorf	Sebnitz, Stadt
Rosenthal-Bielatal	Stolpen, Stadt
Stadt Wehlen, Stadt	
Struppen	

### Vogtland

Vogtlandkreis

Teile des Landkreises Erzgebirgskreis:

Schönheide  
Stützensgrün

### Sächsisches Elbland

Meißen

Teile des Landkreises

Sächsische Schweiz-Osterzgebirge:

Bannewitz	Dorfhain
Freital, Stadt	Höckendorf
Kreischa	Pretzschendorf
Rabenau, Stadt	Tharandt, Stadt
Wilsdruff, Stadt	

### Stadt Dresden

### Stadt Leipzig

### Stadt Chemnitz

### Sächsisches Burgen- und Heide- land

Nordsachsen

Leipzig

Teile des Landkreises Mittelsachsen:

Bockelwitz	Döbeln, Stadt
Großweitzschen	Hartha, Stadt
Leisnig, Stadt	Mochau
Niederstrieß	Ostrau
Roßwein, Stadt	Waldheim, Stadt
Ziegra-Knobelsdorf	Zschaitz-Ottewig
Altmittweida	Lichtenau
Burgstädt, Stadt	Claußnitz
Erlau	

Noch: Sächsisches Burgen- und Heide- land

Noch: Teile des Landkreises Mittelsachsen:

Frankenberg/Sa., Stadt	Geringswalde, Stadt
Hainichen, Stadt	Hartmannsdorf
Königsfeld	Königshain-Wiederau
Kriebstein	Lunzenau, Stadt
Mittweida, Stadt	Mühlau
Penig, Stadt	Rochlitz, Stadt
Rossau	Seelitz
Striegistal	Taura
Tiefenbach	Wechselburg
Zettlitz	

Teile des Landkreises Zwickau:

Glauchau, Stadt	Oberwiera
Limbach-Oberfrohna, Stadt	Remse
Waldenburg, Stadt	Schönberg
Niederfrohna	Meerane, Stadt

### Erzgebirge

Erzgebirgskreis

ohne die Gemeinden:

Schönheide  
Stützensgrün

Teile des Landkreises Zwickau:

Zwickau, Stadt	Bernsdorf
Callenberg	Crimmitschau, Stadt
Crinitzberg	Dennheritz
Fraureuth	Gersdorf
Hartenstein, Stadt	Hartmannsdorf b. Kirchberg
Hohenstein-Ernstthal, Stadt	Hirschfeld
Kirchberg, Stadt	Langenbernsdorf
Langenweißbach	Lichtenstein/Sa., Stadt
Lichtentanne	Mülsen
Neukirchen/Pleiße	Oberlungwitz, Stadt
Reinsdorf	St. Egidien
Werdau, Stadt	Wildenfels
Wilkau-Haßlau, Stadt	

Teile des Landkreises Sächsische Schweiz-  
Osterzgebirge:

Altenberg, Stadt	Hermsdorf/Erzgeb.
Dippoldiswalde, Stadt	Schmiedeberg
Glashütte, Stadt	Hartmannsdorf-Reichenau

Teile des Landkreises Mittelsachsen:

Augustusburg, Stadt	Bobritzsch
Brand-Erbisdorf, Stadt	Dorfchemnitz
Eppendorf	Flöha, Stadt
Frankenstein	Frauenstein, Stadt
Freiberg, Stadt	Großhartmannsdorf
Großschirma, Stadt	Halsbrücke
Hilbersdorf	Leubsdorf
Lichtenberg/Erzgeb.	Mulda/Sa.
Neuhausen/Erzgeb.	Niederwiesa
Oberschöna	Oederan, Stadt
Rechenberg-Bienenmühle	Reinsberg
Sayda, Stadt	Weißborn/Erzgeb.

**Herausgeber:**

Statistisches Landesamt des Freistaates Sachsen

**Redaktion:**

Statistisches Landesamt des Freistaates Sachsen

**Gestaltung und Satz:**

Statistisches Landesamt des Freistaates Sachsen

**Redaktionsschluss:**

Oktober 2013

**Bezug:**

Statistisches Landesamt des Freistaates Sachsen

Hausanschrift: Macherstraße 63, 01917 Kamenz

Telefon: +49 3578 33-1424

Telefax: +49 3578 33-1499

E-Mail: [vertrieb@statistik.sachsen.de](mailto:vertrieb@statistik.sachsen.de)

[www.statistik.sachsen.de/shop](http://www.statistik.sachsen.de/shop)

**Verteilerhinweis**

Diese Informationsschrift wird von der Sächsischen Staatsregierung im Rahmen ihrer verfassungsmäßigen Verpflichtung zur Information der Öffentlichkeit herausgegeben. Sie darf weder von Parteien noch von deren Kandidaten oder Helfern im Zeitraum von sechs Monaten vor einer Wahl zum Zwecke der Wahlwerbung verwendet werden. Dies gilt für alle Wahlen.

Missbräuchlich ist insbesondere die Verteilung auf Wahlveranstaltungen, an Informationsständen der Parteien sowie das Einlegen, Aufdrucken oder Aufkleben parteipolitischer Informationen oder Werbemittel. Untersagt ist auch die Weitergabe an Dritte zur Verwendung bei der Wahlwerbung.

Auch ohne zeitlichen Bezug zu einer bevorstehenden Wahl darf die vorliegende Druckschrift nicht so verwendet werden, dass dies als Parteinahme des Herausgebers zu Gunsten einzelner politischer Gruppen verstanden werden könnte.

Diese Beschränkungen gelten unabhängig vom Vertriebsweg, also unabhängig davon, auf welchem Wege und in welcher Anzahl diese Informationsschrift dem Empfänger zugegangen ist. Erlaubt ist jedoch den Parteien, diese Informationsschrift zur Unterrichtung ihrer Mitglieder zu verwenden.

**Copyright**

Statistisches Landesamt des Freistaates Sachsen, Kamenz, 2013

Vervielfältigung und Verbreitung, auch auszugsweise, mit Quellenangabe gestattet.

ISSN 2195-3090