



Statistischer Bericht



Korrekturausgabe

Bautätigkeit im Freistaat Sachsen

2012

F II 2 – j/12

Zeichenerklärung

- Nichts vorhanden (genau Null)
- 0 weniger als die Hälfte von 1 in der letzten besetzten Stelle, jedoch mehr als nichts
- ... Angabe fällt später an
- / Zahlenwert nicht sicher genug
- . Zahlenwert unbekannt oder geheim zu halten
- x Tabellenfach gesperrt, weil Aussage nicht sinnvoll
- () Aussagewert ist eingeschränkt
- p vorläufige Zahl
- r berichtigte Zahl
- s geschätzte Zahl

Statistisches Landesamt des Freistaates Sachsen, den 15.10.2013

Korrekturblatt

Berichtigung zum Statistischen Bericht F II 2 – 2/12 (Bautätigkeit 2012)
Kennziffer Titel

Im Statistischen Bericht war eine Korrektur erforderlich.

Folgende Änderung wurde vorgenommen:

Auf Seite **12** / Tabelle **6** / Überschrift heißt es anstatt **2011** richtig **2012**

Wir bitten um Entschuldigung und Beachtung der Korrektur.

Inhalt

	Seite
Vorbemerkungen	3
Erläuterungen	3
Ergebnisse	5
Tabellen	
1. Baugenehmigungen insgesamt 2012 nach Gebäudearten und Bauherren	7
2. Baugenehmigungen für neue Wohn- und Nichtwohngebäude 2012 nach Gebäudearten und Bauherren	8
3. Baugenehmigungen insgesamt 2012 nach Kreisfreien Städten und Landkreisen	9
4. Baugenehmigungen für neue Wohngebäude 2012 nach Kreisfreien Städten und Landkreisen	10
5. Baugenehmigungen für neue Wohngebäude mit 1 und 2 Wohnungen, darunter im Fertigteilbau 2012 nach Kreisfreien Städten und Landkreisen	11
6. Baugenehmigungen für neue Nichtwohngebäude 2012 nach Kreisfreien Städten und Landkreisen	12
7. Baugenehmigungen für neue Wohngebäude 2012 nach Gebäudearten und Haustypen	13
8. Durchschnittliche veranschlagte Kosten für neue Wohngebäude 1993 bis 2012 nach Gebäudearten und Haustypen	14
9. Baugenehmigungen für neue Wohn- und Nichtwohngebäude 2012 nach Gebäudearten und Art der Beheizung	15
10. Baugenehmigungen für neue Wohn- und Nichtwohngebäude 2012 nach Gebäudearten und Art der vorwiegend verwendeten primären Heizenergie	16
11. Baugenehmigungen für neue Wohn- und Nichtwohngebäude 2012 nach Gebäudearten und Art der vorwiegend verwendeten sekundären Heizenergie	18
12. Baugenehmigungen und veranschlagte Kosten für neue Wohn- und Nichtwohngebäude 2012 nach Gebäudearten und überwiegend verwendetem Baustoff	20
13. Baufertigstellungen insgesamt 2012 nach Gebäudearten und Bauherren	22
14. Baufertigstellungen für neue Wohn- und Nichtwohngebäude 2012 nach Gebäudearten und Bauherren	23
15. Durchschnittsgrößen und Durchschnittskosten von Baufertigstellungen für neue Wohngebäude 2012 nach Gebäudearten und Bauherren	24
16. Durchschnittsgrößen und Durchschnittskosten von Baufertigstellungen für neue Nichtwohngebäude 2012 nach Gebäudearten und Bauherren	24
17. Baufertigstellungen insgesamt 2012 nach Kreisfreien Städten und Landkreisen	25
18. Baufertigstellungen für neue Wohngebäude 2012 nach Kreisfreien Städten und Landkreisen	26

	Seite
19. Baufertigstellungen für neue Nichtwohngebäude 2012 nach Kreisfreien Städten und Landkreisen	27
20. Baufertigstellungen insgesamt 2012 nach der Raumstruktur sowie Kreisfreien Städten und Landkreisen	28
21. Erloschene Baugenehmigungen 2012 nach Kreisfreien Städten und Landkreisen	29
22. Bauüberhang am 31. Dezember 2012 nach Bauzustand sowie Kreisfreien Städten und Landkreisen	30
23. Bauüberhang für Wohngebäude am 31. Dezember 2012 nach Bauzustand, Gebäudearten, Bauherren und Genehmigungszeitraum	32
24. Bauüberhang für Nichtwohngebäude am 31. Dezember 2012 nach Bauzustand, Gebäudearten, Bauherren und Genehmigungszeitraum	34
25. Bauabgänge insgesamt 2012 nach der Raumstruktur sowie Kreisfreien Städten und Landkreisen	36
26. Bauabgänge im Wohnbau 2012 nach Gebäudearten, Eigentümern, Baujahren und Abgangsursachen	38
27. Bauabgänge im Nichtwohnbau 2012 nach Gebäudearten, Eigentümern, Baujahren und Abgangsursachen	39
 Abbildungen	
Abb. 1 Baugenehmigungen von Wohnungen in neuen Wohngebäuden 2003 bis 2012 nach Gebäudearten	40
Abb. 2 Baufertigstellungen von Wohnungen in neuen Wohngebäuden 2003 bis 2012 nach Gebäudearten	40
Abb. 3 Fertig gestellte Wohnungen 2003 bis 2012 nach der Raumstruktur	41
Abb. 4 Bauabgänge im Wohnbau 2003 bis 2012	41

Vorbemerkungen

Im vorliegenden Bericht werden statistische Ergebnisse zur Bautätigkeit im Freistaat Sachsen für das Jahr 2012 veröffentlicht. Den Ergebnissen liegt der Gebietsstand vom 1. Januar 2013 zugrunde.

Zum Stichtag 9. Mai 2011 wurde im Rahmen des Zensus-Projekts eine Gebäude- und Wohnungszählung (GWZ) durchgeführt. Die Veröffentlichung der Ergebnisse des Zensus 2011 fand am 31. Mai 2013 statt. Die Daten sind in dieser Form für die Wohngebäude- und Wohnungsbestandsfortschreibung zu verwenden. Weitere, detaillierte Zensusergebnisse werden Anfang 2014 folgen, z.B. zur Wohnungsnutzung.

Die Wohngebäude- und Wohnungsbestandsfortschreibung auf Basis der Zählung vom 30. September 1995 wird ab Berichtsjahr 2012 eingestellt und mit den Ergebnissen der Gebäude- und Wohnungszählung vom 9. Mai 2011 fortgeführt.

Die Angaben werden beim Bauherren auf einem nur für Sachsen gültigen statistischen Erhebungsbogen erfasst, der mit den Baugenehmigungsunterlagen (Baumappe) über die Gemeinde an die untere Bauaufsichtsbehörde einzureichen ist. Nach der Erteilung der Baugenehmigung oder erfolgter Anzeige durch den Bauherren für die Errichtung eines neuen Gebäudes oder für die Durchführung einer Baumaßnahme an einem bestehenden Gebäude übergeben die Bauaufsichtsbehörden die Erhebungsbögen an das Statistische Landesamt. Als Erteilungsdatum der Baugenehmigung gilt sinngemäß beim vereinfachten Genehmigungsverfahren nach § 63/64 SächsBO die festgelegte Frist bzw. beim Anzeigeverfahren nach § 62 SächsBO das Datum des frühestmöglichen Baubeginns. Grundsätzlich werden mit der Bautätigkeitsstatistik alle genehmigungs-, anzeige- und zustimmungspflichtigen Baumaßnahmen erfasst, die mit mehr als 18 000 € Kosten veranschlagt sind oder mehr als 350 m³ Rauminhalt aufweisen, in jedem Falle aber alle Baumaßnahmen, bei denen Wohnraum geschaffen oder verändert wird. Das sind bis auf die ausgeschlossenen Bagatellfälle alle neuen Gebäude. Bei Baumaßnahmen an bestehenden Gebäuden werden nur diejenigen Baumaßnahmen erfasst, die nach den baurechtlichen Vorschriften von der Bauaufsichtsbehörde zu genehmigen bzw. nach § 62 SächsBO anzuzeigen oder nach § 77 SächsBO zustimmungsbedürftig sind. Es handelt sich dabei in der Regel um Baumaßnahmen, bei denen Wohn- oder sonstiger Nutzraum geschaffen oder verändert wird. Baumaßnahmen aus dem Ausbau- oder Instandsetzungsbereich, z. B. Neueindeckung eines Daches oder Einbau neuer Fenster, werden von der Bautätigkeitsstatistik nicht berücksichtigt, es sei denn, sie werden im Zusammenhang mit einer genehmigungs-, anzeige- oder zustimmungspflichtigen Baumaßnahme ausgeführt.

Bei der statistischen Auswertung von Baumaßnahmen an bestehenden Gebäuden wird der Zu- oder Abgang an

Wohnungen oder Wohnfläche, d. h. die Differenz zwischen "neuem Zustand" und "altem Zustand", ausgewiesen. Folglich können in den Ergebnistabellen aufgrund von Zusammenlegungen oder Nutzungsänderungen (z. B. eine Wohnung wird Arztpraxis) Minuswerte bzw. in der kumulativen Darstellung Rückgänge gegenüber dem Vorberichtsstand auftreten.

Methodischer Hinweis

Ab Berichtsjahr 2012 werden die „sonstigen Wohneinheiten“ als Wohnungen erfasst.

Rechtsgrundlagen

- Gesetz über die Statistik für Bundeszwecke (Bundesstatistikgesetz - BStatG) vom 22. Januar 1987 (BGBl. I S. 462, 565), zuletzt geändert durch Art. 3 des Gesetzes vom 7. September 2007 (BGBl. I S. 2246, 2249)
- Gesetz über die Statistik der Bautätigkeit im Hochbau und die Fortschreibung des Wohnungsbestandes (Hochbaustatistikgesetz - HBauStatG) vom 5. Mai 1998 (BGBl. I S. 869), zuletzt geändert durch Art. 5a des Gesetzes vom 12. April 2011 (BGBl. I S. 619, 635)
- Sächsische Bauordnung (SächsBO) in der Fassung der Bekanntmachung vom 28. Mai 2004 (SächsGVBl. S. 200), zuletzt geändert durch Artikel 23 des Gesetzes vom 27. Januar 2012 (SächsGVBl. S. 130, 142)
- Erneuerbare-Energien-Wärmegesetz vom 7. August 2008 (BGBl. I S. 1658), zuletzt geändert durch Artikel 2 Absatz 68 des Gesetzes vom 22. Dezember 2011 (BGBl. I S. 3044)

Erläuterungen

Baumaßnahmen an bestehenden Gebäuden

Baumaßnahmen an bestehenden Gebäuden sind bauliche Veränderungen an bestehenden Gebäuden durch Umbau-, Ausbau-, Erweiterungs- oder Wiederherstellungsmaßnahmen.

Errichtung neuer Gebäude

Unter Errichtung neuer Gebäude werden Neubauten und Wiederaufbauten verstanden. Als Wiederaufbau gilt der Aufbau zerstörter oder abgerissener Gebäude ab Oberkante des noch vorhandenen Kellergeschosses.

Gebäude

Als Gebäude gelten gemäß der Systematik der Bauwerke selbständig benutzbare, überdachte Bauwerke, die auf Dauer errichtet sind, von Menschen betreten werden können und geeignet oder bestimmt sind, dem Schutz von Menschen, Tieren oder Sachen zu dienen. Dabei kommt es auf die Umschließung durch Wände nicht an; die Überdachung allein ist ausreichend. Gebäude im Sinne der Systematik sind auch selbständig benutzbare unterirdische Bauwerke, die von Menschen betreten werden

können und ebenfalls geeignet oder bestimmt sind, dem Schutz von Menschen, Tieren oder Sachen zu dienen. Dazu zählen u. a. unterirdische Krankenhäuser, Ladenzentren und Tiefgaragen.

Nichtwohngebäude

Nichtwohngebäude sind Gebäude, die überwiegend (mindestens zu mehr als der Hälfte der Nutzfläche) Nichtwohnzwecken dienen. (z. B. Anstaltsgebäude, Büro- und Verwaltungsgebäude, Fabrikgebäude, Hotels usw.).

Wohngebäude

Wohngebäude sind Gebäude, die mindestens zur Hälfte – gemessen am Anteil der Wohnfläche an der Nutzfläche nach DIN 277 (in der jeweils gültigen Fassung) – Wohnzwecken dienen. Zu den Wohngebäuden zählen auch Ferien-, Sommer- und Wochenendhäuser mit einer Mindestgröße von 50 m² Wohnfläche.

Wohngebäude mit Eigentumswohnungen

Wohngebäude mit Eigentumswohnungen sind Wohngebäude, die Wohneinheiten enthalten, an denen durch Eintragung im Wohnungsgrundbuch Sondereigentum nach den Vorschriften des Wohnungseigentumsgesetzes begründet ist oder werden soll.

Wohnung

Unter einer Wohnung sind nach außen abgeschlossene, zu Wohnzwecken bestimmte, in der Regel zusammenliegende Räume zu verstehen, die die Führung eines eigenen Haushalts ermöglichen. Wohnungen haben einen eigenen Eingang unmittelbar vom Freien, von einem Treppenhaus oder einem Vorraum. Zur Wohnung können aber auch außerhalb des eigentlichen Wohnungsabschlusses liegende zu Wohnzwecken ausgebaute Keller- oder Bodenräume (z. B. Mansarden) gehören.

Wohnräume

Die Zahl der Räume umfasst alle Wohn-, Ess- und Schlafzimmer und andere separate Räume (z. B. bewohnbare Keller- und Bodenräume) von mindestens 6 m² Größe sowie abgeschlossene Küchen unabhängig von deren Größe.

Wohnfläche

Die Wohnfläche (zu berechnen nach der Wohnflächenverordnung) umfasst die Grundflächen der Räume, die ausschließlich zu dieser Wohnung gehören, also die Flächen von Wohn- und Schlafräumen, Küchen und Nebenräumen (z. B. Dielen, Abstellräume und Bad) innerhalb der Wohnung. Die Wohnfläche eines Wohnheims umfasst die Grundflächen der Räume, die zur alleinigen und gemeinschaftlichen Nutzung durch die Bewohner bestimmt sind. Zur Wohnfläche gehören auch die Grundflächen von Wintergärten, Schwimmbädern und ähnlichen nach allen Seiten geschlossenen Räumen sowie Balkonen, Loggien, Dachgärten und Terrassen,

wenn sie ausschließlich zu der Wohnung oder dem Wohnheim gehören. Nicht gezählt werden die Grundflächen von Zubehörräumen (z. B. Kellerräume, Abstellräume außerhalb der Wohnung, Waschküchen, Bodenräume, Trockenräume, Heizungsräume und Garagen). Voll berechnet werden die Grundflächen von Räumen und Raumteilen mit einer lichten Höhe von mindestens 2 m. Die Grundflächen von Räumen und Raumteilen mit einer lichten Höhe von mindestens einem Meter und weniger als zwei Metern und von unbeheizbaren Wintergärten, Schwimmbädern und ähnlichen nach allen Seiten geschlossenen Räumen sind zur Hälfte, von Balkonen, Loggien, Dachgärten und Terrassen sind in der Regel zu einem Viertel, höchstens jedoch zur Hälfte anzurechnen.

Nutzfläche

Die Nutzfläche ist derjenige Teil der Netto-Grundfläche, der der Nutzung des Bauwerkes aufgrund seiner Zweckbestimmung dient (DIN 277 Teil 1 in der jeweils gültigen Fassung). Nach DIN 277 Teil 2 (in der jeweils gültigen Fassung) zählen zur Nutzfläche die Grundflächen der Nutzflächenkategorien Nr. 1 bis 7. Nicht zur Nutzfläche gehören die Technische Funktionsfläche (Fläche der Räume für betriebstechnische Anlagen) sowie die Verkehrsfläche (z. B. Flure, Treppen, Aufzugsschächte usw.).

Rauminhalt

Rauminhalt ist das von den äußeren Begrenzungsflächen eines Gebäudes eingeschlossene Volumen (Bruttorauminhalt); d.h. das Produkt aus der überbauten Fläche und der anzusetzenden Höhe, es umfasst auch den Rauminhalt der Konstruktion (DIN 277 Teil 1 in der jeweils gültigen Fassung).

Veranschlagte Kosten des Bauwerkes

Veranschlagte Kosten des Bauwerkes sind die Kosten des Bauwerkes gemäß DIN 276 (in der jeweils gültigen Fassung) als Summe der Kostengruppen 300 und 400. Baukosten im Sinne der Bautätigkeitsstatistik sind somit die Kosten der Baukonstruktionen (einschl. Erdarbeiten und baukonstruktive Einbauten) sowie die Kosten der technischen Anlagen. Kosten für nicht fest verbundene Einbauten, die nicht Bestandteil des Bauwerkes sind, wie Großrechenanlagen oder industrielle Produktionsanlagen, sind nicht einzubeziehen. Die Umsatzsteuer ist in den veranschlagten Kosten enthalten.

Art der Beheizung

Fernheizung liegt vor, wenn größere Bezirke von einem entfernten, zentralen Heizwerk aus beheizt werden. Blockheizung liegt vor, wenn ein Block ganzer Häuser von einem Heizsystem aus beheizt wird und die Heizquelle an einem der Gebäude angebaut ist oder sich in unmittelbarer Nähe befindet. Zentralheizung liegt vor, wenn ein Gebäude über ein Röhrensystem von einer im

Gebäude befindlichen Heizquelle aus beheizt wird. Etagenheizung ist eine Form der Heizung, bei der die Räume einer Etage von einer Heizquelle über ein Röhrensystem beheizt werden. Keine Heizung ist bei Gebäuden anzugeben, die aufgrund ihrer guten Wärmedämmung nicht über ein klassisches Heizsystem, ggf. aber über Lüftungsanlagen mit Wärmerückgewinnung verfügen.

Verwendete Energie zur Heizung

Bei der Angabe zur verwendeten Energie wird unterschieden in primäre und sekundäre Heizenergie. Als primäre Energie gilt die bezogen auf den Energieanteil überwiegende Energiequelle. Die primäre Energie ist beim Einsatz nur einer Energiequelle die alleinige eingesetzte Energie. Die Angabe zur sekundären Energie ist daher nur erforderlich, wenn mindestens eine weitere Energie für die Beheizung eingesetzt wird. Bei mehr als zwei Energiequellen sind die beiden überwiegenden entsprechend ihres Anteils (primär/sekundär) anzugeben. Gebäude, die aufgrund ihrer guten Wärmedämmung kein klassisches Heizsystem, sondern Lüftungsanlagen haben, werden seit 2012 unter dem Punkt ohne Heizung eingerechnet.

Wärmepumpen werden nach der Wärmequelle eingeteilt. So unterscheidet man für Wärmepumpen die Wärmequellen Erde (Geothermie), Luft (Aerothermie) und Wasser (Hydrothermie). Die Thermiearten Aerothermie und Hydrothermie werden unter Umweltthermie zusammengefasst.

Art der Bautätigkeit

Unter Errichtung neuer Gebäude werden Neubauten und Wiederaufbauten verstanden. Als Wiederaufbau gilt der Aufbau zerstörter oder abgerissener Gebäude ab Oberkante des noch vorhandenen Kellergeschosses.

Unter Fertigteilbauweise wird die Errichtung eines Bauwerkes mit vorgefertigten Bauteilen (Fertigteilen) verstanden. Ein Bauwerk gilt im Hochbau als Fertigteilbau, wenn überwiegend geschosshohe oder raumbreite Fertigteile verwendet werden. Fertigteile in diesem Sinne sind tragende, mit Anschlussmitteln versehene Bauteile, die in der Regel nicht an der Einbaustelle hergestellt werden. Sie müssen mit Hilfe ihrer Anschlussmittel und ohne weitere Bearbeitung zum Bauwerk zusammengefügt oder mit örtlich (am Bau) hergestellten Bauteilen fest verbunden werden können. Hierbei ist notwendig, dass der überwiegende Teil der tragenden Konstruktion (gemessen am Rauminhalt) aus Fertigteilen besteht. Für die Beurteilung „überwiegend“ sind die meist konventionell errichteten Fundamente oder Kellergeschosse mit zu berücksichtigen.

Als konventionelle Bauten gelten Bauvorhaben, die nicht aus Fertigteilen im obigen Sinne zusammengefügt sind.

Ergebnisse

Baugenehmigungen

Im Jahr 2012 meldeten die Bauaufsichtsbehörden dem Statistischen Landesamt die Genehmigung von 9 459 Bauanträgen im Hochbau (2011: 9 375). Davon entfielen auf den Wohnbau 6 749 und auf den Nichtwohnbau 2 710 Baumaßnahmen. Im Wohnbau sollen 5 595 Wohnungen mit einer Gesamtwohnfläche von 806 290 m² durch Neubau und Veränderungen an bereits vorhandenen Gebäuden entstehen. Im Nichtwohnbau sind 1 431 250 m² Nutzfläche geplant.

Im Wohnneubau ist die Errichtung von 5 335 Wohnungen vorgesehen (2011: 5 194). Es sind 3 062 Wohnungen in Einfamilienhäusern, 362 in Zweifamilienhäusern und 1 650 in Mehrfamilienhäusern (einschließlich Wohnheimen) genehmigt worden. Unter den 3 448 neuen Wohngebäuden sind 117 Gebäude mit insgesamt 959 Eigentumswohnungen vorgesehen.

Die privaten Haushalte sind im Wohnneubau als Bauherren mit 3 069 Genehmigungen (89 Prozent) am stärksten vertreten. Als zweite größere Gruppe sind die Wohnungsunternehmen mit 173 Genehmigungen (fünf Prozent) zu nennen. Auf dem Sektor des Neubaus von Nichtwohngebäuden traten die Unternehmen des Handels, der Kreditwirtschaft und der gewerblichen Dienstleistungen 344-mal (25 Prozent) und des produzierenden Gewerbes 317-mal (23 Prozent) sowie die privaten Haushalte 385-mal (28 Prozent) und die öffentlichen Bauherren 129-mal (neun Prozent) als Antragsteller auf.

Baufertigstellungen

An Fertigstellungsmeldungen im Neubau wurden im Berichtsjahr 2012 dem Statistischen Landesamt 2 927 Wohngebäude (2011: 2 878) und 1 103 Nichtwohngebäude (2011: 1 206) gemeldet. Damit wurden im letzten Jahr in Sachsen 2 651 Einfamilienhäuser, 142 Zweifamilienhäuser und 123 Mehrfamilienhäuser fertig gestellt. Insgesamt entstanden im Wohnneubau 4 424 Wohnungen (2011: 3 975) mit einer Gesamtwohnfläche von 510 240 m² (2011: 459 870 m²). Im gleichen Zeitraum entstanden 1 103 neue Nichtwohngebäude mit 190 Wohnungen (2011: 143) und einer Gesamtwohnfläche von 7 920 m². Die geschaffene Nutzfläche beläuft sich auf 982 540 m² (2011: 993 790 m²).

Wie bei den Genehmigungen sind auch bei den Fertigstellungen neuer Gebäude im Wohnbau die privaten Haushalte (2 641-mal bzw. 90 Prozent) und die Wohnungsunternehmen (153-mal bzw. fünf Prozent) sowie im Nichtwohnbau die Unternehmen des Handels, der Kreditwirtschaft und der gewerblichen Dienstleistungen (271-mal bzw. 25 Prozent), die Unternehmen des produzierenden Gewerbes (269-mal bzw. 24 Prozent) und die privaten Haushalte (318-mal bzw. 29 Prozent) als Bauherren am häufigsten vertreten.

Von öffentlichen Bauherren wurden 96 Fertigstellungen (neun Prozent) gemeldet.

Im Ergebnis aller gemeldeten Baumaßnahmen (einschließlich der Baumaßnahmen an bestehenden Gebäuden) des Jahres 2012 wurden in Sachsen 5 240 Wohnungen fertig gestellt. Die Zahl der darin enthaltenen Wohnräume beläuft sich auf 25 304 (2011: 25 577). Die meisten dieser Wohnungen bestehen aus fünf bzw. sieben und mehr Wohnräumen (25 bzw. 20 Prozent).

Bauüberhang

Am Jahresende 2012 waren 15 825 genehmigte Bauvorhaben (Neubau und Baumaßnahmen an vorhandenen Gebäuden) aus diesem und den Vorjahren noch nicht fertig gestellt. In diesen Gebäuden sind 11 782 Wohnungen geplant. Allein im Neubau besteht ein Überhang von 7 323 Gebäuden mit 8 834 Wohnungen. Davon wurde in 3 211 Fällen mit dem Bau noch nicht begonnen, 1 671 Gebäude waren bereits rohbaufertig (unter Dach). Mit dem Bau von weiteren 2 441 Gebäuden wurde zwar begonnen, aber sie waren noch nicht bis unter Dach vorangeschritten. Der Bauüberhang von 8 834 Neubauwohnungen ist fast doppelt so hoch wie die Anzahl der im Neubau fertig gestellten Wohnungen (4 614) des Jahres 2012.

Bauabgänge

Im Berichtsjahr 2012 wurden in Sachsen 468 Wohngebäude mit 3 569 Wohnungen als Abgang in ganzen Gebäuden gemeldet, die zum Großteil (45 Prozent) in den Jahren nach 1981 errichtet wurden. Eigentümer dieser Wohnungen waren vor allem Wohnungsunternehmen (63 Prozent). Hauptsächlich wurden statt dieser Wohnungen Freiflächen geschaffen (47 Prozent).

Der Abgang von 625 ganzen Gebäuden mit 403 500 m² Nutzfläche im Nichtwohnbau betraf vor allem landwirtschaftliche Betriebsgebäude (26 Prozent), Fabrik- und Werkstattgebäude (24 Prozent), sowie Handels- und Lagergebäude (15 Prozent). Mit 28 Prozent traf es hauptsächlich Gebäude der Baujahre von 1963 bis 1970. Am häufigsten entstanden an Stelle der Gebäude Freiflächen (21 Prozent).

1. Baugenehmigungen insgesamt 2012 nach Gebäudearten und Bauherren

Gebäudeart Bauherr	Gebäude	Nutz- fläche	Wohnungen		Wohn- räume	Veranschlagte Kosten
			insgesamt	Wohn- fläche		
	Anzahl	100 m ²	Anzahl	100 m ²	Anzahl	1 000 €
Wohnbau						
Wohngebäude mit 1 Wohnung	x	x	x	x	x	x
Wohngebäude mit 2 Wohnungen	x	x	x	x	x	x
Wohngebäude mit 3 u. mehr Wohnungen	x	x	x	x	x	x
Wohnheime	25	-38	447	152	526	30 724
Wohngebäude insgesamt	6 749	612	5 595	8 063	29 316	1 230 542
dar. Wohngebäude mit Eigentums- wohnungen	359	-141	1 411	1 635	5 573	206 684
Öffentliche Bauherren	63	-10	125	92	341	22 245
Unternehmen	1 239	-242	1 078	1 811	4 395	377 377
dav. Wohnungsunternehmen	920	-176	262	1 031	1 385	272 021
Immobilienfonds	46	-7	162	125	418	14 385
sonstige Unternehmen (ohne Wohnungsunternehmen)	273	-59	654	656	2 592	90 971
Private Haushalte	5 421	851	4 302	6 112	24 384	820 839
Organisationen ohne Erwerbszweck	26	14	90	48	196	10 081
Nichtwohnbau						
Anstaltsgebäude	56	278	33	-1	-7	59 455
Büro- und Verwaltungsgebäude	305	1 204	114	40	140	163 322
Landwirtschaftliche Betriebsgebäude	230	1 874	22	28	91	76 447
Nichtlandwirtsch. Betriebsgebäude	1 700	9 458	-11	33	7	701 258
dar. Fabrik- und Werkstattgebäude	460	4 681	37	53	184	381 391
Handels- und Lagergebäude	645	3 697	18	18	49	225 975
Hotels und Gaststätten	94	274	-66	-37	-221	39 089
Sonstige Nichtwohngebäude	419	1 499	-33	-30	-117	343 654
Nichtwohngebäude insgesamt	2 710	14 312	125	69	114	1 344 136
Öffentliche Bauherren	352	1 253	-28	-27	-105	338 462
Unternehmen	1 556	12 122	129	37	176	892 573
dav. Land- u. Forstwirtsch., Fischerei	236	2 076	10	13	32	89 257
Produzierendes Gewerbe	514	6 128	2	2	12	428 164
Handel, Kreditgew., Dienstleist., Verkehr und Nachrichtenübern.	806	3 918	117	22	132	375 152
dar. Immobilienfonds	20	104	3	-1	-6	10 858
Private Haushalte	689	742	-4	53	5	67 976
Organisationen ohne Erwerbszweck	113	195	28	6	38	45 125

2. Baugenehmigungen für neue Wohn- und Nichtwohngebäude 2012 nach Gebäudearten und Bauherren

Gebäudeart Bauherr	Gebäude	Rauminhalt	Nutzfläche	Wohnungen		Wohn- räume	Veran- schlagte Kosten
				insgesamt	Wohn- fläche		
				Anzahl	100 m ²		
Wohnbau							
Wohngebäude mit 1 Wohnung	3 062	2 214	1 083	3 062	4 308	18 127	549 170
Wohngebäude mit 2 Wohnungen	181	208	106	362	399	1 729	49 979
Wohngebäude mit 3 u. mehr Wohnungen	196	885	449	1 650	1 652	6 655	190 028
Wohnheime	9	53	20	261	88	383	15 443
Wohngebäude insgesamt	3 448	3 359	1 657	5 335	6 448	26 894	804 620
dar. Wohngebäude mit Eigentums- wohnungen	117	570	291	959	1 081	4 140	119 536
Öffentliche Bauherren	31	32	11	77	62	286	8 209
Unternehmen	337	798	412	1 500	1 490	6 129	169 827
dav. Wohnungsunternehmen	173	499	262	1 025	965	3 823	105 748
Immobilienfonds	10	34	28	52	68	249	6 952
sonstige Unternehmen (ohne Wohnungsunternehmen)	154	265	121	423	456	2 057	57 127
Private Haushalte	3 069	2 504	1 221	3 675	4 859	20 309	619 853
Organisationen ohne Erwerbszweck	11	25	14	83	37	170	6 731
Nichtwohnbau							
Anstaltsgebäude	15	150	242	41	20	90	44 874
Büro- und Verwaltungsgebäude	102	746	1 087	12	15	57	107 968
Landwirtschaftliche Betriebsgebäude	154	1 044	1 773	1	1	6	67 330
Nichtlandwirtsch. Betriebsgebäude	974	5 744	8 152	8	10	34	542 407
dar. Fabrik- und Werkstattgebäude	229	2 808	3 829	4	6	20	297 951
Handels- und Lagergebäude	379	2 401	3 411	1	1	3	172 503
Hotels und Gaststätten	22	68	144	3	3	11	21 899
Sonstige Nichtwohngebäude	148	766	1 295	4	4	15	206 008
Nichtwohngebäude insgesamt	1 393	8 451	12 548	66	49	202	968 587
Öffentliche Bauherren	129	794	1 190	1	1	3	227 766
Unternehmen	838	7 300	10 561	16	18	68	685 512
dav. Land- u. Forstwirtsch., Fischerei	177	1 213	1 982	-	-	-	78 116
Produzierendes Gewerbe	317	3 732	5 123	6	6	24	359 453
Handel, Kreditgew., Dienstleist., Verkehr und Nachrichtenüberm.	344	2 356	3 455	10	12	44	247 943
dar. Immobilienfonds	6	61	106	-	-	-	8 180
Private Haushalte	385	283	672	8	10	41	36 311
Organisationen ohne Erwerbszweck	41	73	126	41	20	90	18 998

3. Baugenehmigungen insgesamt 2012 nach Kreisfreien Städten und Landkreisen

Kreisfreie Stadt Landkreis Land Gemeindegroßenklasse	Gebäude	Nutzfläche	Wohnungen		Veranschlagte Kosten 1 000 €
			insgesamt	Wohnfläche	
			Anzahl	100 m ²	
Chemnitz, Stadt	611	1 169	313	514	182 246
Erzgebirgskreis	735	1 579	426	520	176 667
Mittelsachsen	830	1 484	346	490	218 179
Vogtlandkreis	608	895	153	307	123 351
Zwickau	650	1 046	268	340	147 054
Dresden, Stadt	1 104	1 195	1 567	1 662	428 008
Bautzen	572	824	432	551	135 685
Görlitz	549	469	-318	-64	108 473
Meißen	791	1 270	409	603	167 943
Sächsische Schweiz- Osterzgebirge	628	1 222	446	569	163 657
Leipzig, Stadt	920	1 963	848	1 464	408 495
Leipzig	825	780	543	719	177 257
Nordsachsen	636	1 028	287	456	137 663
Sachsen 2012	9 459	14 925	5 720	8 132	2 574 678
2011	9 375	13 588	6 799	8 379	2 433 067
2010	8 415	11 595	5 626	7 070	2 167 052
2009	8 681	12 763	5 531	6 914	2 288 053
2008	9 009	17 177	6 027	6 849	2 360 460
2007	8 852	14 952	5 153	6 492	2 103 630
2006	11 085	12 382	7 365	9 271	2 152 960
2005	9 999	12 184	5 974	8 107	2 016 340
2004	12 044	14 051	7 906	10 399	2 546 020
2003	12 130	15 441	9 485	11 279	2 808 432
2002	11 032	12 685	8 836	10 269	2 721 412
2001	12 437	16 354	11 001	12 184	3 029 002
2000	15 280	20 912	16 182	16 286	3 968 536
1999	18 727	20 456	24 334	22 201	4 858 415
1998	21 036	24 613	32 836	27 983	6 314 222
1997	23 114	33 386	47 556	37 856	8 003 443
1996	24 513	44 963	56 521	43 298	9 736 324
1995	25 224	55 655	60 703	46 447	11 189 590
Gemeinden von ... bis unter ... Einwohner					
unter 2 000	295	389	132	188	44 561
2 000 - 5 000	1 492	2 550	716	962	274 908
5 000 - 20 000	3 137	5 241	1 635	2 283	752 469
20 000 - 50 000	1 315	1 520	964	1 177	349 885
50 000 - 100 000	585	897	-455	-118	134 106
100 000 und mehr	2 635	4 328	2 728	3 640	1 018 749

4. Baugenehmigungen für neue Wohngebäude 2012 nach Kreisfreien Städten und Landkreisen

Kreisfreie Stadt Landkreis Land Gemeindegrößenklasse	Gebäude	Dar. mit 1 und 2 Wohnungen			Raum- inhalt	Wohnungen		Veran- schlagte Kosten
		Gebäude	Wohnungen	Wohnfläche		insgesamt	Wohnfläche	
	Anzahl			100 m ²	1 000 m ³	Anzahl	100 m ²	1 000 €
Chemnitz, Stadt	217	203	216	299	230	378	442	54 850
Erzgebirgskreis	270	261	279	361	211	323	398	52 090
Mittelsachsen	236	230	237	330	194	301	375	48 465
Vogtlandkreis	143	137	146	203	135	180	234	33 084
Zwickau	167	166	180	241	129	183	245	31 260
Dresden, Stadt	447	365	389	551	686	1 213	1 282	163 902
Bautzen	265	255	267	369	231	383	444	51 689
Görlitz	136	134	147	199	107	151	203	24 993
Meißen	255	245	259	375	221	339	446	54 719
Sächsische Schweiz- Osterzgebirge	286	279	293	394	232	377	429	58 613
Leipzig, Stadt	393	350	369	527	500	777	1 026	112 711
Leipzig	400	392	405	561	315	462	605	77 931
Nordsachsen	233	226	237	297	167	268	318	40 313
Sachsen 2012	3 448	3 243	3 424	4 707	3 359	5 335	6 448	804 620
2011	3 464	3 298	3 467	4 775	3 300	5 194	6 072	742 443
2010	2 867	2 738	2 893	3 946	2 679	3 989	4 869	577 614
2009	2 916	2 819	3 004	3 964	2 450	3 751	4 648	541 928
2008	2 831	2 707	2 883	3 778	2 416	3 726	4 545	508 729
2007	2 883	2 804	2 978	3 868	2 329	3 640	4 376	488 416
2006	4 563	4 428	4 686	6 026	3 660	5 775	6 844	752 665
2005	4 382	4 257	4 517	5 594	3 268	5 169	6 159	671 803
2004	5 500	5 355	5 825	7 102	4 182	6 585	7 748	885 923
2003	6 104	5 926	6 447	7 753	4 703	7 785	8 684	1 000 099
2002	5 040	4 807	5 270	6 256	4 119	6 832	7 468	872 325
2001	5 983	5 711	6 362	7 445	4 829	8 525	8 984	1 042 441
2000	7 997	7 536	8 384	9 594	6 558	12 156	12 305	1 422 314
1999	10 108	9 384	10 578	11 882	8 771	17 037	16 287	1 939 244
1998	11 451	10 291	11 721	13 035	11 324	23 506	20 954	2 469 175
1997	13 827	11 731	13 623	14 894	16 997	38 421	31 124	3 752 266
1996	15 015	12 251	14 818	15 740	20 145	47 160	36 534	4 530 437
1995	16 670	13 611	16 790	17 721	22 993	53 402	40 953	5 176 679
Gemeinden von ... bis unter ... Einwohner								
unter 2 000	92	90	94	128	75	100	134	17 242
2 000 - 5 000	466	460	480	647	353	511	672	84 401
5 000 - 20 000	1 190	1 153	1 207	1 648	950	1 449	1 811	234 779
20 000 - 50 000	516	498	528	723	461	753	884	110 902
50 000 - 100 000	127	124	141	183	104	154	197	25 833
100 000 und mehr	1 057	918	974	1 377	1 416	2 368	2 749	331 463

5. Baugenehmigungen für neue Wohngebäude mit 1 und 2 Wohnungen, darunter im Fertigteilbau 2012 nach Kreisfreien Städten und Landkreisen¹⁾

Kreisfreie Stadt Landkreis Land Gemeindegrößenklasse	Wohngebäude mit 1 Wohnung				Wohngebäude mit 2 Wohnungen			
	ins- gesamt	darunter			ins- gesamt	darunter		
		private Haushalte	Fertigteilbau			private Haushalte	Fertigteilbau	
			zusammen	dar. private Haushalte			zusammen	dar. private Haushalte
Chemnitz, Stadt	190	164	18	17	13	12	-	-
Erzgebirgskreis	243	225	37	37	18	18	2	2
Mittelsachsen	223	217	23	23	7	5	-	-
Vogtlandkreis	128	113	9	9	9	8	3	2
Zwickau	152	146	19	19	14	12	-	-
Dresden, Stadt	341	266	35	35	24	24	6	6
Bautzen	243	237	35	32	12	12	3	3
Görlitz	121	119	20	20	13	10	-	-
Meißen	231	220	12	12	14	11	1	1
Sächsische Schweiz- Osterzgebirge	265	250	32	32	14	14	1	1
Leipzig, Stadt	331	305	54	53	19	17	2	2
Leipzig	379	356	35	35	13	12	2	2
Nordsachsen	215	204	33	32	11	11	2	2
Sachsen	3 062	2 822	362	356	181	166	22	21
Gemeinden von ... bis unter ... Einwohner								
unter 2 000	86	85	11	11	4	3	-	-
2 000 - 5 000	440	427	56	55	20	19	3	3
5 000 - 20 000	1 099	1 046	120	120	54	50	5	4
20 000 - 50 000	468	428	56	53	30	28	6	6
50 000 - 100 000	107	101	12	12	17	13	-	-
100 000 und mehr	862	735	107	105	56	53	8	8

1) ohne Wohnheime

6. Baugenehmigungen für neue Nichtwohngebäude 2012 nach Kreisfreien Städten und Landkreisen

Kreisfreie Stadt Landkreis Land Gemeindegrößenklasse	Gebäude	Rauminhalt	Nutzfläche	Wohnungen		Veranschlagte Kosten
				insgesamt	Wohnfläche	
				Anzahl	100 m ²	
Chemnitz, Stadt	87	827	935	16	8	68 545
Erzgebirgskreis	110	619	1 219	1	1	63 786
Mittelsachsen	175	804	1 315	1	1	102 842
Vogtlandkreis	96	349	685	-	-	45 395
Zwickau	107	505	853	1	1	63 196
Dresden, Stadt	93	653	1 080	7	10	129 170
Bautzen	97	452	654	-	-	50 937
Görlitz	77	255	371	1	1	33 793
Meißen	153	727	1 012	2	2	58 588
Sächsische Schweiz- Osterzgebirge	97	644	1 063	1	1	67 626
Leipzig, Stadt	85	1 607	1 804	4	5	181 376
Leipzig	111	340	637	7	7	45 400
Nordsachsen	105	668	922	25	11	57 933
Sachsen 2012	1 393	8 451	12 548	66	49	968 587
2011	1 372	8 583	12 024	193	72	830 522
2010	1 323	7 088	10 260	127	78	770 118
2009	1 321	7 798	11 471	124	77	875 973
2008	1 572	10 714	14 575	43	38	943 670
2007	1 491	9 003	12 888	57	62	875 338
2006	1 529	6 093	9 912	62	55	642 255
2005	1 255	7 252	9 969	94	76	671 348
2004	1 283	7 681	11 135	89	84	841 096
2003	1 212	9 466	12 827	160	81	991 661
2002	1 172	6 575	10 496	184	126	948 474
2001	1 242	8 359	13 046	189	123	1 044 303
2000	1 470	10 814	17 336	197	142	1 394 572
1999	1 653	10 029	16 735	465	284	1 291 987
1998	1 743	11 383	19 800	727	505	1 737 026
1997	1 948	15 170	25 089	1 167	796	2 245 578
1996	2 311	19 750	33 559	1 598	1 071	3 121 177
1995	2 607	26 097	41 342	2 366	1 538	4 131 454
Gemeinden von ... bis unter ... Einwohner						
unter 2 000	55	188	324	1	1	15 983
2 000 - 5 000	279	1 163	2 135	2	2	101 977
5 000 - 20 000	543	2 887	4 436	10	10	299 285
20 000 - 50 000	189	754	1 215	26	12	127 787
50 000 - 100 000	62	371	619	-	-	44 464
100 000 und mehr	265	3 087	3 819	27	23	379 091

7. Baugenehmigungen für neue Wohngebäude 2012 nach Gebäudearten und Haustypen¹⁾

Gebäudeart Haustyp	Gebäude	Raum- inhalt	Nutz- fläche	Wohnungen		Veranschlagte Kosten	Durchschnittliche veranschlagte Kosten je m ² Wohnfläche
				insgesamt	Wohn- fläche		
	Anzahl	1 000 m ³	100 m ²	Anzahl	100 m ²	1 000 €	€
Wohngebäude mit 1 Wohnung	3 062	2 214	1 083	3 062	4 308	549 170	1 275
dav. Einzelhaus	2 798	2 046	1 006	2 798	3 963	507 060	1 279
Doppelhaus ²⁾	137	84	43	137	166	21 431	1 292
Reihenhaus	106	69	23	106	152	16 969	1 114
sonstiger Haustyp	21	15	12	21	26	3 710	1 406
Wohngebäude mit 2 Wohnungen	181	208	106	362	399	49 979	1 252
dav. Einzelhaus	159	184	96	318	352	44 129	1 253
Doppelhaus ²⁾	9	9	3	18	19	.	1 207
Reihenhaus	6	7	3	12	15	.	1 047
sonstiger Haustyp	7	8	3	14	14	2 065	1 495
Wohngebäude mit 3 und mehr Wohnungen	196	885	449	1 650	1 652	190 028	1 150
dav. Einzelhaus	111	454	228	836	840	98 965	1 179
Doppelhaus ²⁾	2	5	0	10	12	.	1 377
Reihenhaus	33	139	70	262	270	.	1 200
sonstiger Haustyp	50	286	150	542	531	57 023	1 075
Wohngebäude insgesamt	3 439	3 306	1 638	5 074	6 359	789 177	1 241
dav. Einzelhaus	3 068	2 684	1 329	3 952	5 155	650 154	1 261
Doppelhaus ²⁾	148	98	46	165	196	25 285	1 289
Reihenhaus	145	215	97	380	437	50 940	1 165
sonstiger Haustyp	78	309	166	577	571	62 798	1 100
dar. Wohngebäude mit Eigentums- wohnungen	117	570	291	959	1 081	119 536	1 106
dav. Einzelhaus	70	335	166	553	617	70 909	1 150
Doppelhaus ²⁾	2	5	0	10	12	.	1 377
Reihenhaus	14	73	41	112	137	.	1 160
sonstiger Haustyp	31	157	84	284	316	31 144	986

1) ohne Wohnheime

2) Doppelhaushälfte

8. Durchschnittliche veranschlagte Kosten für neue Wohngebäude 1993 bis 2012 nach Gebäudearten und Haustypen¹⁾

Jahr	Insgesamt	Davon mit						
		1 Wohnung					2 Wohnungen	
		zusammen	Einzelhaus	Doppelhaus ²⁾	Reihenhaus	sonstiger Haustyp	zusammen	Einzelhaus
€ je m ² Wohnfläche								
1993	1 202	1 250	1 276	1 070	1 147	1 283	1 189	1 189
1994	1 220	1 309	1 343	1 238	1 132	1 250	1 237	1 245
1995	1 252	1 350	1 392	1 268	1 199	1 231	1 278	1 286
1996	1 238	1 321	1 401	1 198	1 071	1 315	1 279	1 303
1997	1 195	1 238	1 336	1 166	1 028	970	1 249	1 274
1998	1 156	1 191	1 294	1 090	968	1 243	1 220	1 227
1999	1 177	1 195	1 255	1 089	1 018	1 154	1 182	1 201
2000	1 145	1 162	1 233	1 028	964	997	1 156	1 164
2001	1 142	1 169	1 221	1 057	931	1 117	1 133	1 137
2002	1 131	1 144	1 172	1 034	975	1 022	1 086	1 091
2003	1 131	1 136	1 161	1 000	998	1 101	1 095	1 088
2004	1 110	1 118	1 132	1 070	957	987	1 061	1 066
2005	1 073	1 086	1 098	975	984	1 014	1 042	1 058
2006	1 075	1 088	1 101	947	873	1 254	1 061	1 065
2007	1 102	1 107	1 125	954	984	1 095	992	1 004
2008	1 107	1 124	1 134	1 004	1 084	943	1 058	1 075
2009	1 160	1 145	1 160	1 091	917	1 259	1 144	1 158
2010	1 152	1 171	1 182	1 122	1 005	938	1 120	1 135
2011	1 196	1 211	1 222	1 086	1 124	1 195	1 132	1 150
2012	1 241	1 275	1 279	1 292	1 114	1 406	1 252	1 253

Noch: 8. Durchschnittliche veranschlagte Kosten für neue Wohngebäude 1993 bis 2012 nach Gebäudearten und Haustypen¹⁾

Jahr	Davon mit							
	2 Wohnungen			3 und mehr Wohnungen				
	Doppelhaus ²⁾	Reihenhaus	sonstiger Haustyp	zusammen	Einzelhaus	Doppelhaus ²⁾	Reihenhaus	sonstiger Haustyp
€ je m ² Wohnfläche								
1993	1 101	1 395	1 305	1 175	1 167	1 154	1 137	1 192
1994	1 147	1 202	1 222	1 147	1 132	909	1 205	1 158
1995	1 228	1 111	1 342	1 193	1 202	936	1 121	1 224
1996	1 143	1 113	1 291	1 183	1 158	1 108	1 214	1 193
1997	1 122	1 123	1 140	1 152	1 142	1 072	1 256	1 128
1998	1 064	1 151	1 386	1 089	1 080	1 084	1 016	1 126
1999	990	1 065	1 274	1 135	1 108	1 044	1 077	1 193
2000	1 054	1 106	1 275	1 089	1 066	1 153	1 090	1 120
2001	1 049	1 144	1 162	1 037	981	858	912	1 171
2002	957	1 126	1 115	1 102	1 126	1 011	1 074	1 080
2003	1 048	1 402	1 151	1 132	1 152	979	1 110	1 121
2004	1 081	778	1 318	1 102	965	1 098	995	1 316
2005	771	901	932	987	981	1 172	797	1 091
2006	1 028	1 112	940	995	949	629	900	1 098
2007	697	1 031	1 003	1 113	925	853	1 289	1 098
2008	609	932	1 137	1 057	982	975	1 146	1 081
2009	987	1 199	1 023	1 190	1 159	1 049	1 297	1 151
2010	928	1 004	1 115	1 088	1 043	2 039	922	1 119
2011	834	1 168	1 033	1 167	1 046	761	1 407	1 197
2012	1 207	1 047	1 495	1 150	1 179	1 377	1 200	1 075

1) Ergebnisse aus Baugenehmigungen; ohne Wohnheime

2) Doppelhaushälfte

9. Baugenehmigungen für neue Wohn- und Nichtwohngebäude 2012 nach Gebäudearten und Art der Beheizung

Gebäudeart	Gebäude	Davon mit überwiegender Beheizung durch					
		Fern- heizung	Block- heizung	Zentral- heizung	Etagen- heizung	Einzelraum- heizung	keine Heizung
Wohnbau							
Wohngebäude mit 1 Wohnung	3 062	40	10	2 986	11	11	4
Wohngebäude mit 2 Wohnungen	181	7	1	170	1	2	-
Wohngebäude mit 3 u. mehr Wohnungen	196	53	9	131	2	1	-
Wohnheime	9	-	-	9	-	-	-
Wohngebäude insgesamt	3 448	100	20	3 296	14	14	4
dar. Wohngebäude mit Eigentums- wohnungen	117	39	7	69	2	-	-
Prozent							
Wohngebäude mit 1 Wohnung	100	1,3	0,3	97,5	0,4	0,4	0,1
Wohngebäude mit 2 Wohnungen	100	3,9	0,6	93,9	0,6	1,1	-
Wohngebäude mit 3 u. mehr Wohnungen	100	27,0	4,6	66,8	1,0	0,5	-
Wohnheime	100	-	-	100,0	-	-	-
Wohngebäude insgesamt	100	2,9	0,6	95,6	0,4	0,4	0,1
dar. Wohngebäude mit Eigentums- wohnungen	100	33,3	6,0	59,0	1,7	-	-
Nichtwohnbau							
Anstaltsgebäude	15	7	-	8	-	-	-
Büro- und Verwaltungsgebäude	102	24	2	69	-	7	-
Landwirtschaftliche Betriebsgebäude	154	3	1	13	-	4	133
Nichtlandwirtsch. Betriebsgebäude	974	43	13	246	4	39	629
dar. Fabrik- und Werkstattgebäude	229	17	7	121	2	18	64
Handels- und Lagergebäude	379	21	3	98	1	10	246
Hotels und Gaststätten	22	2	1	14	1	4	-
Sonstige Nichtwohngebäude	148	31	5	72	1	11	28
Nichtwohngebäude insgesamt	1 393	108	21	408	5	61	790
Prozent							
Anstaltsgebäude	100	46,7	-	53,3	-	-	-
Büro- und Verwaltungsgebäude	100	23,5	2,0	67,6	-	6,9	-
Landwirtschaftliche Betriebsgebäude	100	1,9	0,6	8,4	-	2,6	86,4
Nichtlandwirtsch. Betriebsgebäude	100	4,4	1,3	25,3	0,4	4,0	64,6
dar. Fabrik- und Werkstattgebäude	100	7,4	3,1	52,8	0,9	7,9	27,9
Handels- und Lagergebäude	100	5,5	0,8	25,9	0,3	2,6	64,9
Hotels und Gaststätten	100	9,1	4,5	63,6	4,5	18,2	-
Sonstige Nichtwohngebäude	100	20,9	3,4	48,6	0,7	7,4	18,9
Nichtwohngebäude insgesamt	100	7,8	1,5	29,3	0,4	4,4	56,7

10. Baugenehmigungen für neue Wohn- und Nichtwohngebäude 2012 nach Gebäudearten und Art der vorwiegend verwendeten primären Heizenergie

Gebäudeart	Davon mit überwiegender Verwendung von ...						
	Gebäude	Öl	Gas	Strom	Fernwärme/ Fernkälte	Geo- thermie	Umwelt- thermie
	Anzahl						
Wohnbau							
Wohngebäude mit 1 Wohnung	3 062	31	1 311	43	40	655	837
Wohngebäude mit 2 Wohnungen	181	1	71	3	7	49	37
Wohngebäude mit 3 u. mehr Wohnungen	196	1	83	1	53	37	11
Wohnheime	9	-	5	-	-	3	-
Wohngebäude insgesamt	3 448	33	1 470	47	100	744	885
dar. Wohngebäude mit Eigentums- wohnungen	117	-	45	1	39	25	6
Prozent							
Wohngebäude mit 1 Wohnung	100	1,0	42,8	1,4	1,3	21,4	27,3
Wohngebäude mit 2 Wohnungen	100	0,6	39,2	1,7	3,9	27,1	20,4
Wohngebäude mit 3 u. mehr Wohnungen	100	0,5	42,3	0,5	27,0	18,9	5,6
Wohnheime	100	-	55,6	-	-	33,3	-
Wohngebäude insgesamt	100	1,0	42,6	1,4	2,9	21,6	25,7
dar. Wohngebäude mit Eigentums- wohnungen	100	-	38,5	0,9	33,3	21,4	5,1
Nichtwohnbau							
Anstaltsgebäude	15	-	6	-	7	-	1
Büro- und Verwaltungsgebäude	102	3	50	6	24	6	6
Landwirtschaftliche Betriebsgebäude	154	2	7	-	3	-	2
Nichtlandwirtsch. Betriebsgebäude	974	19	186	24	43	4	31
dar. Fabrik- und Werkstattgebäude	229	11	91	12	17	3	11
Handels- und Lagergebäude	379	4	73	7	21	1	16
Hotels und Gaststätten	22	3	12	3	2	-	1
Sonstige Nichtwohngebäude	148	1	46	11	31	9	13
Nichtwohngebäude insgesamt	1 393	25	295	41	108	19	53
Prozent							
Anstaltsgebäude	100	-	40,0	-	46,7	-	6,7
Büro- und Verwaltungsgebäude	100	-	49,0	5,9	23,5	5,9	5,9
Landwirtschaftliche Betriebsgebäude	100	1,3	4,5	-	1,9	-	1,3
Nichtlandwirtsch. Betriebsgebäude	100	2,0	19,1	2,5	4,4	0,4	3,2
dar. Fabrik- und Werkstattgebäude	100	4,8	39,7	5,2	7,4	1,3	4,8
Handels- und Lagergebäude	100	1,1	19,3	1,8	5,5	0,3	4,2
Hotels und Gaststätten	100	13,6	54,5	13,6	9,1	-	4,5
Sonstige Nichtwohngebäude	100	0,7	31,1	7,4	20,9	6,1	8,8
Nichtwohngebäude insgesamt	100	1,8	21,2	2,9	7,8	1,4	3,8

als Heizenergie						Gebäudeart
Solarthermie	Holz	Biogas/ Biomethan	sonst. Biomasse	sonst. Energie	keine Energie	
Anzahl						
Wohnbau						
15	96	2	8	19	5	Wohngebäude mit 1 Wohnung
1	10	-	1	1	-	Wohngebäude mit 2 Wohnungen
2	7	-	1	-	-	Wohngebäude mit 3 u. mehr Wohnungen
-	1	-	-	-	-	Wohnheime
18	114	2	10	20	5	Wohngebäude insgesamt
-	1	-	-	-	-	dar. Wohngebäude mit Eigentums- wohnungen
Prozent						
0,5	3,1	0,1	0,3	0,6	0,2	Wohngebäude mit 1 Wohnung
0,6	5,5	-	0,6	0,6	-	Wohngebäude mit 2 Wohnungen
1,0	3,6	-	0,5	-	-	Wohngebäude mit 3 u. mehr Wohnungen
-	11,1	-	-	-	-	Wohnheime
0,5	3,3	0,1	0,3	0,6	0,1	Wohngebäude insgesamt
-	0,9	-	-	-	-	dar. Wohngebäude mit Eigentums- wohnungen
Nichtwohnbau						
-	1	-	-	-	-	Anstaltsgebäude
-	4	2	1	-	-	Büro- und Verwaltungsgebäude
-	3	2	1	1	133	Landwirtschaftliche Betriebsgebäude
-	20	4	2	12	629	Nichtlandwirtsch. Betriebsgebäude
-	11	3	1	5	64	dar. Fabrik- und Werkstattgebäude
-	3	1	1	6	246	Handels- und Lagergebäude
-	1	-	-	-	-	Hotels und Gaststätten
-	6	-	1	2	28	Sonstige Nichtwohngebäude
-	34	8	5	15	790	Nichtwohngebäude insgesamt
Prozent						
-	6,7	-	-	-	-	Anstaltsgebäude
-	-	2,0	1,0	-	-	Büro- und Verwaltungsgebäude
-	1,9	1,3	0,6	0,6	86,4	Landwirtschaftliche Betriebsgebäude
-	2,1	0,4	0,2	1,2	64,6	Nichtlandwirtsch. Betriebsgebäude
-	4,8	1,3	0,4	2,2	27,9	dar. Fabrik- und Werkstattgebäude
-	0,8	0,3	0,3	1,6	64,9	Handels- und Lagergebäude
-	4,5	-	-	-	-	Hotels und Gaststätten
-	4,1	-	0,7	1,4	18,9	Sonstige Nichtwohngebäude
-	2,4	0,6	0,4	1,1	56,7	Nichtwohngebäude insgesamt

11. Baugenehmigungen für neue Wohn- und Nichtwohngebäude 2012 nach Gebäudearten und Art der vorwiegend verwendeten sekundären Heizenergie

Gebäudeart	Davon mit überwiegender Verwendung von ...					
	Gebäude	Öl	Gas	Strom	Fernwärme/ Fernkälte	Geo- thermie
	Anzahl					
Wohnbau						
Wohngebäude mit 1 Wohnung	3 036	1	17	1 370	1	17
Wohngebäude mit 2 Wohnungen	181	1	4	75	-	2
Wohngebäude mit 3 u. mehr Wohnungen	192	-	9	57	5	4
Wohnheime	9	-	-	2	-	-
Wohngebäude insgesamt	3 418	2	30	1 504	6	23
dar. Wohngebäude mit Eigentums- wohnungen	114	-	5	36	4	3
Prozent						
Wohngebäude mit 1 Wohnung	100	0,0	0,6	45,1	0,0	0,6
Wohngebäude mit 2 Wohnungen	100	0,6	2,2	41,4	-	1,1
Wohngebäude mit 3 u. mehr Wohnungen	100	-	4,7	29,7	2,6	2,1
Wohnheime	100	-	-	22,2	-	-
Wohngebäude insgesamt	100	0,1	0,9	44,0	0,2	0,7
dar. Wohngebäude mit Eigentums- wohnungen	100	-	4,4	31,6	3,5	2,6
Nichtwohnbau						
Anstaltsgebäude	15	-	-	8	-	-
Büro- und Verwaltungsgebäude	96	-	2	40	-	-
Landwirtschaftliche Betriebsgebäude	21	2	1	3	-	-
Nichtlandwirtsch. Betriebsgebäude	301	2	5	98	1	2
dar. Fabrik- und Werkstattgebäude	145	2	1	38	1	2
Handels- und Lagergebäude	114	-	3	48	-	-
Hotels und Gaststätten	22	-	-	5	-	-
Sonstige Nichtwohngebäude	106	-	9	51	-	1
Nichtwohngebäude insgesamt	539	4	17	200	1	3
Prozent						
Anstaltsgebäude	100	-	-	53,3	-	-
Büro- und Verwaltungsgebäude	100	-	2,1	41,7	-	-
Landwirtschaftliche Betriebsgebäude	100	9,5	4,8	14,3	-	-
Nichtlandwirtsch. Betriebsgebäude	100	0,7	1,7	32,6	0,3	0,7
dar. Fabrik- und Werkstattgebäude	100	1,4	0,7	26,2	0,7	1,4
Handels- und Lagergebäude	100	-	2,6	42,1	-	-
Hotels und Gaststätten	100	-	-	22,7	-	-
Sonstige Nichtwohngebäude	100	-	8,5	48,1	-	0,9
Nichtwohngebäude insgesamt	100	0,7	3,2	37,1	0,2	0,6

als Heizenergie						Gebäudeart
Umwelt-thermie	Solarthermie	Holz	Biogas/ Biomethan	sonst. Biomasse	sonst. Energie	
Anzahl						
Wohnbau						
25	701	642	-	11	251	Wohngebäude mit 1 Wohnung
4	36	43	-	1	15	Wohngebäude mit 2 Wohnungen
1	35	21	-	-	60	Wohngebäude mit 3 u. mehr Wohnungen
-	3	1	-	-	3	Wohnheime
30	775	707	-	12	329	Wohngebäude insgesamt
-	17	12	-	-	37	dar. Wohngebäude mit Eigentums- wohnungen
Prozent						
0,8	23,1	21,1	-	0,4	8,3	Wohngebäude mit 1 Wohnung
2,2	19,9	23,8	-	0,6	8,3	Wohngebäude mit 2 Wohnungen
0,5	18,2	10,9	-	-	31,3	Wohngebäude mit 3 u. mehr Wohnungen
-	33,3	11,1	-	-	33,3	Wohnheime
0,9	22,7	20,7	-	0,4	9,6	Wohngebäude insgesamt
-	14,9	10,5	-	-	32,5	dar. Wohngebäude mit Eigentums- wohnungen
Nichtwohnbau						
-	-	-	-	-	7	Anstaltsgebäude
-	11	4	-	-	39	Büro- und Verwaltungsgebäude
-	3	-	1	-	11	Landwirtschaftliche Betriebsgebäude
11	26	12	1	2	141	Nichtlandwirtsch. Betriebsgebäude
2	16	4	1	-	78	dar. Fabrik- und Werkstattgebäude
8	5	1	-	2	47	Handels- und Lagergebäude
1	3	4	-	-	9	Hotels und Gaststätten
3	12	4	-	-	26	Sonstige Nichtwohngebäude
-	-	-	-	-	-	-
14	52	20	2	2	224	Nichtwohngebäude insgesamt
Prozent						
-	-	-	-	-	46,7	Anstaltsgebäude
-	11,5	4,2	-	-	40,6	Büro- und Verwaltungsgebäude
-	14,3	-	4,8	-	52,4	Landwirtschaftliche Betriebsgebäude
3,7	8,6	4,0	0,3	0,7	46,8	Nichtlandwirtsch. Betriebsgebäude
1,4	11,0	2,8	0,7	-	53,8	dar. Fabrik- und Werkstattgebäude
7,0	4,4	0,9	-	1,8	41,2	Handels- und Lagergebäude
4,5	13,6	18,2	-	-	40,9	Hotels und Gaststätten
2,8	11,3	3,8	-	-	24,5	Sonstige Nichtwohngebäude
2,6	9,6	3,7	0,4	0,4	41,6	Nichtwohngebäude insgesamt

12. Baugenehmigungen und veranschlagte Kosten für neue Wohn- und Nichtwohngebäude 2012 nach Gebäudearten und überwiegend verwendetem Baustoff

Gebäudeart	Gebäude								
	insgesamt	Stahl	Stahl- beton	Ziegel	Kalksand- stein	Poren- beton	Leichtbeton/ Bims	Holz	sonstiger Baustoff
	Anzahl								
Wohnbau									
Wohngebäude mit 1 Wohnung	3 062	-	147	1 026	364	960	69	426	70
Wohngebäude mit 2 Wohnungen	181	-	13	61	35	38	7	26	1
Wohngebäude mit 3 u. mehr Wohnungen	196	-	36	48	85	22	-	3	2
Wohnheime	9	-	2	4	1	1	-	1	-
Wohngebäude insgesamt	3 448	-	198	1 139	485	1 021	76	456	73
dar. Wohngebäude mit Eigentums- wohnungen	117	-	31	23	53	9	-	-	1
Prozent									
Wohngebäude mit 1 Wohnung	100	-	4,8	33,5	11,9	31,4	2,3	13,9	2,3
Wohngebäude mit 2 Wohnungen	100	-	7,2	33,7	19,3	21,0	3,9	14,4	0,6
Wohngebäude mit 3 u. mehr Wohnungen	100	-	18,4	24,5	43,4	11,2	-	1,5	1,0
Wohnheime	100	-	22,2	44,4	11,1	11,1	-	11,1	-
Wohngebäude insgesamt	100	-	5,7	33,0	14,1	29,6	2,2	13,2	2,1
dar. Wohngebäude mit Eigentums- wohnungen	100	-	26,5	19,7	45,3	7,7	-	-	0,9
Nichtwohnbau									
Anstaltsgebäude	15	1	8	3	2	-	-	-	1
Büro- und Verwaltungsgebäude	102	10	35	30	11	10	1	4	1
Landwirtschaftliche Betriebsgebäude	154	46	43	17	6	3	1	31	7
Nichtlandwirtsch. Betriebsgebäude	974	278	248	184	42	85	6	106	25
dar. Fabrik- und Werkstattgebäude	229	100	75	21	11	14	1	4	3
Handels- und Lagergebäude	379	143	89	61	9	21	3	40	13
Hotels und Gaststätten	22	2	7	-	5	3	-	3	2
Sonstige Nichtwohngebäude	148	10	26	37	24	15	3	29	4
Nichtwohngebäude insgesamt	1 393	345	360	271	85	113	11	170	38
Prozent									
Anstaltsgebäude	100	6,7	53,3	20,0	13,3	-	-	-	6,7
Büro- und Verwaltungsgebäude	100	9,8	34,3	29,4	10,8	9,8	1,0	3,9	1,0
Landwirtschaftliche Betriebsgebäude	100	29,9	27,9	11,0	3,9	1,9	0,6	20,1	4,5
Nichtlandwirtsch. Betriebsgebäude	100	28,5	25,5	18,9	4,3	8,7	0,6	10,9	2,6
dar. Fabrik- und Werkstattgebäude	100	43,7	32,8	9,2	4,8	6,1	0,4	1,7	1,3
Handels- und Lagergebäude	100	37,7	23,5	16,1	2,4	5,5	0,8	10,6	3,4
Hotels und Gaststätten	100	9,1	31,8	-	22,7	13,6	-	13,6	9,1
Sonstige Nichtwohngebäude	100	6,8	17,6	25,0	16,2	10,1	2,0	19,6	2,7
Nichtwohngebäude insgesamt	100	24,8	25,8	19,5	6,1	8,1	0,8	12,2	2,7

Veranschlagte Kosten									Gebäudeart
insgesamt	Stahl	Stahl- beton	Ziegel	Kalksand- stein	Poren- beton	Leichtbeton/ Bims	Holz	sonstiger Baustoff	
1 000 €									
Wohnbau									
549 170	-	30 221	187 685	71 068	157 636	12 286	77 395	12 879	Wohngebäude mit 1 Wohnung
49 979	-	4 242	17 519	10 852	9 258	1 457	6 490	161	Wohngebäude mit 2 Wohnungen
190 028	-	49 815	36 656	87 151	14 680	-	941	785	Wohngebäude mit 3 u. mehr Wohnungen
15 443	-	3 760	10 677	548	326	-	132	-	Wohnheime
804 620	-	88 038	252 537	169 619	181 900	13 743	84 958	13 825	Wohngebäude insgesamt
119 536	-	44 283	17 900	50 630	6 115	-	-	608	dar. Wohngebäude mit Eigentums- wohnungen
Prozent									
100	-	5,5	34,2	12,9	28,7	2,2	14,1	2,3	Wohngebäude mit 1 Wohnung
100	-	8,5	35,1	21,7	18,5	2,9	13,0	0,3	Wohngebäude mit 2 Wohnungen
100	-	26,2	19,3	45,9	7,7	-	0,5	0,4	Wohngebäude mit 3 u. mehr Wohnungen
100	-	24,3	69,1	3,5	2,1	-	0,9	-	Wohnheime
100	-	10,9	31,4	21,1	22,6	1,7	10,6	1,7	Wohngebäude insgesamt
100	-	37,0	15,0	42,4	5,1	-	-	0,5	dar. Wohngebäude mit Eigentums- wohnungen
Nichtwohnbau									
44 874	440	31 964	6 050	2 220	-	-	-	4 200	Anstaltsgebäude
107 968	11 915	73 959	13 217	5 401	2 493	300	653	30	Büro- und Verwaltungsgebäude
67 330	19 938	29 809	3 648	2 663	149	15	9 516	1 592	Landwirtschaftliche Betriebsgebäude
542 407	179 476	277 978	39 638	13 030	22 662	103	6 150	3 370	Nichtlandwirtsch. Betriebsgebäude
297 951	91 429	172 886	6 523	8 069	18 244	18	102	680	dar. Fabrik- und Werkstattgebäude
172 503	64 235	71 256	29 403	766	2 165	52	2 648	1 978	Handels- und Lagergebäude
21 899	72	15 926	-	3 156	710	-	1 585	450	Hotels und Gaststätten
206 008	4 112	108 869	37 143	27 954	11 785	3 278	8 307	4 560	Sonstige Nichtwohngebäude
968 587	215 881	522 579	99 696	51 268	37 089	3 696	24 626	13 752	Nichtwohngebäude insgesamt
Prozent									
100	1,0	71,2	13,5	4,9	-	-	-	9,4	Anstaltsgebäude
100	11,0	68,5	12,2	5,0	2,3	0,3	0,6	0,0	Büro- und Verwaltungsgebäude
100	29,6	44,3	5,4	4,0	0,2	0,0	14,1	2,4	Landwirtschaftliche Betriebsgebäude
100	33,1	51,2	7,3	2,4	4,2	0,0	1,1	0,6	Nichtlandwirtsch. Betriebsgebäude
100	30,7	58,0	2,2	2,7	6,1	0,0	0,0	0,2	dar. Fabrik- und Werkstattgebäude
100	37,2	41,3	17,0	0,4	1,3	0,0	1,5	1,1	Handels- und Lagergebäude
100	0,3	72,7	-	14,4	3,2	-	7,2	2,1	Hotels und Gaststätten
100	2,0	52,8	18,0	13,6	5,7	1,6	4,0	2,2	Sonstige Nichtwohngebäude
100	22,3	54,0	10,3	5,3	3,8	0,4	2,5	1,4	Nichtwohngebäude insgesamt

13. Baufertigstellungen insgesamt 2012 nach Gebäudearten und Bauherren

Gebäudeart Bauherr	Gebäude	Nutz- fläche	Wohnungen		Wohn- räume	Veranschlagte Kosten
			ins- gesamt	Wohn- fläche		
			Anzahl	100 m ²		
Wohnbau						
Wohngebäude mit 1 Wohnung	x	x	x	x	x	x
Wohngebäude mit 2 Wohnungen	x	x	x	x	x	x
Wohngebäude mit 3 u. mehr Wohnungen	x	x	x	x	x	x
Wohnheime	23	30	444	113	443	28 404
Wohngebäude insgesamt	5 634	555	5 022	6 499	25 035	925 593
dar. Wohngebäude mit Eigentums- wohnungen	294	-212	1 096	1 117	4 056	136 292
Öffentliche Bauherren	44	31	248	83	379	23 053
Unternehmen	1 016	-143	1 113	1 387	4 260	258 030
dav. Wohnungsunternehmen	775	-113	600	940	2 608	189 992
Immobilienfonds	43	-30	122	63	225	7 501
sonstige Unternehmen (ohne Wohnungsunternehmen)	198	-	391	383	1 427	60 537
Private Haushalte	4 549	673	3 506	4 963	20 103	631 663
Organisationen ohne Erwerbszweck	25	-7	155	66	293	12 847
Nichtwohnbau						
Anstaltsgebäude	55	574	193	56	215	163 126
Büro- und Verwaltungsgebäude	217	734	14	10	18	125 579
Landwirtschaftliche Betriebsgebäude	139	604	10	13	52	19 909
Nichtlandwirtsch. Betriebsgebäude	1 373	8 295	11	11	32	622 352
dar. Fabrik- und Werkstattgebäude	387	4 430	6	12	46	399 106
Handels- und Lagergebäude	530	2 966	28	14	69	178 497
Hotels und Gaststätten	68	263	-21	-15	-79	18 822
Sonstige Nichtwohngebäude	316	1 087	-10	-10	-48	246 174
Nichtwohngebäude insgesamt	2 100	11 294	218	80	269	1 177 140
Öffentliche Bauherren	277	1 081	127	30	118	320 251
Unternehmen	1 177	9 301	33	6	1	737 653
dav. Land- u. Forstwirtsch., Fischerei	134	858	3	4	16	32 346
Produzierendes Gewerbe	443	5 637	-15	-11	-35	440 792
Handel, Kreditgew., Dienstleist., Verkehr und Nachrichtenüberm.	600	2 807	45	14	20	264 515
dar. Immobilienfonds	7	82	-	-	-	7 310
Private Haushalte	525	548	18	30	113	46 499
Organisationen ohne Erwerbszweck	121	364	40	14	37	72 737

14. Baufertigstellungen für neue Wohn- und Nichtwohngebäude 2012 nach Gebäudearten und Bauherren

Gebäudeart Bauherr	Gebäude	Rauminhalt	Nutzfläche	Wohnungen		Wohn- räume	Veran- schlagte Kosten
				ins- gesamt	Wohn- fläche		
				Anzahl	100 m ²		
Wohnbau							
Wohngebäude mit 1 Wohnung	2 651	1 941	950	2 651	3 696	15 718	448 462
Wohngebäude mit 2 Wohnungen	142	163	76	284	313	1 394	37 231
Wohngebäude mit 3 u. mehr Wohnungen	123	592	263	1 102	1 001	4 164	115 153
Wohnheime	11	55	37	387	92	414	16 713
Wohngebäude insgesamt	2 927	2 751	1 327	4 424	5 102	21 690	617 559
dar. Wohngebäude mit Eigentums- wohnungen	71	370	167	573	606	2 455	66 612
Öffentliche Bauherren	19	40	33	238	76	364	11 131
Unternehmen	254	524	269	1 118	1 010	4 324	117 249
dav. Wohnungsunternehmen	153	361	193	779	710	2 992	79 675
Immobilienfonds	11	8	5	12	15	66	1 609
sonstige Unternehmen (ohne Wohnungsunternehmen)	90	155	71	327	286	1 266	35 965
Private Haushalte	2 641	2 159	1 014	2 971	3 971	16 817	480 593
Organisationen ohne Erwerbszweck	13	27	11	97	44	185	8 586
Nichtwohnbau							
Anstaltsgebäude	21	349	529	151	50	195	110 497
Büro- und Verwaltungsgebäude	91	325	649	13	12	44	70 637
Landwirtschaftliche Betriebsgebäude	87	360	562	-	-	-	15 074
Nichtlandwirtsch. Betriebsgebäude	804	5 240	7 291	26	17	80	487 283
dar. Fabrik- und Werkstattgebäude	196	2 870	3 798	4	7	26	305 833
Handels- und Lagergebäude	307	1 952	2 674	20	9	45	150 958
Hotels und Gaststätten	17	103	217	1	1	3	8 133
Sonstige Nichtwohngebäude	100	452	795	-	-	-	111 643
Nichtwohngebäude insgesamt	1 103	6 726	9 825	190	79	319	795 134
Öffentliche Bauherren	96	593	854	139	45	185	166 967
Unternehmen	635	5 727	8 213	47	29	112	567 188
dav. Land- u. Forstwirtsch., Fischerei	95	573	773	1	2	7	26 379
Produzierendes Gewerbe	269	3 434	4 875	6	7	27	346 077
Handel, Kreditgew., Dienstleist., Verkehr und Nachrichtenüberm.	271	1 720	2 565	40	21	78	194 732
dar. Immobilienfonds	4	39	82	-	-	-	6 773
Private Haushalte	318	249	499	4	5	22	24 984
Organisationen ohne Erwerbszweck	54	157	260	-	-	-	35 995

15. Durchschnittsgrößen und Durchschnittskosten von Baufertigstellungen für neue Wohngebäude 2012 nach Gebäudearten und Bauherren

Gebäudeart Bauherr	Wohnfläche je		Veranschlagte Kosten je		
	Gebäude	Wohnung	Gebäude	Wohnung	m ² Wohnfläche
	m ²		1 000 €		€
Wohngebäude mit 1 Wohnung	139	139	169	169	1 213
Wohngebäude mit 2 Wohnungen	221	110	262	131	1 188
Wohngebäude mit 3 u. mehr Wohnungen	814	91	936	104	1 150
Wohnheime	834	24	1 519	43	1 822
Wohngebäude insgesamt	174	115	211	140	1 210
dar. Wohngebäude mit Eigentums- wohnungen	854	106	938	116	1 099
Öffentliche Bauherren	401	32	586	47	1 460
Unternehmen	398	90	462	105	1 160
dav. Wohnungsunternehmen	464	91	521	102	1 123
Immobilienfonds	134	123	146	134	1 089
sonstige Unternehmen (ohne Wohnungsunternehmen)	318	88	400	110	1 257
Private Haushalte	150	134	182	162	1 210
Organisationen ohne Erwerbszweck	341	46	660	89	1 938

16. Durchschnittsgrößen und Durchschnittskosten von Baufertigstellungen für neue Nichtwohngebäude 2012 nach Gebäudearten und Bauherren

Gebäudeart Bauherr	Nutzfläche	Umbauter Raum	Veranschlagte Kosten je		
	je Gebäude		Gebäude	m ² Nutzfläche	m ³ Rauminhalt
	m ²	m ³	1 000 €	€	
Anstaltsgebäude	2 518	16 607	5 262	2 090	317
Büro- und Verwaltungsgebäude	713	3 573	776	1 089	217
Landwirtschaftliche Betriebsgebäude	646	4 138	173	268	42
Nichtlandwirtsch. Betriebsgebäude	907	6 518	606	668	93
dar. Fabrik- und Werkstattgebäude	1 938	14 643	1 560	805	107
Handels- und Lagergebäude	871	6 357	492	565	77
Hotels und Gaststätten	1 277	6 059	478	375	79
Sonstige Nichtwohngebäude	795	4 518	1 116	1 405	247
Nichtwohngebäude insgesamt	891	6 098	721	809	118
Öffentliche Bauherren	889	6 173	1 739	1 956	282
Unternehmen	1 293	9 018	893	691	99
dav. Land- u. Forstwirtsch., Fischerei	813	6 027	278	341	46
Produzierendes Gewerbe	1 812	12 765	1 287	710	101
Handel, Kreditgew., Dienstleist., Verkehr und Nachrichtenüberm.	947	6 349	719	759	113
dar. Immobilienfonds	2 054	9 706	1 693	824	174
Private Haushalte	157	783	79	501	100
Organisationen ohne Erwerbszweck	481	2 914	667	1 387	229

17. Baufertigstellungen insgesamt 2012 nach Kreisfreien Städten und Landkreisen

Kreisfreie Stadt Landkreis Land Gemeindegroßenklasse	Gebäude	Nutzfläche	Wohnungen		Veranschlagte Kosten
			insgesamt	Wohnfläche	
			Anzahl	100 m ²	
1 000 €					
Chemnitz, Stadt	460	483	167	427	119 260
Erzgebirgskreis	696	1 368	472	570	154 144
Mittelsachsen	505	844	257	328	131 695
Vogtlandkreis	599	1 047	150	258	124 913
Zwickau	699	790	298	432	123 825
Dresden, Stadt	1 086	1 469	1 331	1 540	467 263
Bautzen	506	776	280	457	105 055
Görlitz	325	327	24	94	90 620
Meißen	760	1 014	367	510	145 935
Sächsische Schweiz- Osterzgebirge	525	796	289	400	113 067
Leipzig, Stadt	696	1 927	1 066	928	355 981
Leipzig	422	473	297	326	87 129
Nordsachsen	455	536	242	308	83 846
Sachsen 2012	7 734	11 849	5 240	6 579	2 102 733
2011	7 835	11 470	5 371	6 379	1 925 952
2010	7 198	9 961	4 429	5 744	1 778 872
2009	7 611	11 931	4 689	5 691	1 879 071
2008	8 310	13 485	5 258	6 633	1 926 412
2007	8 993	13 218	5 023	6 910	2 062 737
2006	10 109	10 532	6 484	8 285	1 947 038
2005	10 177	10 495	7 173	8 859	2 131 722
2004	11 593	17 496	8 396	10 320	2 989 099
2003	10 098	12 033	8 363	9 529	2 485 286
2002	11 298	13 576	10 198	11 039	2 745 365
2001	12 937	17 665	12 916	13 495	3 286 019
2000	18 026	20 572	23 716	21 542	4 752 873
1999	19 676	21 946	27 875	24 350	5 641 599
1998	19 543	28 404	35 419	28 891	6 503 834
1997	22 287	41 827	53 676	41 096	9 057 645
1996	19 802	44 372	46 040	35 615	8 649 138
1995	15 456	42 541	30 327	24 441	6 673 615
Gemeinden von ... bis unter ... Einwohner					
unter 2 000	260	217	129	177	37 810
2 000 - 5 000	1 191	1 895	602	826	200 574
5 000 - 20 000	2 569	4 002	1 320	1 742	554 534
20 000 - 50 000	1 051	1 345	565	790	262 411
50 000 - 100 000	421	511	60	149	104 900
100 000 und mehr	2 242	3 878	2 564	2 895	942 504

18. Baufertigstellungen für neue Wohngebäude 2012 nach Kreisfreien Städten und Landkreisen

Kreisfreie Stadt Landkreis Land Gemeindegrößenklasse	Gebäude	Dar. mit 1 und 2 Wohnungen			Rauminhalt	Wohnungen		Veranschlagte Kosten
		Gebäude	Wohnungen	Wohnfläche		insgesamt	Wohnfläche	
	Anzahl			100 m ²	1 000 m ³	Anzahl	100 m ²	1 000 €
Chemnitz, Stadt	167	158	169	239	146	231	297	33 191
Erzgebirgskreis	240	225	240	336	224	319	405	49 222
Mittelsachsen	173	170	177	233	137	208	256	31 396
Vogtlandkreis	135	133	139	183	112	148	193	25 701
Zwickau	222	220	232	309	191	292	335	45 850
Dresden, Stadt	481	422	447	643	684	1 012	1 187	144 453
Bautzen	254	249	255	355	202	295	387	44 042
Görlitz	94	89	94	129	89	158	164	18 240
Meißen	242	238	248	353	191	266	369	42 858
Sächsische Schweiz- Osterzgebirge	224	217	222	276	168	263	314	38 642
Leipzig, Stadt	320	300	320	440	318	734	654	77 297
Leipzig	209	208	217	286	161	304	305	38 193
Nordsachsen	166	164	175	228	126	194	236	28 474
Sachsen 2012	2 927	2 793	2 935	4 010	2 751	4 424	5 102	617 559
2011	2 878	2 792	2 932	3 950	2 440	3 975	4 599	533 014
2010	2 524	2 441	2 591	3 454	2 098	3 108	3 931	460 246
2009	2 539	2 467	2 620	3 440	2 080	3 175	3 924	445 614
2008	2 940	2 845	3 037	3 888	2 438	3 858	4 526	516 519
2007	3 412	3 329	3 558	4 557	2 688	4 159	5 028	551 676
2006	4 455	4 336	4 592	5 783	3 396	5 290	6 346	701 787
2005	4 676	4 555	4 934	5 937	3 443	5 505	6 423	723 381
2004	5 653	5 484	5 980	7 098	4 296	7 107	7 936	924 607
2003	4 932	4 751	5 241	6 199	3 863	6 599	7 138	824 571
2002	5 721	5 494	6 156	7 136	4 547	7 833	8 360	982 310
2001	6 720	6 348	7 093	8 148	5 540	10 084	10 266	1 202 157
2000	10 195	9 539	10 754	12 056	8 699	17 045	16 154	1 924 523
1999	10 826	9 946	11 481	12 608	10 052	20 066	18 409	2 237 837
1998	11 784	10 253	12 027	13 169	12 975	28 025	23 683	2 919 410
1997	14 016	11 345	13 667	14 513	19 720	46 235	35 425	4 427 881
1996	12 599	10 341	12 822	13 540	17 279	40 022	30 984	3 872 499
1995	9 802	8 510	10 497	11 085	12 084	26 904	21 622	2 677 182
Gemeinden von ... bis unter ... Einwohner								
unter 2 000	91	89	91	123	77	98	130	16 933
2 000 - 5 000	404	400	417	571	314	453	583	69 089
5 000 - 20 000	966	942	989	1 311	776	1 204	1 436	177 844
20 000 - 50 000	385	373	385	527	331	516	621	73 680
50 000 - 100 000	113	109	117	157	103	176	195	25 072
100 000 und mehr	968	880	936	1 322	1 149	1 977	2 138	254 941

19. Baufertigstellungen für neue Nichtwohngebäude 2012 nach Kreisfreien Städten und Landkreisen

Kreisfreie Stadt Landkreis Land Gemeindegrößenklasse	Gebäude	Rauminhalt	Nutzfläche	Wohnungen		Veranschlagte Kosten
				insgesamt	Wohnfläche	
				Anzahl	100 m ²	
	Anzahl	1 000 m ³	100 m ²	Anzahl	100 m ²	1 000 €
Chemnitz, Stadt	47	280	388	1	2	35 987
Erzgebirgskreis	120	548	1 125	5	6	52 919
Mittelsachsen	94	437	653	15	5	48 718
Vogtlandkreis	101	389	766	3	2	45 414
Zwickau	108	378	566	1	3	35 520
Dresden, Stadt	78	766	1 191	20	8	173 791
Bautzen	78	407	603	-	-	24 618
Görlitz	49	145	226	1	1	26 634
Meißen	152	555	890	14	7	53 326
Sächsische Schweiz- Osterzgebirge	70	489	669	1	1	42 768
Leipzig, Stadt	63	1 754	1 944	126	41	194 321
Leipzig	62	209	331	1	1	24 810
Nordsachsen	81	368	472	2	2	36 308
Sachsen 2012	1 103	6 726	9 825	190	79	795 134
2011	1 206	7 021	9 938	143	76	680 998
2010	1 121	5 268	8 579	32	39	638 068
2009	1 120	7 489	10 460	50	37	797 074
2008	1 269	8 215	11 077	49	59	694 392
2007	1 311	8 224	10 991	35	32	825 661
2006	1 258	5 355	8 511	91	87	549 541
2005	1 093	5 620	8 343	124	95	675 504
2004	1 179	11 045	14 667	196	100	1 289 862
2003	1 055	6 203	9 749	117	108	891 831
2002	1 033	7 308	10 909	197	91	958 685
2001	1 235	9 015	14 199	158	126	1 059 085
2000	1 474	9 892	16 636	448	295	1 376 047
1999	1 542	9 825	16 842	527	384	1 562 660
1998	1 603	12 791	21 423	983	598	1 851 488
1997	2 132	18 454	30 707	1 427	981	2 861 728
1996	2 085	21 520	33 678	1 735	1 170	3 319 373
1995	2 023	19 540	33 460	1 494	1 045	2 988 392
Gemeinden von ... bis unter ... Einwohner						
unter 2 000	36	60	114	1	0	8 213
2 000 - 5 000	225	892	1 590	2	2	56 306
5 000 - 20 000	453	2 141	3 300	25	21	223 894
20 000 - 50 000	155	626	896	14	4	71 018
50 000 - 100 000	46	206	404	1	1	31 604
100 000 und mehr	188	2 801	3 523	147	51	404 099

20. Baufertigstellungen insgesamt 2012 nach der Raumstruktur sowie Kreisfreien Städten und Landkreisen

Kreisfreie Stadt Landkreis Land Gemeindegrößenklasse	Wohnungen in Wohn- und Nichtwohn- gebäuden	Davon mit ... Wohnräumen							
		1	2	3	4	5	6	7 und mehr	
								Woh- nungen	Wohn- räume
Chemnitz, Stadt	167	-4	-5	-200	82	142	54	98	818
Erzgebirgskreis	472	11	82	29	51	110	82	107	836
Mittelsachsen	257	16	5	18	25	68	77	48	394
Vogtlandkreis	150	32	-21	-10	-8	41	50	66	528
Zwickau	298	16	8	-24	50	78	95	75	593
Dresden, Stadt	1 331	173	102	7	334	355	201	159	1 302
Bautzen	280	-22	-45	34	54	100	70	89	717
Görlitz	24	47	-7	-29	-62	12	20	43	338
Meißen	367	38	24	-4	40	101	61	107	827
Sächsische Schweiz- Osterzgebirge	289	-10	38	9	31	97	68	56	435
Leipzig, Stadt	1 066	400	176	185	11	107	72	115	914
Leipzig	297	91	3	9	-	59	84	51	419
Nordsachsen	242	18	16	24	25	58	50	51	405
Sachsen 2012	5 240	806	376	48	633	1 328	984	1 065	8 526
2011	5 371	643	466	488	415	1 326	1 006	1 027	7 962
2010	4 429	115	455	516	448	1 126	883	886	6 914
2009	4 689	621	573	374	287	1 182	821	831	6 356
2008	5 258	220	372	712	545	1 521	924	964	7 385
2007	5 023	14	309	381	465	1 609	1 085	1 160	9 091
2006	6 484	37	329	313	929	2 100	1 363	1 413	11 038
2005	7 173	196	298	382	1 054	2 376	1 462	1 405	10 992
2004	8 396	226	444	761	1 108	2 707	1 657	1 493	11 820
2003	8 363	455	-18	1 093	1 518	2 383	1 524	1 408	11 216
2002	10 198	503	722	1 179	1 729	2 652	1 764	1 649	13 095
2001	12 916	334	978	2 214	2 276	3 106	2 191	1 817	14 430
2000	23 716	822	2 506	5 435	4 318	5 247	2 873	2 515	20 085
1999	27 875	1 148	3 186	7 266	5 475	5 294	3 042	2 464	19 484
1998	35 419	1 799	3 890	10 317	7 877	5 326	3 504	2 706	21 791
1997	53 676	2 652	7 034	16 793	13 124	6 932	4 098	3 043	24 175
1996	46 040	2 418	5 199	13 322	12 321	5 915	3 649	3 216	25 237
1995	30 327	1 118	3 040	8 247	7 652	4 577	3 088	2 605	20 614
Gemeinden von ... bis unter ... Einwohner									
unter 2 000	129	-2	-4	16	14	29	41	35	301
2 000 - 5 000	602	9	76	-3	35	155	158	172	1 359
5 000 - 20 000	1 320	141	29	24	135	364	308	319	2 522
20 000 - 50 000	565	36	-4	58	80	147	115	133	1 049
50 000 - 100 000	60	53	6	-39	-58	29	35	34	261
100 000 und mehr	2 564	569	273	-8	427	604	327	372	3 034

21. Erloschene Baugenehmigungen 2012 nach Kreisfreien Städten und Landkreisen

Kreisfreie Stadt Landkreis Land Gemeindegrößenklasse	Insgesamt (einschließlich Baumaßnahmen)		Errichtung neuer Gebäude			
	Gebäude	Wohnungen	Gebäude	Rauminhalt	Wohnungen	Wohnfläche
	Anzahl			1 000 m³	Anzahl	100 m²
Chemnitz, Stadt	33	22	24	46	20	22
Erzgebirgskreis	73	73	31	103	28	31
Mittelsachsen	148	66	59	118	38	44
Vogtlandkreis	33	12	13	24	10	12
Zwickau	40	23	19	402	20	22
Dresden, Stadt	92	127	36	250	132	86
Bautzen	44	30	20	24	21	21
Görlitz	44	58	15	50	46	32
Meißen	82	69	42	88	48	53
Sächsische Schweiz- Osterzgebirge	37	33	27	24	31	39
Leipzig, Stadt	29	53	16	59	14	19
Leipzig	9	4	6	3	4	5
Nordsachsen	24	17	6	4	4	6
Sachsen 2012	688	587	314	1 193	416	393
2011	948	1 205	451	1 117	485	517
2010	945	765	451	834	490	560
2009	1 028	896	520	915	669	707
2008	963	1 029	484	925	779	727
2007	1 186	1 250	619	1 058	996	984
2006	1 230	1 529	721	1 297	1 192	1 096
2005	1 190	1 837	762	1 190	1 462	1 295
2004	1 585	2 291	1 120	1 806	1 915	1 764
2003	1 642	3 034	1 141	2 180	2 426	2 132
2002	1 601	4 019	1 099	2 150	3 125	2 496
2001	1 644	4 326	1 172	2 162	3 643	2 856
2000	1 918	5 516	1 459	3 173	4 853	3 653
1999	1 265	4 903	915	2 462	4 271	2 913
1998	1 117	5 111	856	2 888	4 589	3 090
1997	874	3 461	683	2 876	3 386	2 315
1996	572	2 266	462	1 970	2 244	1 512
1995	308	643	232	1 172	532	438
Gemeinden von ... bis unter ... Einwohner						
unter 2 000	39	18	17	15	13	20
2 000 - 5 000	132	118	57	188	56	47
5 000 - 20 000	254	134	115	512	96	108
20 000 - 50 000	79	104	40	71	77	82
50 000 - 100 000	30	11	9	53	8	10
100 000 und mehr	154	202	76	355	166	128

22. Bauüberhang am 31. Dezember 2012 nach Bauzustand sowie Kreisfreien Städten und Landkreisen

Kreisfreie Stadt Landkreis Land Gemeindegrößenklasse	Insgesamt (einschließlich Baumaßnahmen)			Errichtung neuer			
				zusammen			
	Gebäude	Wohn- nungen	Wohn- fläche	Gebäude	Raum- inhalt	Wohn- nungen	Wohn- fläche
	Anzahl		100 m ²	Anzahl	1 000 m ³	Anzahl	100 m ²
Chemnitz, Stadt	747	559	741	339	1 238	502	530
Erzgebirgskreis	1 392	1 014	1 116	659	1 328	707	780
Mittelsachsen	1 534	769	979	713	2 805	544	658
Vogtlandkreis	1 106	418	647	423	947	289	372
Zwickau	1 140	815	849	483	1 287	432	527
Dresden, Stadt	1 428	2 006	2 220	652	2 089	1 546	1 547
Bautzen	1 227	834	1 044	645	1 623	576	704
Görlitz	1 046	54	333	430	927	350	378
Meißen	1 301	727	972	550	1 495	571	656
Sächsische Schweiz- Osterzgebirge	932	651	862	501	998	510	577
Leipzig, Stadt	1 576	2 382	3 052	661	2 853	1 610	1 748
Leipzig	1 543	1 110	1 267	833	1 472	807	967
Nordsachsen	853	443	639	434	1 234	390	440
Sachsen 2012	15 825	11 782	14 721	7 323	20 296	8 834	9 883
2011	14 788	10 854	13 472	6 826	19 156	7 478	8 696
2010	14 196	10 631	12 452	6 525	17 849	6 694	7 743
2009	13 930	10 158	11 915	6 435	16 286	6 214	7 334
2008	13 888	10 215	11 643	6 377	16 521	6 233	7 277
2007	14 152	10 476	12 406	6 667	14 970	7 150	8 006
2006	15 480	11 596	14 180	7 635	15 607	8 639	9 611
2005	15 734	12 244	14 669	7 977	15 904	9 375	10 241
2004	17 103	15 277	17 106	8 871	15 638	11 204	11 821
2003	18 231	18 056	19 170	10 037	20 917	13 746	13 787
2002	17 848	19 970	20 009	9 852	18 999	14 945	14 403
2001	19 716	25 352	23 883	11 494	21 855	19 085	17 757
2000	21 859	31 596	28 540	13 395	25 385	24 259	21 899
1999	26 523	44 649	38 023	17 056	29 776	34 252	29 555
1998	28 739	53 128	43 521	18 580	33 326	41 649	34 711
1997	28 360	60 802	47 812	19 625	39 272	51 006	40 622
1996	28 399	70 288	53 464	20 675	48 126	62 375	47 393
1995	24 272	62 179	47 393	18 505	49 038	57 720	43 519
Gemeinden von ... bis unter ... Einwohner							
unter 2 000	674	301	453	304	571	200	275
2 000 - 5 000	2 940	1 536	1 991	1 318	2 573	967	1 179
5 000 - 20 000	5 595	3 407	4 234	2 802	7 854	2 589	3 000
20 000 - 50 000	2 017	1 545	1 758	948	2 182	1 127	1 272
50 000 - 100 000	848	46	272	299	936	293	333
100 000 und mehr	3 751	4 947	6 013	1 652	6 181	3 658	3 825

Gebäude								Kreisfreie Stadt Landkreis Direktionsbezirk Land Gemeindegrößenklasse
darunter								
noch nicht begonnen				unter Dach (rohbaufertig)				
Gebäude	Raum- inhalt	Woh- nungen	Wohn- fläche	Gebäude	Raum- inhalt	Woh- nungen	Wohn- fläche	
Anzahl	1 000 m³	Anzahl	100 m²	Anzahl	1 000 m³	Anzahl	100 m²	
137	469	229	222	112	229	131	159	Chemnitz, Stadt
239	651	182	220	117	192	231	212	Erzgebirgskreis
260	1 764	225	229	32	81	20	26	Mittelsachsen
137	247	80	96	156	536	119	151	Vogtlandkreis
169	399	163	173	190	364	184	237	Zwickau
300	916	932	836	199	586	324	376	Dresden, Stadt
241	810	219	226	57	183	55	67	Bautzen
160	385	86	109	74	348	80	64	Görlitz
216	570	194	227	173	610	237	239	Meißen
225	519	241	238	140	173	151	186	Sächsische Schweiz- Osterzgebirge
367	1 328	848	919	190	508	440	405	Leipzig, Stadt
591	1 125	599	690	95	161	90	121	Leipzig
169	501	126	143	136	519	129	155	Nordsachsen
3 211	9 684	4 124	4 327	1 671	4 490	2 191	2 397	Sachsen 2012
2 810	9 268	3 092	3 397	1 647	4 994	1 971	2 311	2011
2 780	8 288	3 003	3 255	1 442	3 683	1 342	1 703	2010
3 060	7 425	3 213	3 516	1 290	3 838	1 195	1 503	2009
3 182	7 579	3 217	3 568	1 515	5 282	1 466	1 799	2008
3 091	6 268	3 506	3 729	1 811	3 802	1 965	2 263	2007
3 600	6 492	4 448	4 660	1 945	4 356	2 049	2 443	2006
4 204	8 721	5 383	5 587	1 910	3 797	2 024	2 393	2005
4 460	7 659	6 274	6 303	2 901	5 434	3 342	3 726	2004
5 256	8 168	7 872	7 506	3 190	9 265	4 058	4 319	2003
5 558	9 962	9 401	8 669	2 926	5 837	3 892	3 987	2002
6 242	11 620	11 835	10 453	3 490	6 531	4 855	4 866	2001
6 592	12 213	14 156	12 049	4 541	8 897	6 729	6 558	2000
8 445	15 606	18 847	15 746	5 569	9 274	10 207	9 111	1999
8 706	16 394	22 025	17 613	6 324	10 517	12 385	10 869	1998
7 741	14 811	22 279	17 204	7 734	16 091	18 814	15 268	1997
7 894	18 110	25 268	18 653	7 918	19 082	22 934	17 930	1996
7 074	18 000	24 090	17 596	7 655	21 668	22 021	17 092	1995
Gemeinden von ... bis								
unter ... Einwohner								
110	242	66	90	45	164	25	34	unter 2 000
508	1 142	298	352	216	386	176	229	2 000 - 5 000
1 248	4 363	1 056	1 182	525	1 685	659	698	5 000 - 20 000
448	1 045	576	619	274	641	331	362	20 000 - 50 000
93	179	119	107	110	290	105	133	50 000 - 100 000
804	2 712	2 009	1 976	501	1 323	895	940	100 000 und mehr

23. Bauüberhang für Wohngebäude am 31. Dezember 2012 nach Bauzustand, Gebäudearten, Bauherren und Genehmigungszeitraum

Merkmal	Insgesamt (einschließlich Baumaßnahmen)			Errichtung neuer				
				zusammen			da	
	Baumaß- nahmen insgesamt	Wohnungen	Wohn- fläche	Gebäude	Wohnungen	Wohn- fläche	noch nicht	
							Gebäude	Wohnungen
Anzahl		100 m ²	Anzahl		100 m ²	Anzahl		

Gebäudeart

Wohngebäude mit 1 Wohnung	x	x	x	4 178	4 178	5 999	1 655	1 655
Wohngebäude mit 2 Wohnungen	x	x	x	341	682	772	140	280
Wohngeb. mit 3 u. mehr Wohnungen	x	x	x	354	3 080	2 787	180	1 596
Wohnheime	29	842	273	11	643	206	7	470
Wohngebäude insgesamt	11 102	11 482	14 545	4 884	8 583	9 763	1 982	4 001
wohnungen	776	2 790	3 179	184	1 509	1 648	104	876

Bauherr

Öffentliche Bauherren	85	271	165	39	191	125	17	63
Unternehmen	1 779	3 700	4 030	502	2 740	2 378	283	1 603
dav. Wohnungsunternehmen	1 289	2 335	2 749	267	1 855	1 512	153	1 134
Immobilienfonds	49	264	215	15	178	157	6	125
Wohnungsunternehmen)	441	1 101	1 066	220	707	710	124	344
Private Haushalte	9 188	7 141	10 194	4 331	5 536	7 211	1 677	2 258
Organisationen ohne Erwerbszweck	50	370	156	12	116	49	5	77

Genehmigungszeitraum

Wohngebäude wurden genehmigt im:								
II. Halbjahr 2012	2 637	2 401	3 276	1 391	2 314	2 692	821	1 576
I. Halbjahr 2012	2 411	2 288	3 285	1 242	2 017	2 499	403	781
II. Halbjahr 2011	1 511	1 446	2 116	675	1 191	1 429	230	317
I. Halbjahr 2011	1 152	1 484	1 687	472	810	927	144	259
Jahr 2010	1 444	1 411	1 732	475	907	938	164	328
2009 und früher	1 947	2 452	2 450	629	1 344	1 279	220	740

Gebäude							Merkmal
runter			erloschene Baugenehmigungen				
begonnen	unter Dach (rohbaufertig)						
Wohnfläche	Gebäude	Wohnungen	Wohnfläche	Gebäude	Wohnungen	Wohnfläche	
100 m ²	Anzahl		100 m ²	Anzahl		100 m ²	

Gebäudeart

2 362	1 037	1 037	1 513	140	140	198	Wohngebäude mit 1 Wohnung
331	86	172	195	13	26	33	Wohngebäude mit 2 Wohnungen
1 450	73	739	577	22	193	136	Wohngeb. mit 3 u. mehr Wohnungen
132	3	154	70	-	-	-	Wohnheime
4 275	1 199	2 102	2 355	175	359	367	Wohngebäude insgesamt
921	29	253	239	5	30	27	wohnungen

Bauherr

47	4	103	51	-	-	-	Öffentliche Bauherren
1 302	99	575	442	48	166	130	Unternehmen
880	53	376	253	24	102	66	dav. Wohnungsunternehmen
69	5	24	25	5	16	16	Immobilienfonds
353	41	175	164	19	48	49	Wohnungsunternehmen)
2 896	1 095	1 423	1 861	127	193	237	Private Haushalte
29	1	1	1	-	-	-	Organisationen ohne Erwerbszweck

Genehmigungszeitraum

1 707	145	170	215	2	3	5	Wohngebäude wurden genehmigt im:
955	364	561	675	12	12	19	II. Halbjahr 2012
427	213	470	500	4	4	5	I. Halbjahr 2012
282	145	207	264	5	14	15	II. Halbjahr 2011
346	146	391	346	15	45	44	I. Halbjahr 2011
558	186	303	356	137	281	278	Jahr 2010
							2009 und früher

24. Bauüberhang für Nichtwohngebäude am 31. Dezember 2012 nach Bauzustand, Gebäudearten, Bauherren und Genehmigungszeitraum

Merkmal	Insgesamt (einschließlich Baumaßnahmen)		Errichtung neuer				
			zusammen			da	
	Gebäude	Wohnungen	Gebäude	Raum- inhalt	Wohnungen	noch nicht	
						Gebäude	Raum- inhalt
Anzahl		1 000 m³		Anzahl		1 000 m³	

Gebäudeart

Anstaltsgebäude	84	195	26	310	198	14	180
Büro- und Verwaltungsgebäude	497	147	164	1 030	18	75	582
Landwirtschaftliche Betriebsgebäude	461	45	285	1 913	2	173	1 091
Nichtlandwirtsch. Betriebsgebäude	2 969	-52	1 722	10 352	23	857	5 018
dar. Fabrik- und Werkstattgebäude	817	56	425	3 875	9	192	1 687
Handels- und Lagergebäude	1 070	28	605	5 527	8	322	2 986
Hotels und Gaststätten	195	-135	47	247	6	27	101
Sonstige Nichtwohngebäude	712	-35	242	1 467	10	110	576
Nichtwohngebäude insgesamt	4 723	300	2 439	15 072	251	1 229	7 447

Bauherr

Öffentliche Bauherren	547	-57	180	1 361	-	81	587
Unternehmen	2 663	298	1 452	12 975	153	760	6 542
dav. Land- u. Forstwirtsch., Fischerei	448	12	318	2 072	-	192	1 187
Produzierendes Gewerbe	877	5	536	6 035	7	246	2 252
Verkehr und Nachrichtenüberm.	1 338	281	598	4 868	146	322	3 103
dar. Immobilienfonds	38	-17	16	142	-	12	93
Private Haushalte	1 305	-12	730	451	14	353	246
Organisationen ohne Erwerbszweck	208	71	77	285	84	35	74

Genehmigungszeitraum

Nichtwohngebäude wurden genehmigt im:							
II. Halbjahr 2012	1 021	103	555	2 728	8	395	1 755
I. Halbjahr 2012	945	37	490	3 260	54	231	1 446
II. Halbjahr 2011	699	139	353	2 367	92	163	969
I. Halbjahr 2011	526	-23	264	1 268	1	106	550
Jahr 2010	675	84	352	2 900	89	178	1 921
2009 und früher	857	-40	425	2 548	7	156	806

Gebäude							Merkmal
runter			erlosene Baugenehmigungen				
begonnen	unter Dach (rohbaufertig)						
Wohnungen	Gebäude	Raum- inhalt	Wohnungen	Gebäude	Raum- inhalt	Wohnungen	
Anzahl		1 000 m³	Anzahl		1 000 m³	Anzahl	

Gebäudeart

87	7	71	80	5	49	52	Anstaltsgebäude
15	49	314	1	9	92	3	Büro- und Verwaltungsgebäude
2	37	276	-	12	63	2	Landwirtschaftliche Betriebsgebäude
15	321	2 114	5	102	734	-	Nichtlandwirtsch. Betriebsgebäude
5	90	895	2	21	437	-	dar. Fabrik- und Werkstattgebäude
6	108	856	1	47	192	-	Handels- und Lagergebäude
4	10	126	2	5	69	-	Hotels und Gaststätten
4	58	426	3	11	55	-	Sonstige Nichtwohngebäude
123	472	3 202	89	139	994	57	Nichtwohngebäude insgesamt

Bauherr

-	41	308	-	8	72	-	Öffentliche Bauherren
115	266	2 658	2	90	886	21	Unternehmen
-	37	286	-	16	133	-	dav. Land- u. Forstwirtsch., Fischerei
6	115	1 365	-	30	253	1	Produzierendes Gewerbe
109	114	1 007	2	44	500	20	Verkehr und Nachrichtenüberm.
-	-	-	-	1	2	-	dar. Immobilienfonds
6	147	87	6	38	21	4	Private Haushalte
2	18	149	81	3	15	32	Organisationen ohne Erwerbszweck

Genehmigungszeitraum

8	41	381	-	1	0	-	Nichtwohngebäude wurden genehmigt im:
8	96	608	45	9	30	-	II. Halbjahr 2012
89	83	863	2	-	-	-	I. Halbjahr 2012
1	59	396	-	4	53	-	II. Halbjahr 2011
16	79	506	40	9	65	32	I. Halbjahr 2011
1	114	448	2	116	846	25	Jahr 2010
							2009 und früher

25. Bauabgänge insgesamt 2012 nach der Raumstruktur sowie Kreisfreien Städten und Landkreisen¹⁾

Kreisfreie Stadt Landkreis Land Gemeindegrößenklasse	Gebäude/ Gebäudeteile	Wohnungen in Wohn- und Nichtwohn- gebäuden	Davon mit		
			1	2	3
Chemnitz, Stadt	57	242	4	33	166
Erzgebirgskreis	136	612	15	88	369
Mittelsachsen	84	141	2	58	28
Vogtlandkreis	89	125	1	10	58
Zwickau	138	597	2	167	249
Dresden, Stadt	159	630	-	105	153
Bautzen	42	204	30	32	87
Görlitz	81	167	-	38	20
Meißen	100	254	3	16	62
Sächsische Schweiz- Osterzgebirge	40	78	16	25	28
Leipzig, Stadt	94	396	-	68	140
Leipzig	81	52	-	8	12
Nordsachsen	64	302	26	120	44
Sachsen 2012	1 165	3 800	99	768	1 416
2011	1 321	4 732	154	842	2 044
2010	1 307	4 508	80	1 008	1 613
2009	1 889	7 093	32	1 114	2 609
2008	1 615	7 306	131	1 522	2 166
2007	2 174	12 531	582	2 446	4 248
2006	2 052	9 336	136	1 443	3 742
2005	2 181	10 454	658	1 565	3 595
2004	3 468	13 193	828	1 678	4 654
2003	3 988	17 290	859	2 788	6 046
2002	3 506	12 307	620	1 760	4 221
2001	3 143	7 607	436	1 104	2 729
2000	3 332	3 987	134	657	1 344
1999	3 601	2 994	122	375	1 026
1998	3 437	2 726	43	363	971
1997	2 926	2 543	52	283	1 004
1996	2 702	2 430	75	387	950
1995	2 742	2 579	56	439	881
Gemeinden von ... bis unter ... Einwohner					
unter 2 000	43	10	-	-	1
2 000 - 5 000	205	539	41	90	330
5 000 - 20 000	358	829	50	250	206
20 000 - 50 000	172	776	4	130	273
50 000 - 100 000	77	378	-	92	147
100 000 und mehr	310	1 268	4	206	459

1) Totalabgänge und Abgänge durch Nutzungsänderung

... Wohnräumen					Kreisfreie Stadt Landkreis Direktionsbezirk Land Gemeindegrößenklasse		
4	5	6	7 und mehr				
			Wohnungen	Wohnräume			
29	6	1	3	23			Chemnitz, Stadt
98	34	6	2	17			Erzgebirgskreis
21	22	9	1	7			Mittelsachsen
36	11	8	1	12			Vogtlandkreis
157	12	8	2	14			Zwickau
225	112	33	2	19			Dresden, Stadt
43	9	2	1	9			Bautzen
58	42	3	6	46			Görlitz
162	5	5	1	7			Meißen
4	1	4	-	-			Sächsische Schweiz- Osterzgebirge
156	31	1	-	-			Leipzig, Stadt
14	12	6	-	-			Leipzig
99	8	2	3	22			Nordsachsen
1 102	305	88	22	176	Sachsen	2012	
1 238	334	83	37	270		2011	
1 169	529	61	48	358		2010	
2 263	780	224	71	526		2009	
2 245	960	245	37	271		2008	
3 726	1 366	112	51	391		2007	
3 000	890	79	46	355		2006	
3 444	916	150	126	924		2005	
4 087	1 418	369	159	1 226		2004	
5 189	1 835	413	160	1 234		2003	
4 246	1 145	195	120	930		2002	
2 334	691	183	130	1 018		2001	
1 170	455	120	107	831		2000	
903	333	144	91	725		1999	
782	308	146	113	855		1998	
715	295	116	78	599		1997	
688	196	89	45	351		1996	
716	280	135	72	546		1995	
					Gemeinden von ... bis		
					unter ... Einwohner		
1	2	1	5	39			unter 2 000
42	20	13	3	23	2 000	-	5 000
205	89	23	6	50	5 000	-	20 000
331	25	11	2	15	20 000	-	50 000
113	20	5	1	7	50 000	-	100 000
410	149	35	5	42	100 000 und mehr		

26. Bauabgänge im Wohnbau 2012 nach Gebäudearten, Eigentümern, Baujahren und Abgangsursachen

Merkmal	Insgesamt		Abgang ganzer Gebäude			
	Gebäude/ Gebäudeteile	Wohn- fläche	Ge- bäude	Wohnungen		Nutzfläche
				ins- gesamt	Wohn- fläche	
Anzahl	100 m ²	Anzahl	100 m ²			
Gebäudeart						
Wohngebäude mit 1 Wohnung	x	x	108	108	113	38
Wohngebäude mit 2 Wohnungen	x	x	59	118	105	32
Wohngebäude mit 3 u. mehr Wohnungen	x	x	298	3 261	1 911	333
Wohnheime	3	25	3	82	25	6
Wohngebäude insgesamt	491	2 211	468	3 569	2 154	409
Eigentümer						
Öffentliche Eigentümer	66	272	65	444	271	71
Unternehmen	264	1 617	251	2 669	1 571	261
dav. Wohnungsunternehmen	202	1 367	189	2 244	1 322	212
Immobilienfonds	3	15	3	15	15	1
sonstige Unternehmen (ohne Wohnungsunternehmen)	59	234	59	410	234	47
Private Haushalte	156	308	147	415	298	73
Organisationen ohne Erwerbszweck	5	15	5	41	15	4
Baujahr						
bis 1900	151	336	146	456	329	109
1901 bis 1918	51	138	50	179	138	32
1919 bis 1948	65	201	59	302	184	47
1949 bis 1962	49	207	48	364	203	12
1963 bis 1970	26	115	25	201	115	8
1971 bis 1980	48	292	39	445	263	48
1981 und später	101	922	101	1 622	922	154
Abgangsursache						
Schaffung öffentlicher Verkehrsflächen	x	x	3	7	6	-
Schaffung von Freiflächen	x	x	152	1 671	927	162
Errichtung eines neuen Wohngebäudes	x	x	83	197	152	39
Errichtung eines neuen Nichtwohn- gebäudes	x	x	14	28	24	6
Bauordnungsrechtliche Unzulässigkeit	x	x	8	41	35	16
Außergewöhnliches Ereignis (z.B. Brand)	x	x	11	29	21	8
Sonstige Gründe	x	x	157	1 422	870	155
Nutzungsänderung ¹⁾	x	x	40	174	118	23

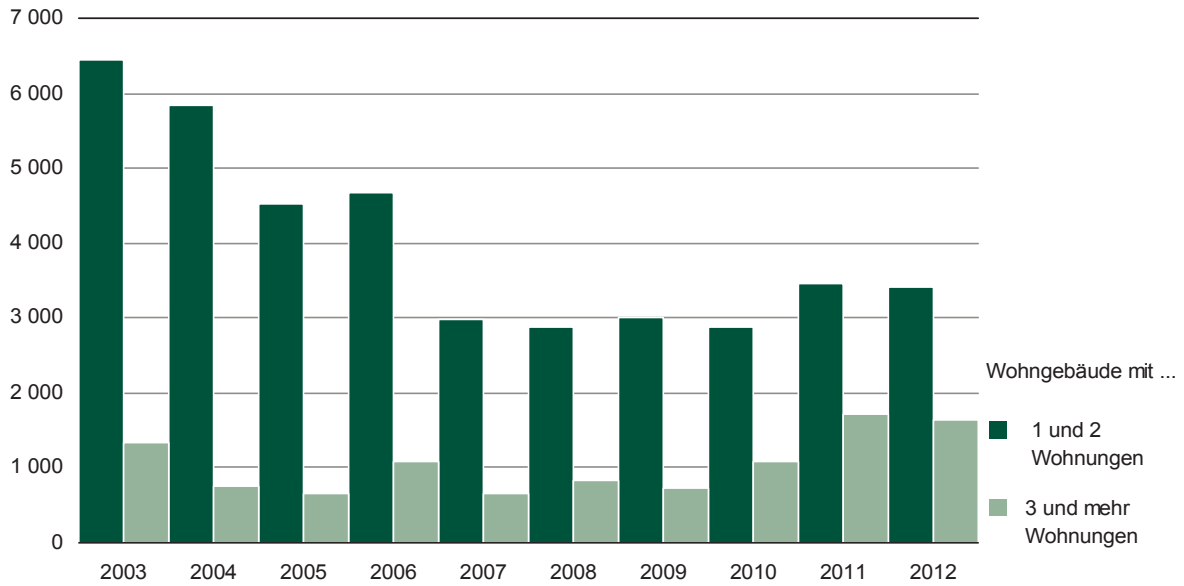
1) mit und ohne Baumaßnahme

27. Bauabgänge im Nichtwohnbau 2012 nach Gebäudearten, Eigentümern, Baujahren und Abgangsursachen

Merkmal	Insgesamt		Abgang ganzer Gebäude			
	Gebäude/ Gebäudeteile	Nutz- fläche	Ge- bäude	Nutz- fläche	Wohnungen	
					ins- gesamt	Wohn- fläche
Anzahl	100 m ²	Anzahl	100 m ²	Anzahl	100 m ²	
Gebäudeart						
Anstaltsgebäude	16	261	16	261	-	-
Büro- und Verwaltungsgebäude	77	580	75	575	33	23
Landwirtschaftliche Betriebsgebäude	166	522	160	515	20	18
Nichtlandwirtsch. Betriebsgebäude	352	2 364	317	2 175	70	53
dar. Fabrik- und Werkstattgebäude	162	1 423	149	1 303	12	11
Handels- und Lagergebäude	108	597	92	544	17	11
Hotels und Gaststätten	30	176	29	174	37	30
Sonstige Nichtwohngebäude	63	522	57	509	2	1
Nichtwohngebäude insgesamt	674	4 250	625	4 035	125	96
Eigentümer						
Öffentliche Eigentümer	120	1 287	112	1 188	42	32
Unternehmen	213	2 043	194	1 959	31	29
dav. Land- u. Forstwirtsch., Fischerei	18	101	17	99	3	3
Produzierendes Gewerbe	58	619	49	573	4	5
Handel, Kreditgew., Dienstleist., Verkehr und Nachrichtenüberm.	137	1 322	128	1 287	24	21
dar. Immobilienfonds	10	82	8	71	9	6
Private Haushalte	338	893	316	862	52	34
Organisationen ohne Erwerbszweck	3	26	3	26	-	-
Baujahr						
bis 1900	103	858	96	778	61	47
1901 bis 1918	91	433	78	383	8	8
1919 bis 1948	98	586	90	568	9	7
1949 bis 1962	87	440	77	397	6	5
1963 bis 1970	176	970	172	959	37	25
1971 bis 1980	91	709	87	705	4	3
1981 und später	28	253	25	245	-	-
Abgangsursache						
Schaffung öffentlicher Verkehrsflächen	x	x	14	84	1	1
Schaffung von Freiflächen	x	x	133	1 163	30	27
Errichtung eines neuen Wohngebäudes	x	x	39	153	14	10
Errichtung eines neuen Nichtwohn- gebäudes	x	x	53	679	3	3
Bauordnungsrechtliche Unzulässigkeit	x	x	8	55	1	1
Außergewöhnliches Ereignis (z.B. Brand)	x	x	12	74	3	3
Sonstige Gründe	x	x	99	782	23	16
Nutzungsänderung ¹⁾	x	x	267	1 045	50	34

1) mit und ohne Baumaßnahme

**Abb. 1 Baugenehmigungen von Wohnungen in neuen Wohngebäuden
2003 bis 2012 nach Gebäudearten**



**Abb. 2 Baufertigstellungen von Wohnungen in neuen Wohngebäuden
2003 bis 2012 nach Gebäudearten**

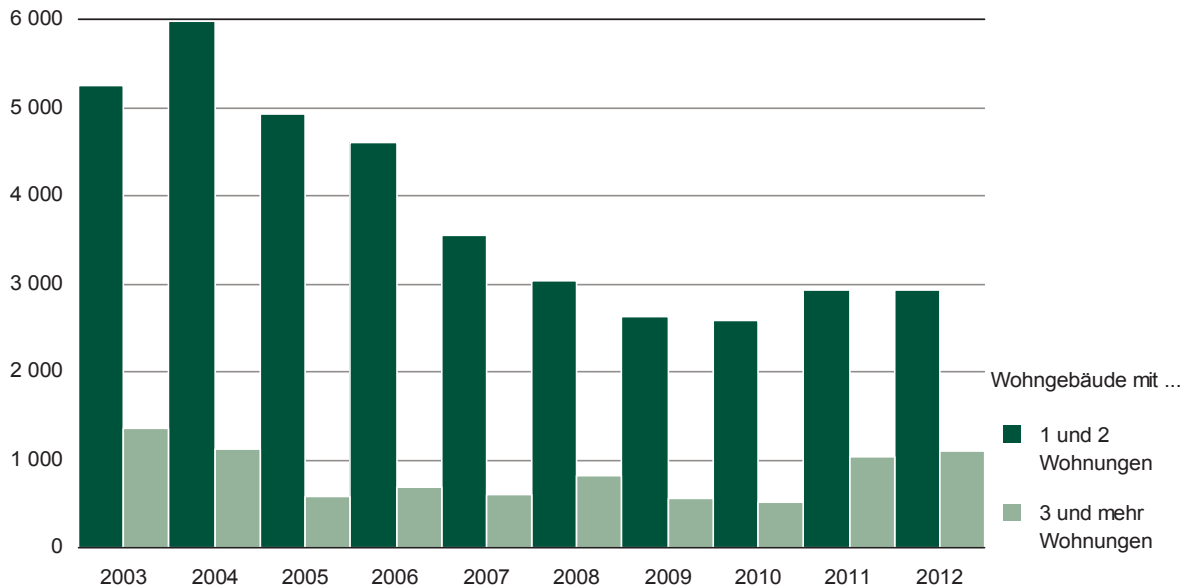


Abb. 3 Fertig gestellte Wohnungen 2003 bis 2012 nach der Raumstruktur

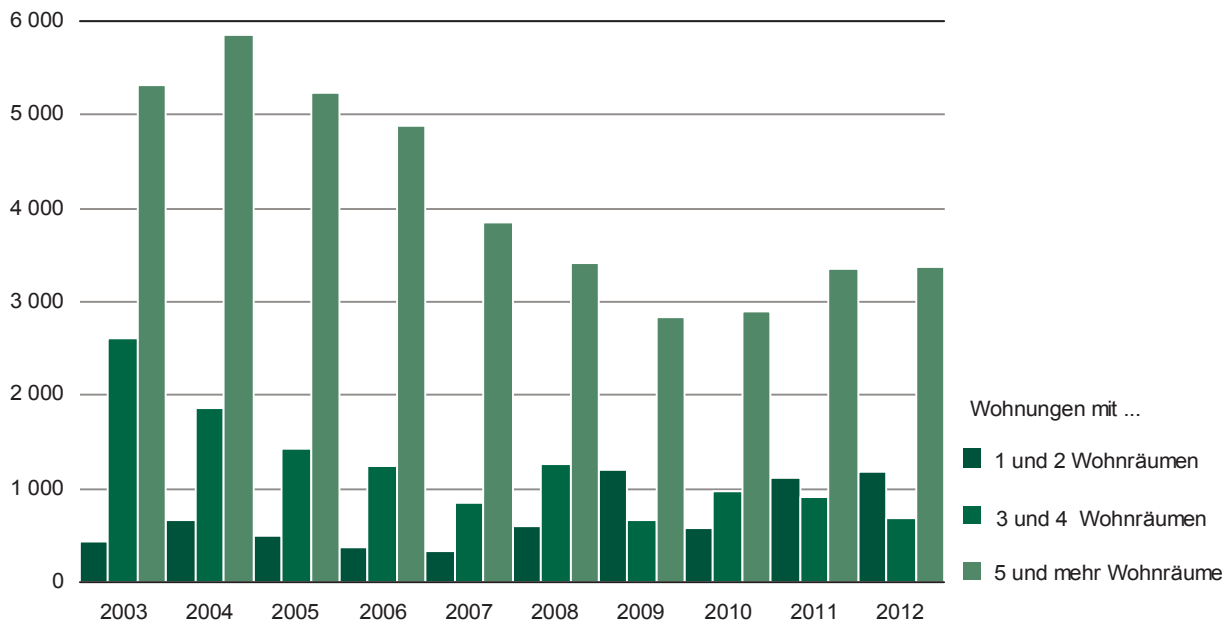
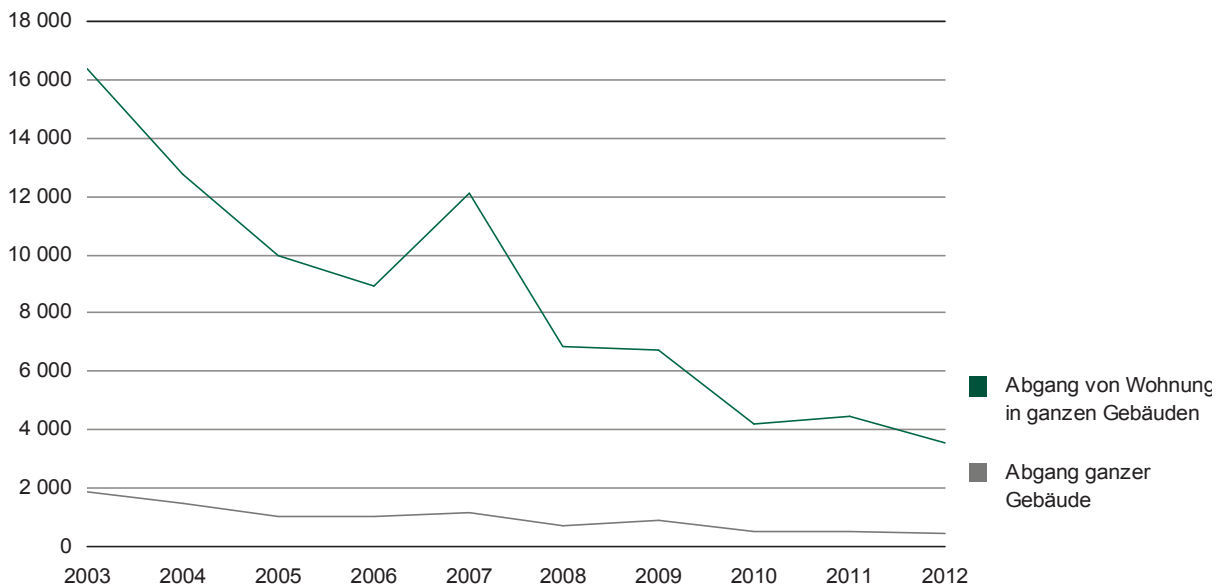


Abb. 4 Bauabgänge im Wohnbau 2003 bis 2012



Herausgeber:

Statistisches Landesamt des Freistaates Sachsen

Redaktion:

Statistisches Landesamt des Freistaates Sachsen

Gestaltung und Satz:

Statistisches Landesamt des Freistaates Sachsen

Redaktionsschluss:

Oktober 2013

Bezug:

Statistisches Landesamt des Freistaates Sachsen

Hausanschrift: Macherstraße 63, 01917 Kamenz

Telefon: +49 3578 33-1424

Telefax: +49 3578 33-1499

E-Mail: vertrieb@statistik.sachsen.de

www.statistik.sachsen.de/shop

Verteilerhinweis

Diese Informationsschrift wird von der Sächsischen Staatsregierung im Rahmen ihrer verfassungsmäßigen Verpflichtung zur Information der Öffentlichkeit herausgegeben. Sie darf weder von Parteien noch von deren Kandidaten oder Helfern im Zeitraum von sechs Monaten vor einer Wahl zum Zwecke der Wahlwerbung verwendet werden. Dies gilt für alle Wahlen.

Missbräuchlich ist insbesondere die Verteilung auf Wahlveranstaltungen, an Informationsständen der Parteien sowie das Einlegen, Aufdrucken oder Aufkleben parteipolitischer Informationen oder Werbemittel. Untersagt ist auch die Weitergabe an Dritte zur Verwendung bei der Wahlwerbung.

Auch ohne zeitlichen Bezug zu einer bevorstehenden Wahl darf die vorliegende Druckschrift nicht so verwendet werden, dass dies als Parteinahme des Herausgebers zu Gunsten einzelner politischer Gruppen verstanden werden könnte.

Diese Beschränkungen gelten unabhängig vom Vertriebsweg, also unabhängig davon, auf welchem Wege und in welcher Anzahl diese Informationsschrift dem Empfänger zugegangen ist. Erlaubt ist jedoch den Parteien, diese Informationsschrift zur Unterrichtung ihrer Mitglieder zu verwenden.

Copyright

Statistisches Landesamt des Freistaates Sachsen, Kamenz, 2013

Vervielfältigung und Verbreitung, auch auszugsweise, mit Quellenangabe gestattet.

ISSN 2195-3082