



# Statistischer Bericht



## Beherbergungsgewerbe im Freistaat Sachsen

August 2013

G IV 1 – m 08/13

# Zeichenerklärung

- Nichts vorhanden (genau Null)
- 0 weniger als die Hälfte von 1 in der letzten besetzten Stelle, jedoch mehr als nichts
- ... Angabe fällt später an
- / Zahlenwert nicht sicher genug
- . Zahlenwert unbekannt oder geheim zu halten
- x Tabellenfach gesperrt, weil Aussage nicht sinnvoll
- () Aussagewert ist eingeschränkt
- p vorläufige Zahl
- r berichtigte Zahl
- s geschätzte Zahl

## Inhalt

	<b>Seite</b>
Vorbemerkungen	3
Erläuterungen	3
<b>Tabellen</b>	
1. Beherbergungseinrichtungen, Gästebetten und deren Auslastung sowie Ankünfte, Übernachtungen und Aufenthaltsdauer 2011 bis 2013 nach Monaten	5
2. Beherbergungseinrichtungen, Gästebetten und deren Auslastung nach Betriebsarten	6
3. Ankünfte, Übernachtungen und Aufenthaltsdauer in Beherbergungseinrichtungen nach Betriebsarten	7
4. Beherbergungseinrichtungen, Gästebetten und deren Auslastung im August 2013 nach Reisegebieten und Betriebsarten	8
5. Ankünfte, Übernachtungen und Aufenthaltsdauer in Beherbergungseinrichtungen nach Reisegebieten, dem Herkunftsland der Gäste und Betriebsarten	11
6. Beherbergungseinrichtungen, Gästebetten und deren Auslastung im August 2013 nach Gemeindegruppen	17
7. Ankünfte, Übernachtungen und Aufenthaltsdauer in Beherbergungseinrichtungen nach Gemeindegruppen	17
8. Beherbergungseinrichtungen, Gästebetten und deren Auslastung im August 2013 nach Kreisfreien Städten und Landkreisen	18
9. Hotels, Gästebetten und deren Auslastung im August 2013 nach Kreisfreien Städten und Landkreisen	18
10. Ankünfte, Übernachtungen und Aufenthaltsdauer in Beherbergungseinrichtungen nach Kreisfreien Städten und Landkreisen	19
11. Ankünfte, Übernachtungen und Aufenthaltsdauer in Hotels nach Kreisfreien Städten und Landkreisen	20
12. Beherbergungsstätten der Hotellerie, Gästebetten und Gästezimmer sowie deren Auslastung, Ankünfte und Übernachtungen im August 2013 nach Betriebsarten der Hotellerie	21
13. Beherbergungsstätten der Hotellerie, Gästebetten und Gästezimmer sowie deren Auslastung, Ankünfte und Übernachtungen im August 2013 nach Kreisfreien Städten und Landkreisen	21
14. Beherbergungsstätten der Hotellerie, Gästebetten und Gästezimmer sowie deren Auslastung, Ankünfte und Übernachtungen im August 2013 nach Reisegebieten	21
15. Ankünfte, Übernachtungen und Aufenthaltsdauer in Beherbergungseinrichtungen im August 2013 nach dem Herkunftsland der Gäste	22

	<b>Seite</b>
16. Ankünfte, Übernachtungen und Aufenthaltsdauer in Beherbergungseinrichtungen Januar bis August 2013 nach dem Herkunftsland der Gäste	23
17. Ankünfte, Übernachtungen und Aufenthaltsdauer in Beherbergungseinrichtungen der Stadt Dresden im August 2013 nach dem Herkunftsland der Gäste	24
18. Ankünfte, Übernachtungen und Aufenthaltsdauer in Beherbergungseinrichtungen der Stadt Dresden Januar bis August 2013 nach dem Herkunftsland der Gäste	25
19. Ankünfte, Übernachtungen und Aufenthaltsdauer in Beherbergungseinrichtungen der Stadt Leipzig im August 2013 nach dem Herkunftsland der Gäste	26
20. Ankünfte, Übernachtungen und Aufenthaltsdauer in Beherbergungseinrichtungen der Stadt Leipzig Januar bis August 2013 nach dem Herkunftsland der Gäste	27
21. Ankünfte, Übernachtungen und Aufenthaltsdauer in Beherbergungseinrichtungen der Stadt Chemnitz im August 2013 nach dem Herkunftsland der Gäste	28
22. Ankünfte, Übernachtungen und Aufenthaltsdauer in Beherbergungseinrichtungen der Stadt Chemnitz Januar bis August 2013 nach dem Herkunftsland der Gäste	29
23. Campingplätze mit Urlaubscamping, Zahl der Stellplätze sowie Ankünfte, Übernachtungen und Aufenthaltsdauer im August 2013 nach Größenklassen	30
24. Campingplätze mit Urlaubscamping, Zahl der Stellplätze sowie Ankünfte, Übernachtungen und Aufenthaltsdauer im August 2013 nach Reisegebieten	30
25. Ankünfte, Übernachtungen und Aufenthaltsdauer auf Campingplätzen im August 2013 nach dem Herkunftsland der Gäste	31
26. Ankünfte, Übernachtungen und Aufenthaltsdauer auf Campingplätzen Januar bis August 2013 nach dem Herkunftsland der Gäste	32
 Reisegebiete und die zugeordneten Kreisfreien Städte und Landkreise bzw. Gemeinden des Freistaates Sachsen	 33
 <b>Abbildungen</b>	
Abb. 1 Ankünfte in sächsischen Beherbergungseinrichtungen 2012 und 2013	4
Abb. 2 Übernachtungen in sächsischen Beherbergungseinrichtungen 2012 und 2013	4

## Vorbemerkungen

### Rechtsgrundlage

Gesetz zur Neuordnung der Statistik über die Beherbergung im Reiseverkehr (Beherbergungsstatistikgesetz - BeherbStatG) vom 22. Mai 2002 (BGBl. I S. 1642), zuletzt geändert durch Artikel 1 des Gesetzes vom 23. November 2011 (BGBl. I S. 2298) in Verbindung mit dem Bundesstatistikgesetz (BStatG) vom 22. Januar 1987 (BGBl. I S. 462, 565), in der jeweils gültigen Fassung sowie die Verordnung (EU) Nr. 692/2011 des Europäischen Parlaments und des Rates über die europäische Tourismusstatistik und zur Aufhebung der Richtlinie 95/57/EG des Rates (ABl. L 192 vom 22.7.2011, S. 17).

### Berichtskreis

In die Berichterstattung einbezogen sind alle Beherbergungsstätten, die zehn und mehr Gäste gleichzeitig beherbergen können, sowie alle Campingplätze mit mindestens zehn Stellplätzen. Zu den Beherbergungsstätten zählen Hotels, Hotels garnis, Gasthöfe, Pensionen, Jugendherbergen und Hütten, Erholungs- und Ferienheime, Ferienzentren, Ferienhäuser und -wohnungen sowie Vorsorge-, Rehabilitationskliniken und Schulungsheime.

### Methodische Hinweise

Die in diesem Bericht veröffentlichten Ergebnisse sind vorläufige Daten. Sie werden monatlich neu berechnet und rückwirkend bis zu 12 Monaten korrigiert. Die Basis hierfür bilden verspätet eingegangene Meldungen und nachträglich von den Betrieben vorgenommene Korrekturen. Alle hierin enthaltenen Angaben beziehen sich auf den Gebietsstand 1. Januar des Berichtsjahres.

Bund und Länder streben eine einheitliche Veröffentlichungsform an. Aus diesem Grund werden die Daten des sächsischen Beherbergungsgewerbes **ab Januar 2012 für alle Beherbergungseinrichtungen, also einschließlich Camping** ausgewiesen.

## Erläuterungen

### Tourismus

Der Tourismus umfasst „die Aktivitäten von Personen, die an Orte außerhalb ihrer gewohnten Umgebung reisen und sich dort zu Freizeit-, Geschäfts- oder bestimmten anderen Zwecken vorübergehend aufhalten“ (lt. Welttourismusorganisation - WTO).

### Beherbergung

Unterbringung von Personen, die sich vorübergehend an einem anderen Ort als ihrem gewöhnlichen Wohnsitz aufhalten (Reisende). Der Aufenthalt gilt entsprechend einer Empfehlung der WTO (zwecks internationaler Vergleichbarkeit) dann als vorübergehend, wenn er die Dauer von 12 Monaten nicht überschreitet.

### Angebote Gästebetten

Anzahl der Betten und sonstigen Schlafgelegenheiten, die tatsächlich in den geöffneten Betrieben angeboten wurden. Die Anzahl der Betten entspricht dabei der Anzahl der Personen, die bei Normalbelegung gleichzeitig hätten übernachten können. Behelfsmäßige Schlafgelegenheiten, die bei Überbelegung zusätzlich zur Verfügung gestanden hätten, wurden nicht berücksichtigt.

### Ankünfte

Es werden nur die Ankünfte jener Gäste ausgewiesen, die im Berichtsmonat eingetroffen sind. Die aus dem Vormonat noch anwesenden Gäste werden nicht berücksichtigt.

### Übernachtungen

Als Übernachtungen werden die Übernachtungen sowohl der im Berichtsmonat eingetroffenen als auch der aus dem Vormonat noch anwesenden Gäste gezählt.

### Herkunftsland der Gäste

Maßgebend für diese Zuordnung ist der ständige Wohnsitz, nicht die Staatsangehörigkeit der Gäste.

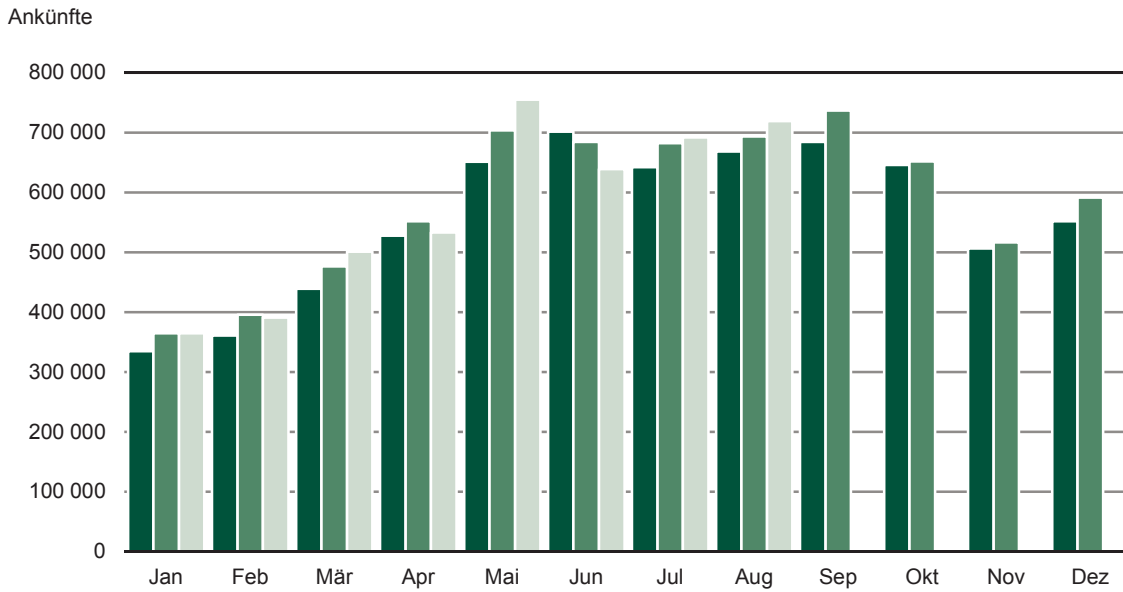
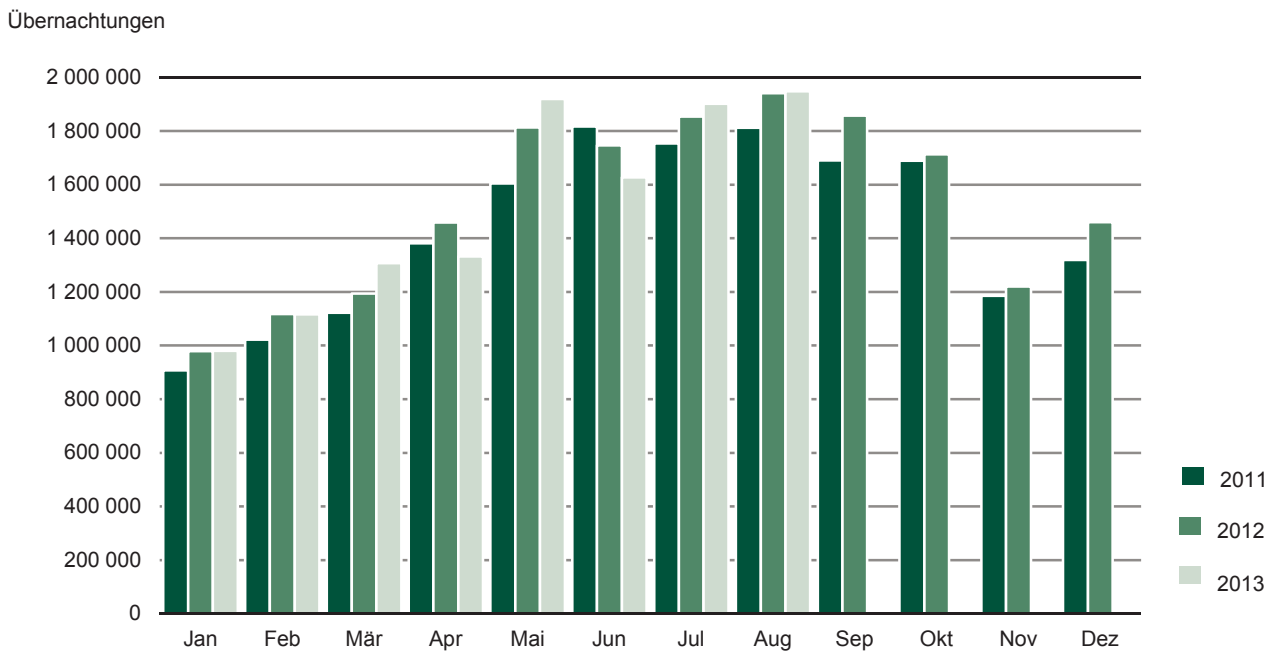
### Gemeindegruppen

Zusammenfassung von Gemeinden (oder Gemeindeteilen) nach Arten der aufgrund landesrechtlicher Vorschriften verliehenen staatlichen Anerkennung (z. B. als Mineral- und Moorbad, Seebad, Luftkurort).

### Sächsische Reisegebiete

Oberlausitz/Niederschlesien	Erzgebirge
Sächsische Schweiz	Sächsisches Burgen- und Heideland
Sächsisches Elbland	Stadt Dresden
Vogtland	Stadt Chemnitz
Stadt Leipzig	

Die Abgrenzung der Reisegebiete nach Kreisfreien Städten und Landkreisen bzw. Gemeinden des Freistaates wurde vom Sächsischen Staatsministerium für Wirtschaft und Arbeit in Abstimmung mit dem Landestourismusverband vorgenommen und steht am Ende des Berichtes.

**Abb. 1 Ankünfte in sächsischen Beherbergungsstätten 2011 bis 2013****Abb. 2 Übernachtungen in sächsischen Beherbergungsstätten 2011 bis 2013**

# 1. Beherbergungseinrichtungen, Gästebetten und deren Auslastung sowie Ankünfte, Übernachtungen und Aufenthaltsdauer 2011 und 2013 nach Monaten

Monat Jahr	Beherbergungsstätten/ Campingplätze		Angebotene Gästebetten in Beherbergungs- stätten	Durchschnittliche Auslastung der angebotenen Gästebetten in % <sup>3)</sup>	Ankünfte (einschl. Camping)	Über- nachtungen (einschl. Camping)	Durchschnittliche Aufenthaltsdauer in Tagen <sup>4)</sup>
	ins- gesamt <sup>1)</sup>	darunter geöffnet <sup>2)</sup>					
<b>2011</b>							
Januar	2 228	1 932	108 961	27,0	334 720	907 231	2,7
Februar	2 228	1 930	108 812	33,6	361 021	1 022 479	2,8
März	2 218	1 939	110 650	33,0	438 801	1 122 152	2,6
April	2 214	2 153	117 588	38,4	528 046	1 381 795	2,6
Mai	2 209	2 184	118 897	42,5	651 114	1 604 195	2,5
Juni	2 225	2 207	119 651	47,5	701 405	1 816 941	2,6
Juli	2 220	2 197	119 620	44,1	642 344	1 753 690	2,7
August	2 212	2 193	119 310	45,9	668 277	1 812 113	2,7
September	2 211	2 185	118 809	46,2	684 304	1 690 087	2,5
Oktober	2 238	2 156	119 196	45,0	646 134	1 689 609	2,6
November	2 235	2 008	114 605	34,6	506 343	1 185 441	2,3
Dezember	2 232	2 018	115 237	37,1	551 840	1 319 377	2,4
<b>Insgesamt</b>	<b>x</b>	<b>x</b>	<b>x</b>	<b>39,8</b>	<b>6 714 349</b>	<b>17 305 110</b>	<b>2,6</b>
<b>2012</b>							
Januar	2 218	1 937	111 557	28,6	365 008	978 624	2,7
Februar	2 228	1 941	112 013	34,4	395 713	1 117 775	2,8
März	2 230	1 970	113 832	34,0	476 588	1 194 489	2,5
April	2 220	2 168	119 426	39,9	551 714	1 459 043	2,6
Mai	2 219	2 198	120 385	46,2	703 827	1 813 005	2,6
Juni	2 213	2 197	120 494	46,4	684 669	1 746 145	2,6
Juli	2 204	2 182	120 929	46,3	682 384	1 853 892	2,7
August	2 199	2 177	120 978	48,0	693 575	1 941 482	2,8
September	2 237	2 212	122 720	49,0	737 104	1 857 676	2,5
Oktober	2 232	2 160	121 819	44,6	651 757	1 713 295	2,6
November	2 229	1 993	116 599	35,2	516 629	1 219 886	2,4
Dezember	2 227	1 984	116 263	40,6	591 528	1 459 936	2,5
<b>Insgesamt</b>	<b>x</b>	<b>x</b>	<b>x</b>	<b>41,3</b>	<b>7 050 496</b>	<b>18 355 248</b>	<b>2,6</b>
<b>2013</b>							
Januar	2 210	1 919	113 728	28,5	363 887	980 358	2,7
Februar	2 208	1 911	112 203	35,6	390 470	1 116 080	2,9
März	2 203	1 977	116 247	36,5	499 687	1 305 719	2,6
April	2 199	2 131	120 743	36,6	533 869	1 332 573	2,5
Mai	2 199	2 175	122 627	48,1	754 913	1 919 444	2,5
Juni	2 196	2 150	121 555	44,2	638 358	1 622 779	2,5
Juli	2 190	2 131	120 472	47,4	689 666	1 895 563	2,7
August	2 184	2 130	120 638	48,5	719 243	1 948 393	2,7
September	...	...	...	...	...	...	...
Oktober	...	...	...	...	...	...	...
November	...	...	...	...	...	...	...
Dezember	...	...	...	...	...	...	...
<b>Insgesamt</b>	<b>x</b>	<b>x</b>	<b>x</b>	<b>...</b>	<b>...</b>	<b>...</b>	<b>...</b>

1) geöffnete und vorübergehend geschlossene Einrichtungen

2) ganz oder teilweise geöffnet

3) rechnerischer Wert (Übernachtungen/angebotene Bettentage) x 100

4) rechnerischer Wert Übernachtungen/Ankünfte

## 2. Beherbergungseinrichtungen, Gästebetten und deren Auslastung nach Betriebsarten

Betriebsart	Beherbergungsstätten/ Campingplätze		Gästebetten in Beherbergungsstätten		Durchschnittliche Auslastung der angebotenen Gästebetten in % <sup>4)</sup>	
	ins- gesamt <sup>1)</sup>	darunter geöffnet <sup>2)</sup>	ins- gesamt <sup>3)</sup>	darunter angeboten	August	Jan. - Aug.
<b>August 2012</b>						
Hotels	682	677	61 773	59 511	49,0	41,0
Hotels garnis	135	135	10 467	10 296	49,9	42,2
Gasthöfe	464	460	9 946	9 666	29,5	23,3
Pensionen	387	381	8 095	7 863	37,6	29,2
<b>Zusammen</b>	<b>1 668</b>	<b>1 653</b>	<b>90 281</b>	<b>87 336</b>	<b>45,9</b>	<b>38,2</b>
Jugendherbergen und Hütten	129	129	10 276	10 082	37,4	30,7
Erholungs- und Ferienheime	81	80	7 176	6 996	41,8	35,0
Ferienzentren	10	10	1 856	1 836	53,9	41,6
Ferienhäuser und -wohnungen	154	150	5 203	5 005	49,2	35,3
<b>Zusammen</b>	<b>374</b>	<b>369</b>	<b>24 511</b>	<b>23 919</b>	<b>42,4</b>	<b>33,8</b>
Vorsorge- und Reha-Kliniken	38	38	8 988	8 954	84,9	83,4
Schulungsheime	16	15	796	769	27,8	30,4
Campingplätze	103	102	x	x	x	x
<b>Einrichtungen insgesamt</b>	<b>2 199</b>	<b>2 177</b>	<b>124 576</b>	<b>120 978</b>	<b>48,0</b>	<b>40,8</b>
darunter ohne Vorsorge- u. Reha-Kliniken	2 161	2 139	115 588	112 024	45,1	37,2
<b>August 2013</b>						
Hotels	673	652	60 741	58 182	50,1	41,3
Hotels garnis	141	139	11 636	11 479	53,2	44,6
Gasthöfe	452	440	9 770	9 277	30,0	23,6
Pensionen	381	370	8 077	7 734	38,1	29,2
<b>Zusammen</b>	<b>1 647</b>	<b>1 601</b>	<b>90 224</b>	<b>86 672</b>	<b>47,3</b>	<b>38,8</b>
Jugendherbergen und Hütten	128	127	10 219	10 166	36,4	30,7
Erholungs- und Ferienheime	80	80	7 097	7 024	40,7	34,3
Ferienzentren	10	10	1 850	1 846	50,0	40,2
Ferienhäuser und -wohnungen	166	161	5 512	5 292	47,7	34,1
<b>Zusammen</b>	<b>384</b>	<b>378</b>	<b>24 678</b>	<b>24 328</b>	<b>41,2</b>	<b>33,3</b>
Vorsorge- und Reha-Kliniken	37	37	8 855	8 837	82,4	81,9
Schulungsheime	16	16	801	801	24,3	29,5
Campingplätze	100	98	x	x	x	x
<b>Einrichtungen insgesamt</b>	<b>2 184</b>	<b>2 130</b>	<b>124 558</b>	<b>120 638</b>	<b>48,5</b>	<b>41,0</b>
darunter ohne Vorsorge- u. Reha-Kliniken	2 147	2 093	115 703	111 801	45,8	37,6

1) geöffnete und vorübergehend geschlossene Einrichtungen

2) ganz oder teilweise geöffnet

3) max. Angebot an Betten der letzten 13 Monate

4) rechnerischer Wert (Übernachtungen/angebotene Bettentage) x 100



### 3. Ankünfte, Übernachtungen und Aufenthaltsdauer in Beherbergungseinrichtungen nach Betriebsarten

Betriebsart	Ankünfte (einschl. Camping)	Veränderung gegenüber dem Vorjahreszeitraum in %	Über- nachtungen (einschl. Camping)	Veränderung gegenüber dem Vorjahreszeitraum in %	Durchschnittliche Aufenthaltsdauer in Tagen <sup>1)</sup>
<b>August 2013</b>					
Hotels	417 488	1,7	903 530	0,2	2,2
Hotels garnis	93 746	19,6	188 469	18,5	2,0
Gasthöfe	37 127	4,2	85 994	-2,3	2,3
Pensionen	34 713	-0,4	91 163	-0,4	2,6
<b>Zusammen</b>	<b>583 074</b>	<b>4,2</b>	<b>1 269 156</b>	<b>2,3</b>	<b>2,2</b>
Jugendherbergen und Hütten	37 771	7,7	114 837	-1,1	3,0
Erholungs- und Ferienheime	22 116	7,2	87 805	-3,1	4,0
Ferienzentren	6 564	-5,3	28 618	-6,7	4,4
Ferienhäuser und -wohnungen	16 201	5,6	78 183	2,4	4,8
<b>Zusammen</b>	<b>82 652</b>	<b>6,0</b>	<b>309 443</b>	<b>-1,4</b>	<b>3,7</b>
Vorsorge- und Reha-Kliniken	9 108	-15,0	225 700	-4,2	24,8
Schulungsheime	1 411	-8,6	6 038	-8,9	4,3
Campingplätze	42 998	-2,0	138 056	-4,8	3,2
<b>Einrichtungen insgesamt</b>	<b>719 243</b>	<b>3,7</b>	<b>1 948 393</b>	<b>0,4</b>	<b>2,7</b>
darunter ohne Vorsorge- u. Reha-Kliniken	710 135	4,0	1 722 693	1,0	2,4
<b>Januar bis August 2013</b>					
Hotels	2 775 932	0,1	5 860 311	0,1	2,1
Hotels garnis	580 467	11,8	1 191 382	14,3	2,1
Gasthöfe	223 367	-1,4	513 469	-2,8	2,3
Pensionen	208 691	-1,2	536 763	-2,1	2,6
<b>Zusammen</b>	<b>3 788 457</b>	<b>1,5</b>	<b>8 101 925</b>	<b>1,6</b>	<b>2,1</b>
Jugendherbergen und Hütten	261 497	-0,5	679 250	0,1	2,6
Erholungs- und Ferienheime	175 507	0,3	537 140	-2,1	3,1
Ferienzentren	48 001	-0,4	174 808	-3,4	3,6
Ferienhäuser und -wohnungen	93 616	2,3	388 629	2,2	4,2
<b>Zusammen</b>	<b>578 621</b>	<b>0,2</b>	<b>1 779 827</b>	<b>-0,5</b>	<b>3,1</b>
Vorsorge- und Reha-Kliniken	73 588	-10,5	1 754 253	-3,8	23,8
Schulungsheime	16 009	-2,2	55 456	-2,7	3,5
Campingplätze	133 418	-8,9	429 448	-7,8	3,2
<b>Einrichtungen insgesamt</b>	<b>4 590 093</b>	<b>0,8</b>	<b>12 120 909</b>	<b>0,1</b>	<b>2,6</b>
darunter ohne Vorsorge- u. Reha-Kliniken	4 516 505	1,0	10 366 656	0,8	2,3

1) rechnerischer Wert Übernachtungen/Ankünfte

#### 4. Beherbergungseinrichtungen, Gästebetten und deren Auslastung im August 2013 nach Reisegebieten und Betriebsarten

Reisegebiet Betriebsart	Beherbergungsstätten/ Campingplätze		Gästebetten in Beherbergungsstätten		Durchschnittliche Auslastung der angebotenen Gästebetten in % <sup>4)</sup>	
	ins- gesamt <sup>1)</sup>	darunter geöffnet <sup>2)</sup>	ins- gesamt <sup>3)</sup>	darunter angeboten	August	Jan. - Aug.
<b>Oberlausitz/ Niederschlesien</b>						
Hotels	92	92	4 870	4 799	42,5	34,4
Hotels garnis	20	20	832	832	46,4	35,8
Gasthöfe	88	87	1 949	1 888	28,8	21,6
Pensionen	60	60	1 408	1 379	39,9	27,7
<b>Zusammen</b>	<b>260</b>	<b>259</b>	<b>9 059</b>	<b>8 898</b>	<b>39,6</b>	<b>30,7</b>
Jugendherbergen und Hütten	30	30	1 906	1 898	29,4	21,2
Erholungs- und Ferienheime	17	17	1 817	1 781	36,6	28,9
Ferienzentren, -häuser und -wohnungen	42	41	1 831	1 793	51,4	33,7
Vorsorge- und Reha-Kliniken	5	5	752	748	79,6	80,1
Schulungsheime	5	5	383	383	30,3	35,4
Campingplätze	32	32	x	x	x	x
<b>Einrichtungen insgesamt</b>	<b>391</b>	<b>389</b>	<b>15 748</b>	<b>15 501</b>	<b>41,1</b>	<b>32,4</b>
darunter ohne Vorsorge- u. Reha-Kliniken	386	384	14 996	14 753	39,1	29,8
<b>Sächsische Schweiz</b>						
Hotels	47	41	3 410	2 635	63,5	39,5
Hotels garnis	7	5	306	262	60,8	41,0
Gasthöfe	65	61	1 526	1 408	44,1	28,7
Pensionen	43	37	959	826	52,6	32,9
<b>Zusammen</b>	<b>162</b>	<b>144</b>	<b>6 201</b>	<b>5 131</b>	<b>56,2</b>	<b>36,0</b>
Jugendherbergen und Hütten	15	15	1 226	1 216	39,4	29,8
Erholungs- und Ferienheime	6	6	811	811	56,1	41,9
Ferienzentren, -häuser und -wohnungen	33	30	751	671	50,6	33,2
Vorsorge- und Reha-Kliniken	4	4	1 198	1 198	77,6	78,0
Schulungsheime	-	-	-	-	-	-
Campingplätze	11	10	x	x	x	x
<b>Einrichtungen insgesamt</b>	<b>231</b>	<b>209</b>	<b>10 187</b>	<b>9 027</b>	<b>56,4</b>	<b>41,3</b>
darunter ohne Vorsorge- u. Reha-Kliniken	227	205	8 989	7 829	53,1	35,4
<b>Sächsisches Elbland</b>						
Hotels	62	60	4 716	4 566	39,0	28,9
Hotels garnis	12	12	843	833	38,2	26,6
Gasthöfe	38	37	669	655	25,8	18,7
Pensionen	55	54	1 121	1 092	39,4	29,3
<b>Zusammen</b>	<b>167</b>	<b>163</b>	<b>7 349</b>	<b>7 146</b>	<b>37,7</b>	<b>27,8</b>
Jugendherbergen und Hütten	9	9	336	336	34,3	28,9
Erholungs- und Ferienheime	3	3	89	83	56,4	35,0
Ferienzentren, -häuser und -wohnungen	7	7	270	257	38,7	27,9
Vorsorge- und Reha-Kliniken	4	4	1 826	1 815	78,9	78,5
Schulungsheime	3	3	72	72	10,8	14,1
Campingplätze	9	9	x	x	x	x
<b>Einrichtungen insgesamt</b>	<b>202</b>	<b>198</b>	<b>9 942</b>	<b>9 709</b>	<b>45,3</b>	<b>37,4</b>
darunter ohne Vorsorge- u. Reha-Kliniken	198	194	8 116	7 894	37,6	27,8

Noch: 4. Beherbergungseinrichtungen, Gästebetten und deren Auslastung im August 2013  
nach Reisegebieten und Betriebsarten

Reisegebiet Betriebsart	Beherbergungsstätten/ Campingplätze		Gästebetten in Beherbergungsstätten		Durchschnittliche Auslastung der angebotenen Gästebetten in % <sup>4)</sup>	
	ins- gesamt <sup>1)</sup>	darunter geöffnet <sup>2)</sup>	ins- gesamt <sup>3)</sup>	darunter angeboten	Aug.	Jan. - Aug.
<b>Erzgebirge</b>						
Hotels	173	170	11 216	10 981	39,8	37,5
Hotels garnis	16	16	508	503	31,7	28,3
Gasthöfe	141	140	2 997	2 924	25,1	23,2
Pensionen	65	65	1 348	1 333	24,2	22,3
<b>Zusammen</b>	<b>395</b>	<b>391</b>	<b>16 069</b>	<b>15 741</b>	<b>35,5</b>	<b>33,3</b>
Jugendherbergen und Hütten	29	29	1 922	1 921	26,7	26,4
Erholungs- und Ferienheime	29	29	2 228	2 201	45,6	34,9
Ferienzentren, -häuser und -wohnungen	44	44	1 678	1 637	41,6	32,6
Vorsorge- und Reha-Kliniken	7	7	1 216	1 214	91,9	88,4
Schulungsheime	4	4	123	123	4,0	20,4
Campingplätze	17	17	x	x	x	x
<b>Einrichtungen insgesamt</b>	<b>525</b>	<b>521</b>	<b>23 236</b>	<b>22 837</b>	<b>39,0</b>	<b>35,7</b>
darunter ohne Vorsorge- u. Reha-Kliniken	518	514	22 020	21 623	36,0	32,8
<b>Sächsisches Burgen- und Heideland</b>						
Hotels	102	97	5 877	5 407	35,5	31,6
Hotels garnis	17	17	1 059	1 059	44,6	44,4
Gasthöfe	59	58	1 363	1 229	29,2	23,4
Pensionen	51	51	966	948	33,2	27,4
<b>Zusammen</b>	<b>229</b>	<b>223</b>	<b>9 265</b>	<b>8 643</b>	<b>35,4</b>	<b>31,5</b>
Jugendherbergen und Hütten	19	18	2 362	2 328	40,8	32,8
Erholungs- und Ferienheime	13	13	755	755	27,8	28,3
Ferienzentren, -häuser und -wohnungen	20	20	797	778	45,7	33,8
Vorsorge- und Reha-Kliniken	8	8	.	.	.	.
Schulungsheime	2	2	.	.	.	.
Campingplätze	20	19	x	x	x	x
<b>Einrichtungen insgesamt</b>	<b>311</b>	<b>303</b>	<b>15 175</b>	<b>14 500</b>	<b>42,8</b>	<b>38,8</b>
darunter ohne Vorsorge- u. Reha-Kliniken	303	295	.	.	.	.
<b>Vogtland</b>						
Hotels	47	46	2 320	2 226	42,0	35,5
Hotels garnis	3	3	79	79	27,9	26,6
Gasthöfe	40	39	843	808	25,7	21,5
Pensionen	36	34	677	626	33,2	24,9
<b>Zusammen</b>	<b>126</b>	<b>122</b>	<b>3 919</b>	<b>3 739</b>	<b>36,7</b>	<b>30,6</b>
Jugendherbergen und Hütten	9	9	710	710	34,6	32,2
Erholungs- und Ferienheime	8	8	843	839	37,5	38,0
Ferienzentren, -häuser und -wohnungen	10	10	1 302	1 302	51,2	45,8
Vorsorge- und Reha-Kliniken	8	8	1 865	1 864	81,6	80,7
Schulungsheime	-	-	-	-	-	-
Campingplätze	5	5	x	x	x	x
<b>Einrichtungen insgesamt</b>	<b>166</b>	<b>162</b>	<b>8 639</b>	<b>8 454</b>	<b>48,7</b>	<b>45,1</b>
darunter ohne Vorsorge- u. Reha-Kliniken	158	154	6 774	6 590	39,4	34,7

Noch: 4. Beherbergungseinrichtungen, Gästebetten und deren Auslastung im August 2013  
nach Reisegebieten und Betriebsarten

Reisegebiet Betriebsart	Beherbergungsstätten/ Campingplätze		Gästebetten in Beherbergungsstätten		Durchschnittliche Auslastung der angebotenen Gästebetten in % <sup>4)</sup>	
	ins- gesamt <sup>1)</sup>	darunter geöffnet <sup>2)</sup>	ins- gesamt <sup>3)</sup>	darunter angeboten	Aug.	Jan. - Aug.
<b>Stadt Dresden</b>						
Hotels	83	79	16 471	15 777	66,3	50,2
Hotels garnis	33	33	3 805	3 782	63,8	49,5
Gasthöfe	15	12	326	268	40,6	33,3
Pensionen	40	40	898	888	48,1	38,2
<b>Zusammen</b>	<b>171</b>	<b>164</b>	<b>21 500</b>	<b>20 715</b>	<b>64,8</b>	<b>49,3</b>
Jugendherbergen und Hütten	8	8	980	980	52,5	45,8
Erholungs- und Ferienheime	1	1	.	.	.	.
Ferienzentren, -häuser und -wohnungen	11	10	246	216	72,7	49,6
Vorsorge- und Reha-Kliniken	-	-	-	-	-	-
Schulungsheime	2	2	.	.	.	.
Campingplätze	3	3	x	x	x	x
<b>Einrichtungen insgesamt</b>	<b>196</b>	<b>188</b>	<b>22 909</b>	<b>22 094</b>	<b>64,0</b>	<b>49,0</b>
darunter ohne Vorsorge- u. Reha-Kliniken	196	188	22 909	22 094	64,0	49,0
<b>Stadt Leipzig</b>						
Hotels	44	44	8 994	8 985	54,8	50,3
Hotels garnis	28	28	3 641	3 567	55,2	50,9
Gasthöfe	3	3	61	61	30,5	28,4
Pensionen	25	24	591	560	41,9	39,6
<b>Zusammen</b>	<b>100</b>	<b>99</b>	<b>13 287</b>	<b>13 173</b>	<b>54,2</b>	<b>49,9</b>
Jugendherbergen und Hütten	5	5	485	485	52,5	47,1
Erholungs- und Ferienheime	2	2	.	.	.	.
Ferienzentren, -häuser und -wohnungen	7	7	.	.	.	.
Vorsorge- und Reha-Kliniken	-	-	-	-	-	-
Schulungsheime	-	-	-	-	-	-
Campingplätze	2	2	x	x	x	x
<b>Einrichtungen insgesamt</b>	<b>116</b>	<b>115</b>	<b>14 595</b>	<b>14 478</b>	<b>53,5</b>	<b>49,2</b>
darunter ohne Vorsorge- u. Reha-Kliniken	116	115	14 595	14 478	53,5	49,2
<b>Stadt Chemnitz</b>						
Hotels	23	23	2 867	2 806	38,3	34,6
Hotels garnis	5	5	563	562	37,2	34,7
Gasthöfe	3	3	36	36	63,2	52,9
Pensionen	6	5	109	82	25,4	20,1
<b>Zusammen</b>	<b>37</b>	<b>36</b>	<b>3 575</b>	<b>3 486</b>	<b>38,1</b>	<b>34,4</b>
Jugendherbergen und Hütten	4	4	292	292	26,2	27,3
Erholungs- und Ferienheime	1	1	.	.	.	.
Ferienzentren, -häuser und -wohnungen	2	2	.	.	.	.
Vorsorge- und Reha-Kliniken	1	1	.	.	.	.
Schulungsheime	-	-	-	-	-	-
Campingplätze	1	1	x	x	x	x
<b>Einrichtungen insgesamt</b>	<b>46</b>	<b>45</b>	<b>4 127</b>	<b>4 038</b>	<b>38,1</b>	<b>35,1</b>
darunter ohne Vorsorge- u. Reha-Kliniken	45	44	.	.	.	.

1) geöffnete und vorübergehend geschlossene Einrichtungen

2) ganz oder teilweise geöffnet

3) max. Angebot an Betten der letzten 13 Monate

4) rechnerischer Wert (Übernachtungen/angebotene Bettentage) x 100

## 5. Ankünfte, Übernachtungen und Aufenthaltsdauer in Beherbergungseinrichtungen nach Reisegebieten, dem Herkunftsland der Gäste und Betriebsarten

Reisegebiet Herkunftsland der Gäste Betriebsart	Ankünfte (einschl. Camping)	Veränderung gegenüber dem Vorjahres- zeitraum in %	Über- nachtungen (einschl. Camping)	Veränderung gegenüber dem Vorjahres- zeitraum in %	Durchschnittliche Aufenthaltsdauer in Tagen <sup>1)</sup>
<b>August 2013</b>					
<b>Oberlausitz/Niederschlesien</b>					
Bundesrepublik Deutschland	72 599	3,1	232 047	-2,4	3,2
Ausland	4 350	-4,9	13 901	-24,2	3,2
Hotels	29 680	5,5	63 281	-4,3	2,1
Hotels garnis	5 092	3,8	11 975	8,8	2,4
Gasthöfe	6 673	-7,0	16 799	-15,1	2,5
Pensionen	6 754	3,4	17 058	-1,9	2,5
<b>Zusammen</b>	<b>48 199</b>	<b>3,1</b>	<b>109 113</b>	<b>-4,5</b>	<b>2,3</b>
Jugendherbergen und Hütten	5 743	7,6	17 300	-6,3	3,0
Erholungs- und Ferienheime	4 776	3,1	20 224	2,7	4,2
Ferienzentren, -häuser und -wohnungen	5 072	0,2	28 581	-1,2	5,6
Vorsorge- und Reha-Kliniken	724	-61,8	18 467	-20,4	25,5
Schulungsheime	869	-12,3	3 600	-16,3	4,1
Campingplätze	11 566	12,1	48 663	3,3	4,2
<b>Einrichtungen insgesamt</b>	<b>76 949</b>	<b>2,6</b>	<b>245 948</b>	<b>-3,9</b>	<b>3,2</b>
darunter ohne Vorsorge- u. Reha-Kliniken	76 225	4,3	227 481	-2,3	3,0
<b>Sächsische Schweiz</b>					
Bundesrepublik Deutschland	45 346	-8,8	172 804	-10,5	3,8
Ausland	3 400	-11,5	10 327	-14,1	3,0
Hotels	19 227	-13,2	51 296	-19,0	2,7
Hotels garnis	1 612	-10,2	4 941	-9,9	3,1
Gasthöfe	6 852	3,2	19 228	-4,4	2,8
Pensionen	3 965	-13,5	13 481	-10,4	3,4
<b>Zusammen</b>	<b>31 656</b>	<b>-10,0</b>	<b>88 946</b>	<b>-14,4</b>	<b>2,8</b>
Jugendherbergen und Hütten	5 018	3,2	14 837	-5,4	3,0
Erholungs- und Ferienheime	2 764	11,0	14 109	-5,6	5,1
Ferienzentren, -häuser und -wohnungen	2 056	25,1	10 519	10,9	5,1
Vorsorge- und Reha-Kliniken	1 189	0,7	28 830	-4,7	24,2
Schulungsheime	-	x	-	x	-
Campingplätze	6 063	-26,5	25 890	-15,9	4,3
<b>Einrichtungen insgesamt</b>	<b>48 746</b>	<b>-9,0</b>	<b>183 131</b>	<b>-10,7</b>	<b>3,8</b>
darunter ohne Vorsorge- u. Reha-Kliniken	47 557	-9,3	154 301	-11,8	3,2
<b>Sächsisches Elbland</b>					
Bundesrepublik Deutschland	39 343	5,6	129 218	1,8	3,3
Ausland	6 926	-0,4	14 850	-13,1	2,1
Hotels	25 608	8,7	55 146	4,6	2,2
Hotels garnis	6 032	6,8	9 871	7,0	1,6
Gasthöfe	2 861	7,1	5 241	4,3	1,8
Pensionen	5 813	4,3	13 270	6,9	2,3
<b>Zusammen</b>	<b>40 314</b>	<b>7,6</b>	<b>83 528</b>	<b>5,2</b>	<b>2,1</b>
Jugendherbergen und Hütten	869	9,2	3 572	27,5	4,1
Erholungs- und Ferienheime	286	-34,9	1 451	-56,3	5,1
Ferienzentren, -häuser und -wohnungen	720	-6,6	3 085	4,9	4,3
Vorsorge- und Reha-Kliniken	1 410	-9,6	44 395	-3,7	31,5
Schulungsheime	95	-42,8	240	-41,5	2,5
Campingplätze	2 575	-14,3	7 797	-14,3	3,0
<b>Einrichtungen insgesamt</b>	<b>46 269</b>	<b>4,7</b>	<b>144 068</b>	<b>0,0</b>	<b>3,1</b>
darunter ohne Vorsorge- u. Reha-Kliniken	44 859	5,2	99 673	1,8	2,2

Noch: 5. Ankünfte, Übernachtungen und Aufenthaltsdauer in Beherbergungseinrichtungen  
nach Reisegebieten, dem Herkunftsland der Gäste und Betriebsarten

Reisegebiet Herkunftsland der Gäste Betriebsart	Ankünfte (einschl. Camping)	Veränderung gegenüber dem Vorjahres- zeitraum in %	Über- nachtungen (einschl. Camping)	Veränderung gegenüber dem Vorjahres- zeitraum in %	Durchschnittliche Aufenthaltsdauer in Tagen <sup>1)</sup>
<b>August 2013</b>					
<b>Erzgebirge</b>					
Bundesrepublik Deutschland	84 031	-4,7	273 377	-7,5	3,3
Ausland	5 859	30,6	16 379	13,8	2,8
Hotels	50 680	-7,0	135 073	-11,9	2,7
Hotels garnis	2 447	-3,1	4 945	-6,2	2,0
Gasthöfe	9 486	2,4	22 578	-1,9	2,4
Pensionen	3 482	-4,8	10 004	-8,3	2,9
<b>Zusammen</b>	<b>66 095</b>	<b>-5,5</b>	<b>172 600</b>	<b>-10,4</b>	<b>2,6</b>
Jugendherbergen und Hütten	4 267	13,6	15 883	12,8	3,7
Erholungs- und Ferienheime	7 366	-2,3	30 183	-7,7	4,1
Ferienzentren, -häuser und -wohnungen	4 136	0,0	20 982	-4,2	5,1
Vorsorge- und Reha-Kliniken	2 047	5,7	34 603	2,6	16,9
Schulungsheime	89	48,3	152	-30,6	1,7
Campingplätze	5 890	11,5	15 353	4,3	2,6
<b>Einrichtungen insgesamt</b>	<b>89 890</b>	<b>-3,0</b>	<b>289 756</b>	<b>-6,5</b>	<b>3,2</b>
darunter ohne Vorsorge- u. Reha-Kliniken	87 843	-3,2	255 153	-7,6	2,9
<b>Sächs. Burgen- und Heide-land</b>					
Bundesrepublik Deutschland	61 352	3,9	187 534	0,7	3,1
Ausland	5 822	4,7	15 034	8,2	2,6
Hotels	31 776	-5,7	59 440	-5,0	1,9
Hotels garnis	6 325	4,9	14 646	4,8	2,3
Gasthöfe	5 720	23,0	11 055	29,7	1,9
Pensionen	4 360	-4,0	9 718	-3,1	2,2
<b>Zusammen</b>	<b>48 181</b>	<b>-1,5</b>	<b>94 859</b>	<b>-0,2</b>	<b>2,0</b>
Jugendherbergen und Hütten	7 770	35,1	29 426	-1,8	3,8
Erholungs- und Ferienheime	2 001	15,1	6 512	0,2	3,3
Ferienzentren, -häuser und -wohnungen	2 485	17,5	11 020	25,1	4,4
Vorsorge- und Reha-Kliniken	.	.	.	.	.
Schulungsheime	.	.	.	.	.
Campingplätze	4 705	20,1	10 291	14,9	2,2
<b>Einrichtungen insgesamt</b>	<b>67 174</b>	<b>3,9</b>	<b>202 568</b>	<b>1,2</b>	<b>3,0</b>
darunter ohne Vorsorge- u. Reha-Kliniken	.	.	.	.	.
<b>Vogtland</b>					
Bundesrepublik Deutschland	28 915	-3,5	132 648	-5,5	4,6
Ausland	1 099	3,2	3 556	9,5	3,2
Hotels	10 531	-0,4	28 959	4,1	2,7
Hotels garnis	407	-18,1	683	-28,8	1,7
Gasthöfe	3 023	4,9	6 444	-1,1	2,1
Pensionen	1 981	11,6	6 452	13,7	3,3
<b>Zusammen</b>	<b>15 942</b>	<b>1,4</b>	<b>42 538</b>	<b>3,8</b>	<b>2,7</b>
Jugendherbergen und Hütten	1 891	-5,2	7 610	-1,7	4,0
Erholungs- und Ferienheime	2 491	8,4	9 747	-8,5	3,9
Ferienzentren, -häuser und -wohnungen	4 595	-9,6	20 677	-13,2	4,5
Vorsorge- und Reha-Kliniken	1 933	-11,3	47 126	-5,1	24,4
Schulungsheime	.	.	.	.	.
Campingplätze	3 162	-15,9	8 506	-20,6	2,7
<b>Einrichtungen insgesamt</b>	<b>30 014</b>	<b>-3,3</b>	<b>136 204</b>	<b>-5,1</b>	<b>4,5</b>
darunter ohne Vorsorge- u. Reha-Kliniken	28 081	-2,7	89 078	-5,1	3,2

Noch: 5. Ankünfte, Übernachtungen und Aufenthaltsdauer in Beherbergungseinrichtungen  
nach Reisegebieten, dem Herkunftsland der Gäste und Betriebsarten

Reisegebiet Herkunftsland der Gäste Betriebsart	Ankünfte (einschl. Camping)	Veränderung gegenüber dem Vorjahres- zeitraum in %	Über- nachtungen (einschl. Camping)	Veränderung gegenüber dem Vorjahres- zeitraum in %	Durchschnittliche Aufenthaltsdauer in Tagen <sup>1)</sup>
<b>August 2013</b>					
<b>Stadt Dresden</b>					
Bundesrepublik Deutschland	155 708	2,9	340 775	2,6	2,2
Ausland	47 495	8,4	100 425	11,9	2,1
Hotels	150 097	2,3	324 507	3,4	2,2
Hotels garnis	36 246	22,8	74 494	23,7	2,1
Gasthöfe	1 905	-1,7	3 372	-16,0	1,8
Pensionen	4 961	4,1	13 252	12,3	2,7
<b>Zusammen</b>	<b>193 209</b>	<b>5,6</b>	<b>415 625</b>	<b>6,6</b>	<b>2,2</b>
Jugendherbergen und Hütten	7 251	-15,0	15 946	-17,6	2,2
Erholungs- und Ferienheime	.	.	.	.	.
Ferienzentren, -häuser und -wohnungen	1 591	27,8	4 868	22,9	3,1
Vorsorge- und Reha-Kliniken	-	-	-	-	-
Schulungsheime	.	.	.	.	.
Campingplätze	905	-62,0	3 515	-56,3	3,9
<b>Einrichtungen insgesamt</b>	<b>203 203</b>	<b>4,1</b>	<b>441 200</b>	<b>4,6</b>	<b>2,2</b>
darunter ohne Vorsorge- u. Reha-Kliniken	203 203	4,1	441 200	4,6	2,2
<b>Stadt Leipzig</b>					
Bundesrepublik Deutschland	110 309	15,2	209 895	15,1	1,9
Ausland	25 035	9,7	46 680	18,6	1,9
Hotels	84 169	9,6	152 509	13,5	1,8
Hotels garnis	32 130	25,1	60 427	20,0	1,9
Gasthöfe	293	16,7	572	-11,5	2,0
Pensionen	3 129	6,8	7 282	3,9	2,3
<b>Zusammen</b>	<b>119 721</b>	<b>13,3</b>	<b>220 790</b>	<b>14,8</b>	<b>1,8</b>
Jugendherbergen und Hütten	3 987	16,7	7 887	16,5	2,0
Erholungs- und Ferienheime	.	.	.	.	.
Ferienzentren, -häuser und -wohnungen	.	.	.	.	.
Vorsorge- und Reha-Kliniken	-	-	-	-	-
Schulungsheime	-	-	-	-	-
Campingplätze	.	.	.	.	.
<b>Einrichtungen insgesamt</b>	<b>135 344</b>	<b>14,1</b>	<b>256 575</b>	<b>15,7</b>	<b>1,9</b>
darunter ohne Vorsorge- u. Reha-Kliniken	135 344	14,1	256 575	15,7	1,9
<b>Stadt Chemnitz</b>					
Bundesrepublik Deutschland	18 411	21,0	38 311	27,0	2,1
Ausland	3 243	-5,8	10 632	18,8	3,3
Hotels	15 720	8,4	33 319	20,0	2,1
Hotels garnis	3 455	92,6	6 487	149,2	1,9
Gasthöfe	314	75,4	705	61,0	2,2
Pensionen	268	-45,2	646	-47,9	2,4
<b>Zusammen</b>	<b>19 757</b>	<b>16,4</b>	<b>41 157</b>	<b>28,4</b>	<b>2,1</b>
Jugendherbergen und Hütten	975	57,0	2 376	82,3	2,4
Erholungs- und Ferienheime	.	.	.	.	.
Ferienzentren, -häuser und -wohnungen	.	.	.	.	.
Vorsorge- und Reha-Kliniken	-	-	-	-	-
Schulungsheime	-	-	-	-	-
Campingplätze	.	.	.	.	.
<b>Einrichtungen insgesamt</b>	<b>21 654</b>	<b>16,0</b>	<b>48 943</b>	<b>25,1</b>	<b>2,3</b>
darunter ohne Vorsorge- u. Reha-Kliniken	.	.	.	.	.



Noch: 5. Ankünfte, Übernachtungen und Aufenthaltsdauer in Beherbergungseinrichtungen  
nach Reisegebieten, dem Herkunftsland der Gäste und Betriebsarten

Reisegebiet Herkunftsland der Gäste Betriebsart	Ankünfte (einschl. Camping)	Veränderung gegenüber dem Vorjahres- zeitraum in %	Über- nachtungen (einschl. Camping)	Veränderung gegenüber dem Vorjahres- zeitraum in %	Durchschnittliche Aufenthaltsdauer in Tagen <sup>1)</sup>
<b>Januar bis August 2013</b>					
<b>Oberlausitz/Niederschlesien</b>					
Bundesrepublik Deutschland	416 062	-0,1	1 243 593	0,3	3,0
Ausland	21 555	-0,9	68 488	1,8	3,2
Hotels	181 881	2,3	395 306	5,4	2,2
Hotels garnis	29 737	3,8	71 162	20,1	2,4
Gasthöfe	41 014	-5,1	99 042	-6,7	2,4
Pensionen	37 279	1,1	93 028	0,0	2,5
<b>Zusammen</b>	<b>289 911</b>	<b>1,2</b>	<b>658 538</b>	<b>4,0</b>	<b>2,3</b>
Jugendherbergen und Hütten	34 735	-1,1	87 799	-3,4	2,5
Erholungs- und Ferienheime	35 150	4,7	110 666	0,8	3,1
Ferienzentren, -häuser und -wohnungen	28 300	3,9	123 145	1,0	4,4
Vorsorge- und Reha-Kliniken	5 383	-53,9	145 063	-13,0	26,9
Schulungsheime	9 355	3,8	32 650	-6,6	3,5
Campingplätze	34 783	-0,6	154 220	2,9	4,4
<b>Einrichtungen insgesamt</b>	<b>437 617</b>	<b>-0,1</b>	<b>1 312 081</b>	<b>0,3</b>	<b>3,0</b>
darunter ohne Vorsorge- u. Reha-Kliniken	432 234	1,4	1 167 018	2,3	2,7
<b>Sächsische Schweiz</b>					
Bundesrepublik Deutschland	242 940	-12,7	907 045	-11,2	3,7
Ausland	12 974	-16,0	36 846	-18,5	2,8
Hotels	104 288	-15,7	263 684	-19,2	2,5
Hotels garnis	9 343	-16,4	25 409	-16,6	2,7
Gasthöfe	30 843	-6,8	83 107	-12,2	2,7
Pensionen	18 535	-15,1	59 611	-16,1	3,2
<b>Zusammen</b>	<b>163 009</b>	<b>-14,1</b>	<b>431 811</b>	<b>-17,4</b>	<b>2,6</b>
Jugendherbergen und Hütten	29 418	-6,9	80 132	-6,9	2,7
Erholungs- und Ferienheime	20 798	-8,8	73 074	-2,1	3,5
Ferienzentren, -häuser und -wohnungen	10 961	17,3	47 880	10,2	4,4
Vorsorge- und Reha-Kliniken	9 671	0,3	226 960	-1,9	23,5
Schulungsheime	-	-	-	-	-
Campingplätze	22 057	-27,6	84 034	-22,7	3,8
<b>Einrichtungen insgesamt</b>	<b>255 914</b>	<b>-12,9</b>	<b>943 891</b>	<b>-11,5</b>	<b>3,7</b>
darunter ohne Vorsorge- u. Reha-Kliniken	246 243	-13,3	716 931	-14,2	2,9
<b>Sächsisches Elbland</b>					
Bundesrepublik Deutschland	233 492	-3,1	812 966	-2,2	3,5
Ausland	33 493	-6,5	70 577	-25,2	2,1
Hotels	150 610	-3,8	314 265	-5,1	2,1
Hotels garnis	32 811	-4,4	55 661	0,2	1,7
Gasthöfe	14 786	-5,2	28 004	-2,5	1,9
Pensionen	33 091	3,6	74 947	6,4	2,3
<b>Zusammen</b>	<b>231 298</b>	<b>-3,0</b>	<b>472 877</b>	<b>-2,6</b>	<b>2,0</b>
Jugendherbergen und Hütten	7 987	1,2	20 571	6,2	2,6
Erholungs- und Ferienheime	1 935	-29,5	6 919	-66,3	3,6
Ferienzentren, -häuser und -wohnungen	4 359	5,0	14 204	15,5	3,3
Vorsorge- und Reha-Kliniken	11 578	-4,3	342 132	-3,4	29,6
Schulungsheime	956	-3,9	2 472	9,2	2,6
Campingplätze	8 872	-14,9	24 368	-21,0	2,7
<b>Einrichtungen insgesamt</b>	<b>266 985</b>	<b>-3,5</b>	<b>883 543</b>	<b>-4,5</b>	<b>3,3</b>
darunter ohne Vorsorge- u. Reha-Kliniken	255 407	-3,5	541 411	-5,2	2,1



Noch: 5. Ankünfte, Übernachtungen und Aufenthaltsdauer in Beherbergungseinrichtungen  
nach Reisegebieten, dem Herkunftsland der Gäste und Betriebsarten

Reisegebiet Herkunftsland der Gäste Betriebsart	Ankünfte (einschl. Camping)	Veränderung gegenüber dem Vorjahres- zeitraum in %	Über- nachtungen (einschl. Camping)	Veränderung gegenüber dem Vorjahres- zeitraum in %	Durchschnittliche Aufenthaltsdauer in Tagen <sup>1)</sup>
<b>Januar bis August 2013</b>					
<b>Erzgebirge</b>					
Bundesrepublik Deutschland	642 287	-2,9	1 931 951	-4,4	3,0
Ausland	27 457	-3,0	81 201	-8,7	3,0
Hotels	393 531	-2,5	1 007 111	-5,7	2,6
Hotels garnis	17 355	-7,8	34 520	-6,8	2,0
Gasthöfe	66 780	-2,2	161 786	-3,1	2,4
Pensionen	26 028	-3,9	72 308	-5,2	2,8
<b>Zusammen</b>	<b>503 694</b>	<b>-2,7</b>	<b>1 275 725</b>	<b>-5,4</b>	<b>2,5</b>
Jugendherbergen und Hütten	43 168	-1,5	120 544	1,0	2,8
Erholungs- und Ferienheime	57 583	-7,9	178 880	-7,2	3,1
Ferienzentren, -häuser und -wohnungen	29 898	-1,0	123 837	-6,4	4,1
Vorsorge- und Reha-Kliniken	15 276	0,3	260 438	-0,6	17,0
Schulungsheime	1 776	-26,3	5 014	-21,1	2,8
Campingplätze	18 349	3,3	48 714	2,1	2,7
<b>Einrichtungen insgesamt</b>	<b>669 744</b>	<b>-2,9</b>	<b>2 013 152</b>	<b>-4,6</b>	<b>3,0</b>
darunter ohne Vorsorge- u. Reha-Kliniken	654 468	-3,0	1 752 714	-5,1	2,7
<b>Sächs. Burgen- und Heide-land</b>					
Bundesrepublik Deutschland	410 117	0,8	1 245 763	1,8	3,0
Ausland	33 670	-0,2	97 912	12,2	2,9
Hotels	228 728	-3,6	430 963	-1,5	1,9
Hotels garnis	40 465	0,3	106 354	9,7	2,6
Gasthöfe	36 125	13,8	70 225	20,3	1,9
Pensionen	25 926	-3,1	60 329	-4,3	2,3
<b>Zusammen</b>	<b>331 244</b>	<b>-1,5</b>	<b>667 871</b>	<b>1,8</b>	<b>2,0</b>
Jugendherbergen und Hütten	48 917	9,4	142 867	5,8	2,9
Erholungs- und Ferienheime	20 008	19,9	48 417	17,7	2,4
Ferienzentren, -häuser und -wohnungen	12 444	10,3	57 124	21,8	4,6
Vorsorge- und Reha-Kliniken	.	.	.	.	.
Schulungsheime	.	.	.	.	.
Campingplätze	13 539	3,3	30 320	-0,3	2,2
<b>Einrichtungen insgesamt</b>	<b>443 787</b>	<b>0,8</b>	<b>1 343 675</b>	<b>2,5</b>	<b>3,0</b>
darunter ohne Vorsorge- u. Reha-Kliniken	.	.	.	.	.
<b>Vogtland</b>					
Bundesrepublik Deutschland	202 961	-3,2	904 544	-4,7	4,5
Ausland	7 869	21,7	21 891	42,5	2,8
Hotels	76 032	-1,1	191 158	-1,3	2,5
Hotels garnis	2 979	-9,4	5 109	-13,9	1,7
Gasthöfe	18 141	-6,2	40 244	-3,6	2,2
Pensionen	11 933	14,9	37 575	13,8	3,1
<b>Zusammen</b>	<b>109 085</b>	<b>-0,7</b>	<b>274 086</b>	<b>-0,1</b>	<b>2,5</b>
Jugendherbergen und Hütten	18 383	4,4	50 032	4,7	2,7
Erholungs- und Ferienheime	20 499	-4,7	69 233	-9,5	3,4
Ferienzentren, -häuser und -wohnungen	37 496	-5,4	143 052	-6,2	3,8
Vorsorge- und Reha-Kliniken	16 202	-5,0	365 630	-5,1	22,6
Schulungsheime	.	.	.	.	.
Campingplätze	9 165	-13,4	24 402	-14,0	2,7
<b>Einrichtungen insgesamt</b>	<b>210 830</b>	<b>-2,5</b>	<b>926 435</b>	<b>-4,0</b>	<b>4,4</b>
darunter ohne Vorsorge- u. Reha-Kliniken	194 628	-2,3	560 805	-3,2	2,9

Noch: 5. Ankünfte, Übernachtungen und Aufenthaltsdauer in Beherbergungseinrichtungen  
nach Reisegebieten, dem Herkunftsland der Gäste und Betriebsarten

Reisegebiet Herkunftsland der Gäste Betriebsart	Ankünfte (einschl. Camping)	Veränderung gegenüber dem Vorjahres- zeitraum in %	Über- nachtungen (einschl. Camping)	Veränderung gegenüber dem Vorjahres- zeitraum in %	Durchschnittliche Aufenthaltsdauer in Tagen <sup>1)</sup>
<b>Januar bis August 2013</b>					
<b>Stadt Dresden</b>					
Bundesrepublik Deutschland	984 794	2,3	2 089 233	2,8	2,1
Ausland	240 074	4,2	513 155	4,4	2,1
Hotels	926 886	2,2	1 942 090	2,7	2,1
Hotels garnis	195 791	11,7	406 335	11,8	2,1
Gasthöfe	11 862	1,9	22 373	-3,8	1,9
Pensionen	31 368	0,3	80 259	4,0	2,6
<b>Zusammen</b>	<b>1 165 907</b>	<b>3,7</b>	<b>2 451 057</b>	<b>4,0</b>	<b>2,1</b>
Jugendherbergen und Hütten	44 756	-14,6	105 375	-12,8	2,4
Erholungs- und Ferienheime	.	.	.	.	.
Ferienzentren, -häuser und -wohnungen	8 444	7,9	25 708	14,1	3,0
Vorsorge- und Reha-Kliniken	-	-	-	-	-
Schulungsheime	.	.	.	.	.
Campingplätze	3 570	-43,0	10 753	-45,5	3,0
<b>Einrichtungen insgesamt</b>	<b>1 224 868</b>	<b>2,7</b>	<b>2 602 388</b>	<b>3,1</b>	<b>2,1</b>
darunter ohne Vorsorge- u. Reha-Kliniken	1 224 868	2,7	2 602 388	3,1	2,1
<b>Stadt Leipzig</b>					
Bundesrepublik Deutschland	780 122	7,9	1 441 169	9,0	1,8
Ausland	145 004	9,2	309 832	14,6	2,1
Hotels	601 774	5,1	1 078 122	6,8	1,8
Hotels garnis	225 691	18,0	441 802	19,3	2,0
Gasthöfe	1 902	1,5	4 061	-2,1	2,1
Pensionen	22 516	4,0	54 327	-2,9	2,4
<b>Zusammen</b>	<b>851 883</b>	<b>8,2</b>	<b>1 578 312</b>	<b>9,6</b>	<b>1,9</b>
Jugendherbergen und Hütten	26 224	3,6	54 551	6,4	2,1
Erholungs- und Ferienheime	.	.	.	.	.
Ferienzentren, -häuser und -wohnungen	.	.	.	.	.
Vorsorge- und Reha-Kliniken	-	-	-	-	-
Schulungsheime	-	-	-	-	-
Campingplätze	.	.	.	.	.
<b>Einrichtungen insgesamt</b>	<b>925 126</b>	<b>8,1</b>	<b>1 751 001</b>	<b>10,0</b>	<b>1,9</b>
darunter ohne Vorsorge- u. Reha-Kliniken	925 126	8,1	1 751 001	10,0	1,9
<b>Stadt Chemnitz</b>					
Bundesrepublik Deutschland	132 172	3,5	273 112	12,2	2,1
Ausland	23 050	2,8	71 631	21,7	3,1
Hotels	112 202	-5,7	237 612	8,5	2,1
Hotels garnis	26 295	61,6	45 030	93,3	1,7
Gasthöfe	1 914	12,0	4 627	6,4	2,4
Pensionen	2 015	-42,5	4 379	-45,9	2,2
<b>Zusammen</b>	<b>142 426</b>	<b>1,4</b>	<b>291 648</b>	<b>14,5</b>	<b>2,0</b>
Jugendherbergen und Hütten	7 909	89,9	17 379	125,8	2,2
Erholungs- und Ferienheime	.	.	.	.	.
Ferienzentren, -häuser und -wohnungen	.	.	.	.	.
Vorsorge- und Reha-Kliniken	.	.	.	.	.
Schulungsheime	-	-	-	-	-
Campingplätze	.	.	.	.	.
<b>Einrichtungen insgesamt</b>	<b>155 222</b>	<b>3,4</b>	<b>344 743</b>	<b>14,1</b>	<b>2,2</b>
darunter ohne Vorsorge- u. Reha-Kliniken	.	.	.	.	.

1) rechnerischer Wert Übernachtungen/Ankünfte

## 6. Beherbergungseinrichtungen, Gästebetten und deren Auslastung im August 2013 nach Gemeindegruppen

Gemeindegruppe	Beherbergungsstätten/ Campingplätze		Gästebetten in Beherbergungsstätten		Durchschnittliche Auslastung der angebotenen Gästebetten in % <sup>4)</sup>	
	ins- gesamt <sup>1)</sup>	darunter geöffnet <sup>2)</sup>	ins- gesamt <sup>3)</sup>	darunter angeboten	August	Jan. - Aug.
Mineral- und Moorbäder	69	66	5 657	5 599	69,3	66,0
Kneippkurorte	42	34	2 828	2 184	68,4	52,9
<b>Heilbäder zusammen</b>	<b>111</b>	<b>100</b>	<b>8 485</b>	<b>7 783</b>	<b>69,1</b>	<b>62,0</b>
Luftkurorte	73	70	4 633	4 437	52,2	46,9
Erholungsorte	177	176	9 160	9 063	43,7	38,4
Sonstige Gemeinden	1 823	1 784	102 280	99 355	47,2	39,2
<b>Gemeindegruppen insgesamt</b>	<b>2 184</b>	<b>2 130</b>	<b>124 558</b>	<b>120 638</b>	<b>48,5</b>	<b>41,0</b>

1) geöffnete und vorübergehend geschlossene Einrichtungen

2) ganz oder teilweise geöffnet

3) max. Angebot an Betten der letzten 13 Monate

4) rechnerischer Wert (Übernachtungen/angebotene Bettentage) x 100

## 7. Ankünfte, Übernachtungen und Aufenthaltsdauer in Beherbergungseinrichtungen nach Gemeindegruppen

Gemeindegruppe	Ankünfte (einschl. Camping)	Veränderung gegenüber dem Vorjahreszeitraum in %	Übernachtungen (einschl. Camping)	Veränderung gegenüber dem Vorjahreszeitraum in %	Durchschnittliche Aufenthaltsdauer in Tagen <sup>1)</sup>
<b>August 2013</b>					
Mineral- und Moorbäder	13 795	-3,1	120 814	-2,5	8,8
Kneippkurorte	10 362	-20,4	52 388	-17,5	5,1
<b>Heilbäder zusammen</b>	<b>24 157</b>	<b>-11,4</b>	<b>173 202</b>	<b>-7,6</b>	<b>7,2</b>
Luftkurorte	20 244	-16,4	76 807	-17,7	3,8
Erholungsorte	32 781	1,5	128 766	-5,6	3,9
Sonstige Gemeinden	642 061	5,3	1 569 618	3,0	2,4
<b>Gemeindegruppen insgesamt</b>	<b>719 243</b>	<b>3,7</b>	<b>1 948 393</b>	<b>0,4</b>	<b>2,7</b>
<b>Januar bis August 2013</b>					
Mineral- und Moorbäder	97 337	-3,7	895 438	-2,6	9,2
Kneippkurorte	60 903	-18,4	331 459	-14,2	5,4
<b>Heilbäder zusammen</b>	<b>158 240</b>	<b>-10,0</b>	<b>1 226 897</b>	<b>-6,1</b>	<b>7,8</b>
Luftkurorte	150 808	-9,8	528 041	-11,8	3,5
Erholungsorte	230 072	-2,4	833 172	-4,0	3,6
Sonstige Gemeinden	4 050 973	1,9	9 532 799	2,2	2,4
<b>Gemeindegruppen insgesamt</b>	<b>4 590 093</b>	<b>0,8</b>	<b>12 120 909</b>	<b>0,1</b>	<b>2,6</b>

1) rechnerischer Wert Übernachtungen/Ankünfte

## 8. Beherbergungseinrichtungen, Gästebetten und deren Auslastung im August 2013 nach Kreisfreien Städten und Landkreisen

Kreisfreie Stadt Landkreis Land	Beherbergungsstätten/ Campingplätze		Gästebetten in Beherbergungsstätten		Durchschnittliche Auslastung der angebotenen Gästebetten in % <sup>4)</sup>	
	ins- gesamt <sup>1)</sup>	darunter geöffnet <sup>2)</sup>	ins- gesamt <sup>3)</sup>	darunter angeboten	August	Jan. - Aug.
Chemnitz, Stadt	46	45	4 127	4 038	38,1	35,1
Erzgebirgskreis	292	290	13 031	12 819	39,4	36,0
Mittelsachsen	178	176	6 963	6 688	34,4	31,2
Vogtlandkreis	162	158	8 507	8 322	48,9	45,3
Zwickau	94	93	4 837	4 768	38,8	32,7
Dresden, Stadt	196	188	22 909	22 094	64,0	49,0
Bautzen	172	171	6 047	5 968	39,5	32,4
Görlitz	219	218	9 701	9 533	42,0	32,3
Meißen	143	140	5 968	5 771	38,0	29,0
Sächsische Schweiz- Ostergebirge	357	333	17 407	16 160	53,4	43,2
Leipzig, Stadt	116	115	14 595	14 478	53,5	49,2
Leipzig	106	101	5 019	4 713	49,6	44,9
Nordsachsen	103	102	5 447	5 286	43,3	40,6
<b>Sachsen</b>	<b>2 184</b>	<b>2 130</b>	<b>124 558</b>	<b>120 638</b>	<b>48,5</b>	<b>41,0</b>

## 9. Hotels, Gästebetten und deren Auslastung im August 2013 nach Kreisfreien Städten und Landkreisen

Kreisfreie Stadt Landkreis Land	Hotels		Gästebetten in Hotels		Durchschnittliche Auslastung der angebotenen Gästebetten in % <sup>4)</sup>	
	ins- gesamt <sup>1)</sup>	darunter geöffnet <sup>2)</sup>	ins- gesamt <sup>3)</sup>	darunter angeboten	August	Jan. - Aug.
Chemnitz, Stadt	23	23	2 867	2 806	38,3	34,6
Erzgebirgskreis	95	94	6 102	5 994	39,6	37,8
Mittelsachsen	63	61	3 279	3 037	34,0	30,7
Vogtlandkreis	45	44	2 220	2 126	42,0	35,3
Zwickau	36	35	2 471	2 431	38,3	35,5
Dresden, Stadt	83	79	16 471	15 777	66,3	50,2
Bautzen	40	40	2 028	2 018	38,6	31,5
Görlitz	52	52	2 842	2 781	45,4	36,5
Meißen	44	42	3 318	3 174	36,5	27,5
Sächsische Schweiz- Ostergebirge	83	76	6 318	5 505	54,7	39,3
Leipzig, Stadt	44	44	8 994	8 985	54,8	50,3
Leipzig	32	29	1 721	1 472	36,9	33,6
Nordsachsen	33	33	2 110	2 076	35,0	31,3
<b>Sachsen</b>	<b>673</b>	<b>652</b>	<b>60 741</b>	<b>58 182</b>	<b>50,1</b>	<b>41,3</b>

1) geöffnete und vorübergehend geschlossene Einrichtungen/Hotels

2) ganz oder teilweise geöffnet

3) max. Angebot an Betten der letzten 13 Monate

4) rechnerischer Wert (Übernachtungen/angebotene Bettentage) x 100

## 10. Ankünfte, Übernachtungen und Aufenthaltsdauer in Beherbergungseinrichtungen nach Kreisfreien Städten und Landkreisen

Kreisfreie Stadt Landkreis Land	Ankünfte (einschl. Camping)	Veränderung gegenüber dem Vorjahres- zeitraum in %	Über- nachtungen (einschl. Camping)	Veränderung gegenüber dem Vorjahres- zeitraum in %	Durchschnittliche Aufenthaltsdauer in Tagen <sup>1)</sup>
<b>August 2013</b>					
Chemnitz, Stadt	21 654	16,0	48 943	25,1	2,3
Erzgebirgskreis	47 666	-4,5	164 838	-7,1	3,5
Mittelsachsen	27 113	-3,7	75 125	-5,9	2,8
Vogtlandkreis	29 341	-3,2	134 775	-5,1	4,6
Zwickau	23 940	-3,7	59 579	-11,5	2,5
Dresden, Stadt	203 203	4,1	441 200	4,6	2,2
Bautzen	30 083	5,3	101 356	-0,1	3,4
Görlitz	46 866	1,0	144 592	-6,5	3,1
Meißen	32 640	4,1	75 840	0,4	2,3
Sächsische Schweiz- Osterzgebirge	74 067	-4,1	294 568	-6,9	4,0
Leipzig, Stadt	135 344	14,1	256 575	15,7	1,9
Leipzig	20 561	9,2	77 458	7,2	3,8
Nordsachsen	26 765	5,3	73 544	2,2	2,7
<b>Sachsen</b>	<b>719 243</b>	<b>3,7</b>	<b>1 948 393</b>	<b>0,4</b>	<b>2,7</b>
<b>Januar bis August 2013</b>					
Chemnitz, Stadt	155 222	3,4	344 743	14,1	2,2
Erzgebirgskreis	363 599	-4,3	1 145 812	-6,2	3,2
Mittelsachsen	194 668	-4,3	500 415	-3,5	2,6
Vogtlandkreis	205 530	-2,6	915 618	-4,0	4,5
Zwickau	162 376	-0,6	361 223	-1,0	2,2
Dresden, Stadt	1 224 868	2,7	2 602 388	3,1	2,1
Bautzen	171 852	-0,8	546 154	-0,3	3,2
Görlitz	265 765	0,3	765 927	0,8	2,9
Meißen	183 649	-2,5	425 191	-4,4	2,3
Sächsische Schweiz- Osterzgebirge	428 996	-8,8	1 715 335	-8,0	4,0
Leipzig, Stadt	925 126	8,1	1 751 001	10,0	1,9
Leipzig	139 580	5,8	536 599	5,2	3,8
Nordsachsen	168 862	0,3	510 503	2,2	3,0
<b>Sachsen</b>	<b>4 590 093</b>	<b>0,8</b>	<b>12 120 909</b>	<b>0,1</b>	<b>2,6</b>

1) rechnerischer Wert Übernachtungen/Ankünfte

## 11. Ankünfte, Übernachtungen und Aufenthaltsdauer in Hotels nach Kreisfreien Städten und Landkreisen

Kreisfreie Stadt Landkreis Land	Ankünfte	Veränderung gegenüber dem Vorjahreszeitraum in %	Über- nachtungen	Veränderung gegenüber dem Vorjahreszeitraum in %	Durchschnittliche Aufenthaltsdauer in Tagen <sup>1)</sup>
<b>August 2013</b>					
Chemnitz, Stadt	15 720	8,4	33 319	20,0	2,1
Erzgebirgskreis	25 716	-10,1	73 215	-14,9	2,8
Mittelsachsen	14 265	-10,4	31 983	-10,1	2,2
Vogtlandkreis	9 928	0,1	27 651	5,0	2,8
Zwickau	15 301	-9,6	28 856	-15,7	1,9
Dresden, Stadt	150 097	2,3	324 507	3,4	2,2
Bautzen	11 992	4,6	24 125	1,8	2,0
Görlitz	17 688	6,0	39 156	-7,7	2,2
Meißen	17 729	7,1	35 933	1,7	2,0
Sächsische Schweiz- Osterzgebirge	33 738	-4,6	92 924	-9,6	2,8
Leipzig, Stadt	84 169	9,6	152 509	13,5	1,8
Leipzig	9 380	-4,6	16 842	-4,2	1,8
Nordsachsen	11 765	3,5	22 510	2,7	1,9
<b>Sachsen</b>	<b>417 488</b>	<b>1,7</b>	<b>903 530</b>	<b>0,2</b>	<b>2,2</b>
<b>Januar bis August 2013</b>					
Chemnitz, Stadt	112 202	-5,7	237 612	8,5	2,1
Erzgebirgskreis	207 416	-4,0	559 242	-7,9	2,7
Mittelsachsen	109 157	-5,8	230 310	-6,1	2,1
Vogtlandkreis	71 216	-1,1	181 162	-1,6	2,5
Zwickau	108 668	-2,2	215 349	-2,4	2,0
Dresden, Stadt	926 886	2,2	1 942 090	2,7	2,1
Bautzen	78 105	-0,9	153 682	0,9	2,0
Görlitz	103 776	4,9	241 624	8,5	2,3
Meißen	105 117	-2,5	215 456	-3,4	2,0
Sächsische Schweiz- Osterzgebirge	202 359	-10,0	519 902	-12,5	2,6
Leipzig, Stadt	601 774	5,1	1 078 122	6,8	1,8
Leipzig	72 250	2,0	131 599	5,5	1,8
Nordsachsen	77 006	-3,3	154 161	-2,1	2,0
<b>Sachsen</b>	<b>2 775 932</b>	<b>0,1</b>	<b>5 860 311</b>	<b>0,1</b>	<b>2,1</b>

1) rechnerischer Wert Übernachtungen/Ankünfte

**12. Beherbergungsstätten der Hotellerie, Gästebetten und Gästezimmer sowie deren Auslastung, Ankünfte und Übernachtungen im August 2013 nach Betriebsarten der Hotellerie**  
 Beherbergungsstätten der Hotellerie mit 25 und mehr Gästezimmern

Betriebsart	Geöffnete Betriebe <sup>1)</sup>	Angebotene		Ankünfte	Übernachtungen	Durchschnittliche Auslastung der	
		Gästebetten	Gästezimmer			angebotenen	angebotenen
						Gästebetten <sup>2)</sup>	Gästezimmer <sup>3)</sup>
in %							
Hotels	338	49 380	26 961	373 753	817 097	53,4	60,5
Hotels garnis	65	9 568	4 727	84 048	168 224	56,7	67,9
Gasthöfe	17	1 089	565	6 799	15 494	45,9	56,0
Pensionen	13	911	437	5 727	16 483	58,4	70,7
<b>Zusammen</b>	<b>433</b>	<b>60 948</b>	<b>32 690</b>	<b>470 327</b>	<b>1 017 298</b>	<b>53,9</b>	<b>61,6</b>

**13. Beherbergungsstätten der Hotellerie, Gästebetten und Gästezimmer sowie deren Auslastung, Ankünfte und Übernachtungen im August 2013 nach Kreisfreien Städten und Landkreisen**  
 Beherbergungsstätten der Hotellerie mit 25 und mehr Gästezimmern

Kreisfreie Stadt Landkreis Land	Geöffnete Betriebe <sup>1)</sup>	Angebotene		Ankünfte	Übernachtungen	Durchschnittliche Auslastung der	
		Gästebetten	Gästezimmer			angebotenen	angebotenen
						Gästebetten <sup>2)</sup>	Gästezimmer <sup>3)</sup>
in %							
Chemnitz, Stadt	19	3 068	1 808	17 463	36 852	38,7	47,3
Erzgebirgskreis	41	4 403	2 308	21 011	61 540	45,1	50,0
Mittelsachsen	27	2 110	1 127	10 498	25 465	38,9	46,1
Vogtlandkreis	17	1 567	840	7 519	22 576	46,5	53,6
Zwickau	20	2 179	1 261	14 006	26 806	39,7	53,4
Dresden, Stadt	78	18 722	9 779	180 923	387 954	66,8	74,3
Bautzen	18	1 665	915	9 630	21 523	41,7	51,8
Görlitz	26	2 377	1 278	15 386	35 965	48,8	57,8
Meißen	24	18 722	1 670	17 818	37 183	37,6	44,0
Sächsische Schweiz- Osterzgebirge	61	5 531	2 773	35 507	99 528	58,3	62,2
Leipzig, Stadt	63	12 325	6 734	115 630	211 185	55,3	66,3
Leipzig	12	1 058	726	7 574	14 347	43,7	42,9
Nordsachsen	27	2 749	1 471	17 362	36 374	42,7	51,4
<b>Sachsen</b>	<b>433</b>	<b>60 948</b>	<b>32 690</b>	<b>470 327</b>	<b>1 017 298</b>	<b>53,9</b>	<b>61,6</b>

**14. Beherbergungsstätten der Hotellerie, Gästebetten und Gästezimmer sowie deren Auslastung, Ankünfte und Übernachtungen im August 2013 nach Reisegebieten**  
 Beherbergungsstätten der Hotellerie mit 25 und mehr Gästezimmern

Reisegebiet	Geöffnete Betriebe <sup>1)</sup>	Angebotene		Ankünfte	Übernachtungen	Durchschnittliche Auslastung der	
		Gästebetten	Gästezimmer			angebotenen	angebotenen
						Gästebetten <sup>2)</sup>	Gästezimmer <sup>3)</sup>
in %							
Oberlausitz/Niederschlesien	44	4 042	2 193	25 016	57 488	45,9	55,2
Sächsische Schweiz	39	2 913	1 448	21 047	58 766	65,7	71,5
Sächsisches Elbland	37	4 595	2 401	26 694	57 338	40,3	46,5
Erzgebirge	84	8 601	4 581	43 210	118 924	44,6	50,1
Sächs. Burgen und Heideland	51	5 032	2 860	32 323	65 133	41,8	49,2
Vogtland	18	1 650	886	8 021	23 658	46,3	53,5
Stadt Dresden	78	18 722	9 779	180 923	387 954	66,8	74,3
Stadt Leipzig	63	12 325	6 734	115 630	211 185	55,3	66,3
Stadt Chemnitz	19	3 068	1 808	17 463	36 852	38,7	47,3

1) ganz oder teilweise geöffnet

2) rechnerischer Wert (Übernachtungen/angebotene Bettentage) x 100

3) rechnerischer Wert (belegte Gästezimmerstage/angebotene Gästezimmerstage) x 100



### 15. Ankünfte, Übernachtungen und Aufenthaltsdauer in Beherbergungseinrichtungen im August 2013 nach dem Herkunftsland der Gäste

Herkunftsland der Gäste	Ankünfte (einschl. Camping)	Veränderung gegenüber dem Vorjahres- zeitraum in %	Über- nachtungen (einschl. Camping)	Veränderung gegenüber dem Vorjahres- zeitraum in %	Durchschnittliche Aufenthaltsdauer in Tagen <sup>1)</sup>
Bundesrepublik Deutschland	616 014	3,2	1 716 609	-0,5	2,8
Europa ohne Deutschland	81 832	6,5	185 701	5,2	2,3
davon Belgien	3 051	0,6	7 162	-2,1	2,3
Bulgarien	212	11,0	828	36,0	3,9
Dänemark	3 253	12,0	6 766	6,3	2,1
Estland	204	25,9	370	63,7	1,8
Finnland	585	-8,6	1 087	-23,6	1,9
Frankreich	4 426	1,3	9 047	-4,5	2,0
Griechenland	406	4,4	969	13,3	2,4
Vereinigtes Königreich	5 665	2,8	11 999	1,1	2,1
Irland	342	23,0	968	-0,1	2,8
Island	57	-28,8	123	-55,8	2,2
Italien	9 609	1,8	17 735	7,7	1,8
Kroatien	160	x	214	x	1,3
Lettland	308	3,0	692	58,4	2,2
Litauen	434	3,6	794	-8,3	1,8
Luxemburg	319	-25,8	878	-32,6	2,8
Malta	56	40,0	122	34,1	2,2
Niederlande	11 068	-3,5	29 454	-9,5	2,7
Norwegen	725	18,5	1 333	14,4	1,8
Österreich	7 959	5,4	17 670	8,5	2,2
Polen	5 388	27,1	13 178	28,1	2,4
Portugal	625	-13,7	1 289	-54,8	2,1
Rumänien	689	13,5	1 269	-24,4	1,8
Russische Föderation	4 546	16,1	9 788	22,2	2,2
Schweden	2 246	8,0	3 307	4,9	1,5
Schweiz	8 395	20,6	19 571	29,6	2,3
Slowakische Republik	408	-24,2	1 138	-38,9	2,8
Slowenien	273	-17,3	849	-46,3	3,1
Spanien	3 344	1,4	6 823	-3,0	2,0
Tschechische Republik	3 200	-0,5	8 566	9,1	2,7
Türkei	387	40,7	910	62,5	2,4
Ukraine	648	8,2	1 437	0,9	2,2
Ungarn	1 315	12,8	3 365	-21,2	2,6
Zypern	87	-44,2	247	-26,0	2,8
sonst. europäische Länder	1 442	58,6	5 753	200,4	4,0
Afrika	443	59,4	1 602	110,2	3,6
davon Republik Südafrika	157	67,0	402	87,9	2,6
sonst. afrikanische Länder	286	55,4	1 200	119,0	4,2
Asien	9 974	6,5	21 574	9,0	2,2
davon Arabische Golfstaaten	522	113,9	1 660	104,4	3,2
China Volksrep. und Hongkong	2 510	-5,9	4 802	-2,8	1,9
Indien	159	-50,2	439	-35,2	2,8
Israel	614	-10,0	1 627	2,5	2,6
Japan	3 870	21,5	8 039	8,6	2,1
Korea, Republik	733	-0,3	1 380	17,0	1,9
Taiwan	571	4,4	1 034	-2,3	1,8
sonst. asiatische Länder	995	1,3	2 593	20,9	2,6
Amerika	9 470	13,0	19 733	18,9	2,1
davon Kanada	982	11,2	2 873	63,5	2,9
Vereinigte Staaten	5 629	-8,5	12 250	-2,0	2,2
Mittelamerika und Karibik	257	10,8	453	25,8	1,8
Brasilien	921	21,3	1 894	38,7	2,1
sonst. südamerik. Länder	1 681	368,2	2 263	267,4	1,3
Australien, Neuseeland u. Ozeanien	1 397	34,7	2 978	40,7	2,1
davon Australien	1 170	40,6	2 547	47,1	2,2
Neuseeland u. Ozeanien	227	10,7	431	11,9	1,9
Ausländer ohne Angabe	113	-83,4	196	-85,2	1,7
Ausland zusammen	103 229	6,9	231 784	6,8	2,2
<b>Insgesamt</b>	<b>719 243</b>	<b>3,7</b>	<b>1 948 393</b>	<b>0,4</b>	<b>2,7</b>

1) rechnerischer Wert Übernachtungen/Ankünfte



## 16. Ankünfte, Übernachtungen und Aufenthaltsdauer in Beherbergungseinrichtungen Januar bis August 2013 nach dem Herkunftsland der Gäste

Herkunftsland der Gäste	Ankünfte (einschl. Camping)	Veränderung gegenüber dem Vorjahres- zeitraum in %	Über- nachtungen (einschl. Camping)	Veränderung gegenüber dem Vorjahres- zeitraum in %	Durchschnittliche Aufenthaltsdauer in Tagen <sup>1)</sup>
Bundesrepublik Deutschland	4 044 947	0,5	10 849 376	-0,3	2,7
Europa ohne Deutschland	417 174	3,6	973 293	4,1	2,3
davon Belgien	15 525	-12,0	37 298	-7,3	2,4
Bulgarien	1 840	17,9	7 066	1,0	3,8
Dänemark	15 769	-1,4	31 478	-0,4	2,0
Estland	937	13,4	1 760	36,0	1,9
Finnland	4 552	6,3	10 280	9,2	2,3
Frankreich	23 576	9,6	49 392	3,7	2,1
Griechenland	1 655	8,0	4 386	8,5	2,7
Vereinigtes Königreich	32 616	-2,0	71 670	-0,6	2,2
Irland	2 040	-16,4	5 358	-17,9	2,6
Island	457	-21,5	1 086	-33,2	2,4
Italien	28 113	-2,9	57 858	1,1	2,1
Kroatien	811	x	1 450	x	1,8
Lettland	1 707	0,2	3 169	-4,3	1,9
Litauen	2 576	15,9	4 836	17,4	1,9
Luxemburg	2 148	1,9	5 506	5,2	2,6
Malta	171	1,2	430	5,4	2,5
Niederlande	48 966	-9,0	121 399	-13,0	2,5
Norwegen	5 488	11,8	12 317	25,6	2,2
Österreich	41 794	-0,3	98 259	0,5	2,4
Polen	30 849	15,3	83 255	28,0	2,7
Portugal	2 630	21,3	7 486	24,9	2,8
Rumänien	3 585	1,6	9 751	-34,3	2,7
Russische Föderation	28 575	16,1	59 258	5,6	2,1
Schweden	12 966	6,0	22 828	14,1	1,8
Schweiz	44 107	6,5	99 165	6,7	2,2
Slowakische Republik	3 050	3,8	9 880	14,3	3,2
Slowenien	1 651	-5,4	7 164	-14,1	4,3
Spanien	13 181	0,7	29 955	2,3	2,3
Tschechische Republik	21 330	14,3	52 997	39,2	2,5
Türkei	2 784	22,0	6 397	27,8	2,3
Ukraine	4 561	10,7	8 650	10,1	1,9
Ungarn	6 637	-6,6	19 336	-9,6	2,9
Zypern	317	-22,1	831	-5,4	2,6
sonst. europäische Länder	10 210	64,9	31 342	46,6	3,1
Afrika	2 769	22,2	9 731	35,7	3,5
davon Republik Südafrika	1 015	8,3	2 758	11,0	2,7
sonst. afrikanische Länder	1 754	32,0	6 973	48,8	4,0
Asien	58 503	9,1	136 366	7,3	2,3
davon Arabische Golfstaaten	2 306	33,9	7 601	28,6	3,3
China Volksrep. und Hongkong	14 165	5,9	30 962	6,2	2,2
Indien	1 592	4,9	5 085	-7,8	3,2
Israel	3 538	24,4	8 461	29,2	2,4
Japan	20 741	-5,3	47 771	2,5	2,3
Korea, Republik	6 036	84,1	11 173	76,7	1,9
Taiwan	2 724	3,9	4 750	-5,7	1,7
sonst. asiatische Länder	7 401	15,8	20 563	-6,4	2,8
Amerika	56 427	1,2	130 006	5,0	2,3
davon Kanada	5 539	16,5	14 436	31,9	2,6
Vereinigte Staaten	37 936	-9,5	88 263	-7,1	2,3
Mittelamerika und Karibik	1 854	22,9	3 986	30,5	2,1
Brasilien	6 622	34,5	15 315	57,5	2,3
sonst. südamerik. Länder	4 476	69,5	8 006	56,3	1,8
Australien, Neuseeland u. Ozeanien	7 679	21,8	17 120	24,0	2,2
davon Australien	6 519	24,5	14 633	24,4	2,2
Neuseeland u. Ozeanien	1 160	8,7	2 487	21,6	2,1
Ausländer ohne Angabe	2 594	-59,5	5 017	-59,6	1,9
Ausland zusammen	545 146	3,4	1 271 533	4,3	2,3
<b>Insgesamt</b>	<b>4 590 093</b>	<b>0,8</b>	<b>12 120 909</b>	<b>0,1</b>	<b>2,6</b>

1) rechnerischer Wert Übernachtungen/Ankünfte

**17. Ankünfte, Übernachtungen und Aufenthaltsdauer in Beherbergungseinrichtungen  
der Stadt Dresden im August 2013 nach dem Herkunftsland der Gäste**

Herkunftsland der Gäste	Ankünfte (einschl. Camping)	Veränderung gegenüber dem Vorjahres- zeitraum in %	Über- nachtungen (einschl. Camping)	Veränderung gegenüber dem Vorjahres- zeitraum in %	Durchschnittliche Aufenthaltsdauer in Tagen <sup>1)</sup>
Bundesrepublik Deutschland	155 708	2,9	340 775	2,6	2,2
Europa ohne Deutschland	35 952	7,3	74 111	9,6	2,1
davon Belgien	1 296	52,8	3 011	42,1	2,3
Bulgarien	109	39,7	202	14,1	1,9
Dänemark	1 290	9,3	3 176	9,5	2,5
Estland	52	-11,9	81	5,2	1,6
Finnland	220	-10,6	406	-16,1	1,8
Frankreich	2 270	5,3	4 795	0,3	2,1
Griechenland	253	-19,2	585	-7,6	2,3
Vereinigtes Königreich	3 085	20,5	6 469	20,4	2,1
Irland	110	-6,0	327	-24,0	3,0
Island	37	362,5	81	252,2	2,2
Italien	5 576	5,1	10 552	11,1	1,9
Kroatien	103	x	123	x	1,2
Lettland	165	16,2	269	20,6	1,6
Litauen	144	-12,2	316	13,3	2,2
Luxemburg	168	-18,8	488	-36,0	2,9
Malta	20	150,0	54	80,0	2,7
Niederlande	3 236	4,9	6 904	-5,4	2,1
Norwegen	299	-5,1	585	5,4	2,0
Österreich	3 554	2,2	7 424	2,9	2,1
Polen	1 779	22,6	3 720	53,0	2,1
Portugal	368	-4,9	537	1,7	1,5
Rumänien	266	1,1	456	14,9	1,7
Russische Föderation	2 314	-4,2	4 667	8,8	2,0
Schweden	845	-5,1	1 148	-18,3	1,4
Schweiz	3 178	5,9	7 568	11,0	2,4
Slowakische Republik	181	0,6	509	22,9	2,8
Slowenien	59	3,5	125	37,4	2,1
Spanien	2 069	-3,1	3 983	-2,2	1,9
Tschechische Republik	1 265	8,5	2 083	9,9	1,6
Türkei	187	98,9	379	95,4	2,0
Ukraine	304	10,1	636	30,9	2,1
Ungarn	531	8,8	1 149	19,6	2,2
Zypern	12	-86,7	21	-88,3	1,8
sonst. europäische Länder	607	82,3	1 282	111,6	2,1
Afrika	185	66,7	770	125,8	4,2
davon Republik Südafrika	58	93,3	158	132,4	2,7
sonst. afrikanische Länder	127	56,8	612	124,2	4,8
Asien	5 761	3,7	12 486	10,1	2,2
davon Arabische Golfstaaten	284	86,8	847	138,6	3,0
China Volksrep. und Hongkong	1 569	1,4	3 043	28,6	1,9
Indien	83	-8,8	300	66,7	3,6
Israel	347	-14,7	1 153	3,3	3,3
Japan	2 105	-2,9	4 318	-12,5	2,1
Korea, Republik	366	9,3	585	-13,5	1,6
Taiwan	384	-1,0	755	7,5	2,0
sonst. asiatische Länder	623	33,7	1 485	47,3	2,4
Amerika	4 587	21,3	10 911	25,7	2,4
davon Kanada	639	18,1	1 766	55,6	2,8
Vereinigte Staaten	2 918	22,1	7 106	17,5	2,4
Mittelamerika und Karibik	158	25,4	266	33,0	1,7
Brasilien	550	1,7	1 115	14,5	2,0
sonst. südamerik. Länder	322	75,0	658	104,3	2,0
Australien, Neuseeland u. Ozeanien	973	39,4	2 067	46,5	2,1
davon Australien	821	39,2	1 770	48,6	2,2
Neuseeland u. Ozeanien	152	40,7	297	35,0	2,0
Ausländer ohne Angabe	37	-80,5	80	-78,5	2,2
Ausland zusammen	47 495	8,4	100 425	11,9	2,1
<b>Insgesamt</b>	<b>203 203</b>	<b>4,1</b>	<b>441 200</b>	<b>4,6</b>	<b>2,2</b>

1) rechnerischer Wert Übernachtungen/Ankünfte

### 18. Ankünfte, Übernachtungen und Aufenthaltsdauer in Beherbergungseinrichtungen der Stadt Dresden Januar bis August 2013 nach dem Herkunftsland der Gäste

Herkunftsland der Gäste	Ankünfte (einschl. Camping)	Veränderung gegenüber dem Vorjahres- zeitraum in %	Über- nachtungen (einschl. Camping)	Veränderung gegenüber dem Vorjahres- zeitraum in %	Durchschnittliche Aufenthaltsdauer in Tagen <sup>1)</sup>
Bundesrepublik Deutschland	984 794	2,3	2 089 233	2,8	2,1
Europa ohne Deutschland	171 386	3,8	356 389	3,6	2,1
davon Belgien	6 268	9,8	14 728	18,3	2,3
Bulgarien	639	33,4	1 913	86,6	3,0
Dänemark	5 593	-8,6	12 947	-9,9	2,3
Estland	304	13,0	584	49,7	1,9
Finnland	1 557	-11,2	3 214	-8,5	2,1
Frankreich	11 074	10,1	24 004	3,2	2,2
Griechenland	767	-10,6	1 626	-9,0	2,1
Vereinigtes Königreich	15 933	9,2	33 977	4,5	2,1
Irland	741	-34,6	2 234	-30,1	3,0
Island	135	-37,2	371	-36,1	2,7
Italien	13 825	-4,8	26 449	-5,0	1,9
Kroatien	315	x	464	x	1,5
Lettland	767	32,7	1 190	17,6	1,6
Litauen	780	33,1	2 002	113,2	2,6
Luxemburg	1 102	21,2	2 943	13,5	2,7
Malta	68	58,1	170	47,8	2,5
Niederlande	14 276	-3,7	29 668	-11,0	2,1
Norwegen	2 218	13,7	5 369	42,6	2,4
Österreich	17 171	-6,2	38 134	-3,8	2,2
Polen	9 478	11,5	16 554	19,4	1,7
Portugal	1 067	-3,0	1 738	-6,3	1,6
Rumänien	1 208	-2,3	2 422	-19,7	2,0
Russische Föderation	16 072	14,9	31 329	17,2	1,9
Schweden	4 650	-2,7	8 359	9,4	1,8
Schweiz	19 461	1,0	46 132	2,7	2,4
Slowakische Republik	980	10,5	1 985	4,9	2,0
Slowenien	447	1,4	848	30,3	1,9
Spanien	6 860	-5,9	12 985	-4,8	1,9
Tschechische Republik	8 202	14,1	12 465	9,4	1,5
Türkei	922	32,1	2 169	47,7	2,4
Ukraine	2 216	30,9	4 265	44,1	1,9
Ungarn	2 356	-9,6	5 191	-23,6	2,2
Zypern	98	-65,5	179	-70,0	1,8
sonst. europäische Länder	3 836	73,0	7 781	76,3	2,0
Afrika	1 045	17,2	2 964	24,1	2,8
davon Republik Südafrika	433	14,2	999	23,2	2,3
sonst. afrikanische Länder	612	19,3	1 965	24,5	3,2
Asien	32 093	2,4	70 195	-0,6	2,2
davon Arabische Golfstaaten	1 169	33,4	3 779	41,0	3,2
China Volksrep. und Hongkong	8 123	3,5	17 481	22,4	2,2
Indien	694	-6,8	2 158	23,7	3,1
Israel	1 699	17,7	4 668	33,6	2,7
Japan	12 195	-5,5	25 196	-13,4	2,1
Korea, Republik	2 228	10,7	4 253	6,1	1,9
Taiwan	1 934	9,7	3 351	-4,3	1,7
sonst. asiatische Länder	4 051	8,3	9 309	-21,3	2,3
Amerika	30 127	9,7	72 690	15,0	2,4
davon Kanada	3 167	9,2	7 936	24,4	2,5
Vereinigte Staaten	19 802	7,0	51 170	11,9	2,6
Mittelamerika und Karibik	1 074	18,2	2 124	21,7	2,0
Brasilien	4 095	19,2	7 773	24,1	1,9
sonst. südamerik. Länder	1 989	16,2	3 687	19,9	1,9
Australien, Neuseeland u. Ozeanien	4 702	23,5	9 694	21,6	2,1
davon Australien	4 038	22,6	8 463	21,8	2,1
Neuseeland u. Ozeanien	664	28,9	1 231	20,5	1,9
Ausländer ohne Angabe	721	-58,8	1 223	-59,9	1,7
Ausland zusammen	240 074	4,2	513 155	4,4	2,1
<b>Insgesamt</b>	<b>1 224 868</b>	<b>2,7</b>	<b>2 602 388</b>	<b>3,1</b>	<b>2,1</b>

1) rechnerischer Wert Übernachtungen/Ankünfte

### 19. Ankünfte, Übernachtungen und Aufenthaltsdauer in Beherbergungseinrichtungen der Stadt Leipzig im August 2013 nach dem Herkunftsland der Gäste

Herkunftsland der Gäste	Ankünfte (einschl. Camping)	Veränderung gegenüber dem Vorjahres- zeitraum in %	Über- nachtungen (einschl. Camping)	Veränderung gegenüber dem Vorjahres- zeitraum in %	Durchschnittliche Aufenthaltsdauer in Tagen <sup>1)</sup>
Bundesrepublik Deutschland	110 309	15,2	209 895	15,1	1,9
Europa ohne Deutschland	18 103	13,0	34 385	21,1	1,9
davon Belgien	549	-20,8	1 048	-19,2	1,9
Bulgarien	37	-11,9	96	-11,9	2,6
Dänemark	1 018	71,7	1 528	68,8	1,5
Estland	49	96,0	86	207,1	1,8
Finnland	194	18,3	380	49,0	2,0
Frankreich	944	10,0	1 667	23,2	1,8
Griechenland	122	171,1	288	93,3	2,4
Vereinigtes Königreich	1 463	-17,1	3 139	-11,6	2,1
Irland	91	42,2	158	9,7	1,7
Island	10	-70,6	23	-83,2	2,3
Italien	2 806	3,5	4 603	14,5	1,6
Kroatien	26	x	45	x	1,7
Lettland	22	-51,1	36	-41,9	1,6
Litauen	67	109,4	90	181,3	1,3
Luxemburg	64	-25,6	197	-4,4	3,1
Niederlande	2 222	5,5	4 332	2,0	1,9
Norwegen	248	66,4	380	36,7	1,5
Österreich	1 466	1,0	2 615	-1,3	1,8
Polen	877	30,7	1 518	42,8	1,7
Portugal	179	39,8	327	68,6	1,8
Rumänien	162	54,3	265	-3,6	1,6
Russische Föderation	930	69,7	2 066	115,0	2,2
Schweden	723	68,1	1 108	81,0	1,5
Schweiz	1 555	5,4	2 618	-8,2	1,7
Slowakische Republik	75	27,1	123	11,8	1,6
Slowenien	81	62,0	132	40,4	1,6
Spanien	821	15,6	1 652	36,5	2,0
Tschechische Republik	484	56,1	2 250	423,3	4,6
Türkei	123	26,8	223	71,5	1,8
Ukraine	88	-23,5	178	9,9	2,0
Ungarn	240	51,9	451	4,2	1,9
Zypern	60	-4,8	209	43,2	3,5
sonst. europäische Länder	307	42,8	554	112,3	1,8
Afrika	179	88,4	430	71,3	2,4
davon Republik Südafrika	63	53,7	110	32,5	1,7
sonst. afrikanische Länder	116	114,8	320	90,5	2,8
Asien	2 758	19,1	4 931	27,4	1,8
davon Arabische Golfstaaten	186	232,1	588	88,5	3,2
China Volksrep. und Hongkong	632	-4,4	931	-3,3	1,5
Indien	63	-68,5	124	-55,7	2,0
Israel	143	-11,2	233	-11,1	1,6
Japan	1 035	140,1	1 820	100,7	1,8
Korea, Republik	311	-19,8	421	-13,4	1,4
Taiwan	166	137,1	254	93,9	1,5
sonst. asiatische Länder	222	-36,2	560	5,7	2,5
Amerika	3 705	-5,0	6 353	6,1	1,7
davon Kanada	232	-2,1	832	107,0	3,6
Vereinigte Staaten	1 730	-46,7	3 167	-35,4	1,8
Mittelamerika und Karibik	77	-14,4	131	4,0	1,7
Brasilien	338	88,8	706	133,8	2,1
sonst. südamerik. Länder	1 328	779,5	1 517	483,5	1,1
Australien, Neuseeland u. Ozeanien	258	28,4	529	28,4	2,1
davon Australien	205	36,7	438	31,1	2,1
Neuseeland u. Ozeanien	53	3,9	91	16,7	1,7
Ausländer ohne Angabe	32	-88,7	52	-88,1	1,6
Ausland zusammen	25 035	9,7	46 680	18,6	1,9
<b>Insgesamt</b>	<b>135 344</b>	<b>14,1</b>	<b>256 575</b>	<b>15,7</b>	<b>1,9</b>

1) rechnerischer Wert Übernachtungen/Ankünfte

## 20. Ankünfte, Übernachtungen und Aufenthaltsdauer in Beherbergungseinrichtungen der Stadt Leipzig Januar bis August 2013 nach dem Herkunftsland der Gäste

Herkunftsland der Gäste	Ankünfte (einschl. Camping)	Veränderung gegenüber dem Vorjahres- zeitraum in %	Über- nachtungen (einschl. Camping)	Veränderung gegenüber dem Vorjahres- zeitraum in %	Durchschnittliche Aufenthaltsdauer in Tagen <sup>1)</sup>
Bundesrepublik Deutschland	780 122	7,9	1 441 169	9,0	1,8
Europa ohne Deutschland	104 413	11,9	222 505	16,4	2,1
davon Belgien	3 411	-28,6	7 211	-29,8	2,1
Bulgarien	394	4,2	812	-55,4	2,1
Dänemark	5 038	22,3	8 124	29,8	1,6
Estland	231	32,0	401	11,7	1,7
Finnland	1 656	44,9	4 434	99,0	2,7
Frankreich	6 260	25,3	12 570	22,1	2,0
Griechenland	615	55,3	1 489	45,4	2,4
Vereinigtes Königreich	10 374	-15,2	23 263	-6,5	2,2
Irland	877	6,6	1 748	-0,6	2,0
Island	164	-19,6	428	-23,8	2,6
Italien	8 275	2,3	15 533	5,0	1,9
Kroatien	249	x	489	x	2,0
Lettland	332	-9,8	512	-22,4	1,5
Litauen	471	-0,4	764	5,2	1,6
Luxemburg	498	-5,1	1 410	16,7	2,8
Malta	38	-46,5	72	-41,0	1,9
Niederlande	9 961	-3,2	21 207	1,5	2,1
Norwegen	1 943	27,2	3 861	38,6	2,0
Österreich	10 074	15,5	20 588	8,8	2,0
Polen	6 025	25,2	13 355	31,9	2,2
Portugal	611	31,1	1 766	55,5	2,9
Rumänien	934	3,5	2 545	-44,6	2,7
Russische Föderation	5 407	29,1	11 687	31,3	2,2
Schweden	4 104	25,0	7 757	34,2	1,9
Schweiz	11 338	22,7	22 150	17,6	2,0
Slowakische Republik	608	20,6	1 157	22,4	1,9
Slowenien	449	41,2	1 051	34,6	2,3
Spanien	3 877	17,2	8 364	20,7	2,2
Tschechische Republik	3 671	50,1	15 877	281,4	4,3
Türkei	1 042	31,7	2 141	28,4	2,1
Ukraine	1 057	-9,1	1 732	-30,0	1,6
Ungarn	1 401	24,9	2 933	25,3	2,1
Zypern	127	24,5	362	53,4	2,9
sonst. europäische Länder	2 901	116,7	4 712	72,7	1,6
Afrika	1 244	47,9	4 005	56,9	3,2
davon Republik Südafrika	425	16,4	1 169	-1,9	2,8
sonst. afrikanische Länder	819	72,1	2 836	108,5	3,5
Asien	17 069	45,2	35 557	50,3	2,1
davon Arabische Golfstaaten	888	64,7	3 009	46,4	3,4
China Volksrep. und Hongkong	3 778	35,5	7 151	45,3	1,9
Indien	680	42,0	1 500	50,3	2,2
Israel	1 126	18,4	2 293	9,2	2,0
Japan	4 386	15,8	8 548	19,4	1,9
Korea, Republik	3 453	207,5	4 858	151,1	1,4
Taiwan	613	24,8	1 076	23,5	1,8
sonst. asiatische Länder	2 145	34,7	7 122	96,6	3,3
Amerika	19 637	-13,5	41 458	-7,3	2,1
davon Kanada	1 795	42,5	4 635	74,4	2,6
Vereinigte Staaten	13 220	-31,1	26 227	-29,3	2,0
Mittelamerika und Karibik	529	14,5	1 120	31,1	2,1
Brasilien	2 004	88,0	5 952	137,5	3,0
sonst. südamerik. Länder	2 089	192,2	3 524	117,7	1,7
Australien, Neuseeland u. Ozeanien	2 145	31,2	5 359	43,4	2,5
davon Australien	1 782	43,5	4 385	45,0	2,5
Neuseeland u. Ozeanien	363	-7,6	974	36,6	2,7
Ausländer ohne Angabe	496	-80,9	948	-78,5	1,9
Ausland zusammen	145 004	9,2	309 832	14,6	2,1
<b>Insgesamt</b>	<b>925 126</b>	<b>8,1</b>	<b>1 751 001</b>	<b>10,0</b>	<b>1,9</b>

1) rechnerischer Wert Übernachtungen/Ankünfte

## 21. Ankünfte, Übernachtungen und Aufenthaltsdauer in Beherbergungseinrichtungen der Stadt Chemnitz im August 2013 nach dem Herkunftsland der Gäste

Herkunftsland der Gäste	Ankünfte (einschl. Camping)	Veränderung gegenüber dem Vorjahres- zeitraum in %	Über- nachtungen (einschl. Camping)	Veränderung gegenüber dem Vorjahres- zeitraum in %	Durchschnittliche Aufenthaltsdauer in Tagen <sup>1)</sup>
Bundesrepublik Deutschland	18 411	21,0	38 311	27,0	2,1
Europa ohne Deutschland	2 611	-10,7	9 242	27,8	3,5
davon Belgien	71	-42,3	107	-27,2	1,5
Bulgarien	15	-11,8	23	21,1	1,5
Dänemark	15	-71,2	22	-71,4	1,5
Estland	31	40,9	81	268,2	2,6
Finnland	19	-45,7	22	-72,8	1,2
Frankreich	110	-14,1	217	-1,4	2,0
Griechenland	4	-20,0	5	-37,5	1,3
Vereinigtes Königreich	92	-	159	6,0	1,7
Irland	10	25,0	16	-	1,6
Island	1	-50,0	1	-90,0	1,0
Italien	224	166,7	396	224,6	1,8
Lettland	1	-80,0	5	-28,6	5,0
Litauen	20	81,8	66	61,0	3,3
Luxemburg	7	-36,4	11	-21,4	1,6
Malta	23	x	32	x	1,4
Niederlande	416	-52,5	747	-58,0	1,8
Norwegen	16	100,0	51	240,0	3,2
Österreich	242	0,4	425	3,2	1,8
Polen	249	29,0	1 541	21,4	6,2
Portugal	6	-57,1	6	-82,9	1,0
Rumänien	67	-5,6	164	-17,6	2,4
Russische Föderation	210	187,7	433	107,2	2,1
Schweden	64	10,3	187	70,0	2,9
Schweiz	266	1,5	461	6,7	1,7
Slowakische Republik	17	-48,5	39	-74,7	2,3
Slowenien	20	-86,1	82	-88,4	4,1
Spanien	41	64,0	97	115,6	2,4
Tschechische Republik	41	-41,4	96	-40,4	2,3
Türkei	31	14,8	86	95,5	2,8
Ukraine	45	32,4	80	100,0	1,8
Ungarn	106	11,6	786	49,7	7,4
sonst. europäische Länder	131	23,6	2 798	x	21,4
Afrika	12	20,0	15	15,4	1,3
davon Republik Südafrika	2	x	2	x	1,0
sonst. afrikanische Länder	10	-	13	-	1,3
Asien	146	-58,5	650	-54,0	4,5
davon Arabische Golfstaaten	3	-70,0	3	-70,0	1,0
China Volksrep. und Hongkong	56	-74,2	356	-67,5	6,4
Indien	2	-86,7	2	-96,3	1,0
Israel	10	-	13	-35,0	1,3
Japan	38	-56,3	187	23,8	4,9
Korea, Republik	8	x	16	x	2,0
Taiwan	8	x	10	400,0	1,3
sonst. asiatische Länder	21	61,5	63	-21,3	3,0
Amerika	458	353,5	691	233,8	1,5
davon Kanada	10	100,0	76	850,0	7,6
Vereinigte Staaten	438	440,7	582	230,7	1,3
Mittelamerika und Karibik	1	-66,7	5	25,0	5,0
Brasilien	7	-12,5	21	90,9	3,0
sonst. südamerik. Länder	2	-50,0	7	-12,5	3,5
Australien, Neuseeland u. Ozeanien	16	100,0	34	88,9	2,1
davon Australien	8	-	9	-50,0	1,1
Neuseeland u. Ozeanien	8	x	25	x	3,1
Ausland zusammen	3 243	-5,8	10 632	18,8	3,3
<b>Insgesamt</b>	<b>21 654</b>	<b>16,0</b>	<b>48 943</b>	<b>25,1</b>	<b>2,3</b>

1) rechnerischer Wert Übernachtungen/Ankünfte



## 22. Ankünfte, Übernachtungen und Aufenthaltsdauer in Beherbergungseinrichtungen der Stadt Chemnitz Januar bis August 2013 nach dem Herkunftsland der Gäste

Herkunftsland der Gäste	Ankünfte (einschl. Camping)	Veränderung gegenüber dem Vorjahres- zeitraum in %	Über- nachtungen (einschl. Camping)	Veränderung gegenüber dem Vorjahres- zeitraum in %	Durchschnittliche Aufenthaltsdauer in Tagen <sup>1)</sup>
Bundesrepublik Deutschland	132 172	3,5	273 112	12,2	2,1
Europa ohne Deutschland	19 005	3,3	61 382	37,3	3,2
davon Belgien	527	-12,7	784	-7,4	1,5
Bulgarien	166	28,7	238	40,0	1,4
Dänemark	179	-31,2	304	-25,7	1,7
Estland	43	48,3	95	216,7	2,2
Finnland	159	4,6	304	-2,9	1,9
Frankreich	871	6,6	1 496	-17,0	1,7
Griechenland	42	44,8	66	-8,3	1,6
Vereinigtes Königreich	1 502	73,0	2 945	70,5	2,0
Irland	72	-2,7	129	4,9	1,8
Island	8	-78,4	15	-82,4	1,9
Italien	1 213	25,8	2 805	33,7	2,3
Kroatien	10	x	17	x	1,7
Lettland	86	17,8	137	47,3	1,6
Litauen	152	25,6	283	-51,5	1,9
Luxemburg	46	-13,2	68	-9,3	1,5
Malta	23	666,7	50	614,3	2,2
Niederlande	3 327	-25,0	6 049	-21,9	1,8
Norwegen	90	-14,3	199	-9,1	2,2
Österreich	1 545	-6,5	3 004	-3,0	1,9
Polen	1 933	25,7	14 703	90,9	7,6
Portugal	94	-8,7	236	23,6	2,5
Rumänien	417	-12,4	1 428	-52,5	3,4
Russische Föderation	878	21,6	1 871	-3,2	2,1
Schweden	337	21,7	624	47,2	1,9
Schweiz	1 714	2,1	3 076	2,5	1,8
Slowakische Republik	101	-27,9	162	-51,5	1,6
Slowenien	48	-86,9	157	-91,5	3,3
Spanien	613	15,0	1 979	16,5	3,2
Tschechische Republik	975	44,7	3 268	108,4	3,4
Türkei	142	11,8	328	-24,1	2,3
Ukraine	304	-19,6	686	31,4	2,3
Ungarn	550	-4,8	4 553	174,8	8,3
Zypern	71	x	264	x	3,7
sonst. europäische Länder	767	95,7	9 059	895,5	11,8
Afrika	123	-13,4	468	-14,1	3,8
davon Republik Südafrika	36	20,0	177	41,6	4,9
sonst. afrikanische Länder	87	-22,3	291	-30,7	3,3
Asien	1 452	-44,1	5 307	-48,6	3,7
davon Arabische Golfstaaten	47	-16,1	80	-3,6	1,7
China Volksrep. und Hongkong	425	-44,5	1 839	-67,4	4,3
Indien	80	-34,4	602	-26,6	7,5
Israel	59	-22,4	104	-22,4	1,8
Japan	480	-62,3	1 117	-53,3	2,3
Korea, Republik	39	69,6	72	-17,2	1,8
Taiwan	38	31,0	107	94,5	2,8
sonst. asiatische Länder	284	12,7	1 386	26,2	4,9
Amerika	2 269	155,2	4 133	62,1	1,8
davon Kanada	125	92,3	541	8,2	4,3
Vereinigte Staaten	1 676	148,3	2 643	62,6	1,6
Mittelamerika und Karibik	81	145,5	169	72,4	2,1
Brasilien	221	157,0	555	102,6	2,5
sonst. südamerik. Länder	166	453,3	225	324,5	1,4
Australien, Neuseeland u. Ozeanien	124	6,9	243	-5,8	2,0
davon Australien	104	2,0	199	-10,8	1,9
Neuseeland u. Ozeanien	20	42,9	44	25,7	2,2
Ausländer ohne Angabe	77	-72,6	98	-78,4	1,3
Ausland zusammen	23 050	2,8	71 631	21,7	3,1
<b>Insgesamt</b>	<b>155 222</b>	<b>3,4</b>	<b>344 743</b>	<b>14,1</b>	<b>2,2</b>

1) rechnerischer Wert Übernachtungen/Ankünfte

### 23. Campingplätze mit Urlaubscamping, Zahl der Stellplätze sowie Ankünfte, Übernachtungen und Aufenthaltsdauer im August 2013 nach Größenklassen

Campingplätze mit ... bis unter ... Stellplätzen für Urlaubscamping	Campingplätze		Angebotene Stellplätze auf den geöffneten Campingplätzen	Ankünfte	Veränderung gegenüber dem Vorjahres- zeitraum in %	Über- nachtungen	Veränderung gegenüber dem Vorjahres- zeitraum in %	Durch- schnittliche Aufenthalts- dauer in Tagen <sup>3)</sup>
	ins- gesamt <sup>1)</sup>	darunter geöffnet <sup>2)</sup>						
10 - 25	20	20	324	1 549	19,9	4 077	-1,8	2,6
25 - 50	21	20	636	3 507	9,5	10 487	4,4	3,0
50 - 100	34	34	2 199	10 340	8,9	35 812	1,3	3,5
100 - 150	15	14	1 551	12 733	-5,3	42 192	-5,1	3,3
150 u. mehr	10	10	2 133	14 869	-9,5	45 488	-10,7	3,1

1) geöffnete und vorübergehend geschlossene Campingplätze

2) ganz oder teilweise geöffnet

3) rechnerischer Wert Übernachtungen/Ankünfte

### 24. Campingplätze mit Urlaubscamping, Zahl der Stellplätze sowie Ankünfte, Übernachtungen und Aufenthaltsdauer im August 2013 nach Reisegebieten

Reisegebiet	Campingplätze		Angebotene Stellplätze auf den geöffneten Campingplätzen	Ankünfte	Veränderung gegenüber dem Vorjahres- zeitraum in %	Über- nachtungen	Veränderung gegenüber dem Vorjahres- zeitraum in %	Durch- schnittliche Aufenthalts- dauer in Tagen <sup>3)</sup>
	ins- gesamt <sup>1)</sup>	darunter geöffnet <sup>2)</sup>						
Oberlausitz/ Niederschlesien	32	32	2 318	11 566	12,1	48 663	3,3	4,2
Sächsische Schweiz	11	10	566	6 063	-26,5	25 890	-15,9	4,3
Sächsisches Elbland	9	9	602	2 575	-14,3	7 797	-14,3	3,0
Erzgebirge	17	17	1 203	5 890	11,5	15 353	4,3	2,6
Sächsisches Burgen- und Heidefeld	20	19	829	4 705	20,1	10 291	14,9	2,2
Vogtland	5	5	655	3 162	-15,9	8 506	-20,6	2,7
Stadt Dresden	3	3	280	905	-62,0	3 515	-56,3	3,9
Stadt Leipzig	2	2	.	.	.	.	.	.
Stadt Chemnitz	1	1	.	.	.	.	.	.
<b>Insgesamt</b>	<b>100</b>	<b>98</b>	<b>6 843</b>	<b>42 998</b>	<b>-2,0</b>	<b>138 056</b>	<b>-4,8</b>	<b>3,2</b>

1) geöffnete und vorübergehend geschlossene Campingplätze

2) ganz oder teilweise geöffnet

3) rechnerischer Wert Übernachtungen/Ankünfte



## 25. Ankünfte, Übernachtungen und Aufenthaltsdauer auf Campingplätzen im August 2013 nach dem Herkunftsland der Gäste

Herkunftsland der Gäste	Ankünfte	Veränderung gegenüber dem Vorjahreszeitraum in %	Übernachtungen	Veränderung gegenüber dem Vorjahreszeitraum in %	Durchschnittliche Aufenthaltsdauer in Tagen <sup>1)</sup>
Bundesrepublik Deutschland	35 861	-1,6	118 481	-3,6	3,3
Europa ohne Deutschland	6 988	-4,6	19 330	-11,5	2,8
davon Belgien	136	-26,1	478	-24,2	3,5
Bulgarien	7	-53,3	9	-65,4	1,3
Dänemark	687	102,1	1 312	37,4	1,9
Estland	41	-25,5	45	-38,4	1,1
Finnland	88	8,6	118	-4,1	1,3
Frankreich	318	-27,1	692	-46,3	2,2
Griechenland	2	-	2	-50,0	1,0
Vereinigtes Königreich	314	43,4	807	16,6	2,6
Irland	13	8,3	45	-2,2	3,5
Italien	423	-46,7	687	-55,8	1,6
Kroatien	2	x	2	x	1,0
Lettland	15	-58,3	19	-75,6	1,3
Litauen	45	-45,1	93	-45,3	2,1
Luxemburg	11	-	60	-13,0	5,5
Niederlande	2 745	-1,5	10 159	-9,2	3,7
Norwegen	80	-4,8	195	36,4	2,4
Österreich	340	-8,6	871	-10,0	2,6
Polen	273	24,1	551	21,4	2,0
Portugal	6	-40,0	6	-83,3	1,0
Rumänien	14	180,0	26	85,7	1,9
Russische Föderation	96	-15,8	139	-23,2	1,4
Schweden	220	18,3	464	73,1	2,1
Schweiz	416	-7,3	921	-21,9	2,2
Slowakische Republik	16	-73,8	72	2,9	4,5
Slowenien	17	-39,3	21	-57,1	1,2
Spanien	52	-49,0	180	-30,8	3,5
Tschechische Republik	536	-1,1	1 218	12,2	2,3
Türkei	2	x	3	x	1,5
Ukraine	9	80,0	10	-	1,1
Ungarn	51	-26,1	102	-26,1	2,0
sonst. europäische Länder	13	-13,3	23	-36,1	1,8
Asien	29	141,7	29	61,1	1,0
davon China Volksrep. und Hongkong	6	200,0	6	100,0	1,0
Israel	5	-44,4	5	-44,4	1,0
Korea, Republik	10	x	10	x	1,0
Taiwan	5	x	5	x	1,0
sonst. asiatische Länder	3	200,0	3	-50,0	1,0
Amerika	76	111,1	159	140,9	2,1
davon Kanada	4	-50,0	4	-69,2	1,0
Vereinigte Staaten	72	176,9	155	244,4	2,2
Australien, Neuseeland u. Ozeanien	44	12,8	57	5,6	1,3
davon Australien	31	106,7	44	83,3	1,4
Neuseeland u. Ozeanien	13	-45,8	13	-56,7	1,0
Ausland zusammen	7 137	-3,8	19 575	-11,0	2,7
<b>Insgesamt</b>	<b>42 998</b>	<b>-2,0</b>	<b>138 056</b>	<b>-4,8</b>	<b>3,2</b>

1) rechnerischer Wert Übernachtungen/Ankünfte

## 26. Ankünfte, Übernachtungen und Aufenthaltsdauer auf Campingplätzen Januar bis August 2013 nach dem Herkunftsland der Gäste

Herkunftsland der Gäste	Ankünfte	Veränderung gegenüber dem Vorjahreszeitraum in %	Übernachtungen	Veränderung gegenüber dem Vorjahreszeitraum in %	Durchschnittliche Aufenthaltsdauer in Tagen <sup>1)</sup>
Bundesrepublik Deutschland	113 837	-8,3	374 676	-6,0	3,3
Europa ohne Deutschland	19 267	-12,5	54 231	-18,2	2,8
davon Belgien	474	8,5	1 529	2,1	3,2
Bulgarien	17	-43,3	19	-80,6	1,1
Dänemark	1 872	17,4	3 800	-1,7	2,0
Estland	83	12,2	119	6,3	1,4
Finnland	281	0,4	440	3,0	1,6
Frankreich	849	-6,6	1 734	-22,2	2,0
Griechenland	2	-71,4	2	-93,1	1,0
Vereinigtes Königreich	638	-16,2	1 910	-17,0	3,0
Irland	28	-75,7	74	-60,6	2,6
Island	68	423,1	115	101,8	1,7
Italien	771	-36,5	1 352	-45,8	1,8
Kroatien	4	x	4	x	1,0
Lettland	74	-	107	-52,4	1,4
Litauen	171	-15,8	298	-26,8	1,7
Luxemburg	23	-43,9	112	-22,2	4,9
Niederlande	7 701	-15,6	28 390	-20,8	3,7
Norwegen	342	-18,4	872	1,4	2,5
Österreich	974	-20,4	2 587	-23,5	2,7
Polen	609	-2,2	1 201	-7,1	2,0
Portugal	8	-50,0	8	-82,6	1,0
Rumänien	24	118,2	45	125,0	1,9
Russische Föderation	249	-29,5	388	-28,9	1,6
Schweden	748	11,3	1 505	40,9	2,0
Schweiz	1 357	-19,4	3 389	-29,7	2,5
Slowakische Republik	51	-51,0	125	-16,1	2,5
Slowenien	31	-34,0	37	-51,3	1,2
Spanien	127	-30,6	312	-20,4	2,5
Tschechische Republik	1 495	-8,6	3 388	1,7	2,3
Türkei	6	x	7	x	1,2
Ukraine	18	-5,3	29	-17,1	1,6
Ungarn	127	8,5	256	-5,9	2,0
sonst. europäische Länder	45	40,6	77	26,2	1,7
Afrika	8	-20,0	13	-	1,6
davon Republik Südafrika	6	-33,3	11	10,0	1,8
sonst. afrikanische Länder	2	100,0	2	-33,3	1,0
Asien	57	46,2	73	9,0	1,3
davon China Volksrep. und Hongkong	14	600,0	18	500,0	1,3
Israel	6	-53,8	6	-71,4	1,0
Japan	4	-73,3	6	-76,9	1,5
Korea, Republik	22	340,0	23	360,0	1,0
Taiwan	5	x	5	x	1,0
sonst. asiatische Länder	6	50,0	15	25,0	2,5
Amerika	136	8,8	258	17,8	1,9
davon Kanada	16	-20,0	20	-37,5	1,3
Vereinigte Staaten	116	43,2	218	45,3	1,9
Brasilien	4	-63,6	20	17,6	5,0
Australien, Neuseeland u. Ozeanien	110	-36,4	191	-25,4	1,7
davon Australien	82	-29,9	137	-25,5	1,7
Neuseeland u. Ozeanien	28	-50,0	54	-25,0	1,9
Ausländer ohne Angabe	3	-89,3	6	-87,0	2,0
Ausland zusammen	19 581	-12,5	54 772	-18,1	2,8
<b>Insgesamt</b>	<b>133 418</b>	<b>-8,9</b>	<b>429 448</b>	<b>-7,8</b>	<b>3,2</b>

1) rechnerischer Wert Übernachtungen/Ankünfte

## Reisegebiete und die zugeordneten Kreisfreien Städte und Landkreise bzw. Gemeinden des Freistaates Sachsen

### Oberlausitz/Niederschlesien

Bautzen  
Görlitz

### Sächsische Schweiz

Teile des Landkreises

Sächsische Schweiz-Osterzgebirge:

Bad Gottleuba-	Bad Schandau, Stadt
Bergießhübel, Stadt	Bahretal
Dohma	Dohna, Stadt
Dürröhrsdorf-Dittersbach	Gohrisch
Heidenau, Stadt	Hohnstein, Stadt
Kirnitzschtal	Königstein/Sächs. Schw., Stadt
Liebstadt, Stadt	Müglitztal
Lohmen	Pirna, Stadt
Neustadt i. Sa., Stadt	Rathen, Kurort
Porschdorf	Reinhardtsdorf-Schöna
Rathmannsdorf	Sebnitz, Stadt
Rosenthal-Bielatal	Stolpen, Stadt
Stadt Wehlen, Stadt	
Struppen	

### Vogtland

Vogtlandkreis

Teile des Landkreises Erzgebirgskreis:

Schönheide  
Stützensgrün

### Sächsisches Elbland

Meißen

Teile des Landkreises

Sächsische Schweiz-Osterzgebirge:

Bannewitz	Dorfhain
Freital, Stadt	Höckendorf
Kreischa	Pretzschendorf
Rabenau, Stadt	Tharandt, Stadt
Wilsdruff, Stadt	

### Stadt Dresden

### Stadt Leipzig

### Stadt Chemnitz

### Sächsisches Burgen- und Heide- land

Nordsachsen

Leipzig

Teile des Landkreises Mittelsachsen:

Bockelwitz	Döbeln, Stadt
Großweitzschen	Hartha, Stadt
Leisnig, Stadt	Mochau
Niederstrieß	Ostrau
Roßwein, Stadt	Waldheim, Stadt
Ziegra-Knobelsdorf	Zschaitz-Ottewig
Altmittweida	Lichtenau
Burgstädt, Stadt	Claußnitz
Erlau	

Noch: Sächsisches Burgen- und Heide- land

Noch: Teile des Landkreises Mittelsachsen:

Frankenberg/Sa., Stadt	Geringswalde, Stadt
Hainichen, Stadt	Hartmannsdorf
Königsfeld	Königshain-Wiederau
Kriebstein	Lunzenau, Stadt
Mittweida, Stadt	Mühlau
Penig, Stadt	Rochlitz, Stadt
Rossau	Seelitz
Striegistal	Taura
Tiefenbach	Wechselburg
Zettlitz	

Teile des Landkreises Zwickau:

Glauchau, Stadt	Oberwiera
Limbach-Oberfrohna, Stadt	Remse
Waldenburg, Stadt	Schönberg
Niederfrohna	Meerane, Stadt

### Erzgebirge

Erzgebirgskreis

ohne die Gemeinden:

Schönheide  
Stützensgrün

Teile des Landkreises Zwickau:

Zwickau, Stadt	Bernsdorf
Callenberg	Crimmitschau, Stadt
Crinitzberg	Dennheritz
Fraureuth	Gersdorf
Hartenstein, Stadt	Hartmannsdorf b. Kirchberg
Hohenstein-Ernstthal, Stadt	Hirschfeld
Kirchberg, Stadt	Langenbernsdorf
Langenweißbach	Lichtenstein/Sa., Stadt
Lichtentanne	Mülsen
Neukirchen/Pleiße	Oberlungwitz, Stadt
Reinsdorf	St. Egidien
Werdau, Stadt	Wildenfels
Wilkau-Haßlau, Stadt	

Teile des Landkreises Sächsische Schweiz-  
Osterzgebirge:

Altenberg, Stadt	Hermsdorf/Erzgeb.
Dippoldiswalde, Stadt	Schmiedeberg
Glashütte, Stadt	Hartmannsdorf-Reichenau

Teile des Landkreises Mittelsachsen:

Augustusburg, Stadt	Bobritzsch
Brand-Erbisdorf, Stadt	Dorfchemnitz
Eppendorf	Flöha, Stadt
Frankenstein	Frauenstein, Stadt
Freiberg, Stadt	Großhartmannsdorf
Großschirma, Stadt	Halsbrücke
Hilbersdorf	Leubsdorf
Lichtenberg/Erzgeb.	Mulda/Sa.
Neuhausen/Erzgeb.	Niederwiesa
Oberschöna	Oederan, Stadt
Rechenberg-Bienenmühle	Reinsberg
Sayda, Stadt	Weißborn/Erzgeb.

**Herausgeber:**

Statistisches Landesamt des Freistaates Sachsen

**Redaktion:**

Statistisches Landesamt des Freistaates Sachsen

**Gestaltung und Satz:**

Statistisches Landesamt des Freistaates Sachsen

**Redaktionsschluss:**

Oktober 2013

**Bezug:**

Statistisches Landesamt des Freistaates Sachsen

Hausanschrift: Macherstraße 63, 01917 Kamenz

Telefon: +49 3578 33-1424

Telefax: +49 3578 33-1499

E-Mail: [vertrieb@statistik.sachsen.de](mailto:vertrieb@statistik.sachsen.de)

[www.statistik.sachsen.de/shop](http://www.statistik.sachsen.de/shop)

**Verteilerhinweis**

Diese Informationsschrift wird von der Sächsischen Staatsregierung im Rahmen ihrer verfassungsmäßigen Verpflichtung zur Information der Öffentlichkeit herausgegeben. Sie darf weder von Parteien noch von deren Kandidaten oder Helfern im Zeitraum von sechs Monaten vor einer Wahl zum Zwecke der Wahlwerbung verwendet werden. Dies gilt für alle Wahlen.

Missbräuchlich ist insbesondere die Verteilung auf Wahlveranstaltungen, an Informationsständen der Parteien sowie das Einlegen, Aufdrucken oder Aufkleben parteipolitischer Informationen oder Werbemittel. Untersagt ist auch die Weitergabe an Dritte zur Verwendung bei der Wahlwerbung.

Auch ohne zeitlichen Bezug zu einer bevorstehenden Wahl darf die vorliegende Druckschrift nicht so verwendet werden, dass dies als Parteinahme des Herausgebers zu Gunsten einzelner politischer Gruppen verstanden werden könnte.

Diese Beschränkungen gelten unabhängig vom Vertriebsweg, also unabhängig davon, auf welchem Wege und in welcher Anzahl diese Informationsschrift dem Empfänger zugegangen ist. Erlaubt ist jedoch den Parteien, diese Informationsschrift zur Unterrichtung ihrer Mitglieder zu verwenden.

**Copyright**

Statistisches Landesamt des Freistaates Sachsen, Kamenz, 2013

Vervielfältigung und Verbreitung, auch auszugsweise, mit Quellenangabe gestattet.

ISSN 2195-3090