

Statistisches Landesamt
des Freistaates
Sachsen



Statistische Berichte

Erwerbstätige im Freistaat Sachsen

(Ergebnisse der Erwerbstätigenrechnung
des Bundes und der Länder)

1991 bis 2006

Zeichenerklärung

-	Nichts vorhanden (genau Null)	x	Tabellenfach gesperrt, weil Aussage nicht sinnvoll
0	Weniger als die Hälfte von 1 in der letzten besetzten Stelle, jedoch mehr als nichts	()	Aussagewert ist eingeschränkt
...	Angabe fällt später an	p	vorläufige Zahl
/	Zahlenwert nicht sicher genug	r	berichtigte Zahl
.	Zahlenwert unbekannt oder geheim zu halten	s	geschätzte Zahl

Herausgeber:

Statistisches Landesamt des Freistaates Sachsen

Macherstraße 63
01917 Kamenz

Postfach 11 05
01911 Kamenz

Telefon

Vermittlung 03578 33-0

Präsidentin/Sekretariat -1900

Telefax -1999

Auskunft -1913, -1914

Telefax -1921

Bibliothek -4352

Telefax -1598

Vertrieb -4316

Internet

www.statistik.sachsen.de

E-Mail

info@statistik.sachsen.de

Kein Zugang für elektronisch signierte sowie verschlüsselte Dokumente

© Statistisches Landesamt des Freistaates Sachsen, Kamenz, J u n i 2007

Für nichtgewerbliche Zwecke sind Vervielfältigung und unentgeltliche Verbreitung, auch auszugsweise, mit Quellenangabe gestattet. Die Verbreitung, auch auszugsweise, über elektronische Systeme/Datenträger bedarf der vorherigen Zustimmung. Alle übrigen Rechte bleiben vorbehalten.

Inhalt

	Seite
Vorbemerkungen	3
Erläuterungen	3
Ergebnisse der Erwerbstätigenrechnung	5

Abbildungen

Abb. 1 Erwerbstätige im Freistaat Sachsen 2006 nach Wirtschaftsbereichen	5
Abb. 2 Erwerbstätige im Freistaat Sachsen 1996 bis 2006 nach Wirtschaftsbereichen	6
Abb. 3 Erwerbstätige im Freistaat Sachsen 2006 nach Wirtschaftsbereichen und Stellung im Beruf	6
Abb. 4 Erwerbstätige in Kreisfreien Städten und Landkreisen im Freistaat Sachsen 2005 nach Wirtschaftsbereichen	7
Abb. 5 Erwerbstätige in den Regierungsbezirken des Freistaates Sachsen im Jahresdurchschnitt 1993 bis 2005 nach Wirtschaftsbereichen	7
Abb. 6 Erwerbstätige am Arbeitsplatz je 1 000 Einwohner im Freistaat Sachsen im Jahresdurchschnitt 2005 nach Kreisfreien Städten und Landkreisen	8
Abb. 7 Anteil der Selbstständigen und mithelfenden Familienangehörigen an den Erwerbstätigen im Freistaat Sachsen im Jahresdurchschnitt 2000 und 2005 nach Kreisfreien Städten und Landkreisen	9
Abb. 8 Anteil der Arbeitnehmer an den Erwerbstätigen im Freistaat Sachsen im Jahresdurchschnitt 2000 und 2005 nach Kreisfreien Städten und Landkreisen	10
Abb. 9 Erwerbstätige mit Arbeitsplatz im Freistaat Sachsen im Jahresdurchschnitt 2005 nach Kreisfreien Städten und Landkreisen sowie ausgewählten Merkmalen	11

Tabellen

1. Erwerbstätige 1991 bis 2006 nach Wirtschaftsbereichen	12
2. Arbeitnehmer 1991 bis 2006 nach Wirtschaftsbereichen	14
3. Erwerbstätige 2000 bis 2005 nach Kreisfreien Städten und Landkreisen	16
4. Veränderung der Zahl der Erwerbstätigen gegenüber dem Vorjahr 2000 bis 2005 nach Kreisfreien Städten und Landkreisen	17
5. Arbeitnehmer 2000 bis 2005 nach Kreisfreien Städten und Landkreisen	18
6. Veränderung der Zahl der Arbeitnehmer gegenüber dem Vorjahr 2000 bis 2005 nach Kreisfreien Städten und Landkreisen	19
7. Quote der Arbeitnehmer 2000 bis 2005 nach Kreisfreien Städten und Landkreisen	20
8. Selbstständige und mithelfende Familienangehörige 2000 bis 2005 nach Kreisfreien Städten und Landkreisen	21

	Seite
9. Veränderung der Zahl der Selbstständigen und mithelfenden Familienangehörigen gegenüber dem Vorjahr 2000 bis 2005 nach Kreisfreien Städten und Landkreisen	22
10. Quote der Selbstständigen und mithelfenden Familienangehörigen 2000 bis 2005 nach Kreisfreien Städten und Landkreisen	23
11. Erwerbstätige im Wirtschaftsbereich Land- und Forstwirtschaft, Fischerei 2000 bis 2005 nach Kreisfreien Städten und Landkreisen	24
12. Veränderung der Zahl der Erwerbstätigen im Wirtschaftsbereich Land- und Forstwirtschaft, Fischerei gegenüber dem Vorjahr 2000 bis 2005 nach Kreisfreien Städten und Landkreisen	25
13. Erwerbstätige im Wirtschaftsbereich Produzierendes Gewerbe (ohne Baugewerbe) 2000 bis 2005 nach Kreisfreien Städten und Landkreisen	26
14. Veränderung der Zahl der Erwerbstätigen im Wirtschaftsbereich Produzierendes Gewerbe (ohne Baugewerbe) gegenüber dem Vorjahr 2000 bis 2005 nach Kreisfreien Städten und Landkreisen	27
15. Erwerbstätige im Wirtschaftsbereich Verarbeitendes Gewerbe 2000 bis 2005 nach Kreisfreien Städten und Landkreisen	28
16. Veränderung der Zahl der Erwerbstätigen im Wirtschaftsbereich Verarbeitendes Gewerbe gegenüber dem Vorjahr 2000 bis 2005 nach Kreisfreien Städten und Landkreisen	29
17. Erwerbstätige im Wirtschaftsbereich Baugewerbe 2000 bis 2005 nach Kreisfreien Städten und Landkreisen	30
18. Veränderung der Zahl der Erwerbstätigen im Wirtschaftsbereich Baugewerbe gegenüber dem Vorjahr 2000 bis 2005 nach Kreisfreien Städten und Landkreisen	31
19. Erwerbstätige im Wirtschaftsbereich Handel, Gastgewerbe und Verkehr 2000 bis 2005 nach Kreisfreien Städten und Landkreisen	32
20. Veränderung der Zahl der Erwerbstätigen im Wirtschaftsbereich Handel, Gastgewerbe und Verkehr gegenüber dem Vorjahr 2000 bis 2005 nach Kreisfreien Städten und Landkreisen	33
21. Erwerbstätige im Wirtschaftsbereich Finanzierung, Vermietung und Unternehmensdienstleister 2000 bis 2005 nach Kreisfreien Städten und Landkreisen	34
22. Veränderung der Zahl der Erwerbstätigen im Wirtschaftsbereich Finanzierung, Vermietung und Unternehmensdienstleister gegenüber dem Vorjahr 2000 bis 2005 nach Kreisfreien Städten und Landkreisen	35
23. Erwerbstätige im Wirtschaftsbereich öffentliche und private Dienstleister 2000 bis 2005 nach Kreisfreien Städten und Landkreisen	36
24. Veränderung der Zahl der Erwerbstätigen im Wirtschaftsbereich öffentliche und private Dienstleister gegenüber dem Vorjahr 2000 bis 2005 nach Kreisfreien Städten und Landkreisen	37

Vorbemerkungen

Die in diesem Bericht vorliegenden jahresdurchschnittlichen Erwerbstätigenzahlen des Freistaates Sachsen für die Jahre 1991 bis 2006 (Landesebene) bzw. 2000 bis 2005 (Kreisebene) wurden nach den Vorgaben eines einheitlichen Rechenmodells des Arbeitskreises „Erwerbstätigenrechnung des Bundes und der Länder“ (AK ETR) ermittelt. Diesem Arbeitskreis gehören Vertreter aller Statistischen Landesämter, des Statistischen Bundesamtes sowie des Deutschen Städtetages an. Der AK ETR hat die Aufgabe, die Zahl der Erwerbstätigen im Jahresdurchschnitt für die Länder und Kreisfreien Städte bzw. Landkreise nach wirtschaftsfachlicher Gliederung und nach der Stellung im Beruf zu berechnen und zu veröffentlichen. Weitere Informationen finden Sie auch auf der Internetseite unter: <http://www.statistik-hessen.de/erwerbstaetigenrechnung/>.

Der Umfang der Erwerbstätigkeit ist für viele wirtschafts-, familien- und sozialpolitische Zwecke eine wichtige Größe. Mit den in diesem Bericht vorgestellten jahresdurchschnittlichen Erwerbstätigenangaben nach Kreisfreien Städten und Landkreisen kommt die amtliche Statistik der Forderung einer Erweiterung des regionalstatistischen Datenangebotes nach. Darüber hinaus werden die Ergebnisse der Erwerbstätigenrechnung vor allem für laufende Arbeitsmarktbeobachtungen, als Bezugswerte für die volkswirtschaftlichen Gesamtrechnungen und zur Darstellung regionaler Entwicklungen bzw. struktureller Veränderungen der Erwerbstätigkeit benötigt.

Für den Freistaat Sachsen wurden die Ergebnisse für 1991 bis 2006 nach Wirtschaftsbereichen und Stellung im Beruf ermittelt. Ergebnisse für die sächsischen Kreise und Regierungsbezirke können für 1991 bis 2005 bereitgestellt werden. Die Ergebnisse ab 2002 haben vorläufigen Charakter. Die Darstellung in den Tabellen erfolgt für die Erwerbstätigen insgesamt, für die Arbeitnehmer sowie für die Selbstständigen und mithelfenden Familienangehörigen in 1 000 Personen mit einer Nachkommastelle. Bei der Addition kann es durch Runden der Zahlen zu Abweichungen in den Summen kommen. Die Prozentangaben wurden aus den ungerundeten Originalwerten ermittelt. Die regionale Zuordnung der Erwerbstätigen erfolgte entsprechend dem Gebietsstand am 1. Januar 2007. Für das Jahr 2006 wurden die Ergebnisse der 2. Schnellrechnung auf Landesebene, die im März 2007 mit den zu diesem Zeitpunkt vorliegenden erwerbsstatistischen Quellen für das Vorjahr ermittelt wurden, in die Veröffentlichung aufgenommen. Diese Ergebnisse für den Freistaat Sachsen sind auch im Internetangebot des Statistischen Landesamtes des Freistaates Sachsen verfügbar. Detaillierte Jahresergebnisse zur Erwerbstätigkeit werden vom AK ETR in der erschienenen Gemeinschaftsveröffentlichung „Erwerbstätige in den Kreisfreien Städten und Landkreisen der Bundesrepublik Deutschland 1991 bis 2005, Reihe 2 Band 1“, veröffentlicht. Diese Publikation ist über die Vertriebsstelle des Hessischen Statistischen Landesamtes oder bei allen Statistischen Landesämtern kostenlos zu beziehen. Ergebnisse in zusammengefasster Form können auch auf der Homepage des AK ETR abgerufen werden (Adresse: <http://www.statistik-hessen.de/erwerbstaetigenrechnung/>).

Erläuterungen

Berechnungsweg, Methodik

Die Regionalisierung der Erwerbstätigenzahlen erfolgt bundeseinheitlich nach Abstimmung im AK ETR in einem mehrstufigen Prozess:

Zunächst ermittelt das Statistische Bundesamt „Bundeseckwerte“ in tiefer wirtschaftsfachlicher Gliederung und nach der Stellung im Beruf aus allen geeigneten, auf Bundesebene vorliegenden Datenquellen.

Ähnlich verfahren die Statistischen Landesämter nach abgestimmter Methodik: Arbeitsteilig ermitteln sie für alle Länder so genannte „Originärergebnisse“ in möglichst gleicher Gliederung wie die Bundeseckwerte (Bottom-up). Diese Originärergebnisse werden dann (Top-down) an die Bundeseckwerte angepasst (koordiniert). Die so ermittelten Länderergebnisse sind zugleich „Landeseckwerte“ für die anschließende Kreisberechnung. Hier gehen die Länder in gleicher Weise vor. Dabei werden die Summen der zunächst originär ermittelten Kreisergebnisse auf die Eckwerte des Landes abgestimmt.

Als wichtigste Quellen für die Berechnungen sind zu nennen: Sonderaufbereitungen der Statistik der sozialversicherungspflichtig Beschäftigten, der Statistik der geringfügig Beschäftigten und der Personalstandstatistik sowie des Mikrozensus und die Monatsberichte im Produzierenden Gewerbe. Bevor die Ergebnisse der unterschiedlichen Datenquellen in die Berechnungen einfließen, werden sie untereinander auf Plausibilität geprüft, aufeinander abgestimmt und zu Jahresdurchschnittswerten umgerechnet.

Viele Datenquellen für die Originärberechnung liegen jedoch zeitversetzt vor. Am aktuellen Rand kommt daher zunächst ein Fortschreibungsverfahren zur Anwendung.

Stellung im Beruf

Bezüglich der Stellung im Beruf wird zwischen Arbeitnehmern sowie Selbstständigen und mithelfenden Familienangehörigen unterschieden. Letztere sind als Differenz zwischen den Erwerbstätigen insgesamt und den Arbeitnehmern erchenbar.

Erwerbstätige

Die Darstellung der Erwerbstätigkeit erfolgt in diesem Heft als jahresdurchschnittliche Größe nach dem **Inlandskonzept (Arbeitsortkonzept)**. Erfasst werden demnach alle Personen, die im jeweiligen Gebiet ihren Wohn- und Arbeitsort haben, zuzüglich der außerhalb dieses Gebietes wohnenden Personen, die als Einpendler in diese Region ihren Arbeitsort erreichen. Zu den Erwerbstätigen rechnen alle Personen, die eine auf Erwerb gerichtete Tätigkeit ausüben, unabhängig von der Dauer der tatsächlich geleisteten oder vertragsmäßig zu leistenden Arbeitszeit. Für die Zuordnung als Erwerbstätige ist es unerheblich, ob aus dieser Tätigkeit der überwiegende Lebensunterhalt bestritten wird oder nicht. Im Falle mehrerer Tätigkeiten wird der Erwerbstätige (Personenkonzept) nur einmal gezählt. Maßgebend für die Stellung im Beruf bzw. die Wirtschaftsbereichszuordnung ist die zeitlich überwiegende Tätigkeit. Nicht zu den Erwerbstätigen rechnen Personen als Verwalter ihres Privatvermögens (z. B. Immobilien, Geldvermögen, Wertpapiere).

Arbeitnehmer

Als Arbeitnehmer zählt, wer zeitlich überwiegend als Arbeiter, Angestellter, Beamter, Richter, Berufssoldat, Soldat auf Zeit, Wehr- oder Zivildienstleistender, Auszubildender, Praktikant oder Volontär in einem Arbeits- bzw. Dienstverhältnis steht. Eingeschlossen sind auch Heimarbeiter und ausschließlich geringfügig Beschäftigte.

Selbstständige und mithelfende Familienangehörige

Als Selbstständiger zählt, wer zeitlich überwiegend unternehmerisch oder freiberuflich selbstständig tätig ist. Hierzu gehören tätige Eigentümer in Einzelunternehmen und Personengesellschaften, Freiberufler wie Ärzte, Anwälte, Steuerberater, Architekten, aber auch alle selbstständigen Handwerker, Handels- bzw. Versicherungsvertreter, Lehrer, Musiker, Artisten, Hebammen, Kranken- sowie Altenpfleger.

Zu den mithelfenden Familienangehörigen werden alle Personen gerechnet, die regelmäßig und zeitlich überwiegend unentgeltlich in einem Betrieb mitarbeiten, der von einem Familienmitglied als Selbstständiger geleitet wird.

Quote der Arbeitnehmer bzw. Selbstständigen und mithelfenden Familienangehörigen

Als Quote wurde der Anteil der Arbeitnehmer bzw. der Selbstständigen und mithelfenden Familienangehörigen an den Erwerbstätigen insgesamt in Prozent ermittelt.

Wirtschaftsfachliche Gliederung nach Bereichen und Abschnitten der „Klassifikation der Wirtschaftszweige Ausgabe 2003 (WZ 2003)“

A und B	Land- und Forstwirtschaft, Fischerei
C bis F	Produzierendes Gewerbe
C bis E	Produzierendes Gewerbe (ohne Baugewerbe)
D	Verarbeitendes Gewerbe
F	Baugewerbe
G bis P	Dienstleistungsbereiche
G bis I	Handel, Gastgewerbe und Verkehr
J und K	Finanzierung, Vermietung und Unternehmensdienstleister
L bis P	Öffentliche und private Dienstleister

Die wirtschaftliche Zuordnung der Erwerbstätigen erfolgt nach dem wirtschaftlichen Schwerpunkt des Betriebes.

Ergebnisse der Erwerbstätigenrechnung

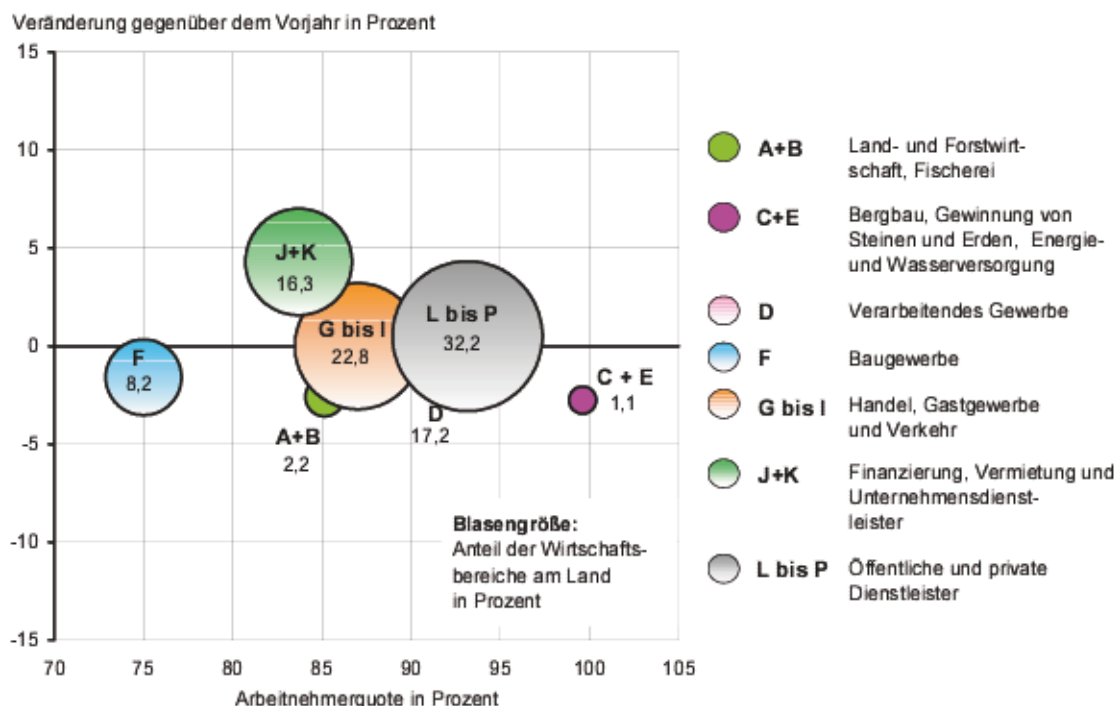
Im Jahresdurchschnitt 2006 waren in Sachsen 1,91 Millionen Menschen erwerbstätig. Nach vorläufigen Berechnungen des Statistischen Landesamtes stieg die Zahl der Erwerbstätigen gegenüber dem Vorjahr um 0,7 Prozent an.

Von den 1,91 Millionen Erwerbstätigen im Jahr 2006 war der größte Teil (32,2 Prozent) im Bereich öffentliche und private Dienstleister beschäftigt, gefolgt vom Handel, Gastgewerbe und Verkehr, wo 22,8 Prozent tätig waren. 18,3 Prozent hatten ihren Arbeitsplatz im Produzierenden Gewerbe (ohne Baugewerbe) und 16,3 Prozent im Bereich der Finanzierung, Vermietung und Unternehmensdienstleister. Im Baugewerbe waren 8,2 Prozent aller Erwerbstätigen beschäftigt. Den geringsten Anteil an allen Erwerbstätigen in Sachsen wies der Bereich Land- und Forstwirtschaft, Fischerei mit 2,2 Prozent auf.

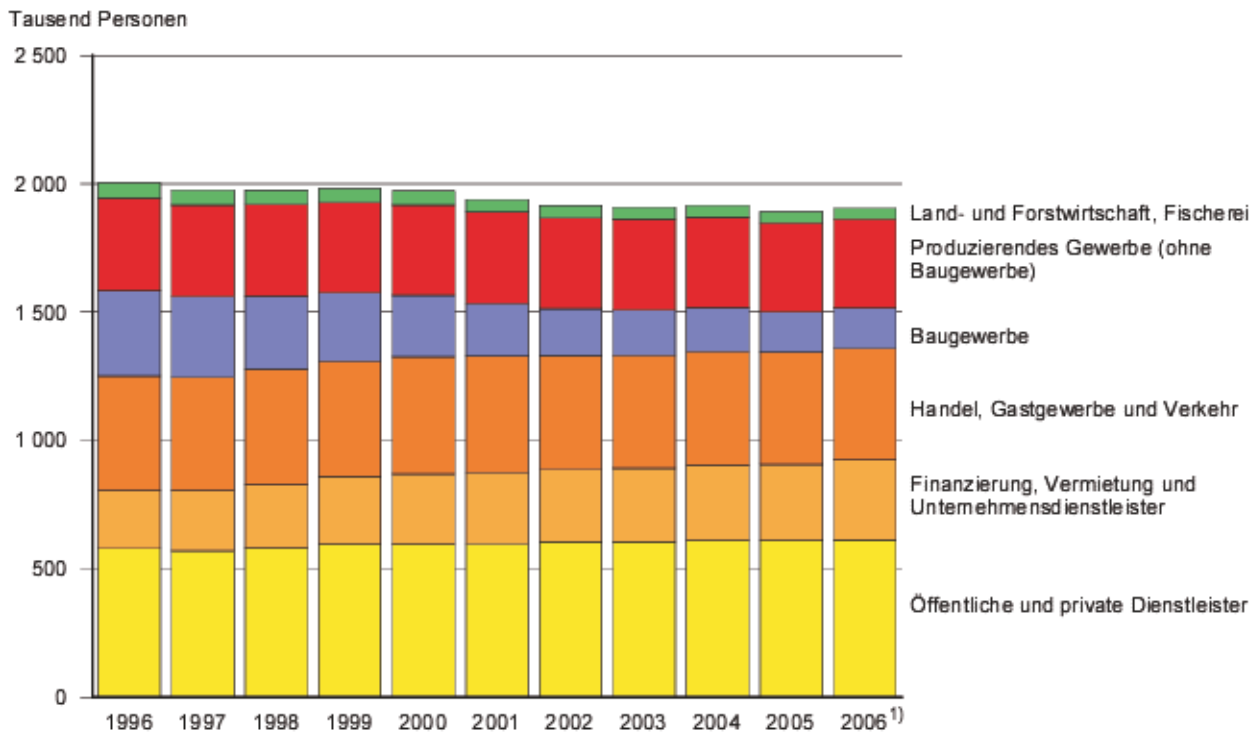
Im Jahr 2005 verringerte sich die Zahl der Erwerbstätigen. Im Vergleich zum Vorjahr betrug der Rückgang 1,2 Prozent. Während in allen drei Regierungsbezirken Sachsens ein Rückgang an Erwerbstätigen 2005 gegenüber 2004 zu erkennen war, verlief die Entwicklung differenziert nach Wirtschaftsbereichen unterschiedlich. So gab es Verluste an Arbeitsplätzen in den Bereichen Land- und Forstwirtschaft, Fischerei, im Produzierenden Gewerbe (ohne Baugewerbe), im Baugewerbe sowie im Handel, Gastgewerbe und Verkehr. Im Bereich öffentliche und private Dienstleister sank die Zahl der Erwerbstätigen im Regierungsbezirk Dresden, erhöhte sich aber in den beiden anderen Regierungsbezirken. Demgegenüber stand eine Erhöhung der Erwerbstätigenzahlen in allen drei Regierungsbezirken in dem Bereich Finanzierung, Vermietung und Unternehmensdienstleister.

Bei einer Betrachtung der Zahl der Erwerbstätigen im Jahr 2005 getrennt nach Kreisfreien Städten und Landkreisen sind in den Wirtschaftsbereichen verschiedene Entwicklungstendenzen gegenüber dem Vorjahr zu erkennen. So verringerte sich die Zahl der Erwerbstätigen in den Bereichen Land- und Forstwirtschaft, Fischerei (-14,6 bzw. -5,5 Prozent), im Produzierenden Gewerbe (ohne Baugewerbe -1,1 bzw. -0,9 Prozent), im Baugewerbe (-7,3 bzw. -7,4 Prozent) sowie im Bereich Handel, Gastgewerbe und Verkehr (-1,0 bzw. -2,3 Prozent). Unterschiedlich entwickelte sich die Erwerbstätigenzahl im Bereich öffentliche und private Dienstleister (0,1 bzw. -0,0 Prozent). Nur im Bereich Finanzierung, Vermietung und Unternehmensdienstleister erhöhte sich die Zahl der Erwerbstätigen sowohl in den Kreisfreien Städten als auch in den Landkreisen (1,4 bzw. 0,1 Prozent).

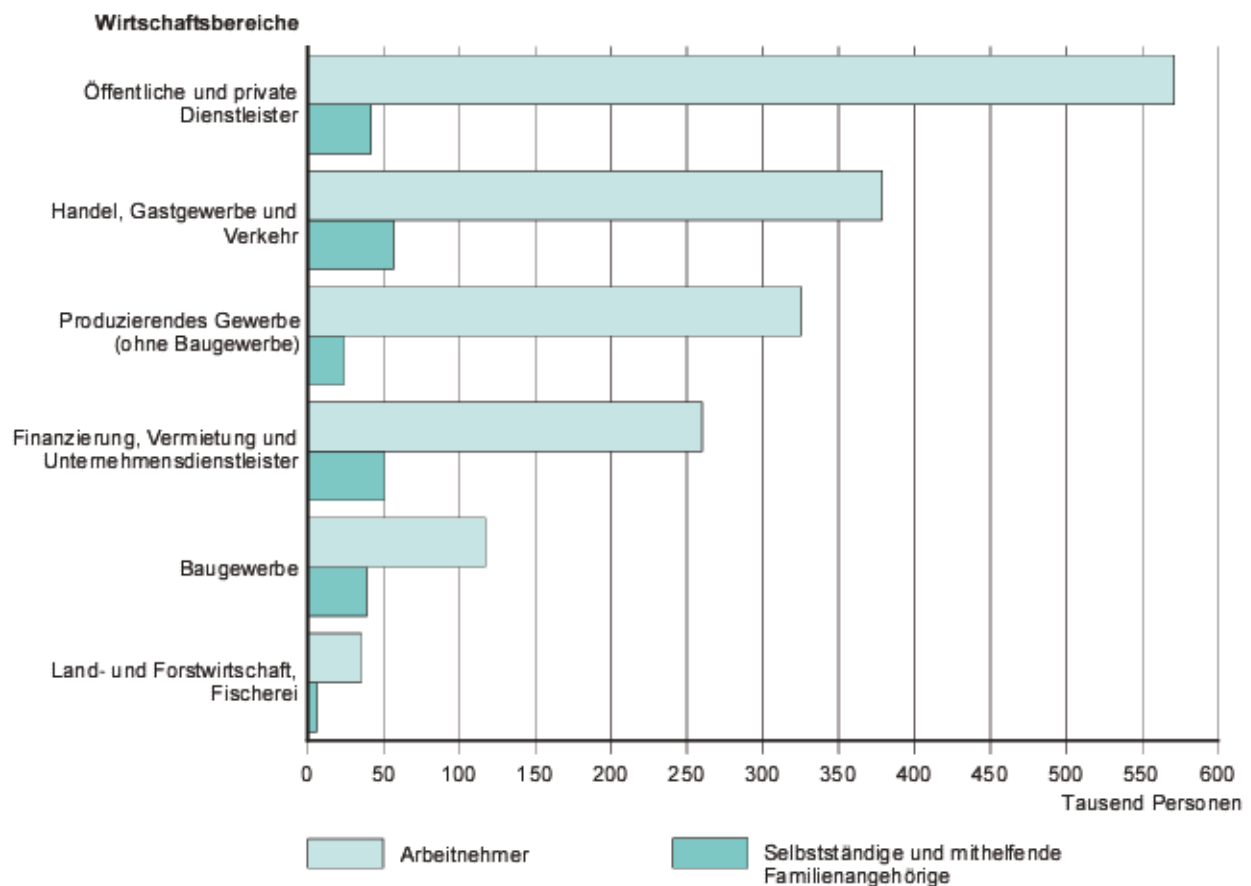
Abb. 1 Erwerbstätige im Freistaat Sachsen 2006¹⁾ nach Wirtschaftsbereichen



1) vorläufige Ergebnisse der 2. Schnellrechnung

Abb. 2 Erwerbstätige im Freistaat Sachsen 1996 bis 2006 nach Wirtschaftsbereichen

1) vorläufige Ergebnisse der 2. Schnellrechnung

Abb. 3 Erwerbstätige im Freistaat Sachsen 2006¹⁾ nach Wirtschaftsbereichen und Stellung im Beruf

1) vorläufige Ergebnisse der 2. Schnellrechnung

Abb. 4 Erwerbstätige in Kreisfreien Städten und Landkreisen im Freistaat Sachsen 2005 nach Wirtschaftsbereichen in Prozent

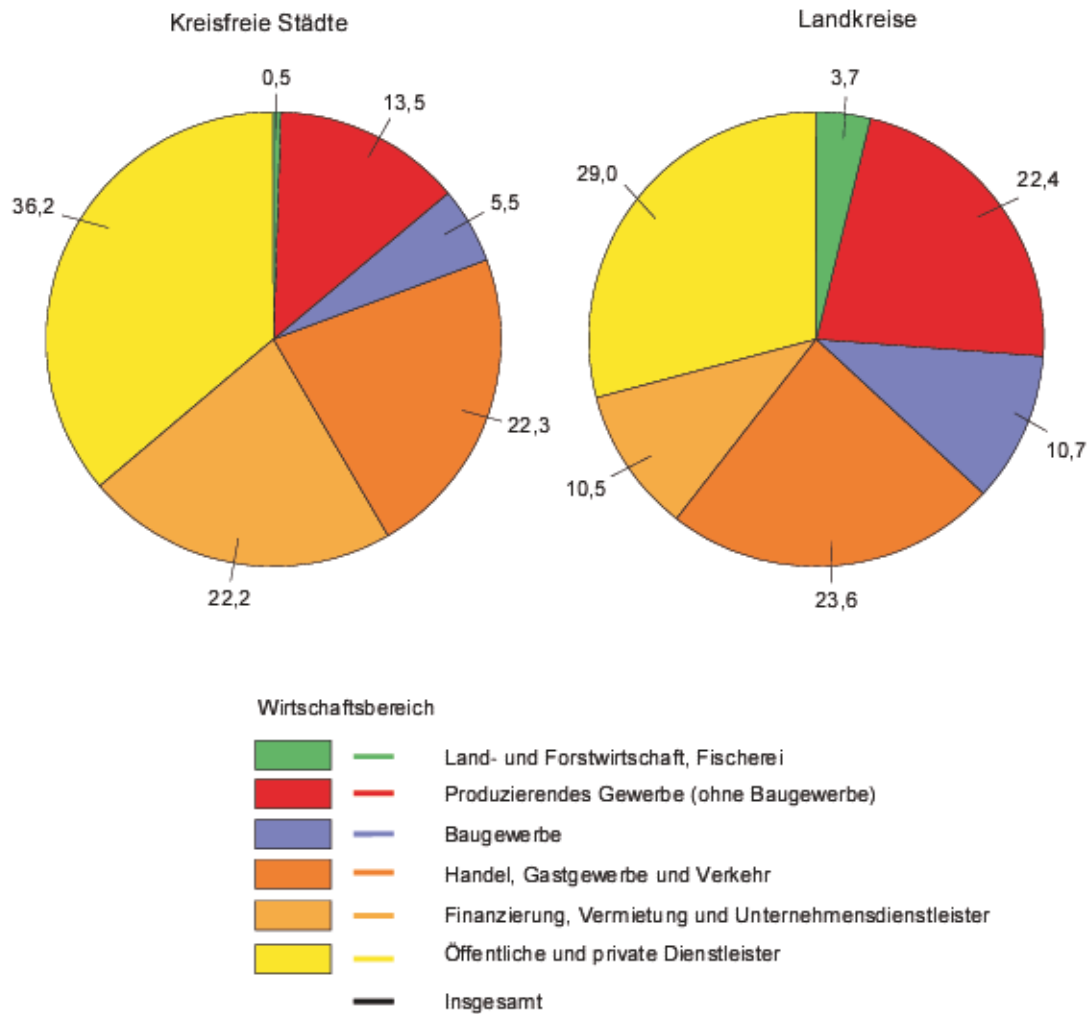


Abb. 5 Erwerbstätige in den Regierungsbezirken des Freistaates Sachsen im Jahresdurchschnitt 1993 bis 2005 nach Wirtschaftsbereichen 1993=100 Prozent

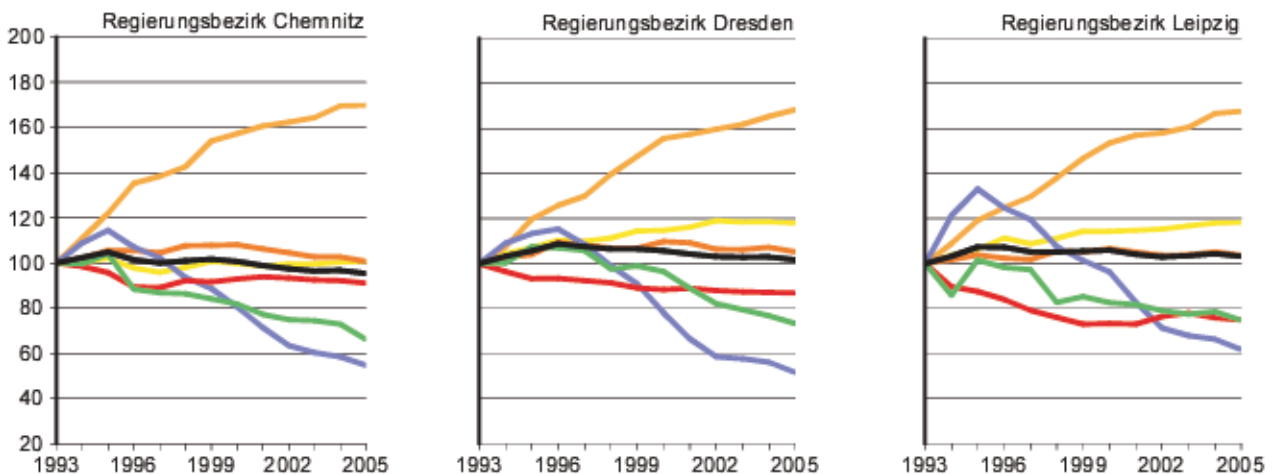
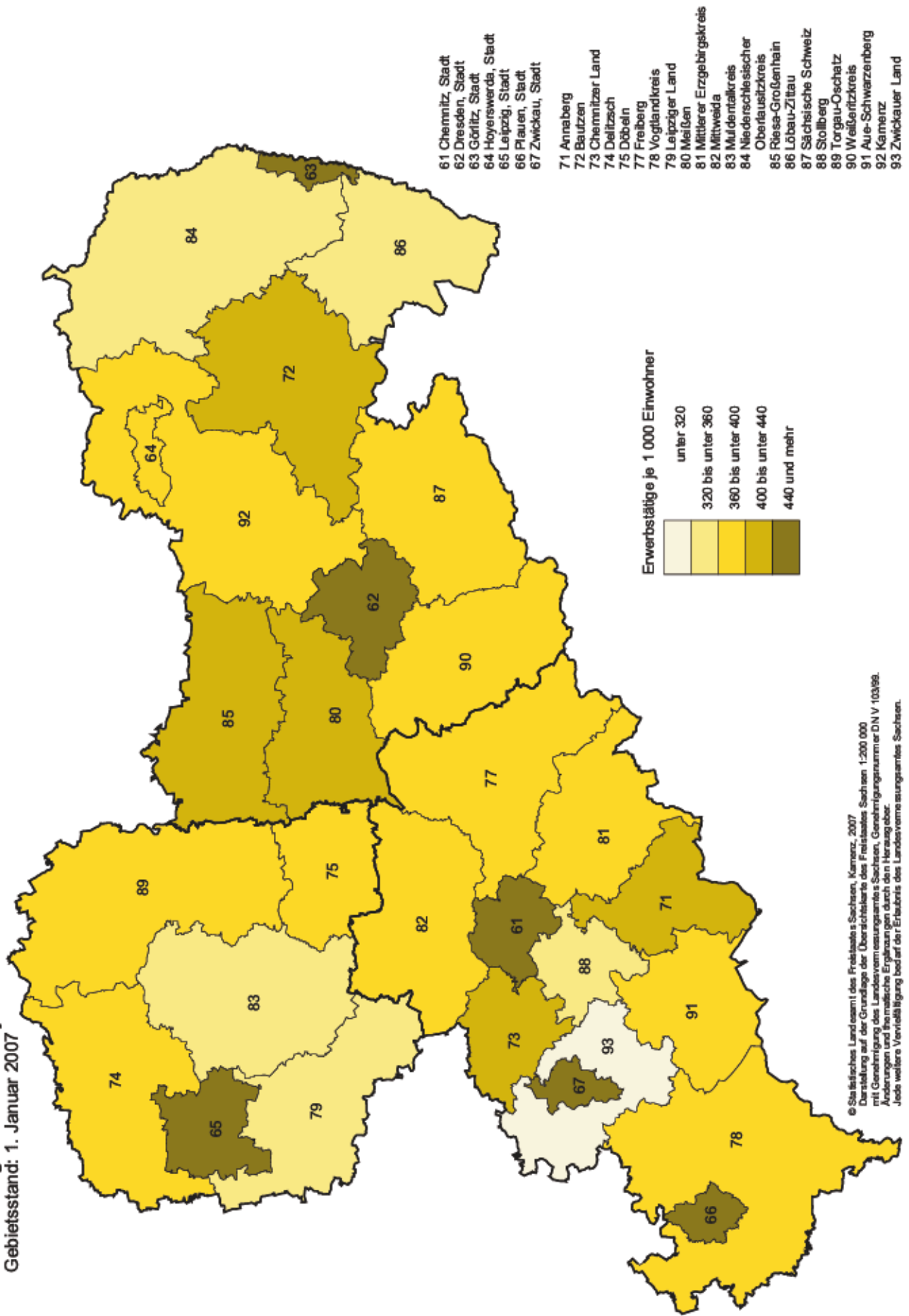


Abb. 6 Erwerbstätige am Arbeitsort je 1 000 Einwohner im Freistaat Sachsen im Jahresdurchschnitt 2005 nach Kreisfreien Städten und Landkreisen
Gebietsstand: 1. Januar 2007



© Statistisches Landesamt des Freistaates Sachsen, Kamenz, 2007
Darstellung auf der Grundlage der Übersichtskarte des Freistaates Sachsen 1:200 000
mit Genehmigung des Landesvermessungsamtes Sachsen, Genehmigungsnummer DN V 103/99.
Änderungen und für metrische Ergänzungen durch den Herausgeber.
Jede weitere Vervielfältigung bedarf der Erlaubnis des Landesvermessungsamtes Sachsen.

Abb. 7 Anteil der Selbstständigen und mithelfenden Familienangehörigen an den Erwerbstätigen im Freistaat Sachsen im Jahresdurchschnitt 2000 und 2005 nach Kreisfreien Städten und Landkreisen

Gebietsstand: 1. Januar 2007

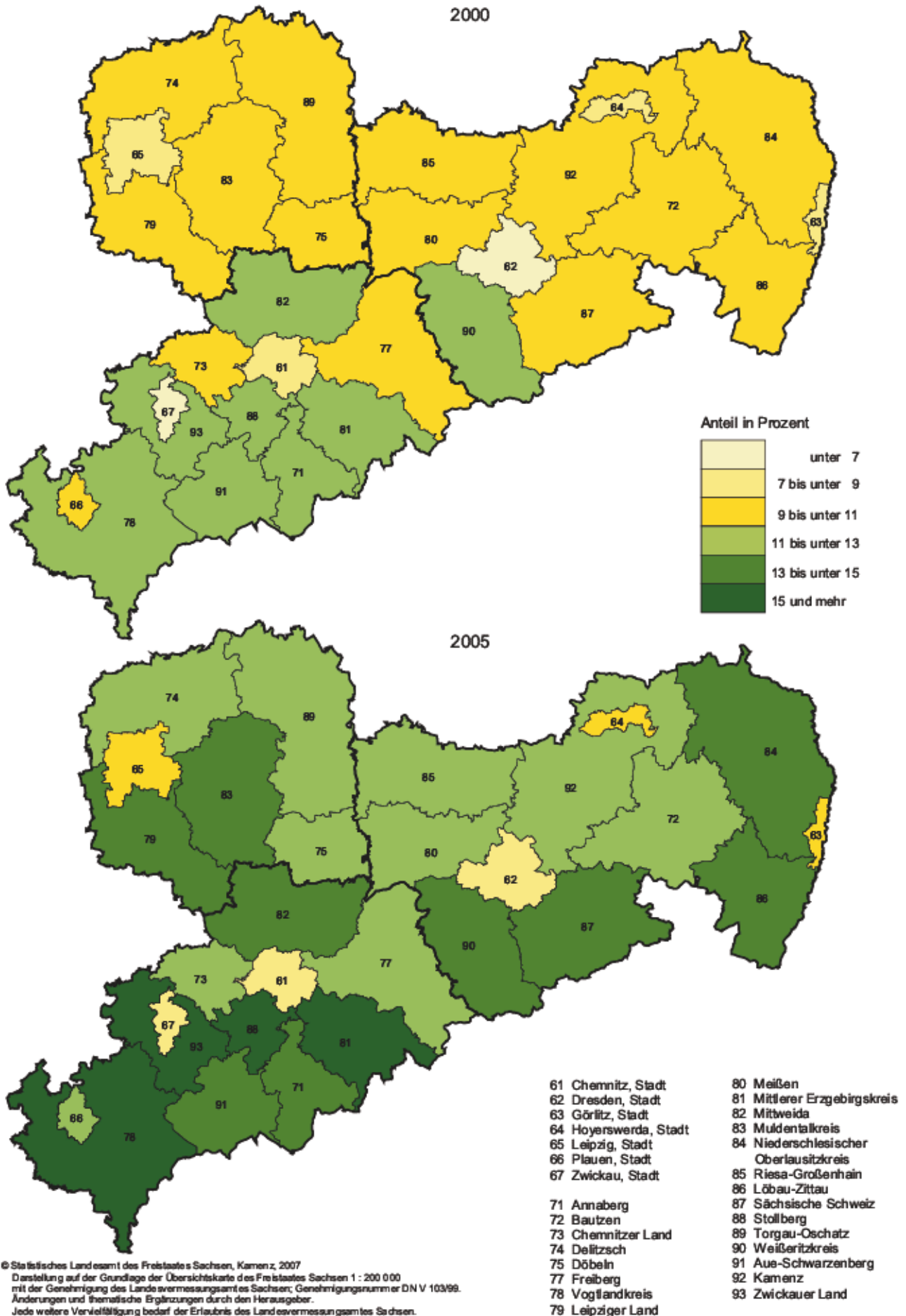


Abb. 8 Anteil der Arbeitnehmer an den Erwerbstätigen im Freistaat Sachsen im Jahresdurchschnitt 2000 und 2005 nach Kreisfreien Städten und Landkreisen
Gebietsstand: 1. Januar 2007

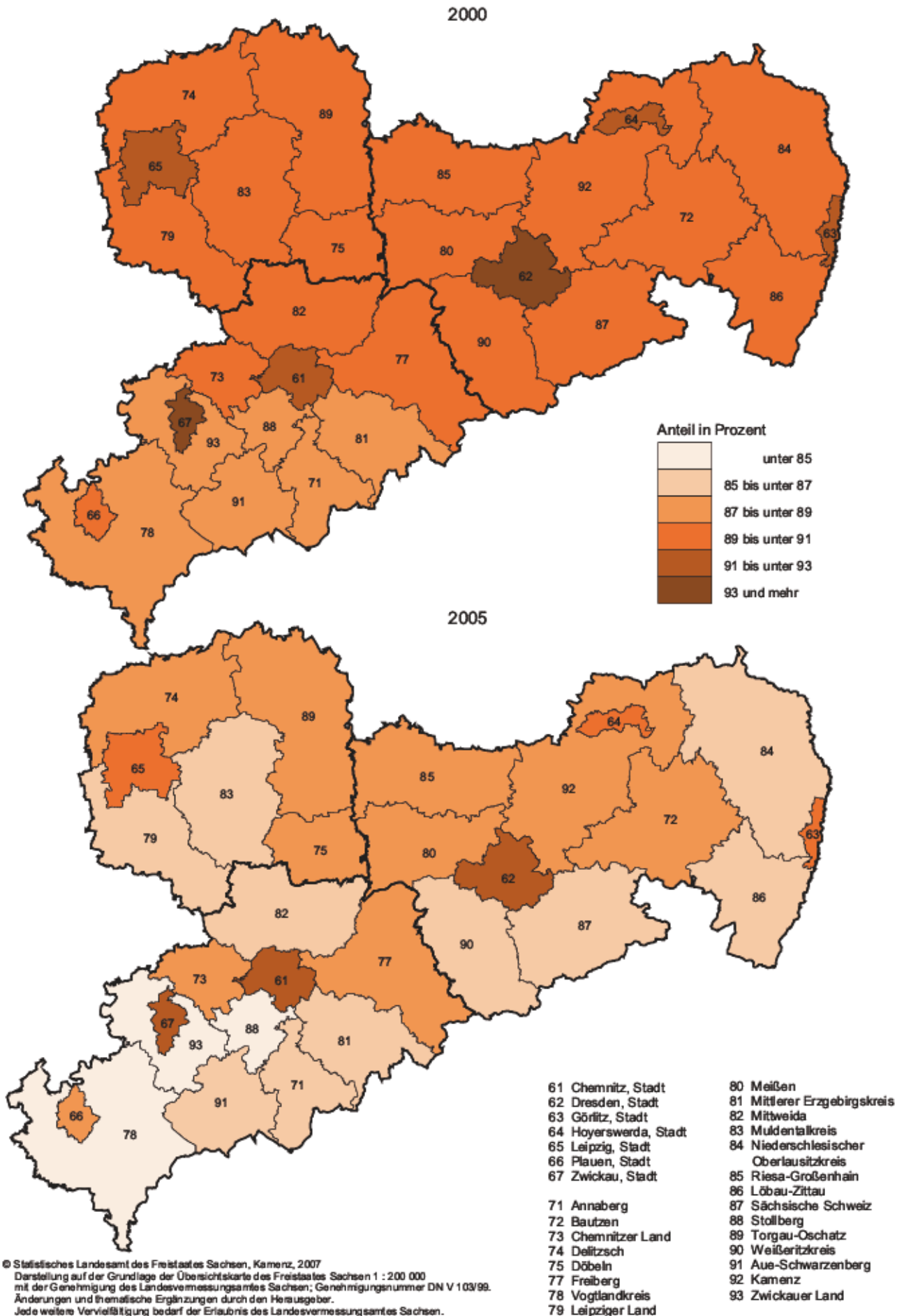
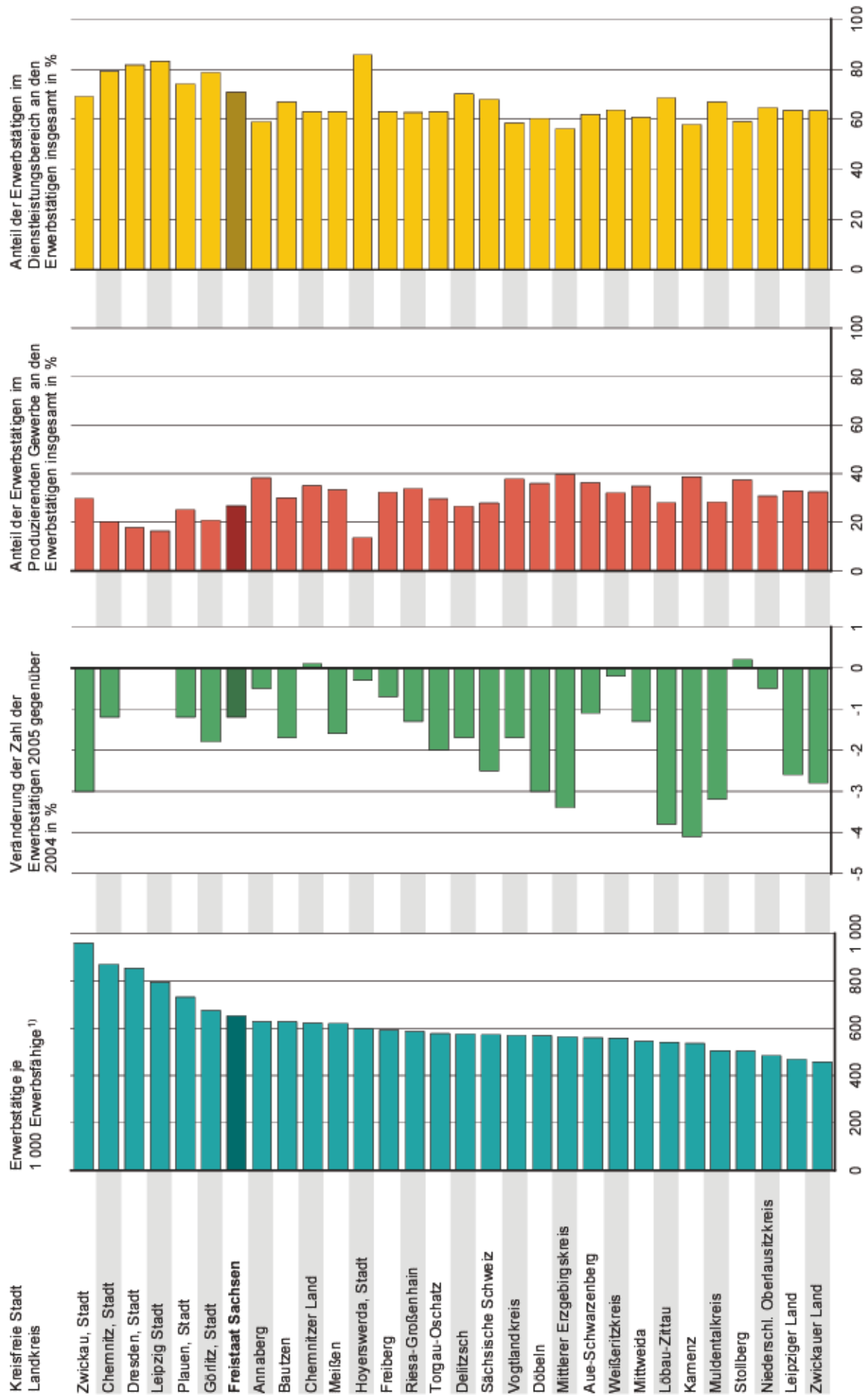


Abb. 9 Erwerbstätige mit Arbeitsort im Freistaat Sachsen im Jahresdurchschnitt 2005 nach Kreisfreien Städten und Landkreisen sowie ausgewählten Merkmalen



¹⁾ Bevölkerung im Alter von 15 bis unter 65 Jahren

1. Erwerbstätige 1991 bis 2006 nach Wirtschaftsbereichen

Wirtschaftsgliederung	1991	1992	1993	1994	1995	1996	1997	1998
								1 000
Land- und Forstwirtschaft, Fischerei	106,7	72,4	60,5	58,5	63,4	59,0	58,3	54,3
Produzierendes Gewerbe	964,3	726,1	693,3	710,0	717,8	693,0	670,4	642,8
darunter								
Verarbeitendes Gewerbe	670,8	418,3	359,7	345,3	336,7	325,6	322,9	326,5
Baugewerbe	219,7	254,9	288,3	322,4	341,2	329,8	313,4	285,1
Dienstleistungsbereiche	1 179,3	1 159,0	1 143,6	1 183,9	1 225,9	1 252,7	1 247,8	1 278,3
davon								
Handel, Gastgewerbe und Verkehr	448,8	425,3	421,4	430,7	440,2	447,5	443,5	450,2
Finanzierung, Vermietung und								
Unternehmensdienstleister	149,0	163,5	176,7	192,5	212,4	226,8	234,0	247,5
Öffentliche und private Dienstleister	581,6	570,1	545,5	560,6	573,2	578,3	570,4	580,6
Insgesamt	2 250,3	1 957,4	1 897,4	1 952,4	2 007,0	2 004,6	1 976,5	1 975,5
								Veränderung gegenüber
Land- und Forstwirtschaft, Fischerei	.	-32,2	-16,4	-3,2	8,2	-6,9	-1,3	-6,8
Produzierendes Gewerbe	.	-24,7	-4,5	2,4	1,1	-3,5	-3,3	-4,1
darunter								
Verarbeitendes Gewerbe	.	-37,6	-14,0	-4,0	-2,5	-3,3	-0,8	1,1
Baugewerbe	.	16,0	13,1	11,8	5,8	-3,3	-5,0	-9,0
Dienstleistungsbereiche	.	-1,7	-1,3	3,5	3,5	2,2	-0,4	2,4
davon								
Handel, Gastgewerbe und Verkehr	.	-5,2	-0,9	2,2	2,2	1,7	-0,9	1,5
Finanzierung, Vermietung und								
Unternehmensdienstleister	.	9,8	8,1	9,0	10,3	6,8	3,2	5,8
Öffentliche und private Dienstleister	.	-2,0	-4,3	2,8	2,3	0,9	-1,4	1,8
Insgesamt	.	-13,0	-3,1	2,9	2,8	-0,1	-1,4	-0,1

1999	2000	2001	2002	2003	2004	2005	2006	Wirtschaftsgliederung
Personen								
54,4	52,9	50,0	47,5	46,6	45,8	42,8	41,7	Land- und Forstwirtschaft, Fischerei
617,6	592,0	562,0	537,6	530,2	522,7	506,7	505,5	Produzierendes Gewerbe darunter
322,6	326,4	330,3	331,7	331,3	329,5	326,6	328,5	Verarbeitendes Gewerbe
266,7	240,0	207,9	182,7	176,2	171,4	158,7	156,2	Baugewerbe
1 310,3	1 326,8	1 327,9	1 331,2	1 332,9	1 347,9	1 343,2	1 359,0	Dienstleistungsbereiche davon
449,7	456,5	451,3	442,8	439,7	443,0	435,2	435,2	Handel, Gastgewerbe und Verkehr
263,8	274,7	279,6	282,7	286,5	295,2	297,9	310,7	Finanzierung, Vermietung und Unternehmensdienstleister
596,8	595,6	597,0	605,8	606,7	609,7	610,0	613,1	Öffentliche und private Dienstleister
1 982,3	1 971,6	1 939,9	1 916,3	1 909,6	1 916,4	1 892,6	1 906,2	Insgesamt
dem Vorjahr in Prozent								
0,2	-2,7	-5,6	-4,9	-1,9	-1,8	-6,5	-2,6	Land- und Forstwirtschaft, Fischerei
-3,9	-4,1	-5,1	-4,3	-1,4	-1,4	-3,1	-0,2	Produzierendes Gewerbe darunter
-1,2	1,2	1,2	0,4	-0,1	-0,5	-0,9	0,6	Verarbeitendes Gewerbe
-6,5	-10,0	-13,4	-12,1	-3,6	-2,7	-7,4	-1,6	Baugewerbe
2,5	1,3	0,1	0,2	0,1	1,1	-0,4	1,2	Dienstleistungsbereiche davon
-0,1	1,5	-1,1	-1,9	-0,7	0,8	-1,8	-0,0	Handel, Gastgewerbe und Verkehr
6,6	4,1	1,8	1,1	1,4	3,0	0,9	4,3	Finanzierung, Vermietung und Unternehmensdienstleister
2,8	-0,2	0,2	1,5	0,2	0,5	0,1	0,5	Öffentliche und private Dienstleister
0,3	-0,5	-1,6	-1,2	-0,3	0,4	-1,2	0,7	Insgesamt

2. Arbeitnehmer 1991 bis 2006 nach Wirtschaftsbereichen

Wirtschaftsgliederung	1991	1992	1993	1994	1995	1996	1997	1998
								1 000
Land- und Forstwirtschaft, Fischerei	101,2	65,7	52,6	51,3	55,5	52,4	52,1	48,0
Produzierendes Gewerbe	926,2	691,8	657,7	671,0	679,1	654,0	627,1	598,6
darunter								
Verarbeitendes Gewerbe	644,4	398,2	339,2	322,7	315,0	306,0	300,9	305,3
Baugewerbe	207,9	241,0	273,5	306,2	324,4	310,5	292,1	262,2
Dienstleistungsbereiche	1 102,8	1 069,0	1 043,4	1 076,2	1 116,5	1 143,3	1 135,4	1 160,1
davon								
Handel, Gastgewerbe und Verkehr	403,4	371,4	364,3	370,0	379,4	388,6	384,9	391,4
Finanzierung, Vermietung und								
Unternehmensdienstleister	135,3	148,1	158,3	170,3	187,8	200,5	204,4	214,2
Öffentliche und private Dienstleister	564,1	549,4	520,9	535,9	549,3	554,3	546,2	554,5
Insgesamt	2 130,2	1 826,5	1 753,8	1 798,5	1 851,1	1 849,6	1 814,6	1 806,7
								Veränderung gegenüber
Land- und Forstwirtschaft, Fischerei	.	-35,1	-20,0	-2,4	8,1	-5,6	-0,5	-7,8
Produzierendes Gewerbe	.	-25,3	-4,9	2,0	1,2	-3,7	-4,1	-4,6
darunter								
Verarbeitendes Gewerbe	.	-38,2	-14,8	-4,9	-2,4	-2,8	-1,7	1,4
Baugewerbe	.	15,9	13,5	12,0	5,9	-4,3	-5,9	-10,2
Dienstleistungsbereiche	.	-3,1	-2,4	3,1	3,7	2,4	-0,7	2,2
davon								
Handel, Gastgewerbe und Verkehr	.	-7,9	-1,9	1,6	2,5	2,4	-1,0	1,7
Finanzierung, Vermietung und								
Unternehmensdienstleister	.	9,5	6,9	7,6	10,3	6,7	1,9	4,8
Öffentliche und private Dienstleister	.	-2,6	-5,2	2,9	2,5	0,9	-1,5	1,5
Insgesamt	.	-14,3	-4,0	2,6	2,9	-0,1	-1,9	-0,4

1999	2000	2001	2002	2003	2004	2005	2006	Wirtschaftsgliederung
Personen								
48,3	46,8	43,8	41,1	40,2	39,5	36,6	35,5	Land- und Forstwirtschaft, Fischerei
571,2	539,1	507,0	481,4	472,4	462,8	444,1	442,4	Produzierendes Gewerbe darunter
302,3	303,3	307,6	308,6	308,0	305,7	302,3	304,5	Verarbeitendes Gewerbe
240,8	210,5	175,6	149,7	141,7	135,3	120,6	117,1	Baugewerbe
1 188,4	1 204,5	1 207,3	1 209,6	1 203,8	1 207,9	1 195,3	1 209,8	Dienstleistungsbereiche davon
391,0	398,1	393,4	386,4	382,6	384,7	377,5	378,7	Handel, Gastgewerbe und Verkehr Finanzierung, Vermietung und Unternehmensdienstleister
227,7	238,1	243,1	244,4	245,9	249,9	248,6	260,0	Öffentliche und private Dienstleister
569,6	568,3	570,8	578,8	575,3	573,3	569,2	571,1	
1 807,8	1 790,4	1 758,0	1 732,0	1 716,3	1 710,2	1 676,0	1 687,7	Insgesamt
dem Vorjahr in Prozent								
0,5	-3,0	-6,5	-6,1	-2,3	-1,7	-7,4	-2,9	Land- und Forstwirtschaft, Fischerei
-4,6	-5,6	-6,0	-5,0	-1,9	-2,0	-4,0	-0,4	Produzierendes Gewerbe darunter
-1,0	0,3	1,4	0,3	-0,2	-0,7	-1,1	0,7	Verarbeitendes Gewerbe
-8,2	-12,6	-16,6	-14,7	-5,3	-4,5	-10,9	-2,8	Baugewerbe
2,4	1,4	0,2	0,2	-0,5	0,3	-1,0	1,2	Dienstleistungsbereiche davon
-0,1	1,8	-1,2	-1,8	-1,0	0,6	-1,9	0,3	Handel, Gastgewerbe und Verkehr Finanzierung, Vermietung und Unternehmensdienstleister
6,3	4,5	2,1	0,5	0,6	1,6	-0,5	4,6	Öffentliche und private Dienstleister
2,7	-0,2	0,4	1,4	-0,6	-0,4	-0,7	0,3	
0,1	-1,0	-1,8	-1,5	-0,9	-0,4	-2,0	0,7	Insgesamt

3. Erwerbstätige 2000 bis 2005 nach Kreisfreien Städten und Landkreisen (in 1 000)

Kreisfreie Stadt Landkreis Regierungsbezirk Land	2000	2001	2002	2003	2004	2005
Chemnitz, Stadt	150,6	149,1	147,3	145,1	145,6	143,9
Plauen, Stadt	35,8	34,4	33,8	33,5	34,3	33,9
Zwickau, Stadt	67,5	67,4	66,1	65,1	65,5	63,5
Annaberg	37,8	36,9	36,4	35,9	35,6	35,4
Chemnitzer Land	57,7	57,1	56,1	55,5	55,5	55,5
Freiberg	59,4	58,1	57,5	58,0	58,3	57,9
Vogtlandkreis	80,0	77,4	76,4	74,7	74,0	72,7
Mittlerer Erzgebirgskreis	35,4	35,2	34,8	35,3	35,2	34,0
Mittweida	49,8	49,2	48,5	48,0	48,6	48,0
Stollberg	31,6	30,9	30,4	30,2	30,4	30,5
Aue-Schwarzenberg	52,0	51,0	50,2	49,8	49,9	49,3
Zwickauer Land	43,3	42,0	41,5	41,0	40,6	39,5
Regierungsbezirk Chemnitz	701,0	688,7	678,9	672,2	673,5	664,2
Dresden, Stadt	280,3	285,1	286,7	288,5	289,3	289,4
Görlitz, Stadt	27,4	26,0	25,5	25,7	26,0	25,5
Hoyerswerda, Stadt	20,0	18,8	18,0	17,5	17,3	17,2
Bautzen	67,5	66,7	65,7	64,3	64,9	63,8
Meißen	65,4	64,3	63,1	62,7	63,2	62,2
Niederschlesischer Oberlausitzkreis	36,3	35,3	33,8	32,7	32,6	32,5
Riesa-Großenhain	49,3	48,2	47,1	47,2	46,8	46,2
Löbau-Zittau	59,0	56,2	54,7	53,6	53,2	51,2
Sächsische Schweiz	58,8	56,2	55,2	55,8	55,1	53,7
Weißeritzkreis	47,6	46,1	45,3	46,0	46,9	46,8
Kamenz	61,5	59,6	58,6	57,4	57,6	55,2
Regierungsbezirk Dresden	773,1	762,4	753,6	751,4	752,9	743,8
Leipzig, Stadt	272,8	272,1	271,0	274,0	275,3	275,3
Delitzsch	53,2	50,6	49,8	49,7	50,2	49,4
Döbeln	29,8	29,1	28,8	28,5	28,7	27,8
Leipziger Land	52,2	49,4	48,9	48,4	48,8	47,6
Muldentalkreis	49,5	48,2	47,1	47,1	47,7	46,2
Torgau-Oschatz	40,0	39,4	38,2	38,3	39,2	38,4
Regierungsbezirk Leipzig	497,5	488,8	483,8	486,0	489,9	484,7
Sachsen	1 971,6	1 939,9	1 916,3	1 909,6	1 916,4	1 892,6

4. Veränderung der Zahl der Erwerbstätigen gegenüber dem Vorjahr 2000 bis 2005 nach Kreisfreien Städten und Landkreisen (in Prozent)

Kreisfreie Stadt Landkreis Regierungsbezirk Land	2000	2001	2002	2003	2004	2005
Chemnitz, Stadt	0,0	-1,0	-1,2	-1,4	0,3	-1,2
Plauen, Stadt	-3,3	-3,7	-1,9	-0,9	2,5	-1,2
Zwickau, Stadt	1,5	-0,2	-1,9	-1,5	0,6	-3,0
Annaberg	1,7	-2,3	-1,5	-1,3	-0,7	-0,5
Chemnitzer Land	-0,3	-1,1	-1,8	-0,9	-0,1	0,1
Freiberg	-0,9	-2,3	-0,9	0,9	0,4	-0,7
Vogtlandkreis	-4,0	-3,3	-1,3	-2,2	-1,0	-1,7
Mittlerer Erzgebirgskreis	-0,9	-0,6	-1,1	1,3	-0,1	-3,4
Mittweida	-1,1	-1,3	-1,3	-1,1	1,2	-1,3
Stollberg	-1,3	-2,4	-1,6	-0,6	0,6	0,2
Aue-Schwarzenberg	-3,7	-2,0	-1,6	-0,8	0,2	-1,1
Zwickauer Land	-1,2	-3,0	-1,3	-1,1	-1,0	-2,8
Regierungsbezirk Chemnitz	-1,0	-1,8	-1,4	-1,0	0,2	-1,4
Dresden, Stadt	2,1	1,7	0,6	0,6	0,3	0,0
Görlitz, Stadt	-4,7	-5,2	-1,8	0,7	1,2	-1,8
Hoyerswerda, Stadt	-2,7	-5,7	-4,7	-2,3	-1,5	-0,3
Bautzen	1,3	-1,3	-1,4	-2,1	0,9	-1,7
Meißen	-1,3	-1,7	-1,9	-0,7	0,9	-1,6
Niederschlesischer Oberlausitzkreis	-4,9	-2,7	-4,3	-3,2	-0,3	-0,5
Riesa-Großenhain	-2,6	-2,3	-2,2	0,2	-0,8	-1,3
Löbau-Zittau	-2,4	-4,9	-2,6	-2,0	-0,7	-3,8
Sächsische Schweiz	-1,2	-4,5	-1,7	1,1	-1,2	-2,5
Weißeritzkreis	-2,4	-3,1	-1,8	1,7	1,9	-0,2
Kamenz	-3,9	-3,0	-1,8	-2,0	0,3	-4,1
Regierungsbezirk Dresden	-0,7	-1,4	-1,2	-0,3	0,2	-1,2
Leipzig, Stadt	3,9	-0,3	-0,4	1,1	0,5	0,0
Delitzsch	-4,0	-4,9	-1,4	-0,3	1,0	-1,7
Döbeln	-1,4	-2,2	-1,2	-0,9	0,4	-3,0
Leipziger Land	-9,1	-5,4	-1,2	-1,0	1,0	-2,6
Muldentalkreis	-0,8	-2,6	-2,2	-0,0	1,3	-3,2
Torgau-Oschatz	0,5	-1,5	-3,1	0,1	2,3	-2,0
Regierungsbezirk Leipzig	0,4	-1,8	-1,0	0,5	0,8	-1,1
Sachsen	-0,5	-1,6	-1,2	-0,3	0,4	-1,2

5. Arbeitnehmer 2000 bis 2005 nach Kreisfreien Städten und Landkreisen (in 1 000)

Kreisfreie Stadt Landkreis Regierungsbezirk Land	2000	2001	2002	2003	2004	2005
Chemnitz, Stadt	139,6	138,2	136,3	133,7	133,4	131,0
Plauen, Stadt	32,5	31,2	30,5	30,0	30,5	30,0
Zwickau, Stadt	63,1	63,0	61,6	60,4	60,5	58,3
Annaberg	33,5	32,6	32,0	31,5	31,0	30,6
Chemnitzer Land	51,6	51,0	49,9	49,2	48,8	48,6
Freiberg	53,4	52,1	51,4	51,6	51,5	50,8
Vogtlandkreis	70,2	67,5	66,5	64,6	63,3	61,7
Mittlerer Erzgebirgskreis	30,9	30,7	30,3	30,5	30,3	28,9
Mittweida	44,3	43,6	42,9	42,2	42,4	41,5
Stollberg	27,8	27,0	26,4	26,1	26,0	25,8
Aue-Schwarzenberg	46,0	44,9	44,0	43,3	43,1	42,2
Zwickauer Land	37,9	36,5	35,9	35,3	34,6	33,3
Regierungsbezirk Chemnitz	630,9	618,5	607,7	598,3	595,3	582,6
Dresden, Stadt	261,1	265,7	266,8	267,3	266,4	265,0
Görlitz, Stadt	25,1	23,7	23,3	23,4	23,6	23,0
Hoyerswerda, Stadt	18,5	17,4	16,5	16,0	15,6	15,5
Bautzen	61,1	60,0	59,0	57,3	57,3	55,9
Meißen	59,1	57,8	56,5	55,7	55,9	54,5
Niederschlesischer Oberlausitzkreis	32,5	31,5	30,1	28,9	28,5	28,1
Riesa-Großenhain	44,7	43,5	42,5	42,3	41,6	40,8
Löbau-Zittau	52,8	49,8	48,4	47,1	46,4	44,0
Sächsische Schweiz	52,4	50,0	48,8	49,0	47,9	46,2
Weißeritzkreis	42,4	40,8	39,9	40,3	40,8	40,4
Kamenz	55,5	53,6	52,6	51,0	50,9	48,3
Regierungsbezirk Dresden	705,2	694,0	684,4	678,3	674,9	661,6
Leipzig, Stadt	252,7	251,9	250,5	252,4	251,7	250,1
Delitzsch	47,9	45,4	44,5	44,1	44,3	43,1
Döbeln	26,9	26,2	25,8	25,4	25,2	24,2
Leipziger Land	46,7	43,9	43,2	42,5	42,5	40,9
Muldentalkreis	44,1	42,8	41,7	41,3	41,6	39,7
Torgau-Oschatz	36,0	35,5	34,3	34,0	34,6	33,7
Regierungsbezirk Leipzig	454,4	445,6	440,0	439,7	439,9	431,7
Sachsen	1 790,4	1 758,0	1 732,0	1 716,3	1 710,2	1 676,0

**6. Veränderung der Zahl der Arbeitnehmer gegenüber dem Vorjahr 2000 bis 2005
nach Kreisfreien Städten und Landkreisen (in Prozent)**

Kreisfreie Stadt Landkreis Regierungsbezirk Land	2000	2001	2002	2003	2004	2005
Chemnitz, Stadt	-0,4	-1,0	-1,4	-1,9	-0,2	-1,8
Plauen, Stadt	-4,4	-3,9	-2,4	-1,6	1,9	-1,8
Zwickau, Stadt	1,2	-0,2	-2,2	-2,0	0,1	-3,6
Annaberg	1,2	-2,5	-1,9	-1,7	-1,5	-1,2
Chemnitzer Land	-0,7	-1,1	-2,3	-1,4	-0,7	-0,5
Freiberg	-1,4	-2,5	-1,3	0,4	-0,3	-1,4
Vogtlandkreis	-5,4	-3,8	-1,5	-2,9	-2,0	-2,5
Mittlerer Erzgebirgskreis	-1,6	-0,6	-1,5	0,8	-0,8	-4,4
Mittweida	-1,8	-1,7	-1,5	-1,8	0,5	-2,2
Stollberg	-1,7	-3,0	-2,2	-1,3	-0,3	-0,8
Aue-Schwarzenberg	-4,0	-2,3	-2,1	-1,6	-0,5	-2,0
Zwickauer Land	-1,8	-3,6	-1,6	-1,6	-2,0	-3,8
Regierungsbezirk Chemnitz	-1,6	-2,0	-1,7	-1,5	-0,5	-2,1
Dresden, Stadt	1,7	1,7	0,4	0,2	-0,3	-0,5
Görlitz, Stadt	-4,7	-5,6	-2,0	0,3	0,9	-2,5
Hoyerswerda, Stadt	-2,9	-6,0	-5,1	-2,8	-2,4	-0,9
Bautzen	0,8	-1,7	-1,7	-2,9	-0,0	-2,5
Meißen	-2,0	-2,1	-2,2	-1,4	0,2	-2,4
Niederschlesischer Oberlausitzkreis	-5,1	-3,1	-4,4	-4,2	-1,2	-1,4
Riesa-Großenhain	-2,8	-2,6	-2,5	-0,4	-1,5	-2,1
Löbau-Zittau	-2,8	-5,5	-2,9	-2,7	-1,4	-5,2
Sächsische Schweiz	-1,7	-4,7	-2,3	0,4	-2,3	-3,5
Weißeritzkreis	-3,4	-3,5	-2,2	1,0	1,3	-1,1
Kamenz	-4,5	-3,5	-1,9	-3,0	-0,2	-5,1
Regierungsbezirk Dresden	-1,1	-1,6	-1,4	-0,9	-0,5	-2,0
Leipzig, Stadt	3,6	-0,3	-0,5	0,8	-0,3	-0,6
Delitzsch	-4,7	-5,3	-1,8	-1,0	0,3	-2,6
Döbeln	-1,6	-2,6	-1,6	-1,5	-0,7	-4,1
Leipziger Land	-9,3	-6,0	-1,4	-1,7	0,1	-3,8
Muldentalkreis	-1,1	-3,0	-2,7	-0,8	0,5	-4,4
Torgau-Oschatz	0,0	-1,5	-3,5	-0,7	1,8	-2,7
Regierungsbezirk Leipzig	0,2	-1,9	-1,3	-0,1	0,0	-1,9
Sachsen	-1,0	-1,8	-1,5	-0,9	-0,4	-2,0

7. Quote der Arbeitnehmer 2000 bis 2005 nach Kreisfreien Städten und Landkreisen (in Prozent)

Kreisfreie Stadt Landkreis Regierungsbezirk Land	2000	2001	2002	2003	2004	2005
Chemnitz, Stadt	92,7	92,7	92,5	92,1	91,6	91,0
Plauen, Stadt	90,9	90,7	90,2	89,6	89,0	88,4
Zwickau, Stadt	93,5	93,4	93,2	92,8	92,3	91,8
Annaberg	88,6	88,5	88,0	87,7	87,0	86,4
Chemnitzer Land	89,4	89,4	88,9	88,5	88,0	87,4
Freiberg	89,9	89,7	89,3	89,0	88,4	87,8
Vogtlandkreis	87,7	87,2	87,1	86,4	85,6	84,9
Mittlerer Erzgebirgskreis	87,3	87,3	87,0	86,5	85,9	85,0
Mittweida	89,0	88,6	88,5	87,8	87,2	86,5
Stollberg	87,9	87,4	86,8	86,2	85,4	84,6
Aue-Schwarzenberg	88,4	88,1	87,7	87,0	86,3	85,5
Zwickauer Land	87,5	86,9	86,6	86,1	85,2	84,3
Regierungsbezirk Chemnitz	90,0	89,8	89,5	89,0	88,4	87,7
Dresden, Stadt	93,1	93,2	93,1	92,7	92,1	91,6
Görlitz, Stadt	91,8	91,5	91,3	91,0	90,6	89,9
Hoyerswerda, Stadt	92,5	92,2	91,7	91,2	90,4	89,8
Bautzen	90,4	90,1	89,8	89,1	88,3	87,6
Meißen	90,3	89,9	89,6	89,0	88,3	87,6
Niederschlesischer Oberlausitzkreis	89,7	89,3	89,1	88,2	87,4	86,7
Riesa-Großenhain	90,7	90,4	90,2	89,6	88,9	88,2
Löbau-Zittau	89,4	88,8	88,5	87,9	87,3	85,9
Sächsische Schweiz	89,2	89,0	88,4	87,8	86,9	86,0
Weißeritzkreis	89,0	88,6	88,2	87,6	87,1	86,3
Kamenz	90,3	89,9	89,8	88,9	88,4	87,5
Regierungsbezirk Dresden	91,2	91,0	90,8	90,3	89,6	89,0
Leipzig, Stadt	92,6	92,6	92,4	92,1	91,4	90,8
Delitzsch	90,1	89,7	89,4	88,8	88,1	87,3
Döbeln	90,3	89,9	89,5	88,9	88,0	87,0
Leipziger Land	89,4	88,8	88,5	87,9	87,1	86,0
Muldentalkreis	89,2	88,9	88,4	87,7	87,0	85,9
Torgau-Oschatz	90,0	90,0	89,6	88,9	88,4	87,8
Regierungsbezirk Leipzig	91,3	91,2	90,9	90,5	89,8	89,1
Sachsen	90,8	90,6	90,4	89,9	89,2	88,6

8. Selbstständige und mithelfende Familienangehörige 2000 bis 2005 nach Kreisfreien Städten und Landkreisen (in 1 000)

Kreisfreie Stadt Landkreis Regierungsbezirk Land	2000	2001	2002	2003	2004	2005
Chemnitz, Stadt	11,0	10,9	11,0	11,4	12,3	12,9
Plauen, Stadt	3,3	3,2	3,3	3,5	3,8	3,9
Zwickau, Stadt	4,4	4,4	4,5	4,7	5,0	5,2
Annaberg	4,3	4,3	4,3	4,4	4,6	4,8
Chemnitzer Land	6,1	6,1	6,2	6,4	6,7	7,0
Freiberg	6,0	6,0	6,1	6,4	6,8	7,1
Vogtlandkreis	9,8	9,9	9,9	10,1	10,7	11,0
Mittlerer Erzgebirgskreis	4,5	4,5	4,5	4,7	5,0	5,1
Mittweida	5,5	5,6	5,6	5,8	6,2	6,5
Stollberg	3,8	3,9	4,0	4,2	4,4	4,7
Aue-Schwarzenberg	6,0	6,1	6,2	6,5	6,8	7,2
Zwickauer Land	5,4	5,5	5,6	5,7	6,0	6,2
Regierungsbezirk Chemnitz	70,1	70,2	71,2	73,9	78,2	81,6
Dresden, Stadt	19,2	19,4	19,9	21,2	22,9	24,4
Görlitz, Stadt	2,2	2,2	2,2	2,3	2,4	2,6
Hoyerswerda, Stadt	1,5	1,5	1,5	1,5	1,7	1,8
Bautzen	6,5	6,6	6,7	7,0	7,6	7,9
Meißen	6,3	6,5	6,6	6,9	7,4	7,7
Niederschlesischer Oberlausitzkreis	3,8	3,8	3,7	3,9	4,1	4,3
Riesa-Großenhain	4,6	4,6	4,6	4,9	5,2	5,5
Löbau-Zittau	6,3	6,3	6,3	6,5	6,8	7,2
Sächsische Schweiz	6,4	6,2	6,4	6,8	7,2	7,5
Weißeritzkreis	5,2	5,3	5,3	5,7	6,1	6,4
Kamenz	5,9	6,0	6,0	6,4	6,7	6,9
Regierungsbezirk Dresden	67,9	68,5	69,2	73,1	78,0	82,2
Leipzig, Stadt	20,1	20,2	20,5	21,6	23,6	25,2
Delitzsch	5,3	5,2	5,3	5,6	6,0	6,3
Döbeln	2,9	2,9	3,0	3,2	3,4	3,6
Leipziger Land	5,6	5,6	5,6	5,9	6,3	6,7
Muldentalkreis	5,3	5,4	5,5	5,8	6,2	6,5
Torgau-Oschatz	4,0	4,0	4,0	4,3	4,5	4,7
Regierungsbezirk Leipzig	43,2	43,2	43,8	46,3	50,0	52,9
Sachsen	181,2	181,9	184,2	193,3	206,2	216,7

9. Veränderung der Zahl der Selbstständigen und mithelfenden Familienangehörigen gegenüber dem Vorjahr 2000 bis 2005 nach Kreisfreien Städten und Landkreisen (in Prozent)

Kreisfreie Stadt Landkreis Regierungsbezirk Land	2000	2001	2002	2003	2004	2005
Chemnitz, Stadt	5,7	-0,9	1,1	3,9	7,2	5,4
Plauen, Stadt	8,3	-1,5	2,6	5,5	8,3	4,2
Zwickau, Stadt	6,0	-0,1	1,5	4,9	6,5	3,6
Annaberg	5,0	-0,7	2,1	1,4	4,9	4,1
Chemnitzer Land	3,1	-0,9	2,2	2,9	4,3	4,8
Freiberg	3,4	0,2	2,5	4,4	5,7	4,6
Vogtlandkreis	7,8	0,8	-0,1	2,5	5,4	3,0
Mittlerer Erzgebirgskreis	4,7	-0,4	1,5	4,6	4,6	2,9
Mittweida	4,9	1,8	0,1	4,5	6,3	4,5
Stollberg	1,7	2,4	2,7	4,3	6,1	6,0
Aue-Schwarzenberg	-0,6	0,1	2,1	4,7	5,1	5,1
Zwickauer Land	2,8	1,4	1,1	2,5	5,4	3,0
Regierungsbezirk Chemnitz	4,5	0,2	1,4	3,7	5,8	4,3
Dresden, Stadt	8,2	1,0	2,2	6,6	8,0	6,5
Görlitz, Stadt	-4,1	-1,4	0,4	4,5	4,8	5,7
Hoyerswerda, Stadt	0,3	-1,4	0,8	3,2	7,9	5,9
Bautzen	5,3	2,1	1,0	4,8	8,3	4,2
Meißen	5,9	2,3	1,2	5,4	6,5	4,7
Niederschlesischer Oberlausitzkreis	-2,6	0,8	-3,1	5,3	6,1	5,7
Riesa-Großenhain	-1,2	1,3	0,2	5,8	5,8	5,1
Löbau-Zittau	0,5	0,8	-0,2	3,1	4,2	6,4
Sächsische Schweiz	2,7	-2,9	3,3	6,1	6,6	4,1
Weißeritzkreis	5,8	0,6	1,2	7,3	6,1	5,8
Kamenz	2,2	1,6	-0,7	6,4	4,8	3,6
Regierungsbezirk Dresden	3,8	0,8	1,0	5,7	6,7	5,4
Leipzig, Stadt	6,8	0,4	1,4	5,7	8,9	6,9
Delitzsch	2,4	-1,3	2,0	5,3	6,8	5,3
Döbeln	0,7	1,6	2,5	4,9	9,0	4,9
Leipziger Land	-7,4	-	1,0	4,4	7,6	6,0
Muldentalkreis	1,5	0,3	2,1	6,1	6,6	5,1
Torgau-Oschatz	5,6	-1,1	0,7	7,0	6,5	2,9
Regierungsbezirk Leipzig	3,0	0,1	1,5	5,6	8,0	5,9
Sachsen	3,9	0,4	1,3	4,9	6,7	5,1

**10. Quote der Selbstständigen und mithelfenden Familienangehörigen 2000 bis 2005
nach Kreisfreien Städten und Landkreisen (in Prozent)**

Kreisfreie Stadt Landkreis Regierungsbezirk Land	2000	2001	2002	2003	2004	2005
Chemnitz, Stadt	7,3	7,3	7,5	7,9	8,4	9,0
Plauen, Stadt	9,1	9,3	9,8	10,4	11,0	11,6
Zwickau, Stadt	6,5	6,6	6,8	7,2	7,7	8,2
Annaberg	11,4	11,5	12,0	12,3	13,0	13,6
Chemnitzer Land	10,6	10,6	11,1	11,5	12,0	12,6
Freiberg	10,1	10,3	10,7	11,0	11,6	12,2
Vogtlandkreis	12,3	12,8	12,9	13,6	14,4	15,1
Mittlerer Erzgebirgskreis	12,7	12,7	13,0	13,5	14,1	15,0
Mittweida	11,0	11,4	11,5	12,2	12,8	13,5
Stollberg	12,1	12,6	13,2	13,8	14,6	15,4
Aue-Schwarzenberg	11,6	11,9	12,3	13,0	13,7	14,5
Zwickauer Land	12,5	13,1	13,4	13,9	14,8	15,7
Regierungsbezirk Chemnitz	10,0	10,2	10,5	11,0	11,6	12,3
Dresden, Stadt	6,9	6,8	6,9	7,3	7,9	8,4
Görlitz, Stadt	8,2	8,5	8,7	9,0	9,4	10,1
Hoyerswerda, Stadt	7,5	7,8	8,3	8,8	9,6	10,2
Bautzen	9,6	9,9	10,2	10,9	11,7	12,4
Meißen	9,7	10,1	10,4	11,0	11,7	12,4
Niederschlesischer Oberlausitzkreis	10,3	10,7	10,9	11,8	12,6	13,3
Riesa-Großenhain	9,3	9,6	9,8	10,4	11,1	11,8
Löbau-Zittau	10,6	11,2	11,5	12,1	12,7	14,1
Sächsische Schweiz	10,8	11,0	11,6	12,2	13,1	14,0
Weißeritzkreis	11,0	11,4	11,8	12,4	12,9	13,7
Kamenz	9,7	10,1	10,2	11,1	11,6	12,5
Regierungsbezirk Dresden	8,8	9,0	9,2	9,7	10,4	11,0
Leipzig, Stadt	7,4	7,4	7,6	7,9	8,6	9,2
Delitzsch	9,9	10,3	10,6	11,2	11,9	12,7
Döbeln	9,7	10,1	10,5	11,1	12,0	13,0
Leipziger Land	10,6	11,2	11,5	12,1	12,9	14,0
Muldentalkreis	10,8	11,1	11,6	12,3	13,0	14,1
Torgau-Oschatz	10,0	10,0	10,4	11,1	11,6	12,2
Regierungsbezirk Leipzig	8,7	8,8	9,1	9,5	10,2	10,9
Sachsen	9,2	9,4	9,6	10,1	10,8	11,4

**11. Erwerbstätige im Wirtschaftsbereich Land- und Forstwirtschaft, Fischerei 2000 bis 2005
nach Kreisfreien Städten und Landkreisen (in 1 000)**

Kreisfreie Stadt Landkreis Regierungsbezirk Land	2000	2001	2002	2003	2004	2005
Chemnitz, Stadt	1,1	1,0	1,0	1,2	1,0	0,6
Plauen, Stadt	0,3	0,3	0,3	0,3	0,3	0,3
Zwickau, Stadt	0,3	0,3	0,3	0,6	0,8	0,7
Annaberg	1,6	1,4	1,3	1,2	1,2	1,0
Chemnitzer Land	1,4	1,4	1,3	1,3	1,2	1,1
Freiberg	3,0	3,0	2,9	2,9	2,9	2,6
Vogtlandkreis	3,1	2,8	2,9	2,8	2,8	2,6
Mittlerer Erzgebirgskreis	1,9	1,7	1,6	1,7	1,6	1,4
Mittweida	2,7	2,5	2,4	2,3	2,2	2,2
Stollberg	1,2	1,3	1,2	1,1	1,1	1,1
Aue-Schwarzenberg	1,4	1,3	1,4	1,1	0,9	0,9
Zwickauer Land	1,7	1,7	1,7	1,7	1,7	1,6
Regierungsbezirk Chemnitz	19,9	18,7	18,2	18,1	17,7	16,0
Dresden, Stadt	1,8	1,6	1,5	1,5	1,5	1,4
Görlitz, Stadt	0,7	0,5	0,3	0,1	0,1	0,1
Hoyerswerda, Stadt	0,1	0,1	0,1	0,1	0,1	0,1
Bautzen	2,0	1,9	1,9	1,9	1,9	1,9
Meißen	2,4	2,4	2,3	2,3	2,3	2,2
Niederschlesischer Oberlausitzkreis	2,4	2,0	1,7	1,6	1,6	1,5
Riesa-Großenhain	1,8	1,7	1,7	1,7	1,7	1,6
Löbau-Zittau	2,1	2,0	1,9	1,9	1,9	1,8
Sächsische Schweiz	2,8	2,6	2,4	2,5	2,3	2,2
Weißeritzkreis	3,2	2,8	2,5	2,3	2,1	1,9
Kamenz	2,6	2,6	2,3	2,0	1,9	1,8
Regierungsbezirk Dresden	21,9	20,2	18,6	18,0	17,4	16,6
Leipzig, Stadt	1,1	1,2	0,9	0,9	0,9	0,8
Delitzsch	1,9	1,8	1,8	1,8	1,8	1,7
Döbeln	1,2	1,1	1,0	1,0	1,0	1,0
Leipziger Land	1,7	1,7	1,7	1,7	1,7	1,6
Muldentalkreis	2,4	2,4	2,4	2,3	2,3	2,2
Torgau-Oschatz	3,0	3,0	2,8	2,8	2,9	2,8
Regierungsbezirk Leipzig	11,2	11,1	10,7	10,5	10,7	10,1
Sachsen	52,9	50,0	47,5	46,6	45,8	42,8

12. Veränderung der Zahl der Erwerbstätigen im Wirtschaftsbereich Land- und Forstwirtschaft, Fischerei gegenüber dem Vorjahr 2000 bis 2005 nach Kreisfreien Städten und Landkreisen (in Prozent)

Kreisfreie Stadt Landkreis Regierungsbezirk Land	2000	2001	2002	2003	2004	2005
Chemnitz, Stadt	64,0	-7,6	1,5	16,7	-20,2	-33,2
Plauen, Stadt	-3,4	-11,0	-4,7	3,8	4,0	-8,4
Zwickau, Stadt	-3,2	4,3	-2,1	99,6	47,1	-12,9
Annaberg	3,4	-13,1	-7,6	-11,2	0,5	-17,7
Chemnitzer Land	-5,2	-3,9	-7,1	-1,7	-1,0	-13,6
Freiberg	0,2	-1,9	-1,1	-1,0	-1,2	-7,8
Vogtlandkreis	0,2	-8,7	2,0	-3,0	-1,3	-5,1
Mittlerer Erzgebirgskreis	-11,4	-9,7	-8,8	4,9	-5,2	-12,9
Mittweida	-3,8	-6,5	-6,0	-3,4	-1,6	-4,3
Stollberg	-2,1	7,0	-9,9	-4,7	-0,6	-3,7
Aue-Schwarzenberg	-19,9	-8,4	3,7	-21,1	-14,8	-6,8
Zwickauer Land	-10,4	-2,5	1,4	2,6	-1,9	-3,7
Regierungsbezirk Chemnitz	-2,6	-5,8	-2,9	-0,7	-2,0	-9,4
Dresden, Stadt	5,4	-11,6	-7,1	-3,0	-1,0	-5,4
Görlitz, Stadt	-35,7	-26,5	-46,8	-48,4	-2,8	-2,9
Hoyerswerda, Stadt	-7,6	-3,3	-6,8	4,5	-2,6	3,6
Bautzen	1,9	-4,4	-0,9	-0,3	-0,8	-1,5
Meißen	-7,8	-0,9	-2,4	1,2	-1,0	-2,9
Niederschlesischer Oberlausitzkreis	-1,3	-17,9	-15,2	-1,4	-1,7	-6,0
Riesa-Großenhain	-0,9	-2,1	-2,3	1,7	-2,6	-3,9
Löbau-Zittau	-3,5	-5,8	-1,8	-3,6	0,2	-3,9
Sächsische Schweiz	0,5	-8,5	-5,9	2,8	-6,6	-5,1
Weißeritzkreis	-9,3	-10,5	-12,8	-6,5	-9,7	-7,0
Kamenz	14,5	-1,3	-8,6	-12,2	-5,5	-4,7
Regierungsbezirk Dresden	-2,6	-7,8	-7,7	-3,2	-3,5	-4,4
Leipzig, Stadt	-12,9	6,7	-21,6	-1,8	0,3	-17,1
Delitzsch	-0,1	-2,6	0,2	-0,3	-2,2	-4,7
Döbeln	3,4	-5,8	-6,1	-5,6	6,7	-1,9
Leipziger Land	-1,8	-0,5	3,4	-0,1	-1,2	-6,4
Muldentalkreis	-8,6	-2,6	0,2	-5,0	2,2	-2,5
Torgau-Oschatz	0,4	0,2	-4,1	-0,0	3,6	-3,5
Regierungsbezirk Leipzig	-3,2	-1,0	-3,4	-1,9	1,5	-5,0
Sachsen	-2,7	-5,6	-4,9	-1,9	-1,8	-6,5

**13. Erwerbstätige im Wirtschaftsbereich Produzierendes Gewerbe (ohne Baugewerbe)
2000 bis 2005 nach Kreisfreien Städten und Landkreisen (in 1 000)**

Kreisfreie Stadt Landkreis Regierungsbezirk Land	2000	2001	2002	2003	2004	2005
Chemnitz, Stadt	21,4	21,5	20,9	20,4	20,4	20,2
Plauen, Stadt	7,5	7,3	7,0	6,9	6,7	6,6
Zwickau, Stadt	16,2	16,2	16,3	16,2	16,2	16,1
Annaberg	10,3	10,2	10,0	9,9	9,7	9,5
Chemnitzer Land	13,4	14,0	14,1	14,1	14,1	13,7
Freiberg	12,2	12,8	12,9	12,8	12,9	13,1
Vogtlandkreis	20,2	20,3	20,2	20,1	19,6	19,4
Mittlerer Erzgebirgskreis	9,5	9,8	9,9	10,4	10,4	9,8
Mittweida	12,3	12,4	12,2	11,5	11,6	11,5
Stollberg	7,3	7,3	7,3	7,4	7,5	7,7
Aue-Schwarzenberg	12,5	12,7	12,7	12,9	13,1	13,1
Zwickauer Land	8,8	8,8	8,7	8,5	8,4	8,0
Regierungsbezirk Chemnitz	151,7	153,4	152,4	151,1	150,7	148,8
Dresden, Stadt	33,6	35,3	36,1	36,7	37,2	37,4
Görlitz, Stadt	4,8	4,4	4,3	4,5	4,6	4,4
Hoyerswerda, Stadt	2,4	2,1	1,8	1,7	1,4	1,3
Bautzen	14,1	14,3	13,9	13,1	13,0	13,2
Meißen	15,9	15,8	15,4	15,2	14,9	14,9
Niederschlesischer Oberlausitzkreis	7,2	6,9	6,5	6,4	6,5	6,4
Riesa-Großenhain	11,2	11,3	11,0	10,9	10,8	10,5
Löbau-Zittau	10,1	9,8	9,8	9,7	9,6	9,6
Sächsische Schweiz	10,6	10,3	10,1	9,9	9,7	9,7
Weißeritzkreis	8,7	8,9	8,7	8,7	8,8	8,9
Kamenz	15,8	16,2	16,2	16,2	16,2	15,8
Regierungsbezirk Dresden	134,5	135,3	133,9	133,0	132,6	132,0
Leipzig, Stadt	24,7	25,1	28,4	30,3	29,0	28,3
Delitzsch	7,9	8,0	7,7	7,6	7,8	7,9
Döbeln	7,2	7,3	7,6	7,6	7,4	7,2
Leipziger Land	9,8	9,1	9,0	8,7	8,6	8,5
Muldentalkreis	8,6	8,3	8,3	8,2	8,0	8,0
Torgau-Oschatz	7,7	7,7	7,6	7,4	7,3	7,3
Regierungsbezirk Leipzig	65,8	65,5	68,6	69,9	68,0	67,1
Sachsen	352,0	354,1	354,8	354,0	351,3	347,9

14. Veränderung der Zahl der Erwerbstätigen im Wirtschaftsbereich Produzierendes Gewerbe (ohne Baugewerbe) gegenüber dem Vorjahr 2000 bis 2005 nach Kreisfreien Städten und Landkreisen (in Prozent)

Kreisfreie Stadt Landkreis Regierungsbezirk Land	2000	2001	2002	2003	2004	2005
Chemnitz, Stadt	-2,5	0,5	-2,9	-2,2	-0,3	-1,0
Plauen, Stadt	-3,0	-3,7	-3,1	-2,2	-2,5	-2,4
Zwickau, Stadt	-1,0	0,3	0,6	-1,0	0,3	-0,8
Annaberg	3,4	-0,9	-1,9	-1,0	-2,0	-1,6
Chemnitzer Land	3,7	4,4	0,7	-0,2	0,0	-2,3
Freiberg	2,3	4,5	0,8	-0,5	1,1	1,0
Vogtlandkreis	3,5	0,4	-0,6	-0,8	-2,2	-1,2
Mittlerer Erzgebirgskreis	0,2	3,6	1,0	4,9	0,1	-5,9
Mittweida	-1,8	0,9	-1,9	-5,4	0,8	-1,1
Stollberg	5,7	0,0	0,4	0,9	1,0	2,8
Aue-Schwarzenberg	4,1	1,7	0,6	1,3	1,5	0,2
Zwickauer Land	5,0	0,3	-1,2	-2,4	-1,5	-3,9
Regierungsbezirk Chemnitz	1,3	1,1	-0,7	-0,8	-0,3	-1,3
Dresden, Stadt	-1,4	5,1	2,4	1,6	1,4	0,6
Görlitz, Stadt	-6,2	-8,3	-0,6	3,1	3,2	-5,2
Hoyerswerda, Stadt	-24,9	-14,2	-11,5	-6,0	-20,2	-8,0
Bautzen	4,5	1,6	-2,7	-6,0	-0,7	1,1
Meißen	3,9	-0,8	-2,8	-0,7	-2,3	-0,2
Niederschlesischer Oberlausitzkreis	-10,1	-4,1	-5,5	-2,8	2,9	-1,6
Riesa-Großenhain	1,4	0,6	-1,9	-1,1	-1,4	-2,1
Löbau-Zittau	-6,9	-2,7	-0,7	-0,4	-1,3	-0,2
Sächsische Schweiz	3,7	-3,3	-2,1	-1,8	-2,5	0,2
Weißeritzkreis	2,0	1,8	-2,1	-0,4	1,1	2,0
Kamenz	0,7	2,4	-0,3	0,2	0,0	-2,6
Regierungsbezirk Dresden	-0,8	0,6	-1,0	-0,7	-0,3	-0,5
Leipzig, Stadt	-0,2	1,6	13,4	6,6	-4,5	-2,2
Delitzsch	3,0	1,4	-3,8	-0,6	2,5	1,4
Döbeln	5,7	2,1	4,1	-0,0	-3,1	-3,1
Leipziger Land	-8,4	-7,3	-1,6	-2,9	-1,6	-1,3
Muldentalkreis	-0,3	-3,0	-0,1	-1,7	-2,1	0,2
Torgau-Oschatz	8,7	0,3	-1,5	-1,7	-2,0	-0,4
Regierungsbezirk Leipzig	0,4	-0,4	4,7	1,9	-2,7	-1,3
Sachsen	0,3	0,6	0,2	-0,2	-0,7	-1,0

**15. Erwerbstätige im Wirtschaftsbereich Verarbeitendes Gewerbe 2000 bis 2005
nach Kreisfreien Städten und Landkreisen (in 1 000)**

Kreisfreie Stadt Landkreis Regierungsbezirk Land	2000	2001	2002	2003	2004	2005
Chemnitz, Stadt	18,1	18,5	18,2	17,8	17,8	17,6
Plauen, Stadt	7,4	7,1	6,9	6,7	6,6	6,4
Zwickau, Stadt	15,4	15,5	15,6	15,5	15,6	15,4
Annaberg	9,9	9,8	9,6	9,5	9,3	9,2
Chemnitzer Land	13,0	13,6	13,7	13,5	13,6	13,3
Freiberg	12,0	12,5	12,6	12,5	12,7	12,9
Vogtlandkreis	19,9	20,0	19,9	19,8	19,3	19,1
Mittlerer Erzgebirgskreis	9,3	9,6	9,7	10,2	10,2	9,6
Mittweida	11,9	12,0	11,8	11,2	11,2	11,2
Stollberg	7,1	7,1	7,2	7,2	7,4	7,6
Aue-Schwarzenberg	11,9	12,0	12,1	12,4	12,5	12,5
Zwickauer Land	8,2	8,2	8,1	7,9	7,9	7,5
Regierungsbezirk Chemnitz	144,0	146,1	145,4	144,3	143,9	142,2
Dresden, Stadt	30,7	32,5	33,3	33,9	34,5	34,9
Görlitz, Stadt	4,5	4,1	4,0	4,2	4,3	4,1
Hoyerswerda, Stadt	1,3	1,2	1,0	0,9	0,8	0,8
Bautzen	13,4	13,6	13,2	12,4	12,3	12,4
Meißen	15,4	15,4	14,9	14,9	14,5	14,5
Niederschlesischer Oberlausitzkreis	5,6	5,4	5,1	5,0	4,9	4,9
Riesa-Großenhain	10,7	10,8	10,5	10,4	10,2	10,1
Löbau-Zittau	9,5	9,2	9,2	9,2	9,1	9,1
Sächsische Schweiz	9,9	9,6	9,4	9,2	9,0	9,1
Weißeritzkreis	8,4	8,5	8,4	8,4	8,5	8,6
Kamenz	15,2	15,6	15,5	15,5	15,4	14,9
Regierungsbezirk Dresden	124,5	125,8	124,5	123,8	123,6	123,3
Leipzig, Stadt	20,8	21,7	25,2	27,1	25,8	25,2
Delitzsch	7,4	7,5	7,2	7,2	7,3	7,4
Döbeln	6,8	7,0	7,3	7,3	7,3	7,0
Leipziger Land	7,8	7,5	7,4	7,3	7,2	7,1
Muldentalkreis	8,0	7,8	7,7	7,6	7,6	7,6
Torgau-Oschatz	7,0	7,0	7,0	6,9	6,7	6,7
Regierungsbezirk Leipzig	57,9	58,4	61,7	63,2	61,9	61,1
Sachsen	326,4	330,3	331,7	331,3	329,5	326,6

16. Veränderung der Zahl der Erwerbstätigen im Wirtschaftsbereich Verarbeitendes Gewerbe gegenüber dem Vorjahr 2000 bis 2005 nach Kreisfreien Städten und Landkreisen (in Prozent)

Kreisfreie Stadt Landkreis Regierungsbezirk Land	2000	2001	2002	2003	2004	2005
Chemnitz, Stadt	1,0	2,3	-1,6	-2,5	0,1	-0,7
Plauen, Stadt	1,8	-3,9	-3,1	-2,2	-2,2	-2,2
Zwickau, Stadt	-1,2	0,5	0,7	-0,8	0,4	-0,9
Annaberg	3,2	-0,7	-1,9	-0,8	-2,1	-1,5
Chemnitzer Land	4,4	4,6	0,4	-1,0	0,3	-2,4
Freiberg	3,2	4,6	0,8	-0,5	1,3	1,3
Vogtlandkreis	3,9	0,6	-0,5	-0,7	-2,2	-1,2
Mittlerer Erzgebirgskreis	0,7	3,4	0,6	4,9	0,2	-6,2
Mittweida	-0,2	0,9	-1,7	-5,2	0,1	-0,5
Stollberg	5,1	-0,1	0,4	1,3	1,4	2,8
Aue-Schwarzenberg	3,6	1,6	0,8	1,9	1,0	-0,1
Zwickauer Land	0,8	-0,1	-0,9	-2,0	-0,9	-3,9
Regierungsbezirk Chemnitz	2,1	1,4	-0,4	-0,8	-0,2	-1,2
Dresden, Stadt	4,0	6,0	2,6	1,6	2,0	0,9
Görlitz, Stadt	-4,8	-8,7	-0,9	3,4	3,5	-5,5
Hoyerswerda, Stadt	-5,2	-7,4	-16,7	-8,1	-4,6	-5,4
Bautzen	3,9	1,5	-3,0	-6,4	-0,8	1,0
Meißen	3,4	-0,2	-2,9	-0,6	-2,4	-0,2
Niederschlesischer Oberlausitzkreis	-11,2	-3,5	-5,4	-2,6	-0,9	-0,6
Riesa-Großenhain	0,6	0,7	-2,1	-1,3	-1,5	-1,8
Löbau-Zittau	-9,2	-2,7	-0,5	0,1	-1,1	-0,2
Sächsische Schweiz	-0,1	-3,3	-2,4	-1,8	-2,0	0,4
Weißeritzkreis	2,9	2,1	-2,0	0,1	1,1	2,2
Kamenz	-0,8	2,2	-0,6	-0,1	-0,5	-3,0
Regierungsbezirk Dresden	0,3	1,1	-1,0	-0,6	-0,1	-0,3
Leipzig, Stadt	-1,9	4,1	16,1	7,5	-4,7	-2,4
Delitzsch	2,6	1,7	-4,0	-0,9	2,5	1,2
Döbeln	5,3	2,0	4,2	0,3	-0,5	-3,1
Leipziger Land	-3,0	-3,9	-1,1	-1,8	-0,7	-1,1
Muldentalkreis	-0,1	-3,2	-0,5	-1,6	0,1	0,4
Torgau-Oschatz	8,4	-0,2	-0,4	-1,4	-2,1	-0,4
Regierungsbezirk Leipzig	0,7	0,9	5,7	2,4	-2,1	-1,3
Sachsen	1,2	1,2	0,4	-0,1	-0,5	-0,9

17. Erwerbstätige im Wirtschaftsbereich Baugewerbe 2000 bis 2005 nach Kreisfreien Städten und Landkreisen (in 1 000)

Kreisfreie Stadt Landkreis Regierungsbezirk Land	2000	2001	2002	2003	2004	2005
Chemnitz, Stadt	13,8	12,0	10,2	9,7	9,6	9,0
Plauen, Stadt	3,0	2,4	2,1	2,0	2,0	2,0
Zwickau, Stadt	5,0	4,2	3,8	3,2	3,0	2,8
Annaberg	5,5	5,1	4,7	4,4	4,3	4,0
Chemnitzer Land	8,9	7,7	6,7	6,4	6,1	5,7
Freiberg	7,9	6,7	6,1	6,3	6,2	5,6
Vogtlandkreis	12,0	10,7	9,6	9,0	8,6	8,1
Mittlerer Erzgebirgskreis	5,5	5,1	4,4	4,1	3,9	3,7
Mittweida	7,3	6,5	5,8	5,7	5,6	5,2
Stollberg	5,1	4,7	4,3	4,2	4,0	3,7
Aue-Schwarzenberg	6,5	6,1	5,6	5,2	5,2	4,7
Zwickauer Land	7,2	6,3	5,7	5,5	5,1	4,8
Regierungsbezirk Chemnitz	87,6	77,5	68,9	65,5	63,5	59,3
Dresden, Stadt	20,4	17,8	16,1	16,4	15,6	14,0
Görlitz, Stadt	1,9	1,4	1,3	1,2	1,1	0,9
Hoyerswerda, Stadt	2,2	1,6	1,2	1,1	1,1	1,1
Bautzen	9,6	8,0	7,1	6,8	6,5	6,0
Meißen	8,2	7,2	6,3	6,3	6,3	5,9
Niederschlesischer Oberlausitzkreis	5,2	4,5	4,1	4,0	3,8	3,5
Riesa-Großenhain	7,1	6,3	5,5	5,4	5,5	5,1
Löbau-Zittau	8,7	7,4	6,2	5,5	5,2	4,7
Sächsische Schweiz	8,5	6,9	6,1	6,1	6,0	5,3
Weißeritzkreis	7,8	6,8	6,0	6,4	6,5	6,1
Kamenz	8,6	7,3	6,3	6,1	6,0	5,6
Regierungsbezirk Dresden	88,2	75,1	66,2	65,3	63,5	58,3
Leipzig, Stadt	28,9	25,1	20,3	18,7	17,9	16,8
Delitzsch	8,0	6,5	5,7	5,5	5,6	5,2
Döbeln	4,1	3,5	3,0	2,9	3,0	2,8
Leipziger Land	9,4	8,3	7,9	7,8	7,7	7,2
Muldentalkreis	7,3	6,3	5,8	5,7	5,6	5,0
Torgau-Oschatz	6,5	5,5	4,8	4,8	4,6	4,1
Regierungsbezirk Leipzig	64,2	55,2	47,6	45,4	44,4	41,2
Sachsen	240,0	207,9	182,7	176,2	171,4	158,7

18. Veränderung der Zahl der Erwerbstätigen im Wirtschaftsbereich Baugewerbe gegenüber dem Vorjahr 2000 bis 2005 nach Kreisfreien Städten und Landkreisen (in Prozent)

Kreisfreie Stadt Landkreis Regierungsbezirk Land	2000	2001	2002	2003	2004	2005
Chemnitz, Stadt	-17,6	-13,5	-14,9	-5,0	-1,1	-5,6
Plauen, Stadt	-10,5	-19,6	-13,8	-6,1	1,5	-2,1
Zwickau, Stadt	5,3	-14,3	-9,5	-16,8	-7,0	-6,1
Annaberg	-3,4	-7,1	-8,2	-4,8	-4,1	-5,3
Chemnitzer Land	-7,6	-13,0	-13,2	-3,7	-5,1	-6,9
Freiberg	-7,6	-14,8	-8,9	2,2	-1,4	-8,5
Vogtlandkreis	-10,7	-10,9	-10,1	-6,4	-3,8	-6,2
Mittlerer Erzgebirgskreis	-	-6,5	-14,6	-7,0	-3,0	-6,0
Mittweida	-3,8	-10,7	-10,4	-2,9	-2,0	-7,1
Stollberg	-10,4	-8,3	-8,2	-2,8	-2,7	-8,5
Aue-Schwarzenberg	-17,7	-6,9	-8,4	-6,1	-0,8	-8,6
Zwickauer Land	-6,0	-12,0	-9,7	-4,4	-6,3	-6,4
Regierungsbezirk Chemnitz	-9,1	-11,5	-11,0	-5,0	-3,0	-6,6
Dresden, Stadt	-13,7	-13,1	-9,3	1,7	-4,8	-10,5
Görlitz, Stadt	-14,7	-24,1	-12,9	-7,7	-6,2	-15,4
Hoyerswerda, Stadt	0,5	-26,7	-28,5	-5,6	-4,3	1,6
Bautzen	-7,7	-16,6	-11,1	-4,6	-3,6	-7,5
Meißen	-10,6	-11,3	-13,1	-0,2	-0,1	-5,7
Niederschlesischer Oberlausitzkreis	-15,9	-14,1	-9,2	-1,8	-4,0	-7,8
Riesa-Großenhain	-17,8	-12,0	-13,0	-0,9	1,3	-7,6
Löbau-Zittau	-11,9	-15,6	-15,5	-12,2	-5,9	-8,6
Sächsische Schweiz	-17,3	-18,6	-11,0	-	-2,3	-11,3
Weißeritzkreis	-16,5	-13,2	-11,3	7,5	0,9	-6,5
Kamenz	-20,4	-14,7	-13,2	-3,7	-1,9	-5,9
Regierungsbezirk Dresden	-14,2	-14,8	-12,0	-1,3	-2,7	-8,3
Leipzig, Stadt	9,8	-13,3	-19,0	-7,8	-4,3	-6,2
Delitzsch	-14,2	-18,0	-12,4	-4,0	1,6	-7,3
Döbeln	-7,5	-15,2	-14,6	-1,9	2,1	-6,1
Leipziger Land	-20,5	-12,4	-4,2	-1,9	-1,2	-5,7
Muldentalkreis	-13,4	-13,5	-7,7	-3,1	-1,1	-10,2
Torgau-Oschatz	-10,3	-14,6	-12,4	-0,9	-4,8	-10,4
Regierungsbezirk Leipzig	-5,0	-14,0	-13,8	-4,7	-2,3	-7,2
Sachsen	-10,0	-13,4	-12,1	-3,6	-2,7	-7,4

**19. Erwerbstätige im Wirtschaftsbereich Handel, Gastgewerbe und Verkehr 2000 bis 2005
nach Kreisfreien Städten und Landkreisen (in 1 000)**

Kreisfreie Stadt Landkreis Regierungsbezirk Land	2000	2001	2002	2003	2004	2005
Chemnitz, Stadt	35,9	35,6	35,5	34,1	33,4	32,7
Plauen, Stadt	7,7	7,5	7,5	7,4	7,5	7,5
Zwickau, Stadt	14,7	14,6	13,9	13,7	13,7	13,2
Annaberg	8,4	8,3	8,1	8,1	8,0	7,8
Chemnitzer Land	14,1	13,7	13,7	13,2	13,3	13,4
Freiberg	13,1	13,0	12,8	12,9	13,0	12,7
Vogtlandkreis	17,4	17,0	16,7	16,5	16,7	16,4
Mittlerer Erzgebirgskreis	7,4	7,4	7,4	7,4	7,6	7,4
Mittweida	12,0	12,0	11,8	11,7	12,1	11,8
Stollberg	7,5	7,3	7,2	7,0	7,1	7,0
Aue-Schwarzenberg	12,2	11,9	11,5	11,5	11,3	10,9
Zwickauer Land	10,9	10,6	10,3	9,9	10,0	9,7
Regierungsbezirk Chemnitz	161,4	158,8	156,3	153,4	153,5	150,6
Dresden, Stadt	66,0	65,7	62,9	62,9	63,3	63,4
Görlitz, Stadt	6,0	5,9	5,8	6,0	5,8	5,6
Hoyerswerda, Stadt	5,3	5,1	5,2	5,3	5,4	5,1
Bautzen	15,2	15,2	14,8	15,0	15,3	14,6
Meißen	15,2	15,0	15,0	15,1	15,6	15,5
Niederschlesischer Oberlausitzkreis	8,2	8,8	8,0	7,4	7,5	7,2
Riesa-Großenhain	10,3	10,2	10,5	10,6	10,6	10,5
Löbau-Zittau	13,1	13,0	12,8	12,8	12,7	12,3
Sächsische Schweiz	13,1	12,8	12,7	13,1	13,4	12,9
Weißeritzkreis	11,2	11,0	11,0	11,1	11,1	10,8
Kamenz	14,4	14,3	13,8	13,3	13,3	12,9
Regierungsbezirk Dresden	178,0	177,1	172,6	172,4	174,0	170,7
Leipzig, Stadt	61,0	61,2	60,6	60,9	61,9	61,4
Delitzsch	15,8	14,6	14,2	14,0	14,1	13,6
Döbeln	6,9	6,8	6,8	6,7	6,6	6,5
Leipziger Land	12,9	12,3	12,0	11,7	12,0	11,9
Muldentalkreis	12,3	12,1	11,8	12,0	12,2	12,0
Torgau-Oschatz	8,3	8,4	8,5	8,7	8,8	8,6
Regierungsbezirk Leipzig	117,1	115,4	113,9	113,9	115,5	113,9
Sachsen	456,5	451,3	442,8	439,7	443,0	435,2

20. Veränderung der Zahl der Erwerbstätigen im Wirtschaftsbereich Handel, Gastgewerbe und Verkehr gegenüber dem Vorjahr 2000 bis 2005 nach Kreisfreien Städten und Landkreisen (in Prozent)

Kreisfreie Stadt Landkreis Regierungsbezirk Land	2000	2001	2002	2003	2004	2005
Chemnitz, Stadt	1,4	-1,0	-0,2	-3,9	-2,1	-1,9
Plauen, Stadt	-0,5	-2,9	0,4	-1,2	1,5	-0,3
Zwickau, Stadt	-0,3	-0,6	-5,0	-1,4	0,1	-3,8
Annaberg	1,9	-2,0	-1,7	-0,8	-0,8	-2,8
Chemnitzer Land	0,5	-2,3	-0,6	-3,4	0,5	1,4
Freiberg	1,3	-0,9	-1,0	0,6	0,6	-2,1
Vogtlandkreis	-1,1	-1,9	-2,1	-1,4	1,2	-1,7
Mittlerer Erzgebirgskreis	0,8	-0,6	-0,3	0,9	1,9	-2,2
Mittweida	-0,9	-0,4	-1,8	-0,8	3,1	-1,7
Stollberg	-0,2	-3,2	-1,4	-2,2	1,0	-1,3
Aue-Schwarzenberg	-2,0	-2,2	-3,4	-0,4	-1,4	-3,6
Zwickauer Land	0,4	-3,5	-2,9	-3,1	0,2	-2,6
Regierungsbezirk Chemnitz	0,2	-1,6	-1,6	-1,9	0,1	-1,9
Dresden, Stadt	5,8	-0,4	-4,2	-0,0	0,6	0,2
Görlitz, Stadt	-5,5	-0,3	-1,6	2,2	-3,7	-2,7
Hoyerswerda, Stadt	7,1	-3,0	2,6	1,3	1,1	-4,3
Bautzen	1,8	0,2	-2,7	0,9	2,4	-4,8
Meißen	-0,7	-1,9	-0,0	0,7	3,4	-0,8
Niederschlesischer Oberlausitzkreis	2,8	7,5	-8,6	-7,9	1,1	-3,8
Riesa-Großenhain	0,6	-1,0	3,3	1,0	-0,1	-1,3
Löbau-Zittau	1,0	-0,9	-1,4	-0,4	-0,4	-3,4
Sächsische Schweiz	1,1	-2,1	-1,2	3,0	2,9	-4,3
Weißeritzkreis	6,4	-1,5	-0,7	1,2	0,1	-2,6
Kamenz	-1,6	-0,9	-3,4	-4,1	0,4	-2,9
Regierungsbezirk Dresden	2,8	-0,5	-2,5	-0,1	0,9	-1,9
Leipzig, Stadt	6,7	0,3	-1,0	0,6	1,6	-0,8
Delitzsch	-9,3	-7,7	-2,4	-1,4	0,6	-3,7
Döbeln	-0,3	-1,2	-1,0	-1,6	-0,4	-2,6
Leipziger Land	-5,9	-4,3	-2,6	-2,6	2,3	-0,9
Muldentalkreis	3,7	-0,9	-2,6	1,5	1,7	-1,4
Torgau-Oschatz	-2,1	1,1	1,8	1,8	1,4	-2,3
Regierungsbezirk Leipzig	1,4	-1,4	-1,3	0,0	1,4	-1,4
Sachsen	1,5	-1,1	-1,9	-0,7	0,8	-1,8

**21. Erwerbstätige im Wirtschaftsbereich Finanzierung, Vermietung und Unternehmensdienstleister
2000 bis 2005 nach Kreisfreien Städten und Landkreisen (in 1 000)**

Kreisfreie Stadt Landkreis Regierungsbezirk Land	2000	2001	2002	2003	2004	2005
Chemnitz, Stadt	29,7	31,3	31,3	31,2	32,4	32,6
Plauen, Stadt	4,9	5,0	5,3	5,4	5,6	5,5
Zwickau, Stadt	11,0	11,4	11,2	11,1	11,1	11,2
Annaberg	2,5	2,5	2,5	2,5	2,7	2,7
Chemnitzer Land	5,4	5,5	5,8	6,0	6,1	5,9
Freiberg	6,0	5,7	5,9	6,2	6,4	6,5
Vogtlandkreis	5,8	5,7	5,5	5,4	5,7	5,5
Mittlerer Erzgebirgskreis	2,7	2,8	2,9	2,9	2,9	3,0
Mittweida	4,2	4,4	4,6	5,1	5,1	5,1
Stollberg	2,4	2,4	2,5	2,6	2,7	2,8
Aue-Schwarzenberg	4,4	4,3	4,4	4,4	4,6	4,6
Zwickauer Land	3,9	4,0	4,1	4,2	4,4	4,5
Regierungsbezirk Chemnitz	83,1	85,0	85,9	86,9	89,6	89,8
Dresden, Stadt	58,7	60,6	62,2	62,6	62,1	63,1
Görlitz, Stadt	3,4	3,3	3,4	3,4	3,6	4,0
Hoyerswerda, Stadt	2,3	2,2	2,2	2,2	2,3	2,1
Bautzen	7,2	7,7	8,5	8,4	8,7	9,2
Meißen	7,4	7,5	7,0	6,8	7,4	7,3
Niederschlesischer Oberlausitzkreis	2,9	2,9	2,7	2,7	2,7	2,7
Riesa-Großenhain	4,7	4,5	4,3	4,6	4,7	4,8
Löbau-Zittau	6,1	5,6	5,3	5,2	5,6	5,7
Sächsische Schweiz	4,8	4,5	4,6	5,1	5,5	5,3
Weißeritzkreis	3,9	3,9	3,9	4,1	4,8	5,1
Kamenz	4,3	4,2	4,3	4,7	4,9	5,1
Regierungsbezirk Dresden	105,6	106,9	108,4	109,8	112,3	114,3
Leipzig, Stadt	62,2	64,4	65,4	66,5	68,4	69,6
Delitzsch	7,4	7,1	7,0	7,0	7,2	6,9
Döbeln	2,6	2,8	2,8	2,8	2,9	2,9
Leipziger Land	5,8	5,6	5,4	5,4	5,5	5,2
Muldentalkreis	4,8	4,9	4,8	5,1	5,5	5,5
Torgau-Oschatz	3,1	3,1	3,0	3,0	3,8	3,7
Regierungsbezirk Leipzig	85,9	87,8	88,4	89,8	93,2	93,8
Sachsen	274,7	279,6	282,7	286,5	295,2	297,9

22. Veränderung der Zahl der Erwerbstätigen im Wirtschaftsbereich Finanzierung, Vermietung und Unternehmensdienstleister gegenüber dem Vorjahr 2000 bis 2005 nach Kreisfreien Städten und Landkreisen (in Prozent)

Kreisfreie Stadt Landkreis Regierungsbezirk Land	2000	2001	2002	2003	2004	2005
Chemnitz, Stadt	1,4	5,1	-0,0	-0,2	4,0	0,3
Plauen, Stadt	4,1	1,4	5,5	1,2	4,1	-0,6
Zwickau, Stadt	12,8	3,2	-2,2	-0,1	-0,6	0,9
Annaberg	-0,7	-0,3	0,4	-0,4	6,8	-0,1
Chemnitzer Land	-0,5	0,9	4,8	3,5	2,1	-3,7
Freiberg	-0,4	-4,1	3,5	3,7	3,2	2,2
Vogtlandkreis	1,3	-2,1	-3,4	-1,9	6,5	-3,7
Mittlerer Erzgebirgskreis	4,1	1,5	3,1	2,8	-1,8	4,0
Mittweida	4,5	4,1	4,9	9,3	0,9	-1,0
Stollberg	-4,1	1,1	3,8	4,3	5,3	2,3
Aue-Schwarzenberg	-1,0	-2,8	3,5	-0,1	4,4	0,9
Zwickauer Land	-7,9	2,1	1,6	3,1	4,4	2,8
Regierungsbezirk Chemnitz	2,1	2,2	1,1	1,2	3,2	0,2
Dresden, Stadt	7,2	3,4	2,5	0,8	-0,8	1,6
Görlitz, Stadt	-5,2	-1,8	2,1	-0,4	5,9	11,9
Hoyerswerda, Stadt	-6,4	-4,2	-1,0	-0,1	4,2	-6,9
Bautzen	4,3	7,2	9,8	-0,7	3,7	5,3
Meißen	7,6	1,6	-6,6	-3,3	8,9	-1,4
Niederschlesischer Oberlausitzkreis	-2,6	-2,2	-5,3	-0,7	1,6	-1,1
Riesa-Großenhain	6,2	-4,7	-4,3	7,1	1,9	2,1
Löbau-Zittau	13,2	-8,1	-4,9	-1,1	7,3	0,9
Sächsische Schweiz	0,6	-5,3	2,3	10,1	8,4	-3,6
Weißeritzkreis	-2,7	-1,3	1,4	4,9	15,5	6,0
Kamenz	4,2	-1,8	3,2	8,6	4,6	3,2
Regierungsbezirk Dresden	5,4	1,2	1,4	1,3	2,3	1,8
Leipzig, Stadt	5,6	3,5	1,6	1,7	2,9	1,7
Delitzsch	7,7	-4,4	-1,1	0,9	2,1	-3,6
Döbeln	2,9	4,9	0,9	0,6	3,0	0,1
Leipziger Land	-6,3	-3,0	-3,5	-0,3	0,7	-5,4
Muldentalkreis	2,0	2,3	-2,1	6,3	7,9	0,9
Torgau-Oschatz	7,2	-0,7	-2,9	-0,5	28,1	-2,9
Regierungsbezirk Leipzig	4,6	2,2	0,7	1,6	3,8	0,6
Sachsen	4,1	1,8	1,1	1,4	3,0	0,9

**23. Erwerbstätige im Wirtschaftsbereich öffentliche und private Dienstleister 2000 bis 2005
nach Kreisfreien Städten und Landkreisen (in 1 000)**

Kreisfreie Stadt Landkreis Regierungsbezirk Land	2000	2001	2002	2003	2004	2005
Chemnitz, Stadt	48,6	47,8	48,4	48,6	48,9	48,7
Plauen, Stadt	12,2	12,0	11,6	11,6	12,2	12,1
Zwickau, Stadt	20,4	20,6	20,6	20,3	20,7	19,5
Annaberg	9,4	9,4	9,7	9,8	9,8	10,4
Chemnitzer Land	14,5	14,8	14,6	14,6	14,7	15,7
Freiberg	17,2	16,9	16,8	17,0	16,9	17,3
Vogtlandkreis	21,5	20,9	21,5	21,0	20,6	20,7
Mittlerer Erzgebirgskreis	8,4	8,4	8,7	8,8	8,8	8,8
Mittweida	11,2	11,3	11,7	11,8	12,0	12,2
Stollberg	8,2	8,0	8,0	8,0	8,0	8,2
Aue-Schwarzenberg	15,0	14,8	14,6	14,7	14,8	15,1
Zwickauer Land	10,7	10,6	11,0	11,2	11,1	10,8
Regierungsbezirk Chemnitz	197,4	195,4	197,3	197,3	198,5	199,6
Dresden, Stadt	99,9	104,1	107,9	108,4	109,6	110,1
Görlitz, Stadt	10,7	10,4	10,4	10,5	10,8	10,5
Hoyerswerda, Stadt	7,6	7,7	7,4	7,1	7,1	7,5
Bautzen	19,4	19,4	19,4	19,2	19,4	19,0
Meißen	16,3	16,4	17,2	16,9	16,8	16,5
Niederschlesischer Oberlausitzkreis	10,4	10,3	10,8	10,7	10,4	11,1
Riesa-Großenhain	14,3	14,3	14,1	14,0	13,7	13,8
Löbau-Zittau	18,9	18,4	18,6	18,5	18,2	17,1
Sächsische Schweiz	19,0	19,1	19,3	19,1	18,2	18,3
Weißeritzkreis	12,8	12,7	13,2	13,4	13,7	14,0
Kamenz	15,8	15,0	15,6	15,1	15,2	14,0
Regierungsbezirk Dresden	245,0	247,9	253,9	252,9	253,1	251,8
Leipzig, Stadt	94,8	95,1	95,3	96,7	97,3	98,5
Delitzsch	12,4	12,6	13,5	13,7	13,8	14,1
Döbeln	7,7	7,6	7,5	7,5	7,7	7,4
Leipziger Land	12,6	12,4	12,8	13,1	13,5	13,3
Muldentalkreis	14,1	14,1	14,0	14,0	14,1	13,4
Torgau-Oschatz	11,6	11,8	11,5	11,6	11,8	11,9
Regierungsbezirk Leipzig	153,2	153,7	154,6	156,5	158,1	158,5
Sachsen	595,6	597,0	605,8	606,7	609,7	610,0

24. Veränderung der Zahl der Erwerbstätigen im Wirtschaftsbereich öffentliche und private Dienstleister gegenüber dem Vorjahr 2000 bis 2005 nach Kreisfreien Städten und Landkreisen (in Prozent)

Kreisfreie Stadt Landkreis Regierungsbezirk Land	2000	2001	2002	2003	2004	2005
Chemnitz, Stadt	4,7	-1,6	1,3	0,3	0,7	-0,4
Plauen, Stadt	-6,1	-2,1	-3,3	-0,2	5,6	-1,0
Zwickau, Stadt	-1,4	1,2	-0,1	-1,3	1,7	-5,6
Annaberg	3,0	0,1	3,2	0,8	0,1	6,4
Chemnitzer Land	0,6	2,0	-1,4	0,4	0,5	7,0
Freiberg	-1,9	-1,7	-0,4	0,9	-0,3	2,1
Vogtlandkreis	-10,2	-3,0	3,2	-2,4	-2,2	0,8
Mittlerer Erzgebirgskreis	-2,9	0,0	4,2	0,5	0,9	-1,0
Mittweida	-0,2	0,4	3,8	0,4	1,9	2,0
Stollberg	-1,0	-2,5	0,1	-0,2	0,3	3,2
Aue-Schwarzenberg	-2,7	-1,9	-1,2	0,7	0,5	2,1
Zwickauer Land	-0,1	-1,1	3,8	1,5	-0,9	-2,6
Regierungsbezirk Chemnitz	-1,1	-1,0	1,0	-0,0	0,6	0,6
Dresden, Stadt	1,9	4,2	3,6	0,5	1,1	0,4
Görlitz, Stadt	2,1	-2,9	0,2	1,5	2,6	-2,9
Hoyerswerda, Stadt	0,7	0,9	-3,6	-4,0	-0,3	6,1
Bautzen	2,3	0,2	-0,1	-1,4	1,3	-2,3
Meißen	-4,2	0,9	4,4	-1,3	-0,9	-1,9
Niederschlesischer Oberlausitzkreis	-1,8	-0,7	4,7	-1,4	-2,2	6,2
Riesa-Großenhain	-1,8	0,2	-1,1	-1,2	-2,3	1,1
Löbau-Zittau	-1,5	-2,7	1,2	-0,7	-1,6	-5,9
Sächsische Schweiz	2,5	0,3	1,1	-0,8	-5,0	0,9
Weißeritzkreis	-0,5	-0,3	3,9	1,5	2,1	2,2
Kamenz	-4,0	-4,8	3,6	-3,2	1,0	-8,4
Regierungsbezirk Dresden	0,3	1,2	2,4	-0,4	0,1	-0,5
Leipzig, Stadt	0,7	0,3	0,2	1,4	0,6	1,3
Delitzsch	-0,4	2,3	6,5	2,0	0,3	2,2
Döbeln	-6,8	-2,1	-0,4	-0,6	2,3	-3,4
Leipziger Land	-5,0	-1,6	3,0	1,9	3,3	-1,4
Muldentalkreis	3,3	0,1	-1,0	-0,3	1,3	-5,5
Torgau-Oschatz	2,7	2,3	-3,0	0,8	1,8	1,0
Regierungsbezirk Leipzig	0,1	0,3	0,6	1,2	1,0	0,3
Sachsen	-0,2	0,2	1,5	0,2	0,5	0,1