



Statistischer Bericht



Sozialversicherungspflichtig Beschäftigte im Freistaat Sachsen

31. Dezember 2009

A VI 5 – hj 2/09

Zeichenerklärung

- Nichts vorhanden (genau Null)
- 0 weniger als die Hälfte von 1 in der letzten besetzten Stelle, jedoch mehr als nichts
- ... Angabe fällt später an
- / Zahlenwert nicht sicher genug
- . Zahlenwert unbekannt oder geheim zu halten
- x Tabellenfach gesperrt, weil Aussage nicht sinnvoll
- () Aussagewert ist eingeschränkt
- p vorläufige Zahl
- r berichtigte Zahl
- s geschätzte Zahl

Inhalt

	Seite
Vorbemerkungen	3
Begriffe und Erläuterungen	3
Ergebnisse der Statistik der sozialversicherungspflichtig Beschäftigten im Freistaat Sachsen am 31. Dezember 2009	6
 Abbildungen	
Abb. 1 Veränderung der Zahl der sozialversicherungspflichtig Beschäftigten im Freistaat Sachsen seit Dezember 2007 nach Arbeitszeit	6
Abb. 2 Sozialversicherungspflichtig Beschäftigte im Freistaat Sachsen am 31. Dezember 2009 nach Wirtschaftszweigen und Arbeitszeit	7
Abb. 3 Sozialversicherungspflichtig Beschäftigte im Freistaat Sachsen am 31. Dezember 2009 nach Wirtschaftszweigen	7
Abb. 4 Altersaufbau der sozialversicherungspflichtig Beschäftigten im Freistaat Sachsen am 31. Dezember 2009 nach Arbeitszeit und Geschlecht	8
Abb. 5 Anteil der Teilzeitbeschäftigten an den sozialversicherungspflichtig Beschäftigten im Freistaat Sachsen am 31. Dezember 2008 und 2009 nach Kreisfreien Städten und Landkreisen	9
Abb. 6 Sozialversicherungspflichtig Beschäftigte je 1 000 Erwerbsfähige im Freistaat Sachsen am 31. Dezember 2009 nach Kreisfreien Städten und Landkreisen	10
Abb. 7 Sozialversicherungspflichtig Beschäftigte im Freistaat Sachsen am 31. Dezember 2009 nach dem Ausbildungsabschluss	11
Abb. 8 Anteil der Hochqualifizierten an den sozialversicherungspflichtig Beschäftigten im Freistaat Sachsen am 31. Dezember 2009 nach Kreisfreien Städten und Landkreisen	11
 Tabellen	
1. Sozialversicherungspflichtig Beschäftigte am 31. Dezember 2008 und 2009 nach Wirtschaftszweigen	12
2. Weibliche sozialversicherungspflichtig Beschäftigte am 31. Dezember 2008 und 2009 nach Wirtschaftszweigen	13
3. Sozialversicherungspflichtig Beschäftigte am 31. Dezember 2009 nach Wirtschaftszweigen, Arbeitszeit und Geschlecht	14
4. Sozialversicherungspflichtig Beschäftigte am 31. Dezember 2009 nach Wirtschaftszweigen, Geschlecht und Altersgruppen	16
5. Sozialversicherungspflichtig Beschäftigte am 31. Dezember 2009 nach Alter, Geschlecht und Arbeitszeit	18
6. Sozialversicherungspflichtig Beschäftigte am 31. Dezember 2009 nach Berufsgruppen und Wirtschaftszweigen	20

	Seite
7. Sozialversicherungspflichtig Beschäftigte am 31. Dezember 2009 nach Berufsgruppen, Arbeitszeit und Geschlecht	22
8. Auszubildende am 31. Dezember 2009 nach Wirtschaftszweigen und Geschlecht	23
9. Sozialversicherungspflichtig Beschäftigte am 31. Dezember 2009 nach Kreisfreien Städten und Landkreisen sowie Geschlecht und Wirtschaftszweigen	24
10. Sozialversicherungspflichtig Beschäftigte am 31. Dezember 2009 nach Kreisfreien Städten und Landkreisen sowie Geschlecht und Altersgruppen	28
11. Sozialversicherungspflichtig Beschäftigte am 31. Dezember 2009 nach Kreisfreien Städten und Landkreisen sowie Geschlecht und ausgewählten Berufsgruppen	32
12. Sozialversicherungspflichtig Beschäftigte am 31. Dezember 2009 nach Kreisfreien Städten und Landkreisen sowie Arbeitszeit und Geschlecht	36
13. Auszubildende am 31. Dezember 2009 nach Kreisfreien Städten und Landkreisen sowie Geschlecht und Wirtschaftszweigen	37
14. Auszubildende am 31. Dezember 2009 nach Kreisfreien Städten und Landkreisen sowie Geschlecht	39

Vorbemerkungen

Mit der vorliegenden Veröffentlichung werden statistische Ergebnisse über die sozialversicherungspflichtig Beschäftigten mit Arbeitsort im Freistaat Sachsen am 31. Dezember 2009 dargestellt. Die Daten stammen aus der vierteljährlichen Bestandsauswertung (Quartalsendwerte) der bei der Bundesagentur für Arbeit im Rahmen des integrierten Meldeverfahrens zur Sozialversicherung geführten Versichertenkonten. Für die neuen Länder und Berlin-Ost besteht dieses Meldeverfahren seit dem 1. Januar 1991.

Die Angaben zu den sozialversicherungspflichtig Beschäftigten sind nach Geschlecht, Arbeitszeit, Wirtschaftszweigen, Ausbildungsabschlüssen, Berufsgruppen sowie Kreisfreien Städten und Landkreisen gegliedert. Die regionale Zuordnung der Beschäftigten erfolgt nach ihrem von den auskunftspflichtigen Arbeitgebern angegebenen Arbeitsort. Die Qualität dieser Zuordnung wird maßgeblich von der Meldegenauigkeit beeinflusst. Sofern in den Ausgangsdaten je Beschäftigten in Einzelfällen Informationen fehlen, werden diese in Ergebnissen "ohne Angabe" nachgewiesen bzw. sind sie in den Ingesamt-Werten enthalten.

Die im vorliegenden Bericht veröffentlichten Kreistabellen und -ergebnisse wurden dem Gebietsstand am 1. Januar 2010 angepasst.

Rechtsgrundlagen

- Sozialgesetzbuch SGB Drittes Buch (III) – Arbeitsförderung – vom 24. März 1997 (BGBl. I S. 594), zuletzt geändert durch Artikel 4 des Gesetzes vom 16. Juli 2009 (BGBl. I S. 1959, 1967)
Nach § 281 SGB III ist die Bundesagentur für Arbeit damit beauftragt, aus den in ihrem Geschäftsbereich anfallenden Daten Statistiken zu erstellen. Dabei werden insbesondere Informationen über Beschäftigung und Arbeitslosigkeit der Arbeitnehmer und über Leistungen der Arbeitsförderung betrachtet.
Für Auswertungs- und Veröffentlichungszwecke stellt die Bundesagentur für Arbeit entsprechend der Verwaltungsvereinbarung vom März 2007 dem Statistischen Bundesamt sowie den Statistischen Landesämtern Daten zu sozialversicherungspflichtig Beschäftigten zur Verfügung (§ 282a Abs. 2 SGB III).
- Artikel 3 der Zweiten Verordnung zur Änderung von gemeinsamen Vorschriften für die Sozialversicherung vom 11. Juli 2003 bildet die rechtliche Grundlage für die Datenerfassung und Übermittlung.

Begriffe und Erläuterungen

Beschäftigungsstatistik

Die Beschäftigungsstatistik beruht auf einer Totalauszählung der sozialversicherungspflichtig Beschäftigten zum jeweiligen Stichtag. Sie basiert auf einem integrierten und automatischen Meldeverfahren zwischen Arbeitgebern, Krankenkassen, Rentenversicherungen und der Bundesagentur für Arbeit. Dabei werden von den auskunftspflichtigen Arbeitgebern Angaben über alle Arbeitnehmer, einschließlich der Auszubildenden, die kranken-, pflege- und rentenversicherungspflichtig oder beitragspflichtig nach dem SGB III sind bzw. für die Beitragsanteile zu den gesetzlichen Rentenversicherungen entrichtet werden, übermittelt. Die Aufbereitung der Daten und Veröffentlichung von Ergebnissen nach Regionaldirektionen und Agenturen für Arbeit erfolgt durch die Bundesagentur für Arbeit. Darüber hinaus werden vom Statistischen Bundesamt und den Statistischen Landesämtern Auswertungen nach Ländern, Kreisfreien Städten, Landkreisen sowie Gemeinden vorgenommen.

Sozialversicherungspflichtig Beschäftigte

Sozialversicherungspflichtig Beschäftigte sind alle Arbeitnehmer und Personen in beruflicher Ausbildung, die in der gesetzlichen Rentenversicherung, Krankenversicherung, Pflegeversicherung und/oder Arbeitslosenversicherung pflichtversichert sind oder für die Beiträge zur gesetzlichen Rentenversicherung gezahlt werden. Ab Stichtag 1. April 1999 sind Arbeitgeber verpflichtet, auch für Personen, die ausschließlich sogenannte geringfügig entlohnte Tätigkeiten ausüben, pauschalierte Beiträge zu Kranken- und Rentenversicherung zu entrichten. Personen, die nur wegen dieser gesetzlichen Neuregelung in den Kreis der sozialversicherungspflichtig Beschäftigten gelangt sind, sind in den Ergebnissen in den nachfolgenden Tabellen und Grafiken nicht enthalten. Personen, die als einzige Tätigkeit eine kurzzeitige Beschäftigung im Sinne des § 8 Abs. 1 SGB IV ausüben, bleiben auch nach den neuen rechtlichen Regelungen frei von der Versicherungspflicht.

Beschäftigte in beruflicher Ausbildung

Ab Stichtag 30. Juni 2008 werden Beschäftigte in beruflicher Ausbildung neu abgegrenzt. Es werden nur Auszubildende mit einem gültigen Ausbildungsvertrag nachgewiesen. Anlernlinge, Praktikanten und Volontäre sind damit nicht mehr enthalten.

Voll- und Teilzeitbeschäftigte

Der Unterscheidung der sozialversicherungspflichtig beschäftigten Arbeitnehmer nach Voll- und Teilzeitbeschäft-

tigten liegen die von den Arbeitgebern in den Meldebelegen erteilten Angaben über die arbeitsvertraglich vereinbarte Wochenarbeitszeit zu Grunde.

Alter

Die Ermittlung des Alters der sozialversicherungspflichtig beschäftigten Arbeitnehmer erfolgt nach der "Altersjahrmethode", d. h. es wird aus dem Geburtsdatum das genaue Alter der Beschäftigten am jeweiligen Stichtag ermittelt.

Ausbildung

Nachgewiesen werden sowohl der erreichte allgemeine Schulabschluss als auch die abgeschlossene Berufsausbildung. Die Angaben beziehen sich auf den höchsten Abschluss, auch wenn diese Ausbildung für die derzeit ausgeübte Tätigkeit nicht vorgeschrieben oder verlangt ist. Beim allgemein bildenden Abschluss werden folgende Kategorien unterschieden:

- Volks-/Hauptschule, mittlere Reife oder eine gleichwertige Schulausbildung für Personen, die Schulen besucht haben, die den heutigen Grund-, Mittel-, Haupt- oder Realschulen bzw. den Grund- und Mittelstufen der integrierten Gesamtschulen und freien Waldorfschulen entsprechen, einschließlich der Personen mit einem Abschluss der Polytechnischen Oberschulen der ehemaligen DDR;
- Abitur für Personen mit allgemeiner oder fachgebundener Hochschulreife, insbesondere Absolventen mit einem Abschlusszeugnis der Gymnasien, der erweiterten Oberschulen der ehemaligen DDR, der gymnasialen Oberstufe von integrierten Gesamtschulen, der Abendgymnasien und Kollegs sowie der Fachgymnasien.

Als berufsbildende Abschlüsse werden unterschieden:

- die Ausbildung in einem anerkannten Lehr- oder Anlernberuf (Ausbildung im Sinne des Berufsbildungsgesetzes), der Abschluss an einer Berufsfachschule oder einer Fachschule;
- der Abschluss einer Fachhochschule, Verwaltungsfachhochschule oder Ingenieurschule, deren Besuch die Fachhochschulreife voraussetzt;
- der Abschluss an einer wissenschaftlichen Hochschule, unabhängig von deren Trägerschaft (Universitäten, technische Hochschulen, Gesamthochschulen, pädagogische Hochschulen, philosophisch/theologische Hochschulen, Kunsthochschulen).

Wirtschaftsgliederung

Die Wirtschaftsgliederung (in Wirtschaftsbereiche, -abschnitte und -unterabschnitte) wird nach der "Klassifikation der Wirtschaftszweige, Ausgabe 2008 (WZ 2008)"

verschlüsselt. Die Gliederung der WZ 2008 wurde unter Beteiligung von Datennutzern und -produzenten in Verwaltung, Wirtschaft, Forschung und Gesellschaft geschaffen. Sie berücksichtigt die Vorgaben der statistischen Systematik der Wirtschaftszweige in der Europäischen Gemeinschaft (NACE Rev. 2), die mit der Verordnung (EG) Nr. 1893/2006 des Europäischen Parlaments und des Rates vom 20. Dezember 2006 (ABl. EG Nr. L 393 S.1) veröffentlicht wurde. Die Zustimmung der Europäischen Kommission gemäß Artikel 4, Absatz 3, der o. g. Verordnung liegt vor.

Die Anwendung der WZ 2008 für statistische Zwecke ergibt sich aus Artikel 8 der o. g. Verordnung. Danach sind Statistiken, die sich auf vom 1. Januar 2008 an durchgeführte Wirtschaftstätigkeiten beziehen (Berichtsperiode), auf der Grundlage der NACE Rev. 2 (in Deutschland auf der Grundlage der WZ 2008) zu erstellen.

Formaler Aufbau der WZ 2008

Gliederungsebene	Anzahl	Kode
Abschnitte	21	A-U
Abteilungen	88	01-99
Gruppen	272	01.1-99.0
Klassen	615	01.11-99.00
Unterklassen	839	01.11.0-99.00.0

Grundsätzlich sind die wirtschaftsfachlichen Ergebnisse der Beschäftigungsstatistik mit anderen deutschen und europäischen Wirtschaftsstatistiken vergleichbar.

Die Zuordnung der Beschäftigten erfolgt nach dem wirtschaftlichen Schwerpunkt des Betriebes (örtliche Einheit), in dem der sozialversicherungspflichtig beschäftigte Arbeitnehmer tätig ist.

Methodische Änderungen beim Umstieg der Klassifikation der Wirtschaftszweige nach WZ 2003 auf WZ 2008:

Ergebnisse aus der Beschäftigungsstatistik nach wirtschaftsfachlicher Gliederung der neuen WZ 2008 sind größtenteils mit den Ergebnissen aus der Vorgängerversion WZ 2003 nicht vergleichbar. Beim Übergang auf die WZ 2008 wurde nicht nur die Gliederungsstruktur der Wirtschaftszweigklassifikation in einigen Bereichen umfassend geändert, es wurde auch der Abdeckungsbereich der Klassifikation erweitert. Um geänderte Produktionsformen und neue Tätigkeiten zu berücksichtigen, wurden auf der obersten Klassifikationsebene konzeptionell neue Gliederungspositionen geschaffen und neue Unterteilungen eingeführt. Die WZ 2008 ist in einigen Bereichen

tiefer gegliedert als ihre Vorgängerversion, vor allem im Bereich der Erbringung von Dienstleistungen sind alle Hierarchieebenen betroffen.

Auf der obersten Hierarchieebene der WZ 2008 lassen einige Abschnitte mit der Vorgängerversion der Klassifikation einen einfachen Vergleich zu. Allerdings verhindert die Einführung neuer Positionen auf Abschnittsebene, z. B. der Abschnitt "Information und Kommunikation", einen Gesamtvergleich zwischen der WZ 2008 und der WZ 2003.

Ausführliche Informationen und Hinweise finden Sie auf unserer Internetseite unter dem Link:

http://www.statistik.sachsen.de/21/03_02/03_02_infoliste.asp sowie auf der Homepage des Statistischen Bundesamtes:

<http://www.destatis.de/jetspeed/portal/cms/Sites/destatis/Internet/DE/Content/Klassifikationen/GueterWirtschaftsklassifikationen/Content75/KlassifikationWZ08,templateId=renderPrint.psm1>

Berufsgruppe

Maßgebend für die Berufsgruppenbezeichnung ist die gegenwärtig ausgeübte Tätigkeit und nicht der erlernte oder früher ausgeübte Beruf. Die ausgeübte Tätigkeit wird nach der jeweils aktuellsten Ausgabe des Schlüsselverzeichnisses für die Angaben zur Tätigkeit in den Versicherungsnachweisen verschlüsselt. Die darin enthaltenen Schlüsselzahlen entsprechen den Berufsordnungen im "Systematischen und alphabetischen Verzeichnis der Berufsbenennungen", Ausgabe 1975 (überarbeitet im September 1988), herausgegeben vom Statistischen Bundesamt.

Ergebnisse der Statistik der sozialversicherungspflichtig Beschäftigten im Freistaat Sachsen am 31. Dezember 2009

Am 31. Dezember 2009 waren im Freistaat Sachsen 1 394 608 Personen sozialversicherungspflichtig beschäftigt. Damit gab es im Vergleich zum Vorjahr einen Rückgang der Beschäftigtenzahl um 4 546 Personen bzw. 0,3 Prozent. Im Vorjahr hatte es noch einen Zuwachs von 0,9 Prozent gegeben.

Der größte Teil der Beschäftigten war im Bereich Öffentliche und private Dienstleister mit 31,1 Prozent tätig, gefolgt vom Produzierenden Gewerbe mit 29,5 Prozent. 21,0 Prozent waren im Bereich Handel, Verkehr und Gastgewerbe und 17,0 Prozent im Bereich der Unternehmensdienstleister sowie nur 1,4 Prozent in der Land- und Forstwirtschaft, Fischerei beschäftigt. Unterschiedlich stark sind Frauen und Männer in den einzelnen Wirtschaftsbereichen vertreten. Während mit 45,7 Prozent der größte Teil der weiblichen sozialversicherungspflichtig Beschäftigten im Bereich Öffentliche und private Dienstleister tätig war, waren es nur 16,5 Prozent der männlichen Beschäftigten. Mit 43,9 Prozent war der größte Anteil Männer im Produzierenden Gewerbe tätig, der Anteil der Frauen betrug hier nur 15,1 Prozent.

Voll- oder Teilzeit?

Die Entwicklung der letzten Jahre zu mehr Teilzeitbeschäftigung setzte sich auch im Dezember 2009 weiter fort. So stieg die Zahl der Teilzeitbeschäftigten gegenüber dem Vorjahr um 5,5 Prozent bzw. 14 537 auf 279 428 Personen, während bei den Vollzeitbeschäftigten ein Rückgang von 1,7 Prozent bzw. 19 149 Personen festzustellen war. Der Anteil der Teilzeitarbeitenden an allen Beschäftigten erhöhte sich um 1,1 Prozentpunkte und lag im Dezember 2009 bei 20,0 Prozent. Mit 83,2 Prozent blieb die Teilzeitarbeit eine Domäne der Frauen.

Wie sieht es regional aus?

In 8 von 13 Kreisfreien Städten bzw. Landkreisen Sachsens gab es im Vergleich zum Vorjahr einen mehr oder weniger hohen Rückgang der Beschäftigtenzahlen. Der prozentuale Rückgang betrug in den Landkreisen (2 435 Personen) 0,3 Prozent und in den Kreisfreien Städten (2 111 Personen) 0,4 Prozent. Dabei stieg die Zahl der Beschäftigten im Landkreis Zwickau mit 1,3 Prozent am stärksten, gefolgt vom Landkreis Görlitz mit 1,1 Prozent und den Landkreisen Mittelsachsen bzw. Nordsachsen sowie der Stadt Leipzig mit jeweils 0,5 Prozent. Die stärksten Rückgänge gab es im Landkreis Meißen bzw. Erzgebirgskreis mit 1,6 Prozent bzw. 1,5 Prozent gefolgt vom Landkreis Bautzen mit 1,1 Prozent.

Abb. 1 Veränderung der Zahl der sozialversicherungspflichtig Beschäftigten im Freistaat Sachsen seit Dezember 2007 nach Arbeitszeit
Dezember 2007 = 100 Prozent

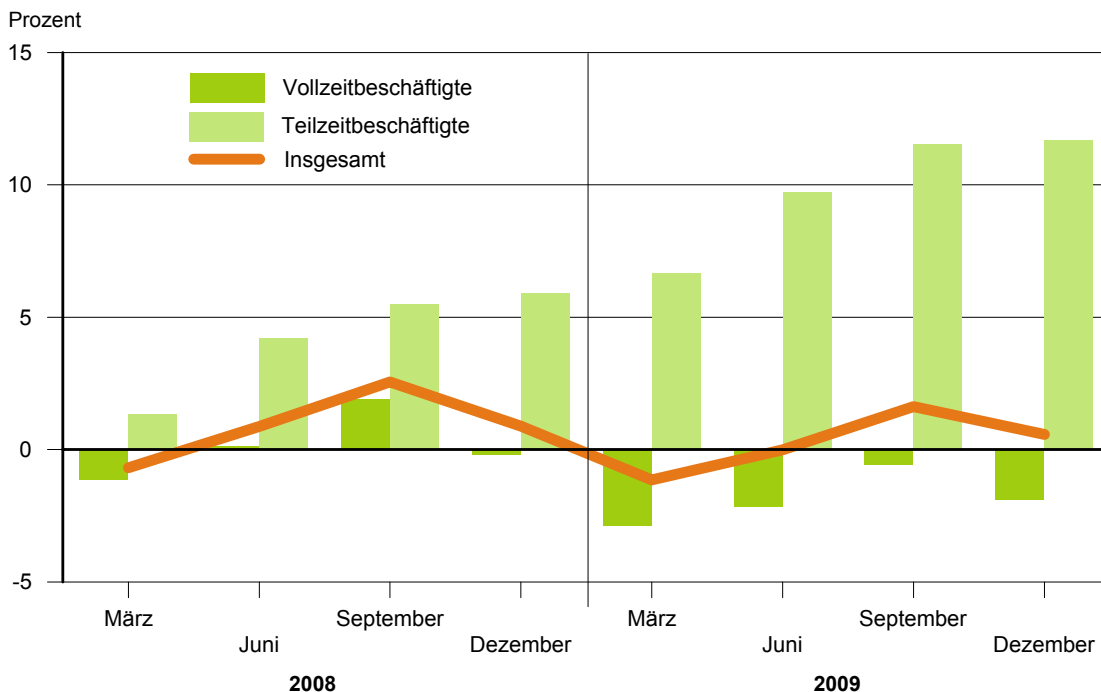


Abb. 2 Sozialversicherungspflichtig Beschäftigte im Freistaat Sachsen am 31. Dezember 2009 nach Wirtschaftszweigen und Arbeitszeit

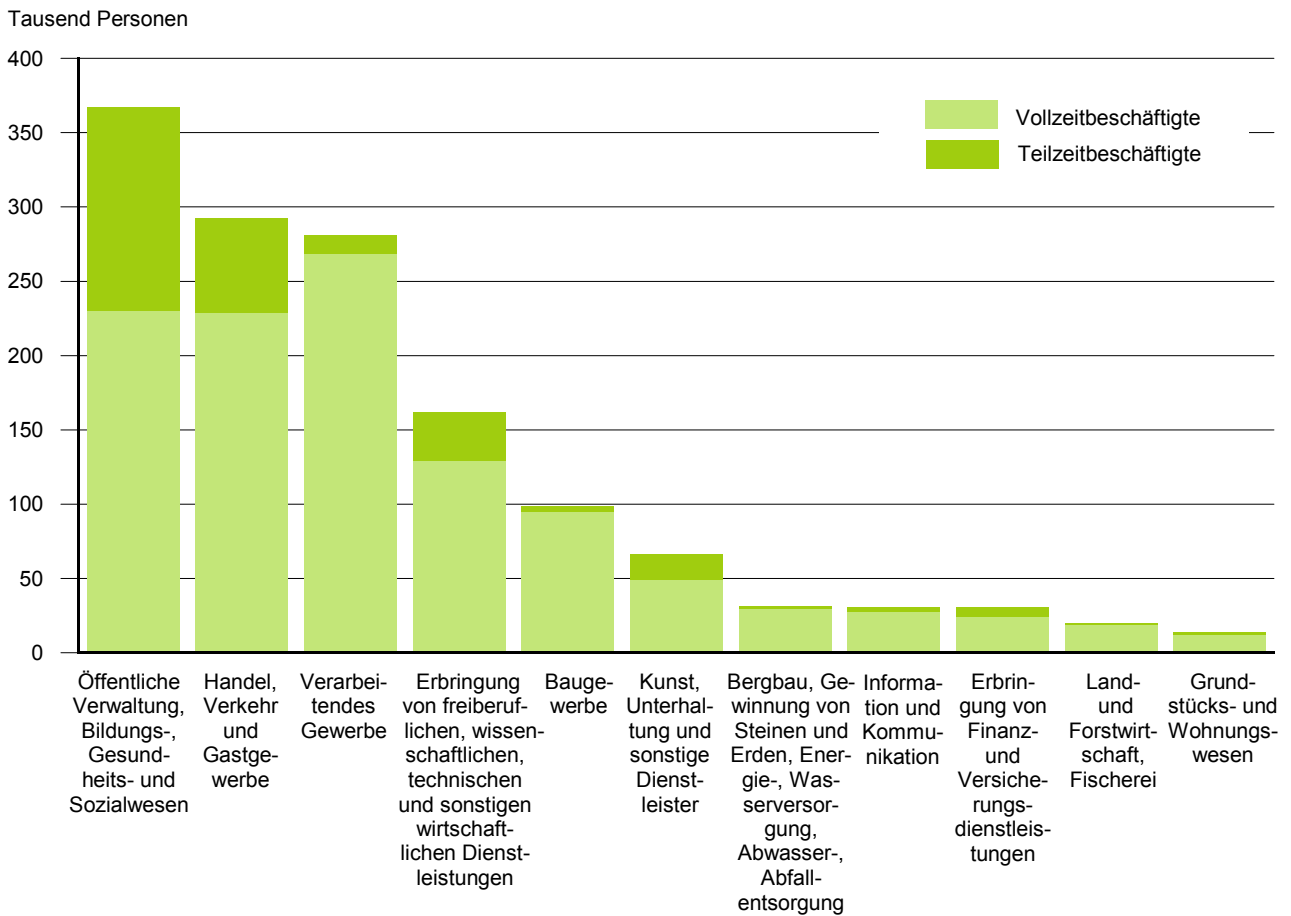


Abb. 3 Sozialversicherungspflichtig Beschäftigte im Freistaat Sachsen am 31. Dezember 2009 nach Wirtschaftszweigen in Prozent

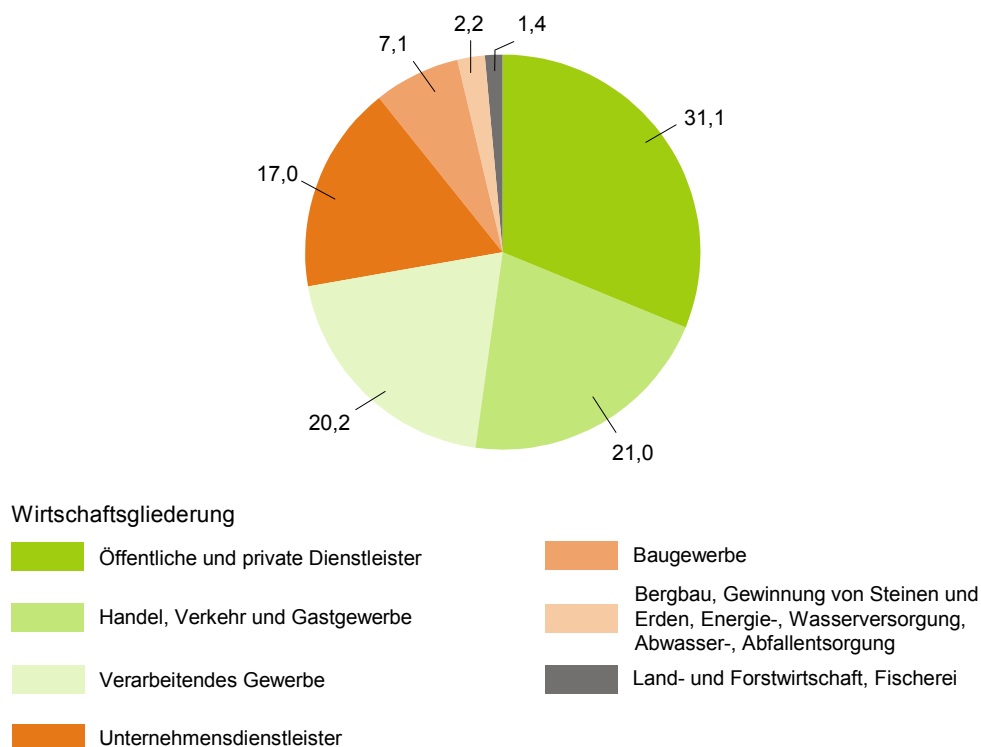


Abb. 4 Altersaufbau der sozialversicherungspflichtig Beschäftigten im Freistaat Sachsen am 31. Dezember 2009 nach Arbeitszeit und Geschlecht

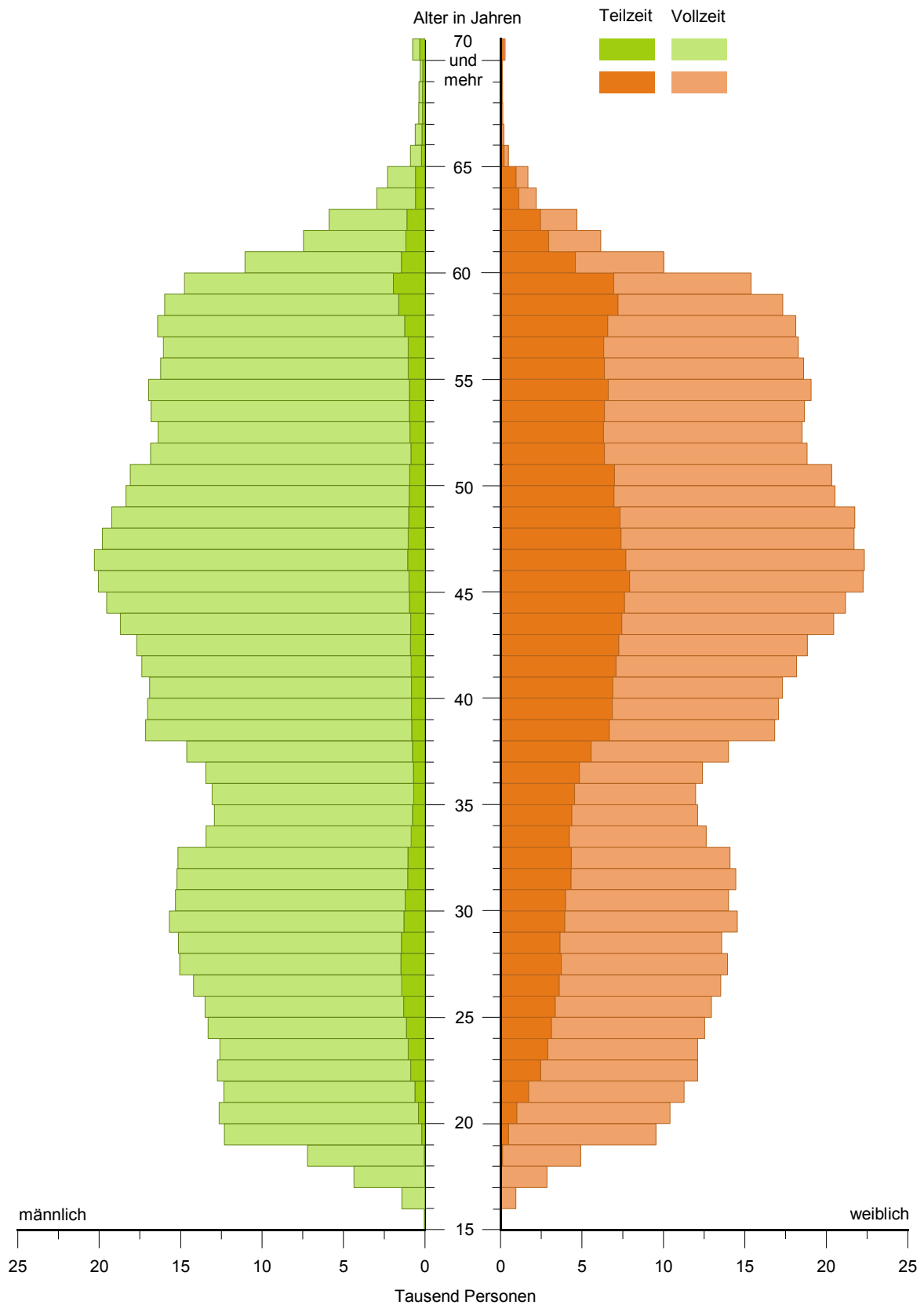


Abb. 5 Anteil der Teilzeitbeschäftigten an den sozialversicherungspflichtig Beschäftigten im Freistaat Sachsen am 31. Dezember 2008 und 2009 nach Kreisfreien Städten und Landkreisen

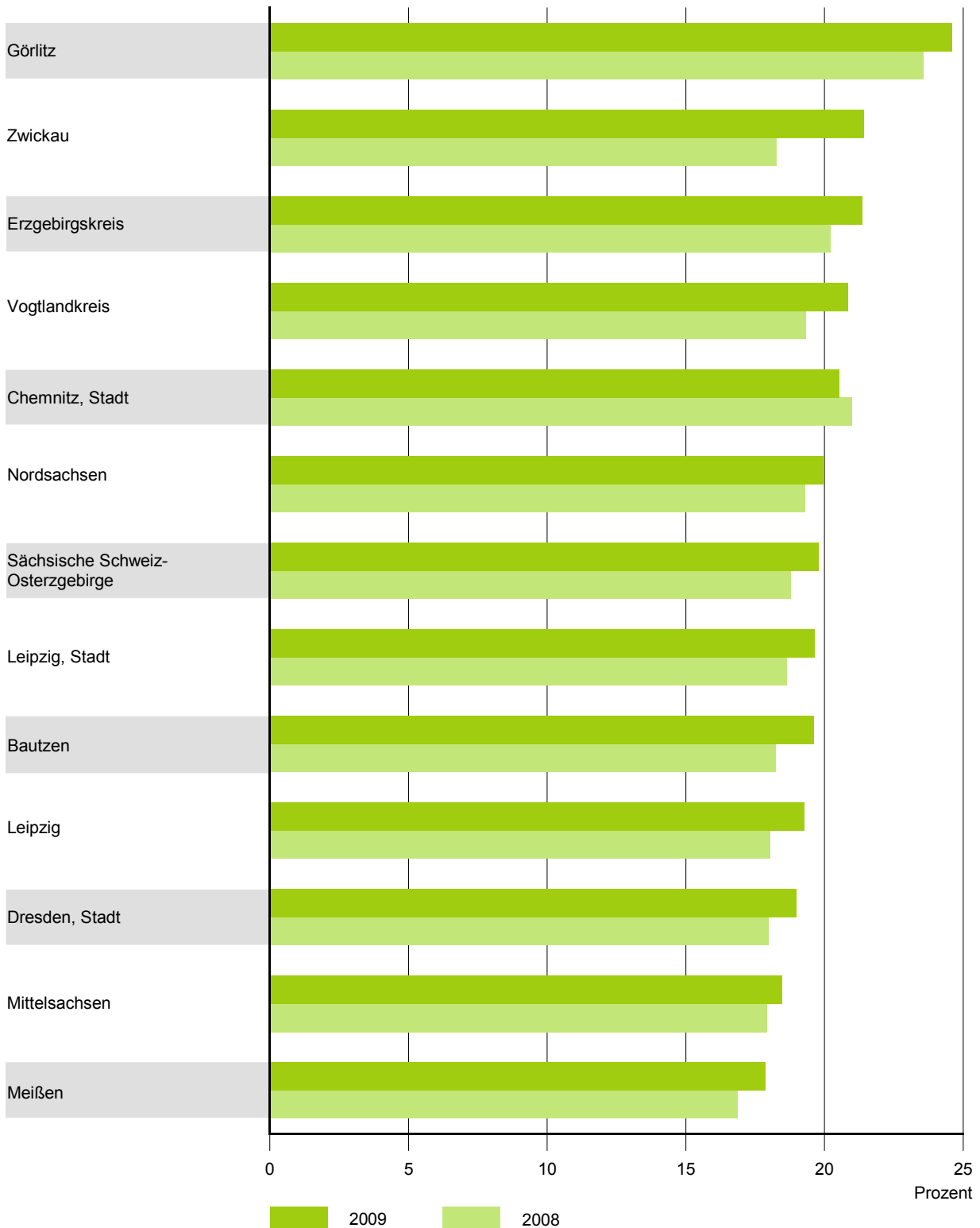
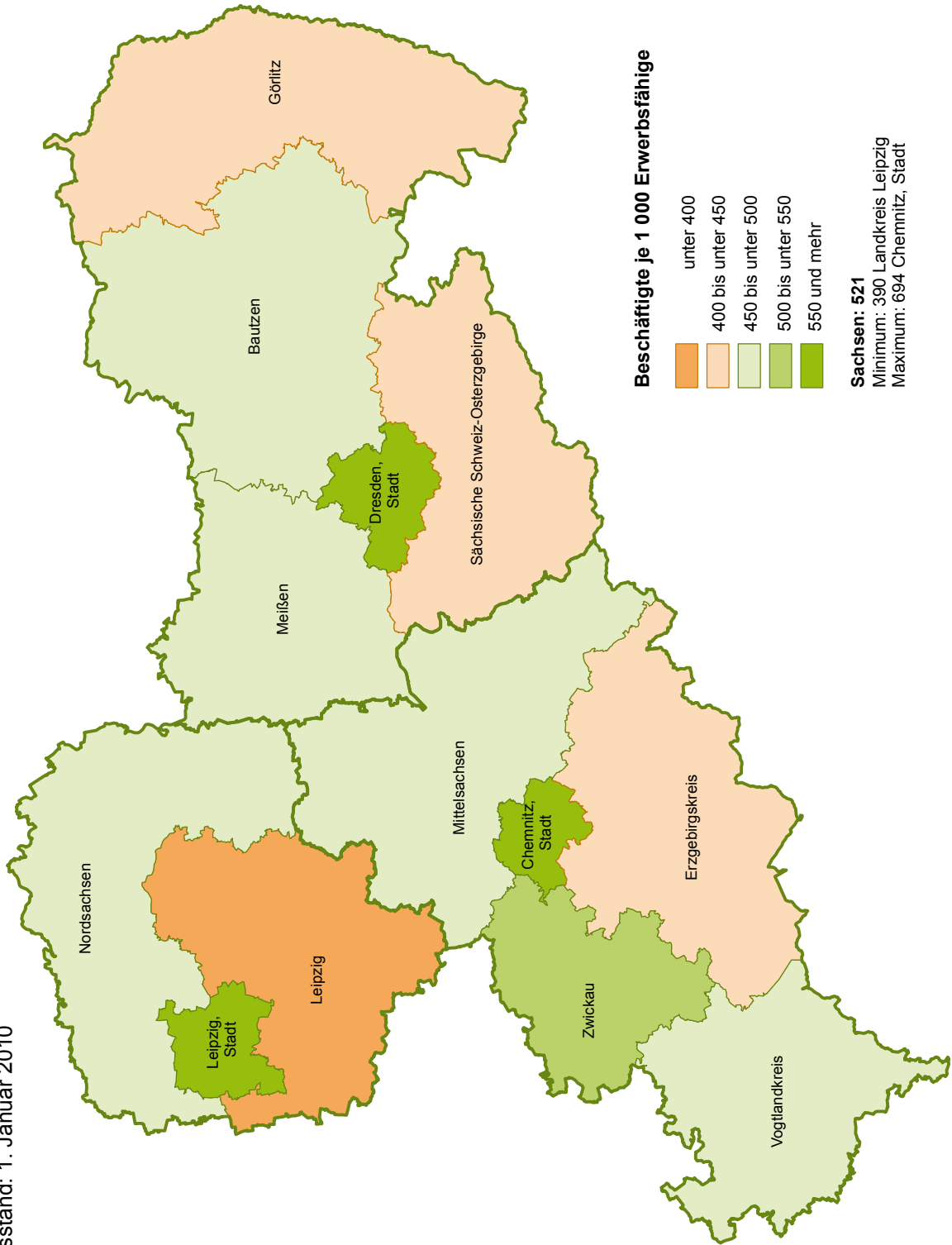


Abb. 6 Sozialversicherungspflichtig Beschäftigte je 1 000 Erwerbsfähige¹⁾ im Freistaat Sachsen am 31. Dezember 2009 nach Kreisfreien Städten und Landkreisen

Gebietsstand: 1. Januar 2010



¹⁾ Bevölkerung im Alter von 15 bis unter 65 Jahren
 Kartengrundlage: Verwaltungsgrenzen, © GeoSN 2010

Abb. 7 Sozialversicherungspflichtig Beschäftigte im Freistaat Sachsen am 31. Dezember 2009 nach dem Ausbildungsabschluss in Prozent

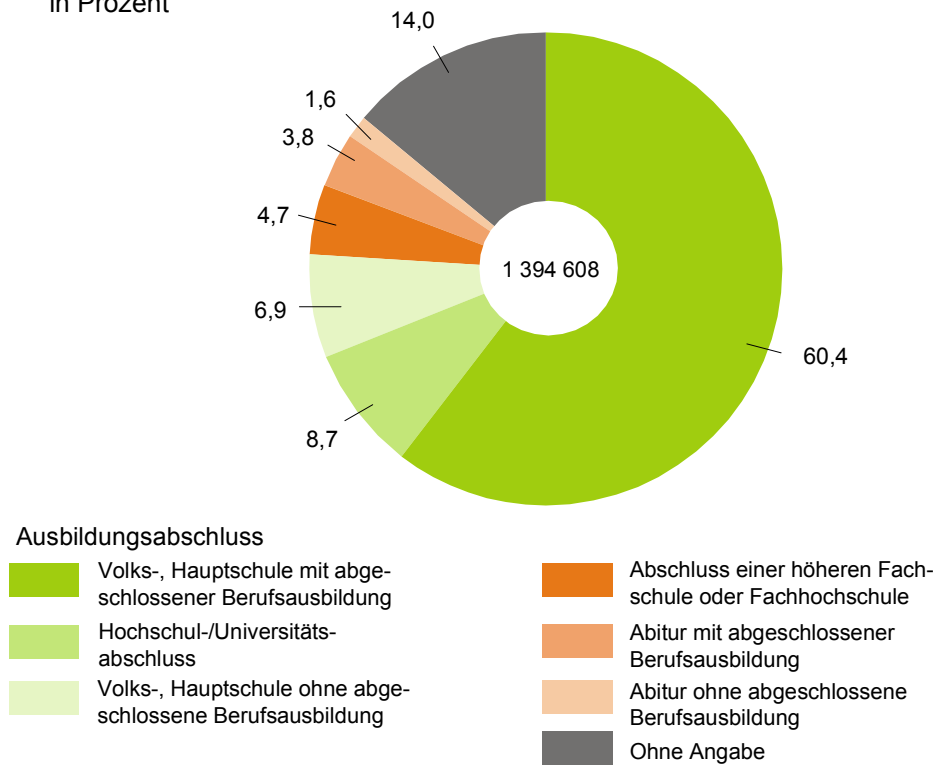
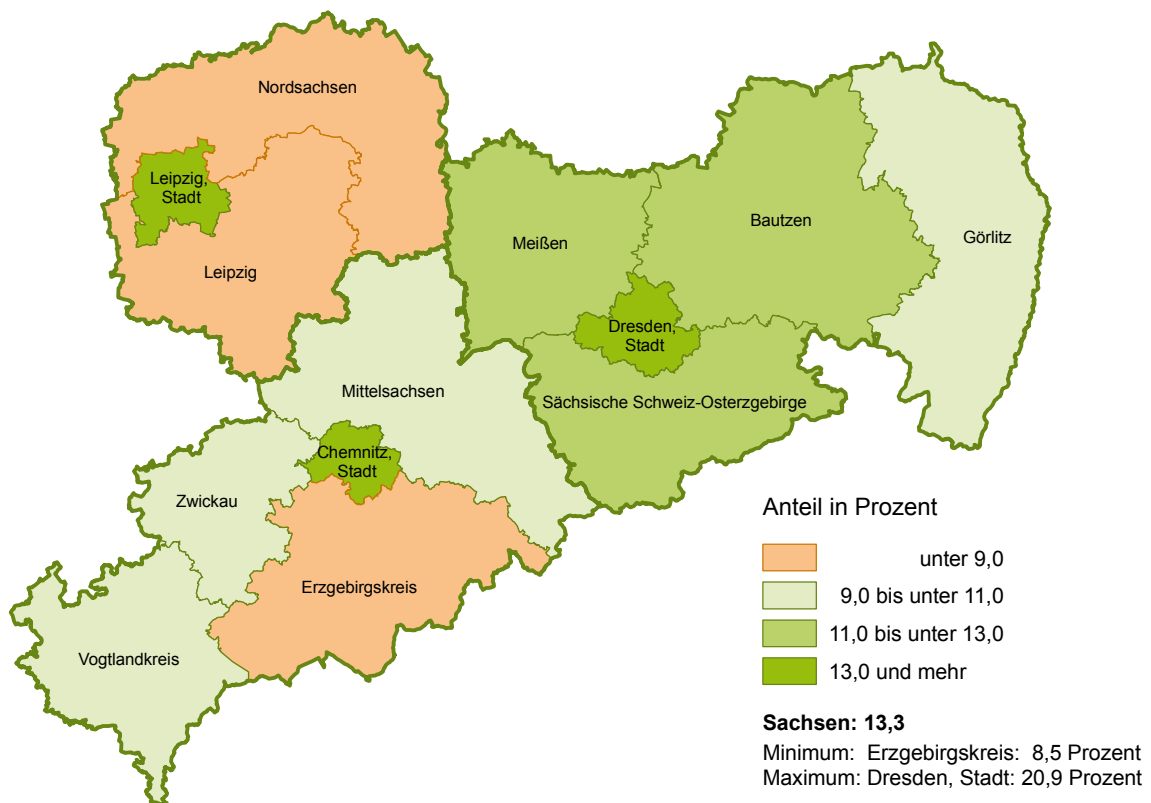


Abb. 8 Anteil der Hochqualifizierten¹⁾ an den sozialversicherungspflichtig Beschäftigten im Freistaat Sachsen am 31. Dezember 2009 nach Kreisfreien Städten und Landkreisen
Gebietsstand: 1. Januar 2010



¹⁾ Abschluss einer Fachhochschule, wissenschaftlichen Hochschule, Universität
Kartengrundlage: Verwaltungsgrenzen, © GeoSN 2010

1. Sozialversicherungspflichtig Beschäftigte am 31. Dezember 2008 und 2009 nach Wirtschaftszweigen

Wirtschaftsgliederung	31. Dezember 2008		31. Dezember 2009		Veränderung zum Vorjahr	
	insgesamt	Sachsen = 100	insgesamt	Sachsen = 100	Personen	%
	Personen	%	Personen	%		
Land- und Forstwirtschaft, Fischerei	20 458	1,5	19 848	1,4	-610	-3,0
Produzierendes Gewerbe	424 812	30,4	411 059	29,5	-13 753	-3,2
Produzierendes Gewerbe ohne Baugewerbe	325 693	23,3	312 203	22,4	-13 490	-4,1
Bergbau und Gewinnung von Steinen und Erden	2 612	0,2	2 489	0,2	-123	-4,7
Verarbeitendes Gewerbe	294 163	21,0	281 182	20,2	-12 981	-4,4
Herstellung von Nahrungsmitteln und Getränken, Tabakverarbeitung	34 283	2,5	34 733	2,5	450	1,3
Herstellung von Textilien, Bekleidung, Leder und Lederwaren	13 064	0,9	11 727	0,8	-1 337	-10,2
Herstellung von Holz- und Papierwaren sowie Druckerzeugnissen	19 315	1,4	18 847	1,4	-468	-2,4
Kokerei, Mineralölverarbeitung, Herstellung von chemischen und pharmazeutischen Erzeugnissen	10 527	0,8	10 272	0,7	-255	-2,4
Herstellung von Gummi- und Kunststoffwaren, Glas, Glaswaren und Keramik, Verarbeitung von Steinen und Erden	25 163	1,8	24 643	1,8	-520	-2,1
Metallerzeugung und -bearbeitung, Herstellung von -erzeugnissen	58 442	4,2	54 933	3,9	-3 509	-6,0
Herstellung von Datenverarbeitungsgeräten, elektronischen und optischen Erzeugnissen und elektrischen Ausrüstungen	38 300	2,7	33 814	2,4	-4 486	-11,7
Maschinenbau	41 099	2,9	38 092	2,7	-3 007	-7,3
Herstellung von Kraftwagen und sonstiger Fahrzeugbau	31 717	2,3	30 958	2,2	-759	-2,4
Sonstige Herstellung von Waren, Reparatur und Installation von Maschinen und Ausrüstungen	22 253	1,6	23 163	1,7	910	4,1
Energieversorgung	12 107	0,9	12 051	0,9	-56	-0,5
Wasserversorgung, Abwasser- und Abfallentsorgung	16 811	1,2	16 481	1,2	-330	-2,0
Baugewerbe	99 119	7,1	98 856	7,1	-263	-0,3
Hoch- und Tiefbau	30 899	2,2	30 923	2,2	24	0,1
Dienstleistungsbereiche	953 836	68,2	963 642	69,1	9 806	1,0
Handel, Verkehr und Gastgewerbe	295 198	21,1	292 391	21,0	-2 807	-1,0
Handel, Instandhaltung und Reparatur von Kfz	181 407	13,0	179 400	12,9	-2 007	-1,1
Großhandel	47 117	3,4	45 281	3,2	-1 836	-3,9
Einzelhandel	99 958	7,1	100 826	7,2	868	0,9
Verkehr und Lagerei	71 057	5,1	69 914	5,0	-1 143	-1,6
Gastgewerbe	42 734	3,1	43 077	3,1	343	0,8
Information und Kommunikation	30 870	2,2	30 712	2,2	-158	-0,5
Informationstechnologie und -dienstleistungen	18 504	1,3	18 779	1,3	275	1,5
Erbringung von Finanz- und Versicherungsdienstleistungen	31 160	2,2	30 600	2,2	-560	-1,8
Erbringung von Finanzdienstleistungen	19 968	1,4	19 298	1,4	-670	-3,4
Grundstücks- und Wohnungswesen	13 944	1,0	13 957	1,0	13	0,1
Erbringung von freiberuflichen, wissenschaftlichen, technischen und sonstigen wirtschaftlichen Dienstleistungen	156 727	11,2	161 888	11,6	5 161	3,3
Freiberufliche, wissenschaftliche und technische Dienstleister	63 965	4,6	66 466	4,8	2 501	3,9
Forschung und Entwicklung	9 826	0,7	10 362	0,7	536	5,5
Sonstige wirtschaftliche Dienstleistungen	92 762	6,6	95 422	6,8	2 660	2,9
Überlassung von Arbeitskräften	36 650	2,6	35 895	2,6	-755	-2,1
Öffentliche Verwaltung, Bildungs-, Gesundheits- und Sozialwesen	359 749	25,7	367 385	26,3	7 636	2,1
Öffentliche Verwaltung, Verteidigung; Sozialversicherung	95 433	6,8	96 822	6,9	1 389	1,5
Öffentliche Verwaltung	67 134	4,8	68 396	4,9	1 262	1,9
Erziehung und Unterricht	92 684	6,6	90 665	6,5	-2 019	-2,2
Gesundheits- und Sozialwesen	171 632	12,3	179 898	12,9	8 266	4,8
Gesundheitswesen	99 638	7,1	102 897	7,4	3 259	3,3
Kunst, Unterhaltung und sonstige Dienstleister	66 188	4,7	66 709	4,8	521	0,8
Kunst, Unterhaltung und Erholung	15 488	1,1	15 918	1,1	430	2,8
Erbringung von sonstigen Dienstleistungen	50 200	3,6	50 261	3,6	61	0,1
Reparatur von Datenverarbeitungsgeräten und Gebrauchsgütern	2 515	0,2	2 634	0,2	119	4,7
Private Haushalte mit Hauspersonal	474	0,0	507	0,0	33	7,0
Exterritoriale Organisationen und Körperschaften	26	0,0	23	0,0	-3	-11,5
Ohne Angabe	48	0,0	59	0,0	11	22,9
Insgesamt	1 399 154	100	1 394 608	100	-4 546	-0,3

2. Weibliche sozialversicherungspflichtig Beschäftigte am 31. Dezember 2008 und 2009 nach Wirtschaftszweigen

Wirtschaftsgliederung	31. Dezember 2008		31. Dezember 2009			
	weiblich	Anteil an insgesamt	weiblich	Anteil an insgesamt	Veränderung zum Vorjahr	
	Personen	%	Personen	%	Personen	%
Land- und Forstwirtschaft, Fischerei	7 334	35,8	7 164	36,1	-170	-2,3
Produzierendes Gewerbe	109 262	25,7	105 409	25,6	-3 853	-3,5
Produzierendes Gewerbe ohne Baugewerbe	96 586	29,7	92 800	29,7	-3 786	-3,9
Bergbau und Gewinnung von Steinen und Erden	391	15,0	375	15,1	-16	-4,1
Verarbeitendes Gewerbe	88 193	30,0	84 523	30,1	-3 670	-4,2
Herstellung von Nahrungsmitteln und Getränken, Tabakverarbeitung	20 544	59,9	20 920	60,2	376	1,8
Herstellung von Textilien, Bekleidung, Leder und Lederwaren	7 975	61,0	7 172	61,2	-803	-10,1
Herstellung von Holz- und Papierwaren sowie Druckerzeugnissen	6 819	35,3	6 634	35,2	-185	-2,7
Kokerei, Mineralölverarbeitung, Herstellung von chemischen und pharmazeutischen Erzeugnissen	4 117	39,1	4 023	39,2	-94	-2,3
Herstellung von Gummi- und Kunststoffwaren, Glas, Glaswaren und Keramik, Verarbeitung von Steinen und Erden	7 219	28,7	6 944	28,2	-275	-3,8
Metallerzeugung und -bearbeitung, Herstellung von -erzeugnissen	10 149	17,4	9 544	17,4	-605	-6,0
Herstellung von Datenverarbeitungsgeräten, elektronischen und optischen Erzeugnissen und elektrischen Ausrüstungen	11 820	30,9	10 197	30,2	-1 623	-13,7
Maschinenbau	6 344	15,4	5 942	15,6	-402	-6,3
Herstellung von Kraftwagen und sonstiger Fahrzeugbau	5 487	17,3	5 298	17,1	-189	-3,4
Sonstige Herstellung von Waren, Reparatur und Installation von Maschinen und Ausrüstungen	7 719	34,7	7 849	33,9	130	1,7
Energieversorgung	3 795	31,3	3 829	31,8	34	0,9
Wasserversorgung, Abwasser- und Abfallentsorgung	4 207	25,0	4 073	24,7	-134	-3,2
Baugewerbe	12 676	12,8	12 609	12,8	-67	-0,5
Hoch- und Tiefbau	3 276	10,6	3 238	10,5	-38	-1,2
Dienstleistungsbereiche	574 935	60,3	586 287	60,8	11 352	2,0
Handel, Verkehr und Gastgewerbe	147 420	49,9	146 011	49,9	-1 409	-1,0
Handel, Instandhaltung und Reparatur von Kfz	100 761	55,5	99 679	55,6	-1 082	-1,1
Großhandel	17 465	37,1	16 671	36,8	-794	-4,5
Einzelhandel	75 956	76,0	75 886	75,3	-70	-0,1
Verkehr und Lagerei	18 693	26,3	18 218	26,1	-475	-2,5
Gastgewerbe	27 966	65,4	28 114	65,3	148	0,5
Information und Kommunikation	12 450	40,3	12 190	39,7	-260	-2,1
Informationstechnologie und -dienstleistungen	7 135	38,6	7 037	37,5	-98	-1,4
Erbringung von Finanz- und Versicherungsdienstleistungen	22 114	71,0	21 609	70,6	-505	-2,3
Erbringung von Finanzdienstleistungen	14 582	73,0	14 023	72,7	-559	-3,8
Grundstücks- und Wohnungswesen	7 513	53,9	7 558	54,2	45	0,6
Erbringung von freiberuflichen, wissenschaftlichen, technischen und sonstigen wirtschaftlichen Dienstleistungen	74 199	47,3	79 783	49,3	5 584	7,5
Freiberufliche, wissenschaftliche und technische Dienstleister	35 055	54,8	36 656	55,2	1 601	4,6
Forschung und Entwicklung	3 930	40,0	4 067	39,2	137	3,5
Sonstige wirtschaftliche Dienstleistungen	39 144	42,2	43 127	45,2	3 983	10,2
Überlassung von Arbeitskräften	9 987	27,2	12 399	34,5	2 412	24,2
Öffentliche Verwaltung, Bildungs-, Gesundheits- und Sozialwesen	269 422	74,9	276 787	75,3	7 365	2,7
Öffentliche Verwaltung, Verteidigung; Sozialversicherung	67 233	70,5	68 651	70,9	1 418	2,1
Öffentliche Verwaltung	45 643	68,0	46 763	68,4	1 120	2,5
Erziehung und Unterricht	60 146	64,9	59 687	65,8	-459	-0,8
Gesundheits- und Sozialwesen	142 043	82,8	148 449	82,5	6 406	4,5
Gesundheitswesen	83 610	83,9	86 050	83,6	2 440	2,9
Kunst, Unterhaltung und sonstige Dienstleister	41 817	63,2	42 349	63,5	532	1,3
Kunst, Unterhaltung und Erholung	7 897	51,0	7 950	49,9	53	0,7
Erbringung von sonstigen Dienstleistungen	33 529	66,8	33 984	67,6	455	1,4
Reparatur von Datenverarbeitungsgeräten und Gebrauchsgütern	886	35,2	1 029	39,1	143	16,1
Private Haushalte mit Hauspersonal	375	79,1	399	78,7	24	6,4
Exterritoriale Organisationen und Körperschaften	16	61,5	16	69,6	-	-
Ohne Angabe	25	52,1	34	57,6	9	36,0
Insgesamt	691 556	49,4	698 894	50,1	7 338	1,1

3. Sozialversicherungspflichtig Beschäftigte am 31. Dezember 2009 nach Wirtschaftszweigen, Arbeitszeit und Geschlecht

Wirtschaftsgliederung	Vollzeitbeschäftigte			Teilzeitbeschäftigte		
	insgesamt	männlich	weiblich	insgesamt	männlich	weiblich
Land- und Forstwirtschaft, Fischerei	18 847	12 413	6 434	999	270	729
Produzierendes Gewerbe	393 593	301 458	92 135	17 295	4 114	13 181
Produzierendes Gewerbe ohne Baugewerbe	298 343	216 387	81 956	13 712	2 949	10 763
Bergbau und Gewinnung von Steinen und Erden	2 437	2 103	334	51	10	41
Verarbeitendes Gewerbe	268 903	194 218	74 685	12 171	2 389	9 782
Herstellung von Nahrungsmitteln und Getränken,						
Tabakverarbeitung	30 847	13 472	17 375	3 872	340	3 532
Herstellung von Textilien, Bekleidung, Leder und						
Lederwaren	10 972	4 487	6 485	754	68	686
Herstellung von Holz- und Papierwaren sowie						
Druckerzeugnissen	17 614	11 827	5 787	1 197	369	828
Kokerei, Mineralölverarbeitung, Herstellung von						
chemischen und pharmazeutischen Erzeugnissen	9 908	6 167	3 741	361	80	281
Herstellung von Gummi- und Kunststoffwaren,						
Glas, Glaswaren und Keramik, Verarbeitung						
von Steinen und Erden	23 883	17 599	6 284	756	97	659
Metallerzeugung und -bearbeitung,						
Herstellung von -erzeugnissen	53 632	45 069	8 563	1 288	313	975
Herstellung von Datenverarbeitungsgeräten,						
elektronischen und optischen Erzeugnissen						
und elektrischen Ausrüstungen	32 434	23 229	9 205	1 369	378	991
Maschinenbau	37 213	31 840	5 373	865	303	562
Herstellung von Kraftwagen und sonstiger						
Fahrzeugbau	30 322	25 390	4 932	629	266	363
Sonstige Herstellung von Waren, Reparatur und						
Installation von Maschinen und Ausrüstungen	22 078	15 138	6 940	1 080	175	905
Energieversorgung	11 468	7 991	3 477	555	220	335
Wasserversorgung, Abwasser- und Abfallentsorgung	15 535	12 075	3 460	935	330	605
Baugewerbe	95 250	85 071	10 179	3 583	1 165	2 418
Hoch- und Tiefbau	30 137	27 410	2 727	781	273	508
Dienstleistungsbereiche	701 739	334 342	367 397	261 131	42 647	218 484
Handel, Verkehr und Gastgewerbe	228 670	136 503	92 167	63 608	9 832	53 776
Handel, Instandhaltung und Reparatur von Kfz	134 077	75 184	58 893	45 233	4 498	40 735
Großhandel	41 140	27 853	13 287	4 111	735	3 376
Einzelhandel	60 948	21 490	39 458	39 825	3 439	36 386
Verkehr und Lagerei	61 523	48 428	13 095	8 390	3 267	5 123
Gastgewerbe	33 070	12 891	20 179	9 985	2 067	7 918
Information und Kommunikation	27 732	17 499	10 233	2 804	928	1 876
Informationstechnologie und -dienstleistungen	17 257	11 268	5 989	1 493	456	1 037
Erbringung von Finanz- und Versicherungs-						
dienstleistungen	23 981	8 546	15 435	6 608	438	6 170
Erbringung von Finanzdienstleistungen	14 537	5 054	9 483	4 760	220	4 540
Grundstücks- und Wohnungswesen	12 523	6 019	6 504	1 421	376	1 045
Erbringung von freiberuflichen, wissenschaftlichen,						
technischen und sonstigen wirtschaftlichen						
Dienstleistungen	129 262	75 087	54 175	32 464	6 931	25 533
Freiberufliche, wissenschaftliche und						
technische Dienstleister	57 839	27 762	30 077	8 565	2 014	6 551
Forschung und Entwicklung	8 406	5 392	3 014	1 949	898	1 051
Sonstige wirtschaftliche Dienstleistungen	71 423	47 325	24 098	23 899	4 917	18 982
Überlassung von Arbeitskräften	30 865	22 721	8 144	5 030	775	4 255
Öffentliche Verwaltung, Bildungs-, Gesundheits-						
und Sozialwesen	230 259	69 910	160 349	137 024	20 657	116 367
Öffentliche Verwaltung, Verteidigung;						
Sozialversicherung	66 569	22 809	43 760	30 236	5 356	24 880
Öffentliche Verwaltung	44 469	16 898	27 571	23 918	4 732	19 186
Erziehung und Unterricht	51 380	22 868	28 512	39 269	8 100	31 169
Gesundheits- und Sozialwesen	112 310	24 233	88 077	67 519	7 201	60 318
Gesundheitswesen	73 797	14 555	59 242	29 091	2 290	26 801
Kunst, Unterhaltung und sonstige Dienstleister	49 312	20 778	28 534	17 202	3 485	13 717
Kunst, Unterhaltung und Erholung	12 975	6 846	6 129	2 860	1 067	1 793
Erbringung von sonstigen Dienstleistungen	36 001	13 841	22 160	14 148	2 394	11 754
Reparatur von Datenverarbeitungsgeräten						
und Gebrauchsgütern	2 199	1 535	664	431	68	363
Private Haushalte mit Hauspersonal	315	84	231	192	24	168
Exterritoriale Organisationen und Körperschaften	21	7	14	.	.	.
Ohne Angabe	55	24	31	.	.	.
Insgesamt	1 114 234	648 237	465 997	279 428	47 032	232 396

Teilzeitbeschäftigte mit unter 18 Wochenstunden			Teilzeitbeschäftigte mit 18 Wochenstunden und mehr			Wirtschaftsgliederung
insgesamt	männlich	weiblich	insgesamt	männlich	weiblich	
139	71	68	860	199	661	Land- und Forstwirtschaft, Fischerei
1 777	752	1 025	15 518	3 362	12 156	Produzierendes Gewerbe
1 152	478	674	12 560	2 471	10 089	Produzierendes Gewerbe ohne Baugewerbe
8	4	4	43	6	37	Bergbau und Gewinnung von Steinen und Erden
1 038	426	612	11 133	1 963	9 170	Verarbeitendes Gewerbe
203	44	159	3 669	296	3 373	Herstellung von Nahrungsmitteln und Getränken,
62	15	47	692	53	639	Tabakverarbeitung
216	120	96	981	249	732	Herstellung von Textilien, Bekleidung, Leder und Lederwaren
30	15	15	331	65	266	Herstellung von Holz- und Papierwaren sowie Druckerzeugnissen
62	31	31	694	66	628	Kokerei, Mineralölverarbeitung, Herstellung von chemischen und pharmazeutischen Erzeugnissen
139	55	84	1 149	258	891	Herstellung von Gummi- und Kunststoffwaren, Glas, Glaswaren und Keramik, Verarbeitung von Steinen und Erden
102	54	48	1 267	324	943	Metallerzeugung und -bearbeitung, Herstellung von -erzeugnissen
83	43	40	782	260	522	Herstellung von Datenverarbeitungsgeräten, elektronischen und optischen Erzeugnissen und elektrischen Ausrüstungen
33	9	24	596	257	339	Maschinenbau
108	40	68	972	135	837	Herstellung von Kraftwagen und sonstiger Fahrzeugbau
34	18	16	521	202	319	Sonstige Herstellung von Waren, Reparatur und Installation von Maschinen und Ausrüstungen
72	30	42	863	300	563	Energieversorgung
625	274	351	2 958	891	2 067	Wasserversorgung, Abwasser- und Abfallentsorgung
111	50	61	670	223	447	Baugewerbe
22 145	5 661	16 484	238 986	36 986	202 000	Hoch- und Tiefbau
5 907	1 603	4 304	57 701	8 229	49 472	Dienstleistungsbereiche
3 936	840	3 096	41 297	3 658	37 639	Handel, Verkehr und Gastgewerbe
619	193	426	3 492	542	2 950	Handel, Instandhaltung und Reparatur von Kfz
3 124	578	2 546	36 701	2 861	33 840	Handel, Großhandel
1 193	534	659	7 197	2 733	4 464	Handel, Einzelhandel
778	229	549	9 207	1 838	7 369	Verkehr und Lagerei
555	305	250	2 249	623	1 626	Gastgewerbe
230	136	94	1 263	320	943	Information und Kommunikation
392	56	336	6 216	382	5 834	Informationstechnologie und -dienstleistungen
173	12	161	4 587	208	4 379	Erbringung von Finanz- und Versicherungs-
228	83	145	1 193	293	900	dienstleistungen
4 062	1 262	2 800	28 402	5 669	22 733	Erbringung von Finanzdienstleistungen
1 287	487	800	7 278	1 527	5 751	Grundstücks- und Wohnungswesen
396	233	163	1 553	665	888	Erbringung von freiberuflichen, wissenschaftlichen, technischen und sonstigen wirtschaftlichen Dienstleistungen
2 775	775	2 000	21 124	4 142	16 982	Freiberufliche, wissenschaftliche und technische Dienstleister
465	160	305	4 565	615	3 950	Forschung und Entwicklung
9 315	1 942	7 373	127 709	18 715	108 994	Sonstige wirtschaftliche Dienstleistungen
2 323	296	2 027	27 913	5 060	22 853	Überlassung von Arbeitskräften
1 564	211	1 353	22 354	4 521	17 833	Öffentliche Verwaltung, Bildungs-, Gesundheits- und Sozialwesen
4 120	1 186	2 934	35 149	6 914	28 235	Öffentliche Verwaltung, Verteidigung;
2 872	460	2 412	64 647	6 741	57 906	Sozialversicherung
1 720	306	1 414	27 371	1 984	25 387	Öffentliche Verwaltung
1 686	410	1 276	15 516	3 075	12 441	Erziehung und Unterricht
361	151	210	2 499	916	1 583	Gesundheits- und Sozialwesen
1 273	252	1 021	12 875	2 142	10 733	Gesundheitswesen
35	9	26	396	59	337	Kunst, Unterhaltung und sonstige Dienstleister
52	7	45	140	17	123	Kunst, Unterhaltung und Erholung
.	.	-	.	-	.	Erbringung von sonstigen Dienstleistungen
.	.	-	.	-	.	Reparatur von Datenverarbeitungsgeräten und Gebrauchsgütern
24 062	6 485	17 577	255 366	40 547	214 819	Private Haushalte mit Hauspersonal
						Exterritoriale Organisationen und Körperschaften
						Ohne Angabe
						Insgesamt

4. Sozialversicherungspflichtig Beschäftigte am 31. Dezember 2009 nach Wirtschaftszweigen, Geschlecht und Altersgruppen

Wirtschaftsgliederung	männlich = m weiblich = w insgesamt = i	Insgesamt	Davon im			
			unter 20	20 - 25	25 - 30	30 - 40
Land- und Forstwirtschaft, Fischerei	m	12 684	891	1 256	1 061	1 775
	w	7 164	347	575	538	1 144
	i	19 848	1 238	1 831	1 599	2 919
Produzierendes Gewerbe ohne Baugewerbe	m	219 403	8 074	19 019	21 804	44 426
	w	92 800	2 122	6 092	7 909	16 738
	i	312 203	10 196	25 111	29 713	61 164
Verarbeitendes Gewerbe	m	196 659	7 362	17 725	20 617	41 141
	w	84 523	1 874	5 577	7 324	15 273
	i	281 182	9 236	23 302	27 941	56 414
Baugewerbe	m	86 247	2 977	6 925	8 197	20 440
	w	12 609	163	593	806	2 444
	i	98 856	3 140	7 518	9 003	22 884
Handel, Verkehr und Gastgewerbe	m	146 380	5 033	14 574	16 362	31 886
	w	146 011	4 289	14 411	15 828	31 938
	i	292 391	9 322	28 985	32 190	63 824
Information und Kommunikation	m	18 522	163	1 356	2 841	5 383
	w	12 190	144	960	1 784	3 149
	i	30 712	307	2 316	4 625	8 532
Erbringung von Finanz- und Versicherungsdienstleistungen	m	8 991	193	946	848	2 820
	w	21 609	484	1 695	1 523	5 515
	i	30 600	677	2 641	2 371	8 335
Grundstücks- und Wohnungs- wesen	m	6 399	55	313	386	1 052
	w	7 558	135	537	638	1 457
	i	13 957	190	850	1 024	2 509
Erbringung von freiberuflichen, wissenschaftlichen, technischen und sonstigen wirtschaftlichen Dienstleistungen	m	82 105	981	7 371	11 381	18 819
	w	79 783	1 201	7 093	9 911	18 195
	i	161 888	2 182	14 464	21 292	37 014
Öffentliche Verwaltung, Bildungs- Gesundheits- und Sozialwesen	m	90 598	5 062	9 128	8 811	16 695
	w	276 787	7 080	21 603	25 075	51 055
	i	367 385	12 142	30 731	33 886	67 750
Kunst, Unterhaltung und sonstige Dienstleister	m	24 360	1 887	2 751	1 943	4 199
	w	42 349	2 282	4 900	4 553	8 015
	i	66 709	4 169	7 651	6 496	12 214
Ohne Angabe	m	25	16	5	-	1
	w	34	26	1	1	1
	i	59	42	6	1	2
Insgesamt	m	695 714	25 332	63 644	73 634	147 496
	w	698 894	18 273	58 460	68 566	139 651
	i	1 394 608	43 605	122 104	142 200	287 147

Alter von ... bis unter ... Jahren					Wirtschaftsgliederung	
40 - 50	50 - 55	55 - 60	60 - 65	65 und mehr	m = männlich	w = weiblich
					i = insgesamt	
3 226	1 794	1 868	740	73	m	Land- und Forstwirtschaft,
2 118	1 025	1 112	294	11	w	Fischerei
5 344	2 819	2 980	1 034	84	i	
60 589	28 525	26 751	9 444	771	m	Produzierendes Gewerbe
29 059	14 300	13 177	3 227	176	w	ohne Baugewerbe
89 648	42 825	39 928	12 671	947	i	
53 425	24 352	22 954	8 367	716	m	Verarbeitendes Gewerbe
26 506	12 935	11 860	3 008	166	w	
79 931	37 287	34 814	11 375	882	i	
26 237	10 572	8 319	2 339	241	m	Baugewerbe
4 211	1 951	1 896	495	50	w	
30 448	12 523	10 215	2 834	291	i	
40 654	17 271	15 115	4 875	610	m	Handel, Verkehr und Gastgewerbe
42 323	18 287	15 339	3 344	252	w	
82 977	35 558	30 454	8 219	862	i	
5 063	1 703	1 374	570	69	m	Information und Kommunikation
3 521	1 198	1 072	327	35	w	
8 584	2 901	2 446	897	104	i	
2 414	798	687	255	30	m	Erbringung von Finanz- und
6 845	2 804	2 323	400	20	w	Versicherungsdienstleistungen
9 259	3 602	3 010	655	50	i	
1 844	984	1 148	551	66	m	Grundstücks- und Wohnungs-
2 187	1 086	1 158	336	24	w	wesen
4 031	2 070	2 306	887	90	i	
20 768	9 632	9 184	3 327	642	m	Erbringung von freiberuflichen,
22 500	9 909	8 827	1 938	209	w	wissenschaftlichen, technischen
43 268	19 541	18 011	5 265	851	i	und sonstigen wirtschaftlichen
						Dienstleistungen
21 201	10 981	11 888	6 247	585	m	Öffentliche Verwaltung, Bildungs-
81 467	39 885	37 492	12 665	465	w	Gesundheits- und Sozialwesen
102 668	50 866	49 380	18 912	1 050	i	
6 027	2 884	3 141	1 324	204	m	Kunst, Unterhaltung und sonstige
10 382	4 983	5 394	1 723	117	w	Dienstleister
16 409	7 867	8 535	3 047	321	i	
1	-	1	1	-	m	Ohne Angabe
1	3	1	-	-	w	
2	3	2	1	-	i	
188 024	85 144	79 476	29 673	3 291	m	Insgesamt
204 614	95 431	87 791	24 749	1 359	w	
392 638	180 575	167 267	54 422	4 650	i	

5. Sozialversicherungspflichtig Beschäftigte am 31. Dezember 2009 nach Alter, Geschlecht und Arbeitszeit

Alter von ... bis unter ... Jahren	Insgesamt	Männlich	Weiblich	Darunter Vollzeitbeschäftigte		
				insgesamt	männlich	weiblich
unter 16	60	41	19	56	40	16
16 - 17	2 352	1 410	942	2 345	1 409	936
17 - 18	7 212	4 353	2 859	7 194	4 343	2 851
18 - 19	12 123	7 213	4 910	11 951	7 161	4 790
19 - 20	21 858	12 315	9 543	21 155	12 105	9 050
Zusammen	43 605	25 332	18 273	42 701	25 058	17 643
20 - 21	23 050	12 637	10 413	21 642	12 243	9 399
21 - 22	23 618	12 345	11 273	21 269	11 724	9 545
22 - 23	24 858	12 746	12 112	21 500	11 859	9 641
23 - 24	24 716	12 602	12 114	20 770	11 571	9 199
24 - 25	25 862	13 314	12 548	21 577	12 166	9 411
Zusammen	122 104	63 644	58 460	106 758	59 563	47 195
25 - 26	26 455	13 499	12 956	21 772	12 186	9 586
26 - 27	27 736	14 219	13 517	22 682	12 779	9 903
27 - 28	29 011	15 071	13 940	23 765	13 572	10 193
28 - 29	28 748	15 151	13 597	23 623	13 694	9 929
29 - 30	30 250	15 694	14 556	24 971	14 381	10 590
Zusammen	142 200	73 634	68 566	116 813	66 612	50 201
30 - 31	29 342	15 330	14 012	24 112	14 109	10 003
31 - 32	29 677	15 227	14 450	24 267	14 154	10 113
32 - 33	29 277	15 181	14 096	23 862	14 123	9 739
33 - 34	26 090	13 449	12 641	20 992	12 593	8 399
34 - 35	25 057	12 946	12 111	19 882	12 160	7 722
Zusammen	139 443	72 133	67 310	113 115	67 139	45 976
35 - 36	25 077	13 078	11 999	19 799	12 370	7 429
36 - 37	25 859	13 456	12 403	20 292	12 739	7 553
37 - 38	28 640	14 634	14 006	22 282	13 858	8 424
38 - 39	34 002	17 153	16 849	26 490	16 333	10 157
39 - 40	34 126	17 042	17 084	26 402	16 193	10 209
Zusammen	147 704	75 363	72 341	115 265	71 493	43 772
40 - 41	34 237	16 915	17 322	26 497	16 077	10 420
41 - 42	35 575	17 387	18 188	27 613	16 525	11 088
42 - 43	36 553	17 704	18 849	28 388	16 807	11 581
43 - 44	39 165	18 704	20 461	30 820	17 813	13 007
44 - 45	40 731	19 548	21 183	32 153	18 591	13 562
Zusammen	186 261	90 258	96 003	145 471	85 813	59 658

Noch: 5. Sozialversicherungspflichtig Beschäftigte am 31. Dezember 2009 nach Alter, Geschlecht und Arbeitszeit

Alter von ... bis unter ... Jahren	Insgesamt	Männlich	Weiblich	Darunter Vollzeitbeschäftigte		
				insgesamt	männlich	weiblich
45 - 46	42 323	20 054	22 269	33 396	19 064	14 332
46 - 47	42 642	20 303	22 339	33 866	19 231	14 635
47 - 48	41 529	19 817	21 712	33 070	18 771	14 299
48 - 49	40 987	19 235	21 752	32 642	18 232	14 410
49 - 50	38 896	18 357	20 539	30 945	17 387	13 558
Zusammen	206 377	97 766	108 611	163 919	92 685	71 234
50 - 51	38 447	18 108	20 339	30 484	17 156	13 328
51 - 52	35 678	16 842	18 836	28 411	15 970	12 441
52 - 53	34 906	16 385	18 521	27 647	15 451	12 196
53 - 54	35 482	16 825	18 657	28 119	15 853	12 266
54 - 55	36 062	16 984	19 078	28 478	16 026	12 452
Zusammen	180 575	85 144	95 431	143 139	80 456	62 683
55 - 56	34 856	16 239	18 617	27 411	15 192	12 219
56 - 57	34 360	16 063	18 297	26 965	15 017	11 948
57 - 58	34 567	16 420	18 147	26 700	15 155	11 545
58 - 59	33 309	15 979	17 330	24 457	14 352	10 105
59 - 60	30 175	14 775	15 400	21 264	12 822	8 442
Zusammen	167 267	79 476	87 791	126 797	72 538	54 259
60 - 61	21 086	11 054	10 032	15 023	9 597	5 426
61 - 62	13 622	7 470	6 152	9 484	6 295	3 189
62 - 63	10 591	5 895	4 696	7 017	4 781	2 236
63 - 64	5 155	2 962	2 193	3 436	2 373	1 063
64 - 65	3 968	2 292	1 676	2 427	1 701	726
Zusammen	54 422	29 673	24 749	37 387	24 747	12 640
65 und mehr	4 650	3 291	1 359	2 869	2 133	736
Insgesamt	1 394 608	695 714	698 894	1 114 234	648 237	465 997
Durchschnittsalter	41,1	40,7	41,5	40,5	40,6	40,4

6. Sozialversicherungspflichtig Beschäftigte am 31. Dezember 2009 nach Berufsgruppen und Wirtschaftszweigen

Berufsgruppe	Insgesamt	Land- und Forstwirtschaft, Fischerei	Produzierendes Gewerbe ohne Baugewerbe		Baugewerbe	Handel, Verkehr und Gastgewerbe
			insgesamt	darunter Verarbeitendes Gewerbe		
Pflanzenbauer, Tierzüchter, Fischereiberufe	26 254	14 285	707	380	277	3 102
Bergleute, Mineralgewinner	559	8	304	84	114	29
Fertigungsberufe						
Steinbearbeiter, Baustoffhersteller	2 649	18	2 027	1 864	152	190
Keramiker, Glasmacher	2 700	.	2 495	2 486	16	99
Chemiearbeiter, Kunststoffverarbeiter	11 780	6	10 596	10 028	142	382
Papierhersteller und -verarbeiter, Drucker	8 206	.	7 095	7 084	26	231
Holzaufbereiter, Holzwarenfertiger und verwandte Berufe	2 944	4	2 521	2 497	99	124
Metallerzeuger und -bearbeiter	31 325	16	27 987	27 816	568	508
Schlosser, Mechaniker und zugeordnete Berufe	93 043	1 133	46 950	44 232	12 678	20 282
Elektriker	36 138	122	14 511	12 719	11 080	3 538
Montierer und Metallberufe und andere nicht genannte Metallberufe	15 872	3	12 642	12 573	1 202	450
Textil- und Bekleidungsberufe	7 590	3	6 045	6 032	110	646
Lederhersteller, Leder- und Fellverarbeiter	1 772	.	1 489	1 487	7	148
Ernährungsberufe	38 865	300	12 219	12 194	158	18 967
Bauberufe	39 078	156	2 470	1 838	30 113	858
Bau-, Raumausstatter, Polsterer	8 109	-	905	898	6 069	528
Tischler, Modellbauer	9 906	12	4 588	4 583	3 061	495
Maler, Lackierer und verwandte Berufe	11 499	34	3 034	3 024	4 600	1 804
Warenprüfer, Versandfertigmacher	14 120	59	8 858	8 162	87	2 936
Hilfsarbeiter ohne nähere Tätigkeitsangabe	30 702	160	11 295	10 599	789	1 532
Maschinisten und zugehörige Berufe	11 345	53	6 223	4 110	3 300	626
Technische Berufe						
Ingenieure, Chemiker, Physiker, Mathematiker	34 646	43	14 510	13 143	2 540	1 370
Techniker, Technische Sonderfachkräfte	51 924	192	23 118	20 580	3 623	4 592
Dienstleistungsberufe						
Warenkaufleute	111 721	450	18 273	17 954	911	80 535
Dienstleistungskaufleute und zugehörige Berufe	40 012	12	1 320	1 043	189	4 853
Verkehrsberufe	99 444	405	14 309	10 381	1 820	66 205
Organisations-, Verwaltungs- und Büroberufe	270 040	1 672	40 803	31 996	12 330	43 762
Ordnungs- und Sicherheitsberufe	27 089	52	1 294	1 021	675	2 069
Schriftwerkschaffende, -ordnende sowie künstlerische Berufe	14 671	106	828	800	121	541
Gesundheitsdienstberufe	109 892	32	311	297	10	5 481
Sozial- und Erziehungsberufe, anderweitig nicht genannte geistes- und naturwissenschaftliche Berufe	128 311	39	784	637	102	824
Allgemeine Dienstleistungsberufe	71 161	105	3 677	1 793	528	20 805
Sonstige Arbeitskräfte	31 081	363	8 013	6 845	1 359	3 876
Ohne Angabe	160	-	2	2	-	3
Insgesamt	1 394 608	19 848	312 203	281 182	98 856	292 391

Information und Kommunikation	Erbringung von Finanz- und Versicherungsleistungen	Grundstücks- und Wohnungswesen	Erbringung von freiberuflichen, wissenschaftlichen, technischen und sonstigen wirtschaftlichen Dienstleistungen	Öffentliche Verwaltung, Bildungs-, Gesundheits- und Sozialwesen	Kunst, Unterhaltung und sonstige Dienstleister	Berufsgruppe
35	17	142	3 130	3 045	1 508	Pflanzenbauer, Tierzüchter, Fischereiberufe
-	.	.	31	35	37	Bergleute, Mineralgewinner
						Fertigungsberufe
3	.	19	76	78	85	Steinbearbeiter, Baustoffhersteller
.	-	-	65	17	5	Keramiker, Glasmacher
14	.	8	332	266	33	Chemiearbeiter, Kunststoffverarbeiter
348	.	7	281	108	107	Papierhersteller und -verarbeiter, Drucker
						Holzaufbereiter, Holzwarenfertiger und verwandte Berufe
12	.	10	1 368	460	394	Metallerzeuger und -bearbeiter
						Schlosser, Mechaniker und zugeordnete Berufe
144	15	270	7 129	2 732	1 710	Elektriker
1 579	.	189	3 524	772	820	Montierer und Metallberufe und andere nicht genannte Metallberufe
56	.	19	1 214	179	105	Textil- und Bekleidungsberufe
7	-	8	115	252	404	Lederhersteller, Leder- und Fellverarbeiter
.	-	-	7	12	107	Ernährungsberufe
49	10	28	1 508	4 659	962	Bauberufe
64	6	316	1 383	2 886	826	Bau-, Raumausstatter, Polsterer
18	3	48	258	128	152	Tischler, Modellbauer
16	3	36	438	688	569	Maler, Lackierer und verwandte Berufe
7	.	92	759	870	298	Warenprüfer, Versandfertigmacher
111	-	3	1 100	409	557	Hilfsarbeiter ohne nähere Tätigkeitsangabe
228	9	153	12 095	3 197	1 243	Maschinenisten und zugehörige Berufe
8	.	33	496	422	183	Technische Berufe
						Ingenieure, Chemiker, Physiker, Mathematiker
923	44	307	12 026	2 504	379	Techniker, Technische Sonderfachkräfte
2 113	36	450	10 824	5 482	1 494	Dienstleistungsberufe
						Warenkaufleute
960	260	116	6 607	1 613	1 994	Dienstleistungskaufleute und zugehörige Berufe
1 080	24 302	1 299	5 602	612	743	Verkehrsberufe
786	297	198	8 613	5 489	1 321	Organisations-, Verwaltungs- und Büroberufe
17 332	4 885	7 012	42 979	85 709	13 552	Ordnungs- und Sicherheitsberufe
211	138	2 241	10 503	7 491	2 415	Schriftwerkschaffende, -ordnende sowie künstlerische Berufe
3 168	12	28	1 815	2 282	5 769	Gesundheitsdienstberufe
39	9	5	1 476	100 610	1 919	Sozial- und Erziehungsberufe, anderweitig nicht genannte geistes- und naturwissenschaftliche Berufe
297	54	139	4 492	112 859	8 720	Allgemeine Dienstleistungsberufe
206	101	451	19 028	9 895	16 359	Sonstige Arbeitskräfte
845	387	329	2 563	11 457	1 889	Ohne Angabe
50	-	-	1	73	-	
30 712	30 600	13 957	161 888	367 385	66 709	Insgesamt

7. Sozialversicherungspflichtig Beschäftigte am 31. Dezember 2009 nach Berufsgruppen, Arbeitszeit und Geschlecht

Berufsgruppe	Vollzeitbeschäftigte			Teilzeitbeschäftigte		
	insgesamt	männlich	weiblich	insgesamt	männlich	weiblich
Pflanzenbauer, Tierzüchter, Fischereiberufe	23 774	14 947	8 827	2 480	921	1 559
Bergleute, Mineralgewinner	543	497	46	16	8	8
Fertigungsberufe						
Steinbearbeiter, Baustoffhersteller	2 600	2 252	348	49	20	29
Keramiker, Glasmacher	2 623	2 051	572	77	11	66
Chemiearbeiter, Kunststoffverarbeiter	11 351	8 136	3 215	429	83	346
Papierhersteller und -verarbeiter, Drucker	7 620	5 167	2 453	586	262	324
Holzaufbereiter, Holzwarenfertiger und verwandte Berufe	2 803	2 091	712	141	64	77
Metallerzeuger und -bearbeiter	31 065	29 107	1 958	260	143	117
Schlosser, Mechaniker und zugeordnete Berufe	91 260	85 483	5 777	1 783	1 039	744
Elektriker	35 376	32 704	2 672	762	434	328
Montierer und Metallberufe und andere nicht genannte Metallberufe	15 337	11 219	4 118	535	139	396
Textil- und Bekleidungsberufe	6 807	1 933	4 874	783	32	751
Lederhersteller, Leder- und Fellverarbeiter	1 654	771	883	118	23	95
Ernährungsberufe	30 183	16 345	13 838	8 682	1 511	7 171
Bauberufe	37 559	37 064	495	1 519	1 227	292
Bau-, Raumausstatter, Polsterer	7 930	7 473	457	179	118	61
Tischler, Modellbauer	9 721	9 208	513	185	136	49
Maler, Lackierer und verwandte Berufe	11 117	9 978	1 139	382	189	193
Warenprüfer, Versandfertigtmacher	12 380	7 705	4 675	1 740	434	1 306
Hilfsarbeiter ohne nähere Tätigkeitsangabe	26 084	18 306	7 778	4 618	2 420	2 198
Maschinisten und zugehörige Berufe	11 187	10 385	802	158	133	25
Technische Berufe						
Ingenieure, Chemiker, Physiker, Mathematiker	32 950	27 308	5 642	1 696	790	906
Techniker, Technische Sonderfachkräfte	48 743	36 383	12 360	3 181	1 011	2 170
Dienstleistungsberufe						
Warenkaufleute	73 375	27 678	45 697	38 346	3 138	35 208
Dienstleistungskaufleute und zugehörige Berufe	32 631	13 289	19 342	7 381	703	6 678
Verkehrsberufe	88 275	75 850	12 425	11 169	5 194	5 975
Organisations-, Verwaltungs- und Büroberufe	217 371	71 488	145 883	52 669	6 651	46 018
Ordnungs- und Sicherheitsberufe	22 758	18 859	3 899	4 331	2 767	1 564
Schriftwerkschaffende, -ordnende sowie künstlerische Berufe	12 192	6 190	6 002	2 479	627	1 852
Gesundheitsdienstberufe	74 535	12 766	61 769	35 357	2 305	33 052
Sozial- und Erziehungsberufe, anderweitig nicht genannte geistes- und naturwissenschaftliche Berufe	61 456	17 490	43 966	66 855	10 197	56 658
Allgemeine Dienstleistungsberufe	43 862	11 575	32 287	27 299	2 715	24 584
Sonstige Arbeitskräfte	27 020	16 517	10 503	3 168	1 586	1 582
Ohne Angabe	92	22	70	15	1	14
Insgesamt	1 114 234	648 237	465 997	279 428	47 032	232 396

8. Auszubildende am 31. Dezember 2009 nach Wirtschaftszweigen und Geschlecht

Wirtschaftsgliederung	Insgesamt	Männlich	Weiblich	Anteil an den Beschäftigten insgesamt		
				insgesamt	männlich	weiblich
				%		
Personen			%			
Land- und Forstwirtschaft, Fischerei	1 639	1 102	537	8,3	8,7	7,5
Produzierendes Gewerbe	23 249	18 914	4 335	5,7	6,2	4,1
Produzierendes Gewerbe ohne Baugewerbe	18 025	14 043	3 982	5,8	6,4	4,3
Bergbau und Gewinnung von Steinen und Erden	75	65	10	3,0	3,1	2,7
Verarbeitendes Gewerbe	16 347	12 778	3 569	5,8	6,5	4,2
Herstellung von Nahrungsmitteln und Getränken, Tabakverarbeitung	2 078	1 010	1 068	6,0	7,3	5,1
Herstellung von Textilien, Bekleidung, Leder und Lederwaren	586	307	279	5,0	6,7	3,9
Herstellung von Holz- und Papierwaren sowie Druckerzeugnissen	1 119	790	329	5,9	6,5	5,0
Kokerei, Mineralölverarbeitung, Herstellung von chemischen und pharmazeutischen Erzeugnissen	505	365	140	4,9	5,8	3,5
Herstellung von Gummi- und Kunststoffwaren, Glas, Glaswaren und Keramik, Verarbeitung von Steinen und Erden	1 213	997	216	4,9	5,6	3,1
Metallerzeugung und -bearbeitung, Herstellung von -erzeugnissen	3 566	3 248	318	6,5	7,2	3,3
Herstellung von Datenverarbeitungsgeräten, elektronischen und optischen Erzeugnissen und elektrischen Ausrüstungen	1 493	1 221	272	4,4	5,2	2,7
Maschinenbau	2 905	2 648	257	7,6	8,2	4,3
Herstellung von Kraftwagen und sonstiger Fahrzeugbau	1 453	1 216	237	4,7	4,7	4,5
Sonstige Herstellung von Waren, Reparatur und Installation von Maschinen und Ausrüstungen	1 429	976	453	6,2	6,4	5,8
Energieversorgung	898	670	228	7,5	8,1	6,0
Wasserversorgung, Abwasser- und Abfallentsorgung	705	530	175	4,3	4,3	4,3
Baugewerbe	5 224	4 871	353	5,3	5,6	2,8
Hoch- und Tiefbau	1 333	1 238	95	4,3	4,5	2,9
Dienstleistungsbereiche	59 206	28 614	30 592	6,1	7,6	5,2
Handel, Verkehr und Gastgewerbe	17 392	9 638	7 754	5,9	6,6	5,3
Handel, Instandhaltung und Reparatur von Kfz	11 449	6 461	4 988	6,4	8,1	5,0
Großhandel	1 963	1 302	661	4,3	4,6	4,0
Einzelhandel	5 796	1 992	3 804	5,7	8,0	5,0
Verkehr und Lagerei	1 765	1 293	472	2,5	2,5	2,6
Gastgewerbe	4 178	1 884	2 294	9,7	12,6	8,2
Information und Kommunikation	1 200	801	399	3,9	4,3	3,3
Informationstechnologie und -dienstleistungen	819	591	228	4,4	5,0	3,2
Erbringung von Finanz- und Versicherungs- dienstleistungen	2 012	779	1 233	6,6	8,7	5,7
Erbringung von Finanzdienstleistungen	1 380	483	897	7,2	9,2	6,4
Grundstücks- und Wohnungswesen	613	226	387	4,4	3,5	5,1
Erbringung von freiberuflichen, wissenschaftlichen, technischen und sonstigen wirtschaftlichen Dienstleistungen	4 956	2 212	2 744	3,1	2,7	3,4
Freiberufliche, wissenschaftliche und technische Dienstleister	3 221	1 112	2 109	4,8	3,7	5,8
Forschung und Entwicklung	397	228	169	3,8	3,6	4,2
Sonstige wirtschaftliche Dienstleistungen	1 735	1 100	635	1,8	2,1	1,5
Überlassung von Arbeitskräften	94	34	60	0,3	0,1	0,5
Öffentliche Verwaltung, Bildungs-, Gesundheits- und Sozialwesen	25 626	11 322	14 304	7,0	12,5	5,2
Öffentliche Verwaltung, Verteidigung; Sozialversicherung	3 206	1 060	2 146	3,3	3,8	3,1
Öffentliche Verwaltung	2 269	794	1 475	3,3	3,7	3,2
Erziehung und Unterricht	12 843	8 190	4 653	14,2	26,4	7,8
Gesundheits- und Sozialwesen	9 577	2 072	7 505	5,3	6,6	5,1
Gesundheitswesen	6 044	1 023	5 021	5,9	6,1	5,8
Kunst, Unterhaltung und sonstige Dienstleister	7 407	3 636	3 771	11,1	14,9	8,9
Kunst, Unterhaltung und Erholung	593	268	325	3,7	3,4	4,1
Erbringung von sonstigen Dienstleistungen Reparatur von Datenverarbeitungsgeräten und Gebrauchsgütern	6 813	3 368	3 445	13,6	20,7	10,1
Private Haushalte mit Hauspersonal	117	89	28	4,4	5,5	2,7
Exterritoriale Organisationen und Körperschaften	.	.	.	0,2	.	0,3
Ohne Angabe	47	20	27	79,7	80,0	79,4
Insgesamt	84 141	48 650	35 491	6,0	7,0	5,1

9. Sozialversicherungspflichtig Beschäftigte am 31. Dezember 2009 nach Kreisfreien Städten und Landkreisen sowie Geschlecht und Wirtschaftszweigen

Kreisfreie Stadt Landkreis Direktionsbezirk Land	Insgesamt	Land- und Forstwirtschaft, Fischerei	Produzierendes Gewerbe ohne Baugewerbe		Baugewerbe	Handel, Verkehr und Gastgewerbe	
			insgesamt	darunter Ver- arbeitendes Gewerbe			
	männlich = m						
	weiblich = w						
	insgesamt = i						
Chemnitz, Stadt	m	51 991	94	14 626	11 992	5 164	10 249
	w	53 731	63	5 140	3 873	678	11 578
	i	105 722	157	19 766	15 865	5 842	21 827
Erzgebirgskreis	m	53 722	1 360	23 505	22 082	8 230	9 424
	w	52 384	633	11 766	11 324	1 303	10 229
	i	106 106	1 993	35 271	33 406	9 533	19 653
Mittelsachsen	m	53 504	1 926	21 497	20 199	7 604	10 673
	w	49 855	1 075	10 109	9 761	1 131	10 213
	i	103 359	3 001	31 606	29 960	8 735	20 886
Vogtlandkreis	m	37 228	836	14 719	13 809	4 789	7 589
	w	38 389	470	7 835	7 614	744	8 130
	i	75 617	1 306	22 554	21 423	5 533	15 719
Zwickau	m	60 963	774	24 184	22 768	6 780	12 627
	w	56 788	533	8 566	8 078	1 280	11 632
	i	117 751	1 307	32 750	30 846	8 060	24 259
Direktionsbezirk Chemnitz	m	257 408	4 990	98 531	90 850	32 567	50 562
	w	251 147	2 774	43 416	40 650	5 136	51 782
	i	508 555	7 764	141 947	131 500	37 703	102 344
Dresden, Stadt	m	105 915	130	21 522	18 849	8 732	21 928
	w	115 332	202	8 816	7 584	1 331	22 269
	i	221 247	332	30 338	26 433	10 063	44 197
Bautzen	m	50 207	1 322	18 915	17 140	7 395	9 911
	w	47 961	641	8 375	7 872	1 019	10 337
	i	98 168	1 963	27 290	25 012	8 414	20 248
Görlitz	m	36 812	1 153	13 061	11 385	4 924	6 894
	w	39 714	640	5 381	4 836	618	8 027
	i	76 526	1 793	18 442	16 221	5 542	14 921
Meißen	m	42 403	1 204	17 043	16 032	5 531	9 815
	w	37 299	780	6 472	6 114	777	8 372
	i	79 702	1 984	23 515	22 146	6 308	18 187
Sächsische Schweiz- Osterzgebirge	m	33 434	1 107	11 628	10 384	5 960	6 744
	w	34 852	523	5 570	5 315	855	7 565
	i	68 286	1 630	17 198	15 699	6 815	14 309
Direktionsbezirk Dresden	m	268 771	4 916	82 169	73 790	32 542	55 292
	w	275 158	2 786	34 614	31 721	4 600	56 570
	i	543 929	7 702	116 783	105 511	37 142	111 862

Information und Kommunikation	Erbringung von Finanz- und Versicherungsleistungen	Grundstücks- und Wohnungswesen	Erbringung von freiberuflichen, wissenschaftlichen, technischen und sonstigen wirtschaftlichen Dienstleistungen	Öffentliche Verwaltung, Bildungs-, Gesundheits- und Sozialwesen	Kunst, Unterhaltung und sonstige Dienstleister	Kreisfreie Stadt Landkreis Direktionsbezirk Land	
						m = männlich w = weiblich i = insgesamt	
1 738	755	471	9 744	7 227	1 923	m	Chemnitz, Stadt
847	1 900	708	8 381	21 024	3 412	w	
2 585	2 655	1 179	18 125	28 251	5 335	i	
314	532	355	2 168	6 404	1 430	m	Erzgebirgskreis
208	1 603	380	3 000	20 480	2 779	w	
522	2 135	735	5 168	26 884	4 209	i	
411	436	339	3 599	5 551	1 468	m	Mittelsachsen
472	1 453	371	4 078	17 557	3 395	w	
883	1 889	710	7 677	23 108	4 863	i	
382	315	223	2 750	4 649	976	m	Vogtlandkreis
206	901	274	2 707	15 400	1 721	w	
588	1 216	497	5 457	20 049	2 697	i	
812	444	374	6 428	5 729	2 796	m	Zwickau
377	1 330	528	8 208	20 544	3 775	w	
1 189	1 774	902	14 636	26 273	6 571	i	
3 657	2 482	1 762	24 689	29 560	8 593	m	Direktionsbezirk
2 110	7 187	2 261	26 374	95 005	15 082	w	Chemnitz
5 767	9 669	4 023	51 063	124 565	23 675	i	
5 629	2 209	1 394	20 379	19 138	4 852	m	Dresden, Stadt
2 968	3 905	1 763	18 196	48 005	7 877	w	
8 597	6 114	3 157	38 575	67 143	12 729	i	
671	389	329	4 555	5 604	1 116	m	Bautzen
401	1 086	312	3 913	19 513	2 364	w	
1 072	1 475	641	8 468	25 117	3 480	i	
394	318	321	2 728	5 648	1 371	m	Görlitz
185	1 041	330	2 913	17 949	2 630	w	
579	1 359	651	5 641	23 597	4 001	i	
446	264	231	2 898	4 004	965	m	Meißen
339	807	273	2 873	14 280	2 326	w	
785	1 071	504	5 771	18 284	3 291	i	
189	244	256	1 985	4 602	714	m	Sächsische Schweiz- Osterzgebirge
121	853	235	2 199	15 243	1 677	w	
310	1 097	491	4 184	19 845	2 391	i	
7 329	3 424	2 531	32 545	38 996	9 018	m	Direktionsbezirk
4 014	7 692	2 913	30 094	114 990	16 874	w	Dresden
11 343	11 116	5 444	62 639	153 986	25 892	i	

Noch: 9. Sozialversicherungspflichtig Beschäftigte am 31. Dezember 2009 nach Kreisfreien Städten und Landkreisen sowie Geschlecht und Wirtschaftszweigen

Kreisfreie Stadt Landkreis Direktionsbezirk Land	Insgesamt	Land- und Forstwirtschaft, Fischerei	Produzierendes Gewerbe ohne Baugewerbe		Baugewerbe	Handel, Verkehr und Gastgewerbe	
			insgesamt	darunter Ver- arbeitendes Gewerbe			
männlich = m							
weiblich = w							
insgesamt = i							
Leipzig, Stadt	m	100 734	101	18 147	14 865	8 795	21 962
	w	109 315	106	6 028	4 430	1 259	22 401
	i	210 049	207	24 175	19 295	10 054	44 363
Leipzig	m	35 082	1 109	11 057	8 990	6 278	8 782
	w	33 131	625	4 812	4 192	866	7 800
	i	68 213	1 734	15 869	13 182	7 144	16 582
Nordsachsen	m	33 719	1 568	9 499	8 164	6 065	9 782
	w	30 143	873	3 930	3 530	748	7 458
	i	63 862	2 441	13 429	11 694	6 813	17 240
Direktionsbezirk Leipzig	m	169 535	2 778	38 703	32 019	21 138	40 526
	w	172 589	1 604	14 770	12 152	2 873	37 659
	i	342 124	4 382	53 473	44 171	24 011	78 185
Sachsen	m	695 714	12 684	219 403	196 659	86 247	146 380
	w	698 894	7 164	92 800	84 523	12 609	146 011
	i	1 394 608	19 848	312 203	281 182	98 856	292 391

Information und Kommunikation	Erbringung von Finanz- und Versicherungsleistungen	Grundstücks- und Wohnungswesen	Erbringung von freiberuflichen, wissenschaftlichen, technischen und sonstigen wirtschaftlichen Dienstleistungen	Öffentliche Verwaltung, Bildungs-, Gesundheits- und Sozialwesen	Kunst, Unterhaltung und sonstige Dienstleister	Kreisfreie Stadt Landkreis Direktionsbezirk Land	
						m = männlich w = weiblich i = insgesamt	
6 885	2 663	1 596	20 376	14 903	5 305	m	Leipzig, Stadt
5 386	5 381	1 914	19 359	40 856	6 624	w	
12 271	8 044	3 510	39 735	55 759	11 929	i	
402	272	250	2 513	3 515	904	m	Leipzig
110	759	252	2 057	13 462	2 386	w	
512	1 031	502	4 570	16 977	3 290	i	
249	150	260	1 982	3 624	540	m	Nordsachsen
570	590	218	1 899	12 474	1 383	w	
819	740	478	3 881	16 098	1 923	i	
7 536	3 085	2 106	24 871	22 042	6 749	m	Direktionsbezirk
6 066	6 730	2 384	23 315	66 792	10 393	w	Leipzig
13 602	9 815	4 490	48 186	88 834	17 142	i	
18 522	8 991	6 399	82 105	90 598	24 360	m	Sachsen
12 190	21 609	7 558	79 783	276 787	42 349	w	
30 712	30 600	13 957	161 888	367 385	66 709	i	

10. Sozialversicherungspflichtig Beschäftigte am 31. Dezember 2009 nach Kreisfreien Städten und Landkreisen sowie Geschlecht und Altersgruppen

Kreisfreie Stadt Landkreis Direktionsbezirk Land	männlich = m weiblich = w insgesamt = i	Insgesamt	Davon im			
			unter 20	20 - 25	25 - 30	30 - 40
Chemnitz, Stadt	m	51 991	1 823	4 616	5 544	10 485
	w	53 731	1 598	4 848	5 453	10 666
	i	105 722	3 421	9 464	10 997	21 151
Erzgebirgskreis	m	53 722	2 235	4 882	5 322	10 758
	w	52 384	1 326	3 664	4 415	9 856
	i	106 106	3 561	8 546	9 737	20 614
Mittelsachsen	m	53 504	2 114	4 844	5 695	10 956
	w	49 855	1 275	3 820	4 414	9 240
	i	103 359	3 389	8 664	10 109	20 196
Vogtlandkreis	m	37 228	1 369	3 393	3 670	7 450
	w	38 389	951	2 879	3 228	7 071
	i	75 617	2 320	6 272	6 898	14 521
Zwickau	m	60 963	2 695	5 544	5 743	12 596
	w	56 788	1 930	4 917	5 069	10 744
	i	117 751	4 625	10 461	10 812	23 340
Direktionsbezirk Chemnitz	m	257 408	10 236	23 279	25 974	52 245
	w	251 147	7 080	20 128	22 579	47 577
	i	508 555	17 316	43 407	48 553	99 822
Dresden, Stadt	m	105 915	3 508	9 599	12 885	25 474
	w	115 332	3 246	11 027	14 196	25 891
	i	221 247	6 754	20 626	27 081	51 365
Bautzen	m	50 207	1 702	4 437	5 126	10 493
	w	47 961	1 006	3 367	4 018	9 394
	i	98 168	2 708	7 804	9 144	19 887
Görlitz	m	36 812	1 433	3 471	3 507	7 139
	w	39 714	977	2 933	3 090	7 211
	i	76 526	2 410	6 404	6 597	14 350
Meißen	m	42 403	1 440	3 798	4 308	8 643
	w	37 299	885	2 938	3 156	7 037
	i	79 702	2 325	6 736	7 464	15 680
Sächsische Schweiz- Osterzgebirge	m	33 434	1 350	3 205	3 448	6 782
	w	34 852	882	2 925	3 199	6 670
	i	68 286	2 232	6 130	6 647	13 452
Direktionsbezirk Dresden	m	268 771	9 433	24 510	29 274	58 531
	w	275 158	6 996	23 190	27 659	56 203
	i	543 929	16 429	47 700	56 933	114 734

Alter von ... bis unter ... Jahren					Kreisfreie Stadt Landkreis Direktionsbezirk Land	
40 - 50	50 - 55	55 - 60	60 - 65	65 und mehr	m = männlich w = weiblich i = insgesamt	
13 571	6 413	6 674	2 573	292	m	Chemnitz, Stadt
14 880	7 006	7 152	2 007	121	w	
28 451	13 419	13 826	4 580	413	i	
13 149	6 966	7 496	2 692	222	m	Erzgebirgskreis
15 179	8 046	7 901	1 891	106	w	
28 328	15 012	15 397	4 583	328	i	
14 202	6 546	6 411	2 473	263	m	Mittelsachsen
15 068	7 410	6 735	1 816	77	w	
29 270	13 956	13 146	4 289	340	i	
10 141	4 880	4 605	1 545	175	m	Vogtlandkreis
11 884	5 683	5 323	1 300	70	w	
22 025	10 563	9 928	2 845	245	i	
17 094	7 533	7 050	2 484	224	m	Zwickau
17 067	7 896	7 268	1 805	92	w	
34 161	15 429	14 318	4 289	316	i	
68 157	32 338	32 236	11 767	1 176	m	Direktionsbezirk
74 078	36 041	34 379	8 819	466	w	Chemnitz
142 235	68 379	66 615	20 586	1 642	i	
27 883	11 306	10 154	4 517	589	m	Dresden, Stadt
30 716	12 942	12 588	4 482	244	w	
58 599	24 248	22 742	8 999	833	i	
13 997	6 424	5 701	2 125	202	m	Bautzen
15 213	7 156	6 152	1 587	68	w	
29 210	13 580	11 853	3 712	270	i	
10 258	4 984	4 393	1 501	126	m	Görlitz
12 725	6 072	5 274	1 370	62	w	
22 983	11 056	9 667	2 871	188	i	
11 810	5 534	4 960	1 749	161	m	Meißen
11 411	5 603	4 853	1 350	66	w	
23 221	11 137	9 813	3 099	227	i	
9 071	4 099	3 845	1 461	173	m	Sächsische Schweiz-
10 417	4 920	4 504	1 271	64	w	Osterzgebirge
19 488	9 019	8 349	2 732	237	i	
73 019	32 347	29 053	11 353	1 251	m	Direktionsbezirk
80 482	36 693	33 371	10 060	504	w	Dresden
153 501	69 040	62 424	21 413	1 755	i	

Noch: 10. Sozialversicherungspflichtig Beschäftigte am 31. Dezember 2009 nach Kreisfreien Städten und Landkreisen sowie Geschlecht und Altersgruppen

Kreisfreie Stadt Landkreis Direktionsbezirk Land	männlich = m weiblich = w insgesamt = i	Insgesamt	Davon im			
			unter 20	20 - 25	25 - 30	30 - 40
Leipzig, Stadt	m	100 734	3 217	9 875	11 765	22 639
	w	109 315	2 856	10 431	12 983	23 873
	i	210 049	6 073	20 306	24 748	46 512
Leipzig	m	35 082	1 214	3 082	3 288	7 066
	w	33 131	656	2 480	2 829	6 282
	i	68 213	1 870	5 562	6 117	13 348
Nordsachsen	m	33 719	1 232	2 898	3 333	7 015
	w	30 143	685	2 231	2 516	5 716
	i	63 862	1 917	5 129	5 849	12 731
Direktionsbezirk Leipzig	m	169 535	5 663	15 855	18 386	36 720
	w	172 589	4 197	15 142	18 328	35 871
	i	342 124	9 860	30 997	36 714	72 591
Sachsen	m	695 714	25 332	63 644	73 634	147 496
	w	698 894	18 273	58 460	68 566	139 651
	i	1 394 608	43 605	122 104	142 200	287 147

Alter von ... bis unter ... Jahren					m = männlich w = weiblich i = insgesamt	Kreisfreie Stadt Landkreis Direktionsbezirk Land
40 - 50	50 - 55	55 - 60	60 - 65	65 und mehr		
27 191	11 370	10 220	3 861	596	m	Leipzig, Stadt
30 191	13 223	11 806	3 670	282	w	
57 382	24 593	22 026	7 531	878	i	
10 124	4 610	4 127	1 412	159	m	Leipzig
10 334	4 943	4 350	1 196	61	w	
20 458	9 553	8 477	2 608	220	i	
9 533	4 479	3 840	1 280	109	m	Nordsachsen
9 529	4 531	3 885	1 004	46	w	
19 062	9 010	7 725	2 284	155	i	
46 848	20 459	18 187	6 553	864	m	Direktionsbezirk
50 054	22 697	20 041	5 870	389	w	Leipzig
96 902	43 156	38 228	12 423	1 253	i	
188 024	85 144	79 476	29 673	3 291	m	Sachsen
204 614	95 431	87 791	24 749	1 359	w	
392 638	180 575	167 267	54 422	4 650	i	

11. Sozialversicherungspflichtig Beschäftigte am 31. Dezember 2009 nach Kreisfreien Städten und Landkreisen sowie Geschlecht und ausgewählten Berufsgruppen

Kreisfreie Stadt Landkreis Direktionsbezirk Land männlich = m weiblich = w insgesamt = i		Insgesamt	Pflanzen- bauer, Tier- züchter und Fischerei- berufe	Bergleute und Mineral- gewinner	Fertigungsberufe			
					zusammen	darunter		
						Schlosser, Mechaniker und zugeord- nete Berufe	Elektriker	Bauberufe
Chemnitz, Stadt	m	51 991	393	16	20 218	5 440	2 780	2 262
	w	53 731	538	3	3 856	396	216	20
	i	105 722	931	19	24 074	5 836	2 996	2 282
Erzgebirgskreis	m	53 722	1 526	152	30 865	8 115	2 501	3 613
	w	52 384	733	3	8 822	525	334	171
	i	106 106	2 259	155	39 687	8 640	2 835	3 784
Mittelsachsen	m	53 504	1 782	.	27 480	7 496	2 675	3 325
	w	49 855	1 104	.	7 361	523	237	35
	i	103 359	2 886	70	34 841	8 019	2 912	3 360
Vogtlandkreis	m	37 228	988	21	19 563	5 768	1 717	2 100
	w	38 389	527	9	5 609	493	202	34
	i	75 617	1 515	30	25 172	6 261	1 919	2 134
Zwickau	m	60 963	966	.	31 747	10 709	2 778	3 150
	w	56 788	821	.	7 236	942	199	76
	i	117 751	1 787	15	38 983	11 651	2 977	3 226
Direktionsbezirk Chemnitz	m	257 408	5 655	268	129 873	37 528	12 451	14 450
	w	251 147	3 723	21	32 884	2 879	1 188	336
	i	508 555	9 378	289	162 757	40 407	13 639	14 786
Dresden, Stadt	m	105 915	1 056	12	30 991	9 032	5 349	3 190
	w	115 332	934	-	7 822	714	788	65
	i	221 247	1 990	12	38 813	9 746	6 137	3 255
Bautzen	m	50 207	1 475	38	25 691	7 011	2 482	3 486
	w	47 961	793	17	5 962	458	154	64
	i	98 168	2 268	55	31 653	7 469	2 636	3 550
Görlitz	m	36 812	1 246	.	17 998	5 130	1 665	2 719
	w	39 714	813	.	4 356	389	60	82
	i	76 526	2 059	49	22 354	5 519	1 725	2 801
Meißen	m	42 403	1 335	.	20 702	5 470	1 889	2 697
	w	37 299	853	.	3 917	264	105	35
	i	79 702	2 188	27	24 619	5 734	1 994	2 732
Sächsische Schweiz- Osterzgebirge	m	33 434	1 361	.	17 314	4 821	1 380	2 900
	w	34 852	683	.	4 274	588	115	44
	i	68 286	2 044	60	21 588	5 409	1 495	2 944
Direktionsbezirk Dresden	m	268 771	6 473	181	112 696	31 464	12 765	14 992
	w	275 158	4 076	22	26 331	2 413	1 222	290
	i	543 929	10 549	203	139 027	33 877	13 987	15 282

1) und anderweitig nicht genannte geistes- und naturwissenschaftliche Berufe

2) einschließlich Personen "Ohne Angabe" der beruflichen Gliederung

Technische Berufe	Dienstleistungsberufe				Sonstige Arbeitskräfte ²⁾	Kreisfreie Stadt Landkreis Direktionsbezirk Land m = männlich w = weiblich i = insgesamt
	zusammen	darunter				
		Waren- kaufleute	Organisations-, Verwaltungs- und Büroberufe	Sozial- und Erziehungs- berufe ¹⁾		
6 254	23 600	2 473	7 494	2 164	1 510	m Chemnitz, Stadt
1 895	46 337	5 994	16 788	6 650	1 102	w
8 149	69 937	8 467	24 282	8 814	2 612	i
3 472	16 609	1 785	3 804	1 720	1 098	m Erzgebirgskreis
1 054	41 009	6 313	12 075	7 591	763	w
4 526	57 618	8 098	15 879	9 311	1 861	i
4 328	18 876	2 049	4 593	1 775	.	m Mittelsachsen
1 812	39 044	6 289	12 202	6 900	.	w
6 140	57 920	8 338	16 795	8 675	1 502	i
2 551	13 380	1 354	3 066	1 354	725	m Vogtlandkreis
972	30 769	4 980	9 297	5 378	503	w
3 523	44 149	6 334	12 363	6 732	1 228	i
4 411	21 867	2 527	4 605	1 922	.	m Zwickau
1 293	46 323	9 114	13 217	8 223	.	w
5 704	68 190	11 641	17 822	10 145	3 072	i
21 016	94 332	10 188	23 562	8 935	6 264	m Direktionsbezirk
7 026	203 482	32 690	63 579	34 742	4 011	w Chemnitz
28 042	297 814	42 878	87 141	43 677	10 275	i
16 703	53 165	5 497	19 486	5 318	3 988	m Dresden, Stadt
5 406	98 055	11 115	40 055	13 917	3 115	w
22 109	151 220	16 612	59 541	19 235	7 103	i
4 225	17 742	2 017	4 607	1 582	1 036	m Bautzen
1 300	39 257	5 848	12 725	7 235	632	w
5 525	56 999	7 865	17 332	8 817	1 668	i
2 393	14 035	1 280	3 479	1 794	.	m Görlitz
721	33 150	4 324	9 336	7 018	.	w
3 114	47 185	5 604	12 815	8 812	1 765	i
3 410	15 944	1 987	3 612	1 097	.	m Meißen
1 105	30 849	4 997	9 744	5 661	.	w
4 515	46 793	6 984	13 356	6 758	1 560	i
2 457	11 622	1 335	2 620	1 242	.	m Sächsische Schweiz-
667	28 807	4 003	7 857	5 874	.	w Osterzgebirge
3 124	40 429	5 338	10 477	7 116	1 041	i
29 188	112 508	12 116	33 804	11 033	7 725	m Direktionsbezirk
9 199	230 118	30 287	79 717	39 705	5 412	w Dresden
38 387	342 626	42 403	113 521	50 738	13 137	i

Noch: 11. Sozialversicherungspflichtig Beschäftigte am 31. Dezember 2009 nach Kreisfreien Städten und Landkreisen sowie Geschlecht und ausgewählten Berufsgruppen

Kreisfreie Stadt Landkreis Direktionsbezirk Land männlich = m weiblich = w insgesamt = i		Insgesamt	Pflanzen- bauer, Tier- züchter und Fischerei- berufe	Bergleute und Mineral- gewinner	Fertigungsberufe			
					zusammen	darunter		
						Schlosser, Mechaniker und zugeord- nete Berufe	Elektriker	Bauberufe
Leipzig, Stadt	m	100 734	897	.	30 634	8 998	4 670	3 005
	w	109 315	940	.	5 961	766	347	39
	i	210 049	1 837	13	36 595	9 764	5 017	3 044
Leipzig	m	35 082	1 321	26	17 020	4 578	1 737	2 995
	w	33 131	768	5	3 428	258	190	80
	i	68 213	2 089	31	20 448	4 836	1 927	3 075
Nordsachsen	m	33 719	1 522	.	15 573	3 954	1 515	2 849
	w	30 143	879	.	3 243	205	53	42
	i	63 862	2 401	23	18 816	4 159	1 568	2 891
Direktionsbezirk Leipzig	m	169 535	3 740	56	63 227	17 530	7 922	8 849
	w	172 589	2 587	11	12 632	1 229	590	161
	i	342 124	6 327	67	75 859	18 759	8 512	9 010
Sachsen	m	695 714	15 868	505	305 796	86 522	33 138	38 291
	w	698 894	10 386	54	71 847	6 521	3 000	787
	i	1 394 608	26 254	559	377 643	93 043	36 138	39 078

1) und anderweitig nicht genannte geistes- und naturwissenschaftliche Berufe

2) einschließlich Personen "Ohne Angabe" der beruflichen Gliederung

Technische Berufe	Dienstleistungsberufe				Sonstige Arbeitskräfte ²⁾	Kreisfreie Stadt Landkreis Direktionsbezirk Land	
	zusammen	darunter				m = männlich w = weiblich i = insgesamt	
		Waren- kaufleute	Organisations-, Verwaltungs- und Büroberufe	Sozial- und Erziehungs- berufe ¹⁾			
10 655	55 404	5 479	15 108	5 866	.	m	Leipzig, Stadt
3 709	96 439	10 421	32 545	15 936	.	w	
14 364	151 843	15 900	47 653	21 802	5 397	i	
2 595	13 356	1 549	3 001	977	764	m	Leipzig
680	27 787	4 209	8 281	5 421	463	w	
3 275	41 143	5 758	11 282	6 398	1 227	i	
2 038	13 882	1 484	2 664	876	.	m	Nordsachsen
464	25 033	3 298	7 779	4 820	.	w	
2 502	38 915	4 782	10 443	5 696	1 205	i	
15 288	82 642	8 512	20 773	7 719	4 582	m	Direktionsbezirk
4 853	149 259	17 928	48 605	26 177	3 247	w	Leipzig
20 141	231 901	26 440	69 378	33 896	7 829	i	
65 492	289 482	30 816	78 139	27 687	18 571	m	Sachsen
21 078	582 859	80 905	191 901	100 624	12 670	w	
86 570	872 341	111 721	270 040	128 311	31 241	i	

12. Sozialversicherungspflichtig Beschäftigte am 31. Dezember 2009 nach Kreisfreien Städten und Landkreisen sowie Arbeitszeit und Geschlecht

Kreisfreie Stadt Landkreis Direktionsbezirk Land	Vollzeitbeschäftigte			Teilzeitbeschäftigte		
	insgesamt	männlich	weiblich	insgesamt	männlich	weiblich
Chemnitz, Stadt	83 885	48 330	35 555	21 712	3 604	18 108
Erzgebirgskreis	83 387	50 533	32 854	22 664	3 159	19 505
Mittelsachsen	84 252	51 082	33 170	19 094	2 416	16 678
Vogtlandkreis	59 817	34 581	25 236	15 776	2 639	13 137
Zwickau	92 455	57 454	35 001	25 226	3 489	21 737
Direktionsbezirk Chemnitz	403 796	241 980	161 816	104 472	15 307	89 165
Dresden, Stadt	179 141	97 450	81 691	41 968	8 392	33 576
Bautzen	78 878	47 386	31 492	19 247	2 796	16 451
Görlitz	57 681	33 661	24 020	18 822	3 144	15 678
Meißen	65 453	40 228	25 225	14 238	2 167	12 071
Sächsische Schweiz- Osterzgebirge	54 751	31 466	23 285	13 507	1 964	11 543
Direktionsbezirk Dresden	435 904	250 191	185 713	107 782	18 463	89 319
Leipzig, Stadt	168 460	91 870	76 590	41 262	8 681	32 581
Leipzig	55 018	33 106	21 912	13 137	1 962	11 175
Nordsachsen	51 056	31 090	19 966	12 775	2 619	10 156
Direktionsbezirk Leipzig	274 534	156 066	118 468	67 174	13 262	53 912
Sachsen	1 114 234	648 237	465 997	279 428	47 032	232 396

13. Auszubildende am 31. Dezember 2009 nach Kreisfreien Städten und Landkreisen sowie Geschlecht und Wirtschaftszweigen

Kreisfreie Stadt Landkreis Direktionsbezirk Land	männlich = m weiblich = w insgesamt = i	Insgesamt	Land- und Forst- wirtschaft, Fischerei	Produzie- rendes Gewerbe	Handel, Verkehr und Gastgewerbe	Unter- nehmens- dienstleister	Öffentliche und private Dienstleister
Chemnitz, Stadt	m	3 483	.	1 442	751	.	954
	w	2 873	.	328	688	.	1 358
	i	6 356	5	1 770	1 439	830	2 312
Erzgebirgskreis	m	3 650	128	1 991	595	122	814
	w	2 212	62	386	470	201	1 093
	i	5 862	190	2 377	1 065	323	1 907
Mittelsachsen	m	3 461	185	1 670	687	134	785
	w	2 247	79	468	391	224	1 084
	i	5 708	264	2 138	1 078	358	1 869
Vogtlandkreis	m	2 469	73	1 307	463	128	498
	w	1 731	40	376	431	146	738
	i	4 200	113	1 683	894	274	1 236
Zwickau	m	4 889	.	1 715	811	.	2 072
	w	3 201	.	386	546	.	2 000
	i	8 090	97	2 101	1 357	433	4 072
Direktionsbezirk Chemnitz	m	17 952	447	8 125	3 307	935	5 123
	w	12 264	222	1 944	2 526	1 283	6 273
	i	30 216	669	10 069	5 833	2 218	11 396
Dresden, Stadt	m	7 763	23	1 645	1 656	1 285	3 154
	w	6 581	19	422	1 466	1 162	3 512
	i	14 344	42	2 067	3 122	2 447	6 666
Bautzen	m	3 075	110	1 610	606	162	587
	w	1 972	46	367	458	200	901
	i	5 047	156	1 977	1 064	362	1 488
Görlitz	m	2 585	97	1 295	456	113	624
	w	1 950	36	235	450	196	1 033
	i	4 535	133	1 530	906	309	1 657
Meißen	m	2 923	112	1 468	651	109	583
	w	1 893	50	373	478	167	825
	i	4 816	162	1 841	1 129	276	1 408
Sächsische Schweiz- Osterzgebirge	m	2 445	83	1 274	440	94	549
	w	1 578	36	286	458	78	709
	i	4 023	119	1 560	898	172	1 258
Direktionsbezirk Dresden	m	18 791	425	7 292	3 809	1 763	5 497
	w	13 974	187	1 683	3 310	1 803	6 980
	i	32 765	612	8 975	7 119	3 566	12 477

Noch: 13. Auszubildende am 31. Dezember 2009 nach Kreisfreien Städten und Landkreisen
sowie Geschlecht und Wirtschaftszweigen

Kreisfreie Stadt Landkreis Direktionsbezirk Land	männlich = m weiblich = w insgesamt = i	Insgesamt	Land- und Forst- wirtschaft, Fischerei	Produzie- rendes Gewerbe	Handel, Verkehr und Gastgewerbe	Unter- nehmens- dienstleister	Öffentliche und private Dienstleister
Leipzig, Stadt	m	7 307	11	1 441	1 473	1 105	3 277
	w	6 570	7	337	1 277	1 433	3 516
	i	13 877	18	1 778	2 750	2 538	6 793
Leipzig	m	2 340	93	1 162	517	130	438
	w	1 306	34	230	325	131	586
	i	3 646	127	1 392	842	261	1 024
Nordsachsen	m	2 260	126	894	532	85	623
	w	1 377	87	141	316	113	720
	i	3 637	213	1 035	848	198	1 343
Direktionsbezirk Leipzig	m	11 907	230	3 497	2 522	1 320	4 338
	w	9 253	128	708	1 918	1 677	4 822
	i	21 160	358	4 205	4 440	2 997	9 160
Sachsen	m	48 650	1 102	18 914	9 638	4 018	14 958
	w	35 491	537	4 335	7 754	4 763	18 075
	i	84 141	1 639	23 249	17 392	8 781	33 033

14. Auszubildende am 31. Dezember 2009 nach Kreisfreien Städten und Landkreisen sowie Geschlecht

Kreisfreie Stadt Landkreis Direktionsbezirk Land	Insgesamt	Männlich	Weiblich	Anteil an den Beschäftigten insgesamt		
				insgesamt	männlich	weiblich
	Personen			%		
Chemnitz, Stadt	6 356	3 483	2 873	6,0	6,7	5,3
Erzgebirgskreis	5 862	3 650	2 212	5,5	6,8	4,2
Mittelsachsen	5 708	3 461	2 247	5,5	6,5	4,5
Vogtlandkreis	4 200	2 469	1 731	5,6	6,6	4,5
Zwickau	8 090	4 889	3 201	6,9	8,0	5,6
Direktionsbezirk Chemnitz	30 216	17 952	12 264	5,9	7,0	4,9
Dresden, Stadt	14 344	7 763	6 581	6,5	7,3	5,7
Bautzen	5 047	3 075	1 972	5,1	6,1	4,1
Görlitz	4 535	2 585	1 950	5,9	7,0	4,9
Meißen	4 816	2 923	1 893	6,0	6,9	5,1
Sächsische Schweiz- Osterzgebirge	4 023	2 445	1 578	5,9	7,3	4,5
Direktionsbezirk Dresden	32 765	18 791	13 974	6,0	7,0	5,1
Leipzig, Stadt	13 877	7 307	6 570	6,6	7,3	6,0
Leipzig	3 646	2 340	1 306	5,3	6,7	3,9
Nordsachsen	3 637	2 260	1 377	5,7	6,7	4,6
Direktionsbezirk Leipzig	21 160	11 907	9 253	6,2	7,0	5,4
Sachsen	84 141	48 650	35 491	6,0	7,0	5,1

Herausgeber:

Statistisches Landesamt des Freistaates Sachsen

Redaktion:

Statistisches Landesamt des Freistaates Sachsen

Gestaltung und Satz:

Statistisches Landesamt des Freistaates Sachsen

Druck:

Staatsbetrieb Sächsische Informatik Dienste

Redaktionschluss:

Juli 2010

Bezug:

Statistisches Landesamt des Freistaates Sachsen

Hausanschrift: Macherstraße 63, 01917 Kamenz

Postanschrift: Postfach 11 05, 01911 Kamenz

Telefon: +49 3578 33-1424

Fax: +49 3578 33-1598

E-Mail: vertrieb@statistik.sachsen.de

www.statistik.sachsen.de/shop

Verteilerhinweis

Diese Informationsschrift wird von der Sächsischen Staatsregierung im Rahmen ihrer verfassungsmäßigen Verpflichtung zur Information der Öffentlichkeit herausgegeben. Sie darf weder von Parteien noch von deren Kandidaten oder Helfern im Zeitraum von sechs Monaten vor einer Wahl zum Zwecke der Wahlwerbung verwendet werden. Dies gilt für alle Wahlen. Missbräuchlich ist insbesondere die Verteilung auf Wahlveranstaltungen, an Informationsständen der Parteien sowie das Einlegen, Aufdrucken oder Aufkleben parteipolitischer Informationen oder Werbemittel. Untersagt ist auch die Weitergabe an Dritte zur Verwendung bei der Wahlwerbung. Auch ohne zeitlichen Bezug zu einer bevorstehenden Wahl darf die vorliegende Druckschrift nicht so verwendet werden, dass dies als Parteinarbeit des Herausgebers zu Gunsten einzelner politischer Gruppen verstanden werden könnte. Diese Beschränkungen gelten unabhängig vom Vertriebsweg, also unabhängig davon, auf welchem Wege und in welcher Anzahl diese Informationsschrift dem Empfänger zugegangen ist. Erlaubt ist jedoch den Parteien, diese Informationsschrift zur Unterrichtung ihrer Mitglieder zu verwenden.

Copyright

Statistisches Landesamt des Freistaates Sachsen, Kamenz, 2010

Auszugsweise Vervielfältigung und Verbreitung mit Quellenangabe gestattet.

ISSN 1435-8670