



Bevölkerung | Gesundheitswesen | Gebiet | Erwerbstätigkeit

Sozialversicherungspflichtig Beschäftigte im Freistaat Sachsen

31. Dezember 2008

STATISTISCHES
LANDESAMT



Freistaat
SACHSEN

Zeichenerklärung

-	Nichts vorhanden (genau Null)	x	Tabellenfach gesperrt, weil Aussage nicht sinnvoll
0	Weniger als die Hälfte von 1 in der letzten besetzten Stelle, jedoch mehr als nichts	()	Aussagewert ist eingeschränkt
...	Angabe fällt später an	p	vorläufige Zahl
/	Zahlenwert nicht sicher genug	r	berichtigte Zahl
.	Zahlenwert unbekannt oder geheim zu halten	s	geschätzte Zahl

Herausgeber:

Statistisches Landesamt des Freistaates Sachsen

Macherstraße 63
01917 Kamenz

Postfach 11 05
01911 Kamenz

Telefon

Vermittlung 03578 33-0

Präsidentin/Sekretariat -1900

Telefax -1999

Auskunft -1913, -1914

Telefax -1921

Bibliothek -1416

Vertrieb -1424

Telefax -1598

Internet www.statistik.sachsen.de

E-Mail info@statistik.sachsen.de

Kein Zugang für elektronisch signierte sowie verschlüsselte Dokumente

© Statistisches Landesamt des Freistaates Sachsen, Kamenz, Oktober 2009

Für nichtgewerbliche Zwecke sind Vervielfältigung und unentgeltliche Verbreitung, auch auszugsweise, mit Quellenangabe gestattet. Die Verbreitung, auch auszugsweise, über elektronische Systeme/Datenträger bedarf der vorherigen Zustimmung. Alle übrigen Rechte bleiben vorbehalten.

Inhalt

	Seite
Vorbemerkungen	3
Begriffe und Erläuterungen	3
Ergebnisse der Statistik der sozialversicherungspflichtig Beschäftigten im Freistaat Sachsen am 31. Dezember 2008	6
 Abbildungen	
Abb. 1 Veränderung der Zahl der sozialversicherungspflichtig Beschäftigten im Freistaat Sachsen seit Dezember 2006 nach Arbeitszeit	6
Abb. 2 Sozialversicherungspflichtig Beschäftigte im Freistaat Sachsen am 31. Dezember 2008 nach Wirtschaftsgliederung und Arbeitszeit	7
Abb. 3 Sozialversicherungspflichtig Beschäftigte im Freistaat Sachsen am 31. Dezember 2008 nach Wirtschaftsgliederung	7
Abb. 4 Altersaufbau der sozialversicherungspflichtig Beschäftigten im Freistaat Sachsen am 31. Dezember 2008 nach Arbeitszeit und Geschlecht	8
Abb. 5 Anteil der Teilzeitbeschäftigten an den sozialversicherungspflichtig Beschäftigten im Freistaat Sachsen am 31. Dezember 2007 und 2008 nach Kreisfreien Städten und Landkreisen	9
Abb. 6 Sozialversicherungspflichtig Beschäftigte je 1 000 Erwerbsfähige im Freistaat Sachsen am 31. Dezember 2008 nach Kreisfreien Städten und Landkreisen	10
Abb. 7 Sozialversicherungspflichtig Beschäftigte im Freistaat Sachsen am 31. Dezember 2008 nach dem Ausbildungsabschluss	11
Abb. 8 Anteil der Hochqualifizierten an den sozialversicherungspflichtig Beschäftigten im Freistaat Sachsen am 31. Dezember 2008 nach Kreisfreien Städten und Landkreisen	11
 Tabellen	
1. Sozialversicherungspflichtig Beschäftigte am 31. Dezember 2007 und 2008 nach Wirtschaftsgliederung	12
2. Weibliche sozialversicherungspflichtig Beschäftigte am 31. Dezember 2007 und 2008 nach Wirtschaftsgliederung	13
3. Sozialversicherungspflichtig Beschäftigte am 31. Dezember 2008 nach Wirtschaftsgliederung, Arbeitszeit und Geschlecht	14
4. Sozialversicherungspflichtig Beschäftigte am 31. Dezember 2008 nach Wirtschaftsgliederung, Geschlecht und Altersgruppen	16
5. Sozialversicherungspflichtig Beschäftigte am 31. Dezember 2008 nach Alter, Geschlecht und Arbeitszeit	18

	Seite
6. Sozialversicherungspflichtig Beschäftigte am 31. Dezember 2008 nach Berufsgruppen und Wirtschaftsgliederung	20
7. Sozialversicherungspflichtig Beschäftigte am 31. Dezember 2008 nach Berufsgruppen, Arbeitszeit und Geschlecht	22
8. Auszubildende am 31. Dezember 2008 nach Wirtschaftsgliederung und Geschlecht	23
9. Sozialversicherungspflichtig Beschäftigte am 31. Dezember 2008 nach Kreisfreien Städten und Landkreisen sowie Geschlecht und Wirtschaftsgliederung	24
10. Sozialversicherungspflichtig Beschäftigte am 31. Dezember 2008 nach Kreisfreien Städten und Landkreisen sowie Geschlecht und Altersgruppen	28
11. Sozialversicherungspflichtig Beschäftigte am 31. Dezember 2008 nach Kreisfreien Städten und Landkreisen sowie Geschlecht und ausgewählten Berufsgruppen	32
12. Sozialversicherungspflichtig Beschäftigte am 31. Dezember 2008 nach Kreisfreien Städten und Landkreisen sowie Arbeitszeit und Geschlecht	36
13. Auszubildende am 31. Dezember 2008 nach Kreisfreien Städten und Landkreisen sowie Geschlecht und Wirtschaftsgliederung	37
14. Auszubildende am 31. Dezember 2008 nach Kreisfreien Städten und Landkreisen sowie Geschlecht	39

Vorbemerkungen

Mit der vorliegenden Veröffentlichung werden statistische Ergebnisse über die sozialversicherungspflichtig Beschäftigten mit Arbeitsort im Freistaat Sachsen am 31. Dezember 2008 dargestellt. Die Daten stammen aus der vierteljährlichen Bestandsauswertung (Quartalsendwerte) der bei der Bundesagentur für Arbeit im Rahmen des integrierten Meldeverfahrens zur Sozialversicherung geführten Versichertenkonten. Für die neuen Länder und Berlin-Ost besteht dieses Meldeverfahren seit dem 1. Januar 1991.

Die Angaben zu den sozialversicherungspflichtig Beschäftigten sind nach Geschlecht, Arbeitszeit, Wirtschaftszweigen, Ausbildungsabschlüssen, Berufsgruppen sowie Kreisfreien Städten und Landkreisen gegliedert. Die regionale Zuordnung der Beschäftigten erfolgt nach ihrem von den auskunftspflichtigen Arbeitgebern angegebenen Arbeitsort. Die Qualität dieser Zuordnung wird maßgeblich von der Meldegenauigkeit beeinflusst. Sofern in den Ausgangsdaten je Beschäftigten in Einzelfällen Informationen fehlen, werden diese in Ergebnissen "ohne Angabe" nachgewiesen bzw. sind sie in den Ingesamt-Werten enthalten.

Die im vorliegenden Bericht veröffentlichten Kreistabellen und -ergebnisse wurden dem Gebietsstand am 1. Januar 2009 angepasst.

Rechtsgrundlagen

- Sozialgesetzbuch SGB Drittes Buch (III) – Arbeitsförderung – vom 24. März 1997 (BGBl. I S. 594), zuletzt geändert durch Artikel 3 des Gesetzes vom 30. Oktober 2008 (BGBl. I S. 2130,2141)
Nach § 281 SGB III ist die Bundesagentur für Arbeit damit beauftragt, aus den in ihrem Geschäftsbereich anfallenden Daten Statistiken zu erstellen. Dabei werden insbesondere Informationen über Beschäftigung und Arbeitslosigkeit der Arbeitnehmer und über Leistungen der Arbeitsförderung betrachtet.
Für Auswertungs- und Veröffentlichungszwecke stellt die Bundesagentur für Arbeit entsprechend der Verwaltungsvereinbarung vom März 2007 dem Statistischen Bundesamt sowie den Statistischen Landesämtern Daten zu sozialversicherungspflichtig Beschäftigten zur Verfügung (§ 282a Abs. 2 SGB III).
- Artikel 3 der Zweiten Verordnung zur Änderung von gemeinsamen Vorschriften für die Sozialversicherung vom 11. Juli 2003 bildet die rechtliche Grundlage für die Datenerfassung und Übermittlung.

Begriffe und Erläuterungen

Beschäftigtenstatistik

Die Beschäftigtenstatistik beruht auf einer Totalauszählung der sozialversicherungspflichtig Beschäftigten zum jeweiligen Stichtag. Sie basiert auf einem integrierten und automatischen Meldeverfahren zwischen Arbeitgebern, Krankenkassen, Rentenversicherungen und der Bundesagentur für Arbeit. Dabei werden von den auskunftspflichtigen Arbeitgebern Angaben über alle Arbeitnehmer, einschließlich der Auszubildenden, die kranken-, pflege- und rentenversicherungspflichtig oder beitragspflichtig nach dem SGB III sind bzw. für die Beitragsanteile zu den gesetzlichen Rentenversicherungen entrichtet werden, übermittelt. Die Aufbereitung der Daten und Veröffentlichung von Ergebnissen nach Regionaldirektionen und Agenturen für Arbeit erfolgt durch die Bundesagentur für Arbeit. Darüber hinaus werden vom Statistischen Bundesamt und den Statistischen Landesämtern Auswertungen nach Ländern, Kreisfreien Städten, Landkreisen sowie Gemeinden vorgenommen.

Sozialversicherungspflichtig Beschäftigte

Sozialversicherungspflichtig Beschäftigte sind alle Arbeitnehmer und Personen in beruflicher Ausbildung, die in der gesetzlichen Rentenversicherung, Krankenversicherung, Pflegeversicherung und/oder Arbeitslosenversicherung pflichtversichert sind oder für die Beiträge zur gesetzlichen Rentenversicherung gezahlt werden. Ab Stichtag 1. April 1999 sind Arbeitgeber verpflichtet, auch für Personen, die ausschließlich sogenannte geringfügig entlohnte Tätigkeiten ausüben, pauschalierte Beiträge zu Kranken- und Rentenversicherung zu entrichten. Personen, die nur wegen dieser gesetzlichen Neuregelung in den Kreis der sozialversicherungspflichtig Beschäftigten gelangt sind, sind in den Ergebnissen in den nachfolgenden Tabellen und Grafiken nicht enthalten. Personen, die als einzige Tätigkeit eine kurzzeitige Beschäftigung im Sinne des § 8 Abs.1 SGB IV ausüben, bleiben auch nach den neuen rechtlichen Regelungen frei von der Versicherungspflicht.

Beschäftigte in beruflicher Ausbildung

Ab Stichtag 30. Juni 2008 werden Beschäftigte in beruflicher Ausbildung neu abgegrenzt. Es werden nur Auszubildende mit einem gültigen Ausbildungsvertrag nachgewiesen. Anlernlinge, Praktikanten und Volontäre sind damit nicht mehr enthalten.

Voll- und Teilzeitbeschäftigte

Der Unterscheidung der sozialversicherungspflichtig beschäftigten Arbeitnehmer nach Voll- und Teilzeitbeschäft-

tigten liegen die von den Arbeitgebern in den Meldebelegen erteilten Angaben über die arbeitsvertraglich vereinbarte Wochenarbeitszeit zu Grunde.

Alter

Die Ermittlung des Alters der sozialversicherungspflichtig beschäftigten Arbeitnehmer erfolgt nach der "Altersjahrmethode", d. h. es wird aus dem Geburtsdatum das genaue Alter der Beschäftigten am jeweiligen Stichtag ermittelt.

Ausbildung

Nachgewiesen werden sowohl der erreichte allgemeine Schulabschluss als auch die abgeschlossene Berufsausbildung. Die Angaben beziehen sich auf den höchsten Abschluss, auch wenn diese Ausbildung für die derzeit ausgeübte Tätigkeit nicht vorgeschrieben oder verlangt ist. Beim allgemein bildenden Abschluss werden folgende Kategorien unterschieden:

- Volks-/Hauptschule, mittlere Reife oder eine gleichwertige Schulausbildung für Personen, die Schulen besucht haben, die den heutigen Grund-, Mittel-, Haupt- oder Realschulen bzw. den Grund- und Mittelstufen der integrierten Gesamtschulen und freien Waldorfschulen entsprechen, einschließlich der Personen mit einem Abschluss der Polytechnischen Oberschulen der ehemaligen DDR;
- Abitur für Personen mit allgemeiner oder fachgebundener Hochschulreife, insbesondere Absolventen mit einem Abschlusszeugnis der Gymnasien, der erweiterten Oberschulen der ehemaligen DDR, der gymnasialen Oberstufe von integrierten Gesamtschulen, der Abendgymnasien und Kollegs sowie der Fachgymnasien.

Als berufsbildende Abschlüsse werden unterschieden:

- die Ausbildung in einem anerkannten Lehr- oder Anlernberuf (Ausbildung im Sinne des Berufsbildungsgesetzes), der Abschluss an einer Berufsfachschule oder einer Fachschule;
- der Abschluss einer Fachhochschule, Verwaltungsfachhochschule oder Ingenieurschule, deren Besuch die Fachhochschulreife voraussetzt;
- der Abschluss an einer wissenschaftlichen Hochschule, unabhängig von deren Trägerschaft (Universitäten, technische Hochschulen, Gesamthochschulen, pädagogische Hochschulen, philosophisch/theologische Hochschulen, Kunsthochschulen).

Wirtschaftsgliederung

Die Wirtschaftsgliederung (in Wirtschaftsbereiche, -abschnitte und -unterabschnitte) wird nach der "Klassifi-

kation der Wirtschaftszweige, Ausgabe 2008 (WZ 2008)" verschlüsselt. Die Gliederung der WZ 2008 wurde unter Beteiligung von Datennutzern und -produzenten in Verwaltung, Wirtschaft, Forschung und Gesellschaft geschaffen. Sie berücksichtigt die Vorgaben der statistischen Systematik der Wirtschaftszweige in der Europäischen Gemeinschaft (NACE Rev. 2), die mit der Verordnung (EG) Nr. 1893/2006 des Europäischen Parlaments und des Rates vom 20. Dezember 2006 (ABl. EG Nr. L 393 S.1) veröffentlicht wurde. Die Zustimmung der Europäischen Kommission gemäß Artikel 4, Absatz 3, der o. g. Verordnung liegt vor.

Die Anwendung der WZ 2008 für statistische Zwecke ergibt sich aus Artikel 8 der o. g. Verordnung. Danach sind Statistiken, die sich auf vom 1. Januar 2008 an durchgeführte Wirtschaftstätigkeiten beziehen (Berichtsperiode), auf der Grundlage der NACE Rev. 2 (in Deutschland auf der Grundlage der WZ 2008) zu erstellen.

Formaler Aufbau der WZ 2008

Gliederungsebene	Anzahl	Kode
Abschnitte	21	A-U
Abteilungen	88	01-99
Gruppen	272	01.1-99.0
Klassen	615	01.11-99.00
Unterklassen	839	01.11.0-99.00.0

Grundsätzlich sind die wirtschaftsfachlichen Ergebnisse der Beschäftigtenstatistik mit anderen deutschen und europäischen Wirtschaftsstatistiken vergleichbar. Die Zuordnung der Beschäftigten erfolgt nach dem wirtschaftlichen Schwerpunkt des Betriebes (örtliche Einheit), in dem der sozialversicherungspflichtig beschäftigte Arbeitnehmer tätig ist.

Methodische Änderungen beim Umstieg der Klassifikation der Wirtschaftszweige nach WZ 2003 auf WZ 2008:

Ergebnisse aus der Beschäftigtenstatistik nach wirtschaftsfachlicher Gliederung der neuen WZ 2008 sind größtenteils mit den Ergebnissen aus der Vorgängerversion WZ 2003 nicht vergleichbar. Beim Übergang auf die WZ 2008 wurde nicht nur die Gliederungsstruktur der Wirtschaftszweigklassifikation in einigen Bereichen umfassend geändert, es wurde auch der Abdeckungsbereich der Klassifikation erweitert. Um geänderte Produktionsformen und neue Tätigkeiten zu berücksichtigen, wurden auf der obersten Klassifikationsebene konzeptionell neue Gliederungspositionen geschaffen und neue Unterteilun-

gen eingeführt. Die WZ 2008 ist in einigen Bereichen tiefer gegliedert als ihre Vorgängerversion, vor allem im Bereich der Erbringung von Dienstleistungen sind alle Hierarchieebenen betroffen.

Auf der obersten Hierarchieebene der WZ 2008 lassen einige Abschnitte mit der Vorgängerversion der Klassifikation einen einfachen Vergleich zu. Allerdings verhindert die Einführung neuer Positionen auf Abschnittsebene, z. B. der Abschnitt "Information und Kommunikation", einen Gesamtvergleich zwischen der WZ 2008 und der WZ 2003.

Ausführliche Informationen und Hinweise finden Sie auf unserer Internetseite unter dem Link:

http://www.statistik.sachsen.de/21/03_02/03_02_infoliste.asp sowie auf der Homepage des Statistischen Bundesamtes:

<http://www.destatis.de/jetspeed/portal/cms/Sites/destatis/Internet/DE/Content/Klassifikationen/GueterWirtschaftsklassifikationen/Content75/KlassifikationWZ08,templateId=renderPrint.psm1>

Berufsgruppe

Maßgebend für die Berufsgruppenbezeichnung ist die gegenwärtig ausgeübte Tätigkeit und nicht der erlernte oder früher ausgeübte Beruf. Die ausgeübte Tätigkeit wird nach der jeweils aktuellsten Ausgabe des Schlüsselverzeichnisses für die Angaben zur Tätigkeit in den Versicherungsnachweisen verschlüsselt. Die darin enthaltenen Schlüsselzahlen entsprechen den Berufsordnungen im "Systematischen und alphabetischen Verzeichnis der Berufsbenennungen", Ausgabe 1975 (überarbeitet im September 1988), herausgegeben vom Statistischen Bundesamt.

Ergebnisse der Statistik der sozialversicherungspflichtig Beschäftigten im Freistaat Sachsen am 31. Dezember 2008

Am 31. Dezember 2008 waren im Freistaat Sachsen 1 399 154 Personen sozialversicherungspflichtig beschäftigt. Damit gab es im Vergleich zum Vorjahr einen Anstieg der Beschäftigtenzahl um 12 410 Personen bzw. 0,9 Prozent und lag somit unter der Entwicklung des Vorjahres (Zuwachs im Vorjahr 1,8 Prozent).

Der größte Teil der Beschäftigten war mit jeweils 30,4 Prozent in den Bereichen Produzierendes Gewerbe und Öffentliche und private Dienstleister tätig. 21,1 Prozent waren im Bereich Handel, Verkehr und Gastgewerbe und 16,6 Prozent im Bereich der Unternehmensdienstleister sowie nur 1,5 Prozent in der Land- und Forstwirtschaft, Fischerei beschäftigt. Unterschiedlich stark sind Frauen und Männer in den einzelnen Wirtschaftsbereichen vertreten. Während mit 45,0 Prozent der größte Teil der weiblichen sozialversicherungspflichtig Beschäftigten im Bereich Öffentliche und private Dienstleister tätig war, waren es nur 16,2 Prozent der männlichen Beschäftigten. Mit 44,6 Prozent war der größte Anteil Männer im Produzierenden Gewerbe tätig, der Anteil der Frauen betrug hier nur 15,8 Prozent.

Voll- oder Teilzeit?

Die Entwicklung der letzten Jahre zu mehr Teilzeitbeschäftigung setzte sich auch im Dezember 2008 weiter fort. So stieg die Zahl der Teilzeitbeschäftigten gegenüber dem Vorjahr um 5,9 Prozent bzw. 14 751 auf 264 891 Personen. Während bei den Vollzeitbeschäftigten ein Rückgang von 0,2 Prozent bzw. 2 419 Personen festzustellen war. Der Anteil der Teilzeitarbeitenden an allen Beschäftigten erhöhte sich um 0,9 Prozentpunkte und lag im Dezember 2008 bei 18,9 Prozent. Mit 83,5 Prozent blieb die Teilzeitarbeit eine Domäne der Frauen.

Wie sieht es regional aus?

In 12 von 13 Kreisfreien Städten bzw. Landkreisen Sachsens gab es im Vergleich zum Vorjahr einen mehr oder weniger hohen Anstieg der Beschäftigtenzahlen. Der prozentuale Zuwachs betrug in den Landkreisen (7 571 Personen) als auch in den Kreisfreien Städten (4 839 Personen) jeweils 0,9 Prozent. Dabei stieg die Zahl der Beschäftigten im Landkreis Mittelsachsen mit 2,2 Prozent am stärksten, gefolgt von der Stadt Leipzig und dem Landkreis Leipzig, mit jeweils 1,7 Prozent. Rückläufig war die Zahl der beschäftigten Personen dagegen nur im Vogtlandkreis (-0,5 Prozent).

Abb. 1 Veränderung der Zahl der sozialversicherungspflichtig Beschäftigten im Freistaat Sachsen seit Dezember 2006 nach Arbeitszeit
Dezember 2006 = 100 Prozent

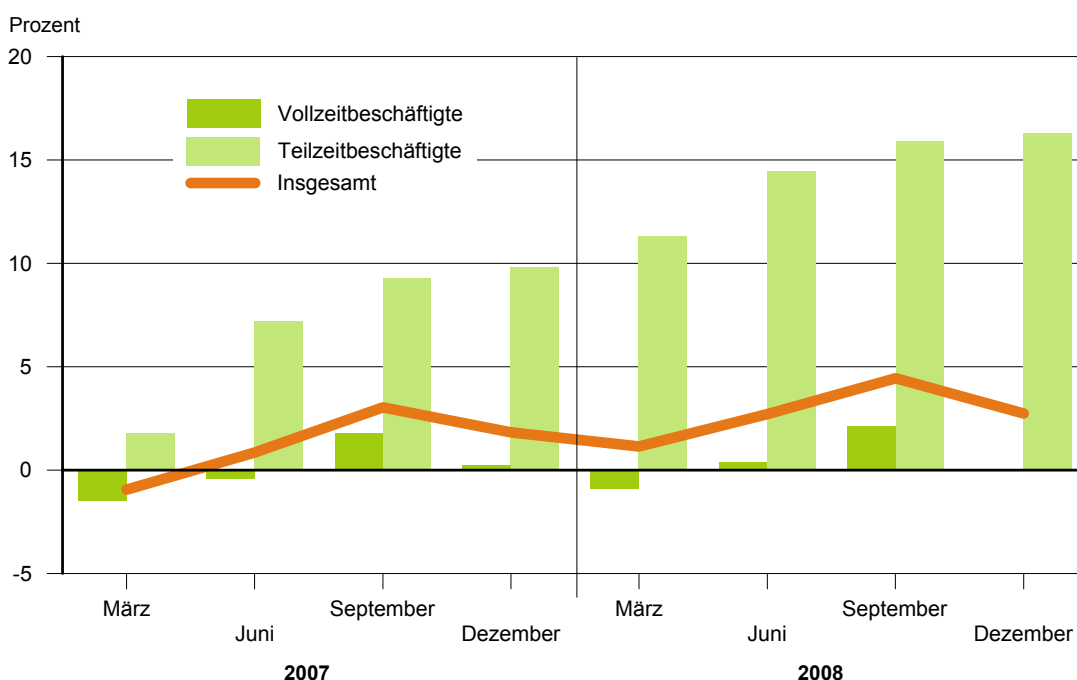


Abb. 2 Sozialversicherungspflichtig Beschäftigte im Freistaat Sachsen am 31. Dezember 2008 nach Wirtschaftsgliederung und Arbeitszeit

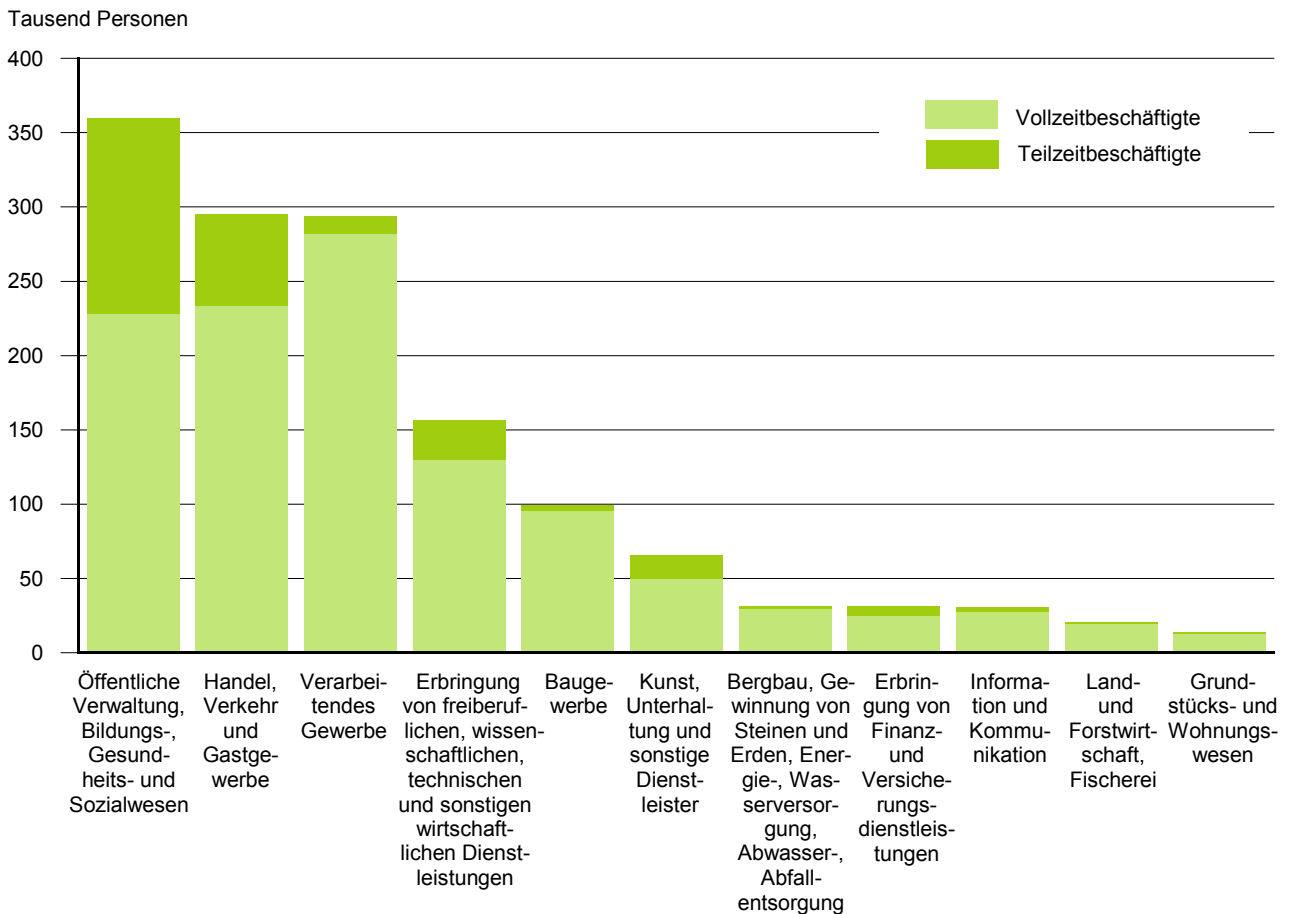


Abb. 3 Sozialversicherungspflichtig Beschäftigte im Freistaat Sachsen am 31. Dezember 2008 nach Wirtschaftsgliederung in Prozent

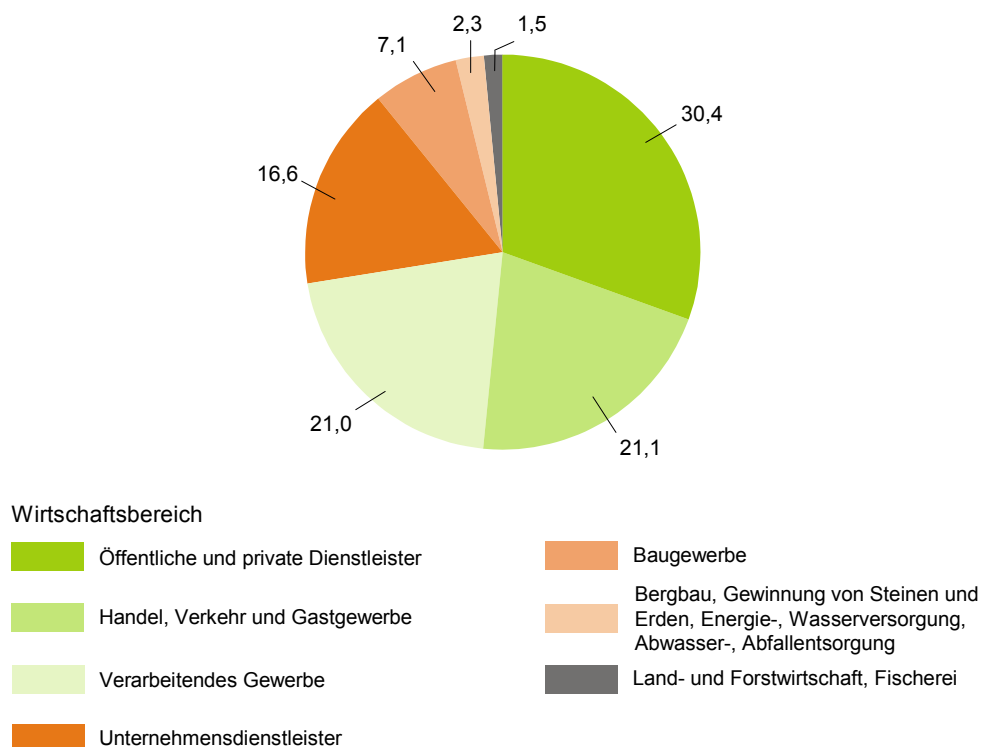


Abb. 4 Altersaufbau der sozialversicherungspflichtig Beschäftigten im Freistaat Sachsen am 31. Dezember 2008 nach Arbeitszeit und Geschlecht

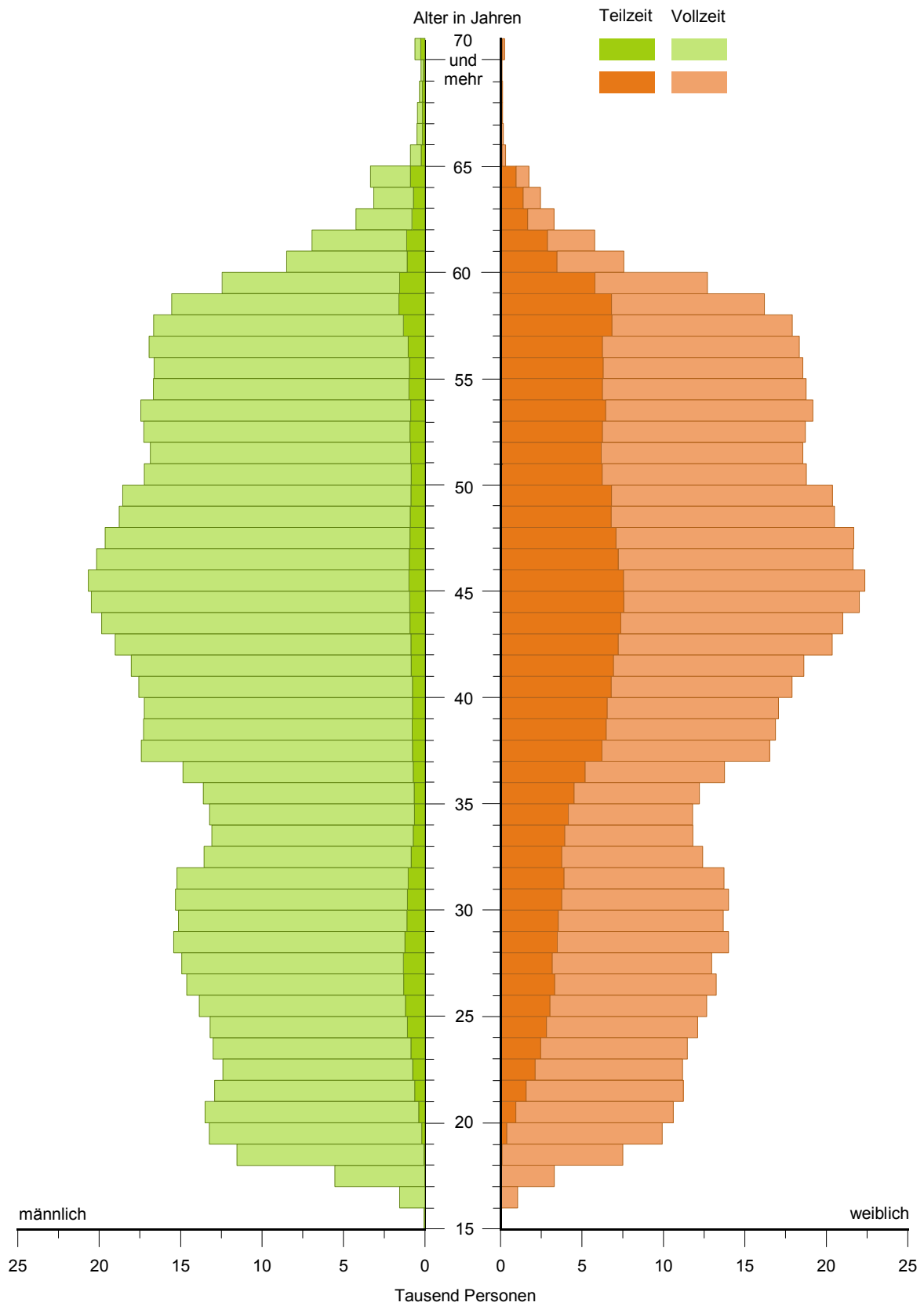


Abb. 5 Anteil der Teilzeitbeschäftigten an den sozialversicherungspflichtig Beschäftigten im Freistaat Sachsen am 31. Dezember 2007 und 2008 nach Kreisfreien Städten und Landkreisen in Prozent

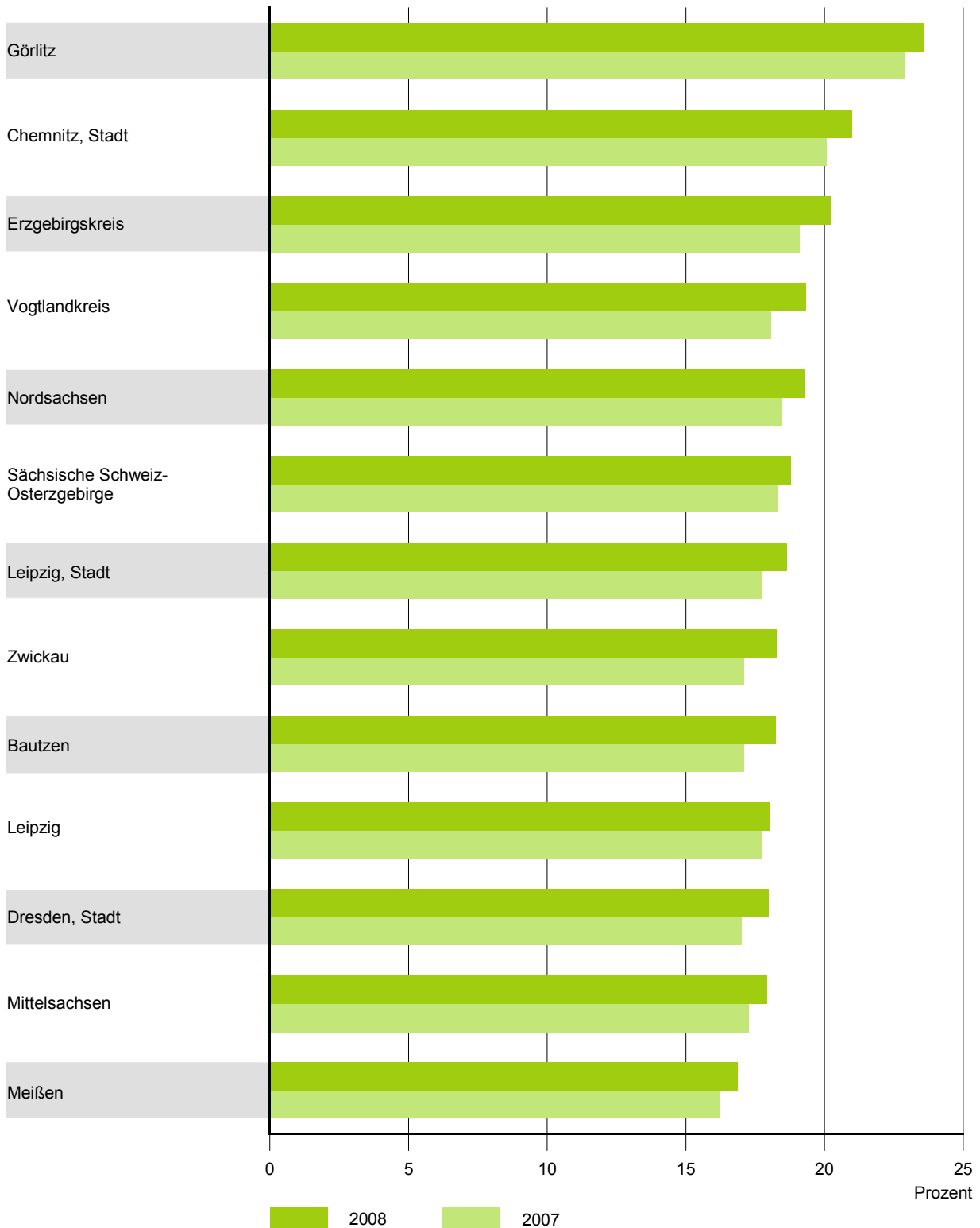
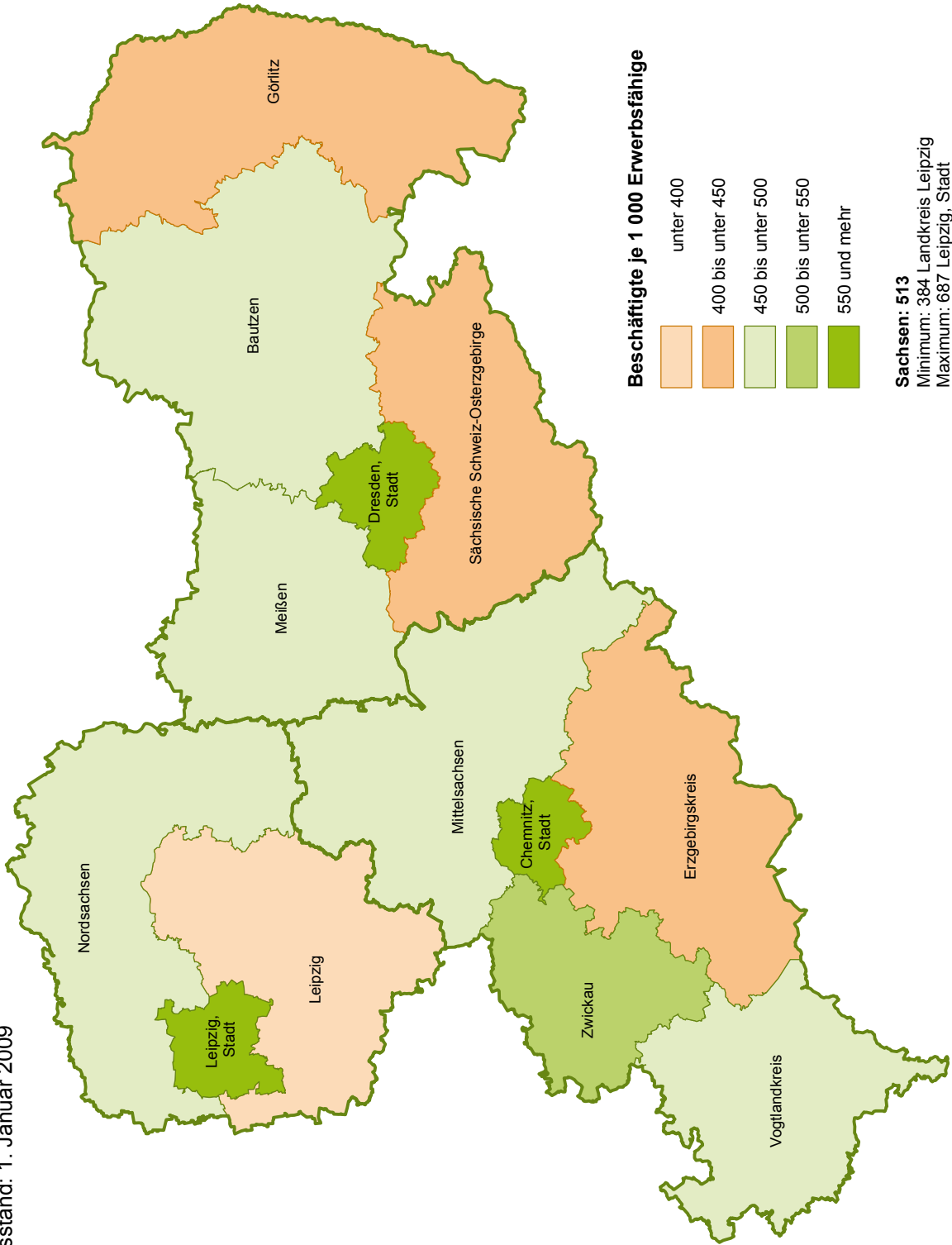


Abb. 6 Sozialversicherungspflichtig Beschäftigte je 1 000 Erwerbsfähige¹⁾ im Freistaat Sachsen am 31. Dezember 2008 nach Kreisfreien Städten und Landkreisen

Gebietsstand: 1. Januar 2009



¹⁾ Bevölkerung im Alter von 15 bis unter 65 Jahren
 Kartengrundlage: Verwaltungsgrenzen, © GeoSN 2009

Abb. 7 Sozialversicherungspflichtig Beschäftigte im Freistaat Sachsen am 31. Dezember 2008 nach dem Ausbildungsabschluss in Prozent

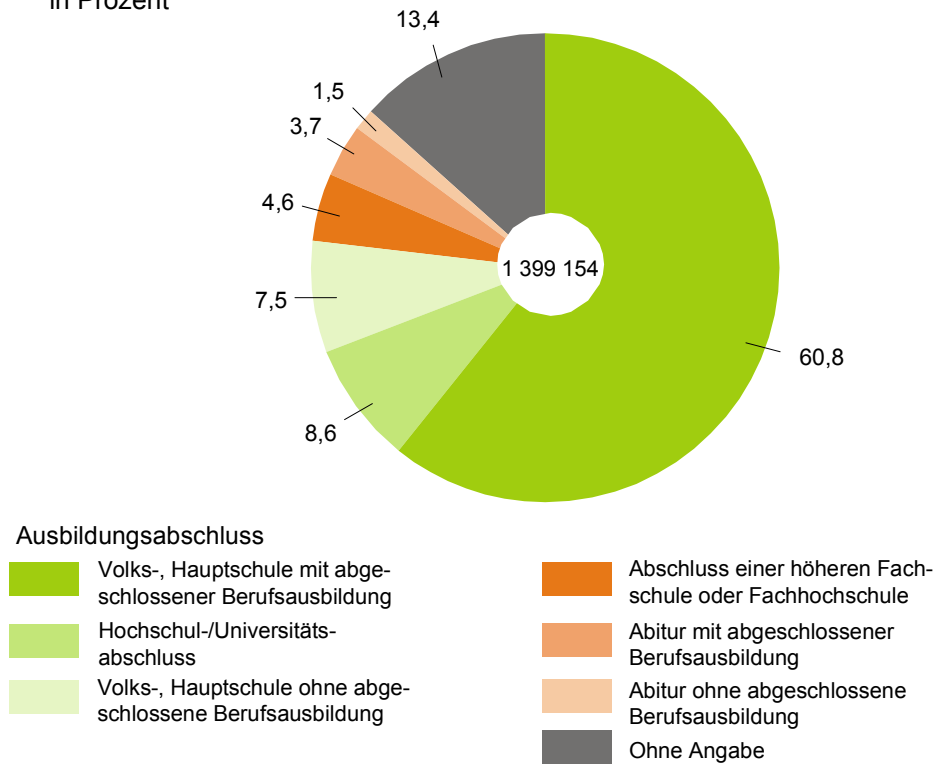
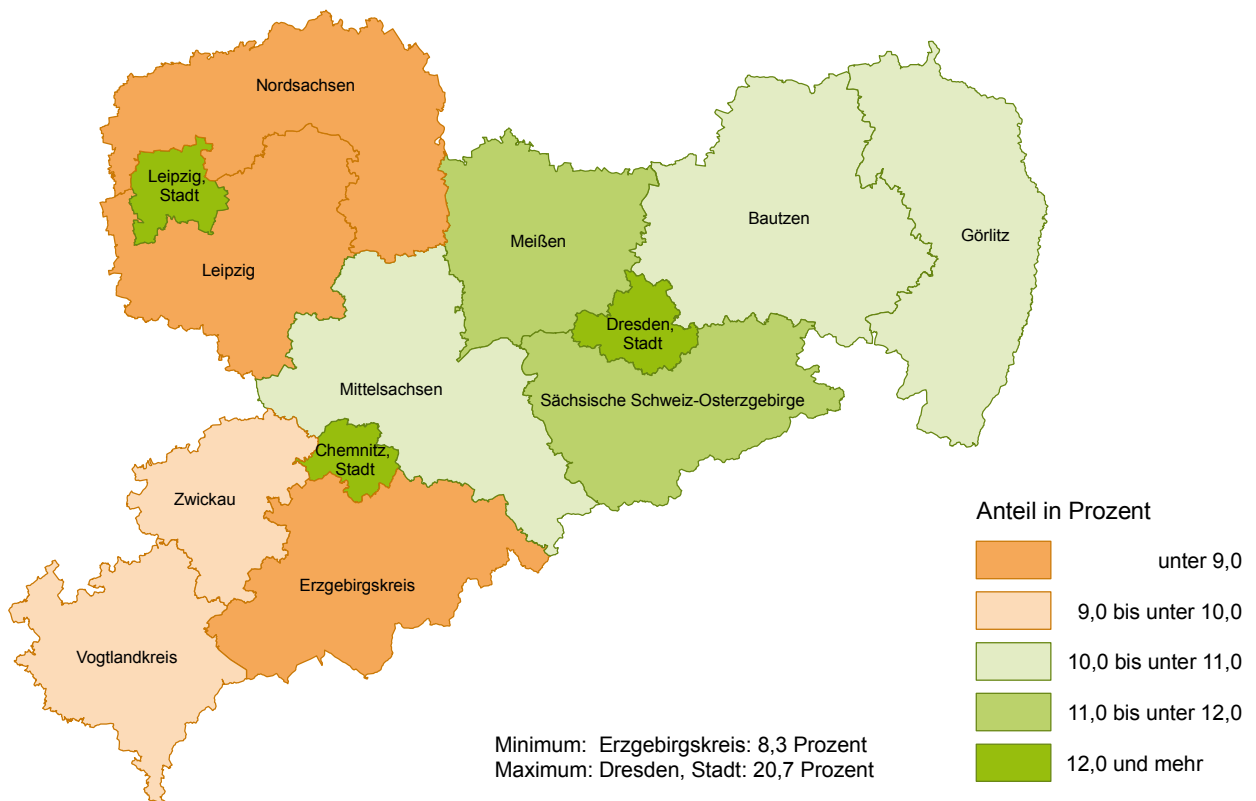


Abb. 8 Anteil der Hochqualifizierten¹⁾ an den sozialversicherungspflichtig Beschäftigten im Freistaat Sachsen am 31. Dezember 2008 nach Kreisfreien Städten und Landkreisen Gebietsstand: 1. Januar 2009



¹⁾ Abschluss einer Fachhochschule, wissenschaftlichen Hochschule, Universität
Kartengrundlage: Verwaltungsgrenzen, © GeoSN 2009

1. Sozialversicherungspflichtig Beschäftigte am 31. Dezember 2007 und 2008 nach Wirtschaftsgliederung

Wirtschaftsgliederung	31. Dezember 2007		31. Dezember 2008		Veränderung zum Vorjahr	
	insgesamt	Sachsen = 100	insgesamt	Sachsen = 100	Personen	%
	Personen	%	Personen	%		
Land- und Forstwirtschaft, Fischerei	20 610	1,5	20 458	1,5	-152	-0,7
Produzierendes Gewerbe	420 061	30,3	424 812	30,4	4 751	1,1
Produzierendes Gewerbe ohne Baugewerbe	319 364	23,0	325 693	23,3	6 329	2,0
Bergbau und Gewinnung von Steinen und Erden	2 652	0,2	2 612	0,2	-40	-1,5
Verarbeitendes Gewerbe	287 740	20,7	294 163	21,0	6 423	2,2
Herstellung von Nahrungsmitteln und Getränken, Tabakverarbeitung	34 617	2,5	34 283	2,5	-334	-1,0
Herstellung von Textilien, Bekleidung, Leder und Lederwaren	13 547	1,0	13 064	0,9	-483	-3,6
Herstellung von Holz- und Papierwaren sowie Druckerzeugnissen	19 155	1,4	19 315	1,4	160	0,8
Kokerei, Mineralölverarbeitung, Herstellung von chemischen und pharmazeutischen Erzeugnissen	10 344	0,7	10 527	0,8	183	1,8
Herstellung von Gummi- und Kunststoffwaren, Glas, Glaswaren und Keramik, Verarbeitung von Steinen und Erden	24 925	1,8	25 163	1,8	238	1,0
Metallerzeugung und -bearbeitung, Herstellung von -erzeugnissen	56 471	4,1	58 442	4,2	1 971	3,5
Herstellung von Datenverarbeitungsgeräten, elektronischen und optischen Erzeugnissen und elektrischen Ausrüstungen	38 114	2,7	38 300	2,7	186	0,5
Maschinenbau	39 304	2,8	41 099	2,9	1 795	4,6
Herstellung von Kraftwagen und sonstiger Fahrzeugbau	29 870	2,2	31 717	2,3	1 847	6,2
Sonstige Herstellung von Waren, Reparatur und Installation von Maschinen und Ausrüstungen	21 393	1,5	22 253	1,6	860	4,0
Energieversorgung	11 941	0,9	12 107	0,9	166	1,4
Wasserversorgung, Abwasser- und Abfallentsorgung	17 031	1,2	16 811	1,2	-220	-1,3
Baugewerbe	100 697	7,3	99 119	7,1	-1 578	-1,6
Hoch- und Tiefbau	32 932	2,4	30 899	2,2	-2 033	-6,2
Dienstleistungsbereiche	946 016	68,2	953 836	68,2	7 820	0,8
Handel, Verkehr und Gastgewerbe	292 224	21,1	295 198	21,1	2 974	1,0
Handel, Instandhaltung und Reparatur von Kfz	178 074	12,8	181 407	13,0	3 333	1,9
Großhandel	46 237	3,3	47 117	3,4	880	1,9
Einzelhandel	96 429	7,0	99 958	7,1	3 529	3,7
Verkehr und Lagerei	72 031	5,2	71 057	5,1	-974	-1,4
Gastgewerbe	42 119	3,0	42 734	3,1	615	1,5
Information und Kommunikation	31 745	2,3	30 870	2,2	-875	-2,8
Informationstechnologie und -dienstleistungen	18 169	1,3	18 504	1,3	335	1,8
Erbringung von Finanz- und Versicherungsdienstleistungen	30 684	2,2	31 160	2,2	476	1,6
Erbringung von Finanzdienstleistungen	19 999	1,4	19 968	1,4	-31	-0,2
Grundstücks- und Wohnungswesen	15 673	1,1	13 944	1,0	-1 729	-11,0
Erbringung von freiberuflichen, wissenschaftlichen, technischen und sonstigen wirtschaftlichen Dienstleistungen	155 780	11,2	156 727	11,2	947	0,6
Freiberufliche, wissenschaftliche und technische Dienstleister	61 183	4,4	63 965	4,6	2 782	4,5
Forschung und Entwicklung	9 212	0,7	9 826	0,7	614	6,7
Sonstige wirtschaftliche Dienstleistungen	94 597	6,8	92 762	6,6	-1 835	-1,9
Überlassung von Arbeitskräften	41 080	3,0	36 650	2,6	-4 430	-10,8
Öffentliche Verwaltung, Bildungs-, Gesundheits- und Sozialwesen	355 983	25,7	359 749	25,7	3 766	1,1
Öffentliche Verwaltung, Verteidigung; Sozialversicherung	95 291	6,9	95 433	6,8	142	0,1
Öffentliche Verwaltung	66 022	4,8	67 134	4,8	1 112	1,7
Erziehung und Unterricht	99 459	7,2	92 684	6,6	-6 775	-6,8
Gesundheits- und Sozialwesen	161 233	11,6	171 632	12,3	10 399	6,4
Gesundheitswesen	94 041	6,8	99 638	7,1	5 597	6,0
Kunst, Unterhaltung und sonstige Dienstleister	63 927	4,6	66 188	4,7	2 261	3,5
Kunst, Unterhaltung und Erholung	15 051	1,1	15 488	1,1	437	2,9
Erbringung von sonstigen Dienstleistungen	48 409	3,5	50 200	3,6	1 791	3,7
Reparatur von Datenverarbeitungsgeräten und Gebrauchsgütern	2 304	0,2	2 515	0,2	211	9,2
Private Haushalte mit Hauspersonal	435	0,0	474	0,0	39	9,0
Exterritoriale Organisationen und Körperschaften	32	0,0	26	0,0	-6	-18,8
Ohne Angabe	57	0,0	48	0,0	-9	-15,8
Insgesamt	1 386 744	100	1 399 154	100	12 410	0,9

2. Weibliche sozialversicherungspflichtig Beschäftigte am 31. Dezember 2007 und 2008 nach Wirtschaftsgliederung

Wirtschaftsgliederung	31. Dezember 2007		31. Dezember 2008			
	weiblich	Anteil an insgesamt	weiblich	Anteil an insgesamt	Veränderung zum Vorjahr	
	Personen	%	Personen	%	Personen	%
Land- und Forstwirtschaft, Fischerei	7 358	35,7	7 334	35,8	-24	-0,3
Produzierendes Gewerbe	108 598	25,9	109 262	25,7	664	0,6
Produzierendes Gewerbe ohne Baugewerbe	95 971	30,1	96 586	29,7	615	0,6
Bergbau und Gewinnung von Steinen und Erden	390	14,7	391	15,0	1	0,3
Verarbeitendes Gewerbe	87 657	30,5	88 193	30,0	536	0,6
Herstellung von Nahrungsmitteln und Getränken, Tabakverarbeitung	20 784	60,0	20 544	59,9	-240	-1,2
Herstellung von Textilien, Bekleidung, Leder und Lederwaren	8 297	61,2	7 975	61,0	-322	-3,9
Herstellung von Holz- und Papierwaren sowie Druckerzeugnissen	6 741	35,2	6 819	35,3	78	1,2
Kokerei, Mineralölverarbeitung, Herstellung von chemischen und pharmazeutischen Erzeugnissen	4 090	39,5	4 117	39,1	27	0,7
Herstellung von Gummi- und Kunststoffwaren, Glas, Glaswaren und Keramik, Verarbeitung von Steinen und Erden	7 201	28,9	7 219	28,7	18	0,2
Metallerzeugung und -bearbeitung, Herstellung von -erzeugnissen	9 774	17,3	10 149	17,4	375	3,8
Herstellung von Datenverarbeitungsgeräten, elektronischen und optischen Erzeugnissen und elektrischen Ausrüstungen	11 812	31,0	11 820	30,9	8	0,1
Maschinenbau	6 029	15,3	6 344	15,4	315	5,2
Herstellung von Kraftwagen und sonstiger Fahrzeugbau	5 317	17,8	5 487	17,3	170	3,2
Sonstige Herstellung von Waren, Reparatur und Installation von Maschinen und Ausrüstungen	7 612	35,6	7 719	34,7	107	1,4
Energieversorgung	3 681	30,8	3 795	31,3	114	3,1
Wasserversorgung, Abwasser- und Abfallentsorgung	4 243	24,9	4 207	25,0	-36	-0,8
Baugewerbe	12 627	12,5	12 676	12,8	49	0,4
Hoch- und Tiefbau	3 424	10,4	3 276	10,6	-148	-4,3
Dienstleistungsbereiche	565 359	59,8	574 935	60,3	9 576	1,7
Handel, Verkehr und Gastgewerbe	145 095	49,7	147 420	49,9	2 325	1,6
Handel, Instandhaltung und Reparatur von Kfz	98 208	55,2	100 761	55,5	2 553	2,6
Großhandel	17 103	37,0	17 465	37,1	362	2,1
Einzelhandel	73 614	76,3	75 956	76,0	2 342	3,2
Verkehr und Lagerei	19 277	26,8	18 693	26,3	-584	-3,0
Gastgewerbe	27 610	65,6	27 966	65,4	356	1,3
Information und Kommunikation	12 797	40,3	12 450	40,3	-347	-2,7
Informationstechnologie und -dienstleistungen	6 886	37,9	7 135	38,6	249	3,6
Erbringung von Finanz- und Versicherungsdienstleistungen	21 646	70,5	22 114	71,0	468	2,2
Erbringung von Finanzdienstleistungen	14 519	72,6	14 582	73,0	63	0,4
Grundstücks- und Wohnungswesen	8 111	51,8	7 513	53,9	-598	-7,4
Erbringung von freiberuflichen, wissenschaftlichen, technischen und sonstigen wirtschaftlichen Dienstleistungen	72 489	46,5	74 199	47,3	1 710	2,4
Freiberufliche, wissenschaftliche und technische Dienstleister	33 662	55,0	35 055	54,8	1 393	4,1
Forschung und Entwicklung	3 716	40,3	3 930	40,0	214	5,8
Sonstige wirtschaftliche Dienstleistungen	38 827	41,0	39 144	42,2	317	0,8
Überlassung von Arbeitskräften	10 678	26,0	9 987	27,2	-691	-6,5
Öffentliche Verwaltung, Bildungs-, Gesundheits- und Sozialwesen	264 889	74,4	269 422	74,9	4 533	1,7
Öffentliche Verwaltung, Verteidigung; Sozialversicherung	67 260	70,6	67 233	70,5	-27	-0,0
Öffentliche Verwaltung	45 008	68,2	45 643	68,0	635	1,4
Erziehung und Unterricht	63 929	64,3	60 146	64,9	-3 783	-5,9
Gesundheits- und Sozialwesen	133 700	82,9	142 043	82,8	8 343	6,2
Gesundheitswesen	79 201	84,2	83 610	83,9	4 409	5,6
Kunst, Unterhaltung und sonstige Dienstleister	40 332	63,1	41 817	63,2	1 485	3,7
Kunst, Unterhaltung und Erholung	7 677	51,0	7 897	51,0	220	2,9
Erbringung von sonstigen Dienstleistungen	32 295	66,7	33 529	66,8	1 234	3,8
Reparatur von Datenverarbeitungsgeräten und Gebrauchsgütern	721	31,3	886	35,2	165	22,9
Private Haushalte mit Hauspersonal	338	77,7	375	79,1	37	10,9
Exterritoriale Organisationen und Körperschaften	22	68,8	16	61,5	-6	-27,3
Ohne Angabe	29	50,9	25	52,1	-4	-13,8
Insgesamt	681 344	49,1	691 556	49,4	10 212	1,5

3. Sozialversicherungspflichtig Beschäftigte am 31. Dezember 2008 nach Wirtschaftsgliederung, Arbeitszeit und Geschlecht

Wirtschaftsgliederung	Vollzeitbeschäftigte			Teilzeitbeschäftigte		
	insgesamt	männlich	weiblich	insgesamt	männlich	weiblich
Land- und Forstwirtschaft, Fischerei	19 437	12 861	6 576	1 019	262	757
Produzierendes Gewerbe	407 668	311 438	96 230	16 979	4 038	12 941
Produzierendes Gewerbe ohne Baugewerbe	311 970	226 099	85 871	13 579	2 943	10 636
Bergbau und Gewinnung von Steinen und Erden	2 559	2 206	353	52	14	38
Verarbeitendes Gewerbe	282 008	203 530	78 478	12 053	2 393	9 660
Herstellung von Nahrungsmitteln und Getränken,						
Tabakverarbeitung	30 681	13 395	17 286	3 587	343	3 244
Herstellung von Textilien, Bekleidung, Leder und						
Lederwaren	12 285	5 013	7 272	778	76	702
Herstellung von Holz- und Papierwaren sowie						
Druckerzeugnissen	18 101	12 124	5 977	1 178	358	820
Kokerei, Mineralölverarbeitung, Herstellung von						
chemischen und pharmazeutischen Erzeugnissen	10 172	6 341	3 831	355	69	286
Herstellung von Gummi- und Kunststoffwaren,						
Glas, Glaswaren und Keramik, Verarbeitung						
von Steinen und Erden	24 349	17 849	6 500	811	92	719
Metallerzeugung und -bearbeitung,						
Herstellung von -erzeugnissen	57 111	47 974	9 137	1 317	311	1 006
Herstellung von Datenverarbeitungsgeräten,						
elektronischen und optischen Erzeugnissen						
und elektrischen Ausrüstungen	36 782	26 046	10 736	1 504	422	1 082
Maschinenbau	40 138	34 393	5 745	948	354	594
Herstellung von Kraftwagen und sonstiger						
Fahrzeugbau	31 152	26 018	5 134	563	211	352
Sonstige Herstellung von Waren, Reparatur und						
Installation von Maschinen und Ausrüstungen	21 237	14 377	6 860	1 012	157	855
Energieversorgung	11 560	8 097	3 463	517	201	316
Wasserversorgung, Abwasser- und Abfallentsorgung	15 843	12 266	3 577	957	335	622
Baugewerbe	95 698	85 339	10 359	3 400	1 095	2 305
Hoch- und Tiefbau	30 190	27 379	2 811	703	241	462
Dienstleistungsbereiche	706 232	339 138	367 094	246 891	39 436	207 455
Handel, Verkehr und Gastgewerbe	233 465	138 937	94 528	61 633	8 802	52 831
Handel, Instandhaltung und Reparatur von Kfz	137 036	76 715	60 321	44 285	3 897	40 388
Großhandel	42 992	28 944	14 048	4 102	692	3 410
Einzelhandel	60 977	21 067	39 910	38 924	2 921	36 003
Verkehr und Lagerei	62 921	49 267	13 654	8 134	3 095	5 039
Gastgewerbe	33 508	12 955	20 553	9 214	1 810	7 404
Information und Kommunikation	27 751	17 419	10 332	2 943	921	2 022
Informationstechnologie und -dienstleistungen	16 820	10 897	5 923	1 654	456	1 198
Erbringung von Finanz- und Versicherungs-						
dienstleistungen	24 639	8 604	16 035	6 519	441	6 078
Erbringung von Finanzdienstleistungen	15 144	5 148	9 996	4 823	237	4 586
Grundstücks- und Wohnungswesen	12 635	6 099	6 536	1 302	329	973
Erbringung von freiberuflichen, wissenschaftlichen,						
technischen und sonstigen wirtschaftlichen						
Dienstleistungen	129 833	76 480	53 353	26 766	5 978	20 788
Freiberufliche, wissenschaftliche und						
technische Dienstleister	56 217	27 020	29 197	7 692	1 855	5 837
Forschung und Entwicklung	8 025	5 072	2 953	1 796	821	975
Sonstige wirtschaftliche Dienstleistungen	73 616	49 460	24 156	19 074	4 123	14 951
Überlassung von Arbeitskräften	34 522	26 063	8 459	2 128	600	1 528
Öffentliche Verwaltung, Bildungs-, Gesundheits-						
und Sozialwesen	227 962	70 461	157 501	131 668	19 830	111 838
Öffentliche Verwaltung, Verteidigung;						
Sozialversicherung	65 138	22 455	42 683	30 285	5 742	24 543
Öffentliche Verwaltung	42 989	16 380	26 609	24 143	5 110	19 033
Erziehung und Unterricht	53 746	24 842	28 904	38 920	7 683	31 237
Gesundheits- und Sozialwesen	109 078	23 164	85 914	62 463	6 405	56 058
Gesundheitswesen	72 278	13 970	58 308	27 345	2 056	25 289
Kunst, Unterhaltung und sonstige Dienstleister	49 947	21 138	28 809	16 060	3 135	12 925
Kunst, Unterhaltung und Erholung	12 886	6 737	6 149	2 516	794	1 722
Erbringung von sonstigen Dienstleistungen	36 738	14 312	22 426	13 367	2 321	11 046
Reparatur von Datenverarbeitungsgeräten						
und Gebrauchsgütern	2 228	1 563	665	284	65	219
Private Haushalte mit Hauspersonal	297	79	218	177	20	157
Exterritoriale Organisationen und Körperschaften	26	10	16	-	-	-
Ohne Angabe	46	22	24	2	1	1
Insgesamt	1 133 383	663 459	469 924	264 891	43 737	221 154

Teilzeitbeschäftigte mit unter 18 Wochenstunden			Teilzeitbeschäftigte mit 18 Wochenstunden und mehr			Wirtschaftsgliederung
insgesamt	männlich	weiblich	insgesamt	männlich	weiblich	
132	63	69	887	199	688	Land- und Forstwirtschaft, Fischerei
1 754	751	1 003	15 225	3 287	11 938	Produzierendes Gewerbe
1 201	514	687	12 378	2 429	9 949	Produzierendes Gewerbe ohne Baugewerbe
10	6	4	42	8	34	Bergbau und Gewinnung von Steinen und Erden
1 099	461	638	10 954	1 932	9 022	Verarbeitendes Gewerbe
188	42	146	3 399	301	3 098	Herstellung von Nahrungsmitteln und Getränken,
67	16	51	711	60	651	Tabakverarbeitung
207	109	98	971	249	722	Herstellung von Textilien, Bekleidung, Leder und Lederwaren
29	10	19	326	59	267	Herstellung von Holz- und Papierwaren sowie Druckerzeugnissen
57	22	35	754	70	684	Kokerei, Mineralölverarbeitung, Herstellung von chemischen und pharmazeutischen Erzeugnissen
184	79	105	1 133	232	901	Herstellung von Gummi- und Kunststoffwaren, Glas, Glaswaren und Keramik, Verarbeitung von Steinen und Erden
149	85	64	1 355	337	1 018	Metallerzeugung und -bearbeitung, Herstellung von -erzeugnissen
82	47	35	866	307	559	Herstellung von Datenverarbeitungsgeräten, elektronischen und optischen Erzeugnissen und elektrischen Ausrüstungen
38	15	23	525	196	329	Maschinenbau
98	36	62	914	121	793	Herstellung von Kraftwagen und sonstiger Fahrzeugbau
24	16	8	493	185	308	Sonstige Herstellung von Waren, Reparatur und Installation von Maschinen und Ausrüstungen
68	31	37	889	304	585	Energieversorgung
553	237	316	2 847	858	1 989	Wasserversorgung, Abwasser- und Abfallentsorgung
102	42	60	601	199	402	Baugewerbe
19 148	4 898	14 250	227 743	34 538	193 205	Hoch- und Tiefbau
4 887	1 367	3 520	56 746	7 435	49 311	Dienstleistungsbereiche
3 085	645	2 440	41 200	3 252	37 948	Handel, Verkehr und Gastgewerbe
580	188	392	3 522	504	3 018	Handel, Instandhaltung und Reparatur von Kfz
2 317	385	1 932	36 607	2 536	34 071	Großhandel
1 079	479	600	7 055	2 616	4 439	Einzelhandel
723	243	480	8 491	1 567	6 924	Verkehr und Lagerei
560	304	256	2 383	617	1 766	Gastgewerbe
221	124	97	1 433	332	1 101	Information und Kommunikation
344	49	295	6 175	392	5 783	Informationstechnologie und -dienstleistungen
142	15	127	4 681	222	4 459	Erbringung von Finanz- und Versicherungs-
194	68	126	1 108	261	847	dienstleistungen
3 568	1 109	2 459	23 198	4 869	18 329	Erbringung von Finanzdienstleistungen
1 138	455	683	6 554	1 400	5 154	Grundstücks- und Wohnungswesen
302	185	117	1 494	636	858	Erbringung von freiberuflichen, wissenschaftlichen, technischen und sonstigen wirtschaftlichen Dienstleistungen
2 430	654	1 776	16 644	3 469	13 175	Freiberufliche, wissenschaftliche und technische Dienstleister
463	150	313	1 665	450	1 215	Forschung und Entwicklung
7 923	1 622	6 301	123 745	18 208	105 537	Sonstige wirtschaftliche Dienstleistungen
1 809	239	1 570	28 476	5 503	22 973	Überlassung von Arbeitskräften
1 138	167	971	23 005	4 943	18 062	Öffentliche Verwaltung, Bildungs-, Gesundheits- und Sozialwesen
3 659	1 015	2 644	35 261	6 668	28 593	Öffentliche Verwaltung, Verteidigung;
2 455	368	2 087	60 008	6 037	53 971	Sozialversicherung
1 481	249	1 232	25 864	1 807	24 057	Öffentliche Verwaltung
1 672	379	1 293	14 388	2 756	11 632	Erziehung und Unterricht
306	115	191	2 210	679	1 531	Gesundheits- und Sozialwesen
1 324	260	1 064	12 043	2 061	9 982	Gesundheitswesen
30	9	21	254	56	198	Kunst, Unterhaltung und sonstige Dienstleister
42	4	38	135	16	119	Kunst, Unterhaltung und Erholung
-	-	-	-	-	-	Erbringung von sonstigen Dienstleistungen
1	1	-	1	-	1	Reparatur von Datenverarbeitungsgeräten und Gebrauchsgütern
21 035	5 713	15 322	243 856	38 024	205 832	Private Haushalte mit Hauspersonal
						Exterritoriale Organisationen und Körperschaften
						Ohne Angabe
						Insgesamt

4. Sozialversicherungspflichtig Beschäftigte am 31. Dezember 2008 nach Wirtschaftsgliederung, Geschlecht und Altersgruppen

Wirtschaftsgliederung	männlich = m weiblich = w insgesamt = i	Insgesamt	Davon im			
			unter 20	20 - 25	25 - 30	30 - 40
Land- und Forstwirtschaft, Fischerei	m	13 124	1 086	1 267	1 026	1 931
	w	7 334	466	548	540	1 175
	i	20 458	1 552	1 815	1 566	3 106
Produzierendes Gewerbe ohne Baugewerbe	m	229 107	9 848	20 666	22 836	47 225
	w	96 586	2 651	6 368	8 234	17 837
	i	325 693	12 499	27 034	31 070	65 062
Verarbeitendes Gewerbe	m	205 970	8 972	19 479	21 656	43 766
	w	88 193	2 357	5 878	7 626	16 366
	i	294 163	11 329	25 357	29 282	60 132
Baugewerbe	m	86 443	3 609	6 718	8 677	20 753
	w	12 676	200	617	879	2 537
	i	99 119	3 809	7 335	9 556	23 290
Handel, Verkehr und Gastgewerbe	m	147 778	6 212	14 415	16 046	32 623
	w	147 420	5 261	14 217	15 855	32 731
	i	295 198	11 473	28 632	31 901	65 354
Information und Kommunikation	m	18 420	187	1 344	2 711	5 271
	w	12 450	178	963	1 863	3 133
	i	30 870	365	2 307	4 574	8 404
Erbringung von Finanz- und Versicherungsdienstleistungen	m	9 046	219	908	871	2 923
	w	22 114	583	1 608	1 589	5 960
	i	31 160	802	2 516	2 460	8 883
Grundstücks- und Wohnungs- wesen	m	6 431	60	306	443	1 072
	w	7 513	130	563	661	1 447
	i	13 944	190	869	1 104	2 519
Erbringung von freiberuflichen, wissenschaftlichen, technischen und sonstigen wirtschaftlichen Dienstleistungen	m	82 528	1 139	7 687	11 371	18 942
	w	74 199	1 185	6 671	9 327	16 959
	i	156 727	2 324	14 358	20 698	35 901
Öffentliche Verwaltung, Bildungs- Gesundheits- und Sozialwesen	m	90 327	7 032	8 913	8 157	15 990
	w	269 422	8 411	20 140	23 174	50 605
	i	359 749	15 443	29 053	31 331	66 595
Kunst, Unterhaltung und sonstige Dienstleister	m	24 371	2 505	2 805	1 862	4 145
	w	41 817	2 739	4 903	4 458	7 897
	i	66 188	5 244	7 708	6 320	12 042
Ohne Angabe	m	23	16	3	2	-
	w	25	18	1	1	1
	i	48	34	4	3	1
Insgesamt	m	707 598	31 913	65 032	74 002	150 875
	w	691 556	21 822	56 599	66 581	140 282
	i	1 399 154	53 735	121 631	140 583	291 157

Alter von ... bis unter ... Jahren					Wirtschaftsgliederung	
40 - 50	50 - 55	55 - 60	60 - 65	65 und mehr	m = männlich	w = weiblich
					i = insgesamt	
3 403	1 787	1 918	644	62	m	Land- und Forstwirtschaft,
2 189	1 082	1 098	223	13	w	Fischerei
5 592	2 869	3 016	867	75	i	
63 481	29 267	26 849	8 127	808	m	Produzierendes Gewerbe
31 004	14 646	13 090	2 596	160	w	ohne Baugewerbe
94 485	43 913	39 939	10 723	968	i	
55 918	25 015	23 159	7 248	757	m	Verarbeitendes Gewerbe
28 321	13 238	11 854	2 402	151	w	
84 239	38 253	35 013	9 650	908	i	
26 549	10 238	7 877	1 812	210	m	Baugewerbe
4 258	1 962	1 773	399	51	w	
30 807	12 200	9 650	2 211	261	i	
41 709	17 164	14 855	4 203	551	m	Handel, Verkehr und Gastgewerbe
43 462	18 197	14 774	2 723	200	w	
85 171	35 361	29 629	6 926	751	i	
5 109	1 739	1 463	526	70	m	Information und Kommunikation
3 591	1 268	1 156	265	33	w	
8 700	3 007	2 619	791	103	i	
2 346	829	676	253	21	m	Erbringung von Finanz- und
6 938	2 834	2 254	331	17	w	Versicherungsdienstleistungen
9 284	3 663	2 930	584	38	i	
1 827	1 004	1 158	488	73	m	Grundstücks- und Wohnungs-
2 233	1 074	1 119	267	19	w	wesen
4 060	2 078	2 277	755	92	i	
21 169	9 844	9 045	2 805	526	m	Erbringung von freiberuflichen,
21 062	9 269	8 072	1 469	185	w	wissenschaftlichen, technischen
42 231	19 113	17 117	4 274	711	i	und sonstigen wirtschaftlichen
						Dienstleistungen
21 172	10 918	11 481	6 133	531	m	Öffentliche Verwaltung, Bildungs-
81 587	38 925	35 206	11 071	303	w	Gesundheits- und Sozialwesen
102 759	49 843	46 687	17 204	834	i	
6 029	2 728	2 956	1 154	187	m	Kunst, Unterhaltung und sonstige
10 274	4 760	5 207	1 491	88	w	Dienstleister
16 303	7 488	8 163	2 645	275	i	
2	-	-	-	-	m	Ohne Angabe
-	3	1	-	-	w	
2	3	1	-	-	i	
192 796	85 518	78 278	26 145	3 039	m	Insgesamt
206 598	94 020	83 750	20 835	1 069	w	
399 394	179 538	162 028	46 980	4 108	i	

5. Sozialversicherungspflichtig Beschäftigte am 31. Dezember 2008 nach Alter, Geschlecht und Arbeitszeit

Alter von ... bis unter ... Jahren	Insgesamt	Männlich	Weiblich	Darunter Vollzeitbeschäftigte		
				insgesamt	männlich	weiblich
unter 16	76	55	21	76	55	21
16 - 17	2 611	1 554	1 057	2 604	1 550	1 054
17 - 18	8 832	5 528	3 304	8 814	5 519	3 295
18 - 19	19 060	11 546	7 514	18 903	11 480	7 423
19 - 20	23 156	13 230	9 926	22 578	13 036	9 542
Zusammen	53 735	31 913	21 822	52 975	31 640	21 335
20 - 21	24 106	13 494	10 612	22 785	13 115	9 670
21 - 22	24 147	12 922	11 225	21 934	12 294	9 640
22 - 23	23 585	12 407	11 178	20 701	11 652	9 049
23 - 24	24 482	13 012	11 470	21 150	12 152	8 998
24 - 25	25 311	13 197	12 114	21 389	12 116	9 273
Zusammen	121 631	65 032	56 599	107 959	61 329	46 630
25 - 26	26 514	13 857	12 657	22 251	12 646	9 605
26 - 27	27 879	14 632	13 247	23 223	13 313	9 910
27 - 28	27 926	14 948	12 978	23 412	13 618	9 794
28 - 29	29 450	15 436	14 014	24 714	14 197	10 517
29 - 30	28 814	15 129	13 685	24 127	14 009	10 118
Zusammen	140 583	74 002	66 581	117 727	67 783	49 944
30 - 31	29 331	15 323	14 008	24 475	14 242	10 233
31 - 32	28 971	15 246	13 725	24 027	14 206	9 821
32 - 33	25 997	13 574	12 423	21 366	12 713	8 653
33 - 34	24 922	13 097	11 825	20 230	12 364	7 866
34 - 35	25 038	13 231	11 807	20 209	12 580	7 629
Zusammen	134 259	70 471	63 788	110 307	66 105	44 202
35 - 36	25 834	13 612	12 222	20 634	12 949	7 685
36 - 37	28 624	14 862	13 762	22 684	14 132	8 552
37 - 38	33 955	17 415	16 540	26 929	16 637	10 292
38 - 39	34 171	17 280	16 891	26 874	16 485	10 389
39 - 40	34 314	17 235	17 079	26 971	16 461	10 510
Zusammen	156 898	80 404	76 494	124 092	76 664	47 428
40 - 41	35 488	17 577	17 911	27 900	16 790	11 110
41 - 42	36 674	18 041	18 633	28 866	17 183	11 683
42 - 43	39 403	19 030	20 373	31 297	18 164	13 133
43 - 44	40 878	19 853	21 025	32 546	18 922	13 624
44 - 45	42 517	20 478	22 039	33 993	19 533	14 460
Zusammen	194 960	94 979	99 981	154 602	90 592	64 010

Noch: 5. Sozialversicherungspflichtig Beschäftigte am 31. Dezember 2008 nach Alter, Geschlecht und Arbeitszeit

Alter von ... bis unter ... Jahren	Insgesamt	Männlich	Weiblich	Darunter Vollzeitbeschäftigte		
				insgesamt	männlich	weiblich
45 - 46	43 045	20 670	22 375	34 486	19 670	14 816
46 - 47	41 828	20 173	21 655	33 617	19 197	14 420
47 - 48	41 343	19 643	21 700	33 303	18 704	14 599
48 - 49	39 266	18 767	20 499	31 546	17 853	13 693
49 - 50	38 952	18 564	20 388	31 255	17 696	13 559
Zusammen	204 434	97 817	106 617	164 207	93 120	71 087
50 - 51	36 020	17 236	18 784	28 909	16 376	12 533
51 - 52	35 428	16 867	18 561	28 354	15 978	12 376
52 - 53	35 993	17 267	18 726	28 785	16 339	12 446
53 - 54	36 638	17 462	19 176	29 273	16 567	12 706
54 - 55	35 459	16 686	18 773	28 185	15 691	12 494
Zusammen	179 538	85 518	94 020	143 506	80 951	62 555
55 - 56	35 209	16 644	18 565	27 927	15 678	12 249
56 - 57	35 295	16 942	18 353	27 983	15 904	12 079
57 - 58	34 586	16 666	17 920	26 405	15 339	11 066
58 - 59	31 777	15 566	16 211	23 321	13 939	9 382
59 - 60	25 161	12 460	12 701	17 798	10 897	6 901
Zusammen	162 028	78 278	83 750	123 434	71 757	51 677
60 - 61	16 068	8 492	7 576	11 488	7 390	4 098
61 - 62	12 720	6 937	5 783	8 714	5 811	2 903
62 - 63	7 514	4 233	3 281	5 049	3 439	1 610
63 - 64	5 603	3 146	2 457	3 500	2 434	1 066
64 - 65	5 075	3 337	1 738	3 212	2 436	776
Zusammen	46 980	26 145	20 835	31 963	21 510	10 453
65 und mehr	4 108	3 039	1 069	2 611	2 008	603
Insgesamt	1 399 154	707 598	691 556	1 133 383	663 459	469 924
Durchschnittsalter	40,8	40,3	41,3	40,1	40,1	40,1

6. Sozialversicherungspflichtig Beschäftigte am 31. Dezember 2008 nach Berufsgruppen und Wirtschaftsgliederung

Berufsgruppe	Insgesamt	Land- und Forstwirtschaft, Fischerei	Produzierendes Gewerbe ohne Baugewerbe		Baugewerbe	Handel, Verkehr und Gastgewerbe
			insgesamt	darunter Verarbeitendes Gewerbe		
Pflanzenbauer, Tierzüchter, Fischereiberufe	27 266	14 619	745	395	331	3 177
Bergleute, Mineralgewinner	586	9	310	100	102	39
Fertigungsberufe						
Steinbearbeiter, Baustoffhersteller	2 772	30	2 058	1 889	197	197
Keramiker, Glasmacher	2 742	5	2 532	2 524	26	119
Chemiearbeiter, Kunststoffverarbeiter	12 250	.	11 106	10 541	140	407
Papierhersteller und -verarbeiter, Drucker	8 402	.	7 304	7 293	30	225
Holzaufbereiter, Holzwarenfertiger und verwandte Berufe	3 081	9	2 630	2 600	104	141
Metallerzeuger und -bearbeiter	34 582	22	30 611	30 409	530	587
Schlosser, Mechaniker und zugeordnete Berufe	97 582	1 181	48 933	46 110	12 603	20 816
Elektriker	38 329	.	15 710	13 850	11 137	3 639
Montierer und Metallberufe und andere nicht genannte Metallberufe	16 670	.	13 618	13 546	1 139	474
Textil- und Bekleidungsberufe	8 665	3	7 033	7 023	120	656
Lederhersteller, Leder- und Fellverarbeiter	1 828	.	1 533	1 531	8	165
Ernährungsberufe	39 128	323	12 335	12 319	167	18 699
Bauberufe	39 234	170	2 582	1 919	30 084	772
Bau-, Raumausstatter, Polsterer	8 248	.	911	906	6 162	522
Tischler, Modellbauer	10 264	12	4 677	4 673	3 081	575
Maler, Lackierer und verwandte Berufe	11 997	24	3 277	3 265	4 668	1 873
Warenprüfer, Versandfertigmacher	14 611	103	9 183	8 324	82	3 056
Hilfsarbeiter ohne nähere Tätigkeitsangabe	31 422	152	11 821	11 158	801	1 543
Maschinisten und zugehörige Berufe	11 563	52	6 311	4 179	3 297	645
Technische Berufe						
Ingenieure, Chemiker, Physiker, Mathematiker	35 575	45	15 397	14 020	2 597	1 554
Techniker, Technische Sonderfachkräfte	53 137	189	24 397	21 822	3 575	4 735
Dienstleistungsberufe						
Warenkaufleute	108 568	444	18 208	17 886	910	80 967
Dienstleistungskaufleute und zugehörige Berufe	40 088	14	1 365	1 078	196	4 846
Verkehrsberufe	98 931	429	14 472	10 466	1 930	66 188
Organisations-, Verwaltungs- und Büroberufe	269 049	1 691	41 469	32 731	12 242	45 033
Ordnungs- und Sicherheitsberufe	25 991	54	1 314	1 044	622	2 006
Schriftwerkschaffende, -ordnende sowie künstlerische Berufe	14 362	107	830	800	136	542
Gesundheitsdienstberufe	107 241	34	297	289	11	5 405
Sozial- und Erziehungsberufe, anderweitig nicht genannte geistes- und naturwissenschaftliche Berufe	122 977	30	804	648	98	799
Allgemeine Dienstleistungsberufe	70 412	120	3 668	1 753	603	20 610
Sonstige Arbeitskräfte	31 468	449	8 251	7 071	1 390	4 185
Ohne Angabe	133	-	1	1	-	1
Insgesamt	1 399 154	20 458	325 693	294 163	99 119	295 198

Information und Kommunikation	Erbringung von Finanz- und Versicherungsleistungen	Grundstücks- und Wohnungswesen	Erbringung von freiberuflichen, wissenschaftlichen, technischen und sonstigen wirtschaftlichen Dienstleistungen	Öffentliche Verwaltung, Bildungs-, Gesundheits- und Sozialwesen	Kunst, Unterhaltung und sonstige Dienstleister	Berufsgruppe
77	15	114	3 047	3 306	1 828	Pflanzenbauer, Tierzüchter, Fischereiberufe
-	-	5	47	33	41	Bergleute, Mineralgewinner
						Fertigungsberufe
5	-	17	107	83	78	Steinbearbeiter, Baustoffhersteller
-	-	-	30	24	6	Keramiker, Glasmacher
12	.	8	285	240	46	Chemiearbeiter, Kunststoffverarbeiter
330	.	4	276	113	115	Papierhersteller und -verarbeiter, Drucker
						Holzaufbereiter, Holzwarenfertiger und verwandte Berufe
16	.	.	1 836	493	470	Metallerzeuger und -bearbeiter
						Schlosser, Mechaniker und zugeordnete Berufe
189	15	280	8 643	2 919	2 003	Elektriker
1 654	.	202	4 002	824	1 031	Montierer und Metallberufe und andere nicht genannte Metallberufe
67	.	14	1 014	244	95	Textil- und Bekleidungsberufe
14	-	4	126	309	400	Lederhersteller, Leder- und Fellverarbeiter
.	-	-	8	9	104	Ernährungsberufe
125	8	26	1 446	4 994	1 000	Bauberufe
92	5	286	1 389	2 998	856	Bau-, Raumausstatter, Polsterer
19	.	48	263	168	153	Tischler, Modellbauer
20	3	27	490	780	598	Maler, Lackierer und verwandte Berufe
.	.	100	818	956	266	Warenprüfer, Versandfertigmacher
88	.	.	1 083	418	597	Hilfsarbeiter ohne nähere Tätigkeitsangabe
201	9	122	12 566	3 044	1 159	Maschinisten und zugehörige Berufe
.	.	27	524	468	219	Technische Berufe
						Ingenieure, Chemiker, Physiker, Mathematiker
1 008	51	313	11 804	2 470	336	Techniker, Technische Sonderfachkräfte
2 309	36	427	10 597	5 395	1 477	Dienstleistungsberufe
						Warenkaufleute
967	247	125	3 086	1 852	1 760	Dienstleistungskaufleute und zugehörige Berufe
935	24 901	1 267	5 188	607	769	Verkehrsberufe
843	291	185	8 012	5 374	1 207	Organisations-, Verwaltungs- und Büroberufe
16 546	4 822	7 123	42 780	83 821	13 518	Ordnungs- und Sicherheitsberufe
289	136	2 281	9 645	7 345	2 299	Schriftwerkschaffende, -ordnende sowie künstlerische Berufe
3 307	14	28	1 602	2 050	5 746	Gesundheitsdienstberufe
43	10	6	1 389	98 165	1 881	Sozial- und Erziehungsberufe, anderweitig nicht genannte geistes- und naturwissenschaftliche Berufe
312	41	137	4 197	108 442	8 117	Allgemeine Dienstleistungsberufe
430	143	423	18 172	9 883	16 354	Sonstige Arbeitskräfte
880	398	328	2 229	11 748	1 610	Ohne Angabe
58	-	-	1	53	1	
30 870	31 160	13 944	156 727	359 749	66 188	Insgesamt

7. Sozialversicherungspflichtig Beschäftigte am 31. Dezember 2008 nach Berufsgruppen, Arbeitszeit und Geschlecht

Berufsgruppe	Vollzeitbeschäftigte			Teilzeitbeschäftigte		
	insgesamt	männlich	weiblich	insgesamt	männlich	weiblich
Pflanzenbauer, Tierzüchter, Fischereiberufe	24 714	15 685	9 029	2 552	928	1 624
Bergleute, Mineralgewinner	570	525	45	16	10	6
Fertigungsberufe						
Steinbearbeiter, Baustoffhersteller	2 723	2 351	372	49	19	30
Keramiker, Glasmacher	2 668	2 067	601	74	13	61
Chemiearbeiter, Kunststoffverarbeiter	11 767	8 392	3 375	483	74	409
Papierhersteller und -verarbeiter, Drucker	7 766	5 269	2 497	636	281	355
Holzaufbereiter, Holzwarenfertiger und verwandte Berufe	2 943	2 157	786	138	54	84
Metallerzeuger und -bearbeiter	34 288	32 000	2 288	294	170	124
Schlosser, Mechaniker und zugeordnete Berufe	95 883	89 894	5 989	1 699	982	717
Elektriker	37 539	34 296	3 243	790	411	379
Montierer und Metallberufe und andere nicht genannte Metallberufe	16 108	11 622	4 486	562	124	438
Textil- und Bekleidungsberufe	7 833	2 335	5 498	832	36	796
Lederhersteller, Leder- und Fellverarbeiter	1 732	778	954	96	20	76
Ernährungsberufe	30 903	16 618	14 285	8 225	1 395	6 830
Bauberufe	37 849	37 332	517	1 385	1 127	258
Bau-, Raumausstatter, Polsterer	8 090	7 595	495	158	101	57
Tischler, Modellbauer	10 070	9 556	514	194	145	49
Maler, Lackierer und verwandte Berufe	11 673	10 493	1 180	324	150	174
Warenprüfer, Versandfertigmacher	12 717	7 832	4 885	1 894	464	1 430
Hilfsarbeiter ohne nähere Tätigkeitsangabe	27 038	19 341	7 697	4 384	2 190	2 194
Maschinisten und zugehörige Berufe	11 390	10 664	726	173	150	23
Technische Berufe						
Ingenieure, Chemiker, Physiker, Mathematiker	33 861	28 237	5 624	1 714	805	909
Techniker, Technische Sonderfachkräfte	50 041	37 230	12 811	3 096	952	2 144
Dienstleistungsberufe						
Warenkaufleute	74 629	28 202	46 427	33 939	2 568	31 371
Dienstleistungskaufleute und zugehörige Berufe	32 996	13 268	19 728	7 092	644	6 448
Verkehrsberufe	88 576	75 927	12 649	10 355	4 712	5 643
Organisations-, Verwaltungs- und Büroberufe	216 940	70 631	146 309	52 109	6 687	45 422
Ordnungs- und Sicherheitsberufe	21 863	18 158	3 705	4 128	2 624	1 504
Schriftwerkschaffende, -ordnende sowie künstlerische Berufe	12 023	6 126	5 897	2 339	585	1 754
Gesundheitsdienstberufe	74 047	12 452	61 595	33 194	2 076	31 118
Sozial- und Erziehungsberufe, anderweitig nicht genannte geistes- und naturwissenschaftliche Berufe	59 268	17 099	42 169	63 709	9 607	54 102
Allgemeine Dienstleistungsberufe	44 585	11 727	32 858	25 827	2 379	23 448
Sonstige Arbeitskräfte	28 227	17 588	10 639	2 418	1 252	1 166
Ohne Angabe	63	12	51	13	2	11
Insgesamt	1 133 383	663 459	469 924	264 891	43 737	221 154

8. Auszubildende am 31. Dezember 2008 nach Wirtschaftsgliederung und Geschlecht

Wirtschaftsgliederung	Insgesamt	Männlich	Weiblich	Anteil an den Beschäftigten insgesamt		
				insgesamt	männlich	weiblich
	Personen			%		
Land- und Forstwirtschaft, Fischerei	1 925	1 301	624	9,4	9,9	8,5
Produzierendes Gewerbe	24 964	20 393	4 571	5,9	6,5	4,2
Produzierendes Gewerbe ohne Baugewerbe	19 361	15 164	4 197	5,9	6,6	4,3
Bergbau und Gewinnung von Steinen und Erden	74	60	14	2,8	2,7	3,6
Verarbeitendes Gewerbe	17 579	13 829	3 750	6,0	6,7	4,3
Herstellung von Nahrungsmitteln und Getränken,						
Tabakverarbeitung	2 341	1 189	1 152	6,8	8,7	5,6
Herstellung von Textilien, Bekleidung, Leder und						
Lederwaren	714	386	328	5,5	7,6	4,1
Herstellung von Holz- und Papierwaren sowie						
Druckerzeugnissen	1 230	903	327	6,4	7,2	4,8
Kokerei, Mineralölverarbeitung, Herstellung von						
chemischen und pharmazeutischen Erzeugnissen	508	366	142	4,8	5,7	3,4
Herstellung von Gummi- und Kunststoffwaren,						
Glas, Glaswaren und Keramik, Verarbeitung						
von Steinen und Erden	1 294	1 063	231	5,1	5,9	3,2
Metallerzeugung und -bearbeitung,						
Herstellung von -erzeugnissen	3 915	3 596	319	6,7	7,4	3,1
Herstellung von Datenverarbeitungsgeräten,						
elektronischen und optischen Erzeugnissen						
und elektrischen Ausrüstungen	1 599	1 300	299	4,2	4,9	2,5
Maschinenbau	3 050	2 781	269	7,4	8,0	4,2
Herstellung von Kraftwagen und sonstiger						
Fahrzeugbau	1 498	1 250	248	4,7	4,8	4,5
Sonstige Herstellung von Waren, Reparatur und						
Installation von Maschinen und Ausrüstungen	1 430	995	435	6,4	6,8	5,6
Energieversorgung	938	708	230	7,7	8,5	6,1
Wasserversorgung, Abwasser- und Abfallentsorgung						
Baugewerbe	770	567	203	4,6	4,5	4,8
Hoch- und Tiefbau	5 603	5 229	374	5,7	6,0	3,0
Dienstleistungsbereiche	64 788	32 480	32 308	6,8	8,6	5,6
Handel, Verkehr und Gastgewerbe	19 214	10 785	8 429	6,5	7,3	5,7
Handel, Instandhaltung und Reparatur von Kfz	12 511	7 242	5 269	6,9	9,0	5,2
Großhandel	2 207	1 511	696	4,7	5,1	4,0
Einzelhandel	6 152	2 151	4 001	6,2	9,0	5,3
Verkehr und Lagerei	1 893	1 383	510	2,7	2,6	2,7
Gastgewerbe	4 810	2 160	2 650	11,3	14,6	9,5
Information und Kommunikation	1 220	816	404	4,0	4,4	3,2
Informationstechnologie und -dienstleistungen	827	601	226	4,5	5,3	3,2
Erbringung von Finanz- und Versicherungs-						
dienstleistungen	2 020	764	1 256	6,5	8,4	5,7
Erbringung von Finanzdienstleistungen	1 438	490	948	7,2	9,1	6,5
Grundstücks- und Wohnungswesen	594	213	381	4,3	3,3	5,1
Erbringung von freiberuflichen, wissenschaftlichen,						
technischen und sonstigen wirtschaftlichen						
Dienstleistungen	5 091	2 293	2 798	3,2	2,8	3,8
Freiberufliche, wissenschaftliche und						
technische Dienstleister	3 161	1 098	2 063	4,9	3,8	5,9
Forschung und Entwicklung	376	222	154	3,8	3,8	3,9
Sonstige wirtschaftliche Dienstleistungen	1 930	1 195	735	2,1	2,2	1,9
Überlassung von Arbeitskräften	143	52	91	0,4	0,2	0,9
Öffentliche Verwaltung, Bildungs-, Gesundheits-						
und Sozialwesen	28 325	13 352	14 973	7,9	14,8	5,6
Öffentliche Verwaltung, Verteidigung;						
Sozialversicherung	3 336	1 127	2 209	3,5	4,0	3,3
Öffentliche Verwaltung	2 309	830	1 479	3,4	3,9	3,2
Erziehung und Unterricht	15 762	10 219	5 543	17,0	31,4	9,2
Gesundheits- und Sozialwesen	9 227	2 006	7 221	5,4	6,8	5,1
Gesundheitswesen	5 905	941	4 964	5,9	5,9	5,9
Kunst, Unterhaltung und sonstige Dienstleister	8 324	4 257	4 067	12,6	17,5	9,7
Kunst, Unterhaltung und Erholung	605	261	344	3,9	3,4	4,4
Erbringung von sonstigen Dienstleistungen	7 719	3 996	3 723	15,4	24,0	11,1
Reparatur von Datenverarbeitungsgeräten						
und Gebrauchsgütern	125	94	31	5,0	5,8	3,5
Private Haushalte mit Hauspersonal	-	-	-	-	-	-
Exterritoriale Organisationen und Körperschaften	-	-	-	-	-	-
Ohne Angabe	39	20	19	81,3	87,0	76,0
Insgesamt	91 716	54 194	37 522	6,6	7,7	5,4

9. Sozialversicherungspflichtig Beschäftigte am 31. Dezember 2008 nach Kreisfreien Städten und Landkreisen sowie Geschlecht und Wirtschaftsgliederung

Kreisfreie Stadt Landkreis Direktionsbezirk Land	Insgesamt	Land- und Forstwirtschaft, Fischerei	Produzierendes Gewerbe ohne Baugewerbe		Baugewerbe	Handel, Verkehr und Gastgewerbe	
			insgesamt	darunter Ver- arbeitendes Gewerbe			
männlich = m weiblich = w insgesamt = i							
Chemnitz, Stadt	m	53 376	109	15 275	12 529	5 302	10 650
	w	53 408	71	5 315	4 015	735	12 060
	i	106 784	180	20 590	16 544	6 037	22 710
Erzgebirgskreis	m	55 263	1 470	24 868	23 410	8 183	9 510
	w	52 428	710	12 482	12 030	1 302	10 350
	i	107 691	2 180	37 350	35 440	9 485	19 860
Mittelsachsen	m	53 781	2 012	22 009	20 731	7 344	10 755
	w	49 070	1 064	10 225	9 868	1 130	10 191
	i	102 851	3 076	32 234	30 599	8 474	20 946
Vogtlandkreis	m	38 170	864	15 530	14 590	4 789	7 760
	w	38 246	472	8 282	8 041	754	8 100
	i	76 416	1 336	23 812	22 631	5 543	15 860
Zwickau	m	62 376	772	24 962	23 457	6 732	12 778
	w	53 875	526	9 017	8 525	1 270	11 670
	i	116 251	1 298	33 979	31 982	8 002	24 448
Direktionsbezirk Chemnitz	m	262 966	5 227	102 644	94 717	32 350	51 453
	w	247 027	2 843	45 321	42 479	5 191	52 371
	i	509 993	8 070	147 965	137 196	37 541	103 824
Dresden, Stadt	m	108 629	129	24 579	21 870	8 793	22 144
	w	114 667	218	9 962	8 721	1 286	22 597
	i	223 296	347	34 541	30 591	10 079	44 741
Bautzen	m	51 417	1 332	19 381	17 615	7 433	10 262
	w	47 823	644	8 621	8 092	999	10 611
	i	99 240	1 976	28 002	25 707	8 432	20 873
Görlitz	m	36 842	1 151	13 502	11 768	4 646	6 795
	w	38 815	652	5 472	4 921	596	8 033
	i	75 657	1 803	18 974	16 689	5 242	14 828
Meißen	m	43 976	1 250	18 242	17 189	5 707	9 709
	w	37 012	791	6 709	6 339	769	8 179
	i	80 988	2 041	24 951	23 528	6 476	17 888
Sächsische Schweiz- Osterzgebirge	m	34 074	1 162	12 225	10 947	5 948	6 835
	w	34 580	551	5 865	5 605	868	7 417
	i	68 654	1 713	18 090	16 552	6 816	14 252
Direktionsbezirk Dresden	m	274 938	5 024	87 929	79 389	32 527	55 745
	w	272 897	2 856	36 629	33 678	4 518	56 837
	i	547 835	7 880	124 558	113 067	37 045	112 582

Information und Kommunikation	Erbringung von Finanz- und Versicherungsleistungen	Grundstücks- und Wohnungswesen	Erbringung von freiberuflichen, wissenschaftlichen, technischen und sonstigen wirtschaftlichen Dienstleistungen	Öffentliche Verwaltung, Bildungs-, Gesundheits- und Sozialwesen	Kunst, Unterhaltung und sonstige Dienstleister	Kreisfreie Stadt Landkreis Direktionsbezirk Land	
						m = männlich w = weiblich i = insgesamt	
1 718	766	692	9 895	7 088	1 880	m	Chemnitz, Stadt
903	1 923	768	7 959	20 334	3 340	w	
2 621	2 689	1 460	17 854	27 422	5 220	i	
347	505	358	2 312	6 326	1 384	m	Erzgebirgskreis
224	1 570	365	2 900	19 771	2 752	w	
571	2 075	723	5 212	26 097	4 136	i	
477	443	338	3 565	5 355	1 482	m	Mittelsachsen
473	1 483	368	3 969	16 827	3 340	w	
950	1 926	706	7 534	22 182	4 822	i	
382	327	215	2 975	4 480	848	m	Vogtlandkreis
201	912	263	2 634	14 925	1 702	w	
583	1 239	478	5 609	19 405	2 550	i	
896	452	375	6 403	5 944	3 052	m	Zwickau
440	1 361	518	4 883	20 340	3 842	w	
1 336	1 813	893	11 286	26 284	6 894	i	
3 820	2 493	1 978	25 150	29 193	8 646	m	Direktionsbezirk Chemnitz
2 241	7 249	2 282	22 345	92 197	14 976	w	
6 061	9 742	4 260	47 495	121 390	23 622	i	
5 275	2 227	1 246	19 920	19 308	5 008	m	Dresden, Stadt
2 894	3 845	1 730	17 025	47 194	7 916	w	
8 169	6 072	2 976	36 945	66 502	12 924	i	
673	372	325	5 034	5 611	992	m	Bautzen
383	1 085	306	3 926	18 891	2 356	w	
1 056	1 457	631	8 960	24 502	3 348	i	
492	328	314	2 796	5 484	1 334	m	Görlitz
295	1 052	324	2 591	17 226	2 574	w	
787	1 380	638	5 387	22 710	3 908	i	
431	262	247	2 956	4 235	935	m	Meißen
304	823	290	2 792	14 227	2 128	w	
735	1 085	537	5 748	18 462	3 063	i	
190	243	262	2 011	4 550	642	m	Sächsische Schweiz- Osterzgebirge
137	878	227	2 319	14 705	1 603	w	
327	1 121	489	4 330	19 255	2 245	i	
7 061	3 432	2 394	32 717	39 188	8 911	m	Direktionsbezirk Dresden
4 013	7 683	2 877	28 653	112 243	16 577	w	
11 074	11 115	5 271	61 370	151 431	25 488	i	

Noch: 9. Sozialversicherungspflichtig Beschäftigte am 31. Dezember 2008 nach Kreisfreien Städten und Landkreisen sowie Geschlecht und Wirtschaftsgliederung

Kreisfreie Stadt Landkreis Direktionsbezirk Land	Insgesamt	Land- und Forstwirtschaft, Fischerei	Produzierendes Gewerbe ohne Baugewerbe		Baugewerbe	Handel, Verkehr und Gastgewerbe	
			insgesamt	darunter Ver- arbeitendes Gewerbe			
männlich = m weiblich = w insgesamt = i							
Leipzig, Stadt	m	100 185	104	17 515	14 270	9 405	21 730
	w	108 864	78	5 815	4 290	1 358	22 861
	i	209 049	182	23 330	18 560	10 763	44 591
Leipzig	m	35 853	1 150	11 305	9 251	6 730	8 877
	w	32 861	655	4 829	4 165	901	7 783
	i	68 714	1 805	16 134	13 416	7 631	16 660
Nordsachsen	m	33 656	1 619	9 714	8 343	5 431	9 973
	w	29 907	902	3 992	3 581	708	7 568
	i	63 563	2 521	13 706	11 924	6 139	17 541
Direktionsbezirk Leipzig	m	169 694	2 873	38 534	31 864	21 566	40 580
	w	171 632	1 635	14 636	12 036	2 967	38 212
	i	341 326	4 508	53 170	43 900	24 533	78 792
Sachsen	m	707 598	13 124	229 107	205 970	86 443	147 778
	w	691 556	7 334	96 586	88 193	12 676	147 420
	i	1 399 154	20 458	325 693	294 163	99 119	295 198

Information und Kommunikation	Erbringung von Finanz- und Versicherungsleistungen	Grundstücks- und Wohnungswesen	Erbringung von freiberuflichen, wissenschaftlichen, technischen und sonstigen wirtschaftlichen Dienstleistungen	Öffentliche Verwaltung, Bildungs-, Gesundheits- und Sozialwesen	Kunst, Unterhaltung und sonstige Dienstleister	Kreisfreie Stadt Landkreis Direktionsbezirk Land	
						m = männlich w = weiblich i = insgesamt	
6 926	2 712	1 546	20 062	14 806	5 378	m	Leipzig, Stadt
5 517	5 779	1 869	19 184	39 821	6 581	w	
12 443	8 491	3 415	39 246	54 627	11 959	i	
356	264	241	2 598	3 505	827	m	Leipzig
116	772	270	2 124	13 093	2 316	w	
472	1 036	511	4 722	16 598	3 143	i	
257	145	272	2 001	3 635	609	m	Nordsachsen
563	631	215	1 893	12 068	1 367	w	
820	776	487	3 894	15 703	1 976	i	
7 539	3 121	2 059	24 661	21 946	6 814	m	Direktionsbezirk
6 196	7 182	2 354	23 201	64 982	10 264	w	Leipzig
13 735	10 303	4 413	47 862	86 928	17 078	i	
18 420	9 046	6 431	82 528	90 327	24 371	m	Sachsen
12 450	22 114	7 513	74 199	269 422	41 817	w	
30 870	31 160	13 944	156 727	359 749	66 188	i	

10. Sozialversicherungspflichtig Beschäftigte am 31. Dezember 2008 nach Kreisfreien Städten und Landkreisen sowie Geschlecht und Altersgruppen

Kreisfreie Stadt Landkreis Direktionsbezirk Land	männlich = m weiblich = w insgesamt = i	Insgesamt	Davon im			
			unter 20	20 - 25	25 - 30	30 - 40
Chemnitz, Stadt	m	53 376	2 328	4 684	5 663	10 723
	w	53 408	1 820	4 715	5 297	10 679
	i	106 784	4 148	9 399	10 960	21 402
Erzgebirgskreis	m	55 263	2 692	5 199	5 571	11 042
	w	52 428	1 534	3 666	4 377	9 903
	i	107 691	4 226	8 865	9 948	20 945
Mittelsachsen	m	53 781	2 578	5 029	5 782	10 985
	w	49 070	1 553	3 642	4 295	9 329
	i	102 851	4 131	8 671	10 077	20 314
Vogtlandkreis	m	38 170	1 730	3 517	3 767	7 723
	w	38 246	1 084	2 742	3 162	7 293
	i	76 416	2 814	6 259	6 929	15 016
Zwickau	m	62 376	3 410	5 813	5 857	13 194
	w	53 875	2 272	4 156	4 416	10 365
	i	116 251	5 682	9 969	10 273	23 559
Direktionsbezirk Chemnitz	m	262 966	12 738	24 242	26 640	53 667
	w	247 027	8 263	18 921	21 547	47 569
	i	509 993	21 001	43 163	48 187	101 236
Dresden, Stadt	m	108 629	4 657	9 824	12 957	26 351
	w	114 667	3 947	10 940	13 940	25 856
	i	223 296	8 604	20 764	26 897	52 207
Bautzen	m	51 417	2 177	4 586	5 282	10 784
	w	47 823	1 304	3 312	3 990	9 538
	i	99 240	3 481	7 898	9 272	20 322
Görlitz	m	36 842	1 770	3 510	3 489	7 246
	w	38 815	1 163	2 795	2 915	7 319
	i	75 657	2 933	6 305	6 404	14 565
Meißen	m	43 976	1 925	4 099	4 449	8 979
	w	37 012	1 144	2 886	3 086	7 079
	i	80 988	3 069	6 985	7 535	16 058
Sächsische Schweiz- Osterzgebirge	m	34 074	1 595	3 295	3 467	7 026
	w	34 580	1 015	2 804	3 114	6 830
	i	68 654	2 610	6 099	6 581	13 856
Direktionsbezirk Dresden	m	274 938	12 124	25 314	29 644	60 386
	w	272 897	8 573	22 737	27 045	56 622
	i	547 835	20 697	48 051	56 689	117 008

Alter von ... bis unter ... Jahren					Kreisfreie Stadt Landkreis Direktionsbezirk Land	
40 - 50	50 - 55	55 - 60	60 - 65	65 und mehr	m = männlich w = weiblich i = insgesamt	
14 052	6 640	6 701	2 325	260	m	Chemnitz, Stadt
15 026	7 104	6 986	1 700	81	w	
29 078	13 744	13 687	4 025	341	i	
13 685	7 147	7 593	2 127	207	m	Erzgebirgskreis
15 694	8 153	7 597	1 432	72	w	
29 379	15 300	15 190	3 559	279	i	
14 269	6 598	6 213	2 099	228	m	Mittelsachsen
15 213	7 216	6 291	1 474	57	w	
29 482	13 814	12 504	3 573	285	i	
10 428	4 864	4 585	1 396	160	m	Vogtlandkreis
12 090	5 608	5 110	1 103	54	w	
22 518	10 472	9 695	2 499	214	i	
17 344	7 438	6 983	2 135	202	m	Zwickau
16 519	7 655	6 994	1 419	79	w	
33 863	15 093	13 977	3 554	281	i	
69 778	32 687	32 075	10 082	1 057	m	Direktionsbezirk
74 542	35 736	32 978	7 128	343	w	Chemnitz
144 320	68 423	65 053	17 210	1 400	i	
28 633	11 397	10 049	4 177	584	m	Dresden, Stadt
30 908	12 841	12 107	3 948	180	w	
59 541	24 238	22 156	8 125	764	i	
14 518	6 422	5 609	1 831	208	m	Bautzen
15 664	7 031	5 624	1 298	62	w	
30 182	13 453	11 233	3 129	270	i	
10 496	4 830	4 074	1 305	122	m	Görlitz
12 730	5 838	4 860	1 154	41	w	
23 226	10 668	8 934	2 459	163	i	
12 330	5 623	4 825	1 591	155	m	Meißen
11 622	5 449	4 498	1 186	62	w	
23 952	11 072	9 323	2 777	217	i	
9 247	4 132	3 867	1 295	150	m	Sächsische Schweiz-
10 576	4 801	4 307	1 089	44	w	Osterzgebirge
19 823	8 933	8 174	2 384	194	i	
75 224	32 404	28 424	10 199	1 219	m	Direktionsbezirk
81 500	35 960	31 396	8 675	389	w	Dresden
156 724	68 364	59 820	18 874	1 608	i	

Noch: 10. Sozialversicherungspflichtig Beschäftigte am 31. Dezember 2008 nach Kreisfreien Städten und Landkreisen sowie Geschlecht und Altersgruppen

Kreisfreie Stadt Landkreis Direktionsbezirk Land	männlich = m weiblich = w insgesamt = i	Insgesamt	Davon im			
			unter 20	20 - 25	25 - 30	30 - 40
Leipzig, Stadt	m	100 185	3 979	9 302	11 084	22 526
	w	108 864	3 358	10 217	12 794	23 854
	i	209 049	7 337	19 519	23 878	46 380
Leipzig	m	35 853	1 539	3 165	3 326	7 260
	w	32 861	801	2 521	2 738	6 417
	i	68 714	2 340	5 686	6 064	13 677
Nordsachsen	m	33 656	1 533	3 009	3 308	7 036
	w	29 907	827	2 203	2 457	5 820
	i	63 563	2 360	5 212	5 765	12 856
Direktionsbezirk Leipzig	m	169 694	7 051	15 476	17 718	36 822
	w	171 632	4 986	14 941	17 989	36 091
	i	341 326	12 037	30 417	35 707	72 913
Sachsen	m	707 598	31 913	65 032	74 002	150 875
	w	691 556	21 822	56 599	66 581	140 282
	i	1 399 154	53 735	121 631	140 583	291 157

Alter von ... bis unter ... Jahren					m = männlich w = weiblich i = insgesamt	Kreisfreie Stadt Landkreis Direktionsbezirk Land
40 - 50	50 - 55	55 - 60	60 - 65	65 und mehr		
27 676	11 381	10 154	3 568	515	m	Leipzig, Stadt
30 429	13 098	11 640	3 234	240	w	
58 105	24 479	21 794	6 802	755	i	
10 503	4 642	4 084	1 191	143	m	Leipzig
10 403	4 823	4 132	976	50	w	
20 906	9 465	8 216	2 167	193	i	
9 615	4 404	3 541	1 105	105	m	Nordsachsen
9 724	4 403	3 604	822	47	w	
19 339	8 807	7 145	1 927	152	i	
47 794	20 427	17 779	5 864	763	m	Direktionsbezirk
50 556	22 324	19 376	5 032	337	w	Leipzig
98 350	42 751	37 155	10 896	1 100	i	
192 796	85 518	78 278	26 145	3 039	m	Sachsen
206 598	94 020	83 750	20 835	1 069	w	
399 394	179 538	162 028	46 980	4 108	i	

11. Sozialversicherungspflichtig Beschäftigte am 31. Dezember 2008 nach Kreisfreien Städten und Landkreisen sowie Geschlecht und ausgewählten Berufsgruppen

Kreisfreie Stadt Landkreis Direktionsbezirk Land männlich = m weiblich = w insgesamt = i		Insgesamt	Pflanzen- bauer, Tier- züchter und Fischerei- berufe	Bergleute und Mineral- gewinner	Fertigungsberufe			
					zusammen	darunter		
						Schlosser, Mechaniker und zugeord- nete Berufe	Elektriker	Bauberufe
Chemnitz, Stadt	m	53 376	375	18	21 683	6 071	3 008	2 391
	w	53 408	547	3	4 003	422	238	19
	i	106 784	922	21	25 686	6 493	3 246	2 410
Erzgebirgskreis	m	55 263	1 581	147	32 330	8 522	2 598	3 494
	w	52 428	794	3	9 434	546	425	185
	i	107 691	2 375	150	41 764	9 068	3 023	3 679
Mittelsachsen	m	53 781	1 830	.	28 266	7 743	2 605	3 241
	w	49 070	1 069	.	7 561	521	236	44
	i	102 851	2 899	73	35 827	8 264	2 841	3 285
Vogtlandkreis	m	38 170	1 010	.	20 342	6 057	1 788	2 102
	w	38 246	527	.	5 809	505	212	25
	i	76 416	1 537	33	26 151	6 562	2 000	2 127
Zwickau	m	62 376	1 110	17	33 303	11 197	2 933	3 175
	w	53 875	905	7	7 763	1 070	228	70
	i	116 251	2 015	24	41 066	12 267	3 161	3 245
Direktionsbezirk Chemnitz	m	262 966	5 906	279	135 924	39 590	12 932	14 403
	w	247 027	3 842	22	34 570	3 064	1 339	343
	i	509 993	9 748	301	170 494	42 654	14 271	14 746
Dresden, Stadt	m	108 629	1 043	21	32 472	9 441	5 956	3 173
	w	114 667	915	3	8 157	736	1 189	59
	i	223 296	1 958	24	40 629	10 177	7 145	3 232
Bautzen	m	51 417	1 474	41	26 745	7 469	2 542	3 421
	w	47 823	814	15	6 205	459	199	62
	i	99 240	2 288	56	32 950	7 928	2 741	3 483
Görlitz	m	36 842	1 276	.	18 329	5 297	1 686	2 534
	w	38 815	840	.	4 331	389	63	72
	i	75 657	2 116	47	22 660	5 686	1 749	2 606
Meißen	m	43 976	1 347	29	21 914	5 755	2 001	2 974
	w	37 012	867	-	4 049	272	111	39
	i	80 988	2 214	29	25 963	6 027	2 112	3 013
Sächsische Schweiz- Osterzgebirge	m	34 074	1 418	.	17 889	4 992	1 410	2 869
	w	34 580	686	.	4 515	600	121	45
	i	68 654	2 104	62	22 404	5 592	1 531	2 914
Direktionsbezirk Dresden	m	274 938	6 558	196	117 349	32 954	13 595	14 971
	w	272 897	4 122	22	27 257	2 456	1 683	277
	i	547 835	10 680	218	144 606	35 410	15 278	15 248

1) und anderweitig nicht genannte geistes- und naturwissenschaftliche Berufe

2) einschließlich Personen "Ohne Angabe" der beruflichen Gliederung

Technische Berufe	Dienstleistungsberufe				Sonstige Arbeitskräfte ²⁾	Kreisfreie Stadt Landkreis Direktionsbezirk Land	
	zusammen	darunter				m = männlich w = weiblich i = insgesamt	
		Waren- kaufleute	Organisations-, Verwaltungs- und Büroberufe	Sozial- und Erziehungs- berufe ¹⁾			
6 322	23 345	2 559	7 458	2 128	1 633	m	Chemnitz, Stadt
1 921	45 737	6 185	16 918	6 268	1 197	w	
8 243	69 082	8 744	24 376	8 396	2 830	i	
3 520	16 545	1 801	3 852	1 643	1 140	m	Erzgebirgskreis
1 052	40 385	6 229	12 001	7 241	760	w	
4 572	56 930	8 030	15 853	8 884	1 900	i	
4 204	18 482	1 962	4 543	1 718	.	m	Mittelsachsen
1 783	38 158	6 194	12 088	6 613	.	w	
5 987	56 640	8 156	16 631	8 331	1 425	i	
2 558	13 530	1 350	3 057	1 261	.	m	Vogtlandkreis
989	30 411	4 986	9 273	5 088	.	w	
3 547	43 941	6 336	12 330	6 349	1 207	i	
4 331	21 726	2 516	4 574	1 943	1 889	m	Zwickau
1 323	42 911	6 213	13 253	7 851	966	w	
5 654	64 637	8 729	17 827	9 794	2 855	i	
20 935	93 628	10 188	23 484	8 693	6 294	m	Direktionsbezirk
7 068	197 602	29 807	63 533	33 061	3 923	w	Chemnitz
28 003	291 230	39 995	87 017	41 754	10 217	i	
18 280	52 233	5 546	19 054	5 136	4 580	m	Dresden, Stadt
5 743	96 535	10 886	39 832	13 346	3 314	w	
24 023	148 768	16 432	58 886	18 482	7 894	i	
4 216	17 915	2 058	4 545	1 530	1 026	m	Bautzen
1 241	38 916	5 985	12 708	6 937	632	w	
5 457	56 831	8 043	17 253	8 467	1 658	i	
2 338	13 740	1 296	3 540	1 737	.	m	Görlitz
703	32 331	4 322	9 423	6 703	.	w	
3 041	46 071	5 618	12 963	8 440	1 722	i	
3 511	16 112	1 950	3 663	1 087	1 063	m	Meißen
1 134	30 359	4 719	9 808	5 496	603	w	
4 645	46 471	6 669	13 471	6 583	1 666	i	
2 416	11 632	1 315	2 626	1 197	.	m	Sächsische Schweiz-
677	28 314	3 930	7 776	5 626	.	w	Osterzgebirge
3 093	39 946	5 245	10 402	6 823	1 045	i	
30 761	111 632	12 165	33 428	10 687	8 442	m	Direktionsbezirk
9 498	226 455	29 842	79 547	38 108	5 543	w	Dresden
40 259	338 087	42 007	112 975	48 795	13 985	i	

Noch: 11. Sozialversicherungspflichtig Beschäftigte am 31. Dezember 2008 nach Kreisfreien Städten und Landkreisen sowie Geschlecht und ausgewählten Berufsgruppen

Kreisfreie Stadt Landkreis Direktionsbezirk Land männlich = m weiblich = w insgesamt = i		Insgesamt	Pflanzen- bauer, Tier- züchter und Fischerei- berufe	Bergleute und Mineral- gewinner	Fertigungsberufe			
					zusammen	darunter		
						Schlosser, Mechaniker und zugeord- nete Berufe	Elektriker	Bauberufe
Leipzig, Stadt	m	100 185	1 173	12	32 123	9 559	4 831	3 284
	w	108 864	992	5	6 266	755	354	44
	i	209 049	2 165	17	38 389	10 314	5 185	3 328
Leipzig	m	35 853	1 396	.	17 769	4 754	1 807	3 347
	w	32 861	802	.	3 447	257	193	78
	i	68 714	2 198	25	21 216	5 011	2 000	3 425
Nordsachsen	m	33 656	1 580	.	15 333	4 019	1 542	2 454
	w	29 907	895	.	3 332	174	53	33
	i	63 563	2 475	25	18 665	4 193	1 595	2 487
Direktionsbezirk Leipzig	m	169 694	4 149	60	65 225	18 332	8 180	9 085
	w	171 632	2 689	7	13 045	1 186	600	155
	i	341 326	6 838	67	78 270	19 518	8 780	9 240
Sachsen	m	707 598	16 613	535	318 498	90 876	34 707	38 459
	w	691 556	10 653	51	74 872	6 706	3 622	775
	i	1 399 154	27 266	586	393 370	97 582	38 329	39 234

1) und anderweitig nicht genannte geistes- und naturwissenschaftliche Berufe

2) einschließlich Personen "Ohne Angabe" der beruflichen Gliederung

Technische Berufe	Dienstleistungsberufe				Sonstige Arbeitskräfte ²⁾	Kreisfreie Stadt Landkreis Direktionsbezirk Land	
	zusammen	darunter				m = männlich w = weiblich i = insgesamt	
		Waren- kaufleute	Organisations-, Verwaltungs- und Büroberufe	Sozial- und Erziehungs- berufe ¹⁾			
10 839	52 821	5 279	14 773	5 504	3 217	m	Leipzig, Stadt
3 762	95 756	10 525	32 571	15 279	2 083	w	
14 601	148 577	15 804	47 344	20 783	5 300	i	
2 693	13 248	1 579	2 929	970	.	m	Leipzig
691	27 511	4 283	8 260	5 229	.	w	
3 384	40 759	5 862	11 189	6 199	1 132	i	
1 996	14 143	1 559	2 704	852	.	m	Nordsachsen
469	24 823	3 341	7 820	4 594	.	w	
2 465	38 966	4 900	10 524	5 446	967	i	
15 528	80 212	8 417	20 406	7 326	4 520	m	Direktionsbezirk
4 922	148 090	18 149	48 651	25 102	2 879	w	Leipzig
20 450	228 302	26 566	69 057	32 428	7 399	i	
67 224	285 472	30 770	77 318	26 706	19 256	m	Sachsen
21 488	572 147	77 798	191 731	96 271	12 345	w	
88 712	857 619	108 568	269 049	122 977	31 601	i	

12. Sozialversicherungspflichtig Beschäftigte am 31. Dezember 2008 nach Kreisfreien Städten und Landkreisen sowie Arbeitszeit und Geschlecht

Kreisfreie Stadt Landkreis Direktionsbezirk Land	Vollzeitbeschäftigte			Teilzeitbeschäftigte		
	insgesamt	männlich	weiblich	insgesamt	männlich	weiblich
Chemnitz, Stadt	84 280	49 360	34 920	22 405	3 976	18 429
Erzgebirgskreis	85 876	52 193	33 683	21 772	3 053	18 719
Mittelsachsen	84 401	51 451	32 950	18 443	2 328	16 115
Vogtlandkreis	61 617	35 914	25 703	14 778	2 246	12 532
Zwickau	94 928	59 272	35 656	21 255	3 082	18 173
Direktionsbezirk Chemnitz	411 102	248 190	162 912	98 653	14 685	83 968
Dresden, Stadt	183 014	100 607	82 407	40 150	7 957	32 193
Bautzen	81 093	48 819	32 274	18 110	2 572	15 538
Görlitz	57 805	33 962	23 843	17 827	2 871	14 956
Meißen	67 330	41 855	25 475	13 647	2 111	11 536
Sächsische Schweiz- Osterzgebirge	55 732	32 307	23 425	12 891	1 760	11 131
Direktionsbezirk Dresden	444 974	257 550	187 424	102 625	17 271	85 354
Leipzig, Stadt	169 801	92 419	77 382	38 947	7 610	31 337
Leipzig	56 242	34 107	22 135	12 392	1 713	10 679
Nordsachsen	51 264	31 193	20 071	12 274	2 458	9 816
Direktionsbezirk Leipzig	277 307	157 719	119 588	63 613	11 781	51 832
Sachsen	1 133 383	663 459	469 924	264 891	43 737	221 154

13. Auszubildende am 31. Dezember 2008 nach Kreisfreien Städten und Landkreisen sowie Geschlecht und Wirtschaftsgliederung

Kreisfreie Stadt Landkreis Direktionsbezirk Land	männlich = m weiblich = w insgesamt = i	Insgesamt	Land- und Forst- wirtschaft, Fischerei	Produzie- rendes Gewerbe	Handel, Verkehr und Gastgewerbe	Unter- nehmens- dienstleister	Öffentliche und private Dienstleister
Chemnitz, Stadt	m	3 859	.	1 563	876	.	1 087
	w	3 066	.	361	847	.	1 419
	i	6 925	7	1 924	1 723	764	2 506
Erzgebirgskreis	m	4 030	156	2 189	688	177	820
	w	2 310	101	404	538	206	1 061
	i	6 340	257	2 593	1 226	383	1 881
Mittelsachsen	m	3 865	211	1 786	773	149	946
	w	2 396	81	500	446	246	1 123
	i	6 261	292	2 286	1 219	395	2 069
Vogtlandkreis	m	2 773	.	1 405	567	.	578
	w	1 835	.	380	467	.	790
	i	4 608	121	1 785	1 034	300	1 368
Zwickau	m	5 536	70	1 820	930	232	2 474
	w	3 403	44	417	571	225	2 138
	i	8 939	114	2 237	1 501	457	4 612
Direktionsbezirk Chemnitz	m	20 063	523	8 763	3 834	1 027	5 905
	w	13 010	268	2 062	2 869	1 272	6 531
	i	33 073	791	10 825	6 703	2 299	12 436
Dresden, Stadt	m	8 812	23	1 818	1 840	1 220	3 911
	w	6 971	26	471	1 611	1 174	3 689
	i	15 783	49	2 289	3 451	2 394	7 600
Bautzen	m	3 432	129	1 724	682	172	723
	w	2 188	47	364	521	218	1 037
	i	5 620	176	2 088	1 203	390	1 760
Görlitz	m	2 900	114	1 448	528	107	703
	w	1 948	37	249	480	190	992
	i	4 848	151	1 697	1 008	297	1 695
Meißen	m	3 343	124	1 609	709	113	787
	w	2 072	53	373	483	197	966
	i	5 415	177	1 982	1 192	310	1 753
Sächsische Schweiz- Osterzgebirge	m	2 650	96	1 369	479	96	604
	w	1 591	46	313	438	92	692
	i	4 241	142	1 682	917	188	1 296
Direktionsbezirk Dresden	m	21 137	486	7 968	4 238	1 708	6 728
	w	14 770	209	1 770	3 533	1 871	7 376
	i	35 907	695	9 738	7 771	3 579	14 104

Noch: 13. Auszubildende am 31. Dezember 2008 nach Kreisfreien Städten und Landkreisen
sowie Geschlecht und Wirtschaftsgliederung

Kreisfreie Stadt Landkreis Direktionsbezirk Land	männlich = m weiblich = w insgesamt = i	Insgesamt	Land- und Forst- wirtschaft, Fischerei	Produzie- rendes Gewerbe	Handel, Verkehr und Gastgewerbe	Unter- nehmens- dienstleister	Öffentliche und private Dienstleister
Leipzig, Stadt	m	7 908	15	1 492	1 583	1 116	3 702
	w	6 861	6	340	1 327	1 450	3 738
	i	14 769	21	1 832	2 910	2 566	7 440
Leipzig	m	2 611	116	1 248	573	145	529
	w	1 407	39	237	373	138	620
	i	4 018	155	1 485	946	283	1 149
Nordsachsen	m	2 475	161	922	557	90	745
	w	1 474	102	162	327	108	775
	i	3 949	263	1 084	884	198	1 520
Direktionsbezirk Leipzig	m	12 994	292	3 662	2 713	1 351	4 976
	w	9 742	147	739	2 027	1 696	5 133
	i	22 736	439	4 401	4 740	3 047	10 109
Sachsen	m	54 194	1 301	20 393	10 785	4 086	17 609
	w	37 522	624	4 571	8 429	4 839	19 040
	i	91 716	1 925	24 964	19 214	8 925	36 649

14. Auszubildende am 31. Dezember 2008 nach Kreisfreien Städten und Landkreisen sowie Geschlecht

Kreisfreie Stadt Landkreis Direktionsbezirk Land	Insgesamt	Männlich	Weiblich	Anteil an den Beschäftigten insgesamt		
				insgesamt	männlich	weiblich
	Personen			%		
Chemnitz, Stadt	6 925	3 859	3 066	6,5	7,2	5,7
Erzgebirgskreis	6 340	4 030	2 310	5,9	7,3	4,4
Mittelsachsen	6 261	3 865	2 396	6,1	7,2	4,9
Vogtlandkreis	4 608	2 773	1 835	6,0	7,3	4,8
Zwickau	8 939	5 536	3 403	7,7	8,9	6,3
Direktionsbezirk Chemnitz	33 073	20 063	13 010	6,5	7,6	5,3
Dresden, Stadt	15 783	8 812	6 971	7,1	8,1	6,1
Bautzen	5 620	3 432	2 188	5,7	6,7	4,6
Görlitz	4 848	2 900	1 948	6,4	7,9	5,0
Meißen	5 415	3 343	2 072	6,7	7,6	5,6
Sächsische Schweiz- Osterzgebirge	4 241	2 650	1 591	6,2	7,8	4,6
Direktionsbezirk Dresden	35 907	21 137	14 770	6,6	7,7	5,4
Leipzig, Stadt	14 769	7 908	6 861	7,1	7,9	6,3
Leipzig	4 018	2 611	1 407	5,8	7,3	4,3
Nordsachsen	3 949	2 475	1 474	6,2	7,4	4,9
Direktionsbezirk Leipzig	22 736	12 994	9 742	6,7	7,7	5,7
Sachsen	91 716	54 194	37 522	6,6	7,7	5,4