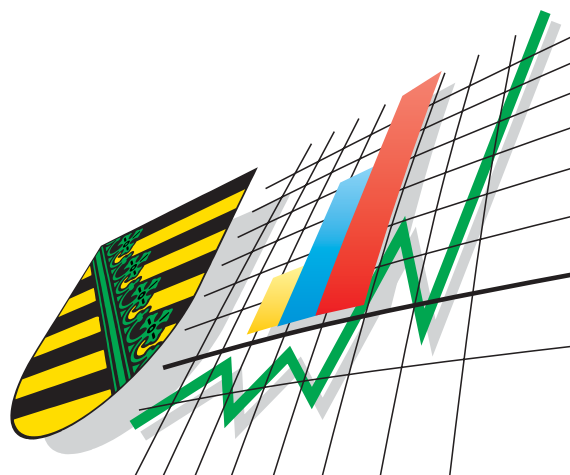


Statistisches Landesamt
des Freistaates
Sachsen



Statistische Berichte

Sozialversicherungs- pflichtig Beschäftigte im Freistaat Sachsen

31. Dezember 2005

Zeichenerklärung

-	Nichts vorhanden (genau Null)	x	Tabellenfach gesperrt, weil Aussage nicht sinnvoll
0	Weniger als die Hälfte von 1 in der letzten besetzten Stelle, jedoch mehr als nichts	()	Aussagewert ist eingeschränkt
...	Angabe fällt später an	p	vorläufige Zahl
/	Zahlenwert nicht sicher genug	r	berichtigte Zahl
.	Zahlenwert unbekannt oder geheim zu halten	s	geschätzte Zahl

Herausgeber:

Statistisches Landesamt des Freistaates Sachsen

Macherstraße 63
01917 Kamenz

Postfach 11 05
01911 Kamenz

Telefon

Vermittlung 03578 33-0

Präsidentin/Sekretariat -1900

Telefax -1999

Auskunft -1913, -1914

Telefax -1921

Bibliothek -4352

Telefax -1598

Vertrieb -4316

Internet

www.statistik.sachsen.de

E-Mail

info@statistik.sachsen.de

Kein Zugang für elektronisch signierte sowie verschlüsselte Dokumente

© Statistisches Landesamt des Freistaates Sachsen, Kamenz, September 2006

Für nichtgewerbliche Zwecke sind Vervielfältigung und unentgeltliche Verbreitung, auch auszugsweise, mit Quellenangabe gestattet. Die Verbreitung, auch auszugsweise, über elektronische Systeme/Datenträger bedarf der vorherigen Zustimmung. Alle übrigen Rechte bleiben vorbehalten.

Inhalt

Seite

Vorbemerkungen	3
Begriffe und Erläuterungen	3
Ergebnisse der Statistik der sozialversicherungspflichtig Beschäftigten im Freistaat Sachsen am 31. Dezember 2005	5

Abbildungen

Abb. 1	Veränderung der Zahl der sozialversicherungspflichtig Beschäftigten im Freistaat Sachsen seit Dezember 2003 nach Wirtschaftsbereichen	5
Abb. 2	Sozialversicherungspflichtig Beschäftigte im Freistaat Sachsen am 31. Dezember 2005 nach Wirtschaftsabschnitten und Arbeitszeit	6
Abb. 3	Sozialversicherungspflichtig Beschäftigte im Freistaat Sachsen am 31. Dezember 2005 nach Wirtschaftsbereichen	6
Abb. 4	Altersaufbau der sozialversicherungspflichtig Beschäftigten im Freistaat Sachsen nach Arbeitszeit und Geschlecht	7
Abb. 5	Anteil der Teilzeitbeschäftigten an den sozialversicherungspflichtig Beschäftigten im Freistaat Sachsen am 31. Dezember 2004 und 2005 nach Kreisfreien Städten und Landkreisen	8
Abb. 6	Sozialversicherungspflichtig Beschäftigte je 1 000 Erwerbsfähige im Freistaat Sachsen am 31. Dezember 2005 nach Kreisfreien Städten und Landkreisen	9

Tabellen

1.	Sozialversicherungspflichtig Beschäftigte am 31. Dezember 2004 und 2005 nach Wirtschaftsabschnitten bzw. -unterabschnitten und Geschlecht	10
2.	Sozialversicherungspflichtig Beschäftigte vom 31. März 2005 bis 31. Dezember 2005 nach Wirtschaftsabschnitten bzw. -unterabschnitten	11
3.	Sozialversicherungspflichtig Beschäftigte am 31. Dezember 2005 nach Wirtschaftsabschnitten bzw. -unterabschnitten, Arbeitszeit und Geschlecht	12
4.	Sozialversicherungspflichtig Beschäftigte am 31. Dezember 2005 nach Wirtschaftsabschnitten, Geschlecht und Altersgruppen	14
5.	Sozialversicherungspflichtig Beschäftigte am 31. Dezember 2005 nach Alter, Geschlecht und Arbeitszeit	16
6.	Sozialversicherungspflichtig Beschäftigte am 31. Dezember 2005 nach Berufsgruppen und Wirtschaftsabschnitten	18
7.	Sozialversicherungspflichtig Beschäftigte am 31. Dezember 2005 nach Berufsgruppen, Arbeitszeit und Geschlecht	20
8.	Auszubildende am 31. Dezember 2005 nach Wirtschaftsabschnitten bzw. -unterabschnitten und Geschlecht	21
9.	Sozialversicherungspflichtig Beschäftigte am 31. Dezember 2005 nach Kreisfreien Städten und Landkreisen sowie Geschlecht und Wirtschaftsabschnitten	22
10.	Sozialversicherungspflichtig Beschäftigte am 31. Dezember 2005 nach Kreisfreien Städten und Landkreisen sowie Geschlecht und Altersgruppen	28

	Seite
11. Sozialversicherungspflichtig Beschäftigte am 31. Dezember 2005 nach Kreisfreien Städten und Landkreisen sowie Geschlecht, Berufsbereichen und ausgewählten Berufsabschnitten	34
12. Sozialversicherungspflichtig Beschäftigte am 31. Dezember 2005 nach Kreisfreien Städten und Landkreisen sowie Arbeitszeit und Geschlecht	40
13. Auszubildende am 31. Dezember 2005 nach Kreisfreien Städten und Landkreisen sowie Geschlecht und Wirtschaftsbereichen	41
14. Auszubildende am 31. Dezember 2005 nach Kreisfreien Städten und Landkreisen sowie Geschlecht	44

Vorbemerkungen

Mit der vorliegenden Veröffentlichung werden statistische Ergebnisse über die sozialversicherungspflichtig Beschäftigten mit Arbeitsort im Freistaat Sachsen am 31. Dezember 2005 dargestellt. Die Daten stammen aus der vierteljährlichen Bestandsauswertung (Quartalsendwerte) der bei der Bundesagentur für Arbeit im Rahmen des integrierten Meldeverfahrens zur Sozialversicherung geführten Versichertenkonten. Für die neuen Länder und Berlin-Ost besteht dieses Meldeverfahren seit dem 1. Januar 1991.

Die Angaben zu den sozialversicherungspflichtig Beschäftigten sind nach Geschlecht, Arbeitszeit, Wirtschaftszweigen, Ausbildungsabschlüssen, Berufsgruppen sowie Kreisfreien Städten und Landkreisen gegliedert. Die regionale Zuordnung der Beschäftigten erfolgt nach ihrem von den auskunftspflichtigen Arbeitgebern angegebenen Arbeitsort. Die Qualität dieser Zuordnung wird maßgeblich von der Meldegenauigkeit beeinflusst.

Die Auswertungen aus der Beschäftigtenstatistik der Bundesagentur für Arbeit wurden im Statistischen Landesamt auf der Grundlage des Datenbestandes vom Juni 2006 durchgeführt. Die im vorliegenden Bericht veröffentlichten Tabellen und Ergebnisse nach Kreisfreien Städten und Landkreisen wurden dem Gebietsstand 1. Januar 2006 angepasst.

Rechtsgrundlagen

- Sozialgesetzbuch SGB Drittes Buch (III) – Arbeitsförderung – vom 24. März 1997 (BGBl. I S. 594, 595), zuletzt geändert durch Artikel 1 des Gesetzes vom 22. Dezember 2005 (BGBl. I S. 3676)

Nach § 281 SGB III ist die Bundesagentur für Arbeit damit beauftragt, aus den in ihrem Geschäftsbereich anfallenden Daten Statistiken zu erstellen. Dabei werden insbesondere Informationen über Beschäftigung und Arbeitslosigkeit der Arbeitnehmer und über Leistungen der Arbeitsförderung betrachtet.

Für Auswertungs- und Veröffentlichungszwecke stellt die Bundesagentur für Arbeit dem Statistischen Bundesamt und den Statistischen Landesämtern anonymisierte Einzeldaten zu sozialversicherungspflichtig Beschäftigten zur Verfügung (§ 282a Abs. 2 SGB III).

- Artikel 3 der Zweiten Verordnung zur Änderung von gemeinsamen Vorschriften für die Sozialversicherung vom 11. Juli 2003 bildet die rechtliche Grundlage für die Datenerfassung und Übermittlung.

Begriffe und Erläuterungen

Beschäftigtenstatistik

Die Beschäftigtenstatistik beruht auf einer Totalauszählung der sozialversicherungspflichtig Beschäftigten zum jeweiligen Stichtag. Sie basiert auf einem integrierten und automatischen Meldeverfahren zwischen Arbeitgebern, Krankenkassen, Rentenversicherungen und der Bundesagentur für Arbeit. Dabei werden von den auskunftspflichtigen Arbeitgebern Angaben über alle Arbeitnehmer, einschließlich der Auszubildenden, die kranken-, pflege- und rentenversicherungspflichtig oder beitragspflichtig nach dem SGB III sind bzw. für die Beitragsanteile zu den gesetzlichen Rentenversicherungen entrichtet werden, übermittelt. Die Aufbereitung der Daten und Veröffentlichung von Ergebnissen nach Regionaldirektionen und Agenturen für Arbeit erfolgt durch die Bundesagentur für Arbeit. Darüber hinaus werden vom Statistischen Bundesamt und den Statistischen Landesämtern Auswertungen nach Ländern, Kreisfreien Städten und Landkreisen sowie Gemeinden vorgenommen.

Sozialversicherungspflichtig Beschäftigte

Sozialversicherungspflichtig Beschäftigte sind alle Arbeitnehmer und Personen in beruflicher Ausbildung, die in der gesetzlichen Rentenversicherung, Krankenversicherung, Pflegeversicherung und/oder Arbeitslosenversicherung pflichtversichert sind oder für die Beiträge zur gesetzlichen Rentenversicherung gezahlt werden. Ab Stichtag 1. April 1999 sind Arbeitgeber verpflichtet, auch für Personen, die **ausschließlich** sogenannte **geringfügig entlohnte** Tätigkeiten ausüben, pauschalierte Beiträge zu Kranken- und Rentenversicherung zu entrichten. Personen, die nur wegen dieser gesetzlichen Neuregelung in den Kreis der sozialversicherungspflichtig Beschäftigten gelangt sind, sind in den Ergebnissen in den nachfolgenden Tabellen und Grafiken nicht enthalten. Personen, die als einzige Tätigkeit eine kurzzeitige Beschäftigung im Sinne des § 8 Abs.1 SGB IV ausüben, bleiben auch nach den neuen rechtlichen Regelungen frei von der Versicherungspflicht.

Arbeiter und Angestellte

Ab dem 1. Januar 2005 entfällt die Gliederung der sozialversicherungspflichtig Beschäftigten nach Rentenversicherungsträger in Arbeiter und Angestellte.

Beschäftigte in beruflicher Ausbildung

Beschäftigte in beruflicher Ausbildung sind Personen, die als Auszubildende im Angestellten- oder Arbeiterverhältnis beschäftigt sind. Dazu gehören neben den Auszubildenden nach dem Berufsbildungsgesetz auch Anlernlinge, Praktikanten, Volontäre, Schüler an Schulen des Gesundheitswesens und Teilnehmer an den von der Bundesagentur für Arbeit geförderten Maßnahmen zur beruflichen Weiterbildung.

Voll- und Teilzeitbeschäftigte

Der Unterscheidung der sozialversicherungspflichtig beschäftigten Arbeitnehmer nach Voll- und Teilzeitbeschäftigten liegen die von den Arbeitgebern in den Meldebelegen erteilten Angaben über die arbeitsvertraglich vereinbarte Wochenarbeitszeit zu Grunde.

Alter

Die Ermittlung des Alters der sozialversicherungspflichtig beschäftigten Arbeitnehmer erfolgt nach der "Altersjahrmethode", d. h. es wird aus dem Geburtsdatum das genaue Alter der Beschäftigten am jeweiligen Stichtag ermittelt.

Ausbildung

Nachgewiesen werden sowohl der erreichte allgemeine Schulabschluss als auch die abgeschlossene Berufsausbildung. Die Angaben beziehen sich auf den höchsten Abschluss, auch wenn diese Ausbildung für die derzeit ausgeübte Tätigkeit nicht vorgeschrieben oder verlangt ist. Beim allgemein bildenden Abschluss werden folgende Kategorien unterschieden:

- Volks-/Hauptschule, mittlere Reife oder eine gleichwertige Schulausbildung für Personen, die Schulen besucht haben, die den heutigen Grund-, Mittel-, Haupt- oder Realschulen bzw. den Grund- und Mittelstufen der integrierten Gesamtschulen und freien Waldorfschulen entsprechen, einschließlich der Personen mit einem Abschluss der Polytechnischen Oberschulen der ehemaligen DDR;
- Abitur für Personen mit allgemeiner oder fachgebundener Hochschulreife, insbesondere Absolventen mit einem Abschlusszeugnis der Gymnasien, der erweiterten Oberschulen der ehemaligen DDR, der gymnasialen Oberstufe von integrierten Gesamtschulen, der Abendgymnasien und Kollegs sowie der Fachgymnasien.

Als berufsbildende Abschlüsse werden unterschieden:

- die Ausbildung in einem anerkannten Lehr- oder Anlernberuf (Ausbildung im Sinne des Berufsbildungsgesetzes), der Abschluss an einer Berufsfachschule oder einer Fachschule;
- der Abschluss einer Fachhochschule, Verwaltungsfachhochschule oder Ingenieurschule, deren Besuch die Fachhochschulreife voraussetzt;
- der Abschluss an einer wissenschaftlichen Hochschule, unabhängig von deren Trägerschaft (Universitäten, technische Hochschulen, Gesamthochschulen, pädagogische Hochschulen, philosophisch/theologische Hochschulen, Kunsthochschulen).

Wirtschaftsgliederung

Die Wirtschaftsgliederung (in Wirtschaftsbereiche, -abschnitte und -unterabschnitte) wird nach der "Klassifikation der Wirtschaftszweige Ausgabe 2003 (WZ 2003)" verschlüsselt. Grundlage dieser Klassifikation ist die statistische Systematik der Wirtschaftszweige in der Europäischen Gemeinschaft (NACE Rev. 1.1).

Die Zuordnung der Beschäftigten erfolgt nach dem wirtschaftlichen Schwerpunkt des Betriebes (örtliche Einheit), in dem der sozialversicherungspflichtig beschäftigte Arbeitnehmer tätig ist. Ein Vergleich der Ergebnisse mit früher veröffentlichten Angaben, die entsprechend der Klassifikation der Wirtschaftszweige – Ausgabe 1993 gegliedert wurden, ist auf Grund der nur geringfügigen Unterschiede zwischen beiden Systematiken möglich.

Berufsgruppe

Maßgebend für die Berufsgruppenbezeichnung ist die gegenwärtig ausgeübte Tätigkeit und nicht der erlernte oder früher ausgeübte Beruf. Die ausgeübte Tätigkeit wird nach der jeweils aktuellsten Ausgabe des Schlüsselverzeichnisses für die Angaben zur Tätigkeit in den Versicherungsnachweisen verschlüsselt. Die darin enthaltenen Schlüsselzahlen entsprechen den Berufsordnungen im "Systematischen und alphabetischen Verzeichnis der Berufsbenennungen", Ausgabe 1975 (überarbeitet im September 1988), herausgegeben vom Statistischen Bundesamt.

Ergebnisse der Statistik der sozialversicherungspflichtig Beschäftigten im Freistaat Sachsen am 31. Dezember 2005

Am 31. Dezember 2005 waren im Freistaat Sachsen **1 326 747 Personen sozialversicherungspflichtig beschäftigt**. Von den Beschäftigten waren **666 186 Männer** (50,2 Prozent) und **660 561 Frauen** (49,8 Prozent). Damit gab es in der Geschlechterverteilung nur geringfügige Veränderungen. Die Entwicklung zu insgesamt weniger sozialversicherungspflichtig Beschäftigten setzte sich auch 2005 fort. Im Vergleich zum Dezember 2004 waren im Freistaat 25 901 Personen (1,9 Prozent) weniger sozialversicherungspflichtig beschäftigt.

Wie sieht es im Vergleich zum Vorjahr in den Wirtschaftsabschnitten aus?

Die stärksten Rückgänge waren wieder in der Land- und Forstwirtschaft, Fischerei, im Bergbau und Gewinnung von Steinen und Erden sowie im Baugewerbe zu verzeichnen. Die Beschäftigtenzahl verringerte sich in diesen Wirtschaftsabschnitten bis zu 16,5 Prozent. Positiv entwickelte sich die Zahl der Beschäftigten im Gastgewerbe, im Grundstücks- und Wohnungswesen, Vermietung beweglicher Sachen, in Erbringung von wirtschaftlichen Dienstleistungen, anderweitig nicht genannt sowie in den Privaten Haushalten mit Hauspersonal. Prozentual keine Veränderungen gab es im Verarbeitenden Gewerbe.

Voll- oder Teilzeit?

Die Entwicklung der letzten Jahre zu **weniger Vollzeitbeschäftigung** setzte sich auch 2005 weiter fort. Dagegen nahm die Teilzeitbeschäftigung weiter zu. Hier dominieren mit über 85 Prozent die Frauen. Die meisten Teilzeitbeschäftigten (über 90 Prozent) sind 18 Wochenstunden und mehr beschäftigt. Die höchsten Teilzeitanteile wurden in den Wirtschaftsabschnitten Private Haushalte mit Hauspersonal (32,6 Prozent), Gesundheits-, Veterinär- und Sozialwesen (31,4 Prozent) sowie Erziehung und Unterricht (27,9 Prozent) festgestellt. Der **Anteil der Teilzeitarbeitenden** an allen Beschäftigten betrug am Jahresende 2005 **16,0 Prozent**. Das waren 0,5 Prozentpunkte mehr als im Dezember 2004.

40 Jahre – dies war im Dezember 2005 das **Durchschnittsalter** aller sozialversicherungspflichtig Beschäftigten im Freistaat Sachsen. Im Alter von 65 und mehr Jahren waren 2 658 Personen und 65 879 Beschäftigte waren jünger als 20 Jahre.

Am 31. Dezember 2005 arbeiteten 602 363 (45,4 Prozent) sozialversicherungspflichtig Beschäftigte in Sachsens Kreisfreien Städten. Mit 54,6 Prozent (724 384 Personen) hatte jedoch der überwiegende Teil seinen Arbeitsplatz in den Landkreisen des Freistaates. Im Vorjahresvergleich wurde im Landkreis Freiberg mit 0,5 Prozent der geringste Verlust an Beschäftigten erfasst, andererseits wurde in der Stadt Hoyerswerda mit 6,9 Prozent der höchste Verlust an Beschäftigten gezählt. In den drei größten sächsischen Städten **Chemnitz, Dresden und Leipzig** arbeiteten über **38 Prozent** aller sozialversicherungspflichtig Beschäftigten.

Ende des Jahres 2005 wurden **99 044 Beschäftigte in Ausbildung** im Freistaat erfasst. Das waren 7,5 Prozent aller sozialversicherungspflichtig Beschäftigten. Die Auszubildenden teilen sich in 58 367 junge Männer und 40 677 junge Frauen. Im Landkreis Chemnitzer Land betrug der Anteil der Auszubildenden an den Beschäftigten 13,8 Prozent und lag damit mit Abstand am höchsten. Im Vergleich zum Vorjahr verringerte sich die Zahl der Auszubildenden insgesamt in Sachsen um 367 Personen.

Abb. 1 Veränderung der Zahl der sozialversicherungspflichtig Beschäftigten im Freistaat Sachsen seit Dezember 2003 nach Wirtschaftsbereichen
Dezember 2003 = 100 Prozent

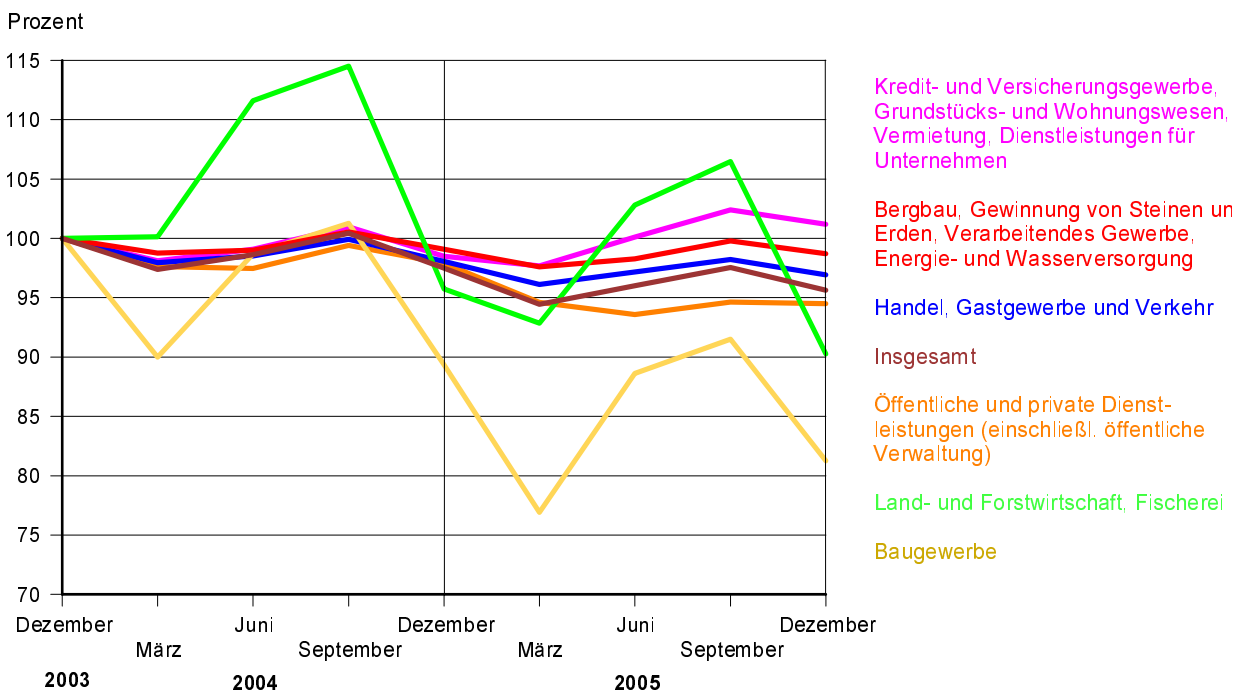


Abb. 2 Sozialversicherungspflichtig Beschäftigte im Freistaat Sachsen am 31. Dezember 2005 nach Wirtschaftsabschnitten und Arbeitszeit

Tausend Personen

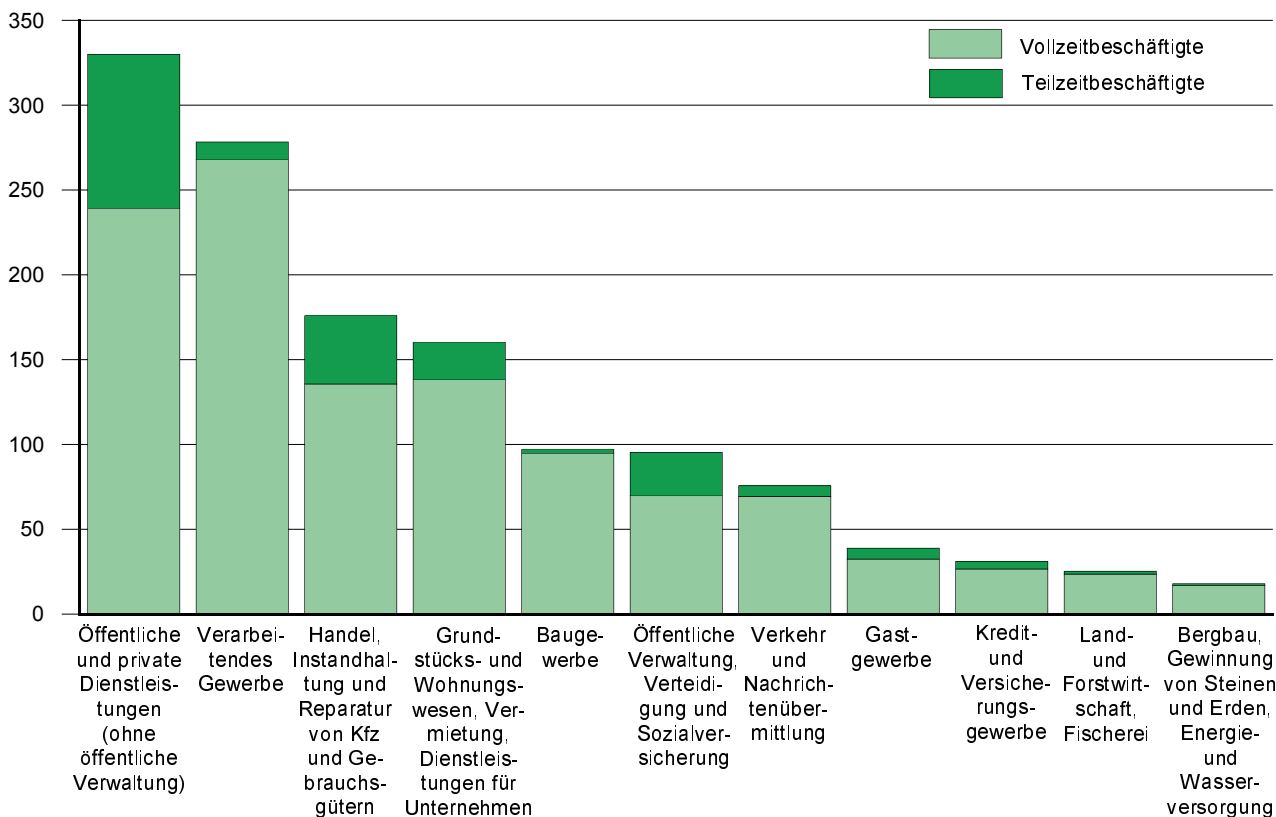


Abb. 3 Sozialversicherungspflichtig Beschäftigte im Freistaat Sachsen am 31. Dezember 2005 nach Wirtschaftsbereichen in Prozent

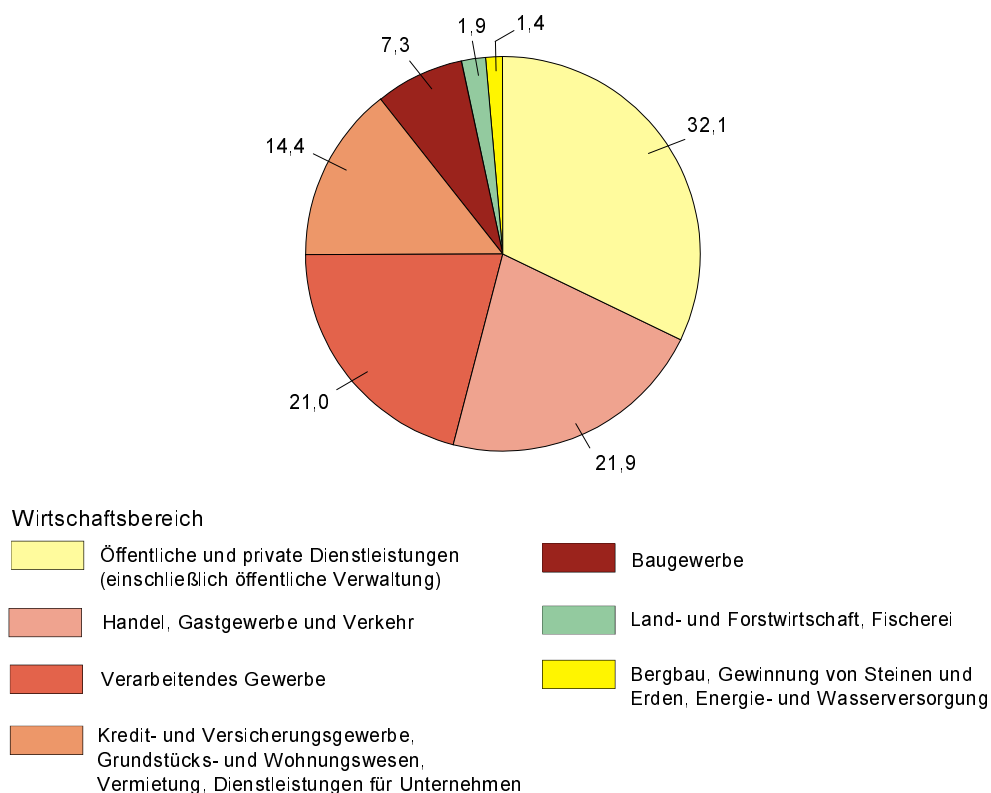


Abb. 4 Altersaufbau der sozialversicherungspflichtig Beschäftigten im Freistaat Sachsen am 31. Dezember 2005 nach Arbeitszeit und Geschlecht

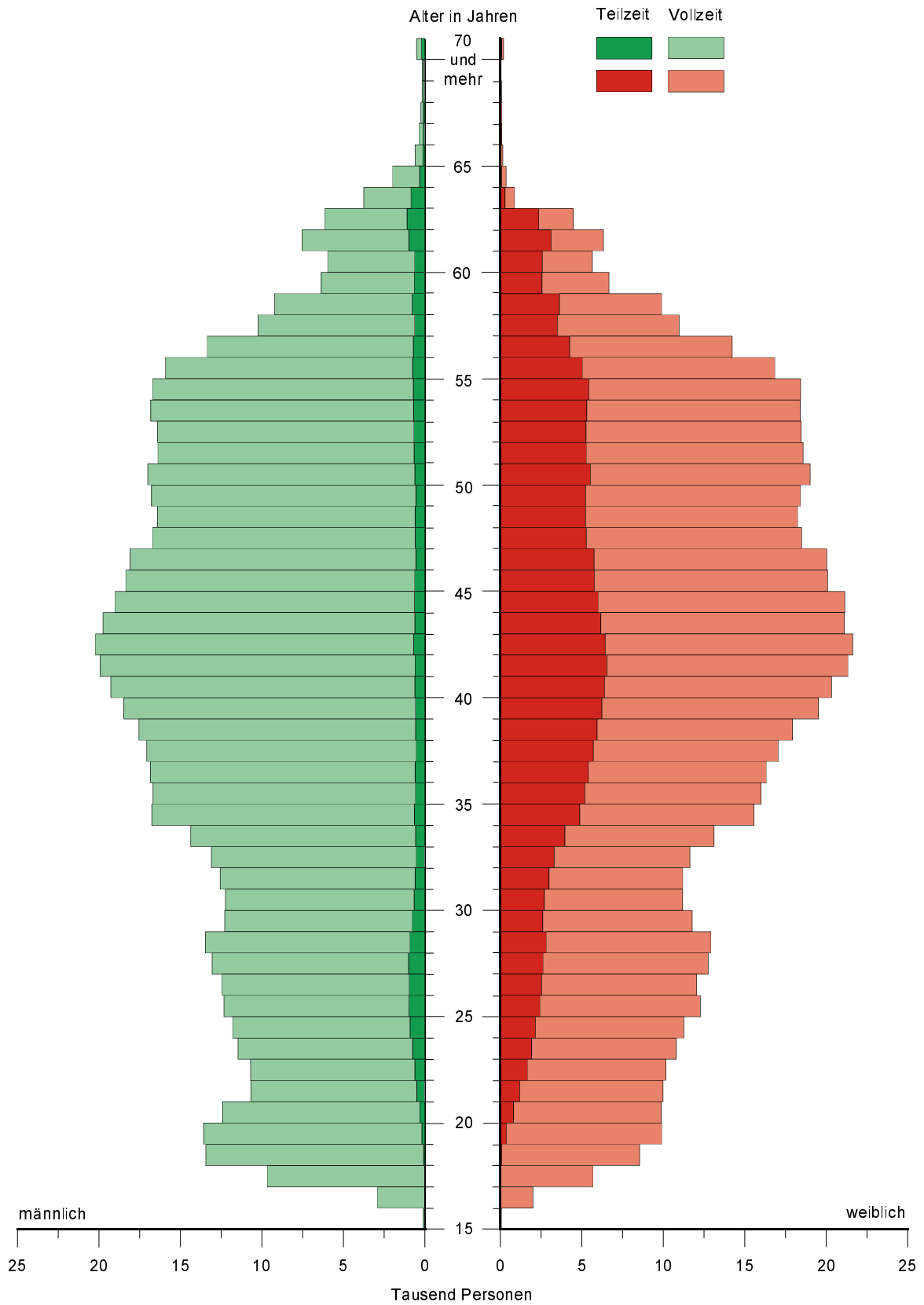


Abb. 5 Anteil der Teilzeitbeschäftigten an den sozialversicherungspflichtig Beschäftigten im Freistaat Sachsen am 31. Dezember 2004 und 2005 nach Kreisfreien Städten und Landkreisen in Prozent

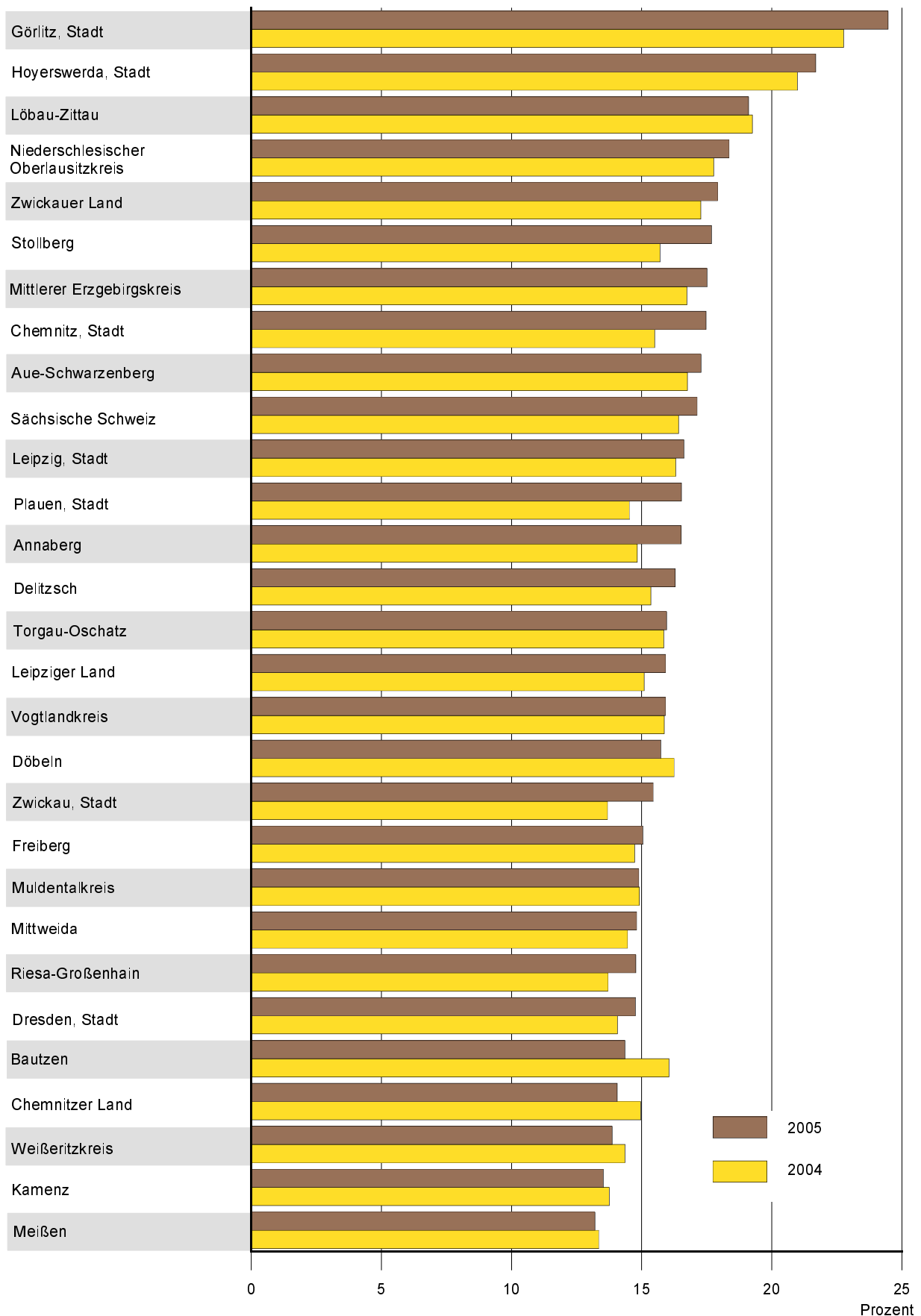
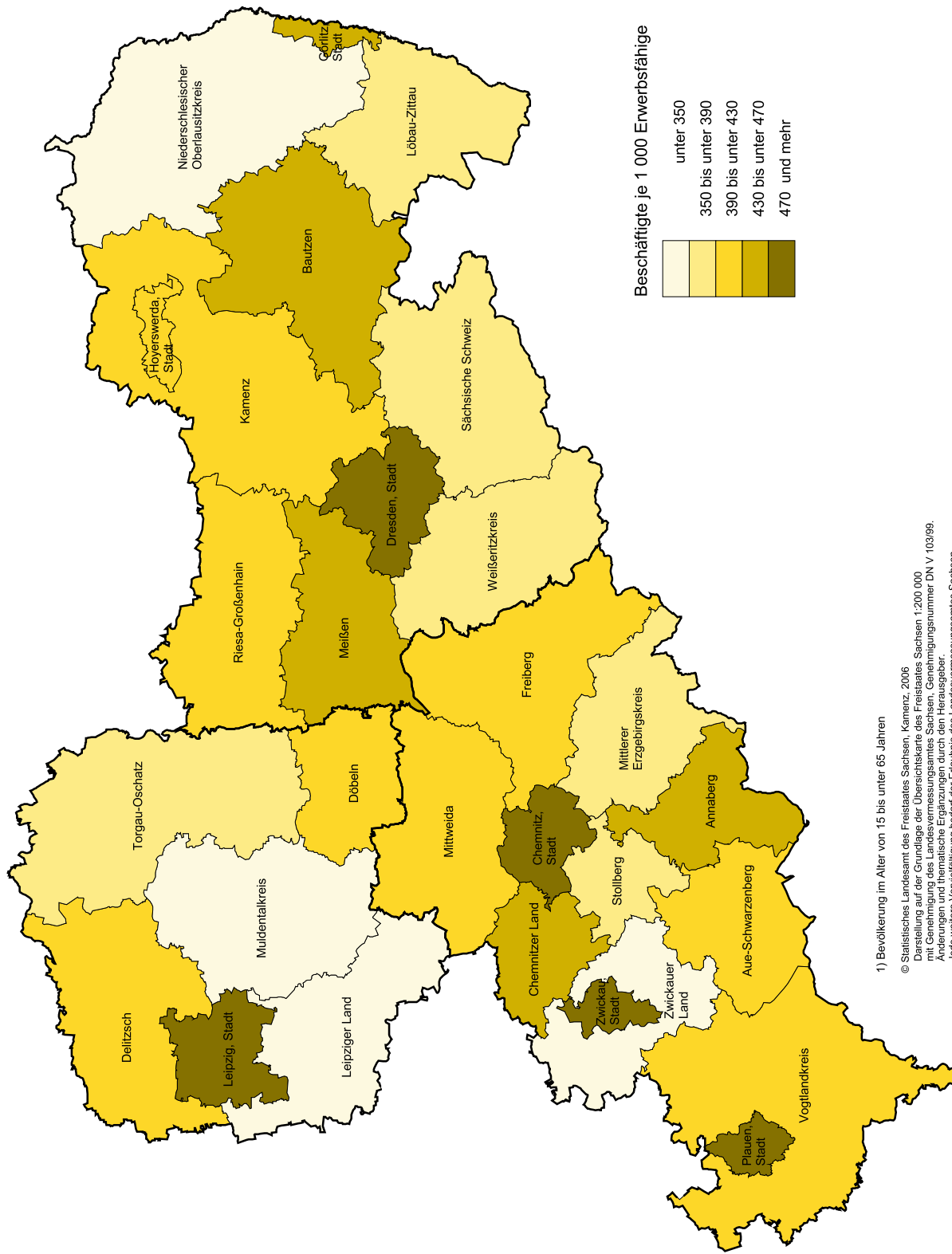


Abb. 6 Sozialversicherungspflichtig Beschäftigte je 1 000 Erwerbsfähige¹⁾ im Freistaat Sachsen am 31. Dezember 2005 nach Kreisfreien Städten und Landkreisen
 Gebietsstand: 1. Januar 2006



1) Bevölkerung im Alter von 15 bis unter 65 Jahren

© Statistisches Landesamt des Freistaates Sachsen, Kamenz, 2006
 Darstellung auf der Grundlage der Übersichtskarte des Freistaates Sachsen 1:200 000
 mit Genehmigung des Landesvermessungsamtes Sachsen, Genehmigungsnummer DN V 103999.
 Änderungen und thematische Ergänzungen durch den Herausgeber.
 Jede weitere Vervielfältigung bedarf der Erlaubnis des Landesvermessungsamtes Sachsen.

1. Sozialversicherungspflichtig Beschäftigte am 31. Dezember 2004 und 2005 nach Wirtschaftsabschnitten bzw. -unterabschnitten und Geschlecht

Wirtschaftsgliederung	31. Dezember 2004		31. Dezember 2005			
	insgesamt	weiblich	insgesamt	Veränderung zum Vorjahr	weiblich	
	Personen			%	Personen	%
Land- und Forstwirtschaft, Fischerei	26 784	9 286	25 247	-5,7	8 720	34,5
Bergbau und Gewinnung von Steinen und Erden	4 071	761	3 399	-16,5	625	18,4
Kohlenbergbau, Torfgewinnung, Gewinnung von Erdöl und Erdgas usw.	1 400	320	888	-36,6	214	24,1
Erzbergbau, Gewinnung von Steinen und Erden, sonstiger Bergbau	2 671	441	2 511	-6,0	411	16,4
Verarbeitendes Gewerbe	278 429	88 927	278 491	0,0	87 824	31,5
Ernährungsgewerbe und Tabakverarbeitung	36 338	22 139	36 034	-0,8	21 920	60,8
Textil- und Bekleidungsgewerbe, Ledergewerbe	15 692	9 679	14 203	-9,5	8 770	61,7
Holzgewerbe (ohne Herstellung von Möbeln)	6 487	2 011	6 252	-3,6	1 884	30,1
Papier-, Verlags- und Druckgewerbe	16 360	7 061	16 145	-1,3	6 907	42,8
Kokerei, Mineralölverarbeitung, Herstellung und Verarbeitung von Spalt- und Brutstoffen	108	34	123	13,9	42	34,1
Herstellung von chemischen Erzeugnissen	9 444	3 981	9 619	1,9	4 041	42,0
Herstellung von Gummi- und Kunststoffwaren	11 860	3 925	11 882	0,2	3 857	32,5
Glasgewerbe, Herstellung von Keramik, Verarbeitung von Steinen und Erden	11 136	2 920	10 941	-1,8	2 831	25,9
Metallerzeugung und -bearbeitung, Herstellung von Metallerzeugnissen	52 132	8 849	52 163	0,1	8 866	17,0
Maschinenbau	39 040	6 117	38 930	-0,3	5 983	15,4
Herstellung von Büromaschinen, DV-Geräten und -Einrichtungen, Elektrotechnik usw.	41 473	14 508	42 681	2,9	14 780	34,6
Fahrzeugbau	26 420	4 370	26 978	2,1	4 462	16,5
Herstellung von Möbeln, Schmuck, Musik- instrumenten usw., Recycling	11 939	3 333	12 540	5,0	3 481	27,8
Energie- und Wasserversorgung	15 072	4 754	14 547	-3,5	4 638	31,9
Baugewerbe	106 944	13 452	97 259	-9,1	12 462	12,8
darunter Hoch- und Tiefbau	50 481	5 104	45 499	-9,9	4 667	10,3
Handel, Instandhaltung und Reparatur von Kfz und Gebrauchsgütern	178 353	99 127	176 054	-1,3	97 812	55,6
darunter Großhandel	33 593	12 848	33 134	-1,4	12 598	38,0
Einzelhandel	96 423	72 958	95 000	-1,5	72 089	75,9
Gastgewerbe	38 413	25 330	38 774	0,9	25 334	65,3
Verkehr und Nachrichtenübermittlung	77 139	23 341	75 670	-1,9	22 280	29,4
Verkehr	59 481	13 058	58 635	-1,4	12 783	21,8
Nachrichtenübermittlung	17 658	10 283	17 035	-3,5	9 497	55,7
Kredit- und Versicherungsgewerbe	31 974	22 557	31 151	-2,6	21 890	70,3
darunter Kreditgewerbe	21 416	15 771	20 501	-4,3	15 008	73,2
Grundstücks- und Wohnungswesen, Vermietung beweglicher Sachen, Erbringung von wirtschaft- lichen Dienstleistungen, anderweitig nicht genannt	154 385	73 802	160 377	3,9	75 832	47,3
darunter Rechts-, Steuer- und Unternehmens- beratung usw.	23 107	17 438	22 961	-0,6	17 412	75,8
Öffentliche Verwaltung, Verteidigung und Sozial- versicherung	99 176	68 827	95 307	-3,9	66 963	70,3
darunter Öffentliche Verwaltung	70 267	46 717	66 691	-5,1	45 150	67,7
Öffentliche Sicherheit, Rechtsschutz usw.	9 234	5 787	8 982	-2,7	5 625	62,6
Erziehung und Unterricht	108 427	68 185	102 987	-5,0	65 388	63,5
Gesundheits-, Veterinär- und Sozialwesen	152 228	127 006	152 087	-0,1	126 706	83,3
Gesundheits- und Veterinärwesen	93 615	79 610	93 494	-0,1	79 227	84,7
Sozialwesen	58 613	47 396	58 593	-0,0	47 479	81,0
Erbringung von sonstigen öffentlichen und persönlichen Dienstleistungen	80 810	46 436	74 897	-7,3	43 719	58,4
Private Haushalte mit Hauspersonal	376	294	390	3,7	296	75,9
Ohne Angabe	67	36	110	64,2	72	65,5
Insgesamt	1 352 648	672 121	1 326 747	-1,9	660 561	49,8

2. Sozialversicherungspflichtig Beschäftigte vom 31. März 2005 bis 31. Dezember 2005 nach Wirtschaftsabschnitten bzw. -unterabschnitten

Wirtschaftsgliederung	2005				Veränderung zum 30. September
	31. März	30. Juni	30. September	31. Dezember	
	Personen				%
Land- und Forstwirtschaft, Fischerei	25 972	28 760	29 788	25 247	-15,2
Bergbau und Gewinnung von Steinen und Erden	3 721	3 959	3 954	3 399	-14,0
Kohlenbergbau, Torfgewinnung, Gewinnung von Erdöl und Erdgas usw.	1 292	1 281	1 274	888	-30,3
Erzbergbau, Gewinnung von Steinen und Erden, sonstiger Bergbau	2 429	2 678	2 680	2 511	-6,3
Verarbeitendes Gewerbe	274 708	276 559	281 023	278 491	-0,9
Ernährungsgewerbe und Tabakverarbeitung	35 528	35 753	36 348	36 034	-0,9
Textil- und Bekleidungsindustrie, Ledergewerbe	15 112	14 830	14 524	14 203	-2,2
Holzgewerbe (ohne Herstellung von Möbeln)	6 155	6 218	6 368	6 252	-1,8
Papier-, Verlags- und Druckgewerbe	16 089	16 025	16 245	16 145	-0,6
Kokerei, Mineralölverarbeitung, Herstellung und Verarbeitung von Spalt- und Brutstoffen	115	118	122	123	0,8
Herstellung von chemischen Erzeugnissen	9 529	9 623	9 733	9 619	-1,2
Herstellung von Gummi- und Kunststoffwaren	11 863	11 983	11 999	11 882	-1,0
Glasgewerbe, Herstellung von Keramik, Verarbeitung von Steinen und Erden	10 843	11 375	11 639	10 941	-6,0
Metallerzeugung und -bearbeitung, Herstellung von Metallerzeugnissen	50 874	51 478	52 699	52 163	-1,0
Maschinenbau	38 708	38 505	39 204	38 930	-0,7
Herstellung von Büromaschinen, DV-Geräten und -Einrichtungen, Elektrotechnik usw.	41 519	42 078	42 771	42 681	-0,2
Fahrzeugbau	26 481	26 489	27 039	26 978	-0,2
Herstellung von Möbeln, Schmuck, Musik- instrumenten usw., Recycling	11 892	12 084	12 332	12 540	1,7
Energie- und Wasserversorgung	14 728	14 632	14 730	14 547	-1,2
Baugewerbe	92 066	106 067	109 536	97 259	-11,2
darunter Hoch- und Tiefbau	41 617	51 514	53 535	45 499	-15,0
Handel, Instandhaltung und Reparatur von Kfz und Gebrauchsgütern	175 834	175 813	177 600	176 054	-0,9
darunter Großhandel	33 364	33 394	33 631	33 134	-1,5
Einzelhandel	95 173	94 980	95 556	95 000	-0,6
Gastgewerbe	37 591	39 101	39 796	38 774	-2,6
Verkehr und Nachrichtenübermittlung	74 640	76 320	76 977	75 670	-1,7
Verkehr	57 659	59 613	60 327	58 635	-2,8
Nachrichtenübermittlung	16 981	16 707	16 650	17 035	2,3
Kredit- und Versicherungsgewerbe	31 584	31 240	31 369	31 151	-0,7
darunter Kreditgewerbe	20 949	20 716	20 689	20 501	-0,9
Grundstücks- und Wohnungswesen, Vermietung beweglicher Sachen, Erbringung von wirtschaft- lichen Dienstleistungen, anderweitig nicht genannt	153 247	158 192	162 408	160 377	-1,3
darunter Rechts-, Steuer- und Unternehmens- beratung usw.	23 242	23 209	23 069	22 961	-0,5
Öffentliche Verwaltung, Verteidigung und Sozial- versicherung	95 512	95 520	96 712	95 307	-1,5
darunter Öffentliche Verwaltung	67 872	67 655	68 043	66 691	-2,0
Öffentliche Sicherheit, Rechtsschutz usw.	9 073	9 012	9 012	8 982	-0,3
Erziehung und Unterricht	102 687	100 162	101 204	102 987	1,8
Gesundheits-, Veterinär- und Sozialwesen	150 759	150 259	152 311	152 087	-0,1
Gesundheits- und Veterinärwesen	93 345	93 049	93 807	93 494	-0,3
Sozialwesen	57 414	57 210	58 504	58 593	0,2
Erbringung von sonstigen öffentlichen und persönlichen Dienstleistungen	76 874	75 175	75 697	74 897	-1,1
Private Haushalte mit Hauspersonal	373	382	403	390	-3,2
Ohne Angabe	63	99	109	110	0,9
Insgesamt	1 310 359	1 332 240	1 353 617	1 326 747	-2,0

3. Sozialversicherungspflichtig Beschäftigte am 31. Dezember 2005 nach Wirtschaftsabschnitten bzw. -unterabschnitten, Arbeitszeit und Geschlecht

Wirtschaftsgliederung	Vollzeitbeschäftigte			Teilzeitbeschäftigte		
	insgesamt	männlich	weiblich	insgesamt	männlich	weiblich
Land- und Forstwirtschaft, Fischerei	23 599	15 934	7 665	1 646	592	1 054
Bergbau und Gewinnung von Steinen und Erden	3 361	2 771	590	38	3	35
Kohlenbergbau, Torfgewinnung,						
Gewinnung von Erdöl und Erdgas usw.	888	674	214	-	-	-
Erzbergbau, Gewinnung von Steinen und Erden, sonstiger Bergbau	2 473	2 097	376	38	3	35
Verarbeitendes Gewerbe	267 900	188 797	79 103	10 529	1 834	8 695
Ernährungsgewerbe und Tabakverarbeitung	32 544	13 892	18 652	3 488	222	3 266
Textil- und Bekleidungsindustrie, Ledergewerbe	13 556	5 371	8 185	646	62	584
Holzgewerbe (ohne Herstellung von Möbeln)	6 036	4 336	1 700	216	32	184
Papier-, Verlags- und Druckgewerbe	15 098	8 990	6 108	1 017	235	782
Kokerei, Mineralölverarbeitung, Herstellung und Verarbeitung von Spalt- und Brutstoffen	120	81	39	3	-	3
Herstellung von chemischen Erzeugnissen	9 247	5 505	3 742	371	72	299
Herstellung von Gummi- und Kunststoffwaren	11 470	7 956	3 514	409	66	343
Glasgewerbe, Herstellung von Keramik, Verarbeitung von Steinen und Erden	10 632	8 072	2 560	309	38	271
Metallerzeugung und -bearbeitung, Herstellung von Metallerzeugnissen	51 079	42 988	8 091	1 080	308	772
Maschinenbau	38 169	32 712	5 457	758	233	525
Herstellung von Büromaschinen, DV-Geräten und -Einrichtungen, Elektrotechnik usw.	41 165	27 502	13 663	1 499	383	1 116
Fahrzeugbau	26 654	22 411	4 243	324	105	219
Herstellung von Möbeln, Schmuck, Musikinstrumenten usw., Recycling	12 130	8 981	3 149	409	78	331
Energie- und Wasserversorgung	13 325	9 205	4 120	1 195	694	501
Baugewerbe	94 799	84 098	10 701	2 444	691	1 753
darunter Hoch- und Tiefbau	44 595	40 525	4 070	895	303	592
Handel, Instandhaltung und Reparatur von Kfz und Gebrauchsgütern	135 752	75 203	60 549	40 264	3 023	37 241
darunter Großhandel	30 548	20 187	10 361	2 578	345	2 233
Einzelhandel	59 120	20 581	38 539	35 866	2 326	33 540
Gastgewerbe	32 398	12 261	20 137	6 373	1 178	5 195
Verkehr und Nachrichtenübermittlung	69 361	51 737	17 624	6 305	1 652	4 653
Verkehr	56 110	45 021	11 089	2 523	831	1 692
Nachrichtenübermittlung	13 251	6 716	6 535	3 782	821	2 961
Kredit- und Versicherungsgewerbe	26 494	8 929	17 565	4 656	332	4 324
darunter Kreditgewerbe	16 952	5 315	11 637	3 549	178	3 371
Grundstücks- und Wohnungswesen, Vermietung beweglicher Sachen, Erbringung von wirtschaftlichen Dienstleistungen, anderweitig nicht genannt	138 198	79 933	58 265	22 101	4 575	17 526
darunter Rechts-, Steuer- und Unternehmensberatung usw.	20 297	5 157	15 140	2 648	383	2 265
Öffentliche Verwaltung, Verteidigung und Sozialversicherung	69 654	23 635	46 019	25 641	4 705	20 936
darunter Öffentliche Verwaltung	45 717	17 321	28 396	20 970	4 219	16 751
Öffentliche Sicherheit, Rechtsschutz usw.	8 148	3 167	4 981	826	187	639
Erziehung und Unterricht	74 223	33 104	41 119	28 748	4 481	24 267
Gesundheits-, Veterinär- und Sozialwesen	104 359	20 915	83 444	47 699	4 460	43 239
Gesundheits- und Veterinärwesen	71 853	12 768	59 085	21 631	1 497	20 134
Sozialwesen	32 506	8 147	24 359	26 068	2 963	23 105
Erbringung von sonstigen öffentlichen und persönlichen Dienstleistungen	60 351	28 236	32 115	14 371	2 858	11 513
Private Haushalte mit Hauspersonal	263	76	187	127	18	109
Ohne Angabe	96	35	61	12	1	11
Insgesamt	1 114 133	634 869	479 264	212 149	31 097	181 052

Teilzeitbeschäftigte mit unter 18 Wochenstunden			Teilzeitbeschäftigte mit 18 Wochenstunden und mehr			Wirtschaftsgliederung
insgesamt	männlich	weiblich	insgesamt	männlich	weiblich	
124	51	73	1 522	541	981	Land- und Forstwirtschaft, Fischerei
4	2	2	34	1	33	Bergbau und Gewinnung von Steinen und Erden
-	-	-	-	-	-	Kohlenbergbau, Torfgewinnung, Gewinnung von Erdöl und Erdgas usw.
4	2	2	34	1	33	Erzbergbau, Gewinnung von Steinen und Erden, sonstiger Bergbau
1 119	475	644	9 410	1 359	8 051	Verarbeitendes Gewerbe
200	38	162	3 288	184	3 104	Ernährungsgewerbe und Tabakverarbeitung
59	15	44	587	47	540	Textil- und Bekleidungsindustrie, Ledergewerbe
22	8	14	194	24	170	Holzgewerbe (ohne Herstellung von Möbeln)
238	123	115	779	112	667	Papier-, Verlags- und Druckgewerbe
-	-	-	3	-	3	Kokerei, Mineralölverarbeitung, Herstellung und Verarbeitung von Spalt- und Brutstoffen
25	8	17	346	64	282	Herstellung von chemischen Erzeugnissen
36	15	21	373	51	322	Herstellung von Gummi- und Kunststoffwaren
24	13	11	285	25	260	Glasgewerbe, Herstellung von Keramik, Verarbeitung von Steinen und Erden
132	69	63	948	239	709	Metallerzeugung und -bearbeitung, Herstellung von Metallerzeugnissen
72	38	34	686	195	491	Maschinenbau
214	110	104	1 285	273	1 012	Herstellung von Büromaschinen, DV-Geräten und -Einrichtungen, Elektrotechnik usw.
48	16	32	276	89	187	Fahrzeugbau
49	22	27	360	56	304	Herstellung von Möbeln, Schmuck, Musik- instrumenten usw., Recycling
26	12	14	1 169	682	487	Energie- und Wasserversorgung
410	202	208	2 034	489	1 545	Baugewerbe
140	72	68	755	231	524	darunter Hoch- und Tiefbau
2 550	541	2 009	37 714	2 482	35 232	Handel, Instandhaltung und Reparatur von Kfz und Gebrauchsgütern
175	73	102	2 403	272	2 131	darunter Großhandel
1 966	328	1 638	33 900	1 998	31 902	Einzelhandel
570	175	395	5 803	1 003	4 800	Gastgewerbe
754	342	412	5 551	1 310	4 241	Verkehr und Nachrichtenübermittlung
276	149	127	2 247	682	1 565	Verkehr
478	193	285	3 304	628	2 676	Nachrichtenübermittlung
255	46	209	4 401	286	4 115	Kredit- und Versicherungsgewerbe
145	27	118	3 404	151	3 253	darunter Kreditgewerbe
2 220	759	1 461	19 881	3 816	16 065	Grundstücks- und Wohnungswesen, Vermietung beweglicher Sachen, Erbringung von wirtschaft- lichen Dienstleistungen, anderweitig nicht genannt darunter Rechts-, Steuer- und Unternehmens- beratung usw.
392	111	281	2 256	272	1 984	
1 207	167	1 040	24 434	4 538	19 896	Öffentliche Verwaltung, Verteidigung und Sozial- versicherung
849	115	734	20 121	4 104	16 017	darunter Öffentliche Verwaltung
15	1	14	811	186	625	Öffentliche Sicherheit, Rechtsschutz usw.
3 052	742	2 310	25 696	3 739	21 957	Erziehung und Unterricht
1 663	268	1 395	46 036	4 192	41 844	Gesundheits-, Veterinär- und Sozialwesen
1 035	181	854	20 596	1 316	19 280	Gesundheits- und Veterinärwesen
628	87	541	25 440	2 876	22 564	Sozialwesen
1 522	457	1 065	12 849	2 401	10 448	Erbringung von sonstigen öffentlichen und persönlichen Dienstleistungen
33	6	27	94	12	82	Private Haushalte mit Hauspersonal
1	-	1	11	1	10	Ohne Angabe
15 510	4 245	11 265	196 639	26 852	169 787	Insgesamt

4. Sozialversicherungspflichtig Beschäftigte am 31. Dezember 2005 nach Wirtschaftsabschnitten, Geschlecht und Altersgruppen

Wirtschaftsgliederung	männlich = m weiblich = w insgesamt = i	Insgesamt	Davon im			
			unter 20	20 - 25	25 - 30	30 - 40
Land- und Forstwirtschaft, Fischerei	m	16 527	1 563	1 396	1 060	3 198
	w	8 720	530	563	608	1 762
	i	25 247	2 093	1 959	1 668	4 960
Bergbau, Gewinnung von Steinen und Erden, Energie- und Wasserversorgung	m	12 683	727	601	423	2 334
	w	5 263	215	338	351	993
	i	17 946	942	939	774	3 327
Verarbeitendes Gewerbe	m	190 667	9 668	16 153	16 967	45 602
	w	87 824	2 734	5 923	7 254	18 782
	i	278 491	12 402	22 076	24 221	64 384
Baugewerbe	m	84 797	4 559	6 697	9 309	22 586
	w	12 462	250	586	1 007	2 844
	i	97 259	4 809	7 283	10 316	25 430
Handel, Instandhaltung und Reparatur von Kfz und Gebrauchsgütern	m	78 242	5 254	8 128	8 866	19 212
	w	97 812	3 596	8 553	10 765	24 872
	i	176 054	8 850	16 681	19 631	44 084
Gastgewerbe	m	13 440	1 897	2 490	1 810	3 142
	w	25 334	2 341	4 061	3 366	5 237
	i	38 774	4 238	6 551	5 176	8 379
Verkehr und Nachrichten- übermittlung	m	53 390	763	2 184	3 987	13 334
	w	22 280	370	1 330	1 670	5 670
	i	75 670	1 133	3 514	5 657	19 004
Kredit- und Versicherungsgewerbe	m	9 261	269	823	1 228	2 983
	w	21 890	574	1 466	1 889	7 010
	i	31 151	843	2 289	3 117	9 993
Grundstücks- und Wohnungs- wesen, Vermietung, Dienstleis- tungen für Unternehmen	m	84 545	1 300	7 459	10 971	21 407
	w	75 832	1 445	6 650	9 455	18 122
	i	160 377	2 745	14 109	20 426	39 529
Öffentliche Verwaltung, Verteidigung und Sozialversicherung	m	28 344	867	1 123	1 281	4 116
	w	66 963	1 682	2 771	2 969	11 711
	i	95 307	2 549	3 894	4 250	15 827
Öffentliche und private Dienst- leistungen (ohne öffentliche Verwaltung)	m	94 252	12 787	9 962	7 685	17 723
	w	236 109	12 462	19 864	22 489	52 611
	i	330 361	25 249	29 826	30 174	70 334
Ohne Angabe	m	38	11	10	2	8
	w	72	15	5	10	21
	i	110	26	15	12	29
Insgesamt	m	666 186	39 665	57 026	63 589	155 645
	w	660 561	26 214	52 110	61 833	149 635
	i	1 326 747	65 879	109 136	125 422	305 280

Alter von ... bis unter ... Jahren					Wirtschaftsgliederung	
40 - 50	50 - 55	55 - 60	60 - 65	65 und mehr	m = männlich	w = weiblich
					i = insgesamt	
4 573	2 404	1 554	718	61	m	Land- und Forstwirtschaft,
2 714	1 476	892	163	12	w	Fischerei
7 287	3 880	2 446	881	73	i	
4 561	2 397	1 302	323	15	m	Bergbau, Gewinnung von Steinen
1 850	992	467	56	1	w	und Erden, Energie- und
6 411	3 389	1 769	379	16	i	Wasserversorgung
53 843	24 981	16 054	6 940	459	m	Verarbeitendes Gewerbe
28 950	13 831	8 536	1 717	97	w	
82 793	38 812	24 590	8 657	556	i	
25 700	9 491	5 025	1 312	118	m	Baugewerbe
4 350	1 987	1 130	269	39	w	
30 050	11 478	6 155	1 581	157	i	
21 078	8 355	5 145	1 943	261	m	Handel, Instandhaltung und
29 177	12 154	7 041	1 539	115	w	Reparatur von Kfz
50 255	20 509	12 186	3 482	376	i	und Gebrauchsgütern
2 296	909	624	248	24	m	Gastgewerbe
5 937	2 548	1 552	280	12	w	
8 233	3 457	2 176	528	36	i	
18 866	8 174	4 571	1 386	125	m	Verkehr und Nachrichten-
8 134	3 556	1 308	202	40	w	übermittlung
27 000	11 730	5 879	1 588	165	i	
2 269	880	532	267	10	m	Kredit- und Versicherungsgewerbe
6 471	2 605	1 556	309	10	w	
8 740	3 485	2 088	576	20	i	
22 274	10 453	7 223	3 025	433	m	Grundstücks- und Wohnungs-
22 532	10 278	5 960	1 271	119	w	wesen, Vermietung, Dienstleis-
44 806	20 731	13 183	4 296	552	i	tungen für Unternehmen
8 124	5 126	4 370	3 292	45	m	Öffentliche Verwaltung,
22 456	12 448	9 049	3 863	14	w	Verteidigung und
30 580	17 574	13 419	7 155	59	i	Sozialversicherung
20 925	10 161	8 661	5 897	451	m	Öffentliche und private Dienst-
68 299	31 032	21 154	8 001	197	w	leistungen (ohne öffentliche
89 224	41 193	29 815	13 898	648	i	Verwaltung)
6	1	-	-	-	m	Ohne Angabe
13	6	1	1	-	w	
19	7	1	1	-	i	
184 515	83 332	55 061	25 351	2 002	m	Insgesamt
200 883	92 913	58 646	17 671	656	w	
385 398	176 245	113 707	43 022	2 658	i	

5. Sozialversicherungspflichtig Beschäftigte am 31. Dezember 2005 nach Alter, Geschlecht und Arbeitszeit

Alter von ... bis unter ... Jahren	Insgesamt	Männlich	Weiblich	Darunter Vollzeitbeschäftigte		
				insgesamt	männlich	weiblich
unter 16	162	105	57	160	104	56
16 - 17	4 899	2 890	2 009	4 874	2 885	1 989
17 - 18	15 347	9 661	5 686	15 304	9 646	5 658
18 - 19	21 981	13 435	8 546	21 806	13 362	8 444
19 - 20	23 490	13 574	9 916	22 943	13 396	9 547
Zusammen	65 879	39 665	26 214	65 087	39 393	25 694
20 - 21	22 284	12 402	9 882	21 148	12 087	9 061
21 - 22	20 659	10 677	9 982	18 977	10 186	8 791
22 - 23	20 857	10 687	10 170	18 585	10 074	8 511
23 - 24	22 275	11 465	10 810	19 587	10 712	8 875
24 - 25	23 061	11 795	11 266	19 991	10 886	9 105
Zusammen	109 136	57 026	52 110	98 288	53 945	44 343
25 - 26	24 626	12 336	12 290	21 204	11 366	9 838
26 - 27	24 505	12 445	12 060	21 012	11 485	9 527
27 - 28	25 818	13 049	12 769	22 161	12 046	10 115
28 - 29	26 408	13 479	12 929	22 664	12 556	10 108
29 - 30	24 065	12 280	11 785	20 671	11 498	9 173
Zusammen	125 422	63 589	61 833	107 712	58 951	48 761
30 - 31	23 430	12 238	11 192	20 051	11 573	8 478
31 - 32	23 779	12 569	11 210	20 169	11 963	8 206
32 - 33	24 733	13 096	11 637	20 888	12 565	8 323
33 - 34	27 493	14 371	13 122	22 948	13 798	9 150
34 - 35	32 347	16 766	15 581	26 816	16 118	10 698
Zusammen	131 782	69 040	62 742	110 872	66 017	44 855
35 - 36	32 692	16 681	16 011	26 902	16 090	10 812
36 - 37	33 179	16 835	16 344	27 157	16 233	10 924
37 - 38	34 143	17 070	17 073	27 887	16 538	11 349
38 - 39	35 490	17 553	17 937	28 971	16 980	11 991
39 - 40	37 994	18 466	19 528	31 184	17 891	13 293
Zusammen	173 498	86 605	86 893	142 101	83 732	58 369
40 - 41	39 611	19 271	20 340	32 572	18 657	13 915
41 - 42	41 270	19 926	21 344	34 104	19 332	14 772
42 - 43	41 857	20 211	21 646	34 734	19 534	15 200
43 - 44	40 870	19 750	21 120	34 073	19 130	14 943
44 - 45	40 158	19 017	21 141	33 512	18 386	15 126
Zusammen	203 766	98 175	105 591	168 995	95 039	73 956

Noch: 5. Sozialversicherungspflichtig Beschäftigte am 31. Dezember 2005 nach Alter, Geschlecht
und Arbeitszeit

Alter von ... bis unter ... Jahren	Insgesamt	Männlich	Weiblich	Darunter Vollzeitbeschäftigte		
				insgesamt	männlich	weiblich
45 - 46	38 448	18 355	20 093	32 052	17 730	14 322
46 - 47	38 135	18 102	20 033	31 810	17 543	14 267
47 - 48	35 198	16 705	18 493	29 330	16 118	13 212
48 - 49	34 654	16 404	18 250	28 813	15 801	13 012
49 - 50	35 197	16 774	18 423	29 398	16 212	13 186
Zusammen	181 632	86 340	95 292	151 403	83 404	67 999
50 - 51	36 024	17 009	19 015	29 863	16 393	13 470
51 - 52	34 960	16 378	18 582	29 004	15 710	13 294
52 - 53	34 881	16 416	18 465	28 935	15 739	13 196
53 - 54	35 245	16 827	18 418	29 228	16 132	13 096
54 - 55	35 135	16 702	18 433	28 985	15 990	12 995
Zusammen	176 245	83 332	92 913	146 015	79 964	66 051
55 - 56	32 778	15 914	16 864	26 964	15 160	11 804
56 - 57	27 584	13 352	14 232	22 624	12 651	9 973
57 - 58	21 213	10 238	10 975	17 066	9 611	7 455
58 - 59	19 111	9 206	9 905	14 718	8 437	6 281
59 - 60	13 021	6 351	6 670	9 815	5 715	4 100
Zusammen	113 707	55 061	58 646	91 187	51 574	39 613
60 - 61	11 602	5 956	5 646	8 412	5 336	3 076
61 - 62	13 856	7 532	6 324	9 750	6 550	3 200
62 - 63	10 613	6 133	4 480	7 166	5 040	2 126
63 - 64	4 624	3 753	871	3 472	2 896	576
64 - 65	2 327	1 977	350	1 940	1 662	278
Zusammen	43 022	25 351	17 671	30 740	21 484	9 256
65 und mehr	2 658	2 002	656	1 733	1 366	367
Insgesamt	1 326 747	666 186	660 561	1 114 133	634 869	479 264
Durchschnittsalter	40,1	39,7	40,4	39,5	39,5	39,5

6. Sozialversicherungspflichtig Beschäftigte am 31. Dezember 2005 nach Berufsgruppen und Wirtschaftsabschnitten

Berufsgruppe	Insgesamt ¹⁾	Land- und Forstwirtschaft, Fischerei	Bergbau, Gewinnung von Steinen und Erden, Energie- und Wasserversorgung	Verarbeitendes Gewerbe	Baugewerbe	Handel, Instandhaltung und Reparatur von Kfz und Verbrauchsgütern
Pflanzenbauer, Tierzüchter, Fischereiberufe	27 602	16 948	16	466	304	2 897
Bergleute, Mineralgewinner	564	16	154	143	87	40
Fertigungsberufe						
Steinbearbeiter, Baustoffhersteller	2 642	10	197	1 798	161	127
Keramiker, Glasmacher	2 526	2	8	2 295	38	113
Chemiearbeiter, Kunststoffverarbeiter	11 450	26	237	10 010	145	299
Papierhersteller und -verarbeiter, Drucker	7 744	5	12	7 016	30	151
Holzaufbereiter, Holzwarenfertiger und verwandte Berufe	2 793	11	3	2 470	99	106
Metallerzeuger und -bearbeiter	29 137	12	89	25 920	390	434
Schlosser, Mechaniker und zugeordnete Berufe	91 577	1 309	2 057	40 893	12 113	19 515
Elektriker	37 162	150	1 704	12 578	11 457	2 608
Montierer und Metallberufe und andere nicht genannte Metallberufe	14 093	7	53	11 327	1 051	315
Textil- und Bekleidungsberufe	9 317	5	4	7 571	120	639
Lederhersteller, Leder- und Fellverarbeiter	1 908	5	2	1 611	10	220
Ernährungsberufe	39 271	287	14	12 986	179	1 669
Bauberufe	39 370	606	252	2 055	29 696	408
Bau-, Raumausstatter, Polsterer	8 038	4	6	940	5 911	457
Tischler, Modellbauer	10 429	28	5	4 828	2 767	636
Maler, Lackierer und verwandte Berufe	11 805	57	10	3 157	4 563	1 718
Warenprüfer, Versandfertigtmacher	12 769	110	38	7 956	47	2 166
Hilfsarbeiter ohne nähere Tätigkeitsangabe	27 124	510	231	11 007	768	1 294
Maschinisten und zugehörige Berufe	10 847	132	1 630	3 809	3 257	197
Technische Berufe						
Ingenieure, Chemiker, Physiker, Mathematiker	33 755	99	1 153	13 186	2 753	1 027
Techniker, Technische Sonderfachkräfte	49 837	262	1 900	19 678	3 394	3 047
Dienstleistungsberufe						
Warenkaufleute	105 073	490	214	19 669	981	74 766
Dienstleistungskaufleute und zugehörige Berufe	38 691	31	284	1 291	143	1 345
Verkehrsberufe	91 955	572	569	10 229	1 957	15 965
Organisations-, Verwaltungs- und Büroberufe	260 276	2 300	5 616	31 955	12 054	32 889
Ordnungs- und Sicherheitsberufe	23 902	115	152	875	370	594
Schriftwerkschaffende, -ordnende sowie künstlerische Berufe	13 960	135	25	1 706	159	455
Gesundheitsdienstberufe	100 685	35	11	251	14	4 802
Sozial- und Erziehungsberufe, anderweitig nicht genannte geistes- und naturwissenschaftliche Berufe	113 528	168	117	635	82	351
Allgemeine Dienstleistungsberufe	66 534	160	384	1 671	597	2 218
Sonstige Arbeitskräfte	21 952	296	515	3 893	841	1 924
Ohne Angabe	8 431	344	284	2 616	721	662
Insgesamt	1 326 747	25 247	17 946	278 491	97 259	176 054

1) einschließlich Personen "Ohne Angabe" der Wirtschaftsgliederung

Gast- gewerbe	Verkehr und Nach- richten- übermitt- lung	Kredit- und Versiche- rungs- gewerbe	Grundstücks- und Wohnungs- wesen, Vermie- tung, Dienst- leistungen für Unternehmen	Öffentliche Verwaltung, Verteidigung und Sozial- versicherung	Öffentliche und private Dienstleistun- gen (ohne öffentliche Verwaltung)	Berufsgruppe
103	86	13	1 162	1 811	3 794	Pflanzenbauer, Tierzüchter, Fischereiberufe
10	3	-	10	2	99	Bergleute, Mineralgewinner
						Fertigungsberufe
44	11	5	193	9	87	Steinbearbeiter, Baustoffhersteller
11	1	-	30	2	26	Keramiker, Glasmacher
14	21	3	326	36	333	Chemiearbeiter, Kunststoffverarbeiter
42	9	2	210	58	209	Papierhersteller und -verarbeiter, Drucker
						Holzaufbereiter, Holzwarenfertiger und verwandte Berufe
2	4	1	14	8	75	
8	106	1	1 243	8	925	Metallerzeuger und -bearbeiter
						Schlosser, Mechaniker und zugeordnete Berufe
91	2 123	15	7 666	605	5 188	
26	2 805	1	3 917	317	1 599	Elektriker
						Montierer und Metallberufe und andere nicht genannte Metallberufe
-	45	2	809	2	482	
16	33	-	159	105	665	Textil- und Bekleidungsberufe
1	8	1	17	8	25	Lederhersteller, Leder- und Fellverarbeiter
15 538	129	10	1 748	640	6 062	Ernährungsberufe
69	366	3	1 518	2 157	2 232	Bauberufe
20	11	3	370	12	304	Bau-, Raumausstatter, Polsterer
7	48	-	434	61	1 615	Tischler, Modellbauer
26	47	1	675	79	1 471	Maler, Lackierer und verwandte Berufe
17	419	-	1 129	114	773	Warenprüfer, Versandfertigmacher
177	151	8	8 604	1 243	3 130	Hilfsarbeiter ohne nähere Tätigkeitsangabe
5	383	1	402	333	697	Maschinisten und zugehörige Berufe
						Technische Berufe
						Ingenieure, Chemiker, Physiker, Mathematiker
34	638	57	11 634	1 268	1 905	
220	2 820	32	11 016	1 394	6 074	Techniker, Technische Sonderfachkräfte
						Dienstleistungsberufe
1 645	839	131	2 908	88	3 336	Warenkaufleute
						Dienstleistungskaufleute und zugehörige Berufe
169	4 692	25 875	3 503	327	1 031	
464	45 509	151	7 217	3 505	5 814	Verkehrsberufe
2 136	12 452	4 167	56 507	61 356	38 837	Organisations-, Verwaltungs- und Büroberufe
884	361	143	11 004	4 692	4 712	Ordnungs- und Sicherheitsberufe
						Schriftwerkschaffende, -ordnende sowie künstlerische Berufe
34	44	10	1 608	803	8 981	
114	45	10	639	1 458	93 272	Gesundheitsdienstberufe
						Sozial- und Erziehungsberufe, anderweitig nicht genannte geistes- und naturwissen- schaftliche Berufe
302	204	45	3 214	9 882	98 527	
15 736	605	85	17 883	1 203	25 987	Allgemeine Dienstleistungsberufe
539	385	321	1 312	1 510	10 415	Sonstige Arbeitskräfte
270	267	54	1 296	211	1 679	Ohne Angabe
38 774	75 670	31 151	160 377	95 307	330 361	Insgesamt

7. Sozialversicherungspflichtig Beschäftigte am 31. Dezember 2005 nach Berufsgruppen, Arbeitszeit und Geschlecht

Berufsgruppe	Vollzeitbeschäftigte			Teilzeitbeschäftigte		
	insgesamt	männlich	weiblich	insgesamt	männlich	weiblich
Pflanzenbauer, Tierzüchter, Fischereiberufe	25 327	15 857	9 470	2 275	910	1 365
Bergleute, Mineralgewinner	548	512	36	16	8	8
Fertigungsberufe						
Steinbearbeiter, Baustoffhersteller	2 615	2 297	318	27	12	15
Keramiker, Glasmacher	2 457	1 852	605	69	13	56
Chemiearbeiter, Kunststoffverarbeiter	11 015	7 823	3 192	435	57	378
Papierhersteller und -verarbeiter, Drucker	7 286	4 872	2 414	458	143	315
Holzaufbereiter, Holzwarenfertiger und verwandte Berufe	2 728	1 930	798	65	14	51
Metallerzeuger und -bearbeiter	28 898	26 927	1 971	239	133	106
Schlosser, Mechaniker und zugeordnete Berufe	90 290	84 805	5 485	1 287	773	514
Elektriker	36 552	33 201	3 351	610	376	234
Montierer und Metallberufe und andere nicht genannte Metallberufe	13 583	9 273	4 310	510	117	393
Textil- und Bekleidungsberufe	8 559	2 462	6 097	758	34	724
Lederhersteller, Leder- und Fellverarbeiter	1 831	845	986	77	12	65
Ernährungsberufe	32 458	16 916	15 542	6 813	961	5 852
Bauberufe	37 980	37 393	587	1 390	1 055	335
Bau-, Raumausstatter, Polsterer	7 926	7 414	512	112	66	46
Tischler, Modellbauer	10 256	9 767	489	173	131	42
Maler, Lackierer und verwandte Berufe	11 534	10 295	1 239	271	102	169
Warenprüfer, Versandfertigtmacher	11 347	6 852	4 495	1 422	299	1 123
Hilfsarbeiter ohne nähere Tätigkeitsangabe	23 953	17 410	6 543	3 171	1 682	1 489
Maschinisten und zugehörige Berufe	10 351	9 821	530	496	373	123
Technische Berufe						
Ingenieure, Chemiker, Physiker, Mathematiker	32 434	27 117	5 317	1 321	642	679
Techniker, Technische Sonderfachkräfte	47 378	34 541	12 837	2 459	791	1 668
Dienstleistungsberufe						
Warenkaufleute	76 132	28 102	48 030	28 941	1 657	27 284
Dienstleistungskaufleute und zugehörige Berufe	33 463	12 952	20 511	5 228	485	4 743
Verkehrsberufe	83 295	71 784	11 511	8 660	3 233	5 427
Organisations-, Verwaltungs- und Büroberufe	216 346	67 934	148 412	43 930	5 395	38 535
Ordnungs- und Sicherheitsberufe	21 107	17 539	3 568	2 795	1 693	1 102
Schriftwerkschaffende, -ordnende sowie künstlerische Berufe	11 822	6 042	5 780	2 138	589	1 549
Gesundheitsdienstberufe	74 477	11 299	63 178	26 208	1 493	24 715
Sozial- und Erziehungsberufe, anderweitig nicht genannte geistes- und naturwissenschaftliche Berufe	66 473	19 690	46 783	47 055	5 349	41 706
Allgemeine Dienstleistungsberufe	45 426	11 737	33 689	21 108	1 630	19 478
Sonstige Arbeitskräfte	21 497	12 859	8 638	455	224	231
Ohne Angabe	6 789	4 749	2 040	1 177	645	532
Insgesamt	1 114 133	634 869	479 264	212 149	31 097	181 052

8. Auszubildende am 31. Dezember 2005 nach Wirtschaftsabschnitten bzw. -unterabschnitten und Geschlecht

Wirtschaftsgliederung	Insgesamt	Männlich	Weiblich	Anteil an den Beschäftigten insgesamt		
				insgesamt	männlich	weiblich
				Personen		%
Land- und Forstwirtschaft, Fischerei	2 400	1 731	669	9,5	10,5	7,7
Bergbau und Gewinnung von Steinen und Erden	142	124	18	4,2	4,5	2,9
Kohlenbergbau, Torfgewinnung, Gewinnung von Erdöl und Erdgas usw.	60	49	11	6,8	7,3	5,1
Erzbergbau, Gewinnung von Steinen und Erden, sonstiger Bergbau	82	75	7	3,3	3,6	1,7
Verarbeitendes Gewerbe	17 111	13 189	3 922	6,1	6,9	4,5
Ernährungsgewerbe und Tabakverarbeitung	3 056	1 610	1 446	8,5	11,4	6,6
Textil- und Bekleidungs-gewerbe, Ledergewerbe	801	434	367	5,6	8,0	4,2
Holzgewerbe (ohne Herstellung von Möbeln)	346	278	68	5,5	6,4	3,6
Papier-, Verlags- und Druckgewerbe	960	667	293	5,9	7,2	4,2
Kokerei, Mineralölverarbeitung, Herstellung und Verarbeitung von Spalt- und Brutstoffen	4	2	2	3,3	2,5	4,8
Herstellung von chemischen Erzeugnissen	461	305	156	4,8	5,5	3,9
Herstellung von Gummi- und Kunststoffwaren	564	485	79	4,7	6,0	2,0
Glasgewerbe, Herstellung von Keramik, Verarbeitung von Steinen und Erden	548	434	114	5,0	5,4	4,0
Metallerzeugung und -bearbeitung, Herstellung von Metallerzeugnissen	3 155	2 914	241	6,0	6,7	2,7
Maschinenbau	2 857	2 645	212	7,3	8,0	3,5
Herstellung von Büromaschinen, DV-Geräten und -Einrichtungen, Elektrotechnik usw.	2 089	1 506	583	4,9	5,4	3,9
Fahrzeugbau	1 525	1 291	234	5,7	5,7	5,2
Herstellung von Möbeln, Schmuck, Musik- instrumenten usw., Recycling	745	618	127	5,9	6,8	3,6
Energie- und Wasserversorgung	1 175	880	295	8,1	8,9	6,4
Baugewerbe	6 416	6 000	416	6,6	7,1	3,3
darunter Hoch- und Tiefbau	2 742	2 577	165	6,0	6,3	3,5
Handel, Instandhaltung und Reparatur von Kfz und Gebrauchsgütern	13 323	8 044	5 279	7,6	10,3	5,4
darunter Großhandel	1 635	1 084	551	4,9	5,3	4,4
Einzelhandel	6 190	2 356	3 834	6,5	10,3	5,3
Gastgewerbe	5 356	2 438	2 918	13,8	18,1	11,5
Verkehr und Nachrichtenübermittlung	1 905	1 217	688	2,5	2,3	3,1
Verkehr	1 646	1 096	550	2,8	2,4	4,3
Nachrichtenübermittlung	259	121	138	1,5	1,6	1,5
Kredit- und Versicherungsgewerbe	1 994	807	1 187	6,4	8,7	5,4
darunter Kreditgewerbe	1 435	543	892	7,0	9,9	5,9
Grundstücks- und Wohnungswesen, Vermietung beweglicher Sachen, Erbringung von wirtschaft- lichen Dienstleistungen, anderweitig nicht genannt	5 919	2 703	3 216	3,7	3,2	4,2
darunter Rechts-, Steuer- und Unternehmens- beratung usw.	2 021	381	1 640	8,8	6,9	9,4
Öffentliche Verwaltung, Verteidigung und Sozial- versicherung	3 791	1 249	2 542	4,0	4,4	3,8
darunter Öffentliche Verwaltung	2 578	918	1 660	3,9	4,3	3,7
Öffentliche Sicherheit, Rechtsschutz usw.	253	86	167	2,8	2,6	3,0
Erziehung und Unterricht	22 540	14 233	8 307	21,9	37,9	12,7
Gesundheits-, Veterinär- und Sozialwesen	9 593	2 253	7 340	6,3	8,9	5,8
Gesundheits- und Veterinärwesen	5 636	887	4 749	6,0	6,2	6,0
Sozialwesen	3 957	1 366	2 591	6,8	12,3	5,5
Erbringung von sonstigen öffentlichen und persönlichen Dienstleistungen	7 346	3 483	3 863	9,8	11,2	8,8
Private Haushalte mit Hauspersonal	3	2	1	0,8	2,1	0,3
Ohne Angabe	30	14	16	27,3	36,8	22,2
Insgesamt	99 044	58 367	40 677	7,5	8,8	6,2

9. Sozialversicherungspflichtig Beschäftigte am 31. Dezember 2005 nach Kreisfreien Städten und Landkreisen sowie Geschlecht und Wirtschaftsabschnitten

Kreisfreie Stadt Landkreis Regierungsbezirk Land		Insgesamt ¹⁾	Land- und Forstwirtschaft, Fischerei	Bergbau, Ge- winnung von Steinen und Erden, Ener- gie- und Was- serversorgung	Verar- beitendes Gewerbe	Bau- gewerbe	Handel, In- standhaltung und Repara- tur von Kfz und Ge- brauchsgütern
	männlich = m weiblich = w insgesamt = i						
Chemnitz, Stadt	m	50 901	234	1 482	10 991	5 311	6 616
	w	51 224	153	809	3 960	689	8 411
	i	102 125	387	2 291	14 951	6 000	15 027
Plauen, Stadt	m	11 592	92	105	3 824	939	1 339
	w	12 853	58	35	1 716	147	2 007
	i	24 445	150	140	5 540	1 086	3 346
Zwickau, Stadt	m	25 197	345	339	10 934	1 371	2 454
	w	19 657	236	146	2 289	204	3 290
	i	44 854	581	485	13 223	1 575	5 744
Annaberg	m	12 806	389	178	4 849	2 220	1 222
	w	12 251	191	51	2 883	384	1 591
	i	25 057	580	229	7 732	2 604	2 813
Chemnitzer Land	m	21 389	333	282	7 412	2 868	2 721
	w	19 024	250	136	3 712	647	3 087
	i	40 413	583	418	11 124	3 515	5 808
Freiberg	m	21 300	1 183	126	7 900	2 961	2 317
	w	20 119	662	40	3 951	562	2 848
	i	41 419	1 845	166	11 851	3 523	5 165
Vogtlandkreis	m	25 152	950	224	9 824	4 068	2 703
	w	24 696	529	41	6 268	550	3 601
	i	49 848	1 479	265	16 092	4 618	6 304
Mittlerer Erzgebirgskreis	m	11 336	565	206	4 157	1 822	1 411
	w	11 650	213	35	3 173	289	1 524
	i	22 986	778	241	7 330	2 111	2 935
Mittweida	m	18 256	746	163	6 412	2 670	2 921
	w	16 205	441	22	3 188	397	2 868
	i	34 461	1 187	185	9 600	3 067	5 789
Stollberg	m	11 465	460	95	4 558	1 931	1 486
	w	10 443	235	31	2 326	308	1 731
	i	21 908	695	126	6 884	2 239	3 217
Aue-Schwarzenberg	m	17 873	301	428	7 656	2 056	1 978
	w	16 828	141	136	3 005	307	2 329
	i	34 701	442	564	10 661	2 363	4 307
Zwickauer Land	m	13 468	651	383	3 937	2 380	1 675
	w	13 513	373	59	2 261	370	1 965
	i	26 981	1 024	442	6 198	2 750	3 640
Regierungsbezirk Chemnitz	m	240 735	6 249	4 011	82 454	30 597	28 843
	w	228 463	3 482	1 541	38 732	4 854	35 252
	i	469 198	9 731	5 552	121 186	35 451	64 095

1) einschließlich Personen "Ohne Angabe" der Wirtschaftsgliederung

Gast- gewerbe	Verkehr und Nach- richten- übermitt- lung	Kredit- und Versiche- rungs- gewerbe	Grundstücks- und Wohnungs- wesen, Vermie- tung, Dienst- leistungen für Unternehmen	Öffentliche Verwaltung, Verteidigung und Sozial- versicherung	Öffentliche und private Dienstleistun- gen (ohne öffentliche Verwaltung)	Kreisfreie Stadt Landkreis Regierungsbezirk Land	
						m = männlich w = weiblich i = insgesamt	
762	3 934	790	9 917	2 488	8 375	m	Chemnitz, Stadt
1 564	1 985	1 858	8 080	6 751	16 962	w	
2 326	5 919	2 648	17 997	9 239	25 337	i	
194	619	222	1 735	718	1 805	m	Plauen, Stadt
390	329	523	1 282	1 874	4 491	w	
584	948	745	3 017	2 592	6 296	i	
246	1 818	269	4 421	707	2 293	m	Zwickau, Stadt
573	664	741	2 523	1 849	7 142	w	
819	2 482	1 010	6 944	2 556	9 435	i	
378	754	140	528	565	1 583	m	Annaberg
769	282	337	671	1 311	3 779	w	
1 147	1 036	477	1 199	1 876	5 362	i	
287	1 529	111	1 501	653	3 680	m	Chemnitzer Land
575	535	318	1 202	1 313	7 236	w	
862	2 064	429	2 703	1 966	10 916	i	
383	1 291	184	1 799	676	2 480	m	Freiberg
859	508	612	1 643	1 545	6 889	w	
1 242	1 799	796	3 442	2 221	9 369	i	
519	2 305	80	1 136	715	2 628	m	Vogtlandkreis
1 004	655	401	1 384	1 173	9 090	w	
1 523	2 960	481	2 520	1 888	11 718	i	
212	696	118	537	626	986	m	Mittlerer Erzgebirgskreis
491	212	418	666	1 239	3 390	w	
703	908	536	1 203	1 865	4 376	i	
176	1 510	171	1 316	577	1 593	m	Mittweida
388	465	505	1 142	1 412	5 376	w	
564	1 975	676	2 458	1 989	6 969	i	
126	488	66	617	399	1 239	m	Stollberg
313	182	290	676	831	3 519	w	
439	670	356	1 293	1 230	4 758	i	
348	949	160	850	1 203	1 941	m	Aue-Schwarzenberg
749	393	493	1 124	1 721	6 392	w	
1 097	1 342	653	1 974	2 924	8 333	i	
172	1 436	43	1 031	388	1 372	m	Zwickauer Land
382	557	234	1 106	1 206	5 000	w	
554	1 993	277	2 137	1 594	6 372	i	
3 803	17 329	2 354	25 388	9 715	29 975	m	Regierungsbezirk
8 057	6 767	6 730	21 499	22 225	79 266	w	Chemnitz
11 860	24 096	9 084	46 887	31 940	109 241	i	

Noch: 9. Sozialversicherungspflichtig Beschäftigte am 31. Dezember 2005 nach Kreisfreien Städten und Landkreisen sowie Geschlecht und Wirtschaftsabschnitten

Kreisfreie Stadt Landkreis Regierungsbezirk Land		Insgesamt ¹⁾	Land- und Forstwirtschaft, Fischerei	Bergbau, Ge- winnung von Steinen und Erden, Ener- gie- und Was- serversorgung	Verar- beitendes Gewerbe	Bau- gewerbe	Handel, In- standhaltung und Repara- tur von Kfz und Ge- brauchsgütern
	männlich = m weiblich = w insgesamt = i						
Dresden, Stadt	m	102 894	509	1 557	22 163	7 755	10 519
	w	107 667	313	888	9 308	1 184	13 199
	i	210 561	822	2 445	31 471	8 939	23 718
Görlitz, Stadt	m	7 841	22	189	2 586	401	911
	w	9 551	36	108	752	70	1 487
	i	17 392	58	297	3 338	471	2 398
Hoyerswerda, Stadt	m	4 226	41	402	388	504	830
	w	7 093	19	221	320	159	1 401
	i	11 319	60	623	708	663	2 231
Bautzen	m	22 625	777	437	7 233	3 180	2 724
	w	20 842	361	151	3 251	461	3 193
	i	43 467	1 138	588	10 484	3 641	5 917
Meißen	m	24 231	890	226	9 140	3 188	3 002
	w	20 627	463	92	3 524	443	3 134
	i	44 858	1 353	318	12 664	3 631	6 136
Niederschlesischer Oberlausitzkreis	m	10 857	580	883	2 933	1 848	1 038
	w	10 028	336	278	1 132	218	1 379
	i	20 885	916	1 161	4 065	2 066	2 417
Riesa-Großenhain	m	17 589	620	294	6 240	3 034	1 721
	w	15 191	361	98	2 707	341	2 259
	i	32 780	981	392	8 947	3 375	3 980
Löbau-Zittau	m	16 163	637	271	4 875	2 298	2 046
	w	18 062	375	84	2 798	304	2 656
	i	34 225	1 012	355	7 673	2 602	4 702
Sächsische Schweiz	m	16 910	711	428	5 105	2 553	1 887
	w	17 166	323	87	2 383	348	2 516
	i	34 076	1 034	515	7 488	2 901	4 403
Weißeritzkreis	m	15 603	779	150	4 704	3 417	1 846
	w	15 586	354	48	2 803	463	2 147
	i	31 189	1 133	198	7 507	3 880	3 993
Kamenz	m	22 036	805	414	8 814	3 145	2 416
	w	19 022	328	113	4 451	411	2 759
	i	41 058	1 133	527	13 265	3 556	5 175
Regierungsbezirk Dresden	m	260 975	6 371	5 251	74 181	31 323	28 940
	w	260 835	3 269	2 168	33 429	4 402	36 130
	i	521 810	9 640	7 419	107 610	35 725	65 070

1) einschließlich Personen "Ohne Angabe" der Wirtschaftsgliederung

Gast- gewerbe	Verkehr und Nach- richten- übermitt- lung	Kredit- und Versiche- rungs- gewerbe	Grundstücks- und Wohnungs- wesen, Vermie- tung, Dienst- leistungen für Unternehmen	Öffentliche Verwaltung, Verteidigung und Sozial- versicherung	Öffentliche und private Dienstleistun- gen (ohne öffentliche Verwaltung)	Kreisfreie Stadt Landkreis Regierungsbezirk Land	
						m = männlich w = weiblich i = insgesamt	
3 421	8 675	2 260	20 819	5 809	19 407	m	Dresden, Stadt
5 479	3 773	3 755	17 538	14 817	37 411	w	
8 900	12 448	6 015	38 357	20 626	56 818	i	
190	427	124	1 244	485	1 262	m	Görlitz, Stadt
313	232	307	1 264	1 034	3 948	w	
503	659	431	2 508	1 519	5 210	i	
44	445	37	535	210	790	m	Hoyerswerda, Stadt
153	215	117	573	651	3 264	w	
197	660	154	1 108	861	4 054	i	
345	1 616	292	2 570	1 027	2 424	m	Bautzen
671	621	748	2 069	2 268	7 048	w	
1 016	2 237	1 040	4 639	3 295	9 472	i	
471	2 469	174	1 792	662	2 217	m	Meißen
850	848	475	1 853	1 677	7 267	w	
1 321	3 317	649	3 645	2 339	9 484	i	
179	915	50	568	534	1 329	m	Niederschlesischer Oberlausitzkreis
375	301	186	594	1 092	4 137	w	
554	1 216	236	1 162	1 626	5 466	i	
173	1 556	112	1 279	722	1 838	m	Riesa-Großenhain
446	555	339	1 074	1 705	5 305	w	
619	2 111	451	2 353	2 427	7 143	i	
426	901	155	1 269	673	2 612	m	Löbau-Zittau
651	396	584	1 303	1 471	7 440	w	
1 077	1 297	739	2 572	2 144	10 052	i	
494	1 043	168	1 113	1 102	2 306	m	Sächsische Schweiz
941	394	538	1 117	1 776	6 743	w	
1 435	1 437	706	2 230	2 878	9 049	i	
342	1 158	64	871	493	1 779	m	Weißeritzkreis
846	452	225	1 105	987	6 155	w	
1 188	1 610	289	1 976	1 480	7 934	i	
248	1 721	48	1 357	861	2 207	m	Kamenz
545	977	255	1 295	1 894	5 994	w	
793	2 698	303	2 652	2 755	8 201	i	
6 333	20 926	3 484	33 417	12 578	38 171	m	Regierungsbezirk
11 270	8 764	7 529	29 785	29 372	94 712	w	Dresden
17 603	29 690	11 013	63 202	41 950	132 883	i	

Noch: 9. Sozialversicherungspflichtig Beschäftigte am 31. Dezember 2005 nach Kreisfreien Städten und Landkreisen sowie Geschlecht und Wirtschaftsabschnitten

Kreisfreie Stadt Landkreis Regierungsbezirk Land		Insgesamt ¹⁾	Land- und Forstwirtschaft, Fischerei	Bergbau, Gewinnung von Steinen und Erden, Energie- und Wasserversorgung	Verarbeitendes Gewerbe	Baugewerbe	Handel, Instandhaltung und Reparatur von Kfz und Gebrauchsgütern
	männlich = m weiblich = w insgesamt = i						
Leipzig, Stadt	m	90 716	263	1 677	13 965	9 403	9 485
	w	100 951	155	936	5 230	1 466	14 205
	i	191 667	418	2 613	19 195	10 869	23 690
Delitzsch	m	17 569	600	302	4 587	2 854	2 740
	w	16 403	341	96	1 969	366	3 061
	i	33 972	941	398	6 556	3 220	5 801
Döbeln	m	10 181	429	85	3 822	1 500	1 471
	w	10 054	178	44	2 283	214	1 665
	i	20 235	607	129	6 105	1 714	3 136
Leipziger Land	m	18 058	652	830	4 282	4 357	2 608
	w	15 797	299	279	2 061	568	3 018
	i	33 855	951	1 109	6 343	4 925	5 626
Muldentalkreis	m	15 776	809	259	4 472	2 492	2 514
	w	15 243	421	68	2 029	334	2 574
	i	31 019	1 230	327	6 501	2 826	5 088
Torgau-Oschatz	m	12 176	1 154	268	2 904	2 271	1 641
	w	12 815	575	131	2 091	258	1 907
	i	24 991	1 729	399	4 995	2 529	3 548
Regierungsbezirk Leipzig	m	164 476	3 907	3 421	34 032	22 877	20 459
	w	171 263	1 969	1 554	15 663	3 206	26 430
	i	335 739	5 876	4 975	49 695	26 083	46 889
Sachsen	m	666 186	16 527	12 683	190 667	84 797	78 242
	w	660 561	8 720	5 263	87 824	12 462	97 812
	i	1 326 747	25 247	17 946	278 491	97 259	176 054

1) einschließlich Personen "Ohne Angabe" der Wirtschaftsgliederung

Gast- gewerbe	Verkehr und Nach- richten- übermitt- lung	Kredit- und Versiche- rungs- gewerbe	Grundstücks- und Wohnungs- wesen, Vermie- tung, Dienst- leistungen für Unternehmen	Öffentliche Verwaltung, Verteidigung und Sozial- versicherung	Öffentliche und private Dienstleistun- gen (ohne öffentliche Verwaltung)	Kreisfreie Stadt Landkreis Regierungsbezirk Land	
						m = männlich w = weiblich i = insgesamt	
2 361	8 598	2 906	20 526	2 995	18 534	m	Leipzig, Stadt
3 965	4 527	5 721	19 108	8 320	37 314	w	
6 326	13 125	8 627	39 634	11 315	55 848	i	
313	2 093	117	1 310	598	2 051	m	Delitzsch
573	812	589	1 649	1 371	5 573	w	
886	2 905	706	2 959	1 969	7 624	i	
83	772	78	515	535	891	m	Döbeln
212	202	291	792	1 027	3 146	w	
295	974	369	1 307	1 562	4 037	i	
198	1 407	83	1 325	715	1 588	m	Leipziger Land
439	433	319	1 117	1 549	5 713	w	
637	1 840	402	2 442	2 264	7 301	i	
182	1 201	158	1 448	560	1 681	m	Muldentalkreis
404	411	465	1 130	1 494	5 913	w	
586	1 612	623	2 578	2 054	7 594	i	
167	1 064	81	616	648	1 361	m	Torgau-Oschatz
414	364	246	752	1 605	4 472	w	
581	1 428	327	1 368	2 253	5 833	i	
3 304	15 135	3 423	25 740	6 051	26 106	m	Regierungsbezirk
6 007	6 749	7 631	24 548	15 366	62 131	w	Leipzig
9 311	21 884	11 054	50 288	21 417	88 237	i	
13 440	53 390	9 261	84 545	28 344	94 252	m	Sachsen
25 334	22 280	21 890	75 832	66 963	236 109	w	
38 774	75 670	31 151	160 377	95 307	330 361	i	

10. Sozialversicherungspflichtig Beschäftigte am 31. Dezember 2005 nach Kreisfreien Städten und Landkreisen sowie Geschlecht und Altersgruppen

Kreisfreie Stadt Landkreis Regierungsbezirk Land	männlich = m weiblich = w insgesamt = i	Insgesamt	Davon im			
			unter 20	20 - 25	25 - 30	30 - 40
Chemnitz, Stadt	m	50 901	2 857	4 094	4 722	11 176
	w	51 224	2 120	4 314	5 029	11 423
	i	102 125	4 977	8 408	9 751	22 599
Plauen, Stadt	m	11 592	723	1 081	1 025	2 687
	w	12 853	531	985	1 099	2 977
	i	24 445	1 254	2 066	2 124	5 664
Zwickau, Stadt	m	25 197	919	1 944	2 285	6 632
	w	19 657	688	1 531	1 779	4 542
	i	44 854	1 607	3 475	4 064	11 174
Annaberg	m	12 806	985	1 249	1 165	2 818
	w	12 251	562	1 053	1 046	2 643
	i	25 057	1 547	2 302	2 211	5 461
Chemnitzer Land	m	21 389	2 450	2 174	1 809	4 614
	w	19 024	1 465	1 548	1 397	4 066
	i	40 413	3 915	3 722	3 206	8 680
Freiberg	m	21 300	1 377	1 802	2 111	4 709
	w	20 119	817	1 437	1 713	4 358
	i	41 419	2 194	3 239	3 824	9 067
Vogtlandkreis	m	25 152	1 482	2 187	2 218	5 705
	w	24 696	752	1 702	1 851	5 452
	i	49 848	2 234	3 889	4 069	11 157
Mittlerer Erzgebirgskreis	m	11 336	781	1 040	1 126	2 457
	w	11 650	422	879	994	2 442
	i	22 986	1 203	1 919	2 120	4 899
Mittweida	m	18 256	925	1 505	1 676	4 158
	w	16 205	519	1 129	1 278	3 676
	i	34 461	1 444	2 634	2 954	7 834
Stollberg	m	11 465	621	1 002	1 087	2 510
	w	10 443	323	713	847	2 238
	i	21 908	944	1 715	1 934	4 748
Aue-Schwarzenberg	m	17 873	989	1 645	1 622	3 596
	w	16 828	548	1 112	1 307	3 592
	i	34 701	1 537	2 757	2 929	7 188
Zwickauer Land	m	13 468	827	1 193	1 214	3 016
	w	13 513	510	987	1 099	2 906
	i	26 981	1 337	2 180	2 313	5 922
Regierungsbezirk Chemnitz	m	240 735	14 936	20 916	22 060	54 078
	w	228 463	9 257	17 390	19 439	50 315
	i	469 198	24 193	38 306	41 499	104 393

Alter von ... bis unter ... Jahren							Kreisfreie Stadt Landkreis Regierungsbezirk Land
40 - 50	50 - 55	55 - 60	60 - 65	65 und mehr	m = männlich w = weiblich i = insgesamt		
13 601	6 805	5 044	2 433	169	m	Chemnitz, Stadt	
14 407	7 378	4 963	1 544	46	w		
28 008	14 183	10 007	3 977	215	i		
3 174	1 454	971	451	26	m	Plauen, Stadt	
3 996	1 788	1 126	342	9	w		
7 170	3 242	2 097	793	35	i		
7 521	3 129	1 906	815	46	m	Zwickau, Stadt	
6 066	2 843	1 754	441	13	w		
13 587	5 972	3 660	1 256	59	i		
3 260	1 743	1 181	373	32	m	Annaberg	
3 651	1 880	1 188	218	10	w		
6 911	3 623	2 369	591	42	i		
5 359	2 528	1 697	710	48	m	Chemnitzer Land	
5 651	2 709	1 758	416	14	w		
11 010	5 237	3 455	1 126	62	i		
5 784	2 721	1 826	882	88	m	Freiberg	
6 276	3 054	1 899	552	13	w		
12 060	5 775	3 725	1 434	101	i		
6 924	3 428	2 293	860	55	m	Vogtlandkreis	
8 052	3 887	2 507	469	24	w		
14 976	7 315	4 800	1 329	79	i		
2 987	1 541	1 060	307	37	m	Mittlerer	
3 707	1 826	1 130	239	11	w	Erzgebirgskreis	
6 694	3 367	2 190	546	48	i		
5 101	2 466	1 650	726	49	m	Mittweida	
5 187	2 517	1 529	358	12	w		
10 288	4 983	3 179	1 084	61	i		
3 019	1 633	1 143	428	22	m	Stollberg	
3 334	1 775	990	216	7	w		
6 353	3 408	2 133	644	29	i		
4 753	2 695	1 840	689	44	m	Aue-Schwarzenberg	
5 273	2 887	1 750	332	27	w		
10 026	5 582	3 590	1 021	71	i		
3 740	1 812	1 190	444	32	m	Zwickauer Land	
4 276	2 102	1 304	313	16	w		
8 016	3 914	2 494	757	48	i		
65 223	31 955	21 801	9 118	648	m	Regierungsbezirk	
69 876	34 646	21 898	5 440	202	w	Chemnitz	
135 099	66 601	43 699	14 558	850	i		

Noch: 10. Sozialversicherungspflichtig Beschäftigte am 31. Dezember 2005 nach Kreisfreien Städten und Landkreisen sowie Geschlecht und Altersgruppen

Kreisfreie Stadt Landkreis Regierungsbezirk Land	männlich = m weiblich = w insgesamt = i	Insgesamt	Davon im			
			unter 20	20 - 25	25 - 30	30 - 40
Dresden, Stadt	m	102 894	6 294	8 338	11 470	26 653
	w	107 667	4 971	9 808	12 434	25 453
	i	210 561	11 265	18 146	23 904	52 106
Görlitz, Stadt	m	7 841	447	765	757	1 833
	w	9 551	364	787	888	2 324
	i	17 392	811	1 552	1 645	4 157
Hoyerswerda, Stadt	m	4 226	323	322	318	938
	w	7 093	320	468	539	1 617
	i	11 319	643	790	857	2 555
Bautzen	m	22 625	1 358	1 962	2 081	4 991
	w	20 842	761	1 488	1 743	4 558
	i	43 467	2 119	3 450	3 824	9 549
Meißen	m	24 231	1 258	2 175	2 352	5 584
	w	20 627	864	1 590	1 904	4 383
	i	44 858	2 122	3 765	4 256	9 967
Niederschlesischer Oberlausitzkreis	m	10 857	646	815	867	2 318
	w	10 028	314	586	704	2 069
	i	20 885	960	1 401	1 571	4 387
Riesa-Großenhain	m	17 589	1 064	1 631	1 501	3 892
	w	15 191	554	1 093	1 207	3 277
	i	32 780	1 618	2 724	2 708	7 169
Löbau-Zittau	m	16 163	1 272	1 514	1 337	3 548
	w	18 062	817	1 216	1 334	3 884
	i	34 225	2 089	2 730	2 671	7 432
Sächsische Schweiz	m	16 910	1 141	1 493	1 449	3 759
	w	17 166	652	1 116	1 336	3 905
	i	34 076	1 793	2 609	2 785	7 664
Weißeritzkreis	m	15 603	1 005	1 396	1 450	3 593
	w	15 586	525	1 315	1 494	3 435
	i	31 189	1 530	2 711	2 944	7 028
Kamenz	m	22 036	1 174	1 943	2 145	5 102
	w	19 022	576	1 307	1 608	4 428
	i	41 058	1 750	3 250	3 753	9 530
Regierungsbezirk Dresden	m	260 975	15 982	22 354	25 727	62 211
	w	260 835	10 718	20 774	25 191	59 333
	i	521 810	26 700	43 128	50 918	121 544

Alter von ... bis unter ... Jahren					m = männlich w = weiblich i = insgesamt	Kreisfreie Stadt Landkreis Regierungsbezirk Land
40 - 50	50 - 55	55 - 60	60 - 65	65 und mehr		
26 539	11 120	7 463	4 637	380	m	Dresden, Stadt
29 138	13 197	8 889	3 678	99	w	
55 677	24 317	16 352	8 315	479	i	
2 237	932	598	257	15	m	Görlitz, Stadt
2 975	1 243	727	237	6	w	
5 212	2 175	1 325	494	21	i	
1 314	532	337	125	17	m	Hoyerswerda, Stadt
2 375	1 020	582	164	8	w	
3 689	1 552	919	289	25	i	
6 559	2 939	1 903	773	59	m	Bautzen
6 960	3 036	1 744	531	21	w	
13 519	5 975	3 647	1 304	80	i	
6 765	3 060	1 952	1 011	74	m	Meißen
6 492	2 969	1 821	583	21	w	
13 257	6 029	3 773	1 594	95	i	
3 423	1 543	891	326	28	m	Niederschlesischer Oberlausitzkreis
3 567	1 619	918	241	10	w	
6 990	3 162	1 809	567	38	i	
5 330	2 278	1 348	520	25	m	Riesa-Großenhain
5 200	2 158	1 290	404	8	w	
10 530	4 436	2 638	924	33	i	
4 443	2 044	1 320	641	44	m	Löbau-Zittau
5 944	2 680	1 694	481	12	w	
10 387	4 724	3 014	1 122	56	i	
4 649	2 130	1 537	712	40	m	Sächsische Schweiz
5 401	2 531	1 692	512	21	w	
10 050	4 661	3 229	1 224	61	i	
4 260	1 989	1 241	626	43	m	Weißeritzkreis
4 828	2 216	1 371	375	27	w	
9 088	4 205	2 612	1 001	70	i	
6 493	2 708	1 720	700	51	m	Kamenz
6 318	2 671	1 663	437	14	w	
12 811	5 379	3 383	1 137	65	i	
72 012	31 275	20 310	10 328	776	m	Regierungsbezirk
79 198	35 340	22 391	7 643	247	w	Dresden
151 210	66 615	42 701	17 971	1 023	i	

Noch: 10. Sozialversicherungspflichtig Beschäftigte am 31. Dezember 2005 nach Kreisfreien Städten und Landkreisen sowie Geschlecht und Altersgruppen

Kreisfreie Stadt Landkreis Regierungsbezirk Land	männlich = m weiblich = w insgesamt = i	Insgesamt	Davon im			
			unter 20	20 - 25	25 - 30	30 - 40
Leipzig, Stadt	m	90 716	4 664	7 637	9 181	22 448
	w	100 951	3 848	9 072	11 445	24 112
	i	191 667	8 512	16 709	20 626	46 560
Delitzsch	m	17 569	908	1 403	1 616	4 257
	w	16 403	522	1 229	1 443	3 783
	i	33 972	1 430	2 632	3 059	8 040
Döbeln	m	10 181	600	855	957	2 320
	w	10 054	309	675	850	2 282
	i	20 235	909	1 530	1 807	4 602
Leipziger Land	m	18 058	850	1 307	1 516	4 215
	w	15 797	477	1 054	1 197	3 631
	i	33 855	1 327	2 361	2 713	7 846
Muldentalkreis	m	15 776	893	1 436	1 509	3 540
	w	15 243	535	1 098	1 349	3 357
	i	31 019	1 428	2 534	2 858	6 897
Torgau-Oschatz	m	12 176	832	1 118	1 023	2 576
	w	12 815	548	818	919	2 822
	i	24 991	1 380	1 936	1 942	5 398
Regierungsbezirk Leipzig	m	164 476	8 747	13 756	15 802	39 356
	w	171 263	6 239	13 946	17 203	39 987
	i	335 739	14 986	27 702	33 005	79 343
Sachsen	m	666 186	39 665	57 026	63 589	155 645
	w	660 561	26 214	52 110	61 833	149 635
	i	1 326 747	65 879	109 136	125 422	305 280

Alter von ... bis unter ... Jahren					m = männlich w = weiblich i = insgesamt	Kreisfreie Stadt Landkreis Regierungsbezirk Land
40 - 50	50 - 55	55 - 60	60 - 65	65 und mehr		
25 346	10 517	7 035	3 524	364	m	Leipzig, Stadt
28 583	12 627	8 245	2 868	151	w	
53 929	23 144	15 280	6 392	515	i	
5 313	2 195	1 281	549	47	m	Delitzsch
5 409	2 304	1 330	368	15	w	
10 722	4 499	2 611	917	62	i	
2 883	1 295	875	364	32	m	Döbeln
3 282	1 465	917	267	7	w	
6 165	2 760	1 792	631	39	i	
5 585	2 453	1 512	573	47	m	Leipziger Land
5 203	2 335	1 447	435	18	w	
10 788	4 788	2 959	1 008	65	i	
4 607	1 981	1 241	512	57	m	Muldentalkreis
4 952	2 219	1 367	354	12	w	
9 559	4 200	2 608	866	69	i	
3 546	1 661	1 006	383	31	m	Torgau-Oschatz
4 380	1 977	1 051	296	4	w	
7 926	3 638	2 057	679	35	i	
47 280	20 102	12 950	5 905	578	m	Regierungsbezirk
51 809	22 927	14 357	4 588	207	w	Leipzig
99 089	43 029	27 307	10 493	785	i	
184 515	83 332	55 061	25 351	2 002	m	Sachsen
200 883	92 913	58 646	17 671	656	w	
385 398	176 245	113 707	43 022	2 658	i	

11. Sozialversicherungspflichtig Beschäftigte am 31. Dezember 2005 nach Kreisfreien Städten und Landkreisen sowie Geschlecht, Berufsbereichen und ausgewählten Berufsabschnitten

Kreisfreie Stadt Landkreis Regierungsbezirk Land	männlich = m weiblich = w insgesamt = i	Insgesamt	Pflanzen- bauer, Tier- züchter und Fischerei- berufe	Bergleute und Mineral- gewinner	Fertigungsberufe			
					zusammen	darunter		
						Schlosser, Mechaniker und zugeord- nete Berufe	Elektriker	Bauberufe
Chemnitz, Stadt	m	50 901	438	14	20 301	5 774	2 940	2 330
	w	51 224	612	2	3 773	393	177	26
	i	102 125	1 050	16	24 074	6 167	3 117	2 356
Plauen, Stadt	m	11 592	129	-	5 613	1 878	574	441
	w	12 853	123	-	1 343	110	29	8
	i	24 445	252	-	6 956	1 988	603	449
Zwickau, Stadt	m	25 197	199	7	13 848	3 968	1 238	672
	w	19 657	127	-	2 333	266	131	55
	i	44 854	326	7	16 181	4 234	1 369	727
Annaberg	m	12 806	397	3	7 589	1 836	635	898
	w	12 251	202	-	2 548	125	201	13
	i	25 057	599	3	10 137	1 961	836	911
Chemnitzer Land	m	21 389	402	3	11 621	3 451	948	1 528
	w	19 024	265	1	3 181	241	72	19
	i	40 413	667	4	14 802	3 692	1 020	1 547
Freiberg	m	21 300	863	64	11 282	3 165	942	1 313
	w	20 119	464	1	3 182	161	31	15
	i	41 419	1 327	65	14 464	3 326	973	1 328
Vogtlandkreis	m	25 152	883	21	13 940	4 071	1 232	1 842
	w	24 696	443	10	4 522	360	156	23
	i	49 848	1 326	31	18 462	4 431	1 388	1 865
Mittlerer Erzgebirgskreis	m	11 336	506	37	6 361	1 830	532	743
	w	11 650	235	1	2 340	106	33	172
	i	22 986	741	38	8 701	1 936	565	915
Mittweida	m	18 256	601	20	9 480	2 636	885	1 232
	w	16 205	364	1	2 107	185	86	17
	i	34 461	965	21	11 587	2 821	971	1 249
Stollberg	m	11 465	348	12	6 476	1 652	424	891
	w	10 443	203	1	1 751	114	53	19
	i	21 908	551	13	8 227	1 766	477	910
Aue-Schwarzenberg	m	17 873	365	83	10 337	2 974	828	1 037
	w	16 828	211	-	2 382	138	106	52
	i	34 701	576	83	12 719	3 112	934	1 089
Zwickauer Land	m	13 468	531	4	6 813	1 919	671	1 130
	w	13 513	435	3	1 842	280	17	25
	i	26 981	966	7	8 655	2 199	688	1 155
Regierungsbezirk Chemnitz	m	240 735	5 662	268	123 661	35 154	11 849	14 057
	w	228 463	3 684	20	31 304	2 479	1 092	444
	i	469 198	9 346	288	154 965	37 633	12 941	14 501

1) und anderweitig nicht genannte geistes- und naturwissenschaftliche Berufe

2) einschließlich Personen "Ohne Angabe" der beruflichen Gliederung

Technische Berufe	Dienstleistungsberufe				Sonstige Arbeitskräfte ²⁾	Kreisfreie Stadt Landkreis Regierungsbezirk Land m = männlich w = weiblich i = insgesamt
	zusammen	darunter				
		Waren- kaufleute	Organisations-, Verwaltungs- und Büroberufe	Sozial- und Erziehungs- berufe ¹⁾		
5 976	22 609	2 406	7 336	1 977	1 563	m Chemnitz, Stadt
1 975	43 815	5 985	16 820	5 888	1 047	w
7 951	66 424	8 391	24 156	7 865	2 610	i
1 080	4 524	526	1 182	416	246	m Plauen, Stadt
435	10 798	1 576	3 730	1 625	154	w
1 515	15 322	2 102	4 912	2 041	400	i
1 744	8 552	988	2 027	793	847	m Zwickau, Stadt
526	16 399	2 267	5 375	2 645	272	w
2 270	24 951	3 255	7 402	3 438	1 119	i
750	3 842	422	857	381	225	m Annaberg
296	8 993	1 548	2 717	1 440	212	w
1 046	12 835	1 970	3 574	1 821	437	i
1 547	7 296	984	1 692	601	520	m Chemnitzer Land
535	14 749	2 496	4 722	2 514	293	w
2 082	22 045	3 480	6 414	3 115	813	i
1 714	6 981	649	1 921	775	396	m Freiberg
835	15 435	2 429	4 983	2 654	202	w
2 549	22 416	3 078	6 904	3 429	598	i
1 314	8 463	828	1 712	820	531	m Vogtlandkreis
524	18 915	3 281	5 314	3 287	282	w
1 838	27 378	4 109	7 026	4 107	813	i
550	3 608	366	926	338	274	m Mittlerer
136	8 753	1 449	2 713	1 359	185	w Erzgebirgskreis
686	12 361	1 815	3 639	1 697	459	i
1 183	6 685	758	1 455	533	287	m Mittweida
363	13 201	2 241	4 136	2 200	169	w
1 546	19 886	2 999	5 591	2 733	456	i
820	3 508	533	838	358	301	m Stollberg
271	8 048	1 296	2 544	1 366	169	w
1 091	11 556	1 829	3 382	1 724	470	i
1 250	5 405	510	1 267	662	433	m Aue-Schwarzenberg
347	13 661	1 820	3 975	2 540	227	w
1 597	19 066	2 330	5 242	3 202	660	i
775	5 026	617	900	496	319	m Zwickauer Land
214	10 838	1 570	3 082	2 289	181	w
989	15 864	2 187	3 982	2 785	500	i
18 703	86 499	9 587	22 113	8 150	5 942	m Regierungsbezirk
6 457	183 605	27 958	60 111	29 807	3 393	w Chemnitz
25 160	270 104	37 545	82 224	37 957	9 335	i

Noch: 11. Sozialversicherungspflichtig Beschäftigte am 31. Dezember 2005 nach Kreisfreien Städten und Landkreisen sowie Geschlecht, Berufsbereichen und ausgewählten Berufsabschnitten

Kreisfreie Stadt Landkreis Regierungsbezirk Land	männlich = m weiblich = w insgesamt = i	Insgesamt	Pflanzen- bauer, Tier- züchter und Fischerei- berufe	Bergleute und Mineral- gewinner	Fertigungsberufe			
					zusammen	darunter		
						Schlosser, Mechaniker und zugeord- nete Berufe	Elektriker	Bauberufe
Dresden, Stadt	m	102 894	1 043	14	30 611	9 125	6 213	2 964
	w	107 667	918	6	7 667	675	1 317	87
	i	210 561	1 961	20	38 278	9 800	7 530	3 051
Görlitz, Stadt	m	7 841	44	-	3 074	1 021	369	227
	w	9 551	78	-	569	107	20	14
	i	17 392	122	-	3 643	1 128	389	241
Hoyerswerda, Stadt	m	4 226	95	2	1 664	676	178	209
	w	7 093	86	-	494	73	6	10
	i	11 319	181	2	2 158	749	184	219
Bautzen	m	22 625	692	38	11 768	3 361	1 031	1 811
	w	20 842	392	5	2 610	215	85	39
	i	43 467	1 084	43	14 378	3 576	1 116	1 850
Meißen	m	24 231	752	9	11 591	3 217	1 127	1 517
	w	20 627	438	-	2 273	143	82	11
	i	44 858	1 190	9	13 864	3 360	1 209	1 528
Niederschlesischer Oberlausitzkreis	m	10 857	559	38	5 532	1 528	526	985
	w	10 028	319	-	1 093	111	21	22
	i	20 885	878	38	6 625	1 639	547	1 007
Riesa-Großenhain	m	17 589	532	22	9 062	2 356	788	1 556
	w	15 191	406	1	1 654	107	28	33
	i	32 780	938	23	10 716	2 463	816	1 589
Löbau-Zittau	m	16 163	666	6	8 255	2 457	745	1 111
	w	18 062	429	-	2 447	158	29	35
	i	34 225	1 095	6	10 702	2 615	774	1 146
Sächsische Schweiz	m	16 910	764	22	8 539	2 336	809	1 240
	w	17 166	328	-	2 073	142	27	32
	i	34 076	1 092	22	10 612	2 478	836	1 272
Weißeritzkreis	m	15 603	688	25	8 224	2 485	614	1 509
	w	15 586	351	3	2 250	378	95	16
	i	31 189	1 039	28	10 474	2 863	709	1 525
Kamenz	m	22 036	666	15	11 416	3 107	1 134	1 295
	w	19 022	358	1	2 849	152	95	36
	i	41 058	1 024	16	14 265	3 259	1 229	1 331
Regierungsbezirk Dresden	m	260 975	6 501	191	109 736	31 669	13 534	14 424
	w	260 835	4 103	16	25 979	2 261	1 805	335
	i	521 810	10 604	207	135 715	33 930	15 339	14 759

1) und anderweitig nicht genannte geistes- und naturwissenschaftliche Berufe

2) einschließlich Personen "Ohne Angabe" der beruflichen Gliederung

Technische Berufe	Dienstleistungsberufe				Sonstige Arbeitskräfte ²⁾	Kreisfreie Stadt Landkreis Regierungsbezirk Land
	zusammen	darunter				
		Waren- kaufleute	Organisations-, Verwaltungs- und Büroberufe	Sozial- und Erziehungs- berufe ¹⁾		
17 352	49 059	5 415	17 683	4 501	4 815	m Dresden, Stadt
5 405	90 146	10 289	37 991	11 623	3 525	w
22 757	139 205	15 704	55 674	16 124	8 340	i
675	3 782	364	1 450	337	266	m Görlitz, Stadt
172	8 587	1 106	2 869	1 329	145	w
847	12 369	1 470	4 319	1 666	411	i
274	2 088	281	510	258	103	m Hoyerswerda, Stadt
94	6 337	1 002	1 660	1 307	82	w
368	8 425	1 283	2 170	1 565	185	i
1 776	7 928	853	2 088	698	423	m Bautzen
487	17 045	2 488	6 001	2 847	303	w
2 263	24 973	3 341	8 089	3 545	726	i
2 170	9 273	1 239	2 308	645	436	m Meißen
714	16 904	2 532	5 725	2 990	298	w
2 884	26 177	3 771	8 033	3 635	734	i
618	3 686	296	694	455	424	m Niederschlesischer Oberlausitzkreis
208	8 246	1 076	2 403	1 805	162	w
826	11 932	1 372	3 097	2 260	586	i
1 262	6 120	608	1 217	490	591	m Riesa-Großenhain
402	12 474	2 094	3 852	2 353	254	w
1 664	18 594	2 702	5 069	2 843	845	i
852	5 985	608	1 402	953	399	m Löbau-Zittau
266	14 737	2 120	3 887	3 158	183	w
1 118	20 722	2 728	5 289	4 111	582	i
1 153	6 105	631	1 427	666	327	m Sächsische Schweiz
372	14 197	2 014	4 177	2 885	196	w
1 525	20 302	2 645	5 604	3 551	523	i
1 055	5 280	660	1 128	495	331	m Weißeritzkreis
287	12 535	1 741	3 475	2 295	160	w
1 342	17 815	2 401	4 603	2 790	491	i
1 973	7 477	835	1 894	640	489	m Kamenz
584	14 956	2 401	5 122	2 524	274	w
2 557	22 433	3 236	7 016	3 164	763	i
29 160	106 783	11 790	31 801	10 138	8 604	m Regierungsbezirk
8 991	216 164	28 863	77 162	35 116	5 582	w Dresden
38 151	322 947	40 653	108 963	45 254	14 186	i

Noch: 11. Sozialversicherungspflichtig Beschäftigte am 31. Dezember 2005 nach Kreisfreien Städten und Landkreisen sowie Geschlecht, Berufsbereichen und ausgewählten Berufsabschnitten

Kreisfreie Stadt Landkreis Regierungsbezirk Land	männlich = m weiblich = w insgesamt = i	Insgesamt	Pflanzen- bauer, Tier- züchter und Fischerei- berufe	Bergleute und Mineral- gewinner	Fertigungsberufe			
					zusammen	darunter		
						Schlosser, Mechaniker und zugeord- nete Berufe	Elektriker	Bauberufe
Leipzig, Stadt	m	90 716	1 317	15	29 566	9 056	4 548	3 443
	w	100 951	1 177	5	6 058	715	377	51
	i	191 667	2 494	20	35 624	9 771	4 925	3 494
Delitzsch	m	17 569	583	8	7 790	2 103	778	1 307
	w	16 403	351	-	1 632	103	31	28
	i	33 972	934	8	9 422	2 206	809	1 335
Döbeln	m	10 181	411	3	5 263	1 577	593	669
	w	10 054	232	-	1 674	96	71	12
	i	20 235	643	3	6 937	1 673	664	681
Leipziger Land	m	18 058	538	12	8 819	2 173	749	2 203
	w	15 797	317	1	1 546	143	145	19
	i	33 855	855	13	10 365	2 316	894	2 222
Muldentalkreis	m	15 776	782	14	7 881	2 314	929	1 216
	w	15 243	454	-	1 557	135	44	17
	i	31 019	1 236	14	9 438	2 449	973	1 233
Torgau-Oschatz	m	12 176	973	9	5 792	1 532	597	1 129
	w	12 815	517	2	1 744	67	20	16
	i	24 991	1 490	11	7 536	1 599	617	1 145
Regierungsbezirk Leipzig	m	164 476	4 604	61	65 111	18 755	8 194	9 967
	w	171 263	3 048	8	14 211	1 259	688	143
	i	335 739	7 652	69	79 322	20 014	8 882	10 110
Sachsen	m	666 186	16 767	520	298 508	85 578	33 577	38 448
	w	660 561	10 835	44	71 494	5 999	3 585	922
	i	1 326 747	27 602	564	370 002	91 577	37 162	39 370

1) und anderweitig nicht genannte geistes- und naturwissenschaftliche Berufe

2) einschließlich Personen "Ohne Angabe" der beruflichen Gliederung

Technische Berufe	Dienstleistungsberufe				Sonstige Arbeitskräfte ²⁾	Kreisfreie Stadt Landkreis Regierungsbezirk Land
	zusammen	darunter				
		Waren- kaufleute	Organisations-, Verwaltungs- und Büroberufe	Sozial- und Erziehungs- berufe ¹⁾		
10 059	47 184	4 967	13 276	4 666	2 575	m Leipzig, Stadt
3 629	88 409	9 826	31 320	13 068	1 673	w
13 688	135 593	14 793	44 596	17 734	4 248	i
1 326	7 416	974	1 585	442	446	m Delitzsch
309	13 810	2 012	4 538	2 243	301	w
1 635	21 226	2 986	6 123	2 685	747	i
588	3 674	494	841	300	242	m Döbeln
197	7 802	1 158	2 638	1 325	149	w
785	11 476	1 652	3 479	1 625	391	i
1 707	6 564	794	1 515	459	418	m Leipziger Land
421	13 261	2 194	4 187	2 381	251	w
2 128	19 825	2 988	5 702	2 840	669	i
944	5 919	686	1 201	474	236	m Muldentalkreis
326	12 711	1 747	3 887	2 444	195	w
1 270	18 630	2 433	5 088	2 918	431	i
604	4 564	467	997	410	234	m Torgau-Oschatz
171	10 239	1 556	3 104	2 105	142	w
775	14 803	2 023	4 101	2 515	376	i
15 228	75 321	8 382	19 415	6 751	4 151	m Regierungsbezirk
5 053	146 232	18 493	49 674	23 566	2 711	w Leipzig
20 281	221 553	26 875	69 089	30 317	6 862	i
63 091	268 603	29 759	73 329	25 039	18 697	m Sachsen
20 501	546 001	75 314	186 947	88 489	11 686	w
83 592	814 604	105 073	260 276	113 528	30 383	i

12. Sozialversicherungspflichtig Beschäftigte am 31. Dezember 2005 nach Kreisfreien Städten und Landkreisen sowie Arbeitszeit und Geschlecht

Kreisfreie Stadt Landkreis Regierungsbezirk Land	Vollzeitbeschäftigte			Teilzeitbeschäftigte		
	insgesamt	männlich	weiblich	insgesamt	männlich	weiblich
Chemnitz, Stadt	84 232	48 072	36 160	17 837	2 808	15 029
Plauen, Stadt	20 399	11 036	9 363	4 041	555	3 486
Zwickau, Stadt	37 915	24 184	13 731	6 928	1 010	5 918
Annaberg	20 918	12 245	8 673	4 139	561	3 578
Chemnitzer Land	34 726	20 796	13 930	5 684	592	5 092
Freiberg	35 183	20 624	14 559	6 234	675	5 559
Vogtlandkreis	41 907	24 135	17 772	7 936	1 013	6 923
Mittlerer Erzgebirgskreis	18 928	10 867	8 061	4 028	455	3 573
Mittweida	29 355	17 728	11 627	5 103	527	4 576
Stollberg	18 029	10 882	7 147	3 875	582	3 293
Aue-Schwarzenberg	28 704	17 026	11 678	5 996	847	5 149
Zwickauer Land	22 140	12 835	9 305	4 835	630	4 205
Regierungsbezirk Chemnitz	392 436	230 430	162 006	76 636	10 255	66 381
Dresden, Stadt	179 396	97 098	82 298	31 104	5 760	25 344
Görlitz, Stadt	13 137	7 266	5 871	4 255	575	3 680
Hoyerswerda, Stadt	8 862	4 015	4 847	2 455	209	2 246
Bautzen	37 204	21 893	15 311	6 244	722	5 522
Meißen	38 925	23 497	15 428	5 924	727	5 197
Niederschlesischer Oberlausitzkreis	17 046	10 151	6 895	3 835	705	3 130
Riesa-Großenhain	27 933	16 964	10 969	4 845	623	4 222
Löbau-Zittau	27 673	15 145	12 528	6 542	1 015	5 527
Sächsische Schweiz	28 237	16 249	11 988	5 838	661	5 177
Weißeritzkreis	26 860	15 088	11 772	4 327	513	3 814
Kamenz	35 503	21 259	14 244	5 554	776	4 778
Regierungsbezirk Dresden	440 776	248 625	192 151	80 923	12 286	68 637
Leipzig, Stadt	159 635	84 872	74 763	31 871	5 763	26 108
Delitzsch	28 413	16 814	11 599	5 535	740	4 795
Döbeln	17 046	9 786	7 260	3 186	393	2 793
Leipziger Land	28 433	17 313	11 120	5 391	738	4 653
Muldentalkreis	26 394	15 264	11 130	4 618	512	4 106
Torgau-Oschatz	21 000	11 765	9 235	3 989	410	3 579
Regierungsbezirk Leipzig	280 921	155 814	125 107	54 590	8 556	46 034
Sachsen	1 114 133	634 869	479 264	212 149	31 097	181 052

13. Auszubildende am 31. Dezember 2005 nach Kreisfreien Städten und Landkreisen sowie Geschlecht und Wirtschaftsbereichen

Kreisfreie Stadt Landkreis Regierungsbezirk Land	männlich = m weiblich = w insgesamt = i	Insgesamt ¹⁾	Land- und Forstwirtschaft, Fischerei	Produzie- rendes Gewerbe	Handel, Gastgewerbe und Verkehr	Sonstige Dienstleistungen
Chemnitz, Stadt	m	4 207	17	1 250	928	2 012
	w	3 316	9	282	813	2 211
	i	7 523	26	1 532	1 741	4 223
Plauen, Stadt	m	1 064	8	320	216	520
	w	832	1	82	174	575
	i	1 896	9	402	390	1 095
Zwickau, Stadt	m	1 363	19	653	321	370
	w	1 029	5	133	227	664
	i	2 392	24	786	548	1 034
Annaberg	m	1 253	40	581	223	409
	w	777	26	124	209	418
	i	2 030	66	705	432	827
Chemnitzer Land	m	3 480	31	710	409	2 318
	w	2 098	20	189	191	1 685
	i	5 578	51	899	600	4 003
Freiberg	m	1 739	146	778	335	480
	w	1 086	55	239	253	539
	i	2 825	201	1 017	588	1 019
Vogtlandkreis	m	1 960	95	1 117	419	329
	w	1 111	34	256	290	531
	i	3 071	129	1 373	709	860
Mittlerer Erzgebirgskreis	m	976	51	497	208	220
	w	554	12	123	132	287
	i	1 530	63	620	340	507
Mittweida	m	1 305	71	620	323	290
	w	793	33	149	181	430
	i	2 098	104	769	504	720
Stollberg	m	825	27	438	159	201
	w	435	12	81	111	231
	i	1 260	39	519	270	432
Aue-Schwarzenberg	m	1 443	37	798	320	287
	w	782	15	115	211	440
	i	2 225	52	913	531	727
Zwickauer Land	m	1 162	65	470	256	371
	w	753	30	105	190	428
	i	1 915	95	575	446	799
Regierungsbezirk Chemnitz	m	20 777	607	8 232	4 117	7 807
	w	13 566	252	1 878	2 982	8 439
	i	34 343	859	10 110	7 099	16 246

1) einschließlich Auszubildende "Ohne Angabe" der Wirtschaftsgliederung

Noch: 13. Auszubildende am 31. Dezember 2005 nach Kreisfreien Städten und Landkreisen
sowie Geschlecht und Wirtschaftsbereichen

Kreisfreie Stadt Landkreis Regierungsbezirk Land	männlich = m weiblich = w insgesamt = i	Insgesamt ¹⁾	Land- und Forstwirtschaft, Fischerei	Produzie- rendes Gewerbe	Handel, Gastgewerbe und Verkehr	Sonstige Dienstleistungen
Dresden, Stadt	m	9 599	74	1 792	1 840	5 893
	w	7 763	37	542	1 580	5 604
	i	17 362	111	2 334	3 420	11 497
Görlitz, Stadt	m	662	-	272	164	226
	w	545	-	48	137	360
	i	1 207	-	320	301	586
Hoyerswerda, Stadt	m	486	3	110	113	260
	w	485	3	33	84	365
	i	971	6	143	197	625
Bautzen	m	1 909	77	795	347	690
	w	1 127	32	133	234	728
	i	3 036	109	928	581	1 418
Meißen	m	2 008	81	878	532	517
	w	1 271	27	219	346	679
	i	3 279	108	1 097	878	1 196
Niederschlesischer Oberlausitzkreis	m	859	44	492	161	162
	w	493	24	80	112	277
	i	1 352	68	572	273	439
Riesa-Großenhain	m	1 587	70	741	229	547
	w	872	26	134	214	497
	i	2 459	96	875	443	1 044
Löbau-Zittau	m	1 769	74	714	365	616
	w	1 034	26	111	270	627
	i	2 803	100	825	635	1 243
Sächsische Schweiz	m	1 584	74	688	323	499
	w	909	22	118	270	499
	i	2 493	96	806	593	998
Weißeritzkreis	m	1 327	68	689	239	331
	w	793	16	167	237	373
	i	2 120	84	856	476	704
Kamenz	m	1 639	92	935	308	304
	w	820	24	241	212	343
	i	2 459	116	1 176	520	647
Regierungsbezirk Dresden	m	23 429	657	8 106	4 621	10 045
	w	16 112	237	1 826	3 696	10 352
	i	39 541	894	9 932	8 317	20 397

1) einschließlich Auszubildende "Ohne Angabe" der Wirtschaftsgliederung

Noch: 13. Auszubildende am 31. Dezember 2005 nach Kreisfreien Städten und Landkreisen
sowie Geschlecht und Wirtschaftsbereichen

Kreisfreie Stadt Landkreis Regierungsbezirk Land	männlich = m weiblich = w insgesamt = i	Insgesamt ¹⁾	Land- und Forstwirtschaft, Fischerei	Produzie- rendes Gewerbe	Handel, Gastgewerbe und Verkehr	Sonstige Dienstleistungen
Leipzig, Stadt	m	8 057	31	1 407	1 582	5 037
	w	7 200	10	395	1 395	5 400
	i	15 257	41	1 802	2 977	10 437
Delitzsch	m	1 437	66	431	365	575
	w	913	25	85	205	598
	i	2 350	91	516	570	1 173
Döbeln	m	844	50	358	216	220
	w	493	15	107	98	273
	i	1 337	65	465	314	493
Leipziger Land	m	1 241	80	659	295	207
	w	777	21	139	208	409
	i	2 018	101	798	503	616
Muldentalkreis	m	1 356	73	552	295	436
	w	820	30	124	174	492
	i	2 176	103	676	469	928
Torgau-Oschatz	m	1 226	167	448	208	403
	w	796	79	97	127	493
	i	2 022	246	545	335	896
Regierungsbezirk Leipzig	m	14 161	467	3 855	2 961	6 878
	w	10 999	180	947	2 207	7 665
	i	25 160	647	4 802	5 168	14 543
Sachsen	m	58 367	1 731	20 193	11 699	24 730
	w	40 677	669	4 651	8 885	26 456
	i	99 044	2 400	24 844	20 584	51 186

1) einschließlich Auszubildende "Ohne Angabe" der Wirtschaftsgliederung

14. Auszubildende am 31. Dezember 2005 nach Kreisfreien Städten und Landkreisen sowie Geschlecht

Kreisfreie Stadt Landkreis Regierungsbezirk Land	Insgesamt	Männlich	Weiblich	Anteil an den Beschäftigten insgesamt		
				insgesamt	männlich	weiblich
	Personen			%		
Chemnitz, Stadt	7 523	4 207	3 316	7,4	8,3	6,5
Plauen, Stadt	1 896	1 064	832	7,8	9,2	6,5
Zwickau, Stadt	2 392	1 363	1 029	5,3	5,4	5,2
Annaberg	2 030	1 253	777	8,1	9,8	6,3
Chemnitzer Land	5 578	3 480	2 098	13,8	16,3	11,0
Freiberg	2 825	1 739	1 086	6,8	8,2	5,4
Vogtlandkreis	3 071	1 960	1 111	6,2	7,8	4,5
Mittlerer Erzgebirgskreis	1 530	976	554	6,7	8,6	4,8
Mittweida	2 098	1 305	793	6,1	7,1	4,9
Stollberg	1 260	825	435	5,8	7,2	4,2
Aue-Schwarzenberg	2 225	1 443	782	6,4	8,1	4,6
Zwickauer Land	1 915	1 162	753	7,1	8,6	5,6
Regierungsbezirk Chemnitz	34 343	20 777	13 566	7,3	8,6	5,9
Dresden, Stadt	17 362	9 599	7 763	8,2	9,3	7,2
Görlitz, Stadt	1 207	662	545	6,9	8,4	5,7
Hoyerswerda, Stadt	971	486	485	8,6	11,5	6,8
Bautzen	3 036	1 909	1 127	7,0	8,4	5,4
Meißen	3 279	2 008	1 271	7,3	8,3	6,2
Niederschlesischer Oberlausitzkreis	1 352	859	493	6,5	7,9	4,9
Riesa-Großenhain	2 459	1 587	872	7,5	9,0	5,7
Löbau-Zittau	2 803	1 769	1 034	8,2	10,9	5,7
Sächsische Schweiz	2 493	1 584	909	7,3	9,4	5,3
Weißeritzkreis	2 120	1 327	793	6,8	8,5	5,1
Kamenz	2 459	1 639	820	6,0	7,4	4,3
Regierungsbezirk Dresden	39 541	23 429	16 112	7,6	9,0	6,2
Leipzig, Stadt	15 257	8 057	7 200	8,0	8,9	7,1
Delitzsch	2 350	1 437	913	6,9	8,2	5,6
Döbeln	1 337	844	493	6,6	8,3	4,9
Leipziger Land	2 018	1 241	777	6,0	6,9	4,9
Muldentalkreis	2 176	1 356	820	7,0	8,6	5,4
Torgau-Oschatz	2 022	1 226	796	8,1	10,1	6,2
Regierungsbezirk Leipzig	25 160	14 161	10 999	7,5	8,6	6,4
Sachsen	99 044	58 367	40 677	7,5	8,8	6,2