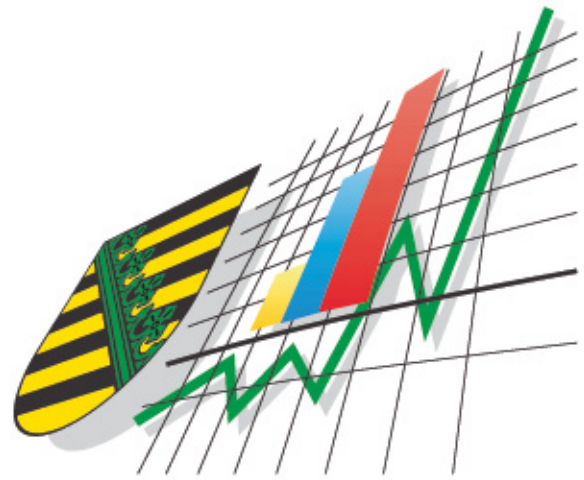


Statistisches Landesamt
des Freistaates
Sachsen



Statistische Berichte

Diagnosen der stationär behandelten Patienten im Freistaat Sachsen

2003

A IV 9 - j03
ISSN 1435-8670
Preis: € 5,00

Bevölkerung, Gebiet, Erwerbstätigkeit

Zeichenerklärung

-	Nichts vorhanden (genau Null)	x	Tabellenfach gesperrt, weil Aussage nicht sinnvoll
0	Weniger als die Hälfte von 1 in der letzten besetzten Stelle, jedoch mehr als nichts	()	Aussagewert ist eingeschränkt
...	Angabe fällt später an	p	vorläufige Zahl
/	Zahlenwert nicht sicher genug	r	berichtigte Zahl
.	Zahlenwert unbekannt oder geheim zu halten	s	geschätzte Zahl

Herausgeber:

Statistisches Landesamt des Freistaates Sachsen

Macherstraße 63
01917 Kamenz

Postfach 11 05
01911 Kamenz

Telefon

Vermittlung 03578 33-0

Präsident/Sekretariat -1900

Auskunft -1913, -1914

Bibliothek -4352

Vertrieb -4316

Telefax -1999

Telefax -1921

Telefax -1598

Internet

www.statistik.sachsen.de

E-Mail

info@statistik.sachsen.de

Kein Zugang für elektronisch signierte sowie verschlüsselte Dokumente

Inhalt

	Seite
Vorbemerkungen	3
Ergebnisdarstellung	5
Tabellen	
Teil I – Krankenhäuser	
1. Die 20 häufigsten Diagnosen der stationär behandelten Patienten 2003	
1.1. Insgesamt	9
1.2. Männliche Patienten	10
1.3. Weibliche Patienten	11
2. Stationär behandelte Patienten (einschließlich Sterbe- und Stundenfälle) 2003 nach Diagnoseklassen und Alter	
2.1. Insgesamt	12
2.2. Männliche Patienten	14
2.3. Weibliche Patienten	16
2.4. Insgesamt je 10 000 Einwohner	18
2.5. Männliche Patienten je 10 000 Einwohner	20
2.6. Weibliche Patienten je 10 000 Einwohner	22
3. Im Krankenhaus gestorbene Patienten (einschließlich Stundenfälle) 2003 nach Diagnoseklassen und Alter	
3.1. Insgesamt	24
3.2. Männliche Patienten	26
3.3. Weibliche Patienten	28
4. Stationär behandelte Patienten (Stundenfälle) 2003 nach Diagnoseklassen und Alter	
4.1. Insgesamt	30
4.2. Männliche Patienten	32
4.3. Weibliche Patienten	34
5. Stationär behandelte Patienten 2003 nach ausgewählten Diagnoseklassen, Diagnosegruppen, und Geschlecht	36
6. Stationär behandelte Patienten 2003 nach Alter und Geschlecht	37
7. Stationär behandelte Patienten 2003 nach speziellen Diagnosen und Geschlecht	38
8. In Sachsen behandelte Patienten 2003 nach der Kreisfreien Stadt und dem Landkreis, in dem sich der Wohnsitz befindet	39
9. In Sachsen behandelte Patienten 2003 nach dem Bundesland, in dem sich der Wohnsitz befindet	40
Teil II – Vorsorge - oder Rehabilitationseinrichtungen	
10. Die 20 häufigsten Diagnosen der stationär behandelten Patienten 2003	
10.1. Insgesamt	41
10.2. Männliche Patienten	42
10.3. Weibliche Patienten	43
11. Stationär behandelte Patienten (einschließlich Sterbe- und Stundenfälle) 2003 nach Diagnoseklassen und Alter	
11.1. Insgesamt	44

11.2. Männliche Patienten	46
11.3. Weibliche Patienten	48
11.4. Insgesamt je 10 000 Einwohner	50
11.5. Männliche Patienten je 10 000 Einwohner	52
11.6. Weibliche Patienten je 10 000 Einwohner	54
12. Stationär behandelte Patienten 2003 nach ausgewählten Diagnoseklassen, Diagnosegruppen, und Geschlecht	56
13. Stationär behandelte Patienten 2003 nach Alter und Geschlecht	57
14. Stationär behandelte Patienten 2003 nach speziellen Diagnosen und Geschlecht	58
15. In Sachsen behandelte Patienten 2003 nach der Kreisfreien Stadt und dem Landkreis, in dem sich der Wohnsitz befindet	59
16. In Sachsen behandelte Patienten 2003 nach dem Bundesland, in dem sich der Wohnsitz befindet	60

Abbildungen

Abb. 1 Entlassene Patienten aus Sachsens Krankenhäusern 2003 nach Diagnoseklassen	7
Abb. 2 Entlassene Patienten aus Sachsens Krankenhäusern je 10 000 Einwohner 2003 im Vergleich zu 1993 nach Alter	7
Abb. 3 Entlassene Patienten aus Sachsens Vorsorge- oder Rehabilitationseinrichtungen 2003 nach Diagnoseklassen	8
Abb. 4 Entlassene Patienten aus Sachsens Vorsorge- oder Rehabilitationseinrichtungen je 10 000 Einwohner 2003 nach Alter	8

Vorbemerkungen

Rechtsgrundlage

Verordnung über die Bundesstatistik für Krankenhäuser (Krankenhausstatistik-Verordnung - KHStatV) vom 10. April 1990 (BGBl. I S. 730), geändert durch die Verordnung vom 13. August 2001 (BGBl. I S. 2135) in Verbindung mit dem Gesetz über die Statistik für Bundeszwecke (Bundesstatistikgesetz – BStatG) vom 22. Januar 1987 (BGBl. I S. 462, 565), zuletzt geändert durch Artikel 16 des Gesetzes vom 21. August 2002 (BGBl. I S. 3322) und dem Sächsischen Statistikgesetz vom 17. Mai 1993 (Sächs. GVO S. 453), zuletzt geändert durch Artikel 13 des Gesetzes vom 6. Juni 2002 (SächsGVBl. S. 168).

Art, Umfang und Zweck der Erhebung

Die Erhebung erstreckt sich auf alle Krankenhäuser einschließlich der mit ihnen verbundenen Ausbildungsstätten sowie auf alle Vorsorge- und Rehabilitationseinrichtungen entsprechend § 107 Abs. 2 SGB V. Ausgenommen sind Krankenhäuser im Straf- oder Maßregelvollzug sowie Polizeikrankenhäuser.

Das Erhebungsprogramm der Krankenhausstatistik umfasst drei Teile:

Teil I:	Grunddaten
Teil II:	<i>Diagnosen</i>
Teil III:	Kostennachweis

Die Ergebnisse von Teil I (Grunddaten) sowie von Teil III (Kosten) werden in den jährlich erscheinenden Berichten „Krankenhäuser im Freistaat Sachsen“ bzw. „Kosten für die stationäre medizinische Betreuung im Freistaat Sachsen“ veröffentlicht. Im hier vorliegenden Bericht werden die Ergebnisse der im Jahr 2003 durchgeführten Diagnosestatistik vorgestellt. Erfasst wurden im Rahmen der Diagnosestatistik ausgewählte Merkmale für alle 2003 in sächsischen Krankenhäusern behandelten Patienten. Ab dem Berichtsjahr 2003 wurden **erstmalig Diagnosedaten** von den **Vorsorge- oder Rehabilitationseinrichtungen** mit einer Kapazität von mehr als 100 Betten eingezogen.

Die vorliegenden Tabellen geben einen Überblick über Anzahl und Altersstruktur der stationär behandelten Patienten, über die Häufigkeit der aufgetretenen Diagnosen und die Herkunft der Patienten. Damit wird ein Überblick über die Informationsmöglichkeiten gegeben, die das erhobene Datenmaterial bietet. Detailliertere Auswertungen auf dieser Basis sind auf konkrete Anfrage hin möglich.

Definitionen

Die Meldungen der Krankenhäuser und Vorsorge- oder Rehabilitationseinrichtungen zur Diagnosestatistik 2003 beziehen sich auf alle in diesem Jahr entlassenen vollstationären Patienten (einschließlich Sterbefälle). Diese werden im Folgenden auch als **stationär behandelte Patienten** bezeichnet. Grundlage für die Erfassung ist die Entlassung aus der Einrichtung, unabhängig davon, in wie vielen Fachabteilungen der Patient während seines Krankenhausaufenthaltes bzw. Aufenthalt in einer Vorsorge- oder Rehabilitationseinrichtung behandelt wurde. Demnach wird ein Patient bei mehreren Aufenthalten im gleichen Jahr auch mehrfach gezählt.

Für jeden behandelten Patienten wird die **Diagnose** angegeben, welche hauptsächlich die Dauer der stationären Betreuung beeinflusst bzw. den größten Teil an medizinischen Leistungen verursacht hat. Sie wird in der Krankenhausstatistik ab dem Berichtsjahr 2000 nach der 10. Revision der drei- bzw. vierstelligen (ausführliche Systematik) Internationalen Klassifikation der Krankheiten (ICD-10) verschlüsselt.

Stationär behandelte Patienten, die im nichtkranken Zustand im Krankenhaus betreut wurden, werden ebenfalls erfasst. Die Gründe für den Krankenhausaufenthalt werden nach dem Kapitel XXI (Faktoren, die den Gesundheitszustand beeinflussen und zur Inanspruchnahme des Gesundheitswesens führen), einem Teilbereich der Internationalen Klassifikation der Krankheiten, verschlüsselt.

Nicht erfasst werden **gesunde Neugeborene (Z38)**.

Die **Verweildauer** gibt die Zahl der Tage an, die ein Patient **durchschnittlich** in stationärer Behandlung verbringt. Die Verweildauertage der einzelnen Patienten ergeben sich aus den beiden Angaben Zugangs- und Abgangsdatum. Errechnet wird die Verweildauer in der Diagnosestatistik als Quotient der Summe der Verweildauertage und der Fallzahl (alle im Berichtsjahr entlassenen Patienten, ohne Stundenfälle).

$$\text{durchschnittliche Verweildauer} = \frac{\text{Verweildauertage}}{\text{Fallzahl}}$$

Als **Wohnort** werden die ständigen Wohnsitze (einschließlich Postleitzahlen) der Patienten erfasst. Bei Patienten mit ständigem Wohnsitz im Ausland wurde das Herkunftsland angegeben. Sind Angaben zum Wohnort fehlerhaft und können nicht verarbeitet werden, so sind diese Patienten ebenso wie die mit ausländischem Herkunftsort unter der Rubrik "Sonstige" ausgewiesen. Die Angabe des Wohnortes erlaubt es, das regionale Auftreten von Behandlungsfällen zu ermitteln sowie eine Einzugsgebietestatistik zu erstellen.

Da die Datensätze anonymisiert sind, ist bei fehlenden Angaben für ausgewählte Merkmale eine Rückfrage in den Häusern nicht möglich. Um auf die Information aus diesen Fällen nicht zu verzichten, werden diese Fälle in den Rubriken **unbekanntes Alter bzw. unbekannte Diagnose** erfasst.

Verfügbarkeit der Ergebnisse

Die hier vorliegenden Tabellen geben einen Überblick über die Ergebnisse der Diagnosestatistik 2003. Weitere, konkretere Aussagen sind bei Bedarf möglich und können beim Herausgeber angefordert werden.

Ergebnisdarstellung

Im Berichtsjahr 2003 sind die Patientenzahlen gegenüber 2002 weiter angestiegen. In Sachsens **87 Krankenhäusern** wurden 906 450 Patienten (Fälle) stationär behandelt, das waren rund 4 600 (0,5 Prozent) mehr als im Vorjahr.

Es wurden anteilmäßig 45,9 Prozent Männer und 54,1 Prozent Frauen (einschließlich der Krankheitsklasse Schwangerschaft, Geburt und Wochenbett) behandelt.

Von allen Patienten kamen die meisten mit einer Erkrankung des Kreislaufsystems zur stationären Behandlung; das waren 2003 insgesamt 1 503 531 Fälle. Gegenüber dem Jahr 2002 entspricht das einem Rückgang von rund 5 800 Fällen bzw. 3,7 Prozent. Von 10 000 Männern hatte fast jeder sechste ab einem Alter von 75 Jahren eine Herz-Kreislaufkrankung; bei den Frauen im gleichen Alter jede achte.

An zweiter Stelle standen die Erkrankungen in der Klasse der Neubildungen. Bei 116 914 Patienten wurde 2003 eine gute oder bösartige Neubildung diagnostiziert. Bei dieser Krankheitsklasse wurden 1 316 Fälle oder 1,1 Prozent weniger gemeldet. Der Anteil der behandelten Frauen ist bei dieser Klasse mit reichlich 52 Prozent etwas höher als der bei den Männern; die Anzahl der Erkrankungen bei den männlichen Patienten ist gegenüber dem Vorjahr um 2,1 Prozent gestiegen und bei den weiblichen Patienten um 3,9 Prozent gesunken.

Gemessen an der Häufigkeit der Erkrankungen, steht an dritter Stelle mit 95 765 Behandlungsfällen die Klasse der Verletzungen und Vergiftungen; in dieser Klasse haben sich die einzelnen Erkrankungen zahlenmäßig gegenüber 2002 um 2 577 bzw. 2,8 Prozent erhöht.

Den größten Anstieg an Erkrankungen gab es mit fast 4 100 Fällen mehr (6,8 Prozent) als 2002 in der Krankheitsklasse „Krankheiten des Muskel-Skelett-Systems“. Zahlenmäßig gesunken sind unter anderem die Krankenhausaufenthalte in der Klasse „Krankheiten des Nervensystems“ (2002: 35 425; 2003: 34 492) und bei den Endokrine, Ernährungs- und Stoffwechselerkrankungen (2002: 28 814; 2003: 28 029).

Unter den zwanzig häufigsten Einzeldiagnosen stehen an erster Stelle die chronisch ischämischen Herzkrankheiten. Es mussten 15 638 Patienten stationär behandelt werden, zum Vorjahr ein Rückgang um 29 Prozent. Es folgen der „Graue Star“ (15 583) und an dritter Stelle bereits „Störungen durch Alkohol“ (15 534). Die letztgenannte Diagnose war im vergangenen Berichtsjahr noch an vierter Stelle. Geschlechtsspezifisch betrachtet stehen Alkoholerkrankungen bei Männern an erster Stelle; bei Frauen kommen diese Erkrankungen unter den 20 häufigsten gar nicht vor. Von den bösartigen Neubildungen kommt es vor allen Dingen bei Frauen wegen Erkrankungen an den Brustdrüsen, dagegen bei den männlichen Patienten an Lunge und Bronchien sowie bösartigen Neubildungen an Prostata und an der Harnblase zu stationären Einweisungen. Einzelne Krankheiten befinden sich auf dem Vormarsch; dazu gehört der „Graue Star“. Diese Krankheit befindet sich bereits auf dem zweiten Platz (2002: fünfte Stelle). Weiter ist die Krankheit „Arthrose des Kniegelenkes“ auf Rang 10 in das Blickfeld geraten; im Jahr 2002 kam diese Krankheit gerade auf den 18. Platz und verzeichnet damit einen Anstieg um 10,9 Prozent. Bei einer Fraktur des Oberschenkels (Femur) musste man 2003 mit durchschnittlich 18 Tagen am längsten im Krankenhaus bleiben. Am schnellsten konnten die Patienten mit „Grauem Star“ bei einer durchschnittlichen Behandlungsdauer von 3,2 Tagen nach Hause entlassen werden.

Mit zunehmendem Alter steigt die Inanspruchnahme der stationären Betreuung kontinuierlich an. Gemessen an je 10 000 Einwohnern, mussten sich im Alter von 65 bis unter 75 Jahren rund 3 590 Patienten behandeln lassen und bei den über 75-Jährigen 5 035. Wie bereits im Jahr 2002 ist die hohe Anzahl der Patienten in der Altersgruppe unter einem Jahr auffällig. Je 10 000 Einwohner dieser Altersgruppe war bei 5 276 (2002: 5 527) Kindern eine stationäre Behandlung notwendig, überwiegend wegen zu niedrigem Geburtsgewicht oder wegen Neugeborenenengelbsucht.

95,3 Prozent aller behandelten Personen in Sachsen hatten den Wohnsitz in Sachsen. Die übrigen Patienten wohnten überwiegend in den angrenzenden Bundesländern. Aus dem Bundesland Sachsen-Anhalt wurden 11 869, aus Brandenburg 9 924 und aus Thüringen 9 796 Patienten stationär in ein sächsisches Krankenhaus aufgenommen. 1 351 Patienten waren aus dem Ausland (bzw. ließ sich der Wohnort aufgrund fehlender Angaben nicht zuordnen).

Seit dem Berichtsjahr 2003 können erstmalig Diagnosedaten für die **Vorsorge- oder Rehabilitationseinrichtungen** ausgewertet werden. Berichtspflichtig waren 28 Einrichtungen von insgesamt 44; Voraussetzung für eine Berichtspflicht ist, dass in dieser Einrichtung mehr als 100 Betten aufgestellt waren.

In den betreffenden Einrichtungen waren insgesamt fast 82 200 Patienten zu einer Rehabilitationsmaßnahme.

Die meisten Reha-Patienten waren wegen einer Behandlung des Muskel-Skelett-Systems und des Bindegewebes (31 387) in einer Vorsorge- oder Rehabilitationseinrichtung. An zweiter Stelle standen Behandlungen wegen einer Erkrankung des Kreislaufsystems (16 663) und es folgten die Erkrankungen der Klasse der Neubildungen (11 520).

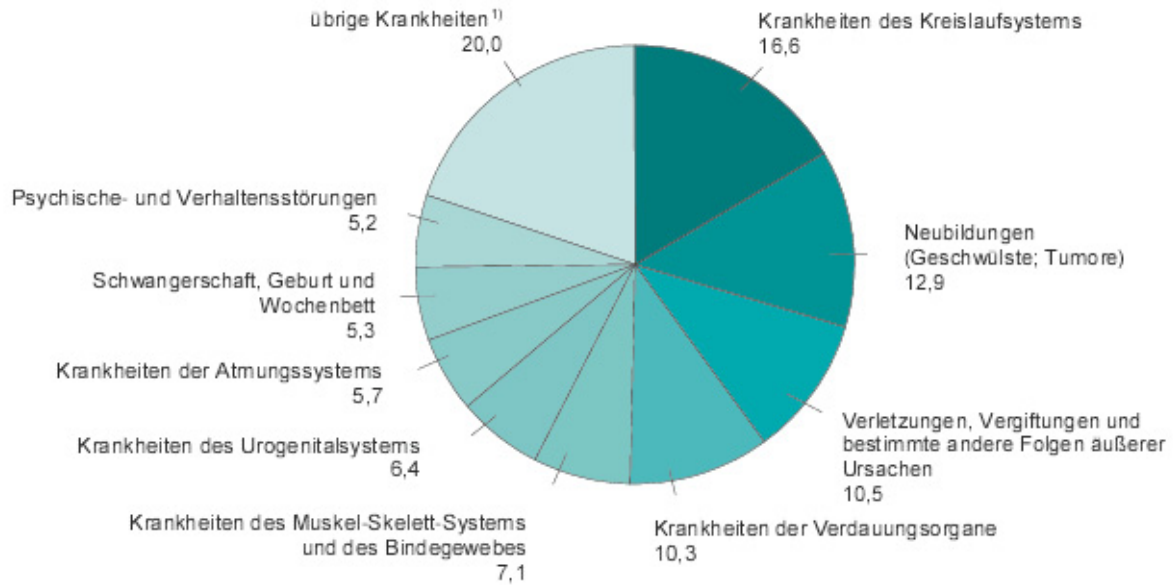
Zu den drei häufigsten Einzeldiagnosen gehörten die Arthrose des Kniegelenkes (7 189), des Hüftgelenkes (7 114) sowie Rückenschmerzen (5 870). Die Dauer der Behandlungen für diese drei Krankheiten betrug durchschnittlich 22,5 Tage.

41 Prozent aller Patienten, die sich zu einer solchen Gesundheitsmaßnahme begaben, waren zwischen 65 und älter.

75,7 Prozent aller in Vorsorge- oder Rehabilitationseinrichtungen stationär behandelten Personen in Sachsen wohnen auch in Sachsen. Die übrigen Patienten kamen überwiegend aus den angrenzenden Bundesländern. Aus dem Bundes-

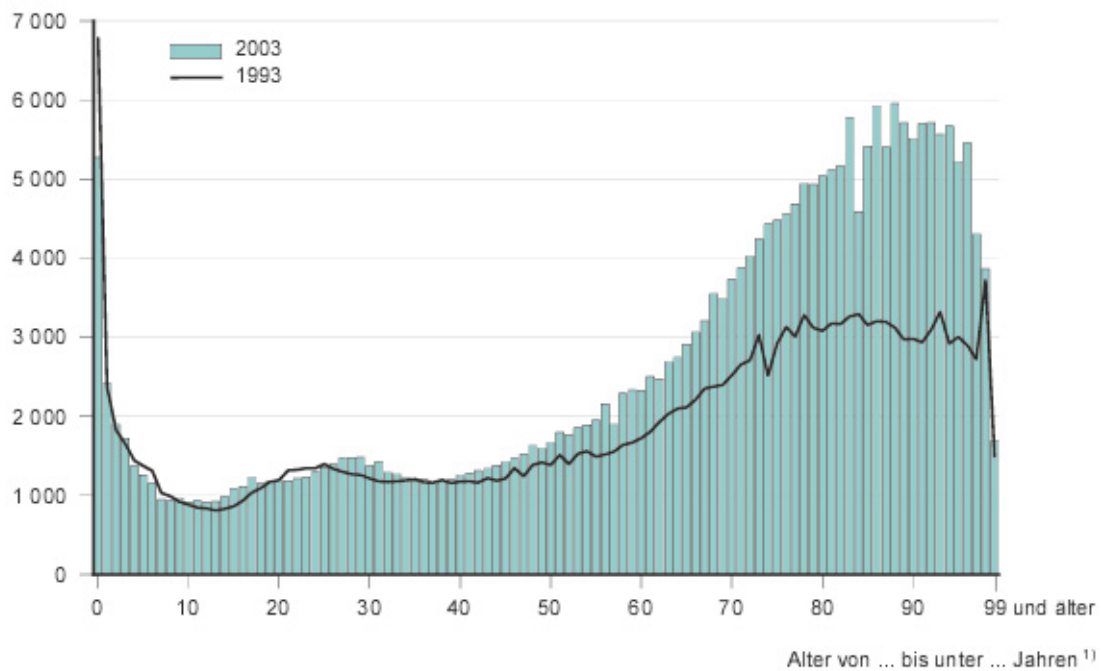
land Sachsen-Anhalt waren 5 116 (6,2 Prozent), aus Thüringen 3 536 (4,3 Prozent) und aus Brandenburg 3 271 (vier Prozent) Patienten in einer sächsischen Vorsorge- oder Rehabilitationseinrichtung zur „Kur“.

Abb. 1 Entlassene Patienten aus Sachsens Krankenhäusern 2003 nach Diagnoseklassen in Prozent



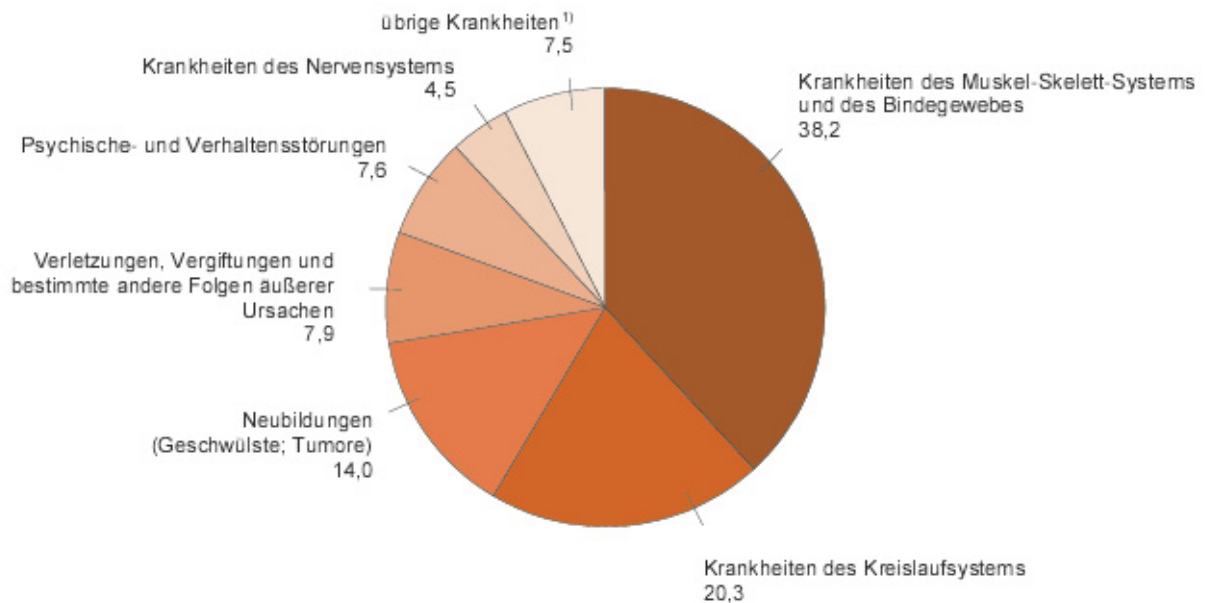
1) Siehe Tabelle Nr. 2.1.

Abb. 2 Entlassene Patienten aus Sachsens Krankenhäusern je 10 000 Einwohner 2003 im Vergleich zu 1993 nach Alter



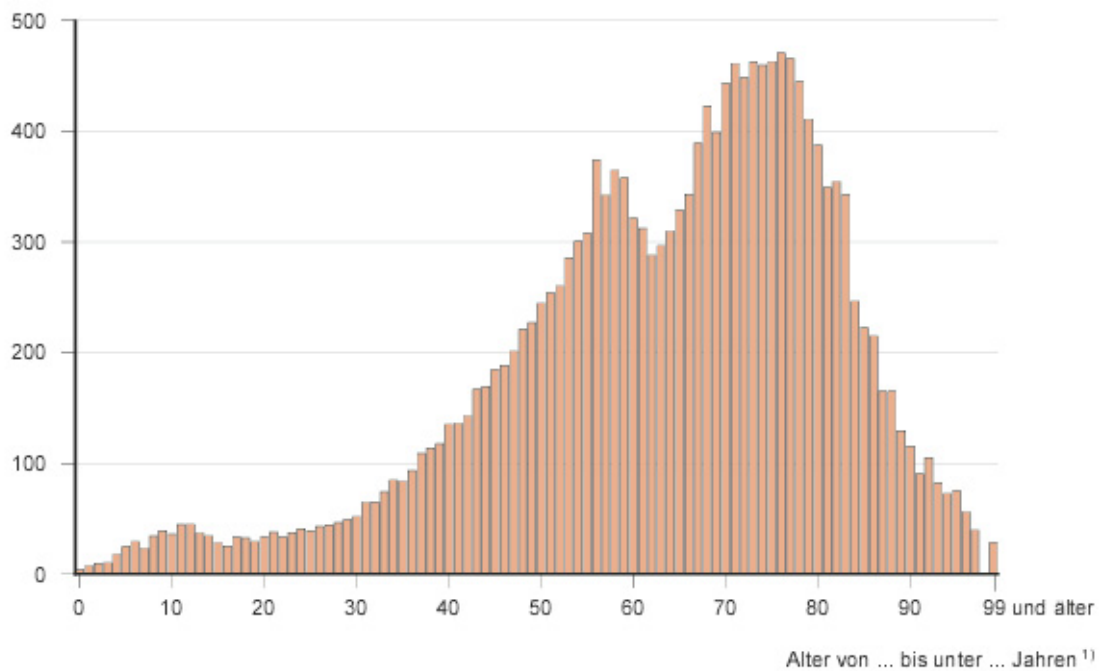
1) Das Alter 0 Jahre umfasst die unter 1-Jährigen.
Das Alter 10 Jahre umfasst die 10 bis unter 11-Jährigen,
usw.

Abb. 3 Entlassene Patienten aus Sachsens Vorsorge- oder Rehabilitationseinrichtungen 2003 nach Diagnoseklassen in Prozent



¹⁾ Siehe Tabelle Nr. 11.1.

Abb. 4 Entlassene Patienten aus Sachsens Vorsorge- oder Rehabilitationseinrichtungen je 10 000 Einwohner 2003 nach Alter



¹⁾ Das Alter 0 Jahre umfasst die unter 1-Jährigen.
Das Alter 10 Jahre umfasst die 10 bis unter 11-Jährigen,
usw.

1. Die 20 häufigsten Diagnosen der stationär behandelten Patienten 2003

1.1. Insgesamt

- Krankenhäuser -

Rang	Pos.-Nr. der ICD ²⁾	Diagnose	Patienten ¹⁾		Durchschnittliche Verweildauer ³⁾ in Tagen
			insgesamt	je 10 000 Einwohner	
1	I25	Chronische ischämische Herzkrankheit	15 638	36,1	5,6
2	H25	Cataracta senilis	15 583	36,0	3,2
3	F10	Störungen durch Alkohol	15 534	35,8	12,5
4	I50	Herzinsuffizienz	14 924	34,4	13,7
5	S06	Intrakranielle Verletzung	14 421	33,3	4,5
6	I20	Angina pectoris	13 112	30,3	6,6
7	K80	Cholelithiasis	12 012	27,7	8,8
8	I21	Akuter Myokardinfarkt	11 593	26,7	9,7
9	E11	Nicht insulinabhängiger Diabetes mellitus	11 051	25,5	15,5
10	M17	Gonarthrose (Arthrose des Kniegelenkes)	10 217	23,6	14,0
11	I63	Hirninfarkt	10 185	23,5	14,9
12	O80	Spontangeburt eines Einlings	10 111	45,4 ⁴⁾	4,4
13	S82	Fraktur des Unterschenkels einschließlich des oberen Sprunggelenkes	10 002	23,1	11,2
14	K40	Hernia inguinalis	9 503	21,9	6,3
15	J18	Pneumonie, Erreger nicht näher be- kannt	9 457	21,8	12,7
16	C50	Bösartige Neubildung der Brustdrüse	9 231	21,3	7,5
17	J35	Chronische Krankheiten der Gaumen- und Rachenmandeln	9 221	21,3	4,5
18	I48	Vorhofflattern und -flimmern	8 968	20,7	8,5
19	S72	Fraktur des Femurs	8 316	19,2	18,0
20	M16	Koxarthrose (Arthrose des Hüftgelenkes)	8 091	18,7	16,6

1) Patienten einschließlich Sterbe- und Stundenfälle

2) ICD: Internationale statistische Klassifikation der Krankheiten und verwandter Gesundheitsprobleme, 10. Revision

3) Berechnung ohne Berücksichtigung der Stundenfälle

4) je 10 000 Einwohner weiblichen Geschlechts

1. Die 20 häufigsten Diagnosen der stationär behandelten Patienten 2003

1.2. Männliche Patienten

- Krankenhäuser -

Rang	Pos.-Nr. der ICD ²⁾	Diagnose	Patienten ¹⁾		Durchschnittliche Verweildauer ³⁾ in Tagen
			insgesamt	je 10 000 Einwohner	
1	F10	Störungen durch Alkohol	12 428	59,0	12,1
2	I25	Chronische ischämische Herzkrankheit	10 927	51,9	5,4
3	K40	Hernia inguinalis	8 409	39,9	6,3
4	S06	Intrakranielle Verletzung	7 956	37,8	4,5
5	I20	Angina pectoris	7 917	37,6	6,0
6	I21	Akuter Myokardinfarkt	7 247	34,4	9,0
7	I50	Herzinsuffizienz	6 700	31,8	13,5
8	C34	Bösartige Neubildung der Bronchien und der Lunge	6 169	29,3	12,1
9	G47	Schlafstörungen	5 314	25,2	1,5
10	J18	Pneumonie, Erreger nicht näher be- kannt	5 233	24,8	12,6
11	E11	Nicht insulinabhängiger Diabetes mellitus	5 040	23,9	16,1
12	S82	Fraktur des Unterschenkels einschließlich des oberen Sprunggelenkes	5 013	23,8	10,8
13	H25	Cataracta senilis	4 837	23,0	3,1
14	C61	Bösartige Neubildung der Prostata	4 645	22,0	9,0
15	J70	Krankheiten der Atmungsorgane durch sonstige exogene Substanzen	4 528	21,5	14,9
16	I63	Hirninfarkt	4 508	21,4	14,8
17	I48	Vorhofflattern und -flimmern	4 479	21,3	7,3
18	J35	Chronische Krankheiten der Gaumen- und Rachenmandeln	4 450	21,1	4,1
19	C67	Bösartige Neubildung der Harnblase	4 322	20,5	8,4
20	G40	Epilepsie	4 016	19,1	8,0

1) Patienten einschließlich Sterbe- und Stundenfälle

2) ICD: Internationale statistische Klassifikation der Krankheiten und verwandter Gesundheitsprobleme, 10. Revision

3) Berechnung ohne Berücksichtigung der Stundenfälle

1. Die 20 häufigsten Diagnosen der stationär behandelten Patienten 2003

1.3. Weibliche Patienten

- Krankenhäuser -

Rang	Pos.-Nr. der ICD ²⁾	Diagnose	Patienten ¹⁾		Durchschnittliche Verweildauer ³⁾ in Tagen
			insgesamt	je 10 000 Einwohner	
1	H25	Cataracta senilis	10 746	48,3	3,2
2	O80	Spontangeburt eines Einlings	10 111	45,4	4,4
3	C50	Bösartige Neubildungen der Brustdrüse	9 170	41,2	7,5
4	K80	Cholelithiasis	8 258	37,1	8,6
5	I50	Herzinsuffizienz	8 224	36,9	13,9
6	M17	Gonarthrose (Arthrose des Kniegelenkes)	6 983	31,4	14,6
7	S06	Intrakranielle Verletzung	6 465	29,0	4,4
8	E11	Nicht insulinabhängiger Diabetes mellitus	6 011	27,0	14,9
9	S72	Fraktur des Femurs	5 961	26,8	18,6
10	I63	Hirninfarkt	5 677	25,5	15,1
11	D25	Leiomyom des Uterus	5 383	24,2	9,0
12	I20	Angina pectoris	5 195	23,3	7,4
13	M16	Koxarthrose (Arthrose des Hüftgelenkes)	5 023	22,6	17,0
14	S82	Fraktur des Unterschenkels einschließlich des oberen Sprunggelenkes	4 989	22,4	11,5
15	I83	Varizen der unteren Extremitäten	4 915	22,1	6,0
16	S52	Fraktur des Unterarmes	4 814	21,6	6,6
17	I10	Essentielle (primäre) Hypertonie	4 804	21,6	8,1
18	J35	Chronische Krankheiten der Gaumen- und Rachenmandeln	4 771	21,4	4,9
19	I25	Chronische ischämische Herzkrankheit	4 711	21,2	6,1
20	I48	Vorhofflattern und Vorhofflimmern	4 489	20,2	9,7

1) Patienten einschließlich Sterbe- und Stundenfälle

2) ICD: Internationale statistische Klassifikation der Krankheiten und verwandter Gesundheitsprobleme, 10. Revision

3) Berechnung ohne Berücksichtigung der Stundenfälle

2. Stationär behandelte Patienten (einschließlich Sterbe- und Stundenfälle) 2003 nach Diagnoseklassen und Alter

2.1. Insgesamt

- Krankenhäuser -

Pos.-Nr. der ICD ¹⁾	Diagnoseklasse	Insgesamt	Davon im Alter von ...		
			0 - 1	1 - 5	5 - 15
A00 - B99	Bestimmte infektiöse und parasitäre Krankheiten	19 540	1 940	3 568	1 871
C00 - D48	Neubildungen	116 914	167	487	838
D50 - D89	Krankheiten des Blutes und der blutbildenden Organe sowie bestimmte Störungen mit Beteiligung des Immunsystems	5 997	59	178	245
E00 - E90	Endokrine, Ernährungs- und Stoffwechselkrankheiten	28 029	119	292	647
F00 - F99	Psychische und Verhaltensstörungen	46 979	60	263	2 377
G00 - G99	Krankheiten des Nervensystems	34 492	448	663	1 566
H00 - H59	Krankheiten des Auges und der Augen- anhangsgebilde	26 079	59	138	339
H60 - H95	Krankheiten des Ohres und des Warzenfortsatzes	8 513	207	816	510
I00 - I99	Krankheiten des Kreislaufsystems	150 531	87	157	983
J00 - J99	Krankheiten des Atmungssystems	51 509	2 127	8 666	4 744
K00 - K93	Krankheiten des Verdauungssystems	93 430	1 067	1 224	3 782
L00 - L99	Krankheiten der Haut und der Unterhaut	11 900	161	354	612
M00 - M99	Krankheiten des Muskel-Skelett-Systems und des Bindegewebes	64 272	22	207	1 172
N00 - N99	Krankheiten des Urogenitalsystems	58 061	452	870	1 611
O00 - O99	Schwangerschaft, Geburt und Wochenbett	48 050	-	-	73
P00 - P96	Bestimmte Zustände, die ihren Ursprung in der Perinatalperiode haben	5 509	5 474	24	2
Q00 - Q99	Angeborene Fehlbildungen, Deformitäten und Chromosomenanomalien	5 907	1 640	914	1 157
R00 - R99	Symptome und abnorme klinische und Laborbefunde, die anderenorts nicht klassifiziert sind	24 101	1 124	1 170	1 928
S00 - T98	Verletzungen, Vergiftungen und bestimmte andere Folgen äußerer Ursachen	95 765	1 040	3 173	7 211
	Sonstiges ²⁾	91	6	1	1
Z00 - Z99	Nichtkranke Zustände (ohne Z38)	10 781	491	221	369
Insgesamt		906 450	16 750	23 386	32 038

1) ICD: Internationale statistische Klassifikation der Krankheiten und verwandter Gesundheitsprobleme, 10. Revision

2) umfasst die Fälle ohne Diagnoseangabe

bis unter ... Jahren								Pos.-Nr. der ICD ¹⁾
15 - 25	25 - 35	35 - 45	45 - 55	55 - 65	65 - 75	75 u. mehr	unbekannt	
1 841	1 086	1 150	1 347	1 634	2 201	2 902	-	A00 - B99
1 715	2 454	8 310	15 946	27 425	35 730	23 842	-	C00 - D48
249	251	430	623	823	1 280	1 859	-	D50 - D89
825	932	2 229	3 813	5 086	6 633	7 453	-	E00 - E90
6 979	5 390	10 480	8 974	4 679	3 513	4 264	-	F00 - F99
2 122	1 633	3 531	5 069	5 934	6 682	6 844	-	G00 - G99
415	385	789	1 364	3 110	7 201	12 279	-	H00 - H59
577	578	1 087	1 447	1 420	1 239	632	-	H60 - H95
1 947	1 991	6 277	14 329	26 310	44 496	53 954	-	I00 - I99
4 211	2 792	3 371	3 704	4 815	7 092	9 987	-	J00 - J99
6 981	5 459	9 784	12 912	15 270	18 352	18 599	-	K00 - K93
1 555	1 131	1 390	1 585	1 534	1 627	1 951	-	L00 - L99
3 316	3 540	7 546	10 743	13 487	15 240	8 999	-	M00 - M99
3 489	4 216	6 921	9 647	9 864	12 010	8 981	-	N00 - N99
14 122	27 422	6 351	73	-	-	-	9	O00 - O99
2	5	-	-	1	1	-	-	P00 - P96
785	318	339	262	240	160	92	-	Q00 - Q99
2 473	1 503	2 158	2 444	2 881	3 595	4 825	-	R00 - R99
13 420	7 823	10 462	10 823	10 613	12 133	19 067	-	S00 - T98
10	26	15	8	9	6	9	-	Sonstiges ²⁾
501	809	2 088	1 294	1 677	1 842	1 489	-	Z00 - Z99
67 535	69 744	84 708	106 407	136 812	181 033	188 028	9	Insgesamt

2. Stationär behandelte Patienten (einschließlich Sterbe- und Stundenfälle) 2003 nach Diagnoseklassen und Alter

2.2. Männliche Patienten

- Krankenhäuser -

Pos.-Nr. der ICD ¹⁾	Diagnoseklasse	Insgesamt	Davon im Alter von ...		
			0 - 1	1 - 5	5 - 15
A00 - B99	Bestimmte infektiöse und parasitäre Krankheiten	9 535	1 022	1 935	998
C00 - D48	Neubildungen	55 934	68	281	402
D50 - D89	Krankheiten des Blutes und der blutbildenden Organe sowie bestimmte Störungen mit Beteiligung des Immunsystems	2 574	40	114	146
E00 - E90	Endokrine, Ernährungs- und Stoffwechselkrankheiten	10 640	61	144	330
F00 - F99	Psychische und Verhaltensstörungen	26 178	27	172	1 477
G00 - G99	Krankheiten des Nervensystems	18 442	234	367	829
H00 - H59	Krankheiten des Auges und der Augen- anhangsgebilde	9 623	37	77	173
H60 - H95	Krankheiten des Ohres und des Warzenfortsatzes	4 211	117	475	310
I00 - I99	Krankheiten des Kreislaufsystems	76 987	44	92	478
J00 - J99	Krankheiten des Atmungssystems	28 661	1 254	5 087	2 540
K00 - K93	Krankheiten des Verdauungssystems	47 805	732	738	1 868
L00 - L99	Krankheiten der Haut und der Unterhaut	6 370	96	205	343
M00 - M99	Krankheiten des Muskel-Skelett-Systems und des Bindegewebes	27 751	16	115	553
N00 - N99	Krankheiten des Urogenitalsystems	20 889	272	544	915
O00 - O99	Schwangerschaft, Geburt und Wochenbett	-	-	-	-
P00 - P96	Bestimmte Zustände, die ihren Ursprung in der Perinatalperiode haben	3 017	3 001	11	2
Q00 - Q99	Angeborene Fehlbildungen, Deformitäten und Chromosomenanomalien	3 111	888	602	667
R00 - R99	Symptome und abnorme klinische und Laborbefunde, die anderenorts nicht klassifiziert sind	10 682	580	654	921
S00 - T98	Verletzungen, Vergiftungen und bestimmte andere Folgen äußerer Ursachen	49 085	563	1 788	4 432
	Sonstiges ²⁾	52	6	1	1
Z00 - Z99	Nichtkranke Zustände (ohne Z38)	4 414	240	115	205
Insgesamt		415 961	9 298	13 517	17 590

1) ICD: Internationale statistische Klassifikation der Krankheiten und verwandter Gesundheitsprobleme, 10. Revision

2) umfasst die Fälle ohne Diagnoseangabe

bis unter ... Jahren								Pos.-Nr. der ICD ¹⁾
15 - 25	25 - 35	35 - 45	45 - 55	55 - 65	65 - 75	75 u. mehr	unbekannt	
831	561	650	726	823	1 058	931	-	A00 - B99
766	940	2 304	5 990	14 414	20 290	10 479	-	C00 - D48
98	136	203	301	377	610	549	-	D50 - D89
358	329	845	1 674	2 293	2 781	1 825	-	E00 - E90
3 755	3 401	6 893	5 720	2 422	1 334	977	-	F00 - F99
1 074	919	2 182	3 153	3 615	3 753	2 316	-	G00 - G99
226	200	452	718	1 559	2 885	3 296	-	H00 - H59
304	294	528	714	697	552	220	-	H60 - H95
1 046	1 110	3 723	9 070	16 544	25 743	19 137	-	I00 - I99
1 953	1 485	2 003	2 254	3 042	4 542	4 501	-	J00 - J99
2 827	2 900	5 805	7 872	8 713	9 876	6 474	-	K00 - K93
878	726	859	945	852	845	621	-	L00 - L99
1 715	2 139	4 156	5 312	5 855	5 666	2 224	-	M00 - M99
907	922	1 560	2 453	3 926	5 696	3 694	-	N00 - N99
-	-	-	-	-	-	-	-	O00 - O99
-	1	-	-	1	1	-	-	P00 - P96
388	120	147	101	105	67	26	-	Q00 - Q99
887	606	969	1 185	1 446	1 790	1 644	-	R00 - R99
9 472	5 722	6 830	6 426	5 350	4 736	3 766	-	S00 - T98
4	15	10	4	4	4	3	-	Sonstiges ²⁾
249	229	479	596	790	943	568	-	Z00 - Z99
27 738	22 755	40 598	55 214	72 828	93 172	63 251	-	Insgesamt

2. Stationär behandelte Patienten (einschließlich Sterbe- und Stundenfälle) 2003 nach Diagnoseklassen und Alter

2.3. Weibliche Patienten

- Krankenhäuser -

Pos.-Nr. der ICD ¹⁾	Diagnoseklasse	Insgesamt	Davon im Alter von ...		
			0 - 1	1 - 5	5 - 15
A00 - B99	Bestimmte infektiöse und parasitäre Krankheiten	10 005	918	1 633	873
C00 - D48	Neubildungen	60 980	99	206	436
D50 - D89	Krankheiten des Blutes und der blutbildenden Organe sowie bestimmte Störungen mit Beteiligung des Immunsystems	3 423	19	64	99
E00 - E90	Endokrine, Ernährungs- und Stoffwechselkrankheiten	17 389	58	148	317
F00 - F99	Psychische und Verhaltensstörungen	20 801	33	91	900
G00 - G99	Krankheiten des Nervensystems	16 050	214	296	737
H00 - H59	Krankheiten des Auges und der Augen- anhangsgebilde	16 456	22	61	166
H60 - H95	Krankheiten des Ohres und des Warzenfortsatzes	4 302	90	341	200
I00 - I99	Krankheiten des Kreislaufsystems	73 544	43	65	505
J00 - J99	Krankheiten des Atmungssystems	22 848	873	3 579	2 204
K00 - K93	Krankheiten des Verdauungssystems	45 625	335	486	1 914
L00 - L99	Krankheiten der Haut und der Unterhaut	5 530	65	149	269
M00 - M99	Krankheiten des Muskel-Skelett-Systems und des Bindegewebes	36 521	6	92	619
N00 - N99	Krankheiten des Urogenitalsystems	37 172	180	326	696
O00 - O99	Schwangerschaft, Geburt und Wochenbett	48 050	-	-	73
P00 - P96	Bestimmte Zustände, die ihren Ursprung in der Perinatalperiode haben	2 492	2 473	13	-
Q00 - Q99	Angeborene Fehlbildungen, Deformitäten und Chromosomenanomalien	2 796	752	312	490
R00 - R99	Symptome und abnorme klinische und Laborbefunde, die anderenorts nicht klassifiziert sind	13 419	544	516	1 007
S00 - T98	Verletzungen, Vergiftungen und bestimmte andere Folgen äußerer Ursachen	46 680	477	1 385	2 779
	Sonstiges ²⁾	39	-	-	-
Z00 - Z99	Nichtkranke Zustände (ohne Z38)	6 367	251	106	164
Insgesamt		490 489	7 452	9 869	14 448

1) ICD: Internationale statistische Klassifikation der Krankheiten und verwandter Gesundheitsprobleme, 10. Revision

2) umfasst die Fälle ohne Diagnoseangabe

bis unter ... Jahren								Pos.-Nr. der ICD ¹⁾
15 - 25	25 - 35	35 - 45	45 - 55	55 - 65	65 - 75	75 u. mehr	unbekannt	
1 010	525	500	621	811	1 143	1 971	-	A00 - B99
949	1 514	6 006	9 956	13 011	15 440	13 363	-	C00 - D48
151	115	227	322	446	670	1 310	-	D50 - D89
467	603	1 384	2 139	2 793	3 852	5 628	-	E00 - E90
3 224	1 989	3 587	3 254	2 257	2 179	3 287	-	F00 - F99
1 048	714	1 349	1 916	2 319	2 929	4 528	-	G00 - G99
189	185	337	646	1 551	4 316	8 983	-	H00 - H59
273	284	559	733	723	687	412	-	H60 - H95
901	881	2 554	5 259	9 766	18 753	34 817	-	I00 - I99
2 258	1 307	1 368	1 450	1 773	2 550	5 486	-	J00 - J99
4 154	2 559	3 979	5 040	6 557	8 476	12 125	-	K00 - K93
677	405	531	640	682	782	1 330	-	L00 - L99
1 601	1 401	3 390	5 431	7 632	9 574	6 775	-	M00 - M99
2 582	3 294	5 361	7 194	5 938	6 314	5 287	-	N00 - N99
14 122	27 422	6 351	73	-	-	-	9	O00 - O99
2	4	-	-	-	-	-	-	P00 - P96
397	198	192	161	135	93	66	-	Q00 - Q99
1 586	897	1 189	1 259	1 435	1 805	3 181	-	R00 - R99
3 948	2 101	3 632	4 397	5 263	7 397	15 301	-	S00 - T98
6	11	5	4	5	2	6	-	Sonstiges ²⁾
252	580	1 609	698	887	899	921	-	Z00 - Z99
39 797	46 989	44 110	51 193	63 984	87 861	124 777	9	Insgesamt

2. Stationär behandelte Patienten (einschließlich Sterbe- und Stundenfälle) 2003 nach Diagnoseklassen und Alter

2.4. Insgesamt je 10 000 Einwohner

- Krankenhäuser -

Pos.-Nr. der ICD ¹⁾	Diagnoseklasse	Insgesamt	Davon im Alter von ...		
			0 - 1	1 - 5	5 - 15
A00 - B99	Bestimmte infektiöse und parasitäre Krankheiten	45,1	610,9	283,3	57,6
C00 - D48	Neubildungen	269,7	52,6	38,7	25,8
D50 - D89	Krankheiten des Blutes und der blutbildenden Organe sowie bestimmte Störungen mit Beteiligung des Immunsystems	13,8	18,6	14,1	7,5
E00 - E90	Endokrine, Ernährungs- und Stoffwechselerkrankungen	64,7	37,5	23,2	19,9
F00 - F99	Psychische und Verhaltensstörungen	108,4	18,9	20,9	73,2
G00 - G99	Krankheiten des Nervensystems	79,6	141,1	52,6	48,2
H00 - H59	Krankheiten des Auges und der Augen- anhangsgebilde	60,2	18,6	11,0	10,4
H60 - H95	Krankheiten des Ohres und des Warzenfortsatzes	19,6	65,2	64,8	15,7
I00 - I99	Krankheiten des Kreislaufsystems	347,3	27,4	12,5	30,3
J00 - J99	Krankheiten des Atmungssystems	118,8	669,8	688,1	146,2
K00 - K93	Krankheiten des Verdauungssystems	215,6	336,0	97,2	116,5
L00 - L99	Krankheiten der Haut und der Unterhaut	27,5	50,7	28,1	18,9
M00 - M99	Krankheiten des Muskel-Skelett-Systems und des Bindegewebes	148,3	6,9	16,4	36,1
N00 - N99	Krankheiten des Urogenitalsystems	134,0	142,3	69,1	49,6
O00 - O99	Schwangerschaft, Geburt und Wochenbett ²⁾	215,8	-	-	4,6
P00 - P96	Bestimmte Zustände, die ihren Ursprung in der Perinatalperiode haben	12,7	1 723,7	1,9	0,1
Q00 - Q99	Angeborene Fehlbildungen, Deformitäten und Chromosomenanomalien	13,6	516,4	72,6	35,6
R00 - R99	Symptome und abnorme klinische und Laborbefunde, die anderenorts nicht klassifiziert sind	55,6	353,9	92,9	59,4
S00 - T98	Verletzungen, Vergiftungen und bestimmte andere Folgen äußerer Ursachen	221,0	327,5	251,9	222,2
	Sonstiges ³⁾	0,2	1,9	0,1	0,0
Z00 - Z99	Nichtkranke Zustände (ohne Z38)	24,9	154,6	17,5	11,4
Insgesamt		2 091,4	5 274,4	1 856,9	987,1

1) ICD: Internationale statistische Klassifikation der Krankheiten und verwandter Gesundheitsprobleme, 10. Revision

2) je 10 000 Einwohner weiblichen Geschlechts

3) umfasst die Fälle ohne Diagnoseangabe

bis unter ... Jahren								Pos.-Nr. der ICD ¹⁾
15 - 25	25 - 35	35 - 45	45 - 55	55 - 65	65 - 75	75 u. mehr	unbekannt	
32,3	21,3	16,9	21,0	28,5	43,6	77,7	-	A00 - B99
30,1	48,1	122,3	248,5	478,3	708,0	638,2	-	C00 - D48
4,4	4,9	6,3	9,7	14,4	25,4	49,8	-	D50 - D89
14,5	18,3	32,8	59,4	88,7	131,4	199,5	-	E00 - E90
122,6	105,7	154,3	139,9	81,6	69,6	114,1	-	F00 - F99
37,3	32,0	52,0	79,0	103,5	132,4	183,2	-	G00 - G99
7,3	7,5	11,6	21,3	54,2	142,7	328,7	-	H00 - H59
10,1	11,3	16,0	22,6	24,8	24,6	16,9	-	H60 - H95
34,2	39,0	92,4	223,3	458,9	881,8	1 444,2	-	I00 - I99
74,0	54,7	49,6	57,7	84,0	140,5	267,3	-	J00 - J99
122,6	107,0	144,0	201,2	266,3	363,7	497,8	-	K00 - K93
27,3	22,2	20,5	24,7	26,8	32,2	52,2	-	L00 - L99
58,2	69,4	111,1	167,4	235,2	302,0	240,9	-	M00 - M99
61,3	82,6	101,9	150,4	172,0	238,0	240,4	-	N00 - N99
521,6	1 158,8	194,1	2,3	-	-	-	x	O00 - O99
0,0	0,1	-	-	0,0	0,0	-	-	P00 - P96
13,8	6,2	5,0	4,1	4,2	3,2	2,5	-	Q00 - Q99
43,4	29,5	31,8	38,1	50,2	71,2	129,2	-	R00 - R99
235,7	153,3	154,0	168,7	185,1	240,4	510,4	-	S00 - T98
0,2	0,5	0,2	0,1	0,2	0,1	0,2	-	Sonstiges ³⁾
8,8	15,9	30,7	20,2	29,2	36,5	39,9	-	Z00 - Z99
1 186,2	1 367,1	1 247,2	1 658,4	2 386,1	3 587,5	5 033,0	x	Insgesamt

2. Stationär behandelte Patienten (einschließlich Sterbe- und Stundenfälle) 2003 nach Diagnoseklassen und Alter

2.5. Männliche Patienten je 10 000 Einwohner - Krankenhäuser -

Pos.-Nr. der ICD ¹⁾	Diagnoseklasse	Insgesamt	Davon im Alter von ...		
			0 - 1	1 - 5	5 - 15
A00 - B99	Bestimmte infektiöse und parasitäre Krankheiten	45,3	634,6	299,8	59,9
C00 - D48	Neubildungen	265,4	42,2	43,5	24,1
D50 - D89	Krankheiten des Blutes und der blutbildenden Organe sowie bestimmte Störungen mit Beteiligung des Immunsystems	12,2	24,8	17,7	8,8
E00 - E90	Endokrine, Ernährungs- und Stoffwechselkrankheiten	50,5	37,9	22,3	19,8
F00 - F99	Psychische und Verhaltensstörungen	124,2	16,8	26,7	88,6
G00 - G99	Krankheiten des Nervensystems	87,5	145,3	56,9	49,7
H00 - H59	Krankheiten des Auges und der Augen- anhangsgebilde	45,7	23,0	11,9	10,4
H60 - H95	Krankheiten des Ohres und des Warzenfortsatzes	20,0	72,7	73,6	18,6
I00 - I99	Krankheiten des Kreislaufsystems	365,4	27,3	14,3	28,7
J00 - J99	Krankheiten des Atmungssystems	136,0	778,7	788,2	152,4
K00 - K93	Krankheiten des Verdauungssystems	226,9	454,5	114,3	112,1
L00 - L99	Krankheiten der Haut und der Unterhaut	30,2	59,6	31,8	20,6
M00 - M99	Krankheiten des Muskel-Skelett-Systems und des Bindegewebes	131,7	9,9	17,8	33,2
N00 - N99	Krankheiten des Urogenitalsystems	99,1	168,9	84,3	54,9
O00 - O99	Schwangerschaft, Geburt und Wochenbett	-	-	-	-
P00 - P96	Bestimmte Zustände, die ihren Ursprung in der Perinatalperiode haben	14,3	1 863,5	1,7	0,1
Q00 - Q99	Angeborene Fehlbildungen, Deformitäten und Chromosomenanomalien	14,8	551,4	93,3	40,0
R00 - R99	Symptome und abnorme klinische und Laborbefunde, die anderenorts nicht klassifiziert sind	50,7	360,2	101,3	55,3
S00 - T98	Verletzungen, Vergiftungen und bestimmte andere Folgen äußerer Ursachen	232,9	349,6	277,0	265,9
	Sonstiges ²⁾	0,2	3,7	0,2	0,1
Z00 - Z99	Nichtkranke Zustände (ohne Z38)	20,9	149,0	17,8	12,3
Insgesamt		1 974,0	5 773,7	2 094,4	1 055,3

1) ICD: Internationale statistische Klassifikation der Krankheiten und verwandter Gesundheitsprobleme, 10. Revision

2) umfasst die Fälle ohne Diagnoseangabe

bis unter ... Jahren								Pos.-Nr. der ICD ¹⁾
15 - 25	25 - 35	35 - 45	45 - 55	55 - 65	65 - 75	75 u. mehr	unbekannt	
27,8	20,5	18,5	22,4	29,7	46,7	86,4	-	A00 - B99
25,7	34,4	65,5	184,6	520,5	895,0	973,0	-	C00 - D48
3,3	5,0	5,8	9,3	13,6	26,9	51,0	-	D50 - D89
12,0	12,0	24,0	51,6	82,8	122,7	169,5	-	E00 - E90
125,7	124,3	195,9	176,3	87,5	58,8	90,7	-	F00 - F99
36,0	33,6	62,0	97,2	130,5	165,5	215,1	-	G00 - G99
7,6	7,3	12,8	22,1	56,3	127,3	306,1	-	H00 - H59
10,2	10,7	15,0	22,0	25,2	24,3	20,4	-	H60 - H95
35,0	40,6	105,8	279,6	597,4	1 135,5	1 777,0	-	I00 - I99
65,4	54,3	56,9	69,5	109,8	200,3	417,9	-	J00 - J99
94,7	106,0	164,9	242,7	314,6	435,6	601,2	-	K00 - K93
29,4	26,5	24,4	29,1	30,8	37,3	57,7	-	L00 - L99
57,4	78,2	118,1	163,7	211,4	249,9	206,5	-	M00 - M99
30,4	33,7	44,3	75,6	141,8	251,3	343,0	-	N00 - N99
-	-	-	-	-	-	-	-	O00 - O99
-	0,0	-	-	0,0	0,0	-	-	P00 - P96
13,0	4,4	4,2	3,1	3,8	3,0	2,4	-	Q00 - Q99
29,7	22,2	27,5	36,5	52,2	79,0	152,7	-	R00 - R99
317,2	209,2	194,1	198,1	193,2	208,9	349,7	-	S00 - T98
0,1	0,5	0,3	0,1	0,1	0,2	0,3	-	Sonstiges ²⁾
8,3	8,4	13,6	18,4	28,5	41,6	52,7	-	Z00 - Z99
928,9	832,0	1 153,5	1 702,0	2 629,7	4 109,8	5 873,3	-	Insgesamt

2. Stationär behandelte Patienten (einschließlich Sterbe- und Stundenfälle) 2003 nach Diagnoseklassen und Alter

2.6. Weibliche Patienten je 10 000 Einwohner - Krankenhäuser -

Pos.-Nr. der ICD ¹⁾	Diagnoseklasse	Insgesamt	Davon im Alter von ...		
			0 - 1	1 - 5	5 - 15
A00 - B99	Bestimmte infektiöse und parasitäre Krankheiten	44,9	586,5	265,9	55,3
C00 - D48	Neubildungen	273,8	63,2	33,5	27,6
D50 - D89	Krankheiten des Blutes und der blutbildenden Organe sowie bestimmte Störungen mit Beteiligung des Immunsystems	15,4	12,1	10,4	6,3
E00 - E90	Endokrine, Ernährungs- und Stoffwechselkrankheiten	78,1	37,1	24,1	20,1
F00 - F99	Psychische und Verhaltensstörungen	93,4	21,1	14,8	57,0
G00 - G99	Krankheiten des Nervensystems	72,1	136,7	48,2	46,7
H00 - H59	Krankheiten des Auges und der Augen- anhangsgebilde	73,9	14,1	9,9	10,5
H60 - H95	Krankheiten des Ohres und des Warzenfortsatzes	19,3	57,5	55,5	12,7
I00 - I99	Krankheiten des Kreislaufsystems	330,2	27,5	10,6	32,0
J00 - J99	Krankheiten des Atmungssystems	102,6	557,7	582,9	139,6
K00 - K93	Krankheiten des Verdauungssystems	204,9	214,0	79,1	121,2
L00 - L99	Krankheiten der Haut und der Unterhaut	24,8	41,5	24,3	17,0
M00 - M99	Krankheiten des Muskel-Skelett-Systems und des Bindegewebes	164,0	3,8	15,0	39,2
N00 - N99	Krankheiten des Urogenitalsystems	166,9	115,0	53,1	44,1
O00 - O99	Schwangerschaft, Geburt und Wochenbett	215,8	-	-	4,6
P00 - P96	Bestimmte Zustände, die ihren Ursprung in der Perinatalperiode haben	11,2	1 579,9	2,1	-
Q00 - Q99	Angeborene Fehlbildungen, Deformitäten und Chromosomenanomalien	12,6	480,4	50,8	31,0
R00 - R99	Symptome und abnorme klinische und Laborbefunde, die anderenorts nicht klassifiziert sind	60,3	347,5	84,0	63,8
S00 - T98	Verletzungen, Vergiftungen und bestimmte andere Folgen äußerer Ursachen	209,6	304,7	225,6	176,0
	Sonstiges ²⁾	0,2	-	-	-
Z00 - Z99	Nichtkranke Zustände (ohne Z38)	28,6	160,4	17,3	10,4
Insgesamt		2 202,4	4 760,7	1 607,3	915,1

1) ICD: Internationale statistische Klassifikation der Krankheiten und verwandter Gesundheitsprobleme, 10. Revision

2) umfasst die Fälle ohne Diagnoseangabe

bis unter ... Jahren								Pos.-Nr. der ICD ¹⁾
15 - 25	25 - 35	35 - 45	45 - 55	55 - 65	65 - 75	75 u. mehr	unbekannt	
37,3	22,2	15,3	19,6	27,4	41,1	74,1	-	A00 - B99
35,1	64,0	183,5	313,9	438,9	555,5	502,6	-	C00 - D48
5,6	4,9	6,9	10,2	15,0	24,1	49,3	-	D50 - D89
17,2	25,5	42,3	67,4	94,2	138,6	211,7	-	E00 - E90
119,1	84,1	109,6	102,6	76,1	78,4	123,6	-	F00 - F99
38,7	30,2	41,2	60,4	78,2	105,4	170,3	-	G00 - G99
7,0	7,8	10,3	20,4	52,3	155,3	337,8	-	H00 - H59
10,1	12,0	17,1	23,1	24,4	24,7	15,5	-	H60 - H95
33,3	37,2	78,0	165,8	329,5	674,8	1 309,4	-	I00 - I99
83,4	55,2	41,8	45,7	59,8	91,8	206,3	-	J00 - J99
153,4	108,1	121,6	158,9	221,2	305,0	456,0	-	K00 - K93
25,0	17,1	16,2	20,2	23,0	28,1	50,0	-	L00 - L99
59,1	59,2	103,6	171,2	257,5	344,5	254,8	-	M00 - M99
95,4	139,2	163,8	226,8	200,3	227,2	198,8	-	N00 - N99
521,6	1 158,8	194,1	2,3	-	-	-	x	O00 - O99
0,1	0,2	-	-	-	-	-	-	P00 - P96
14,7	8,4	5,9	5,1	4,6	3,3	2,5	-	Q00 - Q99
58,6	37,9	36,3	39,7	48,4	64,9	119,6	-	R00 - R99
145,8	88,8	111,0	138,6	177,5	266,2	575,4	-	S00 - T98
0,2	0,5	0,2	0,1	0,2	0,1	0,2	-	Sonstiges ²⁾
9,3	24,5	49,2	22,0	29,9	32,3	34,6	-	Z00 - Z99
1 469,9	1 985,7	1 347,8	1 613,9	2 158,5	3 161,3	4 692,6	x	Insgesamt

3. Im Krankenhaus gestorbene Patienten (einschließlich Stundenfälle) 2003 nach Diagnoseklassen und Alter

3.1. Insgesamt

- Krankenhäuser -

Pos.-Nr. der ICD ¹⁾	Diagnoseklasse	Insgesamt	Davon im Alter von ...		
			0 - 1	1 - 5	5 - 15
A00 - B99	Bestimmte infektiöse und parasitäre Krankheiten	728	1	-	2
C00 - D48	Neubildungen	5 684	-	2	2
D50 - D89	Krankheiten des Blutes und der blutbildenden Organe sowie bestimmte Störungen mit Beteiligung des Immunsystems	115	-	1	-
E00 - E90	Endokrine, Ernährungs- und Stoffwechselkrankheiten	523	1	1	-
F00 - F99	Psychische und Verhaltensstörungen	169	-	-	-
G00 - G99	Krankheiten des Nervensystems	277	2	3	-
H00 - H59	Krankheiten des Auges und der Augen- anhangsgebilde	6	-	-	-
H60 - H95	Krankheiten des Ohres und des Warzenfortsatzes	-	-	-	-
I00 - I99	Krankheiten des Kreislaufsystems	9 466	6	1	6
J00 - J99	Krankheiten des Atmungssystems	2 637	1	-	3
K00 - K93	Krankheiten des Verdauungssystems	2 605	2	-	1
L00 - L99	Krankheiten der Haut und der Unterhaut	130	-	-	-
M00 - M99	Krankheiten des Muskel-Skelett-Systems und des Bindegewebes	108	-	-	-
N00 - N99	Krankheiten des Urogenitalsystems	575	1	-	-
O00 - O99	Schwangerschaft, Geburt und Wochenbett	-	-	-	-
P00 - P96	Bestimmte Zustände, die ihren Ursprung in der Perinatalperiode haben	68	68	-	-
Q00 - Q99	Angeborene Fehlbildungen, Deformitäten und Chromosomenanomalien	26	19	1	1
R00 - R99	Symptome und abnorme klinische und Laborbefunde, die anderenorts nicht klassifiziert sind	604	1	-	-
S00 - T98	Verletzungen, Vergiftungen und bestimmte andere Folgen äußerer Ursachen	1 220	-	4	6
	Sonstiges ²⁾	1	-	-	-
Z00 - Z99	Nichtkranke Zustände (ohne Z38)	-	-	-	-
Insgesamt		24 942	102	13	21

1) ICD: Internationale statistische Klassifikation der Krankheiten und verwandter Gesundheitsprobleme, 10. Revision

2) umfasst die Fälle ohne Diagnoseangabe

bis unter ... Jahren								Pos.-Nr. der ICD ¹⁾
15 - 25	25 - 35	35 - 45	45 - 55	55 - 65	65 - 75	75 u. mehr	unbekannt	
2	6	29	62	102	210	314	-	A00 - B99
17	24	134	506	1 138	1 909	1 952	-	C00 - D48
-	-	1	7	10	28	68	-	D50 - D89
1	2	3	15	28	101	371	-	E00 - E90
1	5	8	19	19	28	89	-	F00 - F99
4	7	6	21	35	72	127	-	G00 - G99
-	-	-	-	-	2	4	-	H00 - H59
-	-	-	-	-	-	-	-	H60 - H95
17	14	98	228	567	2 035	6 494	-	I00 - I99
5	11	23	86	195	605	1 708	-	J00 - J99
3	13	126	264	385	573	1 238	-	K00 - K93
-	-	-	2	5	24	99	-	L00 - L99
-	-	2	3	10	32	61	-	M00 - M99
1	1	3	26	60	118	365	-	N00 - N99
-	-	-	-	-	-	-	-	O00 - O99
-	-	-	-	-	-	-	-	P00 - P96
1	-	-	1	1	1	1	-	Q00 - Q99
2	6	16	34	76	141	328	-	R00 - R99
30	19	41	49	83	166	822	-	S00 - T98
-	-	-	1	-	-	-	-	Sonstiges ²⁾
-	-	-	-	-	-	-	-	Z00 - Z99
84	108	490	1 324	2 714	6 045	14 041	-	Insgesamt

3. Im Krankenhaus gestorbene Patienten (einschließlich Stundenfälle) 2003 nach Diagnoseklassen und Alter

3.2. Männliche Patienten

- Krankenhäuser -

Pos.-Nr. der ICD ¹⁾	Diagnoseklasse	Insgesamt	Davon im Alter von ...		
			0 - 1	1 - 5	5 - 15
A00 - B99	Bestimmte infektiöse und parasitäre Krankheiten	380	1	-	1
C00 - D48	Neubildungen	3 135	-	2	-
D50 - D89	Krankheiten des Blutes und der blutbildenden Organe sowie bestimmte Störungen mit Beteiligung des Immunsystems	40	-	-	-
E00 - E90	Endokrine, Ernährungs- und Stoffwechselerkrankungen	192	-	1	-
F00 - F99	Psychische und Verhaltensstörungen	89	-	-	-
G00 - G99	Krankheiten des Nervensystems	144	2	1	-
H00 - H59	Krankheiten des Auges und der Augen- anhangsgebilde	3	-	-	-
H60 - H95	Krankheiten des Ohres und des Warzenfortsatzes	-	-	-	-
I00 - I99	Krankheiten des Kreislaufsystems	4 056	3	-	4
J00 - J99	Krankheiten des Atmungssystems	1 449	-	-	2
K00 - K93	Krankheiten des Verdauungssystems	1 283	-	-	-
L00 - L99	Krankheiten der Haut und der Unterhaut	46	-	-	-
M00 - M99	Krankheiten des Muskel-Skelett-Systems und des Bindegewebes	43	-	-	-
N00 - N99	Krankheiten des Urogenitalsystems	290	1	-	-
O00 - O99	Schwangerschaft, Geburt und Wochenbett	-	-	-	-
P00 - P96	Bestimmte Zustände, die ihren Ursprung in der Perinatalperiode haben	35	35	-	-
Q00 - Q99	Angeborene Fehlbildungen, Deformitäten und Chromosomenanomalien	14	10	-	1
R00 - R99	Symptome und abnorme klinische und Laborbefunde, die anderenorts nicht klassifiziert sind	296	1	-	-
S00 - T98	Verletzungen, Vergiftungen und bestimmte andere Folgen äußerer Ursachen	498	-	2	2
	Sonstiges ²⁾	-	-	-	-
Z00 - Z99	Nichtkranke Zustände (ohne Z38)	-	-	-	-
Insgesamt		11 993	53	6	10

1) ICD: Internationale statistische Klassifikation der Krankheiten und verwandter Gesundheitsprobleme, 10. Revision

2) umfasst die Fälle ohne Diagnoseangabe

bis unter ... Jahren								Pos.-Nr. der ICD ¹⁾
15 - 25	25 - 35	35 - 45	45 - 55	55 - 65	65 - 75	75 u. mehr	unbekannt	
1	5	21	45	65	121	120	-	A00 - B99
13	13	71	313	693	1 164	866	-	C00 - D48
-	-	-	4	5	12	19	-	D50 - D89
1	1	3	8	17	58	103	-	E00 - E90
1	4	5	16	14	15	34	-	F00 - F99
2	6	3	14	19	42	55	-	G00 - G99
-	-	-	-	-	1	2	-	H00 - H59
-	-	-	-	-	-	-	-	H60 - H95
8	11	63	157	419	1 249	2 142	-	I00 - I99
3	6	14	57	148	421	798	-	J00 - J99
-	12	88	199	249	351	384	-	K00 - K93
-	-	-	2	4	13	27	-	L00 - L99
-	-	2	3	3	17	18	-	M00 - M99
-	1	-	12	38	73	165	-	N00 - N99
-	-	-	-	-	-	-	-	O00 - O99
-	-	-	-	-	-	-	-	P00 - P96
1	-	-	1	1	-	-	-	Q00 - Q99
1	4	9	26	54	74	127	-	R00 - R99
20	16	34	41	61	98	224	-	S00 - T98
-	-	-	-	-	-	-	-	Sonstiges ²⁾
-	-	-	-	-	-	-	-	Z00 - Z99
51	79	313	898	1 790	3 709	5 084	-	Insgesamt

3. Im Krankenhaus gestorbene Patienten (einschließlich Stundenfälle) 2003 nach Diagnoseklassen und Alter

3.3. Weibliche Patienten

- Krankenhäuser -

Pos.-Nr. der ICD ¹⁾	Diagnoseklasse	Insgesamt	Davon im Alter von ...		
			0 - 1	1 - 5	5 - 15
A00 - B99	Bestimmte infektiöse und parasitäre Krankheiten	348	-	-	1
C00 - D48	Neubildungen	2 549	-	-	2
D50 - D89	Krankheiten des Blutes und der blutbildenden Organe sowie bestimmte Störungen mit Beteiligung des Immunsystems	75	-	1	-
E00 - E90	Endokrine, Ernährungs- und Stoffwechselkrankheiten	331	1	-	-
F00 - F99	Psychische und Verhaltensstörungen	80	-	-	-
G00 - G99	Krankheiten des Nervensystems	133	-	2	-
H00 - H59	Krankheiten des Auges und der Augen- anhangsgebilde	3	-	-	-
H60 - H95	Krankheiten des Ohres und des Warzenfortsatzes	-	-	-	-
I00 - I99	Krankheiten des Kreislaufsystems	5 410	3	1	2
J00 - J99	Krankheiten des Atmungssystems	1 188	1	-	1
K00 - K93	Krankheiten des Verdauungssystems	1 322	2	-	1
L00 - L99	Krankheiten der Haut und der Unterhaut	84	-	-	-
M00 - M99	Krankheiten des Muskel-Skelett-Systems und des Bindegewebes	65	-	-	-
N00 - N99	Krankheiten des Urogenitalsystems	285	-	-	-
O00 - O99	Schwangerschaft, Geburt und Wochenbett	-	-	-	-
P00 - P96	Bestimmte Zustände, die ihren Ursprung in der Perinatalperiode haben	33	33	-	-
Q00 - Q99	Angeborene Fehlbildungen, Deformitäten und Chromosomenanomalien	12	9	1	-
R00 - R99	Symptome und abnorme klinische und Laborbefunde, die anderenorts nicht klassifiziert sind	308	-	-	-
S00 - T98	Verletzungen, Vergiftungen und bestimmte andere Folgen äußerer Ursachen	722	-	2	4
	Sonstiges ²⁾	1	-	-	-
Z00 - Z99	Nichtkranke Zustände (ohne Z38)	-	-	-	-
Insgesamt		12 949	49	7	11

1) ICD: Internationale statistische Klassifikation der Krankheiten und verwandter Gesundheitsprobleme, 10. Revision

2) umfasst die Fälle ohne Diagnoseangabe

bis unter ... Jahren								Pos.-Nr. der ICD ¹⁾
15 - 25	25 - 35	35 - 45	45 - 55	55 - 65	65 - 75	75 u. mehr	unbekannt	
1	1	8	17	37	89	194	-	A00 - B99
4	11	63	193	445	745	1 086	-	C00 - D48
-	-	1	3	5	16	49	-	D50 - D89
-	1	-	7	11	43	268	-	E00 - E90
-	1	3	3	5	13	55	-	F00 - F99
2	1	3	7	16	30	72	-	G00 - G99
-	-	-	-	-	1	2	-	H00 - H59
-	-	-	-	-	-	-	-	H60 - H95
9	3	35	71	148	786	4 352	-	I00 - I99
2	5	9	29	47	184	910	-	J00 - J99
3	1	38	65	136	222	854	-	K00 - K93
-	-	-	-	1	11	72	-	L00 - L99
-	-	-	-	7	15	43	-	M00 - M99
1	-	3	14	22	45	200	-	N00 - N99
-	-	-	-	-	-	-	-	O00 - O99
-	-	-	-	-	-	-	-	P00 - P96
-	-	-	-	-	1	1	-	Q00 - Q99
1	2	7	8	22	67	201	-	R00 - R99
10	3	7	8	22	68	598	-	S00 - T98
-	-	-	1	-	-	-	-	Sonstiges ²⁾
-	-	-	-	-	-	-	-	Z00 - Z99
33	29	177	426	924	2 336	8 957	-	Insgesamt

4. Stationär behandelte Patienten (Stundenfälle) 2003 nach Diagnoseklassen und Alter

4.1. Insgesamt

- Krankenhäuser -

Pos.-Nr. der ICD ¹⁾	Diagnoseklasse	Insgesamt	Davon im Alter von ...		
			0 - 1	1 - 5	5 - 15
A00 - B99	Bestimmte infektiöse und parasitäre Krankheiten	168	8	19	10
C00 - D48	Neubildungen	998	2	8	8
D50 - D89	Krankheiten des Blutes und der blutbildenden Organe sowie bestimmte Störungen mit Beteiligung des Immunsystems	50	2	3	7
E00 - E90	Endokrine, Ernährungs- und Stoffwechselkrankheiten	184	1	5	26
F00 - F99	Psychische und Verhaltensstörungen	1 519	1	2	43
G00 - G99	Krankheiten des Nervensystems	376	4	12	28
H00 - H59	Krankheiten des Auges und der Augen- anhangsgebilde	145	3	8	6
H60 - H95	Krankheiten des Ohres und des Warzenfortsatzes	99	3	41	22
I00 - I99	Krankheiten des Kreislaufsystems	3 008	2	3	9
J00 - J99	Krankheiten des Atmungssystems	693	15	234	91
K00 - K93	Krankheiten des Verdauungssystems	720	10	20	35
L00 - L99	Krankheiten der Haut und der Unterhaut	82	3	4	8
M00 - M99	Krankheiten des Muskel-Skelett-Systems und des Bindegewebes	523	1	9	11
N00 - N99	Krankheiten des Urogenitalsystems	673	7	37	54
O00 - O99	Schwangerschaft, Geburt und Wochenbett	1 564	1	-	2
P00 - P96	Bestimmte Zustände, die ihren Ursprung in der Perinatalperiode haben	123	123	-	-
Q00 - Q99	Angeborene Fehlbildungen, Deformitäten und Chromosomenanomalien	127	50	22	21
R00 - R99	Symptome und abnorme klinische und Laborbefunde, die anderenorts nicht klassifiziert sind	652	11	22	31
S00 - T98	Verletzungen, Vergiftungen und bestimmte andere Folgen äußerer Ursachen	1 630	14	60	133
	Sonstiges ²⁾	5	1	-	-
Z00 - Z99	Nichtkranke Zustände (ohne Z38)	725	6	10	79
Insgesamt		14 064	268	519	624

1) ICD: Internationale statistische Klassifikation der Krankheiten und verwandter Gesundheitsprobleme, 10. Revision

2) umfasst die Fälle ohne Diagnoseangabe

bis unter ... Jahren								Pos.-Nr. der ICD ¹⁾
15 - 25	25 - 35	35 - 45	45 - 55	55 - 65	65 - 75	75 u. mehr	unbekannt	
27	25	10	12	21	18	18	-	A00 - B99
18	44	73	126	253	284	182	-	C00 - D48
6	3	5	3	7	5	9	-	D50 - D89
24	10	26	24	17	15	36	-	E00 - E90
532	246	327	209	75	38	46	-	F00 - F99
55	56	78	56	34	29	24	-	G00 - G99
4	9	7	9	13	36	50	-	H00 - H59
3	6	7	9	5	2	1	-	H60 - H95
59	64	190	388	532	800	961	-	I00 - I99
38	21	28	33	46	63	124	-	J00 - J99
91	86	95	83	83	87	130	-	K00 - K93
23	12	9	9	2	5	7	-	L00 - L99
27	37	47	78	100	136	77	-	M00 - M99
55	89	100	108	73	80	70	-	N00 - N99
447	817	293	4	-	-	-	-	O00 - O99
-	-	-	-	-	-	-	-	P00 - P96
12	6	5	6	3	2	-	-	Q00 - Q99
122	87	74	76	51	81	97	-	R00 - R99
435	216	257	171	127	120	97	-	S00 - T98
-	-	1	1	1	1	-	-	Sonstiges ²⁾
34	37	91	104	163	118	83	-	Z00 - Z99
2 012	1 871	1 723	1 509	1 606	1 920	2 012	-	Insgesamt

4. Stationär behandelte Patienten (Stundenfälle) 2003 nach Diagnoseklassen und Alter

4.2. Männliche Patienten

- Krankenhäuser -

Pos.-Nr. der ICD ¹⁾	Diagnoseklasse	Insgesamt	Davon im Alter von ...		
			0 - 1	1 - 5	5 - 15
A00 - B99	Bestimmte infektiöse und parasitäre Krankheiten	87	5	12	5
C00 - D48	Neubildungen	600	1	7	4
D50 - D89	Krankheiten des Blutes und der blutbildenden Organe sowie bestimmte Störungen mit Beteiligung des Immunsystems	26	2	2	1
E00 - E90	Endokrine, Ernährungs- und Stoffwechselkrankheiten	89	-	3	20
F00 - F99	Psychische und Verhaltensstörungen	971	-	1	29
G00 - G99	Krankheiten des Nervensystems	233	1	5	15
H00 - H59	Krankheiten des Auges und der Augen- anhangsgebilde	74	1	6	4
H60 - H95	Krankheiten des Ohres und des Warzenfortsatzes	63	2	28	13
I00 - I99	Krankheiten des Kreislaufsystems	1 774	2	1	5
J00 - J99	Krankheiten des Atmungssystems	391	8	140	55
K00 - K93	Krankheiten des Verdauungssystems	423	8	11	24
L00 - L99	Krankheiten der Haut und der Unterhaut	45	2	1	6
M00 - M99	Krankheiten des Muskel-Skelett-Systems und des Bindegewebes	205	-	4	6
N00 - N99	Krankheiten des Urogenitalsystems	241	5	28	40
O00 - O99	Schwangerschaft, Geburt und Wochenbett	-	-	-	-
P00 - P96	Bestimmte Zustände, die ihren Ursprung in der Perinatalperiode haben	73	73	-	-
Q00 - Q99	Angeborene Fehlbildungen, Deformitäten und Chromosomenanomalien	66	32	14	10
R00 - R99	Symptome und abnorme klinische und Laborbefunde, die anderenorts nicht klassifiziert sind	326	9	11	17
S00 - T98	Verletzungen, Vergiftungen und bestimmte andere Folgen äußerer Ursachen	1 040	8	32	91
	Sonstiges ²⁾	3	1	-	-
Z00 - Z99	Nichtkranke Zustände (ohne Z38)	268	2	4	36
Insgesamt		6 998	162	310	381

1) ICD: Internationale statistische Klassifikation der Krankheiten und verwandter Gesundheitsprobleme, 10. Revision

2) umfasst die Fälle ohne Diagnoseangabe

bis unter ... Jahren								Pos.-Nr. der ICD ¹⁾
15 - 25	25 - 35	35 - 45	45 - 55	55 - 65	65 - 75	75 u. mehr	unbekannt	
18	13	6	5	11	10	2	-	A00 - B99
10	27	40	70	155	192	94	-	C00 - D48
5	-	2	3	3	4	4	-	D50 - D89
11	6	12	10	11	7	9	-	E00 - E90
339	169	204	138	55	21	15	-	F00 - F99
38	35	51	32	23	16	17	-	G00 - G99
4	7	4	7	7	20	14	-	H00 - H59
2	4	3	8	2	-	1	-	H60 - H95
26	39	124	249	398	542	388	-	I00 - I99
15	7	15	21	34	36	60	-	J00 - J99
44	51	62	57	57	60	49	-	K00 - K93
11	6	4	6	2	4	3	-	L00 - L99
16	19	28	47	45	30	10	-	M00 - M99
14	20	21	28	33	36	16	-	N00 - N99
-	-	-	-	-	-	-	-	O00 - O99
-	-	-	-	-	-	-	-	P00 - P96
5	2	1	1	-	1	-	-	Q00 - Q99
48	45	41	43	29	44	39	-	R00 - R99
300	149	171	108	80	65	36	-	S00 - T98
-	-	1	-	-	1	-	-	Sonstiges ²⁾
10	13	24	25	63	56	35	-	Z00 - Z99
916	612	814	858	1 008	1 145	792	-	Insgesamt

4. Stationär behandelte Patienten (Stundenfälle) 2003 nach Diagnoseklassen und Alter

4.3. Weibliche Patienten

- Krankenhäuser -

Pos.-Nr. der ICD ¹⁾	Diagnoseklasse	Insgesamt	Davon im Alter von ...		
			0 - 1	1 - 5	5 - 15
A00 - B99	Bestimmte infektiöse und parasitäre Krankheiten	81	3	7	5
C00 - D48	Neubildungen	398	1	1	4
D50 - D89	Krankheiten des Blutes und der blutbildenden Organe sowie bestimmte Störungen mit Beteiligung des Immunsystems	24	-	1	6
E00 - E90	Endokrine, Ernährungs- und Stoffwechselkrankheiten	95	1	2	6
F00 - F99	Psychische und Verhaltensstörungen	548	1	1	14
G00 - G99	Krankheiten des Nervensystems	143	3	7	13
H00 - H59	Krankheiten des Auges und der Augen- anhangsgebilde	71	2	2	2
H60 - H95	Krankheiten des Ohres und des Warzenfortsatzes	36	1	13	9
I00 - I99	Krankheiten des Kreislaufsystems	1 234	-	2	4
J00 - J99	Krankheiten des Atmungssystems	302	7	94	36
K00 - K93	Krankheiten des Verdauungssystems	297	2	9	11
L00 - L99	Krankheiten der Haut und der Unterhaut	37	1	3	2
M00 - M99	Krankheiten des Muskel-Skelett-Systems und des Bindegewebes	318	1	5	5
N00 - N99	Krankheiten des Urogenitalsystems	432	2	9	14
O00 - O99	Schwangerschaft, Geburt und Wochenbett	1 564	1	-	2
P00 - P96	Bestimmte Zustände, die ihren Ursprung in der Perinatalperiode haben	50	50	-	-
Q00 - Q99	Angeborene Fehlbildungen, Deformitäten und Chromosomenanomalien	61	18	8	11
R00 - R99	Symptome und abnorme klinische und Laborbefunde, die anderenorts nicht klassifiziert sind	326	2	11	14
S00 - T98	Verletzungen, Vergiftungen und bestimmte andere Folgen äußerer Ursachen	590	6	28	42
	Sonstiges ²⁾	2	-	-	-
Z00 - Z99	Nichtkranke Zustände (ohne Z38)	457	4	6	43
Insgesamt		7 066	106	209	243

1) ICD: Internationale statistische Klassifikation der Krankheiten und verwandter Gesundheitsprobleme, 10. Revision

2) umfasst die Fälle ohne Diagnoseangabe

bis unter ... Jahren								Pos.-Nr. der ICD ¹⁾
15 - 25	25 - 35	35 - 45	45 - 55	55 - 65	65 - 75	75 u. mehr	unbekannt	
9	12	4	7	10	8	16	-	A00 - B99
8	17	33	56	98	92	88	-	C00 - D48
1	3	3	-	4	1	5	-	D50 - D89
13	4	14	14	6	8	27	-	E00 - E90
193	77	123	71	20	17	31	-	F00 - F99
17	21	27	24	11	13	7	-	G00 - G99
-	2	3	2	6	16	36	-	H00 - H59
1	2	4	1	3	2	-	-	H60 - H95
33	25	66	139	134	258	573	-	I00 - I99
23	14	13	12	12	27	64	-	J00 - J99
47	35	33	26	26	27	81	-	K00 - K93
12	6	5	3	-	1	4	-	L00 - L99
11	18	19	31	55	106	67	-	M00 - M99
41	69	79	80	40	44	54	-	N00 - N99
447	817	293	4	-	-	-	-	O00 - O99
-	-	-	-	-	-	-	-	P00 - P96
7	4	4	5	3	1	-	-	Q00 - Q99
74	42	33	33	22	37	58	-	R00 - R99
135	67	86	63	47	55	61	-	S00 - T98
-	-	-	1	1	-	-	-	Sonstiges ²⁾
24	24	67	79	100	62	48	-	Z00 - Z99
1 096	1 259	909	651	598	775	1 220	-	Insgesamt

**5. Stationär behandelte Patienten¹⁾ 2003 nach ausgewählten Diagnoseklassen,
Diagnosegruppen und Geschlecht
- Krankenhäuser -**

Pos.-Nr. der ICD ²⁾	Diagnose	Insgesamt	Männlich	Weiblich
A00 - B99	Bestimmte infektiöse und parasitäre Krankheiten	19 540	9 535	10 005
A15, A16	Tuberkulose der Atmungsorgane	294	195	99
C00 - C97	Bösartige Neubildungen	92 076	48 630	43 446
C15 - C26	der Verdauungsorgane	22 007	12 910	9 097
C30 - C39	der Atmungs- und sonstiger intrathorakaler Organe	8 644	6 918	1 726
C50	der Brustdrüse	9 231	61	9 170
C51 - C68	der Harn- und Geschlechtsorgane	18 962	11 217	7 745
C81 - C96	des lymphatischen und blutbildenden Gewebes	9 537	4 930	4 607
D10 - D36	Gutartige Neubildungen	13 622	2 812	10 810
E00 - E90	Endokrine, Ernährungs- und Stoffwechselkrankheiten	28 029	10 640	17 389
E10 - E14	Diabetes mellitus	13 578	6 439	7 139
F00 - F99	Psychische und Verhaltensstörungen	46 979	26 178	20 801
G00 - G99	Krankheiten des Nervensystems	34 492	18 442	16 050
I00 - I99	Krankheiten des Kreislaufsystems	150 531	76 987	73 544
I10 - I15	Hypertonie (Hochdruckkrankheit)	13 969	4 887	9 082
I20 - I25	Ischämische Herzkrankheit	40 791	26 355	14 436
I21	Akuter Herzinfarkt	11 593	7 247	4 346
I30 - I52	Sonstige Formen der Herzkrankheit	38 581	18 934	19 647
I60 - I69	Zerebrovaskuläre Krankheiten	24 989	10 968	14 021
J00 - J99	Krankheiten des Atmungssystems	51 509	28 661	22 848
J10 - J18	Grippe und Pneumonie	11 793	6 525	5 268
K00 - K93	Krankheiten des Verdauungssystems	93 430	47 805	45 625
K70	Alkoholische Leberkrankheit	2 816	2 092	724
N00 - N99	Krankheiten des Urogenitalsystems	58 061	20 889	37 172
O00 - O99	Schwangerschaft, Geburt und Wochenbett	48 050	-	48 050
P00 - P96	Bestimmte Zustände, die ihren Ursprung in der Perinatalperiode haben	5 509	3 017	2 492
S00 - T98	Verletzungen, Vergiftungen und bestimmte andere Folgen äußerer Ursachen	95 765	49 085	46 680
S00 - T14	Verletzungen	77 079	40 044	37 035
T20 - T32	Verbrennungen oder Verätzungen	869	568	301
T51 - T65	Toxische Wirkungen von vorwiegend nicht medizinisch verwendeten Substanzen	1 772	1 004	768
	Zusammen	737 593	342 681	394 912

1) einschließlich Stunden- und Sterbefälle

2) ICD: Internationale statistische Klassifikation der Krankheiten und verwandter Gesundheitsprobleme, 10. Revision

6. Stationär behandelte Patienten¹⁾ 2003 nach Alter und Geschlecht
 - Krankenhäuser -

Alter von ... bis unter ... Jahren		Insgesamt	Davon Geschlecht	
			männlich	weiblich
Anzahl				
unter	1	16 750	9 298	7 452
1	- 5	23 386	13 517	9 869
5	- 15	32 038	17 590	14 448
15	- 25	67 535	27 738	39 797
25	- 35	69 744	22 755	46 989
35	- 45	84 708	40 598	44 110
45	- 55	106 407	55 214	51 193
55	- 65	136 812	72 828	63 984
65	- 75	181 033	93 172	87 861
75	und mehr	188 028	63 251	124 777
unbekannt		9	-	9
Insgesamt		906 450	415 961	490 489
je 10 000 Einwohner				
unter	1	5 274,4	5 773,7	4 760,7
1	- 5	1 856,9	2 094,4	1 607,3
5	- 15	987,1	1 055,3	915,1
15	- 25	1 186,2	928,9	1 469,9
25	- 35	1 367,1	832,0	1 985,7
35	- 45	1 247,2	1 153,5	1 347,8
45	- 55	1 658,4	1 702,0	1 613,9
55	- 65	2 386,1	2 629,7	2 158,5
65	- 75	3 587,5	4 109,8	3 161,3
75	und mehr	5 033,0	5 873,3	4 692,6
unbekannt		x	-	x
Insgesamt		2 091,4	1 974,0	2 202,4

1) einschließlich Stunden- und Sterbefälle

7. Stationär behandelte Patienten¹⁾ 2003 nach speziellen Diagnosen und Geschlecht
 - Krankenhäuser -

Pos.-Nr. der ICD ²⁾	Diagnose	Insgesamt	Männlich	Weiblich
C00 - C97	Bösartige Neubildungen	92 076	48 630	43 446
	darunter			
C16	des Magens	3 511	2 132	1 379
C17, C18	des Dün-/Dickdarms	7 187	3 919	3 268
C19, C20	am Rektumsigmoid, Übergang des Rektums	5 369	3 376	1 993
C23	der Gallenblase	536	120	416
C25	des Pankreas	2 363	1 229	1 134
C32	des Larynx	610	565	45
C33, C34	der Trachea, Bronchien, Lunge	7 762	6 184	1 578
C50	der Brustdrüse	9 231	61	9 170
C53	der Cervix uteri	1 148	-	1 148
C56	des Ovars	2 351	-	2 351
C61	der Prostata	4 645	4 645	-
C64 - C68	der Harnorgane	8 067	5 648	2 419
C90 - C95	Leukämien	4 570	2 437	2 133
I00 - I99	Krankheiten des Kreislaufsystems	150 531	76 987	73 544
	darunter			
I10	Essentielle (primäre) Hypertonie	7 282	2 478	4 804
I21	Akuter Myokardinfarkt	11 593	7 247	4 346
I20	Angina pectoris	13 112	7 917	5 195
I25	Chronische ischämische Herzkrankheit	15 638	10 927	4 711
I45	Sonstige Erregungsleitungsstörungen	788	360	428
I49	Sonstige kardiale Arrhythmien	3 003	1 306	1 697
I50	Herzinsuffizienz	14 924	6 700	8 224
I64	Schlaganfall, nicht als Blutung oder Infarkt bezeichnet	4 065	1 626	2 439
I67	Sonstige zerebrovaskuläre Krankheit	5 325	1 744	3 581
I70	Atherosklerose	6 958	4 528	2 430
I80	Phlebitis und Thrombophlebitis	3 002	1 288	1 714
I83	Varizen der unteren Extremitäten	6 751	1 836	4 915

1) einschließlich Stunden- und Sterbefälle

2) ICD: Internationale statistische Klassifikation der Krankheiten und verwandter Gesundheitsprobleme, 10. Revision

**8. In Sachsen behandelte Patienten 2003 nach der Kreisfreien Stadt und dem Landkreis,
in dem sich der Wohnsitz befindet (Gebietsstand: 1. Januar 2004)**

- Krankenhäuser -

Kreisfreie Stadt Landkreis Regierungsbezirk Land	Insgesamt	Darunter im Regierungsbezirk des Wohnortes behandelt
Chemnitz, Stadt	48 437	46 869
Plauen, Stadt	12 629	12 351
Zwickau, Stadt	24 480	23 743
Annaberg	16 566	15 986
Chemnitzer Land	29 433	28 689
Freiberg	28 304	23 991
Vogtlandkreis	43 179	42 259
Mittlerer Erzgebirgskreis	19 083	18 204
Mittweida	26 676	23 850
Stollberg	18 011	17 535
Aue-Schwarzenberg	31 731	30 660
Zwickauer Land	29 245	28 412
Regierungsbezirk Chemnitz	327 774	x
Dresden, Stadt	83 519	82 721
Görlitz, Stadt	15 282	15 181
Hoyerswerda, Stadt	11 716	11 656
Bautzen	30 931	30 714
Meißen	31 980	30 891
Niederschlesischer Oberlausitzkreis	20 353	20 191
Riesa-Großenhain	24 089	22 071
Löbau-Zittau	31 067	30 739
Sächsische Schweiz	28 500	28 300
Weißeritzkreis	23 978	23 589
Kamenz	29 418	29 194
Regierungsbezirk Dresden	330 833	x
Leipzig, Stadt	86 560	85 925
Delitzsch	24 180	24 039
Döbeln	16 556	14 365
Leipziger Land	28 211	26 764
Muldentalkreis	26 369	25 628
Torgau-Oschatz	22 962	21 197
Regierungsbezirk Leipzig	204 838	x
Sachsen	863 445	x

**9. In Sachsen behandelte Patienten 2003 nach dem Bundesland, in dem sich
der Wohnsitz befindet**

- Krankenhäuser -

Land	Insgesamt	Je 10 000 Patienten
Baden-Württemberg	1 132	12
Bayern	3 455	38
Berlin	900	10
Brandenburg	9 924	109
Bremen	57	1
Hamburg	231	3
Hessen	821	9
Mecklenburg-Vorpommern	411	5
Niedersachsen	999	11
Nordrhein-Westfalen	1 434	16
Rheinland-Pfalz	328	4
Saarland	54	1
Sachsen	863 445	9 526
Sachsen-Anhalt	11 869	131
Schleswig-Holstein	243	3
Thüringen	9 796	108
Ausland bzw. sonstige	1 351	15
Insgesamt	906 450	10 000

10. Die 20 häufigsten Diagnosen der stationär behandelten Patienten 2003

10.1. Insgesamt

-Vorsorge- oder Rehabilitationseinrichtungen-

Rang	Pos.-Nr. der ICD ²⁾	Diagnose	Patienten ¹⁾		Durchschnittliche Verweildauer in Tagen
			insgesamt	je 10 000 Einwohner	
1	M17	Gonarthrose (Arthrose des Kniegelenkes)	7 189	16,6	21,9
2	M16	Koxarthrose (Arthrose des Hüftgelenkes)	7 114	16,4	22,1
3	M54	Rückenschmerzen	5 870	13,5	23,4
4	I25	Chronische ischämische Herzkrankheit	5 465	12,6	21,6
5	I63	Hirninfakt	4 936	11,4	34,3
6	M51	Sonstige Bandscheibenschäden	3 274	7,6	24,6
7	M53	Sonstige Krankheiten der Wirbelsäule und des Rückens, anderenorts nicht klassifiziert	2 361	5,4	23,9
8	C50	Bösartige Neubildung der Brustdrüse	2 209	5,1	23,8
9	S72	Fraktur des Femurs	2 065	4,8	24,2
10	C61	Bösartige Neubildung der Prostata	1 900	9,0 ³⁾	23,1
11	F10	Störungen durch Alkohol	1 225	2,8	86,8
12	F43	Reaktionen auf schwere Belastungen und Anpassungsstörungen	1 072	2,5	41,2
13	E11	Nicht insulinabhängiger Diabetes mellitus	969	2,2	24,9
14	C18	Bösartige Neubildung des Dickdarmes	892	2,1	23,4
15	C64	Bösartige Neubildung der Niere, ausgenommen Nierenbecken	847	2,0	23,1
16	I35	Nichtreumatische Aortenklappenkrankheiten	824	1,9	22,1
17	I21	Akuter Myokardinfakt	775	1,8	21,8
18	S06	Intrakranielle Verletzung	775	1,8	42,8
19	M47	Spondylose	765	1,8	22,8
20	I61	Intrazerebrale Blutung	751	1,7	44,2

1) Patienten einschließlich Sterbe- und Stundenfälle

2) ICD: Internationale statistische Klassifikation der Krankheiten und verwandter Gesundheitsprobleme, 10. Revision

3) je 10 000 Einwohner männlichen Geschlechts

10. Die 20 häufigsten Diagnosen der stationär behandelten Patienten 2003

10.2. Männliche Patienten

-Vorsorge- oder Rehabilitationseinrichtungen-

Rang	Pos.-Nr. der ICD ²⁾	Diagnose	Patienten ¹⁾		Durchschnittliche Verweildauer in Tagen
			insgesamt	je 10 000 Einwohner	
1	I25	Chronische ischämische Herzkrankheit	4 026	19,1	21,7
2	M16	Koxarthrose (Arthrose des Hüftgelenkes)	2 789	13,2	22,0
3	M54	Rückenschmerzen	2 778	13,2	23,5
4	I63	Hirninfarkt	2 682	12,7	34,0
5	M17	Gonarthrose (Arthrose des Kniegelenkes)	2 263	10,7	22,1
6	C61	Bösartige Neubildung der Prostata	1 900	9,0	23,1
7	M51	Sonstige Bandscheibenschäden	1 832	8,7	24,7
8	F10	Störungen durch Alkohol	1 055	5,0	85,8
9	M53	Sonstige Krankheiten der Wirbelsäule u. d. Rückens, andernorts nicht klassifiziert	800	3,8	23,6
10	S72	Fraktur des Femurs	600	2,8	24,5
11	S06	Intrakranielle Verletzungen	586	2,8	42,6
12	E11	Nicht insulinabhängiger Diabetes mellitus	579	2,7	25,4
13	I35	Nichtrheumatische Aortenklappenkrankheit	528	2,5	22,2
14	I21	Akuter Myokardinfarkt	500	2,4	21,8
15	C64	Bösartige Neubildung der Niere, ausgenommen Nierenbecken	492	2,3	22,7
16	G46	Zerebrale Gefäßsyndrome bei zerebrovas- kulären Krankheiten	435	2,1	26,4
17	I61	Intrazerebrale Blutung	428	2,0	44,1
18	C18	Bösartige Neubildung des Dickdarmes	428	2,0	23,1
19	F43	Reaktionen auf schwere Belastungen und Anpassungsstörungen	332	1,6	39,4
20	I10	Essentielle (primäre) Hypertonie	324	1,5	22,4

1) Patienten einschließlich Sterbe- und Stundenfälle

2) ICD: Internationale statistische Klassifikation der Krankheiten und verwandter Gesundheitsprobleme, 10. Revision

10. Die 20 häufigsten Diagnosen der stationär behandelten Patienten 2003

10.3. Weibliche Patienten

-Vorsorge- oder Rehabilitationseinrichtungen-

Rang	Pos.-Nr. der ICD ²⁾	Diagnose	Patienten ¹⁾		Durchschnittliche Verweildauer in Tagen
			insgesamt	je 10 000 Einwohner	
1	M17	Gonarthrose (Arthrose des Kniegelenkes)	4 926	22,1	21,7
2	M16	Koxarthrose (Arthrose des Hüftgelenkes)	4 325	19,4	22,1
3	M54	Rückenschmerzen	3 092	13,9	23,4
4	I63	Hirninfarkt	2 254	10,1	34,7
5	C50	Bösartige Neubildung der Brustdrüse	2 199	9,9	23,7
6	M53	Sonstige Krankheiten der Wirbelsäule und des Rückens, andernorts n. klassifiziert	1 561	7,0	24,0
7	S72	Fraktur des Femurs	1 465	6,6	24,1
8	M51	Sonstige Bandscheibenschäden	1 442	6,5	24,4
9	I25	Chronische ischämische Herzkrankheit	1 439	6,5	21,6
10	F43	Reaktionen auf schwere Belastungen und Anpassungsstörungen	740	3,3	42,0
11	F32	Depressive Episode	546	2,5	37,3
12	M47	Spondylose	525	2,4	22,6
13	C18	Bösartige Neubildung des Magens	464	2,1	23,7
14	F33	Rezidivierende depressive Störung	454	2,0	43,1
15	F45	Somatoforme Störungen	405	1,8	37,6
16	E11	Nicht insulinabhängiger Diabetes mellitus	390	1,8	24,1
17	T84	Komplikationen durch orthopädische Endoprothesen, Implantate o. Transplantate	385	1,7	21,5
18	I10	Essentielle (primäre) Hypertonie	383	1,7	21,8
19	C64	Bösartige Neubildung der Niere, aus- genommen Nierenbecken	355	1,6	23,5
20	C54	Bösartige Neubildung des Corpus uteri	352	1,6	22,7

1) Patienten einschließlich Sterbe- und Stundenfälle

2) ICD: Internationale statistische Klassifikation der Krankheiten und verwandter Gesundheitsprobleme, 10. Revision

11. Stationär behandelte Patienten (einschließlich Sterbe- und Stundenfälle) 2003 nach Diagnoseklassen und Alter

11.1. Insgesamt

-Vorsorge- oder Rehabilitationseinrichtungen-

Pos.-Nr. der ICD ¹⁾	Diagnoseklasse	Insgesamt	Davon im Alter von ...		
			0 - 1	1 - 5	5 - 15
A00 - B99	Bestimmte infektiöse und parasitäre Krankheiten	425	-	-	4
C00 - D48	Neubildungen	11 520	-	3	8
D50 - D89	Krankheiten des Blutes und der blutbildenden Organe sowie bestimmte Störungen mit Beteiligung des Immunsystems	58	-	2	4
E00 - E90	Endokrine, Ernährungs- und Stoffwechselkrankheiten	1 943	-	5	288
F00 - F99	Psychische und Verhaltensstörungen	6 256	1	31	514
G00 - G99	Krankheiten des Nervensystems	3 674	2	47	130
H00 - H59	Krankheiten des Auges und der Augen- anhangsgebilde	18	-	-	-
H60 - H95	Krankheiten des Ohres und des Warzenfortsatzes	109	-	-	1
I00 - I99	Krankheiten des Kreislaufsystems	16 663	-	2	7
J00 - J99	Krankheiten des Atmungssystems	181	-	3	9
K00 - K93	Krankheiten des Verdauungssystems	1 544	-	3	4
L00 - L99	Krankheiten der Haut und der Unterhaut	44	-	1	5
M00 - M99	Krankheiten des Muskel-Skelett-Systems und des Bindegewebes	31 387	2	5	48
N00 - N99	Krankheiten des Urogenitalsystems	629	1	-	2
O00 - O99	Schwangerschaft, Geburt und Wochenbett	4	-	-	-
P00 - P96	Bestimmte Zustände, die ihren Ursprung in der Perinatalperiode haben	8	1	1	4
Q00 - Q99	Angeborene Fehlbildungen, Deformitäten und Chromosomenanomalien	288	2	18	35
R00 - R99	Symptome und abnorme klinische und Laborbefunde, die anderenorts nicht klassifiziert sind	323	-	16	16
S00 - T98	Verletzungen, Vergiftungen und bestimmte andere Folgen äußerer Ursachen	6 544	3	6	70
	Sonstiges ²⁾	49	-	-	-
Z00 - Z99	Nichtkranke Zustände (ohne Z38)	526	-	-	-
Insgesamt		82 193	12	143	1 149

1) ICD: Internationale statistische Klassifikation der Krankheiten und verwandter Gesundheitsprobleme, 10. Revision

2) umfasst die Fälle ohne Diagnoseangabe

bis unter ... Jahren								Pos.-Nr. der ICD ¹⁾
15 - 25	25 - 35	35 - 45	45 - 55	55 - 65	65 - 75	75 u. mehr	unbekannt	
6	17	32	112	141	83	30	-	A00 - B99
80	183	676	1 647	3 243	3 911	1 769	-	C00 - D48
5	6	5	11	13	5	7	-	D50 - D89
134	91	230	393	347	315	140	-	E00 - E90
457	606	1 535	1 629	1 016	372	95	-	F00 - F99
195	198	411	550	766	863	512	-	G00 - G99
1	1	4	3	5	2	2	-	H00 - H59
1	10	20	39	30	4	4	-	H60 - H95
79	141	748	2 316	3 812	5 638	3 920	-	I00 - I99
4	6	13	26	38	45	37	-	J00 - J99
50	117	279	382	298	259	152	-	K00 - K93
2	-	5	5	8	9	9	-	L00 - L99
286	1 027	3 815	6 770	7 572	7 485	4 377	-	M00 - M99
7	28	99	170	129	132	61	-	N00 - N99
-	-	1	2	-	-	-	1	O00 - O99
-	2	-	-	-	-	-	-	P00 - P96
38	30	42	58	44	19	2	-	Q00 - Q99
4	6	33	57	80	75	36	-	R00 - R99
540	457	693	919	894	1 172	1 790	-	S00 - T98
-	2	7	8	11	15	6	-	Sonstiges ²⁾
1	1	12	24	107	253	128	-	Z00 - Z99
1 890	2 929	8 660	15 121	18 554	20 657	13 077	1	Insgesamt

11. Stationär behandelte Patienten (einschließlich Sterbe- und Stundenfälle) 2003 nach Diagnoseklassen und Alter

11.2. Männliche Patienten

-Vorsorge- oder Rehabilitationseinrichtungen-

Pos.-Nr. der ICD ¹⁾	Diagnoseklasse	Insgesamt	Davon im Alter von ...		
			0 - 1	1 - 5	5 - 15
A00 - B99	Bestimmte infektiöse und parasitäre Krankheiten	184	-	-	3
C00 - D48	Neubildungen	5 559	-	2	6
D50 - D89	Krankheiten des Blutes und der blutbildenden Organe sowie bestimmte Störungen mit Beteiligung des Immunsystems	24	-	-	4
E00 - E90	Endokrine, Ernährungs- und Stoffwechselkrankheiten	1 042	-	1	121
F00 - F99	Psychische und Verhaltensstörungen	2 590	-	23	309
G00 - G99	Krankheiten des Nervensystems	1 945	-	33	70
H00 - H59	Krankheiten des Auges und der Augenanhangsgebilde	9	-	-	-
H60 - H95	Krankheiten des Ohres und des Warzenfortsatzes	70	-	-	-
I00 - I99	Krankheiten des Kreislaufsystems	10 395	-	1	3
J00 - J99	Krankheiten des Atmungssystems	89	-	1	4
K00 - K93	Krankheiten des Verdauungssystems	830	-	1	1
L00 - L99	Krankheiten der Haut und der Unterhaut	13	-	1	1
M00 - M99	Krankheiten des Muskel-Skelett-Systems und des Bindegewebes	12 977	-	2	23
N00 - N99	Krankheiten des Urogenitalsystems	140	-	-	1
O00 - O99	Schwangerschaft, Geburt und Wochenbett	-	-	-	-
P00 - P96	Bestimmte Zustände, die ihren Ursprung in der Perinatalperiode haben	3	-	1	1
Q00 - Q99	Angeborene Fehlbildungen, Deformitäten und Chromosomenanomalien	112	-	9	18
R00 - R99	Symptome und abnorme klinische und Laborbefunde, die anderenorts nicht klassifiziert sind	95	-	9	10
S00 - T98	Verletzungen, Vergiftungen und bestimmte andere Folgen äußerer Ursachen	3 223	2	5	49
	Sonstiges ²⁾	22	-	-	-
Z00 - Z99	Nichtkranke Zustände (ohne Z38)	282	-	-	-
Insgesamt		39 604	2	89	624

1) ICD: Internationale statistische Klassifikation der Krankheiten und verwandter Gesundheitsprobleme, 10. Revision

2) umfasst die Fälle ohne Diagnoseangabe

bis unter ... Jahren								Pos.-Nr. der ICD ¹⁾
15 - 25	25 - 35	35 - 45	45 - 55	55 - 65	65 - 75	75 u. mehr	unbekannt	
6	8	25	43	60	29	10	-	A00 - B99
46	86	235	630	1 650	2 215	689	-	C00 - D48
-	4	1	5	5	1	4	-	D50 - D89
53	46	148	251	206	170	46	-	E00 - E90
145	283	732	741	261	70	26	-	F00 - F99
121	85	212	271	416	493	244	-	G00 - G99
1	1	1	2	2	1	1	-	H00 - H59
1	8	15	25	18	1	2	-	H60 - H95
44	85	539	1 666	2 764	3 530	1 763	-	I00 - I99
4	3	8	13	16	27	13	-	J00 - J99
22	59	194	242	162	96	53	-	K00 - K93
-	-	-	3	3	2	3	-	L00 - L99
166	620	1 907	3 177	3 413	2 525	1 144	-	M00 - M99
2	8	16	19	29	48	17	-	N00 - N99
-	-	-	-	-	-	-	-	O00 - O99
-	1	-	-	-	-	-	-	P00 - P96
16	15	15	18	13	8	-	-	Q00 - Q99
4	4	8	15	15	23	7	-	R00 - R99
400	366	500	620	461	421	399	-	S00 - T98
-	-	1	6	7	5	3	-	Sonstiges ²⁾
1	1	10	16	57	137	60	-	Z00 - Z99
1 032	1 683	4 567	7 763	9 558	9 802	4 484	-	Insgesamt

11. Stationär behandelte Patienten (einschließlich Sterbe- und Stundenfälle) 2003 nach Diagnoseklassen und Alter

11.3. Weibliche Patienten

-Vorsorge- oder Rehabilitationseinrichtungen-

Pos.-Nr. der ICD ¹⁾	Diagnoseklasse	Insgesamt	Davon im Alter von ...		
			0 - 1	1 - 5	5 - 15
A00 - B99	Bestimmte infektiöse und parasitäre Krankheiten	241	-	-	1
C00 - D48	Neubildungen	5 961	-	1	2
D50 - D89	Krankheiten des Blutes und der blutbildenden Organe sowie bestimmte Störungen mit Beteiligung des Immunsystems	34	-	2	-
E00 - E90	Endokrine, Ernährungs- und Stoffwechselkrankheiten	901	-	4	167
F00 - F99	Psychische und Verhaltensstörungen	3 666	1	8	205
G00 - G99	Krankheiten des Nervensystems	1 729	2	14	60
H00 - H59	Krankheiten des Auges und der Augen- anhangsgebilde	9	0	0	0
H60 - H95	Krankheiten des Ohres und des Warzenfortsatzes	39	-	-	1
I00 - I99	Krankheiten des Kreislaufsystems	6 268	-	1	4
J00 - J99	Krankheiten des Atmungssystems	92	-	2	5
K00 - K93	Krankheiten des Verdauungssystems	714	-	2	3
L00 - L99	Krankheiten der Haut und der Unterhaut	31	-	-	4
M00 - M99	Krankheiten des Muskel-Skelett-Systems und des Bindegewebes	18 410	2	3	25
N00 - N99	Krankheiten des Urogenitalsystems	489	1	-	1
O00 - O99	Schwangerschaft, Geburt und Wochenbett	4	-	-	-
P00 - P96	Bestimmte Zustände, die ihren Ursprung in der Perinatalperiode haben	5	1	-	3
Q00 - Q99	Angeborene Fehlbildungen, Deformitäten und Chromosomenanomalien	176	2	9	17
R00 - R99	Symptome und abnorme klinische und Laborbefunde, die anderenorts nicht klassifiziert sind	228	-	7	6
S00 - T98	Verletzungen, Vergiftungen und bestimmte andere Folgen äußerer Ursachen	3 321	1	1	21
	Sonstiges ²⁾	27	-	-	-
Z00 - Z99	Nichtkranke Zustände (ohne Z38)	244	-	-	-
Insgesamt		42 589	10	54	525

1) ICD: Internationale statistische Klassifikation der Krankheiten und verwandter Gesundheitsprobleme, 10. Revision

2) umfasst die Fälle ohne Diagnoseangabe

bis unter ... Jahren								Pos.-Nr. der ICD ¹⁾
15 - 25	25 - 35	35 - 45	45 - 55	55 - 65	65 - 75	75 u. mehr	unbekannt	
-	9	7	69	81	54	20	-	A00 - B99
34	97	441	1 017	1 593	1 696	1 080	-	C00 - D48
5	2	4	6	8	4	3	-	D50 - D89
81	45	82	142	141	145	94	-	E00 - E90
312	323	803	888	755	302	69	-	F00 - F99
74	113	199	279	350	370	268	-	G00 - G99
0	0	3	1	3	1	1	-	H00 - H59
-	2	5	14	12	3	2	-	H60 - H95
35	56	209	650	1 048	2 108	2 157	-	I00 - I99
-	3	5	13	22	18	24	-	J00 - J99
28	58	85	140	136	163	99	-	K00 - K93
2	-	5	2	5	7	6	-	L00 - L99
120	407	1 908	3 593	4 159	4 960	3 233	-	M00 - M99
5	20	83	151	100	84	44	-	N00 - N99
-	-	1	2	-	-	-	1	O00 - O99
-	1	-	-	-	-	-	-	P00 - P96
22	15	27	40	31	11	2	-	Q00 - Q99
-	2	25	42	65	52	29	-	R00 - R99
140	91	193	299	433	751	1 391	-	S00 - T98
-	2	6	2	4	10	3	-	Sonstiges ²⁾
-	-	2	8	50	116	68	-	Z00 - Z99
858	1 246	4 093	7 358	8 996	10 855	8 593	1	Insgesamt

11. Stationär behandelte Patienten (einschließlich Sterbe- und Stundenfälle) 2003 nach Diagnoseklassen und Alter

11.4. Insgesamt je 10 000 Einwohner

-Vorsorge- oder Rehabilitationseinrichtungen-

Pos.-Nr. der ICD ¹⁾	Diagnoseklasse	Insgesamt	Davon im Alter von ...		
			0 - 1	1 - 5	5 - 15
A00 - B99	Bestimmte infektiöse und parasitäre Krankheiten	1,0	-	-	0,1
C00 - D48	Neubildungen	26,6	-	0,2	0,2
D50 - D89	Krankheiten des Blutes und der blutbildenden Organe sowie bestimmte Störungen mit Beteiligung des Immunsystems	0,1	-	0,2	0,1
E00 - E90	Endokrine, Ernährungs- und Stoffwechselkrankheiten	4,5	-	0,4	8,9
F00 - F99	Psychische und Verhaltensstörungen	14,4	0,3	2,5	15,8
G00 - G99	Krankheiten des Nervensystems	8,5	0,6	3,7	4,0
H00 - H59	Krankheiten des Auges und der Augenanhangsgebilde	0,0	-	-	-
H60 - H95	Krankheiten des Ohres und des Warzenfortsatzes	0,3	-	-	0,0
I00 - I99	Krankheiten des Kreislaufsystems	38,4	-	0,2	0,2
J00 - J99	Krankheiten des Atmungssystems	0,4	-	0,2	0,3
K00 - K93	Krankheiten des Verdauungssystems	3,6	-	0,2	0,1
L00 - L99	Krankheiten der Haut und der Unterhaut	0,1	-	0,1	0,2
M00 - M99	Krankheiten des Muskel-Skelett-Systems und des Bindegewebes	72,4	0,6	0,4	1,5
N00 - N99	Krankheiten des Urogenitalsystems	1,5	0,3	-	0,1
O00 - O99	Schwangerschaft, Geburt und Wochenbett ²⁾	0,0	-	-	-
P00 - P96	Bestimmte Zustände, die ihren Ursprung in der Perinatalperiode haben	0,0	0,3	0,1	0,1
Q00 - Q99	Angeborene Fehlbildungen, Deformitäten und Chromosomenanomalien	0,7	0,6	1,4	1,1
R00 - R99	Symptome und abnorme klinische und Laborbefunde, die anderenorts nicht klassifiziert sind	0,7	-	1,3	0,5
S00 - T98	Verletzungen, Vergiftungen und bestimmte andere Folgen äußerer Ursachen	15,1	0,9	0,5	2,2
	Sonstiges ³⁾	0,1	-	-	-
Z00 - Z99	Nichtkranke Zustände (ohne Z38)	1,2	-	-	-
Insgesamt		189,6	3,8	11,4	35,4

1) ICD: Internationale statistische Klassifikation der Krankheiten und verwandter Gesundheitsprobleme, 10. Revision

2) je 10 000 Einwohner weiblichen Geschlechts

3) umfasst die Fälle ohne Diagnoseangabe

bis unter ... Jahren								Pos.-Nr. der ICD ¹⁾
15 - 25	25 - 35	35 - 45	45 - 55	55 - 65	65 - 75	75 u. mehr	unbekannt	
0,1	0,3	0,5	1,7	2,5	1,6	0,8	-	A00 - B99
1,4	3,6	10,0	25,7	56,6	77,5	47,4	-	C00 - D48
0,1	0,1	0,1	0,2	0,2	0,1	0,2	-	D50 - D89
2,4	1,8	3,4	6,1	6,1	6,2	3,7	-	E00 - E90
8,0	11,9	22,6	25,4	17,7	7,4	2,5	-	F00 - F99
3,4	3,9	6,1	8,6	13,4	17,1	13,7	-	G00 - G99
0,0	0,0	0,1	0,0	0,1	0,0	0,1	-	H00 - H59
0,0	0,2	0,3	0,6	0,5	0,1	0,1	-	H60 - H95
1,4	2,8	11,0	36,1	66,5	111,7	104,9	-	I00 - I99
0,1	0,1	0,2	0,4	0,7	0,9	1,0	-	J00 - J99
0,9	2,3	4,1	6,0	5,2	5,1	4,1	-	K00 - K93
0,0	-	0,1	0,1	0,1	0,2	0,2	-	L00 - L99
5,0	20,1	56,2	105,5	132,1	148,3	117,2	-	M00 - M99
0,1	0,5	1,5	2,6	2,2	2,6	1,6	-	N00 - N99
-	-	0,0	0,1	-	-	-	x	O00 - O99 ²⁾
-	0,0	-	-	-	-	-	-	P00 - P96
0,7	0,6	0,6	0,9	0,8	0,4	0,1	-	Q00 - Q99
0,1	0,1	0,5	0,9	1,4	1,5	1,0	-	R00 - R99
9,5	9,0	10,2	14,3	15,6	23,2	47,9	-	S00 - T98
-	0,0	0,1	0,1	0,2	0,3	0,2	-	Sonstiges ³⁾
0,0	0,0	0,2	0,4	1,9	5,0	3,4	-	Z00 - Z99
33,2	57,4	127,5	235,7	323,6	409,4	350,0	x	Insgesamt

11. Stationär behandelte Patienten (einschließlich Sterbe- und Stundenfälle) 2003 nach Diagnoseklassen und Alter

11.5. Männliche Patienten je 10 000 Einwohner

-Vorsorge- oder Rehabilitationseinrichtungen-

Pos.-Nr. der ICD ¹⁾	Diagnoseklasse	Insgesamt	Davon im Alter von ...		
			0 - 1	1 - 5	5 - 15
A00 - B99	Bestimmte infektiöse und parasitäre Krankheiten	0,9	-	-	0,2
C00 - D48	Neubildungen	26,4	-	0,3	0,4
D50 - D89	Krankheiten des Blutes und der blutbildenden Organe sowie bestimmte Störungen mit Beteiligung des Immunsystems	0,1	-	-	0,2
E00 - E90	Endokrine, Ernährungs- und Stoffwechselkrankheiten	4,9	-	0,2	7,3
F00 - F99	Psychische und Verhaltensstörungen	12,3	-	3,6	18,5
G00 - G99	Krankheiten des Nervensystems	9,2	-	5,1	4,2
H00 - H59	Krankheiten des Auges und der Augenanhangsgebilde	0,0	-	-	-
H60 - H95	Krankheiten des Ohres und des Warzenfortsatzes	0,3	-	-	-
I00 - I99	Krankheiten des Kreislaufsystems	49,3	-	0,2	0,2
J00 - J99	Krankheiten des Atmungssystems	0,4	-	0,2	0,2
K00 - K93	Krankheiten des Verdauungssystems	3,9	-	0,2	0,1
L00 - L99	Krankheiten der Haut und der Unterhaut	0,1	-	0,2	0,1
M00 - M99	Krankheiten des Muskel-Skelett-Systems und des Bindegewebes	61,6	-	0,3	1,4
N00 - N99	Krankheiten des Urogenitalsystems	0,7	-	-	0,1
O00 - O99	Schwangerschaft, Geburt und Wochenbett	-	-	-	-
P00 - P96	Bestimmte Zustände, die ihren Ursprung in der Perinatalperiode haben	0,0	-	0,2	0,1
Q00 - Q99	Angeborene Fehlbildungen, Deformitäten und Chromosomenanomalien	0,5	-	1,4	1,1
R00 - R99	Symptome und abnorme klinische und Laborbefunde, die anderenorts nicht klassifiziert sind	0,5	-	1,4	0,6
S00 - T98	Verletzungen, Vergiftungen und bestimmte andere Folgen äußerer Ursachen	15,3	1,2	0,8	2,9
	Sonstiges ²⁾	0,1	-	-	-
Z00 - Z99	Nichtkranke Zustände (ohne Z38)	1,3	-	-	-
Insgesamt		188,0	1,2	13,8	37,4

1) ICD: Internationale statistische Klassifikation der Krankheiten und verwandter Gesundheitsprobleme, 10. Revision

2) umfasst die Fälle ohne Diagnoseangabe

bis unter ... Jahren								Pos.-Nr. der ICD ¹⁾
15 - 25	25 - 35	35 - 45	45 - 55	55 - 65	65 - 75	75 u. mehr	unbekannt	
0,2	0,3	0,7	1,3	2,2	1,3	0,9	-	A00 - B99
1,5	3,1	6,7	19,4	59,6	97,7	64,0	-	C00 - D48
-	0,1	0,0	0,2	0,2	0,0	0,4	-	D50 - D89
1,8	1,7	4,2	7,7	7,4	7,5	4,3	-	E00 - E90
4,9	10,3	20,8	22,8	9,4	3,1	2,4	-	F00 - F99
4,1	3,1	6,0	8,4	15,0	21,7	22,7	-	G00 - G99
0,0	0,0	0,0	0,1	0,1	0,0	0,1	-	H00 - H59
0,0	0,3	0,4	0,8	0,6	0,0	0,2	-	H60 - H95
1,5	3,1	15,3	51,4	99,8	155,7	163,7	-	I00 - I99
0,1	0,1	0,2	0,4	0,6	1,2	1,2	-	J00 - J99
0,7	2,2	5,5	7,5	5,8	4,2	4,9	-	K00 - K93
-	-	-	0,1	0,1	0,1	0,3	-	L00 - L99
5,6	22,7	54,2	97,9	123,2	111,4	106,2	-	M00 - M99
0,1	0,3	0,5	0,6	1,0	2,1	1,6	-	N00 - N99
-	-	-	-	-	-	-	-	O00 - O99
-	0,0	-	-	-	-	-	-	P00 - P96
0,5	0,5	0,4	0,6	0,5	0,4	-	-	Q00 - Q99
0,1	0,1	0,2	0,5	0,5	1,0	0,6	-	R00 - R99
13,4	13,4	14,2	19,1	16,6	18,6	37,0	-	S00 - T98
-	-	0,0	0,2	0,3	0,2	0,3	-	Sonstiges ²⁾
0,0	0,0	0,3	0,5	2,1	6,0	5,6	-	Z00 - Z99
34,6	61,5	129,8	239,3	345,1	432,4	416,4	-	Insgesamt

11. Stationär behandelte Patienten (einschließlich Sterbe- und Stundenfälle) 2003 nach Diagnoseklassen und Alter

11.6. Weibliche Patienten je 10 000 Einwohner -Vorsorge- oder Rehabilitationseinrichtungen-

Pos.-Nr. der ICD ¹⁾	Diagnoseklasse	Insgesamt	Davon im Alter von ...		
			0 - 1	1 - 5	5 - 15
A00 - B99	Bestimmte infektiöse und parasitäre Krankheiten	1,1	-	-	0,1
C00 - D48	Neubildungen	26,8	-	0,2	0,1
D50 - D89	Krankheiten des Blutes und der blutbildenden Organe sowie bestimmte Störungen mit Beteiligung des Immunsystems	0,2	-	0,3	-
E00 - E90	Endokrine, Ernährungs- und Stoffwechselkrankheiten	4,0	-	0,7	10,6
F00 - F99	Psychische und Verhaltensstörungen	16,5	0,6	1,3	13,0
G00 - G99	Krankheiten des Nervensystems	7,8	1,3	2,3	3,8
H00 - H59	Krankheiten des Auges und der Augenanhangsgebilde	0,0	-	-	-
H60 - H95	Krankheiten des Ohres und des Warzenfortsatzes	0,2	-	-	0,1
I00 - I99	Krankheiten des Kreislaufsystems	28,1	-	0,2	0,3
J00 - J99	Krankheiten des Atmungssystems	0,4	-	0,3	0,3
K00 - K93	Krankheiten des Verdauungssystems	3,2	-	0,3	0,2
L00 - L99	Krankheiten der Haut und der Unterhaut	0,1	-	-	0,3
M00 - M99	Krankheiten des Muskel-Skelett-Systems und des Bindegewebes	82,7	1,3	0,5	1,6
N00 - N99	Krankheiten des Urogenitalsystems	2,2	0,6	-	0,1
O00 - O99	Schwangerschaft, Geburt und Wochenbett	0,0	-	-	-
P00 - P96	Bestimmte Zustände, die ihren Ursprung in der Perinatalperiode haben	0,0	0,6	-	0,2
Q00 - Q99	Angeborene Fehlbildungen, Deformitäten und Chromosomenanomalien	0,8	1,3	1,5	1,1
R00 - R99	Symptome und abnorme klinische und Laborbefunde, die anderenorts nicht klassifiziert sind	1,0	-	1,1	0,4
S00 - T98	Verletzungen, Vergiftungen und bestimmte andere Folgen äußerer Ursachen	14,9	0,6	0,2	1,3
	Sonstiges ²⁾	0,1	-	-	-
Z00 - Z99	Nichtkranke Zustände (ohne Z38)	1,1	-	-	-
Insgesamt		191,2	6,4	8,8	33,3

1) ICD: Internationale statistische Klassifikation der Krankheiten und verwandter Gesundheitsprobleme, 10. Revision

2) umfasst die Fälle ohne Diagnoseangabe

bis unter ... Jahren								Pos.-Nr. der ICD ¹⁾
15 - 25	25 - 35	35 - 45	45 - 55	55 - 65	65 - 75	75 u. mehr	unbekannt	
-	0,4	0,2	2,2	2,7	1,9	0,8	-	A00 - B99
1,3	4,1	13,5	32,1	53,7	61,0	40,6	-	C00 - D48
0,2	0,1	0,1	0,2	0,3	0,1	0,1	-	D50 - D89
3,0	1,9	2,5	4,5	4,8	5,2	3,5	-	E00 - E90
11,5	13,6	24,5	28,0	25,5	10,9	2,6	-	F00 - F99
2,7	4,8	6,1	8,8	11,8	13,3	10,1	-	G00 - G99
-	-	0,1	0,0	0,1	0,0	0,0	-	H00 - H59
-	0,1	0,2	0,4	0,4	0,1	0,1	-	H60 - H95
1,3	2,4	6,4	20,5	35,4	75,8	81,1	-	I00 - I99
-	0,1	0,2	0,4	0,7	0,6	0,9	-	J00 - J99
1,0	2,5	2,6	4,4	4,6	5,9	3,7	-	K00 - K93
0,1	-	0,2	0,1	0,2	0,3	0,2	-	L00 - L99
4,4	17,2	58,3	113,3	140,3	178,5	121,6	-	M00 - M99
0,2	0,8	2,5	4,8	3,4	3,0	1,7	-	N00 - N99
-	-	0,0	0,1	-	-	-	x	O00 - O99
-	0,0	-	-	-	-	-	-	P00 - P96
0,8	0,6	0,8	1,3	1,0	0,4	0,1	-	Q00 - Q99
-	0,1	0,8	1,3	2,2	1,9	1,1	-	R00 - R99
5,2	3,8	5,9	9,4	14,6	27,0	52,3	-	S00 - T98
-	0,1	0,2	0,1	0,1	0,4	0,1	-	Sonstiges ²⁾
-	-	0,1	0,3	1,7	4,2	2,6	-	Z00 - Z99
31,7	52,7	125,1	232,0	303,5	390,6	323,2	x	Insgesamt

**12. Stationär behandelte Patienten¹⁾ 2003 nach ausgewählten Diagnoseklassen,
Diagnosegruppen und Geschlecht**
-Vorsorge- oder Rehabilitationseinrichtungen-

Pos.-Nr. der ICD ²⁾	Diagnose	Insgesamt	Männlich	Weiblich
A00 - B99	Bestimmte infektiöse und parasitäre Krankheiten	425	184	241
C00 - C97	Bösartige Neubildungen	10 678	5 273	5 405
C15 - C26	der Verdauungsorgane	2 296	1 248	1 048
C30 - C39	der Atmungs- und sonstiger intrathorakaler Organe	336	268	68
C50	der Brustdrüse	2 209	10	2 199
C51 - C68	der Harn- und Geschlechtsorgane	4 295	2 892	1 403
C81 - C96	des lymphatischen und blutbildenden Gewebes	444	222	222
D10 - D36	Gutartige Neubildungen	714	244	470
E00 - E90	Endokrine, Ernährungs- und Stoffwechselkrankheiten	1 943	1 042	901
E10 - E14	Diabetes mellitus	1 300	792	508
F00 - F99	Psychische und Verhaltensstörungen	6 256	2 590	3 666
G00 - G99	Krankheiten des Nervensystems	3 674	1 945	1 729
I00 - I99	Krankheiten des Kreislaufsystems	16 663	10 395	6 268
I10 - I15	Hypertonie (Hochdruckkrankheit)	980	512	468
I20 - I25	Ischämische Herzkrankheit	6 328	4 582	1 746
I21	Akuter Herzinfarkt	775	500	275
I30 - I52	Sonstige Formen der Herzkrankheit	1 734	1 080	654
I60 - I69	Zerebrovaskuläre Krankheiten	6 618	3 587	3 031
K00 - K93	Krankheiten des Verdauungssystems	1 544	830	714
K70	Alkoholische Leberkrankheit	42	32	10
N00 - N99	Krankheiten des Urogenitalsystems	629	140	489
S00 - T98	Verletzungen, Vergiftungen und bestimmte andere Folgen äußerer Ursachen	6 544	3 223	3 321
S00 - T14	Verletzungen	5 762	2 894	2 868

1) einschließlich Stunden- und Sterbefälle

2) ICD: Internationale statistische Klassifikation der Krankheiten und verwandter Gesundheitsprobleme, 10. Revision

13. Stationär behandelte Patienten¹⁾ 2003 nach Alter und Geschlecht -Vorsorge- oder Rehabilitationseinrichtungen-

Alter von ... bis unter ... Jahren		Insgesamt	Davon Geschlecht	
			männlich	weiblich
Anzahl				
unter	1	12	2	10
1	- 5	143	89	54
5	- 15	1 149	624	525
15	- 25	1 890	1 032	858
25	- 35	2 929	1 683	1 246
35	- 45	8 660	4 567	4 093
45	- 55	15 121	7 763	7 358
55	- 65	18 554	9 558	8 996
65	- 75	20 658	9 802	10 856
75	und mehr	13 077	4 484	8 593
Insgesamt		82 193	39 604	42 589
je 10 000 Einwohner				
unter	1	3,8	1,2	6,4
1	- 5	11,4	13,8	8,8
5	- 15	35,4	37,4	33,3
15	- 25	33,2	34,6	31,7
25	- 35	57,4	61,5	52,7
35	- 45	127,5	129,8	125,1
45	- 55	235,7	239,3	232,0
55	- 65	323,6	345,1	303,5
65	- 75	409,4	432,4	390,6
75	und mehr	350,0	416,4	323,2
Insgesamt		189,6	188,0	191,2

1) einschließlich Stunden- und Sterbefälle

14. Stationär behandelte Patienten¹⁾ 2003 nach speziellen Diagnosen und Geschlecht
 -Vorsorge- oder Rehabilitationseinrichtungen-

Pos.-Nr. der ICD ²⁾	Diagnose	Insgesamt	Männlich	Weiblich
C00 - C97	Bösartige Neubildungen	10 678	5 273	5 405
	darunter			
C16	des Magens	446	247	199
C17, C18	des Dünn-/Dickdarms	916	440	476
C19, C20	am Rektumsigmoid, Übergang des Rektums	627	377	250
C23	der Gallenblase	27	10	17
C25	des Pankreas	111	62	49
C32	des Larynx	75	73	2
C33, C34	der Trachea, Bronchien, Lunge	246	187	59
C50	der Brustdrüse	2 209	10	2 199
C53	der Cervix uteri	191	-	191
C56	des Ovars	231	-	231
C61	der Prostata	1 900	1 900	-
C64 - C68	der Harnorgane	1 343	851	492
C90 - C95	Leukämien	162	77	85
I00 - I99	Krankheiten des Kreislaufsystems	16 663	10 395	6 268
	darunter			
I10	Essentielle (primäre) Hypertonie	707	324	383
I21	Akuter Myokardinfarkt	775	500	275
I20	Angina pectoris	69	44	25
I25	Chronische ischämische Herzkrankheit	5 465	4 026	1 439
I45	Sonstige Erregungsleitungsstörungen	9	4	5
I49	Sonstige kardiale Arrhythmien	51	22	29
I50	Herzinsuffizienz	93	56	37
I64	Schlaganfall, nicht als Blutung oder Infarkt bezeichnet	119	56	63
I67	Sonstige zerebrovaskuläre Krankheit	62	23	39
I70	Atherosklerose	343	266	77
I80	Phlebitis und Thrombophlebitis	18	7	11
I83	Varizen der unteren Extremitäten	7	3	4

1) einschließlich Stunden- und Sterbefälle

2) ICD: Internationale statistische Klassifikation der Krankheiten und verwandter Gesundheitsprobleme, 10. Revision

**15. In Sachsen behandelte Patienten 2003 nach der Kreisfreien Stadt und dem Landkreis,
in dem sich der Wohnsitz befindet (Gebietsstand: 1. Januar 2004)**
-Vorsorge- oder Rehabilitationseinrichtungen-

Kreisfreie Stadt Landkreis Regierungsbezirk Land	Insgesamt	Darunter im Regierungsbezirk des Wohnortes behandelt
Chemnitz, Stadt	3 334	1 667
Plauen, Stadt	1 039	662
Zwickau, Stadt	1 613	986
Annaberg	1 331	636
Chemnitzer Land	1 912	927
Freiberg	2 294	1 057
Vogtlandkreis	3 451	2 223
Mittlerer Erzgebirgskreis	1 340	591
Mittweida	1 955	593
Stollberg	1 158	645
Aue-Schwarzenberg	2 105	1 283
Zwickauer Land	2 030	1 296
Regierungsbezirk Chemnitz	23 562	x
Dresden, Stadt	7 290	5 105
Görlitz, Stadt	1 073	772
Hoyerswerda, Stadt	614	398
Bautzen	2 352	1 786
Meißen	2 620	1 681
Niederschlesischer Oberlausitzkreis	1 218	844
Riesa-Großenhain	1 931	973
Löbau-Zittau	1 743	1 359
Sächsische Schweiz	2 454	1 817
Weißeritzkreis	2 421	1 637
Kamenz	2 193	1 595
Regierungsbezirk Dresden	25 909	x
Leipzig, Stadt	5 141	3 118
Delitzsch	1 413	923
Döbeln	1 218	680
Leipziger Land	2 010	1 180
Muldentalkreis	1 612	967
Torgau-Oschatz	1 332	803
Regierungsbezirk Leipzig	12 726	x
Sachsen	62 197	x

16. In Sachsen behandelte Patienten 2003 nach dem Bundesland, in dem sich der Wohnsitz befindet

-Vorsorge- oder Rehabilitationseinrichtungen-

Land	Insgesamt	Je 10 000 Patienten
Baden-Württemberg	650	79
Bayern	2 593	316
Berlin	1 366	166
Brandenburg	3 271	398
Bremen	27	3
Hamburg	217	26
Hessen	499	61
Mecklenburg-Vorpommern	434	53
Niedersachsen	759	92
Nordrhein-Westfalen	800	97
Rheinland-Pfalz	203	25
Saarland	41	5
Sachsen	62 197	7 567
Sachsen-Anhalt	5 116	622
Schleswig-Holstein	205	25
Thüringen	3 536	430
Ausland bzw. sonstige	279	34
Insgesamt	82 193	10 000