



# Statistischer Bericht



## Räumliche Bevölkerungsbewegung im Freistaat Sachsen

2011

A III 2 – hj 2/11

# Zeichenerklärung

- Nichts vorhanden (genau Null)
- 0 weniger als die Hälfte von 1 in der letzten besetzten Stelle, jedoch mehr als nichts
- ... Angabe fällt später an
- / Zahlenwert nicht sicher genug
- . Zahlenwert unbekannt oder geheim zu halten
- x Tabellenfach gesperrt, weil Aussage nicht sinnvoll
- () Aussagewert ist eingeschränkt
- p vorläufige Zahl
- r berichtigte Zahl
- s geschätzte Zahl

## Inhalt

	<b>Seite</b>
Vorbemerkungen	3
Räumliche Bevölkerungsbewegung 2011	3
Räumliche Bevölkerungsbewegung 2011 innerhalb des Freistaates Sachsen	4
 <b>Abbildungen</b>	
Abb. 1 Zu- und Fortzüge über die Landesgrenze des Freistaates Sachsen im Jahr 2011 nach Alter und Geschlecht	5
Abb. 2 Überschuss der Zu- bzw. Fortzüge (-) je 10 000 Einwohner im Freistaat Sachsen 2011 nach Kreisfreien Städten und Landkreisen	6
Abb. 3 Zu- und Fortzüge über die Landesgrenze des Freistaates Sachsen 2011 nach Herkunfts- bzw. Zielgebiet innerhalb des Bundesgebietes	6
Abb. 4 Zu- und Fortzüge über die Landesgrenze des Freistaates Sachsen 2001 bis 2011 nach Geschlecht	7
Abb. 5 Zu- und Fortzüge über die Landesgrenze des Freistaates Sachsen 2001 bis 2011 nach Herkunfts- bzw. Zielgebiet sowie Deutschen und Ausländern	7
 <b>Tabellen</b>	
1. Zu- und Fortzüge über die Landesgrenze nach Herkunfts- bzw. Zielgebiet	8
2. Zu- und Fortzüge über die Landesgrenze nach Altersgruppen und Geschlecht	9
3. Zu- und Fortzüge nach Herkunfts- bzw. Zielgebiet sowie Altersgruppen	10
4. Wanderungsaustausch mit den anderen Bundesländern nach Altersgruppen	12
5. Zu- und Fortzüge über die Grenze des Bundesgebietes nach Herkunfts- bzw. Zielgebiet	14
6. Zu- und Fortzüge nach Kreisfreien Städten und Landkreisen	16
7. Zu- und Fortzüge von Deutschen nach Kreisfreien Städten und Landkreisen	18
8. Zu- und Fortzüge von Ausländern nach Kreisfreien Städten und Landkreisen	20
9. Wanderungsaustausch mit den anderen Bundesländern nach Kreisfreien Städten und Landkreisen	22
10. Zu- bzw. Fortzüge innerhalb Sachsens nach Kreisfreien Städten und Landkreisen	28
11. Überschuss der Zu- bzw. Fortzüge (-) innerhalb Sachsens nach Kreisfreien Städten und Landkreisen	31



## Vorbemerkungen

Der vorliegende Bericht beinhaltet die Ergebnisse der Wanderungsstatistik für das Jahr 2011. Die Daten sind zum Gebietsstand 2. März 2012 aufbereitet. Für Gemeinden mit Teilumgliederungen bleiben die Angaben für Zuzüge und Fortzüge, die teilumgegliederten Gebiete betreffend, unberücksichtigt. In den Tabellen 6, 7 und 8 werden die Wanderungsfälle eines Gebietes (Kreisfreie Stadt, Landkreis) getrennt nach Wanderungen über die Grenze des Gebietes und nach Wanderungen innerhalb des Gebietes unterschieden. In Tabelle 10 sind die Wanderungsverflechtungen innerhalb Sachsens nach Kreisfreien Städten und Landkreisen als Matrix dargestellt. Die Kreisbinnenwanderungen sind in der Diagonalen ausgewiesen.

## Rechtsgrundlagen

- Gesetz über die Statistik für Bundeszwecke (Bundesstatistikgesetz - BStatG) vom 22. Januar 1987 (BGBl. I S. 462, 565), zuletzt geändert durch Artikel 3 des Gesetzes vom 7. September 2007 (BGBl. I S. 2246);
- Gesetz über die Statistik der Bevölkerungsbewegung und die Fortschreibung des Bevölkerungsstandes in der Fassung der Bekanntmachung vom 14. März 1980 (BGBl. I S. 308), zuletzt geändert durch Artikel 1 des Gesetzes vom 18. Juli 2008 (BGBl. I S. 1290);
- Sächsisches Statistikgesetz vom 17. Mai 1993 (SächsGVBl. S. 453), zuletzt geändert durch Artikel 13 des Gesetzes vom 6. Juni 2002 (SächsGVBl. S. 168, 171);
- Sächsisches Meldegesetz (SächsMG) in der Fassung der Bekanntmachung vom 4. Juli 2006 (SächsGVBl. S. 388), zuletzt geändert durch Artikel 2 des Gesetzes vom 11. Dezember 2008 (SächsGVBl. S. 938).

## Erläuterungen

Die amtliche Wanderungsstatistik (Statistik der räumlichen Bevölkerungsbewegung) erfasst die Zuzüge (behördliche Anmeldungen) und Fortzüge (behördliche Abmeldungen) über Gemeindegrenzen innerhalb des Freistaates Sachsen (Binnenwanderung) sowie über dessen Landesgrenze (Außenwanderung). Einbezogen werden nur Personen, die zur Bevölkerung im Sinne der Fortschreibung gehören. Dazu zählen alle Personen, die im ausgewiesenen Gebiet ihre alleinige Wohnung oder Hauptwohnung haben, außer die Angehörigen der ausländischen Stationierungstreitkräfte sowie der ausländischen diplomatischen und konsularischen Vertretungen mit ihren Familienangehörigen.

Die Differenz zwischen der Anzahl der Zuzüge und der Fortzüge ist der Wanderungssaldo (Überschuss der Zuzüge bzw. Fortzüge): Ein positiver Saldo wird verzeichnet, wenn die Zahl der Zuzüge größer ist als die der fortziehenden Personen, während ein negativer Wanderungssaldo einen Überschuss der Fortzüge beschreibt.

Wohnungsstatuswechsel zählen beim neuen Ort der alleinigen Wohnung oder Hauptwohnung als Zuzüge, beim entsprechenden bisherigen Ort als Fortzüge. Wohnungs-

wechsel innerhalb einer Gemeinde werden vom Statistischen Landesamt nicht erfasst.

Hauptwohnung ist die vorwiegend benutzte Wohnung der Person. Hauptwohnung einer verheirateten Person, die nicht dauernd von ihrer Familie getrennt lebt, ist die vorwiegend benutzte Wohnung der Familie. In Zweifelsfällen ist die vorwiegend benutzte Wohnung dort, wo der Schwerpunkt der Lebensbeziehungen der Person liegt.

Ausländer sind alle Personen, die nicht Deutsche und auch nicht Personen mit deutscher Staatsangehörigkeit im Sinne des Artikels 116 Absatz 1 Grundgesetz gleichgestellt sind. Im Einzelnen sind dies Personen mit nur fremder Staatsangehörigkeit, Inhaber des Nansen-Passes (Ausweis für Staatenlose) und Personen mit ungeklärter Staatsangehörigkeit. Deutsche, die daneben eine fremde Staatsangehörigkeit angeben, zählen als Deutsche. Nicht als Ausländer statistisch erfasst werden die Angehörigen der ausländischen Stationierungstreitkräfte sowie der ausländischen diplomatischen und konsularischen Vertretungen mit ihren Familienangehörigen.

Die durchschnittliche Bevölkerung ist das arithmetische Mittel der Monatsmittelwerte. Die Berechnung erfolgt auf der Grundlage der fortgeschriebenen Einwohnerzahl auf Basis der Registerdaten vom 3. Oktober 1990.

Das Alter wird ermittelt aus der Differenz zwischen Berichtsjahr und Geburtsjahr.

## Räumliche Bevölkerungsbewegung 2011

Für den Freistaat Sachsen wurden im Berichtsjahr 74 188 Zuzüge und 70 536 Fortzüge über die Landesgrenze registriert. Das waren 6 749 Zuzüge mehr und 458 Fortzüge weniger als im vergleichbaren Vorjahreszeitraum. Somit konnte ein Wanderungsgewinn von 3 652 Personen verzeichnet werden, während im Jahr 2010 ein Wanderungsverlust von 3 555 Personen ermittelte wurde.

Unter den nach Sachsen Zugezogenen waren 33 668 Personen weiblichen Geschlechts (45 Prozent), von den Fortgezogenen waren 32 516 Frauen (46 Prozent). Für die Frauen ergab sich ein Wanderungsgewinn von 1 152 Personen, bei den Männern von 2 500 Personen.

Von den über die Landesgrenze Sachsens zugezogenen Personen hatten 50 898 die deutsche und 23 290 eine ausländische Staatsangehörigkeit. Bei den Fortzügen über die Landesgrenze waren 52 314 deutsch und 18 222 ausländisch. Damit ergab sich bei den deutschen Personen ein Wanderungsverlust von 1 416 Personen, bei den Ausländern wurde ein Wanderungsgewinn von 5 068 Personen verzeichnet.

Von den Zuzügen nach Sachsen waren 6 777 Personen (neun Prozent) jünger als 15 Jahre, 64 281 Personen (87 Prozent) sind im erwerbsfähigen Alter gewesen, das heißt zwischen 15 bis unter 65 Jahren. 65-jährig und älter waren 3 130 Personen (vier Prozent).

Bei den ausländischen Personen betrug der Anteil in der unteren Altersgruppe sieben Prozent, in der mittleren 92 Prozent und bei den älteren Zugezogenen ein Prozent.

Bei den Fortzügen war die Verteilung ähnlich: Von den aus Sachsen Fortgezogenen hatten 6 831 Personen (zehn Prozent) ein Alter unter 15 Jahren, 60 626 Personen (86 Prozent) waren im erwerbsfähigen Alter und 3 079 Personen (vier Prozent) älter. Bei den ausländischen Personen betrug der Anteil bei den jüngeren Fortgezogenen sieben Prozent, in der mittleren Altersgruppe 92 Prozent und in der oberen ein Prozent.

Für die Bevölkerung in der Altersgruppe unter 15 Jahren ergab sich ein Wanderungsverlust von 54 Personen. Die Altersgruppen im erwerbsfähigen Alter und die von 65 und mehr Jahren verzeichneten Wanderungsgewinne von 3 655 bzw. 51 Personen.

Den 51 325 Zuzügen aus den anderen Bundesländern standen 52 914 Fortzüge gegenüber. Der beim Wanderaustausch innerhalb des Bundesgebietes für Sachsen entstandene Verlust von 1 589 Personen fiel damit 60 Prozent geringer wie im vergleichbaren Vorjahreszeitraum (3 956) aus.

Die höchsten Wanderungsverluste in andere Bundesländer wurden gegenüber Berlin mit 1 921 Personen, Bayern mit 1 675 Personen und Baden-Württemberg mit 1 159 Personen verzeichnet, während sich die höchsten Wanderungsgewinne gegenüber Sachsen-Anhalt mit 2 196 Personen, Thüringen mit 1 474 Personen und Brandenburg mit 1 009 Personen ergaben.

Den 22 863 Zuzügen aus dem Ausland standen 17 622 Fortzüge in andere Staaten gegenüber. Somit ergab sich im Berichtszeitraum ein Außenwanderungsgewinn von 5 241 Personen, während dieser im Vorjahr nur 401 Personen betrug.

Im Jahr 2011 kamen 60 Prozent der Zugezogenen aus Europa. Aus den EU-Staaten wanderten 10 222 Personen (45 Prozent) und aus dem übrigen Europa 3 431 Personen (15 Prozent) zu. Polen war mit 2 116 Personen (neun Prozent) am häufigsten vertreten, es folgten Russland mit 984 Personen (vier Prozent), Tschechien mit 903 Personen (vier Prozent) und Rumänien mit 880 Personen (vier Prozent). Aus Asien wanderten 5 364 Personen (23 Prozent), aus Amerika 1 889 Personen (acht Prozent) und aus Afrika 1 595 Personen (sieben Prozent) zu.

Für die Kreisfreien Städte Leipzig und Dresden ergaben sich bei den Zuzügen über die Kreisgrenze mit 58,9 bzw. 55,0 Personen je 1 000 Einwohner die größten Zuzugsraten. Bei den Fortzügen über die Kreisgrenze wurden je 1 000 Einwohner für die Kreisfreien Städte Dresden und Chemnitz mit 44,4 bzw. 41,7 Personen die höchsten Abwanderungsraten ermittelt.

Die stärksten relativen Wanderungsverluste wiesen bei den Wanderungsbewegungen über die Kreisgrenze die Landkreise Erzgebirgskreis mit 6,1 und Görlitz mit 5,6 Personen je 1 000 Einwohner auf. Wanderungsgewinne konnten die Kreisfreien Städte Leipzig (9 064 Personen), Dresden (5 566 Personen) und Chemnitz (1 112 Personen) verzeichnen.

## Räumliche Bevölkerungsbewegung 2011 innerhalb des Freistaates Sachsen

Innerhalb Sachsens verlegten 110 241 Personen ihren Hauptwohnsitz über eine Gemeindegrenze hinaus. Im Vergleich zum Vorjahr wurden 5 877 Wanderungen mehr registriert. Das entspricht einer Zunahme der räumlichen Mobilität um 5,6 Prozent.

Im Jahr 2011 ergaben sich für die Kreisfreien Städte Dresden und Leipzig Wanderungsgewinne, die Kreisfreie Stadt Chemnitz verzeichnete einen Wanderungsverlust.

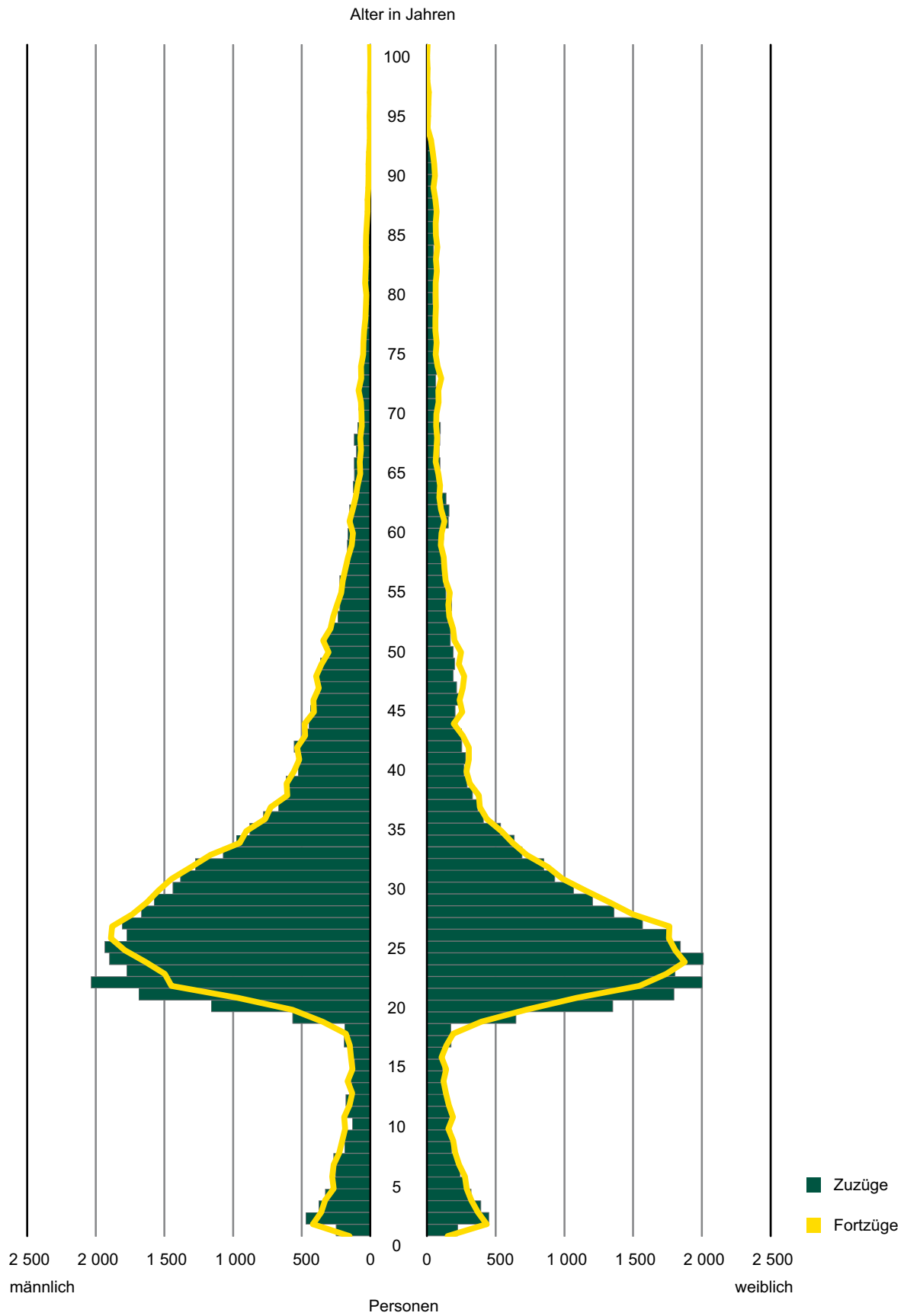
Für die Landeshauptstadt Dresden wurde ein positiver Wanderungssaldo von 3 431 Personen registriert. Die höchsten Wanderungsgewinne ergaben sich gegenüber den Landkreisen Bautzen und Görlitz mit 733 bzw. 644 Personen.

Die Kreisfreie Stadt Leipzig verzeichnete einen Wanderungsgewinn von 3 163 Einwohnern. Die höchsten positiven Salden ergaben sich gegenüber den Landkreisen Nordsachsen und Leipzig mit 620 bzw. 462 Personen.

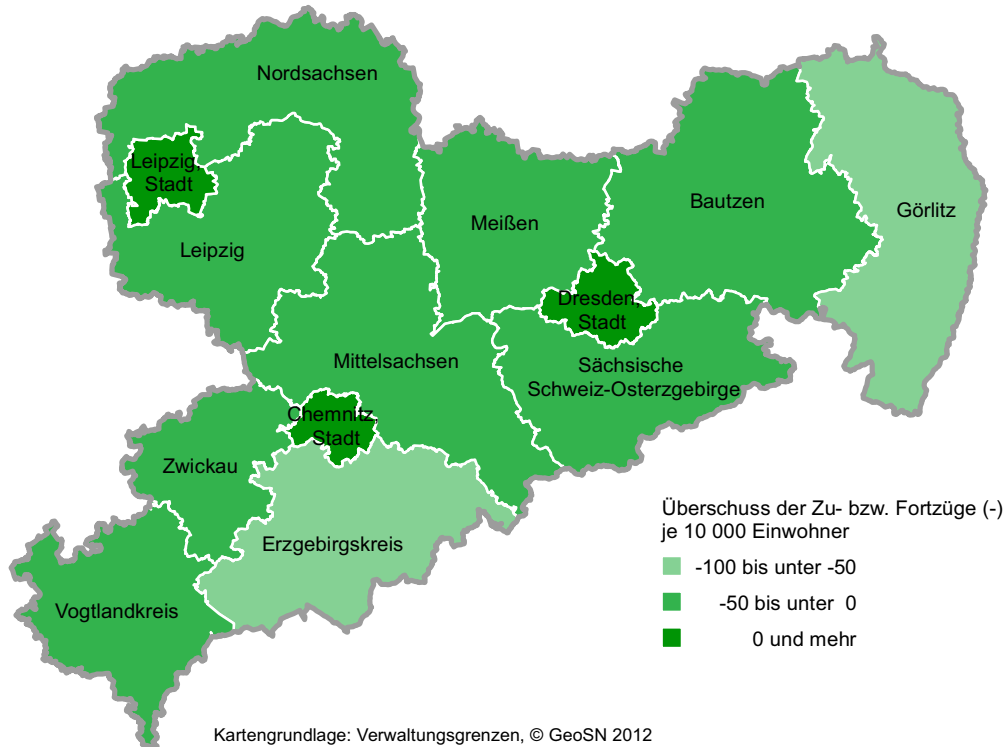
Für die Kreisfreie Stadt Chemnitz wurde ein Wanderungsverlust von 934 Personen ermittelt. Die größten negativen Salden wurden gegenüber dem Landkreis Erzgebirgskreis mit 392 Personen und der Kreisfreien Stadt Leipzig mit 302 Personen ausgewiesen.

Von den zehn Landkreisen verzeichnete nur der Landkreis Sächsische Schweiz-Osterzgebirge einen Wanderungsgewinn innerhalb Sachsens. Die Wanderungsverluste der anderen Landkreise lagen zwischen 1 330 Personen im Landkreis Erzgebirgskreis und 192 Personen im Landkreis Vogtlandkreis.

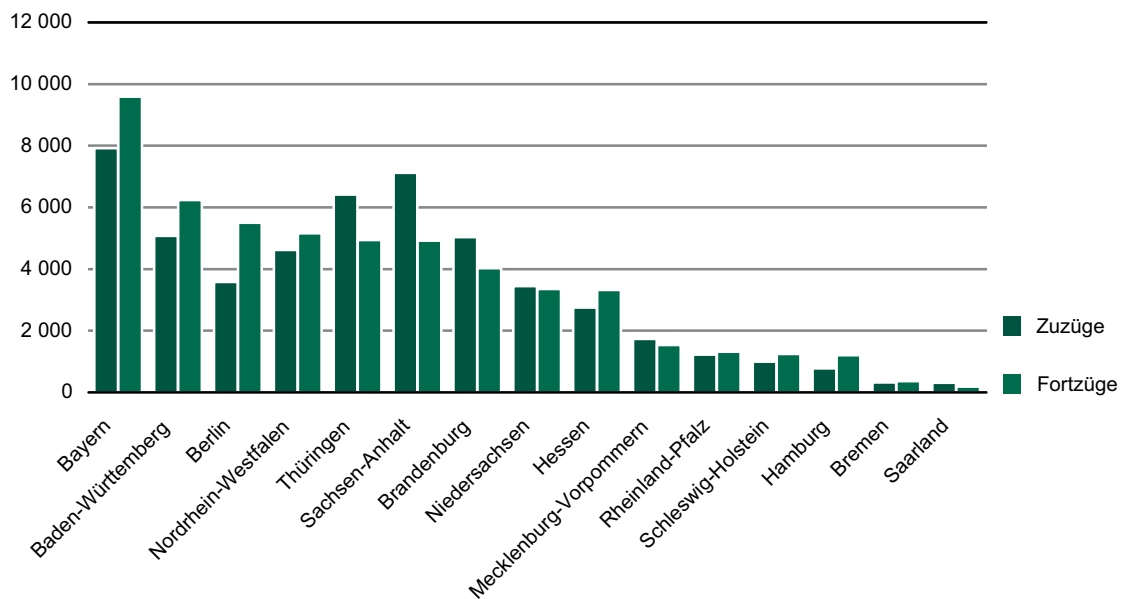
**Abb. 1 Zu- und Fortzüge über die Landesgrenze des Freistaates Sachsen im Jahr 2011 nach Alter und Geschlecht**



**Abb. 2 Überschuss der Zu- bzw. Fortzüge (-) je 10 000 Einwohner im Freistaat Sachsen 2011  
nach Kreisfreien Städten und Landkreisen**  
Gebietsstand: 2. März 2012

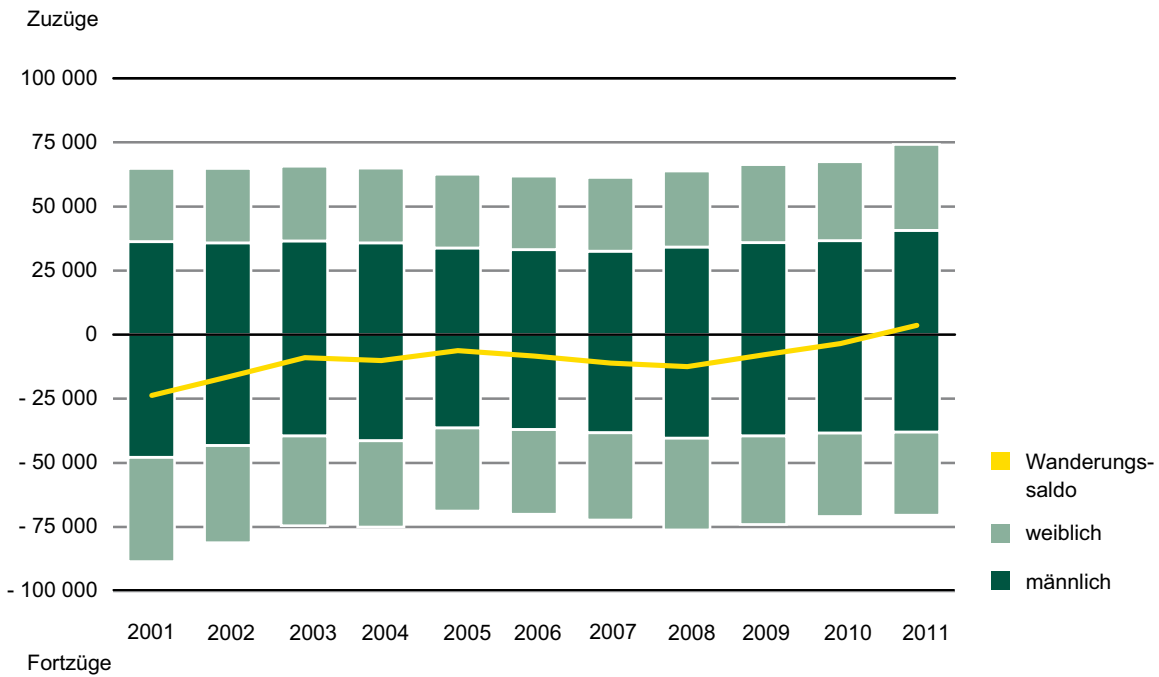


**Abb. 3 Zu- und Fortzüge über die Landesgrenze des Freistaates Sachsen 2011  
nach Herkunfts- bzw. Zielgebiet innerhalb des Bundesgebietes**

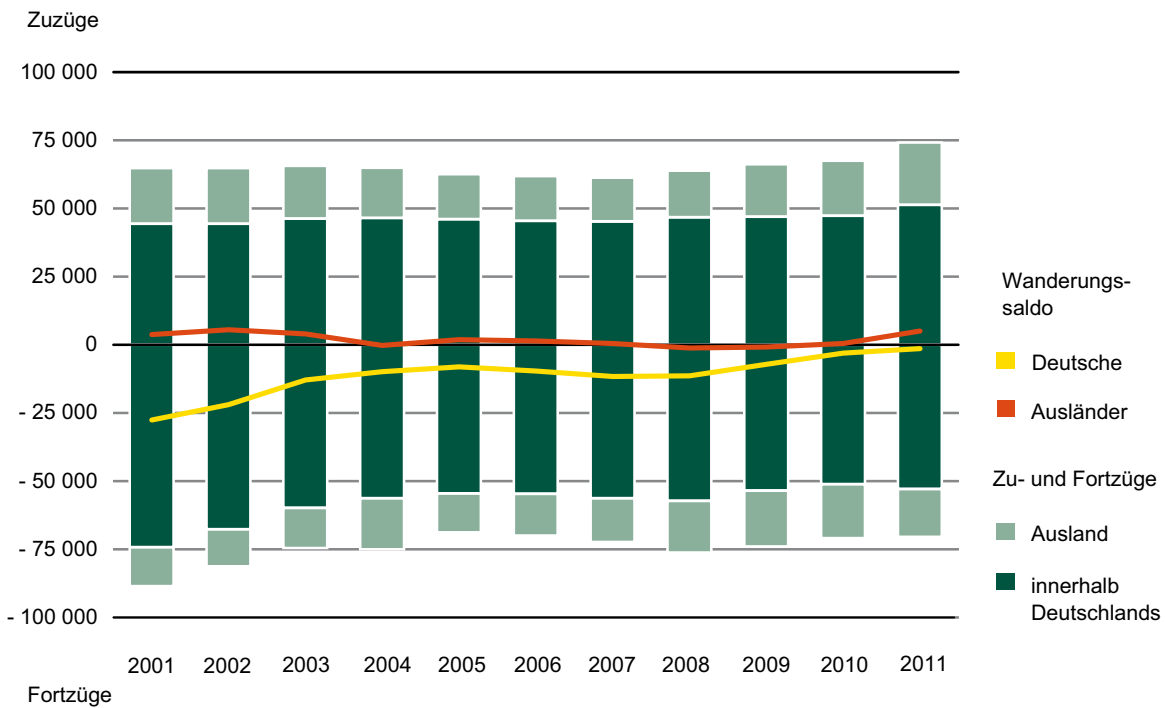




**Abb. 4 Zu- und Fortzüge über die Landesgrenze des Freistaates Sachsen  
2001 bis 2011 nach Geschlecht**



**Abb. 5 Zu- und Fortzüge über die Landesgrenze des Freistaates Sachsen  
2001 bis 2011 nach Herkunfts- bzw. Zielgebiet sowie Deutschen und Ausländern**



## 1. Zu- und Fortzüge über die Landesgrenze nach Herkunfts- bzw. Zielgebiet

Herkunfts- bzw. Zielgebiet	Zuzüge			Fortzüge			Überschuss der Zu- bzw. Fortzüge (-)		
	insgesamt	männlich	weiblich	insgesamt	männlich	weiblich	insgesamt	männlich	weiblich
<b>Insgesamt</b>									
Baden-Württemberg	5 077	2 578	2 499	6 236	3 342	2 894	-1 159	-764	-395
Bayern	7 918	4 130	3 788	9 593	5 146	4 447	-1 675	-1 016	-659
Berlin	3 583	1 767	1 816	5 504	2 643	2 861	-1 921	-876	-1 045
Brandenburg	5 036	2 590	2 446	4 027	1 974	2 053	1 009	616	393
Bremen	322	174	148	365	207	158	-43	-33	-10
Hamburg	778	395	383	1 208	594	614	-430	-199	-231
Hessen	2 748	1 403	1 345	3 323	1 723	1 600	-575	-320	-255
Mecklenburg-Vorpommern	1 733	885	848	1 538	701	837	195	184	11
Niedersachsen	3 443	1 763	1 680	3 352	1 738	1 614	91	25	66
Nordrhein-Westfalen	4 623	2 341	2 282	5 154	2 649	2 505	-531	-308	-223
Rheinland-Pfalz	1 226	638	588	1 318	680	638	-92	-42	-50
Saarland	310	179	131	192	106	86	118	73	45
Sachsen-Anhalt	7 118	3 622	3 496	4 922	2 474	2 448	2 196	1 148	1 048
Schleswig-Holstein	999	510	489	1 245	644	601	-246	-134	-112
Thüringen	6 411	3 285	3 126	4 937	2 418	2 519	1 474	867	607
Bundesgebiet	51 325	26 260	25 065	52 914	27 039	25 875	-1 589	-779	-810
darunter									
Neue Bundesländer (ohne Berlin)	20 298	10 382	9 916	15 424	7 567	7 857	4 874	2 815	2 059
Alte Bundesländer (ohne Berlin)	27 444	14 111	13 333	31 986	16 829	15 157	-4 542	-2 718	-1 824
Ausland	22 863	14 260	8 603	17 622	10 981	6 641	5 241	3 279	1 962
<b>Insgesamt</b>	<b>74 188</b>	<b>40 520</b>	<b>33 668</b>	<b>70 536</b>	<b>38 020</b>	<b>32 516</b>	<b>3 652</b>	<b>2 500</b>	<b>1 152</b>
<b>darunter Ausländer</b>									
Baden-Württemberg	364	208	156	705	397	308	-341	-189	-152
Bayern	515	322	193	980	565	415	-465	-243	-222
Berlin	472	279	193	704	388	316	-232	-109	-123
Brandenburg	137	78	59	152	88	64	-15	-10	-5
Bremen	55	33	22	56	39	17	-1	-6	5
Hamburg	76	43	33	209	122	87	-133	-79	-54
Hessen	269	159	110	481	293	188	-212	-134	-78
Mecklenburg-Vorpommern	71	44	27	51	35	16	20	9	11
Niedersachsen	248	145	103	337	216	121	-89	-71	-18
Nordrhein-Westfalen	511	305	206	936	595	341	-425	-290	-135
Rheinland-Pfalz	110	66	44	147	80	67	-37	-14	-23
Saarland	129	82	47	32	16	16	97	66	31
Sachsen-Anhalt	340	211	129	287	178	109	53	33	20
Schleswig-Holstein	70	38	32	121	81	40	-51	-43	-8
Thüringen	252	145	107	194	112	82	58	33	25
Bundesgebiet	3 619	2 158	1 461	5 392	3 205	2 187	-1 773	-1 047	-726
darunter									
Neue Bundesländer (ohne Berlin)	800	478	322	684	413	271	116	65	51
Alte Bundesländer (ohne Berlin)	2 347	1 401	946	4 004	2 404	1 600	-1 657	-1 003	-654
Ausland	19 671	12 457	7 214	12 830	8 431	4 399	6 841	4 026	2 815
<b>Zusammen</b>	<b>23 290</b>	<b>14 615</b>	<b>8 675</b>	<b>18 222</b>	<b>11 636</b>	<b>6 586</b>	<b>5 068</b>	<b>2 979</b>	<b>2 089</b>

## 2. Zu- und Fortzüge über die Landesgrenze nach Altersgruppen und Geschlecht

Alter von ... bis unter ... Jahren	Zuzüge			Fortzüge			Überschuss der Zu- bzw. Fortzüge (-)		
	insgesamt	männlich	weiblich	insgesamt	männlich	weiblich	insgesamt	männlich	weiblich
<b>Insgesamt</b>									
unter 5	3 359	1 687	1 672	3 092	1 523	1 569	267	164	103
5 - 10	2 007	1 027	980	2 221	1 157	1 064	-214	-130	-84
10 - 15	1 411	737	674	1 518	769	749	-107	-32	-75
Zusammen	6 777	3 451	3 326	6 831	3 449	3 382	-54	2	-56
15 - 20	4 709	2 246	2 463	2 938	1 382	1 556	1 771	864	907
20 - 25	18 791	9 332	9 459	15 397	7 339	8 058	3 394	1 993	1 401
25 - 30	15 209	8 264	6 945	16 186	8 679	7 507	-977	-415	-562
30 - 35	9 229	5 585	3 644	9 528	5 771	3 757	-299	-186	-113
35 - 40	4 888	3 210	1 678	5 061	3 262	1 799	-173	-52	-121
40 - 45	3 663	2 448	1 215	3 736	2 413	1 323	-73	35	-108
45 - 50	2 899	1 863	1 036	3 097	1 845	1 252	-198	18	-216
50 - 55	2 118	1 306	812	2 234	1 357	877	-116	-51	-65
55 - 60	1 492	895	597	1 400	805	595	92	90	2
60 - 65	1 283	637	646	1 049	550	499	234	87	147
Zusammen	64 281	35 786	28 495	60 626	33 403	27 223	3 655	2 383	1 272
65 - 70	959	499	460	687	344	343	272	155	117
70 - 75	675	328	347	751	336	415	-76	-8	-68
75 - 80	503	190	313	515	191	324	-12	-1	-11
80 - 85	397	136	261	509	165	344	-112	-29	-83
85 - 90	384	92	292	393	89	304	-9	3	-12
90 und mehr	212	38	174	224	43	181	-12	-5	-7
Zusammen	3 130	1 283	1 847	3 079	1 168	1 911	51	115	-64
<b>Insgesamt</b>	<b>74 188</b>	<b>40 520</b>	<b>33 668</b>	<b>70 536</b>	<b>38 020</b>	<b>32 516</b>	<b>3 652</b>	<b>2 500</b>	<b>1 152</b>
<b>darunter Ausländer</b>									
unter 5	693	337	356	494	233	261	199	104	95
5 - 10	455	226	229	465	258	207	-10	-32	22
10 - 15	393	209	184	339	174	165	54	35	19
Zusammen	1 541	772	769	1 298	665	633	243	107	136
15 - 20	1 409	796	613	740	406	334	669	390	279
20 - 25	5 949	3 323	2 626	3 787	2 085	1 702	2 162	1 238	924
25 - 30	4 829	3 066	1 763	3 745	2 342	1 403	1 084	724	360
30 - 35	3 280	2 205	1 075	2 992	2 033	959	288	172	116
35 - 40	2 197	1 581	616	1 971	1 413	558	226	168	58
40 - 45	1 523	1 104	419	1 348	1 004	344	175	100	75
45 - 50	1 041	752	289	908	653	255	133	99	34
50 - 55	734	522	212	665	490	175	69	32	37
55 - 60	385	284	101	395	301	94	-10	-17	7
60 - 65	199	116	83	201	139	62	-2	-23	21
Zusammen	21 546	13 749	7 797	16 752	10 866	5 886	4 794	2 883	1 911
65 - 70	112	55	57	95	59	36	17	-4	21
70 - 75	44	18	26	47	27	20	-3	-9	6
75 - 80	26	14	12	20	13	7	6	1	5
80 - 85	13	4	9	5	3	2	8	1	7
85 - 90	6	2	4	3	2	1	3	-	3
90 und mehr	2	1	1	2	1	1	-	-	-
Zusammen	203	94	109	172	105	67	31	-11	42
<b>Zusammen</b>	<b>23 290</b>	<b>14 615</b>	<b>8 675</b>	<b>18 222</b>	<b>11 636</b>	<b>6 586</b>	<b>5 068</b>	<b>2 979</b>	<b>2 089</b>

### 3. Zu- und Fortzüge nach Herkunfts- bzw. Zielgebiet sowie Altersgruppen

Alter von ... bis unter ... Jahren	Insgesamt			Zu- und Fortzüge innerhalb Sachsens
	Zuzüge	Fortzüge	Überschuss der Zu- bzw. Fortzüge (-)	
<b>Insgesamt</b>				
unter 5	10 248	9 981	267	6 889
5 - 10	6 758	6 972	-214	4 751
10 - 15	4 511	4 618	-107	3 100
Zusammen	21 517	21 571	-54	14 740
15 - 20	10 931	9 160	1 771	6 222
20 - 25	41 125	37 731	3 394	22 334
25 - 30	34 754	35 731	-977	19 545
30 - 35	21 444	21 743	-299	12 215
35 - 40	11 504	11 677	-173	6 616
40 - 45	9 230	9 303	-73	5 567
45 - 50	8 001	8 199	-198	5 102
50 - 55	5 756	5 872	-116	3 638
55 - 60	4 020	3 928	92	2 528
60 - 65	3 141	2 907	234	1 858
Zusammen	149 906	146 251	3 655	85 625
65 - 70	2 303	2 031	272	1 344
70 - 75	2 275	2 351	-76	1 600
75 - 80	2 037	2 049	-12	1 534
80 - 85	2 408	2 520	-112	2 011
85 - 90	2 424	2 433	-9	2 040
90 und mehr	1 559	1 571	-12	1 347
Zusammen	13 006	12 955	51	9 876
<b>Insgesamt</b>	<b>184 429</b>	<b>180 777</b>	<b>3 652</b>	<b>110 241</b>
<b>darunter Ausländer</b>				
unter 5	1 008	809	199	315
5 - 10	763	773	-10	308
10 - 15	623	569	54	230
Zusammen	2 394	2 151	243	853
15 - 20	1 787	1 118	669	378
20 - 25	6 959	4 797	2 162	1 010
25 - 30	6 054	4 970	1 084	1 225
30 - 35	4 172	3 884	288	892
35 - 40	2 809	2 583	226	612
40 - 45	1 936	1 761	175	413
45 - 50	1 302	1 169	133	261
50 - 55	888	819	69	154
55 - 60	466	476	-10	81
60 - 65	250	252	-2	51
Zusammen	26 623	21 829	4 794	5 077
65 - 70	131	114	17	19
70 - 75	49	52	-3	5
75 - 80	32	26	6	6
80 - 85	16	8	8	3
85 - 90	11	8	3	5
90 und mehr	2	2	-	-
Zusammen	241	210	31	38
<b>Zusammen</b>	<b>29 258</b>	<b>24 190</b>	<b>5 068</b>	<b>5 968</b>

Über die Landesgrenze						Alter von ... bis unter ... Jahren
innerhalb des Bundesgebietes			über die Bundesgrenze			
Zuzüge	Fortzüge	Überschuss der Zu- bzw. Fortzüge (-)	Zuzüge	Fortzüge	Überschuss der Zu- bzw. Fortzüge (-)	
<b>Insgesamt</b>						
2 383	2 516	-133	976	576	400	unter 5
1 455	1 707	-252	552	514	38	5 - 10
934	1 136	-202	477	382	95	10 - 15
4 772	5 359	-587	2 005	1 472	533	Zusammen
3 391	2 286	1 105	1 318	652	666	15 - 20
13 291	11 923	1 368	5 500	3 474	2 026	20 - 25
10 561	12 458	-1 897	4 648	3 728	920	25 - 30
6 072	6 722	-650	3 157	2 806	351	30 - 35
2 824	3 321	-497	2 064	1 740	324	35 - 40
2 184	2 477	-293	1 479	1 259	220	40 - 45
1 835	2 174	-339	1 064	923	141	45 - 50
1 355	1 563	-208	763	671	92	50 - 55
1 081	1 013	68	411	387	24	55 - 60
1 081	841	240	202	208	-6	60 - 65
43 675	44 778	-1 103	20 606	15 848	4 758	Zusammen
824	553	271	135	134	1	65 - 70
614	665	-51	61	86	-25	70 - 75
472	475	-3	31	40	-9	75 - 80
383	485	-102	14	24	-10	80 - 85
375	380	-5	9	13	-4	85 - 90
210	219	-9	2	5	-3	90 und mehr
2 878	2 777	101	252	302	-50	Zusammen
<b>51 325</b>	<b>52 914</b>	<b>-1 589</b>	<b>22 863</b>	<b>17 622</b>	<b>5 241</b>	<b>Insgesamt</b>
<b>darunter Ausländer</b>						
90	163	-73	603	331	272	unter 5
56	151	-95	399	314	85	5 - 10
33	110	-77	360	229	131	10 - 15
179	424	-245	1 362	874	488	Zusammen
206	195	11	1 203	545	658	15 - 20
789	860	-71	5 160	2 927	2 233	20 - 25
740	1 167	-427	4 089	2 578	1 511	25 - 30
586	1 010	-424	2 694	1 982	712	30 - 35
385	642	-257	1 812	1 329	483	35 - 40
260	412	-152	1 263	936	327	40 - 45
183	282	-99	858	626	232	45 - 50
119	187	-68	615	478	137	50 - 55
73	115	-42	312	280	32	55 - 60
46	57	-11	153	144	9	60 - 65
3 387	4 927	-1 540	18 159	11 825	6 334	Zusammen
32	26	6	80	69	11	65 - 70
8	6	2	36	41	-5	70 - 75
8	8	-	18	12	6	75 - 80
4	1	3	9	4	5	80 - 85
-	-	-	6	3	3	85 - 90
1	-	1	1	2	-1	90 und mehr
53	41	12	150	131	19	Zusammen
<b>3 619</b>	<b>5 392</b>	<b>-1 773</b>	<b>19 671</b>	<b>12 830</b>	<b>6 841</b>	<b>Zusammen</b>

#### 4. Wanderungsaustausch mit den anderen Bundesländern nach Altersgruppen

Alter von ... bis unter ... Jahren	Baden- Württemberg	Bayern	Berlin	Branden- burg	Bremen	Hamburg	Hessen	Mecklenburg- Vorpommern
<b>Zuzüge</b>								
unter 5	305	513	176	189	9	25	144	68
5 - 10	172	253	96	135	8	12	76	53
10 - 15	103	136	43	109	5	8	53	26
15 - 20	256	531	163	356	15	38	146	127
20 - 25	1 140	1 688	861	1 587	105	240	670	522
25 - 30	1 016	1 573	841	953	71	172	556	341
30 - 35	673	1 051	513	467	53	104	335	165
35 - 40	303	505	241	210	13	51	164	62
40 - 45	233	356	164	200	10	36	139	51
45 - 50	171	289	119	198	10	24	111	58
50 - 55	136	224	90	121	4	15	81	55
55 - 60	139	189	56	97	2	15	57	32
60 - 65	154	224	70	78	6	9	77	35
65 und mehr	276	386	150	336	11	29	139	138
<b>Insgesamt</b>	<b>5 077</b>	<b>7 918</b>	<b>3 583</b>	<b>5 036</b>	<b>322</b>	<b>778</b>	<b>2 748</b>	<b>1 733</b>
<b>Fortzüge</b>								
unter 5	328	415	202	215	15	34	180	58
5 - 10	221	285	94	160	8	29	102	48
10 - 15	172	192	67	92	5	26	61	37
15 - 20	255	345	215	156	16	54	125	92
20 - 25	1 215	2 038	1 359	877	92	307	784	362
25 - 30	1 436	2 355	1 614	812	112	343	826	271
30 - 35	790	1 334	797	447	48	185	436	131
35 - 40	425	665	341	201	16	68	208	70
40 - 45	303	460	230	199	5	33	156	63
45 - 50	286	437	147	184	13	49	136	72
50 - 55	233	340	109	115	8	28	87	53
55 - 60	147	203	73	88	10	16	49	46
60 - 65	120	146	45	78	6	17	49	64
65 und mehr	305	378	211	403	11	19	124	171
<b>Insgesamt</b>	<b>6 236</b>	<b>9 593</b>	<b>5 504</b>	<b>4 027</b>	<b>365</b>	<b>1 208</b>	<b>3 323</b>	<b>1 538</b>
<b>Überschuss der Zu- bzw. Fortzüge (-)</b>								
unter 5	-23	98	-26	-26	-6	-9	-36	10
5 - 10	-49	-32	2	-25	-	-17	-26	5
10 - 15	-69	-56	-24	17	-	-18	-8	-11
15 - 20	1	186	-52	200	-1	-16	21	35
20 - 25	-75	-350	-498	710	13	-67	-114	160
25 - 30	-420	-782	-773	141	-41	-171	-270	70
30 - 35	-117	-283	-284	20	5	-81	-101	34
35 - 40	-122	-160	-100	9	-3	-17	-44	-8
40 - 45	-70	-104	-66	1	5	3	-17	-12
45 - 50	-115	-148	-28	14	-3	-25	-25	-14
50 - 55	-97	-116	-19	6	-4	-13	-6	2
55 - 60	-8	-14	-17	9	-8	-1	8	-14
60 - 65	34	78	25	-	-	-8	28	-29
65 und mehr	-29	8	-61	-67	-	10	15	-33
<b>Insgesamt</b>	<b>-1 159</b>	<b>-1 675</b>	<b>-1 921</b>	<b>1 009</b>	<b>-43</b>	<b>-430</b>	<b>-575</b>	<b>195</b>

Nieder- sachsen	Nordrhein- Westfalen	Rheinland- Pfalz	Saarland	Sachsen- Anhalt	Schleswig- Holstein	Thüringen	Bundes- gebiet	Alter von ... bis unter ... Jahren
<b>Zuzüge</b>								
142	227	54	17	255	42	217	<b>2 383</b>	unter 5
109	119	36	4	205	23	154	<b>1 455</b>	5 - 10
71	111	27	2	131	18	91	<b>934</b>	10 - 15
345	279	59	14	485	53	524	<b>3 391</b>	15 - 20
988	1 040	290	45	2 047	303	1 765	<b>13 291</b>	20 - 25
650	880	222	60	1 602	161	1 463	<b>10 561</b>	25 - 30
344	558	154	60	770	150	675	<b>6 072</b>	30 - 35
142	286	67	43	354	68	315	<b>2 824</b>	35 - 40
140	227	54	22	276	34	242	<b>2 184</b>	40 - 45
121	183	55	11	239	35	211	<b>1 835</b>	45 - 50
71	162	40	7	174	26	149	<b>1 355</b>	50 - 55
84	121	42	7	108	27	105	<b>1 081</b>	55 - 60
74	135	24	4	76	20	95	<b>1 081</b>	60 - 65
162	295	102	14	396	39	405	<b>2 878</b>	65 und mehr
<b>3 443</b>	<b>4 623</b>	<b>1 226</b>	<b>310</b>	<b>7 118</b>	<b>999</b>	<b>6 411</b>	<b>51 325</b>	<b>Insgesamt</b>
<b>Fortzüge</b>								
148	241	59	7	293	68	253	<b>2 516</b>	unter 5
136	184	57	6	168	40	169	<b>1 707</b>	5 - 10
77	122	32	2	111	29	111	<b>1 136</b>	10 - 15
129	222	54	14	278	60	271	<b>2 286</b>	15 - 20
717	1 023	278	43	1 263	280	1 285	<b>11 923</b>	20 - 25
852	1 154	274	44	1 030	270	1 065	<b>12 458</b>	25 - 30
420	684	163	25	559	152	551	<b>6 722</b>	30 - 35
201	356	99	11	302	82	276	<b>3 321</b>	35 - 40
158	278	75	12	228	62	215	<b>2 477</b>	40 - 45
138	248	67	8	187	55	147	<b>2 174</b>	45 - 50
88	193	39	7	114	38	111	<b>1 563</b>	50 - 55
65	110	20	2	72	32	80	<b>1 013</b>	55 - 60
52	80	22	3	61	20	78	<b>841</b>	60 - 65
171	259	79	8	256	57	325	<b>2 777</b>	65 und mehr
<b>3 352</b>	<b>5 154</b>	<b>1 318</b>	<b>192</b>	<b>4 922</b>	<b>1 245</b>	<b>4 937</b>	<b>52 914</b>	<b>Insgesamt</b>
<b>Überschuss der Zu- bzw. Fortzüge (-)</b>								
-6	-14	-5	10	-38	-26	-36	<b>-133</b>	unter 5
-27	-65	-21	-2	37	-17	-15	<b>-252</b>	5 - 10
-6	-11	-5	-	20	-11	-20	<b>-202</b>	10 - 15
216	57	5	-	207	-7	253	<b>1 105</b>	15 - 20
271	17	12	2	784	23	480	<b>1 368</b>	20 - 25
-202	-274	-52	16	572	-109	398	<b>-1 897</b>	25 - 30
-76	-126	-9	35	211	-2	124	<b>-650</b>	30 - 35
-59	-70	-32	32	52	-14	39	<b>-497</b>	35 - 40
-18	-51	-21	10	48	-28	27	<b>-293</b>	40 - 45
-17	-65	-12	3	52	-20	64	<b>-339</b>	45 - 50
-17	-31	1	-	60	-12	38	<b>-208</b>	50 - 55
19	11	22	5	36	-5	25	<b>68</b>	55 - 60
22	55	2	1	15	-	17	<b>240</b>	60 - 65
-9	36	23	6	140	-18	80	<b>101</b>	65 und mehr
<b>91</b>	<b>-531</b>	<b>-92</b>	<b>118</b>	<b>2 196</b>	<b>-246</b>	<b>1 474</b>	<b>-1 589</b>	<b>Insgesamt</b>

### 5. Zu- und Fortzüge über die Grenze des Bundesgebietes nach Herkunfts- bzw. Zielgebiet

Herkunfts- bzw. Zielgebiet	Zuzüge				Fortzüge				Überschuss der Zu- bzw. Fortzüge (-)	
	insgesamt		dar. Ausländer		insgesamt		dar. Ausländer		insgesamt	darunter Ausländer
	Anzahl	%	Anzahl	%	Anzahl	%	Anzahl	%		
<b>Europa</b>										
Belgien	114	0,5	89	0,5	83	0,5	52	0,4	31	37
Bulgarien	558	2,4	550	2,8	303	1,7	292	2,3	255	258
Dänemark	57	0,2	25	0,1	47	0,3	22	0,2	10	3
Estland	61	0,3	55	0,3	27	0,2	25	0,2	34	30
Finnland	91	0,4	79	0,4	75	0,4	58	0,5	16	21
Frankreich	564	2,5	452	2,3	412	2,3	257	2,0	152	195
Griechenland	465	2,0	423	2,2	154	0,9	132	1,0	311	291
Großbritannien und Nordirland	425	1,9	254	1,3	337	1,9	139	1,1	88	115
Irland	131	0,6	102	0,5	77	0,4	28	0,2	54	74
Italien	525	2,3	475	2,4	455	2,6	376	2,9	70	99
Lettland	224	1,0	222	1,1	124	0,7	122	1,0	100	100
Litauen	184	0,8	184	0,9	96	0,5	94	0,7	88	90
Luxemburg	24	0,1	13	0,1	12	0,1	5	0,0	12	8
Malta	9	0,0	7	0,0	7	0,0	3	0,0	2	4
Niederlande	185	0,8	102	0,5	159	0,9	70	0,5	26	32
Österreich	598	2,6	229	1,2	943	5,4	194	1,5	-345	35
Polen	2 116	9,3	1 987	10,1	1 398	7,9	1 269	9,9	718	718
Portugal	275	1,2	255	1,3	127	0,7	112	0,9	148	143
Rumänien	880	3,8	853	4,3	442	2,5	433	3,4	438	420
Schweden	102	0,4	60	0,3	104	0,6	39	0,3	-2	21
Slowakei	256	1,1	248	1,3	132	0,7	122	1,0	124	126
Slowenien	46	0,2	46	0,2	28	0,2	27	0,2	18	19
Spanien	591	2,6	408	2,1	434	2,5	241	1,9	157	167
Tschechien	903	3,9	821	4,2	434	2,5	353	2,8	469	468
Ungarn	794	3,5	766	3,9	495	2,8	472	3,7	299	294
Zypern	44	0,2	36	0,2	16	0,1	13	0,1	28	23
<b>EU-Staaten</b>	<b>10 222</b>	<b>44,7</b>	<b>8 741</b>	<b>44,4</b>	<b>6 921</b>	<b>39,3</b>	<b>4 950</b>	<b>38,6</b>	<b>3 301</b>	<b>3 791</b>
Albanien	15	0,1	14	0,1	16	0,1	16	0,1	-1	-2
Bosnien-Herzegowina	69	0,3	69	0,4	66	0,4	63	0,5	3	6
Island	7	0,0	4	0,0	14	0,1	3	0,0	-7	1
Kosovo	114	0,5	111	0,6	64	0,4	59	0,5	50	52
Kroatien	119	0,5	114	0,6	154	0,9	151	1,2	-35	-37
Mazedonien	142	0,6	139	0,7	420	2,4	418	3,3	-278	-279
Norwegen	71	0,3	33	0,2	129	0,7	22	0,2	-58	11
Russland	984	4,3	909	4,6	755	4,3	662	5,2	229	247
Schweiz	595	2,6	106	0,5	1 416	8,0	95	0,7	-821	11
Serbien	428	1,9	425	2,2	318	1,8	316	2,5	110	109
Türkei	440	1,9	430	2,2	306	1,7	283	2,2	134	147
Ukraine	357	1,6	329	1,7	191	1,1	173	1,3	166	156
Weißrussland	45	0,2	43	0,2	34	0,2	32	0,2	11	11
Übriges Europa	45	0,2	41	0,2	25	0,1	17	0,1	20	24
<b>Nicht-EU-Europa</b>	<b>3 431</b>	<b>15,0</b>	<b>2 767</b>	<b>14,1</b>	<b>3 908</b>	<b>22,2</b>	<b>2 310</b>	<b>18,0</b>	<b>-477</b>	<b>457</b>
<b>Zusammen</b>	<b>13 653</b>	<b>59,7</b>	<b>11 508</b>	<b>58,5</b>	<b>10 829</b>	<b>61,5</b>	<b>7 260</b>	<b>56,6</b>	<b>2 824</b>	<b>4 248</b>



## Noch: 5. Zu- und Fortzüge über die Grenze des Bundesgebietes nach Herkunfts- bzw. Zielgebiet

Herkunfts- bzw. Zielgebiet	Zuzüge				Fortzüge				Überschuss der Zu- bzw. Fortzüge (-)	
	insgesamt		dar. Ausländer		insgesamt		dar. Ausländer		insgesamt	darunter Ausländer
	Anzahl	%	Anzahl	%	Anzahl	%	Anzahl	%		
<b>Afrika</b>										
Ägypten	95	0,4	74	0,4	122	0,7	98	0,8	-27	-24
Algerien	131	0,6	116	0,6	112	0,6	105	0,8	19	11
Äthiopien	39	0,2	32	0,2	15	0,1	14	0,1	24	18
Ghana	40	0,2	38	0,2	27	0,2	22	0,2	13	16
Kamerun	19	0,1	17	0,1	16	0,1	15	0,1	3	2
Kenia	32	0,1	19	0,1	23	0,1	15	0,1	9	4
Libyen	303	1,3	295	1,5	146	0,8	142	1,1	157	153
Marokko	78	0,3	72	0,4	47	0,3	41	0,3	31	31
Südafrika	58	0,3	35	0,2	41	0,2	10	0,1	17	25
Sudan	12	0,1	11	0,1	20	0,1	19	0,1	-8	-8
Tunesien	612	2,7	607	3,1	278	1,6	277	2,2	334	330
Übriges Afrika	176	0,8	128	0,7	154	0,9	117	0,9	22	11
<b>Zusammen</b>	<b>1 595</b>	<b>7,0</b>	<b>1 444</b>	<b>7,3</b>	<b>1 001</b>	<b>5,7</b>	<b>875</b>	<b>6,8</b>	<b>594</b>	<b>569</b>
<b>Amerika</b>										
Brasilien	199	0,9	165	0,8	171	1,0	144	1,1	28	21
USA	977	4,3	792	4,0	1 179	6,7	907	7,1	-202	-115
Übriges Amerika	713	3,1	519	2,6	600	3,4	388	3,0	113	131
<b>Zusammen</b>	<b>1 889</b>	<b>8,3</b>	<b>1 476</b>	<b>7,5</b>	<b>1 950</b>	<b>11,1</b>	<b>1 439</b>	<b>11,2</b>	<b>-61</b>	<b>37</b>
<b>Asien</b>										
Afghanistan	234	1,0	234	1,2	50	0,3	47	0,4	184	187
China	937	4,1	898	4,6	657	3,7	590	4,6	280	308
Indien	756	3,3	730	3,7	507	2,9	481	3,7	249	249
Indonesien	57	0,2	46	0,2	72	0,4	67	0,5	-15	-21
Irak	209	0,9	207	1,1	131	0,7	128	1,0	78	79
Iran, Islam. Republik	194	0,8	192	1,0	82	0,5	81	0,6	112	111
Japan	170	0,7	149	0,8	144	0,8	128	1,0	26	21
Jemen	29	0,1	26	0,1	10	0,1	7	0,1	19	19
Jordanien	74	0,3	71	0,4	46	0,3	30	0,2	28	41
Kasachstan	61	0,3	51	0,3	32	0,2	19	0,1	29	32
Korea, Republik	156	0,7	154	0,8	126	0,7	122	1,0	30	32
Libanon	540	2,4	538	2,7	414	2,3	410	3,2	126	128
Mongolei	29	0,1	25	0,1	16	0,1	15	0,1	13	10
Pakistan	418	1,8	401	2,0	127	0,7	121	0,9	291	280
Philippinen	45	0,2	26	0,1	13	0,1	9	0,1	32	17
Syrien, Arab. Republik	175	0,8	158	0,8	58	0,3	48	0,4	117	110
Taiwan	103	0,5	98	0,5	67	0,4	65	0,5	36	33
Thailand	109	0,5	82	0,4	90	0,5	56	0,4	19	26
Vereinigte Arabische Emirate	48	0,2	16	0,1	50	0,3	14	0,1	-2	2
Vietnam	365	1,6	349	1,8	349	2,0	335	2,6	16	14
Übriges Asien	655	2,9	594	3,0	381	2,2	300	2,3	274	294
<b>Zusammen</b>	<b>5 364</b>	<b>23,5</b>	<b>5 045</b>	<b>25,6</b>	<b>3 422</b>	<b>19,4</b>	<b>3 073</b>	<b>24,0</b>	<b>1 942</b>	<b>1 972</b>
<b>Australien und Ozeanien</b>										
<b>Zusammen</b>	<b>225</b>	<b>1,0</b>	<b>92</b>	<b>0,5</b>	<b>265</b>	<b>1,5</b>	<b>73</b>	<b>0,6</b>	<b>-40</b>	<b>19</b>
Unbekanntes Ausland	137	0,6	106	0,5	155	0,9	110	0,9	-18	-4
<b>Insgesamt</b>										
<b>Insgesamt</b>	<b>22 863</b>	<b>100</b>	<b>19 671</b>	<b>100</b>	<b>17 622</b>	<b>100</b>	<b>12 830</b>	<b>100</b>	<b>5 241</b>	<b>6 841</b>

## 6. Zu- und Fortzüge nach Kreisfreien Städten und Landkreisen<sup>1)</sup>

Kreisfreie Stadt Landkreis Land	Zuzüge über die Gebietsgrenze			Fortzüge über die Gebietsgrenze		
	insgesamt		darunter weiblich	insgesamt		darunter weiblich
	absolut	je 1 000 Einw.		absolut	je 1 000 Einw.	
Chemnitz, Stadt	11 254	46,3	4 858	10 142	41,7	4 413
Erzgebirgskreis	6 330	17,3	2 877	8 570	23,4	3 926
Mittelsachsen	7 107	21,8	3 274	8 686	26,6	4 070
Vogtlandkreis	4 369	18,0	1 980	5 319	21,9	2 405
Zwickau	6 639	19,5	3 124	7 974	23,5	3 778
Dresden, Stadt	28 887	55,0	13 309	23 321	44,4	11 305
Bautzen	6 446	20,1	3 187	7 980	24,9	3 807
Görlitz	6 008	21,8	2 809	7 562	27,5	3 538
Meißen	6 543	26,0	3 033	7 184	28,5	3 308
Sächsische Schweiz- Osterzgebirge	6 744	26,8	3 150	7 077	28,1	3 273
Leipzig, Stadt	30 961	58,9	14 968	21 897	41,6	10 721
Leipzig	7 398	27,8	3 505	8 331	31,3	3 860
Nordsachsen	5 198	25,3	2 385	6 189	30,2	2 903
<b>Sachsen</b>	<b>74 188</b>	<b>17,9</b>	<b>33 668</b>	<b>70 536</b>	<b>17,0</b>	<b>32 516</b>

1) siehe Vorbemerkungen

Überschuss der Zu- bzw. Fortzüge (-)			Wanderungen innerhalb des Gebietes			Kreisfreie Stadt Landkreis Land
insgesamt		darunter weiblich	insgesamt		darunter weiblich	
absolut	je 1 000 Einw.		absolut	je 1 000 Einw.		
1 112	4,6	445	x	x	x	Chemnitz, Stadt
-2 240	-6,1	-1 049	7 092	19,4	3 614	Erzgebirgskreis
-1 579	-4,8	-796	5 935	18,2	3 055	Mittelsachsen
-950	-3,9	-425	4 342	17,9	2 248	Vogtlandkreis
-1 335	-3,9	-654	5 535	16,3	2 906	Zwickau
5 566	10,6	2 004	x	x	x	Dresden, Stadt
-1 534	-4,8	-620	6 163	19,3	3 238	Bautzen
-1 554	-5,6	-729	5 612	20,4	2 860	Görlitz
-641	-2,5	-275	4 333	17,2	2 174	Meißen
-333	-1,3	-123	4 520	18,0	2 345	Sächsische Schweiz- Osterzgebirge
9 064	17,2	4 247	x	x	x	Leipzig, Stadt
-933	-3,5	-355	4 022	15,1	2 152	Leipzig
-991	-4,8	-518	2 991	14,6	1 528	Nordsachsen
<b>3 652</b>	<b>0,9</b>	<b>1 152</b>	<b>110 241</b>	<b>26,6</b>	<b>54 911</b>	<b>Sachsen</b>

## 7. Zu- und Fortzüge von Deutschen nach Kreisfreien Städten und Landkreisen<sup>1)</sup>

Kreisfreie Stadt Landkreis Land	Zuzüge über die Gebietsgrenze			Fortzüge über die Gebietsgrenze		
	insgesamt		darunter weiblich	insgesamt		darunter weiblich
	absolut	je 1 000 Einw.		absolut	je 1 000 Einw.	
Chemnitz, Stadt	7 602	32,9	3 852	6 770	29,3	3 492
Erzgebirgskreis	4 429	12,2	2 249	6 797	18,8	3 320
Mittelsachsen	5 852	18,2	2 827	7 655	23,8	3 731
Vogtlandkreis	3 491	14,6	1 710	4 544	19,0	2 183
Zwickau	5 465	16,3	2 695	7 028	21,0	3 444
Dresden, Stadt	22 861	45,7	10 727	18 289	36,6	9 170
Bautzen	5 682	18,0	2 930	7 354	23,4	3 596
Görlitz	4 268	15,8	2 100	6 223	23,1	2 981
Meißen	5 467	22,3	2 712	6 270	25,5	3 073
Sächsische Schweiz- Osterzgebirge	5 703	23,1	2 898	6 263	25,3	3 101
Leipzig, Stadt	24 322	49,1	12 209	17 151	34,6	8 749
Leipzig	6 125	23,3	3 111	7 157	27,3	3 534
Nordsachsen	4 433	22,0	2 158	5 615	27,9	2 741
<b>Sachsen</b>	<b>50 898</b>	<b>12,6</b>	<b>24 993</b>	<b>52 314</b>	<b>13,0</b>	<b>25 930</b>

1) siehe Vorbemerkungen

Überschuss der Zu- bzw. Fortzüge (-)			Wanderungen innerhalb des Gebietes			Kreisfreie Stadt Landkreis Land
insgesamt		darunter weiblich	insgesamt		darunter weiblich	
absolut	je 1 000 Einw.		absolut	je 1 000 Einw.		
832	3,6	360	x	x	x	Chemnitz, Stadt
-2 368	-6,5	-1 071	6 824	18,9	3 525	Erzgebirgskreis
-1 803	-5,6	-904	5 882	18,3	3 032	Mittelsachsen
-1 053	-4,4	-473	4 251	17,8	2 201	Vogtlandkreis
-1 563	-4,7	-749	5 419	16,2	2 853	Zwickau
4 572	9,1	1 557	x	x	x	Dresden, Stadt
-1 672	-5,3	-666	6 096	19,4	3 207	Bautzen
-1 955	-7,3	-881	5 499	20,4	2 803	Görlitz
-803	-3,3	-361	4 226	17,2	2 129	Meißen
-560	-2,3	-203	4 356	17,6	2 322	Sächsische Schweiz- Osterzgebirge
7 171	14,5	3 460	x	x	x	Leipzig, Stadt
-1 032	-3,9	-423	3 988	15,2	2 143	Leipzig
-1 182	-5,9	-583	2 930	14,6	1 508	Nordsachsen
<b>-1 416</b>	<b>-0,4</b>	<b>-937</b>	<b>104 273</b>	<b>25,9</b>	<b>52 908</b>	<b>Sachsen</b>

## 8. Zu- und Fortzüge von Ausländern nach Kreisfreien Städten und Landkreisen<sup>1)</sup>

Kreisfreie Stadt Landkreis Land	Zuzüge über die Gebietsgrenze			Fortzüge über die Gebietsgrenze		
	insgesamt		darunter weiblich	insgesamt		darunter weiblich
	absolut	je 1 000 Einw.		absolut	je 1 000 Einw.	
Chemnitz, Stadt	3 652	309,8	1 006	3 372	286,0	921
Erzgebirgskreis	1 901	464,2	628	1 773	433,0	606
Mittelsachsen	1 255	238,4	447	1 031	195,8	339
Vogtlandkreis	878	238,8	270	775	210,8	222
Zwickau	1 174	212,3	429	946	171,1	334
Dresden, Stadt	6 026	241,0	2 582	5 032	201,2	2 135
Bautzen	764	148,4	257	626	121,6	211
Görlitz	1 740	293,9	709	1 339	226,1	557
Meißen	1 076	167,4	321	914	142,2	235
Sächsische Schweiz- Osterzgebirge	1 041	251,9	252	814	197,0	172
Leipzig, Stadt	6 639	214,7	2 759	4 746	153,5	1 972
Leipzig	1 273	325,3	394	1 174	300,0	326
Nordsachsen	765	192,4	227	574	144,3	162
<b>Sachsen</b>	<b>23 290</b>	<b>201,1</b>	<b>8 675</b>	<b>18 222</b>	<b>157,3</b>	<b>6 586</b>

1) siehe Vorbemerkungen

Überschuss der Zu- bzw. Fortzüge (-)			Wanderungen innerhalb des Gebietes			Kreisfreie Stadt Landkreis Land
insgesamt		darunter weiblich	insgesamt		darunter weiblich	
absolut	je 1 000 Einw.		absolut	je 1 000 Einw.		
280	23,7	85	x	x	x	Chemnitz, Stadt
128	31,3	22	268	65,4	89	Erzgebirgskreis
224	42,5	108	53	10,1	23	Mittelsachsen
103	28,0	48	91	24,8	47	Vogtlandkreis
228	41,2	95	116	21,0	53	Zwickau
994	39,7	447	x	x	x	Dresden, Stadt
138	26,8	46	67	13,0	31	Bautzen
401	67,7	152	113	19,1	57	Görlitz
162	25,2	86	107	16,6	45	Meißen
227	54,9	80	164	39,7	23	Sächsische Schweiz- Osterzgebirge
1 893	61,2	787	x	x	x	Leipzig, Stadt
99	25,3	68	34	8,7	9	Leipzig
191	48,0	65	61	15,3	20	Nordsachsen
<b>5 068</b>	<b>43,8</b>	<b>2 089</b>	<b>5 968</b>	<b>51,5</b>	<b>2 003</b>	<b>Sachsen</b>

### 9. Wanderungsaustausch mit den anderen Bundesländern nach Kreisfreien Städten und Landkreisen

Kreisfreie Stadt Landkreis Land	Baden-Württemberg			Bayern			Berlin		
	Zuzüge	Fortzüge	Überschuss der Zu- bzw. Fortzüge (-)	Zuzüge	Fortzüge	Überschuss der Zu- bzw. Fortzüge (-)	Zuzüge	Fortzüge	Überschuss der Zu- bzw. Fortzüge (-)
Chemnitz, Stadt	382	355	27	528	654	-126	201	335	-134
Erzgebirgskreis	227	386	-159	462	739	-277	97	160	-63
Mittelsachsen	248	382	-134	428	647	-219	135	239	-104
Vogtlandkreis	179	321	-142	649	971	-322	99	190	-91
Zwickau	250	440	-190	453	675	-222	100	196	-96
Dresden, Stadt	1 139	1 183	-44	1 596	1 582	14	967	1 407	-440
Bautzen	258	417	-159	420	605	-185	180	346	-166
Görlitz	337	544	-207	501	666	-165	262	365	-103
Meißen	229	322	-93	389	472	-83	142	238	-96
Sächsische Schweiz- Osterzgebirge	255	337	-82	303	369	-66	99	152	-53
Leipzig, Stadt	1 217	1 012	205	1 670	1 495	175	1 111	1 548	-437
Leipzig	217	301	-84	317	388	-71	105	173	-68
Nordsachsen	139	236	-97	202	330	-128	85	155	-70
<b>Sachsen</b>	<b>5 077</b>	<b>6 236</b>	<b>-1 159</b>	<b>7 918</b>	<b>9 593</b>	<b>-1 675</b>	<b>3 583</b>	<b>5 504</b>	<b>-1 921</b>



Brandenburg			Bremen			Hamburg			Kreisfreie Stadt Landkreis Land
Zuzüge	Fortzüge	Überschuss der Zu- bzw. Fortzüge (-)	Zuzüge	Fortzüge	Überschuss der Zu- bzw. Fortzüge (-)	Zuzüge	Fortzüge	Überschuss der Zu- bzw. Fortzüge (-)	
162	154	8	23	25	-2	52	46	6	Chemnitz, Stadt
78	125	-47	9	10	-1	21	31	-10	Erzgebirgskreis
173	178	-5	7	15	-8	29	57	-28	Mittelsachsen
75	87	-12	7	9	-2	23	34	-11	Vogtlandkreis
102	130	-28	17	18	-1	25	54	-29	Zwickau
1 687	858	829	76	88	-12	204	339	-135	Dresden, Stadt
515	568	-53	12	15	-3	36	74	-38	Bautzen
381	466	-85	7	39	-32	30	64	-34	Görlitz
378	384	-6	6	6	-	22	43	-21	Meißen
188	154	34	13	9	4	27	37	-10	Sächsische Schweiz- Osterzgebirge
967	586	381	127	93	34	256	330	-74	Leipzig, Stadt
118	136	-18	10	23	-13	29	42	-13	Leipzig
212	201	11	8	15	-7	24	57	-33	Nordsachsen
<b>5 036</b>	<b>4 027</b>	<b>1 009</b>	<b>322</b>	<b>365</b>	<b>-43</b>	<b>778</b>	<b>1 208</b>	<b>-430</b>	<b>Sachsen</b>

## Noch: 9. Wanderungsaustausch mit den anderen Bundesländern nach Kreisfreien Städten und Landkreisen

Kreisfreie Stadt Landkreis Land	Hessen			Mecklenburg-Vorpommern			Niedersachsen		
	Zuzüge	Fortzüge	Überschuss der Zu- bzw. Fortzüge (-)	Zuzüge	Fortzüge	Überschuss der Zu- bzw. Fortzüge (-)	Zuzüge	Fortzüge	Überschuss der Zu- bzw. Fortzüge (-)
Chemnitz, Stadt	146	177	-31	99	103	-4	248	202	46
Erzgebirgskreis	85	188	-103	55	83	-28	89	159	-70
Mittelsachsen	118	168	-50	79	112	-33	180	242	-62
Vogtlandkreis	89	133	-44	55	64	-9	84	130	-46
Zwickau	129	212	-83	69	102	-33	118	202	-84
Dresden, Stadt	614	654	-40	473	293	180	800	589	211
Bautzen	148	200	-52	88	81	7	132	183	-51
Görlitz	170	231	-61	89	116	-27	167	221	-54
Meißen	114	151	-37	65	83	-18	121	182	-61
Sächsische Schweiz- Osterzgebirge	75	151	-76	63	90	-27	119	136	-17
Leipzig, Stadt	872	811	61	529	277	252	1 145	790	355
Leipzig	103	125	-22	41	76	-35	134	172	-38
Nordsachsen	85	122	-37	28	58	-30	106	144	-38
<b>Sachsen</b>	<b>2 748</b>	<b>3 323</b>	<b>-575</b>	<b>1 733</b>	<b>1 538</b>	<b>195</b>	<b>3 443</b>	<b>3 352</b>	<b>91</b>

Nordrhein-Westfalen			Rheinland-Pfalz			Saarland			Kreisfreie Stadt Landkreis Land
Zuzüge	Fortzüge	Überschuss der Zu- bzw. Fortzüge (-)	Zuzüge	Fortzüge	Überschuss der Zu- bzw. Fortzüge (-)	Zuzüge	Fortzüge	Überschuss der Zu- bzw. Fortzüge (-)	
292	272	20	79	74	5	9	11	-2	Chemnitz, Stadt
172	224	-52	53	87	-34	2	6	-4	Erzgebirgskreis
252	254	-2	53	80	-27	17	8	9	Mittelsachsen
120	201	-81	44	67	-23	10	9	1	Vogtlandkreis
191	301	-110	65	93	-28	20	14	6	Zwickau
972	1 016	-44	254	252	2	44	54	-10	Dresden, Stadt
238	288	-50	55	82	-27	15	6	9	Bautzen
278	355	-77	83	54	29	4	18	-14	Görlitz
162	267	-105	63	72	-9	13	5	8	Meißen
191	226	-35	54	77	-23	4	8	-4	Sächsische Schweiz- Osterzgebirge
1 443	1 299	144	325	250	75	55	39	16	Leipzig, Stadt
168	248	-80	44	76	-32	10	10	-	Leipzig
144	203	-59	54	54	-	107	4	103	Nordsachsen
<b>4 623</b>	<b>5 154</b>	<b>-531</b>	<b>1 226</b>	<b>1 318</b>	<b>-92</b>	<b>310</b>	<b>192</b>	<b>118</b>	<b>Sachsen</b>

## Noch: 9. Wanderungsaustausch mit den anderen Bundesländern nach Kreisfreien Städten und Landkreisen

Kreisfreie Stadt Landkreis Land	Sachsen-Anhalt			Schleswig-Holstein			Thüringen		
	Zuzüge	Fortzüge	Überschuss der Zu- bzw. Fortzüge (-)	Zuzüge	Fortzüge	Überschuss der Zu- bzw. Fortzüge (-)	Zuzüge	Fortzüge	Überschuss der Zu- bzw. Fortzüge (-)
Chemnitz, Stadt	238	180	58	88	65	23	314	290	24
Erzgebirgskreis	127	140	-13	42	52	-10	207	301	-94
Mittelsachsen	179	216	-37	57	68	-11	210	238	-28
Vogtlandkreis	126	156	-30	37	65	-28	643	567	76
Zwickau	194	206	-12	41	47	-6	676	754	-78
Dresden, Stadt	893	542	351	219	223	-4	1 201	681	520
Bautzen	124	157	-33	41	88	-47	104	156	-52
Görlitz	119	169	-50	40	74	-34	112	174	-62
Meißen	148	165	-17	55	69	-14	111	99	12
Sächsische Schweiz- Osterzgebirge	125	136	-11	35	41	-6	103	123	-20
Leipzig, Stadt	3 774	1 869	1 905	279	280	-1	2 269	1 046	1 223
Leipzig	419	388	31	33	88	-55	339	358	-19
Nordsachsen	652	598	54	32	85	-53	122	150	-28
<b>Sachsen</b>	<b>7 118</b>	<b>4 922</b>	<b>2 196</b>	<b>999</b>	<b>1 245</b>	<b>-246</b>	<b>6 411</b>	<b>4 937</b>	<b>1 474</b>

Neue Bundesländer (ohne Berlin)			Alte Bundesländer (ohne Berlin)			Bundesgebiet			Kreisfreie Stadt Landkreis Land
Zuzüge	Fortzüge	Überschuss der Zu- bzw. Fortzüge (-)	Zuzüge	Fortzüge	Überschuss der Zu- bzw. Fortzüge (-)	Zuzüge	Fortzüge	Überschuss der Zu- bzw. Fortzüge (-)	
813	727	86	1 847	1 881	-34	2 861	2 943	-82	Chemnitz, Stadt
467	649	-182	1 162	1 882	-720	1 726	2 691	-965	Erzgebirgskreis
641	744	-103	1 389	1 921	-532	2 165	2 904	-739	Mittelsachsen
899	874	25	1 242	1 940	-698	2 240	3 004	-764	Vogtlandkreis
1 041	1 192	-151	1 309	2 056	-747	2 450	3 444	-994	Zwickau
4 254	2 374	1 880	5 918	5 980	-62	11 139	9 761	1 378	Dresden, Stadt
831	962	-131	1 355	1 958	-603	2 366	3 266	-900	Bautzen
701	925	-224	1 617	2 266	-649	2 580	3 556	-976	Görlitz
702	731	-29	1 174	1 589	-415	2 018	2 558	-540	Meißen
479	503	-24	1 076	1 391	-315	1 654	2 046	-392	Sächsische Schweiz- Osterzgebirge
7 539	3 778	3 761	7 389	6 399	990	16 039	11 725	4 314	Leipzig, Stadt
917	958	-41	1 065	1 473	-408	2 087	2 604	-517	Leipzig
1 014	1 007	7	901	1 250	-349	2 000	2 412	-412	Nordsachsen
<b>20 298</b>	<b>15 424</b>	<b>4 874</b>	<b>27 444</b>	<b>31 986</b>	<b>-4 542</b>	<b>51 325</b>	<b>52 914</b>	<b>-1 589</b>	<b>Sachsen</b>

### 10. Zu- bzw. Fortzüge innerhalb Sachsens nach Kreisfreien Städten und Landkreisen

Herkunftsgebiet Zielgebiet	Chemnitz, Stadt	Erzgebirgskreis	Mittelsachsen	Vogtlandkreis	Zwickau
Chemnitz, Stadt	x	1 421	1 438	174	999
Erzgebirgskreis	1 813	7 092	401	201	626
Mittelsachsen	1 157	497	5 935	65	366
Vogtlandkreis	166	315	66	4 342	505
Zwickau	856	882	430	459	5 535
Dresden, Stadt	579	691	891	320	472
Bautzen	179	90	52	29	50
Görlitz	162	153	59	27	29
Meißen	151	142	248	50	75
Sächsische Schweiz- Osterzgebirge	151	110	187	39	42
Leipzig, Stadt	570	469	609	207	469
Leipzig	140	141	292	29	83
Nordsachsen	79	67	156	18	40
<b>Sachsen</b>	<b>6 003</b>	<b>12 070</b>	<b>10 764</b>	<b>5 960</b>	<b>9 291</b>

Dresden, Stadt	Bautzen	Görlitz	Meißen	Sächsische Schweiz- Osterzgebirge	Herkunftsgebiet	
					Zielgebiet	
316	74	70	98	72	Chemnitz, Stadt	
239	41	44	36	51	Erzgebirgskreis	
442	74	63	283	214	Mittelsachsen	
143	22	26	27	23	Vogtlandkreis	
175	41	40	38	49	Zwickau	
x	2 284	1 195	2 278	2 851	Dresden, Stadt	
1 551	6 163	766	207	314	Bautzen	
551	690	5 612	75	120	Görlitz	
1 888	249	115	4 333	309	Meißen	
2 770	308	134	308	4 520	Sächsische Schweiz- Osterzgebirge	
855	226	248	308	157	Leipzig, Stadt	
127	33	44	71	23	Leipzig	
96	27	30	167	26	Nordsachsen	
<b>9 153</b>	<b>10 232</b>	<b>8 387</b>	<b>8 229</b>	<b>8 729</b>	<b>Sachsen</b>	

## Noch: 10. Zu- bzw. Fortzüge innerhalb Sachsens nach Kreisfreien Städten und Landkreisen

Herkunftsgebiet Zielgebiet	Leipzig, Stadt	Leipzig	Nordsachsen	Sachsen
Chemnitz, Stadt	268	94	45	<b>5 069</b>
Erzgebirgskreis	138	41	17	<b>10 740</b>
Mittelsachsen	269	333	193	<b>9 891</b>
Vogtlandkreis	99	26	8	<b>5 768</b>
Zwickau	171	75	29	<b>8 780</b>
Dresden, Stadt	614	211	198	<b>12 584</b>
Bautzen	118	31	27	<b>9 577</b>
Görlitz	119	42	19	<b>7 658</b>
Meißen	135	67	202	<b>7 964</b>
Sächsische Schweiz- Osterzgebirge	106	34	23	<b>8 732</b>
Leipzig, Stadt	x	3 260	2 167	<b>9 545</b>
Leipzig	2 798	4 022	439	<b>8 242</b>
Nordsachsen	1 547	447	2 991	<b>5 691</b>
<b>Sachsen</b>	<b>6 382</b>	<b>8 683</b>	<b>6 358</b>	<b>110 241</b>



### 11. Überschuss der Zu- bzw. Fortzüge (-) innerhalb Sachsens nach Kreisfreien Städten und Landkreisen

Kreisfreie Stadt Landkreis Land	Überschuss der Zu- bzw. Fortzüge (-) gegenüber ...				
	Chemnitz, Stadt	Erzgebirgskreis	Mittelsachsen	Vogtlandkreis	Zwickau
Chemnitz, Stadt	x	-392	281	8	143
Erzgebirgskreis	392	x	-96	-114	-256
Mittelsachsen	-281	96	x	-1	-64
Vogtlandkreis	-8	114	1	x	46
Zwickau	-143	256	64	-46	x
Dresden, Stadt	263	452	449	177	297
Bautzen	105	49	-22	7	9
Görlitz	92	109	-4	1	-11
Meißen	53	106	-35	23	37
Sächsische Schweiz- Osterzgebirge	79	59	-27	16	-7
Leipzig, Stadt	302	331	340	108	298
Leipzig	46	100	-41	3	8
Nordsachsen	34	50	-37	10	11
<b>Sachsen</b>	<b>934</b>	<b>1 330</b>	<b>873</b>	<b>192</b>	<b>511</b>

Noch: 11. Überschuss der Zu- bzw. Fortzüge (-) innerhalb Sachsens nach Kreisfreien Städten und Landkreisen

Kreisfreie Stadt Landkreis Land	Noch: Überschuss				
	Dresden, Stadt	Bautzen	Görlitz	Meißen	Sächsische Schweiz- Osterzgebirge
Chemnitz, Stadt	-263	-105	-92	-53	-79
Erzgebirgskreis	-452	-49	-109	-106	-59
Mittelsachsen	-449	22	4	35	27
Vogtlandkreis	-177	-7	-1	-23	-16
Zwickau	-297	-9	11	-37	7
Dresden, Stadt	x	733	644	390	81
Bautzen	-733	x	76	-42	6
Görlitz	-644	-76	x	-40	-14
Meißen	-390	42	40	x	1
Sächsische Schweiz- Osterzgebirge	-81	-6	14	-1	x
Leipzig, Stadt	241	108	129	173	51
Leipzig	-84	2	2	4	-11
Nordsachsen	-102	-	11	-35	3
<b>Sachsen</b>	<b>-3 431</b>	<b>655</b>	<b>729</b>	<b>265</b>	<b>-3</b>

der Zu- bzw. Fortzüge (-) gegenüber ...				Kreisfreie Stadt Landkreis Land
Leipzig, Stadt	Leipzig	Nordsachsen	Sachsen	
-302	-46	-34	<b>-934</b>	Chemnitz, Stadt
-331	-100	-50	<b>-1 330</b>	Erzgebirgskreis
-340	41	37	<b>-873</b>	Mittelsachsen
-108	-3	-10	<b>-192</b>	Vogtlandkreis
-298	-8	-11	<b>-511</b>	Zwickau
-241	84	102	<b>3 431</b>	Dresden, Stadt
-108	-2	-	<b>-655</b>	Bautzen
-129	-2	-11	<b>-729</b>	Görlitz
-173	-4	35	<b>-265</b>	Meißen
-51	11	-3	<b>3</b>	Sächsische Schweiz- Osterzgebirge
x	462	620	<b>3 163</b>	Leipzig, Stadt
-462	x	-8	<b>-441</b>	Leipzig
-620	8	x	<b>-667</b>	Nordsachsen
<b>-3 163</b>	<b>441</b>	<b>667</b>	<b>x</b>	<b>Sachsen</b>

**Herausgeber:**

Statistisches Landesamt des Freistaates Sachsen

**Redaktion:**

Statistisches Landesamt des Freistaates Sachsen

**Gestaltung und Satz:**

Statistisches Landesamt des Freistaates Sachsen

**Druck:**

Staatsbetrieb Sächsische Informatik Dienste

**Redaktionsschluss:**

August 2012

**Bezug:**

Diese Druckschrift kann bezogen werden bei:

Statistisches Landesamt des Freistaates Sachsen

Hausanschrift: Macherstraße 63, 01917 Kamenz

Postanschrift: Postfach 11 05, 01911 Kamenz

Telefon: +49 3578 33-1424

Telefax: +49 3578 33-1499

E-Mail: [vertrieb@statistik.sachsen.de](mailto:vertrieb@statistik.sachsen.de)

[www.statistik.sachsen.de/shop](http://www.statistik.sachsen.de/shop)

**Verteilerhinweis**

Diese Informationsschrift wird von der Sächsischen Staatsregierung im Rahmen ihrer verfassungsmäßigen Verpflichtung zur Information der Öffentlichkeit herausgegeben. Sie darf weder von Parteien noch von deren Kandidaten oder Helfern im Zeitraum von sechs Monaten vor einer Wahl zum Zwecke der Wahlwerbung verwendet werden. Dies gilt für alle Wahlen.

Missbräuchlich ist insbesondere die Verteilung auf Wahlveranstaltungen, an Informationsständen der Parteien sowie das Einlegen, Aufdrucken oder Aufkleben parteipolitischer Informationen oder Werbemittel. Untersagt ist auch die Weitergabe an Dritte zur Verwendung bei der Wahlwerbung.

Auch ohne zeitlichen Bezug zu einer bevorstehenden Wahl darf die vorliegende Druckschrift nicht so verwendet werden, dass dies als Parteinahme des Herausgebers zu Gunsten einzelner politischer Gruppen verstanden werden könnte.

Diese Beschränkungen gelten unabhängig vom Vertriebsweg, also unabhängig davon, auf welchem Wege und in welcher Anzahl diese Informationsschrift dem Empfänger zugegangen ist. Erlaubt ist jedoch den Parteien, diese Informationsschrift zur Unterrichtung ihrer Mitglieder zu verwenden.

**Copyright**

Statistisches Landesamt des Freistaates Sachsen, Kamenz, 2012

Vervielfältigung und Verbreitung, auch auszugsweise, mit Quellenangabe gestattet.

ISSN