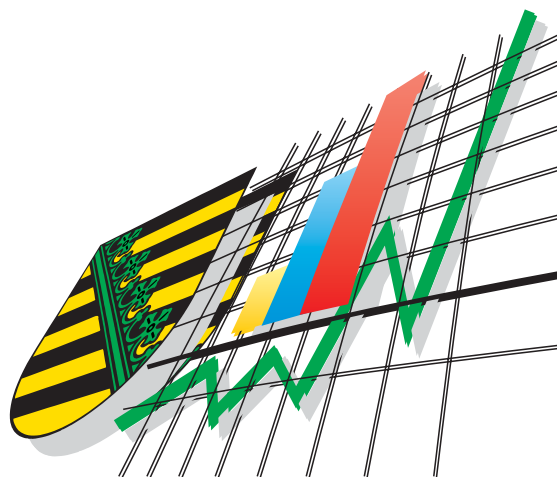


Statistisches Landesamt
des Freistaates
Sachsen



Statistische Berichte

Räumliche Bevölkerungsbewegung im Freistaat Sachsen

IV. Quartal 2004

Zeichenerklärung

-	Nichts vorhanden (genau Null)	x	Tabellenfach gesperrt, weil Aussage nicht sinnvoll
0	Weniger als die Hälfte von 1 in der letzten besetzten Stelle, jedoch mehr als nichts	()	Aussagewert ist eingeschränkt
...	Angabe fällt später an	p	vorläufige Zahl
/	Zahlenwert nicht sicher genug	r	berichtigte Zahl
.	Zahlenwert unbekannt oder geheim zu halten	s	geschätzte Zahl

Herausgeber:

Statistisches Landesamt des Freistaates Sachsen

Macherstraße 63
01917 Kamenz

Postfach 11 05
01911 Kamenz

Telefon		
Vermittlung	03578 33-0	
Präsident/Sekretariat	-1900	Telefax -1999
Auskunft	-1913, -1914	Telefax -1921
Bibliothek	-4352	Telefax -1598
Vertrieb	-4316	

Internet www.statistik.sachsen.de
E-Mail info@statistik.sachsen.de
Kein Zugang für elektronisch signierte sowie verschlüsselte Dokumente

© Statistisches Landesamt des Freistaates Sachsen, Kamenz, August 2005

Für nichtgewerbliche Zwecke sind Vervielfältigung und unentgeltliche Verbreitung, auch auszugsweise, mit Quellenangabe gestattet. Die Verbreitung, auch auszugsweise, über elektronische Systeme/Daten-träger bedarf der vorherigen Zustimmung. Alle übrigen Rechte bleiben vorbehalten.

Inhalt

Seite

Vorbemerkungen	2
Räumliche Bevölkerungsbewegung im IV. Quartal 2004	3
Räumliche Bevölkerungsbewegung im IV. Quartal 2004 innerhalb des Freistaates Sachsen	4

Tabellen

1. Zu- und Fortzüge über die Landesgrenze nach Herkunfts- bzw. Zielgebiet	8
2. Zu- und Fortzüge über die Landesgrenze nach Altersgruppen und Geschlecht	9
3. Zu- und Fortzüge nach Herkunfts- bzw. Zielgebiet sowie Altersgruppen	10
4. Wanderungsaustausch mit den anderen Bundesländern nach Altersgruppen	12
5. Zu- und Fortzüge über die Grenze des Bundesgebietes nach Herkunfts- bzw. Zielgebiet	14
6. Zu- und Fortzüge nach Kreisfreien Städten und Landkreisen	16
7. Zu- und Fortzüge von Deutschen nach Kreisfreien Städten und Landkreisen	18
8. Zu- und Fortzüge von Ausländern nach Kreisfreien Städten und Landkreisen	20
9. Wanderungsaustausch mit den anderen Bundesländern nach Kreisfreien Städten und Landkreisen	22
10. Zu- bzw. Fortzüge innerhalb Sachsens nach Kreisfreien Städten und Landkreisen	28
11. Überschuss der Zu- bzw. Fortzüge innerhalb Sachsens nach Kreisfreien Städten und Landkreisen	33

Abbildungen

Abb. 1 Zu- und Fortzüge über die Landesgrenze des Freistaates Sachsen im IV. Quartal 2004 nach Alter und Geschlecht	5
Abb. 2 Überschuss der Zu- bzw. Fortzüge des Freistaates Sachsen im IV. Quartal 2004 nach Kreisfreien Städten und Landkreisen	6
Abb. 3 Zu- und Fortzüge über die Landesgrenze des Freistaates Sachsen in den Quartalen 2002 bis 2004 nach Geschlecht	7
Abb. 4 Zu- und Fortzüge über die Landesgrenze des Freistaates Sachsen im IV. Quartal 2004 nach Altersgruppen	7

Vorbemerkungen

Der vorliegende Bericht beinhaltet die Ergebnisse der Wanderungsstatistik für das IV. Quartal 2004. Die Daten sind zum Gebietsstand 1. Januar 2005 aufbereitet.

Für Gemeinden mit Teilumgliederungen bleiben die Angaben für Zuzüge und Fortzüge, die teilumgegliederte Gebiete betreffend, unberücksichtigt.

In den Tabellen 6, 7 und 8 werden die Wanderungsfälle eines Gebietes (Kreisfreie Stadt, Landkreis, Regierungsbezirk) getrennt nach Wanderungen über die Grenze des Gebietes und nach Wanderungen innerhalb des Gebietes unterschieden.

In Tabelle 10 sind die Wanderungsverflechtungen innerhalb Sachsens nach Kreisfreien Städten und Landkreisen als Matrix dargestellt. Die Kreisbinnenwanderungen sind in der Diagonalen ausgewiesen.

Rechtsgrundlagen

- Gesetz über die Statistik für Bundeszwecke (Bundesstatistikgesetz - BStatG) vom 22. Januar 1987 (BGBl. I S. 462, 565), zuletzt geändert durch Artikel 16 des Gesetzes vom 21. August 2002 (BGBl. I S. 3322);
- Gesetz über die Statistik der Bevölkerungsbewegung und die Fortschreibung des Bevölkerungsstandes in der Fassung der Bekanntmachung vom 14. März 1980 (BGBl. I S. 308), zuletzt geändert durch Artikel 2 des Gesetzes vom 25. März 2002 (BGBl. I S. 1186);
- Sächsisches Statistikgesetz vom 17. Mai 1993 (SächsGVBl. S. 453), zuletzt geändert durch Artikel 13 des Gesetzes vom 6. Juni 2002 (SächsGVBl. S. 168, 171);
- Sächsisches Meldegesetz vom 21. April 1993 (SächsGVBl. S. 353) in der Fassung der Bekanntmachung vom 11. April 1997 (SächsGVBl. S. 377).

Erläuterungen

Die amtliche **Wanderungsstatistik** (Statistik der räumlichen Bevölkerungsbewegung) erfasst die **Zuzüge** (behördliche Anmeldungen) und **Fortzüge** (behördliche Abmeldungen) über Gemeindegrenzen innerhalb des Freistaates Sachsen (Binnenwanderung) sowie über dessen Landesgrenze (Außenwanderung). Einbezogen werden nur Personen, die zur Bevölkerung im Sinne der Fortschreibung gehören. Dazu zählen alle Personen, die im ausgewiesenen Gebiet ihre alleinige Wohnung oder Hauptwohnung haben, außer die Angehörigen der ausländischen Stationierungsstreitkräfte sowie der ausländischen diplomatischen und konsularischen Vertretungen mit ihren Familienangehörigen.

Die Differenz zwischen der Anzahl der Zuzüge und der Fortzüge ist der **Wanderungssaldo** (Überschuss der Zu- bzw. Fortzüge): Ein positiver Saldo wird verzeichnet, wenn die Zahl der Zuzüge größer ist als die der fortziehenden Personen, während ein negativer Wanderungssaldo einen Überschuss der Fortzüge beschreibt.

Wohnungsstatuswechsel zählen beim neuen Ort der alleinigen Wohnung oder Hauptwohnung als Zuzüge, beim entsprechenden bisherigen Ort als Fortzüge. Wohnungswechsel innerhalb einer Gemeinde werden vom Statistischen Landesamt nicht erfasst.

Hauptwohnung ist die vorwiegend benutzte Wohnung der Person. Hauptwohnung einer verheirateten Person, die nicht dauernd von ihrer Familie getrennt lebt, ist die vorwiegend benutzte Wohnung der Familie. In Zweifelsfällen ist die vorwiegend benutzte Wohnung dort, wo der Schwerpunkt der Lebensbeziehungen der Person liegt.

Ausländer sind alle Personen, die nicht Deutsche und auch nicht Personen mit deutscher Staatsangehörigkeit im Sinne des Artikels 116 Absatz 1 Grundgesetz gleichgestellt sind. Im Einzelnen sind dies Personen mit nur fremder Staatsangehörigkeit, Inhaber des Nansen-Passes (Ausweis für Staatenlose) und Personen mit ungeklärter Staatsangehörigkeit. Deutsche, die daneben eine fremde Staatsangehörigkeit angeben, zählen als Deutsche. Nicht als Ausländer statistisch erfasst werden die Angehörigen der ausländischen Stationierungsstreitkräfte sowie der ausländischen diplomatischen und konsularischen Vertretungen mit ihren Familienangehörigen.

Die **durchschnittliche Bevölkerung** berechnet sich vereinfacht aus $(B_A + B_E) / 2$, wobei B_A der Bestand der Bevölkerung zum Beginn und B_E der zum Ende des Berichtszeitraumes ist.

Das **Alter** wird ermittelt aus der Differenz zwischen Berichtsjahr und Geburtsjahr.

Räumliche Bevölkerungsbewegung im IV. Quartal 2004

Für den Freistaat Sachsen wurden im IV. Quartal 17 420 Zuzüge und 18 563 Fortzüge über die Landesgrenze registriert. Das waren 577 Zuzüge und 1 177 Fortzüge weniger als im vergleichbaren Vorjahreszeitraum. Der resultierende Wanderungsverlust von 1 143 Personen fiel damit 34 Prozent geringer aus als im IV. Quartal 2003.

Unter den nach Sachsen Zugezogenen waren 7 891 Personen weiblichen Geschlechts (45 Prozent), von den Fortgezogenen waren 8 532 Frauen (46 Prozent). Für die Frauen ergab sich ein Wanderungsverlust von 641 Personen, bei den Männern von 502 Personen.

Von den über die Landesgrenze Sachsens zugezogenen Personen hatten 11 961 die deutsche und 5 459 eine ausländische Staatsangehörigkeit. Bei den Fortzügen über die Landesgrenze waren 14 348 deutsch und 4 215 ausländisch. Damit ergab sich bei den deutschen Personen ein Überschuss der Fortzüge von 2 387, während bei den ausländischen Personen ein Wanderungsgewinn von 1 244 zu verzeichnen war.

Von den Zuzügen nach Sachsen waren 1 568 Personen (neun Prozent) jünger als 15 Jahre, 14 970 Personen (86 Prozent) sind im erwerbsfähigen Alter gewesen, das heißt zwischen 15 bis unter 65 Jahren. 65-jährig und älter waren 882 Personen (fünf Prozent).

Bei den ausländischen Personen betrug der Anteil in der unteren Altersgruppe sieben Prozent, in der mittleren 92 Prozent und bei den älteren Zugezogenen ein Prozent.

Bei den Fortzügen war die Verteilung ähnlich: Von den aus Sachsen Fortgezogenen hatten 1 527 Personen (acht Prozent) ein Alter unter 15 Jahren, 16 321 Personen (88 Prozent) waren im erwerbsfähigen Alter und 715 Personen (vier Prozent) älter. Bei den ausländischen Personen betrug der Anteil bei den jüngeren Fortgezogenen fünf Prozent, in der mittleren Altersgruppe 94 Prozent und in der oberen ein Prozent.

Für die Bevölkerung in der Altersgruppe von 0 bis unter 15 Jahren und für die von 65 und mehr Jahren ergaben sich Wanderungsgewinne von 41 bzw. 167 Personen. Die Altersgruppe im erwerbsfähigen Alter verzeichnete einen Wanderungsverlust von 1 351 Personen.

Den 12 599 Zuzügen aus den anderen Bundesländern standen 14 951 Fortzüge gegenüber. Der beim Wanderungsaustausch innerhalb des Bundesgebietes für Sachsen entstandene Verlust von 2 352 Personen war damit 26 Prozent geringer als im Vorjahreszeitraum.

Die höchsten Wanderungsverluste in andere Bundesländer wurden gegenüber Bayern mit 1 362 Personen, Baden-Württemberg mit 829 Personen, Nordrhein-Westfalen mit 670 Personen und Hessen mit 461 Personen verzeichnet, während sich Wanderungsgewinne gegenüber Niedersachsen mit 918 Personen (Verteilung der Aussiedler aus dem Bundeserstaufnahmelager), Brandenburg mit 276 Personen, Sachsen-Anhalt mit 251 Personen und Thüringen mit 178 Personen ergaben.

Den 4 821 Zuzügen aus dem Ausland standen 3 612 Fortzüge in andere Staaten gegenüber. Während im IV. Quartal 2003 ein Außenwanderungsgewinn von 1 428 Personen zu verzeichnen war, betrug dieser im Berichtszeitraum 1 209 Personen.

Von den Zuzügen kamen 61 Prozent aus Europa. Aus den EU-Staaten wanderten 1 964 Personen (41 Prozent) und aus dem übrigen Europa 987 Personen (20 Prozent) zu. Polen war mit 650 Personen (13 Prozent) am häufigsten vertreten, es folgte Russland mit 254 Personen (fünf Prozent), Tschechien mit 236 Personen (fünf Prozent) und die Türkei mit 170 Personen (vier Prozent). Aus Asien wanderten 1 301 Personen (27 Prozent), aus Amerika 263 Personen (fünf Prozent) und aus Afrika 258 Personen (fünf Prozent) zu.

Für die Landkreise ergaben sich bei den Zuzügen über die Kreisgrenze für die Kreisfreien Städte Dresden und Leipzig mit 13,5 bzw. 12,6 Personen je 1 000 Einwohner die größten Zuzugsraten. Bei den Fortzügen über die Kreisgrenze ergab sich je 1 000 Einwohner für die Kreisfreie Stadt Hoyerswerda mit 11,4 Personen die höchste Abwanderungsrate.

Die stärksten relativen Wanderungsverluste wiesen bei den Wanderungsbewegungen über die Kreisgrenze die Kreisfreie Stadt Hoyerswerda mit 5,0 und der Niederschlesische Oberlausitzkreis mit 3,3 Personen je 1 000 Einwohner auf. Wanderungsgewinne konnten die Kreisfreien Städte Dresden (1 433 Personen) und Leipzig (1 177 Personen) sowie die Landkreise Weißeritzkreis (47 Personen) und Meißen (37 Personen) verzeichnen.

Räumliche Bevölkerungsbewegung im IV. Quartal 2004 innerhalb des Freistaates Sachsen

Innerhalb Sachsens verlegten 30 483 Personen ihren Hauptwohnsitz über eine Gemeindegrenze hinaus. Im Vergleich zum Vorjahreszeitraum konnten 378 Wanderungen mehr verzeichnet werden. Mit 1,3 Prozent Umziehenden mehr war ein leichter Anstieg der räumlichen Mobilität zu verzeichnen.

Im IV. Quartal 2004 ergaben sich für vier Kreisfreie Städte Wanderungsgewinne, drei Kreisfreie Städte verzeichneten Wanderungsverluste.

Für die Stadt Leipzig wurde ein positiver Wanderungssaldo von 343 Einwohnern registriert. Die höchsten Wanderungsgewinne ergaben sich gegenüber der Stadt Chemnitz mit 56 Personen und dem Landkreis Torgau-Oschatz mit 52 Personen.

Für die Landeshauptstadt Dresden wurde ein Wanderungsgewinn von 340 Einwohnern verzeichnet. Die größten Wanderungsgewinne wurden gegenüber den Landkreisen Bautzen und Löbau-Zittau mit 93 bzw. 91 Personen registriert.

Die Stadt Chemnitz hatte einen Wanderungsgewinn von 126 Personen. Allein gegenüber den Landkreisen Freiberg und Mittlerer Erzgebirgskreis betrug dieser 33 bzw. 31 Personen.

Für die Stadt Plauen wurde ein Wanderungsgewinn von 15 Personen registriert, dieser betrug gegenüber dem Vogtlandkreis 40 Personen.

Die Stadt Hoyerswerda verzeichnete einen Wanderungsverlust von 98 Einwohnern, der größte Überschuss der Fortzüge betrug gegenüber der Stadt Dresden und dem Landkreis Kamenz jeweils 33 Personen.

Die Stadt Görlitz hatte einen negativen Wanderungssaldo von 47 Einwohnern. Der höchste Wanderungsverlust wurde gegenüber der Stadt Dresden mit 43 Personen ausgewiesen.

Für die Stadt Zwickau wurde ein Wanderungsverlust von 41 Personen registriert. Der größte Überschuss der Fortzüge betrug gegenüber dem Landkreis Zwickauer Land 64 Personen.

Sechs der 22 Landkreise verzeichneten einen positiven Wanderungssaldo. Die höchsten Wanderungsgewinne erzielten hier die Landkreise Meißen und Weißeritzkreis mit 204 bzw. 159 Personen.

Für 16 Landkreise ergaben sich negative Wanderungssalden. Die größten Wanderungsverluste betragen im Landkreis Löbau-Zittau und Mittlerer Erzgebirgskreis 158 bzw. 107 Personen.

Abb. 1 Zu- und Fortzüge über die Landesgrenze des Freistaates Sachsen im IV. Quartal 2004 nach Alter und Geschlecht

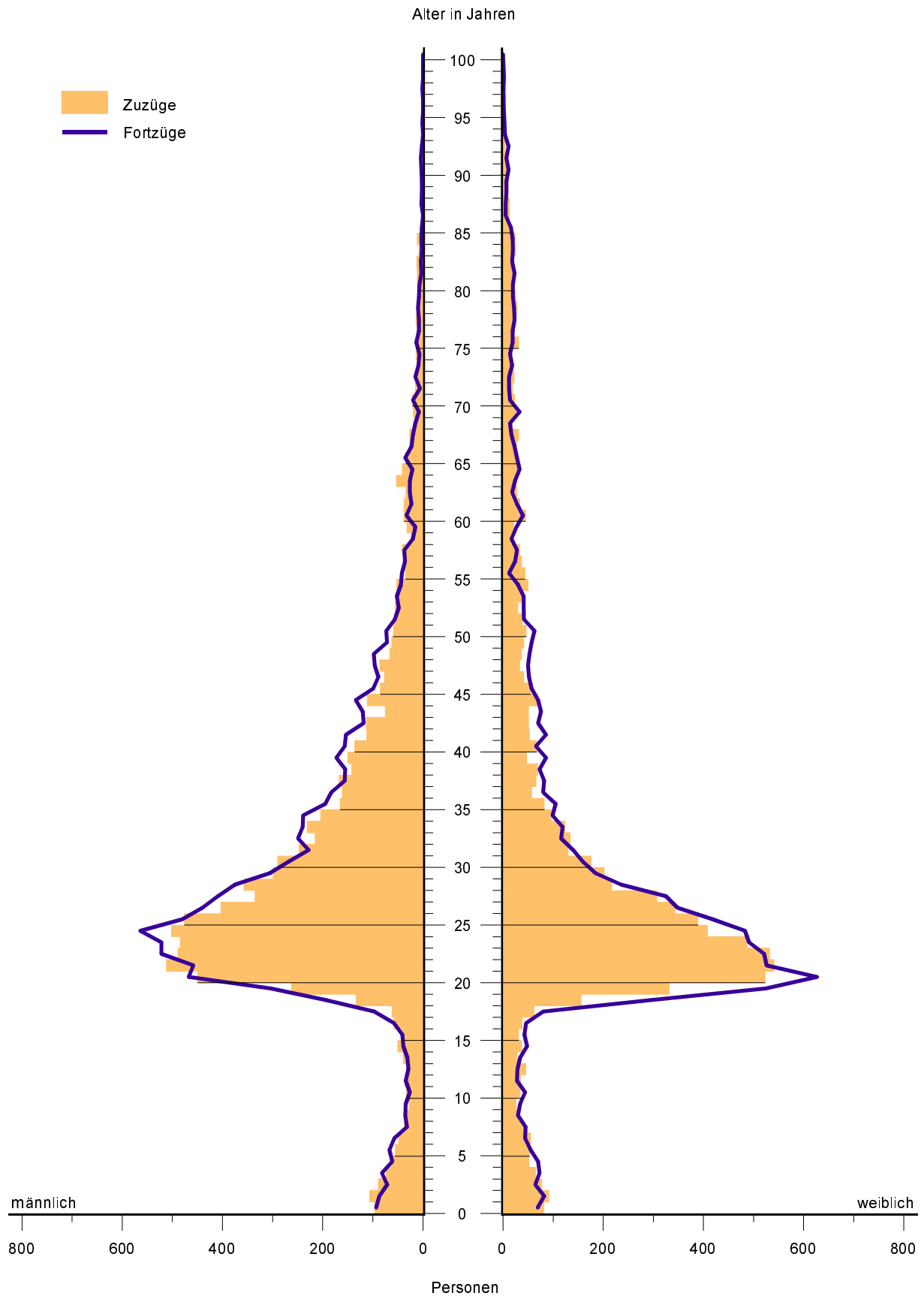


Abb. 2 Überschuss der Zu- bzw. Fortzüge (-) des Freistaates Sachsen im IV. Quartal 2004 nach Kreisfreien Städten und Landkreisen

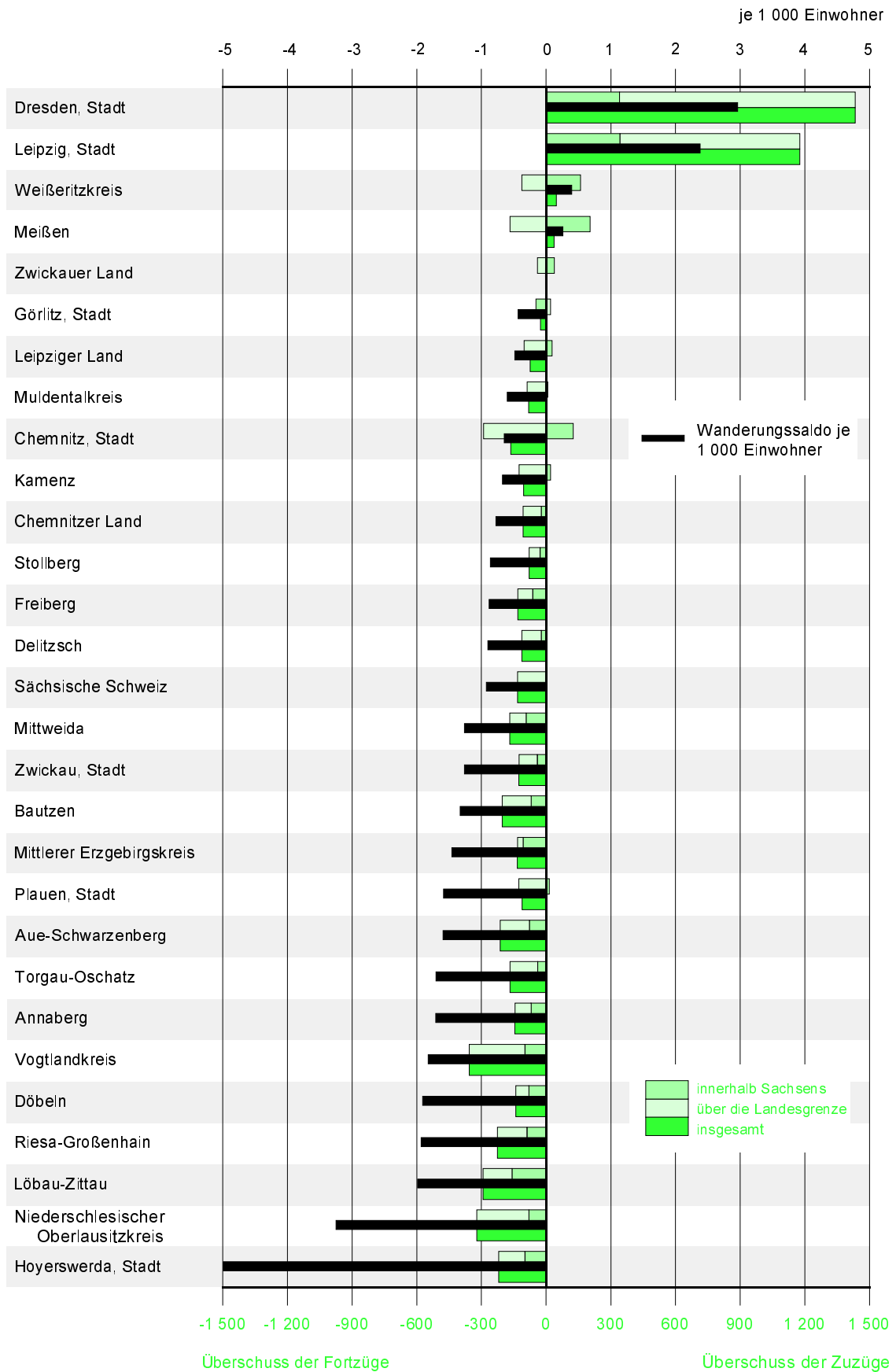


Abb. 3 Zu- und Fortzüge über die Landesgrenze des Freistaates Sachsen in den Quartalen 2002 bis 2004 nach Geschlecht

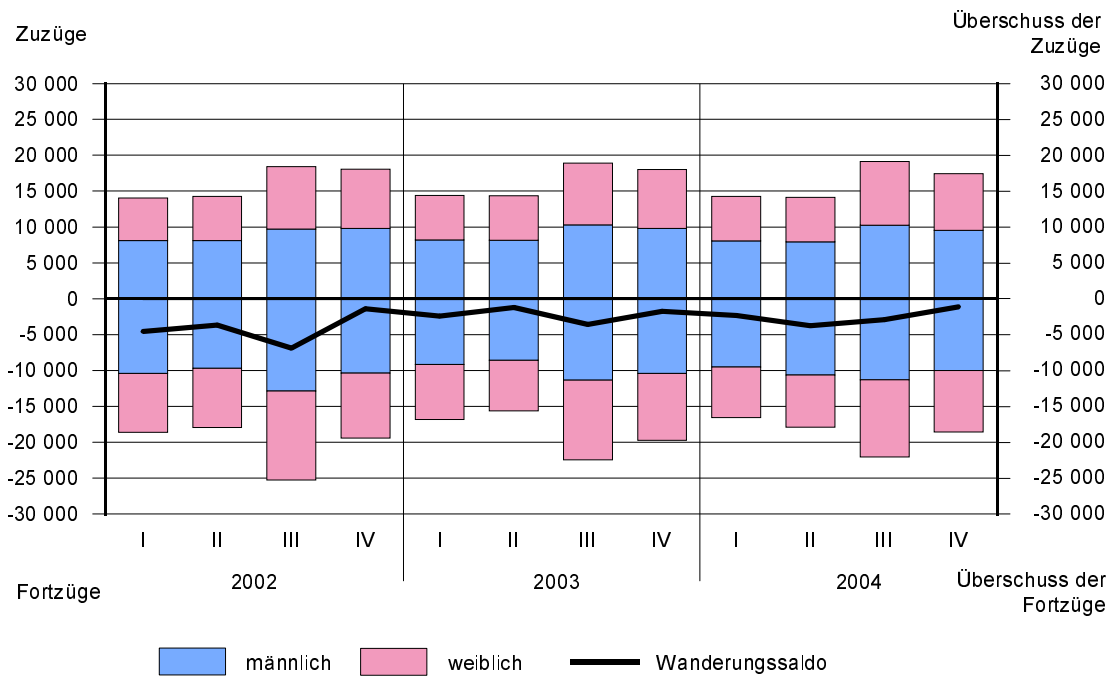
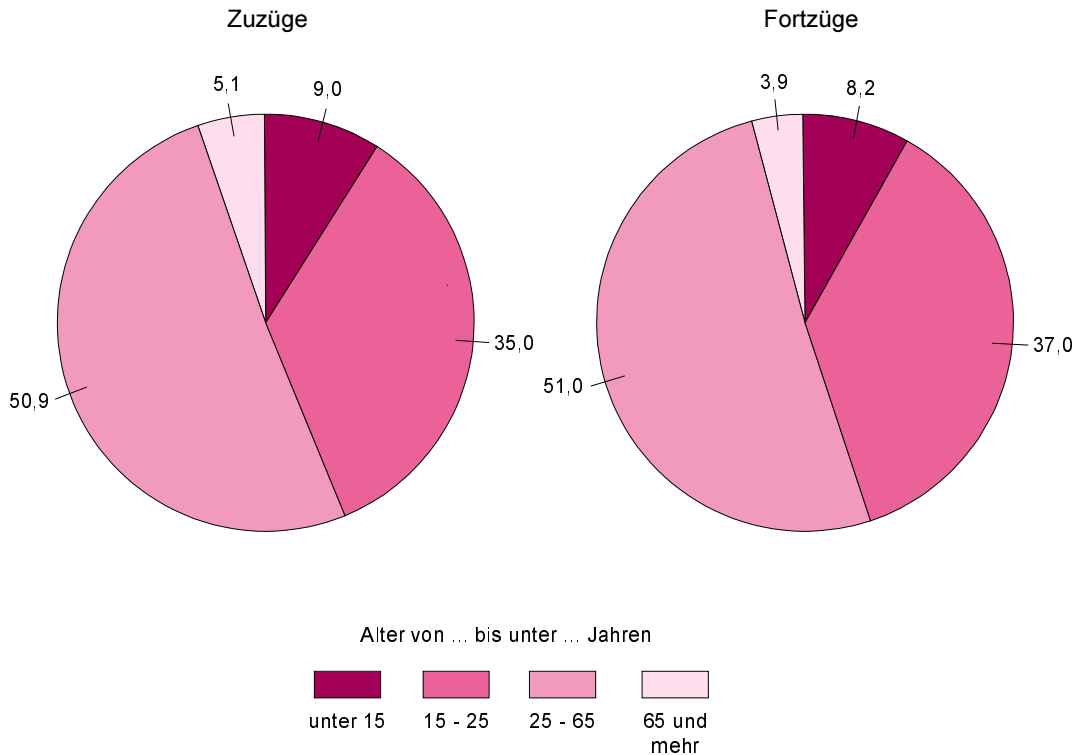


Abb. 4 Zu- und Fortzüge über die Landesgrenze des Freistaates Sachsen im IV. Quartal 2004 nach Altersgruppen in Prozent



1. Zu- und Fortzüge über die Landesgrenze nach Herkunfts- bzw. Zielgebiet

Herkunfts- bzw. Zielgebiet	Zuzüge			Fortzüge			Überschuss der Zu- bzw. Fortzüge (-)		
	insgesamt	männlich	weiblich	insgesamt	männlich	weiblich	insgesamt	männlich	weiblich
Insgesamt									
Baden-Württemberg	1 342	717	625	2 171	1 083	1 088	-829	-366	-463
Bayern	1 915	1 003	912	3 277	1 692	1 585	-1 362	-689	-673
Berlin	842	447	395	985	478	507	-143	-31	-112
Brandenburg	1 186	628	558	910	436	474	276	192	84
Bremen	62	34	28	102	47	55	-40	-13	-27
Hamburg	153	82	71	297	150	147	-144	-68	-76
Hessen	579	305	274	1 040	495	545	-461	-190	-271
Mecklenburg-Vorpommern	346	170	176	429	209	220	-83	-39	-44
Niedersachsen	1 746	861	885	828	415	413	918	446	472
Nordrhein-Westfalen	1 039	547	492	1 709	840	869	-670	-293	-377
Rheinland-Pfalz	245	133	112	434	228	206	-189	-95	-94
Saarland	50	27	23	90	51	39	-40	-24	-16
Sachsen-Anhalt	1 459	753	706	1 208	618	590	251	135	116
Schleswig-Holstein	214	110	104	228	113	115	-14	-3	-11
Thüringen	1 421	719	702	1 243	593	650	178	126	52
Bundesgebiet	12 599	6 536	6 063	14 951	7 448	7 503	-2 352	-912	-1 440
darunter									
Neue Bundesländer (ohne Berlin)	4 412	2 270	2 142	3 790	1 856	1 934	622	414	208
Alte Bundesländer (ohne Berlin)	7 345	3 819	3 526	10 176	5 114	5 062	-2 831	-1 295	-1 536
Ausland	4 821	2 993	1 828	3 612	2 583	1 029	1 209	410	799
Insgesamt	17 420	9 529	7 891	18 563	10 031	8 532	-1 143	-502	-641
darunter Ausländer									
Baden-Württemberg	98	54	44	180	112	68	-82	-58	-24
Bayern	150	88	62	226	151	75	-76	-63	-13
Berlin	116	59	57	164	106	58	-48	-47	-1
Brandenburg	48	27	21	61	32	29	-13	-5	-8
Bremen	11	6	5	18	9	9	-7	-3	-4
Hamburg	18	9	9	35	26	9	-17	-17	-
Hessen	53	25	28	114	71	43	-61	-46	-15
Mecklenburg-Vorpommern	9	6	3	26	21	5	-17	-15	-2
Niedersachsen	293	156	137	77	44	33	216	112	104
Nordrhein-Westfalen	87	51	36	296	200	96	-209	-149	-60
Rheinland-Pfalz	20	14	6	49	33	16	-29	-19	-10
Saarland	3	3	-	10	8	2	-7	-5	-2
Sachsen-Anhalt	103	65	38	115	76	39	-12	-11	-1
Schleswig-Holstein	12	6	6	17	15	2	-5	-9	4
Thüringen	75	36	39	57	42	15	18	-6	24
Bundesgebiet	1 096	605	491	1 445	946	499	-349	-341	-8
darunter									
Neue Bundesländer (ohne Berlin)	235	134	101	259	171	88	-24	-37	13
Alte Bundesländer (ohne Berlin)	745	412	333	1 022	669	353	-277	-257	-20
Ausland	4 363	2 720	1 643	2 770	2 092	678	1 593	628	965
Zusammen	5 459	3 325	2 134	4 215	3 038	1 177	1 244	287	957

2. Zu- und Fortzüge über die Landesgrenze nach Altersgruppen und Geschlecht

Alter von ... bis unter ... Jahren	Zuzüge			Fortzüge			Überschuss der Zu- bzw. Fortzüge (-)		
	insgesamt	männlich	weiblich	insgesamt	männlich	weiblich	insgesamt	männlich	weiblich
Insgesamt									
unter 5	792	426	366	752	394	358	40	32	8
5 - 10	411	203	208	433	225	208	-22	-22	-
10 - 15	365	186	179	342	159	183	23	27	-4
Zusammen	1 568	815	753	1 527	778	749	41	37	4
15 - 20	1 174	555	619	1 682	693	989	-508	-138	-370
20 - 25	4 928	2 437	2 491	5 181	2 533	2 648	-253	-96	-157
25 - 30	3 329	1 870	1 459	3 520	2 009	1 511	-191	-139	-52
30 - 35	1 847	1 187	660	1 857	1 224	633	-10	-37	27
35 - 40	1 106	785	321	1 288	862	426	-182	-77	-105
40 - 45	838	547	291	1 050	682	368	-212	-135	-77
45 - 50	583	376	207	723	454	269	-140	-78	-62
50 - 55	476	271	205	490	273	217	-14	-2	-12
55 - 60	319	168	151	258	150	108	61	18	43
60 - 65	370	204	166	272	129	143	98	75	23
Zusammen	14 970	8 400	6 570	16 321	9 009	7 312	-1 351	-609	-742
65 - 70	251	119	132	216	101	115	35	18	17
70 - 75	166	69	97	127	57	70	39	12	27
75 - 80	178	50	128	150	47	103	28	3	25
80 - 85	162	53	109	119	19	100	43	34	9
85 - 90	72	13	59	49	9	40	23	4	19
90 und mehr	53	10	43	54	11	43	-1	-1	-
Zusammen	882	314	568	715	244	471	167	70	97
Insgesamt	17 420	9 529	7 891	18 563	10 031	8 532	-1 143	-502	-641
darunter Ausländer									
unter 5	164	97	67	89	58	31	75	39	36
5 - 10	98	45	53	71	33	38	27	12	15
10 - 15	112	57	55	55	30	25	57	27	30
Zusammen	374	199	175	215	121	94	159	78	81
15 - 20	312	211	101	186	131	55	126	80	46
20 - 25	1 675	878	797	985	676	309	690	202	488
25 - 30	1 139	688	451	931	659	272	208	29	179
30 - 35	761	518	243	672	510	162	89	8	81
35 - 40	411	304	107	451	352	99	-40	-48	8
40 - 45	298	210	88	336	264	72	-38	-54	16
45 - 50	199	143	56	193	152	41	6	-9	15
50 - 55	135	85	50	112	84	28	23	1	22
55 - 60	68	46	22	71	51	20	-3	-5	2
60 - 65	28	16	12	21	13	8	7	3	4
Zusammen	5 026	3 099	1 927	3 958	2 892	1 066	1 068	207	861
65 - 70	29	12	17	25	15	10	4	-3	7
70 - 75	16	9	7	8	6	2	8	3	5
75 - 80	8	3	5	7	4	3	1	-1	2
80 - 85	5	2	3	2	-	2	3	2	1
85 - 90	1	1	-	-	-	-	1	1	-
90 und mehr	-	-	-	-	-	-	-	-	-
Zusammen	59	27	32	42	25	17	17	2	15
Zusammen	5 459	3 325	2 134	4 215	3 038	1 177	1 244	287	957

3. Zu- und Fortzüge nach Herkunfts- bzw. Zielgebiet sowie Altersgruppen

Alter von ... bis unter ... Jahren	Insgesamt			Zu- und Fortzüge innerhalb Sachsens
	Zuzüge	Fortzüge	Überschuss der Zu- bzw. Fortzüge (-)	
	Insgesamt			
unter 5	3 000	2 960	40	2 208
5 - 10	1 484	1 506	-22	1 073
10 - 15	1 200	1 177	23	835
Zusammen	5 684	5 643	41	4 116
15 - 20	3 951	4 459	-508	2 777
20 - 25	10 728	10 981	-253	5 800
25 - 30	7 995	8 186	-191	4 666
30 - 35	4 887	4 897	-10	3 040
35 - 40	3 495	3 677	-182	2 389
40 - 45	2 745	2 957	-212	1 907
45 - 50	1 937	2 077	-140	1 354
50 - 55	1 514	1 528	-14	1 038
55 - 60	869	808	61	550
60 - 65	973	875	98	603
Zusammen	39 094	40 445	-1 351	24 124
65 - 70	680	645	35	429
70 - 75	470	431	39	304
75 - 80	556	528	28	378
80 - 85	710	667	43	548
85 - 90	367	344	23	295
90 und mehr	342	343	-1	289
Zusammen	3 125	2 958	167	2 243
Insgesamt	47 903	49 046	-1 143	30 483
	darunter Ausländer			
unter 5	204	129	75	40
5 - 10	125	98	27	27
10 - 15	145	88	57	33
Zusammen	474	315	159	100
15 - 20	359	233	126	47
20 - 25	1 839	1 149	690	164
25 - 30	1 346	1 138	208	207
30 - 35	917	828	89	156
35 - 40	533	573	-40	122
40 - 45	378	416	-38	80
45 - 50	249	243	6	50
50 - 55	154	131	23	19
55 - 60	78	81	-3	10
60 - 65	31	24	7	3
Zusammen	5 884	4 816	1 068	858
65 - 70	35	31	4	6
70 - 75	17	9	8	1
75 - 80	10	9	1	2
80 - 85	7	4	3	2
85 - 90	2	1	1	1
90 und mehr	2	2	-	2
Zusammen	73	56	17	14
Zusammen	6 431	5 187	1 244	972

Über die Landesgrenze						Alter von ... bis unter ... Jahren
innerhalb des Bundesgebietes			über die Bundesgrenze			
Zuzüge	Fortzüge	Überschuss der Zu- bzw. Fortzüge (-)	Zuzüge	Fortzüge	Überschuss der Zu- bzw. Fortzüge (-)	
Insgesamt						
631	661	-30	161	91	70	unter 5
327	355	-28	84	78	6	5 - 10
275	293	-18	90	49	41	10 - 15
1 233	1 309	-76	335	218	117	Zusammen
874	1 522	-648	300	160	140	15 - 20
3 390	4 438	-1 048	1 538	743	795	20 - 25
2 366	2 764	-398	963	756	207	25 - 30
1 206	1 291	-85	641	566	75	30 - 35
755	875	-120	351	413	-62	35 - 40
575	741	-166	263	309	-46	40 - 45
424	545	-121	159	178	-19	45 - 50
360	375	-15	116	115	1	50 - 55
255	182	73	64	76	-12	55 - 60
337	245	92	33	27	6	60 - 65
10 542	12 978	-2 436	4 428	3 343	1 085	Zusammen
223	189	34	28	27	1	65 - 70
151	116	35	15	11	4	70 - 75
170	140	30	8	10	-2	75 - 80
156	117	39	6	2	4	80 - 85
71	48	23	1	1	-	85 - 90
53	54	-1	-	-	-	90 und mehr
824	664	160	58	51	7	Zusammen
12 599	14 951	-2 352	4 821	3 612	1 209	Insgesamt
darunter Ausländer						
37	33	4	127	56	71	unter 5
21	34	-13	77	37	40	5 - 10
32	25	7	80	30	50	10 - 15
90	92	-2	284	123	161	Zusammen
41	49	-8	271	137	134	15 - 20
226	378	-152	1 449	607	842	20 - 25
266	363	-97	873	568	305	25 - 30
168	206	-38	593	466	127	30 - 35
99	141	-42	312	310	2	35 - 40
74	102	-28	224	234	-10	40 - 45
68	56	12	131	137	-6	45 - 50
35	30	5	100	82	18	50 - 55
15	14	1	53	57	-4	55 - 60
4	3	1	24	18	6	60 - 65
996	1 342	-346	4 030	2 616	1 414	Zusammen
4	8	-4	25	17	8	65 - 70
3	-	3	13	8	5	70 - 75
2	1	1	6	6	-	75 - 80
1	2	-1	4	-	4	80 - 85
-	-	-	1	-	1	85 - 90
-	-	-	-	-	-	90 und mehr
10	11	-1	49	31	18	Zusammen
1 096	1 445	-349	4 363	2 770	1 593	Zusammen

4. Wanderungsaustausch mit den anderen Bundesländern nach Altersgruppen

Alter von ... bis unter ... Jahren	Baden- Württemberg	Bayern	Berlin	Branden- burg	Bremen	Hamburg	Hessen	Mecklenburg- Vorpommern
Zuzüge								
unter 5	79	133	28	39	5	7	28	9
5 - 10	32	55	19	17	-	2	13	7
10 - 15	24	23	13	28	1	3	11	7
15 - 20	84	123	41	92	2	1	31	25
20 - 25	407	515	223	375	18	47	150	120
25 - 30	255	380	207	213	10	34	115	74
30 - 35	137	182	101	84	8	27	51	24
35 - 40	82	126	62	68	5	12	38	16
40 - 45	53	105	35	47	1	4	29	15
45 - 50	40	58	13	37	3	6	19	10
50 - 55	21	53	17	27	2	4	18	9
55 - 60	25	29	21	24	-	-	10	3
60 - 65	43	54	13	36	-	3	25	2
65 und mehr	60	79	49	99	7	3	41	25
Insgesamt	1 342	1 915	842	1 186	62	153	579	346
Fortzüge								
unter 5	90	102	35	57	5	6	46	20
5 - 10	60	60	19	24	-	2	25	13
10 - 15	44	38	14	17	1	1	24	11
15 - 20	218	410	69	70	4	28	113	32
20 - 25	629	1 166	265	177	44	110	289	144
25 - 30	434	604	238	161	20	72	185	59
30 - 35	191	226	115	76	7	35	99	27
35 - 40	122	179	63	56	3	14	71	29
40 - 45	115	142	48	61	4	9	65	20
45 - 50	97	106	28	39	3	7	38	13
50 - 55	56	79	18	31	1	4	25	11
55 - 60	16	37	9	15	1	4	14	4
60 - 65	35	38	10	18	4	1	15	14
65 und mehr	64	90	54	108	5	4	31	32
Insgesamt	2 171	3 277	985	910	102	297	1 040	429
Überschuss der Zu- bzw. Fortzüge (-)								
unter 5	-11	31	-7	-18	-	1	-18	-11
5 - 10	-28	-5	-	-7	-	-	-12	-6
10 - 15	-20	-15	-1	11	-	2	-13	-4
15 - 20	-134	-287	-28	22	-2	-27	-82	-7
20 - 25	-222	-651	-42	198	-26	-63	-139	-24
25 - 30	-179	-224	-31	52	-10	-38	-70	15
30 - 35	-54	-44	-14	8	1	-8	-48	-3
35 - 40	-40	-53	-1	12	2	-2	-33	-13
40 - 45	-62	-37	-13	-14	-3	-5	-36	-5
45 - 50	-57	-48	-15	-2	-	-1	-19	-3
50 - 55	-35	-26	-1	-4	1	-	-7	-2
55 - 60	9	-8	12	9	-1	-4	-4	-1
60 - 65	8	16	3	18	-4	2	10	-12
65 und mehr	-4	-11	-5	-9	2	-1	10	-7
Insgesamt	-829	-1 362	-143	276	-40	-144	-461	-83

Nieder- sachsen	Nordrhein- Westfalen	Rheinland- Pfalz	Saarland	Sachsen- Anhalt	Schleswig- Holstein	Thüringen	Bundes- gebiet	Alter von ... bis unter ... Jahren
Zuzüge								
113	55	9	2	54	16	54	631	unter 5
86	27	4	1	24	4	36	327	5 - 10
95	17	10	3	11	2	27	275	10 - 15
111	67	17	2	106	16	156	874	15 - 20
316	248	45	15	449	75	387	3 390	20 - 25
265	169	55	2	281	34	272	2 366	25 - 30
159	88	17	5	145	24	154	1 206	30 - 35
97	69	14	3	83	7	73	755	35 - 40
97	46	20	3	62	7	51	575	40 - 45
81	44	11	1	54	6	41	424	45 - 50
108	34	6	3	29	7	22	360	50 - 55
52	34	8	2	27	4	16	255	55 - 60
39	57	9	3	21	3	29	337	60 - 65
127	84	20	5	113	9	103	824	65 und mehr
1 746	1 039	245	50	1 459	214	1 421	12 599	Insgesamt
Fortzüge								
37	93	16	2	65	15	72	661	unter 5
26	42	13	2	28	7	34	355	5 - 10
24	52	17	3	22	3	22	293	10 - 15
76	146	28	9	142	16	161	1 522	15 - 20
231	448	105	32	349	76	373	4 438	20 - 25
132	306	85	15	198	44	211	2 764	25 - 30
60	180	46	9	110	17	93	1 291	30 - 35
59	110	25	6	65	15	58	875	35 - 40
40	88	28	1	57	11	52	741	40 - 45
37	71	12	5	44	8	37	545	45 - 50
15	52	20	1	32	5	25	375	50 - 55
20	21	16	1	12	2	10	182	55 - 60
26	31	7	2	29	4	11	245	60 - 65
45	69	16	2	55	5	84	664	65 und mehr
828	1 709	434	90	1 208	228	1 243	14 951	Insgesamt
Überschuss der Zu- bzw. Fortzüge (-)								
76	-38	-7	-	-11	1	-18	-30	unter 5
60	-15	-9	-1	-4	-3	2	-28	5 - 10
71	-35	-7	-	-11	-1	5	-18	10 - 15
35	-79	-11	-7	-36	-	-5	-648	15 - 20
85	-200	-60	-17	100	-1	14	-1 048	20 - 25
133	-137	-30	-13	83	-10	61	-398	25 - 30
99	-92	-29	-4	35	7	61	-85	30 - 35
38	-41	-11	-3	18	-8	15	-120	35 - 40
57	-42	-8	2	5	-4	-1	-166	40 - 45
44	-27	-1	-4	10	-2	4	-121	45 - 50
93	-18	-14	2	-3	2	-3	-15	50 - 55
32	13	-8	1	15	2	6	73	55 - 60
13	26	2	1	-8	-1	18	92	60 - 65
82	15	4	3	58	4	19	160	65 und mehr
918	-670	-189	-40	251	-14	178	-2 352	Insgesamt

5. Zu- und Fortzüge über die Grenze des Bundesgebietes nach Herkunfts- bzw. Zielgebiet

Herkunfts- bzw. Zielgebiet	Zuzüge				Fortzüge				Überschuss der Zu- bzw. Fortzüge (-)	
	insgesamt		dar. Ausländer		insgesamt		dar. Ausländer		insgesamt	darunter Ausländer
	Anzahl	%	Anzahl	%	Anzahl	%	Anzahl	%		
Europa										
Belgien	18	0,4	14	0,3	12	0,3	3	0,1	6	11
Dänemark	7	0,1	7	0,2	5	0,1	3	0,1	2	4
Estland	4	0,1	4	0,1	7	0,2	7	0,3	-3	-3
Finnland	12	0,2	9	0,2	10	0,3	8	0,3	2	1
Frankreich	167	3,5	152	3,5	64	1,8	30	1,1	103	122
Griechenland	90	1,9	86	2,0	50	1,4	46	1,7	40	40
Großbritannien und Nordirland	66	1,4	49	1,1	55	1,5	13	0,5	11	36
Irland	6	0,1	2	0	14	0,4	3	0,1	-8	-1
Italien	126	2,6	116	2,7	62	1,7	48	1,7	64	68
Lettland	22	0,5	20	0,5	6	0,2	6	0,2	16	14
Litauen	21	0,4	21	0,5	1	0	1	0	20	20
Luxemburg	4	0,1	3	0,1	4	0,1	3	0,1	-	-
Malta	1	0	-	-	-	-	-	-	1	-
Niederlande	32	0,7	19	0,4	41	1,1	8	0,3	-9	11
Österreich	64	1,3	29	0,7	190	5,3	30	1,1	-126	-1
Polen	650	13,5	580	13,3	484	13,4	405	14,6	166	175
Portugal	55	1,1	50	1,1	53	1,5	48	1,7	2	2
Schweden	13	0,3	11	0,3	12	0,3	8	0,3	1	3
Slowakei	49	1,0	48	1,1	26	0,7	25	0,9	23	23
Slowenien	40	0,8	40	0,9	3	0,1	3	0,1	37	37
Spanien	157	3,3	110	2,5	65	1,8	27	1,0	92	83
Tschechien	236	4,9	213	4,9	109	3,0	75	2,7	127	138
Ungarn	117	2,4	107	2,5	70	1,9	52	1,9	47	55
Zypern	7	0,1	7	0,2	7	0,2	3	0,1	-	4
EU-Staaten	1 964	40,7	1 697	38,9	1 350	37,4	855	30,9	614	842
Albanien	8	0,2	8	0,2	8	0,2	8	0,3	-	-
Bosnien-Herzegowina	17	0,4	16	0,4	17	0,5	17	0,6	-	-1
Bulgarien	85	1,8	83	1,9	42	1,2	42	1,5	43	41
Kroatien	9	0,2	9	0,2	4	0,1	4	0,1	5	5
Mazedonien	25	0,5	25	0,6	24	0,7	24	0,9	1	1
Moldau	15	0,3	15	0,3	5	0,1	5	0,2	10	10
Norwegen	12	0,2	9	0,2	15	0,4	4	0,1	-3	5
Rumänien	56	1,2	54	1,2	39	1,1	38	1,4	17	16
Russland	254	5,3	241	5,5	140	3,9	109	3,9	114	132
Schweiz	87	1,8	29	0,7	143	4,0	11	0,4	-56	18
Serbien und Montenegro	89	1,8	86	2,0	101	2,8	99	3,6	-12	-13
Türkei	170	3,5	166	3,8	120	3,3	116	4,2	50	50
Ukraine	144	3,0	141	3,2	55	1,5	50	1,8	89	91
Weißrussland	13	0,3	12	0,3	9	0,2	9	0,3	4	3
Übriges Europa	3	0,1	1	0	4	0,1	3	0,1	-1	-2
Nicht-EU-Europa	987	20,5	895	20,5	726	20,1	539	19,5	261	356
Zusammen	2 951	61,2	2 592	59,4	2 076	57,5	1 394	50,3	875	1 198
Amerika										
Brasilien	34	0,7	32	0,7	16	0,4	14	0,5	18	18
USA	106	2,2	79	1,8	129	3,6	82	3,0	-23	-3
Übriges Amerika	123	2,6	112	2,6	70	1,9	55	2,0	53	57
Zusammen	263	5,5	223	5,1	215	6,0	151	5,5	48	72

Noch: 5. Zu- und Fortzüge über die Grenze des Bundesgebietes nach Herkunfts- bzw. Zielgebiet

Herkunfts- bzw. Zielgebiet	Zuzüge				Fortzüge				Überschuss der Zu- bzw. Fortzüge (-)	
	insgesamt		dar. Ausländer		insgesamt		dar. Ausländer		insgesamt	darunter Ausländer
	Anzahl	%	Anzahl	%	Anzahl	%	Anzahl	%		
Afrika										
Ägypten	7	0,1	4	0,1	16	0,4	12	0,4	-9	-8
Algerien	62	1,3	61	1,4	74	2,0	69	2,5	-12	-8
Angola	-	-	-	-	8	0,2	8	0,3	-8	-8
Burkina Faso	13	0,3	13	0,3	9	0,2	9	0,3	4	4
Ghana	5	0,1	5	0,1	2	0,1	2	0,1	3	3
Kamerun	10	0,2	10	0,2	1	0	1	0	9	9
Libyen	27	0,6	27	0,6	19	0,5	18	0,6	8	9
Marokko	16	0,3	16	0,4	8	0,2	5	0,2	8	11
Mosambik	4	0,1	3	0,1	2	0,1	1	0	2	2
Nigeria	4	0,1	4	0,1	8	0,2	6	0,2	-4	-2
Sudan	13	0,3	13	0,3	3	0,1	3	0,1	10	10
Südafrika	12	0,2	10	0,2	1	0	1	0	11	9
Tunesien	31	0,6	30	0,7	16	0,4	15	0,5	15	15
Übriges Afrika	54	1,1	49	1,1	47	1,3	44	1,6	7	5
Zusammen	258	5,4	245	5,6	214	5,9	194	7,0	44	51
Asien										
Afghanistan	21	0,4	21	0,5	21	0,6	21	0,8	-	-
Aserbaidshon	14	0,3	14	0,3	6	0,2	6	0,2	8	8
Bangladesch	15	0,3	15	0,3	19	0,5	17	0,6	-4	-2
China	189	3,9	185	4,2	110	3,0	105	3,8	79	80
Georgien	12	0,2	11	0,3	4	0,1	4	0,1	8	7
Indien	182	3,8	178	4,1	169	4,7	168	6,1	13	10
Indonesien	13	0,3	12	0,3	5	0,1	5	0,2	8	7
Irak	67	1,4	66	1,5	84	2,3	84	3,0	-17	-18
Iran, Islam. Republik	48	1,0	48	1,1	38	1,1	37	1,3	10	11
Japan	25	0,5	25	0,6	41	1,1	35	1,3	-16	-10
Jemen	1	0	1	0	5	0,1	5	0,2	-4	-4
Jordanien	7	0,1	7	0,2	5	0,1	4	0,1	2	3
Kasachstan	36	0,7	26	0,6	16	0,4	11	0,4	20	15
Kirgisistan	15	0,3	15	0,3	7	0,2	4	0,1	8	11
Korea, Republik	18	0,4	18	0,4	11	0,3	11	0,4	7	7
Libanon	67	1,4	64	1,5	48	1,3	48	1,7	19	16
Mongolei	4	0,1	4	0,1	8	0,2	8	0,3	-4	-4
Pakistan	65	1,3	64	1,5	57	1,6	56	2,0	8	8
Syrien, Arab. Republik	52	1,1	47	1,1	23	0,6	20	0,7	29	27
Taiwan	24	0,5	24	0,6	1	0	-	-	23	24
Thailand	24	0,5	21	0,5	17	0,5	10	0,4	7	11
Usbekistan	22	0,5	22	0,5	18	0,5	18	0,6	4	4
Vietnam	293	6,1	293	6,7	282	7,8	279	10,1	11	14
Übriges Asien	87	1,8	83	1,9	48	1,3	38	1,4	39	45
Zusammen	1 301	27,0	1 264	29,0	1 043	28,9	994	35,9	258	270
Australien und Ozeanien										
Zusammen	28	0,6	19	0,4	38	1,1	13	0,5	-10	6
Unbekanntes Ausland	20	0,4	20	0,5	26	0,7	24	0,9	-6	-4
Insgesamt										
Insgesamt	4 821	100	4 363	100	3 612	100	2 770	100	1 209	1 593

6. Zu- und Fortzüge nach Kreisfreien Städten und Landkreisen¹⁾

Kreisfreie Stadt Landkreis Regierungsbezirk Land	Zuzüge über die Gebietsgrenze			Fortzüge über die Gebietsgrenze		
	insgesamt		darunter weiblich	insgesamt		darunter weiblich
	absolut	je 1 000 Einw.		absolut	je 1 000 Einw.	
Chemnitz, Stadt	1 891	7,6	926	2 055	8,3	984
Plauen, Stadt	555	8,0	232	666	9,6	308
Zwickau, Stadt	866	8,8	401	992	10,0	449
Annaberg	372	4,4	180	517	6,1	256
Chemnitzer Land	777	5,7	361	884	6,5	430
Freiberg	967	6,6	457	1 098	7,5	531
Vogtlandkreis	920	4,7	432	1 276	6,6	546
Mittlerer Erzgebirgskreis	437	4,8	197	570	6,3	293
Mittweida	814	6,1	387	983	7,4	505
Stollberg	508	5,6	241	587	6,5	280
Aue-Schwarzenberg	540	4,1	233	753	5,7	327
Zwickauer Land	920	7,1	425	923	7,1	458
Dresden, Stadt	6 579	13,5	3 099	5 146	10,6	2 413
Görlitz, Stadt	533	9,2	254	559	9,6	270
Hoyerswerda, Stadt	281	6,4	148	501	11,4	260
Bautzen	849	5,6	407	1 052	6,9	499
Meißen	1 196	8,0	572	1 159	7,7	538
Niederschlesischer Oberlausitzkreis	606	6,1	288	927	9,4	471
Riesa-Großenhain	611	5,2	281	837	7,2	391
Löbau-Zittau	753	5,1	352	1 045	7,1	515
Sächsische Schweiz	841	5,9	371	973	6,9	474
Weißeritzkreis	1 289	10,5	511	1 242	10,1	501
Kamenz	1 073	7,1	488	1 177	7,8	560
Leipzig, Stadt	6 272	12,6	3 130	5 095	10,2	2 374
Delitzsch	980	7,9	478	1 093	8,8	526
Döbeln	386	5,3	166	527	7,2	258
Leipziger Land	1 179	7,9	528	1 253	8,4	588
Muldentalkreis	953	7,2	468	1 034	7,8	533
Torgau-Oschatz	618	6,3	255	785	8,0	371
Regierungsbezirk Chemnitz	5 037	3,2	2 265	6 774	4,4	3 160
Dresden	8 684	5,2	3 874	8 691	5,2	3 995
Leipzig	7 053	6,6	3 345	6 452	6,0	2 970
Sachsen	17 420	4,1	7 891	18 563	4,3	8 532

1) siehe Vorbemerkungen

Überschuss der Zu- bzw. Fortzüge (-)			Wanderungen innerhalb des Gebietes			Kreisfreie Stadt Landkreis Regierungsbezirk Land
insgesamt		darunter weiblich	insgesamt		darunter weiblich	
absolut	je 1 000 Einw.		absolut	je 1 000 Einw.		
-164	-0,7	-58	x	x	x	Chemnitz, Stadt
-111	-1,6	-76	x	x	x	Plauen, Stadt
-126	-1,3	-48	x	x	x	Zwickau, Stadt
-145	-1,7	-76	360	4,3	185	Annaberg
-107	-0,8	-69	410	3,0	212	Chemnitzer Land
-131	-0,9	-74	635	4,3	342	Freiberg
-356	-1,8	-114	986	5,1	503	Vogtlandkreis
-133	-1,5	-96	388	4,3	204	Mittlerer Erzgebirgskreis
-169	-1,3	-118	585	4,4	293	Mittweida
-79	-0,9	-39	454	5,0	244	Stollberg
-213	-1,6	-94	760	5,7	388	Aue-Schwarzenberg
-3	0	-33	422	3,2	198	Zwickauer Land
1 433	2,9	686	x	x	x	Dresden, Stadt
-26	-0,4	-16	x	x	x	Görlitz, Stadt
-220	-5,0	-112	x	x	x	Hoyerswerda, Stadt
-203	-1,3	-92	1 019	6,7	519	Bautzen
37	0,2	34	669	4,4	325	Meißen
-321	-3,3	-183	464	4,7	247	Niederschlesischer Oberlausitzkreis
-226	-1,9	-110	539	4,6	270	Riesa-Großenhain
-292	-2,0	-163	1 101	7,5	579	Löbau-Zittau
-132	-0,9	-103	842	5,9	414	Sächsische Schweiz
47	0,4	10	524	4,3	243	Weißeritzkreis
-104	-0,7	-72	568	3,7	280	Kamenz
1 177	2,4	756	x	x	x	Leipzig, Stadt
-113	-0,9	-48	387	3,1	192	Delitzsch
-141	-1,9	-92	340	4,6	172	Döbeln
-74	-0,5	-60	563	3,8	277	Leipziger Land
-81	-0,6	-65	761	5,7	382	Muldentalkreis
-167	-1,7	-116	560	5,7	301	Torgau-Oschatz
-1 737	-1,1	-895	9 530	6,1	4 776	Regierungsbezirk Chemnitz
-7	0	-121	11 653	7,0	5 774	Dresden
601	0,6	375	5 946	5,5	3 004	Leipzig
-1 143	-0,3	-641	30 483	7,1	15 147	Sachsen

7. Zu- und Fortzüge von Deutschen nach Kreisfreien Städten und Landkreisen¹⁾

Kreisfreie Stadt Landkreis Regierungsbezirk Land	Zuzüge über die Gebietsgrenze			Fortzüge über die Gebietsgrenze		
	insgesamt		darunter weiblich	insgesamt		darunter weiblich
	absolut	je 1 000 Einw.		absolut	je 1 000 Einw.	
Chemnitz, Stadt	1 622	6,8	800	1 840	7,7	904
Plauen, Stadt	480	7,1	213	583	8,6	288
Zwickau, Stadt	742	7,7	353	889	9,2	421
Annaberg	307	3,7	160	460	5,5	239
Chemnitzer Land	694	5,2	334	805	6,0	404
Freiberg	799	5,5	392	951	6,6	489
Vogtlandkreis	781	4,1	388	1 048	5,5	511
Mittlerer Erzgebirgskreis	371	4,1	177	525	5,9	283
Mittweida	723	5,5	357	897	6,9	478
Stollberg	449	5,0	225	536	6,0	271
Aue-Schwarzenberg	418	3,2	196	614	4,7	301
Zwickauer Land	785	6,1	388	837	6,5	428
Dresden, Stadt	5 038	10,9	2 408	4 280	9,2	2 106
Görlitz, Stadt	445	7,9	213	505	8,9	246
Hoyerswerda, Stadt	257	5,9	136	486	11,2	255
Bautzen	741	5,0	367	966	6,5	463
Meißen	1 090	7,4	533	1 018	6,9	503
Niederschlesischer Oberlausitzkreis	525	5,4	249	838	8,6	443
Riesa-Großenhain	478	4,2	239	749	6,6	378
Löbau-Zittau	561	3,9	254	907	6,3	454
Sächsische Schweiz	743	5,3	344	878	6,3	451
Weißeritzkreis	998	8,3	481	926	7,7	476
Kamenz	926	6,2	453	1 044	7,0	540
Leipzig, Stadt	4 883	10,5	2 453	3 989	8,5	1 972
Delitzsch	878	7,3	444	999	8,3	504
Döbeln	323	4,5	156	502	6,9	251
Leipziger Land	1 031	7,0	493	1 123	7,7	566
Muldentalkreis	879	6,7	440	966	7,4	507
Torgau-Oschatz	512	5,3	237	705	7,3	349
Regierungsbezirk Chemnitz	3 778	2,5	1 827	5 592	3,7	2 861
Dresden	6 055	3,7	2 864	6 850	4,2	3 502
Leipzig	5 270	5,1	2 589	5 048	4,9	2 515
Sachsen	11 961	2,9	5 757	14 348	3,4	7 355

1) siehe Vorbemerkungen

Überschuss der Zu- bzw. Fortzüge (-)			Wanderungen innerhalb des Gebietes			Kreisfreie Stadt Landkreis Regierungsbezirk Land
insgesamt		darunter weiblich	insgesamt		darunter weiblich	
absolut	je 1 000 Einw.		absolut	je 1 000 Einw.		
-218	-0,9	-104	x	x	x	Chemnitz, Stadt
-103	-1,5	-75	x	x	x	Plauen, Stadt
-147	-1,5	-68	x	x	x	Zwickau, Stadt
-153	-1,8	-79	357	4,3	185	Annaberg
-111	-0,8	-70	406	3,0	211	Chemnitzer Land
-152	-1,1	-97	627	4,4	339	Freiberg
-267	-1,4	-123	948	5,0	489	Vogtlandkreis
-154	-1,7	-106	379	4,2	201	Mittlerer Erzgebirgskreis
-174	-1,3	-121	578	4,4	291	Mittweida
-87	-1,0	-46	445	5,0	241	Stollberg
-196	-1,5	-105	741	5,6	377	Aue-Schwarzenberg
-52	-0,4	-40	406	3,2	193	Zwickauer Land
758	1,6	302	x	x	x	Dresden, Stadt
-60	-1,1	-33	x	x	x	Görlitz, Stadt
-229	-5,3	-119	x	x	x	Hoyerswerda, Stadt
-225	-1,5	-96	992	6,6	509	Bautzen
72	0,5	30	650	4,4	320	Meißen
-313	-3,2	-194	457	4,7	245	Niederschlesischer Oberlausitzkreis
-271	-2,4	-139	521	4,6	263	Riesa-Großenhain
-346	-2,4	-200	1 085	7,6	570	Löbau-Zittau
-135	-1,0	-107	825	5,9	405	Sächsische Schweiz
72	0,6	5	477	3,9	241	Weißeritzkreis
-118	-0,8	-87	558	3,7	275	Kamenz
894	1,9	481	x	x	x	Leipzig, Stadt
-121	-1,0	-60	382	3,2	191	Delitzsch
-179	-2,5	-95	337	4,7	170	Döbeln
-92	-0,6	-73	547	3,7	273	Leipziger Land
-87	-0,7	-67	729	5,6	370	Muldentalkreis
-193	-2,0	-112	546	5,7	297	Torgau-Oschatz
-1 814	-1,2	-1 034	9 280	6,1	4 683	Regierungsbezirk Chemnitz
-795	-0,5	-638	11 312	7,0	5 641	Dresden
222	0,2	74	5 777	5,6	2 935	Leipzig
-2 387	-0,6	-1 598	29 511	7,1	14 782	Sachsen

8. Zu- und Fortzüge von Ausländern nach Kreisfreien Städten und Landkreisen¹⁾

Kreisfreie Stadt Landkreis Regierungsbezirk Land	Zuzüge über die Gebietsgrenze			Fortzüge über die Gebietsgrenze		
	insgesamt		darunter	insgesamt		darunter
	absolut	je 1 000 Einw.	weiblich	absolut	je 1 000 Einw.	weiblich
Chemnitz, Stadt	269	24,5	126	215	19,5	80
Plauen, Stadt	75	50,7	19	83	56,1	20
Zwickau, Stadt	124	58,2	48	103	48,4	28
Annaberg	65	73,1	20	57	64,1	17
Chemnitzer Land	83	40,3	27	79	38,4	26
Freiberg	168	57,6	65	147	50,4	42
Vogtlandkreis	139	47,8	44	228	78,4	35
Mittlerer Erzgebirgskreis	66	58,9	20	45	40,2	10
Mittweida	91	49,2	30	86	46,5	27
Stollberg	59	57,1	16	51	49,4	9
Aue-Schwarzenberg	122	83,4	37	139	95,0	26
Zwickauer Land	135	72,0	37	86	45,9	30
Dresden, Stadt	1 541	64,5	691	866	36,2	307
Görlitz, Stadt	88	52,7	41	54	32,4	24
Hoyerswerda, Stadt	24	36,3	12	15	22,7	5
Bautzen	108	46,6	40	86	37,1	36
Meißen	106	33,8	39	141	45,0	35
Niederschlesischer Oberlausitzkreis	81	60,0	39	89	65,9	28
Riesa-Großenhain	133	36,4	42	88	24,1	13
Löbau-Zittau	192	65,4	98	138	47,0	61
Sächsische Schweiz	98	40,7	27	95	39,5	23
Weißeritzkreis	291	143,6	30	316	155,9	25
Kamenz	147	57,7	35	133	52,2	20
Leipzig, Stadt	1 389	45,2	677	1 106	36,0	402
Delitzsch	102	28,6	34	94	26,3	22
Döbeln	63	58,1	10	25	23,0	7
Leipziger Land	148	61,9	35	130	54,3	22
Muldentalkreis	74	42,9	28	68	39,4	26
Torgau-Oschatz	106	95,2	18	80	71,8	22
Regierungsbezirk						
Chemnitz	1 259	41,0	438	1 182	38,5	299
Dresden	2 629	56,4	1 010	1 841	39,5	493
Leipzig	1 783	43,9	756	1 404	34,6	455
Sachsen	5 459	46,3	2 134	4 215	35,7	1 177

1) siehe Vorbemerkungen

Überschuss der Zu- bzw. Fortzüge (-)			Wanderungen innerhalb des Gebietes				Kreisfreie Stadt Landkreis Regierungsbezirk Land
insgesamt		darunter weiblich	insgesamt		darunter weiblich		
absolut	je 1 000 Einw.		absolut	je 1 000 Einw.			
54	4,9	46	x	x	x	Chemnitz, Stadt	
-8	-5,4	-1	x	x	x	Plauen, Stadt	
21	9,9	20	x	x	x	Zwickau, Stadt	
8	9,0	3	3	3,4	-	Annaberg	
4	1,9	1	4	1,9	1	Chemnitzer Land	
21	7,2	23	8	2,7	3	Freiberg	
-89	-30,6	9	38	13,1	14	Vogtlandkreis	
21	18,7	10	9	8,0	3	Mittlerer Erzgebirgskreis	
5	2,7	3	7	3,8	2	Mittweida	
8	7,7	7	9	8,7	3	Stollberg	
-17	-11,6	11	19	13,0	11	Aue-Schwarzenberg	
49	26,1	7	16	8,5	5	Zwickauer Land	
675	28,2	384	x	x	x	Dresden, Stadt	
34	20,4	17	x	x	x	Görlitz, Stadt	
9	13,6	7	x	x	x	Hoyerswerda, Stadt	
22	9,5	4	27	11,7	10	Bautzen	
-35	-11,2	4	19	6,1	5	Meißen	
-8	-5,9	11	7	5,2	2	Niederschlesischer Oberlausitzkreis	
45	12,3	29	18	4,9	7	Riesa-Großenhain	
54	18,4	37	16	5,4	9	Löbau-Zittau	
3	1,2	4	17	7,1	9	Sächsische Schweiz	
-25	-12,3	5	47	23,2	2	Weißeritzkreis	
14	5,5	15	10	3,9	5	Kamenz	
283	9,2	275	x	x	x	Leipzig, Stadt	
8	2,2	12	5	1,4	1	Delitzsch	
38	35,0	3	3	2,8	2	Döbeln	
18	7,5	13	16	6,7	4	Leipziger Land	
6	3,5	2	32	18,5	12	Muldentalkreis	
26	23,3	-4	14	12,6	4	Torgau-Oschatz	
77	2,5	139	250	8,1	93	Regierungsbezirk Chemnitz	
788	16,9	517	341	7,3	133	Dresden	
379	9,3	301	169	4,2	69	Leipzig	
1 244	10,5	957	972	8,2	365	Sachsen	

9. Wanderungsaustausch mit den anderen Bundesländern nach Kreisfreien Städten und Landkreisen

Kreisfreie Stadt Landkreis Regierungsbezirk Land	Baden-Württemberg			Bayern			Berlin		
	Zuzüge	Fortzüge	Überschuss der Zu- bzw. Fortzüge (-)	Zuzüge	Fortzüge	Überschuss der Zu- bzw. Fortzüge (-)	Zuzüge	Fortzüge	Überschuss der Zu- bzw. Fortzüge (-)
Chemnitz, Stadt	71	135	-64	103	183	-80	41	56	-15
Plauen, Stadt	19	31	-12	60	111	-51	3	23	-20
Zwickau, Stadt	23	63	-40	34	82	-48	4	17	-13
Annaberg	14	38	-24	31	57	-26	4	7	-3
Chemnitzer Land	32	32	-	36	94	-58	2	18	-16
Freiberg	52	93	-41	75	102	-27	30	29	1
Vogtlandkreis	28	77	-49	97	198	-101	13	22	-9
Mittlerer Erzgebirgskreis	8	35	-27	32	59	-27	5	15	-10
Mittweida	32	60	-28	47	92	-45	5	18	-13
Stollberg	17	22	-5	37	52	-15	4	8	-4
Aue-Schwarzenberg	28	56	-28	44	112	-68	4	13	-9
Zwickauer Land	27	48	-21	64	101	-37	8	5	3
Regierungsbezirk Chemnitz	351	690	-339	660	1 243	-583	123	231	-108
Dresden, Stadt	308	305	3	325	400	-75	262	201	61
Görlitz, Stadt	38	28	10	32	58	-26	13	21	-8
Hoyerswerda, Stadt	8	42	-34	18	51	-33	8	23	-15
Bautzen	36	87	-51	48	105	-57	17	30	-13
Meißen	38	77	-39	54	84	-30	22	16	6
Niederschlesischer Oberlausitzkreis	29	64	-35	38	120	-82	14	51	-37
Riesa-Großenhain	16	75	-59	32	77	-45	13	13	-
Löbau-Zittau	42	77	-35	68	145	-77	21	37	-16
Sächsische Schweiz	37	69	-32	39	91	-52	9	13	-4
Weißeritzkreis	25	48	-23	33	71	-38	1	12	-11
Kamenz	36	76	-40	44	110	-66	16	35	-19
Regierungsbezirk Dresden	613	948	-335	731	1 312	-581	396	452	-56
Leipzig, Stadt	281	292	-11	325	364	-39	271	231	40
Delitzsch	24	64	-40	37	79	-42	20	13	7
Döbeln	7	29	-22	15	42	-27	11	7	4
Leipziger Land	30	45	-15	51	67	-16	7	16	-9
Muldentalkreis	20	46	-26	51	85	-34	9	20	-11
Torgau-Oschatz	16	57	-41	45	85	-40	5	15	-10
Regierungsbezirk Leipzig	378	533	-155	524	722	-198	323	302	21
Sachsen	1 342	2 171	-829	1 915	3 277	-1 362	842	985	-143

Brandenburg			Bremen			Hamburg			Kreisfreie Stadt Landkreis Regierungsbezirk Land
Zuzüge	Fortzüge	Überschuss der Zu- bzw. Fortzüge (-)	Zuzüge	Fortzüge	Überschuss der Zu- bzw. Fortzüge (-)	Zuzüge	Fortzüge	Überschuss der Zu- bzw. Fortzüge (-)	
40	34	6	3	5	-2	7	13	-6	Chemnitz, Stadt
3	7	-4	1	1	-	2	1	1	Plauen, Stadt
16	5	11	-	3	-3	1	3	-2	Zwickau, Stadt
9	12	-3	1	-	1	3	1	2	Annaberg
6	6	-	1	2	-1	4	5	-1	Chemnitzer Land
28	26	2	-	2	-2	4	10	-6	Freiberg
16	8	8	-	-	-	2	5	-3	Vogtlandkreis
5	5	-	-	1	-1	1	1	-	Mittlerer Erzgebirgskreis
14	9	5	1	-	1	3	5	-2	Mittweida
6	1	5	-	-	-	-	1	-1	Stollberg
21	11	10	-	2	-2	2	4	-2	Aue-Schwarzenberg
9	7	2	2	5	-3	2	5	-3	Zwickauer Land
173	131	42	9	21	-12	31	54	-23	Regierungsbezirk Chemnitz
388	148	240	17	18	-1	46	70	-24	Dresden, Stadt
16	21	-5	-	1	-1	-	5	-5	Görlitz, Stadt
38	71	-33	-	-	-	1	1	-	Hoyerswerda, Stadt
32	29	3	-	5	-5	3	11	-8	Bautzen
31	30	1	6	4	2	1	9	-8	Meißen
42	72	-30	-	-	-	6	5	1	Niederschlesischer Oberlausitzkreis
62	61	1	-	5	-5	1	7	-6	Riesa-Großenhain
23	25	-2	7	2	5	3	5	-2	Löbau-Zittau
20	16	4	1	1	-	1	8	-7	Sächsische Schweiz
22	16	6	1	1	-	1	7	-6	Weißeritzkreis
61	47	14	2	3	-1	1	16	-15	Kamenz
735	536	199	34	40	-6	64	144	-80	Regierungsbezirk Dresden
194	122	72	17	30	-13	48	76	-28	Leipzig, Stadt
27	30	-3	-	1	-1	-	5	-5	Delitzsch
11	10	1	-	-	-	-	-	-	Döbeln
10	22	-12	-	4	-4	6	6	-	Leipziger Land
8	21	-13	2	-	2	3	7	-4	Muldentalkreis
28	38	-10	-	6	-6	1	5	-4	Torgau-Oschatz
278	243	35	19	41	-22	58	99	-41	Regierungsbezirk Leipzig
1 186	910	276	62	102	-40	153	297	-144	Sachsen

Noch: 9. Wanderungsaustausch mit den anderen Bundesländern nach Kreisfreien Städten und Landkreisen

Kreisfreie Stadt Landkreis Regierungsbezirk Land	Hessen			Mecklenburg-Vorpommern			Niedersachsen		
	Zuzüge	Fortzüge	Überschuss der Zu- bzw. Fortzüge (-)	Zuzüge	Fortzüge	Überschuss der Zu- bzw. Fortzüge (-)	Zuzüge	Fortzüge	Überschuss der Zu- bzw. Fortzüge (-)
Chemnitz, Stadt	25	69	-44	8	23	-15	65	53	12
Plauen, Stadt	8	6	2	11	10	1	15	9	6
Zwickau, Stadt	19	30	-11	5	7	-2	31	12	19
Annaberg	9	10	-1	2	2	-	25	14	11
Chemnitzer Land	12	27	-15	2	7	-5	30	11	19
Freiberg	14	33	-19	5	1	4	82	33	49
Vogtlandkreis	14	24	-10	4	15	-11	57	12	45
Mittlerer Erzgebirgskreis	5	12	-7	7	6	1	37	6	31
Mittweida	8	17	-9	5	15	-10	61	18	43
Stollberg	8	10	-2	-	9	-9	3	10	-7
Aue-Schwarzenberg	8	25	-17	4	7	-3	39	9	30
Zwickauer Land	10	22	-12	6	6	-	45	16	29
Regierungsbezirk Chemnitz	140	285	-145	59	108	-49	490	203	287
Dresden, Stadt	122	182	-60	103	73	30	229	128	101
Görlitz, Stadt	15	11	4	4	6	-2	32	16	16
Hoyerswerda, Stadt	3	14	-11	2	4	-2	45	5	40
Bautzen	14	41	-27	8	11	-3	80	22	58
Meißen	8	37	-29	4	25	-21	62	29	33
Niederschlesischer Oberlausitzkreis	7	39	-32	4	8	-4	44	22	22
Riesa-Großenhain	17	25	-8	8	7	1	53	28	25
Löbau-Zittau	19	33	-14	9	18	-9	49	31	18
Sächsische Schweiz	15	20	-5	14	13	1	45	37	8
Weißeritzkreis	13	16	-3	6	8	-2	59	22	37
Kamenz	11	23	-12	10	14	-4	63	8	55
Regierungsbezirk Dresden	244	441	-197	172	187	-15	761	348	413
Leipzig, Stadt	139	189	-50	102	75	27	242	163	79
Delitzsch	12	29	-17	3	11	-8	54	28	26
Döbeln	7	12	-5	1	17	-16	29	13	16
Leipziger Land	13	35	-22	1	6	-5	40	23	17
Muldentalkreis	16	30	-14	4	13	-9	63	18	45
Torgau-Oschatz	8	19	-11	4	12	-8	67	32	35
Regierungsbezirk Leipzig	195	314	-119	115	134	-19	495	277	218
Sachsen	579	1 040	-461	346	429	-83	1 746	828	918

Nordrhein-Westfalen			Rheinland-Pfalz			Saarland			Kreisfreie Stadt Landkreis Regierungsbezirk Land
Zuzüge	Fortzüge	Überschuss der Zu- bzw. Fortzüge (-)	Zuzüge	Fortzüge	Überschuss der Zu- bzw. Fortzüge (-)	Zuzüge	Fortzüge	Überschuss der Zu- bzw. Fortzüge (-)	
42	81	-39	11	41	-30	-	11	-11	Chemnitz, Stadt
8	29	-21	3	14	-11	-	2	-2	Plauen, Stadt
23	43	-20	4	7	-3	3	1	2	Zwickau, Stadt
4	22	-18	3	4	-1	-	-	-	Annaberg
15	29	-14	6	6	-	3	1	2	Chemnitzer Land
25	68	-43	9	11	-2	1	2	-1	Freiberg
39	50	-11	9	5	4	-	1	-1	Vogtlandkreis
22	17	5	1	3	-2	-	2	-2	Mittlerer Erzgebirgskreis
23	34	-11	5	11	-6	-	1	-1	Mittweida
7	23	-16	4	8	-4	-	2	-2	Stollberg
20	30	-10	3	6	-3	-	3	-3	Aue-Schwarzenberg
14	40	-26	4	12	-8	-	2	-2	Zwickauer Land
242	466	-224	62	128	-66	7	28	-21	Regierungsbezirk Chemnitz
202	245	-43	31	62	-31	8	14	-6	Dresden, Stadt
36	33	3	2	4	-2	1	1	-	Görlitz, Stadt
9	28	-19	2	5	-3	-	-	-	Hoyerswerda, Stadt
39	58	-19	5	6	-1	1	-	1	Bautzen
28	39	-11	4	20	-16	-	3	-3	Meißen
24	52	-28	3	10	-7	5	6	-1	Niederschlesischer Oberlausitzkreis
21	37	-16	5	8	-3	2	2	-	Riesa-Großenhain
37	61	-24	11	17	-6	2	3	-1	Löbau-Zittau
18	56	-38	10	12	-2	2	3	-1	Sächsische Schweiz
16	62	-46	14	19	-5	4	2	2	Weißeritzkreis
21	57	-36	8	13	-5	-	-	-	Kamenz
451	728	-277	95	176	-81	25	34	-9	Regierungsbezirk Dresden
249	326	-77	63	60	3	16	20	-4	Leipzig, Stadt
19	33	-14	8	19	-11	2	4	-2	Delitzsch
9	17	-8	-	11	-11	-	3	-3	Döbeln
24	37	-13	5	8	-3	-	1	-1	Leipziger Land
22	57	-35	8	17	-9	-	-	-	Muldentalkreis
23	45	-22	4	15	-11	-	-	-	Torgau-Oschatz
346	515	-169	88	130	-42	18	28	-10	Regierungsbezirk Leipzig
1 039	1 709	-670	245	434	-189	50	90	-40	Sachsen

Noch: 9. Wanderungsaustausch mit den anderen Bundesländern nach Kreisfreien Städten und Landkreisen

Kreisfreie Stadt Landkreis Regierungsbezirk Land	Sachsen-Anhalt			Schleswig-Holstein			Thüringen		
	Zuzüge	Fortzüge	Überschuss der Zu- bzw. Fortzüge (-)	Zuzüge	Fortzüge	Überschuss der Zu- bzw. Fortzüge (-)	Zuzüge	Fortzüge	Überschuss der Zu- bzw. Fortzüge (-)
Chemnitz, Stadt	39	54	-15	5	11	-6	75	69	6
Plauen, Stadt	12	14	-2	4	6	-2	36	50	-14
Zwickau, Stadt	21	11	10	3	3	-	64	56	8
Annaberg	5	7	-2	-	1	-1	4	13	-9
Chemnitzer Land	7	15	-8	3	2	1	58	58	-
Freiberg	24	29	-5	2	2	-	19	24	-5
Vogtlandkreis	23	21	2	6	6	-	98	124	-26
Mittlerer Erzgebirgskreis	10	7	3	5	-	5	4	17	-13
Mittweida	9	21	-12	9	4	5	23	36	-13
Stollberg	5	15	-10	5	3	2	12	16	-4
Aue-Schwarzenberg	8	18	-10	2	8	-6	19	19	-
Zwickauer Land	13	18	-5	7	4	3	55	61	-6
Regierungsbezirk Chemnitz	176	230	-54	51	50	1	467	543	-76
Dresden, Stadt	193	122	71	56	40	16	282	122	160
Görlitz, Stadt	12	6	6	5	1	4	6	9	-3
Hoyerswerda, Stadt	5	10	-5	-	2	-2	3	7	-4
Bautzen	9	24	-15	4	8	-4	9	19	-10
Meißen	14	11	3	9	20	-11	17	21	-4
Niederschlesischer Oberlausitzkreis	7	13	-6	3	10	-7	15	12	3
Riesa-Großenhain	12	19	-7	2	4	-2	10	14	-4
Löbau-Zittau	10	18	-8	2	8	-6	8	28	-20
Sächsische Schweiz	7	23	-16	6	5	1	14	16	-2
Weißeritzkreis	13	13	-	7	7	-	16	18	-2
Kamenz	10	11	-1	1	5	-4	10	19	-9
Regierungsbezirk Dresden	292	270	22	95	110	-15	390	285	105
Leipzig, Stadt	705	392	313	51	40	11	423	255	168
Delitzsch	135	148	-13	6	5	1	29	15	14
Döbeln	9	16	-7	1	4	-3	10	10	-
Leipziger Land	72	72	-	1	2	-1	58	89	-31
Muldentalkreis	33	37	-4	6	10	-4	35	29	6
Torgau-Oschatz	37	43	-6	3	7	-4	9	17	-8
Regierungsbezirk Leipzig	991	708	283	68	68	-	564	415	149
Sachsen	1 459	1 208	251	214	228	-14	1 421	1 243	178

Neue Bundesländer (ohne Berlin)			Alte Bundesländer (ohne Berlin)			Bundesgebiet			Kreisfreie Stadt Landkreis Regierungsbezirk Land
Zuzüge	Fortzüge	Überschuss der Zu- bzw. Fortzüge (-)	Zuzüge	Fortzüge	Überschuss der Zu- bzw. Fortzüge (-)	Zuzüge	Fortzüge	Überschuss der Zu- bzw. Fortzüge (-)	
162	180	-18	332	602	-270	535	838	-303	Chemnitz, Stadt
62	81	-19	120	210	-90	185	314	-129	Plauen, Stadt
106	79	27	141	247	-106	251	343	-92	Zwickau, Stadt
20	34	-14	90	147	-57	114	188	-74	Annaberg
73	86	-13	142	209	-67	217	313	-96	Chemnitzer Land
76	80	-4	264	356	-92	370	465	-95	Freiberg
141	168	-27	252	378	-126	406	568	-162	Vogtlandkreis
26	35	-9	111	136	-25	142	186	-44	Mittlerer Erzgebirgskreis
51	81	-30	189	242	-53	245	341	-96	Mittweida
23	41	-18	81	131	-50	108	180	-72	Stollberg
52	55	-3	146	255	-109	202	323	-121	Aue-Schwarzenberg
83	92	-9	175	255	-80	266	352	-86	Zwickauer Land
875	1 012	-137	2 043	3 168	-1 125	3 041	4 411	-1 370	Regierungsbezirk Chemnitz
966	465	501	1 344	1 464	-120	2 572	2 130	442	Dresden, Stadt
38	42	-4	161	158	3	212	221	-9	Görlitz, Stadt
48	92	-44	86	148	-62	142	263	-121	Hoyerswerda, Stadt
58	83	-25	230	343	-113	305	456	-151	Bautzen
66	87	-21	210	322	-112	298	425	-127	Meißen
68	105	-37	159	328	-169	241	484	-243	Niederschlesischer Oberlausitzkreis
92	101	-9	149	268	-119	254	382	-128	Riesa-Großenhain
50	89	-39	240	382	-142	311	508	-197	Löbau-Zittau
55	68	-13	174	302	-128	238	383	-145	Sächsische Schweiz
57	55	2	173	255	-82	231	322	-91	Weißeritzkreis
91	91	-	187	311	-124	294	437	-143	Kamenz
1 589	1 278	311	3 113	4 281	-1 168	5 098	6 011	-913	Regierungsbezirk Dresden
1 424	844	580	1 431	1 560	-129	3 126	2 635	491	Leipzig, Stadt
194	204	-10	162	267	-105	376	484	-108	Delitzsch
31	53	-22	68	131	-63	110	191	-81	Döbeln
141	189	-48	170	228	-58	318	433	-115	Leipziger Land
80	100	-20	191	270	-79	280	390	-110	Muldentalkreis
78	110	-32	167	271	-104	250	396	-146	Torgau-Oschatz
1 948	1 500	448	2 189	2 727	-538	4 460	4 529	-69	Regierungsbezirk Leipzig
4 412	3 790	622	7 345	10 176	-2 831	12 599	14 951	-2 352	Sachsen

10. Zu- bzw. Fortzüge innerhalb Sachsens nach Kreisfreien Städten und Landkreisen

Herkunftsgebiet \ Zielgebiet	Chemnitz, Stadt	Plauen, Stadt	Zwickau, Stadt	Annaberg	Chemnitzer Land	Freiberg	Vogtlandkreis
Chemnitz, Stadt	x	12	20	57	171	157	35
Plauen, Stadt	13	x	18	1	5	2	219
Zwickau, Stadt	21	15	x	3	59	4	41
Annaberg	37	2	5	360	2	6	3
Chemnitzer Land	180	4	46	13	410	11	13
Freiberg	124	1	9	12	7	635	6
Vogtlandkreis	18	179	52	5	10	3	986
Mittlerer Erzgebirgskreis	68	2	4	29	6	57	3
Mittweida	183	-	3	3	48	46	12
Stollberg	128	2	9	25	68	5	6
Aue-Schwarzenberg	15	5	12	46	4	1	34
Zwickauer Land	17	14	321	7	44	-	43
Regierungsbezirk Chemnitz	804	236	499	561	834	927	1 401
Dresden, Stadt	87	23	27	25	33	114	49
Görlitz, Stadt	1	-	1	2	-	1	-
Hoyerswerda, Stadt	-	2	1	-	-	-	-
Bautzen	2	3	-	1	2	3	3
Meißen	8	3	2	3	-	24	2
Niederschlesischer Oberlausitzkreis	10	-	1	-	-	4	-
Riesa-Großenhain	3	-	2	1	-	3	2
Löbau-Zittau	3	1	-	1	2	5	4
Sächsische Schweiz	2	1	-	-	4	7	3
Weißeritzkreis	7	1	1	5	2	39	1
Kamenz	4	1	2	1	-	8	-
Regierungsbezirk Dresden	127	35	37	39	43	208	64
Leipzig, Stadt	84	17	23	19	34	22	22
Delitzsch	6	3	-	-	2	5	-
Döbeln	14	-	2	5	10	3	2
Leipziger Land	18	2	1	-	5	-	2
Muldentalkreis	1	-	1	5	4	4	2
Torgau-Oschatz	3	3	-	-	4	-	-
Regierungsbezirk Leipzig	126	25	27	29	59	34	28
Sachsen	1 057	296	563	629	936	1 169	1 493

Mittlerer Erzgebirgskreis	Mittweida	Stollberg	Aue- Schwarzenberg	Zwickauer Land	Regierungs- bezirk Chemnitz	Herkunftsgebiet
						Zielgebiet
99	193	138	43	32	957	Chemnitz, Stadt
1	1	3	7	4	274	Plauen, Stadt
9	12	10	22	257	453	Zwickau, Stadt
57	3	12	36	2	525	Annaberg
11	74	58	9	43	872	Chemnitzer Land
47	63	11	8	10	933	Freiberg
4	5	4	35	47	1 348	Vogtlandkreis
388	10	13	3	2	585	Mittlerer Erzgebirgskreis
12	585	20	5	8	925	Mittweida
25	9	454	39	11	781	Stollberg
9	3	40	760	20	949	Aue-Schwarzenberg
2	14	15	29	422	928	Zwickauer Land
664	972	778	996	858	9 530	Regierungsbezirk Chemnitz
41	33	20	27	36	515	Dresden, Stadt
1	1	-	-	-	7	Görlitz, Stadt
-	-	-	1	-	4	Hoyerswerda, Stadt
1	7	1	1	2	26	Bautzen
2	13	3	2	4	66	Meißen
1	1	-	1	3	21	Niederschlesischer Oberlausitzkreis
-	5	-	3	2	21	Riesa-Großenhain
2	2	1	3	1	25	Löbau-Zittau
1	5	-	1	1	25	Sächsische Schweiz
2	5	1	5	1	70	Weißeritzkreis
6	1	-	1	-	24	Kamenz
57	73	26	45	50	804	Regierungsbezirk Dresden
6	43	18	24	23	335	Leipzig, Stadt
-	1	1	2	3	23	Delitzsch
3	45	-	-	2	86	Döbeln
-	15	5	2	3	53	Leipziger Land
1	18	-	1	-	37	Muldentalkreis
3	3	-	1	-	17	Torgau-Oschatz
13	125	24	30	31	551	Regierungsbezirk Leipzig
734	1 170	828	1 071	939	10 885	Sachsen

Noch: 10. Zu- bzw. Fortzüge innerhalb Sachsens nach Kreisfreien Städten und Landkreisen

Herkunftsgebiet Zielgebiet	Dresden, Stadt	Görlitz, Stadt	Hoyerswerda, Stadt	Bautzen	Meißen	Niederschlesischer Oberlausitzkreis
Chemnitz, Stadt	65	5	4	11	8	8
Plauen, Stadt	10	-	1	-	1	3
Zwickau, Stadt	13	1	2	3	4	-
Annaberg	12	1	-	-	1	-
Chemnitzer Land	5	-	1	3	1	-
Freiberg	57	1	-	6	18	1
Vogtlandkreis	9	-	-	3	3	-
Mittlerer Erzgebirgskreis	10	-	1	3	2	5
Mittweida	19	-	-	-	9	-
Stollberg	6	-	1	-	2	-
Aue-Schwarzenberg	15	2	-	1	-	-
Zwickauer Land	10	1	2	2	4	1
Regierungsbezirk Chemnitz	231	11	12	32	53	18
Dresden, Stadt	x	63	40	179	339	82
Görlitz, Stadt	20	x	2	21	2	127
Hoyerswerda, Stadt	7	-	x	8	-	14
Bautzen	86	11	18	1 019	2	47
Meißen	509	2	3	13	669	8
Niederschlesischer Oberlausitzkreis	23	133	7	33	2	464
Riesa-Großenhain	53	-	-	7	78	4
Löbau-Zittau	36	47	8	83	12	40
Sächsische Schweiz	340	3	4	17	14	11
Weißeritzkreis	578	4	3	11	38	-
Kamenz	277	11	120	89	31	7
Regierungsbezirk Dresden	1 929	274	205	1 480	1 187	804
Leipzig, Stadt	161	11	5	19	22	20
Delitzsch	13	1	1	2	-	-
Döbeln	8	-	-	3	11	1
Leipziger Land	9	-	-	4	2	-
Muldentalkreis	6	-	-	3	6	-
Torgau-Oschatz	16	-	-	1	9	-
Regierungsbezirk Leipzig	213	12	6	32	50	21
Sachsen	2 373	297	223	1 544	1 290	843

Riesa- Großenhain	Löbau-Zittau	Sächsische Schweiz	Weißeritzkreis	Kamenz	Regierungs- bezirk Dresden	Herkunftsgebiet	
							Zielgebiet
10	4	5	13	8	141		Chemnitz, Stadt
2	2	-	2	-	21		Plauen, Stadt
3	1	-	3	1	31		Zwickau, Stadt
-	-	2	-	4	20		Annaberg
-	2	1	1	1	15		Chemnitzer Land
7	5	4	22	3	124		Freiberg
-	-	2	1	-	18		Vogtlandkreis
1	5	-	3	-	30		Mittlerer Erzgebirgskreis
3	4	4	7	5	51		Mittweida
-	-	-	1	1	11		Stollberg
-	5	4	3	1	31		Aue-Schwarzenberg
-	2	5	-	3	30		Zwickauer Land
26	30	27	56	27	523		Regierungsbezirk Chemnitz
113	127	315	417	276	1 951		Dresden, Stadt
1	54	2	3	4	236		Görlitz, Stadt
2	1	-	-	87	119		Hoyerswerda, Stadt
6	109	28	5	103	1 434		Bautzen
94	6	15	35	25	1 379		Meißen
4	28	11	3	23	731		Niederschlesischer Oberlausitzkreis
539	4	14	8	21	728		Riesa-Großenhain
5	1 101	4	4	6	1 346		Löbau-Zittau
6	4	842	58	20	1 319		Sächsische Schweiz
7	14	36	524	16	1 231		Weißeritzkreis
17	22	29	8	568	1 179		Kamenz
794	1 470	1 296	1 065	1 149	11 653		Regierungsbezirk Dresden
28	34	29	24	14	367		Leipzig, Stadt
3	8	9	3	-	40		Delitzsch
16	2	1	8	1	51		Döbeln
3	2	-	1	2	23		Leipziger Land
6	2	6	-	7	36		Muldentalkreis
32	1	-	3	2	64		Torgau-Oschatz
88	49	45	39	26	581		Regierungsbezirk Leipzig
908	1 549	1 368	1 160	1 202	12 757		Sachsen

Noch: 10. Zu- bzw. Fortzüge innerhalb Sachsens nach Kreisfreien Städten und Landkreisen

Herkunftsgebiet Zielgebiet	Leipzig, Stadt	Delitzsch	Döbeln	Leipziger Land	Muldental- kreis	Torgau- Oschatz	Regierungs- bezirk Leipzig	Sachsen
Chemnitz, Stadt	28	3	15	15	10	14	85	1 183
Plauen, Stadt	10	-	1	3	2	-	16	311
Zwickau, Stadt	23	-	3	5	6	1	38	522
Annaberg	10	1	-	3	1	-	15	560
Chemnitzer Land	15	-	1	4	5	1	26	913
Freiberg	21	-	15	2	4	8	50	1 107
Vogtlandkreis	12	-	9	6	2	-	29	1 395
Mittlerer Erzgebirgskreis	8	-	2	2	-	-	12	627
Mittweida	17	2	39	25	10	8	101	1 077
Stollberg	5	1	-	1	1	-	8	800
Aue-Schwarzenberg	9	-	3	2	-	-	14	994
Zwickauer Land	6	2	6	4	-	1	19	977
Regierungsbezirk Chemnitz	164	9	94	72	41	33	413	10 466
Dresden, Stadt	136	7	38	16	20	30	247	2 713
Görlitz, Stadt	2	1	1	2	1	-	7	250
Hoyerswerda, Stadt	1	-	-	-	1	-	2	125
Bautzen	9	-	4	1	1	-	15	1 475
Meißen	12	-	21	1	5	10	49	1 494
Niederschlesischer Oberlausitzkreis	7	-	1	-	-	3	11	763
Riesa-Großenhain	23	1	11	5	5	25	70	819
Löbau-Zittau	14	1	1	2	-	2	20	1 391
Sächsische Schweiz	11	2	4	4	1	1	23	1 367
Weißeritzkreis	2	4	4	3	2	3	18	1 319
Kamenz	13	2	1	1	2	1	20	1 223
Regierungsbezirk Dresden	230	18	86	35	38	75	482	12 939
Leipzig, Stadt	x	389	53	476	332	121	1 371	2 073
Delitzsch	362	387	3	29	42	25	848	911
Döbeln	19	2	340	4	32	34	431	568
Leipziger Land	557	20	4	563	71	7	1 222	1 298
Muldentalkreis	329	62	43	80	761	32	1 307	1 380
Torgau-Oschatz	69	47	25	11	55	560	767	848
Regierungsbezirk Leipzig	1 336	907	468	1 163	1 293	779	5 946	7 078
Sachsen	1 730	934	648	1 270	1 372	887	6 841	30 483

11. Überschuss der Zu- bzw. Fortzüge (-) innerhalb Sachsens nach Kreisfreien Städten und Landkreisen

Gebiet	Überschuss der Zu- bzw. Fortzüge (-) gegenüber ...						
	Chemnitz, Stadt	Plauen, Stadt	Zwickau, Stadt	Annaberg	Chemnitzer Land	Freiberg	Vogtlandkreis
Chemnitz, Stadt	x	-1	-1	20	-9	33	17
Plauen, Stadt	1	x	3	-1	1	1	40
Zwickau, Stadt	1	-3	x	-2	13	-5	-11
Annaberg	-20	1	2	x	-11	-6	-2
Chemnitzer Land	9	-1	-13	11	x	4	3
Freiberg	-33	-1	5	6	-4	x	3
Vogtlandkreis	-17	-40	11	2	-3	-3	x
Mittlerer Erzgebirgskreis	-31	1	-5	-28	-5	10	-1
Mittweida	-10	-1	-9	-	-26	-17	7
Stollberg	-10	-1	-1	13	10	-6	2
Aue-Schwarzenberg	-28	-2	-10	10	-5	-7	-1
Zwickauer Land	-15	10	64	5	1	-10	-4
Regierungsbezirk Chemnitz	-153	-38	46	36	-38	-6	53
Dresden, Stadt	22	13	14	13	28	57	40
Görlitz, Stadt	-4	-	-	1	-	-	-
Hoyerswerda, Stadt	-4	1	-1	-	-1	-	-
Bautzen	-9	3	-3	1	-1	-3	-
Meißen	-	2	-2	2	-1	6	-1
Niederschlesischer Oberlausitzkreis	2	-3	1	-	-	3	-
Riesa-Großenhain	-7	-2	-1	1	-	-4	2
Löbau-Zittau	-1	-1	-1	1	-	-	4
Sächsische Schweiz	-3	1	-	-2	3	3	1
Weißeritzkreis	-6	-1	-2	5	1	17	-
Kamenz	-4	1	1	-3	-1	5	-
Regierungsbezirk Dresden	-14	14	6	19	28	84	46
Leipzig, Stadt	56	7	-	9	19	1	10
Delitzsch	3	3	-	-1	2	5	-
Döbeln	-1	-1	-1	5	9	-12	-7
Leipziger Land	3	-1	-4	-3	1	-2	-4
Muldentalkreis	-9	-2	-5	4	-1	-	-
Torgau-Oschatz	-11	3	-1	-	3	-8	-
Regierungsbezirk Leipzig	41	9	-11	14	33	-16	-1
Sachsen	-126	-15	41	69	23	62	98

Noch: 11. Überschuss der Zu- bzw. Fortzüge (-) innerhalb Sachsens nach Kreisfreien Städten und Landkreisen

Gebiet	Noch: Überschuss					
	Mittlerer Erzgebirgskreis	Mittweida	Stollberg	Aue- Schwarzenberg	Zwickauer Land	Regierungs- bezirk Chemnitz
Chemnitz, Stadt	31	10	10	28	15	153
Plauen, Stadt	-1	1	1	2	-10	38
Zwickau, Stadt	5	9	1	10	-64	-46
Annaberg	28	-	-13	-10	-5	-36
Chemnitzer Land	5	26	-10	5	-1	38
Freiberg	-10	17	6	7	10	6
Vogtlandkreis	1	-7	-2	1	4	-53
Mittlerer Erzgebirgskreis	x	-2	-12	-6	-	-79
Mittweida	2	x	11	2	-6	-47
Stollberg	12	-11	x	-1	-4	3
Aue-Schwarzenberg	6	-2	1	x	-9	-47
Zwickauer Land	-	6	4	9	x	70
Regierungsbezirk Chemnitz	79	47	-3	47	-70	x
Dresden, Stadt	31	14	14	12	26	284
Görlitz, Stadt	1	1	-	-2	-1	-4
Hoyerswerda, Stadt	-1	-	-1	1	-2	-8
Bautzen	-2	7	1	-	-	-6
Meißen	-	4	1	2	-	13
Niederschlesischer Oberlausitzkreis	-4	1	-	1	2	3
Riesa-Großenhain	-1	2	-	3	2	-5
Löbau-Zittau	-3	-2	1	-2	-1	-5
Sächsische Schweiz	1	1	-	-3	-4	-2
Weißeritzkreis	-1	-2	-	2	1	14
Kamenz	6	-4	-1	-	-3	-3
Regierungsbezirk Dresden	27	22	15	14	20	281
Leipzig, Stadt	-2	26	13	15	17	171
Delitzsch	-	-1	-	2	1	14
Döbeln	1	6	-	-3	-4	-8
Leipziger Land	-2	-10	4	-	-1	-19
Muldentalkreis	1	8	-1	1	-	-4
Torgau-Oschatz	3	-5	-	1	-1	-16
Regierungsbezirk Leipzig	1	24	16	16	12	138
Sachsen	107	93	28	77	-38	419

der Zu- bzw. Fortzüge (-) gegenüber ...							Gebiet
Dresden, Stadt	Görlitz, Stadt	Hoyerswerda, Stadt	Bautzen	Meißen	Niederschlesischer Oberlausitzkreis		
-22	4	4	9	-	-2	Chemnitz, Stadt	
-13	-	-1	-3	-2	3	Plauen, Stadt	
-14	-	1	3	2	-1	Zwickau, Stadt	
-13	-1	-	-1	-2	-	Annaberg	
-28	-	1	1	1	-	Chemnitzer Land	
-57	-	-	3	-6	-3	Freiberg	
-40	-	-	-	1	-	Vogtlandkreis	
-31	-1	1	2	-	4	Mittlerer Erzgebirgskreis	
-14	-1	-	-7	-4	-1	Mittweida	
-14	-	1	-1	-1	-	Stollberg	
-12	2	-1	-	-2	-1	Aue-Schwarzenberg	
-26	1	2	-	-	-2	Zwickauer Land	
-284	4	8	6	-13	-3	Regierungsbezirk Chemnitz	
x	43	33	93	-170	59	Dresden, Stadt	
-43	x	2	10	-	-6	Görlitz, Stadt	
-33	-2	x	-10	-3	7	Hoyerswerda, Stadt	
-93	-10	10	x	-11	14	Bautzen	
170	-	3	11	x	6	Meißen	
-59	6	-7	-14	-6	x	Niederschlesischer Oberlausitzkreis	
-60	-1	-2	1	-16	-	Riesa-Großenhain	
-91	-7	7	-26	6	12	Löbau-Zittau	
25	1	4	-11	-1	-	Sächsische Schweiz	
161	1	3	6	3	-3	Weißeritzkreis	
1	7	33	-14	6	-16	Kamenz	
-22	38	86	46	-192	73	Regierungsbezirk Dresden	
25	9	4	10	10	13	Leipzig, Stadt	
6	-	1	2	-	-	Delitzsch	
-30	-1	-	-1	-10	-	Döbeln	
-7	-2	-	3	1	-	Leipziger Land	
-14	-1	-1	2	1	-	Muldentalkreis	
-14	-	-	1	-1	-3	Torgau-Oschatz	
-34	5	4	17	1	10	Regierungsbezirk Leipzig	
-340	47	98	69	-204	80	Sachsen	

Noch: 11. Überschuss der Zu- bzw. Fortzüge (-) innerhalb Sachsens nach Kreisfreien Städten und Landkreisen

Gebiet	Noch: Überschuss					
	Riesa-Großenhain	Löbau-Zittau	Sächsische Schweiz	Weißeritzkreis	Kamenz	Regierungsbezirk Dresden
Chemnitz, Stadt	7	1	3	6	4	14
Plauen, Stadt	2	1	-1	1	-1	-14
Zwickau, Stadt	1	1	-	2	-1	-6
Annaberg	-1	-1	2	-5	3	-19
Chemnitzer Land	-	-	-3	-1	1	-28
Freiberg	4	-	-3	-17	-5	-84
Vogtlandkreis	-2	-4	-1	-	-	-46
Mittlerer Erzgebirgskreis	1	3	-1	1	-6	-27
Mittweida	-2	2	-1	2	4	-22
Stollberg	-	-1	-	-	1	-15
Aue-Schwarzenberg	-3	2	3	-2	-	-14
Zwickauer Land	-2	1	4	-1	3	-20
Regierungsbezirk Chemnitz	5	5	2	-14	3	-281
Dresden, Stadt	60	91	-25	-161	-1	22
Görlitz, Stadt	1	7	-1	-1	-7	-38
Hoyerswerda, Stadt	2	-7	-4	-3	-33	-86
Bautzen	-1	26	11	-6	14	-46
Meißen	16	-6	1	-3	-6	192
Niederschlesischer Oberlausitzkreis	-	-12	-	3	16	-73
Riesa-Großenhain	x	-1	8	1	4	-66
Löbau-Zittau	1	x	-	-10	-16	-124
Sächsische Schweiz	-8	-	x	22	-9	23
Weißeritzkreis	-1	10	-22	x	8	166
Kamenz	-4	16	9	-8	x	30
Regierungsbezirk Dresden	66	124	-23	-166	-30	x
Leipzig, Stadt	5	20	18	22	1	137
Delitzsch	2	7	7	-1	-2	22
Döbeln	5	1	-3	4	-	-35
Leipziger Land	-2	-	-4	-2	1	-12
Muldentalkreis	1	2	5	-2	5	-2
Torgau-Oschatz	7	-1	-1	-	1	-11
Regierungsbezirk Leipzig	18	29	22	21	6	99
Sachsen	89	158	1	-159	-21	-182

der Zu- bzw. Fortzüge (-) gegenüber ...								Gebiet
Leipzig, Stadt	Delitzsch	Döbeln	Leipziger Land	Mulden- talkreis	Torgau- Oschatz	Regierungs- bezirk Leipzig	Sachsen	
-56	-3	1	-3	9	11	-41	126	Chemnitz, Stadt
-7	-3	1	1	2	-3	-9	15	Plauen, Stadt
-	-	1	4	5	1	11	-41	Zwickau, Stadt
-9	1	-5	3	-4	-	-14	-69	Annaberg
-19	-2	-9	-1	1	-3	-33	-23	Chemnitzer Land
-1	-5	12	2	-	8	16	-62	Freiberg
-10	-	7	4	-	-	1	-98	Vogtlandkreis
2	-	-1	2	-1	-3	-1	-107	Mittlerer Erzgebirgskreis
-26	1	-6	10	-8	5	-24	-93	Mittweida
-13	-	-	-4	1	-	-16	-28	Stollberg
-15	-2	3	-	-1	-1	-16	-77	Aue-Schwarzenberg
-17	-1	4	1	-	1	-12	38	Zwickauer Land
								Regierungsbezirk Chemnitz
-171	-14	8	19	4	16	-138	-419	
-25	-6	30	7	14	14	34	340	Dresden, Stadt
-9	-	1	2	1	-	-5	-47	Görlitz, Stadt
-4	-1	-	-	1	-	-4	-98	Hoyerswerda, Stadt
-10	-2	1	-3	-2	-1	-17	-69	Bautzen
-10	-	10	-1	-1	1	-1	204	Meißen
-13	-	-	-	-	3	-10	-80	Niederschlesischer Oberlausitzkreis
-5	-2	-5	2	-1	-7	-18	-89	Riesa-Großenhain
-20	-7	-1	-	-2	1	-29	-158	Löbau-Zittau
-18	-7	3	4	-5	1	-22	-1	Sächsische Schweiz
-22	1	-4	2	2	-	-21	159	Weißeritzkreis
-1	2	-	-1	-5	-1	-6	21	Kamenz
								Regierungsbezirk Dresden
-137	-22	35	12	2	11	-99	182	
x	27	34	-81	3	52	35	343	Leipzig, Stadt
-27	x	1	9	-20	-22	-59	-23	Delitzsch
-34	-1	x	-	-11	9	-37	-80	Döbeln
81	-9	-	x	-9	-4	59	28	Leipziger Land
-3	20	11	9	x	-23	14	8	Muldentalkreis
-52	22	-9	4	23	x	-12	-39	Torgau-Oschatz
								Regierungsbezirk Leipzig
-35	59	37	-59	-14	12	x	237	
-343	23	80	-28	-8	39	-237	x	Sachsen