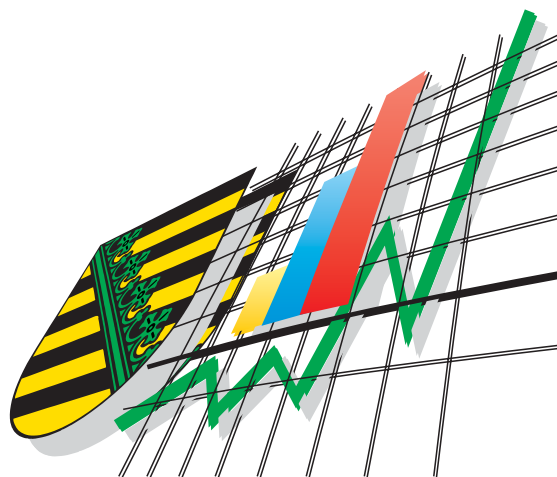


Statistisches Landesamt
des Freistaates
Sachsen



Statistische Berichte

Räumliche Bevölkerungsbewegung im Freistaat Sachsen

III. Quartal 2003

A III 1 - vj 3/03
ISSN 1435-8670
Preis: € 6,00

Bevölkerung, Gebiet, Erwerbstätigkeit

Zeichenerklärung

-	Nichts vorhanden (genau Null)	x	Tabellenfach gesperrt, weil Aussage nicht sinnvoll
0	Weniger als die Hälfte von 1 in der letzten besetzten Stelle, jedoch mehr als nichts	()	Aussagewert ist eingeschränkt
...	Angabe fällt später an	p	vorläufige Zahl
/	Zahlenwert nicht sicher genug	r	berichtigte Zahl
.	Zahlenwert unbekannt oder geheim zu halten	s	geschätzte Zahl

Herausgeber: Statistisches Landesamt des Freistaates Sachsen

Macherstraße 63
01917 Kamenz

Postfach 11 05
01911 Kamenz

Telefon
Vermittlung 03578 33-0
Präsident/Sekretariat -1900
Auskunft -1913, -1914
Bibliothek -4352
Vertrieb -4316

Telefax -1999
Telefax -1921
Telefax -1598

Internet www.statistik.sachsen.de
E-Mail info@statistik.sachsen.de

Informationsbüro Dresden

Rampische Str. 4
01067 Dresden

Telefon 0351 483-3180
E-Mail iPunkt@statistik.sachsen.de
Telefax -3184
Kein Zugang für elektronisch signierte sowie verschlüsselte Dokumente

© Statistisches Landesamt des Freistaates Sachsen, Kamenz, April 2003

Für nichtgewerbliche Zwecke sind Vervielfältigung und unentgeltliche Verbreitung, auch auszugsweise, mit Quellenangabe gestattet. Die Verbreitung, auch auszugsweise, über elektronische Systeme/Datenträger bedarf der vorherigen Zustimmung. Alle übrigen Rechte bleiben vorbehalten.

Inhalt

Seite

Vorbemerkungen	2
Räumliche Bevölkerungsbewegung im III. Quartal 2003	3
Räumliche Bevölkerungsbewegung im III. Quartal 2003 innerhalb des Freistaates Sachsen	4

Tabellen

1. Zu- und Fortzüge über die Landesgrenze nach Herkunfts- bzw. Zielgebiet	6
2. Zu- und Fortzüge über die Landesgrenze nach Altersgruppen und Geschlecht	7
3. Zu- und Fortzüge nach Herkunfts- bzw. Zielgebiet sowie Altersgruppen	8
4. Wanderungsaustausch mit den anderen Bundesländern nach Altersgruppen	10
5. Zu- und Fortzüge über die Grenze des Bundesgebietes nach Herkunfts- bzw. Zielgebiet	12
6. Zu- und Fortzüge nach Kreisen	14
7. Zu- und Fortzüge von Deutschen nach Kreisen	16
8. Zu- und Fortzüge von Ausländern nach Kreisen	18
9. Wanderungsaustausch mit den anderen Bundesländern nach Kreisen	20
10. Zu- bzw. Fortzüge innerhalb Sachsens nach Kreisen	26
11. Überschuss der Zu- bzw. Fortzüge (-) innerhalb Sachsens nach Kreisen	31

Abbildungen

Abb. 1 Zu- und Fortzüge über die Landesgrenze des Freistaates Sachsen im III. Quartal 2003 nach Alter und Geschlecht	5
Abb. 2 Überschuss der Zu- bzw. Fortzüge (-) des Freistaates Sachsen im III. Quartal 2003 nach Kreisen	37
Abb. 3 Zu- und Fortzüge über die Landesgrenze des Freistaates Sachsen in den Quartalen 2001 bis 2003 nach Geschlecht	38
Abb. 4 Zu- und Fortzüge über die Landesgrenze des Freistaates Sachsen im III. Quartal 2003 nach Altersgruppen	38

Vorbemerkungen

Der vorliegende Bericht beinhaltet die Ergebnisse der Wanderungsstatistik für das III. Quartal 2003. Die Daten sind zum Gebietsstand 1. Januar 2004 aufbereitet.

In den Tabellen 6, 7 und 8 werden die Wanderungsfälle eines Gebietes (Kreis, Regierungsbezirk) getrennt nach Wanderungen über die Grenze des Gebietes und nach Wanderungen innerhalb des Gebietes unterschieden.

In Tabelle 10 sind die Wanderungsverflechtungen innerhalb Sachsens nach Kreisen als Matrix dargestellt. Die Kreisbinnenwanderungen sind in der Diagonalen ausgewiesen.

Rechtsgrundlagen

- Gesetz über die Statistik für Bundeszwecke (Bundesstatistikgesetz - BStatG) vom 22. Januar 1987 (BGBl. I S. 462, 565), zuletzt geändert durch Artikel 16 des Gesetzes vom 21. August 2002 (BGBl. I S. 3322);
- Gesetz über die Statistik der Bevölkerungsbewegung und die Fortschreibung des Bevölkerungsstandes in der Fassung der Bekanntmachung vom 14. März 1980 (BGBl. I S. 308), zuletzt geändert durch Artikel 2 des Gesetzes vom 25. März 2002 (BGBl. I S. 1186);
- Sächsisches Statistikgesetz vom 17. Mai 1993 (SächsGVBl. S. 453);
- Sächsisches Meldegesetz vom 21. April 1993 (SächsGVBl. S. 353) in der Fassung der Bekanntmachung vom 11. April 1997 (SächsGVBl. S. 377).

Erläuterungen

Die amtliche **Wanderungsstatistik** (Statistik der räumlichen Bevölkerungsbewegung) erfasst die **Zuzüge** (behördliche Anmeldungen) und **Fortzüge** (behördliche Abmeldungen) über Gemeindegrenzen innerhalb des Freistaates Sachsen (Binnenwanderung) sowie über dessen Landesgrenze (Außenwanderung). Einbezogen werden nur Personen, die zur Bevölkerung im Sinne der Fortschreibung gehören. Dazu zählen alle Personen, die im ausgewiesenen Gebiet ihre alleinige Wohnung oder Hauptwohnung haben, außer die Angehörigen der ausländischen Stationierungstreitkräfte sowie der ausländischen diplomatischen und konsularischen Vertretungen mit ihren Familienangehörigen.

Die Differenz zwischen der Anzahl der Zuzüge und der Fortzüge ist der **Wanderungssaldo** (Überschuss der Zu- bzw. Fortzüge): Ein positiver Saldo wird verzeichnet, wenn die Zahl der Zuzüge größer ist als die der fortziehenden Personen, während ein negativer Wanderungssaldo einen Überschuss der Fortzüge beschreibt.

Wohnungsstatuswechsel zählen beim neuen Ort der alleinigen Wohnung oder Hauptwohnung als Zuzüge, beim entsprechenden bisherigen Ort als Fortzüge. Wohnungswechsel innerhalb einer Gemeinde werden vom Statistischen Landesamt nicht erfasst.

Hauptwohnung ist die vorwiegend benutzte Wohnung der Person. Hauptwohnung einer verheirateten Person, die nicht dauernd von ihrer Familie getrennt lebt, ist die vorwiegend benutzte Wohnung der Familie. In Zweifelsfällen ist die vorwiegend benutzte Wohnung dort, wo der Schwerpunkt der Lebensbeziehungen der Person liegt.

Ausländer sind alle Personen, die nicht Deutsche und auch nicht Personen mit deutscher Staatsangehörigkeit im Sinne des Artikels 116 Absatz 1 Grundgesetz gleichgestellt sind. Im Einzelnen sind dies Personen mit nur fremder Staatsangehörigkeit, Inhaber des Nansen-Passes (Ausweis für Staatenlose) und Personen mit ungeklärter Staatsangehörigkeit. Deutsche, die daneben eine fremde Staatsangehörigkeit angeben, zählen als Deutsche. Nicht als Ausländer statistisch erfasst werden die Angehörigen der ausländischen Stationierungstreitkräfte sowie der ausländischen diplomatischen und konsularischen Vertretungen mit ihren Familienangehörigen.

Die **durchschnittliche Bevölkerung** ist das arithmetische Mittel der Monatsmittelwerte.

Das **Alter** wird ermittelt aus der Differenz zwischen Berichtsjahr und Geburtsjahr.

Räumliche Bevölkerungsbewegung im III. Quartal 2003

Für den Freistaat Sachsen wurden im III. Quartal 18 899 Zuzüge und 22 468 Fortzüge über die Landesgrenze registriert. Das waren 497 Zuzüge mehr und 2 817 Fortzüge weniger als im vergleichbaren Vorjahreszeitraum. Der resultierende Wanderungsverlust von 3 569 Personen war damit 48 Prozent geringer als im Vorjahreszeitraum.

Unter den nach Sachsen Zugezogenen waren 8 612 Personen weiblichen Geschlechts (46 Prozent), von den Fortgezogenen waren 11 136 Frauen (50 Prozent). Für die Frauen ergab sich ein Wanderungsverlust von 2 524 Personen, bei den Männern von 1 045 Personen.

Von den über die Landesgrenze Sachsens zugezogenen Personen hatten 12 672 die deutsche und 6 227 eine ausländische Staatsangehörigkeit. Bei den Fortzügen über die Landesgrenze waren 17 460 deutsch und 5 008 ausländisch. Damit ergab sich bei den deutschen Personen ein Überschuss der Fortzüge von 4 788, während bei den ausländischen Personen 1 219 Zuzüge mehr als Fortzüge zu verzeichnen waren.

Von den Zuzügen nach Sachsen waren 2 217 Personen (zwölf Prozent) jünger als 15 Jahre, 15 797 Personen (83 Prozent) sind im erwerbsfähigen Alter gewesen, das heißt zwischen 15 bis unter 65 Jahren. 65-jährig und älter waren 885 Personen (fünf Prozent).

Bei den ausländischen Personen betrug der Anteil in der unteren Altersgruppe sieben Prozent, in der mittleren 92 Prozent und bei den älteren Zugezogenen ein Prozent.

Bei den Fortzügen war die Verteilung ähnlich: Von den aus Sachsen Fortgezogenen hatten 2 635 Personen (zwölf Prozent) ein Alter unter 15 Jahren, 19 156 Personen (85 Prozent) waren im erwerbsfähigen Alter und 677 Personen (drei Prozent) älter. Bei den ausländischen Personen betrug der Anteil bei den jüngeren Fortgezogenen sieben Prozent, in der mittleren Altersgruppe 92 Prozent und in der oberen ein Prozent.

Für die Bevölkerung unter 15 Jahren und die im erwerbsfähigen Alter ergab sich ein Wanderungsverlust von 418 bzw. 3 359 Personen. Lediglich in der Altersgruppe von 65 und mehr Jahren ergab sich ein Wanderungsgewinn von 208 Personen.

Den 13 388 Zuzügen aus den anderen Bundesländern standen 18 196 Fortzüge gegenüber. Der beim Wanderaustausch innerhalb des Bundesgebietes für Sachsen entstandene Verlust von 4 808 Personen war damit 43 Prozent geringer als im Vorjahreszeitraum.

Die höchsten Wanderungsverluste in andere Bundesländer wurden gegenüber Baden-Württemberg mit 1 958 Personen, Bayern mit 1 666 Personen und Nordrhein-Westfalen mit 852 Personen verzeichnet, während sich Wanderungsgewinne gegenüber Niedersachsen mit 581 Personen (Verteilung der Aussiedler aus dem Bundeserstaufnahmelaager), Sachsen-Anhalt mit 423 Personen, Brandenburg mit 149 Personen und Thüringen mit 135 Personen ergaben.

Den 5 511 Zuzügen aus dem Ausland standen 4 272 Fortzüge in andere Staaten gegenüber. Während im III. Quartal 2002 ein Außenwanderungsgewinn von 1 572 Personen zu verzeichnen war, sank dieser im Berichtszeitraum auf 1 239 Personen.

Von den Zuzügen kamen 57 Prozent aus Europa, unter anderem aus den EU-Staaten 886 Personen (16 Prozent), aus Polen 443 Personen (acht Prozent), aus Russland 381 Personen (sieben Prozent) und aus der Türkei 274 Personen (fünf Prozent). Aus Asien wanderten 1 576 Personen (29 Prozent), aus Amerika 429 Personen (acht Prozent) und aus Afrika 308 Personen (sechs Prozent) zu.

Für die Kreise ergaben sich bei den Zuzügen über die Kreisgrenze für die Städte Leipzig und Dresden mit 13,7 bzw. 12,3 Personen je 1 000 Einwohner die größten Zuzugsraten. Bei den Fortzügen über die Kreisgrenze ergab sich je 1 000 Einwohner für die Stadt Hoyerswerda mit 15,1 Personen die höchste Abwanderungsrate.

Die stärksten relativen Wanderungsverluste wiesen bei den Wanderungsbewegungen über die Kreisgrenze die Stadt Hoyerswerda mit 8,5 und der Niederschlesische Oberlausitzkreis mit 4 Personen je 1 000 Einwohner auf. Wanderungsgewinne konnten die Kreisfreien Städte Leipzig (1 125 Personen), Dresden (907 Personen) und der Landkreis Leipziger Land (22 Personen) verzeichnen. Während für den Landkreis Leipziger Land die Wanderungsbilanz je 1 000 Einwohner damit eher ausgeglichen ist, konnten Leipzig 2,3 Personen und Dresden 1,9 Personen je 1 000 Einwohner durch Wanderungen dazu gewinnen.

Räumliche Bevölkerungsbewegung im III. Quartal 2003 innerhalb des Freistaates Sachsen

Innerhalb Sachsens verlegten 29 980 Personen ihren Hauptwohnsitz über eine Gemeindegrenze hinaus. Mit 433 Umziehenden weniger, das sind 1,4 Prozent im Vergleich zum Vorjahreszeitraum, war ein leichter Rückgang der räumlichen Mobilität zu verzeichnen.

Im III. Quartal 2003 ergaben sich für vier Kreisfreie Städte und 15 Landkreise Wanderungsverluste, drei Kreisfreie Städte und sieben Landkreise verzeichneten Wanderungsgewinne.

Die Stadt Chemnitz hatte einen Wanderungsverlust von 102 Personen. Allein gegenüber der Stadt Leipzig betrug dieser 90 Personen.

Für die Stadt Plauen wurde ein Wanderungsgewinn von 22 Personen registriert. Der größte Überschuss der Zuzüge betrug dabei gegenüber dem Vogtlandkreis 22 Personen.

Die Stadt Zwickau hatte einen negativen Wanderungssaldo von 11 Einwohnern, der höchste Wanderungsverlust wurde gegenüber dem Landkreis Zwickauer Land mit 32 Personen registriert.

Im Regierungsbezirk Chemnitz ergab sich im III. Quartal 2003 bei den Wanderungen innerhalb Sachsens nur für die Landkreise Zwickauer Land und Mittweida Wanderungsgewinne von 30 bzw. sechs Personen. Die in den anderen Landkreisen verzeichneten Wanderungsverluste lagen zwischen 146 und sechs Personen.

Für die Landeshauptstadt Dresden wurde ein positiver Wanderungssaldo von 517 Einwohnern registriert. Die höchsten Wanderungsgewinne ergaben sich gegenüber den Landkreisen Sächsische Schweiz und Löbau Zittau mit 92 bzw. 60 Personen.

Für die Stadt Görlitz wurde ein Wanderungsverlust von 51 Personen registriert, der größte Überschuss der Fortzüge betrug dabei gegenüber der Stadt Dresden 42 Personen.

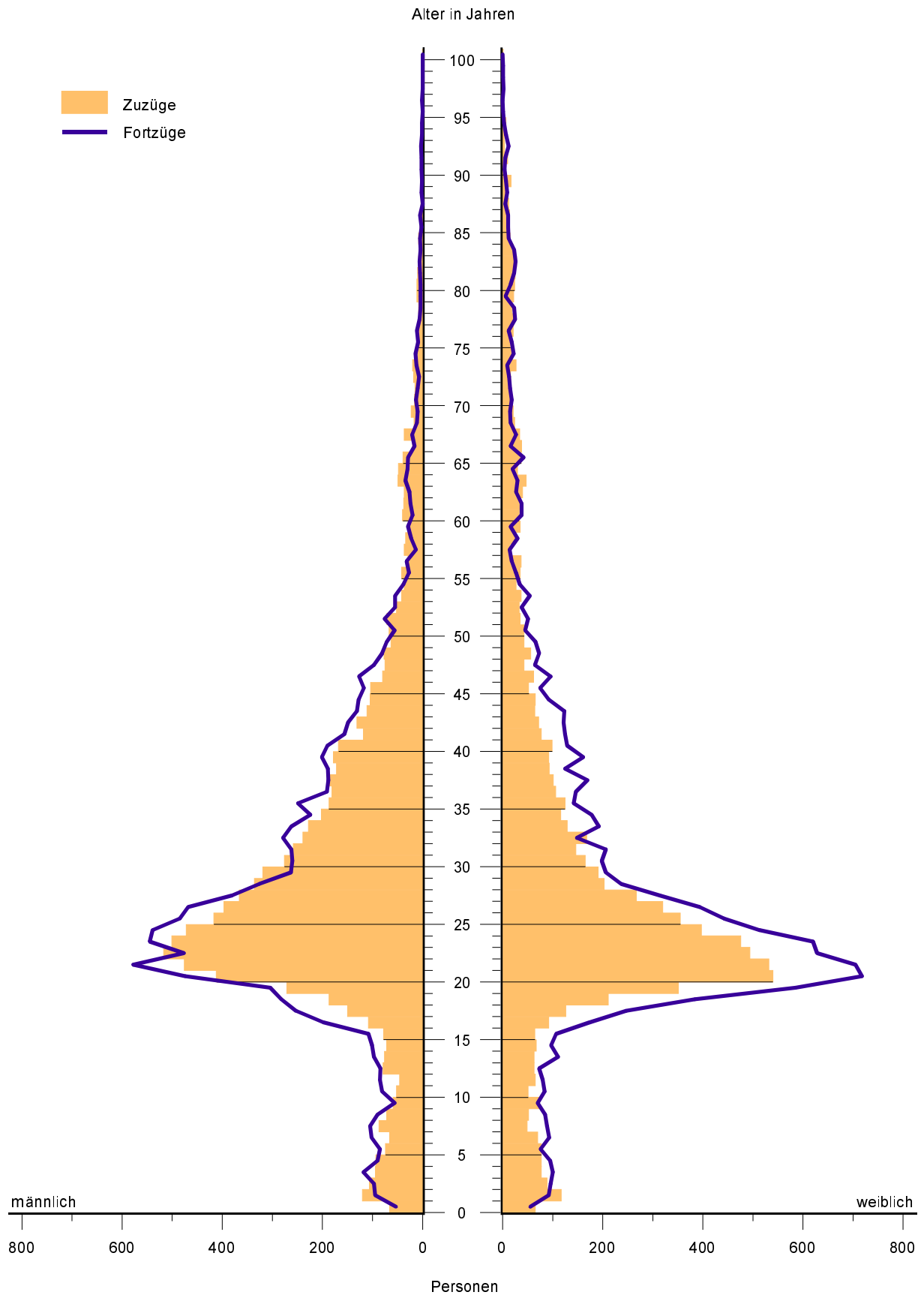
Die Stadt Hoyerswerda verzeichnete einen negativen Wanderungssaldo von 158 Einwohnern, der höchste Überschuss der Fortzüge ergab sich dabei gegenüber der Stadt Dresden mit 53 Personen.

Von den Landkreisen des Regierungsbezirkes Dresden verzeichneten bei den Wanderungen innerhalb Sachsens die Landkreise Meißen mit 103 Personen, Weißeritzkreis mit 65 Personen und Bautzen mit 38 Personen Wanderungsgewinne. Die höchsten Wanderungsverluste mussten hier die Landkreise Löbau-Zittau mit 131 Personen und Riesa-Großenhain mit 121 Personen hinnehmen.

Für die Stadt Leipzig wurde ein Wanderungsgewinn von 520 Einwohnern verzeichnet. Der größte Wanderungsgewinn wurde gegenüber der Stadt Chemnitz mit 90 Personen registriert.

Von den Landkreisen des Regierungsbezirkes Leipzig verzeichneten die Landkreise Leipziger Land mit 57 Personen und der Muldentalkreis mit 26 Personen Wanderungsgewinne bei den Wanderungen innerhalb Sachsens. Die Wanderungsverluste der anderen Landkreise lagen zwischen 144 und 31 Personen.

Abb. 1 Zu- und Fortzüge über die Landesgrenze des Freistaates Sachsen im III. Quartal 2003 nach Alter und Geschlecht



1. Zu- und Fortzüge über die Landesgrenze nach Herkunfts- bzw. Zielgebiet

Herkunfts- bzw. Zielgebiet	Zuzüge			Fortzüge			Überschuss der Zu- bzw. Fortzüge (-)		
	insgesamt	männlich	weiblich	insgesamt	männlich	weiblich	insgesamt	männlich	weiblich
Insgesamt									
Baden-Württemberg	1 376	752	624	3 334	1 605	1 729	-1 958	-853	-1 105
Bayern	2 145	1 138	1 007	3 811	1 816	1 995	-1 666	-678	-988
Berlin	834	432	402	1 059	506	553	-225	-74	-151
Brandenburg	1 159	551	608	1 010	470	540	149	81	68
Bremen	76	45	31	87	50	37	-11	-5	-6
Hamburg	161	78	83	290	130	160	-129	-52	-77
Hessen	659	346	313	1 310	622	688	-651	-276	-375
Mecklenburg-Vorpommern	381	194	187	504	231	273	-123	-37	-86
Niedersachsen	1 857	915	942	1 276	626	650	581	289	292
Nordrhein-Westfalen	1 215	671	544	2 067	956	1 111	-852	-285	-567
Rheinland-Pfalz	364	184	180	639	297	342	-275	-113	-162
Saarland	70	37	33	95	48	47	-25	-11	-14
Sachsen-Anhalt	1 554	751	803	1 131	533	598	423	218	205
Schleswig-Holstein	190	100	90	371	155	216	-181	-55	-126
Thüringen	1 347	626	721	1 212	571	641	135	55	80
Bundesgebiet	13 388	6 820	6 568	18 196	8 616	9 580	-4 808	-1 796	-3 012
Neue Bundesländer (ohne Berlin)	4 441	2 122	2 319	3 857	1 805	2 052	584	317	267
Alte Bundesländer (ohne Berlin)	8 113	4 266	3 847	13 280	6 305	6 975	-5 167	-2 039	-3 128
Ausland	5 511	3 467	2 044	4 272	2 716	1 556	1 239	751	488
Insgesamt	18 899	10 287	8 612	22 468	11 332	11 136	-3 569	-1 045	-2 524
darunter Ausländer									
Baden-Württemberg	99	68	31	262	147	115	-163	-79	-84
Bayern	154	110	44	175	96	79	-21	14	-35
Berlin	119	68	51	188	116	72	-69	-48	-21
Brandenburg	47	23	24	40	22	18	7	1	6
Bremen	30	18	12	20	15	5	10	3	7
Hamburg	20	13	7	46	20	26	-26	-7	-19
Hessen	60	32	28	138	84	54	-78	-52	-26
Mecklenburg-Vorpommern	15	11	4	32	14	18	-17	-3	-14
Niedersachsen	271	148	123	94	50	44	177	98	79
Nordrhein-Westfalen	148	88	60	278	166	112	-130	-78	-52
Rheinland-Pfalz	36	22	14	40	24	16	-4	-2	-2
Saarland	10	9	1	12	7	5	-2	2	-4
Sachsen-Anhalt	138	85	53	89	66	23	49	19	30
Schleswig-Holstein	8	3	5	36	21	15	-28	-18	-10
Thüringen	73	34	39	66	40	26	7	-6	13
Bundesgebiet	1 228	732	496	1 516	888	628	-288	-156	-132
Neue Bundesländer (ohne Berlin)	273	153	120	227	142	85	46	11	35
Alte Bundesländer (ohne Berlin)	836	511	325	1 101	630	471	-265	-119	-146
Ausland	4 999	3 179	1 820	3 492	2 345	1 147	1 507	834	673
Zusammen	6 227	3 911	2 316	5 008	3 233	1 775	1 219	678	541

2. Zu- und Fortzüge über die Landesgrenze nach Altersgruppen und Geschlecht

Alter von ... bis unter ... Jahren	Zuzüge			Fortzüge			Überschuss der Zu- bzw. Fortzüge (-)		
	insgesamt	männlich	weiblich	insgesamt	männlich	weiblich	insgesamt	männlich	weiblich
Insgesamt									
unter 5	904	479	425	891	453	438	13	26	-13
5 - 10	679	358	321	851	438	413	-172	-80	-92
10 - 15	634	325	309	893	448	445	-259	-123	-136
Zusammen	2 217	1 162	1 055	2 635	1 339	1 296	-418	-177	-241
15 - 20	1 638	794	844	2 642	1 145	1 497	-1 004	-351	-653
20 - 25	4 817	2 378	2 439	5 797	2 613	3 184	-980	-235	-745
25 - 30	3 171	1 835	1 336	3 516	1 923	1 593	-345	-88	-257
30 - 35	1 927	1 203	724	2 209	1 287	922	-282	-84	-198
35 - 40	1 423	906	517	1 761	1 018	743	-338	-112	-226
40 - 45	1 010	633	377	1 345	754	591	-335	-121	-214
45 - 50	655	399	256	868	494	374	-213	-95	-118
50 - 55	444	269	175	502	280	222	-58	-11	-47
55 - 60	316	170	146	229	124	105	87	46	41
60 - 65	396	212	184	287	134	153	109	78	31
Zusammen	15 797	8 799	6 998	19 156	9 772	9 384	-3 359	-973	-2 386
65 - 70	290	136	154	203	87	116	87	49	38
70 - 75	170	79	91	133	56	77	37	23	14
75 - 80	140	42	98	118	34	84	22	8	14
80 - 85	154	41	113	124	24	100	30	17	13
85 - 90	88	21	67	53	10	43	35	11	24
90 und mehr	43	7	36	46	10	36	-3	-3	-
Zusammen	885	326	559	677	221	456	208	105	103
Insgesamt	18 899	10 287	8 612	22 468	11 332	11 136	-3 569	-1 045	-2 524
darunter Ausländer									
unter 5	145	89	56	113	59	54	32	30	2
5 - 10	156	78	78	141	63	78	15	15	-
10 - 15	135	75	60	103	50	53	32	25	7
Zusammen	436	242	194	357	172	185	79	70	9
15 - 20	599	343	256	316	210	106	283	133	150
20 - 25	1 812	1 064	748	1 364	768	596	448	296	152
25 - 30	1 206	807	399	1 039	671	368	167	136	31
30 - 35	784	555	229	710	521	189	74	34	40
35 - 40	505	337	168	516	380	136	-11	-43	32
40 - 45	352	235	117	323	243	80	29	-8	37
45 - 50	222	145	77	180	138	42	42	7	35
50 - 55	114	78	36	101	70	31	13	8	5
55 - 60	78	48	30	45	29	16	33	19	14
60 - 65	40	20	20	26	13	13	14	7	7
Zusammen	5 712	3 632	2 080	4 620	3 043	1 577	1 092	589	503
65 - 70	41	19	22	17	13	4	24	6	18
70 - 75	21	12	9	6	1	5	15	11	4
75 - 80	6	3	3	5	3	2	1	-	1
80 - 85	8	2	6	1	-	1	7	2	5
85 - 90	3	1	2	-	-	-	3	1	2
90 und mehr	-	-	-	2	1	1	-2	-1	-1
Zusammen	79	37	42	31	18	13	48	19	29
Zusammen	6 227	3 911	2 316	5 008	3 233	1 775	1 219	678	541

3. Zu- und Fortzüge nach Herkunfts- bzw. Zielgebiet sowie Altersgruppen

Alter von ... bis unter ... Jahren	Insgesamt			Zu- und Fortzüge innerhalb Sachsens
	Zuzüge	Fortzüge	Überschuss der Zu- bzw. Fortzüge (-)	
Insgesamt				
unter 5	2 719	2 706	13	1 815
5 - 10	1 914	2 086	-172	1 235
10 - 15	2 011	2 270	-259	1 377
Zusammen	6 644	7 062	-418	4 427
15 - 20	4 625	5 629	-1 004	2 987
20 - 25	10 686	11 666	-980	5 869
25 - 30	7 339	7 684	-345	4 168
30 - 35	4 739	5 021	-282	2 812
35 - 40	3 552	3 890	-338	2 129
40 - 45	2 790	3 125	-335	1 780
45 - 50	1 974	2 187	-213	1 319
50 - 55	1 327	1 385	-58	883
55 - 60	829	742	87	513
60 - 65	943	834	109	547
Zusammen	38 804	42 163	-3 359	23 007
65 - 70	730	643	87	440
70 - 75	535	498	37	365
75 - 80	596	574	22	456
80 - 85	750	720	30	596
85 - 90	418	383	35	330
90 und mehr	402	405	-3	359
Zusammen	3 431	3 223	208	2 546
Insgesamt	48 879	52 448	-3 569	29 980
darunter Ausländer				
unter 5	194	162	32	49
5 - 10	231	216	15	75
10 - 15	201	169	32	66
Zusammen	626	547	79	190
15 - 20	671	388	283	72
20 - 25	2 048	1 600	448	236
25 - 30	1 454	1 287	167	248
30 - 35	998	924	74	214
35 - 40	652	663	-11	147
40 - 45	469	440	29	117
45 - 50	296	254	42	74
50 - 55	149	136	13	35
55 - 60	110	77	33	32
60 - 65	50	36	14	10
Zusammen	6 897	5 805	1 092	1 185
65 - 70	51	27	24	10
70 - 75	29	14	15	8
75 - 80	9	8	1	3
80 - 85	8	1	7	-
85 - 90	5	2	3	2
90 und mehr	-	2	-2	-
Zusammen	102	54	48	23
Zusammen	7 625	6 406	1 219	1 398

Über die Landesgrenze						Alter von ... bis unter ... Jahren
innerhalb des Bundesgebietes			über die Bundesgrenze			
Zuzüge	Fortzüge	Überschuss der Zu- bzw. Fortzüge (-)	Zuzüge	Fortzüge	Überschuss der Zu- bzw. Fortzüge (-)	
Insgesamt						
743	783	-40	161	108	53	unter 5
528	730	-202	151	121	30	5 - 10
507	807	-300	127	86	41	10 - 15
1 778	2 320	-542	439	315	124	Zusammen
1 076	2 365	-1 289	562	277	285	15 - 20
3 225	4 659	-1 434	1 592	1 138	454	20 - 25
2 101	2 637	-536	1 070	879	191	25 - 30
1 267	1 637	-370	660	572	88	30 - 35
997	1 327	-330	426	434	-8	35 - 40
719	1 075	-356	291	270	21	40 - 45
485	696	-211	170	172	-2	45 - 50
339	408	-69	105	94	11	50 - 55
245	183	62	71	46	25	55 - 60
358	254	104	38	33	5	60 - 65
10 812	15 241	-4 429	4 985	3 915	1 070	Zusammen
248	185	63	42	18	24	65 - 70
147	125	22	23	8	15	70 - 75
132	108	24	8	10	-2	75 - 80
144	122	22	10	2	8	80 - 85
84	52	32	4	1	3	85 - 90
43	43	-	-	3	-3	90 und mehr
798	635	163	87	42	45	Zusammen
13 388	18 196	-4 808	5 511	4 272	1 239	Insgesamt
darunter Ausländer						
35	45	-10	110	68	42	unter 5
33	74	-41	123	67	56	5 - 10
33	48	-15	102	55	47	10 - 15
101	167	-66	335	190	145	Zusammen
65	79	-14	534	237	297	15 - 20
299	362	-63	1 513	1 002	511	20 - 25
217	320	-103	989	719	270	25 - 30
182	238	-56	602	472	130	30 - 35
134	163	-29	371	353	18	35 - 40
93	100	-7	259	223	36	40 - 45
75	39	36	147	141	6	45 - 50
29	31	-2	85	70	15	50 - 55
14	7	7	64	38	26	55 - 60
11	5	6	29	21	8	60 - 65
1 119	1 344	-225	4 593	3 276	1 317	Zusammen
7	3	4	34	14	20	65 - 70
1	-	1	20	6	14	70 - 75
-	-	-	6	5	1	75 - 80
-	1	-1	8	-	8	80 - 85
-	-	-	3	-	3	85 - 90
-	1	-1	-	1	-1	90 und mehr
8	5	3	71	26	45	Zusammen
1 228	1 516	-288	4 999	3 492	1 507	Zusammen

4. Wanderungsaustausch mit den anderen Bundesländern nach Altersgruppen

Alter von ... bis unter ... Jahren	Baden- Württemberg	Bayern	Berlin	Branden- burg	Bremen	Hamburg	Hessen	Mecklenburg- Vorpommern
Zuzüge								
unter 5	64	146	41	67	3	8	30	22
5 - 10	39	83	28	42	3	6	30	14
10 - 15	45	61	25	43	-	5	30	19
15 - 20	108	171	40	123	9	2	34	35
20 - 25	395	587	199	275	33	38	139	92
25 - 30	234	348	146	198	10	35	95	69
30 - 35	145	198	105	79	6	22	81	32
35 - 40	82	136	91	72	8	18	68	23
40 - 45	73	112	45	49	-	8	38	14
45 - 50	42	80	28	39	-	7	22	11
50 - 55	21	45	19	25	-	5	21	8
55 - 60	21	41	13	26	-	1	19	4
60 - 65	39	55	24	23	3	4	25	10
65 und mehr	68	82	30	98	1	2	27	28
Insgesamt	1 376	2 145	834	1 159	76	161	659	381
Fortzüge								
unter 5	126	153	31	47	-	11	45	31
5 - 10	143	154	30	45	1	9	46	25
10 - 15	149	147	36	38	1	15	63	33
15 - 20	561	611	89	92	17	29	145	47
20 - 25	853	1 042	307	216	29	93	369	98
25 - 30	432	486	212	127	18	58	211	52
30 - 35	262	297	112	95	5	31	122	38
35 - 40	210	262	78	90	4	25	116	39
40 - 45	248	233	42	56	4	11	70	35
45 - 50	141	171	35	36	2	1	39	17
50 - 55	69	82	17	28	3	3	28	17
55 - 60	29	39	12	14	1	1	12	9
60 - 65	45	55	8	19	1	1	13	20
65 und mehr	66	79	50	107	1	2	31	43
Insgesamt	3 334	3 811	1 059	1 010	87	290	1 310	504
Überschuss der Zu- bzw. Fortzüge (-)								
unter 5	-62	-7	10	20	3	-3	-15	-9
5 - 10	-104	-71	-2	-3	2	-3	-16	-11
10 - 15	-104	-86	-11	5	-1	-10	-33	-14
15 - 20	-453	-440	-49	31	-8	-27	-111	-12
20 - 25	-458	-455	-108	59	4	-55	-230	-6
25 - 30	-198	-138	-66	71	-8	-23	-116	17
30 - 35	-117	-99	-7	-16	1	-9	-41	-6
35 - 40	-128	-126	13	-18	4	-7	-48	-16
40 - 45	-175	-121	3	-7	-4	-3	-32	-21
45 - 50	-99	-91	-7	3	-2	6	-17	-6
50 - 55	-48	-37	2	-3	-3	2	-7	-9
55 - 60	-8	2	1	12	-1	-	7	-5
60 - 65	-6	-	16	4	2	3	12	-10
65 und mehr	2	3	-20	-9	-	-	-4	-15
Insgesamt	-1 958	-1 666	-225	149	-11	-129	-651	-123

Nieder- sachsen	Nordrhein- Westfalen	Rheinland- Pfalz	Saarland	Sachsen- Anhalt	Schleswig- Holstein	Thüringen	Bundes- gebiet	Alter von ... bis unter ... Jahren
Zuzüge								
103	68	34	4	69	11	73	743	unter 5
108	39	17	3	55	10	51	528	5 - 10
106	36	15	3	64	9	46	507	10 - 15
164	78	22	3	149	18	120	1 076	15 - 20
304	273	65	14	389	49	373	3 225	20 - 25
211	175	57	12	251	23	237	2 101	25 - 30
157	106	36	7	155	21	117	1 267	30 - 35
149	97	34	9	113	15	82	997	35 - 40
121	70	21	8	82	14	64	719	40 - 45
107	44	9	2	54	3	37	485	45 - 50
81	45	10	3	25	3	28	339	50 - 55
43	34	7	-	12	5	19	245	55 - 60
55	55	10	-	34	2	19	358	60 - 65
148	95	27	2	102	7	81	798	65 und mehr
1 857	1 215	364	70	1 554	190	1 347	13 388	Insgesamt
Fortzüge								
76	109	26	6	55	13	54	783	unter 5
51	102	40	4	33	12	35	730	5 - 10
65	112	42	4	48	16	38	807	10 - 15
153	254	98	12	84	50	123	2 365	15 - 20
310	474	122	21	289	99	337	4 659	20 - 25
183	287	77	19	200	56	219	2 637	25 - 30
120	224	57	9	124	39	102	1 637	30 - 35
90	172	49	4	86	29	73	1 327	35 - 40
69	121	52	6	55	16	57	1 075	40 - 45
47	94	28	1	44	10	30	696	45 - 50
48	35	13	4	25	7	29	408	50 - 55
11	10	8	1	14	6	16	183	55 - 60
16	23	4	2	20	6	21	254	60 - 65
37	50	23	2	54	12	78	635	65 und mehr
1 276	2 067	639	95	1 131	371	1 212	18 196	Insgesamt
Überschuss der Zu- bzw. Fortzüge (-)								
27	-41	8	-2	14	-2	19	-40	unter 5
57	-63	-23	-1	22	-2	16	-202	5 - 10
41	-76	-27	-1	16	-7	8	-300	10 - 15
11	-176	-76	-9	65	-32	-3	-1 289	15 - 20
-6	-201	-57	-7	100	-50	36	-1 434	20 - 25
28	-112	-20	-7	51	-33	18	-536	25 - 30
37	-118	-21	-2	31	-18	15	-370	30 - 35
59	-75	-15	5	27	-14	9	-330	35 - 40
52	-51	-31	2	27	-2	7	-356	40 - 45
60	-50	-19	1	10	-7	7	-211	45 - 50
33	10	-3	-1	-	-4	-1	-69	50 - 55
32	24	-1	-1	-2	-1	3	62	55 - 60
39	32	6	-2	14	-4	-2	104	60 - 65
111	45	4	-	48	-5	3	163	65 und mehr
581	-852	-275	-25	423	-181	135	-4 808	Insgesamt

5. Zu- und Fortzüge über die Grenze des Bundesgebietes nach Herkunfts- bzw. Zielgebiet

Herkunfts- bzw. Zielgebiet	Zuzüge				Fortzüge				Überschuss der Zu- bzw. Fortzüge (-)	
	insgesamt		dar. Ausländer		insgesamt		dar. Ausländer		insgesamt	dar. Ausländer
	Anzahl	%	Anzahl	%	Anzahl	%	Anzahl	%		
Europa										
Belgien	28	0,5	15	0,3	34	0,8	12	0,3	-6	3
Dänemark	8	0,1	8	0,2	10	0,2	5	0,1	-2	3
Finnland	22	0,4	20	0,4	24	0,6	23	0,7	-2	-3
Frankreich	142	2,6	121	2,4	139	3,3	97	2,8	3	24
Griechenland	61	1,1	58	1,2	52	1,2	49	1,4	9	9
Großbritannien und Nordirland	108	2,0	81	1,6	100	2,3	50	1,4	8	31
Irland	17	0,3	11	0,2	31	0,7	20	0,6	-14	-9
Italien	155	2,8	140	2,8	121	2,8	103	2,9	34	37
Luxemburg	3	0,1	1	0	8	0,2	4	0,1	-5	-3
Niederlande	45	0,8	30	0,6	62	1,5	21	0,6	-17	9
Österreich	107	1,9	55	1,1	164	3,8	47	1,3	-57	8
Portugal	51	0,9	42	0,8	72	1,7	70	2,0	-21	-28
Schweden	30	0,5	25	0,5	28	0,7	13	0,4	2	12
Spanien	109	2,0	81	1,6	110	2,6	73	2,1	-1	8
EU-Staaten	886	16,1	688	13,8	955	22,4	587	16,8	-69	101
Albanien	4	0,1	4	0,1	5	0,1	5	0,1	-1	-1
Bosnien-Herzegowina	35	0,6	31	0,6	15	0,4	15	0,4	20	16
Bulgarien	106	1,9	101	2,0	37	0,9	37	1,1	69	64
Estland	11	0,2	11	0,2	7	0,2	6	0,2	4	5
Island	4	0,1	3	0,1	1	0	1	0	3	2
Jugoslawien ¹⁾	138	2,5	138	2,8	141	3,3	137	3,9	-3	1
Kroatien	22	0,4	20	0,4	2	0	2	0,1	20	18
Lettland	14	0,3	14	0,3	9	0,2	9	0,3	5	5
Litauen	25	0,5	18	0,4	18	0,4	18	0,5	7	-
Mazedonien	51	0,9	51	1,0	37	0,9	37	1,1	14	14
Moldau	58	1,1	58	1,2	5	0,1	5	0,1	53	53
Norwegen	22	0,4	14	0,3	41	1,0	20	0,6	-19	-6
Polen	443	8,0	374	7,5	264	6,2	231	6,6	179	143
Rumänien	48	0,9	48	1,0	49	1,1	48	1,4	-1	-
Russland	381	6,9	366	7,3	159	3,7	137	3,9	222	229
Schweiz	54	1,0	26	0,5	146	3,4	18	0,5	-92	8
Slowakei	71	1,3	71	1,4	39	0,9	38	1,1	32	33
Slowenien	14	0,3	14	0,3	18	0,4	18	0,5	-4	-4
Tschechien	159	2,9	143	2,9	143	3,3	130	3,7	16	13
Türkei	274	5,0	269	5,4	173	4,0	170	4,9	101	99
Ukraine	212	3,8	210	4,2	61	1,4	60	1,7	151	150
Ungarn	55	1,0	50	1,0	66	1,5	60	1,7	-11	-10
Weißrussland	29	0,5	29	0,6	17	0,4	14	0,4	12	15
Übriges Europa	16	0,3	16	0,3	5	0,1	5	0,1	11	11
Nicht-EU-Europa	2 246	40,8	2 079	41,6	1 458	34,1	1 221	35,0	788	858
Zusammen	3 132	56,8	2 767	55,4	2 413	56,5	1 808	51,8	719	959
Amerika										
Brasilien	28	0,5	26	0,5	11	0,3	11	0,3	17	15
Mexiko	20	0,4	19	0,4	12	0,3	9	0,3	8	10
USA	211	3,8	162	3,2	190	4,4	130	3,7	21	32
Übriges Amerika	170	3,1	147	2,9	95	2,2	68	1,9	75	79
Zusammen	429	7,8	354	7,1	308	7,2	218	6,2	121	136

1) Einschließlich Personen aus dem Gebiet des ehemaligen Jugoslawien ohne nähere Angabe

Noch: 5. Zu- und Fortzüge über die Grenze des Bundesgebietes nach Herkunfts- bzw. Zielgebiet

Herkunfts- bzw. Zielgebiet	Zuzüge				Fortzüge				Überschuss der Zu- bzw. Fortzüge (-)	
	insgesamt		dar. Ausländer		insgesamt		dar. Ausländer		insgesamt	dar. Ausländer
	Anzahl	%	Anzahl	%	Anzahl	%	Anzahl	%		
Afrika										
Ägypten	26	0,5	22	0,4	21	0,5	18	0,5	5	4
Algerien	88	1,6	87	1,7	73	1,7	69	2,0	15	18
Angola	8	0,1	7	0,1	7	0,2	7	0,2	1	-
Äthiopien	5	0,1	5	0,1	10	0,2	10	0,3	-5	-5
Burkina Faso	12	0,2	12	0,2	7	0,2	7	0,2	5	5
Ghana	11	0,2	11	0,2	10	0,2	10	0,3	1	1
Kamerun	11	0,2	9	0,2	2	0	2	0,1	9	7
Liberia	1	0	1	0	3	0,1	3	0,1	-2	-2
Libyen	30	0,5	28	0,6	20	0,5	20	0,6	10	8
Marokko	22	0,4	22	0,4	19	0,4	18	0,5	3	4
Nigeria	13	0,2	12	0,2	16	0,4	16	0,5	-3	-4
Südafrika	5	0,1	3	0,1	9	0,2	4	0,1	-4	-1
Tunesien	46	0,8	44	0,9	32	0,7	31	0,9	14	13
Übriges Afrika	30	0,5	24	0,5	73	1,7	63	1,8	-43	-39
Zusammen	308	5,6	287	5,7	302	7,1	278	8,0	6	9
Asien										
Afghanistan	34	0,6	34	0,7	26	0,6	26	0,7	8	8
Armenien	6	0,1	6	0,1	2	0	2	0,1	4	4
Aserbaidshjan	24	0,4	24	0,5	2	0	2	0,1	22	22
Bangladesch	6	0,1	6	0,1	13	0,3	13	0,4	-7	-7
China	177	3,2	169	3,4	149	3,5	149	4,3	28	20
Indien	225	4,1	222	4,4	152	3,6	150	4,3	73	72
Indonesien	15	0,3	9	0,2	7	0,2	5	0,1	8	4
Irak	108	2,0	108	2,2	141	3,3	141	4,0	-33	-33
Iran, Islam. Republik	66	1,2	65	1,3	76	1,8	75	2,1	-10	-10
Israel	28	0,5	25	0,5	11	0,3	7	0,2	17	18
Japan	52	0,9	50	1,0	47	1,1	41	1,2	5	9
Jordanien	5	0,1	5	0,1	7	0,2	7	0,2	-2	-2
Kasachstan	41	0,7	38	0,8	15	0,4	9	0,3	26	29
Kirgisistan	8	0,1	7	0,1	-	-	-	-	8	7
Korea, Republik	16	0,3	15	0,3	22	0,5	22	0,6	-6	-7
Libanon	103	1,9	103	2,1	85	2,0	85	2,4	18	18
Mongolei	18	0,3	18	0,4	17	0,4	16	0,5	1	2
Pakistan	96	1,7	96	1,9	44	1,0	44	1,3	52	52
Sri Lanka	9	0,2	9	0,2	9	0,2	9	0,3	-	-
Syrien, Arab. Republik	50	0,9	50	1,0	35	0,8	29	0,8	15	21
Taiwan	54	1,0	53	1,1	6	0,1	5	0,1	48	48
Thailand	24	0,4	19	0,4	38	0,9	37	1,1	-14	-18
Vietnam	323	5,9	322	6,4	237	5,5	236	6,8	86	86
Übriges Asien	88	1,6	81	1,6	40	0,9	29	0,8	48	52
Zusammen	1 576	28,6	1 534	30,7	1 181	27,6	1 139	32,6	395	395
Australien und Ozeanien										
Zusammen	19	0,3	10	0,2	26	0,6	7	0,2	-7	3
Unbekanntes Ausland	47	0,9	47	0,9	42	1,0	42	1,2	5	5
Insgesamt	5 511	100	4 999	100	4 272	100	3 492	100	1 239	1 507

6. Zu- und Fortzüge nach Kreisen¹⁾

Kreis Regierungsbezirk Land	Zuzüge über die Gebietsgrenze			Fortzüge über die Gebietsgrenze		
	insgesamt		darunter weiblich	insgesamt		darunter weiblich
	absolut	je 1 000 Einw.		absolut	je 1 000 Einw.	
Chemnitz, Stadt	1 802	7,2	920	2 300	9,1	1 189
Plauen, Stadt	650	9,3	312	674	9,6	323
Zwickau, Stadt	891	8,9	434	1 104	11,0	552
Annaberg	427	5,0	205	575	6,7	296
Chemnitzer Land	857	6,2	429	1 038	7,6	558
Freiberg	962	6,5	483	1 263	8,5	649
Vogtlandkreis	1 032	5,2	500	1 264	6,4	650
Mittlerer Erzgebirgskreis	457	5,0	219	683	7,4	376
Mittweida	887	6,6	435	1 083	8,1	549
Stollberg	527	5,8	246	616	6,7	318
Aue-Schwarzenberg	670	5,0	284	1 023	7,6	464
Zwickauer Land	926	7,1	472	1 070	8,1	568
Dresden, Stadt	5 940	12,3	2 933	5 033	10,4	2 616
Görlitz, Stadt	530	9,0	264	722	12,3	369
Hoyerswerda, Stadt	301	6,6	145	688	15,1	377
Bautzen	999	6,5	477	1 204	7,9	623
Meißen	1 297	8,6	624	1 391	9,2	711
Niederschlesischer Oberlausitzkreis	714	7,1	335	1 112	11,1	544
Riesa-Großenhain	673	5,7	339	933	7,9	496
Löbau-Zittau	854	5,7	407	1 196	8,1	642
Sächsische Schweiz	885	6,2	431	1 123	7,9	549
Weißeritzkreis	1 173	9,5	514	1 230	10,0	526
Kamenz	1 203	7,9	547	1 343	8,8	652
Leipzig, Stadt	6 806	13,7	3 393	5 681	11,5	2 804
Delitzsch	1 056	8,4	541	1 221	9,7	631
Döbeln	464	6,2	204	694	9,3	375
Leipziger Land	1 474	9,8	681	1 452	9,6	719
Muldentalkreis	1 052	7,9	540	1 190	8,9	617
Torgau-Oschatz	672	6,8	338	844	8,5	433
Regierungsbezirk						
Chemnitz	5 618	3,6	2 600	8 223	5,2	4 153
Dresden	8 802	5,2	4 015	10 208	6,1	5 104
Leipzig	8 037	7,4	3 869	7 595	7,0	3 751
Sachsen	18 899	4,4	8 612	22 468	5,2	11 136

1) Siehe Vorbemerkungen

Überschuss der Zu- bzw. Fortzüge (-)			Wanderungen innerhalb des Gebietes			Kreis Regierungsbezirk Land
insgesamt		darunter weiblich	insgesamt		darunter weiblich	
absolut	je 1 000 Einw.		absolut	je 1 000 Einw.		
-498	-2,0	-269	x	x	x	Chemnitz, Stadt
-24	-0,3	-11	x	x	x	Plauen, Stadt
-213	-2,1	-118	x	x	x	Zwickau, Stadt
-148	-1,7	-91	331	3,9	165	Annaberg
-181	-1,3	-129	404	2,9	194	Chemnitzer Land
-301	-2,0	-166	649	4,4	363	Freiberg
-232	-1,2	-150	914	4,6	482	Vogtlandkreis
-226	-2,5	-157	371	4,0	200	Mittlerer Erzgebirgskreis
-196	-1,5	-114	576	4,3	299	Mittweida
-89	-1,0	-72	362	4,0	199	Stollberg
-353	-2,6	-180	743	5,5	396	Aue-Schwarzenberg
-144	-1,1	-96	431	3,3	214	Zwickauer Land
907	1,9	317	x	x	x	Dresden, Stadt
-192	-3,3	-105	x	x	x	Görlitz, Stadt
-387	-8,5	-232	x	x	x	Hoyerswerda, Stadt
-205	-1,3	-146	788	5,1	425	Bautzen
-94	-0,6	-87	722	4,8	350	Meißen
-398	-4,0	-209	451	4,5	243	Niederschlesischer Oberlausitzkreis
-260	-2,2	-157	514	4,4	271	Riesa-Großenhain
-342	-2,3	-235	816	5,5	427	Löbau-Zittau
-238	-1,7	-118	832	5,8	461	Sächsische Schweiz
-57	-0,5	-12	468	3,8	254	Weißeritzkreis
-140	-0,9	-105	531	3,5	295	Kamenz
1 125	2,3	589	x	x	x	Leipzig, Stadt
-165	-1,3	-90	520	4,2	264	Delitzsch
-230	-3,1	-171	294	3,9	153	Döbeln
22	0,1	-38	571	3,8	285	Leipziger Land
-138	-1,0	-77	875	6,5	463	Muldentalkreis
-172	-1,7	-95	535	5,4	280	Torgau-Oschatz
-2 605	-1,7	-1 553	9 251	5,9	4 851	Regierungsbezirk Chemnitz
-1 406	-0,8	-1 089	10 889	6,5	5 727	Dresden
442	0,4	118	6 282	5,8	3 273	Leipzig
-3 569	-0,8	-2 524	29 980	6,9	15 723	Sachsen

7. Zu- und Fortzüge von Deutschen nach Kreisen¹⁾

Kreis Regierungsbezirk Land	Zuzüge über die Gebietsgrenze			Fortzüge über die Gebietsgrenze		
	insgesamt		darunter weiblich	insgesamt		darunter weiblich
	absolut	je 1 000 Einw.		absolut	je 1 000 Einw.	
Chemnitz, Stadt	1 475	6,1	775	1 969	8,2	1 038
Plauen, Stadt	559	8,1	282	609	8,9	306
Zwickau, Stadt	770	7,8	380	962	9,8	503
Annaberg	356	4,2	181	478	5,6	265
Chemnitzer Land	743	5,5	398	919	6,8	502
Freiberg	769	5,3	413	1 084	7,4	575
Vogtlandkreis	903	4,7	460	1 134	5,8	621
Mittlerer Erzgebirgskreis	377	4,2	200	608	6,7	353
Mittweida	776	5,9	392	981	7,4	514
Stollberg	449	5,0	214	558	6,2	299
Aue-Schwarzenberg	456	3,4	245	752	5,6	412
Zwickauer Land	816	6,3	430	970	7,5	537
Dresden, Stadt	4 579	10,0	2 326	4 175	9,1	2 211
Görlitz, Stadt	427	7,5	221	645	11,3	324
Hoyerswerda, Stadt	268	6,0	133	665	14,8	366
Bautzen	864	5,7	427	1 093	7,3	586
Meißen	1 156	7,8	583	1 233	8,3	652
Niederschlesischer Oberlausitzkreis	587	5,9	295	991	10,0	508
Riesa-Großenhain	582	5,1	306	889	7,8	474
Löbau-Zittau	645	4,4	306	1 035	7,1	563
Sächsische Schweiz	725	5,2	381	1 002	7,1	522
Weißeritzkreis	900	7,4	485	954	7,9	497
Kamenz	1 002	6,6	503	1 217	8,1	624
Leipzig, Stadt	4 922	10,6	2 578	4 163	9,0	2 173
Delitzsch	921	7,6	490	1 107	9,1	595
Döbeln	389	5,3	183	613	8,3	349
Leipziger Land	1 230	8,3	623	1 240	8,4	677
Muldentalkreis	945	7,2	483	1 125	8,5	592
Torgau-Oschatz	576	5,9	301	784	8,0	421
Regierungsbezirk						
Chemnitz	4 137	2,7	2 092	6 712	4,3	3 647
Dresden	6 128	3,8	3 039	8 292	5,1	4 400
Leipzig	5 630	5,4	2 881	5 679	5,5	3 030
Sachsen	12 672	3,0	6 296	17 460	4,1	9 361

1) Siehe Vorbemerkungen

Überschuss der Zu- bzw. Fortzüge (-)			Wanderungen innerhalb des Gebietes			Kreis Regierungsbezirk Land
insgesamt		darunter weiblich	insgesamt		darunter weiblich	
absolut	je 1 000 Einw.		absolut	je 1 000 Einw.		
-494	-2,1	-263	x	x	x	Chemnitz, Stadt
-50	-0,7	-24	x	x	x	Plauen, Stadt
-192	-2,0	-123	x	x	x	Zwickau, Stadt
-122	-1,4	-84	321	3,8	163	Annaberg
-176	-1,3	-104	383	2,8	190	Chemnitzer Land
-315	-2,2	-162	643	4,4	362	Freiberg
-231	-1,2	-161	863	4,5	462	Vogtlandkreis
-231	-2,5	-153	357	3,9	196	Mittlerer Erzgebirgskreis
-205	-1,5	-122	516	3,9	284	Mittweida
-109	-1,2	-85	343	3,8	192	Stollberg
-296	-2,2	-167	729	5,5	392	Aue-Schwarzenberg
-154	-1,2	-107	421	3,3	211	Zwickauer Land
404	0,9	115	x	x	x	Dresden, Stadt
-218	-3,8	-103	x	x	x	Görlitz, Stadt
-397	-8,8	-233	x	x	x	Hoyerswerda, Stadt
-229	-1,5	-159	769	5,1	416	Bautzen
-77	-0,5	-69	622	4,2	320	Meißen
-404	-4,1	-213	447	4,5	241	Niederschlesischer Oberlausitzkreis
-307	-2,7	-168	492	4,3	261	Riesa-Großenhain
-390	-2,7	-257	797	5,5	418	Löbau-Zittau
-277	-2,0	-141	809	5,8	448	Sächsische Schweiz
-54	-0,4	-12	460	3,8	248	Weißeritzkreis
-215	-1,4	-121	525	3,5	291	Kamenz
759	1,6	405	x	x	x	Leipzig, Stadt
-186	-1,5	-105	463	3,8	248	Delitzsch
-224	-3,0	-166	284	3,9	150	Döbeln
-10	-0,1	-54	555	3,8	278	Leipziger Land
-180	-1,4	-109	763	5,8	428	Muldentalkreis
-208	-2,1	-120	525	5,4	279	Torgau-Oschatz
-2 575	-1,7	-1 555	8 888	5,8	4 730	Regierungsbezirk Chemnitz
-2 164	-1,3	-1 361	10 528	6,4	5 570	Dresden
-49	0	-149	5 943	5,7	3 160	Leipzig
-4 788	-1,1	-3 065	28 582	6,8	15 176	Sachsen

8. Zu- und Fortzüge von Ausländern nach Kreisen¹⁾

Kreis Regierungsbezirk Land	Zuzüge über die Gebietsgrenze			Fortzüge über die Gebietsgrenze		
	insgesamt		darunter weiblich	insgesamt		darunter weiblich
	absolut	je 1 000 Einw.		absolut	je 1 000 Einw.	
Chemnitz, Stadt	327	29,1	145	331	29,5	151
Plauen, Stadt	91	59,7	30	65	42,6	17
Zwickau, Stadt	121	57,7	54	142	67,7	49
Annaberg	71	79,2	24	97	108,3	31
Chemnitzer Land	114	55,8	31	119	58,3	56
Freiberg	193	59,5	70	179	55,2	74
Vogtlandkreis	129	44,1	40	130	44,4	29
Mittlerer Erzgebirgskreis	80	74,2	19	75	69,5	23
Mittweida	111	58,7	43	102	54,0	35
Stollberg	78	72,6	32	58	54,0	19
Aue-Schwarzenberg	214	138,6	39	271	175,5	52
Zwickauer Land	110	59,4	42	100	54,0	31
Dresden, Stadt	1 361	62,8	607	858	39,6	405
Görlitz, Stadt	103	67,2	43	77	50,3	45
Hoyerswerda, Stadt	33	47,6	12	23	33,2	11
Bautzen	135	55,8	50	111	45,9	37
Meißen	141	45,4	41	158	50,9	59
Niederschlesischer Oberlausitzkreis	127	98,6	40	121	93,9	36
Riesa-Großenhain	91	25,7	33	44	12,4	22
Löbau-Zittau	209	74,1	101	161	57,1	79
Sächsische Schweiz	160	64,6	50	121	48,8	27
Weißeritzkreis	273	127,6	29	276	129,0	29
Kamenz	201	84,8	44	126	53,1	28
Leipzig, Stadt	1 884	59,2	815	1 518	47,7	631
Delitzsch	135	38,7	51	114	32,7	36
Döbeln	75	64,7	21	81	69,9	26
Leipziger Land	244	90,0	58	212	78,2	42
Muldentalkreis	107	57,0	57	65	34,6	25
Torgau-Oschatz	96	89,0	37	60	55,6	12
Regierungsbezirk						
Chemnitz	1 481	47,2	508	1 511	48,1	506
Dresden	2 674	60,7	976	1 916	43,5	704
Leipzig	2 407	57,2	988	1 916	45,5	721
Sachsen	6 227	53,0	2 316	5 008	42,6	1 775

1) Siehe Vorbemerkungen

Überschuss der Zu- bzw. Fortzüge (-)			Wanderungen innerhalb des Gebietes			Kreis Regierungsbezirk Land
insgesamt		darunter weiblich	insgesamt		darunter weiblich	
absolut	je 1 000 Einw.		absolut	je 1 000 Einw.		
-4	-0,4	-6	x	x	x	Chemnitz, Stadt
26	17,0	13	x	x	x	Plauen, Stadt
-21	-10,0	5	x	x	x	Zwickau, Stadt
-26	-29,0	-7	10	11,2	2	Annaberg
-5	-2,4	-25	21	10,3	4	Chemnitzer Land
14	4,3	-4	6	1,9	1	Freiberg
-1	-0,3	11	51	17,4	20	Vogtlandkreis
5	4,6	-4	14	13,0	4	Mittlerer Erzgebirgskreis
9	4,8	8	60	31,8	15	Mittweida
20	18,6	13	19	17,7	7	Stollberg
-57	-36,9	-13	14	9,1	4	Aue-Schwarzenberg
10	5,4	11	10	5,4	3	Zwickauer Land
503	23,2	202	x	x	x	Dresden, Stadt
26	17,0	-2	x	x	x	Görlitz, Stadt
10	14,4	1	x	x	x	Hoyerswerda, Stadt
24	9,9	13	19	7,9	9	Bautzen
-17	-5,5	-18	100	32,2	30	Meißen
6	4,7	4	4	3,1	2	Niederschlesischer Oberlausitzkreis
47	13,3	11	22	6,2	10	Riesa-Großenhain
48	17,0	22	19	6,7	9	Löbau-Zittau
39	15,7	23	23	9,3	13	Sächsische Schweiz
-3	-1,4	-	8	3,7	6	Weißeritzkreis
75	31,6	16	6	2,5	4	Kamenz
366	11,5	184	x	x	x	Leipzig, Stadt
21	6,0	15	57	16,3	16	Delitzsch
-6	-5,2	-5	10	8,6	3	Döbeln
32	11,8	16	16	5,9	7	Leipziger Land
42	22,4	32	112	59,7	35	Muldentalkreis
36	33,4	25	10	9,3	1	Torgau-Oschatz
-30	-1,0	2	363	11,6	121	Regierungsbezirk Chemnitz
758	17,2	272	361	8,2	157	Dresden
491	11,7	267	339	8,0	113	Leipzig
1 219	10,4	541	1 398	11,9	547	Sachsen

9. Wanderungsaustausch mit den anderen Bundesländern nach Kreisen

Kreis Regierungsbezirk Land	Baden-Württemberg			Bayern			Berlin		
	Zuzüge	Fortzüge	Überschuss der Zu- bzw. Fortzüge (-)	Zuzüge	Fortzüge	Überschuss der Zu- bzw. Fortzüge (-)	Zuzüge	Fortzüge	Überschuss der Zu- bzw. Fortzüge (-)
Chemnitz, Stadt	59	163	-104	109	229	-120	20	53	-33
Plauen, Stadt	22	73	-51	83	111	-28	10	15	-5
Zwickau, Stadt	26	90	-64	53	107	-54	13	13	-
Annaberg	16	45	-29	46	65	-19	9	10	-1
Chemnitzer Land	42	87	-45	53	94	-41	14	20	-6
Freiberg	38	136	-98	71	164	-93	39	32	7
Vogtlandkreis	37	146	-109	121	230	-109	11	22	-11
Mittlerer Erzgebirgskreis	20	79	-59	38	62	-24	6	5	1
Mittweida	30	113	-83	41	119	-78	10	14	-4
Stollberg	15	55	-40	31	70	-39	6	3	3
Aue-Schwarzenberg	21	56	-35	71	145	-74	6	14	-8
Zwickauer Land	27	68	-41	44	120	-76	9	11	-2
Regierungsbezirk Chemnitz	353	1 111	-758	761	1 516	-755	153	212	-59
Dresden, Stadt	262	386	-124	304	370	-66	180	209	-29
Görlitz, Stadt	22	59	-37	35	104	-69	16	26	-10
Hoyerswerda, Stadt	20	78	-58	14	62	-48	20	27	-7
Bautzen	57	144	-87	84	147	-63	17	52	-35
Meißen	59	88	-29	54	121	-67	20	28	-8
Niederschlesischer Oberlausitzkreis	21	117	-96	43	161	-118	20	35	-15
Riesa-Großenhain	38	102	-64	42	77	-35	15	21	-6
Löbau-Zittau	43	129	-86	81	180	-99	29	51	-22
Sächsische Schweiz	44	156	-112	60	104	-44	28	30	-2
Weißeritzkreis	29	84	-55	39	99	-60	16	20	-4
Kamenz	40	93	-53	60	131	-71	14	36	-22
Regierungsbezirk Dresden	635	1 436	-801	816	1 556	-740	375	535	-160
Leipzig, Stadt	243	368	-125	333	314	19	218	235	-17
Delitzsch	37	59	-22	51	78	-27	13	25	-12
Döbeln	20	67	-47	33	67	-34	9	9	-
Leipziger Land	29	113	-84	58	121	-63	31	15	16
Muldentalkreis	32	82	-50	45	86	-41	19	17	2
Torgau-Oschatz	27	98	-71	48	73	-25	16	11	5
Regierungsbezirk Leipzig	388	787	-399	568	739	-171	306	312	-6
Sachsen	1 376	3 334	-1 958	2 145	3 811	-1 666	834	1 059	-225

Brandenburg			Bremen			Hamburg			Kreis Regierungsbezirk Land
Zuzüge	Fortzüge	Überschuss der Zu- bzw. Fortzüge (-)	Zuzüge	Fortzüge	Überschuss der Zu- bzw. Fortzüge (-)	Zuzüge	Fortzüge	Überschuss der Zu- bzw. Fortzüge (-)	
31	35	-4	4	9	-5	2	15	-13	Chemnitz, Stadt
5	14	-9	-	1	-1	6	2	4	Plauen, Stadt
13	17	-4	-	-	-	2	5	-3	Zwickau, Stadt
13	8	5	-	-	-	1	4	-3	Annaberg
24	15	9	22	4	18	2	6	-4	Chemnitzer Land
18	30	-12	-	6	-6	4	3	1	Freiberg
13	12	1	1	2	-1	3	10	-7	Vogtlandkreis
9	7	2	-	-	-	-	11	-11	Mittlerer Erzgebirgskreis
8	23	-15	-	1	-1	2	2	-	Mittweida
6	3	3	-	-	-	2	1	1	Stollberg
18	9	9	1	1	-	-	3	-3	Aue-Schwarzenberg
6	8	-2	2	1	1	-	5	-5	Zwickauer Land
164	181	-17	30	25	5	24	67	-43	Regierungsbezirk Chemnitz
284	152	132	14	16	-2	38	50	-12	Dresden, Stadt
7	17	-10	-	2	-2	6	8	-2	Görlitz, Stadt
36	76	-40	-	-	-	3	1	2	Hoyerswerda, Stadt
27	25	2	-	1	-1	6	11	-5	Bautzen
36	36	-	1	4	-3	8	12	-4	Meißen
61	75	-14	2	-	2	5	14	-9	Niederschlesischer Oberlausitzkreis
60	86	-26	1	1	-	-	8	-8	Riesa-Großenhain
28	18	10	-	2	-2	2	11	-9	Löbau-Zittau
28	20	8	-	1	-1	3	3	-	Sächsische Schweiz
21	16	5	3	2	1	3	5	-2	Weißeritzkreis
83	68	15	-	3	-3	3	11	-8	Kamenz
671	589	82	21	32	-11	77	134	-57	Regierungsbezirk Dresden
200	139	61	18	17	1	47	57	-10	Leipzig, Stadt
25	28	-3	2	1	1	3	13	-10	Delitzsch
12	9	3	-	1	-1	1	4	-3	Döbeln
26	11	15	5	-	5	4	1	3	Leipziger Land
21	14	7	-	2	-2	1	10	-9	Muldentalkreis
40	39	1	-	9	-9	4	4	-	Torgau-Oschatz
324	240	84	25	30	-5	60	89	-29	Regierungsbezirk Leipzig
1 159	1 010	149	76	87	-11	161	290	-129	Sachsen

Noch: 9. Wanderungsaustausch mit den anderen Bundesländern nach Kreisen

Kreis Regierungsbezirk Land	Hessen			Mecklenburg-Vorpommern			Niedersachsen		
	Zuzüge	Fortzüge	Überschuss der Zu- bzw. Fortzüge (-)	Zuzüge	Fortzüge	Überschuss der Zu- bzw. Fortzüge (-)	Zuzüge	Fortzüge	Überschuss der Zu- bzw. Fortzüge (-)
Chemnitz, Stadt	35	104	-69	25	33	-8	46	80	-34
Plauen, Stadt	14	10	4	5	5	-	35	20	15
Zwickau, Stadt	19	43	-24	10	4	6	36	27	9
Annaberg	11	12	-1	1	9	-8	7	10	-3
Chemnitzer Land	7	26	-19	11	10	1	22	42	-20
Freiberg	12	52	-40	11	26	-15	81	42	39
Vogtlandkreis	15	44	-29	18	16	2	104	32	72
Mittlerer Erzgebirgskreis	8	17	-9	1	5	-4	42	16	26
Mittweida	8	28	-20	15	14	1	54	35	19
Stollberg	4	16	-12	-	5	-5	37	10	27
Aue-Schwarzenberg	8	33	-25	2	7	-5	46	22	24
Zwickauer Land	5	25	-20	7	13	-6	53	28	25
Regierungsbezirk Chemnitz	146	410	-264	106	147	-41	563	364	199
Dresden, Stadt	142	178	-36	83	92	-9	162	151	11
Görlitz, Stadt	10	36	-26	5	8	-3	15	17	-2
Hoyerswerda, Stadt	4	25	-21	4	7	-3	21	24	-3
Bautzen	8	38	-30	7	9	-2	74	60	14
Meißen	20	54	-34	15	16	-1	34	38	-4
Niederschlesischer Oberlausitzkreis	11	38	-27	3	17	-14	79	55	24
Riesa-Großenhain	16	28	-12	8	4	4	65	37	28
Löbau-Zittau	16	50	-34	12	18	-6	72	43	29
Sächsische Schweiz	13	38	-25	5	20	-15	58	27	31
Weißeritzkreis	17	26	-9	5	13	-8	56	30	26
Kamenz	12	42	-30	10	8	2	80	32	48
Regierungsbezirk Dresden	269	553	-284	157	212	-55	716	514	202
Leipzig, Stadt	172	184	-12	79	89	-10	261	218	43
Delitzsch	9	38	-29	3	14	-11	67	39	28
Döbeln	7	12	-5	3	4	-1	55	20	35
Leipziger Land	37	32	5	13	13	-	70	38	32
Muldentalkreis	14	40	-26	9	11	-2	67	45	22
Torgau-Oschatz	5	41	-36	11	14	-3	58	38	20
Regierungsbezirk Leipzig	244	347	-103	118	145	-27	578	398	180
Sachsen	659	1 310	-651	381	504	-123	1 857	1 276	581

Nordrhein-Westfalen			Rheinland-Pfalz			Saarland			Kreis Regierungsbezirk Land
Zuzüge	Fortzüge	Überschuss der Zu- bzw. Fortzüge (-)	Zuzüge	Fortzüge	Überschuss der Zu- bzw. Fortzüge (-)	Zuzüge	Fortzüge	Überschuss der Zu- bzw. Fortzüge (-)	
42	114	-72	12	55	-43	12	2	10	Chemnitz, Stadt
26	24	2	7	14	-7	-	4	-4	Plauen, Stadt
24	33	-9	4	19	-15	1	-	1	Zwickau, Stadt
8	21	-13	6	8	-2	1	1	-	Annaberg
32	50	-18	2	10	-8	-	2	-2	Chemnitzer Land
34	73	-39	15	28	-13	-	3	-3	Freiberg
20	45	-25	8	11	-3	3	6	-3	Vogtlandkreis
5	34	-29	2	3	-1	-	-	-	Mittlerer Erzgebirgskreis
25	51	-26	11	11	-	-	2	-2	Mittweida
14	30	-16	2	3	-1	-	5	-5	Stollberg
25	32	-7	3	11	-8	-	2	-2	Aue-Schwarzenberg
15	44	-29	7	13	-6	1	-	1	Zwickauer Land
270	551	-281	79	186	-107	18	27	-9	Regierungsbezirk Chemnitz
218	287	-69	55	83	-28	8	17	-9	Dresden, Stadt
26	35	-9	2	10	-8	-	-	-	Görlitz, Stadt
14	47	-33	6	10	-4	3	2	1	Hoyerswerda, Stadt
42	82	-40	17	25	-8	2	7	-5	Bautzen
37	56	-19	14	13	1	1	-	1	Meißen
31	94	-63	13	19	-6	3	-	3	Niederschlesischer Oberlausitzkreis
30	70	-40	9	9	-	-	2	-2	Riesa-Großenhain
25	71	-46	13	22	-9	3	1	2	Löbau-Zittau
28	46	-18	9	27	-18	1	-	1	Sächsische Schweiz
26	33	-7	14	28	-14	2	5	-3	Weißeritzkreis
32	79	-47	16	20	-4	-	4	-4	Kamenz
509	900	-391	168	266	-98	23	38	-15	Regierungsbezirk Dresden
318	329	-11	74	78	-4	25	16	9	Leipzig, Stadt
16	68	-52	10	29	-19	1	1	-	Delitzsch
12	39	-27	8	12	-4	1	-	1	Döbeln
36	68	-32	15	19	-4	1	5	-4	Leipziger Land
40	59	-19	7	28	-21	-	8	-8	Muldentalkreis
14	53	-39	3	21	-18	1	-	1	Torgau-Oschatz
436	616	-180	117	187	-70	29	30	-1	Regierungsbezirk Leipzig
1 215	2 067	-852	364	639	-275	70	95	-25	Sachsen

Noch: 9. Wanderungsaustausch mit den anderen Bundesländern nach Kreisen

Kreis Regierungsbezirk Land	Sachsen-Anhalt			Schleswig-Holstein			Thüringen		
	Zuzüge	Fortzüge	Überschuss der Zu- bzw. Fortzüge (-)	Zuzüge	Fortzüge	Überschuss der Zu- bzw. Fortzüge (-)	Zuzüge	Fortzüge	Überschuss der Zu- bzw. Fortzüge (-)
Chemnitz, Stadt	34	29	5	6	10	-4	92	74	18
Plauen, Stadt	6	9	-3	1	4	-3	78	43	35
Zwickau, Stadt	19	22	-3	1	3	-2	37	53	-16
Annaberg	12	18	-6	3	5	-2	9	28	-19
Chemnitzer Land	16	23	-7	4	17	-13	63	48	15
Freiberg	19	14	5	2	10	-8	25	22	3
Vogtlandkreis	17	19	-2	5	8	-3	95	116	-21
Mittlerer Erzgebirgskreis	7	9	-2	1	4	-3	10	30	-20
Mittweida	18	18	-	1	7	-6	26	32	-6
Stollberg	6	11	-5	2	7	-5	9	13	-4
Aue-Schwarzenberg	8	14	-6	4	2	2	10	38	-28
Zwickauer Land	17	8	9	-	5	-5	62	81	-19
Regierungsbezirk Chemnitz	179	194	-15	30	82	-52	516	578	-62
Dresden, Stadt	172	100	72	51	52	-1	163	97	66
Görlitz, Stadt	13	12	1	4	6	-2	10	7	3
Hoyerswerda, Stadt	3	7	-4	4	6	-2	3	20	-17
Bautzen	9	25	-16	7	8	-1	14	24	-10
Meißen	27	23	4	8	18	-10	6	19	-13
Niederschlesischer Oberlausitzkreis	8	11	-3	4	12	-8	9	20	-11
Riesa-Großenhain	14	13	1	2	8	-6	9	20	-11
Löbau-Zittau	12	24	-12	1	13	-12	23	9	14
Sächsische Schweiz	24	12	12	2	12	-10	14	10	4
Weißeritzkreis	19	11	8	4	13	-9	7	11	-4
Kamenz	14	11	3	20	20	-	13	18	-5
Regierungsbezirk Dresden	315	249	66	107	168	-61	271	255	16
Leipzig, Stadt	769	415	354	40	64	-24	393	191	202
Delitzsch	135	118	17	2	15	-13	23	35	-12
Döbeln	4	13	-9	1	4	-3	13	15	-2
Leipziger Land	91	52	39	2	17	-15	92	88	4
Muldentalkreis	32	51	-19	6	17	-11	18	36	-18
Torgau-Oschatz	29	39	-10	2	4	-2	21	14	7
Regierungsbezirk Leipzig	1 060	688	372	53	121	-68	560	379	181
Sachsen	1 554	1 131	423	190	371	-181	1 347	1 212	135

Neue Bundesländer (ohne Berlin)			Alte Bundesländer (ohne Berlin)			Bundesgebiet			Kreis Regierungsbezirk Land
Zuzüge	Fortzüge	Überschuss der Zu- bzw. Fortzüge (-)	Zuzüge	Fortzüge	Überschuss der Zu- bzw. Fortzüge (-)	Zuzüge	Fortzüge	Überschuss der Zu- bzw. Fortzüge (-)	
182	171	11	327	781	-454	529	1 005	-476	Chemnitz, Stadt
94	71	23	194	263	-69	298	349	-51	Plauen, Stadt
79	96	-17	166	327	-161	258	436	-178	Zwickau, Stadt
35	63	-28	99	171	-72	143	244	-101	Annaberg
114	96	18	186	338	-152	314	454	-140	Chemnitzer Land
73	92	-19	257	517	-260	369	641	-272	Freiberg
143	163	-20	317	534	-217	471	719	-248	Vogtlandkreis
27	51	-24	116	226	-110	149	282	-133	Mittlerer Erzgebirgskreis
67	87	-20	172	369	-197	249	470	-221	Mittweida
21	32	-11	107	197	-90	134	232	-98	Stollberg
38	68	-30	179	307	-128	223	389	-166	Aue-Schwarzenberg
92	110	-18	154	309	-155	255	430	-175	Zwickauer Land
965	1 100	-135	2 274	4 339	-2 065	3 392	5 651	-2 259	Regierungsbezirk Chemnitz
702	441	261	1 254	1 590	-336	2 136	2 240	-104	Dresden, Stadt
35	44	-9	120	277	-157	171	347	-176	Görlitz, Stadt
46	110	-64	89	255	-166	155	392	-237	Hoyerswerda, Stadt
57	83	-26	297	523	-226	371	658	-287	Bautzen
84	94	-10	236	404	-168	340	526	-186	Meißen
81	123	-42	212	510	-298	313	668	-355	Niederschlesischer Oberlausitzkreis
91	123	-32	203	342	-139	309	486	-177	Riesa-Großenhain
75	69	6	256	522	-266	360	642	-282	Löbau-Zittau
71	62	9	218	414	-196	317	506	-189	Sächsische Schweiz
52	51	1	193	325	-132	261	396	-135	Weißeritzkreis
120	105	15	263	435	-172	397	576	-179	Kamenz
1 414	1 305	109	3 341	5 597	-2 256	5 130	7 437	-2 307	Regierungsbezirk Dresden
1 441	834	607	1 531	1 645	-114	3 190	2 714	476	Leipzig, Stadt
186	195	-9	198	341	-143	397	561	-164	Delitzsch
32	41	-9	138	226	-88	179	276	-97	Döbeln
222	164	58	257	414	-157	510	593	-83	Leipziger Land
80	112	-32	212	377	-165	311	506	-195	Muldentalkreis
101	106	-5	162	341	-179	279	458	-179	Torgau-Oschatz
2 062	1 452	610	2 498	3 344	-846	4 866	5 108	-242	Regierungsbezirk Leipzig
4 441	3 857	584	8 113	13 280	-5 167	13 388	18 196	-4 808	Sachsen

10. Zu- bzw. Fortzüge innerhalb Sachsens nach Kreisen

Herkunftsgebiet Zielgebiet	Chemnitz, Stadt	Plauen, Stadt	Zwickau, Stadt	Annaberg	Chemnitzer Land	Freiberg	Vogtlandkreis
Chemnitz, Stadt	x	11	27	41	161	113	25
Plauen, Stadt	8	x	19	3	10	6	195
Zwickau, Stadt	21	19	x	9	55	9	31
Annaberg	18	-	3	331	2	13	6
Chemnitzer Land	174	3	38	9	404	9	13
Freiberg	88	5	1	10	13	649	1
Vogtlandkreis	13	173	45	4	18	8	914
Mittlerer Erzgebirgskreis	57	2	2	43	4	38	4
Mittweida	237	1	8	8	53	54	4
Stollberg	127	-	13	22	43	11	4
Aue-Schwarzenberg	31	5	23	22	8	1	37
Zwickauer Land	11	7	324	2	57	15	48
Regierungsbezirk Chemnitz	785	226	503	504	828	926	1 282
Dresden, Stadt	82	13	17	19	22	107	15
Görlitz, Stadt	5	-	1	1	-	3	1
Hoyerswerda, Stadt	-	-	-	-	-	-	1
Bautzen	8	-	6	-	4	2	1
Meißen	9	1	2	3	-	17	4
Niederschlesischer Oberlausitzkreis	2	-	2	-	1	1	5
Riesa-Großenhain	5	-	3	-	6	8	-
Löbau-Zittau	2	3	4	1	3	3	1
Sächsische Schweiz	8	1	2	2	4	11	1
Weißeritzkreis	11	-	1	5	3	50	1
Kamenz	2	6	-	2	-	5	4
Regierungsbezirk Dresden	134	24	38	33	43	207	34
Leipzig, Stadt	149	20	15	26	39	35	37
Delitzsch	7	3	-	2	1	3	3
Döbeln	5	3	1	2	7	1	2
Leipziger Land	14	-	5	2	7	1	4
Muldentalkreis	20	3	4	8	6	-	2
Torgau-Oschatz	12	-	1	1	-	1	1
Regierungsbezirk Leipzig	207	29	26	41	60	41	49
Sachsen	1 126	279	567	578	931	1 174	1 365

Mittlerer Erzgebirgskreis	Mittweida	Stollberg	Aue- Schwarzenberg	Zwickauer Land	Regierungs- bezirk Chemnitz	Herkunftsgebiet
						Zielgebiet
63	175	99	58	32	805	Chemnitz, Stadt
2	5	-	8	11	267	Plauen, Stadt
7	8	14	42	292	507	Zwickau, Stadt
46	9	27	48	4	507	Annaberg
13	53	62	21	49	848	Chemnitzzer Land
69	55	6	13	1	911	Freiberg
12	6	3	46	56	1 298	Vogtlandkreis
371	12	18	12	2	565	Mittlerer Erzgebirgskreis
9	576	12	3	6	971	Mittweida
18	17	362	27	15	659	Stollberg
6	12	36	743	20	944	Aue-Schwarzenberg
6	7	25	36	431	969	Zwickauer Land
622	935	664	1 057	919	9 251	Regierungsbezirk Chemnitz
39	30	11	30	26	411	Dresden, Stadt
-	6	-	1	1	19	Görlitz, Stadt
-	-	-	-	1	2	Hoyerswerda, Stadt
10	7	-	1	4	43	Bautzen
2	15	1	5	-	59	Meißen
-	2	-	-	3	16	Niederschlesischer Oberlausitzkreis
-	2	2	1	-	27	Riesa-Großenhain
2	4	-	1	-	24	Löbau-Zittau
2	1	3	6	-	41	Sächsische Schweiz
1	2	-	-	2	76	Weißeritzkreis
1	2	1	-	1	24	Kamenz
57	71	18	45	38	742	Regierungsbezirk Dresden
26	34	15	26	28	450	Leipzig, Stadt
2	1	4	1	2	29	Delitzsch
4	48	1	2	2	78	Döbeln
-	15	4	3	4	59	Leipziger Land
-	17	1	1	1	63	Muldentalkreis
4	6	1	1	2	30	Torgau-Oschatz
36	121	26	34	39	709	Regierungsbezirk Leipzig
715	1 127	708	1 136	996	10 702	Sachsen

Noch: 10. Zu- bzw. Fortzüge innerhalb Sachsens nach Kreisen

Herkunftsgebiet Zielgebiet	Dresden, Stadt	Görlitz, Stadt	Hoyerswerda, Stadt	Bautzen	Meißen	Niederschlesischer Oberlausitzkreis
Chemnitz, Stadt	55	2	4	4	6	5
Plauen, Stadt	6	3	-	-	2	-
Zwickau, Stadt	10	3	3	2	1	-
Annaberg	11	-	-	2	2	-
Chemnitzer Land	8	-	-	2	1	1
Freiberg	74	2	4	5	14	2
Vogtlandkreis	19	-	-	-	-	3
Mittlerer Erzgebirgskreis	20	1	-	2	2	-
Mittweida	17	-	-	2	9	1
Stollberg	10	1	-	1	2	-
Aue-Schwarzenberg	17	1	2	3	1	2
Zwickauer Land	11	-	-	2	5	-
Regierungsbezirk Chemnitz	258	13	13	25	45	14
Dresden, Stadt	x	55	62	138	447	71
Görlitz, Stadt	13	x	2	32	1	114
Hoyerswerda, Stadt	9	2	x	10	1	10
Bautzen	87	32	24	788	10	50
Meißen	467	4	12	7	722	5
Niederschlesischer Oberlausitzkreis	26	114	20	34	4	451
Riesa-Großenhain	80	1	5	3	67	2
Löbau-Zittau	38	62	5	80	6	44
Sächsische Schweiz	218	3	2	30	19	1
Weißeritzkreis	427	4	3	1	39	5
Kamenz	257	8	120	91	19	9
Regierungsbezirk Dresden	1 622	285	255	1 214	1 335	762
Leipzig, Stadt	176	13	11	21	40	11
Delitzsch	8	-	-	-	2	-
Döbeln	23	5	-	-	14	-
Leipziger Land	10	1	-	2	5	-
Muldentalkreis	7	2	3	1	6	4
Torgau-Oschatz	21	1	-	1	9	1
Regierungsbezirk Leipzig	245	22	14	25	76	16
Sachsen	2 125	320	282	1 264	1 456	792

Riesa-Großenhain	Löbau-Zittau	Sächsische Schweiz	Weißeritzkreis	Kamenz	Regierungsbezirk Dresden	Herkunftsgebiet	
						Zielgebiet	
6	6	10	6	7	111	Chemnitz, Stadt	
-	4	2	-	-	17	Plauen, Stadt	
-	2	2	-	3	26	Zwickau, Stadt	
-	-	2	1	1	19	Annaberg	
3	1	-	3	3	22	Chemnitzer Land	
4	5	16	28	6	160	Freiberg	
-	5	2	-	4	33	Vogtlandkreis	
-	2	-	-	2	29	Mittlerer Erzgebirgskreis	
6	2	3	2	5	47	Mittweida	
2	1	1	-	1	19	Stollberg	
-	-	2	2	1	31	Aue-Schwarzenberg	
1	-	6	2	3	30	Zwickauer Land	
22	28	46	44	36	544	Regierungsbezirk Chemnitz	
137	98	310	374	311	2 003	Dresden, Stadt	
7	64	1	6	8	248	Görlitz, Stadt	
-	3	1	1	82	119	Hoyerswerda, Stadt	
9	125	37	10	76	1 248	Bautzen	
97	8	26	49	36	1 433	Meißen	
1	52	3	1	8	714	Niederschlesischer Oberlausitzkreis	
514	14	7	13	17	723	Riesa-Großenhain	
6	816	4	7	10	1 078	Löbau-Zittau	
12	10	832	37	26	1 190	Sächsische Schweiz	
14	5	42	468	19	1 027	Weißeritzkreis	
10	16	29	16	531	1 106	Kamenz	
807	1 211	1 292	982	1 124	10 889	Regierungsbezirk Dresden	
38	37	6	16	17	386	Leipzig, Stadt	
1	2	2	-	1	16	Delitzsch	
12	2	1	6	1	64	Döbeln	
1	-	5	4	-	28	Leipziger Land	
3	4	6	-	2	38	Muldentalkreis	
47	-	-	1	1	82	Torgau-Oschatz	
102	45	20	27	22	614	Regierungsbezirk Leipzig	
931	1 284	1 358	1 053	1 182	12 047	Sachsen	

Noch: 10. Zu- bzw. Fortzüge innerhalb Sachsens nach Kreisen

Herkunftsgebiet Zielgebiet	Leipzig, Stadt	Delitzsch	Döbeln	Leipziger Land	Muldental- kreis	Torgau- Oschatz	Regierungs- bezirk Leipzig	Sachsen
Chemnitz, Stadt	59	3	26	11	6	3	108	1 024
Plauen, Stadt	9	2	4	2	-	-	17	301
Zwickau, Stadt	10	2	7	3	1	-	23	556
Annaberg	14	-	9	1	-	-	24	550
Chemnitzer Land	18	1	3	1	2	2	27	897
Freiberg	19	-	14	6	10	2	51	1 122
Vogtlandkreis	14	1	3	2	4	4	28	1 359
Mittlerer Erzgebirgskreis	10	1	5	-	-	1	17	611
Mittweida	18	3	54	18	19	3	115	1 133
Stollberg	1	2	3	4	1	-	11	689
Aue-Schwarzenberg	12	-	2	-	1	-	15	990
Zwickauer Land	14	3	2	8	-	-	27	1 026
Regierungsbezirk Chemnitz	198	18	132	56	44	15	463	10 258
Dresden, Stadt	108	6	55	13	18	28	228	2 642
Görlitz, Stadt	1	1	-	-	-	-	2	269
Hoyerswerda, Stadt	3	-	-	-	-	-	3	124
Bautzen	8	2	-	1	-	-	11	1 302
Meißen	24	1	26	5	7	4	67	1 559
Niederschlesischer Oberlausitzkreis	5	-	-	-	-	-	5	735
Riesa-Großenhain	9	-	3	1	6	41	60	810
Löbau-Zittau	35	1	1	1	6	7	51	1 153
Sächsische Schweiz	9	2	6	1	4	3	25	1 256
Weißeritzkreis	7	2	1	-	2	3	15	1 118
Kamenz	10	1	-	-	3	5	19	1 149
Regierungsbezirk Dresden	219	16	92	22	46	91	486	12 117
Leipzig, Stadt	x	451	69	481	351	129	1 481	2 317
Delitzsch	386	520	7	37	37	38	1 025	1 070
Döbeln	19	-	294	16	31	23	383	525
Leipziger Land	549	23	8	571	66	7	1 224	1 311
Muldentalkreis	366	63	33	63	875	37	1 437	1 538
Torgau-Oschatz	60	33	34	8	62	535	732	844
Regierungsbezirk Leipzig	1 380	1 090	445	1 176	1 422	769	6 282	7 605
Sachsen	1 797	1 124	669	1 254	1 512	875	7 231	29 980

11. Überschuss der Zu- bzw. Fortzüge (-) innerhalb Sachsens nach Kreisen

Gebiet	Überschuss der Zu- bzw. Fortzüge (-) gegenüber ...						
	Chemnitz, Stadt	Plauen, Stadt	Zwickau, Stadt	Annaberg	Chemnitzer Land	Freiberg	Vogtlandkreis
Chemnitz, Stadt	x	3	6	23	-13	25	12
Plauen, Stadt	-3	x	-	3	7	1	22
Zwickau, Stadt	-6	-	x	6	17	8	-14
Annaberg	-23	-3	-6	x	-7	3	2
Chemnitzer Land	13	-7	-17	7	x	-4	-5
Freiberg	-25	-1	-8	-3	4	x	-7
Vogtlandkreis	-12	-22	14	-2	5	7	x
Mittlerer Erzgebirgskreis	-6	-	-5	-3	-9	-31	-8
Mittweida	62	-4	-	-1	-	-1	-2
Stollberg	28	-	-1	-5	-19	5	1
Aue-Schwarzenberg	-27	-3	-19	-26	-13	-12	-9
Zwickauer Land	-21	-4	32	-2	8	14	-8
Regierungsbezirk Chemnitz	-20	-41	-4	-3	-20	15	-16
Dresden, Stadt	27	7	7	8	14	33	-4
Görlitz, Stadt	3	-3	-2	1	-	1	1
Hoyerswerda, Stadt	-4	-	-3	-	-	-4	1
Bautzen	4	-	4	-2	2	-3	1
Meißen	3	-1	1	1	-1	3	4
Niederschlesischer Oberlausitzkreis	-3	-	2	-	-	-1	2
Riesa-Großenhain	-1	-	3	-	3	4	-
Löbau-Zittau	-4	-1	2	1	2	-2	-4
Sächsische Schweiz	-2	-1	-	-	4	-5	-1
Weißeritzkreis	5	-	1	4	-	22	1
Kamenz	-5	6	-3	1	-3	-1	-
Regierungsbezirk Dresden	23	7	12	14	21	47	1
Leipzig, Stadt	90	11	5	12	21	16	23
Delitzsch	4	1	-2	2	-	3	2
Döbeln	-21	-1	-6	-7	4	-13	-1
Leipziger Land	3	-2	2	1	6	-5	2
Muldentalkreis	14	3	3	8	4	-10	-2
Torgau-Oschatz	9	-	1	1	-2	-1	-3
Regierungsbezirk Leipzig	99	12	3	17	33	-10	21
Sachsen	102	-22	11	28	34	52	6

Noch: 11. Überschuss der Zu- bzw. Fortzüge (-) innerhalb Sachsens nach Kreisen

Gebiet	Noch: Überschuss					
	Mittlerer Erzgebirgskreis	Mittweida	Stollberg	Aue- Schwarzenberg	Zwickauer Land	Regierungs- bezirk Chemnitz
Chemnitz, Stadt	6	-62	-28	27	21	20
Plauen, Stadt	-	4	-	3	4	41
Zwickau, Stadt	5	-	1	19	-32	4
Annaberg	3	1	5	26	2	3
Chemnitzer Land	9	-	19	13	-8	20
Freiberg	31	1	-5	12	-14	-15
Vogtlandkreis	8	2	-1	9	8	16
Mittlerer Erzgebirgskreis	x	3	-	6	-4	-57
Mittweida	-3	x	-5	-9	-1	36
Stollberg	-	5	x	-9	-10	-5
Aue-Schwarzenberg	-6	9	9	x	-16	-113
Zwickauer Land	4	1	10	16	x	50
Regierungsbezirk Chemnitz	57	-36	5	113	-50	x
Dresden, Stadt	19	13	1	13	15	153
Görlitz, Stadt	-1	6	-1	-	1	6
Hoyerswerda, Stadt	-	-	-	-2	1	-11
Bautzen	8	5	-1	-2	2	18
Meißen	-	6	-1	4	-5	14
Niederschlesischer Oberlausitzkreis	-	1	-	-2	3	2
Riesa-Großenhain	-	-4	-	1	-1	5
Löbau-Zittau	-	2	-1	1	-	-4
Sächsische Schweiz	2	-2	2	4	-6	-5
Weißeritzkreis	1	-	-	-2	-	32
Kamenz	-1	-3	-	-1	-2	-12
Regierungsbezirk Dresden	28	24	-1	14	8	198
Leipzig, Stadt	16	16	14	14	14	252
Delitzsch	1	-2	2	1	-1	11
Döbeln	-1	-6	-2	-	-	-54
Leipziger Land	-	-3	-	3	-4	3
Muldentalkreis	-	-2	-	-	1	19
Torgau-Oschatz	3	3	1	1	2	15
Regierungsbezirk Leipzig	19	6	15	19	12	246
Sachsen	104	-6	19	146	-30	444

der Zu- bzw. Fortzüge (-) gegenüber ...							Gebiet
Dresden, Stadt	Görlitz, Stadt	Hoyerswerda, Stadt	Bautzen	Meißen	Niederschlesischer Oberlausitzkreis		
-27	-3	4	-4	-3	3	Chemnitz, Stadt	
-7	3	-	-	1	-	Plauen, Stadt	
-7	2	3	-4	-1	-2	Zwickau, Stadt	
-8	-1	-	2	-1	-	Annaberg	
-14	-	-	-2	1	-	Chemnitzer Land	
-33	-1	4	3	-3	1	Freiberg	
4	-1	-1	-1	-4	-2	Vogtlandkreis	
-19	1	-	-8	-	-	Mittlerer Erzgebirgskreis	
-13	-6	-	-5	-6	-1	Mittweida	
-1	1	-	1	1	-	Stollberg	
-13	-	2	2	-4	2	Aue-Schwarzenberg	
-15	-1	-1	-2	5	-3	Zwickauer Land	
-153	-6	11	-18	-14	-2	Regierungsbezirk Chemnitz	
x	42	53	51	-20	45	Dresden, Stadt	
-42	x	-	-	-3	-	Görlitz, Stadt	
-53	-	x	-14	-11	-10	Hoyerswerda, Stadt	
-51	-	14	x	3	16	Bautzen	
20	3	11	-3	x	1	Meißen	
-45	-	10	-16	-1	x	Niederschlesischer Oberlausitzkreis	
-57	-6	5	-6	-30	1	Riesa-Großenhain	
-60	-2	2	-45	-2	-8	Löbau-Zittau	
-92	2	1	-7	-7	-2	Sächsische Schweiz	
53	-2	2	-9	-10	4	Weißeritzkreis	
-54	-	38	15	-17	1	Kamenz	
-381	37	136	-34	-98	48	Regierungsbezirk Dresden	
68	12	8	13	16	6	Leipzig, Stadt	
2	-1	-	-2	1	-	Delitzsch	
-32	5	-	-	-12	-	Döbeln	
-3	1	-	1	-	-	Leipziger Land	
-11	2	3	1	-1	4	Muldentalkreis	
-7	1	-	1	5	1	Torgau-Oschatz	
17	20	11	14	9	11	Regierungsbezirk Leipzig	
-517	51	158	-38	-103	57	Sachsen	

Noch: 11. Überschuss der Zu- bzw. Fortzüge (-) innerhalb Sachsens nach Kreisen

Gebiet	Noch: Überschuss					
	Riesa-Großenhain	Löbau-Zittau	Sächsische Schweiz	Weißeritzkreis	Kamenz	Regierungsbezirk Dresden
Chemnitz, Stadt	1	4	2	-5	5	-23
Plauen, Stadt	-	1	1	-	-6	-7
Zwickau, Stadt	-3	-2	-	-1	3	-12
Annaberg	-	-1	-	-4	-1	-14
Chemnitzer Land	-3	-2	-4	-	3	-21
Freiberg	-4	2	5	-22	1	-47
Vogtlandkreis	-	4	1	-1	-	-1
Mittlerer Erzgebirgskreis	-	-	-2	-1	1	-28
Mittweida	4	-2	2	-	3	-24
Stollberg	-	1	-2	-	-	1
Aue-Schwarzenberg	-1	-1	-4	2	1	-14
Zwickauer Land	1	-	6	-	2	-8
Regierungsbezirk Chemnitz	-5	4	5	-32	12	-198
Dresden, Stadt	57	60	92	-53	54	381
Görlitz, Stadt	6	2	-2	2	-	-37
Hoyerswerda, Stadt	-5	-2	-1	-2	-38	-136
Bautzen	6	45	7	9	-15	34
Meißen	30	2	7	10	17	98
Niederschlesischer Oberlausitzkreis	-1	8	2	-4	-1	-48
Riesa-Großenhain	x	8	-5	-1	7	-84
Löbau-Zittau	-8	x	-6	2	-6	-133
Sächsische Schweiz	5	6	x	-5	-3	-102
Weißeritzkreis	1	-2	5	x	3	45
Kamenz	-7	6	3	-3	x	-18
Regierungsbezirk Dresden	84	133	102	-45	18	x
Leipzig, Stadt	29	2	-3	9	7	167
Delitzsch	1	1	-	-2	-	-
Döbeln	9	1	-5	5	1	-28
Leipziger Land	-	-1	4	4	-	6
Muldentalkreis	-3	-2	2	-2	-1	-8
Torgau-Oschatz	6	-7	-3	-2	-4	-9
Regierungsbezirk Leipzig	42	-6	-5	12	3	128
Sachsen	121	131	102	-65	33	-70

der Zu- bzw. Fortzüge (-) gegenüber ...								Gebiet
Leipzig, Stadt	Delitzsch	Döbeln	Leipziger Land	Mulden- talkreis	Torgau- Oschatz	Regierungs- bezirk Leipzig	Sachsen	
-90	-4	21	-3	-14	-9	-99	-102	Chemnitz, Stadt
-11	-1	1	2	-3	-	-12	22	Plauen, Stadt
-5	2	6	-2	-3	-1	-3	-11	Zwickau, Stadt
-12	-2	7	-1	-8	-1	-17	-28	Annaberg
-21	-	-4	-6	-4	2	-33	-34	Chemnitzer Land
-16	-3	13	5	10	1	10	-52	Freiberg
-23	-2	1	-2	2	3	-21	-6	Vogtlandkreis
-16	-1	1	-	-	-3	-19	-104	Mittlerer Erzgebirgskreis
-16	2	6	3	2	-3	-6	6	Mittweida
-14	-2	2	-	-	-1	-15	-19	Stollberg
-14	-1	-	-3	-	-1	-19	-146	Aue-Schwarzenberg
-14	1	-	4	-1	-2	-12	30	Zwickauer Land
-252	-11	54	-3	-19	-15	-246	-444	Regierungsbezirk Chemnitz
-68	-2	32	3	11	7	-17	517	Dresden, Stadt
-12	1	-5	-1	-2	-1	-20	-51	Görlitz, Stadt
-8	-	-	-	-3	-	-11	-158	Hoyerswerda, Stadt
-13	2	-	-1	-1	-1	-14	38	Bautzen
-16	-1	12	-	1	-5	-9	103	Meißen
-6	-	-	-	-4	-1	-11	-57	Niederschlesischer Oberlausitzkreis
-29	-1	-9	-	3	-6	-42	-121	Riesa-Großenhain
-2	-1	-1	1	2	7	6	-131	Löbau-Zittau
3	-	5	-4	-2	3	5	-102	Sächsische Schweiz
-9	2	-5	-4	2	2	-12	65	Weißeritzkreis
-7	-	-1	-	1	4	-3	-33	Kamenz
-167	-	28	-6	8	9	-128	70	Regierungsbezirk Dresden
x	65	50	-68	-15	69	101	520	Leipzig, Stadt
-65	x	7	14	-26	5	-65	-54	Delitzsch
-50	-7	x	8	-2	-11	-62	-144	Döbeln
68	-14	-8	x	3	-1	48	57	Leipziger Land
15	26	2	-3	x	-25	15	26	Muldentalkreis
-69	-5	11	1	25	x	-37	-31	Torgau-Oschatz
-101	65	62	-48	-15	37	x	374	Regierungsbezirk Leipzig
-520	54	144	-57	-26	31	-374	x	Sachsen

Abb. 2 Überschuss der Zu- und Fortzüge (-) des Freistaates Sachsen im III. Quartal 2003 nach Kreisen

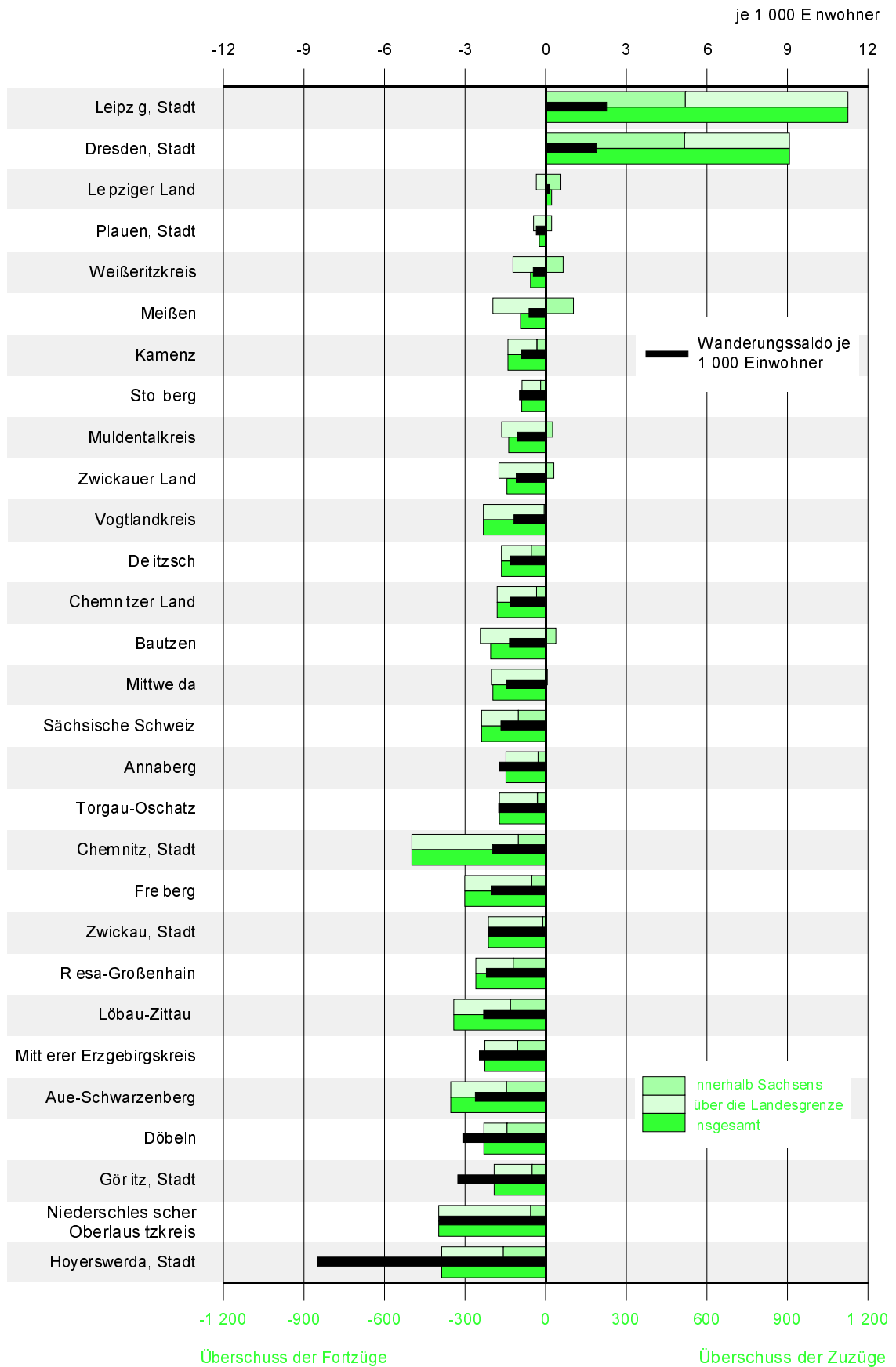


Abb. 3 Zu- und Fortzüge über die Landesgrenze des Freistaates Sachsen in den Quartalen 2001 bis 2003 nach Geschlecht

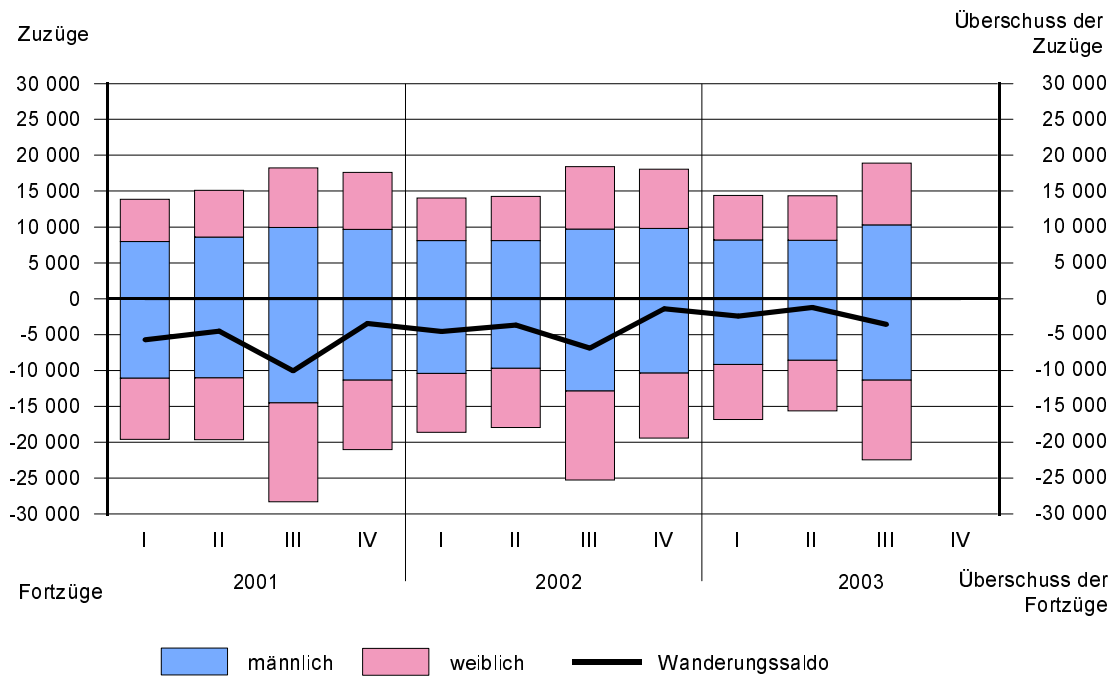


Abb. 4 Zu- und Fortzüge über die Landesgrenze des Freistaates Sachsen im III. Quartal 2003 nach Altersgruppen in Prozent

