



# Statistischer Bericht



## Räumliche Bevölkerungsbewegung im Freistaat Sachsen

II. Quartal 2011

A III 1 – vj 2/11

# Zeichenerklärung

- Nichts vorhanden (genau Null)
- 0 weniger als die Hälfte von 1 in der letzten besetzten Stelle, jedoch mehr als nichts
- ... Angabe fällt später an
- / Zahlenwert nicht sicher genug
- . Zahlenwert unbekannt oder geheim zu halten
- x Tabellenfach gesperrt, weil Aussage nicht sinnvoll
- () Aussagewert ist eingeschränkt
- p vorläufige Zahl
- r berichtigte Zahl
- s geschätzte Zahl

## Inhalt

	<b>Seite</b>
Vorbemerkungen	3
Räumliche Bevölkerungsbewegung im II. Quartal 2011	3
Räumliche Bevölkerungsbewegung im II. Quartal 2011 innerhalb des Freistaates Sachsen	4
<b>Tabellen</b>	
1. Zu- und Fortzüge über die Landesgrenze nach Herkunfts- bzw. Zielgebiet	8
2. Zu- und Fortzüge über die Landesgrenze nach Altersgruppen und Geschlecht	9
3. Zu- und Fortzüge nach Herkunfts- bzw. Zielgebiet sowie Altersgruppen	10
4. Wanderungsaustausch mit den anderen Bundesländern nach Altersgruppen	12
5. Zu- und Fortzüge über die Grenze des Bundesgebietes nach Herkunfts- bzw. Zielgebiet	14
6. Zu- und Fortzüge nach Kreisfreien Städten und Landkreisen	16
7. Zu- und Fortzüge von Deutschen nach Kreisfreien Städten und Landkreisen	18
8. Zu- und Fortzüge von Ausländern nach Kreisfreien Städten und Landkreisen	20
9. Wanderungsaustausch mit den anderen Bundesländern nach Kreisfreien Städten und Landkreisen	22
10. Zu- bzw. Fortzüge innerhalb Sachsens nach Kreisfreien Städten und Landkreisen	28
11. Überschuss der Zu- bzw. Fortzüge (-) innerhalb Sachsens nach Kreisfreien Städten und Landkreisen	31
<b>Abbildungen</b>	
Abb. 1 Zu- und Fortzüge über die Landesgrenze des Freistaates Sachsen im II. Quartal 2011 nach Alter und Geschlecht	5
Abb. 2 Überschuss der Zu- bzw. Fortzüge (-) des Freistaates Sachsen im II. Quartal 2011 nach Kreisfreien Städten und Landkreisen	6
Abb. 3 Zu- und Fortzüge über die Landesgrenze des Freistaates Sachsen in den Quartalen 2009 bis 2011 nach Geschlecht	7
Abb. 4 Zu- und Fortzüge über die Landesgrenze des Freistaates Sachsen im II. Quartal 2011 nach Altersgruppen	7



## Vorbemerkungen

Der vorliegende Bericht beinhaltet die Ergebnisse der Wanderungsstatistik für das II. Quartal 2011. Die Daten sind zum Gebietsstand 1. Oktober 2011 aufbereitet. Für Gemeinden mit Teilumgliederungen bleiben die Angaben für Zuzüge und Fortzüge, die teilumgegliederten Gebiete betreffend, unberücksichtigt. In den Tabellen 6, 7 und 8 werden die Wanderungsfälle eines Gebietes (Kreisfreie Stadt, Landkreis, Direktionsbezirk) getrennt nach Wanderungen über die Grenze des Gebietes und nach Wanderungen innerhalb des Gebietes unterschieden. In Tabelle 10 sind die Wanderungsverflechtungen innerhalb Sachsens nach Kreisfreien Städten und Landkreisen als Matrix dargestellt. Die Kreisbinnenwanderungen sind in der Diagonalen ausgewiesen.

### Rechtsgrundlagen

- Gesetz über die Statistik für Bundeszwecke (Bundesstatistikgesetz - BStatG) vom 22. Januar 1987 (BGBl. I S. 462, 565), zuletzt geändert durch Artikel 3 des Gesetzes vom 7. September 2007 (BGBl. I S. 2246);
- Gesetz über die Statistik der Bevölkerungsbewegung und die Fortschreibung des Bevölkerungsstandes in der Fassung der Bekanntmachung vom 14. März 1980 (BGBl. I S. 308), zuletzt geändert durch Artikel 1 des Gesetzes vom 18. Juli 2008 (BGBl. I S. 1290);
- Sächsisches Statistikgesetz vom 17. Mai 1993 (SächsGVBl. S. 453), zuletzt geändert durch Artikel 13 des Gesetzes vom 6. Juni 2002 (SächsGVBl. S. 168, 171);
- Sächsisches Meldegesetz (SächsMG) in der Fassung der Bekanntmachung vom 4. Juli 2006 (SächsGVBl. S. 388).

## Erläuterungen

Die amtliche Wanderungsstatistik (Statistik der räumlichen Bevölkerungsbewegung) erfasst die Zuzüge (behördliche Anmeldungen) und Fortzüge (behördliche Abmeldungen) über Gemeindegrenzen innerhalb des Freistaates Sachsen (Binnenwanderung) sowie über dessen Landesgrenze (Außenwanderung). Einbezogen werden nur Personen, die zur Bevölkerung im Sinne der Fortschreibung gehören. Dazu zählen alle Personen, die im ausgewiesenen Gebiet ihre alleinige Wohnung oder Hauptwohnung haben, außer die Angehörigen der ausländischen Stationierungsstreitkräfte sowie der ausländischen diplomatischen und konsularischen Vertretungen mit ihren Familienangehörigen.

Die Differenz zwischen der Anzahl der Zuzüge und der Fortzüge ist der Wanderungssaldo (Überschuss der Zu-

bzw. Fortzüge): Ein positiver Saldo wird verzeichnet, wenn die Zahl der Zuzüge größer ist als die der fortziehenden Personen, während ein negativer Wanderungssaldo einen Überschuss der Fortzüge beschreibt.

Wohnungsstatuswechsel zählen beim neuen Ort der alleinigen Wohnung oder Hauptwohnung als Zuzüge, beim entsprechenden bisherigen Ort als Fortzüge. Wohnungswechsel innerhalb einer Gemeinde werden vom Statistischen Landesamt nicht erfasst.

Hauptwohnung ist die vorwiegend benutzte Wohnung der Person. Hauptwohnung einer verheirateten Person, die nicht dauernd von ihrer Familie getrennt lebt, ist die vorwiegend benutzte Wohnung der Familie. In Zweifelsfällen ist die vorwiegend benutzte Wohnung dort, wo der Schwerpunkt der Lebensbeziehungen der Person liegt.

Ausländer sind alle Personen, die nicht Deutsche und auch nicht Personen mit deutscher Staatsangehörigkeit im Sinne des Artikels 116 Absatz 1 Grundgesetz gleichgestellt sind. Im Einzelnen sind dies Personen mit nur fremder Staatsangehörigkeit, Inhaber des Nansen-Passes (Ausweis für Staatenlose) und Personen mit ungeklärter Staatsangehörigkeit. Deutsche, die daneben eine fremde Staatsangehörigkeit angeben, zählen als Deutsche. Nicht als Ausländer statistisch erfasst werden die Angehörigen der ausländischen Stationierungsstreitkräfte sowie der ausländischen diplomatischen und konsularischen Vertretungen mit ihren Familienangehörigen.

Die durchschnittliche Bevölkerung berechnet sich vereinfacht aus  $(B_A + B_E) / 2$ , wobei  $B_A$  der Bestand der Bevölkerung zum Beginn und  $B_E$  der zum Ende des Berichtszeitraumes ist.

Das Alter wird ermittelt aus der Differenz zwischen Berichtsjahr und Geburtsjahr.

## Räumliche Bevölkerungsbewegung im II. Quartal 2011

Für den Freistaat Sachsen wurden im II. Quartal 2011 14 916 Zuzüge und 15 075 Fortzüge über die Landesgrenze registriert. Das waren 1 086 Zuzüge mehr und 215 Fortzüge weniger als im vergleichbaren Vorjahreszeitraum. Der daraus resultierende Wanderungsverlust von 159 Personen fiel somit 89 Prozent niedriger aus als im II. Quartal 2010.

Unter den nach Sachsen Zugezogenen waren 6 564 Personen weiblichen Geschlechts (44 Prozent), von den Fortgezogenen waren 6 717 Frauen (45 Prozent). Für die Frauen ergab sich ein Wanderungsverlust von 153 Personen, bei den Männern von sechs Personen.

Von den über die Landesgrenze Sachsens zugezogenen Personen hatten 10 285 die deutsche und 4 631 eine

ausländische Staatsangehörigkeit. Bei den Fortzügen über die Landesgrenze waren 11 133 deutsch und 3 942 ausländisch. Damit ergab sich bei den deutschen Personen ein Wanderungsverlust von 848 Personen, bei den Ausländern wurde ein Wanderungsgewinn von 689 Personen registriert.

Von den Zuzügen nach Sachsen waren 1 452 Personen (zehn Prozent) jünger als 15 Jahre, 12 658 Personen (85 Prozent) sind im erwerbsfähigen Alter gewesen, das heißt zwischen 15 bis unter 65 Jahren. 65-jährig und älter waren 806 Personen (fünf Prozent).

Bei den ausländischen Personen betrug der Anteil in der unteren Altersgruppe sieben Prozent, in der mittleren 92 Prozent und bei den älteren Zugezogenen ein Prozent.

Bei den Fortzügen war die Verteilung ähnlich: Von den aus Sachsen Fortgezogenen hatten 1 417 Personen (neun Prozent) ein Alter unter 15 Jahren, 12 915 Personen (86 Prozent) waren im erwerbsfähigen Alter und 743 Personen (fünf Prozent) älter. Bei den ausländischen Personen betrug der Anteil bei den jüngeren Fortgezogenen acht Prozent, in der mittleren Altersgruppe 91 Prozent und in der oberen ein Prozent.

Für die Bevölkerung in der Altersgruppe unter 15 Jahren und für die von 65 und mehr Jahren ergaben sich Wanderungsgewinne von 35 bzw. 63 Personen. Einen Wanderungsverlust von 257 Personen verzeichnete die Bevölkerungsgruppe im erwerbsfähigen Alter.

Den 10 203 Zuzügen aus den anderen Bundesländern standen 11 256 Fortzüge gegenüber. Der beim Wanderaustausch innerhalb des Bundesgebietes für Sachsen entstandene Verlust von 1 053 Personen fiel damit 27 Prozent geringer wie im vergleichbaren Vorjahreszeitraum (1 442) aus.

Die höchsten Wanderungsverluste in andere Bundesländer wurden gegenüber Bayern mit 427 Personen, Berlin mit 411 Personen, Baden-Württemberg mit 312 Personen und Nordrhein-Westfalen mit 309 Personen verzeichnet, während sich Wanderungsgewinne gegenüber Sachsen-Anhalt mit 471 Personen, Thüringen mit 340 Personen und Brandenburg mit 124 Personen ergaben.

Den 4 713 Zuzügen aus dem Ausland standen 3 819 Fortzüge in andere Staaten gegenüber. Somit ergab sich im Berichtszeitraum ein Außenwanderungsgewinn von 894 Personen, während im II. Quartal 2010 ein Außenwanderungsverlust von 18 Personen verzeichnet wurde.

Im II. Quartal 2011 kamen 60 Prozent der Zugezogenen aus Europa. Aus den EU-Staaten wanderten 2 116 Personen (45 Prozent) und aus dem übrigen Europa 727 Personen (15 Prozent) zu. Polen war mit 518 Personen (elf Prozent) am häufigsten vertreten, es folgten Rumänien mit 182 Personen (vier Prozent) und Tschechien mit 169 Personen (vier Prozent). Aus Asien wanderten 1 025

Personen (22 Prozent), aus Afrika 402 Personen (neun Prozent) und aus Amerika 354 Personen (acht Prozent) zu.

Für die Kreisfreien Städte Leipzig und Dresden ergaben sich bei den Zuzügen über die Kreisgrenze mit 12,0 bzw. 10,3 Personen je 1 000 Einwohner die größten Zuzugsraten. Bei den Fortzügen über die Kreisgrenze wurden je 1 000 Einwohner für die Kreisfreien Städte Dresden und Leipzig mit 9,5 bzw. 9,0 Personen die höchsten Abwanderungsraten ermittelt.

Die stärksten relativen Wanderungsverluste wiesen bei den Wanderungsbewegungen über die Kreisgrenze die Landkreise Görlitz und Nordsachsen mit 1,5 bzw. 1,2 Personen je 1 000 Einwohner auf. Wanderungsgewinne konnten die Kreisfreien Städte Leipzig (1 574 Personen), Dresden (424 Personen) und Chemnitz (35 Personen) sowie die Landkreise Sächsische Schweiz-Osterzgebirge (14 Personen) und Leipzig (fünf Personen) verzeichnen.

## Räumliche Bevölkerungsbewegung im II. Quartal 2011 innerhalb des Freistaates Sachsen

Innerhalb Sachsens verlegten 25 002 Personen ihren Hauptwohnsitz über eine Gemeindegrenze hinaus. Im Vergleich zum Vorjahreszeitraum wurden 898 Wanderungen mehr registriert. Das entspricht einer Zunahme der räumlichen Mobilität um 3,7 Prozent.

Im II. Quartal 2011 ergaben sich für die Kreisfreien Städte Leipzig und Dresden Wanderungsgewinne, die Kreisfreie Stadt Chemnitz musste einen Wanderungsverlust hinnehmen.

Die Kreisfreie Stadt Leipzig verzeichnete einen Wanderungsgewinn von 619 Personen. Der höchste positive Wanderungssaldo ergab sich gegenüber dem Landkreis Nordsachsen mit 158 Personen.

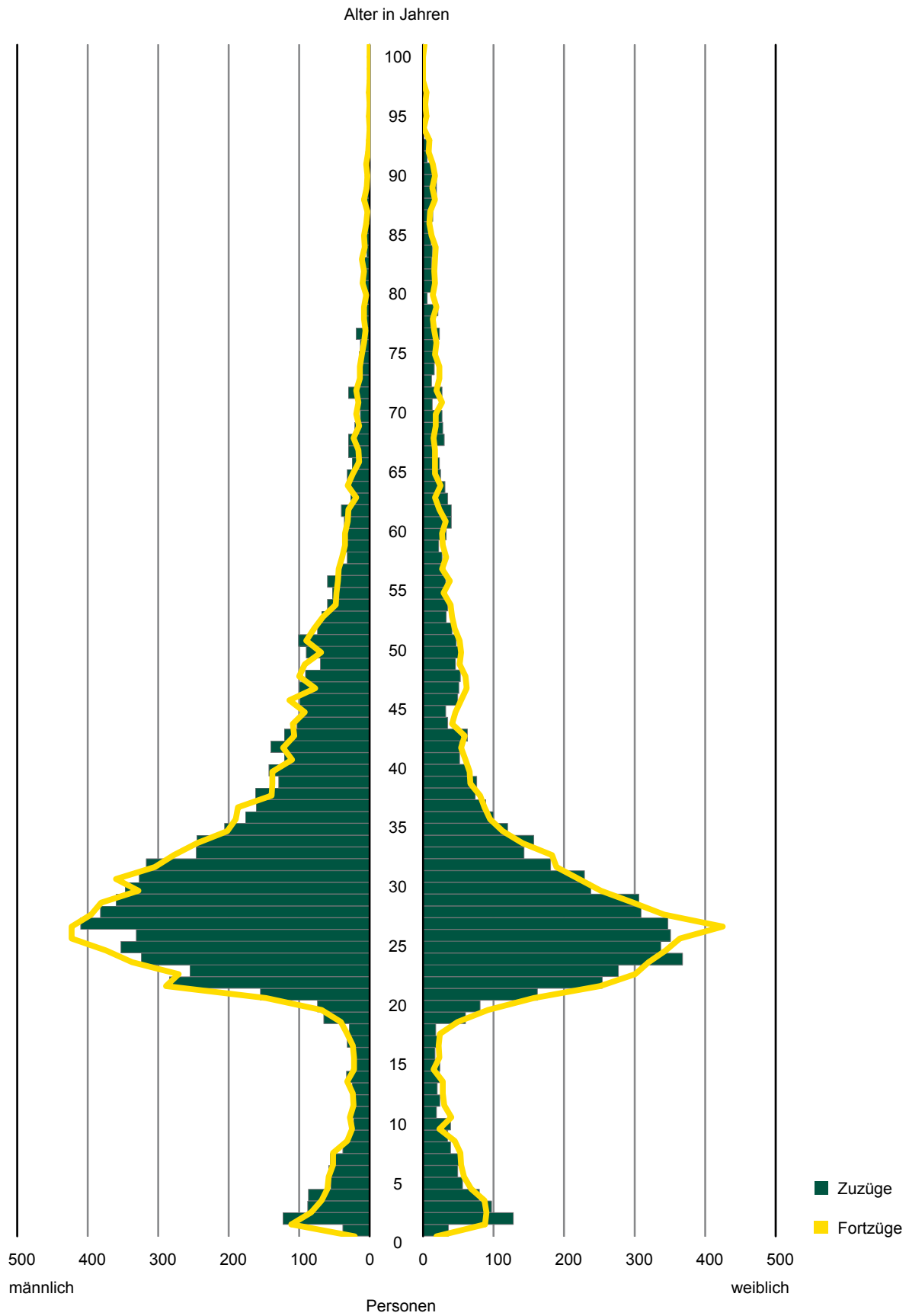
Für die Landeshauptstadt Dresden wurde ein positiver Wanderungssaldo von 519 Einwohnern registriert. Die höchsten Wanderungsgewinne ergaben sich gegenüber den Landkreisen Bautzen und Görlitz mit 118 bzw. 102 Personen.

Für die Kreisfreie Stadt Chemnitz wurde ein Wanderungsverlust von 229 Personen ermittelt. Die größten negativen Salden wurden gegenüber den Kreisfreien Städten Dresden und Leipzig mit 75 bzw. 74 Personen ausgewiesen.

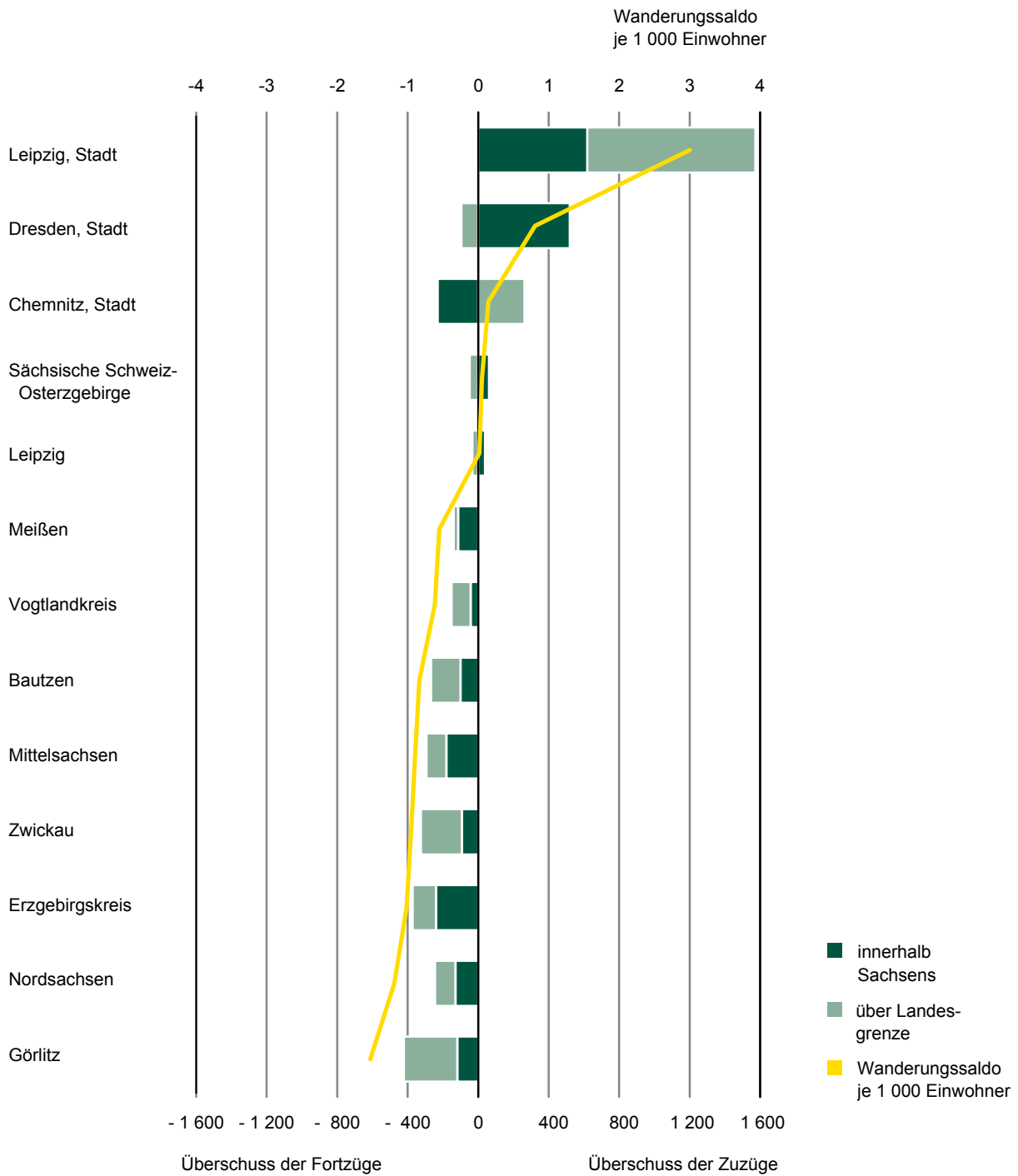
Von den zehn Landkreisen konnten die Landkreise Sächsische Schweiz-Osterzgebirge und Leipzig Wanderungsgewinne innerhalb Sachsens verzeichnen.

Die Wanderungsverluste der übrigen Landkreise lagen zwischen 42 Personen im Landkreis Vogtlandkreis und 238 Personen im Landkreis Erzgebirgskreis.

**Abb. 1 Zu- und Fortzüge über die Landesgrenze des Freistaates Sachsen im II. Quartal 2011 nach Alter und Geschlecht**

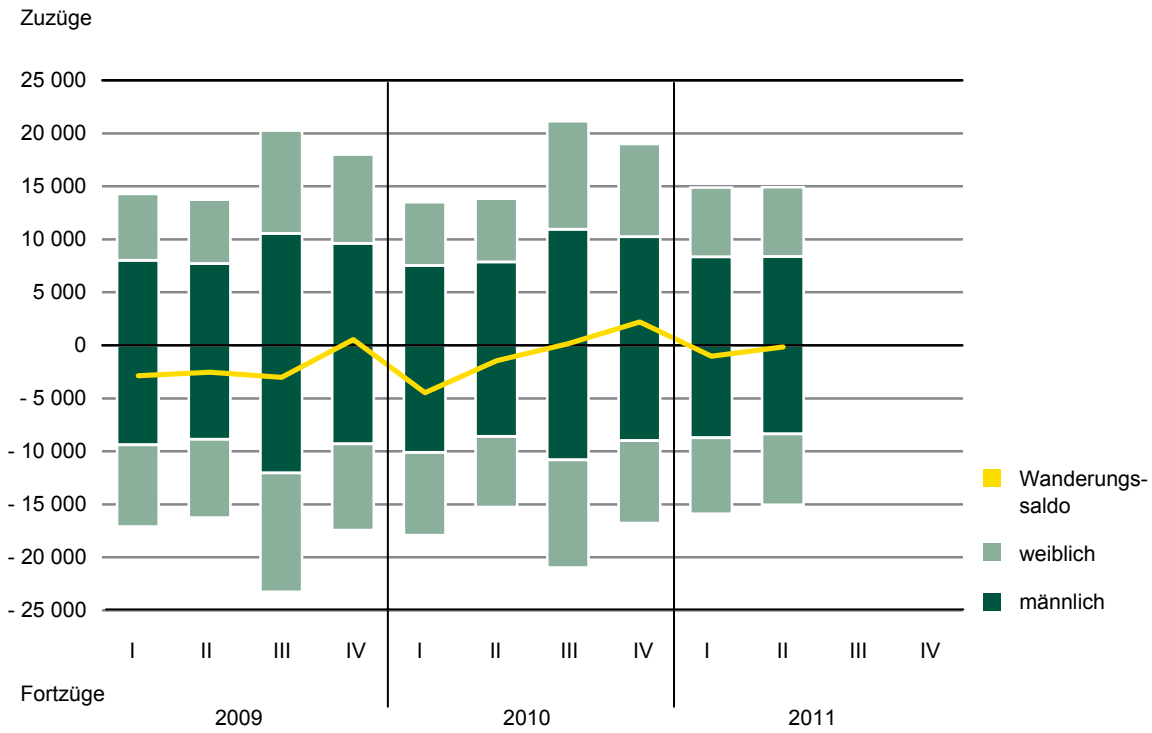


**Abb. 2 Überschuss der Zu- bzw. Fortzüge (-) des Freistaates Sachsen im II. Quartal 2011 nach Kreisfreien Städten und Landkreisen**

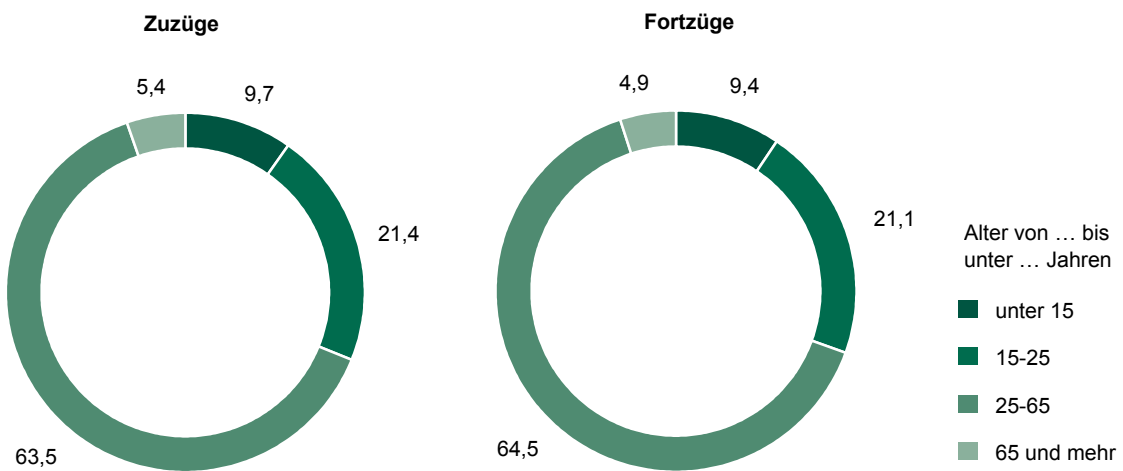




**Abb. 3 Zu- und Fortzüge über die Landesgrenze des Freistaates Sachsen in den Quartalen 2009 bis 2011 nach Geschlecht**



**Abb. 4 Zu- und Fortzüge über die Landesgrenze des Freistaates Sachsen im II. Quartal 2011 nach Altersgruppen in Prozent**



## 1. Zu- und Fortzüge über die Landesgrenze nach Herkunfts- bzw. Zielgebiet

Herkunfts- bzw. Zielgebiet	Zuzüge			Fortzüge			Überschuss der Zu- bzw. Fortzüge (-)		
	insgesamt	männlich	weiblich	insgesamt	männlich	weiblich	insgesamt	männlich	weiblich
<b>Insgesamt</b>									
Baden-Württemberg	1 028	542	486	1 340	750	590	-312	-208	-104
Bayern	1 592	839	753	2 019	1 096	923	-427	-257	-170
Berlin	717	377	340	1 128	555	573	-411	-178	-233
Brandenburg	989	515	474	865	441	424	124	74	50
Bremen	51	31	20	76	42	34	-25	-11	-14
Hamburg	151	77	74	224	131	93	-73	-54	-19
Hessen	571	290	281	691	350	341	-120	-60	-60
Mecklenburg-Vorpommern	338	178	160	343	164	179	-5	14	-19
Niedersachsen	578	284	294	726	380	346	-148	-96	-52
Nordrhein-Westfalen	898	468	430	1 207	639	568	-309	-171	-138
Rheinland-Pfalz	249	140	109	293	144	149	-44	-4	-40
Saarland	44	26	18	49	31	18	-5	-5	-
Sachsen-Anhalt	1 460	735	725	989	505	484	471	230	241
Schleswig-Holstein	185	97	88	294	160	134	-109	-63	-46
Thüringen	1 352	675	677	1 012	514	498	340	161	179
Bundesgebiet	10 203	5 274	4 929	11 256	5 902	5 354	-1 053	-628	-425
darunter									
Neue Bundesländer (ohne Berlin)	4 139	2 103	2 036	3 209	1 624	1 585	930	479	451
Alte Bundesländer (ohne Berlin)	5 347	2 794	2 553	6 919	3 723	3 196	-1 572	-929	-643
Ausland	4 713	3 078	1 635	3 819	2 456	1 363	894	622	272
<b>Insgesamt</b>	<b>14 916</b>	<b>8 352</b>	<b>6 564</b>	<b>15 075</b>	<b>8 358</b>	<b>6 717</b>	<b>-159</b>	<b>-6</b>	<b>-153</b>
<b>darunter Ausländer</b>									
Baden-Württemberg	74	45	29	137	80	57	-63	-35	-28
Bayern	89	56	33	201	116	85	-112	-60	-52
Berlin	89	51	38	176	100	76	-87	-49	-38
Brandenburg	35	23	12	38	23	15	-3	-	-3
Bremen	13	7	6	14	11	3	-1	-4	3
Hamburg	17	7	10	40	28	12	-23	-21	-2
Hessen	64	40	24	99	54	45	-35	-14	-21
Mecklenburg-Vorpommern	15	9	6	11	10	1	4	-1	5
Niedersachsen	54	28	26	86	54	32	-32	-26	-6
Nordrhein-Westfalen	100	62	38	269	186	83	-169	-124	-45
Rheinland-Pfalz	16	9	7	34	21	13	-18	-12	-6
Saarland	2	-	2	13	6	7	-11	-6	-5
Sachsen-Anhalt	68	39	29	57	39	18	11	-	11
Schleswig-Holstein	13	6	7	24	18	6	-11	-12	1
Thüringen	61	30	31	41	22	19	20	8	12
Bundesgebiet	710	412	298	1 240	768	472	-530	-356	-174
darunter									
Neue Bundesländer (ohne Berlin)	179	101	78	147	94	53	32	7	25
Alte Bundesländer (ohne Berlin)	442	260	182	917	574	343	-475	-314	-161
Ausland	3 921	2 640	1 281	2 702	1 844	858	1 219	796	423
<b>Zusammen</b>	<b>4 631</b>	<b>3 052</b>	<b>1 579</b>	<b>3 942</b>	<b>2 612</b>	<b>1 330</b>	<b>689</b>	<b>440</b>	<b>249</b>

## 2. Zu- und Fortzüge über die Landesgrenze nach Altersgruppen und Geschlecht

Alter von ... bis unter ... Jahren	Zuzüge			Fortzüge			Überschuss der Zu- bzw. Fortzüge (-)		
	insgesamt	männlich	weiblich	insgesamt	männlich	weiblich	insgesamt	männlich	weiblich
<b>Insgesamt</b>									
unter 5	788	391	397	695	343	352	93	48	45
5 - 10	422	204	218	452	219	233	-30	-15	-15
10 - 15	242	132	110	270	129	141	-28	3	-31
Zusammen	1 452	727	725	1 417	691	726	35	36	-1
15 - 20	422	223	199	397	187	210	25	36	-11
20 - 25	2 769	1 371	1 398	2 791	1 418	1 373	-22	-47	25
25 - 30	3 381	1 830	1 551	3 631	1 950	1 681	-250	-120	-130
30 - 35	2 171	1 341	830	2 237	1 390	847	-66	-49	-17
35 - 40	1 175	771	404	1 188	792	396	-13	-21	8
40 - 45	816	582	234	801	541	260	15	41	-26
45 - 50	701	450	251	734	452	282	-33	-2	-31
50 - 55	544	356	188	536	330	206	8	26	-18
55 - 60	346	204	142	351	198	153	-5	6	-11
60 - 65	333	162	171	249	135	114	84	27	57
Zusammen	12 658	7 290	5 368	12 915	7 393	5 522	-257	-103	-154
65 - 70	244	119	125	173	88	85	71	31	40
70 - 75	178	93	85	183	74	109	-5	19	-24
75 - 80	135	55	80	117	35	82	18	20	-2
80 - 85	102	37	65	124	44	80	-22	-7	-15
85 - 90	102	23	79	89	23	66	13	-	13
90 und mehr	45	8	37	57	10	47	-12	-2	-10
Zusammen	806	335	471	743	274	469	63	61	2
<b>Insgesamt</b>	<b>14 916</b>	<b>8 352</b>	<b>6 564</b>	<b>15 075</b>	<b>8 358</b>	<b>6 717</b>	<b>-159</b>	<b>-6</b>	<b>-153</b>
<b>darunter Ausländer</b>									
unter 5	132	71	61	117	50	67	15	21	-6
5 - 10	103	51	52	129	62	67	-26	-11	-15
10 - 15	78	43	35	78	43	35	-	-	-
Zusammen	313	165	148	324	155	169	-11	10	-21
15 - 20	156	99	57	138	70	68	18	29	-11
20 - 25	842	517	325	623	390	233	219	127	92
25 - 30	1 025	653	372	792	501	291	233	152	81
30 - 35	745	499	246	710	505	205	35	-6	41
35 - 40	530	377	153	457	336	121	73	41	32
40 - 45	356	274	82	298	227	71	58	47	11
45 - 50	264	195	69	225	163	62	39	32	7
50 - 55	202	146	56	174	131	43	28	15	13
55 - 60	91	67	24	106	77	29	-15	-10	-5
60 - 65	56	36	20	48	32	16	8	4	4
Zusammen	4 267	2 863	1 404	3 571	2 432	1 139	696	431	265
65 - 70	25	12	13	24	15	9	1	-3	4
70 - 75	12	6	6	12	5	7	-	1	-1
75 - 80	9	4	5	6	2	4	3	2	1
80 - 85	4	1	3	5	3	2	-1	-2	1
85 - 90	1	1	-	-	-	-	1	1	-
90 und mehr	-	-	-	-	-	-	-	-	-
Zusammen	51	24	27	47	25	22	4	-1	5
<b>Zusammen</b>	<b>4 631</b>	<b>3 052</b>	<b>1 579</b>	<b>3 942</b>	<b>2 612</b>	<b>1 330</b>	<b>689</b>	<b>440</b>	<b>249</b>

## 3. Zu- und Fortzüge nach Herkunfts- bzw. Zielgebiet sowie Altersgruppen

Alter von ... bis unter ... Jahren	Insgesamt			Zu- und Fortzüge innerhalb Sachsens
	Zuzüge	Fortzüge	Überschuss der Zu- bzw. Fortzüge (-)	
<b>Insgesamt</b>				
unter 5	2 322	2 229	93	1 534
5 - 10	1 487	1 517	-30	1 065
10 - 15	850	878	-28	608
Zusammen	4 659	4 624	35	3 207
15 - 20	1 432	1 407	25	1 010
20 - 25	7 273	7 295	-22	4 504
25 - 30	8 143	8 393	-250	4 762
30 - 35	5 169	5 235	-66	2 998
35 - 40	2 722	2 735	-13	1 547
40 - 45	2 087	2 072	15	1 271
45 - 50	1 915	1 948	-33	1 214
50 - 55	1 443	1 435	8	899
55 - 60	954	959	-5	608
60 - 65	792	708	84	459
Zusammen	31 930	32 187	-257	19 272
65 - 70	596	525	71	352
70 - 75	581	586	-5	403
75 - 80	505	487	18	370
80 - 85	616	638	-22	514
85 - 90	628	615	13	526
90 und mehr	403	415	-12	358
Zusammen	3 329	3 266	63	2 523
<b>Insgesamt</b>	<b>39 918</b>	<b>40 077</b>	<b>-159</b>	<b>25 002</b>
<b>darunter Ausländer</b>				
unter 5	183	168	15	51
5 - 10	149	175	-26	46
10 - 15	113	113	-	35
Zusammen	445	456	-11	132
15 - 20	221	203	18	65
20 - 25	1 009	790	219	167
25 - 30	1 273	1 040	233	248
30 - 35	935	900	35	190
35 - 40	678	605	73	148
40 - 45	439	381	58	83
45 - 50	314	275	39	50
50 - 55	239	211	28	37
55 - 60	111	126	-15	20
60 - 65	74	66	8	18
Zusammen	5 293	4 597	696	1 026
65 - 70	30	29	1	5
70 - 75	12	12	-	-
75 - 80	11	8	3	2
80 - 85	4	5	-1	-
85 - 90	1	-	1	-
90 und mehr	-	-	-	-
Zusammen	58	54	4	7
<b>Zusammen</b>	<b>5 796</b>	<b>5 107</b>	<b>689</b>	<b>1 165</b>

Über die Landesgrenze						Alter von ... bis unter ... Jahren
innerhalb des Bundesgebietes			über die Bundesgrenze			
Zuzüge	Fortzüge	Überschuss der Zu- bzw. Fortzüge (-)	Zuzüge	Fortzüge	Überschuss der Zu- bzw. Fortzüge (-)	
<b>Insgesamt</b>						
580	564	16	208	131	77	unter 5
299	329	-30	123	123	-	5 - 10
153	185	-32	89	85	4	10 - 15
1 032	1 078	-46	420	339	81	Zusammen
275	266	9	147	131	16	15 - 20
1 949	2 203	-254	820	588	232	20 - 25
2 360	2 835	-475	1 021	796	225	25 - 30
1 425	1 565	-140	746	672	74	30 - 35
675	788	-113	500	400	100	35 - 40
460	521	-61	356	280	76	40 - 45
428	506	-78	273	228	45	45 - 50
332	369	-37	212	167	45	50 - 55
253	255	-2	93	96	-3	55 - 60
277	203	74	56	46	10	60 - 65
8 434	9 511	-1 077	4 224	3 404	820	Zusammen
210	140	70	34	33	1	65 - 70
159	160	-1	19	23	-4	70 - 75
123	108	15	12	9	3	75 - 80
99	116	-17	3	8	-5	80 - 85
101	87	14	1	2	-1	85 - 90
45	56	-11	-	1	-1	90 und mehr
737	667	70	69	76	-7	Zusammen
<b>10 203</b>	<b>11 256</b>	<b>-1 053</b>	<b>4 713</b>	<b>3 819</b>	<b>894</b>	<b>Insgesamt</b>
<b>darunter Ausländer</b>						
17	45	-28	115	72	43	unter 5
15	39	-24	88	90	-2	5 - 10
9	17	-8	69	61	8	10 - 15
41	101	-60	272	223	49	Zusammen
28	27	1	128	111	17	15 - 20
106	158	-52	736	465	271	20 - 25
149	256	-107	876	536	340	25 - 30
116	259	-143	629	451	178	30 - 35
95	153	-58	435	304	131	35 - 40
51	97	-46	305	201	104	40 - 45
44	69	-25	220	156	64	45 - 50
32	53	-21	170	121	49	50 - 55
16	36	-20	75	70	5	55 - 60
16	18	-2	40	30	10	60 - 65
653	1 126	-473	3 614	2 445	1 169	Zusammen
6	8	-2	19	16	3	65 - 70
4	2	2	8	10	-2	70 - 75
4	2	2	5	4	1	75 - 80
2	1	1	2	4	-2	80 - 85
-	-	-	1	-	1	85 - 90
-	-	-	-	-	-	90 und mehr
16	13	3	35	34	1	Zusammen
<b>710</b>	<b>1 240</b>	<b>-530</b>	<b>3 921</b>	<b>2 702</b>	<b>1 219</b>	<b>Zusammen</b>

## 4. Wanderungsaustausch mit den anderen Bundesländern nach Altersgruppen

Alter von ... bis unter ... Jahren	Baden- Württemberg	Bayern	Berlin	Branden- burg	Bremen	Hamburg	Hessen	Mecklenburg- Vorpommern
<b>Zuzüge</b>								
unter 5	75	126	41	50	1	2	43	18
5 - 10	30	50	18	21	3	1	26	13
10 - 15	16	24	6	14	1	4	8	6
15 - 20	19	30	17	31	1	3	18	12
20 - 25	154	238	135	255	16	28	87	83
25 - 30	226	341	169	239	11	36	111	72
30 - 35	144	242	123	116	6	25	85	32
35 - 40	82	127	45	40	3	17	47	16
40 - 45	45	81	40	45	2	8	23	13
45 - 50	39	72	33	49	3	8	26	11
50 - 55	31	58	23	22	-	2	22	13
55 - 60	38	44	14	14	-	5	12	7
60 - 65	45	64	19	7	2	3	27	5
65 und mehr	84	95	34	86	2	9	36	37
<b>Insgesamt</b>	<b>1 028</b>	<b>1 592</b>	<b>717</b>	<b>989</b>	<b>51</b>	<b>151</b>	<b>571</b>	<b>338</b>
<b>Fortzüge</b>								
unter 5	68	85	57	49	5	8	38	16
5 - 10	42	47	12	29	1	6	20	7
10 - 15	25	32	17	15	-	2	12	4
15 - 20	32	39	22	19	2	4	19	6
20 - 25	230	374	253	168	11	41	146	78
25 - 30	361	529	353	181	32	68	171	64
30 - 35	199	310	152	99	13	52	98	39
35 - 40	104	161	78	47	2	10	54	16
40 - 45	55	92	47	43	-	8	34	8
45 - 50	46	113	29	46	4	9	18	21
50 - 55	49	71	26	29	-	4	17	23
55 - 60	34	55	19	23	3	6	14	9
60 - 65	26	29	13	19	2	2	22	14
65 und mehr	69	82	50	98	1	4	28	38
<b>Insgesamt</b>	<b>1 340</b>	<b>2 019</b>	<b>1 128</b>	<b>865</b>	<b>76</b>	<b>224</b>	<b>691</b>	<b>343</b>
<b>Überschuss der Zu- bzw. Fortzüge (-)</b>								
unter 5	7	41	-16	1	-4	-6	5	2
5 - 10	-12	3	6	-8	2	-5	6	6
10 - 15	-9	-8	-11	-1	1	2	-4	2
15 - 20	-13	-9	-5	12	-1	-1	-1	6
20 - 25	-76	-136	-118	87	5	-13	-59	5
25 - 30	-135	-188	-184	58	-21	-32	-60	8
30 - 35	-55	-68	-29	17	-7	-27	-13	-7
35 - 40	-22	-34	-33	-7	1	7	-7	-
40 - 45	-10	-11	-7	2	2	-	-11	5
45 - 50	-7	-41	4	3	-1	-1	8	-10
50 - 55	-18	-13	-3	-7	-	-2	5	-10
55 - 60	4	-11	-5	-9	-3	-1	-2	-2
60 - 65	19	35	6	-12	-	1	5	-9
65 und mehr	15	13	-16	-12	1	5	8	-1
<b>Insgesamt</b>	<b>-312</b>	<b>-427</b>	<b>-411</b>	<b>124</b>	<b>-25</b>	<b>-73</b>	<b>-120</b>	<b>-5</b>

Nieder- sachsen	Nordrhein- Westfalen	Rheinland- Pfalz	Saarland	Sachsen- Anhalt	Schleswig- Holstein	Thüringen	Bundes- gebiet	Alter von ... bis unter ... Jahren
<b>Zuzüge</b>								
26	55	9	3	59	8	64	<b>580</b>	unter 5
19	25	11	-	40	7	35	<b>299</b>	5 - 10
9	25	5	-	17	1	17	<b>153</b>	10 - 15
16	30	3	2	48	8	37	<b>275</b>	15 - 20
99	123	45	8	333	35	310	<b>1 949</b>	20 - 25
140	189	50	9	395	38	334	<b>2 360</b>	25 - 30
97	125	37	6	191	30	166	<b>1 425</b>	30 - 35
26	67	18	3	87	16	81	<b>675</b>	35 - 40
27	38	7	5	65	9	52	<b>460</b>	40 - 45
23	39	16	2	41	12	54	<b>428</b>	45 - 50
17	37	13	-	46	5	43	<b>332</b>	50 - 55
18	34	7	1	20	5	34	<b>253</b>	55 - 60
17	34	7	-	15	5	27	<b>277</b>	60 - 65
44	77	21	5	103	6	98	<b>737</b>	65 und mehr
<b>578</b>	<b>898</b>	<b>249</b>	<b>44</b>	<b>1 460</b>	<b>185</b>	<b>1 352</b>	<b>10 203</b>	<b>Insgesamt</b>
<b>Fortzüge</b>								
27	64	13	4	52	19	59	<b>564</b>	unter 5
25	45	21	1	35	12	26	<b>329</b>	5 - 10
9	29	3	-	20	5	12	<b>185</b>	10 - 15
10	41	5	3	35	6	23	<b>266</b>	15 - 20
155	191	45	10	228	51	222	<b>2 203</b>	20 - 25
193	262	60	8	219	71	263	<b>2 835</b>	25 - 30
104	176	37	7	110	42	127	<b>1 565</b>	30 - 35
44	91	24	5	71	20	61	<b>788</b>	35 - 40
30	72	18	5	53	13	43	<b>521</b>	40 - 45
33	67	17	3	45	18	37	<b>506</b>	45 - 50
22	57	15	-	24	8	24	<b>369</b>	50 - 55
14	37	5	-	15	10	11	<b>255</b>	55 - 60
12	15	7	2	18	7	15	<b>203</b>	60 - 65
48	60	23	1	64	12	89	<b>667</b>	65 und mehr
<b>726</b>	<b>1 207</b>	<b>293</b>	<b>49</b>	<b>989</b>	<b>294</b>	<b>1 012</b>	<b>11 256</b>	<b>Insgesamt</b>
<b>Überschuss der Zu- bzw. Fortzüge (-)</b>								
-1	-9	-4	-1	7	-11	5	<b>16</b>	unter 5
-6	-20	-10	-1	5	-5	9	<b>-30</b>	5 - 10
-	-4	2	-	-3	-4	5	<b>-32</b>	10 - 15
6	-11	-2	-1	13	2	14	<b>9</b>	15 - 20
-56	-68	-	-2	105	-16	88	<b>-254</b>	20 - 25
-53	-73	-10	1	176	-33	71	<b>-475</b>	25 - 30
-7	-51	-	-1	81	-12	39	<b>-140</b>	30 - 35
-18	-24	-6	-2	16	-4	20	<b>-113</b>	35 - 40
-3	-34	-11	-	12	-4	9	<b>-61</b>	40 - 45
-10	-28	-1	-1	-4	-6	17	<b>-78</b>	45 - 50
-5	-20	-2	-	22	-3	19	<b>-37</b>	50 - 55
4	-3	2	1	5	-5	23	<b>-2</b>	55 - 60
5	19	-	-2	-3	-2	12	<b>74</b>	60 - 65
-4	17	-2	4	39	-6	9	<b>70</b>	65 und mehr
<b>-148</b>	<b>-309</b>	<b>-44</b>	<b>-5</b>	<b>471</b>	<b>-109</b>	<b>340</b>	<b>-1 053</b>	<b>Insgesamt</b>

## 5. Zu- und Fortzüge über die Grenze des Bundesgebietes nach Herkunfts- bzw. Zielgebiet

Herkunfts- bzw. Zielgebiet	Zuzüge				Fortzüge				Überschuss der Zu- bzw. Fortzüge (-)	
	insgesamt		dar. Ausländer		insgesamt		dar. Ausländer		insgesamt	darunter Ausländer
	Anzahl	%	Anzahl	%	Anzahl	%	Anzahl	%		
<b>Europa</b>										
Belgien	21	0,4	14	0,4	15	0,4	8	0,3	6	6
Bulgarien	125	2,7	125	3,2	59	1,5	55	2,0	66	70
Dänemark	7	0,1	2	0,1	7	0,2	2	0,1	-	-
Estland	13	0,3	13	0,3	7	0,2	7	0,3	6	6
Finnland	11	0,2	6	0,2	11	0,3	9	0,3	-	-3
Frankreich	99	2,1	73	1,9	63	1,6	35	1,3	36	38
Griechenland	78	1,7	73	1,9	39	1,0	30	1,1	39	43
Großbritannien und Nordirland	94	2,0	52	1,3	95	2,5	45	1,7	-1	7
Irland	24	0,5	18	0,5	25	0,7	8	0,3	-1	10
Italien	90	1,9	81	2,1	74	1,9	51	1,9	16	30
Lettland	81	1,7	81	2,1	33	0,9	31	1,1	48	50
Litauen	37	0,8	37	0,9	8	0,2	8	0,3	29	29
Luxemburg	2	0,0	-	-	1	0,0	-	-	1	-
Malta	1	0,0	-	-	2	0,1	-	-	-1	-
Niederlande	36	0,8	24	0,6	31	0,8	16	0,6	5	8
Österreich	150	3,2	40	1,0	232	6,1	35	1,3	-82	5
Polen	518	11,0	483	12,3	280	7,3	239	8,8	238	244
Portugal	63	1,3	58	1,5	21	0,5	18	0,7	42	40
Rumänien	182	3,9	174	4,4	116	3,0	110	4,1	66	64
Schweden	28	0,6	19	0,5	17	0,4	9	0,3	11	10
Slowakei	38	0,8	34	0,9	23	0,6	22	0,8	15	12
Slowenien	5	0,1	5	0,1	1	0,0	1	0,0	4	4
Spanien	80	1,7	40	1,0	72	1,9	36	1,3	8	4
Tschechien	169	3,6	152	3,9	73	1,9	59	2,2	96	93
Ungarn	158	3,4	150	3,8	111	2,9	106	3,9	47	44
Zypern	6	0,1	3	0,1	-	-	-	-	6	3
<b>EU-Staaten</b>	<b>2 116</b>	<b>44,9</b>	<b>1 757</b>	<b>44,8</b>	<b>1 416</b>	<b>37,1</b>	<b>940</b>	<b>34,8</b>	<b>700</b>	<b>817</b>
Albanien	2	0,0	2	0,1	1	0,0	1	0,0	1	1
Bosnien-Herzegowina	22	0,5	22	0,6	26	0,7	25	0,9	-4	-3
Island	3	0,1	-	-	9	0,2	2	0,1	-6	-2
Kosovo	37	0,8	35	0,9	21	0,5	20	0,7	16	15
Kroatien	19	0,4	18	0,5	44	1,2	41	1,5	-25	-23
Mazedonien	20	0,4	20	0,5	48	1,3	47	1,7	-28	-27
Norwegen	18	0,4	4	0,1	40	1,0	10	0,4	-22	-6
Russland	165	3,5	151	3,9	159	4,2	136	5,0	6	15
Schweiz	143	3,0	18	0,5	317	8,3	23	0,9	-174	-5
Serbien	107	2,3	107	2,7	163	4,3	163	6,0	-56	-56
Türkei	96	2,0	92	2,3	78	2,0	74	2,7	18	18
Ukraine	79	1,7	68	1,7	26	0,7	23	0,9	53	45
Weißrussland	3	0,1	3	0,1	9	0,2	9	0,3	-6	-6
Übriges Europa	13	0,3	12	0,3	11	0,3	5	0,2	2	7
<b>Nicht-EU-Europa</b>	<b>727</b>	<b>15,4</b>	<b>552</b>	<b>14,1</b>	<b>952</b>	<b>24,9</b>	<b>579</b>	<b>21,4</b>	<b>-225</b>	<b>-27</b>
<b>Zusammen</b>	<b>2 843</b>	<b>60,3</b>	<b>2 309</b>	<b>58,9</b>	<b>2 368</b>	<b>62,0</b>	<b>1 519</b>	<b>56,2</b>	<b>475</b>	<b>790</b>



Noch: 5. Zu- und Fortzüge über die Grenze des Bundesgebietes nach Herkunfts- bzw. Zielgebiet

Herkunfts- bzw. Zielgebiet	Zuzüge				Fortzüge				Überschuss der Zu- bzw. Fortzüge (-)	
	insgesamt		dar. Ausländer		insgesamt		dar. Ausländer		insgesamt	darunter Ausländer
	Anzahl	%	Anzahl	%	Anzahl	%	Anzahl	%		
<b>Afrika</b>										
Ägypten	14	0,3	10	0,3	30	0,8	27	1,0	-16	-17
Algerien	29	0,6	26	0,7	21	0,5	21	0,8	8	5
Äthiopien	11	0,2	10	0,3	2	0,1	2	0,1	9	8
Ghana	5	0,1	5	0,1	2	0,1	1	0,0	3	4
Kamerun	2	0,0	2	0,1	4	0,1	4	0,1	-2	-2
Kenia	7	0,1	4	0,1	4	0,1	3	0,1	3	1
Libyen	95	2,0	90	2,3	20	0,5	20	0,7	75	70
Marokko	17	0,4	14	0,4	5	0,1	4	0,1	12	10
Südafrika	22	0,5	10	0,3	13	0,3	4	0,1	9	6
Sudan	6	0,1	5	0,1	6	0,2	5	0,2	-	-
Tunesien	156	3,3	155	4,0	32	0,8	32	1,2	124	123
Übriges Afrika	38	0,8	30	0,8	28	0,7	22	0,8	10	8
<b>Zusammen</b>	<b>402</b>	<b>8,5</b>	<b>361</b>	<b>9,2</b>	<b>167</b>	<b>4,4</b>	<b>145</b>	<b>5,4</b>	<b>235</b>	<b>216</b>
<b>Amerika</b>										
Brasilien	38	0,8	28	0,7	28	0,7	22	0,8	10	6
USA	170	3,6	140	3,6	321	8,4	252	9,3	-151	-112
Übriges Amerika	146	3,1	107	2,7	145	3,8	84	3,1	1	23
<b>Zusammen</b>	<b>354</b>	<b>7,5</b>	<b>275</b>	<b>7,0</b>	<b>494</b>	<b>12,9</b>	<b>358</b>	<b>13,2</b>	<b>-140</b>	<b>-83</b>
<b>Asien</b>										
Afghanistan	64	1,4	64	1,6	13	0,3	13	0,5	51	51
China	143	3,0	134	3,4	115	3,0	106	3,9	28	28
Indien	169	3,6	161	4,1	113	3,0	106	3,9	56	55
Indonesien	17	0,4	12	0,3	9	0,2	6	0,2	8	6
Irak	46	1,0	45	1,1	30	0,8	28	1,0	16	17
Iran, Islam. Republik	32	0,7	31	0,8	14	0,4	14	0,5	18	17
Japan	30	0,6	28	0,7	30	0,8	28	1,0	-	-
Jemen	5	0,1	5	0,1	-	-	-	-	5	5
Jordanien	3	0,1	3	0,1	1	0,0	1	0,0	2	2
Kasachstan	11	0,2	7	0,2	7	0,2	2	0,1	4	5
Korea, Republik	21	0,4	21	0,5	41	1,1	39	1,4	-20	-18
Libanon	110	2,3	110	2,8	77	2,0	77	2,8	33	33
Mongolei	5	0,1	4	0,1	5	0,1	4	0,1	-	-
Pakistan	57	1,2	54	1,4	34	0,9	34	1,3	23	20
Philippinen	8	0,2	4	0,1	1	0,0	1	0,0	7	3
Syrien, Arab. Republik	36	0,8	31	0,8	10	0,3	8	0,3	26	23
Taiwan	18	0,4	18	0,5	21	0,5	20	0,7	-3	-2
Thailand	35	0,7	22	0,6	18	0,5	12	0,4	17	10
Vereinigte Arabische Emirate	19	0,4	7	0,2	10	0,3	2	0,1	9	5
Vietnam	94	2,0	89	2,3	81	2,1	79	2,9	13	10
Übriges Asien	102	2,2	87	2,2	79	2,1	63	2,3	23	24
<b>Zusammen</b>	<b>1 025</b>	<b>21,7</b>	<b>937</b>	<b>23,9</b>	<b>709</b>	<b>18,6</b>	<b>643</b>	<b>23,8</b>	<b>316</b>	<b>294</b>
<b>Australien und Ozeanien</b>										
<b>Zusammen</b>	<b>61</b>	<b>1,3</b>	<b>18</b>	<b>0,5</b>	<b>50</b>	<b>1,3</b>	<b>20</b>	<b>0,7</b>	<b>11</b>	<b>-2</b>
Unbekanntes Ausland	28	0,6	21	0,5	31	0,8	17	0,6	-3	4
<b>Insgesamt</b>										
<b>Insgesamt</b>	<b>4 713</b>	<b>100</b>	<b>3 921</b>	<b>100</b>	<b>3 819</b>	<b>100</b>	<b>2 702</b>	<b>100</b>	<b>894</b>	<b>1 219</b>

6. Zu- und Fortzüge nach Kreisfreien Städten und Landkreisen <sup>1)</sup>

Kreisfreie Stadt Landkreis Direktionsbezirk Land	Zuzüge über die Gebietsgrenze			Fortzüge über die Gebietsgrenze		
	insgesamt		darunter weiblich	insgesamt		darunter weiblich
	absolut	je 1 000 Einw.		absolut	je 1 000 Einw.	
Chemnitz, Stadt	2 221	9,1	939	2 186	9,0	948
Erzgebirgskreis	1 323	3,6	638	1 695	4,6	765
Mittelsachsen	1 524	4,7	697	1 817	5,6	860
Vogtlandkreis	1 002	4,1	439	1 152	4,7	473
Zwickau	1 411	4,1	665	1 735	5,1	782
Dresden, Stadt	5 390	10,3	2 470	4 966	9,5	2 319
Bautzen	1 448	4,5	705	1 715	5,4	828
Görlitz	1 234	4,5	551	1 656	6,0	796
Meißen	1 485	5,9	667	1 624	6,4	724
Sächsische Schweiz- Osterzgebirge	1 540	6,1	739	1 526	6,1	672
Leipzig, Stadt	6 271	12,0	2 878	4 697	9,0	2 273
Leipzig	1 887	7,1	866	1 882	7,1	845
Nordsachsen	1 177	5,7	537	1 421	6,9	659
Direktionsbezirk						
Chemnitz	4 737	3,1	2 094	5 841	3,8	2 544
Dresden	6 918	4,3	3 047	7 308	4,5	3 254
Leipzig	6 740	6,8	3 026	5 405	5,4	2 522
<b>Sachsen</b>	<b>14 916</b>	<b>3,6</b>	<b>6 564</b>	<b>15 075</b>	<b>3,6</b>	<b>6 717</b>

1) siehe Vorbemerkungen

Überschuss der Zu- bzw. Fortzüge (-)			Wanderungen innerhalb des Gebietes			Kreisfreie Stadt Landkreis Direktionsbezirk Land
insgesamt		darunter weiblich	insgesamt		darunter weiblich	
absolut	je 1 000 Einw.		absolut	je 1 000 Einw.		
35	0,1	-9	x	x	x	Chemnitz, Stadt
-372	-1,0	-127	1 620	4,4	870	Erzgebirgskreis
-293	-0,9	-163	1 383	4,2	720	Mittelsachsen
-150	-0,6	-34	1 047	4,3	519	Vogtlandkreis
-324	-1,0	-117	1 339	3,9	711	Zwickau
424	0,8	151	x	x	x	Dresden, Stadt
-267	-0,8	-123	1 414	4,4	746	Bautzen
-422	-1,5	-245	1 357	4,9	675	Görlitz
-139	-0,6	-57	1 072	4,2	532	Meißen
14	0,1	67	1 082	4,3	602	Sächsische Schweiz- Osterzgebirge
1 574	3,0	605	x	x	x	Leipzig, Stadt
5	0,0	21	1 049	3,9	567	Leipzig
-244	-1,2	-122	642	3,1	338	Nordsachsen
-1 104	-0,7	-450	8 133	5,4	4 104	Direktionsbezirk Chemnitz
-390	-0,2	-207	9 104	5,6	4 640	Dresden
1 335	1,3	504	4 286	4,3	2 160	Leipzig
<b>-159</b>	<b>-0,0</b>	<b>-153</b>	<b>25 002</b>	<b>6,0</b>	<b>12 507</b>	<b>Sachsen</b>

7. Zu- und Fortzüge von Deutschen nach Kreisfreien Städten und Landkreisen <sup>1)</sup>

Kreisfreie Stadt Landkreis Direktionsbezirk Land	Zuzüge über die Gebietsgrenze			Fortzüge über die Gebietsgrenze		
	insgesamt		darunter weiblich	insgesamt		darunter weiblich
	absolut	je 1 000 Einw.		absolut	je 1 000 Einw.	
Chemnitz, Stadt	1 551	6,7	765	1 519	6,6	773
Erzgebirgskreis	997	2,8	508	1 423	3,9	678
Mittelsachsen	1 294	4,0	633	1 629	5,1	789
Vogtlandkreis	790	3,3	375	970	4,0	417
Zwickau	1 166	3,5	585	1 531	4,6	711
Dresden, Stadt	4 253	8,5	2 019	3 852	7,7	1 908
Bautzen	1 257	4,0	653	1 566	5,0	779
Görlitz	907	3,4	434	1 292	4,8	624
Meißen	1 232	5,0	607	1 386	5,6	672
Sächsische Schweiz- Osterzgebirge	1 298	5,2	675	1 343	5,4	640
Leipzig, Stadt	4 984	10,1	2 383	3 796	7,7	1 938
Leipzig	1 522	5,8	763	1 529	5,8	749
Nordsachsen	1 040	5,2	500	1 303	6,5	624
Direktionsbezirk						
Chemnitz	3 358	2,3	1 670	4 632	3,1	2 172
Dresden	4 944	3,1	2 376	5 436	3,4	2 611
Leipzig	5 034	5,3	2 420	4 116	4,3	2 085
<b>Sachsen</b>	<b>10 285</b>	<b>2,6</b>	<b>4 985</b>	<b>11 133</b>	<b>2,8</b>	<b>5 387</b>

1) siehe Vorbemerkungen

Überschuss der Zu- bzw. Fortzüge (-)			Wanderungen innerhalb des Gebietes			Kreisfreie Stadt Landkreis Direktionsbezirk Land
insgesamt		darunter weiblich	insgesamt		darunter weiblich	
absolut	je 1 000 Einw.		absolut	je 1 000 Einw.		
32	0,1	-8	x	x	x	Chemnitz, Stadt
-426	-1,2	-170	1 591	4,4	860	Erzgebirgskreis
-335	-1,0	-156	1 376	4,3	718	Mittelsachsen
-180	-0,8	-42	1 038	4,3	514	Vogtlandkreis
-365	-1,1	-126	1 310	3,9	699	Zwickau
401	0,8	111	x	x	x	Dresden, Stadt
-309	-1,0	-126	1 403	4,5	742	Bautzen
-385	-1,4	-190	1 322	4,9	661	Görlitz
-154	-0,6	-65	1 051	4,3	527	Meißen
-45	-0,2	35	1 067	4,3	596	Sächsische Schweiz- Osterzgebirge
1 188	2,4	445	x	x	x	Leipzig, Stadt
-7	-0,0	14	1 044	4,0	566	Leipzig
-263	-1,3	-124	629	3,1	334	Nordsachsen
-1 274	-0,9	-502	7 755	5,2	3 987	Direktionsbezirk Chemnitz
-492	-0,3	-235	8 846	5,6	4 538	Dresden
918	1,0	335	4 185	4,4	2 126	Leipzig
<b>-848</b>	<b>-0,2</b>	<b>-402</b>	<b>23 837</b>	<b>5,9</b>	<b>12 132</b>	<b>Sachsen</b>

8. Zu- und Fortzüge von Ausländern nach Kreisfreien Städten und Landkreisen <sup>1)</sup>

Kreisfreie Stadt Landkreis Direktionsbezirk Land	Zuzüge über die Gebietsgrenze			Fortzüge über die Gebietsgrenze		
	insgesamt		darunter weiblich	insgesamt		darunter weiblich
	absolut	je 1 000 Einw.		absolut	je 1 000 Einw.	
Chemnitz, Stadt	670	57,3	174	667	57,1	175
Erzgebirgskreis	326	79,9	130	272	66,7	87
Mittelsachsen	230	43,9	64	188	35,9	71
Vogtlandkreis	212	58,3	64	182	50,0	56
Zwickau	245	44,9	80	204	37,4	71
Dresden, Stadt	1 137	45,6	451	1 114	44,7	411
Bautzen	191	37,2	52	149	29,0	49
Görlitz	327	55,6	117	364	61,9	172
Meißen	253	39,5	60	238	37,1	52
Sächsische Schweiz- Osterzgebirge	242	59,0	64	183	44,6	32
Leipzig, Stadt	1 287	42,0	495	901	29,4	335
Leipzig	365	93,4	103	353	90,4	96
Nordsachsen	137	34,9	37	118	30,1	35
Direktionsbezirk						
Chemnitz	1 379	45,8	424	1 209	40,2	372
Dresden	1 974	42,5	671	1 872	40,3	643
Leipzig	1 706	44,3	606	1 289	33,5	437
<b>Sachsen</b>	<b>4 631</b>	<b>40,3</b>	<b>1 579</b>	<b>3 942</b>	<b>34,3</b>	<b>1 330</b>

1) siehe Vorbemerkungen

Überschuss der Zu- bzw. Fortzüge (-)			Wanderungen innerhalb des Gebietes			Kreisfreie Stadt Landkreis Direktionsbezirk Land
insgesamt		darunter weiblich	insgesamt		darunter weiblich	
absolut	je 1 000 Einw.		absolut	je 1 000 Einw.		
3	0,3	-1	x	x	x	Chemnitz, Stadt
54	13,2	43	29	7,1	10	Erzgebirgskreis
42	8,0	-7	7	1,3	2	Mittelsachsen
30	8,2	8	9	2,5	5	Vogtlandkreis
41	7,5	9	29	5,3	12	Zwickau
23	0,9	40	x	x	x	Dresden, Stadt
42	8,2	3	11	2,1	4	Bautzen
-37	-6,3	-55	35	6,0	14	Görlitz
15	2,3	8	21	3,3	5	Meißen
59	14,4	32	15	3,7	6	Sächsische Schweiz- Osterzgebirge
386	12,6	160	x	x	x	Leipzig, Stadt
12	3,1	7	5	1,3	1	Leipzig
19	4,8	2	13	3,3	4	Nordsachsen
170	5,6	52	378	12,6	117	Direktionsbezirk Chemnitz
102	2,2	28	258	5,6	102	Dresden
417	10,8	169	101	2,6	34	Leipzig
<b>689</b>	<b>6,0</b>	<b>249</b>	<b>1 165</b>	<b>10,1</b>	<b>375</b>	<b>Sachsen</b>

## 9. Wanderungsaustausch mit den anderen Bundesländern nach Kreisfreien Städten und Landkreisen

Kreisfreie Stadt Landkreis Direktionsbezirk Land	Baden-Württemberg			Bayern			Berlin		
	Zuzüge	Fortzüge	Überschuss der Zu- bzw. Fortzüge (-)	Zuzüge	Fortzüge	Überschuss der Zu- bzw. Fortzüge (-)	Zuzüge	Fortzüge	Überschuss der Zu- bzw. Fortzüge (-)
Chemnitz, Stadt	76	78	-2	121	148	-27	41	68	-27
Erzgebirgskreis	51	82	-31	97	152	-55	24	31	-7
Mittelsachsen	66	94	-28	108	129	-21	25	42	-17
Vogtlandkreis	42	59	-17	154	201	-47	24	64	-40
Zwickau	54	116	-62	93	142	-49	17	43	-26
<b>Direktionsbezirk Chemnitz</b>	<b>289</b>	<b>429</b>	<b>-140</b>	<b>573</b>	<b>772</b>	<b>-199</b>	<b>131</b>	<b>248</b>	<b>-117</b>
Dresden, Stadt	199	245	-46	247	349	-102	189	256	-67
Bautzen	79	90	-11	86	127	-41	29	73	-44
Görlitz	73	112	-39	92	153	-61	68	94	-26
Meißen	40	73	-33	100	73	27	25	55	-30
Sächsische Schweiz- Osterzgebirge	51	71	-20	60	70	-10	22	35	-13
<b>Direktionsbezirk Dresden</b>	<b>442</b>	<b>591</b>	<b>-149</b>	<b>585</b>	<b>772</b>	<b>-187</b>	<b>333</b>	<b>513</b>	<b>-180</b>
Leipzig, Stadt	209	206	3	308	335	-27	210	298	-88
Leipzig	59	70	-11	75	78	-3	25	35	-10
Nordsachsen	29	44	-15	51	62	-11	18	34	-16
<b>Direktionsbezirk Leipzig</b>	<b>297</b>	<b>320</b>	<b>-23</b>	<b>434</b>	<b>475</b>	<b>-41</b>	<b>253</b>	<b>367</b>	<b>-114</b>
<b>Sachsen</b>	<b>1 028</b>	<b>1 340</b>	<b>-312</b>	<b>1 592</b>	<b>2 019</b>	<b>-427</b>	<b>717</b>	<b>1 128</b>	<b>-411</b>



Brandenburg			Bremen			Hamburg			Kreisfreie Stadt Landkreis Direktionsbezirk Land
Zuzüge	Fortzüge	Überschuss der Zu- bzw. Fortzüge (-)	Zuzüge	Fortzüge	Überschuss der Zu- bzw. Fortzüge (-)	Zuzüge	Fortzüge	Überschuss der Zu- bzw. Fortzüge (-)	
23	33	-10	1	9	-8	11	9	2	Chemnitz, Stadt
9	28	-19	-	2	-2	7	8	-1	Erzgebirgskreis
38	37	1	1	1	-	5	7	-2	Mittelsachsen
19	20	-1	1	1	-	8	4	4	Vogtlandkreis
23	41	-18	5	3	2	3	15	-12	Zwickau
<b>112</b>	<b>159</b>	<b>-47</b>	<b>8</b>	<b>16</b>	<b>-8</b>	<b>34</b>	<b>43</b>	<b>-9</b>	<b>Direktionsbezirk Chemnitz</b>
283	184	99	13	14	-1	39	55	-16	Dresden, Stadt
126	136	-10	5	5	-	4	11	-7	Bautzen
82	89	-7	1	11	-10	7	14	-7	Görlitz
90	78	12	-	1	-1	9	11	-2	Meißen
37	26	11	-	1	-1	7	7	-	Sächsische Schweiz- Osterzgebirge
<b>618</b>	<b>513</b>	<b>105</b>	<b>19</b>	<b>32</b>	<b>-13</b>	<b>66</b>	<b>98</b>	<b>-32</b>	<b>Direktionsbezirk Dresden</b>
193	109	84	16	22	-6	38	64	-26	Leipzig, Stadt
25	32	-7	3	3	-	8	5	3	Leipzig
41	52	-11	5	3	2	5	14	-9	Nordsachsen
<b>259</b>	<b>193</b>	<b>66</b>	<b>24</b>	<b>28</b>	<b>-4</b>	<b>51</b>	<b>83</b>	<b>-32</b>	<b>Direktionsbezirk Leipzig</b>
<b>989</b>	<b>865</b>	<b>124</b>	<b>51</b>	<b>76</b>	<b>-25</b>	<b>151</b>	<b>224</b>	<b>-73</b>	<b>Sachsen</b>

## Noch: 9. Wanderungsaustausch mit den anderen Bundesländern nach Kreisfreien Städten und Landkreisen

Kreisfreie Stadt Landkreis Direktionsbezirk Land	Hessen			Mecklenburg-Vorpommern			Niedersachsen		
	Zuzüge	Fortzüge	Überschuss der Zu- bzw. Fortzüge (-)	Zuzüge	Fortzüge	Überschuss der Zu- bzw. Fortzüge (-)	Zuzüge	Fortzüge	Überschuss der Zu- bzw. Fortzüge (-)
Chemnitz, Stadt	22	33	-11	16	31	-15	32	48	-16
Erzgebirgskreis	19	35	-16	12	14	-2	15	43	-28
Mittelsachsen	23	35	-12	23	20	3	29	60	-31
Vogtlandkreis	23	26	-3	14	17	-3	16	28	-12
Zwickau	23	48	-25	13	19	-6	24	43	-19
<b>Direktionsbezirk Chemnitz</b>	<b>110</b>	<b>177</b>	<b>-67</b>	<b>78</b>	<b>101</b>	<b>-23</b>	<b>116</b>	<b>222</b>	<b>-106</b>
Dresden, Stadt	122	119	3	77	64	13	79	116	-37
Bautzen	33	44	-11	11	19	-8	31	29	2
Görlitz	49	50	-1	20	30	-10	32	48	-16
Meißen	32	26	6	20	11	9	30	41	-11
Sächsische Schweiz- Ostergebirge	19	32	-13	15	24	-9	20	32	-12
<b>Direktionsbezirk Dresden</b>	<b>255</b>	<b>271</b>	<b>-16</b>	<b>143</b>	<b>148</b>	<b>-5</b>	<b>192</b>	<b>266</b>	<b>-74</b>
Leipzig, Stadt	151	186	-35	100	63	37	200	169	31
Leipzig	35	26	9	13	10	3	39	31	8
Nordsachsen	20	31	-11	4	21	-17	31	38	-7
<b>Direktionsbezirk Leipzig</b>	<b>206</b>	<b>243</b>	<b>-37</b>	<b>117</b>	<b>94</b>	<b>23</b>	<b>270</b>	<b>238</b>	<b>32</b>
<b>Sachsen</b>	<b>571</b>	<b>691</b>	<b>-120</b>	<b>338</b>	<b>343</b>	<b>-5</b>	<b>578</b>	<b>726</b>	<b>-148</b>

Nordrhein-Westfalen			Rheinland-Pfalz			Saarland			Kreisfreie Stadt Landkreis Direktionsbezirk Land
Zuzüge	Fortzüge	Überschuss der Zu- bzw. Fortzüge (-)	Zuzüge	Fortzüge	Überschuss der Zu- bzw. Fortzüge (-)	Zuzüge	Fortzüge	Überschuss der Zu- bzw. Fortzüge (-)	
39	52	-13	10	26	-16	1	3	-2	Chemnitz, Stadt
37	50	-13	15	17	-2	1	-	1	Erzgebirgskreis
44	66	-22	16	11	5	4	3	1	Mittelsachsen
34	34	-	12	10	2	5	7	-2	Vogtlandkreis
36	75	-39	16	18	-2	3	2	1	Zwickau
<b>190</b>	<b>277</b>	<b>-87</b>	<b>69</b>	<b>82</b>	<b>-13</b>	<b>14</b>	<b>15</b>	<b>-1</b>	<b>Direktionsbezirk Chemnitz</b>
140	241	-101	46	46	-	9	12	-3	Dresden, Stadt
63	64	-1	13	28	-15	2	1	1	Bautzen
61	85	-24	17	19	-2	1	5	-4	Görlitz
39	54	-15	11	22	-11	-	3	-3	Meißen
55	49	6	15	14	1	1	1	-	Sächsische Schweiz- Osterzgebirge
<b>358</b>	<b>493</b>	<b>-135</b>	<b>102</b>	<b>129</b>	<b>-27</b>	<b>13</b>	<b>22</b>	<b>-9</b>	<b>Direktionsbezirk Dresden</b>
267	306	-39	65	47	18	9	8	1	Leipzig, Stadt
45	92	-47	9	19	-10	2	3	-1	Leipzig
38	39	-1	4	16	-12	6	1	5	Nordsachsen
<b>350</b>	<b>437</b>	<b>-87</b>	<b>78</b>	<b>82</b>	<b>-4</b>	<b>17</b>	<b>12</b>	<b>5</b>	<b>Direktionsbezirk Leipzig</b>
<b>898</b>	<b>1 207</b>	<b>-309</b>	<b>249</b>	<b>293</b>	<b>-44</b>	<b>44</b>	<b>49</b>	<b>-5</b>	<b>Sachsen</b>

## Noch: 9. Wanderungsaustausch mit den anderen Bundesländern nach Kreisfreien Städten und Landkreisen

Kreisfreie Stadt Landkreis Direktionsbezirk Land	Sachsen-Anhalt			Schleswig-Holstein			Thüringen		
	Zuzüge	Fortzüge	Überschuss der Zu- bzw. Fortzüge (-)	Zuzüge	Fortzüge	Überschuss der Zu- bzw. Fortzüge (-)	Zuzüge	Fortzüge	Überschuss der Zu- bzw. Fortzüge (-)
Chemnitz, Stadt	40	35	5	9	9	-	59	66	-7
Erzgebirgskreis	20	33	-13	8	16	-8	61	52	9
Mittelsachsen	40	33	7	8	16	-8	52	41	11
Vogtlandkreis	15	24	-9	7	25	-18	156	130	26
Zwickau	42	43	-1	10	7	3	164	162	2
<b>Direktionsbezirk Chemnitz</b>	<b>157</b>	<b>168</b>	<b>-11</b>	<b>42</b>	<b>73</b>	<b>-31</b>	<b>492</b>	<b>451</b>	<b>41</b>
Dresden, Stadt	148	105	43	44	51	-7	205	121	84
Bautzen	26	23	3	6	29	-23	35	36	-1
Görlitz	18	22	-4	9	14	-5	16	31	-15
Meißen	35	34	1	15	17	-2	30	24	6
Sächsische Schweiz- Ostergebirge	23	28	-5	4	8	-4	16	26	-10
<b>Direktionsbezirk Dresden</b>	<b>250</b>	<b>212</b>	<b>38</b>	<b>78</b>	<b>119</b>	<b>-41</b>	<b>302</b>	<b>238</b>	<b>64</b>
Leipzig, Stadt	807	405	402	55	67	-12	455	210	245
Leipzig	90	89	1	8	19	-11	75	66	9
Nordsachsen	156	115	41	2	16	-14	28	47	-19
<b>Direktionsbezirk Leipzig</b>	<b>1 053</b>	<b>609</b>	<b>444</b>	<b>65</b>	<b>102</b>	<b>-37</b>	<b>558</b>	<b>323</b>	<b>235</b>
<b>Sachsen</b>	<b>1 460</b>	<b>989</b>	<b>471</b>	<b>185</b>	<b>294</b>	<b>-109</b>	<b>1 352</b>	<b>1 012</b>	<b>340</b>

Neue Bundesländer (ohne Berlin)			Alte Bundesländer (ohne Berlin)			Bundesgebiet			Kreisfreie Stadt Landkreis Direktionsbezirk Land
Zuzüge	Fortzüge	Überschuss der Zu- bzw. Fortzüge (-)	Zuzüge	Fortzüge	Überschuss der Zu- bzw. Fortzüge (-)	Zuzüge	Fortzüge	Überschuss der Zu- bzw. Fortzüge (-)	
138	165	-27	322	415	-93	501	648	-147	Chemnitz, Stadt
102	127	-25	250	405	-155	376	563	-187	Erzgebirgskreis
153	131	22	304	422	-118	482	595	-113	Mittelsachsen
204	191	13	302	395	-93	530	650	-120	Vogtlandkreis
242	265	-23	267	469	-202	526	777	-251	Zwickau
<b>839</b>	<b>879</b>	<b>-40</b>	<b>1 445</b>	<b>2 106</b>	<b>-661</b>	<b>2 415</b>	<b>3 233</b>	<b>-818</b>	<b>Direktionsbezirk Chemnitz</b>
713	474	239	938	1 248	-310	1 840	1 978	-138	Dresden, Stadt
198	214	-16	322	428	-106	549	715	-166	Bautzen
136	172	-36	342	511	-169	546	777	-231	Görlitz
175	147	28	276	321	-45	476	523	-47	Meißen
91	104	-13	232	285	-53	345	424	-79	Sächsische Schweiz- Osterzgebirge
<b>1 313</b>	<b>1 111</b>	<b>202</b>	<b>2 110</b>	<b>2 793</b>	<b>-683</b>	<b>3 756</b>	<b>4 417</b>	<b>-661</b>	<b>Direktionsbezirk Dresden</b>
1 555	787	768	1 318	1 410	-92	3 083	2 495	588	Leipzig, Stadt
203	197	6	283	346	-63	511	578	-67	Leipzig
229	235	-6	191	264	-73	438	533	-95	Nordsachsen
<b>1 987</b>	<b>1 219</b>	<b>768</b>	<b>1 792</b>	<b>2 020</b>	<b>-228</b>	<b>4 032</b>	<b>3 606</b>	<b>426</b>	<b>Direktionsbezirk Leipzig</b>
<b>4 139</b>	<b>3 209</b>	<b>930</b>	<b>5 347</b>	<b>6 919</b>	<b>-1 572</b>	<b>10 203</b>	<b>11 256</b>	<b>-1 053</b>	<b>Sachsen</b>

## 10. Zu- bzw. Fortzüge innerhalb Sachsens nach Kreisfreien Städten und Landkreisen

Herkunftsgebiet Zielgebiet	Chemnitz, Stadt	Erzgebirgskreis	Mittelsachsen	Vogtlandkreis	Zwickau	Direktions- bezirk Chemnitz
Chemnitz, Stadt	x	310	316	43	223	<b>892</b>
Erzgebirgskreis	334	1 620	78	45	136	<b>2 213</b>
Mittelsachsen	273	112	1 383	13	80	<b>1 861</b>
Vogtlandkreis	45	58	10	1 047	100	<b>1 260</b>
Zwickau	198	175	89	106	1 339	<b>1 907</b>
<b>Direktionsbezirk Chemnitz</b>	<b>850</b>	<b>2 275</b>	<b>1 876</b>	<b>1 254</b>	<b>1 878</b>	<b>8 133</b>
Dresden, Stadt	123	98	162	68	73	<b>524</b>
Bautzen	51	12	11	3	11	<b>88</b>
Görlitz	42	20	10	3	7	<b>82</b>
Meißen	35	21	59	7	18	<b>140</b>
Sächsische Schweiz- Osterzgebirge	19	19	49	6	10	<b>103</b>
<b>Direktionsbezirk Dresden</b>	<b>270</b>	<b>170</b>	<b>291</b>	<b>87</b>	<b>119</b>	<b>937</b>
Leipzig, Stadt	134	88	137	29	101	<b>489</b>
Leipzig	44	34	75	6	12	<b>171</b>
Nordsachsen	21	18	37	3	8	<b>87</b>
<b>Direktionsbezirk Leipzig</b>	<b>199</b>	<b>140</b>	<b>249</b>	<b>38</b>	<b>121</b>	<b>747</b>
<b>Sachsen</b>	<b>1 319</b>	<b>2 585</b>	<b>2 416</b>	<b>1 379</b>	<b>2 118</b>	<b>9 817</b>

Dresden, Stadt	Bautzen	Görlitz	Meißen	Sächsische Schweiz- Osterzgebirge	Direktions- bezirk Dresden	Herkunftsgebiet
						Zielgebiet
48	10	10	25	18	<b>111</b>	Chemnitz, Stadt
55	10	11	10	7	<b>93</b>	Erzgebirgskreis
107	11	10	55	34	<b>217</b>	Mittelsachsen
27	4	3	5	6	<b>45</b>	Vogtlandkreis
40	3	7	5	12	<b>67</b>	Zwickau
<b>277</b>	<b>38</b>	<b>41</b>	<b>100</b>	<b>77</b>	<b>533</b>	<b>Direktionsbezirk Chemnitz</b>
x	484	210	512	658	<b>1 864</b>	Dresden, Stadt
366	1 414	154	45	49	<b>2 028</b>	Bautzen
108	161	1 357	16	21	<b>1 663</b>	Görlitz
436	50	30	1 072	59	<b>1 647</b>	Meißen
650	59	30	81	1 082	<b>1 902</b>	Sächsische Schweiz- Osterzgebirge
<b>1 560</b>	<b>2 168</b>	<b>1 781</b>	<b>1 726</b>	<b>1 869</b>	<b>9 104</b>	<b>Direktionsbezirk Dresden</b>
163	44	50	81	28	<b>366</b>	Leipzig, Stadt
18	7	11	28	7	<b>71</b>	Leipzig
24	3	9	41	8	<b>85</b>	Nordsachsen
<b>205</b>	<b>54</b>	<b>70</b>	<b>150</b>	<b>43</b>	<b>522</b>	<b>Direktionsbezirk Leipzig</b>
<b>2 042</b>	<b>2 260</b>	<b>1 892</b>	<b>1 976</b>	<b>1 989</b>	<b>10 159</b>	<b>Sachsen</b>

Noch: 10. Zu- bzw. Fortzüge innerhalb Sachsens nach Kreisfreien Städten und Landkreisen

Herkunftsgebiet Zielgebiet	Leipzig, Stadt	Leipzig	Nordsachsen	Direktions- bezirk Leipzig	Sachsen
Chemnitz, Stadt	60	16	11	87	1 090
Erzgebirgskreis	33	7	1	41	2 347
Mittelsachsen	62	64	33	159	2 237
Vogtlandkreis	25	4	3	32	1 337
Zwickau	38	11	4	53	2 027
<b>Direktionsbezirk Chemnitz</b>	<b>218</b>	<b>102</b>	<b>52</b>	<b>372</b>	<b>9 038</b>
Dresden, Stadt	107	37	29	173	2 561
Bautzen	31	9	5	45	2 161
Görlitz	18	11	-	29	1 774
Meißen	24	9	43	76	1 863
Sächsische Schweiz- Osterzgebirge	33	7	5	45	2 050
<b>Direktionsbezirk Dresden</b>	<b>213</b>	<b>73</b>	<b>82</b>	<b>368</b>	<b>10 409</b>
Leipzig, Stadt	x	757	533	1 290	2 145
Leipzig	720	1 049	109	1 878	2 120
Nordsachsen	375	101	642	1 118	1 290
<b>Direktionsbezirk Leipzig</b>	<b>1 095</b>	<b>1 907</b>	<b>1 284</b>	<b>4 286</b>	<b>5 555</b>
<b>Sachsen</b>	<b>1 526</b>	<b>2 082</b>	<b>1 418</b>	<b>5 026</b>	<b>25 002</b>



**11. Überschuss der Zu- bzw. Fortzüge (-) innerhalb Sachsens nach Kreisfreien Städten und Landkreisen**

Kreisfreie Stadt Landkreis Direktionsbezirk Land	Überschuss der Zu- bzw. Fortzüge (-) gegenüber ...					Direktions- bezirk Chemnitz
	Chemnitz, Stadt	Erzgebirgskreis	Mittelsachsen	Vogtlandkreis	Zwickau	
Chemnitz, Stadt	x	-24	43	-2	25	<b>42</b>
Erzgebirgskreis	24	x	-34	-13	-39	<b>-62</b>
Mittelsachsen	-43	34	x	3	-9	<b>-15</b>
Vogtlandkreis	2	13	-3	x	-6	<b>6</b>
Zwickau	-25	39	9	6	x	<b>29</b>
<b>Direktionsbezirk Chemnitz</b>	<b>-42</b>	<b>62</b>	<b>15</b>	<b>-6</b>	<b>-29</b>	<b>x</b>
Dresden, Stadt	75	43	55	41	33	<b>247</b>
Bautzen	41	2	-	-1	8	<b>50</b>
Görlitz	32	9	-	-	-	<b>41</b>
Meißen	10	11	4	2	13	<b>40</b>
Sächsische Schweiz- Osterzgebirge	1	12	15	-	-2	<b>26</b>
<b>Direktionsbezirk Dresden</b>	<b>159</b>	<b>77</b>	<b>74</b>	<b>42</b>	<b>52</b>	<b>404</b>
Leipzig, Stadt	74	55	75	4	63	<b>271</b>
Leipzig	28	27	11	2	1	<b>69</b>
Nordsachsen	10	17	4	-	4	<b>35</b>
<b>Direktionsbezirk Leipzig</b>	<b>112</b>	<b>99</b>	<b>90</b>	<b>6</b>	<b>68</b>	<b>375</b>
<b>Sachsen</b>	<b>229</b>	<b>238</b>	<b>179</b>	<b>42</b>	<b>91</b>	<b>779</b>

Noch: 11. Überschuss der Zu- bzw. Fortzüge (-) innerhalb Sachsens nach Kreisfreien Städten und Landkreisen

Kreisfreie Stadt Landkreis Direktionsbezirk Land	Noch: Überschuss					
	Dresden, Stadt	Bautzen	Görlitz	Meißen	Sächsische Schweiz- Osterzgebirge	<b>Direktions- bezirk Dresden</b>
Chemnitz, Stadt	-75	-41	-32	-10	-1	<b>-159</b>
Erzgebirgskreis	-43	-2	-9	-11	-12	<b>-77</b>
Mittelsachsen	-55	-	-	-4	-15	<b>-74</b>
Vogtlandkreis	-41	1	-	-2	-	<b>-42</b>
Zwickau	-33	-8	-	-13	2	<b>-52</b>
<b>Direktionsbezirk Chemnitz</b>	<b>-247</b>	<b>-50</b>	<b>-41</b>	<b>-40</b>	<b>-26</b>	<b>-404</b>
Dresden, Stadt	x	118	102	76	8	<b>304</b>
Bautzen	-118	x	-7	-5	-10	<b>-140</b>
Görlitz	-102	7	x	-14	-9	<b>-118</b>
Meißen	-76	5	14	x	-22	<b>-79</b>
Sächsische Schweiz- Osterzgebirge	-8	10	9	22	x	<b>33</b>
<b>Direktionsbezirk Dresden</b>	<b>-304</b>	<b>140</b>	<b>118</b>	<b>79</b>	<b>-33</b>	<b>x</b>
Leipzig, Stadt	56	13	32	57	-5	<b>153</b>
Leipzig	-19	-2	-	19	-	<b>-2</b>
Nordsachsen	-5	-2	9	-2	3	<b>3</b>
<b>Direktionsbezirk Leipzig</b>	<b>32</b>	<b>9</b>	<b>41</b>	<b>74</b>	<b>-2</b>	<b>154</b>
<b>Sachsen</b>	<b>-519</b>	<b>99</b>	<b>118</b>	<b>113</b>	<b>-61</b>	<b>-250</b>

der Zu- bzw. Fortzüge (-) gegenüber ...					Kreisfreie Stadt
Leipzig, Stadt	Leipzig	Nordsachsen	Direktions- bezirk Leipzig	Sachsen	Landkreis Direktionsbezirk Land
-74	-28	-10	-112	-229	Chemnitz, Stadt
-55	-27	-17	-99	-238	Erzgebirgskreis
-75	-11	-4	-90	-179	Mittelsachsen
-4	-2	-	-6	-42	Vogtlandkreis
-63	-1	-4	-68	-91	Zwickau
<b>-271</b>	<b>-69</b>	<b>-35</b>	<b>-375</b>	<b>-779</b>	<b>Direktionsbezirk Chemnitz</b>
-56	19	5	-32	519	Dresden, Stadt
-13	2	2	-9	-99	Bautzen
-32	-	-9	-41	-118	Görlitz
-57	-19	2	-74	-113	Meißen
5	-	-3	2	61	Sächsische Schweiz- Osterzgebirge
<b>-153</b>	<b>2</b>	<b>-3</b>	<b>-154</b>	<b>250</b>	<b>Direktionsbezirk Dresden</b>
x	37	158	195	619	Leipzig, Stadt
-37	x	8	-29	38	Leipzig
-158	-8	x	-166	-128	Nordsachsen
<b>-195</b>	<b>29</b>	<b>166</b>	<b>x</b>	<b>529</b>	<b>Direktionsbezirk Leipzig</b>
<b>-619</b>	<b>-38</b>	<b>128</b>	<b>-529</b>	<b>x</b>	<b>Sachsen</b>

## Neuerscheinungen des Statistischen Landesamtes des Freistaates Sachsen

Kennziffer	Titel/Kurztitel	Stand Periodizität
A IV 2	Krankenhäuser im Freistaat Sachsen	2010 - j
A VI 5	Sozialversicherungspflichtig Beschäftigte im Freistaat Sachsen	2/2010 - hj
A VI 9	Sozialversicherungspflichtig Beschäftigte im Freistaat Sachsen nach Gemeinden	2/2010 - hj
B VI 6	Strafvollzug im Freistaat Sachsen	2011 - j
C/LZ 2010 - 3	Arbeitskräfte in den landwirtschaftlichen Betrieben im Freistaat Sachsen	
C/LZ 2010 - 4	Eigentums- und Pachtverhältnisse in den landwirtschaftlichen Betrieben im Freistaat Sachsen	
J I 1	Dienstleistungen im Freistaat Sachsen	2009 - j
K I 5	Sozialhilfe nach dem SGB XII im Freistaat Sachsen - Ausgaben und Einnahmen	2010 - j
K IX 1	Ausbildungsförderung im Freistaat Sachsen	2010 - j
K IX 2	Aufstiegsfortbildungsförderung im Freistaat Sachsen	2010 - j
L III 4	Ergebnisse der Sächsischen Frauenförderungsstatistik	2010 - j
L IV 2	Lohn- und Einkommensteuer im Freistaat Sachsen	2007 - 3j
P I 6	Verfügbares Einkommen der privaten Haushalte im Freistaat Sachsen nach Kreisfreien Städten und Landkreisen	2009 - j
Z I 2	Wirtschaft in Sachsen - Ergebnisse der amtlichen Statistik	2010 - j

### Monatlich erscheinen:

C III 2	Schlachtungen, Milchanlieferung und Geflügelhaltung im Freistaat Sachsen	08/11 - m
E I 1	Bergbau und Verarbeitendes Gewerbe im Freistaat Sachsen	08/11 - m
E II 1	Baugewerbe im Freistaat Sachsen (Bauhauptgewerbe)	08/11 - m
G I 1, G IV 3	Binnenhandel und Gastgewerbe im Freistaat Sachsen	08/11 - m
G IV 1	Beherbergungsgewerbe im Freistaat Sachsen	08/11 - m
H I 1	Straßenverkehrsunfälle im Freistaat Sachsen	08/11 - m
M I 2	Verbraucherpreisindex im Freistaat Sachsen	10/11 - m

### Vierteljährlich erscheinen:

A I 1	Bevölkerungsstand des Freistaates Sachsen nach Kreisfreien Städten und Landkreisen	1/11 - vj
A II 1	Eheschließungen, Geborene und Gestorbene im Freistaat Sachsen	1/11 - vj
A III 1	Räumliche Bevölkerungsbewegung im Freistaat Sachsen	1/11 - vj
D I 1	Gewerbeanmeldungen und -abmeldungen im Freistaat Sachsen	2/11 - vj
D III 1	Insolvenzverfahren im Freistaat Sachsen	2/11 - vj
E III 1	Baugewerbe im Freistaat Sachsen (Ausbaugewerbe)	2/11 - vj
E IV 1	Ausgewählte Daten zur Energiewirtschaft im Freistaat Sachsen	4/10 - vj
F II 1	Baugenehmigungen im Freistaat Sachsen	2/11 - vj
G III 1	Außenhandel des Freistaates Sachsen	2/11 - vj
L II 2	Einnahmen und Ausgaben der öffentlichen Kommunalhaushalte des Freistaates Sachsen	2/11 - vj
M I 4	Preisindizes für Bauwerke im Freistaat Sachsen	3/11 - vj
N I 6	Verdienste und Arbeitszeiten im Produzierenden Gewerbe und im Dienstleistungsbereich im Freistaat Sachsen	2/11 - vj
Z I 1	Konjunkturbericht für den Freistaat Sachsen	1/11 - vj

Abkürzungen	m monatlich	hj halbjährlich	2j alle 2 Jahre	4/11 Quartal	fw fallweise
	vj vierteljährlich	j jährlich	3j alle 3 Jahre	10/11 Monat	

**Herausgeber:**

Statistisches Landesamt des Freistaates Sachsen

**Redaktion:**

Statistisches Landesamt des Freistaates Sachsen

**Gestaltung und Satz:**

Statistisches Landesamt des Freistaates Sachsen

**Druck:**

Staatsbetrieb Sächsische Informatik Dienste

**Redaktionsschluss:**

Dezember 2011

**Bezug:**

Diese Druckschrift kann bezogen werden bei:

Statistisches Landesamt des Freistaates Sachsen

Hausanschrift: Macherstraße 63, 01917 Kamenz

Postanschrift: Postfach 11 05, 01911 Kamenz

Telefon: +49 3578 33-1424

Telefax: +49 3578 33-1499

E-Mail: [vertrieb@statistik.sachsen.de](mailto:vertrieb@statistik.sachsen.de)

[www.statistik.sachsen.de/shop](http://www.statistik.sachsen.de/shop)

**Verteilerhinweis**

Diese Informationsschrift wird von der Sächsischen Staatsregierung im Rahmen ihrer verfassungsmäßigen Verpflichtung zur Information der Öffentlichkeit herausgegeben. Sie darf weder von Parteien noch von deren Kandidaten oder Helfern im Zeitraum von sechs Monaten vor einer Wahl zum Zwecke der Wahlwerbung verwendet werden. Dies gilt für alle Wahlen.

Missbräuchlich ist insbesondere die Verteilung auf Wahlveranstaltungen, an Informationsständen der Parteien sowie das Einlegen, Aufdrucken oder Aufkleben parteipolitischer Informationen oder Werbemittel. Untersagt ist auch die Weitergabe an Dritte zur Verwendung bei der Wahlwerbung.

Auch ohne zeitlichen Bezug zu einer bevorstehenden Wahl darf die vorliegende Druckschrift nicht so verwendet werden, dass dies als Parteinahme des Herausgebers zu Gunsten einzelner politischer Gruppen verstanden werden könnte.

Diese Beschränkungen gelten unabhängig vom Vertriebsweg, also unabhängig davon, auf welchem Wege und in welcher Anzahl diese Informationsschrift dem Empfänger zugegangen ist. Erlaubt ist jedoch den Parteien, diese Informationsschrift zur Unterrichtung ihrer Mitglieder zu verwenden.

**Copyright**

Statistisches Landesamt des Freistaates Sachsen, Kamenz, 2011

Vervielfältigung und Verbreitung, auch auszugsweise, mit Quellenangabe gestattet.

ISSN 1435-8670