



Statistischer Bericht



Räumliche Bevölkerungsbewegung im Freistaat Sachsen

I. Quartal 2010

A III 1 – vj 1/10

Zeichenerklärung

- Nichts vorhanden (genau Null)
- 0 weniger als die Hälfte von 1 in der letzten besetzten Stelle, jedoch mehr als nichts
- ... Angabe fällt später an
- / Zahlenwert nicht sicher genug
- . Zahlenwert unbekannt oder geheim zu halten
- x Tabellenfach gesperrt, weil Aussage nicht sinnvoll
- () Aussagewert ist eingeschränkt
- p vorläufige Zahl
- r berichtigte Zahl
- s geschätzte Zahl

Inhalt

	Seite
Vorbemerkungen	3
Räumliche Bevölkerungsbewegung im I. Quartal 2010	3
Räumliche Bevölkerungsbewegung im I. Quartal 2010 innerhalb des Freistaates Sachsen	4

Tabellen

1. Zu- und Fortzüge über die Landesgrenze nach Herkunfts- bzw. Zielgebiet	8
2. Zu- und Fortzüge über die Landesgrenze nach Altersgruppen und Geschlecht	9
3. Zu- und Fortzüge nach Herkunfts- bzw. Zielgebiet sowie Altersgruppen	10
4. Wanderungsaustausch mit den anderen Bundesländern nach Altersgruppen	12
5. Zu- und Fortzüge über die Grenze des Bundesgebietes nach Herkunfts- bzw. Zielgebiet	14
6. Zu- und Fortzüge nach Kreisfreien Städten und Landkreisen	16
7. Zu- und Fortzüge von Deutschen nach Kreisfreien Städten und Landkreisen	18
8. Zu- und Fortzüge von Ausländern nach Kreisfreien Städten und Landkreisen	20
9. Wanderungsaustausch mit den anderen Bundesländern nach Kreisfreien Städten und Landkreisen	22
10. Zu- bzw. Fortzüge innerhalb Sachsens nach Kreisfreien Städten und Landkreisen	28
11. Überschuss der Zu- bzw. Fortzüge (-) innerhalb Sachsens nach Kreisfreien Städten und Landkreisen	31

Abbildungen

Abb. 1 Zu- und Fortzüge über die Landesgrenze des Freistaates Sachsen im I. Quartal 2010 nach Alter und Geschlecht	5
Abb. 2 Überschuss der Zu- bzw. Fortzüge (-) des Freistaates Sachsen im I. Quartal 2010 nach Kreisfreien Städten und Landkreisen	6
Abb. 3 Zu- und Fortzüge über die Landesgrenze des Freistaates Sachsen in den Quartalen 2008 bis 2010 nach Geschlecht	7
Abb. 4 Zu- und Fortzüge über die Landesgrenze des Freistaates Sachsen im I. Quartal 2010 nach Altersgruppen	7

Vorbemerkungen

Der vorliegende Bericht beinhaltet die Ergebnisse der Wanderungsstatistik für das I. Quartal 2010. Die Daten sind zum Gebietsstand 1. April 2010 aufbereitet. Für Gemeinden mit Teilumgliederungen bleiben die Angaben für Zuzüge und Fortzüge, die teilumgegliederten Gebiete betreffend, unberücksichtigt. In den Tabellen 6, 7 und 8 werden die Wanderungsfälle eines Gebietes (Kreisfreie Stadt, Landkreis, Direktionsbezirk) getrennt nach Wanderungen über die Grenze des Gebietes und nach Wanderungen innerhalb des Gebietes unterschieden. In Tabelle 10 sind die Wanderungsverflechtungen innerhalb Sachsens nach Kreisfreien Städten und Landkreisen als Matrix dargestellt. Die Kreisbinnenwanderungen sind in der Diagonalen ausgewiesen.

Rechtsgrundlagen

- Gesetz über die Statistik für Bundeszwecke (Bundesstatistikgesetz - BStatG) vom 22. Januar 1987 (BGBl. I S. 462, 565), zuletzt geändert durch Artikel 3 des Gesetzes vom 7. September 2007 (BGBl. I S. 2246);
- Gesetz über die Statistik der Bevölkerungsbewegung und die Fortschreibung des Bevölkerungsstandes in der Fassung der Bekanntmachung vom 14. März 1980 (BGBl. I S. 308), zuletzt geändert durch Artikel 1 des Gesetzes vom 18. Juli 2008 (BGBl. I S. 1290);
- Sächsisches Statistikgesetz vom 17. Mai 1993 (SächsGVBl. S. 453), zuletzt geändert durch Artikel 13 des Gesetzes vom 6. Juni 2002 (SächsGVBl. S. 168, 171);
- Sächsisches Meldegesetz (SächsMG) in der Fassung der Bekanntmachung vom 4. Juli 2006 (SächsGVBl. S. 388).

Erläuterungen

Die amtliche Wanderungsstatistik (Statistik der räumlichen Bevölkerungsbewegung) erfasst die Zuzüge (behördliche Anmeldungen) und Fortzüge (behördliche Abmeldungen) über Gemeindegrenzen innerhalb des Freistaates Sachsen (Binnenwanderung) sowie über dessen Landesgrenze (Außenwanderung). Einbezogen werden nur Personen, die zur Bevölkerung im Sinne der Fortschreibung gehören. Dazu zählen alle Personen, die im ausgewiesenen Gebiet ihre alleinige Wohnung oder Hauptwohnung haben, außer die Angehörigen der ausländischen Stationierungsstreitkräfte sowie der ausländischen diplomatischen und konsularischen Vertretungen mit ihren Familienangehörigen.

Die Differenz zwischen der Anzahl der Zuzüge und der Fortzüge ist der Wanderungssaldo (Überschuss der Zu-

bzw. Fortzüge): Ein positiver Saldo wird verzeichnet, wenn die Zahl der Zuzüge größer ist als die der fortziehenden Personen, während ein negativer Wanderungssaldo einen Überschuss der Fortzüge beschreibt.

Wohnungsstatuswechsel zählen beim neuen Ort der alleinigen Wohnung oder Hauptwohnung als Zuzüge, beim entsprechenden bisherigen Ort als Fortzüge. Wohnungswechsel innerhalb einer Gemeinde werden vom Statistischen Landesamt nicht erfasst.

Hauptwohnung ist die vorwiegend benutzte Wohnung der Person. Hauptwohnung einer verheirateten Person, die nicht dauernd von ihrer Familie getrennt lebt, ist die vorwiegend benutzte Wohnung der Familie. In Zweifelsfällen ist die vorwiegend benutzte Wohnung dort, wo der Schwerpunkt der Lebensbeziehungen der Person liegt.

Ausländer sind alle Personen, die nicht Deutsche und auch nicht Personen mit deutscher Staatsangehörigkeit im Sinne des Artikels 116 Absatz 1 Grundgesetz gleichgestellt sind. Im Einzelnen sind dies Personen mit nur fremder Staatsangehörigkeit, Inhaber des Nansen-Passes (Ausweis für Staatenlose) und Personen mit ungeklärter Staatsangehörigkeit. Deutsche, die daneben eine fremde Staatsangehörigkeit angeben, zählen als Deutsche. Nicht als Ausländer statistisch erfasst werden die Angehörigen der ausländischen Stationierungsstreitkräfte sowie der ausländischen diplomatischen und konsularischen Vertretungen mit ihren Familienangehörigen.

Die durchschnittliche Bevölkerung berechnet sich vereinfacht aus $(B_A + B_E) / 2$, wobei B_A der Bestand der Bevölkerung zum Beginn und B_E der zum Ende des Berichtszeitraumes ist.

Das Alter wird ermittelt aus der Differenz zwischen Berichtsjahr und Geburtsjahr.

Räumliche Bevölkerungsbewegung im I. Quartal 2010

Für den Freistaat Sachsen wurden im I. Quartal 2010 13 494 Zuzüge und 17 949 Fortzüge über die Landesgrenze registriert. Das waren 774 Zuzüge weniger und 820 Fortzüge mehr als im vergleichbaren Vorjahreszeitraum. Der daraus resultierende Wanderungsverlust von 4 455 Personen fiel somit 56 Prozent höher aus als im I. Quartal 2009.

Unter den nach Sachsen Zugezogenen waren 5 977 Personen weiblichen Geschlechts (44 Prozent), von den Fortgezogenen waren 7 847 Frauen (44 Prozent). Für die Frauen ergab sich ein Wanderungsverlust von 1 870 Personen, bei den Männern von 2 585 Personen.

Von den über die Landesgrenze Sachsens zugezogenen Personen hatten 9 298 die deutsche und 4 196 eine aus-

ländische Staatsangehörigkeit. Bei den Fortzügen über die Landesgrenze waren 11 287 deutsch und 6 662 ausländisch. Damit ergab sich bei den deutschen Personen ein Wanderungsverlust von 1 989 Personen, bei den Ausländern von 2 466 Personen.

Von den Zuzügen nach Sachsen waren 1 277 Personen (neun Prozent) jünger als 15 Jahre, 11 599 Personen (86 Prozent) sind im erwerbsfähigen Alter gewesen, das heißt zwischen 15 bis unter 65 Jahren. 65-jährig und älter waren 618 Personen (fünf Prozent).

Bei den ausländischen Personen betrug der Anteil in der unteren Altersgruppe sechs Prozent, in der mittleren 93 Prozent und bei den älteren Zugezogenen ein Prozent.

Bei den Fortzügen war die Verteilung ähnlich: Von den aus Sachsen Fortgezogenen hatten 1 339 Personen (acht Prozent) ein Alter unter 15 Jahren, 15 817 Personen (88 Prozent) waren im erwerbsfähigen Alter und 793 Personen (vier Prozent) älter. Bei den ausländischen Personen betrug der Anteil bei den jüngeren Fortgezogenen vier Prozent, in der mittleren Altersgruppe 94 Prozent und in der oberen zwei Prozent.

Für die Bevölkerung in der Altersgruppe unter 15 Jahren, für die im erwerbsfähigen Alter als auch für die von 65 und mehr Jahren ergaben sich Wanderungsverluste von 62, 4 218 und 175 Personen.

Den 9 389 Zuzügen aus den anderen Bundesländern standen 11 253 Fortzüge gegenüber. Der beim Wanderaustausch innerhalb des Bundesgebietes für Sachsen entstandene Verlust von 1 864 Personen fiel damit 22 Prozent geringer wie im vergleichbaren Vorjahreszeitraum (2 391) aus.

Die höchsten Wanderungsverluste in andere Bundesländer wurden gegenüber Berlin mit 554 Personen, Bayern mit 450 Personen und Baden-Württemberg mit 399 Personen verzeichnet, während sich Wanderungsgewinne gegenüber Sachsen-Anhalt mit 334 Personen, Thüringen mit 156 Personen und dem Saarland mit zwei Personen ergaben.

Den 4 105 Zuzügen aus dem Ausland standen 6 696 Fortzüge in andere Staaten gegenüber. Somit ergab sich im Berichtszeitraum ein Außenwanderungsverlust von 2 591 Personen, während dieser im I. Quartal 2009 470 Personen betrug.

Im I. Quartal 2010 kamen 56 Prozent der Zugezogenen aus Europa. Aus den EU-Staaten wanderten 1 697 Personen (41 Prozent) und aus dem übrigen Europa 592 Personen (14 Prozent) zu. Polen war mit 371 Personen (neun Prozent) am häufigsten vertreten, es folgten Tschechien mit 146 Personen (vier Prozent) und Russland mit 132 Personen (drei Prozent). Aus Asien wanderten 1 117 Personen (27 Prozent), aus Amerika 417 Personen (zehn Prozent) und aus Afrika 188 Personen (fünf Prozent) zu.

Für die Kreisfreien Städte Leipzig und Dresden ergaben sich bei den Zuzügen über die Kreisgrenze mit 10,8 bzw. 10,1 Personen je 1 000 Einwohner die größten Zuzugsraten. Bei den Fortzügen über die Kreisgrenze wurden je 1 000 Einwohner für die Kreisfreien Städte Leipzig und Dresden mit 13,8 bzw. 9,5 Personen die höchsten Abwanderungsraten ermittelt.

Die stärksten relativen Wanderungsverluste wiesen bei den Wanderungsbewegungen über die Kreisgrenze die Kreisfreie Stadt Leipzig mit 3,1 sowie die Landkreise Nordsachsen und Görlitz mit 1,9 bzw. 1,8 Personen je 1 000 Einwohner auf. Wanderungsgewinne konnten die Kreisfreien Städte Dresden (326 Personen) und Chemnitz (179 Personen) verzeichnen.

Räumliche Bevölkerungsbewegung im I. Quartal 2010 innerhalb des Freistaates Sachsen

Innerhalb Sachsens verlegten 24 079 Personen ihren Hauptwohnsitz über eine Gemeindegrenze hinaus. Im Vergleich zum Vorjahreszeitraum wurden 642 Wanderungen weniger registriert. Das entspricht einer Abnahme der räumlichen Mobilität um 2,6 Prozent.

Im I. Quartal 2010 ergaben sich für die Kreisfreien Städte Dresden und Leipzig Wanderungsgewinne, die Kreisfreie Stadt Chemnitz musste einen Wanderungsverlust hinnehmen.

Die Landeshauptstadt Dresden verzeichnete einen Wanderungsgewinn von 694 Personen. Die höchsten positiven Wanderungssalden ergaben sich gegenüber den Landkreisen Görlitz und Bautzen mit 167 bzw. 158 Personen.

Für die Kreisfreie Stadt Leipzig wurde ein positiver Wanderungssaldo von 637 Einwohnern registriert. Die höchsten Wanderungsgewinne ergaben sich gegenüber den Landkreisen Leipzig und Nordsachsen mit 163 bzw. 145 Personen.

Für die Kreisfreie Stadt Chemnitz wurde ein Wanderungsverlust von 92 Personen ermittelt. Der größte negative Saldo wurde gegenüber der Kreisfreien Stadt Leipzig mit 72 Personen ausgewiesen.

Alle zehn Landkreise verzeichneten Wanderungsverluste innerhalb Sachsens. Diese lagen zwischen drei Personen im Landkreis Meißen und 265 Personen im Landkreis Görlitz.

**Abb. 1 Zu- und Fortzüge über die Landesgrenze des Freistaates Sachsen im I. Quartal 2010
nach Alter und Geschlecht**

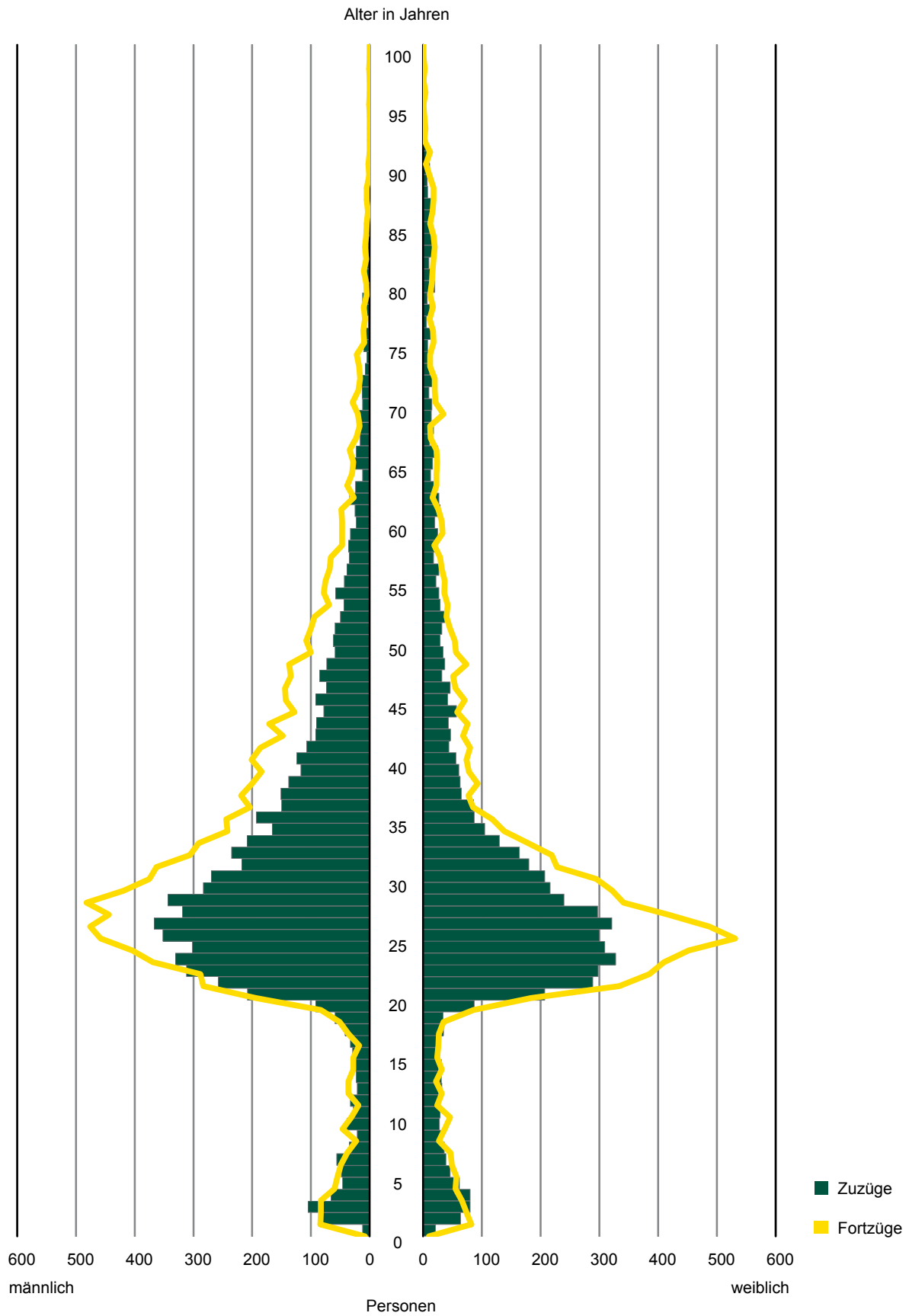


Abb. 2 Überschuss der Zu- bzw. Fortzüge (-) des Freistaates Sachsen im I. Quartal 2010 nach Kreisfreien Städten und Landkreisen

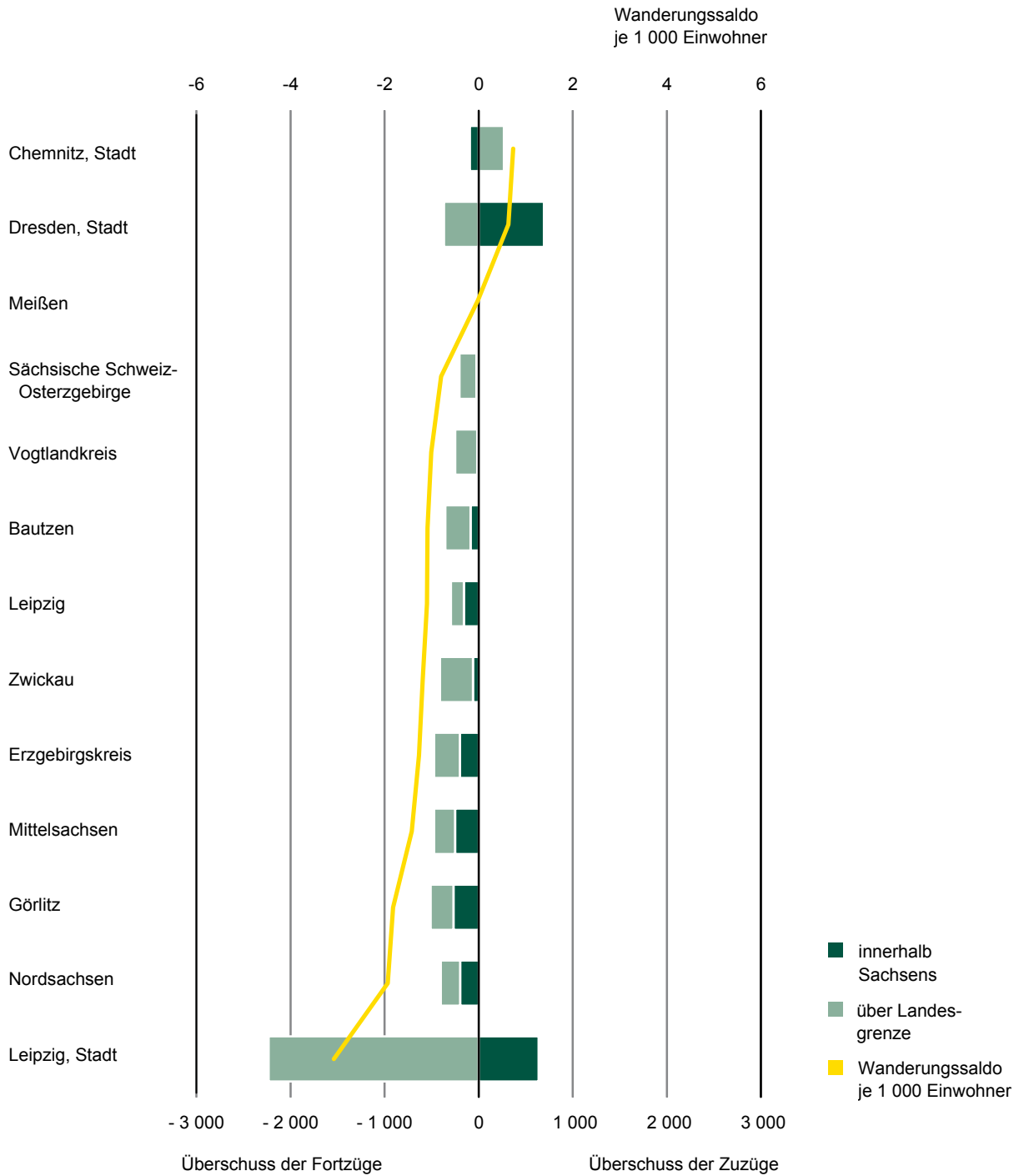


Abb. 3 Zu- und Fortzüge über die Landesgrenze des Freistaates Sachsen in den Quartalen 2008 bis 2010 nach Geschlecht

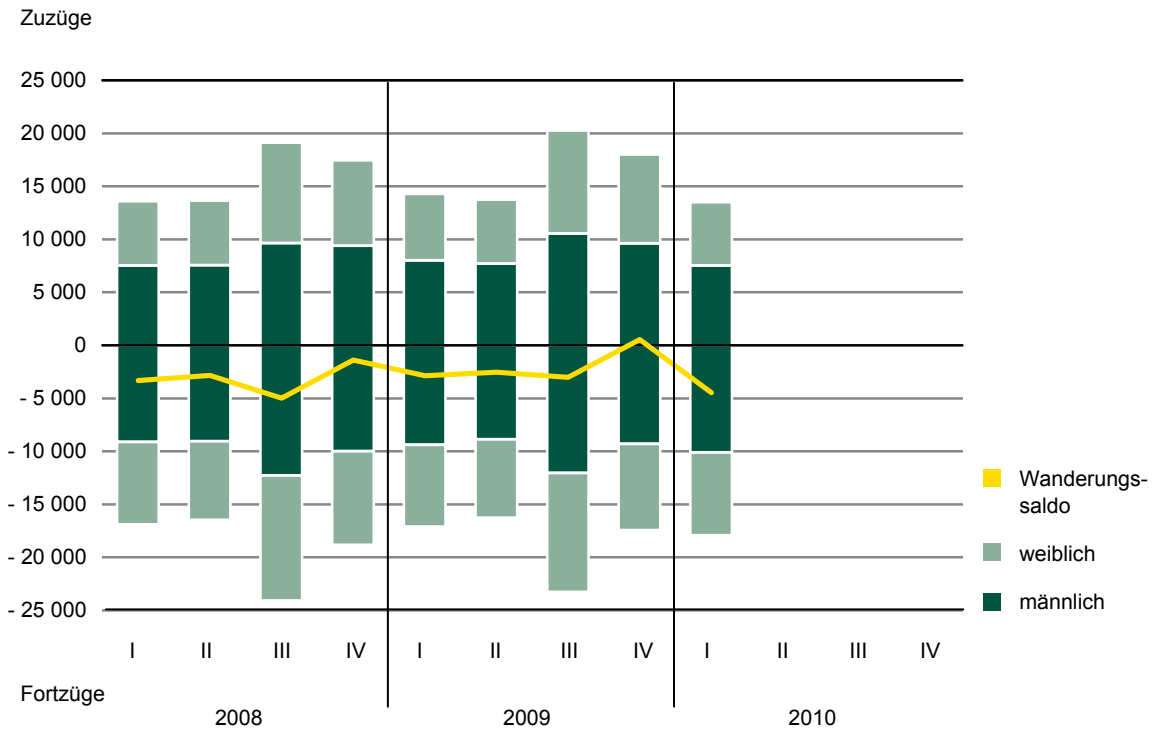
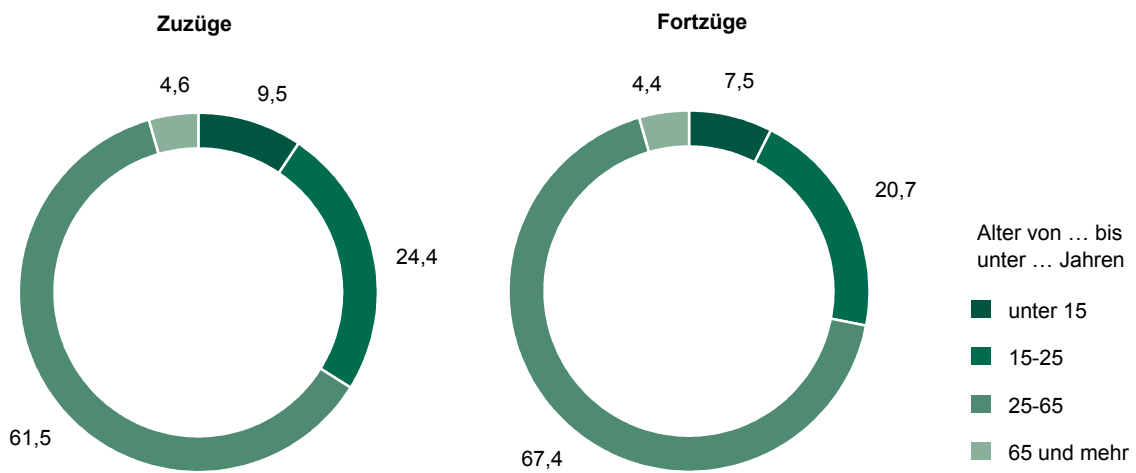


Abb. 4 Zu- und Fortzüge über die Landesgrenze des Freistaates Sachsen im I. Quartal 2010 nach Altersgruppen in Prozent



1. Zu- und Fortzüge über die Landesgrenze nach Herkunfts- bzw. Zielgebiet

Herkunfts- bzw. Zielgebiet	Zuzüge			Fortzüge			Überschuss der Zu- bzw. Fortzüge (-)		
	insgesamt	männlich	weiblich	insgesamt	männlich	weiblich	insgesamt	männlich	weiblich
Insgesamt									
Baden-Württemberg	881	481	400	1 280	666	614	-399	-185	-214
Bayern	1 580	862	718	2 030	1 122	908	-450	-260	-190
Berlin	658	333	325	1 212	583	629	-554	-250	-304
Brandenburg	878	446	432	943	466	477	-65	-20	-45
Bremen	46	23	23	75	41	34	-29	-18	-11
Hamburg	120	63	57	263	137	126	-143	-74	-69
Hessen	532	284	248	723	371	352	-191	-87	-104
Mecklenburg-Vorpommern	272	142	130	294	143	151	-22	-1	-21
Niedersachsen	573	294	279	709	360	349	-136	-66	-70
Nordrhein-Westfalen	857	472	385	1 096	554	542	-239	-82	-157
Rheinland-Pfalz	268	152	116	325	187	138	-57	-35	-22
Saarland	51	29	22	49	22	27	2	7	-5
Sachsen-Anhalt	1 364	694	670	1 030	537	493	334	157	177
Schleswig-Holstein	174	76	98	245	130	115	-71	-54	-17
Thüringen	1 135	554	581	979	487	492	156	67	89
Bundesgebiet	9 389	4 905	4 484	11 253	5 806	5 447	-1 864	-901	-963
darunter									
Neue Bundesländer (ohne Berlin)	3 649	1 836	1 813	3 246	1 633	1 613	403	203	200
Alte Bundesländer (ohne Berlin)	5 082	2 736	2 346	6 795	3 590	3 205	-1 713	-854	-859
Ausland	4 105	2 612	1 493	6 696	4 296	2 400	-2 591	-1 684	-907
Insgesamt	13 494	7 517	5 977	17 949	10 102	7 847	-4 455	-2 585	-1 870
darunter Ausländer									
Baden-Württemberg	50	29	21	119	70	49	-69	-41	-28
Bayern	121	83	38	220	139	81	-99	-56	-43
Berlin	106	63	43	152	86	66	-46	-23	-23
Brandenburg	40	25	15	41	29	12	-1	-4	3
Bremen	5	4	1	9	3	6	-4	1	-5
Hamburg	17	9	8	60	42	18	-43	-33	-10
Hessen	48	31	17	125	74	51	-77	-43	-34
Mecklenburg-Vorpommern	21	16	5	15	13	2	6	3	3
Niedersachsen	90	55	35	65	40	25	25	15	10
Nordrhein-Westfalen	74	42	32	157	93	64	-83	-51	-32
Rheinland-Pfalz	35	31	4	40	25	15	-5	6	-11
Saarland	20	14	6	12	8	4	8	6	2
Sachsen-Anhalt	85	50	35	72	48	24	13	2	11
Schleswig-Holstein	12	6	6	9	7	2	3	-1	4
Thüringen	50	28	22	34	20	14	16	8	8
Bundesgebiet	774	486	288	1 130	697	433	-356	-211	-145
darunter									
Neue Bundesländer (ohne Berlin)	196	119	77	162	110	52	34	9	25
Alte Bundesländer (ohne Berlin)	472	304	168	816	501	315	-344	-197	-147
Ausland	3 422	2 198	1 224	5 532	3 678	1 854	-2 110	-1 480	-630
Zusammen	4 196	2 684	1 512	6 662	4 375	2 287	-2 466	-1 691	-775

2. Zu- und Fortzüge über die Landesgrenze nach Altersgruppen und Geschlecht

Alter von ... bis unter ... Jahren	Zuzüge			Fortzüge			Überschuss der Zu- bzw. Fortzüge (-)		
	insgesamt	männlich	weiblich	insgesamt	männlich	weiblich	insgesamt	männlich	weiblich
Insgesamt									
unter 5	617	310	307	605	318	287	12	-8	20
5 - 10	378	199	179	428	211	217	-50	-12	-38
10 - 15	282	130	152	306	150	156	-24	-20	-4
Zusammen	1 277	639	638	1 339	679	660	-62	-40	-22
15 - 20	456	255	201	414	216	198	42	39	3
20 - 25	2 842	1 411	1 431	3 303	1 538	1 765	-461	-127	-334
25 - 30	3 039	1 665	1 374	4 377	2 279	2 098	-1 338	-614	-724
30 - 35	1 884	1 098	786	2 636	1 577	1 059	-752	-479	-273
35 - 40	1 111	749	362	1 502	1 051	451	-391	-302	-89
40 - 45	739	492	247	1 190	834	356	-451	-342	-109
45 - 50	574	383	191	965	658	307	-391	-275	-116
50 - 55	427	273	154	667	449	218	-240	-176	-64
55 - 60	298	186	112	453	303	150	-155	-117	-38
60 - 65	229	118	111	310	190	120	-81	-72	-9
Zusammen	11 599	6 630	4 969	15 817	9 095	6 722	-4 218	-2 465	-1 753
65 - 70	191	107	84	229	122	107	-38	-15	-23
70 - 75	119	55	64	189	104	85	-70	-49	-21
75 - 80	82	37	45	118	43	75	-36	-6	-30
80 - 85	108	22	86	123	36	87	-15	-14	-1
85 - 90	79	18	61	94	19	75	-15	-1	-14
90 und mehr	39	9	30	40	4	36	-1	5	-6
Zusammen	618	248	370	793	328	465	-175	-80	-95
Insgesamt	13 494	7 517	5 977	17 949	10 102	7 847	-4 455	-2 585	-1 870
darunter Ausländer									
unter 5	84	40	44	89	45	44	-5	-5	-
5 - 10	77	44	33	82	43	39	-5	1	-6
10 - 15	80	34	46	75	47	28	5	-13	18
Zusammen	241	118	123	246	135	111	-5	-17	12
15 - 20	194	122	72	137	78	59	57	44	13
20 - 25	1 025	592	433	977	488	489	48	104	-56
25 - 30	922	594	328	1 362	792	570	-440	-198	-242
30 - 35	618	408	210	1 088	696	392	-470	-288	-182
35 - 40	432	321	111	811	619	192	-379	-298	-81
40 - 45	287	195	92	638	488	150	-351	-293	-58
45 - 50	189	135	54	512	399	113	-323	-264	-59
50 - 55	135	96	39	329	261	68	-194	-165	-29
55 - 60	80	61	19	245	203	42	-165	-142	-23
60 - 65	34	21	13	140	104	36	-106	-83	-23
Zusammen	3 916	2 545	1 371	6 239	4 128	2 111	-2 323	-1 583	-740
65 - 70	16	10	6	85	53	32	-69	-43	-26
70 - 75	15	8	7	51	39	12	-36	-31	-5
75 - 80	5	2	3	21	12	9	-16	-10	-6
80 - 85	1	-	1	16	6	10	-15	-6	-9
85 - 90	2	1	1	3	2	1	-1	-1	-
90 und mehr	-	-	-	1	-	1	-1	-	-1
Zusammen	39	21	18	177	112	65	-138	-91	-47
Zusammen	4 196	2 684	1 512	6 662	4 375	2 287	-2 466	-1 691	-775

3. Zu- und Fortzüge nach Herkunfts- bzw. Zielgebiet sowie Altersgruppen

Alter von ... bis unter ... Jahren	Insgesamt			Zu- und Fortzüge innerhalb Sachsens
	Zuzüge	Fortzüge	Überschuss der Zu- bzw. Fortzüge (-)	
Insgesamt				
unter 5	1 971	1 959	12	1 354
5 - 10	1 317	1 367	-50	939
10 - 15	916	940	-24	634
Zusammen	4 204	4 266	-62	2 927
15 - 20	1 513	1 471	42	1 057
20 - 25	7 626	8 087	-461	4 784
25 - 30	7 596	8 934	-1 338	4 557
30 - 35	4 715	5 467	-752	2 831
35 - 40	2 592	2 983	-391	1 481
40 - 45	2 025	2 476	-451	1 286
45 - 50	1 726	2 117	-391	1 152
50 - 55	1 290	1 530	-240	863
55 - 60	865	1 020	-155	567
60 - 65	564	645	-81	335
Zusammen	30 512	34 730	-4 218	18 913
65 - 70	473	511	-38	282
70 - 75	419	489	-70	300
75 - 80	410	446	-36	328
80 - 85	562	577	-15	454
85 - 90	626	641	-15	547
90 und mehr	367	368	-1	328
Zusammen	2 857	3 032	-175	2 239
Insgesamt	37 573	42 028	-4 455	24 079
darunter Ausländer				
unter 5	123	128	-5	39
5 - 10	111	116	-5	34
10 - 15	115	110	5	35
Zusammen	349	354	-5	108
15 - 20	272	215	57	78
20 - 25	1 195	1 147	48	170
25 - 30	1 141	1 581	-440	219
30 - 35	757	1 227	-470	139
35 - 40	548	927	-379	116
40 - 45	363	714	-351	76
45 - 50	238	561	-323	49
50 - 55	161	355	-194	26
55 - 60	96	261	-165	16
60 - 65	40	146	-106	6
Zusammen	4 811	7 134	-2 323	895
65 - 70	18	87	-69	2
70 - 75	18	54	-36	3
75 - 80	5	21	-16	-
80 - 85	1	16	-15	-
85 - 90	3	4	-1	1
90 und mehr	-	1	-1	-
Zusammen	45	183	-138	6
Zusammen	5 205	7 671	-2 466	1 009

Über die Landesgrenze						Alter von ... bis unter ... Jahren
innerhalb des Bundesgebietes			über die Bundesgrenze			
Zuzüge	Fortzüge	Überschuss der Zu- bzw. Fortzüge (-)	Zuzüge	Fortzüge	Überschuss der Zu- bzw. Fortzüge (-)	
Insgesamt						
476	498	-22	141	107	34	unter 5
293	323	-30	85	105	-20	5 - 10
192	227	-35	90	79	11	10 - 15
961	1 048	-87	316	291	25	Zusammen
284	296	-12	172	118	54	15 - 20
1 904	2 368	-464	938	935	3	20 - 25
2 179	2 965	-786	860	1 412	-552	25 - 30
1 279	1 533	-254	605	1 103	-498	30 - 35
700	734	-34	411	768	-357	35 - 40
451	572	-121	288	618	-330	40 - 45
366	448	-82	208	517	-309	45 - 50
285	340	-55	142	327	-185	50 - 55
213	201	12	85	252	-167	55 - 60
194	166	28	35	144	-109	60 - 65
7 855	9 623	-1 768	3 744	6 194	-2 450	Zusammen
170	132	38	21	97	-76	65 - 70
105	123	-18	14	66	-52	70 - 75
77	94	-17	5	24	-19	75 - 80
106	105	1	2	18	-16	80 - 85
76	89	-13	3	5	-2	85 - 90
39	39	-	-	1	-1	90 und mehr
573	582	-9	45	211	-166	Zusammen
9 389	11 253	-1 864	4 105	6 696	-2 591	Insgesamt
darunter Ausländer						
14	33	-19	70	56	14	unter 5
18	30	-12	59	52	7	5 - 10
10	35	-25	70	40	30	10 - 15
42	98	-56	199	148	51	Zusammen
34	37	-3	160	100	60	15 - 20
157	175	-18	868	802	66	20 - 25
178	236	-58	744	1 126	-382	25 - 30
124	194	-70	494	894	-400	30 - 35
92	136	-44	340	675	-335	35 - 40
50	92	-42	237	546	-309	40 - 45
33	74	-41	156	438	-282	45 - 50
28	51	-23	107	278	-171	50 - 55
16	20	-4	64	225	-161	55 - 60
12	10	2	22	130	-108	60 - 65
724	1 025	-301	3 192	5 214	-2 022	Zusammen
3	4	-1	13	81	-68	65 - 70
4	1	3	11	50	-39	70 - 75
1	1	-	4	20	-16	75 - 80
-	1	-1	1	15	-14	80 - 85
-	-	-	2	3	-1	85 - 90
-	-	-	-	1	-1	90 und mehr
8	7	1	31	170	-139	Zusammen
774	1 130	-356	3 422	5 532	-2 110	Zusammen

4. Wanderungsaustausch mit den anderen Bundesländern nach Altersgruppen

Alter von ... bis unter ... Jahren	Baden- Württemberg	Bayern	Berlin	Branden- burg	Bremen	Hamburg	Hessen	Mecklenburg- Vorpommern
Zuzüge								
unter 5	47	99	31	36	3	3	38	12
5 - 10	23	56	15	29	-	2	18	11
10 - 15	14	35	11	22	1	1	15	9
15 - 20	16	49	28	36	1	1	9	7
20 - 25	154	280	122	203	6	30	95	63
25 - 30	213	339	150	217	12	34	97	56
30 - 35	144	248	106	88	8	22	83	28
35 - 40	53	143	55	47	7	5	45	22
40 - 45	54	74	34	43	2	7	24	14
45 - 50	30	64	20	35	2	5	23	12
50 - 55	21	59	14	29	1	3	17	4
55 - 60	31	37	13	15	1	3	16	7
60 - 65	26	31	16	16	1	1	20	5
65 und mehr	55	66	43	62	1	3	32	22
Insgesamt	881	1 580	658	878	46	120	532	272
Fortzüge								
unter 5	55	62	47	46	4	11	28	17
5 - 10	36	49	31	31	5	2	19	4
10 - 15	20	43	24	20	-	4	16	8
15 - 20	36	52	24	24	-	4	22	7
20 - 25	258	422	295	222	15	42	152	58
25 - 30	365	535	350	208	25	85	230	60
30 - 35	179	281	179	109	4	45	100	24
35 - 40	73	139	70	55	6	24	41	16
40 - 45	66	106	57	45	4	13	33	17
45 - 50	52	102	28	37	2	11	19	20
50 - 55	39	69	21	38	4	14	24	12
55 - 60	26	40	14	12	1	4	14	7
60 - 65	17	42	14	14	4	1	9	6
65 und mehr	58	88	58	82	1	3	16	38
Insgesamt	1 280	2 030	1 212	943	75	263	723	294
Überschuss der Zu- bzw. Fortzüge (-)								
unter 5	-8	37	-16	-10	-1	-8	10	-5
5 - 10	-13	7	-16	-2	-5	-	-1	7
10 - 15	-6	-8	-13	2	1	-3	-1	1
15 - 20	-20	-3	4	12	1	-3	-13	-
20 - 25	-104	-142	-173	-19	-9	-12	-57	5
25 - 30	-152	-196	-200	9	-13	-51	-133	-4
30 - 35	-35	-33	-73	-21	4	-23	-17	4
35 - 40	-20	4	-15	-8	1	-19	4	6
40 - 45	-12	-32	-23	-2	-2	-6	-9	-3
45 - 50	-22	-38	-8	-2	-	-6	4	-8
50 - 55	-18	-10	-7	-9	-3	-11	-7	-8
55 - 60	5	-3	-1	3	-	-1	2	-
60 - 65	9	-11	2	2	-3	-	11	-1
65 und mehr	-3	-22	-15	-20	-	-	16	-16
Insgesamt	-399	-450	-554	-65	-29	-143	-191	-22

Nieder- sachsen	Nordrhein- Westfalen	Rheinland- Pfalz	Saarland	Sachsen- Anhalt	Schleswig- Holstein	Thüringen	Bundes- gebiet	Alter von ... bis unter ... Jahren
Zuzüge								
33	50	14	3	52	11	44	476	unter 5
32	29	11	1	38	6	22	293	5 - 10
12	25	6	-	27	2	12	192	10 - 15
23	21	8	2	42	5	36	284	15 - 20
120	124	48	9	332	45	273	1 904	20 - 25
125	156	52	13	377	39	299	2 179	25 - 30
82	126	29	9	153	22	131	1 279	30 - 35
44	75	25	8	87	9	75	700	35 - 40
27	41	18	2	57	10	44	451	40 - 45
18	53	6	-	44	8	46	366	45 - 50
12	31	13	1	39	7	34	285	50 - 55
5	27	8	1	25	5	19	213	55 - 60
13	29	7	2	14	-	13	194	60 - 65
27	70	23	-	77	5	87	573	65 und mehr
573	857	268	51	1 364	174	1 135	9 389	Insgesamt
Fortzüge								
39	50	18	-	53	10	58	498	unter 5
26	31	10	1	34	11	33	323	5 - 10
12	27	10	-	22	4	17	227	10 - 15
20	28	11	2	21	11	34	296	15 - 20
148	206	54	10	229	52	205	2 368	20 - 25
182	262	77	19	262	64	241	2 965	25 - 30
101	166	47	4	136	28	130	1 533	30 - 35
48	80	21	1	70	20	70	734	35 - 40
28	69	21	5	55	12	41	572	40 - 45
31	46	19	1	40	6	34	448	45 - 50
17	42	10	2	24	6	18	340	50 - 55
14	22	4	-	18	6	19	201	55 - 60
10	19	6	1	5	6	12	166	60 - 65
33	48	17	3	61	9	67	582	65 und mehr
709	1 096	325	49	1 030	245	979	11 253	Insgesamt
Überschuss der Zu- bzw. Fortzüge (-)								
-6	-	-4	3	-1	1	-14	-22	unter 5
6	-2	1	-	4	-5	-11	-30	5 - 10
-	-2	-4	-	5	-2	-5	-35	10 - 15
3	-7	-3	-	21	-6	2	-12	15 - 20
-28	-82	-6	-1	103	-7	68	-464	20 - 25
-57	-106	-25	-6	115	-25	58	-786	25 - 30
-19	-40	-18	5	17	-6	1	-254	30 - 35
-4	-5	4	7	17	-11	5	-34	35 - 40
-1	-28	-3	-3	2	-2	3	-121	40 - 45
-13	7	-13	-1	4	2	12	-82	45 - 50
-5	-11	3	-1	15	1	16	-55	50 - 55
-9	5	4	1	7	-1	-	12	55 - 60
3	10	1	1	9	-6	1	28	60 - 65
-6	22	6	-3	16	-4	20	-9	65 und mehr
-136	-239	-57	2	334	-71	156	-1 864	Insgesamt

5. Zu- und Fortzüge über die Grenze des Bundesgebietes nach Herkunfts- bzw. Zielgebiet

Herkunfts- bzw. Zielgebiet	Zuzüge				Fortzüge				Überschuss der Zu- bzw. Fortzüge (-)	
	insgesamt		dar. Ausländer		insgesamt		dar. Ausländer		insgesamt	darunter Ausländer
	Anzahl	%	Anzahl	%	Anzahl	%	Anzahl	%		
Europa										
Belgien	25	0,6	20	0,6	51	0,8	44	0,8	-26	-24
Bulgarien	71	1,7	65	1,9	100	1,5	96	1,7	-29	-31
Dänemark	10	0,2	7	0,2	31	0,5	20	0,4	-21	-13
Estland	15	0,4	15	0,4	11	0,2	11	0,2	4	4
Finnland	7	0,2	6	0,2	43	0,6	41	0,7	-36	-35
Frankreich	96	2,3	71	2,1	304	4,5	277	5,0	-208	-206
Griechenland	60	1,5	55	1,6	131	2,0	124	2,2	-71	-69
Großbritannien und Nordirland	70	1,7	29	0,8	210	3,1	159	2,9	-140	-130
Irland	12	0,3	5	0,1	40	0,6	30	0,5	-28	-25
Italien	115	2,8	96	2,8	295	4,4	286	5,2	-180	-190
Lettland	26	0,6	25	0,7	14	0,2	14	0,3	12	11
Litauen	29	0,7	27	0,8	50	0,7	47	0,8	-21	-20
Luxemburg	3	0,1	-	-	7	0,1	4	0,1	-4	-4
Malta	3	0,1	-	-	1	0,0	-	-	2	-
Niederlande	48	1,2	31	0,9	61	0,9	37	0,7	-13	-6
Österreich	124	3,0	59	1,7	229	3,4	79	1,4	-105	-20
Polen	371	9,0	322	9,4	565	8,4	522	9,4	-194	-200
Portugal	47	1,1	38	1,1	240	3,6	232	4,2	-193	-194
Rumänien	115	2,8	112	3,3	141	2,1	140	2,5	-26	-28
Schweden	13	0,3	8	0,2	53	0,8	30	0,5	-40	-22
Slowakei	35	0,9	30	0,9	95	1,4	93	1,7	-60	-63
Slowenien	29	0,7	29	0,8	18	0,3	18	0,3	11	11
Spanien	101	2,5	56	1,6	176	2,6	121	2,2	-75	-65
Tschechien	146	3,6	126	3,7	160	2,4	144	2,6	-14	-18
Ungarn	122	3,0	115	3,4	171	2,6	162	2,9	-49	-47
Zypern	4	0,1	2	0,1	4	0,1	3	0,1	-	-1
EU-Staaten	1 697	41,3	1 349	39,4	3 201	47,8	2 734	49,4	-1 504	-1 385
Albanien	4	0,1	4	0,1	7	0,1	5	0,1	-3	-1
Bosnien-Herzegowina	11	0,3	11	0,3	15	0,2	15	0,3	-4	-4
Island	10	0,2	5	0,1	4	0,1	2	0,0	6	3
Kosovo	18	0,4	18	0,5	10	0,1	10	0,2	8	8
Kroatien	15	0,4	15	0,4	61	0,9	60	1,1	-46	-45
Mazedonien	47	1,1	47	1,4	30	0,4	30	0,5	17	17
Norwegen	19	0,5	10	0,3	56	0,8	34	0,6	-37	-24
Russland	132	3,2	121	3,5	291	4,3	268	4,8	-159	-147
Schweiz	113	2,8	22	0,6	408	6,1	54	1,0	-295	-32
Serbien	42	1,0	41	1,2	55	0,8	55	1,0	-13	-14
Türkei	93	2,3	85	2,5	99	1,5	91	1,6	-6	-6
Ukraine	66	1,6	63	1,8	150	2,2	142	2,6	-84	-79
Weißrussland	11	0,3	11	0,3	18	0,3	18	0,3	-7	-7
Übriges Europa	11	0,3	11	0,3	5	0,1	5	0,1	6	6
Nicht-EU-Europa	592	14,4	464	13,6	1 209	18,1	789	14,3	-617	-325
Zusammen	2 289	55,8	1 813	53,0	4 410	65,9	3 523	63,7	-2 121	-1 710

Noch: 5. Zu- und Fortzüge über die Grenze des Bundesgebietes nach Herkunfts- bzw. Zielgebiet

Herkunfts- bzw. Zielgebiet	Zuzüge				Fortzüge				Überschuss der Zu- bzw. Fortzüge (-)	
	insgesamt		dar. Ausländer		insgesamt		dar. Ausländer		insgesamt	darunter Ausländer
	Anzahl	%	Anzahl	%	Anzahl	%	Anzahl	%		
Afrika										
Ägypten	20	0,5	17	0,5	32	0,5	30	0,5	-12	-13
Algerien	35	0,9	35	1,0	34	0,5	34	0,6	1	1
Äthiopien	12	0,3	6	0,2	14	0,2	13	0,2	-2	-7
Ghana	9	0,2	9	0,3	11	0,2	10	0,2	-2	-1
Kamerun	9	0,2	9	0,3	9	0,1	9	0,2	-	-
Kenia	6	0,1	5	0,1	11	0,2	7	0,1	-5	-2
Libyen	12	0,3	11	0,3	21	0,3	21	0,4	-9	-10
Marokko	11	0,3	9	0,3	26	0,4	24	0,4	-15	-15
Sudan	1	0,0	1	0,0	11	0,2	9	0,2	-10	-8
Südafrika	8	0,2	4	0,1	11	0,2	8	0,1	-3	-4
Tunesien	42	1,0	41	1,2	31	0,5	31	0,6	11	10
Übriges Afrika	23	0,6	16	0,5	94	1,4	74	1,3	-71	-58
Zusammen	188	4,6	163	4,8	305	4,6	270	4,9	-117	-107
Amerika										
Brasilien	61	1,5	56	1,6	89	1,3	80	1,4	-28	-24
USA	195	4,8	159	4,6	283	4,2	219	4,0	-88	-60
Übriges Amerika	161	3,9	119	3,5	239	3,6	183	3,3	-78	-64
Zusammen	417	10,2	334	9,8	611	9,1	482	8,7	-194	-148
Asien										
Afghanistan	37	0,9	36	1,1	19	0,3	18	0,3	18	18
China	141	3,4	139	4,1	255	3,8	244	4,4	-114	-105
Indien	174	4,2	172	5,0	166	2,5	164	3,0	8	8
Indonesien	8	0,2	7	0,2	15	0,2	12	0,2	-7	-5
Irak	94	2,3	94	2,7	66	1,0	64	1,2	28	30
Iran, Islam. Republik	47	1,1	47	1,4	33	0,5	33	0,6	14	14
Japan	30	0,7	29	0,8	36	0,5	33	0,6	-6	-4
Jemen	1	0,0	-	-	16	0,2	16	0,3	-15	-16
Jordanien	24	0,6	23	0,7	9	0,1	8	0,1	15	15
Kasachstan	11	0,3	9	0,3	19	0,3	18	0,3	-8	-9
Korea, Republik	41	1,0	40	1,2	61	0,9	58	1,0	-20	-18
Libanon	134	3,3	133	3,9	130	1,9	130	2,3	4	3
Mongolei	2	0,0	2	0,1	21	0,3	21	0,4	-19	-19
Pakistan	48	1,2	48	1,4	47	0,7	44	0,8	1	4
Philippinen	9	0,2	4	0,1	3	0,0	-	-	6	4
Syrien, Arab. Republik	49	1,2	49	1,4	35	0,5	34	0,6	14	15
Taiwan	11	0,3	11	0,3	23	0,3	22	0,4	-12	-11
Thailand	15	0,4	14	0,4	14	0,2	12	0,2	1	2
Vereinigte Arabische Emirate	29	0,7	4	0,1	20	0,3	4	0,1	9	-
Vietnam	150	3,7	147	4,3	173	2,6	171	3,1	-23	-24
Übriges Asien	62	1,5	50	1,5	111	1,7	91	1,6	-49	-41
Zusammen	1 117	27,2	1 058	30,9	1 272	19,0	1 197	21,6	-155	-139
Australien und Ozeanien										
Zusammen	60	1,5	22	0,6	59	0,9	21	0,4	1	1
Unbekanntes Ausland	34	0,8	32	0,9	39	0,6	39	0,7	-5	-7
Insgesamt										
Insgesamt	4 105	100	3 422	100	6 696	100	5 532	100	-2 591	-2 110

6. Zu- und Fortzüge nach Kreisfreien Städten und Landkreisen ¹⁾

Kreisfreie Stadt Landkreis Direktionsbezirk Land	Zuzüge über die Gebietsgrenze			Fortzüge über die Gebietsgrenze		
	insgesamt		darunter weiblich	insgesamt		darunter weiblich
	absolut	je 1 000 Einw.		absolut	je 1 000 Einw.	
Chemnitz, Stadt	2 151	8,9	923	1 972	8,1	879
Erzgebirgskreis	1 110	3,0	538	1 581	4,3	717
Mittelsachsen	1 439	4,3	641	1 911	5,8	884
Vogtlandkreis	927	3,8	411	1 175	4,8	539
Zwickau	1 327	3,9	587	1 737	5,0	772
Dresden, Stadt	5 237	10,1	2 459	4 911	9,5	2 361
Bautzen	1 407	4,3	627	1 760	5,4	852
Görlitz	1 252	4,5	576	1 762	6,3	791
Meißen	1 435	5,6	671	1 438	5,7	668
Sächsische Schweiz- Osterzgebirge	1 374	5,4	628	1 576	6,2	717
Leipzig, Stadt	5 570	10,8	2 666	7 164	13,8	3 076
Leipzig	1 603	6,0	729	1 898	7,0	871
Nordsachsen	1 058	5,1	459	1 460	7,0	658
Direktionsbezirk						
Chemnitz	4 381	2,8	1 840	5 803	3,8	2 531
Dresden	6 574	4,0	2 897	7 316	4,5	3 325
Leipzig	5 898	5,9	2 724	8 189	8,2	3 475
Sachsen	13 494	3,2	5 977	17 949	4,3	7 847

1) siehe Vorbemerkungen

Überschuss der Zu- bzw. Fortzüge (-)			Wanderungen innerhalb des Gebietes			Kreisfreie Stadt Landkreis Direktionsbezirk Land
insgesamt		darunter weiblich	insgesamt		darunter weiblich	
absolut	je 1 000 Einw.		absolut	je 1 000 Einw.		
179	0,7	44	x	x	x	Chemnitz, Stadt
-471	-1,3	-179	1 663	4,5	849	Erzgebirgskreis
-472	-1,4	-243	1 315	4,0	679	Mittelsachsen
-248	-1,0	-128	966	3,9	481	Vogtlandkreis
-410	-1,2	-185	1 254	3,6	623	Zwickau
326	0,6	98	x	x	x	Dresden, Stadt
-353	-1,1	-225	1 291	4,0	657	Bautzen
-510	-1,8	-215	1 384	4,9	670	Görlitz
-3	0,0	3	1 056	4,2	531	Meißen
-202	-0,8	-89	1 020	4,0	522	Sächsische Schweiz- Osterzgebirge
-1 594	-3,1	-410	x	x	x	Leipzig, Stadt
-295	-1,1	-142	1 032	3,8	520	Leipzig
-402	-1,9	-199	702	3,4	376	Nordsachsen
-1 422	-0,9	-691	7 771	5,1	3 892	Direktionsbezirk Chemnitz
-742	-0,5	-428	8 882	5,4	4 444	Dresden
-2 291	-2,3	-751	4 067	4,1	2 026	Leipzig
-4 455	-1,1	-1 870	24 079	5,8	11 846	Sachsen

7. Zu- und Fortzüge von Deutschen nach Kreisfreien Städten und Landkreisen ¹⁾

Kreisfreie Stadt Landkreis Direktionsbezirk Land	Zuzüge über die Gebietsgrenze			Fortzüge über die Gebietsgrenze		
	insgesamt		darunter weiblich	insgesamt		darunter weiblich
	absolut	je 1 000 Einw.		absolut	je 1 000 Einw.	
Chemnitz, Stadt	1 513	6,5	753	1 381	6,0	707
Erzgebirgskreis	928	2,5	481	1 390	3,8	665
Mittelsachsen	1 187	3,6	564	1 623	5,0	787
Vogtlandkreis	751	3,1	366	999	4,1	500
Zwickau	1 138	3,4	536	1 493	4,4	695
Dresden, Stadt	4 220	8,6	2 050	3 882	7,9	1 928
Bautzen	1 202	3,8	582	1 609	5,0	811
Görlitz	863	3,1	418	1 374	5,0	665
Meißen	1 278	5,2	620	1 322	5,3	634
Sächsische Schweiz- Osterzgebirge	1 175	4,7	582	1 386	5,6	685
Leipzig, Stadt	4 370	9,0	2 134	3 555	7,3	1 802
Leipzig	1 385	5,2	668	1 648	6,2	805
Nordsachsen	922	4,5	420	1 259	6,2	585
Direktionsbezirk						
Chemnitz	3 142	2,1	1 503	4 511	3,0	2 157
Dresden	4 718	3,0	2 233	5 553	3,5	2 704
Leipzig	4 439	4,6	2 135	4 224	4,4	2 105
Sachsen	9 298	2,3	4 465	11 287	2,8	5 560

1) siehe Vorbemerkungen

Überschuss der Zu- bzw. Fortzüge (-)			Wanderungen innerhalb des Gebietes			Kreisfreie Stadt Landkreis Direktionsbezirk Land
insgesamt		darunter weiblich	insgesamt		darunter weiblich	
absolut	je 1 000 Einw.		absolut	je 1 000 Einw.		
132	0,6	46	x	x	x	Chemnitz, Stadt
-462	-1,3	-184	1 643	4,5	841	Erzgebirgskreis
-436	-1,3	-223	1 292	4,0	670	Mittelsachsen
-248	-1,0	-134	943	3,9	469	Vogtlandkreis
-355	-1,0	-159	1 226	3,6	617	Zwickau
338	0,7	122	x	x	x	Dresden, Stadt
-407	-1,3	-229	1 274	4,0	647	Bautzen
-511	-1,9	-247	1 312	4,8	654	Görlitz
-44	-0,2	-14	1 038	4,2	522	Meißen
-211	-0,8	-103	1 004	4,0	513	Sächsische Schweiz- Osterzgebirge
815	1,7	332	x	x	x	Leipzig, Stadt
-263	-1,0	-137	1 018	3,8	516	Leipzig
-337	-1,6	-165	686	3,4	370	Nordsachsen
-1 369	-0,9	-654	7 479	5,0	3 794	Direktionsbezirk Chemnitz
-835	-0,5	-471	8 648	5,5	4 355	Dresden
215	0,2	30	3 942	4,1	1 973	Leipzig
-1 989	-0,5	-1 095	23 070	5,7	11 528	Sachsen

8. Zu- und Fortzüge von Ausländern nach Kreisfreien Städten und Landkreisen ¹⁾

Kreisfreie Stadt Landkreis Direktionsbezirk Land	Zuzüge über die Gebietsgrenze			Fortzüge über die Gebietsgrenze		
	insgesamt		darunter weiblich	insgesamt		darunter weiblich
	absolut	je 1 000 Einw.		absolut	je 1 000 Einw.	
Chemnitz, Stadt	638	55,8	170	591	51,7	172
Erzgebirgskreis	182	47,8	57	191	50,2	52
Mittelsachsen	252	48,5	77	288	55,5	97
Vogtlandkreis	176	49,0	45	176	49,0	39
Zwickau	189	35,2	51	244	45,5	77
Dresden, Stadt	1 017	43,0	409	1 029	43,5	433
Bautzen	205	40,3	45	151	29,7	41
Görlitz	389	65,1	158	388	64,9	126
Meißen	157	25,5	51	116	18,8	34
Sächsische Schweiz- Osterzgebirge	199	50,5	46	190	48,3	32
Leipzig, Stadt	1 200	38,6	532	3 609	116,1	1 274
Leipzig	218	57,4	61	250	65,8	66
Nordsachsen	136	36,0	39	201	53,2	73
Direktionsbezirk						
Chemnitz	1 239	42,2	337	1 292	44,0	374
Dresden	1 856	41,4	664	1 763	39,3	621
Leipzig	1 459	37,7	589	3 965	102,5	1 370
Sachsen	4 196	37,2	1 512	6 662	59,0	2 287

1) siehe Vorbemerkungen

Überschuss der Zu- bzw. Fortzüge (-)			Wanderungen innerhalb des Gebietes			Kreisfreie Stadt Landkreis Direktionsbezirk Land
insgesamt		darunter weiblich	insgesamt		darunter weiblich	
absolut	je 1 000 Einw.		absolut	je 1 000 Einw.		
47	4,1	-2	x	x	x	Chemnitz, Stadt
-9	-2,4	5	20	5,3	8	Erzgebirgskreis
-36	-6,9	-20	23	4,4	9	Mittelsachsen
-	-	6	23	6,4	12	Vogtlandkreis
-55	-10,3	-26	28	5,2	6	Zwickau
-12	-0,5	-24	x	x	x	Dresden, Stadt
54	10,6	4	17	3,3	10	Bautzen
1	0,2	32	72	12,0	16	Görlitz
41	6,7	17	18	2,9	9	Meißen
9	2,3	14	16	4,1	9	Sächsische Schweiz- Osterzgebirge
-2 409	-77,5	-742	x	x	x	Leipzig, Stadt
-32	-8,4	-5	14	3,7	4	Leipzig
-65	-17,2	-34	16	4,2	6	Nordsachsen
-53	-1,8	-37	292	9,9	98	Direktionsbezirk Chemnitz
93	2,1	43	234	5,2	89	Dresden
-2 506	-64,8	-781	125	3,2	53	Leipzig
-2 466	-21,9	-775	1 009	8,9	318	Sachsen

9. Wanderungsaustausch mit den anderen Bundesländern nach Kreisfreien Städten und Landkreisen

Kreisfreie Stadt Landkreis Direktionsbezirk Land	Baden-Württemberg			Bayern			Berlin		
	Zuzüge	Fortzüge	Überschuss der Zu- bzw. Fortzüge (-)	Zuzüge	Fortzüge	Überschuss der Zu- bzw. Fortzüge (-)	Zuzüge	Fortzüge	Überschuss der Zu- bzw. Fortzüge (-)
Chemnitz, Stadt	58	64	-6	99	107	-8	30	53	-23
Erzgebirgskreis	44	76	-32	103	151	-48	12	38	-26
Mittelsachsen	57	72	-15	92	143	-51	25	58	-33
Vogtlandkreis	48	91	-43	139	222	-83	21	39	-18
Zwickau	52	90	-38	111	167	-56	22	49	-27
Direktionsbezirk Chemnitz	259	393	-134	544	790	-246	110	237	-127
Dresden, Stadt	170	224	-54	251	306	-55	163	308	-145
Bautzen	50	116	-66	94	125	-31	40	85	-45
Görlitz	50	103	-53	115	137	-22	68	95	-27
Meißen	53	60	-7	96	108	-12	18	37	-19
Sächsische Schweiz- Osterzgebirge	46	51	-5	60	91	-31	16	36	-20
Direktionsbezirk Dresden	369	554	-185	616	767	-151	305	561	-256
Leipzig, Stadt	187	207	-20	278	275	3	204	315	-111
Leipzig	35	59	-24	78	92	-14	22	52	-30
Nordsachsen	31	67	-36	64	106	-42	17	47	-30
Direktionsbezirk Leipzig	253	333	-80	420	473	-53	243	414	-171
Sachsen	881	1 280	-399	1 580	2 030	-450	658	1 212	-554

Brandenburg			Bremen			Hamburg			Kreisfreie Stadt Landkreis Direktionsbezirk Land
Zuzüge	Fortzüge	Überschuss der Zu- bzw. Fortzüge (-)	Zuzüge	Fortzüge	Überschuss der Zu- bzw. Fortzüge (-)	Zuzüge	Fortzüge	Überschuss der Zu- bzw. Fortzüge (-)	
34	40	-6	3	6	-3	5	19	-14	Chemnitz, Stadt
17	24	-7	-	1	-1	3	7	-4	Erzgebirgskreis
29	52	-23	3	5	-2	8	9	-1	Mittelsachsen
16	24	-8	-	2	-2	7	3	4	Vogtlandkreis
14	31	-17	-	7	-7	4	10	-6	Zwickau
110	171	-61	6	21	-15	27	48	-21	Direktionsbezirk Chemnitz
282	204	78	20	13	7	32	59	-27	Dresden, Stadt
99	141	-42	-	3	-3	3	8	-5	Bautzen
59	109	-50	3	12	-9	6	37	-31	Görlitz
89	77	12	3	1	2	4	9	-5	Meißen
18	36	-18	2	4	-2	7	3	4	Sächsische Schweiz- Osterzgebirge
547	567	-20	28	33	-5	52	116	-64	Direktionsbezirk Dresden
164	123	41	10	19	-9	32	73	-41	Leipzig, Stadt
26	26	-	2	1	1	6	16	-10	Leipzig
31	56	-25	-	1	-1	3	10	-7	Nordsachsen
221	205	16	12	21	-9	41	99	-58	Direktionsbezirk Leipzig
878	943	-65	46	75	-29	120	263	-143	Sachsen

Noch: 9. Wanderungsaustausch mit den anderen Bundesländern nach Kreisfreien Städten und Landkreisen

Kreisfreie Stadt Landkreis Direktionsbezirk Land	Hessen			Mecklenburg-Vorpommern			Niedersachsen		
	Zuzüge	Fortzüge	Überschuss der Zu- bzw. Fortzüge (-)	Zuzüge	Fortzüge	Überschuss der Zu- bzw. Fortzüge (-)	Zuzüge	Fortzüge	Überschuss der Zu- bzw. Fortzüge (-)
Chemnitz, Stadt	23	41	-18	14	13	1	35	34	1
Erzgebirgskreis	22	33	-11	12	23	-11	15	49	-34
Mittelsachsen	20	45	-25	14	10	4	29	34	-5
Vogtlandkreis	27	36	-9	12	17	-5	16	32	-16
Zwickau	25	55	-30	18	12	6	26	25	1
Direktionsbezirk Chemnitz	117	210	-93	70	75	-5	121	174	-53
Dresden, Stadt	97	133	-36	61	62	-1	103	133	-30
Bautzen	40	54	-14	13	19	-6	30	38	-8
Görlitz	36	52	-16	17	20	-3	30	44	-14
Meißen	30	28	2	8	16	-8	29	41	-12
Sächsische Schweiz- Ostergebirge	17	34	-17	12	12	-	26	39	-13
Direktionsbezirk Dresden	220	301	-81	111	129	-18	218	295	-77
Leipzig, Stadt	137	140	-3	73	58	15	178	153	25
Leipzig	47	42	5	9	14	-5	31	53	-22
Nordsachsen	11	30	-19	9	18	-9	25	34	-9
Direktionsbezirk Leipzig	195	212	-17	91	90	1	234	240	-6
Sachsen	532	723	-191	272	294	-22	573	709	-136

Nordrhein-Westfalen			Rheinland-Pfalz			Saarland			Kreisfreie Stadt Landkreis Direktionsbezirk Land
Zuzüge	Fortzüge	Überschuss der Zu- bzw. Fortzüge (-)	Zuzüge	Fortzüge	Überschuss der Zu- bzw. Fortzüge (-)	Zuzüge	Fortzüge	Überschuss der Zu- bzw. Fortzüge (-)	
64	52	12	12	18	-6	1	2	-1	Chemnitz, Stadt
25	49	-24	18	21	-3	-	7	-7	Erzgebirgskreis
50	71	-21	16	24	-8	1	4	-3	Mittelsachsen
30	46	-16	9	21	-12	-	2	-2	Vogtlandkreis
35	59	-24	9	37	-28	-	4	-4	Zwickau
204	277	-73	64	121	-57	2	19	-17	Direktionsbezirk Chemnitz
151	228	-77	52	39	13	7	1	6	Dresden, Stadt
46	69	-23	25	22	3	6	-	6	Bautzen
96	82	14	23	27	-4	3	5	-2	Görlitz
38	35	3	19	11	8	-	3	-3	Meißen
52	43	9	7	18	-11	-	1	-1	Sächsische Schweiz- Osterzgebirge
383	457	-74	126	117	9	16	10	6	Direktionsbezirk Dresden
210	260	-50	61	57	4	17	16	1	Leipzig, Stadt
33	65	-32	6	14	-8	-	2	-2	Leipzig
27	37	-10	11	16	-5	16	2	14	Nordsachsen
270	362	-92	78	87	-9	33	20	13	Direktionsbezirk Leipzig
857	1 096	-239	268	325	-57	51	49	2	Sachsen

Noch: 9. Wanderungsaustausch mit den anderen Bundesländern nach Kreisfreien Städten und Landkreisen

Kreisfreie Stadt Landkreis Direktionsbezirk Land	Sachsen-Anhalt			Schleswig-Holstein			Thüringen		
	Zuzüge	Fortzüge	Überschuss der Zu- bzw. Fortzüge (-)	Zuzüge	Fortzüge	Überschuss der Zu- bzw. Fortzüge (-)	Zuzüge	Fortzüge	Überschuss der Zu- bzw. Fortzüge (-)
Chemnitz, Stadt	41	42	-1	12	15	-3	74	58	16
Erzgebirgskreis	37	29	8	9	11	-2	34	62	-28
Mittelsachsen	28	39	-11	10	10	-	36	51	-15
Vogtlandkreis	28	32	-4	8	14	-6	123	111	12
Zwickau	31	53	-22	6	10	-4	144	154	-10
Direktionsbezirk Chemnitz	165	195	-30	45	60	-15	411	436	-25
Dresden, Stadt	152	105	47	40	56	-16	166	119	47
Bautzen	23	32	-9	9	12	-3	17	35	-18
Görlitz	13	43	-30	11	15	-4	17	31	-14
Meißen	34	25	9	11	13	-2	27	24	3
Sächsische Schweiz- Ostergebirge	13	25	-12	8	13	-5	18	34	-16
Direktionsbezirk Dresden	235	230	5	79	109	-30	245	243	2
Leipzig, Stadt	747	382	365	30	52	-22	365	201	164
Leipzig	95	85	10	6	12	-6	92	77	15
Nordsachsen	122	138	-16	14	12	2	22	22	-
Direktionsbezirk Leipzig	964	605	359	50	76	-26	479	300	179
Sachsen	1 364	1 030	334	174	245	-71	1 135	979	156

Neue Bundesländer (ohne Berlin)			Alte Bundesländer (ohne Berlin)			Bundesgebiet			Kreisfreie Stadt Landkreis Direktionsbezirk Land
Zuzüge	Fortzüge	Überschuss der Zu- bzw. Fortzüge (-)	Zuzüge	Fortzüge	Überschuss der Zu- bzw. Fortzüge (-)	Zuzüge	Fortzüge	Überschuss der Zu- bzw. Fortzüge (-)	
163	153	10	312	358	-46	505	564	-59	Chemnitz, Stadt
100	138	-38	239	405	-166	351	581	-230	Erzgebirgskreis
107	152	-45	286	417	-131	418	627	-209	Mittelsachsen
179	184	-5	284	469	-185	484	692	-208	Vogtlandkreis
207	250	-43	268	464	-196	497	763	-266	Zwickau
756	877	-121	1 389	2 113	-724	2 255	3 227	-972	Direktionsbezirk Chemnitz
661	490	171	923	1 192	-269	1 747	1 990	-243	Dresden, Stadt
152	227	-75	303	447	-144	495	759	-264	Bautzen
106	203	-97	373	514	-141	547	812	-265	Görlitz
158	142	16	283	309	-26	459	488	-29	Meißen
61	107	-46	225	297	-72	302	440	-138	Sächsische Schweiz- Osterzgebirge
1 138	1 169	-31	2 107	2 759	-652	3 550	4 489	-939	Direktionsbezirk Dresden
1 349	764	585	1 140	1 252	-112	2 693	2 331	362	Leipzig, Stadt
222	202	20	244	356	-112	488	610	-122	Leipzig
184	234	-50	202	315	-113	403	596	-193	Nordsachsen
1 755	1 200	555	1 586	1 923	-337	3 584	3 537	47	Direktionsbezirk Leipzig
3 649	3 246	403	5 082	6 795	-1 713	9 389	11 253	-1 864	Sachsen

10. Zu- bzw. Fortzüge innerhalb Sachsens nach Kreisfreien Städten und Landkreisen

Herkunftsgebiet Zielgebiet	Chemnitz, Stadt	Erzgebirgskreis	Mittelsachsen	Vogtlandkreis	Zwickau	Direktions- bezirk Chemnitz
Chemnitz, Stadt	x	291	327	42	234	894
Erzgebirgskreis	243	1 663	70	35	124	2 135
Mittelsachsen	240	107	1 315	23	76	1 761
Vogtlandkreis	42	38	25	966	111	1 182
Zwickau	202	169	79	95	1 254	1 799
Direktionsbezirk Chemnitz	727	2 268	1 816	1 161	1 799	7 771
Dresden, Stadt	132	92	207	41	87	559
Bautzen	56	5	14	8	4	87
Görlitz	14	2	9	-	5	30
Meißen	46	10	67	5	12	140
Sächsische Schweiz- Osterzgebirge	25	13	39	7	12	96
Direktionsbezirk Dresden	273	122	336	61	120	912
Leipzig, Stadt	109	68	111	40	76	404
Leipzig	43	8	73	9	12	145
Nordsachsen	29	5	34	-	6	74
Direktionsbezirk Leipzig	181	81	218	49	94	623
Sachsen	1 181	2 471	2 370	1 271	2 013	9 306

Dresden, Stadt	Bautzen	Görlitz	Meißen	Sächsische Schweiz- Osterzgebirge	Direktions- bezirk Dresden	Herkunftsgebiet
						Zielgebiet
75	11	15	21	4	126	Chemnitz, Stadt
53	7	3	10	9	82	Erzgebirgskreis
76	8	12	57	43	196	Mittelsachsen
26	1	7	6	3	43	Vogtlandkreis
41	13	10	10	13	87	Zwickau
271	40	47	104	72	534	Direktionsbezirk Chemnitz
x	493	248	450	654	1 845	Dresden, Stadt
335	1 291	189	54	61	1 930	Bautzen
81	137	1 384	32	24	1 658	Görlitz
469	44	22	1 056	66	1 657	Meißen
580	77	22	93	1 020	1 792	Sächsische Schweiz- Osterzgebirge
1 465	2 042	1 865	1 685	1 825	8 882	Direktionsbezirk Dresden
148	52	63	38	27	328	Leipzig, Stadt
22	5	11	16	8	62	Leipzig
17	2	5	51	13	88	Nordsachsen
187	59	79	105	48	478	Direktionsbezirk Leipzig
1 923	2 141	1 991	1 894	1 945	9 894	Sachsen

Noch: 10. Zu- bzw. Fortzüge innerhalb Sachsens nach Kreisfreien Städten und Landkreisen

Herkunftsgebiet Zielgebiet	Leipzig, Stadt	Leipzig	Nordsachsen	Direktions- bezirk Leipzig	Sachsen
Chemnitz, Stadt	37	23	9	69	1 089
Erzgebirgskreis	28	19	10	57	2 274
Mittelsachsen	63	61	41	165	2 122
Vogtlandkreis	20	6	6	32	1 257
Zwickau	35	24	9	68	1 954
Direktionsbezirk Chemnitz	183	133	75	391	8 696
Dresden, Stadt	120	45	48	213	2 617
Bautzen	25	8	8	41	2 058
Görlitz	27	6	5	38	1 726
Meißen	23	14	57	94	1 891
Sächsische Schweiz- Osterzgebirge	25	5	5	35	1 923
Direktionsbezirk Dresden	220	78	123	421	10 215
Leipzig, Stadt	x	763	454	1 217	1 949
Leipzig	600	1 032	110	1 742	1 949
Nordsachsen	309	97	702	1 108	1 270
Direktionsbezirk Leipzig	909	1 892	1 266	4 067	5 168
Sachsen	1 312	2 103	1 464	4 879	24 079

11. Überschuss der Zu- bzw. Fortzüge (-) innerhalb Sachsens nach Kreisfreien Städten und Landkreisen

Kreisfreie Stadt Landkreis Direktionsbezirk Land	Überschuss der Zu- bzw. Fortzüge (-) gegenüber ...					Direktions- bezirk Chemnitz
	Chemnitz, Stadt	Erzgebirgskreis	Mittelsachsen	Vogtlandkreis	Zwickau	
Chemnitz, Stadt	x	48	87	-	32	167
Erzgebirgskreis	-48	x	-37	-3	-45	-133
Mittelsachsen	-87	37	x	-2	-3	-55
Vogtlandkreis	-	3	2	x	16	21
Zwickau	-32	45	3	-16	x	-
Direktionsbezirk Chemnitz	-167	133	55	-21	-	x
Dresden, Stadt	57	39	131	15	46	288
Bautzen	45	-2	6	7	-9	47
Görlitz	-1	-1	-3	-7	-5	-17
Meißen	25	-	10	-1	2	36
Sächsische Schweiz- Osterzgebirge	21	4	-4	4	-1	24
Direktionsbezirk Dresden	147	40	140	18	33	378
Leipzig, Stadt	72	40	48	20	41	221
Leipzig	20	-11	12	3	-12	12
Nordsachsen	20	-5	-7	-6	-3	-1
Direktionsbezirk Leipzig	112	24	53	17	26	232
Sachsen	92	197	248	14	59	610

Noch: 11. Überschuss der Zu- bzw. Fortzüge (-) innerhalb Sachsens nach Kreisfreien Städten und Landkreisen

Kreisfreie Stadt Landkreis Direktionsbezirk Land	Noch: Überschuss					
	Dresden, Stadt	Bautzen	Görlitz	Meißen	Sächsische Schweiz- Osterzgebirge	Direktions- bezirk Dresden
Chemnitz, Stadt	-57	-45	1	-25	-21	-147
Erzgebirgskreis	-39	2	1	-	-4	-40
Mittelsachsen	-131	-6	3	-10	4	-140
Vogtlandkreis	-15	-7	7	1	-4	-18
Zwickau	-46	9	5	-2	1	-33
Direktionsbezirk Chemnitz	-288	-47	17	-36	-24	-378
Dresden, Stadt	x	158	167	-19	74	380
Bautzen	-158	x	52	10	-16	-112
Görlitz	-167	-52	x	10	2	-207
Meißen	19	-10	-10	x	-27	-28
Sächsische Schweiz- Osterzgebirge	-74	16	-2	27	x	-33
Direktionsbezirk Dresden	-380	112	207	28	33	x
Leipzig, Stadt	28	27	36	15	2	108
Leipzig	-23	-3	5	2	3	-16
Nordsachsen	-31	-6	-	-6	8	-35
Direktionsbezirk Leipzig	-26	18	41	11	13	57
Sachsen	-694	83	265	3	22	-321

der Zu- bzw. Fortzüge (-) gegenüber ...					Kreisfreie Stadt
Leipzig, Stadt	Leipzig	Nordsachsen	Direktions- bezirk Leipzig	Sachsen	Landkreis Direktionsbezirk Land
-72	-20	-20	-112	-92	Chemnitz, Stadt
-40	11	5	-24	-197	Erzgebirgskreis
-48	-12	7	-53	-248	Mittelsachsen
-20	-3	6	-17	-14	Vogtlandkreis
-41	12	3	-26	-59	Zwickau
-221	-12	1	-232	-610	Direktionsbezirk Chemnitz
-28	23	31	26	694	Dresden, Stadt
-27	3	6	-18	-83	Bautzen
-36	-5	-	-41	-265	Görlitz
-15	-2	6	-11	-3	Meißen
-2	-3	-8	-13	-22	Sächsische Schweiz- Osterzgebirge
-108	16	35	-57	321	Direktionsbezirk Dresden
x	163	145	308	637	Leipzig, Stadt
-163	x	13	-150	-154	Leipzig
-145	-13	x	-158	-194	Nordsachsen
-308	150	158	x	289	Direktionsbezirk Leipzig
-637	154	194	-289	x	Sachsen

Herausgeber:

Statistisches Landesamt des Freistaates Sachsen

Redaktion:

Statistisches Landesamt des Freistaates Sachsen

Gestaltung und Satz:

Statistisches Landesamt des Freistaates Sachsen

Druck:

Staatsbetrieb Sächsische Informatik Dienste

Redaktionsschluss:

Oktober 2010

Bezug:

Statistisches Landesamt des Freistaates Sachsen

Hausanschrift: Macherstraße 63, 01917 Kamenz

Postanschrift: Postfach 11 05, 01911 Kamenz

Telefon: +49 3578 33-1424

Fax: +49 3578 33-1598

E-Mail: vertrieb@statistik.sachsen.de

www.statistik.sachsen.de/shop

Verteilerhinweis

Diese Informationsschrift wird von der Sächsischen Staatsregierung im Rahmen ihrer verfassungsmäßigen Verpflichtung zur Information der Öffentlichkeit herausgegeben. Sie darf weder von Parteien noch von deren Kandidaten oder Helfern im Zeitraum von sechs Monaten vor einer Wahl zum Zwecke der Wahlwerbung verwendet werden. Dies gilt für alle Wahlen. Missbräuchlich ist insbesondere die Verteilung auf Wahlveranstaltungen, an Informationsständen der Parteien sowie das Einlegen, Aufdrucken oder Aufkleben parteipolitischer Informationen oder Werbemittel. Untersagt ist auch die Weitergabe an Dritte zur Verwendung bei der Wahlwerbung. Auch ohne zeitlichen Bezug zu einer bevorstehenden Wahl darf die vorliegende Druckschrift nicht so verwendet werden, dass dies als Parteinarbeit des Herausgebers zu Gunsten einzelner politischer Gruppen verstanden werden könnte. Diese Beschränkungen gelten unabhängig vom Vertriebsweg, also unabhängig davon, auf welchem Wege und in welcher Anzahl diese Informationsschrift dem Empfänger zugegangen ist. Erlaubt ist jedoch den Parteien, diese Informationsschrift zur Unterrichtung ihrer Mitglieder zu verwenden.

Copyright

Statistisches Landesamt des Freistaates Sachsen, Kamenz, 2010

Auszugsweise Vervielfältigung und Verbreitung mit Quellenangabe gestattet.

ISSN 1435-8670