

Statistisches Landesamt  
des Freistaates  
Sachsen



# Statistische Berichte

## Räumliche Bevölkerungsbewegung im Freistaat Sachsen

I. Quartal 2006

## Zeichenerklärung

-	Nichts vorhanden (genau Null)	x	Tabellenfach gesperrt, weil Aussage nicht sinnvoll
0	Weniger als die Hälfte von 1 in der letzten besetzten Stelle, jedoch mehr als nichts	( )	Aussagewert ist eingeschränkt
...	Angabe fällt später an	p	vorläufige Zahl
/	Zahlenwert nicht sicher genug	r	berichtigte Zahl
.	Zahlenwert unbekannt oder geheim zu halten	s	geschätzte Zahl

### Herausgeber:

Statistisches Landesamt des Freistaates Sachsen

Macherstraße 63  
01917 Kamenz

Postfach 11 05  
01911 Kamenz

### Telefon

Vermittlung 03578 33-0

Präsidentin/Sekretariat -1900

Telefax -1999

Auskunft -1913, -1914

Telefax -1921

Bibliothek -4352

Telefax -1598

Vertrieb -4316

### Internet

[www.statistik.sachsen.de](http://www.statistik.sachsen.de)

### E-Mail

[info@statistik.sachsen.de](mailto:info@statistik.sachsen.de)

Kein Zugang für elektronisch signierte sowie verschlüsselte Dokumente

© Statistisches Landesamt des Freistaates Sachsen, Kamenz, November 2006

Für nichtgewerbliche Zwecke sind Vervielfältigung und unentgeltliche Verbreitung, auch auszugsweise, mit Quellenangabe gestattet. Die Verbreitung, auch auszugsweise, über elektronische Systeme/Datenträger bedarf der vorherigen Zustimmung. Alle übrigen Rechte bleiben vorbehalten.

## Inhalt

## Seite

Vorbemerkungen 2

Räumliche Bevölkerungsbewegung im I. Quartal 2006 3

Räumliche Bevölkerungsbewegung im I. Quartal 2006 innerhalb des Freistaates Sachsen 4

## Tabellen

1. Zu- und Fortzüge über die Landesgrenze nach Herkunfts- bzw. Zielgebiet 8

2. Zu- und Fortzüge über die Landesgrenze nach Altersgruppen und Geschlecht 9

3. Zu- und Fortzüge nach Herkunfts- bzw. Zielgebiet sowie Altersgruppen 10

4. Wanderungsaustausch mit den anderen Bundesländern nach Altersgruppen 12

5. Zu- und Fortzüge über die Grenze des Bundesgebietes nach Herkunfts- bzw. Zielgebiet 14

6. Zu- und Fortzüge nach Kreisfreien Städten und Landkreisen 16

7. Zu- und Fortzüge von Deutschen nach Kreisfreien Städten und Landkreisen 18

8. Zu- und Fortzüge von Ausländern nach Kreisfreien Städten und Landkreisen 20

9. Wanderungsaustausch mit den anderen Bundesländern nach Kreisfreien Städten und Landkreisen 22

10. Zu- bzw. Fortzüge innerhalb Sachsens nach Kreisfreien Städten und Landkreisen 28

11. Überschuss der Zu- bzw. Fortzüge (-) innerhalb Sachsens nach Kreisfreien Städten und Landkreisen 33

## Abbildungen

Abb. 1 Zu- und Fortzüge über die Landesgrenze des Freistaates Sachsen im I. Quartal 2006 nach Alter und Geschlecht 5

Abb. 2 Überschuss der Zu- bzw. Fortzüge (-) des Freistaates Sachsen im I. Quartal 2006 nach Kreisfreien Städten und Landkreisen 6

Abb. 3 Zu- und Fortzüge über die Landesgrenze des Freistaates Sachsen in den Quartalen 2004 bis 2006 nach Geschlecht 7

Abb. 4 Zu- und Fortzüge über die Landesgrenze des Freistaates Sachsen im I. Quartal 2006 nach Altersgruppen 7

## Vorbemerkungen

Der vorliegende Bericht beinhaltet die Ergebnisse der Wanderungsstatistik für das I. Quartal 2006. Die Daten sind zum Gebietsstand 1. September 2006 aufbereitet.

Für Gemeinden mit Teilumgliederungen bleiben die Angaben für Zuzüge und Fortzüge, die teilumgegliederten Gebiete betreffend, unberücksichtigt.

In den Tabellen 6, 7 und 8 werden die Wanderungsfälle eines Gebietes (Kreisfreie Stadt, Landkreis, Regierungsbezirk) getrennt nach Wanderungen über die Grenze des Gebietes und nach Wanderungen innerhalb des Gebietes unterschieden.

In Tabelle 10 sind die Wanderungsverflechtungen innerhalb Sachsens nach Kreisfreien Städten und Landkreisen als Matrix dargestellt. Die Kreisbinnenwanderungen sind in der Diagonalen ausgewiesen.

## Rechtsgrundlagen

- Gesetz über die Statistik für Bundeszwecke (Bundesstatistikgesetz - BStatG) vom 22. Januar 1987 (BGBl. I S. 462, 565), zuletzt geändert durch Artikel 2 des Gesetzes vom 9. Juni 2005 (BGBl. I S. 1534);
- Gesetz über die Statistik der Bevölkerungsbewegung und die Fortschreibung des Bevölkerungsstandes in der Fassung der Bekanntmachung vom 14. März 1980 (BGBl. I S. 308), zuletzt geändert durch Artikel 2 des Gesetzes vom 25. März 2002 (BGBl. I S. 1186);
- Sächsisches Statistikgesetz vom 17. Mai 1993 (SächsGVBl. S. 453), zuletzt geändert durch Artikel 13 des Gesetzes vom 6. Juni 2002 (SächsGVBl. S. 168, 171);
- Sächsisches Meldegesetz (SächsMG) in der Fassung der Bekanntmachung vom 11. April 1997 (SächsGVBl. S. 377), zuletzt geändert durch Art. 1 und 2 des Gesetzes vom 16. Februar 2006 (SächsGVBl. S. 58, 65).

## Erläuterungen

Die amtliche **Wanderungsstatistik** (Statistik der räumlichen Bevölkerungsbewegung) erfasst die **Zuzüge** (behördliche Anmeldungen) und **Fortzüge** (behördliche Abmeldungen) über Gemeindegrenzen innerhalb des Freistaates Sachsen (Binnenwanderung) sowie über dessen Landesgrenze (Außenwanderung). Einbezogen werden nur Personen, die zur Bevölkerung im Sinne der Fortschreibung gehören. Dazu zählen alle Personen, die im ausgewiesenen Gebiet ihre alleinige Wohnung oder Hauptwohnung haben, außer die Angehörigen der ausländischen Stationierungstreitkräfte sowie der ausländischen diplomatischen und konsularischen Vertretungen mit ihren Familienangehörigen.

Die Differenz zwischen der Anzahl der Zuzüge und der Fortzüge ist der **Wanderungssaldo** (Überschuss der Zu- bzw. Fortzüge): Ein positiver Saldo wird verzeichnet, wenn die Zahl der Zuzüge größer ist als die der fortziehenden Personen, während ein negativer Wanderungssaldo einen Überschuss der Fortzüge beschreibt.

**Wohnungsstatuswechsel** zählen beim neuen Ort der alleinigen Wohnung oder Hauptwohnung als Zuzüge, beim entsprechenden bisherigen Ort als Fortzüge. Wohnungswechsel innerhalb einer Gemeinde werden vom Statistischen Landesamt nicht erfasst.

**Hauptwohnung** ist die vorwiegend benutzte Wohnung der Person. Hauptwohnung einer verheirateten Person, die nicht dauernd von ihrer Familie getrennt lebt, ist die vorwiegend benutzte Wohnung der Familie. In Zweifelsfällen ist die vorwiegend benutzte Wohnung dort, wo der Schwerpunkt der Lebensbeziehungen der Person liegt.

**Ausländer** sind alle Personen, die nicht Deutsche und auch nicht Personen mit deutscher Staatsangehörigkeit im Sinne des Artikels 116 Absatz 1 Grundgesetz gleichgestellt sind. Im Einzelnen sind dies Personen mit nur fremder Staatsangehörigkeit, Inhaber des Nansen-Passes (Ausweis für Staatenlose) und Personen mit ungeklärter Staatsangehörigkeit. Deutsche, die daneben eine fremde Staatsangehörigkeit angeben, zählen als Deutsche. Nicht als Ausländer statistisch erfasst werden die Angehörigen der ausländischen Stationierungstreitkräfte sowie der ausländischen diplomatischen und konsularischen Vertretungen mit ihren Familienangehörigen.

Die **durchschnittliche Bevölkerung** berechnet sich vereinfacht aus  $(B_A + B_E) / 2$ , wobei  $B_A$  der Bestand der Bevölkerung zum Beginn und  $B_E$  der zum Ende des Berichtszeitraumes ist.

Das **Alter** wird ermittelt aus der Differenz zwischen Berichtsjahr und Geburtsjahr.

## Räumliche Bevölkerungsbewegung im I. Quartal 2006

Für den Freistaat Sachsen wurden im I. Quartal 14 515 Zuzüge und 15 122 Fortzüge über die Landesgrenze registriert. Das waren 1 551 Zuzüge und 253 Fortzüge mehr als im vergleichbaren Vorjahreszeitraum. Der resultierende Wanderungsverlust von 607 Personen fiel damit 68 Prozent geringer aus als im I. Quartal 2005.

Unter den nach Sachsen Zugezogenen waren 6 628 Personen weiblichen Geschlechts (46 Prozent), von den Fortgezogenen waren 6 884 Frauen (46 Prozent). Für die Frauen ergab sich ein Wanderungsverlust von 256 Personen, bei den Männern von 351 Personen.

Von den über die Landesgrenze Sachsens zugezogenen Personen hatten 10 781 die deutsche und 3 734 eine ausländische Staatsangehörigkeit. Bei den Fortzügen über die Landesgrenze waren 11 173 deutsch und 3 949 ausländisch. Damit ergab sich bei den deutschen Personen ein Überschuss der Fortzüge von 392, während bei den ausländischen Personen ein Wanderungsverlust von 215 zu verzeichnen war.

Von den Zuzügen nach Sachsen waren 1 235 Personen (neun Prozent) jünger als 15 Jahre, 12 640 Personen (87 Prozent) sind im erwerbsfähigen Alter gewesen, das heißt zwischen 15 bis unter 65 Jahren. 65-jährig und älter waren 640 Personen (vier Prozent).

Bei den ausländischen Personen betrug der Anteil in der unteren Altersgruppe sechs Prozent, in der mittleren 93 Prozent und bei den älteren Zugezogenen ein Prozent.

Bei den Fortzügen war die Verteilung ähnlich: Von den aus Sachsen Fortgezogenen hatten 1 262 Personen (acht Prozent) ein Alter unter 15 Jahren, 13 277 Personen (88 Prozent) waren im erwerbsfähigen Alter und 583 Personen (vier Prozent) älter. Bei den ausländischen Personen betrug der Anteil bei den jüngeren Fortgezogenen sieben Prozent, in der mittleren Altersgruppe 92 Prozent und in der oberen ein Prozent.

Für die Bevölkerung in der Altersgruppe unter 15 Jahren und die im erwerbsfähigen Alter ergaben sich Wanderungsverluste von 27 bzw. 637 Personen. Lediglich die Altersgruppe von 65 und mehr Jahren verzeichnete einen Wanderungsgewinn von 57 Personen.

Den 11 105 Zuzügen aus den anderen Bundesländern standen 11 391 Fortzüge gegenüber. Der beim Wanderaustausch innerhalb des Bundesgebietes für Sachsen entstandene Verlust von 286 Personen war damit 88 Prozent geringer als im Vorjahreszeitraum.

Die höchsten Wanderungsverluste in andere Bundesländer wurden gegenüber Bayern mit 1 114 Personen, Baden-Württemberg mit 516 Personen, Nordrhein-Westfalen mit 246 Personen und Berlin mit 245 Personen verzeichnet, während sich Wanderungsgewinne gegenüber Sachsen-Anhalt mit 790 Personen, Thüringen mit 690 Personen, Brandenburg mit 620 Personen, Mecklenburg-Vorpommern mit 99 Personen, Niedersachsen mit 69 Personen (Verteilung der Aussiedler aus dem Bundeserstaufnahmelager) und dem Saarland mit 25 Personen ergaben.

Den 3 410 Zuzügen aus dem Ausland standen 3 731 Fortzüge in andere Staaten gegenüber. Somit wurde im Berichtszeitraum ein Außenwanderungsverlust von 321 Personen registriert, während im I. Quartal 2005 ein Außenwanderungsgewinn von 398 Personen zu verzeichnen war.

Im I. Quartal 2006 kamen 56 Prozent der Zugezogenen aus Europa. Aus den EU-Staaten wanderten 1 343 Personen (39 Prozent) und aus dem übrigen Europa 582 Personen (17 Prozent) zu. Polen war mit 403 Personen (zwölf Prozent) am häufigsten vertreten, es folgte Tschechien mit 134 Personen (vier Prozent), Frankreich mit 120 Personen (vier Prozent) und Russland mit 119 Personen (vier Prozent). Aus Asien wanderten 1 028 Personen (30 Prozent), aus Amerika 248 Personen (sieben Prozent) und aus Afrika 166 Personen (fünf Prozent) zu.

Für die Kreisfreien Städte Dresden und Leipzig ergaben sich bei den Zuzügen über die Kreisgrenze mit 15,4 bzw. 12,7 Personen je 1 000 Einwohner die größten Zuzugsraten. Bei den Fortzügen über die Kreisgrenze ergab sich je 1 000 Einwohner für die Kreisfreie Stadt Hoyerswerda mit 10,2 Personen die höchste Abwanderungsrate.

Den stärksten relativen Wanderungsverlust wies bei den Wanderungsbewegungen über die Kreisgrenze die Kreisfreie Stadt Hoyerswerda mit 5,7 Personen je 1 000 Einwohner auf. Wanderungsgewinne konnten die Kreisfreien Städte Dresden (4 089 Personen) und Leipzig (2 192 Personen) verzeichnen.

## **Räumliche Bevölkerungsbewegung im I. Quartal 2006 innerhalb des Freistaates Sachsen**

Innerhalb Sachsens verlegten 24 873 Personen ihren Hauptwohnsitz über eine Gemeindegrenze hinaus. Im Vergleich zum Vorjahreszeitraum konnten 1 970 Wanderungen mehr registriert werden. Mit 8,6 Prozent Umziehenden mehr war ein leichter Anstieg der räumlichen Mobilität zu verzeichnen.

Im I. Quartal 2006 ergaben sich für drei Kreisfreie Städte Wanderungsgewinne, vier Kreisfreie Städte verzeichneten Wanderungsverluste.

Für die Landeshauptstadt Dresden wurde ein positiver Wanderungssaldo von 2 714 Einwohnern registriert. Die höchsten Wanderungsgewinne ergaben sich gegenüber dem Landkreis Bautzen mit 261 Personen und dem Landkreis Kamenz mit 240 Personen.

Für die Stadt Leipzig wurde ein Wanderungsgewinn von 1 031 Einwohnern verzeichnet. Die größten Wanderungsgewinne wurden gegenüber dem Landkreis Delitzsch mit 209 Personen und dem Muldentalkreis mit 162 Personen registriert.

Für die Stadt Chemnitz wurde ein Wanderungsgewinn von 139 Personen registriert. Die höchsten positiven Wanderungssalden wurden gegenüber den Landkreisen Mittweida und Mittlerer Erzgebirgskreis mit 57 bzw. 52 Personen ausgewiesen.

Die Stadt Hoyerswerda hatte einen negativen Wanderungssaldo von 128 Personen. Gegenüber dem Landkreis Kamenz und der Kreisfreien Stadt Dresden betrug dieser 57 bzw. 50 Personen.

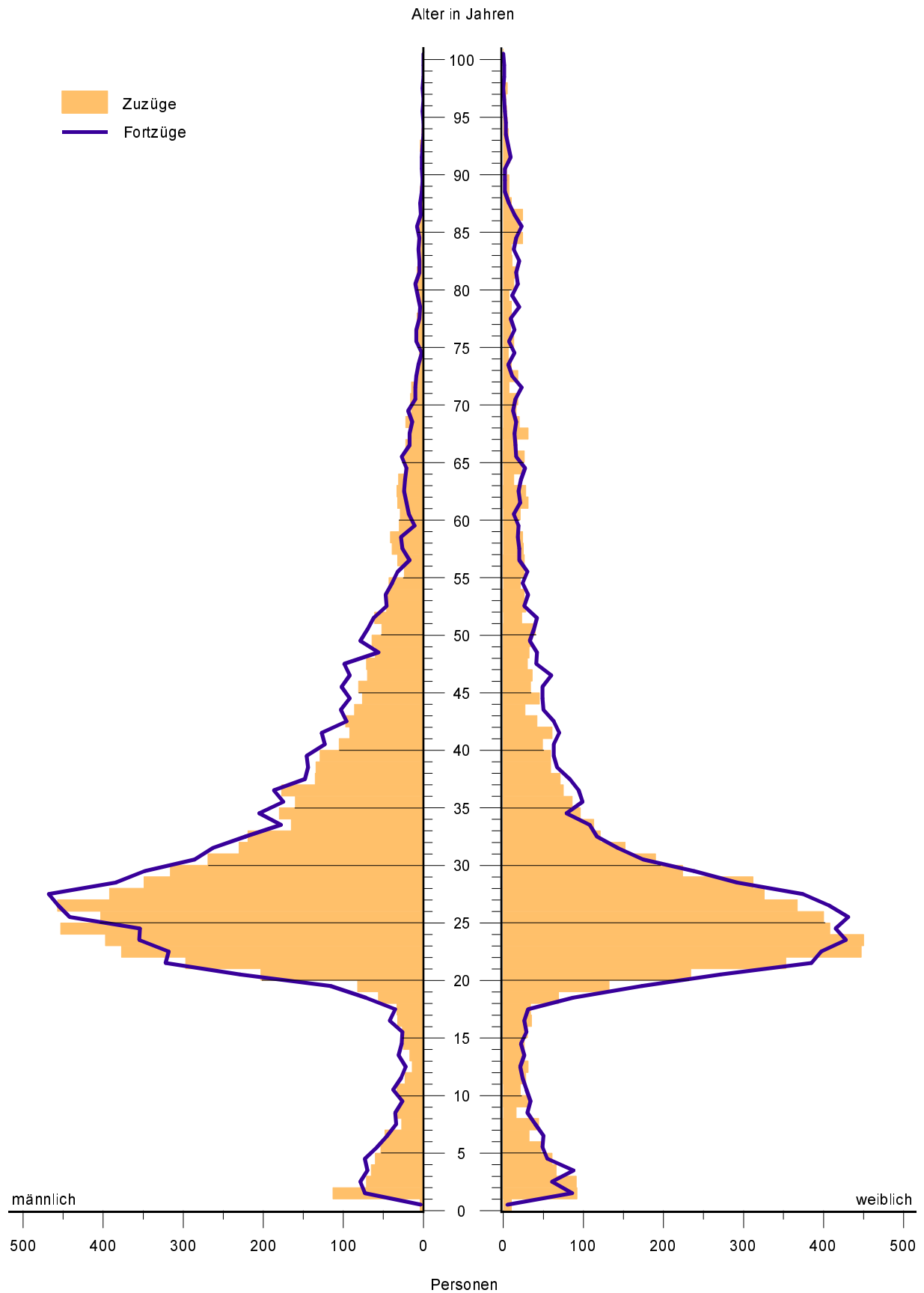
Für die Stadt Plauen wurde ein Wanderungsverlust von 56 Personen registriert. Der größte Überschuss der Fortzüge betrug gegenüber der Kreisfreien Stadt Dresden 28 Personen.

Die Stadt Zwickau hatte einen Wanderungsverlust von 32 Einwohnern, dieser betrug gegenüber der Kreisfreien Stadt Dresden 45 Personen.

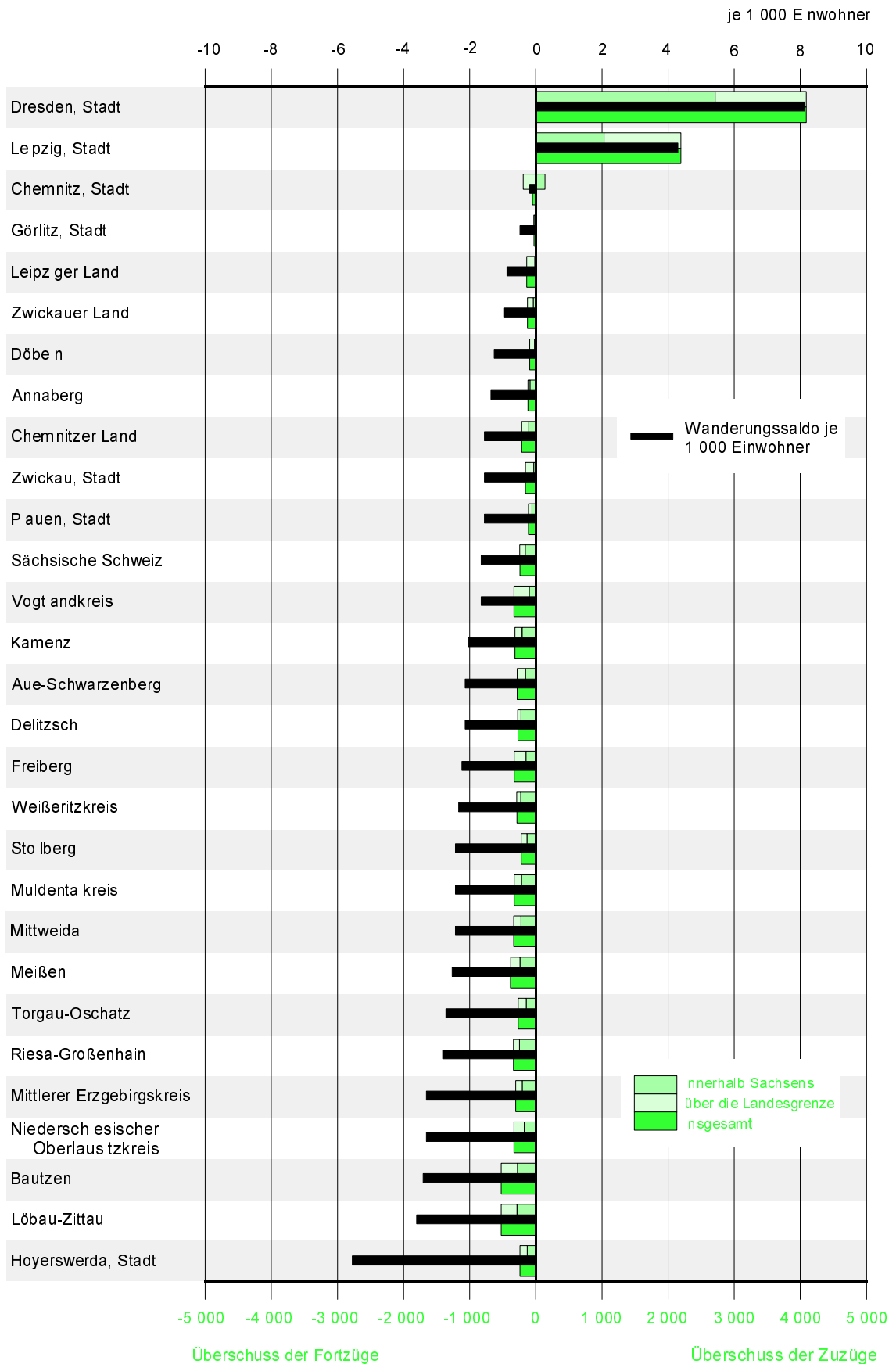
Die Stadt Görlitz verzeichnete einen negativen Wanderungssaldo von 27 Einwohnern, der größte Überschuss der Fortzüge betrug gegenüber der Kreisfreien Stadt Dresden 73 Personen.

Alle 22 Landkreise verzeichneten negative Wanderungssalden. Die größten Wanderungsverluste wurden für die Landkreise Löbau-Zittau mit 284 Personen, Bautzen mit 277 Personen, Riesa-Großenhain mit 246 Personen und Meißen mit 238 Personen registriert.

**Abb. 1 Zu- und Fortzüge über die Landesgrenze des Freistaates Sachsen im I. Quartal 2006 nach Alter und Geschlecht**

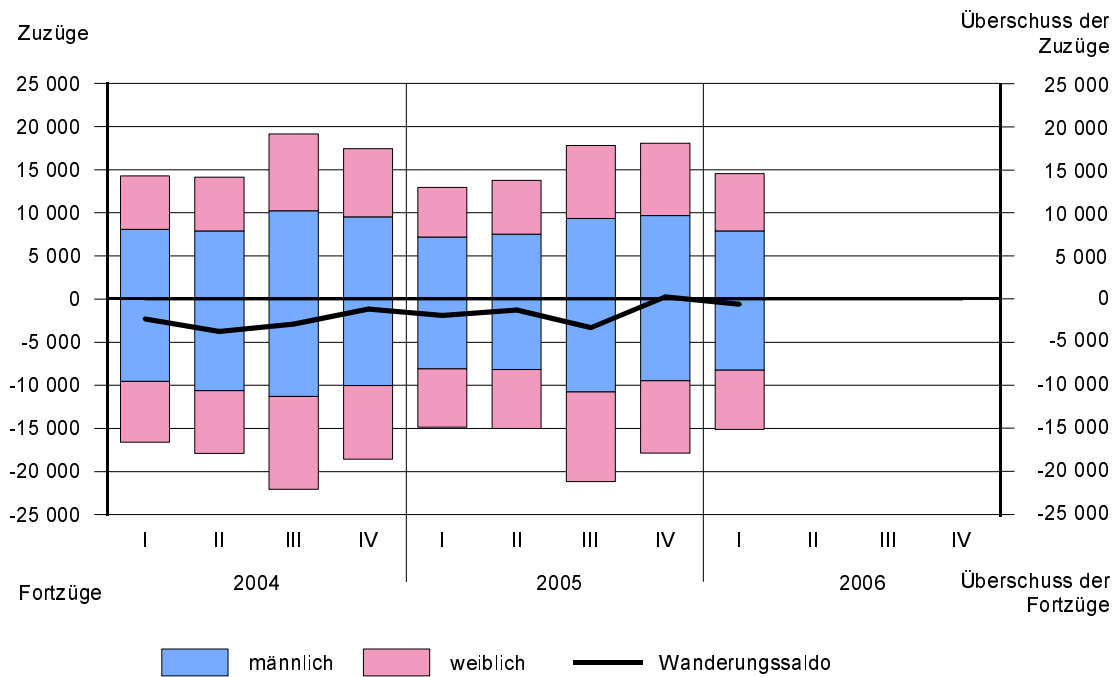


**Abb. 2 Überschuss der Zu- bzw. Fortzüge (-) des Freistaates Sachsen im I. Quartal 2006 nach Kreisfreien Städten und Landkreisen**

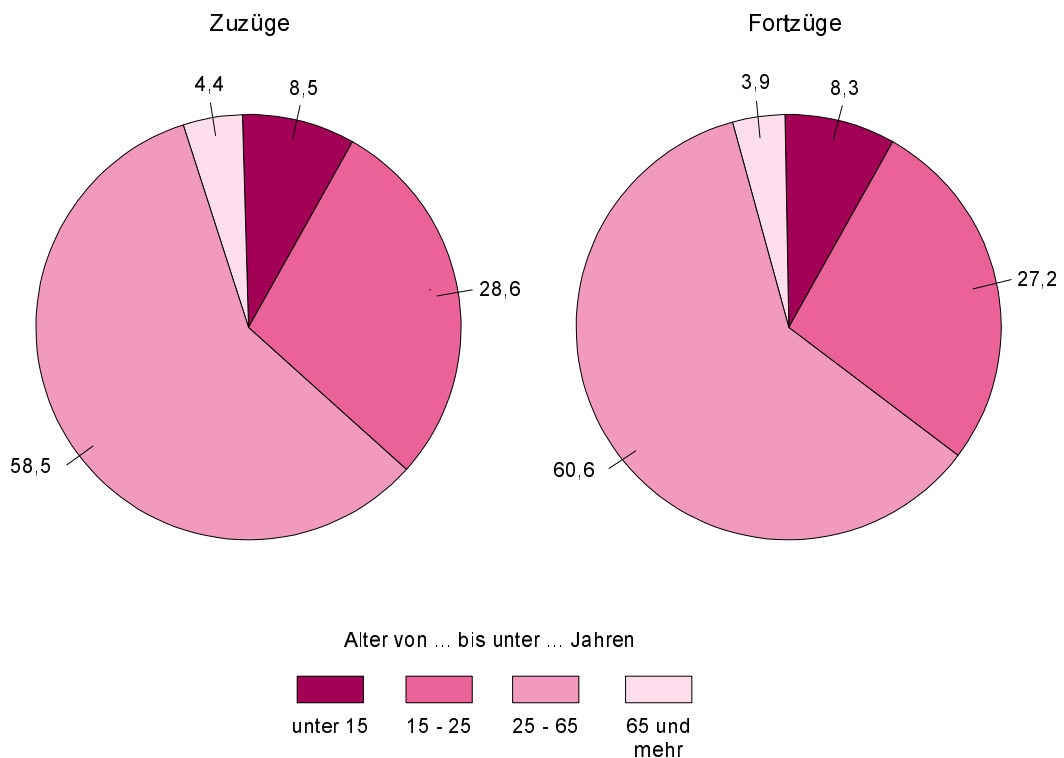




**Abb. 3 Zu- und Fortzüge über die Landesgrenze des Freistaates Sachsen in den Quartalen 2004 bis 2006 nach Geschlecht**



**Abb. 4 Zu- und Fortzüge über die Landesgrenze des Freistaates Sachsen im I. Quartal 2006 nach Altersgruppen in Prozent**



## 1. Zu- und Fortzüge über die Landesgrenze nach Herkunfts- bzw. Zielgebiet

Herkunfts- bzw. Zielgebiet	Zuzüge			Fortzüge			Überschuss der Zu- bzw. Fortzüge (-)		
	insgesamt	männlich	weiblich	insgesamt	männlich	weiblich	insgesamt	männlich	weiblich
<b>Insgesamt</b>									
Baden-Württemberg	1 123	591	532	1 639	851	788	-516	-260	-256
Bayern	1 617	865	752	2 731	1 393	1 338	-1 114	-528	-586
Berlin	656	343	313	901	433	468	-245	-90	-155
Brandenburg	1 327	679	648	707	362	345	620	317	303
Bremen	44	30	14	46	21	25	-2	9	-11
Hamburg	148	85	63	224	118	106	-76	-33	-43
Hessen	556	310	246	773	394	379	-217	-84	-133
Mecklenburg-Vorpommern	358	168	190	259	127	132	99	41	58
Niedersachsen	667	366	301	598	300	298	69	66	3
Nordrhein-Westfalen	995	525	470	1 241	630	611	-246	-105	-141
Rheinland-Pfalz	254	139	115	385	201	184	-131	-62	-69
Saarland	67	31	36	42	17	25	25	14	11
Sachsen-Anhalt	1 644	815	829	854	424	430	790	391	399
Schleswig-Holstein	165	86	79	197	102	95	-32	-16	-16
Thüringen	1 484	702	782	794	377	417	690	325	365
Bundesgebiet	11 105	5 735	5 370	11 391	5 750	5 641	-286	-15	-271
darunter									
Neue Bundesländer (ohne Berlin)	4 813	2 364	2 449	2 614	1 290	1 324	2 199	1 074	1 125
Alte Bundesländer (ohne Berlin)	5 636	3 028	2 608	7 876	4 027	3 849	-2 240	-999	-1 241
Ausland	3 410	2 152	1 258	3 731	2 488	1 243	-321	-336	15
<b>Insgesamt</b>	<b>14 515</b>	<b>7 887</b>	<b>6 628</b>	<b>15 122</b>	<b>8 238</b>	<b>6 884</b>	<b>-607</b>	<b>-351</b>	<b>-256</b>
<b>darunter Ausländer</b>									
Baden-Württemberg	76	50	26	136	86	50	-60	-36	-24
Bayern	102	63	39	195	116	79	-93	-53	-40
Berlin	86	49	37	130	75	55	-44	-26	-18
Brandenburg	43	23	20	46	30	16	-3	-7	4
Bremen	2	2	-	5	3	2	-3	-1	-2
Hamburg	16	9	7	46	30	16	-30	-21	-9
Hessen	50	31	19	93	60	33	-43	-29	-14
Mecklenburg-Vorpommern	24	15	9	27	16	11	-3	-1	-2
Niedersachsen	60	29	31	57	32	25	3	-3	6
Nordrhein-Westfalen	79	48	31	140	93	47	-61	-45	-16
Rheinland-Pfalz	12	6	6	52	30	22	-40	-24	-16
Saarland	36	20	16	5	5	-	31	15	16
Sachsen-Anhalt	94	54	40	72	52	20	22	2	20
Schleswig-Holstein	6	4	2	16	10	6	-10	-6	-4
Thüringen	50	23	27	51	28	23	-1	-5	4
Bundesgebiet	736	426	310	1 071	666	405	-335	-240	-95
darunter									
Neue Bundesländer (ohne Berlin)	211	115	96	196	126	70	15	-11	26
Alte Bundesländer (ohne Berlin)	439	262	177	745	465	280	-306	-203	-103
Ausland	2 998	1 883	1 115	2 878	2 014	864	120	-131	251
<b>Zusammen</b>	<b>3 734</b>	<b>2 309</b>	<b>1 425</b>	<b>3 949</b>	<b>2 680</b>	<b>1 269</b>	<b>-215</b>	<b>-371</b>	<b>156</b>

## 2. Zu- und Fortzüge über die Landesgrenze nach Altersgruppen und Geschlecht

Alter von ... bis unter ... Jahren	Zuzüge			Fortzüge			Überschuss der Zu- bzw. Fortzüge (-)		
	insgesamt	männlich	weiblich	insgesamt	männlich	weiblich	insgesamt	männlich	weiblich
<b>Insgesamt</b>									
unter 5	633	313	320	593	298	295	40	15	25
5 - 10	360	189	171	401	198	203	-41	-9	-32
10 - 15	242	112	130	268	146	122	-26	-34	8
Zusammen	1 235	614	621	1 262	642	620	-27	-28	1
15 - 20	529	229	300	637	291	346	-108	-62	-46
20 - 25	3 619	1 727	1 892	3 474	1 578	1 896	145	149	-4
25 - 30	3 546	1 917	1 629	3 840	2 098	1 742	-294	-181	-113
30 - 35	1 735	1 063	672	1 776	1 154	622	-41	-91	50
35 - 40	1 085	735	350	1 206	800	406	-121	-65	-56
40 - 45	680	456	224	836	541	295	-156	-85	-71
45 - 50	513	346	167	653	428	225	-140	-82	-58
50 - 55	385	247	138	425	264	161	-40	-17	-23
55 - 60	284	166	118	221	114	107	63	52	11
60 - 65	264	148	116	209	107	102	55	41	14
Zusammen	12 640	7 034	5 606	13 277	7 375	5 902	-637	-341	-296
65 - 70	209	99	110	167	94	73	42	5	37
70 - 75	109	50	59	106	37	69	3	13	-10
75 - 80	81	32	49	95	34	61	-14	-2	-12
80 - 85	106	32	74	114	31	83	-8	1	-9
85 - 90	84	17	67	66	18	48	18	-1	19
90 und mehr	51	9	42	35	7	28	16	2	14
Zusammen	640	239	401	583	221	362	57	18	39
<b>Insgesamt</b>	<b>14 515</b>	<b>7 887</b>	<b>6 628</b>	<b>15 122</b>	<b>8 238</b>	<b>6 884</b>	<b>-607</b>	<b>-351</b>	<b>-256</b>
<b>darunter Ausländer</b>									
unter 5	99	47	52	123	59	64	-24	-12	-12
5 - 10	74	36	38	87	40	47	-13	-4	-9
10 - 15	63	29	34	61	31	30	2	-2	4
Zusammen	236	112	124	271	130	141	-35	-18	-17
15 - 20	157	78	79	113	75	38	44	3	41
20 - 25	936	524	412	778	427	351	158	97	61
25 - 30	914	569	345	974	656	318	-60	-87	27
30 - 35	555	368	187	644	481	163	-89	-113	24
35 - 40	358	249	109	446	353	93	-88	-104	16
40 - 45	231	165	66	304	237	67	-73	-72	-1
45 - 50	128	101	27	190	153	37	-62	-52	-10
50 - 55	110	79	31	121	98	23	-11	-19	8
55 - 60	54	38	16	39	28	11	15	10	5
60 - 65	26	17	9	33	18	15	-7	-1	-6
Zusammen	3 469	2 188	1 281	3 642	2 526	1 116	-173	-338	165
65 - 70	16	5	11	23	15	8	-7	-10	3
70 - 75	7	-	7	9	6	3	-2	-6	4
75 - 80	5	4	1	1	1	-	4	3	1
80 - 85	1	-	1	3	2	1	-2	-2	-
85 - 90	-	-	-	-	-	-	-	-	-
90 und mehr	-	-	-	-	-	-	-	-	-
Zusammen	29	9	20	36	24	12	-7	-15	8
<b>Zusammen</b>	<b>3 734</b>	<b>2 309</b>	<b>1 425</b>	<b>3 949</b>	<b>2 680</b>	<b>1 269</b>	<b>-215</b>	<b>-371</b>	<b>156</b>

### 3. Zu- und Fortzüge nach Herkunfts- bzw. Zielgebiet sowie Altersgruppen

Alter von ... bis unter ... Jahren	Insgesamt			Zu- und Fortzüge innerhalb Sachsens
	Zuzüge	Fortzüge	Überschuss der Zu- bzw. Fortzüge (-)	
<b>Insgesamt</b>				
unter 5	1 972	1 932	40	1 339
5 - 10	1 161	1 202	-41	801
10 - 15	780	806	-26	538
Zusammen	3 913	3 940	-27	2 678
15 - 20	2 194	2 302	-108	1 665
20 - 25	9 227	9 082	145	5 608
25 - 30	8 468	8 762	-294	4 922
30 - 35	4 008	4 049	-41	2 273
35 - 40	2 742	2 863	-121	1 657
40 - 45	2 022	2 178	-156	1 342
45 - 50	1 530	1 670	-140	1 017
50 - 55	1 144	1 184	-40	759
55 - 60	782	719	63	498
60 - 65	616	561	55	352
Zusammen	32 733	33 370	-637	20 093
65 - 70	535	493	42	326
70 - 75	370	367	3	261
75 - 80	420	434	-14	339
80 - 85	551	559	-8	445
85 - 90	490	472	18	406
90 und mehr	376	360	16	325
Zusammen	2 742	2 685	57	2 102
<b>Insgesamt</b>	<b>39 388</b>	<b>39 995</b>	<b>-607</b>	<b>24 873</b>
<b>darunter Ausländer</b>				
unter 5	116	140	-24	17
5 - 10	90	103	-13	16
10 - 15	87	85	2	24
Zusammen	293	328	-35	57
15 - 20	182	138	44	25
20 - 25	1 031	873	158	95
25 - 30	1 077	1 137	-60	163
30 - 35	677	766	-89	122
35 - 40	456	544	-88	98
40 - 45	299	372	-73	68
45 - 50	175	237	-62	47
50 - 55	125	136	-11	15
55 - 60	67	52	15	13
60 - 65	29	36	-7	3
Zusammen	4 118	4 291	-173	649
65 - 70	17	24	-7	1
70 - 75	9	11	-2	2
75 - 80	5	1	4	-
80 - 85	2	4	-2	1
85 - 90	-	-	-	-
90 und mehr	-	-	-	-
Zusammen	33	40	-7	4
<b>Zusammen</b>	<b>4 444</b>	<b>4 659</b>	<b>-215</b>	<b>710</b>

Über die Landesgrenze						Alter von ... bis unter ... Jahren
innerhalb des Bundesgebietes			über die Bundesgrenze			
Zuzüge	Fortzüge	Überschuss der Zu- bzw. Fortzüge (-)	Zuzüge	Fortzüge	Überschuss der Zu- bzw. Fortzüge (-)	
<b>Insgesamt</b>						
526	488	38	107	105	2	unter 5
284	301	-17	76	100	-24	5 - 10
191	199	-8	51	69	-18	10 - 15
1 001	988	13	234	274	-40	Zusammen
383	532	-149	146	105	41	15 - 20
2 746	2 776	-30	873	698	175	20 - 25
2 708	2 927	-219	838	913	-75	25 - 30
1 256	1 206	50	479	570	-91	30 - 35
779	755	24	306	451	-145	35 - 40
461	569	-108	219	267	-48	40 - 45
401	450	-49	112	203	-91	45 - 50
287	313	-26	98	112	-14	50 - 55
229	173	56	55	48	7	55 - 60
234	166	68	30	43	-13	60 - 65
9 484	9 867	-383	3 156	3 410	-254	Zusammen
199	143	56	10	24	-14	65 - 70
104	93	11	5	13	-8	70 - 75
77	93	-16	4	2	2	75 - 80
105	108	-3	1	6	-5	80 - 85
84	65	19	-	1	-1	85 - 90
51	34	17	-	1	-1	90 und mehr
620	536	84	20	47	-27	Zusammen
<b>11 105</b>	<b>11 391</b>	<b>-286</b>	<b>3 410</b>	<b>3 731</b>	<b>-321</b>	<b>Insgesamt</b>
<b>darunter Ausländer</b>						
24	45	-21	75	78	-3	unter 5
16	32	-16	58	55	3	5 - 10
20	18	2	43	43	-	10 - 15
60	95	-35	176	176	-	Zusammen
27	23	4	130	90	40	15 - 20
124	178	-54	812	600	212	20 - 25
147	276	-129	767	698	69	25 - 30
129	194	-65	426	450	-24	30 - 35
96	120	-24	262	326	-64	35 - 40
46	93	-47	185	211	-26	40 - 45
41	41	-	87	149	-62	45 - 50
31	32	-1	79	89	-10	50 - 55
16	9	7	38	30	8	55 - 60
8	2	6	18	31	-13	60 - 65
665	968	-303	2 804	2 674	130	Zusammen
7	5	2	9	18	-9	65 - 70
2	1	1	5	8	-3	70 - 75
2	-	2	3	1	2	75 - 80
-	2	-2	1	1	-	80 - 85
-	-	-	-	-	-	85 - 90
-	-	-	-	-	-	90 und mehr
11	8	3	18	28	-10	Zusammen
<b>736</b>	<b>1 071</b>	<b>-335</b>	<b>2 998</b>	<b>2 878</b>	<b>120</b>	<b>Zusammen</b>

#### 4. Wanderungsaustausch mit den anderen Bundesländern nach Altersgruppen

Alter von ... bis unter ... Jahren	Baden- Württemberg	Bayern	Berlin	Branden- burg	Bremen	Hamburg	Hessen	Mecklenburg- Vorpommern
<b>Zuzüge</b>								
unter 5	63	91	34	43	1	10	39	16
5 - 10	27	52	10	30	2	2	8	7
10 - 15	15	21	12	28	-	-	7	2
15 - 20	37	59	20	58	-	1	18	14
20 - 25	257	372	113	414	11	32	123	114
25 - 30	275	361	146	333	10	32	128	98
30 - 35	117	188	102	119	8	36	65	30
35 - 40	93	120	73	63	3	8	36	17
40 - 45	44	78	36	44	3	6	28	14
45 - 50	48	61	29	43	1	4	16	8
50 - 55	38	37	20	25	2	2	21	3
55 - 60	31	36	15	25	2	3	15	5
60 - 65	29	54	12	20	-	2	21	5
65 und mehr	49	87	34	82	1	10	31	25
<b>Insgesamt</b>	<b>1 123</b>	<b>1 617</b>	<b>656</b>	<b>1 327</b>	<b>44</b>	<b>148</b>	<b>556</b>	<b>358</b>
<b>Fortzüge</b>								
unter 5	69	85	41	34	2	6	26	14
5 - 10	41	53	22	15	-	7	22	4
10 - 15	30	29	14	11	1	7	13	4
15 - 20	86	138	27	30	3	6	33	10
20 - 25	380	785	225	155	10	41	219	42
25 - 30	458	716	284	149	12	71	208	57
30 - 35	181	275	100	68	8	40	79	19
35 - 40	97	168	66	39	3	17	50	21
40 - 45	70	135	45	36	-	14	37	17
45 - 50	72	121	17	29	3	4	19	9
50 - 55	50	65	21	21	2	1	24	13
55 - 60	22	37	5	16	-	3	12	7
60 - 65	22	46	5	19	-	2	8	11
65 und mehr	61	78	29	85	2	5	23	31
<b>Insgesamt</b>	<b>1 639</b>	<b>2 731</b>	<b>901</b>	<b>707</b>	<b>46</b>	<b>224</b>	<b>773</b>	<b>259</b>
<b>Überschuss der Zu- bzw. Fortzüge (-)</b>								
unter 5	-6	6	-7	9	-1	4	13	2
5 - 10	-14	-1	-12	15	2	-5	-14	3
10 - 15	-15	-8	-2	17	-1	-7	-6	-2
15 - 20	-49	-79	-7	28	-3	-5	-15	4
20 - 25	-123	-413	-112	259	1	-9	-96	72
25 - 30	-183	-355	-138	184	-2	-39	-80	41
30 - 35	-64	-87	2	51	-	-4	-14	11
35 - 40	-4	-48	7	24	-	-9	-14	-4
40 - 45	-26	-57	-9	8	3	-8	-9	-3
45 - 50	-24	-60	12	14	-2	-	-3	-1
50 - 55	-12	-28	-1	4	-	1	-3	-10
55 - 60	9	-1	10	9	2	-	3	-2
60 - 65	7	8	7	1	-	-	13	-6
65 und mehr	-12	9	5	-3	-1	5	8	-6
<b>Insgesamt</b>	<b>-516</b>	<b>-1 114</b>	<b>-245</b>	<b>620</b>	<b>-2</b>	<b>-76</b>	<b>-217</b>	<b>99</b>

Nieder- sachsen	Nordrhein- Westfalen	Rheinland- Pfalz	Saarland	Sachsen- Anhalt	Schleswig- Holstein	Thüringen	Bundes- gebiet	Alter von ... bis unter ... Jahren
<b>Zuzüge</b>								
30	64	13	2	60	7	53	<b>526</b>	unter 5
14	42	12	-	45	5	28	<b>284</b>	5 - 10
18	33	3	-	35	7	10	<b>191</b>	10 - 15
19	29	10	1	70	4	43	<b>383</b>	15 - 20
146	165	43	14	444	42	456	<b>2 746</b>	20 - 25
146	187	56	24	443	42	427	<b>2 708</b>	25 - 30
75	116	34	12	165	14	175	<b>1 256</b>	30 - 35
38	110	15	7	113	11	72	<b>779</b>	35 - 40
33	53	14	2	62	7	37	<b>461</b>	40 - 45
37	46	13	1	46	5	43	<b>401</b>	45 - 50
31	33	11	2	39	3	20	<b>287</b>	50 - 55
25	25	3	1	24	1	18	<b>229</b>	55 - 60
13	22	13	-	22	6	15	<b>234</b>	60 - 65
42	70	14	1	76	11	87	<b>620</b>	65 und mehr
<b>667</b>	<b>995</b>	<b>254</b>	<b>67</b>	<b>1 644</b>	<b>165</b>	<b>1 484</b>	<b>11 105</b>	<b>Insgesamt</b>
<b>Fortzüge</b>								
32	59	20	1	51	9	39	<b>488</b>	unter 5
14	40	10	3	35	7	28	<b>301</b>	5 - 10
16	29	11	1	13	7	13	<b>199</b>	10 - 15
36	55	19	2	34	13	40	<b>532</b>	15 - 20
153	243	80	15	195	55	178	<b>2 776</b>	20 - 25
135	304	96	7	210	44	176	<b>2 927</b>	25 - 30
52	142	34	3	97	18	90	<b>1 206</b>	30 - 35
49	88	27	5	51	12	62	<b>755</b>	35 - 40
35	76	18	1	38	10	37	<b>569</b>	40 - 45
23	53	23	4	37	5	31	<b>450</b>	45 - 50
19	37	9	-	25	7	19	<b>313</b>	50 - 55
8	23	10	-	15	3	12	<b>173</b>	55 - 60
7	15	6	-	9	2	14	<b>166</b>	60 - 65
19	77	22	-	44	5	55	<b>536</b>	65 und mehr
<b>598</b>	<b>1 241</b>	<b>385</b>	<b>42</b>	<b>854</b>	<b>197</b>	<b>794</b>	<b>11 391</b>	<b>Insgesamt</b>
<b>Überschuss der Zu- bzw. Fortzüge (-)</b>								
-2	5	-7	1	9	-2	14	<b>38</b>	unter 5
-	2	2	-3	10	-2	-	<b>-17</b>	5 - 10
2	4	-8	-1	22	-	-3	<b>-8</b>	10 - 15
-17	-26	-9	-1	36	-9	3	<b>-149</b>	15 - 20
-7	-78	-37	-1	249	-13	278	<b>-30</b>	20 - 25
11	-117	-40	17	233	-2	251	<b>-219</b>	25 - 30
23	-26	-	9	68	-4	85	<b>50</b>	30 - 35
-11	22	-12	2	62	-1	10	<b>24</b>	35 - 40
-2	-23	-4	1	24	-3	-	<b>-108</b>	40 - 45
14	-7	-10	-3	9	-	12	<b>-49</b>	45 - 50
12	-4	2	2	14	-4	1	<b>-26</b>	50 - 55
17	2	-7	1	9	-2	6	<b>56</b>	55 - 60
6	7	7	-	13	4	1	<b>68</b>	60 - 65
23	-7	-8	1	32	6	32	<b>84</b>	65 und mehr
<b>69</b>	<b>-246</b>	<b>-131</b>	<b>25</b>	<b>790</b>	<b>-32</b>	<b>690</b>	<b>-286</b>	<b>Insgesamt</b>

## 5. Zu- und Fortzüge über die Grenze des Bundesgebietes nach Herkunfts- bzw. Zielgebiet

Herkunfts- bzw. Zielgebiet	Zuzüge				Fortzüge				Überschuss der Zu- bzw. Fortzüge (-)	
	insgesamt		dar. Ausländer		insgesamt		dar. Ausländer		insgesamt	darunter Ausländer
	Anzahl	%	Anzahl	%	Anzahl	%	Anzahl	%		
<b>Europa</b>										
Belgien	24	0,7	14	0,5	16	0,4	7	0,2	8	7
Dänemark	23	0,7	20	0,7	6	0,2	2	0,1	17	18
Estland	1	0	1	0	1	0	1	0	-	-
Finnland	20	0,6	18	0,6	12	0,3	10	0,3	8	8
Frankreich	120	3,5	98	3,3	65	1,7	37	1,3	55	61
Griechenland	56	1,6	55	1,8	71	1,9	60	2,1	-15	-5
Großbritannien und Nordirland	38	1,1	23	0,8	105	2,8	36	1,3	-67	-13
Irland	14	0,4	8	0,3	16	0,4	2	0,1	-2	6
Italien	89	2,6	80	2,7	108	2,9	90	3,1	-19	-10
Lettland	12	0,4	12	0,4	9	0,2	8	0,3	3	4
Litauen	15	0,4	15	0,5	14	0,4	11	0,4	1	4
Luxemburg	1	0	-	-	1	0	1	0	-	-1
Malta	-	-	-	-	1	0	-	-	-1	-
Niederlande	30	0,9	21	0,7	56	1,5	23	0,8	-26	-2
Österreich	82	2,4	42	1,4	140	3,8	27	0,9	-58	15
Polen	403	11,8	336	11,2	309	8,3	264	9,2	94	72
Portugal	29	0,9	24	0,8	32	0,9	26	0,9	-3	-2
Schweden	12	0,4	10	0,3	25	0,7	12	0,4	-13	-2
Slowakei	74	2,2	72	2,4	72	1,9	71	2,5	2	1
Slowenien	4	0,1	3	0,1	9	0,2	9	0,3	-5	-6
Spanien	96	2,8	69	2,3	67	1,8	27	0,9	29	42
Tschechien	134	3,9	119	4,0	119	3,2	106	3,7	15	13
Ungarn	64	1,9	52	1,7	50	1,3	38	1,3	14	14
Zypern	2	0,1	1	0	3	0,1	2	0,1	-1	-1
<b>EU-Staaten</b>	<b>1 343</b>	<b>39,4</b>	<b>1 093</b>	<b>36,5</b>	<b>1 307</b>	<b>35,0</b>	<b>870</b>	<b>30,2</b>	<b>36</b>	<b>223</b>
Albanien	4	0,1	4	0,1	8	0,2	8	0,3	-4	-4
Bosnien-Herzegowina	19	0,6	19	0,6	29	0,8	28	1,0	-10	-9
Bulgarien	55	1,6	54	1,8	47	1,3	47	1,6	8	7
Kroatien	12	0,4	11	0,4	9	0,2	7	0,2	3	4
Mazedonien	21	0,6	21	0,7	22	0,6	22	0,8	-1	-1
Moldau	5	0,1	4	0,1	3	0,1	2	0,1	2	2
Norwegen	6	0,2	2	0,1	19	0,5	2	0,1	-13	-
Rumänien	43	1,3	41	1,4	49	1,3	43	1,5	-6	-2
Russland	119	3,5	109	3,6	115	3,1	90	3,1	4	19
Schweiz	65	1,9	17	0,6	198	5,3	13	0,5	-133	4
Serbien und Montenegro	68	2,0	66	2,2	91	2,4	91	3,2	-23	-25
Türkei	98	2,9	95	3,2	97	2,6	96	3,3	1	-1
Ukraine	61	1,8	57	1,9	39	1,0	37	1,3	22	20
Weißrussland	5	0,1	5	0,2	4	0,1	4	0,1	1	1
Übriges Europa	1	0	-	-	7	0,2	1	0	-6	-1
<b>Nicht-EU-Europa</b>	<b>582</b>	<b>17,1</b>	<b>505</b>	<b>16,8</b>	<b>737</b>	<b>19,8</b>	<b>491</b>	<b>17,1</b>	<b>-155</b>	<b>14</b>
<b>Zusammen</b>	<b>1 925</b>	<b>56,5</b>	<b>1 598</b>	<b>53,3</b>	<b>2 044</b>	<b>54,8</b>	<b>1 361</b>	<b>47,3</b>	<b>-119</b>	<b>237</b>
<b>Amerika</b>										
Brasilien	41	1,2	39	1,3	24	0,6	20	0,7	17	19
USA	118	3,5	100	3,3	141	3,8	86	3,0	-23	14
Übriges Amerika	89	2,6	67	2,2	81	2,2	52	1,8	8	15
<b>Zusammen</b>	<b>248</b>	<b>7,3</b>	<b>206</b>	<b>6,9</b>	<b>246</b>	<b>6,6</b>	<b>158</b>	<b>5,5</b>	<b>2</b>	<b>48</b>



## Noch: 5. Zu- und Fortzüge über die Grenze des Bundesgebietes nach Herkunfts- bzw. Zielgebiet

Herkunfts- bzw. Zielgebiet	Zuzüge				Fortzüge				Überschuss der Zu- bzw. Fortzüge (-)	
	insgesamt		dar. Ausländer		insgesamt		dar. Ausländer		insgesamt	darunter Ausländer
	Anzahl	%	Anzahl	%	Anzahl	%	Anzahl	%		
<b>Afrika</b>										
Ägypten	4	0,1	3	0,1	12	0,3	11	0,4	-8	-8
Algerien	32	0,9	31	1,0	55	1,5	53	1,8	-23	-22
Angola	1	0	1	0	3	0,1	3	0,1	-2	-2
Burkina Faso	8	0,2	8	0,3	8	0,2	8	0,3	-	-
Ghana	12	0,4	11	0,4	14	0,4	12	0,4	-2	-1
Kongo	1	0	1	0	6	0,2	6	0,2	-5	-5
Libyen	21	0,6	21	0,7	36	1,0	36	1,3	-15	-15
Marokko	14	0,4	14	0,5	16	0,4	16	0,6	-2	-2
Nigeria	8	0,2	7	0,2	13	0,3	12	0,4	-5	-5
Senegal	2	0,1	2	0,1	5	0,1	5	0,2	-3	-3
Südafrika	8	0,2	5	0,2	3	0,1	1	0	5	4
Sudan	9	0,3	8	0,3	4	0,1	4	0,1	5	4
Tunesien	18	0,5	17	0,6	20	0,5	20	0,7	-2	-3
Übriges Afrika	28	0,8	25	0,8	34	0,9	32	1,1	-6	-7
<b>Zusammen</b>	<b>166</b>	<b>4,9</b>	<b>154</b>	<b>5,1</b>	<b>229</b>	<b>6,1</b>	<b>219</b>	<b>7,6</b>	<b>-63</b>	<b>-65</b>
<b>Asien</b>										
Afghanistan	19	0,6	18	0,6	36	1,0	36	1,3	-17	-18
Bangladesch	11	0,3	11	0,4	9	0,2	9	0,3	2	2
China	85	2,5	82	2,7	110	2,9	104	3,6	-25	-22
Georgien	12	0,4	12	0,4	11	0,3	11	0,4	1	1
Indien	190	5,6	186	6,2	186	5,0	185	6,4	4	1
Indonesien	3	0,1	2	0,1	6	0,2	5	0,2	-3	-3
Irak	52	1,5	51	1,7	96	2,6	94	3,3	-44	-43
Iran, Islam. Republik	22	0,6	22	0,7	36	1,0	36	1,3	-14	-14
Israel	4	0,1	4	0,1	12	0,3	12	0,4	-8	-8
Japan	49	1,4	49	1,6	65	1,7	62	2,2	-16	-13
Jordanien	7	0,2	6	0,2	7	0,2	7	0,2	-	-1
Kasachstan	21	0,6	17	0,6	20	0,5	14	0,5	1	3
Korea, Republik	38	1,1	38	1,3	22	0,6	21	0,7	16	17
Libanon	83	2,4	83	2,8	60	1,6	60	2,1	23	23
Malaysia	11	0,3	10	0,3	2	0,1	2	0,1	9	8
Mongolei	3	0,1	3	0,1	6	0,2	6	0,2	-3	-3
Pakistan	44	1,3	43	1,4	71	1,9	70	2,4	-27	-27
Saudi-Arabien	8	0,2	8	0,3	-	-	-	-	8	8
Syrien, Arab. Republik	31	0,9	28	0,9	18	0,5	16	0,6	13	12
Taiwan	38	1,1	38	1,3	9	0,2	6	0,2	29	32
Thailand	13	0,4	13	0,4	12	0,3	9	0,3	1	4
Usbekistan	4	0,1	4	0,1	6	0,2	6	0,2	-2	-2
Vietnam	246	7,2	244	8,1	295	7,9	293	10,2	-49	-49
Übriges Asien	34	1,0	31	1,0	46	1,2	33	1,1	-12	-2
<b>Zusammen</b>	<b>1 028</b>	<b>30,1</b>	<b>1 003</b>	<b>33,5</b>	<b>1 141</b>	<b>30,6</b>	<b>1 097</b>	<b>38,1</b>	<b>-113</b>	<b>-94</b>
<b>Australien und Ozeanien</b>										
<b>Zusammen</b>	<b>25</b>	<b>0,7</b>	<b>19</b>	<b>0,6</b>	<b>46</b>	<b>1,2</b>	<b>19</b>	<b>0,7</b>	<b>-21</b>	<b>-</b>
Unbekanntes Ausland	18	0,5	18	0,6	25	0,7	24	0,8	-7	-6
<b>Insgesamt</b>										
<b>Insgesamt</b>	<b>3 410</b>	<b>100</b>	<b>2 998</b>	<b>100</b>	<b>3 731</b>	<b>100</b>	<b>2 878</b>	<b>100</b>	<b>-321</b>	<b>120</b>

## 6. Zu- und Fortzüge nach Kreisfreien Städten und Landkreisen<sup>1)</sup>

Kreisfreie Stadt Landkreis Regierungsbezirk Land	Zuzüge über die Gebietsgrenze			Fortzüge über die Gebietsgrenze		
	insgesamt		darunter weiblich	insgesamt		darunter weiblich
	absolut	je 1 000 Einw.		absolut	je 1 000 Einw.	
Chemnitz, Stadt	1 621	6,6	813	1 672	6,8	832
Plauen, Stadt	393	5,7	190	505	7,3	255
Zwickau, Stadt	677	6,9	318	835	8,5	384
Annaberg	300	3,6	148	420	5,0	196
Chemnitzer Land	558	4,2	280	772	5,7	382
Freiberg	640	4,4	292	967	6,7	470
Vogtlandkreis	640	3,4	314	972	5,1	500
Mittlerer Erzgebirgskreis	260	2,9	114	564	6,3	259
Mittweida	525	4,0	256	858	6,6	441
Stollberg	324	3,6	167	545	6,1	265
Aue-Schwarzenberg	439	3,4	170	720	5,5	342
Zwickauer Land	612	4,8	314	738	5,7	360
Dresden, Stadt	7 665	15,4	3 682	3 576	7,2	1 737
Görlitz, Stadt	496	8,6	229	526	9,1	250
Hoyerswerda, Stadt	190	4,5	98	432	10,2	216
Bautzen	593	4,0	295	1 116	7,5	509
Meißen	779	5,2	358	1 161	7,8	543
Niederschlesischer Oberlausitzkreis	438	4,5	193	768	8,0	382
Riesa-Großenhain	450	3,9	193	787	6,9	358
Löbau-Zittau	442	3,1	203	967	6,8	464
Sächsische Schweiz	602	4,3	289	843	6,0	398
Weißeritzkreis	848	7,0	308	1 135	9,3	477
Kamenz	859	5,7	409	1 174	7,8	567
Leipzig, Stadt	6 384	12,7	3 199	4 192	8,3	2 029
Delitzsch	737	6,0	382	1 009	8,2	501
Döbeln	367	5,1	169	459	6,3	222
Leipziger Land	956	6,5	460	1 094	7,4	502
Muldentalkreis	693	5,3	333	1 021	7,8	441
Torgau-Oschatz	451	4,7	200	718	7,5	350
Regierungsbezirk						
Chemnitz	3 630	2,4	1 687	6 209	4,0	2 997
Dresden	7 950	4,8	3 550	7 073	4,3	3 194
Leipzig	6 695	6,2	3 308	5 600	5,2	2 610
<b>Sachsen</b>	<b>14 515</b>	<b>3,4</b>	<b>6 628</b>	<b>15 122</b>	<b>3,5</b>	<b>6 884</b>

1) siehe Vorbemerkungen

Überschuss der Zu- bzw. Fortzüge (-)			Wanderungen innerhalb des Gebietes				Kreisfreie Stadt Landkreis Regierungsbezirk Land
insgesamt		darunter weiblich	insgesamt		darunter weiblich		
absolut	je 1 000 Einw.		absolut	je 1 000 Einw.			
-51	-0,2	-19	x	x	x	Chemnitz, Stadt	
-112	-1,6	-65	x	x	x	Plauen, Stadt	
-158	-1,6	-66	x	x	x	Zwickau, Stadt	
-120	-1,4	-48	202	2,4	108	Annaberg	
-214	-1,6	-102	369	2,7	186	Chemnitzer Land	
-327	-2,3	-178	485	3,4	268	Freiberg	
-332	-1,7	-186	703	3,7	357	Vogtlandkreis	
-304	-3,4	-145	246	2,8	131	Mittlerer Erzgebirgskreis	
-333	-2,5	-185	377	2,9	183	Mittweida	
-221	-2,5	-98	329	3,7	161	Stollberg	
-281	-2,2	-172	508	3,9	259	Aue-Schwarzenberg	
-126	-1,0	-46	317	2,5	166	Zwickauer Land	
4 089	8,2	1 945	x	x	x	Dresden, Stadt	
-30	-0,5	-21	x	x	x	Görlitz, Stadt	
-242	-5,7	-118	x	x	x	Hoyerswerda, Stadt	
-523	-3,5	-214	605	4,0	299	Bautzen	
-382	-2,6	-185	535	3,6	273	Meißen	
-330	-3,4	-189	339	3,5	177	Niederschlesischer Oberlausitzkreis	
-337	-2,9	-165	362	3,2	178	Riesa-Großenhain	
-525	-3,7	-261	732	5,1	386	Löbau-Zittau	
-241	-1,7	-109	549	3,9	309	Sächsische Schweiz	
-287	-2,4	-169	399	3,3	188	Weißeritzkreis	
-315	-2,1	-158	461	3,1	253	Kamenz	
2 192	4,4	1 170	x	x	x	Leipzig, Stadt	
-272	-2,2	-119	337	2,7	176	Delitzsch	
-92	-1,3	-53	276	3,8	150	Döbeln	
-138	-0,9	-42	401	2,7	228	Leipziger Land	
-328	-2,5	-108	526	4,0	262	Muldentalkreis	
-267	-2,8	-150	391	4,1	196	Torgau-Oschatz	
-2 579	-1,7	-1 310	6 895	4,5	3 508	Regierungsbezirk Chemnitz	
877	0,5	356	9 394	5,7	4 770	Dresden	
1 095	1,0	698	4 824	4,5	2 447	Leipzig	
<b>-607</b>	<b>-0,1</b>	<b>-256</b>	<b>24 873</b>	<b>5,8</b>	<b>12 642</b>	<b>Sachsen</b>	

## 7. Zu- und Fortzüge von Deutschen nach Kreisfreien Städten und Landkreisen<sup>1)</sup>

Kreisfreie Stadt Landkreis Regierungsbezirk Land	Zuzüge über die Gebietsgrenze			Fortzüge über die Gebietsgrenze		
	insgesamt		darunter weiblich	insgesamt		darunter weiblich
	absolut	je 1 000 Einw.		absolut	je 1 000 Einw.	
Chemnitz, Stadt	1 380	5,9	686	1 482	6,3	741
Plauen, Stadt	347	5,1	171	435	6,5	232
Zwickau, Stadt	587	6,1	295	722	7,6	349
Annaberg	232	2,8	120	356	4,3	174
Chemnitzer Land	503	3,8	260	697	5,3	355
Freiberg	532	3,7	261	794	5,6	416
Vogtlandkreis	576	3,1	292	860	4,6	470
Mittlerer Erzgebirgskreis	210	2,4	101	505	5,7	242
Mittweida	472	3,7	235	790	6,1	422
Stollberg	293	3,3	155	507	5,7	260
Aue-Schwarzenberg	278	2,2	137	544	4,2	295
Zwickauer Land	577	4,6	299	677	5,3	341
Dresden, Stadt	6 670	14,2	3 248	2 926	6,2	1 459
Görlitz, Stadt	390	7,0	176	448	8,0	215
Hoyerswerda, Stadt	178	4,3	93	416	10,0	210
Bautzen	542	3,7	265	941	6,4	475
Meißen	688	4,7	316	1 030	7,0	502
Niederschlesischer Oberlausitzkreis	368	3,9	174	713	7,5	361
Riesa-Großenhain	405	3,7	177	694	6,3	330
Löbau-Zittau	353	2,5	157	829	5,9	394
Sächsische Schweiz	530	3,9	260	773	5,6	379
Weißeritzkreis	595	5,0	296	877	7,3	451
Kamenz	754	5,1	384	1 061	7,2	552
Leipzig, Stadt	5 411	11,5	2 747	3 198	6,8	1 611
Delitzsch	629	5,3	338	930	7,8	486
Döbeln	325	4,6	159	411	5,8	211
Leipziger Land	862	5,9	433	957	6,6	464
Muldentalkreis	635	4,9	320	891	6,9	421
Torgau-Oschatz	405	4,3	188	655	6,9	337
Regierungsbezirk						
Chemnitz	2 715	1,8	1 353	5 097	3,4	2 638
Dresden	6 209	3,8	2 914	5 444	3,4	2 696
Leipzig	5 447	5,3	2 774	4 222	4,1	2 119
<b>Sachsen</b>	<b>10 781</b>	<b>2,6</b>	<b>5 203</b>	<b>11 173</b>	<b>2,7</b>	<b>5 615</b>

1) siehe Vorbemerkungen

Überschuss der Zu- bzw. Fortzüge (-)			Wanderungen innerhalb des Gebietes				Kreisfreie Stadt Landkreis Regierungsbezirk Land
insgesamt		darunter weiblich	insgesamt		darunter weiblich		
absolut	je 1 000 Einw.		absolut	je 1 000 Einw.			
-102	-0,4	-55	x	x	x	Chemnitz, Stadt	
-88	-1,3	-61	x	x	x	Plauen, Stadt	
-135	-1,4	-54	x	x	x	Zwickau, Stadt	
-124	-1,5	-54	201	2,4	108	Annaberg	
-194	-1,5	-95	361	2,7	185	Chemnitzer Land	
-262	-1,8	-155	480	3,4	264	Freiberg	
-284	-1,5	-178	678	3,6	345	Vogtlandkreis	
-295	-3,3	-141	245	2,8	131	Mittlerer Erzgebirgskreis	
-318	-2,5	-187	375	2,9	182	Mittweida	
-214	-2,4	-105	326	3,7	161	Stollberg	
-266	-2,1	-158	481	3,7	250	Aue-Schwarzenberg	
-100	-0,8	-42	311	2,5	164	Zwickauer Land	
3 744	7,9	1 789	x	x	x	Dresden, Stadt	
-58	-1,0	-39	x	x	x	Görlitz, Stadt	
-238	-5,7	-117	x	x	x	Hoyerswerda, Stadt	
-399	-2,7	-210	586	4,0	295	Bautzen	
-342	-2,3	-186	531	3,6	273	Meißen	
-345	-3,6	-187	333	3,5	175	Niederschlesischer Oberlausitzkreis	
-289	-2,6	-153	356	3,2	177	Riesa-Großenhain	
-476	-3,4	-237	712	5,1	377	Löbau-Zittau	
-243	-1,8	-119	542	3,9	304	Sächsische Schweiz	
-282	-2,4	-155	351	2,9	187	Weißeritzkreis	
-307	-2,1	-168	449	3,0	246	Kamenz	
2 213	4,7	1 136	x	x	x	Leipzig, Stadt	
-301	-2,5	-148	334	2,8	176	Delitzsch	
-86	-1,2	-52	268	3,8	148	Döbeln	
-95	-0,7	-31	391	2,7	225	Leipziger Land	
-256	-2,0	-101	516	4,0	260	Muldentalkreis	
-250	-2,6	-149	390	4,1	196	Torgau-Oschatz	
-2 382	-1,6	-1 285	6 730	4,5	3 449	Regierungsbezirk Chemnitz	
765	0,5	218	9 124	5,7	4 666	Dresden	
1 225	1,2	655	4 719	4,6	2 416	Leipzig	
<b>-392</b>	<b>-0,1</b>	<b>-412</b>	<b>24 163</b>	<b>5,8</b>	<b>12 369</b>	<b>Sachsen</b>	

## 8. Zu- und Fortzüge von Ausländern nach Kreisfreien Städten und Landkreisen<sup>1)</sup>

Kreisfreie Stadt Landkreis Regierungsbezirk Land	Zuzüge über die Gebietsgrenze			Fortzüge über die Gebietsgrenze		
	insgesamt		darunter weiblich	insgesamt		darunter weiblich
	absolut	je 1 000 Einw.		absolut	je 1 000 Einw.	
Chemnitz, Stadt	241	21,6	127	190	17,1	91
Plauen, Stadt	46	33,1	19	70	50,4	23
Zwickau, Stadt	90	42,7	23	113	53,6	35
Annaberg	68	79,0	28	64	74,4	22
Chemnitzer Land	55	27,0	20	75	36,8	27
Freiberg	108	39,7	31	173	63,5	54
Vogtlandkreis	64	23,2	22	112	40,6	30
Mittlerer Erzgebirgskreis	50	45,8	13	59	54,0	17
Mittweida	53	28,3	21	68	36,3	19
Stollberg	31	31,0	12	38	38,0	5
Aue-Schwarzenberg	161	114,1	33	176	124,8	47
Zwickauer Land	35	19,5	15	61	34,1	19
Dresden, Stadt	995	38,2	434	650	25,0	278
Görlitz, Stadt	106	60,2	53	78	44,3	35
Hoyerswerda, Stadt	12	17,7	5	16	23,6	6
Bautzen	51	22,8	30	175	78,2	34
Meißen	91	29,6	42	131	42,7	41
Niederschlesischer Oberlausitzkreis	70	50,1	19	55	39,4	21
Riesa-Großenhain	45	12,5	16	93	25,8	28
Löbau-Zittau	89	37,1	46	138	57,6	70
Sächsische Schweiz	72	31,1	29	70	30,2	19
Weißeritzkreis	253	130,8	12	258	133,4	26
Kamenz	105	39,7	25	113	42,7	15
Leipzig, Stadt	973	30,7	452	994	31,3	418
Delitzsch	108	31,3	44	79	22,9	15
Döbeln	42	38,7	10	48	44,2	11
Leipziger Land	94	39,0	27	137	56,9	38
Muldentalkreis	58	34,6	13	130	77,6	20
Torgau-Oschatz	46	43,1	12	63	59,0	13
Regierungsbezirk						
Chemnitz	915	30,3	334	1 112	36,8	359
Dresden	1 741	36,2	636	1 629	33,9	498
Leipzig	1 248	30,1	534	1 378	33,3	491
<b>Sachsen</b>	<b>3 734</b>	<b>31,2</b>	<b>1 425</b>	<b>3 949</b>	<b>33,0</b>	<b>1 269</b>

1) siehe Vorbemerkungen

Überschuss der Zu- bzw. Fortzüge (-)			Wanderungen innerhalb des Gebietes				Kreisfreie Stadt Landkreis Regierungsbezirk Land
insgesamt		darunter weiblich	insgesamt		darunter weiblich		
absolut	je 1 000 Einw.		absolut	je 1 000 Einw.			
51	4,6	36	x	x	x	Chemnitz, Stadt	
-24	-17,3	-4	x	x	x	Plauen, Stadt	
-23	-10,9	-12	x	x	x	Zwickau, Stadt	
4	4,6	6	1	1,2	-	Annaberg	
-20	-9,8	-7	8	3,9	1	Chemnitzer Land	
-65	-23,9	-23	5	1,8	4	Freiberg	
-48	-17,4	-8	25	9,1	12	Vogtlandkreis	
-9	-8,2	-4	1	0,9	-	Mittlerer Erzgebirgskreis	
-15	-8,0	2	2	1,1	1	Mittweida	
-7	-7,0	7	3	3,0	-	Stollberg	
-15	-10,6	-14	27	19,1	9	Aue-Schwarzenberg	
-26	-14,5	-4	6	3,4	2	Zwickauer Land	
345	13,3	156	x	x	x	Dresden, Stadt	
28	15,9	18	x	x	x	Görlitz, Stadt	
-4	-5,9	-1	x	x	x	Hoyerswerda, Stadt	
-124	-55,4	-4	19	8,5	4	Bautzen	
-40	-13,0	1	4	1,3	-	Meißen	
15	10,7	-2	6	4,3	2	Niederschlesischer Oberlausitzkreis	
-48	-13,3	-12	6	1,7	1	Riesa-Großenhain	
-49	-20,4	-24	20	8,3	9	Löbau-Zittau	
2	0,9	10	7	3,0	5	Sächsische Schweiz	
-5	-2,6	-14	48	24,8	1	Weißeritzkreis	
-8	-3,0	10	12	4,5	7	Kamenz	
-21	-0,7	34	x	x	x	Leipzig, Stadt	
29	8,4	29	3	0,9	-	Delitzsch	
-6	-5,5	-1	8	7,4	2	Döbeln	
-43	-17,8	-11	10	4,2	3	Leipziger Land	
-72	-43,0	-7	10	6,0	2	Muldentalkreis	
-17	-15,9	-1	1	0,9	-	Torgau-Oschatz	
-197	-6,5	-25	165	5,5	59	Regierungsbezirk Chemnitz	
112	2,3	138	270	5,6	104	Dresden	
-130	-3,1	43	105	2,5	31	Leipzig	
<b>-215</b>	<b>-1,8</b>	<b>156</b>	<b>710</b>	<b>5,9</b>	<b>273</b>	<b>Sachsen</b>	

## 9. Wanderungsaustausch mit den anderen Bundesländern nach Kreisfreien Städten und Landkreisen

Kreisfreie Stadt Landkreis Regierungsbezirk Land	Baden-Württemberg			Bayern			Berlin		
	Zuzüge	Fortzüge	Überschuss der Zu- bzw. Fortzüge (-)	Zuzüge	Fortzüge	Überschuss der Zu- bzw. Fortzüge (-)	Zuzüge	Fortzüge	Überschuss der Zu- bzw. Fortzüge (-)
Chemnitz, Stadt	48	99	-51	101	178	-77	33	55	-22
Plauen, Stadt	17	19	-2	52	77	-25	5	13	-8
Zwickau, Stadt	18	33	-15	41	73	-32	4	13	-9
Annaberg	18	15	3	26	50	-24	3	6	-3
Chemnitzer Land	11	32	-21	28	69	-41	10	14	-4
Freiberg	28	52	-24	32	92	-60	5	29	-24
Vogtlandkreis	29	64	-35	73	157	-84	9	28	-19
Mittlerer Erzgebirgskreis	17	26	-9	20	49	-29	-	4	-4
Mittweida	23	47	-24	32	68	-36	3	17	-14
Stollberg	8	34	-26	29	44	-15	6	5	1
Aue-Schwarzenberg	21	43	-22	28	94	-66	7	8	-1
Zwickauer Land	16	42	-26	37	60	-23	9	6	3
<b>Regierungsbezirk Chemnitz</b>	<b>254</b>	<b>506</b>	<b>-252</b>	<b>499</b>	<b>1 011</b>	<b>-512</b>	<b>94</b>	<b>198</b>	<b>-104</b>
Dresden, Stadt	240	226	14	289	359	-70	208	183	25
Görlitz, Stadt	25	30	-5	26	41	-15	12	17	-5
Hoyerswerda, Stadt	7	28	-21	12	42	-30	5	20	-15
Bautzen	39	56	-17	45	103	-58	16	41	-25
Meißen	39	53	-14	30	64	-34	13	31	-18
Niederschlesischer Oberlausitzkreis	24	59	-35	31	70	-39	11	32	-21
Riesa-Großenhain	26	34	-8	26	71	-45	9	23	-14
Löbau-Zittau	23	76	-53	35	118	-83	9	29	-20
Sächsische Schweiz	31	51	-20	45	65	-20	6	16	-10
Weißeritzkreis	26	27	-1	23	67	-44	17	14	3
Kamenz	31	61	-30	54	97	-43	20	35	-15
<b>Regierungsbezirk Dresden</b>	<b>511</b>	<b>701</b>	<b>-190</b>	<b>616</b>	<b>1 097</b>	<b>-481</b>	<b>326</b>	<b>441</b>	<b>-115</b>
Leipzig, Stadt	232	230	2	343	311	32	193	189	4
Delitzsch	24	51	-27	37	80	-43	6	14	-8
Döbeln	16	32	-16	15	38	-23	5	6	-1
Leipziger Land	33	41	-8	31	66	-35	10	22	-12
Muldentalkreis	18	33	-15	38	61	-23	14	9	5
Torgau-Oschatz	35	45	-10	38	67	-29	8	22	-14
<b>Regierungsbezirk Leipzig</b>	<b>358</b>	<b>432</b>	<b>-74</b>	<b>502</b>	<b>623</b>	<b>-121</b>	<b>236</b>	<b>262</b>	<b>-26</b>
<b>Sachsen</b>	<b>1 123</b>	<b>1 639</b>	<b>-516</b>	<b>1 617</b>	<b>2 731</b>	<b>-1 114</b>	<b>656</b>	<b>901</b>	<b>-245</b>



Brandenburg			Bremen			Hamburg			Kreisfreie Stadt Landkreis Regierungsbezirk Land
Zuzüge	Fortzüge	Überschuss der Zu- bzw. Fortzüge (-)	Zuzüge	Fortzüge	Überschuss der Zu- bzw. Fortzüge (-)	Zuzüge	Fortzüge	Überschuss der Zu- bzw. Fortzüge (-)	
39	26	13	2	3	-1	3	10	-7	Chemnitz, Stadt
3	4	-1	-	2	-2	-	5	-5	Plauen, Stadt
17	5	12	1	1	-	1	9	-8	Zwickau, Stadt
7	10	-3	-	-	-	-	1	-1	Annaberg
8	6	2	-	1	-1	1	2	-1	Chemnitzer Land
20	20	-	-	1	-1	1	5	-4	Freiberg
16	9	7	1	4	-3	-	7	-7	Vogtlandkreis
-	14	-14	-	1	-1	-	2	-2	Mittlerer Erzgebirgskreis
11	9	2	-	1	-1	1	8	-7	Mittweida
2	4	-2	1	2	-1	5	3	2	Stollberg
10	9	1	-	-	-	-	1	-1	Aue-Schwarzenberg
7	8	-1	-	-	-	1	3	-2	Zwickauer Land
<b>140</b>	<b>124</b>	<b>16</b>	<b>5</b>	<b>16</b>	<b>-11</b>	<b>13</b>	<b>56</b>	<b>-43</b>	<b>Regierungsbezirk Chemnitz</b>
583	127	456	10	10	-	45	41	4	Dresden, Stadt
12	5	7	1	-	1	5	3	2	Görlitz, Stadt
30	51	-21	-	1	-1	-	-	-	Hoyerswerda, Stadt
8	16	-8	-	2	-2	2	7	-5	Bautzen
31	16	15	-	1	-1	3	2	1	Meißen
39	67	-28	1	1	-	3	7	-4	Niederschlesischer Oberlausitzkreis
70	42	28	1	1	-	1	3	-2	Riesa-Großenhain
16	15	1	1	1	-	5	8	-3	Löbau-Zittau
25	14	11	-	-	-	-	4	-4	Sächsische Schweiz
23	11	12	2	-	2	5	5	-	Weißeritzkreis
66	56	10	1	3	-2	3	5	-2	Kamenz
<b>903</b>	<b>420</b>	<b>483</b>	<b>17</b>	<b>20</b>	<b>-3</b>	<b>72</b>	<b>85</b>	<b>-13</b>	<b>Regierungsbezirk Dresden</b>
203	99	104	17	7	10	49	60	-11	Leipzig, Stadt
18	6	12	2	1	1	3	10	-7	Delitzsch
1	6	-5	1	-	1	-	1	-1	Döbeln
11	16	-5	-	-	-	3	4	-1	Leipziger Land
21	11	10	1	-	1	4	7	-3	Muldentalkreis
30	25	5	1	2	-1	4	1	3	Torgau-Oschatz
<b>284</b>	<b>163</b>	<b>121</b>	<b>22</b>	<b>10</b>	<b>12</b>	<b>63</b>	<b>83</b>	<b>-20</b>	<b>Regierungsbezirk Leipzig</b>
<b>1 327</b>	<b>707</b>	<b>620</b>	<b>44</b>	<b>46</b>	<b>-2</b>	<b>148</b>	<b>224</b>	<b>-76</b>	<b>Sachsen</b>

## Noch: 9. Wanderungsaustausch mit den anderen Bundesländern nach Kreisfreien Städten und Landkreisen

Kreisfreie Stadt Landkreis Regierungsbezirk Land	Hessen			Mecklenburg-Vorpommern			Niedersachsen		
	Zuzüge	Fortzüge	Überschuss der Zu- bzw. Fortzüge (-)	Zuzüge	Fortzüge	Überschuss der Zu- bzw. Fortzüge (-)	Zuzüge	Fortzüge	Überschuss der Zu- bzw. Fortzüge (-)
Chemnitz, Stadt	26	41	-15	14	14	-	28	43	-15
Plauen, Stadt	10	7	3	6	6	-	10	7	3
Zwickau, Stadt	7	15	-8	5	10	-5	11	15	-4
Annaberg	8	11	-3	-	1	-1	4	11	-7
Chemnitzer Land	2	15	-13	3	4	-1	7	8	-1
Freiberg	12	27	-15	9	4	5	20	20	-
Vogtlandkreis	8	30	-22	-	4	-4	14	12	2
Mittlerer Erzgebirgskreis	9	8	1	-	4	-4	4	9	-5
Mittweida	11	20	-9	8	11	-3	18	8	10
Stollberg	7	6	1	-	3	-3	2	6	-4
Aue-Schwarzenberg	11	10	1	4	7	-3	6	7	-1
Zwickauer Land	10	11	-1	3	3	-	9	12	-3
<b>Regierungsbezirk Chemnitz</b>	<b>121</b>	<b>201</b>	<b>-80</b>	<b>52</b>	<b>71</b>	<b>-19</b>	<b>133</b>	<b>158</b>	<b>-25</b>
Dresden, Stadt	113	87	26	118	37	81	131	69	62
Görlitz, Stadt	20	10	10	6	2	4	22	14	8
Hoyerswerda, Stadt	-	9	-9	1	2	-1	3	6	-3
Bautzen	22	31	-9	7	1	6	18	10	8
Meißen	10	19	-9	7	12	-5	16	17	-1
Niederschlesischer Oberlausitzkreis	11	19	-8	3	6	-3	12	23	-11
Riesa-Großenhain	8	24	-16	6	6	-	36	13	23
Löbau-Zittau	16	35	-19	12	11	1	15	25	-10
Sächsische Schweiz	11	17	-6	12	8	4	7	15	-8
Weißeritzkreis	15	24	-9	7	6	1	6	10	-4
Kamenz	10	34	-24	6	6	-	25	22	3
<b>Regierungsbezirk Dresden</b>	<b>236</b>	<b>309</b>	<b>-73</b>	<b>185</b>	<b>97</b>	<b>88</b>	<b>291</b>	<b>224</b>	<b>67</b>
Leipzig, Stadt	153	162	-9	101	64	37	183	105	78
Delitzsch	10	29	-19	4	4	-	11	24	-13
Döbeln	1	7	-6	1	2	-1	6	11	-5
Leipziger Land	18	16	2	10	10	-	21	29	-8
Muldentalkreis	9	17	-8	-	7	-7	13	27	-14
Torgau-Oschatz	8	32	-24	5	4	1	9	20	-11
<b>Regierungsbezirk Leipzig</b>	<b>199</b>	<b>263</b>	<b>-64</b>	<b>121</b>	<b>91</b>	<b>30</b>	<b>243</b>	<b>216</b>	<b>27</b>
<b>Sachsen</b>	<b>556</b>	<b>773</b>	<b>-217</b>	<b>358</b>	<b>259</b>	<b>99</b>	<b>667</b>	<b>598</b>	<b>69</b>

Nordrhein-Westfalen			Rheinland-Pfalz			Saarland			Kreisfreie Stadt Landkreis Regierungsbezirk Land
Zuzüge	Fortzüge	Überschuss der Zu- bzw. Fortzüge (-)	Zuzüge	Fortzüge	Überschuss der Zu- bzw. Fortzüge (-)	Zuzüge	Fortzüge	Überschuss der Zu- bzw. Fortzüge (-)	
38	69	-31	10	31	-21	2	2	-	Chemnitz, Stadt
15	15	-	-	8	-8	-	-	-	Plauen, Stadt
17	24	-7	2	16	-14	1	1	-	Zwickau, Stadt
7	9	-2	2	3	-1	-	-	-	Annaberg
21	22	-1	2	12	-10	-	4	-4	Chemnitzer Land
26	42	-16	8	6	2	1	-	1	Freiberg
27	24	3	2	12	-10	-	7	-7	Vogtlandkreis
1	22	-21	2	6	-4	-	-	-	Mittlerer Erzgebirgskreis
4	29	-25	4	6	-2	-	3	-3	Mittweida
9	38	-29	2	6	-4	2	2	-	Stollberg
12	23	-11	1	9	-8	-	2	-2	Aue-Schwarzenberg
10	28	-18	3	11	-8	-	-	-	Zwickauer Land
<b>187</b>	<b>345</b>	<b>-158</b>	<b>38</b>	<b>126</b>	<b>-88</b>	<b>6</b>	<b>21</b>	<b>-15</b>	<b>Regierungsbezirk Chemnitz</b>
228	185	43	58	49	9	6	9	-3	Dresden, Stadt
13	26	-13	5	11	-6	1	1	-	Görlitz, Stadt
12	25	-13	1	4	-3	1	-	1	Hoyerswerda, Stadt
26	31	-5	5	21	-16	-	2	-2	Bautzen
35	29	6	10	10	-	1	-	1	Meißen
22	30	-8	1	15	-14	2	2	-	Niederschlesischer Oberlausitzkreis
13	21	-8	4	7	-3	-	1	-1	Riesa-Großenhain
28	42	-14	2	10	-8	2	1	1	Löbau-Zittau
20	43	-23	12	10	2	-	1	-1	Sächsische Schweiz
20	18	2	5	12	-7	2	-	2	Weißeritzkreis
23	35	-12	11	9	2	-	-	-	Kamenz
<b>440</b>	<b>485</b>	<b>-45</b>	<b>114</b>	<b>158</b>	<b>-44</b>	<b>15</b>	<b>17</b>	<b>-2</b>	<b>Regierungsbezirk Dresden</b>
284	250	34	77	56	21	14	2	12	Leipzig, Stadt
21	39	-18	7	14	-7	31	1	30	Delitzsch
5	18	-13	1	4	-3	-	-	-	Döbeln
22	38	-16	4	9	-5	1	-	1	Leipziger Land
17	32	-15	7	10	-3	-	1	-1	Muldentalkreis
19	34	-15	6	8	-2	-	-	-	Torgau-Oschatz
<b>368</b>	<b>411</b>	<b>-43</b>	<b>102</b>	<b>101</b>	<b>1</b>	<b>46</b>	<b>4</b>	<b>42</b>	<b>Regierungsbezirk Leipzig</b>
<b>995</b>	<b>1 241</b>	<b>-246</b>	<b>254</b>	<b>385</b>	<b>-131</b>	<b>67</b>	<b>42</b>	<b>25</b>	<b>Sachsen</b>

## Noch: 9. Wanderungsaustausch mit den anderen Bundesländern nach Kreisfreien Städten und Landkreisen

Kreisfreie Stadt Landkreis Regierungsbezirk Land	Sachsen-Anhalt			Schleswig-Holstein			Thüringen		
	Zuzüge	Fortzüge	Überschuss der Zu- bzw. Fortzüge (-)	Zuzüge	Fortzüge	Überschuss der Zu- bzw. Fortzüge (-)	Zuzüge	Fortzüge	Überschuss der Zu- bzw. Fortzüge (-)
Chemnitz, Stadt	34	32	2	5	9	-4	68	58	10
Plauen, Stadt	2	3	-1	-	5	-5	46	31	15
Zwickau, Stadt	11	13	-2	2	1	1	40	42	-2
Annaberg	16	6	10	-	1	-1	4	7	-3
Chemnitzer Land	16	8	8	6	6	-	46	46	-
Freiberg	16	17	-1	3	3	-	14	10	4
Vogtlandkreis	12	16	-4	3	2	1	56	71	-15
Mittlerer Erzgebirgskreis	5	5	-	2	1	1	8	9	-1
Mittweida	12	9	3	2	1	1	26	13	13
Stollberg	2	10	-8	1	-	1	9	11	-2
Aue-Schwarzenberg	8	6	2	4	4	-	14	15	-1
Zwickauer Land	12	16	-4	6	9	-3	52	42	10
<b>Regierungsbezirk Chemnitz</b>	<b>146</b>	<b>141</b>	<b>5</b>	<b>34</b>	<b>42</b>	<b>-8</b>	<b>383</b>	<b>355</b>	<b>28</b>
Dresden, Stadt	261	66	195	40	22	18	369	85	284
Görlitz, Stadt	2	8	-6	6	7	-1	8	6	2
Hoyerswerda, Stadt	2	2	-	-	2	-2	2	6	-4
Bautzen	14	11	3	4	5	-1	4	11	-7
Meißen	8	19	-11	4	13	-9	11	15	-4
Niederschlesischer Oberlausitzkreis	7	5	2	8	10	-2	5	11	-6
Riesa-Großenhain	9	14	-5	2	4	-2	8	10	-2
Löbau-Zittau	5	9	-4	4	7	-3	4	16	-12
Sächsische Schweiz	8	12	-4	-	12	-12	15	10	5
Weißeritzkreis	9	8	1	3	8	-5	6	9	-3
Kamenz	17	12	5	1	6	-5	7	4	3
<b>Regierungsbezirk Dresden</b>	<b>342</b>	<b>166</b>	<b>176</b>	<b>72</b>	<b>96</b>	<b>-24</b>	<b>439</b>	<b>183</b>	<b>256</b>
Leipzig, Stadt	888	330	558	45	40	5	559	156	403
Delitzsch	128	97	31	4	2	2	14	17	-3
Döbeln	8	12	-4	3	3	-	6	8	-2
Leipziger Land	54	49	5	3	5	-2	55	54	1
Muldentalkreis	49	39	10	2	3	-1	23	11	12
Torgau-Oschatz	29	20	9	2	6	-4	5	10	-5
<b>Regierungsbezirk Leipzig</b>	<b>1 156</b>	<b>547</b>	<b>609</b>	<b>59</b>	<b>59</b>	<b>-</b>	<b>662</b>	<b>256</b>	<b>406</b>
<b>Sachsen</b>	<b>1 644</b>	<b>854</b>	<b>790</b>	<b>165</b>	<b>197</b>	<b>-32</b>	<b>1 484</b>	<b>794</b>	<b>690</b>

Neue Bundesländer (ohne Berlin)			Alte Bundesländer (ohne Berlin)			Bundesgebiet			Kreisfreie Stadt Landkreis Regierungsbezirk Land
Zuzüge	Fortzüge	Überschuss der Zu- bzw. Fortzüge (-)	Zuzüge	Fortzüge	Überschuss der Zu- bzw. Fortzüge (-)	Zuzüge	Fortzüge	Überschuss der Zu- bzw. Fortzüge (-)	
155	130	25	263	485	-222	451	670	-219	Chemnitz, Stadt
57	44	13	104	145	-41	166	202	-36	Plauen, Stadt
73	70	3	101	188	-87	178	271	-93	Zwickau, Stadt
27	24	3	65	101	-36	95	131	-36	Annaberg
73	64	9	78	171	-93	161	249	-88	Chemnitzer Land
59	51	8	131	248	-117	195	328	-133	Freiberg
84	100	-16	157	319	-162	250	447	-197	Vogtlandkreis
13	32	-19	55	124	-69	68	160	-92	Mittlerer Erzgebirgskreis
57	42	15	95	191	-96	155	250	-95	Mittweida
13	28	-15	66	141	-75	85	174	-89	Stollberg
36	37	-1	83	193	-110	126	238	-112	Aue-Schwarzenberg
74	69	5	92	176	-84	175	251	-76	Zwickauer Land
<b>721</b>	<b>691</b>	<b>30</b>	<b>1 290</b>	<b>2 482</b>	<b>-1 192</b>	<b>2 105</b>	<b>3 371</b>	<b>-1 266</b>	<b>Regierungsbezirk Chemnitz</b>
1 331	315	1 016	1 160	1 057	103	2 699	1 555	1 144	Dresden, Stadt
28	21	7	124	143	-19	164	181	-17	Görlitz, Stadt
35	61	-26	36	117	-81	76	198	-122	Hoyerswerda, Stadt
33	39	-6	161	268	-107	210	348	-138	Bautzen
57	62	-5	148	208	-60	218	301	-83	Meißen
54	89	-35	115	236	-121	180	357	-177	Niederschlesischer Oberlausitzkreis
93	72	21	117	179	-62	219	274	-55	Riesa-Großenhain
37	51	-14	131	323	-192	177	403	-226	Löbau-Zittau
60	44	16	126	218	-92	192	278	-86	Sächsische Schweiz
45	34	11	107	171	-64	169	219	-50	Weißeritzkreis
96	78	18	159	272	-113	275	385	-110	Kamenz
<b>1 869</b>	<b>866</b>	<b>1 003</b>	<b>2 384</b>	<b>3 192</b>	<b>-808</b>	<b>4 579</b>	<b>4 499</b>	<b>80</b>	<b>Regierungsbezirk Dresden</b>
1 751	649	1 102	1 397	1 223	174	3 341	2 061	1 280	Leipzig, Stadt
164	124	40	150	251	-101	320	389	-69	Delitzsch
16	28	-12	48	114	-66	69	148	-79	Döbeln
130	129	1	136	208	-72	276	359	-83	Leipziger Land
93	68	25	109	191	-82	216	268	-52	Muldentalkreis
69	59	10	122	215	-93	199	296	-97	Torgau-Oschatz
<b>2 223</b>	<b>1 057</b>	<b>1 166</b>	<b>1 962</b>	<b>2 202</b>	<b>-240</b>	<b>4 421</b>	<b>3 521</b>	<b>900</b>	<b>Regierungsbezirk Leipzig</b>
<b>4 813</b>	<b>2 614</b>	<b>2 199</b>	<b>5 636</b>	<b>7 876</b>	<b>-2 240</b>	<b>11 105</b>	<b>11 391</b>	<b>-286</b>	<b>Sachsen</b>

### 10. Zu- bzw. Fortzüge innerhalb Sachsens nach Kreisfreien Städten und Landkreisen

Herkunftsgebiet Zielgebiet	Chemnitz, Stadt	Plauen, Stadt	Zwickau, Stadt	Annaberg	Chemnitzer Land	Freiberg	Vogtlandkreis
Chemnitz, Stadt	x	13	24	58	142	106	22
Plauen, Stadt	8	x	9	-	2	2	140
Zwickau, Stadt	26	10	x	3	41	6	39
Annaberg	27	1	2	202	7	6	1
Chemnitzer Land	107	5	25	3	369	9	7
Freiberg	81	2	6	3	9	485	9
Vogtlandkreis	14	154	28	3	10	3	703
Mittlerer Erzgebirgskreis	33	-	-	44	4	21	-
Mittweida	118	1	9	2	43	25	4
Stollberg	74	-	5	14	47	1	5
Aue-Schwarzenberg	26	3	9	20	4	-	12
Zwickauer Land	14	5	242	1	38	2	29
<b>Regierungsbezirk Chemnitz</b>	<b>528</b>	<b>194</b>	<b>359</b>	<b>353</b>	<b>716</b>	<b>666</b>	<b>971</b>
Dresden, Stadt	148	34	55	54	43	222	84
Görlitz, Stadt	9	-	2	-	2	2	-
Hoyerswerda, Stadt	1	-	-	-	-	-	-
Bautzen	3	2	2	-	4	1	6
Meißen	8	2	-	2	6	16	3
Niederschlesischer Oberlausitzkreis	3	1	-	-	-	2	1
Riesa-Großenhain	12	1	2	3	-	1	-
Löbau-Zittau	5	-	-	-	2	1	2
Sächsische Schweiz	3	-	-	-	4	9	3
Weißeritzkreis	8	-	6	3	2	18	1
Kamenz	6	-	-	1	-	5	-
<b>Regierungsbezirk Dresden</b>	<b>206</b>	<b>40</b>	<b>67</b>	<b>63</b>	<b>63</b>	<b>277</b>	<b>100</b>
Leipzig, Stadt	93	22	31	14	40	38	57
Delitzsch	3	-	1	-	4	-	1
Döbeln	14	1	2	3	4	5	5
Leipziger Land	7	1	2	-	1	1	-
Muldentalkreis	5	-	-	1	1	-	2
Torgau-Oschatz	4	-	4	-	-	2	2
<b>Regierungsbezirk Leipzig</b>	<b>126</b>	<b>24</b>	<b>40</b>	<b>18</b>	<b>50</b>	<b>46</b>	<b>67</b>
<b>Sachsen</b>	<b>860</b>	<b>258</b>	<b>466</b>	<b>434</b>	<b>829</b>	<b>989</b>	<b>1 138</b>

Mittlerer Erzgebirgskreis	Mittweida	Stollberg	Aue- Schwarzenberg	Zwickauer Land	Regierungs- bezirk Chemnitz	Herkunftsgebiet	
						Zielgebiet	
85	175	120	40	25	810	Chemnitz, Stadt	
-	1	6	7	3	178	Plauen, Stadt	
1	14	5	30	218	393	Zwickau, Stadt	
34	8	15	20	4	327	Annaberg	
10	52	57	4	27	675	Chemnitzer Land	
50	39	4	4	1	693	Freiberg	
6	2	11	24	39	997	Vogtlandkreis	
246	7	6	4	-	365	Mittlerer Erzgebirgskreis	
6	377	18	7	3	613	Mittweida	
10	16	329	18	9	528	Stollberg	
3	7	24	508	19	635	Aue-Schwarzenberg	
2	7	6	18	317	681	Zwickauer Land	
<b>453</b>	<b>705</b>	<b>601</b>	<b>684</b>	<b>665</b>	<b>6 895</b>	<b>Regierungsbezirk Chemnitz</b>	
89	92	39	80	36	976	Dresden, Stadt	
-	-	-	-	-	15	Görlitz, Stadt	
-	-	1	-	-	2	Hoyerswerda, Stadt	
-	2	-	-	-	20	Bautzen	
1	4	3	2	-	47	Meißen	
1	-	-	1	-	9	Niederschlesischer Oberlausitzkreis	
1	2	-	2	1	25	Riesa-Großenhain	
1	2	-	1	-	14	Löbau-Zittau	
-	3	1	3	3	29	Sächsische Schweiz	
2	5	-	1	3	49	Weißeritzkreis	
5	1	2	2	-	22	Kamenz	
<b>100</b>	<b>111</b>	<b>46</b>	<b>92</b>	<b>43</b>	<b>1 208</b>	<b>Regierungsbezirk Dresden</b>	
31	49	24	40	37	476	Leipzig, Stadt	
2	4	-	5	4	24	Delitzsch	
-	37	1	1	-	73	Döbeln	
8	15	2	1	3	41	Leipziger Land	
3	12	1	1	1	27	Muldentalkreis	
-	4	-	-	-	16	Torgau-Oschatz	
<b>44</b>	<b>121</b>	<b>28</b>	<b>48</b>	<b>45</b>	<b>657</b>	<b>Regierungsbezirk Leipzig</b>	
<b>597</b>	<b>937</b>	<b>675</b>	<b>824</b>	<b>753</b>	<b>8 760</b>	<b>Sachsen</b>	

## Noch: 10. Zu- bzw. Fortzüge innerhalb Sachsens nach Kreisfreien Städten und Landkreisen

Herkunftsgebiet Zielgebiet	Dresden, Stadt	Görlitz, Stadt	Hoyerswerda, Stadt	Bautzen	Meißen	Niederschlesischer Oberlausitzkreis
Chemnitz, Stadt	41	3	2	6	13	5
Plauen, Stadt	6	-	-	1	1	2
Zwickau, Stadt	10	1	2	2	5	1
Annaberg	5	-	-	-	1	1
Chemnitzer Land	10	1	-	-	3	1
Freiberg	43	-	1	1	24	3
Vogtlandkreis	8	-	-	3	2	-
Mittlerer Erzgebirgskreis	8	2	1	-	1	-
Mittweida	14	-	-	1	5	-
Stollberg	5	-	-	-	1	-
Aue-Schwarzenberg	10	-	-	1	3	-
Zwickauer Land	5	-	-	-	-	1
<b>Regierungsbezirk Chemnitz</b>	<b>165</b>	<b>7</b>	<b>6</b>	<b>15</b>	<b>59</b>	<b>14</b>
Dresden, Stadt	x	92	58	333	479	137
Görlitz, Stadt	19	x	2	19	4	111
Hoyerswerda, Stadt	8	1	x	11	-	6
Bautzen	72	28	14	605	3	32
Meißen	249	2	6	5	535	3
Niederschlesischer Oberlausitzkreis	14	78	7	30	3	339
Riesa-Großenhain	42	-	-	5	50	3
Löbau-Zittau	27	31	4	61	2	18
Sächsische Schweiz	184	1	1	19	12	1
Weißeritzkreis	269	1	-	5	45	1
Kamenz	191	6	120	57	16	9
<b>Regierungsbezirk Dresden</b>	<b>1 075</b>	<b>240</b>	<b>212</b>	<b>1 150</b>	<b>1 149</b>	<b>660</b>
Leipzig, Stadt	139	18	13	49	38	22
Delitzsch	3	2	-	1	-	1
Döbeln	18	-	-	8	13	1
Leipziger Land	4	3	-	-	2	2
Muldentalkreis	8	-	-	3	3	-
Torgau-Oschatz	11	-	-	3	11	3
<b>Regierungsbezirk Leipzig</b>	<b>183</b>	<b>23</b>	<b>13</b>	<b>64</b>	<b>67</b>	<b>29</b>
<b>Sachsen</b>	<b>1 423</b>	<b>270</b>	<b>231</b>	<b>1 229</b>	<b>1 275</b>	<b>703</b>



Riesa-Großenhain	Löbau-Zittau	Sächsische Schweiz	Weißeritzkreis	Kamenz	Regierungsbezirk Dresden	Herkunftsgebiet	
						Zielgebiet	
12	9	12	3	5	111	Chemnitz, Stadt	
1	-	-	1	1	13	Plauen, Stadt	
2	2	1	2	1	29	Zwickau, Stadt	
-	-	-	1	-	8	Annaberg	
1	2	2	1	-	21	Chemnitzer Land	
5	3	11	30	4	125	Freiberg	
3	-	1	2	2	21	Vogtlandkreis	
1	1	-	1	-	15	Mittlerer Erzgebirgskreis	
4	1	3	5	-	33	Mittweida	
-	-	1	-	2	9	Stollberg	
1	3	3	1	-	22	Aue-Schwarzenberg	
-	1	-	1	-	8	Zwickauer Land	
<b>30</b>	<b>22</b>	<b>34</b>	<b>48</b>	<b>15</b>	<b>415</b>	<b>Regierungsbezirk Chemnitz</b>	
213	242	353	475	431	2 813	Dresden, Stadt	
2	52	1	1	5	216	Görlitz, Stadt	
3	2	2	-	63	96	Hoyerswerda, Stadt	
6	61	15	4	73	913	Bautzen	
65	3	26	39	14	947	Meißen	
1	23	1	-	17	513	Niederschlesischer Oberlausitzkreis	
362	3	3	3	8	479	Riesa-Großenhain	
-	732	2	5	10	892	Löbau-Zittau	
7	7	549	48	17	846	Sächsische Schweiz	
5	4	31	399	10	770	Weißeritzkreis	
14	17	6	12	461	909	Kamenz	
<b>678</b>	<b>1 146</b>	<b>989</b>	<b>986</b>	<b>1 109</b>	<b>9 394</b>	<b>Regierungsbezirk Dresden</b>	
53	37	26	23	25	443	Leipzig, Stadt	
2	-	4	1	1	15	Delitzsch	
7	2	3	6	-	58	Döbeln	
4	2	1	-	2	20	Leipziger Land	
6	-	-	-	4	24	Muldentalkreis	
22	1	1	2	1	55	Torgau-Oschatz	
<b>94</b>	<b>42</b>	<b>35</b>	<b>32</b>	<b>33</b>	<b>615</b>	<b>Regierungsbezirk Leipzig</b>	
<b>802</b>	<b>1 210</b>	<b>1 058</b>	<b>1 066</b>	<b>1 157</b>	<b>10 424</b>	<b>Sachsen</b>	

## Noch: 10. Zu- bzw. Fortzüge innerhalb Sachsens nach Kreisfreien Städten und Landkreisen

Herkunftsgebiet Zielgebiet	Leipzig, Stadt	Delitzsch	Döbeln	Leipziger Land	Muldental- kreis	Torgau- Oschatz	Regierungs- bezirk Leipzig	Sachsen
Chemnitz, Stadt	47	2	9	8	7	5	78	999
Plauen, Stadt	3	2	1	3	2	-	11	202
Zwickau, Stadt	7	1	1	2	1	-	12	434
Annaberg	5	1	2	-	3	-	11	346
Chemnitzer Land	14	-	5	4	-	1	24	720
Freiberg	17	2	2	1	1	1	24	842
Vogtlandkreis	17	3	-	1	-	-	21	1 039
Mittlerer Erzgebirgskreis	5	1	-	7	-	-	13	393
Mittweida	18	3	28	7	9	3	68	714
Stollberg	4	-	-	-	-	-	4	541
Aue-Schwarzenberg	8	1	1	1	-	-	11	668
Zwickauer Land	9	1	2	10	4	-	26	715
<b>Regierungsbezirk Chemnitz</b>	<b>154</b>	<b>17</b>	<b>51</b>	<b>44</b>	<b>27</b>	<b>10</b>	<b>303</b>	<b>7 613</b>
Dresden, Stadt	142	25	63	25	41	52	348	4 137
Görlitz, Stadt	8	2	1	-	1	-	12	243
Hoyerswerda, Stadt	4	-	-	-	-	1	5	103
Bautzen	5	4	5	1	3	1	19	952
Meißen	22	4	10	1	2	4	43	1 037
Niederschlesischer Oberlausitzkreis	-	-	1	4	-	-	5	527
Riesa-Großenhain	13	3	9	5	3	19	52	556
Löbau-Zittau	9	-	-	2	4	5	20	926
Sächsische Schweiz	9	2	4	3	3	1	22	897
Weißeritzkreis	4	1	2	1	2	8	18	837
Kamenz	10	-	-	-	6	2	18	949
<b>Regierungsbezirk Dresden</b>	<b>226</b>	<b>41</b>	<b>95</b>	<b>42</b>	<b>65</b>	<b>93</b>	<b>562</b>	<b>11 164</b>
Leipzig, Stadt	x	419	68	425	368	137	1 417	2 336
Delitzsch	210	337	5	15	50	35	652	691
Döbeln	36	5	276	6	31	36	390	521
Leipziger Land	414	30	6	401	66	13	930	991
Muldentalkreis	206	40	25	63	526	38	898	949
Torgau-Oschatz	59	27	16	11	33	391	537	608
<b>Regierungsbezirk Leipzig</b>	<b>925</b>	<b>858</b>	<b>396</b>	<b>921</b>	<b>1 074</b>	<b>650</b>	<b>4 824</b>	<b>6 096</b>
<b>Sachsen</b>	<b>1 305</b>	<b>916</b>	<b>542</b>	<b>1 007</b>	<b>1 166</b>	<b>753</b>	<b>5 689</b>	<b>24 873</b>

### 11. Überschuss der Zu- bzw. Fortzüge (-) innerhalb Sachsens nach Kreisfreien Städten und Landkreisen

Kreisfreie Stadt Landkreis Regierungsbezirk Land	Überschuss der Zu- bzw. Fortzüge (-) gegenüber ...						
	Chemnitz, Stadt	Plauen, Stadt	Zwickau, Stadt	Annaberg	Chemnitzer Land	Freiberg	Vogtlandkreis
Chemnitz, Stadt	x	5	-2	31	35	25	8
Plauen, Stadt	-5	x	-1	-1	-3	-	-14
Zwickau, Stadt	2	1	x	1	16	-	11
Annaberg	-31	1	-1	x	4	3	-2
Chemnitzer Land	-35	3	-16	-4	x	-	-3
Freiberg	-25	-	-	-3	-	x	6
Vogtlandkreis	-8	14	-11	2	3	-6	x
Mittlerer Erzgebirgskreis	-52	-	-1	10	-6	-29	-6
Mittweida	-57	-	-5	-6	-9	-14	2
Stollberg	-46	-6	-	-1	-10	-3	-6
Aue-Schwarzenberg	-14	-4	-21	-	-	-4	-12
Zwickauer Land	-11	2	24	-3	11	1	-10
<b>Regierungsbezirk Chemnitz</b>	<b>-282</b>	<b>16</b>	<b>-34</b>	<b>26</b>	<b>41</b>	<b>-27</b>	<b>-26</b>
Dresden, Stadt	107	28	45	49	33	179	76
Görlitz, Stadt	6	-	1	-	1	2	-
Hoyerswerda, Stadt	-1	-	-2	-	-	-1	-
Bautzen	-3	1	-	-	4	-	3
Meißen	-5	1	-5	1	3	-8	1
Niederschlesischer Oberlausitzkreis	-2	-1	-1	-1	-1	-1	1
Riesa-Großenhain	-	-	-	3	-1	-4	-3
Löbau-Zittau	-4	-	-2	-	-	-2	2
Sächsische Schweiz	-9	-	-1	-	2	-2	2
Weißeritzkreis	5	-1	4	2	1	-12	-1
Kamenz	1	-1	-1	1	-	1	-2
<b>Regierungsbezirk Dresden</b>	<b>95</b>	<b>27</b>	<b>38</b>	<b>55</b>	<b>42</b>	<b>152</b>	<b>79</b>
Leipzig, Stadt	46	19	24	9	26	21	40
Delitzsch	1	-2	-	-1	4	-2	-2
Döbeln	5	-	1	1	-1	3	5
Leipziger Land	-1	-2	-	-	-3	-	-1
Muldentalkreis	-2	-2	-1	-2	1	-1	2
Torgau-Oschatz	-1	-	4	-	-1	1	2
<b>Regierungsbezirk Leipzig</b>	<b>48</b>	<b>13</b>	<b>28</b>	<b>7</b>	<b>26</b>	<b>22</b>	<b>46</b>
<b>Sachsen</b>	<b>-139</b>	<b>56</b>	<b>32</b>	<b>88</b>	<b>109</b>	<b>147</b>	<b>99</b>

Noch: 11. Überschuss der Zu- bzw. Fortzüge (-) innerhalb Sachsens nach Kreisfreien Städten und Landkreisen

Kreisfreie Stadt Landkreis Regierungsbezirk Land	Noch: Überschuss					
	Mittlerer Erzgebirgskreis	Mittweida	Stollberg	Aue- Schwarzenberg	Zwickauer Land	Regierungs- bezirk Chemnitz
Chemnitz, Stadt	52	57	46	14	11	282
Plauen, Stadt	-	-	6	4	-2	-16
Zwickau, Stadt	1	5	-	21	-24	34
Annaberg	-10	6	1	-	3	-26
Chemnitzer Land	6	9	10	-	-11	-41
Freiberg	29	14	3	4	-1	27
Vogtlandkreis	6	-2	6	12	10	26
Mittlerer Erzgebirgskreis	x	1	-4	1	-2	-88
Mittweida	-1	x	2	-	-4	-92
Stollberg	4	-2	x	-6	3	-73
Aue-Schwarzenberg	-1	-	6	x	1	-49
Zwickauer Land	2	4	-3	-1	x	16
<b>Regierungsbezirk Chemnitz</b>	<b>88</b>	<b>92</b>	<b>73</b>	<b>49</b>	<b>-16</b>	<b>x</b>
Dresden, Stadt	81	78	34	70	31	811
Görlitz, Stadt	-2	-	-	-	-	8
Hoyerswerda, Stadt	-1	-	1	-	-	-4
Bautzen	-	1	-	-1	-	5
Meißen	-	-1	2	-1	-	-12
Niederschlesischer Oberlausitzkreis	1	-	-	1	-1	-5
Riesa-Großenhain	-	-2	-	1	1	-5
Löbau-Zittau	-	1	-	-2	-1	-8
Sächsische Schweiz	-	-	-	-	3	-5
Weißeritzkreis	1	-	-	-	2	1
Kamenz	5	1	-	2	-	7
<b>Regierungsbezirk Dresden</b>	<b>85</b>	<b>78</b>	<b>37</b>	<b>70</b>	<b>35</b>	<b>793</b>
Leipzig, Stadt	26	31	20	32	28	322
Delitzsch	1	1	-	4	3	7
Döbeln	-	9	1	-	-2	22
Leipziger Land	1	8	2	-	-7	-3
Muldentalkreis	3	3	1	1	-3	-
Torgau-Oschatz	-	1	-	-	-	6
<b>Regierungsbezirk Leipzig</b>	<b>31</b>	<b>53</b>	<b>24</b>	<b>37</b>	<b>19</b>	<b>354</b>
<b>Sachsen</b>	<b>204</b>	<b>223</b>	<b>134</b>	<b>156</b>	<b>38</b>	<b>1 147</b>

der Zu- bzw. Fortzüge (-) gegenüber ...						Kreisfreie Stadt Landkreis Regierungsbezirk Land
Dresden, Stadt	Görlitz, Stadt	Hoyerswerda, Stadt	Bautzen	Meißen	Niederschlesischer Oberlausitzkreis	
-107	-6	1	3	5	2	Chemnitz, Stadt
-28	-	-	-1	-1	1	Plauen, Stadt
-45	-1	2	-	5	1	Zwickau, Stadt
-49	-	-	-	-1	1	Annaberg
-33	-1	-	-4	-3	1	Chemnitzer Land
-179	-2	1	-	8	1	Freiberg
-76	-	-	-3	-1	-1	Vogtlandkreis
-81	2	1	-	-	-1	Mittlerer Erzgebirgskreis
-78	-	-	-1	1	-	Mittweida
-34	-	-1	-	-2	-	Stollberg
-70	-	-	1	1	-1	Aue-Schwarzenberg
-31	-	-	-	-	1	Zwickauer Land
<b>-811</b>	<b>-8</b>	<b>4</b>	<b>-5</b>	<b>12</b>	<b>5</b>	<b>Regierungsbezirk Chemnitz</b>
x	73	50	261	230	123	Dresden, Stadt
-73	x	1	-9	2	33	Görlitz, Stadt
-50	-1	x	-3	-6	-1	Hoyerswerda, Stadt
-261	9	3	x	-2	2	Bautzen
-230	-2	6	2	x	-	Meißen
-123	-33	1	-2	-	x	Niederschlesischer Oberlausitzkreis
-171	-2	-3	-1	-15	2	Riesa-Großenhain
-215	-21	2	-	-1	-5	Löbau-Zittau
-169	-	-1	4	-14	-	Sächsische Schweiz
-206	-	-	1	6	1	Weißeritzkreis
-240	1	57	-16	2	-8	Kamenz
<b>-1 738</b>	<b>24</b>	<b>116</b>	<b>237</b>	<b>202</b>	<b>147</b>	<b>Regierungsbezirk Dresden</b>
-3	10	9	44	16	22	Leipzig, Stadt
-22	-	-	-3	-4	1	Delitzsch
-45	-1	-	3	3	-	Döbeln
-21	3	-	-1	1	-2	Leipziger Land
-33	-1	-	-	1	-	Muldentalkreis
-41	-	-1	2	7	3	Torgau-Oschatz
<b>-165</b>	<b>11</b>	<b>8</b>	<b>45</b>	<b>24</b>	<b>24</b>	<b>Regierungsbezirk Leipzig</b>
<b>-2 714</b>	<b>27</b>	<b>128</b>	<b>277</b>	<b>238</b>	<b>176</b>	<b>Sachsen</b>

Noch: 11. Überschuss der Zu- bzw. Fortzüge (-) innerhalb Sachsens nach Kreisfreien Städten und Landkreisen

Kreisfreie Stadt Landkreis Regierungsbezirk Land	Noch: Überschuss					
	Riesa- Großenhain	Löbau-Zittau	Sächsische Schweiz	Weißeritzkreis	Kamenz	Regierungs- bezirk Dresden
Chemnitz, Stadt	-	4	9	-5	-1	<b>-95</b>
Plauen, Stadt	-	-	-	1	1	<b>-27</b>
Zwickau, Stadt	-	2	1	-4	1	<b>-38</b>
Annaberg	-3	-	-	-2	-1	<b>-55</b>
Chemnitzer Land	1	-	-2	-1	-	<b>-42</b>
Freiberg	4	2	2	12	-1	<b>-152</b>
Vogtlandkreis	3	-2	-2	1	2	<b>-79</b>
Mittlerer Erzgebirgskreis	-	-	-	-1	-5	<b>-85</b>
Mittweida	2	-1	-	-	-1	<b>-78</b>
Stollberg	-	-	-	-	-	<b>-37</b>
Aue-Schwarzenberg	-1	2	-	-	-2	<b>-70</b>
Zwickauer Land	-1	1	-3	-2	-	<b>-35</b>
<b>Regierungsbezirk Chemnitz</b>	<b>5</b>	<b>8</b>	<b>5</b>	<b>-1</b>	<b>-7</b>	<b>-793</b>
Dresden, Stadt	171	215	169	206	240	<b>1 738</b>
Görlitz, Stadt	2	21	-	-	-1	<b>-24</b>
Hoyerswerda, Stadt	3	-2	1	-	-57	<b>-116</b>
Bautzen	1	-	-4	-1	16	<b>-237</b>
Meißen	15	1	14	-6	-2	<b>-202</b>
Niederschlesischer Oberlausitzkreis	-2	5	-	-1	8	<b>-147</b>
Riesa-Großenhain	x	3	-4	-2	-6	<b>-199</b>
Löbau-Zittau	-3	x	-5	1	-7	<b>-254</b>
Sächsische Schweiz	4	5	x	17	11	<b>-143</b>
Weißeritzkreis	2	-1	-17	x	-2	<b>-216</b>
Kamenz	6	7	-11	2	x	<b>-200</b>
<b>Regierungsbezirk Dresden</b>	<b>199</b>	<b>254</b>	<b>143</b>	<b>216</b>	<b>200</b>	<b>x</b>
Leipzig, Stadt	40	28	17	19	15	<b>217</b>
Delitzsch	-1	-	2	-	1	<b>-26</b>
Döbeln	-2	2	-1	4	-	<b>-37</b>
Leipziger Land	-1	-	-2	-1	2	<b>-22</b>
Muldentalkreis	3	-4	-3	-2	-2	<b>-41</b>
Torgau-Oschatz	3	-4	-	-6	-1	<b>-38</b>
<b>Regierungsbezirk Leipzig</b>	<b>42</b>	<b>22</b>	<b>13</b>	<b>14</b>	<b>15</b>	<b>53</b>
<b>Sachsen</b>	<b>246</b>	<b>284</b>	<b>161</b>	<b>229</b>	<b>208</b>	<b>-740</b>

der Zu- bzw. Fortzüge (-) gegenüber ...								Kreisfreie Stadt Landkreis Regierungsbezirk Land
Leipzig, Stadt	Delitzsch	Döbeln	Leipziger Land	Mulden- talkreis	Torgau- Oschatz	Regierungs- bezirk Leipzig	Sachsen	
-46	-1	-5	1	2	1	-48	139	Chemnitz, Stadt
-19	2	-	2	2	-	-13	-56	Plauen, Stadt
-24	-	-1	-	1	-4	-28	-32	Zwickau, Stadt
-9	1	-1	-	2	-	-7	-88	Annaberg
-26	-4	1	3	-1	1	-26	-109	Chemnitzer Land
-21	2	-3	-	1	-1	-22	-147	Freiberg
-40	2	-5	1	-2	-2	-46	-99	Vogtlandkreis
-26	-1	-	-1	-3	-	-31	-204	Mittlerer Erzgebirgskreis
-31	-1	-9	-8	-3	-1	-53	-223	Mittweida
-20	-	-1	-2	-1	-	-24	-134	Stollberg
-32	-4	-	-	-1	-	-37	-156	Aue-Schwarzenberg
-28	-3	2	7	3	-	-19	-38	Zwickauer Land
<b>-322</b>	<b>-7</b>	<b>-22</b>	<b>3</b>	<b>-</b>	<b>-6</b>	<b>-354</b>	<b>-1 147</b>	<b>Regierungsbezirk Chemnitz</b>
3	22	45	21	33	41	165	2 714	Dresden, Stadt
-10	-	1	-3	1	-	-11	-27	Görlitz, Stadt
-9	-	-	-	-	1	-8	-128	Hoyerswerda, Stadt
-44	3	-3	1	-	-2	-45	-277	Bautzen
-16	4	-3	-1	-1	-7	-24	-238	Meißen
-22	-1	-	2	-	-3	-24	-176	Niederschlesischer Oberlausitzkreis
-40	1	2	1	-3	-3	-42	-246	Riesa-Großenhain
-28	-	-2	-	4	4	-22	-284	Löbau-Zittau
-17	-2	1	2	3	-	-13	-161	Sächsische Schweiz
-19	-	-4	1	2	6	-14	-229	Weißeritzkreis
-15	-1	-	-2	2	1	-15	-208	Kamenz
<b>-217</b>	<b>26</b>	<b>37</b>	<b>22</b>	<b>41</b>	<b>38</b>	<b>-53</b>	<b>740</b>	<b>Regierungsbezirk Dresden</b>
x	209	32	11	162	78	492	1 031	Leipzig, Stadt
-209	x	-	-15	10	8	-206	-225	Delitzsch
-32	-	x	-	6	20	-6	-21	Döbeln
-11	15	-	x	3	2	9	-16	Leipziger Land
-162	-10	-6	-3	x	5	-176	-217	Muldentalkreis
-78	-8	-20	-2	-5	x	-113	-145	Torgau-Oschatz
<b>-492</b>	<b>206</b>	<b>6</b>	<b>-9</b>	<b>176</b>	<b>113</b>	<b>x</b>	<b>407</b>	<b>Regierungsbezirk Leipzig</b>
<b>-1 031</b>	<b>225</b>	<b>21</b>	<b>16</b>	<b>217</b>	<b>145</b>	<b>-407</b>	<b>x</b>	<b>Sachsen</b>