



Statistischer Bericht



Bevölkerungsstand des Freistaates Sachsen nach Kreisfreien Städten und Landkreisen

31. Dezember 2009

A I 1 – vj 4/09

Zeichenerklärung

- Nichts vorhanden (genau Null)
- 0 weniger als die Hälfte von 1 in der letzten besetzten Stelle, jedoch mehr als nichts
- ... Angabe fällt später an
- / Zahlenwert nicht sicher genug
- . Zahlenwert unbekannt oder geheim zu halten
- x Tabellenfach gesperrt, weil Aussage nicht sinnvoll
- () Aussagewert ist eingeschränkt
- p vorläufige Zahl
- r berichtigte Zahl
- s geschätzte Zahl

Inhalt

Seite

Vorbemerkungen	3
Erläuterungen	3
Ergebnisdarstellung	4

Tabellen

1. Bevölkerung am 31. Dezember 2009 nach Kreisfreien Städten und Landkreisen sowie Geschlecht	5
2. Deutsche Bevölkerung am 31. Dezember 2009 nach Kreisfreien Städten und Landkreisen sowie Geschlecht	6
3. Ausländer am 31. Dezember 2009 nach Kreisfreien Städten und Landkreisen sowie Geschlecht	7
4. Bevölkerung 1990 bis 2009 nach Kreisfreien Städten und Landkreisen sowie ausgewählten Berichtsjahren	8

Abbildungen

Abb. 1 Bevölkerung am 31. Dezember 2009 nach Kreisfreien Städten und Landkreisen	10
Abb. 2 Bevölkerungszu- bzw. -abnahme (-) Dezember 2009 gegenüber Dezember 2008 nach Kreisfreien Städten und Landkreisen	10
Abb. 3 Bevölkerungsdichte am 31. Dezember 2009 nach Kreisfreien Städten und Landkreisen	11
Abb. 4 Ausländer je 100 Einwohner am 31. Dezember 2009 nach Kreisfreien Städten und Landkreisen	11

Vorbemerkungen

Diese Veröffentlichung beinhaltet die Ergebnisse der Bevölkerungsfortschreibung für den Freistaat Sachsen zum 31. Dezember 2009 nach Kreisfreien Städten und Landkreisen. Die Bevölkerungsfortschreibung erfolgte entsprechend den Ergebnissen der Statistik der natürlichen und der räumlichen Bevölkerungsbewegung. Neben Geburten, Sterbefällen, Zu- und Fortzügen werden bei der Bevölkerungsfortschreibung Bestandsänderungen auf Grund von nachgereichten Meldungen der Standes- und Meldeämter berücksichtigt. Dadurch erhöhte sich der Bevölkerungsstand zum 31. Dezember 2009 um insgesamt 70 Einwohner.

Die Kreisfreien Städte und Landkreise sind für die Direktionsbezirke aufsteigend nach ihren amtlichen Schlüsselnummern aufgeführt.

Bezogen auf den Gebietsstand am 31. Dezember 2009 gliederte sich der Freistaat Sachsen in 3 Kreisfreie Städte und 10 Landkreise.

Rechtsgrundlagen

Gesetz über die Statistik für Bundeszwecke (Bundesstatistikgesetz - BStatG) vom 22. Januar 1987 (BGBl. I S. 462, 565), zuletzt geändert durch Art. 3 des Gesetzes vom 7. September 2007 (BGBl. I S. 2246);

Gesetz über die Statistik der Bevölkerungsbewegung und die Fortschreibung des Bevölkerungsstandes in der Fassung der Bekanntmachung vom 14. März 1980 (BGBl. I S. 308), zuletzt geändert durch Gesetz vom 18. Juli 2008 (BGBl. I S. 1290);

Sächsisches Statistikgesetz (SächsStatG) vom 17. Mai 1993 (SächsGVBl. S. 453), zuletzt geändert durch Artikel 13 des Gesetzes vom 6. Juni 2002 (SächsGVBl. S. 168, 171);

Sächsisches Meldegesetz (SächsMG) in der Fassung der Bekanntmachung vom 4. Juli 2006 (SächsGVBl. S. 388), geändert durch Artikel 2 des Gesetzes vom 11. Dezember 2008 (Sächs. GVBl. S. 938, 939)

Erläuterungen

Fortschreibung der Bevölkerung

Bei der Fortschreibung der Bevölkerung wird auf der Grundlage der jeweils letzten allgemeinen Volkszählung nach den Ergebnissen der Statistik der natürlichen Bevölkerungsbewegung (Lebendgeburten, Sterbefälle) und der räumlichen Bevölkerungsbewegung (Zuzüge, Fortzüge) der Bevölkerungsstand zu einem gegebenen Zeitpunkt ermittelt.

Basis der jetzigen Fortschreibung ist die zum 3. Oktober

1990 nachgewiesene Bevölkerung. Dieses Ergebnis wird dem einer Volkszählung gleichgesetzt. Zur Bevölkerung zählen bei der Fortschreibung alle Personen, die im ausgewiesenen Gebiet ihre alleinige Wohnung oder Hauptwohnung haben, außer die Angehörigen der ausländischen Stationierungstreitkräfte sowie der ausländischen diplomatischen und konsularischen Vertretungen mit ihren Familienangehörigen.

Ausländer

Ausländer sind alle Personen, die nicht Deutsche im Sinne des Artikels 116 Abs. 1 des Grundgesetzes sind. Dazu gehören auch Staatenlose und Personen mit "ungeklärter" Staatsangehörigkeit. Deutsche, die zugleich eine fremde Staatsangehörigkeit besitzen, zählen als Deutsche.

Hauptwohnung

Hauptwohnung ist die vorwiegend benutzte Wohnung des Einwohners. Hauptwohnung eines verheirateten Einwohners, der nicht dauernd von seiner Familie getrennt lebt, ist die vorwiegend benutzte Wohnung der Familie. In Zweifelsfällen ist die vorwiegend benutzte Wohnung dort, wo der Schwerpunkt der Lebensbeziehungen des Einwohners liegt.

Ergebnisdarstellung

Am 31. Dezember 2009 lebten im Freistaat Sachsen 4 168 732 Einwohner, davon 4 054 656 Deutsche und 114 076 Ausländer. Die Einwohnerzahl verringerte sich gegenüber dem 31. Dezember 2008 um 24 069 Personen bzw. 0,6 Prozent.

Der Erzgebirgskreis und die Landkreise Nordsachsen und Görlitz hatten mit 1,3 Prozent den größten Bevölkerungsrückgang, gefolgt von dem Vogtlandkreis sowie Landkreis Bautzen (jeweils 1,2 Prozent). Nur für die Kreisfreien Städte Dresden und Leipzig wurde ein Bevölkerungsanstieg (0,9 bzw. 0,7 Prozent) ausgewiesen.

Der zahlenmäßige Rückgang der Deutschen setzte sich landesweit fort und betrug gegenüber dem 31. Dezember 2008 22 894 Personen (0,6 Prozent), davon 14 046 Frauen (0,7 Prozent) und 8 848 Männer (0,4 Prozent).

Bei den Direktionsbezirken schwankte der Bevölkerungsrückgang zwischen 0,4 Prozent (Direktionsbezirk Dresden) und 1,1 Prozent (Direktionsbezirk Chemnitz), während der Bevölkerungsbestand im Direktionsbezirk Leipzig nahezu konstant blieb.

Größere Unterschiede gab es jedoch auf Kreisebene. Eine Bevölkerungszunahme gab es nur in den Kreisfreien Städten Dresden und Leipzig (1,0 Prozent). In der Kreisfreien Stadt Chemnitz und allen Landkreisen waren dagegen Bevölkerungsrückgänge zu beobachten. In 7 Landkreisen lag der relative Bevölkerungsrückgang

sogar bei über einem Prozent und damit deutlich über dem Landeswert von 0,6 Prozent. Besonders hoch war der Verlust für den Landkreis Görlitz mit 1,4 Prozent. Den geringsten Rückgang hatte die Kreisfreie Stadt Chemnitz (0,4 Prozent) zu verzeichnen.

Die Zahl der Ausländer verminderte sich gegenüber dem 31. Dezember 2008 um 1 175 Personen (1,0 Prozent).

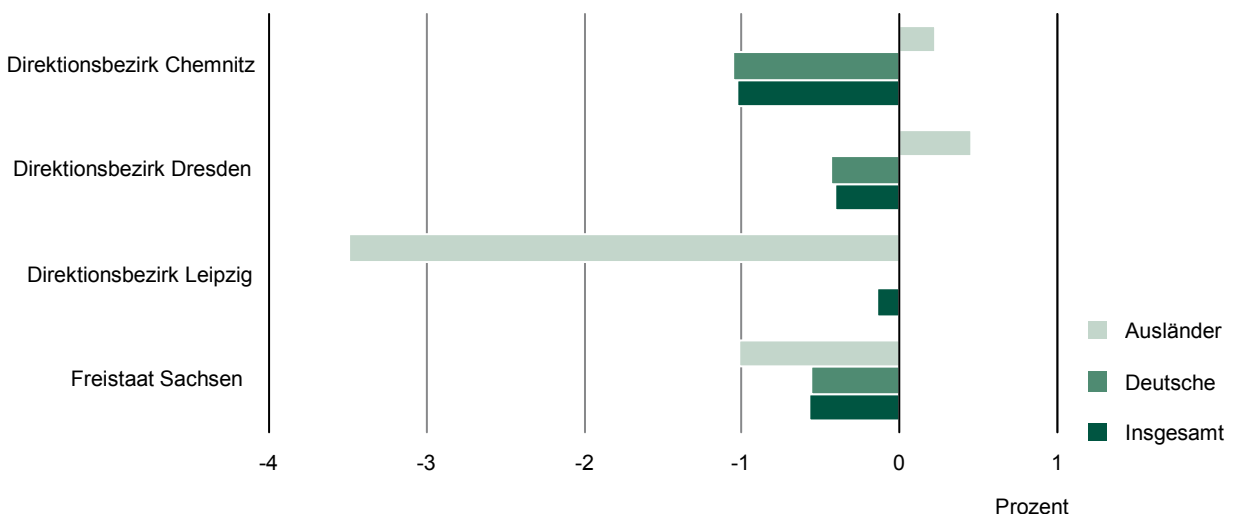
Dabei verminderte sich die Anzahl der ausländischen Frauen um 301 Personen (0,6 Prozent) und die der ausländischen Männer um 874 Personen (1,4 Prozent). Von den insgesamt in Sachsen lebenden 114 076 Ausländern waren 50 762 Frauen und 63 314 Männer.

Die Zahl der Ausländer nahm in 6 Landkreisen und der Kreisfreien Stadt Chemnitz zu. Den höchsten Zuwachs verzeichnete der Landkreis Görlitz mit 5,9 Prozent. Dagegen wiesen 4 Landkreise sowie die Kreisfreien Städte Dresden und Leipzig Bevölkerungabnahmen aus (0,8 bzw. 3,7 Prozent). Der höchste Rückgang wurde im Landkreis Nordsachsen mit 6,1 Prozent registriert.

Am 31. Dezember 2009 betrug der Anteil der Ausländer an der Gesamtbevölkerung 2,7 Prozent. Der Direktionsbezirk Leipzig wies mit 4,0 Prozent den höchsten Ausländeranteil auf, für den Direktionsbezirk Dresden und den Direktionsbezirk Chemnitz betragen die Anteile 2,7 bzw. 1,9 Prozent.

Von den Kreisfreien Städten hatte Leipzig mit 6,2 Prozent den höchsten Ausländeranteil. Von den Landkreisen wies Meißen den höchsten Anteil mit 2,4 Prozent auf. Der Erzgebirgskreis (1,0 Prozent) hatte dagegen den geringsten Ausländeranteil.

Bevölkerungszu- bzw. -abnahme (-) Dezember 2009 gegenüber Dezember 2008



1. Bevölkerung am 31. Dezember 2009 nach Kreisfreien Städten und Landkreisen sowie Geschlecht

Kreisfreie Stadt Landkreis Direktionsbezirk Land	Insgesamt	Männlich	Weiblich	Bevölkerungszu- bzw. -abnahme (-) gegenüber dem Vorjahr					
				insgesamt		männlich		weiblich	
				absolut	%	absolut	%	absolut	%
Chemnitz, Stadt	243 089	116 856	126 233	-791	-0,3	-164	-0,1	-627	-0,5
Erzgebirgskreis	372 390	182 201	190 189	-4 855	-1,3	-2 227	-1,2	-2 628	-1,4
Mittelsachsen	332 236	163 700	168 536	-3 561	-1,1	-1 472	-0,9	-2 089	-1,2
Vogtlandkreis	247 196	119 536	127 660	-3 050	-1,2	-1 287	-1,1	-1 763	-1,4
Zwickau	345 118	167 218	177 900	-3 716	-1,1	-1 625	-1,0	-2 091	-1,2
Direktionsbezirk Chemnitz	1 540 029	749 511	790 518	-15 973	-1,0	-6 775	-0,9	-9 198	-1,2
Dresden, Stadt	517 052	252 919	264 133	4 818	0,9	2 788	1,1	2 030	0,8
Bautzen	325 032	160 982	164 050	-3 958	-1,2	-1 847	-1,1	-2 111	-1,3
Görlitz	281 076	137 753	143 323	-3 714	-1,3	-1 492	-1,1	-2 222	-1,5
Meißen	254 483	125 042	129 441	-2 155	-0,8	-1 037	-0,8	-1 118	-0,9
Sächsische Schweiz- Osterzgebirge	253 843	125 583	128 260	-1 616	-0,6	-719	-0,6	-897	-0,7
Direktionsbezirk Dresden	1 631 486	802 279	829 207	-6 625	-0,4	-2 307	-0,3	-4 318	-0,5
Leipzig, Stadt	518 862	251 748	267 114	3 393	0,7	1 730	0,7	1 663	0,6
Leipzig	269 694	132 631	137 063	-2 169	-0,8	-996	-0,7	-1 173	-0,8
Nordsachsen	208 661	103 282	105 379	-2 695	-1,3	-1 374	-1,3	-1 321	-1,2
Direktionsbezirk Leipzig	997 217	487 661	509 556	-1 471	-0,1	-640	-0,1	-831	-0,2
Sachsen	4 168 732	2 039 451	2 129 281	-24 069	-0,6	-9 722	-0,5	-14 347	-0,7

2. Deutsche Bevölkerung am 31. Dezember 2009 nach Kreisfreien Städten und Landkreisen sowie Geschlecht

Kreisfreie Stadt Landkreis Direktionsbezirk Land	Insgesamt	Männlich	Weiblich	Bevölkerungszu- bzw. -abnahme (-) gegenüber dem Vorjahr					
				insgesamt		männlich		weiblich	
				absolut	%	absolut	%	absolut	%
Chemnitz, Stadt	231 685	110 824	120 861	-930	-0,4	-251	-0,2	-679	-0,6
Erzgebirgskreis	368 583	180 298	188 285	-4 706	-1,3	-2 110	-1,2	-2 596	-1,4
Mittelsachsen	327 026	160 661	166 365	-3 625	-1,1	-1 525	-0,9	-2 100	-1,2
Vogtlandkreis	243 609	117 606	126 003	-3 042	-1,2	-1 280	-1,1	-1 762	-1,4
Zwickau	339 725	164 287	175 438	-3 738	-1,1	-1 633	-1,0	-2 105	-1,2
Direktionsbezirk Chemnitz	1 510 628	733 676	776 952	-16 041	-1,1	-6 799	-0,9	-9 242	-1,2
Dresden, Stadt	493 411	240 502	252 909	5 018	1,0	2 910	1,2	2 108	0,8
Bautzen	319 973	157 819	162 154	-3 929	-1,2	-1 836	-1,1	-2 093	-1,3
Görlitz	275 101	134 664	140 437	-4 045	-1,4	-1 814	-1,3	-2 231	-1,6
Meißen	248 342	121 551	126 791	-2 169	-0,9	-1 060	-0,9	-1 109	-0,9
Sächsische Schweiz- Osterzgebirge	249 909	123 226	126 683	-1 700	-0,7	-754	-0,6	-946	-0,7
Direktionsbezirk Dresden	1 586 736	777 762	808 974	-6 825	-0,4	-2 554	-0,3	-4 271	-0,5
Leipzig, Stadt	486 564	233 397	253 167	4 623	1,0	2 668	1,2	1 955	0,8
Leipzig	265 880	130 214	135 666	-2 204	-0,8	-1 020	-0,8	-1 184	-0,9
Nordsachsen	204 848	101 088	103 760	-2 447	-1,2	-1 143	-1,1	-1 304	-1,2
Direktionsbezirk Leipzig	957 292	464 699	492 593	-28	-0,0	505	0,1	-533	-0,1
Sachsen	4 054 656	1 976 137	2 078 519	-22 894	-0,6	-8 848	-0,4	-14 046	-0,7

3. Ausländer am 31. Dezember 2009 nach Kreisfreien Städten und Landkreisen sowie Geschlecht

Kreisfreie Stadt Landkreis Direktionsbezirk Land	Insgesamt	Männlich	Weiblich	Bevölkerungszu- bzw. -abnahme (-) gegenüber dem Vorjahr					
				insgesamt		männlich		weiblich	
				absolut	%	absolut	%	absolut	%
Chemnitz, Stadt	11 404	6 032	5 372	139	1,2	87	1,5	52	1,0
Erzgebirgskreis	3 807	1 903	1 904	-149	-3,8	-117	-5,8	-32	-1,7
Mittelsachsen	5 210	3 039	2 171	64	1,2	53	1,8	11	0,5
Vogtlandkreis	3 587	1 930	1 657	-8	-0,2	-7	-0,4	-1	-0,1
Zwickau	5 393	2 931	2 462	22	0,4	8	0,3	14	0,6
Direktionsbezirk Chemnitz	29 401	15 835	13 566	68	0,2	24	0,2	44	0,3
Dresden, Stadt	23 641	12 417	11 224	-200	-0,8	-122	-1,0	-78	-0,7
Bautzen	5 059	3 163	1 896	-29	-0,6	-11	-0,3	-18	-0,9
Görlitz	5 975	3 089	2 886	331	5,9	322	11,6	9	0,3
Meißen	6 141	3 491	2 650	14	0,2	23	0,7	-9	-0,3
Sächsische Schweiz- Osterzgebirge	3 934	2 357	1 577	84	2,2	35	1,5	49	3,2
Direktionsbezirk Dresden	44 750	24 517	20 233	200	0,4	247	1,0	-47	-0,2
Leipzig, Stadt	32 298	18 351	13 947	-1 230	-3,7	-938	-4,9	-292	-2,1
Leipzig	3 814	2 417	1 397	35	0,9	24	1,0	11	0,8
Nordsachsen	3 813	2 194	1 619	-248	-6,1	-231	-9,5	-17	-1,0
Direktionsbezirk Leipzig	39 925	22 962	16 963	-1 443	-3,5	-1 145	-4,7	-298	-1,7
Sachsen	114 076	63 314	50 762	-1 175	-1,0	-874	-1,4	-301	-0,6

4. Bevölkerung 1990 bis 2009 nach Kreisfreien Städten und Landkreisen sowie ausgewählten Berichtsjahren

Kreisfreie Stadt Landkreis Direktionsbezirk Land	3. Oktober 1990	31. Dezember			
		1995	1997	1999	2001
Chemnitz, Stadt	317 486	288 268	275 125	263 222	255 798
Erzgebirgskreis	459 644	434 001	428 969	422 089	412 055
Mittelsachsen	395 731	377 125	377 327	373 039	364 925
Vogtlandkreis	298 479	284 076	280 647	276 582	271 543
Zwickau	412 805	391 545	388 612	383 017	375 281
Direktionsbezirk Chemnitz	1 884 145	1 775 015	1 750 680	1 717 949	1 679 602
Dresden, Stadt	514 071	495 424	483 539	476 668	478 631
Bautzen	392 132	374 309	373 181	367 992	358 358
Görlitz	369 625	343 077	337 576	328 438	316 037
Meißen	289 937	278 897	279 909	277 608	272 583
Sächsische Schweiz- Osterzgebirge	277 113	269 580	273 516	273 997	270 136
Direktionsbezirk Dresden	1 842 878	1 761 287	1 747 721	1 724 703	1 695 745
Leipzig, Stadt	560 387	519 710	501 794	493 872	493 052
Leipzig	282 363	279 426	288 761	291 187	288 146
Nordsachsen	237 762	231 165	233 456	231 975	227 647
Direktionsbezirk Leipzig	1 080 512	1 030 301	1 024 011	1 017 034	1 008 845
Sachsen	4 807 535	4 566 603	4 522 412	4 459 686	4 384 192

31. Dezember					Kreisfreie Stadt Landkreis Direktionsbezirk Land
2003	2005	2007	2008	2009	
249 922	246 587	244 951	243 880	243 089	Chemnitz, Stadt
402 337	393 225	382 571	377 245	372 390	Erzgebirgskreis
356 545	348 725	340 115	335 797	332 236	Mittelsachsen
265 958	260 210	253 672	250 246	247 196	Vogtlandkreis
367 733	361 001	352 947	348 834	345 118	Zwickau
1 642 495	1 609 748	1 574 256	1 556 002	1 540 029	Direktionsbezirk Chemnitz
483 632	495 181	507 513	512 234	517 052	Dresden, Stadt
350 077	342 712	333 470	328 990	325 032	Bautzen
306 408	297 785	288 735	284 790	281 076	Görlitz
268 156	264 722	259 343	256 638	254 483	Meißen
266 070	262 082	257 655	255 459	253 843	Sächsische Schweiz- Osterzgebirge
1 674 343	1 662 482	1 646 716	1 638 111	1 631 486	Direktionsbezirk Dresden
497 531	502 651	510 512	515 469	518 862	Leipzig, Stadt
283 777	279 458	274 532	271 863	269 694	Leipzig
223 291	219 415	214 184	211 356	208 661	Nordsachsen
1 004 599	1 001 524	999 228	998 688	997 217	Direktionsbezirk Leipzig
4 321 437	4 273 754	4 220 200	4 192 801	4 168 732	Sachsen

Abb. 1 Bevölkerung am 31. Dezember 2009 nach Kreisfreien Städten und Landkreisen

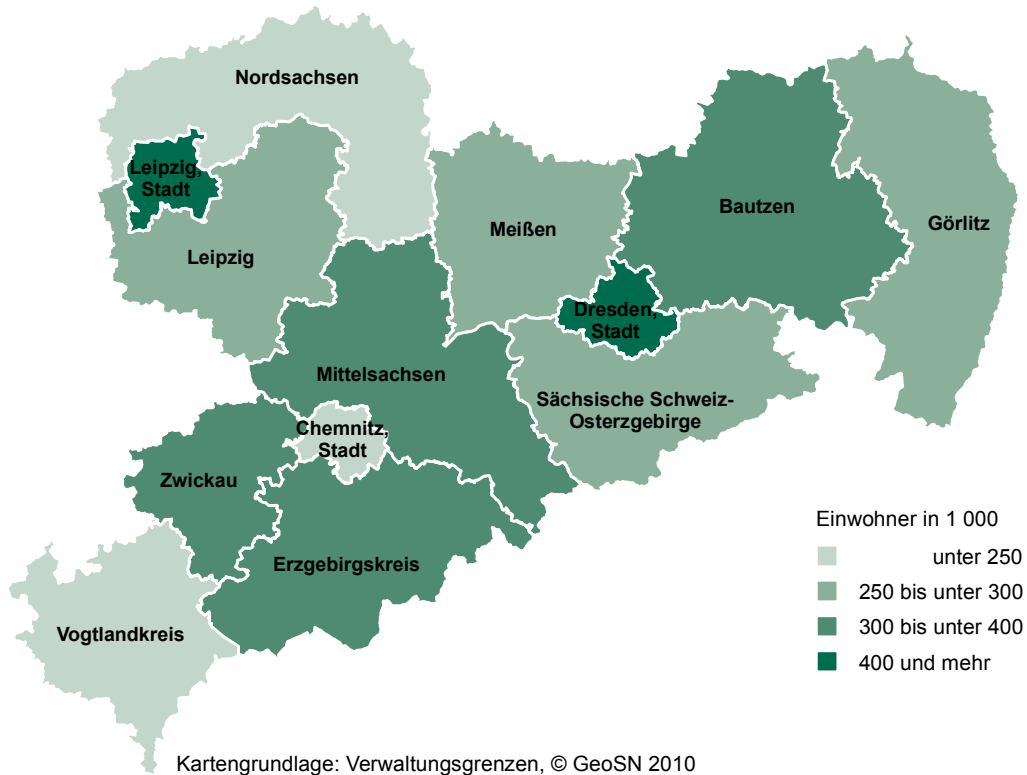


Abb. 2 Bevölkerungszu- bzw. -abnahme (-) Dezember 2009 gegenüber Dezember 2008 nach Kreisfreien Städten und Landkreisen

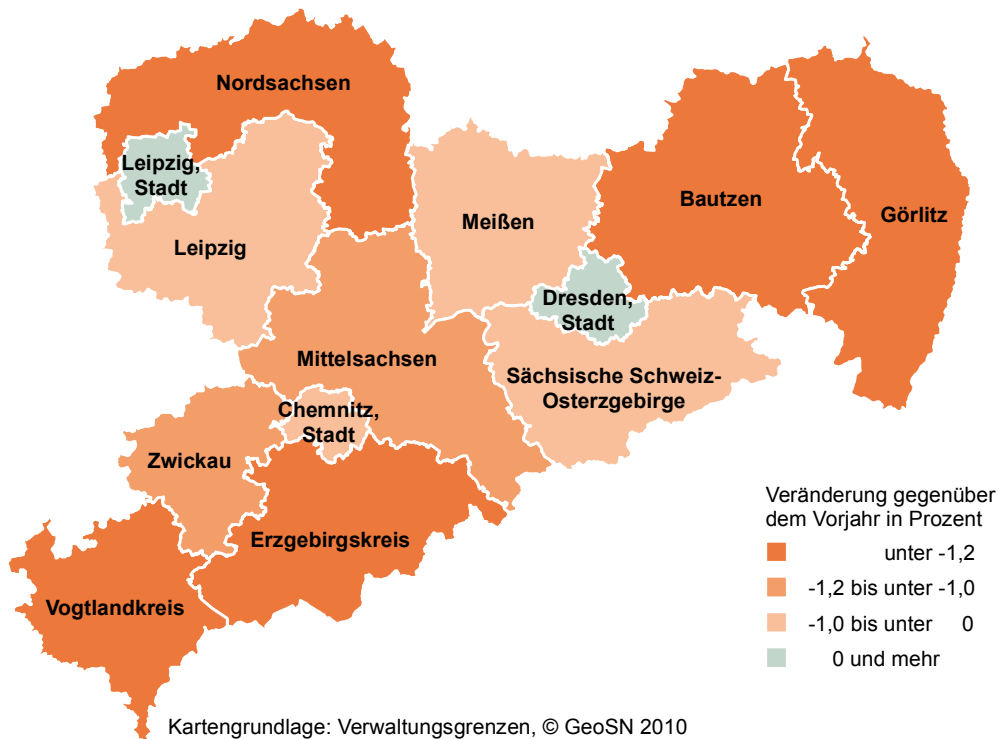


Abb. 3 Bevölkerungsdichte am 31. Dezember 2009 nach Kreisfreien Städten und Landkreisen

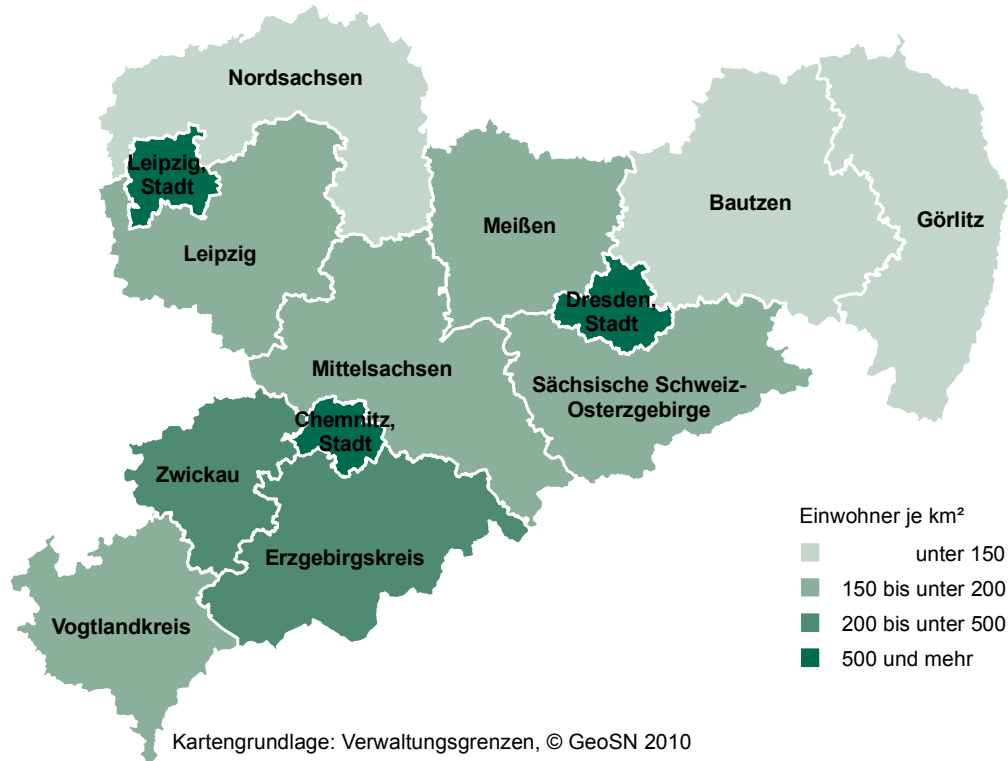
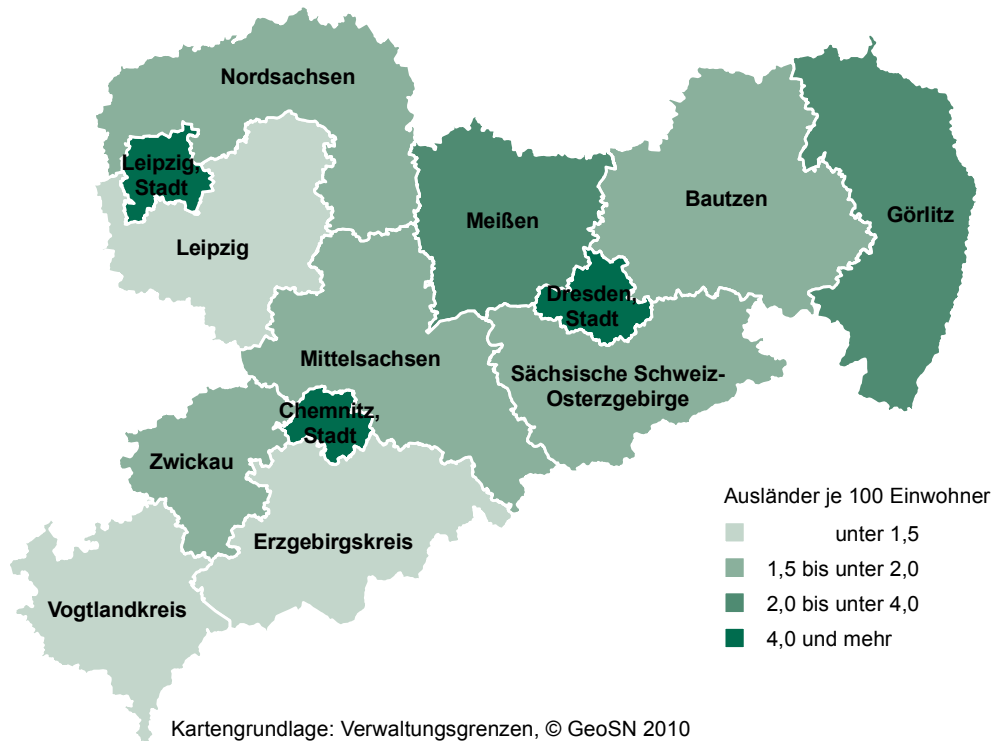


Abb. 4 Ausländer je 100 Einwohner am 31. Dezember 2009 nach Kreisfreien Städten und Landkreisen



Herausgeber:

Statistisches Landesamt des Freistaates Sachsen

Redaktion:

Statistisches Landesamt des Freistaates Sachsen

Gestaltung und Satz:

Statistisches Landesamt des Freistaates Sachsen

Druck:

Staatsbetrieb Sächsische Informatik Dienste

Redaktionsschluss:

Juli 2010

Bezug:

Statistisches Landesamt des Freistaates Sachsen

Hausanschrift: Macherstraße 63, 01917 Kamenz

Postanschrift: Postfach 11 05, 01911 Kamenz

Telefon: +49 3578 33-1424

Fax: +49 3578 33-1598

E-Mail: vertrieb@statistik.sachsen.de

www.statistik.sachsen.de/shop

Verteilerhinweis

Diese Informationsschrift wird von der Sächsischen Staatsregierung im Rahmen ihrer verfassungsmäßigen Verpflichtung zur Information der Öffentlichkeit herausgegeben. Sie darf weder von Parteien noch von deren Kandidaten oder Helfern im Zeitraum von sechs Monaten vor einer Wahl zum Zwecke der Wahlwerbung verwendet werden. Dies gilt für alle Wahlen. Missbräuchlich ist insbesondere die Verteilung auf Wahlveranstaltungen, an Informationsständen der Parteien sowie das Einlegen, Aufdrucken oder Aufkleben parteipolitischer Informationen oder Werbemittel. Untersagt ist auch die Weitergabe an Dritte zur Verwendung bei der Wahlwerbung. Auch ohne zeitlichen Bezug zu einer bevorstehenden Wahl darf die vorliegende Druckschrift nicht so verwendet werden, dass dies als Parteinahme des Herausgebers zu Gunsten einzelner politischer Gruppen verstanden werden könnte. Diese Beschränkungen gelten unabhängig vom Vertriebsweg, also unabhängig davon, auf welchem Wege und in welcher Anzahl diese Informationsschrift dem Empfänger zugegangen ist. Erlaubt ist jedoch den Parteien, diese Informationsschrift zur Unterrichtung ihrer Mitglieder zu verwenden.

Copyright

Statistisches Landesamt des Freistaates Sachsen, Kamenz, 2010

Auszugsweise Vervielfältigung und Verbreitung mit Quellenangabe gestattet.

ISSN 1435-8670