



Statistischer Bericht



Landwirtschaftszählung 2010 Betriebswirtschaftliche Ausrichtung der landwirtschaftlichen Betriebe im Freistaat Sachsen

C/LZ 2010-5

Zeichenerklärung

- Nichts vorhanden (genau Null)
- 0 weniger als die Hälfte von 1 in der letzten besetzten Stelle, jedoch mehr als nichts
- ... Angabe fällt später an
- / Zahlenwert nicht sicher genug
- . Zahlenwert unbekannt oder geheim zu halten
- x Tabellenfach gesperrt, weil Aussage nicht sinnvoll
- () Aussagewert ist eingeschränkt
- p vorläufige Zahl
- r berichtigte Zahl
- s geschätzte Zahl

Inhalt	Seite
Vorbemerkungen	3
Erläuterungen	3
Ergebnisdarstellung	5
Tabellen	
1. Landwirtschaftliche Betriebe mit ausgewählten Merkmalen 2010 nach betriebswirtschaftlicher Ausrichtung	8
2. Landwirtschaftliche Betriebe mit ausgewählten Merkmalen 2010 nach betriebswirtschaftlicher Ausrichtung, Kreisfreien Städten und Landkreisen	12
3. Landwirtschaftliche Betriebe 2010 nach betriebswirtschaftlicher Ausrichtung, Rechtsformen und sozialökonomischen Betriebstypen	
3.1 Landwirtschaftliche Betriebe nach Größenklassen der landwirtschaftlich genutzten Fläche	18
3.2 Landwirtschaftlich genutzte Fläche nach Größenklassen der landwirtschaftlich genutzten Fläche	22
3.3 Landwirtschaftliche Betriebe nach Größenklassen des Standardoutputs	26
3.4 Standardoutput nach Größenklassen des Standardoutputs	28
4. Landwirtschaftliche Betriebe mit Einkommenskombinationen 2010 nach dem Anteil des Umsatzes aus Einkommenskombinationen am Gesamtumsatz des Betriebes, betriebswirtschaftlicher Ausrichtung, Rechtsformen und sozialökonomischen Betriebstypen sowie Betriebe ohne Einkommenskombinationen	
4.1 Anzahl der landwirtschaftlichen Betriebe	30
4.2 Landwirtschaftlich genutzte Fläche	32
4.3 Standardoutput	34
4.4 Standardoutput je Betrieb	36
5. Arbeitskräfte in landwirtschaftlichen Betrieben nach betriebswirtschaftlicher Ausrichtung und Direktionsbezirken	38
Abbildungen	
Abb. 1 Klassifizierungssystem landwirtschaftlicher Betriebe	7
Abb. 2 Landwirtschaftliche Betriebe und landwirtschaftlich genutzte Fläche 2010 nach betriebswirtschaftlicher Ausrichtung	40
Abb. 3 Landwirtschaftliche Betriebe 2010 nach betriebswirtschaftlicher Ausrichtung, Kreisfreien Städten und Landkreisen	40
Abb. 4 Landwirtschaftliche Betriebe mit Einkommenskombinationen 2010 nach betriebswirtschaftlicher Ausrichtung und Anteil des Umsatzes aus Einkommenskombinationen am Gesamtumsatz des Betriebes	41
Abb. 5 Arbeitskräfte in landwirtschaftlichen Betrieben 2010 nach betriebswirtschaftlicher Ausrichtung	41

Vorbemerkungen

Um die vielfältigen und unterschiedlichen Produktionsschwerpunkte landwirtschaftlicher Betriebe statistisch darstellen zu können, wurde ein europaweit einheitliches Klassifizierungsverfahren (siehe Erläuterungen) entwickelt und im Rahmen der Landwirtschaftszählung 2010 angewandt. Dieses Verfahren ordnet jedem Betrieb eine so genannte „betriebswirtschaftliche Ausrichtung“ zu.

Der vorliegende Statistische Bericht enthält Angaben zur betriebswirtschaftlichen Ausrichtung der landwirtschaftlichen Betriebe im Freistaat Sachsen. Die Ergebnisse wurden anhand der Angaben der landwirtschaftlichen und Gartenbaubetriebe zur Bodennutzung und zu den Viehbeständen im Rahmen der Landwirtschaftszählung 2010 errechnet.

Die Datenaufbereitung erfolgte zum Gebietsstand 1. Januar 2011. Differenzen im Zahlenmaterial entstehen durch unabhängiges Runden.

Rechtsgrundlagen

- Verordnung (EG) Nr. 1166/2008 des Europäischen Parlaments und des Rates vom 19. November 2008 über die Betriebsstrukturserhebungen und die Erhebung über landwirtschaftliche Produktionsmethoden sowie zur Aufhebung der Verordnung (EWG) Nr. 571/88 des Rates (ABl. EU Nr. L 321 vom 1.12.2008, S. 14, L 308 vom 24.11.2009, S. 27). Erhoben werden die Angaben nach Anhang III der Verordnung.
- Agrarstatistikgesetz (AgrStatG) in der Fassung der Bekanntmachung vom 17. Dezember 2009 (BGBl. I S. 3886). Erhoben werden die Angaben nach §§ 8 Abs. 1, 27 Abs. 1, 30 Abs. 1 und 32 Abs. 2.
- Bundesstatistikgesetz (BStatG) vom 22. Januar 1987 (BGBl. I S. 462, 565), zuletzt geändert durch Artikel 3 des Gesetzes vom 7. September 2007 (BGBl. I S. 2246).
- Gesetz zur Gleichstellung stillgelegter und landwirtschaftlich genutzter Flächen vom 10. Juli 1995 (BGBl. I S. 910), zuletzt geändert durch Artikel 62a des Gesetzes vom 13. April 2006 (BGBl. I S. 855).

Erläuterungen

Methodische Veränderungen zur Landwirtschaftszählung 2010

Die Landwirtschaftszählung 2010 war - wie bei früheren Landwirtschaftszählungen auch - Anlass für wichtige methodische Veränderungen im System der Agrarstatistiken. Ziel der Anhebung der Erfassungsgrenzen sowie der Nutzung von Verwaltungsdaten war es, die Landwirte von

statistischen Auskunftspflichten zu entlasten. Durch die Einführung eines neuen Klassifizierungssystems und die veränderte Abgrenzung der Arbeitskräfte bzw. deren Umrechnung in Arbeitskräfteinheiten (AK-E) wurde eine Angleichung zu europäischen Standards vorgenommen. Dies hat jedoch zur Folge, dass der Vergleich der Ergebnisse dieser Zählung mit Vorerhebungswerten (vgl. Tabelle 1) nur eingeschränkt aussagefähig ist.

Neue Erfassungsgrenzen

Zum Erfassungsbereich der Landwirtschaftszählung 2010 gehörten nach der Novellierung des Agrarstatistikgesetzes vom Dezember 2009 unabhängig von der Erwerbsart (Haupt- oder Nebenerwerb) alle landwirtschaftlichen und Gartenbaubetriebe:

1. mit einer landwirtschaftlich genutzten Fläche (LF) von mindestens 5 ha oder
2. weniger als 5 ha LF (einschl. Betriebe ohne LF) wenn diese mindestens eines der nachfolgenden Kriterien erfüllten:

- 10 Rinder
- 50 Schweine
- 10 Zuchtsauen
- 20 Schafe oder Ziegen
- 1 000 Stück Geflügel
- 1,0 ha Dauerkulturen im Freiland oder je 0,5 ha Obstbau-, Reb- oder Baumschulfläche
- 0,5 ha Hopfen
- 0,5 ha Tabak
- 0,5 ha Gemüse oder Erdbeeren im Freiland
- 0,3 ha Blumen oder Zierpflanzen im Freiland
- 0,1 ha Kulturen unter Glas oder anderen begehbaren Schutzabdeckungen
- 0,1 ha Speisepilze.

Betriebswirtschaftliche Ausrichtung (BWA)

Die Methodik zur Berechnung der betriebswirtschaftlichen Ausrichtung der Landwirtschaftsbetriebe ist im Vergleich zu den zurückliegenden Erhebungen geändert worden. An Stelle des bis zur Agrarstrukturserhebung 2007 verwendeten Standarddeckungsbeitrages (SDB) wurde der Standardoutput (SO) der Betriebe als Rechengröße verwendet. Die Kalkulation der pflanzen- und tierartspezifischen SO obliegt dem Kuratorium für Technik und Bauwesen in der Landwirtschaft (KTBL).

Außerdem kam das Klassifizierungssystem der Europäischen Union zur Anwendung. Danach wird die BWA dreistufig unterteilt. Man unterscheidet die Gliederungsebenen:

- Allgemeine BWA,
- Haupt-BWA,
- Einzel-BWA.

Die Zuordnung der Betriebe zu den einzelnen BWA-Klassen erfolgt auf Grundlage der in der VO (EG) Nr. 1242/2008 vorgeschriebenen Schwellenwerte. Diese legen für die einzelnen BWA-Klassen den Anteil der SO der jeweiligen Produktionszweige an dessen gesamten SO fest.

Durch die dargestellten Unterschiede sind die Klassifizierungsergebnisse nicht mit denen vorangegangener Erhebungen vergleichbar. Durch die erstmalige Verwendung des SO als Rechengröße und die veränderte Klasseneinteilung der BWA wurde eine Vielzahl von Betrieben anderen BWA-Klassen als bisher zugeordnet. Außerdem wirkt sich die Einführung des SO auf die wirtschaftliche Betriebsgröße aus, da beim SO im Gegensatz zum zuvor verwendeten SDB keine Kosten berücksichtigt werden.

Geänderte Abgrenzung von Haupt- und Nebenerwerbsbetrieben

Wie bisher wird die Unterscheidung nach Haupt- und Nebenerwerb nur in Betrieben der Rechtsform Einzelunternehmen vorgenommen. Jedoch hat sich im Jahr 2010 die Art und Weise der Abgrenzung der Haupt- und Nebenerwerbsbetriebe geändert. Als Haupterwerbsbetriebe werden nun jene Betriebe eingestuft, für die das Einkommen aus dem landwirtschaftlichen Betrieb die alleinige oder überwiegende Quelle des Lebensunterhalts darstellt. Dem gegenüber werden als Nebenerwerbsbetriebe diejenigen landwirtschaftlichen Betriebe bezeichnet, die ihr Einkommen überwiegend aus außerbetrieblichen Quellen beziehen. Ausschlag gebend ist dabei allein die Selbsteinstufung des Betriebsinhabers und ggf. seines Ehegatten. Im Gegensatz zu früher wird das im Betrieb geleistete Arbeitsvolumen nicht mehr berücksichtigt.

Definitionen

Landwirtschaftlicher Betrieb

Technisch-wirtschaftliche Einheit, welche eine bestimmte Mindestgröße an LF aufweist bzw. über vorgegebene Mindesttierbestände oder Anbauflächen für Spezialkulturen verfügt, einer einheitlichen Betriebsführung untersteht und land- und/oder forstwirtschaftliche Erzeugnisse oder zusätzlich auch Dienstleistungen und andere Erzeugnisse hervorbringt. Die Absicht, Gewinn zu erzielen, ist nicht erforderlich.

Der Betrieb wird in der Gemeinde nachgewiesen, in der sich der Betriebssitz befindet.

Haupt- bzw. Nebenerwerbsbetriebe

Das Jahresnettoeinkommen liefert für die Einzelunternehmen die ausschließliche Grundlage für deren Zuordnung zu den landwirtschaftlichen Haupt- bzw. Nebener-

werbsbetrieben. Es wird geprüft, ob das Einkommen aus dem landwirtschaftlichen Betrieb (dazu gehören auch Einkommen aus Einkommenskombinationen) oder aus möglichen außerbetrieblichen Quellen größer war.

Betriebswirtschaftliche Ausrichtung (BWA)

Die BWA beschreibt die Spezialisierungsrichtung eines Betriebes, d. h. seinen Produktionsschwerpunkt. Dieser ergibt sich aus der Relation der Standardoutputs (SO) seiner einzelnen Produktionszweige zu seinem gesamten SO.

Allgemeine BWA	Anteil des SO der Produktionszweige am gesamten SO des Betriebes
Spezialisierte Ackerbaubetriebe	Ackerbau (d. h. Getreide und Hülsenfrüchte zur Körnergewinnung, Ölfrüchte, Hackfrüchte, weitere Handelsgewächse, Gemüse und Erdbeeren im Freiland im Wechsel mit landwirtschaftlichen Kulturen, Saat- und Pflanzguterzeugung auf Ackerland, sonstige Ackerlandkulturen, stillgelegtes/aus der landwirtschaftlichen Erzeugung genommenes Ackerland/Brache und Futterpflanzen zum Verkauf) > 2/3
Spezialisierte Gartenbaubetriebe	Gemüse und Erdbeeren im Freiland und unter Glas oder anderen begehbaren Schutzabdeckungen, Blumen und Zierpflanzen im Freiland und unter Glas oder anderen begehbaren Schutzabdeckungen, Pilze und Baumschulen > 2/3
Spezialisierte Dauerkulturbetriebe	Baum- und Beerenobstanlagen, Rebflächen, sonstige Dauerkulturen und Dauerkulturen unter Glas oder anderen begehbaren Schutzabdeckungen > 2/3
Futterbaubetriebe (Weideviehbetriebe)	Futter für Weidevieh (Futterhackfrüchte, grün geerntete Pflanzen, Wiesen und Weiden, ertragsarmes Dauergrünland) und Weidevieh (Einhufener, alle Arten von Rindern, Schafen und Ziegen) > 2/3
Spezialisierte Veredlungsbetriebe	Veredlung, d. h. Schweine (d. h. Ferkel, Zuchtsauen, andere Schweine), Geflügel, (d. h. Masthühner, Legehennen, sonstiges Geflügel) > 2/3

Pflanzenbauverbundbetriebe	Ackerbau, Gartenbau und Dauerkulturen > 2/3 (aber Ackerbau <= 2/3, Gartenbau <= 2/3 und Dauerkulturen <= 2/3)
Viehhaltungsverbundbetriebe	Weidevieh, Futterpflanzen und Veredlung > 2/3 (aber Weidevieh und Futterpflanzen <= 2/3 und Veredlung <= 2/3)
Pflanzenbau-Viehhaltungsverbundbetriebe	Betriebe, die von den Klassen 1 bis 7 und 9 ausgeschlossen wurden
Nicht klassifizierbare Betriebe	Nicht im Klassifizierungssystem erfasste Betriebe (gesamter SO = 0)

Standardoutput (SO)

Der Standardoutput ist der durchschnittliche Geldwert (in €) der Bruttoagrarerzeugung zu Ab-Hof-Preisen (Preise ohne Abzug von Transport- und Vermarktungskosten) in einer bestimmten Region (NUTS-2-Region). Er gibt die Marktleistung eines Produktionszweiges wieder.

Der gesamte SO eines Betriebes (die Marktleistung des gesamten Betriebes) wird im Rahmen der dreijährlichen Strukturhebungen in der Landwirtschaft durch die Statistischen Ämter ermittelt. Dazu wird jede Flächeneinheit bzw. jedes Stück Vieh mit dem zugehörigen SO multipliziert, anschließend werden die so berechneten Werte je Betrieb addiert.

Großvieheinheit (GV)

Eine Großvieheinheit dient als Umrechnungsschlüssel zum Vergleich verschiedener Nutztiere auf Basis ihres Lebendgewichtes. Eine Großvieheinheit entspricht etwa dem Gewicht eines ausgewachsenen 500 Kilogramm schweren Rindes.

Arbeitskräfte

Alle Personen von 15 Jahren und älter, die während des Berichtszeitraumes im Betrieb beschäftigt sind. Die Arbeitskräfte werden nach Beschäftigtengruppen in Familienarbeitskräfte in Einzelunternehmen, ständig beschäftigte Arbeitskräfte in Betrieben aller Rechtsformen und Saisonarbeitskräfte unterschieden.

Arbeitskrafteinheit (AK-E)

Die Arbeitskrafteinheit ist die Maßeinheit der Arbeitsleistung einer im Berichtszeitraum mit betrieblichen Arbeiten vollbeschäftigten und nach ihrem Alter voll leistungsfähigen Person.

Leistungen von Lohnunternehmen

Dazu zählen alle landwirtschaftlichen Leistungen, die für den landwirtschaftlichen Betrieb von Lohnunternehmen und anderen (z. B. von anderen landwirtschaftlichen Betrieben) gegen Rechnung ausgeführt werden.

Einkommenskombinationen

Zu den Betrieben mit Einkommenskombinationen zählen alle Betriebe, bei denen zusätzliche Tätigkeiten in direkter Verbindung zum landwirtschaftlichen Betrieb stehen und mit denen der landwirtschaftliche Betrieb Umsätze erzielt. Dazu zählen ausschließlich solche Tätigkeiten, die im landwirtschaftlichen Betrieb ausgeübt werden. Diese Tätigkeiten werden von Arbeitskräften des landwirtschaftlichen Betriebes und mit Hilfe der zum landwirtschaftlichen Betrieb gehörenden Betriebsmittel (Grund und Boden, Gebäude, Maschinen) ausgeübt und/oder basieren auf im landwirtschaftlichen Betrieb erzeugten Produkten.

Wurde für die Tätigkeiten ein rechtlich selbstständiger Gewerbebetrieb (z. B. Tochtergesellschaft) gegründet, war dieser nicht einzubeziehen.

Weiterführende Informationen zu Methodik und Definitionen sowie gesamtdeutsche Ergebnisse der Landwirtschaftszählung 2010 sind im Internetauftritt des Statistischen Landesamtes des Freistaates Sachsen - Land- und Forstwirtschaft unter „Weitere Informationen (Statistisches Bundesamt)“ erreichbar.

Ergebnisdarstellung

Im Frühjahr 2010 wirtschafteten in Sachsen 6 287 landwirtschaftliche und Gartenbaubetriebe. Die betriebswirtschaftliche Ausrichtung mit der größten Bedeutung im Freistaat (42 Prozent aller Betriebe) ist der „Futterbau“. Unter einem Futterbaubetrieb wird ein Betrieb verstanden, dessen Schwerpunkt die Milchproduktion bzw. die Rinder-, Schaf- oder Ziegenhaltung ist. Solche Betriebe benötigen für die Viehhaltung große Mengen an Futter von Wiesen, Weiden oder Ackerland. Betriebe dieses Typs haben sich zum einen in Gebieten mit hohem Grünlandanteil etabliert und zum anderen in Regionen, in denen der Anbau von Ackerfutter (z. B. Silomais) anderen Ackerkulturen (z. B. Getreide oder Raps) wirtschaftlich überlegen sind. Futterbaubetriebe finden sich in Sachsen vor allem in den hügeligen bis bergigen Landschaften wie im Erzgebirgskreis, Vogtlandkreis sowie Landkreis Sächsische Schweiz-Osterzgebirge.

Die Ausrichtung „Ackerbau“ ist mit einem sachsenweiten Anteil von rund 28 Prozent der Betriebe ebenfalls stark

verbreitet. Hier werden vor allem Nahrungs- und Futtermittel produziert sowie Rohstoffe für die Industrie und zur Energieerzeugung bereitgestellt. Aufgrund der zumeist fehlenden Viehhaltung finden sich unter den Ackerbaubetrieben meist Betriebe mit einer großen Flächenausstattung. Die Ackerbaubetriebe wirtschaften vor allem in den Regionen mit einem hohen Ackerlandanteil an der landwirtschaftlich genutzten Fläche wie den Landkreisen Nordsachsen, Leipzig und Meißen. In diesen Regionen herrschen fruchtbare Lößböden vor, die aufgrund der überwiegend guten Bodenqualitäten hohe Erträge sichern.

Die Produktion von gärtnerischen Kulturen (Gemüse, Blumen und Zierpflanzen sowie Baumschulen) ermöglicht eine hohe Wertschöpfung auf relativ kleinen Anbauflächen. Der Betriebstyp „Gartenbau“ (2,8 Prozent) dominiert oft in größeren Städten oder deren Umland. Durch kurze Transportwege können dem Verbraucher täglich frische Produkte angeboten werden. In der Stadt Dresden zählt fast jeder zweite, in Leipzig fast jeder dritte Betrieb zu den Gartenbaubetrieben.

Die Erzeugung von Wein und Obst wird unter der Ausrichtung „Dauerkultur“ zusammengefasst. Betriebe dieser Produktionsrichtung (in Sachsen 2 Prozent) finden sich vor allem dort, wo die natürlichen Standortfaktoren wie Klima, Topografie und Boden günstige Voraussetzungen bieten. Der Weinbau ist in Sachsen hauptsächlich entlang des Elbtals verbreitet (Dresden, Stadt sowie Landkreis Meißen). Die meisten sächsischen Obstbaubetriebe sind in den Landkreisen Sächsische Schweiz-Osterzgebirge, Nordsachsen, Meißen und Leipzig zu finden.

Veredlungsbetriebe erzeugen Schweine- und Geflügelfleisch sowie Eier. Sie besitzen in Sachsen einen Anteil von 2 Prozent an der Gesamtzahl der Landwirtschaftsbetriebe. Im Gegensatz zu den Futterbaubetrieben benötigen sie nicht zwingend Flächen für die Futterproduktion, sondern können die Viehhaltung auch auf Basis von zugekauften Futtermitteln betreiben. Deshalb verfügen Veredlungsbetriebe oft nur über eine geringe Flächenausstattung bei einem gleichzeitig hohen Viehbestand. Diese intensive Viehhaltung ist die Basis der betrieblichen Existenz. In den Landkreisen und Kreisfreien Städten Sachsens liegt der Anteil von Veredlungsbetrieben zwischen 0 Prozent (Chemnitz, Stadt) und 4 Prozent (Landkreis Nordsachsen und Leipzig, Stadt).

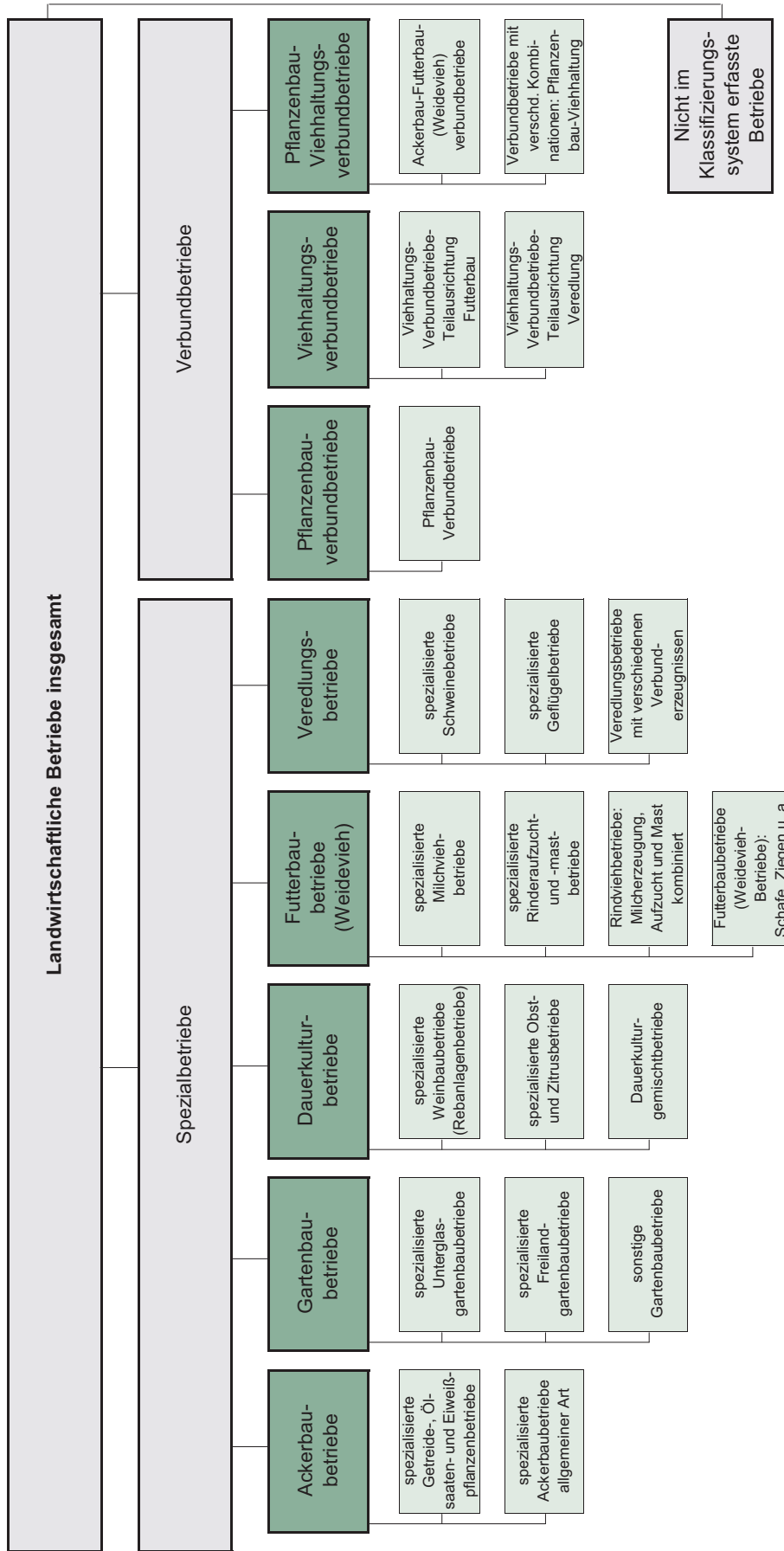
Knapp ein Fünftel der landwirtschaftlichen Betriebe kann keiner speziellen betriebswirtschaftlichen Ausrichtung zugeordnet werden. Diese Betriebe werden als "Verbundbetriebe" bezeichnet.

Von den 36 015 Arbeitskräften in der sächsischen Landwirtschaft waren 26 435 in Spezialbetrieben und 9 580 in Verbundbetrieben tätig. Unter den Spezialbetrieben waren die meisten Arbeitskräfte in den Futterbaubetrieben be-

schäftigt (30 Prozent), gefolgt von den Ackerbaubetrieben (18 Prozent) und Dauerkulturbetrieben (14 Prozent). Saisonarbeitskräfte wurden vor allem in Dauerkulturbetrieben eingesetzt (51 Prozent) (vgl. Tab. 5). Zusätzliche Informationen zu Arbeitskräften in Betrieben nach betriebswirtschaftlicher Ausrichtung werden im Statistischen Bericht C/LZ 2010-3 Tab. 2.3 gegeben.

Rund ein Viertel aller Betriebe gab an, neben der eigentlichen landwirtschaftlichen Produktion Umsätze aus zusätzlichen Tätigkeiten zu erzielen, die in direkter Verbindung zum Betrieb stehen. Am stärksten verbreitet sind solche Einkommenskombinationen unter den Verbundbetrieben. Mehr als 30 Prozent dieser Betriebe gaben an, Umsätze aus Einkommenskombinationen zu erzielen. Bei den Spezialbetrieben lagen die Anteile zwischen 19 Prozent (Ackerbaubetriebe) und 26 Prozent (Veredlungsbetriebe). Überwiegend sind die Einkommenskombinationen jedoch nur mit weniger als 10 Prozent am Gesamtumsatz des Betriebes beteiligt (vgl. Tab. 4).

Abb. 1 Klassifizierungssystem landwirtschaftlicher Betriebe



■ Allgemeine BWA
 ■ Haupt-BWA

1. Landwirtschaftliche Betriebe mit ausgewählten Merkmalen 2010 nach betriebswirtschaftlicher Ausrichtung

Betriebswirtschaftliche Ausrichtung	Betriebe	LF	Standardoutput
	Anzahl	ha	€
	Insgesamt		
Betriebe insgesamt	6 287	912 742	1 765 766 464
	davon Ackerbau		
Ackerbaubetriebe zusammen	1 777	287 797	335 632 045
spez. Getreide-, Ölsaaten- und Eiweißpflanzenbetriebe	1 269	201 559	184 632 478
spez. Ackerbaubetriebe zusammen	508	86 237	150 999 567
spez. Hackfruchtbetriebe	8	946	2 279 437
Getreide-, Eiweißpflanzen-, Ölsaaten- und Hackfruchtkombinationsbetriebe	20	9 340	14 053 137
spez. Feldgemüsebetriebe	43	7 232	32 292 189
Ackerbaugemischtbetriebe (einschl. Hopfen und Tabak)	437	68 718	102 374 804
	Gartenbau		
Gartenbaubetriebe zusammen	395	1 530	97 962 373
spez. Unterglas-Gartenbaubetriebe	293	378	60 589 618
spez. Unterglas-Gemüse-Gartenbaubetriebe	23	.	.
spez. Unterglas-Blumen- und Zierpflanzenbetriebe	240	273	53 198 369
spez. Unterglas-Gartenbaubetriebe, kombiniert	30	.	.
spez. Freiland-Gartenbaubetriebe	13	208	6 383 810
spez. Freiland-Gemüse-Gartenbaubetriebe	4	.	.
spez. Freiland-Blumen- und Zierpflanzenbetriebe	8	186	5 749 815
spez. Freiland-Gartenbaubetriebe, kombiniert	1	.	.
sonstige Gartenbaubetriebe	89	944	30 988 945
spez. Pilzzuchtbetriebe	3	.	976 379
spez. Baumschulbetriebe	56	851	24 285 040
Gartenbaugemischtbetriebe	30	.	5 727 526
Nachrichtlich (von Gartenbaubetriebe zusammen):			
spez. Gemüse-Gartenbaubetriebe	27	69	4 193 117
spez. Blumen- und Freilandbetriebe	248	459	58 948 184
spez. Gartenbaubetriebe	31	57	3 832 127
	Dauerkulturen		
Dauerkulturbetriebe zusammen	151	5 804	55 465 429
spez. Weinbaubetriebe (Rebanlagenbetriebe)	58	467	3 801 875
spez. Obst- und Zitrusbetriebe	64	4 374	45 639 946
Dauerkulturgemischtbetriebe	29	963	6 023 608
	Futterbau (Weidevieh)		
Futterbaubetriebe (Weideviehbetriebe) zusammen	2 668	280 321	541 084 049
spez. Milchviehbetriebe	789	223 060	488 656 112
spez. Rinderaufzucht- und -mastbetriebe	963	31 584	27 566 041
Rindviehbetriebe: Milcherzeugung, Aufzucht und Mast kombiniert	50	3 568	6 073 235
Futterbaubetriebe (Weideviehbetriebe): Schafe, Ziegen u. a.	866	22 109	18 788 661
spez. Schafbetriebe	249	11 204	8 243 873
Schaf- und Rindviehverbundbetriebe	22	613	491 018
spez. Ziegenbetriebe	15	199	429 415
sonstige Futterbaubetriebe (Betriebe mit versch. Weidevieh)	580	10 093	9 624 355

Standardoutput je Betrieb	Arbeitsleistung	Viehbestand	Betriebswirtschaftliche Ausrichtung
€	AK-E	GV	
Insgesamt			
280 860	23 805	485 902	Betriebe insgesamt
davon Ackerbau			
188 876	3 366	16 465	Ackerbaubetriebe zusammen
145 494	1 901	8 989	spez. Getreide-, Ölsaaten- und Eiweißpflanzenbetriebe
297 243	1 465	7 476	spez. Ackerbaubetriebe zusammen
284 930	.	.	spez. Hackfruchtbetriebe
702 657	.	.	Getreide-, Eiweißpflanzen-, Ölsaaten- und Hackfruchtkombinationsbetriebe
750 981	311	154	spez. Feldgemüsebetriebe
234 267	1 036	6 833	Ackerbaugemischtbetriebe (einschl. Hopfen und Tabak)
Gartenbau			
248 006	2 103	106	Gartenbaubetriebe zusammen
206 791	1 486	31	spez. Unterglas-Gartenbaubetriebe
.	.	.	spez. Unterglas-Gemüse-Gartenbaubetriebe
221 660	1 262	.	spez. Unterglas-Blumen- und Zierpflanzenbetriebe
.	.	21	spez. Unterglas-Gartenbaubetriebe, kombiniert
491 062	52	9	spez. Freiland-Gartenbaubetriebe
.	.	.	spez. Freiland-Gemüse-Gartenbaubetriebe
718 727	35	.	spez. Freiland-Blumen- und Zierpflanzenbetriebe
.	.	-	spez. Freiland-Gartenbaubetriebe, kombiniert
348 190	565	66	sonstige Gartenbaubetriebe
325 460	32	.	spez. Pilzzuchtbetriebe
433 661	395	64	spez. Baumschulbetriebe
190 918	138	.	Gartenbaugemischtbetriebe
155 301	125	4	Nachrichtlich (von Gartenbaubetriebe zusammen):
237 694	1 297	15	spez. Gemüse-Gartenbaubetriebe
123 617	117	21	spez. Blumen- und Freilandbetriebe
			spez. Gartenbaubetriebe
Dauerkulturen			
367 321	1 391	181	Dauerkulturbetriebe zusammen
65 550	188	22	spez. Weinbaubetriebe (Rebanlagenbetriebe)
713 124	1 134	93	spez. Obst- und Zitrusbetriebe
207 711	69	66	Dauerkulturgemischtbetriebe
Futterbau (Weidevieh)			
202 805	8 316	243 855	Futterbaubetriebe (Weideviehbetriebe) zusammen
619 336	6 412	194 682	spez. Milchviehbetriebe
28 625	813	30 141	spez. Rinderaufzucht- und -mastbetriebe
121 465	107	3 468	Rindviehbetriebe: Milcherzeugung, Aufzucht und Mast kombiniert
21 696	983	15 564	Futterbaubetriebe (Weideviehbetriebe): Schafe, Ziegen u. a.
33 108	289	5 527	spez. Schafbetriebe
22 319	17	457	Schaf- und Rindviehverbundbetriebe
28 628	25	247	spez. Ziegenbetriebe
16 594	652	9 332	sonstige Futterbaubetriebe (Betriebe mit versch. Weidevieh)

Noch: 1. Landwirtschaftliche Betriebe mit ausgewählten Merkmalen 2010
nach betriebswirtschaftlicher Ausrichtung

Betriebswirtschaftliche Ausrichtung	Betriebe	LF	Standardoutput
	Anzahl	ha	€
Veredlung			
Veredlungsbetriebe zusammen	120	8 101	191 724 663
spez. Schweinebetriebe	60	6 889	92 855 683
spez. Schweineaufzuchtbetriebe	24	3 506	42 018 571
spez. Schweinemastbetriebe	22	2 194	28 826 944
Schweineaufzucht- und -mastverbundbetriebe	14	1 188	22 010 168
spez. Geflügelbetriebe	56	1 101	98 594 337
spez. Legehennenbetriebe	41	574	49 281 916
spez. Geflügelmastbetriebe	14	.	.
Legehennen- und Geflügelmastverbundbetriebe	1	.	.
Veredlungsbetriebe mit verschiedenen Verbunderzeugnissen	4	111	274 643
Pflanzenbauverbund			
Pflanzenbauverbundbetriebe	59	7 900	16 231 477
Gartenbau- und Dauerkulturverbundbetriebe	5	.	.
Acker- und Gartenbauverbundbetriebe	24	589	3 906 993
Acker- und Weinbau-(Rebanlagen-)verbundbetriebe	1	.	.
Ackerbau- und Dauerkulturverbundbetriebe	11	2 105	3 967 943
Pflanzenbauverbundbetriebe mit Betonung Ackerbau	13	4 573	4 984 139
sonstige Pflanzenbauverbundbetriebe	5	521	2 108 136
Viehhaltungsverbund			
Viehhaltungsverbundbetriebe	180	44 446	101 492 416
Teilausrichtung Futterbau (Weidevieh)	148	34 901	74 637 446
Teilausrichtung Milcherzeugung	39	31 892	71 320 726
Teilausrichtung sonstiger Futterbau (sonstiges Weidevieh)	109	3 008	3 316 720
Teilausrichtung Veredlung	32	9 546	26 854 970
Veredlung und Milchvieh kombiniert	6	8 085	24 703 733
Veredlung und sonstiger Futterbau (Weidevieh) kombiniert	26	1 461	2 151 237
Pflanzenbau-Viehhaltungsverbund			
Pflanzenbau-Viehhaltungsverbundbetriebe	937	276 844	426 174 012
Ackerbau-Futterbau-(Weidevieh-)verbundbetriebe	757	242 870	371 280 039
Ackerbau-Milchviehverbundbetriebe	134	139 876	219 847 750
Milchvieh-Ackerbauverbundbetriebe	109	66 048	118 468 981
Verbundbetriebe Ackerbau mit sonstigem Futterbau (sonstiges Weidevieh)	259	21 651	19 498 663
Verbundbetriebe sonstiger Futterbau (so. Weidevieh) mit Ackerbau	255	15 295	13 464 645
Verbundbetriebe mit versch. Kombinationen Pflanzenbau- Viehhaltung	180	33 974	54 893 973
Ackerbau-Veredlungsbetriebe	50	20 386	35 789 477
Dauerkulturen-Futterbau-(Weidevieh-)verbundbetriebe	10	267	420 900
Pflanzenbau-Viehhaltungsgemischtbetriebe	120	13 321	18 683 596

Standardoutput je Betrieb	Arbeitsleistung	Viehbestand	Betriebswirtschaftliche Ausrichtung
€	AK-E	GV	
Veredlung			
1 597 706	1 183	70 602	Veredlungsbetriebe zusammen
1 547 595	500	37 866	spez. Schweinebetriebe
1 750 774	234	15 203	spez. Schweineaufzuchtbetriebe
1 310 316	159	12 728	spez. Schweinemastbetriebe
1 572 155	107	9 936	Schweineaufzucht- und -mastverbundbetriebe
1 760 613	679	32 663	spez. Geflügelbetriebe
1 201 998	493	13 064	spez. Legehennenbetriebe
.	.	.	spez. Geflügelmastbetriebe
.	.	.	Legehennen- und Geflügelmastverbundbetriebe
68 661	3	73	Veredlungsbetriebe mit verschiedenen Verbunderzeugnissen
Pflanzenbauverbund			
275 110	370	520	Pflanzenbauverbundbetriebe
.	.	.	Gartenbau- und Dauerkulturverbundbetriebe
162 791	160	.	Acker- und Gartenbauverbundbetriebe
.	.	-	Acker- und Weinbau-(Rebanlagen-)verbundbetriebe
360 722	28	-	Ackerbau- und Dauerkulturverbundbetriebe
383 395	93	437	Pflanzenbauverbundbetriebe mit Betonung Ackerbau
421 627	65	63	sonstige Pflanzenbauverbundbetriebe
Viehhaltungsverbund			
563 847	1 443	36 719	Viehhaltungsverbundbetriebe
504 307	1 214	28 071	Teilausrichtung Futterbau (Weidevieh)
1 828 737	1 088	25 871	Teilausrichtung Milcherzeugung
30 429	126	2 199	Teilausrichtung sonstiger Futterbau (sonstiges Weidevieh)
839 218	229	8 649	Teilausrichtung Veredlung
4 117 289	181	7 895	Veredlung und Milchvieh kombiniert
82 740	48	754	Veredlung und sonstiger Futterbau (Weidevieh) kombiniert
Pflanzenbau-Viehhaltungsverbund			
454 828	5 633	117 454	Pflanzenbau-Viehhaltungsverbundbetriebe
490 462	4 981	102 827	Ackerbau-Futterbau-(Weidevieh-)verbundbetriebe
1 640 655	2 808	52 549	Ackerbau-Milchviehverbundbetriebe
1 086 871	1 427	35 157	Milchvieh-Ackerbauverbundbetriebe
75 284	410	7 820	Verbundbetriebe Ackerbau mit sonstigem Futterbau (sonstiges Weidevieh)
52 803	336	7 301	Verbundbetriebe sonstiger Futterbau (so. Weidevieh) mit Ackerbau
304 967	652	14 627	Verbundbetriebe mit versch. Kombinationen Pflanzenbau- Viehhaltung
715 790	359	9 049	Ackerbau-Veredlungsbetriebe
42 090	11	220	Dauerkulturen-Futterbau-(Weidevieh-)verbundbetriebe
155 697	281	5 358	Pflanzenbau-Viehhaltungsgemischtbetriebe

2. Landwirtschaftliche Betriebe mit ausgewählten Merkmalen 2010 nach betriebswirtschaftlicher Ausrichtung, Kreisfreien Städten und Landkreisen

Betriebswirtschaftliche Ausrichtung	Betriebe	LF	Standardoutput	Standardoutput je Betrieb	Arbeitsleistung	Viehbestand
	Anzahl	ha	1 000 €	€	AK-E	GV
Chemnitz, Stadt						
Ackerbau	14	1 976	1 811	129 376	19	.
Gartenbau	6	3	883	147 204	25	-
Dauerkulturen	-	-	-	-	-	-
Futterbau (Weidevieh)	42	4 001	9 099	216 651	176	3 857
Veredlung	-	-	-	-	-	-
Pflanzenbauverbund	2	-
Viehhaltungsverbund	1
Pflanzenbau- Viehhaltungsverbund	14	1 102	1 328	94 866	22	444
Zusammen	79	7 204	13 461	170 395	245	4 624
Erzgebirgskreis						
Ackerbau	55	2 132	1 271	23 106	98	65
Gartenbau	26	36	2 890	111 150	122	3
Dauerkulturen	5	66
Futterbau (Weidevieh)	524	50 250	89 487	170 776	1 506	41 776
Veredlung	2	-
Pflanzenbauverbund	-	-	-	-	-	-
Viehhaltungsverbund	28	3 638	7 418	264 940	159	3 089
Pflanzenbau- Viehhaltungsverbund	65	7 639	9 688	149 051	177	3 287
Zusammen	705	63 760	121 658	172 565	2 184	52 309
Mittelsachsen						
Ackerbau	305	31 908	35 983	117 978	326	1 649
Gartenbau	34	108	6 603	194 202	152	.
Dauerkulturen	6	359	3 929	654 873	110	.
Futterbau (Weidevieh)	345	41 953	82 474	239 055	1 282	37 368
Veredlung	18	2 358	18 769	1 042 748	186	6 811
Pflanzenbauverbund	6	245	786	130 964	19	23
Viehhaltungsverbund	21	6 384	15 315	729 293	171	5 242
Pflanzenbau- Viehhaltungsverbund	161	55 294	97 966	608 486	1 271	27 348
Zusammen	896	138 609	261 826	292 217	3 516	78 479

Noch: 2. Landwirtschaftliche Betriebe mit ausgewählten Merkmalen 2010 nach
betriebswirtschaftlicher Ausrichtung, Kreisfreien Städten und Landkreisen

Betriebswirtschaftliche Ausrichtung	Betriebe	LF	Standardoutput	Standardoutput je Betrieb	Arbeitsleistung	Viehbestand
	Anzahl	ha	1 000 €	€	AK-E	GV
Vogtlandkreis						
Ackerbau	100	7 297	6 802	68 023	116	808
Gartenbau	16	7	1 874	117 118	62	.
Dauerkulturen	4
Futterbau (Weidevieh)	331	29 149	52 947	159 960	879	23 933
Veredlung	10	310	4 769	476 903	34	1 503
Pflanzenbauverbund	4	111	263	65 781	7	.
Viehhaltungsverbund	14
Pflanzenbau- Viehhaltungsverbund	72	11 723	16 282	226 135	289	5 301
Zusammen	551	55 717	96 774	175 633	1 600	35 680
Zwickau						
Ackerbau	87	6 687	7 219	82 973	82	.
Gartenbau	31	290	12 209	393 846	192	.
Dauerkulturen	4	56	528	132 116	6	.
Futterbau (Weidevieh)	230	13 909	32 345	140 629	580	14 400
Veredlung	7
Pflanzenbauverbund	5
Viehhaltungsverbund	22	6 083	15 755	716 148	278	6 037
Pflanzenbau- Viehhaltungsverbund	103	23 735	38 388	372 696	537	11 043
Zusammen	489	51 414	118 164	241 644	1 778	35 718
Direktionsbezirk Chemnitz						
Ackerbau	561	50 000	53 086	94 628	641	3 378
Gartenbau	113	444	24 459	216 452	553	10
Dauerkulturen	19	550	5 404	284 411	123	45
Futterbau (Weidevieh)	1 472	139 262	266 352	180 945	4 422	121 334
Veredlung	37	2 815	44 541	1 203 819	382	16 075
Pflanzenbauverbund	17	980	2 585	152 061	86	40
Viehhaltungsverbund	86	23 160	51 804	602 374	818	18 503
Pflanzenbau- Viehhaltungsverbund	415	99 493	163 652	394 342	2 297	47 424
Zusammen	2 720	316 704	611 884	224 957	9 323	206 810

Noch: 2. Landwirtschaftliche Betriebe mit ausgewählten Merkmalen 2010 nach
betriebswirtschaftlicher Ausrichtung, Kreisfreien Städten und Landkreisen

Betriebswirtschaftliche Ausrichtung	Betriebe	LF	Standardoutput	Standardoutput je Betrieb	Arbeitsleistung	Viehbestand
	Anzahl	ha	1 000 €	€	AK-E	GV
Dresden, Stadt						
Ackerbau	11	923	839	76 313	14	.
Gartenbau	58	48	14 609	251 886	297	-
Dauerkulturen	10	47	513	51 302	16	.
Futterbau (Weidevieh)	28	896	861	30 764	30	812
Veredlung	1
Pflanzenbauverbund	3
Viehhaltungsverbund	2
Pflanzenbau- Viehhaltungsverbund	6	2 309	.	.	46	803
Zusammen	119	4 450	22 261	187 064	476	1 740
Bautzen						
Ackerbau	184	24 862	22 353	121 485	242	1 269
Gartenbau	31	220	7 970	257 082	213	32
Dauerkulturen	7	89	1 169	167 063	18	.
Futterbau (Weidevieh)	220	32 589	59 097	268 624	868	24 808
Veredlung	13	448	15 583	1 198 701	109	6 544
Pflanzenbauverbund	5	1 463	1 637	327 408	28	.
Viehhaltungsverbund	20	4 136	7 626	381 316	104	2 764
Pflanzenbau- Viehhaltungsverbund	113	36 106	47 896	423 856	699	13 405
Zusammen	593	99 913	163 332	275 433	2 282	48 986
Görlitz						
Ackerbau	156	28 115	26 733	171 366	360	1 599
Gartenbau	50	292	11 245	224 904	250	.
Dauerkulturen	5	41	423	84 577	8	.
Futterbau (Weidevieh)	184	28 119	54 036	293 672	746	21 419
Veredlung	9	998	5 983	664 725	34	1 463
Pflanzenbauverbund	10	595	2 264	226 358	58	.
Viehhaltungsverbund	13	5 618	12 867	989 791	150	4 642
Pflanzenbau- Viehhaltungsverbund	74	23 370	34 833	470 718	460	9 837
Zusammen	501	87 147	148 383	296 174	2 066	39 036

Noch: 2. Landwirtschaftliche Betriebe mit ausgewählten Merkmalen 2010 nach
betriebswirtschaftlicher Ausrichtung, Kreisfreien Städten und Landkreisen

Betriebswirtschaftliche Ausrichtung	Betriebe	LF	Standardoutput	Standardoutput je Betrieb	Arbeitsleistung	Viehbestand
	Anzahl	ha	1 000 €	€	AK-E	GV
Meißen						
Ackerbau	240	46 026	71 423	297 597	561	4 036
Gartenbau	52	118	14 134	271 807	297	.
Dauerkulturen	62	1 001	7 069	114 019	256	42
Futterbau (Weidevieh)	113	14 842	35 332	312 673	424	16 059
Veredlung	18	2 107	28 969	1 609 390	228	10 622
Pflanzenbauverbund	10	2 230	3 871	387 150	57	.
Viehhaltungsverbund	9
Pflanzenbau- Viehhaltungsverbund	81	28 164	41 240	509 140	495	11 498
Zusammen	585	94 571	202 140	345 539	2 326	42 370
Sächsische Schweiz-Osterzgebirge						
Ackerbau	92	15 324	13 872	150 784	252	836
Gartenbau	26	121	5 720	220 010	118	.
Dauerkulturen	25	2 071	19 923	796 928	380	49
Futterbau (Weidevieh)	352	38 801	59 844	170 012	966	28 378
Veredlung	4
Pflanzenbauverbund	3
Viehhaltungsverbund	16	3 854	8 139	508 687	152	3 175
Pflanzenbau- Viehhaltungsverbund	69	13 750	.	.	267	4 976
Zusammen	587	76 558	128 529	218 958	2 178	38 085
Direktionsbezirk Dresden						
Ackerbau	683	115 250	135 221	197 981	1 430	7 790
Gartenbau	217	799	53 678	247 366	1 175	87
Dauerkulturen	109	3 248	29 098	266 951	679	104
Futterbau (Weidevieh)	897	115 247	209 171	233 189	3 033	91 475
Veredlung	45	4 030	51 932	1 154 034	383	19 081
Pflanzenbauverbund	31	6 644	11 897	383 767	244	465
Viehhaltungsverbund	60	13 720	28 788	479 808	417	10 697
Pflanzenbau- Viehhaltungsverbund	343	103 699	144 860	422 332	1 967	40 519
Zusammen	2 385	362 637	664 645	278 677	9 327	170 217

Noch: 2. Landwirtschaftliche Betriebe mit ausgewählten Merkmalen 2010 nach
betriebswirtschaftlicher Ausrichtung, Kreisfreien Städten und Landkreisen

Betriebswirtschaftliche Ausrichtung	Betriebe	LF	Standardoutput	Standardoutput je Betrieb	Arbeitsleistung	Viehbestand
	Anzahl	ha	1 000 €	€	AK-E	GV
Leipzig, Stadt						
Ackerbau	13	7 164	6 710	516 189	62	141
Gartenbau	14	27	4 748	339 153	71	-
Dauerkulturen	3	7	.	.	11	-
Futterbau (Weidevieh)	12	1 987	3 989	332 401	67	1 919
Veredlung	2
Pflanzenbauverbund	1
Viehhaltungsverbund	1
Pflanzenbau- Viehhaltungsverbund	5	312	501	100 224	9	85
Zusammen	51	9 731	16 412	321 796	229	2 169
Leipzig						
Ackerbau	234	47 878	58 341	249 321	568	2 702
Gartenbau	32	162	9 371	292 846	184	.
Dauerkulturen	10	691	.	.	273	.
Futterbau (Weidevieh)	140	8 058	27 054	193 241	283	13 430
Veredlung	10
Pflanzenbauverbund	6
Viehhaltungsverbund	15
Pflanzenbau- Viehhaltungsverbund	98	37 230	63 308	645 995	697	15 832
Zusammen	545	95 858	180 133	330 519	2 125	37 272
Nordsachsen						
Ackerbau	286	67 505	82 273	287 668	665	2 452
Gartenbau	19	97	5 706	300 300	121	.
Dauerkulturen	10	1 308	13 266	1 326 569	305	.
Futterbau (Weidevieh)	147	15 766	34 519	234 825	510	15 697
Veredlung	26	1 128	85 856	3 302 163	358	31 805
Pflanzenbauverbund	4	163	593	148 130	17	.
Viehhaltungsverbund	18	5 734	16 628	923 786	161	5 878
Pflanzenbau- Viehhaltungsverbund	76	36 110	53 853	708 597	663	13 594
Zusammen	586	127 812	292 694	499 478	2 800	69 433

Noch: 2. Landwirtschaftliche Betriebe mit ausgewählten Merkmalen 2010 nach
betriebswirtschaftlicher Ausrichtung, Kreisfreien Städten und Landkreisen

Betriebswirtschaftliche Ausrichtung	Betriebe	LF	Standardoutput	Standardoutput je Betrieb	Arbeitsleistung	Viehbestand
	Anzahl	ha	1 000 €	€	AK-E	GV
Direktionsbezirk Leipzig						
Ackerbau	533	122 547	147 325	276 406	1 295	5 296
Gartenbau	65	286	19 825	304 999	375	9
Dauerkulturen	23	2 006	20 964	911 474	589	33
Futterbau (Weidevieh)	299	25 811	65 562	219 270	860	31 046
Veredlung	38	1 256	95 252	2 506 627	418	35 446
Pflanzenbauverbund	11	276	1 750	159 059	40	15
Viehhaltungsverbund	34	7 567	20 900	614 699	208	7 520
Pflanzenbau- Viehhaltungsverbund	179	73 652	117 662	657 330	1 369	29 511
Zusammen	1 182	233 401	489 238	413 907	5 154	108 875
Sachsen						
Ackerbau	1 777	287 797	335 632	188 876	3 366	16 465
Gartenbau	395	1 530	97 962	248 006	2 103	106
Dauerkulturen	151	5 804	55 465	367 321	1 391	181
Futterbau (Weidevieh)	2 668	280 321	541 084	202 805	8 316	243 855
Veredlung	120	8 101	191 725	1 597 706	1 183	70 602
Pflanzenbauverbund	59	7 900	16 231	275 110	370	520
Viehhaltungsverbund	180	44 446	101 492	563 847	1 443	36 719
Pflanzenbau- Viehhaltungsverbund	937	276 844	426 174	454 828	5 633	117 454
Insgesamt	6 287	912 742	1 765 766	280 860	23 805	485 902

3. Landwirtschaftliche Betriebe 2010 nach betriebswirtschaftlicher Ausrichtung, Rechtsformen und sozialökonomischen Betriebstypen

3.1 Landwirtschaftliche Betriebe nach Größenklassen der landwirtschaftlich genutzten Fläche

Betriebswirtschaftliche Ausrichtung	Insgesamt	Davon nach Größenklassen der landwirtschaftlich			
		unter 5	5 - 10	10 - 20	20 - 50
Insgesamt					
Ackerbau	1 777	10	258	359	337
Gartenbau	395	347	15	19	6
Dauerkulturen	151	69	23	12	19
darunter: Weinbau (Rebanlagen)	58	49	5	1	1
Futterbau (Weidevieh)	2 668	257	678	561	419
darunter: Milchvieh	789	15	52	84	126
Veredlung	120	52	15	8	13
Pflanzenbauverbund	59	5	15	8	14
Viehhaltungsverbund	180	15	55	39	23
Pflanzenbau-Viehhaltungsverbund	937	8	129	170	193
Insgesamt	6 287	763	1 188	1 176	1 024
davon					
Betriebe der Rechtsform Einzelunternehmen					
Ackerbau	1 467	10	242	344	306
Gartenbau	328	293	11	15	5
Dauerkulturen	116	64	19	8	15
darunter: Weinbau (Rebanlagen)	55	48	4	1	1
Futterbau (Weidevieh)	2 299	252	661	528	400
darunter: Milchvieh	554	14	52	81	123
Veredlung	43	10	10	6	5
Pflanzenbauverbund	44	5	14	5	10
Viehhaltungsverbund	143	15	53	39	21
Pflanzenbau-Viehhaltungsverbund	722	7	127	166	189
Zusammen	5 162	656	1 137	1 111	951
davon					
Haupterwerbsbetriebe					
Ackerbau	520	4	15	30	64
Gartenbau	268	236	10	13	5
Dauerkulturen	48	19	7	5	10
darunter: Weinbau (Rebanlagen)	17	12	3	1	1
Futterbau (Weidevieh)	770	26	75	100	181
darunter: Milchvieh	374	3	9	24	77
Veredlung	31	8	5	5	4
Pflanzenbauverbund	28	2	7	2	8
Viehhaltungsverbund	38	4	4	10	9
Pflanzenbau-Viehhaltungsverbund	269	1	7	18	47
Zusammen	1 972	300	130	183	328

genutzten Fläche von ... bis unter ... ha					Betriebswirtschaftliche Ausrichtung
50 - 100	100 - 200	200 - 500	500 - 1000	1000 und mehr	
Insgesamt					
208	219	249	89	48	Ackerbau
7	1	-	-	-	Gartenbau
7	11	10	-	-	Dauerkulturen
1	-	1	-	-	darunter: Weinbau (Rebanlagen)
291	221	102	68	71	Futterbau (Weidevieh)
171	152	59	60	70	darunter: Milchvieh
12	9	6	4	1	Veredlung
6	4	3	1	3	Pflanzenbauverbund
12	5	2	10	19	Viehhaltungsverbund
108	90	78	50	111	Pflanzenbau-Viehhaltungsverbund
651	560	450	222	253	Insgesamt
davon					
Betriebe der Rechtsform Einzelunternehmen					
173	189	163	36	4	Ackerbau
3	1	-	-	-	Gartenbau
4	3	3	-	-	Dauerkulturen
-	-	1	-	-	darunter: Weinbau (Rebanlagen)
256	162	36	3	1	Futterbau (Weidevieh)
152	113	17	1	1	darunter: Milchvieh
9	1	2	-	-	Veredlung
5	4	1	-	-	Pflanzenbauverbund
10	4	1	-	-	Viehhaltungsverbund
102	76	48	6	1	Pflanzenbau-Viehhaltungsverbund
562	440	254	45	6	Zusammen
davon					
Haupterwerbsbetriebe					
81	143	143	36	4	Ackerbau
3	1	-	-	-	Gartenbau
2	3	2	-	-	Dauerkulturen
-	-	-	-	-	darunter: Weinbau (Rebanlagen)
205	146	33	3	1	Futterbau (Weidevieh)
136	106	17	1	1	darunter: Milchvieh
6	1	2	-	-	Veredlung
5	3	1	-	-	Pflanzenbauverbund
6	4	1	-	-	Viehhaltungsverbund
77	65	47	6	1	Pflanzenbau-Viehhaltungsverbund
385	366	229	45	6	Zusammen

Noch: 3.1 Landwirtschaftliche Betriebe nach Größenklassen der landwirtschaftlich genutzten Fläche

Betriebswirtschaftliche Ausrichtung	Insgesamt	Davon nach Größenklassen der landwirtschaftlich			
		unter 5	5 - 10	10 - 20	20 - 50
Nebenerwerbsbetriebe					
Ackerbau	947	6	227	314	242
Gartenbau	60	57	1	2	-
Dauerkulturen	68	45	12	3	5
darunter: Weinbau (Rebanlagen)	38	36	1	-	-
Futterbau (Weidevieh)	1 529	226	586	428	219
darunter: Milchvieh	180	11	43	57	46
Veredlung	12	2	5	1	1
Pflanzenbauverbund	16	3	7	3	2
Viehhaltungsverbund	105	11	49	29	12
Pflanzenbau-Viehhaltungsverbund	453	6	120	148	142
Zusammen	3 190	356	1 007	928	623
noch: von Insgesamt					
Betriebe der Rechtsform Personengesellschaften/-gemeinschaften					
Ackerbau	171	-	8	7	16
Gartenbau	50	41	2	3	1
Dauerkulturen	18	4	-	3	4
darunter: Weinbau (Rebanlagen)	1	1	-	-	-
Futterbau (Weidevieh)	165	2	9	17	11
darunter: Milchvieh	111	-	-	3	3
Veredlung	28	13	4	-	3
Pflanzenbauverbund	8	-	1	2	2
Viehhaltungsverbund	7	-	1	-	1
Pflanzenbau-Viehhaltungsverbund	66	-	2	4	4
Zusammen	513	60	27	36	42
Betriebe der Rechtsform juristische Personen					
Ackerbau	139	-	8	8	15
Gartenbau	17	13	2	1	-
Dauerkulturen	17	1	4	1	-
darunter: Weinbau (Rebanlagen)	2	-	1	-	-
Futterbau (Weidevieh)	204	3	8	16	8
darunter: Milchvieh	124	1	-	-	-
Veredlung	49	29	1	2	5
Pflanzenbauverbund	7	-	-	1	2
Viehhaltungsverbund	30	-	1	-	1
Pflanzenbau-Viehhaltungsverbund	149	1	-	-	-
Zusammen	612	47	24	29	31

genutzten Fläche von ... bis unter ... ha					Betriebswirtschaftliche Ausrichtung
50 - 100	100 - 200	200 - 500	500 - 1000	1000 und mehr	
Nebenerwerbsbetriebe					
92	46	20	-	-	Ackerbau
-	-	-	-	-	Gartenbau
2	-	1	-	-	Dauerkulturen
-	-	1	-	-	darunter: Weinbau (Rebanlagen)
51	16	3	-	-	Futterbau (Weidevieh)
16	7	-	-	-	darunter: Milchvieh
3	-	-	-	-	Veredlung
-	1	-	-	-	Pflanzenbauverbund
4	-	-	-	-	Viehhaltungsverbund
25	11	1	-	-	Pflanzenbau-Viehhaltungsverbund
177	74	25	-	-	Zusammen
noch: von Insgesamt					
Betriebe der Rechtsform Personengesellschaften/-gemeinschaften					
21	18	59	29	13	Ackerbau
3	-	-	-	-	Gartenbau
-	4	3	-	-	Dauerkulturen
-	-	-	-	-	darunter: Weinbau (Rebanlagen)
24	47	35	14	6	Futterbau (Weidevieh)
17	39	29	14	6	darunter: Milchvieh
1	6	-	1	-	Veredlung
-	-	-	1	2	Pflanzenbauverbund
2	1	-	1	1	Viehhaltungsverbund
5	10	22	6	13	Pflanzenbau-Viehhaltungsverbund
56	86	119	52	35	Zusammen
Betriebe der Rechtsform juristische Personen					
14	12	27	24	31	Ackerbau
1	-	-	-	-	Gartenbau
3	4	4	-	-	Dauerkulturen
1	-	-	-	-	darunter: Weinbau (Rebanlagen)
11	12	31	51	64	Futterbau (Weidevieh)
2	-	13	45	63	darunter: Milchvieh
2	2	4	3	1	Veredlung
1	-	2	-	1	Pflanzenbauverbund
-	-	1	9	18	Viehhaltungsverbund
1	4	8	38	97	Pflanzenbau-Viehhaltungsverbund
33	34	77	125	212	Zusammen

3.2 Landwirtschaftlich genutzte Fläche nach Größenklassen der landwirtschaftlich genutzten Fläche (in ha)

Betriebswirtschaftliche Ausrichtung	Insgesamt	Davon nach Größenklassen der landwirtschaftlich			
		unter 5	5 - 10	10 - 20	20 - 50
Insgesamt					
Ackerbau	287 797	28	1 897	5 287	10 909
Gartenbau	1 530	374	100	253	192
Dauerkulturen	5 804	.	153	.	553
darunter: Weinbau (Rebanlagen)	467	84	35	.	.
Futterbau (Weidevieh)	280 321	730	4 825	7 987	13 146
darunter: Milchvieh	223 060	48	379	1 238	4 305
Veredlung	8 101	15	109	.	431
Pflanzenbauverbund	7 900	.	116	.	415
Viehhaltungsverbund	44 446	38	384	546	717
Pflanzenbau-Viehhaltungsverbund	276 844	27	970	2 491	5 888
Insgesamt	912 742	1 348	8 555	16 967	32 251
davon					
Betriebe der Rechtsform Einzelunternehmen					
Ackerbau	133 411	28	1 785	5 071	9 916
Gartenbau	1 100	313	72	200	.
Dauerkulturen	2 119	108	124	109	419
darunter: Weinbau (Rebanlagen)	358
Futterbau (Weidevieh)	79 277	719	4 711	7 518	12 500
darunter: Milchvieh	39 465	.	379	1 197	4 184
Veredlung	1 812	.	72	.	.
Pflanzenbauverbund	1 589	.	.	.	276
Viehhaltungsverbund	3 119	38	.	546	.
Pflanzenbau-Viehhaltungsverbund	45 470	.	.	2 421	5 721
Zusammen	267 897	1 257	8 193	16 039	29 830
davon					
Haupterwerbsbetriebe					
Ackerbau	101 598	.	113	464	2 274
Gartenbau	994	243	.	.	.
Dauerkulturen	1 475	48	.	69	276
darunter: Weinbau (Rebanlagen)	94	40	22	.	.
Futterbau (Weidevieh)	55 731	53	580	1 557	6 018
darunter: Milchvieh	34 909	.	75	387	2 764
Veredlung	1 474	.	35	87	.
Pflanzenbauverbund	1 288
Viehhaltungsverbund	1 749	8	.	156	.
Pflanzenbau-Viehhaltungsverbund	34 696	.	.	262	1 549
Zusammen	199 005	373	980	2 794	10 950

genutzten Fläche von ... bis unter ... ha					Betriebswirtschaftliche Ausrichtung
50 - 100	100 - 200	200 - 500	500 - 1000	1000 und mehr	
Insgesamt					
14 818	31 804	76 317	61 565	85 173	Ackerbau
.	.	-	-	-	Gartenbau
485	1 613	2 712	-	-	Dauerkulturen
.	-	.	-	-	darunter: Weinbau (Rebanlagen)
21 491	30 614	29 857	51 989	119 682	Futterbau (Weidevieh)
13 130	20 814	17 621	.	.	darunter: Milchvieh
.	.	1 968	2 149	.	Veredlung
472	479	.	.	.	Pflanzenbauverbund
830	644	.	.	.	Viehhaltungsverbund
7 909	12 841	23 363	36 108	187 248	Pflanzenbau-Viehhaltungsverbund
47 330	79 556	135 660	160 795	430 281	Insgesamt
davon					
Betriebe der Rechtsform Einzelunternehmen					
12 263	27 519	48 047	.	.	Ackerbau
.	.	-	-	-	Gartenbau
250	449	661	-	-	Dauerkulturen
-	-	.	-	-	darunter: Weinbau (Rebanlagen)
18 746	22 220	9 862	.	.	Futterbau (Weidevieh)
.	15 327	5 042	.	.	darunter: Milchvieh
686	.	.	-	-	Veredlung
.	479	.	-	-	Pflanzenbauverbund
.	.	.	-	-	Viehhaltungsverbund
.	10 802	.	.	.	Pflanzenbau-Viehhaltungsverbund
40 659	62 332	73 095	29 965	6 529	Zusammen
davon					
Haupterwerbsbetriebe					
5 931	.	42 765	.	.	Ackerbau
.	.	-	-	-	Gartenbau
.	449	.	-	-	Dauerkulturen
-	-	-	-	-	darunter: Weinbau (Rebanlagen)
15 303	Futterbau (Weidevieh)
10 438	14 473	5 042	.	.	darunter: Milchvieh
424	.	.	-	-	Veredlung
.	.	.	-	-	Pflanzenbauverbund
.	.	.	-	-	Viehhaltungsverbund
5 604	9 379	13 128	.	.	Pflanzenbau-Viehhaltungsverbund
28 425	52 504	66 485	29 965	6 529	Zusammen

Noch: 3.2 Landwirtschaftlich genutzte Fläche nach Größenklassen der landwirtschaftlich genutzten Fläche (in ha)

Betriebswirtschaftliche Ausrichtung	Insgesamt	Davon nach Größenklassen der landwirtschaftlich			
		unter 5	5 - 10	10 - 20	20 - 50
Nebenerwerbsbetriebe					
Ackerbau	31 813	.	1 673	4 607	7 642
Gartenbau	105	71	.	.	-
Dauerkulturen	644	61	.	40	143
darunter: Weinbau (Rebanlagen)	263	.	.	-	-
Futterbau (Weidevieh)	23 547	666	4 131	5 961	6 482
darunter: Milchvieh	4 556	.	305	810	1 419
Veredlung	338	.	37	.	.
Pflanzenbauverbund	302
Viehhaltungsverbund	1 369	31	343	391	332
Pflanzenbau-Viehhaltungsverbund	10 774	.	892	2 159	4 173
Zusammen	68 892	884	7 213	13 244	18 879
noch: von Insgesamt					
Betriebe der Rechtsform Personengesellschaften/-gemeinschaften					
Ackerbau	63 467	-	54	101	502
Gartenbau	314
Dauerkulturen	1 572	.	-	.	134
darunter: Weinbau (Rebanlagen)	.	.	-	-	-
Futterbau (Weidevieh)	39 462	.	.	248	362
darunter: Milchvieh	35 516	-	-	41	122
Veredlung	1 688	.	.	-	.
Pflanzenbauverbund	4 194	-	.	.	.
Viehhaltungsverbund	2 509	-	.	-	.
Pflanzenbau-Viehhaltungsverbund	36 931	-	.	69	167
Zusammen	150 138	57	192	530	1 389
Betriebe der Rechtsform juristische Personen					
Ackerbau	90 919	-	58	115	492
Gartenbau	116	.	.	.	-
Dauerkulturen	2 113	.	29	.	-
darunter: Weinbau (Rebanlagen)	.	-	.	-	-
Futterbau (Weidevieh)	161 581	.	.	221	284
darunter: Milchvieh	148 079	.	-	-	-
Veredlung	4 600	-	.	.	151
Pflanzenbauverbund	2 117	-	-	.	.
Viehhaltungsverbund	38 819	-	.	-	.
Pflanzenbau-Viehhaltungsverbund	194 443	.	-	-	-
Zusammen	494 708	34	170	398	1 033

genutzten Fläche von ... bis unter ... ha					Betriebswirtschaftliche Ausrichtung
50 - 100	100 - 200	200 - 500	500 - 1000	1000 und mehr	
Nebenerwerbsbetriebe					
6 332	.	5 282	-	-	Ackerbau
-	-	-	-	-	Gartenbau
.	-	.	-	-	Dauerkulturen
-	-	.	-	-	darunter: Weinbau (Rebanlagen)
3 443	.	.	-	-	Futterbau (Weidevieh)
.	854	-	-	-	darunter: Milchvieh
262	-	-	-	-	Veredlung
-	.	-	-	-	Pflanzenbauverbund
273	-	-	-	-	Viehhaltungsverbund
.	1 423	.	-	-	Pflanzenbau-Viehhaltungsverbund
12 234	9 828	6 610	-	-	Zusammen
noch: von Insgesamt					
Betriebe der Rechtsform Personengesellschaften/-gemeinschaften					
1 472	2 566	18 872	.	.	Ackerbau
.	-	-	-	-	Gartenbau
-	574	.	-	-	Dauerkulturen
-	-	-	-	-	darunter: Weinbau (Rebanlagen)
2 000	6 622	9 688	.	.	Futterbau (Weidevieh)
1 446	5 487	7 942	.	.	darunter: Milchvieh
.	930	-	.	-	Veredlung
-	-	-	.	.	Pflanzenbauverbund
.	.	-	.	.	Viehhaltungsverbund
412	Pflanzenbau-Viehhaltungsverbund
4 252	12 320	36 325	36 444	58 630	Zusammen
Betriebe der Rechtsform juristische Personen					
1 083	1 718	9 398	17 604	60 451	Ackerbau
.	-	-	-	-	Gartenbau
235	589	.	-	-	Dauerkulturen
.	-	-	-	-	darunter: Weinbau (Rebanlagen)
744	1 771	10 307	39 469	108 723	Futterbau (Weidevieh)
.	-	4 638	35 670	.	darunter: Milchvieh
.	Veredlung
.	-	.	-	.	Pflanzenbauverbund
-	-	.	.	.	Viehhaltungsverbund
.	.	2 990	.	162 361	Pflanzenbau-Viehhaltungsverbund
2 419	4 905	26 240	94 387	365 123	Zusammen

3.3 Landwirtschaftliche Betriebe nach Größenklassen des Standardoutputs

Betriebswirtschaftliche Ausrichtung	Insgesamt	Davon nach Größenklassen des Standard			
		unter 4	4 - 8	8 - 15	15 - 25
Insgesamt					
Ackerbau	1 777	102	181	262	218
Gartenbau	395	-	-	-	6
Dauerkulturen	151	-	11	24	13
darunter: Weinbau (Rebanlagen)	58	-	10	20	5
Futterbau (Weidevieh)	2 668	109	559	505	343
darunter: Milchvieh	789	-	1	10	46
Veredlung	120	2	-	1	5
Pflanzenbauverbund	59	-	1	3	3
Viehhaltungsverbund	180	-	24	55	22
Pflanzenbau-Viehhaltungsverbund	937	12	65	157	141
Insgesamt	6 287	225	841	1 007	751
davon					
Betriebe der Rechtsform Einzelunternehmen					
Zusammen	5 162	201	816	971	712
davon					
Haupterwerbsbetriebe					
Zusammen	1 972	14	48	107	147
Nebenerwerbsbetriebe					
Zusammen	3 190	187	768	864	565
noch: von Insgesamt					
Betriebe der Rechtsform Personengesellschaften/-gemeinschaften					
Zusammen	513	8	11	21	24
Betriebe der Rechtsform juristische Personen					
Zusammen	612	16	14	15	15

outputs von ... bis unter ... 1 000 €						Betriebswirtschaftliche Ausrichtung
25 - 50	50 - 100	100 - 250	250 - 500	500 - 750	750 u. mehr	
Insgesamt						
228	201	289	141	61	94	Ackerbau
25	112	150	66	14	22	Gartenbau
20	22	22	16	2	21	Dauerkulturen
12	8	1	-	-	2	darunter: Weinbau (Rebanlagen)
319	197	299	151	33	153	Futterbau (Weidevieh)
98	91	230	135	28	150	darunter: Milchvieh
3	10	10	20	12	57	Veredlung
9	16	12	6	3	6	Pflanzenbauverbund
26	16	3	4	1	29	Viehhaltungsverbund
125	95	96	70	22	154	Pflanzenbau-Viehhaltungsverbund
755	669	881	474	148	536	Insgesamt
davon						
Betriebe der Rechtsform Einzelunternehmen						
704	596	740	306	61	55	Zusammen
davon						
Haupterwerbsbetriebe						
258	383	624	278	59	54	Zusammen
Nebenerwerbsbetriebe						
446	213	116	28	2	1	Zusammen
noch: von Insgesamt						
Betriebe der Rechtsform Personengesellschaften/-gemeinschaften						
32	43	97	119	46	112	Zusammen
Betriebe der Rechtsform juristische Personen						
19	30	44	49	41	369	Zusammen

3.4 Standardoutput nach Größenklassen des Standardoutputs (in 1 000 €)

Betriebswirtschaftliche Ausrichtung	Insgesamt	Davon nach Größenklassen des Standard			
		unter 4	4 - 8	8 - 15	15 - 25
Insgesamt					
Ackerbau	335 632	270	1 068	2 966	4 262
Gartenbau	97 962	-	-	-	123
Dauerkulturen	55 465	-	76	281	252
darunter: Weinbau (Rebanlagen)	3 802	-	69	233	86
Futterbau (Weidevieh)	541 084	348	3 363	5 550	6 612
darunter: Milchvieh	488 656	-	.	.	922
Veredlung	191 725	.	-	.	112
Pflanzenbauverbund	16 231	-	.	38	59
Viehhaltungsverbund	101 492	-	157	611	407
Pflanzenbau-Viehhaltungsverbund	426 174	.	.	.	2 728
Insgesamt	1 765 766	662	5 088	11 200	14 554
davon					
Betriebe der Rechtsform Einzelunternehmen					
Zusammen	435 624	615	4 933	10 790	13 776
davon					
Haupterwerbsbetriebe					
Zusammen	349 900	.	292	1 244	2 948
Nebenerwerbsbetriebe					
Zusammen	85 724	.	4 641	9 547	10 828
noch: von Insgesamt					
Betriebe der Rechtsform Personengesellschaften/-gemeinschaften					
Zusammen	317 302	24	70	237	475
Betriebe der Rechtsform juristische Personen					
Zusammen	1 012 840	23	84	173	303

outputs von ... bis unter ... 1 000 €						Betriebswirtschaftliche Ausrichtung
25 - 50	50 - 100	100 - 250	250 - 500	500 - 750	750 u. mehr	
Insgesamt						
8 163	14 529	48 679	50 064	37 956	167 674	Ackerbau
983	8 636	22 922	22 601	8 612	34 087	Gartenbau
727	1 560	3 291	5 285	.	42 863	Dauerkulturen
466	588	.	-	-	.	darunter: Weinbau (Rebanlagen)
11 242	14 069	51 368	52 049	18 830	377 655	Futterbau (Weidevieh)
3 547	6 614	40 906	46 814	15 878	373 843	darunter: Milchvieh
99	748	.	7 115	7 307	174 741	Veredlung
332	1 207	2 008	1 975	1 864	8 742	Pflanzenbauverbund
931	1 148	.	1 140	.	95 947	Viehhaltungsverbund
4 478	6 765	15 104	25 751	13 505	355 643	Pflanzenbau-Viehhaltungsverbund
26 954	48 661	145 363	165 980	89 951	1 257 352	Insgesamt
davon						
Betriebe der Rechtsform Einzelunternehmen						
25 159	43 084	120 633	104 382	37 795	74 455	Zusammen
davon						
Haupterwerbsbetriebe						
9 640	28 591	102 367	95 031	.	.	Zusammen
Nebenerwerbsbetriebe						
15 519	14 494	18 266	9 351	.	.	Zusammen
noch: von Insgesamt						
Betriebe der Rechtsform Personengesellschaften/-gemeinschaften						
1 132	3 269	17 198	43 322	27 187	224 388	Zusammen
Betriebe der Rechtsform juristische Personen						
663	2 308	7 532	18 276	24 970	958 509	Zusammen

4. Landwirtschaftliche Betriebe mit Einkommenskombinationen 2010 nach dem Anteil des Umsatzes aus Einkommenskombinationen am Gesamtumsatz des Betriebes, betriebswirtschaftlicher Ausrichtung, Rechtsformen und sozialökonomischen Betriebstypen sowie Betriebe ohne Einkommenskombinationen

4.1. Anzahl der landwirtschaftlichen Betriebe

Betriebswirtschaftliche Ausrichtung	Insgesamt	Davon					Betriebe ohne Einkommenskombinationen
		Betriebe mit Einkommenskombinationen					
		zusammen	davon nach dem Anteil des Umsatzes aus Einkommenskombinationen am Gesamtumsatz des Betriebes von über ... bis ... %				
			0 - 10	10 - 50	50 - unter 100		
Insgesamt							
Ackerbau	1 777	332	209	86	37	1 445	
Gartenbau	395	83	14	33	36	312	
Dauerkulturen	151	33	13	10	10	118	
darunter: Weinbau (Rebanlagen)	58	9	4	4	1	49	
Futterbau (Weidevieh)	2 668	595	256	197	142	2 073	
darunter: Milchvieh	789	176	126	47	3	613	
Veredlung	120	31	16	9	6	89	
Pflanzenbauverbund	59	18	7	4	7	41	
Viehhaltungsverbund	180	61	24	24	13	119	
Pflanzenbau-Viehhaltungsverbund	937	280	168	84	28	657	
Insgesamt	6 287	1 433	707	447	279	4 854	
davon							
Betriebe der Rechtsform Einzelunternehmen							
Ackerbau	1 467	242	152	65	25	1 225	
Gartenbau	328	67	12	29	26	261	
Dauerkulturen	116	26	11	8	7	90	
darunter: Weinbau (Rebanlagen)	55	8	4	3	1	47	
Futterbau (Weidevieh)	2 299	453	186	146	121	1 846	
darunter: Milchvieh	554	78	67	9	2	476	
Veredlung	43	21	10	6	5	22	
Pflanzenbauverbund	44	17	6	4	7	27	
Viehhaltungsverbund	143	38	14	14	10	105	
Pflanzenbau-Viehhaltungsverbund	722	167	95	48	24	555	
Zusammen	5 162	1 031	486	320	225	4 131	
davon							
Haupterwerbsbetriebe							
Ackerbau	520	144	102	36	6	376	
Gartenbau	268	59	10	26	23	209	
Dauerkulturen	48	15	6	5	4	33	
darunter: Weinbau (Rebanlagen)	17	3	1	2	-	14	
Futterbau (Weidevieh)	770	207	89	64	54	563	
darunter: Milchvieh	374	66	59	7	-	308	
Veredlung	31	15	6	4	5	16	
Pflanzenbauverbund	28	13	4	3	6	15	
Viehhaltungsverbund	38	13	4	6	3	25	
Pflanzenbau-Viehhaltungsverbund	269	86	46	25	15	183	
Zusammen	1 972	552	267	169	116	1 420	

Noch: 4.1. Anzahl der landwirtschaftlichen Betriebe

Betriebswirtschaftliche Ausrichtung	Insgesamt	Davon					Betriebe ohne Einkommenskombinationen
		Betriebe mit Einkommenskombinationen					
		zusammen	davon nach dem Anteil des Umsatzes aus Einkommenskombinationen am Gesamtumsatz des Betriebes von über ... bis ... %				
			0 - 10	10 - 50	50 - unter 100		
Nebenerwerbsbetriebe							
Ackerbau	947	98	50	29	19	849	
Gartenbau	60	8	2	3	3	52	
Dauerkulturen	68	11	5	3	3	57	
darunter: Weinbau (Rebanlagen)	38	5	3	1	1	33	
Futterbau (Weidevieh)	1 529	246	97	82	67	1 283	
darunter: Milchvieh	180	12	8	2	2	168	
Veredlung	12	6	4	2	-	6	
Pflanzenbauverbund	16	4	2	1	1	12	
Viehhaltungsverbund	105	25	10	8	7	80	
Pflanzenbau-Viehhaltungsverbund	453	81	49	23	9	372	
Zusammen	3 190	479	219	151	109	2 711	
noch: von Insgesamt							
Betriebe der Rechtsform Personengesellschaften/-gemeinschaften							
Ackerbau	171	38	27	7	4	133	
Gartenbau	50	13	-	4	9	37	
Dauerkulturen	18	4	1	1	2	14	
darunter: Weinbau (Rebanlagen)	1	-	-	-	-	1	
Futterbau (Weidevieh)	165	41	20	10	11	124	
darunter: Milchvieh	111	21	17	4	-	90	
Veredlung	28	4	4	-	-	24	
Pflanzenbauverbund	8	1	1	-	-	7	
Viehhaltungsverbund	7	5	3	-	2	2	
Pflanzenbau-Viehhaltungsverbund	66	24	18	6	-	42	
Zusammen	513	130	74	28	28	383	
Betriebe der Rechtsform juristische Personen							
Ackerbau	139	52	30	14	8	87	
Gartenbau	17	3	2	-	1	14	
Dauerkulturen	17	3	1	1	1	14	
darunter: Weinbau (Rebanlagen)	2	1	-	1	-	1	
Futterbau (Weidevieh)	204	101	50	41	10	103	
darunter: Milchvieh	124	77	42	34	1	47	
Veredlung	49	6	2	3	1	43	
Pflanzenbauverbund	7	-	-	-	-	7	
Viehhaltungsverbund	30	18	7	10	1	12	
Pflanzenbau-Viehhaltungsverbund	149	89	55	30	4	60	
Zusammen	612	272	147	99	26	340	

4.2. Landwirtschaftlich genutzte Fläche (in ha)

Betriebswirtschaftliche Ausrichtung	Insgesamt	Davon					Betriebe ohne Einkommenskombinationen
		Betriebe mit Einkommenskombinationen					
		zusammen	davon nach dem Anteil des Umsatzes aus Einkommenskombinationen am Gesamtumsatz des Betriebes von über ... bis ... %				
			0 - 10	10 - 50	50 - unter 100		
Insgesamt							
Ackerbau	287 797	94 096	72 732	19 503	1 862	193 701	
Gartenbau	1 530	435	88	174	172	1 095	
Dauerkulturen	5 804	1 466	1 110	252	103	4 338	
darunter: Weinbau (Rebanlagen)	467	336	.	.	.	131	
Futterbau (Weidevieh)	280 321	135 576	77 053	53 665	4 858	144 744	
darunter: Milchvieh	223 060	120 022	70 745	.	.	103 038	
Veredlung	8 101	1 277	1 031	219	26	6 824	
Pflanzenbauverbund	7 900	2 700	2 465	58	176	5 201	
Viehhaltungsverbund	44 446	27 941	12 104	15 507	330	16 505	
Pflanzenbau-Viehhaltungsverbund	276 844	164 977	103 686	55 339	5 952	111 867	
Insgesamt	912 742	428 467	270 270	144 718	13 479	484 276	
davon							
Betriebe der Rechtsform Einzelunternehmen							
Ackerbau	133 411	37 331	27 608	9 338	386	96 079	
Gartenbau	1 100	
Dauerkulturen	2 119	962	725	152	84	1 158	
darunter: Weinbau (Rebanlagen)	358	
Futterbau (Weidevieh)	79 277	19 164	12 262	5 033	1 869	60 113	
darunter: Milchvieh	39 465	8 847	.	.	.	30 618	
Veredlung	1 812	769	.	.	.	1 043	
Pflanzenbauverbund	1 589	.	.	58	176	.	
Viehhaltungsverbund	3 119	1 117	454	456	207	2 002	
Pflanzenbau-Viehhaltungsverbund	45 470	11 460	7 724	3 013	723	34 009	
Zusammen	267 897	71 628	49 771	18 340	3 516	196 269	
davon							
Haupterwerbsbetriebe							
Ackerbau	101 598	33 016	25 127	7 792	97	68 582	
Gartenbau	994	
Dauerkulturen	1 475	625	.	.	.	850	
darunter: Weinbau (Rebanlagen)	94	
Futterbau (Weidevieh)	55 731	13 793	9 387	3 401	1 004	41 937	
darunter: Milchvieh	34 909	8 555	.	.	.	26 354	
Veredlung	1 474	483	.	.	.	991	
Pflanzenbauverbund	1 288	
Viehhaltungsverbund	1 749	608	.	297	.	1 141	
Pflanzenbau-Viehhaltungsverbund	34 696	9 209	6 386	2 203	620	25 486	
Zusammen	199 005	58 395	42 285	14 012	2 098	140 609	

Noch: 4.2 Landwirtschaftlich genutzte Fläche (in ha)

Betriebswirtschaftliche Ausrichtung	Insgesamt	Davon					Betriebe ohne Einkommenskombinationen
		Betriebe mit Einkommenskombinationen					
		zusammen	davon nach dem Anteil des Umsatzes aus Einkommenskombinationen am Gesamtumsatz des Betriebes von über ... bis ... %				
			0 - 10	10 - 50	50 - unter 100		
Nebenerwerbsbetriebe							
Ackerbau	31 813	4 315	2 481	1 545	289	27 498	
Gartenbau	105	
Dauerkulturen	644	336	.	.	.	307	
darunter: Weinbau (Rebanlagen)	263	
Futterbau (Weidevieh)	23 547	5 371	2 875	1 631	865	18 176	
darunter: Milchvieh	4 556	293	231	.	.	4 264	
Veredlung	338	286	.	.	-	52	
Pflanzenbauverbund	302	
Viehhaltungsverbund	1 369	509	.	158	.	861	
Pflanzenbau-Viehhaltungsverbund	10 774	2 251	1 338	810	103	8 523	
Zusammen	68 892	13 232	7 486	4 328	1 418	55 660	
noch: von Insgesamt							
Betriebe der Rechtsform Personengesellschaften/-gemeinschaften							
Ackerbau	63 467	13 366	10 409	.	.	50 101	
Gartenbau	314	199	-	.	.	115	
Dauerkulturen	1 572	
darunter: Weinbau (Rebanlagen)	.	-	-	-	-	.	
Futterbau (Weidevieh)	39 462	12 309	9 748	.	.	27 154	
darunter: Milchvieh	35 516	11 176	9 537	1 639	-	24 340	
Veredlung	1 688	.	.	-	-	.	
Pflanzenbauverbund	4 194	.	.	-	-	.	
Viehhaltungsverbund	2 509	.	.	-	.	.	
Pflanzenbau-Viehhaltungsverbund	36 931	16 044	13 191	2 853	-	20 888	
Zusammen	150 138	45 466	36 784	7 697	985	104 672	
Betriebe der Rechtsform juristische Personen							
Ackerbau	90 919	43 399	34 715	.	.	47 520	
Gartenbau	116	.	.	-	.	.	
Dauerkulturen	2 113	
darunter: Weinbau (Rebanlagen)	.	.	-	.	-	.	
Futterbau (Weidevieh)	161 581	104 104	55 043	.	.	57 477	
darunter: Milchvieh	148 079	99 999	.	.	.	48 080	
Veredlung	4 600	
Pflanzenbauverbund	2 117	-	-	-	-	2 117	
Viehhaltungsverbund	38 819	.	.	15 052	.	.	
Pflanzenbau-Viehhaltungsverbund	194 443	137 473	82 772	49 473	5 229	56 970	
Zusammen	494 708	311 373	183 715	118 680	8 978	183 334	

4.3. Standardoutput (in 1 000 €)

Betriebswirtschaftliche Ausrichtung	Insgesamt	Davon					Betriebe ohne Einkommenskombinationen
		Betriebe mit Einkommenskombinationen					
		zusammen	davon nach dem Anteil des Umsatzes aus Einkommenskombinationen am Gesamtumsatz des Betriebes von über ... bis ... %				
			0 - 10	10 - 50	50 - unter 100		
Insgesamt							
Ackerbau	335 632	111 509	84 972	24 641	1 896	224 123	
Gartenbau	97 962	19 491	3 823	8 180	7 487	78 472	
Dauerkulturen	55 465	10 901	7 306	2 261	1 334	44 565	
darunter: Weinbau (Rebanlagen)	3 802	2 415	.	.	.	1 387	
Futterbau (Weidevieh)	541 084	280 380	154 581	118 531	7 268	260 704	
darunter: Milchvieh	488 656	264 875	149 332	.	.	223 781	
Veredlung	191 725	23 445	12 721	5 161	5 563	168 280	
Pflanzenbauverbund	16 231	4 104	2 847	297	960	12 128	
Viehhaltungsverbund	101 492	60 976	26 749	33 843	384	40 517	
Pflanzenbau-Viehhaltungsverbund	426 174	267 092	172 892	86 873	7 327	159 082	
Insgesamt	1 765 766	777 897	465 890	279 788	32 219	987 870	
davon							
Betriebe der Rechtsform Einzelunternehmen							
Ackerbau	144 647	42 398	29 656	11 702	1 040	102 249	
Gartenbau	71 555	
Dauerkulturen	16 198	6 000	3 661	1 208	1 130	10 199	
darunter: Weinbau (Rebanlagen)	2 618	
Futterbau (Weidevieh)	126 068	28 011	20 467	5 494	2 049	98 057	
darunter: Milchvieh	90 869	18 731	.	.	.	72 137	
Veredlung	12 476	5 565	.	.	.	6 911	
Pflanzenbauverbund	4 872	.	.	297	960	.	
Viehhaltungsverbund	4 783	1 435	535	683	217	3 348	
Pflanzenbau-Viehhaltungsverbund	55 025	13 715	9 699	3 228	788	41 310	
Zusammen	435 624	112 212	71 376	29 901	10 934	323 412	
davon							
Haupterwerbsbetriebe							
Ackerbau	114 807	38 052	27 265	10 021	766	76 754	
Gartenbau	64 255	
Dauerkulturen	11 335	3 750	.	.	.	7 586	
darunter: Weinbau (Rebanlagen)	916	
Futterbau (Weidevieh)	97 324	22 840	17 802	4 003	1 034	74 484	
darunter: Milchvieh	79 811	18 052	.	.	.	61 758	
Veredlung	11 025	4 279	.	.	.	6 747	
Pflanzenbauverbund	4 050	
Viehhaltungsverbund	2 979	841	.	495	.	2 138	
Pflanzenbau-Viehhaltungsverbund	44 125	11 462	8 303	2 466	692	32 663	
Zusammen	349 900	94 838	61 573	24 682	8 583	255 061	

Noch: 4.3. Standardoutput (in 1 000 €)

Betriebswirtschaftliche Ausrichtung	Insgesamt	Davon					Betriebe ohne Einkommenskombinationen
		Betriebe mit Einkommenskombinationen					
		zusammen	davon nach dem Anteil des Umsatzes aus Einkommenskombinationen am Gesamtumsatz des Betriebes von über ... bis ... %				
			0 - 10	10 - 50	50 - unter 100		
Nebenerwerbsbetriebe							
Ackerbau	29 841	4 346	2 391	1 681	274	25 495	
Gartenbau	7 300	
Dauerkulturen	4 863	2 250	.	.	.	2 613	
darunter: Weinbau (Rebanlagen)	1 701	
Futterbau (Weidevieh)	28 743	5 171	2 665	1 491	1 015	23 572	
darunter: Milchvieh	11 058	679	526	.	.	10 379	
Veredlung	1 451	1 287	.	.	-	164	
Pflanzenbauverbund	822	
Viehhaltungsverbund	1 805	594	.	188	.	1 210	
Pflanzenbau-Viehhaltungsverbund	10 900	2 253	1 396	762	95	8 647	
Zusammen	85 724	17 373	9 803	5 219	2 351	68 351	
noch: von Insgesamt							
Betriebe der Rechtsform Personengesellschaften/-gemeinschaften							
Ackerbau	86 157	16 199	13 327	.	.	69 958	
Gartenbau	18 028	4 877	.	.	.	13 151	
Dauerkulturen	16 997	
darunter: Weinbau (Rebanlagen)	.	-	-	-	-	.	
Futterbau (Weidevieh)	89 777	29 694	25 025	.	.	60 083	
darunter: Milchvieh	85 999	28 549	24 871	3 678	-	57 449	
Veredlung	37 167	.	.	-	-	.	
Pflanzenbauverbund	6 308	.	.	-	-	.	
Viehhaltungsverbund	5 481	.	.	-	.	.	
Pflanzenbau-Viehhaltungsverbund	57 388	27 542	23 114	4 428	-	29 845	
Zusammen	317 302	89 209	72 072	13 113	4 024	228 093	
Betriebe der Rechtsform juristische Personen							
Ackerbau	104 828	52 912	41 988	.	.	51 916	
Gartenbau	8 379	.	.	-	.	.	
Dauerkulturen	22 270	
darunter: Weinbau (Rebanlagen)	.	.	-	.	-	.	
Futterbau (Weidevieh)	325 240	222 675	109 089	.	.	102 564	
darunter: Milchvieh	311 789	217 595	.	.	.	94 194	
Veredlung	142 082	
Pflanzenbauverbund	5 051	-	-	-	-	5 051	
Viehhaltungsverbund	91 228	.	.	33 160	.	.	
Pflanzenbau-Viehhaltungsverbund	313 762	225 835	140 078	79 218	6 539	87 926	
Zusammen	1 012 840	576 476	322 441	236 773	17 261	436 365	

4.4. Standardoutput je Betrieb (in €)

Betriebswirtschaftliche Ausrichtung	Insgesamt	Davon					Betriebe ohne Einkommenskombinationen
		Betriebe mit Einkommenskombinationen				zusammen	
		davon nach dem Anteil des Umsatzes aus Einkommenskombinationen am Gesamtumsatz des Betriebes von über ... bis ... %					
		0 - 10	10 - 50	50 - unter 100			
Insgesamt							
Ackerbau	188 876	335 870	406 563	286 527	51 239	155 103	
Gartenbau	248 006	234 826	273 088	247 879	207 981	251 512	
Dauerkulturen	367 321	330 322	561 990	226 082	133 394	377 668	
darunter: Weinbau (Rebanlagen)	65 550	268 363	.	.	.	28 298	
Futterbau (Weidevieh)	202 805	471 227	603 831	601 680	51 185	125 762	
darunter: Milchvieh	619 336	1 504 973	1 185 173	.	.	365 058	
Veredlung	1 597 706	756 283	795 063	573 410	927 183	1 890 785	
Pflanzenbauverbund	275 110	227 990	406 715	74 243	137 119	295 797	
Viehhaltungsverbund	563 847	999 600	1 114 527	1 410 142	29 505	340 477	
Pflanzenbau-Viehhaltungsverbund	454 828	953 901	1 029 116	1 034 208	261 693	242 133	
Insgesamt	280 860	542 845	658 967	625 923	115 481	203 517	
davon							
Betriebe der Rechtsform Einzelunternehmen							
Ackerbau	98 601	175 199	195 108	180 028	41 595	83 469	
Gartenbau	218 156	
Dauerkulturen	139 640	230 756	332 855	150 989	161 476	113 317	
darunter: Weinbau (Rebanlagen)	47 594	
Futterbau (Weidevieh)	54 836	61 834	110 039	37 633	16 937	53 118	
darunter: Milchvieh	164 023	240 145	.	.	.	151 549	
Veredlung	290 137	265 008	.	.	.	314 123	
Pflanzenbauverbund	110 730	.	.	74 243	137 119	.	
Viehhaltungsverbund	33 448	37 767	38 200	48 806	21 707	31 885	
Pflanzenbau-Viehhaltungsverbund	76 211	82 125	102 097	67 244	32 830	74 432	
Zusammen	84 391	108 838	146 865	93 442	48 596	78 289	
davon							
Haupterwerbsbetriebe							
Ackerbau	220 782	264 252	267 309	278 355	127 681	204 134	
Gartenbau	239 757	
Dauerkulturen	236 155	249 997	.	.	.	229 864	
darunter: Weinbau (Rebanlagen)	53 909	
Futterbau (Weidevieh)	126 395	110 338	200 024	62 553	19 155	132 299	
darunter: Milchvieh	213 397	273 518	.	.	.	200 514	
Veredlung	355 657	285 243	.	.	.	421 670	
Pflanzenbauverbund	144 647	
Viehhaltungsverbund	78 382	64 691	.	82 543	.	85 502	
Pflanzenbau-Viehhaltungsverbund	164 033	133 276	180 510	98 632	46 162	178 487	
Zusammen	177 434	171 809	230 612	146 047	73 993	179 621	

Noch: 4.4. Standardoutput je Betrieb (in €)

Betriebswirtschaftliche Ausrichtung	Insgesamt	Davon					Betriebe ohne Einkommenskombinationen
		Betriebe mit Einkommenskombinationen					
		zusammen	davon nach dem Anteil des Umsatzes aus Einkommenskombinationen am Gesamtumsatz des Betriebes von über ... bis ... %				
			0 - 10	10 - 50	50 - unter 100		
Nebenerwerbsbetriebe							
Ackerbau	31 511	44 344	47 818	57 967	14 411	30 029	
Gartenbau	121 673	
Dauerkulturen	71 511	204 518	.	.	.	45 843	
darunter: Weinbau (Rebanlagen)	44 769	
Futterbau (Weidevieh)	18 799	21 021	27 475	18 183	15 149	18 373	
darunter: Milchvieh	61 433	56 597	65 692	.	.	61 779	
Veredlung	120 877	214 421	.	.	-	27 332	
Pflanzenbauverbund	51 375	
Viehhaltungsverbund	17 187	23 767	.	23 503	.	15 130	
Pflanzenbau-Viehhaltungsverbund	24 061	27 816	28 484	33 125	10 610	23 243	
Zusammen	26 873	36 270	44 763	34 566	21 567	25 212	
noch: von Insgesamt							
Betriebe der Rechtsform Personengesellschaften/-gemeinschaften							
Ackerbau	503 840	426 281	493 610	.	.	526 000	
Gartenbau	360 566	375 175	-	.	.	355 433	
Dauerkulturen	944 267	
darunter: Weinbau (Rebanlagen)	.	-	-	-	-	.	
Futterbau (Weidevieh)	544 102	724 240	1 251 249	.	.	484 540	
darunter: Milchvieh	774 763	1 359 488	1 463 011	919 513	-	638 327	
Veredlung	1 327 386	.	.	-	-	.	
Pflanzenbauverbund	788 526	.	.	-	-	.	
Viehhaltungsverbund	782 987	.	.	-	.	.	
Pflanzenbau-Viehhaltungsverbund	869 512	1 147 598	1 284 129	738 007	-	710 605	
Zusammen	618 523	686 224	973 948	468 326	143 712	595 543	
Betriebe der Rechtsform juristische Personen							
Ackerbau	754 159	1 017 538	1 399 592	.	.	596 737	
Gartenbau	492 878	.	.	-	.	.	
Dauerkulturen	1 310 024	
darunter: Weinbau (Rebanlagen)	.	.	-	.	-	.	
Futterbau (Weidevieh)	1 594 312	2 204 706	2 181 772	.	.	995 771	
darunter: Milchvieh	2 514 426	2 825 906	.	.	.	2 004 130	
Veredlung	2 899 632	
Pflanzenbauverbund	721 594	-	-	-	-	721 594	
Viehhaltungsverbund	3 040 946	
Pflanzenbau-Viehhaltungsverbund	2 105 783	2 537 474	2 546 873	2 640 591	1634 867	1 465 442	
Zusammen	1 654 968	2 119 396	2 193 477	2 391 649	663 898	1 283 425	

5. Arbeitskräfte in landwirtschaftlichen Betrieben nach betriebswirtschaftlicher Ausrichtung und Direktionsbezirken

Betriebswirtschaftliche Ausrichtung	Insgesamt							
	Betriebe	LF	LF je Betrieb	Arbeitskräfte	davon		Arbeitsleistung	Arbeitsleistung je 100 ha LF
					männlich	weiblich		
	Personen				AK-E			
Anzahl	ha		Anzahl					
Direktionsbezirk Chemnitz								
Ackerbau	561	50 000	89,1	1 359	937	422	641	1,3
Gartenbau	113	444	3,9	750	270	480	553	124,6
Dauerkulturen	19	550	28,9	441	243	198	123	22,4
Futterbau (Weidevieh)	1 472	139 262	94,6	5 729	3 834	1 895	4 422	3,2
Veredlung	37	2 815	76,1	439	217	222	382	13,6
Pflanzenbauverbund	17	980	57,7	134	59	75	86	8,8
Viehhaltungsverbund	86	23 160	269,3	941	622	319	818	3,5
Pflanzenbau- Viehhaltungsverbund	415	99 493	239,7	2 898	2 028	870	2 297	2,3
Zusammen	2 720	316 704	116,4	12 691	8 210	4 481	9 323	2,9
Direktionsbezirk Dresden								
Ackerbau	683	115 250	168,7	2 553	1 836	717	1 430	1,2
Gartenbau	217	799	3,7	1 429	532	897	1 175	146,9
Dauerkulturen	109	3 248	29,8	2 479	1 432	1 047	679	20,9
Futterbau (Weidevieh)	897	115 247	128,5	4 019	2 731	1 288	3 033	2,6
Veredlung	45	4 030	89,6	448	207	241	383	9,5
Pflanzenbauverbund	31	6 644	214,3	514	303	211	244	3,7
Viehhaltungsverbund	60	13 720	228,7	527	367	160	417	3,0
Pflanzenbau- Viehhaltungsverbund	343	103 699	302,3	2 691	1 961	730	1 967	1,9
Zusammen	2 385	362 637	152,0	14 660	9 369	5 291	9 327	2,6
Direktionsbezirk Leipzig								
Ackerbau	533	122 547	229,9	2 518	1 758	760	1 295	1,1
Gartenbau	65	286	4,4	570	246	324	375	131,2
Dauerkulturen	23	2 006	87,2	2 118	1 144	974	589	29,4
Futterbau (Weidevieh)	299	25 811	86,3	1 116	728	388	860	3,3
Veredlung	38	1 256	33,0	467	245	222	418	33,3
Pflanzenbauverbund	11	276	25,1	72	39	33	40	14,5
Viehhaltungsverbund	34	7 567	222,5	239	146	93	208	2,8
Pflanzenbau- Viehhaltungsverbund	179	73 652	411,5	1 564	1 073	491	1 369	1,9
Zusammen	1 182	233 401	197,5	8 664	5 379	3 285	5 154	2,2
Sachsen								
Ackerbau	1 777	287 797	162,0	6 430	4 531	1 899	3 366	1,2
Gartenbau	395	1 530	3,9	2 749	1 048	1 701	2 103	137,5
Dauerkulturen	151	5 804	38,4	5 038	2 819	2 219	1 391	24,0
Futterbau (Weidevieh)	2 668	280 321	105,1	10 864	7 293	3 571	8 316	3,0
Veredlung	120	8 101	67,5	1 354	669	685	1 183	14,6
Pflanzenbauverbund	59	7 900	133,9	720	401	319	370	4,7
Viehhaltungsverbund	180	44 446	246,9	1 707	1 135	572	1 443	3,2
Pflanzenbau- Viehhaltungsverbund	937	276 844	295,5	7 153	5 062	2 091	5 633	2,0
Insgesamt	6 287	912 742	145,2	36 015	22 958	13 057	23 805	2,6

1) ... und anderen, z. B. Arbeiten zur Instandsetzung von Wirtschaftsgebäuden, Mahlen und Beizen von Getreide, Mischen von Futtermitteln, Traubenlese mit dem Traubenvollernter, Laubschnitt

Familienarbeitskräfte		Davon				Außerdem		Betriebswirtschaftliche Ausrichtung
zusammen	Arbeitsleistung	ständige Arbeitskräfte		Saisonarbeitskräfte		landw. Leistungen v. Lohnunternehmen ¹⁾		
		zusammen	Arbeitsleistung	zusammen	Arbeitsleistung			
Personen	AK-E	Personen	AK-E	Personen	AK-E			
Anzahl								
Direktionsbezirk Chemnitz								
753	312	390	314	216	15	31	Ackerbau	
203	180	401	347	146	26	.	Gartenbau	
22	10	55	45	364	68	.	Dauerkulturen	
2 321	1 393	3 253	3 003	155	26	85	Futterbau (Weidevieh)	
27	21	400	360	12	1	7	Veredlung	
28	17	69	61	.	.	1	Pflanzenbauverbund	
126	68	806	749	.	.	5	Viehhaltungsverbund	
							Pflanzenbau-	
646	370	2 034	1 897	218	30	38	Viehhaltungsverbund	
4 126	2 372	7 408	6 775	1 157	176	168	Zusammen	
Direktionsbezirk Dresden								
869	418	991	867	693	145	66	Ackerbau	
390	342	828	759	211	74	.	Gartenbau	
151	83	319	289	2 009	306	.	Dauerkulturen	
1 221	665	2 581	2 344	217	24	63	Futterbau (Weidevieh)	
37	27	382	345	29	10	2	Veredlung	
47	35	158	147	309	62	3	Pflanzenbauverbund	
87	52	392	357	48	8	7	Viehhaltungsverbund	
							Pflanzenbau-	
491	275	1 750	1 643	450	50	38	Viehhaltungsverbund	
3 293	1 896	7 401	6 751	3 966	680	182	Zusammen	
Direktionsbezirk Leipzig								
655	330	880	773	983	192	70	Ackerbau	
108	90	282	252	180	33	.	Gartenbau	
28	17	203	200	1 887	372	.	Dauerkulturen	
376	206	707	647	33	8	44	Futterbau (Weidevieh)	
13	11	446	405	8	2	5	Veredlung	
15	9	28	23	.	.	0	Pflanzenbauverbund	
44	26	183	179	.	.	2	Viehhaltungsverbund	
							Pflanzenbau-	
207	135	1 306	1 225	51	9	33	Viehhaltungsverbund	
1 446	823	4 035	3 705	3 183	626	154	Zusammen	
Sachsen								
2 277	1 060	2 261	1 955	1 892	351	167	Ackerbau	
701	612	1 511	1 358	537	134	.	Gartenbau	
201	110	577	534	4 260	747	.	Dauerkulturen	
3 918	2 264	6 541	5 994	405	58	193	Futterbau (Weidevieh)	
77	59	1 228	1 111	49	14	14	Veredlung	
90	62	255	231	375	78	4	Pflanzenbauverbund	
257	145	1 381	1 285	69	12	14	Viehhaltungsverbund	
							Pflanzenbau-	
1 344	780	5 090	4 764	719	89	109	Viehhaltungsverbund	
8 865	5 092	18 844	17 232	8 306	1 482	503	Insgesamt	

Abb. 2 Landwirtschaftliche Betriebe und landwirtschaftlich genutzte Fläche 2010 nach betriebswirtschaftlicher Ausrichtung in Prozent

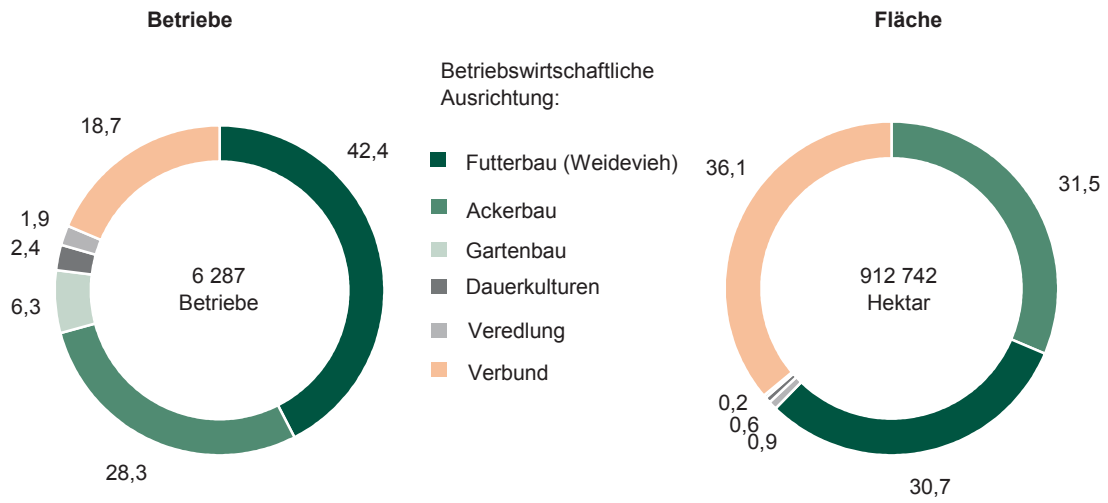


Abb. 3 Landwirtschaftliche Betriebe 2010 nach betriebswirtschaftlicher Ausrichtung, Kreisfreien Städten und Landkreisen

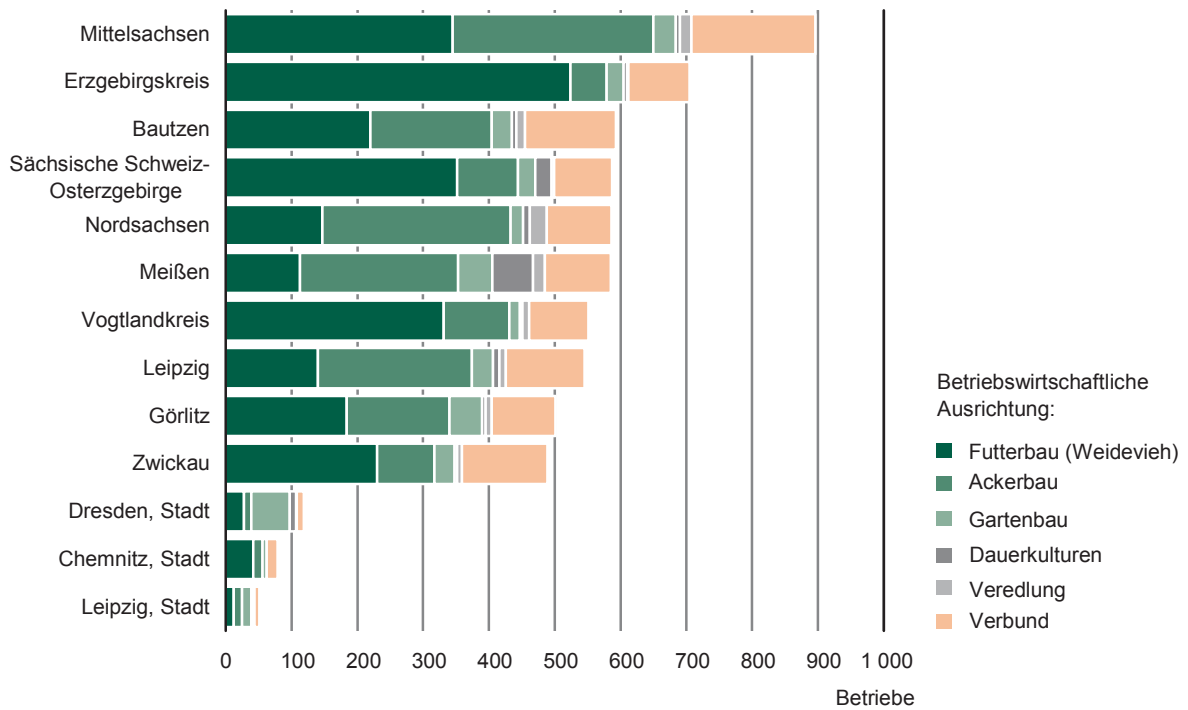


Abb. 4 Landwirtschaftliche Betriebe mit Einkommenskombinationen 2010 nach betriebswirtschaftlicher Ausrichtung und Anteil des Umsatzes aus Einkommenskombinationen am Gesamtumsatz des Betriebes

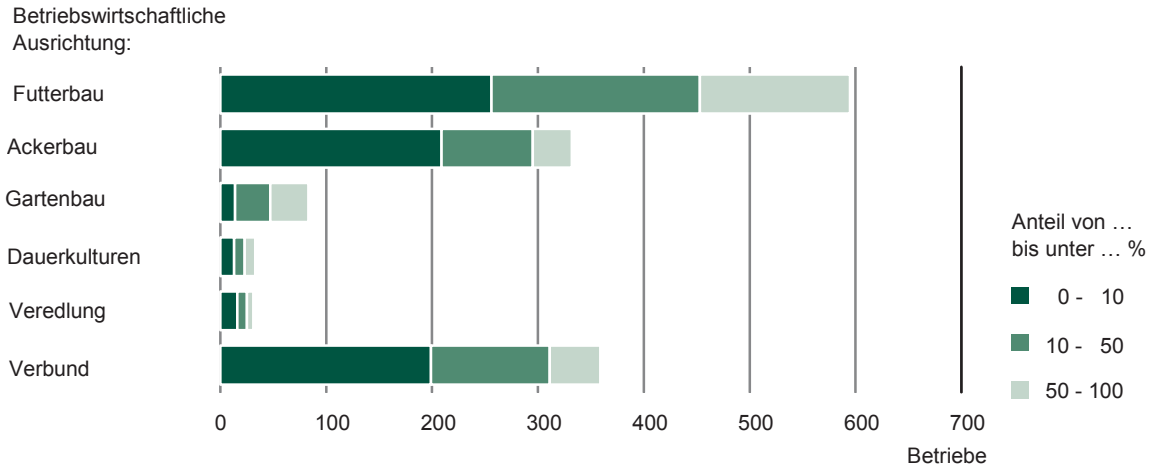
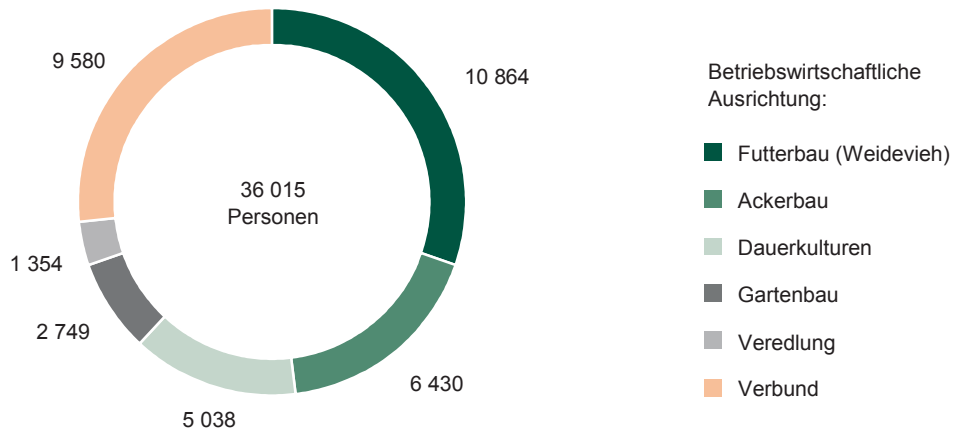


Abb. 5 Arbeitskräfte in landwirtschaftlichen Betrieben 2010 nach betriebswirtschaftlicher Ausrichtung



Neuerscheinungen des Statistischen Landesamtes des Freistaates Sachsen

Kennziffer	Titel/Kurztitel	Stand Periodizität
A IV 2	Krankenhäuser im Freistaat Sachsen	2010 - j
A VI 5	Sozialversicherungspflichtig Beschäftigte im Freistaat Sachsen	2/2010 - hj
A VI 9	Sozialversicherungspflichtig Beschäftigte im Freistaat Sachsen nach Gemeinden	2/2010 - hj
B VI 6	Strafvollzug im Freistaat Sachsen	2011 - j
C/LZ 2010 - 3	Arbeitskräfte in den landwirtschaftlichen Betrieben im Freistaat Sachsen	
C/LZ 2010 - 4	Eigentums- und Pachtverhältnisse in den landwirtschaftlichen Betrieben im Freistaat Sachsen	
J I 1	Dienstleistungen im Freistaat Sachsen	2009 - j
K I 5	Sozialhilfe nach dem SGB XII im Freistaat Sachsen - Ausgaben und Einnahmen	2010 - j
K IX 1	Ausbildungsförderung im Freistaat Sachsen	2010 - j
K IX 2	Aufstiegsfortbildungsförderung im Freistaat Sachsen	2010 - j
L III 4	Ergebnisse der Sächsischen Frauenförderungsstatistik	2010 - j
L IV 2	Lohn- und Einkommensteuer im Freistaat Sachsen	2007 - 3j
P I 6	Verfügbares Einkommen der privaten Haushalte im Freistaat Sachsen nach Kreisfreien Städten und Landkreisen	2009 - j
Z I 2	Wirtschaft in Sachsen - Ergebnisse der amtlichen Statistik	2010 - j

Monatlich erscheinen:

C III 2	Schlachtungen, Milchlieferung und Geflügelhaltung im Freistaat Sachsen	08/11 - m
E I 1	Bergbau und Verarbeitendes Gewerbe im Freistaat Sachsen	08/11 - m
E II 1	Baugewerbe im Freistaat Sachsen (Bauhauptgewerbe)	08/11 - m
G I 1, G IV 3	Binnenhandel und Gastgewerbe im Freistaat Sachsen	08/11 - m
G IV 1	Beherbergungsgewerbe im Freistaat Sachsen	08/11 - m
H I 1	Straßenverkehrsunfälle im Freistaat Sachsen	08/11 - m
M I 2	Verbraucherpreisindex im Freistaat Sachsen	10/11 - m

Vierteljährlich erscheinen:

A I 1	Bevölkerungsstand des Freistaates Sachsen nach Kreisfreien Städten und Landkreisen	1/11 - vj
A II 1	Eheschließungen, Geborene und Gestorbene im Freistaat Sachsen	1/11 - vj
A III 1	Räumliche Bevölkerungsbewegung im Freistaat Sachsen	1/11 - vj
D I 1	Gewerbeanmeldungen und -abmeldungen im Freistaat Sachsen	2/11 - vj
D III 1	Insolvenzverfahren im Freistaat Sachsen	2/11 - vj
E III 1	Baugewerbe im Freistaat Sachsen (Ausbaugewerbe)	2/11 - vj
E IV 1	Ausgewählte Daten zur Energiewirtschaft im Freistaat Sachsen	4/10 - vj
F II 1	Baugenehmigungen im Freistaat Sachsen	2/11 - vj
G III 1	Außenhandel des Freistaates Sachsen	2/11 - vj
L II 2	Einnahmen und Ausgaben der öffentlichen Kommunalhaushalte des Freistaates Sachsen	2/11 - vj
M I 4	Preisindizes für Bauwerke im Freistaat Sachsen	3/11 - vj
N I 6	Verdienste und Arbeitszeiten im Produzierenden Gewerbe und im Dienstleistungsbereich im Freistaat Sachsen	2/11 - vj
Z I 1	Konjunkturbericht für den Freistaat Sachsen	1/11 - vj

Abkürzungen	m monatlich	hj halbjährlich	2j alle 2 Jahre	4/11 Quartal	fw fallweise
	vj vierteljährlich	j jährlich	3j alle 3 Jahre	10/11 Monat	

Herausgeber:

Statistisches Landesamt des Freistaates Sachsen

Redaktion:

Statistisches Landesamt des Freistaates Sachsen

Gestaltung und Satz:

Statistisches Landesamt des Freistaates Sachsen

Druck:

Staatsbetrieb Sächsische Informatik Dienste

Redaktionsschluss:

November 2011

Bezug:

Diese Druckschrift kann bezogen werden bei:

Statistisches Landesamt des Freistaates Sachsen

Hausanschrift: Macherstraße 63, 01917 Kamenz

Postanschrift: Postfach 11 05, 01911 Kamenz

Telefon: +49 3578 33-1424

Telefax: +49 3578 33-1499

E-Mail: vertrieb@statistik.sachsen.de

www.statistik.sachsen.de/shop

Verteilerhinweis

Diese Informationsschrift wird von der Sächsischen Staatsregierung im Rahmen ihrer verfassungsmäßigen Verpflichtung zur Information der Öffentlichkeit herausgegeben. Sie darf weder von Parteien noch von deren Kandidaten oder Helfern im Zeitraum von sechs Monaten vor einer Wahl zum Zwecke der Wahlwerbung verwendet werden. Dies gilt für alle Wahlen.

Missbräuchlich ist insbesondere die Verteilung auf Wahlveranstaltungen, an Informationsständen der Parteien sowie das Einlegen, Aufdrucken oder Aufkleben parteipolitischer Informationen oder Werbemittel. Untersagt ist auch die Weitergabe an Dritte zur Verwendung bei der Wahlwerbung.

Auch ohne zeitlichen Bezug zu einer bevorstehenden Wahl darf die vorliegende Druckschrift nicht so verwendet werden, dass dies als Parteinahme des Herausgebers zu Gunsten einzelner politischer Gruppen verstanden werden könnte.

Diese Beschränkungen gelten unabhängig vom Vertriebsweg, also unabhängig davon, auf welchem Wege und in welcher Anzahl diese Informationsschrift dem Empfänger zugegangen ist. Erlaubt ist jedoch den Parteien, diese Informationsschrift zur Unterrichtung ihrer Mitglieder zu verwenden.

Copyright

Statistisches Landesamt des Freistaates Sachsen, Kamenz, 2011

Vervielfältigung und Verbreitung, auch auszugsweise, mit Quellenangabe gestattet.

ISSN 1435-8697