



# Statistischer Bericht



## Straßenverkehrsunfälle im Freistaat Sachsen

Dezember 2012

H I 1 – m 12/12

# Zeichenerklärung

- Nichts vorhanden (genau Null)
- 0 weniger als die Hälfte von 1 in der letzten besetzten Stelle, jedoch mehr als nichts
- ... Angabe fällt später an
- / Zahlenwert nicht sicher genug
- . Zahlenwert unbekannt oder geheim zu halten
- x Tabellenfach gesperrt, weil Aussage nicht sinnvoll
- () Aussagewert ist eingeschränkt
- p vorläufige Zahl
- r berichtigte Zahl
- s geschätzte Zahl

## Inhalt

	<b>Seite</b>
Vormerkungen	3
Erläuterungen	3
Ergebnisdarstellung	4

## Tabellen

1. Straßenverkehrsunfälle mit Sachschaden 2010 bis 2012 nach Monaten	8
2. Straßenverkehrsunfälle mit Personenschaden 2010 bis 2012 nach Monaten	8
3. Verunglückte bei Straßenverkehrsunfällen 2010 bis 2012 nach Monaten	8
4. Straßenverkehrsunfälle mit Personenschaden und Verunglückte nach Straßenarten und Ortslage	9
5. Straßenverkehrsunfälle mit Personenschaden und Verunglückte nach Unfallarten und Ortslage	10
6. Straßenverkehrsunfälle mit Personenschaden und Verunglückte nach Unfalltypen und Ortslage	12
7. Verunglückte bei Straßenverkehrsunfällen nach Art der Verkehrsbeteiligung	13
8. Straßenverkehrsunfälle und Verunglückte nach Art der Verkehrsbeteiligung und Ortslage	14
9. Verunglückte bei Straßenverkehrsunfällen nach Altersgruppen und Geschlecht	16
10. An Straßenverkehrsunfällen beteiligte Fahrzeugführer und Fußgänger	18
11. Ursachen von Straßenverkehrsunfällen mit Personenschaden	20
12. Straßenverkehrsunfälle und Verunglückte nach Datum und Ortslage	23
13. Straßenverkehrsunfälle und Verunglückte im Dezember 2012 nach Kreisfreien Städten und Landkreisen sowie Ortslage	25
14. Straßenverkehrsunfälle und Verunglückte im Zeitraum Januar bis Dezember 2012 nach Kreisfreien Städten und Landkreisen sowie Ortslage	26
15. Straßenverkehrsunfälle und Verunglückte im Zeitraum Januar bis Dezember 2012 nach Ortslage, Unfalltypen, Monaten, Wochentagen, Uhrzeit und Lichtverhältnissen	27
16. Straßenverkehrsunfälle und Verunglückte im Zeitraum Januar bis Dezember 2012 nach Ortslage, Unfalltypen, Monaten, Wochentagen, Uhrzeit und Lichtverhältnissen – Alkoholunfälle	28
17. Straßenverkehrsunfälle und Verunglückte im Zeitraum Januar bis Dezember 2012 nach Ortslage, Unfalltypen, Monaten, Wochentagen, Uhrzeit und Lichtverhältnissen – Anteil der Alkoholunfälle an allen Unfällen	29

<b>Abbildungen</b>	<b>Seite</b>
Abb. 1 Straßenverkehrsunfälle mit Personenschaden 2010 bis 2012 nach Kreisfreien Städten und Landkreisen	4
Abb. 2 Straßenverkehrsunfälle mit Personenschaden je 10 000 Einwohner 2012 und Verunglückte 2010, 2011 und 2012 in Sachsen nach Kreisfreien Städten und Landkreisen	5
Abb. 3 Straßenverkehrsunfälle insgesamt 2010 bis 2012 nach Monaten	6
Abb. 4 Straßenverkehrsunfälle mit Personenschaden 2010 bis 2012 nach Monaten	6
Abb. 5 Straßenverkehrsunfälle mit Sachschaden 2010 bis 2012 nach Monaten	6
Abb. 6 Getötete bei Straßenverkehrsunfällen 2010 bis 2012 nach Monaten	7
Abb. 7 Schwerverletzte bei Straßenverkehrsunfällen 2010 bis 2012 nach Monaten	7
Abb. 8 Leichtverletzte bei Straßenverkehrsunfällen 2010 bis 2012 nach Monaten	7

## Vorbemerkungen

### Rechtsgrundlagen

Die Rechtsgrundlage des vorliegenden Berichtes bildet das Gesetz über die Statistik der Straßenverkehrsunfälle vom 15. Juni 1990 (BGBl. I S. 1078 ff.) in Verbindung mit dem Bundesstatistikgesetz vom 22. Januar 1987 (BGBl. I S. 462, 565), zuletzt geändert durch Artikel 3 des Gesetzes vom 7. September 2007 (BGBl. I S. 2246) und dem Sächsischen Statistikgesetz vom 17. Mai 1993 (SächsGVBl. S. 453), zuletzt geändert durch Artikel 13 des Gesetzes vom 6. Juni 2002 (SächsGVBl. S. 168).

Ab dem 1. Januar 1995 gelten zusätzlich das Erste Gesetz zur Änderung des Straßenverkehrsunfallstatistikgesetzes vom 23. November 1994 (BGBl. I S. 3491) und die Verordnung zur näheren Bestimmung des schwerwiegenden Unfalls mit Sachschaden im Sinne des Straßenverkehrsunfallstatistikgesetzes vom 21. Dezember 1994 (BGBl. I S. 3970).

### Berichtskreis

Die Statistik der Straßenverkehrsunfälle erfasst alle Unfälle, zu denen die Polizei herangezogen wurde.

## Erläuterungen

Straßenverkehrsunfälle sind Unfälle, bei denen infolge des Fahrverkehrs auf öffentlichen Wegen und Plätzen Personen verletzt oder getötet wurden oder Sachschaden verursacht worden ist.

Unfälle werden nach ihren Folgen unterschieden in:

- Unfälle mit Personenschaden: Unfälle, bei denen Personen getötet bzw. schwer oder leicht verletzt wurden.
- Schwerwiegende Unfälle mit Sachschaden im engeren Sinne: Unfälle, bei denen als Unfallursache ein Straftatbestand oder eine Ordnungswidrigkeit (Bußgeld) vorlag und bei denen gleichzeitig mindestens ein Kfz aufgrund eines Unfallschadens von der Unfallstelle abgeschleppt werden musste (nicht fahrbereit); dies betrifft auch Fälle unter Einfluss berauschender Mittel,
- Sonstige Sachschadensunfälle unter der Einwirkung von Alkohol oder anderen berauschenden Mitteln: Unfälle, bei denen mindestens ein Unfallbeteiligter unter Alkoholeinwirkung oder anderer berauschender Mittel stand und alle beteiligten Kfz noch fahrbereit waren.
- Sonstige Sachschadensunfälle ohne Alkoholeinwirkung (sog. Bagatelleunfälle): alle übrigen Sachschadensunfälle.

Als Verunglückte zählen Personen (auch Mitfahrer), die beim Unfall verletzt oder getötet wurden. Dabei werden erfasst als:

- Getötete: Personen, die beim Unfall oder innerhalb von 30 Tagen an den Unfallfolgen starben,

- Schwerverletzte: Personen, die unmittelbar zur stationären Behandlung (für mindestens 24 Stunden) in einem Krankenhaus aufgenommen wurden,
- Leichtverletzte: alle übrigen Verletzten.

Als Beteiligte an einem Straßenverkehrsunfall werden alle Fahrzeugführer oder Fußgänger erfasst, die selbst - oder deren Fahrzeug - Schäden erlitten oder hervorgerufen haben.

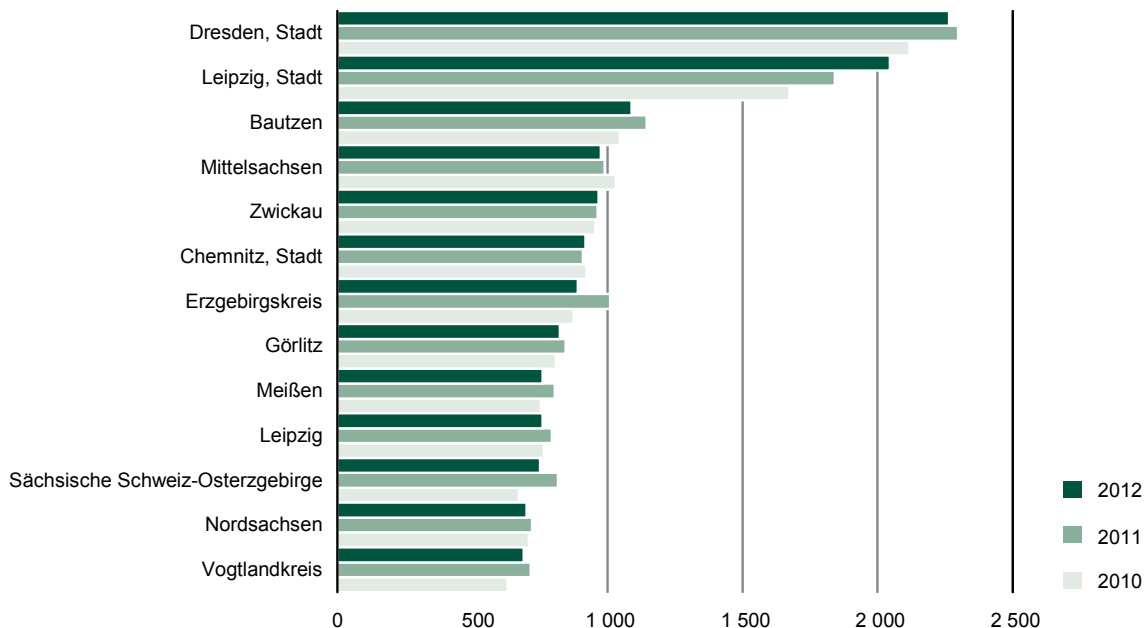
Jedem Straßenverkehrsunfall können ein oder mehrere Unfallursachen zugeordnet werden, so dass die Anzahl der Ursachen i. d. R. größer ist als die Anzahl der Unfälle.

## Ergebnisdarstellung

Im Dezember 2012 wurden in Sachsen insgesamt 10 037 Straßenverkehrsunfälle von der Polizei aufgenommen, das waren 0,2 Prozent weniger Unfälle als im Dezember 2011. Die Zahl der Unfälle mit Personenschaden sank um 29,1 Prozent von 1 102 auf 781 Unfälle. Die Anzahl der schwerwiegenden Unfälle mit Sachschaden im engeren Sinne verringerte sich um 2,4 Prozent auf 576 Unfälle und die der sonstigen Unfälle unter dem Einfluss berauschender Mittel um 11,4 Prozent auf 62 Unfälle. Die Zahl der sonstigen Sachschadensunfälle ohne Alkoholeinwirkung stieg um 3,9 Prozent auf 8 618 Unfälle. Mit der Verringerung der Anzahl der Unfälle mit Personenschaden sank auch die Anzahl der Verunglückten im Dezember dieses Jahres auf 1 023 (-31,2 Prozent) gegenüber dem Vorjahresmonat. Die Anzahl der Schwerverletzten sank von 339 auf 221 (-34,8 Prozent) und die Zahl der leicht verletzten Verkehrsteilnehmer von 1 129 auf 790 (-30,0 Prozent). Mit zwölf Getöteten verunglückten sieben Personen weniger tödlich als im Dezember 2011 auf Sachsens Straßen. Im Jahr 2012 registrierte die Polizei 110 790 Straßenverkehrsunfälle, das waren 0,3 Prozent mehr Unfälle gegenüber dem Vorjahr. Es wurden 13 633 Unfälle mit Personenschaden (1,6 Prozent weniger) und

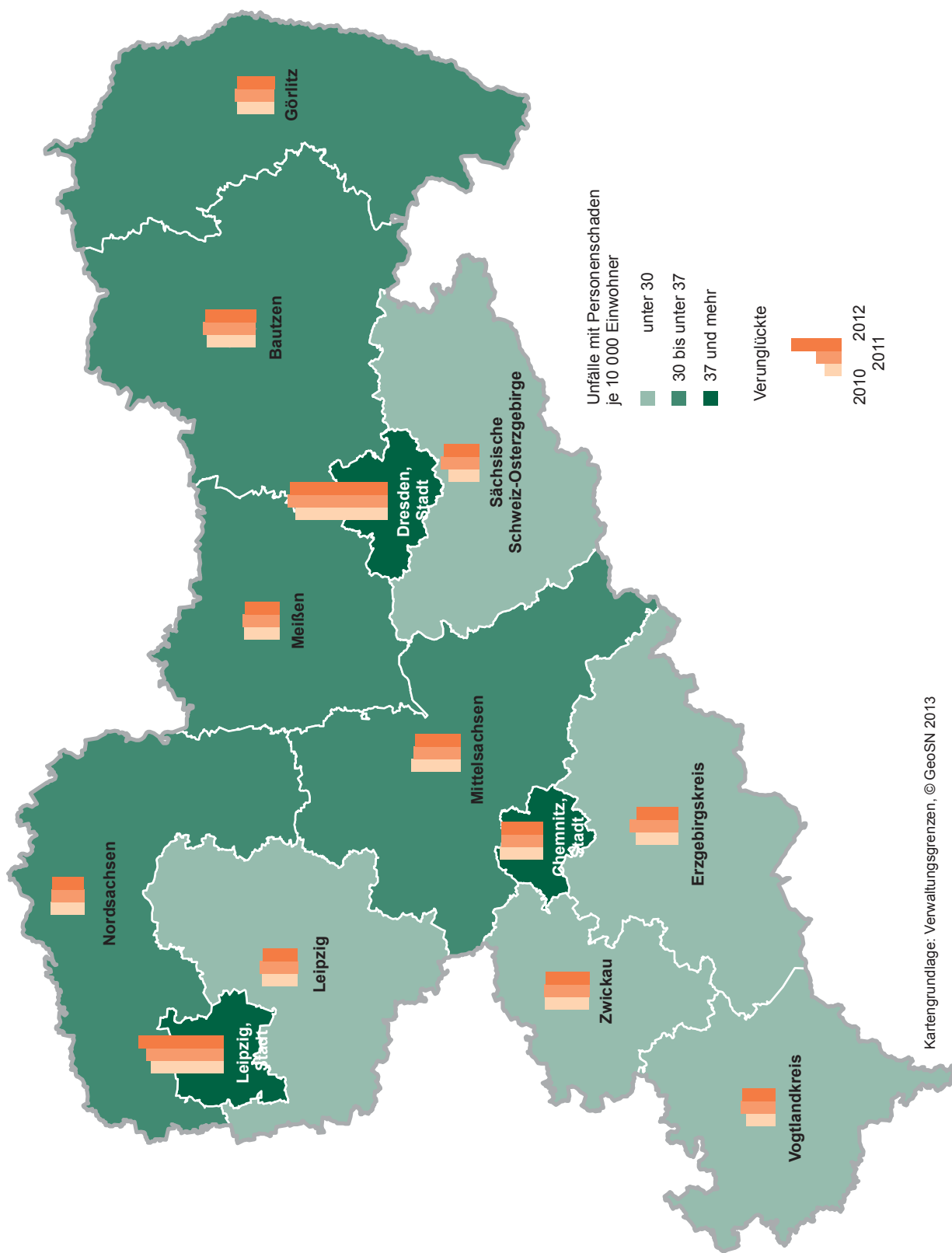
97 157 Unfälle (0,6 Prozent mehr) mit nur Sachschaden erfasst. Mit der Reduzierung der Unfälle mit Personenschaden verringerte sich auch die Zahl der Verunglückten; sie sank auf 17 176 (-3,0 Prozent). Dabei stieg die Zahl der Getöteten von 194 auf 211 (8,8 Prozent). Damit ist die Zahl der Todesopfer im Jahr 2012 in Sachsen wiederholt gestiegen. Die Zahl der Schwerverletzten sank von 4 313 auf 4 009 (-7,0 Prozent) und die Zahl der Leichtverletzten von 13 203 auf 12 956 (-1,9 Prozent). Bei der Betrachtung der Unfälle mit Personenschaden in den 3 Kreisfreien Städten und 10 Landkreisen war bei der Stadt Leipzig ein wesentlicher Anstieg um 11,1 Prozent gegenüber dem Vorjahr zu verzeichnen. Die Zahl der Verunglückten stieg um 10,5 Prozent. 14 Menschen verloren im Jahr 2012 bei Straßenverkehrsunfällen in der Stadt Leipzig ihr Leben, sechs mehr als im Jahr 2011. Im Erzgebirgskreis registrierte die Polizei dagegen 12,0 Prozent weniger Unfälle mit Personenschaden und 15,3 Prozent weniger Verunglückte als ein Jahr zuvor. Auch bei der Unfallintensität je 10 000 Einwohner gab es im Erzgebirgskreis die wenigsten Unfälle mit Personenschaden (25), in den Kreisfreien Städten Dresden (43), Leipzig und Chemnitz (je 38) die meisten (Abb. 2).

**Abb. 1 Straßenverkehrsunfälle mit Personenschaden 2010 bis 2012 nach Kreisfreien Städten und Landkreisen**

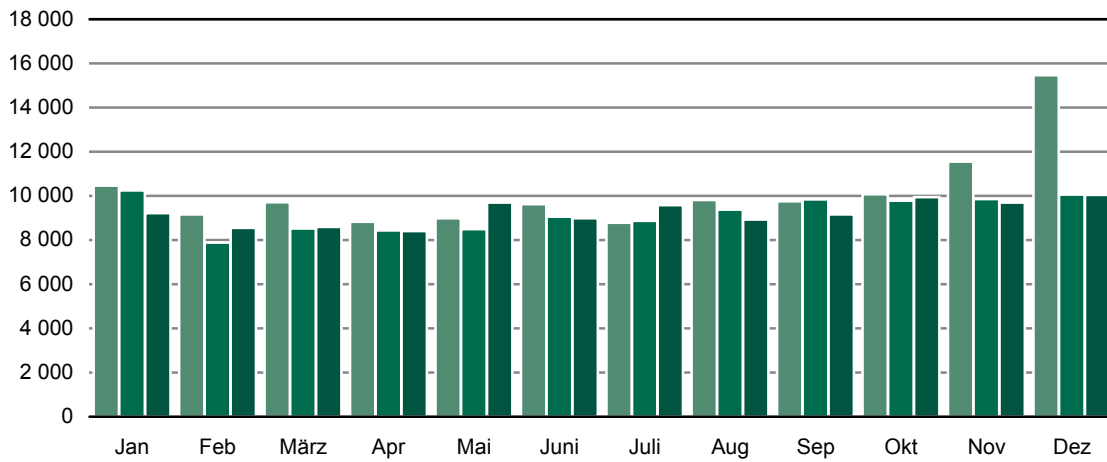
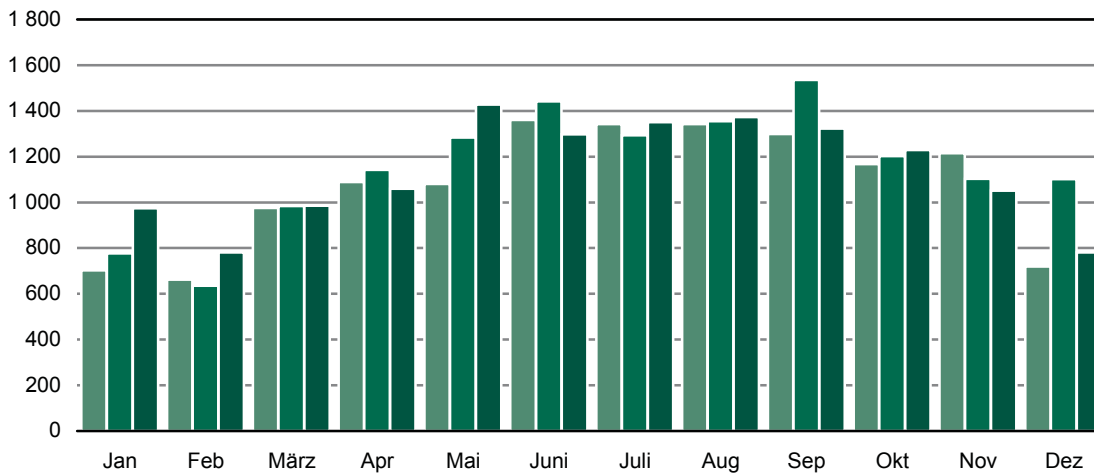
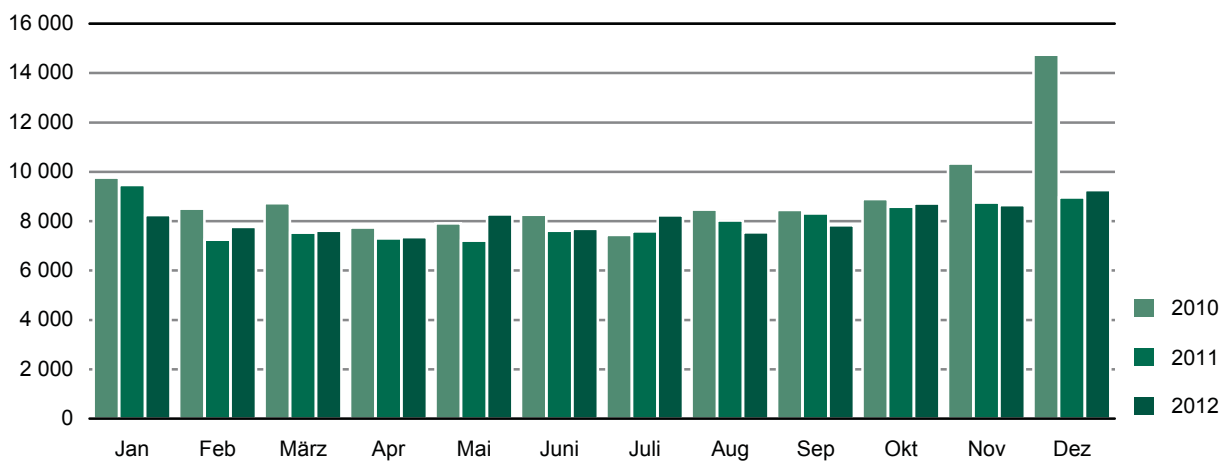


**Abb. 2 Straßenverkehrsunfälle mit Personenschaden je 10 000 Einwohner 2012 und Verunglückte 2010, 2011 und 2012 in Sachsen**  
 nach Kreisfreien Städten und Landkreisen

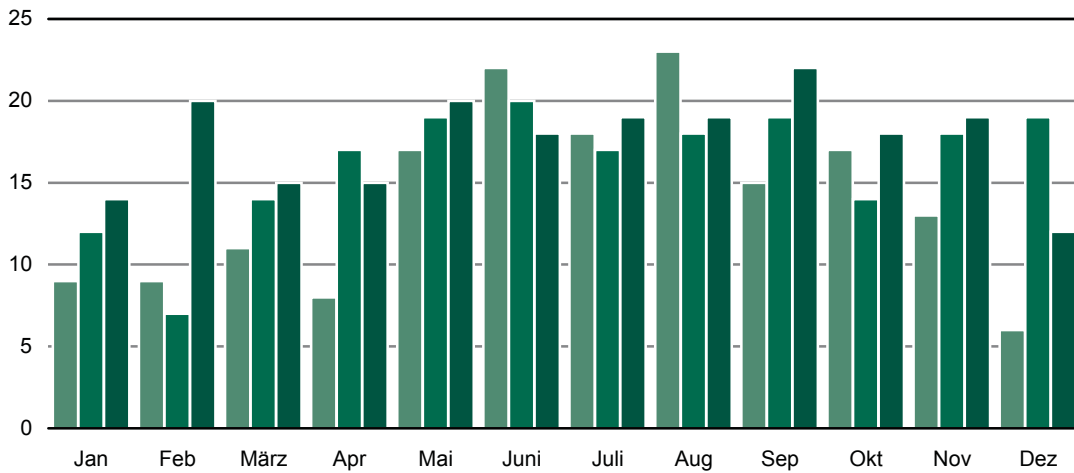
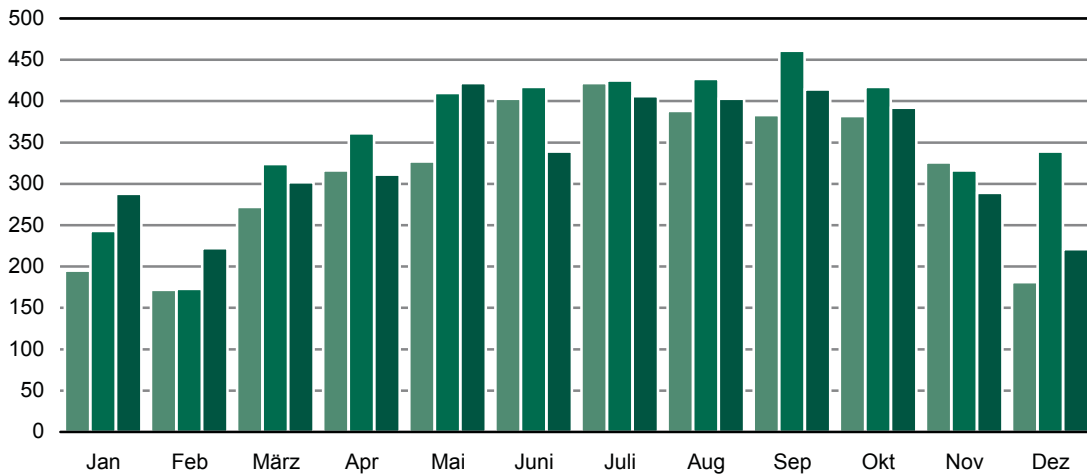
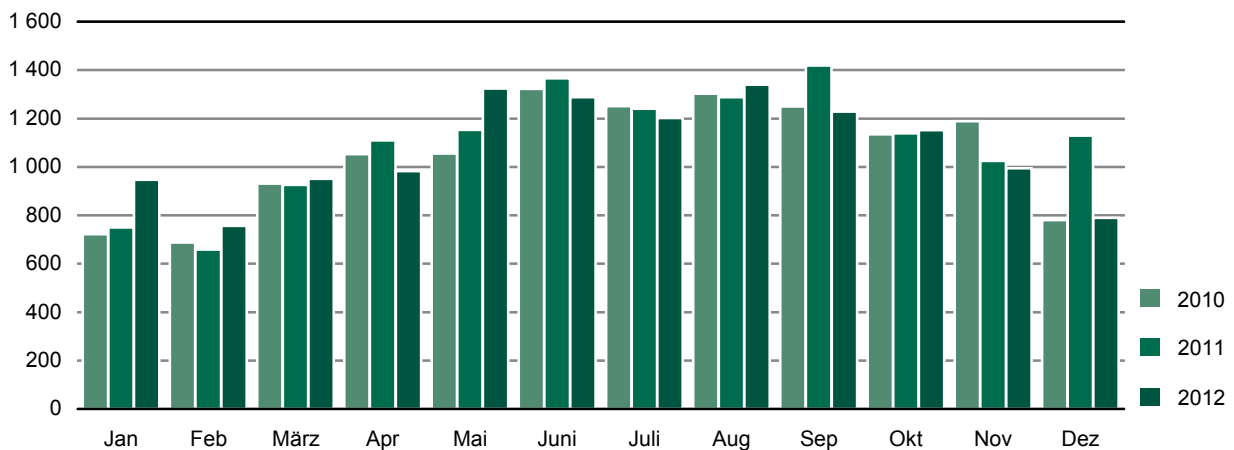
Gebietsstand: 1. Januar 2013; Bevölkerungsstand: 30. Juni 2012



Kartengrundlage: Verwaltungsgrenzen, © GeoSN 2013

**Abb. 3 Straßenverkehrsunfälle insgesamt 2010 bis 2012 nach Monaten****Abb. 4 Straßenverkehrsunfälle mit Personenschaden 2010 bis 2012 nach Monaten****Abb. 5 Straßenverkehrsunfälle mit Sachschaden 2010 bis 2012 nach Monaten**



**Abb. 6 Getötete bei Straßenverkehrsunfällen 2010 bis 2012 nach Monaten****Abb. 7 Schwerverletzte bei Straßenverkehrsunfällen 2010 bis 2012 nach Monaten****Abb. 8 Leichtverletzte bei Straßenverkehrsunfällen 2010 bis 2012 nach Monaten**

### 1. Straßenverkehrsunfälle mit Sachschaden 2010 bis 2012 nach Monaten<sup>1)</sup>

Monat	Insgesamt			Schwerwiegende Unfälle mit Sachschaden						Sonst. Sachschadensunfälle ohne Alkoholeinwirkung		
				im engeren Sinne			Einfluss berausch. Mittel <sup>2)</sup>					
	2010	2011	2012	2010	2011	2012	2010	2011	2012	2010	2011	2012
Januar	9 764	9 463	8 244	558	523	549	64	66	57	9 142	8 874	7 638
Februar	8 500	7 246	7 763	470	419	575	55	45	58	7 975	6 782	7 130
März	8 732	7 534	7 615	473	323	357	59	61	66	8 200	7 150	7 192
April	7 740	7 298	7 353	353	292	305	66	52	63	7 321	6 954	6 985
Mai	7 909	7 206	8 270	384	295	358	75	48	81	7 450	6 863	7 831
Juni	8 256	7 615	7 683	331	359	332	64	67	73	7 861	7 189	7 278
Juli	7 436	7 579	8 233	327	381	384	68	74	75	7 041	7 124	7 774
August	8 468	8 020	7 551	409	364	313	88	61	67	7 971	7 595	7 171
September	8 449	8 310	7 831	409	395	354	77	71	72	7 963	7 844	7 405
Oktober	8 899	8 581	8 709	394	391	453	74	62	78	8 431	8 128	8 178
November	10 338	8 752	8 649	610	434	473	74	75	61	9 654	8 243	8 115
Dezember	14 745	8 953	9 256	646	590	576	72	70	62	14 027	8 293	8 618
<b>Jahr</b>	<b>109 236</b>	<b>96 557</b>	<b>97 157</b>	<b>5 364</b>	<b>4 766</b>	<b>5 029</b>	<b>836</b>	<b>752</b>	<b>813</b>	<b>103 036</b>	<b>91 039</b>	<b>91 315</b>

### 2. Straßenverkehrsunfälle mit Personenschaden 2010 bis 2012 nach Monaten<sup>1)</sup>

Monat	Insgesamt			Unfälle mit								
				Getöteten			Schwerverletzten			Leichtverletzten		
	2010	2011	2012	2010	2011	2012	2010	2011	2012	2010	2011	2012
Januar	702	777	974	8	11	14	166	221	263	528	545	697
Februar	662	635	781	8	7	19	150	155	188	504	473	574
März	975	984	985	11	14	14	231	278	259	733	692	712
April	1 089	1 142	1 060	8	17	14	272	314	287	809	811	759
Mai	1 080	1 283	1 428	15	19	20	286	349	377	779	915	1 031
Juni	1 361	1 442	1 297	21	19	16	359	381	304	981	1 042	977
Juli	1 343	1 293	1 351	17	17	18	369	361	353	957	915	980
August	1 343	1 355	1 373	22	18	18	336	375	347	985	962	1 008
September	1 299	1 535	1 323	15	16	22	328	413	362	956	1 106	939
Oktober	1 167	1 202	1 229	17	13	18	329	355	335	821	834	876
November	1 215	1 103	1 051	13	17	17	281	268	259	921	818	775
Dezember	719	1 102	781	6	17	11	150	282	181	563	803	589
<b>Jahr</b>	<b>12 955</b>	<b>13 853</b>	<b>13 633</b>	<b>161</b>	<b>185</b>	<b>201</b>	<b>3 257</b>	<b>3 752</b>	<b>3 515</b>	<b>9 537</b>	<b>9 916</b>	<b>9 917</b>

### 3. Verunglückte bei Straßenverkehrsunfällen 2010 bis 2012 nach Monaten<sup>1)</sup>

Monat	Insgesamt			Verunglückte								
				Getötete			Schwerverletzte			Leichtverletzte		
	2010	2011	2012	2010	2011	2012	2010	2011	2012	2010	2011	2012
Januar	926	1 005	1 249	9	12	14	195	243	288	722	750	947
Februar	869	838	999	9	7	20	172	173	222	688	658	757
März	1 214	1 264	1 268	11	14	15	272	324	302	931	926	951
April	1 377	1 488	1 309	8	17	15	316	361	311	1 053	1 110	983
Mai	1 399	1 582	1 766	17	19	20	327	410	422	1 055	1 153	1 324
Juni	1 747	1 803	1 645	22	20	18	403	417	339	1 322	1 366	1 288
Juli	1 691	1 682	1 627	18	17	19	422	425	406	1 251	1 240	1 202
August	1 714	1 733	1 761	23	18	19	388	427	403	1 303	1 288	1 339
September	1 647	1 899	1 665	15	19	22	383	461	414	1 249	1 419	1 229
Oktober	1 534	1 570	1 562	17	14	18	382	417	392	1 135	1 139	1 152
November	1 528	1 359	1 302	13	18	19	326	316	289	1 189	1 025	994
Dezember	967	1 487	1 023	6	19	12	181	339	221	780	1 129	790
<b>Jahr</b>	<b>16 613</b>	<b>17 710</b>	<b>17 176</b>	<b>168</b>	<b>194</b>	<b>211</b>	<b>3 767</b>	<b>4 313</b>	<b>4 009</b>	<b>12 678</b>	<b>13 203</b>	<b>12 956</b>

1) einschließlich Nachmeldungen

2) sonstige Sachschadensunfälle unter der Einwirkung von Alkohol oder anderen berauschenden Mitteln

#### 4. Straßenverkehrsunfälle mit Personenschaden und Verunglückte nach Straßenarten und Ortslage

Straßenart Ortslage	Unfälle mit Personen- schaden	Verunglückte				Unfälle mit Personen- schaden	Verunglückte			
		insgesamt	davon				insgesamt	davon		
			Getötete	Schwer- verletzte	Leicht- verletzte			Getötete	Schwer- verletzte	Leicht- verletzte
<b>Dezember 2012</b>										
Autobahnen	29	45	-	17	28	39	73	1	23	49
Bundesstraßen	211	306	4	61	241	313	479	10	94	375
innerorts	123	167	1	27	139	190	286	5	58	223
außerorts	88	139	3	34	102	123	193	5	36	152
Staatsstraßen	179	233	2	51	180	282	369	4	103	262
innerorts	91	112	2	24	86	151	196	1	54	141
außerorts	88	121	-	27	94	131	173	3	49	121
Kreisstraßen	62	72	1	14	57	76	98	1	29	68
innerorts	42	49	1	10	38	31	40	-	10	30
außerorts	20	23	-	4	19	45	58	1	19	38
Andere Straßen	300	367	5	78	284	392	468	3	90	375
innerorts	277	340	4	71	265	370	437	3	83	351
außerorts	23	27	1	7	19	22	31	-	7	24
<b>Insgesamt</b>	<b>781</b>	<b>1 023</b>	<b>12</b>	<b>221</b>	<b>790</b>	<b>1 102</b>	<b>1 487</b>	<b>19</b>	<b>339</b>	<b>1 129</b>
<b>innerorts</b>	<b>533</b>	<b>668</b>	<b>8</b>	<b>132</b>	<b>528</b>	<b>742</b>	<b>959</b>	<b>9</b>	<b>205</b>	<b>745</b>
<b>außerorts</b>	<b>248</b>	<b>355</b>	<b>4</b>	<b>89</b>	<b>262</b>	<b>360</b>	<b>528</b>	<b>10</b>	<b>134</b>	<b>384</b>
<b>Januar - Dezember 2012</b>										
Autobahnen	532	868	19	252	597	554	931	21	276	634
Bundesstraßen	3 293	4 426	70	1 010	3 346	3 298	4 539	61	1 078	3 400
innerorts	2 232	2 836	20	519	2 297	2 214	2 884	23	586	2 275
außerorts	1 061	1 590	50	491	1 049	1 084	1 655	38	492	1 125
Staatsstraßen	2 745	3 601	47	1 000	2 554	2 977	3 963	59	1 110	2 794
innerorts	1 528	1 886	10	443	1 433	1 707	2 154	17	515	1 622
außerorts	1 217	1 715	37	557	1 121	1 270	1 809	42	595	1 172
Kreisstraßen	1 032	1 310	26	347	937	1 126	1 385	17	404	964
innerorts	612	732	9	191	532	666	801	3	205	593
außerorts	420	578	17	156	405	460	584	14	199	371
Andere Straßen	6 031	6 971	49	1 400	5 522	5 898	6 892	36	1 445	5 411
innerorts	5 711	6 591	43	1 275	5 273	5 652	6 579	29	1 337	5 213
außerorts	320	380	6	125	249	246	313	7	108	198
<b>Insgesamt</b>	<b>13 633</b>	<b>17 176</b>	<b>211</b>	<b>4 009</b>	<b>12 956</b>	<b>13 853</b>	<b>17 710</b>	<b>194</b>	<b>4 313</b>	<b>13 203</b>
<b>innerorts</b>	<b>10 083</b>	<b>12 045</b>	<b>82</b>	<b>2 428</b>	<b>9 535</b>	<b>10 239</b>	<b>12 418</b>	<b>72</b>	<b>2 643</b>	<b>9 703</b>
<b>außerorts</b>	<b>3 550</b>	<b>5 131</b>	<b>129</b>	<b>1 581</b>	<b>3 421</b>	<b>3 614</b>	<b>5 292</b>	<b>122</b>	<b>1 670</b>	<b>3 500</b>

## 5. Straßenverkehrsunfälle mit Personenschaden und Verunglückte nach Unfallarten und Ortslage

Unfallart Ortslage	Unfälle mit Personen- schaden	Verunglückte				Unfälle mit Personen- schaden	Verunglückte			
		insgesamt	davon				insgesamt	davon		
			Getötete	Schwer- verletzte	Leicht- verletzte			Getötete	Schwer- verletzte	Leicht- verletzte
<b>Dezember 2012</b>										
<b>Dezember 2011</b>										
Zusammenstoß mit anderem Fahrzeug, das										
anfährt, anhält oder im ruhenden Verkehr steht	27	35	-	2	33	42	60	-	5	55
innerorts	23	29	-	2	27	38	51	-	4	47
außerorts	4	6	-	-	6	4	9	-	1	8
vorausfährt oder wartet	97	136	-	18	118	120	172	-	20	152
innerorts	63	82	-	8	74	82	115	-	8	107
außerorts	34	54	-	10	44	38	57	-	12	45
seitlich in gleicher Richtung fährt	28	37	1	8	28	25	30	-	6	24
innerorts	20	28	1	8	19	17	18	-	3	15
außerorts	8	9	-	-	9	8	12	-	3	9
entgegenkommt	93	157	3	38	116	149	251	6	61	184
innerorts	50	82	-	14	68	85	134	-	32	102
außerorts	43	75	3	24	48	64	117	6	29	82
einbiegt oder kreuzt	180	253	1	47	205	255	360	1	52	307
innerorts	153	203	1	35	167	215	298	1	37	260
außerorts	27	50	-	12	38	40	62	-	15	47
Zusammenstoß zwischen Fahrzeug und Fußgänger	155	166	4	53	109	179	200	8	89	103
innerorts	136	147	4	47	96	164	183	7	83	93
außerorts	19	19	-	6	13	15	17	1	6	10
Aufprall auf Hindernis	5	5	-	1	4	4	4	-	1	3
innerorts	2	2	-	-	2	3	3	-	-	3
außerorts	3	3	-	1	2	1	1	-	1	-
Abkommen von Fahrbahn										
nach rechts	74	90	-	23	67	147	185	3	56	126
innerorts	26	29	-	6	23	48	52	1	19	32
außerorts	48	61	-	17	44	99	133	2	37	94
nach links	77	94	1	19	74	96	121	1	28	92
innerorts	19	21	-	1	20	20	20	-	5	15
außerorts	58	73	1	18	54	76	101	1	23	77
Unfall anderer Art	45	50	2	12	36	85	104	-	21	83
innerorts	41	45	2	11	32	70	85	-	14	71
außerorts	4	5	-	1	4	15	19	-	7	12
<b>Insgesamt</b>	<b>781</b>	<b>1 023</b>	<b>12</b>	<b>221</b>	<b>790</b>	<b>1 102</b>	<b>1 487</b>	<b>19</b>	<b>339</b>	<b>1 129</b>
<b>innerorts</b>	<b>533</b>	<b>668</b>	<b>8</b>	<b>132</b>	<b>528</b>	<b>742</b>	<b>959</b>	<b>9</b>	<b>205</b>	<b>745</b>
<b>außerorts</b>	<b>248</b>	<b>355</b>	<b>4</b>	<b>89</b>	<b>262</b>	<b>360</b>	<b>528</b>	<b>10</b>	<b>134</b>	<b>384</b>

## Noch: 5. Straßenverkehrsunfälle mit Personenschaden und Verunglückte nach Unfallarten und Ortslage

Unfallart Ortslage	Unfälle mit Personen- schaden	Verunglückte				Unfälle mit Personen- schaden	Verunglückte			
		insgesamt	davon				insgesamt	davon		
			Getötete	Schwer- verletzte	Leicht- verletzte			Getötete	Schwer- verletzte	Leicht- verletzte
<b>Januar - Dezember 2012</b>										
<b>Januar - Dezember 2011</b>										
Zusammenstoß mit anderem Fahrzeug, das										
anfährt, anhält oder im ruhenden Verkehr steht	697	815	-	107	708	694	854	3	102	749
innerorts	639	732	-	81	651	655	791	2	96	693
außerorts	58	83	-	26	57	39	63	1	6	56
vorausfährt oder wartet	1 707	2 411	6	293	2 112	1 741	2 487	6	287	2 194
innerorts	1 205	1 567	2	110	1 455	1 240	1 683	1	126	1 556
außerorts	502	844	4	183	657	501	804	5	161	638
seitlich in gleicher Richtung fährt	767	892	7	163	722	799	987	9	223	755
innerorts	572	653	2	111	540	580	659	4	121	534
außerorts	195	239	5	52	182	219	328	5	102	221
entgegenkommt	1 251	2 046	38	547	1 461	1 390	2 166	42	610	1 514
innerorts	807	1 147	9	257	881	889	1 257	3	300	954
außerorts	444	899	29	290	580	501	909	39	310	560
einbiegt oder kreuzt	3 759	4 790	30	970	3 790	3 795	4 926	22	991	3 913
innerorts	3 235	3 948	15	725	3 208	3 279	4 055	13	753	3 289
außerorts	524	842	15	245	582	516	871	9	238	624
Zusammenstoß zwischen Fahrzeug und Fußgänger	1 529	1 664	30	526	1 108	1 458	1 587	32	562	993
innerorts	1 434	1 557	29	489	1 039	1 372	1 491	26	518	947
außerorts	95	107	1	37	69	86	96	6	44	46
Aufprall auf Hindernis	105	120	-	23	97	97	106	1	35	70
innerorts	50	51	-	11	40	54	55	-	24	31
außerorts	55	69	-	12	57	43	51	1	11	39
Abkommen von Fahrbahn										
nach rechts	1 335	1 648	51	563	1 034	1 363	1 698	31	625	1 042
innerorts	479	585	6	174	405	499	571	7	208	356
außerorts	856	1 063	45	389	629	864	1 127	24	417	686
nach links	899	1 103	33	364	706	871	1 087	33	382	672
innerorts	310	372	12	113	247	275	333	5	111	217
außerorts	589	731	21	251	459	596	754	28	271	455
Unfall anderer Art	1 584	1 687	16	453	1 218	1 645	1 812	15	496	1 301
innerorts	1 352	1 433	7	357	1 069	1 396	1 523	11	386	1 126
außerorts	232	254	9	96	149	249	289	4	110	175
<b>Insgesamt</b>	<b>13 633</b>	<b>17 176</b>	<b>211</b>	<b>4 009</b>	<b>12 956</b>	<b>13 853</b>	<b>17 710</b>	<b>194</b>	<b>4 313</b>	<b>13 203</b>
<b>  innerorts</b>	<b>10 083</b>	<b>12 045</b>	<b>82</b>	<b>2 428</b>	<b>9 535</b>	<b>10 239</b>	<b>12 418</b>	<b>72</b>	<b>2 643</b>	<b>9 703</b>
<b>  außerorts</b>	<b>3 550</b>	<b>5 131</b>	<b>129</b>	<b>1 581</b>	<b>3 421</b>	<b>3 614</b>	<b>5 292</b>	<b>122</b>	<b>1 670</b>	<b>3 500</b>

## 6. Straßenverkehrsunfälle mit Personenschaden und Verunglückte nach Unfalltypen und Ortslage

Unfalltyp Ortslage	Unfälle mit Personen- schaden	Verunglückte				Unfälle mit Personen- schaden	Verunglückte			
		insgesamt	davon				insgesamt	davon		
			Getötete	Schwer- verletzte	Leicht- verletzte			Getötete	Schwer- verletzte	Leicht- verletzte
<b>Dezember 2012</b>										
Fahrunfall	208	273	5	69	199	310	398	5	103	290
innerorts	87	104	2	22	80	120	139	1	32	106
außerorts	121	169	3	47	119	190	259	4	71	184
Abbiegeunfall	78	110	-	16	94	146	201	1	40	160
innerorts	67	93	-	13	80	124	165	1	36	128
außerorts	11	17	-	3	14	22	36	-	4	32
Einbiegen-/Kreuzenunfall	161	229	1	42	186	220	305	-	47	258
innerorts	135	181	1	31	149	189	259	-	34	225
außerorts	26	48	-	11	37	31	46	-	13	33
Überschreitenunfall	94	98	3	36	59	110	131	6	66	59
innerorts	89	93	3	33	57	105	125	6	63	56
außerorts	5	5	-	3	2	5	6	-	3	3
Unfall durch ruhenden Verkehr	9	11	-	1	10	21	26	-	2	24
innerorts	9	11	-	1	10	21	26	-	2	24
außerorts	-	-	-	-	-	-	-	-	-	-
Unfall im Längsverkehr	164	225	3	38	184	209	316	4	53	259
innerorts	92	124	2	20	102	125	182	-	25	157
außerorts	72	101	1	18	82	84	134	4	28	102
Sonstiger Unfall	67	77	-	19	58	86	110	3	28	79
innerorts	54	62	-	12	50	58	63	1	13	49
außerorts	13	15	-	7	8	28	47	2	15	30
<b>Insgesamt</b>	<b>781</b>	<b>1 023</b>	<b>12</b>	<b>221</b>	<b>790</b>	<b>1 102</b>	<b>1 487</b>	<b>19</b>	<b>339</b>	<b>1 129</b>
<b>  innerorts</b>	<b>533</b>	<b>668</b>	<b>8</b>	<b>132</b>	<b>528</b>	<b>742</b>	<b>959</b>	<b>9</b>	<b>205</b>	<b>745</b>
<b>  außerorts</b>	<b>248</b>	<b>355</b>	<b>4</b>	<b>89</b>	<b>262</b>	<b>360</b>	<b>528</b>	<b>10</b>	<b>134</b>	<b>384</b>
<b>Januar - Dezember 2012</b>										
Fahrunfall	2 885	3 598	95	1 236	2 267	2 957	3 705	79	1 332	2 294
innerorts	1 406	1 660	22	516	1 122	1 444	1 710	14	565	1 131
außerorts	1 479	1 938	73	720	1 145	1 513	1 995	65	767	1 163
Abbiegeunfall	1 910	2 445	9	451	1 985	1 904	2 398	13	477	1 908
innerorts	1 605	1 966	7	340	1 619	1 591	1 886	8	353	1 525
außerorts	305	479	2	111	366	313	512	5	124	383
Einbiegen-/Kreuzenunfall	3 275	4 173	25	828	3 320	3 418	4 445	18	876	3 551
innerorts	2 831	3 448	11	615	2 822	2 969	3 692	11	659	3 022
außerorts	444	725	14	213	498	449	753	7	217	529
Überschreitenunfall	958	1 046	22	363	661	894	999	24	392	583
innerorts	933	1 016	22	348	646	859	961	21	370	570
außerorts	25	30	-	15	15	35	38	3	22	13
Unfall durch ruhenden Verkehr	361	393	2	77	314	309	335	-	55	280
innerorts	348	372	2	69	301	303	326	-	55	271
außerorts	13	21	-	8	13	6	9	-	-	9
Unfall im Längsverkehr	2 774	3 835	32	643	3 160	2 914	4 115	38	698	3 379
innerorts	1 872	2 381	8	270	2 103	1 969	2 623	7	318	2 298
außerorts	902	1 454	24	373	1 057	945	1 492	31	380	1 081
Sonstiger Unfall	1 470	1 686	26	411	1 249	1 457	1 713	22	483	1 208
innerorts	1 088	1 202	10	270	922	1 104	1 220	11	323	886
außerorts	382	484	16	141	327	353	493	11	160	322
<b>Insgesamt</b>	<b>13 633</b>	<b>17 176</b>	<b>211</b>	<b>4 009</b>	<b>12 956</b>	<b>13 853</b>	<b>17 710</b>	<b>194</b>	<b>4 313</b>	<b>13 203</b>
<b>  innerorts</b>	<b>10 083</b>	<b>12 045</b>	<b>82</b>	<b>2 428</b>	<b>9 535</b>	<b>10 239</b>	<b>12 418</b>	<b>72</b>	<b>2 643</b>	<b>9 703</b>
<b>  außerorts</b>	<b>3 550</b>	<b>5 131</b>	<b>129</b>	<b>1 581</b>	<b>3 421</b>	<b>3 614</b>	<b>5 292</b>	<b>122</b>	<b>1 670</b>	<b>3 500</b>

## 7. Verunglückte bei Straßenverkehrsunfällen nach Art der Verkehrsbeteiligung

Art der Verkehrsbeteiligung	Verunglückte				Verunglückte			
	insgesamt	davon			insgesamt	davon		
		Getötete	Schwer- verletzte	Leicht- verletzte		Getötete	Schwer- verletzte	Leicht- verletzte
	<b>Dezember 2012</b>				<b>Dezember 2011</b>			
Fahrer und Mitfahrer von								
Kraftfahrzeugen	766	5	145	616	1 109	10	219	880
darunter von								
Mofas, Mopeds, Mokicks	10	-	3	7	19	-	4	15
Motorzweirädern <sup>1)</sup>	6	-	3	3	18	-	4	14
Personenkraftwagen	703	5	131	567	1 002	9	191	802
Bussen	12	-	1	11	20	-	3	17
Güterkraftfahrzeugen	31	-	6	25	45	1	14	30
Fahrrädern	85	3	22	60	176	1	32	143
darunter								
unter 15 Jahren	7	-	-	7	18	1	5	12
anderen Fahrzeugen	6	-	-	6	14	-	2	12
Fußgänger	165	4	54	107	187	8	85	94
darunter								
unter 15 Jahren	25	-	9	16	44	-	23	21
65 Jahre und mehr	43	4	19	20	57	6	27	24
Andere Personen	1	-	-	1	1	-	1	-
<b>Insgesamt</b>	<b>1 023</b>	<b>12</b>	<b>221</b>	<b>790</b>	<b>1 487</b>	<b>19</b>	<b>339</b>	<b>1 129</b>
darunter								
unter 15 Jahren	63	-	19	44	118	1	37	80
65 Jahre und mehr	139	8	57	74	203	9	73	121
	<b>Januar - Dezember 2012</b>				<b>Januar - Dezember 2011</b>			
Fahrer und Mitfahrer von								
Kraftfahrzeugen	11 522	155	2 546	8 821	12 131	136	2 768	9 227
darunter von								
Mofas, Mopeds, Mokicks	582	7	151	424	558	3	144	411
Motorzweirädern <sup>1)</sup>	1 197	31	471	695	1 289	31	510	748
Personenkraftwagen	8 891	108	1 771	7 012	9 438	87	1 927	7 424
Bussen	293	1	21	271	286	2	54	230
Güterkraftfahrzeugen	495	6	110	379	496	10	112	374
Fahrrädern	3 840	27	910	2 903	3 857	25	955	2 877
darunter								
unter 15 Jahren	362	-	75	287	431	3	101	327
anderen Fahrzeugen	158	-	15	143	143	1	32	110
Fußgänger	1 625	28	534	1 063	1 552	32	549	971
darunter								
unter 15 Jahren	391	1	151	239	391	1	169	221
65 Jahre und mehr	391	17	167	207	408	18	177	213
Andere Personen	31	1	4	26	27	-	9	18
<b>Insgesamt</b>	<b>17 176</b>	<b>211</b>	<b>4 009</b>	<b>12 956</b>	<b>17 710</b>	<b>194</b>	<b>4 313</b>	<b>13 203</b>
darunter								
unter 15 Jahren	1 280	3	323	954	1 349	4	364	981
65 Jahre und mehr	2 265	68	727	1 470	2 378	53	809	1 516

1) mit amtlichem Kennzeichen

## 8. Straßenverkehrsunfälle und Verunglückte nach Art der Verkehrsbeteiligung und Ortslage

Art der Verkehrsbeteiligung	Unfälle mit Personen- schaden	Verunglückte		Schwerw. Unfälle mit Sach- schaden (i.e.S.)	Unfälle mit Personen- schaden	Verunglückte		Schwerw. Unfälle mit Sach- schaden (i.e.S.)
		Getötete	Schwer- u. Leicht- verletzte			Getötete	Schwer- u. Leicht- verletzte	
<b>Dezember 2012</b>								
<b>innerhalb von Ortschaften</b>								
Unfälle insgesamt	533	8	660	355	742	9	950	376
darunter Unfälle mit Beteiligung von Fahrern von:								
Motorzweirädern	15	-	15	1	26	-	29	1
Personenkraftwagen	468	7	594	344	644	8	835	367
Kraftomnibussen	15	-	17	9	17	-	25	5
Güterkraftfahrzeugen	59	1	74	52	68	1	85	56
dar.: Liefer- und Lastkraftwagen								
zul. Gesamtgewicht bis 3 500 kg	44	1	55	37	48	1	57	33
3 501 - 7 500 kg	3	-	3	3	3	-	4	3
7 501 - 12 000 kg	3	-	5	3	3	-	6	5
12 001 und mehr kg	3	-	3	4	7	-	9	8
Landwirtschaftlichen Zugmaschinen	-	-	-	1	1	-	1	1
Fahrrädern	81	2	84	-	171	1	175	-
Fußgänger	144	4	152	-	168	7	184	2
<b>außerhalb von Ortschaften, einschl. Autobahn</b>								
Unfälle insgesamt	248	4	351	221	360	10	518	214
darunter Unfälle mit Beteiligung von Fahrern von:								
Motorzweirädern	2	-	2	-	10	-	11	-
Personenkraftwagen	229	3	331	198	337	9	485	204
Kraftomnibussen	3	-	3	2	3	-	10	-
Güterkraftfahrzeugen	48	1	62	62	51	3	77	29
dar.: Liefer- und Lastkraftwagen								
zul. Gesamtgewicht bis 3 500 kg	26	1	33	25	31	1	53	18
3 501 - 7 500 kg	1	-	1	2	-	-	-	1
7 501 - 12 000 kg	4	-	5	1	7	1	8	2
12 001 und mehr kg	6	-	7	2	4	-	4	2
Landwirtschaftlichen Zugmaschinen	1	-	1	-	1	-	1	-
Fahrrädern	5	1	5	-	7	-	7	-
Fußgänger	18	-	18	-	15	1	16	-
<b>innerhalb und außerhalb von Ortschaften</b>								
Unfälle insgesamt	781	12	1 011	576	1 102	19	1 468	590
darunter Unfälle mit Beteiligung von Fahrern von:								
Motorzweirädern	17	-	17	1	36	-	40	1
Personenkraftwagen	697	10	925	542	981	17	1 320	571
Kraftomnibussen	18	-	20	11	20	-	35	5
Güterkraftfahrzeugen	107	2	136	114	119	4	162	85
dar.: Liefer- und Lastkraftwagen								
zul. Gesamtgewicht bis 3 500 kg	70	2	88	62	79	2	110	51
3 501 - 7 500 kg	4	-	4	5	3	-	4	4
7 501 - 12 000 kg	7	-	10	4	10	1	14	7
12 001 und mehr kg	9	-	10	6	11	-	13	10
Landwirtschaftlichen Zugmaschinen	1	-	1	1	2	-	2	1
Fahrrädern	86	3	89	-	178	1	182	-
Fußgänger	162	4	170	-	183	8	200	2

Die Tabelle enthält Mehrfachzählungen, da bei einem Unfall mehrere Verkehrsarten beteiligt sein können.



## Noch: 8. Straßenverkehrsunfälle und Verunglückte nach Art der Verkehrsbeteiligung und Ortslage

Art der Verkehrsbeteiligung	Unfälle mit Personen- schaden	Verunglückte		Schwerw. Unfälle mit Sach- schaden (i.e.S.)	Unfälle mit Personen- schaden	Verunglückte		Schwerw. Unfälle mit Sach- schaden (i.e.S.)
		Getötete	Schwer- u. Leicht- verletzte			Getötete	Schwer- u. Leicht- verletzte	
<b>Januar - Dezember 2012</b>								
<b>Januar - Dezember 2011</b>								
<b>innerhalb von Ortschaften</b>								
Unfälle insgesamt	10 083	82	11 963	3 230	10 239	72	12 346	3 162
darunter Unfälle mit Beteiligung von Fahrrern von:								
Motorzweirädern	1 263	14	1 387	51	1 281	9	1 435	52
Personenkraftwagen	8 002	55	9 661	3 176	8 182	43	10 043	3 103
Kraftomnibussen	190	-	300	35	234	2	358	31
Güterkraftfahrzeugen	919	19	1 093	461	942	14	1 179	446
dar.: Liefer- und Lastkraftwagen								
zul. Gesamtgewicht bis 3 500 kg	597	8	723	295	625	3	799	275
3 501 - 7 500 kg	59	5	64	36	63	2	75	36
7 501 - 12 000 kg	34	-	42	24	45	-	60	28
12 001 und mehr kg	89	5	111	39	90	5	100	47
Landwirtschaftlichen Zugmaschinen	20	-	28	10	15	-	21	9
Fahrrädern	3 601	17	3 775	4	3 644	19	3 824	8
Fußgänger	1 570	29	1 687	4	1 497	27	1 628	6
<b>außerhalb von Ortschaften, einschl. Autobahn</b>								
Unfälle insgesamt	3 550	129	5 002	1 799	3 614	122	5 170	1 604
darunter Unfälle mit Beteiligung von Fahrrern von:								
Motorzweirädern	474	24	532	22	483	25	537	18
Personenkraftwagen	2 972	109	4 323	1 673	3 046	94	4 531	1 510
Kraftomnibussen	33	2	113	10	29	2	64	9
Güterkraftfahrzeugen	573	23	879	394	611	31	863	324
dar.: Liefer- und Lastkraftwagen								
zul. Gesamtgewicht bis 3 500 kg	265	9	422	172	279	8	408	151
3 501 - 7 500 kg	30	-	48	19	30	1	43	17
7 501 - 12 000 kg	23	2	31	16	36	4	46	16
12 001 und mehr kg	62	2	83	39	76	4	102	44
Landwirtschaftlichen Zugmaschinen	23	1	25	10	34	1	40	11
Fahrrädern	271	10	284	-	240	6	261	1
Fußgänger	101	-	113	1	98	6	103	2
<b>innerhalb und außerhalb von Ortschaften</b>								
Unfälle insgesamt	13 633	211	16 965	5 029	13 853	194	17 516	4 766
darunter Unfälle mit Beteiligung von Fahrrern von:								
Motorzweirädern	1 737	38	1 919	73	1 764	34	1 972	70
Personenkraftwagen	10 974	164	13 984	4 849	11 228	137	14 574	4 613
Kraftomnibussen	223	2	413	45	263	4	422	40
Güterkraftfahrzeugen	1 492	42	1 972	855	1 553	45	2 042	770
dar.: Liefer- und Lastkraftwagen								
zul. Gesamtgewicht bis 3 500 kg	862	17	1 145	467	904	11	1 207	426
3 501 - 7 500 kg	89	5	112	55	93	3	118	53
7 501 - 12 000 kg	57	2	73	40	81	4	106	44
12 001 und mehr kg	151	7	194	78	166	9	202	91
Landwirtschaftlichen Zugmaschinen	43	1	53	20	49	1	61	20
Fahrrädern	3 872	27	4 059	4	3 884	25	4 085	9
Fußgänger	1 671	29	1 800	5	1 595	33	1 731	8

Die Tabelle enthält Mehrfachzählungen, da bei einem Unfall mehrere Verkehrsarten beteiligt sein können.

## 9. Verunglückte bei Straßenverkehrsunfällen nach Altersgruppen und Geschlecht

Im Alter von ... bis unter ... Jahren Geschlecht	Verunglückte				Verunglückte			
	insgesamt	davon			insgesamt	davon		
		Getötete	Schwer- verletzte	Leicht- verletzte		Getötete	Schwer- verletzte	Leicht- verletzte
	<b>Dezember 2012</b>				<b>Dezember 2011</b>			
unter 15	63	-	19	44	118	1	37	80
männlich	41	-	12	29	69	1	24	44
weiblich	22	-	7	15	49	-	13	36
15 - 18	22	-	6	16	40	-	9	31
männlich	11	-	3	8	16	-	5	11
weiblich	11	-	3	8	24	-	4	20
18 - 21	50	-	12	38	103	-	14	89
männlich	33	-	8	25	55	-	9	46
weiblich	17	-	4	13	48	-	5	43
21 - 25	135	1	15	119	160	-	26	134
männlich	74	1	9	64	91	-	21	70
weiblich	61	-	6	55	69	-	5	64
25 - 30	118	-	22	96	157	2	28	127
männlich	53	-	12	41	86	2	17	67
weiblich	65	-	10	55	71	-	11	60
30 - 35	95	2	18	75	111	-	19	92
männlich	46	2	13	31	56	-	9	47
weiblich	49	-	5	44	55	-	10	45
35 - 40	56	-	10	46	81	1	15	65
männlich	30	-	3	27	40	-	7	33
weiblich	26	-	7	19	41	1	8	32
40 - 45	68	-	14	54	118	-	25	93
männlich	46	-	11	35	53	-	14	39
weiblich	22	-	3	19	65	-	11	54
45 - 50	80	-	9	71	115	-	24	91
männlich	44	-	4	40	53	-	11	42
weiblich	36	-	5	31	62	-	13	49
50 - 55	71	-	14	57	103	2	26	75
männlich	35	-	9	26	38	-	12	26
weiblich	36	-	5	31	65	2	14	49
55 - 60	69	1	11	57	106	4	22	80
männlich	25	-	3	22	55	2	10	43
weiblich	44	1	8	35	51	2	12	37
60 - 65	56	-	14	42	70	-	21	49
männlich	31	-	10	21	31	-	11	20
weiblich	25	-	4	21	39	-	10	29
65 - 70	31	1	11	19	52	2	11	39
männlich	14	1	6	7	24	1	5	18
weiblich	17	-	5	12	28	1	6	21
70 - 75	36	1	12	23	55	2	17	36
männlich	21	-	7	14	30	1	10	19
weiblich	15	1	5	9	25	1	7	17
75 und mehr	72	6	34	32	96	5	45	46
männlich	31	1	17	13	42	2	14	26
weiblich	41	5	17	19	54	3	31	20
<b>Zusammen</b>	<b>1 022</b>	<b>12</b>	<b>221</b>	<b>789</b>	<b>1 485</b>	<b>19</b>	<b>339</b>	<b>1 127</b>
<b>männlich</b>	<b>535</b>	<b>5</b>	<b>127</b>	<b>403</b>	<b>739</b>	<b>9</b>	<b>179</b>	<b>551</b>
<b>weiblich</b>	<b>487</b>	<b>7</b>	<b>94</b>	<b>386</b>	<b>746</b>	<b>10</b>	<b>160</b>	<b>576</b>
Ohne Angabe	1	-	-	1	2	-	-	2
<b>Insgesamt</b>	<b>1 023</b>	<b>12</b>	<b>221</b>	<b>790</b>	<b>1 487</b>	<b>19</b>	<b>339</b>	<b>1 129</b>

## Noch: 9. Verunglückte bei Straßenverkehrsunfällen nach Altersgruppen und Geschlecht

Im Alter von ... bis unter ... Jahren Geschlecht	Verunglückte				Verunglückte			
	insgesamt	davon			insgesamt	davon		
		Getötete	Schwer- verletzte	Leicht- verletzte		Getötete	Schwer- verletzte	Leicht- verletzte
<b>Januar - Dezember 2012</b>								
unter 15	1 280	3	323	954	1 349	4	364	981
männlich	725	2	191	532	764	2	212	550
weiblich	555	1	132	422	585	2	152	431
15 - 18	578	1	139	438	640	1	158	481
männlich	361	1	89	271	381	-	89	292
weiblich	217	-	50	167	259	1	69	189
18 - 21	1 032	11	215	806	1 223	9	263	951
männlich	608	9	144	455	707	7	168	532
weiblich	424	2	71	351	516	2	95	419
21 - 25	1 930	21	384	1 525	1 946	22	424	1 500
männlich	1 064	18	244	802	1 101	17	286	798
weiblich	866	3	140	723	845	5	138	702
25 - 30	1 962	22	416	1 524	1 839	17	392	1 430
männlich	1 106	20	273	813	1 078	16	269	793
weiblich	856	2	143	711	761	1	123	637
30 - 35	1 456	13	278	1 165	1 384	11	292	1 081
männlich	864	10	200	654	836	10	198	628
weiblich	592	3	78	511	548	1	94	453
35 - 40	1 003	5	190	808	1 071	5	197	869
männlich	627	5	137	485	625	4	144	477
weiblich	376	-	53	323	446	1	53	392
40 - 45	1 167	7	254	906	1 294	10	278	1 006
männlich	696	5	178	513	732	9	200	523
weiblich	471	2	76	393	562	1	78	483
45 - 50	1 303	22	291	990	1 392	15	310	1 067
männlich	747	17	195	535	744	12	197	535
weiblich	556	5	96	455	648	3	113	532
50 - 55	1 267	14	301	952	1 261	19	323	919
männlich	691	11	184	496	653	10	189	454
weiblich	576	3	117	456	608	9	134	465
55 - 60	1 058	11	255	792	1 123	20	281	822
männlich	530	8	137	385	581	14	155	412
weiblich	528	3	118	407	542	6	126	410
60 - 65	859	13	236	610	783	8	221	554
männlich	473	9	148	316	433	6	134	293
weiblich	386	4	88	294	350	2	87	261
65 - 70	588	11	179	398	667	10	203	454
männlich	293	11	93	189	338	6	109	223
weiblich	295	-	86	209	329	4	94	231
70 - 75	718	11	211	496	777	14	247	516
männlich	349	5	109	235	380	8	115	257
weiblich	369	6	102	261	397	6	132	259
75 und mehr	959	46	337	576	934	29	359	546
männlich	458	19	155	284	449	16	159	274
weiblich	501	27	182	292	485	13	200	272
<b>Zusammen</b>	<b>17 160</b>	<b>211</b>	<b>4 009</b>	<b>12 940</b>	<b>17 683</b>	<b>194</b>	<b>4 312</b>	<b>13 177</b>
<b>männlich</b>	<b>9 592</b>	<b>150</b>	<b>2 477</b>	<b>6 965</b>	<b>9 802</b>	<b>137</b>	<b>2 624</b>	<b>7 041</b>
<b>weiblich</b>	<b>7 568</b>	<b>61</b>	<b>1 532</b>	<b>5 975</b>	<b>7 881</b>	<b>57</b>	<b>1 688</b>	<b>6 136</b>
Ohne Angabe	16	-	-	16	27	-	1	26
<b>Insgesamt</b>	<b>17 176</b>	<b>211</b>	<b>4 009</b>	<b>12 956</b>	<b>17 710</b>	<b>194</b>	<b>4 313</b>	<b>13 203</b>

## 10. An Straßenverkehrsunfällen beteiligte Fahrzeugführer und Fußgänger

Art der Verkehrsbeteiligung Ortslage	Unfälle mit Personen- schaden		Schwerwiegende Unfälle mit Sachschaden <sup>1)</sup>		Unfälle mit Personen- schaden		Schwerwiegende Unfälle mit Sachschaden <sup>1)</sup>	
	Dezember				Januar - Dezember			
	2012	2011	2012	2011	2012	2011	2012	2011
Führer von								
Mofas, Mopeds	10	17	1	1	587	543	14	8
innerorts	9	11	1	1	496	458	12	8
außerorts	1	6	-	-	91	85	2	-
Motorzweirädern mit amtlichem Kennzeichen	7	19	-	-	1 189	1 263	61	63
innerorts	6	15	-	-	785	844	40	44
außerorts	1	4	-	-	404	419	21	19
Personenkraftwagen	1 040	1 446	881	910	15 747	16 171	7 999	7 664
innerorts	706	959	602	632	11 304	11 620	5 546	5 462
außerorts	334	487	279	278	4 443	4 551	2 453	2 202
Bussen	18	20	12	5	225	264	46	40
innerorts	15	17	10	5	191	235	36	31
außerorts	3	3	2	-	34	29	10	9
Güterkraftfahrzeugen	119	126	123	92	1 612	1 682	906	837
innerorts	61	72	57	60	952	984	475	469
außerorts	58	54	66	32	660	698	431	368
Landwirtschaftlichen Zugmaschinen	1	2	1	1	43	49	20	20
innerorts	-	1	1	1	20	15	10	9
außerorts	1	1	-	-	23	34	10	11
übrigen Kraftfahrzeugen	5	7	3	1	83	93	34	29
innerorts	2	7	1	-	61	74	23	21
außerorts	3	-	2	1	22	19	11	8
<b>Kraftfahrzeugen zusammen</b>	<b>1 200</b>	<b>1 637</b>	<b>1 021</b>	<b>1 010</b>	<b>19 486</b>	<b>20 065</b>	<b>9 080</b>	<b>8 661</b>
<b>innerorts</b>	<b>799</b>	<b>1 082</b>	<b>672</b>	<b>699</b>	<b>13 809</b>	<b>14 230</b>	<b>6 142</b>	<b>6 044</b>
<b>außerorts</b>	<b>401</b>	<b>555</b>	<b>349</b>	<b>311</b>	<b>5 677</b>	<b>5 835</b>	<b>2 938</b>	<b>2 617</b>
darunter flüchtig	59	89	45	35	1 039	1 065	417	385
innerorts	42	67	25	20	797	857	239	219
außerorts	17	22	20	15	242	208	178	166

1) im engeren Sinne

## Noch: 10. An Straßenverkehrsunfällen beteiligte Fahrzeugführer und Fußgänger

Art der Verkehrsbeteiligung Ortslage	Unfälle mit Personen- schaden		Schwerwiegende Unfälle mit Sachschaden <sup>1)</sup>		Unfälle mit Personen- schaden		Schwerwiegende Unfälle mit Sachschaden <sup>1)</sup>	
	Dezember				Januar - Dezember			
	2012	2011	2012	2011	2012	2011	2012	2011
Fahrrädern	87	183	-	-	4 155	4 164	6	9
innerorts	82	176	-	-	3 860	3 901	6	8
außerorts	5	7	-	-	295	263	-	1
darunter								
unter 15 Jahren	6	19	-	-	369	457	-	-
innerorts	6	19	-	-	348	436	-	-
außerorts	-	-	-	-	21	21	-	-
anderen Fahrzeugen	18	18	8	9	290	265	82	79
innerorts	16	16	6	3	264	236	55	59
außerorts	2	2	2	6	26	29	27	20
Fußgänger	169	192	-	2	1 737	1 657	6	8
innerorts	151	177	-	2	1 631	1 559	5	6
außerorts	18	15	-	-	106	98	1	2
darunter								
unter 15 Jahren	25	45	-	-	404	405	3	-
innerorts	24	42	-	-	397	392	3	-
außerorts	1	3	-	-	7	13	-	-
65 Jahre und mehr	43	58	-	-	401	419	-	-
innerorts	38	56	-	-	376	396	-	-
außerorts	5	2	-	-	25	23	-	-
Andere Personen	4	1	-	-	44	45	7	4
innerorts	3	1	-	-	37	40	3	2
außerorts	1	-	-	-	7	5	4	2
<b>Insgesamt</b>	<b>1 478</b>	<b>2 031</b>	<b>1 029</b>	<b>1 021</b>	<b>25 712</b>	<b>26 196</b>	<b>9 181</b>	<b>8 761</b>
<b>innerorts</b>	<b>1 051</b>	<b>1 452</b>	<b>678</b>	<b>704</b>	<b>19 601</b>	<b>19 966</b>	<b>6 211</b>	<b>6 119</b>
<b>außerorts</b>	<b>427</b>	<b>579</b>	<b>351</b>	<b>317</b>	<b>6 111</b>	<b>6 230</b>	<b>2 970</b>	<b>2 642</b>
darunter								
unter 15 Jahren	31	64	-	-	778	866	4	2
innerorts	30	61	-	-	750	832	3	2
außerorts	1	3	-	-	28	34	1	-
65 Jahre und mehr	177	253	101	97	3 038	3 106	1 033	945
innerorts	142	204	69	71	2 425	2 470	783	745
außerorts	35	49	32	26	613	636	250	200

1) im engeren Sinne

## 11. Ursachen von Straßenverkehrsunfällen mit Personenschaden

Ursache	Dezember		Januar - Dezember	
	2012	2011	2012	2011
<b>Ursachen der Fahrzeugführer</b>				
Verkehrstüchtigkeit	53	82	1 107	1 116
Alkoholeinfluss	38	59	753	728
Einfluss anderer berauschender Mittel (z. B. Drogen, Rauschgift)	4	3	50	42
Übermüdung	1	6	98	111
sonstige körperliche oder geistige Mängel	10	14	206	235
Straßenbenutzung	51	82	1 337	1 358
Benutzung der falschen Fahrbahn (auch Richtungsfahrbahn) oder verbotswidrige Benutzung anderer Straßenteile	14	36	672	640
Verstoß gegen das Rechtsfahrgebot	37	46	665	718
Geschwindigkeit	231	299	2 767	2 765
Nicht angepasste Geschwindigkeit mit gleichzeitigem Überschreiten der zulässigen Höchstgeschwindigkeit	4	7	63	49
Nicht angepasste Geschwindigkeit in anderen Fällen	227	292	2 704	2 716
Abstand	99	128	1 869	1 893
Ungenügender Sicherheitsabstand	95	125	1 820	1 840
Starkes Bremsen des Vorausfahrenden ohne zwingenden Grund	4	3	49	53
Überholen	22	36	706	687
Unzulässiges Rechtsüberholen	1	2	36	33
Überholen trotz Gegenverkehrs	-	7	98	103
Überholen trotz unklarer Verkehrslage	4	6	198	160
Überholen trotz unzureichender Sichtverhältnisse	-	1	20	9
Überholen ohne Beachtung des nachfolgenden Verkehrs und/oder ohne rechtzeitige und deutliche Ankündigung des Ausscherens	4	4	62	79
Fehler beim Wiedereinordnen	4	6	69	63
sonstige Fehler beim Überholen (z. B. ohne genügenden Seitenabstand)	8	9	193	205
Fehler beim Überholtwerden	1	1	30	35
Vorbeifahren	4	2	33	44
Nichtbeachten des Vorranges entgegenkommender Fahrzeuge beim Vorbeifahren an haltenden Fahrzeugen, Absperrungen oder Hindernissen	3	2	29	31
Nichtbeachten des nachfolgenden Verkehrs beim Vorbeifahren an haltenden Fahrzeugen, Absperrungen oder Hindernissen und/oder ohne rechtzeitige und deutliche Ankündigung des Ausscherens	1	-	4	13
Nebeneinanderfahren, fehlerhaftes Wechseln des Fahrstreifens beim Nebeneinanderfahren oder Nichtbeachten des Reißverschlussverfahrens	9	6	193	186
Vorfahrt, Vorrang	158	207	2 862	2 860
Nichtbeachten der/des				
Regel "rechts vor links"	7	20	253	243
die Vorfahrt regelnden Verkehrszeichen	113	142	2 023	2 087
Vorfahrt des durchgehenden Verkehrs auf Autobahnen o. Kraftfahrstraßen	-	-	8	16
Vorfahrt durch Fahrzeuge, die aus Feld- und Waldwegen kommen	-	-	11	23
Verkehrsregelung durch Polizeibeamte oder Lichtzeichen	29	30	349	356
Vorranges entgegenkommender Fahrzeuge	9	15	206	120
Vorranges von Schienenfahrzeugen an Bahnübergängen	-	-	12	15
Abbiegen, Wenden, Rückwärtsfahren, Ein- und Anfahren	102	166	2 391	2 503
Fehler beim Abbiegen	44	103	1 268	1 372
Fehler beim Wenden oder Rückwärtsfahren	30	24	409	401
Fehler beim Einfahren in den fließenden Verkehr (z. B. aus einem Grundstück, von einem anderen Straßenteil o. beim Anfahren vom Fahrbahnrand)	28	39	714	730

## Noch: 11. Ursachen von Straßenverkehrsunfällen mit Personenschaden

Ursache	Dezember		Januar - Dezember	
	2012	2011	2012	2011
Falsches Verhalten gegenüber Fußgängern	87	99	904	842
an Fußgängerüberwegen	2	4	35	26
an Fußgängerfurten	4	3	42	33
beim Abbiegen	13	22	153	155
an Haltestellen (auch haltenden Schulbussen mit eingeschaltetem Warnblinklicht)	9	11	85	63
an anderen Stellen	59	59	589	565
Ruhender Verkehr, Verkehrssicherung	3	11	166	143
Unzulässiges Halten oder Parken	-	-	11	5
Mangelnde Sicherung haltender o. liegengebliebener Fahrzeuge und von Unfallstellen sowie Schulbussen, bei denen Kinder ein- oder aussteigen	1	-	18	15
Verkehrswidriges Verhalten beim Ein- o. Aussteigen, Be- oder Entladen	2	11	137	123
Nichtbeachten der Beleuchtungsvorschriften	-	1	3	6
Ladung, Besetzung	3	2	29	32
Überladung, Überbesetzung	-	-	10	4
Unzureichend gesicherte Ladung oder Fahrzeugzubehörteile	3	2	19	28
Andere Fehler beim Fahrzeugführer	65	108	1 571	1 504
<b>Ursachen der Fahrzeugführer zusammen</b>	<b>887</b>	<b>1 229</b>	<b>15 938</b>	<b>15 939</b>
<b>Technische Mängel, Wartungsmängel</b>				
Beleuchtung	1	6	22	42
Bereifung	2	3	52	36
Bremsen	1	-	34	21
Lenkung	-	-	3	6
Zugvorrichtung	-	-	-	5
Andere Mängel	1	2	50	48
<b>Technische Mängel, Wartungsmängel zusammen</b>	<b>5</b>	<b>11</b>	<b>161</b>	<b>158</b>
<b>Falsches Verhalten der Fußgänger</b>				
Verkehrstüchtigkeit	9	7	88	61
Alkoholeinfluss	8	7	79	58
Einfluss anderer berauschender Mittel (z. B. Drogen, Rauschgift)	-	-	3	-
Übermüdung	-	-	-	-
sonstige körperliche oder geistige Mängel	1	-	6	3
Falsches Verhalten beim Überschreiten der Fahrbahn	74	83	848	695
an Stellen, an denen der Fußgängerverkehr durch Polizeibeamte oder Lichtzeichen geregelt war	5	3	67	63
auf Fußgängerüberwegen ohne Verkehrsregelung durch Polizeibeamte oder Lichtzeichen	1	1	6	5
in der Nähe von Kreuzungen oder Einmündungen, Lichtzeichenanlagen oder Fußgängerüberwegen bei dichtem Verkehr	5	11	51	46
an anderen Stellen				
durch plötzliches Hervortreten hinter Sichthindernissen	10	10	140	135
ohne auf den Fahrzeugverkehr zu achten	45	52	505	387
durch sonstiges falsches Verhalten	8	6	79	59
Nichtbenutzen des Gehweges	2	2	20	20
Nichtbenutzen der vorgeschriebenen Straßenseite	4	2	10	10
Spielen auf oder neben der Fahrbahn	-	-	6	10
Andere Fehler der Fußgänger	3	-	49	50
<b>Falsches Verhalten der Fußgänger zusammen</b>	<b>92</b>	<b>94</b>	<b>1 021</b>	<b>846</b>

## Noch: 11. Ursachen von Straßenverkehrsunfällen mit Personenschaden

Ursache	Dezember		Januar - Dezember	
	2012	2011	2012	2011
<b>Straßenverhältnisse</b>				
Glätte oder Schlüpfrigkeit der Fahrbahn	115	91	510	419
Verunreinigung durch ausgeflossenes Öl	1	-	16	10
andere Verunreinigungen durch Straßenbenutzer	-	-	5	3
Schnee, Eis	113	70	380	300
Regen	1	18	100	86
andere Einflüsse (u. a. Laub, angeschwemmter Lehm)	-	3	9	20
Zustand der Straße	6	9	77	78
Spurrillen, im Zusammenhang mit Regen, Schnee oder Eis	4	1	16	9
anderer Zustand der Straße	2	8	61	69
Nicht ordnungsgemäßer Zustand der Verkehrszeichen oder -einrichtungen	-	-	3	2
Mangelhafte Beleuchtung der Straße	2	-	4	2
Mangelhafte Sicherung von Bahnübergängen	-	-	-	-
<b>Straßenverhältnisse zusammen</b>	<b>123</b>	<b>100</b>	<b>594</b>	<b>501</b>
<b>Witterungseinflüsse</b>				
Sichtbehinderung durch				
Nebel	-	-	12	15
starken Regen, Hagel, Schneegestöber usw..	12	5	46	12
blendende Sonne	8	4	63	76
Seitenwind	-	1	14	13
Unwetter oder sonstige Witterungseinflüsse	1	1	17	8
<b>Witterungseinflüsse zusammen</b>	<b>21</b>	<b>11</b>	<b>152</b>	<b>124</b>
<b>Hindernisse</b>				
Nicht oder unzureichend gesicherte Arbeitsstelle auf der Fahrbahn	-	-	7	9
Wild auf der Fahrbahn	4	7	114	87
Anderes Tier auf der Fahrbahn	2	2	52	59
Sonstiges Hindernis auf der Fahrbahn	3	3	43	38
<b>Hindernisse zusammen</b>	<b>9</b>	<b>12</b>	<b>216</b>	<b>193</b>
<b>Sonstige Ursachen</b>				
<b>Alle nicht aufgeführten Ursachen zusammen</b>	<b>63</b>	<b>100</b>	<b>1 226</b>	<b>1 080</b>
<b>Ursachen insgesamt</b>	<b>1 200</b>	<b>1 557</b>	<b>19 308</b>	<b>18 841</b>



## 12. Straßenverkehrsunfälle und Verunglückte nach Datum und Ortslage

Datum/ Wochentag	Unfälle mit Personen- schaden	Davon mit			Verunglückte				Schwerwiegende Unfälle mit Sachschaden im engeren Sinne
		Ge- töteten	Schwer- verletzten	Leicht- verletzten	ins- gesamt	Ge- tötete	Schwer- verletzte	Leicht- verletzte	
<b>Insgesamt</b>									
01.12.12/Sa	36	-	12	24	61	-	18	43	16
02.12.12/So	11	-	2	9	16	-	2	14	16
03.12.12/Mo	41	-	7	34	49	-	8	41	22
04.12.12/Di	36	-	8	28	52	-	10	42	25
05.12.12/Mi	39	1	8	30	48	1	8	39	17
06.12.12/Do	42	-	10	32	49	-	11	38	64
07.12.12/Fr	32	-	5	27	39	-	5	34	16
08.12.12/Sa	25	-	6	19	38	-	8	30	28
09.12.12/So	22	-	4	18	26	-	4	22	39
10.12.12/Mo	32	-	5	27	36	-	6	30	50
11.12.12/Di	32	-	7	25	40	-	8	32	42
12.12.12/Mi	23	-	6	17	26	-	6	20	9
13.12.12/Do	21	-	6	15	25	-	6	19	21
14.12.12/Fr	42	-	8	34	55	-	9	46	21
15.12.12/Sa	16	-	4	12	23	-	4	19	15
16.12.12/So	9	-	-	9	9	-	-	9	9
17.12.12/Mo	30	2	9	19	41	2	10	29	18
18.12.12/Di	30	-	7	23	34	-	7	27	11
19.12.12/Mi	41	-	16	25	52	-	20	32	19
20.12.12/Do	21	-	6	15	26	-	6	20	13
21.12.12/Fr	32	1	4	27	43	1	7	35	15
22.12.12/Sa	28	2	6	20	41	2	10	29	17
23.12.12/So	14	1	2	11	20	1	5	14	17
24.12.12/Mo	23	1	4	18	33	1	6	26	10
25.12.12/Di	13	-	5	8	20	-	5	15	7
26.12.12/Mi	7	1	2	4	11	1	3	7	1
27.12.12/Do	18	-	7	11	21	-	7	14	11
28.12.12/Fr	25	1	5	19	35	1	10	24	10
29.12.12/Sa	17	1	6	10	28	2	7	19	7
30.12.12/So	9	-	1	8	10	-	1	9	4
31.12.12/Mo	14	-	3	11	16	-	4	12	6
<b>Insgesamt</b>	<b>781</b>	<b>11</b>	<b>181</b>	<b>589</b>	<b>1 023</b>	<b>12</b>	<b>221</b>	<b>790</b>	<b>576</b>
<b>innerorts</b>									
01.12.12/Sa	21	-	5	16	32	-	7	25	9
02.12.12/So	8	-	2	6	12	-	2	10	11
03.12.12/Mo	30	-	4	26	36	-	4	32	9
04.12.12/Di	24	-	3	21	30	-	3	27	15
05.12.12/Mi	34	1	7	26	43	1	7	35	8
06.12.12/Do	22	-	4	18	26	-	4	22	32
07.12.12/Fr	25	-	4	21	30	-	4	26	11
08.12.12/Sa	18	-	3	15	27	-	3	24	23
09.12.12/So	12	-	3	9	14	-	3	11	18
10.12.12/Mo	14	-	3	11	15	-	3	12	26
11.12.12/Di	21	-	6	15	26	-	7	19	22
12.12.12/Mi	16	-	5	11	18	-	5	13	6
13.12.12/Do	18	-	5	13	21	-	5	16	14
14.12.12/Fr	24	-	4	20	31	-	4	27	12
15.12.12/Sa	10	-	3	7	12	-	3	9	12
16.12.12/So	8	-	-	8	8	-	-	8	5
17.12.12/Mo	22	1	5	16	28	1	6	21	14
18.12.12/Di	23	-	7	16	26	-	7	19	9
19.12.12/Mi	35	-	13	22	42	-	16	26	14
20.12.12/Do	19	-	5	14	23	-	5	18	11
21.12.12/Fr	22	-	3	19	25	-	3	22	10
22.12.12/Sa	14	1	3	10	17	1	3	13	11
23.12.12/So	8	-	-	8	10	-	-	10	6
24.12.12/Mo	18	1	3	14	26	1	4	21	9
25.12.12/Di	8	-	3	5	11	-	3	8	3
26.12.12/Mi	2	1	-	1	3	1	-	2	-
27.12.12/Do	11	-	6	5	14	-	6	8	11
28.12.12/Fr	22	1	4	17	31	1	8	22	8
29.12.12/Sa	11	1	3	7	17	2	4	11	6
30.12.12/So	6	-	1	5	7	-	1	6	4
31.12.12/Mo	7	-	2	5	7	-	2	5	6
<b>Zusammen</b>	<b>533</b>	<b>7</b>	<b>119</b>	<b>407</b>	<b>668</b>	<b>8</b>	<b>132</b>	<b>528</b>	<b>355</b>

## Noch: 12. Straßenverkehrsunfälle und Verunglückte nach Datum und Ortslage

Datum/ Wochentag	Unfälle mit Personen- schaden	Davon mit			Verunglückte				Schwerwiegende Unfälle mit Sachschaden im engeren Sinne
		Ge- töteten	Schwer- verletzten	Leicht- verletzten	ins- gesamt	Ge- tötete	Schwer- verletzte	Leicht- verletzte	
<b>außerorts, einschließlich Autobahn</b>									
01.12.12/Sa	15	-	7	8	29	-	11	18	7
02.12.12/So	3	-	-	3	4	-	-	4	5
03.12.12/Mo	11	-	3	8	13	-	4	9	13
04.12.12/Di	12	-	5	7	22	-	7	15	10
05.12.12/Mi	5	-	1	4	5	-	1	4	9
06.12.12/Do	20	-	6	14	23	-	7	16	32
07.12.12/Fr	7	-	1	6	9	-	1	8	5
08.12.12/Sa	7	-	3	4	11	-	5	6	5
09.12.12/So	10	-	1	9	12	-	1	11	21
10.12.12/Mo	18	-	2	16	21	-	3	18	24
11.12.12/Di	11	-	1	10	14	-	1	13	20
12.12.12/Mi	7	-	1	6	8	-	1	7	3
13.12.12/Do	3	-	1	2	4	-	1	3	7
14.12.12/Fr	18	-	4	14	24	-	5	19	9
15.12.12/Sa	6	-	1	5	11	-	1	10	3
16.12.12/So	1	-	-	1	1	-	-	1	4
17.12.12/Mo	8	1	4	3	13	1	4	8	4
18.12.12/Di	7	-	-	7	8	-	-	8	2
19.12.12/Mi	6	-	3	3	10	-	4	6	5
20.12.12/Do	2	-	1	1	3	-	1	2	2
21.12.12/Fr	10	1	1	8	18	1	4	13	5
22.12.12/Sa	14	1	3	10	24	1	7	16	6
23.12.12/So	6	1	2	3	10	1	5	4	11
24.12.12/Mo	5	-	1	4	7	-	2	5	1
25.12.12/Di	5	-	2	3	9	-	2	7	4
26.12.12/Mi	5	-	2	3	8	-	3	5	1
27.12.12/Do	7	-	1	6	7	-	1	6	-
28.12.12/Fr	3	-	1	2	4	-	2	2	2
29.12.12/Sa	6	-	3	3	11	-	3	8	1
30.12.12/So	3	-	-	3	3	-	-	3	-
31.12.12/Mo	7	-	1	6	9	-	2	7	-
<b>Zusammen</b>	<b>248</b>	<b>4</b>	<b>62</b>	<b>182</b>	<b>355</b>	<b>4</b>	<b>89</b>	<b>262</b>	<b>221</b>
<b>auf Autobahnen</b>									
01.12.12/Sa	2	-	2	-	6	-	5	1	2
02.12.12/So	-	-	-	-	-	-	-	-	2
03.12.12/Mo	2	-	-	2	2	-	-	2	3
04.12.12/Di	-	-	-	-	-	-	-	-	2
05.12.12/Mi	1	-	-	1	1	-	-	1	3
06.12.12/Do	3	-	2	1	3	-	2	1	15
07.12.12/Fr	-	-	-	-	-	-	-	-	3
08.12.12/Sa	-	-	-	-	-	-	-	-	1
09.12.12/So	1	-	-	1	1	-	-	1	14
10.12.12/Mo	1	-	-	1	1	-	-	1	11
11.12.12/Di	2	-	-	2	2	-	-	2	11
12.12.12/Mi	-	-	-	-	-	-	-	-	1
13.12.12/Do	-	-	-	-	-	-	-	-	3
14.12.12/Fr	1	-	-	1	1	-	-	1	4
15.12.12/Sa	-	-	-	-	-	-	-	-	2
16.12.12/So	-	-	-	-	-	-	-	-	-
17.12.12/Mo	-	-	-	-	-	-	-	-	2
18.12.12/Di	2	-	-	2	2	-	-	2	-
19.12.12/Mi	3	-	2	1	4	-	3	1	1
20.12.12/Do	-	-	-	-	-	-	-	-	1
21.12.12/Fr	3	-	1	2	8	-	1	7	-
22.12.12/Sa	1	-	-	1	2	-	-	2	1
23.12.12/So	1	-	1	-	1	-	1	-	5
24.12.12/Mo	1	-	-	1	1	-	-	1	-
25.12.12/Di	-	-	-	-	-	-	-	-	-
26.12.12/Mi	1	-	-	1	3	-	-	3	1
27.12.12/Do	1	-	-	1	1	-	-	1	-
28.12.12/Fr	1	-	1	-	2	-	2	-	-
29.12.12/Sa	1	-	1	-	2	-	1	1	1
30.12.12/So	-	-	-	-	-	-	-	-	-
31.12.12/Mo	1	-	1	-	2	-	2	-	-
<b>Zusammen</b>	<b>29</b>	<b>-</b>	<b>11</b>	<b>18</b>	<b>45</b>	<b>-</b>	<b>17</b>	<b>28</b>	<b>89</b>

### 13. Straßenverkehrsunfälle und Verunglückte im Dezember 2012 nach Kreisfreien Städten und Landkreisen sowie Ortslage

Kreisfreie Stadt Landkreis Land Ortslage	Straßenverkehrsunfälle					Verunglückte			
	ins- gesamt	mit Personen- schaden	mit Sachschaden			ins- gesamt	davon		
			schwerwiegende		übrige ohne Alkohol- unfälle		Getötete	Schwer- verletzte	Leicht- verletzte
			im engeren Sinne	Einfluss berausch. Mittel					
Chemnitz, Stadt	787	45	48	7	687	62			
innerorts	725	41	34	7	643	53	-	11	42
außerorts	62	4	14	-	44	9	-	2	7
Erzgebirgskreis	816	56	41	3	716	62	1	9	52
innerorts	602	36	25	3	538	41	1	7	33
außerorts	214	20	16	-	178	21	-	2	19
Mittelsachsen	803	61	72	1	669	86	4	30	52
innerorts	463	32	29	-	402	38	2	14	22
außerorts	340	29	43	1	267	48	2	16	30
Vogtlandkreis	642	48	44	7	543	62	-	15	47
innerorts	448	25	27	7	389	32	-	5	27
außerorts	194	23	17	-	154	30	-	10	20
Zwickau	832	56	62	1	713	73	2	11	60
innerorts	657	40	37	1	579	50	2	5	43
außerorts	175	16	25	-	134	23	-	6	17
Dresden, Stadt	1 253	86	77	11	1 079	107	-	19	88
innerorts	1 153	78	60	10	1 005	96	-	17	79
außerorts	100	8	17	1	74	11	-	2	9
Bautzen	920	69	37	10	804	94	2	29	63
innerorts	576	43	19	9	505	55	1	14	40
außerorts	344	26	18	1	299	39	1	15	23
Görlitz	765	74	37	5	649	99	-	21	78
innerorts	519	39	27	3	450	56	-	12	44
außerorts	246	35	10	2	199	43	-	9	34
Meißen	552	33	41	5	473	40	-	9	31
innerorts	353	20	20	4	309	23	-	6	17
außerorts	199	13	21	1	164	17	-	3	14
Sächsische Schweiz- Osterzgebirge	578	38	41	3	496	52	1	7	44
innerorts	384	27	22	1	334	34	1	6	27
außerorts	194	11	19	2	162	18	-	1	17
Leipzig, Stadt	1 070	114	37	8	911	149	-	23	126
innerorts	1 025	112	34	8	871	147	-	23	124
außerorts	45	2	3	-	40	2	-	-	2
Leipzig	550	57	21	-	472	81	2	20	59
innerorts	317	23	12	-	282	26	1	5	20
außerorts	233	34	9	-	190	55	1	15	39
Nordsachsen	469	44	18	1	406	56	-	15	41
innerorts	233	17	9	1	206	17	-	7	10
außerorts	236	27	9	-	200	39	-	8	31
<b>Sachsen</b>	<b>10 037</b>	<b>781</b>	<b>576</b>	<b>62</b>	<b>8 618</b>	<b>1 023</b>	<b>12</b>	<b>221</b>	<b>790</b>
<b>innerorts</b>	<b>7 455</b>	<b>533</b>	<b>355</b>	<b>54</b>	<b>6 513</b>	<b>668</b>	<b>8</b>	<b>132</b>	<b>528</b>
<b>außerorts</b>	<b>2 582</b>	<b>248</b>	<b>221</b>	<b>8</b>	<b>2 105</b>	<b>355</b>	<b>4</b>	<b>89</b>	<b>262</b>

### 14. Straßenverkehrsunfälle und Verunglückte im Zeitraum Januar bis Dezember 2012 nach Kreisfreien Städten und Landkreisen sowie Ortslage

Kreisfreie Stadt Landkreis Land Ortslage	Straßenverkehrsunfälle					Verunglückte			
	ins- gesamt	mit Personen- schaden	mit Sachschaden			ins- gesamt	davon		
			schwerwiegende		übrige ohne Alkohol- unfälle		Getötete	Schwer- verletzte	Leicht- verletzte
			im engeren Sinne	Einfluss berausch. Mittel					
Chemnitz, Stadt	8 031	918	357	51	6 705	1 170			
innerorts	7 321	826	261	48	6 186	1 029	4	222	803
außerorts	710	92	96	3	519	141	3	43	95
Erzgebirgskreis	7 962	889	423	56	6 594	1 147	15	345	787
innerorts	5 616	563	245	42	4 766	703	9	182	512
außerorts	2 346	326	178	14	1 828	444	6	163	275
Mittelsachsen	8 333	976	517	57	6 783	1 287	25	400	862
innerorts	4 752	477	245	47	3 983	576	9	162	405
außerorts	3 581	499	272	10	2 800	711	16	238	457
Vogtlandkreis	6 909	690	376	71	5 772	935	16	313	606
innerorts	4 674	427	231	58	3 958	532	4	153	375
außerorts	2 235	263	145	13	1 814	403	12	160	231
Zwickau	8 594	967	450	66	7 111	1 229	16	293	920
innerorts	6 757	702	280	61	5 714	848	6	169	673
außerorts	1 837	265	170	5	1 397	381	10	124	247
Dresden, Stadt	15 251	2 264	641	115	12 231	2 725	13	455	2 257
innerorts	14 305	2 153	554	111	11 487	2 545	10	418	2 117
außerorts	946	111	87	4	744	180	3	37	140
Bautzen	8 981	1 089	344	80	7 468	1 434	30	349	1 055
innerorts	5 581	666	189	65	4 661	795	5	169	621
außerorts	3 400	423	155	15	2 807	639	25	180	434
Görlitz	7 643	823	305	47	6 468	1 034	17	264	753
innerorts	5 092	544	187	42	4 319	649	6	152	491
außerorts	2 551	279	118	5	2 149	385	11	112	262
Meißen	6 407	760	371	53	5 223	966	10	248	708
innerorts	3 929	502	187	37	3 203	583	3	143	437
außerorts	2 478	258	184	16	2 020	383	7	105	271
Sächsische Schweiz- Osterzgebirge	6 069	751	341	40	4 937	992	15	244	733
innerorts	3 920	480	184	29	3 227	598	7	133	458
außerorts	2 149	271	157	11	1 710	394	8	111	275
Leipzig, Stadt	14 800	2 046	463	108	12 183	2 382	14	334	2 034
innerorts	14 128	1 949	430	104	11 645	2 250	12	297	1 941
außerorts	672	97	33	4	538	132	2	37	93
Leipzig	6 151	760	265	32	5 094	986	15	249	722
innerorts	3 650	428	153	26	3 043	520	5	120	395
außerorts	2 501	332	112	6	2 051	466	10	129	327
Nordsachsen	5 659	700	176	37	4 746	889	18	250	621
innerorts	3 138	366	84	26	2 662	417	2	108	307
außerorts	2 521	334	92	11	2 084	472	16	142	314
<b>Sachsen</b>	<b>110 790</b>	<b>13 633</b>	<b>5 029</b>	<b>813</b>	<b>91 315</b>	<b>17 176</b>	<b>211</b>	<b>4 009</b>	<b>12 956</b>
<b>innerorts</b>	<b>82 863</b>	<b>10 083</b>	<b>3 230</b>	<b>696</b>	<b>68 854</b>	<b>12 045</b>	<b>82</b>	<b>2 428</b>	<b>9 535</b>
<b>außerorts</b>	<b>27 927</b>	<b>3 550</b>	<b>1 799</b>	<b>117</b>	<b>22 461</b>	<b>5 131</b>	<b>129</b>	<b>1 581</b>	<b>3 421</b>

### 15. Straßenverkehrsunfälle und Verunglückte im Zeitraum Januar bis Dezember 2012 nach Ortslage, Unfalltypen, Monaten, Wochentagen, Uhrzeit und Lichtverhältnissen

Merkmal	Unfälle mit Personen- schaden	Ver- unglückte	Davon			Schwerwiegende Unfälle mit Sachschaden	
			Ge- tötete	Schwer- verletzte	Leicht- verletzte	im engeren Sinne	Einfluss be- rausch. Mittel
<b>Insgesamt</b>	<b>13 633</b>	<b>17 176</b>	<b>211</b>	<b>4 009</b>	<b>12 956</b>	<b>5 029</b>	<b>813</b>
<b>Ortslage</b>							
innerorts	10 083	12 045	82	2 428	9 535	3 230	696
außerorts ohne Autobahn	3 018	4 263	110	1 329	2 824	1 259	95
auf Autobahnen	532	868	19	252	597	540	22
<b>Unfalltyp</b>							
Fahrunfall	2 885	3 598	95	1 236	2 267	1 693	250
Abbiegeunfall	1 910	2 445	9	451	1 985	604	34
Einbiegen-/Kreuzenunfall	3 275	4 173	25	828	3 320	1 756	63
Überschreitenunfall	958	1 046	22	363	661	2	6
Unfall durch ruhenden Verkehr	361	393	2	77	314	67	70
Unfall im Längsverkehr	2 774	3 835	32	643	3 160	541	150
sonstiger Unfall	1 470	1 686	26	411	1 249	366	240
<b>Monat</b>							
Januar	974	1 249	14	288	947	549	57
Februar	781	999	20	222	757	575	58
März	985	1 268	15	302	951	357	66
April	1 060	1 309	15	311	983	305	63
Mai	1 428	1 766	20	422	1 324	358	81
Juni	1 297	1 645	18	339	1 288	332	73
Juli	1 351	1 627	19	406	1 202	384	75
August	1 373	1 761	19	403	1 339	313	67
September	1 323	1 665	22	414	1 229	354	72
Oktober	1 229	1 562	18	392	1 152	453	78
November	1 051	1 302	19	289	994	473	61
Dezember	781	1 023	12	221	790	576	62
<b>Wochentag</b>							
Montag	2 050	2 475	35	576	1 864	764	72
Dienstag	2 166	2 700	18	582	2 100	720	92
Mittwoch	1 983	2 491	32	548	1 911	617	78
Donnerstag	2 311	2 832	34	641	2 157	900	112
Freitag	2 297	2 919	39	647	2 233	829	141
Samstag	1 616	2 133	28	551	1 554	682	174
Sonntag	1 210	1 626	25	464	1 137	517	144
<b>Uhrzeit<sup>1)</sup></b>							
0 - 1:59 Uhr	223	313	6	94	213	152	69
2 - 3:59 Uhr	167	229	4	73	152	128	63
4 - 5:59 Uhr	417	518	7	148	363	227	37
6 - 7:59 Uhr	1 377	1 670	10	339	1 321	505	33
8 - 9:59 Uhr	1 268	1 542	19	320	1 203	480	42
10 - 11:59 Uhr	1 631	2 001	23	483	1 495	600	41
12 - 13:59 Uhr	1 601	2 027	26	456	1 545	564	60
14 - 15:59 Uhr	2 284	2 927	31	655	2 241	751	71
16 - 17:59 Uhr	2 298	2 965	36	696	2 233	694	102
18 - 19:59 Uhr	1 315	1 627	20	388	1 219	389	106
20 - 21:59 Uhr	639	814	20	209	585	302	99
22 - 23:59 Uhr	413	543	9	148	386	237	90
<b>Lichtverhältnisse</b>							
Tageslicht	10 448	13 059	139	2 959	9 961	3 340	376
Dämmerung	787	997	14	219	764	377	52
Dunkelheit	2 398	3 120	58	831	2 231	1 312	385

1) Unfälle mit fehlendem Merkmal wurden nicht ausgewertet.

**16. Straßenverkehrsunfälle und Verunglückte im Zeitraum Januar bis Dezember 2012  
nach Ortslage, Unfalltypen, Monaten, Wochentagen, Uhrzeit und Lichtverhältnissen -  
Alkoholfälle<sup>1)</sup>**

Merkmal	Unfälle mit Personen- schaden	Ver- unglückte	Davon			Schwerwiegende Unfälle mit Sachschaden	
			Ge- tötete	Schwer- verletzte	Leicht- verletzte	im engeren Sinne	Einfluss be- rausch. Mittel
<b>Insgesamt</b>	<b>821</b>	<b>1 012</b>	<b>3</b>	<b>339</b>	<b>670</b>	<b>466</b>	<b>813</b>
Ortslage							
innerorts	603	730	1	222	507	328	696
außerorts ohne Autobahn	203	266	2	110	154	106	95
auf Autobahnen	15	16	-	7	9	32	22
Unfalltyp							
Fahrunfall	443	547	2	213	332	338	250
Abbiegeunfall	42	61	-	7	54	15	34
Einbiegen-/Kreuzenunfall	82	101	-	26	75	27	63
Überschreitenunfall	59	69	1	35	33	1	6
Unfall durch ruhenden Verkehr	17	18	-	2	16	20	70
Unfall im Längsverkehr	116	147	-	37	110	39	150
sonstiger Unfall	62	69	-	19	50	26	240
Monat							
Januar	59	77	1	17	59	37	57
Februar	45	57	-	24	33	44	58
März	50	67	-	20	47	33	66
April	68	94	-	31	63	34	63
Mai	91	107	-	40	67	35	81
Juni	99	115	-	31	84	28	73
Juli	84	94	-	39	55	35	75
August	78	94	1	38	55	37	67
September	72	82	1	21	60	41	72
Oktober	79	110	-	40	70	52	78
November	50	56	-	15	41	50	61
Dezember	46	59	-	23	36	40	62
Wochentag							
Montag	88	104	1	28	75	56	72
Dienstag	78	104	-	31	73	40	92
Mittwoch	84	98	-	36	62	39	78
Donnerstag	94	113	1	40	72	63	112
Freitag	101	122	-	37	85	66	141
Samstag	182	214	-	65	149	93	174
Sonntag	194	257	1	102	154	109	144
Uhrzeit <sup>2)</sup>							
0 - 1:59 Uhr	84	100	-	41	59	73	69
2 - 3:59 Uhr	82	109	1	34	74	52	63
4 - 5:59 Uhr	63	89	-	42	47	50	37
6 - 7:59 Uhr	34	39	-	16	23	31	33
8 - 9:59 Uhr	33	41	1	9	31	12	42
10 - 11:59 Uhr	36	41	1	10	30	14	41
12 - 13:59 Uhr	26	33	-	7	26	26	60
14 - 15:59 Uhr	55	73	-	21	52	21	71
16 - 17:59 Uhr	98	117	-	35	82	33	102
18 - 19:59 Uhr	97	114	-	45	69	40	106
20 - 21:59 Uhr	110	132	-	43	89	59	99
22 - 23:59 Uhr	103	124	-	36	88	55	90
Lichtverhältnisse							
Tageslicht	310	374	2	112	260	141	376
Dämmerung	65	75	-	29	46	44	52
Dunkelheit	446	563	1	198	364	281	385

1) Alkoholfälle sind Unfälle, bei denen mindestens ein Beteiligter alkoholisiert war.

2) Unfälle mit fehlendem Merkmal wurden nicht ausgewertet.

**17. Straßenverkehrsunfälle und Verunglückte im Zeitraum Januar bis Dezember 2012  
nach Ortslage, Unfalltypen, Monaten, Wochentagen, Uhrzeit und Lichtverhältnissen -  
Anteil der Alkoholunfälle an allen Unfällen in Prozent <sup>1)</sup>**

Merkmal	Unfälle mit Personen- schaden	Ver- unglückte	Davon			Schwerwiegende Unfälle mit Sachschaden	
			Ge- tötete	Schwer- verletzte	Leicht- verletzte	im engeren Sinne	Einfluss be- rausch. Mittel
<b>Insgesamt</b>	<b>6,0</b>	<b>5,9</b>	<b>1,4</b>	<b>8,5</b>	<b>5,2</b>	<b>9,3</b>	<b>100,0</b>
Ortslage							
innerorts	6,0	6,1	1,2	9,1	5,3	10,2	100,0
außerorts ohne Autobahn	6,7	6,2	1,8	8,3	5,5	8,4	100,0
auf Autobahnen	2,8	1,8	-	2,8	1,5	5,9	100,0
Unfalltyp							
Fahrunfall	15,4	15,2	2,1	17,2	14,6	20,0	100,0
Abbiegeunfall	2,2	2,5	-	1,6	2,7	2,5	100,0
Einbiegen-/Kreuzenunfall	2,5	2,4	-	3,1	2,3	1,5	100,0
Überschreitenunfall	6,2	6,6	4,5	9,6	5,0	50,0	100,0
Unfall durch ruhenden Verkehr	4,7	4,6	-	2,6	5,1	29,9	100,0
Unfall im Längsverkehr	4,2	3,8	-	5,8	3,5	7,2	100,0
sonstiger Unfall	4,2	4,1	-	4,6	4,0	7,1	100,0
Monat							
Januar	6,1	6,2	7,1	5,9	6,2	6,7	100,0
Februar	5,8	5,7	-	10,8	4,4	7,7	100,0
März	5,1	5,3	-	6,6	4,9	9,2	100,0
April	6,4	7,2	-	10,0	6,4	11,1	100,0
Mai	6,4	6,1	-	9,5	5,1	9,8	100,0
Juni	7,6	7,0	-	9,1	6,5	8,4	100,0
Juli	6,2	5,8	-	9,6	4,6	9,1	100,0
August	5,7	5,3	5,3	9,4	4,1	11,8	100,0
September	5,4	4,9	4,5	5,1	4,9	11,6	100,0
Oktober	6,4	7,0	-	10,2	6,1	11,5	100,0
November	4,8	4,3	-	5,2	4,1	10,6	100,0
Dezember	5,9	5,8	-	10,4	4,6	6,9	100,0
Wochentag							
Montag	4,3	4,2	2,9	4,9	4,0	7,3	100,0
Dienstag	3,6	3,9	-	5,3	3,5	5,6	100,0
Mittwoch	4,2	3,9	-	6,6	3,2	6,3	100,0
Donnerstag	4,1	4,0	2,9	6,2	3,3	7,0	100,0
Freitag	4,4	4,2	-	5,7	3,8	8,0	100,0
Samstag	11,3	10,0	-	11,8	9,6	13,6	100,0
Sonntag	16,0	15,8	4,0	22,0	13,5	21,1	100,0
Uhrzeit <sup>2)</sup>							
0 - 1:59 Uhr	37,7	31,9	-	43,6	27,7	48,0	100,0
2 - 3:59 Uhr	49,1	47,6	25,0	46,6	48,7	40,6	100,0
4 - 5:59 Uhr	15,1	17,2	-	28,4	12,9	22,0	100,0
6 - 7:59 Uhr	2,5	2,3	-	4,7	1,7	6,1	100,0
8 - 9:59 Uhr	2,6	2,7	5,3	2,8	2,6	2,5	100,0
10 - 11:59 Uhr	2,2	2,0	4,3	2,1	2,0	2,3	100,0
12 - 13:59 Uhr	1,6	1,6	-	1,5	1,7	4,6	100,0
14 - 15:59 Uhr	2,4	2,5	-	3,2	2,3	2,8	100,0
16 - 17:59 Uhr	4,3	3,9	-	5,0	3,7	4,8	100,0
18 - 19:59 Uhr	7,4	7,0	-	11,6	5,7	10,3	100,0
20 - 21:59 Uhr	17,2	16,2	-	20,6	15,2	19,5	100,0
22 - 23:59 Uhr	24,9	22,8	-	24,3	22,8	23,2	100,0
Lichtverhältnisse							
Tageslicht	3,0	2,9	1,4	3,8	2,6	4,2	100,0
Dämmerung	8,3	7,5	-	13,2	6,0	11,7	100,0
Dunkelheit	18,6	18,0	1,7	23,8	16,3	21,4	100,0

1) Alkoholunfälle sind Unfälle, bei denen mindestens ein Beteiligter alkoholisiert war.

2) Unfälle mit fehlendem Merkmal wurden nicht ausgewertet.

**Herausgeber:**

Statistisches Landesamt des Freistaates Sachsen

**Redaktion:**

Statistisches Landesamt des Freistaates Sachsen

**Gestaltung und Satz:**

Statistisches Landesamt des Freistaates Sachsen

**Druck:**

Staatsbetrieb Sächsische Informatik Dienste

**Redaktionsschluss:**

April 2013

**Bezug:**

Diese Druckschrift kann bezogen werden bei:

Statistisches Landesamt des Freistaates Sachsen

Hausanschrift: Macherstraße 63, 01917 Kamenz

Postanschrift: Postfach 11 05, 01911 Kamenz

Telefon: +49 3578 33-1424

Telefax: +49 3578 33-1499

E-Mail: [vertrieb@statistik.sachsen.de](mailto:vertrieb@statistik.sachsen.de)

[www.statistik.sachsen.de/shop](http://www.statistik.sachsen.de/shop)

**Verteilerhinweis**

Diese Informationsschrift wird von der Sächsischen Staatsregierung im Rahmen ihrer verfassungsmäßigen Verpflichtung zur Information der Öffentlichkeit herausgegeben. Sie darf weder von Parteien noch von deren Kandidaten oder Helfern im Zeitraum von sechs Monaten vor einer Wahl zum Zwecke der Wahlwerbung verwendet werden. Dies gilt für alle Wahlen.

Missbräuchlich ist insbesondere die Verteilung auf Wahlveranstaltungen, an Informationsständen der Parteien sowie das Einlegen, Aufdrucken oder Aufkleben parteipolitischer Informationen oder Werbemittel. Untersagt ist auch die Weitergabe an Dritte zur Verwendung bei der Wahlwerbung.

Auch ohne zeitlichen Bezug zu einer bevorstehenden Wahl darf die vorliegende Druckschrift nicht so verwendet werden, dass dies als Parteinahme des Herausgebers zu Gunsten einzelner politischer Gruppen verstanden werden könnte.

Diese Beschränkungen gelten unabhängig vom Vertriebsweg, also unabhängig davon, auf welchem Wege und in welcher Anzahl diese Informationsschrift dem Empfänger zugegangen ist. Erlaubt ist jedoch den Parteien, diese Informationsschrift zur Unterrichtung ihrer Mitglieder zu verwenden.

**Copyright**

Statistisches Landesamt des Freistaates Sachsen, Kamenz, 2013

Vervielfältigung und Verbreitung, auch auszugsweise, mit Quellenangabe gestattet.

ISSN 2195-4003