

Statistisches Landesamt  
des Freistaates  
Sachsen



---

# Statistische Berichte

## Bergbau und Verarbeitendes Gewerbe im Freistaat Sachsen

Oktober 2007

## Zeichenerklärung

-	Nichts vorhanden (genau Null)	x	Tabellenfach gesperrt, weil Aussage nicht sinnvoll
0	Weniger als die Hälfte von 1 in der letzten besetzten Stelle, jedoch mehr als nichts	( )	Aussagewert ist eingeschränkt
...	Angabe fällt später an	p	vorläufige Zahl
/	Zahlenwert nicht sicher genug	r	berichtigte Zahl
.	Zahlenwert unbekannt oder geheim zu halten	s	geschätzte Zahl

### Herausgeber:

Statistisches Landesamt des Freistaates Sachsen

Macherstraße 63  
01917 Kamenz

Postfach 11 05  
01911 Kamenz

### Telefon

Vermittlung 03578 33-0

Präsidentin/Sekretariat -1900

Telefax -1999

Auskunft -1913, -1914

Telefax -1921

Bibliothek -4352

Telefax -1598

Vertrieb -4316

### Internet

[www.statistik.sachsen.de](http://www.statistik.sachsen.de)

### E-Mail

[info@statistik.sachsen.de](mailto:info@statistik.sachsen.de)

Kein Zugang für elektronisch signierte sowie verschlüsselte Dokumente

## Inhalt

	<b>Seite</b>
Ergebnisdarstellung	2
<b>Tabellen</b>	
1. Monatliche Entwicklung ab Januar 2006 Betriebe, Personen, Arbeitsstunden, bezahlte Entgelte und Umsatz	4
2. Ergebnisse der Betriebe nach Wirtschaftszweigen	6
2.1. Betriebe, Personen, Arbeitsstunden, bezahlte Entgelte und Umsatz	6
2.2. Betriebe, Personen, Arbeitsstunden, bezahlte Entgelte und Umsatz – Veränderung zum Vormonat	14
2.3. Betriebe, Personen, Arbeitsstunden, bezahlte Entgelte und Umsatz – Veränderung zum Vorjahresmonat	22
2.4. Betriebe, Gesamtumsatz, Umsatz mit der Eurozone und Exportquote	30
2.5. Betriebe, Gesamtumsatz, Umsatz mit der Eurozone und Exportquote – Veränderung zum Vorjahresmonat	31
3. Ergebnisse der Betriebe nach Hauptgruppen sowie Kreisfreien Städten und Landkreisen	32
3.1. Betriebe, Personen, Arbeitsstunden, bezahlte Entgelte und Umsatz	32
3.2. Betriebe, Personen, Arbeitsstunden, bezahlte Entgelte und Umsatz – Veränderung zum Vormonat	42
3.3. Betriebe, Gesamtumsatz, Umsatz mit der Eurozone und Exportquote	52
3.4. Betriebe, Gesamtumsatz, Umsatz mit der Eurozone und Exportquote – Veränderung zum Vorjahresmonat	53
4. Ergebnisse der fachlichen Betriebsteile nach Wirtschaftszweigen	54
4.1. Fachliche Betriebsteile, tätige Personen und Umsatz	54
4.2. Fachliche Betriebsteile, tätige Personen und Umsatz – Veränderung zum Vormonat	55
4.3. Fachliche Betriebsteile, tätige Personen und Umsatz – Veränderung zum Vorjahresmonat	56
5. Ergebnisse der Betriebe nach Hauptgruppen und Beschäftigtengrößenklassen Betriebe, tätige Personen und Gesamtumsatz	57
Verteilung der WZ 2003-Positionen über die Kategorien der aggregierten Klassifikation (Hauptgruppen)	58
Änderung der Berichtskreisabgrenzung ab 2007	59
Erläuterungen	59
Definitionen	60
Abkürzungen	61

## Ergebnisdarstellung

### Allgemeiner Hinweis:

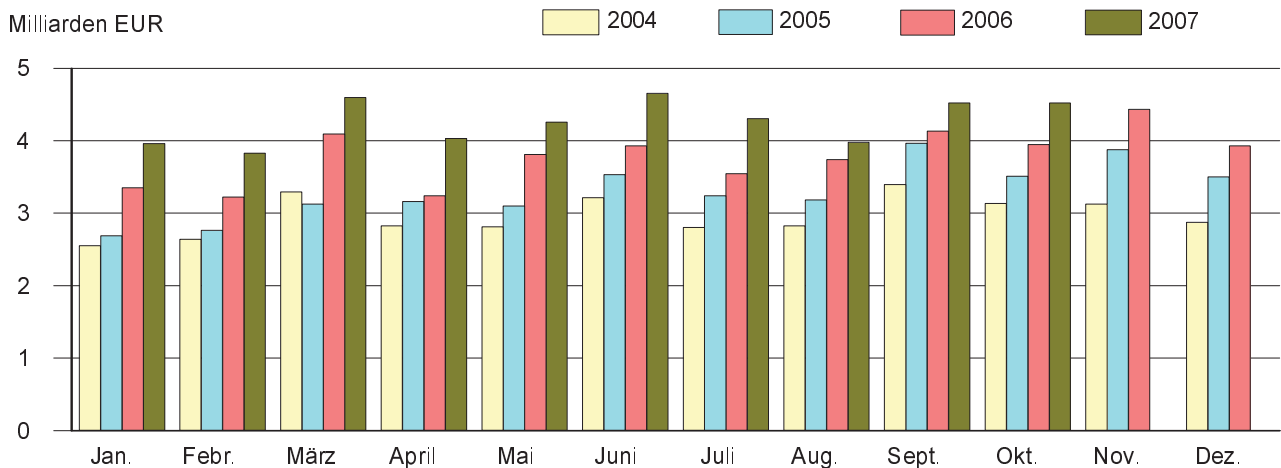
Ab Januar 2007 erfolgt die Darstellung der Ergebnisse entsprechend der geänderten Berichtskreisabgrenzung für die kurzfristigen Erhebungen gemäß § 2 A I des Gesetzes über die Statistik im Produzierenden Gewerbe (ProdGewStatG). Danach werden monatlich nur noch Ergebnisse für die Betriebe mit 50 und mehr tätigen Personen (bisher waren es Betriebe von Unternehmen mit im Allgemeinen 20 und mehr tätigen Personen) ausgewiesen.<sup>1)</sup>

Im Oktober 2007 erwirtschafteten die 1 223 Betriebe des Verarbeitenden Gewerbes sowie des Bergbaus und der Gewinnung von Steinen und Erden Sachsens einen Gesamtumsatz von reichlich 4,5 Milliarden €. Entgegen der Entwicklung in vorangegangenen Jahren nahm die sächsische Industrie, mit einem vergleichbar guten Ergebnis wie im Monat zuvor, das letzte Quartal des Jahres recht schwungvoll in Angriff. Sowohl beim Export als auch im Inland wurden erneut beachtliche Umsätze erzielt. Während dabei der Umfang der Exporte im Vergleich zum Vormonat um rund 63 Millionen € bzw. um 3,5 Prozent geringer ausfiel, verbuchte das Geschäft im Inland ein moderates Plus von gut 64 Millionen € bzw. 2,3 Prozent und markierte damit einen neuen Bestwert unter den monatlich registrierten Kennzahlen.

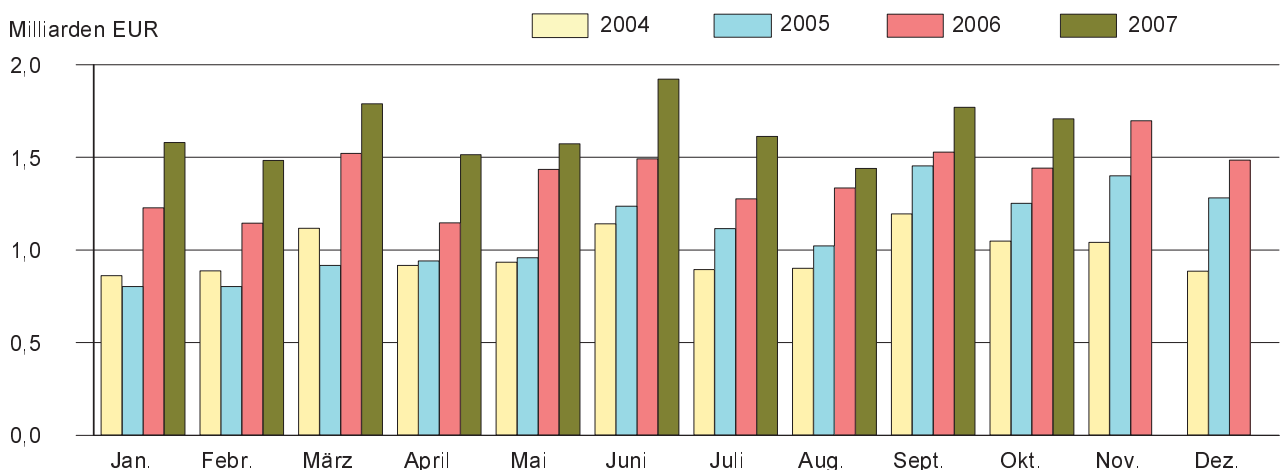
Im Vergleich zum Vorjahresmonat erwirtschafteten die sächsischen Industriebetriebe einen Umsatzzuwachs um 14,6 Prozent bzw. um rund 576 Millionen €. Im Inland konnte ein Plus von 12,4 Prozent notiert werden. Die Geschäfte fielen hier um rund 310 Millionen € umfangreicher aus als vor Jahresfrist. Das Auslandsgeschäft zeigte sich deutlich kraftvoller als im Oktober des Vorjahres. Der Umfang der Lieferungen an ausländische Kunden konnte um 18,4 Prozent ausgeweitet werden. Es wurden Erzeugnisse im Wert von reichlich 265 Millionen € mehr ins Ausland geliefert als im Vorjahresmonat.

Die Exportquote ging im Vergleich zum Vormonat um 1,4 Prozentpunkte zurück. Sie lag im Oktober 2007 bei 37,8 Prozent (Oktober 2006: 36,6 Prozent).

### Gesamtumsatz im Verarbeitenden Gewerbe sowie im Bergbau und der Gewinnung von Steinen und Erden in Sachsen 2004 bis 2007



### Auslandsumsatz im Verarbeitenden Gewerbe sowie im Bergbau und der Gewinnung von Steinen und Erden in Sachsen 2004 bis 2007



1) weitere Hinweise siehe Erläuterungen Seiten 59 und 60

Bei der Betrachtung der Entwicklung nach Wirtschaftszweigen zeigt sich im Vergleich zum Vormonat ein unausgeglichenes Bild. Von Branchen wie dem Papier-, Verlags- und Druckgewerbe (12,8 Prozent) sowie dem Bereich Ernährungsgewerbe und Tabakverarbeitung (10,6 Prozent) wurden spürbar mehr Erzeugnisse umgesetzt als im Monat zuvor und auch in der Mehrzahl der übrigen Wirtschaftszweige konnten moderate Umsatzsteigerungen verbucht werden. Insgesamt wurden diese Zugewinne jedoch weitgehend durch den kräftigen Umsatzrückgang im Bereich der Herstellung von Büromaschinen; Elektrotechnik, Feinmechanik, Optik (-19,8 Prozent) aufgezehrt. Aber auch der zu Beginn des vierten Quartals im Fahrzeugbau (-1,2 Prozent), im Bereich Herstellung von chemischen Erzeugnissen (-0,3 Prozent) sowie im Bereich Bergbau und Gewinnung von Steinen und Erden (-0,3 Prozent) erwirtschaftete Gesamtumsatz erreichte nicht die Größenordnung wie im Monat zuvor.

Gegenüber dem Vorjahresmonat weist die Entwicklung dagegen ein fast durchgängig positives Bild auf. Von den meisten Wirtschaftszweigen wurde im Oktober 2007 ein besseres Monatsergebnis erzielt. Branchen wie der Bereich Herstellung von Möbeln, Schmuck, Musikinstrumenten, Sportgeräten, Spielwaren; Recycling (24,3 Prozent), der Fahrzeugbau (21,0 Prozent), der Bereich Ernährungsgewerbe und Tabakverarbeitung (18,7 Prozent), der Maschinenbau (17,7 Prozent) sowie der Bereich Metallerzeugung und -bearbeitung, Herstellung von Metallerzeugnissen (15,5 Prozent) konnten dabei mit überdurchschnittlichen Umsatzsteigerungen aufwarten. Für die Entwicklung in den genannten Wirtschaftszweigen ist kennzeichnend, dass auch das Auslandsgeschäft eine spürbare Belebung ausweist. Allein im Bereich Glasgewerbe, Herstellung von Keramik, Verarbeitung von Steinen und Erden (-3,7 Prozent) konnte das im Vorjahresmonat erzielte Ergebnis nicht wieder erreicht werden.

Ein recht unterschiedliches Bild zeigt sich auch bei der Betrachtung der Umsatzentwicklung nach Regierungsbezirken. Während im Vergleich zum Vormonat im Regierungsbezirk Chemnitz ein verhalteneres Exportgeschäft auch eine insgesamt rückläufige Umsatzentwicklung bewirkte (Gesamtumsatz -1,7 Prozent/Ausland -6,3 Prozent/Inland 1,4 Prozent), wurde im Regierungsbezirk Dresden der Rückgang beim Export durch bessere Geschäfte im Inland abgefangen (Gesamtumsatz 0,4 Prozent/Ausland -6,8 Prozent/Inland 4,6 Prozent). Im Regierungsbezirk Leipzig konnte dagegen durch ein kräftiges Plus beim Geschäft mit ausländischen Kunden der leichte Umsatzrückgang im Inland mehr als ausgeglichen werden (Gesamtumsatz 2,5 Prozent/Ausland 6,9 Prozent/Inland -0,6 Prozent). Ein durchgängig positives Bild zeichnet sich dagegen in allen drei Regierungsbezirken beim Vergleich zum Vorjahresmonat ab (RB Chemnitz: Gesamtumsatz 12,0 Prozent/Ausland 11,0 Prozent/Inland 12,6 Prozent, RB Dresden: 12,6 Prozent/18,9 Prozent/ 9,6 Prozent, RB Leipzig: 23,6 Prozent/31,0 Prozent/18,5 Prozent).

Die Zahl der Beschäftigten in den 1 223 Betrieben belief sich Ende Oktober 2007 auf insgesamt 195 611 Personen. Damit erhöhte sich der Personalstock gegenüber September des Jahres um 830 Personen bzw. um 0,4 Prozent. In den sächsischen Industriebetrieben gingen Ende Oktober dieses Jahres 5 425 Männer und Frauen mehr einer Beschäftigung nach als vor Jahresfrist. Das entspricht einem Zuwachs von 2,9 Prozent.

Ein Vergleich kumulierter Werte der Monate Januar bis Oktober zeigt eine insgesamt positive Umsatzentwicklung gegenüber dem Vergleichszeitraum 2006 auf (15,3 Prozent). In den ersten zehn Monaten dieses Jahres konnten im Inland Erzeugnisse und Leistungen im Wert von rund 2 798 Millionen € bzw. 11,9 Prozent mehr umgesetzt werden als im Zeitraum Januar bis Oktober 2006. Der Export ist nach wie vor die treibende Kraft der Entwicklung. Nach vorläufigen Berechnungen fielen die von Januar bis Oktober 2007 getätigten Exporte um rund 2 847 Millionen € bzw. 21,0 Prozent umfangreicher aus als im Vergleichszeitraum des Jahres 2006.

## Gesamtumsatz und Auslandsumsatz Januar bis Oktober 2007 nach Wirtschaftszweigen Sachsens und Regierungsbezirken

Wirtschaftszweig Regierungsbezirk	Gesamtumsatz		Veränderung zum Vorjahr	
	insgesamt	darunter Ausland	Gesamt- umsatz	Auslands- umsatz
	1 000 €		Prozent	
Ernährungsgewerbe u. Tabakverarbeitung	5 540 819	461 472	9,4	42,8
Textil- u. Bekleidungs-gewerbe	832 753	270 922	9,5	15,2
Papier-, Verlags- u. Druckgewerbe	1 867 242	555 307	9,4	16,9
H. v. chemischen Erzeugnissen	2 498 977	1 524 264	21,4	21,7
H. v. Gummi- u. Kunststoffwaren	986 839	285 584	13,3	29,1
Glasgewerbe, H. v. Keramik, Verarb. v. Steinen u. Erden	1 155 462	277 505	8,2	29,5
Metallerzeugung u. -bearbeitung, H. v. Metallerzeugnissen	5 197 158	1 245 450	18,2	25,3
Maschinenbau	4 591 818	2 121 292	16,1	19,8
H. v. Büromaschinen; Elektrotechnik, Feinmechanik, Optik	6 078 586	2 710 298	14,9	19,8
Fahrzeugbau	11 733 303	6 450 227	17,6	18,8
H. v. Möbeln, Schmuck, Musikinstr., Sport- geräten, Spielwaren; Recycling	989 872	204 499	19,4	28,6
<b>Sachsen</b>	<b>42 648 355</b>	<b>16 392 753</b>	<b>15,3</b>	<b>21,0</b>
Regierungsbezirk Chemnitz	16 333 340	6 499 738	14,6	13,0
Regierungsbezirk Dresden	17 310 526	6 129 562	13,6	23,4
Regierungsbezirk Leipzig	9 004 488	3 763 451	19,9	33,0

**1. Monatliche Entwicklung ab Januar 2006**  
**Betriebe, Personen, Arbeitsstunden, bezahlte Entgelte und Umsatz<sup>1)</sup>**

Monat Jahr	Betriebe	Tätige Personen	Geleistete Arbeitsstunden		Bezahlte Entgelte		
			insgesamt	je tätiger Person	insgesamt	je tätiger Person	
			1 000	Std.	1 000 €	€	
2000	Jahressumme	x	x	280 113	1 622	4 329 499	25 069
2000	Jahresmittel	1 137	172 704	23 343	135	360 792	2 089
2001	Jahressumme	x	x	285 371	1 593	4 644 074	25 929
2001	Jahresmittel	1 170	179 110	23 781	133	387 006	2 161
2002	Jahressumme	x	x	280 918	1 570	4 754 592	26 578
2002	Jahresmittel	1 166	178 892	23 410	131	396 216	2 215
2003	Jahressumme	x	x	293 785	1 645	4 848 409	27 151
2003	Jahresmittel	1 180	178 571	24 482	137	404 034	2 263
2004	Jahressumme	x	x	302 596	1 683	5 015 440	27 892
2004	Jahresmittel	1 196	179 814	25 216	140	417 953	2 324
2005	Jahressumme	x	x	307 954	1 684	5 173 861	28 285
2005	Jahresmittel	1 217	182 920	25 663	140	431 155	2 357
2006	Januar	1 229	184 801	27 598	149	422 388	2 286
	Februar	1 228	184 829	25 653	139	413 381	2 237
	März	1 228	184 840	28 971	157	433 570	2 346
	April	1 225	184 943	24 182	131	429 324	2 321
	Mai	1 224	185 408	26 841	145	455 032	2 454
	Juni	1 224	185 777	26 592	143	471 315	2 537
	Juli	1 223	186 859	25 605	137	434 295	2 324
	August	1 223	188 548	26 135	139	441 321	2 341
	September	1 222	189 822	26 927	142	447 441	2 357
	Oktober	1 224	190 186	25 869	136	457 522	2 406
	November	1 224	190 433	28 091	148	563 232	2 958
	Dezember	1 224	190 237	23 573	124	473 087	2 487
2006	Jahressumme	x	x	316 037	1 688	5 441 908	29 066
2006	Jahresmittel	1 225	187 224	26 336	141	453 492	2 422
2007	Januar	1 224	187 472	28 333	151	452 909	2 416
	Februar	1 221	188 200	26 196	139	434 292	2 308
	März	1 222	188 926	28 693	152	459 337	2 431
	April	1 224	189 369	25 635	135	466 376	2 463
	Mai	1 224	189 747	26 646	140	488 730	2 576
	Juni	1 225	190 597	27 553	145	497 771	2 612
	Juli	1 223	191 836	27 390	143	471 308	2 457
	August	1 222	193 265	26 708	138	452 952	2 344
	September	1 222	194 781	26 636	137	455 732	2 340
	Oktober	1 223	195 611	27 971	143	481 817	2 463
	Januar - Oktober:						
2007	Jahressumme	x	x	271 761	1 423	4 661 224	24 407
2007	Jahresmittel	1 223	190 980	27 176	142	466 122	2 441

1) Betriebe mit 50 und mehr tätigen Personen; rückgerechnete Daten 2000 bis 2006

Abweichungen zur Jahressumme sind auf Rundungen bzw. Wichtungen zurückzuführen. Angaben für 2007 sind vorläufig.

Gesamtumsatz			Export- quote	Umsatz aus eigenen Erzeugnissen			Monat Jahr
insgesamt	darunter Ausland	je tätiger Person		zusammen	darunter Ausland	je tätiger Person	
1 000 €		€	%	1 000 €		€	
27 014 182	7 659 709	156 419	x	25 815 535	7 498 074	149 479	2000 Jahressumme
2 251 182	638 309	13 035	28,4	2 151 295	624 840	12 457	2000 Jahresmittel
29 959 694	9 281 530	167 270	x	28 687 060	9 094 002	160 164	2001 Jahressumme
2 496 641	773 461	13 939	31,0	2 390 588	757 834	13 347	2001 Jahresmittel
30 415 666	10 515 700	170 023	x	29 039 439	10 251 599	162 329	2002 Jahressumme
2 534 639	876 308	14 169	34,6	2 419 953	854 300	13 527	2002 Jahresmittel
32 602 253	10 317 805	182 573	x	30 636 002	9 965 687	171 562	2003 Jahressumme
2 716 854	859 817	15 214	31,6	2 553 000	830 474	14 297	2003 Jahresmittel
35 492 954	11 820 323	197 387	x	33 121 748	11 378 621	184 200	2004 Jahressumme
2 957 746	985 027	16 449	33,3	2 760 146	948 218	15 350	2004 Jahresmittel
39 644 428	13 182 473	216 731	x	37 101 335	12 735 819	202 828	2005 Jahressumme
3 303 702	1 098 539	18 061	33,3	3 091 778	1 061 318	16 902	2005 Jahresmittel
3 349 923	1 227 961	18 127	36,7	3 138 212	1 181 785	16 982	2006 Januar
3 221 835	1 144 376	17 431	35,5	3 014 215	1 102 348	16 308	Februar
4 091 749	1 520 845	22 137	37,2	3 841 663	1 473 513	20 784	März
3 241 960	1 145 892	17 530	35,3	3 023 273	1 104 470	16 347	April
3 808 680	1 434 008	20 542	37,7	3 565 441	1 387 689	19 230	Mai
3 928 565	1 491 037	21 147	38,0	3 687 269	1 446 135	19 848	Juni
3 544 848	1 276 480	18 971	36,0	3 324 835	1 229 960	17 793	Juli
3 739 566	1 334 570	19 833	35,7	3 497 022	1 283 881	18 547	August
4 130 517	1 528 689	21 760	37,0	3 847 927	1 474 605	20 271	September
3 945 876	1 442 273	20 747	36,6	3 696 109	1 389 160	19 434	Oktober
4 433 475	1 696 924	23 281	38,3	4 172 915	1 638 878	21 913	November
3 927 034	1 485 353	20 643	37,8	3 681 341	1 434 489	19 351	Dezember
45 364 029	16 728 408	242 298	x	42 490 222	16 146 913	226 949	2006 Jahressumme
3 780 336	1 394 034	20 192	36,9	3 540 852	1 345 576	18 912	2006 Jahresmittel
3 959 894	1 579 285	21 123	39,9	3 716 222	1 528 480	19 823	2007 Januar
3 827 234	1 482 615	20 336	38,7	3 600 665	1 428 965	19 132	Februar
4 594 619	1 788 713	24 320	38,9	4 331 104	1 728 062	22 925	März
4 031 157	1 515 163	21 287	37,6	3 785 451	1 456 286	19 990	April
4 253 817	1 573 430	22 418	37,0	3 962 885	1 498 502	20 885	Mai
4 655 366	1 921 803	24 425	41,3	4 374 550	1 853 702	22 952	Juni
4 305 797	1 613 700	22 445	37,5	4 044 701	1 553 914	21 084	Juli
3 978 903	1 439 953	20 588	36,2	3 693 428	1 366 894	19 111	August
4 520 082	1 770 417	23 206	39,2	4 258 246	1 714 024	21 862	September
4 521 486	1 707 674	23 115	37,8	4 230 893	1 639 561	21 629	Oktober
							Januar - Oktober:
42 648 355	16 392 753	223 313	x	39 998 145	15 768 390	209 436	2007 Jahressumme
4 264 836	1 639 275	22 331	38,4	3 999 815	1 576 839	20 944	2007 Jahresmittel

## 2. Ergebnisse der Betriebe nach Wirtschaftszweigen

### 2.1. Betriebe, Personen, Arbeitsstunden, bezahlte Entgelte und Umsatz

WZ 2003	Wirtschaftszweig Hauptgruppe	Betriebe	Tätige Personen	Geleistete Arbeitsstunden	
				insgesamt	je tätiger Person
				1 000	Std.
10.20	Braunkohlenbergbau u. -veredlung	2	.	.	.
10	Kohlenbergbau, Torfgewinnung	2	.	.	.
CA	Kohlenbergbau, Torfgewinnung, Gew. v. Erdöl, Erdgas usw.	2	.	.	.
14.1	Gew. v. Natursteinen	4	242	37	153
14.2	Gew. v. Kies, Sand, Ton u. Kaolin	2	.	.	.
14.30	Gew. v. Mineralien für die H. v. chemischen Erzeugnissen	1	.	.	.
14	Gew. v. Steinen u. Erden, sonst. Bergbau	7	.	.	.
CB	Erzbergbau, Gew. v. Steinen u. Erden, sonst. Bergbau	7	.	.	.
C	Bergbau u. Gewinnung v. Steinen u. Erden	9	2 132	265	124
15.1	Schlachten u. Fleischverarbeitung	23	2 531	392	155
15.3	Obst- u. Gemüseverarbeitung	15	1 513	235	155
15.4	H. v. pflanzlichen u. tierischen Ölen u. Fetten	2	.	.	.
15.5	Milchverarbeitung; H. v. Speiseeis	10	1 717	252	147
15.6	Mahl- u. Schäl- u. Mühlen, H. v. Stärke u. Stärkeerzeugnissen	1	.	.	.
15.7	H. v. Futtermitteln	1	.	.	.
15.8	Sonst. Ernährungsgewerbe (ohne Getränkeherstellung)	41	5 099	733	144
15.9	H. v. Getränken	18	2 098	272	130
15	Ernährungsgewerbe	111	.	.	.
16.00	Tabakverarbeitung	1	.	.	.
16	Tabakverarbeitung	1	.	.	.
DA	Ernährungsgewerbe u. Tabakverarbeitung	112	13 721	1 974	144
17.1	Spinnstoffaufbereitung u. Spinnerei	4	.	.	.
17.2	Weberei	12	1 697	258	152
17.30	Textilveredlung	13	1 378	204	148
17.40	H. v. konfektionierten Textilwaren (ohne Bekleidung)	7	778	118	152
17.5	Sonst. Textilgewerbe (ohne H. v. Maschenware)	20	2 149	314	146
17.60	H. v. gewirktem u. gestricktem Stoff	2	.	.	.
17.7	H. v. gewirkten u. gestrickten Fertigerzeugnissen	5	669	95	142
17	Textilgewerbe	63	7 621	1 126	148
18.2	H. v. Bekleidung (ohne Lederbekleidung)	10	956	118	123
18	Bekleidungsgewerbe	10	956	118	123
DB	Textil- u. Bekleidungsgewerbe	73	8 577	1 244	145
19.10	H. v. Leder u. Lederfaserstoff	1	.	.	.
19.30	H. v. Schuhen	3	.	.	.
19	Ledergewerbe	4	732	98	134
DC	Ledergewerbe	4	732	98	134
20.10	Säge-, Hobel- u. Holzimprägnierwerke	4	658	93	141
20.20	H. v. Furnier-, Sperrholz-, Holzfaser- u. Holzspanplatten	2	.	.	.



Monat Oktober 2007

Bezahlte Entgelte		Gesamtumsatz			Umsatz aus eigenen Erzeugnissen			WZ 2003
insgesamt	je tätiger Person	insgesamt	darunter Ausland	je tätiger Person	zusammen	darunter Ausland	je tätiger Person	
1 000 €	€	1 000 €		€	1 000 €		€	
.	.	.	.	.	.	.	.	10.20
.	.	.	.	.	.	.	.	10
.	.	.	.	.	.	.	.	CA
622	2 570	5 249	.	21 690	5 197	.	21 475	14.1
.	.	.	.	.	.	.	.	14.2
.	.	.	.	.	.	.	.	14.30
.	.	.	.	.	.	.	.	14
.	.	.	.	.	.	.	.	CB
6 931	3 251	44 873	2 434	21 047	42 546	2 434	19 956	C
3 927	1 552	50 606	.	19 994	41 342	.	16 334	15.1
2 583	1 707	37 355	.	24 689	32 392	.	21 409	15.3
.	.	.	.	.	.	.	.	15.4
4 267	2 485	257 709	30 677	150 093	183 095	8 474	106 637	15.5
.	.	.	.	.	.	.	.	15.6
.	.	.	.	.	.	.	.	15.7
8 707	1 708	71 132	11 029	13 950	67 823	11 028	13 301	15.8
5 034	2 399	71 867	.	34 255	70 770	.	33 732	15.9
.	.	.	.	.	.	.	.	15
.	.	.	.	.	.	.	.	16.00
.	.	.	.	.	.	.	.	16
27 347	1 993	612 015	54 993	44 604	512 954	32 577	37 385	DA
.	.	.	.	.	.	.	.	17.1
3 026	1 783	17 572	5 715	10 355	17 243	5 543	10 161	17.2
2 414	1 752	12 607	3 118	9 149	12 121	2 899	8 796	17.30
1 333	1 713	7 109	356	9 138	6 764	356	8 694	17.40
3 622	1 685	20 849	8 198	9 702	20 776	8 198	9 668	17.5
.	.	.	.	.	.	.	.	17.60
996	1 489	5 279	.	7 891	5 279	.	7 891	17.7
12 889	1 691	77 590	26 509	10 181	76 343	26 118	10 017	17
1 256	1 314	8 809	1 634	9 214	8 066	1 533	8 437	18.2
1 256	1 314	8 809	1 634	9 214	8 066	1 533	8 437	18
14 145	1 649	86 399	28 143	10 073	84 409	27 651	9 841	DB
.	.	.	.	.	.	.	.	19.10
.	.	.	.	.	.	.	.	19.30
1 208	1 650	.	.	.	.	.	.	19
1 208	1 650	.	.	.	.	.	.	DC
1 146	1 742	20 357	.	30 938	18 606	.	28 277	20.10
.	.	.	.	.	.	.	.	20.20

## 2. Ergebnisse der Betriebe nach Wirtschaftszweigen

Noch: 2.1. Betriebe, Personen, Arbeitsstunden, bezahlte Entgelte und Umsatz

WZ 2003	Wirtschaftszweig Hauptgruppe	Betriebe	Tätige Personen	Geleistete Arbeitsstunden	
				insgesamt	je tätiger Person
				1 000	Std.
20.30	H. v. Konstruktions-, Fertigbaut-, Ausbauelem., Fertigt. a. Holz	6	521	69	132
20.40	H. v. Verpackungsm., Lagerbehältern, Ladungsträgern a. Holz	1	.	.	.
20.5	H. v. Holzwaren a. n. g. sowie v. Kork-, Flecht- u. Korbwaren	7	640	93	145
20	Holzgewerbe (ohne H. v. Möbeln)	20	2 528	400	158
DD	Holzgewerbe (ohne H. v. Möbeln)	20	2 528	400	158
21.1	H. v. Holz- u. Zellstoff, Papier, Karton u. Pappe	15	2 566	341	133
21.2	H. v. Waren aus Papier-, Karton- u. Pappe	23	2 497	349	140
21	Papiergewerbe	38	5 063	690	136
22.1	Verlagsgewerbe	13	.	.	.
22.2	Druckgewerbe	27	4 181	584	140
22.3	Vervielfältigung v. bespielten Ton-, Bild- u. Datenträgern	1	.	.	.
22	Verlagsgew., Druckgew., Vervielf. bespielter Tonträger usw.	41	6 434	903	140
DE	Papier-, Verlags- u. Druckgewerbe	79	11 497	1 593	139
24.1	H. v. chemischen Grundstoffen	11	2 848	412	145
24.30	H. v. Anstrichmitteln, Druckfarben u. Kitten	6	.	.	.
24.4	H. v. pharmazeutischen Erzeugnissen	10	2 179	310	142
24.5	H. v. Seifen, Wasch-, Reinigungs-, Körperpflegemitteln usw.	7	1 219	183	150
24.6	H. v. sonst. chemischen Erzeugnissen	8	2 583	405	157
24.70	H. v. Chemiefasern	2	.	.	.
24	H. v. chemischen Erzeugnissen	44	9 842	1 452	148
DG	H. v. chemischen Erzeugnissen	44	9 842	1 452	148
25.1	H. v. Gummiwaren	5	879	113	129
25.2	H. v. Kunststoffwaren	60	7 314	1 072	147
25	H. v. Gummi- u. Kunststoffwaren	65	8 193	1 185	145
DH	H. v. Gummi- u. Kunststoffwaren	65	8 193	1 185	145
26.1	H. v. Glas u. Glaswaren	23	3 220	472	147
26.2	H. v. keramischen Erzeugn. (ohne H. v. Ziegeln, Baukeramik)	7	1 624	205	126
26.30	H. v. keramischen Wand- u. Bodenfliesen u. -platten	2	.	.	.
26.40	H. v. Ziegeln u. sonst. Baukeramik	7	690	97	141
26.6	H. v. Erzeugnissen aus Beton, Zement u. Gips	25	2 011	299	149
26.70	Be- u. Verarbeitung v. Natur- u. Naturwerksteinen, a. n. g.	2	.	.	.
26.8	H. v. sonst. Erzeugnissen aus nicht metallischen Mineralien	7	756	107	142
26	Glasgewerbe, H. v. Keramik, Verarb. v. Steinen u. Erden	73	8 763	1 247	142
DI	Glasgewerbe, H. v. Keramik, Verarb. v. Steinen u. Erden	73	8 763	1 247	142
27.10	Erzeugung v. Roheisen, Stahl u. Ferrolegierungen	4	.	.	.
27.2	H. v. Rohren	3	.	.	.
27.3	Sonst. erste Bearbeitung v. Eisen u. Stahl	4	483	69	143
27.4	Erzeugung u. erste Bearbeitung v. NE-Metallen	7	820	108	132
27.5	Gießereien	27	5 161	716	139
27	Metallerzeugung u. -bearbeitung	45	8 687	1 189	137

Monat Oktober 2007

Bezahlte Entgelte		Gesamtumsatz			Umsatz aus eigenen Erzeugnissen			WZ 2003
insgesamt	je tätiger Person	insgesamt	darunter Ausland	je tätiger Person	zusammen	darunter Ausland	je tätiger Person	
1 000 €	€	1 000 €		€	1 000 €		€	
956	1 835	5 085	-	9 760	4 906	-	9 417	20.30
.	.	.	.	.	.	.	.	20.40
783	1 223	3 307	211	5 167	2 888	202	4 513	20.5
4 408	1 744	.	.	.	.	.	.	20
4 408	1 744	.	.	.	.	.	.	DD
8 376	3 264	76 540	37 651	29 829	76 067	37 472	29 644	21.1
4 869	1 950	41 822	12 678	16 749	40 280	12 114	16 131	21.2
13 245	2 616	118 362	50 329	23 378	116 347	49 586	22 980	21
.	.	.	.	.	.	.	.	22.1
9 416	2 252	53 530	.	12 803	52 243	.	12 495	22.2
.	.	.	.	.	.	.	.	22.3
16 858	2 620	93 805	17 744	14 580	91 719	17 734	14 255	22
30 103	2 618	212 167	68 074	18 454	208 066	67 320	18 097	DE
10 620	3 729	96 117	65 450	33 749	76 121	58 508	26 728	24.1
.	.	.	.	.	.	.	.	24.30
6 082	2 791	40 330	.	18 508	31 918	.	14 648	24.4
3 604	2 957	25 640	11 424	21 034	25 070	11 342	20 566	24.5
6 281	2 432	68 503	.	26 521	67 725	.	26 220	24.6
.	.	.	.	.	.	.	.	24.70
29 123	2 959	243 554	143 106	24 746	213 540	134 846	21 697	24
29 123	2 959	243 554	143 106	24 746	213 540	134 846	21 697	DG
2 017	2 295	.	.	.	.	.	.	25.1
13 971	1 910	.	.	.	.	.	.	25.2
15 988	1 951	105 591	27 189	12 888	102 155	25 783	12 469	25
15 988	1 951	105 591	27 189	12 888	102 155	25 783	12 469	DH
6 646	2 064	52 125	16 116	16 188	45 733	14 211	14 203	26.1
3 478	2 142	10 509	.	6 471	8 884	.	5 470	26.2
.	.	.	.	.	.	.	.	26.30
1 890	2 739	12 819	2 958	18 578	11 585	2 825	16 790	26.40
4 169	2 073	31 864	.	15 845	27 737	.	13 793	26.6
.	.	.	.	.	.	.	.	26.70
1 967	2 602	11 381	3 982	15 054	10 313	3 388	13 642	26.8
19 069	2 176	123 501	26 717	14 093	108 483	23 929	12 380	26
19 069	2 176	123 501	26 717	14 093	108 483	23 929	12 380	DI
.	.	.	.	.	.	.	.	27.10
.	.	.	.	.	.	.	.	27.2
935	1 936	14 938	.	30 928	14 856	.	30 758	27.3
2 176	2 654	53 835	20 112	65 652	52 725	20 112	64 299	27.4
13 240	2 565	85 991	23 795	16 662	84 041	23 673	16 284	27.5
22 285	2 565	244 662	72 082	28 164	241 517	71 960	27 802	27

## 2. Ergebnisse der Betriebe nach Wirtschaftszweigen

Noch: 2.1. Betriebe, Personen, Arbeitsstunden, bezahlte Entgelte und Umsatz

WZ 2003	Wirtschaftszweig Hauptgruppe	Betriebe	Tätige Personen	Geleistete Arbeitsstunden	
				insgesamt	je tätiger Person
				1 000	Std.
28.1	Stahl- u. Leichtmetallbau	47	5 753	851	148
28.2	H. v. Metallbehältern mit mehr als 300 l; Heizkörpern usw.	10	1 127	163	145
28.30	H. v. Dampfkesseln (ohne Zentralheizungskessel)	9	1 010	156	154
28.40	H. v. Schmiede-, Press-, Zieh- u. Stanzteilen usw.	23	3 999	563	141
28.5	Oberflächenveredl., Wärmebehandlung; Mechanik, a. n. g.	57	5 129	749	146
28.6	H. v. Schneidw., Werkz., Schlössern usw. a. unedl. Metallen	20	3 530	516	146
28.7	H. v. sonst. Metallwaren	27	3 642	499	137
28	H. v. Metallerzeugnissen	193	24 190	3 497	145
DJ	Metallerzeugung u. -bearbeitung, H. v. Metallerzeugnissen	238	32 877	4 686	143
29.1	H. v. Masch. f. die Erzeugung u. Nutzung v. mech. Energie	35	6 862	954	139
29.2	H. v. sonst. nicht wirtschaftszweigspezifischen Maschinen	62	7 122	1 077	151
29.3	H. v. land- u. forstwirtschaftlichen Maschinen	5	499	67	134
29.4	H. v. Werkzeugmaschinen	32	4 754	681	143
29.5	H. v. Maschinen für sonst. bestimmte Wirtschaftszweige	70	11 384	1 684	148
29.7	H. v. Haushaltsgeräten, a. n. g.	6	629	93	148
29	Maschinenbau	210	31 250	4 556	146
DK	Maschinenbau	210	31 250	4 556	146
30.0	H. v. Büromaschinen, DV-Geräten u. -Einrichtungen	5	562	85	151
30	H. v. Büromaschinen, DV-Geräten u. -Einrichtungen	5	562	85	151
31.10	H. v. Elektromotoren, Generatoren u. Transformatoren	13	2 614	362	138
31.20	H. v. Elektrizitätsverteilungs- u. -schalteneinrichtungen	31	4 871	687	141
31.30	H. v. isolierten Elektrokabeln, -leitungen u. -drähten	8	.	.	.
31.40	H. v. Akkumulatoren u. Batterien	2	.	.	.
31.50	H. v. elektrischen Lampen u. Leuchten	8	1 522	226	148
31.6	H. v. elektrischen Ausrüstungen, a. n. g.	11	1 026	142	138
31	H. v. Geräten der Elektrizitätserzeugung, -verteilung u. Ä.	73	11 316	1 604	142
32.10	H. v. elektronischen Bauelementen	23	11 499	1 710	149
32.20	H. v. Geräten u. Einrichtungen der Telekommunikationstechnik	12	2 422	333	137
32.30	H. v. Rundfunkgeräten sowie phono- u. videotechn. Geräten	4	409	60	147
32	Rundfunk- u. Nachrichtentechnik	39	14 330	2 103	147
33.10	H. v. medizinischen Geräten u. orthopädischen Erzeugnissen	14	1 501	208	139
33.20	H. v. Mess-, Kontroll-, Navigations- u. ä. Instrumenten usw.	14	1 951	286	147
33.30	H. v. industriellen Prozesssteuerungseinrichtungen	3	240	39	163
33.40	H. v. optischen u. fotografischen Geräten	1	.	.	.
33.50	H. v. Uhren	3	.	.	.
33	Medizin-, Mess-, Steuer-, Regelungstechnik, Optik, H. v. Uhren	35	4 549	654	144
DL	H. v. Büromaschinen; Elektrotechnik, Feinmechanik, Optik	152	30 757	4 446	145
34.10	H. v. Kraftwagen u. Kraftwagenmotoren	5	10 622	1 442	136
34.20	H. v. Karosserien, Aufbauten u. Anhängern	14	2 041	299	146
34.30	H. v. Teilen u. Zubehör für Kraftwagen u. Kraftwagenmotoren	50	10 150	1 435	141
34	H. v. Kraftwagen u. Kraftwagenteilen	69	22 813	3 176	139

Bezahlte Entgelte		Gesamtumsatz			Umsatz aus eigenen Erzeugnissen			WZ 2003
insgesamt	je tätiger Person	insgesamt	darunter Ausland	je tätiger Person	zusammen	darunter Ausland	je tätiger Person	
1 000 €	€	1 000 €		€	1 000 €		€	
11 999	2 086	76 262	9 008	13 256	71 720	7 658	12 467	28.1
2 574	2 284	18 419	4 634	16 343	15 182	4 230	13 471	28.2
2 969	2 940	11 968	677	11 850	11 883	677	11 765	28.30
9 200	2 301	65 176	20 323	16 298	65 133	20 323	16 287	28.40
9 034	1 761	39 781	3 606	7 756	36 394	2 138	7 096	28.5
8 652	2 451	31 532	8 470	8 933	31 459	8 452	8 912	28.6
7 583	2 082	48 955	13 447	13 442	46 148	12 891	12 671	28.7
52 010	2 150	292 091	60 164	12 075	277 920	56 369	11 489	28
74 296	2 260	536 753	132 245	16 326	519 437	128 328	15 799	DJ
18 169	2 648	118 661	46 920	17 292	117 604	46 253	17 138	29.1
17 628	2 475	168 317	87 995	23 633	164 531	87 482	23 102	29.2
1 066	2 136	4 964	.	9 948	4 562	.	9 142	29.3
11 957	2 515	71 050	22 989	14 945	69 121	22 668	14 540	29.4
34 090	2 995	166 011	76 066	14 583	151 577	68 007	13 315	29.5
1 126	1 790	5 898	.	9 377	5 721	.	9 095	29.7
84 035	2 689	534 901	235 579	17 117	513 116	226 019	16 420	29
84 035	2 689	534 901	235 579	17 117	513 116	226 019	16 420	DK
982	1 747	4 753	.	8 457	3 944	.	7 018	30.0
982	1 747	4 753	.	8 457	3 944	.	7 018	30
6 074	2 324	41 039	12 527	15 700	40 597	12 436	15 531	31.10
11 518	2 365	49 327	13 046	10 127	48 300	12 700	9 916	31.20
.	.	.	.	.	.	.	.	31.30
.	.	.	.	.	.	.	.	31.40
3 311	2 175	19 743	13 550	12 972	14 421	8 612	9 475	31.50
2 819	2 748	18 800	5 851	18 324	17 846	5 851	17 394	31.6
26 528	2 344	156 981	49 206	13 872	148 897	43 826	13 158	31
34 932	3 038	283 354	160 737	24 642	254 284	160 493	22 114	32.10
7 392	3 052	47 504	.	19 614	45 756	.	18 892	32.20
758	1 853	5 172	.	12 645	5 002	.	12 230	32.30
43 082	3 006	336 031	172 601	23 449	305 042	171 124	21 287	32
2 440	1 626	12 766	750	8 505	12 007	750	7 999	33.10
4 916	2 520	25 999	10 299	13 326	25 327	10 186	12 982	33.20
912	3 800	.	.	.	.	.	.	33.30
.	.	.	.	.	.	.	.	33.40
.	.	.	.	.	.	.	.	33.50
10 491	2 306	57 057	.	12 543	55 236	.	12 142	33
81 083	2 636	554 823	245 886	18 039	513 118	238 684	16 683	DL
35 970	3 386	786 687	.	74 062	756 053	.	71 178	34.10
4 234	2 074	37 147	.	18 200	35 721	.	17 502	34.20
25 124	2 475	323 460	90 158	31 868	313 520	87 793	30 889	34.30
65 328	2 864	1 147 295	625 067	50 291	1 105 294	616 714	48 450	34

## 2. Ergebnisse der Betriebe nach Wirtschaftszweigen

Noch: 2.1. Betriebe, Personen, Arbeitsstunden, bezahlte Entgelte und Umsatz

WZ 2003	Wirtschaftszweig Hauptgruppe	Betriebe	Tätige Personen	Geleistete Arbeitsstunden	
				insgesamt	je tätiger Person
				1 000	Std.
35.20	Bahnindustrie	11	3 654	420	115
35.30	Luft- u. Raumfahrzeugbau	4	1 665	197	118
35.4	H. v. Krafträdern, Fahrrädern u. Behindertenfahrzeugen	5	429	63	147
35	Sonstiger Fahrzeugbau	20	5 748	680	118
DM	Fahrzeugbau	89	28 561	3 856	135
36.1	H. v. Möbeln	28	3 462	527	152
36.30	H. v. Musikinstrumenten	7	946	154	163
36.40	H. v. Sportgeräten	1	.	.	.
36.50	H. v. Spielwaren	3	.	.	.
36.6	H. v. sonstigen Erzeugnissen	8	768	117	152
36	H. v. Möbeln, Schmuck, Musikinstr., Sportgeräten, Spielw.	47	5 504	857	156
37.10	Recycling v. metallischen Altmaterialien u. Reststoffen	3	285	44	154
37.20	Recycling v. nicht metallischen Altmaterialien u. Reststoffen	5	392	68	173
37	Recycling	8	677	112	165
DN	H. v. Möbeln, Schmuck, Musikinstr., Sportg., Spielw.; Recycl.	55	6 181	969	157
D	Verarbeitendes Gewerbe	1 214	193 479	27 706	143
Hauptgruppen:					
A+EN	Vorleistungsgüterproduzenten und Energie	528	83 122	11 939	144
B	Investitionsgüterproduzenten	415	75 933	10 739	141
GG	Gebrauchsgüterproduzenten	54	6 732	1 021	152
VG	Verbrauchsgüterproduzenten	226	29 824	4 273	143
	<b>Insgesamt</b>	<b>1 223</b>	<b>195 611</b>	<b>27 971</b>	<b>143</b>

Monat Oktober 2007

Bezahlte Entgelte		Gesamtumsatz			Umsatz aus eigenen Erzeugnissen			WZ 2003
insgesamt	je tätiger Person	insgesamt	darunter Ausland	je tätiger Person	zusammen	darunter Ausland	je tätiger Person	
1 000 €	€	1 000 €		€	1 000 €		€	
11 635	3 184	77 642	30 460	21 248	76 768	30 414	21 009	35.20
4 744	2 849	.	.	.	.	.	.	35.30
863	2 012	.	.	.	.	.	.	35.4
17 242	3 000	120 959	59 105	21 044	119 586	59 058	20 805	35
82 571	2 891	1 268 254	684 172	44 405	1 224 879	675 773	42 886	DM
6 705	1 937	75 767	11 488	21 885	74 676	11 340	21 570	36.1
1 778	1 879	7 925	5 123	8 377	5 731	3 828	6 058	36.30
.	.	.	.	.	.	.	.	36.40
.	.	.	.	.	.	.	.	36.50
1 331	1 733	8 110	.	10 560	6 219	.	8 098	36.6
10 310	1 873	94 069	.	17 091	88 894	.	16 151	36
551	1 933	11 068	.	38 835	10 891	.	38 214	37.10
651	1 661	2 837	.	7 237	1 939	.	4 946	37.20
1 203	1 777	13 905	.	20 539	12 830	.	18 951	37
11 512	1 862	107 974	21 812	17 469	101 724	19 786	16 458	DN
474 887	2 454	4 476 613	1 705 240	23 137	4 188 347	1 637 127	21 648	D
199 634	2 402	1 547 406	594 000	18 616	1 450 917	572 810	17 455	A+EN
204 874	2 698	2 030 638	969 288	26 742	1 953 863	948 137	25 731	B
13 453	1 998	118 383	29 862	17 585	113 860	28 187	16 913	GG
63 855	2 141	825 059	114 523	27 664	712 254	90 425	23 882	VG
<b>481 817</b>	<b>2 463</b>	<b>4 521 486</b>	<b>1 707 674</b>	<b>23 115</b>	<b>4 230 893</b>	<b>1 639 561</b>	<b>21 629</b>	

## 2. Ergebnisse der Betriebe nach Wirtschaftszweigen

### 2.2. Betriebe, Personen, Arbeitsstunden, bezahlte Entgelte und Umsatz

– Veränderung zum Vormonat (in Prozent)

WZ 2003	Wirtschaftszweig Hauptgruppe	Betriebe	Tätige Personen	Geleistete Arbeitsstunden	
				insgesamt	je tätiger Person
10.20	Braunkohlenbergbau u. -veredlung	-	.	.	.
10	Kohlenbergbau, Torfgewinnung	-	.	.	.
CA	Kohlenbergbau, Torfgewinnung, Gew. v. Erdöl, Erdgas usw.	-	.	.	.
14.1	Gew. v. Natursteinen	-	-4,3	-5,1	-0,8
14.2	Gew. v. Kies, Sand, Ton u. Kaolin	-	.	.	.
14.30	Gew. v. Mineralien für die H. v. chemischen Erzeugnissen	-	.	.	.
14	Gew. v. Steinen u. Erden, sonst. Bergbau	-	.	.	.
CB	Erzbergbau, Gew. v. Steinen u. Erden, sonst. Bergbau	-	.	.	.
C	Bergbau u. Gewinnung v. Steinen u. Erden	-	-1,0	1,5	2,5
15.1	Schlachten u. Fleischverarbeitung	-	-0,4	5,4	5,8
15.3	Obst- u. Gemüseverarbeitung	7,1	3,8	5,4	1,5
15.4	H. v. pflanzlichen u. tierischen Ölen u. Fetten	-	.	.	.
15.5	Milchverarbeitung; H. v. Speiseeis	-	1,1	5,9	4,7
15.6	Mahl- u. Schäl- u. Mühlen, H. v. Stärke u. Stärkeerzeugnissen	-	.	.	.
15.7	H. v. Futtermitteln	-	.	.	.
15.8	Sonst. Ernährungsgewerbe (ohne Getränkeherstellung)	-2,4	-0,4	5,9	6,4
15.9	H. v. Getränken	-	0,0	-1,1	-1,0
15	Ernährungsgewerbe	-	.	.	.
16.00	Tabakverarbeitung	-	.	.	.
16	Tabakverarbeitung	-	.	.	.
DA	Ernährungsgewerbe u. Tabakverarbeitung	-	0,3	4,5	4,2
17.1	Spinnstoffaufbereitung u. Spinnerei	-	.	.	.
17.2	Weberei	-	-0,4	2,8	3,2
17.30	Textilveredlung	-	-1,4	4,1	5,5
17.40	H. v. konfektionierten Textilwaren (ohne Bekleidung)	-	1,6	7,3	5,6
17.5	Sonst. Textilgewerbe (ohne H. v. Maschenware)	-	0,1	6,8	6,7
17.60	H. v. gewirktem u. gestricktem Stoff	-	.	.	.
17.7	H. v. gewirkten u. gestrickten Fertigerzeugnissen	-	4,2	4,4	0,2
17	Textilgewerbe	-	0,2	4,4	4,1
18.2	H. v. Bekleidung (ohne Lederbekleidung)	-	-	2,6	2,6
18	Bekleidungsgewerbe	-	-	2,6	2,6
DB	Textil- u. Bekleidungsgewerbe	-	0,2	4,2	4,0
19.10	H. v. Leder u. Lederfaserstoff	-	.	.	.
19.30	H. v. Schuhen	-	.	.	.
19	Ledergewerbe	-	-0,5	4,3	4,8
DC	Ledergewerbe	-	-0,5	4,3	4,8
20.10	Säge-, Hobel- u. Holzimprägnierwerke	-	1,2	3,3	2,1
20.20	H. v. Furnier-, Sperrholz-, Holzfaser- u. Holzspanplatten	-	.	.	.



Bezahlte Entgelte		Gesamtumsatz			Umsatz aus eigenen Erzeugnissen			WZ 2003
insgesamt	je tätiger Person	insgesamt	darunter Ausland	je tätiger Person	zusammen	darunter Ausland	je tätiger Person	
.	.	.	.	.	.	.	.	10.20
.	.	.	.	.	.	.	.	10
.	.	.	.	.	.	.	.	CA
4,0	8,7	10,5	.	15,5	10,7	.	15,7	14.1
.	.	.	.	.	.	.	.	14.2
.	.	.	.	.	.	.	.	14.30
.	.	.	.	.	.	.	.	14
.	.	.	.	.	.	.	.	CB
11,4	12,5	-0,3	38,8	0,7	-1,0	38,8	0,0	C
5,3	5,7	8,6	.	9,0	9,9	.	10,3	15.1
5,3	1,4	11,7	.	7,6	13,4	.	9,2	15.3
.	.	.	.	.	.	.	.	15.4
8,5	7,3	7,1	16,6	5,9	2,8	13,9	1,7	15.5
.	.	.	.	.	.	.	.	15.6
.	.	.	.	.	.	.	.	15.7
8,1	8,5	22,1	16,6	22,6	23,1	16,6	23,7	15.8
-2,8	-2,7	5,5	.	5,6	6,1	.	6,1	15.9
.	.	.	.	.	.	.	.	15
.	.	.	.	.	.	.	.	16.00
.	.	.	.	.	.	.	.	16
7,4	7,1	10,6	17,4	10,3	9,8	17,2	9,5	DA
.	.	.	.	.	.	.	.	17.1
7,9	8,3	13,8	9,6	14,3	13,9	9,2	14,4	17.2
8,8	10,3	19,6	36,1	21,2	18,5	30,2	20,2	17.30
2,9	1,3	-1,5	-9,0	-3,0	-1,2	-9,0	-2,7	17.40
4,8	4,7	7,4	18,7	7,2	7,4	18,7	7,3	17.5
.	.	.	.	.	.	.	.	17.60
12,7	8,1	7,9	.	3,5	7,9	.	3,5	17.7
6,5	6,2	9,9	13,4	9,6	9,8	12,7	9,6	17
0,4	0,4	-0,4	3,2	-0,4	2,2	5,7	2,2	18.2
0,4	0,4	-0,4	3,2	-0,4	2,2	5,7	2,2	18
5,9	5,7	8,8	12,8	8,5	9,0	12,3	8,8	DB
.	.	.	.	.	.	.	.	19.10
.	.	.	.	.	.	.	.	19.30
24,7	25,3	.	.	.	.	.	.	19
24,7	25,3	.	.	.	.	.	.	DC
6,5	5,2	4,2	.	3,0	2,5	.	1,3	20.10
.	.	.	.	.	.	.	.	20.20

## 2. Ergebnisse der Betriebe nach Wirtschaftszweigen

Noch: 2.2. Betriebe, Personen, Arbeitsstunden, bezahlte Entgelte und Umsatz  
– Veränderung zum Vormonat (in Prozent)

WZ 2003	Wirtschaftszweig Hauptgruppe	Betriebe	Tätige Personen	Geleistete Arbeitsstunden	
				insgesamt	je tätiger Person
20.30	H. v. Konstruktions-, Fertigbaut-, Ausbauelem., Fertigt. a. Holz	-	1,0	4,5	3,5
20.40	H. v. Verpackungsm., Lagerbehältern, Ladungsträgern a. Holz	-	.	.	.
20.5	H. v. Holzwaren a. n. g. sowie v. Kork-, Flecht- u. Korbwaren	-	-1,4	6,9	8,4
20	Holzgewerbe (ohne H. v. Möbeln)	-	0,3	6,1	5,8
DD	Holzgewerbe (ohne H. v. Möbeln)	-	0,3	6,1	5,8
21.1	H. v. Holz- u. Zellstoff, Papier, Karton u. Pappe	-	0,4	5,2	4,9
21.2	H. v. Waren aus Papier-, Karton- u. Pappe	-	0,2	4,5	4,3
21	Papiergewerbe	-	0,3	4,9	4,6
22.1	Verlagsgewerbe	-	.	.	.
22.2	Druckgewerbe	-	1,3	6,4	5,0
22.3	Vervielfältigung v. bespielten Ton-, Bild- u. Datenträgern	-	.	.	.
22	Verlagsgew., Druckgew., Vervielf. bespielter Tonträger usw.	-	1,5	5,6	4,0
DE	Papier-, Verlags- u. Druckgewerbe	-	1,0	5,3	4,3
24.1	H. v. chemischen Grundstoffen	-	0,4	7,0	6,6
24.30	H. v. Anstrichmitteln, Druckfarben u. Kittlen	-	.	.	.
24.4	H. v. pharmazeutischen Erzeugnissen	-	4,4	11,1	6,5
24.5	H. v. Seifen, Wasch-, Reinigungs-, Körperpflegemitteln usw.	-	.	7,0	7,0
24.6	H. v. sonst. chemischen Erzeugnissen	-	0,0	8,0	8,0
24.70	H. v. Chemiefasern	-	.	.	.
24	H. v. chemischen Erzeugnissen	-	1,1	8,3	7,1
DG	H. v. chemischen Erzeugnissen	-	1,1	8,3	7,1
25.1	H. v. Gummiwaren	-	0,5	2,7	2,3
25.2	H. v. Kunststoffwaren	-	-0,1	5,6	5,7
25	H. v. Gummi- u. Kunststoffwaren	-	0,0	5,3	5,4
DH	H. v. Gummi- u. Kunststoffwaren	-	0,0	5,3	5,4
26.1	H. v. Glas u. Glaswaren	-	-0,3	7,3	7,6
26.2	H. v. keramischen Erzeugn. (ohne H. v. Ziegeln, Baukeramik)	-	0,1	4,6	4,5
26.30	H. v. keramischen Wand- u. Bodenfliesen u. -platten	-	.	.	.
26.40	H. v. Ziegeln u. sonst. Baukeramik	-	-1,1	3,2	4,4
26.6	H. v. Erzeugnissen aus Beton, Zement u. Gips	-	0,4	6,0	5,6
26.70	Be- u. Verarbeitung v. Natur- u. Naturwerksteinen, a. n. g.	-	.	.	.
26.8	H. v. sonst. Erzeugnissen aus nicht metallischen Mineralien	-	-2,1	4,9	7,1
26	Glasgewerbe, H. v. Keramik, Verarb. v. Steinen u. Erden	-	-0,4	5,4	5,8
DI	Glasgewerbe, H. v. Keramik, Verarb. v. Steinen u. Erden	-	-0,4	5,4	5,8
27.10	Erzeugung v. Roheisen, Stahl u. Ferrolegierungen	-	.	.	.
27.2	H. v. Rohren	-	.	.	.
27.3	Sonst. erste Bearbeitung v. Eisen u. Stahl	-	3,6	3,0	-0,6
27.4	Erzeugung u. erste Bearbeitung v. NE-Metallen	-	0,5	1,9	1,4
27.5	Gießereien	-	0,6	6,2	5,6
27	Metallerzeugung u. -bearbeitung	-	0,7	4,9	4,2

Bezahlte Entgelte		Gesamtumsatz			Umsatz aus eigenen Erzeugnissen			WZ 2003
insgesamt	je tätiger Person	insgesamt	darunter Ausland	je tätiger Person	zusammen	darunter Ausland	je tätiger Person	
4,7	3,7	-32,0	.	-32,6	-31,7	.	-32,3	20.30
.	.	.	.	.	.	.	.	20.40
10,0	11,5	6,3	-36,1	7,8	3,3	-32,2	4,8	20.5
3,8	3,5	.	.	.	.	.	.	20
3,8	3,5	.	.	.	.	.	.	DD
31,4	30,9	22,1	23,3	21,7	21,9	23,1	21,5	21.1
2,7	2,5	9,6	10,3	9,4	9,3	10,3	9,1	21.2
19,2	18,9	17,4	19,8	17,1	17,2	19,7	16,9	21
.	.	.	.	.	.	.	.	22.1
1,1	-0,2	18,8	.	17,2	19,4	.	17,9	22.2
.	.	.	.	.	.	.	.	22.3
0,5	-1,1	7,5	57,3	5,9	7,7	57,3	6,1	22
7,9	6,9	12,8	27,7	11,7	12,8	27,8	11,7	DE
21,3	20,7	3,4	-2,8	2,9	-4,9	-6,7	-5,3	24.1
.	.	.	.	.	.	.	.	24.30
3,6	-0,7	0,6	.	-3,6	-2,4	.	-6,5	24.4
37,2	37,2	11,3	8,3	11,3	9,7	8,5	9,7	24.5
2,6	2,6	-10,6	.	-10,7	-10,7	.	-10,8	24.6
.	.	.	.	.	.	.	.	24.70
14,1	12,9	-0,3	-3,9	-1,4	-4,1	-5,9	-5,1	24
14,1	12,9	-0,3	-3,9	-1,4	-4,1	-5,9	-5,1	DG
18,4	17,9	.	.	.	.	.	.	25.1
6,9	7,0	.	.	.	.	.	.	25.2
8,2	8,2	5,9	-0,8	5,9	5,3	-2,9	5,4	25
8,2	8,2	5,9	-0,8	5,9	5,3	-2,9	5,4	DH
8,0	8,3	4,6	-6,1	4,9	2,5	-8,7	2,9	26.1
6,4	6,3	-13,0	.	-13,0	-12,0	.	-12,1	26.2
.	.	.	.	.	.	.	.	26.30
11,7	13,0	9,8	38,0	11,1	4,9	39,6	6,1	26.40
3,3	2,9	4,0	.	3,5	-2,0	.	-2,3	26.6
.	.	.	.	.	.	.	.	26.70
9,4	11,7	2,2	-7,2	4,4	1,3	-9,7	3,4	26.8
6,8	7,2	3,1	-9,4	3,5	0,3	-8,8	0,7	26
6,8	7,2	3,1	-9,4	3,5	0,3	-8,8	0,7	DI
.	.	.	.	.	.	.	.	27.10
.	.	.	.	.	.	.	.	27.2
6,6	2,9	6,8	.	3,0	6,4	.	2,7	27.3
-4,1	-4,6	2,2	0,2	1,7	2,0	0,2	1,5	27.4
6,9	6,3	2,8	12,6	2,2	3,1	12,5	2,5	27.5
6,3	5,6	-0,2	-6,3	-0,9	-0,2	-6,4	-0,9	27

## 2. Ergebnisse der Betriebe nach Wirtschaftszweigen

Noch: 2.2. Betriebe, Personen, Arbeitsstunden, bezahlte Entgelte und Umsatz  
– Veränderung zum Vormonat (in Prozent)

WZ 2003	Wirtschaftszweig Hauptgruppe	Betriebe	Tätige Personen	Geleistete Arbeitsstunden	
				insgesamt	je tätiger Person
28.1	Stahl- u. Leichtmetallbau	-2,1	0,4	4,3	3,9
28.2	H. v. Metallbehältern mit mehr als 300 l; Heizkörpern usw.	-	1,9	2,5	0,6
28.30	H. v. Dampfkesseln (ohne Zentralheizungskessel)	-	-0,1	4,0	4,1
28.40	H. v. Schmiede-, Press-, Zieh- u. Stanzteilen usw.	-	0,9	4,6	3,7
28.5	Oberflächenveredl., Wärmebehandlung; Mechanik, a. n. g.	-	0,2	5,9	5,8
28.6	H. v. Schneidw., Werkz., Schlössern usw. a. unedl. Metallen	-	0,4	7,3	6,8
28.7	H. v. sonst. Metallwaren	-	0,3	6,6	6,3
28	H. v. Metallerzeugnissen	-0,5	0,5	5,4	4,9
DJ	Metallerzeugung u. -bearbeitung, H. v. Metallerzeugnissen	-0,4	0,5	5,3	4,7
29.1	H. v. Masch. f. die Erzeugung u. Nutzung v. mech. Energie	-	0,9	5,6	4,7
29.2	H. v. sonst. nicht wirtschaftszweigspezifischen Maschinen	1,6	2,6	7,5	4,7
29.3	H. v. land- u. forstwirtschaftlichen Maschinen	-	-0,2	4,7	4,9
29.4	H. v. Werkzeugmaschinen	-	1,1	6,4	5,3
29.5	H. v. Maschinen für sonst. bestimmte Wirtschaftszweige	-	0,2	5,6	5,4
29.7	H. v. Haushaltsgeräten, a. n. g.	-	-0,5	1,1	1,6
29	Maschinenbau	0,5	1,0	6,1	5,0
DK	Maschinenbau	0,5	1,0	6,1	5,0
30.0	H. v. Büromaschinen, DV-Geräten u. -Einrichtungen	-	-4,3	3,7	8,3
30	H. v. Büromaschinen, DV-Geräten u. -Einrichtungen	-	-4,3	3,7	8,3
31.10	H. v. Elektromotoren, Generatoren u. Transformatoren	-	1,1	6,5	5,3
31.20	H. v. Elektrizitätsverteilungs- u. -schalteneinrichtungen	-	-1,2	4,1	5,3
31.30	H. v. isolierten Elektrokabeln, -leitungen u. -drähten	-	.	.	.
31.40	H. v. Akkumulatoren u. Batterien	-	.	.	.
31.50	H. v. elektrischen Lampen u. Leuchten	-	0,6	14,1	13,5
31.6	H. v. elektrischen Ausrüstungen, a. n. g.	-	-0,1	3,6	3,8
31	H. v. Geräten der Elektrizitätserzeugung, -verteilung u. Ä.	-	-0,1	6,0	6,1
32.10	H. v. elektronischen Bauelementen	-	-0,5	2,2	2,6
32.20	H. v. Geräten u. Einrichtungen der Telekommunikationstechnik	9,1	9,6	13,3	3,4
32.30	H. v. Rundfunkgeräten sowie phono- u. videotechn. Geräten	-	-0,7	1,7	2,4
32	Rundfunk- u. Nachrichtentechnik	2,6	1,1	3,7	2,6
33.10	H. v. medizinischen Geräten u. orthopädischen Erzeugnissen	-	0,6	3,0	2,4
33.20	H. v. Mess-, Kontroll-, Navigations- u. ä. Instrumenten usw.	-	0,9	5,1	4,2
33.30	H. v. industriellen Prozesssteuerungseinrichtungen	-	3,4	2,6	-0,8
33.40	H. v. optischen u. fotografischen Geräten	-	.	.	.
33.50	H. v. Uhren	-	.	.	.
33	Medizin-, Mess-, Steuer-, Regelungstechnik, Optik, H. v. Uhren	-	0,7	4,1	3,4
DL	H. v. Büromaschinen; Elektrotechnik, Feinmechanik, Optik	0,7	0,5	4,6	4,1
34.10	H. v. Kraftwagen u. Kraftwagenmotoren	-	-0,2	1,1	1,4
34.20	H. v. Karosserien, Aufbauten u. Anhängern	-	-	2,0	2,0
34.30	H. v. Teilen u. Zubehör für Kraftwagen u. Kraftwagenmotoren	-	0,1	8,1	8,1
34	H. v. Kraftwagen u. Kraftwagenteilen	-	-0,1	4,3	4,4

Bezahlte Entgelte		Gesamtumsatz			Umsatz aus eigenen Erzeugnissen			WZ 2003
insgesamt	je tätiger Person	insgesamt	darunter Ausland	je tätiger Person	zusammen	darunter Ausland	je tätiger Person	
4,6	4,2	4,1	-14,7	3,7	4,7	-16,2	4,3	28.1
13,7	11,6	14,0	29,8	11,8	14,5	32,3	12,3	28.2
0,8	0,9	34,0	-58,5	34,1	33,7	-58,1	33,8	28.30
23,3	22,2	1,3	1,9	0,3	1,4	1,9	0,4	28.40
6,5	6,3	4,8	49,1	4,7	3,1	30,5	3,0	28.5
11,7	11,2	13,4	36,0	12,9	13,4	35,7	13,0	28.6
8,0	7,7	9,8	16,2	9,5	10,0	17,9	9,7	28.7
9,7	9,2	7,0	7,6	6,5	7,0	7,0	6,5	28
8,7	8,1	3,6	-0,5	3,0	3,5	-0,9	3,0	DJ
6,0	5,0	-7,7	-19,6	-8,6	-7,8	-19,9	-8,6	29.1
6,1	3,4	55,1	92,3	51,1	55,3	92,4	51,4	29.2
21,7	21,9	-16,6	.	-16,5	-19,2	.	-19,0	29.3
7,8	6,7	7,1	12,0	6,0	8,7	12,5	7,6	29.4
1,7	1,5	-14,8	-39,6	-15,0	-17,6	-43,0	-17,7	29.5
7,4	8,0	-2,1	.	-1,6	-1,6	.	-1,1	29.7
4,7	3,6	4,8	-6,7	3,7	4,2	-7,6	3,2	29
4,7	3,6	4,8	-6,7	3,7	4,2	-7,6	3,2	DK
-7,7	-3,6	8,1	.	13,0	19,1	.	24,4	30.0
-7,7	-3,6	8,1	.	13,0	19,1	.	24,4	30
-2,1	-3,2	5,6	13,0	4,4	6,3	14,2	5,1	31.10
-1,5	-0,3	-42,4	-29,6	-41,8	-43,0	-29,8	-42,3	31.20
.	.	.	.	.	.	.	.	31.30
.	.	.	.	.	.	.	.	31.40
-11,3	-11,8	0,2	9,6	-0,4	-5,8	2,1	-6,3	31.50
3,8	3,9	-16,3	.	-16,2	-17,1	.	-17,0	31.6
-1,0	-0,9	-19,7	-0,7	-19,7	-20,9	-2,6	-20,9	31
2,9	3,3	-23,1	-32,1	-22,7	-22,6	-32,1	-22,2	32.10
5,6	-3,6	-24,6	.	-31,2	-24,8	.	-31,4	32.20
-0,7	0,1	-6,4	.	-5,8	7,8	.	8,6	32.30
3,3	2,1	-23,1	-30,1	-23,9	-22,6	-30,3	-23,4	32
3,7	3,0	9,5	-3,4	8,8	11,2	4,7	10,5	33.10
1,5	0,6	-1,5	-5,1	-2,4	-1,2	-4,2	-2,1	33.20
14,0	10,2	.	.	.	.	.	.	33.30
.	.	.	.	.	.	.	.	33.40
.	.	.	.	.	.	.	.	33.50
1,5	0,8	4,4	.	3,7	4,9	.	4,2	33
1,5	0,9	-19,8	-22,9	-20,2	-19,6	-23,6	-20,0	DL
0,7	0,9	-4,5	.	-4,3	-5,7	.	-5,4	34.10
4,9	4,9	1,2	.	1,2	0,6	.	0,6	34.20
6,7	6,6	1,8	5,5	1,7	1,8	6,0	1,7	34.30
3,2	3,2	-2,6	-4,4	-2,6	-3,5	-4,8	-3,4	34

## 2. Ergebnisse der Betriebe nach Wirtschaftszweigen

Noch: 2.2. Betriebe, Personen, Arbeitsstunden, bezahlte Entgelte und Umsatz  
– Veränderung zum Vormonat (in Prozent)

WZ 2003	Wirtschaftszweig Hauptgruppe	Betriebe	Tätige Personen	Geleistete Arbeitsstunden	
				insgesamt	je tätiger Person
35.20	Bahnindustrie	-	0,3	-4,3	-4,6
35.30	Luft- u. Raumfahrzeugbau	-	1,8	2,6	0,8
35.4	H. v. Krafträdern, Fahrrädern u. Behindertenfahrzeugen	-	-0,7	10,5	11,3
35	Sonstiger Fahrzeugbau	-	0,6	-1,2	-1,8
DM	Fahrzeugbau	-	0,1	3,3	3,2
36.1	H. v. Möbeln	-	-1,1	3,1	4,2
36.30	H. v. Musikinstrumenten	-	-1,6	2,7	4,3
36.40	H. v. Sportgeräten	-	.	.	.
36.50	H. v. Spielwaren	-	.	.	.
36.6	H. v. sonstigen Erzeugnissen	-	-	-	-
36	H. v. Möbeln, Schmuck, Musikinstr., Sportgeräten, Spielw.	-	-1,0	3,3	4,3
37.10	Recycling v. metallischen Altmaterialien u. Reststoffen	-	0,4	10,0	9,6
37.20	Recycling v. nicht metallischen Altmaterialien u. Reststoffen	-	-0,3	9,7	10,0
37	Recycling	-	-	9,8	9,8
DN	H. v. Möbeln, Schmuck, Musikinstr., Sportg., Spielw.; Recycl.	-	-0,9	4,0	4,9
D	Verarbeitendes Gewerbe	0,1	0,4	5,0	4,6
Hauptgruppen:					
A+EN	Vorleistungsgüterproduzenten und Energie	-	0,0	5,0	5,0
B	Investitionsgüterproduzenten	0,2	0,8	4,9	4,1
GG	Gebrauchsgüterproduzenten	-	-0,9	3,8	4,7
VG	Verbrauchsgüterproduzenten	-	0,9	5,5	4,6
<b>Insgesamt</b>		<b>0,1</b>	<b>0,4</b>	<b>5,0</b>	<b>4,6</b>

Bezahlte Entgelte		Gesamtumsatz			Umsatz aus eigenen Erzeugnissen			WZ 2003
insgesamt	je tätiger Person	insgesamt	darunter Ausland	je tätiger Person	zusammen	darunter Ausland	je tätiger Person	
4,0	3,7	-3,2	.	-3,5	-3,3	.	-3,6	35.20
3,5	1,7	.	.	.	.	.	.	35.30
1,8	2,5	.	.	.	.	.	.	35.4
3,8	3,1	15,2	89,1	14,5	15,1	89,3	14,3	35
3,3	3,2	-1,2	-0,2	-1,3	-1,9	-0,5	-2,0	DM
6,3	7,5	2,5	3,7	3,6	2,5	3,5	3,6	36.1
4,4	6,1	-11,9	-6,6	-10,5	-12,6	-5,4	-11,2	36.30
.	.	.	.	.	.	.	.	36.40
.	.	.	.	.	.	.	.	36.50
3,1	3,1	-3,3	.	-3,3	-9,7	.	-9,7	36.6
5,6	6,6	1,6	.	2,6	1,4	.	2,4	36
-0,9	-1,2	-0,3	.	-0,6	-0,1	.	-0,4	37.10
7,2	7,5	4,6	.	4,9	7,2	.	7,5	37.20
3,4	3,4	0,7	.	0,7	1,0	.	1,0	37
5,3	6,3	1,5	-2,1	2,3	1,4	-2,0	2,3	DN
5,6	5,2	0,0	-3,6	-0,4	-0,6	-4,4	-1,1	D
7,7	7,7	-4,7	-9,8	-4,7	-5,2	-10,8	-5,2	A+EN
3,9	3,0	0,2	-1,7	-0,6	-0,4	-2,1	-1,2	B
3,5	4,4	3,1	5,8	4,0	3,8	6,5	4,8	GG
6,2	5,3	9,2	17,4	8,2	8,4	16,9	7,4	VG
5,7	5,3	0,0	-3,5	-0,4	-0,6	-4,3	-1,1	

## 2. Ergebnisse der Betriebe nach Wirtschaftszweigen

### 2.3. Betriebe, Personen, Arbeitsstunden, bezahlte Entgelte und Umsatz – Veränderung zum Vorjahresmonat (in Prozent)

WZ 2003	Wirtschaftszweig Hauptgruppe	Betriebe	Tätige Personen	Geleistete Arbeitsstunden	
				insgesamt	je tätiger Person
10.20	Braunkohlenbergbau u. -veredlung	-	.	.	.
10	Kohlenbergbau, Torfgewinnung	-	.	.	.
CA	Kohlenbergbau, Torfgewinnung, Gew. v. Erdöl, Erdgas usw.	-	.	.	.
14.1	Gew. v. Natursteinen	33,3	22,2	27,6	4,4
14.2	Gew. v. Kies, Sand, Ton u. Kaolin	-	.	.	.
14.30	Gew. v. Mineralien für die H. v. chemischen Erzeugnissen	-50,0	.	.	.
14	Gew. v. Steinen u. Erden, sonst. Bergbau	-	.	.	.
CB	Erzbergbau, Gew. v. Steinen u. Erden, sonst. Bergbau	-	.	.	.
C	Bergbau u. Gewinnung v. Steinen u. Erden	-	0,8	5,2	4,3
15.1	Schlachten u. Fleischverarbeitung	-37,8	-41,9	-34,1	13,3
15.3	Obst- u. Gemüseverarbeitung	-	0,7	-0,8	-1,6
15.4	H. v. pflanzlichen u. tierischen Ölen u. Fetten	-	.	.	.
15.5	Milchverarbeitung; H. v. Speiseeis	-	-2,8	-1,9	0,9
15.6	Mahl- u. Schäl- u. Mühlen, H. v. Stärke u. Stärkeerzeugnissen	-	.	.	.
15.7	H. v. Futtermitteln	-	.	.	.
15.8	Sonst. Ernährungsgewerbe (ohne Getränkeherstellung)	-34,9	-35,7	-29,9	8,9
15.9	H. v. Getränken	-	-5,2	-2,5	2,8
15	Ernährungsgewerbe	-24,5	.	.	.
16.00	Tabakverarbeitung	-	.	.	.
16	Tabakverarbeitung	-	.	.	.
DA	Ernährungsgewerbe u. Tabakverarbeitung	-24,3	-25,9	-21,3	6,2
17.1	Spinnstoffaufbereitung u. Spinnerei	-	.	.	.
17.2	Weberei	-7,7	-4,1	6,2	10,7
17.30	Textilveredlung	-	-2,6	0,5	3,2
17.40	H. v. konfektionierten Textilwaren (ohne Bekleidung)	16,7	9,3	16,8	6,9
17.5	Sonst. Textilgewerbe (ohne H. v. Maschenware)	-	5,4	13,8	7,9
17.60	H. v. gewirktem u. gestricktem Stoff	-	.	.	.
17.7	H. v. gewirkten u. gestrickten Fertigerzeugnissen	-16,7	2,1	2,2	0,0
17	Textilgewerbe	-1,6	1,9	7,4	5,5
18.2	H. v. Bekleidung (ohne Lederbekleidung)	25,0	7,9	8,3	0,3
18	Bekleidungsgewerbe	25,0	7,9	8,3	0,3
DB	Textil- u. Bekleidungsgewerbe	1,4	2,5	7,5	4,9
19.10	H. v. Leder u. Lederfaserstoff	-	.	.	.
19.30	H. v. Schuhen	-	.	.	.
19	Ledergewerbe	-	4,4	7,7	3,1
DC	Ledergewerbe	-	4,4	7,7	3,1
20.10	Säge-, Hobel- u. Holzimprägnierwerke	33,3	.	.	.
20.20	H. v. Furnier-, Sperrholz-, Holzfaser- u. Holzspanplatten	-	.	.	.



Bezahlte Entgelte		Gesamtumsatz			Umsatz aus eigenen Erzeugnissen			WZ 2003
insgesamt	je tätiger Person	insgesamt	darunter Ausland	je tätiger Person	zusammen	darunter Ausland	je tätiger Person	
.	.	.	.	.	.	.	.	10.20
.	.	.	.	.	.	.	.	10
.	.	.	.	.	.	.	.	CA
7,4	-12,1	.	.	.	.	.	.	14.1
.	.	.	.	.	.	.	.	14.2
.	.	.	.	.	.	.	.	14.30
.	.	.	.	.	.	.	.	14
.	.	.	.	.	.	.	.	CB
-27,5	-28,1	13,1	80,7	12,2	14,1	80,7	13,2	C
-30,1	20,2	3,0	.	77,1	3,4	.	77,8	15.1
0,9	0,2	16,8	.	16,0	24,1	.	23,2	15.3
.	.	.	.	.	.	.	.	15.4
5,5	8,6	28,7	47,0	32,4	22,6	30,7	26,2	15.5
.	.	.	.	.	.	.	.	15.6
.	.	.	.	.	.	.	.	15.7
-19,3	25,5	8,1	22,3	68,1	8,1	22,3	68,1	15.8
-6,2	-1,1	-1,5	.	3,9	-2,0	.	3,4	15.9
.	.	.	.	.	.	.	.	15
.	.	.	.	.	.	.	.	16.00
.	.	.	.	.	.	.	.	16
-10,4	20,9	18,7	49,3	60,1	16,2	46,8	56,7	DA
.	.	.	.	.	.	.	.	17.1
2,9	7,3	24,7	-6,2	30,1	26,9	-3,4	32,3	17.2
-1,5	1,2	-0,4	-1,5	2,3	10,7	-4,9	13,7	17.30
33,4	22,1	7,8	.	-1,3	7,0	.	-2,1	17.40
12,5	6,7	9,4	33,0	3,8	9,4	33,0	3,7	17.5
.	.	.	.	.	.	.	.	17.60
0,1	-2,0	39,3	.	36,4	39,3	.	36,4	17.7
6,7	4,7	10,2	6,4	8,2	12,5	6,9	10,5	17
6,2	-1,6	-31,6	-9,1	-36,6	-20,3	-0,6	-26,1	18.2
6,2	-1,6	-31,6	-9,1	-36,6	-20,3	-0,6	-26,1	18
6,7	4,0	3,8	5,3	1,2	8,3	6,4	5,6	DB
.	.	.	.	.	.	.	.	19.10
.	.	.	.	.	.	.	.	19.30
9,7	5,1	.	.	.	.	.	.	19
9,7	5,1	.	.	.	.	.	.	DC
.	.	.	.	.	.	.	.	20.10
.	.	.	.	.	.	.	.	20.20

## 2. Ergebnisse der Betriebe nach Wirtschaftszweigen

Noch: 2.3. Betriebe, Personen, Arbeitsstunden, bezahlte Entgelte und Umsatz  
– Veränderung zum Vorjahresmonat (in Prozent)

WZ 2003	Wirtschaftszweig Hauptgruppe	Betriebe	Tätige Personen	Geleistete Arbeitsstunden	
				insgesamt	je tätiger Person
20.30	H. v. Konstruktions-, Fertigbaut-, Ausbauelem., Fertigt. a. Holz	-	-1,7	-5,5	-3,8
20.40	H. v. Verpackungsm., Lagerbehältern, Ladungsträgern a. Holz	x	x	x	x
20.5	H. v. Holzwaren a. n. g. sowie v. Kork-, Flecht- u. Korbwaren	-	-8,8	-	9,7
20	Holzgewerbe (ohne H. v. Möbeln)	11,1	6,8	11,1	4,1
DD	Holzgewerbe (ohne H. v. Möbeln)	11,1	6,8	11,1	4,1
21.1	H. v. Holz- u. Zellstoff, Papier, Karton u. Pappe	-	3,2	7,6	4,2
21.2	H. v. Waren aus Papier-, Karton- u. Pappe	-4,2	2,2	5,4	3,2
21	Papiergewerbe	-2,6	2,7	6,5	3,7
22.1	Verlagsgewerbe	-13,3	.	.	.
22.2	Druckgewerbe	3,8	17,1	20,9	3,3
22.3	Vervielfältigung v. bespielten Ton-, Bild- u. Datenträgern	x	x	x	x
22	Verlagsgew., Druckgew., Vervielf. bespielter Tonträger usw.	-	7,9	10,9	2,8
DE	Papier-, Verlags- u. Druckgewerbe	-1,2	5,5	9,0	3,3
24.1	H. v. chemischen Grundstoffen	-8,3	1,2	5,1	3,9
24.30	H. v. Anstrichmitteln, Druckfarben u. Kitten	-14,3	.	.	.
24.4	H. v. pharmazeutischen Erzeugnissen	-	13,9	21,1	6,3
24.5	H. v. Seifen, Wasch-, Reinigungs-, Körperpflegemitteln usw.	16,7	10,8	17,3	5,9
24.6	H. v. sonst. chemischen Erzeugnissen	-	9,4	11,6	1,9
24.70	H. v. Chemiefasern	-	.	.	.
24	H. v. chemischen Erzeugnissen	-4,3	6,3	10,6	4,0
DG	H. v. chemischen Erzeugnissen	-4,3	6,3	10,6	4,0
25.1	H. v. Gummiwaren	-16,7	4,5	2,7	-1,7
25.2	H. v. Kunststoffwaren	-	5,4	11,0	5,3
25	H. v. Gummi- u. Kunststoffwaren	-1,5	5,3	10,0	4,5
DH	H. v. Gummi- u. Kunststoffwaren	-1,5	5,3	10,0	4,5
26.1	H. v. Glas u. Glaswaren	-	1,0	4,7	3,6
26.2	H. v. keramischen Erzeugn. (ohne H. v. Ziegeln, Baukeramik)	-	-3,0	2,0	5,2
26.30	H. v. keramischen Wand- u. Bodenfliesen u. -platten	-	.	.	.
26.40	H. v. Ziegeln u. sonst. Baukeramik	-	-5,0	-3,0	2,1
26.6	H. v. Erzeugnissen aus Beton, Zement u. Gips	-3,8	-3,0	-1,0	2,1
26.70	Be- u. Verarbeitung v. Natur- u. Naturwerksteinen, a. n. g.	-	.	.	.
26.8	H. v. sonst. Erzeugnissen aus nicht metallischen Mineralien	-	5,0	9,2	4,0
26	Glasgewerbe, H. v. Keramik, Verarb. v. Steinen u. Erden	-1,4	-1,0	2,3	3,3
DI	Glasgewerbe, H. v. Keramik, Verarb. v. Steinen u. Erden	-1,4	-1,0	2,3	3,3
27.10	Erzeugung v. Roheisen, Stahl u. Ferrolegierungen	-20,0	.	.	.
27.2	H. v. Rohren	-25,0	.	.	.
27.3	Sonst. erste Bearbeitung v. Eisen u. Stahl	-	8,3	15,0	6,2
27.4	Erzeugung u. erste Bearbeitung v. NE-Metallen	-12,5	-5,2	4,9	10,6
27.5	Gießereien	8,0	8,4	15,5	6,5
27	Metallerzeugung u. -bearbeitung	-2,2	-1,1	5,1	6,3

Bezahlte Entgelte		Gesamtumsatz			Umsatz aus eigenen Erzeugnissen			WZ 2003
insgesamt	je tätiger Person	insgesamt	darunter Ausland	je tätiger Person	zusammen	darunter Ausland	je tätiger Person	
-9,6	-8,1	-32,0	.	-30,8	-31,8	.	-30,6	20.30
x	x	x	x	x	x	x	x	20.40
-5,2	4,0	-9,1	-12,1	-0,3	-9,0	-13,7	-0,2	20.5
8,7	1,8	.	.	.	.	.	.	20
8,7	1,8	.	.	.	.	.	.	DD
4,6	1,4	23,0	32,8	19,2	22,8	32,7	19,0	21.1
1,7	-0,5	10,9	16,0	8,5	10,6	15,8	8,3	21.2
3,5	0,8	18,4	28,1	15,3	18,3	28,1	15,2	21
.	.	.	.	.	.	.	.	22.1
16,8	-0,2	19,8	.	2,3	18,1	.	0,8	22.2
x	x	x	x	x	x	x	x	22.3
5,3	-2,4	9,8	41,0	1,8	11,4	40,9	3,2	22
4,5	-1,0	14,5	31,2	8,5	15,1	31,3	9,1	DE
7,9	6,6	-3,5	-5,5	-4,7	-1,0	-2,5	-2,2	24.1
.	.	.	.	.	.	.	.	24.30
16,8	2,6	0,2	.	-12,1	-7,7	.	-18,9	24.4
11,6	0,7	32,2	33,2	19,3	32,8	34,2	19,9	24.5
13,5	3,7	13,9	.	4,1	14,2	.	4,3	24.6
.	.	.	.	.	.	.	.	24.70
10,8	4,2	4,4	-2,4	-1,8	5,1	-1,1	-1,2	24
10,8	4,2	4,4	-2,4	-1,8	5,1	-1,1	-1,2	DG
11,9	7,0	.	.	.	.	.	.	25.1
9,4	3,8	.	.	.	.	.	.	25.2
9,7	4,2	9,4	14,4	3,9	10,1	13,0	4,6	25
9,7	4,2	9,4	14,4	3,9	10,1	13,0	4,6	DH
5,2	4,1	6,0	6,0	4,9	6,7	10,6	5,6	26.1
3,0	6,2	-3,3	.	-0,3	-3,7	.	-0,7	26.2
.	.	.	.	.	.	.	.	26.30
10,2	16,0	-16,5	14,6	-12,1	-17,2	10,9	-12,8	26.40
0,0	3,1	-16,6	.	-14,0	-10,4	.	-7,7	26.6
.	.	.	.	.	.	.	.	26.70
8,7	3,6	20,7	18,7	14,9	18,3	12,2	12,6	26.8
4,2	5,2	-3,7	10,2	-2,7	-1,7	11,7	-0,7	26
4,2	5,2	-3,7	10,2	-2,7	-1,7	11,7	-0,7	DI
.	.	.	.	.	.	.	.	27.10
.	.	.	.	.	.	.	.	27.2
13,9	5,2	.	.	.	.	.	.	27.3
-1,9	3,5	26,8	81,6	33,8	27,5	81,6	34,5	27.4
15,8	6,8	11,5	9,4	2,8	12,8	9,0	4,1	27.5
-3,7	-2,6	4,0	15,7	5,2	4,4	15,6	5,6	27

## 2. Ergebnisse der Betriebe nach Wirtschaftszweigen

Noch: 2.3. Betriebe, Personen, Arbeitsstunden, bezahlte Entgelte und Umsatz  
– Veränderung zum Vorjahresmonat (in Prozent)

WZ 2003	Wirtschaftszweig Hauptgruppe	Betriebe	Tätige Personen	Geleistete Arbeitsstunden	
				insgesamt	je tätiger Person
28.1	Stahl- u. Leichtmetallbau	-6,0	1,5	7,7	6,1
28.2	H. v. Metallbehältern mit mehr als 300 l; Heizkörpern usw.	-9,1	-1,6	0,6	2,2
28.30	H. v. Dampfkesseln (ohne Zentralheizungskessel)	12,5	12,7	17,3	4,1
28.40	H. v. Schmiede-, Press-, Zieh- u. Stanzteilen usw.	9,5	38,9	41,8	2,1
28.5	Oberflächenveredl., Wärmebehandlung; Mechanik, a. n. g.	11,8	18,7	27,6	7,5
28.6	H. v. Schneidw., Werkz., Schlössern usw. a. unedl. Metallen	-	2,9	15,4	12,2
28.7	H. v. sonst. Metallwaren	8,0	9,2	15,5	5,8
28	H. v. Metallerzeugnissen	3,8	11,6	18,6	6,3
DJ	Metallerzeugung u. -bearbeitung, H. v. Metallerzeugnissen	2,6	7,9	14,9	6,4
29.1	H. v. Masch. f. die Erzeugung u. Nutzung v. mech. Energie	9,4	13,9	16,8	2,5
29.2	H. v. sonst. nicht wirtschaftszweigspezifischen Maschinen	8,8	13,2	19,0	5,2
29.3	H. v. land- u. forstwirtschaftlichen Maschinen	25,0	25,4	21,8	-2,8
29.4	H. v. Werkzeugmaschinen	10,3	13,5	18,8	4,7
29.5	H. v. Maschinen für sonst. bestimmte Wirtschaftszweige	9,4	6,8	13,7	6,5
29.7	H. v. Haushaltsgeräten, a. n. g.	-	3,8	13,4	9,3
29	Maschinenbau	9,4	10,9	16,4	5,0
DK	Maschinenbau	9,4	10,9	16,4	5,0
30.0	H. v. Büromaschinen, DV-Geräten u. -Einrichtungen	-	-6,2	-5,6	0,7
30	H. v. Büromaschinen, DV-Geräten u. -Einrichtungen	-	-6,2	-5,6	0,7
31.10	H. v. Elektromotoren, Generatoren u. Transformatoren	8,3	17,7	22,3	3,9
31.20	H. v. Elektrizitätsverteilungs- u. -schalteneinrichtungen	3,3	1,0	8,7	7,6
31.30	H. v. isolierten Elektrokabeln, -leitungen u. -drähten	60,0	.	.	.
31.40	H. v. Akkumulatoren u. Batterien	-	.	.	.
31.50	H. v. elektrischen Lampen u. Leuchten	-	3,0	10,8	7,5
31.6	H. v. elektrischen Ausrüstungen, a. n. g.	-	1,7	6,8	5,0
31	H. v. Geräten der Elektrizitätserzeugung, -verteilung u. Ä.	7,4	8,1	15,2	6,6
32.10	H. v. elektronischen Bauelementen	4,5	2,2	4,2	1,9
32.20	H. v. Geräten u. Einrichtungen der Telekommunikationstechnik	9,1	11,2	12,1	0,9
32.30	H. v. Rundfunkgeräten sowie phono- u. videotechn. Geräten	-20,0	-20,4	-11,8	10,9
32	Rundfunk- u. Nachrichtentechnik	2,6	2,8	4,8	2,0
33.10	H. v. medizinischen Geräten u. orthopädischen Erzeugnissen	7,7	11,4	18,9	6,7
33.20	H. v. Mess-, Kontroll-, Navigations- u. ä. Instrumenten usw.	-	19,6	24,3	4,0
33.30	H. v. industriellen Prozesssteuerungseinrichtungen	-	.	.	.
33.40	H. v. optischen u. fotografischen Geräten	x	x	x	x
33.50	H. v. Uhren	50,0	.	.	.
33	Medizin-, Mess-, Steuer-, Regelungstechnik, Optik, H. v. Uhren	9,4	18,2	25,8	6,4
DL	H. v. Büromaschinen; Elektrotechnik, Feinmechanik, Optik	6,3	6,6	10,9	4,0
34.10	H. v. Kraftwagen u. Kraftwagenmotoren	-	0,6	12,5	11,8
34.20	H. v. Karosserien, Aufbauten u. Anhängern	16,7	8,9	11,6	2,5
34.30	H. v. Teilen u. Zubehör für Kraftwagen u. Kraftwagenmotoren	4,2	3,3	6,5	3,2
34	H. v. Kraftwagen u. Kraftwagenteilen	6,2	2,5	9,6	7,0

Bezahlte Entgelte		Gesamtumsatz			Umsatz aus eigenen Erzeugnissen			WZ 2003
insgesamt	je tätiger Person	insgesamt	darunter Ausland	je tätiger Person	zusammen	darunter Ausland	je tätiger Person	
5,3	3,7	17,4	32,1	15,6	18,2	24,2	16,4	28.1
13,9	15,7	8,6	39,3	10,3	9,8	47,1	11,5	28.2
19,1	5,7	77,0	12,5	57,0	76,2	12,5	56,3	28.30
80,0	29,6	65,7	74,1	19,3	65,9	74,1	19,4	28.40
23,8	4,3	26,5	6,5	6,6	30,2	-3,3	9,7	28.5
-1,5	-4,3	10,4	27,1	7,2	11,1	26,8	7,9	28.6
13,1	3,6	18,1	36,5	8,2	17,4	37,2	7,5	28.7
18,1	5,8	27,3	42,2	14,0	28,6	42,4	15,2	28
10,6	2,5	15,5	26,4	7,0	16,1	26,0	7,6	DJ
18,1	3,7	20,9	18,1	6,2	21,0	18,3	6,2	29.1
13,9	0,7	81,5	209,9	60,4	87,9	216,0	66,0	29.2
36,1	8,6	57,8	.	25,9	57,7	.	25,8	29.3
20,5	6,1	12,1	44,7	-1,2	12,1	45,1	-1,2	29.4
12,1	5,0	-12,7	-8,6	-18,2	-16,1	-13,8	-21,4	29.5
1,2	-2,5	-13,0	.	-16,2	-11,7	.	-14,9	29.7
15,0	3,6	17,7	39,8	6,1	17,6	39,0	6,0	29
15,0	3,6	17,7	39,8	6,1	17,6	39,0	6,0	DK
-11,5	-5,7	-27,7	.	-23,0	-15,0	.	-9,4	30.0
-11,5	-5,7	-27,7	.	-23,0	-15,0	.	-9,4	30
20,0	1,9	26,1	46,5	7,1	26,0	46,4	7,1	31.10
-1,3	-2,3	-30,8	-2,5	-31,5	-31,7	-4,5	-32,4	31.20
.	.	.	.	.	.	.	.	31.30
.	.	.	.	.	.	.	.	31.40
8,0	4,8	7,4	12,2	4,2	11,1	20,7	7,8	31.50
5,5	3,8	49,4	.	47,0	54,3	.	51,7	31.6
8,2	0,1	1,9	21,3	-5,8	1,5	23,6	-6,1	31
4,8	2,5	-1,7	-10,2	-3,9	-2,4	-9,7	-4,5	32.10
16,2	4,5	37,7	.	23,9	39,4	.	25,4	32.20
-12,1	10,5	-20,7	.	-0,3	-15,9	.	5,7	32.30
6,2	3,4	2,0	-5,3	-0,7	1,9	-5,0	-0,8	32
11,4	0,0	8,8	48,2	-2,3	9,6	48,2	-1,6	33.10
24,7	4,2	20,0	5,4	0,3	19,6	5,8	0,0	33.20
.	.	.	.	.	.	.	.	33.30
x	x	x	x	x	x	x	x	33.40
.	.	.	.	.	.	.	.	33.50
24,1	4,9	17,3	.	-0,8	17,3	.	-0,7	33
8,6	1,9	3,0	0,4	-3,4	3,1	0,9	-3,3	DL
-18,5	-19,0	21,6	.	20,9	19,6	.	18,9	34.10
25,4	15,2	45,2	.	33,4	46,7	.	34,8	34.20
10,3	6,8	16,6	21,3	12,9	16,5	21,8	12,8	34.30
-7,0	-9,3	20,8	17,9	17,9	19,4	17,0	16,5	34

## 2. Ergebnisse der Betriebe nach Wirtschaftszweigen

Noch: 2.3. Betriebe, Personen, Arbeitsstunden, bezahlte Entgelte und Umsatz  
– Veränderung zum Vorjahresmonat (in Prozent)

WZ 2003	Wirtschaftszweig Hauptgruppe	Betriebe	Tätige Personen	Geleistete Arbeitsstunden	
				insgesamt	je tätiger Person
35.20	Bahnindustrie	-	4,2	15,1	10,4
35.30	Luft- u. Raumfahrzeugbau	-	12,0	-7,5	-17,5
35.4	H. v. Krafträdern, Fahrrädern u. Behindertenfahrzeugen	-16,7	-35,7	-26,7	13,9
35	Sonstiger Fahrzeugbau	-4,8	1,6	2,3	0,7
DM	Fahrzeugbau	3,5	2,3	8,3	5,8
36.1	H. v. Möbeln	3,7	3,9	10,7	6,6
36.30	H. v. Musikinstrumenten	-12,5	-1,6	10,0	11,7
36.40	H. v. Sportgeräten	-	.	.	.
36.50	H. v. Spielwaren	-25,0	.	.	.
36.6	H. v. sonstigen Erzeugnissen	-	-0,6	-0,8	-0,2
36	H. v. Möbeln, Schmuck, Musikinstr., Sportgeräten, Spielw.	-2,1	1,2	7,8	6,6
37.10	Recycling v. metallischen Altmaterialien u. Reststoffen	50,0	.	.	.
37.20	Recycling v. nicht metallischen Altmaterialien u. Reststoffen	25,0	.	.	.
37	Recycling	33,3	35,1	55,6	15,1
DN	H. v. Möbeln, Schmuck, Musikinstr., Sportg., Spielw.; Recycl.	1,9	4,0	11,8	7,4
D	Verarbeitendes Gewerbe	-0,1	2,9	8,2	5,1
Hauptgruppen:					
A+EN	Vorleistungsgüterproduzenten und Energie	2,1	4,9	10,0	4,8
B	Investitionsgüterproduzenten	5,6	7,4	12,9	5,1
GG	Gebrauchsgüterproduzenten	-	-0,3	9,0	9,3
VG	Verbrauchsgüterproduzenten	-13,1	-11,0	-6,5	5,1
<b>Insgesamt</b>		<b>-0,1</b>	<b>2,9</b>	<b>8,1</b>	<b>5,1</b>

Bezahlte Entgelte		Gesamtumsatz			Umsatz aus eigenen Erzeugnissen			WZ 2003
insgesamt	je tätiger Person	insgesamt	darunter Ausland	je tätiger Person	zusammen	darunter Ausland	je tätiger Person	
18,4	13,6	10,6	.	6,1	11,0	.	6,5	35.20
16,5	4,0	.	.	.	.	.	.	35.30
-29,8	9,2	.	.	.	.	.	.	35.4
14,0	12,2	22,6	30,4	20,8	22,5	30,4	20,7	35
-3,3	-5,5	21,0	18,9	18,2	19,7	18,1	17,0	DM
6,7	2,8	23,3	31,2	18,7	22,8	35,3	18,2	36.1
3,3	4,9	10,8	33,1	12,5	15,2	43,9	17,0	36.30
.	.	.	.	.	.	.	.	36.40
.	.	.	.	.	.	.	.	36.50
-4,5	-3,9	14,9	.	15,6	16,8	.	17,5	36.6
3,9	2,7	21,2	.	19,8	21,7	.	20,3	36
.	.	.	.	.	.	.	.	37.10
.	.	.	.	.	.	.	.	37.20
41,4	4,6	50,2	.	11,1	52,6	.	13,0	37
6,8	2,7	24,3	22,6	19,5	24,9	25,0	20,0	DN
6,0	3,0	14,6	18,3	11,4	14,5	18,0	11,3	D
5,7	0,7	7,2	7,6	2,2	8,2	8,3	3,1	A+EN
6,9	-0,4	20,5	24,8	12,2	19,9	24,0	11,6	B
4,1	4,4	14,4	20,8	14,8	14,5	22,5	14,8	GG
-0,4	11,9	15,6	29,0	29,9	13,8	24,1	27,9	VG
<b>5,3</b>	<b>2,4</b>	<b>14,6</b>	<b>18,4</b>	<b>11,4</b>	<b>14,5</b>	<b>18,0</b>	<b>11,3</b>	

## 2. Ergebnisse der Betriebe nach Wirtschaftszweigen

Monat Oktober 2007

## 2.4. Betriebe, Gesamtumsatz, Umsatz mit der Eurozone und Exportquote

WZ 2003	Wirtschaftszweig Hauptgruppe	Be- triebe	Gesamtumsatz			Ex- port- quote
			insgesamt	darunter Auslandsumsatz		
				zusammen		darunter Eurozone
			1 000 €			
10	Kohlenbergbau, Torfgewinnung	2	.	.	.	.
CA	Kohlenbergbau, Torfgewinnung, Gew. v. Erdöl, Erdgas usw.	2	.	.	.	.
14	Gew. v. Steinen u. Erden, sonst. Bergbau	7	.	.	.	.
CB	Erzbergbau, Gew. v. Steinen u. Erden, sonst. Bergbau	7	.	.	.	.
C	Bergbau u. Gewinnung v. Steinen u. Erden	9	44 873	2 434	2 082	5,4
15	Ernährungsgewerbe	111	.	.	.	.
16	Tabakverarbeitung	1	.	.	.	.
DA	Ernährungsgewerbe u. Tabakverarbeitung	112	612 015	54 993	43 944	9,0
17	Textilgewerbe	63	77 590	26 509	14 503	34,2
18	Bekleidungsgewerbe	10	8 809	1 634	1 397	18,5
DB	Textil- u. Bekleidungsgewerbe	73	86 399	28 143	15 901	32,6
DC	Ledergewerbe	4	.	.	.	.
DD	Holzgewerbe (ohne H. v. Möbeln)	20	.	.	.	.
21	Papiergewerbe	38	118 362	50 329	25 962	42,5
22	Verlagsgew., Druckgew., Vervielf. bespielter Tonträger usw.	41	93 805	17 744	4 624	18,9
DE	Papier-, Verlags- u. Druckgewerbe	79	212 167	68 074	30 588	32,1
DG	H. v. chemischen Erzeugnissen	44	243 554	143 106	39 277	58,8
DH	H. v. Gummi- u. Kunststoffwaren	65	105 591	27 189	15 208	25,7
DI	Glasgewerbe, H. v. Keramik, Verarb. v. Steinen u. Erden	73	123 501	26 717	11 560	21,6
27	Metallerzeugung u. -bearbeitung	45	244 662	72 082	35 023	29,5
28	H. v. Metallerzeugnissen	193	292 091	60 164	34 340	20,6
DJ	Metallerzeugung u. -bearbeitung, H. v. Metallerzeugnissen	238	536 753	132 245	69 362	24,6
DK	Maschinenbau	210	534 901	235 579	82 688	44,0
30	H. v. Büromaschinen, DV-Geräten u. -Einrichtungen	5	4 753	.	.	.
31	H. v. Geräten der Elektrizitätserzeugung, -verteilung u. Ä.	73	156 981	49 206	17 940	31,3
32	Rundfunk- u. Nachrichtentechnik	39	336 031	172 601	33 300	51,4
33	Medizin-, Mess-, Steuer-, Regelungstechnik, Optik, H. v. Uhren	35	57 057	.	.	.
DL	H. v. Büromaschinen; Elektrotechnik, Feinmechanik, Optik	152	554 823	245 886	58 042	44,3
34	H. v. Kraftwagen u. Kraftwagenteilen	69	1 147 295	625 067	314 688	54,5
35	Sonstiger Fahrzeugbau	20	120 959	59 105	17 679	48,9
DM	Fahrzeugbau	89	1 268 254	684 172	332 368	53,9
36	H. v. Möbeln, Schmuck, Musikinstr., Sportgeräten, Spielw.	47	94 069	.	.	.
37	Recycling	8	13 905	.	.	.
DN	H. v. Möbeln, Schmuck, Musikinstr., Sportg., Spielw.; Recycl.	55	107 974	21 812	12 241	20,2
D	Verarbeitendes Gewerbe	1 214	4 476 613	1 705 240	727 432	38,1
A+EN	Vorleistungsgüterproduzenten und Energie	528	1 547 406	594 000	212 090	38,4
B	Investitionsgüterproduzenten	415	2 030 638	969 288	433 965	47,7
GG	Gebrauchsgüterproduzenten	54	118 383	29 862	13 279	25,2
VG	Verbrauchsgüterproduzenten	226	825 059	114 523	70 179	13,9
	<b>Insgesamt</b>	<b>1 223</b>	<b>4 521 486</b>	<b>1 707 674</b>	<b>729 514</b>	<b>37,8</b>



## 2. Ergebnisse der Betriebe nach Wirtschaftszweigen

Monat Oktober 2007

2.5. Betriebe, Gesamtumsatz, Umsatz mit der Eurozone und Exportquote  
– Veränderung zum Vorjahresmonat (in Prozent)

WZ 2003	Wirtschaftszweig Hauptgruppe	Be- triebe	Gesamtumsatz			Ex- port- quote
			insgesamt	darunter Auslandsumsatz		
				zusammen	darunter Eurozone	
10	Kohlenbergbau, Torfgewinnung	-	.	.	.	.
CA	Kohlenbergbau, Torfgewinnung, Gew. v. Erdöl, Erdgas usw.	-	.	.	.	.
14	Gew. v. Steinen u. Erden, sonst. Bergbau	-	.	.	.	.
CB	Erzbergbau, Gew. v. Steinen u. Erden, sonst. Bergbau	-	.	.	.	.
C	Bergbau u. Gewinnung v. Steinen u. Erden	-	13,1	80,7	69,0	59,7
15	Ernährungsgewerbe	-24,5	.	.	.	.
16	Tabakverarbeitung	-	.	.	.	.
DA	Ernährungsgewerbe u. Tabakverarbeitung	-24,3	18,7	49,3	32,5	25,8
17	Textilgewerbe	-1,6	10,2	6,4	-1,9	-3,5
18	Bekleidungsgewerbe	25,0	-31,6	-9,1	9,8	33,0
DB	Textil- u. Bekleidungsgewerbe	1,4	3,8	5,3	-0,9	1,5
DC	Ledergewerbe	-	.	.	.	.
DD	Holzgewerbe (ohne H. v. Möbeln)	11,1	.	.	.	.
21	Papiergewerbe	-2,6	18,4	28,1	44,7	8,2
22	Verlagsgew., Druckgew., Vervielf. bespielter Tonträger usw.	-	9,8	41,0	52,3	28,4
DE	Papier-, Verlags- u. Druckgewerbe	-1,2	14,5	31,2	45,8	14,7
DG	H. v. chemischen Erzeugnissen	-4,3	4,4	-2,4	-16,2	-6,5
DH	H. v. Gummi- u. Kunststoffwaren	-1,5	9,4	14,4	8,2	4,5
DI	Glasgewerbe, H. v. Keramik, Verarb. v. Steinen u. Erden	-1,4	-3,7	10,2	25,7	14,4
27	Metallerzeugung u. -bearbeitung	-2,2	4,0	15,7	25,0	11,3
28	H. v. Metallerzeugnissen	3,8	27,3	42,2	37,9	11,7
DJ	Metallerzeugung u. -bearbeitung, H. v. Metallerzeugnissen	2,6	15,5	26,4	31,1	9,5
DK	Maschinenbau	9,4	17,7	39,8	40,8	18,7
30	H. v. Büromaschinen, DV-Geräten u. -Einrichtungen	-	-27,7	.	.	.
31	H. v. Geräten der Elektrizitätserzeugung, -verteilung u. Ä.	7,4	1,9	21,3	4,3	19,1
32	Rundfunk- u. Nachrichtentechnik	2,6	2,0	-5,3	-35,8	-7,2
33	Medizin-, Mess-, Steuer-, Regelungstechnik, Optik, H. v. Uhren	9,4	17,3	.	.	.
DL	H. v. Büromaschinen; Elektrotechnik, Feinmechanik, Optik	6,3	3,0	0,4	-24,1	-2,5
34	H. v. Kraftwagen u. Kraftwagenteilen	6,2	20,8	17,9	27,8	-2,4
35	Sonstiger Fahrzeugbau	-4,8	22,6	30,4	430,9	6,3
DM	Fahrzeugbau	3,5	21,0	18,9	33,2	-1,7
36	H. v. Möbeln, Schmuck, Musikinstr., Sportgeräten, Spielw.	-2,1	21,2	.	.	.
37	Recycling	33,3	50,2	.	.	.
DN	H. v. Möbeln, Schmuck, Musikinstr., Sportg., Spielw.; Recycl.	1,9	24,3	22,6	12,9	-1,4
D	Verarbeitendes Gewerbe	-0,1	14,6	18,3	21,6	3,3
A+EN	Vorleistungsgüterproduzenten und Energie	2,1	7,2	7,6	4,5	0,3
B	Investitionsgüterproduzenten	5,6	20,5	24,8	34,4	3,6
GG	Gebrauchsgüterproduzenten	-	14,4	20,8	8,8	5,6
VG	Verbrauchsgüterproduzenten	-13,1	15,6	29,0	14,6	11,6
	<b>Insgesamt</b>	<b>-0,1</b>	<b>14,6</b>	<b>18,4</b>	<b>21,7</b>	<b>3,3</b>

### 3. Ergebnisse der Betriebe nach Hauptgruppen sowie Kreisfreien Städten und Landkreisen

#### 3.1. Betriebe, Personen, Arbeitsstunden, bezahlte Entgelte und Umsatz

Kreis-Nr.	Kreisfreie Stadt Landkreis Regierungsbezirk	Betriebe	Tätige Personen	Geleistete Arbeitsstunden	
				insgesamt	je tätiger Person
				1 000	Std.
61	Chemnitz, Stadt	64	10 297	1 503	146
	Vorleistungsgüterproduzenten und Energie	24	3 588	520	145
	Investitionsgüterproduzenten	31	5 170	748	145
	Verbrauchsgüterproduzenten	9	1 539	235	153
66	Plauen, Stadt	20	3 864	548	142
	Vorleistungsgüterproduzenten und Energie	7	1 119	157	140
	Investitionsgüterproduzenten	7	1 857	261	141
	Verbrauchsgüterproduzenten	6	888	130	146
67	Zwickau, Stadt	28	10 580	1 488	141
	Vorleistungsgüterproduzenten und Energie	7	785	113	144
	Investitionsgüterproduzenten	16	8 949	1 258	141
	Gebrauchsgüterproduzenten	1	.	.	.
	Verbrauchsgüterproduzenten	4	.	.	.
71	Annaberg	42	5 180	749	145
	Vorleistungsgüterproduzenten und Energie	25	3 326	471	142
	Investitionsgüterproduzenten	11	1 340	189	141
	Gebrauchsgüterproduzenten	1	.	.	.
	Verbrauchsgüterproduzenten	5	.	.	.
73	Chemnitzer Land	52	8 674	1 260	145
	Vorleistungsgüterproduzenten und Energie	19	2 680	365	136
	Investitionsgüterproduzenten	27	5 178	767	148
	Verbrauchsgüterproduzenten	6	816	127	156
77	Freiberg	51	8 597	1 250	145
	Vorleistungsgüterproduzenten und Energie	31	6 308	919	146
	Investitionsgüterproduzenten	7	913	129	141
	Gebrauchsgüterproduzenten	5	373	51	137
	Verbrauchsgüterproduzenten	8	1 003	150	150
78	Vogtlandkreis	87	10 889	1 610	148
	Vorleistungsgüterproduzenten und Energie	27	3 090	445	144
	Investitionsgüterproduzenten	30	3 807	564	148
	Gebrauchsgüterproduzenten	10	1 247	195	156
	Verbrauchsgüterproduzenten	20	2 745	406	148
81	Mittlerer Erzgebirgskreis	32	3 622	511	141
	Vorleistungsgüterproduzenten und Energie	19	2 457	353	144
	Investitionsgüterproduzenten	9	940	126	134
	Gebrauchsgüterproduzenten	2	.	.	.
	Verbrauchsgüterproduzenten	2	.	.	.

Monat Oktober 2007

Bezahlte Entgelte		Gesamtumsatz			Umsatz aus eigenen Erzeugnissen			Kreis- Nr.
insgesamt	je tätiger Person	insgesamt	darunter Ausland	je tätiger Person	zusammen	darunter Ausland	je tätiger Person	
1 000 €	€	1 000 €		€	1 000 €		€	
27 106	2 632	213 059	58 433	20 691	205 811	57 483	19 987	61
9 057	2 524	41 133	5 654	11 464	37 316	5 083	10 400	
14 200	2 747	146 024	50 600	28 244	144 638	50 317	27 976	
3 849	2 501	25 902	2 180	16 830	23 857	2 083	15 502	
10 408	2 694	53 360	18 376	13 810	48 297	14 264	12 499	66
2 630	2 350	22 870	12 011	20 438	18 351	8 034	16 399	
6 048	3 257	9 644	2 278	5 193	9 423	2 143	5 074	
1 730	1 948	20 846	4 087	23 475	20 524	4 087	23 113	
31 253	2 954	472 460	275 821	44 656	466 924	275 147	44 133	67
2 293	2 921	25 434	6 083	32 400	23 023	5 444	29 329	
26 842	2 999	419 162	269 724	46 839	416 064	269 688	46 493	
.	.	.	.	.	.	.	.	
9 421	1 819	66 086	24 766	12 758	60 731	22 350	11 724	71
5 868	1 764	35 573	10 801	10 695	34 839	10 631	10 475	
2 690	2 007	26 675	12 988	19 907	22 054	10 742	16 458	
.	.	.	.	.	.	.	.	
18 725	2 159	140 866	47 886	16 240	135 723	47 477	15 647	73
4 997	1 865	27 527	10 507	10 271	26 912	10 157	10 042	
12 371	2 389	104 906	37 026	20 260	103 128	36 967	19 917	
1 357	1 663	8 433	353	10 335	5 683	353	6 964	
20 674	2 405	226 952	84 859	26 399	222 788	84 159	25 915	77
16 258	2 577	189 646	82 562	30 064	187 228	81 999	29 681	
2 163	2 369	14 637	1 563	16 032	13 383	1 427	14 658	
609	1 633	3 141	420	8 421	3 141	420	8 421	
1 644	1 639	19 529	313	19 471	19 036	313	18 979	
23 141	2 125	148 327	42 931	13 622	141 882	40 487	13 030	78
6 400	2 071	34 922	5 264	11 302	34 665	5 256	11 218	
8 650	2 272	59 410	14 271	15 605	56 009	12 863	14 712	
2 299	1 844	12 027	4 744	9 645	9 836	3 715	7 888	
5 793	2 110	41 968	18 653	15 289	41 371	18 653	15 071	
6 409	1 769	34 980	10 912	9 658	32 228	10 274	8 898	81
4 535	1 846	27 741	10 072	11 291	25 650	9 433	10 440	
1 555	1 654	5 747	603	6 114	5 087	603	5 412	
.	.	.	.	.	.	.	.	

3. Ergebnisse der Betriebe nach Hauptgruppen sowie Kreisfreien Städten und Landkreisen  
 Noch: 3.1. Betriebe, Personen, Arbeitsstunden, bezahlte Entgelte und Umsatz

Kreis- Nr.	Kreisfreie Stadt Landkreis Regierungsbezirk	Betriebe	Tätige Personen	Geleistete Arbeitsstunden	
				insgesamt	je tätiger Person
				1 000	Std.
82	Mittweida	48	5 903	848	144
	Vorleistungsgüterproduzenten und Energie	27	3 149	466	148
	Investitionsgüterproduzenten	11	1 807	240	133
	Gebrauchsgüterproduzenten	4	391	61	156
	Verbrauchsgüterproduzenten	6	556	81	146
88	Stollberg	30	4 883	683	140
	Vorleistungsgüterproduzenten und Energie	18	3 210	447	139
	Investitionsgüterproduzenten	9	1 279	183	143
	Verbrauchsgüterproduzenten	3	394	53	135
91	Aue-Schwarzenberg	47	6 974	1 040	149
	Vorleistungsgüterproduzenten und Energie	21	3 720	542	146
	Investitionsgüterproduzenten	19	2 700	405	150
	Gebrauchsgüterproduzenten	2	.	.	.
	Verbrauchsgüterproduzenten	5	.	.	.
93	Zwickauer Land	28	3 546	519	146
	Vorleistungsgüterproduzenten und Energie	10	1 041	147	141
	Investitionsgüterproduzenten	15	2 275	337	148
	Gebrauchsgüterproduzenten	1	.	.	.
	Verbrauchsgüterproduzenten	2	.	.	.
	<b>Regierungsbezirk Chemnitz</b>	<b>529</b>	<b>83 009</b>	<b>12 007</b>	<b>145</b>
	Vorleistungsgüterproduzenten und Energie	235	34 473	4 946	143
	Investitionsgüterproduzenten	192	36 215	5 206	144
	Gebrauchsgüterproduzenten	26	2 728	414	152
	Verbrauchsgüterproduzenten	76	9 593	1 441	150

Bezahlte Entgelte		Gesamtumsatz			Umsatz aus eigenen Erzeugnissen			Kreis- Nr.
insgesamt	je tätiger Person	insgesamt	darunter Ausland	je tätiger Person	zusammen	darunter Ausland	je tätiger Person	
1 000 €	€	1 000 €		€	1 000 €		€	
13 403	2 271	98 799	23 313	16 737	95 636	23 094	16 201	82
7 200	2 286	55 937	11 457	17 763	53 926	11 277	17 125	
4 563	2 525	27 532	10 956	15 236	26 863	10 917	14 866	
618	1 581	7 871	525	20 130	7 687	525	19 660	
1 022	1 838	7 458	375	13 414	7 161	375	12 879	
10 067	2 062	67 863	12 655	13 898	65 104	11 862	13 333	88
6 058	1 887	43 358	11 494	13 507	40 844	10 701	12 724	
3 447	2 695	20 410	1 161	15 958	20 410	1 161	15 958	
563	1 429	4 095	-	10 393	3 851	-	9 774	
14 984	2 149	93 678	28 545	13 432	73 234	21 492	10 501	91
9 230	2 481	62 935	23 280	16 918	45 467	16 941	12 222	
4 926	1 824	24 153	4 612	8 946	23 099	4 363	8 555	
.	.	.	.	.	.	.	.	
7 618	2 148	62 430	18 717	17 606	61 582	18 717	17 367	93
1 911	1 836	15 874	5 280	15 249	15 178	5 280	14 580	
5 261	2 313	43 350	13 417	19 055	43 219	13 417	18 997	
.	.	.	.	.	.	.	.	
193 210	2 328	1 678 860	647 215	20 225	1 609 941	626 806	19 395	
76 435	2 217	582 949	194 464	16 910	543 398	180 237	15 763	
92 715	2 560	901 651	419 200	24 897	883 377	414 608	24 393	
4 937	1 810	46 541	6 279	17 060	44 145	5 251	16 182	
19 122	1 993	147 719	27 272	15 399	139 021	26 710	14 492	

3. Ergebnisse der Betriebe nach Hauptgruppen sowie Kreisfreien Städten und Landkreisen  
 Noch: 3.1. Betriebe, Personen, Arbeitsstunden, bezahlte Entgelte und Umsatz

Kreis- Nr.	Kreisfreie Stadt Landkreis Regierungsbezirk	Betriebe	Tätige Personen	Geleistete Arbeitsstunden	
				insgesamt	je tätiger Person
				1 000	Std.
62	Dresden, Stadt	115	24 697	3 610	146
	Vorleistungsgüterproduzenten und Energie	33	12 137	1 813	149
	Investitionsgüterproduzenten	54	8 239	1 188	144
	Gebrauchsgüterproduzenten	2	.	.	.
	Verbrauchsgüterproduzenten	26	.	.	.
63	Görlitz, Stadt	6	.	.	.
	Vorleistungsgüterproduzenten und Energie	1	.	.	.
	Investitionsgüterproduzenten	3	.	.	.
	Verbrauchsgüterproduzenten	2	.	.	.
64	Hoyerswerda, Stadt	3	.	.	.
	Vorleistungsgüterproduzenten und Energie	2	.	.	.
	Verbrauchsgüterproduzenten	1	.	.	.
72	Bautzen	52	6 854	946	138
	Vorleistungsgüterproduzenten und Energie	21	2 316	327	141
	Investitionsgüterproduzenten	16	3 023	416	138
	Gebrauchsgüterproduzenten	3	334	50	150
	Verbrauchsgüterproduzenten	12	1 181	154	130
80	Meißen	48	9 202	1 309	142
	Vorleistungsgüterproduzenten und Energie	27	4 183	570	136
	Investitionsgüterproduzenten	12	3 587	517	144
	Gebrauchsgüterproduzenten	1	.	.	.
	Verbrauchsgüterproduzenten	8	.	.	.
84	Niederschlesischer Oberlausitzkreis	23	3 847	517	134
	Vorleistungsgüterproduzenten und Energie	10	2 472	327	132
	Investitionsgüterproduzenten	6	.	.	.
	Gebrauchsgüterproduzenten	2	.	.	.
	Verbrauchsgüterproduzenten	5	450	67	149
85	Riesa-Großenhain	28	6 349	938	148
	Vorleistungsgüterproduzenten und Energie	17	5 175	757	146
	Investitionsgüterproduzenten	6	751	119	158
	Verbrauchsgüterproduzenten	5	423	62	147
86	Löbau-Zittau	41	5 153	758	147
	Vorleistungsgüterproduzenten und Energie	18	1 731	256	148
	Investitionsgüterproduzenten	9	1 494	224	150
	Gebrauchsgüterproduzenten	4	539	82	152
	Verbrauchsgüterproduzenten	10	1 389	196	141

Bezahlte Entgelte		Gesamtumsatz			Umsatz aus eigenen Erzeugnissen			Kreis-Nr.
insgesamt	je tätiger Person	insgesamt	darunter Ausland	je tätiger Person	zusammen	darunter Ausland	je tätiger Person	
1 000 €	€	1 000 €		€	1 000 €		€	
74 742	3 026	663 822	318 870	26 879	619 975	316 252	25 103	62
36 998	3 048	253 684	160 356	20 902	221 734	158 642	18 269	
25 210	3 060	237 016	130 124	28 768	231 740	129 606	28 127	
.	.	.	.	.	.	.	.	63
.	.	.	.	.	.	.	.	
.	.	.	.	.	.	.	.	
.	.	.	.	.	.	.	.	64
.	.	.	.	.	.	.	.	
.	.	.	.	.	.	.	.	
16 664	2 431	109 531	34 773	15 981	104 372	34 141	15 228	72
4 430	1 913	25 045	7 548	10 814	23 180	7 545	10 009	
9 519	3 149	51 547	22 484	17 052	48 828	22 001	16 152	
691	2 069	7 361	2 117	22 039	7 093	1 971	21 237	
2 024	1 714	25 578	2 624	21 658	25 271	2 624	21 398	
23 721	2 578	152 240	63 945	16 544	132 017	55 579	14 347	80
9 454	2 260	43 472	8 612	10 393	41 996	8 341	10 040	
10 884	3 034	83 824	50 967	23 369	72 894	43 711	20 322	
.	.	.	.	.	.	.	.	84
8 857	2 302	65 526	14 761	17 033	64 580	14 755	16 787	
6 330	2 561	41 308	13 391	16 710	40 587	13 391	16 419	
.	.	.	.	.	.	.	.	85
718	1 596	15 228	234	33 840	15 218	234	33 818	
16 629	2 619	225 585	82 884	35 531	218 610	81 555	34 432	
14 190	2 742	192 585	78 382	37 214	190 084	77 457	36 731	86
1 641	2 185	13 430	3 528	17 883	10 150	3 124	13 515	
798	1 887	19 570	974	46 265	18 377	974	43 444	
9 445	1 833	58 651	14 394	11 382	56 875	13 902	11 037	86
3 006	1 737	18 699	3 271	10 802	18 180	3 042	10 503	
2 753	1 843	14 814	8 190	9 916	14 803	8 190	9 908	
1 174	2 178	5 612	1 540	10 412	4 434	1 278	8 226	
2 511	1 808	19 526	1 393	14 058	19 459	1 393	14 009	

3. Ergebnisse der Betriebe nach Hauptgruppen sowie Kreisfreien Städten und Landkreisen  
 Noch: 3.1. Betriebe, Personen, Arbeitsstunden, bezahlte Entgelte und Umsatz

Kreis- Nr.	Kreisfreie Stadt Landkreis Regierungsbezirk	Betriebe	Tätige Personen	Geleistete Arbeitsstunden	
				insgesamt	je tätiger Person
				1 000	Std.
87	Sächsische Schweiz	38	5 012	722	144
	Vorleistungsgüterproduzenten und Energie	24	3 080	438	142
	Investitionsgüterproduzenten	10	1 441	199	138
	Gebrauchsgüterproduzenten	1	.	.	.
	Verbrauchsgüterproduzenten	3	.	.	.
90	Weißeritzkreis	30	4 816	660	137
	Vorleistungsgüterproduzenten und Energie	13	2 441	326	134
	Investitionsgüterproduzenten	9	915	124	136
	Gebrauchsgüterproduzenten	5	1 207	174	144
	Verbrauchsgüterproduzenten	3	253	36	142
92	Kamenz	76	9 219	1 313	142
	Vorleistungsgüterproduzenten und Energie	30	2 932	434	148
	Investitionsgüterproduzenten	20	2 924	412	141
	Gebrauchsgüterproduzenten	4	560	84	150
	Verbrauchsgüterproduzenten	22	2 803	384	137
	<b>Regierungsbezirk Dresden</b>	<b>460</b>	<b>78 037</b>	<b>11 120</b>	<b>142</b>
	Vorleistungsgüterproduzenten und Energie	196	36 813	5 298	144
	Investitionsgüterproduzenten	145	25 340	3 546	140
	Gebrauchsgüterproduzenten	22	3 209	482	150
	Verbrauchsgüterproduzenten	97	12 675	1 794	142



Bezahlte Entgelte		Gesamtumsatz			Umsatz aus eigenen Erzeugnissen			Kreis- Nr.
insgesamt	je tätiger Person	insgesamt	darunter Ausland	je tätiger Person	zusammen	darunter Ausland	je tätiger Person	
1 000 €	€	1 000 €		€	1 000 €		€	
11 117	2 218	84 267	21 985	16 813	82 342	21 828	16 429	87
6 370	2 068	50 183	20 146	16 293	48 324	19 989	15 690	
3 882	2 694	27 002	646	18 738	27 002	646	18 738	
.	.	.	.	.	.	.	.	
10 265	2 131	71 289	22 813	14 803	70 277	22 484	14 592	90
5 135	2 104	41 320	7 658	16 927	41 030	7 658	16 809	
1 960	2 142	7 433	2 536	8 123	7 115	2 439	7 776	
2 818	2 335	20 827	12 438	17 255	20 437	12 206	16 932	
352	1 391	1 709	181	6 755	1 695	181	6 700	
20 116	2 182	373 003	60 828	40 460	294 785	37 323	31 976	92
5 607	1 912	36 822	8 513	12 559	36 635	8 469	12 495	
7 581	2 593	64 291	19 446	21 987	61 011	18 192	20 866	
1 009	1 802	11 008	5 221	19 657	11 008	5 221	19 657	
5 919	2 112	260 883	27 649	93 073	186 131	5 441	66 404	
<b>199 662</b>	<b>2 559</b>	<b>1 857 979</b>	<b>640 096</b>	<b>23 809</b>	<b>1 697 579</b>	<b>602 515</b>	<b>21 754</b>	
92 409	2 510	708 758	309 251	19 253	667 172	305 808	18 123	
71 596	2 825	550 286	241 659	21 716	524 221	231 596	20 687	
6 896	2 149	51 131	22 473	15 934	49 034	21 830	15 280	
28 760	2 269	547 804	66 714	43 219	457 152	43 281	36 067	

3. Ergebnisse der Betriebe nach Hauptgruppen sowie Kreisfreien Städten und Landkreisen  
 Noch: 3.1. Betriebe, Personen, Arbeitsstunden, bezahlte Entgelte und Umsatz

Kreis- Nr.	Kreisfreie Stadt Landkreis Regierungsbezirk	Betriebe	Tätige Personen	Geleistete Arbeitsstunden	
				insgesamt	je tätiger Person
				1 000	Std.
65	Leipzig, Stadt	70	13 575	1 850	136
	Vorleistungsgüterproduzenten und Energie	20	2 745	396	144
	Investitionsgüterproduzenten	31	7 937	1 070	135
	Gebrauchsgüterproduzenten	2	.	.	.
	Verbrauchsgüterproduzenten	17	.	.	.
74	Delitzsch	31	5 270	687	130
	Vorleistungsgüterproduzenten und Energie	15	2 090	289	138
	Investitionsgüterproduzenten	11	1 972	241	122
	Verbrauchsgüterproduzenten	5	1 208	157	130
75	Döbeln	33	4 572	693	152
	Vorleistungsgüterproduzenten und Energie	8	908	141	155
	Investitionsgüterproduzenten	16	2 490	382	153
	Gebrauchsgüterproduzenten	1	.	.	.
	Verbrauchsgüterproduzenten	8	.	.	.
79	Leipziger Land	28	3 672	522	142
	Vorleistungsgüterproduzenten und Energie	13	2 160	296	137
	Investitionsgüterproduzenten	8	.	.	.
	Gebrauchsgüterproduzenten	2	.	.	.
	Verbrauchsgüterproduzenten	5	516	78	151
83	Muldentalkreis	42	3 976	585	147
	Vorleistungsgüterproduzenten und Energie	23	1 881	283	150
	Investitionsgüterproduzenten	10	1 095	166	152
	Verbrauchsgüterproduzenten	9	1 000	137	137
89	Torgau-Oschatz	30	3 500	507	145
	Vorleistungsgüterproduzenten und Energie	18	2 052	290	141
	Investitionsgüterproduzenten	2	.	.	.
	Gebrauchsgüterproduzenten	1	.	.	.
	Verbrauchsgüterproduzenten	9	1 128	172	152
	<b>Regierungsbezirk Leipzig</b>	<b>234</b>	<b>34 565</b>	<b>4 844</b>	<b>140</b>
	Vorleistungsgüterproduzenten und Energie	97	11 836	1 694	143
	Investitionsgüterproduzenten	78	14 378	1 986	138
	Gebrauchsgüterproduzenten	6	795	125	157
	Verbrauchsgüterproduzenten	53	7 556	1 039	138

Bezahlte Entgelte		Gesamtumsatz			Umsatz aus eigenen Erzeugnissen			Kreis- Nr.
insgesamt	je tätiger Person	insgesamt	darunter Ausland	je tätiger Person	zusammen	darunter Ausland	je tätiger Person	
1 000 €	€	1 000 €		€	1 000 €		€	
40 600	2 991	569 247	301 184	41 933	536 519	294 542	39 523	65
7 491	2 729	40 181	18 278	14 638	38 042	17 472	13 859	
25 424	3 203	470 416	273 523	59 269	441 599	267 698	55 638	
.	.	.	.	.	.	.	.	
.	.	.	.	.	.	.	.	
12 502	2 372	97 553	21 262	18 511	92 494	21 238	17 551	74
4 622	2 211	53 116	11 535	25 414	50 532	11 511	24 178	
5 098	2 585	24 279	8 769	12 312	23 661	8 769	11 998	
2 782	2 303	20 158	958	16 687	18 301	958	15 150	
9 368	2 049	102 841	29 729	22 494	92 291	29 386	20 186	75
2 048	2 256	15 820	6 037	17 423	15 343	5 862	16 898	
5 150	2 068	52 250	16 237	20 984	50 214	16 161	20 166	
.	.	.	.	.	.	.	.	
.	.	.	.	.	.	.	.	
11 555	3 147	99 825	37 264	27 185	96 736	37 156	26 344	79
8 331	3 857	75 271	36 117	34 848	72 260	36 012	33 454	
.	.	.	.	.	.	.	.	
911	1 766	8 123	121	15 742	8 077	121	15 653	
8 644	2 174	70 192	22 645	17 654	67 214	21 524	16 905	83
4 323	2 298	37 748	10 169	20 068	36 225	9 635	19 258	
2 720	2 484	19 000	9 741	17 352	18 060	9 154	16 493	
1 601	1 601	13 444	2 736	13 444	12 928	2 735	12 928	
6 276	1 793	44 989	8 279	12 854	38 118	6 393	10 891	89
3 974	1 937	33 562	8 150	16 356	27 945	6 273	13 618	
.	.	.	.	.	.	.	.	
1 689	1 497	8 714	-	7 725	7 488	-	6 638	
<b>88 945</b>	<b>2 573</b>	<b>984 647</b>	<b>420 363</b>	<b>28 487</b>	<b>923 373</b>	<b>410 239</b>	<b>26 714</b>	
30 790	2 601	255 699	90 286	21 603	240 346	86 765	20 306	
40 563	2 821	578 701	308 430	40 249	546 265	301 933	37 993	
1 620	2 038	20 711	1 110	26 052	20 681	1 106	26 014	
15 973	2 114	129 535	20 538	17 143	116 081	20 435	15 363	

### 3. Ergebnisse der Betriebe nach Hauptgruppen sowie Kreisfreien Städten und Landkreisen

#### 3.2. Betriebe, Personen, Arbeitsstunden, bezahlte Entgelte und Umsatz

– Veränderung zum Vormonat (in Prozent)

Kreis-Nr.	Kreisfreie Stadt Landkreis Regierungsbezirk	Betriebe	Tätige Personen	Geleistete Arbeitsstunden	
				insgesamt	je tätiger Person
61	Chemnitz, Stadt	-	0,6	5,6	4,9
	Vorleistungsgüterproduzenten und Energie	-	-0,6	5,9	6,6
	Investitionsgüterproduzenten	-	1,7	6,3	4,5
	Verbrauchsgüterproduzenten	-	0,3	3,1	2,8
66	Plauen, Stadt	-	0,6	7,0	6,4
	Vorleistungsgüterproduzenten und Energie	-	1,3	10,6	9,2
	Investitionsgüterproduzenten	-	0,1	4,4	4,3
	Verbrauchsgüterproduzenten	-	0,8	8,3	7,5
67	Zwickau, Stadt	-	-0,3	4,6	4,9
	Vorleistungsgüterproduzenten und Energie	-	1,0	6,6	5,5
	Investitionsgüterproduzenten	-	-0,4	4,7	5,2
	Gebrauchsgüterproduzenten	-	.	.	.
	Verbrauchsgüterproduzenten	-	.	.	.
71	Annaberg	-	-0,3	4,2	4,5
	Vorleistungsgüterproduzenten und Energie	-	-0,3	4,9	5,2
	Investitionsgüterproduzenten	-	0,9	2,7	1,8
	Gebrauchsgüterproduzenten	-	.	.	.
	Verbrauchsgüterproduzenten	-	.	.	.
73	Chemnitzer Land	-1,9	0,0	6,1	6,1
	Vorleistungsgüterproduzenten und Energie	-	-	2,2	2,2
	Investitionsgüterproduzenten	-	0,0	8,0	8,1
	Verbrauchsgüterproduzenten	-14,3	-	5,0	5,0
77	Freiberg	-	0,7	7,4	6,6
	Vorleistungsgüterproduzenten und Energie	-	0,5	7,7	7,2
	Investitionsgüterproduzenten	-	1,8	6,6	4,7
	Gebrauchsgüterproduzenten	-	1,6	4,1	2,4
	Verbrauchsgüterproduzenten	-	0,6	5,6	5,0
78	Vogtlandkreis	-	-0,3	4,5	4,8
	Vorleistungsgüterproduzenten und Energie	-	-0,4	5,0	5,4
	Investitionsgüterproduzenten	-	0,4	5,8	5,4
	Gebrauchsgüterproduzenten	-	-2,9	1,6	4,6
	Verbrauchsgüterproduzenten	-	-0,1	3,8	3,9
81	Mittlerer Erzgebirgskreis	-	-0,8	5,4	6,2
	Vorleistungsgüterproduzenten und Energie	-	0,4	6,3	5,9
	Investitionsgüterproduzenten	-	-3,4	3,3	6,9
	Gebrauchsgüterproduzenten	-	.	.	.
	Verbrauchsgüterproduzenten	-	.	.	.

Bezahlte Entgelte		Gesamtumsatz			Umsatz aus eigenen Erzeugnissen			Kreis-Nr.
insgesamt	je tätiger Person	insgesamt	darunter Ausland	je tätiger Person	zusammen	darunter Ausland	je tätiger Person	
2,9	2,3	-11,1	0,4	-11,7	-11,1	0,1	-11,7	61
-1,0	-0,4	-44,9	-37,4	-44,5	-46,7	-40,6	-46,4	
5,8	4,1	4,8	7,7	3,1	4,5	7,6	2,8	
2,3	2,0	0,7	-1,4	0,4	3,1	0,1	2,9	
-10,8	-11,3	-35,4	-60,9	-35,8	-38,8	-67,7	-39,2	66
-11,7	-12,8	13,1	14,8	11,7	8,2	4,0	6,8	
-12,4	-12,5	-77,4	-93,0	-77,4	-77,9	-93,4	-77,9	
-3,2	-4,0	5,4	6,6	4,6	5,6	6,6	4,8	
-4,8	-4,5	-4,6	-9,7	-4,3	-4,8	-9,7	-4,5	67
6,8	5,7	-9,5	-7,6	-10,5	-11,5	-9,3	-12,4	
-6,5	-6,1	-4,8	-9,8	-4,4	-4,9	-9,7	-4,5	
.	.	.	.	.	.	.	.	
6,9	7,2	1,4	20,9	1,7	2,0	23,9	2,3	71
6,4	6,7	6,0	10,6	6,4	6,0	10,8	6,4	
6,7	5,7	-4,1	32,2	-5,0	-3,5	42,4	-4,4	
.	.	.	.	.	.	.	.	
5,2	5,2	13,2	2,8	13,2	13,9	2,3	13,9	73
7,1	7,1	9,1	20,1	9,1	8,3	17,6	8,3	
4,1	4,1	14,9	-1,6	14,9	15,3	-1,5	15,3	
8,5	8,5	7,1	64,2	7,1	17,2	64,2	17,2	
13,6	12,8	1,6	-4,0	0,9	1,7	-3,9	1,0	77
14,9	14,3	0,8	-2,2	0,3	0,8	-2,2	0,3	
12,6	10,6	-2,8	-52,6	-4,6	-1,7	-52,4	-3,4	
7,4	5,7	10,6	22,8	8,9	10,6	22,8	8,9	
5,8	5,2	12,6	-3,7	11,9	12,9	-3,7	12,2	
9,9	10,2	8,1	5,0	8,5	8,9	5,7	9,3	
18,7	19,2	6,8	12,5	7,3	6,9	12,5	7,3	78
2,4	2,0	5,6	-5,5	5,2	7,1	-5,9	6,6	
4,8	7,9	0,7	-0,5	3,7	0,3	1,8	3,3	
15,2	15,3	15,5	14,3	15,6	16,0	14,3	16,1	
7,5	8,3	-6,8	-3,3	-6,1	-6,2	-2,8	-5,4	
8,4	8,0	6,4	3,0	6,0	4,9	4,0	4,6	81
6,0	9,7	-43,1	-54,1	-41,1	-40,5	-54,1	-38,4	
.	.	.	.	.	.	.	.	
.	.	.	.	.	.	.	.	

3. Ergebnisse der Betriebe nach Hauptgruppen sowie Kreisfreien Städten und Landkreisen  
 Noch: 3.2. Betriebe, Personen, Arbeitsstunden, bezahlte Entgelte und Umsatz  
 – Veränderung zum Vormonat (in Prozent)

Kreis- Nr.	Kreisfreie Stadt Landkreis Regierungsbezirk	Betriebe	Tätige Personen	Geleistete Arbeitsstunden	
				insgesamt	je tätiger Person
82	Mittweida	2,1	0,7	5,7	5,0
	Vorleistungsgüterproduzenten und Energie	-	-0,3	4,3	4,5
	Investitionsgüterproduzenten	-	0,4	7,6	7,2
	Gebrauchsgüterproduzenten	-	-1,0	13,0	14,1
	Verbrauchsgüterproduzenten	20,0	9,2	2,5	-6,1
88	Stollberg	-	1,0	6,2	5,2
	Vorleistungsgüterproduzenten und Energie	-	0,7	6,2	5,5
	Investitionsgüterproduzenten	-	0,2	5,8	5,5
	Verbrauchsgüterproduzenten	-	6,8	8,2	1,3
91	Aue-Schwarzenberg	-	0,4	5,1	4,6
	Vorleistungsgüterproduzenten und Energie	-	0,5	6,1	5,5
	Investitionsgüterproduzenten	-	0,3	3,6	3,3
	Gebrauchsgüterproduzenten	-	.	.	.
	Verbrauchsgüterproduzenten	-	.	.	.
93	Zwickauer Land	-	0,9	4,6	3,7
	Vorleistungsgüterproduzenten und Energie	-	-	3,5	3,5
	Investitionsgüterproduzenten	-	1,8	5,0	3,1
	Gebrauchsgüterproduzenten	-	.	.	.
	Verbrauchsgüterproduzenten	-	.	.	.
	<b>Regierungsbezirk Chemnitz</b>	-	<b>0,2</b>	<b>5,5</b>	<b>5,2</b>
	Vorleistungsgüterproduzenten und Energie	-	0,1	5,8	5,6
	Investitionsgüterproduzenten	-	0,3	5,5	5,2
	Gebrauchsgüterproduzenten	-	-1,8	3,8	5,6
	Verbrauchsgüterproduzenten	-	0,8	4,6	3,8

Bezahlte Entgelte		Gesamtumsatz			Umsatz aus eigenen Erzeugnissen			Kreis- Nr.
insgesamt	je tätiger Person	insgesamt	darunter Ausland	je tätiger Person	zusammen	darunter Ausland	je tätiger Person	
7,3	6,5	6,6	17,5	5,9	6,8	18,5	6,0	82
7,7	8,0	8,5	23,5	8,8	8,7	25,8	9,0	
8,2	7,7	-1,0	12,4	-1,4	-1,7	12,5	-2,1	
4,2	5,3	36,0	1,0	37,4	38,0	1,0	39,4	
2,8	-5,9	-0,7	28,4	-9,1	1,3	28,4	-7,2	
6,1	5,0	1,5	-4,1	0,5	1,7	-4,4	0,6	88
2,3	1,6	6,1	11,2	5,4	6,0	11,4	5,3	
12,1	11,9	-7,4	-59,4	-7,6	-6,3	-58,6	-6,5	
14,4	7,2	3,3	x	-3,2	3,7	x	-2,9	
12,7	12,2	9,4	29,9	8,9	0,5	23,7	0,1	91
17,3	16,7	16,5	40,6	15,9	4,1	35,0	3,6	
5,5	5,2	-3,9	-3,5	-4,1	-4,8	-4,7	-5,1	
.	.	.	.	.	.	.	.	
.	.	.	.	.	.	.	.	
8,3	7,3	8,0	9,3	6,9	7,8	9,3	6,8	93
1,1	1,1	-4,0	-6,5	-4,0	-4,8	-6,5	-4,8	
11,8	9,8	13,8	17,1	11,7	13,7	17,1	11,6	
.	.	.	.	.	.	.	.	
.	.	.	.	.	.	.	.	
<b>4,5</b>	<b>4,2</b>	<b>-1,7</b>	<b>-6,3</b>	<b>-1,9</b>	<b>-2,2</b>	<b>-7,0</b>	<b>-2,5</b>	
8,3	8,2	-1,5	5,0	-1,6	-3,2	3,0	-3,3	
0,8	0,5	-3,7	-11,7	-4,0	-3,6	-11,7	-3,9	
6,0	7,9	8,2	0,4	10,2	8,7	2,3	10,6	
7,3	6,5	7,3	11,7	6,4	8,3	11,8	7,4	

3. Ergebnisse der Betriebe nach Hauptgruppen sowie Kreisfreien Städten und Landkreisen  
 Noch: 3.2. Betriebe, Personen, Arbeitsstunden, bezahlte Entgelte und Umsatz  
 – Veränderung zum Vormonat (in Prozent)

Kreis- Nr.	Kreisfreie Stadt Landkreis Regierungsbezirk	Betriebe	Tätige Personen	Geleistete Arbeitsstunden	
				insgesamt	je tätiger Person
62	Dresden, Stadt	0,9	0,9	3,9	3,0
	Vorleistungsgüterproduzenten und Energie	-	-0,3	1,7	2,0
	Investitionsgüterproduzenten	1,9	2,1	6,6	4,5
	Gebrauchsgüterproduzenten	-	.	.	.
	Verbrauchsgüterproduzenten	-	.	.	.
63	Görlitz, Stadt	-	.	.	.
	Vorleistungsgüterproduzenten und Energie	-	.	.	.
	Investitionsgüterproduzenten	-	.	.	.
	Verbrauchsgüterproduzenten	-	.	.	.
64	Hoyerswerda, Stadt	-	.	.	.
	Vorleistungsgüterproduzenten und Energie	-	.	.	.
	Verbrauchsgüterproduzenten	-	.	.	.
72	Bautzen	-	-0,4	1,2	1,6
	Vorleistungsgüterproduzenten und Energie	-	-0,8	4,5	5,3
	Investitionsgüterproduzenten	-	0,2	-1,2	-1,4
	Gebrauchsgüterproduzenten	-	-1,2	6,4	7,7
	Verbrauchsgüterproduzenten	-	-0,9	-	0,9
80	Meißen	-	0,6	6,2	5,5
	Vorleistungsgüterproduzenten und Energie	-	0,5	6,9	6,4
	Investitionsgüterproduzenten	-	0,2	3,8	3,6
	Gebrauchsgüterproduzenten	-	.	.	.
	Verbrauchsgüterproduzenten	-	.	.	.
84	Niederschlesischer Oberlausitzkreis	-	0,5	3,0	2,5
	Vorleistungsgüterproduzenten und Energie	-	0,9	5,1	4,2
	Investitionsgüterproduzenten	-	.	.	.
	Gebrauchsgüterproduzenten	-	.	.	.
	Verbrauchsgüterproduzenten	-	0,9	8,1	7,1
85	Riesa-Großenhain	-	0,5	6,1	5,5
	Vorleistungsgüterproduzenten und Energie	-	0,2	5,4	5,2
	Investitionsgüterproduzenten	-	2,5	9,2	6,6
	Verbrauchsgüterproduzenten	-	1,0	8,8	7,7
86	Löbau-Zittau	-	0,4	5,3	4,9
	Vorleistungsgüterproduzenten und Energie	-	-0,1	6,7	6,7
	Investitionsgüterproduzenten	-	1,6	5,7	4,0
	Gebrauchsgüterproduzenten	-	0,4	1,2	0,9
	Verbrauchsgüterproduzenten	-	-0,4	4,8	5,3



Bezahlte Entgelte		Gesamtumsatz			Umsatz aus eigenen Erzeugnissen			Kreis-Nr.
insgesamt	je tätiger Person	insgesamt	darunter Ausland	je tätiger Person	zusammen	darunter Ausland	je tätiger Person	
4,3	3,4	-1,3	-9,4	-2,2	0,1	-9,6	-0,9	62
3,5	3,9	-26,7	-33,3	-26,5	-27,4	-33,7	-27,2	
4,1	1,9	40,3	51,1	37,4	42,1	52,3	39,2	
.	.	.	.	.	.	.	.	63
.	.	.	.	.	.	.	.	
.	.	.	.	.	.	.	.	
.	.	.	.	.	.	.	.	64
.	.	.	.	.	.	.	.	
.	.	.	.	.	.	.	.	
9,3	9,7	-6,1	-11,9	-5,7	-6,1	-9,8	-5,7	72
3,3	4,1	-0,1	-6,3	0,7	1,2	5,2	2,0	
13,8	13,5	-14,9	-16,0	-15,1	-15,3	-15,8	-15,5	
12,9	14,3	12,5	4,9	13,9	12,0	3,6	13,4	
2,3	3,2	4,4	-0,2	5,4	4,1	-0,2	5,1	
4,4	3,8	-4,5	-18,7	-5,0	-7,8	-23,0	-8,3	80
3,8	3,3	-9,9	-15,8	-10,3	-10,3	-15,7	-10,8	
4,2	4,0	-5,0	-21,0	-5,2	-9,4	-25,8	-9,5	
.	.	.	.	.	.	.	.	84
.	.	.	.	.	.	.	.	
4,9	4,4	-0,9	17,7	-1,4	-1,1	17,7	-1,6	
6,1	5,1	2,7	21,6	1,7	2,2	21,6	1,3	
.	.	.	.	.	.	.	.	
5,9	5,0	14,3	-32,4	13,3	14,4	-32,4	13,4	85
14,8	14,2	4,5	2,3	4,0	4,3	2,0	3,7	
17,1	16,8	4,6	2,0	4,4	4,5	1,7	4,3	
2,4	-0,1	3,6	1,6	1,1	1,6	0,8	-0,8	
5,6	4,6	4,4	30,6	3,4	3,8	30,6	2,8	
8,8	8,4	5,9	25,1	5,5	7,2	25,5	6,8	86
7,1	7,2	17,8	25,3	17,9	17,3	22,1	17,3	
9,8	8,0	9,0	28,6	7,2	9,1	28,7	7,3	
1,9	1,5	-24,2	11,4	-24,5	-20,2	18,4	-20,5	
13,3	13,8	5,6	21,7	6,0	5,6	21,7	6,1	

3. Ergebnisse der Betriebe nach Hauptgruppen sowie Kreisfreien Städten und Landkreisen  
 Noch: 3.2. Betriebe, Personen, Arbeitsstunden, bezahlte Entgelte und Umsatz  
 – Veränderung zum Vormonat (in Prozent)

Kreis- Nr.	Kreisfreie Stadt Landkreis Regierungsbezirk	Betriebe	Tätige Personen	Geleistete Arbeitsstunden	
				insgesamt	je tätiger Person
87	Sächsische Schweiz	-	0,8	9,4	8,5
	Vorleistungsgüterproduzenten und Energie	-	0,5	10,1	9,5
	Investitionsgüterproduzenten	-	1,5	6,4	4,9
	Gebrauchsgüterproduzenten	-	.	.	.
	Verbrauchsgüterproduzenten	-	.	.	.
90	Weißeritzkreis	-	-	2,6	2,6
	Vorleistungsgüterproduzenten und Energie	-	0,0	2,8	2,8
	Investitionsgüterproduzenten	-	0,4	-2,4	-2,8
	Gebrauchsgüterproduzenten	-	-0,2	4,2	4,5
	Verbrauchsgüterproduzenten	-	-0,8	12,5	13,4
92	Kamenz	-	0,4	4,4	3,9
	Vorleistungsgüterproduzenten und Energie	-	-0,9	2,4	3,3
	Investitionsgüterproduzenten	-	1,4	5,9	4,5
	Gebrauchsgüterproduzenten	-	-0,2	2,4	2,6
	Verbrauchsgüterproduzenten	-	1,0	5,8	4,8
	<b>Regierungsbezirk Dresden</b>	<b>0,2</b>	<b>0,5</b>	<b>4,4</b>	<b>3,8</b>
	Vorleistungsgüterproduzenten und Energie	-	0,0	4,2	4,3
	Investitionsgüterproduzenten	0,7	1,2	3,9	2,7
	Gebrauchsgüterproduzenten	-	-0,1	3,2	3,3
	Verbrauchsgüterproduzenten	-	0,9	6,0	5,1

Bezahlte Entgelte		Gesamtumsatz			Umsatz aus eigenen Erzeugnissen			Kreis-Nr.
insgesamt	je tätiger Person	insgesamt	darunter Ausland	je tätiger Person	zusammen	darunter Ausland	je tätiger Person	
12,2	11,2	4,8	7,3	3,9	5,0	7,2	4,1	87
7,2	6,7	12,6	12,4	12,0	13,3	12,4	12,8	
22,2	20,4	-9,4	-52,9	-10,7	-9,4	-52,9	-10,7	
.	.	.	.	.	.	.	.	
.	.	.	.	.	.	.	.	
4,2	4,2	12,4	14,6	12,4	12,6	14,8	12,6	90
7,7	7,6	16,8	17,2	16,7	16,6	17,2	16,6	
-0,3	-0,7	-7,7	-2,3	-8,1	-7,1	-0,8	-7,5	
0,8	1,0	12,4	17,0	12,7	12,7	16,9	13,0	
9,7	10,5	18,5	17,5	19,5	18,4	17,5	19,4	
7,6	7,1	6,8	15,0	6,3	3,8	13,4	3,4	92
1,9	2,9	6,9	7,2	8,0	7,3	7,2	8,3	
15,1	13,6	10,5	15,9	9,0	9,7	15,7	8,2	
6,7	6,9	4,2	9,3	4,4	4,2	9,3	4,4	
4,4	3,4	6,0	18,2	4,9	1,4	20,1	0,4	
<b>6,1</b>	<b>5,5</b>	<b>0,4</b>	<b>-6,8</b>	<b>-0,1</b>	<b>-0,1</b>	<b>-7,9</b>	<b>-0,6</b>	
6,1	6,1	-9,0	-19,2	-9,0	-8,5	-19,4	-8,4	
6,0	4,8	7,0	7,0	5,8	6,7	6,7	5,4	
1,5	1,6	-0,4	11,8	-0,3	1,0	12,0	1,0	
7,3	6,4	8,1	14,4	7,2	6,4	11,8	5,5	

3. Ergebnisse der Betriebe nach Hauptgruppen sowie Kreisfreien Städten und Landkreisen  
 Noch: 3.2. Betriebe, Personen, Arbeitsstunden, bezahlte Entgelte und Umsatz  
 – Veränderung zum Vormonat (in Prozent)

Kreis- Nr.	Kreisfreie Stadt Landkreis Regierungsbezirk	Betriebe	Tätige Personen	Geleistete Arbeitsstunden	
				insgesamt	je tätiger Person
65	Leipzig, Stadt	-	1,1	4,6	3,4
	Vorleistungsgüterproduzenten und Energie	-	-0,1	5,3	5,4
	Investitionsgüterproduzenten	-	1,4	3,8	2,3
	Gebrauchsgüterproduzenten	-	.	.	.
	Verbrauchsgüterproduzenten	-	.	.	.
74	Delitzsch	3,3	1,6	6,2	4,5
	Vorleistungsgüterproduzenten und Energie	-	-0,9	6,3	7,2
	Investitionsgüterproduzenten	10,0	4,6	8,1	3,3
	Verbrauchsgüterproduzenten	-	1,2	4,0	2,8
75	Döbeln	-	0,4	7,8	7,4
	Vorleistungsgüterproduzenten und Energie	-	-0,3	9,3	9,7
	Investitionsgüterproduzenten	-	0,6	7,6	7,0
	Gebrauchsgüterproduzenten	-	.	.	.
	Verbrauchsgüterproduzenten	-	.	.	.
79	Leipziger Land	-	0,2	4,0	3,8
	Vorleistungsgüterproduzenten und Energie	-	0,0	3,5	3,5
	Investitionsgüterproduzenten	-	.	.	.
	Gebrauchsgüterproduzenten	-	.	.	.
	Verbrauchsgüterproduzenten	-	0,4	4,0	3,6
83	Muldentalkreis	-	-0,1	5,4	5,5
	Vorleistungsgüterproduzenten und Energie	-	0,3	4,0	3,8
	Investitionsgüterproduzenten	-	0,8	9,2	8,3
	Verbrauchsgüterproduzenten	-	-1,7	4,6	6,4
89	Torgau-Oschatz	-3,2	0,0	6,1	6,0
	Vorleistungsgüterproduzenten und Energie	-	-0,6	5,5	6,1
	Investitionsgüterproduzenten	-33,3	.	.	.
	Gebrauchsgüterproduzenten	-	.	.	.
	Verbrauchsgüterproduzenten	-	0,3	6,8	6,5
	<b>Regierungsbezirk Leipzig</b>	-	<b>0,7</b>	<b>5,4</b>	<b>4,6</b>
	Vorleistungsgüterproduzenten und Energie	-	-0,3	5,3	5,6
	Investitionsgüterproduzenten	-	1,6	5,4	3,7
	Gebrauchsgüterproduzenten	-	-1,5	5,0	6,6
	Verbrauchsgüterproduzenten	-	1,0	5,9	4,8

Bezahlte Entgelte		Gesamtumsatz			Umsatz aus eigenen Erzeugnissen			Kreis- Nr.
insgesamt	je tätiger Person	insgesamt	darunter Ausland	je tätiger Person	zusammen	darunter Ausland	je tätiger Person	
5,8	4,6	1,0	12,5	-0,1	-0,4	11,8	-1,5	65
3,4	3,5	-5,3	16,6	-5,2	-5,3	18,8	-5,2	
7,3	5,8	0,4	10,7	-1,0	-1,4	9,8	-2,7	
.	.	.	.	.	.	.	.	
.	.	.	.	.	.	.	.	
2,1	0,6	8,1	-12,2	6,4	6,9	-12,3	5,2	74
-0,9	0,0	12,1	1,0	13,1	10,0	0,9	11,0	
5,5	0,9	-16,5	-27,3	-20,2	-17,6	-27,3	-21,2	
1,4	0,2	46,7	27,9	45,0	53,8	27,9	52,0	
3,0	2,7	1,9	0,5	1,5	0,3	0,2	-0,1	75
3,9	4,2	2,3	0,6	2,6	2,8	0,6	3,2	
1,3	0,7	-3,9	-3,3	-4,4	-5,3	-3,7	-5,9	
.	.	.	.	.	.	.	.	
.	.	.	.	.	.	.	.	
34,2	33,9	3,7	-10,4	3,4	3,6	-10,2	3,4	79
43,3	43,4	-4,6	-9,2	-4,6	-5,0	-9,0	-4,9	
.	.	.	.	.	.	.	.	
7,6	7,1	8,8	-	8,4	8,7	-	8,3	
5,3	5,4	7,4	9,6	7,5	7,2	8,8	7,2	83
4,5	4,2	9,0	12,1	8,7	8,6	9,6	8,3	
13,5	12,5	4,2	4,6	3,3	4,1	5,1	3,3	
-4,3	-2,7	7,7	19,9	9,5	7,6	20,0	9,4	
5,4	5,3	1,2	-10,9	1,1	-2,8	-17,3	-2,8	89
3,9	4,6	0,2	-9,9	0,8	-5,1	-16,3	-4,5	
.	.	.	.	.	.	.	.	
3,7	3,4	14,3	x	14,0	14,6	x	14,3	
7,8	7,0	2,5	6,9	1,7	1,2	6,3	0,4	
11,3	11,7	1,3	-0,8	1,6	0,2	-1,2	0,5	
7,4	5,7	0,4	8,0	-1,2	-1,3	7,2	-2,8	
4,3	5,9	1,0	-40,5	2,5	1,0	-40,1	2,5	
3,0	1,9	16,5	38,6	15,3	17,1	38,9	15,9	

### 3. Ergebnisse der Betriebe nach Kreisfreien Städten und Landkreisen 3.3. Betriebe, Gesamtumsatz, Umsatz mit der Eurozone und Exportquote

Monat Oktober 2007

Kreis- Nr.	Kreisfreie Stadt Landkreis Regierungsbezirk Land	Be- triebe	Gesamtumsatz			Ex- port- quote
			insgesamt	darunter Auslandsumsatz		
				zusammen		darunter Eurozone
			1 000 €			%
61	Chemnitz, Stadt	64	213 059	58 433	15 606	27,4
66	Plauen, Stadt	20	53 360	18 376	9 445	34,4
67	Zwickau, Stadt	28	472 460	275 821	127 107	58,4
71	Annaberg	42	66 086	24 766	11 247	37,5
73	Chemnitzer Land	52	140 866	47 886	38 662	34,0
77	Freiberg	51	226 952	84 859	15 579	37,4
78	Vogtlandkreis	87	148 327	42 931	22 039	28,9
81	Mittlerer Erzgebirgskreis	32	34 980	10 912	7 854	31,2
82	Mittweida	48	98 799	23 313	11 238	23,6
88	Stollberg	30	67 863	12 655	6 847	18,6
91	Aue-Schwarzenberg	47	93 678	28 545	14 151	30,5
93	Zwickauer Land	28	62 430	18 717	13 513	30,0
	<b>Regierungsbezirk Chemnitz</b>	<b>529</b>	<b>1 678 860</b>	<b>647 215</b>	<b>293 288</b>	<b>38,6</b>
62	Dresden, Stadt	115	663 822	318 870	62 192	48,0
63	Görlitz, Stadt	6	.	.	.	.
64	Hoyerswerda, Stadt	3	.	.	.	.
72	Bautzen	52	109 531	34 773	24 490	31,7
80	Meißen	48	152 240	63 945	21 385	42,0
84	Niederschlesischer Oberlausitzkreis	23	65 526	14 761	10 763	22,5
85	Riesa-Großenhain	28	225 585	82 884	35 789	36,7
86	Löbau-Zittau	41	58 651	14 394	7 570	24,5
87	Sächsische Schweiz	38	84 267	21 985	8 368	26,1
90	Weißeritzkreis	30	71 289	22 813	6 820	32,0
92	Kamenz	76	373 003	60 828	38 499	16,3
	<b>Regierungsbezirk Dresden</b>	<b>460</b>	<b>1 857 979</b>	<b>640 096</b>	<b>217 514</b>	<b>34,5</b>
65	Leipzig, Stadt	70	569 247	301 184	154 102	52,9
74	Delitzsch	31	97 553	21 262	15 278	21,8
75	Döbeln	33	102 841	29 729	24 783	28,9
79	Leipziger Land	28	99 825	37 264	6 911	37,3
83	Muldentalkreis	42	70 192	22 645	12 718	32,3
89	Torgau-Oschatz	30	44 989	8 279	4 918	18,4
	<b>Regierungsbezirk Leipzig</b>	<b>234</b>	<b>984 647</b>	<b>420 363</b>	<b>218 711</b>	<b>42,7</b>
	<b>Sachsen</b>	<b>1 223</b>	<b>4 521 486</b>	<b>1 707 674</b>	<b>729 514</b>	<b>37,8</b>

## 3. Ergebnisse der Betriebe nach Kreisfreien Städten und Landkreisen

Monat Oktober 2007

3.4. Betriebe, Gesamtumsatz, Umsatz mit der Eurozone und Exportquote  
– Veränderung zum Vorjahresmonat (in Prozent)

Kreis-Nr.	Kreisfreie Stadt Landkreis Regierungsbezirk Land	Be- triebe	Gesamtumsatz			Ex- port- quote
			insgesamt	darunter Auslandsumsatz		
				zusammen	darunter Eurozone	
61	Chemnitz, Stadt	-	0,4	-0,7	-23,1	-1,2
66	Plauen, Stadt	-4,8	-9,8	-8,1	48,4	2,0
67	Zwickau, Stadt	-6,7	11,2	7,6	33,2	-3,2
71	Annaberg	-	8,5	12,2	6,9	3,4
73	Chemnitzer Land	4,0	25,8	42,8	49,4	13,5
77	Freiberg	2,0	26,3	12,3	-12,5	-11,1
78	Vogtlandkreis	-1,1	17,2	24,1	22,0	5,9
81	Mittlerer Erzgebirgskreis	-8,6	8,3	17,6	18,9	8,6
82	Mittweida	9,1	9,7	29,7	41,4	18,2
88	Stollberg	7,1	13,0	12,3	10,9	-0,6
91	Aue-Schwarzenberg	-	4,3	-3,5	-15,8	-7,5
93	Zwickauer Land	3,7	20,2	35,1	47,2	12,3
	<b>Regierungsbezirk Chemnitz</b>	<b>0,6</b>	<b>12,0</b>	<b>11,0</b>	<b>21,7</b>	<b>-0,8</b>
62	Dresden, Stadt	4,5	7,3	21,2	-20,7	13,0
63	Görlitz, Stadt	20,0	.	.	.	.
64	Hoyerswerda, Stadt	-	.	.	.	.
72	Bautzen	-10,3	6,8	63,6	143,9	53,1
80	Meißen	-	9,3	-5,1	-2,1	-13,1
84	Niederschlesischer Oberlausitzkreis	9,5	39,2	49,5	61,4	7,4
85	Riesa-Großenhain	-6,7	11,1	35,1	43,3	21,7
86	Löbau-Zittau	-6,8	16,3	40,6	-1,4	20,9
87	Sächsische Schweiz	-2,6	22,1	18,7	17,8	-2,8
90	Weißeritzkreis	-	17,0	14,4	13,2	-2,2
92	Kamenz	5,6	22,1	35,0	30,3	10,6
	<b>Regierungsbezirk Dresden</b>	<b>-</b>	<b>12,6</b>	<b>18,9</b>	<b>12,1</b>	<b>5,5</b>
65	Leipzig, Stadt	-	38,2	39,7	32,0	1,1
74	Delitzsch	6,9	1,4	15,0	34,4	13,4
75	Döbeln	-2,9	11,0	24,3	22,8	12,1
79	Leipziger Land	-15,2	8,6	-0,9	33,8	-8,8
83	Muldentalkreis	5,0	22,1	36,2	80,4	11,5
89	Torgau-Oschatz	-6,2	-3,3	-3,4	27,7	0,0
	<b>Regierungsbezirk Leipzig</b>	<b>-1,7</b>	<b>23,6</b>	<b>31,0</b>	<b>33,1</b>	<b>6,0</b>
	<b>Sachsen</b>	<b>-0,1</b>	<b>14,6</b>	<b>18,4</b>	<b>21,7</b>	<b>3,3</b>

## 4. Ergebnisse der fachlichen Betriebsteile nach Wirtschaftszweigen

Monat Oktober 2007

## 4.1. Fachliche Betriebsteile, tätige Personen und Umsatz

WZ 2003	Wirtschaftszweig Hauptgruppe	Fachliche Betriebs- teile	Tätige Personen	Umsatz	
				insgesamt	darunter Ausland
				1 000 €	
10	Kohlenbergbau, Torfgewinnung	2	.	.	.
CA	Kohlenbergbau, Torfgewinnung, Gew. v. Erdöl, Erdgas usw.	2	.	.	.
14	Gew. v. Steinen u. Erden, sonst. Bergbau	9	.	.	.
CB	Erzbergbau, Gew. v. Steinen u. Erden, sonst. Bergbau	9	.	.	.
C	Bergbau u. Gewinnung v. Steinen u. Erden	11	2 059	42 566	2 434
15	Ernährungsgewerbe	156	.	.	.
16	Tabakverarbeitung	1	.	.	.
DA	Ernährungsgewerbe u. Tabakverarbeitung	157	13 328	513 983	32 676
17	Textilgewerbe	80	7 695	77 895	28 201
18	Bekleidungsgewerbe	10	847	7 828	1 533
DB	Textil- u. Bekleidungsgewerbe	90	8 542	85 723	29 733
DC	Ledergewerbe	4	.	.	.
DD	Holzgewerbe (ohne H. v. Möbeln)	25	2 536	73 190	.
21	Papiergewerbe	49	5 081	125 129	50 644
22	Verlagsgew., Druckgew., Vervielf. bespielter Tonträger usw.	60	6 307	92 121	17 785
DE	Papier-, Verlags- u. Druckgewerbe	109	11 388	217 250	68 429
DF	Kokerei, Mineralölverarb., H. u. Verarb. v. Spalt-, Brutstoffen	1	.	.	.
DG	H. v. chemischen Erzeugnissen	61	9 339	208 502	129 321
DH	H. v. Gummi- u. Kunststoffwaren	81	7 834	100 679	25 699
DI	Glasgewerbe, H. v. Keramik, Verarb. v. Steinen u. Erden	82	8 625	108 939	24 698
27	Metallerzeugung u. -bearbeitung	69	8 666	243 127	71 611
28	H. v. Metallerzeugnissen	251	23 369	266 015	51 820
DJ	Metallerzeugung u. -bearbeitung, H. v. Metallerzeugnissen	320	32 035	509 141	123 432
DK	Maschinenbau	280	31 311	516 003	227 405
30	H. v. Büromaschinen, DV-Geräten u. -Einrichtungen	8	666	7 042	.
31	H. v. Geräten der Elektrizitätserzeugung, -verteilung u. Ä.	101	11 666	151 637	43 181
32	Rundfunk- u. Nachrichtentechnik	43	11 830	299 232	169 542
33	Medizin-, Mess-, Steuer-, Regelungstechnik, Optik, H. v. Uhren	52	4 427	56 150	.
DL	H. v. Büromaschinen; Elektrotechnik, Feinmechanik, Optik	204	28 589	514 060	238 572
34	H. v. Kraftwagen u. Kraftwagenteilen	90	23 196	1 113 289	620 538
35	Sonstiger Fahrzeugbau	23	5 670	119 025	57 475
DM	Fahrzeugbau	113	28 866	1 232 313	678 013
36	H. v. Möbeln, Schmuck, Musikinstr., Sportgeräten, Spielw.	63	5 208	86 123	.
37	Recycling	8	572	12 730	.
DN	H. v. Möbeln, Schmuck, Musikinstr., Sportg., Spielw.; Recycl.	71	5 780	98 853	19 250
D	Verarbeitendes Gewerbe	1 598	188 941	4 188 327	1 637 127
A+EN	Vorleistungsgüterproduzenten und Energie	688	80 458	1 447 927	565 189
B	Investitionsgüterproduzenten	548	74 945	1 958 804	953 259
GG	Gebrauchsgüterproduzenten	75	6 614	112 817	28 316
VG	Verbrauchsgüterproduzenten	298	28 983	711 345	92 797
	<b>Insgesamt</b>	<b>1 609</b>	<b>191 000</b>	<b>4 230 893</b>	<b>1 639 561</b>



## 4. Ergebnisse der fachlichen Betriebsteile nach Wirtschaftszweigen

Monat Oktober 2007

## 4.2. Fachliche Betriebsteile, tätige Personen und Umsatz – Veränderung zum Vormonat (in Prozent)

WZ 2003	Wirtschaftszweig Hauptgruppe	Fachliche Betriebs- teile	Tätige Personen	Umsatz	
				insgesamt	darunter Ausland
10	Kohlenbergbau, Torfgewinnung	-	.	.	.
CA	Kohlenbergbau, Torfgewinnung, Gew. v. Erdöl, Erdgas usw.	-	.	.	.
14	Gew. v. Steinen u. Erden, sonst. Bergbau	-18,2	.	.	.
CB	Erzbergbau, Gew. v. Steinen u. Erden, sonst. Bergbau	-18,2	.	.	.
C	Bergbau u. Gewinnung v. Steinen u. Erden	-15,4	-1,0	-0,8	38,8
15	Ernährungsgewerbe	0,6	.	.	.
16	Tabakverarbeitung	-	.	.	.
DA	Ernährungsgewerbe u. Tabakverarbeitung	0,6	0,4	9,8	16,5
17	Textilgewerbe	-	0,4	9,5	14,4
18	Bekleidungsgewerbe	-	-0,1	3,1	5,7
DB	Textil- u. Bekleidungsgewerbe	-	0,3	8,9	13,9
DC	Ledergewerbe	-	.	.	.
DD	Holzgewerbe (ohne H. v. Möbeln)	-	0,4	14,2	.
21	Papiergewerbe	-	0,3	16,7	19,9
22	Verlagsgew., Druckgew., Vervielf. bespielter Tonträger usw.	-	1,4	7,9	57,8
DE	Papier-, Verlags- u. Druckgewerbe	-	0,9	12,8	27,9
DF	Kokerei, Mineralölverarb., H. u. Verarb. v. Spalt-, Brutstoffen	-	.	.	.
DG	H. v. chemischen Erzeugnissen	-	1,1	-4,0	-5,6
DH	H. v. Gummi- u. Kunststoffwaren	-	-0,1	4,4	-3,8
DI	Glasgewerbe, H. v. Keramik, Verarb. v. Steinen u. Erden	-	-0,3	0,0	-9,3
27	Metallerzeugung u. -bearbeitung	-	1,3	-0,4	-7,0
28	H. v. Metallerzeugnissen	-0,8	0,5	7,1	6,6
DJ	Metallerzeugung u. -bearbeitung, H. v. Metallerzeugnissen	-0,6	0,7	3,4	-1,7
DK	Maschinenbau	1,4	0,7	3,8	-7,5
30	H. v. Büromaschinen, DV-Geräten u. -Einrichtungen	-	-2,5	-12,1	.
31	H. v. Geräten der Elektrizitätserzeugung, -verteilung u. Ä.	-1,0	-0,1	-26,2	-10,1
32	Rundfunk- u. Nachrichtentechnik	2,4	1,5	-19,3	-29,0
33	Medizin-, Mess-, Steuer-, Regelungstechnik, Optik, H. v. Uhren	-	1,2	3,2	.
DL	H. v. Büromaschinen; Elektrotechnik, Feinmechanik, Optik	-	0,7	-19,5	-23,7
34	H. v. Kraftwagen u. Kraftwagenteilen	1,1	-0,1	-3,3	-4,7
35	Sonstiger Fahrzeugbau	-	0,7	15,5	93,3
DM	Fahrzeugbau	0,9	0,1	-1,7	-0,4
36	H. v. Möbeln, Schmuck, Musikinstr., Sportgeräten, Spielw.	-	-1,2	2,1	.
37	Recycling	-	-1,0	0,8	.
DN	H. v. Möbeln, Schmuck, Musikinstr., Sportg., Spielw.; Recycl.	-	-1,2	1,9	-1,4
D	Verarbeitendes Gewerbe	0,3	0,5	-0,6	-4,4
A+EN	Vorleistungsgüterproduzenten und Energie	-0,4	0,2	-5,6	-11,3
B	Investitionsgüterproduzenten	0,9	0,8	0,0	-1,8
GG	Gebrauchsgüterproduzenten	-	-1,1	4,0	6,3
VG	Verbrauchsgüterproduzenten	-	0,7	8,0	17,5
	<b>Insgesamt</b>	<b>0,1</b>	<b>0,4</b>	<b>-0,6</b>	<b>-4,3</b>

## 4. Ergebnisse der fachlichen Betriebsteile nach Wirtschaftszweigen

Monat Oktober 2007

## 4.3. Fachliche Betriebsteile, tätige Personen und Umsatz – Veränderung zum Vorjahresmonat (in Prozent)

WZ 2003	Wirtschaftszweig Hauptgruppe	Fachliche Betriebs- teile	Tätige Personen	Umsatz	
				insgesamt	darunter Ausland
10	Kohlenbergbau, Torfgewinnung	-	.	.	.
CA	Kohlenbergbau, Torfgewinnung, Gew. v. Erdöl, Erdgas usw.	-	.	.	.
14	Gew. v. Steinen u. Erden, sonst. Bergbau	-18,2	.	.	.
CB	Erzbergbau, Gew. v. Steinen u. Erden, sonst. Bergbau	-18,2	.	.	.
C	Bergbau u. Gewinnung v. Steinen u. Erden	-15,4	0,8	14,1	80,7
15	Ernährungsgewerbe	-22,8	.	.	.
16	Tabakverarbeitung	-	.	.	.
DA	Ernährungsgewerbe u. Tabakverarbeitung	-22,7	-25,5	16,1	46,2
17	Textilgewerbe	-1,2	1,3	12,0	9,6
18	Bekleidungsgewerbe	25,0	10,1	-19,7	-0,6
DB	Textil- u. Bekleidungsgewerbe	1,1	2,1	8,1	9,0
DC	Ledergewerbe	-	.	.	.
DD	Holzgewerbe (ohne H. v. Möbeln)	8,7	5,5	31,4	.
21	Papiergewerbe	-3,9	2,5	17,9	26,9
22	Verlagsgew., Druckgew., Vervielf. bespielter Tonträger usw.	1,7	9,6	11,6	41,3
DE	Papier-, Verlags- u. Druckgewerbe	-0,9	6,3	15,2	30,4
DF	Kokerei, Mineralölverarb., H. u. Verarb. v. Spalt-, Brutstoffen	-	.	.	.
DG	H. v. chemischen Erzeugnissen	-	7,1	4,6	-1,9
DH	H. v. Gummi- u. Kunststoffwaren	-2,4	4,8	9,1	11,3
DI	Glasgewerbe, H. v. Keramik, Verarb. v. Steinen u. Erden	2,5	0,6	0,2	15,9
27	Metallerzeugung u. -bearbeitung	3,0	5,0	10,1	22,5
28	H. v. Metallerzeugnissen	2,9	10,5	24,1	33,9
DJ	Metallerzeugung u. -bearbeitung, H. v. Metallerzeugnissen	2,9	9,0	17,0	27,0
DK	Maschinenbau	5,3	9,2	16,5	38,4
30	H. v. Büromaschinen, DV-Geräten u. -Einrichtungen	-	-6,7	-35,8	.
31	H. v. Geräten der Elektrizitätserzeugung, -verteilung u. Ä.	5,2	9,9	0,3	19,8
32	Rundfunk- u. Nachrichtentechnik	-2,3	-3,6	4,3	-2,5
33	Medizin-, Mess-, Steuer-, Regelungstechnik, Optik, H. v. Uhren	10,6	16,7	15,7	.
DL	H. v. Büromaschinen; Elektrotechnik, Feinmechanik, Optik	4,6	4,4	3,3	0,9
34	H. v. Kraftwagen u. Kraftwagenteilen	7,1	2,8	19,0	16,1
35	Sonstiger Fahrzeugbau	-4,2	2,1	28,2	45,1
DM	Fahrzeugbau	4,6	2,7	19,9	18,1
36	H. v. Möbeln, Schmuck, Musikinstr., Sportgeräten, Spielw.	1,6	1,9	22,7	.
37	Recycling	14,3	21,4	48,9	.
DN	H. v. Möbeln, Schmuck, Musikinstr., Sportg., Spielw.; Recycl.	2,9	3,5	25,6	27,9
D	Verarbeitendes Gewerbe	-0,3	2,7	14,5	18,0
A+EN	Vorleistungsgüterproduzenten und Energie	2,1	4,8	9,0	8,9
B	Investitionsgüterproduzenten	3,8	6,6	19,3	23,4
GG	Gebrauchsgüterproduzenten	4,2	1,7	15,2	22,8
VG	Verbrauchsgüterproduzenten	-12,9	-10,7	13,4	25,0
	<b>Insgesamt</b>	<b>-0,4</b>	<b>2,7</b>	<b>14,5</b>	<b>18,0</b>

**5. Ergebnisse der Betriebe nach Hauptgruppen und Beschäftigtenrößenklassen<sup>1)</sup>**  
**Betriebe, tätige Personen und Gesamtumsatz**

Monat Oktober 2007

Hauptgruppe	Betriebe insgesamt	Davon Betriebe mit ... tätigen Personen				
		unter 100	100 - 249	250 - 499	500 - 999	1 000 u. mehr
<b>Betriebe</b>						
Vorleistungsgüterproduzenten u. Energie	528	286	187	32	17	5
Investitionsgüterproduzenten	415	211	148	39	13	4
Gebrauchsgüterproduzenten	54	29	21	4	-	-
Verbrauchsgüterproduzenten	226	113	90	20	3	-
<b>Insgesamt</b>	<b>1 223</b>	<b>639</b>	<b>446</b>	<b>95</b>	<b>33</b>	<b>9</b>
<b>Tätige Personen</b>						
Vorleistungsgüterproduzenten u. Energie	83 122	20 795	29 523	11 276	11 418	10 061
Investitionsgüterproduzenten	75 933	15 927	23 908	13 719	10 010	12 369
Gebrauchsgüterproduzenten	6 732	2 108	3 306	1 318	-	-
Verbrauchsgüterproduzenten	29 824	8 249	13 094	6 647	1 834	-
<b>Insgesamt</b>	<b>195 611</b>	<b>47 079</b>	<b>69 831</b>	<b>32 960</b>	<b>23 262</b>	<b>22 430</b>
<b>Gesamtumsatz (in 1 000 €)<sup>2)</sup></b>						
Vorleistungsgüterproduzenten u. Energie	1 547 406	318 773	514 036	269 883	267 791	175 135
Investitionsgüterproduzenten	2 030 638	233 962	402 411	402 418	244 806	747 042
Gebrauchsgüterproduzenten	118 383	21 959	59 921	36 503	-	-
Verbrauchsgüterproduzenten	825 059	196 976	264 955	205 903	157 224	-
<b>Insgesamt</b>	<b>4 521 486</b>	<b>771 670</b>	<b>1 241 323</b>	<b>914 707</b>	<b>669 820</b>	<b>922 177</b>

1) Die Größenklassen werden zu Beginn des Jahres festgelegt und bleiben bis zum Jahresende erhalten.

2) Abweichungen zu 'Betriebe insgesamt' entstehen durch Runden in unterschiedlichen Aggregationsstufen.

## Verteilung der WZ 2003-Positionen über die Kategorien der aggregierten Klassifikation (Hauptgruppen)

WZ 2003	Wirtschaftszweig	Hauptgruppe	WZ 2003	Wirtschaftszweig	Hauptgruppe
13	Erzbergbau	A	32.2	H. v. Geräten u. Einrichtungen der Telekommunikationstechnik	B
14	Gewinnung v. Steinen u. Erden, sonst. Bergbau	A	33.1	H. v. medizinischen Geräten u. orthopädischen Erzeugnissen	B
15.6	Mahl- u. Schälmühlen, H. v. Stärke u. Stärkeerzeugnissen	A	33.2	H. v. Mess-, Kontroll-, Navigations- u. ä. Instrumenten u. Vorrichtungen	B
15.7	H. v. Futtermitteln	A	33.3	H. v. industriellen Prozesssteuerungseinrichtungen	B
17.1	Spinnstoffaufbereitung u. Spinnerei	A	34	H. v. Kraftwagen u. Kraftwagenteilen	B
17.2	Weberei	A	35.1	Schiff- u. Bootsbau	B
17.3	Textilveredlung	A	35.2	Bahnindustrie	B
17.6	H. v. gewirktem u. gestricktem Stoff	A	35.3	Luft- u. Raumfahrzeugbau	B
20	Holzgewerbe (ohne H. v. Möbeln)	A	29.7	H. v. Haushaltsgeräten, a. n. g.	GG
21	Papiergewerbe	A	32.3	H. v. Rundfunkgeräten sowie phono- u. videotecnischen Geräten	GG
24.1	H. v. chemischen Grundstoffen	A	33.4	H. v. optischen u. fotografischen Geräten	GG
24.2	H. v. Schädlingsbekämpfung-, Pflanzenschutz- u. Desinfektionsmitteln	A	33.5	H. v. Uhren	GG
24.3	H. v. Anstrichmitteln, Druckfarben u. Kitten	A	35.4	H. v. Krafträdern, Fahrrädern u. Behindertenfahrzeugen	GG
24.6	H. v. sonst. chemischen Erzeugnissen	A	35.5	Fahrzeugbau, a. n. g.	GG
24.7	H. v. Chemiefasern	A	36.1	H. v. Möbeln	GG
25	H. v. Gummi- u. Kunststoffwaren	A	36.2	H. v. Schmuck u. ä. Erzeugnissen	GG
26	Glasgewerbe, H. v. Keramik, Verarbeitung v. Steinen u. Erden	A	36.3	H. v. Musikinstrumenten	GG
27	Metallerzeugung u. -bearbeitung	A	15.1	Schlachten u. Fleischverarbeitung	VG
28.4	H. v. Schmiede-, Press-, Zieh-, Stanzteilen, gewalzten Ringen u. pulvermetallurg. Erzeugn.	A	15.2	Fischverarbeitung	VG
28.5	Oberflächenveredlung u. Wärmebehandlung; Mechanik, a. n. g.	A	15.3	Obst- u. Gemüseverarbeitung	VG
28.6	H. v. Schneidwaren, Werkzeugen, Schließern u. Beschlägen aus unedlen Metallen	A	15.4	H. v. pflanzlichen u. tierischen Ölen u. Fetten	VG
28.7	H. v. sonst. Metallwaren	A	15.5	Milchverarbeitung	VG
31.2	H. v. Elektrizitätsverteilungs- u. -schalteneinrichtungen	A	15.8	Sonst. Ernährungsgewerbe (ohne Getränkeherstellung)	VG
31.3	H. v. isolierten Elektrokabeln, -leitungen, -drähten	A	15.9	H. v. Getränken	VG
31.4	H. v. Akkumulatoren u. Batterien	A	16	Tabakverarbeitung	VG
31.5	H. v. elektrischen Lampen u. Leuchten	A	17.4	H. v. konfektionierten Textilwaren (oh. Bekleidung)	VG
31.6	H. v. elektrischen Ausrüstungen, a. n. g.	A	17.5	Sonst. Textilgewerbe (oh. H. v. Maschenware)	VG
32.1	H. v. elektronischen Bauelementen	A	17.7	H. v. gewirkten u. gestrickten Fertigerzeugnissen	VG
37	Recycling	A	18	Bekleidungsgewerbe	VG
28.1	Stahl- u. Leichtmetallbau	B	19	Ledergewerbe	VG
28.2	H. v. Metallbehältern mit Fassungsvermögen v. mehr als 300 l; H. v. Heizkörpern u. -kesseln für Zentralheizungen	B	22	Verlags-, Druckgewerbe, Vervielfältigung v. bespielten Ton-, Bild- u. Datenträgern	VG
28.3	H. v. Dampfkesseln (oh. Zentralheizungskessel)	B	24.4	H. v. pharmazeutischen Erzeugnissen	VG
29.1	H. v. Maschinen für die Erzeugung u. Nutzung v. mechanischer Energie (ohne Motoren für Luft- u. Straßenfahrzeuge)	B	24.5	H. v. Seifen, Wasch-, Reinigungs- u. Körperpflegemitteln sowie von Duftstoffen	VG
29.2	H. v. sonst. nicht wirtschaftszweigspezifischen Maschinen	B	36.4	H. v. Sportgeräten	VG
29.3	H. v. land- u. forstwirtschaftlichen Maschinen	B	36.5	H. v. Spielwaren	VG
29.4	H. v. Werkzeugmaschinen	B	36.6	H. v. sonst. Erzeugnissen	VG
29.5	H. v. Maschinen für sonst. bestimmte Wirtschaftszweige	B	10	Kohlenbergbau, Torfgewinnung	EN
29.6	H. v. Waffen u. Munition	B	11	Gewinnung v. Erdöl u. Erdgas, Erbringung damit verbundener Dienstleistungen	EN
30	H. v. Büromaschinen, DV-Geräten, -Einrichtungen	B	12	Bergbau auf Uran- u. Thoriumerze	EN
31.1	H. v. Elektromotoren, Generatoren, Transformatoren	B	23	Kokerei, Mineralölverarbeitung, H. u. Verarbeitung v. Spalt- u. Brutstoffen	EN

## Hauptgruppen :

A - Vorleistungsgüterproduzenten    GG - Verbrauchsgüterproduzenten    EN - Energie (ohne Energie- u. Wasserversorgung)  
 B - Investitionsgüterproduzenten    VG - Verbrauchsgüterproduzenten

## Änderung der Berichtskreisabgrenzung ab 2007

Am 1. Januar 2007 trat Artikel 10 des Ersten Gesetzes zum Abbau bürokratischer Hemmnisse insbesondere in der mittelständischen Wirtschaft vom 22. August 2006 (BGBl. I S. 1970) in Kraft. Mit ihm wurde das Gesetz über die Statistik im Produzierenden Gewerbe (ProdGewStatG) geändert und die Abschneidegrenze beim Berichtskreis für die monatlichen Statistiken im Verarbeitenden Gewerbe sowie Bergbau und Gewinnung von Steinen und Erden (nachfolgend Verarbeitendes Gewerbe genannt) heraufgesetzt. Danach sind ab Berichtsmonat Januar 2007 kurzfristige Erhebungen gemäß § 2 ProdGewStatG nur noch bei Betrieben mit 50 und mehr tätigen Personen (bisher waren es Betriebe von Unternehmen mit im Allgemeinen 20 und mehr tätigen Personen) vorgesehen. Bei diesen Betrieben werden nunmehr die Merkmale des Monatsberichtes im Verarbeitenden Gewerbe und der Monatlichen Produktionserhebung erhoben. Der Berichtskreis der Monatlichen Produktionserhebung wurde auf den des Monatsberichtes im Verarbeitenden Gewerbe abgestimmt. Damit werden alle Industrieunternehmen bei diesen beiden Statistiken im Grundsatz gleich behandelt und die Ergebnisse für die wichtigsten Konjunkturindikatoren werden konsistenter.

Die Betriebe des Verarbeitenden Gewerbes mit weniger als 50 tätigen Personen von Unternehmen mit im Allgemeinen 20 und mehr tätigen Personen (in Ausnahmeweisen 10 und mehr tätige Personen) werden nur noch in der Vierteljährlichen Produktionserhebung nach ihrer Produktion und im neu eingeführten Jahresbericht für Betriebe im Verarbeitenden Gewerbe nur noch jährlich nach den tätigen Personen, den Lohn- und Gehaltssummen sowie dem Umsatz befragt. Mit dieser nach Ablauf des jeweiligen Berichtsjahres durchgeführten Erhebung (der Jahresbericht wird erstmalig im Januar 2008 durchgeführt) wird sicher gestellt, dass auch künftig einmal jährlich die für regionale Strukturuntersuchungen notwendigen Informationen im bisherigen Umfang und in bisheriger Qualität zur Verfügung stehen.

Um die Vergleichbarkeit der statistischen Daten mit Vorjahreszeiträumen zu gewährleisten, wurden die vorhandenen Ergebnisse des Monatsberichtes für Betriebe mit im Allgemeinen 20 und mehr tätigen Personen der Jahre 1995 bis 2006 auf die neue angehobene Abschneidegrenze 50 und mehr tätige Personen zurückgerechnet. Bei der Rückrechnung wurden für das Jahr diejenigen Betriebe mit 50 und mehr Beschäftigten im "neuen" Monatsberichtskreis betrachtet, die im September des Vorjahres diese Bedingung erfüllten, ergänzt um die als Neuzugang im Verlauf des Jahres aufgenommenen Betriebe.

## Erläuterungen

In der vorliegenden Veröffentlichung werden die statistischen Ergebnisse aus den monatlichen Erhebungen für Betriebe mit 50 und mehr tätigen Personen (einschließlich Einbetriebsunternehmen) des Verarbeitenden Gewerbes sowie des Bergbaus und der Gewinnung von Steinen und Erden des Freistaates Sachsen zusammenfassend dokumentiert. Die Darstellung der Ergebnisse erfolgt gemäß der Klassifikation der Wirtschaftszweige, Ausgabe 2003 (WZ 2003).

Die in den monatlichen Veröffentlichungen vorgelegten Zahlen können sich infolge der am Ende jeden Kalenderjahres durchgeführten Jahreskorrektur noch verändern. Insofern tragen sie vorläufigen Charakter.

Rechtsgrundlagen für diese Erhebung sind:

- Gesetz über die Statistik im Produzierenden Gewerbe (ProdGewStatG) in der Fassung der Bekanntmachung vom 21. März 2002 (BGBl. I S. 1181), zuletzt geändert durch Artikel 139 der Verordnung vom 31. Oktober 2006 (BGBl. I S. 2407)
- Gesetz über die Statistik für Bundeszwecke (Bundesstatistikgesetz – BStatG) vom 22. Januar 1987 (BGBl. I S. 462, 565), zuletzt geändert durch Artikel 2 des Gesetzes vom 9. Juni 2005 (BGBl. I S. 1534).

Die Erhebung „Monatsbericht für Betriebe des Verarbeitenden Gewerbes sowie des Bergbaus und der Gewinnung von Steinen und Erden“ (Industrie und Handwerk einschließlich handwerklicher Nebenbetriebe) bezieht sich:

- auf alle Einbetriebsunternehmen des Verarbeitenden Gewerbes sowie des Bergbaus und der Gewinnung von Steinen und Erden mit 50 und mehr tätigen Personen,
- auf alle Betriebe des Verarbeitenden Gewerbes sowie des Bergbaus und der Gewinnung von Steinen und Erden von Mehrbetriebsunternehmen des Produzierenden Gewerbes mit 50 und mehr tätigen Personen sowie
- auf Betriebe des Verarbeitenden Gewerbes sowie des Bergbaus und der Gewinnung von Steinen und Erden mit 50 und mehr tätigen Personen von Mehrbetriebsunternehmen anderer Wirtschaftsbereiche außerhalb des Produzierenden Gewerbes.

Durch die einmal jährlich durchzuführende Berichtskreisaktualisierung (insbesondere durch Absteiger und Aufsteiger) kommt es regelmäßig zu Beginn eines neuen Berichtsjahres zu Änderungen des Kreises der Berichtspflichtigen, die sich auch in den entsprechenden Merkmalsausprägungen widerspiegeln können. Die Ermittlung der Aufsteiger erfolgt durch eine Vorbefragung ausgewählter Einheiten des Verarbeitenden Gewerbes und der Gewinnung von Steinen und Erden (Umfrage zur Klärung des Kreises der zu Befragenden zum Monatsbericht für Betriebe im Verarbeitenden Gewerbe ...).

Bei der Darstellung der Ergebnisse für die Merkmale „Tätige Personen“ und „Umsatz“ erfolgt in den Tabellen ein Nachweis sowohl nach hauptbeteiligten Wirtschaftszweigen (Betriebsergebnisse) als auch nach beteiligten Wirtschaftszweigen (Ergebnisse nach fachlichen Betriebsteilen – Punkt 4). In der ausführlichen Darstellung (Punkt 2) verzichten wir aus Gründen der statistischen Geheimhaltung auf die vierstellige Zusammenfassung nach WZ 2003. Beim Nachweis nach hauptbeteiligten Wirtschaftszweigen werden alle Angaben einer räumlich zusammenliegenden Betriebsstätte eines Betriebes (örtliche Einheit) unter dem Wirtschaftszweig nachgewiesen, bei dem – gemessen an den tätigen Personen –

der Schwerpunkt des Betriebes liegt. Für die Gliederung nach beteiligten Wirtschaftszweigen (fachliche Einheit) werden die Angaben (tätige Personen, Umsatz) kombinierter Betriebe entsprechend ihrer Fertigung nach Wirtschaftszweigen aufgeteilt.

Die Ergebnisse der Unternehmen des Verarbeitenden Gewerbes sowie des Bergbaus und der Gewinnung von Steinen und Erden (Einbetriebsunternehmen und Mehrbetriebsunternehmen) werden einmal jährlich im Rahmen des Jahresberichtes veröffentlicht.

Seit Januar 2003 werden entsprechend der Gliederung der EU-Hauptgruppenverordnung fünf industrielle Hauptgruppen ausgewiesen. Die neue Hauptgruppe Energie setzt sich aus den Abteilungen 10, 11, 12, 23, 40 und 41 der WZ 2003 zusammen. In diesem Bericht wird die Hauptgruppe jedoch nur als „reduzierte Hauptgruppe“ abgebildet. In die Ergebnisaufbereitung werden nur diejenigen Zweige einbezogen, die zu den Abschnitten C (Abteilung 10, 11, 12) und D (Abteilung 23) der WZ 2003 gehören. Für Sachsen können aus datenschutzrechtlichen Gründen keine Ergebnisse für die Hauptgruppe Energie ausgewiesen werden. Um den Informationsgehalt dieser Darstellung nicht mehr als erforderlich einzuschränken, wurden die Ergebnisse für die Hauptgruppen A (Vorleistungsgüterproduzenten) und EN (Energie) zusammengefasst. Änderungen in der Zuordnung von Berichtseinheiten zu den einzelnen Hauptgruppen ergeben sich darüber hinaus aber auch durch die jährlich durchzuführende Berichtskreisaktualisierung (Schwerpunktwechsler/Auf- und Absteiger).

Die aktuellen Formulare des Monatsberichtes für Betriebe und ausführliche Erläuterungen dazu finden Sie auch im Internet unter [www.statistik.sachsen.de](http://www.statistik.sachsen.de) unter der Rubrik Datenerhebung/Erhebungsbögen/Verarbeitendes Gewerbe sowie Bergbau und Gewinnung von Steinen und Erden.

## Bezüge zu anderen Erhebungen

Die im Monatsbericht für Betriebe erhobenen Merkmale überschneiden sich zum Teil mit den Merkmalen anderer Erhebungen. Zu nennen sind hier insbesondere die Umsatzsteuer- sowie die Beschäftigtenstatistik. In der Umsatzsteuerstatistik werden tendenziell höhere Umsätze ausgewiesen als im Monatsbericht. Das ist vor allem damit begründet, dass in der Umsatzsteuerstatistik eine wesentlich niedrigere Abschneidegrenze für die Aufnahme der Einheiten in die Ergebnisse angewandt wird. Die bestehenden Differenzen zwischen der Beschäftigtenstatistik und dem Monatsbericht bezüglich der Angaben zur Zahl der Beschäftigten lassen sich dadurch erklären, dass der Monatsbericht alle tätigen Personen erfasst, die Beschäftigtenstatistik, die ihre Angaben von der Bundesagentur für Arbeit bezieht, dagegen nur die sozialversicherungspflichtigen Beschäftigten.

## Definitionen

### Unternehmen

Kleinste rechtlich selbständige Einheit, die aus handels- oder steuerrechtlichen Gründen Bücher führt. Das Unternehmen im Produzierenden Gewerbe umfasst die Funktionen Beschaffung, Lagerung, Fertigung, Vertrieb, Verwaltung, Planung sowie Forschung und Entwicklung. Diese Funktionen können jedoch auch örtlich getrennt oder allein vorkommen. Besteht das Unternehmen nur aus einer einzigen örtlichen Einheit, gilt es als Einbetriebsunternehmen, verfügt es über mehrere – mindestens zwei – voneinander getrennt liegende, juristisch unselbständige örtliche Einheiten, ist es ein Mehrbetriebsunternehmen. Liegen die örtlichen Einheiten eines Mehrbetriebsunternehmens in mehreren Bundesländern, wird das Unternehmen auch als Mehrländerunternehmen bezeichnet.

### Betrieb

Ein an einem Standort gelegenes Unternehmen (Einbetriebsunternehmen) oder ein Teil eines Unternehmens, wenn an diesem Ort oder von diesem Ort aus Wirtschaftstätigkeiten ausgeübt werden, für die in der Regel eine oder mehrere Personen im Auftrag desselben Unternehmens arbeiten. Örtlich getrennte Hauptverwaltungen der Unternehmen werden im Verarbeitenden Gewerbe sowie im Bergbau und der Gewinnung von Steinen und Erden ebenfalls als eigenständige Betriebe erfasst. Die Merkmalswerte sind für den gesamten Betrieb zu melden und schließen auch die nichtproduzierenden Teile ein.

### Fachlicher Betriebsteil

Teil des Betriebes, in dem nur eine bestimmte wirtschaftliche Tätigkeit ausgeübt wird (z. B. unterschiedliche Produktionsbereiche). Die Abgrenzung wird durch die WZ 2003-Systematik bestimmt. Im Fall homogener Betriebe bzw. Einbetriebsunternehmen (homogen = gesamte Einheit übt nur eine wirtschaftliche Tätigkeit nach Maßgabe der verwendeten Systematik aus) fallen die Einheiten fachlicher Betriebsteil und Betrieb/Unternehmen zusammen.

### Tätige Personen (Beschäftigte)

Alle Personen, die am Ende des Monats in einem arbeitsrechtlichen Verhältnis zum Betrieb stehen, tätige Inhaber, -innen und tätige Mitinhaber, -innen sowie unbezahlt mithelfende Familienangehörige, soweit sie mindestens ein Drittel der üblichen Arbeitszeit im Betrieb tätig sind, als Heimarbeiter, -innen auf der Entgeltliste geführt werden sowie an andere Unternehmen gegen Entgelt überlassene Mitarbeiter. Nicht dazu rechnen dagegen gemäß Arbeitnehmerüberlassungsgesetz (AÜG) von anderen Unternehmen gegen Entgelt zur Arbeitsleistung überlassene Personen (Leiharbeiter, -innen). In der Zahl der tätigen Personen sind gewerblich und kaufmännisch Auszubildende enthalten.

### Geleistete Arbeitsstunden

Als Arbeitsstunden gelten nur die im Betrieb tatsächlich geleisteten (nicht die bezahlten) Stunden aller tätigen Personen einschließlich Über-, Nacht-, Sonntags- und Feiertagsstunden.

Gemäß der Neufassung des ProdGewStatG werden die geleisteten Arbeitsstunden aller tätigen Personen (Beschäftigten) erst ab dem Berichtsjahr 2003 erfasst (*bis Ende 2002: Arbeiterstunden*). Angaben zu den geleisteten Arbeitsstunden für Berichtszeiträume vor 2003 sind berechnete Vergleichswerte (faktorkorrigierte Angaben).

### Bezahlte Entgelte (Bruttolohn- und Bruttogehaltsumme)

Summe der Bruttobezüge der tätigen Personen ohne Arbeitgeberanteile zur Sozialversicherung (Kranken-, Renten- und Arbeitslosenversicherung), jedoch einschließlich Lohn- und Gehaltszuschläge (auch Gratifikationen, Erfolgsprämien, Provisionen, Tantiemen usw.). Vergütungen für gewerblich und kaufmännisch Auszubildende sind enthalten. Nicht erfasst werden allgemeine soziale Aufwendungen sowie Vergütungen, die als Spesenersatz anzusehen sind.

### Gesamtumsatz

Umsatz aus eigenen Erzeugnissen und industriellen/handwerklichen Dienstleistungen, baugewerblicher Umsatz sowie Umsatz aus Handelsware und sonstiger nichtindustrieller Tätigkeit (z. B. Erlöse aus Vermietung und Verpachtung, aus Lizenzverträgen, Provisionseinnahmen und aus Veräußerung von Patenten sowie Erlöse aus Transportleistungen für Dritte und aus dem Verkauf von eigenen landwirtschaftlichen Erzeugnissen). Als Umsatz gilt die Summe der Rechnungsbeträge ohne in Rechnung gestellte Umsatz-(Mehrwert-)steuer, jedoch einschließlich Verbrauchsteuern und der Kosten für Fracht, Verpackung und Porto, auch wenn diese gesondert in Rechnung gestellt werden.

### Auslandsumsatz

Direkte Lieferungen und Leistungen an Empfänger, die im Ausland ansässig sind, sowie Lieferungen an Exporteure, die die bestellten Waren ohne weitere Be- und Verarbeitung in das Ausland ausführen.

Der Auslandsumsatz wird ferner untergliedert in Umsatz mit den zur Eurozone gehörenden Mitgliedstaaten der Europäischen Union (EU) und Umsatz mit dem nicht zur Eurozone gehörenden Ausland.

### Umsatz mit dem nicht zur Eurozone gehörenden Ausland

Als *Umsatz mit dem nicht zur Eurozone gehörenden Ausland* gilt der Umsatz mit allen Staaten **außer** den Staaten der Eurozone. Zur Eurozone gehören: Belgien, Finnland, Frankreich, Griechenland, Irland, Italien, Luxemburg, die Niederlande, Österreich, Portugal, Slowenien und Spanien.

### Umsatz aus eigenen Erzeugnissen und industriellen/handwerklichen Dienstleistungen

Die aus eigener Produktion stammenden und in Lohnarbeit bei anderen Unternehmen hergestellten Lieferungen und Leistungen sowie die ausgeführten Reparaturen, Montagen, Lohnarbeiten und Lohnveredlungen (einschließlich Umsatz aus dem Verkauf von Energie, Nebenerzeugnissen und Abfällen), jedoch ohne Erlöse aus Bauinstallationen sowie ohne Erlöse für Instandhaltung bzw. Reparatur von Büromaschinen, Datenverarbeitungsgeräten und -einrichtungen, Kraftfahrzeugen und Gebrauchsgütern (gelten als Umsatz sonstiger Betriebsteile).

### Abkürzungen

a.	= aus	sonst.	= sonstige
a. n. g.	= anderweitig nicht genannt	Spielw.	= Spielwaren
Ausbauelem.	= Ausbauelemente	Sportg.	= Sportgeräte
Druckgew.	= Druckgewerbe	Std.	= Stunden
DV	= Datenverarbeitung	techn.	= technisch
einschl.	= einschließlich	u.	= und
Erzeugn.	= Erzeugnisse	u. Ä.	= und Ähnlichen
f.	= für	u. ä.	= und ähnlichen
Fertigbaut.	= Fertigbauteile	unedl.	= unedlen
Fertigt.	= Fertigteile	usw.	= und so weiter
Gew. v.	= Gewinnung von	v.	= von
H. v.	= Herstellung von	Verarb.	= Verarbeitung
m.	= mit	Veredl.	= Veredlung
Masch.	= Maschinen	Verlagsgew.	= Verlagsgewerbe
mech.	= mechanisch	Verpackungsm.	= Verpackungsmittel
Musikinstr.	= Musikinstrumente	Vervielf.	= Vervielfältigung
NE	= Nicht-Eisen	Werkz.	= Werkzeug
Nr.	= Nummer	WZ 2003	= Klassifikation der Wirtschaftszweige, Ausgabe 2003
oh.	= ohne	z. B.	= zum Beispiel
Recycl.	= Recycling	€	= Euro
Schneidw.	= Schneidwerkzeuge		