

Statistisches Landesamt  
des Freistaates  
Sachsen



---

# Statistische Berichte

## Bergbau und Verarbeitendes Gewerbe im Freistaat Sachsen

Juli 2007

## Zeichenerklärung

-	Nichts vorhanden (genau Null)	x	Tabellenfach gesperrt, weil Aussage nicht sinnvoll
0	Weniger als die Hälfte von 1 in der letzten besetzten Stelle, jedoch mehr als nichts	( )	Aussagewert ist eingeschränkt
...	Angabe fällt später an	p	vorläufige Zahl
/	Zahlenwert nicht sicher genug	r	berichtigte Zahl
.	Zahlenwert unbekannt oder geheim zu halten	s	geschätzte Zahl

### Herausgeber:

Statistisches Landesamt des Freistaates Sachsen

Macherstraße 63  
01917 Kamenz

Postfach 11 05  
01911 Kamenz

### Telefon

Vermittlung 03578 33-0

Präsidentin/Sekretariat -1900

Telefax -1999

Auskunft -1913, -1914

Telefax -1921

Bibliothek -4352

Telefax -1598

Vertrieb -4316

### Internet

[www.statistik.sachsen.de](http://www.statistik.sachsen.de)

### E-Mail

[info@statistik.sachsen.de](mailto:info@statistik.sachsen.de)

Kein Zugang für elektronisch signierte sowie verschlüsselte Dokumente

## Inhalt

	<b>Seite</b>
Ergebnisdarstellung	2
<b>Tabellen</b>	
1. Monatliche Entwicklung ab Januar 2006 Betriebe, Personen, Arbeitsstunden, bezahlte Entgelte und Umsatz	4
2. Ergebnisse der Betriebe nach Wirtschaftszweigen	6
2.1. Betriebe, Personen, Arbeitsstunden, bezahlte Entgelte und Umsatz	6
2.2. Betriebe, Personen, Arbeitsstunden, bezahlte Entgelte und Umsatz – Veränderung zum Vormonat	14
2.3. Betriebe, Personen, Arbeitsstunden, bezahlte Entgelte und Umsatz – Veränderung zum Vorjahresmonat	22
2.4. Betriebe, Gesamtumsatz, Umsatz mit der Eurozone und Exportquote	30
2.5. Betriebe, Gesamtumsatz, Umsatz mit der Eurozone und Exportquote – Veränderung zum Vorjahresmonat	31
3. Ergebnisse der Betriebe nach Hauptgruppen sowie Kreisfreien Städten und Landkreisen	32
3.1. Betriebe, Personen, Arbeitsstunden, bezahlte Entgelte und Umsatz	32
3.2. Betriebe, Personen, Arbeitsstunden, bezahlte Entgelte und Umsatz – Veränderung zum Vormonat	42
3.3. Betriebe, Gesamtumsatz, Umsatz mit der Eurozone und Exportquote	52
3.4. Betriebe, Gesamtumsatz, Umsatz mit der Eurozone und Exportquote – Veränderung zum Vorjahresmonat	53
4. Ergebnisse der fachlichen Betriebsteile nach Wirtschaftszweigen	54
4.1. Fachliche Betriebsteile, tätige Personen und Umsatz	54
4.2. Fachliche Betriebsteile, tätige Personen und Umsatz – Veränderung zum Vormonat	55
4.3. Fachliche Betriebsteile, tätige Personen und Umsatz – Veränderung zum Vorjahresmonat	56
5. Ergebnisse der Betriebe nach Hauptgruppen und Beschäftigtengrößenklassen Betriebe, tätige Personen und Gesamtumsatz	57
Verteilung der WZ 2003-Positionen über die Kategorien der aggregierten Klassifikation (Hauptgruppen)	58
Änderung der Berichtsreisabgrenzung ab 2007	59
Erläuterungen	59
Definitionen	60
Abkürzungen	61

## Ergebnisdarstellung

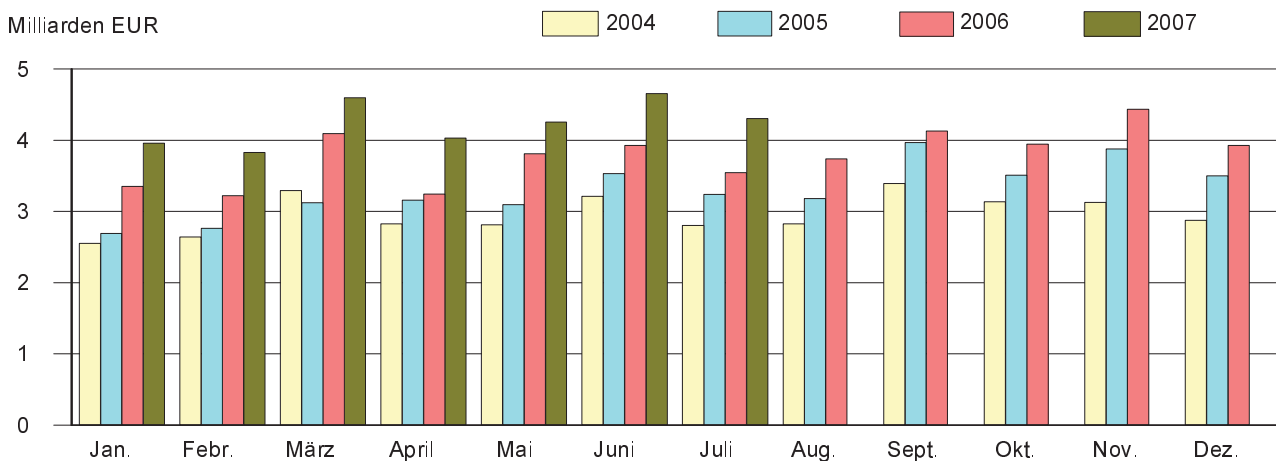
### Allgemeiner Hinweis:

Ab Januar 2007 erfolgt die Darstellung der Ergebnisse entsprechend der geänderten Berichtskreisabgrenzung für die kurzfristigen Erhebungen gemäß § 2 A I des Gesetzes über die Statistik im Produzierenden Gewerbe (ProdGewStatG). Danach werden monatlich nur noch Ergebnisse für die Betriebe mit 50 und mehr tätigen Personen (bisher waren es Betriebe von Unternehmen mit im Allgemeinen 20 und mehr tätigen Personen) ausgewiesen.<sup>1)</sup>

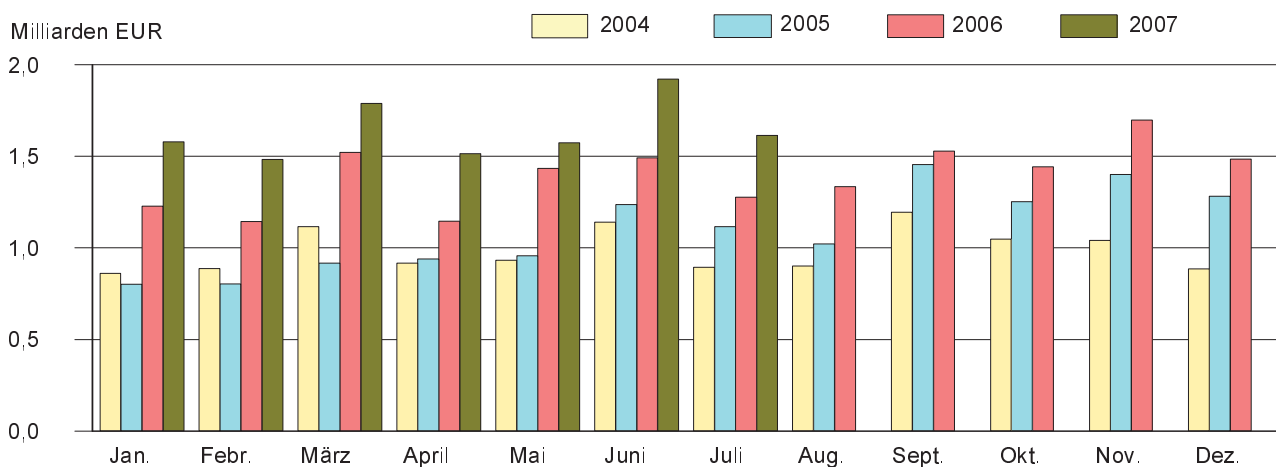
Im Juli 2007 erwirtschafteten die 1 223 Betriebe des Verarbeitenden Gewerbes sowie des Bergbaus und der Gewinnung von Steinen und Erden Sachsens einen Gesamtumsatz von 4,3 Milliarden €. Der Industrieumsatz erreichte saisonal üblich nicht die Größenordnung wie im letzten Monat des ersten Halbjahres. Die sächsische Industrie startete dennoch gut ins zweite Halbjahr und unterstrich mit dem erzielten Monatsergebnis nachhaltig ihre gewachsene Leistungsstärke. Bereits den fünften Monat in Folge konnten Geschäfte in einem Wertumfang von mehr als 4 Milliarden € realisiert werden.

Im Vergleich zum Vormonat fiel der Gesamtumsatz um 7,5 Prozent niedriger aus. Sowohl beim Export als auch im Inland wurden weniger Erzeugnisse umgesetzt als im Monat zuvor. Das Geschäft mit ausländischen Kunden fiel um 16,0 Prozent geringer aus. Es wurden Erzeugnisse im Wert von rund 308 Millionen € weniger ins Ausland geliefert als im Juni des Jahres. Das Inlandgeschäft verzeichnete einen Rückgang um 1,5 Prozent bzw. 41 Millionen €. Gegenüber dem Vorjahresmonat konnte dagegen eine ansehnliche Umsatzsteigerung von 21,5 Prozent verbucht werden. Beim Inlandgeschäft wurde ein Plus von 18,7 Prozent notiert. Der Umfang der Geschäfte fiel um rund 424 Millionen € höher aus als vor Jahresfrist. Das Auslandsgeschäft setzte sich auch zu Beginn des zweiten Halbjahres auf hohem Niveau fort. Gegenüber Juli 2006 konnte beim Exportgeschäft ein Zuwachs von 26,4 Prozent festgehalten werden. Es wurden Erzeugnisse im Wert von rund 337 Millionen € mehr an ausländische Kunden geliefert als vor Jahresfrist.

### Gesamtumsatz im Verarbeitenden Gewerbe sowie im Bergbau und der Gewinnung von Steinen und Erden in Sachsen 2004 bis 2007



### Auslandsumsatz im Verarbeitenden Gewerbe sowie im Bergbau und der Gewinnung von Steinen und Erden in Sachsen 2004 bis 2007



<sup>1)</sup> weitere Hinweise siehe Erläuterungen Seiten 59 und 60

Bei der Betrachtung der Entwicklung nach Wirtschaftszweigen zeigt sich ein recht einheitliches Bild. Beim Gesamtumsatz konnte fast ohne Ausnahme nicht wieder an die im Vormonat erzielten Kennzahlen angeknüpft werden. Deutlich weniger Erzeugnisse als im Juni wurden in den Branchen Herstellung von Büromaschinen; Elektrotechnik, Feinmechanik, Optik (24,9 Prozent), Herstellung von chemischen Erzeugnissen (7,9 Prozent), Fahrzeugbau (7,8 Prozent) und Maschinenbau (7,8 Prozent) umgesetzt. Lediglich im Ernährungsgewerbe und der Tabakverarbeitung (4,9 Prozent), im Bereich Herstellung von Gummi- und Kunststoffwaren (3,6 Prozent) sowie im Bereich Bergbau und Gewinnung von Steinen und Erden (1,2 Prozent) überstieg der Umfang der getätigten Geschäfte die im Vormonat erreichte Größenordnung.

Gegenüber dem Vorjahresmonat weist die Entwicklung ein durchgängig positives Bild auf. Von allen Wirtschaftszweigen wurde im Juli 2007 ein besseres Monatsergebnis erzielt als im vergleichbaren Vorjahreszeitraum. Vom Fahrzeugbau (44,7 Prozent) und dem Bereich Herstellung von Möbeln, Schmuck, Musikinstrumenten, Sportgeräten, Spielwaren; Recycling (44,2 Prozent) konnten dabei Umsatzsteigerungen in recht augenfälliger Größenordnung erreicht werden. Achtbar zugelegt werden konnte aber auch in Wirtschaftszweigen wie der Herstellung von chemischen Erzeugnissen (28,2 Prozent), dem Bereich Metallerzeugung und -bearbeitung, Herstellung von Metallerzeugnissen (17,6 Prozent), dem Textil- und Bekleidungsgewerbe (15,3 Prozent) und dem Bereich Herstellung von Gummi- und Kunststoffwaren (14,0 Prozent).

Die Exportquote verlor gegenüber dem Vormonat um 3,8 Prozentpunkte. Sie lag im Juli 2007 bei 37,5 Prozent, höher als vor Jahresfrist, da sich das Auslandsgeschäft intensiver belebte als das Inlandsgeschäft (Juli 2006: 36,0 Prozent).

Ein im Vergleich zum Juni 2007 spürbarer Rückgang ist auch bei der Betrachtung der Umsatzergebnisse nach Regierungsbezirken festzustellen. Beim Vergleich zum Vorjahresmonat konnte in allen drei Regierungsbezirken dagegen eine Verbesserung der Ergebnisse konstatiert werden (RB Chemnitz: Gesamtumsatz 25,7 Prozent/Ausland 26,5 Prozent/ Inland 25,2 Prozent, RB Dresden: 16,4 Prozent/19,5 Prozent/14,9 Prozent und RB Leipzig: 24,0 Prozent/39,1 Prozent/ 15,2 Prozent).

Die Zahl der Beschäftigten in den 1 223 Betrieben betrug Ende Juli 2007 insgesamt 191 836 Personen. Der Personalstock erhöhte sich gegenüber Juni des Jahres um 0,7 Prozent. In den sächsischen Industriebetrieben gingen Ende Juli dieses Jahres 4 977 Männer und Frauen mehr einer Beschäftigung nach als vor Jahresfrist. Das entspricht einem Zuwachs von 2,7 Prozent. Die Entwicklung weist branchenspezifisch sichtbare Unterschiede auf, aber in der Mehrzahl der Branchen kann eine positive Entwicklung festgestellt werden.

Ein Vergleich kumulierter Werte der Monate Januar bis Juli zeigt eine insgesamt positive Umsatzentwicklung gegenüber dem Vergleichszeitraum 2006 auf (17,6 Prozent). In den ersten sieben Monaten dieses Jahres konnten im Inland Erzeugnisse und Leistungen im Wert von rund 2 206 Millionen € bzw. 13,8 Prozent mehr umgesetzt werden als im Zeitraum Januar bis Juli 2006. Der Exportmotor lief auch zu Beginn des zweiten Halbjahres 2007 auf vollen Touren. Nach vorläufigen Berechnungen fiel der Umfang der von Januar bis Juli 2007 getätigten Exporte um rund 2 234 Millionen € bzw. 24,2 Prozent umfangreicher aus als im Vergleichszeitraum des Jahres 2006. Diese positive Entwicklung kann in allen Branchen beobachtet werden.

### Gesamtumsatz und Auslandsumsatz Januar bis Juli 2007 nach Wirtschaftszweigen Sachsens und Regierungsbezirken

Wirtschaftszweig Regierungsbezirk	Gesamtumsatz		Veränderung zum Vorjahr	
	insgesamt	darunter Ausland	Gesamt- umsatz	Auslands- umsatz
	1 000 €		Prozent	
Ernährungsgewerbe u. Tabakverarbeitung	3 786 019	310 528	7,8	44,2
Textil- u. Bekleidungsgewerbe	591 416	193 947	12,3	19,3
Holzgewerbe (ohne H. v. Möbeln)	.	.	.	.
Papier-, Verlags- u. Druckgewerbe	1 269 526	373 126	10,0	14,0
H. v. chemischen Erzeugnissen	1 747 726	1 068 706	28,7	32,4
H. v. Gummi- u. Kunststoffwaren	674 059	200 552	16,2	34,6
Glasgewerbe, H. v. Keramik, Verarb. v. Steinen u. Erden	789 631	192 552	13,7	33,4
Metallerzeugung u. -bearbeitung, H. v. Metallerzeugnissen	3 614 502	858 106	20,2	25,1
Maschinenbau	3 077 542	1 424 338	15,4	14,3
H. v. Büromaschinen; Elektrotechnik, Feinmechanik, Optik	4 231 163	1 888 987	18,3	25,9
Fahrzeugbau	8 367 432	4 638 425	21,9	23,7
H. v. Möbeln, Schmuck, Musikinstr., Sport- geräten, Spielwaren; Recycling	694 845	140 166	22,8	29,8
<b>Sachsen</b>	<b>29 627 884</b>	<b>11 474 709</b>	<b>17,6</b>	<b>24,2</b>
Regierungsbezirk Chemnitz	11 548 971	4 658 398	17,8	16,6
Regierungsbezirk Dresden	11 840 559	4 187 230	14,2	24,7
Regierungsbezirk Leipzig	6 238 354	2 629 079	24,3	39,4

**1. Monatliche Entwicklung ab Januar 2006**  
**Betriebe, Personen, Arbeitsstunden, bezahlte Entgelte und Umsatz<sup>1)</sup>**

Monat Jahr	Betriebe	Tätige Personen	Geleistete Arbeitsstunden		Bezahlte Entgelte		
			insgesamt	je tätiger Person	insgesamt	je tätiger Person	
			1 000	Std.	1 000 €	€	
2000	Jahressumme	x	x	280 113	1 622	4 329 499	25 069
2000	Jahresmittel	1 137	172 704	23 343	135	360 792	2 089
2001	Jahressumme	x	x	285 371	1 593	4 644 074	25 929
2001	Jahresmittel	1 170	179 110	23 781	133	387 006	2 161
2002	Jahressumme	x	x	280 918	1 570	4 754 592	26 578
2002	Jahresmittel	1 166	178 892	23 410	131	396 216	2 215
2003	Jahressumme	x	x	293 785	1 645	4 848 409	27 151
2003	Jahresmittel	1 180	178 571	24 482	137	404 034	2 263
2004	Jahressumme	x	x	302 596	1 683	5 015 440	27 892
2004	Jahresmittel	1 196	179 814	25 216	140	417 953	2 324
2005	Jahressumme	x	x	307 954	1 684	5 173 861	28 285
2005	Jahresmittel	1 217	182 920	25 663	140	431 155	2 357
2006	Januar	1 229	184 801	27 598	149	422 388	2 286
	Februar	1 228	184 829	25 653	139	413 381	2 237
	März	1 228	184 840	28 971	157	433 570	2 346
	April	1 225	184 943	24 182	131	429 324	2 321
	Mai	1 224	185 408	26 841	145	455 032	2 454
	Juni	1 224	185 777	26 592	143	471 315	2 537
	Juli	1 223	186 859	25 605	137	434 295	2 324
	August	1 223	188 548	26 135	139	441 321	2 341
	September	1 222	189 822	26 927	142	447 441	2 357
	Oktober	1 224	190 186	25 869	136	457 522	2 406
	November	1 224	190 433	28 091	148	563 232	2 958
	Dezember	1 224	190 237	23 573	124	473 087	2 487
2006	Jahressumme	x	x	316 037	1 688	5 441 908	29 066
2006	Jahresmittel	1 225	187 224	26 336	141	453 492	2 422
2007	Januar	1 224	187 472	28 333	151	452 909	2 416
	Februar	1 221	188 200	26 196	139	434 292	2 308
	März	1 222	188 926	28 693	152	459 337	2 431
	April	1 224	189 369	25 635	135	466 376	2 463
	Mai	1 224	189 747	26 646	140	488 730	2 576
	Juni	1 225	190 597	27 553	145	497 771	2 612
	Juli	1 223	191 836	27 390	143	471 308	2 457
	Januar - Juli:						
2007	Jahressumme	x	x	190 446	1 005	3 270 723	17 264
2007	Jahresmittel	1 223	189 450	27 207	144	467 246	2 466

1) Betriebe mit 50 und mehr tätigen Personen; rückgerechnete Daten 2000 bis 2006  
 Abweichungen zur Jahressumme sind auf Rundungen bzw. Wichtungen zurückzuführen. Angaben für 2007 sind vorläufig.

Gesamtumsatz			Export- quote	Umsatz aus eigenen Erzeugnissen			Monat Jahr
insgesamt	darunter Ausland	je tätiger Person		zusammen	darunter Ausland	je tätiger Person	
1 000 €		€	%	1 000 €		€	
27 014 182	7 659 709	156 419	x	25 815 535	7 498 074	149 479	2000 Jahressumme
2 251 182	638 309	13 035	28,4	2 151 295	624 840	12 457	2000 Jahresmittel
29 959 694	9 281 530	167 270	x	28 687 060	9 094 002	160 164	2001 Jahressumme
2 496 641	773 461	13 939	31,0	2 390 588	757 834	13 347	2001 Jahresmittel
30 415 666	10 515 700	170 023	x	29 039 439	10 251 599	162 329	2002 Jahressumme
2 534 639	876 308	14 169	34,6	2 419 953	854 300	13 527	2002 Jahresmittel
32 602 253	10 317 805	182 573	x	30 636 002	9 965 687	171 562	2003 Jahressumme
2 716 854	859 817	15 214	31,6	2 553 000	830 474	14 297	2003 Jahresmittel
35 492 954	11 820 323	197 387	x	33 121 748	11 378 621	184 200	2004 Jahressumme
2 957 746	985 027	16 449	33,3	2 760 146	948 218	15 350	2004 Jahresmittel
39 644 428	13 182 473	216 731	x	37 101 335	12 735 819	202 828	2005 Jahressumme
3 303 702	1 098 539	18 061	33,3	3 091 778	1 061 318	16 902	2005 Jahresmittel
3 349 923	1 227 961	18 127	36,7	3 138 212	1 181 785	16 982	2006 Januar
3 221 835	1 144 376	17 431	35,5	3 014 215	1 102 348	16 308	Februar
4 091 749	1 520 845	22 137	37,2	3 841 663	1 473 513	20 784	März
3 241 960	1 145 892	17 530	35,3	3 023 273	1 104 470	16 347	April
3 808 680	1 434 008	20 542	37,7	3 565 441	1 387 689	19 230	Mai
3 928 565	1 491 037	21 147	38,0	3 687 269	1 446 135	19 848	Juni
3 544 848	1 276 480	18 971	36,0	3 324 835	1 229 960	17 793	Juli
3 739 566	1 334 570	19 833	35,7	3 497 022	1 283 881	18 547	August
4 130 517	1 528 689	21 760	37,0	3 847 927	1 474 605	20 271	September
3 945 876	1 442 273	20 747	36,6	3 696 109	1 389 160	19 434	Oktober
4 433 475	1 696 924	23 281	38,3	4 172 915	1 638 878	21 913	November
3 927 034	1 485 353	20 643	37,8	3 681 341	1 434 489	19 351	Dezember
45 364 029	16 728 408	242 298	x	42 490 222	16 146 913	226 949	2006 Jahressumme
3 780 336	1 394 034	20 192	36,9	3 540 852	1 345 576	18 912	2006 Jahresmittel
3 959 894	1 579 285	21 123	39,9	3 716 222	1 528 480	19 823	2007 Januar
3 827 234	1 482 615	20 336	38,7	3 600 665	1 428 965	19 132	Februar
4 594 619	1 788 713	24 320	38,9	4 331 104	1 728 062	22 925	März
4 031 157	1 515 163	21 287	37,6	3 785 451	1 456 286	19 990	April
4 253 817	1 573 430	22 418	37,0	3 962 885	1 498 502	20 885	Mai
4 655 366	1 921 803	24 425	41,3	4 374 550	1 853 702	22 952	Juni
4 305 797	1 613 700	22 445	37,5	4 044 701	1 553 914	21 084	Juli
							Januar - Juli:
29 627 884	11 474 709	156 389	x	27 815 578	11 047 911	146 823	2007 Jahressumme
4 232 555	1 639 244	22 341	38,7	3 973 654	1 578 273	20 975	2007 Jahresmittel

## 2. Ergebnisse der Betriebe nach Wirtschaftszweigen

### 2.1. Betriebe, Personen, Arbeitsstunden, bezahlte Entgelte und Umsatz

WZ 2003	Wirtschaftszweig Hauptgruppe	Betriebe	Tätige Personen	Geleistete Arbeitsstunden	
				insgesamt	je tätiger Person
				1 000	Std.
10.20	Braunkohlenbergbau u. -veredlung	2	.	.	.
10	Kohlenbergbau, Torfgewinnung	2	.	.	.
CA	Kohlenbergbau, Torfgewinnung, Gew. v. Erdöl, Erdgas usw.	2	.	.	.
14.1	Gew. v. Natursteinen	4	252	41	163
14.2	Gew. v. Kies, Sand, Ton u. Kaolin	2	.	.	.
14.30	Gew. v. Mineralien für die H. v. chemischen Erzeugnissen	1	.	.	.
14	Gew. v. Steinen u. Erden, sonst. Bergbau	7	.	.	.
CB	Erzbergbau, Gew. v. Steinen u. Erden, sonst. Bergbau	7	.	.	.
C	Bergbau u. Gewinnung v. Steinen u. Erden	9	2 156	275	128
15.1	Schlachten u. Fleischverarbeitung	23	2 550	395	155
15.3	Obst- u. Gemüseverarbeitung	14	1 412	218	154
15.4	H. v. pflanzlichen u. tierischen Ölen u. Fetten	2	.	.	.
15.5	Milchverarbeitung; H. v. Speiseeis	10	1 715	260	152
15.6	Mahl- u. Schäl- u. Mühlen, H. v. Stärke u. Stärkeerzeugnissen	1	.	.	.
15.7	H. v. Futtermitteln	1	.	.	.
15.8	Sonst. Ernährungsgewerbe (ohne Getränkeherstellung)	42	4 957	666	134
15.9	H. v. Getränken	18	2 049	288	141
15	Ernährungsgewerbe	111	.	.	.
16.00	Tabakverarbeitung	1	.	.	.
16	Tabakverarbeitung	1	.	.	.
DA	Ernährungsgewerbe u. Tabakverarbeitung	112	13 461	1 932	144
17.1	Spinnstoffaufbereitung u. Spinnerei	4	.	.	.
17.2	Weberei	12	1 682	236	140
17.30	Textilveredlung	13	1 406	210	149
17.40	H. v. konfektionierten Textilwaren (ohne Bekleidung)	7	768	113	147
17.5	Sonst. Textilgewerbe (ohne H. v. Maschenware)	20	2 108	302	143
17.60	H. v. gewirktem u. gestricktem Stoff	2	.	.	.
17.7	H. v. gewirkten u. gestrickten Fertigerzeugnissen	5	642	94	146
17	Textilgewerbe	63	7 541	1 089	144
18.2	H. v. Bekleidung (ohne Lederbekleidung)	10	974	131	134
18	Bekleidungsgewerbe	10	974	131	134
DB	Textil- u. Bekleidungsgewerbe	73	8 515	1 220	143
19.10	H. v. Leder u. Lederfaserstoff	1	.	.	.
19.30	H. v. Schuhen	3	.	.	.
19	Ledergewerbe	4	740	103	139
DC	Ledergewerbe	4	740	103	139
20.10	Säge-, Hobel- u. Holzimprägnierwerke	4	647	93	144
20.20	H. v. Furnier-, Sperrholz-, Holzfaser- u. Holzspanplatten	2	.	.	.



Monat Juli 2007

Bezahlte Entgelte		Gesamtumsatz			Umsatz aus eigenen Erzeugnissen			WZ 2003
insgesamt	je tätiger Person	insgesamt	darunter Ausland	je tätiger Person	zusammen	darunter Ausland	je tätiger Person	
1 000 €	€	1 000 €		€	1 000 €		€	
.	.	.	.	.	.	.	.	10.20
.	.	.	.	.	.	.	.	10
.	.	.	.	.	.	.	.	CA
682	2 706	4 966	.	19 706	4 915	.	19 504	14.1
.	.	.	.	.	.	.	.	14.2
.	.	.	.	.	.	.	.	14.30
.	.	.	.	.	.	.	.	14
.	.	.	.	.	.	.	.	CB
6 639	3 079	41 553	2 166	19 273	39 062	2 166	18 118	C
3 897	1 528	49 718	.	19 497	40 853	.	16 021	15.1
2 534	1 795	34 380	.	24 348	28 919	.	20 481	15.3
.	.	.	.	.	.	.	.	15.4
4 166	2 429	241 655	25 728	140 907	183 694	8 307	107 110	15.5
.	.	.	.	.	.	.	.	15.6
.	.	.	.	.	.	.	.	15.7
8 052	1 624	54 735	8 507	11 042	51 909	8 506	10 472	15.8
5 267	2 571	76 742	.	37 453	75 366	.	36 782	15.9
.	.	.	.	.	.	.	.	15
.	.	.	.	.	.	.	.	16.00
.	.	.	.	.	.	.	.	16
26 192	1 946	561 683	45 981	41 727	480 410	28 383	35 689	DA
.	.	.	.	.	.	.	.	17.1
2 949	1 753	17 134	6 452	10 187	16 955	6 407	10 080	17.2
2 460	1 750	12 043	2 966	8 565	11 439	2 845	8 136	17.30
1 480	1 927	7 387	517	9 618	6 887	517	8 967	17.40
3 573	1 695	20 557	7 837	9 752	20 434	7 837	9 694	17.5
.	.	.	.	.	.	.	.	17.60
943	1 469	3 853	.	6 002	3 853	.	6 002	17.7
12 895	1 710	73 329	25 474	9 724	71 911	25 308	9 536	17
1 320	1 355	9 464	1 504	9 717	8 777	1 378	9 011	18.2
1 320	1 355	9 464	1 504	9 717	8 777	1 378	9 011	18
14 215	1 669	82 793	26 979	9 723	80 688	26 686	9 476	DB
.	.	.	.	.	.	.	.	19.10
.	.	.	.	.	.	.	.	19.30
1 064	1 438	.	.	.	.	.	.	19
1 064	1 438	.	.	.	.	.	.	DC
1 087	1 680	18 496	.	28 587	16 813	.	25 986	20.10
.	.	.	.	.	.	.	.	20.20

## 2. Ergebnisse der Betriebe nach Wirtschaftszweigen

Noch: 2.1. Betriebe, Personen, Arbeitsstunden, bezahlte Entgelte und Umsatz

WZ 2003	Wirtschaftszweig Hauptgruppe	Betriebe	Tätige Personen	Geleistete Arbeitsstunden	
				insgesamt	je tätiger Person
				1 000	Std.
20.30	H. v. Konstruktions-, Fertigbaut-, Ausbauelem., Fertigt. a. Holz	6	518	67	129
20.40	H. v. Verpackungsm., Lagerbehältern, Ladungsträgern a. Holz	1	.	.	.
20.5	H. v. Holzwaren a. n. g. sowie v. Kork-, Flecht- u. Korbwaren	7	630	69	110
20	Holzgewerbe (ohne H. v. Möbeln)	20	2 485	369	148
DD	Holzgewerbe (ohne H. v. Möbeln)	20	2 485	369	148
21.1	H. v. Holz- u. Zellstoff, Papier, Karton u. Pappe	15	2 531	333	132
21.2	H. v. Waren aus Papier-, Karton- u. Pappe	23	2 478	351	142
21	Papiergewerbe	38	5 009	684	137
22.1	Verlagsgewerbe	13	.	.	.
22.2	Druckgewerbe	27	4 035	559	139
22.3	Vervielfältigung v. bespielten Ton-, Bild- u. Datenträgern	1	.	.	.
22	Verlagsgew., Druckgew., Vervielf. bespielter Tonträger usw.	41	6 223	875	141
DE	Papier-, Verlags- u. Druckgewerbe	79	11 232	1 559	139
24.1	H. v. chemischen Grundstoffen	11	2 780	405	146
24.30	H. v. Anstrichmitteln, Druckfarben u. Kittlen	6	.	.	.
24.4	H. v. pharmazeutischen Erzeugnissen	10	2 102	302	144
24.5	H. v. Seifen, Wasch-, Reinigungs-, Körperpflegemitteln usw.	7	1 195	177	148
24.6	H. v. sonst. chemischen Erzeugnissen	8	2 492	380	152
24.70	H. v. Chemiefasern	2	.	.	.
24	H. v. chemischen Erzeugnissen	44	9 581	1 405	147
DG	H. v. chemischen Erzeugnissen	44	9 581	1 405	147
25.1	H. v. Gummiwaren	5	867	117	135
25.2	H. v. Kunststoffwaren	60	7 269	1 054	145
25	H. v. Gummi- u. Kunststoffwaren	65	8 136	1 171	144
DH	H. v. Gummi- u. Kunststoffwaren	65	8 136	1 171	144
26.1	H. v. Glas u. Glaswaren	23	3 159	446	141
26.2	H. v. keramischen Erzeugn. (ohne H. v. Ziegeln, Baukeramik)	7	1 624	192	118
26.30	H. v. keramischen Wand- u. Bodenfliesen u. -platten	2	.	.	.
26.40	H. v. Ziegeln u. sonst. Baukeramik	7	696	97	139
26.6	H. v. Erzeugnissen aus Beton, Zement u. Gips	25	1 989	302	152
26.70	Be- u. Verarbeitung v. Natur- u. Naturwerksteinen, a. n. g.	2	.	.	.
26.8	H. v. sonst. Erzeugnissen aus nicht metallischen Mineralien	7	753	107	142
26	Glasgewerbe, H. v. Keramik, Verarb. v. Steinen u. Erden	73	8 683	1 212	140
DI	Glasgewerbe, H. v. Keramik, Verarb. v. Steinen u. Erden	73	8 683	1 212	140
27.10	Erzeugung v. Roheisen, Stahl u. Ferrolegierungen	4	.	.	.
27.2	H. v. Rohren	3	.	.	.
27.3	Sonst. erste Bearbeitung v. Eisen u. Stahl	4	460	67	146
27.4	Erzeugung u. erste Bearbeitung v. NE-Metallen	7	806	108	134
27.5	Gießereien	27	5 068	689	136
27	Metallerzeugung u. -bearbeitung	45	8 481	1 148	135

Monat Juli 2007

Bezahlte Entgelte		Gesamtumsatz			Umsatz aus eigenen Erzeugnissen			WZ 2003
insgesamt	je tätiger Person	insgesamt	darunter Ausland	je tätiger Person	zusammen	darunter Ausland	je tätiger Person	
1 000 €	€	1 000 €		€	1 000 €		€	
964	1 861	6 393		12 342	6 147		11 867	20.30
								20.40
746	1 184	1 143	346	1 814	1 043	313	1 656	20.5
4 313	1 736							20
4 313	1 736							DD
6 655	2 629	63 043	30 674	24 908	62 727	30 544	24 783	21.1
4 866	1 964	40 505	12 228	16 346	39 125	11 589	15 789	21.2
11 521	2 300	103 548	42 902	20 672	101 852	42 133	20 334	21
								22.1
9 069	2 248	41 453		10 273	39 840		9 874	22.2
								22.3
16 201	2 603	79 934	7 738	12 845	77 646	7 738	12 477	22
27 722	2 468	183 483	50 639	16 336	179 498	49 870	15 981	DE
8 612	3 098	101 404	68 137	36 476	81 455	62 298	29 300	24.1
								24.30
5 947	2 829	40 715		19 370	32 648		15 532	24.4
2 790	2 335	22 606	9 987	18 917	22 275	9 914	18 640	24.5
6 043	2 425	71 725		28 782	71 217		28 578	24.6
								24.70
25 615	2 674	249 255	146 252	26 016	220 225	139 245	22 986	24
25 615	2 674	249 255	146 252	26 016	220 225	139 245	22 986	DG
1 879	2 167							25.1
13 497	1 857							25.2
15 376	1 890	105 266	30 540	12 938	102 285	29 582	12 572	25
15 376	1 890	105 266	30 540	12 938	102 285	29 582	12 572	DH
6 258	1 981	49 090	17 186	15 540	44 504	15 760	14 088	26.1
3 383	2 083	11 264	2 911	6 936	9 614	2 841	5 920	26.2
								26.30
1 722	2 474	14 760	3 757	21 207	13 360	3 560	19 195	26.40
4 073	2 048	35 208		17 701	30 894		15 532	26.6
								26.70
1 855	2 463	11 921	4 254	15 831	10 937	3 635	14 525	26.8
18 198	2 096	127 128	30 116	14 641	113 515	27 250	13 073	26
18 198	2 096	127 128	30 116	14 641	113 515	27 250	13 073	DI
								27.10
								27.2
967	2 102	15 919		34 607	15 860		34 478	27.3
2 192	2 720	50 293	12 366	62 398	49 205	12 366	61 048	27.4
12 332	2 433	81 651	19 782	16 111	79 778	19 690	15 742	27.5
21 002	2 476	246 256	59 807	29 036	243 232	59 716	28 680	27

## 2. Ergebnisse der Betriebe nach Wirtschaftszweigen

Noch: 2.1. Betriebe, Personen, Arbeitsstunden, bezahlte Entgelte und Umsatz

WZ 2003	Wirtschaftszweig Hauptgruppe	Betriebe	Tätige Personen	Geleistete Arbeitsstunden	
				insgesamt	je tätiger Person
				1 000	Std.
28.1	Stahl- u. Leichtmetallbau	48	5 572	833	149
28.2	H. v. Metallbehältern mit mehr als 300 l; Heizkörpern usw.	10	1 083	162	150
28.30	H. v. Dampfkesseln (ohne Zentralheizungskessel)	9	1 015	159	157
28.40	H. v. Schmiede-, Press-, Zieh- u. Stanzteilen usw.	23	3 888	570	147
28.5	Oberflächenveredl., Wärmebehandlung; Mechanik, a. n. g.	57	4 920	715	145
28.6	H. v. Schneidw., Werkz., Schlössern usw. a. unedl. Metallen	20	3 463	482	139
28.7	H. v. sonst. Metallwaren	27	3 557	495	139
28	H. v. Metallerzeugnissen	194	23 498	3 417	145
DJ	Metallerzeugung u. -bearbeitung, H. v. Metallerzeugnissen	239	31 979	4 565	143
29.1	H. v. Masch. f. die Erzeugung u. Nutzung v. mech. Energie	35	6 657	950	143
29.2	H. v. sonst. nicht wirtschaftszweigspezifischen Maschinen	61	6 779	1 024	151
29.3	H. v. land- u. forstwirtschaftlichen Maschinen	5	482	69	143
29.4	H. v. Werkzeugmaschinen	32	4 605	668	145
29.5	H. v. Maschinen für sonst. bestimmte Wirtschaftszweige	70	11 179	1 661	149
29.7	H. v. Haushaltsgeräten, a. n. g.	6	610	87	143
29	Maschinenbau	209	30 312	4 459	147
DK	Maschinenbau	209	30 312	4 459	147
30.0	H. v. Büromaschinen, DV-Geräten u. -Einrichtungen	5	580	81	140
30	H. v. Büromaschinen, DV-Geräten u. -Einrichtungen	5	580	81	140
31.10	H. v. Elektromotoren, Generatoren u. Transformatoren	13	2 512	349	139
31.20	H. v. Elektrizitätsverteilungs- u. -schalteneinrichtungen	31	4 880	698	143
31.30	H. v. isolierten Elektrokabeln, -leitungen u. -drähten	8	.	.	.
31.40	H. v. Akkumulatoren u. Batterien	2	.	.	.
31.50	H. v. elektrischen Lampen u. Leuchten	8	1 475	213	144
31.6	H. v. elektrischen Ausrüstungen, a. n. g.	11	1 009	146	145
31	H. v. Geräten der Elektrizitätserzeugung, -verteilung u. Ä.	73	11 139	1 594	143
32.10	H. v. elektronischen Bauelementen	23	11 423	1 702	149
32.20	H. v. Geräten u. Einrichtungen der Telekommunikationstechnik	11	2 182	310	142
32.30	H. v. Rundfunkgeräten sowie phono- u. videotechn. Geräten	4	448	58	129
32	Rundfunk- u. Nachrichtentechnik	38	14 053	2 071	147
33.10	H. v. medizinischen Geräten u. orthopädischen Erzeugnissen	14	1 465	197	134
33.20	H. v. Mess-, Kontroll-, Navigations- u. ä. Instrumenten usw.	14	1 914	287	150
33.30	H. v. industriellen Prozesssteuerungseinrichtungen	3	224	38	170
33.40	H. v. optischen u. fotografischen Geräten	1	.	.	.
33.50	H. v. Uhren	3	.	.	.
33	Medizin-, Mess-, Steuer-, Regelungstechnik, Optik, H. v. Uhren	35	4 422	638	144
DL	H. v. Büromaschinen; Elektrotechnik, Feinmechanik, Optik	151	30 194	4 384	145
34.10	H. v. Kraftwagen u. Kraftwagenmotoren	5	10 485	1 409	134
34.20	H. v. Karosserien, Aufbauten u. Anhängern	14	2 053	296	144
34.30	H. v. Teilen u. Zubehör für Kraftwagen u. Kraftwagenmotoren	50	10 067	1 430	142
34	H. v. Kraftwagen u. Kraftwagenteilen	69	22 605	3 135	139

Monat Juli 2007

Bezahlte Entgelte		Gesamtumsatz			Umsatz aus eigenen Erzeugnissen			WZ 2003
insgesamt	je tätiger Person	insgesamt	darunter Ausland	je tätiger Person	zusammen	darunter Ausland	je tätiger Person	
1 000 €	€	1 000 €		€	1 000 €		€	
11 581	2 078	71 786	9 788	12 883	66 529	8 611	11 940	28.1
2 311	2 134	18 767	4 422	17 329	15 304	3 997	14 131	28.2
2 881	2 838	7 418	675	7 308	7 318	612	7 210	28.30
7 575	1 948	62 374	17 314	16 043	62 309	17 314	16 026	28.40
8 542	1 736	37 462	3 511	7 614	34 488	2 462	7 010	28.5
8 066	2 329	33 381	6 225	9 639	32 856	6 222	9 488	28.6
7 280	2 047	48 727	10 878	13 699	46 554	10 403	13 088	28.7
48 236	2 053	279 915	52 813	11 912	265 358	49 621	11 293	28
69 238	2 165	526 171	112 620	16 454	508 590	109 336	15 904	DJ
17 879	2 686	125 749	52 921	18 890	124 755	52 246	18 740	29.1
17 422	2 570	81 061	29 206	11 958	78 297	28 957	11 550	29.2
883	1 832	7 485	.	15 529	7 148	.	14 830	29.3
10 883	2 363	64 677	19 076	14 045	60 862	18 671	13 217	29.4
33 517	2 998	161 889	93 097	14 482	148 320	86 570	13 268	29.5
1 075	1 762	5 242	.	8 593	5 127	.	8 405	29.7
81 661	2 694	446 104	197 101	14 717	424 508	189 246	14 005	29
81 661	2 694	446 104	197 101	14 717	424 508	189 246	14 005	DK
1 072	1 848	3 309	.	5 705	2 468	.	4 255	30.0
1 072	1 848	3 309	.	5 705	2 468	.	4 255	30
5 988	2 384	38 796	14 141	15 444	38 184	14 038	15 201	31.10
11 267	2 309	81 677	13 715	16 737	80 739	13 417	16 545	31.20
.	.	.	.	.	.	.	.	31.30
.	.	.	.	.	.	.	.	31.40
3 258	2 209	18 796	.	12 743	14 980	.	10 156	31.50
3 317	3 287	18 754	.	18 587	18 024	.	17 863	31.6
26 285	2 360	183 723	47 605	16 494	177 473	43 758	15 933	31
33 419	2 926	290 716	166 938	25 450	260 976	166 616	22 847	32.10
7 209	3 304	47 730	.	21 874	45 892	.	21 032	32.20
803	1 792	5 084	.	11 348	4 603	.	10 275	32.30
41 430	2 948	343 529	171 731	24 445	311 472	170 229	22 164	32
2 483	1 695	12 765	837	8 713	12 057	837	8 230	33.10
4 895	2 557	21 882	7 758	11 433	21 268	7 601	11 112	33.20
983	4 388	1 786	-	7 973	1 786	-	7 973	33.30
.	.	.	.	.	.	.	.	33.40
.	.	.	.	.	.	.	.	33.50
10 520	2 379	48 135	.	10 885	46 481	.	10 511	33
79 307	2 627	578 696	237 086	19 166	537 894	231 435	17 815	DL
46 854	4 469	782 818	.	74 661	759 814	.	72 467	34.10
4 071	1 983	37 381	.	18 208	35 973	.	17 522	34.20
23 707	2 355	297 010	77 661	29 503	287 307	75 256	28 539	34.30
74 632	3 302	1 117 209	640 576	49 423	1 083 093	630 396	47 914	34

## 2. Ergebnisse der Betriebe nach Wirtschaftszweigen

Noch: 2.1. Betriebe, Personen, Arbeitsstunden, bezahlte Entgelte und Umsatz

WZ 2003	Wirtschaftszweig Hauptgruppe	Betriebe	Tätige Personen	Geleistete Arbeitsstunden	
				insgesamt	je tätiger Person
				1 000	Std.
35.20	Bahnindustrie	11	3 599	439	122
35.30	Luft- u. Raumfahrzeugbau	4	1 609	213	132
35.4	H. v. Krafträdern, Fahrrädern u. Behindertenfahrzeugen	5	435	65	149
35	Sonstiger Fahrzeugbau	20	5 643	717	127
DM	Fahrzeugbau	89	28 248	3 852	136
36.1	H. v. Möbeln	28	3 392	473	139
36.30	H. v. Musikinstrumenten	7	959	132	138
36.40	H. v. Sportgeräten	1	.	.	.
36.50	H. v. Spielwaren	3	.	.	.
36.6	H. v. sonstigen Erzeugnissen	8	765	117	153
36	H. v. Möbeln, Schmuck, Musikinstr., Sportgeräten, Spielw.	47	5 445	780	143
37.10	Recycling v. metallischen Altmaterialien u. Reststoffen	3	278	42	151
37.20	Recycling v. nicht metallischen Altmaterialien u. Reststoffen	6	391	64	164
37	Recycling	9	669	106	158
DN	H. v. Möbeln, Schmuck, Musikinstr., Sportg., Spielw.; Recycl.	56	6 114	886	145
D	Verarbeitendes Gewerbe	1 214	189 680	27 116	143
Hauptgruppen:					
A+EN	Vorleistungsgüterproduzenten und Energie	529	81 914	11 698	143
B	Investitionsgüterproduzenten	414	74 062	10 574	143
GG	Gebrauchsgüterproduzenten	54	6 663	932	140
VG	Verbrauchsgüterproduzenten	226	29 197	4 187	143
	<b>Insgesamt</b>	<b>1 223</b>	<b>191 836</b>	<b>27 390</b>	<b>143</b>

Monat Juli 2007

Bezahlte Entgelte		Gesamtumsatz			Umsatz aus eigenen Erzeugnissen			WZ 2003
insgesamt	je tätiger Person	insgesamt	darunter Ausland	je tätiger Person	zusammen	darunter Ausland	je tätiger Person	
1 000 €	€	1 000 €		€	1 000 €		€	
10 813	3 004	74 982	.	20 834	74 302	.	20 645	35.20
4 455	2 769	.	.	.	.	.	.	35.30
874	2 009	.	.	.	.	.	.	35.4
16 142	2 861	106 999	43 077	18 961	106 309	43 061	18 839	35
90 774	3 213	1 224 208	683 653	43 338	1 189 402	673 457	42 106	DM
6 288	1 854	66 979	9 723	19 746	66 202	9 622	19 517	36.1
1 725	1 799	6 883	4 425	7 177	4 991	3 205	5 204	36.30
.	.	.	.	.	.	.	.	36.40
.	.	.	.	.	.	.	.	36.50
1 326	1 733	9 187	1 962	12 009	7 089	1 570	9 267	36.6
9 817	1 803	84 410	.	15 502	79 643	.	14 627	36
547	1 968	11 623	.	41 809	11 422	.	41 086	37.10
630	1 611	3 106	-	7 944	2 124	-	5 432	37.20
1 177	1 759	14 729	.	22 016	13 546	.	20 248	37
10 994	1 798	99 139	19 676	16 215	93 189	17 844	15 242	DN
464 669	2 450	4 264 244	1 611 534	22 481	4 005 639	1 551 748	21 118	D
187 420	2 288	1 561 360	571 826	19 061	1 468 631	553 742	17 929	A+EN
209 888	2 834	1 883 001	922 845	25 425	1 813 292	901 689	24 483	B
12 923	1 940	102 197	23 626	15 338	98 591	22 161	14 797	GG
61 077	2 092	759 239	95 403	26 004	664 187	76 322	22 748	VG
<b>471 308</b>	<b>2 457</b>	<b>4 305 797</b>	<b>1 613 700</b>	<b>22 445</b>	<b>4 044 701</b>	<b>1 553 914</b>	<b>21 084</b>	

## 2. Ergebnisse der Betriebe nach Wirtschaftszweigen

### 2.2. Betriebe, Personen, Arbeitsstunden, bezahlte Entgelte und Umsatz – Veränderung zum Vormonat (in Prozent)

WZ 2003	Wirtschaftszweig Hauptgruppe	Betriebe	Tätige Personen	Geleistete Arbeitsstunden	
				insgesamt	je tätiger Person
10.20	Braunkohlenbergbau u. -veredlung	-	.	.	.
10	Kohlenbergbau, Torfgewinnung	-	.	.	.
CA	Kohlenbergbau, Torfgewinnung, Gew. v. Erdöl, Erdgas usw.	-	.	.	.
14.1	Gew. v. Natursteinen	-	-0,8	2,5	3,3
14.2	Gew. v. Kies, Sand, Ton u. Kaolin	-	.	.	.
14.30	Gew. v. Mineralien für die H. v. chemischen Erzeugnissen	-	.	.	.
14	Gew. v. Steinen u. Erden, sonst. Bergbau	-	.	.	.
CB	Erzbergbau, Gew. v. Steinen u. Erden, sonst. Bergbau	-	.	.	.
C	Bergbau u. Gewinnung v. Steinen u. Erden	-	0,4	-0,7	-1,1
15.1	Schlachten u. Fleischverarbeitung	-	-0,4	1,0	1,4
15.3	Obst- u. Gemüseverarbeitung	-	-0,8	0,5	1,3
15.4	H. v. pflanzlichen u. tierischen Ölen u. Fetten	-	.	.	.
15.5	Milchverarbeitung; H. v. Speiseeis	-	-0,6	2,0	2,6
15.6	Mahl- u. Schälsmühlen, H. v. Stärke u. Stärkeerzeugnissen	-	.	.	.
15.7	H. v. Futtermitteln	-	.	.	.
15.8	Sonst. Ernährungsgewerbe (ohne Getränkeherstellung)	-	3,3	1,7	-1,6
15.9	H. v. Getränken	-	0,3	1,1	0,8
15	Ernährungsgewerbe	-	.	.	.
16.00	Tabakverarbeitung	-	.	.	.
16	Tabakverarbeitung	-	.	.	.
DA	Ernährungsgewerbe u. Tabakverarbeitung	-	1,0	1,4	0,4
17.1	Spinnstoffaufbereitung u. Spinnerei	-	.	.	.
17.2	Weberei	-	0,1	-8,5	-8,6
17.30	Textilveredlung	-7,1	-7,8	-3,7	4,5
17.40	H. v. konfektionierten Textilwaren (ohne Bekleidung)	-	-0,3	-4,2	-4,0
17.5	Sonst. Textilgewerbe (ohne H. v. Maschenware)	-	0,2	-0,7	-0,8
17.60	H. v. gewirktem u. gestricktem Stoff	-	.	.	.
17.7	H. v. gewirkten u. gestrickten Fertigerzeugnissen	-	-0,2	-2,1	-1,9
17	Textilgewerbe	-1,6	-1,6	-4,4	-2,8
18.2	H. v. Bekleidung (ohne Lederbekleidung)	-	0,5	-0,8	-1,3
18	Bekleidungsgewerbe	-	0,5	-0,8	-1,3
DB	Textil- u. Bekleidungsgewerbe	-1,4	-1,4	-4,0	-2,6
19.10	H. v. Leder u. Lederfaserstoff	-	.	.	.
19.30	H. v. Schuhen	-	.	.	.
19	Ledergewerbe	-	0,3	-1,0	-1,2
DC	Ledergewerbe	-	0,3	-1,0	-1,2
20.10	Säge-, Hobel- u. Holzimprägnierwerke	-	3,9	4,5	0,6
20.20	H. v. Furnier-, Sperrholz-, Holzfaser- u. Holzspanplatten	-	.	.	.



Bezahlte Entgelte		Gesamtumsatz			Umsatz aus eigenen Erzeugnissen			WZ 2003
insgesamt	je tätiger Person	insgesamt	darunter Ausland	je tätiger Person	zusammen	darunter Ausland	je tätiger Person	
.	.	.	.	.	.	.	.	10.20
.	.	.	.	.	.	.	.	10
.	.	.	.	.	.	.	.	CA
16,0	16,9	-1,3	.	-0,5	-1,3	.	-0,5	14.1
.	.	.	.	.	.	.	.	14.2
.	.	.	.	.	.	.	.	14.30
.	.	.	.	.	.	.	.	14
.	.	.	.	.	.	.	.	CB
9,1	8,7	1,2	10,7	0,8	0,1	10,7	-0,3	C
1,8	2,2	7,9	.	8,3	9,9	.	10,3	15.1
-0,5	0,3	-2,8	.	-2,0	0,5	.	1,4	15.3
.	.	.	.	.	.	.	.	15.4
-3,3	-2,8	11,6	-6,4	12,3	13,7	1,1	14,3	15.5
.	.	.	.	.	.	.	.	15.6
.	.	.	.	.	.	.	.	15.7
1,4	-1,9	7,7	45,7	4,2	6,6	45,7	3,2	15.8
-8,2	-8,5	-2,3	.	-2,5	-2,0	.	-2,3	15.9
.	.	.	.	.	.	.	.	15
.	.	.	.	.	.	.	.	16.00
.	.	.	.	.	.	.	.	16
-1,4	-2,4	4,9	-1,3	3,8	5,1	5,6	4,1	DA
.	.	.	.	.	.	.	.	17.1
1,8	1,7	-17,9	-11,3	-18,0	-17,8	-10,3	-17,9	17.2
-0,2	8,3	-10,7	-25,9	-3,2	-9,9	-25,6	-2,2	17.30
12,2	12,5	-5,7	22,8	-5,5	-6,1	22,8	-5,9	17.40
-0,9	-1,0	1,0	0,2	0,8	1,1	0,3	0,9	17.5
.	.	.	.	.	.	.	.	17.60
-1,9	-1,7	15,0	.	15,2	15,0	.	15,2	17.7
0,8	2,5	-7,9	-5,3	-6,4	-7,7	-4,8	-6,2	17
1,8	1,3	8,9	-36,3	8,3	6,0	-39,3	5,4	18.2
1,8	1,3	8,9	-36,3	8,3	6,0	-39,3	5,4	18
0,9	2,3	-6,3	-7,8	-4,9	-6,4	-7,5	-5,1	DB
.	.	.	.	.	.	.	.	19.10
.	.	.	.	.	.	.	.	19.30
-13,4	-13,6	.	.	.	.	.	.	19
-13,4	-13,6	.	.	.	.	.	.	DC
1,3	-2,5	-8,3	.	-11,7	-9,0	.	-12,3	20.10
.	.	.	.	.	.	.	.	20.20

## 2. Ergebnisse der Betriebe nach Wirtschaftszweigen

Noch: 2.2. Betriebe, Personen, Arbeitsstunden, bezahlte Entgelte und Umsatz  
– Veränderung zum Vormonat (in Prozent)

WZ 2003	Wirtschaftszweig Hauptgruppe	Betriebe	Tätige Personen	Geleistete Arbeitsstunden	
				insgesamt	je tätiger Person
20.30	H. v. Konstruktions-, Fertigbaut-, Ausbauelem., Fertigt. a. Holz	-	0,4	-2,9	-3,3
20.40	H. v. Verpackungsm., Lagerbehältern, Ladungsträgern a. Holz	-	.	.	.
20.5	H. v. Holzwaren a. n. g. sowie v. Kork-, Flecht- u. Korbwaren	-	-	-20,7	-20,7
20	Holzgewerbe (ohne H. v. Möbeln)	-	1,4	-2,4	-3,8
DD	Holzgewerbe (ohne H. v. Möbeln)	-	1,4	-2,4	-3,8
21.1	H. v. Holz- u. Zellstoff, Papier, Karton u. Pappe	-	0,5	-0,9	-1,4
21.2	H. v. Waren aus Papier-, Karton- u. Pappe	-	0,3	-	-0,3
21	Papiergewerbe	-	0,4	-0,4	-0,8
22.1	Verlagsgewerbe	-	.	.	.
22.2	Druckgewerbe	-	1,1	1,1	0,0
22.3	Vervielfältigung v. bespielten Ton-, Bild- u. Datenträgern	-	.	.	.
22	Verlagsgew., Druckgew., Vervielf. bespielter Tonträger usw.	-	0,3	2,0	1,7
DE	Papier-, Verlags- u. Druckgewerbe	-	0,3	0,9	0,6
24.1	H. v. chemischen Grundstoffen	-	0,4	1,0	0,6
24.30	H. v. Anstrichmitteln, Druckfarben u. Kitten	-	.	.	.
24.4	H. v. pharmazeutischen Erzeugnissen	-	1,4	-1,0	-2,3
24.5	H. v. Seifen, Wasch-, Reinigungs-, Körperpflegemitteln usw.	-	2,8	-2,2	-4,8
24.6	H. v. sonst. chemischen Erzeugnissen	-	2,0	1,6	-0,4
24.70	H. v. Chemiefasern	-	.	.	.
24	H. v. chemischen Erzeugnissen	-	1,3	0,2	-1,0
DG	H. v. chemischen Erzeugnissen	-	1,3	0,2	-1,0
25.1	H. v. Gummiwaren	-	1,2	-4,9	-6,0
25.2	H. v. Kunststoffwaren	-1,6	1,1	-	-1,1
25	H. v. Gummi- u. Kunststoffwaren	-1,5	1,1	-0,5	-1,6
DH	H. v. Gummi- u. Kunststoffwaren	-1,5	1,1	-0,5	-1,6
26.1	H. v. Glas u. Glaswaren	-	0,2	-	-0,2
26.2	H. v. keramischen Erzeugn. (ohne H. v. Ziegeln, Baukeramik)	-	-0,2	-7,7	-7,5
26.30	H. v. keramischen Wand- u. Bodenfliesen u. -platten	-	.	.	.
26.40	H. v. Ziegeln u. sonst. Baukeramik	-	2,7	1,0	-1,6
26.6	H. v. Erzeugnissen aus Beton, Zement u. Gips	-	0,8	1,3	0,6
26.70	Be- u. Verarbeitung v. Natur- u. Naturwerksteinen, a. n. g.	-	.	.	.
26.8	H. v. sonst. Erzeugnissen aus nicht metallischen Mineralien	-	0,8	-1,8	-2,6
26	Glasgewerbe, H. v. Keramik, Verarb. v. Steinen u. Erden	-	0,6	-1,1	-1,6
DI	Glasgewerbe, H. v. Keramik, Verarb. v. Steinen u. Erden	-	0,6	-1,1	-1,6
27.10	Erzeugung v. Roheisen, Stahl u. Ferrolegierungen	-	.	.	.
27.2	H. v. Rohren	-	.	.	.
27.3	Sonst. erste Bearbeitung v. Eisen u. Stahl	-	0,2	-1,5	-1,7
27.4	Erzeugung u. erste Bearbeitung v. NE-Metallen	-	0,4	-	-0,4
27.5	Gießereien	-	0,8	-2,3	-3,1
27	Metallerzeugung u. -bearbeitung	-	0,6	-2,3	-2,9

Bezahlte Entgelte		Gesamtumsatz			Umsatz aus eigenen Erzeugnissen			WZ 2003
insgesamt	je tätiger Person	insgesamt	darunter Ausland	je tätiger Person	zusammen	darunter Ausland	je tätiger Person	
-21,8	-22,1	-6,1	.	-6,5	-5,7	.	-6,1	20.30
.	.	.	.	.	.	.	.	20.40
-6,7	-6,7	-26,4	-51,1	-26,4	-25,6	-51,0	-25,6	20.5
-6,2	-7,5	.	.	.	.	.	.	20
-6,2	-7,5	.	.	.	.	.	.	DD
-2,4	-2,8	-1,3	-7,0	-1,8	-1,2	-7,1	-1,7	21.1
-3,4	-3,7	5,0	5,3	4,7	5,0	5,6	4,7	21.2
-2,8	-3,2	1,1	-3,8	0,7	1,1	-3,9	0,7	21
.	.	.	.	.	.	.	.	22.1
-0,3	-1,4	-9,0	.	-10,0	-10,1	.	-11,1	22.2
.	.	.	.	.	.	.	.	22.3
-0,7	-1,0	-3,7	-40,5	-3,9	-4,0	-40,5	-4,2	22
-1,6	-1,9	-1,1	-12,1	-1,4	-1,2	-12,3	-1,5	DE
-2,2	-2,6	-11,8	-18,3	-12,1	-10,5	-15,0	-10,8	24.1
.	.	.	.	.	.	.	.	24.30
-5,1	-6,4	-6,5	.	-7,8	-5,6	.	-6,9	24.4
-6,9	-9,4	-6,5	-5,0	-9,1	-6,8	-5,2	-9,3	24.5
-5,4	-7,3	-5,2	.	-7,0	-4,8	.	-6,6	24.6
.	.	.	.	.	.	.	.	24.70
-4,9	-6,1	-7,9	-14,8	-9,0	-6,8	-12,6	-8,0	24
-4,9	-6,1	-7,9	-14,8	-9,0	-6,8	-12,6	-8,0	DG
-7,3	-8,4	.	.	.	.	.	.	25.1
-1,4	-2,5	.	.	.	.	.	.	25.2
-2,2	-3,3	3,6	4,3	2,4	3,3	3,5	2,1	25
-2,2	-3,3	3,6	4,3	2,4	3,3	3,5	2,1	DH
-0,7	-1,0	0,2	-0,8	0,0	2,6	2,8	2,3	26.1
-8,9	-8,7	-0,9	18,8	-0,6	-1,8	21,0	-1,6	26.2
.	.	.	.	.	.	.	.	26.30
-8,3	-10,6	-6,4	-15,7	-8,8	-7,7	-19,0	-10,1	26.40
-1,3	-2,0	-5,5	.	-6,2	-0,3	.	-1,1	26.6
.	.	.	.	.	.	.	.	26.70
-0,9	-1,7	1,4	-	0,5	1,6	-1,4	0,8	26.8
-3,3	-3,8	-2,3	1,9	-2,9	-0,2	2,0	-0,8	26
-3,3	-3,8	-2,3	1,9	-2,9	-0,2	2,0	-0,8	DI
.	.	.	.	.	.	.	.	27.10
.	.	.	.	.	.	.	.	27.2
-6,7	-6,9	.	.	.	.	.	.	27.3
-1,1	-1,5	-1,8	-2,4	-2,2	-1,8	-2,4	-2,2	27.4
-7,1	-7,8	-5,4	-5,3	-6,1	-4,5	-3,1	-5,3	27.5
-7,3	-7,8	-2,6	-13,8	-3,1	-2,3	-13,2	-2,8	27

## 2. Ergebnisse der Betriebe nach Wirtschaftszweigen

Noch: 2.2. Betriebe, Personen, Arbeitsstunden, bezahlte Entgelte und Umsatz  
– Veränderung zum Vormonat (in Prozent)

WZ 2003	Wirtschaftszweig Hauptgruppe	Betriebe	Tätige Personen	Geleistete Arbeitsstunden	
				insgesamt	je tätiger Person
28.1	Stahl- u. Leichtmetallbau	-2,0	0,8	1,5	0,6
28.2	H. v. Metallbehältern mit mehr als 300 l; Heizkörpern usw.	-	0,6	3,2	2,6
28.30	H. v. Dampfkesseln (ohne Zentralheizungskessel)	-	1,0	1,3	0,3
28.40	H. v. Schmiede-, Press-, Zieh- u. Stanzteilen usw.	-	1,3	1,6	0,3
28.5	Oberflächenveredl., Wärmebehandlung; Mechanik, a. n. g.	-	0,9	1,3	0,4
28.6	H. v. Schneidw., Werkz., Schlössern usw. a. unedl. Metallen	-	0,1	-0,4	-0,5
28.7	H. v. sonst. Metallwaren	-	0,9	0,2	-0,7
28	H. v. Metallerzeugnissen	-0,5	0,8	1,1	0,3
DJ	Metallerzeugung u. -bearbeitung, H. v. Metallerzeugnissen	-0,4	0,7	0,2	-0,5
29.1	H. v. Masch. f. die Erzeugung u. Nutzung v. mech. Energie	-	1,3	2,8	1,5
29.2	H. v. sonst. nicht wirtschaftszweigspezifischen Maschinen	1,7	2,6	1,9	-0,6
29.3	H. v. land- u. forstwirtschaftlichen Maschinen	-	1,7	3,0	1,3
29.4	H. v. Werkzeugmaschinen	-	0,7	2,1	1,4
29.5	H. v. Maschinen für sonst. bestimmte Wirtschaftszweige	-	0,5	1,0	0,5
29.7	H. v. Haushaltsgeräten, a. n. g.	-	3,9	-2,2	-5,9
29	Maschinenbau	0,5	1,2	1,7	0,5
DK	Maschinenbau	0,5	1,2	1,7	0,5
30.0	H. v. Büromaschinen, DV-Geräten u. -Einrichtungen	-	-1,0	-6,9	-5,9
30	H. v. Büromaschinen, DV-Geräten u. -Einrichtungen	-	-1,0	-6,9	-5,9
31.10	H. v. Elektromotoren, Generatoren u. Transformatoren	-	0,2	-0,6	-0,8
31.20	H. v. Elektrizitätsverteilungs- u. -schalteneinrichtungen	-	1,7	2,2	0,5
31.30	H. v. isolierten Elektrokabeln, -leitungen u. -drähten	-	.	.	.
31.40	H. v. Akkumulatoren u. Batterien	-	.	.	.
31.50	H. v. elektrischen Lampen u. Leuchten	-	0,5	-0,9	-1,5
31.6	H. v. elektrischen Ausrüstungen, a. n. g.	-	0,4	5,0	4,6
31	H. v. Geräten der Elektrizitätserzeugung, -verteilung u. Ä.	-	1,2	1,9	0,7
32.10	H. v. elektronischen Bauelementen	-	0,5	0,1	-0,4
32.20	H. v. Geräten u. Einrichtungen der Telekommunikationstechnik	-	0,6	-0,6	-1,3
32.30	H. v. Rundfunkgeräten sowie phono- u. videotechn. Geräten	-	3,0	-	-2,9
32	Rundfunk- u. Nachrichtentechnik	-	0,6	0,0	-0,5
33.10	H. v. medizinischen Geräten u. orthopädischen Erzeugnissen	-	1,0	-3,4	-4,4
33.20	H. v. Mess-, Kontroll-, Navigations- u. ä. Instrumenten usw.	-	2,0	-0,7	-2,7
33.30	H. v. industriellen Prozesssteuerungseinrichtungen	-	-	2,7	2,7
33.40	H. v. optischen u. fotografischen Geräten	-	.	.	.
33.50	H. v. Uhren	-	.	.	.
33	Medizin-, Mess-, Steuer-, Regelungstechnik, Optik, H. v. Uhren	-	1,5	-1,5	-3,0
DL	H. v. Büromaschinen; Elektrotechnik, Feinmechanik, Optik	-	0,9	0,3	-0,6
34.10	H. v. Kraftwagen u. Kraftwagenmotoren	-	0,4	-5,0	-5,4
34.20	H. v. Karosserien, Aufbauten u. Anhängern	-	-1,4	-6,3	-5,0
34.30	H. v. Teilen u. Zubehör für Kraftwagen u. Kraftwagenmotoren	-	-0,2	-1,9	-1,7
34	H. v. Kraftwagen u. Kraftwagenteilen	-	0,0	-3,7	-3,7

Bezahlte Entgelte		Gesamtumsatz			Umsatz aus eigenen Erzeugnissen			WZ 2003
insgesamt	je tätiger Person	insgesamt	darunter Ausland	je tätiger Person	zusammen	darunter Ausland	je tätiger Person	
2,0	1,2	-8,0	-11,4	-8,8	-8,5	-8,0	-9,2	28.1
5,4	4,8	11,6	21,4	10,9	10,9	19,3	10,3	28.2
-4,3	-5,3	-33,2	-48,7	-33,9	-33,4	-50,8	-34,0	28.30
-1,4	-2,6	-3,0	-10,6	-4,2	-3,0	-10,6	-4,2	28.40
-3,8	-4,6	-1,9	-4,3	-2,7	-0,2	0,9	-1,1	28.5
1,7	1,6	7,0	-18,7	6,9	7,3	-18,6	7,2	28.6
-8,6	-9,4	-0,1	-13,0	-0,9	0,3	-13,3	-0,5	28.7
-1,6	-2,4	-3,0	-10,8	-3,7	-2,9	-10,4	-3,7	28
-3,4	-4,1	-2,8	-12,4	-3,5	-2,6	-12,0	-3,3	DJ
-5,2	-6,4	-4,0	-16,9	-5,2	-2,9	-15,8	-4,1	29.1
-0,3	-2,8	-18,4	-35,6	-20,4	-18,7	-35,4	-20,7	29.2
-15,2	-16,6	6,5	.	4,8	6,1	.	4,4	29.3
-13,5	-14,1	-3,6	27,1	-4,3	-5,6	26,7	-6,3	29.4
-13,5	-13,9	-7,5	-7,1	-7,9	-9,6	-7,7	-10,0	29.5
5,0	1,0	14,2	.	9,9	15,1	.	10,8	29.7
-9,0	-10,1	-7,8	-12,9	-9,0	-8,6	-12,9	-9,7	29
-9,0	-10,1	-7,8	-12,9	-9,0	-8,6	-12,9	-9,7	DK
-17,5	-16,7	3,5	.	4,6	14,4	.	15,6	30.0
-17,5	-16,7	3,5	.	4,6	14,4	.	15,6	30
-0,9	-1,2	-12,2	-19,7	-12,4	-12,4	-19,5	-12,6	31.10
-8,1	-9,6	2,0	2,7	0,3	2,0	2,4	0,3	31.20
.	.	.	.	.	.	.	.	31.30
.	.	.	.	.	.	.	.	31.40
-22,5	-22,9	0,4	.	-0,1	1,9	.	1,4	31.50
12,3	11,8	-9,1	.	-9,5	-10,3	.	-10,6	31.6
-6,6	-7,7	-4,0	-7,2	-5,1	-4,2	-7,3	-5,3	31
-13,0	-13,4	-37,4	-50,0	-37,7	-39,3	-50,1	-39,5	32.10
-3,1	-3,8	-3,9	.	-4,5	-0,4	.	-1,0	32.20
-11,7	-14,2	-18,4	.	-20,7	-18,9	.	-21,3	32.30
-11,4	-11,9	-34,0	-49,6	-34,4	-35,3	-49,7	-35,7	32
-7,9	-8,8	1,6	23,1	0,6	5,3	38,1	4,2	33.10
-6,5	-8,3	-15,3	-11,8	-17,0	-15,9	-12,8	-17,6	33.20
29,7	29,7	2,2	x	2,2	2,2	x	2,2	33.30
.	.	.	.	.	.	.	.	33.40
.	.	.	.	.	.	.	.	33.50
-6,7	-8,0	-12,6	.	-13,9	-12,5	.	-13,7	33
-9,3	-10,1	-24,9	-42,5	-25,5	-25,5	-43,0	-26,1	DL
0,6	0,2	-9,0	.	-9,4	-8,0	.	-8,4	34.10
-11,9	-10,7	1,4	.	2,9	0,5	.	2,0	34.20
-4,8	-4,7	-7,0	-13,5	-6,8	-7,6	-13,9	-7,4	34.30
-1,9	-1,9	-8,2	-7,3	-8,2	-7,7	-7,7	-7,6	34

## 2. Ergebnisse der Betriebe nach Wirtschaftszweigen

Noch: 2.2. Betriebe, Personen, Arbeitsstunden, bezahlte Entgelte und Umsatz  
– Veränderung zum Vormonat (in Prozent)

WZ 2003	Wirtschaftszweig Hauptgruppe	Betriebe	Tätige Personen	Geleistete Arbeitsstunden	
				insgesamt	je tätiger Person
35.20	Bahnindustrie	-	0,1	-7,8	-7,8
35.30	Luft- u. Raumfahrzeugbau	-	0,5	-6,2	-6,6
35.4	H. v. Krafträdern, Fahrrädern u. Behindertenfahrzeugen	-	-0,9	-3,0	-2,1
35	Sonstiger Fahrzeugbau	-	0,1	-6,9	-7,0
DM	Fahrzeugbau	-	0,0	-4,3	-4,3
36.1	H. v. Möbeln	-	-	-5,8	-5,8
36.30	H. v. Musikinstrumenten	-	1,5	-10,8	-12,1
36.40	H. v. Sportgeräten	-	.	.	.
36.50	H. v. Spielwaren	-	.	.	.
36.6	H. v. sonstigen Erzeugnissen	-	0,4	-1,7	-2,1
36	H. v. Möbeln, Schmuck, Musikinstr., Sportgeräten, Spielw.	-	0,3	-5,3	-5,6
37.10	Recycling v. metallischen Altmaterialien u. Reststoffen	-	0,4	-2,3	-2,7
37.20	Recycling v. nicht metallischen Altmaterialien u. Reststoffen	-	-0,5	1,6	2,1
37	Recycling	-	-0,1	-	0,1
DN	H. v. Möbeln, Schmuck, Musikinstr., Sportg., Spielw.; Recycl.	-	0,2	-4,7	-5,0
D	Verarbeitendes Gewerbe	-0,2	0,7	-0,6	-1,2
Hauptgruppen:					
A+EN	Vorleistungsgüterproduzenten und Energie	-0,4	0,6	-0,3	-0,9
B	Investitionsgüterproduzenten	-	0,6	-0,9	-1,5
GG	Gebrauchsgüterproduzenten	-	0,9	-5,3	-6,1
VG	Verbrauchsgüterproduzenten	-	0,8	0,6	-0,2
<b>Insgesamt</b>		<b>-0,2</b>	<b>0,7</b>	<b>-0,6</b>	<b>-1,2</b>

Bezahlte Entgelte		Gesamtumsatz			Umsatz aus eigenen Erzeugnissen			WZ 2003
insgesamt	je tätiger Person	insgesamt	darunter Ausland	je tätiger Person	zusammen	darunter Ausland	je tätiger Person	
-17,6	-17,7	-8,4	.	-8,5	-8,0	.	-8,1	35.20
-16,3	-16,7	.	.	.	.	.	.	35.30
-0,2	0,7	.	.	.	.	.	.	35.4
-16,4	-16,6	-2,9	-3,7	-3,1	-2,6	-3,3	-2,7	35
-4,9	-4,9	-7,8	-7,1	-7,8	-7,2	-7,4	-7,2	DM
-2,5	-2,5	-2,0	-8,2	-2,0	-2,4	-8,1	-2,4	36.1
1,5	0,0	-2,8	-2,4	-4,2	-9,5	-7,6	-10,8	36.30
.	.	.	.	.	.	.	.	36.40
.	.	.	.	.	.	.	.	36.50
-2,8	-3,2	7,8	.	7,4	-3,7	.	-4,1	36.6
-1,8	-2,1	-1,4	.	-1,7	-3,3	.	-3,6	36
-17,2	-17,5	-8,6	.	-8,9	-8,3	.	-8,7	37.10
2,3	2,8	-6,4	x	-5,9	-7,6	x	-7,1	37.20
-7,8	-7,7	-8,1	.	-8,0	-8,2	.	-8,1	37
-2,5	-2,8	-2,4	-9,2	-2,7	-4,0	-10,8	-4,3	DN
-5,5	-6,1	-7,6	-16,1	-8,2	-7,6	-16,2	-8,2	D
-5,7	-6,3	-11,5	-26,5	-12,1	-11,5	-26,7	-12,0	A+EN
-6,0	-6,6	-7,9	-8,7	-8,5	-7,7	-8,8	-8,3	B
-4,6	-5,4	-3,8	-13,1	-4,6	-4,3	-14,4	-5,2	GG
-1,8	-2,5	2,7	-9,7	1,9	2,5	-8,8	1,8	VG
-5,3	-5,9	-7,5	-16,0	-8,1	-7,5	-16,2	-8,1	

## 2. Ergebnisse der Betriebe nach Wirtschaftszweigen

### 2.3. Betriebe, Personen, Arbeitsstunden, bezahlte Entgelte und Umsatz – Veränderung zum Vorjahresmonat (in Prozent)

WZ 2003	Wirtschaftszweig Hauptgruppe	Betriebe	Tätige Personen	Geleistete Arbeitsstunden	
				insgesamt	je tätiger Person
10.20	Braunkohlenbergbau u. -veredlung	-	.	.	.
10	Kohlenbergbau, Torfgewinnung	-	.	.	.
CA	Kohlenbergbau, Torfgewinnung, Gew. v. Erdöl, Erdgas usw.	-	.	.	.
14.1	Gew. v. Natursteinen	33,3	27,9	36,7	6,8
14.2	Gew. v. Kies, Sand, Ton u. Kaolin	-	.	.	.
14.30	Gew. v. Mineralien für die H. v. chemischen Erzeugnissen	-50,0	.	.	.
14	Gew. v. Steinen u. Erden, sonst. Bergbau	-	.	.	.
CB	Erzbergbau, Gew. v. Steinen u. Erden, sonst. Bergbau	-	.	.	.
C	Bergbau u. Gewinnung v. Steinen u. Erden	-	1,1	8,3	7,1
15.1	Schlachten u. Fleischverarbeitung	-37,8	-41,5	-34,5	12,0
15.3	Obst- u. Gemüseverarbeitung	-6,7	-1,2	1,4	2,6
15.4	H. v. pflanzlichen u. tierischen Ölen u. Fetten	-	.	.	.
15.5	Milchverarbeitung; H. v. Speiseeis	-	-2,2	-0,4	1,8
15.6	Mahl- u. Schäl- u. Mahlmöhlen, H. v. Stärke u. Stärkeerzeugnissen	-	.	.	.
15.7	H. v. Futtermitteln	-	.	.	.
15.8	Sonst. Ernährungsgewerbe (ohne Getränkeherstellung)	-33,3	-35,4	-33,4	3,1
15.9	H. v. Getränken	-	-6,2	-4,6	1,6
15	Ernährungsgewerbe	-24,5	.	.	.
16.00	Tabakverarbeitung	-	.	.	.
16	Tabakverarbeitung	-	.	.	.
DA	Ernährungsgewerbe u. Tabakverarbeitung	-24,3	-25,7	-22,0	4,9
17.1	Spinnstoffaufbereitung u. Spinnerei	-	.	.	.
17.2	Weberei	-7,7	-1,9	7,3	9,3
17.30	Textilveredlung	-	0,6	9,9	9,3
17.40	H. v. konfektionierten Textilwaren (ohne Bekleidung)	16,7	7,9	14,1	5,8
17.5	Sonst. Textilgewerbe (ohne H. v. Maschenware)	-	4,9	10,6	5,4
17.60	H. v. gewirktem u. gestricktem Stoff	-	.	.	.
17.7	H. v. gewirkten u. gestrickten Fertigerzeugnissen	-16,7	-2,4	-1,1	1,4
17	Textilgewerbe	-1,6	2,0	7,8	5,7
18.2	H. v. Bekleidung (ohne Lederbekleidung)	25,0	9,4	12,9	3,2
18	Bekleidungsgewerbe	25,0	9,4	12,9	3,2
DB	Textil- u. Bekleidungsgewerbe	1,4	2,8	8,3	5,4
19.10	H. v. Leder u. Lederfaserstoff	-	.	.	.
19.30	H. v. Schuhen	-	.	.	.
19	Ledergewerbe	-	4,7	18,4	13,1
DC	Ledergewerbe	-	4,7	18,4	13,1
20.10	Säge-, Hobel- u. Holzimprägnierwerke	33,3	.	.	.
20.20	H. v. Furnier-, Sperrholz-, Holzfaser- u. Holzspanplatten	-	.	.	.



Bezahlte Entgelte		Gesamtumsatz			Umsatz aus eigenen Erzeugnissen			WZ 2003
insgesamt	je tätiger Person	insgesamt	darunter Ausland	je tätiger Person	zusammen	darunter Ausland	je tätiger Person	
.	.	.	.	.	.	.	.	10.20
.	.	.	.	.	.	.	.	10
.	.	.	.	.	.	.	.	CA
37,5	7,5	27,4	.	-0,4	26,9	.	-0,8	14.1
.	.	.	.	.	.	.	.	14.2
.	.	.	.	.	.	.	.	14.30
.	.	.	.	.	.	.	.	14
.	.	.	.	.	.	.	.	CB
-24,9	-25,7	0,0	75,2	-1,0	-1,2	75,2	-2,3	C
-29,7	20,2	4,0	.	77,8	5,3	.	79,9	15.1
5,0	6,2	23,7	.	25,2	28,8	.	30,3	15.3
.	.	.	.	.	.	.	.	15.4
6,5	8,9	29,3	40,8	32,2	30,8	27,2	33,7	15.5
.	.	.	.	.	.	.	.	15.6
.	.	.	.	.	.	.	.	15.7
-20,0	23,8	2,2	1,9	58,2	1,7	1,9	57,4	15.8
-10,5	-4,7	-11,8	.	-5,9	-12,1	.	-6,3	15.9
.	.	.	.	.	.	.	.	15
.	.	.	.	.	.	.	.	16.00
.	.	.	.	.	.	.	.	16
-12,2	18,1	12,8	37,4	51,7	11,8	31,5	50,4	DA
.	.	.	.	.	.	.	.	17.1
5,7	7,7	45,6	35,6	48,4	47,6	39,4	50,4	17.2
6,7	6,1	-6,5	7,8	-7,0	0,5	7,5	0,0	17.30
45,0	34,4	14,2	.	5,9	13,3	.	5,1	17.40
12,0	6,8	16,0	29,6	10,6	16,1	29,6	10,6	17.5
.	.	.	.	.	.	.	.	17.60
-3,1	-0,7	113,1	.	118,4	113,1	.	118,4	17.7
10,5	8,4	18,9	23,0	16,6	21,1	23,8	18,8	17
9,0	-0,4	-6,8	-37,4	-14,8	-8,9	-38,9	-16,8	18.2
9,0	-0,4	-6,8	-37,4	-14,8	-8,9	-38,9	-16,8	18
10,4	7,4	15,3	16,7	12,2	16,9	17,6	13,8	DB
.	.	.	.	.	.	.	.	19.10
.	.	.	.	.	.	.	.	19.30
13,3	8,3	.	.	.	.	.	.	19
13,3	8,3	.	.	.	.	.	.	DC
.	.	.	.	.	.	.	.	20.10
.	.	.	.	.	.	.	.	20.20

## 2. Ergebnisse der Betriebe nach Wirtschaftszweigen

Noch: 2.3. Betriebe, Personen, Arbeitsstunden, bezahlte Entgelte und Umsatz  
– Veränderung zum Vorjahresmonat (in Prozent)

WZ 2003	Wirtschaftszweig Hauptgruppe	Betriebe	Tätige Personen	Geleistete Arbeitsstunden	
				insgesamt	je tätiger Person
20.30	H. v. Konstruktions-, Fertigbaut-, Ausbauelem., Fertigt. a. Holz	-	-0,2	-4,3	-4,1
20.40	H. v. Verpackungsm., Lagerbehältern, Ladungsträgern a. Holz	x	x	x	x
20.5	H. v. Holzwaren a. n. g. sowie v. Kork-, Flecht- u. Korbwaren	-	-6,7	-1,4	5,6
20	Holzgewerbe (ohne H. v. Möbeln)	11,1	8,2	10,8	2,4
DD	Holzgewerbe (ohne H. v. Möbeln)	11,1	8,2	10,8	2,4
21.1	H. v. Holz- u. Zellstoff, Papier, Karton u. Pappe	-	2,6	4,4	1,8
21.2	H. v. Waren aus Papier-, Karton- u. Pappe	-4,2	2,5	6,4	3,8
21	Papiergewerbe	-2,6	2,5	5,4	2,8
22.1	Verlagsgewerbe	-7,1	.	.	.
22.2	Druckgewerbe	3,8	17,3	25,1	6,6
22.3	Vervielfältigung v. bespielten Ton-, Bild- u. Datenträgern	x	x	x	x
22	Verlagsgew., Druckgew., Vervielf. bespielter Tonträger usw.	2,5	8,6	13,0	4,1
DE	Papier-, Verlags- u. Druckgewerbe	-	5,8	9,6	3,6
24.1	H. v. chemischen Grundstoffen	-8,3	0,3	3,3	3,1
24.30	H. v. Anstrichmitteln, Druckfarben u. Kitten	-14,3	.	.	.
24.4	H. v. pharmazeutischen Erzeugnissen	11,1	31,3	31,3	0,0
24.5	H. v. Seifen, Wasch-, Reinigungs-, Körperpflegemitteln usw.	16,7	9,6	10,6	0,9
24.6	H. v. sonst. chemischen Erzeugnissen	-	8,7	9,8	1,1
24.70	H. v. Chemiefasern	-	.	.	.
24	H. v. chemischen Erzeugnissen	-2,2	8,7	10,5	1,6
DG	H. v. chemischen Erzeugnissen	-2,2	8,7	10,5	1,6
25.1	H. v. Gummiwaren	-16,7	3,8	6,4	2,4
25.2	H. v. Kunststoffwaren	-	5,9	11,2	5,0
25	H. v. Gummi- u. Kunststoffwaren	-1,5	5,6	10,7	4,8
DH	H. v. Gummi- u. Kunststoffwaren	-1,5	5,6	10,7	4,8
26.1	H. v. Glas u. Glaswaren	-	1,6	2,3	0,7
26.2	H. v. keramischen Erzeugn. (ohne H. v. Ziegeln, Baukeramik)	-	-2,6	-1,5	1,1
26.30	H. v. keramischen Wand- u. Bodenfliesen u. -platten	-	.	.	.
26.40	H. v. Ziegeln u. sonst. Baukeramik	-	-5,7	-6,7	-1,1
26.6	H. v. Erzeugnissen aus Beton, Zement u. Gips	-3,8	-2,1	0,3	2,5
26.70	Be- u. Verarbeitung v. Natur- u. Naturwerksteinen, a. n. g.	-	.	.	.
26.8	H. v. sonst. Erzeugnissen aus nicht metallischen Mineralien	-	5,9	5,9	0,0
26	Glasgewerbe, H. v. Keramik, Verarb. v. Steinen u. Erden	-1,4	-0,4	0,6	0,9
DI	Glasgewerbe, H. v. Keramik, Verarb. v. Steinen u. Erden	-1,4	-0,4	0,6	0,9
27.10	Erzeugung v. Roheisen, Stahl u. Ferrolegierungen	-20,0	.	.	.
27.2	H. v. Rohren	-25,0	.	.	.
27.3	Sonst. erste Bearbeitung v. Eisen u. Stahl	-	12,2	17,5	4,8
27.4	Erzeugung u. erste Bearbeitung v. NE-Metallen	-12,5	-5,1	-2,7	2,5
27.5	Gießereien	8,0	7,9	10,8	2,6
27	Metallerzeugung u. -bearbeitung	-2,2	-1,4	1,1	2,5

Bezahlte Entgelte		Gesamtumsatz			Umsatz aus eigenen Erzeugnissen			WZ 2003
insgesamt	je tätiger Person	insgesamt	darunter Ausland	je tätiger Person	zusammen	darunter Ausland	je tätiger Person	
-1,2	-1,0	3,7	.	3,9	2,9	.	3,1	20.30
x	x	x	x	x	x	x	x	20.40
9,5	17,4	5,3	-17,0	12,9	2,0	-22,3	9,2	20.5
15,3	6,5	.	.	.	.	.	.	20
15,3	6,5	.	.	.	.	.	.	DD
6,8	4,1	10,2	14,5	7,5	10,2	14,5	7,5	21.1
5,5	2,9	20,2	33,2	17,2	19,5	31,2	16,6	21.2
6,2	3,6	13,9	19,3	11,1	13,6	18,6	10,8	21
.	.	.	.	.	.	.	.	22.1
18,5	1,0	12,0	.	-4,5	9,2	.	-6,9	22.2
x	x	x	x	x	x	x	x	22.3
7,3	-1,2	-3,7	-29,4	-11,3	-4,5	-29,4	-12,1	22
6,9	1,0	5,5	7,9	-0,3	5,0	7,3	-0,8	DE
2,1	1,9	18,8	11,8	18,5	19,4	13,6	19,1	24.1
.	.	.	.	.	.	.	.	24.30
33,9	2,0	57,2	.	19,7	53,1	.	16,6	24.4
15,5	5,3	11,8	4,7	1,9	12,8	4,7	2,9	24.5
13,6	4,5	39,6	.	28,4	40,7	.	29,5	24.6
.	.	.	.	.	.	.	.	24.70
12,4	3,4	28,2	24,2	18,0	28,6	25,9	18,4	24
12,4	3,4	28,2	24,2	18,0	28,6	25,9	18,4	DG
11,4	7,3	.	.	.	.	.	.	25.1
10,4	4,2	.	.	.	.	.	.	25.2
10,5	4,6	14,0	37,4	7,9	14,8	38,2	8,7	25
10,5	4,6	14,0	37,4	7,9	14,8	38,2	8,7	DH
1,5	-0,1	20,8	45,4	18,9	22,3	52,9	20,3	26.1
2,0	4,7	-3,0	-9,4	-0,4	-3,3	-10,6	-0,6	26.2
.	.	.	.	.	.	.	.	26.30
-2,2	3,7	-3,2	42,3	2,6	-3,7	35,7	2,2	26.40
-0,2	1,9	-0,6	.	1,5	-2,2	.	-0,1	26.6
.	.	.	.	.	.	.	.	26.70
10,1	3,9	17,4	30,5	10,9	15,8	24,3	9,3	26.8
1,7	2,1	7,9	35,7	8,3	7,8	34,7	8,2	26
1,7	2,1	7,9	35,7	8,3	7,8	34,7	8,2	DI
.	.	.	.	.	.	.	.	27.10
.	.	.	.	.	.	.	.	27.2
17,5	4,7	.	.	.	.	.	.	27.3
5,4	11,0	17,5	40,9	23,8	18,3	40,9	24,6	27.4
14,8	6,4	25,3	14,4	16,1	26,6	18,8	17,3	27.5
3,0	4,5	8,4	9,3	10,0	8,7	10,6	10,3	27

## 2. Ergebnisse der Betriebe nach Wirtschaftszweigen

Noch: 2.3. Betriebe, Personen, Arbeitsstunden, bezahlte Entgelte und Umsatz  
– Veränderung zum Vorjahresmonat (in Prozent)

WZ 2003	Wirtschaftszweig Hauptgruppe	Betriebe	Tätige Personen	Geleistete Arbeitsstunden	
				insgesamt	je tätiger Person
28.1	Stahl- u. Leichtmetallbau	-4,0	1,5	4,5	2,9
28.2	H. v. Metallbehältern mit mehr als 300 l; Heizkörpern usw.	-9,1	-2,6	4,5	7,3
28.30	H. v. Dampfkesseln (ohne Zentralheizungskessel)	12,5	15,9	21,4	4,8
28.40	H. v. Schmiede-, Press-, Zieh- u. Stanzteilen usw.	9,5	41,6	47,3	4,0
28.5	Oberflächenveredl., Wärmebehandlung; Mechanik, a. n. g.	11,8	18,0	22,9	4,1
28.6	H. v. Schneidw., Werkz., Schlössern usw. a. unedl. Metallen	-	2,2	6,6	4,4
28.7	H. v. sonst. Metallwaren	8,0	9,2	13,0	3,5
28	H. v. Metallerzeugnissen	4,3	11,7	16,1	4,0
DJ	Metallerzeugung u. -bearbeitung, H. v. Metallerzeugnissen	3,0	7,9	11,9	3,8
29.1	H. v. Masch. f. die Erzeugung u. Nutzung v. mech. Energie	9,4	13,4	17,9	3,9
29.2	H. v. sonst. nicht wirtschaftszweigspezifischen Maschinen	7,0	9,5	14,7	4,7
29.3	H. v. land- u. forstwirtschaftlichen Maschinen	25,0	23,9	19,0	-4,0
29.4	H. v. Werkzeugmaschinen	10,3	13,0	18,4	4,8
29.5	H. v. Maschinen für sonst. bestimmte Wirtschaftszweige	9,4	6,6	9,9	3,2
29.7	H. v. Haushaltsgeräten, a. n. g.	-	5,4	16,0	10,1
29	Maschinenbau	8,9	9,8	14,1	3,9
DK	Maschinenbau	8,9	9,8	14,1	3,9
30.0	H. v. Büromaschinen, DV-Geräten u. -Einrichtungen	-	-3,5	1,3	4,9
30	H. v. Büromaschinen, DV-Geräten u. -Einrichtungen	-	-3,5	1,3	4,9
31.10	H. v. Elektromotoren, Generatoren u. Transformatoren	8,3	16,1	14,8	-1,1
31.20	H. v. Elektrizitätsverteilungs- u. -schalteneinrichtungen	-	3,7	9,6	5,6
31.30	H. v. isolierten Elektrokabeln, -leitungen u. -drähten	60,0	.	.	.
31.40	H. v. Akkumulatoren u. Batterien	-	.	.	.
31.50	H. v. elektrischen Lampen u. Leuchten	-	1,0	5,4	4,4
31.6	H. v. elektrischen Ausrüstungen, a. n. g.	-	-1,9	7,4	9,5
31	H. v. Geräten der Elektrizitätserzeugung, -verteilung u. Ä.	5,8	8,3	13,3	4,6
32.10	H. v. elektronischen Bauelementen	4,5	1,4	2,4	1,0
32.20	H. v. Geräten u. Einrichtungen der Telekommunikationstechnik	-8,3	-13,5	-13,2	0,4
32.30	H. v. Rundfunkgeräten sowie phono- u. videotechn. Geräten	-20,0	-14,2	-15,9	-2,1
32	Rundfunk- u. Nachrichtentechnik	-2,6	-1,8	-0,8	1,0
33.10	H. v. medizinischen Geräten u. orthopädischen Erzeugnissen	7,7	11,2	10,1	-1,1
33.20	H. v. Mess-, Kontroll-, Navigations- u. ä. Instrumenten usw.	-	22,2	26,4	3,4
33.30	H. v. industriellen Prozesssteuerungseinrichtungen	-	.	.	.
33.40	H. v. optischen u. fotografischen Geräten	x	x	x	x
33.50	H. v. Uhren	50,0	.	.	.
33	Medizin-, Mess-, Steuer-, Regelungstechnik, Optik, H. v. Uhren	9,4	18,6	21,5	2,5
DL	H. v. Büromaschinen; Elektrotechnik, Feinmechanik, Optik	4,1	4,4	7,0	2,4
34.10	H. v. Kraftwagen u. Kraftwagenmotoren	-	-0,6	19,3	20,1
34.20	H. v. Karosserien, Aufbauten u. Anhängern	16,7	11,8	12,5	0,7
34.30	H. v. Teilen u. Zubehör für Kraftwagen u. Kraftwagenmotoren	4,2	3,1	7,2	3,9
34	H. v. Kraftwagen u. Kraftwagenteilen	6,2	2,1	12,9	10,6

Bezahlte Entgelte		Gesamtumsatz			Umsatz aus eigenen Erzeugnissen			WZ 2003
insgesamt	je tätiger Person	insgesamt	darunter Ausland	je tätiger Person	zusammen	darunter Ausland	je tätiger Person	
4,9	3,3	22,4	32,5	20,6	22,6	37,6	20,7	28.1
-2,4	0,2	12,0	56,8	15,0	12,5	57,4	15,5	28.2
27,9	10,4	6,5	-75,5	-8,1	5,6	-77,8	-8,9	28.30
57,3	11,1	75,9	70,9	24,3	76,6	71,0	24,7	28.40
22,9	4,2	30,2	23,6	10,4	33,4	38,5	13,1	28.5
3,8	1,5	9,2	-3,8	6,9	8,0	-3,9	5,7	28.6
13,4	3,8	13,0	24,2	3,4	12,8	23,0	3,2	28.7
15,9	3,8	27,1	28,3	13,8	27,8	29,3	14,4	28
11,6	3,5	17,6	17,5	9,0	17,9	18,4	9,3	DJ
14,8	1,2	32,0	37,2	16,4	32,0	37,0	16,4	29.1
17,0	6,9	1,3	46,0	-7,4	1,3	52,3	-7,5	29.2
24,5	0,5	45,8	.	17,6	45,9	.	17,8	29.3
14,4	1,3	20,7	80,1	6,9	18,9	86,8	5,3	29.4
15,2	8,1	-8,1	-19,0	-13,8	-9,1	-20,2	-14,7	29.5
8,6	3,1	-8,6	.	-13,3	-7,6	.	-12,3	29.7
15,4	5,1	7,3	6,1	-2,4	7,0	6,7	-2,6	29
15,4	5,1	7,3	6,1	-2,4	7,0	6,7	-2,6	DK
-3,1	0,4	-25,5	.	-22,8	-34,2	.	-31,8	30.0
-3,1	0,4	-25,5	.	-22,8	-34,2	.	-31,8	30
13,8	-2,0	34,3	102,9	15,7	33,1	102,8	14,7	31.10
-4,5	-8,0	15,5	2,7	11,4	15,2	1,8	11,1	31.20
.	.	.	.	.	.	.	.	31.30
.	.	.	.	.	.	.	.	31.40
5,3	4,2	13,7	.	12,5	26,7	.	25,4	31.50
32,0	34,6	19,6	.	22,0	22,1	.	24,5	31.6
7,4	-0,8	22,1	25,9	12,7	23,4	32,1	13,9	31
3,2	1,8	9,5	7,1	8,0	10,8	7,4	9,2	32.10
-7,8	6,6	6,9	.	23,6	5,9	.	22,5	32.20
-7,9	7,3	-13,4	.	0,9	-14,2	.	0,0	32.30
0,9	2,7	8,7	6,9	10,7	9,6	6,9	11,5	32
17,3	5,4	8,0	8,0	-2,9	8,1	8,0	-2,8	33.10
22,7	0,4	10,5	-5,7	-9,6	9,6	-6,7	-10,3	33.20
.	.	.	.	.	.	.	.	33.30
x	x	x	x	x	x	x	x	33.40
.	.	.	.	.	.	.	.	33.50
23,4	4,0	14,9	.	-3,1	14,6	.	-3,3	33
5,5	1,1	12,8	10,3	8,1	13,9	11,0	9,1	DL
19,5	20,3	45,5	.	46,4	43,7	.	44,6	34.10
21,2	8,4	37,6	.	23,1	38,1	.	23,5	34.20
8,9	5,6	28,2	12,2	24,4	29,3	12,2	25,3	34.30
16,0	13,7	40,2	38,7	37,4	39,4	37,3	36,6	34

## 2. Ergebnisse der Betriebe nach Wirtschaftszweigen

Noch: 2.3. Betriebe, Personen, Arbeitsstunden, bezahlte Entgelte und Umsatz  
– Veränderung zum Vorjahresmonat (in Prozent)

WZ 2003	Wirtschaftszweig Hauptgruppe	Betriebe	Tätige Personen	Geleistete Arbeitsstunden	
				insgesamt	je tätiger Person
35.20	Bahnindustrie	-	3,4	10,0	6,4
35.30	Luft- u. Raumfahrzeugbau	33,3	.	.	.
35.4	H. v. Krafträdern, Fahrrädern u. Behindertenfahrzeugen	-16,7	.	.	.
35	Sonstiger Fahrzeugbau	-	4,7	3,5	-1,2
DM	Fahrzeugbau	4,7	2,6	11,0	8,2
36.1	H. v. Möbeln	3,7	5,5	8,5	2,8
36.30	H. v. Musikinstrumenten	-12,5	3,9	7,3	3,3
36.40	H. v. Sportgeräten	-	.	.	.
36.50	H. v. Spielwaren	-25,0	.	.	.
36.6	H. v. sonstigen Erzeugnissen	-	-0,6	-6,4	-5,8
36	H. v. Möbeln, Schmuck, Musikinstr., Sportgeräten, Spielw.	-2,1	3,2	4,8	1,6
37.10	Recycling v. metallischen Altmaterialien u. Reststoffen	50,0	.	.	.
37.20	Recycling v. nicht metallischen Altmaterialien u. Reststoffen	50,0	.	.	.
37	Recycling	50,0	33,5	49,3	11,8
DN	H. v. Möbeln, Schmuck, Musikinstr., Sportg., Spielw.; Recycl.	3,7	5,8	8,7	2,8
D	Verarbeitendes Gewerbe	-	2,7	7,0	4,2
Hauptgruppen:					
A+EN	Vorleistungsgüterproduzenten und Energie	2,1	5,0	8,6	3,4
B	Investitionsgüterproduzenten	5,3	6,2	11,6	5,1
GG	Gebrauchsgüterproduzenten	-	1,7	5,9	4,1
VG	Verbrauchsgüterproduzenten	-12,4	-10,3	-6,5	4,2
<b>Insgesamt</b>		<b>-</b>	<b>2,7</b>	<b>7,0</b>	<b>4,2</b>

Bezahlte Entgelte		Gesamtumsatz			Umsatz aus eigenen Erzeugnissen			WZ 2003
insgesamt	je tätiger Person	insgesamt	darunter Ausland	je tätiger Person	zusammen	darunter Ausland	je tätiger Person	
8,7	5,2	143,1	.	135,2	151,5	.	143,3	35.20
.	.	.	.	.	.	.	.	35.30
.	.	.	.	.	.	.	.	35.4
8,7	3,8	116,4	224,3	106,7	122,7	225,7	112,6	35
14,7	11,8	44,7	43,9	41,0	44,2	42,6	40,6	DM
3,0	-2,4	44,8	31,7	37,2	45,0	34,3	37,5	36.1
7,0	3,0	6,4	8,4	2,5	3,1	3,8	-0,8	36.30
.	.	.	.	.	.	.	.	36.40
.	.	.	.	.	.	.	.	36.50
-2,2	-1,6	21,2	.	22,0	9,2	.	9,9	36.6
2,5	-0,7	36,9	.	32,7	36,5	.	32,3	36
.	.	.	.	.	.	.	.	37.10
.	.	.	.	.	.	.	.	37.20
46,6	9,8	108,7	.	56,3	111,2	.	58,1	37
5,9	0,1	44,2	30,8	36,3	43,9	33,8	36,0	DN
9,2	6,4	21,7	26,4	18,5	21,9	26,3	18,7	D
6,1	1,1	15,8	17,5	10,3	16,6	18,3	11,1	A+EN
13,9	7,2	30,8	33,1	23,2	30,6	32,6	22,9	B
2,5	0,7	22,6	17,0	20,5	23,6	17,9	21,6	GG
0,5	12,0	12,7	24,8	25,6	11,3	20,7	24,0	VG
8,5	5,7	21,5	26,4	18,3	21,7	26,3	18,5	

## 2. Ergebnisse der Betriebe nach Wirtschaftszweigen

Monat Juli 2007

## 2.4. Betriebe, Gesamtumsatz, Umsatz mit der Eurozone und Exportquote

WZ 2003	Wirtschaftszweig Hauptgruppe	Be- triebe	Gesamtumsatz			Ex- port- quote
			insgesamt	darunter Auslandsumsatz		
				zusammen		darunter Eurozone
1 000 €						
10	Kohlenbergbau, Torfgewinnung	2	.	.	.	.
CA	Kohlenbergbau, Torfgewinnung, Gew. v. Erdöl, Erdgas usw.	2	.	.	.	.
14	Gew. v. Steinen u. Erden, sonst. Bergbau	7	.	.	.	.
CB	Erzbergbau, Gew. v. Steinen u. Erden, sonst. Bergbau	7	.	.	.	.
C	Bergbau u. Gewinnung v. Steinen u. Erden	9	41 553	2 166	1 976	5,2
15	Ernährungsgewerbe	111	.	.	.	.
16	Tabakverarbeitung	1	.	.	.	.
DA	Ernährungsgewerbe u. Tabakverarbeitung	112	561 683	45 981	36 878	8,2
17	Textilgewerbe	63	73 329	25 474	14 190	34,7
18	Bekleidungsgewerbe	10	9 464	1 504	1 252	15,9
DB	Textil- u. Bekleidungsgewerbe	73	82 793	26 979	15 443	32,6
DC	Ledergewerbe	4	.	.	.	.
DD	Holzgewerbe (ohne H. v. Möbeln)	20	.	.	.	.
21	Papiergewerbe	38	103 548	42 902	22 536	41,4
22	Verlagsgew., Druckgew., Vervielf. bespielter Tonträger usw.	41	79 934	7 738	3 051	9,7
DE	Papier-, Verlags- u. Druckgewerbe	79	183 483	50 639	25 586	27,6
DG	H. v. chemischen Erzeugnissen	44	249 255	146 252	45 491	58,7
DH	H. v. Gummi- u. Kunststoffwaren	65	105 266	30 540	16 538	29,0
DI	Glasgewerbe, H. v. Keramik, Verarb. v. Steinen u. Erden	73	127 128	30 116	11 782	23,7
27	Metallerzeugung u. -bearbeitung	45	246 256	59 807	30 896	24,3
28	H. v. Metallerzeugnissen	194	279 915	52 813	29 221	18,9
DJ	Metallerzeugung u. -bearbeitung, H. v. Metallerzeugnissen	239	526 171	112 620	60 117	21,4
DK	Maschinenbau	209	446 104	197 101	85 405	44,2
30	H. v. Büromaschinen, DV-Geräten u. -Einrichtungen	5	3 309	.	.	.
31	H. v. Geräten der Elektrizitätserzeugung, -verteilung u. Ä.	73	183 723	47 605	23 128	25,9
32	Rundfunk- u. Nachrichtentechnik	38	343 529	171 731	35 877	50,0
33	Medizin-, Mess-, Steuer-, Regelungstechnik, Optik, H. v. Uhren	35	48 135	.	.	.
DL	H. v. Büromaschinen; Elektrotechnik, Feinmechanik, Optik	151	578 696	237 086	64 018	41,0
34	H. v. Kraftwagen u. Kraftwagenteilen	69	1 117 209	640 576	282 772	57,3
35	Sonstiger Fahrzeugbau	20	106 999	43 077	20 532	40,3
DM	Fahrzeugbau	89	1 224 208	683 653	303 304	55,8
36	H. v. Möbeln, Schmuck, Musikinstr., Sportgeräten, Spielw.	47	84 410	.	.	.
37	Recycling	9	14 729	.	.	.
DN	H. v. Möbeln, Schmuck, Musikinstr., Sportg., Spielw.; Recycl.	56	99 139	19 676	10 828	19,8
D	Verarbeitendes Gewerbe	1 214	4 264 244	1 611 534	689 145	37,8
A+EN	Vorleistungsgüterproduzenten und Energie	529	1 561 360	571 826	209 907	36,6
B	Investitionsgüterproduzenten	414	1 883 001	922 845	405 349	49,0
GG	Gebrauchsgüterproduzenten	54	102 197	23 626	11 029	23,1
VG	Verbrauchsgüterproduzenten	226	759 239	95 403	64 836	12,6
	<b>Insgesamt</b>	<b>1 223</b>	<b>4 305 797</b>	<b>1 613 700</b>	<b>691 121</b>	<b>37,5</b>



## 2. Ergebnisse der Betriebe nach Wirtschaftszweigen

Monat Juli 2007

2.5. Betriebe, Gesamtumsatz, Umsatz mit der Eurozone und Exportquote  
– Veränderung zum Vorjahresmonat (in Prozent)

WZ 2003	Wirtschaftszweig Hauptgruppe	Be- triebe	Gesamtumsatz			Ex- port- quote
			insgesamt	darunter Auslandsumsatz		
				zusammen	darunter Eurozone	
10	Kohlenbergbau, Torfgewinnung	-	.	.	.	.
CA	Kohlenbergbau, Torfgewinnung, Gew. v. Erdöl, Erdgas usw.	-	.	.	.	.
14	Gew. v. Steinen u. Erden, sonst. Bergbau	-	.	.	.	.
CB	Erzbergbau, Gew. v. Steinen u. Erden, sonst. Bergbau	-	.	.	.	.
C	Bergbau u. Gewinnung v. Steinen u. Erden	-	0,0	75,2	103,5	75,2
15	Ernährungsgewerbe	-24,5	.	.	.	.
16	Tabakverarbeitung	-	.	.	.	.
DA	Ernährungsgewerbe u. Tabakverarbeitung	-24,3	12,8	37,4	22,3	21,8
17	Textilgewerbe	-1,6	18,9	23,0	24,4	3,5
18	Bekleidungsgewerbe	25,0	-6,8	-37,4	-16,1	-32,9
DB	Textil- u. Bekleidungsgewerbe	1,4	15,3	16,7	19,7	1,3
DC	Ledergewerbe	-	.	.	.	.
DD	Holzgewerbe (ohne H. v. Möbeln)	11,1	.	.	.	.
21	Papiergewerbe	-2,6	13,9	19,3	41,2	4,7
22	Verlags- u. Druckgew., Vervielf. bespielter Tonträger usw.	2,5	-3,7	-29,4	33,7	-26,7
DE	Papier-, Verlags- u. Druckgewerbe	-	5,5	7,9	40,2	2,3
DG	H. v. chemischen Erzeugnissen	-2,2	28,2	24,2	26,6	-3,1
DH	H. v. Gummi- u. Kunststoffwaren	-1,5	14,0	37,4	35,0	20,6
DI	Glasgewerbe, H. v. Keramik, Verarb. v. Steinen u. Erden	-1,4	7,9	35,7	49,8	25,7
27	Metallerzeugung u. -bearbeitung	-2,2	8,4	9,3	17,9	0,9
28	H. v. Metallerzeugnissen	4,3	27,1	28,3	31,4	1,0
DJ	Metallerzeugung u. -bearbeitung, H. v. Metallerzeugnissen	3,0	17,6	17,5	24,1	-0,1
DK	Maschinenbau	8,9	7,3	6,1	25,9	-1,1
30	H. v. Büromaschinen, DV-Geräten u. -Einrichtungen	-	-25,5	.	.	.
31	H. v. Geräten der Elektrizitätserzeugung, -verteilung u. Ä.	5,8	22,1	25,9	53,5	3,2
32	Rundfunk- u. Nachrichtentechnik	-2,6	8,7	6,9	-13,8	-1,7
33	Medizin-, Mess-, Steuer-, Regelungstechnik, Optik, H. v. Uhren	9,4	14,9	.	.	.
DL	H. v. Büromaschinen; Elektrotechnik, Feinmechanik, Optik	4,1	12,8	10,3	4,1	-2,3
34	H. v. Kraftwagen u. Kraftwagenteilen	6,2	40,2	38,7	116,0	-1,1
35	Sonstiger Fahrzeugbau	-	116,4	224,3	905,0	49,8
DM	Fahrzeugbau	4,7	44,7	43,9	128,2	-0,5
36	H. v. Möbeln, Schmuck, Musikinstr., Sportgeräten, Spielw.	-2,1	36,9	.	.	.
37	Recycling	50,0	108,7	.	.	.
DN	H. v. Möbeln, Schmuck, Musikinstr., Sportg., Spielw.; Recycl.	3,7	44,2	30,8	18,0	-9,3
D	Verarbeitendes Gewerbe	-	21,7	26,4	54,4	3,8
A+EN	Vorleistungsgüterproduzenten und Energie	2,1	15,8	17,5	20,6	1,5
B	Investitionsgüterproduzenten	5,3	30,8	33,1	90,6	1,8
GG	Gebrauchsgüterproduzenten	-	22,6	17,0	6,8	-4,6
VG	Verbrauchsgüterproduzenten	-12,4	12,7	24,8	29,2	10,7
	<b>Insgesamt</b>	<b>-</b>	<b>21,5</b>	<b>26,4</b>	<b>54,5</b>	<b>4,1</b>

### 3. Ergebnisse der Betriebe nach Hauptgruppen sowie Kreisfreien Städten und Landkreisen

#### 3.1. Betriebe, Personen, Arbeitsstunden, bezahlte Entgelte und Umsatz

Kreis-Nr.	Kreisfreie Stadt Landkreis Regierungsbezirk	Betriebe	Tätige Personen	Geleistete Arbeitsstunden	
				insgesamt	je tätiger Person
				1 000	Std.
61	Chemnitz, Stadt	64	10 074	1 454	144
	Vorleistungsgüterproduzenten und Energie	24	3 558	509	143
	Investitionsgüterproduzenten	31	4 965	708	143
	Verbrauchsgüterproduzenten	9	1 551	237	153
66	Plauen, Stadt	20	3 820	553	145
	Vorleistungsgüterproduzenten und Energie	7	1 089	160	147
	Investitionsgüterproduzenten	7	1 837	265	144
	Verbrauchsgüterproduzenten	6	894	128	143
67	Zwickau, Stadt	28	10 521	1 472	140
	Vorleistungsgüterproduzenten und Energie	7	772	108	140
	Investitionsgüterproduzenten	16	8 910	1 243	140
	Gebrauchsgüterproduzenten	1	.	.	.
	Verbrauchsgüterproduzenten	4	.	.	.
71	Annaberg	42	5 034	725	144
	Vorleistungsgüterproduzenten und Energie	25	3 280	469	143
	Investitionsgüterproduzenten	11	1 264	172	136
	Gebrauchsgüterproduzenten	1	.	.	.
	Verbrauchsgüterproduzenten	5	.	.	.
73	Chemnitzer Land	53	8 662	1 283	148
	Vorleistungsgüterproduzenten und Energie	19	2 635	360	137
	Investitionsgüterproduzenten	27	5 086	776	153
	Verbrauchsgüterproduzenten	7	941	146	155
77	Freiberg	51	8 366	1 207	144
	Vorleistungsgüterproduzenten und Energie	31	6 154	890	145
	Investitionsgüterproduzenten	7	866	121	140
	Gebrauchsgüterproduzenten	5	373	47	126
	Verbrauchsgüterproduzenten	8	973	149	153
78	Vogtlandkreis	87	10 688	1 551	145
	Vorleistungsgüterproduzenten und Energie	27	3 053	433	142
	Investitionsgüterproduzenten	30	3 699	549	148
	Gebrauchsgüterproduzenten	10	1 250	173	138
	Verbrauchsgüterproduzenten	20	2 686	395	147
81	Mittlerer Erzgebirgskreis	32	3 589	486	135
	Vorleistungsgüterproduzenten und Energie	19	2 406	316	131
	Investitionsgüterproduzenten	9	953	137	144
	Gebrauchsgüterproduzenten	2	.	.	.
	Verbrauchsgüterproduzenten	2	.	.	.

Monat Juli 2007

Bezahlte Entgelte		Gesamtumsatz			Umsatz aus eigenen Erzeugnissen			Kreis- Nr.
insgesamt	je tätiger Person	insgesamt	darunter Ausland	je tätiger Person	zusammen	darunter Ausland	je tätiger Person	
1 000 €	€	1 000 €		€	1 000 €		€	
26 808	2 661	227 521	50 438	22 585	221 232	49 477	21 961	61
8 930	2 510	74 352	9 624	20 897	71 414	9 042	20 071	
13 961	2 812	127 128	38 342	25 605	125 922	38 089	25 362	
3 916	2 525	26 042	2 472	16 790	23 897	2 346	15 407	
11 137	2 915	71 833	32 569	18 804	68 154	29 729	17 841	66
2 491	2 287	22 498	11 511	20 659	19 338	8 671	17 758	
6 667	3 629	29 807	17 826	16 226	29 700	17 826	16 168	
1 979	2 214	19 528	3 232	21 843	19 116	3 232	21 383	
35 432	3 368	485 882	309 526	46 182	481 407	308 546	45 757	67
2 112	2 736	25 486	7 017	33 013	22 613	6 226	29 291	
31 353	3 519	432 243	302 246	48 512	430 680	302 058	48 337	
.	.	.	.	.	.	.	.	
9 009	1 790	62 941	21 093	12 503	57 325	18 831	11 388	71
5 737	1 749	33 391	9 308	10 180	32 642	9 081	9 952	
2 516	1 991	26 186	10 952	20 717	21 319	8 917	16 866	
.	.	.	.	.	.	.	.	
18 318	2 115	127 091	45 977	14 672	121 697	45 687	14 050	73
4 854	1 842	30 594	12 987	11 611	30 155	12 794	11 444	
12 021	2 364	87 745	32 578	17 252	86 058	32 480	16 921	
1 443	1 533	8 752	412	9 301	5 484	412	5 828	
18 227	2 179	213 883	70 546	25 566	209 376	69 613	25 027	77
14 016	2 278	175 472	67 597	28 513	172 980	66 917	28 109	
2 049	2 366	17 682	2 256	20 418	16 196	2 003	18 702	
568	1 523	2 961	386	7 938	2 961	386	7 938	
1 595	1 639	17 769	307	18 262	17 238	307	17 716	
21 515	2 013	135 908	36 936	12 716	128 798	34 665	12 051	78
5 569	1 824	33 276	4 843	10 899	33 040	4 843	10 822	
8 585	2 321	53 627	12 355	14 498	49 439	11 150	13 366	
2 240	1 792	9 642	4 242	7 714	7 779	3 176	6 223	
5 122	1 907	39 363	15 496	14 655	38 540	15 496	14 348	
6 197	1 727	32 302	9 236	9 000	28 744	8 570	8 009	81
4 353	1 809	21 730	8 043	9 032	20 580	7 446	8 554	
1 515	1 590	9 170	1 045	9 622	6 763	976	7 097	
.	.	.	.	.	.	.	.	
.	.	.	.	.	.	.	.	

3. Ergebnisse der Betriebe nach Hauptgruppen sowie Kreisfreien Städten und Landkreisen  
 Noch: 3.1. Betriebe, Personen, Arbeitsstunden, bezahlte Entgelte und Umsatz

Kreis- Nr.	Kreisfreie Stadt Landkreis Regierungsbezirk	Betriebe	Tätige Personen	Geleistete Arbeitsstunden	
				insgesamt	je tätiger Person
				1 000	Std.
82	Mittweida	47	5 705	818	143
	Vorleistungsgüterproduzenten und Energie	27	3 052	434	142
	Investitionsgüterproduzenten	11	1 750	239	137
	Gebrauchsgüterproduzenten	4	406	65	160
	Verbrauchsgüterproduzenten	5	497	80	161
88	Stollberg	30	4 765	681	143
	Vorleistungsgüterproduzenten und Energie	18	3 154	450	143
	Investitionsgüterproduzenten	9	1 268	185	146
	Verbrauchsgüterproduzenten	3	343	46	134
91	Aue-Schwarzenberg	48	6 877	1 005	146
	Vorleistungsgüterproduzenten und Energie	22	3 652	532	146
	Investitionsgüterproduzenten	19	2 679	386	144
	Gebrauchsgüterproduzenten	2	.	.	.
	Verbrauchsgüterproduzenten	5	.	.	.
93	Zwickauer Land	28	3 452	511	148
	Vorleistungsgüterproduzenten und Energie	10	1 018	146	143
	Investitionsgüterproduzenten	15	2 200	331	150
	Gebrauchsgüterproduzenten	1	.	.	.
	Verbrauchsgüterproduzenten	2	.	.	.
	<b>Regierungsbezirk Chemnitz</b>	<b>530</b>	<b>81 553</b>	<b>11 746</b>	<b>144</b>
	Vorleistungsgüterproduzenten und Energie	236	33 823	4 809	142
	Investitionsgüterproduzenten	192	35 477	5 111	144
	Gebrauchsgüterproduzenten	26	2 738	389	142
	Verbrauchsgüterproduzenten	76	9 515	1 436	151

Monat Juli 2007

Bezahlte Entgelte		Gesamtumsatz			Umsatz aus eigenen Erzeugnissen			Kreis- Nr.
insgesamt	je tätiger Person	insgesamt	darunter Ausland	je tätiger Person	zusammen	darunter Ausland	je tätiger Person	
1 000 €	€	1 000 €		€	1 000 €		€	
12 795	2 243	96 941	21 908	16 992	93 093	21 697	16 318	82
6 565	2 151	52 287	10 638	17 132	49 494	10 475	16 217	
4 495	2 569	29 271	10 649	16 726	28 679	10 601	16 388	
652	1 606	6 174	201	15 207	6 056	201	14 916	
1 083	2 179	9 209	420	18 529	8 863	420	17 833	
9 580	2 010	65 547	10 964	13 756	63 359	10 421	13 297	88
6 044	1 916	41 301	9 671	13 095	39 368	9 128	12 482	
3 035	2 394	21 246	1 293	16 756	21 246	1 293	16 756	
501	1 461	3 000	-	8 746	2 745	-	8 003	
13 676	1 989	97 836	25 248	14 227	78 303	19 551	11 386	91
8 213	2 249	65 629	19 369	17 971	49 211	14 281	13 475	
4 700	1 754	25 587	5 325	9 551	24 605	5 107	9 184	
.	.	.	.	.	.	.	.	
.	.	.	.	.	.	.	.	
7 577	2 195	55 916	14 666	16 198	55 254	14 666	16 006	93
1 854	1 821	14 489	4 219	14 233	13 932	4 219	13 686	
5 281	2 400	38 068	10 423	17 304	37 993	10 423	17 270	
.	.	.	.	.	.	.	.	
.	.	.	.	.	.	.	.	
<b>190 271</b>	<b>2 333</b>	<b>1 673 602</b>	<b>649 108</b>	<b>20 522</b>	<b>1 606 742</b>	<b>631 452</b>	<b>19 702</b>	
70 737	2 091	590 506	174 828	17 459	554 768	163 123	16 402	
96 178	2 711	897 759	445 292	25 305	878 599	440 924	24 765	
4 732	1 728	42 338	5 338	15 463	40 332	4 272	14 730	
18 624	1 957	142 998	23 650	15 029	133 043	23 132	13 982	

3. Ergebnisse der Betriebe nach Hauptgruppen sowie Kreisfreien Städten und Landkreisen  
 Noch: 3.1. Betriebe, Personen, Arbeitsstunden, bezahlte Entgelte und Umsatz

Kreis- Nr.	Kreisfreie Stadt Landkreis Regierungsbezirk	Betriebe	Tätige Personen	Geleistete Arbeitsstunden	
				insgesamt	je tätiger Person
				1 000	Std.
62	Dresden, Stadt	114	24 149	3 563	148
	Vorleistungsgüterproduzenten und Energie	33	12 058	1 816	151
	Investitionsgüterproduzenten	53	7 932	1 154	145
	Gebrauchsgüterproduzenten	2	.	.	.
	Verbrauchsgüterproduzenten	26	.	.	.
63	Görlitz, Stadt	6	.	.	.
	Vorleistungsgüterproduzenten und Energie	1	.	.	.
	Investitionsgüterproduzenten	3	.	.	.
	Verbrauchsgüterproduzenten	2	.	.	.
64	Hoyerswerda, Stadt	3	.	.	.
	Vorleistungsgüterproduzenten und Energie	2	.	.	.
	Verbrauchsgüterproduzenten	1	.	.	.
72	Bautzen	52	6 793	938	138
	Vorleistungsgüterproduzenten und Energie	21	2 311	318	138
	Investitionsgüterproduzenten	16	2 966	422	142
	Gebrauchsgüterproduzenten	3	328	44	134
	Verbrauchsgüterproduzenten	12	1 188	154	130
80	Meißen	48	8 991	1 268	141
	Vorleistungsgüterproduzenten und Energie	27	4 134	545	132
	Investitionsgüterproduzenten	12	3 510	517	147
	Gebrauchsgüterproduzenten	1	.	.	.
	Verbrauchsgüterproduzenten	8	.	.	.
84	Niederschlesischer Oberlausitzkreis	23	3 781	511	135
	Vorleistungsgüterproduzenten und Energie	10	2 428	316	130
	Investitionsgüterproduzenten	6	.	.	.
	Gebrauchsgüterproduzenten	2	.	.	.
	Verbrauchsgüterproduzenten	5	432	65	150
85	Riesa-Großenhain	28	6 272	939	150
	Vorleistungsgüterproduzenten und Energie	17	5 085	757	149
	Investitionsgüterproduzenten	6	761	120	158
	Verbrauchsgüterproduzenten	5	426	61	143
86	Löbau-Zittau	41	4 999	718	144
	Vorleistungsgüterproduzenten und Energie	18	1 701	246	145
	Investitionsgüterproduzenten	9	1 421	214	151
	Gebrauchsgüterproduzenten	4	544	74	136
	Verbrauchsgüterproduzenten	10	1 333	184	138

Monat Juli 2007

Bezahlte Entgelte		Gesamtumsatz			Umsatz aus eigenen Erzeugnissen			Kreis- Nr.
insgesamt	je tätiger Person	insgesamt	darunter Ausland	je tätiger Person	zusammen	darunter Ausland	je tätiger Person	
1 000 €	€	1 000 €		€	1 000 €		€	
71 196	2 948	568 661	265 927	23 548	524 549	263 264	21 721	62
35 087	2 910	267 138	167 834	22 154	235 049	166 443	19 493	
24 769	3 123	142 471	72 961	17 962	136 262	72 068	17 179	
.	.	.	.	.	.	.	.	
.	.	.	.	.	.	.	.	
.	.	.	.	.	.	.	.	63
.	.	.	.	.	.	.	.	
.	.	.	.	.	.	.	.	
.	.	.	.	.	.	.	.	64
.	.	.	.	.	.	.	.	
15 372	2 263	123 316	37 722	18 153	117 919	37 006	17 359	72
4 412	1 909	26 321	7 515	11 389	24 519	7 462	10 610	
8 250	2 782	65 863	25 464	22 206	62 715	24 901	21 145	
647	1 973	6 384	1 779	19 463	6 169	1 679	18 808	
2 064	1 737	24 748	2 964	20 832	24 516	2 964	20 636	
22 952	2 553	149 274	68 956	16 603	131 981	62 757	14 679	80
9 364	2 265	46 820	10 162	11 326	45 543	9 931	11 017	
10 340	2 946	79 417	54 286	22 626	70 987	48 996	20 224	
.	.	.	.	.	.	.	.	
.	.	.	.	.	.	.	.	
9 032	2 389	59 978	13 339	15 863	58 965	13 338	15 595	84
6 397	2 635	37 688	10 151	15 522	36 956	10 151	15 221	
.	.	.	.	.	.	.	.	
.	.	.	.	.	.	.	.	
696	1 611	12 283	851	28 433	12 264	851	28 389	
14 857	2 369	216 607	80 297	34 536	208 909	78 396	33 308	85
12 178	2 395	191 777	75 480	37 714	188 431	74 005	37 056	
1 777	2 335	14 301	3 995	18 792	10 739	3 568	14 112	
902	2 117	10 530	823	24 718	9 738	823	22 859	
8 869	1 774	53 851	13 290	10 772	52 287	13 009	10 459	86
2 968	1 745	17 114	3 026	10 061	16 580	2 889	9 747	
2 496	1 757	15 049	8 012	10 590	15 039	8 007	10 583	
1 129	2 075	4 877	669	8 965	3 965	531	7 289	
2 276	1 707	16 811	1 583	12 611	16 702	1 583	12 530	

3. Ergebnisse der Betriebe nach Hauptgruppen sowie Kreisfreien Städten und Landkreisen  
 Noch: 3.1. Betriebe, Personen, Arbeitsstunden, bezahlte Entgelte und Umsatz

Kreis- Nr.	Kreisfreie Stadt Landkreis Regierungsbezirk	Betriebe	Tätige Personen	Geleistete Arbeitsstunden	
				insgesamt	je tätiger Person
				1 000	Std.
87	Sächsische Schweiz	38	4 863	680	140
	Vorleistungsgüterproduzenten und Energie	24	2 995	413	138
	Investitionsgüterproduzenten	10	1 389	193	139
	Gebrauchsgüterproduzenten	1	.	.	.
	Verbrauchsgüterproduzenten	3	.	.	.
90	Weißeritzkreis	30	4 674	608	130
	Vorleistungsgüterproduzenten und Energie	13	2 369	301	127
	Investitionsgüterproduzenten	9	892	116	130
	Gebrauchsgüterproduzenten	5	1 159	154	133
	Verbrauchsgüterproduzenten	3	254	36	142
92	Kamenz	76	9 038	1 286	142
	Vorleistungsgüterproduzenten und Energie	30	2 934	434	148
	Investitionsgüterproduzenten	20	2 812	389	138
	Gebrauchsgüterproduzenten	4	547	75	137
	Verbrauchsgüterproduzenten	22	2 745	388	141
	<b>Regierungsbezirk Dresden</b>	<b>459</b>	<b>76 375</b>	<b>10 863</b>	<b>142</b>
	Vorleistungsgüterproduzenten und Energie	196	36 360	5 198	143
	Investitionsgüterproduzenten	144	24 576	3 485	142
	Gebrauchsgüterproduzenten	22	3 127	428	137
	Verbrauchsgüterproduzenten	97	12 312	1 752	142



Bezahlte Entgelte		Gesamtumsatz			Umsatz aus eigenen Erzeugnissen			Kreis- Nr.
insgesamt	je tätiger Person	insgesamt	darunter Ausland	je tätiger Person	zusammen	darunter Ausland	je tätiger Person	
1 000 €	€	1 000 €		€	1 000 €		€	
10 326	2 123	81 076	22 320	16 672	78 339	22 149	16 109	87
6 653	2 221	47 332	18 462	15 804	44 661	18 291	14 912	
2 910	2 095	28 896	2 894	20 803	28 895	2 894	20 803	
.	.	.	.	.	.	.	.	
9 915	2 121	63 176	21 013	13 516	62 378	20 793	13 346	90
4 958	2 093	40 229	9 644	16 981	39 957	9 644	16 867	
1 806	2 025	6 944	2 399	7 785	6 759	2 326	7 577	
2 793	2 410	14 784	8 870	12 756	14 453	8 725	12 470	
358	1 409	1 219	100	4 799	1 209	98	4 760	
18 855	2 086	354 499	53 496	39 223	293 443	34 818	32 468	92
5 692	1 940	38 174	9 282	13 011	37 845	9 230	12 899	
6 410	2 280	59 233	16 856	21 064	56 522	15 651	20 100	
957	1 750	9 842	4 707	17 993	9 842	4 707	17 993	
5 796	2 111	247 250	22 650	90 073	189 235	5 230	68 938	
<b>189 619</b>	<b>2 483</b>	<b>1 727 365</b>	<b>590 990</b>	<b>22 617</b>	<b>1 585 331</b>	<b>559 989</b>	<b>20 757</b>	
88 553	2 435	718 501	313 182	19 761	675 173	309 516	18 569	
67 185	2 734	467 079	201 363	19 005	442 557	192 892	18 008	
6 667	2 132	41 440	17 110	13 252	39 870	16 726	12 750	
27 214	2 210	500 344	59 335	40 639	427 731	40 855	34 741	

3. Ergebnisse der Betriebe nach Hauptgruppen sowie Kreisfreien Städten und Landkreisen  
 Noch: 3.1. Betriebe, Personen, Arbeitsstunden, bezahlte Entgelte und Umsatz

Kreis- Nr.	Kreisfreie Stadt Landkreis Regierungsbezirk	Betriebe	Tätige Personen	Geleistete Arbeitsstunden	
				insgesamt	je tätiger Person
				1 000	Std.
65	Leipzig, Stadt	70	13 296	1 843	139
	Vorleistungsgüterproduzenten und Energie	20	2 701	387	143
	Investitionsgüterproduzenten	31	7 766	1 075	138
	Gebrauchsgüterproduzenten	2	.	.	.
	Verbrauchsgüterproduzenten	17	.	.	.
74	Delitzsch	30	5 025	666	133
	Vorleistungsgüterproduzenten und Energie	15	2 060	286	139
	Investitionsgüterproduzenten	10	1 831	242	132
	Verbrauchsgüterproduzenten	5	1 134	138	122
75	Döbeln	33	4 548	684	150
	Vorleistungsgüterproduzenten und Energie	8	905	142	157
	Investitionsgüterproduzenten	16	2 451	376	153
	Gebrauchsgüterproduzenten	1	.	.	.
	Verbrauchsgüterproduzenten	8	.	.	.
79	Leipziger Land	28	3 641	517	142
	Vorleistungsgüterproduzenten und Energie	13	2 162	302	140
	Investitionsgüterproduzenten	8	745	107	144
	Gebrauchsgüterproduzenten	2	.	.	.
	Verbrauchsgüterproduzenten	5	.	.	.
83	Muldentalkreis	42	3 923	575	147
	Vorleistungsgüterproduzenten und Energie	23	1 851	285	154
	Investitionsgüterproduzenten	10	1 055	151	143
	Verbrauchsgüterproduzenten	9	1 017	140	138
89	Torgau-Oschatz	31	3 475	496	143
	Vorleistungsgüterproduzenten und Energie	18	2 052	290	141
	Investitionsgüterproduzenten	3	161	25	155
	Gebrauchsgüterproduzenten	1	.	.	.
	Verbrauchsgüterproduzenten	9	.	.	.
	<b>Regierungsbezirk Leipzig</b>	<b>234</b>	<b>33 908</b>	<b>4 782</b>	<b>141</b>
	Vorleistungsgüterproduzenten und Energie	97	11 731	1 691	144
	Investitionsgüterproduzenten	78	14 009	1 978	141
	Gebrauchsgüterproduzenten	6	798	115	144
	Verbrauchsgüterproduzenten	53	7 370	998	135

Monat Juli 2007

Bezahlte Entgelte		Gesamtumsatz			Umsatz aus eigenen Erzeugnissen			Kreis- Nr.
insgesamt	je tätiger Person	insgesamt	darunter Ausland	je tätiger Person	zusammen	darunter Ausland	je tätiger Person	
1 000 €	€	1 000 €		€	1 000 €		€	
46 753	3 516	505 960	261 038	38 054	480 595	253 049	36 146	65
7 183	2 659	36 063	12 733	13 352	34 715	12 388	12 853	
32 282	4 157	417 587	245 291	53 771	395 203	237 648	50 889	
.	.	.	.	.	.	.	.	
.	.	.	.	.	.	.	.	
11 997	2 387	94 102	21 590	18 727	88 485	21 137	17 609	74
4 833	2 346	51 737	13 802	25 115	48 091	13 349	23 345	
4 670	2 551	24 894	6 974	13 596	24 489	6 974	13 375	
2 495	2 200	17 471	814	15 407	15 905	814	14 026	
9 367	2 060	93 114	24 789	20 474	82 735	24 513	18 192	75
1 934	2 137	15 060	4 976	16 641	14 649	4 838	16 187	
5 322	2 171	46 277	13 311	18 881	43 989	13 257	17 947	
.	.	.	.	.	.	.	.	
.	.	.	.	.	.	.	.	
8 842	2 428	100 834	34 780	27 694	97 667	34 765	26 824	79
5 956	2 755	79 292	33 754	36 675	76 187	33 754	35 239	
1 564	2 099	9 719	129	13 046	9 719	129	13 046	
.	.	.	.	.	.	.	.	
.	.	.	.	.	.	.	.	
8 441	2 152	66 955	22 465	17 067	64 343	21 485	16 401	83
4 342	2 346	36 038	9 959	19 469	34 838	9 578	18 821	
2 410	2 284	18 667	10 333	17 694	17 777	9 734	16 850	
1 690	1 662	12 250	2 174	12 045	11 727	2 173	11 531	
6 018	1 732	43 865	8 941	12 623	38 805	7 525	11 167	89
3 882	1 892	34 163	8 592	16 649	30 209	7 195	14 722	
278	1 727	1 019	152	6 329	959	133	5 957	
.	.	.	.	.	.	.	.	
.	.	.	.	.	.	.	.	
<b>91 418</b>	<b>2 696</b>	<b>904 830</b>	<b>373 602</b>	<b>26 685</b>	<b>852 629</b>	<b>362 474</b>	<b>25 145</b>	
28 130	2 398	252 352	83 817	21 512	238 690	81 103	20 347	
46 525	3 321	518 163	276 189	36 988	492 136	267 873	35 130	
1 524	1 910	18 419	1 178	23 081	18 390	1 163	23 045	
15 239	2 068	115 896	12 418	15 725	103 413	12 334	14 032	

### 3. Ergebnisse der Betriebe nach Hauptgruppen sowie Kreisfreien Städten und Landkreisen

#### 3.2. Betriebe, Personen, Arbeitsstunden, bezahlte Entgelte und Umsatz

– Veränderung zum Vormonat (in Prozent)

Kreis-Nr.	Kreisfreie Stadt Landkreis Regierungsbezirk	Betriebe	Tätige Personen	Geleistete Arbeitsstunden	
				insgesamt	je tätiger Person
61	Chemnitz, Stadt	-	1,0	0,8	-0,1
	Vorleistungsgüterproduzenten und Energie	-	0,5	1,4	0,9
	Investitionsgüterproduzenten	-	1,3	-	-1,2
	Verbrauchsgüterproduzenten	-	1,0	2,2	1,2
66	Plauen, Stadt	-	0,0	3,4	3,3
	Vorleistungsgüterproduzenten und Energie	-	0,6	9,6	9,0
	Investitionsgüterproduzenten	-	-0,6	1,1	1,8
	Verbrauchsgüterproduzenten	-	0,7	0,8	0,1
67	Zwickau, Stadt	-	-0,2	-2,5	-2,2
	Vorleistungsgüterproduzenten und Energie	-	1,3	1,9	0,6
	Investitionsgüterproduzenten	-	-0,4	-3,4	-3,0
	Gebrauchsgüterproduzenten	-	.	.	.
	Verbrauchsgüterproduzenten	-	.	.	.
71	Annaberg	2,4	2,1	2,3	0,2
	Vorleistungsgüterproduzenten und Energie	-	0,8	2,4	1,6
	Investitionsgüterproduzenten	10,0	5,9	-	-5,5
	Gebrauchsgüterproduzenten	-	.	.	.
73	Chemnitzer Land	-1,9	-0,4	-1,6	-1,2
	Vorleistungsgüterproduzenten und Energie	-5,0	-2,8	-4,8	-2,1
	Investitionsgüterproduzenten	-	0,7	-0,6	-1,3
	Verbrauchsgüterproduzenten	-	0,7	0,7	-0,1
77	Freiberg	-	1,2	0,4	-0,8
	Vorleistungsgüterproduzenten und Energie	-	1,6	0,7	-0,9
	Investitionsgüterproduzenten	-	0,9	-	-0,9
	Gebrauchsgüterproduzenten	-	1,4	-7,8	-9,1
	Verbrauchsgüterproduzenten	-	-1,4	2,1	3,5
78	Vogtlandkreis	-	1,2	-0,5	-1,7
	Vorleistungsgüterproduzenten und Energie	-	1,6	0,2	-1,4
	Investitionsgüterproduzenten	-	0,9	3,0	2,1
	Gebrauchsgüterproduzenten	-	2,6	-10,4	-12,7
	Verbrauchsgüterproduzenten	-	0,5	-1,5	-2,0
81	Mittlerer Erzgebirgskreis	-	0,2	-2,8	-3,0
	Vorleistungsgüterproduzenten und Energie	-	0,0	-6,8	-6,7
	Investitionsgüterproduzenten	-	1,2	7,0	5,8
	Gebrauchsgüterproduzenten	-	.	.	.
	Verbrauchsgüterproduzenten	-	.	.	.

Bezahlte Entgelte		Gesamtumsatz			Umsatz aus eigenen Erzeugnissen			Kreis-Nr.
insgesamt	je tätiger Person	insgesamt	darunter Ausland	je tätiger Person	zusammen	darunter Ausland	je tätiger Person	
-0,6	-1,5	-8,1	-20,0	-9,0	-7,6	-20,4	-8,4	61
-2,9	-3,4	2,3	20,2	1,8	5,6	21,3	5,1	
0,7	-0,6	-15,3	-26,0	-16,4	-15,4	-26,2	-16,5	
0,5	-0,4	5,1	-22,7	4,1	4,8	-24,5	3,8	
-4,3	-4,3	29,1	82,8	29,1	31,5	100,6	31,5	66
-29,1	-29,5	1,1	7,4	0,5	2,3	12,3	1,7	
6,1	6,8	99,2	312,5	100,4	99,6	312,5	100,8	
7,4	6,7	6,0	16,4	5,3	6,0	16,4	5,2	
-3,2	-3,0	-8,4	-9,4	-8,1	-8,2	-9,4	-8,0	67
-3,8	-5,1	-12,2	-11,4	-13,4	-13,5	-13,0	-14,6	
-3,2	-2,9	-8,5	-9,4	-8,1	-8,2	-9,4	-7,9	
.	.	.	.	.	.	.	.	
-5,4	-7,3	-1,8	-1,6	-3,8	-2,0	-2,0	-4,0	71
-6,6	-7,4	-4,6	-12,3	-5,3	-4,4	-12,5	-5,1	
0,6	-5,0	3,3	9,9	-2,4	3,6	11,7	-2,2	
.	.	.	.	.	.	.	.	
-5,2	-4,8	-14,0	-16,6	-13,7	-13,9	-16,8	-13,5	73
-5,7	-3,0	-11,3	2,2	-8,8	-11,7	1,6	-9,2	
-4,8	-5,5	-15,2	-21,7	-15,8	-15,4	-21,8	-16,0	
-6,1	-6,8	-11,1	-49,7	-11,7	0,9	-49,7	0,2	
-6,0	-7,1	-2,5	-11,0	-3,7	-3,2	-11,6	-4,3	77
-4,3	-5,8	-3,9	-12,1	-5,4	-4,0	-12,4	-5,5	
-14,7	-15,4	6,1	40,9	5,2	-1,5	29,4	-2,4	
-5,6	-6,9	4,6	-11,5	3,2	4,6	-11,5	3,2	
-9,0	-7,7	2,2	-3,8	3,6	2,2	-3,8	3,7	
.	.	.	.	.	.	.	.	
-0,1	-1,3	-0,5	-0,3	-1,7	-0,1	1,6	-1,3	78
-0,6	-2,1	-0,4	-4,3	-2,0	-0,5	-4,3	-2,1	
1,7	0,8	-1,6	-17,9	-2,5	-0,9	-14,8	-1,8	
-3,4	-5,9	-24,3	-6,9	-26,3	-28,3	-11,5	-30,1	
-1,2	-1,7	9,7	24,9	9,1	10,2	25,0	9,6	
.	.	.	.	.	.	.	.	
-9,0	-9,2	-0,2	-9,4	-0,4	-3,7	-10,2	-3,9	81
-10,4	-10,4	-5,4	-12,7	-5,4	-4,7	-13,0	-4,7	
-6,5	-7,6	20,2	35,2	18,8	4,2	26,3	3,0	
.	.	.	.	.	.	.	.	

3. Ergebnisse der Betriebe nach Hauptgruppen sowie Kreisfreien Städten und Landkreisen  
 Noch: 3.2. Betriebe, Personen, Arbeitsstunden, bezahlte Entgelte und Umsatz  
 – Veränderung zum Vormonat (in Prozent)

Kreis- Nr.	Kreisfreie Stadt Landkreis Regierungsbezirk	Betriebe	Tätige Personen	Geleistete Arbeitsstunden	
				insgesamt	je tätiger Person
82	Mittweida	-	-0,1	0,1	0,2
	Vorleistungsgüterproduzenten und Energie	-	-0,2	-0,5	-0,2
	Investitionsgüterproduzenten	-	-	-0,8	-0,8
	Gebrauchsgüterproduzenten	-	0,5	6,6	6,0
	Verbrauchsgüterproduzenten	-	-	1,3	1,3
88	Stollberg	-	1,6	1,9	0,3
	Vorleistungsgüterproduzenten und Energie	-	2,1	3,0	0,9
	Investitionsgüterproduzenten	-	0,9	1,6	0,8
	Verbrauchsgüterproduzenten	-	0,3	-6,1	-6,4
91	Aue-Schwarzenberg	-	0,2	-2,0	-2,2
	Vorleistungsgüterproduzenten und Energie	-	0,3	-	-0,3
	Investitionsgüterproduzenten	-	0,4	-4,9	-5,3
	Gebrauchsgüterproduzenten	-	.	.	.
	Verbrauchsgüterproduzenten	-	.	.	.
93	Zwickauer Land	-	-0,9	2,8	3,7
	Vorleistungsgüterproduzenten und Energie	-	-1,2	-1,4	-0,2
	Investitionsgüterproduzenten	-	-0,5	5,1	5,7
	Gebrauchsgüterproduzenten	-	.	.	.
	Verbrauchsgüterproduzenten	-	.	.	.
	<b>Regierungsbezirk Chemnitz</b>	-	<b>0,5</b>	<b>-0,2</b>	<b>-0,7</b>
	Vorleistungsgüterproduzenten und Energie	-0,4	0,6	0,2	-0,4
	Investitionsgüterproduzenten	0,5	0,5	-0,5	-1,0
	Gebrauchsgüterproduzenten	-	0,9	-4,7	-5,5
	Verbrauchsgüterproduzenten	-	0,3	0,8	0,5

Bezahlte Entgelte		Gesamtumsatz			Umsatz aus eigenen Erzeugnissen			Kreis-Nr.
insgesamt	je tätiger Person	insgesamt	darunter Ausland	je tätiger Person	zusammen	darunter Ausland	je tätiger Person	
-3,3	-3,2	2,2	-0,1	2,3	2,8	0,0	2,9	82
-5,7	-5,5	3,5	2,8	3,7	3,6	3,1	3,8	
0,1	0,1	-0,6	-1,2	-0,6	0,3	-1,3	0,3	
-7,3	-7,7	54,9	-50,1	54,2	62,0	-50,1	61,2	
0,7	0,7	-15,7	7,4	-15,7	-15,4	7,4	-15,4	
-7,8	-9,2	-4,2	-28,4	-5,7	-3,6	-28,9	-5,2	88
-6,8	-8,7	-1,5	-16,1	-3,5	-1,1	-16,6	-3,1	
-10,5	-11,2	-11,6	-65,9	-12,4	-10,6	-65,2	-11,3	
-1,8	-2,1	22,6	x	22,2	25,6	x	25,2	
0,7	0,4	-7,4	-34,6	-7,6	-5,7	-31,5	-5,9	91
1,3	1,0	-10,4	-39,2	-10,7	-6,4	-36,1	-6,7	
-0,6	-1,0	-5,3	-14,3	-5,7	-5,9	-14,0	-6,3	
.	.	.	.	.	.	.	.	
-0,9	-0,1	-2,4	-7,9	-1,6	-2,5	-7,9	-1,7	93
-10,4	-9,3	-9,6	-7,7	-8,6	-10,8	-7,7	-9,8	
2,6	3,2	-0,1	-8,0	0,5	0,2	-8,0	0,8	
.	.	.	.	.	.	.	.	
-3,2	-3,8	-4,9	-9,5	-5,4	-4,7	-9,1	-5,2	
-5,6	-6,1	-3,8	-12,3	-4,4	-3,0	-11,0	-3,5	
-1,8	-2,3	-6,8	-9,3	-7,3	-7,0	-9,2	-7,5	
-5,5	-6,4	-3,2	-10,1	-4,0	-3,0	-14,0	-3,8	
-1,0	-1,4	3,1	11,4	2,8	3,6	11,4	3,2	

3. Ergebnisse der Betriebe nach Hauptgruppen sowie Kreisfreien Städten und Landkreisen  
 Noch: 3.2. Betriebe, Personen, Arbeitsstunden, bezahlte Entgelte und Umsatz  
 – Veränderung zum Vormonat (in Prozent)

Kreis- Nr.	Kreisfreie Stadt Landkreis Regierungsbezirk	Betriebe	Tätige Personen	Geleistete Arbeitsstunden	
				insgesamt	je tätiger Person
62	Dresden, Stadt	-	0,8	0,5	-0,3
	Vorleistungsgüterproduzenten und Energie	-	0,6	0,5	-0,1
	Investitionsgüterproduzenten	-	0,6	0,3	-0,3
	Gebrauchsgüterproduzenten	-	.	.	.
	Verbrauchsgüterproduzenten	-	.	.	.
63	Görlitz, Stadt	-	.	.	.
	Vorleistungsgüterproduzenten und Energie	-	.	.	.
	Investitionsgüterproduzenten	-	.	.	.
	Verbrauchsgüterproduzenten	-	.	.	.
64	Hoyerswerda, Stadt	-	.	.	.
	Vorleistungsgüterproduzenten und Energie	-	.	.	.
	Verbrauchsgüterproduzenten	-	.	.	.
72	Bautzen	-	0,7	-5,9	-6,5
	Vorleistungsgüterproduzenten und Energie	-	0,9	-2,5	-3,3
	Investitionsgüterproduzenten	-	0,6	-8,3	-8,8
	Gebrauchsgüterproduzenten	-	-1,2	-4,3	-3,2
	Verbrauchsgüterproduzenten	-	0,8	-6,7	-7,5
80	Meißen	-2,0	1,0	-1,2	-2,1
	Vorleistungsgüterproduzenten und Energie	-	0,9	-3,7	-4,6
	Investitionsgüterproduzenten	-7,7	1,0	0,8	-0,2
	Gebrauchsgüterproduzenten	-	.	.	.
	Verbrauchsgüterproduzenten	-	.	.	.
84	Niederschlesischer Oberlausitzkreis	-	1,0	-1,7	-2,7
	Vorleistungsgüterproduzenten und Energie	-	1,1	-3,1	-4,1
	Investitionsgüterproduzenten	-	.	.	.
	Gebrauchsgüterproduzenten	-	.	.	.
	Verbrauchsgüterproduzenten	-	0,5	1,6	1,1
85	Riesa-Großenhain	-	0,6	0,1	-0,5
	Vorleistungsgüterproduzenten und Energie	-	0,6	0,8	0,2
	Investitionsgüterproduzenten	-	0,1	-4,0	-4,1
	Verbrauchsgüterproduzenten	-	1,2	-1,6	-2,8
86	Löbau-Zittau	-2,4	1,2	-0,7	-1,9
	Vorleistungsgüterproduzenten und Energie	-5,3	0,7	-1,6	-2,2
	Investitionsgüterproduzenten	-	0,8	0,5	-0,3
	Gebrauchsgüterproduzenten	-	2,3	-	-2,2
	Verbrauchsgüterproduzenten	-	1,9	-0,5	-2,4



Bezahlte Entgelte		Gesamtumsatz			Umsatz aus eigenen Erzeugnissen			Kreis-Nr.
insgesamt	je tätiger Person	insgesamt	darunter Ausland	je tätiger Person	zusammen	darunter Ausland	je tätiger Person	
-9,9	-10,6	-26,1	-41,1	-26,7	-27,1	-41,3	-27,7	62
-12,9	-13,5	-39,7	-49,9	-40,1	-42,0	-50,1	-42,4	
-8,3	-8,8	-14,7	-16,9	-15,2	-15,1	-16,5	-15,5	
.	.	.	.	.	.	.	.	63
.	.	.	.	.	.	.	.	
.	.	.	.	.	.	.	.	
.	.	.	.	.	.	.	.	64
.	.	.	.	.	.	.	.	
.	.	.	.	.	.	.	.	
-8,6	-9,2	4,1	-8,8	3,4	5,2	-8,2	4,5	72
-4,6	-5,4	-0,5	1,0	-1,3	1,6	1,6	0,7	
-11,8	-12,4	2,5	-9,9	1,9	3,4	-9,1	2,8	
-1,4	-0,2	-0,1	-19,2	1,1	-1,4	-19,6	-0,2	
-5,6	-6,4	15,8	-14,6	14,8	16,1	-14,6	15,1	
-19,0	-19,8	-6,2	-8,5	-7,1	-7,2	-8,4	-8,1	80
-7,8	-8,7	0,8	22,2	-0,1	0,4	23,2	-0,5	
-30,5	-31,2	-10,5	-12,2	-11,4	-13,0	-14,1	-13,8	
.	.	.	.	.	.	.	.	84
.	.	.	.	.	.	.	.	
7,2	6,1	-14,9	-16,8	-15,8	-15,1	-16,8	-16,0	
7,5	6,3	-9,2	-15,1	-10,2	-9,1	-15,1	-10,1	
-0,4	-0,9	-10,0	41,4	-10,4	-10,1	41,4	-10,5	
-1,4	-2,0	-0,6	-6,0	-1,2	-0,9	-6,6	-1,5	85
-3,8	-4,4	2,4	-6,5	1,8	2,2	-6,9	1,5	
9,3	9,1	0,6	1,7	0,4	-3,1	-1,7	-3,2	
15,6	14,3	-35,5	7,0	-36,3	-36,6	7,0	-37,4	
1,6	0,4	-7,5	-15,2	-8,6	-8,3	-15,2	-9,4	86
4,4	3,8	-11,1	-16,4	-11,7	-10,8	-15,1	-11,4	
-0,8	-1,5	-15,0	-18,0	-15,7	-14,9	-18,0	-15,5	
-0,4	-2,6	11,4	14,2	9,0	-0,1	11,1	-2,3	
1,7	-0,2	-0,4	-6,6	-2,2	-0,5	-6,6	-2,4	

3. Ergebnisse der Betriebe nach Hauptgruppen sowie Kreisfreien Städten und Landkreisen  
 Noch: 3.2. Betriebe, Personen, Arbeitsstunden, bezahlte Entgelte und Umsatz  
 – Veränderung zum Vormonat (in Prozent)

Kreis- Nr.	Kreisfreie Stadt Landkreis Regierungsbezirk	Betriebe	Tätige Personen	Geleistete Arbeitsstunden	
				insgesamt	je tätiger Person
87	Sächsische Schweiz	-	0,2	-1,0	-1,3
	Vorleistungsgüterproduzenten und Energie	-	0,4	-2,4	-2,7
	Investitionsgüterproduzenten	-	0,2	-	-0,2
	Gebrauchsgüterproduzenten	-	.	.	.
	Verbrauchsgüterproduzenten	-	.	.	.
90	Weißeritzkreis	-	0,9	-7,0	-7,8
	Vorleistungsgüterproduzenten und Energie	-	0,7	-7,7	-8,3
	Investitionsgüterproduzenten	-	1,6	-9,4	-10,8
	Gebrauchsgüterproduzenten	-	1,0	-6,1	-7,1
	Verbrauchsgüterproduzenten	-	-0,8	-	0,8
92	Kamenz	-	0,2	-0,5	-0,7
	Vorleistungsgüterproduzenten und Energie	-	-0,7	0,5	1,2
	Investitionsgüterproduzenten	-	1,0	-3,2	-4,2
	Gebrauchsgüterproduzenten	-	1,7	-5,1	-6,6
	Verbrauchsgüterproduzenten	-	0,1	2,4	2,2
	<b>Regierungsbezirk Dresden</b>	<b>-0,4</b>	<b>0,7</b>	<b>-1,1</b>	<b>-1,8</b>
	Vorleistungsgüterproduzenten und Energie	-0,5	0,6	-1,1	-1,7
	Investitionsgüterproduzenten	-0,7	0,7	-1,7	-2,4
	Gebrauchsgüterproduzenten	-	0,9	-3,4	-4,3
	Verbrauchsgüterproduzenten	-	1,0	0,7	-0,3

Bezahlte Entgelte		Gesamtumsatz			Umsatz aus eigenen Erzeugnissen			Kreis-Nr.
insgesamt	je tätiger Person	insgesamt	darunter Ausland	je tätiger Person	zusammen	darunter Ausland	je tätiger Person	
-8,2	-8,5	2,3	-1,5	2,0	2,7	-0,1	2,4	87
6,8	6,4	-3,6	-5,3	-3,9	-3,2	-3,8	-3,6	
-30,0	-30,1	16,4	40,3	16,1	16,4	40,3	16,1	
.	.	.	.	.	.	.	.	
.	.	.	.	.	.	.	.	
-8,6	-9,4	-8,0	-8,9	-8,8	-7,9	-9,2	-8,7	90
-8,4	-9,0	-3,5	-1,6	-4,1	-3,4	-1,6	-4,0	
-9,4	-10,8	-15,2	-10,4	-16,5	-14,7	-10,8	-16,0	
-10,6	-11,5	-15,4	-15,4	-16,3	-15,6	-15,8	-16,5	
10,2	11,0	-10,4	-11,5	-9,7	-9,9	-13,3	-9,2	
-4,5	-4,7	6,3	-8,9	6,0	6,6	-7,9	6,3	92
-3,9	-3,2	-4,7	-15,3	-4,0	-4,6	-15,5	-3,9	
-7,5	-8,4	-1,5	-6,6	-2,5	-1,2	-4,8	-2,3	
0,1	-1,5	3,0	-7,7	1,3	3,0	-7,7	1,3	
-2,5	-2,6	10,5	-8,0	10,3	12,0	-1,9	11,9	
<b>-8,8</b>	<b>-9,4</b>	<b>-10,7</b>	<b>-27,1</b>	<b>-11,3</b>	<b>-11,4</b>	<b>-27,9</b>	<b>-12,0</b>	
-6,8	-7,3	-20,2	-35,9	-20,7	-20,7	-36,2	-21,2	
-14,0	-14,6	-8,0	-14,8	-8,7	-8,5	-15,0	-9,2	
-4,5	-5,4	-4,7	-14,3	-5,5	-6,2	-14,8	-7,0	
-2,1	-3,1	3,8	-9,9	2,7	3,8	-8,4	2,8	

3. Ergebnisse der Betriebe nach Hauptgruppen sowie Kreisfreien Städten und Landkreisen  
 Noch: 3.2. Betriebe, Personen, Arbeitsstunden, bezahlte Entgelte und Umsatz  
 – Veränderung zum Vormonat (in Prozent)

Kreis- Nr.	Kreisfreie Stadt Landkreis Regierungsbezirk	Betriebe	Tätige Personen	Geleistete Arbeitsstunden	
				insgesamt	je tätiger Person
65	Leipzig, Stadt	-	0,8	-1,4	-2,2
	Vorleistungsgüterproduzenten und Energie	-	0,5	-3,0	-3,5
	Investitionsgüterproduzenten	-	0,9	-1,0	-1,9
	Gebrauchsgüterproduzenten	-	.	.	.
	Verbrauchsgüterproduzenten	-	.	.	.
74	Delitzsch	-	1,5	1,2	-0,2
	Vorleistungsgüterproduzenten und Energie	-	1,2	2,9	1,7
	Investitionsgüterproduzenten	-	1,1	-0,8	-1,9
	Verbrauchsgüterproduzenten	-	2,5	1,5	-1,0
75	Döbeln	-	1,2	1,3	0,2
	Vorleistungsgüterproduzenten und Energie	-	0,8	2,2	1,4
	Investitionsgüterproduzenten	-	1,2	3,6	2,4
	Gebrauchsgüterproduzenten	-	.	.	.
	Verbrauchsgüterproduzenten	-	.	.	.
79	Leipziger Land	-	0,2	-0,6	-0,7
	Vorleistungsgüterproduzenten und Energie	-	-	0,7	0,7
	Investitionsgüterproduzenten	-	0,7	-1,8	-2,5
	Gebrauchsgüterproduzenten	-	.	.	.
	Verbrauchsgüterproduzenten	-	.	.	.
83	Muldentalkreis	-	0,4	-1,0	-1,4
	Vorleistungsgüterproduzenten und Energie	-	0,9	2,9	2,0
	Investitionsgüterproduzenten	-	-	-5,6	-5,6
	Verbrauchsgüterproduzenten	-	-	-3,4	-3,4
89	Torgau-Oschatz	-	0,5	0,2	-0,3
	Vorleistungsgüterproduzenten und Energie	-	0,5	0,3	-0,1
	Investitionsgüterproduzenten	-	0,6	-	-0,6
	Gebrauchsgüterproduzenten	-	.	.	.
	Verbrauchsgüterproduzenten	-	.	.	.
	<b>Regierungsbezirk Leipzig</b>	-	<b>0,8</b>	<b>-0,4</b>	<b>-1,1</b>
	Vorleistungsgüterproduzenten und Energie	-	0,6	0,5	-0,1
	Investitionsgüterproduzenten	-	0,9	-0,4	-1,3
	Gebrauchsgüterproduzenten	-	0,8	-12,9	-13,5
	Verbrauchsgüterproduzenten	-	0,8	-0,1	-0,9

Bezahlte Entgelte		Gesamtumsatz			Umsatz aus eigenen Erzeugnissen			Kreis-Nr.
insgesamt	je tätiger Person	insgesamt	darunter Ausland	je tätiger Person	zusammen	darunter Ausland	je tätiger Person	
0,1	-0,7	-7,6	-1,4	-8,2	-6,2	-2,0	-6,9	65
-3,3	-3,8	-2,7	-14,5	-3,2	-2,6	-13,5	-3,1	
1,0	0,1	-8,2	1,4	-9,1	-6,5	0,8	-7,4	
.	.	.	.	.	.	.	.	
-7,4	-8,8	-3,9	-9,8	-5,3	-4,7	-11,6	-6,1	74
0,2	-1,0	-2,9	0,8	-4,0	-4,0	-2,3	-5,1	
-17,1	-18,0	-7,3	-26,5	-8,3	-7,5	-26,5	-8,5	
-0,5	-2,9	-1,9	6,5	-4,3	-2,5	6,5	-4,9	
-3,0	-4,1	-13,2	-22,2	-14,2	-15,1	-22,0	-16,1	75
-4,0	-4,8	-1,5	-14,5	-2,2	-1,2	-14,1	-2,0	
1,6	0,4	-22,0	-29,5	-22,9	-23,7	-29,7	-24,5	
.	.	.	.	.	.	.	.	
-0,3	-0,5	5,3	-8,0	5,2	5,1	-8,0	5,0	79
-0,4	-0,4	3,8	-8,0	3,8	3,5	-8,0	3,5	
-2,4	-3,0	32,0	303,1	31,1	32,0	303,1	31,1	
.	.	.	.	.	.	.	.	
-4,4	-4,8	-4,3	-13,0	-4,7	-2,2	-10,2	-2,6	83
-4,7	-5,6	3,8	-1,3	2,9	4,3	-2,2	3,4	
-5,3	-5,3	-19,0	-21,1	-19,0	-14,5	-15,4	-14,5	
-2,3	-2,3	0,3	-17,5	0,3	0,8	-17,6	0,8	
-3,3	-3,8	2,1	-3,7	1,7	3,7	2,7	3,3	89
-3,9	-4,4	2,4	-2,6	1,9	5,9	4,8	5,4	
-12,6	-13,1	-38,9	-58,8	-39,3	-39,3	-64,0	-39,7	
.	.	.	.	.	.	.	.	
-2,0	-2,7	-5,9	-5,1	-6,6	-5,1	-5,2	-5,9	
-2,5	-3,1	0,9	-6,9	0,3	1,1	-6,8	0,5	
-1,6	-2,5	-9,6	-2,6	-10,4	-8,3	-2,9	-9,1	
-1,8	-2,5	-3,1	-8,5	-3,8	-3,1	-8,6	-3,8	
-2,1	-2,9	-2,4	-33,1	-3,2	-3,5	-32,6	-4,3	

### 3. Ergebnisse der Betriebe nach Kreisfreien Städten und Landkreisen

#### 3.3. Betriebe, Gesamtumsatz, Umsatz mit der Eurozone und Exportquote

Monat Juli 2007

Kreis-Nr.	Kreisfreie Stadt Landkreis Regierungsbezirk Land	Be- triebe	Gesamtumsatz			Ex- port- quote
			insgesamt	darunter Auslandsumsatz		
				zusammen		darunter Eurozone
1 000 €						
61	Chemnitz, Stadt	64	227 521	50 438	17 119	22,2
66	Plauen, Stadt	20	71 833	32 569	24 278	45,3
67	Zwickau, Stadt	28	485 882	309 526	124 120	63,7
71	Annaberg	42	62 941	21 093	9 496	33,5
73	Chemnitzer Land	53	127 091	45 977	32 069	36,2
77	Freiberg	51	213 883	70 546	16 016	33,0
78	Vogtlandkreis	87	135 908	36 936	18 068	27,2
81	Mittlerer Erzgebirgskreis	32	32 302	9 236	5 997	28,6
82	Mittweida	47	96 941	21 908	10 227	22,6
88	Stollberg	30	65 547	10 964	6 274	16,7
91	Aue-Schwarzenberg	48	97 836	25 248	13 879	25,8
93	Zwickauer Land	28	55 916	14 666	9 657	26,2
	<b>Regierungsbezirk Chemnitz</b>	<b>530</b>	<b>1 673 602</b>	<b>649 108</b>	<b>287 201</b>	<b>38,8</b>
62	Dresden, Stadt	114	568 661	265 927	61 427	46,8
63	Görlitz, Stadt	6	.	.	.	.
64	Hoyerswerda, Stadt	3	.	.	.	.
72	Bautzen	52	123 316	37 722	27 609	30,6
80	Meißen	48	149 274	68 956	22 545	46,2
84	Niederschlesischer Oberlausitzkreis	23	59 978	13 339	10 179	22,2
85	Riesa-Großenhain	28	216 607	80 297	32 399	37,1
86	Löbau-Zittau	41	53 851	13 290	7 401	24,7
87	Sächsische Schweiz	38	81 076	22 320	11 084	27,5
90	Weißeritzkreis	30	63 176	21 013	7 201	33,3
92	Kamenz	76	354 499	53 496	32 860	15,1
	<b>Regierungsbezirk Dresden</b>	<b>459</b>	<b>1 727 365</b>	<b>590 990</b>	<b>217 471</b>	<b>34,2</b>
65	Leipzig, Stadt	70	505 960	261 038	130 920	51,6
74	Delitzsch	30	94 102	21 590	13 108	22,9
75	Döbeln	33	93 114	24 789	20 905	26,6
79	Leipziger Land	28	100 834	34 780	5 614	34,5
83	Muldentalkreis	42	66 955	22 465	11 585	33,6
89	Torgau-Oschatz	31	43 865	8 941	4 318	20,4
	<b>Regierungsbezirk Leipzig</b>	<b>234</b>	<b>904 830</b>	<b>373 602</b>	<b>186 449</b>	<b>41,3</b>
	<b>Sachsen</b>	<b>1 223</b>	<b>4 305 797</b>	<b>1 613 700</b>	<b>691 121</b>	<b>37,5</b>

**3. Ergebnisse der Betriebe nach Kreisfreien Städten und Landkreisen**  
**3.4. Betriebe, Gesamtumsatz, Umsatz mit der Eurozone und Exportquote**  
 – Veränderung zum Vorjahresmonat (in Prozent)

Monat Juli 2007

Kreis-Nr.	Kreisfreie Stadt Landkreis Regierungsbezirk Land	Be- triebe	Gesamtumsatz			Ex- port- quote
			insgesamt	darunter Auslandsumsatz		
				zusammen	darunter Eurozone	
61	Chemnitz, Stadt	-	25,1	7,1	-11,3	-14,4
66	Plauen, Stadt	-4,8	8,6	10,5	329,0	1,8
67	Zwickau, Stadt	-6,7	40,8	41,4	250,4	0,4
71	Annaberg	-	10,2	7,4	-3,3	-2,5
73	Chemnitzer Land	6,0	25,9	33,9	28,3	6,4
77	Freiberg	2,0	32,8	25,5	23,1	-5,5
78	Vogtlandkreis	-1,1	12,0	10,8	20,4	-1,0
81	Mittlerer Erzgebirgskreis	-8,6	9,9	8,5	12,6	-1,3
82	Mittweida	6,8	12,8	24,8	33,8	10,6
88	Stollberg	7,1	24,9	2,6	-7,0	-17,8
91	Aue-Schwarzenberg	2,1	16,7	-5,3	-12,9	-18,9
93	Zwickauer Land	3,7	21,2	37,1	76,3	13,2
	<b>Regierungsbezirk Chemnitz</b>	<b>0,8</b>	<b>25,7</b>	<b>26,5</b>	<b>74,7</b>	<b>0,6</b>
62	Dresden, Stadt	4,6	9,2	13,6	-5,9	4,0
63	Görlitz, Stadt	20,0	.	.	.	.
64	Hoyerswerda, Stadt	-	.	.	.	.
72	Bautzen	-10,3	24,0	76,8	190,0	42,6
80	Meißen	-	6,6	-9,0	0,3	-14,6
84	Niederschlesischer Oberlausitzkreis	9,5	14,4	50,1	76,4	31,3
85	Riesa-Großenhain	-6,7	7,8	25,3	32,4	16,2
86	Löbau-Zittau	-6,8	15,4	50,6	8,7	30,5
87	Sächsische Schweiz	-2,6	26,5	19,6	54,9	-5,5
90	Weißeritzkreis	-	14,5	35,4	67,0	18,3
92	Kamenz	5,6	23,0	30,3	18,7	5,9
	<b>Regierungsbezirk Dresden</b>	<b>-</b>	<b>16,4</b>	<b>19,5</b>	<b>23,9</b>	<b>2,6</b>
65	Leipzig, Stadt	-1,4	30,1	45,6	94,3	12,0
74	Delitzsch	7,1	10,6	38,4	66,6	25,1
75	Döbeln	-2,9	16,9	21,1	21,4	3,6
79	Leipziger Land	-15,2	21,7	8,6	65,9	-10,8
83	Muldentalkreis	5,0	24,9	66,4	42,5	33,2
89	Torgau-Oschatz	-3,1	11,1	14,7	26,4	3,3
	<b>Regierungsbezirk Leipzig</b>	<b>-1,7</b>	<b>24,0</b>	<b>39,1</b>	<b>73,6</b>	<b>12,1</b>
	<b>Sachsen</b>	<b>-</b>	<b>21,5</b>	<b>26,4</b>	<b>54,5</b>	<b>4,1</b>

## 4. Ergebnisse der fachlichen Betriebsteile nach Wirtschaftszweigen

Monat Juli 2007

## 4.1. Fachliche Betriebsteile, tätige Personen und Umsatz

WZ 2003	Wirtschaftszweig Hauptgruppe	Fachliche Betriebs- teile	Tätige Personen	Umsatz	
				insgesamt	darunter Ausland
				1 000 €	
10	Kohlenbergbau, Torfgewinnung	2	.	.	.
CA	Kohlenbergbau, Torfgewinnung, Gew. v. Erdöl, Erdgas usw.	2	.	.	.
14	Gew. v. Steinen u. Erden, sonst. Bergbau	10	.	.	.
CB	Erzbergbau, Gew. v. Steinen u. Erden, sonst. Bergbau	10	.	.	.
C	Bergbau u. Gewinnung v. Steinen u. Erden	12	2 105	39 084	2 166
15	Ernährungsgewerbe	152	.	.	.
16	Tabakverarbeitung	1	.	.	.
DA	Ernährungsgewerbe u. Tabakverarbeitung	153	13 054	481 737	28 767
17	Textilgewerbe	80	7 603	73 629	27 293
18	Bekleidungsgewerbe	10	872	8 474	1 378
DB	Textil- u. Bekleidungsgewerbe	90	8 475	82 103	28 671
DC	Ledergewerbe	4	.	.	.
DD	Holzgewerbe (ohne H. v. Möbeln)	25	2 490	62 592	.
21	Papiergewerbe	49	5 024	109 371	42 958
22	Verlags- u. Druckgew., Vervielf. bespielter Tonträger usw.	60	6 093	77 900	7 743
DE	Papier-, Verlags- u. Druckgewerbe	109	11 117	187 272	50 701
DF	Kokerei, Mineralölverarb., H. u. Verarb. v. Spalt-, Brutstoffen	1	.	.	.
DG	H. v. chemischen Erzeugnissen	60	9 095	215 268	134 538
DH	H. v. Gummi- u. Kunststoffwaren	81	7 783	101 432	29 634
DI	Glasgewerbe, H. v. Keramik, Verarb. v. Steinen u. Erden	82	8 553	113 816	27 806
27	Metallerzeugung u. -bearbeitung	69	8 452	245 797	61 099
28	H. v. Metallerzeugnissen	254	22 647	252 641	43 668
DJ	Metallerzeugung u. -bearbeitung, H. v. Metallerzeugnissen	323	31 099	498 438	104 766
DK	Maschinenbau	281	30 494	429 085	191 616
30	H. v. Büromaschinen, DV-Geräten u. -Einrichtungen	8	681	6 499	.
31	H. v. Geräten der Elektrizitätserzeugung, -verteilung u. Ä.	100	11 485	185 881	45 138
32	Rundfunk- u. Nachrichtentechnik	42	11 682	299 479	165 936
33	Medizin-, Mess-, Steuer-, Regelungstechnik, Optik, H. v. Uhren	52	4 266	48 249	.
DL	H. v. Büromaschinen; Elektrotechnik, Feinmechanik, Optik	202	28 114	540 108	231 658
34	H. v. Kraftwagen u. Kraftwagenteilen	88	22 924	1 088 288	632 348
35	Sonstiger Fahrzeugbau	23	5 568	105 892	42 061
DM	Fahrzeugbau	111	28 492	1 194 180	674 410
36	H. v. Möbeln, Schmuck, Musikinstr., Sportgeräten, Spielw.	62	5 167	76 603	.
37	Recycling	9	568	13 444	.
DN	H. v. Möbeln, Schmuck, Musikinstr., Sportg., Spielw.; Recycl.	71	5 735	90 047	16 867
D	Verarbeitendes Gewerbe	1 593	185 278	4 005 617	1 551 748
A+EN	Vorleistungsgüterproduzenten und Energie	688	79 314	1 460 578	546 885
B	Investitionsgüterproduzenten	548	73 082	1 820 229	906 242
GG	Gebrauchsgüterproduzenten	75	6 563	97 856	22 215
VG	Verbrauchsgüterproduzenten	294	28 424	666 039	78 573
	<b>Insgesamt</b>	<b>1 605</b>	<b>187 383</b>	<b>4 044 701</b>	<b>1 553 914</b>



## 4. Ergebnisse der fachlichen Betriebsteile nach Wirtschaftszweigen

Monat Juli 2007

## 4.2. Fachliche Betriebsteile, tätige Personen und Umsatz – Veränderung zum Vormonat (in Prozent)

WZ 2003	Wirtschaftszweig Hauptgruppe	Fachliche Betriebs- teile	Tätige Personen	Umsatz	
				insgesamt	darunter Ausland
10	Kohlenbergbau, Torfgewinnung	-	.	.	.
CA	Kohlenbergbau, Torfgewinnung, Gew. v. Erdöl, Erdgas usw.	-	.	.	.
14	Gew. v. Steinen u. Erden, sonst. Bergbau	-	.	.	.
CB	Erzbergbau, Gew. v. Steinen u. Erden, sonst. Bergbau	-	.	.	.
C	Bergbau u. Gewinnung v. Steinen u. Erden	-	0,5	0,2	10,7
15	Ernährungsgewerbe	-	.	.	.
16	Tabakverarbeitung	-	.	.	.
DA	Ernährungsgewerbe u. Tabakverarbeitung	-	1,0	5,2	6,2
17	Textilgewerbe	-1,2	-1,7	-7,3	-4,8
18	Bekleidungsgewerbe	-	0,5	6,2	-39,3
DB	Textil- u. Bekleidungsgewerbe	-1,1	-1,5	-6,1	-7,3
DC	Ledergewerbe	-	.	.	.
DD	Holzgewerbe (ohne H. v. Möbeln)	-	1,5	1,1	.
21	Papiergewerbe	-	0,4	1,9	-4,0
22	Verlagsgew., Druckgew., Vervielf. bespielter Tonträger usw.	-	0,3	-3,9	-40,5
DE	Papier-, Verlags- u. Druckgewerbe	-	0,3	-0,6	-12,2
DF	Kokerei, Mineralölverarb., H. u. Verarb. v. Spalt-, Brutstoffen	-	.	.	.
DG	H. v. chemischen Erzeugnissen	1,7	1,3	-7,0	-12,5
DH	H. v. Gummi- u. Kunststoffwaren	-1,2	1,2	2,6	1,6
DI	Glasgewerbe, H. v. Keramik, Verarb. v. Steinen u. Erden	-	0,6	-0,1	1,6
27	Metallerzeugung u. -bearbeitung	3,0	1,0	-2,1	-12,3
28	H. v. Metallerzeugnissen	-	0,6	-3,4	-12,3
DJ	Metallerzeugung u. -bearbeitung, H. v. Metallerzeugnissen	0,6	0,7	-2,8	-12,3
DK	Maschinenbau	1,4	1,3	-8,3	-12,8
30	H. v. Büromaschinen, DV-Geräten u. -Einrichtungen	-	-0,6	-59,5	.
31	H. v. Geräten der Elektrizitätserzeugung, -verteilung u. Ä.	1,0	2,0	-3,4	-6,1
32	Rundfunk- u. Nachrichtentechnik	-	-0,2	-34,8	-49,2
33	Medizin-, Mess-, Steuer-, Regelungstechnik, Optik, H. v. Uhren	-	0,4	-11,5	.
DL	H. v. Büromaschinen; Elektrotechnik, Feinmechanik, Optik	0,5	0,8	-25,3	-42,9
34	H. v. Kraftwagen u. Kraftwagenteilen	-	-0,1	-8,0	-7,7
35	Sonstiger Fahrzeugbau	-	0,2	-0,3	-4,7
DM	Fahrzeugbau	-	-0,1	-7,3	-7,5
36	H. v. Möbeln, Schmuck, Musikinstr., Sportgeräten, Spielw.	-	0,3	-3,2	.
37	Recycling	-	-0,4	-8,3	.
DN	H. v. Möbeln, Schmuck, Musikinstr., Sportg., Spielw.; Recycl.	-	0,2	-4,0	-10,9
D	Verarbeitendes Gewerbe	0,4	0,6	-7,6	-16,2
A+EN	Vorleistungsgüterproduzenten und Energie	0,4	0,7	-11,0	-26,2
B	Investitionsgüterproduzenten	0,6	0,4	-8,2	-9,5
GG	Gebrauchsgüterproduzenten	-	0,9	-4,4	-14,4
VG	Verbrauchsgüterproduzenten	-	0,8	2,7	-8,1
	<b>Insgesamt</b>	<b>0,4</b>	<b>0,6</b>	<b>-7,5</b>	<b>-16,2</b>

## 4. Ergebnisse der fachlichen Betriebsteile nach Wirtschaftszweigen

Monat Juli 2007

## 4.3. Fachliche Betriebsteile, tätige Personen und Umsatz – Veränderung zum Vorjahresmonat (in Prozent)

WZ 2003	Wirtschaftszweig Hauptgruppe	Fachliche Betriebs- teile	Tätige Personen	Umsatz	
				insgesamt	darunter Ausland
10	Kohlenbergbau, Torfgewinnung	-	.	.	.
CA	Kohlenbergbau, Torfgewinnung, Gew. v. Erdöl, Erdgas usw.	-	.	.	.
14	Gew. v. Steinen u. Erden, sonst. Bergbau	-9,1	.	.	.
CB	Erzbergbau, Gew. v. Steinen u. Erden, sonst. Bergbau	-9,1	.	.	.
C	Bergbau u. Gewinnung v. Steinen u. Erden	-7,7	2,1	-1,2	75,2
15	Ernährungsgewerbe	-23,6	.	.	.
16	Tabakverarbeitung	-	.	.	.
DA	Ernährungsgewerbe u. Tabakverarbeitung	-23,5	-25,4	11,8	31,9
17	Textilgewerbe	-1,2	1,9	21,7	27,3
18	Bekleidungsgewerbe	25,0	12,8	-9,1	-38,9
DB	Textil- u. Bekleidungsgewerbe	1,1	2,9	17,6	21,0
DC	Ledergewerbe	-	.	.	.
DD	Holzgewerbe (ohne H. v. Möbeln)	8,7	6,7	28,1	.
21	Papiergewerbe	-3,9	2,3	12,7	19,2
22	Verlagsgew., Druckgew., Vervielf. bespielter Tonträger usw.	1,7	9,3	-4,4	-29,3
DE	Papier-, Verlags- u. Druckgewerbe	-0,9	6,0	4,9	7,9
DF	Kokerei, Mineralölverarb., H. u. Verarb. v. Spalt-, Brutstoffen	-	.	.	.
DG	H. v. chemischen Erzeugnissen	-	9,9	28,7	26,5
DH	H. v. Gummi- u. Kunststoffwaren	-2,4	5,1	14,1	35,1
DI	Glasgewerbe, H. v. Keramik, Verarb. v. Steinen u. Erden	2,5	1,2	9,2	37,4
27	Metallerzeugung u. -bearbeitung	3,0	3,8	13,7	20,3
28	H. v. Metallerzeugnissen	5,0	10,6	22,1	16,5
DJ	Metallerzeugung u. -bearbeitung, H. v. Metallerzeugnissen	4,5	8,6	17,8	18,7
DK	Maschinenbau	6,0	8,9	6,5	6,5
30	H. v. Büromaschinen, DV-Geräten u. -Einrichtungen	-	-3,5	-21,4	.
31	H. v. Geräten der Elektrizitätserzeugung, -verteilung u. Ä.	3,1	7,8	23,0	31,3
32	Rundfunk- u. Nachrichtentechnik	-6,7	-6,3	10,4	7,0
33	Medizin-, Mess-, Steuer-, Regelungstechnik, Optik, H. v. Uhren	10,6	14,7	16,3	.
DL	H. v. Büromaschinen; Elektrotechnik, Feinmechanik, Optik	2,5	2,1	14,4	11,1
34	H. v. Kraftwagen u. Kraftwagenteilen	7,3	2,0	39,0	36,7
35	Sonstiger Fahrzeugbau	-	5,2	129,7	286,2
DM	Fahrzeugbau	5,7	2,6	44,1	42,4
36	H. v. Möbeln, Schmuck, Musikinstr., Sportgeräten, Spielw.	-1,6	3,6	37,9	.
37	Recycling	28,6	20,1	104,9	.
DN	H. v. Möbeln, Schmuck, Musikinstr., Sportg., Spielw.; Recycl.	1,4	5,0	45,0	36,0
D	Verarbeitendes Gewerbe	-0,2	2,5	21,9	26,3
A+EN	Vorleistungsgüterproduzenten und Energie	2,2	4,5	16,7	18,4
B	Investitionsgüterproduzenten	4,4	5,7	30,3	32,3
GG	Gebrauchsgüterproduzenten	2,7	3,7	24,5	19,9
VG	Verbrauchsgüterproduzenten	-13,0	-9,7	11,4	22,2
	<b>Insgesamt</b>	<b>-0,2</b>	<b>2,5</b>	<b>21,7</b>	<b>26,3</b>

**5. Ergebnisse der Betriebe nach Hauptgruppen und Beschäftigtenrößenklassen<sup>1)</sup>**  
**Betriebe, tätige Personen und Gesamtumsatz**

Monat Juli 2007

Hauptgruppe	Betriebe insgesamt	Davon Betriebe mit ... tätigen Personen				
		unter 100	100 - 249	250 - 499	500 - 999	1 000 u. mehr
<b>Betriebe</b>						
Vorleistungsgüterproduzenten u. Energie	529	287	187	32	17	5
Investitionsgüterproduzenten	414	212	146	39	13	4
Gebrauchsgüterproduzenten	54	29	21	4	-	-
Verbrauchsgüterproduzenten	226	113	90	20	3	-
<b>Insgesamt</b>	<b>1 223</b>	<b>641</b>	<b>444</b>	<b>95</b>	<b>33</b>	<b>9</b>
<b>Tätige Personen</b>						
Vorleistungsgüterproduzenten u. Energie	81 914	20 520	29 005	11 113	11 197	10 031
Investitionsgüterproduzenten	74 062	15 606	22 892	13 422	9 882	12 260
Gebrauchsgüterproduzenten	6 663	2 074	3 285	1 304	-	-
Verbrauchsgüterproduzenten	29 197	8 047	12 884	6 417	1 849	-
<b>Insgesamt</b>	<b>191 836</b>	<b>46 247</b>	<b>68 066</b>	<b>32 256</b>	<b>22 928</b>	<b>22 291</b>
<b>Gesamtumsatz (in 1 000 €)<sup>2)</sup></b>						
Vorleistungsgüterproduzenten u. Energie	1 561 360	308 335	508 010	251 527	304 527	188 507
Investitionsgüterproduzenten	1 883 001	201 705	370 591	307 906	269 164	733 635
Gebrauchsgüterproduzenten	102 197	18 640	51 081	32 476	-	-
Verbrauchsgüterproduzenten	759 239	180 326	264 431	179 644	134 838	-
<b>Insgesamt</b>	<b>4 305 797</b>	<b>709 007</b>	<b>1 194 113</b>	<b>771 553</b>	<b>708 529</b>	<b>922 142</b>

1) Die Größenklassen werden zu Beginn des Jahres festgelegt und bleiben bis zum Jahresende erhalten.

2) Abweichungen zu 'Betriebe insgesamt' entstehen durch Runden in unterschiedlichen Aggregationsstufen.

## Verteilung der WZ 2003-Positionen über die Kategorien der aggregierten Klassifikation (Hauptgruppen)

WZ 2003	Wirtschaftszweig	Hauptgruppe	WZ 2003	Wirtschaftszweig	Hauptgruppe
13	Erzbergbau	A	32.2	H. v. Geräten u. Einrichtungen der Telekommunikationstechnik	B
14	Gewinnung v. Steinen u. Erden, sonst. Bergbau	A	33.1	H. v. medizinischen Geräten u. orthopädischen Erzeugnissen	B
15.6	Mahl- u. Schälmühlen, H. v. Stärke u. Stärkeerzeugnissen	A	33.2	H. v. Mess-, Kontroll-, Navigations- u. ä. Instrumenten u. Vorrichtungen	B
15.7	H. v. Futtermitteln	A	33.3	H. v. industriellen Prozesssteuerungseinrichtungen	B
17.1	Spinnstoffaufbereitung u. Spinnerei	A	34	H. v. Kraftwagen u. Kraftwagenteilen	B
17.2	Weberei	A	35.1	Schiff- u. Bootsbau	B
17.3	Textilveredlung	A	35.2	Bahnindustrie	B
17.6	H. v. gewirktem u. gestricktem Stoff	A	35.3	Luft- u. Raumfahrzeugbau	B
20	Holzgewerbe (ohne H. v. Möbeln)	A	29.7	H. v. Haushaltsgeräten, a. n. g.	GG
21	Papiergewerbe	A	32.3	H. v. Rundfunkgeräten sowie phono- u. videotecnischen Geräten	GG
24.1	H. v. chemischen Grundstoffen	A	33.4	H. v. optischen u. fotografischen Geräten	GG
24.2	H. v. Schädlingsbekämpfung-, Pflanzenschutz- u. Desinfektionsmitteln	A	33.5	H. v. Uhren	GG
24.3	H. v. Anstrichmitteln, Druckfarben u. Kitten	A	35.4	H. v. Krafträdern, Fahrrädern u. Behindertenfahrzeugen	GG
24.6	H. v. sonst. chemischen Erzeugnissen	A	35.5	Fahrzeugbau, a. n. g.	GG
24.7	H. v. Chemiefasern	A	36.1	H. v. Möbeln	GG
25	H. v. Gummi- u. Kunststoffwaren	A	36.2	H. v. Schmuck u. ä. Erzeugnissen	GG
26	Glasgewerbe, H. v. Keramik, Verarbeitung v. Steinen u. Erden	A	36.3	H. v. Musikinstrumenten	GG
27	Metallerzeugung u. -bearbeitung	A	15.1	Schlachten u. Fleischverarbeitung	VG
28.4	H. v. Schmiede-, Press-, Zieh-, Stanzteilen, gewalzten Ringen u. pulvermetallurg. Erzeugn.	A	15.2	Fischverarbeitung	VG
28.5	Oberflächenveredlung u. Wärmebehandlung; Mechanik, a. n. g.	A	15.3	Obst- u. Gemüseverarbeitung	VG
28.6	H. v. Schneidwaren, Werkzeugen, Schössern u. Beschlägen aus unedlen Metallen	A	15.4	H. v. pflanzlichen u. tierischen Ölen u. Fetten	VG
28.7	H. v. sonst. Metallwaren	A	15.5	Milchverarbeitung	VG
31.2	H. v. Elektrizitätsverteilungs- u. -schalteneinrichtungen	A	15.8	Sonst. Ernährungsgewerbe (ohne Getränkeherstellung)	VG
31.3	H. v. isolierten Elektrokabeln, -leitungen, -drähten	A	15.9	H. v. Getränken	VG
31.4	H. v. Akkumulatoren u. Batterien	A	16	Tabakverarbeitung	VG
31.5	H. v. elektrischen Lampen u. Leuchten	A	17.4	H. v. konfektionierten Textilwaren (oh. Bekleidung)	VG
31.6	H. v. elektrischen Ausrüstungen, a. n. g.	A	17.5	Sonst. Textilgewerbe (oh. H. v. Maschenware)	VG
32.1	H. v. elektronischen Bauelementen	A	17.7	H. v. gewirkten u. gestrickten Fertigerzeugnissen	VG
37	Recycling	A	18	Bekleidungsgewerbe	VG
28.1	Stahl- u. Leichtmetallbau	B	19	Ledergewerbe	VG
28.2	H. v. Metallbehältern mit Fassungsvermögen v. mehr als 300 l; H. v. Heizkörpern u. -kesseln für Zentralheizungen	B	22	Verlags-, Druckgewerbe, Vervielfältigung v. bespielten Ton-, Bild- u. Datenträgern	VG
28.3	H. v. Dampfkesseln (oh. Zentralheizungskessel)	B	24.4	H. v. pharmazeutischen Erzeugnissen	VG
29.1	H. v. Maschinen für die Erzeugung u. Nutzung v. mechanischer Energie (ohne Motoren für Luft- u. Straßenfahrzeuge)	B	24.5	H. v. Seifen, Wasch-, Reinigungs- u. Körperpflegemitteln sowie von Duftstoffen	VG
29.2	H. v. sonst. nicht wirtschaftszweigspezifischen Maschinen	B	36.4	H. v. Sportgeräten	VG
29.3	H. v. land- u. forstwirtschaftlichen Maschinen	B	36.5	H. v. Spielwaren	VG
29.4	H. v. Werkzeugmaschinen	B	36.6	H. v. sonst. Erzeugnissen	VG
29.5	H. v. Maschinen für sonst. bestimmte Wirtschaftszweige	B	10	Kohlenbergbau, Torfgewinnung	EN
29.6	H. v. Waffen u. Munition	B	11	Gewinnung v. Erdöl u. Erdgas, Erbringung damit verbundener Dienstleistungen	EN
30	H. v. Büromaschinen, DV-Geräten, -Einrichtungen	B	12	Bergbau auf Uran- u. Thoriumerze	EN
31.1	H. v. Elektromotoren, Generatoren, Transformatoren	B	23	Kokerei, Mineralölverarbeitung, H. u. Verarbeitung v. Spalt- u. Brutstoffen	EN

## Hauptgruppen :

A - Vorleistungsgüterproduzenten    GG - Verbrauchsgüterproduzenten    EN - Energie (ohne Energie- u. Wasserversorgung)  
 B - Investitionsgüterproduzenten    VG - Verbrauchsgüterproduzenten

## Änderung der Berichtskreisabgrenzung ab 2007

Am 1. Januar 2007 trat Artikel 10 des Ersten Gesetzes zum Abbau bürokratischer Hemmnisse insbesondere in der mittelständischen Wirtschaft vom 22. August 2006 (BGBl. I S. 1970) in Kraft. Mit ihm wurde das Gesetz über die Statistik im Produzierenden Gewerbe (ProdGewStatG) geändert und die Abschneidegrenze beim Berichtskreis für die monatlichen Statistiken im Verarbeitenden Gewerbe sowie Bergbau und Gewinnung von Steinen und Erden (nachfolgend Verarbeitendes Gewerbe genannt) heraufgesetzt. Danach sind ab Berichtsmonat Januar 2007 kurzfristige Erhebungen gemäß § 2 ProdGewStatG nur noch bei Betrieben mit 50 und mehr tätigen Personen (bisher waren es Betriebe von Unternehmen mit im Allgemeinen 20 und mehr tätigen Personen) vorgesehen. Bei diesen Betrieben werden nunmehr die Merkmale des Monatsberichtes im Verarbeitenden Gewerbe und der Monatlichen Produktionserhebung erhoben. Der Berichtskreis der Monatlichen Produktionserhebung wurde auf den des Monatsberichtes im Verarbeitenden Gewerbe abgestimmt. Damit werden alle Industrieunternehmen bei diesen beiden Statistiken im Grundsatz gleich behandelt und die Ergebnisse für die wichtigsten Konjunkturindikatoren werden konsistenter.

Die Betriebe des Verarbeitenden Gewerbes mit weniger als 50 tätigen Personen von Unternehmen mit im Allgemeinen 20 und mehr tätigen Personen (in Ausnahmeweisen 10 und mehr tätige Personen) werden nur noch in der Vierteljährlichen Produktionserhebung nach ihrer Produktion und im neu eingeführten Jahresbericht für Betriebe im Verarbeitenden Gewerbe nur noch jährlich nach den tätigen Personen, den Lohn- und Gehaltssummen sowie dem Umsatz befragt. Mit dieser nach Ablauf des jeweiligen Berichtsjahres durchgeführten Erhebung (der Jahresbericht wird erstmalig im Januar 2008 durchgeführt) wird sicher gestellt, dass auch künftig einmal jährlich die für regionale Strukturuntersuchungen notwendigen Informationen im bisherigen Umfang und in bisheriger Qualität zur Verfügung stehen.

Um die Vergleichbarkeit der statistischen Daten mit Vorjahreszeiträumen zu gewährleisten, wurden die vorhandenen Ergebnisse des Monatsberichtes für Betriebe mit im Allgemeinen 20 und mehr tätigen Personen der Jahre 1995 bis 2006 auf die neue angehobene Abschneidegrenze 50 und mehr tätige Personen zurückgerechnet. Bei der Rückrechnung wurden für das Jahr diejenigen Betriebe mit 50 und mehr Beschäftigten im "neuen" Monatsberichtskreis betrachtet, die im September des Vorjahres diese Bedingung erfüllten, ergänzt um die als Neuzugang im Verlauf des Jahres aufgenommenen Betriebe.

## Erläuterungen

In der vorliegenden Veröffentlichung werden die statistischen Ergebnisse aus den monatlichen Erhebungen für Betriebe mit 50 und mehr tätigen Personen (einschließlich Einbetriebsunternehmen) des Verarbeitenden Gewerbes sowie des Bergbaus und der Gewinnung von Steinen und Erden des Freistaates Sachsen zusammenfassend dokumentiert. Die Darstellung der Ergebnisse erfolgt gemäß der Klassifikation der Wirtschaftszweige, Ausgabe 2003 (WZ 2003).

Die in den monatlichen Veröffentlichungen vorgelegten Zahlen können sich infolge der am Ende jeden Kalenderjahres durchgeführten Jahreskorrektur noch verändern. Insofern tragen sie vorläufigen Charakter.

Rechtsgrundlagen für diese Erhebung sind:

- Gesetz über die Statistik im Produzierenden Gewerbe (ProdGewStatG) in der Fassung der Bekanntmachung vom 21. März 2002 (BGBl. I S. 1181), zuletzt geändert durch Artikel 139 der Verordnung vom 31. Oktober 2006 (BGBl. I S. 2407)
- Gesetz über die Statistik für Bundeszwecke (Bundesstatistikgesetz – BStatG) vom 22. Januar 1987 (BGBl. I S. 462, 565), zuletzt geändert durch Artikel 2 des Gesetzes vom 9. Juni 2005 (BGBl. I S. 1534).

Die Erhebung „Monatsbericht für Betriebe des Verarbeitenden Gewerbes sowie des Bergbaus und der Gewinnung von Steinen und Erden“ (Industrie und Handwerk einschließlich handwerklicher Nebenbetriebe) bezieht sich:

- auf alle Einbetriebsunternehmen des Verarbeitenden Gewerbes sowie des Bergbaus und der Gewinnung von Steinen und Erden mit 50 und mehr tätigen Personen,
- auf alle Betriebe des Verarbeitenden Gewerbes sowie des Bergbaus und der Gewinnung von Steinen und Erden von Mehrbetriebsunternehmen des Produzierenden Gewerbes mit 50 und mehr tätigen Personen sowie
- auf Betriebe des Verarbeitenden Gewerbes sowie des Bergbaus und der Gewinnung von Steinen und Erden mit 50 und mehr tätigen Personen von Mehrbetriebsunternehmen anderer Wirtschaftsbereiche außerhalb des Produzierenden Gewerbes.

Durch die einmal jährlich durchzuführende Berichtskreisaktualisierung (insbesondere durch Absteiger und Aufsteiger) kommt es regelmäßig zu Beginn eines neuen Berichtsjahres zu Änderungen des Kreises der Berichtspflichtigen, die sich auch in den entsprechenden Merkmalsausprägungen widerspiegeln können. Die Ermittlung der Aufsteiger erfolgt durch eine Vorbefragung ausgewählter Einheiten des Verarbeitenden Gewerbes und der Gewinnung von Steinen und Erden (Umfrage zur Klärung des Kreises der zu Befragenden zum Monatsbericht für Betriebe im Verarbeitenden Gewerbe ...).

Bei der Darstellung der Ergebnisse für die Merkmale „Tätige Personen“ und „Umsatz“ erfolgt in den Tabellen ein Nachweis sowohl nach hauptbeteiligten Wirtschaftszweigen (Betriebsergebnisse) als auch nach beteiligten Wirtschaftszweigen (Ergebnisse nach fachlichen Betriebsteilen – Punkt 4). In der ausführlichen Darstellung (Punkt 2) verzichten wir aus Gründen der statistischen Geheimhaltung auf die vierstellige Zusammenfassung nach WZ 2003. Beim Nachweis nach hauptbeteiligten Wirtschaftszweigen werden alle Angaben einer räumlich zusammenliegenden Betriebsstätte eines Betriebes (örtliche Einheit) unter dem Wirtschaftszweig nachgewiesen, bei dem – gemessen an den tätigen Personen –

der Schwerpunkt des Betriebes liegt. Für die Gliederung nach beteiligten Wirtschaftszweigen (fachliche Einheit) werden die Angaben (tätige Personen, Umsatz) kombinierter Betriebe entsprechend ihrer Fertigung nach Wirtschaftszweigen aufgeteilt.

Die Ergebnisse der Unternehmen des Verarbeitenden Gewerbes sowie des Bergbaus und der Gewinnung von Steinen und Erden (Einbetriebsunternehmen und Mehrbetriebsunternehmen) werden einmal jährlich im Rahmen des Jahresberichtes veröffentlicht.

Seit Januar 2003 werden entsprechend der Gliederung der EU-Hauptgruppenverordnung fünf industrielle Hauptgruppen ausgewiesen. Die neue Hauptgruppe Energie setzt sich aus den Abteilungen 10, 11, 12, 23, 40 und 41 der WZ 2003 zusammen. In diesem Bericht wird die Hauptgruppe jedoch nur als „reduzierte Hauptgruppe“ abgebildet. In die Ergebnisaufbereitung werden nur diejenigen Zweige einbezogen, die zu den Abschnitten C (Abteilung 10, 11, 12) und D (Abteilung 23) der WZ 2003 gehören. Für Sachsen können aus datenschutzrechtlichen Gründen keine Ergebnisse für die Hauptgruppe Energie ausgewiesen werden. Um den Informationsgehalt dieser Darstellung nicht mehr als erforderlich einzuschränken, wurden die Ergebnisse für die Hauptgruppen A (Vorleistungsgüterproduzenten) und EN (Energie) zusammengefasst. Änderungen in der Zuordnung von Berichtseinheiten zu den einzelnen Hauptgruppen ergeben sich darüber hinaus aber auch durch die jährlich durchzuführende Berichtskreisaktualisierung (Schwerpunktwechsler/Auf- und Absteiger).

Die aktuellen Formulare des Monatsberichtes für Betriebe und ausführliche Erläuterungen dazu finden Sie auch im Internet unter [www.statistik.sachsen.de](http://www.statistik.sachsen.de) unter der Rubrik Datenerhebung/Erhebungsbögen/Verarbeitendes Gewerbe sowie Bergbau und Gewinnung von Steinen und Erden.

## Bezüge zu anderen Erhebungen

Die im Monatsbericht für Betriebe erhobenen Merkmale überschneiden sich zum Teil mit den Merkmalen anderer Erhebungen. Zu nennen sind hier insbesondere die Umsatzsteuer- sowie die Beschäftigtenstatistik. In der Umsatzsteuerstatistik werden tendenziell höhere Umsätze ausgewiesen als im Monatsbericht. Das ist vor allem damit begründet, dass in der Umsatzsteuerstatistik eine wesentlich niedrigere Abschneidegrenze für die Aufnahme der Einheiten in die Ergebnisse angewandt wird. Die bestehenden Differenzen zwischen der Beschäftigtenstatistik und dem Monatsbericht bezüglich der Angaben zur Zahl der Beschäftigten lassen sich dadurch erklären, dass der Monatsbericht alle tätigen Personen erfasst, die Beschäftigtenstatistik, die ihre Angaben von der Bundesagentur für Arbeit bezieht, dagegen nur die sozialversicherungspflichtigen Beschäftigten.

## Definitionen

### Unternehmen

Kleinste rechtlich selbständige Einheit, die aus handels- oder steuerrechtlichen Gründen Bücher führt. Das Unternehmen im Produzierenden Gewerbe umfasst die Funktionen Beschaffung, Lagerung, Fertigung, Vertrieb, Verwaltung, Planung sowie Forschung und Entwicklung. Diese Funktionen können jedoch auch örtlich getrennt oder allein vorkommen. Besteht das Unternehmen nur aus einer einzigen örtlichen Einheit, gilt es als Einbetriebsunternehmen, verfügt es über mehrere – mindestens zwei – voneinander getrennt liegende, juristisch unselbständige örtliche Einheiten, ist es ein Mehrbetriebsunternehmen. Liegen die örtlichen Einheiten eines Mehrbetriebsunternehmens in mehreren Bundesländern, wird das Unternehmen auch als Mehrländerunternehmen bezeichnet.

### Betrieb

Ein an einem Standort gelegenes Unternehmen (Einbetriebsunternehmen) oder ein Teil eines Unternehmens, wenn an diesem Ort oder von diesem Ort aus Wirtschaftstätigkeiten ausgeübt werden, für die in der Regel eine oder mehrere Personen im Auftrag desselben Unternehmens arbeiten. Örtlich getrennte Hauptverwaltungen der Unternehmen werden im Verarbeitenden Gewerbe sowie im Bergbau und der Gewinnung von Steinen und Erden ebenfalls als eigenständige Betriebe erfasst. Die Merkmalswerte sind für den gesamten Betrieb zu melden und schließen auch die nichtproduzierenden Teile ein.

### Fachlicher Betriebsteil

Teil des Betriebes, in dem nur eine bestimmte wirtschaftliche Tätigkeit ausgeübt wird (z. B. unterschiedliche Produktionsbereiche). Die Abgrenzung wird durch die WZ 2003-Systematik bestimmt. Im Fall homogener Betriebe bzw. Einbetriebsunternehmen (homogen = gesamte Einheit übt nur eine wirtschaftliche Tätigkeit nach Maßgabe der verwendeten Systematik aus) fallen die Einheiten fachlicher Betriebsteil und Betrieb/Unternehmen zusammen.

### Tätige Personen (Beschäftigte)

Alle Personen, die am Ende des Monats in einem arbeitsrechtlichen Verhältnis zum Betrieb stehen, tätige Inhaber, -innen und tätige Mitinhaber, -innen sowie unbezahlt mithelfende Familienangehörige, soweit sie mindestens ein Drittel der üblichen Arbeitszeit im Betrieb tätig sind, als Heimarbeiter, -innen auf der Entgeltliste geführt werden sowie an andere Unternehmen gegen Entgelt überlassene Mitarbeiter. Nicht dazu rechnen dagegen gemäß Arbeitnehmerüberlassungsgesetz (AÜG) von anderen Unternehmen gegen Entgelt zur Arbeitsleistung überlassene Personen (Leiharbeiter, -innen). In der Zahl der tätigen Personen sind gewerblich und kaufmännisch Auszubildende enthalten.

### Geleistete Arbeitsstunden

Als Arbeitsstunden gelten nur die im Betrieb tatsächlich geleisteten (nicht die bezahlten) Stunden aller tätigen Personen einschließlich Über-, Nacht-, Sonntags- und Feiertagsstunden.

Gemäß der Neufassung des ProdGewStatG werden die geleisteten Arbeitsstunden aller tätigen Personen (Beschäftigten) erst ab dem Berichtsjahr 2003 erfasst (*bis Ende 2002: Arbeiterstunden*). Angaben zu den geleisteten Arbeitsstunden für Berichtszeiträume vor 2003 sind berechnete Vergleichswerte (faktorkorrigierte Angaben).

### Bezahlte Entgelte (Bruttolohn- und Bruttogehaltsumme)

Summe der Bruttobezüge der tätigen Personen ohne Arbeitgeberanteile zur Sozialversicherung (Kranken-, Renten- und Arbeitslosenversicherung), jedoch einschließlich Lohn- und Gehaltszuschläge (auch Gratifikationen, Erfolgsprämien, Provisionen, Tantiemen usw.). Vergütungen für gewerblich und kaufmännisch Auszubildende sind enthalten. Nicht erfasst werden allgemeine soziale Aufwendungen sowie Vergütungen, die als Spesenersatz anzusehen sind.

### Gesamtumsatz

Umsatz aus eigenen Erzeugnissen und industriellen/handwerklichen Dienstleistungen, baugewerblicher Umsatz sowie Umsatz aus Handelsware und sonstiger nichtindustrieller Tätigkeit (z. B. Erlöse aus Vermietung und Verpachtung, aus Lizenzverträgen, Provisionseinnahmen und aus Veräußerung von Patenten sowie Erlöse aus Transportleistungen für Dritte und aus dem Verkauf von eigenen landwirtschaftlichen Erzeugnissen). Als Umsatz gilt die Summe der Rechnungsbeträge ohne in Rechnung gestellte Umsatz-(Mehrwert-)steuer, jedoch einschließlich Verbrauchsteuern und der Kosten für Fracht, Verpackung und Porto, auch wenn diese gesondert in Rechnung gestellt werden.

### Auslandsumsatz

Direkte Lieferungen und Leistungen an Empfänger, die im Ausland ansässig sind, sowie Lieferungen an Exporteure, die die bestellten Waren ohne weitere Be- und Verarbeitung in das Ausland ausführen.

Der Auslandsumsatz wird ferner untergliedert in Umsatz mit den zur Eurozone gehörenden Mitgliedstaaten der Europäischen Union (EU) und Umsatz mit dem nicht zur Eurozone gehörenden Ausland.

### Umsatz mit dem nicht zur Eurozone gehörenden Ausland

Als *Umsatz mit dem nicht zur Eurozone gehörenden Ausland* gilt der Umsatz mit allen Staaten **außer** den Staaten der Eurozone. Zur Eurozone gehören: Belgien, Finnland, Frankreich, Griechenland, Irland, Italien, Luxemburg, die Niederlande, Österreich, Portugal, Slowenien und Spanien.

### Umsatz aus eigenen Erzeugnissen und industriellen/handwerklichen Dienstleistungen

Die aus eigener Produktion stammenden und in Lohnarbeit bei anderen Unternehmen hergestellten Lieferungen und Leistungen sowie die ausgeführten Reparaturen, Montagen, Lohnarbeiten und Lohnveredlungen (einschließlich Umsatz aus dem Verkauf von Energie, Nebenerzeugnissen und Abfällen), jedoch ohne Erlöse aus Bauinstallationen sowie ohne Erlöse für Instandhaltung bzw. Reparatur von Büromaschinen, Datenverarbeitungsgeräten und -einrichtungen, Kraftfahrzeugen und Gebrauchsgütern (gelten als Umsatz sonstiger Betriebsteile).

### Abkürzungen

a.	= aus	sonst.	= sonstige
a. n. g.	= anderweitig nicht genannt	Spielw.	= Spielwaren
Ausbauelem.	= Ausbauelemente	Sportg.	= Sportgeräte
Druckgew.	= Druckgewerbe	Std.	= Stunden
DV	= Datenverarbeitung	techn.	= technisch
einschl.	= einschließlich	u.	= und
Erzeugn.	= Erzeugnisse	u. Ä.	= und Ähnlichen
f.	= für	u. ä.	= und ähnlichen
Fertigbaut.	= Fertigbauteile	unedl.	= unedlen
Fertigt.	= Fertigteile	usw.	= und so weiter
Gew. v.	= Gewinnung von	v.	= von
H. v.	= Herstellung von	Verarb.	= Verarbeitung
m.	= mit	Veredl.	= Veredlung
Masch.	= Maschinen	Verlagsgew.	= Verlagsgewerbe
mech.	= mechanisch	Verpackungsm.	= Verpackungsmittel
Musikinstr.	= Musikinstrumente	Vervielf.	= Vervielfältigung
NE	= Nicht-Eisen	Werkz.	= Werkzeug
Nr.	= Nummer	WZ 2003	= Klassifikation der Wirtschaftszweige, Ausgabe 2003
oh.	= ohne	z. B.	= zum Beispiel
Recycl.	= Recycling	€	= Euro
Schneidw.	= Schneidwerkzeuge		