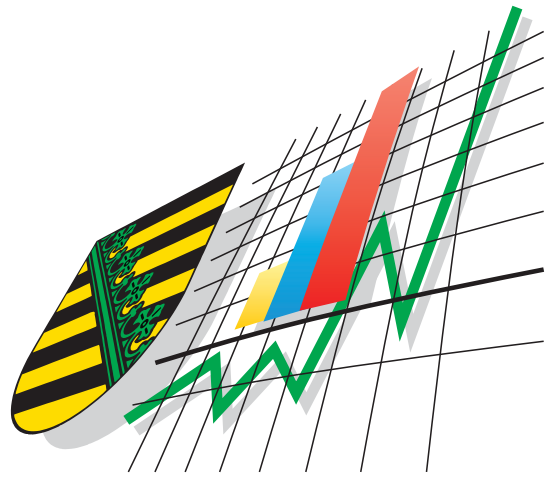


Statistisches Landesamt
des Freistaates
Sachsen



Statistische Berichte

Bergbau und Verarbeitendes Gewerbe im Freistaat Sachsen

Mai 2007

Zeichenerklärung

-	Nichts vorhanden (genau Null)	x	Tabellenfach gesperrt, weil Aussage nicht sinnvoll
0	Weniger als die Hälfte von 1 in der letzten besetzten Stelle, jedoch mehr als nichts	()	Aussagewert ist eingeschränkt
...	Angabe fällt später an	p	vorläufige Zahl
/	Zahlenwert nicht sicher genug	r	berichtigte Zahl
.	Zahlenwert unbekannt oder geheim zu halten	s	geschätzte Zahl

Herausgeber:

Statistisches Landesamt des Freistaates Sachsen

Macherstraße 63
01917 Kamenz

Postfach 11 05
01911 Kamenz

Telefon

Vermittlung 03578 33-0

Präsidentin/Sekretariat -1900

Telefax -1999

Auskunft -1913, -1914

Telefax -1921

Bibliothek -4352

Telefax -1598

Vertrieb -4316

Internet

www.statistik.sachsen.de

E-Mail

info@statistik.sachsen.de

Kein Zugang für elektronisch signierte sowie verschlüsselte Dokumente

Inhalt

	Seite
Ergebnisdarstellung	2
Tabellen	
1. Monatliche Entwicklung ab Januar 2006 Betriebe, Personen, Arbeitsstunden, bezahlte Entgelte und Umsatz	4
2. Ergebnisse der Betriebe nach Wirtschaftszweigen	6
2.1. Betriebe, Personen, Arbeitsstunden, bezahlte Entgelte und Umsatz	6
2.2. Betriebe, Personen, Arbeitsstunden, bezahlte Entgelte und Umsatz – Veränderung zum Vormonat	14
2.3. Betriebe, Personen, Arbeitsstunden, bezahlte Entgelte und Umsatz – Veränderung zum Vorjahresmonat	22
2.4. Betriebe, Gesamtumsatz, Umsatz mit der Eurozone und Exportquote	30
2.5. Betriebe, Gesamtumsatz, Umsatz mit der Eurozone und Exportquote – Veränderung zum Vorjahresmonat	31
3. Ergebnisse der Betriebe nach Hauptgruppen sowie Kreisfreien Städten und Landkreisen	32
3.1. Betriebe, Personen, Arbeitsstunden, bezahlte Entgelte und Umsatz	32
3.2. Betriebe, Personen, Arbeitsstunden, bezahlte Entgelte und Umsatz – Veränderung zum Vormonat	42
3.3. Betriebe, Gesamtumsatz, Umsatz mit der Eurozone und Exportquote	52
3.4. Betriebe, Gesamtumsatz, Umsatz mit der Eurozone und Exportquote – Veränderung zum Vorjahresmonat	53
4. Ergebnisse der fachlichen Betriebsteile nach Wirtschaftszweigen	54
4.1. Fachliche Betriebsteile, tätige Personen und Umsatz	54
4.2. Fachliche Betriebsteile, tätige Personen und Umsatz – Veränderung zum Vormonat	55
4.3. Fachliche Betriebsteile, tätige Personen und Umsatz – Veränderung zum Vorjahresmonat	56
5. Ergebnisse der Betriebe nach Hauptgruppen und Beschäftigtengrößenklassen Betriebe, tätige Personen und Gesamtumsatz	57
Verteilung der WZ 2003-Positionen über die Kategorien der aggregierten Klassifikation (Hauptgruppen)	58
Änderung der Berichtskreisabgrenzung ab 2007	59
Erläuterungen	59
Definitionen	60
Abkürzungen	61

Ergebnisdarstellung

Allgemeiner Hinweis:

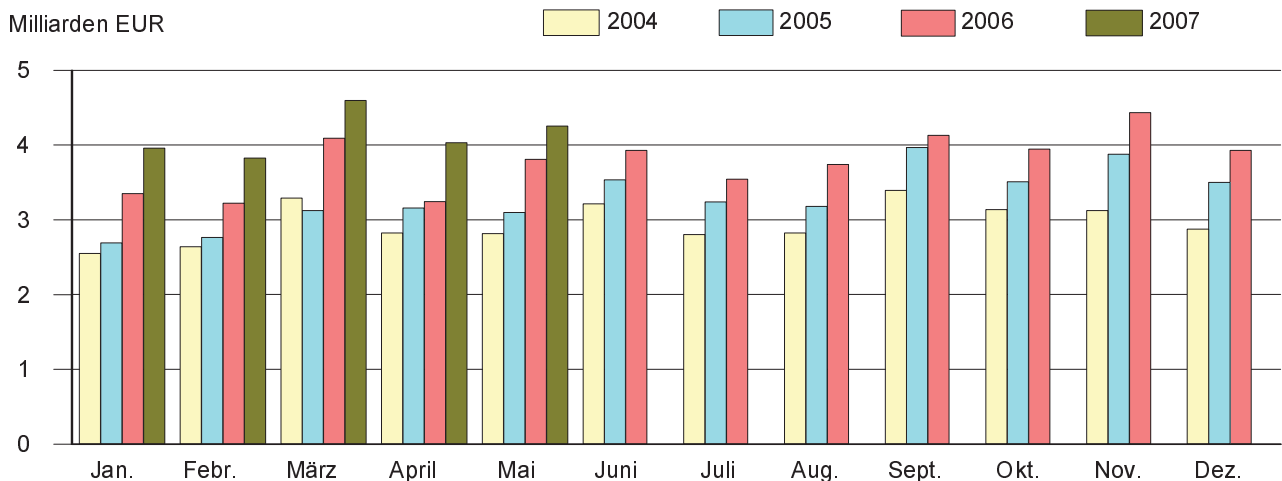
Ab Januar 2007 erfolgt die Darstellung der Ergebnisse entsprechend der geänderten Berichtskreisabgrenzung für die kurzfristigen Erhebungen gemäß § 2 A I des Gesetzes über die Statistik im Produzierenden Gewerbe (ProdGewStatG). Danach werden monatlich nur noch Ergebnisse für die Betriebe mit 50 und mehr tätigen Personen (bisher waren es Betriebe von Unternehmen mit im Allgemeinen 20 und mehr tätigen Personen) ausgewiesen.¹⁾

Im Mai 2007 erwirtschafteten die nach der neuen Berichtskreisabgrenzung 1 224 berichtspflichtigen Betriebe des Verarbeitenden Gewerbes sowie des Bergbaus und der Gewinnung von Steinen und Erden Sachsens einen Gesamtumsatz von knapp 4,3 Milliarden €. Gegenüber dem Vormonat wurden damit 5,5 Prozent mehr Erzeugnisse und Leistungen umgesetzt. Das Inlandsgeschäft wuchs wieder um 6,5 Prozent. Der Umfang der mit ausländischen Kunden getätigten Geschäfte verzeichnete ein Plus von 3,8 Prozent gegenüber dem Monat April 2007.

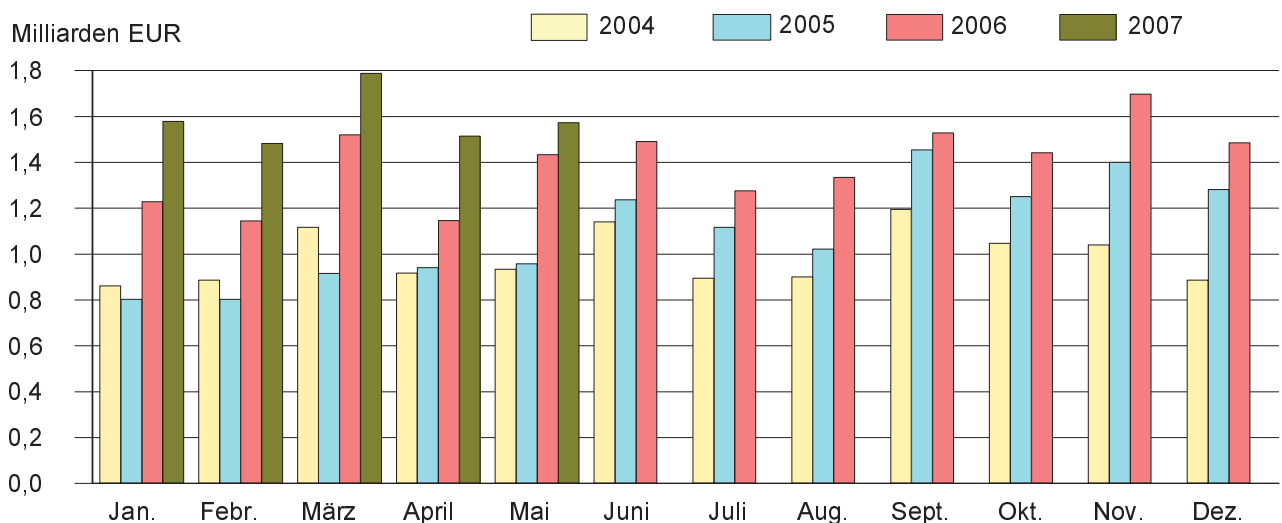
Im Vergleich zum Vorjahresmonat konnte ein um 11,7 Prozent bzw. rund 445 Millionen € besseres Monatsergebnis erzielt werden. Im Inland wurden Waren und Leistungen im Wert von rund 306 Millionen € mehr umgesetzt als vor Jahresfrist, das entspricht einem Umsatzplus von 12,5 Prozent. Der Export erzielte dagegen nur eine Steigerung zum Vorjahresmonat um 9,7 Prozent. Es wurden Erzeugnisse im Wert von knapp 140 Millionen € mehr an ausländische Kunden geliefert als im Mai 2006.

Da der Umsatz im Inland zum Vormonat kräftiger wuchs als der Export, ging die Exportquote zum zweiten Mal in Folge im Vergleich zum Vormonat zurück und liegt auch deutlich unter dem Niveau des Vorjahresmonats (Mai 2007: 37,0 Prozent / Mai 2006: 37,7 Prozent).

Gesamtumsatz im Verarbeitenden Gewerbe sowie im Bergbau und der Gewinnung von Steinen und Erden in Sachsen 2004 bis 2007



Auslandsumsatz im Verarbeitenden Gewerbe sowie im Bergbau und der Gewinnung von Steinen und Erden in Sachsen 2004 bis 2007



1) weitere Hinweise siehe Erläuterungen Seiten 59 und 60

In fast allen Wirtschaftszweigen konnte der im Vormonat entstandene Umsatzrückgang wieder in einen Zuwachs umgekehrt werden. Jedoch erreichten sie, bis auf wenige Ausnahmen, die Umsatzwerte des März noch nicht wieder. Der Maschinenbau, mit einer Steigerung zum Vormonat um 8,5 Prozent, blieb noch um 19,3 Prozent unter dem Märzergebnis. Nur im Ernährungsgewerbe und der Tabakverarbeitung war die Steigerung (um 5,5 Prozent) und im Bereich Herstellung von chemischen Erzeugnissen (um 15,0 Prozent) so groß, dass der Umsatz des März wieder übertroffen wurde. Der Bereich Glasgewerbe, Herstellung von Keramik, Verarbeitung von Steinen und Erden setzte sein kontinuierliches Wachstum seit Jahresbeginn fort.

Gegenüber dem Vorjahresmonat setzt sich die positive Entwicklung der letzten Monate fort. Wiederum konnten in fast allen Wirtschaftszweigen umfangreichere Geschäfte getätigt werden als vor Jahresfrist. Herausragend ist dabei der Bereich Herstellung von chemischen Erzeugnissen (27,7 Prozent), fast alle anderen Wirtschaftsbereiche folgen noch mit zweistelligen Zuwachsraten. Der Maschinenbau mit einer Steigerung um 0,5 Prozent zum Mai 2006 blieb hinter den Erwartungen.

Bei der Betrachtung der Entwicklung nach Regierungsbezirken zeigt sich ein analoges Bild. In allen drei Regierungsbezirken stiegen die Ergebnisse sowohl beim Export als auch beim Inlandsgeschäft zum Vormonat wieder an, die im März 2007 zuvor erzielten Resultate konnten aber nicht wieder erreicht werden (Regierungsbezirk Chemnitz: Gesamtumsatz 5,4 Prozent/Ausland 3,3 Prozent/Inland 6,8 Prozent, Regierungsbezirk Dresden: 6,8 Prozent/ 6,5 Prozent/ 7,0 Prozent und Regierungsbezirk Leipzig: 3,3 Prozent/ 0,6 Prozent/ 5,1 Prozent).

Im Vergleich zum Vorjahresmonat kann eine durchgängig positive Bilanz in allen drei Regierungsbezirken gezogen werden, wobei im Regierungsbezirk Chemnitz das Auslandsgeschäft nahezu unverändert blieb (Regierungsbezirk Chemnitz: Gesamtumsatz 7,1 Prozent/ Ausland unverändert/ Inland 12,3 Prozent, Regierungsbezirk Dresden: Gesamtumsatz 13,1 Prozent/Ausland 18,4 Prozent/Inland 10,5 Prozent, Regierungsbezirk Leipzig: Gesamtumsatz 18,1 Prozent/Ausland 16,3 Prozent/Inland 19,2 Prozent).

Die positive Entwicklung der Beschäftigungssituation in der sächsischen Industrie setzte sich auch im Mai weiterhin fort. Ende Mai 2007 betrug die Zahl der Beschäftigten in den 1 224 berichtspflichtigen Betrieben 189 747 Personen. Das entspricht gegenüber dem Vormonat einem Zuwachs um 0,2 Prozent. Gegenüber dem Mai 2006 weist die Beschäftigungssituation ein Plus von 2,3 Prozent aus.

Ein Vergleich kumulierter Werte der Monate Januar bis Mai weist für 2007 eine beachtliche Umsatzsteigerung gegenüber dem Vorjahreszeitraum auf (16,7 Prozent). In den ersten fünf Monaten dieses Jahres wurden im Inland Erzeugnisse und Leistungen im Wert von rund 1 486 Millionen € bzw. 13,2 Prozent mehr umgesetzt als im Zeitraum Januar bis Mai 2006. Auch der Umfang der in den ersten fünf Monaten dieses Jahres getätigten Exporte übertraf nach vorläufigen Berechnungen die im vergleichbaren Vorjahreszeitraum erzielte Größenordnung um reichlich 1 466 Millionen € bzw. 22,6 Prozent recht deutlich.

Gesamtumsatz und Auslandsumsatz Januar bis Mai 2007 nach ausgewählten Wirtschaftszweigen Sachsens und Regierungsbezirken

Wirtschaftszweig Regierungsbezirk	Gesamtumsatz		Veränderung zum Vorjahr	
	insgesamt	darunter Ausland	Gesamt- umsatz	Auslands- umsatz
	1 000 €		Prozent	
Ernährungsgewerbe u. Tabakverarbeitung	2 688 709	217 966	6,9	46,7
Textil- u. Bekleidungs-gewerbe	420 302	137 716	12,3	21,5
Papier-, Verlags- u. Druck-gewerbe	900 595	264 881	10,9	15,1
H. v. chemischen Erzeugnissen	1 227 906	750 891	27,7	32,1
H. v. Gummi- u. Kunststoff-waren	467 150	140 736	18,5	35,5
Glasgewerbe, H. v. Keramik, Verarb. v. Steinen u. Erden	532 350	132 874	16,8	33,9
Metallerzeugung u. -bearbeitung, H. v. Metallerzeugnissen	2 547 144	616 883	21,5	27,2
Maschinenbau	2 147 357	1 000 848	16,9	18,3
H. v. Büromaschinen; Elektrotechnik, Feinmechanik, Optik	2 882 319	1 239 626	15,4	18,9
Fahrzeugbau	5 816 016	3 218 666	19,1	20,8
H. v. Möbeln, Schmuck, Musikinstr., Sport- geräten, Spielwaren; Recycling	494 095	98 813	20,8	28,9
Sachsen	20 666 721	7 939 206	16,7	22,6
Regierungsbezirk Chemnitz	8 115 311	3 291 751	16,6	14,7
Regierungsbezirk Dresden	8 179 054	2 785 512	11,9	19,9
Regierungsbezirk Leipzig	4 372 356	1 861 941	27,0	45,7

1. Monatliche Entwicklung ab Januar 2006
Betriebe, Personen, Arbeitsstunden, bezahlte Entgelte und Umsatz¹⁾

Monat Jahr	Betriebe	Tätige Personen	Geleistete Arbeitsstunden		Bezahlte Entgelte		
			insgesamt	je tätiger Person	insgesamt	je tätiger Person	
			1 000	Std.	1 000 €	€	
2000	Jahressumme	x	x	280 113	1 622	4 329 499	25 069
2000	Jahresmittel	1 137	172 704	23 343	135	360 792	2 089
2001	Jahressumme	x	x	285 371	1 593	4 644 074	25 929
2001	Jahresmittel	1 170	179 110	23 781	133	387 006	2 161
2002	Jahressumme	x	x	280 918	1 570	4 754 592	26 578
2002	Jahresmittel	1 166	178 892	23 410	131	396 216	2 215
2003	Jahressumme	x	x	293 785	1 645	4 848 409	27 151
2003	Jahresmittel	1 180	178 571	24 482	137	404 034	2 263
2004	Jahressumme	x	x	302 596	1 683	5 015 440	27 892
2004	Jahresmittel	1 196	179 814	25 216	140	417 953	2 324
2005	Jahressumme	x	x	307 954	1 684	5 173 861	28 285
2005	Jahresmittel	1 217	182 920	25 663	140	431 155	2 357
2006	Januar	1 229	184 801	27 598	149	422 388	2 286
	Februar	1 228	184 829	25 653	139	413 381	2 237
	März	1 228	184 840	28 971	157	433 570	2 346
	April	1 225	184 943	24 182	131	429 324	2 321
	Mai	1 224	185 408	26 841	145	455 032	2 454
	Juni	1 224	185 777	26 592	143	471 315	2 537
	Juli	1 223	186 859	25 605	137	434 295	2 324
	August	1 223	188 548	26 135	139	441 321	2 341
	September	1 222	189 822	26 927	142	447 441	2 357
	Oktober	1 224	190 186	25 869	136	457 522	2 406
	November	1 224	190 433	28 091	148	563 232	2 958
	Dezember	1 224	190 237	23 573	124	473 087	2 487
2006	Jahresmittel	1 225	187 224	26 336	141	453 492	2 422
2007	Januar	1 224	187 472	28 333	151	452 909	2 416
	Februar	1 221	188 200	26 196	139	434 292	2 308
	März	1 222	188 926	28 693	152	459 337	2 431
	April	1 224	189 369	25 635	135	466 376	2 463
	Mai	1 224	189 747	26 646	140	488 730	2 576
	Januar - Mai:						
2007	Jahressumme	x	x	135 503	718	2 301 644	12 195
2007	Jahresmittel	1 223	188 743	27 101	144	460 329	2 439

1) Betriebe mit 50 und mehr tätigen Personen; rückgerechnete Daten 2000 bis 2006

Abweichungen zur Jahressumme sind auf Rundungen bzw. Wichtungen zurückzuführen. Angaben für 2007 sind vorläufig.

Gesamtumsatz			Export- quote	Umsatz aus eigenen Erzeugnissen			Monat Jahr	
insgesamt	darunter Ausland	je tätiger Person		zusammen	darunter Ausland	je tätiger Person		
1 000 €		€	%	1 000 €		€		
27 014 182	7 659 709	156 419	x	25 815 535	7 498 074	149 479	2000	Jahressumme
2 251 182	638 309	13 035	28,4	2 151 295	624 840	12 457	2000	Jahresmittel
29 959 694	9 281 530	167 270	x	28 687 060	9 094 002	160 164	2001	Jahressumme
2 496 641	773 461	13 939	31,0	2 390 588	757 834	13 347	2001	Jahresmittel
30 415 666	10 515 700	170 023	x	29 039 439	10 251 599	162 329	2002	Jahressumme
2 534 639	876 308	14 169	34,6	2 419 953	854 300	13 527	2002	Jahresmittel
32 602 253	10 317 805	182 573	x	30 636 002	9 965 687	171 562	2003	Jahressumme
2 716 854	859 817	15 214	31,6	2 553 000	830 474	14 297	2003	Jahresmittel
35 492 954	11 820 323	197 387	x	33 121 748	11 378 621	184 200	2004	Jahressumme
2 957 746	985 027	16 449	33,3	2 760 146	948 218	15 350	2004	Jahresmittel
39 644 428	13 182 473	216 731	x	37 101 335	12 735 819	202 828	2005	Jahressumme
3 303 702	1 098 539	18 061	33,3	3 091 778	1 061 318	16 902	2005	Jahresmittel
3 349 923	1 227 961	18 127	36,7	3 138 212	1 181 785	16 982	2006	Januar
3 221 835	1 144 376	17 431	35,5	3 014 215	1 102 348	16 308		Februar
4 091 749	1 520 845	22 137	37,2	3 841 663	1 473 513	20 784		März
3 241 960	1 145 892	17 530	35,3	3 023 273	1 104 470	16 347		April
3 808 680	1 434 008	20 542	37,7	3 565 441	1 387 689	19 230		Mai
3 928 565	1 491 037	21 147	38,0	3 687 269	1 446 135	19 848		Juni
3 544 848	1 276 480	18 971	36,0	3 324 835	1 229 960	17 793		Juli
3 739 566	1 334 570	19 833	35,7	3 497 022	1 283 881	18 547		August
4 130 517	1 528 689	21 760	37,0	3 847 927	1 474 605	20 271		September
3 945 876	1 442 273	20 747	36,6	3 696 109	1 389 160	19 434		Oktober
4 433 475	1 696 924	23 281	38,3	4 172 915	1 638 878	21 913		November
3 927 034	1 485 353	20 643	37,8	3 681 341	1 434 489	19 351		Dezember
3 780 336	1 394 034	20 192	36,9	3 540 852	1 345 576	18 912	2006	Jahresmittel
3 959 894	1 579 285	21 123	39,9	3 716 222	1 528 480	19 823	2007	Januar
3 827 234	1 482 615	20 336	38,7	3 600 665	1 428 965	19 132		Februar
4 594 619	1 788 713	24 320	38,9	4 331 104	1 728 062	22 925		März
4 031 157	1 515 163	21 287	37,6	3 785 451	1 456 286	19 990		April
4 253 817	1 573 430	22 418	37,0	3 962 885	1 498 502	20 885		Mai
20 666 721	7 939 206	109 497	x	19 396 327	7 640 295	102 766	2007	Januar - Mai: Jahressumme
4 133 344	1 587 841	21 899	38,4	3 879 265	1 528 059	20 553	2007	Jahresmittel

2. Ergebnisse der Betriebe nach Wirtschaftszweigen

2.1. Betriebe, Personen, Arbeitsstunden, bezahlte Entgelte und Umsatz

WZ 2003	Wirtschaftszweig Hauptgruppe	Betriebe	Tätige Personen	Geleistete Arbeitsstunden	
				insgesamt	je tätiger Person
				1 000	Std.
10.20	Braunkohlenbergbau u. -veredlung	2	.	.	.
10	Kohlenbergbau, Torfgewinnung	2	.	.	.
CA	Kohlenbergbau, Torfgewinnung, Gew. v. Erdöl, Erdgas usw.	2	.	.	.
14.1	Gew. v. Natursteinen	4	250	37	148
14.2	Gew. v. Kies, Sand, Ton u. Kaolin	2	.	.	.
14.30	Gew. v. Mineralien für die H. v. chemischen Erzeugnissen	1	.	.	.
14	Gew. v. Steinen u. Erden, sonst. Bergbau	7	.	.	.
CB	Erzbergbau, Gew. v. Steinen u. Erden, sonst. Bergbau	7	.	.	.
C	Bergbau u. Gewinnung v. Steinen u. Erden	9	2 142	262	122
15.1	Schlachten u. Fleischverarbeitung	23	2 555	390	153
15.3	Obst- u. Gemüseverarbeitung	14	1 449	222	153
15.4	H. v. pflanzlichen u. tierischen Ölen u. Fetten	2	.	.	.
15.5	Milchverarbeitung; H. v. Speiseeis	10	1 727	259	150
15.6	Mahl- u. Schäl- u. Mühlen, H. v. Stärke u. Stärkeerzeugnissen	1	.	.	.
15.7	H. v. Futtermitteln	1	.	.	.
15.8	Sonst. Ernährungsgewerbe (ohne Getränkeherstellung)	42	4 770	657	138
15.9	H. v. Getränken	18	2 041	278	136
15	Ernährungsgewerbe	111	.	.	.
16.00	Tabakverarbeitung	1	.	.	.
16	Tabakverarbeitung	1	.	.	.
DA	Ernährungsgewerbe u. Tabakverarbeitung	112	13 321	1 904	143
17.1	Spinnstoffaufbereitung u. Spinnerei	4	.	.	.
17.2	Weberei	12	1 678	246	147
17.30	Textilveredlung	14	1 487	209	141
17.40	H. v. konfektionierten Textilwaren (ohne Bekleidung)	7	753	108	143
17.5	Sonst. Textilgewerbe (ohne H. v. Maschenware)	20	2 099	292	139
17.60	H. v. gewirktem u. gestricktem Stoff	2	.	.	.
17.7	H. v. gewirkten u. gestrickten Fertigerzeugnissen	5	642	94	146
17	Textilgewerbe	64	7 606	1 090	143
18.2	H. v. Bekleidung (ohne Lederbekleidung)	10	954	119	125
18	Bekleidungsgewerbe	10	954	119	125
DB	Textil- u. Bekleidungsgewerbe	74	8 560	1 209	141
19.10	H. v. Leder u. Lederfaserstoff	1	.	.	.
19.30	H. v. Schuhen	3	.	.	.
19	Ledergewerbe	4	731	105	144
DC	Ledergewerbe	4	731	105	144
20.10	Säge-, Hobel- u. Holzimprägnierwerke	4	618	88	142
20.20	H. v. Furnier-, Sperrholz-, Holzfaser- u. Holzspanplatten	2	.	.	.

Monat Mai 2007

Bezahlte Entgelte		Gesamtumsatz			Umsatz aus eigenen Erzeugnissen			WZ 2003
insgesamt	je tätiger Person	insgesamt	darunter Ausland	je tätiger Person	zusammen	darunter Ausland	je tätiger Person	
1 000 €	€	1 000 €		€	1 000 €		€	
.	10.20
.	10
.	CA
624	2 496	3 929	.	15 716	3 858	.	15 432	14.1
.	14.2
.	14.30
.	14
.	CB
6 258	2 922	28 222	2 515	13 176	26 629	2 515	12 432	C
3 920	1 534	51 102	.	20 001	40 553	.	15 872	15.1
2 487	1 716	38 093	.	26 289	30 868	.	21 303	15.3
.	15.4
4 025	2 331	230 668	27 473	133 566	170 075	7 578	98 480	15.5
.	15.6
.	15.7
8 141	1 707	50 945	7 437	10 680	48 168	7 437	10 098	15.8
5 240	2 567	90 064	.	44 127	88 674	.	43 446	15.9
.	15
.	16.00
.	16
26 048	1 955	582 848	47 378	43 754	495 422	27 052	37 191	DA
.	17.1
3 112	1 855	19 770	5 657	11 782	19 552	5 558	11 652	17.2
2 493	1 677	12 950	3 640	8 709	12 270	3 496	8 252	17.30
1 283	1 704	7 081	494	9 404	6 658	494	8 842	17.40
3 464	1 650	19 495	7 766	9 288	19 376	7 760	9 231	17.5
.	17.60
964	1 502	4 204	.	6 548	4 204	.	6 548	17.7
12 820	1 686	77 041	26 168	10 129	75 589	25 920	9 938	17
1 297	1 360	7 613	1 019	7 980	7 248	1 004	7 597	18.2
1 297	1 360	7 613	1 019	7 980	7 248	1 004	7 597	18
14 117	1 649	84 654	27 187	9 889	82 837	26 924	9 677	DB
.	19.10
.	19.30
1 116	1 527	5 441	.	7 443	5 398	.	7 384	19
1 116	1 527	5 441	.	7 443	5 398	.	7 384	DC
1 109	1 794	18 571	.	30 050	16 948	.	27 424	20.10
.	20.20

2. Ergebnisse der Betriebe nach Wirtschaftszweigen

Noch: 2.1. Betriebe, Personen, Arbeitsstunden, bezahlte Entgelte und Umsatz

WZ 2003	Wirtschaftszweig Hauptgruppe	Betriebe	Tätige Personen	Geleistete Arbeitsstunden	
				insgesamt	je tätiger Person
				1 000	Std.
20.30	H. v. Konstruktions-, Fertigbaut-, Ausbauelem., Fertigt. a. Holz	6	510	64	125
20.40	H. v. Verpackungsm., Lagerbehältern, Ladungsträgern a. Holz	1	.	.	.
20.5	H. v. Holzwaren a. n. g. sowie v. Kork-, Flecht- u. Korbwaren	7	638	82	129
20	Holzgewerbe (ohne H. v. Möbeln)	20	2 445	373	153
DD	Holzgewerbe (ohne H. v. Möbeln)	20	2 445	373	153
21.1	H. v. Holz- u. Zellstoff, Papier, Karton u. Pappe	15	2 514	335	133
21.2	H. v. Waren aus Papier-, Karton- u. Pappe	23	2 469	336	136
21	Papiergewerbe	38	4 983	671	135
22.1	Verlagsgewerbe	13	.	.	.
22.2	Druckgewerbe	27	3 945	531	135
22.3	Vervielfältigung v. bespielten Ton-, Bild- u. Datenträgern	1	.	.	.
22	Verlagsgew., Druckgew., Vervielf. bespielter Tonträger usw.	41	6 162	836	136
DE	Papier-, Verlags- u. Druckgewerbe	79	11 145	1 507	135
24.1	H. v. chemischen Grundstoffen	11	2 770	399	144
24.30	H. v. Anstrichmitteln, Druckfarben u. Kitten	6	.	.	.
24.4	H. v. pharmazeutischen Erzeugnissen	10	2 086	284	136
24.5	H. v. Seifen, Wasch-, Reinigungs-, Körperpflegemitteln usw.	7	1 166	179	154
24.6	H. v. sonst. chemischen Erzeugnissen	8	2 434	383	157
24.70	H. v. Chemiefasern	2	.	.	.
24	H. v. chemischen Erzeugnissen	44	9 465	1 382	146
DG	H. v. chemischen Erzeugnissen	44	9 465	1 382	146
25.1	H. v. Gummiwaren	5	840	111	132
25.2	H. v. Kunststoffwaren	61	7 127	1 019	143
25	H. v. Gummi- u. Kunststoffwaren	66	7 967	1 130	142
DH	H. v. Gummi- u. Kunststoffwaren	66	7 967	1 130	142
26.1	H. v. Glas u. Glaswaren	23	3 158	443	140
26.2	H. v. keramischen Erzeugn. (ohne H. v. Ziegeln, Baukeramik)	7	1 642	201	122
26.30	H. v. keramischen Wand- u. Bodenfliesen u. -platten	2	.	.	.
26.40	H. v. Ziegeln u. sonst. Baukeramik	7	674	99	147
26.6	H. v. Erzeugnissen aus Beton, Zement u. Gips	25	1 943	284	146
26.70	Be- u. Verarbeitung v. Natur- u. Naturwerksteinen, a. n. g.	2	.	.	.
26.8	H. v. sonst. Erzeugnissen aus nicht metallischen Mineralien	7	738	102	138
26	Glasgewerbe, H. v. Keramik, Verarb. v. Steinen u. Erden	73	8 608	1 198	139
DI	Glasgewerbe, H. v. Keramik, Verarb. v. Steinen u. Erden	73	8 608	1 198	139
27.10	Erzeugung v. Roheisen, Stahl u. Ferrolegierungen	4	.	.	.
27.2	H. v. Rohren	3	.	.	.
27.3	Sonst. erste Bearbeitung v. Eisen u. Stahl	4	459	64	139
27.4	Erzeugung u. erste Bearbeitung v. NE-Metallen	7	803	110	137
27.5	Gießereien	27	5 006	665	133
27	Metallerzeugung u. -bearbeitung	45	8 410	1 123	134

Monat Mai 2007

Bezahlte Entgelte		Gesamtumsatz			Umsatz aus eigenen Erzeugnissen			WZ 2003
insgesamt	je tätiger Person	insgesamt	darunter Ausland	je tätiger Person	zusammen	darunter Ausland	je tätiger Person	
1 000 €	€	1 000 €		€	1 000 €		€	
953	1 869	5 238		10 271	5 004		9 812	20.30
								20.40
757	1 187	1 179	360	1 848	1 112	354	1 743	20.5
4 348	1 778	72 591		29 690	68 470		28 004	20
4 348	1 778	72 591		29 690	68 470		28 004	DD
7 142	2 841	66 178	33 115	26 324	65 844	32 986	26 191	21.1
5 342	2 164	35 338	10 093	14 313	34 199	9 461	13 851	21.2
12 484	2 505	101 516	43 208	20 372	100 043	42 447	20 077	21
								22.1
9 640	2 444	39 465		10 004	38 190		9 681	22.2
								22.3
16 982	2 756	76 349	9 288	12 390	74 400	9 288	12 074	22
29 467	2 644	177 866	52 496	15 959	174 443	51 736	15 652	DE
9 917	3 580	116 592	82 765	42 091	84 115	65 609	30 366	24.1
								24.30
6 185	2 965	43 178		20 699	33 638		16 126	24.4
2 824	2 422	22 125	8 952	18 975	21 715	8 924	18 623	24.5
6 470	2 658	72 298		29 703	71 567		29 403	24.6
								24.70
27 738	2 931	267 726	162 972	28 286	224 237	144 478	23 691	24
27 738	2 931	267 726	162 972	28 286	224 237	144 478	23 691	DG
1 783	2 123	12 824		15 267	12 598		14 998	25.1
13 597	1 908	83 977		11 783	81 440		11 427	25.2
15 379	1 930	96 801	28 756	12 150	94 037	27 936	11 803	25
15 379	1 930	96 801	28 756	12 150	94 037	27 936	11 803	DH
6 777	2 146	49 943	18 639	15 815	43 885	16 414	13 896	26.1
3 864	2 353	10 152		6 183	8 618		5 248	26.2
								26.30
1 894	2 810	14 127	3 316	20 960	13 100	3 272	19 436	26.40
3 977	2 047	35 447		18 243	31 361		16 141	26.6
								26.70
1 879	2 546	10 770	3 349	14 593	9 908	2 862	13 425	26.8
19 312	2 243	124 978	31 374	14 519	110 844	28 267	12 877	26
19 312	2 243	124 978	31 374	14 519	110 844	28 267	12 877	DI
								27.10
								27.2
820	1 786	14 398		31 368	14 356		31 277	27.3
2 216	2 760	49 080	15 187	61 121	47 904	15 187	59 656	27.4
12 815	2 560	86 210	22 201	17 221	83 369	21 645	16 654	27.5
21 374	2 541	248 528	73 003	29 551	244 465	72 447	29 068	27

2. Ergebnisse der Betriebe nach Wirtschaftszweigen

Noch: 2.1. Betriebe, Personen, Arbeitsstunden, bezahlte Entgelte und Umsatz

WZ 2003	Wirtschaftszweig Hauptgruppe	Betriebe	Tätige Personen	Geleistete Arbeitsstunden	
				insgesamt	je tätiger Person
				1 000	Std.
28.1	Stahl- u. Leichtmetallbau	49	5 526	783	142
28.2	H. v. Metallbehältern mit mehr als 300 l; Heizkörpern usw.	10	1 075	153	142
28.30	H. v. Dampfkesseln (ohne Zentralheizungskessel)	9	1 003	152	152
28.40	H. v. Schmiede-, Press-, Zieh- u. Stanzteilen usw.	23	3 800	537	141
28.5	Oberflächenveredl., Wärmebehandlung; Mechanik, a. n. g.	57	4 817	684	142
28.6	H. v. Schneidw., Werkz., Schlössern usw. a. unedl. Metallen	20	3 446	480	139
28.7	H. v. sonst. Metallwaren	27	3 521	472	134
28	H. v. Metallerzeugnissen	195	23 188	3 260	141
DJ	Metallerzeugung u. -bearbeitung, H. v. Metallerzeugnissen	240	31 598	4 383	139
29.1	H. v. Masch. f. die Erzeugung u. Nutzung v. mech. Energie	35	6 528	909	139
29.2	H. v. sonst. nicht wirtschaftszweigspezifischen Maschinen	60	6 565	970	148
29.3	H. v. land- u. forstwirtschaftlichen Maschinen	5	472	68	144
29.4	H. v. Werkzeugmaschinen	32	4 539	630	139
29.5	H. v. Maschinen für sonst. bestimmte Wirtschaftszweige	70	11 168	1 596	143
29.7	H. v. Haushaltsgeräten, a. n. g.	6	576	86	149
29	Maschinenbau	208	29 848	4 258	143
DK	Maschinenbau	208	29 848	4 258	143
30.0	H. v. Büromaschinen, DV-Geräten u. -Einrichtungen	5	561	88	157
30	H. v. Büromaschinen, DV-Geräten u. -Einrichtungen	5	561	88	157
31.10	H. v. Elektromotoren, Generatoren u. Transformatoren	13	2 494	332	133
31.20	H. v. Elektrizitätsverteilungs- u. -schalteneinrichtungen	31	4 789	665	139
31.30	H. v. isolierten Elektrokabeln, -leitungen u. -drähten	8	.	.	.
31.40	H. v. Akkumulatoren u. Batterien	2	.	.	.
31.50	H. v. elektrischen Lampen u. Leuchten	8	1 437	202	141
31.6	H. v. elektrischen Ausrüstungen, a. n. g.	11	1 003	138	138
31	H. v. Geräten der Elektrizitätserzeugung, -verteilung u. Ä.	73	10 945	1 512	138
32.10	H. v. elektronischen Bauelementen	23	11 365	1 691	149
32.20	H. v. Geräten u. Einrichtungen der Telekommunikationstechnik	11	2 170	306	141
32.30	H. v. Rundfunkgeräten sowie phono- u. videotechn. Geräten	4	425	55	129
32	Rundfunk- u. Nachrichtentechnik	38	13 960	2 052	147
33.10	H. v. medizinischen Geräten u. orthopädischen Erzeugnissen	14	1 407	192	136
33.20	H. v. Mess-, Kontroll-, Navigations- u. ä. Instrumenten usw.	14	1 891	270	143
33.30	H. v. industriellen Prozesssteuerungseinrichtungen	3	220	36	164
33.40	H. v. optischen u. fotografischen Geräten	1	.	.	.
33.50	H. v. Uhren	3	.	.	.
33	Medizin-, Mess-, Steuer-, Regelungstechnik, Optik, H. v. Uhren	35	4 315	605	140
DL	H. v. Büromaschinen; Elektrotechnik, Feinmechanik, Optik	151	29 781	4 257	143
34.10	H. v. Kraftwagen u. Kraftwagenmotoren	5	10 345	1 409	136
34.20	H. v. Karosserien, Aufbauten u. Anhängern	13	1 929	276	143
34.30	H. v. Teilen u. Zubehör für Kraftwagen u. Kraftwagenmotoren	50	10 063	1 407	140
34	H. v. Kraftwagen u. Kraftwagenteilen	68	22 337	3 092	138

Monat Mai 2007

Bezahlte Entgelte		Gesamtumsatz			Umsatz aus eigenen Erzeugnissen			WZ 2003
insgesamt	je tätiger Person	insgesamt	darunter Ausland	je tätiger Person	zusammen	darunter Ausland	je tätiger Person	
1 000 €	€	1 000 €		€	1 000 €		€	
11 544	2 089	67 552	7 505	12 224	62 818	6 535	11 368	28.1
2 233	2 077	14 878	2 867	13 840	12 147	2 630	11 300	28.2
2 948	2 939	10 426	2 927	10 395	10 357	2 927	10 326	28.30
9 431	2 482	62 765	19 862	16 517	62 650	19 862	16 487	28.40
8 820	1 831	35 666	3 836	7 404	32 377	2 455	6 721	28.5
8 282	2 403	32 320	7 318	9 379	32 197	7 272	9 343	28.6
7 227	2 053	45 634	10 454	12 961	43 278	9 978	12 291	28.7
50 485	2 177	269 242	54 767	11 611	255 823	51 659	11 033	28
71 859	2 274	517 769	127 770	16 386	500 288	124 106	15 833	DJ
17 450	2 673	117 726	53 948	18 034	116 776	53 367	17 888	29.1
17 038	2 595	91 752	32 532	13 976	88 650	31 214	13 503	29.2
859	1 820	7 139	.	15 125	6 784	.	14 373	29.3
10 839	2 388	60 416	17 946	13 310	58 019	17 710	12 782	29.4
34 634	3 101	170 325	84 398	15 251	155 132	75 589	13 891	29.5
1 158	2 010	3 739	.	6 491	3 685	.	6 398	29.7
81 978	2 747	451 096	191 316	15 113	429 047	180 374	14 374	29
81 978	2 747	451 096	191 316	15 113	429 047	180 374	14 374	DK
1 056	1 882	4 422	.	7 882	2 763	.	4 925	30.0
1 056	1 882	4 422	.	7 882	2 763	.	4 925	30
6 632	2 659	41 841	13 857	16 777	41 133	13 673	16 493	31.10
11 306	2 361	76 756	14 396	16 028	75 910	14 150	15 851	31.20
.	31.30
.	31.40
3 213	2 236	16 970	10 768	11 809	12 877	6 978	8 961	31.50
2 920	2 911	19 270	.	19 212	18 301	.	18 246	31.6
26 502	2 421	178 103	46 051	16 273	171 212	41 830	15 643	31
50 640	4 456	314 300	193 606	27 655	282 075	193 238	24 820	32.10
7 526	3 468	48 828	.	22 501	46 877	.	21 602	32.20
726	1 708	5 295	.	12 459	5 026	.	11 826	32.30
58 892	4 219	368 423	198 978	26 391	333 978	197 531	23 924	32
2 345	1 667	12 942	628	9 198	12 137	628	8 626	33.10
4 671	2 470	22 303	8 214	11 794	21 647	7 999	11 447	33.20
905	4 114	2 018	-	9 173	2 018	-	9 173	33.30
.	33.40
.	33.50
10 389	2 408	49 179	.	11 397	47 293	.	10 960	33
96 839	3 252	600 128	263 571	20 151	555 245	257 469	18 644	DL
38 949	3 765	765 727	.	74 019	734 350	.	70 986	34.10
4 068	2 109	28 025	.	14 528	26 816	.	13 902	34.20
23 385	2 324	294 562	87 696	29 272	286 522	85 614	28 473	34.30
66 403	2 973	1 088 314	573 174	48 722	1 047 688	565 898	46 904	34

2. Ergebnisse der Betriebe nach Wirtschaftszweigen

Noch: 2.1. Betriebe, Personen, Arbeitsstunden, bezahlte Entgelte und Umsatz

WZ 2003	Wirtschaftszweig Hauptgruppe	Betriebe	Tätige Personen	Geleistete Arbeitsstunden	
				insgesamt	je tätiger Person
				1 000	Std.
35.20	Bahnindustrie	11	3 590	401	112
35.30	Luft- u. Raumfahrzeugbau	4	1 608	212	132
35.4	H. v. Krafträdern, Fahrrädern u. Behindertenfahrzeugen	5	437	66	151
35	Sonstiger Fahrzeugbau	20	5 635	680	121
DM	Fahrzeugbau	88	27 972	3 771	135
36.1	H. v. Möbeln	28	3 404	478	140
36.30	H. v. Musikinstrumenten	7	940	145	154
36.40	H. v. Sportgeräten	1	.	.	.
36.50	H. v. Spielwaren	3	.	.	.
36.6	H. v. sonstigen Erzeugnissen	8	759	118	155
36	H. v. Möbeln, Schmuck, Musikinstr., Sportgeräten, Spielw.	47	5 438	797	147
37.10	Recycling v. metallischen Altmaterialien u. Reststoffen	3	278	41	147
37.20	Recycling v. nicht metallischen Altmaterialien u. Reststoffen	6	448	69	154
37	Recycling	9	726	110	152
DN	H. v. Möbeln, Schmuck, Musikinstr., Sportg., Spielw.; Recycl.	56	6 164	906	147
D	Verarbeitendes Gewerbe	1 215	187 605	26 384	141
Hauptgruppen:					
A+EN	Vorleistungsgüterproduzenten und Energie	531	81 114	11 442	141
B	Investitionsgüterproduzenten	413	73 154	10 188	139
GG	Gebrauchsgüterproduzenten	54	6 579	937	142
VG	Verbrauchsgüterproduzenten	226	28 900	4 079	141
	Insgesamt	1 224	189 747	26 646	140

Monat Mai 2007

Bezahlte Entgelte		Gesamtumsatz			Umsatz aus eigenen Erzeugnissen			WZ 2003
insgesamt	je tätiger Person	insgesamt	darunter Ausland	je tätiger Person	zusammen	darunter Ausland	je tätiger Person	
1 000 €	€	1 000 €		€	1 000 €		€	
9 703	2 703	35 395	7 263	9 859	34 589	7 223	9 635	35.20
5 942	3 695	35.30
873	1 998	35.4
16 518	2 931	54 798	16 472	9 725	53 933	16 404	9 571	35
82 921	2 964	1 143 112	589 647	40 866	1 101 621	582 302	39 383	DM
6 457	1 897	65 909	10 232	19 362	64 245	10 159	18 873	36.1
1 707	1 816	7 453	5 202	7 929	5 344	3 797	5 685	36.30
.	36.40
.	36.50
1 353	1 783	8 155	.	10 744	6 668	.	8 785	36.6
10 003	1 839	83 659	.	15 384	78 399	.	14 417	36
538	1 935	13 457	.	48 406	13 248	.	47 655	37.10
807	1 801	3 467	-	7 739	2 719	-	6 069	37.20
1 345	1 853	16 925	.	23 313	15 967	.	21 993	37
11 348	1 841	100 584	20 410	16 318	94 366	18 438	15 309	DN
482 472	2 572	4 225 595	1 570 915	22 524	3 936 255	1 495 988	20 982	D
210 881	2 600	1 568 255	630 586	19 334	1 459 986	600 102	17 999	A+EN
202 730	2 771	1 810 577	821 334	24 750	1 733 838	800 389	23 701	B
13 389	2 035	99 415	26 131	15 111	94 833	24 406	14 415	GG
61 730	2 136	775 570	95 379	26 836	674 228	73 605	23 330	VG
488 730	2 576	4 253 817	1 573 430	22 418	3 962 885	1 498 502	20 885	

2. Ergebnisse der Betriebe nach Wirtschaftszweigen

2.2. Betriebe, Personen, Arbeitsstunden, bezahlte Entgelte und Umsatz

– Veränderung zum Vormonat (in Prozent)

WZ 2003	Wirtschaftszweig Hauptgruppe	Betriebe	Tätige Personen	Geleistete Arbeitsstunden	
				insgesamt	je tätiger Person
10.20	Braunkohlenbergbau u. -veredlung	-	.	.	.
10	Kohlenbergbau, Torfgewinnung	-	.	.	.
CA	Kohlenbergbau, Torfgewinnung, Gew. v. Erdöl, Erdgas usw.	-	.	.	.
14.1	Gew. v. Natursteinen	-	0,4	5,7	5,3
14.2	Gew. v. Kies, Sand, Ton u. Kaolin	-	.	.	.
14.30	Gew. v. Mineralien für die H. v. chemischen Erzeugnissen	-	.	.	.
14	Gew. v. Steinen u. Erden, sonst. Bergbau	-	.	.	.
CB	Erzbergbau, Gew. v. Steinen u. Erden, sonst. Bergbau	-	.	.	.
C	Bergbau u. Gewinnung v. Steinen u. Erden	-	0,6	1,2	0,6
15.1	Schlachten u. Fleischverarbeitung	-	1,6	5,7	4,0
15.3	Obst- u. Gemüseverarbeitung	-	-0,6	2,8	3,4
15.4	H. v. pflanzlichen u. tierischen Ölen u. Fetten	-	.	.	.
15.5	Milchverarbeitung; H. v. Speiseeis	-	-0,8	2,8	3,6
15.6	Mahl- u. Schälmaschinen, H. v. Stärke u. Stärkeerzeugnissen	-	.	.	.
15.7	H. v. Futtermitteln	-	.	.	.
15.8	Sonst. Ernährungsgewerbe (ohne Getränkeherstellung)	-	0,2	1,1	0,8
15.9	H. v. Getränken	-	-0,6	2,6	3,2
15	Ernährungsgewerbe	-	.	.	.
16.00	Tabakverarbeitung	-	.	.	.
16	Tabakverarbeitung	-	.	.	.
DA	Ernährungsgewerbe u. Tabakverarbeitung	-	0,1	2,7	2,6
17.1	Spinnstoffaufbereitung u. Spinnerei	-	.	.	.
17.2	Weberei	-	-0,1	2,9	3,0
17.30	Textilveredlung	-	0,6	-1,4	-2,0
17.40	H. v. konfektionierten Textilwaren (ohne Bekleidung)	-	-1,8	8,0	10,0
17.5	Sonst. Textilgewerbe (ohne H. v. Maschenware)	-	0,6	6,6	6,0
17.60	H. v. gewirktem u. gestricktem Stoff	-	.	.	.
17.7	H. v. gewirkten u. gestrickten Fertigerzeugnissen	-	1,1	9,3	8,1
17	Textilgewerbe	-	0,2	4,6	4,4
18.2	H. v. Bekleidung (ohne Lederbekleidung)	-	-0,5	-1,7	-1,1
18	Bekleidungsgewerbe	-	-0,5	-1,7	-1,1
DB	Textil- u. Bekleidungsgewerbe	-	0,1	4,0	3,8
19.10	H. v. Leder u. Lederfaserstoff	-	.	.	.
19.30	H. v. Schuhen	-	.	.	.
19	Ledergewerbe	-	-0,7	9,4	10,1
DC	Ledergewerbe	-	-0,7	9,4	10,1
20.10	Säge-, Hobel- u. Holzimprägnierwerke	-	3,5	2,3	-1,2
20.20	H. v. Furnier-, Sperrholz-, Holzfaser- u. Holzspanplatten	-	.	.	.

Bezahlte Entgelte		Gesamtumsatz			Umsatz aus eigenen Erzeugnissen			WZ 2003
insgesamt	je tätiger Person	insgesamt	darunter Ausland	je tätiger Person	zusammen	darunter Ausland	je tätiger Person	
.	10.20
.	10
.	CA
8,5	8,1	-0,3	.	-0,7	-1,1	.	-1,5	14.1
.	14.2
.	14.30
.	14
.	CB
-34,0	-34,4	-29,9	35,2	-30,3	-30,3	35,2	-30,7	C
5,8	4,1	7,5	.	5,8	5,8	.	4,1	15.1
1,8	2,4	-1,3	.	-0,7	-2,7	.	-2,1	15.3
.	15.4
3,0	3,9	9,2	23,3	10,1	6,7	28,4	7,6	15.5
.	15.6
.	15.7
6,0	5,7	-0,3	-8,5	-0,5	-0,3	-8,5	-0,5	15.8
0,2	0,8	10,9	.	11,6	10,5	.	11,2	15.9
.	15
.	16.00
.	16
1,9	1,8	5,5	7,1	5,3	3,9	-1,6	3,8	DA
.	17.1
6,8	6,8	10,8	-10,0	10,9	10,9	-10,1	10,9	17.2
2,6	1,9	4,2	9,9	3,6	4,4	10,6	3,8	17.30
3,5	5,4	11,0	25,4	13,0	11,0	25,4	13,1	17.40
4,7	4,1	3,5	11,3	2,9	3,4	11,2	2,8	17.5
.	17.60
8,7	7,5	-2,2	.	-3,3	-2,2	.	-3,3	17.7
5,1	4,9	6,3	4,3	6,1	6,3	4,3	6,1	17
5,2	5,7	-6,4	-7,6	-5,9	-5,4	-4,7	-4,9	18.2
5,2	5,7	-6,4	-7,6	-5,9	-5,4	-4,7	-4,9	18
5,1	5,0	5,0	3,8	4,9	5,2	4,0	5,1	DB
.	19.10
.	19.30
6,8	7,5	-2,9	.	-2,3	-3,0	.	-2,4	19
6,8	7,5	-2,9	.	-2,3	-3,0	.	-2,4	DC
14,6	10,7	25,0	.	20,7	24,5	.	20,3	20.10
.	20.20

2. Ergebnisse der Betriebe nach Wirtschaftszweigen

Noch: 2.2. Betriebe, Personen, Arbeitsstunden, bezahlte Entgelte und Umsatz
– Veränderung zum Vormonat (in Prozent)

WZ 2003	Wirtschaftszweig Hauptgruppe	Betriebe	Tätige Personen	Geleistete Arbeitsstunden	
				insgesamt	je tätiger Person
20.30	H. v. Konstruktions-, Fertigbaut-, Ausbauelem., Fertigt. a. Holz	-	-0,2	4,9	5,1
20.40	H. v. Verpackungsm., Lagerbehältern, Ladungsträgern a. Holz	-	.	.	.
20.5	H. v. Holzwaren a. n. g. sowie v. Kork-, Flecht- u. Korbwaren	-	-	3,8	3,8
20	Holzgewerbe (ohne H. v. Möbeln)	-	0,9	5,1	4,2
DD	Holzgewerbe (ohne H. v. Möbeln)	-	0,9	5,1	4,2
21.1	H. v. Holz- u. Zellstoff, Papier, Karton u. Pappe	-	0,4	5,3	5,0
21.2	H. v. Waren aus Papier-, Karton- u. Pappe	-	0,2	3,7	3,5
21	Papiergewerbe	-	0,3	4,5	4,2
22.1	Verlagsgewerbe	-	.	.	.
22.2	Druckgewerbe	-	0,4	1,1	0,8
22.3	Vervielfältigung v. bespielten Ton-, Bild- u. Datenträgern	-	.	.	.
22	Verlagsgew., Druckgew., Vervielf. bespielter Tonträger usw.	-	0,1	2,6	2,5
DE	Papier-, Verlags- u. Druckgewerbe	-	0,2	3,5	3,3
24.1	H. v. chemischen Grundstoffen	-	0,1	1,8	1,6
24.30	H. v. Anstrichmitteln, Druckfarben u. Kitten	-	.	.	.
24.4	H. v. pharmazeutischen Erzeugnissen	-	2,6	1,8	-0,8
24.5	H. v. Seifen, Wasch-, Reinigungs-, Körperpflegemitteln usw.	-	1,8	14,7	12,7
24.6	H. v. sonst. chemischen Erzeugnissen	-	1,3	5,2	3,9
24.70	H. v. Chemiefasern	-	.	.	.
24	H. v. chemischen Erzeugnissen	-	1,3	4,5	3,2
DG	H. v. chemischen Erzeugnissen	-	1,3	4,5	3,2
25.1	H. v. Gummiwaren	-	1,8	7,8	5,8
25.2	H. v. Kunststoffwaren	-	-0,3	5,6	5,9
25	H. v. Gummi- u. Kunststoffwaren	-	-0,1	5,8	5,9
DH	H. v. Gummi- u. Kunststoffwaren	-	-0,1	5,8	5,9
26.1	H. v. Glas u. Glaswaren	-	0,2	3,7	3,5
26.2	H. v. keramischen Erzeugn. (ohne H. v. Ziegeln, Baukeramik)	-	0,5	1,5	1,0
26.30	H. v. keramischen Wand- u. Bodenfliesen u. -platten	-	.	.	.
26.40	H. v. Ziegeln u. sonst. Baukeramik	-	-2,6	6,5	9,3
26.6	H. v. Erzeugnissen aus Beton, Zement u. Gips	-	1,6	6,4	4,7
26.70	Be- u. Verarbeitung v. Natur- u. Naturwerksteinen, a. n. g.	-	.	.	.
26.8	H. v. sonst. Erzeugnissen aus nicht metallischen Mineralien	-	-	3,0	3,0
26	Glasgewerbe, H. v. Keramik, Verarb. v. Steinen u. Erden	-	0,4	4,1	3,7
DI	Glasgewerbe, H. v. Keramik, Verarb. v. Steinen u. Erden	-	0,4	4,1	3,7
27.10	Erzeugung v. Roheisen, Stahl u. Ferrolegierungen	-	.	.	.
27.2	H. v. Rohren	-	.	.	.
27.3	Sonst. erste Bearbeitung v. Eisen u. Stahl	-	0,2	4,9	4,7
27.4	Erzeugung u. erste Bearbeitung v. NE-Metallen	-	0,5	4,8	4,2
27.5	Gießereien	-	0,2	2,8	2,6
27	Metallerzeugung u. -bearbeitung	-	0,3	3,7	3,4

Bezahlte Entgelte		Gesamtumsatz			Umsatz aus eigenen Erzeugnissen			WZ 2003
insgesamt	je tätiger Person	insgesamt	darunter Ausland	je tätiger Person	zusammen	darunter Ausland	je tätiger Person	
0,7	0,9	-6,2	.	-6,0	-6,8	.	-6,6	20.30
.	20.40
7,4	7,4	-14,8	-35,4	-14,8	-13,2	-31,5	-13,2	20.5
-2,7	-3,5	5,5	.	4,6	6,8	.	5,9	20
-2,7	-3,5	5,5	.	4,6	6,8	.	5,9	DD
0,0	-0,3	0,9	-1,2	0,5	1,5	-0,2	1,2	21.1
11,6	11,3	-0,6	-2,4	-0,8	-0,6	-4,1	-0,8	21.2
4,7	4,4	0,4	-1,5	0,1	0,8	-1,1	0,5	21
.	22.1
9,4	9,0	4,3	.	4,0	3,5	.	3,2	22.2
.	22.3
5,1	5,0	3,9	30,0	3,8	3,6	30,0	3,5	22
4,9	4,7	1,9	2,9	1,7	1,9	3,3	1,8	DE
-27,7	-27,8	26,7	35,1	26,5	26,3	28,2	26,1	24.1
.	24.30
0,7	-1,8	27,3	.	24,1	32,7	.	29,4	24.4
6,8	4,8	2,5	-8,5	0,6	2,9	-8,3	1,0	24.5
-49,2	-49,9	0,4	.	-0,9	0,3	.	-1,0	24.6
.	24.70
-26,1	-27,0	15,0	18,0	13,6	13,8	13,7	12,4	24
-26,1	-27,0	15,0	18,0	13,6	13,8	13,7	12,4	DG
3,7	1,9	12,4	.	10,4	13,0	.	10,9	25.1
5,3	5,5	5,2	.	5,5	5,1	.	5,4	25.2
5,1	5,1	6,1	4,9	6,2	6,1	5,1	6,2	25
5,1	5,1	6,1	4,9	6,2	6,1	5,1	6,2	DH
9,6	9,4	7,6	16,9	7,4	7,9	19,2	7,7	26.1
16,4	15,8	7,1	.	6,6	9,1	.	8,6	26.2
.	26.30
12,3	15,3	41,9	28,0	45,7	44,4	28,1	48,3	26.40
4,6	3,0	13,5	.	11,7	12,9	.	11,1	26.6
.	26.70
5,4	5,4	-2,3	9,0	-2,3	-3,9	4,9	-3,9	26.8
9,5	9,1	11,1	20,0	10,6	11,3	20,5	10,9	26
9,5	9,1	11,1	20,0	10,6	11,3	20,5	10,9	DI
.	27.10
.	27.2
-4,3	-4,5	27.3
1,6	1,1	3,6	5,1	3,0	3,2	5,1	2,7	27.4
6,1	5,9	7,2	9,5	7,0	6,6	7,1	6,4	27.5
1,8	1,5	2,6	8,2	2,3	2,3	7,5	2,0	27

2. Ergebnisse der Betriebe nach Wirtschaftszweigen

Noch: 2.2. Betriebe, Personen, Arbeitsstunden, bezahlte Entgelte und Umsatz
– Veränderung zum Vormonat (in Prozent)

WZ 2003	Wirtschaftszweig Hauptgruppe	Betriebe	Tätige Personen	Geleistete Arbeitsstunden	
				insgesamt	je tätiger Person
28.1	Stahl- u. Leichtmetallbau	-	0,4	5,1	4,7
28.2	H. v. Metallbehältern mit mehr als 300 l; Heizkörpern usw.	-	-0,2	4,8	5,0
28.30	H. v. Dampfkesseln (ohne Zentralheizungskessel)	-	0,2	6,3	6,1
28.40	H. v. Schmiede-, Press-, Zieh- u. Stanzteilen usw.	-	0,7	5,1	4,4
28.5	Oberflächenveredl., Wärmebehandlung; Mechanik, a. n. g.	-	0,2	4,0	3,7
28.6	H. v. Schneidw., Werkz., Schlössern usw. a. unedl. Metallen	-	0,0	6,4	6,5
28.7	H. v. sonst. Metallwaren	-	0,2	4,4	4,2
28	H. v. Metallerzeugnissen	-	0,3	5,0	4,7
DJ	Metallerzeugung u. -bearbeitung, H. v. Metallerzeugnissen	-	0,3	4,6	4,3
29.1	H. v. Masch. f. die Erzeugung u. Nutzung v. mech. Energie	-	1,4	5,6	4,1
29.2	H. v. sonst. nicht wirtschaftszweigspezifischen Maschinen	-	0,2	5,0	4,8
29.3	H. v. land- u. forstwirtschaftlichen Maschinen	-	-0,2	6,3	6,5
29.4	H. v. Werkzeugmaschinen	-	0,6	3,6	3,0
29.5	H. v. Maschinen für sonst. bestimmte Wirtschaftszweige	-	0,2	3,4	3,2
29.7	H. v. Haushaltsgeräten, a. n. g.	-	0,9	13,2	12,2
29	Maschinenbau	-	0,5	4,5	3,9
DK	Maschinenbau	-	0,5	4,5	3,9
30.0	H. v. Büromaschinen, DV-Geräten u. -Einrichtungen	-	-5,4	7,3	13,4
30	H. v. Büromaschinen, DV-Geräten u. -Einrichtungen	-	-5,4	7,3	13,4
31.10	H. v. Elektromotoren, Generatoren u. Transformatoren	-	0,2	0,9	0,7
31.20	H. v. Elektrizitätsverteilungs- u. -schalteneinrichtungen	-	0,9	6,2	5,3
31.30	H. v. isolierten Elektrokabeln, -leitungen u. -drähten	-	.	.	.
31.40	H. v. Akkumulatoren u. Batterien	-	.	.	.
31.50	H. v. elektrischen Lampen u. Leuchten	-	0,5	4,7	4,2
31.6	H. v. elektrischen Ausrüstungen, a. n. g.	-	0,2	7,0	6,8
31	H. v. Geräten der Elektrizitätserzeugung, -verteilung u. Ä.	-	0,5	5,0	4,4
32.10	H. v. elektronischen Bauelementen	-	0,3	2,2	1,9
32.20	H. v. Geräten u. Einrichtungen der Telekommunikationstechnik	-	0,0	3,4	3,4
32.30	H. v. Rundfunkgeräten sowie phono- u. videotechn. Geräten	-	-0,2	-1,8	-1,6
32	Rundfunk- u. Nachrichtentechnik	-	0,3	2,3	2,0
33.10	H. v. medizinischen Geräten u. orthopädischen Erzeugnissen	-	-2,6	7,9	10,8
33.20	H. v. Mess-, Kontroll-, Navigations- u. ä. Instrumenten usw.	-	0,9	3,4	2,5
33.30	H. v. industriellen Prozesssteuerungseinrichtungen	-	0,5	5,9	5,4
33.40	H. v. optischen u. fotografischen Geräten	-	.	.	.
33.50	H. v. Uhren	-	.	.	.
33	Medizin-, Mess-, Steuer-, Regelungstechnik, Optik, H. v. Uhren	-	-0,5	5,4	5,9
DL	H. v. Büromaschinen; Elektrotechnik, Feinmechanik, Optik	-	0,1	3,8	3,6
34.10	H. v. Kraftwagen u. Kraftwagenmotoren	-	-1,3	5,1	6,4
34.20	H. v. Karosserien, Aufbauten u. Anhängern	-	0,4	1,1	0,7
34.30	H. v. Teilen u. Zubehör für Kraftwagen u. Kraftwagenmotoren	-	-0,3	2,3	2,6
34	H. v. Kraftwagen u. Kraftwagenteilen	-	-0,7	3,4	4,2

Bezahlte Entgelte		Gesamtumsatz			Umsatz aus eigenen Erzeugnissen			WZ 2003
insgesamt	je tätiger Person	insgesamt	darunter Ausland	je tätiger Person	zusammen	darunter Ausland	je tätiger Person	
4,3	3,9	12,2	-4,4	11,7	11,4	-5,8	11,0	28.1
4,0	4,2	6,4	-12,0	6,6	6,3	-9,3	6,5	28.2
15,1	14,9	26,8	628,1	26,6	26,8	628,1	26,5	28.30
15,3	14,5	5,3	16,1	4,6	5,2	16,1	4,5	28.40
5,7	5,4	6,4	30,1	6,2	4,9	26,4	4,6	28.5
7,6	7,6	2,0	-36,6	2,0	2,1	-36,8	2,2	28.6
4,9	4,7	1,8	0,5	1,6	2,9	0,3	2,7	28.7
7,7	7,4	6,8	2,3	6,5	6,6	1,8	6,3	28
5,9	5,6	4,7	5,6	4,4	4,4	5,0	4,1	DJ
4,3	2,8	2,4	7,0	0,9	2,2	6,8	0,8	29.1
7,7	7,5	25,3	-0,1	25,0	24,4	-3,2	24,2	29.2
3,7	4,0	-8,9	.	-8,7	-9,2	.	-9,1	29.3
3,3	2,7	-4,5	-7,4	-5,0	-5,0	-6,8	-5,6	29.4
2,6	2,4	11,4	-14,4	11,2	9,9	-18,3	9,6	29.5
19,6	18,6	4,8	.	3,9	5,8	.	4,9	29.7
4,3	3,8	8,5	-5,8	7,9	7,6	-7,9	7,0	29
4,3	3,8	8,5	-5,8	7,9	7,6	-7,9	7,0	DK
-3,0	2,5	16,5	.	23,2	-12,4	.	-7,4	30.0
-3,0	2,5	16,5	.	23,2	-12,4	.	-7,4	30
-0,2	-0,4	10,1	26,0	9,8	10,2	25,0	10,0	31.10
-6,1	-6,9	11,9	37,7	10,9	12,1	38,8	11,1	31.20
.	31.30
.	31.40
8,1	7,5	-19,4	.	-19,8	-19,0	.	-19,4	31.50
8,5	8,3	0,5	.	0,3	-1,0	.	-1,2	31.6
-0,4	-0,9	5,1	9,1	4,5	5,7	12,7	5,2	31
46,9	46,4	11,0	10,8	10,6	9,6	10,7	9,3	32.10
11,6	11,6	7,4	.	7,5	6,5	.	6,6	32.20
-	0,2	4,2	.	4,5	2,7	.	2,9	32.30
40,4	40,0	10,4	10,9	10,1	9,1	10,8	8,8	32
2,3	5,1	-0,5	-29,0	2,1	-1,7	-29,0	0,9	33.10
-9,9	-10,7	-0,3	-7,2	-1,2	2,2	-6,9	1,3	33.20
19,6	19,0	33.30
.	33.40
.	33.50
-4,5	-4,1	5,8	.	6,3	6,8	.	7,3	33
20,3	20,1	8,4	10,3	8,3	7,7	10,8	7,5	DL
20,7	22,3	5,9	.	7,3	4,5	.	5,8	34.10
3,3	2,8	-2,4	.	-2,8	-2,5	.	-2,9	34.20
2,6	2,9	4,3	5,8	4,6	4,5	6,2	4,8	34.30
12,5	13,3	5,2	2,2	6,0	4,3	2,0	5,0	34

2. Ergebnisse der Betriebe nach Wirtschaftszweigen

Noch: 2.2. Betriebe, Personen, Arbeitsstunden, bezahlte Entgelte und Umsatz
– Veränderung zum Vormonat (in Prozent)

WZ 2003	Wirtschaftszweig Hauptgruppe	Betriebe	Tätige Personen	Geleistete Arbeitsstunden	
				insgesamt	je tätiger Person
35.20	Bahnindustrie	-	0,3	-1,2	-1,5
35.30	Luft- u. Raumfahrzeugbau	-	0,1	2,9	2,8
35.4	H. v. Krafträdern, Fahrrädern u. Behindertenfahrzeugen	-	-	4,8	4,8
35	Sonstiger Fahrzeugbau	-	0,2	0,7	0,5
DM	Fahrzeugbau	-	-0,5	2,9	3,4
36.1	H. v. Möbeln	-	0,6	2,4	1,8
36.30	H. v. Musikinstrumenten	-	0,4	4,3	3,9
36.40	H. v. Sportgeräten	-	.	.	.
36.50	H. v. Spielwaren	-	.	.	.
36.6	H. v. sonstigen Erzeugnissen	-	-0,9	5,4	6,3
36	H. v. Möbeln, Schmuck, Musikinstr., Sportgeräten, Spielw.	-	0,3	3,4	3,1
37.10	Recycling v. metallischen Altmaterialien u. Reststoffen	-	0,7	2,5	1,8
37.20	Recycling v. nicht metallischen Altmaterialien u. Reststoffen	-	-1,1	-	1,1
37	Recycling	-	-0,4	1,9	2,3
DN	H. v. Möbeln, Schmuck, Musikinstr., Sportg., Spielw.; Recycl.	-	0,2	3,1	2,9
D	Verarbeitendes Gewerbe	-	0,2	4,0	3,8
Hauptgruppen:					
A+EN	Vorleistungsgüterproduzenten und Energie	-	0,3	4,1	3,8
B	Investitionsgüterproduzenten	-	0,0	3,8	3,8
GG	Gebrauchsgüterproduzenten	-	0,4	3,9	3,4
VG	Verbrauchsgüterproduzenten	-	0,3	3,8	3,5
Insgesamt		-	0,2	3,9	3,7

Bezahlte Entgelte		Gesamtumsatz			Umsatz aus eigenen Erzeugnissen			WZ 2003
insgesamt	je tätiger Person	insgesamt	darunter Ausland	je tätiger Person	zusammen	darunter Ausland	je tätiger Person	
-6,8	-7,1	-20,2	1,8	-20,5	-20,9	1,7	-21,1	35.20
-7,9	-8,0	35.30
2,9	2,9	35.4
-6,7	-6,9	-32,3	-50,1	-32,5	-32,8	-50,3	-32,9	35
8,1	8,6	2,5	-0,7	3,0	1,6	-0,9	2,1	DM
6,7	6,1	6,9	18,1	6,3	6,2	18,3	5,5	36.1
2,6	2,1	-2,4	10,7	-2,9	-4,3	9,5	-4,8	36.30
.	36.40
.	36.50
3,8	4,8	8,0	.	9,0	4,5	.	5,4	36.6
5,4	5,2	5,9	.	5,6	5,0	.	4,7	36
-0,7	-1,5	30,4	.	29,4	30,9	.	30,0	37.10
7,5	8,7	-8,8	.	-7,7	-3,9	.	-2,8	37.20
4,0	4,5	19,8	.	20,3	23,3	.	23,8	37
5,3	5,1	8,0	13,8	7,8	7,7	13,8	7,5	DN
5,6	5,4	5,9	3,8	5,7	5,0	2,9	4,8	D
4,5	4,2	6,1	9,6	5,7	5,6	8,7	5,2	A+EN
5,6	5,6	4,8	-1,4	4,8	3,9	-2,1	3,9	B
3,8	3,3	5,8	20,8	5,3	5,3	21,1	4,8	GG
3,3	3,0	6,0	12,6	5,7	4,8	9,8	4,5	VG
4,8	4,6	5,5	3,8	5,3	4,7	2,9	4,5	

2. Ergebnisse der Betriebe nach Wirtschaftszweigen

2.3. Betriebe, Personen, Arbeitsstunden, bezahlte Entgelte und Umsatz

– Veränderung zum Vorjahresmonat (in Prozent)

WZ 2003	Wirtschaftszweig Hauptgruppe	Betriebe	Tätige Personen	Geleistete Arbeitsstunden	
				insgesamt	je tätiger Person
10.20	Braunkohlenbergbau u. -veredlung	-	.	.	.
10	Kohlenbergbau, Torfgewinnung	-	.	.	.
CA	Kohlenbergbau, Torfgewinnung, Gew. v. Erdöl, Erdgas usw.	-	.	.	.
14.1	Gew. v. Natursteinen	33,3	19,0	19,4	0,3
14.2	Gew. v. Kies, Sand, Ton u. Kaolin	-	.	.	.
14.30	Gew. v. Mineralien für die H. v. chemischen Erzeugnissen	-50,0	.	.	.
14	Gew. v. Steinen u. Erden, sonst. Bergbau	-	.	.	.
CB	Erzbergbau, Gew. v. Steinen u. Erden, sonst. Bergbau	-	.	.	.
C	Bergbau u. Gewinnung v. Steinen u. Erden	-	-0,6	-6,1	-5,6
15.1	Schlachten u. Fleischverarbeitung	-37,8	-41,8	-38,0	6,6
15.3	Obst- u. Gemüseverarbeitung	-6,7	1,9	0,9	-1,0
15.4	H. v. pflanzlichen u. tierischen Ölen u. Fetten	-	.	.	.
15.5	Milchverarbeitung; H. v. Speiseeis	-	-2,3	-5,8	-3,6
15.6	Mahl- u. Schäl- u. Mühlen, H. v. Stärke u. Stärkeerzeugnissen	-	.	.	.
15.7	H. v. Futtermitteln	-	.	.	.
15.8	Sonst. Ernährungsgewerbe (ohne Getränkeherstellung)	-34,4	-37,1	-36,6	0,8
15.9	H. v. Getränken	-	-6,0	-9,2	-3,4
15	Ernährungsgewerbe	-25,0	.	.	.
16.00	Tabakverarbeitung	-	.	.	.
16	Tabakverarbeitung	-	.	.	.
DA	Ernährungsgewerbe u. Tabakverarbeitung	-24,8	-26,2	-25,6	0,8
17.1	Spinnstoffaufbereitung u. Spinnerei	-	.	.	.
17.2	Weberei	-7,7	-3,4	-4,7	-1,3
17.30	Textilveredlung	7,7	8,4	0,5	-7,3
17.40	H. v. konfektionierten Textilwaren (ohne Bekleidung)	16,7	8,0	2,9	-4,8
17.5	Sonst. Textilgewerbe (ohne H. v. Maschenware)	-4,8	0,5	-4,9	-5,3
17.60	H. v. gewirktem u. gestricktem Stoff	-	.	.	.
17.7	H. v. gewirkten u. gestrickten Fertigerzeugnissen	-28,6	-16,5	-21,0	-5,4
17	Textilgewerbe	-3,0	0,2	-4,1	-4,4
18.2	H. v. Bekleidung (ohne Lederbekleidung)	25,0	7,1	-0,8	-7,4
18	Bekleidungsgewerbe	25,0	7,1	-0,8	-7,4
DB	Textil- u. Bekleidungsgewerbe	-	1,0	-3,8	-4,7
19.10	H. v. Leder u. Lederfaserstoff	-	.	.	.
19.30	H. v. Schuhen	-	.	.	.
19	Ledergewerbe	-	4,0	2,9	-1,0
DC	Ledergewerbe	-	4,0	2,9	-1,0
20.10	Säge-, Hobel- u. Holzimprägnierwerke	33,3	.	.	.
20.20	H. v. Furnier-, Sperrholz-, Holzfaser- u. Holzspanplatten	-	.	.	.

Bezahlte Entgelte		Gesamtumsatz			Umsatz aus eigenen Erzeugnissen			WZ 2003
insgesamt	je tätiger Person	insgesamt	darunter Ausland	je tätiger Person	zusammen	darunter Ausland	je tätiger Person	
.	10.20
.	10
.	CA
15,6	-2,9	13,1	.	-5,0	11,2	.	-6,6	14.1
.	14.2
.	14.30
.	14
.	CB
-7,4	-6,8	5,7	52,1	6,3	8,0	52,1	8,6	C
-26,7	26,0	-7,0	.	59,8	-7,3	.	59,4	15.1
4,1	2,1	16,2	.	14,1	20,4	.	18,2	15.3
.	15.4
0,7	3,1	14,8	49,9	17,5	13,1	30,8	15,8	15.5
.	15.6
.	15.7
-21,7	24,5	-7,7	12,5	46,8	-8,1	12,5	46,1	15.8
-2,1	4,1	1,4	.	7,9	1,2	.	7,7	15.9
.	15
.	16.00
.	16
-12,1	19,0	9,8	53,6	48,7	9,9	49,3	48,9	DA
.	17.1
3,4	7,0	44,7	27,7	49,8	49,2	35,9	54,5	17.2
6,0	-2,2	2,4	86,1	-5,5	10,9	92,2	2,4	17.30
22,1	13,0	-2,5	.	-9,8	-4,1	.	-11,3	17.40
5,9	5,4	-3,1	6,5	-3,6	-2,9	6,4	-3,4	17.5
.	17.60
-24,5	-9,6	45,8	.	74,6	45,8	.	74,6	17.7
3,4	3,1	9,7	17,2	9,4	11,8	18,6	11,5	17
11,9	4,5	6,8	12,1	-0,2	5,6	12,9	-1,4	18.2
11,9	4,5	6,8	12,1	-0,2	5,6	12,9	-1,4	18
4,1	3,1	9,4	17,0	8,4	11,2	18,4	10,2	DB
.	19.10
.	19.30
9,8	5,6	19
9,8	5,6	DC
.	20.10
.	20.20

2. Ergebnisse der Betriebe nach Wirtschaftszweigen

Noch: 2.3. Betriebe, Personen, Arbeitsstunden, bezahlte Entgelte und Umsatz
– Veränderung zum Vorjahresmonat (in Prozent)

WZ 2003	Wirtschaftszweig Hauptgruppe	Betriebe	Tätige Personen	Geleistete Arbeitsstunden	
				insgesamt	je tätiger Person
20.30	H. v. Konstruktions-, Fertigbaut-, Ausbauelem., Fertigt. a. Holz	-	-1,9	-12,3	-10,6
20.40	H. v. Verpackungsm., Lagerbehältern, Ladungsträgern a. Holz	x	x	x	x
20.5	H. v. Holzwaren a. n. g. sowie v. Kork-, Flecht- u. Korbwaren	-	-4,2	-7,9	-3,8
20	Holzgewerbe (ohne H. v. Möbeln)	11,1	7,8	3,0	-4,4
DD	Holzgewerbe (ohne H. v. Möbeln)	11,1	7,8	3,0	-4,4
21.1	H. v. Holz- u. Zellstoff, Papier, Karton u. Pappe	-	2,7	-1,2	-3,8
21.2	H. v. Waren aus Papier-, Karton- u. Pappe	-4,2	1,9	0,3	-1,5
21	Papiergewerbe	-2,6	2,3	-0,4	-2,7
22.1	Verlagsgewerbe	8,3	.	.	.
22.2	Druckgewerbe	3,8	16,4	14,4	-1,7
22.3	Vervielfältigung v. bespielten Ton-, Bild- u. Datenträgern	x	x	x	x
22	Verlagsgew., Druckgew., Vervielf. bespielter Tonträger usw.	7,9	11,5	8,4	-2,8
DE	Papier-, Verlags- u. Druckgewerbe	2,6	7,2	4,3	-2,7
24.1	H. v. chemischen Grundstoffen	-8,3	0,4	-2,2	-2,6
24.30	H. v. Anstrichmitteln, Druckfarben u. Kitten	-14,3	.	.	.
24.4	H. v. pharmazeutischen Erzeugnissen	11,1	31,9	17,8	-10,6
24.5	H. v. Seifen, Wasch-, Reinigungs-, Körperpflegemitteln usw.	16,7	7,6	11,2	3,4
24.6	H. v. sonst. chemischen Erzeugnissen	-	10,2	5,5	-4,2
24.70	H. v. Chemiefasern	-	.	.	.
24	H. v. chemischen Erzeugnissen	-2,2	9,1	4,6	-4,1
DG	H. v. chemischen Erzeugnissen	-2,2	9,1	4,6	-4,1
25.1	H. v. Gummiwaren	-16,7	4,3	-2,6	-6,7
25.2	H. v. Kunststoffwaren	1,7	6,1	2,8	-3,1
25	H. v. Gummi- u. Kunststoffwaren	-	5,9	2,3	-3,5
DH	H. v. Gummi- u. Kunststoffwaren	-	5,9	2,3	-3,5
26.1	H. v. Glas u. Glaswaren	-	-1,1	-1,8	-0,7
26.2	H. v. keramischen Erzeugn. (ohne H. v. Ziegeln, Baukeramik)	-	-1,0	-6,5	-5,5
26.30	H. v. keramischen Wand- u. Bodenfliesen u. -platten	-	.	.	.
26.40	H. v. Ziegeln u. sonst. Baukeramik	-	-8,5	-11,6	-3,3
26.6	H. v. Erzeugnissen aus Beton, Zement u. Gips	-3,8	-2,7	-10,1	-7,6
26.70	Be- u. Verarbeitung v. Natur- u. Naturwerksteinen, a. n. g.	-	.	.	.
26.8	H. v. sonst. Erzeugnissen aus nicht metallischen Mineralien	-	4,5	-4,7	-8,8
26	Glasgewerbe, H. v. Keramik, Verarb. v. Steinen u. Erden	-1,4	-1,6	-5,7	-4,2
DI	Glasgewerbe, H. v. Keramik, Verarb. v. Steinen u. Erden	-1,4	-1,6	-5,7	-4,2
27.10	Erzeugung v. Roheisen, Stahl u. Ferrolegierungen	-20,0	.	.	.
27.2	H. v. Rohren	-25,0	.	.	.
27.3	Sonst. erste Bearbeitung v. Eisen u. Stahl	-	11,4	8,5	-2,6
27.4	Erzeugung u. erste Bearbeitung v. NE-Metallen	-12,5	-6,3	-6,8	-0,5
27.5	Gießereien	8,0	8,3	3,3	-4,7
27	Metallerzeugung u. -bearbeitung	-2,2	-1,0	-4,8	-3,8

Bezahlte Entgelte		Gesamtumsatz			Umsatz aus eigenen Erzeugnissen			WZ 2003
insgesamt	je tätiger Person	insgesamt	darunter Ausland	je tätiger Person	zusammen	darunter Ausland	je tätiger Person	
-6,1	-4,3	1,0	.	3,0	0,6	.	2,6	20.30
x	x	x	x	x	x	x	x	20.40
0,1	4,5	-14,8	-31,9	-11,0	-12,2	-25,9	-8,4	20.5
13,2	5,0	20
13,2	5,0	DD
12,2	9,2	5,8	8,6	3,0	5,9	8,6	3,1	21.1
4,6	2,7	6,4	20,6	4,5	6,6	17,8	4,7	21.2
8,8	6,3	6,0	11,2	3,7	6,2	10,6	3,8	21
.	22.1
20,7	3,6	5,9	.	-9,1	3,6	.	-11,0	22.2
x	x	x	x	x	x	x	x	22.3
11,0	-0,5	7,0	-10,3	-4,1	5,8	-10,3	-5,2	22
10,0	2,6	6,4	6,6	-0,7	6,0	6,1	-1,1	DE
7,5	7,1	31,2	34,1	30,7	19,6	16,6	19,2	24.1
.	24.30
44,5	9,6	89,5	.	43,7	90,6	.	44,5	24.4
10,1	2,3	5,7	-0,1	-1,7	6,6	1,0	-0,9	24.5
17,2	6,4	15,2	.	4,6	15,9	.	5,2	24.6
.	24.70
16,5	6,8	27,7	27,5	17,1	21,9	19,9	11,8	24
16,5	6,8	27,7	27,5	17,1	21,9	19,9	11,8	DG
5,8	1,4	6,4	.	2,0	6,6	.	2,2	25.1
10,6	4,2	12,1	.	5,7	13,2	.	6,7	25.2
10,0	3,9	11,3	37,5	5,1	12,3	40,5	6,0	25
10,0	3,9	11,3	37,5	5,1	12,3	40,5	6,0	DH
3,1	4,2	16,1	42,0	17,4	18,5	48,4	19,7	26.1
8,6	9,8	-24,1	.	-23,3	-22,3	.	-21,5	26.2
.	26.30
0,6	10,0	-0,6	98,8	8,7	2,6	98,5	12,2	26.40
-4,5	-1,9	-2,2	.	0,5	-3,6	.	-0,9	26.6
.	26.70
6,4	1,8	1,7	-19,0	-2,7	5,0	-18,8	0,4	26.8
2,4	4,0	2,2	28,7	3,8	3,4	33,4	5,1	26
2,4	4,0	2,2	28,7	3,8	3,4	33,4	5,1	DI
.	27.10
.	27.2
5,5	-5,3	27.3
5,7	12,8	10,5	30,6	17,9	11,4	30,6	18,9	27.4
13,1	4,4	19,3	7,1	10,2	18,1	5,1	9,1	27.5
-2,6	-1,6	10,4	18,2	11,5	10,1	17,5	11,3	27

2. Ergebnisse der Betriebe nach Wirtschaftszweigen

Noch: 2.3. Betriebe, Personen, Arbeitsstunden, bezahlte Entgelte und Umsatz
– Veränderung zum Vorjahresmonat (in Prozent)

WZ 2003	Wirtschaftszweig Hauptgruppe	Betriebe	Tätige Personen	Geleistete Arbeitsstunden	
				insgesamt	je tätiger Person
28.1	Stahl- u. Leichtmetallbau	-2,0	2,4	-1,6	-4,0
28.2	H. v. Metallbehältern mit mehr als 300 l; Heizkörpern usw.	-9,1	-0,8	-2,5	-1,7
28.30	H. v. Dampfkesseln (ohne Zentralheizungskessel)	12,5	19,1	17,8	-1,1
28.40	H. v. Schmiede-, Press-, Zieh- u. Stanzteilen usw.	9,5	38,3	34,3	-2,9
28.5	Oberflächenveredl., Wärmebehandlung; Mechanik, a. n. g.	14,0	21,0	17,1	-3,2
28.6	H. v. Schneidw., Werkz., Schließern usw. a. unedl. Metallen	-	2,0	4,6	2,5
28.7	H. v. sonst. Metallwaren	8,0	9,3	4,4	-4,4
28	H. v. Metallerzeugnissen	5,4	12,3	9,5	-2,5
DJ	Metallerzeugung u. -bearbeitung, H. v. Metallerzeugnissen	3,9	8,4	5,4	-2,7
29.1	H. v. Masch. f. die Erzeugung u. Nutzung v. mech. Energie	9,4	12,4	8,5	-3,5
29.2	H. v. sonst. nicht wirtschaftszweigspezifischen Maschinen	5,3	6,9	5,9	-0,9
29.3	H. v. land- u. forstwirtschaftlichen Maschinen	25,0	20,1	13,3	-5,6
29.4	H. v. Werkzeugmaschinen	10,3	11,7	5,2	-5,9
29.5	H. v. Maschinen für sonst. bestimmte Wirtschaftszweige	9,4	7,0	3,6	-3,1
29.7	H. v. Haushaltsgeräten, a. n. g.	-	4,2	7,5	3,2
29	Maschinenbau	8,3	8,9	5,6	-3,1
DK	Maschinenbau	8,3	8,9	5,6	-3,1
30.0	H. v. Büromaschinen, DV-Geräten u. -Einrichtungen	-	-6,7	-9,3	-2,8
30	H. v. Büromaschinen, DV-Geräten u. -Einrichtungen	-	-6,7	-9,3	-2,8
31.10	H. v. Elektromotoren, Generatoren u. Transformatoren	8,3	18,4	7,4	-9,3
31.20	H. v. Elektrizitätsverteilungs- u. -schalteneinrichtungen	-	4,0	0,2	-3,7
31.30	H. v. isolierten Elektrokabeln, -leitungen u. -drähten	60,0	.	.	.
31.40	H. v. Akkumulatoren u. Batterien	-	.	.	.
31.50	H. v. elektrischen Lampen u. Leuchten	-	-1,9	-6,0	-4,2
31.6	H. v. elektrischen Ausrüstungen, a. n. g.	-	-1,8	-3,5	-1,8
31	H. v. Geräten der Elektrizitätserzeugung, -verteilung u. Ä.	5,8	8,4	3,6	-4,5
32.10	H. v. elektronischen Bauelementen	4,5	1,3	-0,6	-1,9
32.20	H. v. Geräten u. Einrichtungen der Telekommunikationstechnik	-8,3	-13,5	-15,7	-2,5
32.30	H. v. Rundfunkgeräten sowie phono- u. videotechn. Geräten	-20,0	-17,6	-25,7	-9,8
32	Rundfunk- u. Nachrichtentechnik	-2,6	-2,0	-4,0	-2,0
33.10	H. v. medizinischen Geräten u. orthopädischen Erzeugnissen	7,7	8,7	4,9	-3,5
33.20	H. v. Mess-, Kontroll-, Navigations- u. ä. Instrumenten usw.	-	23,2	12,5	-8,7
33.30	H. v. industriellen Prozesssteuerungseinrichtungen	-	.	.	.
33.40	H. v. optischen u. fotografischen Geräten	x	x	x	x
33.50	H. v. Uhren	50,0	.	.	.
33	Medizin-, Mess-, Steuer-, Regelungstechnik, Optik, H. v. Uhren	9,4	17,4	10,6	-5,8
DL	H. v. Büromaschinen; Elektrotechnik, Feinmechanik, Optik	4,1	4,1	0,4	-3,6
34.10	H. v. Kraftwagen u. Kraftwagenmotoren	-	-2,1	-3,7	-1,6
34.20	H. v. Karosserien, Aufbauten u. Anhängern	-	4,2	-3,5	-7,3
34.30	H. v. Teilen u. Zubehör für Kraftwagen u. Kraftwagenmotoren	4,2	3,1	-0,4	-3,4
34	H. v. Kraftwagen u. Kraftwagenteilen	3,0	0,7	-2,2	-2,9

Bezahlte Entgelte		Gesamtumsatz			Umsatz aus eigenen Erzeugnissen			WZ 2003
insgesamt	je tätiger Person	insgesamt	darunter Ausland	je tätiger Person	zusammen	darunter Ausland	je tätiger Person	
2,7	0,3	14,4	35,4	11,7	13,3	36,3	10,6	28.1
-0,5	0,3	-5,8	.	-5,0	-5,5	.	-4,7	28.2
26,4	6,1	187,8	.	141,6	188,1	.	141,9	28.30
93,1	39,6	67,3	82,3	21,0	67,5	82,3	21,1	28.40
29,8	7,3	27,4	47,2	5,3	29,7	69,5	7,2	28.5
4,6	2,6	7,6	18,6	5,5	7,2	17,9	5,1	28.6
8,6	-0,6	3,5	-1,3	-5,3	2,5	-2,4	-6,2	28.7
20,0	6,9	23,5	37,9	10,0	23,9	38,9	10,3	28
12,3	3,6	16,8	25,9	7,8	16,7	25,6	7,7	DJ
15,4	2,6	20,3	32,2	7,0	19,8	31,4	6,6	29.1
0,9	-5,6	-23,6	-42,6	-28,5	-24,7	-44,5	-29,6	29.2
15,8	-3,6	30,9	.	9,0	34,3	.	11,8	29.3
12,8	1,0	13,6	46,9	1,7	14,5	47,6	2,5	29.4
14,2	6,8	1,7	-23,7	-4,9	-0,7	-27,2	-7,1	29.5
19,3	14,5	-19,1	.	-22,3	-17,9	.	-21,2	29.7
11,3	2,2	0,5	-13,9	-7,7	-0,6	-16,0	-8,8	29
11,3	2,2	0,5	-13,9	-7,7	-0,6	-16,0	-8,8	DK
-2,8	4,2	-3,9	.	3,0	-32,6	.	-27,8	30.0
-2,8	4,2	-3,9	.	3,0	-32,6	.	-27,8	30
39,7	18,0	30,0	29,8	9,8	28,8	28,7	8,7	31.10
-1,5	-5,2	10,5	22,2	6,3	10,3	22,2	6,1	31.20
.	31.30
.	31.40
6,7	8,8	5,1	.	7,2	4,1	.	6,1	31.50
-3,0	-1,2	35,9	.	38,4	38,1	.	40,6	31.6
10,3	1,8	19,1	16,5	9,9	19,1	16,6	9,9	31
4,8	3,4	14,2	19,9	12,8	17,7	20,0	16,2	32.10
-16,1	-3,0	16,8	.	35,0	14,9	.	32,8	32.20
-16,6	1,3	-11,6	.	7,3	-6,4	.	13,7	32.30
1,2	3,3	14,1	19,8	16,4	16,8	19,6	19,2	32
11,7	2,7	8,9	.	0,2	9,7	.	0,9	33.10
20,8	-1,9	14,4	-3,4	-7,1	12,7	-5,0	-8,5	33.20
.	33.30
x	x	x	x	x	x	x	x	33.40
.	33.50
20,9	3,0	18,3	.	0,7	17,8	.	0,4	33
5,4	1,3	15,7	18,6	11,2	17,2	18,4	12,6	DL
9,1	11,5	17,0	.	19,5	14,6	.	17,1	34.10
12,2	7,7	-7,4	.	-11,1	-7,3	.	-11,0	34.20
4,6	1,5	8,7	9,3	5,4	9,9	9,4	6,6	34.30
7,7	6,9	13,8	5,1	13,1	12,6	4,3	11,8	34

2. Ergebnisse der Betriebe nach Wirtschaftszweigen

Noch: 2.3. Betriebe, Personen, Arbeitsstunden, bezahlte Entgelte und Umsatz
– Veränderung zum Vorjahresmonat (in Prozent)

WZ 2003	Wirtschaftszweig Hauptgruppe	Betriebe	Tätige Personen	Geleistete Arbeitsstunden	
				insgesamt	je tätiger Person
35.20	Bahnindustrie	-	3,0	3,4	0,4
35.30	Luft- u. Raumfahrzeugbau	33,3	.	.	.
35.4	H. v. Krafträdern, Fahrrädern u. Behindertenfahrzeugen	-16,7	.	.	.
35	Sonstiger Fahrzeugbau	-	5,1	-0,1	-5,0
DM	Fahrzeugbau	2,3	1,6	-1,9	-3,4
36.1	H. v. Möbeln	3,7	6,7	3,5	-3,1
36.30	H. v. Musikinstrumenten	-12,5	3,1	2,1	-0,9
36.40	H. v. Sportgeräten	-	.	.	.
36.50	H. v. Spielwaren	-25,0	.	.	.
36.6	H. v. sonstigen Erzeugnissen	-	-1,4	-7,8	-6,5
36	H. v. Möbeln, Schmuck, Musikinstr., Sportgeräten, Spielw.	-2,1	3,9	0,5	-3,2
37.10	Recycling v. metallischen Altmaterialien u. Reststoffen	50,0	.	.	.
37.20	Recycling v. nicht metallischen Altmaterialien u. Reststoffen	50,0	.	.	.
37	Recycling	50,0	51,9	54,9	2,0
DN	H. v. Möbeln, Schmuck, Musikinstr., Sportg., Spielw.; Recycl.	3,7	7,9	4,7	-2,9
D	Verarbeitendes Gewerbe	-	2,4	-0,7	-3,0
Hauptgruppen:					
A+EN	Vorleistungsgüterproduzenten und Energie	2,7	5,0	1,9	-3,0
B	Investitionsgüterproduzenten	4,8	5,6	1,8	-3,5
GG	Gebrauchsgüterproduzenten	-	1,6	-1,1	-2,6
VG	Verbrauchsgüterproduzenten	-12,7	-10,8	-12,4	-1,8
	Insgesamt	-	2,3	-0,7	-3,0

Bezahlte Entgelte		Gesamtumsatz			Umsatz aus eigenen Erzeugnissen			WZ 2003
insgesamt	je tätiger Person	insgesamt	darunter Ausland	je tätiger Person	zusammen	darunter Ausland	je tätiger Person	
5,4	2,3	-22,5	-53,1	-24,8	-22,7	-53,3	-24,9	35.20
.	35.30
.	35.4
8,3	3,0	-23,7	-38,6	-27,4	-23,9	-38,8	-27,6	35
7,8	6,1	11,2	3,1	9,5	10,0	2,3	8,3	DM
7,1	0,3	16,0	39,6	8,7	13,8	40,4	6,6	36.1
2,1	-0,9	8,6	20,5	5,3	0,6	15,4	-2,4	36.30
.	36.40
.	36.50
4,2	5,7	0,7	.	2,2	-2,0	.	-0,6	36.6
4,9	1,0	13,5	.	9,2	11,2	.	7,0	36
.	37.10
.	37.20
70,5	12,2	112,5	.	39,9	118,5	.	43,9	37
9,9	1,8	23,1	35,8	14,1	21,2	37,1	12,4	DN
7,6	5,1	11,7	9,7	9,1	11,2	7,9	8,6	D
7,8	2,7	14,6	21,4	9,1	15,0	19,7	9,5	A+EN
9,2	3,4	9,6	-0,8	3,8	8,4	-1,9	2,7	B
5,7	4,1	7,3	32,3	5,6	5,7	32,2	4,1	GG
1,0	13,3	11,5	42,8	25,0	11,1	41,5	24,5	VG
7,4	4,9	11,7	9,7	9,1	11,1	8,0	8,6	

2. Ergebnisse der Betriebe nach Wirtschaftszweigen

Monat Mai 2007

2.4. Betriebe, Gesamtumsatz, Umsatz mit der Eurozone und Exportquote

WZ 2003	Wirtschaftszweig Hauptgruppe	Be- triebe	Gesamtumsatz			Ex- port- quote
			insgesamt	darunter Auslandsumsatz		
				zusammen		darunter Eurozone
			1 000 €			
10	Kohlenbergbau, Torfgewinnung	2
CA	Kohlenbergbau, Torfgewinnung, Gew. v. Erdöl, Erdgas usw.	2
14	Gew. v. Steinen u. Erden, sonst. Bergbau	7
CB	Erzbergbau, Gew. v. Steinen u. Erden, sonst. Bergbau	7
C	Bergbau u. Gewinnung v. Steinen u. Erden	9	28 222	2 515	2 329	8,9
15	Ernährungsgewerbe	111
16	Tabakverarbeitung	1
DA	Ernährungsgewerbe u. Tabakverarbeitung	112	582 848	47 378	39 227	8,1
17	Textilgewerbe	64	77 041	26 168	15 722	34,0
18	Bekleidungsgewerbe	10	7 613	1 019	906	13,4
DB	Textil- u. Bekleidungsgewerbe	74	84 654	27 187	16 629	32,1
DC	Ledergewerbe	4	5 441	.	.	.
DD	Holzgewerbe (ohne H. v. Möbeln)	20	72 591	.	.	.
21	Papiergewerbe	38	101 516	43 208	23 043	42,6
22	Verlagsgew., Druckgew., Vervielf. bespielter Tonträger usw.	41	76 349	9 288	3 055	12,2
DE	Papier-, Verlags- u. Druckgewerbe	79	177 866	52 496	26 098	29,5
DG	H. v. chemischen Erzeugnissen	44	267 726	162 972	46 559	60,9
DH	H. v. Gummi- u. Kunststoffwaren	66	96 801	28 756	17 160	29,7
DI	Glasgewerbe, H. v. Keramik, Verarb. v. Steinen u. Erden	73	124 978	31 374	13 327	25,1
27	Metallerzeugung u. -bearbeitung	45	248 528	73 003	37 570	29,4
28	H. v. Metallerzeugnissen	195	269 242	54 767	29 847	20,3
DJ	Metallerzeugung u. -bearbeitung, H. v. Metallerzeugnissen	240	517 769	127 770	67 417	24,7
DK	Maschinenbau	208	451 096	191 316	64 445	42,4
30	H. v. Büromaschinen, DV-Geräten u. -Einrichtungen	5	4 422	.	.	.
31	H. v. Geräten der Elektrizitätserzeugung, -verteilung u. Ä.	73	178 103	46 051	19 380	25,9
32	Rundfunk- u. Nachrichtentechnik	38	368 423	198 978	32 864	54,0
33	Medizin-, Mess-, Steuer-, Regelungstechnik, Optik, H. v. Uhren	35	49 179	.	.	.
DL	H. v. Büromaschinen; Elektrotechnik, Feinmechanik, Optik	151	600 128	263 571	56 658	43,9
34	H. v. Kraftwagen u. Kraftwagenteilen	68	1 088 314	573 174	288 433	52,7
35	Sonstiger Fahrzeugbau	20	54 798	16 472	2 789	30,1
DM	Fahrzeugbau	88	1 143 112	589 647	291 224	51,6
36	H. v. Möbeln, Schmuck, Musikinstr., Sportgeräten, Spielw.	47	83 659	.	.	.
37	Recycling	9	16 925	.	.	.
DN	H. v. Möbeln, Schmuck, Musikinstr., Sportg., Spielw.; Recycl.	56	100 584	20 410	11 642	20,3
D	Verarbeitendes Gewerbe	1 215	4 225 595	1 570 915	664 081	37,2
A+EN	Vorleistungsgüterproduzenten und Energie	531	1 568 255	630 586	222 032	40,2
B	Investitionsgüterproduzenten	413	1 810 577	821 334	368 147	45,4
GG	Gebrauchsgüterproduzenten	54	99 415	26 131	12 267	26,3
VG	Verbrauchsgüterproduzenten	226	775 570	95 379	63 964	12,3
	Insgesamt	1 224	4 253 817	1 573 430	666 410	37,0

2. Ergebnisse der Betriebe nach Wirtschaftszweigen

Monat Mai 2007

2.5. Betriebe, Gesamtumsatz, Umsatz mit der Eurozone und Exportquote
– Veränderung zum Vorjahresmonat (in Prozent)

WZ 2003	Wirtschaftszweig Hauptgruppe	Be- triebe	Gesamtumsatz			Exp- port- quote
			insgesamt	darunter Auslandsumsatz		
				zusammen	darunter Eurozone	
10	Kohlenbergbau, Torfgewinnung	-
CA	Kohlenbergbau, Torfgewinnung, Gew. v. Erdöl, Erdgas usw.	-
14	Gew. v. Steinen u. Erden, sonst. Bergbau	-
CB	Erzbergbau, Gew. v. Steinen u. Erden, sonst. Bergbau	-
C	Bergbau u. Gewinnung v. Steinen u. Erden	-	5,7	52,1	74,3	43,9
15	Ernährungsgewerbe	-25,0
16	Tabakverarbeitung	-
DA	Ernährungsgewerbe u. Tabakverarbeitung	-24,8	9,8	53,6	35,9	39,9
17	Textilgewerbe	-3,0	9,7	17,2	20,6	6,8
18	Bekleidungsgewerbe	25,0	6,8	12,1	21,3	4,9
DB	Textil- u. Bekleidungsgewerbe	-	9,4	17,0	20,6	6,9
DC	Ledergewerbe	-
DD	Holzgewerbe (ohne H. v. Möbeln)	11,1
21	Papiergewerbe	-2,6	6,0	11,2	46,6	4,8
22	Verlagsgew., Druckgew., Vervielf. bespielter Tonträger usw.	7,9	7,0	-10,3	84,6	-16,2
DE	Papier-, Verlags- u. Druckgewerbe	2,6	6,4	6,6	50,3	0,2
DG	H. v. chemischen Erzeugnissen	-2,2	27,7	27,5	-7,9	-0,2
DH	H. v. Gummi- u. Kunststoffwaren	-	11,3	37,5	48,2	23,5
DI	Glasgewerbe, H. v. Keramik, Verarb. v. Steinen u. Erden	-1,4	2,2	28,7	35,8	26,0
27	Metallerzeugung u. -bearbeitung	-2,2	10,4	18,2	34,1	7,1
28	H. v. Metallerzeugnissen	5,4	23,5	37,9	39,8	11,7
DJ	Metallerzeugung u. -bearbeitung, H. v. Metallerzeugnissen	3,9	16,8	25,9	36,6	7,8
DK	Maschinenbau	8,3	0,5	-13,9	-27,4	-14,4
30	H. v. Büromaschinen, DV-Geräten u. -Einrichtungen	-	-3,9	.	.	.
31	H. v. Geräten der Elektrizitätserzeugung, -verteilung u. Ä.	5,8	19,1	16,5	10,9	-2,2
32	Rundfunk- u. Nachrichtentechnik	-2,6	14,1	19,8	-18,2	5,0
33	Medizin-, Mess-, Steuer-, Regelungstechnik, Optik, H. v. Uhren	9,4	18,3	.	.	.
DL	H. v. Büromaschinen; Elektrotechnik, Feinmechanik, Optik	4,1	15,7	18,6	-9,7	2,5
34	H. v. Kraftwagen u. Kraftwagenteilen	3,0	13,8	5,1	17,5	-7,7
35	Sonstiger Fahrzeugbau	-	-23,7	-38,6	-3,7	-19,5
DM	Fahrzeugbau	2,3	11,2	3,1	17,2	-7,3
36	H. v. Möbeln, Schmuck, Musikinstr., Sportgeräten, Spielw.	-2,1	13,5	.	.	.
37	Recycling	50,0	112,5	.	.	.
DN	H. v. Möbeln, Schmuck, Musikinstr., Sportg., Spielw.; Recycl.	3,7	23,1	35,8	25,7	10,3
D	Verarbeitendes Gewerbe	-	11,7	9,7	10,5	-1,8
A+EN	Vorleistungsgüterproduzenten und Energie	2,7	14,6	21,4	13,8	5,9
B	Investitionsgüterproduzenten	4,8	9,6	-0,8	4,7	-9,5
GG	Gebrauchsgüterproduzenten	-	7,3	32,3	19,3	23,3
VG	Verbrauchsgüterproduzenten	-12,7	11,5	42,8	40,5	28,1
	Insgesamt	-	11,7	9,7	10,6	-1,8

3. Ergebnisse der Betriebe nach Hauptgruppen sowie Kreisfreien Städten und Landkreisen

3.1. Betriebe, Personen, Arbeitsstunden, bezahlte Entgelte und Umsatz

Kreis-Nr.	Kreisfreie Stadt Landkreis Regierungsbezirk	Betriebe	Tätige Personen	Geleistete Arbeitsstunden	
				insgesamt	je tätiger Person
				1 000	Std.
61	Chemnitz, Stadt	64	9 893	1 405	142
	Vorleistungsgüterproduzenten und Energie	24	3 496	481	138
	Investitionsgüterproduzenten	31	4 879	699	143
	Verbrauchsgüterproduzenten	9	1 518	225	148
66	Plauen, Stadt	20	3 793	512	135
	Vorleistungsgüterproduzenten und Energie	7	1 068	146	137
	Investitionsgüterproduzenten	7	1 854	242	131
	Verbrauchsgüterproduzenten	6	871	124	142
67	Zwickau, Stadt	28	10 561	1 441	136
	Vorleistungsgüterproduzenten und Energie	7	760	103	136
	Investitionsgüterproduzenten	16	8 958	1 225	137
	Gebrauchsgüterproduzenten	1	.	.	.
	Verbrauchsgüterproduzenten	4	.	.	.
71	Annaberg	41	4 903	679	138
	Vorleistungsgüterproduzenten und Energie	25	3 229	436	135
	Investitionsgüterproduzenten	10	1 182	161	136
	Gebrauchsgüterproduzenten	1	.	.	.
	Verbrauchsgüterproduzenten	5	.	.	.
73	Chemnitzer Land	54	8 679	1 273	147
	Vorleistungsgüterproduzenten und Energie	20	2 690	369	137
	Investitionsgüterproduzenten	27	5 059	759	150
	Verbrauchsgüterproduzenten	7	930	145	156
77	Freiberg	51	8 186	1 185	145
	Vorleistungsgüterproduzenten und Energie	31	5 983	876	146
	Investitionsgüterproduzenten	7	854	115	135
	Gebrauchsgüterproduzenten	5	370	49	132
	Verbrauchsgüterproduzenten	8	979	144	147
78	Vogtlandkreis	87	10 506	1 494	142
	Vorleistungsgüterproduzenten und Energie	27	2 984	414	139
	Investitionsgüterproduzenten	30	3 671	513	140
	Gebrauchsgüterproduzenten	10	1 200	180	150
	Verbrauchsgüterproduzenten	20	2 651	387	146
81	Mittlerer Erzgebirgskreis	32	3 571	482	135
	Vorleistungsgüterproduzenten und Energie	19	2 402	325	135
	Investitionsgüterproduzenten	9	940	124	132
	Gebrauchsgüterproduzenten	2	.	.	.
	Verbrauchsgüterproduzenten	2	.	.	.

Monat Mai 2007

Bezahlte Entgelte		Gesamtumsatz			Umsatz aus eigenen Erzeugnissen			Kreis- Nr.
insgesamt	je tätiger Person	insgesamt	darunter Ausland	je tätiger Person	zusammen	darunter Ausland	je tätiger Person	
1 000 €	€	1 000 €		€	1 000 €		€	
25 785	2 606	225 331	53 075	22 777	219 640	52 510	22 202	61
8 675	2 481	71 404	9 000	20 424	68 762	8 589	19 669	
13 216	2 709	127 251	41 860	26 081	126 219	41 721	25 870	
3 894	2 565	26 675	2 215	17 572	24 658	2 200	16 244	
10 942	2 885	53 110	13 933	14 002	49 738	11 502	13 113	66
2 604	2 438	18 282	8 179	17 118	15 416	5 772	14 434	
6 575	3 546	17 424	3 110	9 398	17 290	3 087	9 326	
1 762	2 023	17 405	2 643	19 983	17 032	2 643	19 555	
34 547	3 271	453 194	276 615	42 912	447 343	275 704	42 358	67
2 171	2 857	24 138	6 197	31 761	21 218	5 398	27 918	
30 195	3 371	400 719	270 084	44 733	397 827	269 973	44 410	
.	
9 044	1 845	61 113	20 444	12 464	55 696	18 325	11 360	71
5 723	1 772	31 991	9 538	9 907	31 235	9 320	9 673	
2 545	2 153	24 954	10 114	21 112	20 293	8 213	17 168	
.	
18 484	2 130	132 974	51 199	15 321	125 729	51 046	14 487	73
5 223	1 942	32 639	11 741	12 133	32 260	11 624	11 993	
11 772	2 327	89 447	38 466	17 681	87 760	38 430	17 347	
1 488	1 600	10 888	992	11 708	5 708	992	6 138	
19 104	2 334	218 322	86 400	26 670	215 136	85 772	26 281	77
14 845	2 481	177 856	80 032	29 727	175 319	79 432	29 303	
2 011	2 355	18 677	5 629	21 870	18 586	5 600	21 763	
606	1 638	2 907	452	7 857	2 907	452	7 857	
1 642	1 677	18 882	287	19 287	18 323	287	18 716	
21 518	2 048	133 635	37 660	12 720	125 929	34 583	11 986	78
5 845	1 959	32 369	4 591	10 848	32 180	4 590	10 784	
8 387	2 285	52 760	14 627	14 372	48 034	12 701	13 085	
2 148	1 790	12 017	4 567	10 014	10 021	3 422	8 351	
5 138	1 938	36 489	13 875	13 764	35 694	13 870	13 464	
6 198	1 736	29 245	8 964	8 190	26 751	8 447	7 491	81
4 355	1 813	20 598	7 912	8 575	19 361	7 395	8 060	
1 511	1 607	7 047	901	7 497	5 790	901	6 160	
.	
.	

3. Ergebnisse der Betriebe nach Hauptgruppen sowie Kreisfreien Städten und Landkreisen
 Noch: 3.1. Betriebe, Personen, Arbeitsstunden, bezahlte Entgelte und Umsatz

Kreis- Nr.	Kreisfreie Stadt Landkreis Regierungsbezirk	Betriebe	Tätige Personen	Geleistete Arbeitsstunden	
				insgesamt	je tätiger Person
				1 000	Std.
82	Mittweida	47	5 708	787	138
	Vorleistungsgüterproduzenten und Energie	27	3 058	413	135
	Investitionsgüterproduzenten	11	1 756	230	131
	Gebrauchsgüterproduzenten	4	401	65	162
	Verbrauchsgüterproduzenten	5	493	80	162
88	Stollberg	30	4 671	634	136
	Vorleistungsgüterproduzenten und Energie	18	3 055	413	135
	Investitionsgüterproduzenten	9	1 274	174	137
	Verbrauchsgüterproduzenten	3	342	47	137
91	Aue-Schwarzenberg	48	6 879	1 016	148
	Vorleistungsgüterproduzenten und Energie	22	3 688	539	146
	Investitionsgüterproduzenten	19	2 646	392	148
	Gebrauchsgüterproduzenten	2	.	.	.
	Verbrauchsgüterproduzenten	5	.	.	.
93	Zwickauer Land	28	3 422	494	144
	Vorleistungsgüterproduzenten und Energie	10	1 038	146	141
	Investitionsgüterproduzenten	15	2 146	311	145
	Gebrauchsgüterproduzenten	1	.	.	.
	Verbrauchsgüterproduzenten	2	.	.	.
	Regierungsbezirk Chemnitz	530	80 772	11 402	141
	Vorleistungsgüterproduzenten und Energie	237	33 451	4 660	139
	Investitionsgüterproduzenten	191	35 219	4 946	140
	Gebrauchsgüterproduzenten	26	2 696	391	145
	Verbrauchsgüterproduzenten	76	9 406	1 405	149

Monat Mai 2007

Bezahlte Entgelte		Gesamtumsatz			Umsatz aus eigenen Erzeugnissen			Kreis- Nr.
insgesamt	je tätiger Person	insgesamt	darunter Ausland	je tätiger Person	zusammen	darunter Ausland	je tätiger Person	
1 000 €	€	1 000 €		€	1 000 €		€	
13 383	2 345	90 812	21 655	15 910	87 209	21 428	15 278	82
6 782	2 218	49 541	10 713	16 200	47 359	10 561	15 487	
4 736	2 697	27 703	10 086	15 776	26 720	10 011	15 216	
729	1 818	3 707	517	9 244	3 650	517	9 102	
1 136	2 304	9 862	339	20 004	9 480	339	19 229	
9 510	2 036	65 188	12 186	13 956	63 085	11 644	13 506	88
5 826	1 907	40 719	10 754	13 329	38 870	10 211	12 723	
3 181	2 497	21 047	1 433	16 520	21 041	1 433	16 516	
503	1 471	3 421	-	10 003	3 174	-	9 281	
15 421	2 242	112 970	42 404	16 422	81 702	25 327	11 877	91
9 884	2 680	83 194	36 822	22 558	54 278	20 380	14 717	
4 773	1 804	24 249	4 993	9 164	23 425	4 754	8 853	
.	
7 734	2 260	53 604	15 043	15 665	53 010	14 970	15 491	93
2 097	2 020	16 186	5 184	15 593	15 797	5 184	15 219	
5 186	2 417	34 329	9 853	15 997	34 154	9 780	15 915	
.	
191 671	2 373	1 629 496	639 578	20 174	1 550 968	611 257	19 202	
74 031	2 213	598 914	200 663	17 904	552 055	178 456	16 503	
94 089	2 672	845 608	411 157	24 010	827 140	406 604	23 486	
4 750	1 762	40 766	5 981	15 121	38 684	4 836	14 349	
18 802	1 999	144 208	21 777	15 331	133 089	21 361	14 149	

3. Ergebnisse der Betriebe nach Hauptgruppen sowie Kreisfreien Städten und Landkreisen
 Noch: 3.1. Betriebe, Personen, Arbeitsstunden, bezahlte Entgelte und Umsatz

Kreis-Nr.	Kreisfreie Stadt Landkreis Regierungsbezirk	Betriebe	Tätige Personen	Geleistete Arbeitsstunden	
				insgesamt	je tätiger Person
				1 000	Std.
62	Dresden, Stadt	114	23 940	3 479	145
	Vorleistungsgüterproduzenten und Energie	33	11 991	1 793	150
	Investitionsgüterproduzenten	53	7 885	1 128	143
	Gebrauchsgüterproduzenten	2	.	.	.
	Verbrauchsgüterproduzenten	26	.	.	.
63	Görlitz, Stadt	6	2 414	283	117
	Vorleistungsgüterproduzenten und Energie	1	.	.	.
	Investitionsgüterproduzenten	3	.	.	.
	Verbrauchsgüterproduzenten	2	.	.	.
64	Hoyerswerda, Stadt	3	358	49	137
	Vorleistungsgüterproduzenten und Energie	2	.	.	.
	Verbrauchsgüterproduzenten	1	.	.	.
72	Bautzen	52	6 711	901	134
	Vorleistungsgüterproduzenten und Energie	21	2 274	311	137
	Investitionsgüterproduzenten	16	2 926	392	134
	Gebrauchsgüterproduzenten	3	336	45	134
	Verbrauchsgüterproduzenten	12	1 175	153	130
80	Meißen	49	8 883	1 209	136
	Vorleistungsgüterproduzenten und Energie	27	4 089	540	132
	Investitionsgüterproduzenten	13	3 479	476	137
	Gebrauchsgüterproduzenten	1	.	.	.
	Verbrauchsgüterproduzenten	8	.	.	.
84	Niederschlesischer Oberlausitzkreis	23	3 738	495	132
	Vorleistungsgüterproduzenten und Energie	10	2 409	315	131
	Investitionsgüterproduzenten	6	.	.	.
	Gebrauchsgüterproduzenten	2	.	.	.
	Verbrauchsgüterproduzenten	5	428	59	138
85	Riesa-Großenhain	28	6 213	933	150
	Vorleistungsgüterproduzenten und Energie	17	5 043	744	148
	Investitionsgüterproduzenten	6	756	127	168
	Verbrauchsgüterproduzenten	5	414	62	150
86	Löbau-Zittau	42	4 876	693	142
	Vorleistungsgüterproduzenten und Energie	19	1 672	241	144
	Investitionsgüterproduzenten	9	1 403	205	146
	Gebrauchsgüterproduzenten	4	524	70	134
	Verbrauchsgüterproduzenten	10	1 277	177	139

Monat Mai 2007

Bezahlte Entgelte		Gesamtumsatz			Umsatz aus eigenen Erzeugnissen			Kreis- Nr.
insgesamt	je tätiger Person	insgesamt	darunter Ausland	je tätiger Person	zusammen	darunter Ausland	je tätiger Person	
1 000 €	€	1 000 €		€	1 000 €		€	
90 700	3 789	638 234	264 993	26 660	590 593	260 265	24 670	62
52 377	4 368	292 244	192 180	24 372	257 262	190 441	21 455	
27 052	3 431	179 857	48 658	22 810	172 486	45 911	21 875	
.	
.	
6 685	2 769	27 848	17 384	11 536	27 561	17 327	11 417	63
.	
.	
.	
764	2 134	6 035	623	16 858	6 035	623	16 858	64
.	
.	
.	
15 585	2 322	99 232	22 198	14 786	94 601	21 659	14 096	72
4 458	1 960	24 420	7 449	10 739	22 439	7 348	9 868	
8 416	2 876	43 659	10 630	14 921	41 372	10 262	14 139	
673	2 003	5 905	1 455	17 574	5 756	1 384	17 131	
2 039	1 735	25 248	2 665	21 488	25 034	2 665	21 306	
23 904	2 691	152 406	74 828	17 157	131 029	67 420	14 751	80
9 736	2 381	41 848	9 087	10 234	40 536	8 729	9 913	
10 799	3 104	82 669	61 082	23 762	71 972	55 007	20 688	
.	
.	
8 602	2 301	53 442	12 474	14 297	52 679	12 472	14 093	84
6 141	2 549	31 958	10 817	13 266	31 336	10 817	13 008	
.	
.	
685	1 600	12 044	451	28 140	12 036	451	28 121	
16 843	2 711	211 138	81 476	33 983	204 127	80 094	32 855	85
14 441	2 864	180 915	77 684	35 874	178 242	76 542	35 344	
1 620	2 143	12 149	3 086	16 070	9 227	2 848	12 205	
782	1 889	18 075	706	43 659	16 658	704	40 237	
8 703	1 785	49 150	9 875	10 080	46 861	9 442	9 611	86
2 883	1 724	17 692	2 763	10 581	17 322	2 614	10 360	
2 542	1 812	11 166	4 506	7 959	11 156	4 506	7 952	
1 085	2 071	4 906	1 085	9 363	3 096	801	5 908	
2 194	1 718	15 387	1 521	12 049	15 287	1 521	11 971	
.	

3. Ergebnisse der Betriebe nach Hauptgruppen sowie Kreisfreien Städten und Landkreisen
 Noch: 3.1. Betriebe, Personen, Arbeitsstunden, bezahlte Entgelte und Umsatz

Kreis- Nr.	Kreisfreie Stadt Landkreis Regierungsbezirk	Betriebe	Tätige Personen	Geleistete Arbeitsstunden	
				insgesamt	je tätiger Person
				1 000	Std.
87	Sächsische Schweiz	37	4 678	644	138
	Vorleistungsgüterproduzenten und Energie	24	2 971	411	138
	Investitionsgüterproduzenten	9	1 226	160	131
	Gebrauchsgüterproduzenten	1	.	.	.
	Verbrauchsgüterproduzenten	3	.	.	.
90	Weißeritzkreis	30	4 630	605	131
	Vorleistungsgüterproduzenten und Energie	13	2 347	309	132
	Investitionsgüterproduzenten	9	882	109	124
	Gebrauchsgüterproduzenten	5	1 139	152	133
	Verbrauchsgüterproduzenten	3	262	35	134
92	Kamenz	76	8 986	1 274	142
	Vorleistungsgüterproduzenten und Energie	30	2 927	419	143
	Investitionsgüterproduzenten	20	2 770	399	144
	Gebrauchsgüterproduzenten	4	542	78	144
	Verbrauchsgüterproduzenten	22	2 747	379	138
	Regierungsbezirk Dresden	460	75 427	10 564	140
	Vorleistungsgüterproduzenten und Energie	197	36 044	5 129	142
	Investitionsgüterproduzenten	144	24 178	3 334	138
	Gebrauchsgüterproduzenten	22	3 084	421	137
	Verbrauchsgüterproduzenten	97	12 121	1 681	139

Bezahlte Entgelte		Gesamtumsatz			Umsatz aus eigenen Erzeugnissen			Kreis- Nr.
insgesamt	je tätiger Person	insgesamt	darunter Ausland	je tätiger Person	zusammen	darunter Ausland	je tätiger Person	
1 000 €	€	1 000 €		€	1 000 €		€	
9 650	2 063	75 382	21 726	16 114	72 163	21 111	15 426	87
6 336	2 133	48 184	19 976	16 218	45 038	19 361	15 159	
2 536	2 069	22 127	677	18 048	22 127	677	18 048	
.	
10 462	2 260	67 874	22 770	14 660	66 838	22 412	14 436	90
5 137	2 189	44 766	11 438	19 074	44 461	11 438	18 944	
1 846	2 093	6 703	2 443	7 600	6 407	2 305	7 264	
3 141	2 758	15 028	8 762	13 194	14 603	8 544	12 821	
338	1 290	1 377	127	5 256	1 367	126	5 218	
18 839	2 096	349 139	57 903	38 854	285 727	36 816	31 797	92
5 850	1 999	36 980	9 375	12 634	36 498	9 328	12 469	
6 440	2 325	59 982	17 954	21 654	57 678	16 808	20 822	
948	1 749	9 263	5 461	17 090	9 263	5 461	17 090	
5 601	2 039	242 914	25 113	88 429	182 288	5 219	66 359	
210 736	2 794	1 729 881	586 251	22 935	1 578 215	549 642	20 924	
108 245	3 003	723 929	342 180	20 085	677 892	338 014	18 807	
68 757	2 844	450 581	165 782	18 636	424 494	155 028	17 557	
7 093	2 300	40 423	18 575	13 107	37 940	17 999	12 302	
26 641	2 198	514 948	59 715	42 484	437 889	38 601	36 126	

3. Ergebnisse der Betriebe nach Hauptgruppen sowie Kreisfreien Städten und Landkreisen
 Noch: 3.1. Betriebe, Personen, Arbeitsstunden, bezahlte Entgelte und Umsatz

Kreis- Nr.	Kreisfreie Stadt Landkreis Regierungsbezirk	Betriebe	Tätige Personen	Geleistete Arbeitsstunden	
				insgesamt	je tätiger Person
				1 000	Std.
65	Leipzig, Stadt	70	13 141	1 799	137
	Vorleistungsgüterproduzenten und Energie	20	2 693	386	143
	Investitionsgüterproduzenten	31	7 590	1 035	136
	Gebrauchsgüterproduzenten	2	.	.	.
	Verbrauchsgüterproduzenten	17	.	.	.
74	Delitzsch	30	4 934	646	131
	Vorleistungsgüterproduzenten und Energie	15	2 019	281	139
	Investitionsgüterproduzenten	10	1 801	230	128
	Verbrauchsgüterproduzenten	5	1 114	136	122
75	Döbeln	33	4 448	666	150
	Vorleistungsgüterproduzenten und Energie	8	884	140	158
	Investitionsgüterproduzenten	16	2 393	358	150
	Gebrauchsgüterproduzenten	1	.	.	.
	Verbrauchsgüterproduzenten	8	.	.	.
79	Leipziger Land	28	3 643	513	141
	Vorleistungsgüterproduzenten und Energie	13	2 163	299	138
	Investitionsgüterproduzenten	8	747	104	139
	Gebrauchsgüterproduzenten	2	.	.	.
	Verbrauchsgüterproduzenten	5	.	.	.
83	Muldentalkreis	42	3 891	567	146
	Vorleistungsgüterproduzenten und Energie	23	1 827	270	148
	Investitionsgüterproduzenten	10	1 044	152	146
	Verbrauchsgüterproduzenten	9	1 020	145	142
89	Torgau-Oschatz	31	3 491	487	140
	Vorleistungsgüterproduzenten und Energie	18	2 033	277	136
	Investitionsgüterproduzenten	3	182	28	154
	Gebrauchsgüterproduzenten	1	.	.	.
	Verbrauchsgüterproduzenten	9	.	.	.
	Regierungsbezirk Leipzig	234	33 548	4 679	139
	Vorleistungsgüterproduzenten und Energie	97	11 619	1 652	142
	Investitionsgüterproduzenten	78	13 757	1 908	139
	Gebrauchsgüterproduzenten	6	799	125	156
	Verbrauchsgüterproduzenten	53	7 373	993	135

Bezahlte Entgelte		Gesamtumsatz			Umsatz aus eigenen Erzeugnissen			Kreis- Nr.
insgesamt	je tätiger Person	insgesamt	darunter Ausland	je tätiger Person	zusammen	darunter Ausland	je tätiger Person	
1 000 €	€	1 000 €		€	1 000 €		€	
40 882	3 111	507 315	233 915	38 606	474 241	227 662	36 089	65
7 095	2 635	39 273	16 107	14 583	36 762	14 903	13 651	
25 582	3 370	417 862	213 798	55 054	388 362	208 750	51 168	
.	
.	
12 557	2 545	94 707	20 871	19 195	89 141	20 723	18 067	74
4 857	2 406	53 036	13 661	26 268	49 640	13 512	24 586	
4 783	2 656	23 187	6 362	12 875	22 765	6 362	12 640	
2 917	2 618	18 484	848	16 592	16 737	848	15 024	
8 987	2 020	97 244	28 259	21 862	87 151	27 787	19 593	75
1 915	2 166	15 208	5 416	17 204	14 701	5 231	16 630	
4 978	2 080	49 709	16 299	20 773	48 298	16 256	20 183	
.	
.	
9 178	2 519	89 823	34 424	24 656	87 320	34 420	23 969	79
6 196	2 865	70 655	32 775	32 665	68 203	32 775	31 532	
1 634	2 187	6 850	222	9 170	6 850	222	9 170	
.	
.	
8 334	2 142	60 570	19 404	15 567	57 402	18 483	14 753	83
4 272	2 338	32 710	9 364	17 904	31 631	8 978	17 313	
2 643	2 532	15 845	7 498	15 177	15 036	6 963	14 402	
1 419	1 391	12 014	2 542	11 778	10 736	2 542	10 525	
6 385	1 829	44 781	10 728	12 828	38 448	8 528	11 013	89
4 272	2 101	34 530	10 421	16 985	29 102	8 233	14 315	
264	1 451	935	215	5 137	895	203	4 918	
.	
.	
86 323	2 573	894 439	347 601	26 661	833 703	337 603	24 851	
28 606	2 462	245 412	87 744	21 122	230 038	83 632	19 798	
39 884	2 899	514 388	244 395	37 391	482 204	238 757	35 052	
1 546	1 935	18 225	1 575	22 810	18 210	1 571	22 791	
16 287	2 209	116 414	13 887	15 789	103 250	13 643	14 004	

3. Ergebnisse der Betriebe nach Hauptgruppen sowie Kreisfreien Städten und Landkreisen

3.2. Betriebe, Personen, Arbeitsstunden, bezahlte Entgelte und Umsatz

– Veränderung zum Vormonat (in Prozent)

Kreis-Nr.	Kreisfreie Stadt Landkreis Regierungsbezirk	Betriebe	Tätige Personen	Geleistete Arbeitsstunden	
				insgesamt	je tätiger Person
61	Chemnitz, Stadt	-	0,4	2,5	2,1
	Vorleistungsgüterproduzenten und Energie	-	0,6	3,2	2,6
	Investitionsgüterproduzenten	-	0,3	2,0	1,7
	Verbrauchsgüterproduzenten	-	-0,2	2,3	2,5
66	Plauen, Stadt	-	-0,1	4,3	4,3
	Vorleistungsgüterproduzenten und Energie	-	0,9	5,8	4,8
	Investitionsgüterproduzenten	-	-0,2	3,0	3,1
	Verbrauchsgüterproduzenten	-	-1,0	4,2	5,3
67	Zwickau, Stadt	-	-0,1	5,4	5,5
	Vorleistungsgüterproduzenten und Energie	-	-0,3	5,1	5,4
	Investitionsgüterproduzenten	-	-0,1	5,4	5,6
	Gebrauchsgüterproduzenten	-	.	.	.
	Verbrauchsgüterproduzenten	-	.	.	.
71	Annaberg	-	0,2	3,3	3,1
	Vorleistungsgüterproduzenten und Energie	-	0,4	3,3	2,9
	Investitionsgüterproduzenten	-	0,4	3,2	2,8
	Gebrauchsgüterproduzenten	-	.	.	.
73	Chemnitzer Land	-	0,8	3,8	3,0
	Vorleistungsgüterproduzenten und Energie	-	0,4	6,6	6,2
	Investitionsgüterproduzenten	-	1,0	2,6	1,6
	Verbrauchsgüterproduzenten	-	0,9	4,3	3,4
77	Freiberg	-	0,9	6,0	5,0
	Vorleistungsgüterproduzenten und Energie	-	0,9	6,6	5,6
	Investitionsgüterproduzenten	-	0,2	2,7	2,4
	Gebrauchsgüterproduzenten	-	5,7	6,5	0,8
	Verbrauchsgüterproduzenten	-	-0,3	4,3	4,7
78	Vogtlandkreis	-	0,2	4,8	4,6
	Vorleistungsgüterproduzenten und Energie	-	0,3	4,5	4,3
	Investitionsgüterproduzenten	-	0,0	3,6	3,7
	Gebrauchsgüterproduzenten	-	0,3	4,0	3,8
81	Mittlerer Erzgebirgskreis	-	0,2	6,6	6,4
	Vorleistungsgüterproduzenten und Energie	-	0,1	6,9	6,8
	Investitionsgüterproduzenten	-	0,4	5,1	4,6
	Gebrauchsgüterproduzenten	-	.	.	.
	Verbrauchsgüterproduzenten	-	.	.	.

Bezahlte Entgelte		Gesamtumsatz			Umsatz aus eigenen Erzeugnissen			Kreis-Nr.
insgesamt	je tätiger Person	insgesamt	darunter Ausland	je tätiger Person	zusammen	darunter Ausland	je tätiger Person	
2,8	2,4	8,1	4,3	7,7	8,4	4,4	8,1	61
3,1	2,5	8,3	12,6	7,6	8,8	11,6	8,1	
2,7	2,3	8,0	3,9	7,7	8,1	4,1	7,8	
2,5	2,7	8,2	-13,9	8,4	9,0	-12,9	9,2	
-7,4	-7,3	-24,1	-62,0	-24,0	-24,1	-65,1	-24,1	66
9,3	8,3	-15,9	-32,3	-16,7	-13,4	-31,7	-14,2	
-14,5	-14,4	-46,5	-86,1	-46,4	-46,7	-86,2	-46,6	
1,5	2,5	11,4	19,8	12,6	11,3	19,8	12,4	
16,5	16,5	9,8	13,4	9,9	9,8	13,5	9,9	67
4,4	4,7	5,7	5,8	5,9	6,8	5,0	7,0	
17,3	17,4	9,4	13,6	9,6	9,4	13,7	9,6	
.	
5,0	4,7	7,4	7,2	7,2	7,7	9,1	7,5	71
5,0	4,6	10,1	14,2	9,7	10,6	14,6	10,1	
5,7	5,3	6,8	2,1	6,3	6,8	4,5	6,3	
.	
4,5	3,7	4,1	1,2	3,3	3,8	1,6	2,9	73
9,6	9,1	8,2	-6,3	7,7	8,7	-5,3	8,2	
1,9	1,0	2,8	3,1	1,8	2,5	3,3	1,5	
8,0	7,1	4,1	27,8	3,2	-2,6	27,8	-3,4	
-25,1	-25,7	6,5	4,7	5,5	6,7	4,7	5,7	77
-30,5	-31,1	5,3	1,6	4,3	5,4	1,4	4,4	
5,5	5,3	14,0	88,2	13,7	14,9	93,7	14,7	
7,3	1,5	11,4	12,7	5,4	11,4	12,7	5,4	
-1,2	-0,9	10,7	-8,3	11,0	10,9	-8,3	11,3	78
2,6	2,4	5,9	2,5	5,7	4,6	-0,2	4,4	
5,2	5,0	3,6	10,2	3,3	3,6	10,2	3,3	
0,5	0,5	15,0	3,9	15,0	12,1	-3,2	12,1	
2,5	2,3	-2,4	-4,6	-2,7	-2,5	-6,0	-2,8	
3,1	2,8	-0,8	1,2	-1,1	-1,5	1,1	-1,8	
7,1	6,9	-1,1	5,2	-1,3	-1,2	5,9	-1,4	81
7,5	7,4	1,2	4,1	1,1	3,6	4,8	3,5	
6,3	5,9	-9,8	8,6	-10,2	-17,0	8,6	-17,4	
.	

3. Ergebnisse der Betriebe nach Hauptgruppen sowie Kreisfreien Städten und Landkreisen
 Noch: 3.2. Betriebe, Personen, Arbeitsstunden, bezahlte Entgelte und Umsatz
 – Veränderung zum Vormonat (in Prozent)

Kreis- Nr.	Kreisfreie Stadt Landkreis Regierungsbezirk	Betriebe	Tätige Personen	Geleistete Arbeitsstunden	
				insgesamt	je tätiger Person
82	Mittweida	-	-0,1	5,2	5,3
	Vorleistungsgüterproduzenten und Energie	-	-0,1	4,0	4,1
	Investitionsgüterproduzenten	-	-0,9	4,5	5,5
	Gebrauchsgüterproduzenten	-	-1,0	16,1	17,2
	Verbrauchsgüterproduzenten	-	3,4	8,1	4,6
88	Stollberg	-	0,8	4,3	3,5
	Vorleistungsgüterproduzenten und Energie	-	0,9	3,5	2,6
	Investitionsgüterproduzenten	-	0,6	4,8	4,2
	Verbrauchsgüterproduzenten	-	0,3	9,3	9,0
91	Aue-Schwarzenberg	-	0,2	4,6	4,5
	Vorleistungsgüterproduzenten und Energie	-	0,3	4,5	4,2
	Investitionsgüterproduzenten	-	0,3	4,8	4,5
	Gebrauchsgüterproduzenten	-	.	.	.
	Verbrauchsgüterproduzenten	-	.	.	.
93	Zwickauer Land	-	-0,8	3,8	4,6
	Vorleistungsgüterproduzenten und Energie	-	0,7	-0,7	-1,4
	Investitionsgüterproduzenten	-	-1,6	5,8	7,6
	Gebrauchsgüterproduzenten	-	.	.	.
	Verbrauchsgüterproduzenten	-	.	.	.
	Regierungsbezirk Chemnitz	-	0,3	4,5	4,2
	Vorleistungsgüterproduzenten und Energie	-	0,5	4,7	4,2
	Investitionsgüterproduzenten	-	0,1	4,0	3,9
	Gebrauchsgüterproduzenten	-	0,6	6,0	5,3
	Verbrauchsgüterproduzenten	-	0,2	5,4	5,2

Bezahlte Entgelte		Gesamtumsatz			Umsatz aus eigenen Erzeugnissen			Kreis- Nr.
insgesamt	je tätiger Person	insgesamt	darunter Ausland	je tätiger Person	zusammen	darunter Ausland	je tätiger Person	
6,4	6,5	1,8	-4,0	1,9	1,6	-2,2	1,7	82
3,6	3,6	3,1	-3,7	3,2	4,1	0,1	4,2	
6,0	7,0	0,0	-4,3	0,9	-2,1	-4,3	-1,2	
18,5	19,7	-20,1	8,2	-19,3	-19,8	8,2	-19,0	
20,1	16,2	11,9	-16,5	8,3	12,0	-16,5	8,3	
3,0	2,2	3,0	3,9	2,2	3,0	3,5	2,2	88
0,7	-0,1	2,1	8,7	1,2	2,1	8,5	1,2	
7,3	6,6	4,6	-21,7	3,9	4,5	-21,7	3,9	
3,9	3,6	3,6	-100,0	3,3	4,4	-100,0	4,1	
16,5	16,3	8,9	7,4	8,7	3,3	-14,1	3,1	91
25,2	24,8	9,1	6,3	8,8	0,1	-19,3	-0,2	
3,2	2,8	6,5	13,7	6,1	9,7	16,4	9,3	
.	
.	
10,9	11,8	0,0	-9,6	0,8	-0,1	-10,1	0,7	93
10,7	10,0	-9,2	-21,4	-9,8	-9,7	-21,4	-10,3	
11,8	13,7	4,1	-1,8	5,8	4,2	-2,5	6,0	
.	
.	
2,4	2,1	5,4	3,3	5,1	5,0	2,4	4,8	
-2,8	-3,3	4,6	0,5	4,1	4,1	-2,5	3,6	
6,2	6,1	5,6	4,8	5,6	5,4	4,7	5,3	
7,2	6,5	6,4	-1,0	5,8	6,9	-1,2	6,3	
5,0	4,8	6,7	2,7	6,5	6,3	2,4	6,1	

3. Ergebnisse der Betriebe nach Hauptgruppen sowie Kreisfreien Städten und Landkreisen
 Noch: 3.2. Betriebe, Personen, Arbeitsstunden, bezahlte Entgelte und Umsatz
 – Veränderung zum Vormonat (in Prozent)

Kreis- Nr.	Kreisfreie Stadt Landkreis Regierungsbezirk	Betriebe	Tätige Personen	Geleistete Arbeitsstunden	
				insgesamt	je tätiger Person
62	Dresden, Stadt	-	0,3	2,8	2,5
	Vorleistungsgüterproduzenten und Energie	-	0,3	2,4	2,1
	Investitionsgüterproduzenten	-	0,0	4,4	4,4
	Gebrauchsgüterproduzenten	-	.	.	.
	Verbrauchsgüterproduzenten	-	.	.	.
63	Görlitz, Stadt	-	2,0	8,0	5,9
	Vorleistungsgüterproduzenten und Energie	-	.	.	.
	Investitionsgüterproduzenten	-	.	.	.
	Verbrauchsgüterproduzenten	-	.	.	.
64	Hoyerswerda, Stadt	-	-1,4	-23,4	-22,4
	Vorleistungsgüterproduzenten und Energie	-	.	.	.
	Verbrauchsgüterproduzenten	-	.	.	.
72	Bautzen	-	-0,2	1,0	1,2
	Vorleistungsgüterproduzenten und Energie	-	0,8	5,4	4,6
	Investitionsgüterproduzenten	-	-0,4	-2,5	-2,1
	Gebrauchsgüterproduzenten	-	.	.	.
	Verbrauchsgüterproduzenten	-	-1,6	2,0	3,6
80	Meißen	-	-0,1	2,6	2,8
	Vorleistungsgüterproduzenten und Energie	-	0,0	3,8	3,8
	Investitionsgüterproduzenten	-	-0,6	1,3	1,9
	Gebrauchsgüterproduzenten	-	.	.	.
	Verbrauchsgüterproduzenten	-	.	.	.
84	Niederschlesischer Oberlausitzkreis	-	0,4	1,6	1,2
	Vorleistungsgüterproduzenten und Energie	-	0,2	1,6	1,4
	Investitionsgüterproduzenten	-	.	.	.
	Gebrauchsgüterproduzenten	-	.	.	.
	Verbrauchsgüterproduzenten	-	2,6	3,5	0,8
85	Riesa-Großenhain	-	0,2	4,6	4,4
	Vorleistungsgüterproduzenten und Energie	-	0,2	4,8	4,6
	Investitionsgüterproduzenten	-	0,5	3,3	2,7
	Verbrauchsgüterproduzenten	-	.	5,1	5,1
86	Löbau-Zittau	-	-0,1	3,0	3,1
	Vorleistungsgüterproduzenten und Energie	-	-1,9	-3,2	-1,3
	Investitionsgüterproduzenten	-	0,8	6,2	5,4
	Gebrauchsgüterproduzenten	-	0,4	-1,4	-1,8
	Verbrauchsgüterproduzenten	-	1,2	11,3	10,0

Bezahlte Entgelte		Gesamtumsatz			Umsatz aus eigenen Erzeugnissen			Kreis-Nr.
insgesamt	je tätiger Person	insgesamt	darunter Ausland	je tätiger Person	zusammen	darunter Ausland	je tätiger Person	
24,4	24,0	11,9	0,5	11,6	11,2	-0,4	10,9	62
44,5	44,1	11,8	11,9	11,4	10,1	11,7	9,8	
7,4	7,4	23,7	-32,6	23,6	24,4	-35,4	24,4	
.	
-3,7	-5,6	-26,1	45,3	-27,5	-26,1	45,4	-27,5	63
.	
.	
5,4	6,9	5,6	5,8	7,1	5,6	5,8	7,1	64
.	
.	
5,6	5,8	4,4	16,7	4,6	4,0	16,4	4,2	72
7,4	6,5	16,5	27,0	15,6	16,0	25,7	15,1	
5,4	5,9	4,5	16,8	5,0	4,4	16,9	4,8	
13,7	13,7	14,5	6,8	14,5	13,9	7,9	13,9	
0,4	2,1	-7,1	-1,3	-5,6	-7,0	-1,3	-5,5	
.	
3,5	3,6	13,9	16,7	14,0	11,9	15,5	12,0	80
3,8	3,7	6,3	19,1	6,2	6,5	18,3	6,5	
7,0	7,6	19,7	16,6	20,5	16,2	15,8	16,9	
.	
-27,0	-27,3	-8,4	30,7	-8,7	-8,0	30,7	-8,4	84
-34,7	-34,8	-16,4	29,0	-16,5	-15,9	29,0	-16,0	
.	
.	
10,0	7,1	1,6	52,9	-1,0	1,6	52,9	-1,0	85
-22,3	-22,5	-0,4	3,6	-0,6	-0,3	4,4	-0,5	
-25,3	-25,4	-2,3	3,3	-2,5	-1,8	3,9	-2,0	
2,9	2,4	6,8	12,8	6,3	6,3	20,1	5,7	
1,6	1,6	17,2	-1,5	17,2	14,4	-1,8	14,4	
3,7	3,8	1,9	-20,7	2,0	1,1	-22,5	1,2	86
3,7	5,8	2,6	-12,2	4,6	3,7	-12,0	5,7	
5,3	4,4	-8,3	-34,3	-9,0	-8,2	-34,2	-8,9	
-3,3	-3,7	7,7	54,1	7,3	-6,0	29,2	-6,4	
5,9	4,7	7,8	-12,9	6,5	7,8	-12,9	6,5	

3. Ergebnisse der Betriebe nach Hauptgruppen sowie Kreisfreien Städten und Landkreisen
 Noch: 3.2. Betriebe, Personen, Arbeitsstunden, bezahlte Entgelte und Umsatz
 – Veränderung zum Vormonat (in Prozent)

Kreis- Nr.	Kreisfreie Stadt Landkreis Regierungsbezirk	Betriebe	Tätige Personen	Geleistete Arbeitsstunden	
				insgesamt	je tätiger Person
87	Sächsische Schweiz	-	0,9	7,7	6,7
	Vorleistungsgüterproduzenten und Energie	-	1,1	9,6	8,4
	Investitionsgüterproduzenten	-	1,3	3,9	2,5
	Gebrauchsgüterproduzenten	-	.	.	.
	Verbrauchsgüterproduzenten	-	.	.	.
90	Weißeritzkreis	-	0,7	2,7	2,0
	Vorleistungsgüterproduzenten und Energie	-	0,5	4,4	3,9
	Investitionsgüterproduzenten	-	0,3	-2,7	-3,0
	Gebrauchsgüterproduzenten	-	0,1	2,0	1,9
	Verbrauchsgüterproduzenten	-	6,5	9,4	2,7
92	Kamenz	-	0,1	4,9	4,8
	Vorleistungsgüterproduzenten und Energie	-	-0,3	3,7	4,0
	Investitionsgüterproduzenten	-	0,3	7,0	6,6
	Gebrauchsgüterproduzenten	-	2,8	9,9	6,8
	Verbrauchsgüterproduzenten	-	-0,3	3,3	3,6
	Regierungsbezirk Dresden	-	0,2	3,2	3,0
	Vorleistungsgüterproduzenten und Energie	-	0,1	3,5	3,4
	Investitionsgüterproduzenten	-	0,3	3,4	3,1
	Gebrauchsgüterproduzenten	-	0,6	1,9	1,4
	Verbrauchsgüterproduzenten	-	0,4	2,4	2,0

Bezahlte Entgelte		Gesamtumsatz			Umsatz aus eigenen Erzeugnissen			Kreis-Nr.
insgesamt	je tätiger Person	insgesamt	darunter Ausland	je tätiger Person	zusammen	darunter Ausland	je tätiger Person	
4,8	3,8	4,1	2,0	3,2	3,1	0,0	2,2	87
7,7	6,5	3,4	0,3	2,3	1,8	-1,8	0,7	
-1,8	-3,1	5,7	44,0	4,4	5,7	44,0	4,4	
.	
.	
3,1	2,4	13,8	32,6	13,0	13,7	32,2	12,9	90
8,4	7,8	17,1	33,5	16,5	17,2	33,5	16,7	
4,5	4,1	-0,8	17,3	-1,1	-2,3	13,5	-2,6	
-5,2	-5,3	16,7	38,6	16,6	16,3	38,9	16,2	
4,3	-2,0	-22,5	-38,0	-27,2	-22,6	-38,5	-27,4	
0,2	0,2	7,2	11,4	7,1	5,5	6,1	5,5	92
7,0	7,4	0,2	15,7	0,5	-0,3	15,4	0,0	
-7,4	-7,7	1,0	-6,4	0,7	2,1	-8,2	1,7	
5,9	3,0	4,2	28,6	1,4	4,2	28,6	1,4	
2,2	2,4	10,1	22,9	10,4	8,0	28,9	8,3	
6,2	5,9	6,8	6,5	6,6	5,9	5,3	5,7	
10,2	10,0	5,0	10,2	4,9	4,3	10,1	4,1	
3,7	3,4	10,6	-5,5	10,3	10,1	-7,6	9,8	
2,1	1,6	7,1	29,1	6,5	5,5	28,0	4,9	
-1,2	-1,6	6,3	18,9	5,9	4,6	16,7	4,3	

3. Ergebnisse der Betriebe nach Hauptgruppen sowie Kreisfreien Städten und Landkreisen
 Noch: 3.2. Betriebe, Personen, Arbeitsstunden, bezahlte Entgelte und Umsatz
 – Veränderung zum Vormonat (in Prozent)

Kreis- Nr.	Kreisfreie Stadt Landkreis Regierungsbezirk	Betriebe	Tätige Personen	Geleistete Arbeitsstunden	
				insgesamt	je tätiger Person
65	Leipzig, Stadt	-	-0,6	3,5	4,2
	Vorleistungsgüterproduzenten und Energie	-	0,1	4,6	4,5
	Investitionsgüterproduzenten	-	-1,2	3,7	4,9
	Gebrauchsgüterproduzenten	-	.	.	.
	Verbrauchsgüterproduzenten	-	.	.	.
74	Delitzsch	-	0,1	5,7	5,6
	Vorleistungsgüterproduzenten und Energie	-	1,1	8,9	7,8
	Investitionsgüterproduzenten	-	-0,1	3,1	3,3
	Verbrauchsgüterproduzenten	-	-1,2	4,6	5,8
75	Döbeln	-	0,1	4,2	4,2
	Vorleistungsgüterproduzenten und Energie	-	0,7	2,9	2,2
	Investitionsgüterproduzenten	-	-1,1	4,7	5,9
	Gebrauchsgüterproduzenten	-	.	.	.
	Verbrauchsgüterproduzenten	-	.	.	.
79	Leipziger Land	-	0,2	4,3	4,1
	Vorleistungsgüterproduzenten und Energie	-	0,4	3,1	2,7
	Investitionsgüterproduzenten	-	-	5,1	5,1
	Gebrauchsgüterproduzenten	-	.	.	.
	Verbrauchsgüterproduzenten	-	.	.	.
83	Muldentalkreis	-	0,7	5,4	4,6
	Vorleistungsgüterproduzenten und Energie	-	0,3	3,8	3,5
	Investitionsgüterproduzenten	-	1,0	4,8	3,8
	Verbrauchsgüterproduzenten	-	1,2	9,0	7,7
89	Torgau-Oschatz	-	0,4	3,2	2,7
	Vorleistungsgüterproduzenten und Energie	-	1,2	3,0	1,7
	Investitionsgüterproduzenten	-	1,1	3,7	2,6
	Gebrauchsgüterproduzenten	-	.	.	.
	Verbrauchsgüterproduzenten	-	.	.	.
	Regierungsbezirk Leipzig	-	-0,1	4,2	4,3
	Vorleistungsgüterproduzenten und Energie	-	0,6	4,4	3,8
	Investitionsgüterproduzenten	-	-0,8	4,1	4,9
	Gebrauchsgüterproduzenten	-	-0,6	4,2	4,8
	Verbrauchsgüterproduzenten	-	0,3	4,1	3,8

Bezahlte Entgelte		Gesamtumsatz			Umsatz aus eigenen Erzeugnissen			Kreis-Nr.
insgesamt	je tätiger Person	insgesamt	darunter Ausland	je tätiger Person	zusammen	darunter Ausland	je tätiger Person	
9,6	10,3	-0,5	-8,8	0,1	-2,9	-9,6	-2,3	65
2,3	2,2	8,5	2,9	8,4	7,2	1,5	7,1	
11,1	12,5	-2,0	-10,0	-0,8	-4,7	-10,7	-3,6	
.	
7,2	7,1	7,1	12,9	7,0	6,8	12,2	6,7	74
7,4	6,3	6,1	5,3	5,0	4,8	4,4	3,7	
2,9	3,0	8,8	34,1	8,9	9,3	34,1	9,4	
14,7	16,0	7,9	9,7	9,1	9,6	9,7	10,9	
-0,3	-0,3	0,0	6,0	-0,1	-0,2	5,7	-0,3	75
0,9	0,2	1,6	25,4	0,9	4,5	25,2	3,7	
-2,0	-0,9	1,1	7,5	2,2	0,6	7,3	1,7	
.	
1,7	1,5	34,3	114,3	34,1	35,2	114,3	34,9	79
1,5	1,2	38,8	118,2	38,3	40,1	118,2	39,6	
-0,8	-0,8	48,7	83,5	48,7	48,7	83,5	48,7	
.	
7,5	6,7	2,9	7,5	2,2	1,5	6,6	0,8	83
3,4	3,1	7,3	12,5	7,0	7,8	12,1	7,5	
16,9	15,8	-5,7	-2,5	-6,6	-7,2	-4,3	-8,1	
4,0	2,8	3,9	24,3	2,7	-2,5	24,4	-3,6	
7,3	6,8	0,9	11,3	0,5	-0,4	14,0	-0,8	89
14,5	13,1	2,1	12,7	0,8	0,8	16,1	-0,4	
-29,2	-30,0	-32,7	72,0	-33,4	-33,9	62,4	-34,7	
.	
6,9	7,0	3,3	0,6	3,4	1,8	0,1	1,9	
4,7	4,1	13,4	33,9	12,7	13,5	35,1	12,9	
7,7	8,5	-1,0	-8,0	-0,2	-3,3	-8,6	-2,6	
1,4	2,0	1,5	31,8	2,1	1,5	31,8	2,1	
9,4	9,1	4,1	4,5	3,8	3,6	4,4	3,4	

3. Ergebnisse der Betriebe nach Kreisfreien Städten und Landkreisen

3.3. Betriebe, Gesamtumsatz, Umsatz mit der Eurozone und Exportquote

Monat Mai 2007

Kreis-Nr.	Kreisfreie Stadt Landkreis Regierungsbezirk Land	Be- triebe	Gesamtumsatz			Ex- port- quote
			insgesamt	darunter Auslandsumsatz		
				zusammen		darunter Eurozone
1 000 €						
61	Chemnitz, Stadt	64	225 331	53 075	17 043	23,6
66	Plauen, Stadt	20	53 110	13 933	6 515	26,2
67	Zwickau, Stadt	28	453 194	276 615	133 911	61,0
71	Annaberg	41	61 113	20 444	10 149	33,5
73	Chemnitzer Land	54	132 974	51 199	35 755	38,5
77	Freiberg	51	218 322	86 400	16 920	39,6
78	Vogtlandkreis	87	133 635	37 660	17 985	28,2
81	Mittlerer Erzgebirgskreis	32	29 245	8 964	5 937	30,7
82	Mittweida	47	90 812	21 655	11 556	23,8
88	Stollberg	30	65 188	12 186	6 712	18,7
91	Aue-Schwarzenberg	48	112 970	42 404	18 545	37,5
93	Zwickauer Land	28	53 604	15 043	10 747	28,1
	Regierungsbezirk Chemnitz	530	1 629 496	639 578	291 773	39,3
62	Dresden, Stadt	114	638 234	264 993	51 677	41,5
63	Görlitz, Stadt	6	27 848	17 384	3 400	62,4
64	Hoyerswerda, Stadt	3	6 035	623	421	10,3
72	Bautzen	52	99 232	22 198	9 190	22,4
80	Meißen	49	152 406	74 828	21 439	49,1
84	Niederschlesischer Oberlausitzkreis	23	53 442	12 474	8 721	23,3
85	Riesa-Großenhain	28	211 138	81 476	38 719	38,6
86	Löbau-Zittau	42	49 150	9 875	5 849	20,1
87	Sächsische Schweiz	37	75 382	21 726	10 217	28,8
90	Weißeritzkreis	30	67 874	22 770	7 215	33,5
92	Kamenz	76	349 139	57 903	37 046	16,6
	Regierungsbezirk Dresden	460	1 729 881	586 251	193 895	33,9
65	Leipzig, Stadt	70	507 315	233 915	121 372	46,1
74	Delitzsch	30	94 707	20 871	14 177	22,0
75	Döbeln	33	97 244	28 259	23 616	29,1
79	Leipziger Land	28	89 823	34 424	5 467	38,3
83	Muldentalkreis	42	60 570	19 404	10 794	32,0
89	Torgau-Oschatz	31	44 781	10 728	5 318	24,0
	Regierungsbezirk Leipzig	234	894 439	347 601	180 743	38,9
	Sachsen	1 224	4 253 817	1 573 430	666 410	37,0

3. Ergebnisse der Betriebe nach Kreisfreien Städten und Landkreisen

Monat Mai 2007

3.4. Betriebe, Gesamtumsatz, Umsatz mit der Eurozone und Exportquote

– Veränderung zum Vorjahresmonat (in Prozent)

Kreis-Nr.	Kreisfreie Stadt Landkreis Regierungsbezirk Land	Be- triebe	Gesamtumsatz			Ex- port- quote
			insgesamt	darunter Auslandsumsatz		
				zusammen	darunter Eurozone	
61	Chemnitz, Stadt	-	12,3	-3,2	-19,8	-13,8
66	Plauen, Stadt	-4,8	-34,6	-67,7	-79,4	-50,6
67	Zwickau, Stadt	-6,7	-1,7	-6,6	6,0	-5,0
71	Annaberg	-6,8	0,0	-2,0	9,8	-2,0
73	Chemnitzer Land	8,0	17,9	32,3	26,4	12,2
77	Freiberg	2,0	23,7	16,4	-46,6	-5,9
78	Vogtlandkreis	-1,1	11,6	11,6	10,9	0,0
81	Mittlerer Erzgebirgskreis	-8,6	-6,3	-5,2	-7,9	1,2
82	Mittweida	6,8	0,6	3,3	32,6	2,6
88	Stollberg	7,1	23,8	11,6	15,8	-9,9
91	Aue-Schwarzenberg	2,1	36,1	85,7	55,6	36,4
93	Zwickauer Land	-	5,2	8,7	23,2	3,3
	Regierungsbezirk Chemnitz	0,2	7,1	0,0	-4,7	-6,7
62	Dresden, Stadt	5,6	16,2	13,2	-10,2	-2,6
63	Görlitz, Stadt	20,0	-12,9	47,5	197,7	69,3
64	Hoyerswerda, Stadt	-	12,8	13,5	21,0	0,6
72	Bautzen	-10,3	5,2	9,3	5,0	3,9
80	Meißen	2,1	12,0	7,3	-11,5	-4,2
84	Niederschlesischer Oberlausitzkreis	9,5	13,1	27,5	39,4	12,8
85	Riesa-Großenhain	-6,7	9,1	33,6	60,6	22,5
86	Löbau-Zittau	-4,5	1,2	-4,4	-15,6	-5,5
87	Sächsische Schweiz	-5,1	13,2	8,8	28,4	-3,9
90	Weißeritzkreis	-	20,9	45,4	58,8	20,3
92	Kamenz	5,6	15,9	37,7	29,0	18,8
	Regierungsbezirk Dresden	0,4	13,1	18,4	13,7	4,7
65	Leipzig, Stadt	-	31,2	14,2	46,9	-13,0
74	Delitzsch	7,1	10,2	39,0	57,5	26,2
75	Döbeln	-2,9	9,4	26,1	24,1	15,3
79	Leipziger Land	-15,2	-9,8	1,2	47,5	12,2
83	Muldentalkreis	7,7	10,6	38,1	47,2	24,9
89	Torgau-Oschatz	-6,1	7,8	26,3	33,2	17,2
	Regierungsbezirk Leipzig	-1,3	18,1	16,3	43,8	-1,5
	Sachsen	-	11,7	9,7	10,6	-1,8

4. Ergebnisse der fachlichen Betriebsteile nach Wirtschaftszweigen

Monat Mai 2007

4.1. Fachliche Betriebsteile, tätige Personen und Umsatz

WZ 2003	Wirtschaftszweig Hauptgruppe	Fachliche Betriebs- teile	Tätige Personen	Umsatz	
				insgesamt	darunter Ausland
				1 000 €	
10	Kohlenbergbau, Torfgewinnung	2	.	.	.
CA	Kohlenbergbau, Torfgewinnung, Gew. v. Erdöl, Erdgas usw.	2	.	.	.
14	Gew. v. Steinen u. Erden, sonst. Bergbau	10	.	.	.
CB	Erzbergbau, Gew. v. Steinen u. Erden, sonst. Bergbau	10	.	.	.
C	Bergbau u. Gewinnung v. Steinen u. Erden	12	2 090	26 646	2 515
15	Ernährungsgewerbe	152	.	.	.
16	Tabakverarbeitung	1	.	.	.
DA	Ernährungsgewerbe u. Tabakverarbeitung	153	12 913	496 520	27 300
17	Textilgewerbe	81	7 673	76 955	26 086
18	Bekleidungs-gewerbe	10	855	6 978	1 004
DB	Textil- u. Bekleidungs-gewerbe	91	8 528	83 933	27 090
DC	Ledergewerbe	4	.	.	.
DD	Holzgewerbe (ohne H. v. Möbeln)	25	2 447	61 134	.
21	Papiergewerbe	49	4 997	107 573	43 016
22	Verlags-gew., Druck-gew., Vervielf. bespielter Tonträger usw.	59	6 036	74 615	9 315
DE	Papier-, Verlags- u. Druck-gewerbe	108	11 033	182 188	52 331
DF	Kokerei, Mineralölverarb., H. u. Verarb. v. Spalt-, Brutstoffen	1	.	.	.
DG	H. v. chemischen Erzeugnissen	60	8 988	219 783	139 270
DH	H. v. Gummi- u. Kunststoffwaren	82	7 622	93 746	28 098
DI	Glasgewerbe, H. v. Keramik, Verarb. v. Steinen u. Erden	82	8 472	111 095	28 855
27	Metallerzeugung u. -bearbeitung	67	8 375	246 777	73 156
28	H. v. Metallerzeugnissen	253	22 370	244 475	47 438
DJ	Metallerzeugung u. -bearbeitung, H. v. Metallerzeugnissen	320	30 745	491 252	120 594
DK	Maschinenbau	279	29 991	428 756	182 222
30	H. v. Büromaschinen, DV-Geräten u. -Einrichtungen	8	763	6 546	.
31	H. v. Geräten der Elektrizitätserzeugung, -verteilung u. Ä.	98	11 225	181 279	43 402
32	Rundfunk- u. Nachrichtentechnik	42	11 737	319 975	192 373
33	Medizin-, Mess-, Steuer-, Regelungstechnik, Optik, H. v. Uhren	52	4 180	48 624	.
DL	H. v. Büromaschinen; Elektrotechnik, Feinmechanik, Optik	200	27 905	556 423	257 597
34	H. v. Kraftwagen u. Kraftwagenteilen	87	22 576	1 056 172	568 178
35	Sonstiger Fahrzeugbau	23	5 559	54 339	16 230
DM	Fahrzeugbau	110	28 135	1 110 511	584 408
36	H. v. Möbeln, Schmuck, Musikinstr., Sportgeräten, Spielw.	62	5 155	75 454	.
37	Recycling	9	627	15 844	.
DN	H. v. Möbeln, Schmuck, Musikinstr., Sportg., Spielw.; Recycl.	71	5 782	91 298	17 746
D	Verarbeitendes Gewerbe	1 586	183 329	3 936 239	1 495 988
A+EN	Vorleistungsgüterproduzenten und Energie	686	78 537	1 454 401	594 282
B	Investitionsgüterproduzenten	544	72 286	1 738 959	805 794
GG	Gebrauchsgüterproduzenten	75	6 468	93 864	24 450
VG	Verbrauchsgüterproduzenten	293	28 128	675 662	73 976
	Insgesamt	1 598	185 419	3 962 885	1 498 502

4. Ergebnisse der fachlichen Betriebsteile nach Wirtschaftszweigen

Monat Mai 2007

4.2. Fachliche Betriebsteile, tätige Personen und Umsatz – Veränderung zum Vormonat (in Prozent)

WZ 2003	Wirtschaftszweig Hauptgruppe	Fachliche Betriebs- teile	Tätige Personen	Umsatz	
				insgesamt	darunter Ausland
10	Kohlenbergbau, Torfgewinnung	-	.	.	.
CA	Kohlenbergbau, Torfgewinnung, Gew. v. Erdöl, Erdgas usw.	-	.	.	.
14	Gew. v. Steinen u. Erden, sonst. Bergbau	-	.	.	.
CB	Erzbergbau, Gew. v. Steinen u. Erden, sonst. Bergbau	-	.	.	.
C	Bergbau u. Gewinnung v. Steinen u. Erden	-	0,3	-30,3	35,2
15	Ernährungsgewerbe	-	.	.	.
16	Tabakverarbeitung	-	.	.	.
DA	Ernährungsgewerbe u. Tabakverarbeitung	-	0,5	3,9	-1,4
17	Textilgewerbe	-1,2	0,2	6,0	-2,6
18	Bekleidungsgewerbe	-	-0,6	-5,6	-4,7
DB	Textil- u. Bekleidungsgewerbe	-1,1	0,1	4,9	-2,6
DC	Ledergewerbe	-	.	.	.
DD	Holzgewerbe (ohne H. v. Möbeln)	-	1,0	7,4	.
21	Papiergewerbe	-	0,3	0,8	-1,1
22	Verlagsgew., Druckgew., Vervielf. bespielter Tonträger usw.	-1,7	0,0	3,5	30,2
DE	Papier-, Verlags- u. Druckgewerbe	-0,9	0,1	1,9	3,3
DF	Kokerei, Mineralölverarb., H. u. Verarb. v. Spalt-, Brutstoffen	-	.	.	.
DG	H. v. chemischen Erzeugnissen	-	1,3	11,6	10,5
DH	H. v. Gummi- u. Kunststoffwaren	-	-0,1	6,5	5,4
DI	Glasgewerbe, H. v. Keramik, Verarb. v. Steinen u. Erden	-	0,3	11,3	20,8
27	Metallerzeugung u. -bearbeitung	-	0,4	2,3	7,4
28	H. v. Metallerzeugnissen	-0,4	0,5	7,7	4,4
DJ	Metallerzeugung u. -bearbeitung, H. v. Metallerzeugnissen	-0,3	0,5	4,9	6,2
DK	Maschinenbau	1,1	0,3	7,2	-7,4
30	H. v. Büromaschinen, DV-Geräten u. -Einrichtungen	-	10,3	-7,1	.
31	H. v. Geräten der Elektrizitätserzeugung, -verteilung u. Ä.	-	0,7	5,1	14,1
32	Rundfunk- u. Nachrichtentechnik	-	0,1	9,8	10,2
33	Medizin-, Mess-, Steuer-, Regelungstechnik, Optik, H. v. Uhren	-	-0,9	5,4	.
DL	H. v. Büromaschinen; Elektrotechnik, Feinmechanik, Optik	-	0,4	7,6	10,7
34	H. v. Kraftwagen u. Kraftwagenteilen	-1,1	-1,2	4,3	1,9
35	Sonstiger Fahrzeugbau	-	0,3	-33,0	-50,3
DM	Fahrzeugbau	-0,9	-0,9	1,6	-1,0
36	H. v. Möbeln, Schmuck, Musikinstr., Sportgeräten, Spielw.	-	0,3	5,4	.
37	Recycling	-	-	23,8	.
DN	H. v. Möbeln, Schmuck, Musikinstr., Sportg., Spielw.; Recycl.	-	0,3	8,2	15,8
D	Verarbeitendes Gewerbe	-0,1	0,2	5,0	2,9
A+EN	Vorleistungsgüterproduzenten und Energie	-0,3	0,4	5,5	9,0
B	Investitionsgüterproduzenten	0,6	-0,1	3,9	-2,0
GG	Gebrauchsgüterproduzenten	-1,3	0,2	5,5	21,2
VG	Verbrauchsgüterproduzenten	-0,3	0,4	4,8	7,2
	Insgesamt	-0,1	0,2	4,7	2,9

4. Ergebnisse der fachlichen Betriebsteile nach Wirtschaftszweigen

Monat Mai 2007

4.3. Fachliche Betriebsteile, tätige Personen und Umsatz – Veränderung zum Vorjahresmonat (in Prozent)

WZ 2003	Wirtschaftszweig Hauptgruppe	Fachliche Betriebs- teile	Tätige Personen	Umsatz	
				insgesamt	darunter Ausland
10	Kohlenbergbau, Torfgewinnung	-	.	.	.
CA	Kohlenbergbau, Torfgewinnung, Gew. v. Erdöl, Erdgas usw.	-	.	.	.
14	Gew. v. Steinen u. Erden, sonst. Bergbau	-9,1	.	.	.
CB	Erzbergbau, Gew. v. Steinen u. Erden, sonst. Bergbau	-9,1	.	.	.
C	Bergbau u. Gewinnung v. Steinen u. Erden	-7,7	0,3	8,1	52,1
15	Ernährungsgewerbe	-24,0	.	.	.
16	Tabakverarbeitung	-	.	.	.
DA	Ernährungsgewerbe u. Tabakverarbeitung	-23,9	-26,3	10,0	48,5
17	Textilgewerbe	-3,6	0,4	11,8	13,2
18	Bekleidungsgewerbe	25,0	10,2	6,9	12,9
DB	Textil- u. Bekleidungsgewerbe	-1,1	1,3	11,4	13,1
DC	Ledergewerbe	-	.	.	.
DD	Holzgewerbe (ohne H. v. Möbeln)	8,7	6,3	23,6	.
21	Papiergewerbe	-3,9	2,1	4,4	9,1
22	Verlagsgew., Druckgew., Vervielf. bespielter Tonträger usw.	5,4	10,3	5,8	-10,1
DE	Papier-, Verlags- u. Druckgewerbe	0,9	6,4	5,0	5,1
DF	Kokerei, Mineralölverarb., H. u. Verarb. v. Spalt-, Brutstoffen	-	.	.	.
DG	H. v. chemischen Erzeugnissen	1,7	10,2	21,8	20,4
DH	H. v. Gummi- u. Kunststoffwaren	-1,2	5,4	10,9	38,9
DI	Glasgewerbe, H. v. Keramik, Verarb. v. Steinen u. Erden	1,2	0,0	4,9	36,6
27	Metallerzeugung u. -bearbeitung	4,7	3,8	16,1	25,5
28	H. v. Metallerzeugnissen	6,3	11,3	21,5	36,7
DJ	Metallerzeugung u. -bearbeitung, H. v. Metallerzeugnissen	6,0	9,2	18,8	29,7
DK	Maschinenbau	6,5	7,9	-1,9	-15,1
30	H. v. Büromaschinen, DV-Geräten u. -Einrichtungen	-	7,2	3,9	.
31	H. v. Geräten der Elektrizitätserzeugung, -verteilung u. Ä.	1,0	6,9	19,4	15,3
32	Rundfunk- u. Nachrichtentechnik	-6,7	-5,2	16,5	18,2
33	Medizin-, Mess-, Steuer-, Regelungstechnik, Optik, H. v. Uhren	10,6	13,3	16,8	.
DL	H. v. Büromaschinen; Elektrotechnik, Feinmechanik, Optik	1,5	2,3	17,3	18,2
34	H. v. Kraftwagen u. Kraftwagenteilen	6,1	0,3	12,1	3,1
35	Sonstiger Fahrzeugbau	-	5,7	-19,5	-28,1
DM	Fahrzeugbau	4,8	1,3	10,0	1,9
36	H. v. Möbeln, Schmuck, Musikinstr., Sportgeräten, Spielw.	3,3	4,4	11,5	.
37	Recycling	28,6	39,6	112,7	.
DN	H. v. Möbeln, Schmuck, Musikinstr., Sportg., Spielw.; Recycl.	6,0	7,4	21,5	41,5
D	Verarbeitendes Gewerbe	0,1	2,1	11,2	7,9
A+EN	Vorleistungsgüterproduzenten und Energie	2,8	4,4	15,3	19,9
B	Investitionsgüterproduzenten	4,2	5,3	8,1	-1,8
GG	Gebrauchsgüterproduzenten	7,1	3,2	6,1	34,3
VG	Verbrauchsgüterproduzenten	-13,3	-10,8	11,1	38,8
	Insgesamt	0,1	2,1	11,1	8,0

5. Ergebnisse der Betriebe nach Hauptgruppen und Beschäftigtenrößenklassen¹⁾
Betriebe, tätige Personen und Gesamtumsatz

Monat Mai 2007

Hauptgruppe	Betriebe insgesamt	Davon Betriebe mit ... tätigen Personen				
		unter 100	100 - 249	250 - 499	500 - 999	1 000 u. mehr
Betriebe						
Vorleistungsgüterproduzenten u. Energie	531	288	188	32	17	5
Investitionsgüterproduzenten	413	212	145	39	13	4
Gebrauchsgüterproduzenten	54	29	21	4	-	-
Verbrauchsgüterproduzenten	226	113	90	20	3	-
Insgesamt	1 224	642	444	95	33	9
Tätige Personen						
Vorleistungsgüterproduzenten u. Energie	81 114	20 356	28 582	10 936	11 177	10 015
Investitionsgüterproduzenten	73 154	15 346	22 514	13 244	9 929	12 121
Gebrauchsgüterproduzenten	6 579	2 055	3 255	1 269	-	-
Verbrauchsgüterproduzenten	28 900	8 008	12 694	6 320	1 878	-
Insgesamt	189 747	45 765	67 045	31 769	22 984	22 136
Gesamtumsatz (in 1 000 €)²⁾						
Vorleistungsgüterproduzenten u. Energie	1 568 255	302 804	480 676	266 644	313 341	204 244
Investitionsgüterproduzenten	1 810 577	193 686	342 563	318 340	253 372	702 617
Gebrauchsgüterproduzenten	99 415	19 418	49 015	30 982	-	-
Verbrauchsgüterproduzenten	775 570	189 525	265 870	188 806	131 369	-
Insgesamt	4 253 817	705 433	1 138 124	804 772	698 082	906 861

1) Die Größenklassen werden zu Beginn des Jahres festgelegt und bleiben bis zum Jahresende erhalten.

2) Abweichungen zu 'Betriebe insgesamt' entstehen durch Runden in unterschiedlichen Aggregationsstufen.

Verteilung der WZ 2003-Positionen über die Kategorien der aggregierten Klassifikation (Hauptgruppen)

WZ 2003	Wirtschaftszweig	Hauptgruppe	WZ 2003	Wirtschaftszweig	Hauptgruppe
13	Erzbergbau	A	32.2	H. v. Geräten u. Einrichtungen der Telekommunikationstechnik	B
14	Gewinnung v. Steinen u. Erden, sonst. Bergbau	A	33.1	H. v. medizinischen Geräten u. orthopädischen Erzeugnissen	B
15.6	Mahl- u. Schälmühlen, H. v. Stärke u. Stärkeerzeugnissen	A	33.2	H. v. Mess-, Kontroll-, Navigations- u. ä. Instrumenten u. Vorrichtungen	B
15.7	H. v. Futtermitteln	A	33.3	H. v. industriellen Prozesssteuerungseinrichtungen	B
17.1	Spinnstoffaufbereitung u. Spinnerei	A	34	H. v. Kraftwagen u. Kraftwagenteilen	B
17.2	Weberei	A	35.1	Schiff- u. Bootsbau	B
17.3	Textilveredlung	A	35.2	Bahnindustrie	B
17.6	H. v. gewirktem u. gestricktem Stoff	A	35.3	Luft- u. Raumfahrzeugbau	B
20	Holzgewerbe (ohne H. v. Möbeln)	A	29.7	H. v. Haushaltsgeräten, a. n. g.	GG
21	Papiergewerbe	A	32.3	H. v. Rundfunkgeräten sowie phono- u. videotecnischen Geräten	GG
24.1	H. v. chemischen Grundstoffen	A	33.4	H. v. optischen u. fotografischen Geräten	GG
24.2	H. v. Schädlingsbekämpfung-, Pflanzenschutz- u. Desinfektionsmitteln	A	33.5	H. v. Uhren	GG
24.3	H. v. Anstrichmitteln, Druckfarben u. Kitten	A	35.4	H. v. Krafträdern, Fahrrädern u. Behindertenfahrzeugen	GG
24.6	H. v. sonst. chemischen Erzeugnissen	A	35.5	Fahrzeugbau, a. n. g.	GG
24.7	H. v. Chemiefasern	A	36.1	H. v. Möbeln	GG
25	H. v. Gummi- u. Kunststoffwaren	A	36.2	H. v. Schmuck u. ä. Erzeugnissen	GG
26	Glasgewerbe, H. v. Keramik, Verarbeitung v. Steinen u. Erden	A	36.3	H. v. Musikinstrumenten	GG
27	Metallerzeugung u. -bearbeitung	A	15.1	Schlachten u. Fleischverarbeitung	VG
28.4	H. v. Schmiede-, Press-, Zieh-, Stanzteilen, gewalzten Ringen u. pulvermetallurg. Erzeugn.	A	15.2	Fischverarbeitung	VG
28.5	Oberflächenveredlung u. Wärmebehandlung; Mechanik, a. n. g.	A	15.3	Obst- u. Gemüseverarbeitung	VG
28.6	H. v. Schneidwaren, Werkzeugen, Schössern u. Beschlägen aus unedlen Metallen	A	15.4	H. v. pflanzlichen u. tierischen Ölen u. Fetten	VG
28.7	H. v. sonst. Metallwaren	A	15.5	Milchverarbeitung	VG
31.2	H. v. Elektrizitätsverteilungs- u. -schalteneinrichtungen	A	15.8	Sonst. Ernährungsgewerbe (ohne Getränkeherstellung)	VG
31.3	H. v. isolierten Elektrokabeln, -leitungen, -drähten	A	15.9	H. v. Getränken	VG
31.4	H. v. Akkumulatoren u. Batterien	A	16	Tabakverarbeitung	VG
31.5	H. v. elektrischen Lampen u. Leuchten	A	17.4	H. v. konfektionierten Textilwaren (oh. Bekleidung)	VG
31.6	H. v. elektrischen Ausrüstungen, a. n. g.	A	17.5	Sonst. Textilgewerbe (oh. H. v. Maschenware)	VG
32.1	H. v. elektronischen Bauelementen	A	17.7	H. v. gewirkten u. gestrickten Fertigerzeugnissen	VG
37	Recycling	A	18	Bekleidungsgewerbe	VG
28.1	Stahl- u. Leichtmetallbau	B	19	Ledergewerbe	VG
28.2	H. v. Metallbehältern mit Fassungsvermögen v. mehr als 300 l; H. v. Heizkörpern u. -kesseln für Zentralheizungen	B	22	Verlags-, Druckgewerbe, Vervielfältigung v. bespielten Ton-, Bild- u. Datenträgern	VG
28.3	H. v. Dampfkesseln (oh. Zentralheizungskessel)	B	24.4	H. v. pharmazeutischen Erzeugnissen	VG
29.1	H. v. Maschinen für die Erzeugung u. Nutzung v. mechanischer Energie (ohne Motoren für Luft- u. Straßenfahrzeuge)	B	24.5	H. v. Seifen, Wasch-, Reinigungs- u. Körperpflegemitteln sowie von Duftstoffen	VG
29.2	H. v. sonst. nicht wirtschaftszweigspezifischen Maschinen	B	36.4	H. v. Sportgeräten	VG
29.3	H. v. land- u. forstwirtschaftlichen Maschinen	B	36.5	H. v. Spielwaren	VG
29.4	H. v. Werkzeugmaschinen	B	36.6	H. v. sonst. Erzeugnissen	VG
29.5	H. v. Maschinen für sonst. bestimmte Wirtschaftszweige	B	10	Kohlenbergbau, Torfgewinnung	EN
29.6	H. v. Waffen u. Munition	B	11	Gewinnung v. Erdöl u. Erdgas, Erbringung damit verbundener Dienstleistungen	EN
30	H. v. Büromaschinen, DV-Geräten, -Einrichtungen	B	12	Bergbau auf Uran- u. Thoriumerze	EN
31.1	H. v. Elektromotoren, Generatoren, Transformatoren	B	23	Kokerei, Mineralölverarbeitung, H. u. Verarbeitung v. Spalt- u. Brutstoffen	EN

Hauptgruppen :

A - Vorleistungsgüterproduzenten GG - Verbrauchsgüterproduzenten EN - Energie (ohne Energie- u. Wasserversorgung)
 B - Investitionsgüterproduzenten VG - Verbrauchsgüterproduzenten

Änderung der Berichtskreisabgrenzung ab 2007

Am 1. Januar 2007 trat Artikel 10 des Ersten Gesetzes zum Abbau bürokratischer Hemmnisse insbesondere in der mittelständischen Wirtschaft vom 22. August 2006 (BGBl. I S. 1970) in Kraft. Mit ihm wurde das Gesetz über die Statistik im Produzierenden Gewerbe (ProdGewStatG) geändert und die Abschneidegrenze beim Berichtskreis für die monatlichen Statistiken im Verarbeitenden Gewerbe sowie Bergbau und Gewinnung von Steinen und Erden (nachfolgend Verarbeitendes Gewerbe genannt) heraufgesetzt. Danach sind ab Berichtsmonat Januar 2007 kurzfristige Erhebungen gemäß § 2 ProdGewStatG nur noch bei Betrieben mit 50 und mehr tätigen Personen (bisher waren es Betriebe von Unternehmen mit im Allgemeinen 20 und mehr tätigen Personen) vorgesehen. Bei diesen Betrieben werden nunmehr die Merkmale des Monatsberichtes im Verarbeitenden Gewerbe und der Monatlichen Produktionserhebung erhoben. Der Berichtskreis der Monatlichen Produktionserhebung wurde auf den des Monatsberichtes im Verarbeitenden Gewerbe abgestimmt. Damit werden alle Industrieunternehmen bei diesen beiden Statistiken im Grundsatz gleich behandelt und die Ergebnisse für die wichtigsten Konjunkturindikatoren werden konsistenter.

Die Betriebe des Verarbeitenden Gewerbes mit weniger als 50 tätigen Personen von Unternehmen mit im Allgemeinen 20 und mehr tätigen Personen (in Ausnahmeweisen 10 und mehr tätige Personen) werden nur noch in der Vierteljährlichen Produktionserhebung nach ihrer Produktion und im neu eingeführten Jahresbericht für Betriebe im Verarbeitenden Gewerbe nur noch jährlich nach den tätigen Personen, den Lohn- und Gehaltssummen sowie dem Umsatz befragt. Mit dieser nach Ablauf des jeweiligen Berichtsjahres durchgeführten Erhebung (der Jahresbericht wird erstmalig im Januar 2008 durchgeführt) wird sicher gestellt, dass auch künftig einmal jährlich die für regionale Strukturuntersuchungen notwendigen Informationen im bisherigen Umfang und in bisheriger Qualität zur Verfügung stehen.

Um die Vergleichbarkeit der statistischen Daten mit Vorjahreszeiträumen zu gewährleisten, wurden die vorhandenen Ergebnisse des Monatsberichtes für Betriebe mit im Allgemeinen 20 und mehr tätigen Personen der Jahre 1995 bis 2006 auf die neue angehobene Abschneidegrenze 50 und mehr tätige Personen zurückgerechnet. Bei der Rückrechnung wurden für das Jahr diejenigen Betriebe mit 50 und mehr Beschäftigten im "neuen" Monatsberichtskreis betrachtet, die im September des Vorjahres diese Bedingung erfüllten, ergänzt um die als Neuzugang im Verlauf des Jahres aufgenommenen Betriebe.

Erläuterungen

In der vorliegenden Veröffentlichung werden die statistischen Ergebnisse aus den monatlichen Erhebungen für Betriebe mit 50 und mehr tätigen Personen (einschließlich Einbetriebsunternehmen) des Verarbeitenden Gewerbes sowie des Bergbaus und der Gewinnung von Steinen und Erden des Freistaates Sachsen zusammenfassend dokumentiert. Die Darstellung der Ergebnisse erfolgt gemäß der Klassifikation der Wirtschaftszweige, Ausgabe 2003 (WZ 2003).

Die in den monatlichen Veröffentlichungen vorgelegten Zahlen können sich infolge der am Ende jeden Kalenderjahres durchgeführten Jahreskorrektur noch verändern. Insofern tragen sie vorläufigen Charakter.

Rechtsgrundlagen für diese Erhebung sind:

- Gesetz über die Statistik im Produzierenden Gewerbe (ProdGewStatG) in der Fassung der Bekanntmachung vom 21. März 2002 (BGBl. I S. 1181), zuletzt geändert durch Artikel 139 der Verordnung vom 31. Oktober 2006 (BGBl. I S. 2407)
- Gesetz über die Statistik für Bundeszwecke (Bundesstatistikgesetz – BStatG) vom 22. Januar 1987 (BGBl. I S. 462, 565), zuletzt geändert durch Artikel 2 des Gesetzes vom 9. Juni 2005 (BGBl. I S. 1534).

Die Erhebung „Monatsbericht für Betriebe des Verarbeitenden Gewerbes sowie des Bergbaus und der Gewinnung von Steinen und Erden“ (Industrie und Handwerk einschließlich handwerklicher Nebenbetriebe) bezieht sich:

- auf alle Einbetriebsunternehmen des Verarbeitenden Gewerbes sowie des Bergbaus und der Gewinnung von Steinen und Erden mit 50 und mehr tätigen Personen,
- auf alle Betriebe des Verarbeitenden Gewerbes sowie des Bergbaus und der Gewinnung von Steinen und Erden von Mehrbetriebsunternehmen des Produzierenden Gewerbes mit 50 und mehr tätigen Personen sowie
- auf Betriebe des Verarbeitenden Gewerbes sowie des Bergbaus und der Gewinnung von Steinen und Erden mit 50 und mehr tätigen Personen von Mehrbetriebsunternehmen anderer Wirtschaftsbereiche außerhalb des Produzierenden Gewerbes.

Durch die einmal jährlich durchzuführende Berichtskreisaktualisierung (insbesondere durch Absteiger und Aufsteiger) kommt es regelmäßig zu Beginn eines neuen Berichtsjahres zu Änderungen des Kreises der Berichtspflichtigen, die sich auch in den entsprechenden Merkmalsausprägungen widerspiegeln können. Die Ermittlung der Aufsteiger erfolgt durch eine Vorbefragung ausgewählter Einheiten des Verarbeitenden Gewerbes und der Gewinnung von Steinen und Erden (Umfrage zur Klärung des Kreises der zu Befragenden zum Monatsbericht für Betriebe im Verarbeitenden Gewerbe ...).

Bei der Darstellung der Ergebnisse für die Merkmale „Tätige Personen“ und „Umsatz“ erfolgt in den Tabellen ein Nachweis sowohl nach hauptbeteiligten Wirtschaftszweigen (Betriebsergebnisse) als auch nach beteiligten Wirtschaftszweigen (Ergebnisse nach fachlichen Betriebsteilen – Punkt 4). In der ausführlichen Darstellung (Punkt 2) verzichten wir aus Gründen der statistischen Geheimhaltung auf die vierstellige Zusammenfassung nach WZ 2003. Beim Nachweis nach hauptbeteiligten Wirtschaftszweigen werden alle Angaben einer räumlich zusammenliegenden Betriebsstätte eines Betriebes (örtliche Einheit) unter dem Wirtschaftszweig nachgewiesen, bei dem – gemessen an den tätigen Personen –

der Schwerpunkt des Betriebes liegt. Für die Gliederung nach beteiligten Wirtschaftszweigen (fachliche Einheit) werden die Angaben (tätige Personen, Umsatz) kombinierter Betriebe entsprechend ihrer Fertigung nach Wirtschaftszweigen aufgeteilt.

Die Ergebnisse der Unternehmen des Verarbeitenden Gewerbes sowie des Bergbaus und der Gewinnung von Steinen und Erden (Einbetriebsunternehmen und Mehrbetriebsunternehmen) werden einmal jährlich im Rahmen des Jahresberichtes veröffentlicht.

Seit Januar 2003 werden entsprechend der Gliederung der EU-Hauptgruppenverordnung fünf industrielle Hauptgruppen ausgewiesen. Die neue Hauptgruppe Energie setzt sich aus den Abteilungen 10, 11, 12, 23, 40 und 41 der WZ 2003 zusammen. In diesem Bericht wird die Hauptgruppe jedoch nur als „reduzierte Hauptgruppe“ abgebildet. In die Ergebnisaufbereitung werden nur diejenigen Zweige einbezogen, die zu den Abschnitten C (Abteilung 10, 11, 12) und D (Abteilung 23) der WZ 2003 gehören. Für Sachsen können aus datenschutzrechtlichen Gründen keine Ergebnisse für die Hauptgruppe Energie ausgewiesen werden. Um den Informationsgehalt dieser Darstellung nicht mehr als erforderlich einzuschränken, wurden die Ergebnisse für die Hauptgruppen A (Vorleistungsgüterproduzenten) und EN (Energie) zusammengefasst. Änderungen in der Zuordnung von Berichtseinheiten zu den einzelnen Hauptgruppen ergeben sich darüber hinaus aber auch durch die jährlich durchzuführende Berichtskreisaktualisierung (Schwerpunktwechsler/Auf- und Absteiger).

Die aktuellen Formulare des Monatsberichtes für Betriebe und ausführliche Erläuterungen dazu finden Sie auch im Internet unter www.statistik.sachsen.de unter der Rubrik Datenerhebung/Erhebungsbögen/Verarbeitendes Gewerbe sowie Bergbau und Gewinnung von Steinen und Erden.

Bezüge zu anderen Erhebungen

Die im Monatsbericht für Betriebe erhobenen Merkmale überschneiden sich zum Teil mit den Merkmalen anderer Erhebungen. Zu nennen sind hier insbesondere die Umsatzsteuer- sowie die Beschäftigtenstatistik. In der Umsatzsteuerstatistik werden tendenziell höhere Umsätze ausgewiesen als im Monatsbericht. Das ist vor allem damit begründet, dass in der Umsatzsteuerstatistik eine wesentlich niedrigere Abschneidegrenze für die Aufnahme der Einheiten in die Ergebnisse angewandt wird. Die bestehenden Differenzen zwischen der Beschäftigtenstatistik und dem Monatsbericht bezüglich der Angaben zur Zahl der Beschäftigten lassen sich dadurch erklären, dass der Monatsbericht alle tätigen Personen erfasst, die Beschäftigtenstatistik, die ihre Angaben von der Bundesagentur für Arbeit bezieht, dagegen nur die sozialversicherungspflichtigen Beschäftigten.

Definitionen

Unternehmen

Kleinste rechtlich selbständige Einheit, die aus handels- oder steuerrechtlichen Gründen Bücher führt. Das Unternehmen im Produzierenden Gewerbe umfasst die Funktionen Beschaffung, Lagerung, Fertigung, Vertrieb, Verwaltung, Planung sowie Forschung und Entwicklung. Diese Funktionen können jedoch auch örtlich getrennt oder allein vorkommen. Besteht das Unternehmen nur aus einer einzigen örtlichen Einheit, gilt es als Einbetriebsunternehmen, verfügt es über mehrere – mindestens zwei – voneinander getrennt liegende, juristisch unselbständige örtliche Einheiten, ist es ein Mehrbetriebsunternehmen. Liegen die örtlichen Einheiten eines Mehrbetriebsunternehmens in mehreren Bundesländern, wird das Unternehmen auch als Mehrländerunternehmen bezeichnet.

Betrieb

Ein an einem Standort gelegenes Unternehmen (Einbetriebsunternehmen) oder ein Teil eines Unternehmens, wenn an diesem Ort oder von diesem Ort aus Wirtschaftstätigkeiten ausgeübt werden, für die in der Regel eine oder mehrere Personen im Auftrag desselben Unternehmens arbeiten. Örtlich getrennte Hauptverwaltungen der Unternehmen werden im Verarbeitenden Gewerbe sowie im Bergbau und der Gewinnung von Steinen und Erden ebenfalls als eigenständige Betriebe erfasst. Die Merkmalswerte sind für den gesamten Betrieb zu melden und schließen auch die nichtproduzierenden Teile ein.

Fachlicher Betriebsteil

Teil des Betriebes, in dem nur eine bestimmte wirtschaftliche Tätigkeit ausgeübt wird (z. B. unterschiedliche Produktionsbereiche). Die Abgrenzung wird durch die WZ 2003-Systematik bestimmt. Im Fall homogener Betriebe bzw. Einbetriebsunternehmen (homogen = gesamte Einheit übt nur eine wirtschaftliche Tätigkeit nach Maßgabe der verwendeten Systematik aus) fallen die Einheiten fachlicher Betriebsteil und Betrieb/Unternehmen zusammen.

Tätige Personen (Beschäftigte)

Alle Personen, die am Ende des Monats in einem arbeitsrechtlichen Verhältnis zum Betrieb stehen, tätige Inhaber, -innen und tätige Mitinhaber, -innen sowie unbezahlt mithelfende Familienangehörige, soweit sie mindestens ein Drittel der üblichen Arbeitszeit im Betrieb tätig sind, als Heimarbeiter, -innen auf der Entgeltliste geführt werden sowie an andere Unternehmen gegen Entgelt überlassene Mitarbeiter. Nicht dazu rechnen dagegen gemäß Arbeitnehmerüberlassungsgesetz (AÜG) von anderen Unternehmen gegen Entgelt zur Arbeitsleistung überlassene Personen (Leiharbeiter, -innen). In der Zahl der tätigen Personen sind gewerblich und kaufmännisch Auszubildende enthalten.

Geleistete Arbeitsstunden

Als Arbeitsstunden gelten nur die im Betrieb tatsächlich geleisteten (nicht die bezahlten) Stunden aller tätigen Personen einschließlich Über-, Nacht-, Sonntags- und Feiertagsstunden.

Gemäß der Neufassung des ProdGewStatG werden die geleisteten Arbeitsstunden aller tätigen Personen (Beschäftigten) erst ab dem Berichtsjahr 2003 erfasst (*bis Ende 2002: Arbeiterstunden*). Angaben zu den geleisteten Arbeitsstunden für Berichtszeiträume vor 2003 sind berechnete Vergleichswerte (faktorkorrigierte Angaben).

Bezahlte Entgelte (Bruttolohn- und Bruttogehaltsumme)

Summe der Bruttobezüge der tätigen Personen ohne Arbeitgeberanteile zur Sozialversicherung (Kranken-, Renten- und Arbeitslosenversicherung), jedoch einschließlich Lohn- und Gehaltszuschläge (auch Gratifikationen, Erfolgsprämien, Provisionen, Tantiemen usw.). Vergütungen für gewerblich und kaufmännisch Auszubildende sind enthalten. Nicht erfasst werden allgemeine soziale Aufwendungen sowie Vergütungen, die als Spesenersatz anzusehen sind.

Gesamtumsatz

Umsatz aus eigenen Erzeugnissen und industriellen/handwerklichen Dienstleistungen, baugewerblicher Umsatz sowie Umsatz aus Handelsware und sonstiger nichtindustrieller Tätigkeit (z. B. Erlöse aus Vermietung und Verpachtung, aus Lizenzverträgen, Provisionseinnahmen und aus Veräußerung von Patenten sowie Erlöse aus Transportleistungen für Dritte und aus dem Verkauf von eigenen landwirtschaftlichen Erzeugnissen). Als Umsatz gilt die Summe der Rechnungsbeträge ohne in Rechnung gestellte Umsatz-(Mehrwert-)steuer, jedoch einschließlich Verbrauchsteuern und der Kosten für Fracht, Verpackung und Porto, auch wenn diese gesondert in Rechnung gestellt werden.

Auslandsumsatz

Direkte Lieferungen und Leistungen an Empfänger, die im Ausland ansässig sind, sowie Lieferungen an Exporteure, die die bestellten Waren ohne weitere Be- und Verarbeitung in das Ausland ausführen.

Der Auslandsumsatz wird ferner untergliedert in Umsatz mit den zur Eurozone gehörenden Mitgliedstaaten der Europäischen Union (EU) und Umsatz mit dem nicht zur Eurozone gehörenden Ausland.

Umsatz mit dem nicht zur Eurozone gehörenden Ausland

Als *Umsatz mit dem nicht zur Eurozone gehörenden Ausland* gilt der Umsatz mit allen Staaten **außer** den Staaten der Eurozone. Zur Eurozone gehören: Belgien, Finnland, Frankreich, Griechenland, Irland, Italien, Luxemburg, die Niederlande, Österreich, Portugal, Slowenien und Spanien.

Umsatz aus eigenen Erzeugnissen und industriellen/handwerklichen Dienstleistungen

Die aus eigener Produktion stammenden und in Lohnarbeit bei anderen Unternehmen hergestellten Lieferungen und Leistungen sowie die ausgeführten Reparaturen, Montagen, Lohnarbeiten und Lohnveredlungen (einschließlich Umsatz aus dem Verkauf von Energie, Nebenerzeugnissen und Abfällen), jedoch ohne Erlöse aus Bauinstallationen sowie ohne Erlöse für Instandhaltung bzw. Reparatur von Büromaschinen, Datenverarbeitungsgeräten und -einrichtungen, Kraftfahrzeugen und Gebrauchsgütern (gelten als Umsatz sonstiger Betriebsteile).

Abkürzungen

a.	= aus	sonst.	= sonstige
a. n. g.	= anderweitig nicht genannt	Spielw.	= Spielwaren
Ausbauelem.	= Ausbauelemente	Sportg.	= Sportgeräte
Druckgew.	= Druckgewerbe	Std.	= Stunden
DV	= Datenverarbeitung	techn.	= technisch
einschl.	= einschließlich	u.	= und
Erzeugn.	= Erzeugnisse	u. Ä.	= und Ähnlichen
f.	= für	u. ä.	= und ähnlichen
Fertigbaut.	= Fertigbauteile	unedl.	= unedlen
Fertigt.	= Fertigteile	usw.	= und so weiter
Gew. v.	= Gewinnung von	v.	= von
H. v.	= Herstellung von	Verarb.	= Verarbeitung
m.	= mit	Veredl.	= Veredlung
Masch.	= Maschinen	Verlagsgew.	= Verlagsgewerbe
mech.	= mechanisch	Verpackungsm.	= Verpackungsmittel
Musikinstr.	= Musikinstrumente	Vervielf.	= Vervielfältigung
NE	= Nicht-Eisen	Werkz.	= Werkzeug
Nr.	= Nummer	WZ 2003	= Klassifikation der Wirtschaftszweige, Ausgabe 2003
oh.	= ohne	z. B.	= zum Beispiel
Recycl.	= Recycling	€	= Euro
Schneidw.	= Schneidwerkzeuge		