

Statistisches Landesamt
des Freistaates
Sachsen



Statistische Berichte

Bergbau und Verarbeitendes Gewerbe im Freistaat Sachsen

April 2007

Zeichenerklärung

-	Nichts vorhanden (genau Null)	x	Tabellenfach gesperrt, weil Aussage nicht sinnvoll
0	Weniger als die Hälfte von 1 in der letzten besetzten Stelle, jedoch mehr als nichts	()	Aussagewert ist eingeschränkt
...	Angabe fällt später an	p	vorläufige Zahl
/	Zahlenwert nicht sicher genug	r	berichtigte Zahl
.	Zahlenwert unbekannt oder geheim zu halten	s	geschätzte Zahl

Herausgeber:

Statistisches Landesamt des Freistaates Sachsen

Macherstraße 63
01917 Kamenz

Postfach 11 05
01911 Kamenz

Telefon

Vermittlung 03578 33-0

Präsidentin/Sekretariat -1900

Telefax -1999

Auskunft -1913, -1914

Telefax -1921

Bibliothek -4352

Telefax -1598

Vertrieb -4316

Internet

www.statistik.sachsen.de

E-Mail

info@statistik.sachsen.de

Kein Zugang für elektronisch signierte sowie verschlüsselte Dokumente

Inhalt

	Seite
Ergebnisdarstellung	2
Tabellen	
1. Monatliche Entwicklung ab Januar 2006 Betriebe, Personen, Arbeitsstunden, bezahlte Entgelte und Umsatz	4
2. Ergebnisse der Betriebe nach Wirtschaftszweigen	6
2.1. Betriebe, Personen, Arbeitsstunden, bezahlte Entgelte und Umsatz	6
2.2. Betriebe, Personen, Arbeitsstunden, bezahlte Entgelte und Umsatz – Veränderung zum Vormonat	14
2.3. Betriebe, Personen, Arbeitsstunden, bezahlte Entgelte und Umsatz – Veränderung zum Vorjahresmonat	22
2.4. Betriebe, Gesamtumsatz, Umsatz mit der Eurozone und Exportquote	30
2.5. Betriebe, Gesamtumsatz, Umsatz mit der Eurozone und Exportquote – Veränderung zum Vorjahresmonat	31
3. Ergebnisse der Betriebe nach Hauptgruppen sowie Kreisfreien Städten und Landkreisen	32
3.1. Betriebe, Personen, Arbeitsstunden, bezahlte Entgelte und Umsatz	32
3.2. Betriebe, Personen, Arbeitsstunden, bezahlte Entgelte und Umsatz – Veränderung zum Vormonat	42
3.3. Betriebe, Gesamtumsatz, Umsatz mit der Eurozone und Exportquote	52
3.4. Betriebe, Gesamtumsatz, Umsatz mit der Eurozone und Exportquote – Veränderung zum Vorjahresmonat	53
4. Ergebnisse der fachlichen Betriebsteile nach Wirtschaftszweigen	54
4.1. Fachliche Betriebsteile, tätige Personen und Umsatz	54
4.2. Fachliche Betriebsteile, tätige Personen und Umsatz – Veränderung zum Vormonat	55
4.3. Fachliche Betriebsteile, tätige Personen und Umsatz – Veränderung zum Vorjahresmonat	56
5. Ergebnisse der Betriebe nach Hauptgruppen und Beschäftigtengrößenklassen Betriebe, tätige Personen und Gesamtumsatz	57
Verteilung der WZ 2003-Positionen über die Kategorien der aggregierten Klassifikation (Hauptgruppen)	58
Änderung der Berichtskreisabgrenzung ab 2007	59
Erläuterungen	59
Definitionen	60
Abkürzungen	61

Ergebnisdarstellung

Allgemeiner Hinweis:

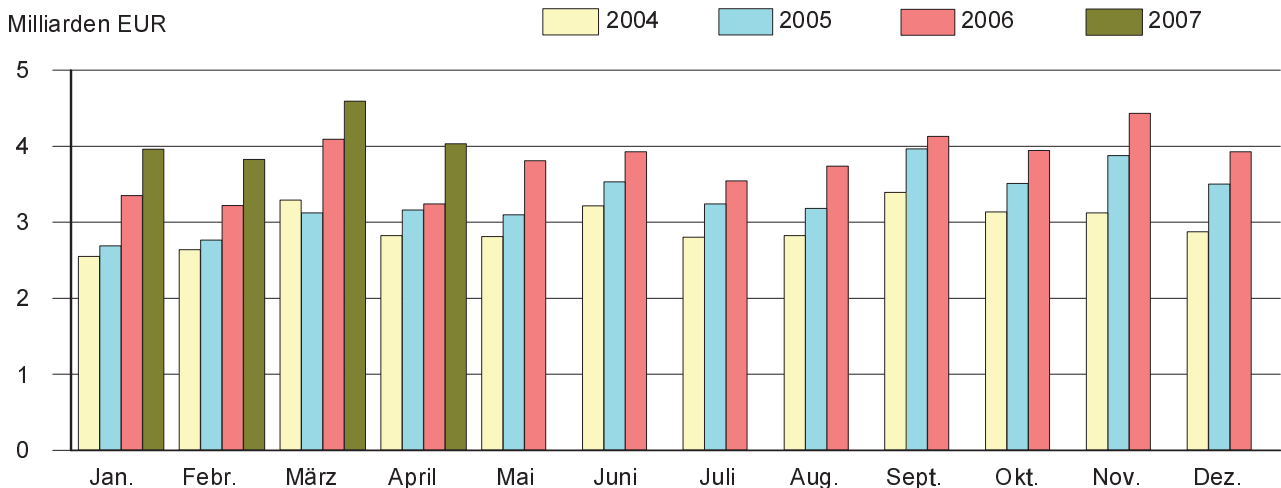
Ab Januar 2007 erfolgt die Darstellung der Ergebnisse entsprechend der geänderten Berichtskreisabgrenzung für die kurzfristigen Erhebungen gemäß § 2 A I des Gesetzes über die Statistik im Produzierenden Gewerbe (ProdGewStatG). Danach werden monatlich nur noch Ergebnisse für die Betriebe mit 50 und mehr tätigen Personen (bisher waren es Betriebe von Unternehmen mit im Allgemeinen 20 und mehr tätigen Personen) ausgewiesen.¹⁾

Im April 2007 erwirtschafteten die nach der neuen Berichtskreisabgrenzung 1 224 berichtspflichtigen Betriebe des Verarbeitenden Gewerbes sowie des Bergbaus und der Gewinnung von Steinen und Erden Sachsens einen Gesamtumsatz von reichlich 4,0 Milliarden €. Der Industrieumsatz blieb zu Beginn des zweiten Quartals saisonal üblich hinter der im Monat zuvor erzielten Größenordnung zurück. Gegenüber dem Vormonat wurden 12,3 Prozent weniger Erzeugnisse und Leistungen umgesetzt. Das Inlandsgeschäft verzeichnete ein Minus von 10,3 Prozent. Der Umfang der mit ausländischen Kunden getätigten Geschäfte fiel um 15,3 Prozent geringer aus als im Monat März 2007.

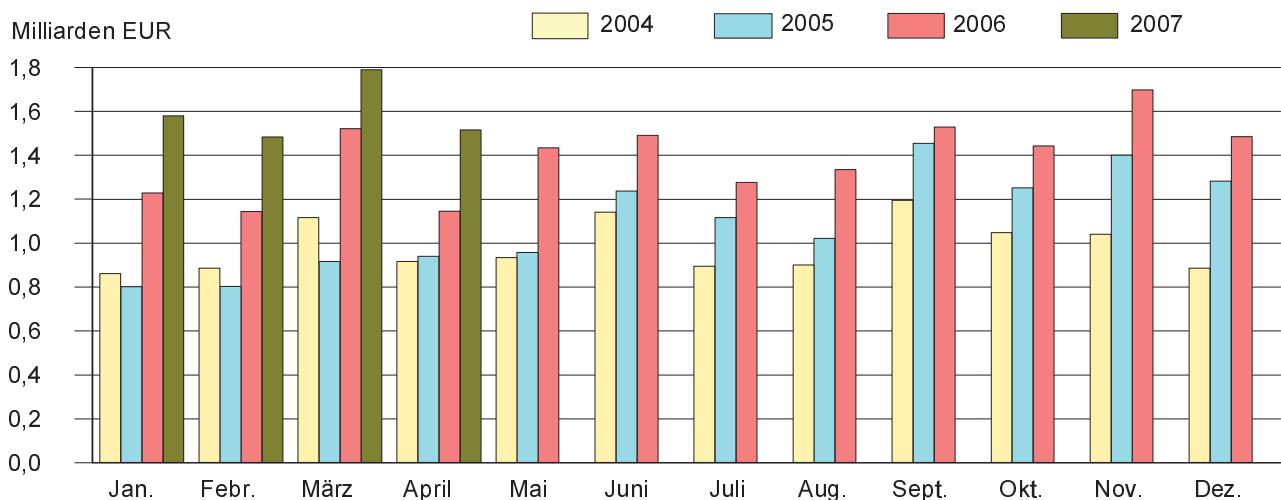
Im Vergleich zum Vorjahresmonat konnte ein um 24,3 Prozent bzw. rund 789 Millionen € besseres Monatsergebnis erzielt werden. Im Inland wurden Waren und Leistungen im Wert von rund 420 Millionen € mehr umgesetzt als vor Jahresfrist, das entspricht einem Umsatzplus von 20,0 Prozent. Noch augenfälliger konnte beim Export das Ergebnis aus dem Vorjahresmonat übertroffen werden (32,2 Prozent). Es wurden Erzeugnisse im Wert von reichlich 369 Millionen € mehr an ausländische Kunden geliefert als im April 2006.

Da der Umsatzrückgang im Inland weniger stark ausgeprägt war als beim Export, ging die Exportquote im Vergleich zum Vormonat um 1,3 Prozentpunkte zurück. Sie lag im April 2007 bei 37,6 Prozent (April 2006: 35,3 Prozent).

Gesamtumsatz im Verarbeitenden Gewerbe sowie im Bergbau und der Gewinnung von Steinen und Erden in Sachsen 2004 bis 2007



Auslandsumsatz im Verarbeitenden Gewerbe sowie im Bergbau und der Gewinnung von Steinen und Erden in Sachsen 2004 bis 2007



1) weitere Hinweise siehe Erläuterungen Seiten 59 und 60

In den einzelnen Wirtschaftszweigen musste im Vergleich zum Vormonat fast ausnahmslos eine rückläufige Umsatzentwicklung festgestellt werden. Im Maschinenbau blieb im April der Umfang der Geschäfte branchenspezifisch deutlich hinter der am Ende des Quartals erreichten Größenordnung zurück (25,6 Prozent). Aber auch bei der Mehrzahl der anderen Wirtschaftszweige mussten Umsatzrückgänge im zweistelligen Prozentbereich registriert werden. Allein der Bereich Glasgewerbe, Herstellung von Keramik, Verarbeitung von Steinen und Erden konnte gegenüber März ein moderates Umsatzplus von 2,1 Prozent verbuchen.

Gegenüber April 2006 weist die Entwicklung ein umgekehrtes Bild auf. In fast allen Wirtschaftszweigen konnten umfangreichere Geschäfte getätigt werden als vor Jahresfrist. Branchen wie der Fahrzeugbau (35,9 Prozent), der Maschinenbau (28,4 Prozent), der Bereich Herstellung von chemischen Erzeugnissen (28,2 Prozent), der Bereich Herstellung von Möbeln, Schmuck, Musikinstrumenten, Sportgeräten, Spielwaren; Recycling (26,1 Prozent) sowie das Holzgewerbe (24,9 Prozent) konnten mit überdurchschnittlichen Umsatzsteigerungen aufwarten und rückten damit ins Blickfeld der Betrachtung. Allein das Ledergewerbe offenbarte Schwächen und konnte beim Gesamtumsatz nicht an die vor Jahresfrist erreichte Größenordnung anknüpfen.

Bei der Betrachtung der Entwicklung nach Regierungsbezirken zeigt sich ein analoges Bild. In allen drei Regierungsbezirken konnten im April sowohl beim Export als auch beim Inlandsgeschäft die im Monat zuvor erzielten Resultate nicht wieder erreicht werden (Regierungsbezirk Chemnitz: Gesamtumsatz -14,1 Prozent/Ausland -14,2 Prozent/Inland -14,1 Prozent, Regierungsbezirk Dresden: -11,4 Prozent/-16,4 Prozent/-8,6 Prozent und Regierungsbezirk Leipzig: -10,4 Prozent/-15,4 Prozent/-6,6 Prozent). Eine durchgängig positive Bilanz kann dagegen in allen drei Regierungsbezirken im Vergleich zum Vorjahresmonat gezogen werden (Regierungsbezirk Chemnitz: Gesamtumsatz 28,1 Prozent/Ausland 28,9 Prozent/Inland 27,6 Prozent, Regierungsbezirk Dresden: Gesamtumsatz 16,9 Prozent/Ausland 29,0 Prozent/Inland 11,5 Prozent, Regierungsbezirk Leipzig: Gesamtumsatz 33,3 Prozent/Ausland 44,8 Prozent/Inland 26,6 Prozent).

Ende April 2007 betrug die Zahl der Beschäftigten in den 1 224 berichtspflichtigen Betrieben 189 369 Personen. Die positive Entwicklung der Beschäftigungssituation in der sächsischen Industrie setzte sich damit auch zu Beginn des zweiten Quartals fort. Gegenüber dem Vormonat verzeichnete der Personalstock einen Zuwachs um 0,2 Prozent. Gegenüber April 2006 weist die Beschäftigungssituation ein Plus von 2,4 Prozent aus. In sächsischen Industriebetrieben gingen Ende April 2007 damit rund 4 400 Personen mehr einer Beschäftigung nach als noch vor Jahresfrist.

Ein Vergleich kumulierter Werte der Monate Januar bis April weist für 2007 eine beachtliche Umsatzentwicklung gegenüber dem Vorjahreszeitraum auf (18,0 Prozent). In den ersten vier Monaten dieses Jahres wurden im Inland Erzeugnisse und Leistungen im Wert von rund 1 181 Millionen € bzw. 13,3 Prozent mehr umgesetzt als im Zeitraum Januar bis April 2006. Auch der Umfang der in den ersten vier Monaten dieses Jahres getätigten Exporte übertraf nach vorläufigen Berechnungen die im vergleichbaren Vorjahreszeitraum erzielte Größenordnung um reichlich 1 327 Millionen € bzw. 26,3 Prozent recht deutlich.

Gesamtumsatz und Auslandsumsatz Januar bis April 2007 nach ausgewählten Wirtschaftszweigen Sachsens und Regierungsbezirken

Wirtschaftszweig Regierungsbezirk	Gesamtumsatz		Veränderung zum Vorjahr	
	insgesamt	darunter Ausland	Gesamt- umsatz	Auslands- umsatz
	1 000 €		Prozent	
Ernährungsgewerbe u. Tabakverarbeitung	2 105 861	170 588	6,2	44,9
Textil- u. Bekleidungs-gewerbe	335 648	110 529	13,1	22,7
Papier-, Verlags- u. Druckgewerbe	722 729	212 385	12,1	17,4
H. v. chemischen Erzeugnissen	960 180	587 919	27,6	33,4
H. v. Gummi- u. Kunststoffwaren	370 349	111 980	20,6	35,0
Glasgewerbe, H. v. Keramik, Verarb. v. Steinen u. Erden	407 372	101 500	22,2	35,6
Metallerzeugung u. -bearbeitung, H. v. Metallerzeugnissen	2 029 375	489 113	22,8	27,6
Maschinenbau	1 696 261	809 532	22,2	29,7
H. v. Büromaschinen; Elektrotechnik, Feinmechanik, Optik	2 282 191	976 055	15,3	19,0
Fahrzeugbau	4 672 904	2 629 019	21,2	25,7
H. v. Möbeln, Schmuck, Musikinstr., Sport- geräten, Spielwaren; Recycling	393 511	78 403	20,2	27,2
Sachsen	16 412 904	6 365 776	18,0	26,3
Regierungsbezirk Chemnitz	6 485 815	2 652 173	19,2	18,9
Regierungsbezirk Dresden	6 449 173	2 199 261	11,6	20,3
Regierungsbezirk Leipzig	3 477 917	1 514 340	29,5	54,6

1. Monatliche Entwicklung ab Januar 2006
Betriebe, Personen, Arbeitsstunden, bezahlte Entgelte und Umsatz¹⁾

Monat Jahr	Betriebe	Tätige Personen	Geleistete Arbeitsstunden		Bezahlte Entgelte		
			insgesamt	je tätiger Person	insgesamt	je tätiger Person	
			1 000	Std.	1 000 €	€	
1991	Jahressumme	x	x	666 543	1 161	4 825 836	8 404
1991	Jahresmittel	1 665	574 201	55 545	97	402 153	700
1995	Jahressumme	x	x	280 366	1 638	3 701 997	21 633
1995	Jahresmittel	1 075	171 129	23 364	137	308 500	1 803
1996	Jahressumme	x	x	266 533	1 623	3 760 835	22 899
1996	Jahresmittel	1 088	164 237	22 211	135	313 403	1 908
1997	Jahressumme	x	x	263 466	1 628	3 807 152	23 528
1997	Jahresmittel	1 091	161 813	21 956	136	317 263	1 961
1998	Jahressumme	x	x	274 068	1 640	4 030 244	24 119
1998	Jahresmittel	1 104	167 101	22 839	137	335 854	2 010
1999	Jahressumme	x	x	276 772	1 640	4 121 890	24 429
1999	Jahresmittel	1 115	168 732	23 064	137	343 491	2 036
2000	Jahressumme	x	x	280 113	1 622	4 329 499	25 069
2000	Jahresmittel	1 137	172 704	23 343	135	360 792	2 089
2001	Jahressumme	x	x	285 371	1 593	4 644 074	25 929
2001	Jahresmittel	1 170	179 110	23 781	133	387 006	2 161
2002	Jahressumme	x	x	280 918	1 570	4 754 592	26 578
2002	Jahresmittel	1 166	178 892	23 410	131	396 216	2 215
2003	Jahressumme	x	x	293 785	1 645	4 848 409	27 151
2003	Jahresmittel	1 180	178 571	24 482	137	404 034	2 263
2004	Jahressumme	x	x	302 596	1 683	5 015 440	27 892
2004	Jahresmittel	1 196	179 814	25 216	140	417 953	2 324
2005	Jahressumme	x	x	307 954	1 684	5 173 861	28 285
2005	Jahresmittel	1 217	182 920	25 663	140	431 155	2 357
2006	Januar	1 229	184 801	27 598	149	422 388	2 286
	Februar	1 228	184 829	25 653	139	413 381	2 237
	März	1 228	184 840	28 971	157	433 570	2 346
	April	1 225	184 943	24 182	131	429 324	2 321
	Mai	1 224	185 408	26 841	145	455 032	2 454
	Juni	1 224	185 777	26 592	143	471 315	2 537
	Juli	1 223	186 859	25 605	137	434 295	2 324
	August	1 223	188 548	26 135	139	441 321	2 341
	September	1 222	189 822	26 927	142	447 441	2 357
	Oktober	1 224	190 186	25 869	136	457 522	2 406
	November	1 224	190 433	28 091	148	563 232	2 958
	Dezember	1 224	190 237	23 573	124	473 087	2 487
2006	Jahressumme	x	x	316 037	1 688	5 441 908	29 066
2006	Jahresmittel	1 225	187 224	26 336	141	453 492	2 422
2007	Januar	1 224	187 472	28 333	151	452 909	2 416
	Februar	1 221	188 200	26 196	139	434 292	2 308
	März	1 222	188 926	28 693	152	459 337	2 431
	April	1 224	189 369	25 635	135	466 376	2 463
	Januar - April:						
2007	Jahressumme	x	x	108 857	578	1 812 914	9 618
2007	Jahresmittel	1 223	188 492	27 214	144	453 229	2 405

1) Betriebe mit 50 und mehr tätigen Personen; rückgerechnete Daten 1991 bis 2006
 Abweichungen zur Jahressumme sind auf Rundungen bzw. Wichtungen zurückzuführen. Angaben für 2007 sind vorläufig.

Gesamtumsatz			Export- quote	Umsatz aus eigenen Erzeugnissen			Monat Jahr
insgesamt	darunter Ausland	je tätiger Person		zusammen	darunter Ausland	je tätiger Person	
1 000 €		€	%	1 000 €	€		
13 876 703	1 834 692	24 167	x	13 447 166	1 822 407	23 419	1991 Jahressumme
1 156 392	152 891	2 014	13,2	1 120 597	151 867	1 952	1991 Jahresmittel
17 326 446	2 431 533	101 248	x	16 389 130	2 277 507	95 771	1995 Jahressumme
1 443 871	202 628	8 437	14,0	1 365 761	189 792	7 981	1995 Jahresmittel
17 700 425	2 574 153	107 774	x	16 733 260	2 443 254	101 885	1996 Jahressumme
1 475 035	214 513	8 981	14,5	1 394 438	203 605	8 490	1996 Jahresmittel
19 809 128	3 923 420	122 420	x	18 798 866	3 706 700	116 176	1997 Jahressumme
1 650 761	326 952	10 202	19,8	1 566 572	308 892	9 681	1997 Jahresmittel
22 996 583	5 712 978	137 621	x	21 922 634	5 514 824	131 194	1998 Jahressumme
1 916 382	476 082	11 468	24,8	1 826 886	459 569	10 933	1998 Jahresmittel
24 381 075	6 642 723	144 496	x	23 287 186	6 474 600	138 013	1999 Jahressumme
2 031 756	553 560	12 041	27,2	1 940 599	539 550	11 501	1999 Jahresmittel
27 014 182	7 659 709	156 419	x	25 815 535	7 498 074	149 479	2000 Jahressumme
2 251 182	638 309	13 035	28,4	2 151 295	624 840	12 457	2000 Jahresmittel
29 959 694	9 281 530	167 270	x	28 687 060	9 094 002	160 164	2001 Jahressumme
2 496 641	773 461	13 939	31,0	2 390 588	757 834	13 347	2001 Jahresmittel
30 415 666	10 515 700	170 023	x	29 039 439	10 251 599	162 329	2002 Jahressumme
2 534 639	876 308	14 169	34,6	2 419 953	854 300	13 527	2002 Jahresmittel
32 602 253	10 317 805	182 573	x	30 636 002	9 965 687	171 562	2003 Jahressumme
2 716 854	859 817	15 214	31,6	2 553 000	830 474	14 297	2003 Jahresmittel
35 492 954	11 820 323	197 387	x	33 121 748	11 378 621	184 200	2004 Jahressumme
2 957 746	985 027	16 449	33,3	2 760 146	948 218	15 350	2004 Jahresmittel
39 644 428	13 182 473	216 731	x	37 101 335	12 735 819	202 828	2005 Jahressumme
3 303 702	1 098 539	18 061	33,3	3 091 778	1 061 318	16 902	2005 Jahresmittel
3 349 923	1 227 961	18 127	36,7	3 138 212	1 181 785	16 982	2006 Januar
3 221 835	1 144 376	17 431	35,5	3 014 215	1 102 348	16 308	Februar
4 091 749	1 520 845	22 137	37,2	3 841 663	1 473 513	20 784	März
3 241 960	1 145 892	17 530	35,3	3 023 273	1 104 470	16 347	April
3 808 680	1 434 008	20 542	37,7	3 565 441	1 387 689	19 230	Mai
3 928 565	1 491 037	21 147	38,0	3 687 269	1 446 135	19 848	Juni
3 544 848	1 276 480	18 971	36,0	3 324 835	1 229 960	17 793	Juli
3 739 566	1 334 570	19 833	35,7	3 497 022	1 283 881	18 547	August
4 130 517	1 528 689	21 760	37,0	3 847 927	1 474 605	20 271	September
3 945 876	1 442 273	20 747	36,6	3 696 109	1 389 160	19 434	Oktober
4 433 475	1 696 924	23 281	38,3	4 172 915	1 638 878	21 913	November
3 927 034	1 485 353	20 643	37,8	3 681 341	1 434 489	19 351	Dezember
45 364 029	16 728 408	242 298	x	42 490 222	16 146 913	226 949	2006 Jahressumme
3 780 336	1 394 034	20 192	36,9	3 540 852	1 345 576	18 912	2006 Jahresmittel
3 959 894	1 579 285	21 123	39,9	3 716 222	1 528 480	19 823	2007 Januar
3 827 234	1 482 615	20 336	38,7	3 600 665	1 428 965	19 132	Februar
4 594 619	1 788 713	24 320	38,9	4 331 104	1 728 062	22 925	März
4 031 157	1 515 163	21 287	37,6	3 785 451	1 456 286	19 990	April
16 412 904	6 365 776	87 075	x	15 433 442	6 141 793	81 879	2007 Januar - April: Jahressumme
4 103 226	1 591 444	21 769	38,8	3 858 361	1 535 448	20 470	2007 Jahresmittel

2. Ergebnisse der Betriebe nach Wirtschaftszweigen

2.1. Betriebe, Personen, Arbeitsstunden, bezahlte Entgelte und Umsatz

WZ 2003	Wirtschaftszweig Hauptgruppe	Betriebe	Tätige Personen	Geleistete Arbeitsstunden	
				insgesamt	je tätiger Person
				1 000	Std.
10.20	Braunkohlenbergbau u. -veredlung	2	.	.	.
10	Kohlenbergbau, Torfgewinnung	2	.	.	.
CA	Kohlenbergbau, Torfgewinnung, Gew. v. Erdöl, Erdgas usw.	2	.	.	.
14.1	Gew. v. Natursteinen	4	249	35	141
14.2	Gew. v. Kies, Sand, Ton u. Kaolin	2	.	.	.
14.30	Gew. v. Mineralien für die H. v. chemischen Erzeugnissen	1	.	.	.
14	Gew. v. Steinen u. Erden, sonst. Bergbau	7	.	.	.
CB	Erzbergbau, Gew. v. Steinen u. Erden, sonst. Bergbau	7	.	.	.
C	Bergbau u. Gewinnung v. Steinen u. Erden	9	2 130	259	122
15.1	Schlachten u. Fleischverarbeitung	23	2 515	369	147
15.3	Obst- u. Gemüseverarbeitung	14	1 458	216	148
15.4	H. v. pflanzlichen u. tierischen Ölen u. Fetten	2	.	.	.
15.5	Milchverarbeitung; H. v. Speiseeis	10	1 741	252	145
15.6	Mahl- u. Schäl- u. Mühlein, H. v. Stärke u. Stärkeerzeugnissen	1	.	.	.
15.7	H. v. Futtermitteln	1	.	.	.
15.8	Sonst. Ernährungsgewerbe (ohne Getränkeherstellung)	42	4 759	650	137
15.9	H. v. Getränken	18	2 054	271	132
15	Ernährungsgewerbe	111	.	.	.
16.00	Tabakverarbeitung	1	.	.	.
16	Tabakverarbeitung	1	.	.	.
DA	Ernährungsgewerbe u. Tabakverarbeitung	112	13 306	1 854	139
17.1	Spinnstoffaufbereitung u. Spinnerei	4	.	.	.
17.2	Weberei	12	1 679	239	142
17.30	Textilveredlung	14	1 478	212	143
17.40	H. v. konfektionierten Textilwaren (ohne Bekleidung)	7	767	100	130
17.5	Sonst. Textilgewerbe (ohne H. v. Maschenware)	20	2 087	274	131
17.60	H. v. gewirktem u. gestricktem Stoff	2	.	.	.
17.7	H. v. gewirkten u. gestrickten Fertigerzeugnissen	5	635	86	135
17	Textilgewerbe	64	7 592	1 042	137
18.2	H. v. Bekleidung (ohne Lederbekleidung)	10	959	121	126
18	Bekleidungsgewerbe	10	959	121	126
DB	Textil- u. Bekleidungsgewerbe	74	8 551	1 163	136
19.10	H. v. Leder u. Lederfaserstoff	1	.	.	.
19.30	H. v. Schuhen	3	.	.	.
19	Ledergewerbe	4	736	96	130
DC	Ledergewerbe	4	736	96	130
20.10	Säge-, Hobel- u. Holzimprägnierwerke	4	597	86	144
20.20	H. v. Furnier-, Sperrholz-, Holzfaser- u. Holzspanplatten	2	.	.	.

Monat April 2007

Bezahlte Entgelte		Gesamtumsatz			Umsatz aus eigenen Erzeugnissen			WZ 2003
insgesamt	je tätiger Person	insgesamt	darunter Ausland	je tätiger Person	zusammen	darunter Ausland	je tätiger Person	
1 000 €	€	1 000 €		€	1 000 €		€	
.	10.20
.	10
.	CA
575	2 309	3 940	.	15 823	3 900	.	15 663	14.1
.	14.2
.	14.30
.	14
.	CB
9 485	4 453	40 245	1 860	18 894	38 223	1 860	17 945	C
3 705	1 473	47 553	.	18 908	38 346	.	15 247	15.1
2 444	1 676	38 600	.	26 475	31 717	.	21 754	15.3
.	15.4
3 906	2 244	211 239	22 281	121 332	159 374	5 901	91 542	15.5
.	15.6
.	15.7
7 683	1 614	51 081	8 132	10 734	48 315	8 132	10 152	15.8
5 231	2 547	81 227	.	39 546	80 251	.	39 071	15.9
.	15
.	16.00
.	16
25 556	1 921	552 696	44 226	41 537	476 791	27 478	35 833	DA
.	17.1
2 915	1 736	17 836	6 283	10 623	17 635	6 180	10 503	17.2
2 431	1 645	12 424	3 312	8 406	11 751	3 162	7 951	17.30
1 240	1 617	6 382	394	8 321	5 996	394	7 817	17.40
3 310	1 586	18 837	6 978	9 026	18 741	6 978	8 980	17.5
.	17.60
887	1 397	4 298	.	6 769	4 298	.	6 769	17.7
12 194	1 606	72 464	25 097	9 545	71 079	24 844	9 362	17
1 233	1 286	8 132	1 103	8 480	7 661	1 054	7 989	18.2
1 233	1 286	8 132	1 103	8 480	7 661	1 054	7 989	18
13 426	1 570	80 596	26 199	9 425	78 740	25 898	9 208	DB
.	19.10
.	19.30
1 045	1 420	5 606	.	7 617	5 566	.	7 563	19
1 045	1 420	5 606	.	7 617	5 566	.	7 563	DC
968	1 621	14 859	.	24 889	13 613	.	22 802	20.10
.	20.20

2. Ergebnisse der Betriebe nach Wirtschaftszweigen

Noch: 2.1. Betriebe, Personen, Arbeitsstunden, bezahlte Entgelte und Umsatz

WZ 2003	Wirtschaftszweig Hauptgruppe	Betriebe	Tätige Personen	Geleistete Arbeitsstunden	
				insgesamt	je tätiger Person
				1 000	Std.
20.30	H. v. Konstruktions-, Fertigbaut-, Ausbauelem., Fertigt. a. Holz	6	511	61	119
20.40	H. v. Verpackungsm., Lagerbehältern, Ladungsträgern a. Holz	1	.	.	.
20.5	H. v. Holzwaren a. n. g. sowie v. Kork-, Flecht- u. Korbwaren	7	638	79	124
20	Holzgewerbe (ohne H. v. Möbeln)	20	2 424	355	146
DD	Holzgewerbe (ohne H. v. Möbeln)	20	2 424	355	146
21.1	H. v. Holz- u. Zellstoff, Papier, Karton u. Pappe	15	2 505	318	127
21.2	H. v. Waren aus Papier-, Karton- u. Pappe	23	2 464	324	131
21	Papiergewerbe	38	4 969	642	129
22.1	Verlagsgewerbe	13	.	.	.
22.2	Druckgewerbe	27	3 931	525	134
22.3	Vervielfältigung v. bespielten Ton-, Bild- u. Datenträgern	1	.	.	.
22	Verlagsgew., Druckgew., Vervielf. bespielter Tonträger usw.	41	6 156	815	132
DE	Papier-, Verlags- u. Druckgewerbe	79	11 125	1 456	131
24.1	H. v. chemischen Grundstoffen	11	2 766	392	142
24.30	H. v. Anstrichmitteln, Druckfarben u. Kittlen	6	.	.	.
24.4	H. v. pharmazeutischen Erzeugnissen	10	2 033	279	137
24.5	H. v. Seifen, Wasch-, Reinigungs-, Körperpflegemitteln usw.	7	1 145	156	136
24.6	H. v. sonst. chemischen Erzeugnissen	8	2 403	364	151
24.70	H. v. Chemiefasern	2	.	.	.
24	H. v. chemischen Erzeugnissen	44	9 346	1 322	141
DG	H. v. chemischen Erzeugnissen	44	9 346	1 322	141
25.1	H. v. Gummiwaren	5	825	103	125
25.2	H. v. Kunststoffwaren	61	7 146	965	135
25	H. v. Gummi- u. Kunststoffwaren	66	7 971	1 068	134
DH	H. v. Gummi- u. Kunststoffwaren	66	7 971	1 068	134
26.1	H. v. Glas u. Glaswaren	23	3 151	427	136
26.2	H. v. keramischen Erzeugn. (ohne H. v. Ziegeln, Baukeramik)	7	1 634	198	121
26.30	H. v. keramischen Wand- u. Bodenfliesen u. -platten	2	.	.	.
26.40	H. v. Ziegeln u. sonst. Baukeramik	7	692	93	134
26.6	H. v. Erzeugnissen aus Beton, Zement u. Gips	25	1 912	267	140
26.70	Be- u. Verarbeitung v. Natur- u. Naturwerksteinen, a. n. g.	2	.	.	.
26.8	H. v. sonst. Erzeugnissen aus nicht metallischen Mineralien	7	738	99	134
26	Glasgewerbe, H. v. Keramik, Verarb. v. Steinen u. Erden	73	8 576	1 151	134
DI	Glasgewerbe, H. v. Keramik, Verarb. v. Steinen u. Erden	73	8 576	1 151	134
27.10	Erzeugung v. Roheisen, Stahl u. Ferrolegierungen	4	.	.	.
27.2	H. v. Rohren	3	.	.	.
27.3	Sonst. erste Bearbeitung v. Eisen u. Stahl	4	458	61	133
27.4	Erzeugung u. erste Bearbeitung v. NE-Metallen	7	799	105	131
27.5	Gießereien	27	4 997	647	129
27	Metallerzeugung u. -bearbeitung	45	8 388	1 083	129

Monat April 2007

Bezahlte Entgelte		Gesamtumsatz			Umsatz aus eigenen Erzeugnissen			WZ 2003
insgesamt	je tätiger Person	insgesamt	darunter Ausland	je tätiger Person	zusammen	darunter Ausland	je tätiger Person	
1 000 €	€	1 000 €		€	1 000 €		€	
946	1 851	5 582		10 924	5 370		10 509	20.30
								20.40
705	1 105	1 384	557	2 169	1 281	517	2 008	20.5
4 468	1 843	68 811		28 387	64 103		26 445	20
4 468	1 843	68 811		28 387	64 103		26 445	DD
7 141	2 851	65 587	33 522	26 182	64 854	33 053	25 890	21.1
4 788	1 943	35 541	10 344	14 424	34 417	9 864	13 968	21.2
11 929	2 401	101 128	43 865	20 352	99 272	42 917	19 978	21
								22.1
8 809	2 241	37 821		9 621	36 890		9 384	22.2
								22.3
16 161	2 625	73 491	7 146	11 938	71 848	7 146	11 671	22
28 090	2 525	174 619	51 012	15 696	171 120	50 063	15 382	DE
13 712	4 957	92 026	61 258	33 270	66 605	51 178	24 080	24.1
								24.30
6 140	3 020	33 919		16 684	25 343		12 466	24.4
2 645	2 310	21 595	9 788	18 860	21 110	9 732	18 437	24.5
12 737	5 300	71 991		29 959	71 363		29 697	24.6
								24.70
37 540	4 017	232 785	138 055	24 907	197 020	127 062	21 081	24
37 540	4 017	232 785	138 055	24 907	197 020	127 062	21 081	DG
1 719	2 084	11 412		13 833	11 153		13 519	25.1
12 918	1 808	79 825		11 171	77 453		10 839	25.2
14 638	1 836	91 237	27 403	11 446	88 605	26 579	11 116	25
14 638	1 836	91 237	27 403	11 446	88 605	26 579	11 116	DH
6 183	1 962	46 395	15 951	14 724	40 664	13 775	12 905	26.1
3 321	2 032	9 477	1 377	5 800	7 896	1 351	4 832	26.2
								26.30
1 686	2 436	9 955	2 591	14 386	9 072	2 554	13 110	26.40
3 801	1 988	31 220		16 328	27 781		14 530	26.6
								26.70
1 783	2 416	11 029	3 072	14 944	10 314	2 729	13 976	26.8
17 642	2 057	112 533	26 139	13 122	99 568	23 464	11 610	26
17 642	2 057	112 533	26 139	13 122	99 568	23 464	11 610	DI
								27.10
								27.2
857	1 871							27.3
2 182	2 731	47 393	14 452	59 315	46 427	14 452	58 106	27.4
12 081	2 418	80 430	20 277	16 096	78 222	20 204	15 654	27.5
20 998	2 503	242 323	67 487	28 889	239 079	67 414	28 503	27

2. Ergebnisse der Betriebe nach Wirtschaftszweigen

Noch: 2.1. Betriebe, Personen, Arbeitsstunden, bezahlte Entgelte und Umsatz

WZ 2003	Wirtschaftszweig Hauptgruppe	Betriebe	Tätige Personen	Geleistete Arbeitsstunden	
				insgesamt	je tätiger Person
				1 000	Std.
28.1	Stahl- u. Leichtmetallbau	49	5 503	745	135
28.2	H. v. Metallbehältern mit mehr als 300 l; Heizkörpern usw.	10	1 077	146	136
28.30	H. v. Dampfkesseln (ohne Zentralheizungskessel)	9	1 001	143	143
28.40	H. v. Schmiede-, Press-, Zieh- u. Stanzteilen usw.	23	3 775	511	135
28.5	Oberflächenveredl., Wärmebehandlung; Mechanik, a. n. g.	57	4 805	658	137
28.6	H. v. Schneidw., Werkz., Schlössern usw. a. unedl. Metallen	20	3 447	451	131
28.7	H. v. sonst. Metallwaren	27	3 514	452	129
28	H. v. Metallerzeugnissen	195	23 122	3 106	134
DJ	Metallerzeugung u. -bearbeitung, H. v. Metallerzeugnissen	240	31 510	4 189	133
29.1	H. v. Masch. f. die Erzeugung u. Nutzung v. mech. Energie	35	6 436	861	134
29.2	H. v. sonst. nicht wirtschaftszweigspezifischen Maschinen	60	6 553	924	141
29.3	H. v. land- u. forstwirtschaftlichen Maschinen	5	473	64	135
29.4	H. v. Werkzeugmaschinen	32	4 514	608	135
29.5	H. v. Maschinen für sonst. bestimmte Wirtschaftszweige	70	11 142	1 543	138
29.7	H. v. Haushaltsgeräten, a. n. g.	6	571	76	133
29	Maschinenbau	208	29 689	4 076	137
DK	Maschinenbau	208	29 689	4 076	137
30.0	H. v. Büromaschinen, DV-Geräten u. -Einrichtungen	5	593	82	138
30	H. v. Büromaschinen, DV-Geräten u. -Einrichtungen	5	593	82	138
31.10	H. v. Elektromotoren, Generatoren u. Transformatoren	13	2 488	329	132
31.20	H. v. Elektrizitätsverteilungs- u. -schalteneinrichtungen	31	4 747	626	132
31.30	H. v. isolierten Elektrokabeln, -leitungen u. -drähten	8	.	.	.
31.40	H. v. Akkumulatoren u. Batterien	2	.	.	.
31.50	H. v. elektrischen Lampen u. Leuchten	8	1 430	193	135
31.6	H. v. elektrischen Ausrüstungen, a. n. g.	11	1 001	129	129
31	H. v. Geräten der Elektrizitätserzeugung, -verteilung u. Ä.	73	10 887	1 440	132
32.10	H. v. elektronischen Bauelementen	23	11 327	1 654	146
32.20	H. v. Geräten u. Einrichtungen der Telekommunikationstechnik	11	2 171	296	136
32.30	H. v. Rundfunkgeräten sowie phono- u. videotechn. Geräten	4	426	56	131
32	Rundfunk- u. Nachrichtentechnik	38	13 924	2 006	144
33.10	H. v. medizinischen Geräten u. orthopädischen Erzeugnissen	14	1 445	178	123
33.20	H. v. Mess-, Kontroll-, Navigations- u. ä. Instrumenten usw.	14	1 874	261	139
33.30	H. v. industriellen Prozesssteuerungseinrichtungen	3	219	34	155
33.40	H. v. optischen u. fotografischen Geräten	1	.	.	.
33.50	H. v. Uhren	3	.	.	.
33	Medizin-, Mess-, Steuer-, Regelungstechnik, Optik, H. v. Uhren	35	4 335	574	132
DL	H. v. Büromaschinen; Elektrotechnik, Feinmechanik, Optik	151	29 739	4 103	138
34.10	H. v. Kraftwagen u. Kraftwagenmotoren	5	10 477	1 341	128
34.20	H. v. Karosserien, Aufbauten u. Anhängern	13	1 921	273	142
34.30	H. v. Teilen u. Zubehör für Kraftwagen u. Kraftwagenmotoren	50	10 092	1 375	136
34	H. v. Kraftwagen u. Kraftwagenteilen	68	22 490	2 989	133

Monat April 2007

Bezahlte Entgelte		Gesamtumsatz			Umsatz aus eigenen Erzeugnissen			WZ 2003
insgesamt	je tätiger Person	insgesamt	darunter Ausland	je tätiger Person	zusammen	darunter Ausland	je tätiger Person	
1 000 €	€	1 000 €		€	1 000 €		€	
11 064	2 011	60 215	7 853	10 942	56 380	6 936	10 245	28.1
2 147	1 994	13 986	3 258	12 986	11 426	2 899	10 609	28.2
2 561	2 558	8 222	402	8 214	8 170	402	8 162	28.30
8 181	2 167	59 618	17 111	15 793	59 531	17 111	15 770	28.40
8 348	1 737	33 515	2 948	6 975	30 866	1 943	6 424	28.5
7 698	2 233	31 700	11 547	9 196	31 525	11 498	9 146	28.6
6 888	1 960	44 826	10 406	12 756	42 065	9 944	11 971	28.7
46 887	2 028	252 083	53 526	10 902	239 964	50 733	10 378	28
67 886	2 154	494 406	121 012	15 690	479 042	118 147	15 203	DJ
16 731	2 600	114 982	50 428	17 865	114 252	49 961	17 752	29.1
15 821	2 414	73 251	32 570	11 178	71 256	32 255	10 874	29.2
828	1 751	7 840	.	16 575	7 475	.	15 803	29.3
10 493	2 325	63 264	19 370	14 015	61 098	19 010	13 535	29.4
33 745	3 029	152 839	98 620	13 717	141 212	92 467	12 674	29.5
968	1 695	3 569	.	6 250	3 484	.	6 102	29.7
78 586	2 647	415 745	203 075	14 003	398 777	195 780	13 432	29
78 586	2 647	415 745	203 075	14 003	398 777	195 780	13 432	DK
1 089	1 836	3 795	.	6 400	3 154	.	5 319	30.0
1 089	1 836	3 795	.	6 400	3 154	.	5 319	30
6 642	2 670	37 998	10 994	15 273	37 310	10 935	14 996	31.10
12 035	2 535	68 613	10 456	14 454	67 715	10 197	14 265	31.20
.	31.30
.	31.40
2 973	2 079	21 049	.	14 720	15 891	.	11 113	31.50
2 691	2 688	19 179	.	19 160	18 487	.	18 469	31.6
26 611	2 444	169 476	42 207	15 567	161 946	37 109	14 875	31
34 473	3 043	283 279	174 779	25 009	257 328	174 551	22 718	32.10
6 744	3 106	45 454	.	20 937	44 004	.	20 269	32.20
726	1 704	5 081	.	11 927	4 896	.	11 493	32.30
41 943	3 012	333 814	179 373	23 974	306 229	178 339	21 993	32
2 292	1 586	13 013	884	9 006	12 348	884	8 545	33.10
5 185	2 767	22 365	8 851	11 934	21 182	8 596	11 303	33.20
757	3 457	33.30
.	33.40
.	33.50
10 878	2 509	46 464	.	10 718	44 299	.	10 219	33
80 521	2 708	553 549	239 007	18 614	515 628	232 451	17 338	DL
32 266	3 080	723 033	.	69 011	702 651	.	67 066	34.10
3 939	2 050	28 710	.	14 945	27 498	.	14 314	34.20
22 799	2 259	282 463	82 856	27 989	274 308	80 613	27 181	34.30
59 003	2 624	1 034 206	560 874	45 985	1 004 457	554 560	44 662	34

2. Ergebnisse der Betriebe nach Wirtschaftszweigen

Noch: 2.1. Betriebe, Personen, Arbeitsstunden, bezahlte Entgelte und Umsatz

WZ 2003	Wirtschaftszweig Hauptgruppe	Betriebe	Tätige Personen	Geleistete Arbeitsstunden	
				insgesamt	je tätiger Person
				1 000	Std.
35.20	Bahnindustrie	11	3 580	406	113
35.30	Luft- u. Raumfahrzeugbau	4	1 606	206	128
35.4	H. v. Krafträdern, Fahrrädern u. Behindertenfahrzeugen	5	437	63	144
35	Sonstiger Fahrzeugbau	20	5 623	675	120
DM	Fahrzeugbau	88	28 113	3 664	130
36.1	H. v. Möbeln	28	3 384	467	138
36.30	H. v. Musikinstrumenten	7	936	139	149
36.40	H. v. Sportgeräten	1	.	.	.
36.50	H. v. Spielwaren	3	.	.	.
36.6	H. v. sonstigen Erzeugnissen	8	766	112	146
36	H. v. Möbeln, Schmuck, Musikinstr., Sportgeräten, Spielw.	47	5 424	771	142
37.10	Recycling v. metallischen Altmaterialien u. Reststoffen	3	276	40	145
37.20	Recycling v. nicht metallischen Altmaterialien u. Reststoffen	6	453	69	152
37	Recycling	9	729	108	148
DN	H. v. Möbeln, Schmuck, Musikinstr., Sportg., Spielw.; Recycl.	56	6 153	879	143
D	Verarbeitendes Gewerbe	1 215	187 239	25 376	136
Hauptgruppen:					
A+EN	Vorleistungsgüterproduzenten und Energie	531	80 832	10 987	136
B	Investitionsgüterproduzenten	413	73 165	9 816	134
GG	Gebrauchsgüterproduzenten	54	6 551	902	138
VG	Verbrauchsgüterproduzenten	226	28 821	3 929	136
	Insgesamt	1 224	189 369	25 635	135

Monat April 2007

Bezahlte Entgelte		Gesamtumsatz			Umsatz aus eigenen Erzeugnissen			WZ 2003
insgesamt	je tätiger Person	insgesamt	darunter Ausland	je tätiger Person	zusammen	darunter Ausland	je tätiger Person	
1 000 €	€	1 000 €		€	1 000 €		€	
10 411	2 908	44 381	7 134	12 397	43 727	7 101	12 214	35.20
6 452	4 017	35.30
848	1 941	35.4
17 711	3 150	80 990	33 024	14 403	80 203	32 989	14 263	35
76 714	2 729	1 115 196	593 898	39 668	1 084 660	587 550	38 582	DM
6 051	1 788	61 646	8 664	18 217	60 518	8 584	17 884	36.1
1 664	1 778	7 640	4 699	8 162	5 587	3 467	5 969	36.30
.	36.40
.	36.50
1 303	1 701	7 554	.	9 862	6 383	.	8 333	36.6
9 487	1 749	79 011	.	14 567	74 660	.	13 765	36
542	1 964	10 322	.	37 399	10 120	.	36 667	37.10
751	1 658	3 800	.	8 389	2 828	.	6 243	37.20
1 293	1 774	14 122	.	19 372	12 948	.	17 761	37
10 779	1 752	93 133	17 931	15 136	87 608	16 206	14 238	DN
456 891	2 440	3 990 912	1 513 304	21 315	3 747 228	1 454 427	20 013	D
201 748	2 496	1 478 044	575 602	18 285	1 382 874	551 933	17 108	A+EN
191 963	2 624	1 727 451	833 236	23 610	1 669 089	817 198	22 813	B
12 902	1 969	93 992	21 629	14 348	90 092	20 147	13 752	GG
59 762	2 074	731 670	84 696	25 387	643 397	67 008	22 324	VG
466 376	2 463	4 031 157	1 515 163	21 287	3 785 451	1 456 286	19 990	

2. Ergebnisse der Betriebe nach Wirtschaftszweigen
2.2. Betriebe, Personen, Arbeitsstunden, bezahlte Entgelte und Umsatz
 – Veränderung zum Vormonat (in Prozent)

WZ 2003	Wirtschaftszweig Hauptgruppe	Betriebe	Tätige Personen	Geleistete Arbeitsstunden	
				insgesamt	je tätiger Person
10.20	Braunkohlenbergbau u. -veredlung	-	.	.	.
10	Kohlenbergbau, Torfgewinnung	-	.	.	.
CA	Kohlenbergbau, Torfgewinnung, Gew. v. Erdöl, Erdgas usw.	-	.	.	.
14.1	Gew. v. Natursteinen	-	-1,2	-10,3	-9,2
14.2	Gew. v. Kies, Sand, Ton u. Kaolin	-	.	.	.
14.30	Gew. v. Mineralien für die H. v. chemischen Erzeugnissen	-	.	.	.
14	Gew. v. Steinen u. Erden, sonst. Bergbau	-	.	.	.
CB	Erzbergbau, Gew. v. Steinen u. Erden, sonst. Bergbau	-	.	.	.
C	Bergbau u. Gewinnung v. Steinen u. Erden	-	0,4	-13,1	-13,5
15.1	Schlachten u. Fleischverarbeitung	-	0,2	-8,7	-8,8
15.3	Obst- u. Gemüseverarbeitung	-	2,5	-3,1	-5,5
15.4	H. v. pflanzlichen u. tierischen Ölen u. Fetten	-	.	.	.
15.5	Milchverarbeitung; H. v. Speiseeis	-	-0,6	-9,0	-8,5
15.6	Mahl- u. Schäl- u. Mahlmöhlen, H. v. Stärke u. Stärkeerzeugnissen	-	.	.	.
15.7	H. v. Futtermitteln	-	.	.	.
15.8	Sonst. Ernährungsgewerbe (ohne Getränkeherstellung)	-	-1,6	-5,8	-4,3
15.9	H. v. Getränken	-	-0,6	-10,6	-10,0
15	Ernährungsgewerbe	-	.	.	.
16.00	Tabakverarbeitung	-	.	.	.
16	Tabakverarbeitung	-	.	.	.
DA	Ernährungsgewerbe u. Tabakverarbeitung	-	-0,4	-7,5	-7,2
17.1	Spinnstoffaufbereitung u. Spinnerei	-	.	.	.
17.2	Weberei	-	0,2	-9,1	-9,3
17.30	Textilveredlung	-	-0,3	-7,0	-6,8
17.40	H. v. konfektionierten Textilwaren (ohne Bekleidung)	-	-0,9	-15,3	-14,5
17.5	Sonst. Textilgewerbe (ohne H. v. Maschenware)	-	0,6	-14,4	-14,9
17.60	H. v. gewirktem u. gestricktem Stoff	-	.	.	.
17.7	H. v. gewirkten u. gestrickten Fertigerzeugnissen	-	1,8	-9,5	-11,0
17	Textilgewerbe	-	0,4	-10,9	-11,2
18.2	H. v. Bekleidung (ohne Lederbekleidung)	-	-0,7	-11,0	-10,4
18	Bekleidungsgewerbe	-	-0,7	-11,0	-10,4
DB	Textil- u. Bekleidungsgewerbe	-	0,2	-10,9	-11,1
19.10	H. v. Leder u. Lederfaserstoff	-	.	.	.
19.30	H. v. Schuhen	-	.	.	.
19	Ledergewerbe	-	-1,3	-12,7	-11,5
DC	Ledergewerbe	-	-1,3	-12,7	-11,5
20.10	Säge-, Hobel- u. Holzimprägnierwerke	-	2,1	-2,3	-4,2
20.20	H. v. Furnier-, Sperrholz-, Holzfaser- u. Holzspanplatten	-	.	.	.

Bezahlte Entgelte		Gesamtumsatz			Umsatz aus eigenen Erzeugnissen			WZ 2003
insgesamt	je tätiger Person	insgesamt	darunter Ausland	je tätiger Person	zusammen	darunter Ausland	je tätiger Person	
.	10.20
.	10
.	CA
-1,5	-0,4	37,3	.	38,9	38,1	.	39,7	14.1
.	14.2
.	14.30
.	14
.	CB
54,7	54,0	-5,8	-3,3	-6,2	-6,0	-3,3	-6,4	C
-0,5	-0,6	-7,1	.	-7,3	-6,8	.	-6,9	15.1
-0,3	-2,7	-1,6	.	-4,0	-3,8	.	-6,1	15.3
.	15.4
4,1	4,7	-5,0	-5,9	-4,4	-4,1	-16,9	-3,5	15.5
.	15.6
.	15.7
0,9	2,5	-12,2	1,0	-10,8	-12,3	1,0	-10,8	15.8
-6,3	-5,8	3,6	.	4,2	3,6	.	4,2	15.9
.	15
.	16.00
.	16
1,2	1,5	-1,7	-0,6	-1,4	-0,9	-0,7	-0,5	DA
.	17.1
1,3	1,1	0,1	12,8	-0,2	-0,3	11,4	-0,5	17.2
0,0	0,3	-7,8	2,3	-7,5	-9,5	1,4	-9,2	17.30
-6,1	-5,2	-12,0	.	-11,2	-13,3	.	-12,5	17.40
-3,8	-4,3	-12,6	-16,8	-13,1	-12,7	-16,8	-13,2	17.5
.	17.60
-1,1	-2,8	8,1	.	6,3	8,1	.	6,3	17.7
-2,0	-2,4	-8,7	-7,5	-9,0	-9,2	-7,9	-9,5	17
-5,2	-4,5	-30,0	-42,4	-29,5	-30,4	-40,1	-29,9	18.2
-5,2	-4,5	-30,0	-42,4	-29,5	-30,4	-40,1	-29,9	18
-2,3	-2,6	-11,4	-9,8	-11,6	-11,8	-9,9	-12,0	DB
.	19.10
.	19.30
-0,7	0,7	19
-0,7	0,7	DC
-0,3	-2,3	-5,4	.	-7,3	-8,3	.	-10,2	20.10
.	20.20

2. Ergebnisse der Betriebe nach Wirtschaftszweigen

Noch: 2.2. Betriebe, Personen, Arbeitsstunden, bezahlte Entgelte und Umsatz
– Veränderung zum Vormonat (in Prozent)

WZ 2003	Wirtschaftszweig Hauptgruppe	Betriebe	Tätige Personen	Geleistete Arbeitsstunden	
				insgesamt	je tätiger Person
20.30	H. v. Konstruktions-, Fertigbaut-, Ausbauelem., Fertigt. a. Holz	-	1,0	-9,0	-9,8
20.40	H. v. Verpackungsm., Lagerbehältern, Ladungsträgern a. Holz	-	.	.	.
20.5	H. v. Holzwaren a. n. g. sowie v. Kork-, Flecht- u. Korbwaren	-	-1,1	-10,2	-9,2
20	Holzgewerbe (ohne H. v. Möbeln)	-	0,2	-7,1	-7,3
DD	Holzgewerbe (ohne H. v. Möbeln)	-	0,2	-7,1	-7,3
21.1	H. v. Holz- u. Zellstoff, Papier, Karton u. Pappe	-	-0,4	-12,2	-11,8
21.2	H. v. Waren aus Papier-, Karton- u. Pappe	-	0,2	-13,4	-13,5
21	Papiergewerbe	-	-0,1	-12,7	-12,6
22.1	Verlagsgewerbe	-	.	.	.
22.2	Druckgewerbe	3,8	3,9	-3,8	-7,4
22.3	Vervielfältigung v. bespielten Ton-, Bild- u. Datenträgern	-	.	.	.
22	Verlagsgew., Druckgew., Vervielf. bespielter Tonträger usw.	2,5	2,4	-6,0	-8,2
DE	Papier-, Verlags- u. Druckgewerbe	1,3	1,3	-9,1	-10,3
24.1	H. v. chemischen Grundstoffen	-	0,2	-9,7	-9,8
24.30	H. v. Anstrichmitteln, Druckfarben u. Kittlen	-	.	.	.
24.4	H. v. pharmazeutischen Erzeugnissen	-	1,2	-7,6	-8,8
24.5	H. v. Seifen, Wasch-, Reinigungs-, Körperpflegemitteln usw.	-	-2,6	-17,9	-15,7
24.6	H. v. sonst. chemischen Erzeugnissen	-	0,2	-4,0	-4,1
24.70	H. v. Chemiefasern	-	.	.	.
24	H. v. chemischen Erzeugnissen	-	0,0	-9,1	-9,1
DG	H. v. chemischen Erzeugnissen	-	0,0	-9,1	-9,1
25.1	H. v. Gummiwaren	-	1,0	-14,9	-15,7
25.2	H. v. Kunststoffwaren	-	-	-10,5	-10,5
25	H. v. Gummi- u. Kunststoffwaren	-	0,1	-10,9	-11,0
DH	H. v. Gummi- u. Kunststoffwaren	-	0,1	-10,9	-11,0
26.1	H. v. Glas u. Glaswaren	-	-	-9,3	-9,3
26.2	H. v. keramischen Erzeugn. (ohne H. v. Ziegeln, Baukeramik)	-	-	-12,8	-12,8
26.30	H. v. keramischen Wand- u. Bodenfliesen u. -platten	-	.	.	.
26.40	H. v. Ziegeln u. sonst. Baukeramik	-	2,4	-2,1	-4,4
26.6	H. v. Erzeugnissen aus Beton, Zement u. Gips	-	1,9	-6,0	-7,8
26.70	Be- u. Verarbeitung v. Natur- u. Naturwerksteinen, a. n. g.	-	.	.	.
26.8	H. v. sonst. Erzeugnissen aus nicht metallischen Mineralien	-	1,1	-13,2	-14,1
26	Glasgewerbe, H. v. Keramik, Verarb. v. Steinen u. Erden	-	0,8	-8,4	-9,1
DI	Glasgewerbe, H. v. Keramik, Verarb. v. Steinen u. Erden	-	0,8	-8,4	-9,1
27.10	Erzeugung v. Roheisen, Stahl u. Ferrolegierungen	-	.	.	.
27.2	H. v. Rohren	-	.	.	.
27.3	Sonst. erste Bearbeitung v. Eisen u. Stahl	-	0,4	-15,3	-15,6
27.4	Erzeugung u. erste Bearbeitung v. NE-Metallen	-	0,5	-11,0	-11,5
27.5	Gießereien	-	0,3	-13,3	-13,5
27	Metallerzeugung u. -bearbeitung	-	0,3	-13,6	-13,8

Bezahlte Entgelte		Gesamtumsatz			Umsatz aus eigenen Erzeugnissen			WZ 2003
insgesamt	je tätiger Person	insgesamt	darunter Ausland	je tätiger Person	zusammen	darunter Ausland	je tätiger Person	
0,1	-0,9	-14,8	.	-15,6	-14,3	.	-15,1	20.30
.	20.40
-5,5	-4,5	-4,4	42,1	-3,4	-5,7	32,9	-4,6	20.5
9,0	8,8	20
9,0	8,8	DD
12,6	13,0	-5,4	-4,7	-5,1	-6,1	-5,7	-5,7	21.1
-0,2	-0,4	-10,5	-4,4	-10,7	-10,5	-4,1	-10,6	21.2
7,1	7,1	-7,3	-4,6	-7,2	-7,6	-5,4	-7,6	21
.	22.1
8,3	4,3	-10,7	.	-14,0	-11,6	.	-14,9	22.2
.	22.3
5,6	3,1	-11,0	-23,0	-13,1	-11,7	-23,0	-13,8	22
6,2	4,9	-8,9	-7,7	-10,0	-9,4	-8,4	-10,5	DE
24,4	24,2	-22,9	-27,6	-23,0	-30,9	-32,4	-31,0	24.1
.	24.30
-21,8	-22,8	14,4	.	13,0	16,3	.	14,9	24.4
-7,1	-4,6	-13,5	-21,1	-11,2	-13,8	-20,7	-11,4	24.5
72,1	71,8	7,9	.	7,7	8,6	.	8,4	24.6
.	24.70
20,1	20,2	-8,4	-10,8	-8,4	-11,1	-12,0	-11,0	24
20,1	20,2	-8,4	-10,8	-8,4	-11,1	-12,0	-11,0	DG
-9,8	-10,7	25.1
-2,1	-2,1	25.2
-3,1	-3,2	-12,9	-14,8	-13,0	-13,2	-15,3	-13,3	25
-3,1	-3,2	-12,9	-14,8	-13,0	-13,2	-15,3	-13,3	DH
-2,8	-2,8	-3,7	-1,7	-3,7	-3,7	1,3	-3,7	26.1
-2,1	-2,1	-22,0	-55,5	-22,0	-21,4	-42,4	-21,4	26.2
.	26.30
-10,3	-12,3	-0,4	-9,2	-2,7	4,0	-9,0	1,6	26.40
0,3	-1,6	30,0	.	27,5	24,4	.	22,1	26.6
.	26.70
1,8	0,7	4,2	-12,7	3,0	5,6	-11,2	4,4	26.8
-2,1	-2,9	2,1	-8,1	1,3	1,9	-3,9	1,1	26
-2,1	-2,9	2,1	-8,1	1,3	1,9	-3,9	1,1	DI
.	27.10
.	27.2
-3,7	-4,1	27.3
4,4	3,8	-9,2	-11,5	-9,7	-6,2	-2,6	-6,7	27.4
-7,8	-8,1	-8,4	-11,4	-8,7	-8,7	-11,5	-8,9	27.5
-2,6	-2,8	-10,9	-7,9	-11,2	-10,5	-6,0	-10,8	27

2. Ergebnisse der Betriebe nach Wirtschaftszweigen

Noch: 2.2. Betriebe, Personen, Arbeitsstunden, bezahlte Entgelte und Umsatz
– Veränderung zum Vormonat (in Prozent)

WZ 2003	Wirtschaftszweig Hauptgruppe	Betriebe	Tätige Personen	Geleistete Arbeitsstunden	
				insgesamt	je tätiger Person
28.1	Stahl- u. Leichtmetallbau	-	0,2	-13,1	-13,3
28.2	H. v. Metallbehältern mit mehr als 300 l; Heizkörpern usw.	-	-0,4	-13,1	-12,8
28.30	H. v. Dampfkesseln (ohne Zentralheizungskessel)	-	-0,3	-10,1	-9,8
28.40	H. v. Schmiede-, Press-, Zieh- u. Stanzteilen usw.	-	1,0	-10,4	-11,3
28.5	Oberflächenveredl., Wärmebehandlung; Mechanik, a. n. g.	-	0,2	-9,7	-9,9
28.6	H. v. Schneidw., Werkz., Schlössern usw. a. unedl. Metallen	-	-0,1	-12,9	-12,9
28.7	H. v. sonst. Metallwaren	-	0,1	-11,0	-11,1
28	H. v. Metallerzeugnissen	-	0,2	-11,5	-11,7
DJ	Metallerzeugung u. -bearbeitung, H. v. Metallerzeugnissen	-	0,2	-12,0	-12,3
29.1	H. v. Masch. f. die Erzeugung u. Nutzung v. mech. Energie	-	0,0	-12,1	-12,1
29.2	H. v. sonst. nicht wirtschaftszweigspezifischen Maschinen	-	-0,3	-9,7	-9,4
29.3	H. v. land- u. forstwirtschaftlichen Maschinen	-	0,9	-7,2	-8,0
29.4	H. v. Werkzeugmaschinen	-	0,2	-13,5	-13,7
29.5	H. v. Maschinen für sonst. bestimmte Wirtschaftszweige	1,4	1,2	-10,4	-11,5
29.7	H. v. Haushaltsgeräten, a. n. g.	-	0,4	-8,4	-8,8
29	Maschinenbau	0,5	0,4	-11,0	-11,4
DK	Maschinenbau	0,5	0,4	-11,0	-11,4
30.0	H. v. Büromaschinen, DV-Geräten u. -Einrichtungen	-	-1,2	-11,8	-10,8
30	H. v. Büromaschinen, DV-Geräten u. -Einrichtungen	-	-1,2	-11,8	-10,8
31.10	H. v. Elektromotoren, Generatoren u. Transformatoren	-	-0,2	-12,5	-12,3
31.20	H. v. Elektrizitätsverteilungs- u. -schalteneinrichtungen	-	-0,2	-10,8	-10,7
31.30	H. v. isolierten Elektrokabeln, -leitungen u. -drähten	-	.	.	.
31.40	H. v. Akkumulatoren u. Batterien	-	.	.	.
31.50	H. v. elektrischen Lampen u. Leuchten	-	-1,0	-12,7	-11,8
31.6	H. v. elektrischen Ausrüstungen, a. n. g.	-	-0,3	-14,6	-14,3
31	H. v. Geräten der Elektrizitätserzeugung, -verteilung u. Ä.	-	-0,1	-12,0	-12,0
32.10	H. v. elektronischen Bauelementen	-	0,8	-3,0	-3,8
32.20	H. v. Geräten u. Einrichtungen der Telekommunikationstechnik	-	-1,3	-8,6	-7,5
32.30	H. v. Rundfunkgeräten sowie phono- u. videotechn. Geräten	-	-1,4	-11,1	-9,9
32	Rundfunk- u. Nachrichtentechnik	-	0,4	-4,2	-4,5
33.10	H. v. medizinischen Geräten u. orthopädischen Erzeugnissen	-	-1,0	-17,6	-16,8
33.20	H. v. Mess-, Kontroll-, Navigations- u. ä. Instrumenten usw.	-	0,6	-14,4	-15,0
33.30	H. v. industriellen Prozesssteuerungseinrichtungen	-	-1,4	-12,8	-11,6
33.40	H. v. optischen u. fotografischen Geräten	-	.	.	.
33.50	H. v. Uhren	-	.	.	.
33	Medizin-, Mess-, Steuer-, Regelungstechnik, Optik, H. v. Uhren	-	-0,1	-15,8	-15,7
DL	H. v. Büromaschinen; Elektrotechnik, Feinmechanik, Optik	-	0,1	-8,9	-9,0
34.10	H. v. Kraftwagen u. Kraftwagenmotoren	-	-0,4	-14,3	-13,9
34.20	H. v. Karosserien, Aufbauten u. Anhängern	-	0,1	-9,9	-9,9
34.30	H. v. Teilen u. Zubehör für Kraftwagen u. Kraftwagenmotoren	-	0,3	-12,1	-12,3
34	H. v. Kraftwagen u. Kraftwagenteilen	-	-0,1	-12,9	-12,8

Bezahlte Entgelte		Gesamtumsatz			Umsatz aus eigenen Erzeugnissen			WZ 2003
insgesamt	je tätiger Person	insgesamt	darunter Ausland	je tätiger Person	zusammen	darunter Ausland	je tätiger Person	
-0,1	-0,3	-24,1	-35,8	-24,3	-24,5	-37,2	-24,7	28.1
-3,9	-3,5	-16,1	-15,7	-15,8	-17,2	-19,3	-16,8	28.2
0,1	0,4	-26,5	-7,4	-26,2	-26,5	-4,3	-26,3	28.30
13,4	12,3	-13,7	-16,8	-14,6	-13,6	-16,8	-14,5	28.40
0,4	0,2	-11,8	-14,0	-12,0	-11,5	-21,4	-11,7	28.5
-1,9	-1,8	6,8	128,4	6,9	7,8	130,2	7,8	28.6
0,4	0,3	-7,9	-15,4	-7,9	-9,4	-15,4	-9,5	28.7
1,7	1,5	-13,9	-7,5	-14,1	-14,0	-7,5	-14,2	28
0,3	0,1	-12,5	-7,7	-12,7	-12,3	-6,6	-12,5	DJ
-0,7	-0,6	-38,2	-52,3	-38,1	-38,0	-52,2	-38,0	29.1
-2,4	-2,0	-19,8	-20,7	-19,5	-19,9	-20,1	-19,6	29.2
-16,0	-16,7	29.3
0,6	0,4	-9,1	26,2	-9,3	-9,9	26,1	-10,1	29.4
1,1	-0,1	-23,6	-22,6	-24,5	-25,3	-24,0	-26,2	29.5
-0,9	-1,3	29.7
-0,3	-0,7	-25,6	-30,5	-25,9	-26,4	-31,2	-26,7	29
-0,3	-0,7	-25,6	-30,5	-25,9	-26,4	-31,2	-26,7	DK
-1,1	0,1	-17,4	.	-16,4	-19,5	.	-18,6	30.0
-1,1	0,1	-17,4	.	-16,4	-19,5	.	-18,6	30
11,0	11,2	-4,4	-16,1	-4,2	-4,5	-15,7	-4,3	31.10
9,2	9,4	-13,7	-12,2	-13,5	-13,6	-11,4	-13,5	31.20
.	31.30
.	31.40
-2,4	-1,5	2,7	.	3,7	1,8	.	2,8	31.50
-1,6	-1,3	-15,1	.	-14,8	-14,1	.	-13,9	31.6
6,0	6,1	-10,2	-7,7	-10,1	-10,4	-8,7	-10,3	31
1,5	0,7	-9,4	-7,9	-10,1	-7,4	-7,7	-8,2	32.10
-1,3	0,0	-18,4	.	-17,3	-18,7	.	-17,6	32.20
-7,4	-6,1	-9,0	.	-7,7	-5,8	.	-4,5	32.30
0,9	0,5	-10,7	-9,8	-11,1	-9,2	-9,5	-9,6	32
-3,7	-2,8	-5,5	-11,1	-4,6	-3,0	-0,9	-2,1	33.10
1,2	0,6	-12,4	-2,2	-13,0	-15,0	-3,3	-15,6	33.20
-2,9	-1,6	33.30
.	33.40
.	33.50
0,7	0,9	-10,9	.	-10,8	-11,5	.	-11,4	33
2,5	2,3	-10,6	-9,5	-10,7	-9,9	-9,5	-10,0	DL
-16,8	-16,5	-13,8	.	-13,4	-13,8	.	-13,4	34.10
-8,1	-8,2	-13,0	.	-13,0	-13,4	.	-13,5	34.20
-1,7	-2,0	-17,5	-11,0	-17,7	-17,4	-11,3	-17,6	34.30
-11,0	-10,9	-14,8	-16,3	-14,7	-14,8	-16,7	-14,7	34

2. Ergebnisse der Betriebe nach Wirtschaftszweigen

Noch: 2.2. Betriebe, Personen, Arbeitsstunden, bezahlte Entgelte und Umsatz
– Veränderung zum Vormonat (in Prozent)

WZ 2003	Wirtschaftszweig Hauptgruppe	Betriebe	Tätige Personen	Geleistete Arbeitsstunden	
				insgesamt	je tätiger Person
35.20	Bahnindustrie	-	-0,1	-22,5	-22,5
35.30	Luft- u. Raumfahrzeugbau	-	0,9	-10,4	-11,3
35.4	H. v. Krafträdern, Fahrrädern u. Behindertenfahrzeugen	-	0,7	-11,3	-11,9
35	Sonstiger Fahrzeugbau	-	0,3	-18,3	-18,5
DM	Fahrzeugbau	-	0,0	-13,9	-13,9
36.1	H. v. Möbeln	-	0,9	-10,5	-11,3
36.30	H. v. Musikinstrumenten	-	-1,1	-10,3	-9,4
36.40	H. v. Sportgeräten	-	.	.	.
36.50	H. v. Spielwaren	-	.	.	.
36.6	H. v. sonstigen Erzeugnissen	-	-0,6	-13,8	-13,3
36	H. v. Möbeln, Schmuck, Musikinstr., Sportgeräten, Spielw.	-	0,2	-10,7	-10,9
37.10	Recycling v. metallischen Altmaterialien u. Reststoffen	-	-	-4,8	-4,8
37.20	Recycling v. nicht metallischen Altmaterialien u. Reststoffen	-	1,8	-2,8	-4,5
37	Recycling	-	1,1	-4,4	-5,5
DN	H. v. Möbeln, Schmuck, Musikinstr., Sportg., Spielw.; Recycl.	-	0,3	-9,9	-10,2
D	Verarbeitendes Gewerbe	0,2	0,2	-10,6	-10,8
Hauptgruppen:					
A+EN	Vorleistungsgüterproduzenten und Energie	-	0,3	-9,5	-9,8
B	Investitionsgüterproduzenten	0,2	0,1	-12,5	-12,6
GG	Gebrauchsgüterproduzenten	-	0,3	-11,3	-11,5
VG	Verbrauchsgüterproduzenten	0,4	0,3	-8,8	-9,1
Insgesamt		0,2	0,2	-10,7	-10,9

Bezahlte Entgelte		Gesamtumsatz			Umsatz aus eigenen Erzeugnissen			WZ 2003
insgesamt	je tätiger Person	insgesamt	darunter Ausland	je tätiger Person	zusammen	darunter Ausland	je tätiger Person	
-0,6	-0,5	-37,2	-73,7	-37,2	-37,7	-73,8	-37,6	35.20
52,4	51,0	35.30
-0,6	-1,3	35.4
13,8	13,5	-14,6	-14,0	-14,9	-14,9	-14,0	-15,2	35
-6,3	-6,3	-14,8	-16,2	-14,8	-14,8	-16,5	-14,8	DM
-3,4	-4,2	-16,7	-9,8	-17,4	-17,2	-9,8	-17,9	36.1
-2,7	-1,7	-16,8	-20,5	-15,9	-18,6	-22,1	-17,8	36.30
.	36.40
.	36.50
-1,4	-0,8	-13,8	.	-13,3	-15,9	.	-15,3	36.6
-3,1	-3,3	-16,1	.	-16,3	-16,8	.	-17,0	36
-31,7	-31,7	-10,4	.	-10,4	-10,5	.	-10,5	37.10
2,6	0,8	-0,1	.	-1,9	3,0	.	1,2	37.20
-15,2	-16,1	-7,9	.	-8,9	-7,8	.	-8,9	37
-4,7	-5,0	-15,0	-21,3	-15,2	-15,6	-22,1	-15,9	DN
0,8	0,6	-12,3	-15,3	-12,5	-12,7	-15,7	-12,9	D
7,1	6,7	-8,8	-7,8	-9,1	-8,9	-8,0	-9,2	A+EN
-2,5	-2,6	-17,9	-20,6	-18,0	-18,2	-20,9	-18,3	B
-1,5	-1,8	-14,9	-16,6	-15,1	-15,1	-16,9	-15,4	GG
-1,8	-2,1	-3,5	-5,3	-3,8	-3,4	-5,4	-3,6	VG
1,5	1,3	-12,3	-15,3	-12,5	-12,6	-15,7	-12,8	

2. Ergebnisse der Betriebe nach Wirtschaftszweigen

2.3. Betriebe, Personen, Arbeitsstunden, bezahlte Entgelte und Umsatz – Veränderung zum Vorjahresmonat (in Prozent)

WZ 2003	Wirtschaftszweig Hauptgruppe	Betriebe	Tätige Personen	Geleistete Arbeitsstunden	
				insgesamt	je tätiger Person
10.20	Braunkohlenbergbau u. -veredlung	-	.	.	.
10	Kohlenbergbau, Torfgewinnung	-	.	.	.
CA	Kohlenbergbau, Torfgewinnung, Gew. v. Erdöl, Erdgas usw.	-	.	.	.
14.1	Gew. v. Natursteinen	33,3	19,7	25,0	4,4
14.2	Gew. v. Kies, Sand, Ton u. Kaolin	-	.	.	.
14.30	Gew. v. Mineralien für die H. v. chemischen Erzeugnissen	-50,0	.	.	.
14	Gew. v. Steinen u. Erden, sonst. Bergbau	-	.	.	.
CB	Erzbergbau, Gew. v. Steinen u. Erden, sonst. Bergbau	-	.	.	.
C	Bergbau u. Gewinnung v. Steinen u. Erden	-	-1,0	2,0	3,0
15.1	Schlachten u. Fleischverarbeitung	-37,8	-43,2	-36,4	12,1
15.3	Obst- u. Gemüseverarbeitung	-6,7	3,2	12,5	9,0
15.4	H. v. pflanzlichen u. tierischen Ölen u. Fetten	-	.	.	.
15.5	Milchverarbeitung; H. v. Speiseeis	-	-1,4	1,2	2,6
15.6	Mahl- u. Schälmaschinen, H. v. Stärke u. Stärkeerzeugnissen	-	.	.	.
15.7	H. v. Futtermitteln	-	.	.	.
15.8	Sonst. Ernährungsgewerbe (ohne Getränkeherstellung)	-34,4	-36,9	-31,9	7,9
15.9	H. v. Getränken	-	-5,4	-5,6	-0,2
15	Ernährungsgewerbe	-25,0	.	.	.
16.00	Tabakverarbeitung	-	.	.	.
16	Tabakverarbeitung	-	.	.	.
DA	Ernährungsgewerbe u. Tabakverarbeitung	-24,8	-26,2	-21,0	7,0
17.1	Spinnstoffaufbereitung u. Spinnerei	-	.	.	.
17.2	Weberei	-7,7	-6,1	-1,2	5,2
17.30	Textilveredlung	7,7	7,4	14,6	6,7
17.40	H. v. konfektionierten Textilwaren (ohne Bekleidung)	16,7	10,4	8,7	-1,5
17.5	Sonst. Textilgewerbe (ohne H. v. Maschenware)	-4,8	1,0	3,0	2,0
17.60	H. v. gewirktem u. gestricktem Stoff	-	.	.	.
17.7	H. v. gewirkten u. gestrickten Fertigerzeugnissen	-28,6	-17,6	-15,7	2,4
17	Textilgewerbe	-3,0	-0,2	3,4	3,6
18.2	H. v. Bekleidung (ohne Lederbekleidung)	25,0	6,8	13,1	5,9
18	Bekleidungsgewerbe	25,0	6,8	13,1	5,9
DB	Textil- u. Bekleidungsgewerbe	-	0,6	4,2	3,6
19.10	H. v. Leder u. Lederfaserstoff	-	.	.	.
19.30	H. v. Schuhen	-	.	.	.
19	Ledergewerbe	-	4,0	2,1	-1,8
DC	Ledergewerbe	-	4,0	2,1	-1,8
20.10	Säge-, Hobel- u. Holzimprägnierwerke	33,3	.	.	.
20.20	H. v. Furnier-, Sperrholz-, Holzfaser- u. Holzspanplatten	-	.	.	.

Bezahlte Entgelte		Gesamtumsatz			Umsatz aus eigenen Erzeugnissen			WZ 2003
insgesamt	je tätiger Person	insgesamt	darunter Ausland	je tätiger Person	zusammen	darunter Ausland	je tätiger Person	
.	10.20
.	10
.	CA
22,3	2,2	63,3	.	36,5	62,6	.	35,8	14.1
.	14.2
.	14.30
.	14
.	CB
61,2	62,8	11,6	.	12,7	12,2	.	13,4	C
-25,9	30,6	-2,4	.	71,9	1,2	.	78,2	15.1
8,5	5,2	34,0	.	29,8	33,0	.	28,9	15.3
.	15.4
-0,5	0,8	16,9	35,5	18,5	18,9	9,5	20,6	15.5
.	15.6
.	15.7
-20,4	26,1	-0,7	.	57,4	-0,5	.	57,8	15.8
-7,0	-1,7	15,3	.	21,9	15,1	.	21,7	15.9
.	15
.	16.00
.	16
-11,7	19,6	15,2	67,8	56,0	17,1	83,0	58,6	DA
.	17.1
-2,5	3,9	52,5	70,6	62,4	59,1	83,0	69,5	17.2
5,8	-1,5	31,4	202,7	22,3	26,8	189,0	18,1	17.30
19,5	8,2	0,6	.	-8,9	-1,4	.	-10,7	17.40
4,7	3,7	11,4	15,9	10,3	11,8	15,9	10,7	17.5
.	17.60
-22,1	-5,4	8,7	.	32,0	8,7	.	32,0	17.7
2,0	2,2	19,5	32,5	19,8	19,7	33,3	19,9	17
8,8	1,9	18,7	16,5	11,1	16,8	14,6	9,4	18.2
8,8	1,9	18,7	16,5	11,1	16,8	14,6	9,4	18
2,6	2,0	19,5	31,7	18,8	19,4	32,5	18,7	DB
.	19.10
.	19.30
13,3	9,0	19
13,3	9,0	DC
.	20.10
.	20.20

2. Ergebnisse der Betriebe nach Wirtschaftszweigen

Noch: 2.3. Betriebe, Personen, Arbeitsstunden, bezahlte Entgelte und Umsatz
– Veränderung zum Vorjahresmonat (in Prozent)

WZ 2003	Wirtschaftszweig Hauptgruppe	Betriebe	Tätige Personen	Geleistete Arbeitsstunden	
				insgesamt	je tätiger Person
20.30	H. v. Konstruktions-, Fertigbaut-, Ausbauelem., Fertigt. a. Holz	-	-1,2	-6,2	-5,1
20.40	H. v. Verpackungsm., Lagerbehältern, Ladungsträgern a. Holz	x	x	x	x
20.5	H. v. Holzwaren a. n. g. sowie v. Kork-, Flecht- u. Korbwaren	-	-3,6	1,3	5,1
20	Holzgewerbe (ohne H. v. Möbeln)	11,1	8,2	8,2	0,0
DD	Holzgewerbe (ohne H. v. Möbeln)	11,1	8,2	8,2	0,0
21.1	H. v. Holz- u. Zellstoff, Papier, Karton u. Pappe	-	2,4	4,6	2,2
21.2	H. v. Waren aus Papier-, Karton- u. Pappe	-4,2	1,8	6,9	5,1
21	Papiergewerbe	-2,6	2,1	5,8	3,6
22.1	Verlagsgewerbe	8,3	.	.	.
22.2	Druckgewerbe	3,8	16,5	21,2	4,0
22.3	Vervielfältigung v. bespielten Ton-, Bild- u. Datenträgern	x	x	x	x
22	Verlagsgew., Druckgew., Vervielf. bespielter Tonträger usw.	7,9	11,5	14,1	2,4
DE	Papier-, Verlags- u. Druckgewerbe	2,6	7,1	10,3	3,0
24.1	H. v. chemischen Grundstoffen	-15,4	0,2	4,8	4,6
24.30	H. v. Anstrichmitteln, Druckfarben u. Kitten	-14,3	.	.	.
24.4	H. v. pharmazeutischen Erzeugnissen	11,1	10,7	13,4	2,4
24.5	H. v. Seifen, Wasch-, Reinigungs-, Körperpflegemitteln usw.	16,7	6,2	-	-5,9
24.6	H. v. sonst. chemischen Erzeugnissen	-	8,4	6,4	-1,8
24.70	H. v. Chemiefasern	-	.	.	.
24	H. v. chemischen Erzeugnissen	-4,3	4,7	5,3	0,6
DG	H. v. chemischen Erzeugnissen	-4,3	4,7	5,3	0,6
25.1	H. v. Gummiwaren	-16,7	1,7	-3,7	-5,4
25.2	H. v. Kunststoffwaren	1,7	7,6	12,2	4,3
25	H. v. Gummi- u. Kunststoffwaren	-	7,0	10,4	3,3
DH	H. v. Gummi- u. Kunststoffwaren	-	7,0	10,4	3,3
26.1	H. v. Glas u. Glaswaren	-	2,3	3,6	1,3
26.2	H. v. keramischen Erzeugn. (ohne H. v. Ziegeln, Baukeramik)	-	-1,8	3,1	5,0
26.30	H. v. keramischen Wand- u. Bodenfliesen u. -platten	-	.	.	.
26.40	H. v. Ziegeln u. sonst. Baukeramik	-	-4,6	-8,8	-4,5
26.6	H. v. Erzeugnissen aus Beton, Zement u. Gips	-3,8	-1,6	3,5	5,2
26.70	Be- u. Verarbeitung v. Natur- u. Naturwerksteinen, a. n. g.	-	.	.	.
26.8	H. v. sonst. Erzeugnissen aus nicht metallischen Mineralien	-	5,9	3,1	-2,6
26	Glasgewerbe, H. v. Keramik, Verarb. v. Steinen u. Erden	-1,4	0,2	2,3	2,1
DI	Glasgewerbe, H. v. Keramik, Verarb. v. Steinen u. Erden	-1,4	0,2	2,3	2,1
27.10	Erzeugung v. Roheisen, Stahl u. Ferrolegierungen	-20,0	.	.	.
27.2	H. v. Rohren	-25,0	.	.	.
27.3	Sonst. erste Bearbeitung v. Eisen u. Stahl	-	11,7	19,6	7,1
27.4	Erzeugung u. erste Bearbeitung v. NE-Metallen	-12,5	-6,9	-7,9	-1,1
27.5	Gießereien	8,0	8,2	10,0	1,7
27	Metallerzeugung u. -bearbeitung	-2,2	-1,2	1,0	2,2

Bezahlte Entgelte		Gesamtumsatz			Umsatz aus eigenen Erzeugnissen			WZ 2003
insgesamt	je tätiger Person	insgesamt	darunter Ausland	je tätiger Person	zusammen	darunter Ausland	je tätiger Person	
1,7	2,9	10,4	.	11,7	10,5	.	11,8	20.30
x	x	x	x	x	x	x	x	20.40
-1,9	1,7	2,7	54,7	6,6	0,4	45,2	4,2	20.5
22,1	12,8	20
22,1	12,8	DD
5,2	2,8	19,5	24,2	16,7	18,9	23,0	16,1	21.1
9,6	7,7	20,2	32,3	18,1	19,8	30,2	17,7	21.2
7,0	4,8	19,7	26,0	17,3	19,2	24,6	16,8	21
.	22.1
9,9	-5,7	7,0	.	-8,1	5,9	.	-9,1	22.2
x	x	x	x	x	x	x	x	22.3
6,9	-4,2	4,5	-25,3	-6,3	3,9	-25,3	-6,8	22
6,9	-0,2	12,8	14,9	5,3	12,3	13,7	4,8	DE
28,6	28,3	12,7	5,7	12,5	-1,7	-4,7	-1,9	24.1
.	24.30
-22,0	-29,6	60,0	.	44,5	47,2	.	32,9	24.4
9,0	2,6	16,0	19,9	9,2	16,0	19,8	9,2	24.5
117,3	100,4	59,2	.	46,8	59,2	.	46,8	24.6
.	24.70
29,1	23,4	28,2	30,4	22,5	21,2	25,6	15,8	24
29,1	23,4	28,2	30,4	22,5	21,2	25,6	15,8	DG
-14,8	-16,2	25.1
12,4	4,5	25.2
8,4	1,3	23,4	49,0	15,4	24,5	52,0	16,4	25
8,4	1,3	23,4	49,0	15,4	24,5	52,0	16,4	DH
2,0	-0,3	35,6	47,9	32,5	37,8	50,5	34,7	26.1
3,7	5,6	-19,2	-69,2	-17,7	-19,3	-64,8	-17,9	26.2
.	26.30
3,2	8,1	-13,9	76,7	-9,8	-12,4	76,0	-8,2	26.40
4,9	6,6	21,4	.	23,4	20,0	.	21,9	26.6
.	26.70
3,2	-2,5	22,6	-18,9	15,8	31,3	-11,4	24,0	26.8
3,4	3,1	16,4	21,5	16,2	17,8	27,0	17,5	26
3,4	3,1	16,4	21,5	16,2	17,8	27,0	17,5	DI
.	27.10
.	27.2
15,2	3,1	27.3
3,6	11,3	15,3	27,0	23,8	16,2	27,0	24,7	27.4
15,0	6,3	26,0	7,5	16,5	25,5	7,7	16,0	27.5
5,3	6,5	20,6	18,2	22,0	20,7	18,3	22,1	27

2. Ergebnisse der Betriebe nach Wirtschaftszweigen

Noch: 2.3. Betriebe, Personen, Arbeitsstunden, bezahlte Entgelte und Umsatz
– Veränderung zum Vorjahresmonat (in Prozent)

WZ 2003	Wirtschaftszweig Hauptgruppe	Betriebe	Tätige Personen	Geleistete Arbeitsstunden	
				insgesamt	je tätiger Person
28.1	Stahl- u. Leichtmetallbau	-2,0	2,8	4,6	1,8
28.2	H. v. Metallbehältern mit mehr als 300 l; Heizkörpern usw.	-9,1	-0,4	0,7	1,1
28.30	H. v. Dampfkesseln (ohne Zentralheizungskessel)	12,5	18,0	22,2	3,5
28.40	H. v. Schmiede-, Press-, Zieh- u. Stanzteilen usw.	9,5	38,4	38,1	-0,2
28.5	Oberflächenveredl., Wärmebehandlung; Mechanik, a. n. g.	14,0	22,5	26,8	3,5
28.6	H. v. Schneidw., Werkz., Schlössern usw. a. unedl. Metallen	-	1,5	5,9	4,3
28.7	H. v. sonst. Metallwaren	8,0	9,6	11,9	2,0
28	H. v. Metallerzeugnissen	5,4	12,6	15,3	2,4
DJ	Metallerzeugung u. -bearbeitung, H. v. Metallerzeugnissen	3,9	8,6	11,3	2,5
29.1	H. v. Masch. f. die Erzeugung u. Nutzung v. mech. Energie	9,4	11,7	15,1	3,0
29.2	H. v. sonst. nicht wirtschaftszweigspezifischen Maschinen	5,3	7,3	11,3	3,8
29.3	H. v. land- u. forstwirtschaftlichen Maschinen	25,0	19,7	16,4	-2,8
29.4	H. v. Werkzeugmaschinen	10,3	11,4	13,2	1,6
29.5	H. v. Maschinen für sonst. bestimmte Wirtschaftszweige	9,4	6,7	8,8	2,0
29.7	H. v. Haushaltsgeräten, a. n. g.	-	3,3	8,6	5,1
29	Maschinenbau	8,3	8,7	11,4	2,5
DK	Maschinenbau	8,3	8,7	11,4	2,5
30.0	H. v. Büromaschinen, DV-Geräten u. -Einrichtungen	-	-0,8	-3,5	-2,7
30	H. v. Büromaschinen, DV-Geräten u. -Einrichtungen	-	-0,8	-3,5	-2,7
31.10	H. v. Elektromotoren, Generatoren u. Transformatoren	8,3	18,6	22,3	3,1
31.20	H. v. Elektrizitätsverteilungs- u. -schalteneinrichtungen	-	3,6	6,1	2,4
31.30	H. v. isolierten Elektrokabeln, -leitungen u. -drähten	60,0	.	.	.
31.40	H. v. Akkumulatoren u. Batterien	-	.	.	.
31.50	H. v. elektrischen Lampen u. Leuchten	-	-2,3	4,3	6,7
31.6	H. v. elektrischen Ausrüstungen, a. n. g.	-	-1,8	2,4	4,2
31	H. v. Geräten der Elektrizitätserzeugung, -verteilung u. Ä.	5,8	8,2	11,9	3,4
32.10	H. v. elektronischen Bauelementen	4,5	1,4	1,7	0,2
32.20	H. v. Geräten u. Einrichtungen der Telekommunikationstechnik	-8,3	-13,6	-11,1	2,9
32.30	H. v. Rundfunkgeräten sowie phono- u. videotechn. Geräten	-20,0	-16,8	-15,2	2,0
32	Rundfunk- u. Nachrichtentechnik	-2,6	-1,9	-1,0	0,9
33.10	H. v. medizinischen Geräten u. orthopädischen Erzeugnissen	7,7	13,1	12,7	-0,4
33.20	H. v. Mess-, Kontroll-, Navigations- u. ä. Instrumenten usw.	-	24,4	26,7	1,9
33.30	H. v. industriellen Prozesssteuerungseinrichtungen	-	.	.	.
33.40	H. v. optischen u. fotografischen Geräten	x	x	x	x
33.50	H. v. Uhren	50,0	.	.	.
33	Medizin-, Mess-, Steuer-, Regelungstechnik, Optik, H. v. Uhren	9,4	19,5	21,4	1,6
DL	H. v. Büromaschinen; Elektrotechnik, Feinmechanik, Optik	4,1	4,4	6,0	1,5
34.10	H. v. Kraftwagen u. Kraftwagenmotoren	-	-1,1	17,4	18,7
34.20	H. v. Karosserien, Aufbauten u. Anhängern	-	4,1	5,0	0,9
34.30	H. v. Teilen u. Zubehör für Kraftwagen u. Kraftwagenmotoren	4,2	3,6	8,6	4,9
34	H. v. Kraftwagen u. Kraftwagenteilen	3,0	1,4	12,0	10,5

Bezahlte Entgelte		Gesamtumsatz			Umsatz aus eigenen Erzeugnissen			WZ 2003
insgesamt	je tätiger Person	insgesamt	darunter Ausland	je tätiger Person	zusammen	darunter Ausland	je tätiger Person	
6,6	3,7	9,7	33,7	6,7	9,5	43,5	6,6	28.1
2,0	2,4	10,8	2,7	11,2	13,5	2,5	13,9	28.2
25,8	6,6	128,8	-36,2	93,9	129,1	-36,2	94,1	28.30
79,4	29,6	64,7	83,2	19,0	65,5	85,2	19,5	28.40
32,2	8,0	29,3	-9,4	5,6	36,9	40,3	11,8	28.5
3,5	1,9	26,1	69,5	24,2	25,4	68,8	23,5	28.6
11,2	1,4	17,3	10,3	7,0	15,3	9,8	5,2	28.7
20,1	6,7	28,2	39,0	13,9	29,5	45,9	15,0	28
15,1	6,0	24,4	26,6	14,6	25,0	28,7	15,1	DJ
18,5	6,1	32,8	37,7	18,8	33,0	37,9	19,1	29.1
8,1	0,8	32,4	64,1	23,4	35,5	66,5	26,3	29.2
5,5	-11,9	29.3
8,6	-2,5	19,2	98,1	7,0	20,3	98,2	8,0	29.4
11,8	4,8	28,3	42,8	20,2	29,9	45,0	21,8	29.5
8,4	5,0	29.7
11,8	2,9	28,4	48,5	18,1	29,8	50,1	19,4	29
11,8	2,9	28,4	48,5	18,1	29,8	50,1	19,4	DK
-1,2	-0,3	-26,2	.	-25,5	-7,9	.	-7,1	30.0
-1,2	-0,3	-26,2	.	-25,5	-7,9	.	-7,1	30
33,4	12,5	51,7	39,2	27,9	50,1	39,4	26,6	31.10
0,4	-3,1	18,3	6,6	14,2	17,6	5,1	13,6	31.20
.	31.30
.	31.40
4,2	6,6	27,4	.	30,3	35,2	.	38,4	31.50
4,2	6,1	56,6	.	59,4	61,7	.	64,6	31.6
10,8	2,4	33,3	20,6	23,1	34,1	21,5	23,9	31
-10,9	-12,2	7,6	14,7	6,1	13,4	14,7	11,8	32.10
-9,5	4,8	24,6	.	44,2	22,9	.	42,3	32.20
-14,7	2,5	-17,1	.	-0,4	-16,5	.	0,3	32.30
-10,8	-9,0	9,1	13,1	11,3	14,0	13,0	16,2	32
13,7	0,6	21,0	.	7,0	22,6	.	8,5	33.10
27,8	2,8	49,2	46,1	20,0	44,6	43,5	16,2	33.20
.	33.30
x	x	x	x	x	x	x	x	33.40
.	33.50
21,0	1,3	28,2	.	7,3	26,8	.	6,1	33
-0,7	-4,9	16,7	15,2	11,7	20,6	15,1	15,5	DL
16,8	18,0	46,2	.	47,8	45,1	.	46,6	34.10
13,7	9,3	3,4	.	-0,6	2,8	.	-1,2	34.20
7,5	3,8	32,8	23,9	28,2	34,2	23,8	29,6	34.30
12,8	11,3	40,7	37,8	38,8	40,4	37,0	38,5	34

2. Ergebnisse der Betriebe nach Wirtschaftszweigen

Noch: 2.3. Betriebe, Personen, Arbeitsstunden, bezahlte Entgelte und Umsatz
– Veränderung zum Vorjahresmonat (in Prozent)

WZ 2003	Wirtschaftszweig Hauptgruppe	Betriebe	Tätige Personen	Geleistete Arbeitsstunden	
				insgesamt	je tätiger Person
35.20	Bahnindustrie	-	2,9	8,0	5,0
35.30	Luft- u. Raumfahrzeugbau	33,3	.	.	.
35.4	H. v. Krafträdern, Fahrrädern u. Behindertenfahrzeugen	-16,7	.	.	.
35	Sonstiger Fahrzeugbau	-	5,8	6,0	0,1
DM	Fahrzeugbau	2,3	2,2	10,9	8,4
36.1	H. v. Möbeln	3,7	6,2	12,0	5,4
36.30	H. v. Musikinstrumenten	-12,5	5,5	10,3	4,5
36.40	H. v. Sportgeräten	-	.	.	.
36.50	H. v. Spielwaren	-25,0	.	.	.
36.6	H. v. sonstigen Erzeugnissen	-	-0,5	-2,6	-2,1
36	H. v. Möbeln, Schmuck, Musikinstr., Sportgeräten, Spielw.	-2,1	4,2	8,1	3,7
37.10	Recycling v. metallischen Altmaterialien u. Reststoffen	50,0	.	.	.
37.20	Recycling v. nicht metallischen Altmaterialien u. Reststoffen	50,0	.	.	.
37	Recycling	50,0	53,2	68,8	10,2
DN	H. v. Möbeln, Schmuck, Musikinstr., Sportg., Spielw.; Recycl.	3,7	8,3	13,1	4,4
D	Verarbeitendes Gewerbe	-0,1	2,4	6,1	3,5
Hauptgruppen:					
A+EN	Vorleistungsgüterproduzenten und Energie	2,5	5,2	7,7	2,4
B	Investitionsgüterproduzenten	4,8	5,9	10,8	4,6
GG	Gebrauchsgüterproduzenten	-	1,9	6,6	4,6
VG	Verbrauchsgüterproduzenten	-12,7	-11,6	-8,2	3,9
	Insgesamt	-0,1	2,4	6,0	3,5

Bezahlte Entgelte		Gesamtumsatz			Umsatz aus eigenen Erzeugnissen			WZ 2003
insgesamt	je tätiger Person	insgesamt	darunter Ausland	je tätiger Person	zusammen	darunter Ausland	je tätiger Person	
2,9	0,1	-24,4	-71,9	-26,5	-24,5	-72,0	-26,6	35.20
.	35.30
.	35.4
-4,3	-9,6	-5,3	10,8	-10,5	-5,3	10,7	-10,5	35
8,3	6,0	35,9	35,9	32,9	35,5	35,2	32,6	DM
5,7	-0,5	19,8	49,5	12,8	21,3	54,5	14,2	36.1
7,8	2,1	11,9	12,7	6,1	13,8	14,4	7,8	36.30
.	36.40
.	36.50
6,2	6,7	3,0	.	3,5	2,2	.	2,7	36.6
5,9	1,6	17,0	.	12,2	18,6	.	13,8	36
.	37.10
.	37.20
66,4	8,7	122,8	.	45,5	123,3	.	45,8	37
10,7	2,2	26,1	33,9	16,4	27,4	39,3	17,6	DN
7,9	5,3	24,5	.	21,5	25,4	.	22,4	D
12,2	6,6	20,9	23,4	14,9	22,0	22,9	15,9	A+EN
10,4	4,3	34,2	38,4	26,7	34,5	38,2	27,0	B
3,9	2,0	-1,8	12,0	-3,7	-1,7	13,2	-3,5	GG
-5,5	7,0	14,9	45,1	30,0	15,4	44,1	30,7	VG
8,6	6,1	24,3	32,2	21,4	25,2	31,9	22,3	

2. Ergebnisse der Betriebe nach Wirtschaftszweigen

Monat April 2007

2.4. Betriebe, Gesamtumsatz, Umsatz mit der Eurozone und Exportquote

WZ 2003	Wirtschaftszweig Hauptgruppe	Be- triebe	Gesamtumsatz			Ex- port- quote
			insgesamt	darunter Auslandsumsatz		
				zusammen		darunter Eurozone
1 000 €						
10	Kohlenbergbau, Torfgewinnung	2
CA	Kohlenbergbau, Torfgewinnung, Gew. v. Erdöl, Erdgas usw.	2
14	Gew. v. Steinen u. Erden, sonst. Bergbau	7
CB	Erzbergbau, Gew. v. Steinen u. Erden, sonst. Bergbau	7
C	Bergbau u. Gewinnung v. Steinen u. Erden	9	40 245	1 860	1 595	4,6
15	Ernährungsgewerbe	111
16	Tabakverarbeitung	1
DA	Ernährungsgewerbe u. Tabakverarbeitung	112	552 696	44 226	34 749	8,0
17	Textilgewerbe	64	72 464	25 097	14 707	34,6
18	Bekleidungsgewerbe	10	8 132	1 103	1 011	13,6
DB	Textil- u. Bekleidungsgewerbe	74	80 596	26 199	15 718	32,5
DC	Ledergewerbe	4	5 606	.	.	.
DD	Holzgewerbe (ohne H. v. Möbeln)	20	68 811	.	.	.
21	Papiergewerbe	38	101 128	43 865	21 613	43,4
22	Verlagsgew., Druckgew., Vervielf. bespielter Tonträger usw.	41	73 491	7 146	2 747	9,7
DE	Papier-, Verlags- u. Druckgewerbe	79	174 619	51 012	24 362	29,2
DG	H. v. chemischen Erzeugnissen	44	232 785	138 055	42 616	59,3
DH	H. v. Gummi- u. Kunststoffwaren	66	91 237	27 403	16 063	30,0
DI	Glasgewerbe, H. v. Keramik, Verarb. v. Steinen u. Erden	73	112 533	26 139	12 245	23,2
27	Metallerzeugung u. -bearbeitung	45	242 323	67 487	25 975	27,9
28	H. v. Metallerzeugnissen	195	252 083	53 526	33 799	21,2
DJ	Metallerzeugung u. -bearbeitung, H. v. Metallerzeugnissen	240	494 406	121 012	59 773	24,5
DK	Maschinenbau	208	415 745	203 075	68 807	48,8
30	H. v. Büromaschinen, DV-Geräten u. -Einrichtungen	5	3 795	.	.	.
31	H. v. Geräten der Elektrizitätserzeugung, -verteilung u. Ä.	73	169 476	42 207	17 803	24,9
32	Rundfunk- u. Nachrichtentechnik	38	333 814	179 373	41 546	53,7
33	Medizin-, Mess-, Steuer-, Regelungstechnik, Optik, H. v. Uhren	35	46 464	.	.	.
DL	H. v. Büromaschinen; Elektrotechnik, Feinmechanik, Optik	151	553 549	239 007	64 754	43,2
34	H. v. Kraftwagen u. Kraftwagenteilen	68	1 034 206	560 874	281 066	54,2
35	Sonstiger Fahrzeugbau	20	80 990	33 024	3 200	40,8
DM	Fahrzeugbau	88	1 115 196	593 898	284 265	53,3
36	H. v. Möbeln, Schmuck, Musikinstr., Sportgeräten, Spielw.	47	79 011	.	.	.
37	Recycling	9	14 122	.	.	.
DN	H. v. Möbeln, Schmuck, Musikinstr., Sportg., Spielw.; Recycl.	56	93 133	17 931	9 891	19,3
D	Verarbeitendes Gewerbe	1 215	3 990 912	1 513 304	644 558	37,9
A+EN	Vorleistungsgüterproduzenten und Energie	531	1 478 044	575 602	209 805	38,9
B	Investitionsgüterproduzenten	413	1 727 451	833 236	367 988	48,2
GG	Gebrauchsgüterproduzenten	54	93 992	21 629	10 460	23,0
VG	Verbrauchsgüterproduzenten	226	731 670	84 696	57 899	11,6
	Insgesamt	1 224	4 031 157	1 515 163	646 152	37,6

2. Ergebnisse der Betriebe nach Wirtschaftszweigen

Monat April 2007

2.5. Betriebe, Gesamtumsatz, Umsatz mit der Eurozone und Exportquote
– Veränderung zum Vorjahresmonat (in Prozent)

WZ 2003	Wirtschaftszweig Hauptgruppe	Be- triebe	Gesamtumsatz			Ex- port- quote
			insgesamt	darunter Auslandsumsatz		
				zusammen	darunter Eurozone	
10	Kohlenbergbau, Torfgewinnung	-
CA	Kohlenbergbau, Torfgewinnung, Gew. v. Erdöl, Erdgas usw.	-
14	Gew. v. Steinen u. Erden, sonst. Bergbau	-
CB	Erzbergbau, Gew. v. Steinen u. Erden, sonst. Bergbau	-
C	Bergbau u. Gewinnung v. Steinen u. Erden	-	11,6	.	.	.
15	Ernährungsgewerbe	-25,0
16	Tabakverarbeitung	-
DA	Ernährungsgewerbe u. Tabakverarbeitung	-24,8	15,2	67,8	40,0	45,7
17	Textilgewerbe	-3,0	19,5	32,5	30,2	10,9
18	Bekleidungsgewerbe	25,0	18,7	16,5	31,1	-1,9
DB	Textil- u. Bekleidungsgewerbe	-	19,5	31,7	30,3	10,3
DC	Ledergewerbe	-
DD	Holzgewerbe (ohne H. v. Möbeln)	11,1
21	Papiergewerbe	-2,6	19,7	26,0	55,5	5,2
22	Verlagsgew., Druckgew., Vervielf. bespielter Tonträger usw.	7,9	4,5	-25,3	68,4	-28,5
DE	Papier-, Verlags- u. Druckgewerbe	2,6	12,8	14,9	56,8	1,9
DG	H. v. chemischen Erzeugnissen	-4,3	28,2	30,4	41,6	1,7
DH	H. v. Gummi- u. Kunststoffwaren	-	23,4	49,0	68,4	20,7
DI	Glasgewerbe, H. v. Keramik, Verarb. v. Steinen u. Erden	-1,4	16,4	21,5	52,2	4,3
27	Metallerzeugung u. -bearbeitung	-2,2	20,6	18,2	-7,8	-2,0
28	H. v. Metallerzeugnissen	5,4	28,2	39,0	60,4	8,4
DJ	Metallerzeugung u. -bearbeitung, H. v. Metallerzeugnissen	3,9	24,4	26,6	21,4	1,8
DK	Maschinenbau	8,3	28,4	48,5	4,3	15,7
30	H. v. Büromaschinen, DV-Geräten u. -Einrichtungen	-	-26,2	.	.	.
31	H. v. Geräten der Elektrizitätserzeugung, -verteilung u. Ä.	5,8	33,3	20,6	38,5	-9,5
32	Rundfunk- u. Nachrichtentechnik	-2,6	9,1	13,1	-15,9	3,7
33	Medizin-, Mess-, Steuer-, Regelungstechnik, Optik, H. v. Uhren	9,4	28,2	.	.	.
DL	H. v. Büromaschinen; Elektrotechnik, Feinmechanik, Optik	4,1	16,7	15,2	-2,6	-1,3
34	H. v. Kraftwagen u. Kraftwagenteilen	3,0	40,7	37,8	48,1	-2,1
35	Sonstiger Fahrzeugbau	-	-5,3	10,8	1,6	17,0
DM	Fahrzeugbau	2,3	35,9	35,9	47,4	0,0
36	H. v. Möbeln, Schmuck, Musikinstr., Sportgeräten, Spielw.	-2,1	17,0	.	.	.
37	Recycling	50,0	122,8	.	.	.
DN	H. v. Möbeln, Schmuck, Musikinstr., Sportg., Spielw.; Recycl.	3,7	26,1	33,9	23,5	6,2
D	Verarbeitendes Gewerbe	-0,1	24,5	.	.	.
A+EN	Vorleistungsgüterproduzenten und Energie	2,5	20,9	23,4	19,7	2,1
B	Investitionsgüterproduzenten	4,8	34,2	38,4	37,2	3,2
GG	Gebrauchsgüterproduzenten	-	-1,8	12,0	6,3	14,0
VG	Verbrauchsgüterproduzenten	-12,7	14,9	45,1	50,9	26,3
	Insgesamt	-0,1	24,3	32,2	31,4	6,3

3. Ergebnisse der Betriebe nach Hauptgruppen sowie Kreisfreien Städten und Landkreisen

3.1. Betriebe, Personen, Arbeitsstunden, bezahlte Entgelte und Umsatz

Kreis-Nr.	Kreisfreie Stadt Landkreis Regierungsbezirk	Betriebe	Tätige Personen	Geleistete Arbeitsstunden	
				insgesamt	je tätiger Person
				1 000	Std.
61	Chemnitz, Stadt	64	9 858	1 371	139
	Vorleistungsgüterproduzenten und Energie	24	3 474	466	134
	Investitionsgüterproduzenten	31	4 863	685	141
	Verbrauchsgüterproduzenten	9	1 521	220	145
66	Plauen, Stadt	20	3 795	491	129
	Vorleistungsgüterproduzenten und Energie	7	1 058	138	130
	Investitionsgüterproduzenten	7	1 857	235	127
	Verbrauchsgüterproduzenten	6	880	119	135
67	Zwickau, Stadt	28	10 569	1 367	129
	Vorleistungsgüterproduzenten und Energie	7	762	98	129
	Investitionsgüterproduzenten	16	8 971	1 162	130
	Gebrauchsgüterproduzenten	1	.	.	.
	Verbrauchsgüterproduzenten	4	.	.	.
71	Annaberg	41	4 891	657	134
	Vorleistungsgüterproduzenten und Energie	25	3 216	422	131
	Investitionsgüterproduzenten	10	1 177	156	133
	Gebrauchsgüterproduzenten	1	.	.	.
	Verbrauchsgüterproduzenten	5	.	.	.
73	Chemnitzer Land	54	8 610	1 226	142
	Vorleistungsgüterproduzenten und Energie	20	2 678	346	129
	Investitionsgüterproduzenten	27	5 010	740	148
	Verbrauchsgüterproduzenten	7	922	139	151
77	Freiberg	51	8 112	1 118	138
	Vorleistungsgüterproduzenten und Energie	31	5 928	822	139
	Investitionsgüterproduzenten	7	852	112	131
	Gebrauchsgüterproduzenten	5	350	46	131
	Verbrauchsgüterproduzenten	8	982	138	141
78	Vogtlandkreis	87	10 488	1 426	136
	Vorleistungsgüterproduzenten und Energie	27	2 976	396	133
	Investitionsgüterproduzenten	30	3 672	495	135
	Gebrauchsgüterproduzenten	10	1 197	173	145
	Verbrauchsgüterproduzenten	20	2 643	363	137
81	Mittlerer Erzgebirgskreis	32	3 564	452	127
	Vorleistungsgüterproduzenten und Energie	19	2 399	304	127
	Investitionsgüterproduzenten	9	936	118	126
	Gebrauchsgüterproduzenten	2	.	.	.
	Verbrauchsgüterproduzenten	2	.	.	.

Bezahlte Entgelte		Gesamtumsatz			Umsatz aus eigenen Erzeugnissen			Kreis- Nr.
insgesamt	je tätiger Person	insgesamt	darunter Ausland	je tätiger Person	zusammen	darunter Ausland	je tätiger Person	
1 000 €	€	1 000 €		€	1 000 €		€	
25 084	2 545	208 410	50 871	21 141	202 532	50 283	20 545	61
8 412	2 421	65 944	7 990	18 982	63 198	7 695	18 192	
12 871	2 647	117 807	40 308	24 225	116 712	40 063	24 000	
3 800	2 498	24 660	2 573	16 213	22 622	2 525	14 873	
11 811	3 112	69 939	36 624	18 429	65 539	32 988	17 270	66
2 383	2 252	21 751	12 086	20 559	17 794	8 451	16 819	
7 693	4 143	32 566	22 331	17 537	32 442	22 331	17 470	
1 736	1 973	15 623	2 206	17 753	15 303	2 206	17 390	
29 664	2 807	412 824	243 834	39 060	407 285	242 806	38 536	67
2 079	2 728	22 843	5 856	29 978	19 875	5 143	26 083	
25 749	2 870	366 139	237 766	40 814	363 609	237 451	40 532	
.	
8 614	1 761	56 879	19 067	11 629	51 706	16 802	10 572	71
5 449	1 694	29 055	8 350	9 035	28 244	8 132	8 782	
2 407	2 045	23 371	9 908	19 856	19 009	7 861	16 150	
.	
17 689	2 054	127 679	50 609	14 829	121 183	50 262	14 075	73
4 764	1 779	30 175	12 534	11 268	29 683	12 271	11 084	
11 547	2 305	87 040	37 300	17 373	85 638	37 216	17 093	
1 378	1 495	10 464	776	11 349	5 861	776	6 357	
25 494	3 143	205 037	82 491	25 276	201 692	81 915	24 863	77
21 362	3 604	168 984	78 786	28 506	166 393	78 310	28 069	
1 906	2 237	16 381	2 991	19 227	16 173	2 891	18 982	
565	1 614	2 609	401	7 454	2 609	401	7 454	
1 662	1 692	17 064	313	17 377	16 517	313	16 820	
20 980	2 000	126 214	36 740	12 034	120 410	34 641	11 481	78
5 554	1 866	31 247	4 165	10 500	31 055	4 164	10 435	
8 348	2 273	45 875	14 075	12 493	42 846	13 122	11 668	
2 095	1 750	12 315	4 786	10 288	10 281	3 640	8 589	
4 983	1 885	36 777	13 715	13 915	36 228	13 715	13 707	
5 785	1 623	29 575	8 521	8 298	27 077	7 979	7 597	81
4 051	1 689	20 350	7 597	8 483	18 686	7 055	7 789	
1 421	1 518	7 813	830	8 347	6 979	830	7 456	
.	
.	

3. Ergebnisse der Betriebe nach Hauptgruppen sowie Kreisfreien Städten und Landkreisen
 Noch: 3.1. Betriebe, Personen, Arbeitsstunden, bezahlte Entgelte und Umsatz

Kreis- Nr.	Kreisfreie Stadt Landkreis Regierungsbezirk	Betriebe	Tätige Personen	Geleistete Arbeitsstunden	
				insgesamt	je tätiger Person
				1 000	Std.
82	Mittweida	47	5 714	748	131
	Vorleistungsgüterproduzenten und Energie	27	3 060	397	130
	Investitionsgüterproduzenten	11	1 772	220	124
	Gebrauchsgüterproduzenten	4	405	56	138
	Verbrauchsgüterproduzenten	5	477	74	155
88	Stollberg	30	4 636	608	131
	Vorleistungsgüterproduzenten und Energie	18	3 029	399	132
	Investitionsgüterproduzenten	9	1 266	166	131
	Verbrauchsgüterproduzenten	3	341	43	126
91	Aue-Schwarzenberg	48	6 867	971	141
	Vorleistungsgüterproduzenten und Energie	22	3 678	516	140
	Investitionsgüterproduzenten	19	2 637	374	142
	Gebrauchsgüterproduzenten	2	.	.	.
	Verbrauchsgüterproduzenten	5	.	.	.
93	Zwickauer Land	28	3 450	476	138
	Vorleistungsgüterproduzenten und Energie	10	1 031	147	143
	Investitionsgüterproduzenten	15	2 182	294	135
	Gebrauchsgüterproduzenten	1	.	.	.
	Verbrauchsgüterproduzenten	2	.	.	.
	Regierungsbezirk Chemnitz	530	80 554	10 911	135
	Vorleistungsgüterproduzenten und Energie	237	33 289	4 452	134
	Investitionsgüterproduzenten	191	35 195	4 758	135
	Gebrauchsgüterproduzenten	26	2 680	369	138
	Verbrauchsgüterproduzenten	76	9 390	1 333	142

Monat April 2007

Bezahlte Entgelte		Gesamtumsatz			Umsatz aus eigenen Erzeugnissen			Kreis- Nr.
insgesamt	je tätiger Person	insgesamt	darunter Ausland	je tätiger Person	zusammen	darunter Ausland	je tätiger Person	
1 000 €	€	1 000 €		€	1 000 €		€	
12 577	2 201	89 197	22 549	15 610	85 812	21 903	15 018	82
6 549	2 140	48 045	11 125	15 701	45 495	10 553	14 868	
4 467	2 521	27 699	10 540	15 631	27 298	10 465	15 405	
615	1 519	4 640	478	11 457	4 553	478	11 242	
946	1 983	8 812	406	18 474	8 467	406	17 751	
9 232	1 991	63 308	11 723	13 656	61 240	11 245	13 210	88
5 784	1 910	39 877	9 892	13 165	38 072	9 414	12 569	
2 964	2 341	20 129	1 830	15 900	20 129	1 830	15 900	
484	1 419	3 302	1	9 683	3 039	1	8 912	
13 242	1 928	103 716	39 475	15 104	79 070	29 499	11 514	91
7 897	2 147	76 262	34 631	20 735	54 224	25 252	14 743	
4 626	1 754	22 777	4 393	8 637	21 354	4 083	8 098	
.	
6 976	2 022	53 627	16 649	15 544	53 054	16 649	15 378	93
1 894	1 837	17 819	6 593	17 283	17 487	6 593	16 961	
4 637	2 125	32 988	10 034	15 118	32 776	10 034	15 021	
.	
.	
187 148	2 323	1 546 405	619 153	19 197	1 476 602	596 973	18 331	
76 178	2 288	572 352	199 604	17 193	530 206	183 034	15 927	
88 636	2 518	800 583	392 306	22 747	784 964	388 178	22 303	
4 433	1 654	38 300	6 040	14 291	36 174	4 895	13 498	
17 902	1 906	135 170	21 202	14 395	125 257	20 867	13 339	

3. Ergebnisse der Betriebe nach Hauptgruppen sowie Kreisfreien Städten und Landkreisen
 Noch: 3.1. Betriebe, Personen, Arbeitsstunden, bezahlte Entgelte und Umsatz

Kreis-Nr.	Kreisfreie Stadt Landkreis Regierungsbezirk	Betriebe	Tätige Personen	Geleistete Arbeitsstunden	
				insgesamt	je tätiger Person
				1 000	Std.
62	Dresden, Stadt	114	23 877	3 384	142
	Vorleistungsgüterproduzenten und Energie	33	11 956	1 751	146
	Investitionsgüterproduzenten	53	7 882	1 080	137
	Gebrauchsgüterproduzenten	2	.	.	.
	Verbrauchsgüterproduzenten	26	.	.	.
63	Görlitz, Stadt	6	2 367	262	111
	Vorleistungsgüterproduzenten und Energie	1	.	.	.
	Investitionsgüterproduzenten	3	.	.	.
	Verbrauchsgüterproduzenten	2	.	.	.
64	Hoyerswerda, Stadt	3	363	64	176
	Vorleistungsgüterproduzenten und Energie	2	.	.	.
	Verbrauchsgüterproduzenten	1	.	.	.
72	Bautzen	52	6 725	892	133
	Vorleistungsgüterproduzenten und Energie	21	2 256	295	131
	Investitionsgüterproduzenten	16	2 939	402	137
	Gebrauchsgüterproduzenten	3	336	45	134
	Verbrauchsgüterproduzenten	12	1 194	150	126
80	Meißen	49	8 894	1 178	132
	Vorleistungsgüterproduzenten und Energie	27	4 088	520	127
	Investitionsgüterproduzenten	13	3 501	470	134
	Gebrauchsgüterproduzenten	1	.	.	.
	Verbrauchsgüterproduzenten	8	.	.	.
84	Niederschlesischer Oberlausitzkreis	23	3 723	487	131
	Vorleistungsgüterproduzenten und Energie	10	2 405	310	129
	Investitionsgüterproduzenten	6	.	.	.
	Gebrauchsgüterproduzenten	2	.	.	.
	Verbrauchsgüterproduzenten	5	417	57	137
85	Riesa-Großenhain	28	6 200	892	144
	Vorleistungsgüterproduzenten und Energie	17	5 034	710	141
	Investitionsgüterproduzenten	6	752	123	164
	Verbrauchsgüterproduzenten	5	414	59	143
86	Löbau-Zittau	42	4 881	673	138
	Vorleistungsgüterproduzenten und Energie	19	1 705	249	146
	Investitionsgüterproduzenten	9	1 392	193	139
	Gebrauchsgüterproduzenten	4	522	71	136
	Verbrauchsgüterproduzenten	10	1 262	159	126

Monat April 2007

Bezahlte Entgelte		Gesamtumsatz			Umsatz aus eigenen Erzeugnissen			Kreis- Nr.
insgesamt	je tätiger Person	insgesamt	darunter Ausland	je tätiger Person	zusammen	darunter Ausland	je tätiger Person	
1 000 €	€	1 000 €		€	1 000 €		€	
72 930	3 054	570 269	263 666	23 884	530 965	261 182	22 238	62
36 249	3 032	261 480	171 782	21 870	233 567	170 523	19 536	
25 177	3 194	145 415	72 148	18 449	138 657	71 061	17 592	
.	
.	
6 944	2 934	37 665	11 968	15 913	37 294	11 920	15 756	63
.	
.	
.	
725	1 997	5 714	589	15 741	5 714	589	15 741	64
.	
.	
14 757	2 194	95 075	19 027	14 138	90 944	18 606	13 523	72
4 152	1 840	20 965	5 866	9 293	19 340	5 846	8 573	
7 983	2 716	41 782	9 100	14 216	39 642	8 777	13 488	
592	1 762	5 157	1 362	15 348	5 055	1 283	15 045	
2 030	1 700	27 171	2 699	22 756	26 907	2 699	22 535	
23 094	2 597	133 858	64 124	15 050	117 130	58 392	13 170	80
9 384	2 295	39 383	7 632	9 634	38 064	7 381	9 311	
10 097	2 884	69 046	52 379	19 722	61 950	47 506	17 695	
.	
.	
11 789	3 167	58 312	9 544	15 663	57 276	9 542	15 384	84
9 403	3 910	38 221	8 385	15 892	37 252	8 385	15 489	
.	
623	1 494	11 852	295	28 422	11 847	295	28 410	
21 679	3 497	212 027	78 680	34 198	204 786	76 751	33 030	85
19 335	3 841	185 236	75 226	36 797	181 539	73 662	36 063	
1 574	2 093	11 373	2 736	15 124	8 684	2 372	11 548	
770	1 860	15 418	717	37 242	14 563	717	35 176	
8 389	1 719	48 248	12 450	9 885	46 336	12 191	9 493	86
2 780	1 630	17 240	3 146	10 111	16 706	2 972	9 798	
2 415	1 735	12 172	6 854	8 744	12 151	6 853	8 729	
1 122	2 149	4 555	704	8 726	3 295	620	6 312	
2 071	1 641	14 280	1 746	11 315	14 184	1 746	11 239	

3. Ergebnisse der Betriebe nach Hauptgruppen sowie Kreisfreien Städten und Landkreisen
 Noch: 3.1. Betriebe, Personen, Arbeitsstunden, bezahlte Entgelte und Umsatz

Kreis- Nr.	Kreisfreie Stadt Landkreis Regierungsbezirk	Betriebe	Tätige Personen	Geleistete Arbeitsstunden	
				insgesamt	je tätiger Person
				1 000	Std.
87	Sächsische Schweiz	37	4 636	598	129
	Vorleistungsgüterproduzenten und Energie	24	2 939	375	128
	Investitionsgüterproduzenten	9	1 210	154	127
	Gebrauchsgüterproduzenten	1	.	.	.
	Verbrauchsgüterproduzenten	3	.	.	.
90	Weißeritzkreis	30	4 599	589	128
	Vorleistungsgüterproduzenten und Energie	13	2 336	296	127
	Investitionsgüterproduzenten	9	879	112	127
	Gebrauchsgüterproduzenten	5	1 138	149	131
	Verbrauchsgüterproduzenten	3	246	32	130
92	Kamenz	76	8 979	1 215	135
	Vorleistungsgüterproduzenten und Energie	30	2 936	404	138
	Investitionsgüterproduzenten	20	2 761	373	135
	Gebrauchsgüterproduzenten	4	527	71	135
	Verbrauchsgüterproduzenten	22	2 755	367	133
	Regierungsbezirk Dresden	460	75 244	10 233	136
	Vorleistungsgüterproduzenten und Energie	197	35 993	4 954	138
	Investitionsgüterproduzenten	144	24 106	3 225	134
	Gebrauchsgüterproduzenten	22	3 067	413	135
	Verbrauchsgüterproduzenten	97	12 078	1 642	136

Monat April 2007

Bezahlte Entgelte		Gesamtumsatz			Umsatz aus eigenen Erzeugnissen			Kreis- Nr.
insgesamt	je tätiger Person	insgesamt	darunter Ausland	je tätiger Person	zusammen	darunter Ausland	je tätiger Person	
1 000 €	€	1 000 €		€	1 000 €		€	
9 212	1 987	72 414	21 295	15 620	70 002	21 112	15 100	87
5 885	2 002	46 598	19 908	15 855	44 260	19 724	15 060	
2 583	2 135	20 927	470	17 295	20 924	470	17 293	
.	
10 147	2 206	59 644	17 174	12 969	58 810	16 953	12 788	90
4 741	2 030	38 237	8 567	16 369	37 930	8 567	16 237	
1 767	2 010	6 757	2 082	7 687	6 558	2 031	7 461	
3 314	2 912	12 873	6 320	11 312	12 555	6 150	11 033	
324	1 317	1 777	205	7 224	1 767	205	7 183	
18 795	2 093	325 836	51 956	36 289	270 739	34 688	30 152	92
5 465	1 861	36 909	8 105	12 571	36 600	8 086	12 466	
6 951	2 518	59 385	19 176	21 509	56 507	18 308	20 466	
895	1 698	8 886	4 245	16 861	8 886	4 245	16 861	
5 483	1 990	220 655	20 430	80 093	168 746	4 050	61 251	
198 462	2 638	1 619 061	550 472	21 517	1 489 997	521 925	19 802	
98 252	2 730	689 307	310 464	19 151	650 065	306 981	18 061	
66 295	2 750	407 387	175 408	16 900	385 449	167 806	15 990	
6 944	2 264	37 737	14 393	12 304	35 973	14 060	11 729	
26 972	2 233	484 630	50 207	40 125	418 509	33 078	34 651	

3. Ergebnisse der Betriebe nach Hauptgruppen sowie Kreisfreien Städten und Landkreisen
 Noch: 3.1. Betriebe, Personen, Arbeitsstunden, bezahlte Entgelte und Umsatz

Kreis- Nr.	Kreisfreie Stadt Landkreis Regierungsbezirk	Betriebe	Tätige Personen	Geleistete Arbeitsstunden	
				insgesamt	je tätiger Person
				1 000	Std.
65	Leipzig, Stadt	70	13 223	1 738	131
	Vorleistungsgüterproduzenten und Energie	20	2 690	369	137
	Investitionsgüterproduzenten	31	7 680	998	130
	Gebrauchsgüterproduzenten	2	.	.	.
	Verbrauchsgüterproduzenten	17	.	.	.
74	Delitzsch	30	4 928	611	124
	Vorleistungsgüterproduzenten und Energie	15	1 998	258	129
	Investitionsgüterproduzenten	10	1 803	223	124
	Verbrauchsgüterproduzenten	5	1 127	130	115
75	Döbeln	33	4 445	639	144
	Vorleistungsgüterproduzenten und Energie	8	878	136	155
	Investitionsgüterproduzenten	16	2 420	342	141
	Gebrauchsgüterproduzenten	1	.	.	.
	Verbrauchsgüterproduzenten	8	.	.	.
79	Leipziger Land	28	3 636	492	135
	Vorleistungsgüterproduzenten und Energie	13	2 155	290	135
	Investitionsgüterproduzenten	8	747	99	133
	Gebrauchsgüterproduzenten	2	.	.	.
	Verbrauchsgüterproduzenten	5	.	.	.
83	Muldentalkreis	42	3 863	538	139
	Vorleistungsgüterproduzenten und Energie	23	1 821	260	143
	Investitionsgüterproduzenten	10	1 034	145	140
	Verbrauchsgüterproduzenten	9	1 008	133	132
89	Torgau-Oschatz	31	3 476	472	136
	Vorleistungsgüterproduzenten und Energie	18	2 008	269	134
	Investitionsgüterproduzenten	3	180	27	150
	Gebrauchsgüterproduzenten	1	.	.	.
	Verbrauchsgüterproduzenten	9	.	.	.
	Regierungsbezirk Leipzig	234	33 571	4 490	134
	Vorleistungsgüterproduzenten und Energie	97	11 550	1 582	137
	Investitionsgüterproduzenten	78	13 864	1 833	132
	Gebrauchsgüterproduzenten	6	804	120	149
	Verbrauchsgüterproduzenten	53	7 353	954	130

Monat April 2007

Bezahlte Entgelte		Gesamtumsatz			Umsatz aus eigenen Erzeugnissen			Kreis- Nr.
insgesamt	je tätiger Person	insgesamt	darunter Ausland	je tätiger Person	zusammen	darunter Ausland	je tätiger Person	
1 000 €	€	1 000 €		€	1 000 €		€	
37 305	2 821	509 883	256 626	38 560	488 334	251 762	36 931	65
6 935	2 578	36 199	15 656	13 457	34 277	14 676	12 742	
23 019	2 997	426 192	237 676	55 494	407 644	233 792	53 079	
.	
.	
11 714	2 377	88 442	18 493	17 947	83 472	18 465	16 938	74
4 522	2 263	49 993	12 976	25 022	47 363	12 948	23 705	
4 649	2 578	21 313	4 745	11 821	20 837	4 745	11 557	
2 543	2 256	17 136	773	15 205	15 272	773	13 551	
9 010	2 027	97 266	26 660	21 882	87 313	26 284	19 643	75
1 898	2 162	14 966	4 319	17 046	14 074	4 179	16 030	
5 082	2 100	49 178	15 167	20 321	48 026	15 154	19 845	
.	
.	
9 028	2 483	66 869	16 067	18 391	64 590	16 064	17 764	79
6 102	2 832	50 911	15 018	23 625	48 683	15 018	22 591	
1 648	2 206	4 607	121	6 167	4 607	121	6 167	
.	
.	
7 756	2 008	58 844	18 053	15 233	56 556	17 331	14 640	83
4 131	2 269	30 481	8 320	16 739	29 337	8 009	16 110	
2 261	2 187	16 802	7 689	16 250	16 208	7 278	15 675	
1 364	1 353	11 560	2 045	11 468	11 011	2 044	10 924	
5 952	1 712	44 387	9 638	12 770	38 588	7 482	11 101	89
3 730	1 858	33 834	9 245	16 850	28 868	7 089	14 376	
373	2 072	1 389	125	7 717	1 355	125	7 528	
.	
.	
80 766	2 406	865 692	345 538	25 787	818 853	337 388	24 392	
27 319	2 365	216 385	65 534	18 735	202 603	61 919	17 541	
37 033	2 671	519 481	265 522	37 470	498 676	261 214	35 969	
1 525	1 897	17 955	1 195	22 332	17 944	1 192	22 318	
14 889	2 025	111 871	13 287	15 214	99 630	13 063	13 550	

3. Ergebnisse der Betriebe nach Hauptgruppen sowie Kreisfreien Städten und Landkreisen

3.2. Betriebe, Personen, Arbeitsstunden, bezahlte Entgelte und Umsatz

– Veränderung zum Vormonat (in Prozent)

Kreis-Nr.	Kreisfreie Stadt Landkreis Regierungsbezirk	Betriebe	Tätige Personen	Geleistete Arbeitsstunden	
				insgesamt	je tätiger Person
61	Chemnitz, Stadt	1,6	1,1	-7,5	-8,5
	Vorleistungsgüterproduzenten und Energie	-	-0,7	-10,4	-9,7
	Investitionsgüterproduzenten	3,3	2,4	-6,8	-9,0
	Verbrauchsgüterproduzenten	-	1,1	-3,1	-4,2
66	Plauen, Stadt	-	-0,2	-15,5	-15,3
	Vorleistungsgüterproduzenten und Energie	-	0,7	-14,8	-15,4
	Investitionsgüterproduzenten	-	-0,5	-17,5	-17,1
	Verbrauchsgüterproduzenten	-	-0,8	-11,9	-11,2
67	Zwickau, Stadt	-	-0,1	-14,0	-13,9
	Vorleistungsgüterproduzenten und Energie	-	0,3	-14,8	-15,0
	Investitionsgüterproduzenten	-	-0,2	-14,2	-14,0
	Gebrauchsgüterproduzenten	-	.	.	.
	Verbrauchsgüterproduzenten	-	.	.	.
71	Annaberg	-	0,2	-9,6	-9,8
	Vorleistungsgüterproduzenten und Energie	-	0,3	-9,2	-9,6
	Investitionsgüterproduzenten	-	1,2	-12,4	-13,4
	Gebrauchsgüterproduzenten	-	.	.	.
73	Chemnitzer Land	-	0,4	-9,2	-9,5
	Vorleistungsgüterproduzenten und Energie	-	1,1	-9,2	-10,1
	Investitionsgüterproduzenten	-	-0,2	-10,2	-10,0
	Verbrauchsgüterproduzenten	-	1,8	-4,1	-5,8
77	Freiberg	-	0,5	-9,4	-9,9
	Vorleistungsgüterproduzenten und Energie	-	0,8	-8,3	-9,0
	Investitionsgüterproduzenten	-	0,6	-15,8	-16,3
	Gebrauchsgüterproduzenten	-	-4,6	-11,5	-7,2
	Verbrauchsgüterproduzenten	-	0,7	-9,2	-9,9
78	Vogtlandkreis	-	0,3	-12,0	-12,2
	Vorleistungsgüterproduzenten und Energie	-	0,8	-9,8	-10,6
	Investitionsgüterproduzenten	-	0,3	-13,5	-13,7
	Gebrauchsgüterproduzenten	-	-0,9	-9,4	-8,6
	Verbrauchsgüterproduzenten	-	0,2	-13,2	-13,3
81	Mittlerer Erzgebirgskreis	-	0,2	-14,6	-14,7
	Vorleistungsgüterproduzenten und Energie	-	0,0	-15,6	-15,5
	Investitionsgüterproduzenten	-	1,0	-12,6	-13,4
	Gebrauchsgüterproduzenten	-	.	.	.
	Verbrauchsgüterproduzenten	-	.	.	.

Bezahlte Entgelte		Gesamtumsatz			Umsatz aus eigenen Erzeugnissen			Kreis-Nr.
insgesamt	je tätiger Person	insgesamt	darunter Ausland	je tätiger Person	zusammen	darunter Ausland	je tätiger Person	
1,7	0,6	-16,1	-11,9	-17,0	-16,3	-11,8	-17,2	61
-3,2	-2,5	-12,2	-13,3	-11,5	-12,2	-12,7	-11,6	
5,5	3,0	-17,8	-10,9	-19,8	-18,2	-11,1	-20,1	
0,5	-0,6	-17,6	-21,3	-18,5	-17,5	-19,0	-18,4	
15,2	15,4	3,0	16,7	3,2	2,5	16,7	2,8	66
-0,3	-1,0	1,4	12,0	0,7	-0,9	10,2	-1,5	
26,2	26,8	11,1	22,7	11,6	11,1	22,7	11,6	
-1,8	-1,0	-8,9	-8,0	-8,2	-8,8	-8,0	-8,0	
-20,7	-20,7	-23,0	-25,9	-22,9	-23,2	-26,0	-23,1	67
6,5	6,2	-13,5	1,4	-13,8	-15,9	1,4	-16,2	
-23,0	-22,9	-23,6	-26,4	-23,5	-23,7	-26,5	-23,5	
.	
-2,6	-2,8	-19,3	-23,0	-19,5	-18,6	-24,9	-18,7	71
-2,4	-2,7	-20,2	-24,7	-20,5	-20,8	-25,3	-21,0	
-0,7	-1,8	-20,0	-20,8	-21,0	-17,5	-24,0	-18,5	
.	
-2,8	-3,2	-11,0	-3,9	-11,4	-12,1	-4,4	-12,4	73
-4,5	-5,5	3,2	7,4	2,1	2,5	5,4	1,4	
-2,4	-2,2	-16,6	-7,8	-16,5	-16,8	-7,9	-16,6	
-0,4	-2,2	6,1	49,8	4,2	-1,3	49,8	-3,0	
31,0	30,3	-4,5	1,9	-5,1	-3,5	3,7	-4,1	77
40,3	39,2	-3,6	1,2	-4,3	-2,2	3,2	-3,0	
-4,0	-4,6	2,8	26,0	2,2	2,3	24,7	1,7	
0,5	5,4	-41,8	-19,5	-39,0	-41,8	-19,5	-39,0	
-1,8	-2,5	-11,0	6,8	-11,6	-11,3	6,8	-11,9	
2,6	2,3	-18,8	-17,8	-19,0	-19,3	-18,3	-19,5	78
7,1	6,2	-9,2	-7,9	-9,9	-9,2	-7,9	-10,0	
1,7	1,4	-31,8	-25,4	-32,0	-32,6	-25,4	-32,8	
-0,9	0,0	-2,2	-1,0	-1,3	-4,4	-3,7	-3,5	
0,7	0,6	-10,6	-16,9	-10,7	-11,0	-16,9	-11,1	
-4,0	-4,2	-9,9	-14,7	-10,1	-11,7	-15,2	-11,9	81
-4,1	-4,1	-12,2	-10,0	-12,2	-14,8	-10,3	-14,7	
-3,8	-4,7	-3,6	-38,4	-4,5	-3,1	-38,4	-4,0	
.	
.	

3. Ergebnisse der Betriebe nach Hauptgruppen sowie Kreisfreien Städten und Landkreisen
 Noch: 3.2. Betriebe, Personen, Arbeitsstunden, bezahlte Entgelte und Umsatz
 – Veränderung zum Vormonat (in Prozent)

Kreis- Nr.	Kreisfreie Stadt Landkreis Regierungsbezirk	Betriebe	Tätige Personen	Geleistete Arbeitsstunden	
				insgesamt	je tätiger Person
82	Mittweida	-	-0,1	-12,7	-12,6
	Vorleistungsgüterproduzenten und Energie	-	0,3	-12,4	-12,6
	Investitionsgüterproduzenten	-	-0,4	-15,7	-15,4
	Gebrauchsgüterproduzenten	-	0,5	-12,5	-12,9
	Verbrauchsgüterproduzenten	-	-2,1	-6,3	-4,4
88	Stollberg	-	0,8	-12,5	-13,2
	Vorleistungsgüterproduzenten und Energie	-	1,3	-11,1	-12,3
	Investitionsgüterproduzenten	-	-0,4	-16,2	-15,8
	Verbrauchsgüterproduzenten	-	0,6	-10,4	-10,9
91	Aue-Schwarzenberg	-	-0,3	-10,3	-10,0
	Vorleistungsgüterproduzenten und Energie	-	-0,2	-10,3	-10,0
	Investitionsgüterproduzenten	-	-0,5	-9,4	-9,0
	Gebrauchsgüterproduzenten	-	.	.	.
	Verbrauchsgüterproduzenten	-	.	.	.
93	Zwickauer Land	-	0,5	-12,3	-12,8
	Vorleistungsgüterproduzenten und Energie	-	2,2	-7,5	-9,5
	Investitionsgüterproduzenten	-	-0,2	-15,3	-15,1
	Gebrauchsgüterproduzenten	-	.	.	.
	Verbrauchsgüterproduzenten	-	.	.	.
	Regierungsbezirk Chemnitz	0,2	0,3	-11,2	-11,5
	Vorleistungsgüterproduzenten und Energie	-	0,5	-10,5	-10,9
	Investitionsgüterproduzenten	0,5	0,3	-12,5	-12,7
	Gebrauchsgüterproduzenten	-	-1,3	-11,7	-10,6
	Verbrauchsgüterproduzenten	-	0,2	-8,9	-9,1

Bezahlte Entgelte		Gesamtumsatz			Umsatz aus eigenen Erzeugnissen			Kreis-Nr.
insgesamt	je tätiger Person	insgesamt	darunter Ausland	je tätiger Person	zusammen	darunter Ausland	je tätiger Person	
-1,3	-1,2	-6,8	-1,4	-6,7	-6,9	-2,6	-6,7	82
1,4	1,1	-6,8	-1,2	-7,1	-6,9	-3,9	-7,1	
-4,8	-4,4	-6,4	1,4	-6,0	-6,7	1,6	-6,3	
-3,3	-3,8	-15,5	-35,5	-15,9	-13,0	-35,5	-13,4	
-0,6	1,5	-2,8	-14,7	-0,8	-3,5	-14,7	-1,4	
-2,0	-2,7	-12,0	-20,3	-12,7	-11,8	-19,8	-12,5	88
-1,6	-2,8	-9,7	-14,3	-10,8	-9,8	-14,0	-10,9	
-3,1	-2,7	-18,2	-42,2	-17,9	-17,3	-40,3	-16,9	
-	-0,6	2,8	-66,7	2,2	3,5	-66,7	2,9	
-3,4	-3,1	0,5	15,9	0,9	-2,7	16,2	-2,4	91
-3,0	-2,8	8,6	30,0	8,8	6,9	36,3	7,2	
-3,5	-3,0	-16,8	-36,3	-16,4	-18,7	-38,6	-18,3	
.	93
.	
-1,3	-1,8	-11,7	-11,9	-12,2	-12,1	-11,9	-12,5	
-2,4	-4,5	-12,2	-15,8	-14,1	-12,9	-15,8	-14,7	
-0,9	-0,7	-11,1	-9,0	-10,9	-11,4	-9,0	-11,2	
.	
-0,6	-0,9	-14,1	-14,2	-14,4	-14,6	-14,7	-14,9	
7,8	7,3	-5,8	1,5	-6,2	-6,4	1,3	-6,8	
-6,6	-6,8	-19,6	-20,5	-19,8	-19,7	-20,7	-19,9	
-4,7	-3,5	-20,3	-10,6	-19,3	-21,3	-14,2	-20,3	
-1,0	-1,2	-9,7	-14,3	-9,9	-10,5	-14,1	-10,7	

3. Ergebnisse der Betriebe nach Hauptgruppen sowie Kreisfreien Städten und Landkreisen
 Noch: 3.2. Betriebe, Personen, Arbeitsstunden, bezahlte Entgelte und Umsatz
 – Veränderung zum Vormonat (in Prozent)

Kreis- Nr.	Kreisfreie Stadt Landkreis Regierungsbezirk	Betriebe	Tätige Personen	Geleistete Arbeitsstunden	
				insgesamt	je tätiger Person
62	Dresden, Stadt	-	0,0	-6,3	-6,3
	Vorleistungsgüterproduzenten und Energie	-	0,8	-3,1	-3,9
	Investitionsgüterproduzenten	-	-	-9,8	-9,8
	Gebrauchsgüterproduzenten	-	.	.	.
	Verbrauchsgüterproduzenten	-	.	.	.
63	Görlitz, Stadt	-	-2,0	-19,6	-18,0
	Vorleistungsgüterproduzenten und Energie	-	.	.	.
	Investitionsgüterproduzenten	-	.	.	.
	Verbrauchsgüterproduzenten	-	.	.	.
64	Hoyerswerda, Stadt	-	-0,3	23,1	23,4
	Vorleistungsgüterproduzenten und Energie	-	.	.	.
	Verbrauchsgüterproduzenten	-	.	.	.
72	Bautzen	-	0,4	-13,6	-14,0
	Vorleistungsgüterproduzenten und Energie	-	0,8	-8,4	-9,1
	Investitionsgüterproduzenten	-	0,4	-17,1	-17,5
	Gebrauchsgüterproduzenten	-	-	-15,1	-15,1
	Verbrauchsgüterproduzenten	-	-0,4	-12,8	-12,4
80	Meißen	2,1	3,4	-9,5	-12,5
	Vorleistungsgüterproduzenten und Energie	-	0,1	-14,6	-14,7
	Investitionsgüterproduzenten	-	-0,5	-12,8	-12,4
	Gebrauchsgüterproduzenten	-	.	.	.
	Verbrauchsgüterproduzenten	14,3	.	.	.
84	Niederschlesischer Oberlausitzkreis	-	1,2	-11,0	-12,0
	Vorleistungsgüterproduzenten und Energie	-	0,5	-12,2	-12,6
	Investitionsgüterproduzenten	-	.	.	.
	Gebrauchsgüterproduzenten	-	.	.	.
	Verbrauchsgüterproduzenten	-	1,2	-10,9	-12,0
85	Riesa-Großenhain	-	0,0	-9,3	-9,3
	Vorleistungsgüterproduzenten und Energie	-	0,1	-10,7	-10,7
	Investitionsgüterproduzenten	-	-0,3	-0,8	-0,5
	Verbrauchsgüterproduzenten	-	-	-7,8	-7,8
86	Löbau-Zittau	-	-1,8	-11,4	-9,9
	Vorleistungsgüterproduzenten und Energie	-	0,2	-8,8	-9,0
	Investitionsgüterproduzenten	-	0,4	-9,4	-9,8
	Gebrauchsgüterproduzenten	-	-0,2	-9,0	-8,8
	Verbrauchsgüterproduzenten	-	-7,1	-18,5	-12,3

Bezahlte Entgelte		Gesamtumsatz			Umsatz aus eigenen Erzeugnissen			Kreis-Nr.
insgesamt	je tätiger Person	insgesamt	darunter Ausland	je tätiger Person	zusammen	darunter Ausland	je tätiger Person	
0,7	0,8	-4,5	-3,3	-4,4	-2,2	-2,8	-2,2	62
3,6	2,7	-10,6	-7,5	-11,4	-8,8	-7,2	-9,6	
7,6	7,6	-0,6	7,2	-0,6	-1,7	6,8	-1,7	
.	
-8,7	-6,9	-60,6	-82,1	-59,8	-60,8	-82,1	-60,0	63
.	
.	
0,3	0,6	-6,6	-3,4	-6,3	-6,6	-3,4	-6,3	64
.	
.	
-1,2	-1,5	-26,7	-36,7	-26,9	-26,5	-35,5	-26,8	72
-2,9	-3,7	-19,6	-17,5	-20,3	-17,0	-8,1	-17,6	
-0,2	-0,6	-38,6	-49,0	-38,8	-39,4	-49,7	-39,6	
-3,1	-3,1	-17,3	-18,2	-17,3	-16,2	-18,3	-16,2	
-0,8	-0,4	-7,2	-21,4	-6,8	-7,4	-21,4	-7,0	
.	
2,3	-1,1	-17,4	-27,2	-20,2	-23,1	-29,3	-25,6	80
-7,6	-7,6	-15,4	-24,5	-15,5	-16,0	-24,5	-16,1	
-5,2	-4,8	-33,4	-32,0	-33,0	-35,0	-34,0	-34,7	
.	
38,9	37,3	2,7	-0,4	1,5	2,6	-0,4	1,4	84
53,7	53,0	3,8	8,5	3,3	3,5	8,5	3,0	
.	
-0,5	-1,7	-1,3	43,9	-2,5	-1,1	43,9	-2,3	
50,8	50,8	-9,7	-6,4	-9,7	-10,1	-7,2	-10,1	85
61,3	61,2	-8,8	-6,6	-8,9	-9,3	-7,2	-9,3	
-4,0	-3,7	-7,7	-6,6	-7,5	-7,0	-10,7	-6,7	
2,0	2,0	-20,5	20,3	-20,5	-20,2	20,3	-20,2	
-3,5	-1,8	-12,7	5,3	-11,2	-13,2	8,0	-11,7	86
-0,8	-1,1	-3,6	8,5	-3,8	-4,5	7,4	-4,7	
-2,9	-3,4	-5,9	19,4	-6,3	-6,0	19,4	-6,4	
-4,7	-4,5	-34,8	-58,2	-34,7	-40,9	-51,7	-40,8	
-7,0	0,1	-18,4	16,7	-12,1	-18,5	16,7	-12,3	

3. Ergebnisse der Betriebe nach Hauptgruppen sowie Kreisfreien Städten und Landkreisen
 Noch: 3.2. Betriebe, Personen, Arbeitsstunden, bezahlte Entgelte und Umsatz
 – Veränderung zum Vormonat (in Prozent)

Kreis- Nr.	Kreisfreie Stadt Landkreis Regierungsbezirk	Betriebe	Tätige Personen	Geleistete Arbeitsstunden	
				insgesamt	je tätiger Person
87	Sächsische Schweiz	-	0,3	-13,2	-13,5
	Vorleistungsgüterproduzenten und Energie	-	0,1	-13,4	-13,5
	Investitionsgüterproduzenten	-	1,0	-14,4	-15,3
	Gebrauchsgüterproduzenten	-	.	.	.
	Verbrauchsgüterproduzenten	-	.	.	.
90	Weißeritzkreis	-	-0,7	-14,4	-13,8
	Vorleistungsgüterproduzenten und Energie	-	-0,9	-12,9	-12,2
	Investitionsgüterproduzenten	-	-1,2	-16,4	-15,4
	Gebrauchsgüterproduzenten	-	-0,2	-15,3	-15,2
	Verbrauchsgüterproduzenten	-	-	-13,5	-13,5
92	Kamenz	-	0,5	-10,6	-11,0
	Vorleistungsgüterproduzenten und Energie	-	0,4	-8,2	-8,6
	Investitionsgüterproduzenten	-	0,9	-12,4	-13,2
	Gebrauchsgüterproduzenten	-	2,1	-10,1	-12,0
	Verbrauchsgüterproduzenten	-	-0,3	-11,4	-11,1
	Regierungsbezirk Dresden	0,2	0,3	-9,8	-10,1
	Vorleistungsgüterproduzenten und Energie	-	0,4	-8,6	-9,0
	Investitionsgüterproduzenten	-	-0,1	-12,6	-12,5
	Gebrauchsgüterproduzenten	-	1,2	-11,4	-12,4
	Verbrauchsgüterproduzenten	1,0	0,8	-7,3	-8,0

Bezahlte Entgelte		Gesamtumsatz			Umsatz aus eigenen Erzeugnissen			Kreis-Nr.
insgesamt	je tätiger Person	insgesamt	darunter Ausland	je tätiger Person	zusammen	darunter Ausland	je tätiger Person	
1,4	1,0	-8,7	-5,6	-8,9	-8,5	-5,4	-8,8	87
4,2	4,1	-7,6	-4,0	-7,6	-7,3	-3,8	-7,4	
-4,2	-5,2	-9,4	-24,7	-10,3	-9,4	-24,7	-10,3	
.	
.	
-1,0	-0,3	-13,8	-10,4	-13,2	-13,8	-10,8	-13,2	90
-1,8	-0,9	-15,0	1,3	-14,2	-15,1	1,3	-14,3	
-6,5	-5,3	-18,4	-11,1	-17,3	-18,6	-12,1	-17,5	
3,3	3,5	-9,5	-22,5	-9,3	-9,0	-23,3	-8,8	
-0,9	-0,9	3,6	-5,1	3,6	3,8	-5,1	3,8	
3,6	3,1	-4,9	-2,3	-5,3	-4,4	-2,2	-4,8	92
-0,5	-0,9	-7,1	-17,7	-7,5	-7,2	-17,7	-7,6	
9,6	8,7	-4,7	9,9	-5,5	-4,9	12,0	-5,8	
0,3	-1,8	3,5	-	1,3	3,5	-	1,3	
1,2	1,5	-4,8	-5,5	-4,6	-4,0	-19,8	-3,7	
6,0	5,6	-11,4	-16,4	-11,7	-11,6	-16,9	-11,9	
12,4	12,0	-9,7	-7,4	-10,0	-9,1	-7,2	-9,4	
1,6	1,6	-23,8	-31,8	-23,8	-24,8	-32,7	-24,7	
0,5	-0,6	-11,2	-18,4	-12,2	-10,9	-17,3	-11,9	
-2,6	-3,3	-0,5	3,4	-1,3	0,3	8,0	-0,5	

3. Ergebnisse der Betriebe nach Hauptgruppen sowie Kreisfreien Städten und Landkreisen
 Noch: 3.2. Betriebe, Personen, Arbeitsstunden, bezahlte Entgelte und Umsatz
 – Veränderung zum Vormonat (in Prozent)

Kreis- Nr.	Kreisfreie Stadt Landkreis Regierungsbezirk	Betriebe	Tätige Personen	Geleistete Arbeitsstunden	
				insgesamt	je tätiger Person
65	Leipzig, Stadt	-	-0,5	-13,1	-12,7
	Vorleistungsgüterproduzenten und Energie	-	-0,6	-12,8	-12,3
	Investitionsgüterproduzenten	-	-0,7	-13,7	-13,0
	Gebrauchsgüterproduzenten	-	.	.	.
	Verbrauchsgüterproduzenten	-	.	.	.
74	Delitzsch	-	0,0	-12,7	-12,7
	Vorleistungsgüterproduzenten und Energie	-	-0,9	-11,3	-10,5
	Investitionsgüterproduzenten	-	1,2	-12,5	-13,6
	Verbrauchsgüterproduzenten	-	-0,4	-15,6	-15,2
75	Döbeln	-	0,4	-9,2	-9,6
	Vorleistungsgüterproduzenten und Energie	-	0,1	-4,9	-5,0
	Investitionsgüterproduzenten	-	1,6	-9,5	-11,0
	Gebrauchsgüterproduzenten	-	.	.	.
	Verbrauchsgüterproduzenten	-	.	.	.
79	Leipziger Land	-	0,2	-10,5	-10,7
	Vorleistungsgüterproduzenten und Energie	-	0,5	-8,5	-8,9
	Investitionsgüterproduzenten	-	-0,8	-14,7	-14,0
	Gebrauchsgüterproduzenten	-	.	.	.
	Verbrauchsgüterproduzenten	-	.	.	.
83	Muldentalkreis	-	0,3	-9,0	-9,2
	Vorleistungsgüterproduzenten und Energie	-	-	-10,0	-10,0
	Investitionsgüterproduzenten	-	-	-8,8	-8,8
	Verbrauchsgüterproduzenten	-	1,0	-7,0	-7,9
89	Torgau-Oschatz	-	-	-7,3	-7,3
	Vorleistungsgüterproduzenten und Energie	-	0,2	-6,9	-7,2
	Investitionsgüterproduzenten	-	-	-3,6	-3,6
	Gebrauchsgüterproduzenten	-	.	.	.
	Verbrauchsgüterproduzenten	-	.	.	.
	Regierungsbezirk Leipzig	-	-0,1	-11,1	-11,1
	Vorleistungsgüterproduzenten und Energie	-	-0,2	-9,7	-9,6
	Investitionsgüterproduzenten	-	0,0	-12,4	-12,4
	Gebrauchsgüterproduzenten	-	2,0	-9,8	-11,6
	Verbrauchsgüterproduzenten	-	-0,4	-11,3	-10,9

Bezahlte Entgelte		Gesamtumsatz			Umsatz aus eigenen Erzeugnissen			Kreis-Nr.
insgesamt	je tätiger Person	insgesamt	darunter Ausland	je tätiger Person	zusammen	darunter Ausland	je tätiger Person	
-1,5	-1,0	-7,6	-8,5	-7,2	-7,4	-9,0	-6,9	65
-9,6	-9,1	-9,9	-8,7	-9,4	-8,8	-7,9	-8,2	
0,8	1,5	-7,0	-8,0	-6,3	-6,8	-8,6	-6,1	
.	
-1,1	-1,1	-6,9	-24,6	-6,9	-9,3	-24,4	-9,2	74
-8,9	-8,0	11,1	12,6	12,2	6,9	12,6	7,9	
6,1	4,8	-34,7	-60,8	-35,5	-35,3	-60,5	-36,1	
1,8	2,3	-1,3	-14,0	-0,9	-1,4	-14,0	-1,0	
-2,1	-2,5	-12,6	-12,3	-13,0	-13,3	-12,5	-13,6	75
2,4	2,3	-0,2	-3,8	-0,3	-2,0	-3,3	-2,1	
0,1	-1,5	-17,2	-17,6	-18,5	-17,2	-17,5	-18,5	
.	
-18,5	-18,6	-34,2	-62,7	-34,3	-35,0	-62,7	-35,2	79
-24,3	-24,7	-38,3	-63,4	-38,6	-39,4	-63,4	-39,7	
-2,3	-1,5	-27,8	-79,1	-27,2	-27,8	-79,1	-27,2	
.	
-0,7	-0,9	-2,2	-8,2	-2,4	-1,3	-5,1	-1,6	83
0,8	0,8	-0,8	-0,4	-0,8	-1,4	-0,5	-1,4	
-3,9	-3,9	-1,3	-8,9	-1,3	3,2	-0,8	3,2	
0,7	-0,3	-6,6	-28,9	-7,5	-7,3	-28,9	-8,3	
-0,4	-0,4	-2,6	-8,5	-2,6	-1,8	-5,7	-1,8	89
-0,2	-0,5	-6,4	-10,1	-6,6	-6,5	-7,7	-6,7	
-8,1	-8,1	55,2	-16,1	55,2	64,2	-15,0	64,2	
.	
-3,6	-3,5	-10,4	-15,4	-10,3	-10,6	-15,7	-10,5	
-10,1	-10,0	-13,3	-29,4	-13,2	-14,6	-30,1	-14,5	
0,8	0,8	-9,6	-10,9	-9,6	-9,4	-11,2	-9,4	
-1,4	-3,4	-9,7	-23,3	-11,5	-9,6	-22,7	-11,4	
-1,4	-1,0	-8,0	-17,6	-7,6	-8,2	-18,2	-7,8	

3. Ergebnisse der Betriebe nach Kreisfreien Städten und Landkreisen

3.3. Betriebe, Gesamtumsatz, Umsatz mit der Eurozone und Exportquote

Monat April 2007

Kreis-Nr.	Kreisfreie Stadt Landkreis Regierungsbezirk Land	Be- triebe	Gesamtumsatz			Ex- port- quote
			insgesamt	darunter Auslandsumsatz		
				zusammen		darunter Eurozone
			1 000 €			%
61	Chemnitz, Stadt	64	208 410	50 871	17 403	24,4
66	Plauen, Stadt	20	69 939	36 624	12 220	52,4
67	Zwickau, Stadt	28	412 824	243 834	127 722	59,1
71	Annaberg	41	56 879	19 067	9 276	33,5
73	Chemnitzer Land	54	127 679	50 609	35 883	39,6
77	Freiberg	51	205 037	82 491	15 704	40,2
78	Vogtlandkreis	87	126 214	36 740	18 099	29,1
81	Mittlerer Erzgebirgskreis	32	29 575	8 521	5 437	28,8
82	Mittweida	47	89 197	22 549	11 424	25,3
88	Stollberg	30	63 308	11 723	5 876	18,5
91	Aue-Schwarzenberg	48	103 716	39 475	19 351	38,1
93	Zwickauer Land	28	53 627	16 649	12 218	31,0
	Regierungsbezirk Chemnitz	530	1 546 405	619 153	290 612	40,0
62	Dresden, Stadt	114	570 269	263 666	56 546	46,2
63	Görlitz, Stadt	6	37 665	11 968	.	31,8
64	Hoyerswerda, Stadt	3	5 714	589	.	10,3
72	Bautzen	52	95 075	19 027	8 720	20,0
80	Meißen	49	133 858	64 124	17 972	47,9
84	Niederschlesischer Oberlausitzkreis	23	58 312	9 544	7 047	16,4
85	Riesa-Großenhain	28	212 027	78 680	29 288	37,1
86	Löbau-Zittau	42	48 248	12 450	6 398	25,8
87	Sächsische Schweiz	37	72 414	21 295	8 678	29,4
90	Weißeritzkreis	30	59 644	17 174	5 781	28,8
92	Kamenz	76	325 836	51 956	34 005	15,9
	Regierungsbezirk Dresden	460	1 619 061	550 472	178 334	34,0
65	Leipzig, Stadt	70	509 883	256 626	123 166	50,3
74	Delitzsch	30	88 442	18 493	12 807	20,9
75	Döbeln	33	97 266	26 660	22 554	27,4
79	Leipziger Land	28	66 869	16 067	4 350	24,0
83	Muldentalkreis	42	58 844	18 053	9 120	30,7
89	Torgau-Oschatz	31	44 387	9 638	5 209	21,7
	Regierungsbezirk Leipzig	234	865 692	345 538	177 206	39,9
	Sachsen	1 224	4 031 157	1 515 163	646 152	37,6

3. Ergebnisse der Betriebe nach Kreisfreien Städten und Landkreisen

Monat April 2007

3.4. Betriebe, Gesamtumsatz, Umsatz mit der Eurozone und Exportquote
– Veränderung zum Vorjahresmonat (in Prozent)

Kreis-Nr.	Kreisfreie Stadt Landkreis Regierungsbezirk Land	Be- triebe	Gesamtumsatz			Ex- port- quote
			insgesamt	darunter Auslandsumsatz		
				zusammen	darunter Eurozone	
61	Chemnitz, Stadt	-	25,5	12,4	5,7	-10,4
66	Plauen, Stadt	-4,8	12,7	22,0	-44,7	8,2
67	Zwickau, Stadt	-9,7	31,3	23,1	50,9	-6,3
71	Annaberg	-6,8	8,4	3,9	12,7	-4,2
73	Chemnitzer Land	10,2	43,8	63,7	58,1	13,9
77	Freiberg	2,0	38,2	46,0	17,5	5,6
78	Vogtlandkreis	-1,1	19,1	14,1	15,6	-4,2
81	Mittlerer Erzgebirgskreis	-8,6	0,0	-3,6	-3,6	-3,6
82	Mittweida	6,8	11,3	26,3	66,7	13,4
88	Stollberg	7,1	36,6	23,5	19,1	-9,6
91	Aue-Schwarzenberg	2,1	47,4	83,4	48,5	24,4
93	Zwickauer Land	-	26,1	46,6	66,4	16,2
	Regierungsbezirk Chemnitz	0,2	28,1	28,9	31,5	0,6
62	Dresden, Stadt	5,6	14,1	27,6	-9,1	11,8
63	Görlitz, Stadt	50,0	18,7	0,6	.	-15,3
64	Hoyerswerda, Stadt	-	22,5	5,2	.	-14,1
72	Bautzen	-10,3	-6,4	-19,2	8,7	-13,6
80	Meißen	2,1	30,5	56,6	40,4	19,9
84	Niederschlesischer Oberlausitzkreis	9,5	17,6	7,6	31,6	-8,5
85	Riesa-Großenhain	-6,7	21,5	44,5	26,2	18,9
86	Löbau-Zittau	-6,7	12,9	45,0	-2,4	28,4
87	Sächsische Schweiz	-5,1	19,9	19,9	31,8	0,0
90	Weißeritzkreis	-	15,4	7,4	14,2	-7,0
92	Kamenz	5,6	22,3	38,3	38,9	13,0
	Regierungsbezirk Dresden	0,4	16,9	29,0	14,5	10,4
65	Leipzig, Stadt	-	51,0	66,4	62,3	10,2
74	Delitzsch	3,4	26,3	65,3	78,2	30,9
75	Döbeln	-2,9	16,9	23,6	26,1	5,7
79	Leipziger Land	-15,2	-18,4	-53,7	-17,5	-43,3
83	Muldentalkreis	7,7	40,0	72,7	66,4	23,3
89	Torgau-Oschatz	-6,1	28,6	48,6	61,7	15,5
	Regierungsbezirk Leipzig	-1,7	33,3	44,8	54,2	8,6
	Sachsen	-0,1	24,3	32,2	31,4	6,3

4. Ergebnisse der fachlichen Betriebsteile nach Wirtschaftszweigen

Monat April 2007

4.1. Fachliche Betriebsteile, tätige Personen und Umsatz

WZ 2003	Wirtschaftszweig Hauptgruppe	Fachliche Betriebs- teile	Tätige Personen	Umsatz	
				insgesamt	darunter Ausland
				1 000 €	
10	Kohlenbergbau, Torfgewinnung	2	.	.	.
CA	Kohlenbergbau, Torfgewinnung, Gew. v. Erdöl, Erdgas usw.	2	.	.	.
14	Gew. v. Steinen u. Erden, sonst. Bergbau	10	.	.	.
CB	Erzbergbau, Gew. v. Steinen u. Erden, sonst. Bergbau	10	.	.	.
C	Bergbau u. Gewinnung v. Steinen u. Erden	12	2 083	38 236	1 860
15	Ernährungsgewerbe	152	.	.	.
16	Tabakverarbeitung	1	.	.	.
DA	Ernährungsgewerbe u. Tabakverarbeitung	153	12 853	477 669	27 681
17	Textilgewerbe	82	7 661	72 631	26 771
18	Bekleidungsgewerbe	10	860	7 390	1 054
DB	Textil- u. Bekleidungsgewerbe	92	8 521	80 021	27 824
DC	Ledergewerbe	4	.	.	.
DD	Holzgewerbe (ohne H. v. Möbeln)	25	2 423	56 920	.
21	Papiergewerbe	49	4 983	106 713	43 516
22	Verlags- u. Druckgew., Vervielf. bespielter Tonträger usw.	60	6 034	72 109	7 155
DE	Papier-, Verlags- u. Druckgewerbe	109	11 017	178 822	50 671
DF	Kokerei, Mineralölverarb., H. u. Verarb. v. Spalt-, Brutstoffen	1	.	.	.
DG	H. v. chemischen Erzeugnissen	60	8 874	197 010	126 067
DH	H. v. Gummi- u. Kunststoffwaren	82	7 632	88 015	26 662
DI	Glasgewerbe, H. v. Keramik, Verarb. v. Steinen u. Erden	82	8 445	99 845	23 891
27	Metallerzeugung u. -bearbeitung	67	8 341	241 151	68 089
28	H. v. Metallerzeugnissen	254	22 251	227 006	45 426
DJ	Metallerzeugung u. -bearbeitung, H. v. Metallerzeugnissen	321	30 592	468 158	113 515
DK	Maschinenbau	276	29 894	400 044	196 838
30	H. v. Büromaschinen, DV-Geräten u. -Einrichtungen	8	692	7 046	.
31	H. v. Geräten der Elektrizitätserzeugung, -verteilung u. Ä.	98	11 149	172 509	38 041
32	Rundfunk- u. Nachrichtentechnik	42	11 726	291 545	174 500
33	Medizin-, Mess-, Steuer-, Regelungstechnik, Optik, H. v. Uhren	52	4 217	46 123	.
DL	H. v. Büromaschinen; Elektrotechnik, Feinmechanik, Optik	200	27 784	517 223	232 652
34	H. v. Kraftwagen u. Kraftwagenteilen	88	22 840	1 012 271	557 380
35	Sonstiger Fahrzeugbau	23	5 542	81 051	32 635
DM	Fahrzeugbau	111	28 382	1 093 322	590 014
36	H. v. Möbeln, Schmuck, Musikinstr., Sportgeräten, Spielw.	62	5 138	71 612	.
37	Recycling	9	627	12 794	.
DN	H. v. Möbeln, Schmuck, Musikinstr., Sportg., Spielw.; Recycl.	71	5 765	84 406	15 327
D	Verarbeitendes Gewerbe	1 587	182 954	3 747 215	1 454 427
A+EN	Vorleistungsgüterproduzenten und Energie	688	78 237	1 378 622	545 053
B	Investitionsgüterproduzenten	541	72 328	1 673 142	822 072
GG	Gebrauchsgüterproduzenten	76	6 456	89 005	20 178
VG	Verbrauchsgüterproduzenten	294	28 016	644 682	68 984
	Insgesamt	1 599	185 037	3 785 451	1 456 286

4. Ergebnisse der fachlichen Betriebsteile nach Wirtschaftszweigen

Monat April 2007

4.2. Fachliche Betriebsteile, tätige Personen und Umsatz – Veränderung zum Vormonat (in Prozent)

WZ 2003	Wirtschaftszweig Hauptgruppe	Fachliche Betriebs- teile	Tätige Personen	Umsatz	
				insgesamt	darunter Ausland
10	Kohlenbergbau, Torfgewinnung	-	.	.	.
CA	Kohlenbergbau, Torfgewinnung, Gew. v. Erdöl, Erdgas usw.	-	.	.	.
14	Gew. v. Steinen u. Erden, sonst. Bergbau	-	.	.	.
CB	Erzbergbau, Gew. v. Steinen u. Erden, sonst. Bergbau	-	.	.	.
C	Bergbau u. Gewinnung v. Steinen u. Erden	-	0,0	-6,0	-3,3
15	Ernährungsgewerbe	-	.	.	.
16	Tabakverarbeitung	-	.	.	.
DA	Ernährungsgewerbe u. Tabakverarbeitung	-	-0,7	-0,9	-0,9
17	Textilgewerbe	1,2	0,3	-8,9	-6,9
18	Bekleidungs-gewerbe	-	-0,8	-31,0	-40,1
DB	Textil- u. Bekleidungs-gewerbe	1,1	0,2	-11,5	-8,8
DC	Ledergewerbe	-	.	.	.
DD	Holzgewerbe (ohne H. v. Möbeln)	-	0,6	-4,6	.
21	Papiergewerbe	-	-0,1	-7,0	-5,0
22	Verlags-gew., Druck-gew., Vervielf. bespielter Tonträger usw.	3,4	1,5	-11,6	-23,0
DE	Papier-, Verlags- u. Druck-gewerbe	1,9	0,8	-8,9	-8,0
DF	Kokerei, Mineralölverarb., H. u. Verarb. v. Spalt-, Brutstoffen	-	.	.	.
DG	H. v. chemischen Erzeugnissen	-	-0,1	-9,0	-8,3
DH	H. v. Gummi- u. Kunststoffwaren	-	-0,1	-12,7	-15,4
DI	Glas-gewerbe, H. v. Keramik, Verarb. v. Steinen u. Erden	1,2	0,9	2,0	-5,1
27	Metallerzeugung u. -bearbeitung	-	0,8	-9,9	-5,8
28	H. v. Metallerzeugnissen	0,4	0,1	-14,6	-7,8
DJ	Metallerzeugung u. -bearbeitung, H. v. Metallerzeugnissen	0,3	0,3	-12,2	-6,6
DK	Maschinenbau	-0,7	0,2	-26,6	-31,2
30	H. v. Büromaschinen, DV-Geräten u. -Einrichtungen	-	1,5	-13,0	.
31	H. v. Geräten der Elektrizitätserzeugung, -verteilung u. Ä.	1,0	-0,3	-11,9	-13,6
32	Rundfunk- u. Nachrichtentechnik	-2,3	1,3	-8,3	-8,5
33	Medizin-, Mess-, Steuer-, Regelungstechnik, Optik, H. v. Uhren	-	0,3	-10,4	.
DL	H. v. Büromaschinen; Elektrotechnik, Feinmechanik, Optik	-	0,5	-9,8	-9,5
34	H. v. Kraftwagen u. Kraftwagenteilen	-	-0,1	-14,7	-16,6
35	Sonstiger Fahrzeugbau	-	0,2	-14,8	-14,3
DM	Fahrzeugbau	-	-	-14,7	-16,5
36	H. v. Möbeln, Schmuck, Musikinstr., Sportgeräten, Spielw.	-	0,2	-17,5	.
37	Recycling	-	1,5	-8,4	.
DN	H. v. Möbeln, Schmuck, Musikinstr., Sportg., Spielw.; Recycl.	-	0,4	-16,3	-23,1
D	Verarbeitendes Gewerbe	0,2	0,2	-12,7	-15,7
A+EN	Vorleistungsgüterproduzenten und Energie	0,4	0,4	-9,1	-8,4
B	Investitionsgüterproduzenten	-0,6	0,1	-18,1	-20,6
GG	Gebrauchsgüterproduzenten	1,3	0,5	-15,8	-17,5
VG	Verbrauchsgüterproduzenten	0,7	-0,1	-3,4	-5,2
	Insgesamt	0,2	0,2	-12,6	-15,7

4. Ergebnisse der fachlichen Betriebsteile nach Wirtschaftszweigen

Monat April 2007

4.3. Fachliche Betriebsteile, tätige Personen und Umsatz – Veränderung zum Vorjahresmonat (in Prozent)

WZ 2003	Wirtschaftszweig Hauptgruppe	Fachliche Betriebs- teile	Tätige Personen	Umsatz	
				insgesamt	darunter Ausland
10	Kohlenbergbau, Torfgewinnung	-	.	.	.
CA	Kohlenbergbau, Torfgewinnung, Gew. v. Erdöl, Erdgas usw.	-	.	.	.
14	Gew. v. Steinen u. Erden, sonst. Bergbau	-	.	.	.
CB	Erzbergbau, Gew. v. Steinen u. Erden, sonst. Bergbau	-	.	.	.
C	Bergbau u. Gewinnung v. Steinen u. Erden	-	-	12,2	67,9
15	Ernährungsgewerbe	-24,4	.	.	.
16	Tabakverarbeitung	-	.	.	.
DA	Ernährungsgewerbe u. Tabakverarbeitung	-24,3	-26,8	17,0	82,0
17	Textilgewerbe	-2,4	-0,7	20,3	35,7
18	Bekleidungsgewerbe	25,0	9,6	17,8	14,6
DB	Textil- u. Bekleidungsgewerbe	-	0,3	20,0	34,7
DC	Ledergewerbe	-	.	.	.
DD	Holzgewerbe (ohne H. v. Möbeln)	8,7	7,0	26,8	.
21	Papiergewerbe	-3,9	1,7	17,5	23,8
22	Verlagsgew., Druckgew., Vervielf. bespielter Tonträger usw.	7,1	10,4	3,9	-25,2
DE	Papier-, Verlags- u. Druckgewerbe	1,9	6,3	11,6	13,3
DF	Kokerei, Mineralölverarb., H. u. Verarb. v. Spalt-, Brutstoffen	-	.	.	.
DG	H. v. chemischen Erzeugnissen	-	5,2	24,1	30,8
DH	H. v. Gummi- u. Kunststoffwaren	-1,2	6,2	23,7	48,8
DI	Glasgewerbe, H. v. Keramik, Verarb. v. Steinen u. Erden	1,2	1,7	19,6	29,3
27	Metallerzeugung u. -bearbeitung	4,7	4,8	26,5	26,1
28	H. v. Metallerzeugnissen	5,8	11,4	23,8	38,6
DJ	Metallerzeugung u. -bearbeitung, H. v. Metallerzeugnissen	5,6	9,5	25,2	30,8
DK	Maschinenbau	6,2	7,1	28,5	49,8
30	H. v. Büromaschinen, DV-Geräten u. -Einrichtungen	-	-3,2	-3,2	.
31	H. v. Geräten der Elektrizitätserzeugung, -verteilung u. Ä.	1,0	6,4	34,2	16,6
32	Rundfunk- u. Nachrichtentechnik	-6,7	-5,5	14,3	13,3
33	Medizin-, Mess-, Steuer-, Regelungstechnik, Optik, H. v. Uhren	10,6	15,5	25,1	.
DL	H. v. Büromaschinen; Elektrotechnik, Feinmechanik, Optik	1,5	2,0	20,9	15,1
34	H. v. Kraftwagen u. Kraftwagenteilen	8,6	1,4	39,7	35,3
35	Sonstiger Fahrzeugbau	-	6,2	-0,1	27,9
DM	Fahrzeugbau	6,7	2,3	35,7	34,9
36	H. v. Möbeln, Schmuck, Musikinstr., Sportgeräten, Spielw.	-	4,6	18,9	.
37	Recycling	28,6	39,0	116,7	.
DN	H. v. Möbeln, Schmuck, Musikinstr., Sportg., Spielw.; Recycl.	2,9	7,5	27,6	43,0
D	Verarbeitendes Gewerbe	-	1,9	25,4	31,8
A+EN	Vorleistungsgüterproduzenten und Energie	3,0	4,5	22,2	22,7
B	Investitionsgüterproduzenten	4,0	5,3	34,2	38,1
GG	Gebrauchsgüterproduzenten	5,6	3,1	-1,9	14,0
VG	Verbrauchsgüterproduzenten	-13,3	-12,0	15,6	45,5
	Insgesamt	-	1,9	25,2	31,9

5. Ergebnisse der Betriebe nach Hauptgruppen und Beschäftigtenrößenklassen¹⁾
Betriebe, tätige Personen und Gesamtumsatz

Monat April 2007

Hauptgruppe	Betriebe insgesamt	Davon Betriebe mit ... tätigen Personen				
		unter 100	100 - 249	250 - 499	500 - 999	1 000 u. mehr
Betriebe						
Vorleistungsgüterproduzenten u. Energie	531	288	188	32	17	5
Investitionsgüterproduzenten	413	212	145	39	13	4
Gebrauchsgüterproduzenten	54	29	21	4	-	-
Verbrauchsgüterproduzenten	226	113	90	20	3	-
Insgesamt	1 224	642	444	95	33	9
Tätige Personen						
Vorleistungsgüterproduzenten u. Energie	80 832	20 285	28 493	10 876	11 139	9 990
Investitionsgüterproduzenten	73 165	15 337	22 508	13 211	9 870	12 239
Gebrauchsgüterproduzenten	6 551	2 054	3 233	1 264	-	-
Verbrauchsgüterproduzenten	28 821	7 991	12 613	6 331	1 886	-
Insgesamt	189 369	45 667	66 847	31 682	22 895	22 229
Gesamtumsatz (in 1 000 €)²⁾						
Vorleistungsgüterproduzenten u. Energie	1 478 044	284 463	456 354	257 506	270 395	208 555
Investitionsgüterproduzenten	1 727 451	182 280	333 357	290 554	245 625	675 635
Gebrauchsgüterproduzenten	93 992	19 469	48 988	25 536	-	-
Verbrauchsgüterproduzenten	731 670	179 358	246 167	185 159	120 986	-
Insgesamt	4 031 157	665 569	1 084 865	758 755	637 007	884 191

1) Die Größenklassen werden zu Beginn des Jahres festgelegt und bleiben bis zum Jahresende erhalten.

2) Abweichungen zu 'Betriebe insgesamt' entstehen durch Runden in unterschiedlichen Aggregationsstufen.

Verteilung der WZ 2003-Positionen über die Kategorien der aggregierten Klassifikation (Hauptgruppen)

WZ 2003	Wirtschaftszweig	Hauptgruppe	WZ 2003	Wirtschaftszweig	Hauptgruppe
13	Erzbergbau	A	32.2	H. v. Geräten u. Einrichtungen der Telekommunikationstechnik	B
14	Gewinnung v. Steinen u. Erden, sonst. Bergbau	A	33.1	H. v. medizinischen Geräten u. orthopädischen Erzeugnissen	B
15.6	Mahl- u. Schälmühlen, H. v. Stärke u. Stärkeerzeugnissen	A	33.2	H. v. Mess-, Kontroll-, Navigations- u. ä. Instrumenten u. Vorrichtungen	B
15.7	H. v. Futtermitteln	A	33.3	H. v. industriellen Prozesssteuerungseinrichtungen	B
17.1	Spinnstoffaufbereitung u. Spinnerei	A	34	H. v. Kraftwagen u. Kraftwagenteilen	B
17.2	Weberei	A	35.1	Schiff- u. Bootsbau	B
17.3	Textilveredlung	A	35.2	Bahnindustrie	B
17.6	H. v. gewirktem u. gestricktem Stoff	A	35.3	Luft- u. Raumfahrzeugbau	B
20	Holzgewerbe (ohne H. v. Möbeln)	A	29.7	H. v. Haushaltsgeräten, a. n. g.	GG
21	Papiergewerbe	A	32.3	H. v. Rundfunkgeräten sowie phono- u. videoteknischen Geräten	GG
24.1	H. v. chemischen Grundstoffen	A	33.4	H. v. optischen u. fotografischen Geräten	GG
24.2	H. v. Schädlingsbekämpfungs-, Pflanzenschutz- u. Desinfektionsmitteln	A	33.5	H. v. Uhren	GG
24.3	H. v. Anstrichmitteln, Druckfarben u. Kitten	A	35.4	H. v. Krafträdern, Fahrrädern u. Behindertenfahrzeugen	GG
24.6	H. v. sonst. chemischen Erzeugnissen	A	35.5	Fahrzeugbau, a. n. g.	GG
24.7	H. v. Chemiefasern	A	36.1	H. v. Möbeln	GG
25	H. v. Gummi- u. Kunststoffwaren	A	36.2	H. v. Schmuck u. ä. Erzeugnissen	GG
26	Glasgewerbe, H. v. Keramik, Verarbeitung v. Steinen u. Erden	A	36.3	H. v. Musikinstrumenten	GG
27	Metallerzeugung u. -bearbeitung	A	15.1	Schlachten u. Fleischverarbeitung	VG
28.4	H. v. Schmiede-, Press-, Zieh-, Stanzteilen, gewalzten Ringen u. pulvermetallurg. Erzeugn.	A	15.2	Fischverarbeitung	VG
28.5	Oberflächenveredlung u. Wärmebehandlung; Mechanik, a. n. g.	A	15.3	Obst- u. Gemüseverarbeitung	VG
28.6	H. v. Schneidwaren, Werkzeugen, Schössern u. Beschlügen aus unedlen Metallen	A	15.4	H. v. pflanzlichen u. tierischen Ölen u. Fetten	VG
28.7	H. v. sonst. Metallwaren	A	15.5	Milchverarbeitung	VG
31.2	H. v. Elektrizitätsverteilungs- u. -schalteneinrichtungen	A	15.8	Sonst. Ernährungsgewerbe (ohne Getränkeherstellung)	VG
31.3	H. v. isolierten Elektrokabeln, -leitungen, -drähten	A	15.9	H. v. Getränken	VG
31.4	H. v. Akkumulatoren u. Batterien	A	16	Tabakverarbeitung	VG
31.5	H. v. elektrischen Lampen u. Leuchten	A	17.4	H. v. konfektionierten Textilwaren (oh. Bekleidung)	VG
31.6	H. v. elektrischen Ausrüstungen, a. n. g.	A	17.5	Sonst. Textilgewerbe (oh. H. v. Maschenware)	VG
32.1	H. v. elektronischen Bauelementen	A	17.7	H. v. gewirkten u. gestrickten Fertigerzeugnissen	VG
37	Recycling	A	18	Bekleidungsgewerbe	VG
28.1	Stahl- u. Leichtmetallbau	B	19	Ledergewerbe	VG
28.2	H. v. Metallbehältern mit Fassungsvermögen v. mehr als 300 l; H. v. Heizkörpern u. -kesseln für Zentralheizungen	B	22	Verlags-, Druckgewerbe, Vervielfältigung v. bespielten Ton-, Bild- u. Datenträgern	VG
28.3	H. v. Dampfkesseln (oh. Zentralheizungskessel)	B	24.4	H. v. pharmazeutischen Erzeugnissen	VG
29.1	H. v. Maschinen für die Erzeugung u. Nutzung v. mechanischer Energie (ohne Motoren für Luft- u. Straßenfahrzeuge)	B	24.5	H. v. Seifen, Wasch-, Reinigungs- u. Körperpflegemitteln sowie von Duftstoffen	VG
29.2	H. v. sonst. nicht wirtschaftszweigspezifischen Maschinen	B	36.4	H. v. Sportgeräten	VG
29.3	H. v. land- u. forstwirtschaftlichen Maschinen	B	36.5	H. v. Spielwaren	VG
29.4	H. v. Werkzeugmaschinen	B	36.6	H. v. sonst. Erzeugnissen	VG
29.5	H. v. Maschinen für sonst. bestimmte Wirtschaftszweige	B	10	Kohlenbergbau, Torfgewinnung	EN
29.6	H. v. Waffen u. Munition	B	11	Gewinnung v. Erdöl u. Erdgas, Erbringung damit verbundener Dienstleistungen	EN
30	H. v. Büromaschinen, DV-Geräten, -Einrichtungen	B	12	Bergbau auf Uran- u. Thoriumerze	EN
31.1	H. v. Elektromotoren, Generatoren, Transformatoren	B	23	Kokerei, Mineralölverarbeitung, H. u. Verarbeitung v. Spalt- u. Brutstoffen	EN

Hauptgruppen :

A - Vorleistungsgüterproduzenten GG - Verbrauchsgüterproduzenten EN - Energie (ohne Energie- u. Wasserversorgung)
 B - Investitionsgüterproduzenten VG - Verbrauchsgüterproduzenten

Änderung der Berichtskreisabgrenzung ab 2007

Am 1. Januar 2007 trat Artikel 10 des Ersten Gesetzes zum Abbau bürokratischer Hemmnisse insbesondere in der mittelständischen Wirtschaft vom 22. August 2006 (BGBl. I S. 1970) in Kraft. Mit ihm wurde das Gesetz über die Statistik im Produzierenden Gewerbe (ProdGewStatG) geändert und die Abschneidegrenze beim Berichtskreis für die monatlichen Statistiken im Verarbeitenden Gewerbe sowie Bergbau und Gewinnung von Steinen und Erden (nachfolgend Verarbeitendes Gewerbe genannt) heraufgesetzt. Danach sind ab Berichtsmonat Januar 2007 kurzfristige Erhebungen gemäß § 2 ProdGewStatG nur noch bei Betrieben mit 50 und mehr tätigen Personen (bisher waren es Betriebe von Unternehmen mit im Allgemeinen 20 und mehr tätigen Personen) vorgesehen. Bei diesen Betrieben werden nunmehr die Merkmale des Monatsberichtes im Verarbeitenden Gewerbe und der Monatlichen Produktionserhebung erhoben. Der Berichtskreis der Monatlichen Produktionserhebung wurde auf den des Monatsberichtes im Verarbeitenden Gewerbe abgestimmt. Damit werden alle Industrieunternehmen bei diesen beiden Statistiken im Grundsatz gleich behandelt und die Ergebnisse für die wichtigsten Konjunkturindikatoren werden konsistenter.

Die Betriebe des Verarbeitenden Gewerbes mit weniger als 50 tätigen Personen von Unternehmen mit im Allgemeinen 20 und mehr tätigen Personen (in Ausnahmeweisen 10 und mehr tätige Personen) werden nur noch in der Vierteljährlichen Produktionserhebung nach ihrer Produktion und im neu eingeführten Jahresbericht für Betriebe im Verarbeitenden Gewerbe nur noch jährlich nach den tätigen Personen, den Lohn- und Gehaltssummen sowie dem Umsatz befragt. Mit dieser nach Ablauf des jeweiligen Berichtsjahres durchgeführten Erhebung (der Jahresbericht wird erstmalig im Januar 2008 durchgeführt) wird sicher gestellt, dass auch künftig einmal jährlich die für regionale Strukturuntersuchungen notwendigen Informationen im bisherigen Umfang und in bisheriger Qualität zur Verfügung stehen.

Um die Vergleichbarkeit der statistischen Daten mit Vorjahreszeiträumen zu gewährleisten, wurden die vorhandenen Ergebnisse des Monatsberichtes für Betriebe mit im Allgemeinen 20 und mehr tätigen Personen der Jahre 1995 bis 2006 auf die neue angehobene Abschneidegrenze 50 und mehr tätige Personen zurückgerechnet. Bei der Rückrechnung wurden für das Jahr diejenigen Betriebe mit 50 und mehr Beschäftigten im "neuen" Monatsberichtskreis betrachtet, die im September des Vorjahres diese Bedingung erfüllten, ergänzt um die als Neuzugang im Verlauf des Jahres aufgenommenen Betriebe.

Erläuterungen

In der vorliegenden Veröffentlichung werden die statistischen Ergebnisse aus den monatlichen Erhebungen für Betriebe mit 50 und mehr tätigen Personen (einschließlich Einbetriebsunternehmen) des Verarbeitenden Gewerbes sowie des Bergbaus und der Gewinnung von Steinen und Erden des Freistaates Sachsen zusammenfassend dokumentiert. Die Darstellung der Ergebnisse erfolgt gemäß der Klassifikation der Wirtschaftszweige, Ausgabe 2003 (WZ 2003).

Die in den monatlichen Veröffentlichungen vorgelegten Zahlen können sich infolge der am Ende jeden Kalenderjahres durchgeführten Jahreskorrektur noch verändern. Insofern tragen sie vorläufigen Charakter.

Rechtsgrundlagen für diese Erhebung sind:

- Gesetz über die Statistik im Produzierenden Gewerbe (ProdGewStatG) in der Fassung der Bekanntmachung vom 21. März 2002 (BGBl. I S. 1181), zuletzt geändert durch Artikel 139 der Verordnung vom 31. Oktober 2006 (BGBl. I S. 2407)
- Gesetz über die Statistik für Bundeszwecke (Bundesstatistikgesetz – BStatG) vom 22. Januar 1987 (BGBl. I S. 462, 565), zuletzt geändert durch Artikel 2 des Gesetzes vom 9. Juni 2005 (BGBl. I S. 1534).

Die Erhebung „Monatsbericht für Betriebe des Verarbeitenden Gewerbes sowie des Bergbaus und der Gewinnung von Steinen und Erden“ (Industrie und Handwerk einschließlich handwerklicher Nebenbetriebe) bezieht sich:

- auf alle Einbetriebsunternehmen des Verarbeitenden Gewerbes sowie des Bergbaus und der Gewinnung von Steinen und Erden mit 50 und mehr tätigen Personen,
- auf alle Betriebe des Verarbeitenden Gewerbes sowie des Bergbaus und der Gewinnung von Steinen und Erden von Mehrbetriebsunternehmen des Produzierenden Gewerbes mit 50 und mehr tätigen Personen sowie
- auf Betriebe des Verarbeitenden Gewerbes sowie des Bergbaus und der Gewinnung von Steinen und Erden mit 50 und mehr tätigen Personen von Mehrbetriebsunternehmen anderer Wirtschaftsbereiche außerhalb des Produzierenden Gewerbes.

Durch die einmal jährlich durchzuführende Berichtskreisaktualisierung (insbesondere durch Absteiger und Aufsteiger) kommt es regelmäßig zu Beginn eines neuen Berichtsjahres zu Änderungen des Kreises der Berichtspflichtigen, die sich auch in den entsprechenden Merkmalsausprägungen widerspiegeln können. Die Ermittlung der Aufsteiger erfolgt durch eine Vorbefragung ausgewählter Einheiten des Verarbeitenden Gewerbes und der Gewinnung von Steinen und Erden (Umfrage zur Klärung des Kreises der zu Befragenden zum Monatsbericht für Betriebe im Verarbeitenden Gewerbe ...).

Bei der Darstellung der Ergebnisse für die Merkmale „Tätige Personen“ und „Umsatz“ erfolgt in den Tabellen ein Nachweis sowohl nach hauptbeteiligten Wirtschaftszweigen (Betriebsergebnisse) als auch nach beteiligten Wirtschaftszweigen (Ergebnisse nach fachlichen Betriebsteilen – Punkt 4). In der ausführlichen Darstellung (Punkt 2) verzichten wir aus Gründen der statistischen Geheimhaltung auf die vierstellige Zusammenfassung nach WZ 2003. Beim Nachweis nach hauptbeteiligten Wirtschaftszweigen werden alle Angaben einer räumlich zusammenliegenden Betriebsstätte eines Betriebes (örtliche Einheit) unter dem Wirtschaftszweig nachgewiesen, bei dem – gemessen an den tätigen Personen –

der Schwerpunkt des Betriebes liegt. Für die Gliederung nach beteiligten Wirtschaftszweigen (fachliche Einheit) werden die Angaben (tätige Personen, Umsatz) kombinierter Betriebe entsprechend ihrer Fertigung nach Wirtschaftszweigen aufgeteilt.

Die Ergebnisse der Unternehmen des Verarbeitenden Gewerbes sowie des Bergbaus und der Gewinnung von Steinen und Erden (Einbetriebsunternehmen und Mehrbetriebsunternehmen) werden einmal jährlich im Rahmen des Jahresberichtes veröffentlicht.

Seit Januar 2003 werden entsprechend der Gliederung der EU-Hauptgruppenverordnung fünf industrielle Hauptgruppen ausgewiesen. Die neue Hauptgruppe Energie setzt sich aus den Abteilungen 10, 11, 12, 23, 40 und 41 der WZ 2003 zusammen. In diesem Bericht wird die Hauptgruppe jedoch nur als „reduzierte Hauptgruppe“ abgebildet. In die Ergebnisaufbereitung werden nur diejenigen Zweige einbezogen, die zu den Abschnitten C (Abteilung 10, 11, 12) und D (Abteilung 23) der WZ 2003 gehören. Für Sachsen können aus datenschutzrechtlichen Gründen keine Ergebnisse für die Hauptgruppe Energie ausgewiesen werden. Um den Informationsgehalt dieser Darstellung nicht mehr als erforderlich einzuschränken, wurden die Ergebnisse für die Hauptgruppen A (Vorleistungsgüterproduzenten) und EN (Energie) zusammengefasst. Änderungen in der Zuordnung von Berichtseinheiten zu den einzelnen Hauptgruppen ergeben sich darüber hinaus aber auch durch die jährlich durchzuführende Berichtskreisaktualisierung (Schwerpunktwechsler/Auf- und Absteiger).

Die aktuellen Formulare des Monatsberichtes für Betriebe und ausführliche Erläuterungen dazu finden Sie auch im Internet unter www.statistik.sachsen.de unter der Rubrik Datenerhebung/Erhebungsbögen/Verarbeitendes Gewerbe sowie Bergbau und Gewinnung von Steinen und Erden.

Bezüge zu anderen Erhebungen

Die im Monatsbericht für Betriebe erhobenen Merkmale überschneiden sich zum Teil mit den Merkmalen anderer Erhebungen. Zu nennen sind hier insbesondere die Umsatzsteuer- sowie die Beschäftigtenstatistik. In der Umsatzsteuerstatistik werden tendenziell höhere Umsätze ausgewiesen als im Monatsbericht. Das ist vor allem damit begründet, dass in der Umsatzsteuerstatistik eine wesentlich niedrigere Abschneidegrenze für die Aufnahme der Einheiten in die Ergebnisse angewandt wird. Die bestehenden Differenzen zwischen der Beschäftigtenstatistik und dem Monatsbericht bezüglich der Angaben zur Zahl der Beschäftigten lassen sich dadurch erklären, dass der Monatsbericht alle tätigen Personen erfasst, die Beschäftigtenstatistik, die ihre Angaben von der Bundesagentur für Arbeit bezieht, dagegen nur die sozialversicherungspflichtigen Beschäftigten.

Definitionen

Unternehmen

Kleinste rechtlich selbständige Einheit, die aus handels- oder steuerrechtlichen Gründen Bücher führt. Das Unternehmen im Produzierenden Gewerbe umfasst die Funktionen Beschaffung, Lagerung, Fertigung, Vertrieb, Verwaltung, Planung sowie Forschung und Entwicklung. Diese Funktionen können jedoch auch örtlich getrennt oder allein vorkommen. Besteht das Unternehmen nur aus einer einzigen örtlichen Einheit, gilt es als Einbetriebsunternehmen, verfügt es über mehrere – mindestens zwei – voneinander getrennt liegende, juristisch unselbständige örtliche Einheiten, ist es ein Mehrbetriebsunternehmen. Liegen die örtlichen Einheiten eines Mehrbetriebsunternehmens in mehreren Bundesländern, wird das Unternehmen auch als Mehrländerunternehmen bezeichnet.

Betrieb

Ein an einem Standort gelegenes Unternehmen (Einbetriebsunternehmen) oder ein Teil eines Unternehmens, wenn an diesem Ort oder von diesem Ort aus Wirtschaftstätigkeiten ausgeübt werden, für die in der Regel eine oder mehrere Personen im Auftrag desselben Unternehmens arbeiten. Örtlich getrennte Hauptverwaltungen der Unternehmen werden im Verarbeitenden Gewerbe sowie im Bergbau und der Gewinnung von Steinen und Erden ebenfalls als eigenständige Betriebe erfasst. Die Merkmalswerte sind für den gesamten Betrieb zu melden und schließen auch die nichtproduzierenden Teile ein.

Fachlicher Betriebsteil

Teil des Betriebes, in dem nur eine bestimmte wirtschaftliche Tätigkeit ausgeübt wird (z. B. unterschiedliche Produktionsbereiche). Die Abgrenzung wird durch die WZ 2003-Systematik bestimmt. Im Fall homogener Betriebe bzw. Einbetriebsunternehmen (homogen = gesamte Einheit übt nur eine wirtschaftliche Tätigkeit nach Maßgabe der verwendeten Systematik aus) fallen die Einheiten fachlicher Betriebsteil und Betrieb/Unternehmen zusammen.

Tätige Personen (Beschäftigte)

Alle Personen, die am Ende des Monats in einem arbeitsrechtlichen Verhältnis zum Betrieb stehen, tätige Inhaber, -innen und tätige Mitinhaber, -innen sowie unbezahlt mithelfende Familienangehörige, soweit sie mindestens ein Drittel der üblichen Arbeitszeit im Betrieb tätig sind, als Heimarbeiter, -innen auf der Entgeltliste geführt werden sowie an andere Unternehmen gegen Entgelt überlassene Mitarbeiter. Nicht dazu rechnen dagegen gemäß Arbeitnehmerüberlassungsgesetz (AÜG) von anderen Unternehmen gegen Entgelt zur Arbeitsleistung überlassene Personen (Leiharbeiter, -innen). In der Zahl der tätigen Personen sind gewerblich und kaufmännisch Auszubildende enthalten.

Geleistete Arbeitsstunden

Als Arbeitsstunden gelten nur die im Betrieb tatsächlich geleisteten (nicht die bezahlten) Stunden aller tätigen Personen einschließlich Über-, Nacht-, Sonntags- und Feiertagsstunden.

Gemäß der Neufassung des ProdGewStatG werden die geleisteten Arbeitsstunden aller tätigen Personen (Beschäftigten) erst ab dem Berichtsjahr 2003 erfasst (*bis Ende 2002: Arbeiterstunden*). Angaben zu den geleisteten Arbeitsstunden für Berichtszeiträume vor 2003 sind berechnete Vergleichswerte (faktorkorrigierte Angaben).

Bezahlte Entgelte (Bruttolohn- und Bruttogehaltsumme)

Summe der Bruttobezüge der tätigen Personen ohne Arbeitgeberanteile zur Sozialversicherung (Kranken-, Renten- und Arbeitslosenversicherung), jedoch einschließlich Lohn- und Gehaltszuschläge (auch Gratifikationen, Erfolgsprämien, Provisionen, Tantiemen usw.). Vergütungen für gewerblich und kaufmännisch Auszubildende sind enthalten. Nicht erfasst werden allgemeine soziale Aufwendungen sowie Vergütungen, die als Spesenersatz anzusehen sind.

Gesamtumsatz

Umsatz aus eigenen Erzeugnissen und industriellen/handwerklichen Dienstleistungen, baugewerblicher Umsatz sowie Umsatz aus Handelsware und sonstiger nichtindustrieller Tätigkeit (z. B. Erlöse aus Vermietung und Verpachtung, aus Lizenzverträgen, Provisionseinnahmen und aus Veräußerung von Patenten sowie Erlöse aus Transportleistungen für Dritte und aus dem Verkauf von eigenen landwirtschaftlichen Erzeugnissen). Als Umsatz gilt die Summe der Rechnungsbeträge ohne in Rechnung gestellte Umsatz-(Mehrwert-)steuer, jedoch einschließlich Verbrauchsteuern und der Kosten für Fracht, Verpackung und Porto, auch wenn diese gesondert in Rechnung gestellt werden.

Auslandsumsatz

Direkte Lieferungen und Leistungen an Empfänger, die im Ausland ansässig sind, sowie Lieferungen an Exporteure, die die bestellten Waren ohne weitere Be- und Verarbeitung in das Ausland ausführen.

Der Auslandsumsatz wird ferner untergliedert in Umsatz mit den zur Eurozone gehörenden Mitgliedstaaten der Europäischen Union (EU) und Umsatz mit dem nicht zur Eurozone gehörenden Ausland.

Umsatz mit dem nicht zur Eurozone gehörenden Ausland

Als *Umsatz mit dem nicht zur Eurozone gehörenden Ausland* gilt der Umsatz mit allen Staaten **außer** den Staaten der Eurozone. Zur Eurozone gehören: Belgien, Finnland, Frankreich, Griechenland, Irland, Italien, Luxemburg, die Niederlande, Österreich, Portugal, Slowenien und Spanien.

Umsatz aus eigenen Erzeugnissen und industriellen/handwerklichen Dienstleistungen

Die aus eigener Produktion stammenden und in Lohnarbeit bei anderen Unternehmen hergestellten Lieferungen und Leistungen sowie die ausgeführten Reparaturen, Montagen, Lohnarbeiten und Lohnveredlungen (einschließlich Umsatz aus dem Verkauf von Energie, Nebenerzeugnissen und Abfällen), jedoch ohne Erlöse aus Bauinstallationen sowie ohne Erlöse für Instandhaltung bzw. Reparatur von Büromaschinen, Datenverarbeitungsgeräten und -einrichtungen, Kraftfahrzeugen und Gebrauchsgütern (gelten als Umsatz sonstiger Betriebsteile).

Abkürzungen

a.	= aus	sonst.	= sonstige
a. n. g.	= anderweitig nicht genannt	Spielw.	= Spielwaren
Ausbauelem.	= Ausbauelemente	Sportg.	= Sportgeräte
Druckgew.	= Druckgewerbe	Std.	= Stunden
DV	= Datenverarbeitung	techn.	= technisch
einschl.	= einschließlich	u.	= und
Erzeugn.	= Erzeugnisse	u. Ä.	= und Ähnlichen
f.	= für	u. ä.	= und ähnlichen
Fertigbaut.	= Fertigbauteile	unedl.	= unedlen
Fertigt.	= Fertigteile	usw.	= und so weiter
Gew. v.	= Gewinnung von	v.	= von
H. v.	= Herstellung von	Verarb.	= Verarbeitung
m.	= mit	Veredl.	= Veredlung
Masch.	= Maschinen	Verlagsgew.	= Verlagsgewerbe
mech.	= mechanisch	Verpackungsm.	= Verpackungsmittel
Musikinstr.	= Musikinstrumente	Vervielf.	= Vervielfältigung
NE	= Nicht-Eisen	Werkz.	= Werkzeug
Nr.	= Nummer	WZ 2003	= Klassifikation der Wirtschaftszweige, Ausgabe 2003
oh.	= ohne	z. B.	= zum Beispiel
Recycl.	= Recycling	€	= Euro
Schneidw.	= Schneidwerkzeuge		