

Statistisches Landesamt
des Freistaates
Sachsen



Statistische Berichte

Bergbau und Verarbeitendes Gewerbe im Freistaat Sachsen

März 2007

Zeichenerklärung

-	Nichts vorhanden (genau Null)	x	Tabellenfach gesperrt, weil Aussage nicht sinnvoll
0	Weniger als die Hälfte von 1 in der letzten besetzten Stelle, jedoch mehr als nichts	()	Aussagewert ist eingeschränkt
...	Angabe fällt später an	p	vorläufige Zahl
/	Zahlenwert nicht sicher genug	r	berichtigte Zahl
.	Zahlenwert unbekannt oder geheim zu halten	s	geschätzte Zahl

Herausgeber:

Statistisches Landesamt des Freistaates Sachsen

Macherstraße 63
01917 Kamenz

Postfach 11 05
01911 Kamenz

Telefon

Vermittlung 03578 33-0

Präsidentin/Sekretariat -1900

Telefax -1999

Auskunft -1913, -1914

Telefax -1921

Bibliothek -4352

Telefax -1598

Vertrieb -4316

Internet

www.statistik.sachsen.de

E-Mail

info@statistik.sachsen.de

Kein Zugang für elektronisch signierte sowie verschlüsselte Dokumente

Inhalt

	Seite
Ergebnisdarstellung	2
Tabellen	
1. Monatliche Entwicklung ab Januar 2006 Betriebe, Personen, Arbeitsstunden, bezahlte Entgelte und Umsatz	4
2. Ergebnisse der Betriebe nach Wirtschaftszweigen	6
2.1. Betriebe, Personen, Arbeitsstunden, bezahlte Entgelte und Umsatz	6
2.2. Betriebe, Personen, Arbeitsstunden, bezahlte Entgelte und Umsatz – Veränderung zum Vormonat	14
2.3. Betriebe, Personen, Arbeitsstunden, bezahlte Entgelte und Umsatz – Veränderung zum Vorjahresmonat	22
2.4. Betriebe, Gesamtumsatz, Umsatz mit der Eurozone und Exportquote	30
2.5. Betriebe, Gesamtumsatz, Umsatz mit der Eurozone und Exportquote – Veränderung zum Vorjahresmonat	31
3. Ergebnisse der Betriebe nach Hauptgruppen sowie Kreisfreien Städten und Landkreisen	32
3.1. Betriebe, Personen, Arbeitsstunden, bezahlte Entgelte und Umsatz	32
3.2. Betriebe, Personen, Arbeitsstunden, bezahlte Entgelte und Umsatz – Veränderung zum Vormonat	42
3.3. Betriebe, Gesamtumsatz, Umsatz mit der Eurozone und Exportquote	52
3.4. Betriebe, Gesamtumsatz, Umsatz mit der Eurozone und Exportquote – Veränderung zum Vorjahresmonat	53
4. Ergebnisse der fachlichen Betriebsteile nach Wirtschaftszweigen	54
4.1. Fachliche Betriebsteile, tätige Personen und Umsatz	54
4.2. Fachliche Betriebsteile, tätige Personen und Umsatz – Veränderung zum Vormonat	55
4.3. Fachliche Betriebsteile, tätige Personen und Umsatz – Veränderung zum Vorjahresmonat	56
5. Ergebnisse der Betriebe nach Hauptgruppen und Beschäftigtengrößenklassen Betriebe, tätige Personen und Gesamtumsatz	57
Verteilung der WZ 2003-Positionen über die Kategorien der aggregierten Klassifikation (Hauptgruppen)	58
Änderung der Berichtskreisabgrenzung ab 2007	59
Erläuterungen	59
Definitionen	60
Abkürzungen	61

Ergebnisdarstellung

Allgemeiner Hinweis:

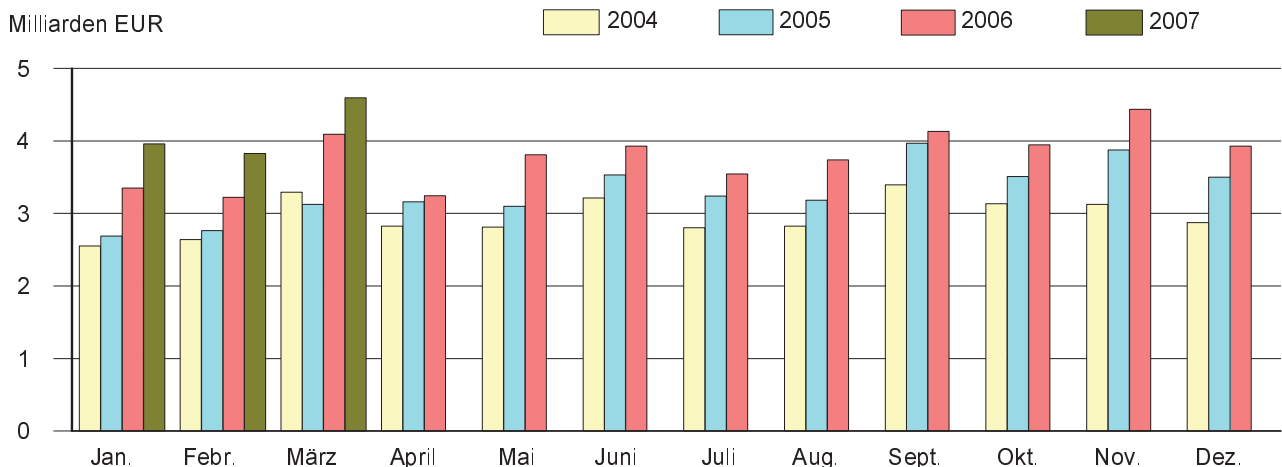
Ab Januar 2007 erfolgt die Darstellung der Ergebnisse entsprechend der geänderten Berichtskreisabgrenzung für die kurzfristigen Erhebungen gemäß § 2 A I des Gesetzes über die Statistik im Produzierenden Gewerbe (ProdGewStatG). Danach werden monatlich nur noch Ergebnisse für die Betriebe mit 50 und mehr tätigen Personen (bisher waren es Betriebe von Unternehmen mit im Allgemeinen 20 und mehr tätigen Personen) ausgewiesen.¹⁾

Im März 2007 erwirtschafteten die nach der neuen Berichtskreisabgrenzung 1 222 berichtspflichtigen Betriebe des Verarbeitenden Gewerbes sowie des Bergbaus und der Gewinnung von Steinen und Erden Sachsens einen Gesamtumsatz von rund 4,6 Milliarden €. Der Industrieumsatz erreichte damit einen neuen Spitzenwert unter den monatlich registrierten Ergebnissen. Die alte Bestmarke aus dem Monat November 2006 konnte um rund 161 Millionen € übertroffen werden. Mit Rekordergebnissen steuerten sowohl das Exportgeschäft als auch das Inlandsgeschäft zum Erfolg bei. Gegenüber dem Vormonat konnte rund ein Fünftel (20,1 Prozent) mehr an Erzeugnissen und Leistungen umgesetzt werden. Das Inlandsgeschäft verzeichnete ein Umsatzplus von 19,7 Prozent. Der Umfang der mit ausländischen Kunden getätigten Geschäfte fiel um 20,6 Prozent umfangreicher aus als im Februar 2007.

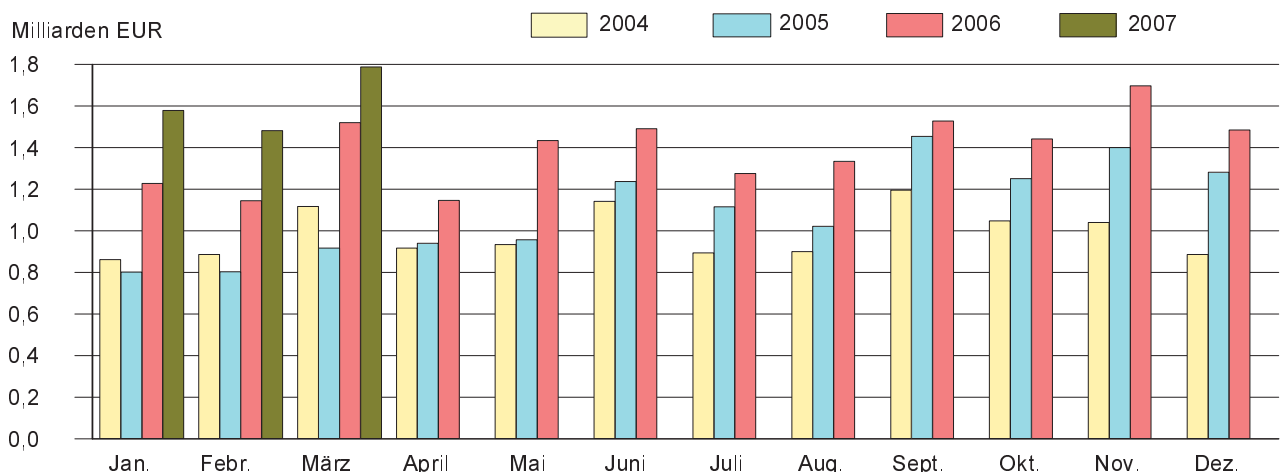
Im Vergleich zum Vorjahresmonat konnte ein um 12,3 Prozent bzw. rund 503 Millionen € besseres Monatsergebnis erzielt werden. Im Inland wurden Waren und Leistungen im Wert von 235 Millionen € mehr umgesetzt als vor Jahresfrist, das entspricht einem Umsatzplus von 9,1 Prozent. Beim Exportgeschäft konnte das Ergebnis aus dem Vorjahresmonat noch augenfälliger übertroffen werden (17,6 Prozent). Es wurden Erzeugnisse im Wert von rund 268 Millionen € mehr an ausländische Kunden geliefert als im März 2006.

Da sich die Entwicklung beim Auslandsgeschäft etwas kraftvoller zeigte als im Inland, erhöhte sich die Exportquote im Vergleich zum Vormonat leicht (0,2 Prozentpunkte). Sie lag im März 2007 bei 38,9 Prozent (März 2006: 37,2 Prozent).

Gesamtumsatz im Verarbeitenden Gewerbe sowie im Bergbau und der Gewinnung von Steinen und Erden in Sachsen 2004 bis 2007



Auslandsumsatz im Verarbeitenden Gewerbe sowie im Bergbau und der Gewinnung von Steinen und Erden in Sachsen 2004 bis 2007



1) weitere Hinweise siehe Erläuterungen Seiten 59 und 60

In den einzelnen Wirtschaftszweigen gestaltete sich die Umsatzentwicklung durchgängig positiv. Im Vergleich zum Vormonat konnten dabei Branchen wie der Maschinenbau (49,9 Prozent), der Bereich Herstellung von Gummi- und Kunststoffwaren (21,9 Prozent) sowie der Fahrzeugbau (20,3 Prozent) mit einem überdurchschnittlichen Umsatzplus aufwarten. Aber auch in der Mehrzahl der übrigen Wirtschaftszweige konnten beachtliche Umsatzsteigerungen im zweistelligen Prozentbereich konstatiert werden.

Gegenüber März 2006 weist die Entwicklung ein vergleichbares Bild auf. In allen Wirtschaftszweigen konnten umfangreichere Geschäfte getätigt werden als vor Jahresfrist. Dabei konnten sich Branchen wie der Bereich Metallerzeugung und -bearbeitung, Herstellung von Metallerzeugnissen (22,3 Prozent), der Maschinenbau (21,6 Prozent), der Bereich Herstellung chemischer Erzeugnisse (18,6 Prozent), der Bereich Glasgewerbe, Herstellung von Keramik, Verarbeitung von Steinen und Erden (15,3 Prozent), der Bereich Herstellung von Möbeln, Schmuck, Musikinstrumenten, Sportgeräten, Spielwaren; Recycling (14,3 Prozent) sowie der Bereich Herstellung von Gummi- und Kunststoffwaren (13,4 Prozent) mit einem überdurchschnittlichen Umsatzzuwachs ins Blickfeld der Betrachtung rücken.

Bei der Betrachtung der Entwicklung nach Regierungsbezirken zeigt sich ein analoges Bild. In allen drei Regierungsbezirken konnten sowohl beim Export als auch beim Inlandgeschäft die im Monat zuvor erzielten Resultate im März deutlich übertroffen werden (Regierungsbezirk Chemnitz: Gesamtumsatz 19,4 Prozent/Ausland 18,7 Prozent/Inland 19,9 Prozent, Regierungsbezirk Dresden: 22,9 Prozent/34,5 Prozent/17,2 Prozent, Regierungsbezirk Leipzig: 16,1 Prozent/6,2 Prozent/24,7 Prozent). Eine durchgängig positive Bilanz kann ebenso in allen drei Regierungsbezirken im Vergleich zum Vorjahresmonat gezogen werden (Regierungsbezirk Chemnitz: Gesamtumsatz 11,3 Prozent/Ausland 5,3 Prozent/Inland 15,6 Prozent, Regierungsbezirk Dresden: Gesamtumsatz 7,5 Prozent/Ausland 15,9 Prozent/Inland 3,3 Prozent, Regierungsbezirk Leipzig: Gesamtumsatz 24,9 Prozent/Ausland 52,6 Prozent/Inland 10,2 Prozent).

Ende März 2007 betrug die Zahl der Beschäftigten in den 1 222 berichtspflichtigen Betrieben 188 926 Personen. Der Personalstock der sächsischen Industrie verzeichnete damit gegenüber dem Vormonat erneut einen Zuwachs (0,4 Prozent). Eine positive Entwicklung kann dabei über nahezu alle Wirtschaftszweige hinweg festgestellt werden. Gegenüber März 2006 weist die Beschäftigungssituation ein Plus von 2,2 Prozent aus. In sächsischen Industriebetrieben gingen Ende März 2007 damit rund 4 100 Personen mehr einer Beschäftigung nach als noch vor Jahresfrist.

Ein Vergleich kumulierter Werte der Monate Januar bis März weist für 2007 eine positive Umsatzentwicklung gegenüber dem Vorjahreszeitraum auf (16,1 Prozent). In den ersten drei Monaten dieses Jahres wurden im Inland Erzeugnisse und Leistungen im Wert von rund 761 Millionen € bzw. 11,2 Prozent mehr umgesetzt als im Zeitraum Januar bis März 2006. Auch der Umfang der im ersten Quartal 2007 getätigten Exporte übertraf nach vorläufigen Berechnungen die im vergleichbaren Vorjahreszeitraum erzielte Größenordnung um reichlich 957 Millionen € bzw. 24,6 Prozent recht deutlich.

Gesamtumsatz und Auslandsumsatz Januar bis März 2007 nach ausgewählten Wirtschaftszweigen Sachsens und Regierungsbezirken

Wirtschaftszweig Regierungsbezirk	Gesamtumsatz		Veränderung zum Vorjahr	
	insgesamt	darunter Ausland	Gesamt- umsatz	Auslands- umsatz
	1 000 €		Prozent	
Ernährungsgewerbe u. Tabakverarbeitung	1 553 165	126 362	3,3	38,2
Textil- u. Bekleidungs-gewerbe	255 052	84 330	11,2	20,1
Papier-, Verlags- u. Druckgewerbe	548 110	161 373	11,8	18,3
H. v. chemischen Erzeugnissen	727 395	449 864	27,5	34,4
H. v. Gummi- u. Kunststoffwaren	279 112	84 577	19,7	31,0
Glasgewerbe, H. v. Keramik, Verarb. v. Steinen u. Erden	294 839	75 361	24,6	41,3
Metallerzeugung u. -bearbeitung, H. v. Metallerzeugnissen	1 534 969	368 101	22,3	27,9
Maschinenbau	1 280 516	606 457	20,4	24,5
H. v. Büromaschinen; Elektrotechnik, Feinmechanik, Optik	1 728 642	737 048	14,9	20,3
Fahrzeugbau	3 557 708	2 035 121	17,2	22,9
H. v. Möbeln, Schmuck, Musikinstr., Sport- geräten, Spielwaren; Recycling	300 378	60 472	18,4	25,3
Sachsen	12 381 747	4 850 613	16,1	24,6
Regierungsbezirk Chemnitz	4 939 410	2 033 020	16,7	16,1
Regierungsbezirk Dresden	4 830 112	1 648 789	9,9	17,6
Regierungsbezirk Leipzig	2 612 225	1 168 802	28,3	57,8

1. Monatliche Entwicklung ab Januar 2006
Betriebe, Personen, Arbeitsstunden, bezahlte Entgelte und Umsatz¹⁾

Monat Jahr	Betriebe	Tätige Personen	Geleistete Arbeitsstunden		Bezahlte Entgelte		
			insgesamt	je tätiger Person	insgesamt	je tätiger Person	
			1 000	Std.	1 000 €	€	
1991	Jahressumme	x	x	666 543	1 161	4 825 836	8 404
1991	Jahresmittel	1 665	574 201	55 545	97	402 153	700
1995	Jahressumme	x	x	280 366	1 638	3 701 997	21 633
1995	Jahresmittel	1 075	171 129	23 364	137	308 500	1 803
1996	Jahressumme	x	x	266 533	1 623	3 760 835	22 899
1996	Jahresmittel	1 088	164 237	22 211	135	313 403	1 908
1997	Jahressumme	x	x	263 466	1 628	3 807 152	23 528
1997	Jahresmittel	1 091	161 813	21 956	136	317 263	1 961
1998	Jahressumme	x	x	274 068	1 640	4 030 244	24 119
1998	Jahresmittel	1 104	167 101	22 839	137	335 854	2 010
1999	Jahressumme	x	x	276 772	1 640	4 121 890	24 429
1999	Jahresmittel	1 115	168 732	23 064	137	343 491	2 036
2000	Jahressumme	x	x	280 113	1 622	4 329 499	25 069
2000	Jahresmittel	1 137	172 704	23 343	135	360 792	2 089
2001	Jahressumme	x	x	285 371	1 593	4 644 074	25 929
2001	Jahresmittel	1 170	179 110	23 781	133	387 006	2 161
2002	Jahressumme	x	x	280 918	1 570	4 754 592	26 578
2002	Jahresmittel	1 166	178 892	23 410	131	396 216	2 215
2003	Jahressumme	x	x	293 785	1 645	4 848 409	27 151
2003	Jahresmittel	1 180	178 571	24 482	137	404 034	2 263
2004	Jahressumme	x	x	302 596	1 683	5 015 440	27 892
2004	Jahresmittel	1 196	179 814	25 216	140	417 953	2 324
2005	Jahressumme	x	x	307 954	1 684	5 173 861	28 285
2005	Jahresmittel	1 217	182 920	25 663	140	431 155	2 357
2006	Januar	1 229	184 801	27 598	149	422 388	2 286
	Februar	1 228	184 829	25 653	139	413 381	2 237
	März	1 228	184 840	28 971	157	433 570	2 346
	April	1 225	184 943	24 182	131	429 324	2 321
	Mai	1 224	185 408	26 841	145	455 032	2 454
	Juni	1 224	185 777	26 592	143	471 315	2 537
	Juli	1 223	186 859	25 605	137	434 295	2 324
	August	1 223	188 548	26 135	139	441 321	2 341
	September	1 222	189 822	26 927	142	447 441	2 357
	Oktober	1 224	190 186	25 869	136	457 522	2 406
	November	1 224	190 433	28 091	148	563 232	2 958
	Dezember	1 224	190 237	23 573	124	473 087	2 487
2006	Jahressumme	x	x	316 037	1 688	5 441 908	29 066
2006	Jahresmittel	1 225	187 224	26 336	141	453 492	2 422
2007	Januar	1 224	187 472	28 333	151	452 909	2 416
	Februar	1 221	188 200	26 196	139	434 292	2 308
	März	1 222	188 926	28 693	152	459 337	2 431
	Januar - März:						
2007	Jahressumme	x	x	83 222	442	1 346 538	7 155
2007	Jahresmittel	1 222	188 199	27 741	147	448 846	2 385

1) Betriebe mit 50 und mehr tätigen Personen; rückgerechnete Daten 1991 bis 2006
 Abweichungen zur Jahressumme sind auf Rundungen bzw. Wichtungen zurückzuführen. Angaben für 2007 sind vorläufig.

Gesamtumsatz			Export- quote	Umsatz aus eigenen Erzeugnissen			Monat Jahr
insgesamt	darunter Ausland	je tätiger Person		zusammen	darunter Ausland	je tätiger Person	
1 000 €		€	%	1 000 €	€		
13 876 703	1 834 692	24 167	x	13 447 166	1 822 407	23 419	1991 Jahressumme
1 156 392	152 891	2 014	13,2	1 120 597	151 867	1 952	1991 Jahresmittel
17 326 446	2 431 533	101 248	x	16 389 130	2 277 507	95 771	1995 Jahressumme
1 443 871	202 628	8 437	14,0	1 365 761	189 792	7 981	1995 Jahresmittel
17 700 425	2 574 153	107 774	x	16 733 260	2 443 254	101 885	1996 Jahressumme
1 475 035	214 513	8 981	14,5	1 394 438	203 605	8 490	1996 Jahresmittel
19 809 128	3 923 420	122 420	x	18 798 866	3 706 700	116 176	1997 Jahressumme
1 650 761	326 952	10 202	19,8	1 566 572	308 892	9 681	1997 Jahresmittel
22 996 583	5 712 978	137 621	x	21 922 634	5 514 824	131 194	1998 Jahressumme
1 916 382	476 082	11 468	24,8	1 826 886	459 569	10 933	1998 Jahresmittel
24 381 075	6 642 723	144 496	x	23 287 186	6 474 600	138 013	1999 Jahressumme
2 031 756	553 560	12 041	27,2	1 940 599	539 550	11 501	1999 Jahresmittel
27 014 182	7 659 709	156 419	x	25 815 535	7 498 074	149 479	2000 Jahressumme
2 251 182	638 309	13 035	28,4	2 151 295	624 840	12 457	2000 Jahresmittel
29 959 694	9 281 530	167 270	x	28 687 060	9 094 002	160 164	2001 Jahressumme
2 496 641	773 461	13 939	31,0	2 390 588	757 834	13 347	2001 Jahresmittel
30 415 666	10 515 700	170 023	x	29 039 439	10 251 599	162 329	2002 Jahressumme
2 534 639	876 308	14 169	34,6	2 419 953	854 300	13 527	2002 Jahresmittel
32 602 253	10 317 805	182 573	x	30 636 002	9 965 687	171 562	2003 Jahressumme
2 716 854	859 817	15 214	31,6	2 553 000	830 474	14 297	2003 Jahresmittel
35 492 954	11 820 323	197 387	x	33 121 748	11 378 621	184 200	2004 Jahressumme
2 957 746	985 027	16 449	33,3	2 760 146	948 218	15 350	2004 Jahresmittel
39 644 428	13 182 473	216 731	x	37 101 335	12 735 819	202 828	2005 Jahressumme
3 303 702	1 098 539	18 061	33,3	3 091 778	1 061 318	16 902	2005 Jahresmittel
3 349 923	1 227 961	18 127	36,7	3 138 212	1 181 785	16 982	2006 Januar
3 221 835	1 144 376	17 431	35,5	3 014 215	1 102 348	16 308	2006 Februar
4 091 749	1 520 845	22 137	37,2	3 841 663	1 473 513	20 784	2006 März
3 241 960	1 145 892	17 530	35,3	3 023 273	1 104 470	16 347	2006 April
3 808 680	1 434 008	20 542	37,7	3 565 441	1 387 689	19 230	2006 Mai
3 928 565	1 491 037	21 147	38,0	3 687 269	1 446 135	19 848	2006 Juni
3 544 848	1 276 480	18 971	36,0	3 324 835	1 229 960	17 793	2006 Juli
3 739 566	1 334 570	19 833	35,7	3 497 022	1 283 881	18 547	2006 August
4 130 517	1 528 689	21 760	37,0	3 847 927	1 474 605	20 271	2006 September
3 945 876	1 442 273	20 747	36,6	3 696 109	1 389 160	19 434	2006 Oktober
4 433 475	1 696 924	23 281	38,3	4 172 915	1 638 878	21 913	2006 November
3 927 034	1 485 353	20 643	37,8	3 681 341	1 434 489	19 351	2006 Dezember
45 364 029	16 728 408	242 298	x	42 490 222	16 146 913	226 949	2006 Jahressumme
3 780 336	1 394 034	20 192	36,9	3 540 852	1 345 576	18 912	2006 Jahresmittel
3 959 894	1 579 285	21 123	39,9	3 716 222	1 528 480	19 823	2007 Januar
3 827 234	1 482 615	20 336	38,7	3 600 665	1 428 965	19 132	2007 Februar
4 594 619	1 788 713	24 320	38,9	4 331 104	1 728 062	22 925	2007 März
12 381 747	4 850 613	65 791	x	11 647 991	4 685 507	61 892	2007 Januar - März:
4 127 249	1 616 871	21 930	39,2	3 882 664	1 561 836	20 631	2007 Jahressumme

2. Ergebnisse der Betriebe nach Wirtschaftszweigen

2.1. Betriebe, Personen, Arbeitsstunden, bezahlte Entgelte und Umsatz

WZ 2003	Wirtschaftszweig Hauptgruppe	Betriebe	Tätige Personen	Geleistete Arbeitsstunden	
				insgesamt	je tätiger Person
				1 000	Std.
10.20	Braunkohlenbergbau u. -veredlung	2	.	.	.
10	Kohlenbergbau, Torfgewinnung	2	.	.	.
CA	Kohlenbergbau, Torfgewinnung, Gew. v. Erdöl, Erdgas usw.	2	.	.	.
14.1	Gew. v. Natursteinen	4	252	39	155
14.2	Gew. v. Kies, Sand, Ton u. Kaolin	2	.	.	.
14.30	Gew. v. Mineralien für die H. v. chemischen Erzeugnissen	1	.	.	.
14	Gew. v. Steinen u. Erden, sonst. Bergbau	7	.	.	.
CB	Erzbergbau, Gew. v. Steinen u. Erden, sonst. Bergbau	7	.	.	.
C	Bergbau u. Gewinnung v. Steinen u. Erden	9	2 121	298	140
15.1	Schlachten u. Fleischverarbeitung	23	2 511	404	161
15.3	Obst- u. Gemüseverarbeitung	14	1 423	223	157
15.4	H. v. pflanzlichen u. tierischen Ölen u. Fetten	2	.	.	.
15.5	Milchverarbeitung; H. v. Speiseeis	10	1 752	277	158
15.6	Mahl- u. Schäl- u. Mühlen, H. v. Stärke u. Stärkeerzeugnissen	1	.	.	.
15.7	H. v. Futtermitteln	1	.	.	.
15.8	Sonst. Ernährungsgewerbe (ohne Getränkeherstellung)	42	4 836	690	143
15.9	H. v. Getränken	18	2 066	303	147
15	Ernährungsgewerbe	111	.	.	.
16.00	Tabakverarbeitung	1	.	.	.
16	Tabakverarbeitung	1	.	.	.
DA	Ernährungsgewerbe u. Tabakverarbeitung	112	13 354	2 005	150
17.1	Spinnstoffaufbereitung u. Spinnerei	4	.	.	.
17.2	Weberei	12	1 675	263	157
17.30	Textilveredlung	14	1 482	228	154
17.40	H. v. konfektionierten Textilwaren (ohne Bekleidung)	7	774	118	152
17.5	Sonst. Textilgewerbe (ohne H. v. Maschenware)	20	2 075	320	154
17.60	H. v. gewirktem u. gestricktem Stoff	2	.	.	.
17.7	H. v. gewirkten u. gestrickten Fertigerzeugnissen	5	624	95	152
17	Textilgewerbe	64	7 564	1 169	155
18.2	H. v. Bekleidung (ohne Lederbekleidung)	10	966	136	141
18	Bekleidungsgewerbe	10	966	136	141
DB	Textil- u. Bekleidungsgewerbe	74	8 530	1 305	153
19.10	H. v. Leder u. Lederfaserstoff	1	.	.	.
19.30	H. v. Schuhen	3	.	.	.
19	Ledergewerbe	4	746	110	147
DC	Ledergewerbe	4	746	110	147
20.10	Säge-, Hobel- u. Holzimprägnierwerke	4	585	88	150
20.20	H. v. Furnier-, Sperrholz-, Holzfaser- u. Holzspanplatten	2	.	.	.

Bezahlte Entgelte		Gesamtumsatz			Umsatz aus eigenen Erzeugnissen			WZ 2003
insgesamt	je tätiger Person	insgesamt	darunter Ausland	je tätiger Person	zusammen	darunter Ausland	je tätiger Person	
1 000 €	€	1 000 €		€	1 000 €		€	
.	10.20
.	10
.	CA
584	2 317	2 870	.	11 389	2 825	.	11 210	14.1
.	14.2
.	14.30
.	14
.	CB
6 133	2 892	42 706	1 923	20 135	40 677	1 923	19 178	C
3 722	1 482	51 195	.	20 388	41 136	.	16 382	15.1
2 451	1 722	39 236	.	27 573	32 974	.	23 172	15.3
.	15.4
3 753	2 142	222 351	23 683	126 913	166 248	7 104	94 890	15.5
.	15.6
.	15.7
7 615	1 575	58 211	8 048	12 037	55 060	8 048	11 385	15.8
5 584	2 703	78 441	.	37 968	77 447	.	37 486	15.9
.	15
.	16.00
.	16
25 262	1 892	562 392	44 481	42 114	481 023	27 660	36 021	DA
.	17.1
2 877	1 718	17 826	5 569	10 642	17 682	5 547	10 556	17.2
2 430	1 640	13 474	3 236	9 092	12 978	3 118	8 757	17.30
1 320	1 705	7 253	.	9 371	6 914	.	8 933	17.40
3 440	1 658	21 555	8 382	10 388	21 469	8 382	10 347	17.5
.	17.60
897	1 438	3 975	.	6 370	3 975	.	6 370	17.7
12 445	1 645	79 370	27 121	10 493	78 279	26 981	10 349	17
1 301	1 347	11 621	1 914	12 030	11 009	1 759	11 396	18.2
1 301	1 347	11 621	1 914	12 030	11 009	1 759	11 396	18
13 746	1 611	90 991	29 036	10 667	89 288	28 740	10 468	DB
.	19.10
.	19.30
1 052	1 410	19
1 052	1 410	DC
971	1 660	15 708	.	26 851	14 848	.	25 381	20.10
.	20.20

2. Ergebnisse der Betriebe nach Wirtschaftszweigen

Noch: 2.1. Betriebe, Personen, Arbeitsstunden, bezahlte Entgelte und Umsatz

WZ 2003	Wirtschaftszweig Hauptgruppe	Betriebe	Tätige Personen	Geleistete Arbeitsstunden	
				insgesamt	je tätiger Person
				1 000	Std.
20.30	H. v. Konstruktions-, Fertigbaut-, Ausbauelem., Fertigt. a. Holz	6	506	67	132
20.40	H. v. Verpackungsm., Lagerbehältern, Ladungsträgern a. Holz	1	.	.	.
20.5	H. v. Holzwaren a. n. g. sowie v. Kork-, Flecht- u. Korbwaren	7	645	88	136
20	Holzgewerbe (ohne H. v. Möbeln)	20	2 419	382	158
DD	Holzgewerbe (ohne H. v. Möbeln)	20	2 419	382	158
21.1	H. v. Holz- u. Zellstoff, Papier, Karton u. Pappe	15	2 514	362	144
21.2	H. v. Waren aus Papier-, Karton- u. Pappe	23	2 459	374	152
21	Papiergewerbe	38	4 973	735	148
22.1	Verlagsgewerbe	13	.	.	.
22.2	Druckgewerbe	26	3 785	546	144
22.3	Vervielfältigung v. bespielten Ton-, Bild- u. Datenträgern	1	.	.	.
22	Verlagsgew., Druckgew., Vervielf. bespielter Tonträger usw.	40	6 009	867	144
DE	Papier-, Verlags- u. Druckgewerbe	78	10 982	1 602	146
24.1	H. v. chemischen Grundstoffen	11	2 761	434	157
24.30	H. v. Anstrichmitteln, Druckfarben u. Kitten	6	.	.	.
24.4	H. v. pharmazeutischen Erzeugnissen	10	2 008	302	150
24.5	H. v. Seifen, Wasch-, Reinigungs-, Körperpflegemitteln usw.	7	1 176	190	162
24.6	H. v. sonst. chemischen Erzeugnissen	8	2 399	379	158
24.70	H. v. Chemiefasern	2	.	.	.
24	H. v. chemischen Erzeugnissen	44	9 350	1 455	156
DG	H. v. chemischen Erzeugnissen	44	9 350	1 455	156
25.1	H. v. Gummiwaren	5	817	121	148
25.2	H. v. Kunststoffwaren	61	7 146	1 078	151
25	H. v. Gummi- u. Kunststoffwaren	66	7 963	1 199	151
DH	H. v. Gummi- u. Kunststoffwaren	66	7 963	1 199	151
26.1	H. v. Glas u. Glaswaren	23	3 151	471	149
26.2	H. v. keramischen Erzeugn. (ohne H. v. Ziegeln, Baukeramik)	7	1 634	227	139
26.30	H. v. keramischen Wand- u. Bodenfliesen u. -platten	2	.	.	.
26.40	H. v. Ziegeln u. sonst. Baukeramik	7	676	95	141
26.6	H. v. Erzeugnissen aus Beton, Zement u. Gips	25	1 876	284	151
26.70	Be- u. Verarbeitung v. Natur- u. Naturwerksteinen, a. n. g.	2	.	.	.
26.8	H. v. sonst. Erzeugnissen aus nicht metallischen Mineralien	7	730	114	156
26	Glasgewerbe, H. v. Keramik, Verarb. v. Steinen u. Erden	73	8 511	1 257	148
DI	Glasgewerbe, H. v. Keramik, Verarb. v. Steinen u. Erden	73	8 511	1 257	148
27.10	Erzeugung v. Roheisen, Stahl u. Ferrolegierungen	4	.	.	.
27.2	H. v. Rohren	3	.	.	.
27.3	Sonst. erste Bearbeitung v. Eisen u. Stahl	4	456	72	158
27.4	Erzeugung u. erste Bearbeitung v. NE-Metallen	7	795	118	148
27.5	Gießereien	27	4 983	746	150
27	Metallerzeugung u. -bearbeitung	45	8 365	1 253	150

Monat März 2007

Bezahlte Entgelte		Gesamtumsatz			Umsatz aus eigenen Erzeugnissen			WZ 2003
insgesamt	je tätiger Person	insgesamt	darunter Ausland	je tätiger Person	zusammen	darunter Ausland	je tätiger Person	
1 000 €	€	1 000 €		€	1 000 €		€	
945	1 868	6 549	.	12 943	6 264	.	12 379	20.30
.	20.40
746	1 157	1 448	392	2 245	1 358	389	2 105	20.5
4 098	1 694	20
4 098	1 694	DD
6 344	2 523	69 367	35 163	27 592	69 047	35 057	27 465	21.1
4 798	1 951	39 716	10 818	16 151	38 434	10 288	15 630	21.2
11 143	2 241	109 083	45 981	21 935	107 480	45 345	21 613	21
.	22.1
8 136	2 150	42 332	.	11 184	41 718	.	11 022	22.2
.	22.3
15 298	2 546	82 546	9 284	13 737	81 343	9 284	13 537	22
26 441	2 408	191 628	55 265	17 449	188 823	54 628	17 194	DE
11 021	3 992	119 294	84 558	43 207	96 327	75 750	34 888	24.1
.	24.30
7 856	3 912	29 642	9 879	14 762	21 785	8 671	10 849	24.4
2 848	2 422	24 974	12 411	21 236	24 478	12 268	20 815	24.5
7 402	3 085	66 728	.	27 815	65 709	.	27 390	24.6
.	24.70
31 248	3 342	254 239	154 770	27 191	221 559	144 372	23 696	24
31 248	3 342	254 239	154 770	27 191	221 559	144 372	23 696	DG
1 906	2 333	25.1
13 194	1 846	25.2
15 100	1 896	104 736	32 176	13 153	102 073	31 373	12 818	25
15 100	1 896	104 736	32 176	13 153	102 073	31 373	12 818	DH
6 364	2 020	48 200	16 220	15 297	42 225	13 597	13 401	26.1
3 392	2 076	12 149	3 096	7 435	10 042	2 346	6 146	26.2
.	26.30
1 879	2 780	9 994	2 854	14 784	8 723	2 808	12 904	26.40
3 789	2 020	24 024	.	12 806	22 330	.	11 903	26.6
.	26.70
1 751	2 399	10 588	3 520	14 504	9 770	3 074	13 384	26.8
18 029	2 118	110 255	28 432	12 954	97 710	24 417	11 480	26
18 029	2 118	110 255	28 432	12 954	97 710	24 417	11 480	DI
.	27.10
.	27.2
890	1 952	27.3
2 091	2 630	52 212	16 327	65 675	49 504	14 839	62 269	27.4
13 110	2 631	87 825	22 892	17 625	85 638	22 820	17 186	27.5
21 550	2 576	272 088	73 245	32 527	267 172	71 685	31 939	27

2. Ergebnisse der Betriebe nach Wirtschaftszweigen

Noch: 2.1. Betriebe, Personen, Arbeitsstunden, bezahlte Entgelte und Umsatz

WZ 2003	Wirtschaftszweig Hauptgruppe	Betriebe	Tätige Personen	Geleistete Arbeitsstunden	
				insgesamt	je tätiger Person
				1 000	Std.
28.1	Stahl- u. Leichtmetallbau	49	5 491	857	156
28.2	H. v. Metallbehältern mit mehr als 300 l; Heizkörpern usw.	10	1 081	168	155
28.30	H. v. Dampfkesseln (ohne Zentralheizungskessel)	9	1 004	159	158
28.40	H. v. Schmiede-, Press-, Zieh- u. Stanzteilen usw.	23	3 736	570	153
28.5	Oberflächenveredl., Wärmebehandlung; Mechanik, a. n. g.	57	4 794	729	152
28.6	H. v. Schneidw., Werkz., Schlössern usw. a. unedl. Metallen	20	3 449	518	150
28.7	H. v. sonst. Metallwaren	27	3 512	508	145
28	H. v. Metallerzeugnissen	195	23 067	3 509	152
DJ	Metallerzeugung u. -bearbeitung, H. v. Metallerzeugnissen	240	31 432	4 762	152
29.1	H. v. Masch. f. die Erzeugung u. Nutzung v. mech. Energie	35	6 438	980	152
29.2	H. v. sonst. nicht wirtschaftszweigspezifischen Maschinen	60	6 576	1 023	156
29.3	H. v. land- u. forstwirtschaftlichen Maschinen	5	469	69	147
29.4	H. v. Werkzeugmaschinen	32	4 506	703	156
29.5	H. v. Maschinen für sonst. bestimmte Wirtschaftszweige	69	11 009	1 723	157
29.7	H. v. Haushaltsgeräten, a. n. g.	6	569	83	146
29	Maschinenbau	207	29 567	4 581	155
DK	Maschinenbau	207	29 567	4 581	155
30.0	H. v. Büromaschinen, DV-Geräten u. -Einrichtungen	5	600	93	155
30	H. v. Büromaschinen, DV-Geräten u. -Einrichtungen	5	600	93	155
31.10	H. v. Elektromotoren, Generatoren u. Transformatoren	13	2 493	376	151
31.20	H. v. Elektrizitätsverteilungs- u. -schalteneinrichtungen	31	4 756	702	148
31.30	H. v. isolierten Elektrokabeln, -leitungen u. -drähten	8	.	.	.
31.40	H. v. Akkumulatoren u. Batterien	2	.	.	.
31.50	H. v. elektrischen Lampen u. Leuchten	8	1 444	221	153
31.6	H. v. elektrischen Ausrüstungen, a. n. g.	11	1 004	151	150
31	H. v. Geräten der Elektrizitätserzeugung, -verteilung u. Ä.	73	10 894	1 637	150
32.10	H. v. elektronischen Bauelementen	23	11 238	1 706	152
32.20	H. v. Geräten u. Einrichtungen der Telekommunikationstechnik	11	2 199	324	147
32.30	H. v. Rundfunkgeräten sowie phono- u. videotechn. Geräten	4	432	63	146
32	Rundfunk- u. Nachrichtentechnik	38	13 869	2 093	151
33.10	H. v. medizinischen Geräten u. orthopädischen Erzeugnissen	14	1 459	216	148
33.20	H. v. Mess-, Kontroll-, Navigations- u. ä. Instrumenten usw.	14	1 862	305	164
33.30	H. v. industriellen Prozesssteuerungseinrichtungen	3	222	39	176
33.40	H. v. optischen u. fotografischen Geräten	1	.	.	.
33.50	H. v. Uhren	3	.	.	.
33	Medizin-, Mess-, Steuer-, Regelungstechnik, Optik, H. v. Uhren	35	4 341	682	157
DL	H. v. Büromaschinen; Elektrotechnik, Feinmechanik, Optik	151	29 704	4 505	152
34.10	H. v. Kraftwagen u. Kraftwagenmotoren	5	10 522	1 564	149
34.20	H. v. Karosserien, Aufbauten u. Anhängern	13	1 920	303	158
34.30	H. v. Teilen u. Zubehör für Kraftwagen u. Kraftwagenmotoren	50	10 065	1 564	155
34	H. v. Kraftwagen u. Kraftwagenteilen	68	22 507	3 431	152

Monat März 2007

Bezahlte Entgelte		Gesamtumsatz			Umsatz aus eigenen Erzeugnissen			WZ 2003
insgesamt	je tätiger Person	insgesamt	darunter Ausland	je tätiger Person	zusammen	darunter Ausland	je tätiger Person	
1 000 €	€	1 000 €		€	1 000 €		€	
11 077	2 017	79 378	12 230	14 456	74 683	11 049	13 601	28.1
2 234	2 067	16 668	3 866	15 419	13 792	3 594	12 759	28.2
2 558	2 548	11 180	434	11 135	11 119	420	11 075	28.30
7 212	1 930	69 054	20 577	18 483	68 938	20 577	18 452	28.40
8 313	1 734	38 019	3 426	7 931	34 872	2 473	7 274	28.5
7 845	2 275	29 674	5 056	8 604	29 251	4 994	8 481	28.6
6 863	1 954	48 654	12 303	13 854	46 436	11 750	13 222	28.7
46 103	1 999	292 626	57 893	12 686	279 091	54 856	12 099	28
67 653	2 152	564 714	131 138	17 966	546 263	126 541	17 379	DJ
16 845	2 616	185 910	105 785	28 877	184 285	104 569	28 625	29.1
16 205	2 464	91 302	41 088	13 884	88 984	40 377	13 532	29.2
986	2 102	29.3
10 428	2 314	69 628	15 344	15 452	67 808	15 076	15 048	29.4
33 384	3 032	199 974	127 422	18 165	188 978	121 741	17 166	29.5
977	1 717	29.7
78 825	2 666	558 769	292 247	18 898	541 660	284 372	18 320	29
78 825	2 666	558 769	292 247	18 898	541 660	284 372	18 320	DK
1 101	1 835	4 594	.	7 657	3 920	.	6 533	30.0
1 101	1 835	4 594	.	7 657	3 920	.	6 533	30
5 986	2 401	39 733	13 110	15 938	39 059	12 974	15 667	31.10
11 019	2 317	79 505	11 914	16 717	78 391	11 505	16 483	31.20
.	31.30
.	31.40
3 047	2 110	20 495	12 960	14 193	15 610	8 451	10 810	31.50
2 734	2 723	22 583	.	22 493	21 532	.	21 446	31.6
25 101	2 304	188 655	45 712	17 317	180 730	40 658	16 590	31
33 968	3 023	312 539	189 797	27 811	277 968	189 087	24 735	32.10
6 831	3 106	55 705	.	25 332	54 106	.	24 605	32.20
784	1 815	5 585	.	12 928	5 199	.	12 035	32.30
41 583	2 998	373 829	198 862	26 954	337 273	197 164	24 318	32
2 380	1 631	13 775	994	9 441	12 735	892	8 729	33.10
5 123	2 751	25 541	9 046	13 717	24 932	8 889	13 390	33.20
780	3 514	1 577	-	7 104	1 577	-	7 104	33.30
.	33.40
.	33.50
10 800	2 488	52 133	.	12 009	50 062	.	11 532	33
78 586	2 646	619 211	264 072	20 846	571 984	256 849	19 256	DL
38 804	3 688	838 343	.	79 675	814 999	.	77 457	34.10
4 287	2 233	32 993	.	17 184	31 769	.	16 546	34.20
23 202	2 305	342 449	93 106	34 024	332 038	90 836	32 989	34.30
66 293	2 945	1 213 785	670 340	53 929	1 178 806	665 499	52 375	34

2. Ergebnisse der Betriebe nach Wirtschaftszweigen

Noch: 2.1. Betriebe, Personen, Arbeitsstunden, bezahlte Entgelte und Umsatz

WZ 2003	Wirtschaftszweig Hauptgruppe	Betriebe	Tätige Personen	Geleistete Arbeitsstunden	
				insgesamt	je tätiger Person
				1 000	Std.
35.20	Bahnindustrie	11	3 582	524	146
35.30	Luft- u. Raumfahrzeugbau	4	1 591	230	145
35.4	H. v. Krafträdern, Fahrrädern u. Behindertenfahrzeugen	5	434	71	164
35	Sonstiger Fahrzeugbau	20	5 607	826	147
DM	Fahrzeugbau	88	28 114	4 257	151
36.1	H. v. Möbeln	28	3 355	522	156
36.30	H. v. Musikinstrumenten	7	946	155	164
36.40	H. v. Sportgeräten	1	.	.	.
36.50	H. v. Spielwaren	3	.	.	.
36.6	H. v. sonstigen Erzeugnissen	8	771	130	169
36	H. v. Möbeln, Schmuck, Musikinstr., Sportgeräten, Spielw.	47	5 412	863	159
37.10	Recycling v. metallischen Altmaterialien u. Reststoffen	3	276	42	152
37.20	Recycling v. nicht metallischen Altmaterialien u. Reststoffen	6	445	71	160
37	Recycling	9	721	113	157
DN	H. v. Möbeln, Schmuck, Musikinstr., Sportg., Spielw.; Recycl.	56	6 133	976	159
D	Verarbeitendes Gewerbe	1 213	186 805	28 395	152
Hauptgruppen:					
A+EN	Vorleistungsgüterproduzenten und Energie	531	80 567	12 147	151
B	Investitionsgüterproduzenten	412	73 089	11 219	153
GG	Gebrauchsgüterproduzenten	54	6 534	1 017	156
VG	Verbrauchsgüterproduzenten	225	28 736	4 310	150
Insgesamt		1 222	188 926	28 693	152

Monat März 2007

Bezahlte Entgelte		Gesamtumsatz			Umsatz aus eigenen Erzeugnissen			WZ 2003
insgesamt	je tätiger Person	insgesamt	darunter Ausland	je tätiger Person	zusammen	darunter Ausland	je tätiger Person	
1 000 €	€	1 000 €		€	1 000 €		€	
10 473	2 924	70 714	27 102	19 741	70 153	27 053	19 585	35.20
4 233	2 661	35.30
853	1 965	35.4
15 559	2 775	94 884	38 393	16 922	94 273	38 339	16 813	35
81 852	2 911	1 308 669	708 733	46 549	1 273 078	703 838	45 283	DM
6 261	1 866	73 988	9 609	22 053	73 048	9 513	21 773	36.1
1 710	1 808	9 186	5 914	9 710	6 867	4 449	7 259	36.30
.	36.40
.	36.50
1 322	1 715	8 767	2 262	11 371	7 589	1 949	9 843	36.6
9 786	1 808	94 188	.	17 404	89 753	.	16 584	36
793	2 873	11 526	.	41 761	11 305	.	40 960	37.10
732	1 645	3 805	.	8 551	2 746	.	6 171	37.20
1 525	2 115	15 331	.	21 264	14 051	.	19 488	37
11 312	1 844	109 519	22 798	17 857	103 803	20 799	16 925	DN
453 204	2 426	4 551 913	1 786 790	24 367	4 290 427	1 726 139	22 967	D
188 447	2 339	1 620 526	624 583	20 114	1 518 744	599 885	18 851	A+EN
196 917	2 694	2 105 144	1 048 760	28 802	2 040 416	1 033 068	27 917	B
13 104	2 006	110 442	25 947	16 903	106 177	24 245	16 250	GG
60 869	2 118	758 507	89 423	26 396	665 767	70 864	23 168	VG
459 337	2 431	4 594 619	1 788 713	24 320	4 331 104	1 728 062	22 925	

2. Ergebnisse der Betriebe nach Wirtschaftszweigen

2.2. Betriebe, Personen, Arbeitsstunden, bezahlte Entgelte und Umsatz

– Veränderung zum Vormonat (in Prozent)

WZ 2003	Wirtschaftszweig Hauptgruppe	Betriebe	Tätige Personen	Geleistete Arbeitsstunden	
				insgesamt	je tätiger Person
10.20	Braunkohlenbergbau u. -veredlung	-	.	.	.
10	Kohlenbergbau, Torfgewinnung	-	.	.	.
CA	Kohlenbergbau, Torfgewinnung, Gew. v. Erdöl, Erdgas usw.	-	.	.	.
14.1	Gew. v. Natursteinen	-	4,1	11,4	7,0
14.2	Gew. v. Kies, Sand, Ton u. Kaolin	-	.	.	.
14.30	Gew. v. Mineralien für die H. v. chemischen Erzeugnissen	-	.	.	.
14	Gew. v. Steinen u. Erden, sonst. Bergbau	-	.	.	.
CB	Erzbergbau, Gew. v. Steinen u. Erden, sonst. Bergbau	-	.	.	.
C	Bergbau u. Gewinnung v. Steinen u. Erden	-	0,5	11,6	11,0
15.1	Schlachten u. Fleischverarbeitung	-	0,5	11,9	11,3
15.3	Obst- u. Gemüseverarbeitung	-	0,2	8,8	8,6
15.4	H. v. pflanzlichen u. tierischen Ölen u. Fetten	-	.	.	.
15.5	Milchverarbeitung; H. v. Speiseeis	-	-0,3	9,9	10,3
15.6	Mahl- u. Schälmaschinen, H. v. Stärke u. Stärkeerzeugnissen	-	.	.	.
15.7	H. v. Futtermitteln	-	.	.	.
15.8	Sonst. Ernährungsgewerbe (ohne Getränkeherstellung)	-	0,8	3,6	2,7
15.9	H. v. Getränken	-	0,1	6,3	6,2
15	Ernährungsgewerbe	-	.	.	.
16.00	Tabakverarbeitung	-	.	.	.
16	Tabakverarbeitung	-	.	.	.
DA	Ernährungsgewerbe u. Tabakverarbeitung	-	0,5	7,4	7,0
17.1	Spinnstoffaufbereitung u. Spinnerei	-	.	.	.
17.2	Weberei	-	-0,7	6,9	7,6
17.30	Textilveredlung	-	0,2	6,0	5,8
17.40	H. v. konfektionierten Textilwaren (ohne Bekleidung)	-	1,6	11,3	9,6
17.5	Sonst. Textilgewerbe (ohne H. v. Maschenware)	-	0,7	11,1	10,4
17.60	H. v. gewirktem u. gestricktem Stoff	-	.	.	.
17.7	H. v. gewirkten u. gestrickten Fertigerzeugnissen	-	-0,6	5,6	6,2
17	Textilgewerbe	-	0,1	8,5	8,4
18.2	H. v. Bekleidung (ohne Lederbekleidung)	-	-1,2	5,4	6,7
18	Bekleidungsgewerbe	-	-1,2	5,4	6,7
DB	Textil- u. Bekleidungsgewerbe	-	0,0	8,2	8,2
19.10	H. v. Leder u. Lederfaserstoff	-	.	.	.
19.30	H. v. Schuhen	-	.	.	.
19	Ledergewerbe	-	0,9	10,0	9,0
DC	Ledergewerbe	-	0,9	10,0	9,0
20.10	Säge-, Hobel- u. Holzimprägnierwerke	-	6,0	12,8	6,5
20.20	H. v. Furnier-, Sperrholz-, Holzfaser- u. Holzspanplatten	-	.	.	.

Bezahlte Entgelte		Gesamtumsatz			Umsatz aus eigenen Erzeugnissen			WZ 2003
insgesamt	je tätiger Person	insgesamt	darunter Ausland	je tätiger Person	zusammen	darunter Ausland	je tätiger Person	
.	10.20
.	10
.	CA
9,0	4,6	78,2	.	71,1	84,4	.	77,1	14.1
.	14.2
.	14.30
.	14
.	CB
7,1	6,6	11,9	26,6	11,3	11,5	26,6	10,9	C
3,4	2,9	28,5	.	27,8	27,8	.	27,1	15.1
6,7	6,4	16,2	.	15,9	20,5	.	20,3	15.3
.	15.4
3,6	4,0	18,3	19,6	18,7	17,0	23,0	17,4	15.5
.	15.6
.	15.7
1,7	0,9	8,1	22,3	7,2	7,9	22,3	7,0	15.8
9,3	9,2	22,1	.	22,0	22,0	.	21,9	15.9
.	15
.	16.00
.	16
3,7	3,3	15,4	16,5	14,9	16,2	15,5	15,7	DA
.	17.1
3,6	4,3	20,1	4,9	20,9	21,8	8,7	22,6	17.2
2,4	2,2	6,0	9,1	5,8	6,0	8,7	5,8	17.30
4,6	3,0	20,0	.	18,1	18,6	.	16,8	17.40
5,6	4,8	12,9	13,2	12,2	12,8	13,2	12,1	17.5
.	17.60
5,8	6,5	7,7	.	8,4	7,7	.	8,4	17.7
4,9	4,8	12,8	9,0	12,7	13,0	9,8	12,9	17
1,6	2,9	-1,4	-31,9	-0,1	-1,3	-32,4	-0,1	18.2
1,6	2,9	-1,4	-31,9	-0,1	-1,3	-32,4	-0,1	18
4,6	4,6	10,8	4,9	10,8	11,0	5,8	11,0	DB
.	19.10
.	19.30
8,7	7,7	19
8,7	7,7	DC
10,2	4,0	23,4	.	16,4	26,0	.	18,9	20.10
.	20.20

2. Ergebnisse der Betriebe nach Wirtschaftszweigen

Noch: 2.2. Betriebe, Personen, Arbeitsstunden, bezahlte Entgelte und Umsatz
– Veränderung zum Vormonat (in Prozent)

WZ 2003	Wirtschaftszweig Hauptgruppe	Betriebe	Tätige Personen	Geleistete Arbeitsstunden	
				insgesamt	je tätiger Person
20.30	H. v. Konstruktions-, Fertigbaut-, Ausbauelem., Fertigt. a. Holz	-	-1,7	8,1	10,0
20.40	H. v. Verpackungsm., Lagerbehältern, Ladungsträgern a. Holz	-	.	.	.
20.5	H. v. Holzwaren a. n. g. sowie v. Kork-, Flecht- u. Korbwaren	-	-0,6	7,3	8,0
20	Holzgewerbe (ohne H. v. Möbeln)	-	0,7	9,8	9,0
DD	Holzgewerbe (ohne H. v. Möbeln)	-	0,7	9,8	9,0
21.1	H. v. Holz- u. Zellstoff, Papier, Karton u. Pappe	-	0,1	9,7	9,6
21.2	H. v. Waren aus Papier-, Karton- u. Pappe	-	0,4	9,7	9,2
21	Papiergewerbe	-	0,3	9,5	9,3
22.1	Verlagsgewerbe	-	.	.	.
22.2	Druckgewerbe	-	1,7	9,4	7,5
22.3	Vervielfältigung v. bespielten Ton-, Bild- u. Datenträgern	-	.	.	.
22	Verlagsgew., Druckgew., Vervielf. bespielter Tonträger usw.	-	-0,7	7,4	8,2
DE	Papier-, Verlags- u. Druckgewerbe	-	-0,2	8,4	8,7
24.1	H. v. chemischen Grundstoffen	-	0,0	9,6	9,6
24.30	H. v. Anstrichmitteln, Druckfarben u. Kitten	-	.	.	.
24.4	H. v. pharmazeutischen Erzeugnissen	-	0,7	8,2	7,5
24.5	H. v. Seifen, Wasch-, Reinigungs-, Körperpflegemitteln usw.	-	0,8	11,1	10,3
24.6	H. v. sonst. chemischen Erzeugnissen	-	0,4	10,2	9,8
24.70	H. v. Chemiefasern	-	.	.	.
24	H. v. chemischen Erzeugnissen	-	0,4	9,5	9,0
DG	H. v. chemischen Erzeugnissen	-	0,4	9,5	9,0
25.1	H. v. Gummiwaren	-	0,1	10,0	9,9
25.2	H. v. Kunststoffwaren	-	0,3	10,9	10,5
25	H. v. Gummi- u. Kunststoffwaren	-	0,3	10,8	10,5
DH	H. v. Gummi- u. Kunststoffwaren	-	0,3	10,8	10,5
26.1	H. v. Glas u. Glaswaren	-	0,7	9,0	8,3
26.2	H. v. keramischen Erzeugn. (ohne H. v. Ziegeln, Baukeramik)	-	-0,5	9,1	9,7
26.30	H. v. keramischen Wand- u. Bodenfliesen u. -platten	-	.	.	.
26.40	H. v. Ziegeln u. sonst. Baukeramik	-	3,5	15,9	11,9
26.6	H. v. Erzeugnissen aus Beton, Zement u. Gips	-	3,9	16,4	12,1
26.70	Be- u. Verarbeitung v. Natur- u. Naturwerksteinen, a. n. g.	-	.	.	.
26.8	H. v. sonst. Erzeugnissen aus nicht metallischen Mineralien	-	0,4	10,7	10,2
26	Glasgewerbe, H. v. Keramik, Verarb. v. Steinen u. Erden	-	1,4	11,0	9,6
DI	Glasgewerbe, H. v. Keramik, Verarb. v. Steinen u. Erden	-	1,4	11,0	9,6
27.10	Erzeugung v. Roheisen, Stahl u. Ferrolegierungen	-	.	.	.
27.2	H. v. Rohren	-	.	.	.
27.3	Sonst. erste Bearbeitung v. Eisen u. Stahl	-	-	10,8	10,8
27.4	Erzeugung u. erste Bearbeitung v. NE-Metallen	-	0,1	8,3	8,1
27.5	Gießereien	-	0,2	9,2	9,0
27	Metallerzeugung u. -bearbeitung	-	0,2	9,9	9,7

Bezahlte Entgelte		Gesamtumsatz			Umsatz aus eigenen Erzeugnissen			WZ 2003
insgesamt	je tätiger Person	insgesamt	darunter Ausland	je tätiger Person	zusammen	darunter Ausland	je tätiger Person	
-1,7	0,1	24,6	.	26,9	24,5	.	26,7	20.30
.	20.40
8,0	8,6	50,8	104,2	51,8	52,4	111,4	53,4	20.5
4,1	3,4	20
4,1	3,4	DD
-1,5	-1,6	11,4	17,0	11,3	11,7	17,2	11,6	21.1
1,0	0,6	10,2	-1,2	9,7	9,7	-1,4	9,2	21.2
-0,4	-0,7	10,9	12,1	10,7	11,0	12,4	10,7	21
.	22.1
2,1	0,3	2,3	.	0,6	2,2	.	0,5	22.2
.	22.3
2,5	3,2	8,4	-17,8	9,1	10,4	-17,8	11,1	22
1,3	1,5	9,8	5,7	10,1	10,7	5,8	11,0	DE
37,5	37,5	29,6	29,1	29,6	29,2	31,1	29,3	24.1
.	24.30
52,0	50,9	-6,0	-12,5	-6,6	-14,7	-17,3	-15,3	24.4
10,4	9,5	12,5	15,7	11,7	12,9	15,9	12,0	24.5
32,6	32,1	-11,6	.	-12,0	-12,5	.	-12,9	24.6
.	24.70
33,5	32,9	9,1	6,3	8,7	6,3	5,5	5,9	24
33,5	32,9	9,1	6,3	8,7	6,3	5,5	5,9	DG
15,7	15,5	25.1
6,2	5,8	25.2
7,3	7,0	21,9	19,9	21,5	21,7	20,1	21,3	25
7,3	7,0	21,9	19,9	21,5	21,7	20,1	21,3	DH
9,7	9,0	9,5	16,4	8,8	15,2	23,9	14,5	26.1
2,7	3,2	0,7	.	1,2	3,1	.	3,6	26.2
.	26.30
12,5	8,7	35,9	.	31,2	28,8	.	24,4	26.40
11,1	7,0	44,8	.	39,4	40,3	.	35,0	26.6
.	26.70
5,7	5,2	17,6	2,5	17,1	15,1	-0,9	14,6	26.8
8,2	6,7	18,4	13,2	16,8	20,3	19,0	18,7	26
8,2	6,7	18,4	13,2	16,8	20,3	19,0	18,7	DI
.	27.10
.	27.2
5,7	5,7	27.3
7,7	7,5	22,8	16,1	22,7	27,5	30,8	27,3	27.4
13,4	13,2	8,9	2,9	8,7	9,5	4,0	9,3	27.5
7,2	6,9	13,4	10,7	13,1	14,2	13,5	14,0	27

2. Ergebnisse der Betriebe nach Wirtschaftszweigen

Noch: 2.2. Betriebe, Personen, Arbeitsstunden, bezahlte Entgelte und Umsatz
– Veränderung zum Vormonat (in Prozent)

WZ 2003	Wirtschaftszweig Hauptgruppe	Betriebe	Tätige Personen	Geleistete Arbeitsstunden	
				insgesamt	je tätiger Person
28.1	Stahl- u. Leichtmetallbau	-	0,2	11,2	10,9
28.2	H. v. Metallbehältern mit mehr als 300 l; Heizkörpern usw.	-	-0,1	9,8	9,9
28.30	H. v. Dampfkesseln (ohne Zentralheizungskessel)	-	0,4	6,0	5,6
28.40	H. v. Schmiede-, Press-, Zieh- u. Stanzteilen usw.	-	1,5	10,5	8,9
28.5	Oberflächenveredl., Wärmebehandlung; Mechanik, a. n. g.	-	0,8	10,1	9,3
28.6	H. v. Schneidw., Werkz., Schlössern usw. a. unedl. Metallen	-	0,2	11,4	11,2
28.7	H. v. sonst. Metallwaren	-	0,4	7,6	7,2
28	H. v. Metallerzeugnissen	-	0,5	10,0	9,4
DJ	Metallerzeugung u. -bearbeitung, H. v. Metallerzeugnissen	-	0,5	10,0	9,5
29.1	H. v. Masch. f. die Erzeugung u. Nutzung v. mech. Energie	-	0,8	10,2	9,3
29.2	H. v. sonst. nicht wirtschaftszweigspezifischen Maschinen	-1,6	-0,2	9,3	9,5
29.3	H. v. land- u. forstwirtschaftlichen Maschinen	-	-	-1,4	-1,4
29.4	H. v. Werkzeugmaschinen	-	0,1	9,8	9,7
29.5	H. v. Maschinen für sonst. bestimmte Wirtschaftszweige	1,5	0,6	10,2	9,6
29.7	H. v. Haushaltsgeräten, a. n. g.	-	0,9	6,4	5,5
29	Maschinenbau	-	0,4	9,7	9,3
DK	Maschinenbau	-	0,4	9,7	9,3
30.0	H. v. Büromaschinen, DV-Geräten u. -Einrichtungen	-	-0,3	13,4	13,8
30	H. v. Büromaschinen, DV-Geräten u. -Einrichtungen	-	-0,3	13,4	13,8
31.10	H. v. Elektromotoren, Generatoren u. Transformatoren	-	0,9	8,7	7,7
31.20	H. v. Elektrizitätsverteilungs- u. -schalteneinrichtungen	-	0,3	9,2	8,8
31.30	H. v. isolierten Elektrokabeln, -leitungen u. -drähten	-	.	.	.
31.40	H. v. Akkumulatoren u. Batterien	-	.	.	.
31.50	H. v. elektrischen Lampen u. Leuchten	-	-1,4	4,7	6,2
31.6	H. v. elektrischen Ausrüstungen, a. n. g.	-	1,0	10,2	9,1
31	H. v. Geräten der Elektrizitätserzeugung, -verteilung u. Ä.	-	0,4	9,1	8,6
32.10	H. v. elektronischen Bauelementen	-	0,3	5,6	5,3
32.20	H. v. Geräten u. Einrichtungen der Telekommunikationstechnik	-	-	5,5	5,5
32.30	H. v. Rundfunkgeräten sowie phono- u. videotechn. Geräten	-	-	8,6	8,6
32	Rundfunk- u. Nachrichtentechnik	-	0,3	5,8	5,5
33.10	H. v. medizinischen Geräten u. orthopädischen Erzeugnissen	-	-0,5	10,2	10,8
33.20	H. v. Mess-, Kontroll-, Navigations- u. ä. Instrumenten usw.	-	0,6	13,4	12,7
33.30	H. v. industriellen Prozesssteuerungseinrichtungen	-	1,4	8,3	6,9
33.40	H. v. optischen u. fotografischen Geräten	-	.	.	.
33.50	H. v. Uhren	-	.	.	.
33	Medizin-, Mess-, Steuer-, Regelungstechnik, Optik, H. v. Uhren	-	0,3	11,6	11,3
DL	H. v. Büromaschinen; Elektrotechnik, Feinmechanik, Optik	-	0,3	7,9	7,6
34.10	H. v. Kraftwagen u. Kraftwagenmotoren	-	0,3	12,3	12,0
34.20	H. v. Karosserien, Aufbauten u. Anhängern	-	-0,1	11,0	11,0
34.30	H. v. Teilen u. Zubehör für Kraftwagen u. Kraftwagenmotoren	2,0	0,9	10,5	9,6
34	H. v. Kraftwagen u. Kraftwagenteilen	1,5	0,5	11,4	10,8

Bezahlte Entgelte		Gesamtumsatz			Umsatz aus eigenen Erzeugnissen			WZ 2003
insgesamt	je tätiger Person	insgesamt	darunter Ausland	je tätiger Person	zusammen	darunter Ausland	je tätiger Person	
5,4	5,1	37,6	38,7	37,3	39,4	50,1	39,1	28.1
5,5	5,6	5,2	19,7	5,3	9,1	28,5	9,2	28.2
-1,8	-2,2	34,1	-69,3	33,5	34,9	-69,3	34,3	28.30
4,9	3,4	12,7	11,8	11,0	12,6	11,8	10,9	28.40
7,7	6,9	11,9	5,8	11,1	10,4	6,8	9,6	28.5
5,5	5,3	13,6	-15,3	13,4	12,0	-16,3	11,8	28.6
5,0	4,6	16,3	18,8	15,8	16,2	19,2	15,7	28.7
5,3	4,7	19,4	12,5	18,7	19,6	14,1	18,9	28
5,9	5,4	16,4	11,5	15,9	16,9	13,8	16,4	DJ
0,0	-0,8	67,0	109,9	65,6	66,7	109,7	65,3	29.1
1,6	1,7	18,4	8,7	18,6	18,3	7,7	18,5	29.2
22,5	22,5	29.3
2,1	2,0	27,0	45,1	26,9	29,4	48,1	29,3	29.4
9,5	8,9	66,1	106,1	65,2	70,9	111,6	70,0	29.5
3,3	2,4	29.7
4,8	4,4	49,9	79,9	49,3	51,5	81,2	50,9	29
4,8	4,4	49,9	79,9	49,3	51,5	81,2	50,9	DK
3,9	4,2	-1,6	.	-1,2	-3,1	.	-2,7	30.0
3,9	4,2	-1,6	.	-1,2	-3,1	.	-2,7	30
8,9	7,9	2,7	-18,8	1,7	2,4	-19,2	1,4	31.10
5,6	5,3	15,5	22,6	15,1	15,5	23,4	15,1	31.20
.	31.30
.	31.40
1,8	3,2	0,8	-3,8	2,2	-2,3	-10,2	-0,9	31.50
5,7	4,7	72,6	.	70,9	75,0	.	73,3	31.6
5,6	5,2	13,5	-1,3	13,1	13,3	-2,7	12,9	31
-11,3	-11,6	18,8	20,0	18,4	18,9	19,6	18,4	32.10
7,7	7,7	19,7	.	19,7	19,8	.	19,8	32.20
-30,4	-30,4	7,1	.	7,1	3,2	.	3,2	32.30
-9,1	-9,3	18,8	20,8	18,4	18,7	20,4	18,4	32
1,2	1,7	15,2	99,6	15,9	13,1	84,3	13,7	33.10
18,2	17,5	14,5	1,9	13,8	13,8	1,5	13,1	33.20
8,3	6,9	33.30
.	33.40
.	33.50
14,2	13,8	6,4	.	6,1	5,0	.	4,7	33
-1,8	-2,1	15,8	15,2	15,5	15,5	14,9	15,1	DL
12,8	12,5	21,1	.	20,8	20,3	.	20,0	34.10
12,8	12,8	14,2	.	14,3	13,8	.	13,8	34.20
5,5	4,5	18,9	14,4	17,8	19,1	14,4	18,1	34.30
10,1	9,6	20,3	14,6	19,7	19,8	14,6	19,2	34

2. Ergebnisse der Betriebe nach Wirtschaftszweigen

Noch: 2.2. Betriebe, Personen, Arbeitsstunden, bezahlte Entgelte und Umsatz
– Veränderung zum Vormonat (in Prozent)

WZ 2003	Wirtschaftszweig Hauptgruppe	Betriebe	Tätige Personen	Geleistete Arbeitsstunden	
				insgesamt	je tätiger Person
35.20	Bahnindustrie	-	0,2	16,4	16,2
35.30	Luft- u. Raumfahrzeugbau	-	0,1	6,5	6,3
35.4	H. v. Krafträdern, Fahrrädern u. Behindertenfahrzeugen	-	-2,0	9,2	11,5
35	Sonstiger Fahrzeugbau	-	0,0	13,2	13,1
DM	Fahrzeugbau	1,1	0,4	11,7	11,2
36.1	H. v. Möbeln	-	-0,1	7,4	7,6
36.30	H. v. Musikinstrumenten	-	0,5	9,2	8,6
36.40	H. v. Sportgeräten	-	.	.	.
36.50	H. v. Spielwaren	-	.	.	.
36.6	H. v. sonstigen Erzeugnissen	-	0,4	12,1	11,6
36	H. v. Möbeln, Schmuck, Musikinstr., Sportgeräten, Spielw.	-	0,1	8,4	8,3
37.10	Recycling v. metallischen Altmaterialien u. Reststoffen	-	4,9	7,7	2,6
37.20	Recycling v. nicht metallischen Altmaterialien u. Reststoffen	-	-0,4	9,2	9,7
37	Recycling	-	1,5	9,7	8,0
DN	H. v. Möbeln, Schmuck, Musikinstr., Sportg., Spielw.; Recycl.	-	0,2	8,6	8,3
D	Verarbeitendes Gewerbe	0,1	0,4	9,5	9,1
Hauptgruppen:					
A+EN	Vorleistungsgüterproduzenten und Energie	-	0,5	9,3	8,8
B	Investitionsgüterproduzenten	0,2	0,4	10,5	10,1
GG	Gebrauchsgüterproduzenten	-	0,1	8,3	8,2
VG	Verbrauchsgüterproduzenten	-	0,2	8,0	7,8
Insgesamt		0,1	0,4	9,5	9,1

Bezahlte Entgelte		Gesamtumsatz			Umsatz aus eigenen Erzeugnissen			WZ 2003
insgesamt	je tätiger Person	insgesamt	darunter Ausland	je tätiger Person	zusammen	darunter Ausland	je tätiger Person	
-3,7	-3,9	44,7	61,6	44,4	48,9	61,3	48,5	35.20
-0,7	-0,8	35.30
-2,8	-0,8	35.4
-2,8	-2,9	21,2	10,7	21,1	23,2	10,6	23,2	35
7,4	7,0	20,3	14,4	19,8	20,0	14,4	19,5	DM
7,5	7,7	17,5	-3,0	17,7	17,0	-1,4	17,1	36.1
5,0	4,4	20,0	15,7	19,4	17,3	11,3	16,7	36.30
.	36.40
.	36.50
7,6	7,1	14,4	42,4	14,0	22,4	48,3	21,9	36.6
7,0	6,9	17,8	.	17,8	17,9	.	17,8	36
21,8	16,1	8,7	.	3,5	7,7	.	2,6	37.10
0,4	0,9	16,7	.	17,2	17,0	.	17,5	37.20
10,5	8,8	10,6	.	8,9	9,4	.	7,7	37
7,5	7,2	16,8	18,0	16,5	16,6	18,3	16,4	DN
5,7	5,3	20,1	20,6	19,7	20,4	20,9	19,9	D
4,4	3,9	15,8	14,1	15,2	15,6	14,7	15,1	A+EN
6,3	5,9	26,9	26,8	26,4	27,1	26,9	26,6	B
5,2	5,2	12,6	5,8	12,5	11,6	5,4	11,5	GG
8,5	8,3	13,1	6,3	12,9	13,6	3,4	13,3	VG
5,8	5,4	20,1	20,6	19,6	20,3	20,9	19,8	

2. Ergebnisse der Betriebe nach Wirtschaftszweigen

2.3. Betriebe, Personen, Arbeitsstunden, bezahlte Entgelte und Umsatz – Veränderung zum Vorjahresmonat (in Prozent)

WZ 2003	Wirtschaftszweig Hauptgruppe	Betriebe	Tätige Personen	Geleistete Arbeitsstunden	
				insgesamt	je tätiger Person
10.20	Braunkohlenbergbau u. -veredlung	-	.	.	.
10	Kohlenbergbau, Torfgewinnung	-	.	.	.
CA	Kohlenbergbau, Torfgewinnung, Gew. v. Erdöl, Erdgas usw.	-	.	.	.
14.1	Gew. v. Natursteinen	33,3	27,9	21,9	-4,7
14.2	Gew. v. Kies, Sand, Ton u. Kaolin	-	.	.	.
14.30	Gew. v. Mineralien für die H. v. chemischen Erzeugnissen	-50,0	.	.	.
14	Gew. v. Steinen u. Erden, sonst. Bergbau	-	.	.	.
CB	Erzbergbau, Gew. v. Steinen u. Erden, sonst. Bergbau	-	.	.	.
C	Bergbau u. Gewinnung v. Steinen u. Erden	-	-1,4	-6,9	-5,5
15.1	Schlachten u. Fleischverarbeitung	-39,5	-43,7	-40,3	6,0
15.3	Obst- u. Gemüseverarbeitung	-6,7	1,2	2,3	1,1
15.4	H. v. pflanzlichen u. tierischen Ölen u. Fetten	-	.	.	.
15.5	Milchverarbeitung; H. v. Speiseeis	-	-0,7	-3,5	-2,8
15.6	Mahl- u. Schäl- u. Mühlen, H. v. Stärke u. Stärkeerzeugnissen	-	.	.	.
15.7	H. v. Futtermitteln	-	.	.	.
15.8	Sonst. Ernährungsgewerbe (ohne Getränkeherstellung)	-34,4	-36,7	-35,5	2,0
15.9	H. v. Getränken	-	-5,4	-6,8	-1,4
15	Ernährungsgewerbe	-25,5	.	.	.
16.00	Tabakverarbeitung	-	.	.	.
16	Tabakverarbeitung	-	.	.	.
DA	Ernährungsgewerbe u. Tabakverarbeitung	-25,3	-26,5	-25,3	1,7
17.1	Spinnstoffaufbereitung u. Spinnerei	-	.	.	.
17.2	Weberei	-7,7	-6,8	-8,4	-1,6
17.30	Textilveredlung	7,7	6,8	5,1	-1,7
17.40	H. v. konfektionierten Textilwaren (ohne Bekleidung)	16,7	13,0	3,5	-8,4
17.5	Sonst. Textilgewerbe (ohne H. v. Maschenware)	-4,8	-0,6	-2,1	-1,5
17.60	H. v. gewirktem u. gestricktem Stoff	-	.	.	.
17.7	H. v. gewirkten u. gestrickten Fertigerzeugnissen	-28,6	-17,1	-23,4	-7,5
17	Textilgewerbe	-3,0	-0,3	-2,7	-2,3
18.2	H. v. Bekleidung (ohne Lederbekleidung)	25,0	6,4	0,7	-5,3
18	Bekleidungsgewerbe	25,0	6,4	0,7	-5,3
DB	Textil- u. Bekleidungsgewerbe	-	0,4	-2,3	-2,7
19.10	H. v. Leder u. Lederfaserstoff	-	.	.	.
19.30	H. v. Schuhen	-	.	.	.
19	Ledergewerbe	-	5,1	3,8	-1,2
DC	Ledergewerbe	-	5,1	3,8	-1,2
20.10	Säge-, Hobel- u. Holzimprägnierwerke	33,3	.	.	.
20.20	H. v. Furnier-, Sperrholz-, Holzfaser- u. Holzspanplatten	-	.	.	.

Bezahlte Entgelte		Gesamtumsatz			Umsatz aus eigenen Erzeugnissen			WZ 2003
insgesamt	je tätiger Person	insgesamt	darunter Ausland	je tätiger Person	zusammen	darunter Ausland	je tätiger Person	
.	10.20
.	10
.	CA
12,7	-11,9	100,6	.	56,8	98,1	.	54,9	14.1
.	14.2
.	14.30
.	14
.	CB
0,2	1,7	10,3	.	12,0	13,5	.	15,1	C
-34,5	16,3	-6,2	.	66,6	-5,7	.	67,5	15.1
2,4	1,2	6,2	.	4,9	6,9	.	5,6	15.3
.	15.4
-2,3	-1,6	7,6	12,3	8,3	9,1	-2,9	9,9	15.5
.	15.6
.	15.7
-23,9	20,3	2,0	.	61,3	2,5	.	62,0	15.8
-4,9	0,6	18,6	.	25,4	18,4	.	25,2	15.9
.	15
.	16.00
.	16
-15,5	15,0	3,5	34,2	40,9	4,4	44,1	42,0	DA
.	17.1
-7,6	-0,8	16,5	4,0	25,0	20,5	11,5	29,3	17.2
4,5	-2,2	39,0	153,4	30,0	38,3	152,7	29,4	17.30
18,2	4,6	-3,0	.	-14,2	-4,6	.	-15,6	17.40
-0,9	-0,3	7,1	18,5	7,7	8,3	18,5	9,0	17.5
.	17.60
-27,8	-12,9	-13,3	.	4,6	-13,3	.	4,6	17.7
-1,9	-1,6	11,0	17,1	11,4	11,8	18,7	12,2	17
6,5	0,1	0,1	-19,9	-5,9	-1,1	-22,2	-7,1	18.2
6,5	0,1	0,1	-19,9	-5,9	-1,1	-22,2	-7,1	18
-1,2	-1,6	9,5	13,6	9,1	10,1	15,0	9,6	DB
.	19.10
.	19.30
2,6	-2,3	19
2,6	-2,3	DC
.	20.10
.	20.20

2. Ergebnisse der Betriebe nach Wirtschaftszweigen

Noch: 2.3. Betriebe, Personen, Arbeitsstunden, bezahlte Entgelte und Umsatz
– Veränderung zum Vorjahresmonat (in Prozent)

WZ 2003	Wirtschaftszweig Hauptgruppe	Betriebe	Tätige Personen	Geleistete Arbeitsstunden	
				insgesamt	je tätiger Person
20.30	H. v. Konstruktions-, Fertigbaut-, Ausbauelem., Fertigt. a. Holz	-	-2,7	-15,2	-12,8
20.40	H. v. Verpackungsm., Lagerbehältern, Ladungsträgern a. Holz	x	x	x	x
20.5	H. v. Holzwaren a. n. g. sowie v. Kork-, Flecht- u. Korbwaren	-	-3,6	-8,3	-4,9
20	Holzgewerbe (ohne H. v. Möbeln)	11,1	7,9	2,4	-5,1
DD	Holzgewerbe (ohne H. v. Möbeln)	11,1	7,9	2,4	-5,1
21.1	H. v. Holz- u. Zellstoff, Papier, Karton u. Pappe	-	3,8	2,0	-1,7
21.2	H. v. Waren aus Papier-, Karton- u. Pappe	-4,2	2,2	1,1	-1,1
21	Papiergewerbe	-2,6	3,0	1,4	-1,6
22.1	Verlagsgewerbe	8,3	.	.	.
22.2	Druckgewerbe	-	12,6	7,3	-4,7
22.3	Vervielfältigung v. bespielten Ton-, Bild- u. Datenträgern	x	x	x	x
22	Verlagsgew., Druckgew., Vervielf. bespielter Tonträger usw.	5,3	8,9	3,6	-4,8
DE	Papier-, Verlags- u. Druckgewerbe	1,3	6,1	2,6	-3,4
24.1	H. v. chemischen Grundstoffen	-15,4	-2,4	-5,7	-3,4
24.30	H. v. Anstrichmitteln, Druckfarben u. Kitten	-14,3	.	.	.
24.4	H. v. pharmazeutischen Erzeugnissen	11,1	9,0	3,1	-5,4
24.5	H. v. Seifen, Wasch-, Reinigungs-, Körperpflegemitteln usw.	16,7	8,2	3,8	-4,0
24.6	H. v. sonst. chemischen Erzeugnissen	-	8,5	3,0	-5,1
24.70	H. v. Chemiefasern	-	.	.	.
24	H. v. chemischen Erzeugnissen	-4,3	3,7	-1,0	-4,6
DG	H. v. chemischen Erzeugnissen	-4,3	3,7	-1,0	-4,6
25.1	H. v. Gummiwaren	-16,7	0,1	-5,5	-5,6
25.2	H. v. Kunststoffwaren	1,7	8,5	2,8	-5,3
25	H. v. Gummi- u. Kunststoffwaren	-	7,6	1,9	-5,3
DH	H. v. Gummi- u. Kunststoffwaren	-	7,6	1,9	-5,3
26.1	H. v. Glas u. Glaswaren	-	1,7	-1,7	-3,4
26.2	H. v. keramischen Erzeugn. (ohne H. v. Ziegeln, Baukeramik)	-	-2,0	-6,2	-4,3
26.30	H. v. keramischen Wand- u. Bodenfliesen u. -platten	-	.	.	.
26.40	H. v. Ziegeln u. sonst. Baukeramik	-	-5,3	-5,9	-0,7
26.6	H. v. Erzeugnissen aus Beton, Zement u. Gips	-3,8	1,1	-2,7	-3,8
26.70	Be- u. Verarbeitung v. Natur- u. Naturwerksteinen, a. n. g.	-	.	.	.
26.8	H. v. sonst. Erzeugnissen aus nicht metallischen Mineralien	-	4,6	1,8	-2,7
26	Glasgewerbe, H. v. Keramik, Verarb. v. Steinen u. Erden	-1,4	0,5	-3,0	-3,5
DI	Glasgewerbe, H. v. Keramik, Verarb. v. Steinen u. Erden	-1,4	0,5	-3,0	-3,5
27.10	Erzeugung v. Roheisen, Stahl u. Ferrolegierungen	-20,0	.	.	.
27.2	H. v. Rohren	-25,0	.	.	.
27.3	Sonst. erste Bearbeitung v. Eisen u. Stahl	-	10,9	7,5	-3,1
27.4	Erzeugung u. erste Bearbeitung v. NE-Metallen	-12,5	-6,7	-9,2	-2,7
27.5	Gießereien	8,0	9,9	5,1	-4,4
27	Metallerzeugung u. -bearbeitung	-2,2	-0,6	-3,9	-3,3

Bezahlte Entgelte		Gesamtumsatz			Umsatz aus eigenen Erzeugnissen			WZ 2003
insgesamt	je tätiger Person	insgesamt	darunter Ausland	je tätiger Person	zusammen	darunter Ausland	je tätiger Person	
-2,6	0,1	-1,5	.	1,2	-2,0	.	0,7	20.30
x	x	x	x	x	x	x	x	20.40
-3,2	0,4	-2,3	-21,4	1,3	-1,5	-21,9	2,1	20.5
10,1	2,0	20
10,1	2,0	DD
8,9	4,9	7,1	14,3	3,2	7,2	14,5	3,3	21.1
4,1	1,8	13,9	18,8	11,4	13,0	16,6	10,5	21.2
6,7	3,6	9,4	15,3	6,3	9,2	14,9	6,0	21
.	22.1
6,9	-5,1	7,1	.	-4,9	6,8	.	-5,1	22.2
x	x	x	x	x	x	x	x	22.3
4,9	-3,7	9,2	19,2	0,3	9,2	19,2	0,4	22
5,6	-0,4	9,3	16,0	3,0	9,2	15,6	2,9	DE
-8,8	-6,6	22,8	27,3	25,7	19,6	22,2	22,5	24.1
.	24.30
13,8	4,4	10,5	11,6	1,3	-8,3	17,0	-15,9	24.4
3,5	-4,3	8,1	13,9	-0,1	8,6	13,9	0,4	24.5
32,4	22,0	35,0	.	24,4	35,9	.	25,2	24.6
.	24.70
5,5	1,7	18,6	22,1	14,3	15,2	19,8	11,1	24
5,5	1,7	18,6	22,1	14,3	15,2	19,8	11,1	DG
3,4	3,3	25.1
9,4	0,8	25.2
8,6	0,9	13,4	29,0	5,4	14,4	31,2	6,3	25
8,6	0,9	13,4	29,0	5,4	14,4	31,2	6,3	DH
-0,6	-2,3	21,8	55,3	19,7	28,4	55,9	26,2	26.1
0,8	2,8	3,4	.	5,5	10,6	.	12,8	26.2
.	26.30
18,5	25,2	36,2	.	43,9	29,7	.	37,0	26.40
1,3	0,2	6,6	.	5,5	8,9	.	7,8	26.6
.	26.70
2,2	-2,3	14,8	-14,5	9,7	17,9	-12,9	12,8	26.8
2,3	1,8	15,3	41,2	14,7	19,0	48,6	18,4	26
2,3	1,8	15,3	41,2	14,7	19,0	48,6	18,4	DI
.	27.10
.	27.2
11,7	0,6	27.3
-0,6	6,6	21,1	37,0	29,8	18,5	24,6	27,0	27.4
15,8	5,4	14,9	3,3	4,6	15,7	3,5	5,3	27.5
4,6	5,2	16,7	12,6	17,5	16,5	10,4	17,2	27

2. Ergebnisse der Betriebe nach Wirtschaftszweigen

Noch: 2.3. Betriebe, Personen, Arbeitsstunden, bezahlte Entgelte und Umsatz
– Veränderung zum Vorjahresmonat (in Prozent)

WZ 2003	Wirtschaftszweig Hauptgruppe	Betriebe	Tätige Personen	Geleistete Arbeitsstunden	
				insgesamt	je tätiger Person
28.1	Stahl- u. Leichtmetallbau	-3,9	2,7	2,4	-0,3
28.2	H. v. Metallbehältern mit mehr als 300 l; Heizkörpern usw.	-9,1	-0,4	-	0,4
28.30	H. v. Dampfkesseln (ohne Zentralheizungskessel)	12,5	18,1	26,2	6,8
28.40	H. v. Schmiede-, Press-, Zieh- u. Stanzteilen usw.	9,5	35,9	29,8	-4,5
28.5	Oberflächenveredl., Wärmebehandlung; Mechanik, a. n. g.	14,0	21,9	16,8	-4,1
28.6	H. v. Schneidw., Werkz., Schließern usw. a. unedl. Metallen	-	0,9	-1,5	-2,4
28.7	H. v. sonst. Metallwaren	8,0	11,3	3,7	-6,9
28	H. v. Metallerzeugnissen	4,8	12,3	9,3	-2,6
DJ	Metallerzeugung u. -bearbeitung, H. v. Metallerzeugnissen	3,4	8,6	5,5	-2,8
29.1	H. v. Masch. f. die Erzeugung u. Nutzung v. mech. Energie	9,4	10,2	7,1	-2,8
29.2	H. v. sonst. nicht wirtschaftszweigspezifischen Maschinen	5,3	7,5	4,4	-2,9
29.3	H. v. land- u. forstwirtschaftlichen Maschinen	25,0	18,1	11,3	-5,8
29.4	H. v. Werkzeugmaschinen	10,3	11,3	8,5	-2,5
29.5	H. v. Maschinen für sonst. bestimmte Wirtschaftszweige	6,2	5,3	2,0	-3,1
29.7	H. v. Haushaltsgeräten, a. n. g.	-	5,4	-3,5	-8,4
29	Maschinenbau	7,3	7,9	4,6	-3,1
DK	Maschinenbau	7,3	7,9	4,6	-3,1
30.0	H. v. Büromaschinen, DV-Geräten u. -Einrichtungen	-	2,4	-5,1	-7,3
30	H. v. Büromaschinen, DV-Geräten u. -Einrichtungen	-	2,4	-5,1	-7,3
31.10	H. v. Elektromotoren, Generatoren u. Transformatoren	8,3	18,7	13,9	-4,0
31.20	H. v. Elektrizitätsverteilungs- u. -schalteneinrichtungen	-	5,9	0,6	-5,0
31.30	H. v. isolierten Elektrokabeln, -leitungen u. -drähten	60,0	.	.	.
31.40	H. v. Akkumulatoren u. Batterien	-	.	.	.
31.50	H. v. elektrischen Lampen u. Leuchten	-	-1,2	-2,2	-1,1
31.6	H. v. elektrischen Ausrüstungen, a. n. g.	-	-0,4	-5,0	-4,7
31	H. v. Geräten der Elektrizitätserzeugung, -verteilung u. Ä.	5,8	9,4	5,2	-3,8
32.10	H. v. elektronischen Bauelementen	4,5	0,7	-2,6	-3,3
32.20	H. v. Geräten u. Einrichtungen der Telekommunikationstechnik	-8,3	-12,2	-15,8	-4,1
32.30	H. v. Rundfunkgeräten sowie phono- u. videotechn. Geräten	-20,0	-14,3	-17,1	-3,3
32	Rundfunk- u. Nachrichtentechnik	-2,6	-2,1	-5,4	-3,4
33.10	H. v. medizinischen Geräten u. orthopädischen Erzeugnissen	7,7	15,2	9,1	-5,3
33.20	H. v. Mess-, Kontroll-, Navigations- u. ä. Instrumenten usw.	-	23,6	19,1	-3,6
33.30	H. v. industriellen Prozesssteuerungseinrichtungen	-	.	.	.
33.40	H. v. optischen u. fotografischen Geräten	x	x	x	x
33.50	H. v. Uhren	50,0	.	.	.
33	Medizin-, Mess-, Steuer-, Regelungstechnik, Optik, H. v. Uhren	9,4	20,4	15,0	-4,5
DL	H. v. Büromaschinen; Elektrotechnik, Feinmechanik, Optik	4,1	4,9	1,0	-3,7
34.10	H. v. Kraftwagen u. Kraftwagenmotoren	-	-0,8	-6,5	-5,7
34.20	H. v. Karosserien, Aufbauten u. Anhängern	-	3,6	-3,2	-6,6
34.30	H. v. Teilen u. Zubehör für Kraftwagen u. Kraftwagenmotoren	4,2	3,5	0,8	-2,5
34	H. v. Kraftwagen u. Kraftwagenteilen	3,0	1,4	-2,9	-4,3

Bezahlte Entgelte		Gesamtumsatz			Umsatz aus eigenen Erzeugnissen			WZ 2003
insgesamt	je tätiger Person	insgesamt	darunter Ausland	je tätiger Person	zusammen	darunter Ausland	je tätiger Person	
3,1	0,3	20,0	87,0	16,9	18,6	99,8	15,5	28.1
1,7	2,1	8,1	.	8,5	11,4	.	11,9	28.2
22,2	3,4	158,3	.	118,6	159,1	.	119,3	28.30
48,9	9,6	73,8	102,5	27,9	73,8	102,5	27,9	28.40
21,7	-0,1	25,8	6,7	3,2	29,0	53,4	5,9	28.5
-0,8	-1,7	-2,2	-19,1	-3,1	-3,6	-20,0	-4,5	28.6
6,5	-4,3	14,6	14,1	2,9	15,3	13,6	3,5	28.7
12,3	0,0	28,0	39,7	13,9	28,7	43,7	14,5	28
9,7	1,1	22,3	23,2	12,7	22,4	22,8	12,8	DJ
12,2	1,8	83,6	139,4	66,6	83,8	138,3	66,8	29.1
7,7	0,2	24,6	50,8	15,9	25,7	49,7	16,9	29.2
34,1	13,6	29.3
8,9	-2,2	29,4	-3,9	16,3	33,1	-4,2	19,6	29.4
11,8	6,2	-9,6	-7,2	-14,1	-9,6	-7,2	-14,2	29.5
1,9	-3,3	29.7
10,7	2,6	21,6	28,8	12,7	22,9	29,3	13,9	29
10,7	2,6	21,6	28,8	12,7	22,9	29,3	13,9	DK
-0,2	-2,5	-31,7	.	-33,3	-23,2	.	-25,0	30.0
-0,2	-2,5	-31,7	.	-33,3	-23,2	.	-25,0	30
11,6	-6,0	50,1	48,8	26,4	48,8	47,9	25,3	31.10
3,7	-2,0	8,5	-3,1	2,5	7,6	-5,7	1,7	31.20
.	31.30
.	31.40
-1,6	-0,4	16,6	17,9	18,0	17,7	18,0	19,0	31.50
1,9	2,3	35,1	.	35,6	34,3	.	34,9	31.6
6,7	-2,4	24,1	14,6	13,5	23,7	13,1	13,1	31
5,4	4,7	6,0	14,2	5,3	10,9	14,0	10,2	32.10
-9,4	3,2	1,0	.	15,1	-0,3	.	13,6	32.20
-25,8	-13,4	-3,8	.	12,2	-8,4	.	6,9	32.30
1,9	4,1	5,1	12,1	7,3	8,6	11,6	11,0	32
10,4	-4,1	17,1	21,1	1,7	19,6	20,1	3,9	33.10
19,5	-3,3	19,3	-4,7	-3,4	19,5	-5,4	-3,2	33.20
.	33.30
x	x	x	x	x	x	x	x	33.40
.	33.50
22,9	2,1	22,5	.	1,7	23,3	.	2,4	33
5,9	0,9	11,2	12,6	6,0	13,9	11,9	8,6	DL
9,8	10,7	10,1	.	11,1	8,5	.	9,4	34.10
22,9	18,6	-1,3	.	-4,7	-0,9	.	-4,4	34.20
3,9	0,4	16,9	19,8	13,0	17,9	20,9	14,0	34.30
8,4	6,9	11,6	12,8	10,0	10,7	12,5	9,1	34

2. Ergebnisse der Betriebe nach Wirtschaftszweigen

Noch: 2.3. Betriebe, Personen, Arbeitsstunden, bezahlte Entgelte und Umsatz
– Veränderung zum Vorjahresmonat (in Prozent)

WZ 2003	Wirtschaftszweig Hauptgruppe	Betriebe	Tätige Personen	Geleistete Arbeitsstunden	
				insgesamt	je tätiger Person
35.20	Bahnindustrie	-	2,8	-2,6	-5,3
35.30	Luft- u. Raumfahrzeugbau	33,3	.	.	.
35.4	H. v. Krafträdern, Fahrrädern u. Behindertenfahrzeugen	-16,7	.	.	.
35	Sonstiger Fahrzeugbau	-	5,9	-3,4	-8,8
DM	Fahrzeugbau	2,3	2,3	-3,1	-5,2
36.1	H. v. Möbeln	3,7	5,3	6,3	1,0
36.30	H. v. Musikinstrumenten	-12,5	6,3	6,2	-0,1
36.40	H. v. Sportgeräten	-	.	.	.
36.50	H. v. Spielwaren	-25,0	.	.	.
36.6	H. v. sonstigen Erzeugnissen	-	0,5	-0,8	-1,3
36	H. v. Möbeln, Schmuck, Musikinstr., Sportgeräten, Spielw.	-2,1	3,9	4,4	0,5
37.10	Recycling v. metallischen Altmaterialien u. Reststoffen	50,0	.	.	.
37.20	Recycling v. nicht metallischen Altmaterialien u. Reststoffen	50,0	.	.	.
37	Recycling	50,0	52,8	46,8	-3,9
DN	H. v. Möbeln, Schmuck, Musikinstr., Sportg., Spielw.; Recycl.	3,7	7,9	8,0	0,0
D	Verarbeitendes Gewerbe	-0,5	2,3	-0,9	-3,1
Hauptgruppen:					
A+EN	Vorleistungsgüterproduzenten und Energie	2,5	5,3	1,4	-3,7
B	Investitionsgüterproduzenten	4,0	5,7	1,9	-3,6
GG	Gebrauchsgüterproduzenten	-	2,1	0,4	-1,6
VG	Verbrauchsgüterproduzenten	-13,5	-12,3	-13,3	-1,1
	Insgesamt	-0,5	2,2	-1,0	-3,1

Bezahlte Entgelte		Gesamtumsatz			Umsatz aus eigenen Erzeugnissen			WZ 2003
insgesamt	je tätiger Person	insgesamt	darunter Ausland	je tätiger Person	zusammen	darunter Ausland	je tätiger Person	
6,0	3,0	-5,8	38,1	-8,4	-5,4	38,2	-8,0	35.20
.	35.30
.	35.4
7,4	1,4	-20,5	-11,1	-24,9	-20,3	-11,1	-24,8	35
8,2	5,8	8,4	11,1	6,0	7,6	10,9	5,2	DM
7,6	2,2	4,2	24,1	-1,0	3,8	28,4	-1,4	36.1
7,8	1,4	37,6	30,8	29,5	37,6	27,1	29,5	36.30
.	36.40
.	36.50
3,7	3,1	1,1	.	0,5	5,3	.	4,7	36.6
6,5	2,6	6,1	.	2,1	5,6	.	1,7	36
.	37.10
.	37.20
93,3	26,5	116,9	.	42,0	126,7	.	48,4	37
13,4	5,1	14,3	33,9	5,9	13,8	37,4	5,5	DN
6,0	3,7	12,3	.	9,8	12,7	.	10,2	D
6,7	1,3	15,9	19,6	10,0	17,4	18,9	11,5	A+EN
9,0	3,1	13,4	16,1	7,3	13,1	15,9	7,0	B
4,6	2,5	0,1	19,0	-1,9	-1,1	19,4	-3,1	GG
-4,5	8,9	4,4	21,8	19,1	4,5	23,5	19,3	VG
5,9	3,7	12,3	17,6	9,9	12,7	17,3	10,3	

2. Ergebnisse der Betriebe nach Wirtschaftszweigen

Monat März 2007

2.4. Betriebe, Gesamtumsatz, Umsatz mit der Eurozone und Exportquote

WZ 2003	Wirtschaftszweig Hauptgruppe	Be- triebe	Gesamtumsatz			Ex- port- quote
			insgesamt	darunter Auslandsumsatz		
				zusammen		darunter Eurozone
1 000 €						
10	Kohlenbergbau, Torfgewinnung	2
CA	Kohlenbergbau, Torfgewinnung, Gew. v. Erdöl, Erdgas usw.	2
14	Gew. v. Steinen u. Erden, sonst. Bergbau	7
CB	Erzbergbau, Gew. v. Steinen u. Erden, sonst. Bergbau	7
C	Bergbau u. Gewinnung v. Steinen u. Erden	9	42 706	1 923	1 771	4,5
15	Ernährungsgewerbe	111
16	Tabakverarbeitung	1
DA	Ernährungsgewerbe u. Tabakverarbeitung	112	562 392	44 481	35 020	7,9
17	Textilgewerbe	64	79 370	27 121	15 890	34,2
18	Bekleidungsgewerbe	10	11 621	1 914	1 368	16,5
DB	Textil- u. Bekleidungsgewerbe	74	90 991	29 036	17 259	31,9
DC	Ledergewerbe	4
DD	Holzgewerbe (ohne H. v. Möbeln)	20
21	Papiergewerbe	38	109 083	45 981	21 817	42,2
22	Verlagsgew., Druckgew., Vervielf. bespielter Tonträger usw.	40	82 546	9 284	3 377	11,2
DE	Papier-, Verlags- u. Druckgewerbe	78	191 628	55 265	25 194	28,8
DG	H. v. chemischen Erzeugnissen	44	254 239	154 770	44 647	60,9
DH	H. v. Gummi- u. Kunststoffwaren	66	104 736	32 176	19 351	30,7
DI	Glasgewerbe, H. v. Keramik, Verarb. v. Steinen u. Erden	73	110 255	28 432	12 279	25,8
27	Metallerzeugung u. -bearbeitung	45	272 088	73 245	36 882	26,9
28	H. v. Metallerzeugnissen	195	292 626	57 893	33 062	19,8
DJ	Metallerzeugung u. -bearbeitung, H. v. Metallerzeugnissen	240	564 714	131 138	69 944	23,2
DK	Maschinenbau	207	558 769	292 247	92 889	52,3
30	H. v. Büromaschinen, DV-Geräten u. -Einrichtungen	5	4 594	.	.	.
31	H. v. Geräten der Elektrizitätserzeugung, -verteilung u. Ä.	73	188 655	45 712	20 592	24,2
32	Rundfunk- u. Nachrichtentechnik	38	373 829	198 862	33 225	53,2
33	Medizin-, Mess-, Steuer-, Regelungstechnik, Optik, H. v. Uhren	35	52 133	.	.	.
DL	H. v. Büromaschinen; Elektrotechnik, Feinmechanik, Optik	151	619 211	264 072	60 636	42,6
34	H. v. Kraftwagen u. Kraftwagenteilen	68	1 213 785	670 340	335 610	55,2
35	Sonstiger Fahrzeugbau	20	94 884	38 393	5 284	40,5
DM	Fahrzeugbau	88	1 308 669	708 733	340 894	54,2
36	H. v. Möbeln, Schmuck, Musikinstr., Sportgeräten, Spielw.	47	94 188	.	.	.
37	Recycling	9	15 331	.	.	.
DN	H. v. Möbeln, Schmuck, Musikinstr., Sportg., Spielw.; Recycl.	56	109 519	22 798	13 230	20,8
D	Verarbeitendes Gewerbe	1 213	4 551 913	1 786 790	741 290	39,3
A+EN	Vorleistungsgüterproduzenten und Energie	531	1 620 526	624 583	217 701	38,5
B	Investitionsgüterproduzenten	412	2 105 144	1 048 760	456 392	49,8
GG	Gebrauchsgüterproduzenten	54	110 442	25 947	12 658	23,5
VG	Verbrauchsgüterproduzenten	225	758 507	89 423	56 310	11,8
	Insgesamt	1 222	4 594 619	1 788 713	743 061	38,9

2. Ergebnisse der Betriebe nach Wirtschaftszweigen

Monat März 2007

2.5. Betriebe, Gesamtumsatz, Umsatz mit der Eurozone und Exportquote
– Veränderung zum Vorjahresmonat (in Prozent)

WZ 2003	Wirtschaftszweig Hauptgruppe	Be- triebe	Gesamtumsatz			Ex- port- quote
			insgesamt	darunter Auslandsumsatz		
				zusammen	darunter Eurozone	
10	Kohlenbergbau, Torfgewinnung	-
CA	Kohlenbergbau, Torfgewinnung, Gew. v. Erdöl, Erdgas usw.	-
14	Gew. v. Steinen u. Erden, sonst. Bergbau	-
CB	Erzbergbau, Gew. v. Steinen u. Erden, sonst. Bergbau	-
C	Bergbau u. Gewinnung v. Steinen u. Erden	-	10,3	.	.	.
15	Ernährungsgewerbe	-25,5
16	Tabakverarbeitung	-
DA	Ernährungsgewerbe u. Tabakverarbeitung	-25,3	3,5	34,2	12,6	29,6
17	Textilgewerbe	-3,0	11,0	17,1	13,5	5,5
18	Bekleidungs-gewerbe	25,0	0,1	-19,9	-18,2	-20,1
DB	Textil- u. Bekleidungs-gewerbe	-	9,5	13,6	10,1	3,8
DC	Ledergewerbe	-
DD	Holzgewerbe (ohne H. v. Möbeln)	11,1
21	Papiergewerbe	-2,6	9,4	15,3	29,6	5,4
22	Verlags-gew., Druck-gew., Vervielf. bespielter Tonträger usw.	5,3	9,2	19,2	142,9	9,2
DE	Papier-, Verlags- u. Druck-gewerbe	1,3	9,3	16,0	38,3	6,1
DG	H. v. chemischen Erzeugnissen	-4,3	18,6	22,1	25,0	3,0
DH	H. v. Gummi- u. Kunststoffwaren	-	13,4	29,0	46,7	13,7
DI	Glas-gewerbe, H. v. Keramik, Verarb. v. Steinen u. Erden	-1,4	15,3	41,2	60,4	22,4
27	Metallerzeugung u. -bearbeitung	-2,2	16,7	12,6	5,5	-3,5
28	H. v. Metallerzeugnissen	4,8	28,0	39,7	47,7	9,1
DJ	Metallerzeugung u. -bearbeitung, H. v. Metallerzeugnissen	3,4	22,3	23,2	22,0	0,7
DK	Maschinenbau	7,3	21,6	28,8	7,9	6,0
30	H. v. Büromaschinen, DV-Geräten u. -Einrichtungen	-	-31,7	.	.	.
31	H. v. Geräten der Elektrizitätserzeugung, -verteilung u. Ä.	5,8	24,1	14,6	26,2	-7,7
32	Rundfunk- u. Nachrichtentechnik	-2,6	5,1	12,1	-25,8	6,7
33	Medizin-, Mess-, Steuer-, Regelungstechnik, Optik, H. v. Uhren	9,4	22,5	.	.	.
DL	H. v. Büromaschinen; Elektrotechnik, Feinmechanik, Optik	4,1	11,2	12,6	-8,5	1,3
34	H. v. Kraftwagen u. Kraftwagenteilen	3,0	11,6	12,8	20,7	1,0
35	Sonstiger Fahrzeugbau	-	-20,5	-11,1	-63,8	11,8
DM	Fahrzeugbau	2,3	8,4	11,1	16,5	2,5
36	H. v. Möbeln, Schmuck, Musikinstr., Sportgeräten, Spielw.	-2,1	6,1	.	.	.
37	Recycling	50,0	116,9	.	.	.
DN	H. v. Möbeln, Schmuck, Musikinstr., Sportg., Spielw.; Recycl.	3,7	14,3	33,9	21,0	17,2
D	Verarbeitendes Gewerbe	-0,5	12,3	.	.	.
A+EN	Vorleistungsgüterproduzenten und Energie	2,5	15,9	19,6	13,5	3,2
B	Investitionsgüterproduzenten	4,0	13,4	16,1	16,9	2,4
GG	Gebrauchsgüterproduzenten	-	0,1	19,0	4,4	18,9
VG	Verbrauchsgüterproduzenten	-13,5	4,4	21,8	14,3	16,7
	Insgesamt	-0,5	12,3	17,6	15,4	4,7

3. Ergebnisse der Betriebe nach Hauptgruppen sowie Kreisfreien Städten und Landkreisen

3.1. Betriebe, Personen, Arbeitsstunden, bezahlte Entgelte und Umsatz

Kreis-Nr.	Kreisfreie Stadt Landkreis Regierungsbezirk	Betriebe	Tätige Personen	Geleistete Arbeitsstunden	
				insgesamt	je tätiger Person
				1 000	Std.
61	Chemnitz, Stadt	63	9 751	1 482	152
	Vorleistungsgüterproduzenten und Energie	24	3 500	520	149
	Investitionsgüterproduzenten	30	4 747	735	155
	Verbrauchsgüterproduzenten	9	1 504	227	151
66	Plauen, Stadt	20	3 804	581	153
	Vorleistungsgüterproduzenten und Energie	7	1 051	162	154
	Investitionsgüterproduzenten	7	1 866	285	153
	Verbrauchsgüterproduzenten	6	887	135	152
67	Zwickau, Stadt	28	10 581	1 590	150
	Vorleistungsgüterproduzenten und Energie	7	760	115	151
	Investitionsgüterproduzenten	16	8 985	1 354	151
	Gebrauchsgüterproduzenten	1	.	.	.
	Verbrauchsgüterproduzenten	4	.	.	.
71	Annaberg	41	4 880	727	149
	Vorleistungsgüterproduzenten und Energie	25	3 205	465	145
	Investitionsgüterproduzenten	10	1 163	178	153
	Gebrauchsgüterproduzenten	1	.	.	.
	Verbrauchsgüterproduzenten	5	.	.	.
73	Chemnitzer Land	54	8 576	1 350	157
	Vorleistungsgüterproduzenten und Energie	20	2 650	381	144
	Investitionsgüterproduzenten	27	5 020	824	164
	Verbrauchsgüterproduzenten	7	906	145	160
77	Freiberg	51	8 069	1 234	153
	Vorleistungsgüterproduzenten und Energie	31	5 880	896	152
	Investitionsgüterproduzenten	7	847	133	157
	Gebrauchsgüterproduzenten	5	367	52	142
	Verbrauchsgüterproduzenten	8	975	152	156
78	Vogtlandkreis	87	10 458	1 620	155
	Vorleistungsgüterproduzenten und Energie	27	2 951	439	149
	Investitionsgüterproduzenten	30	3 660	572	156
	Gebrauchsgüterproduzenten	10	1 208	191	158
	Verbrauchsgüterproduzenten	20	2 639	418	158
81	Mittlerer Erzgebirgskreis	32	3 556	529	149
	Vorleistungsgüterproduzenten und Energie	19	2 400	360	150
	Investitionsgüterproduzenten	9	927	135	146
	Gebrauchsgüterproduzenten	2	.	.	.
	Verbrauchsgüterproduzenten	2	.	.	.

Bezahlte Entgelte		Gesamtumsatz			Umsatz aus eigenen Erzeugnissen			Kreis- Nr.
insgesamt	je tätiger Person	insgesamt	darunter Ausland	je tätiger Person	zusammen	darunter Ausland	je tätiger Person	
1 000 €	€	1 000 €		€	1 000 €		€	
24 671	2 530	248 392	57 735	25 473	242 070	56 982	24 825	61
8 691	2 483	75 075	9 211	21 450	72 001	8 817	20 572	
12 200	2 570	143 390	45 253	30 206	142 665	45 048	30 054	
3 780	2 513	29 928	3 271	19 899	27 405	3 117	18 221	
10 256	2 696	67 933	31 386	17 858	63 932	28 268	16 807	66
2 390	2 274	21 457	10 787	20 416	17 949	7 670	17 078	
6 097	3 267	29 321	18 202	15 713	29 210	18 202	15 654	
1 768	1 993	17 155	2 397	19 340	16 774	2 397	18 911	
37 429	3 537	536 023	328 961	50 659	530 326	328 179	50 121	67
1 953	2 570	26 419	5 773	34 762	23 646	5 074	31 113	
33 448	3 723	479 221	323 136	53 336	476 338	323 052	53 015	
.	
8 842	1 812	70 461	24 759	14 439	63 495	22 375	13 011	71
5 582	1 742	36 421	11 092	11 364	35 648	10 885	11 123	
2 423	2 083	29 228	12 518	25 132	23 035	10 341	19 807	
.	
18 202	2 122	143 527	52 661	16 736	137 787	52 576	16 067	73
4 987	1 882	29 235	11 667	11 032	28 970	11 637	10 932	
11 831	2 357	104 425	40 476	20 802	102 882	40 422	20 494	
1 384	1 528	9 867	518	10 891	5 936	518	6 552	
19 463	2 412	214 810	80 982	26 622	209 114	78 979	25 916	77
15 223	2 589	175 224	77 817	29 800	170 196	75 869	28 945	
1 986	2 345	15 930	2 374	18 808	15 817	2 319	18 674	
562	1 531	4 485	498	12 221	4 485	498	12 221	
1 693	1 736	19 170	293	19 662	18 616	293	19 093	
20 458	1 956	155 386	44 708	14 858	149 207	42 386	14 267	78
5 187	1 758	34 398	4 521	11 656	34 199	4 521	11 589	
8 209	2 243	67 260	18 856	18 377	63 565	17 589	17 367	
2 114	1 750	12 595	4 832	10 426	10 754	3 778	8 902	
4 948	1 875	41 132	16 499	15 586	40 688	16 498	15 418	
6 027	1 695	32 821	9 991	9 230	30 658	9 413	8 621	81
4 226	1 761	23 175	8 441	9 656	21 920	7 863	9 133	
1 477	1 593	8 106	1 347	8 744	7 199	1 347	7 766	
.	
.	

3. Ergebnisse der Betriebe nach Hauptgruppen sowie Kreisfreien Städten und Landkreisen
 Noch: 3.1. Betriebe, Personen, Arbeitsstunden, bezahlte Entgelte und Umsatz

Kreis- Nr.	Kreisfreie Stadt Landkreis Regierungsbezirk	Betriebe	Tätige Personen	Geleistete Arbeitsstunden	
				insgesamt	je tätiger Person
				1 000	Std.
82	Mittweida	47	5 721	857	150
	Vorleistungsgüterproduzenten und Energie	27	3 052	453	148
	Investitionsgüterproduzenten	11	1 779	261	147
	Gebrauchsgüterproduzenten	4	403	64	159
	Verbrauchsgüterproduzenten	5	487	79	162
88	Stollberg	30	4 601	695	151
	Vorleistungsgüterproduzenten und Energie	18	2 991	449	150
	Investitionsgüterproduzenten	9	1 271	198	156
	Verbrauchsgüterproduzenten	3	339	48	142
91	Aue-Schwarzenberg	48	6 889	1 082	157
	Vorleistungsgüterproduzenten und Energie	22	3 687	575	156
	Investitionsgüterproduzenten	19	2 650	413	156
	Gebrauchsgüterproduzenten	2	.	.	.
	Verbrauchsgüterproduzenten	5	.	.	.
93	Zwickauer Land	28	3 433	543	158
	Vorleistungsgüterproduzenten und Energie	10	1 009	159	158
	Investitionsgüterproduzenten	15	2 187	347	159
	Gebrauchsgüterproduzenten	1	.	.	.
	Verbrauchsgüterproduzenten	2	.	.	.
	Regierungsbezirk Chemnitz	529	80 319	12 289	153
	Vorleistungsgüterproduzenten und Energie	237	33 136	4 973	150
	Investitionsgüterproduzenten	190	35 102	5 436	155
	Gebrauchsgüterproduzenten	26	2 714	418	154
	Verbrauchsgüterproduzenten	76	9 367	1 463	156

Monat März 2007

Bezahlte Entgelte		Gesamtumsatz			Umsatz aus eigenen Erzeugnissen			Kreis- Nr.
insgesamt	je tätiger Person	insgesamt	darunter Ausland	je tätiger Person	zusammen	darunter Ausland	je tätiger Person	
1 000 €	€	1 000 €		€	1 000 €		€	
12 742	2 227	95 707	22 865	16 729	92 127	22 495	16 103	82
6 461	2 117	51 560	11 257	16 894	48 870	10 978	16 012	
4 693	2 638	29 591	10 390	16 634	29 257	10 300	16 446	
636	1 578	5 490	741	13 623	5 231	741	12 980	
952	1 955	9 065	476	18 614	8 770	476	18 008	
9 420	2 047	71 967	14 706	15 642	69 472	14 015	15 099	88
5 878	1 965	44 138	11 537	14 757	42 204	10 947	14 110	
3 058	2 406	24 618	3 167	19 369	24 332	3 065	19 144	
484	1 428	3 212	3	9 475	2 936	3	8 661	
13 708	1 990	103 149	34 065	14 973	81 291	25 396	11 800	91
8 143	2 209	70 241	26 641	19 051	50 708	18 528	13 753	
4 793	1 809	27 381	6 896	10 332	26 267	6 652	9 912	
.	
7 070	2 059	60 749	18 902	17 696	60 367	18 902	17 584	93
1 940	1 923	20 291	7 830	20 110	20 069	7 830	19 890	
4 680	2 140	37 118	11 029	16 972	37 007	11 029	16 921	
.	
188 288	2 344	1 800 924	721 721	22 422	1 729 845	699 967	21 537	
70 662	2 132	607 633	196 573	18 338	566 379	180 619	17 093	
94 894	2 703	995 589	493 643	28 363	977 572	489 365	27 849	
4 650	1 713	48 067	6 756	17 711	45 947	5 702	16 930	
18 082	1 930	149 634	24 749	15 975	139 948	24 281	14 941	

3. Ergebnisse der Betriebe nach Hauptgruppen sowie Kreisfreien Städten und Landkreisen
 Noch: 3.1. Betriebe, Personen, Arbeitsstunden, bezahlte Entgelte und Umsatz

Kreis-Nr.	Kreisfreie Stadt Landkreis Regierungsbezirk	Betriebe	Tätige Personen	Geleistete Arbeitsstunden	
				insgesamt	je tätiger Person
				1 000	Std.
62	Dresden, Stadt	114	23 884	3 613	151
	Vorleistungsgüterproduzenten und Energie	33	11 858	1 807	152
	Investitionsgüterproduzenten	53	7 882	1 198	152
	Gebrauchsgüterproduzenten	2	.	.	.
	Verbrauchsgüterproduzenten	26	.	.	.
63	Görlitz, Stadt	6	2 415	326	135
	Vorleistungsgüterproduzenten und Energie	1	.	.	.
	Investitionsgüterproduzenten	3	.	.	.
	Verbrauchsgüterproduzenten	2	.	.	.
64	Hoyerswerda, Stadt	3	364	52	143
	Vorleistungsgüterproduzenten und Energie	2	.	.	.
	Verbrauchsgüterproduzenten	1	.	.	.
72	Bautzen	52	6 700	1 033	154
	Vorleistungsgüterproduzenten und Energie	21	2 238	322	144
	Investitionsgüterproduzenten	16	2 927	485	166
	Gebrauchsgüterproduzenten	3	336	53	158
	Verbrauchsgüterproduzenten	12	1 199	172	143
80	Meißen	48	8 601	1 302	151
	Vorleistungsgüterproduzenten und Energie	27	4 085	609	149
	Investitionsgüterproduzenten	13	3 518	539	153
	Gebrauchsgüterproduzenten	1	.	.	.
	Verbrauchsgüterproduzenten	7	.	.	.
84	Niederschlesischer Oberlausitzkreis	23	3 678	547	149
	Vorleistungsgüterproduzenten und Energie	10	2 394	353	147
	Investitionsgüterproduzenten	6	.	.	.
	Gebrauchsgüterproduzenten	2	.	.	.
	Verbrauchsgüterproduzenten	5	412	64	155
85	Riesa-Großenhain	28	6 199	983	159
	Vorleistungsgüterproduzenten und Energie	17	5 031	795	158
	Investitionsgüterproduzenten	6	754	124	164
	Verbrauchsgüterproduzenten	5	414	64	155
86	Löbau-Zittau	42	4 968	760	153
	Vorleistungsgüterproduzenten und Energie	19	1 701	273	160
	Investitionsgüterproduzenten	9	1 386	213	154
	Gebrauchsgüterproduzenten	4	523	78	149
	Verbrauchsgüterproduzenten	10	1 358	195	144

Bezahlte Entgelte		Gesamtumsatz			Umsatz aus eigenen Erzeugnissen			Kreis- Nr.
insgesamt	je tätiger Person	insgesamt	darunter Ausland	je tätiger Person	zusammen	darunter Ausland	je tätiger Person	
1 000 €	€	1 000 €		€	1 000 €		€	
72 396	3 031	596 846	272 540	24 989	543 081	268 581	22 738	62
35 005	2 952	292 626	185 625	24 678	256 203	183 784	21 606	
23 393	2 968	146 284	67 296	18 559	141 103	66 535	17 902	
.	
.	
7 608	3 150	95 499	66 814	39 544	95 099	66 748	39 378	63
.	
.	
.	
723	1 986	6 117	610	16 805	6 117	610	16 805	64
.	
.	
14 932	2 229	129 628	30 061	19 347	123 804	28 828	18 478	72
4 275	1 910	26 080	7 108	11 653	23 292	6 362	10 408	
7 999	2 733	68 039	17 854	23 245	65 409	17 463	22 347	
611	1 818	6 236	1 666	18 560	6 034	1 571	17 958	
2 047	1 707	29 273	3 433	24 415	29 069	3 433	24 244	
22 572	2 624	162 120	88 044	18 849	152 327	82 625	17 710	80
10 152	2 485	46 573	10 114	11 401	45 327	9 777	11 096	
10 654	3 028	103 622	77 067	29 455	95 279	71 984	27 083	
.	
.	
8 485	2 307	56 773	9 580	15 436	55 822	9 579	15 177	84
6 119	2 556	36 824	7 730	15 382	35 991	7 730	15 034	
.	
.	
626	1 519	12 013	205	29 158	11 984	205	29 087	
14 378	2 319	234 813	84 050	37 879	227 707	82 668	36 733	85
11 984	2 382	203 104	80 524	40 371	200 115	79 415	39 776	
1 639	2 174	12 324	2 929	16 345	9 336	2 656	12 382	
755	1 824	19 384	596	46 821	18 256	596	44 097	
8 696	1 750	55 296	11 819	11 130	53 408	11 285	10 750	86
2 803	1 648	17 875	2 900	10 509	17 497	2 766	10 286	
2 488	1 795	12 939	5 739	9 335	12 924	5 739	9 325	
1 177	2 250	6 991	1 683	13 367	5 580	1 283	10 669	
2 227	1 640	17 490	1 496	12 879	17 406	1 496	12 817	

3. Ergebnisse der Betriebe nach Hauptgruppen sowie Kreisfreien Städten und Landkreisen
 Noch: 3.1. Betriebe, Personen, Arbeitsstunden, bezahlte Entgelte und Umsatz

Kreis- Nr.	Kreisfreie Stadt Landkreis Regierungsbezirk	Betriebe	Tätige Personen	Geleistete Arbeitsstunden	
				insgesamt	je tätiger Person
				1 000	Std.
87	Sächsische Schweiz	37	4 622	689	149
	Vorleistungsgüterproduzenten und Energie	24	2 937	433	147
	Investitionsgüterproduzenten	9	1 198	180	150
	Gebrauchsgüterproduzenten	1	.	.	.
	Verbrauchsgüterproduzenten	3	.	.	.
90	Weißeritzkreis	30	4 633	688	148
	Vorleistungsgüterproduzenten und Energie	13	2 357	340	144
	Investitionsgüterproduzenten	9	890	134	151
	Gebrauchsgüterproduzenten	5	1 140	176	154
	Verbrauchsgüterproduzenten	3	246	37	150
92	Kamenz	76	8 938	1 359	152
	Vorleistungsgüterproduzenten und Energie	30	2 923	440	151
	Investitionsgüterproduzenten	20	2 737	426	156
	Gebrauchsgüterproduzenten	4	516	79	153
	Verbrauchsgüterproduzenten	22	2 762	414	150
	Regierungsbezirk Dresden	459	75 002	11 351	151
	Vorleistungsgüterproduzenten und Energie	197	35 863	5 422	151
	Investitionsgüterproduzenten	144	24 122	3 690	153
	Gebrauchsgüterproduzenten	22	3 032	466	154
	Verbrauchsgüterproduzenten	96	11 985	1 772	148

Bezahlte Entgelte		Gesamtumsatz			Umsatz aus eigenen Erzeugnissen			Kreis- Nr.
insgesamt	je tätiger Person	insgesamt	darunter Ausland	je tätiger Person	zusammen	darunter Ausland	je tätiger Person	
1 000 €	€	1 000 €		€	1 000 €		€	
9 089	1 966	79 273	22 555	17 151	76 534	22 327	16 559	87
5 648	1 923	50 417	20 736	17 166	47 751	20 507	16 258	
2 697	2 251	23 108	624	19 289	23 105	624	19 286	
.	
10 254	2 213	69 202	19 169	14 937	68 231	19 001	14 727	90
4 828	2 048	44 989	8 455	19 087	44 678	8 455	18 955	
1 890	2 124	8 276	2 342	9 299	8 052	2 311	9 047	
3 209	2 815	14 221	8 155	12 475	13 798	8 018	12 104	
327	1 329	1 716	216	6 976	1 703	216	6 923	
18 138	2 029	342 460	53 171	38 315	283 218	35 458	31 687	92
5 490	1 878	39 733	9 845	13 593	39 442	9 826	13 494	
6 340	2 316	62 293	17 454	22 760	59 439	16 340	21 717	
892	1 729	8 585	4 245	16 638	8 585	4 245	16 638	
5 416	1 961	231 849	21 627	83 942	175 753	5 047	63 633	
187 270	2 497	1 828 026	658 412	24 373	1 685 347	627 708	22 471	
87 392	2 437	763 335	335 124	21 285	715 120	330 693	19 940	
65 282	2 706	534 911	257 096	22 175	512 506	249 393	21 246	
6 907	2 278	42 490	17 633	14 014	40 374	17 000	13 316	
27 689	2 310	487 290	48 559	40 658	417 347	30 622	34 822	

3. Ergebnisse der Betriebe nach Hauptgruppen sowie Kreisfreien Städten und Landkreisen
 Noch: 3.1. Betriebe, Personen, Arbeitsstunden, bezahlte Entgelte und Umsatz

Kreis- Nr.	Kreisfreie Stadt Landkreis Regierungsbezirk	Betriebe	Tätige Personen	Geleistete Arbeitsstunden	
				insgesamt	je tätiger Person
				1 000	Std.
65	Leipzig, Stadt	70	13 289	2 000	151
	Vorleistungsgüterproduzenten und Energie	20	2 705	423	156
	Investitionsgüterproduzenten	31	7 736	1 156	149
	Gebrauchsgüterproduzenten	2	.	.	.
	Verbrauchsgüterproduzenten	17	.	.	.
74	Delitzsch	30	4 930	700	142
	Vorleistungsgüterproduzenten und Energie	15	2 017	291	144
	Investitionsgüterproduzenten	10	1 781	255	143
	Verbrauchsgüterproduzenten	5	1 132	154	136
75	Döbeln	33	4 427	704	159
	Vorleistungsgüterproduzenten und Energie	8	877	143	163
	Investitionsgüterproduzenten	16	2 381	378	159
	Gebrauchsgüterproduzenten	1	.	.	.
	Verbrauchsgüterproduzenten	8	.	.	.
79	Leipziger Land	28	3 630	550	152
	Vorleistungsgüterproduzenten und Energie	13	2 145	317	148
	Investitionsgüterproduzenten	8	753	116	154
	Gebrauchsgüterproduzenten	2	.	.	.
	Verbrauchsgüterproduzenten	5	.	.	.
83	Muldentalkreis	42	3 853	591	153
	Vorleistungsgüterproduzenten und Energie	23	1 821	289	159
	Investitionsgüterproduzenten	10	1 034	159	154
	Verbrauchsgüterproduzenten	9	998	143	143
89	Torgau-Oschatz	31	3 476	509	146
	Vorleistungsgüterproduzenten und Energie	18	2 003	289	144
	Investitionsgüterproduzenten	3	180	28	156
	Gebrauchsgüterproduzenten	1	.	.	.
	Verbrauchsgüterproduzenten	9	.	.	.
	Regierungsbezirk Leipzig	234	33 605	5 053	150
	Vorleistungsgüterproduzenten und Energie	97	11 568	1 752	151
	Investitionsgüterproduzenten	78	13 865	2 093	151
	Gebrauchsgüterproduzenten	6	788	133	169
	Verbrauchsgüterproduzenten	53	7 384	1 075	146

Bezahlte Entgelte		Gesamtumsatz			Umsatz aus eigenen Erzeugnissen			Kreis- Nr.
insgesamt	je tätiger Person	insgesamt	darunter Ausland	je tätiger Person	zusammen	darunter Ausland	je tätiger Person	
1 000 €	€	1 000 €		€	1 000 €		€	
37 869	2 850	551 995	280 420	41 538	527 142	276 714	39 668	65
7 671	2 836	40 172	17 156	14 851	37 565	15 936	13 887	
22 836	2 952	458 299	258 340	59 242	437 252	255 854	56 522	
.	
.	
11 844	2 402	95 001	24 524	19 270	92 015	24 421	18 664	74
4 964	2 461	44 988	11 528	22 304	44 321	11 500	21 974	
4 383	2 461	32 649	12 097	18 332	32 205	12 023	18 083	
2 497	2 206	17 364	899	15 339	15 489	899	13 683	
9 203	2 079	111 295	30 409	25 140	100 682	30 043	22 743	75
1 854	2 114	15 000	4 489	17 104	14 362	4 323	16 376	
5 076	2 132	59 395	18 415	24 945	57 974	18 369	24 349	
.	
.	
11 077	3 052	101 643	43 026	28 001	99 442	43 011	27 394	79
8 064	3 759	82 522	41 082	38 472	80 392	41 082	37 479	
1 687	2 240	6 379	580	8 471	6 379	580	8 471	
.	
.	
7 808	2 026	60 144	19 666	15 610	57 327	18 262	14 879	83
4 100	2 252	30 739	8 351	16 880	29 739	8 050	16 331	
2 353	2 276	17 028	8 440	16 468	15 703	7 337	15 187	
1 355	1 358	12 376	2 875	12 401	11 884	2 875	11 908	
5 978	1 720	45 590	10 535	13 116	39 304	7 936	11 307	89
3 738	1 866	36 136	10 279	18 041	30 866	7 681	15 410	
406	2 256	895	149	4 972	825	147	4 583	
.	
.	
83 779	2 493	965 669	408 579	28 736	915 911	400 387	27 255	
30 392	2 627	249 558	92 886	21 573	237 245	88 573	20 509	
36 742	2 650	574 644	298 020	41 446	550 338	294 310	39 693	
1 547	1 963	19 885	1 558	25 235	19 856	1 543	25 198	
15 098	2 045	121 582	16 116	16 466	108 472	15 962	14 690	

3. Ergebnisse der Betriebe nach Hauptgruppen sowie Kreisfreien Städten und Landkreisen

3.2. Betriebe, Personen, Arbeitsstunden, bezahlte Entgelte und Umsatz

– Veränderung zum Vormonat (in Prozent)

Kreis-Nr.	Kreisfreie Stadt Landkreis Regierungsbezirk	Betriebe	Tätige Personen	Geleistete Arbeitsstunden	
				insgesamt	je tätiger Person
61	Chemnitz, Stadt	-	0,5	9,2	8,7
	Vorleistungsgüterproduzenten und Energie	-	0,8	10,2	9,3
	Investitionsgüterproduzenten	-	0,3	10,0	9,8
	Verbrauchsgüterproduzenten	-	0,5	4,6	4,1
66	Plauen, Stadt	-	-0,5	9,6	10,1
	Vorleistungsgüterproduzenten und Energie	-	-1,4	8,7	10,3
	Investitionsgüterproduzenten	-	-	9,6	9,6
	Verbrauchsgüterproduzenten	-	-0,3	11,6	11,9
67	Zwickau, Stadt	-	0,0	11,0	11,0
	Vorleistungsgüterproduzenten und Energie	-	-0,3	9,5	9,8
	Investitionsgüterproduzenten	-	0,0	11,9	11,9
	Gebrauchsgüterproduzenten	-	.	.	.
	Verbrauchsgüterproduzenten	-	.	.	.
71	Annaberg	-	0,8	8,2	7,4
	Vorleistungsgüterproduzenten und Energie	-	0,7	7,9	7,1
	Investitionsgüterproduzenten	-	1,1	11,3	10,0
	Gebrauchsgüterproduzenten	-	.	.	.
	Verbrauchsgüterproduzenten	-	.	.	.
73	Chemnitzer Land	1,9	1,4	9,8	8,2
	Vorleistungsgüterproduzenten und Energie	-	0,3	10,8	10,5
	Investitionsgüterproduzenten	3,8	2,3	9,7	7,3
	Verbrauchsgüterproduzenten	-	-	6,6	6,6
77	Freiberg	-	0,4	9,3	8,8
	Vorleistungsgüterproduzenten und Energie	-	0,6	9,4	8,7
	Investitionsgüterproduzenten	-	0,6	12,7	12,0
	Gebrauchsgüterproduzenten	-	-2,4	2,0	4,5
	Verbrauchsgüterproduzenten	-	0,2	7,8	7,6
78	Vogtlandkreis	-	0,6	10,1	9,5
	Vorleistungsgüterproduzenten und Energie	-	0,8	11,1	10,3
	Investitionsgüterproduzenten	-	-0,1	9,6	9,6
	Gebrauchsgüterproduzenten	-	1,4	10,4	8,9
	Verbrauchsgüterproduzenten	-	0,9	10,0	9,0
81	Mittlerer Erzgebirgskreis	-	0,5	10,7	10,1
	Vorleistungsgüterproduzenten und Energie	-	0,8	10,8	9,8
	Investitionsgüterproduzenten	-	0,3	12,5	12,1
	Gebrauchsgüterproduzenten	-	.	.	.
	Verbrauchsgüterproduzenten	-	.	.	.

Bezahlte Entgelte		Gesamtumsatz			Umsatz aus eigenen Erzeugnissen			Kreis-Nr.
insgesamt	je tätiger Person	insgesamt	darunter Ausland	je tätiger Person	zusammen	darunter Ausland	je tätiger Person	
-0,1	-0,6	17,8	15,8	17,2	17,7	15,9	17,1	61
2,1	1,3	14,9	13,0	14,1	14,2	11,9	13,4	
-1,8	-2,0	17,6	15,9	17,3	18,2	16,0	17,9	
0,0	-0,5	27,0	23,2	26,3	24,8	27,3	24,2	
6,3	6,8	22,6	48,6	23,2	23,5	55,7	24,1	66
2,6	4,0	-2,3	-2,5	-1,0	-4,2	-5,3	-2,8	
9,8	9,8	62,6	132,9	62,6	63,0	132,9	63,0	
0,3	0,6	11,4	6,7	11,8	11,0	6,7	11,4	
20,9	20,9	24,5	24,6	24,5	24,4	24,5	24,4	67
3,6	3,9	60,1	20,1	60,5	63,4	14,8	63,8	
22,5	22,5	23,5	24,7	23,5	23,5	24,7	23,5	
.	
.	71
7,9	7,1	11,1	7,9	10,2	10,9	7,4	10,1	
5,7	5,0	11,1	2,3	10,4	11,1	2,6	10,4	
9,7	8,5	9,8	14,8	8,6	9,1	14,7	7,9	
.	73
.	
7,8	6,3	24,9	21,6	23,2	25,5	22,2	23,8	
9,3	9,0	19,5	4,2	19,2	20,2	5,7	19,9	
7,5	5,1	27,7	27,9	24,9	28,1	28,1	25,3	77
5,4	5,4	13,4	15,4	13,4	10,2	15,4	10,2	
18,2	17,7	12,0	-2,3	11,5	12,3	-0,8	11,8	
21,4	20,7	9,2	-3,1	8,5	9,3	-1,5	8,6	
5,7	5,1	24,7	24,7	23,9	25,9	23,6	25,1	78
9,1	11,8	77,9	9,9	82,3	77,9	9,9	82,3	
10,6	10,4	19,8	6,9	19,6	19,9	6,9	19,7	
3,8	3,1	24,9	18,9	24,1	25,6	21,3	24,9	
4,1	3,3	9,7	1,0	8,8	9,6	1,0	8,8	81
3,6	3,7	44,4	27,8	44,5	47,7	34,1	47,8	
4,0	2,5	8,4	10,1	6,9	7,9	11,9	6,4	
3,6	2,7	18,0	18,1	16,9	17,7	18,1	16,6	
6,0	5,5	13,3	11,4	12,7	14,2	12,7	13,6	81
6,1	5,2	13,4	5,5	12,5	13,2	5,2	12,3	
7,3	7,0	10,6	62,1	10,3	14,8	80,8	14,4	
.	
.	

3. Ergebnisse der Betriebe nach Hauptgruppen sowie Kreisfreien Städten und Landkreisen
 Noch: 3.2. Betriebe, Personen, Arbeitsstunden, bezahlte Entgelte und Umsatz
 – Veränderung zum Vormonat (in Prozent)

Kreis- Nr.	Kreisfreie Stadt Landkreis Regierungsbezirk	Betriebe	Tätige Personen	Geleistete Arbeitsstunden	
				insgesamt	je tätiger Person
82	Mittweida	-	0,2	10,0	9,8
	Vorleistungsgüterproduzenten und Energie	-	0,5	10,8	10,2
	Investitionsgüterproduzenten	-	-0,3	10,1	10,5
	Gebrauchsgüterproduzenten	-	-1,0	10,3	11,4
	Verbrauchsgüterproduzenten	-	1,5	5,3	3,8
88	Stollberg	-	0,0	10,3	10,3
	Vorleistungsgüterproduzenten und Energie	-	0,4	10,6	10,1
	Investitionsgüterproduzenten	-	-0,9	11,2	12,2
	Verbrauchsgüterproduzenten	-	0,3	4,3	4,0
91	Aue-Schwarzenberg	-	-0,7	8,0	8,7
	Vorleistungsgüterproduzenten und Energie	-	-0,4	8,5	8,9
	Investitionsgüterproduzenten	-	-0,7	6,2	6,9
	Gebrauchsgüterproduzenten	-	.	.	.
	Verbrauchsgüterproduzenten	-	.	.	.
93	Zwickauer Land	3,7	2,9	15,3	12,0
	Vorleistungsgüterproduzenten und Energie	-	-1,8	9,7	11,7
	Investitionsgüterproduzenten	7,1	5,9	18,4	11,8
	Gebrauchsgüterproduzenten	-	.	.	.
	Verbrauchsgüterproduzenten	-	.	.	.
	Regierungsbezirk Chemnitz	0,4	0,5	9,9	9,4
	Vorleistungsgüterproduzenten und Energie	-	0,3	9,8	9,4
	Investitionsgüterproduzenten	1,1	0,7	10,8	10,1
	Gebrauchsgüterproduzenten	-	-0,2	8,3	8,5
	Verbrauchsgüterproduzenten	-	0,3	7,7	7,4

Bezahlte Entgelte		Gesamtumsatz			Umsatz aus eigenen Erzeugnissen			Kreis- Nr.																																																																																																																																																										
insgesamt	je tätiger Person	insgesamt	darunter Ausland	je tätiger Person	zusammen	darunter Ausland	je tätiger Person																																																																																																																																																											
2,2	2,0	9,8	5,2	9,6	8,7	4,4	8,5	82																																																																																																																																																										
0,7	0,3	11,7	9,7	11,2	9,5	8,9	9,0																																																																																																																																																											
6,5	6,8	7,3	-1,7	7,6	7,6	-2,5	8,0																																																																																																																																																											
-12,5	-11,6	-3,7	25,2	-2,8	-4,5	29,5	-3,6																																																																																																																																																											
4,2	2,7	17,9	48,8	16,2	17,7	48,8	16,0		-0,6	-0,6	17,3	32,1	17,2	16,1	32,8	16,0	88	-0,8	-1,2	13,4	13,4	12,9	12,0	14,0	11,6	-0,9	-0,1	25,2	230,2	26,3	23,9	224,3	25,0	4,8	4,5	15,3	200,0	15,0	15,6	200,0	15,2	7,5	8,2	15,5	17,1	16,3	13,1	20,5	13,9	91	7,3	7,7	20,0	16,3	20,5	17,0	20,4	17,4	7,5	8,3	7,3	21,8	8,1	6,1	22,7	6,8	93	-3,3	-6,1	21,0	21,5	17,6	20,7	21,5	17,3	3,1	5,0	19,2	14,5	21,4	18,3	14,5	20,5	-6,1	-11,3	23,5	26,9	16,6	23,6	26,9	16,7	8,1	7,6	19,4	18,7	18,9	19,4	19,4	18,8	7,2	6,9	13,8	4,0	13,4	13,0	4,5	12,6	9,6	8,9	23,5	26,0	22,7	23,9	26,2	23,1	3,4	3,6	18,0	12,3	18,3	18,3	14,4	18,5	4,6	4,3	17,0	16,1	16,7	16,7	16,5
-0,6	-0,6	17,3	32,1	17,2	16,1	32,8	16,0	88																																																																																																																																																										
-0,8	-1,2	13,4	13,4	12,9	12,0	14,0	11,6																																																																																																																																																											
-0,9	-0,1	25,2	230,2	26,3	23,9	224,3	25,0																																																																																																																																																											
4,8	4,5	15,3	200,0	15,0	15,6	200,0	15,2		7,5	8,2	15,5	17,1	16,3	13,1	20,5	13,9	91	7,3	7,7	20,0	16,3	20,5	17,0	20,4	17,4	7,5	8,3	7,3	21,8	8,1	6,1	22,7	6,8	93	-3,3	-6,1	21,0	21,5	17,6	20,7	21,5	17,3	3,1	5,0	19,2	14,5	21,4	18,3	14,5	20,5	-6,1	-11,3	23,5	26,9	16,6	23,6	26,9	16,7		8,1	7,6	19,4	18,7	18,9	19,4	19,4	18,8	7,2	6,9	13,8	4,0	13,4	13,0	4,5	12,6	9,6	8,9	23,5	26,0	22,7	23,9	26,2	23,1	3,4	3,6	18,0	12,3	18,3	18,3	14,4	18,5	4,6	4,3	17,0	16,1	16,7	16,7	16,5	16,4																															
7,5	8,2	15,5	17,1	16,3	13,1	20,5	13,9	91																																																																																																																																																										
7,3	7,7	20,0	16,3	20,5	17,0	20,4	17,4																																																																																																																																																											
7,5	8,3	7,3	21,8	8,1	6,1	22,7	6,8		93	-3,3	-6,1	21,0	21,5	17,6	20,7	21,5	17,3	3,1	5,0	19,2	14,5	21,4	18,3	14,5	20,5		-6,1	-11,3	23,5	26,9	16,6	23,6	26,9	16,7	8,1	7,6	19,4	18,7	18,9	19,4	19,4	18,8	7,2	6,9	13,8	4,0	13,4	13,0	4,5	12,6	9,6	8,9	23,5	26,0	22,7	23,9	26,2	23,1	3,4	3,6	18,0	12,3	18,3	18,3	14,4	18,5	4,6	4,3	17,0	16,1	16,7	16,7	16,5	16,4																																																								
.	93																																																																																																																																																										
.																																																																																																																																																											
-3,3	-6,1	21,0	21,5	17,6	20,7	21,5	17,3																																																																																																																																																											
3,1	5,0	19,2	14,5	21,4	18,3	14,5	20,5																																																																																																																																																											
-6,1	-11,3	23,5	26,9	16,6	23,6	26,9	16,7		8,1	7,6	19,4	18,7	18,9	19,4	19,4	18,8	7,2	6,9	13,8	4,0	13,4	13,0	4,5	12,6	9,6	8,9	23,5	26,0	22,7	23,9	26,2	23,1	3,4	3,6	18,0	12,3	18,3	18,3	14,4	18,5	4,6	4,3	17,0	16,1	16,7	16,7	16,5	16,4																																																																																																		
.	8,1	7,6	19,4	18,7	18,9	19,4	19,4	18,8	7,2	6,9	13,8	4,0	13,4	13,0	4,5	12,6	9,6	8,9	23,5	26,0	22,7	23,9	26,2	23,1	3,4	3,6	18,0	12,3	18,3	18,3	14,4	18,5	4,6	4,3	17,0	16,1	16,7	16,7	16,5	16,4																																																																																																											
.	8,1	7,6	19,4	18,7	18,9	19,4	19,4	18,8	7,2	6,9	13,8	4,0	13,4	13,0	4,5	12,6	9,6	8,9	23,5	26,0	22,7	23,9	26,2	23,1	3,4	3,6	18,0	12,3	18,3	18,3	14,4	18,5	4,6	4,3	17,0	16,1	16,7	16,7	16,5	16,4																																																																																																																			
8,1	7,6	19,4	18,7	18,9	19,4	19,4	18,8																																																																																																																																																											
7,2	6,9	13,8	4,0	13,4	13,0	4,5	12,6																																																																																																																																																											
9,6	8,9	23,5	26,0	22,7	23,9	26,2	23,1																																																																																																																																																											
3,4	3,6	18,0	12,3	18,3	18,3	14,4	18,5																																																																																																																																																											
4,6	4,3	17,0	16,1	16,7	16,7	16,5	16,4																																																																																																																																																											

3. Ergebnisse der Betriebe nach Hauptgruppen sowie Kreisfreien Städten und Landkreisen
 Noch: 3.2. Betriebe, Personen, Arbeitsstunden, bezahlte Entgelte und Umsatz
 – Veränderung zum Vormonat (in Prozent)

Kreis- Nr.	Kreisfreie Stadt Landkreis Regierungsbezirk	Betriebe	Tätige Personen	Geleistete Arbeitsstunden	
				insgesamt	je tätiger Person
62	Dresden, Stadt	-	0,5	6,7	6,2
	Vorleistungsgüterproduzenten und Energie	-	0,4	5,7	5,3
	Investitionsgüterproduzenten	-	0,4	9,2	8,7
	Gebrauchsgüterproduzenten	-	.	.	.
	Verbrauchsgüterproduzenten	-	.	.	.
63	Görlitz, Stadt	-	-0,5	13,2	13,8
	Vorleistungsgüterproduzenten und Energie	-	.	.	.
	Investitionsgüterproduzenten	-	.	.	.
	Verbrauchsgüterproduzenten	-	.	.	.
64	Hoyerswerda, Stadt	-	0,3	10,6	10,3
	Vorleistungsgüterproduzenten und Energie	-	.	.	.
	Verbrauchsgüterproduzenten	-	.	.	.
72	Bautzen	-	0,0	10,4	10,4
	Vorleistungsgüterproduzenten und Energie	-	0,0	7,3	7,3
	Investitionsgüterproduzenten	-	-	13,3	13,3
	Gebrauchsgüterproduzenten	-	-	8,2	8,2
	Verbrauchsgüterproduzenten	-	-0,2	7,5	7,7
80	Meißen	-	0,1	9,0	8,9
	Vorleistungsgüterproduzenten und Energie	-	-0,4	9,1	9,5
	Investitionsgüterproduzenten	-	-	8,2	8,2
	Gebrauchsgüterproduzenten	-	.	.	.
	Verbrauchsgüterproduzenten	-	.	.	.
84	Niederschlesischer Oberlausitzkreis	-	2,6	13,0	10,2
	Vorleistungsgüterproduzenten und Energie	-	3,7	15,7	11,6
	Investitionsgüterproduzenten	-	.	.	.
	Gebrauchsgüterproduzenten	-	.	.	.
	Verbrauchsgüterproduzenten	-	2,7	14,3	11,2
85	Riesa-Großenhain	-	0,5	10,0	9,4
	Vorleistungsgüterproduzenten und Energie	-	0,5	10,9	10,3
	Investitionsgüterproduzenten	-	0,9	6,0	5,0
	Verbrauchsgüterproduzenten	-	-0,2	6,7	6,9
86	Löbau-Zittau	-	0,3	8,1	7,8
	Vorleistungsgüterproduzenten und Energie	-	-0,3	8,8	9,1
	Investitionsgüterproduzenten	-	0,1	11,5	11,4
	Gebrauchsgüterproduzenten	-	-	5,4	5,4
	Verbrauchsgüterproduzenten	-	1,2	4,3	3,0

Bezahlte Entgelte		Gesamtumsatz			Umsatz aus eigenen Erzeugnissen			Kreis-Nr.
insgesamt	je tätiger Person	insgesamt	darunter Ausland	je tätiger Person	zusammen	darunter Ausland	je tätiger Person	
-1,5	-2,0	14,4	15,0	13,9	14,2	14,6	13,7	62
-11,1	-11,5	18,0	18,8	17,5	18,2	18,5	17,7	
3,0	2,6	17,9	13,8	17,4	18,7	13,4	18,2	
.	
6,5	7,1	325,7	673,4	328,0	326,2	673,2	328,5	63
.	
.	
3,9	3,6	27,9	20,3	27,5	27,9	20,3	27,5	64
.	
.	
-0,7	-0,7	27,8	5,7	27,8	30,1	7,6	30,2	72
4,7	4,7	12,2	-17,9	12,2	11,8	-14,9	11,8	
-4,8	-4,8	41,6	24,9	41,6	46,3	23,9	46,3	
5,9	5,9	11,5	-5,0	11,5	13,9	5,1	13,9	
3,8	4,0	19,3	-7,6	19,5	19,6	-7,6	19,8	
11,8	11,7	47,3	97,5	47,1	49,5	103,0	49,4	
14,6	15,0	17,5	14,8	18,0	17,6	14,4	18,1	80
9,9	9,9	69,7	119,0	69,7	76,0	128,0	76,0	
.	
7,6	4,9	19,0	0,1	16,0	18,8	0,1	15,9	84
9,5	5,5	15,6	13,2	11,5	15,4	13,2	11,3	
.	
4,5	1,7	39,3	215,4	35,6	39,0	215,4	35,3	
2,0	1,4	15,3	22,7	14,7	19,0	22,9	18,4	85
1,4	0,9	18,9	24,7	18,3	18,7	24,5	18,1	
6,8	5,9	9,0	-12,0	8,0	16,5	-8,2	15,4	
1,3	1,6	-10,0	1,4	-9,8	23,7	1,4	24,0	
4,1	3,9	6,5	21,7	6,2	4,6	19,0	4,3	86
5,5	5,8	6,5	16,4	6,8	6,9	18,0	7,2	
12,3	12,2	7,6	19,4	7,5	7,8	19,4	7,6	
-14,6	-14,6	53,2	62,3	53,2	31,9	34,3	31,9	
6,1	4,8	-5,7	8,8	-6,8	-5,8	8,8	-6,9	

3. Ergebnisse der Betriebe nach Hauptgruppen sowie Kreisfreien Städten und Landkreisen
 Noch: 3.2. Betriebe, Personen, Arbeitsstunden, bezahlte Entgelte und Umsatz
 – Veränderung zum Vormonat (in Prozent)

Kreis- Nr.	Kreisfreie Stadt Landkreis Regierungsbezirk	Betriebe	Tätige Personen	Geleistete Arbeitsstunden	
				insgesamt	je tätiger Person
87	Sächsische Schweiz	-	1,0	9,4	8,3
	Vorleistungsgüterproduzenten und Energie	-	1,4	9,1	7,6
	Investitionsgüterproduzenten	-	0,1	11,1	11,0
	Gebrauchsgüterproduzenten	-	.	.	.
	Verbrauchsgüterproduzenten	-	.	.	.
90	Weißeritzkreis	-3,2	-1,2	7,7	9,0
	Vorleistungsgüterproduzenten und Energie	-	0,4	9,7	9,2
	Investitionsgüterproduzenten	-10,0	-8,2	0,8	9,7
	Gebrauchsgüterproduzenten	-	0,5	8,0	7,4
	Verbrauchsgüterproduzenten	-	2,1	15,6	13,3
92	Kamenz	-	0,3	11,7	11,3
	Vorleistungsgüterproduzenten und Energie	-	0,3	12,0	11,6
	Investitionsgüterproduzenten	-	0,4	13,0	12,5
	Gebrauchsgüterproduzenten	-	1,2	9,7	8,4
	Verbrauchsgüterproduzenten	-	0,0	10,4	10,4
	Regierungsbezirk Dresden	-0,2	0,3	8,9	8,6
	Vorleistungsgüterproduzenten und Energie	-	0,5	8,7	8,1
	Investitionsgüterproduzenten	-0,7	-0,1	10,2	10,3
	Gebrauchsgüterproduzenten	-	0,4	6,4	5,9
	Verbrauchsgüterproduzenten	-	0,7	7,7	7,0

Bezahlte Entgelte		Gesamtumsatz			Umsatz aus eigenen Erzeugnissen			Kreis-Nr.
insgesamt	je tätiger Person	insgesamt	darunter Ausland	je tätiger Person	zusammen	darunter Ausland	je tätiger Person	
2,7	1,7	14,8	18,2	13,7	15,3	18,6	14,2	87
1,5	0,1	16,3	17,6	14,7	17,2	18,0	15,6	
4,3	4,2	14,3	47,9	14,2	14,2	47,9	14,2	
.	
.	
8,6	9,9	12,1	9,3	13,5	11,8	9,3	13,2	90
4,9	4,5	15,6	14,3	15,1	15,7	14,3	15,2	
1,0	10,0	19,0	10,5	29,6	18,3	10,2	28,8	
20,4	19,8	-0,9	3,9	-1,4	-2,2	3,8	-2,8	
7,2	5,0	13,3	21,3	11,0	13,6	27,8	11,3	
6,7	6,4	16,9	15,6	16,5	15,9	14,2	15,5	92
6,7	6,4	18,1	27,1	17,8	18,3	27,4	18,0	
8,2	7,7	9,5	10,2	9,0	9,2	9,1	8,8	
4,4	3,2	7,1	-1,9	5,9	7,1	-1,9	5,9	
5,5	5,5	19,2	19,7	19,2	18,3	24,8	18,2	
2,8	2,4	22,9	34,5	22,5	23,9	35,1	23,4	
-1,4	-1,9	17,6	19,3	17,0	17,7	19,3	17,0	
4,1	4,3	45,8	76,0	46,0	48,4	77,5	48,6	
6,6	6,2	8,9	7,3	8,4	6,1	6,5	5,7	
13,4	12,6	12,7	5,3	11,9	12,9	-1,7	12,1	

3. Ergebnisse der Betriebe nach Hauptgruppen sowie Kreisfreien Städten und Landkreisen
 Noch: 3.2. Betriebe, Personen, Arbeitsstunden, bezahlte Entgelte und Umsatz
 – Veränderung zum Vormonat (in Prozent)

Kreis- Nr.	Kreisfreie Stadt Landkreis Regierungsbezirk	Betriebe	Tätige Personen	Geleistete Arbeitsstunden	
				insgesamt	je tätiger Person
65	Leipzig, Stadt	-	-0,4	10,0	10,4
	Vorleistungsgüterproduzenten und Energie	-	0,3	9,0	8,7
	Investitionsgüterproduzenten	-	0,5	9,6	9,0
	Gebrauchsgüterproduzenten	-	.	.	.
	Verbrauchsgüterproduzenten	-	.	.	.
74	Delitzsch	-	1,0	9,5	8,5
	Vorleistungsgüterproduzenten und Energie	-	0,8	8,2	7,3
	Investitionsgüterproduzenten	-	1,4	12,8	11,2
	Verbrauchsgüterproduzenten	-	0,5	6,9	6,4
75	Döbeln	-	0,5	9,7	9,1
	Vorleistungsgüterproduzenten und Energie	-	-0,5	5,9	6,4
	Investitionsgüterproduzenten	-	0,3	10,2	9,8
	Gebrauchsgüterproduzenten	-	.	.	.
	Verbrauchsgüterproduzenten	-	.	.	.
79	Leipziger Land	-	0,8	10,2	9,3
	Vorleistungsgüterproduzenten und Energie	-	1,2	10,5	9,2
	Investitionsgüterproduzenten	-	-0,1	8,4	8,6
	Gebrauchsgüterproduzenten	-	.	.	.
	Verbrauchsgüterproduzenten	-	.	.	.
83	Muldentalkreis	-	1,0	9,9	8,7
	Vorleistungsgüterproduzenten und Energie	-	0,9	13,3	12,3
	Investitionsgüterproduzenten	-	0,5	8,9	8,4
	Verbrauchsgüterproduzenten	-	1,8	4,4	2,5
89	Torgau-Oschatz	-	0,5	10,7	10,1
	Vorleistungsgüterproduzenten und Energie	-	0,9	10,3	9,4
	Investitionsgüterproduzenten	-	-0,6	27,3	28,0
	Gebrauchsgüterproduzenten	-	.	.	.
	Verbrauchsgüterproduzenten	-	.	.	.
	Regierungsbezirk Leipzig	-	0,3	9,9	9,6
	Vorleistungsgüterproduzenten und Energie	-	0,7	9,7	9,0
	Investitionsgüterproduzenten	-	0,5	10,3	9,7
	Gebrauchsgüterproduzenten	-	-0,4	14,7	15,1
	Verbrauchsgüterproduzenten	-	-0,6	9,1	9,8

Bezahlte Entgelte		Gesamtumsatz			Umsatz aus eigenen Erzeugnissen			Kreis-Nr.
insgesamt	je tätiger Person	insgesamt	darunter Ausland	je tätiger Person	zusammen	darunter Ausland	je tätiger Person	
4,3	4,6	17,1	0,4	17,6	16,1	0,1	16,5	65
15,4	15,0	13,3	8,7	13,0	12,4	6,9	12,0	
0,6	0,1	19,0	0,7	18,4	17,4	0,6	16,8	
.	
4,9	3,9	19,7	48,9	18,6	19,8	48,3	18,6	74
9,1	8,2	7,1	12,8	6,2	6,7	12,6	5,9	
1,4	0,0	45,3	120,0	43,3	45,4	118,6	43,4	
3,4	2,9	16,6	18,4	16,0	17,8	18,4	17,1	
6,6	6,1	16,4	15,7	15,8	17,1	15,7	16,5	75
-1,4	-1,0	16,3	2,8	16,9	15,1	1,1	15,6	
7,1	6,8	19,6	20,7	19,2	19,2	21,1	18,8	
.	
36,5	35,4	21,6	32,3	20,7	22,2	32,4	21,3	79
50,2	48,4	20,8	31,8	19,4	21,5	31,8	20,1	
10,2	10,3	40,4	251,5	40,6	40,4	251,5	40,6	
.	
0,8	-0,3	3,4	-7,2	2,4	1,4	-11,2	0,4	83
2,3	1,4	11,5	4,8	10,5	10,7	3,1	9,7	
5,2	4,7	-18,4	-23,4	-18,8	-22,8	-30,6	-23,2	
-10,0	-11,6	27,2	30,7	24,9	27,3	30,7	25,0	
4,7	4,2	4,9	16,9	4,4	8,8	30,4	8,2	89
4,3	3,4	17,7	33,0	16,7	27,7	60,0	26,6	
13,4	14,0	-72,8	-63,1	-72,7	-74,8	-63,4	-74,7	
.	
7,7	7,3	16,1	6,2	15,8	15,8	6,0	15,4	
16,7	15,9	15,1	20,2	14,3	16,0	21,0	15,2	
2,4	1,8	18,2	3,2	17,6	16,8	2,9	16,1	
4,8	5,2	8,5	-24,9	8,9	8,6	-25,0	9,0	
4,9	5,5	10,3	-3,4	10,9	12,3	-3,5	13,0	

3. Ergebnisse der Betriebe nach Kreisfreien Städten und Landkreisen

3.3. Betriebe, Gesamtumsatz, Umsatz mit der Eurozone und Exportquote

Monat März 2007

Kreis-Nr.	Kreisfreie Stadt Landkreis Regierungsbezirk Land	Be- triebe	Gesamtumsatz			Ex- port- quote
			insgesamt	darunter Auslandsumsatz		
				zusammen		darunter Eurozone
			1 000 €			%
61	Chemnitz, Stadt	63	248 392	57 735	21 162	23,2
66	Plauen, Stadt	20	67 933	31 386	8 698	46,2
67	Zwickau, Stadt	28	536 023	328 961	185 259	61,4
71	Annaberg	41	70 461	24 759	12 202	35,1
73	Chemnitzer Land	54	143 527	52 661	33 451	36,7
77	Freiberg	51	214 810	80 982	17 224	37,7
78	Vogtlandkreis	87	155 386	44 708	21 364	28,8
81	Mittlerer Erzgebirgskreis	32	32 821	9 991	6 671	30,4
82	Mittweida	47	95 707	22 865	11 742	23,9
88	Stollberg	30	71 967	14 706	6 370	20,4
91	Aue-Schwarzenberg	48	103 149	34 065	17 413	33,0
93	Zwickauer Land	28	60 749	18 902	12 974	31,1
	Regierungsbezirk Chemnitz	529	1 800 924	721 721	354 529	40,1
62	Dresden, Stadt	114	596 846	272 540	51 822	45,7
63	Görlitz, Stadt	6	95 499	66 814	.	70,0
64	Hoyerswerda, Stadt	3	6 117	610	.	10,0
72	Bautzen	52	129 628	30 061	12 341	23,2
80	Meißen	48	162 120	88 044	30 393	54,3
84	Niederschlesischer Oberlausitzkreis	23	56 773	9 580	6 845	16,9
85	Riesa-Großenhain	28	234 813	84 050	40 720	35,8
86	Löbau-Zittau	42	55 296	11 819	8 260	21,4
87	Sächsische Schweiz	37	79 273	22 555	9 141	28,5
90	Weißeritzkreis	30	69 202	19 169	6 680	27,7
92	Kamenz	76	342 460	53 171	32 994	15,5
	Regierungsbezirk Dresden	459	1 828 026	658 412	206 473	36,0
65	Leipzig, Stadt	70	551 995	280 420	117 240	50,8
74	Delitzsch	30	95 001	24 524	14 855	25,8
75	Döbeln	33	111 295	30 409	26 671	27,3
79	Leipziger Land	28	101 643	43 026	7 506	42,3
83	Muldentalkreis	42	60 144	19 666	10 303	32,7
89	Torgau-Oschatz	31	45 590	10 535	5 483	23,1
	Regierungsbezirk Leipzig	234	965 669	408 579	182 058	42,3
	Sachsen	1 222	4 594 619	1 788 713	743 061	38,9

3. Ergebnisse der Betriebe nach Kreisfreien Städten und Landkreisen

Monat März 2007

3.4. Betriebe, Gesamtumsatz, Umsatz mit der Eurozone und Exportquote

– Veränderung zum Vorjahresmonat (in Prozent)

Kreis-Nr.	Kreisfreie Stadt Landkreis Regierungsbezirk Land	Be- triebe	Gesamtumsatz			Ex- port- quote
			insgesamt	darunter Auslandsumsatz		
				zusammen	darunter Eurozone	
61	Chemnitz, Stadt	-3,1	7,1	-13,9	-24,9	-19,6
66	Plauen, Stadt	-4,8	-2,2	-1,4	-45,6	0,8
67	Zwickau, Stadt	-9,7	5,9	-0,2	32,6	-5,7
71	Annaberg	-6,8	7,3	20,7	22,4	12,4
73	Chemnitzer Land	10,2	7,6	4,4	0,0	-2,9
77	Freiberg	2,0	33,1	25,4	7,5	-5,8
78	Vogtlandkreis	-1,1	21,8	23,0	17,4	0,9
81	Mittlerer Erzgebirgskreis	-8,6	-4,1	-3,0	-5,0	1,2
82	Mittweida	6,8	5,0	5,4	31,1	0,3
88	Stollberg	3,4	23,1	9,7	-12,4	-10,9
91	Aue-Schwarzenberg	2,1	19,8	36,7	32,8	14,1
93	Zwickauer Land	-	14,4	28,7	31,5	12,5
	Regierungsbezirk Chemnitz	-0,4	11,3	5,3	15,2	-5,3
62	Dresden, Stadt	5,6	-10,2	-7,0	-26,1	3,6
63	Görlitz, Stadt	50,0	102,1	305,2	.	100,5
64	Hoyerswerda, Stadt	-	24,8	-19,7	.	-35,7
72	Bautzen	-10,3	11,6	20,5	15,1	8,0
80	Meißen	-	17,7	31,0	14,6	11,3
84	Niederschlesischer Oberlausitzkreis	4,5	5,5	11,1	23,9	5,2
85	Riesa-Großenhain	-6,7	18,5	29,0	27,9	8,8
86	Löbau-Zittau	-6,7	8,0	10,3	12,4	2,1
87	Sächsische Schweiz	-5,1	13,6	7,9	7,6	-5,0
90	Weißeritzkreis	-	18,5	22,4	42,5	3,3
92	Kamenz	5,6	14,9	19,6	7,1	4,1
	Regierungsbezirk Dresden	-	7,5	15,9	4,5	7,8
65	Leipzig, Stadt	-	35,2	60,6	22,3	18,7
74	Delitzsch	3,4	14,7	63,5	47,9	42,5
75	Döbeln	-2,9	11,7	28,2	39,2	14,7
79	Leipziger Land	-15,2	14,3	16,4	64,8	1,8
83	Muldentalkreis	7,7	12,4	81,2	93,9	61,3
89	Torgau-Oschatz	-6,1	14,0	62,9	63,9	42,9
	Regierungsbezirk Leipzig	-1,7	24,9	52,6	31,6	22,2
	Sachsen	-0,5	12,3	17,6	15,4	4,7

4. Ergebnisse der fachlichen Betriebsteile nach Wirtschaftszweigen

Monat März 2007

4.1. Fachliche Betriebsteile, tätige Personen und Umsatz

WZ 2003	Wirtschaftszweig Hauptgruppe	Fachliche Betriebs- teile	Tätige Personen	Umsatz	
				insgesamt	darunter Ausland
				1 000 €	
10	Kohlenbergbau, Torfgewinnung	2	.	.	.
CA	Kohlenbergbau, Torfgewinnung, Gew. v. Erdöl, Erdgas usw.	2	.	.	.
14	Gew. v. Steinen u. Erden, sonst. Bergbau	10	.	.	.
CB	Erzbergbau, Gew. v. Steinen u. Erden, sonst. Bergbau	10	.	.	.
C	Bergbau u. Gewinnung v. Steinen u. Erden	12	2 084	40 685	1 923
15	Ernährungsgewerbe	152	.	.	.
16	Tabakverarbeitung	1	.	.	.
DA	Ernährungsgewerbe u. Tabakverarbeitung	153	12 940	482 118	27 937
17	Textilgewerbe	81	7 639	79 706	28 761
18	Bekleidungs-gewerbe	10	867	10 711	1 759
DB	Textil- u. Bekleidungs-gewerbe	91	8 506	90 416	30 521
DC	Ledergewerbe	4	.	.	.
DD	Holzgewerbe (ohne H. v. Möbeln)	25	2 409	59 687	.
21	Papiergewerbe	49	4 989	114 728	45 796
22	Verlags-gew., Druck-gew., Vervielf. bespielter Tonträger usw.	58	5 945	81 534	9 287
DE	Papier-, Verlags- u. Druck-gewerbe	107	10 934	196 262	55 082
DF	Kokerei, Mineralölverarb., H. u. Verarb. v. Spalt-, Brutstoffen	1	.	.	.
DG	H. v. chemischen Erzeugnissen	60	8 884	216 613	137 476
DH	H. v. Gummi- u. Kunststoffwaren	82	7 640	100 844	31 511
DI	Glasgewerbe, H. v. Keramik, Verarb. v. Steinen u. Erden	81	8 368	97 875	25 186
27	Metallerzeugung u. -bearbeitung	67	8 278	267 758	72 257
28	H. v. Metallerzeugnissen	253	22 237	265 728	49 280
DJ	Metallerzeugung u. -bearbeitung, H. v. Metallerzeugnissen	320	30 515	533 486	121 538
DK	Maschinenbau	278	29 821	545 104	286 010
30	H. v. Büromaschinen, DV-Geräten u. -Einrichtungen	8	682	8 098	.
31	H. v. Geräten der Elektrizitätserzeugung, -verteilung u. Ä.	97	11 181	195 789	44 044
32	Rundfunk- u. Nachrichtentechnik	43	11 570	317 800	190 683
33	Medizin-, Mess-, Steuer-, Regelungstechnik, Optik, H. v. Uhren	52	4 203	51 478	.
DL	H. v. Büromaschinen; Elektrotechnik, Feinmechanik, Optik	200	27 636	573 166	257 004
34	H. v. Kraftwagen u. Kraftwagenteilen	88	22 853	1 186 586	668 182
35	Sonstiger Fahrzeugbau	23	5 529	95 158	38 061
DM	Fahrzeugbau	111	28 382	1 281 744	706 243
36	H. v. Möbeln, Schmuck, Musikinstr., Sportgeräten, Spielw.	62	5 126	86 823	.
37	Recycling	9	618	13 960	.
DN	H. v. Möbeln, Schmuck, Musikinstr., Sportg., Spielw.; Recycl.	71	5 744	100 784	19 925
D	Verarbeitendes Gewerbe	1 584	182 562	4 290 419	1 726 139
A+EN	Vorleistungsgüterproduzenten und Energie	685	77 920	1 516 208	595 291
B	Investitionsgüterproduzenten	544	72 263	2 042 113	1 035 585
GG	Gebrauchsgüterproduzenten	75	6 424	105 740	24 453
VG	Verbrauchsgüterproduzenten	292	28 039	667 043	72 733
	Insgesamt	1 596	184 646	4 331 104	1 728 062

4. Ergebnisse der fachlichen Betriebsteile nach Wirtschaftszweigen

Monat März 2007

4.2. Fachliche Betriebsteile, tätige Personen und Umsatz – Veränderung zum Vormonat (in Prozent)

WZ 2003	Wirtschaftszweig Hauptgruppe	Fachliche Betriebs- teile	Tätige Personen	Umsatz	
				insgesamt	darunter Ausland
10	Kohlenbergbau, Torfgewinnung	-	.	.	.
CA	Kohlenbergbau, Torfgewinnung, Gew. v. Erdöl, Erdgas usw.	-	.	.	.
14	Gew. v. Steinen u. Erden, sonst. Bergbau	11,1	.	.	.
CB	Erzbergbau, Gew. v. Steinen u. Erden, sonst. Bergbau	11,1	.	.	.
C	Bergbau u. Gewinnung v. Steinen u. Erden	9,1	1,3	11,5	26,6
15	Ernährungsgewerbe	-0,7	.	.	.
16	Tabakverarbeitung	-	.	.	.
DA	Ernährungsgewerbe u. Tabakverarbeitung	-0,6	0,5	16,3	15,6
17	Textilgewerbe	-	0,1	10,5	6,5
18	Bekleidungsgewerbe	-	-1,5	-1,7	-32,4
DB	Textil- u. Bekleidungsgewerbe	-	-0,1	8,9	3,1
DC	Ledergewerbe	-	.	.	.
DD	Holzgewerbe (ohne H. v. Möbeln)	4,2	0,7	33,2	.
21	Papiergewerbe	-	0,2	12,2	11,8
22	Verlagsgew., Druckgew., Vervielf. bespielter Tonträger usw.	-1,7	1,4	10,5	-17,8
DE	Papier-, Verlags- u. Druckgewerbe	-0,9	0,9	11,5	5,4
DF	Kokerei, Mineralölverarb., H. u. Verarb. v. Spalt-, Brutstoffen	-	.	.	.
DG	H. v. chemischen Erzeugnissen	-	0,2	5,9	4,4
DH	H. v. Gummi- u. Kunststoffwaren	-	0,4	20,4	20,0
DI	Glasgewerbe, H. v. Keramik, Verarb. v. Steinen u. Erden	1,3	1,8	21,4	22,8
27	Metallerzeugung u. -bearbeitung	1,5	0,1	13,9	14,3
28	H. v. Metallerzeugnissen	0,8	0,6	19,6	15,1
DJ	Metallerzeugung u. -bearbeitung, H. v. Metallerzeugnissen	0,9	0,5	16,7	14,6
DK	Maschinenbau	0,7	0,3	50,6	79,5
30	H. v. Büromaschinen, DV-Geräten u. -Einrichtungen	-	-0,9	-4,7	.
31	H. v. Geräten der Elektrizitätserzeugung, -verteilung u. Ä.	-1,0	0,7	15,3	-2,5
32	Rundfunk- u. Nachrichtentechnik	-	-1,1	17,8	19,9
33	Medizin-, Mess-, Steuer-, Regelungstechnik, Optik, H. v. Uhren	-	-0,5	6,3	.
DL	H. v. Büromaschinen; Elektrotechnik, Feinmechanik, Optik	-0,5	-0,3	15,4	14,8
34	H. v. Kraftwagen u. Kraftwagenteilen	3,5	0,6	20,0	14,6
35	Sonstiger Fahrzeugbau	-	0,1	24,5	10,3
DM	Fahrzeugbau	2,8	0,5	20,3	14,4
36	H. v. Möbeln, Schmuck, Musikinstr., Sportgeräten, Spielw.	-	0,1	20,7	.
37	Recycling	-	2,5	9,1	.
DN	H. v. Möbeln, Schmuck, Musikinstr., Sportg., Spielw.; Recycl.	-	0,4	18,9	22,7
D	Verarbeitendes Gewerbe	0,4	0,4	20,4	20,9
A+EN	Vorleistungsgüterproduzenten und Energie	0,7	0,4	15,9	14,8
B	Investitionsgüterproduzenten	0,9	0,3	26,8	26,8
GG	Gebrauchsgüterproduzenten	-	0,2	13,8	9,6
VG	Verbrauchsgüterproduzenten	-0,7	0,6	13,3	2,3
	Insgesamt	0,5	0,4	20,3	20,9

4. Ergebnisse der fachlichen Betriebsteile nach Wirtschaftszweigen

Monat März 2007

4.3. Fachliche Betriebsteile, tätige Personen und Umsatz – Veränderung zum Vorjahresmonat (in Prozent)

WZ 2003	Wirtschaftszweig Hauptgruppe	Fachliche Betriebs- teile	Tätige Personen	Umsatz	
				insgesamt	darunter Ausland
10	Kohlenbergbau, Torfgewinnung	-	.	.	.
CA	Kohlenbergbau, Torfgewinnung, Gew. v. Erdöl, Erdgas usw.	-	.	.	.
14	Gew. v. Steinen u. Erden, sonst. Bergbau	-9,1	.	.	.
CB	Erzbergbau, Gew. v. Steinen u. Erden, sonst. Bergbau	-9,1	.	.	.
C	Bergbau u. Gewinnung v. Steinen u. Erden	-7,7	-0,1	13,5	132,5
15	Ernährungsgewerbe	-24,4	.	.	.
16	Tabakverarbeitung	-	.	.	.
DA	Ernährungsgewerbe u. Tabakverarbeitung	-24,3	-26,8	4,4	44,1
17	Textilgewerbe	-3,6	-0,6	11,3	19,2
18	Bekleidungsgewerbe	25,0	9,2	-0,4	-22,2
DB	Textil- u. Bekleidungsgewerbe	-1,1	0,3	9,8	15,6
DC	Ledergewerbe	-	.	.	.
DD	Holzgewerbe (ohne H. v. Möbeln)	8,7	6,0	20,2	.
21	Papiergewerbe	-3,9	2,8	6,8	13,6
22	Verlagsgew., Druckgew., Vervielf. bespielter Tonträger usw.	3,6	8,4	8,9	19,2
DE	Papier-, Verlags- u. Druckgewerbe	-	5,7	7,6	14,5
DF	Kokerei, Mineralölverarb., H. u. Verarb. v. Spalt-, Brutstoffen	-	.	.	.
DG	H. v. chemischen Erzeugnissen	-1,6	4,3	15,0	18,7
DH	H. v. Gummi- u. Kunststoffwaren	-2,4	7,2	13,5	28,9
DI	Glasgewerbe, H. v. Keramik, Verarb. v. Steinen u. Erden	-	1,6	20,9	53,7
27	Metallerzeugung u. -bearbeitung	4,7	5,0	20,9	16,2
28	H. v. Metallerzeugnissen	5,0	10,7	24,1	39,0
DJ	Metallerzeugung u. -bearbeitung, H. v. Metallerzeugnissen	4,9	9,1	22,5	24,5
DK	Maschinenbau	5,7	6,7	22,8	30,2
30	H. v. Büromaschinen, DV-Geräten u. -Einrichtungen	-	-2,6	-18,9	.
31	H. v. Geräten der Elektrizitätserzeugung, -verteilung u. Ä.	-	7,7	24,4	9,3
32	Rundfunk- u. Nachrichtentechnik	-4,4	-6,5	8,6	11,9
33	Medizin-, Mess-, Steuer-, Regelungstechnik, Optik, H. v. Uhren	10,6	15,9	20,3	.
DL	H. v. Büromaschinen; Elektrotechnik, Feinmechanik, Optik	1,5	2,1	14,0	11,9
34	H. v. Kraftwagen u. Kraftwagenteilen	8,6	1,7	10,7	12,1
35	Sonstiger Fahrzeugbau	-	6,4	-20,0	-11,3
DM	Fahrzeugbau	6,7	2,6	7,6	10,5
36	H. v. Möbeln, Schmuck, Musikinstr., Sportgeräten, Spielw.	1,6	4,4	6,8	.
37	Recycling	28,6	38,3	122,4	.
DN	H. v. Möbeln, Schmuck, Musikinstr., Sportg., Spielw.; Recycl.	4,4	7,2	15,0	43,5
D	Verarbeitendes Gewerbe	-0,5	1,8	12,7	17,2
A+EN	Vorleistungsgüterproduzenten und Energie	2,2	4,5	17,7	18,6
B	Investitionsgüterproduzenten	3,8	5,2	12,8	15,9
GG	Gebrauchsgüterproduzenten	5,6	3,1	0,0	22,7
VG	Verbrauchsgüterproduzenten	-14,1	-12,4	4,5	24,1
	Insgesamt	-0,6	1,7	12,7	17,3

5. Ergebnisse der Betriebe nach Hauptgruppen und Beschäftigtengrößenklassen¹⁾
Betriebe, tätige Personen und Gesamtumsatz

Monat März 2007

Hauptgruppe	Betriebe insgesamt	Davon Betriebe mit ... tätigen Personen				
		unter 100	100 - 249	250 - 499	500 - 999	1 000 u. mehr
Betriebe						
Vorleistungsgüterproduzenten u. Energie	531	288	188	32	17	5
Investitionsgüterproduzenten	412	212	144	39	13	4
Gebrauchsgüterproduzenten	54	29	21	4	-	-
Verbrauchsgüterproduzenten	225	113	89	20	3	-
Insgesamt	1 222	642	442	95	33	9
Tätige Personen						
Vorleistungsgüterproduzenten u. Energie	80 567	20 175	28 389	10 877	11 171	9 906
Investitionsgüterproduzenten	73 089	15 348	22 354	13 161	9 936	12 290
Gebrauchsgüterproduzenten	6 534	2 029	3 230	1 275	-	-
Verbrauchsgüterproduzenten	28 736	8 010	12 440	6 394	1 892	-
Insgesamt	188 926	45 562	66 413	31 707	22 999	22 196
Gesamtumsatz (in 1 000 €)²⁾						
Vorleistungsgüterproduzenten u. Energie	1 620 526	309 060	506 623	268 933	306 128	229 613
Investitionsgüterproduzenten	2 105 144	210 448	416 681	348 582	333 520	795 913
Gebrauchsgüterproduzenten	110 442	20 844	56 649	32 949	-	-
Verbrauchsgüterproduzenten	758 507	197 098	258 733	174 962	127 713	-
Insgesamt	4 594 619	737 450	1 238 686	825 426	767 362	1 025 526

1) Die Größenklassen werden zu Beginn des Jahres festgelegt und bleiben bis zum Jahresende erhalten.

2) Abweichungen zu 'Betriebe insgesamt' entstehen durch Runden in unterschiedlichen Aggregationsstufen.

Verteilung der WZ 2003-Positionen über die Kategorien der aggregierten Klassifikation (Hauptgruppen)

WZ 2003	Wirtschaftszweig	Hauptgruppe	WZ 2003	Wirtschaftszweig	Hauptgruppe
13	Erzbergbau	A	32.2	H. v. Geräten u. Einrichtungen der Telekommunikationstechnik	B
14	Gewinnung v. Steinen u. Erden, sonst. Bergbau	A	33.1	H. v. medizinischen Geräten u. orthopädischen Erzeugnissen	B
15.6	Mahl- u. Schälmühlen, H. v. Stärke u. Stärkeerzeugnissen	A	33.2	H. v. Mess-, Kontroll-, Navigations- u. ä. Instrumenten u. Vorrichtungen	B
15.7	H. v. Futtermitteln	A	33.3	H. v. industriellen Prozesssteuerungseinrichtungen	B
17.1	Spinnstoffaufbereitung u. Spinnerei	A	34	H. v. Kraftwagen u. Kraftwagenteilen	B
17.2	Weberei	A	35.1	Schiff- u. Bootsbau	B
17.3	Textilveredlung	A	35.2	Bahnindustrie	B
17.6	H. v. gewirktem u. gestricktem Stoff	A	35.3	Luft- u. Raumfahrzeugbau	B
20	Holzgewerbe (ohne H. v. Möbeln)	A	29.7	H. v. Haushaltsgeräten, a. n. g.	GG
21	Papiergewerbe	A	32.3	H. v. Rundfunkgeräten sowie phono- u. videotecnischen Geräten	GG
24.1	H. v. chemischen Grundstoffen	A	33.4	H. v. optischen u. fotografischen Geräten	GG
24.2	H. v. Schädlingsbekämpfung-, Pflanzenschutz- u. Desinfektionsmitteln	A	33.5	H. v. Uhren	GG
24.3	H. v. Anstrichmitteln, Druckfarben u. Kitt	A	35.4	H. v. Krafträdern, Fahrrädern u. Behindertenfahrzeugen	GG
24.6	H. v. sonst. chemischen Erzeugnissen	A	35.5	Fahrzeugbau, a. n. g.	GG
24.7	H. v. Chemiefasern	A	36.1	H. v. Möbeln	GG
25	H. v. Gummi- u. Kunststoffwaren	A	36.2	H. v. Schmuck u. ä. Erzeugnissen	GG
26	Glasgewerbe, H. v. Keramik, Verarbeitung v. Steinen u. Erden	A	36.3	H. v. Musikinstrumenten	GG
27	Metallerzeugung u. -bearbeitung	A	15.1	Schlachten u. Fleischverarbeitung	VG
28.4	H. v. Schmiede-, Press-, Zieh-, Stanzteilen, gewalzten Ringen u. pulvermetallurg. Erzeugn.	A	15.2	Fischverarbeitung	VG
28.5	Oberflächenveredlung u. Wärmebehandlung; Mechanik, a. n. g.	A	15.3	Obst- u. Gemüseverarbeitung	VG
28.6	H. v. Schneidwaren, Werkzeugen, Schössern u. Beschlägen aus unedlen Metallen	A	15.4	H. v. pflanzlichen u. tierischen Ölen u. Fetten	VG
28.7	H. v. sonst. Metallwaren	A	15.5	Milchverarbeitung	VG
31.2	H. v. Elektrizitätsverteilungs- u. -schalteneinrichtungen	A	15.8	Sonst. Ernährungsgewerbe (ohne Getränkeherstellung)	VG
31.3	H. v. isolierten Elektrokabeln, -leitungen, -drähten	A	15.9	H. v. Getränken	VG
31.4	H. v. Akkumulatoren u. Batterien	A	16	Tabakverarbeitung	VG
31.5	H. v. elektrischen Lampen u. Leuchten	A	17.4	H. v. konfektionierten Textilwaren (oh. Bekleidung)	VG
31.6	H. v. elektrischen Ausrüstungen, a. n. g.	A	17.5	Sonst. Textilgewerbe (oh. H. v. Maschenware)	VG
32.1	H. v. elektronischen Bauelementen	A	17.7	H. v. gewirkten u. gestrickten Fertigerzeugnissen	VG
37	Recycling	A	18	Bekleidungsgewerbe	VG
28.1	Stahl- u. Leichtmetallbau	B	19	Ledergewerbe	VG
28.2	H. v. Metallbehältern mit Fassungsvermögen v. mehr als 300 l; H. v. Heizkörpern u. -kesseln für Zentralheizungen	B	22	Verlags-, Druckgewerbe, Vervielfältigung v. bespielten Ton-, Bild- u. Datenträgern	VG
28.3	H. v. Dampfkesseln (oh. Zentralheizungskessel)	B	24.4	H. v. pharmazeutischen Erzeugnissen	VG
29.1	H. v. Maschinen für die Erzeugung u. Nutzung v. mechanischer Energie (ohne Motoren für Luft- u. Straßenfahrzeuge)	B	24.5	H. v. Seifen, Wasch-, Reinigungs- u. Körperpflegemitteln sowie von Duftstoffen	VG
29.2	H. v. sonst. nicht wirtschaftszweigspezifischen Maschinen	B	36.4	H. v. Sportgeräten	VG
29.3	H. v. land- u. forstwirtschaftlichen Maschinen	B	36.5	H. v. Spielwaren	VG
29.4	H. v. Werkzeugmaschinen	B	36.6	H. v. sonst. Erzeugnissen	VG
29.5	H. v. Maschinen für sonst. bestimmte Wirtschaftszweige	B	10	Kohlenbergbau, Torfgewinnung	EN
29.6	H. v. Waffen u. Munition	B	11	Gewinnung v. Erdöl u. Erdgas, Erbringung damit verbundener Dienstleistungen	EN
30	H. v. Büromaschinen, DV-Geräten, -Einrichtungen	B	12	Bergbau auf Uran- u. Thoriumerze	EN
31.1	H. v. Elektromotoren, Generatoren, Transformatoren	B	23	Kokerei, Mineralölverarbeitung, H. u. Verarbeitung v. Spalt- u. Brutstoffen	EN

Hauptgruppen :

A - Vorleistungsgüterproduzenten GG - Verbrauchsgüterproduzenten EN - Energie (ohne Energie- u. Wasserversorgung)
 B - Investitionsgüterproduzenten VG - Verbrauchsgüterproduzenten

Änderung der Berichtskreisabgrenzung ab 2007

Am 1. Januar 2007 trat Artikel 10 des Ersten Gesetzes zum Abbau bürokratischer Hemmnisse insbesondere in der mittelständischen Wirtschaft vom 22. August 2006 (BGBl. I S. 1970) in Kraft. Mit ihm wurde das Gesetz über die Statistik im Produzierenden Gewerbe (ProdGewStatG) geändert und die Abschneidegrenze beim Berichtskreis für die monatlichen Statistiken im Verarbeitenden Gewerbe sowie Bergbau und Gewinnung von Steinen und Erden (nachfolgend Verarbeitendes Gewerbe genannt) heraufgesetzt. Danach sind ab Berichtsmonat Januar 2007 kurzfristige Erhebungen gemäß § 2 ProdGewStatG nur noch bei Betrieben mit 50 und mehr tätigen Personen (bisher waren es Betriebe von Unternehmen mit im Allgemeinen 20 und mehr tätigen Personen) vorgesehen. Bei diesen Betrieben werden nunmehr die Merkmale des Monatsberichtes im Verarbeitenden Gewerbe und der Monatlichen Produktionserhebung erhoben. Der Berichtskreis der Monatlichen Produktionserhebung wurde auf den des Monatsberichtes im Verarbeitenden Gewerbe abgestimmt. Damit werden alle Industrieunternehmen bei diesen beiden Statistiken im Grundsatz gleich behandelt und die Ergebnisse für die wichtigsten Konjunkturindikatoren werden konsistenter.

Die Betriebe des Verarbeitenden Gewerbes mit weniger als 50 tätigen Personen von Unternehmen mit im Allgemeinen 20 und mehr tätigen Personen (in Ausnahmeweisen 10 und mehr tätige Personen) werden nur noch in der Vierteljährlichen Produktionserhebung nach ihrer Produktion und im neu eingeführten Jahresbericht für Betriebe im Verarbeitenden Gewerbe nur noch jährlich nach den tätigen Personen, den Lohn- und Gehaltssummen sowie dem Umsatz befragt. Mit dieser nach Ablauf des jeweiligen Berichtsjahres durchgeführten Erhebung (der Jahresbericht wird erstmalig im Januar 2008 durchgeführt) wird sicher gestellt, dass auch künftig einmal jährlich die für regionale Strukturuntersuchungen notwendigen Informationen im bisherigen Umfang und in bisheriger Qualität zur Verfügung stehen.

Um die Vergleichbarkeit der statistischen Daten mit Vorjahreszeiträumen zu gewährleisten, wurden die vorhandenen Ergebnisse des Monatsberichtes für Betriebe mit im Allgemeinen 20 und mehr tätigen Personen der Jahre 1995 bis 2006 auf die neue angehobene Abschneidegrenze 50 und mehr tätige Personen zurückgerechnet. Bei der Rückrechnung wurden für das Jahr diejenigen Betriebe mit 50 und mehr Beschäftigten im "neuen" Monatsberichtskreis betrachtet, die im September des Vorjahres diese Bedingung erfüllten, ergänzt um die als Neuzugang im Verlauf des Jahres aufgenommenen Betriebe.

Erläuterungen

In der vorliegenden Veröffentlichung werden die statistischen Ergebnisse aus den monatlichen Erhebungen für Betriebe mit 50 und mehr tätigen Personen (einschließlich Einbetriebsunternehmen) des Verarbeitenden Gewerbes sowie des Bergbaus und der Gewinnung von Steinen und Erden des Freistaates Sachsen zusammenfassend dokumentiert. Die Darstellung der Ergebnisse erfolgt gemäß der Klassifikation der Wirtschaftszweige, Ausgabe 2003 (WZ 2003).

Die in den monatlichen Veröffentlichungen vorgelegten Zahlen können sich infolge der am Ende jeden Kalenderjahres durchgeführten Jahreskorrektur noch verändern. Insofern tragen sie vorläufigen Charakter.

Rechtsgrundlagen für diese Erhebung sind:

- Gesetz über die Statistik im Produzierenden Gewerbe (ProdGewStatG) in der Fassung der Bekanntmachung vom 21. März 2002 (BGBl. I S. 1181), zuletzt geändert durch Artikel 139 der Verordnung vom 31. Oktober 2006 (BGBl. I S. 2407)
- Gesetz über die Statistik für Bundeszwecke (Bundesstatistikgesetz – BStatG) vom 22. Januar 1987 (BGBl. I S. 462, 565), zuletzt geändert durch Artikel 2 des Gesetzes vom 9. Juni 2005 (BGBl. I S. 1534).

Die Erhebung „Monatsbericht für Betriebe des Verarbeitenden Gewerbes sowie des Bergbaus und der Gewinnung von Steinen und Erden“ (Industrie und Handwerk einschließlich handwerklicher Nebenbetriebe) bezieht sich:

- auf alle Einbetriebsunternehmen des Verarbeitenden Gewerbes sowie des Bergbaus und der Gewinnung von Steinen und Erden mit 50 und mehr tätigen Personen,
- auf alle Betriebe des Verarbeitenden Gewerbes sowie des Bergbaus und der Gewinnung von Steinen und Erden von Mehrbetriebsunternehmen des Produzierenden Gewerbes mit 50 und mehr tätigen Personen sowie
- auf Betriebe des Verarbeitenden Gewerbes sowie des Bergbaus und der Gewinnung von Steinen und Erden mit 50 und mehr tätigen Personen von Mehrbetriebsunternehmen anderer Wirtschaftsbereiche außerhalb des Produzierenden Gewerbes.

Durch die einmal jährlich durchzuführende Berichtskreisaktualisierung (insbesondere durch Absteiger und Aufsteiger) kommt es regelmäßig zu Beginn eines neuen Berichtsjahres zu Änderungen des Kreises der Berichtspflichtigen, die sich auch in den entsprechenden Merkmalsausprägungen widerspiegeln können. Die Ermittlung der Aufsteiger erfolgt durch eine Vorbefragung ausgewählter Einheiten des Verarbeitenden Gewerbes und der Gewinnung von Steinen und Erden (Umfrage zur Klärung des Kreises der zu Befragenden zum Monatsbericht für Betriebe im Verarbeitenden Gewerbe ...).

Bei der Darstellung der Ergebnisse für die Merkmale „Tätige Personen“ und „Umsatz“ erfolgt in den Tabellen ein Nachweis sowohl nach hauptbeteiligten Wirtschaftszweigen (Betriebsergebnisse) als auch nach beteiligten Wirtschaftszweigen (Ergebnisse nach fachlichen Betriebsteilen – Punkt 4). In der ausführlichen Darstellung (Punkt 2) verzichten wir aus Gründen der statistischen Geheimhaltung auf die vierstellige Zusammenfassung nach WZ 2003. Beim Nachweis nach hauptbeteiligten Wirtschaftszweigen werden alle Angaben einer räumlich zusammenliegenden Betriebsstätte eines Betriebes (örtliche Einheit) unter dem Wirtschaftszweig nachgewiesen, bei dem – gemessen an den tätigen Personen –

der Schwerpunkt des Betriebes liegt. Für die Gliederung nach beteiligten Wirtschaftszweigen (fachliche Einheit) werden die Angaben (tätige Personen, Umsatz) kombinierter Betriebe entsprechend ihrer Fertigung nach Wirtschaftszweigen aufgeteilt.

Die Ergebnisse der Unternehmen des Verarbeitenden Gewerbes sowie des Bergbaus und der Gewinnung von Steinen und Erden (Einbetriebsunternehmen und Mehrbetriebsunternehmen) werden einmal jährlich im Rahmen des Jahresberichtes veröffentlicht.

Seit Januar 2003 werden entsprechend der Gliederung der EU-Hauptgruppenverordnung fünf industrielle Hauptgruppen ausgewiesen. Die neue Hauptgruppe Energie setzt sich aus den Abteilungen 10, 11, 12, 23, 40 und 41 der WZ 2003 zusammen. In diesem Bericht wird die Hauptgruppe jedoch nur als „reduzierte Hauptgruppe“ abgebildet. In die Ergebnisaufbereitung werden nur diejenigen Zweige einbezogen, die zu den Abschnitten C (Abteilung 10, 11, 12) und D (Abteilung 23) der WZ 2003 gehören. Für Sachsen können aus datenschutzrechtlichen Gründen keine Ergebnisse für die Hauptgruppe Energie ausgewiesen werden. Um den Informationsgehalt dieser Darstellung nicht mehr als erforderlich einzuschränken, wurden die Ergebnisse für die Hauptgruppen A (Vorleistungsgüterproduzenten) und EN (Energie) zusammengefasst. Änderungen in der Zuordnung von Berichtseinheiten zu den einzelnen Hauptgruppen ergeben sich darüber hinaus aber auch durch die jährlich durchzuführende Berichtskreisaktualisierung (Schwerpunktwechsler/Auf- und Absteiger).

Die aktuellen Formulare des Monatsberichtes für Betriebe und ausführliche Erläuterungen dazu finden Sie auch im Internet unter www.statistik.sachsen.de unter der Rubrik Datenerhebung/Erhebungsbögen/Verarbeitendes Gewerbe sowie Bergbau und Gewinnung von Steinen und Erden.

Bezüge zu anderen Erhebungen

Die im Monatsbericht für Betriebe erhobenen Merkmale überschneiden sich zum Teil mit den Merkmalen anderer Erhebungen. Zu nennen sind hier insbesondere die Umsatzsteuer- sowie die Beschäftigtenstatistik. In der Umsatzsteuerstatistik werden tendenziell höhere Umsätze ausgewiesen als im Monatsbericht. Das ist vor allem damit begründet, dass in der Umsatzsteuerstatistik eine wesentlich niedrigere Abschneidegrenze für die Aufnahme der Einheiten in die Ergebnisse angewandt wird. Die bestehenden Differenzen zwischen der Beschäftigtenstatistik und dem Monatsbericht bezüglich der Angaben zur Zahl der Beschäftigten lassen sich dadurch erklären, dass der Monatsbericht alle tätigen Personen erfasst, die Beschäftigtenstatistik, die ihre Angaben von der Bundesagentur für Arbeit bezieht, dagegen nur die sozialversicherungspflichtigen Beschäftigten.

Definitionen

Unternehmen

Kleinste rechtlich selbständige Einheit, die aus handels- oder steuerrechtlichen Gründen Bücher führt. Das Unternehmen im Produzierenden Gewerbe umfasst die Funktionen Beschaffung, Lagerung, Fertigung, Vertrieb, Verwaltung, Planung sowie Forschung und Entwicklung. Diese Funktionen können jedoch auch örtlich getrennt oder allein vorkommen. Besteht das Unternehmen nur aus einer einzigen örtlichen Einheit, gilt es als Einbetriebsunternehmen, verfügt es über mehrere – mindestens zwei – voneinander getrennt liegende, juristisch unselbständige örtliche Einheiten, ist es ein Mehrbetriebsunternehmen. Liegen die örtlichen Einheiten eines Mehrbetriebsunternehmens in mehreren Bundesländern, wird das Unternehmen auch als Mehrländerunternehmen bezeichnet.

Betrieb

Ein an einem Standort gelegenes Unternehmen (Einbetriebsunternehmen) oder ein Teil eines Unternehmens, wenn an diesem Ort oder von diesem Ort aus Wirtschaftstätigkeiten ausgeübt werden, für die in der Regel eine oder mehrere Personen im Auftrag desselben Unternehmens arbeiten. Örtlich getrennte Hauptverwaltungen der Unternehmen werden im Verarbeitenden Gewerbe sowie im Bergbau und der Gewinnung von Steinen und Erden ebenfalls als eigenständige Betriebe erfasst. Die Merkmalswerte sind für den gesamten Betrieb zu melden und schließen auch die nichtproduzierenden Teile ein.

Fachlicher Betriebsteil

Teil des Betriebes, in dem nur eine bestimmte wirtschaftliche Tätigkeit ausgeübt wird (z. B. unterschiedliche Produktionsbereiche). Die Abgrenzung wird durch die WZ 2003-Systematik bestimmt. Im Fall homogener Betriebe bzw. Einbetriebsunternehmen (homogen = gesamte Einheit übt nur eine wirtschaftliche Tätigkeit nach Maßgabe der verwendeten Systematik aus) fallen die Einheiten fachlicher Betriebsteil und Betrieb/Unternehmen zusammen.

Tätige Personen (Beschäftigte)

Alle Personen, die am Ende des Monats in einem arbeitsrechtlichen Verhältnis zum Betrieb stehen, tätige Inhaber, -innen und tätige Mitinhaber, -innen sowie unbezahlt mithelfende Familienangehörige, soweit sie mindestens ein Drittel der üblichen Arbeitszeit im Betrieb tätig sind, als Heimarbeiter, -innen auf der Entgeltliste geführt werden sowie an andere Unternehmen gegen Entgelt überlassene Mitarbeiter. Nicht dazu rechnen dagegen gemäß Arbeitnehmerüberlassungsgesetz (AÜG) von anderen Unternehmen gegen Entgelt zur Arbeitsleistung überlassene Personen (Leiharbeiter, -innen). In der Zahl der tätigen Personen sind gewerblich und kaufmännisch Auszubildende enthalten.

Geleistete Arbeitsstunden

Als Arbeitsstunden gelten nur die im Betrieb tatsächlich geleisteten (nicht die bezahlten) Stunden aller tätigen Personen einschließlich Über-, Nacht-, Sonntags- und Feiertagsstunden.

Gemäß der Neufassung des ProdGewStatG werden die geleisteten Arbeitsstunden aller tätigen Personen (Beschäftigten) erst ab dem Berichtsjahr 2003 erfasst (*bis Ende 2002: Arbeiterstunden*). Angaben zu den geleisteten Arbeitsstunden für Berichtszeiträume vor 2003 sind berechnete Vergleichswerte (faktorkorrigierte Angaben).

Bezahlte Entgelte (Bruttolohn- und Bruttogehaltsumme)

Summe der Bruttobezüge der tätigen Personen ohne Arbeitgeberanteile zur Sozialversicherung (Kranken-, Renten- und Arbeitslosenversicherung), jedoch einschließlich Lohn- und Gehaltszuschläge (auch Gratifikationen, Erfolgsprämien, Provisionen, Tantiemen usw.). Vergütungen für gewerblich und kaufmännisch Auszubildende sind enthalten. Nicht erfasst werden allgemeine soziale Aufwendungen sowie Vergütungen, die als Spesenersatz anzusehen sind.

Gesamtumsatz

Umsatz aus eigenen Erzeugnissen und industriellen/handwerklichen Dienstleistungen, baugewerblicher Umsatz sowie Umsatz aus Handelsware und sonstiger nichtindustrieller Tätigkeit (z. B. Erlöse aus Vermietung und Verpachtung, aus Lizenzverträgen, Provisionseinnahmen und aus Veräußerung von Patenten sowie Erlöse aus Transportleistungen für Dritte und aus dem Verkauf von eigenen landwirtschaftlichen Erzeugnissen). Als Umsatz gilt die Summe der Rechnungsbeträge ohne in Rechnung gestellte Umsatz-(Mehrwert-)steuer, jedoch einschließlich Verbrauchsteuern und der Kosten für Fracht, Verpackung und Porto, auch wenn diese gesondert in Rechnung gestellt werden.

Auslandsumsatz

Direkte Lieferungen und Leistungen an Empfänger, die im Ausland ansässig sind, sowie Lieferungen an Exporteure, die die bestellten Waren ohne weitere Be- und Verarbeitung in das Ausland ausführen.

Der Auslandsumsatz wird ferner untergliedert in Umsatz mit den zur Eurozone gehörenden Mitgliedstaaten der Europäischen Union (EU) und Umsatz mit dem nicht zur Eurozone gehörenden Ausland.

Umsatz mit dem nicht zur Eurozone gehörenden Ausland

Als *Umsatz mit dem nicht zur Eurozone gehörenden Ausland* gilt der Umsatz mit allen Staaten **außer** den Staaten der Eurozone. Zur Eurozone gehören: Belgien, Finnland, Frankreich, Griechenland, Irland, Italien, Luxemburg, die Niederlande, Österreich, Portugal, Slowenien und Spanien.

Umsatz aus eigenen Erzeugnissen und industriellen/handwerklichen Dienstleistungen

Die aus eigener Produktion stammenden und in Lohnarbeit bei anderen Unternehmen hergestellten Lieferungen und Leistungen sowie die ausgeführten Reparaturen, Montagen, Lohnarbeiten und Lohnveredlungen (einschließlich Umsatz aus dem Verkauf von Energie, Nebenerzeugnissen und Abfällen), jedoch ohne Erlöse aus Bauinstallationen sowie ohne Erlöse für Instandhaltung bzw. Reparatur von Büromaschinen, Datenverarbeitungsgeräten und -einrichtungen, Kraftfahrzeugen und Gebrauchsgütern (gelten als Umsatz sonstiger Betriebsteile).

Abkürzungen

a.	= aus	sonst.	= sonstige
a. n. g.	= anderweitig nicht genannt	Spielw.	= Spielwaren
Ausbauelem.	= Ausbauelemente	Sportg.	= Sportgeräte
Druckgew.	= Druckgewerbe	Std.	= Stunden
DV	= Datenverarbeitung	techn.	= technisch
einschl.	= einschließlich	u.	= und
Erzeugn.	= Erzeugnisse	u. Ä.	= und Ähnlichen
f.	= für	u. ä.	= und ähnlichen
Fertigbaut.	= Fertigbauteile	unedl.	= unedlen
Fertigt.	= Fertigteile	usw.	= und so weiter
Gew. v.	= Gewinnung von	v.	= von
H. v.	= Herstellung von	Verarb.	= Verarbeitung
m.	= mit	Veredl.	= Veredlung
Masch.	= Maschinen	Verlagsgew.	= Verlagsgewerbe
mech.	= mechanisch	Verpackungsm.	= Verpackungsmittel
Musikinstr.	= Musikinstrumente	Vervielf.	= Vervielfältigung
NE	= Nicht-Eisen	Werkz.	= Werkzeug
Nr.	= Nummer	WZ 2003	= Klassifikation der Wirtschaftszweige, Ausgabe 2003
oh.	= ohne	z. B.	= zum Beispiel
Recycl.	= Recycling	€	= Euro
Schneidw.	= Schneidwerkzeuge		