

Statistisches Landesamt
des Freistaates
Sachsen



Statistische Berichte

Bergbau und Verarbeitendes Gewerbe im Freistaat Sachsen

Februar 2007

Zeichenerklärung

-	Nichts vorhanden (genau Null)	x	Tabellenfach gesperrt, weil Aussage nicht sinnvoll
0	Weniger als die Hälfte von 1 in der letzten besetzten Stelle, jedoch mehr als nichts	()	Aussagewert ist eingeschränkt
...	Angabe fällt später an	p	vorläufige Zahl
/	Zahlenwert nicht sicher genug	r	berichtigte Zahl
.	Zahlenwert unbekannt oder geheim zu halten	s	geschätzte Zahl

Herausgeber:

Statistisches Landesamt des Freistaates Sachsen

Macherstraße 63
01917 Kamenz

Postfach 11 05
01911 Kamenz

Telefon

Vermittlung 03578 33-0

Präsidentin/Sekretariat -1900

Telefax -1999

Auskunft -1913, -1914

Telefax -1921

Bibliothek -4352

Telefax -1598

Vertrieb -4316

Internet

www.statistik.sachsen.de

E-Mail

info@statistik.sachsen.de

Kein Zugang für elektronisch signierte sowie verschlüsselte Dokumente

Inhalt

	Seite
Ergebnisdarstellung	2
Tabellen	
1. Monatliche Entwicklung ab Januar 2006 Betriebe, Personen, Arbeitsstunden, bezahlte Entgelte und Umsatz	4
2. Ergebnisse der Betriebe nach Wirtschaftszweigen	6
2.1. Betriebe, Personen, Arbeitsstunden, bezahlte Entgelte und Umsatz	6
2.2. Betriebe, Personen, Arbeitsstunden, bezahlte Entgelte und Umsatz – Veränderung zum Vormonat	14
2.3. Betriebe, Personen, Arbeitsstunden, bezahlte Entgelte und Umsatz – Veränderung zum Vorjahresmonat	22
2.4. Betriebe, Gesamtumsatz, Umsatz mit der Eurozone und Exportquote	30
2.5. Betriebe, Gesamtumsatz, Umsatz mit der Eurozone und Exportquote – Veränderung zum Vorjahresmonat	31
3. Ergebnisse der Betriebe nach Hauptgruppen sowie Kreisfreien Städten und Landkreisen	32
3.1. Betriebe, Personen, Arbeitsstunden, bezahlte Entgelte und Umsatz	32
3.2. Betriebe, Personen, Arbeitsstunden, bezahlte Entgelte und Umsatz – Veränderung zum Vormonat	42
3.3. Betriebe, Gesamtumsatz, Umsatz mit der Eurozone und Exportquote	52
3.4. Betriebe, Gesamtumsatz, Umsatz mit der Eurozone und Exportquote – Veränderung zum Vorjahresmonat	53
4. Ergebnisse der fachlichen Betriebsteile nach Wirtschaftszweigen	54
4.1. Fachliche Betriebsteile, tätige Personen und Umsatz	54
4.2. Fachliche Betriebsteile, tätige Personen und Umsatz – Veränderung zum Vormonat	55
4.3. Fachliche Betriebsteile, tätige Personen und Umsatz – Veränderung zum Vorjahresmonat	56
5. Ergebnisse der Betriebe nach Hauptgruppen und Beschäftigtengrößenklassen Betriebe, tätige Personen und Gesamtumsatz	57
Verteilung der WZ 2003-Positionen über die Kategorien der aggregierten Klassifikation (Hauptgruppen)	58
Änderung der Berichtskreisabgrenzung ab 2007	59
Erläuterungen	59
Definitionen	60
Abkürzungen	61

Ergebnisdarstellung

Allgemeiner Hinweis:

Ab Januar 2007 erfolgt die Darstellung der Ergebnisse entsprechend der geänderten Berichtskreisabgrenzung für die kurzfristigen Erhebungen gemäß § 2 A I des Gesetzes über die Statistik im Produzierenden Gewerbe (ProdGewStatG). Danach werden monatlich nur noch Ergebnisse für die Betriebe mit 50 und mehr tätigen Personen (bisher waren es Betriebe von Unternehmen mit im Allgemeinen 20 und mehr tätigen Personen) ausgewiesen.¹⁾

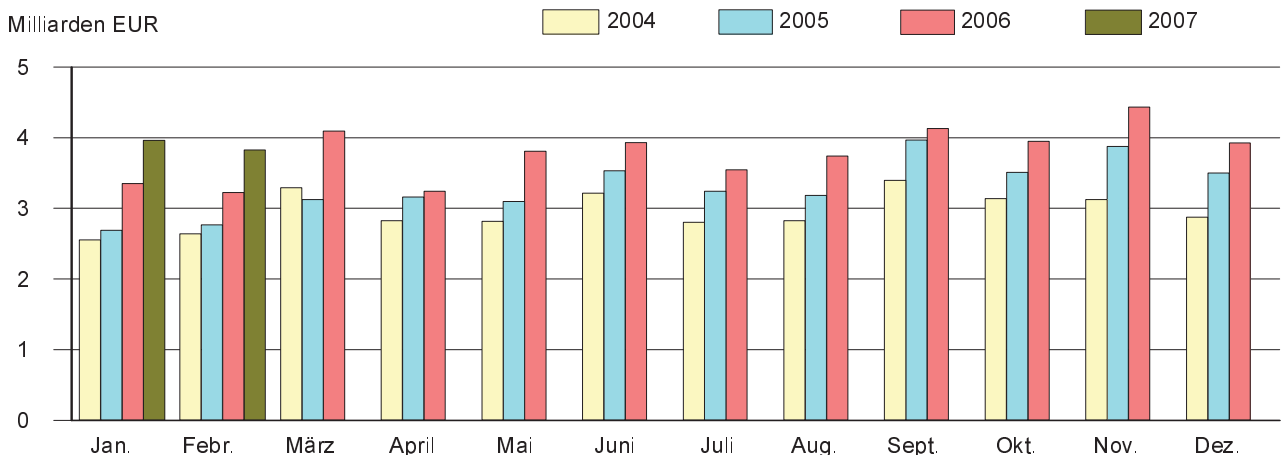
Im Februar 2007 erwirtschafteten die nach der neuen Berichtskreisabgrenzung 1 221 berichtspflichtigen Betriebe des Verarbeitenden Gewerbes sowie des Bergbaus und der Gewinnung von Steinen und Erden Sachsens einen Gesamtumsatz von rund 3,83 Milliarden €. Der Industrieumsatz erreichte damit nicht ganz die Größenordnung des Vormonats. Es wurden 3,4 Prozent weniger Erzeugnisse und Leistungen umgesetzt als zu Beginn des Jahres. Während beim Inlandsgeschäft ein moderates Minus von 1,5 Prozent zu konstatieren war, fiel der Umfang der mit ausländischen Kunden getätigten Geschäfte um 6,1 Prozent geringer aus als im Januar 2007.

Im Vergleich zum Vorjahresmonat konnte ein um nahezu ein Fünftel (18,8 Prozent bzw. 605 Millionen €) besseres Monatsergebnis erzielt werden. Im Inland wurden Waren und Leistungen im Wert von 267 Millionen € mehr umgesetzt als vor Jahresfrist, das entspricht einem Umsatzplus von 12,9 Prozent. Beim Exportgeschäft konnte das Ergebnis aus dem Vorjahresmonat noch augenfälliger übertroffen werden (29,6 Prozent). Es wurden Erzeugnisse im Wert von rund 338 Millionen € mehr an ausländische Kunden geliefert als im Februar 2006.

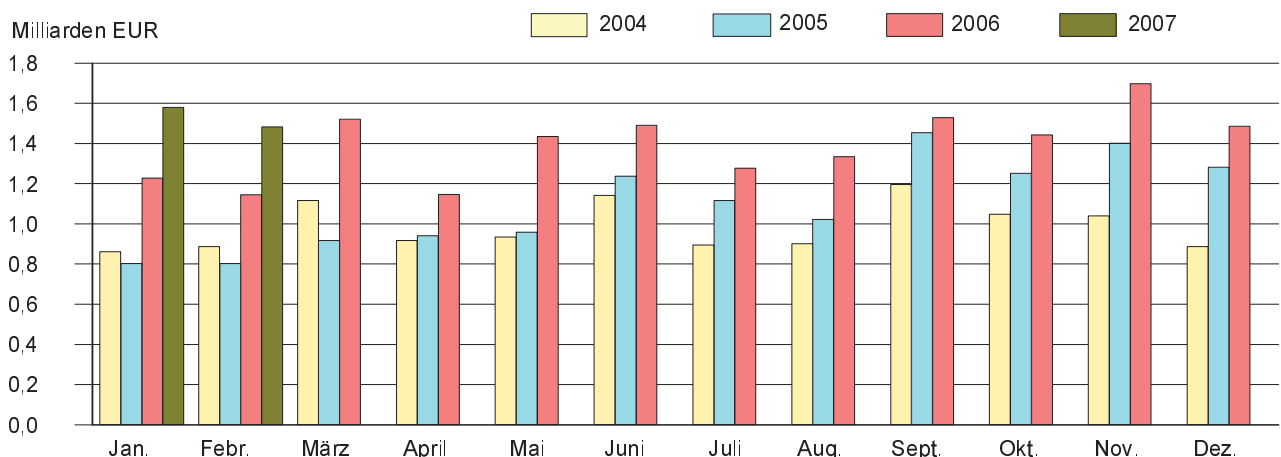
Da der Umsatzrückgang beim Auslandsgeschäft deutlicher ausfiel als im Inland, verlor die Exportquote im Vergleich zum Vormonat 1,2 Prozentpunkte. Sie lag im Februar 2007 bei 38,7 Prozent (Februar 2006: 35,5 Prozent).

In den einzelnen Wirtschaftszweigen gestaltete sich die Umsatzentwicklung unterschiedlich. Während in Branchen wie dem Maschinenbau (6,8 Prozent), dem Bereich Glasgewerbe, Herstellung von Keramik, Verarbeitung von Steinen und

Gesamtumsatz im Verarbeitenden Gewerbe sowie im Bergbau und der Gewinnung von Steinen und Erden in Sachsen 2004 bis 2007



Auslandsumsatz im Verarbeitenden Gewerbe sowie im Bergbau und der Gewinnung von Steinen und Erden in Sachsen 2004 bis 2007



1) weitere Hinweise siehe Erläuterungen Seiten 59 und 60

Erden (1,9 Prozent) sowie dem Textil- und Bekleidungsgewerbe (0,2 Prozent) die Entwicklung gegenüber dem Vormonat durch ein positives Vorzeichen gekennzeichnet war, konnte von den übrigen Wirtschaftszweigen nicht an die im Januar dieses Jahres erzielten Ergebnisse angeknüpft werden.

Gegenüber Februar 2006 weist die Entwicklung ein recht einheitliches Bild auf. In allen Wirtschaftszweigen konnten umfangreichere Geschäfte getätigt werden als vor Jahresfrist. Mit sichtbar kräftigen Umsatzzuwächsen rückten dabei Branchen wie u. a. der Bereich Herstellung von chemischen Erzeugnissen (30,9 Prozent), der Bereich Glasgewerbe, Herstellung von Keramik, Verarbeitung von Steinen und Erden (29,2 Prozent), der Fahrzeugbau (27,7 Prozent) sowie der Bereich Herstellung von Möbeln, Schmuck, Musikinstrumenten, Sportgeräten, Spielwaren; Recycling (26,6 Prozent) ins Blickfeld der Betrachtung. Mit überdurchschnittlichen Umsatzsteigerungen konnten aber ebenso Wirtschaftszweige wie der Bereich Metallerzeugung und -bearbeitung, Herstellung von Metallerzeugnissen (23,1 Prozent), der Bereich Herstellung von Gummi- und Kunststoffwaren (20,5 Prozent) oder auch der Maschinenbau (19,5 Prozent) aufwarten.

Bei der Betrachtung der Entwicklung nach Regierungsbezirken zeigt sich ein vergleichbares Bild. In zwei der drei Regierungsbezirke konnten die im ersten Monat des Jahres erzielten Resultate im Februar nicht erreicht werden (Regierungsbezirk Chemnitz: Gesamtumsatz -7,5 Prozent/Ausland -13,5 Prozent/Inland -2,9 Prozent; Regierungsbezirk Dresden: -1,8 Prozent/-2,3 Prozent/-1,6 Prozent). Allein von den Betrieben des Regierungsbezirkes Leipzig konnten sowohl beim Export als auch im Inland mehr Erzeugnisse umgesetzt werden als im ersten Monat dieses Jahres (Gesamtumsatz 2,0 Prozent/Ausland 2,5 Prozent/Inland 1,6 Prozent). Eine durchgängig positive Bilanz konnte dagegen in allen drei Regierungsbezirken im Vergleich zum Vorjahresmonat gezogen werden (Regierungsbezirk Chemnitz: Gesamtumsatz 24,3 Prozent/Ausland 27,9 Prozent/Inland 22,0 Prozent; Regierungsbezirk Dresden: Gesamtumsatz 10,5 Prozent/ Ausland 17,6 Prozent/Inland 7,3 Prozent; Regierungsbezirk Leipzig: Gesamtumsatz 25,6 Prozent/Ausland 52,2 Prozent/ Inland 9,1 Prozent).

Ende Februar 2007 betrug die Zahl der Beschäftigten in den 1 221 berichtspflichtigen Betrieben 188 200 Personen. Der Personalstock der sächsischen Industrie verzeichnete damit gegenüber dem Vormonat einen Zuwachs um 0,4 Prozent. Eine positive Entwicklung kann dabei über nahezu alle Wirtschaftszweige hinweg festgestellt werden. Gegenüber Februar 2006 weist die Beschäftigungssituation ein Plus von 1,8 Prozent aus. In sächsischen Industriebetrieben gingen Ende Februar 2007 damit rund 3 400 Personen mehr einer Beschäftigung nach als noch vor Jahresfrist.

Ein Vergleich kumulierter Werte der Monate Januar und Februar weist für 2007 eine positive Umsatzentwicklung gegenüber dem Vorjahreszeitraum auf (18,5 Prozent). In den ersten beiden Monaten dieses Jahres wurden im Inland Erzeugnisse und Leistungen im Wert von rund 526 Millionen € bzw. 12,5 Prozent mehr umgesetzt als im Zeitraum Januar bis Februar 2006. Auch der Umfang der bis Ende Februar 2007 getätigten Exporte übertraf nach vorläufigen Berechnungen die im vergleichbaren Vorjahreszeitraum erzielte Größenordnung um rund 690 Millionen € bzw. 29,1 Prozent recht deutlich.

Gesamtumsatz und Auslandsumsatz Januar bis Februar 2006 nach ausgewählten Wirtschaftszweigen Sachsens und Regierungsbezirken

Wirtschaftszweig Regierungsbezirk	Gesamtumsatz		Veränderung zum Vorjahr	
	insgesamt	darunter Ausland	Gesamt- umsatz	Auslands- umsatz
	1 000 €		Prozent	
Ernährungsgewerbe u. Tabakverarbeitung	990 773	81 881	3,1	40,6
Textil- u. Bekleidungsgewerbe	164 061	55 294	12,2	23,8
Papier-, Verlags- u. Druckgewerbe	356 482	106 108	13,2	19,5
H. v. chemischen Erzeugnissen	473 156	295 094	32,8	41,9
H. v. Gummi- u. Kunststoffwaren	174 376	52 401	23,8	32,3
Glasgewerbe, H. v. Keramik, Verarb. v. Steinen u. Erden	184 584	46 929	30,8	41,4
Metallerzeugung u. -bearbeitung, H. v. Metallerzeugnissen	970 255	236 963	22,3	30,6
Maschinenbau	721 747	314 210	19,5	20,7
H. v. Büromaschinen; Elektrotechnik, Feinmechanik, Optik	1 109 431	472 976	17,1	25,0
Fahrzeugbau	2 249 039	1 326 388	23,1	30,3
H. v. Möbeln, Schmuck, Musikinstr., Sport- geräten, Spielwaren; Recycling	190 859	37 674	21,0	20,6
Sachsen	7 787 128	3 061 900	18,5	29,1
Regierungsbezirk Chemnitz	3 138 486	1 311 299	20,0	23,1
Regierungsbezirk Dresden	3 002 086	990 377	11,4	18,8
Regierungsbezirk Leipzig	1 646 556	760 223	30,4	60,7

1. Monatliche Entwicklung ab Januar 2006
Betriebe, Personen, Arbeitsstunden, bezahlte Entgelte und Umsatz¹⁾

Monat Jahr	Betriebe	Tätige Personen	Geleistete Arbeitsstunden		Bezahlte Entgelte		
			insgesamt	je tätiger Person	insgesamt	je tätiger Person	
			1 000	Std.	1 000 €	€	
1991	Jahressumme	x	x	666 543	1 161	4 825 836	8 404
1991	Jahresmittel	1 665	574 201	55 545	97	402 153	700
1995	Jahressumme	x	x	280 366	1 638	3 701 997	21 633
1995	Jahresmittel	1 075	171 129	23 364	137	308 500	1 803
1996	Jahressumme	x	x	266 533	1 623	3 760 835	22 899
1996	Jahresmittel	1 088	164 237	22 211	135	313 403	1 908
1997	Jahressumme	x	x	263 466	1 628	3 807 152	23 528
1997	Jahresmittel	1 091	161 813	21 956	136	317 263	1 961
1998	Jahressumme	x	x	274 068	1 640	4 030 244	24 119
1998	Jahresmittel	1 104	167 101	22 839	137	335 854	2 010
1999	Jahressumme	x	x	276 772	1 640	4 121 890	24 429
1999	Jahresmittel	1 115	168 732	23 064	137	343 491	2 036
2000	Jahressumme	x	x	280 113	1 622	4 329 499	25 069
2000	Jahresmittel	1 137	172 704	23 343	135	360 792	2 089
2001	Jahressumme	x	x	285 371	1 593	4 644 074	25 929
2001	Jahresmittel	1 170	179 110	23 781	133	387 006	2 161
2002	Jahressumme	x	x	280 918	1 570	4 754 592	26 578
2002	Jahresmittel	1 166	178 892	23 410	131	396 216	2 215
2003	Jahressumme	x	x	293 785	1 645	4 848 409	27 151
2003	Jahresmittel	1 180	178 571	24 482	137	404 034	2 263
2004	Jahressumme	x	x	302 596	1 683	5 015 440	27 892
2004	Jahresmittel	1 196	179 814	25 216	140	417 953	2 324
2005	Jahressumme	x	x	307 954	1 684	5 173 861	28 285
2005	Jahresmittel	1 217	182 920	25 663	140	431 155	2 357
2006	Januar	1 229	184 801	27 598	149	422 388	2 286
	Februar	1 228	184 829	25 653	139	413 381	2 237
	März	1 228	184 840	28 971	157	433 570	2 346
	April	1 225	184 943	24 182	131	429 324	2 321
	Mai	1 224	185 408	26 841	145	455 032	2 454
	Juni	1 224	185 777	26 592	143	471 315	2 537
	Juli	1 223	186 859	25 605	137	434 295	2 324
	August	1 223	188 548	26 135	139	441 321	2 341
	September	1 222	189 822	26 927	142	447 441	2 357
	Oktober	1 224	190 186	25 869	136	457 522	2 406
	November	1 224	190 433	28 091	148	563 232	2 958
	Dezember	1 224	190 237	23 573	124	473 087	2 487
2006	Jahressumme	x	x	316 037	1 688	5 441 908	29 066
2006	Jahresmittel	1 225	187 224	26 336	141	453 492	2 422
2007	Januar	1 224	187 472	28 333	151	452 909	2 416
	Februar	1 221	188 200	26 196	139	434 292	2 308
	Januar - Februar:						
2007	Jahressumme	x	x	54 529	290	887 201	4 723
2007	Jahresmittel	1 223	187 836	27 265	145	443 601	2 362

1) Betriebe mit 50 und mehr tätigen Personen; rückgerechnete Daten 1991 bis 2006
 Abweichungen zur Jahressumme sind auf Rundungen bzw. Wichtungen zurückzuführen. Angaben für 2007 sind vorläufig.

Gesamtumsatz			Export- quote	Umsatz aus eigenen Erzeugnissen			Monat Jahr
insgesamt	darunter Ausland	je tätiger Person		zusammen	darunter Ausland	je tätiger Person	
1 000 €		€	%	1 000 €		€	
13 876 703	1 834 692	24 167	x	13 447 166	1 822 407	23 419	1991 Jahressumme
1 156 392	152 891	2 014	13,2	1 120 597	151 867	1 952	1991 Jahresmittel
17 326 446	2 431 533	101 248	x	16 389 130	2 277 507	95 771	1995 Jahressumme
1 443 871	202 628	8 437	14,0	1 365 761	189 792	7 981	1995 Jahresmittel
17 700 425	2 574 153	107 774	x	16 733 260	2 443 254	101 885	1996 Jahressumme
1 475 035	214 513	8 981	14,5	1 394 438	203 605	8 490	1996 Jahresmittel
19 809 128	3 923 420	122 420	x	18 798 866	3 706 700	116 176	1997 Jahressumme
1 650 761	326 952	10 202	19,8	1 566 572	308 892	9 681	1997 Jahresmittel
22 996 583	5 712 978	137 621	x	21 922 634	5 514 824	131 194	1998 Jahressumme
1 916 382	476 082	11 468	24,8	1 826 886	459 569	10 933	1998 Jahresmittel
24 381 075	6 642 723	144 496	x	23 287 186	6 474 600	138 013	1999 Jahressumme
2 031 756	553 560	12 041	27,2	1 940 599	539 550	11 501	1999 Jahresmittel
27 014 182	7 659 709	156 419	x	25 815 535	7 498 074	149 479	2000 Jahressumme
2 251 182	638 309	13 035	28,4	2 151 295	624 840	12 457	2000 Jahresmittel
29 959 694	9 281 530	167 270	x	28 687 060	9 094 002	160 164	2001 Jahressumme
2 496 641	773 461	13 939	31,0	2 390 588	757 834	13 347	2001 Jahresmittel
30 415 666	10 515 700	170 023	x	29 039 439	10 251 599	162 329	2002 Jahressumme
2 534 639	876 308	14 169	34,6	2 419 953	854 300	13 527	2002 Jahresmittel
32 602 253	10 317 805	182 573	x	30 636 002	9 965 687	171 562	2003 Jahressumme
2 716 854	859 817	15 214	31,6	2 553 000	830 474	14 297	2003 Jahresmittel
35 492 954	11 820 323	197 387	x	33 121 748	11 378 621	184 200	2004 Jahressumme
2 957 746	985 027	16 449	33,3	2 760 146	948 218	15 350	2004 Jahresmittel
39 644 428	13 182 473	216 731	x	37 101 335	12 735 819	202 828	2005 Jahressumme
3 303 702	1 098 539	18 061	33,3	3 091 778	1 061 318	16 902	2005 Jahresmittel
3 349 923	1 227 961	18 127	36,7	3 138 212	1 181 785	16 982	2006 Januar
3 221 835	1 144 376	17 431	35,5	3 014 215	1 102 348	16 308	2006 Februar
4 091 749	1 520 845	22 137	37,2	3 841 663	1 473 513	20 784	2006 März
3 241 960	1 145 892	17 530	35,3	3 023 273	1 104 470	16 347	2006 April
3 808 680	1 434 008	20 542	37,7	3 565 441	1 387 689	19 230	2006 Mai
3 928 565	1 491 037	21 147	38,0	3 687 269	1 446 135	19 848	2006 Juni
3 544 848	1 276 480	18 971	36,0	3 324 835	1 229 960	17 793	2006 Juli
3 739 566	1 334 570	19 833	35,7	3 497 022	1 283 881	18 547	2006 August
4 130 517	1 528 689	21 760	37,0	3 847 927	1 474 605	20 271	2006 September
3 945 876	1 442 273	20 747	36,6	3 696 109	1 389 160	19 434	2006 Oktober
4 433 475	1 696 924	23 281	38,3	4 172 915	1 638 878	21 913	2006 November
3 927 034	1 485 353	20 643	37,8	3 681 341	1 434 489	19 351	2006 Dezember
45 364 029	16 728 408	242 298	x	42 490 222	16 146 913	226 949	2006 Jahressumme
3 780 336	1 394 034	20 192	36,9	3 540 852	1 345 576	18 912	2006 Jahresmittel
3 959 894	1 579 285	21 123	39,9	3 716 222	1 528 480	19 823	2007 Januar
3 827 234	1 482 615	20 336	38,7	3 600 665	1 428 965	19 132	2007 Februar
7 787 128	3 061 900	41 457	x	7 316 887	2 957 445	38 954	2007 Januar - Februar: Jahressumme
3 893 564	1 530 950	20 729	39,3	3 658 444	1 478 723	19 477	2007 Jahresmittel

2. Ergebnisse der Betriebe nach Wirtschaftszweigen

2.1. Betriebe, Personen, Arbeitsstunden, bezahlte Entgelte und Umsatz

WZ 2003	Wirtschaftszweig Hauptgruppe	Betriebe	Tätige Personen	Geleistete Arbeitsstunden	
				insgesamt	je tätiger Person
				1 000	Std.
10.20	Braunkohlenbergbau u. -veredlung	2	.	.	.
10	Kohlenbergbau, Torfgewinnung	2	.	.	.
CA	Kohlenbergbau, Torfgewinnung, Gew. v. Erdöl, Erdgas usw.	2	.	.	.
14.1	Gew. v. Natursteinen	4	242	35	145
14.2	Gew. v. Kies, Sand, Ton u. Kaolin	2	.	.	.
14.30	Gew. v. Mineralien für die H. v. chemischen Erzeugnissen	1	.	.	.
14	Gew. v. Steinen u. Erden, sonst. Bergbau	7	.	.	.
CB	Erzbergbau, Gew. v. Steinen u. Erden, sonst. Bergbau	7	.	.	.
C	Bergbau u. Gewinnung v. Steinen u. Erden	9	2 110	267	127
15.1	Schlachten u. Fleischverarbeitung	23	2 498	361	145
15.3	Obst- u. Gemüseverarbeitung	14	1 420	205	144
15.4	H. v. pflanzlichen u. tierischen Ölen u. Fetten	2	.	.	.
15.5	Milchverarbeitung; H. v. Speiseeis	10	1 758	252	143
15.6	Mahl- u. Schäl- u. Schäl- u. Stärke u. Stärkeerzeugnissen	1	.	.	.
15.7	H. v. Futtermitteln	1	.	.	.
15.8	Sonst. Ernährungsgewerbe (ohne Getränkeherstellung)	42	4 796	666	139
15.9	H. v. Getränken	18	2 064	285	138
15	Ernährungsgewerbe	111	.	.	.
16.00	Tabakverarbeitung	1	.	.	.
16	Tabakverarbeitung	1	.	.	.
DA	Ernährungsgewerbe u. Tabakverarbeitung	112	13 294	1 866	140
17.1	Spinnstoffaufbereitung u. Spinnerei	4	.	.	.
17.2	Weberei	12	1 686	246	146
17.30	Textilveredlung	14	1 479	215	145
17.40	H. v. konfektionierten Textilwaren (ohne Bekleidung)	7	762	106	139
17.5	Sonst. Textilgewerbe (ohne H. v. Maschenware)	20	2 061	288	140
17.60	H. v. gewirktem u. gestricktem Stoff	2	.	.	.
17.7	H. v. gewirkten u. gestrickten Fertigerzeugnissen	5	628	90	143
17	Textilgewerbe	64	7 553	1 077	143
18.2	H. v. Bekleidung (ohne Lederbekleidung)	10	978	129	132
18	Bekleidungsgewerbe	10	978	129	132
DB	Textil- u. Bekleidungsgewerbe	74	8 531	1 206	141
19.10	H. v. Leder u. Lederfaserstoff	1	.	.	.
19.30	H. v. Schuhen	3	.	.	.
19	Ledergewerbe	4	739	100	135
DC	Ledergewerbe	4	739	100	135
20.10	Säge-, Hobel- u. Holzimprägnierwerke	4	552	78	141
20.20	H. v. Furnier-, Sperrholz-, Holzfaser- u. Holzspanplatten	2	.	.	.

Monat Februar 2007

Bezahlte Entgelte		Gesamtumsatz			Umsatz aus eigenen Erzeugnissen			WZ 2003
insgesamt	je tätiger Person	insgesamt	darunter Ausland	je tätiger Person	zusammen	darunter Ausland	je tätiger Person	
1 000 €	€	1 000 €		€	1 000 €		€	
.	10.20
.	10
.	CA
536	2 215	1 611	.	6 657	1 532	.	6 331	14.1
.	14.2
.	14.30
.	14
.	CB
5 725	2 713	38 156	1 519	18 083	36 481	1 519	17 290	C
3 599	1 441	39 839	.	15 948	32 197	.	12 889	15.1
2 298	1 618	33 774	.	23 785	27 360	.	19 268	15.3
.	15.4
3 622	2 060	187 916	19 802	106 892	142 109	5 776	80 836	15.5
.	15.6
.	15.7
7 486	1 561	53 831	6 580	11 224	51 014	6 579	10 637	15.8
5 108	2 475	64 230	.	31 119	63 464	.	30 748	15.9
.	15
.	16.00
.	16
24 353	1 832	487 163	38 172	36 645	413 793	23 950	31 126	DA
.	17.1
2 776	1 647	14 845	5 307	8 805	14 523	5 101	8 614	17.2
2 372	1 604	12 710	2 965	8 594	12 245	2 868	8 279	17.30
1 262	1 656	6 044	374	7 932	5 830	374	7 651	17.40
3 259	1 581	19 090	7 405	9 262	19 025	7 405	9 231	17.5
.	17.60
848	1 350	3 692	.	5 879	3 692	.	5 879	17.7
11 863	1 571	70 344	24 878	9 313	69 264	24 574	9 170	17
1 280	1 309	11 783	2 810	12 048	11 155	2 602	11 406	18.2
1 280	1 309	11 783	2 810	12 048	11 155	2 602	11 406	18
13 143	1 541	82 127	27 688	9 627	80 419	27 176	9 427	DB
.	19.10
.	19.30
968	1 310	19
968	1 310	DC
881	1 596	12 730	.	23 062	11 782	.	21 344	20.10
.	20.20

2. Ergebnisse der Betriebe nach Wirtschaftszweigen

Noch: 2.1. Betriebe, Personen, Arbeitsstunden, bezahlte Entgelte und Umsatz

WZ 2003	Wirtschaftszweig Hauptgruppe	Betriebe	Tätige Personen	Geleistete Arbeitsstunden	
				insgesamt	je tätiger Person
				1 000	Std.
20.30	H. v. Konstruktions-, Fertigbaut-, Ausbauelem., Fertigt. a. Holz	6	515	62	120
20.40	H. v. Verpackungsm., Lagerbehältern, Ladungsträgern a. Holz	1	.	.	.
20.5	H. v. Holzwaren a. n. g. sowie v. Kork-, Flecht- u. Korbwaren	7	649	82	126
20	Holzgewerbe (ohne H. v. Möbeln)	20	2 401	348	145
DD	Holzgewerbe (ohne H. v. Möbeln)	20	2 401	348	145
21.1	H. v. Holz- u. Zellstoff, Papier, Karton u. Pappe	15	2 512	330	131
21.2	H. v. Waren aus Papier-, Karton- u. Pappe	23	2 448	341	139
21	Papiergewerbe	38	4 960	671	135
22.1	Verlagsgewerbe	13	.	.	.
22.2	Druckgewerbe	26	3 720	499	134
22.3	Vervielfältigung v. bespielten Ton-, Bild- u. Datenträgern	1	.	.	.
22	Verlagsgew., Druckgew., Vervielf. bespielter Tonträger usw.	40	6 049	807	133
DE	Papier-, Verlags- u. Druckgewerbe	78	11 009	1 478	134
24.1	H. v. chemischen Grundstoffen	11	2 762	396	143
24.30	H. v. Anstrichmitteln, Druckfarben u. Kitten	6	.	.	.
24.4	H. v. pharmazeutischen Erzeugnissen	10	1 994	279	140
24.5	H. v. Seifen, Wasch-, Reinigungs-, Körperpflegemitteln usw.	7	1 167	171	147
24.6	H. v. sonst. chemischen Erzeugnissen	8	2 390	344	144
24.70	H. v. Chemiefasern	2	.	.	.
24	H. v. chemischen Erzeugnissen	44	9 312	1 329	143
DG	H. v. chemischen Erzeugnissen	44	9 312	1 329	143
25.1	H. v. Gummiwaren	5	816	110	135
25.2	H. v. Kunststoffwaren	61	7 123	972	136
25	H. v. Gummi- u. Kunststoffwaren	66	7 939	1 082	136
DH	H. v. Gummi- u. Kunststoffwaren	66	7 939	1 082	136
26.1	H. v. Glas u. Glaswaren	23	3 130	432	138
26.2	H. v. keramischen Erzeugn. (ohne H. v. Ziegeln, Baukeramik)	7	1 642	208	127
26.30	H. v. keramischen Wand- u. Bodenfliesen u. -platten	2	.	.	.
26.40	H. v. Ziegeln u. sonst. Baukeramik	7	653	82	126
26.6	H. v. Erzeugnissen aus Beton, Zement u. Gips	25	1 806	244	135
26.70	Be- u. Verarbeitung v. Natur- u. Naturwerksteinen, a. n. g.	2	.	.	.
26.8	H. v. sonst. Erzeugnissen aus nicht metallischen Mineralien	7	727	103	142
26	Glasgewerbe, H. v. Keramik, Verarb. v. Steinen u. Erden	73	8 397	1 132	135
DI	Glasgewerbe, H. v. Keramik, Verarb. v. Steinen u. Erden	73	8 397	1 132	135
27.10	Erzeugung v. Roheisen, Stahl u. Ferrolegierungen	4	.	.	.
27.2	H. v. Rohren	3	.	.	.
27.3	Sonst. erste Bearbeitung v. Eisen u. Stahl	4	456	65	143
27.4	Erzeugung u. erste Bearbeitung v. NE-Metallen	7	794	109	137
27.5	Gießereien	27	4 974	683	137
27	Metallerzeugung u. -bearbeitung	45	8 347	1 140	137

Monat Februar 2007

Bezahlte Entgelte		Gesamtumsatz			Umsatz aus eigenen Erzeugnissen			WZ 2003
insgesamt	je tätiger Person	insgesamt	darunter Ausland	je tätiger Person	zusammen	darunter Ausland	je tätiger Person	
1 000 €	€	1 000 €		€	1 000 €		€	
961	1 866	5 254	.	10 202	5 030	.	9 767	20.30
.	20.40
691	1 065	960	192	1 479	891	184	1 373	20.5
3 935	1 639	20
3 935	1 639	DD
6 439	2 563	62 279	30 063	24 793	61 813	29 917	24 607	21.1
4 750	1 940	36 047	10 952	14 725	35 024	10 436	14 307	21.2
11 189	2 256	98 326	41 015	19 824	96 837	40 353	19 524	21
.	22.1
7 972	2 143	41 377	.	11 123	40 803	.	10 969	22.2
.	22.3
14 918	2 466	76 157	11 292	12 590	73 688	11 292	12 182	22
26 108	2 372	174 483	52 307	15 849	170 525	51 645	15 490	DE
8 018	2 903	92 071	65 481	33 335	74 550	57 783	26 991	24.1
.	24.30
5 169	2 592	31 519	11 295	15 807	25 538	10 480	12 807	24.4
2 580	2 211	22 194	10 724	19 018	21 679	10 583	18 577	24.5
5 584	2 336	75 517	.	31 597	75 126	.	31 433	24.6
.	24.70
23 410	2 514	232 972	145 642	25 018	208 358	136 822	22 375	24
23 410	2 514	232 972	145 642	25 018	208 358	136 822	22 375	DG
1 648	2 020	12 284	.	15 054	12 073	.	14 795	25.1
12 428	1 745	73 655	.	10 340	71 789	.	10 078	25.2
14 076	1 773	85 939	26 838	10 825	83 862	26 131	10 563	25
14 076	1 773	85 939	26 838	10 825	83 862	26 131	10 563	DH
5 799	1 853	44 015	13 932	14 062	36 646	10 975	11 708	26.1
3 304	2 012	12 060	.	7 345	9 740	.	5 932	26.2
.	26.30
1 670	2 557	7 356	.	11 265	6 774	.	10 374	26.40
3 410	1 888	16 589	.	9 185	15 921	.	8 816	26.6
.	26.70
1 657	2 279	9 005	3 435	12 387	8 488	3 102	11 675	26.8
16 665	1 985	93 157	25 108	11 094	81 203	20 522	9 670	26
16 665	1 985	93 157	25 108	11 094	81 203	20 522	9 670	DI
.	27.10
.	27.2
842	1 846	15 265	.	33 476	15 225	.	33 388	27.3
1 942	2 446	42 508	14 059	53 537	38 836	11 343	48 912	27.4
11 565	2 325	80 615	22 248	16 207	78 216	21 950	15 725	27.5
20 111	2 409	240 004	66 158	28 753	233 889	63 145	28 021	27

2. Ergebnisse der Betriebe nach Wirtschaftszweigen

Noch: 2.1. Betriebe, Personen, Arbeitsstunden, bezahlte Entgelte und Umsatz

WZ 2003	Wirtschaftszweig Hauptgruppe	Betriebe	Tätige Personen	Geleistete Arbeitsstunden	
				insgesamt	je tätiger Person
				1 000	Std.
28.1	Stahl- u. Leichtmetallbau	49	5 480	771	141
28.2	H. v. Metallbehältern mit mehr als 300 l; Heizkörpern usw.	10	1 082	153	141
28.30	H. v. Dampfkesseln (ohne Zentralheizungskessel)	9	1 000	150	150
28.40	H. v. Schmiede-, Press-, Zieh- u. Stanzteilen usw.	23	3 682	516	140
28.5	Oberflächenveredl., Wärmebehandlung; Mechanik, a. n. g.	57	4 758	662	139
28.6	H. v. Schneidw., Werkz., Schlössern usw. a. unedl. Metallen	20	3 443	465	135
28.7	H. v. sonst. Metallwaren	27	3 497	472	135
28	H. v. Metallerzeugnissen	195	22 942	3 189	139
DJ	Metallerzeugung u. -bearbeitung, H. v. Metallerzeugnissen	240	31 289	4 329	138
29.1	H. v. Masch. f. die Erzeugung u. Nutzung v. mech. Energie	35	6 385	889	139
29.2	H. v. sonst. nicht wirtschaftszweigspezifischen Maschinen	61	6 587	936	142
29.3	H. v. land- u. forstwirtschaftlichen Maschinen	5	469	70	149
29.4	H. v. Werkzeugmaschinen	32	4 502	640	142
29.5	H. v. Maschinen für sonst. bestimmte Wirtschaftszweige	68	10 947	1 563	143
29.7	H. v. Haushaltsgeräten, a. n. g.	6	564	78	138
29	Maschinenbau	207	29 454	4 176	142
DK	Maschinenbau	207	29 454	4 176	142
30.0	H. v. Büromaschinen, DV-Geräten u. -Einrichtungen	5	602	82	136
30	H. v. Büromaschinen, DV-Geräten u. -Einrichtungen	5	602	82	136
31.10	H. v. Elektromotoren, Generatoren u. Transformatoren	13	2 470	346	140
31.20	H. v. Elektrizitätsverteilungs- u. -schalteneinrichtungen	31	4 740	643	136
31.30	H. v. isolierten Elektrokabeln, -leitungen u. -drähten	8	.	.	.
31.40	H. v. Akkumulatoren u. Batterien	2	.	.	.
31.50	H. v. elektrischen Lampen u. Leuchten	8	1 464	211	144
31.6	H. v. elektrischen Ausrüstungen, a. n. g.	11	994	137	138
31	H. v. Geräten der Elektrizitätserzeugung, -verteilung u. Ä.	73	10 851	1 501	138
32.10	H. v. elektronischen Bauelementen	23	11 200	1 615	144
32.20	H. v. Geräten u. Einrichtungen der Telekommunikationstechnik	11	2 199	307	140
32.30	H. v. Rundfunkgeräten sowie phono- u. videotechn. Geräten	4	432	58	134
32	Rundfunk- u. Nachrichtentechnik	38	13 831	1 979	143
33.10	H. v. medizinischen Geräten u. orthopädischen Erzeugnissen	14	1 467	196	134
33.20	H. v. Mess-, Kontroll-, Navigations- u. ä. Instrumenten usw.	14	1 851	269	145
33.30	H. v. industriellen Prozesssteuerungseinrichtungen	3	219	36	164
33.40	H. v. optischen u. fotografischen Geräten	1	.	.	.
33.50	H. v. Uhren	3	.	.	.
33	Medizin-, Mess-, Steuer-, Regelungstechnik, Optik, H. v. Uhren	35	4 327	611	141
DL	H. v. Büromaschinen; Elektrotechnik, Feinmechanik, Optik	151	29 611	4 174	141
34.10	H. v. Kraftwagen u. Kraftwagenmotoren	5	10 493	1 393	133
34.20	H. v. Karosserien, Aufbauten u. Anhängern	13	1 921	273	142
34.30	H. v. Teilen u. Zubehör für Kraftwagen u. Kraftwagenmotoren	49	9 976	1 415	142
34	H. v. Kraftwagen u. Kraftwagenteilen	67	22 390	3 081	138

Bezahlte Entgelte		Gesamtumsatz			Umsatz aus eigenen Erzeugnissen			WZ 2003
insgesamt	je tätiger Person	insgesamt	darunter Ausland	je tätiger Person	zusammen	darunter Ausland	je tätiger Person	
1 000 €	€	1 000 €		€	1 000 €		€	
10 514	1 919	57 688	8 819	10 527	53 573	7 359	9 776	28.1
2 117	1 957	15 844	3 231	14 643	12 641	2 797	11 683	28.2
2 604	2 604	8 340	1 415	8 340	8 245	1 370	8 245	28.30
6 872	1 866	61 299	18 410	16 648	61 243	18 410	16 633	28.40
7 718	1 622	33 968	3 238	7 139	31 592	2 316	6 640	28.5
7 436	2 160	26 120	5 970	7 586	26 115	5 970	7 585	28.6
6 536	1 869	41 846	10 357	11 966	39 955	9 859	11 426	28.7
43 798	1 909	245 105	51 439	10 684	233 363	48 081	10 172	28
63 909	2 043	485 109	117 597	15 504	467 252	111 226	14 933	DJ
16 844	2 638	111 350	50 398	17 439	110 552	49 868	17 314	29.1
15 956	2 422	77 088	37 811	11 703	75 229	37 483	11 421	29.2
805	1 716	5 288	.	11 275	5 096	.	10 866	29.3
10 214	2 269	54 823	10 576	12 177	52 384	10 178	11 636	29.4
30 482	2 785	120 362	61 822	10 995	110 553	57 543	10 099	29.5
946	1 677	3 889	.	6 895	3 754	.	6 656	29.7
75 247	2 555	372 801	162 494	12 657	357 567	156 959	12 140	29
75 247	2 555	372 801	162 494	12 657	357 567	156 959	12 140	DK
1 060	1 761	4 667	.	7 752	4 044	.	6 718	30.0
1 060	1 761	4 667	.	7 752	4 044	.	6 718	30
5 499	2 226	38 694	16 152	15 666	38 161	16 058	15 450	31.10
10 430	2 200	68 854	9 715	14 526	67 870	9 327	14 319	31.20
.	31.30
.	31.40
2 993	2 044	20 330	13 469	13 887	15 971	9 411	10 909	31.50
2 586	2 602	13 082	.	13 161	12 303	.	12 377	31.6
23 761	2 190	166 211	46 311	15 318	159 459	41 770	14 695	31
38 276	3 418	262 995	158 129	23 482	233 880	158 035	20 882	32.10
6 344	2 885	46 545	.	21 166	45 156	.	20 535	32.20
1 126	2 606	5 213	.	12 067	5 038	.	11 662	32.30
45 746	3 307	314 753	164 619	22 757	284 075	163 718	20 539	32
2 352	1 603	11 954	498	8 149	11 259	484	7 675	33.10
4 335	2 342	22 307	8 878	12 051	21 912	8 755	11 838	33.20
720	3 288	33.30
.	33.40
.	33.50
9 456	2 185	48 997	.	11 324	47 676	.	11 018	33
80 023	2 702	534 628	229 190	18 055	495 253	223 493	16 725	DL
34 392	3 278	692 166	.	65 965	677 315	.	64 549	34.10
3 802	1 979	28 885	.	15 036	27 921	.	14 535	34.20
21 998	2 205	288 045	81 361	28 874	278 763	79 411	27 943	34.30
60 192	2 688	1 009 096	584 771	45 069	983 999	580 732	43 948	34

2. Ergebnisse der Betriebe nach Wirtschaftszweigen

Noch: 2.1. Betriebe, Personen, Arbeitsstunden, bezahlte Entgelte und Umsatz

WZ 2003	Wirtschaftszweig Hauptgruppe	Betriebe	Tätige Personen	Geleistete Arbeitsstunden	
				insgesamt	je tätiger Person
				1 000	Std.
35.20	Bahnindustrie	11	3 574	450	126
35.30	Luft- u. Raumfahrzeugbau	4	1 589	216	136
35.4	H. v. Krafträdern, Fahrrädern u. Behindertenfahrzeugen	5	443	65	147
35	Sonstiger Fahrzeugbau	20	5 606	730	130
DM	Fahrzeugbau	87	27 996	3 812	136
36.1	H. v. Möbeln	28	3 360	486	145
36.30	H. v. Musikinstrumenten	7	941	142	151
36.40	H. v. Sportgeräten	1	.	.	.
36.50	H. v. Spielwaren	3	.	.	.
36.6	H. v. sonstigen Erzeugnissen	8	768	116	151
36	H. v. Möbeln, Schmuck, Musikinstr., Sportgeräten, Spielw.	47	5 408	796	147
37.10	Recycling v. metallischen Altmaterialien u. Reststoffen	3	263	39	148
37.20	Recycling v. nicht metallischen Altmaterialien u. Reststoffen	6	447	65	145
37	Recycling	9	710	103	145
DN	H. v. Möbeln, Schmuck, Musikinstr., Sportg., Spielw.; Recycl.	56	6 118	899	147
D	Verarbeitendes Gewerbe	1 212	186 090	25 929	139
Hauptgruppen:					
A+EN	Vorleistungsgüterproduzenten und Energie	531	80 186	11 115	139
B	Investitionsgüterproduzenten	411	72 813	10 153	139
GG	Gebrauchsgüterproduzenten	54	6 530	939	144
VG	Verbrauchsgüterproduzenten	225	28 671	3 989	139
Insgesamt		1 221	188 200	26 196	139

Monat Februar 2007

Bezahlte Entgelte		Gesamtumsatz			Umsatz aus eigenen Erzeugnissen			WZ 2003
insgesamt	je tätiger Person	insgesamt	darunter Ausland	je tätiger Person	zusammen	darunter Ausland	je tätiger Person	
1 000 €	€	1 000 €		€	1 000 €		€	
10 872	3 042	48 859	16 773	13 671	47 121	16 767	13 184	35.20
4 263	2 683	35.30
878	1 982	35.4
16 013	2 856	78 313	34 679	13 969	76 535	34 673	13 652	35
76 205	2 722	1 087 409	619 450	38 842	1 060 534	615 405	37 882	DM
5 824	1 733	62 976	9 911	18 743	62 459	9 649	18 589	36.1
1 629	1 731	7 655	5 110	8 135	5 855	3 997	6 222	36.30
.	36.40
.	36.50
1 229	1 600	7 661	1 589	9 975	6 199	1 314	8 072	36.6
9 146	1 691	79 925	.	14 779	76 147	.	14 080	36
651	2 475	10 607	.	40 331	10 496	.	39 909	37.10
729	1 631	3 261	.	7 295	2 347	.	5 251	37.20
1 380	1 944	13 867	.	19 531	12 843	.	18 089	37
10 526	1 720	93 793	19 322	15 331	88 990	17 589	14 546	DN
428 567	2 303	3 789 078	1 481 096	20 362	3 564 184	1 427 446	19 153	D
180 574	2 252	1 399 979	547 174	17 459	1 313 619	523 168	16 382	A+EN
185 173	2 543	1 658 749	826 808	22 781	1 605 766	814 273	22 053	B
12 453	1 907	98 081	24 523	15 020	95 182	23 009	14 576	GG
56 092	1 956	670 425	84 110	23 383	586 098	68 515	20 442	VG
434 292	2 308	3 827 234	1 482 615	20 336	3 600 665	1 428 965	19 132	

2. Ergebnisse der Betriebe nach Wirtschaftszweigen

2.2. Betriebe, Personen, Arbeitsstunden, bezahlte Entgelte und Umsatz

– Veränderung zum Vormonat (in Prozent)

WZ 2003	Wirtschaftszweig Hauptgruppe	Betriebe	Tätige Personen	Geleistete Arbeitsstunden	
				insgesamt	je tätiger Person
10.20	Braunkohlenbergbau u. -veredlung	-	.	.	.
10	Kohlenbergbau, Torfgewinnung	-	.	.	.
CA	Kohlenbergbau, Torfgewinnung, Gew. v. Erdöl, Erdgas usw.	-	.	.	.
14.1	Gew. v. Natursteinen	-	-	2,9	2,9
14.2	Gew. v. Kies, Sand, Ton u. Kaolin	-	.	.	.
14.30	Gew. v. Mineralien für die H. v. chemischen Erzeugnissen	-	.	.	.
14	Gew. v. Steinen u. Erden, sonst. Bergbau	-	.	.	.
CB	Erzbergbau, Gew. v. Steinen u. Erden, sonst. Bergbau	-	.	.	.
C	Bergbau u. Gewinnung v. Steinen u. Erden	-	-	-6,6	-6,6
15.1	Schlachten u. Fleischverarbeitung	-	-2,3	-10,9	-8,7
15.3	Obst- u. Gemüseverarbeitung	-	-0,9	-8,9	-8,1
15.4	H. v. pflanzlichen u. tierischen Ölen u. Fetten	-	.	.	.
15.5	Milchverarbeitung; H. v. Speiseeis	-	-0,2	-11,6	-11,4
15.6	Mahl- u. Schälsmühlen, H. v. Stärke u. Stärkerzeugnissen	-	.	.	.
15.7	H. v. Futtermitteln	-	.	.	.
15.8	Sonst. Ernährungsgewerbe (ohne Getränkeherstellung)	-	-3,3	-8,3	-5,1
15.9	H. v. Getränken	-	0,8	-5,0	-5,7
15	Ernährungsgewerbe	-	.	.	.
16.00	Tabakverarbeitung	-	.	.	.
16	Tabakverarbeitung	-	.	.	.
DA	Ernährungsgewerbe u. Tabakverarbeitung	-	-1,7	-9,1	-7,5
17.1	Spinnstoffaufbereitung u. Spinnerei	-	.	.	.
17.2	Weberei	-	-2,0	-2,8	-0,7
17.30	Textilveredlung	-	1,7	1,9	0,2
17.40	H. v. konfektionierten Textilwaren (ohne Bekleidung)	-	0,9	-5,4	-6,2
17.5	Sonst. Textilgewerbe (ohne H. v. Maschenware)	-	1,0	-10,3	-11,2
17.60	H. v. gewirktem u. gestricktem Stoff	-	.	.	.
17.7	H. v. gewirkten u. gestrickten Fertigerzeugnissen	-	-	-10,9	-10,9
17	Textilgewerbe	-	0,3	-5,9	-6,1
18.2	H. v. Bekleidung (ohne Lederbekleidung)	-	-0,8	-9,8	-9,1
18	Bekleidungsgewerbe	-	-0,8	-9,8	-9,1
DB	Textil- u. Bekleidungsgewerbe	-	0,2	-6,3	-6,4
19.10	H. v. Leder u. Lederfaserstoff	-	.	.	.
19.30	H. v. Schuhen	-	.	.	.
19	Ledergewerbe	-	4,5	-5,7	-9,7
DC	Ledergewerbe	-	4,5	-5,7	-9,7
20.10	Säge-, Hobel- u. Holzimprägnierwerke	-	2,0	-	-2,0
20.20	H. v. Furnier-, Sperrholz-, Holzfaser- u. Holzspanplatten	-	.	.	.

Bezahlte Entgelte		Gesamtumsatz			Umsatz aus eigenen Erzeugnissen			WZ 2003
insgesamt	je tätiger Person	insgesamt	darunter Ausland	je tätiger Person	zusammen	darunter Ausland	je tätiger Person	
.	10.20
.	10
.	CA
-10,1	-10,1	8,7	.	8,7	4,8	.	4,8	14.1
.	14.2
.	14.30
.	14
.	CB
-2,6	-2,6	-1,7	-12,9	-1,7	-1,4	-12,9	-1,4	C
-8,3	-6,1	-8,6	.	-6,4	-7,9	.	-5,7	15.1
-6,2	-5,3	0,1	.	1,0	2,0	.	2,9	15.3
.	15.4
-8,8	-8,6	-6,6	-9,6	-6,4	-6,5	-9,1	-6,2	15.5
.	15.6
.	15.7
-5,8	-2,6	-9,3	-33,0	-6,2	-10,2	-33,0	-7,1	15.8
-0,4	-1,1	3,5	.	2,7	3,7	.	2,9	15.9
.	15
.	16.00
.	16
-4,6	-3,0	-3,3	-12,7	-1,6	-4,1	-13,8	-2,5	DA
.	17.1
-5,8	-3,9	-1,6	-6,1	0,4	-0,8	-5,9	1,2	17.2
-3,7	-5,3	9,8	10,0	7,9	9,6	9,5	7,8	17.30
-3,6	-4,5	-11,0	.	-11,8	-11,4	.	-12,2	17.40
-5,2	-6,2	-2,8	3,1	-3,8	-2,8	3,2	-3,8	17.5
.	17.60
-9,2	-9,2	-7,2	.	-7,2	-7,2	.	-7,2	17.7
-5,4	-5,7	-3,0	-3,5	-3,3	-3,0	-3,5	-3,3	17
-1,8	-1,0	25,6	53,2	26,6	25,4	53,3	26,4	18.2
-1,8	-1,0	25,6	53,2	26,6	25,4	53,3	26,4	18
-5,0	-5,2	0,2	0,3	0,1	0,1	0,1	0,0	DB
.	19.10
.	19.30
-9,4	-13,4	19
-9,4	-13,4	DC
-3,3	-5,2	3,9	.	1,8	5,0	.	2,9	20.10
.	20.20

2. Ergebnisse der Betriebe nach Wirtschaftszweigen

Noch: 2.2. Betriebe, Personen, Arbeitsstunden, bezahlte Entgelte und Umsatz
– Veränderung zum Vormonat (in Prozent)

WZ 2003	Wirtschaftszweig Hauptgruppe	Betriebe	Tätige Personen	Geleistete Arbeitsstunden	
				insgesamt	je tätiger Person
20.30	H. v. Konstruktions-, Fertigbaut-, Ausbauelem., Fertigt. a. Holz	-	-3,6	-13,9	-10,7
20.40	H. v. Verpackungsm., Lagerbehältern, Ladungsträgern a. Holz	-	.	.	.
20.5	H. v. Holzwaren a. n. g. sowie v. Kork-, Flecht- u. Korbwaren	-	0,3	-9,9	-10,2
20	Holzgewerbe (ohne H. v. Möbeln)	-	0,0	-8,7	-8,6
DD	Holzgewerbe (ohne H. v. Möbeln)	-	0,0	-8,7	-8,6
21.1	H. v. Holz- u. Zellstoff, Papier, Karton u. Pappe	-	0,4	-10,3	-10,7
21.2	H. v. Waren aus Papier-, Karton- u. Pappe	-	0,6	-9,1	-9,6
21	Papiergewerbe	-	0,5	-9,7	-10,1
22.1	Verlagsgewerbe	-	.	.	.
22.2	Druckgewerbe	-	1,1	-2,7	-3,8
22.3	Vervielfältigung v. bespielten Ton-, Bild- u. Datenträgern	-	.	.	.
22	Verlagsgew., Druckgew., Vervielf. bespielter Tonträger usw.	-	-	-5,4	-5,4
DE	Papier-, Verlags- u. Druckgewerbe	-	0,2	-7,3	-7,5
24.1	H. v. chemischen Grundstoffen	-8,3	-	-8,1	-8,1
24.30	H. v. Anstrichmitteln, Druckfarben u. Kitteln	-	.	.	.
24.4	H. v. pharmazeutischen Erzeugnissen	-	1,1	-6,1	-7,1
24.5	H. v. Seifen, Wasch-, Reinigungs-, Körperpflegemitteln usw.	-	0,5	-7,6	-8,0
24.6	H. v. sonst. chemischen Erzeugnissen	-	0,6	-10,4	-11,0
24.70	H. v. Chemiefasern	-	.	.	.
24	H. v. chemischen Erzeugnissen	-2,2	0,5	-8,4	-8,9
DG	H. v. chemischen Erzeugnissen	-2,2	0,5	-8,4	-8,9
25.1	H. v. Gummiwaren	-	0,5	-11,3	-11,7
25.2	H. v. Kunststoffwaren	-1,6	0,6	-7,6	-8,1
25	H. v. Gummi- u. Kunststoffwaren	-1,5	0,6	-8,0	-8,5
DH	H. v. Gummi- u. Kunststoffwaren	-1,5	0,6	-8,0	-8,5
26.1	H. v. Glas u. Glaswaren	-	0,6	-5,1	-5,6
26.2	H. v. keramischen Erzeugn. (ohne H. v. Ziegeln, Baukeramik)	-	0,1	-10,3	-10,4
26.30	H. v. keramischen Wand- u. Bodenfliesen u. -platten	-	.	.	.
26.40	H. v. Ziegeln u. sonst. Baukeramik	-	-0,2	-4,7	-4,5
26.6	H. v. Erzeugnissen aus Beton, Zement u. Gips	-	-1,1	-3,6	-2,5
26.70	Be- u. Verarbeitung v. Natur- u. Naturwerksteinen, a. n. g.	-	.	.	.
26.8	H. v. sonst. Erzeugnissen aus nicht metallischen Mineralien	-	1,4	-8,8	-10,1
26	Glasgewerbe, H. v. Keramik, Verarb. v. Steinen u. Erden	-	0,1	-6,0	-6,1
DI	Glasgewerbe, H. v. Keramik, Verarb. v. Steinen u. Erden	-	0,1	-6,0	-6,1
27.10	Erzeugung v. Roheisen, Stahl u. Ferrolegierungen	-	.	.	.
27.2	H. v. Rohren	-	.	.	.
27.3	Sonst. erste Bearbeitung v. Eisen u. Stahl	-	1,3	-8,5	-9,7
27.4	Erzeugung u. erste Bearbeitung v. NE-Metallen	-	-	-9,9	-9,9
27.5	Gießereien	-	1,4	-7,1	-8,4
27	Metallerzeugung u. -bearbeitung	-	1,1	-8,2	-9,2

Bezahlte Entgelte		Gesamtumsatz			Umsatz aus eigenen Erzeugnissen			WZ 2003
insgesamt	je tätiger Person	insgesamt	darunter Ausland	je tätiger Person	zusammen	darunter Ausland	je tätiger Person	
-2,3	1,3	26,5	.	31,1	26,6	.	31,2	20.30
.	20.40
-12,1	-12,4	117,7	300,0	117,0	123,9	300,0	123,2	20.5
-8,0	-7,9	20
-8,0	-7,9	DD
-1,1	-1,5	-8,5	-8,5	-8,9	-8,8	-8,6	-9,2	21.1
-4,4	-5,0	-7,1	-1,5	-7,6	-7,2	-0,8	-7,8	21.2
-2,5	-3,0	-8,0	-6,7	-8,4	-8,2	-6,7	-8,7	21
.	22.1
-1,2	-2,3	6,2	.	5,0	6,1	.	4,9	22.2
.	22.3
-3,8	-3,8	1,3	14,8	1,3	0,5	14,8	0,5	22
-3,2	-3,5	-4,1	-2,8	-4,3	-4,6	-2,7	-4,8	DE
-2,4	-2,4	-9,9	-9,9	-9,9	-10,7	-12,0	-10,7	24.1
.	24.30
-7,6	-8,6	20,4	37,2	19,1	35,3	60,2	33,8	24.4
-0,1	-0,6	-6,9	-6,2	-7,4	-7,3	-6,6	-7,8	24.5
-2,8	-3,4	24.6
.	24.70
-3,3	-3,7	-3,0	-2,5	-3,5	-2,1	-2,6	-2,6	24
-3,3	-3,7	-3,0	-2,5	-3,5	-2,1	-2,6	-2,6	DG
-2,6	-3,1	8,6	.	8,0	8,8	.	8,3	25.1
-6,1	-6,6	-4,5	.	-5,0	-3,7	.	-4,3	25.2
-5,7	-6,2	-2,8	5,0	-3,4	-2,1	5,4	-2,6	25
-5,7	-6,2	-2,8	5,0	-3,4	-2,1	5,4	-2,6	DH
-4,2	-4,8	-6,8	-2,6	-7,4	-7,1	-4,0	-7,7	26.1
-5,8	-5,9	43,3	.	43,2	45,0	.	44,9	26.2
.	26.30
-9,0	-8,9	4,4	.	4,5	4,5	.	4,7	26.40
-7,6	-6,6	6,8	.	8,0	12,7	.	14,0	26.6
.	26.70
-0,8	-2,2	2,4	9,5	0,9	2,8	12,2	1,4	26.8
-5,5	-5,6	1,9	15,1	1,8	2,8	11,4	2,7	26
-5,5	-5,6	1,9	15,1	1,8	2,8	11,4	2,7	DI
.	27.10
.	27.2
-17,1	-18,2	4,9	.	3,5	5,0	.	3,6	27.3
-9,8	-9,8	-9,8	-4,2	-9,8	-16,6	-22,7	-16,6	27.4
-2,5	-3,9	-3,3	-3,8	-4,7	-4,3	-4,8	-5,7	27.5
-4,0	-5,0	-0,5	-1,9	-1,6	-2,2	-6,3	-3,2	27

2. Ergebnisse der Betriebe nach Wirtschaftszweigen

Noch: 2.2. Betriebe, Personen, Arbeitsstunden, bezahlte Entgelte und Umsatz
– Veränderung zum Vormonat (in Prozent)

WZ 2003	Wirtschaftszweig Hauptgruppe	Betriebe	Tätige Personen	Geleistete Arbeitsstunden	
				insgesamt	je tätiger Person
28.1	Stahl- u. Leichtmetallbau	-	0,4	-7,6	-7,9
28.2	H. v. Metallbehältern mit mehr als 300 l; Heizkörpern usw.	-	0,2	-5,0	-5,1
28.30	H. v. Dampfkesseln (ohne Zentralheizungskessel)	-	1,1	-1,3	-2,4
28.40	H. v. Schmiede-, Press-, Zieh- u. Stanzteilen usw.	-	1,2	-5,8	-7,0
28.5	Oberflächenveredl., Wärmebehandlung; Mechanik, a. n. g.	-	1,0	-8,7	-9,6
28.6	H. v. Schneidw., Werkz., Schlössern usw. a. unedl. Metallen	-	0,2	-12,4	-12,6
28.7	H. v. sonst. Metallwaren	-	0,4	-7,6	-8,0
28	H. v. Metallerzeugnissen	-	0,7	-7,9	-8,5
DJ	Metallerzeugung u. -bearbeitung, H. v. Metallerzeugnissen	-	0,8	-8,0	-8,7
29.1	H. v. Masch. f. die Erzeugung u. Nutzung v. mech. Energie	-	1,1	-8,4	-9,4
29.2	H. v. sonst. nicht wirtschaftszweigspezifischen Maschinen	-	1,2	-7,8	-8,9
29.3	H. v. land- u. forstwirtschaftlichen Maschinen	-	2,4	-1,4	-3,7
29.4	H. v. Werkzeugmaschinen	-	0,8	-2,6	-3,3
29.5	H. v. Maschinen für sonst. bestimmte Wirtschaftszweige	-1,4	0,2	-8,0	-8,2
29.7	H. v. Haushaltsgeräten, a. n. g.	-	-	-7,1	-7,1
29	Maschinenbau	-0,5	0,8	-7,1	-7,8
DK	Maschinenbau	-0,5	0,8	-7,1	-7,8
30.0	H. v. Büromaschinen, DV-Geräten u. -Einrichtungen	-	4,3	-9,9	-13,6
30	H. v. Büromaschinen, DV-Geräten u. -Einrichtungen	-	4,3	-9,9	-13,6
31.10	H. v. Elektromotoren, Generatoren u. Transformatoren	-	1,0	-2,0	-3,0
31.20	H. v. Elektrizitätsverteilungs- u. -schalteneinrichtungen	-	1,0	-9,2	-10,0
31.30	H. v. isolierten Elektrokabeln, -leitungen u. -drähten	-	.	.	.
31.40	H. v. Akkumulatoren u. Batterien	-	.	.	.
31.50	H. v. elektrischen Lampen u. Leuchten	-	-0,3	-0,5	-0,1
31.6	H. v. elektrischen Ausrüstungen, a. n. g.	-	-1,1	-9,9	-8,9
31	H. v. Geräten der Elektrizitätserzeugung, -verteilung u. Ä.	-	0,7	-6,7	-7,3
32.10	H. v. elektronischen Bauelementen	-	0,2	-6,3	-6,5
32.20	H. v. Geräten u. Einrichtungen der Telekommunikationstechnik	-	-0,3	-5,0	-4,7
32.30	H. v. Rundfunkgeräten sowie phono- u. videotechn. Geräten	-	1,9	-9,4	-11,1
32	Rundfunk- u. Nachrichtentechnik	-	0,1	-6,3	-6,4
33.10	H. v. medizinischen Geräten u. orthopädischen Erzeugnissen	-	1,7	-7,5	-9,1
33.20	H. v. Mess-, Kontroll-, Navigations- u. ä. Instrumenten usw.	-	1,2	-7,2	-8,3
33.30	H. v. industriellen Prozesssteuerungseinrichtungen	-	0,9	-5,3	-6,1
33.40	H. v. optischen u. fotografischen Geräten	-	.	.	.
33.50	H. v. Uhren	-	.	.	.
33	Medizin-, Mess-, Steuer-, Regelungstechnik, Optik, H. v. Uhren	-	1,2	-7,4	-8,6
DL	H. v. Büromaschinen; Elektrotechnik, Feinmechanik, Optik	-	0,6	-6,6	-7,2
34.10	H. v. Kraftwagen u. Kraftwagenmotoren	-	0,6	-10,6	-11,1
34.20	H. v. Karosserien, Aufbauten u. Anhängern	-	0,3	-3,9	-4,2
34.30	H. v. Teilen u. Zubehör für Kraftwagen u. Kraftwagenmotoren	-	0,2	-9,2	-9,4
34	H. v. Kraftwagen u. Kraftwagenteilen	-	0,4	-9,4	-9,7

Bezahlte Entgelte		Gesamtumsatz			Umsatz aus eigenen Erzeugnissen			WZ 2003
insgesamt	je tätiger Person	insgesamt	darunter Ausland	je tätiger Person	zusammen	darunter Ausland	je tätiger Person	
-2,5	-2,9	0,9	1,8	0,4	0,4	1,4	0,0	28.1
-6,5	-6,6	5,6	5,3	5,4	8,9	1,3	8,7	28.2
1,9	0,8	67,2	195,4	65,4	68,8	186,0	66,9	28.30
-1,8	-3,0	-0,3	-2,8	-1,5	-0,3	-2,8	-1,5	28.40
-5,5	-6,5	-1,4	-4,1	-2,4	-1,6	-7,8	-2,6	28.5
-4,2	-4,4	-6,3	-8,9	-6,5	-6,3	-8,9	-6,5	28.6
-6,7	-7,1	-2,3	-4,6	-2,7	-2,0	-4,9	-2,4	28.7
-3,8	-4,5	0,5	-0,9	-0,2	0,6	-1,6	-0,1	28
-3,9	-4,6	0,0	-1,5	-0,8	-0,8	-4,3	-1,6	DJ
-0,8	-1,9	2,1	11,0	1,0	2,1	10,9	1,0	29.1
-0,9	-2,1	30,7	73,1	29,1	31,3	75,0	29,7	29.2
-4,2	-6,4	30,4	.	27,3	31,0	.	27,9	29.3
-0,1	-0,8	-4,1	-41,9	-4,8	-4,2	-43,3	-4,9	29.4
0,1	-0,1	3,4	-4,5	3,2	1,2	-7,2	1,0	29.5
-3,7	-3,7	14,9	.	14,9	15,6	.	15,6	29.7
-0,4	-1,2	6,8	7,1	6,0	6,2	6,1	5,4	29
-0,4	-1,2	6,8	7,1	6,0	6,2	6,1	5,4	DK
-9,3	-13,1	30.0
-9,3	-13,1	30
-24,7	-25,4	7,3	21,8	6,2	7,2	22,2	6,1	31.10
-10,5	-11,3	-1,9	-6,1	-2,8	-1,8	-3,4	-2,7	31.20
.	31.30
.	31.40
-4,3	-4,0	-4,7	.	-4,4	-1,6	.	-1,3	31.50
-5,5	-4,4	-14,3	.	-13,3	-15,5	.	-14,5	31.6
-12,2	-12,8	-0,3	5,2	-1,0	0,1	8,4	-0,6	31
-1,1	-1,3	-13,8	-9,2	-13,9	-7,6	-9,0	-7,8	32.10
-14,7	-14,4	4,6	.	4,9	5,2	.	5,5	32.20
38,2	35,6	-14,7	.	-16,3	-13,5	.	-15,1	32.30
-2,6	-2,7	-11,5	-8,5	-11,6	-5,9	-8,4	-6,0	32
-0,2	-1,8	-4,9	.	-6,5	-6,6	.	-8,2	33.10
-3,1	-4,3	-5,4	-14,3	-6,5	-4,6	-13,7	-5,8	33.20
-4,0	-4,9	33.30
.	33.40
.	33.50
-1,4	-2,6	33
-5,6	-6,2	-7,0	-6,0	-7,5	-3,2	-5,6	-3,8	DL
-12,5	-13,1	-9,6	.	-10,1	-9,9	.	-10,4	34.10
-2,6	-2,9	2,8	.	2,5	2,6	.	2,3	34.20
-2,3	-2,5	-5,7	-3,6	-5,8	-6,2	-4,0	-6,4	34.30
-8,4	-8,8	-8,2	-14,0	-8,5	-8,6	-14,1	-8,9	34

2. Ergebnisse der Betriebe nach Wirtschaftszweigen

Noch: 2.2. Betriebe, Personen, Arbeitsstunden, bezahlte Entgelte und Umsatz
– Veränderung zum Vormonat (in Prozent)

WZ 2003	Wirtschaftszweig Hauptgruppe	Betriebe	Tätige Personen	Geleistete Arbeitsstunden	
				insgesamt	je tätiger Person
35.20	Bahnindustrie	-	0,8	-6,1	-6,8
35.30	Luft- u. Raumfahrzeugbau	-	1,3	-0,9	-2,2
35.4	H. v. Krafträdern, Fahrrädern u. Behindertenfahrzeugen	-	0,9	-8,5	-9,3
35	Sonstiger Fahrzeugbau	-	1,0	-4,9	-5,9
DM	Fahrzeugbau	-	0,5	-8,5	-9,0
36.1	H. v. Möbeln	-	0,1	-5,6	-5,7
36.30	H. v. Musikinstrumenten	-	2,0	-2,7	-4,6
36.40	H. v. Sportgeräten	-	.	.	.
36.50	H. v. Spielwaren	-	.	.	.
36.6	H. v. sonstigen Erzeugnissen	-	-0,8	-10,8	-10,1
36	H. v. Möbeln, Schmuck, Musikinstr., Sportgeräten, Spielw.	-	0,2	-5,9	-6,1
37.10	Recycling v. metallischen Altmaterialien u. Reststoffen	-	0,4	-7,1	-7,5
37.20	Recycling v. nicht metallischen Altmaterialien u. Reststoffen	-	1,4	-7,1	-8,4
37	Recycling	-	1,0	-7,2	-8,1
DN	H. v. Möbeln, Schmuck, Musikinstr., Sportg., Spielw.; Recycl.	-	0,3	-6,1	-6,4
D	Verarbeitendes Gewerbe	-0,2	0,4	-7,6	-7,9
Hauptgruppen:					
A+EN	Vorleistungsgüterproduzenten und Energie	-0,4	0,5	-7,6	-8,0
B	Investitionsgüterproduzenten	-0,2	0,7	-7,4	-8,0
GG	Gebrauchsgüterproduzenten	-	0,6	-6,0	-6,5
VG	Verbrauchsgüterproduzenten	-	-0,5	-8,1	-7,6
	Insgesamt	-0,2	0,4	-7,5	-7,9

Bezahlte Entgelte		Gesamtumsatz			Umsatz aus eigenen Erzeugnissen			WZ 2003
insgesamt	je tätiger Person	insgesamt	darunter Ausland	je tätiger Person	zusammen	darunter Ausland	je tätiger Person	
10,3	9,4	57,5	117,3	56,2	55,7	120,9	54,4	35.20
2,4	1,0	35.30
1,5	0,6	35.4
7,6	6,5	24,6	27,6	23,4	23,4	28,2	22,2	35
-5,5	-6,0	-6,4	-12,4	-6,9	-6,8	-12,5	-7,3	DM
-8,5	-8,5	-4,4	10,6	-4,4	-4,2	13,2	-4,3	36.1
-1,9	-3,7	3,7	14,5	1,7	17,6	28,7	15,4	36.30
.	36.40
.	36.50
-6,3	-5,6	-8,0	-11,3	-7,3	-9,8	-8,2	-9,1	36.6
-6,9	-7,1	-3,3	.	-3,5	-2,5	.	-2,8	36
16,0	15,6	-0,5	.	-0,8	0,4	.	0,0	37.10
1,0	-0,4	-14,0	.	-15,2	-20,9	.	-22,0	37.20
7,6	6,5	-4,0	.	-5,0	-4,3	.	-5,3	37
-5,2	-5,5	-3,4	5,3	-3,7	-2,8	9,3	-3,1	DN
-4,1	-4,5	-3,4	-6,1	-3,7	-3,1	-6,5	-3,5	D
-3,9	-4,4	-5,3	-4,2	-5,8	-4,1	-5,1	-4,5	A+EN
-4,3	-4,9	-2,4	-8,2	-3,1	-2,9	-8,5	-3,5	B
-1,9	-2,5	-2,0	7,3	-2,5	-1,1	10,2	-1,7	GG
-4,7	-4,2	-1,5	-0,7	-1,0	-1,9	2,9	-1,4	VG
-4,1	-4,5	-3,4	-6,1	-3,7	-3,1	-6,5	-3,5	

2. Ergebnisse der Betriebe nach Wirtschaftszweigen

2.3. Betriebe, Personen, Arbeitsstunden, bezahlte Entgelte und Umsatz – Veränderung zum Vorjahresmonat (in Prozent)

WZ 2003	Wirtschaftszweig Hauptgruppe	Betriebe	Tätige Personen	Geleistete Arbeitsstunden	
				insgesamt	je tätiger Person
10.20	Braunkohlenbergbau u. -veredlung	-	.	.	.
10	Kohlenbergbau, Torfgewinnung	-	.	.	.
CA	Kohlenbergbau, Torfgewinnung, Gew. v. Erdöl, Erdgas usw.	-	.	.	.
14.1	Gew. v. Natursteinen	33,3	23,5	34,6	9,0
14.2	Gew. v. Kies, Sand, Ton u. Kaolin	-	.	.	.
14.30	Gew. v. Mineralien für die H. v. chemischen Erzeugnissen	-50,0	.	.	.
14	Gew. v. Steinen u. Erden, sonst. Bergbau	-	.	.	.
CB	Erzbergbau, Gew. v. Steinen u. Erden, sonst. Bergbau	-	.	.	.
C	Bergbau u. Gewinnung v. Steinen u. Erden	-	-0,7	-2,9	-2,2
15.1	Schlachten u. Fleischverarbeitung	-39,5	-44,1	-39,6	8,0
15.3	Obst- u. Gemüseverarbeitung	-6,7	0,4	2,0	1,6
15.4	H. v. pflanzlichen u. tierischen Ölen u. Fetten	-	.	.	.
15.5	Milchverarbeitung; H. v. Speiseeis	-	-0,6	1,2	1,8
15.6	Mahl- u. Schäl- u. Mahlmöhlen, H. v. Stärke u. Stärkeerzeugnissen	-	.	.	.
15.7	H. v. Futtermitteln	-	.	.	.
15.8	Sonst. Ernährungsgewerbe (ohne Getränkeherstellung)	-34,4	-37,2	-34,1	5,0
15.9	H. v. Getränken	-	-5,2	-3,1	2,3
15	Ernährungsgewerbe	-25,5	.	.	.
16.00	Tabakverarbeitung	-	.	.	.
16	Tabakverarbeitung	-	.	.	.
DA	Ernährungsgewerbe u. Tabakverarbeitung	-25,3	-26,9	-23,6	4,4
17.1	Spinnstoffaufbereitung u. Spinnerei	-	.	.	.
17.2	Weberei	-7,7	-6,9	-4,7	2,4
17.30	Textilveredlung	7,7	8,4	12,0	3,3
17.40	H. v. konfektionierten Textilwaren (ohne Bekleidung)	16,7	9,0	8,2	-0,8
17.5	Sonst. Textilgewerbe (ohne H. v. Maschenware)	-4,8	-2,1	-3,7	-1,6
17.60	H. v. gewirktem u. gestricktem Stoff	-	.	.	.
17.7	H. v. gewirkten u. gestrickten Fertigerzeugnissen	-28,6	-16,9	-17,4	-0,6
17	Textilgewerbe	-3,0	-1,2	-0,6	0,5
18.2	H. v. Bekleidung (ohne Lederbekleidung)	25,0	7,7	6,6	-1,0
18	Bekleidungsgewerbe	25,0	7,7	6,6	-1,0
DB	Textil- u. Bekleidungsgewerbe	-	-0,2	0,2	0,4
19.10	H. v. Leder u. Lederfaserstoff	-	.	.	.
19.30	H. v. Schuhen	-	.	.	.
19	Ledergewerbe	-	4,1	-1,0	-4,9
DC	Ledergewerbe	-	4,1	-1,0	-4,9
20.10	Säge-, Hobel- u. Holzimprägnierwerke	33,3	.	.	.
20.20	H. v. Furnier-, Sperrholz-, Holzfaser- u. Holzspanplatten	-	.	.	.

Bezahlte Entgelte		Gesamtumsatz			Umsatz aus eigenen Erzeugnissen			WZ 2003
insgesamt	je tätiger Person	insgesamt	darunter Ausland	je tätiger Person	zusammen	darunter Ausland	je tätiger Person	
.	10.20
.	10
.	CA
17,0	-5,2	261,2	.	192,6	246,6	.	180,7	14.1
.	14.2
.	14.30
.	14
.	CB
1,7	2,4	17,2	.	18,0	19,6	.	20,4	C
-35,4	15,5	-15,3	.	51,5	-14,1	.	53,6	15.1
2,3	2,0	15,0	.	14,6	11,8	.	11,4	15.3
.	15.4
2,4	3,0	6,5	22,0	7,2	7,7	5,6	8,4	15.5
.	15.6
.	15.7
-21,2	25,5	1,7	.	62,1	2,3	.	62,9	15.8
-6,6	-1,4	3,8	.	9,6	3,4	.	9,1	15.9
.	15
.	16.00
.	16
-13,8	17,9	2,8	45,8	40,6	2,1	58,1	39,7	DA
.	17.1
-2,8	4,3	17,9	30,4	26,6	19,5	36,1	28,2	17.2
12,4	3,7	51,5	154,1	39,8	48,7	151,1	37,3	17.30
31,0	20,2	-4,4	.	-12,3	-3,9	.	-11,8	17.40
0,3	2,5	11,2	33,7	13,6	12,6	33,7	15,0	17.5
.	17.60
-26,3	-11,3	-1,2	.	18,9	-1,2	.	18,9	17.7
1,8	3,0	16,6	32,0	17,9	17,0	32,8	18,3	17
3,5	-3,9	0,2	1,6	-7,0	0,7	0,1	-6,5	18.2
3,5	-3,9	0,2	1,6	-7,0	0,7	0,1	-6,5	18
1,9	2,2	13,9	28,1	14,1	14,4	28,8	14,7	DB
.	19.10
.	19.30
5,8	1,6	19
5,8	1,6	DC
.	20.10
.	20.20

2. Ergebnisse der Betriebe nach Wirtschaftszweigen

Noch: 2.3. Betriebe, Personen, Arbeitsstunden, bezahlte Entgelte und Umsatz
– Veränderung zum Vorjahresmonat (in Prozent)

WZ 2003	Wirtschaftszweig Hauptgruppe	Betriebe	Tätige Personen	Geleistete Arbeitsstunden	
				insgesamt	je tätiger Person
20.30	H. v. Konstruktions-, Fertigbaut., Ausbauelem., Fertigt. a. Holz	-	-2,5	-10,1	-7,9
20.40	H. v. Verpackungsm., Lagerbehältern, Ladungsträgern a. Holz	x	x	x	x
20.5	H. v. Holzwaren a. n. g. sowie v. Kork-, Flecht- u. Korbwaren	-	-4,3	-3,5	0,8
20	Holzgewerbe (ohne H. v. Möbeln)	11,1	6,5	5,1	-1,3
DD	Holzgewerbe (ohne H. v. Möbeln)	11,1	6,5	5,1	-1,3
21.1	H. v. Holz- u. Zellstoff, Papier, Karton u. Pappe	-	3,8	5,1	1,2
21.2	H. v. Waren aus Papier-, Karton- u. Pappe	-4,2	1,8	4,6	2,8
21	Papiergewerbe	-2,6	2,8	4,8	2,0
22.1	Verlagsgewerbe	8,3	.	.	.
22.2	Druckgewerbe	-	9,5	11,1	1,5
22.3	Vervielfältigung v. bespielten Ton-, Bild- u. Datenträgern	x	x	x	x
22	Verlagsgew., Druckgew., Vervielf. bespielter Tonträger usw.	5,3	8,9	7,7	-1,0
DE	Papier-, Verlags- u. Druckgewerbe	1,3	6,0	6,3	0,3
24.1	H. v. chemischen Grundstoffen	-15,4	-2,7	-1,5	1,2
24.30	H. v. Anstrichmitteln, Druckfarben u. Kitten	-14,3	.	.	.
24.4	H. v. pharmazeutischen Erzeugnissen	11,1	8,9	7,3	-1,5
24.5	H. v. Seifen, Wasch-, Reinigungs-, Körperpflegemitteln usw.	16,7	2,0	6,2	4,1
24.6	H. v. sonst. chemischen Erzeugnissen	-	9,2	6,2	-2,8
24.70	H. v. Chemiefasern	-	.	.	.
24	H. v. chemischen Erzeugnissen	-4,3	3,0	2,7	-0,3
DG	H. v. chemischen Erzeugnissen	-4,3	3,0	2,7	-0,3
25.1	H. v. Gummiwaren	-16,7	-0,2	-2,7	-2,4
25.2	H. v. Kunststoffwaren	1,7	8,7	8,4	-0,4
25	H. v. Gummi- u. Kunststoffwaren	-	7,7	7,2	-0,5
DH	H. v. Gummi- u. Kunststoffwaren	-	7,7	7,2	-0,5
26.1	H. v. Glas u. Glaswaren	-	1,3	0,5	-0,8
26.2	H. v. keramischen Erzeugn. (ohne H. v. Ziegeln, Baukeramik)	-	-1,4	-1,4	0,0
26.30	H. v. keramischen Wand- u. Bodenfliesen u. -platten	-	.	.	.
26.40	H. v. Ziegeln u. sonst. Baukeramik	-	-4,0	22,4	27,4
26.6	H. v. Erzeugnissen aus Beton, Zement u. Gips	-3,8	1,8	4,3	2,4
26.70	Be- u. Verarbeitung v. Natur- u. Naturwerksteinen, a. n. g.	-	.	.	.
26.8	H. v. sonst. Erzeugnissen aus nicht metallischen Mineralien	-	4,8	3,0	-1,7
26	Glasgewerbe, H. v. Keramik, Verarb. v. Steinen u. Erden	-1,4	0,7	2,5	1,9
DI	Glasgewerbe, H. v. Keramik, Verarb. v. Steinen u. Erden	-1,4	0,7	2,5	1,9
27.10	Erzeugung v. Roheisen, Stahl u. Ferrolegierungen	-20,0	.	.	.
27.2	H. v. Rohren	-25,0	.	.	.
27.3	Sonst. erste Bearbeitung v. Eisen u. Stahl	-	11,2	10,2	-0,9
27.4	Erzeugung u. erste Bearbeitung v. NE-Metallen	-12,5	-6,7	-9,9	-3,5
27.5	Gießereien	8,0	10,2	9,3	-0,9
27	Metallerzeugung u. -bearbeitung	-2,2	-0,4	-0,7	-0,3

Bezahlte Entgelte		Gesamtumsatz			Umsatz aus eigenen Erzeugnissen			WZ 2003
insgesamt	je tätiger Person	insgesamt	darunter Ausland	je tätiger Person	zusammen	darunter Ausland	je tätiger Person	
2,9	5,5	3,0	.	5,6	3,4	.	6,0	20.30
x	x	x	x	x	x	x	x	20.40
-3,5	0,8	-7,8	-26,7	-3,7	-8,2	-29,2	-4,1	20.5
8,7	2,0	20
8,7	2,0	DD
14,5	10,3	5,2	13,6	1,3	5,0	13,5	1,2	21.1
9,4	7,5	14,4	24,0	12,4	14,2	21,8	12,2	21.2
12,2	9,2	8,4	16,2	5,4	8,2	15,6	5,2	21
.	22.1
12,0	2,3	12,9	.	3,1	12,6	.	2,9	22.2
x	x	x	x	x	x	x	x	22.3
6,6	-2,1	12,5	16,4	3,4	10,7	16,4	1,6	22
8,9	2,7	10,1	16,2	3,9	9,2	15,7	3,0	DE
-0,1	2,6	14,9	17,4	18,0	11,8	11,6	14,8	24.1
.	24.30
6,6	-2,1	42,1	117,4	30,5	28,7	153,8	18,1	24.4
9,5	7,3	13,7	6,4	11,5	14,0	6,1	11,8	24.5
8,0	-1,1	24.6
.	24.70
3,8	0,8	30,9	38,1	27,1	29,4	36,7	25,6	24
3,8	0,8	30,9	38,1	27,1	29,4	36,7	25,6	DG
-0,1	0,1	20,8	.	21,0	20,8	.	21,1	25.1
12,1	3,1	20,5	.	10,8	21,8	.	12,0	25.2
10,6	2,6	20,5	36,0	11,8	21,6	38,5	12,9	25
10,6	2,6	20,5	36,0	11,8	21,6	38,5	12,9	DH
-4,4	-5,6	36,6	53,5	34,8	34,6	40,9	32,9	26.1
8,3	9,8	20,0	.	21,7	12,4	.	13,9	26.2
.	26.30
17,3	22,1	170,3	.	181,5	175,8	.	187,2	26.40
-0,7	-2,5	9,1	.	7,1	9,9	.	8,0	26.6
.	26.70
1,5	-3,1	16,9	10,1	11,6	23,0	18,9	17,4	26.8
1,5	0,9	29,2	53,4	28,4	28,1	42,0	27,3	26
1,5	0,9	29,2	53,4	28,4	28,1	42,0	27,3	DI
.	27.10
.	27.2
10,9	-0,3	27.3
-11,2	-4,8	20,8	30,9	29,5	14,0	5,6	22,2	27.4
4,0	-5,7	23,7	17,1	12,2	23,1	16,3	11,6	27.5
-4,6	-4,2	22,5	21,0	23,0	21,1	15,7	21,7	27

2. Ergebnisse der Betriebe nach Wirtschaftszweigen

Noch: 2.3. Betriebe, Personen, Arbeitsstunden, bezahlte Entgelte und Umsatz
– Veränderung zum Vorjahresmonat (in Prozent)

WZ 2003	Wirtschaftszweig Hauptgruppe	Betriebe	Tätige Personen	Geleistete Arbeitsstunden	
				insgesamt	je tätiger Person
28.1	Stahl- u. Leichtmetallbau	-3,9	1,1	3,4	2,2
28.2	H. v. Metallbehältern mit mehr als 300 l; Heizkörpern usw.	-9,1	-0,5	4,1	4,6
28.30	H. v. Dampfkesseln (ohne Zentralheizungskessel)	12,5	18,6	28,2	8,1
28.40	H. v. Schmiede-, Press-, Zieh- u. Stanzteilen usw.	9,5	34,4	33,7	-0,5
28.5	Oberflächenveredl., Wärmebehandlung; Mechanik, a. n. g.	14,0	21,2	20,8	-0,3
28.6	H. v. Schneidw., Werkz., Schlössern usw. a. unedl. Metallen	-	-0,3	-1,5	-1,2
28.7	H. v. sonst. Metallwaren	8,0	10,9	10,3	-0,6
28	H. v. Metallerzeugnissen	4,8	11,3	12,1	0,8
DJ	Metallerzeugung u. -bearbeitung, H. v. Metallerzeugnissen	3,4	7,9	8,4	0,5
29.1	H. v. Masch. f. die Erzeugung u. Nutzung v. mech. Energie	9,4	9,8	9,8	-0,1
29.2	H. v. sonst. nicht wirtschaftszweigspezifischen Maschinen	7,0	7,8	8,0	0,1
29.3	H. v. land- u. forstwirtschaftlichen Maschinen	25,0	17,8	16,7	-1,0
29.4	H. v. Werkzeugmaschinen	10,3	10,3	13,3	2,7
29.5	H. v. Maschinen für sonst. bestimmte Wirtschaftszweige	4,6	4,2	2,8	-1,4
29.7	H. v. Haushaltsgeräten, a. n. g.	-	4,6	2,6	-1,9
29	Maschinenbau	7,3	7,3	7,1	-0,2
DK	Maschinenbau	7,3	7,3	7,1	-0,2
30.0	H. v. Büromaschinen, DV-Geräten u. -Einrichtungen	-	4,3	-1,2	-5,3
30	H. v. Büromaschinen, DV-Geräten u. -Einrichtungen	-	4,3	-1,2	-5,3
31.10	H. v. Elektromotoren, Generatoren u. Transformatoren	8,3	18,0	18,5	0,5
31.20	H. v. Elektrizitätsverteilungs- u. -schalteneinrichtungen	-	6,1	7,3	1,1
31.30	H. v. isolierten Elektrokabeln, -leitungen u. -drähten	60,0	.	.	.
31.40	H. v. Akkumulatoren u. Batterien	-	.	.	.
31.50	H. v. elektrischen Lampen u. Leuchten	-	0,4	7,1	6,7
31.6	H. v. elektrischen Ausrüstungen, a. n. g.	-	-0,1	1,5	1,6
31	H. v. Geräten der Elektrizitätserzeugung, -verteilung u. Ä.	5,8	9,5	11,5	1,9
32.10	H. v. elektronischen Bauelementen	4,5	0,2	-2,1	-2,3
32.20	H. v. Geräten u. Einrichtungen der Telekommunikationstechnik	-8,3	-11,7	-10,2	1,6
32.30	H. v. Rundfunkgeräten sowie phono- u. videotechn. Geräten	-20,0	-12,4	-15,9	-4,1
32	Rundfunk- u. Nachrichtentechnik	-2,6	-2,4	-3,9	-1,6
33.10	H. v. medizinischen Geräten u. orthopädischen Erzeugnissen	7,7	16,4	15,3	-1,0
33.20	H. v. Mess-, Kontroll-, Navigations- u. ä. Instrumenten usw.	-	24,3	21,2	-2,5
33.30	H. v. industriellen Prozesssteuerungseinrichtungen	-	.	.	.
33.40	H. v. optischen u. fotografischen Geräten	x	x	x	x
33.50	H. v. Uhren	50,0	.	.	.
33	Medizin-, Mess-, Steuer-, Regelungstechnik, Optik, H. v. Uhren	9,4	21,1	19,6	-1,3
DL	H. v. Büromaschinen; Elektrotechnik, Feinmechanik, Optik	4,1	4,9	4,4	-0,5
34.10	H. v. Kraftwagen u. Kraftwagenmotoren	-	-1,1	-4,8	-3,7
34.20	H. v. Karosserien, Aufbauten u. Anhängern	-	4,0	-	-3,9
34.30	H. v. Teilen u. Zubehör für Kraftwagen u. Kraftwagenmotoren	2,1	2,4	3,8	1,4
34	H. v. Kraftwagen u. Kraftwagenteilen	1,5	0,9	-0,6	-1,4

Bezahlte Entgelte		Gesamtumsatz			Umsatz aus eigenen Erzeugnissen			WZ 2003
insgesamt	je tätiger Person	insgesamt	darunter Ausland	je tätiger Person	zusammen	darunter Ausland	je tätiger Person	
4,0	2,8	1,8	29,6	0,6	-0,2	33,5	-1,3	28.1
-0,5	0,0	14,2	.	14,8	15,0	.	15,5	28.2
29,3	9,0	156,1	.	115,9	156,4	.	116,1	28.30
49,9	11,6	72,9	93,8	28,7	74,0	93,8	29,5	28.40
25,2	3,3	28,2	39,1	5,8	31,1	64,8	8,2	28.5
2,0	2,4	-6,5	-32,2	-6,2	-6,5	-32,2	-6,2	28.6
9,9	-1,0	21,2	14,4	9,2	21,8	12,0	9,8	28.7
14,5	3,0	23,6	30,2	11,1	24,2	30,9	11,6	28
7,8	-0,1	23,1	24,9	14,1	22,6	21,8	13,7	DJ
13,8	3,6	31,0	45,4	19,2	31,3	44,8	19,5	29.1
11,9	3,8	23,6	110,4	14,6	24,8	110,9	15,7	29.2
19,3	1,2	23,8	.	5,1	25,9	.	6,8	29.3
10,1	-0,2	26,8	25,9	14,9	26,8	23,3	14,9	29.4
8,2	3,8	6,0	-4,5	1,7	9,4	-0,3	5,0	29.5
8,0	3,2	12,8	.	7,8	15,0	.	9,9	29.7
10,6	3,0	19,5	27,3	11,3	21,6	30,7	13,2	29
10,6	3,0	19,5	27,3	11,3	21,6	30,7	13,2	DK
-2,4	-6,4	30.0
-2,4	-6,4	30
19,6	1,4	64,5	147,4	39,4	64,4	151,2	39,4	31.10
2,2	-3,7	16,4	-14,1	9,7	15,7	-16,8	9,0	31.20
.	31.30
.	31.40
0,8	0,4	15,2	.	14,7	37,4	.	36,8	31.50
-0,8	-0,7	4,0	.	4,1	4,7	.	4,8	31.6
7,8	-1,5	30,0	31,1	18,7	32,8	38,7	21,3	31
-3,6	-3,7	4,7	14,1	4,5	7,0	14,4	6,8	32.10
-18,0	-7,2	-3,2	.	9,6	-5,1	.	7,4	32.20
31,7	50,3	-10,1	.	2,6	-11,2	.	1,4	32.30
-5,3	-3,0	3,2	13,4	5,6	4,5	13,3	7,0	32
17,8	1,2	13,8	.	-2,2	13,4	.	-2,6	33.10
22,2	-1,7	30,8	23,3	5,2	35,2	23,4	8,7	33.20
.	33.30
x	x	x	x	x	x	x	x	33.40
.	33.50
23,8	2,2	33
1,2	-3,5	12,4	17,4	7,2	14,5	18,2	9,2	DL
12,9	14,1	31,1	.	32,6	30,9	.	32,4	34.10
18,5	13,9	10,1	.	5,8	11,5	.	7,2	34.20
-0,4	-2,8	28,3	15,9	25,3	29,7	16,1	26,7	34.30
7,9	7,0	29,6	34,3	28,5	30,0	34,1	28,9	34

2. Ergebnisse der Betriebe nach Wirtschaftszweigen

Noch: 2.3. Betriebe, Personen, Arbeitsstunden, bezahlte Entgelte und Umsatz
– Veränderung zum Vorjahresmonat (in Prozent)

WZ 2003	Wirtschaftszweig Hauptgruppe	Betriebe	Tätige Personen	Geleistete Arbeitsstunden	
				insgesamt	je tätiger Person
35.20	Bahnindustrie	-	2,2	6,9	4,6
35.30	Luft- u. Raumfahrzeugbau	33,3	.	.	.
35.4	H. v. Krafträdern, Fahrrädern u. Behindertenfahrzeugen	-16,7	.	.	.
35	Sonstiger Fahrzeugbau	-	5,3	4,4	-0,9
DM	Fahrzeugbau	1,2	1,7	0,4	-1,3
36.1	H. v. Möbeln	3,7	5,1	10,0	4,6
36.30	H. v. Musikinstrumenten	-12,5	7,1	10,1	2,8
36.40	H. v. Sportgeräten	-	.	.	.
36.50	H. v. Spielwaren	-25,0	.	.	.
36.6	H. v. sonstigen Erzeugnissen	-	0,1	-1,7	-1,8
36	H. v. Möbeln, Schmuck, Musikinstr., Sportgeräten, Spielw.	-2,1	3,8	7,0	3,1
37.10	Recycling v. metallischen Altmaterialien u. Reststoffen	50,0	.	.	.
37.20	Recycling v. nicht metallischen Altmaterialien u. Reststoffen	50,0	.	.	.
37	Recycling	50,0	49,5	49,3	-0,1
DN	H. v. Möbeln, Schmuck, Musikinstr., Sportg., Spielw.; Recycl.	3,7	7,6	10,7	2,9
D	Verarbeitendes Gewerbe	-0,6	1,9	2,2	0,3
Hauptgruppen:					
A+EN	Vorleistungsgüterproduzenten und Energie	2,5	5,1	5,0	0,0
B	Investitionsgüterproduzenten	3,8	5,2	4,9	-0,2
GG	Gebrauchsgüterproduzenten	-	2,4	4,4	2,0
VG	Verbrauchsgüterproduzenten	-13,5	-12,9	-11,3	1,8
Insgesamt		-0,6	1,8	2,1	0,3

Bezahlte Entgelte		Gesamtumsatz			Umsatz aus eigenen Erzeugnissen			WZ 2003
insgesamt	je tätiger Person	insgesamt	darunter Ausland	je tätiger Person	zusammen	darunter Ausland	je tätiger Person	
8,8	6,5	14,8	.	12,3	14,0	.	11,5	35.20
.	35.30
.	35.4
10,1	4,5	6,8	28,4	1,4	6,2	28,5	0,8	35
8,4	6,6	27,7	33,9	25,5	27,9	33,7	25,7	DM
2,0	-3,0	20,2	26,6	14,3	20,7	31,4	14,8	36.1
9,9	2,7	17,4	26,3	9,7	23,7	34,3	15,5	36.30
.	36.40
.	36.50
2,5	2,4	-2,7	-14,2	-2,8	-2,2	-12,4	-2,3	36.6
3,3	-0,5	17,0	.	12,7	18,3	.	14,0	36
.	37.10
.	37.20
62,7	8,9	141,6	.	61,6	153,6	.	69,7	37
8,5	0,8	26,6	24,9	17,7	28,2	30,4	19,2	DN
5,1	3,2	18,8	.	16,6	19,5	.	17,3	D
4,2	-0,8	19,7	23,6	13,9	20,7	22,5	14,8	A+EN
8,9	3,6	24,7	33,5	18,6	25,3	34,1	19,2	B
6,2	3,7	13,8	21,0	11,1	14,3	23,1	11,6	GG
-4,0	10,2	5,4	35,2	21,0	4,5	38,5	19,9	VG
5,1	3,2	18,8	29,6	16,7	19,5	29,6	17,3	

2. Ergebnisse der Betriebe nach Wirtschaftszweigen

Monat Februar 2007

2.4. Betriebe, Gesamtumsatz, Umsatz mit der Eurozone und Exportquote

WZ 2003	Wirtschaftszweig Hauptgruppe	Be- triebe	Gesamtumsatz			Ex- port- quote
			insgesamt	darunter Auslandsumsatz		
				zusammen		darunter Eurozone
			1 000 €			
10	Kohlenbergbau, Torfgewinnung	2
CA	Kohlenbergbau, Torfgewinnung, Gew. v. Erdöl, Erdgas usw.	2
14	Gew. v. Steinen u. Erden, sonst. Bergbau	7
CB	Erzbergbau, Gew. v. Steinen u. Erden, sonst. Bergbau	7
C	Bergbau u. Gewinnung v. Steinen u. Erden	9	38 156	1 519	1 423	4,0
15	Ernährungsgewerbe	111
16	Tabakverarbeitung	1
DA	Ernährungsgewerbe u. Tabakverarbeitung	112	487 163	38 172	29 370	7,8
17	Textilgewerbe	64	70 344	24 878	13 684	35,4
18	Bekleidungsgewerbe	10	11 783	2 810	2 055	23,8
DB	Textil- u. Bekleidungsgewerbe	74	82 127	27 688	15 739	33,7
DC	Ledergewerbe	4
DD	Holzgewerbe (ohne H. v. Möbeln)	20
21	Papiergewerbe	38	98 326	41 015	20 066	41,7
22	Verlagsgew., Druckgew., Vervielf. bespielter Tonträger usw.	40	76 157	11 292	2 682	14,8
DE	Papier-, Verlags- u. Druckgewerbe	78	174 483	52 307	22 748	30,0
DG	H. v. chemischen Erzeugnissen	44	232 972	145 642	39 542	62,5
DH	H. v. Gummi- u. Kunststoffwaren	66	85 939	26 838	15 034	31,2
DI	Glasgewerbe, H. v. Keramik, Verarb. v. Steinen u. Erden	73	93 157	25 108	9 871	27,0
27	Metallerzeugung u. -bearbeitung	45	240 004	66 158	36 198	27,6
28	H. v. Metallerzeugnissen	195	245 105	51 439	29 932	21,0
DJ	Metallerzeugung u. -bearbeitung, H. v. Metallerzeugnissen	240	485 109	117 597	66 130	24,2
DK	Maschinenbau	207	372 801	162 494	62 662	43,6
30	H. v. Büromaschinen, DV-Geräten u. -Einrichtungen	5	4 667	.	.	.
31	H. v. Geräten der Elektrizitätserzeugung, -verteilung u. Ä.	73	166 211	46 311	21 727	27,9
32	Rundfunk- u. Nachrichtentechnik	38	314 753	164 619	35 164	52,3
33	Medizin-, Mess-, Steuer-, Regelungstechnik, Optik, H. v. Uhren	35	48 997	.	.	.
DL	H. v. Büromaschinen; Elektrotechnik, Feinmechanik, Optik	151	534 628	229 190	61 773	42,9
34	H. v. Kraftwagen u. Kraftwagenteilen	67	1 009 096	584 771	256 902	57,9
35	Sonstiger Fahrzeugbau	20	78 313	34 679	4 644	44,3
DM	Fahrzeugbau	87	1 087 409	619 450	261 546	57,0
36	H. v. Möbeln, Schmuck, Musikinstr., Sportgeräten, Spielw.	47	79 925	.	.	.
37	Recycling	9	13 867	.	.	.
DN	H. v. Möbeln, Schmuck, Musikinstr., Sportg., Spielw.; Recycl.	56	93 793	19 322	11 167	20,6
D	Verarbeitendes Gewerbe	1 212	3 789 078	1 481 096	603 978	39,1
A+EN	Vorleistungsgüterproduzenten und Energie	531	1 399 979	547 174	197 895	39,1
B	Investitionsgüterproduzenten	411	1 658 749	826 808	343 060	49,8
GG	Gebrauchsgüterproduzenten	54	98 081	24 523	11 877	25,0
VG	Verbrauchsgüterproduzenten	225	670 425	84 110	52 568	12,5
	Insgesamt	1 221	3 827 234	1 482 615	605 401	38,7

2. Ergebnisse der Betriebe nach Wirtschaftszweigen

Monat Februar 2007

2.5. Betriebe, Gesamtumsatz, Umsatz mit der Eurozone und Exportquote
– Veränderung zum Vorjahresmonat (in Prozent)

WZ 2003	Wirtschaftszweig Hauptgruppe	Be- triebe	Gesamtumsatz			Ex- port- quote
			insgesamt	darunter Auslandsumsatz		
				zusammen	darunter Eurozone	
10	Kohlenbergbau, Torfgewinnung	-
CA	Kohlenbergbau, Torfgewinnung, Gew. v. Erdöl, Erdgas usw.	-
14	Gew. v. Steinen u. Erden, sonst. Bergbau	-
CB	Erzbergbau, Gew. v. Steinen u. Erden, sonst. Bergbau	-
C	Bergbau u. Gewinnung v. Steinen u. Erden	-	17,2	.	.	.
15	Ernährungsgewerbe	-25,5
16	Tabakverarbeitung	-
DA	Ernährungsgewerbe u. Tabakverarbeitung	-25,3	2,8	45,8	21,4	41,7
17	Textilgewerbe	-3,0	16,6	32,0	22,6	13,2
18	Bekleidungsgewerbe	25,0	0,2	1,6	1,7	1,4
DB	Textil- u. Bekleidungsgewerbe	-	13,9	28,1	19,4	12,5
DC	Ledergewerbe	-
DD	Holzgewerbe (ohne H. v. Möbeln)	11,1
21	Papiergewerbe	-2,6	8,4	16,2	32,1	7,2
22	Verlagsgew., Druckgew., Vervielf. bespielter Tonträger usw.	5,3	12,5	16,4	1,7	3,4
DE	Papier-, Verlags- u. Druckgewerbe	1,3	10,1	16,2	27,6	5,5
DG	H. v. chemischen Erzeugnissen	-4,3	30,9	38,1	34,7	5,5
DH	H. v. Gummi- u. Kunststoffwaren	-	20,5	36,0	40,6	12,9
DI	Glasgewerbe, H. v. Keramik, Verarb. v. Steinen u. Erden	-1,4	29,2	53,4	20,0	18,7
27	Metallerzeugung u. -bearbeitung	-2,2	22,5	21,0	18,9	-1,2
28	H. v. Metallerzeugnissen	4,8	23,6	30,2	31,0	5,3
DJ	Metallerzeugung u. -bearbeitung, H. v. Metallerzeugnissen	3,4	23,1	24,9	24,1	1,5
DK	Maschinenbau	7,3	19,5	27,3	17,3	6,5
30	H. v. Büromaschinen, DV-Geräten u. -Einrichtungen	-	-19,5	.	.	.
31	H. v. Geräten der Elektrizitätserzeugung, -verteilung u. Ä.	5,8	30,0	31,1	67,3	0,9
32	Rundfunk- u. Nachrichtentechnik	-2,6	3,2	13,4	-24,2	9,9
33	Medizin-, Mess-, Steuer-, Regelungstechnik, Optik, H. v. Uhren	9,4	33,5	.	.	.
DL	H. v. Büromaschinen; Elektrotechnik, Feinmechanik, Optik	4,1	12,4	17,4	-2,7	4,5
34	H. v. Kraftwagen u. Kraftwagenteilen	1,5	29,6	34,3	29,8	3,6
35	Sonstiger Fahrzeugbau	-	6,8	28,4	164,2	20,3
DM	Fahrzeugbau	1,2	27,7	33,9	31,0	4,9
36	H. v. Möbeln, Schmuck, Musikinstr., Sportgeräten, Spielw.	-2,1	17,0	.	.	.
37	Recycling	50,0	141,6	.	.	.
DN	H. v. Möbeln, Schmuck, Musikinstr., Sportg., Spielw.; Recycl.	3,7	26,6	24,9	15,9	-1,3
D	Verarbeitendes Gewerbe	-0,6	18,8	.	.	.
A+EN	Vorleistungsgüterproduzenten und Energie	2,5	19,7	23,6	13,9	3,3
B	Investitionsgüterproduzenten	3,8	24,7	33,5	29,1	7,1
GG	Gebrauchsgüterproduzenten	-	13,8	21,0	14,9	6,3
VG	Verbrauchsgüterproduzenten	-13,5	5,4	35,2	30,7	28,3
	Insgesamt	-0,6	18,8	29,6	23,5	9,1

3. Ergebnisse der Betriebe nach Hauptgruppen sowie Kreisfreien Städten und Landkreisen

3.1. Betriebe, Personen, Arbeitsstunden, bezahlte Entgelte und Umsatz

Kreis-Nr.	Kreisfreie Stadt Landkreis Regierungsbezirk	Betriebe	Tätige Personen	Geleistete Arbeitsstunden	
				insgesamt	je tätiger Person
				1 000	Std.
61	Chemnitz, Stadt	63	9 704	1 357	140
	Vorleistungsgüterproduzenten und Energie	24	3 473	472	136
	Investitionsgüterproduzenten	30	4 735	668	141
	Verbrauchsgüterproduzenten	9	1 496	217	145
66	Plauen, Stadt	20	3 822	530	139
	Vorleistungsgüterproduzenten und Energie	7	1 066	149	140
	Investitionsgüterproduzenten	7	1 866	260	139
	Verbrauchsgüterproduzenten	6	890	121	136
67	Zwickau, Stadt	28	10 582	1 432	135
	Vorleistungsgüterproduzenten und Energie	7	762	105	138
	Investitionsgüterproduzenten	16	8 984	1 210	135
	Gebrauchsgüterproduzenten	1	.	.	.
	Verbrauchsgüterproduzenten	4	.	.	.
71	Annaberg	41	4 843	672	139
	Vorleistungsgüterproduzenten und Energie	25	3 183	431	135
	Investitionsgüterproduzenten	10	1 150	160	139
	Gebrauchsgüterproduzenten	1	.	.	.
	Verbrauchsgüterproduzenten	5	.	.	.
73	Chemnitzer Land	53	8 458	1 230	145
	Vorleistungsgüterproduzenten und Energie	20	2 643	344	130
	Investitionsgüterproduzenten	26	4 909	751	153
	Verbrauchsgüterproduzenten	7	906	136	150
77	Freiberg	51	8 034	1 129	141
	Vorleistungsgüterproduzenten und Energie	31	5 843	819	140
	Investitionsgüterproduzenten	7	842	118	140
	Gebrauchsgüterproduzenten	5	376	51	136
	Verbrauchsgüterproduzenten	8	973	141	145
78	Vogtlandkreis	87	10 396	1 471	141
	Vorleistungsgüterproduzenten und Energie	27	2 928	395	135
	Investitionsgüterproduzenten	30	3 662	522	143
	Gebrauchsgüterproduzenten	10	1 191	173	145
	Verbrauchsgüterproduzenten	20	2 615	380	145
81	Mittlerer Erzgebirgskreis	32	3 538	478	135
	Vorleistungsgüterproduzenten und Energie	19	2 380	325	137
	Investitionsgüterproduzenten	9	924	120	130
	Gebrauchsgüterproduzenten	2	.	.	.
	Verbrauchsgüterproduzenten	2	.	.	.

Bezahlte Entgelte		Gesamtumsatz			Umsatz aus eigenen Erzeugnissen			Kreis- Nr.
insgesamt	je tätiger Person	insgesamt	darunter Ausland	je tätiger Person	zusammen	darunter Ausland	je tätiger Person	
1 000 €	€	1 000 €		€	1 000 €		€	
24 708	2 546	210 842	49 849	21 727	205 690	49 175	21 196	61
8 511	2 451	65 315	8 151	18 807	63 026	7 882	18 147	
12 418	2 623	121 962	39 042	25 758	120 712	38 845	25 494	
3 779	2 526	23 565	2 656	15 752	21 952	2 449	14 674	
9 645	2 524	55 401	21 120	14 495	51 767	18 158	13 544	66
2 330	2 186	21 973	11 059	20 613	18 729	8 097	17 569	
5 552	2 975	18 031	7 814	9 663	17 924	7 814	9 606	
1 763	1 981	15 397	2 246	17 300	15 114	2 246	16 982	
30 970	2 927	430 664	264 035	40 698	426 197	263 582	40 276	67
1 885	2 474	16 500	4 807	21 654	14 470	4 420	18 990	
27 294	3 038	387 995	259 155	43 187	385 592	259 088	42 920	
.	
8 191	1 691	63 433	22 955	13 098	57 235	20 833	11 818	71
5 282	1 659	32 778	10 844	10 298	32 079	10 604	10 078	
2 209	1 921	26 612	10 900	23 141	21 114	9 018	18 360	
.	
16 880	1 996	114 922	43 299	13 587	109 797	43 013	12 981	73
4 563	1 726	24 457	11 196	9 253	24 097	11 008	9 117	
11 004	2 242	81 765	31 654	16 656	80 316	31 556	16 361	
1 313	1 449	8 700	449	9 603	5 385	449	5 944	
16 460	2 049	191 797	82 925	23 873	186 284	79 625	23 187	77
12 535	2 145	160 500	80 294	27 469	155 676	77 023	26 643	
1 879	2 232	12 778	1 904	15 176	12 567	1 876	14 925	
515	1 370	2 521	453	6 705	2 521	453	6 705	
1 531	1 573	15 998	274	16 442	15 521	274	15 952	
19 717	1 897	124 430	37 588	11 969	118 767	34 944	11 424	78
4 984	1 702	31 363	4 476	10 711	31 193	4 475	10 653	
7 924	2 164	46 579	14 749	12 720	43 030	13 117	11 750	
2 033	1 707	11 616	4 388	9 753	9 969	3 376	8 370	
4 776	1 826	34 872	13 975	13 335	34 574	13 975	13 221	
5 685	1 607	28 969	8 968	8 188	26 842	8 354	7 587	81
3 983	1 674	20 432	8 002	8 585	19 359	7 473	8 134	
1 376	1 489	7 326	831	7 929	6 272	745	6 788	
.	
.	

3. Ergebnisse der Betriebe nach Hauptgruppen sowie Kreisfreien Städten und Landkreisen
 Noch: 3.1. Betriebe, Personen, Arbeitsstunden, bezahlte Entgelte und Umsatz

Kreis- Nr.	Kreisfreie Stadt Landkreis Regierungsbezirk	Betriebe	Tätige Personen	Geleistete Arbeitsstunden	
				insgesamt	je tätiger Person
				1 000	Std.
82	Mittweida	47	5 710	779	136
	Vorleistungsgüterproduzenten und Energie	27	3 038	409	135
	Investitionsgüterproduzenten	11	1 785	237	133
	Gebrauchsgüterproduzenten	4	407	58	143
	Verbrauchsgüterproduzenten	5	480	75	156
88	Stollberg	30	4 599	630	137
	Vorleistungsgüterproduzenten und Energie	18	2 979	406	136
	Investitionsgüterproduzenten	9	1 282	178	139
	Verbrauchsgüterproduzenten	3	338	46	136
91	Aue-Schwarzenberg	48	6 937	1 002	144
	Vorleistungsgüterproduzenten und Energie	22	3 700	530	143
	Investitionsgüterproduzenten	19	2 668	389	146
	Gebrauchsgüterproduzenten	2	.	.	.
	Verbrauchsgüterproduzenten	5	.	.	.
93	Zwickauer Land	27	3 335	471	141
	Vorleistungsgüterproduzenten und Energie	10	1 028	145	141
	Investitionsgüterproduzenten	14	2 065	293	142
	Gebrauchsgüterproduzenten	1	.	.	.
	Verbrauchsgüterproduzenten	2	.	.	.
	Regierungsbezirk Chemnitz	527	79 958	11 181	140
	Vorleistungsgüterproduzenten und Energie	237	33 023	4 530	137
	Investitionsgüterproduzenten	188	34 872	4 907	141
	Gebrauchsgüterproduzenten	26	2 720	386	142
	Verbrauchsgüterproduzenten	76	9 343	1 359	145

Monat Februar 2007

Bezahlte Entgelte		Gesamtumsatz			Umsatz aus eigenen Erzeugnissen			Kreis- Nr.
insgesamt	je tätiger Person	insgesamt	darunter Ausland	je tätiger Person	zusammen	darunter Ausland	je tätiger Person	
1 000 €	€	1 000 €		€	1 000 €		€	
12 464	2 183	87 136	21 743	15 260	84 741	21 537	14 841	82
6 415	2 112	46 155	10 262	15 193	44 627	10 081	14 690	
4 408	2 469	27 589	10 570	15 456	27 181	10 565	15 227	
727	1 786	5 702	592	14 010	5 479	572	13 462	
914	1 904	7 690	320	16 021	7 454	320	15 529	
9 477	2 061	61 376	11 129	13 346	59 854	10 552	13 015	88
5 928	1 990	38 933	10 170	13 069	37 673	9 606	12 646	
3 087	2 408	19 658	959	15 334	19 641	945	15 321	
462	1 367	2 785	1	8 240	2 540	1	7 515	
12 752	1 838	89 307	29 102	12 874	71 882	21 073	10 362	91
7 589	2 051	58 519	22 903	15 816	43 332	15 388	11 711	
4 457	1 671	25 508	5 660	9 561	24 753	5 421	9 278	
.	
.	
7 311	2 192	50 193	15 554	15 050	50 009	15 554	14 995	93
1 882	1 831	17 024	6 839	16 560	16 967	6 839	16 505	
4 984	2 414	30 048	8 692	14 551	29 952	8 692	14 505	
.	
.	
174 260	2 179	1 508 468	608 266	18 866	1 449 066	586 400	18 123	
65 886	1 995	533 949	189 002	16 169	501 226	172 896	15 178	
86 591	2 483	805 852	391 929	23 109	789 052	387 684	22 627	
4 499	1 654	40 725	6 018	14 972	38 847	4 986	14 282	
17 284	1 850	127 942	21 318	13 694	119 941	20 835	12 838	

3. Ergebnisse der Betriebe nach Hauptgruppen sowie Kreisfreien Städten und Landkreisen
 Noch: 3.1. Betriebe, Personen, Arbeitsstunden, bezahlte Entgelte und Umsatz

Kreis- Nr.	Kreisfreie Stadt Landkreis Regierungsbezirk	Betriebe	Tätige Personen	Geleistete Arbeitsstunden	
				insgesamt	je tätiger Person
				1 000	Std.
62	Dresden, Stadt	114	23 773	3 387	142
	Vorleistungsgüterproduzenten und Energie	33	11 811	1 709	145
	Investitionsgüterproduzenten	53	7 849	1 097	140
	Gebrauchsgüterproduzenten	2	.	.	.
	Verbrauchsgüterproduzenten	26	.	.	.
63	Görlitz, Stadt	6	2 428	288	119
	Vorleistungsgüterproduzenten und Energie	1	.	.	.
	Investitionsgüterproduzenten	3	.	.	.
	Verbrauchsgüterproduzenten	2	.	.	.
64	Hoyerswerda, Stadt	3	363	47	129
	Vorleistungsgüterproduzenten und Energie	2	.	.	.
	Verbrauchsgüterproduzenten	1	.	.	.
72	Bautzen	52	6 701	936	140
	Vorleistungsgüterproduzenten und Energie	21	2 237	300	134
	Investitionsgüterproduzenten	16	2 927	428	146
	Gebrauchsgüterproduzenten	3	336	49	146
	Verbrauchsgüterproduzenten	12	1 201	160	133
80	Meißen	48	8 591	1 194	139
	Vorleistungsgüterproduzenten und Energie	27	4 100	558	136
	Investitionsgüterproduzenten	13	3 518	498	142
	Gebrauchsgüterproduzenten	1	.	.	.
	Verbrauchsgüterproduzenten	7	.	.	.
84	Niederschlesischer Oberlausitzkreis	23	3 586	484	135
	Vorleistungsgüterproduzenten und Energie	10	2 308	305	132
	Investitionsgüterproduzenten	6	.	.	.
	Gebrauchsgüterproduzenten	2	.	.	.
	Verbrauchsgüterproduzenten	5	401	56	140
85	Riesa-Großenhain	28	6 168	894	145
	Vorleistungsgüterproduzenten und Energie	17	5 006	717	143
	Investitionsgüterproduzenten	6	747	117	157
	Verbrauchsgüterproduzenten	5	415	60	145
86	Löbau-Zittau	42	4 955	703	142
	Vorleistungsgüterproduzenten und Energie	19	1 706	251	147
	Investitionsgüterproduzenten	9	1 384	191	138
	Gebrauchsgüterproduzenten	4	523	74	141
	Verbrauchsgüterproduzenten	10	1 342	187	139

Bezahlte Entgelte		Gesamtumsatz			Umsatz aus eigenen Erzeugnissen			Kreis- Nr.
insgesamt	je tätiger Person	insgesamt	darunter Ausland	je tätiger Person	zusammen	darunter Ausland	je tätiger Person	
1 000 €	€	1 000 €		€	1 000 €		€	
73 535	3 093	521 540	237 004	21 938	475 480	234 453	20 001	62
39 381	3 334	248 003	156 273	20 998	216 768	155 106	18 353	
22 712	2 894	124 097	59 111	15 811	118 872	58 654	15 145	
.	
.	
7 145	2 943	22 435	8 639	9 240	22 314	8 633	9 190	63
.	
.	
.	
696	1 917	4 784	507	13 179	4 784	507	13 179	64
.	
.	
15 033	2 243	101 426	28 429	15 136	95 125	26 783	14 196	72
4 083	1 825	23 240	8 663	10 389	20 826	7 474	9 310	
8 402	2 871	48 055	14 298	16 418	44 697	14 100	15 271	
577	1 717	5 593	1 754	16 646	5 297	1 495	15 765	
1 972	1 642	24 539	3 714	20 432	24 305	3 714	20 237	
20 184	2 349	110 090	44 580	12 815	101 870	40 695	11 858	80
8 858	2 160	39 624	8 807	9 664	38 529	8 543	9 397	
9 693	2 755	61 062	35 198	17 357	54 130	31 577	15 387	
.	
.	
7 887	2 199	47 709	9 574	13 304	46 973	9 572	13 099	84
5 589	2 422	31 852	6 828	13 801	31 183	6 828	13 511	
.	
.	
599	1 494	8 624	65	21 506	8 621	65	21 499	
14 102	2 286	203 657	68 485	33 018	191 325	67 284	31 019	85
11 823	2 362	170 818	64 571	34 123	168 548	63 804	33 669	
1 534	2 054	11 308	3 327	15 138	8 017	2 892	10 732	
745	1 795	21 531	588	51 882	14 760	588	35 566	
8 351	1 685	51 912	9 711	10 477	51 067	9 483	10 306	86
2 658	1 558	16 782	2 491	9 837	16 365	2 345	9 593	
2 215	1 600	12 021	4 808	8 686	11 994	4 808	8 666	
1 379	2 637	4 562	1 037	8 723	4 232	955	8 092	
2 099	1 564	18 547	1 375	13 820	18 477	1 375	13 768	

3. Ergebnisse der Betriebe nach Hauptgruppen sowie Kreisfreien Städten und Landkreisen
 Noch: 3.1. Betriebe, Personen, Arbeitsstunden, bezahlte Entgelte und Umsatz

Kreis- Nr.	Kreisfreie Stadt Landkreis Regierungsbezirk	Betriebe	Tätige Personen	Geleistete Arbeitsstunden	
				insgesamt	je tätiger Person
				1 000	Std.
87	Sächsische Schweiz	37	4 578	630	138
	Vorleistungsgüterproduzenten und Energie	24	2 897	397	137
	Investitionsgüterproduzenten	9	1 197	162	135
	Gebrauchsgüterproduzenten	1	.	.	.
	Verbrauchsgüterproduzenten	3	.	.	.
90	Weißeritzkreis	31	4 691	639	136
	Vorleistungsgüterproduzenten und Energie	13	2 347	310	132
	Investitionsgüterproduzenten	10	969	133	137
	Gebrauchsgüterproduzenten	5	1 134	163	144
	Verbrauchsgüterproduzenten	3	241	32	133
92	Kamenz	76	8 911	1 217	137
	Vorleistungsgüterproduzenten und Energie	30	2 914	393	135
	Investitionsgüterproduzenten	20	2 726	377	138
	Gebrauchsgüterproduzenten	4	510	72	141
	Verbrauchsgüterproduzenten	22	2 761	375	136
	Regierungsbezirk Dresden	460	74 745	10 419	139
	Vorleistungsgüterproduzenten und Energie	197	35 674	4 988	140
	Investitionsgüterproduzenten	145	24 151	3 348	139
	Gebrauchsgüterproduzenten	22	3 019	438	145
	Verbrauchsgüterproduzenten	96	11 901	1 645	138

Bezahlte Entgelte		Gesamtumsatz			Umsatz aus eigenen Erzeugnissen			Kreis- Nr.
insgesamt	je tätiger Person	insgesamt	darunter Ausland	je tätiger Person	zusammen	darunter Ausland	je tätiger Person	
1 000 €	€	1 000 €		€	1 000 €		€	
8 852	1 934	69 069	19 083	15 087	66 406	18 822	14 505	87
5 564	1 921	43 346	17 638	14 962	40 743	17 378	14 064	
2 587	2 161	20 224	422	16 896	20 224	422	16 896	
.	
9 443	2 013	61 740	17 541	13 161	61 029	17 392	13 010	90
4 602	1 961	38 926	7 397	16 585	38 608	7 397	16 450	
1 871	1 931	6 953	2 119	7 175	6 807	2 098	7 025	
2 665	2 350	14 347	7 847	12 652	14 115	7 728	12 447	
305	1 266	1 514	178	6 282	1 499	169	6 220	
16 994	1 907	293 000	45 989	32 881	244 397	31 056	27 426	92
5 146	1 766	33 632	7 748	11 542	33 336	7 710	11 440	
5 861	2 150	56 904	15 845	20 875	54 422	14 977	19 964	
854	1 675	8 016	4 326	15 718	8 016	4 326	15 718	
5 134	1 859	194 448	18 070	70 427	148 623	4 043	53 829	
182 223	2 438	1 487 362	489 542	19 899	1 360 771	464 680	18 206	
88 648	2 485	649 139	280 922	18 196	607 786	277 093	17 037	
62 686	2 596	366 941	146 086	15 194	345 374	140 480	14 301	
6 478	2 146	39 029	16 430	12 928	38 043	15 967	12 601	
24 410	2 051	432 253	46 104	36 321	369 567	31 140	31 053	

3. Ergebnisse der Betriebe nach Hauptgruppen sowie Kreisfreien Städten und Landkreisen
 Noch: 3.1. Betriebe, Personen, Arbeitsstunden, bezahlte Entgelte und Umsatz

Kreis- Nr.	Kreisfreie Stadt Landkreis Regierungsbezirk	Betriebe	Tätige Personen	Geleistete Arbeitsstunden	
				insgesamt	je tätiger Person
				1 000	Std.
65	Leipzig, Stadt	70	13 337	1 818	136
	Vorleistungsgüterproduzenten und Energie	20	2 696	388	144
	Investitionsgüterproduzenten	31	7 697	1 055	137
	Gebrauchsgüterproduzenten	2	.	.	.
	Verbrauchsgüterproduzenten	17	.	.	.
74	Delitzsch	30	4 883	639	131
	Vorleistungsgüterproduzenten und Energie	15	2 001	269	134
	Investitionsgüterproduzenten	10	1 756	226	129
	Verbrauchsgüterproduzenten	5	1 126	144	128
75	Döbeln	33	4 404	642	146
	Vorleistungsgüterproduzenten und Energie	8	881	135	153
	Investitionsgüterproduzenten	16	2 373	343	145
	Gebrauchsgüterproduzenten	1	.	.	.
	Verbrauchsgüterproduzenten	8	.	.	.
79	Leipziger Land	28	3 601	499	139
	Vorleistungsgüterproduzenten und Energie	13	2 120	287	135
	Investitionsgüterproduzenten	8	754	107	142
	Gebrauchsgüterproduzenten	2	.	.	.
	Verbrauchsgüterproduzenten	5	.	.	.
83	Muldentalkreis	42	3 814	538	141
	Vorleistungsgüterproduzenten und Energie	23	1 805	255	141
	Investitionsgüterproduzenten	10	1 029	146	142
	Verbrauchsgüterproduzenten	9	980	137	140
89	Torgau-Oschatz	31	3 458	460	133
	Vorleistungsgüterproduzenten und Energie	18	1 986	262	132
	Investitionsgüterproduzenten	3	181	22	122
	Gebrauchsgüterproduzenten	1	.	.	.
	Verbrauchsgüterproduzenten	9	.	.	.
	Regierungsbezirk Leipzig	234	33 497	4 596	137
	Vorleistungsgüterproduzenten und Energie	97	11 489	1 597	139
	Investitionsgüterproduzenten	78	13 790	1 898	138
	Gebrauchsgüterproduzenten	6	791	116	147
	Verbrauchsgüterproduzenten	53	7 427	985	133

Bezahlte Entgelte		Gesamtumsatz			Umsatz aus eigenen Erzeugnissen			Kreis- Nr.
insgesamt	je tätiger Person	insgesamt	darunter Ausland	je tätiger Person	zusammen	darunter Ausland	je tätiger Person	
1 000 €	€	1 000 €		€	1 000 €		€	
36 318	2 723	471 217	279 338	35 332	454 016	276 306	34 042	65
6 647	2 466	35 445	15 785	13 147	33 414	14 907	12 394	
22 708	2 950	385 120	256 457	50 035	372 380	254 304	48 380	
.	
.	
11 289	2 312	79 367	16 475	16 254	76 825	16 471	15 733	74
4 552	2 275	42 008	10 217	20 994	41 530	10 212	20 755	
4 323	2 462	22 463	5 499	12 792	22 142	5 499	12 609	
2 414	2 144	14 896	759	13 229	13 153	759	11 681	
8 630	1 960	95 630	26 282	21 714	85 954	25 959	19 517	75
1 881	2 135	12 893	4 368	14 635	12 481	4 275	14 167	
4 738	1 997	49 671	15 252	20 932	48 646	15 171	20 500	
.	
.	
8 116	2 254	83 568	32 511	23 207	81 356	32 492	22 593	79
5 369	2 533	68 292	31 180	32 213	66 147	31 180	31 201	
1 531	2 031	4 542	165	6 024	4 542	165	6 024	
.	
.	
7 749	2 032	58 161	21 186	15 249	56 548	20 572	14 826	83
4 007	2 220	27 565	7 971	15 271	26 861	7 806	14 881	
2 237	2 174	20 869	11 016	20 281	20 352	10 568	19 778	
1 505	1 536	9 727	2 199	9 926	9 335	2 199	9 526	
5 708	1 651	43 462	9 015	12 569	36 129	6 084	10 448	89
3 584	1 805	30 689	7 728	15 453	24 173	4 800	12 172	
358	1 978	3 293	404	18 193	3 277	402	18 105	
.	
.	
77 810	2 323	831 404	384 806	24 820	790 828	377 885	23 609	
26 040	2 267	216 892	77 250	18 878	204 607	73 180	17 809	
35 896	2 603	485 957	288 793	35 240	471 340	286 109	34 180	
1 476	1 866	18 326	2 075	23 168	18 292	2 056	23 125	
14 398	1 939	110 229	16 689	14 842	96 589	16 540	13 005	

3. Ergebnisse der Betriebe nach Hauptgruppen sowie Kreisfreien Städten und Landkreisen

3.2. Betriebe, Personen, Arbeitsstunden, bezahlte Entgelte und Umsatz

– Veränderung zum Vormonat (in Prozent)

Kreis-Nr.	Kreisfreie Stadt Landkreis Regierungsbezirk	Betriebe	Tätige Personen	Geleistete Arbeitsstunden	
				insgesamt	je tätiger Person
61	Chemnitz, Stadt	-	0,6	-7,4	-7,9
	Vorleistungsgüterproduzenten und Energie	-	1,2	-8,7	-9,8
	Investitionsgüterproduzenten	-	0,4	-6,7	-7,1
	Verbrauchsgüterproduzenten	-	-0,1	-6,1	-5,9
66	Plauen, Stadt	-	-0,2	-6,0	-5,8
	Vorleistungsgüterproduzenten und Energie	-	0,1	3,5	3,4
	Investitionsgüterproduzenten	-	-0,1	-8,8	-8,7
	Verbrauchsgüterproduzenten	-	-1,0	-9,7	-8,8
67	Zwickau, Stadt	-	0,2	-11,6	-11,7
	Vorleistungsgüterproduzenten und Energie	-	1,3	-8,7	-9,9
	Investitionsgüterproduzenten	-	0,0	-12,1	-12,1
	Gebrauchsgüterproduzenten	-	.	.	.
	Verbrauchsgüterproduzenten	-	.	.	.
71	Annaberg	-	1,4	-6,4	-7,7
	Vorleistungsgüterproduzenten und Energie	-	3,1	-5,3	-8,2
	Investitionsgüterproduzenten	-	-2,9	-8,0	-5,3
	Gebrauchsgüterproduzenten	-	.	.	.
73	Chemnitzer Land	-	0,9	-5,6	-6,5
	Vorleistungsgüterproduzenten und Energie	-	1,1	-5,0	-6,1
	Investitionsgüterproduzenten	-	0,9	-6,0	-6,9
	Verbrauchsgüterproduzenten	-	0,4	-4,2	-4,6
77	Freiberg	-	1,3	-8,1	-9,2
	Vorleistungsgüterproduzenten und Energie	-	1,7	-9,1	-10,6
	Investitionsgüterproduzenten	-	1,7	-5,6	-7,2
	Gebrauchsgüterproduzenten	-	-0,5	-3,8	-3,3
	Verbrauchsgüterproduzenten	-	-0,6	-5,4	-4,8
78	Vogtlandkreis	-1,1	-1,3	-7,7	-6,4
	Vorleistungsgüterproduzenten und Energie	-3,6	-1,1	-8,1	-7,1
	Investitionsgüterproduzenten	-	1,0	-5,9	-6,9
	Gebrauchsgüterproduzenten	-	1,4	-3,9	-5,2
81	Verbrauchsgüterproduzenten	-	-5,8	-11,2	-5,7
	Mittlerer Erzgebirgskreis	-3,0	0,5	-9,6	-10,1
	Vorleistungsgüterproduzenten und Energie	-	-0,1	-10,0	-9,9
	Investitionsgüterproduzenten	-10,0	2,2	-9,8	-11,7
	Gebrauchsgüterproduzenten	-	.	.	.
	Verbrauchsgüterproduzenten	-	.	.	.

Bezahlte Entgelte		Gesamtumsatz			Umsatz aus eigenen Erzeugnissen			Kreis-Nr.
insgesamt	je tätiger Person	insgesamt	darunter Ausland	je tätiger Person	zusammen	darunter Ausland	je tätiger Person	
-3,2	-3,8	-6,2	-8,6	-6,8	-6,4	-8,6	-6,9	61
-6,4	-7,5	-2,8	2,5	-3,9	-2,0	3,3	-3,2	
-1,8	-2,2	-8,4	-11,1	-8,8	-8,8	-11,0	-9,1	
-0,3	-0,2	-3,9	-0,4	-3,8	-4,5	-3,4	-4,3	
-1,0	-0,8	-10,4	-7,8	-10,2	-10,1	-6,4	-9,9	66
-4,0	-4,1	-8,6	1,1	-8,7	-6,9	9,1	-7,0	
1,0	1,1	-13,9	-20,1	-13,8	-14,3	-20,1	-14,2	
-3,0	-2,0	-8,7	2,3	-7,8	-8,6	2,3	-7,7	
-15,8	-16,0	-14,1	-22,2	-14,2	-14,2	-22,3	-14,3	67
-4,5	-5,7	10,0	-5,5	8,5	13,6	-5,3	12,1	
-17,1	-17,1	-15,1	-22,4	-15,1	-15,2	-22,4	-15,2	
.	
-3,9	-5,2	-3,2	-4,1	-4,6	-4,3	-5,7	-5,6	71
-1,7	-4,7	-6,8	-8,5	-9,6	-6,8	-8,9	-9,6	
-6,9	-4,1	3,3	-2,4	6,3	1,8	-5,5	4,8	
.	
-3,6	-4,5	-1,4	2,1	-2,3	-1,7	2,2	-2,6	73
-5,3	-6,4	3,6	11,6	2,4	4,1	12,0	2,9	
-2,4	-3,3	-3,4	-0,7	-4,3	-3,6	-0,6	-4,4	
-7,2	-7,6	4,9	-7,6	4,5	3,0	-7,6	2,5	
-4,0	-5,2	-6,6	-3,9	-7,8	-8,1	-6,8	-9,2	77
-3,9	-5,5	-7,2	-2,8	-8,7	-9,0	-5,9	-10,5	
-0,1	-1,7	-7,3	-36,8	-8,8	-6,7	-36,4	-8,3	
-14,3	-13,9	31,0	42,0	31,7	31,0	42,0	31,7	
-5,6	-5,0	-4,2	-20,8	-3,7	-4,1	-20,8	-3,5	
-3,0	-1,7	-4,4	-15,7	-3,1	-4,5	-16,7	-3,2	78
-5,8	-4,7	-7,4	-31,1	-6,3	-7,5	-31,1	-6,5	
1,1	0,0	5,4	-8,9	4,3	5,1	-11,1	4,0	
-4,8	-6,1	-6,9	-7,7	-8,1	-4,4	-4,3	-5,7	
-5,6	0,2	-12,0	-18,6	-6,5	-11,9	-18,6	-6,5	
-5,8	-6,2	-2,5	-5,1	-3,0	-1,5	-6,0	-1,9	81
-6,0	-5,9	-1,8	-0,8	-1,8	-1,9	-0,7	-1,8	
-6,9	-8,9	-5,6	-35,7	-7,7	-1,4	-41,2	-3,5	
.	
.	

3. Ergebnisse der Betriebe nach Hauptgruppen sowie Kreisfreien Städten und Landkreisen
 Noch: 3.2. Betriebe, Personen, Arbeitsstunden, bezahlte Entgelte und Umsatz
 – Veränderung zum Vormonat (in Prozent)

Kreis- Nr.	Kreisfreie Stadt Landkreis Regierungsbezirk	Betriebe	Tätige Personen	Geleistete Arbeitsstunden	
				insgesamt	je tätiger Person
82	Mittweida	-	0,4	-10,1	-10,5
	Vorleistungsgüterproduzenten und Energie	-	0,1	-10,9	-11,0
	Investitionsgüterproduzenten	-	0,9	-9,9	-10,7
	Gebrauchsgüterproduzenten	-	0,5	-12,1	-12,6
	Verbrauchsgüterproduzenten	-	-	-3,8	-3,8
88	Stollberg	-	1,5	-7,1	-8,4
	Vorleistungsgüterproduzenten und Energie	-	2,0	-5,8	-7,7
	Investitionsgüterproduzenten	-	0,9	-8,2	-9,1
	Verbrauchsgüterproduzenten	-	-1,2	-11,5	-10,5
91	Aue-Schwarzenberg	-	0,2	-6,8	-7,0
	Vorleistungsgüterproduzenten und Energie	-	-0,2	-8,8	-8,6
	Investitionsgüterproduzenten	-	1,0	-2,0	-3,0
	Gebrauchsgüterproduzenten	-	.	.	.
	Verbrauchsgüterproduzenten	-	.	.	.
93	Zwickauer Land	-	1,0	-8,0	-8,9
	Vorleistungsgüterproduzenten und Energie	-	0,4	-7,1	-7,4
	Investitionsgüterproduzenten	-	1,5	-7,0	-8,4
	Gebrauchsgüterproduzenten	-	.	.	.
	Verbrauchsgüterproduzenten	-	.	.	.
	Regierungsbezirk Chemnitz	-0,4	0,4	-8,0	-8,3
	Vorleistungsgüterproduzenten und Energie	-0,4	0,9	-7,8	-8,6
	Investitionsgüterproduzenten	-0,5	0,5	-8,0	-8,5
	Gebrauchsgüterproduzenten	-	0,6	-7,0	-7,6
	Verbrauchsgüterproduzenten	-	-1,9	-8,7	-6,9

Bezahlte Entgelte		Gesamtumsatz			Umsatz aus eigenen Erzeugnissen			Kreis- Nr.
insgesamt	je tätiger Person	insgesamt	darunter Ausland	je tätiger Person	zusammen	darunter Ausland	je tätiger Person	
-1,1	-1,5	0,8	5,2	0,4	0,8	5,3	0,5	82
-1,4	-1,5	3,3	16,0	3,2	4,1	16,1	4,0	
-3,4	-4,3	-2,9	-1,9	-3,7	-3,4	-1,5	-4,3	
13,1	12,5	6,1	-	5,6	4,9	-3,4	4,4	
2,0	2,0	-4,1	-28,6	-4,1	-4,4	-28,6	-4,4	
3,0	1,5	-5,3	-11,0	-6,7	-5,3	-12,2	-6,7	88
5,0	2,9	1,7	0,7	-0,3	2,1	-0,1	0,1	
1,4	0,5	-15,5	-60,2	-16,3	-15,6	-60,8	-16,4	
-9,8	-8,7	-14,8	x	-13,8	-16,9	x	-16,0	
-4,9	-5,1	-1,6	-4,8	-1,8	-1,2	-10,1	-1,4	91
-6,6	-6,5	-5,0	-9,7	-4,9	-5,7	-18,1	-5,6	
-0,6	-1,5	9,6	21,9	8,5	10,5	22,1	9,5	
.	
9,7	8,6	-4,8	-0,3	-5,8	-4,8	-0,3	-5,8	93
2,6	2,2	-0,9	1,2	-1,3	-0,9	1,2	-1,2	
14,3	12,6	-6,3	-1,3	-7,7	-6,2	-1,3	-7,6	
.	
-5,0	-5,4	-7,5	-13,5	-7,8	-7,8	-14,3	-8,2	
-3,6	-4,5	-3,7	-2,6	-4,6	-4,0	-4,4	-4,9	
-6,2	-6,7	-9,9	-18,0	-10,4	-10,2	-18,2	-10,7	
-4,6	-5,2	-8,3	-2,8	-8,9	-8,0	0,3	-8,6	
-4,3	-2,5	-6,6	-13,9	-4,8	-7,1	-14,1	-5,4	

3. Ergebnisse der Betriebe nach Hauptgruppen sowie Kreisfreien Städten und Landkreisen
 Noch: 3.2. Betriebe, Personen, Arbeitsstunden, bezahlte Entgelte und Umsatz
 – Veränderung zum Vormonat (in Prozent)

Kreis- Nr.	Kreisfreie Stadt Landkreis Regierungsbezirk	Betriebe	Tätige Personen	Geleistete Arbeitsstunden	
				insgesamt	je tätiger Person
62	Dresden, Stadt	0,9	0,8	-6,3	-7,0
	Vorleistungsgüterproduzenten und Energie	3,1	0,7	-6,1	-6,7
	Investitionsgüterproduzenten	-	1,1	-7,1	-8,1
	Gebrauchsgüterproduzenten	-	.	.	.
	Verbrauchsgüterproduzenten	-	.	.	.
63	Görlitz, Stadt	-	0,0	-13,8	-13,7
	Vorleistungsgüterproduzenten und Energie	-	.	.	.
	Investitionsgüterproduzenten	-	.	.	.
	Verbrauchsgüterproduzenten	-	.	.	.
64	Hoyerswerda, Stadt	-	2,5	-6,0	-8,3
	Vorleistungsgüterproduzenten und Energie	-	.	.	.
	Verbrauchsgüterproduzenten	-	.	.	.
72	Bautzen	-	0,0	-4,2	-4,2
	Vorleistungsgüterproduzenten und Energie	-	0,3	-5,7	-5,9
	Investitionsgüterproduzenten	-	0,8	-0,7	-1,5
	Gebrauchsgüterproduzenten	-	0,3	-3,9	-4,2
	Verbrauchsgüterproduzenten	-	-2,3	-10,1	-8,0
80	Meißen	-2,0	0,1	-7,4	-7,6
	Vorleistungsgüterproduzenten und Energie	-3,6	-1,1	-8,2	-7,2
	Investitionsgüterproduzenten	-	1,0	-9,0	-9,9
	Gebrauchsgüterproduzenten	-	.	.	.
	Verbrauchsgüterproduzenten	-	.	.	.
84	Niederschlesischer Oberlausitzkreis	-	-0,2	-8,9	-8,6
	Vorleistungsgüterproduzenten und Energie	-	0,2	-9,2	-9,4
	Investitionsgüterproduzenten	-	.	.	.
	Gebrauchsgüterproduzenten	-	.	.	.
	Verbrauchsgüterproduzenten	-	-7,2	-16,4	-10,0
85	Riesa-Großenhain	-	0,2	-8,8	-8,9
	Vorleistungsgüterproduzenten und Energie	-	0,4	-9,9	-10,3
	Investitionsgüterproduzenten	-	-0,3	-	0,3
	Verbrauchsgüterproduzenten	-	-1,7	-10,4	-8,9
86	Löbau-Zittau	-	-0,1	-8,0	-7,9
	Vorleistungsgüterproduzenten und Energie	-	-2,7	-7,7	-5,2
	Investitionsgüterproduzenten	-	0,8	-6,4	-7,1
	Gebrauchsgüterproduzenten	-	1,6	-8,6	-10,0
	Verbrauchsgüterproduzenten	-	1,7	-10,1	-11,6

Bezahlte Entgelte		Gesamtumsatz			Umsatz aus eigenen Erzeugnissen			Kreis-Nr.
insgesamt	je tätiger Person	insgesamt	darunter Ausland	je tätiger Person	zusammen	darunter Ausland	je tätiger Person	
-3,1	-3,8	-4,3	-4,9	-5,0	-0,1	-4,6	-0,8	62
-2,2	-2,8	-12,1	-8,5	-12,7	-5,0	-8,7	-5,6	
-5,1	-6,1	5,0	-1,0	3,9	4,6	-0,4	3,5	
.	
-2,8	-2,8	27,8	16,8	27,9	28,7	18,7	28,8	63
.	
.	
-3,2	-5,6	2,7	-16,5	0,1	2,7	-16,5	0,1	64
.	
.	
1,7	1,6	15,3	55,4	15,2	14,3	52,6	14,3	72
-4,9	-5,2	7,2	56,8	6,9	5,4	35,3	5,1	
7,2	6,4	28,0	87,6	27,0	26,5	92,7	25,5	
-1,2	-1,5	-5,8	-4,8	-6,1	-2,9	6,3	-3,2	
-4,9	-2,7	7,4	12,4	9,9	7,3	12,4	9,8	
.	
-3,4	-3,5	12,8	17,0	12,6	11,2	14,6	11,0	80
-6,2	-5,1	-1,3	1,5	-0,1	0,0	8,9	1,1	
-1,3	-2,3	26,9	22,1	25,6	23,2	16,7	22,0	
.	
-2,4	-2,2	-5,5	8,6	-5,3	-5,2	8,6	-5,0	84
-2,1	-2,3	-4,3	3,2	-4,5	-3,9	3,2	-4,0	
.	
-11,3	-4,4	-12,8	-33,0	-6,0	-12,2	-33,0	-5,4	
-1,8	-2,0	-0,8	1,5	-1,0	-3,3	1,1	-3,5	85
-1,2	-1,5	-3,0	0,9	-3,4	-2,6	0,7	-3,0	
-6,6	-6,4	-7,2	12,9	-7,0	-7,1	9,5	-6,8	
-2,1	-0,5	25,9	6,3	28,0	-8,7	6,3	-7,1	
-3,7	-3,6	-15,1	-50,9	-15,0	-14,7	-51,3	-14,6	86
-9,9	-7,4	2,7	-9,1	5,5	3,3	-10,0	6,1	
-5,0	-5,8	-40,7	-67,0	-41,2	-40,8	-67,0	-41,3	
20,5	18,7	-8,9	23,0	-10,3	-1,4	35,5	-2,9	
-6,6	-8,2	-4,9	-15,5	-6,5	-5,0	-15,5	-6,5	

3. Ergebnisse der Betriebe nach Hauptgruppen sowie Kreisfreien Städten und Landkreisen
 Noch: 3.2. Betriebe, Personen, Arbeitsstunden, bezahlte Entgelte und Umsatz
 – Veränderung zum Vormonat (in Prozent)

Kreis- Nr.	Kreisfreie Stadt Landkreis Regierungsbezirk	Betriebe	Tätige Personen	Geleistete Arbeitsstunden	
				insgesamt	je tätiger Person
87	Sächsische Schweiz	-	0,2	-4,8	-5,0
	Vorleistungsgüterproduzenten und Energie	-	0,1	-8,3	-8,4
	Investitionsgüterproduzenten	-	0,3	9,5	9,2
	Gebrauchsgüterproduzenten	-	.	.	.
	Verbrauchsgüterproduzenten	-	.	.	.
90	Weißeritzkreis	-	0,6	-7,8	-8,4
	Vorleistungsgüterproduzenten und Energie	-	0,5	-9,6	-10,0
	Investitionsgüterproduzenten	-	0,4	-5,7	-6,1
	Gebrauchsgüterproduzenten	-	.	.	.
	Verbrauchsgüterproduzenten	-	.	.	.
92	Kamenz	-	0,6	-8,6	-9,2
	Vorleistungsgüterproduzenten und Energie	-	0,8	-3,9	-4,7
	Investitionsgüterproduzenten	-	0,2	-12,1	-12,3
	Gebrauchsgüterproduzenten	-	-0,2	-7,7	-7,5
	Verbrauchsgüterproduzenten	-	1,0	-9,9	-10,7
	Regierungsbezirk Dresden	-	0,4	-7,2	-7,6
	Vorleistungsgüterproduzenten und Energie	-	0,1	-7,4	-7,5
	Investitionsgüterproduzenten	-	0,8	-6,8	-7,5
	Gebrauchsgüterproduzenten	-	0,6	-5,6	-6,2
	Verbrauchsgüterproduzenten	-	0,4	-7,9	-8,2

Bezahlte Entgelte		Gesamtumsatz			Umsatz aus eigenen Erzeugnissen			Kreis-Nr.
insgesamt	je tätiger Person	insgesamt	darunter Ausland	je tätiger Person	zusammen	darunter Ausland	je tätiger Person	
-3,6	-3,7	-3,4	-11,2	-3,5	-4,8	-11,4	-5,0	87
-4,4	-4,5	-5,1	-10,5	-5,2	-7,6	-10,7	-7,7	
-0,4	-0,6	3,1	-21,6	2,9	3,5	-21,6	3,2	
.	
-9,9	-10,5	-4,9	-13,4	-5,5	-4,8	-13,2	-5,4	90
-17,7	-18,0	-7,2	-27,2	-7,6	-7,3	-27,2	-7,7	
-3,3	-3,7	1,1	-2,2	0,7	2,4	-0,2	1,9	
.	
-7,4	-8,0	-5,1	-6,8	-5,7	-5,0	-5,6	-5,5	92
-5,9	-6,6	-9,3	-8,6	-10,0	-9,5	-8,8	-10,2	
-5,3	-5,5	-2,6	-3,7	-2,7	-3,6	-3,9	-3,7	
-18,6	-18,4	-0,6	7,4	-0,4	-0,6	7,4	-0,4	
-9,0	-9,9	-5,3	-11,4	-6,2	-4,6	-16,3	-5,6	
-3,5	-3,8	-1,8	-2,3	-2,2	-0,7	-2,3	-1,1	
-4,1	-4,2	-6,9	-5,5	-7,0	-4,0	-5,9	-4,1	
-2,4	-3,2	7,1	3,3	6,3	6,1	2,4	5,3	
0,3	-0,3	-1,3	5,1	-1,9	0,0	7,2	-0,6	
-4,6	-4,9	-0,8	-0,8	-1,1	-1,3	6,9	-1,7	

3. Ergebnisse der Betriebe nach Hauptgruppen sowie Kreisfreien Städten und Landkreisen
 Noch: 3.2. Betriebe, Personen, Arbeitsstunden, bezahlte Entgelte und Umsatz
 – Veränderung zum Vormonat (in Prozent)

Kreis- Nr.	Kreisfreie Stadt Landkreis Regierungsbezirk	Betriebe	Tätige Personen	Geleistete Arbeitsstunden	
				insgesamt	je tätiger Person
65	Leipzig, Stadt	-1,4	0,2	-6,9	-7,1
	Vorleistungsgüterproduzenten und Energie	-4,8	-1,0	-8,3	-7,4
	Investitionsgüterproduzenten	-	1,1	-5,4	-6,4
	Gebrauchsgüterproduzenten	-	.	.	.
	Verbrauchsgüterproduzenten	-	.	.	.
74	Delitzsch	-	0,9	-7,8	-8,6
	Vorleistungsgüterproduzenten und Energie	-	1,0	-7,2	-8,2
	Investitionsgüterproduzenten	-	0,4	-8,5	-8,9
	Verbrauchsgüterproduzenten	-	1,4	-7,1	-8,3
75	Döbeln	-	0,3	-9,1	-9,3
	Vorleistungsgüterproduzenten und Energie	-	0,7	-6,2	-6,9
	Investitionsgüterproduzenten	-	0,3	-10,0	-10,3
	Gebrauchsgüterproduzenten	-	.	.	.
	Verbrauchsgüterproduzenten	-	.	.	.
79	Leipziger Land	-	0,5	-6,4	-6,8
	Vorleistungsgüterproduzenten und Energie	-	1,6	-6,8	-8,3
	Investitionsgüterproduzenten	-	-	-8,5	-8,5
	Gebrauchsgüterproduzenten	-	.	.	.
	Verbrauchsgüterproduzenten	-	.	.	.
83	Muldentalkreis	-	0,3	-6,1	-6,4
	Vorleistungsgüterproduzenten und Energie	-	0,1	-9,6	-9,7
	Investitionsgüterproduzenten	-	0,6	-7,0	-7,5
	Verbrauchsgüterproduzenten	-	0,3	2,2	1,9
89	Torgau-Oschatz	-	0,2	-7,6	-7,8
	Vorleistungsgüterproduzenten und Energie	-	-0,5	-7,1	-6,7
	Investitionsgüterproduzenten	-	-	4,8	4,8
	Gebrauchsgüterproduzenten	-	.	.	.
	Verbrauchsgüterproduzenten	-	.	.	.
	Regierungsbezirk Leipzig	-0,4	0,3	-7,3	-7,6
	Vorleistungsgüterproduzenten und Energie	-1,0	0,2	-7,7	-7,9
	Investitionsgüterproduzenten	-	0,8	-6,9	-7,6
	Gebrauchsgüterproduzenten	-	0,3	-3,3	-3,6
	Verbrauchsgüterproduzenten	-	-0,3	-7,7	-7,4

Bezahlte Entgelte		Gesamtumsatz			Umsatz aus eigenen Erzeugnissen			Kreis-Nr.
insgesamt	je tätiger Person	insgesamt	darunter Ausland	je tätiger Person	zusammen	darunter Ausland	je tätiger Person	
-2,7	-2,9	5,0	1,9	4,8	5,1	1,9	4,9	65
-5,4	-4,5	-8,4	-7,7	-7,5	-8,6	-7,3	-7,8	
-1,2	-2,3	5,4	1,3	4,3	5,6	1,2	4,5	
.	
-4,6	-5,5	-5,9	-9,5	-6,7	-6,3	-9,3	-7,1	74
-7,7	-8,6	-7,5	-7,7	-8,4	-7,7	-7,7	-8,6	
-1,0	-1,4	-4,8	-12,0	-5,2	-4,7	-11,4	-5,1	
-4,9	-6,2	-2,9	-14,2	-4,2	-4,5	-14,2	-5,7	
-4,5	-4,8	1,2	10,6	0,9	2,5	11,7	2,2	75
2,6	1,9	-3,1	10,6	-3,7	-2,3	12,1	-2,9	
-7,6	-7,9	3,6	9,7	3,2	2,8	9,9	2,5	
.	
-4,1	-4,5	-4,8	-2,4	-5,3	-4,6	-2,4	-5,1	79
-2,7	-4,3	-2,3	-1,8	-3,8	-2,0	-1,8	-3,5	
-4,8	-4,8	-36,7	-76,8	-36,7	-36,7	-76,8	-36,7	
.	
-2,8	-3,1	1,5	18,6	1,2	2,0	18,5	1,7	83
-0,8	-0,9	-3,1	0,8	-3,2	-2,2	1,8	-2,3	
-5,6	-6,2	19,0	58,2	18,3	18,6	57,8	17,9	
-3,7	-4,0	-13,9	-26,8	-14,2	-13,5	-26,8	-13,8	
-5,2	-5,3	2,5	9,0	2,3	4,9	12,4	4,7	89
-4,8	-4,3	-3,0	-4,2	-2,6	-2,2	-8,2	-1,8	
-4,0	-4,0	96,4	431,6	96,4	105,5	570,0	105,5	
.	
-3,5	-3,9	2,0	2,5	1,6	2,3	2,5	1,9	
-4,0	-4,2	-4,6	-3,2	-4,8	-4,4	-3,2	-4,6	
-2,6	-3,3	4,9	2,8	4,1	5,0	2,7	4,2	
-2,8	-3,1	14,2	103,8	13,9	14,2	102,6	13,9	
-5,2	-5,0	1,6	23,4	1,9	2,8	24,9	3,1	

3. Ergebnisse der Betriebe nach Kreisfreien Städten und Landkreisen

3.3. Betriebe, Gesamtumsatz, Umsatz mit der Eurozone und Exportquote

Monat Februar 2007

Kreis-Nr.	Kreisfreie Stadt Landkreis Regierungsbezirk Land	Be- triebe	Gesamtumsatz			Ex- port- quote
			insgesamt	darunter Auslandsumsatz		
				zusammen		darunter Eurozone
			1 000 €			%
61	Chemnitz, Stadt	63	210 842	49 849	19 509	23,6
66	Plauen, Stadt	20	55 401	21 120	8 886	38,1
67	Zwickau, Stadt	28	430 664	264 035	133 655	61,3
71	Annaberg	41	63 433	22 955	11 475	36,2
73	Chemnitzer Land	53	114 922	43 299	29 007	37,7
77	Freiberg	51	191 797	82 925	18 517	43,2
78	Vogtlandkreis	87	124 430	37 588	17 408	30,2
81	Mittlerer Erzgebirgskreis	32	28 969	8 968	6 085	31,0
82	Mittweida	47	87 136	21 743	10 476	25,0
88	Stollberg	30	61 376	11 129	6 354	18,1
91	Aue-Schwarzenberg	48	89 307	29 102	13 642	32,6
93	Zwickauer Land	27	50 193	15 554	10 454	31,0
	Regierungsbezirk Chemnitz	527	1 508 468	608 266	285 467	40,3
62	Dresden, Stadt	114	521 540	237 004	57 351	45,4
63	Görlitz, Stadt	6	22 435	8 639	.	38,5
64	Hoyerswerda, Stadt	3	4 784	507	.	10,6
72	Bautzen	52	101 426	28 429	11 241	28,0
80	Meißen	48	110 090	44 580	16 986	40,5
84	Niederschlesischer Oberlausitzkreis	23	47 709	9 574	6 281	20,1
85	Riesa-Großenhain	28	203 657	68 485	33 564	33,6
86	Löbau-Zittau	42	51 912	9 711	5 433	18,7
87	Sächsische Schweiz	37	69 069	19 083	8 008	27,6
90	Weißeritzkreis	31	61 740	17 541	5 217	28,4
92	Kamenz	76	293 000	45 989	29 706	15,7
	Regierungsbezirk Dresden	460	1 487 362	489 542	175 243	32,9
65	Leipzig, Stadt	70	471 217	279 338	90 888	59,3
74	Delitzsch	30	79 367	16 475	10 751	20,8
75	Döbeln	33	95 630	26 282	22 497	27,5
79	Leipziger Land	28	83 568	32 511	4 100	38,9
83	Muldentalkreis	42	58 161	21 186	10 994	36,4
89	Torgau-Oschatz	31	43 462	9 015	5 461	20,7
	Regierungsbezirk Leipzig	234	831 404	384 806	144 689	46,3
	Sachsen	1 221	3 827 234	1 482 615	605 401	38,7

3. Ergebnisse der Betriebe nach Kreisfreien Städten und Landkreisen
3.4. Betriebe, Gesamtumsatz, Umsatz mit der Eurozone und Exportquote
 – Veränderung zum Vorjahresmonat (in Prozent)

Monat Februar 2007

Kreis-Nr.	Kreisfreie Stadt Landkreis Regierungsbezirk Land	Be- triebe	Gesamtumsatz			Ex- port- quote
			insgesamt	darunter Auslandsumsatz		
				zusammen	darunter Eurozone	
61	Chemnitz, Stadt	-3,1	21,8	6,7	3,3	-12,4
66	Plauen, Stadt	-4,8	1,1	24,0	118,2	22,7
67	Zwickau, Stadt	-9,7	36,7	35,4	77,4	-1,0
71	Annaberg	-6,8	11,9	22,0	36,0	9,0
73	Chemnitzer Land	8,2	18,8	20,3	1,6	1,3
77	Freiberg	2,0	35,6	52,5	29,4	12,5
78	Vogtlandkreis	-1,1	15,3	6,7	5,6	-7,5
81	Mittlerer Erzgebirgskreis	-8,6	-2,6	-1,7	-8,0	0,9
82	Mittweida	6,8	13,6	21,2	59,8	6,7
88	Stollberg	3,4	27,2	-6,4	-1,0	-26,4
91	Aue-Schwarzenberg	2,1	23,4	27,5	-7,6	3,3
93	Zwickauer Land	-3,6	23,0	48,6	48,1	20,8
	Regierungsbezirk Chemnitz	-0,8	24,3	27,9	37,6	2,9
62	Dresden, Stadt	5,6	3,3	17,2	4,9	13,5
63	Görlitz, Stadt	50,0	-14,3	-43,6	.	-34,2
64	Hoyerswerda, Stadt	-	26,2	-13,2	.	-31,2
72	Bautzen	-10,3	10,2	55,7	19,0	41,2
80	Meißen	-	9,2	3,2	-3,7	-5,5
84	Niederschlesischer Oberlausitzkreis	4,5	10,7	40,1	47,4	26,5
85	Riesa-Großenhain	-6,7	27,5	32,7	32,1	4,1
86	Löbau-Zittau	-6,7	12,4	29,1	5,2	14,8
87	Sächsische Schweiz	-5,1	13,2	2,9	4,9	-9,1
90	Weißeritzkreis	3,3	20,2	16,3	25,0	-3,3
92	Kamenz	5,6	14,0	24,2	19,9	9,0
	Regierungsbezirk Dresden	0,2	10,5	17,6	13,6	6,5
65	Leipzig, Stadt	-	33,2	61,6	0,7	21,3
74	Delitzsch	3,4	19,9	31,3	30,7	9,5
75	Döbeln	-2,9	19,8	21,3	23,2	1,3
79	Leipziger Land	-15,2	0,4	7,5	31,8	7,1
83	Muldentalkreis	7,7	35,8	129,4	164,6	68,9
89	Torgau-Oschatz	-6,1	19,7	43,6	27,6	20,0
	Regierungsbezirk Leipzig	-1,7	25,6	52,2	12,8	21,2
	Sachsen	-0,6	18,8	29,6	23,5	9,1

4. Ergebnisse der fachlichen Betriebsteile nach Wirtschaftszweigen

Monat Februar 2007

4.1. Fachliche Betriebsteile, tätige Personen und Umsatz

WZ 2003	Wirtschaftszweig Hauptgruppe	Fachliche Betriebs- teile	Tätige Personen	Umsatz	
				insgesamt	darunter Ausland
				1 000 €	
10	Kohlenbergbau, Torfgewinnung	2	.	.	.
CA	Kohlenbergbau, Torfgewinnung, Gew. v. Erdöl, Erdgas usw.	2	.	.	.
14	Gew. v. Steinen u. Erden, sonst. Bergbau	9	.	.	.
CB	Erzbergbau, Gew. v. Steinen u. Erden, sonst. Bergbau	9	.	.	.
C	Bergbau u. Gewinnung v. Steinen u. Erden	11	2 058	36 485	1 519
15	Ernährungsgewerbe	153	.	.	.
16	Tabakverarbeitung	1	.	.	.
DA	Ernährungsgewerbe u. Tabakverarbeitung	154	12 878	414 658	24 175
17	Textilgewerbe	81	7 634	72 119	27 001
18	Bekleidungs-gewerbe	10	880	10 898	2 602
DB	Textil- u. Bekleidungs-gewerbe	91	8 514	83 017	29 603
DC	Ledergewerbe	4	.	.	.
DD	Holzgewerbe (ohne H. v. Möbeln)	24	2 393	44 802	.
21	Papiergewerbe	49	4 977	102 218	40 945
22	Verlags-gew., Druck-gew., Vervielf. bespielter Tonträger usw.	59	5 861	73 785	11 292
DE	Papier-, Verlags- u. Druck-gewerbe	108	10 838	176 003	52 237
DF	Kokerei, Mineralölverarb., H. u. Verarb. v. Spalt-, Brutstoffen	1	.	.	.
DG	H. v. chemischen Erzeugnissen	60	8 870	204 629	131 633
DH	H. v. Gummi- u. Kunststoffwaren	82	7 607	83 760	26 250
DI	Glas-gewerbe, H. v. Keramik, Verarb. v. Steinen u. Erden	80	8 222	80 618	20 513
27	Metallerzeugung u. -bearbeitung	66	8 266	235 063	63 230
28	H. v. Metallerzeugnissen	251	22 102	222 115	42 828
DJ	Metallerzeugung u. -bearbeitung, H. v. Metallerzeugnissen	317	30 368	457 178	106 058
DK	Maschinenbau	276	29 720	362 004	159 318
30	H. v. Büromaschinen, DV-Geräten u. -Einrichtungen	8	688	8 493	.
31	H. v. Geräten der Elektrizitätserzeugung, -verteilung u. Ä.	98	11 102	169 750	45 172
32	Rundfunk- u. Nachrichtentechnik	43	11 693	269 840	159 011
33	Medizin-, Mess-, Steuer-, Regelungstechnik, Optik, H. v. Uhren	52	4 223	48 410	.
DL	H. v. Büromaschinen; Elektrotechnik, Feinmechanik, Optik	201	27 706	496 493	223 853
34	H. v. Kraftwagen u. Kraftwagenteilen	85	22 714	989 232	582 880
35	Sonstiger Fahrzeugbau	23	5 523	76 445	34 501
DM	Fahrzeugbau	108	28 237	1 065 677	617 382
36	H. v. Möbeln, Schmuck, Musikinstr., Sportgeräten, Spielw.	62	5 120	71 939	.
37	Recycling	9	603	12 800	.
DN	H. v. Möbeln, Schmuck, Musikinstr., Sportg., Spielw.; Recycl.	71	5 723	84 739	16 240
D	Verarbeitendes Gewerbe	1 577	181 852	3 564 180	1 427 446
A+EN	Vorleistungsgüterproduzenten und Energie	680	77 584	1 308 549	518 745
B	Investitionsgüterproduzenten	539	72 052	1 610 311	816 824
GG	Gebrauchsgüterproduzenten	75	6 414	92 954	22 308
VG	Verbrauchsgüterproduzenten	294	27 860	588 851	71 088
	Insgesamt	1 588	183 910	3 600 665	1 428 965

4. Ergebnisse der fachlichen Betriebsteile nach Wirtschaftszweigen

Monat Februar 2007

4.2. Fachliche Betriebsteile, tätige Personen und Umsatz – Veränderung zum Vormonat (in Prozent)

WZ 2003	Wirtschaftszweig Hauptgruppe	Fachliche Betriebs- teile	Tätige Personen	Umsatz	
				insgesamt	darunter Ausland
10	Kohlenbergbau, Torfgewinnung	-	.	.	.
CA	Kohlenbergbau, Torfgewinnung, Gew. v. Erdöl, Erdgas usw.	-	.	.	.
14	Gew. v. Steinen u. Erden, sonst. Bergbau	-10,0	.	.	.
CB	Erzbergbau, Gew. v. Steinen u. Erden, sonst. Bergbau	-10,0	.	.	.
C	Bergbau u. Gewinnung v. Steinen u. Erden	-8,3	0,0	-1,5	-12,9
15	Ernährungsgewerbe	-0,6	.	.	.
16	Tabakverarbeitung	-	.	.	.
DA	Ernährungsgewerbe u. Tabakverarbeitung	-0,6	-1,7	-4,2	-13,6
17	Textilgewerbe	-1,2	0,2	-1,0	0,1
18	Bekleidungsgewerbe	-	-0,9	27,2	53,3
DB	Textil- u. Bekleidungsgewerbe	-1,1	0,1	2,0	3,3
DC	Ledergewerbe	-	.	.	.
DD	Holzgewerbe (ohne H. v. Möbeln)	-	-0,1	-9,4	.
21	Papiergewerbe	-	0,5	-9,1	-6,5
22	Verlagsgew., Druckgew., Vervielf. bespielter Tonträger usw.	1,7	0,5	-1,0	4,8
DE	Papier-, Verlags- u. Druckgewerbe	0,9	0,5	-5,9	-4,3
DF	Kokerei, Mineralölverarb., H. u. Verarb. v. Spalt-, Brutstoffen	-	.	.	.
DG	H. v. chemischen Erzeugnissen	-1,6	0,7	-2,1	-2,9
DH	H. v. Gummi- u. Kunststoffwaren	-1,2	0,6	-2,1	6,0
DI	Glasgewerbe, H. v. Keramik, Verarb. v. Steinen u. Erden	-	0,1	3,0	10,8
27	Metallerzeugung u. -bearbeitung	1,5	1,0	-2,2	-6,5
28	H. v. Metallerzeugnissen	-0,4	0,9	1,1	-1,8
DJ	Metallerzeugung u. -bearbeitung, H. v. Metallerzeugnissen	-	1,0	-0,7	-4,7
DK	Maschinenbau	-0,7	0,5	6,5	6,5
30	H. v. Büromaschinen, DV-Geräten u. -Einrichtungen	-	3,6	0,2	.
31	H. v. Geräten der Elektrizitätserzeugung, -verteilung u. Ä.	-	0,5	1,4	11,2
32	Rundfunk- u. Nachrichtentechnik	-	0,2	-6,4	-9,2
33	Medizin-, Mess-, Steuer-, Regelungstechnik, Optik, H. v. Uhren	2,0	2,0	2,6	.
DL	H. v. Büromaschinen; Elektrotechnik, Feinmechanik, Optik	0,5	0,7	-2,9	-5,3
34	H. v. Kraftwagen u. Kraftwagenteilen	-1,2	0,3	-8,7	-14,3
35	Sonstiger Fahrzeugbau	-	0,9	26,4	40,6
DM	Fahrzeugbau	-0,9	0,4	-6,9	-12,4
36	H. v. Möbeln, Schmuck, Musikinstr., Sportgeräten, Spielw.	-	0,3	-4,7	.
37	Recycling	-	2,0	-4,3	.
DN	H. v. Möbeln, Schmuck, Musikinstr., Sportg., Spielw.; Recycl.	-	0,4	-4,6	4,0
D	Verarbeitendes Gewerbe	-0,3	0,4	-3,1	-6,5
A+EN	Vorleistungsgüterproduzenten und Energie	-0,4	0,5	-3,8	-4,9
B	Investitionsgüterproduzenten	-0,6	0,6	-3,0	-8,5
GG	Gebrauchsgüterproduzenten	-	0,6	-2,3	6,3
VG	Verbrauchsgüterproduzenten	-	-0,4	-1,9	2,0
	Insgesamt	-0,4	0,4	-3,1	-6,5

4. Ergebnisse der fachlichen Betriebsteile nach Wirtschaftszweigen

Monat Februar 2007

4.3. Fachliche Betriebsteile, tätige Personen und Umsatz – Veränderung zum Vorjahresmonat (in Prozent)

WZ 2003	Wirtschaftszweig Hauptgruppe	Fachliche Betriebs- teile	Tätige Personen	Umsatz	
				insgesamt	darunter Ausland
10	Kohlenbergbau, Torfgewinnung	-	.	.	.
CA	Kohlenbergbau, Torfgewinnung, Gew. v. Erdöl, Erdgas usw.	-	.	.	.
14	Gew. v. Steinen u. Erden, sonst. Bergbau	-10,0	.	.	.
CB	Erzbergbau, Gew. v. Steinen u. Erden, sonst. Bergbau	-10,0	.	.	.
C	Bergbau u. Gewinnung v. Steinen u. Erden	-8,3	0,0	19,6	95,7
15	Ernährungsgewerbe	-23,9	.	.	.
16	Tabakverarbeitung	-	.	.	.
DA	Ernährungsgewerbe u. Tabakverarbeitung	-23,8	-27,2	2,1	56,6
17	Textilgewerbe	-3,6	-1,4	17,6	36,9
18	Bekleidungsgewerbe	25,0	10,7	1,1	0,1
DB	Textil- u. Bekleidungsgewerbe	-1,1	-0,2	15,1	32,6
DC	Ledergewerbe	-	.	.	.
DD	Holzgewerbe (ohne H. v. Möbeln)	4,3	5,1	16,7	.
21	Papiergewerbe	-3,9	2,5	5,1	14,1
22	Verlagsgew., Druckgew., Vervielf. bespielter Tonträger usw.	7,3	6,1	10,3	16,4
DE	Papier-, Verlags- u. Druckgewerbe	1,9	4,4	7,2	14,6
DF	Kokerei, Mineralölverarb., H. u. Verarb. v. Spalt-, Brutstoffen	-	.	.	.
DG	H. v. chemischen Erzeugnissen	-1,6	3,9	29,8	37,5
DH	H. v. Gummi- u. Kunststoffwaren	-2,4	7,3	20,4	34,5
DI	Glasgewerbe, H. v. Keramik, Verarb. v. Steinen u. Erden	-1,2	1,3	28,9	42,5
27	Metallerzeugung u. -bearbeitung	4,8	5,3	26,8	23,7
28	H. v. Metallerzeugnissen	3,7	9,6	19,2	21,8
DJ	Metallerzeugung u. -bearbeitung, H. v. Metallerzeugnissen	3,9	8,4	23,0	22,9
DK	Maschinenbau	4,9	6,1	21,4	31,2
30	H. v. Büromaschinen, DV-Geräten u. -Einrichtungen	-	-0,3	1,8	.
31	H. v. Geräten der Elektrizitätserzeugung, -verteilung u. Ä.	1,0	7,7	29,8	39,2
32	Rundfunk- u. Nachrichtentechnik	-4,4	-5,3	5,5	13,4
33	Medizin-, Mess-, Steuer-, Regelungstechnik, Optik, H. v. Uhren	10,6	17,3	30,5	.
DL	H. v. Büromaschinen; Elektrotechnik, Feinmechanik, Optik	2,0	2,8	15,0	18,6
34	H. v. Kraftwagen u. Kraftwagenteilen	4,9	1,0	29,8	33,5
35	Sonstiger Fahrzeugbau	-	6,0	5,2	28,1
DM	Fahrzeugbau	3,8	1,9	27,6	33,2
36	H. v. Möbeln, Schmuck, Musikinstr., Sportgeräten, Spielw.	-	4,1	20,1	.
37	Recycling	28,6	34,9	149,7	.
DN	H. v. Möbeln, Schmuck, Musikinstr., Sportg., Spielw.; Recycl.	2,9	6,6	30,3	36,3
D	Verarbeitendes Gewerbe	-0,9	1,4	19,5	29,6
A+EN	Vorleistungsgüterproduzenten und Energie	1,8	4,3	20,3	22,6
B	Investitionsgüterproduzenten	2,7	4,8	25,5	33,8
GG	Gebrauchsgüterproduzenten	4,2	3,3	15,2	24,3
VG	Verbrauchsgüterproduzenten	-13,3	-13,3	4,7	40,3
	Insgesamt	-1,0	1,3	19,5	29,6

5. Ergebnisse der Betriebe nach Hauptgruppen und Beschäftigtenrößenklassen¹⁾
Betriebe, tätige Personen und Gesamtumsatz

Monat Februar 2007

Hauptgruppe	Betriebe insgesamt	Davon Betriebe mit ... tätigen Personen				
		unter 100	100 - 249	250 - 499	500 - 999	1 000 u. mehr
Betriebe						
Vorleistungsgüterproduzenten u. Energie	531	288	188	32	17	5
Investitionsgüterproduzenten	411	211	144	39	13	4
Gebrauchsgüterproduzenten	54	29	21	4	-	-
Verbrauchsgüterproduzenten	225	113	89	20	3	-
Insgesamt	1 221	641	442	95	33	9
Tätige Personen						
Vorleistungsgüterproduzenten u. Energie	80 186	20 075	28 206	10 886	11 167	9 803
Investitionsgüterproduzenten	72 813	15 256	22 241	13 146	9 920	12 250
Gebrauchsgüterproduzenten	6 530	2 050	3 217	1 263	-	-
Verbrauchsgüterproduzenten	28 671	7 956	12 431	6 386	1 898	-
Insgesamt	188 200	45 337	66 095	31 681	22 985	22 053
Gesamtumsatz (in 1 000 €)²⁾						
Vorleistungsgüterproduzenten u. Energie	1 399 979	250 100	431 357	237 670	288 670	192 121
Investitionsgüterproduzenten	1 658 749	179 369	337 737	286 071	231 484	624 088
Gebrauchsgüterproduzenten	98 081	18 384	50 342	29 354	-	-
Verbrauchsgüterproduzenten	670 425	166 811	224 690	171 687	107 237	-
Insgesamt	3 827 234	614 665	1 044 126	724 782	627 391	816 210

1) Die Größenklassen werden zu Beginn des Jahres festgelegt und bleiben bis zum Jahresende erhalten.

2) Abweichungen zu 'Betriebe insgesamt' entstehen durch Runden in unterschiedlichen Aggregationsstufen.

Verteilung der WZ 2003-Positionen über die Kategorien der aggregierten Klassifikation (Hauptgruppen)

WZ 2003	Wirtschaftszweig	Hauptgruppe	WZ 2003	Wirtschaftszweig	Hauptgruppe
13	Erzbergbau	A	32.2	H. v. Geräten u. Einrichtungen der Telekommunikationstechnik	B
14	Gewinnung v. Steinen u. Erden, sonst. Bergbau	A	33.1	H. v. medizinischen Geräten u. orthopädischen Erzeugnissen	B
15.6	Mahl- u. Schälmühlen, H. v. Stärke u. Stärkeerzeugnissen	A	33.2	H. v. Mess-, Kontroll-, Navigations- u. ä. Instrumenten u. Vorrichtungen	B
15.7	H. v. Futtermitteln	A	33.3	H. v. industriellen Prozesssteuerungseinrichtungen	B
17.1	Spinnstoffaufbereitung u. Spinnerei	A	34	H. v. Kraftwagen u. Kraftwagenteilen	B
17.2	Weberei	A	35.1	Schiff- u. Bootsbau	B
17.3	Textilveredlung	A	35.2	Bahnindustrie	B
17.6	H. v. gewirktem u. gestricktem Stoff	A	35.3	Luft- u. Raumfahrzeugbau	B
20	Holzgewerbe (ohne H. v. Möbeln)	A	29.7	H. v. Haushaltsgeräten, a. n. g.	GG
21	Papiergewerbe	A	32.3	H. v. Rundfunkgeräten sowie phono- u. videotecnischen Geräten	GG
24.1	H. v. chemischen Grundstoffen	A	33.4	H. v. optischen u. fotografischen Geräten	GG
24.2	H. v. Schädlingsbekämpfung-, Pflanzenschutz- u. Desinfektionsmitteln	A	33.5	H. v. Uhren	GG
24.3	H. v. Anstrichmitteln, Druckfarben u. Kitten	A	35.4	H. v. Krafträdern, Fahrrädern u. Behindertenfahrzeugen	GG
24.6	H. v. sonst. chemischen Erzeugnissen	A	35.5	Fahrzeugbau, a. n. g.	GG
24.7	H. v. Chemiefasern	A	36.1	H. v. Möbeln	GG
25	H. v. Gummi- u. Kunststoffwaren	A	36.2	H. v. Schmuck u. ä. Erzeugnissen	GG
26	Glasgewerbe, H. v. Keramik, Verarbeitung v. Steinen u. Erden	A	36.3	H. v. Musikinstrumenten	GG
27	Metallerzeugung u. -bearbeitung	A	15.1	Schlachten u. Fleischverarbeitung	VG
28.4	H. v. Schmiede-, Press-, Zieh-, Stanzteilen, gewalzten Ringen u. pulvermetallurg. Erzeugn.	A	15.2	Fischverarbeitung	VG
28.5	Oberflächenveredlung u. Wärmebehandlung; Mechanik, a. n. g.	A	15.3	Obst- u. Gemüseverarbeitung	VG
28.6	H. v. Schneidwaren, Werkzeugen, Schössern u. Beschlägen aus unedlen Metallen	A	15.4	H. v. pflanzlichen u. tierischen Ölen u. Fetten	VG
28.7	H. v. sonst. Metallwaren	A	15.5	Milchverarbeitung	VG
31.2	H. v. Elektrizitätsverteilungs- u. -schalteinrichtungen	A	15.8	Sonst. Ernährungsgewerbe (ohne Getränkeherstellung)	VG
31.3	H. v. isolierten Elektrokabeln, -leitungen, -drähten	A	15.9	H. v. Getränken	VG
31.4	H. v. Akkumulatoren u. Batterien	A	16	Tabakverarbeitung	VG
31.5	H. v. elektrischen Lampen u. Leuchten	A	17.4	H. v. konfektionierten Textilwaren (oh. Bekleidung)	VG
31.6	H. v. elektrischen Ausrüstungen, a. n. g.	A	17.5	Sonst. Textilgewerbe (oh. H. v. Maschenware)	VG
32.1	H. v. elektronischen Bauelementen	A	17.7	H. v. gewirkten u. gestrickten Fertigerzeugnissen	VG
37	Recycling	A	18	Bekleidungsgewerbe	VG
28.1	Stahl- u. Leichtmetallbau	B	19	Ledergewerbe	VG
28.2	H. v. Metallbehältern mit Fassungsvermögen v. mehr als 300 l; H. v. Heizkörpern u. -kesseln für Zentralheizungen	B	22	Verlags-, Druckgewerbe, Vervielfältigung v. bespielten Ton-, Bild- u. Datenträgern	VG
28.3	H. v. Dampfkesseln (oh. Zentralheizungskessel)	B	24.4	H. v. pharmazeutischen Erzeugnissen	VG
29.1	H. v. Maschinen für die Erzeugung u. Nutzung v. mechanischer Energie (ohne Motoren für Luft- u. Straßenfahrzeuge)	B	24.5	H. v. Seifen, Wasch-, Reinigungs- u. Körperpflegemitteln sowie von Duftstoffen	VG
29.2	H. v. sonst. nicht wirtschaftszweigspezifischen Maschinen	B	36.4	H. v. Sportgeräten	VG
29.3	H. v. land- u. forstwirtschaftlichen Maschinen	B	36.5	H. v. Spielwaren	VG
29.4	H. v. Werkzeugmaschinen	B	36.6	H. v. sonst. Erzeugnissen	VG
29.5	H. v. Maschinen für sonst. bestimmte Wirtschaftszweige	B	10	Kohlenbergbau, Torfgewinnung	EN
29.6	H. v. Waffen u. Munition	B	11	Gewinnung v. Erdöl u. Erdgas, Erbringung damit verbundener Dienstleistungen	EN
30	H. v. Büromaschinen, DV-Geräten, -Einrichtungen	B	12	Bergbau auf Uran- u. Thoriumerze	EN
31.1	H. v. Elektromotoren, Generatoren, Transformatoren	B	23	Kokerei, Mineralölverarbeitung, H. u. Verarbeitung v. Spalt- u. Brutstoffen	EN

Hauptgruppen :

A - Vorleistungsgüterproduzenten GG - Gebrauchsgüterproduzenten EN - Energie (ohne Energie- u. Wasserversorgung)
 B - Investitionsgüterproduzenten VG - Verbrauchsgüterproduzenten

Änderung der Berichtskreisabgrenzung ab 2007

Am 1. Januar 2007 trat Artikel 10 des Ersten Gesetzes zum Abbau bürokratischer Hemmnisse insbesondere in der mittelständischen Wirtschaft vom 22. August 2006 (BGBl. I S. 1970) in Kraft. Mit ihm wurde das Gesetz über die Statistik im Produzierenden Gewerbe (ProdGewStatG) geändert und die Abschneidegrenze beim Berichtskreis für die monatlichen Statistiken im Verarbeitenden Gewerbe sowie Bergbau und Gewinnung von Steinen und Erden (nachfolgend Verarbeitendes Gewerbe genannt) heraufgesetzt. Danach sind ab Berichtsmonat Januar 2007 kurzfristige Erhebungen gemäß § 2 ProdGewStatG nur noch bei Betrieben mit 50 und mehr tätigen Personen (bisher waren es Betriebe von Unternehmen mit im Allgemeinen 20 und mehr tätigen Personen) vorgesehen. Bei diesen Betrieben werden nunmehr die Merkmale des Monatsberichtes im Verarbeitenden Gewerbe und der Monatlichen Produktionserhebung erhoben. Der Berichtskreis der Monatlichen Produktionserhebung wurde auf den des Monatsberichtes im Verarbeitenden Gewerbe abgestimmt. Damit werden alle Industrieunternehmen bei diesen beiden Statistiken im Grundsatz gleich behandelt und die Ergebnisse für die wichtigsten Konjunkturindikatoren werden konsistenter.

Die Betriebe des Verarbeitenden Gewerbes mit weniger als 50 tätigen Personen von Unternehmen mit im Allgemeinen 20 und mehr tätigen Personen (in Ausnahmeweisen 10 und mehr tätige Personen) werden nur noch in der Vierteljährlichen Produktionserhebung nach ihrer Produktion und im neu eingeführten Jahresbericht für Betriebe im Verarbeitenden Gewerbe nur noch jährlich nach den tätigen Personen, den Lohn- und Gehaltsummen sowie dem Umsatz befragt. Mit dieser nach Ablauf des jeweiligen Berichtsjahres durchgeführten Erhebung (der Jahresbericht wird erstmalig im Januar 2008 durchgeführt) wird sicher gestellt, dass auch künftig einmal jährlich die für regionale Strukturuntersuchungen notwendigen Informationen im bisherigen Umfang und in bisheriger Qualität zur Verfügung stehen.

Um die Vergleichbarkeit der statistischen Daten mit Vorjahreszeiträumen zu gewährleisten, wurden die vorhandenen Ergebnisse des Monatsberichtes für Betriebe mit im Allgemeinen 20 und mehr tätigen Personen der Jahre 1995 bis 2006 auf die neue angehobene Abschneidegrenze 50 und mehr tätige Personen zurückgerechnet. Bei der Rückrechnung wurden für das Jahr diejenigen Betriebe mit 50 und mehr Beschäftigten im "neuen" Monatsberichtskreis betrachtet, die im September des Vorjahres diese Bedingung erfüllten, ergänzt um die als Neuzugang im Verlauf des Jahres aufgenommenen Betriebe.

Erläuterungen

In der vorliegenden Veröffentlichung werden die statistischen Ergebnisse aus den monatlichen Erhebungen für Betriebe mit 50 und mehr tätigen Personen (einschließlich Einbetriebsunternehmen) des Verarbeitenden Gewerbes sowie des Bergbaus und der Gewinnung von Steinen und Erden des Freistaates Sachsen zusammenfassend dokumentiert. Die Darstellung der Ergebnisse erfolgt gemäß der Klassifikation der Wirtschaftszweige, Ausgabe 2003 (WZ 2003).

Die in den monatlichen Veröffentlichungen vorgelegten Zahlen können sich infolge der am Ende jeden Kalenderjahres durchgeführten Jahreskorrektur noch verändern. Insofern tragen sie vorläufigen Charakter.

Rechtsgrundlagen für diese Erhebung sind:

- Gesetz über die Statistik im Produzierenden Gewerbe (ProdGewStatG) in der Fassung der Bekanntmachung vom 21. März 2002 (BGBl. I S. 1181), zuletzt geändert durch Artikel 139 der Verordnung vom 31. Oktober 2006 (BGBl. I S. 2407)
- Gesetz über die Statistik für Bundeszwecke (Bundesstatistikgesetz – BStatG) vom 22. Januar 1987 (BGBl. I S. 462, 565), zuletzt geändert durch Artikel 2 des Gesetzes vom 9. Juni 2005 (BGBl. I S. 1534).

Die Erhebung „Monatsbericht für Betriebe des Verarbeitenden Gewerbes sowie des Bergbaus und der Gewinnung von Steinen und Erden“ (Industrie und Handwerk einschließlich handwerklicher Nebenbetriebe) bezieht sich:

- auf alle Einbetriebsunternehmen des Verarbeitenden Gewerbes sowie des Bergbaus und der Gewinnung von Steinen und Erden mit 50 und mehr tätigen Personen,
- auf alle Betriebe des Verarbeitenden Gewerbes sowie des Bergbaus und der Gewinnung von Steinen und Erden von Mehrbetriebsunternehmen des Produzierenden Gewerbes mit 50 und mehr tätigen Personen sowie
- auf Betriebe des Verarbeitenden Gewerbes sowie des Bergbaus und der Gewinnung von Steinen und Erden mit 50 und mehr tätigen Personen von Mehrbetriebsunternehmen anderer Wirtschaftsbereiche außerhalb des Produzierenden Gewerbes.

Durch die einmal jährlich durchzuführende Berichtskreisaktualisierung (insbesondere durch Absteiger und Aufsteiger) kommt es regelmäßig zu Beginn eines neuen Berichtsjahres zu Änderungen des Kreises der Berichtspflichtigen, die sich auch in den entsprechenden Merkmalsausprägungen widerspiegeln können. Die Ermittlung der Aufsteiger erfolgt durch eine Vorbefragung ausgewählter Einheiten des Verarbeitenden Gewerbes und der Gewinnung von Steinen und Erden (Umfrage zur Klärung des Kreises der zu Befragenden zum Monatsbericht für Betriebe im Verarbeitenden Gewerbe ...).

Bei der Darstellung der Ergebnisse für die Merkmale „Tätige Personen“ und „Umsatz“ erfolgt in den Tabellen ein Nachweis sowohl nach hauptbeteiligten Wirtschaftszweigen (Betriebsergebnisse) als auch nach beteiligten Wirtschaftszweigen (Ergebnisse nach fachlichen Betriebsteilen – Punkt 4). In der ausführlichen Darstellung (Punkt 2) verzichten wir aus Gründen der statistischen Geheimhaltung auf die vierstellige Zusammenfassung nach WZ 2003. Beim Nachweis nach hauptbeteiligten Wirtschaftszweigen werden alle Angaben einer räumlich zusammenliegenden Betriebsstätte eines Betriebes (örtliche Einheit) unter dem Wirtschaftszweig nachgewiesen, bei dem – gemessen an den tätigen Personen –

der Schwerpunkt des Betriebes liegt. Für die Gliederung nach beteiligten Wirtschaftszweigen (fachliche Einheit) werden die Angaben (tätige Personen, Umsatz) kombinierter Betriebe entsprechend ihrer Fertigung nach Wirtschaftszweigen aufgeteilt.

Die Ergebnisse der Unternehmen des Verarbeitenden Gewerbes sowie des Bergbaus und der Gewinnung von Steinen und Erden (Einbetriebsunternehmen und Mehrbetriebsunternehmen) werden einmal jährlich im Rahmen des Jahresberichtes veröffentlicht.

Seit Januar 2003 werden entsprechend der Gliederung der EU-Hauptgruppenverordnung fünf industrielle Hauptgruppen ausgewiesen. Die neue Hauptgruppe Energie setzt sich aus den Abteilungen 10, 11, 12, 23, 40 und 41 der WZ 2003 zusammen. In diesem Bericht wird die Hauptgruppe jedoch nur als „reduzierte Hauptgruppe“ abgebildet. In die Ergebnisaufbereitung werden nur diejenigen Zweige einbezogen, die zu den Abschnitten C (Abteilung 10, 11, 12) und D (Abteilung 23) der WZ 2003 gehören. Für Sachsen können aus datenschutzrechtlichen Gründen keine Ergebnisse für die Hauptgruppe Energie ausgewiesen werden. Um den Informationsgehalt dieser Darstellung nicht mehr als erforderlich einzuschränken, wurden die Ergebnisse für die Hauptgruppen A (Vorleistungsgüterproduzenten) und EN (Energie) zusammengefasst. Änderungen in der Zuordnung von Berichtseinheiten zu den einzelnen Hauptgruppen ergeben sich darüber hinaus aber auch durch die jährlich durchzuführende Berichtskreisaktualisierung (Schwerpunktwechsler/Auf- und Absteiger).

Die aktuellen Formulare des Monatsberichtes für Betriebe und ausführliche Erläuterungen dazu finden Sie auch im Internet unter www.statistik.sachsen.de unter der Rubrik Datenerhebung/Erhebungsbögen/Verarbeitendes Gewerbe sowie Bergbau und Gewinnung von Steinen und Erden.

Bezüge zu anderen Erhebungen

Die im Monatsbericht für Betriebe erhobenen Merkmale überschneiden sich zum Teil mit den Merkmalen anderer Erhebungen. Zu nennen sind hier insbesondere die Umsatzsteuer- sowie die Beschäftigtenstatistik. In der Umsatzsteuerstatistik werden tendenziell höhere Umsätze ausgewiesen als im Monatsbericht. Das ist vor allem damit begründet, dass in der Umsatzsteuerstatistik eine wesentlich niedrigere Abschneidegrenze für die Aufnahme der Einheiten in die Ergebnisse angewandt wird. Die bestehenden Differenzen zwischen der Beschäftigtenstatistik und dem Monatsbericht bezüglich der Angaben zur Zahl der Beschäftigten lassen sich dadurch erklären, dass der Monatsbericht alle tätigen Personen erfasst, die Beschäftigtenstatistik, die ihre Angaben von der Bundesagentur für Arbeit bezieht, dagegen nur die sozialversicherungspflichtigen Beschäftigten.

Definitionen

Unternehmen

Kleinste rechtlich selbständige Einheit, die aus handels- oder steuerrechtlichen Gründen Bücher führt. Das Unternehmen im Produzierenden Gewerbe umfasst die Funktionen Beschaffung, Lagerung, Fertigung, Vertrieb, Verwaltung, Planung sowie Forschung und Entwicklung. Diese Funktionen können jedoch auch örtlich getrennt oder allein vorkommen. Besteht das Unternehmen nur aus einer einzigen örtlichen Einheit, gilt es als Einbetriebsunternehmen, verfügt es über mehrere – mindestens zwei – voneinander getrennt liegende, juristisch unselbständige örtliche Einheiten, ist es ein Mehrbetriebsunternehmen. Liegen die örtlichen Einheiten eines Mehrbetriebsunternehmens in mehreren Bundesländern, wird das Unternehmen auch als Mehrländerunternehmen bezeichnet.

Betrieb

Ein an einem Standort gelegenes Unternehmen (Einbetriebsunternehmen) oder ein Teil eines Unternehmens, wenn an diesem Ort oder von diesem Ort aus Wirtschaftstätigkeiten ausgeübt werden, für die in der Regel eine oder mehrere Personen im Auftrag desselben Unternehmens arbeiten. Örtlich getrennte Hauptverwaltungen der Unternehmen werden im Verarbeitenden Gewerbe sowie im Bergbau und der Gewinnung von Steinen und Erden ebenfalls als eigenständige Betriebe erfasst. Die Merkmalswerte sind für den gesamten Betrieb zu melden und schließen auch die nichtproduzierenden Teile ein.

Fachlicher Betriebsteil

Teil des Betriebes, in dem nur eine bestimmte wirtschaftliche Tätigkeit ausgeübt wird (z. B. unterschiedliche Produktionsbereiche). Die Abgrenzung wird durch die WZ 2003-Systematik bestimmt. Im Fall homogener Betriebe bzw. Einbetriebsunternehmen (homogen = gesamte Einheit übt nur eine wirtschaftliche Tätigkeit nach Maßgabe der verwendeten Systematik aus) fallen die Einheiten fachlicher Betriebsteil und Betrieb/Unternehmen zusammen.

Tätige Personen (Beschäftigte)

Alle Personen, die am Ende des Monats in einem arbeitsrechtlichen Verhältnis zum Betrieb stehen, tätige Inhaber, -innen und tätige Mitinhaber, -innen sowie unbezahlt mithelfende Familienangehörige, soweit sie mindestens ein Drittel der üblichen Arbeitszeit im Betrieb tätig sind, als Heimarbeiter, -innen auf der Entgeltliste geführt werden sowie an andere Unternehmen gegen Entgelt überlassene Mitarbeiter. Nicht dazu rechnen dagegen gemäß Arbeitnehmerüberlassungsgesetz (AÜG) von anderen Unternehmen gegen Entgelt zur Arbeitsleistung überlassene Personen (Leiharbeiter, -innen). In der Zahl der tätigen Personen sind gewerblich und kaufmännisch Auszubildende enthalten.

Geleistete Arbeitsstunden

Als Arbeitsstunden gelten nur die im Betrieb tatsächlich geleisteten (nicht die bezahlten) Stunden aller tätigen Personen einschließlich Über-, Nacht-, Sonntags- und Feiertagsstunden.

Gemäß der Neufassung des ProdGewStatG werden die geleisteten Arbeitsstunden aller tätigen Personen (Beschäftigten) erst ab dem Berichtsjahr 2003 erfasst (*bis Ende 2002: Arbeiterstunden*). Angaben zu den geleisteten Arbeitsstunden für Berichtszeiträume vor 2003 sind berechnete Vergleichswerte (faktorkorrigierte Angaben).

Bezahlte Entgelte (Bruttolohn- und Bruttogehaltsumme)

Summe der Bruttobezüge der tätigen Personen ohne Arbeitgeberanteile zur Sozialversicherung (Kranken-, Renten- und Arbeitslosenversicherung), jedoch einschließlich Lohn- und Gehaltszuschläge (auch Gratifikationen, Erfolgsprämien, Provisionen, Tantiemen usw.). Vergütungen für gewerblich und kaufmännisch Auszubildende sind enthalten. Nicht erfasst werden allgemeine soziale Aufwendungen sowie Vergütungen, die als Spesenersatz anzusehen sind.

Gesamtumsatz

Umsatz aus eigenen Erzeugnissen und industriellen/handwerklichen Dienstleistungen, baugewerblicher Umsatz sowie Umsatz aus Handelsware und sonstiger nichtindustrieller Tätigkeit (z. B. Erlöse aus Vermietung und Verpachtung, aus Lizenzverträgen, Provisionseinnahmen und aus Veräußerung von Patenten sowie Erlöse aus Transportleistungen für Dritte und aus dem Verkauf von eigenen landwirtschaftlichen Erzeugnissen). Als Umsatz gilt die Summe der Rechnungsbeträge ohne in Rechnung gestellte Umsatz-(Mehrwert-)steuer, jedoch einschließlich Verbrauchsteuern und der Kosten für Fracht, Verpackung und Porto, auch wenn diese gesondert in Rechnung gestellt werden.

Auslandsumsatz

Direkte Lieferungen und Leistungen an Empfänger, die im Ausland ansässig sind, sowie Lieferungen an Exporteure, die die bestellten Waren ohne weitere Be- und Verarbeitung in das Ausland ausführen.

Der Auslandsumsatz wird ferner untergliedert in Umsatz mit den zur Eurozone gehörenden Mitgliedstaaten der Europäischen Union (EU) und Umsatz mit dem nicht zur Eurozone gehörenden Ausland.

Umsatz mit dem nicht zur Eurozone gehörenden Ausland

Als *Umsatz mit dem nicht zur Eurozone gehörenden Ausland* gilt der Umsatz mit allen Staaten **außer** den Staaten der Eurozone. Zur Eurozone gehören: Belgien, Finnland, Frankreich, Griechenland, Irland, Italien, Luxemburg, die Niederlande, Österreich, Portugal, Slowenien und Spanien.

Umsatz aus eigenen Erzeugnissen und industriellen/handwerklichen Dienstleistungen

Die aus eigener Produktion stammenden und in Lohnarbeit bei anderen Unternehmen hergestellten Lieferungen und Leistungen sowie die ausgeführten Reparaturen, Montagen, Lohnarbeiten und Lohnveredlungen (einschließlich Umsatz aus dem Verkauf von Energie, Nebenerzeugnissen und Abfällen), jedoch ohne Erlöse aus Bauinstallationen sowie ohne Erlöse für Instandhaltung bzw. Reparatur von Büromaschinen, Datenverarbeitungsgeräten und -einrichtungen, Kraftfahrzeugen und Gebrauchsgütern (gelten als Umsatz sonstiger Betriebsteile).

Abkürzungen

a.	= aus	sonst.	= sonstige
a. n. g.	= anderweitig nicht genannt	Spielw.	= Spielwaren
Ausbauelem.	= Ausbauelemente	Sportg.	= Sportgeräte
Druckgew.	= Druckgewerbe	Std.	= Stunden
DV	= Datenverarbeitung	techn.	= technisch
einschl.	= einschließlich	u.	= und
Erzeugn.	= Erzeugnisse	u. Ä.	= und Ähnlichen
f.	= für	u. ä.	= und ähnlichen
Fertigbaut.	= Fertigbauteile	unedl.	= unedlen
Fertigt.	= Fertigteile	usw.	= und so weiter
Gew. v.	= Gewinnung von	v.	= von
H. v.	= Herstellung von	Verarb.	= Verarbeitung
m.	= mit	Veredl.	= Veredlung
Masch.	= Maschinen	Verlagsgew.	= Verlagsgewerbe
mech.	= mechanisch	Verpackungsm.	= Verpackungsmittel
Musikinstr.	= Musikinstrumente	Vervielf.	= Vervielfältigung
NE	= Nicht-Eisen	Werkz.	= Werkzeug
Nr.	= Nummer	WZ 2003	= Klassifikation der Wirtschaftszweige, Ausgabe 2003
oh.	= ohne	z. B.	= zum Beispiel
Recycl.	= Recycling	€	= Euro
Schneidw.	= Schneidwerkzeuge		