

Statistisches Landesamt
des Freistaates
Sachsen



Statistische Berichte

Bergbau und Verarbeitendes Gewerbe im Freistaat Sachsen

Januar 2007

Zeichenerklärung

-	Nichts vorhanden (genau Null)	x	Tabellenfach gesperrt, weil Aussage nicht sinnvoll
0	Weniger als die Hälfte von 1 in der letzten besetzten Stelle, jedoch mehr als nichts	()	Aussagewert ist eingeschränkt
...	Angabe fällt später an	p	vorläufige Zahl
/	Zahlenwert nicht sicher genug	r	berichtigte Zahl
.	Zahlenwert unbekannt oder geheim zu halten	s	geschätzte Zahl

Herausgeber:

Statistisches Landesamt des Freistaates Sachsen

Macherstraße 63
01917 Kamenz

Postfach 11 05
01911 Kamenz

Telefon

Vermittlung 03578 33-0

Präsidentin/Sekretariat -1900

Telefax -1999

Auskunft -1913, -1914

Telefax -1921

Bibliothek -4352

Telefax -1598

Vertrieb -4316

Internet

www.statistik.sachsen.de

E-Mail

info@statistik.sachsen.de

Kein Zugang für elektronisch signierte sowie verschlüsselte Dokumente

© Statistisches Landesamt des Freistaates Sachsen, Kamenz, März 2007

Für nichtgewerbliche Zwecke sind Vervielfältigung und unentgeltliche Verbreitung, auch auszugsweise, mit Quellenangabe gestattet. Die Verbreitung, auch auszugsweise, über elektronische Systeme/Datenträger bedarf der vorherigen Zustimmung. Alle übrigen Rechte bleiben vorbehalten.

Inhalt

	Seite
Ergebnisdarstellung	2
Tabellen	
1. Monatliche Entwicklung ab Januar 2005 Betriebe, Personen, Arbeitsstunden, bezahlte Entgelte und Umsatz	4
2. Ergebnisse der Betriebe nach Wirtschaftszweigen	6
2.1. Betriebe, Personen, Arbeitsstunden, bezahlte Entgelte und Umsatz	6
2.2. Betriebe, Personen, Arbeitsstunden, bezahlte Entgelte und Umsatz – Veränderung zum Vormonat	14
2.3. Betriebe, Personen, Arbeitsstunden, bezahlte Entgelte und Umsatz – Veränderung zum Vorjahresmonat	22
2.4. Betriebe, Gesamtumsatz, Umsatz mit der Eurozone und Exportquote	30
2.5. Betriebe, Gesamtumsatz, Umsatz mit der Eurozone und Exportquote – Veränderung zum Vorjahresmonat	31
3. Ergebnisse der Betriebe nach Hauptgruppen sowie Kreisfreien Städten und Landkreisen	32
3.1. Betriebe, Personen, Arbeitsstunden, bezahlte Entgelte und Umsatz	32
3.2. Betriebe, Personen, Arbeitsstunden, bezahlte Entgelte und Umsatz – Veränderung zum Vormonat	42
3.3. Betriebe, Gesamtumsatz, Umsatz mit der Eurozone und Exportquote	52
3.4. Betriebe, Gesamtumsatz, Umsatz mit der Eurozone und Exportquote – Veränderung zum Vorjahresmonat	53
4. Ergebnisse der fachlichen Betriebsteile nach Wirtschaftszweigen	54
4.1. Fachliche Betriebsteile, tätige Personen und Umsatz	54
4.2. Fachliche Betriebsteile, tätige Personen und Umsatz – Veränderung zum Vormonat	55
4.3. Fachliche Betriebsteile, tätige Personen und Umsatz – Veränderung zum Vorjahresmonat	56
5. Ergebnisse der Betriebe nach Hauptgruppen und Beschäftigtengrößenklassen Betriebe, tätige Personen und Gesamtumsatz	57
Verteilung der WZ 2003-Positionen über die Kategorien der aggregierten Klassifikation (Hauptgruppen)	58
Änderung der Berichtskreisabgrenzung ab 2007	59
Erläuterungen	59
Definitionen	60
Abkürzungen	61

Ergebnisdarstellung

Allgemeiner Hinweis:

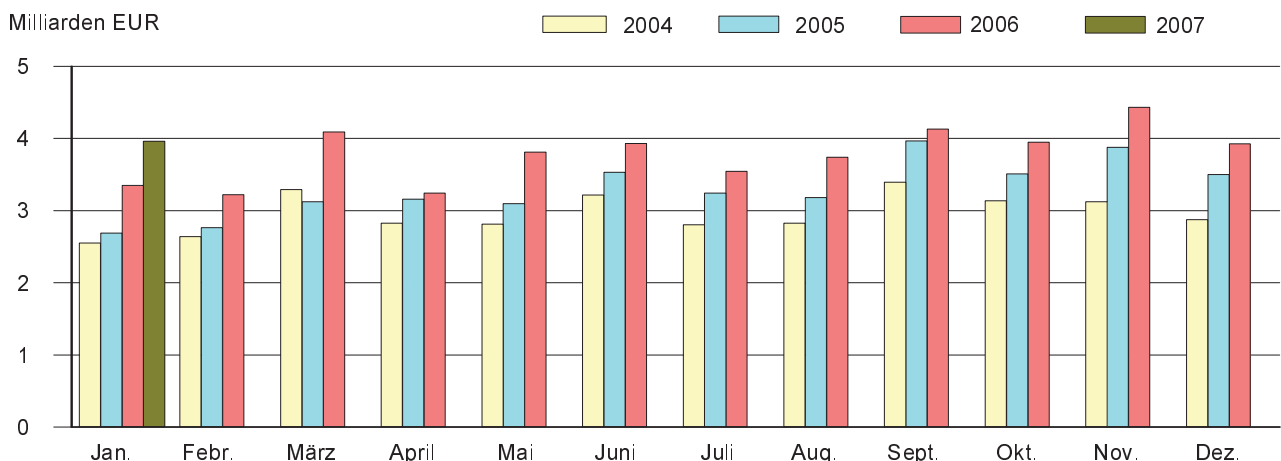
Ab Januar 2007 erfolgt die Darstellung der Ergebnisse entsprechend der geänderten Berichtskreisabgrenzung für die kurzfristigen Erhebungen gemäß § 2 A I des Gesetzes über die Statistik im Produzierenden Gewerbe (ProdGewStatG). Danach werden monatlich nur noch Ergebnisse für die Betriebe mit 50 und mehr tätigen Personen (bisher waren es Betriebe von Unternehmen mit im Allgemeinen 20 und mehr tätigen Personen) ausgewiesen.¹⁾

Im Januar 2007 erwirtschafteten die nach der neuen Berichtskreisabgrenzung 1 224 berichtspflichtigen Betriebe des Verarbeitenden Gewerbes sowie des Bergbaus und der Gewinnung von Steinen und Erden Sachsens einen Gesamtumsatz von rund 3,96 Milliarden €. Der sächsischen Industrie gelang damit ein recht guter Start ins Jahr 2007. Im Vergleich zu vorangegangenen Jahren übertraf der Industrieumsatz die im letzten Monat des zurückliegenden Berichtsjahres erreichte Größenordnung leicht. Im Januar 2007 konnten 0,8 Prozent mehr Erzeugnisse und Leistungen umgesetzt werden als im Dezember 2006 (Januar 2005: -6,4 Prozent, Januar 2006: -4,3 Prozent). Die positive Entwicklung war auf eine Belebung beim Auslandsgeschäft zurückzuführen. Während im Inland ein Rückgang um 2,5 Prozent notiert wurde, konnte der Umfang der Lieferungen an ausländische Kunden um 6,3 Prozent spürbar ausgeweitet werden.

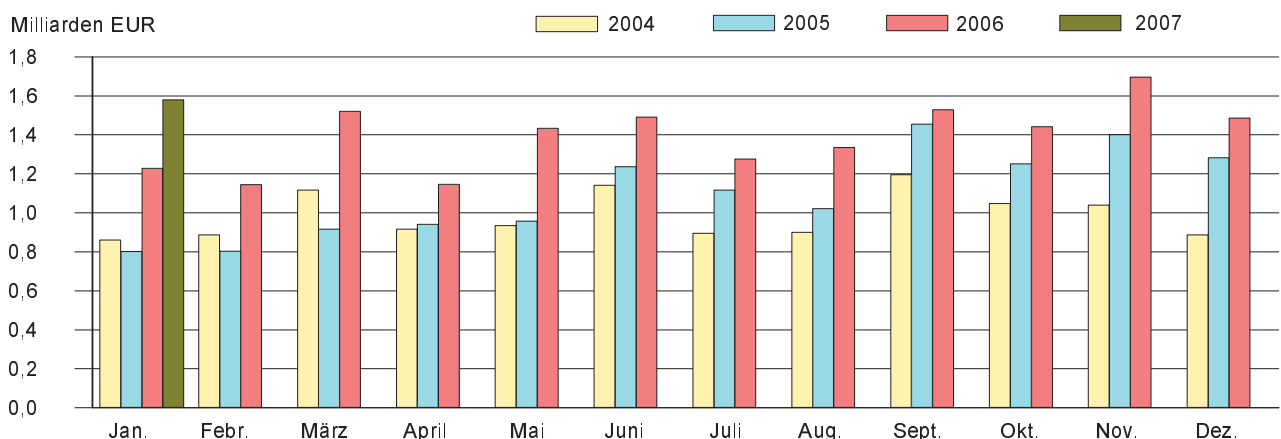
Der zu Beginn dieses Jahres erwirtschaftete Gesamtumsatz übertraf das Ergebnis aus dem Monat Januar 2006 um nahezu ein Fünftel (18,2 Prozent). Beim Inlandsgeschäft konnte ein Zuwachs von gut 12 Prozent verbucht werden. Der Exportmotor drehte sich zu Beginn des Jahres 2007 ungebremst. Der Umfang der Lieferungen der sächsischen Industrie ins Ausland verzeichnete gegenüber dem Vorjahresmonat ein beachtliches Plus von 28,6 Prozent. Mit annähernd 1,58 Milliarden € erreichte das Auslandsgeschäft zudem eine im ersten Monat eines Jahres bislang noch nicht registrierte Größenordnung.

In den einzelnen Wirtschaftszweigen gestaltete sich die Umsatzentwicklung recht unterschiedlich. In Branchen, wie u. a. im Maschinenbau (-39,7 Prozent), im Bereich Glasgewerbe, Herstellung von Keramik, Verarbeitung von Steinen und Erden (-5,1 Prozent), im Bereich Herstellung von Büromaschinen; Elektrotechnik, Feinmechanik, Optik (-4,9 Prozent)

Gesamtumsatz im Verarbeitenden Gewerbe sowie im Bergbau und der Gewinnung von Steinen und Erden in Sachsen 2004 bis 2007



Auslandsumsatz im Verarbeitenden Gewerbe sowie im Bergbau und der Gewinnung von Steinen und Erden in Sachsen 2004 bis 2007



1) weitere Hinweise siehe Erläuterungen Seiten 59 und 60

sowie im Bereich Ernährungsgewerbe und Tabakverarbeitung (-2,4 Prozent) musste gegenüber Dezember 2006 ein mehr oder weniger deutlicher Rückgang registriert werden. Durch kräftige Umsatzsteigerungen in den anderen Wirtschaftszweigen, wie u. a. im Textil- und Bekleidungs-gewerbe (23,0 Prozent), im Fahrzeugbau (19,0 Prozent), im Bereich Herstellung von Gummi- und Kunststoffwaren (15,9 Prozent), im Bereich Herstellung von chemischen Erzeugnissen (14,3 Prozent), im Bereich Bergbau und Gewinnung von Steinen und Erden (12,5 Prozent), im Papier-, Verlags- und Druckgewerbe (10,1 Prozent), im Bereich Metallerzeugung und -bearbeitung, Herstellung von Metallerzeugnissen (8,6 Prozent) oder auch im Bereich Herstellung von Möbeln, Schmuck, Musikinstrumenten, Sportgeräten, Spielwaren; Recycling (6,1 Prozent) konnte insgesamt dennoch ein leichtes Umsatzplus gegenüber dem Vormonat erreicht werden. Beim Auslandsgeschäft zeichnete sich eine weitaus positivere Entwicklung ab. Von der Mehrzahl der Branchen konnte das Geschäft mit ausländischen Kunden im Vergleich zum Vormonat spürbar belebt werden. Allein im Maschinenbau (-50,4 Prozent) sowie im Bereich Herstellung von Büromaschinen; Elektrotechnik, Feinmechanik, Optik (-17,5 Prozent) blieb das Exportgeschäft zu Beginn 2007 deutlich hinter den im Dezember erreichten Kennzahlen zurück.

Gegenüber Januar 2006 weist die Entwicklung ein homogeneres Bild auf. In allen Wirtschaftszweigen konnten umfangreichere Geschäfte getätigt werden als vor Jahresfrist. Mit überdurchschnittlichen Umsatzsteigerungen rückten dabei Branchen wie u. a. der Bereich Herstellung von chemischen Erzeugnissen (34,7 Prozent), der Bereich Glasgewerbe, Herstellung von Keramik, Verarbeitung von Steinen und Erden (32,5 Prozent), der Bereich Herstellung von Gummi- und Kunststoffwaren (27,2 Prozent), der Bereich Herstellung von Büromaschinen; Elektrotechnik, Feinmechanik, Optik (21,9 Prozent), der Bereich Metallerzeugung und -bearbeitung, Herstellung von Metallerzeugnissen (21,4 Prozent), der Maschinenbau (19,4 Prozent) sowie der Fahrzeugbau (19,1 Prozent) ins Blickfeld der Betrachtung.

Wie bereits in den Monaten zuvor setzte sich das Exportgeschäft auch zu Beginn des Jahres 2007 auf hohem Niveau fort. Durch die spürbare Belebung des Auslandsgeschäftes stieg die Exportquote gegenüber Dezember 2006 um ansehnliche 2,1 Prozentpunkte und erreichte mit 39,9 Prozent eine bislang noch nicht registrierte Größenordnung (alte Bestmarke aus dem November 2006 bei 38,3 Prozent). Im Januar des Jahres wurden damit zwei von fünf Euro des von den sächsischen Industriebetrieben erzielten Umsatzes beim Geschäft mit ausländischen Kunden erwirtschaftet.

In zwei der drei Regierungsbezirke konnten im Januar 2007 insgesamt mehr Erzeugnisse umgesetzt werden als im letzten Monat des Jahres 2006. Während im Regierungsbezirk Chemnitz sowohl beim Geschäft im Inland als auch beim Export die im Dezember 2006 erzielten Umsatzkennzahlen übertroffen werden konnten, wurde im Regierungsbezirk Leipzig durch ein kräftiges Plus beim Auslandsgeschäft der Umsatzrückgang im Inland mehr als ausgeglichen. Allein im Regierungsbezirk Dresden erreichten zu Beginn des Jahres die Kennzahlen weder beim Geschäft im Inland noch beim Auslandsgeschäft die im Dezember notierte Größenordnung (Regierungsbezirk Chemnitz: Gesamtumsatz 12,1 Prozent/Ausland 22,8 Prozent/Inland 5,1 Prozent, Regierungsbezirk Dresden: Gesamtumsatz -9,1 Prozent/Ausland -19,3 Prozent/Inland -3,0 Prozent, Regierungsbezirk Leipzig: Gesamtumsatz 1,0 Prozent/Ausland 28,3 Prozent/ Inland -14,6 Prozent). Eine durchgängig positive Bilanz konnte dagegen im Vergleich zum Vorjahresmonat gezogen werden (Regierungsbezirk Chemnitz: Gesamtumsatz 16,4 Prozent/Ausland 19,1 Prozent/Inland 14,3 Prozent, Regierungsbezirk Dresden: Gesamtumsatz 12,3 Prozent/Ausland 19,9 Prozent/Inland 8,9 Prozent, Regierungsbezirk Leipzig: Gesamtumsatz 35,8 Prozent/Ausland 70,5 Prozent/Inland 15,6 Prozent).

Die Zahl der Beschäftigten in den 1 224 berichtspflichtigen sächsischen Industriebetrieben betrug Ende Januar 2007 insgesamt 187 472 Personen. Das entspricht einem Rückgang gegenüber Dezember 2006 um 1,5 Prozent. Hierbei ist jedoch zu berücksichtigen, dass es im Zusammenhang mit der einmal jährlich durchzuführenden Berichtskreisaktualisierung (Absteiger/Aufsteiger/Schwerpunktwechsler) sowie durch eine auf Grund der neuen gesetzlichen Vorgaben zur Berichtskreisabgrenzung vorgenommene Bereinigung des Berichtskreises um Einheiten, die ihre Erzeugnisse über eigene Verkaufsfilialen absetzen (Fleischer und Bäcker), der Produktionsbetrieb allein jedoch nicht mehr die Kriterien für eine Einbeziehung in monatliche Berichtspflichten erfüllt (50 und mehr tätige Personen), bei einigen Merkmalsausprägungen (Zahl der Betriebe sowie mit der Zahl der tätigen Personen korrespondierende Angaben) gegenüber dem Vormonat sowie im Vergleich zum Vorjahresmonat zu sichtbarerem Änderungen als im Rahmen der unterjährigen monatlichen Entwicklung kommt. Die Beschäftigungsentwicklung von Dezember 2006 zu Januar 2007 stellt sich dementsprechend in den einzelnen Industriezweigen auch recht unterschiedlich dar. Während Branchen wie u. a. der Maschinenbau (3,7 Prozent), das Holzgewerbe (2,8 Prozent), der Bereich Herstellung von Möbeln, Schmuck, Musikinstrumenten, Sportgeräten, Spielwaren; Recycling (2,7 Prozent), der Bereich Herstellung von Büromaschinen; Elektrotechnik, Feinmechanik, Optik (1,7 Prozent) oder auch die Bereiche Metallerzeugung und -bearbeitung, Herstellung von Metallerzeugnissen sowie Herstellung von Gummi- und Kunststoffwaren (jeweils 1,6 Prozent) einen moderaten Personalzuwachs ausweisen, verzeichnete der Bereich Ernährungsgewerbe und Tabakverarbeitung aufgrund der beschriebenen Berichtskreisbereinigung einen merklichen Rückgang beim Personalstock. Im Vergleich zum Vorjahresmonat kann dagegen über fast alle Branchen hinweg eine positive Bilanz gezogen werden. Weniger Beschäftigte als vor Jahresfrist wurden im Bereich Bergbau und Gewinnung von Steinen und Erden, im Bereich Ernährungsgewerbe und Tabakverarbeitung, im Textil- und Bekleidungs-gewerbe, im Ledergewerbe sowie im Bereich Glasgewerbe, Herstellung von Keramik, Verarbeitung von Steinen und Erden registriert. In sächsischen Industriebetrieben gingen im Januar 2007 damit rund 2 700 Männer und Frauen mehr einer Beschäftigung nach als vor Jahresfrist. Das entspricht einem Zuwachs von 1,4 Prozent.

1. Monatliche Entwicklung ab Januar 2005
Betriebe, Personen, Arbeitsstunden, bezahlte Entgelte und Umsatz¹⁾

Monat Jahr	Betriebe	Tätige Personen	Geleistete Arbeitsstunden		Bezahlte Entgelte		
			insgesamt	je tätiger Person	insgesamt	je tätiger Person	
			1 000	Std.	1 000 €	€	
1995	Jahressumme	x	x	280 366	1 638	3 701 997	21 633
1995	Jahresmittel	1 075	171 129	23 364	137	308 500	1 803
1996	Jahressumme	x	x	266 533	1 623	3 760 835	22 899
1996	Jahresmittel	1 088	164 237	22 211	135	313 403	1 908
1997	Jahressumme	x	x	263 466	1 628	3 807 152	23 528
1997	Jahresmittel	1 091	161 813	21 956	136	317 263	1 961
1998	Jahressumme	x	x	274 068	1 640	4 030 244	24 119
1998	Jahresmittel	1 104	167 101	22 839	137	335 854	2 010
1999	Jahressumme	x	x	276 772	1 640	4 121 890	24 429
1999	Jahresmittel	1 115	168 732	23 064	137	343 491	2 036
2000	Jahressumme	x	x	280 113	1 622	4 329 499	25 069
2000	Jahresmittel	1 137	172 704	23 343	135	360 792	2 089
2001	Jahressumme	x	x	285 371	1 593	4 644 074	25 929
2001	Jahresmittel	1 170	179 110	23 781	133	387 006	2 161
2002	Jahressumme	x	x	280 918	1 570	4 754 592	26 578
2002	Jahresmittel	1 166	178 892	23 410	131	396 216	2 215
2003	Jahressumme	x	x	293 785	1 645	4 848 409	27 151
2003	Jahresmittel	1 180	178 571	24 482	137	404 034	2 263
2004	Jahressumme	x	x	302 596	1 683	5 015 440	27 892
2004	Jahresmittel	1 196	179 814	25 216	140	417 953	2 324
2005	Januar	1 218	181 576	25 669	141	411 345	2 265
	Februar	1 218	181 423	24 910	137	399 113	2 200
	März	1 218	181 571	25 965	143	417 853	2 301
	April	1 220	181 995	26 833	147	420 671	2 311
	Mai	1 219	182 051	25 090	138	429 137	2 357
	Juni	1 219	181 961	26 962	148	440 578	2 421
	Juli	1 217	182 691	24 828	136	418 188	2 289
	August	1 216	183 971	25 334	138	419 282	2 279
	September	1 216	184 465	26 884	146	418 584	2 269
	Oktober	1 216	184 705	24 785	134	424 342	2 297
	November	1 215	184 595	27 059	147	530 337	2 873
	Dezember	1 215	184 036	23 635	128	444 431	2 415
2005	Jahressumme	x	x	307 954	1 684	5 173 861	28 285
2005	Jahresmittel	1 217	182 920	25 663	140	431 155	2 357
2006	Januar	1 229	184 801	27 598	149	422 388	2 286
	Februar	1 228	184 829	25 653	139	413 381	2 237
	März	1 228	184 840	28 971	157	433 570	2 346
	April	1 225	184 943	24 182	131	429 324	2 321
	Mai	1 224	185 408	26 841	145	455 032	2 454
	Juni	1 224	185 777	26 592	143	471 315	2 537
	Juli	1 223	186 859	25 605	137	434 295	2 324
	August	1 223	188 548	26 135	139	441 321	2 341
	September	1 222	189 822	26 927	142	447 441	2 357
	Oktober	1 224	190 186	25 869	136	457 522	2 406
	November	1 224	190 433	28 091	148	563 232	2 958
	Dezember	1 224	190 237	23 573	124	473 087	2 487
2006	Jahressumme	x	x	316 037	1 688	5 441 908	29 066
2006	Jahresmittel	1 225	187 224	26 336	141	453 492	2 422
2007	Januar	1 224	187 472	28 333	151	452 909	2 416

1) Betriebe mit 50 und mehr tätigen Personen; rückgerechnete Daten 1995 bis 2006
 Abweichungen zur Jahressumme sind auf Rundungen bzw. Wichtungen zurückzuführen. Angaben für 2007 sind vorläufig.

Gesamtumsatz			Export- quote	Umsatz aus eigenen Erzeugnissen			Monat Jahr
insgesamt	darunter Ausland	je tätiger Person		zusammen	darunter Ausland	je tätiger Person	
1 000 €		€	%	1 000 €	€		
17 326 446	2 431 533	101 248	x	16 389 130	2 277 507	95 771	1995 Jahressumme
1 443 871	202 628	8 437	14,0	1 365 761	189 792	7 981	1995 Jahresmittel
17 700 425	2 574 153	107 774	x	16 733 260	2 443 254	101 885	1996 Jahressumme
1 475 035	214 513	8 981	14,5	1 394 438	203 605	8 490	1996 Jahresmittel
19 809 128	3 923 420	122 420	x	18 798 866	3 706 700	116 176	1997 Jahressumme
1 650 761	326 952	10 202	19,8	1 566 572	308 892	9 681	1997 Jahresmittel
22 996 583	5 712 978	137 621	x	21 922 634	5 514 824	131 194	1998 Jahressumme
1 916 382	476 082	11 468	24,8	1 826 886	459 569	10 933	1998 Jahresmittel
24 381 075	6 642 723	144 496	x	23 287 186	6 474 600	138 013	1999 Jahressumme
2 031 756	553 560	12 041	27,2	1 940 599	539 550	11 501	1999 Jahresmittel
27 014 182	7 659 709	156 419	x	25 815 535	7 498 074	149 479	2000 Jahressumme
2 251 182	638 309	13 035	28,4	2 151 295	624 840	12 457	2000 Jahresmittel
29 959 694	9 281 530	167 270	x	28 687 060	9 094 002	160 164	2001 Jahressumme
2 496 641	773 461	13 939	31,0	2 390 588	757 834	13 347	2001 Jahresmittel
30 415 666	10 515 700	170 023	x	29 039 439	10 251 599	162 329	2002 Jahressumme
2 534 639	876 308	14 169	34,6	2 419 953	854 300	13 527	2002 Jahresmittel
32 602 253	10 317 805	182 573	x	30 636 002	9 965 687	171 562	2003 Jahressumme
2 716 854	859 817	15 214	31,6	2 553 000	830 474	14 297	2003 Jahresmittel
35 492 954	11 820 323	197 387	x	33 121 748	11 378 621	184 200	2004 Jahressumme
2 957 746	985 027	16 449	33,3	2 760 146	948 218	15 350	2004 Jahresmittel
2 689 837	802 103	14 814	29,8	2 489 668	770 639	13 711	2005 Januar
2 763 871	802 676	15 234	29,0	2 585 373	770 617	14 251	2005 Februar
3 124 262	916 508	17 207	29,3	2 908 178	874 472	16 017	2005 März
3 160 086	940 346	17 364	29,8	2 964 379	904 572	16 288	2005 April
3 097 108	957 658	17 012	30,9	2 904 955	921 374	15 957	2005 Mai
3 532 791	1 236 468	19 415	35,0	3 305 455	1 196 178	18 166	2005 Juni
3 241 009	1 116 290	17 740	34,4	3 042 785	1 079 076	16 655	2005 Juli
3 180 927	1 021 861	17 290	32,1	2 971 334	991 619	16 151	2005 August
3 966 256	1 454 523	21 501	36,7	3 726 849	1 418 196	20 204	2005 September
3 510 762	1 251 528	19 007	35,6	3 308 538	1 213 175	17 913	2005 Oktober
3 875 423	1 400 664	20 994	36,1	3 639 350	1 360 542	19 715	2005 November
3 502 096	1 281 847	19 029	36,6	3 254 470	1 235 359	17 684	2005 Dezember
39 644 428	13 182 473	216 731	x	37 101 335	12 735 819	202 828	2005 Jahressumme
3 303 702	1 098 539	18 061	33,3	3 091 778	1 061 318	16 902	2005 Jahresmittel
3 349 923	1 227 961	18 127	36,7	3 138 212	1 181 785	16 982	2006 Januar
3 221 835	1 144 376	17 431	35,5	3 014 215	1 102 348	16 308	2006 Februar
4 091 749	1 520 845	22 137	37,2	3 841 663	1 473 513	20 784	2006 März
3 241 960	1 145 892	17 530	35,3	3 023 273	1 104 470	16 347	2006 April
3 808 680	1 434 008	20 542	37,7	3 565 441	1 387 689	19 230	2006 Mai
3 928 565	1 491 037	21 147	38,0	3 687 269	1 446 135	19 848	2006 Juni
3 544 848	1 276 480	18 971	36,0	3 324 835	1 229 960	17 793	2006 Juli
3 739 566	1 334 570	19 833	35,7	3 497 022	1 283 881	18 547	2006 August
4 130 517	1 528 689	21 760	37,0	3 847 927	1 474 605	20 271	2006 September
3 945 876	1 442 273	20 747	36,6	3 696 109	1 389 160	19 434	2006 Oktober
4 433 475	1 696 924	23 281	38,3	4 172 915	1 638 878	21 913	2006 November
3 927 034	1 485 353	20 643	37,8	3 681 341	1 434 489	19 351	2006 Dezember
45 364 029	16 728 408	242 298	x	42 490 222	16 146 913	226 949	2006 Jahressumme
3 780 336	1 394 034	20 192	36,9	3 540 852	1 345 576	18 912	2006 Jahresmittel
3 959 894	1 579 285	21 123	39,9	3 716 222	1 528 480	19 823	2007 Januar

2. Ergebnisse der Betriebe nach Wirtschaftszweigen

2.1. Betriebe, Personen, Arbeitsstunden, bezahlte Entgelte und Umsatz

WZ 2003	Wirtschaftszweig Hauptgruppe	Betriebe	Tätige Personen	Geleistete Arbeitsstunden	
				insgesamt	je tätiger Person
				1 000	Std.
10.20	Braunkohlenbergbau u. -veredlung	2	.	.	.
10	Kohlenbergbau, Torfgewinnung	2	.	.	.
CA	Kohlenbergbau, Torfgewinnung, Gew. v. Erdöl, Erdgas usw.	2	.	.	.
14.1	Gew. v. Natursteinen	4	242	34	140
14.2	Gew. v. Kies, Sand, Ton u. Kaolin	2	.	.	.
14.30	Gew. v. Mineralien für die H. v. chemischen Erzeugnissen	1	.	.	.
14	Gew. v. Steinen u. Erden, sonst. Bergbau	7	.	.	.
CB	Erzbergbau, Gew. v. Steinen u. Erden, sonst. Bergbau	7	.	.	.
C	Bergbau u. Gewinnung v. Steinen u. Erden	9	2 110	286	136
15.1	Schlachten u. Fleischverarbeitung	23	2 558	405	158
15.3	Obst- u. Gemüseverarbeitung	14	1 433	225	157
15.4	H. v. pflanzlichen u. tierischen Ölen u. Fetten	2	.	.	.
15.5	Milchverarbeitung; H. v. Speiseeis	10	1 762	285	162
15.6	Mahl- u. Schäl- u. Schäl- u. Stärke u. Stärkeerzeugnissen	1	.	.	.
15.7	H. v. Futtermitteln	1	.	.	.
15.8	Sonst. Ernährungsgewerbe (ohne Getränkeherstellung)	42	4 960	726	146
15.9	H. v. Getränken	18	2 048	300	146
15	Ernährungsgewerbe	111	.	.	.
16.00	Tabakverarbeitung	1	.	.	.
16	Tabakverarbeitung	1	.	.	.
DA	Ernährungsgewerbe u. Tabakverarbeitung	112	13 524	2 052	152
17.1	Spinnstoffaufbereitung u. Spinnerei	4	.	.	.
17.2	Weberei	12	1 721	253	147
17.30	Textilveredlung	14	1 454	211	145
17.40	H. v. konfektionierten Textilwaren (ohne Bekleidung)	7	755	112	148
17.5	Sonst. Textilgewerbe (ohne H. v. Maschenware)	20	2 040	321	157
17.60	H. v. gewirktem u. gestricktem Stoff	2	.	.	.
17.7	H. v. gewirkten u. gestrickten Fertigerzeugnissen	5	628	101	161
17	Textilgewerbe	64	7 531	1 144	152
18.2	H. v. Bekleidung (ohne Lederbekleidung)	10	986	143	145
18	Bekleidungsgewerbe	10	986	143	145
DB	Textil- u. Bekleidungsgewerbe	74	8 517	1 287	151
19.10	H. v. Leder u. Lederfaserstoff	1	.	.	.
19.30	H. v. Schuhen	3	.	.	.
19	Ledergewerbe	4	707	106	150
DC	Ledergewerbe	4	707	106	150
20.10	Säge-, Hobel- u. Holzimprägnierwerke	4	541	78	144
20.20	H. v. Furnier-, Sperrholz-, Holzfaser- u. Holzspanplatten	2	.	.	.

Monat Januar 2007

Bezahlte Entgelte		Gesamtumsatz			Umsatz aus eigenen Erzeugnissen			WZ 2003
insgesamt	je tätiger Person	insgesamt	darunter Ausland	je tätiger Person	zusammen	darunter Ausland	je tätiger Person	
1 000 €	€	1 000 €		€	1 000 €		€	
.	10.20
.	10
.	CA
596	2 463	1 482	.	6 124	1 462	.	6 041	14.1
.	14.2
.	14.30
.	14
.	CB
5 879	2 786	38 819	1 743	18 398	37 016	1 743	17 543	C
3 923	1 534	43 605	.	17 047	34 971	.	13 671	15.1
2 450	1 710	33 741	.	23 546	26 834	.	18 726	15.3
.	15.4
3 971	2 254	201 300	21 908	114 245	151 909	6 351	86 214	15.5
.	15.6
.	15.7
7 947	1 602	59 342	9 814	11 964	56 793	9 813	11 450	15.8
5 126	2 503	62 068	.	30 307	61 208	.	29 887	15.9
.	15
.	16.00
.	16
25 538	1 888	503 610	43 709	37 238	431 644	27 794	31 917	DA
.	17.1
2 948	1 713	15 091	5 654	8 769	14 645	5 422	8 510	17.2
2 463	1 694	11 579	2 696	7 964	11 171	2 619	7 683	17.30
1 309	1 734	6 790	.	8 993	6 579	.	8 714	17.40
3 438	1 685	19 645	7 179	9 630	19 573	7 178	9 595	17.5
.	17.60
934	1 487	3 978	.	6 334	3 978	.	6 334	17.7
12 538	1 665	72 553	25 772	9 634	71 400	25 461	9 481	17
1 304	1 323	9 382	1 834	9 515	8 898	1 697	9 024	18.2
1 304	1 323	9 382	1 834	9 515	8 898	1 697	9 024	18
13 842	1 625	81 934	27 606	9 620	80 299	27 159	9 428	DB
.	19.10
.	19.30
1 069	1 512	19
1 069	1 512	DC
911	1 684	12 256	.	22 654	11 225	.	20 749	20.10
.	20.20

2. Ergebnisse der Betriebe nach Wirtschaftszweigen

Noch: 2.1. Betriebe, Personen, Arbeitsstunden, bezahlte Entgelte und Umsatz

WZ 2003	Wirtschaftszweig Hauptgruppe	Betriebe	Tätige Personen	Geleistete Arbeitsstunden	
				insgesamt	je tätiger Person
				1 000	Std.
20.30	H. v. Konstruktions-, Fertigbaut-, Ausbauelem., Fertigt. a. Holz	6	534	72	135
20.40	H. v. Verpackungsm., Lagerbehältern, Ladungsträgern a. Holz	1	.	.	.
20.5	H. v. Holzwaren a. n. g. sowie v. Kork-, Flecht- u. Korbwaren	7	647	91	141
20	Holzgewerbe (ohne H. v. Möbeln)	20	2 402	381	159
DD	Holzgewerbe (ohne H. v. Möbeln)	20	2 402	381	159
21.1	H. v. Holz- u. Zellstoff, Papier, Karton u. Pappe	15	2 502	368	147
21.2	H. v. Waren aus Papier-, Karton- u. Pappe	23	2 434	375	154
21	Papiergewerbe	38	4 936	743	151
22.1	Verlagsgewerbe	13	.	.	.
22.2	Druckgewerbe	26	3 678	513	139
22.3	Vervielfältigung v. bespielten Ton-, Bild- u. Datenträgern	1	.	.	.
22	Verlagsgew., Druckgew., Vervielf. bespielter Tonträger usw.	40	6 049	853	141
DE	Papier-, Verlags- u. Druckgewerbe	78	10 985	1 595	145
24.1	H. v. chemischen Grundstoffen	12	2 762	431	156
24.30	H. v. Anstrichmitteln, Druckfarben u. Kitten	6	.	.	.
24.4	H. v. pharmazeutischen Erzeugnissen	10	1 972	297	151
24.5	H. v. Seifen, Wasch-, Reinigungs-, Körperpflegemitteln usw.	7	1 161	185	159
24.6	H. v. sonst. chemischen Erzeugnissen	8	2 375	384	162
24.70	H. v. Chemiefasern	2	.	.	.
24	H. v. chemischen Erzeugnissen	45	9 266	1 451	157
DG	H. v. chemischen Erzeugnissen	45	9 266	1 451	157
25.1	H. v. Gummiwaren	5	812	124	153
25.2	H. v. Kunststoffwaren	62	7 083	1 052	149
25	H. v. Gummi- u. Kunststoffwaren	67	7 895	1 176	149
DH	H. v. Gummi- u. Kunststoffwaren	67	7 895	1 176	149
26.1	H. v. Glas u. Glaswaren	23	3 111	455	146
26.2	H. v. keramischen Erzeugn. (ohne H. v. Ziegeln, Baukeramik)	7	1 641	232	141
26.30	H. v. keramischen Wand- u. Bodenfliesen u. -platten	2	.	.	.
26.40	H. v. Ziegeln u. sonst. Baukeramik	7	654	86	131
26.6	H. v. Erzeugnissen aus Beton, Zement u. Gips	25	1 826	253	139
26.70	Be- u. Verarbeitung v. Natur- u. Naturwerksteinen, a. n. g.	2	.	.	.
26.8	H. v. sonst. Erzeugnissen aus nicht metallischen Mineralien	7	717	113	158
26	Glasgewerbe, H. v. Keramik, Verarb. v. Steinen u. Erden	73	8 388	1 204	144
DI	Glasgewerbe, H. v. Keramik, Verarb. v. Steinen u. Erden	73	8 388	1 204	144
27.10	Erzeugung v. Roheisen, Stahl u. Ferrolegierungen	4	.	.	.
27.2	H. v. Rohren	3	.	.	.
27.3	Sonst. erste Bearbeitung v. Eisen u. Stahl	4	450	71	158
27.4	Erzeugung u. erste Bearbeitung v. NE-Metallen	7	794	121	152
27.5	Gießereien	27	4 903	735	150
27	Metallerzeugung u. -bearbeitung	45	8 259	1 242	150

Monat Januar 2007

Bezahlte Entgelte		Gesamtumsatz			Umsatz aus eigenen Erzeugnissen			WZ 2003
insgesamt	je tätiger Person	insgesamt	darunter Ausland	je tätiger Person	zusammen	darunter Ausland	je tätiger Person	
1 000 €	€	1 000 €		€	1 000 €		€	
984	1 843	4 154	.	7 779	3 974	.	7 442	20.30
.	20.40
786	1 215	441	48	682	398	46	615	20.5
4 275	1 780	20
4 275	1 780	DD
6 511	2 602	68 063	32 846	27 203	67 775	32 734	27 088	21.1
4 969	2 041	38 788	11 118	15 936	37 752	10 525	15 510	21.2
11 480	2 326	106 851	43 964	21 647	105 527	43 260	21 379	21
.	22.1
8 069	2 194	38 969	.	10 595	38 474	.	10 461	22.2
.	22.3
15 505	2 563	75 148	9 837	12 423	73 297	9 837	12 117	22
26 985	2 457	181 999	53 801	16 568	178 824	53 097	16 279	DE
8 213	2 974	102 235	72 707	37 015	83 476	65 685	30 223	24.1
.	24.30
5 593	2 836	26 182	8 232	13 277	18 879	6 541	9 574	24.4
2 582	2 224	23 844	11 427	20 537	23 387	11 332	20 144	24.5
5 742	2 418	24.6
.	24.70
24 200	2 612	240 184	149 452	25 921	212 818	140 481	22 968	24
24 200	2 612	240 184	149 452	25 921	212 818	140 481	22 968	DG
1 692	2 084	11 316	.	13 936	11 097	.	13 666	25.1
13 237	1 869	77 120	.	10 888	74 558	.	10 526	25.2
14 929	1 891	88 437	25 563	11 202	85 655	24 788	10 849	25
14 929	1 891	88 437	25 563	11 202	85 655	24 788	10 849	DH
6 052	1 945	47 221	14 304	15 179	39 453	11 432	12 682	26.1
3 508	2 138	8 418	1 515	5 130	6 717	1 506	4 093	26.2
.	26.30
1 835	2 806	7 049	.	10 778	6 482	.	9 911	26.40
3 691	2 021	15 534	.	8 507	14 121	.	7 733	26.6
.	26.70
1 671	2 331	8 798	3 136	12 271	8 253	2 765	11 510	26.8
17 630	2 102	91 427	21 821	10 900	78 979	18 427	9 416	26
17 630	2 102	91 427	21 821	10 900	78 979	18 427	9 416	DI
.	27.10
.	27.2
1 016	2 258	14 555	.	32 344	14 501	.	32 224	27.3
2 154	2 713	47 110	14 679	59 332	46 578	14 679	58 662	27.4
11 867	2 420	83 368	23 138	17 003	81 765	23 066	16 677	27.5
20 944	2 536	241 276	67 434	29 214	239 081	67 362	28 948	27

2. Ergebnisse der Betriebe nach Wirtschaftszweigen

Noch: 2.1. Betriebe, Personen, Arbeitsstunden, bezahlte Entgelte und Umsatz

WZ 2003	Wirtschaftszweig Hauptgruppe	Betriebe	Tätige Personen	Geleistete Arbeitsstunden	
				insgesamt	je tätiger Person
				1 000	Std.
28.1	Stahl- u. Leichtmetallbau	49	5 457	834	153
28.2	H. v. Metallbehältern mit mehr als 300 l; Heizkörpern usw.	10	1 080	161	149
28.30	H. v. Dampfkesseln (ohne Zentralheizungskessel)	9	989	152	154
28.40	H. v. Schmiede-, Press-, Zieh- u. Stanzteilen usw.	23	3 637	548	151
28.5	Oberflächenveredl., Wärmebehandlung; Mechanik, a. n. g.	57	4 709	725	154
28.6	H. v. Schneidw., Werkz., Schlössern usw. a. unedl. Metallen	20	3 436	531	155
28.7	H. v. sonst. Metallwaren	27	3 483	511	147
28	H. v. Metallerzeugnissen	195	22 791	3 462	152
DJ	Metallerzeugung u. -bearbeitung, H. v. Metallerzeugnissen	240	31 050	4 704	151
29.1	H. v. Masch. f. die Erzeugung u. Nutzung v. mech. Energie	35	6 315	971	154
29.2	H. v. sonst. nicht wirtschaftszweigspezifischen Maschinen	61	6 508	1 015	156
29.3	H. v. land- u. forstwirtschaftlichen Maschinen	5	458	71	155
29.4	H. v. Werkzeugmaschinen	32	4 468	657	147
29.5	H. v. Maschinen für sonst. bestimmte Wirtschaftszweige	69	10 921	1 699	156
29.7	H. v. Haushaltsgeräten, a. n. g.	6	564	84	149
29	Maschinenbau	208	29 234	4 496	154
DK	Maschinenbau	208	29 234	4 496	154
30.0	H. v. Büromaschinen, DV-Geräten u. -Einrichtungen	5	577	91	158
30	H. v. Büromaschinen, DV-Geräten u. -Einrichtungen	5	577	91	158
31.10	H. v. Elektromotoren, Generatoren u. Transformatoren	13	2 445	353	144
31.20	H. v. Elektrizitätsverteilungs- u. -schalteneinrichtungen	31	4 695	708	151
31.30	H. v. isolierten Elektrokabeln, -leitungen u. -drähten	8	.	.	.
31.40	H. v. Akkumulatoren u. Batterien	2	.	.	.
31.50	H. v. elektrischen Lampen u. Leuchten	8	1 469	212	144
31.6	H. v. elektrischen Ausrüstungen, a. n. g.	11	1 005	152	151
31	H. v. Geräten der Elektrizitätserzeugung, -verteilung u. Ä.	73	10 773	1 608	149
32.10	H. v. elektronischen Bauelementen	23	11 183	1 724	154
32.20	H. v. Geräten u. Einrichtungen der Telekommunikationstechnik	11	2 206	323	146
32.30	H. v. Rundfunkgeräten sowie phono- u. videotechn. Geräten	4	424	64	151
32	Rundfunk- u. Nachrichtentechnik	38	13 813	2 112	153
33.10	H. v. medizinischen Geräten u. orthopädischen Erzeugnissen	14	1 443	212	147
33.20	H. v. Mess-, Kontroll-, Navigations- u. ä. Instrumenten usw.	14	1 829	290	159
33.30	H. v. industriellen Prozesssteuerungseinrichtungen	3	217	38	175
33.40	H. v. optischen u. fotografischen Geräten	1	.	.	.
33.50	H. v. Uhren	3	.	.	.
33	Medizin-, Mess-, Steuer-, Regelungstechnik, Optik, H. v. Uhren	35	4 274	660	154
DL	H. v. Büromaschinen; Elektrotechnik, Feinmechanik, Optik	151	29 437	4 470	152
34.10	H. v. Kraftwagen u. Kraftwagenmotoren	5	10 430	1 558	149
34.20	H. v. Karosserien, Aufbauten u. Anhängern	13	1 915	284	148
34.30	H. v. Teilen u. Zubehör für Kraftwagen u. Kraftwagenmotoren	49	9 961	1 559	157
34	H. v. Kraftwagen u. Kraftwagenteilen	67	22 306	3 401	152

Monat Januar 2007

Bezahlte Entgelte		Gesamtumsatz			Umsatz aus eigenen Erzeugnissen			WZ 2003
insgesamt	je tätiger Person	insgesamt	darunter Ausland	je tätiger Person	zusammen	darunter Ausland	je tätiger Person	
1 000 €	€	1 000 €		€	1 000 €		€	
10 785	1 976	57 200	8 664	10 482	53 355	7 260	9 777	28.1
2 263	2 095	15 008	3 068	13 896	11 608	2 760	10 748	28.2
2 556	2 584	4 988	479	5 043	4 885	479	4 939	28.30
7 001	1 925	61 487	18 932	16 906	61 400	18 932	16 882	28.40
8 168	1 735	34 456	3 376	7 317	32 102	2 511	6 817	28.5
7 759	2 258	27 883	6 553	8 115	27 877	6 553	8 113	28.6
7 005	2 011	42 850	10 860	12 303	40 766	10 362	11 704	28.7
45 538	1 998	243 870	51 932	10 700	231 992	48 857	10 179	28
66 482	2 141	485 146	119 366	15 625	471 073	116 218	15 171	DJ
16 982	2 689	109 022	45 384	17 264	108 261	44 967	17 143	29.1
16 097	2 473	58 973	21 842	9 062	57 292	21 423	8 803	29.2
840	1 834	4 055	.	8 854	3 891	.	8 496	29.3
10 221	2 288	57 150	18 215	12 791	54 667	17 964	12 235	29.4
30 442	2 787	116 362	64 720	10 655	109 217	61 975	10 001	29.5
982	1 741	3 384	.	6 000	3 248	.	5 759	29.7
75 565	2 585	348 946	151 716	11 936	336 577	147 885	11 513	29
75 565	2 585	348 946	151 716	11 936	336 577	147 885	11 513	DK
1 169	2 026	30.0
1 169	2 026	30
7 301	2 986	36 064	13 257	14 750	35 597	13 144	14 559	31.10
11 650	2 481	70 161	10 351	14 944	69 115	9 656	14 721	31.20
.	31.30
.	31.40
3 129	2 130	21 331	.	14 521	16 238	.	11 054	31.50
2 736	2 722	15 256	.	15 180	14 556	.	14 484	31.6
27 053	2 511	166 724	44 027	15 476	159 230	38 526	14 780	31
38 717	3 462	305 077	174 058	27 280	253 183	173 760	22 640	32.10
7 435	3 370	44 510	.	20 177	42 934	.	19 462	32.20
815	1 922	6 111	.	14 413	5 821	.	13 729	32.30
46 967	3 400	355 698	179 862	25 751	301 939	178 812	21 859	32
2 356	1 633	12 571	.	8 712	12 059	.	8 357	33.10
4 475	2 447	23 571	10 360	12 887	22 973	10 143	12 560	33.20
750	3 456	33.30
.	33.40
.	33.50
9 592	2 244	33
84 781	2 880	574 803	243 786	19 527	511 582	236 808	17 379	DL
39 323	3 770	765 375	.	73 382	751 549	.	72 056	34.10
3 905	2 039	28 094	.	14 670	27 218	.	14 213	34.20
22 519	2 261	305 331	84 440	30 653	297 338	82 761	29 850	34.30
65 747	2 948	1 098 799	679 760	49 260	1 076 105	676 132	48 243	34

2. Ergebnisse der Betriebe nach Wirtschaftszweigen

Noch: 2.1. Betriebe, Personen, Arbeitsstunden, bezahlte Entgelte und Umsatz

WZ 2003	Wirtschaftszweig Hauptgruppe	Betriebe	Tätige Personen	Geleistete Arbeitsstunden	
				insgesamt	je tätiger Person
				1 000	Std.
35.20	Bahnindustrie	11	3 545	479	135
35.30	Luft- u. Raumfahrzeugbau	4	1 568	218	139
35.4	H. v. Krafträdern, Fahrrädern u. Behindertenfahrzeugen	5	439	71	162
35	Sonstiger Fahrzeugbau	20	5 552	768	138
DM	Fahrzeugbau	87	27 858	4 168	150
36.1	H. v. Möbeln	28	3 358	515	153
36.30	H. v. Musikinstrumenten	7	923	146	158
36.40	H. v. Sportgeräten	1	.	.	.
36.50	H. v. Spielwaren	3	.	.	.
36.6	H. v. sonstigen Erzeugnissen	8	774	130	168
36	H. v. Möbeln, Schmuck, Musikinstr., Sportgeräten, Spielw.	47	5 396	846	157
37.10	Recycling v. metallischen Altmaterialien u. Reststoffen	3	262	42	160
37.20	Recycling v. nicht metallischen Altmaterialien u. Reststoffen	6	441	70	159
37	Recycling	9	703	111	158
DN	H. v. Möbeln, Schmuck, Musikinstr., Sportg., Spielw.; Recycl.	56	6 099	957	157
D	Verarbeitendes Gewerbe	1 215	185 362	28 048	151
Hauptgruppen:					
A+EN	Vorleistungsgüterproduzenten und Energie	533	79 821	12 029	151
B	Investitionsgüterproduzenten	412	72 332	10 964	152
GG	Gebrauchsgüterproduzenten	54	6 493	999	154
VG	Verbrauchsgüterproduzenten	225	28 826	4 341	151
	Insgesamt	1 224	187 472	28 333	151

Monat Januar 2007

Bezahlte Entgelte		Gesamtumsatz			Umsatz aus eigenen Erzeugnissen			WZ 2003
insgesamt	je tätiger Person	insgesamt	darunter Ausland	je tätiger Person	zusammen	darunter Ausland	je tätiger Person	
1 000 €	€	1 000 €		€	1 000 €		€	
9 857	2 781	31 028	7 719	8 753	30 268	7 591	8 538	35.20
4 163	2 655	35.30
865	1 970	35.4
14 886	2 681	62 830	27 177	11 317	62 040	27 042	11 174	35
80 633	2 894	1 161 630	706 938	41 698	1 138 145	703 174	40 855	DM
6 364	1 895	65 841	8 961	19 607	65 217	8 525	19 421	36.1
1 660	1 798	7 385	4 463	8 001	4 977	3 105	5 392	36.30
.	36.40
.	36.50
1 312	1 695	8 331	1 792	10 764	6 876	1 431	8 884	36.6
9 819	1 820	82 617	.	15 311	78 131	.	14 479	36
561	2 141	10 655	.	40 668	10 454	.	39 901	37.10
722	1 637	3 793	.	8 601	2 967	.	6 728	37.20
1 283	1 825	14 449	.	20 553	13 421	.	19 091	37
11 101	1 820	97 066	18 352	15 915	91 552	16 090	15 011	DN
447 029	2 412	3 921 075	1 577 542	21 154	3 679 206	1 526 736	19 849	D
187 933	2 354	1 478 912	571 308	18 528	1 369 104	551 014	17 152	A+EN
193 440	2 674	1 700 029	900 402	23 503	1 653 257	889 978	22 857	B
12 697	1 955	100 034	22 845	15 406	96 271	20 875	14 827	GG
58 839	2 041	680 919	84 731	23 622	597 590	66 613	20 731	VG
452 909	2 416	3 959 894	1 579 285	21 123	3 716 222	1 528 480	19 823	

2. Ergebnisse der Betriebe nach Wirtschaftszweigen

2.2. Betriebe, Personen, Arbeitsstunden, bezahlte Entgelte und Umsatz

– Veränderung zum Vormonat (in Prozent)

WZ 2003	Wirtschaftszweig Hauptgruppe	Betriebe	Tätige Personen	Geleistete Arbeitsstunden	
				insgesamt	je tätiger Person
10.20	Braunkohlenbergbau u. -veredlung	-	.	.	.
10	Kohlenbergbau, Torfgewinnung	-	.	.	.
CA	Kohlenbergbau, Torfgewinnung, Gew. v. Erdöl, Erdgas usw.	-	.	.	.
14.1	Gew. v. Natursteinen	33,3	22,2	36,0	11,3
14.2	Gew. v. Kies, Sand, Ton u. Kaolin	-	.	.	.
14.30	Gew. v. Mineralien für die H. v. chemischen Erzeugnissen	-50,0	.	.	.
14	Gew. v. Steinen u. Erden, sonst. Bergbau	-	.	.	.
CB	Erzbergbau, Gew. v. Steinen u. Erden, sonst. Bergbau	-	.	.	.
C	Bergbau u. Gewinnung v. Steinen u. Erden	-	-0,8	23,8	24,9
15.1	Schlachten u. Fleischverarbeitung	-37,8	-40,8	-33,1	13,0
15.3	Obst- u. Gemüseverarbeitung	-6,7	-1,6	9,2	11,0
15.4	H. v. pflanzlichen u. tierischen Ölen u. Fetten	-	.	.	.
15.5	Milchverarbeitung; H. v. Speiseeis	-	0,4	21,3	20,8
15.6	Mahl- u. Schäl- u. Mahlmöhlen, H. v. Stärke u. Stärkeerzeugnissen	-	.	.	.
15.7	H. v. Futtermitteln	-	.	.	.
15.8	Sonst. Ernährungsgewerbe (ohne Getränkeherstellung)	-33,3	-37,8	-29,4	13,3
15.9	H. v. Getränken	-	-6,3	9,9	17,3
15	Ernährungsgewerbe	-24,5	.	.	.
16.00	Tabakverarbeitung	-	.	.	.
16	Tabakverarbeitung	-	.	.	.
DA	Ernährungsgewerbe u. Tabakverarbeitung	-24,3	-26,7	-15,6	15,1
17.1	Spinnstoffaufbereitung u. Spinnerei	-	.	.	.
17.2	Weberei	-7,7	-2,3	17,1	19,9
17.30	Textilveredlung	7,7	2,3	17,9	15,2
17.40	H. v. konfektionierten Textilwaren (ohne Bekleidung)	16,7	7,5	34,9	25,5
17.5	Sonst. Textilgewerbe (ohne H. v. Maschenware)	-	0,3	37,2	36,7
17.60	H. v. gewirktem u. gestricktem Stoff	-	.	.	.
17.7	H. v. gewirkten u. gestrickten Fertigerzeugnissen	-16,7	-6,8	18,8	27,5
17	Textilgewerbe	-	0,2	26,7	26,4
18.2	H. v. Bekleidung (ohne Lederbekleidung)	25,0	11,0	45,9	31,4
18	Bekleidungsgewerbe	25,0	11,0	45,9	31,4
DB	Textil- u. Bekleidungsgewerbe	2,8	1,4	28,6	26,9
19.10	H. v. Leder u. Lederfaserstoff	-	.	.	.
19.30	H. v. Schuhen	-	.	.	.
19	Ledergewerbe	-	-1,7	26,2	28,3
DC	Ledergewerbe	-	-1,7	26,2	28,3
20.10	Säge-, Hobel- u. Holzimprägnierwerke	33,3	.	.	.
20.20	H. v. Furnier-, Sperrholz-, Holzfaser- u. Holzspanplatten	-	.	.	.

Bezahlte Entgelte		Gesamtumsatz			Umsatz aus eigenen Erzeugnissen			WZ 2003
insgesamt	je tätiger Person	insgesamt	darunter Ausland	je tätiger Person	zusammen	darunter Ausland	je tätiger Person	
.	10.20
.	10
.	CA
13,3	-7,3	14.1
.	14.2
.	14.30
.	14
.	CB
0,9	1,7	12,5	29,1	13,4	12,9	29,1	13,9	C
-33,1	12,9	-24,8	.	27,0	-23,2	.	29,6	15.1
-20,5	-19,3	-12,2	.	-10,8	-16,1	.	-14,7	15.3
.	15.4
-19,1	-19,4	6,3	24,0	5,9	7,9	17,5	7,5	15.5
.	15.6
.	15.7
-25,9	19,1	2,9	34,5	65,3	5,0	34,4	68,7	15.8
-14,7	-9,0	-30,0	.	-25,2	-30,1	.	-25,4	15.9
.	15
.	16.00
.	16
-21,8	6,6	-2,4	30,4	33,0	-1,7	32,5	34,0	DA
.	17.1
1,8	4,2	8,5	21,1	11,0	9,3	21,3	11,8	17.2
1,9	-0,4	5,5	-6,0	3,1	7,7	-3,7	5,3	17.30
19,5	11,2	17,0	.	8,8	20,8	.	12,3	17.40
2,9	2,6	33,0	42,1	32,5	33,1	42,1	32,7	17.5
.	17.60
2,2	9,7	20,5	.	29,3	20,5	.	29,3	17.7
2,9	2,6	23,3	29,3	23,1	24,7	30,0	24,4	17
3,2	-7,1	20,3	71,1	8,3	18,7	59,8	6,9	18.2
3,2	-7,1	20,3	71,1	8,3	18,7	59,8	6,9	18
2,9	1,5	23,0	31,5	21,3	24,0	31,6	22,3	DB
.	19.10
.	19.30
4,5	6,3	19
4,5	6,3	DC
.	20.10
.	20.20

2. Ergebnisse der Betriebe nach Wirtschaftszweigen

Noch: 2.2. Betriebe, Personen, Arbeitsstunden, bezahlte Entgelte und Umsatz
– Veränderung zum Vormonat (in Prozent)

WZ 2003	Wirtschaftszweig Hauptgruppe	Betriebe	Tätige Personen	Geleistete Arbeitsstunden	
				insgesamt	je tätiger Person
20.30	H. v. Konstruktions-, Fertigbaut-, Ausbauelem., Fertigt. a. Holz	-	1,7	16,1	14,2
20.40	H. v. Verpackungsm., Lagerbehältern, Ladungsträgern a. Holz	x	x	x	x
20.5	H. v. Holzwaren a. n. g. sowie v. Kork-, Flecht- u. Korbwaren	-	-5,3	26,4	33,4
20	Holzgewerbe (ohne H. v. Möbeln)	11,1	2,8	19,4	16,2
DD	Holzgewerbe (ohne H. v. Möbeln)	11,1	2,8	19,4	16,2
21.1	H. v. Holz- u. Zellstoff, Papier, Karton u. Pappe	-	-0,8	25,2	26,2
21.2	H. v. Waren aus Papier-, Karton- u. Pappe	-4,2	-0,2	26,3	26,5
21	Papiergewerbe	-2,6	-0,5	25,7	26,4
22.1	Verlagsgewerbe	-13,3	.	.	.
22.2	Druckgewerbe	-	0,9	13,0	12,0
22.3	Vervielfältigung v. bespielten Ton-, Bild- u. Datenträgern	x	x	x	x
22	Verlagsgew., Druckgew., Vervielf. bespielter Tonträger usw.	-2,4	-0,6	10,8	11,5
DE	Papier-, Verlags- u. Druckgewerbe	-2,5	-0,6	17,2	17,9
24.1	H. v. chemischen Grundstoffen	-	-1,9	20,4	22,7
24.30	H. v. Anstrichmitteln, Druckfarben u. Kittlen	-14,3	.	.	.
24.4	H. v. pharmazeutischen Erzeugnissen	-	1,2	18,3	16,9
24.5	H. v. Seifen, Wasch-, Reinigungs-, Körperpflegemitteln usw.	16,7	4,8	21,7	16,2
24.6	H. v. sonst. chemischen Erzeugnissen	-	0,5	12,6	12,0
24.70	H. v. Chemiefasern	-	.	.	.
24	H. v. chemischen Erzeugnissen	-2,2	-0,5	18,4	19,1
DG	H. v. chemischen Erzeugnissen	-2,2	-0,5	18,4	19,1
25.1	H. v. Gummiwaren	-16,7	-3,8	29,2	34,3
25.2	H. v. Kunststoffwaren	3,3	2,3	24,3	21,6
25	H. v. Gummi- u. Kunststoffwaren	1,5	1,6	24,8	22,9
DH	H. v. Gummi- u. Kunststoffwaren	1,5	1,6	24,8	22,9
26.1	H. v. Glas u. Glaswaren	-	-0,7	21,3	22,2
26.2	H. v. keramischen Erzeugn. (ohne H. v. Ziegeln, Baukeramik)	-	-0,6	43,2	44,1
26.30	H. v. keramischen Wand- u. Bodenfliesen u. -platten	-	.	.	.
26.40	H. v. Ziegeln u. sonst. Baukeramik	-	-4,2	13,2	18,2
26.6	H. v. Erzeugnissen aus Beton, Zement u. Gips	-3,8	-8,2	5,0	14,4
26.70	Be- u. Verarbeitung v. Natur- u. Naturwerksteinen, a. n. g.	-	.	.	.
26.8	H. v. sonst. Erzeugnissen aus nicht metallischen Mineralien	-	0,7	31,4	30,5
26	Glasgewerbe, H. v. Keramik, Verarb. v. Steinen u. Erden	-1,4	-2,6	20,5	23,8
DI	Glasgewerbe, H. v. Keramik, Verarb. v. Steinen u. Erden	-1,4	-2,6	20,5	23,8
27.10	Erzeugung v. Roheisen, Stahl u. Ferrolegierungen	-20,0	.	.	.
27.2	H. v. Rohren	-25,0	.	.	.
27.3	Sonst. erste Bearbeitung v. Eisen u. Stahl	-	0,4	34,0	33,4
27.4	Erzeugung u. erste Bearbeitung v. NE-Metallen	-12,5	-8,1	26,0	37,2
27.5	Gießereien	8,0	3,0	37,4	33,4
27	Metallerzeugung u. -bearbeitung	-2,2	-6,0	25,8	33,9

Monat Januar 2007

Bezahlte Entgelte		Gesamtumsatz			Umsatz aus eigenen Erzeugnissen			WZ 2003
insgesamt	je tätiger Person	insgesamt	darunter Ausland	je tätiger Person	zusammen	darunter Ausland	je tätiger Person	
-4,7	-6,3	-49,0	.	-49,9	-48,9	.	-49,8	20.30
x	x	x	x	x	x	x	x	20.40
-13,0	-8,1	-83,7	-12,7	-82,8	-83,3	-14,8	-82,3	20.5
-3,4	-6,0	20
-3,4	-6,0	DD
0,5	1,3	26,3	42,3	27,4	26,5	42,3	27,6	21.1
0,4	0,6	25,2	29,4	25,4	26,1	29,8	26,3	21.2
0,5	1,0	25,9	38,8	26,6	26,4	39,1	27,0	21
.	22.1
-6,5	-7,3	-5,7	.	-6,5	-5,5	.	-6,4	22.2
x	x	x	x	x	x	x	x	22.3
-9,2	-8,6	-6,6	31,3	-6,0	-3,6	31,3	-3,0	22
-5,3	-4,8	10,1	37,4	10,8	12,1	37,6	12,7	DE
-7,0	-5,2	24,5	15,7	26,9	18,4	14,4	20,7	24.1
.	24.30
-33,8	-34,5	-6,8	-27,3	-7,8	-19,4	-39,2	-20,3	24.4
3,4	-1,4	8,4	10,7	3,5	9,3	11,3	4,3	24.5
-2,0	-2,5	24.6
.	24.70
-13,5	-13,0	14,3	13,6	14,9	14,4	12,1	15,0	24
-13,5	-13,0	14,3	13,6	14,9	14,4	12,1	15,0	DG
-8,0	-4,4	23,3	.	28,2	23,7	.	28,6	25.1
3,4	1,1	14,9	.	12,4	16,7	.	14,1	25.2
2,0	0,4	15,9	35,4	14,1	17,6	40,0	15,7	25
2,0	0,4	15,9	35,4	14,1	17,6	40,0	15,7	DH
-4,0	-3,4	27,3	36,9	28,2	20,9	27,8	21,8	26.1
0,0	0,6	-36,6	.	-36,2	-41,7	.	-41,3	26.2
.	26.30
6,3	11,0	-26,8	.	-23,5	-26,4	.	-23,2	26.40
-7,0	1,3	-38,6	.	-33,0	-27,0	.	-20,4	26.6
.	26.70
-8,2	-8,8	20,8	11,2	20,0	24,9	19,2	24,0	26.8
-3,3	-0,7	-5,1	11,9	-2,6	-3,8	8,9	-1,2	26
-3,3	-0,7	-5,1	11,9	-2,6	-3,8	8,9	-1,2	DI
.	27.10
.	27.2
22,3	21,7	27.3
-7,2	1,0	16,4	48,5	26,6	18,3	48,5	28,7	27.4
-6,4	-9,1	37,1	40,4	33,1	41,1	40,2	37,0	27.5
-8,0	-2,2	24,4	32,0	32,4	25,9	31,9	34,0	27

2. Ergebnisse der Betriebe nach Wirtschaftszweigen

Noch: 2.2. Betriebe, Personen, Arbeitsstunden, bezahlte Entgelte und Umsatz
– Veränderung zum Vormonat (in Prozent)

WZ 2003	Wirtschaftszweig Hauptgruppe	Betriebe	Tätige Personen	Geleistete Arbeitsstunden	
				insgesamt	je tätiger Person
28.1	Stahl- u. Leichtmetallbau	-2,0	-3,8	19,5	24,2
28.2	H. v. Metallbehältern mit mehr als 300 l; Heizkörpern usw.	-9,1	-4,6	11,8	17,2
28.30	H. v. Dampfkesseln (ohne Zentralheizungskessel)	12,5	10,3	32,2	19,9
28.40	H. v. Schmiede-, Press-, Zieh- u. Stanzteilen usw.	9,5	23,6	54,8	25,2
28.5	Oberflächenveredl., Wärmebehandlung; Mechanik, a. n. g.	11,8	7,3	34,0	24,9
28.6	H. v. Schneidw., Werkz., Schlössern usw. a. unedl. Metallen	-	0,4	35,5	35,0
28.7	H. v. sonst. Metallwaren	8,0	4,8	30,7	24,7
28	H. v. Metallerzeugnissen	4,8	4,6	31,4	25,6
DJ	Metallerzeugung u. -bearbeitung, H. v. Metallerzeugnissen	3,4	1,6	29,9	27,9
29.1	H. v. Masch. f. die Erzeugung u. Nutzung v. mech. Energie	9,4	3,9	30,3	25,4
29.2	H. v. sonst. nicht wirtschaftszweigspezifischen Maschinen	7,0	3,7	24,4	20,0
29.3	H. v. land- u. forstwirtschaftlichen Maschinen	25,0	14,8	34,0	16,7
29.4	H. v. Werkzeugmaschinen	10,3	6,5	26,1	18,5
29.5	H. v. Maschinen für sonst. bestimmte Wirtschaftszweige	7,8	2,6	26,2	23,0
29.7	H. v. Haushaltsgeräten, a. n. g.	-	-4,4	23,5	29,2
29	Maschinenbau	8,3	3,7	26,6	22,1
DK	Maschinenbau	8,3	3,7	26,6	22,1
30.0	H. v. Büromaschinen, DV-Geräten u. -Einrichtungen	-	-2,9	12,3	15,7
30	H. v. Büromaschinen, DV-Geräten u. -Einrichtungen	-	-2,9	12,3	15,7
31.10	H. v. Elektromotoren, Generatoren u. Transformatoren	8,3	9,2	29,3	18,4
31.20	H. v. Elektrizitätsverteilungs- u. -schalteneinrichtungen	3,3	-2,8	30,1	33,8
31.30	H. v. isolierten Elektrokabeln, -leitungen u. -drähten	60,0	.	.	.
31.40	H. v. Akkumulatoren u. Batterien	-	.	.	.
31.50	H. v. elektrischen Lampen u. Leuchten	-	-	16,5	16,5
31.6	H. v. elektrischen Ausrüstungen, a. n. g.	-	-0,7	24,6	25,5
31	H. v. Geräten der Elektrizitätserzeugung, -verteilung u. Ä.	7,4	2,6	29,6	26,3
32.10	H. v. elektronischen Bauelementen	4,5	-1,0	8,8	9,9
32.20	H. v. Geräten u. Einrichtungen der Telekommunikationstechnik	-	1,1	12,2	10,9
32.30	H. v. Rundfunkgeräten sowie phono- u. videotechn. Geräten	-20,0	-17,3	6,7	29,1
32	Rundfunk- u. Nachrichtentechnik	-	-1,3	9,3	10,7
33.10	H. v. medizinischen Geräten u. orthopädischen Erzeugnissen	7,7	6,1	33,3	25,7
33.20	H. v. Mess-, Kontroll-, Navigations- u. ä. Instrumenten usw.	-	11,7	33,6	19,7
33.30	H. v. industriellen Prozesssteuerungseinrichtungen	-	.	.	.
33.40	H. v. optischen u. fotografischen Geräten	x	x	x	x
33.50	H. v. Uhren	50,0	.	.	.
33	Medizin-, Mess-, Steuer-, Regelungstechnik, Optik, H. v. Uhren	9,4	10,6	38,7	25,3
DL	H. v. Büromaschinen; Elektrotechnik, Feinmechanik, Optik	5,6	1,7	19,8	17,8
34.10	H. v. Kraftwagen u. Kraftwagenmotoren	-	0,0	27,1	27,1
34.20	H. v. Karosserien, Aufbauten u. Anhängern	8,3	2,1	13,6	11,2
34.30	H. v. Teilen u. Zubehör für Kraftwagen u. Kraftwagenmotoren	2,1	1,6	31,2	29,1
34	H. v. Kraftwagen u. Kraftwagenteilen	3,1	0,9	27,7	26,5

Monat Januar 2007

Bezahlte Entgelte		Gesamtumsatz			Umsatz aus eigenen Erzeugnissen			WZ 2003
insgesamt	je tätiger Person	insgesamt	darunter Ausland	je tätiger Person	zusammen	darunter Ausland	je tätiger Person	
-6,5	-2,9	-42,1	6,5	-39,8	-43,4	5,0	-41,2	28.1
-14,8	-10,7	9,6	.	14,9	1,8	.	6,7	28.2
5,4	-4,4	-70,1	.	-72,9	-70,5	.	-73,3	28.30
26,8	2,6	90,9	123,5	54,4	91,8	123,5	55,2	28.40
7,3	0,0	19,3	12,3	11,2	24,4	29,6	15,9	28.5
-5,7	-6,0	-11,5	109,4	-11,8	-10,9	109,4	-11,2	28.6
1,3	-3,3	37,4	40,7	31,1	40,3	40,5	33,9	28.7
1,4	-3,1	-3,6	46,1	-7,9	-3,5	48,8	-7,8	28
-1,8	-3,3	8,6	37,8	6,9	9,5	38,5	7,8	DJ
2,5	-1,3	16,0	11,4	11,6	16,5	12,3	12,1	29.1
2,4	-1,3	-51,8	-45,8	-53,6	-50,9	-43,8	-52,6	29.2
12,1	-2,3	37,8	.	20,0	45,9	.	27,1	29.3
0,4	-5,7	-21,8	-23,0	-26,5	-23,3	-23,4	-27,9	29.4
-8,1	-10,4	-58,6	-67,7	-59,6	-59,0	-67,8	-60,1	29.5
-3,2	1,3	-33,6	.	-30,6	-33,1	.	-30,0	29.7
-2,3	-5,8	-39,7	-50,4	-41,8	-39,3	-49,9	-41,5	29
-2,3	-5,8	-39,7	-50,4	-41,8	-39,3	-49,9	-41,5	DK
-8,0	-5,3	30.0
-8,0	-5,3	30
40,2	28,4	32,6	65,7	21,4	32,4	66,5	21,2	31.10
-42,1	-40,4	3,4	-21,2	6,3	3,4	-22,7	6,4	31.20
.	31.30
.	31.40
-5,0	-5,0	37,8	.	37,8	41,2	.	41,2	31.50
2,6	3,3	7,8	.	8,5	11,3	.	12,1	31.6
-18,6	-20,7	17,2	17,6	14,2	17,3	15,9	14,4	31
7,1	8,1	-13,1	-26,8	-12,2	-19,7	-26,2	-18,9	32.10
7,6	6,3	-18,4	.	-19,3	-19,0	.	-19,9	32.20
-9,1	9,9	-1,1	.	19,7	15,9	.	40,2	32.30
6,8	8,2	-13,6	-26,0	-12,5	-19,1	-25,6	-18,1	32
6,2	0,1	17,4	.	10,6	29,2	.	21,8	33.10
-1,3	-11,6	-0,2	39,7	-10,6	-0,7	38,9	-11,0	33.20
.	33.30
x	x	x	x	x	x	x	x	33.40
.	33.50
3,9	-6,1	33
-3,3	-5,0	-4,9	-17,5	-6,4	-8,0	-17,8	-9,5	DL
12,4	12,4	29,5	.	29,5	28,7	.	28,7	34.10
7,0	4,8	18,5	.	16,0	27,6	.	25,0	34.20
-5,6	-7,1	33,8	40,2	31,7	35,4	42,9	33,3	34.30
5,2	4,3	30,4	56,3	29,2	30,4	56,6	29,3	34

2. Ergebnisse der Betriebe nach Wirtschaftszweigen

Noch: 2.2. Betriebe, Personen, Arbeitsstunden, bezahlte Entgelte und Umsatz
– Veränderung zum Vormonat (in Prozent)

WZ 2003	Wirtschaftszweig Hauptgruppe	Betriebe	Tätige Personen	Geleistete Arbeitsstunden	
				insgesamt	je tätiger Person
35.20	Bahnindustrie	-	1,3	22,2	20,6
35.30	Luft- u. Raumfahrzeugbau	-	1,0	9,0	8,0
35.4	H. v. Krafträdern, Fahrrädern u. Behindertenfahrzeugen	-16,7	-34,1	29,1	95,8
35	Sonstiger Fahrzeugbau	-4,8	-2,9	18,7	22,3
DM	Fahrzeugbau	1,2	0,1	25,9	25,7
36.1	H. v. Möbeln	3,7	0,8	25,0	24,0
36.30	H. v. Musikinstrumenten	-12,5	-4,2	15,9	20,9
36.40	H. v. Sportgeräten	-	.	.	.
36.50	H. v. Spielwaren	-25,0	.	.	.
36.6	H. v. sonstigen Erzeugnissen	-	-0,4	20,4	20,8
36	H. v. Möbeln, Schmuck, Musikinstr., Sportgeräten, Spielw.	-2,1	-0,9	20,9	21,9
37.10	Recycling v. metallischen Altmaterialien u. Reststoffen	50,0	.	.	.
37.20	Recycling v. nicht metallischen Altmaterialien u. Reststoffen	50,0	.	.	.
37	Recycling	50,0	42,0	65,7	16,7
DN	H. v. Möbeln, Schmuck, Musikinstr., Sportg., Spielw.; Recycl.	3,7	2,7	24,8	21,5
D	Verarbeitendes Gewerbe	-	-1,5	20,2	21,9
Hauptgruppen:					
A+EN	Vorleistungsgüterproduzenten und Energie	3,1	0,8	23,9	23,0
B	Investitionsgüterproduzenten	4,8	2,4	25,5	22,6
GG	Gebrauchsgüterproduzenten	-	-3,5	26,1	30,7
VG	Verbrauchsgüterproduzenten	-13,5	-14,3	0,1	16,8
	Insgesamt	-	-1,5	20,2	22,0

Bezahlte Entgelte		Gesamtumsatz			Umsatz aus eigenen Erzeugnissen			WZ 2003
insgesamt	je tätiger Person	insgesamt	darunter Ausland	je tätiger Person	zusammen	darunter Ausland	je tätiger Person	
-28,9	-29,8	-61,7	-71,1	-62,2	-61,5	-71,4	-62,0	35.20
-15,9	-16,7	35.30
-35,1	-1,6	35.4
-26,1	-23,9	-53,0	-60,5	-51,6	-52,7	-60,7	-51,3	35
-2,5	-2,6	19,0	40,3	18,8	19,0	40,5	18,9	DM
-0,9	-1,7	3,1	36,1	2,3	3,5	34,0	2,7	36.1
-5,3	-1,1	-22,0	16,9	-18,6	-27,8	29,4	-24,6	36.30
.	36.40
.	36.50
2,1	2,5	26,9	.	27,4	26,0	.	26,5	36.6
-1,5	-0,7	0,2	.	1,1	0,3	.	1,1	36
.	37.10
.	37.20
28,7	-9,4	60,3	.	12,9	62,6	.	14,5	37
1,2	-1,5	6,1	21,9	3,3	6,2	24,4	3,4	DN
-4,3	-2,9	0,7	6,3	2,2	0,8	6,5	2,3	D
-3,6	-4,3	10,2	3,5	9,3	9,9	3,3	9,1	A+EN
-0,9	-3,2	-5,4	6,7	-7,6	-5,1	7,5	-7,2	B
-3,5	0,0	1,3	29,3	5,0	2,9	31,0	6,6	GG
-15,8	-1,7	-1,2	18,9	15,3	-0,6	15,4	16,0	VG
-4,3	-2,9	0,8	6,3	2,3	0,9	6,6	2,4	

2. Ergebnisse der Betriebe nach Wirtschaftszweigen

2.3. Betriebe, Personen, Arbeitsstunden, bezahlte Entgelte und Umsatz – Veränderung zum Vorjahresmonat (in Prozent)

WZ 2003	Wirtschaftszweig Hauptgruppe	Betriebe	Tätige Personen	Geleistete Arbeitsstunden	
				insgesamt	je tätiger Person
10.20	Braunkohlenbergbau u. -veredlung	-	.	.	.
10	Kohlenbergbau, Torfgewinnung	-	.	.	.
CA	Kohlenbergbau, Torfgewinnung, Gew. v. Erdöl, Erdgas usw.	-	.	.	.
14.1	Gew. v. Natursteinen	33,3	17,5	13,3	-3,5
14.2	Gew. v. Kies, Sand, Ton u. Kaolin	-	.	.	.
14.30	Gew. v. Mineralien für die H. v. chemischen Erzeugnissen	-50,0	.	.	.
14	Gew. v. Steinen u. Erden, sonst. Bergbau	-	.	.	.
CB	Erzbergbau, Gew. v. Steinen u. Erden, sonst. Bergbau	-	.	.	.
C	Bergbau u. Gewinnung v. Steinen u. Erden	-	-1,9	-8,3	-6,6
15.1	Schlachten u. Fleischverarbeitung	-39,5	-43,1	-39,6	6,2
15.3	Obst- u. Gemüseverarbeitung	-6,7	1,1	4,2	3,0
15.4	H. v. pflanzlichen u. tierischen Ölen u. Fetten	-	.	.	.
15.5	Milchverarbeitung; H. v. Speiseeis	-	-0,7	3,6	4,3
15.6	Mahl- u. Schäl- u. Mühlen, H. v. Stärke u. Stärkeerzeugnissen	-	.	.	.
15.7	H. v. Futtermitteln	-	.	.	.
15.8	Sonst. Ernährungsgewerbe (ohne Getränkeherstellung)	-34,4	-35,2	-30,5	7,3
15.9	H. v. Getränken	-	-5,5	-3,2	2,4
15	Ernährungsgewerbe	-25,5	.	.	.
16.00	Tabakverarbeitung	-	.	.	.
16	Tabakverarbeitung	-	.	.	.
DA	Ernährungsgewerbe u. Tabakverarbeitung	-25,3	-25,7	-21,7	5,5
17.1	Spinnstoffaufbereitung u. Spinnerei	-	.	.	.
17.2	Weberei	-7,7	-4,5	-8,3	-4,0
17.30	Textilveredlung	7,7	6,7	8,8	2,0
17.40	H. v. konfektionierten Textilwaren (ohne Bekleidung)	16,7	8,8	0,9	-7,3
17.5	Sonst. Textilgewerbe (ohne H. v. Maschenware)	-4,8	-2,6	-2,4	0,2
17.60	H. v. gewirktem u. gestricktem Stoff	-	.	.	.
17.7	H. v. gewirkten u. gestrickten Fertigerzeugnissen	-28,6	-20,5	-20,5	0,0
17	Textilgewerbe	-3,0	-1,5	-1,8	-0,4
18.2	H. v. Bekleidung (ohne Lederbekleidung)	25,0	7,3	8,3	1,0
18	Bekleidungsgewerbe	25,0	7,3	8,3	1,0
DB	Textil- u. Bekleidungsgewerbe	-	-0,5	-0,8	-0,3
19.10	H. v. Leder u. Lederfaserstoff	-	.	.	.
19.30	H. v. Schuhen	-	.	.	.
19	Ledergewerbe	-	-0,6	1,0	1,5
DC	Ledergewerbe	-	-0,6	1,0	1,5
20.10	Säge-, Hobel- u. Holzimprägnierwerke	33,3	.	.	.
20.20	H. v. Furnier-, Sperrholz-, Holzfaser- u. Holzspanplatten	-	.	.	.

Bezahlte Entgelte		Gesamtumsatz			Umsatz aus eigenen Erzeugnissen			WZ 2003
insgesamt	je tätiger Person	insgesamt	darunter Ausland	je tätiger Person	zusammen	darunter Ausland	je tätiger Person	
.	10.20
.	10
.	CA
9,6	-6,7	14.1
.	14.2
.	14.30
.	14
.	CB
1,9	3,8	3,2	.	5,1	7,0	.	9,0	C
-31,8	19,7	-14,9	.	49,5	-15,1	.	49,1	15.1
6,5	5,3	25,6	.	24,2	22,0	.	20,7	15.3
.	15.4
0,3	1,0	10,4	12,4	11,2	9,8	6,3	10,6	15.5
.	15.6
.	15.7
-17,6	27,2	2,0	.	57,4	2,9	.	58,8	15.8
-16,8	-12,0	7,9	.	14,2	7,8	.	14,1	15.9
.	15
.	16.00
.	16
-14,3	15,4	3,4	36,3	39,3	2,7	58,3	38,3	DA
.	17.1
-2,7	1,9	9,2	20,1	14,4	13,9	33,1	19,2	17.2
9,9	3,0	45,7	145,5	36,5	44,3	146,1	35,2	17.30
32,5	21,8	4,6	.	-3,8	5,6	.	-2,9	17.40
1,3	3,9	13,3	21,5	16,3	14,5	21,5	17,6	17.5
.	17.60
-27,8	-9,2	-39,7	.	-24,1	-17,0	.	4,4	17.7
1,3	2,8	11,1	21,4	12,8	15,6	30,0	17,3	17
3,8	-3,2	5,6	0,1	-1,6	4,8	-1,3	-2,4	18.2
3,8	-3,2	5,6	0,1	-1,6	4,8	-1,3	-2,4	18
1,5	2,1	10,5	19,7	11,0	14,3	27,4	14,9	DB
.	19.10
.	19.30
8,1	8,7	19
8,1	8,7	DC
.	20.10
.	20.20

2. Ergebnisse der Betriebe nach Wirtschaftszweigen

Noch: 2.3. Betriebe, Personen, Arbeitsstunden, bezahlte Entgelte und Umsatz
– Veränderung zum Vorjahresmonat (in Prozent)

WZ 2003	Wirtschaftszweig Hauptgruppe	Betriebe	Tätige Personen	Geleistete Arbeitsstunden	
				insgesamt	je tätiger Person
20.30	H. v. Konstruktions-, Fertigbaut-, Ausbauelem., Fertigt. a. Holz	-	1,3	5,9	4,5
20.40	H. v. Verpackungsm., Lagerbehältern, Ladungsträgern a. Holz	x	x	x	x
20.5	H. v. Holzwaren a. n. g. sowie v. Kork-, Flecht- u. Korbwaren	-	-3,7	8,3	12,5
20	Holzgewerbe (ohne H. v. Möbeln)	11,1	7,2	13,4	5,8
DD	Holzgewerbe (ohne H. v. Möbeln)	11,1	7,2	13,4	5,8
21.1	H. v. Holz- u. Zellstoff, Papier, Karton u. Pappe	-	3,4	5,4	2,0
21.2	H. v. Waren aus Papier-, Karton- u. Pappe	-4,2	1,9	5,3	3,3
21	Papiergewerbe	-2,6	2,7	5,4	2,7
22.1	Verlagsgewerbe	8,3	.	.	.
22.2	Druckgewerbe	-	8,5	4,9	-3,3
22.3	Vervielfältigung v. bespielten Ton-, Bild- u. Datenträgern	x	x	x	x
22	Verlagsgew., Druckgew., Vervielf. bespielter Tonträger usw.	5,3	8,9	5,7	-2,9
DE	Papier-, Verlags- u. Druckgewerbe	1,3	6,0	5,5	-0,5
24.1	H. v. chemischen Grundstoffen	-7,7	-2,3	0,9	3,3
24.30	H. v. Anstrichmitteln, Druckfarben u. Kittlen	-14,3	.	.	.
24.4	H. v. pharmazeutischen Erzeugnissen	11,1	8,5	5,7	-2,6
24.5	H. v. Seifen, Wasch-, Reinigungs-, Körperpflegemitteln usw.	16,7	7,4	3,4	-3,8
24.6	H. v. sonst. chemischen Erzeugnissen	-	10,1	10,3	0,3
24.70	H. v. Chemiefasern	-	.	.	.
24	H. v. chemischen Erzeugnissen	-2,2	3,9	3,7	-0,2
DG	H. v. chemischen Erzeugnissen	-2,2	3,9	3,7	-0,2
25.1	H. v. Gummiwaren	-16,7	0,9	-0,8	-1,7
25.2	H. v. Kunststoffwaren	3,3	9,6	13,2	3,3
25	H. v. Gummi- u. Kunststoffwaren	1,5	8,6	11,7	2,8
DH	H. v. Gummi- u. Kunststoffwaren	1,5	8,6	11,7	2,8
26.1	H. v. Glas u. Glaswaren	-	2,1	0,7	-1,4
26.2	H. v. keramischen Erzeugn. (ohne H. v. Ziegeln, Baukeramik)	-	-1,8	0,9	2,7
26.30	H. v. keramischen Wand- u. Bodenfliesen u. -platten	-	.	.	.
26.40	H. v. Ziegeln u. sonst. Baukeramik	-	-8,4	26,5	38,1
26.6	H. v. Erzeugnissen aus Beton, Zement u. Gips	-3,8	-0,4	1,2	1,6
26.70	Be- u. Verarbeitung v. Natur- u. Naturwerksteinen, a. n. g.	-	.	.	.
26.8	H. v. sonst. Erzeugnissen aus nicht metallischen Mineralien	-	2,7	0,9	-1,8
26	Glasgewerbe, H. v. Keramik, Verarb. v. Steinen u. Erden	-1,4	-0,3	2,2	2,5
DI	Glasgewerbe, H. v. Keramik, Verarb. v. Steinen u. Erden	-1,4	-0,3	2,2	2,5
27.10	Erzeugung v. Roheisen, Stahl u. Ferrolegierungen	-20,0	.	.	.
27.2	H. v. Rohren	-25,0	.	.	.
27.3	Sonst. erste Bearbeitung v. Eisen u. Stahl	-	11,4	10,9	-0,4
27.4	Erzeugung u. erste Bearbeitung v. NE-Metallen	-12,5	-6,5	-6,2	0,3
27.5	Gießereien	8,0	9,2	9,5	0,3
27	Metallerzeugung u. -bearbeitung	-2,2	-1,1	-0,2	0,9

Monat Januar 2007

Bezahlte Entgelte		Gesamtumsatz			Umsatz aus eigenen Erzeugnissen			WZ 2003
insgesamt	je tätiger Person	insgesamt	darunter Ausland	je tätiger Person	zusammen	darunter Ausland	je tätiger Person	
1,7	0,3	9,6	.	8,2	8,8	.	7,4	20.30
x	x	x	x	x	x	x	x	20.40
9,8	14,0	-1,3	50,0	2,5	-1,2	64,3	2,6	20.5
14,2	6,5	20
14,2	6,5	DD
15,3	11,5	16,2	12,4	12,4	16,5	12,5	12,6	21.1
10,6	8,5	20,3	34,8	18,0	20,3	32,4	18,0	21.2
13,2	10,3	17,7	17,4	14,6	17,8	16,7	14,7	21
.	22.1
8,5	0,0	14,6	.	5,7	14,5	.	5,6	22.2
x	x	x	x	x	x	x	x	22.3
7,3	-1,5	14,6	55,3	5,2	13,6	55,3	4,3	22
9,7	3,5	16,4	22,8	9,8	16,0	22,4	9,5	DE
2,6	5,0	29,9	34,4	32,9	29,1	34,2	32,1	24.1
.	24.30
7,1	-1,3	20,9	79,5	11,4	-4,4	55,6	-11,9	24.4
20,9	12,6	24,0	17,3	15,4	23,9	17,0	15,3	24.5
6,7	-3,0	24.6
.	24.70
5,6	1,6	34,7	45,7	29,6	32,3	45,1	27,3	24
5,6	1,6	34,7	45,7	29,6	32,3	45,1	27,3	DG
1,2	0,3	19,0	.	17,9	19,1	.	18,1	25.1
14,4	4,4	28,5	.	17,2	28,9	.	17,6	25.2
12,7	3,8	27,2	28,6	17,0	27,6	29,2	17,4	25
12,7	3,8	27,2	28,6	17,0	27,6	29,2	17,4	DH
-2,6	-4,6	44,5	46,0	41,4	41,4	37,4	38,4	26.1
4,9	6,8	-6,8	.	-5,1	-12,4	.	-10,8	26.2
.	26.30
34,6	47,0	174,3	.	199,4	181,6	.	207,4	26.40
2,0	2,4	21,2	.	21,7	23,8	.	24,3	26.6
.	26.70
6,0	3,2	13,0	-7,1	10,0	18,7	-2,4	15,6	26.8
4,1	4,4	32,5	29,8	32,9	31,7	25,9	32,1	26
4,1	4,4	32,5	29,8	32,9	31,7	25,9	32,1	DI
.	27.10
.	27.2
23,3	10,7	27.3
-0,3	6,6	31,7	40,3	40,8	34,5	40,3	43,8	27.4
14,0	4,4	26,1	31,9	15,5	27,2	34,5	16,5	27.5
6,6	7,7	24,1	29,0	25,4	24,9	29,8	26,2	27

2. Ergebnisse der Betriebe nach Wirtschaftszweigen

Noch: 2.3. Betriebe, Personen, Arbeitsstunden, bezahlte Entgelte und Umsatz
– Veränderung zum Vorjahresmonat (in Prozent)

WZ 2003	Wirtschaftszweig Hauptgruppe	Betriebe	Tätige Personen	Geleistete Arbeitsstunden	
				insgesamt	je tätiger Person
28.1	Stahl- u. Leichtmetallbau	-3,9	1,5	2,1	0,6
28.2	H. v. Metallbehältern mit mehr als 300 l; Heizkörpern usw.	-9,1	0,6	3,2	2,6
28.30	H. v. Dampfkesseln (ohne Zentralheizungskessel)	12,5	17,9	36,9	16,2
28.40	H. v. Schmiede-, Press-, Zieh- u. Stanzteilen usw.	9,5	34,3	30,5	-2,9
28.5	Oberflächenveredl., Wärmebehandlung; Mechanik, a. n. g.	11,8	22,0	24,4	2,0
28.6	H. v. Schneidw., Werkz., Schlössern usw. a. unedl. Metallen	-	-0,6	4,1	4,8
28.7	H. v. sonst. Metallwaren	8,0	10,9	8,7	-1,9
28	H. v. Metallerzeugnissen	4,3	11,4	12,8	1,3
DJ	Metallerzeugung u. -bearbeitung, H. v. Metallerzeugnissen	3,0	7,8	9,1	1,2
29.1	H. v. Masch. f. die Erzeugung u. Nutzung v. mech. Energie	9,4	8,9	11,5	2,4
29.2	H. v. sonst. nicht wirtschaftszweigspezifischen Maschinen	7,0	6,6	7,5	0,9
29.3	H. v. land- u. forstwirtschaftlichen Maschinen	25,0	14,8	20,3	4,8
29.4	H. v. Werkzeugmaschinen	10,3	9,3	10,2	0,8
29.5	H. v. Maschinen für sonst. bestimmte Wirtschaftszweige	6,2	2,1	2,6	0,4
29.7	H. v. Haushaltsgeräten, a. n. g.	-	4,8	2,4	-2,3
29	Maschinenbau	7,8	5,8	6,8	0,9
DK	Maschinenbau	7,8	5,8	6,8	0,9
30.0	H. v. Büromaschinen, DV-Geräten u. -Einrichtungen	-	-1,0	-4,2	-3,2
30	H. v. Büromaschinen, DV-Geräten u. -Einrichtungen	-	-1,0	-4,2	-3,2
31.10	H. v. Elektromotoren, Generatoren u. Transformatoren	8,3	16,7	16,9	0,2
31.20	H. v. Elektrizitätsverteilungs- u. -schalteneinrichtungen	-	5,2	7,4	2,1
31.30	H. v. isolierten Elektrokabeln, -leitungen u. -drähten	60,0	.	.	.
31.40	H. v. Akkumulatoren u. Batterien	-	.	.	.
31.50	H. v. elektrischen Lampen u. Leuchten	-	0,3	3,9	3,6
31.6	H. v. elektrischen Ausrüstungen, a. n. g.	-	0,4	0,7	0,3
31	H. v. Geräten der Elektrizitätserzeugung, -verteilung u. Ä.	5,8	8,6	10,8	2,1
32.10	H. v. elektronischen Bauelementen	4,5	0,1	0,3	0,2
32.20	H. v. Geräten u. Einrichtungen der Telekommunikationstechnik	-8,3	-12,2	-10,5	1,9
32.30	H. v. Rundfunkgeräten sowie phono- u. videotechn. Geräten	-20,0	-12,9	-11,1	2,1
32	Rundfunk- u. Nachrichtentechnik	-2,6	-2,5	-1,8	0,7
33.10	H. v. medizinischen Geräten u. orthopädischen Erzeugnissen	7,7	14,3	15,8	1,3
33.20	H. v. Mess-, Kontroll-, Navigations- u. ä. Instrumenten usw.	-	22,8	20,8	-1,6
33.30	H. v. industriellen Prozesssteuerungseinrichtungen	-	.	.	.
33.40	H. v. optischen u. fotografischen Geräten	x	x	x	x
33.50	H. v. Uhren	50,0	.	.	.
33	Medizin-, Mess-, Steuer-, Regelungstechnik, Optik, H. v. Uhren	9,4	20,0	19,8	-0,1
DL	H. v. Büromaschinen; Elektrotechnik, Feinmechanik, Optik	4,1	4,2	5,2	0,9
34.10	H. v. Kraftwagen u. Kraftwagenmotoren	-	-1,7	-0,6	1,1
34.20	H. v. Karosserien, Aufbauten u. Anhängern	-	4,9	3,6	-1,2
34.30	H. v. Teilen u. Zubehör für Kraftwagen u. Kraftwagenmotoren	2,1	1,4	2,7	1,3
34	H. v. Kraftwagen u. Kraftwagenteilen	1,5	0,2	1,2	1,0

Bezahlte Entgelte		Gesamtumsatz			Umsatz aus eigenen Erzeugnissen			WZ 2003
insgesamt	je tätiger Person	insgesamt	darunter Ausland	je tätiger Person	zusammen	darunter Ausland	je tätiger Person	
4,6	3,0	-9,9	36,7	-11,2	-12,1	28,5	-13,4	28.1
6,2	5,6	21,7	.	21,1	20,4	.	19,7	28.2
26,0	6,9	32,2	.	12,2	30,6	.	10,8	28.30
51,1	12,5	72,9	98,9	28,7	75,7	99,5	30,8	28.40
29,3	6,0	33,0	57,9	9,1	35,5	69,5	11,1	28.5
1,7	2,3	3,1	31,5	3,7	3,1	31,5	3,7	28.6
14,4	3,2	15,9	22,3	4,6	16,2	22,2	4,8	28.7
16,2	4,3	18,9	48,6	6,8	19,0	48,4	6,9	28
13,0	4,8	21,4	36,9	12,7	21,9	37,0	13,1	DJ
12,3	3,2	28,8	30,7	18,3	28,6	30,0	18,1	29.1
14,4	7,3	0,9	-11,5	-5,4	1,6	-12,6	-4,6	29.2
18,6	3,4	56,8	.	36,6	62,2	.	41,3	29.3
8,5	-0,8	54,8	97,2	41,6	53,9	97,1	40,7	29.4
6,1	3,9	10,0	2,5	7,7	16,6	14,0	14,1	29.5
4,9	0,1	-11,9	.	-16,0	-10,5	.	-14,6	29.7
9,6	3,5	19,4	14,3	12,8	22,0	19,7	15,3	29
9,6	3,5	19,4	14,3	12,8	22,0	19,7	15,3	DK
8,7	9,9	30.0
8,7	9,9	30
39,9	19,9	59,8	130,0	37,0	59,2	129,3	36,5	31.10
1,5	-3,5	15,3	16,0	9,6	14,6	9,5	9,0	31.20
.	31.30
.	31.40
-3,6	-3,9	17,5	.	17,2	16,2	.	15,9	31.50
2,0	1,6	4,0	.	3,6	5,9	.	5,5	31.6
9,8	1,1	27,2	34,3	17,2	27,3	32,8	17,2	31
13,9	13,8	18,7	29,6	18,5	14,0	29,7	13,9	32.10
-18,0	-6,6	13,4	.	29,2	11,6	.	27,1	32.20
0,7	15,7	-9,5	.	4,0	-12,3	.	0,7	32.30
7,1	9,8	17,4	31,4	20,4	13,0	31,4	16,0	32
20,5	5,4	35,5	.	18,5	38,3	.	21,0	33.10
22,2	-0,5	57,8	63,9	28,5	56,9	62,6	27,7	33.20
.	33.30
x	x	x	x	x	x	x	x	33.40
.	33.50
20,9	0,8	33
9,4	4,9	21,9	33,1	16,9	19,6	32,9	14,7	DL
10,0	11,9	20,6	.	22,7	21,4	.	23,5	34.10
23,3	17,5	21,0	.	15,3	22,6	.	16,8	34.20
-0,2	-1,6	15,2	21,5	13,6	16,1	21,4	14,5	34.30
7,0	6,7	19,1	26,2	18,8	19,9	25,9	19,7	34

2. Ergebnisse der Betriebe nach Wirtschaftszweigen

Noch: 2.3. Betriebe, Personen, Arbeitsstunden, bezahlte Entgelte und Umsatz
– Veränderung zum Vorjahresmonat (in Prozent)

WZ 2003	Wirtschaftszweig Hauptgruppe	Betriebe	Tätige Personen	Geleistete Arbeitsstunden	
				insgesamt	je tätiger Person
35.20	Bahnindustrie	-	0,0	4,1	4,2
35.30	Luft- u. Raumfahrzeugbau	33,3	.	.	.
35.4	H. v. Krafträdern, Fahrrädern u. Behindertenfahrzeugen	-16,7	.	.	.
35	Sonstiger Fahrzeugbau	-	3,6	0,8	-2,8
DM	Fahrzeugbau	1,2	0,9	1,1	0,2
36.1	H. v. Möbeln	3,7	4,8	4,0	-0,7
36.30	H. v. Musikinstrumenten	-12,5	5,6	6,6	0,9
36.40	H. v. Sportgeräten	-	.	.	.
36.50	H. v. Spielwaren	-25,0	.	.	.
36.6	H. v. sonstigen Erzeugnissen	-	0,8	1,6	0,8
36	H. v. Möbeln, Schmuck, Musikinstr., Sportgeräten, Spielw.	-2,1	3,4	3,3	-0,1
37.10	Recycling v. metallischen Altmaterialien u. Reststoffen	50,0	.	.	.
37.20	Recycling v. nicht metallischen Altmaterialien u. Reststoffen	50,0	.	.	.
37	Recycling	50,0	49,9	46,1	-2,6
DN	H. v. Möbeln, Schmuck, Musikinstr., Sportg., Spielw.; Recycl.	3,7	7,3	7,0	-0,2
D	Verarbeitendes Gewerbe	-0,4	1,5	2,8	1,3
Hauptgruppen:					
A+EN	Vorleistungsgüterproduzenten und Energie	2,7	5,0	6,4	1,3
B	Investitionsgüterproduzenten	4,0	4,1	5,0	0,9
GG	Gebrauchsgüterproduzenten	-	1,9	1,3	-0,6
VG	Verbrauchsgüterproduzenten	-13,5	-12,4	-10,7	2,0
	Insgesamt	-0,4	1,4	2,7	1,2

Bezahlte Entgelte		Gesamtumsatz			Umsatz aus eigenen Erzeugnissen			WZ 2003
insgesamt	je tätiger Person	insgesamt	darunter Ausland	je tätiger Person	zusammen	darunter Ausland	je tätiger Person	
4,9	5,0	32,2	120,4	32,2	34,8	117,8	34,9	35.20
.	35.30
.	35.4
8,5	4,7	18,8	63,6	14,6	19,7	63,1	15,5	35
7,3	6,3	19,1	27,3	18,0	19,9	27,0	18,9	DM
2,4	-2,3	6,2	9,9	1,4	6,2	10,0	1,3	36.1
8,3	2,5	11,5	3,5	5,6	7,4	4,6	1,7	36.30
.	36.40
.	36.50
8,9	8,0	6,9	.	6,1	9,4	.	8,5	36.6
4,1	0,6	6,4	.	2,9	6,2	.	2,7	36
.	37.10
.	37.20
50,6	0,5	137,7	.	58,6	149,9	.	66,7	37
7,9	0,6	16,0	16,4	8,1	16,0	18,1	8,1	DN
7,3	5,7	18,4	.	16,6	18,5	.	16,8	D
9,9	4,8	25,0	32,0	19,1	24,6	32,1	18,7	A+EN
8,6	4,3	19,2	26,5	14,5	20,2	27,3	15,5	B
2,7	0,7	3,6	14,7	1,7	3,2	15,8	1,2	GG
-3,5	10,1	5,6	33,1	20,5	4,6	40,7	19,4	VG
7,2	5,7	18,2	28,6	16,5	18,4	29,3	16,7	

2. Ergebnisse der Betriebe nach Wirtschaftszweigen

Monat Januar 2007

2.4. Betriebe, Gesamtumsatz, Umsatz mit der Eurozone und Exportquote

WZ 2003	Wirtschaftszweig Hauptgruppe	Be- triebe	Gesamtumsatz			Ex- port- quote
			insgesamt	darunter Auslandsumsatz		
				zusammen		darunter Eurozone
			1 000 €			
10	Kohlenbergbau, Torfgewinnung	2
CA	Kohlenbergbau, Torfgewinnung, Gew. v. Erdöl, Erdgas usw.	2
14	Gew. v. Steinen u. Erden, sonst. Bergbau	7
CB	Erzbergbau, Gew. v. Steinen u. Erden, sonst. Bergbau	7
C	Bergbau u. Gewinnung v. Steinen u. Erden	9	38 819	1 743	1 481	4,5
15	Ernährungsgewerbe	111
16	Tabakverarbeitung	1
DA	Ernährungsgewerbe u. Tabakverarbeitung	112	503 610	43 709	34 277	8,7
17	Textilgewerbe	64	72 553	25 772	16 147	35,5
18	Bekleidungsgewerbe	10	9 382	1 834	1 188	19,5
DB	Textil- u. Bekleidungsgewerbe	74	81 934	27 606	17 334	33,7
DC	Ledergewerbe	4
DD	Holzgewerbe (ohne H. v. Möbeln)	20
21	Papiergewerbe	38	106 851	43 964	20 332	41,1
22	Verlagsgew., Druckgew., Vervielf. bespielter Tonträger usw.	40	75 148	9 837	3 996	13,1
DE	Papier-, Verlags- u. Druckgewerbe	78	181 999	53 801	24 328	29,6
DG	H. v. chemischen Erzeugnissen	45	240 184	149 452	37 025	62,2
DH	H. v. Gummi- u. Kunststoffwaren	67	88 437	25 563	15 311	28,9
DI	Glasgewerbe, H. v. Keramik, Verarb. v. Steinen u. Erden	73	91 427	21 821	9 675	23,9
27	Metallerzeugung u. -bearbeitung	45	241 276	67 434	32 258	27,9
28	H. v. Metallerzeugnissen	195	243 870	51 932	29 578	21,3
DJ	Metallerzeugung u. -bearbeitung, H. v. Metallerzeugnissen	240	485 146	119 366	61 837	24,6
DK	Maschinenbau	208	348 946	151 716	59 369	43,5
30	H. v. Büromaschinen, DV-Geräten u. -Einrichtungen	5
31	H. v. Geräten der Elektrizitätserzeugung, -verteilung u. Ä.	73	166 724	44 027	18 747	26,4
32	Rundfunk- u. Nachrichtentechnik	38	355 698	179 862	43 037	50,6
33	Medizin-, Mess-, Steuer-, Regelungstechnik, Optik, H. v. Uhren	35
DL	H. v. Büromaschinen; Elektrotechnik, Feinmechanik, Optik	151	574 803	243 786	66 946	42,4
34	H. v. Kraftwagen u. Kraftwagenteilen	67	1 098 799	679 760	332 169	61,9
35	Sonstiger Fahrzeugbau	20	62 830	27 177	1 914	43,3
DM	Fahrzeugbau	87	1 161 630	706 938	334 084	60,9
36	H. v. Möbeln, Schmuck, Musikinstr., Sportgeräten, Spielw.	47	82 617	.	.	.
37	Recycling	9	14 449	.	.	.
DN	H. v. Möbeln, Schmuck, Musikinstr., Sportg., Spielw.; Recycl.	56	97 066	18 352	10 793	18,9
D	Verarbeitendes Gewerbe	1 215	3 921 075	1 577 542	679 145	40,2
A+EN	Vorleistungsgüterproduzenten und Energie	533	1 478 912	571 308	205 303	38,6
B	Investitionsgüterproduzenten	412	1 700 029	900 402	410 546	53,0
GG	Gebrauchsgüterproduzenten	54	100 034	22 845	11 113	22,8
VG	Verbrauchsgüterproduzenten	225	680 919	84 731	53 665	12,4
	Insgesamt	1 224	3 959 894	1 579 285	680 626	39,9

2. Ergebnisse der Betriebe nach Wirtschaftszweigen

Monat Januar 2007

2.5. Betriebe, Gesamtumsatz, Umsatz mit der Eurozone und Exportquote
– Veränderung zum Vorjahresmonat (in Prozent)

WZ 2003	Wirtschaftszweig Hauptgruppe	Be- triebe	Gesamtumsatz			Ex- port- quote
			insgesamt	darunter Auslandsumsatz		
				zusammen	darunter Eurozone	
10	Kohlenbergbau, Torfgewinnung	-
CA	Kohlenbergbau, Torfgewinnung, Gew. v. Erdöl, Erdgas usw.	-
14	Gew. v. Steinen u. Erden, sonst. Bergbau	-
CB	Erzbergbau, Gew. v. Steinen u. Erden, sonst. Bergbau	-
C	Bergbau u. Gewinnung v. Steinen u. Erden	-	3,2	.	.	.
15	Ernährungsgewerbe	-25,5
16	Tabakverarbeitung	-
DA	Ernährungsgewerbe u. Tabakverarbeitung	-25,3	3,4	36,3	13,0	31,8
17	Textilgewerbe	-3,0	11,1	21,4	30,2	9,3
18	Bekleidungsgewerbe	25,0	5,6	0,1	-13,4	-5,2
DB	Textil- u. Bekleidungsgewerbe	-	10,5	19,7	25,9	8,4
DC	Ledergewerbe	-
DD	Holzgewerbe (ohne H. v. Möbeln)	11,1
21	Papiergewerbe	-2,6	17,7	17,4	29,6	-0,3
22	Verlags- u. Druckgew., Vervielf. bespielter Tonträger usw.	5,3	14,6	55,3	75,3	35,5
DE	Papier-, Verlags- u. Druckgewerbe	1,3	16,4	22,8	35,4	5,6
DG	H. v. chemischen Erzeugnissen	-2,2	34,7	45,7	23,8	8,2
DH	H. v. Gummi- u. Kunststoffwaren	1,5	27,2	28,6	37,4	1,1
DI	Glasgewerbe, H. v. Keramik, Verarb. v. Steinen u. Erden	-1,4	32,5	29,8	23,7	-2,1
27	Metallerzeugung u. -bearbeitung	-2,2	24,1	29,0	19,3	4,0
28	H. v. Metallerzeugnissen	4,3	18,9	48,6	60,6	24,9
DJ	Metallerzeugung u. -bearbeitung, H. v. Metallerzeugnissen	3,0	21,4	36,9	36,0	12,7
DK	Maschinenbau	7,8	19,4	14,3	-1,9	-4,2
30	H. v. Büromaschinen, DV-Geräten u. -Einrichtungen	-
31	H. v. Geräten der Elektrizitätserzeugung, -verteilung u. Ä.	5,8	27,2	34,3	35,0	5,5
32	Rundfunk- u. Nachrichtentechnik	-2,6	17,4	31,4	-0,4	11,9
33	Medizin-, Mess-, Steuer-, Regelungstechnik, Optik, H. v. Uhren	9,4
DL	H. v. Büromaschinen; Elektrotechnik, Feinmechanik, Optik	4,1	21,9	33,1	10,1	9,2
34	H. v. Kraftwagen u. Kraftwagenteilen	1,5	19,1	26,2	51,3	6,0
35	Sonstiger Fahrzeugbau	-	18,8	63,6	10,9	37,8
DM	Fahrzeugbau	1,2	19,1	27,3	51,0	7,0
36	H. v. Möbeln, Schmuck, Musikinstr., Sportgeräten, Spielw.	-2,1	6,4	.	.	.
37	Recycling	50,0	137,7	.	.	.
DN	H. v. Möbeln, Schmuck, Musikinstr., Sportg., Spielw.; Recycl.	3,7	16,0	16,4	6,0	0,4
D	Verarbeitendes Gewerbe	-0,4	18,4	.	.	.
A+EN	Vorleistungsgüterproduzenten und Energie	2,7	25,0	32,0	20,1	5,6
B	Investitionsgüterproduzenten	4,0	19,2	26,5	41,8	6,1
GG	Gebrauchsgüterproduzenten	-	3,6	14,7	2,2	10,6
VG	Verbrauchsgüterproduzenten	-13,5	5,6	33,1	18,2	26,0
	Insgesamt	-0,4	18,2	28,6	31,7	8,8

3. Ergebnisse der Betriebe nach Hauptgruppen sowie Kreisfreien Städten und Landkreisen

3.1. Betriebe, Personen, Arbeitsstunden, bezahlte Entgelte und Umsatz

Kreis-Nr.	Kreisfreie Stadt Landkreis Regierungsbezirk	Betriebe	Tätige Personen	Geleistete Arbeitsstunden	
				insgesamt	je tätiger Person
				1 000	Std.
61	Chemnitz, Stadt	63	9 647	1 465	152
	Vorleistungsgüterproduzenten und Energie	24	3 433	517	151
	Investitionsgüterproduzenten	30	4 716	716	152
	Verbrauchsgüterproduzenten	9	1 498	231	154
66	Plauen, Stadt	20	3 831	564	147
	Vorleistungsgüterproduzenten und Energie	7	1 065	144	135
	Investitionsgüterproduzenten	7	1 867	285	153
	Verbrauchsgüterproduzenten	6	899	134	149
67	Zwickau, Stadt	28	10 565	1 619	153
	Vorleistungsgüterproduzenten und Energie	7	752	115	153
	Investitionsgüterproduzenten	16	8 982	1 376	153
	Gebrauchsgüterproduzenten	1	.	.	.
	Verbrauchsgüterproduzenten	4	.	.	.
71	Annaberg	41	4 775	718	150
	Vorleistungsgüterproduzenten und Energie	25	3 086	455	147
	Investitionsgüterproduzenten	10	1 184	174	147
	Gebrauchsgüterproduzenten	1	.	.	.
	Verbrauchsgüterproduzenten	5	.	.	.
73	Chemnitzer Land	53	8 379	1 303	156
	Vorleistungsgüterproduzenten und Energie	20	2 613	362	139
	Investitionsgüterproduzenten	26	4 864	799	164
	Verbrauchsgüterproduzenten	7	902	142	157
77	Freiberg	51	7 932	1 228	155
	Vorleistungsgüterproduzenten und Energie	31	5 747	901	157
	Investitionsgüterproduzenten	7	828	125	151
	Gebrauchsgüterproduzenten	5	378	53	140
	Verbrauchsgüterproduzenten	8	979	149	152
78	Vogtlandkreis	88	10 538	1 593	151
	Vorleistungsgüterproduzenten und Energie	28	2 962	430	145
	Investitionsgüterproduzenten	30	3 624	555	153
	Gebrauchsgüterproduzenten	10	1 175	180	153
	Verbrauchsgüterproduzenten	20	2 777	428	154
81	Mittlerer Erzgebirgskreis	33	3 521	529	150
	Vorleistungsgüterproduzenten und Energie	19	2 382	361	152
	Investitionsgüterproduzenten	10	904	133	147
	Gebrauchsgüterproduzenten	2	.	.	.
	Verbrauchsgüterproduzenten	2	.	.	.

Monat Januar 2007

Bezahlte Entgelte		Gesamtumsatz			Umsatz aus eigenen Erzeugnissen			Kreis- Nr.
insgesamt	je tätiger Person	insgesamt	darunter Ausland	je tätiger Person	zusammen	darunter Ausland	je tätiger Person	
1 000 €	€	1 000 €		€	1 000 €		€	
25 534	2 647	224 847	54 557	23 307	219 656	53 785	22 769	61
9 094	2 649	67 200	7 954	19 575	64 345	7 628	18 743	
12 648	2 682	133 127	43 935	28 229	132 331	43 623	28 060	
3 792	2 531	24 520	2 667	16 368	22 980	2 534	15 340	
9 742	2 543	61 856	22 909	16 146	57 561	19 393	15 025	66
2 428	2 280	24 052	10 939	22 584	20 110	7 423	18 883	
5 496	2 944	20 939	9 775	11 215	20 908	9 775	11 199	
1 818	2 022	16 865	2 195	18 760	16 543	2 195	18 402	
36 797	3 483	501 181	339 536	47 438	496 711	339 063	47 015	67
1 973	2 624	15 002	5 089	19 949	12 742	4 666	16 944	
32 907	3 664	457 022	334 117	50 882	454 845	334 068	50 640	
.	
8 519	1 784	65 558	23 931	13 729	59 786	22 085	12 521	71
5 372	1 741	35 171	11 850	11 397	34 415	11 635	11 152	
2 372	2 003	25 766	11 172	21 762	20 750	9 542	17 525	
.	
17 507	2 089	116 559	42 390	13 911	111 654	42 075	13 325	73
4 818	1 844	23 614	10 031	9 037	23 144	9 827	8 857	
11 274	2 318	84 653	31 872	17 404	83 283	31 762	17 122	
1 415	1 569	8 292	486	9 193	5 228	486	5 796	
17 145	2 161	205 329	86 285	25 886	202 621	85 446	25 545	77
13 042	2 269	172 911	82 608	30 087	171 044	81 830	29 762	
1 880	2 271	13 785	3 012	16 649	13 472	2 952	16 271	
601	1 590	1 924	319	5 090	1 924	319	5 090	
1 622	1 657	16 708	346	17 066	16 181	346	16 528	
20 325	1 929	130 152	44 611	12 351	124 354	41 959	11 801	78
5 292	1 787	33 874	6 495	11 436	33 737	6 494	11 390	
7 838	2 163	44 184	16 188	12 192	40 926	14 762	11 293	
2 135	1 817	12 476	4 753	10 618	10 428	3 529	8 875	
5 060	1 822	39 617	17 175	14 266	39 262	17 175	14 138	
6 033	1 713	29 722	9 451	8 441	27 244	8 888	7 738	81
4 236	1 778	20 815	8 064	8 738	19 739	7 525	8 287	
1 478	1 635	7 763	1 293	8 587	6 361	1 268	7 037	
.	
.	

3. Ergebnisse der Betriebe nach Hauptgruppen sowie Kreisfreien Städten und Landkreisen
 Noch: 3.1. Betriebe, Personen, Arbeitsstunden, bezahlte Entgelte und Umsatz

Kreis- Nr.	Kreisfreie Stadt Landkreis Regierungsbezirk	Betriebe	Tätige Personen	Geleistete Arbeitsstunden	
				insgesamt	je tätiger Person
				1 000	Std.
82	Mittweida	47	5 689	867	152
	Vorleistungsgüterproduzenten und Energie	27	3 035	459	151
	Investitionsgüterproduzenten	11	1 769	263	149
	Gebrauchsgüterproduzenten	4	405	66	163
	Verbrauchsgüterproduzenten	5	480	78	163
88	Stollberg	30	4 532	678	150
	Vorleistungsgüterproduzenten und Energie	18	2 920	431	148
	Investitionsgüterproduzenten	9	1 270	194	153
	Verbrauchsgüterproduzenten	3	342	52	152
91	Aue-Schwarzenberg	48	6 922	1 075	155
	Vorleistungsgüterproduzenten und Energie	22	3 706	581	157
	Investitionsgüterproduzenten	19	2 642	397	150
	Gebrauchsgüterproduzenten	2	.	.	.
	Verbrauchsgüterproduzenten	5	.	.	.
93	Zwickauer Land	27	3 301	512	155
	Vorleistungsgüterproduzenten und Energie	10	1 024	156	152
	Investitionsgüterproduzenten	14	2 034	315	155
	Gebrauchsgüterproduzenten	1	.	.	.
	Verbrauchsgüterproduzenten	2	.	.	.
	Regierungsbezirk Chemnitz	529	79 632	12 149	153
	Vorleistungsgüterproduzenten und Energie	238	32 725	4 913	150
	Investitionsgüterproduzenten	189	34 684	5 333	154
	Gebrauchsgüterproduzenten	26	2 703	415	154
	Verbrauchsgüterproduzenten	76	9 520	1 488	156

Monat Januar 2007

Bezahlte Entgelte		Gesamtumsatz			Umsatz aus eigenen Erzeugnissen			Kreis- Nr.
insgesamt	je tätiger Person	insgesamt	darunter Ausland	je tätiger Person	zusammen	darunter Ausland	je tätiger Person	
1 000 €	€	1 000 €		€	1 000 €		€	
12 608	2 216	86 486	20 666	15 202	84 045	20 451	14 773	82
6 504	2 143	44 690	8 849	14 725	42 876	8 682	14 127	
4 564	2 580	28 403	10 777	16 056	28 149	10 730	15 912	
643	1 588	5 374	592	13 269	5 221	592	12 891	
896	1 867	8 019	448	16 706	7 798	448	16 246	
9 203	2 031	64 818	12 507	14 302	63 206	12 023	13 947	88
5 648	1 934	38 280	10 098	13 110	36 881	9 614	12 630	
3 043	2 396	23 268	2 409	18 321	23 268	2 409	18 321	
512	1 497	3 270	-	9 561	3 058	-	8 942	
13 409	1 937	90 766	30 583	13 113	72 738	23 448	10 508	91
8 126	2 193	61 631	25 354	16 630	45 966	18 785	12 403	
4 483	1 697	23 274	4 644	8 809	22 391	4 438	8 475	
.	
.	
6 663	2 018	52 745	15 607	15 978	52 532	15 607	15 914	93
1 835	1 792	17 173	6 761	16 771	17 113	6 761	16 712	
4 359	2 143	32 074	8 806	15 769	31 935	8 806	15 701	
.	
.	
183 485	2 304	1 630 018	703 033	20 469	1 572 108	684 226	19 742	
68 368	2 089	554 412	194 091	16 942	522 112	180 869	15 955	
92 340	2 662	894 257	478 002	25 783	878 618	474 135	25 332	
4 717	1 745	44 431	6 194	16 438	42 216	4 969	15 618	
18 059	1 897	136 918	24 746	14 382	129 162	24 252	13 567	

3. Ergebnisse der Betriebe nach Hauptgruppen sowie Kreisfreien Städten und Landkreisen
 Noch: 3.1. Betriebe, Personen, Arbeitsstunden, bezahlte Entgelte und Umsatz

Kreis-Nr.	Kreisfreie Stadt Landkreis Regierungsbezirk	Betriebe	Tätige Personen	Geleistete Arbeitsstunden	
				insgesamt	je tätiger Person
				1 000	Std.
62	Dresden, Stadt	113	23 593	3 614	153
	Vorleistungsgüterproduzenten und Energie	32	11 733	1 820	155
	Investitionsgüterproduzenten	53	7 765	1 181	152
	Gebrauchsgüterproduzenten	2	.	.	.
	Verbrauchsgüterproduzenten	26	.	.	.
63	Görlitz, Stadt	6	2 429	334	138
	Vorleistungsgüterproduzenten und Energie	1	.	.	.
	Investitionsgüterproduzenten	3	.	.	.
	Verbrauchsgüterproduzenten	2	.	.	.
64	Hoyerswerda, Stadt	3	354	50	141
	Vorleistungsgüterproduzenten und Energie	2	.	.	.
	Verbrauchsgüterproduzenten	1	.	.	.
72	Bautzen	52	6 699	977	146
	Vorleistungsgüterproduzenten und Energie	21	2 231	318	143
	Investitionsgüterproduzenten	16	2 904	431	148
	Gebrauchsgüterproduzenten	3	335	51	152
	Verbrauchsgüterproduzenten	12	1 229	178	145
80	Meißen	49	8 579	1 290	150
	Vorleistungsgüterproduzenten und Energie	28	4 147	608	147
	Investitionsgüterproduzenten	13	3 483	547	157
	Gebrauchsgüterproduzenten	1	.	.	.
	Verbrauchsgüterproduzenten	7	.	.	.
84	Niederschlesischer Oberlausitzkreis	23	3 594	531	148
	Vorleistungsgüterproduzenten und Energie	10	2 304	336	146
	Investitionsgüterproduzenten	6	.	.	.
	Gebrauchsgüterproduzenten	2	.	.	.
	Verbrauchsgüterproduzenten	5	432	67	155
85	Riesa-Großenhain	28	6 158	980	159
	Vorleistungsgüterproduzenten und Energie	17	4 987	796	160
	Investitionsgüterproduzenten	6	749	117	156
	Verbrauchsgüterproduzenten	5	422	67	159
86	Löbau-Zittau	42	4 961	764	154
	Vorleistungsgüterproduzenten und Energie	19	1 753	272	155
	Investitionsgüterproduzenten	9	1 373	204	149
	Gebrauchsgüterproduzenten	4	515	81	157
	Verbrauchsgüterproduzenten	10	1 320	208	158

Monat Januar 2007

Bezahlte Entgelte		Gesamtumsatz			Umsatz aus eigenen Erzeugnissen			Kreis- Nr.
insgesamt	je tätiger Person	insgesamt	darunter Ausland	je tätiger Person	zusammen	darunter Ausland	je tätiger Person	
1 000 €	€	1 000 €		€	1 000 €		€	
75 875	3 216	544 731	249 278	23 089	475 866	245 730	20 170	62
40 263	3 432	282 267	170 880	24 058	228 121	169 901	19 443	
23 921	3 081	118 194	59 689	15 221	113 652	58 903	14 636	
.	
.	
7 353	3 027	17 554	7 398	7 227	17 334	7 270	7 136	63
.	
.	
.	
719	2 031	4 659	607	13 161	4 659	607	13 161	64
.	
.	
14 788	2 207	88 005	18 294	13 137	83 191	17 555	12 418	72
4 295	1 925	21 689	5 526	9 722	19 761	5 526	8 857	
7 835	2 698	37 536	7 622	12 926	35 326	7 318	12 165	
584	1 743	5 939	1 842	17 728	5 457	1 406	16 290	
2 073	1 687	22 841	3 305	18 585	22 648	3 305	18 428	
20 889	2 435	97 601	38 099	11 377	91 614	35 496	10 679	80
9 442	2 277	40 135	8 676	9 678	38 540	7 848	9 293	
9 825	2 821	48 130	28 825	13 819	43 935	27 049	12 614	
.	
.	
8 079	2 248	50 501	8 815	14 051	49 568	8 815	13 792	84
5 711	2 479	33 280	6 615	14 444	32 441	6 615	14 080	
.	
.	
675	1 563	9 886	97	22 884	9 821	97	22 734	
14 367	2 333	205 362	67 478	33 349	197 866	66 543	32 132	85
11 963	2 399	176 074	63 977	35 307	173 077	63 350	34 706	
1 643	2 194	12 186	2 948	16 270	8 626	2 640	11 517	
761	1 803	17 102	553	40 526	16 164	553	38 303	
8 674	1 748	61 137	19 758	12 324	59 855	19 487	12 065	86
2 950	1 683	16 344	2 739	9 323	15 843	2 606	9 038	
2 332	1 698	20 278	14 548	14 769	20 276	14 548	14 768	
1 144	2 221	5 009	843	9 726	4 293	705	8 336	
2 248	1 703	19 506	1 628	14 777	19 443	1 628	14 730	

3. Ergebnisse der Betriebe nach Hauptgruppen sowie Kreisfreien Städten und Landkreisen
 Noch: 3.1. Betriebe, Personen, Arbeitsstunden, bezahlte Entgelte und Umsatz

Kreis- Nr.	Kreisfreie Stadt Landkreis Regierungsbezirk	Betriebe	Tätige Personen	Geleistete Arbeitsstunden	
				insgesamt	je tätiger Person
				1 000	Std.
87	Sächsische Schweiz	37	4 570	662	145
	Vorleistungsgüterproduzenten und Energie	24	2 894	433	150
	Investitionsgüterproduzenten	9	1 194	148	124
	Gebrauchsgüterproduzenten	1	.	.	.
	Verbrauchsgüterproduzenten	3	.	.	.
90	Weißeritzkreis	31	4 662	693	149
	Vorleistungsgüterproduzenten und Energie	13	2 336	343	147
	Investitionsgüterproduzenten	10	965	141	146
	Gebrauchsgüterproduzenten	5	.	.	.
	Verbrauchsgüterproduzenten	3	.	.	.
92	Kamenz	76	8 857	1 332	150
	Vorleistungsgüterproduzenten und Energie	30	2 891	409	141
	Investitionsgüterproduzenten	20	2 721	429	158
	Gebrauchsgüterproduzenten	4	511	78	153
	Verbrauchsgüterproduzenten	22	2 734	416	152
	Regierungsbezirk Dresden	460	74 456	11 229	151
	Vorleistungsgüterproduzenten und Energie	197	35 634	5 386	151
	Investitionsgüterproduzenten	145	23 962	3 593	150
	Gebrauchsgüterproduzenten	22	3 001	464	155
	Verbrauchsgüterproduzenten	96	11 859	1 786	151

Monat Januar 2007

Bezahlte Entgelte		Gesamtumsatz			Umsatz aus eigenen Erzeugnissen			Kreis- Nr.
insgesamt	je tätiger Person	insgesamt	darunter Ausland	je tätiger Person	zusammen	darunter Ausland	je tätiger Person	
1 000 €	€	1 000 €		€	1 000 €		€	
9 178	2 008	71 475	21 492	15 640	69 786	21 240	15 270	87
5 821	2 011	45 686	19 717	15 786	44 112	19 465	15 243	
2 597	2 175	19 607	538	16 421	19 547	538	16 371	
.	
.	
10 481	2 248	64 912	20 264	13 924	64 097	20 032	13 749	90
5 589	2 393	41 935	10 159	17 952	41 630	10 159	17 821	
1 935	2 005	6 879	2 166	7 128	6 650	2 103	6 891	
.	
.	
18 351	2 072	308 787	49 352	34 864	257 190	32 890	29 038	92
5 469	1 892	37 073	8 478	12 824	36 838	8 451	12 742	
6 192	2 276	58 403	16 455	21 464	56 427	15 581	20 738	
1 049	2 053	8 061	4 027	15 775	8 061	4 027	15 775	
5 640	2 063	205 250	20 392	75 073	155 864	4 831	57 010	
188 754	2 535	1 514 724	500 835	20 344	1 371 026	475 665	18 414	
92 449	2 594	697 135	297 373	19 564	632 992	294 529	17 764	
64 257	2 682	342 515	141 364	14 294	325 541	137 124	13 586	
6 461	2 153	39 555	15 633	13 181	38 033	14 891	12 673	
25 587	2 158	435 520	46 465	36 725	374 460	29 121	31 576	

3. Ergebnisse der Betriebe nach Hauptgruppen sowie Kreisfreien Städten und Landkreisen
 Noch: 3.1. Betriebe, Personen, Arbeitsstunden, bezahlte Entgelte und Umsatz

Kreis- Nr.	Kreisfreie Stadt Landkreis Regierungsbezirk	Betriebe	Tätige Personen	Geleistete Arbeitsstunden	
				insgesamt	je tätiger Person
				1 000	Std.
65	Leipzig, Stadt	71	13 313	1 953	147
	Vorleistungsgüterproduzenten und Energie	21	2 722	423	155
	Investitionsgüterproduzenten	31	7 614	1 115	146
	Gebrauchsgüterproduzenten	2	.	.	.
	Verbrauchsgüterproduzenten	17	.	.	.
74	Delitzsch	30	4 841	693	143
	Vorleistungsgüterproduzenten und Energie	15	1 981	290	146
	Investitionsgüterproduzenten	10	1 749	247	141
	Verbrauchsgüterproduzenten	5	1 111	155	140
75	Döbeln	33	4 392	706	161
	Vorleistungsgüterproduzenten und Energie	8	875	144	165
	Investitionsgüterproduzenten	16	2 365	381	161
	Gebrauchsgüterproduzenten	1	.	.	.
	Verbrauchsgüterproduzenten	8	.	.	.
79	Leipziger Land	28	3 583	533	149
	Vorleistungsgüterproduzenten und Energie	13	2 086	308	148
	Investitionsgüterproduzenten	8	754	117	155
	Gebrauchsgüterproduzenten	2	.	.	.
	Verbrauchsgüterproduzenten	5	.	.	.
83	Muldentalkreis	42	3 803	573	151
	Vorleistungsgüterproduzenten und Energie	23	1 803	282	156
	Investitionsgüterproduzenten	10	1 023	157	153
	Verbrauchsgüterproduzenten	9	977	134	137
89	Torgau-Oschatz	31	3 452	498	144
	Vorleistungsgüterproduzenten und Energie	18	1 995	282	141
	Investitionsgüterproduzenten	3	181	21	116
	Gebrauchsgüterproduzenten	1	.	.	.
	Verbrauchsgüterproduzenten	9	.	.	.
	Regierungsbezirk Leipzig	235	33 384	4 956	148
	Vorleistungsgüterproduzenten und Energie	98	11 462	1 730	151
	Investitionsgüterproduzenten	78	13 686	2 038	149
	Gebrauchsgüterproduzenten	6	789	120	152
	Verbrauchsgüterproduzenten	53	7 447	1 067	143

Monat Januar 2007

Bezahlte Entgelte		Gesamtumsatz			Umsatz aus eigenen Erzeugnissen			Kreis- Nr.
insgesamt	je tätiger Person	insgesamt	darunter Ausland	je tätiger Person	zusammen	darunter Ausland	je tätiger Person	
1 000 €	€	1 000 €		€	1 000 €		€	
37 340	2 805	448 770	274 013	33 709	432 051	271 112	32 453	65
7 030	2 583	38 683	17 094	14 211	36 575	16 087	13 437	
22 995	3 020	365 296	253 138	47 977	352 609	251 242	46 311	
.	
.	
11 838	2 445	84 353	18 203	17 425	81 983	18 157	16 935	74
4 931	2 489	45 399	11 069	22 917	44 974	11 065	22 703	
4 368	2 497	23 607	6 249	13 497	23 241	6 207	13 288	
2 539	2 285	15 347	885	13 814	13 768	885	12 392	
9 040	2 058	94 529	23 756	21 523	83 872	23 241	19 097	75
1 834	2 096	13 304	3 949	15 205	12 772	3 812	14 597	
5 127	2 168	47 962	13 901	20 280	47 313	13 802	20 005	
.	
.	
8 460	2 361	87 790	33 302	24 502	85 321	33 300	23 813	79
5 519	2 646	69 879	31 757	33 499	67 481	31 757	32 349	
1 609	2 134	7 176	711	9 517	7 176	711	9 517	
.	
.	
7 971	2 096	57 288	17 870	15 064	55 430	17 366	14 575	83
4 038	2 240	28 454	7 904	15 781	27 471	7 667	15 236	
2 370	2 317	17 539	6 962	17 145	17 164	6 696	16 778	
1 563	1 600	11 296	3 004	11 562	10 794	3 003	11 048	
6 020	1 744	42 421	8 272	12 289	34 432	5 414	9 975	89
3 763	1 886	31 646	8 070	15 863	24 727	5 227	12 394	
373	2 061	1 677	76	9 265	1 595	60	8 812	
.	
.	
80 669	2 416	815 152	375 417	24 417	773 089	368 590	23 157	
27 115	2 366	227 365	79 844	19 836	214 000	75 617	18 670	
36 842	2 692	463 257	281 036	33 849	449 098	278 718	32 814	
1 519	1 925	16 048	1 018	20 340	16 022	1 015	20 307	
15 192	2 040	108 482	13 519	14 567	93 968	13 240	12 618	

3. Ergebnisse der Betriebe nach Hauptgruppen sowie Kreisfreien Städten und Landkreisen

3.2. Betriebe, Personen, Arbeitsstunden, bezahlte Entgelte und Umsatz

– Veränderung zum Vormonat (in Prozent)

Kreis-Nr.	Kreisfreie Stadt Landkreis Regierungsbezirk	Betriebe	Tätige Personen	Geleistete Arbeitsstunden	
				insgesamt	je tätiger Person
61	Chemnitz, Stadt	-1,6	-3,1	15,4	19,2
	Vorleistungsgüterproduzenten und Energie	-	-2,2	22,8	25,6
	Investitionsgüterproduzenten	-	-1,7	16,8	18,8
	Verbrauchsgüterproduzenten	-10,0	-9,3	-1,7	8,4
66	Plauen, Stadt	-4,8	-1,2	24,8	26,2
	Vorleistungsgüterproduzenten und Energie	-12,5	-3,9	2,1	6,3
	Investitionsgüterproduzenten	-	0,4	43,9	43,3
	Verbrauchsgüterproduzenten	-	-1,1	18,6	19,9
67	Zwickau, Stadt	-6,7	-1,2	23,1	24,6
	Vorleistungsgüterproduzenten und Energie	-	0,4	36,9	36,4
	Investitionsgüterproduzenten	-5,9	-0,5	23,0	23,6
	Gebrauchsgüterproduzenten	-	.	.	.
	Verbrauchsgüterproduzenten	-20,0	.	.	.
71	Annaberg	-2,4	-1,4	19,5	21,1
	Vorleistungsgüterproduzenten und Energie	-	0,8	20,4	19,4
	Investitionsgüterproduzenten	-9,1	-1,7	29,9	32,0
	Gebrauchsgüterproduzenten	-	.	.	.
	Verbrauchsgüterproduzenten	-	.	.	.
73	Chemnitzer Land	6,0	1,7	20,3	18,3
	Vorleistungsgüterproduzenten und Energie	5,3	-0,9	20,3	21,4
	Investitionsgüterproduzenten	8,3	3,3	22,5	18,6
	Verbrauchsgüterproduzenten	-	1,0	10,1	9,0
77	Freiberg	2,0	-0,7	19,8	20,7
	Vorleistungsgüterproduzenten und Energie	6,9	2,8	23,3	19,9
	Investitionsgüterproduzenten	-12,5	-6,2	28,9	37,4
	Gebrauchsgüterproduzenten	25,0	16,0	35,9	17,2
	Verbrauchsgüterproduzenten	-11,1	-17,7	-5,1	15,4
78	Vogtlandkreis	-	0,6	23,9	23,1
	Vorleistungsgüterproduzenten und Energie	7,7	5,3	28,7	22,3
	Investitionsgüterproduzenten	3,4	1,2	25,9	24,4
	Gebrauchsgüterproduzenten	-	0,4	28,6	28,0
	Verbrauchsgüterproduzenten	-13,0	-4,5	15,1	20,4
81	Mittlerer Erzgebirgskreis	-5,7	-7,1	23,0	32,5
	Vorleistungsgüterproduzenten und Energie	5,6	1,5	42,7	40,5
	Investitionsgüterproduzenten	-	-1,2	20,9	22,4
	Gebrauchsgüterproduzenten	-	.	.	.
	Verbrauchsgüterproduzenten	-60,0	.	.	.

Bezahlte Entgelte		Gesamtumsatz			Umsatz aus eigenen Erzeugnissen			Kreis-Nr.
insgesamt	je tätiger Person	insgesamt	darunter Ausland	je tätiger Person	zusammen	darunter Ausland	je tätiger Person	
-11,0	-8,1	4,1	-9,3	7,5	6,8	-9,1	10,2	61
-3,3	-1,2	12,7	28,1	15,3	18,7	32,2	21,4	
-17,8	-16,4	2,6	-14,6	4,4	3,6	-14,3	5,4	
-2,4	7,6	-7,7	8,4	1,8	-3,6	3,3	6,3	
-2,7	-1,5	-39,1	-59,7	-38,4	-41,2	-64,2	-40,5	66
-14,3	-10,8	35,5	25,7	41,0	37,7	21,7	43,3	
1,1	0,7	-68,8	-78,6	-68,9	-68,7	-78,6	-68,8	
4,6	5,8	0,5	-10,1	1,7	0,7	-10,1	1,8	
16,7	18,0	33,0	65,0	34,5	33,6	65,9	35,2	67
-3,1	-3,5	27,1	68,2	26,6	22,5	78,1	22,0	
29,1	29,7	34,6	64,9	35,3	35,5	65,6	36,2	
.	
-9,7	-8,4	35,7	49,8	37,6	36,8	52,5	38,8	71
-10,9	-11,6	42,1	56,3	41,0	42,6	56,2	41,5	
-8,4	-6,9	30,3	42,8	32,5	31,5	47,7	33,7	
.	
-15,9	-17,3	-9,9	-32,3	-11,4	-9,4	-31,9	-10,9	73
-4,7	-3,8	10,1	7,9	11,2	13,3	14,4	14,4	
-17,2	-19,8	-13,8	-39,7	-16,6	-13,9	-39,8	-16,7	
-34,4	-35,1	-13,6	-2,0	-14,4	-14,2	-2,0	-15,0	
-0,8	-0,1	12,5	23,4	13,3	19,0	26,9	19,8	77
0,2	-2,5	15,5	21,8	12,3	23,1	25,4	19,8	
-3,3	3,1	7,2	83,7	14,3	12,1	83,5	19,6	
9,9	-5,2	-35,2	80,2	-44,1	-35,2	80,2	-44,1	
-8,5	11,2	-2,0	22,3	19,1	-1,4	22,3	19,9	
-0,5	-1,1	9,2	39,4	8,5	10,1	42,6	9,5	
2,5	-2,6	41,1	111,0	34,0	41,8	111,0	34,7	78
-1,5	-2,6	-14,8	29,9	-15,8	-15,9	31,5	-16,9	
4,5	4,0	28,6	44,3	28,0	41,8	80,0	41,2	
-3,7	0,8	17,9	30,5	23,4	18,7	30,5	24,3	
-2,2	5,3	21,6	52,4	30,9	23,2	52,7	32,7	81
4,6	3,0	22,1	40,7	20,3	25,6	40,3	23,7	
-1,3	-0,1	54,1	287,1	56,0	46,2	290,2	47,9	
.	

3. Ergebnisse der Betriebe nach Hauptgruppen sowie Kreisfreien Städten und Landkreisen
 Noch: 3.2. Betriebe, Personen, Arbeitsstunden, bezahlte Entgelte und Umsatz
 – Veränderung zum Vormonat (in Prozent)

Kreis- Nr.	Kreisfreie Stadt Landkreis Regierungsbezirk	Betriebe	Tätige Personen	Geleistete Arbeitsstunden	
				insgesamt	je tätiger Person
82	Mittweida	6,8	-4,5	20,1	25,7
	Vorleistungsgüterproduzenten und Energie	12,5	6,2	41,2	32,9
	Investitionsgüterproduzenten	10,0	4,4	33,5	27,9
	Gebrauchsgüterproduzenten	-	-	20,0	20,0
	Verbrauchsgüterproduzenten	-16,7	-51,9	-46,2	11,8
88	Stollberg	7,1	2,1	29,4	26,8
	Vorleistungsgüterproduzenten und Energie	12,5	6,0	32,6	25,1
	Investitionsgüterproduzenten	12,5	6,4	40,6	32,2
	Verbrauchsgüterproduzenten	-25,0	-30,5	-14,8	22,6
91	Aue-Schwarzenberg	2,1	0,6	21,7	21,0
	Vorleistungsgüterproduzenten und Energie	4,8	2,0	31,2	28,6
	Investitionsgüterproduzenten	5,6	1,7	13,8	11,9
	Gebrauchsgüterproduzenten	100,0	.	.	.
	Verbrauchsgüterproduzenten	-28,6	.	.	.
93	Zwickauer Land	-	0,8	24,9	23,9
	Vorleistungsgüterproduzenten und Energie	11,1	8,7	39,3	28,1
	Investitionsgüterproduzenten	-	0,3	24,0	23,6
	Gebrauchsgüterproduzenten	-	.	.	.
	Verbrauchsgüterproduzenten	-33,3	.	.	.
	Regierungsbezirk Chemnitz	0,6	-1,0	21,5	22,7
	Vorleistungsgüterproduzenten und Energie	5,3	2,3	27,7	24,9
	Investitionsgüterproduzenten	1,6	0,6	23,9	23,2
	Gebrauchsgüterproduzenten	8,3	3,2	28,5	24,4
	Verbrauchsgüterproduzenten	-15,6	-15,7	-2,6	15,6

Bezahlte Entgelte		Gesamtumsatz			Umsatz aus eigenen Erzeugnissen			Kreis-Nr.
insgesamt	je tätiger Person	insgesamt	darunter Ausland	je tätiger Person	zusammen	darunter Ausland	je tätiger Person	
-1,9	2,7	2,2	15,9	7,0	2,5	16,1	7,3	82
2,9	-3,2	9,3	20,2	2,9	8,4	19,6	2,1	
6,4	1,9	5,1	11,5	0,7	6,1	12,3	1,7	
-7,6	-7,6	-13,6	6,3	-13,6	-11,8	6,3	-11,8	
-42,0	20,6	-23,6	84,4	58,8	-22,3	84,4	61,6	
-0,9	-2,9	27,6	8,3	25,0	30,8	8,5	28,1	88
-3,4	-8,9	32,9	36,7	25,3	35,8	37,0	28,1	
8,2	1,7	21,9	-40,6	14,6	24,7	-39,2	17,3	
-18,5	17,3	12,6	-100,0	62,0	21,3	-100,0	74,6	
-6,1	-6,7	17,3	33,6	16,6	10,5	34,5	9,8	91
-9,1	-10,9	14,7	37,8	12,5	4,5	40,1	2,5	
-1,1	-2,7	24,2	18,1	22,1	23,7	17,1	21,6	
.	
.	
-4,5	-5,3	22,5	46,6	21,5	23,7	46,6	22,7	93
5,9	-2,5	34,6	59,5	23,8	36,8	59,5	25,8	
-7,2	-7,5	18,1	38,1	17,7	19,0	38,1	18,6	
.	
.	
-2,3	-1,3	12,1	22,8	13,2	13,4	23,6	14,5	
-2,9	-5,1	19,9	30,4	17,3	22,7	32,9	20,0	
2,3	1,7	9,6	19,8	9,0	10,1	20,2	9,5	
4,2	0,9	12,9	34,4	9,3	15,0	51,6	11,4	
-19,9	-5,0	0,3	23,8	19,1	2,3	23,4	21,4	

3. Ergebnisse der Betriebe nach Hauptgruppen sowie Kreisfreien Städten und Landkreisen
 Noch: 3.2. Betriebe, Personen, Arbeitsstunden, bezahlte Entgelte und Umsatz
 – Veränderung zum Vormonat (in Prozent)

Kreis- Nr.	Kreisfreie Stadt Landkreis Regierungsbezirk	Betriebe	Tätige Personen	Geleistete Arbeitsstunden	
				insgesamt	je tätiger Person
62	Dresden, Stadt	2,7	0,2	13,7	13,4
	Vorleistungsgüterproduzenten und Energie	3,2	-0,6	9,5	10,1
	Investitionsgüterproduzenten	6,0	3,8	21,6	17,2
	Gebrauchsgüterproduzenten	100,0	.	.	.
	Verbrauchsgüterproduzenten	-7,1	.	.	.
63	Görlitz, Stadt	20,0	5,0	36,9	30,4
	Vorleistungsgüterproduzenten und Energie	-	.	.	.
	Investitionsgüterproduzenten	-	.	.	.
	Verbrauchsgüterproduzenten	100,0	.	.	.
64	Hoyerswerda, Stadt	-	-2,5	13,6	16,5
	Vorleistungsgüterproduzenten und Energie	-	.	.	.
	Verbrauchsgüterproduzenten	-	.	.	.
72	Bautzen	-10,3	-9,3	8,2	19,3
	Vorleistungsgüterproduzenten und Energie	-	-0,4	16,9	17,4
	Investitionsgüterproduzenten	-	-1,5	10,5	12,1
	Gebrauchsgüterproduzenten	-50,0	-49,4	-	97,6
	Verbrauchsgüterproduzenten	-20,0	-20,0	-6,8	16,5
80	Meißen	2,1	-0,3	30,6	31,0
	Vorleistungsgüterproduzenten und Energie	-	-0,1	36,3	36,4
	Investitionsgüterproduzenten	18,2	3,8	35,7	30,7
	Gebrauchsgüterproduzenten	-	.	.	.
	Verbrauchsgüterproduzenten	-12,5	.	.	.
84	Niederschlesischer Oberlausitzkreis	9,5	2,1	35,8	33,0
	Vorleistungsgüterproduzenten und Energie	11,1	0,7	36,6	35,6
	Investitionsgüterproduzenten	20,0	.	.	.
	Gebrauchsgüterproduzenten	100,0	.	.	.
	Verbrauchsgüterproduzenten	-16,7	-12,6	3,1	17,9
85	Riesa-Großenhain	-6,7	-4,7	13,4	19,1
	Vorleistungsgüterproduzenten und Energie	-10,5	-3,2	21,0	25,0
	Investitionsgüterproduzenten	20,0	13,8	8,3	-4,8
	Verbrauchsgüterproduzenten	-16,7	-35,7	-30,9	7,4
86	Löbau-Zittau	-4,5	-3,7	20,3	24,9
	Vorleistungsgüterproduzenten und Energie	5,6	1,7	24,2	22,1
	Investitionsgüterproduzenten	-10,0	-2,1	20,7	23,3
	Gebrauchsgüterproduzenten	-	-1,9	24,6	27,0
	Verbrauchsgüterproduzenten	-16,7	-11,9	14,3	29,7

Bezahlte Entgelte		Gesamtumsatz			Umsatz aus eigenen Erzeugnissen			Kreis-Nr.
insgesamt	je tätiger Person	insgesamt	darunter Ausland	je tätiger Person	zusammen	darunter Ausland	je tätiger Person	
-9,0	-9,1	-19,6	-29,8	-19,8	-23,3	-29,3	-23,4	62
-12,1	-11,6	-18,1	-28,1	-17,7	-26,0	-28,1	-25,6	
-1,8	-5,3	-38,5	-40,8	-40,8	-37,1	-38,2	-39,4	
.	63
-14,9	-19,0	-41,8	-32,7	-44,6	-42,1	-33,1	-44,9	
.	
-11,7	-9,4	-15,1	50,2	-12,9	-15,1	50,2	-12,9	64
.	
.	
-18,3	-10,0	-27,0	-15,3	-19,5	-26,9	-14,6	-19,5	72
1,2	1,6	3,4	4,7	3,8	5,7	15,1	6,2	
-23,5	-22,4	-39,3	-39,5	-38,4	-39,3	-40,3	-38,4	
-52,4	-6,0	-3,3	47,6	91,1	-7,1	37,2	83,6	
-13,1	8,6	-27,6	33,4	-9,5	-27,2	33,4	-9,0	
0,2	0,5	-29,9	-47,5	-29,7	-30,7	-48,5	-30,5	
2,8	2,9	2,0	4,5	2,0	2,4	4,4	2,5	80
0,0	-3,7	-46,5	-54,8	-48,4	-48,1	-55,7	-50,1	
.	
4,6	2,5	-2,7	2,4	-4,7	-2,2	2,4	-4,2	84
3,0	2,3	41,3	39,9	40,3	41,9	39,9	40,9	
.	
-12,8	-0,3	-12,3	-20,5	0,3	-12,2	-20,5	0,4	85
-5,2	-0,5	19,3	23,6	25,2	19,2	23,9	25,2	
-6,0	-2,9	21,1	25,5	25,1	21,4	26,3	25,3	
20,3	5,7	15,4	0,6	1,4	4,5	-7,4	-8,2	
-28,5	11,2	5,2	-19,9	63,5	7,0	-19,9	66,3	
-2,0	1,7	-2,8	-2,8	0,8	-1,0	-2,9	2,7	
5,2	3,5	6,3	-8,7	4,5	9,1	-7,6	7,3	
-4,1	-2,1	-14,0	-5,2	-12,2	-13,9	-5,2	-12,1	
-3,1	-1,2	-39,4	-7,6	-38,3	-36,8	-15,0	-35,5	
-7,6	4,9	24,2	52,3	40,9	24,7	52,3	41,6	

3. Ergebnisse der Betriebe nach Hauptgruppen sowie Kreisfreien Städten und Landkreisen
 Noch: 3.2. Betriebe, Personen, Arbeitsstunden, bezahlte Entgelte und Umsatz
 – Veränderung zum Vormonat (in Prozent)

Kreis- Nr.	Kreisfreie Stadt Landkreis Regierungsbezirk	Betriebe	Tätige Personen	Geleistete Arbeitsstunden	
				insgesamt	je tätiger Person
87	Sächsische Schweiz	-5,1	-2,1	19,1	21,7
	Vorleistungsgüterproduzenten und Energie	-4,0	-1,5	25,9	27,7
	Investitionsgüterproduzenten	12,5	5,7	18,4	12,1
	Gebrauchsgüterproduzenten	-	.	.	.
	Verbrauchsgüterproduzenten	-40,0	.	.	.
90	Weißeritzkreis	3,3	-0,8	33,5	34,6
	Vorleistungsgüterproduzenten und Energie	8,3	-4,0	32,9	38,5
	Investitionsgüterproduzenten	42,9	62,5	110,4	29,5
	Gebrauchsgüterproduzenten	-16,7	.	.	.
	Verbrauchsgüterproduzenten	-40,0	.	.	.
92	Kamenz	5,6	-2,2	20,8	23,5
	Vorleistungsgüterproduzenten und Energie	3,4	2,4	20,6	17,8
	Investitionsgüterproduzenten	11,1	7,8	40,7	30,5
	Gebrauchsgüterproduzenten	-	0,2	16,4	16,2
	Verbrauchsgüterproduzenten	4,8	-14,6	6,1	24,2
	Regierungsbezirk Dresden	-	-1,7	19,1	21,3
	Vorleistungsgüterproduzenten und Energie	1,0	-0,8	20,1	21,1
	Investitionsgüterproduzenten	9,0	5,0	27,3	21,2
	Gebrauchsgüterproduzenten	-8,3	-9,3	25,4	38,2
	Verbrauchsgüterproduzenten	-11,1	-13,7	2,0	18,2

Bezahlte Entgelte		Gesamtumsatz			Umsatz aus eigenen Erzeugnissen			Kreis-Nr.
insgesamt	je tätiger Person	insgesamt	darunter Ausland	je tätiger Person	zusammen	darunter Ausland	je tätiger Person	
-3,4	-1,3	27,3	53,9	30,1	31,2	53,5	34,1	87
0,1	1,6	38,4	55,6	40,5	46,4	55,1	48,6	
-2,0	-7,3	20,7	11,9	14,2	20,3	11,9	13,9	
.	
7,8	8,7	29,8	39,7	30,8	32,5	39,3	33,6	90
7,6	12,1	40,2	64,9	46,1	45,3	65,3	51,4	
63,2	0,4	89,2	30,0	16,5	87,7	26,7	15,6	
.	
-4,7	-2,6	3,3	3,3	5,6	3,8	-5,8	6,2	92
3,1	0,7	31,9	25,9	28,8	32,5	25,9	29,3	
0,8	-6,5	1,2	-27,2	-6,1	2,0	-29,2	-5,4	
17,6	17,4	-0,5	40,7	-0,7	-0,5	40,7	-0,7	
-18,5	-4,6	0,1	30,8	17,2	-0,4	45,2	16,6	
-6,5	-4,9	-9,1	-19,3	-7,4	-10,3	-19,9	-8,7	
-5,3	-4,6	1,8	-11,6	2,6	-0,4	-11,5	0,3	
-4,7	-9,2	-31,5	-39,7	-34,8	-31,3	-39,0	-34,6	
-8,0	1,4	-13,4	27,5	-4,6	-12,1	25,7	-3,1	
-14,5	-0,9	0,1	24,7	16,0	-0,2	19,9	15,7	

3. Ergebnisse der Betriebe nach Hauptgruppen sowie Kreisfreien Städten und Landkreisen
 Noch: 3.2. Betriebe, Personen, Arbeitsstunden, bezahlte Entgelte und Umsatz
 – Veränderung zum Vormonat (in Prozent)

Kreis- Nr.	Kreisfreie Stadt Landkreis Regierungsbezirk	Betriebe	Tätige Personen	Geleistete Arbeitsstunden	
				insgesamt	je tätiger Person
65	Leipzig, Stadt	1,4	-1,0	24,8	26,0
	Vorleistungsgüterproduzenten und Energie	5,0	1,8	31,0	28,7
	Investitionsgüterproduzenten	6,9	2,5	28,2	25,0
	Gebrauchsgüterproduzenten	-	.	.	.
	Verbrauchsgüterproduzenten	-10,5	.	.	.
74	Delitzsch	3,4	0,7	29,1	28,2
	Vorleistungsgüterproduzenten und Energie	-	1,2	34,3	32,6
	Investitionsgüterproduzenten	25,0	8,2	43,6	32,8
	Verbrauchsgüterproduzenten	-16,7	-10,0	4,7	16,3
75	Döbeln	-2,9	-1,8	17,3	19,4
	Vorleistungsgüterproduzenten und Energie	-	.	.	.
	Investitionsgüterproduzenten	-5,9	-1,0	17,2	18,4
	Gebrauchsgüterproduzenten	-	.	.	.
	Verbrauchsgüterproduzenten	-	.	.	.
79	Leipziger Land	-15,2	-10,1	5,1	16,9
	Vorleistungsgüterproduzenten und Energie	8,3	.	.	.
	Investitionsgüterproduzenten	-11,1	.	.	.
	Gebrauchsgüterproduzenten	-	.	.	.
	Verbrauchsgüterproduzenten	-50,0	.	.	.
83	Muldentalkreis	5,0	1,9	17,9	15,7
	Vorleistungsgüterproduzenten und Energie	4,5	1,5	24,2	22,4
	Investitionsgüterproduzenten	11,1	6,7	27,6	19,7
	Verbrauchsgüterproduzenten	-	-2,0	-2,2	-0,2
89	Torgau-Oschatz	-3,1	-4,6	10,4	15,7
	Vorleistungsgüterproduzenten und Energie	-5,3	-0,8	18,0	19,0
	Investitionsgüterproduzenten	50,0	.	.	.
	Gebrauchsgüterproduzenten	-	.	.	.
	Verbrauchsgüterproduzenten	-10,0	.	.	.
	Regierungsbezirk Leipzig	-1,3	-2,0	19,5	21,9
	Vorleistungsgüterproduzenten und Energie	2,1	1,5	25,8	24,0
	Investitionsgüterproduzenten	5,4	2,4	26,2	23,3
	Gebrauchsgüterproduzenten	-	-1,9	21,2	23,5
	Verbrauchsgüterproduzenten	-14,5	-13,3	0,8	16,2

Bezahlte Entgelte		Gesamtumsatz			Umsatz aus eigenen Erzeugnissen			Kreis-Nr.
insgesamt	je tätiger Person	insgesamt	darunter Ausland	je tätiger Person	zusammen	darunter Ausland	je tätiger Person	
-3,7	-2,7	-2,0	32,7	-1,1	-2,9	32,9	-2,0	65
-1,0	-2,8	26,2	35,3	24,0	28,7	34,9	26,4	
-0,7	-3,1	-4,2	33,2	-6,5	-5,9	33,4	-8,2	
.	
-0,7	-1,4	13,1	45,7	12,3	16,5	45,5	15,7	74
8,0	6,7	17,0	44,7	15,5	20,5	44,7	19,0	
-4,8	-12,0	24,1	60,2	14,8	27,6	59,4	18,0	
-8,5	1,6	-8,5	-6,2	1,6	-7,0	-6,2	3,2	
-1,4	0,4	0,4	12,9	2,2	3,4	13,0	5,3	75
.	
-2,1	-1,1	1,2	25,8	2,2	5,4	26,7	6,5	
.	
-4,4	6,3	-4,2	-0,7	6,5	-4,5	-0,7	6,3	79
.	
.	
.	
-4,6	-6,3	12,3	33,3	10,2	14,0	39,2	11,8	83
-5,4	-6,8	1,8	26,0	0,3	2,6	29,0	1,1	
-3,1	-9,2	32,7	33,5	24,4	37,9	45,2	29,3	
-4,5	-2,5	14,4	56,5	16,7	14,4	56,5	16,8	
-4,6	0,0	12,3	44,0	17,7	5,9	27,4	11,0	89
-2,3	-1,5	20,9	46,4	21,9	11,7	29,8	12,7	
.	
.	
-3,2	-1,3	1,0	28,3	3,0	0,8	28,3	2,8	
0,9	-0,5	16,4	19,3	14,7	16,1	17,5	14,4	
-1,8	-4,1	-3,6	33,3	-5,9	-4,4	33,8	-6,6	
-5,4	-3,6	17,4	26,3	19,6	17,7	25,9	19,9	
-12,6	0,8	-7,7	-3,8	6,5	-5,5	-4,0	9,0	

3. Ergebnisse der Betriebe nach Kreisfreien Städten und Landkreisen

3.3. Betriebe, Gesamtumsatz, Umsatz mit der Eurozone und Exportquote

Monat Januar 2007

Kreis-Nr.	Kreisfreie Stadt Landkreis Regierungsbezirk Land	Be- triebe	Gesamtumsatz			Ex- port- quote
			insgesamt	darunter Auslandsumsatz		
				zusammen		darunter Eurozone
			1 000 €			%
61	Chemnitz, Stadt	63	224 847	54 557	14 079	24,3
66	Plauen, Stadt	20	61 856	22 909	6 987	37,0
67	Zwickau, Stadt	28	501 181	339 536	192 375	67,7
71	Annaberg	41	65 558	23 931	12 107	36,5
73	Chemnitzer Land	53	116 559	42 390	29 769	36,4
77	Freiberg	51	205 329	86 285	15 034	42,0
78	Vogtlandkreis	88	130 152	44 611	22 785	34,3
81	Mittlerer Erzgebirgskreis	33	29 722	9 451	6 863	31,8
82	Mittweida	47	86 486	20 666	9 659	23,9
88	Stollberg	30	64 818	12 507	6 284	19,3
91	Aue-Schwarzenberg	48	90 766	30 583	14 815	33,7
93	Zwickauer Land	27	52 745	15 607	11 333	29,6
	Regierungsbezirk Chemnitz	529	1 630 018	703 033	342 091	43,1
62	Dresden, Stadt	113	544 731	249 278	53 131	45,8
63	Görlitz, Stadt	6	17 554	7 398	.	42,1
64	Hoyerswerda, Stadt	3	4 659	607	.	13,0
72	Bautzen	52	88 005	18 294	8 494	20,8
80	Meißen	49	97 601	38 099	16 366	39,0
84	Niederschlesischer Oberlausitzkreis	23	50 501	8 815	5 020	17,5
85	Riesa-Großenhain	28	205 362	67 478	32 848	32,9
86	Löbau-Zittau	42	61 137	19 758	13 216	32,3
87	Sächsische Schweiz	37	71 475	21 492	8 818	30,1
90	Weißeritzkreis	31	64 912	20 264	5 593	31,2
92	Kamenz	76	308 787	49 352	30 976	16,0
	Regierungsbezirk Dresden	460	1 514 724	500 835	176 480	33,1
65	Leipzig, Stadt	71	448 770	274 013	111 250	61,1
74	Delitzsch	30	84 353	18 203	11 786	21,6
75	Döbeln	33	94 529	23 756	20 078	25,1
79	Leipziger Land	28	87 790	33 302	4 482	37,9
83	Muldentalkreis	42	57 288	17 870	9 964	31,2
89	Torgau-Oschatz	31	42 421	8 272	4 494	19,5
	Regierungsbezirk Leipzig	235	815 152	375 417	162 055	46,1
	Sachsen	1 224	3 959 894	1 579 285	680 626	39,9

3. Ergebnisse der Betriebe nach Kreisfreien Städten und Landkreisen

Monat Januar 2007

3.4. Betriebe, Gesamtumsatz, Umsatz mit der Eurozone und Exportquote

– Veränderung zum Vorjahresmonat (in Prozent)

Kreis-Nr.	Kreisfreie Stadt Landkreis Regierungsbezirk Land	Be- triebe	Gesamtumsatz			Ex- port- quote
			insgesamt	darunter Auslandsumsatz		
				zusammen	darunter Eurozone	
61	Chemnitz, Stadt	-3,1	19,2	4,5	-40,6	-12,4
66	Plauen, Stadt	-4,8	20,7	81,8	40,0	50,6
67	Zwickau, Stadt	-9,7	7,0	10,7	98,5	3,4
71	Annaberg	-6,8	12,0	25,1	39,8	11,7
73	Chemnitzer Land	8,2	6,8	9,0	-0,5	2,0
77	Freiberg	2,0	49,8	55,4	10,3	3,8
78	Vogtlandkreis	-	11,8	28,5	16,2	15,0
81	Mittlerer Erzgebirgskreis	-5,7	2,0	11,9	15,2	9,7
82	Mittweida	6,8	15,4	10,0	20,1	-4,7
88	Stollberg	-	32,9	27,0	20,7	-4,4
91	Aue-Schwarzenberg	2,1	22,9	37,6	40,5	12,0
93	Zwickauer Land	-3,6	17,6	42,5	55,1	21,1
	Regierungsbezirk Chemnitz	-0,6	16,4	19,1	45,9	2,4
62	Dresden, Stadt	4,6	6,5	25,5	-4,8	17,8
63	Görlitz, Stadt	50,0	191,4	111,3	.	-27,5
64	Hoyerswerda, Stadt	-	13,6	1,8	.	-10,4
72	Bautzen	-10,3	-2,8	-24,3	-38,3	-22,1
80	Meißen	2,1	-13,3	-23,9	-13,9	-12,2
84	Niederschlesischer Oberlausitzkreis	4,5	9,0	24,7	13,8	14,4
85	Riesa-Großenhain	-6,7	29,6	32,6	36,3	2,3
86	Löbau-Zittau	-6,7	39,5	167,1	150,3	91,4
87	Sächsische Schweiz	-5,1	19,4	8,5	16,9	-9,2
90	Weißeritzkreis	3,3	22,2	31,5	32,6	7,6
92	Kamenz	5,6	17,6	22,6	10,5	4,2
	Regierungsbezirk Dresden	0,2	12,3	19,9	8,1	6,7
65	Leipzig, Stadt	1,4	46,4	87,0	37,0	27,7
74	Delitzsch	3,4	33,5	34,5	24,4	0,8
75	Döbeln	-2,9	14,5	22,9	18,5	7,4
79	Leipziger Land	-15,2	30,2	29,8	39,2	-0,4
83	Muldentalkreis	7,7	37,5	107,7	124,5	51,0
89	Torgau-Oschatz	-6,1	8,2	27,5	22,3	17,8
	Regierungsbezirk Leipzig	-1,3	35,8	70,5	36,2	25,6
	Sachsen	-0,4	18,2	28,6	31,7	8,8

4. Ergebnisse der fachlichen Betriebsteile nach Wirtschaftszweigen

Monat Januar 2007

4.1. Fachliche Betriebsteile, tätige Personen und Umsatz

WZ 2003	Wirtschaftszweig Hauptgruppe	Fachliche Betriebs- teile	Tätige Personen	Umsatz	
				insgesamt	darunter Ausland
				1 000 €	
10	Kohlenbergbau, Torfgewinnung	2	.	.	.
CA	Kohlenbergbau, Torfgewinnung, Gew. v. Erdöl, Erdgas usw.	2	.	.	.
14	Gew. v. Steinen u. Erden, sonst. Bergbau	10	.	.	.
CB	Erzbergbau, Gew. v. Steinen u. Erden, sonst. Bergbau	10	.	.	.
C	Bergbau u. Gewinnung v. Steinen u. Erden	12	2 059	37 026	1 743
15	Ernährungsgewerbe	154	.	.	.
16	Tabakverarbeitung	1	.	.	.
DA	Ernährungsgewerbe u. Tabakverarbeitung	155	13 100	432 870	27 974
17	Textilgewerbe	82	7 617	72 859	26 970
18	Bekleidungsgewerbe	10	888	8 566	1 697
DB	Textil- u. Bekleidungsgewerbe	92	8 505	81 425	28 667
DC	Ledergewerbe	4	.	.	.
DD	Holzgewerbe (ohne H. v. Möbeln)	24	2 395	49 436	.
21	Papiergewerbe	49	4 954	112 467	43 783
22	Verlags- u. Druckgew., Vervielf. bespielter Tonträger usw.	58	5 831	74 506	10 778
DE	Papier-, Verlags- u. Druckgewerbe	107	10 785	186 973	54 561
DF	Kokerei, Mineralölverarb., H. u. Verarb. v. Spalt-, Brutstoffen	1	.	.	.
DG	H. v. chemischen Erzeugnissen	61	8 806	209 027	135 607
DH	H. v. Gummi- u. Kunststoffwaren	83	7 565	85 537	24 774
DI	Glasgewerbe, H. v. Keramik, Verarb. v. Steinen u. Erden	80	8 211	78 284	18 515
27	Metallerzeugung u. -bearbeitung	65	8 181	240 454	67 658
28	H. v. Metallerzeugnissen	252	21 896	219 788	43 593
DJ	Metallerzeugung u. -bearbeitung, H. v. Metallerzeugnissen	317	30 077	460 242	111 250
DK	Maschinenbau	278	29 562	339 893	149 601
30	H. v. Büromaschinen, DV-Geräten u. -Einrichtungen	8	664	8 477	.
31	H. v. Geräten der Elektrizitätserzeugung, -verteilung u. Ä.	98	11 048	167 445	40 636
32	Rundfunk- u. Nachrichtentechnik	43	11 673	288 243	175 117
33	Medizin-, Mess-, Steuer-, Regelungstechnik, Optik, H. v. Uhren	51	4 141	47 206	.
DL	H. v. Büromaschinen; Elektrotechnik, Feinmechanik, Optik	200	27 526	511 371	236 258
34	H. v. Kraftwagen u. Kraftwagenteilen	86	22 640	1 083 950	680 311
35	Sonstiger Fahrzeugbau	23	5 475	60 481	24 530
DM	Fahrzeugbau	109	28 115	1 144 431	704 841
36	H. v. Möbeln, Schmuck, Musikinstr., Sportgeräten, Spielw.	62	5 107	75 452	.
37	Recycling	9	591	13 369	.
DN	H. v. Möbeln, Schmuck, Musikinstr., Sportg., Spielw.; Recycl.	71	5 698	88 820	15 618
D	Verarbeitendes Gewerbe	1 582	181 089	3 679 196	1 526 736
A+EN	Vorleistungsgüterproduzenten und Energie	683	77 204	1 360 497	545 189
B	Investitionsgüterproduzenten	542	71 595	1 660 488	892 592
GG	Gebrauchsgüterproduzenten	75	6 378	95 187	20 983
VG	Verbrauchsgüterproduzenten	294	27 971	600 050	69 715
	Insgesamt	1 594	183 148	3 716 222	1 528 480

4. Ergebnisse der fachlichen Betriebsteile nach Wirtschaftszweigen

Monat Januar 2007

4.2. Fachliche Betriebsteile, tätige Personen und Umsatz – Veränderung zum Vormonat (in Prozent)

WZ 2003	Wirtschaftszweig Hauptgruppe	Fachliche Betriebs- teile	Tätige Personen	Umsatz	
				insgesamt	darunter Ausland
10	Kohlenbergbau, Torfgewinnung	-	.	.	.
CA	Kohlenbergbau, Torfgewinnung, Gew. v. Erdöl, Erdgas usw.	-	.	.	.
14	Gew. v. Steinen u. Erden, sonst. Bergbau	11,1	.	.	.
CB	Erzbergbau, Gew. v. Steinen u. Erden, sonst. Bergbau	11,1	.	.	.
C	Bergbau u. Gewinnung v. Steinen u. Erden	9,1	0,2	12,9	29,1
15	Ernährungsgewerbe	-23,8	.	.	.
16	Tabakverarbeitung	-	.	.	.
DA	Ernährungsgewerbe u. Tabakverarbeitung	-23,6	-26,5	-1,7	32,3
17	Textilgewerbe	1,2	-0,1	24,9	29,0
18	Bekleidungsgewerbe	25,0	14,4	17,5	59,8
DB	Textil- u. Bekleidungsgewerbe	3,4	1,2	24,1	30,5
DC	Ledergewerbe	-	.	.	.
DD	Holzgewerbe (ohne H. v. Möbeln)	4,3	0,9	-0,9	.
21	Papiergewerbe	-2,0	-0,5	24,1	37,2
22	Verlagsgew., Druckgew., Vervielf. bespielter Tonträger usw.	-3,3	0,2	-2,5	42,2
DE	Papier-, Verlags- u. Druckgewerbe	-2,7	-0,2	11,9	38,2
DF	Kokerei, Mineralölverarb., H. u. Verarb. v. Spalt-, Brutstoffen	-	.	.	.
DG	H. v. chemischen Erzeugnissen	-	0,5	14,8	12,5
DH	H. v. Gummi- u. Kunststoffwaren	-	1,4	18,2	37,8
DI	Glasgewerbe, H. v. Keramik, Verarb. v. Steinen u. Erden	-	-1,5	-3,1	9,9
27	Metallerzeugung u. -bearbeitung	-1,5	-1,3	33,2	42,7
28	H. v. Metallerzeugnissen	3,3	3,5	-7,5	35,6
DJ	Metallerzeugung u. -bearbeitung, H. v. Metallerzeugnissen	2,3	2,1	10,1	39,8
DK	Maschinenbau	4,1	2,7	-39,6	-49,8
30	H. v. Büromaschinen, DV-Geräten u. -Einrichtungen	-	-1,5	-23,2	.
31	H. v. Geräten der Elektrizitätserzeugung, -verteilung u. Ä.	2,1	3,9	16,1	18,9
32	Rundfunk- u. Nachrichtentechnik	-2,3	-0,2	-19,0	-25,3
33	Medizin-, Mess-, Steuer-, Regelungstechnik, Optik, H. v. Uhren	8,5	8,4	5,8	.
DL	H. v. Büromaschinen; Elektrotechnik, Feinmechanik, Optik	2,6	2,6	-8,0	-17,9
34	H. v. Kraftwagen u. Kraftwagenteilen	4,9	1,0	29,3	54,1
35	Sonstiger Fahrzeugbau	-4,2	-1,8	-50,5	-58,8
DM	Fahrzeugbau	2,8	0,5	19,2	40,7
36	H. v. Möbeln, Schmuck, Musikinstr., Sportgeräten, Spielw.	-	-0,2	0,4	.
37	Recycling	28,6	27,1	59,2	.
DN	H. v. Möbeln, Schmuck, Musikinstr., Sportg., Spielw.; Recycl.	2,9	2,1	6,3	27,8
D	Verarbeitendes Gewerbe	-1,2	-1,2	0,8	6,5
A+EN	Vorleistungsgüterproduzenten und Energie	2,1	1,5	10,1	3,8
B	Investitionsgüterproduzenten	2,7	1,9	-5,2	7,0
GG	Gebrauchsgüterproduzenten	4,2	-1,8	3,2	31,8
VG	Verbrauchsgüterproduzenten	-14,3	-14,0	-0,4	17,5
	Insgesamt	-1,1	-1,2	0,9	6,6

4. Ergebnisse der fachlichen Betriebsteile nach Wirtschaftszweigen

Monat Januar 2007

4.3. Fachliche Betriebsteile, tätige Personen und Umsatz – Veränderung zum Vorjahresmonat (in Prozent)

WZ 2003	Wirtschaftszweig Hauptgruppe	Fachliche Betriebs- teile	Tätige Personen	Umsatz	
				insgesamt	darunter Ausland
10	Kohlenbergbau, Torfgewinnung	-	.	.	.
CA	Kohlenbergbau, Torfgewinnung, Gew. v. Erdöl, Erdgas usw.	-	.	.	.
14	Gew. v. Steinen u. Erden, sonst. Bergbau	-	.	.	.
CB	Erzbergbau, Gew. v. Steinen u. Erden, sonst. Bergbau	-	.	.	.
C	Bergbau u. Gewinnung v. Steinen u. Erden	-	-0,7	7,0	108,7
15	Ernährungsgewerbe	-23,8	.	.	.
16	Tabakverarbeitung	-	.	.	.
DA	Ernährungsgewerbe u. Tabakverarbeitung	-23,6	-26,1	2,7	58,4
17	Textilgewerbe	-2,4	-1,3	13,0	30,0
18	Bekleidungsgewerbe	25,0	11,0	5,0	-1,3
DB	Textil- u. Bekleidungsgewerbe	-	-0,1	12,1	27,6
DC	Ledergewerbe	-	.	.	.
DD	Holzgewerbe (ohne H. v. Möbeln)	4,3	5,6	24,0	.
21	Papiergewerbe	-3,9	2,3	15,5	14,8
22	Verlagsgew., Druckgew., Vervielf. bespielter Tonträger usw.	3,6	5,6	14,8	70,1
DE	Papier-, Verlags- u. Druckgewerbe	-	4,0	15,3	22,7
DF	Kokerei, Mineralölverarb., H. u. Verarb. v. Spalt-, Brutstoffen	-	.	.	.
DG	H. v. chemischen Erzeugnissen	1,7	4,3	32,3	45,9
DH	H. v. Gummi- u. Kunststoffwaren	-1,2	8,6	29,4	31,2
DI	Glasgewerbe, H. v. Keramik, Verarb. v. Steinen u. Erden	-1,2	0,4	32,1	26,6
27	Metallerzeugung u. -bearbeitung	6,6	4,5	36,4	46,6
28	H. v. Metallerzeugnissen	4,1	8,9	9,3	26,4
DJ	Metallerzeugung u. -bearbeitung, H. v. Metallerzeugnissen	4,6	7,7	22,0	38,0
DK	Maschinenbau	5,7	5,0	21,2	20,2
30	H. v. Büromaschinen, DV-Geräten u. -Einrichtungen	-	-4,6	5,7	.
31	H. v. Geräten der Elektrizitätserzeugung, -verteilung u. Ä.	1,0	6,9	27,6	36,1
32	Rundfunk- u. Nachrichtentechnik	-4,4	-5,6	12,7	31,3
33	Medizin-, Mess-, Steuer-, Regelungstechnik, Optik, H. v. Uhren	8,5	16,3	44,3	.
DL	H. v. Büromaschinen; Elektrotechnik, Feinmechanik, Optik	1,5	2,1	19,5	32,4
34	H. v. Kraftwagen u. Kraftwagenteilen	4,9	0,3	19,9	25,4
35	Sonstiger Fahrzeugbau	-	5,2	20,0	67,6
DM	Fahrzeugbau	3,8	1,2	19,9	26,5
36	H. v. Möbeln, Schmuck, Musikinstr., Sportgeräten, Spielw.	-	4,0	9,7	.
37	Recycling	28,6	34,0	145,9	.
DN	H. v. Möbeln, Schmuck, Musikinstr., Sportg., Spielw.; Recycl.	2,9	6,4	19,7	25,5
D	Verarbeitendes Gewerbe	-0,6	0,9	18,5	29,3
A+EN	Vorleistungsgüterproduzenten und Energie	2,4	4,1	24,7	32,9
B	Investitionsgüterproduzenten	3,2	3,7	20,0	26,5
GG	Gebrauchsgüterproduzenten	4,2	2,9	6,0	20,8
VG	Verbrauchsgüterproduzenten	-13,5	-12,9	4,7	43,7
	Insgesamt	-0,6	0,9	18,4	29,3

5. Ergebnisse der Betriebe nach Hauptgruppen und Beschäftigtengrößenklassen¹⁾
Betriebe, tätige Personen und Gesamtumsatz

Monat Januar 2007

Hauptgruppe	Betriebe insgesamt	Davon Betriebe mit ... tätigen Personen				
		unter 100	100 - 249	250 - 499	500 - 999	1 000 u. mehr
Betriebe						
Vorleistungsgüterproduzenten u. Energie	533	291	188	32	17	5
Investitionsgüterproduzenten	412	212	144	39	13	4
Gebrauchsgüterproduzenten	54	29	21	4	-	-
Verbrauchsgüterproduzenten	225	113	89	20	3	-
Insgesamt	1 224	645	442	95	33	9
Tätige Personen						
Vorleistungsgüterproduzenten u. Energie	79 821	20 109	28 001	10 816	11 097	9 798
Investitionsgüterproduzenten	72 332	15 101	22 069	13 108	9 883	12 171
Gebrauchsgüterproduzenten	6 493	2 048	3 198	1 247	-	-
Verbrauchsgüterproduzenten	28 826	7 968	12 392	6 563	1 903	-
Insgesamt	187 472	45 226	65 660	31 734	22 883	21 969
Gesamtumsatz (in 1 000 €)²⁾						
Vorleistungsgüterproduzenten u. Energie	1 478 912	261 794	448 320	240 819	289 758	238 220
Investitionsgüterproduzenten	1 700 029	172 488	329 571	287 758	234 787	675 425
Gebrauchsgüterproduzenten	100 034	17 489	50 335	32 210	-	-
Verbrauchsgüterproduzenten	680 919	163 993	237 498	163 543	115 885	-
Insgesamt	3 959 894	615 764	1 065 724	724 330	640 430	913 645

1) Die Größenklassen werden zu Beginn des Jahres festgelegt und bleiben bis zum Jahresende erhalten.

2) Abweichungen zu 'Betriebe insgesamt' entstehen durch Runden in unterschiedlichen Aggregationsstufen.

Verteilung der WZ 2003-Positionen über die Kategorien der aggregierten Klassifikation (Hauptgruppen)

WZ 2003	Wirtschaftszweig	Hauptgruppe	WZ 2003	Wirtschaftszweig	Hauptgruppe
13	Erzbergbau	A	32.2	H. v. Geräten u. Einrichtungen der Telekommunikationstechnik	B
14	Gewinnung v. Steinen u. Erden, sonst. Bergbau	A	33.1	H. v. medizinischen Geräten u. orthopädischen Erzeugnissen	B
15.6	Mahl- u. Schälmühlen, H. v. Stärke u. Stärkeerzeugnissen	A	33.2	H. v. Mess-, Kontroll-, Navigations- u. ä. Instrumenten u. Vorrichtungen	B
15.7	H. v. Futtermitteln	A	33.3	H. v. industriellen Prozesssteuerungseinrichtungen	B
17.1	Spinnstoffaufbereitung u. Spinnerei	A	34	H. v. Kraftwagen u. Kraftwagenteilen	B
17.2	Weberei	A	35.1	Schiff- u. Bootsbau	B
17.3	Textilveredlung	A	35.2	Bahnindustrie	B
17.6	H. v. gewirktem u. gestricktem Stoff	A	35.3	Luft- u. Raumfahrzeugbau	B
20	Holzgewerbe (ohne H. v. Möbeln)	A	29.7	H. v. Haushaltsgeräten, a. n. g.	GG
21	Papiergewerbe	A	32.3	H. v. Rundfunkgeräten sowie phono- u. videoteknischen Geräten	GG
24.1	H. v. chemischen Grundstoffen	A	33.4	H. v. optischen u. fotografischen Geräten	GG
24.2	H. v. Schädlingsbekämpfung-, Pflanzenschutz- u. Desinfektionsmitteln	A	33.5	H. v. Uhren	GG
24.3	H. v. Anstrichmitteln, Druckfarben u. Kitten	A	35.4	H. v. Krafträdern, Fahrrädern u. Behindertenfahrzeugen	GG
24.6	H. v. sonst. chemischen Erzeugnissen	A	35.5	Fahrzeugbau, a. n. g.	GG
24.7	H. v. Chemiefasern	A	36.1	H. v. Möbeln	GG
25	H. v. Gummi- u. Kunststoffwaren	A	36.2	H. v. Schmuck u. ä. Erzeugnissen	GG
26	Glasgewerbe, H. v. Keramik, Verarbeitung v. Steinen u. Erden	A	36.3	H. v. Musikinstrumenten	GG
27	Metallerzeugung u. -bearbeitung	A	15.1	Schlachten u. Fleischverarbeitung	VG
28.4	H. v. Schmiede-, Press-, Zieh-, Stanzteilen, gewalzten Ringen u. pulvermetallurg. Erzeugn.	A	15.2	Fischverarbeitung	VG
28.5	Oberflächenveredlung u. Wärmebehandlung; Mechanik, a. n. g.	A	15.3	Obst- u. Gemüseverarbeitung	VG
28.6	H. v. Schneidwaren, Werkzeugen, Schössern u. Beschlägen aus unedlen Metallen	A	15.4	H. v. pflanzlichen u. tierischen Ölen u. Fetten	VG
28.7	H. v. sonst. Metallwaren	A	15.5	Milchverarbeitung	VG
31.2	H. v. Elektrizitätsverteilungs- u. -schalteneinrichtungen	A	15.8	Sonst. Ernährungsgewerbe (ohne Getränkeherstellung)	VG
31.3	H. v. isolierten Elektrokabeln, -leitungen, -drähten	A	15.9	H. v. Getränken	VG
31.4	H. v. Akkumulatoren u. Batterien	A	16	Tabakverarbeitung	VG
31.5	H. v. elektrischen Lampen u. Leuchten	A	17.4	H. v. konfektionierten Textilwaren (oh. Bekleidung)	VG
31.6	H. v. elektrischen Ausrüstungen, a. n. g.	A	17.5	Sonst. Textilgewerbe (oh. H. v. Maschenware)	VG
32.1	H. v. elektronischen Bauelementen	A	17.7	H. v. gewirkten u. gestrickten Fertigerzeugnissen	VG
37	Recycling	A	18	Bekleidungsgewerbe	VG
28.1	Stahl- u. Leichtmetallbau	B	19	Ledergewerbe	VG
28.2	H. v. Metallbehältern mit Fassungsvermögen v. mehr als 300 l; H. v. Heizkörpern u. -kesseln für Zentralheizungen	B	22	Verlags-, Druckgewerbe, Vervielfältigung v. bespielten Ton-, Bild- u. Datenträgern	VG
28.3	H. v. Dampfkesseln (oh. Zentralheizungskessel)	B	24.4	H. v. pharmazeutischen Erzeugnissen	VG
29.1	H. v. Maschinen für die Erzeugung u. Nutzung v. mechanischer Energie (ohne Motoren für Luft- u. Straßenfahrzeuge)	B	24.5	H. v. Seifen, Wasch-, Reinigungs- u. Körperpflegemitteln sowie von Duftstoffen	VG
29.2	H. v. sonst. nicht wirtschaftszweigspezifischen Maschinen	B	36.4	H. v. Sportgeräten	VG
29.3	H. v. land- u. forstwirtschaftlichen Maschinen	B	36.5	H. v. Spielwaren	VG
29.4	H. v. Werkzeugmaschinen	B	36.6	H. v. sonst. Erzeugnissen	VG
29.5	H. v. Maschinen für sonst. bestimmte Wirtschaftszweige	B	10	Kohlenbergbau, Torfgewinnung	EN
29.6	H. v. Waffen u. Munition	B	11	Gewinnung v. Erdöl u. Erdgas, Erbringung damit verbundener Dienstleistungen	EN
30	H. v. Büromaschinen, DV-Geräten, -Einrichtungen	B	12	Bergbau auf Uran- u. Thoriumerze	EN
31.1	H. v. Elektromotoren, Generatoren, Transformatoren	B	23	Kokerei, Mineralölverarbeitung, H. u. Verarbeitung v. Spalt- u. Brutstoffen	EN

Hauptgruppen :

A - Vorleistungsgüterproduzenten GG - Verbrauchsgüterproduzenten EN - Energie (ohne Energie- u. Wasserversorgung)
 B - Investitionsgüterproduzenten VG - Verbrauchsgüterproduzenten

Änderung der Berichtskreisabgrenzung ab 2007

Am 1. Januar 2007 trat Artikel 10 des Ersten Gesetzes zum Abbau bürokratischer Hemmnisse insbesondere in der mittelständischen Wirtschaft vom 22. August 2006 (BGBl. I S. 1970) in Kraft. Mit ihm wurde das Gesetz über die Statistik im Produzierenden Gewerbe (ProdGewStatG) geändert und die Abschneidegrenze beim Berichtskreis für die monatlichen Statistiken im Verarbeitenden Gewerbe sowie Bergbau und Gewinnung von Steinen und Erden (nachfolgend Verarbeitendes Gewerbe genannt) heraufgesetzt. Danach sind ab Berichtsmonat Januar 2007 kurzfristige Erhebungen gemäß § 2 ProdGewStatG nur noch bei Betrieben mit 50 und mehr tätigen Personen (bisher waren es Betriebe von Unternehmen mit im Allgemeinen 20 und mehr tätigen Personen) vorgesehen. Bei diesen Betrieben werden nunmehr die Merkmale des Monatsberichtes im Verarbeitenden Gewerbe und der Monatlichen Produktionserhebung erhoben. Der Berichtskreis der Monatlichen Produktionserhebung wurde auf den des Monatsberichtes im Verarbeitenden Gewerbe abgestimmt. Damit werden alle Industrieunternehmen bei diesen beiden Statistiken im Grundsatz gleich behandelt und die Ergebnisse für die wichtigsten Konjunkturindikatoren werden konsistenter.

Die Betriebe des Verarbeitenden Gewerbes mit weniger als 50 tätigen Personen von Unternehmen mit im Allgemeinen 20 und mehr tätigen Personen (in Ausnahmeweisen 10 und mehr tätige Personen) werden nur noch in der Vierteljährlichen Produktionserhebung nach ihrer Produktion und im neu eingeführten Jahresbericht für Betriebe im Verarbeitenden Gewerbe nur noch jährlich nach den tätigen Personen, den Lohn- und Gehaltssummen sowie dem Umsatz befragt. Mit dieser nach Ablauf des jeweiligen Berichtsjahres durchgeführten Erhebung (der Jahresbericht wird erstmalig im Januar 2008 durchgeführt) wird sicher gestellt, dass auch künftig einmal jährlich die für regionale Strukturuntersuchungen notwendigen Informationen im bisherigen Umfang und in bisheriger Qualität zur Verfügung stehen.

Um die Vergleichbarkeit der statistischen Daten mit Vorjahreszeiträumen zu gewährleisten, wurden die vorhandenen Ergebnisse des Monatsberichtes für Betriebe mit im Allgemeinen 20 und mehr tätigen Personen der Jahre 1995 bis 2006 auf die neue angehobene Abschneidegrenze 50 und mehr tätige Personen zurückgerechnet. Bei der Rückrechnung wurden für das Jahr diejenigen Betriebe mit 50 und mehr Beschäftigten im "neuen" Monatsberichtskreis betrachtet, die im September des Vorjahres diese Bedingung erfüllten, ergänzt um die als Neuzugang im Verlauf des Jahres aufgenommenen Betriebe.

Erläuterungen

In der vorliegenden Veröffentlichung werden die statistischen Ergebnisse aus den monatlichen Erhebungen für Betriebe mit 50 und mehr tätigen Personen (einschließlich Einbetriebsunternehmen) des Verarbeitenden Gewerbes sowie des Bergbaus und der Gewinnung von Steinen und Erden des Freistaates Sachsen zusammenfassend dokumentiert. Die Darstellung der Ergebnisse erfolgt gemäß der Klassifikation der Wirtschaftszweige, Ausgabe 2003 (WZ 2003).

Die in den monatlichen Veröffentlichungen vorgelegten Zahlen können sich infolge der am Ende jeden Kalenderjahres durchgeführten Jahreskorrektur noch verändern. Insofern tragen sie vorläufigen Charakter.

Rechtsgrundlagen für diese Erhebung sind:

- Gesetz über die Statistik im Produzierenden Gewerbe (ProdGewStatG) in der Fassung der Bekanntmachung vom 21. März 2002 (BGBl. I S. 1181), zuletzt geändert durch Artikel 139 der Verordnung vom 31. Oktober 2006 (BGBl. I S. 2407)
- Gesetz über die Statistik für Bundeszwecke (Bundesstatistikgesetz – BStatG) vom 22. Januar 1987 (BGBl. I S. 462, 565), zuletzt geändert durch Artikel 2 des Gesetzes vom 9. Juni 2005 (BGBl. I S. 1534).

Die Erhebung „Monatsbericht für Betriebe des Verarbeitenden Gewerbes sowie des Bergbaus und der Gewinnung von Steinen und Erden“ (Industrie und Handwerk einschließlich handwerklicher Nebenbetriebe) bezieht sich:

- auf alle Einbetriebsunternehmen des Verarbeitenden Gewerbes sowie des Bergbaus und der Gewinnung von Steinen und Erden mit 50 und mehr tätigen Personen,
- auf alle Betriebe des Verarbeitenden Gewerbes sowie des Bergbaus und der Gewinnung von Steinen und Erden von Mehrbetriebsunternehmen des Produzierenden Gewerbes mit 50 und mehr tätigen Personen sowie
- auf Betriebe des Verarbeitenden Gewerbes sowie des Bergbaus und der Gewinnung von Steinen und Erden mit 50 und mehr tätigen Personen von Mehrbetriebsunternehmen anderer Wirtschaftsbereiche außerhalb des Produzierenden Gewerbes.

Durch die einmal jährlich durchzuführende Berichtskreisaktualisierung (insbesondere durch Absteiger und Aufsteiger) kommt es regelmäßig zu Beginn eines neuen Berichtsjahres zu Änderungen des Kreises der Berichtspflichtigen, die sich auch in den entsprechenden Merkmalsausprägungen widerspiegeln können. Die Ermittlung der Aufsteiger erfolgt durch eine Vorbefragung ausgewählter Einheiten des Verarbeitenden Gewerbes und der Gewinnung von Steinen und Erden (Umfrage zur Klärung des Kreises der zu Befragenden zum Monatsbericht für Betriebe im Verarbeitenden Gewerbe ...).

Bei der Darstellung der Ergebnisse für die Merkmale „Tätige Personen“ und „Umsatz“ erfolgt in den Tabellen ein Nachweis sowohl nach hauptbeteiligten Wirtschaftszweigen (Betriebsergebnisse) als auch nach beteiligten Wirtschaftszweigen (Ergebnisse nach fachlichen Betriebsteilen – Punkt 4). In der ausführlichen Darstellung (Punkt 2) verzichten wir aus Gründen der statistischen Geheimhaltung auf die vierstellige Zusammenfassung nach WZ 2003. Beim Nachweis nach hauptbeteiligten Wirtschaftszweigen werden alle Angaben einer räumlich zusammenliegenden Betriebsstätte eines Betriebes (örtliche Einheit) unter dem Wirtschaftszweig nachgewiesen, bei dem – gemessen an den tätigen Personen –

der Schwerpunkt des Betriebes liegt. Für die Gliederung nach beteiligten Wirtschaftszweigen (fachliche Einheit) werden die Angaben (tätige Personen, Umsatz) kombinierter Betriebe entsprechend ihrer Fertigung nach Wirtschaftszweigen aufgeteilt.

Die Ergebnisse der Unternehmen des Verarbeitenden Gewerbes sowie des Bergbaus und der Gewinnung von Steinen und Erden (Einbetriebsunternehmen und Mehrbetriebsunternehmen) werden einmal jährlich im Rahmen des Jahresberichtes veröffentlicht.

Seit Januar 2003 werden entsprechend der Gliederung der EU-Hauptgruppenverordnung fünf industrielle Hauptgruppen ausgewiesen. Die neue Hauptgruppe Energie setzt sich aus den Abteilungen 10, 11, 12, 23, 40 und 41 der WZ 2003 zusammen. In diesem Bericht wird die Hauptgruppe jedoch nur als „reduzierte Hauptgruppe“ abgebildet. In die Ergebnisaufbereitung werden nur diejenigen Zweige einbezogen, die zu den Abschnitten C (Abteilung 10, 11, 12) und D (Abteilung 23) der WZ 2003 gehören. Für Sachsen können aus datenschutzrechtlichen Gründen keine Ergebnisse für die Hauptgruppe Energie ausgewiesen werden. Um den Informationsgehalt dieser Darstellung nicht mehr als erforderlich einzuschränken, wurden die Ergebnisse für die Hauptgruppen A (Vorleistungsgüterproduzenten) und EN (Energie) zusammengefasst. Änderungen in der Zuordnung von Berichtseinheiten zu den einzelnen Hauptgruppen ergeben sich darüber hinaus aber auch durch die jährlich durchzuführende Berichtskreisaktualisierung (Schwerpunktwechsler/Auf- und Absteiger).

Die aktuellen Formulare des Monatsberichtes für Betriebe und ausführliche Erläuterungen dazu finden Sie auch im Internet unter www.statistik.sachsen.de unter der Rubrik Datenerhebung/Erhebungsbögen/Verarbeitendes Gewerbe sowie Bergbau und Gewinnung von Steinen und Erden.

Bezüge zu anderen Erhebungen

Die im Monatsbericht für Betriebe erhobenen Merkmale überschneiden sich zum Teil mit den Merkmalen anderer Erhebungen. Zu nennen sind hier insbesondere die Umsatzsteuer- sowie die Beschäftigtenstatistik. In der Umsatzsteuerstatistik werden tendenziell höhere Umsätze ausgewiesen als im Monatsbericht. Das ist vor allem damit begründet, dass in der Umsatzsteuerstatistik eine wesentlich niedrigere Abschneidegrenze für die Aufnahme der Einheiten in die Ergebnisse angewandt wird. Die bestehenden Differenzen zwischen der Beschäftigtenstatistik und dem Monatsbericht bezüglich der Angaben zur Zahl der Beschäftigten lassen sich dadurch erklären, dass der Monatsbericht alle tätigen Personen erfasst, die Beschäftigtenstatistik, die ihre Angaben von der Bundesagentur für Arbeit bezieht, dagegen nur die sozialversicherungspflichtigen Beschäftigten.

Definitionen

Unternehmen

Kleinste rechtlich selbständige Einheit, die aus handels- oder steuerrechtlichen Gründen Bücher führt. Das Unternehmen im Produzierenden Gewerbe umfasst die Funktionen Beschaffung, Lagerung, Fertigung, Vertrieb, Verwaltung, Planung sowie Forschung und Entwicklung. Diese Funktionen können jedoch auch örtlich getrennt oder allein vorkommen. Besteht das Unternehmen nur aus einer einzigen örtlichen Einheit, gilt es als Einbetriebsunternehmen, verfügt es über mehrere – mindestens zwei – voneinander getrennt liegende, juristisch unselbständige örtliche Einheiten, ist es ein Mehrbetriebsunternehmen. Liegen die örtlichen Einheiten eines Mehrbetriebsunternehmens in mehreren Bundesländern, wird das Unternehmen auch als Mehrländerunternehmen bezeichnet.

Betrieb

Ein an einem Standort gelegenes Unternehmen (Einbetriebsunternehmen) oder ein Teil eines Unternehmens, wenn an diesem Ort oder von diesem Ort aus Wirtschaftstätigkeiten ausgeübt werden, für die in der Regel eine oder mehrere Personen im Auftrag desselben Unternehmens arbeiten. Örtlich getrennte Hauptverwaltungen der Unternehmen werden im Verarbeitenden Gewerbe sowie im Bergbau und der Gewinnung von Steinen und Erden ebenfalls als eigenständige Betriebe erfasst. Die Merkmalswerte sind für den gesamten Betrieb zu melden und schließen auch die nichtproduzierenden Teile ein.

Fachlicher Betriebsteil

Teil des Betriebes, in dem nur eine bestimmte wirtschaftliche Tätigkeit ausgeübt wird (z. B. unterschiedliche Produktionsbereiche). Die Abgrenzung wird durch die WZ 2003-Systematik bestimmt. Im Fall homogener Betriebe bzw. Einbetriebsunternehmen (homogen = gesamte Einheit übt nur eine wirtschaftliche Tätigkeit nach Maßgabe der verwendeten Systematik aus) fallen die Einheiten fachlicher Betriebsteil und Betrieb/Unternehmen zusammen.

Tätige Personen (Beschäftigte)

Alle Personen, die am Ende des Monats in einem arbeitsrechtlichen Verhältnis zum Betrieb stehen, tätige Inhaber, -innen und tätige Mitinhaber, -innen sowie unbezahlt mithelfende Familienangehörige, soweit sie mindestens ein Drittel der üblichen Arbeitszeit im Betrieb tätig sind, als Heimarbeiter, -innen auf der Entgeltliste geführt werden sowie an andere Unternehmen gegen Entgelt überlassene Mitarbeiter. Nicht dazu rechnen dagegen gemäß Arbeitnehmerüberlassungsgesetz (AÜG) von anderen Unternehmen gegen Entgelt zur Arbeitsleistung überlassene Personen (Leiharbeiter, -innen). In der Zahl der tätigen Personen sind gewerblich und kaufmännisch Auszubildende enthalten.

Geleistete Arbeitsstunden

Als Arbeitsstunden gelten nur die im Betrieb tatsächlich geleisteten (nicht die bezahlten) Stunden aller tätigen Personen einschließlich Über-, Nacht-, Sonntags- und Feiertagsstunden.

Gemäß der Neufassung des ProdGewStatG werden die geleisteten Arbeitsstunden aller tätigen Personen (Beschäftigten) erst ab dem Berichtsjahr 2003 erfasst (*bis Ende 2002: Arbeiterstunden*). Angaben zu den geleisteten Arbeitsstunden für Berichtszeiträume vor 2003 sind berechnete Vergleichswerte (faktorkorrigierte Angaben).

Bezahlte Entgelte (Bruttolohn- und Bruttogehaltsumme)

Summe der Bruttobezüge der tätigen Personen ohne Arbeitgeberanteile zur Sozialversicherung (Kranken-, Renten- und Arbeitslosenversicherung), jedoch einschließlich Lohn- und Gehaltszuschläge (auch Gratifikationen, Erfolgsprämien, Provisionen, Tantiemen usw.). Vergütungen für gewerblich und kaufmännisch Auszubildende sind enthalten. Nicht erfasst werden allgemeine soziale Aufwendungen sowie Vergütungen, die als Spesenersatz anzusehen sind.

Gesamtumsatz

Umsatz aus eigenen Erzeugnissen und industriellen/handwerklichen Dienstleistungen, baugewerblicher Umsatz sowie Umsatz aus Handelsware und sonstiger nichtindustrieller Tätigkeit (z. B. Erlöse aus Vermietung und Verpachtung, aus Lizenzverträgen, Provisionseinnahmen und aus Veräußerung von Patenten sowie Erlöse aus Transportleistungen für Dritte und aus dem Verkauf von eigenen landwirtschaftlichen Erzeugnissen). Als Umsatz gilt die Summe der Rechnungsbeträge ohne in Rechnung gestellte Umsatz-(Mehrwert-)steuer, jedoch einschließlich Verbrauchsteuern und der Kosten für Fracht, Verpackung und Porto, auch wenn diese gesondert in Rechnung gestellt werden.

Auslandsumsatz

Direkte Lieferungen und Leistungen an Empfänger, die im Ausland ansässig sind, sowie Lieferungen an Exporteure, die die bestellten Waren ohne weitere Be- und Verarbeitung in das Ausland ausführen.

Der Auslandsumsatz wird ferner untergliedert in Umsatz mit den zur Eurozone gehörenden Mitgliedstaaten der Europäischen Union (EU) und Umsatz mit dem nicht zur Eurozone gehörenden Ausland.

Umsatz mit dem nicht zur Eurozone gehörenden Ausland

Als *Umsatz mit dem nicht zur Eurozone gehörenden Ausland* gilt der Umsatz mit allen Staaten **außer** den Staaten der Eurozone. Zur Eurozone gehören: Belgien, Finnland, Frankreich, Griechenland, Irland, Italien, Luxemburg, die Niederlande, Österreich, Portugal, Slowenien und Spanien.

Umsatz aus eigenen Erzeugnissen und industriellen/handwerklichen Dienstleistungen

Die aus eigener Produktion stammenden und in Lohnarbeit bei anderen Unternehmen hergestellten Lieferungen und Leistungen sowie die ausgeführten Reparaturen, Montagen, Lohnarbeiten und Lohnveredlungen (einschließlich Umsatz aus dem Verkauf von Energie, Nebenerzeugnissen und Abfällen), jedoch ohne Erlöse aus Bauinstallationen sowie ohne Erlöse für Instandhaltung bzw. Reparatur von Büromaschinen, Datenverarbeitungsgeräten und -einrichtungen, Kraftfahrzeugen und Gebrauchsgütern (gelten als Umsatz sonstiger Betriebsteile).

Abkürzungen

a.	= aus	sonst.	= sonstige
a. n. g.	= anderweitig nicht genannt	Spielw.	= Spielwaren
Ausbauelem.	= Ausbauelemente	Sportg.	= Sportgeräte
Druckgew.	= Druckgewerbe	Std.	= Stunden
DV	= Datenverarbeitung	techn.	= technisch
einschl.	= einschließlich	u.	= und
Erzeugn.	= Erzeugnisse	u. Ä.	= und Ähnlichen
f.	= für	u. ä.	= und ähnlichen
Fertigbaut.	= Fertigbauteile	unedl.	= unedlen
Fertigt.	= Fertigteile	usw.	= und so weiter
Gew. v.	= Gewinnung von	v.	= von
H. v.	= Herstellung von	Verarb.	= Verarbeitung
m.	= mit	Veredl.	= Veredlung
Masch.	= Maschinen	Verlagsgew.	= Verlagsgewerbe
mech.	= mechanisch	Verpackungsm.	= Verpackungsmittel
Musikinstr.	= Musikinstrumente	Vervielf.	= Vervielfältigung
NE	= Nicht-Eisen	Werkz.	= Werkzeug
Nr.	= Nummer	WZ 2003	= Klassifikation der Wirtschaftszweige, Ausgabe 2003
oh.	= ohne	z. B.	= zum Beispiel
Recycl.	= Recycling	€	= Euro
Schneidw.	= Schneidwerkzeuge		