



# Statistischer Bericht



## Studierende an der Berufsakademie im Freistaat Sachsen

2012

B III 12 – j/12

# Zeichenerklärung

- Nichts vorhanden (genau Null)
- 0 weniger als die Hälfte von 1 in der letzten besetzten Stelle, jedoch mehr als nichts
- ... Angabe fällt später an
- / Zahlenwert nicht sicher genug
- . Zahlenwert unbekannt oder geheim zu halten
- x Tabellenfach gesperrt, weil Aussage nicht sinnvoll
- () Aussagewert ist eingeschränkt
- p vorläufige Zahl
- r berichtigte Zahl
- s geschätzte Zahl

## Inhalt

	<b>Seite</b>
Vorbemerkungen	3
Erläuterungen	3
Ergebnisdarstellung	3
<b>Tabellen</b>	
1. Studenten, Studienanfänger und Absolventen an der Berufsakademie Sachsen in den Studienjahren 1998 bis 2012 nach Studienbereichen und Studienakademien	6
2. Studierende an der Berufsakademie Sachsen 2012 nach Studienbereichen, Studienjahren und Studienakademien	12
3. Studierende an der Berufsakademie Sachsen 2012 nach angestrebtem Abschluss, Studienrichtungen, Studienakademien und Studienbereichen	14
4. Studierende an der Berufsakademie Sachsen 2012 nach angestrebtem Abschluss, Studienrichtungen, Studienjahren und Studienbereichen	18
4.1 Studierende an der Staatlichen Studienakademie Bautzen 2012 nach angestrebtem Abschluss, Studienrichtungen, Studienjahren und Studienbereichen	21
4.2 Studierende an der Staatlichen Studienakademie Breitenbrunn 2012 nach angestrebtem Abschluss, Studienrichtungen, Studienjahren und Studienbereichen	22
4.3 Studierende an der Staatlichen Studienakademie Dresden 2012 nach angestrebtem Abschluss, Studienrichtungen, Studienjahren und Studienbereichen	23
4.4 Studierende an der Staatlichen Studienakademie Glauchau 2012 nach angestrebtem Abschluss, Studienrichtungen, Studienjahren und Studienbereichen	24
4.5 Studierende an der Staatlichen Studienakademie Leipzig 2012 nach angestrebtem Abschluss, Studienrichtungen, Studienjahren und Studienbereichen	25
4.6 Studierende an der Staatlichen Studienakademie Plauen 2012 nach angestrebtem Abschluss, Studienrichtungen, Studienjahren und Studienbereichen	26
4.7 Studierende an der Staatlichen Studienakademie Riesa 2012 nach angestrebtem Abschluss, Studienrichtungen, Studienjahren und Studienbereichen	27
5. Studierende an der Berufsakademie Sachsen 2012 nach Alter, Geschlecht und Studienbereich	28
6. Studierende an der Berufsakademie Sachsen 2012 nach dem Jahr des Erwerbs der Hochschulzugangsberechtigung, Geschlecht und Studienbereich	29
6.1 Studienanfänger an der Berufsakademie Sachsen 2012 nach dem Jahr des Erwerbs der Hochschulzugangsberechtigung, Geschlecht und Studienbereich	29
7. Studierende an der Berufsakademie Sachsen 2012 nach dem Land des Erwerbs der Hochschulzugangsberechtigung, Geschlecht und Studienbereich	29
7.1 Studienanfänger an der Berufsakademie Sachsen 2012 nach dem Land des Erwerbs der Hochschulzugangsberechtigung, Geschlecht und Studienbereich	30

	<b>Seite</b>
8. Absolventen der Berufsakademie Sachsen 2012 nach Studienakademien und Studienbereichen	31
9. Absolventen der Berufsakademie Sachsen 2012 nach Abschluss, Studienrichtung, Studienakademien und Studienbereichen	32
<b>Abbildungen</b>	
Abb. 1 Studierende an der Berufsakademie Sachsen 2012 nach Studienbereichen	35
Abb. 2 Studierende an der Berufsakademie Sachsen 2012 nach Studienakademien und Studienbereichen	35
Abb. 3 Studierende an der Berufsakademie Sachsen 2012 in den am stärksten besetzten Studienrichtungen	36
Abb. 4 Studienanfänger, Studierende und Absolventen an der Berufsakademie Sachsen in den Studienjahren 1998 bis 2012	36

## Vorbemerkungen

Im vorliegenden Statistischen Bericht sind die Ergebnisse der zum 31. Oktober 2012 durchgeführten Erhebung in den Staatlichen Studienakademien der Berufsakademie Sachsens über die dort eingeschriebenen Studenten enthalten. Die hier veröffentlichten Tabellen beinhalten Angaben zur Anzahl der Studenten, der Studienanfänger, der Absolventen sowie zu Studienrichtungen, Studienbereichen und angestrebten Abschlüssen in den Staatlichen Studienakademien. Ebenfalls ausgewiesen wurden die Anzahl der Studierenden nach dem Jahr und dem Land des Erwerbs der Hochschulzugangsberechtigung sowie das Alter der Studierenden.

**Rechtsgrundlage** ist das Gesetz über die Berufsakademie im Freistaat Sachsen (Sächsisches Berufsakademiegesezt - SächsBAG) vom 11. Juni 1999, zuletzt geändert durch Artikel 6 des Gesetzes vom 18. Oktober 2012 (Sächs. GVBl. S. 568, 576) sowie die Verordnung des Staatsministeriums für Wissenschaft und Kunst zur Verarbeitung personenbezogener Daten der Studienbewerber und Studenten an der Staatlichen Studienakademie Sachsen (Sächsische Studentendatenverordnung Berufsakademie - SächsStudDatBAVO) vom 19. Juli 2000 (Sächs. GVBl., S. 390).

Zum 31. Oktober 2012, dem Stichtag der Erhebung, bildeten folgende **Studienakademien** den staatlichen Teil der Berufsakademie Sachsen:

1. Staatliche Studienakademie Bautzen
2. Staatliche Studienakademie Breitenbrunn
3. Staatliche Studienakademie Dresden
4. Staatliche Studienakademie Glauchau
5. Staatliche Studienakademie Leipzig
6. Staatliche Studienakademie Plauen
7. Staatliche Studienakademie Riesa.

## Erläuterungen

### Berufsakademie

Die Berufsakademie Sachsen ist eine Einrichtung des tertiären Bildungsbereichs. Sie bereitet die Studenten in einem dreijährigen praxisintegrierten Studium durch die Vermittlung und Anwendung wissenschaftlicher Erkenntnisse und Methoden auf eine berufliche Tätigkeit vor. Sie erfüllt ihre Aufgaben durch das Zusammenwirken der Staatlichen Studienakademien mit den Praxispartnern.

### Staatliche Studienakademien

Die Staatlichen Studienakademien sind Anstalten des öffentlichen Rechts. An ihnen sind Studienrichtungen eingerichtet. Verwandte Studienrichtungen bilden einen Studienbereich. Gegenwärtig bestehen an den Studien-

akademien die Studienbereiche Technik, Sozialwesen und Wirtschaft.

### Praxispartner

Einrichtungen der Wirtschaft, vergleichbare Einrichtungen außerhalb der Wirtschaft, insbesondere solche der freien Berufe, sowie Einrichtungen von Trägern sozialer Aufgaben, können als Praxispartner anerkannt werden, wenn sie geeignet sind, die vorgeschriebenen Inhalte der praktischen Studienabschnitte zu vermitteln.

### Zugangsvoraussetzungen

Der Zugang zum Studium setzt grundsätzlich

- die allgemeine Hochschulreife,
  - die Fachhochschulreife,
  - die fachgebundene Hochschulreife
  - eine vom Staatsministerium für Wissenschaft und Kunst als gleichwertig anerkannte Vorbildung oder
  - die erfolgreiche Meisterprüfung
- voraus.

Außerdem muss ein Ausbildungsvertrag mit einem geeigneten Praxispartner vorliegen, dem für das Studienjahr entsprechende Studienplätze zugeteilt wurden.

### Studienanfänger

Als Studienanfänger werden im vorliegenden Statistischen Bericht Studierende mit Ersteinschreibung im Berichtsjahr bezeichnet.

### Studium

Das Studium dauert in der Regel drei Jahre (sechs Studienhalbjahre). Jedes Studienhalbjahr umfasst einen wissenschaftlich theoretischen sowie einen praktischen Studienabschnitt.

### Abschluss

Das Studium an der Berufsakademie Sachsen wird durch eine staatliche Prüfung abgeschlossen. Aufgrund der erfolgreich abgelegten staatlichen Prüfung verleiht der Freistaat Sachsen ein Diplom mit Angabe der Studienrichtung und dem Zusatz „Berufsakademie“ bzw. „BA“ oder den Abschluss „Bachelor“.

## Ergebnisdarstellung

Zum 31. Oktober 2012 waren 4 813 Studierende an den sieben Staatlichen Studienakademien der Berufsakademie Sachsen eingeschrieben. Das waren 140 Studierende bzw. 2,8 Prozent weniger als ein Jahr zuvor. Im Vergleich zum 31. Oktober 1998 stieg die Zahl der Studenten um 1 230 bzw. 34,3 Prozent.

Die meisten Studenten gab es dabei an der Staatlichen Studienakademie Glauchau mit 1 183 Studenten, gefolgt von Dresden mit 1 004 Studenten, Breitenbrunn mit 639, Bautzen mit 585, Riesa mit 563, Leipzig mit 509 und Plauen mit 330.

2 013 bzw. 41,8 Prozent der Studierenden waren Frauen. Der Frauenanteil sank damit im Vergleich zum Vorjahr um 1,5 Prozentpunkte, gegenüber 1998 um 6,9 Prozentpunkte. Den höchsten Anteil an Frauen hatte die Studienakademie Breitenbrunn mit 76,1 Prozent aufzuweisen, den niedrigsten die Studienakademie Glauchau mit 26,9 Prozent.

69,6 Prozent aller eingeschriebenen Studentinnen zog es in den Studienbereich Wirtschaft. Der Frauenanteil betrug dort 54,8 Prozent. Der Studienbereich Sozialwesen hatte mit 76,1 Prozent den höchsten Frauenanteil. Von den jungen Männern war mehr als die Hälfte (55,2 Prozent) im Studienbereich Technik eingeschrieben. Hier betrug der Anteil der Frauen nur 15,9 Prozent.

Der Studienbereich Wirtschaft verbuchte die meisten Studenten. Hier waren 2 557 Studenten eingeschrieben, 131 bzw. 4,9 Prozent weniger als im Vorjahr. Im Studienbereich Technik studierten 1 837 Studenten. Das waren 14 bzw. 0,8 Prozent weniger als im vergangenen Studienjahr. Im Studienbereich Sozialwesen ist die Zahl der Studierenden um 5 bzw. 1,2 Prozent auf 419 gestiegen.

Der Anteil der Studenten im Studienbereich Wirtschaft im Vergleich zur gesamten Studentenschaft verringerte sich gegenüber dem Vorjahr um 1,2 Prozentpunkte auf 53,1 Prozent. Gestiegen ist der Anteil im Studienbereich Technik im Vergleichszeitraum um 0,8 Prozentpunkte auf 38,2 Prozent. Auch im Studienbereich Sozialwesen stieg dieser Anteil im Vergleich zum Vorjahr um 0,3 Prozentpunkte auf 8,7 Prozent.

Die Zahl der Studienanfänger beträgt 1 751. Damit schrieben sich im Berichtsjahr nach einem Anstieg im Vorjahr weniger Studienanfänger (40 bzw. 2,2 Prozent) ein. Der Anteil der Frauen jedoch stieg gegenüber dem vorangegangenen Studienjahr. 692 Studienanfängerinnen bzw. 39,5 Prozent und damit 1,3 Prozentpunkte mehr begannen ihr Studium. Die meisten Studienanfänger (905) schrieben sich für den Studienbereich Wirtschaft ein, gefolgt von Technik (698) und Sozialwesen (148). Während die Studienanfängerzahlen in der Wirtschaft um 18

bzw. 2,0 Prozent und Technik um 34 bzw. 4,6 Prozent zurückgingen, stiegen sie im Sozialwesen um 12 bzw. 8,8 Prozent.

Im Studienbereich Sozialwesen, welcher nur in Breitenbrunn vermittelt wird, fanden 2012 die Bachelor-Studienrichtungen „Soziale Arbeit in der Elementarpädagogik“ und „Soziale Arbeit in der Verwaltung/Soziale Dienste“ mit jeweils 89 Studenten den größten Zuspruch. Die meisten Interessenten im Studienbereich Technik konnte bei den Diplom-Studienrichtungen „Versorgungs- und Umwelttechnik“ mit 197 Studierenden verbuchen, gefolgt von „Wirtschaftsingenieurwesen“ mit 119 Studenten und „Hochbau“ (109). Bei den Studienrichtungen mit angestrebtem Bachelor-Abschluss konnte die „Produktionstechnik“ mit 144 Studenten den ersten Platz belegen, vor „Informatik“ mit 94 Studenten und „Informationstechnik“ (90 Studenten).

Im Studienbereich Wirtschaft waren die Studienrichtungen mit angestrebtem Diplom-Abschluss „Steuerberatung“ (149) und „Öffentliche Wirtschaft“ (88) am stärksten besetzt. Bei den Bachelor-Studienrichtungen lag die „Wirtschaftsinformatik“ mit 288 Studenten an erster Stelle vor „Immobilienwirtschaft“ (189).

Innerhalb der drei Studienbereiche Wirtschaft, Technik und Sozialwesen streben fast drei Viertel (3 498 bzw. 72,7 Prozent) der Studierenden in 40 angebotenen Studienrichtungen den Bachelor-Abschluss an. Der Studienbereich Sozialwesen ist schon zu 100 Prozent auf Bachelor umgestellt. Während der Studienbereich Wirtschaft 88,7 Prozent (2 269) Bachelorstudenten aufzuweisen hatte, sind es in der „Technik“ nur 44,1 Prozent (810). Bei den Studienanfängern beträgt der Anteil der Bachelorstudenten 74,9 Prozent (1 312 Studenten) (siehe Tabelle).

Betrachtet man das Alter der Studienanfänger zum Zeitpunkt der Erhebung, so waren sowohl bei den Frauen (164 bzw. 23,7 Prozent) als auch bei den Männern (154 bzw. 14,5 Prozent) die meisten 19 Jahre alt. 122 Studenten waren zu Beginn des Studiums 30 Jahre und älter.

### Studenten, Anfänger und Absolventen an der Berufsakademie Sachsen nach Studienbereich und Geschlecht

Merkmal	Ins-gesamt	Weib-lich	Studienbereich					
			Sozialwesen		Technik		Wirtschaft	
			insgesamt	weiblich	insgesamt	weiblich	insgesamt	weiblich
<b>Studenten</b>	<b>4 813</b>	<b>2 013</b>	<b>419</b>	<b>319</b>	<b>1 837</b>	<b>292</b>	<b>2 557</b>	<b>1 402</b>
darunter mit angestrebtem Bachelorabschluss	3 498	1 661	419	319	810	139	2 269	1 203
in Prozent	72,7	82,5	100	100	44,1	47,6	88,7	85,8
<b>Anfänger</b>	<b>1 751</b>	<b>692</b>	<b>148</b>	<b>108</b>	<b>698</b>	<b>110</b>	<b>905</b>	<b>474</b>
darunter mit angestrebtem Bachelorabschluss	1 312	585	148	108	325	51	839	426
in Prozent	74,9	84,5	100	100	46,6	46,4	92,7	89,9
<b>Absolventen</b>	<b>1 450</b>	<b>641</b>	<b>141</b>	<b>124</b>	<b>565</b>	<b>95</b>	<b>744</b>	<b>422</b>
darunter mit Bachelorabschluss	734	413	141	124	104	27	489	262
in Prozent	50,6	64,4	100	100	18,4	28,4	65,7	62,1

Im Oktober 2012 begannen 45,4 Prozent der Studienanfänger (795) das Studium gleich im Anschluss an den Erwerb der Hochschulzugangsberechtigung (HZB). 11,9 Prozent (208) nahmen das Studium ein Jahr später und 42,7 Prozent (748) zwei oder mehr Jahre danach auf. Fast drei Viertel (3 378 Studenten bzw. 70,2 Prozent) aller Studierenden erwarben ihre HZB in Sachsen. Weitere 19,3 Prozent (929 Studenten) erlangten ihre HZB in den angrenzenden neuen Bundesländern. 53 Studenten erhielten sie im Ausland.

2012 haben 1 450 Absolventen, darunter 641 Absolventinnen, die Berufsakademie Sachsen nach erfolgreich abgeschlossener Prüfung verlassen. Das sind 140 Studierende bzw. 8,8 Prozent weniger als ein Jahr zuvor. Neben den 716 Diplomen (BA) wurden in diesem Jahr 734 Bachelor vergeben.

744 Studenten - 111 weniger als im Vorjahr - bestanden 2012 die Prüfung im Studienbereich Wirtschaft. Das sind 51,3 Prozent aller bestandenen Prüfungen. Die Zahl der bestandenen Abschlussprüfungen im Studienbereich Technik betrug 565 und sank damit im Vergleich zum Vorjahr um 82 bzw. 12,7 Prozent. Die Zahl der Abschlussprüfungen im Studienbereich Sozialwesen stieg um 53 auf 141.

# 1. Studenten, Studienanfänger und Absolventen an der Berufsakademie Sachsen in den Studienjahren 1998 bis 2012 nach Studienbereichen und Studienakademien

Studien- jahre	Studienbereich					
	Insgesamt			Sozialwesen		
	Studenten	Studienanfänger	Absolventen	Studenten	Studienanfänger	Absolventen
<b>Berufsakademie Sachsen</b>						
1998	3 583	1 354	685	276	97	85
1999	3 906	1 502	978	288	102	85
2000	4 131	1 557	1 121	293	99	91
2001	4 229	1 599	1 145	332	128	86
2002	4 397	1 602	1 175	330	102	94
2003	4 504	1 647	1 263	353	132	99
2004	4 442	1 544	1 349	305	73	111
2005	4 502	1 660	1 319	316	116	110
2006	4 669	1 767	1 352	329	140	115
2007	4 988	1 875	1 279	389	135	64
2008	5 210	1 957	1 433	362	89	105
2009	5 253	1 866	1 502	376	152	134
2010	5 135	1 744	1 539	378	141	130
2011	4 953	1 791	1 590	414	136	88
2012	4 813	1 751	1 450	419	148	141
<b>Staatliche Studienakademie Bautzen</b>						
1998	371	149	84	-	-	-
1999	386	170	104	-	-	-
2000	517	190	100	-	-	-
2001	502	196	149	-	-	-
2002	514	196	132	-	-	-
2003	469	161	159	-	-	-
2004	494	205	143	-	-	-
2005	505	184	140	-	-	-
2006	581	242	128	-	-	-
2007	623	260	168	-	-	-
2008	645	247	173	-	-	-
2009	644	242	197	-	-	-
2010	638	238	204	-	-	-
2011	607	236	202	-	-	-
2012	585	208	178	-	-	-
<b>Staatliche Studienakademie Breitenbrunn</b>						
1998	512	184	175	276	97	85
1999	546	194	144	288	102	85
2000	549	186	175	293	99	91
2001	601	226	165	332	128	86
2002	632	225	175	330	102	94
2003	667	234	184	353	132	99
2004	590	148	203	305	73	111
2005	550	188	226	316	116	110
2006	567	237	208	329	140	115
2007	646	222	125	389	135	64
2008	638	190	178	362	89	105
2009	648	252	228	376	152	134
2010	640	222	206	378	141	130
2011	659	213	172	414	136	88
2012	639	221	161	419	148	141



Studienbereich						Studien- jahre
Technik			Wirtschaft			
Studenten	Studienanfänger	Absolventen	Studenten	Studienanfänger	Absolventen	
<b>Berufsakademie Sachsen</b>						
1 110	411	114	2 197	846	486	1998
1 201	498	296	2 417	902	597	1999
1 242	488	339	2 596	970	691	2000
1 330	545	329	2 567	926	730	2001
1 444	547	358	2 623	953	723	2002
1 516	563	380	2 635	952	784	2003
1 541	585	457	2 596	886	781	2004
1 614	631	437	2 572	913	772	2005
1 702	673	446	2 638	954	791	2006
1 851	740	468	2 748	1 000	747	2007
2 037	823	520	2 811	1 045	808	2008
2 055	710	561	2 822	1 004	807	2009
1 940	635	595	2 817	968	814	2010
1 851	732	647	2 688	923	855	2011
1 837	698	565	2 557	905	744	2012
<b>Staatliche Studienakademie Bautzen</b>						
146	64	23	225	85	61	1998
168	82	33	218	88	71	1999
236	89	36	281	101	64	2000
233	95	60	269	101	89	2001
255	103	57	259	93	75	2002
229	75	77	240	86	82	2003
254	113	67	240	92	76	2004
251	93	77	254	91	63	2005
312	141	55	269	101	73	2006
334	148	100	289	112	68	2007
373	160	91	272	87	82	2008
371	146	119	273	96	78	2009
374	140	113	264	98	91	2010
349	141	126	258	95	76	2011
342	136	108	243	72	70	2012
<b>Staatliche Studienakademie Breitenbrunn</b>						
-	-	-	236	87	90	1998
-	-	-	258	92	59	1999
-	-	-	256	87	84	2000
-	-	-	269	98	79	2001
-	-	-	302	123	81	2002
-	-	-	314	102	85	2003
-	-	-	285	75	92	2004
-	-	-	234	72	116	2005
-	-	-	238	97	93	2006
-	-	-	257	87	61	2007
-	-	-	276	101	73	2008
-	-	-	272	100	94	2009
-	-	-	262	81	76	2010
-	-	-	245	77	84	2011
-	-	-	220	73	20	2012

Noch 1. Studenten, Studienanfänger und Absolventen an der Berufsakademie Sachsen in den Studienjahren 1998 bis 2012 nach Studienbereichen und Studienakademien

Studien- jahre	Studienbereich					
	Insgesamt			Sozialwesen		
	Studenten	Studienanfänger	Absolventen	Studenten	Studienanfänger	Absolventen
<b>Staatliche Studienakademie Dresden</b>						
1998	969	369	243	-	-	-
1999	1 061	393	235	-	-	-
2000	1 083	423	280	-	-	-
2001	1 073	387	282	-	-	-
2002	1 105	390	307	-	-	-
2003	1 086	371	317	-	-	-
2004	1 062	384	336	-	-	-
2005	1 095	417	300	-	-	-
2006	1 155	413	277	-	-	-
2007	1 162	412	326	-	-	-
2008	1 183	467	345	-	-	-
2009	1 175	408	320	-	-	-
2010	1 129	356	313	-	-	-
2011	1 011	347	364	-	-	-
2012	1 004	410	300	-	-	-
<b>Staatliche Studienakademie Glauchau</b>						
1998	972	368	-	-	-	-
1999	1 049	404	258	-	-	-
2000	1 051	411	319	-	-	-
2001	1 089	420	299	-	-	-
2002	1 092	372	302	-	-	-
2003	1 110	412	327	-	-	-
2004	1 094	395	370	-	-	-
2005	1 147	450	314	-	-	-
2006	1 185	438	337	-	-	-
2007	1 224	441	325	-	-	-
2008	1 267	475	374	-	-	-
2009	1 261	440	374	-	-	-
2010	1 260	440	372	-	-	-
2011	1 246	464	383	-	-	-
2012	1 183	431	395	-	-	-
<b>Staatliche Studienakademie Leipzig</b>						
1998	339	133	97	-	-	-
1999	411	158	115	-	-	-
2000	426	130	119	-	-	-
2001	368	137	136	-	-	-
2002	366	136	114	-	-	-
2003	408	169	89	-	-	-
2004	451	172	111	-	-	-
2005	485	168	104	-	-	-
2006	479	165	156	-	-	-
2007	515	213	145	-	-	-
2008	544	205	152	-	-	-
2009	561	198	140	-	-	-
2010	533	172	163	-	-	-
2011	535	204	160	-	-	-
2012	509	174	160	-	-	-

Studienbereich						Studien- jahre
Technik			Wirtschaft			
Studenten	Studienanfänger	Absolventen	Studenten	Studienanfänger	Absolventen	
<b>Staatliche Studienakademie Dresden</b>						
216	83	42	753	286	201	1998
247	103	49	814	290	186	1999
241	95	56	842	328	224	2000
256	103	63	817	284	219	2001
299	113	72	806	277	235	2002
333	119	66	753	252	251	2003
329	120	100	733	264	236	2004
372	156	96	723	261	204	2005
398	162	91	757	251	186	2006
398	133	105	764	279	221	2007
402	145	115	781	322	230	2008
359	121	134	816	287	186	2009
310	86	113	819	270	200	2010
262	100	100	749	247	264	2011
257	110	77	747	300	223	2012
<b>Staatliche Studienakademie Glauchau</b>						
495	175	-	477	193	-	1998
533	215	137	516	189	121	1999
506	201	165	545	210	154	2000
546	230	138	543	190	161	2001
554	192	148	538	180	154	2002
571	214	151	539	198	176	2003
550	204	195	544	191	175	2004
575	234	150	572	216	164	2005
593	231	172	592	207	165	2006
649	246	152	575	195	173	2007
706	279	188	561	196	186	2008
717	246	198	544	194	176	2009
685	229	199	575	211	173	2010
669	254	220	577	210	163	2011
651	240	214	532	191	181	2012
<b>Staatliche Studienakademie Leipzig</b>						
-	-	-	339	133	97	1998
10	10	-	401	148	115	1999
17	7	-	409	123	119	2000
25	9	-	343	128	136	2001
28	18	14	338	118	100	2002
62	35	-	346	134	89	2003
96	44	10	355	128	101	2004
138	59	15	347	109	89	2005
132	34	34	347	131	122	2006
138	58	40	377	155	105	2007
145	66	55	399	139	97	2008
168	56	23	393	142	117	2009
158	45	45	375	127	118	2010
164	71	52	371	133	108	2011
166	62	51	343	112	109	2012

Noch 1. Studenten, Studienanfänger und Absolventen an der Berufsakademie Sachsen in den Studienjahren 1998 bis 2012 nach Studienbereichen und Studienakademien

Studien- jahre	Studienbereich					
	Insgesamt			Sozialwesen		
	Studenten	Studienanfänger	Absolventen	Studenten	Studienanfänger	Absolventen
<b>Staatliche Studienakademie Plauen</b>						
1998	-	-	-	-	-	-
1999	35	35	-	-	-	-
2000	76	41	-	-	-	-
2001	130	57	-	-	-	-
2002	157	64	33	-	-	-
2003	185	67	37	-	-	-
2004	190	71	50	-	-	-
2005	196	68	61	-	-	-
2006	228	91	56	-	-	-
2007	262	102	69	-	-	-
2008	283	97	60	-	-	-
2009	283	103	80	-	-	-
2010	283	108	92	-	-	-
2011	324	131	79	-	-	-
2012	330	108	82	-	-	-
<b>Staatliche Studienakademie Riesa</b>						
1998	420	151	86	-	-	-
1999	418	148	122	-	-	-
2000	429	176	128	-	-	-
2001	466	176	114	-	-	-
2002	531	219	112	-	-	-
2003	579	233	150	-	-	-
2004	561	169	136	-	-	-
2005	524	185	174	-	-	-
2006	474	181	190	-	-	-
2007	556	225	121	-	-	-
2008	650	276	151	-	-	-
2009	681	223	163	-	-	-
2010	652	208	189	-	-	-
2011	571	196	230	-	-	-
2012	563	199	174	-	-	-

Studienbereich						Studien- jahre
Technik			Wirtschaft			
Studenten	Studienanfänger	Absolventen	Studenten	Studienanfänger	Absolventen	

#### Staatliche Studienakademie Plauen

-	-	-	-	-	-	1998
-	-	-	35	35	-	1999
-	-	-	76	41	-	2000
6	6	-	124	51	-	2001
19	13	-	138	51	33	2002
27	8	-	158	59	37	2003
27	7	6	163	64	44	2004
15	-	12	181	68	49	2005
26	19	8	202	72	48	2006
45	25	6	217	77	63	2007
69	25	-	214	72	60	2008
68	19	16	215	84	64	2009
60	17	24	223	91	68	2010
78	43	24	246	88	55	2011
97	39	17	233	69	65	2012

#### Staatliche Studienakademie Riesa

253	89	49	167	62	37	1998
243	88	77	175	60	45	1999
242	96	82	187	80	46	2000
264	102	68	202	74	46	2001
289	108	67	242	111	45	2002
294	112	86	285	121	64	2003
285	97	79	276	72	57	2004
263	89	87	261	96	87	2005
241	86	86	233	95	104	2006
287	130	65	269	95	56	2007
342	148	71	308	128	80	2008
372	122	71	309	101	92	2009
353	118	101	299	90	88	2010
329	123	125	242	73	105	2011
324	111	98	239	88	76	2012

## 2. Studierende an der Berufsakademie Sachsen 2012 nach Studienbereichen, Studienjahren und Studienakademien

Studienbereich	insgesamt = weiblich =	i w	Insgesamt	Studierende im ... Studienjahr			
				1.	2.	3.	darunter Wiederholer
<b>Berufsakademie Sachsen</b>							
<b>Sozialwesen</b>	i		<b>419</b>	<b>148</b>	<b>135</b>	<b>136</b>	-
	w		<b>319</b>	<b>108</b>	<b>102</b>	<b>109</b>	-
<b>Technik</b>	i		<b>1 837</b>	<b>708</b>	<b>644</b>	<b>485</b>	<b>10</b>
	w		<b>292</b>	<b>112</b>	<b>96</b>	<b>84</b>	<b>2</b>
<b>Wirtschaft</b>	i		<b>2 557</b>	<b>912</b>	<b>826</b>	<b>819</b>	<b>14</b>
	w		<b>1 402</b>	<b>479</b>	<b>433</b>	<b>490</b>	<b>9</b>
<b>Insgesamt</b>	i		<b>4 813</b>	<b>1 768</b>	<b>1 605</b>	<b>1 440</b>	<b>24</b>
	w		<b>2 013</b>	<b>699</b>	<b>631</b>	<b>683</b>	<b>11</b>
<b>Staatliche Studienakademie Bautzen</b>							
Technik	i		342	140	112	90	6
	w		45	23	13	9	1
Wirtschaft	i		243	74	82	87	9
	w		134	47	31	56	4
<b>Zusammen</b>	i		<b>585</b>	<b>214</b>	<b>194</b>	<b>177</b>	<b>15</b>
	w		<b>179</b>	<b>70</b>	<b>44</b>	<b>65</b>	<b>5</b>
<b>Staatliche Studienakademie Breitenbrunn</b>							
Sozialwesen	i		419	148	135	136	-
	w		319	108	102	109	-
Wirtschaft	i		220	74	68	78	-
	w		167	61	51	55	-
<b>Zusammen</b>	i		<b>639</b>	<b>222</b>	<b>203</b>	<b>214</b>	-
	w		<b>486</b>	<b>169</b>	<b>153</b>	<b>164</b>	-
<b>Staatliche Studienakademie Dresden</b>							
Technik	i		257	114	84	59	1
	w		33	14	9	10	1
Wirtschaft	i		747	303	224	220	-
	w		358	140	107	111	-
<b>Zusammen</b>	i		<b>1 004</b>	<b>417</b>	<b>308</b>	<b>279</b>	<b>1</b>
	w		<b>391</b>	<b>154</b>	<b>116</b>	<b>121</b>	<b>1</b>
<b>Staatliche Studienakademie Glauchau</b>							
Technik	i		651	240	228	183	1
	w		78	25	27	26	-
Wirtschaft	i		532	191	183	158	-
	w		240	81	82	77	-
<b>Zusammen</b>	i		<b>1 183</b>	<b>431</b>	<b>411</b>	<b>341</b>	<b>1</b>
	w		<b>318</b>	<b>106</b>	<b>109</b>	<b>103</b>	-

Noch: 2. Studierende an der Berufsakademie Sachsen 2012 nach Studienbereichen, Studienjahren  
und Studienakademien

Studienbereich	insgesamt = weiblich =	i w	Insgesamt	Studierende im ... Studienjahr			darunter Wiederholer
				1.	2.	3.	
<b>Staatliche Studienakademie Leipzig</b>							
Technik	i		166	63	65	38	2
	w		14	6	5	3	-
Wirtschaft	i		343	112	122	109	5
	w		204	55	73	76	5
<b>Zusammen</b>	<b>i</b>		<b>509</b>	<b>175</b>	<b>187</b>	<b>147</b>	<b>7</b>
	<b>w</b>		<b>218</b>	<b>61</b>	<b>78</b>	<b>79</b>	<b>5</b>
<b>Staatliche Studienakademie Plauen</b>							
Technik	i		97	40	40	17	-
	w		39	16	19	4	-
Wirtschaft	i		233	69	78	86	-
	w		168	48	53	67	-
<b>Zusammen</b>	<b>i</b>		<b>330</b>	<b>109</b>	<b>118</b>	<b>103</b>	<b>-</b>
	<b>w</b>		<b>207</b>	<b>64</b>	<b>72</b>	<b>71</b>	<b>-</b>
<b>Staatliche Studienakademie Riesa</b>							
Technik	i		324	111	115	98	-
	w		83	28	23	32	-
Wirtschaft	i		239	89	69	81	-
	w		131	47	36	48	-
<b>Zusammen</b>	<b>i</b>		<b>563</b>	<b>200</b>	<b>184</b>	<b>179</b>	<b>-</b>
	<b>w</b>		<b>214</b>	<b>75</b>	<b>59</b>	<b>80</b>	<b>-</b>

### 3. Studierende an der Berufsakademie Sachsen 2012 nach angestrebtem Abschluss, Studienrichtungen, Studienakademien und Studienbereichen

Angestrebter Abschluss Studienrichtung	insgesamt = i weiblich = w	Insgesamt	Staatliche Studienakademie ...						
			Bautzen	Breitenbrunn	Dresden	Glauchau	Leipzig	Plauen	Riesa
<b>Sozialwesen</b>									
<b>Angestrebter Abschluss</b>	<b>i</b>	<b>419</b>	-	<b>419</b>	-	-	-	-	-
<b>Bachelor</b>	<b>w</b>	<b>319</b>	-	<b>319</b>	-	-	-	-	-
Arbeit mit behinderten Menschen	i	82	-	82	-	-	-	-	-
	w	65	-	65	-	-	-	-	-
Hilfen zur Erziehung	i	77	-	77	-	-	-	-	-
	w	56	-	56	-	-	-	-	-
Jugendarbeit/Jugendsozialarbeit	i	74	-	74	-	-	-	-	-
	w	53	-	53	-	-	-	-	-
Soziale Arbeit in der Elementarpädagogik	i	89	-	89	-	-	-	-	-
	w	76	-	76	-	-	-	-	-
Soziale Arbeit in der Verwaltung/ Soziale Dienste	i	89	-	89	-	-	-	-	-
	w	64	-	64	-	-	-	-	-
Soziale Gerontologie	i	8	-	8	-	-	-	-	-
	w	5	-	5	-	-	-	-	-
<b>Zusammen</b>	<b>i</b>	<b>419</b>	-	<b>419</b>	-	-	-	-	-
	<b>w</b>	<b>319</b>	-	<b>319</b>	-	-	-	-	-
<b>Technik</b>									
<b>Angestrebter Abschluss</b>	<b>i</b>	<b>1 027</b>	<b>342</b>	-	<b>2</b>	<b>328</b>	<b>49</b>	<b>97</b>	<b>209</b>
<b>Diplom (BA)</b>	<b>w</b>	<b>153</b>	<b>45</b>	-	<b>1</b>	<b>42</b>	<b>4</b>	<b>39</b>	<b>22</b>
Automatisierungstechnik	i	83	83	-	-	-	-	-	-
	w	4	4	-	-	-	-	-	-
Elektrische Energietechnik/ Gebäudetechnik	i	53	53	-	-	-	-	-	-
	w	4	4	-	-	-	-	-	-
Hochbau	i	109	-	-	-	109	-	-	-
	w	21	-	-	-	21	-	-	-
Holzbau/Bauelemente	i	1	-	-	1	-	-	-	-
	w	1	-	-	1	-	-	-	-
Informatik	i	1	-	-	-	-	1	-	-
	w	-	-	-	-	-	-	-	-
Kommunikationstechnik	i	5	5	-	-	-	-	-	-
	w	-	-	-	-	-	-	-	-
Lebensmittelsicherheit	i	46	-	-	-	-	-	46	-
	w	31	-	-	-	-	-	31	-
Maschinenbau	i	107	-	-	-	-	-	-	107
	w	10	-	-	-	-	-	-	10
Maschinenbau (kooperativ)	i	11	-	-	-	-	-	-	11
	w	1	-	-	-	-	-	-	1
Medienproduktion	i	1	-	-	1	-	-	-	-
	w	-	-	-	-	-	-	-	-
Medizintechnik	i	82	82	-	-	-	-	-	-
	w	22	22	-	-	-	-	-	-
Service Engineering	i	48	-	-	-	-	48	-	-
	w	4	-	-	-	-	4	-	-



Noch: 3. Studierende an der Berufsakademie Sachsen 2012 nach angestrebtem Abschluss,  
Studienrichtungen, Studienakademien und Studienbereichen

Angestrebter Abschluss Studienrichtung	insgesamt = i weiblich = w	Insge- samt	Staatliche Studienakademie ...						
			Bautzen	Breiten- brunn	Dresden	Glauchau	Leipzig	Plauen	Riesa
noch: Technik									
Noch: Angestrebter Abschluss									
Diplom (BA)									
Straßen-, Ingenieur- und Tiefbau	i	70	-	-	-	70	-	-	-
	w	9	-	-	-	9	-	-	-
Technisches Gebäude- management	i	43	-	-	-	43	-	-	-
	w	3	-	-	-	3	-	-	-
Technisches Management	i	51	-	-	-	-	-	51	-
	w	8	-	-	-	-	-	8	-
Versorgungs- und Umwelt- technik	i	197	-	-	-	106	-	-	91
	w	20	-	-	-	9	-	-	11
Wirtschaftsingenieurwesen	i	119	119	-	-	-	-	-	-
	w	15	15	-	-	-	-	-	-
<b>Angestrebter Abschluss</b>	<b>i</b>	<b>810</b>	<b>-</b>	<b>-</b>	<b>255</b>	<b>323</b>	<b>117</b>	<b>-</b>	<b>115</b>
<b>Bachelor</b>	<b>w</b>	<b>139</b>	<b>-</b>	<b>-</b>	<b>32</b>	<b>36</b>	<b>10</b>	<b>-</b>	<b>61</b>
Automobilmanagement	i	73	-	-	-	73	-	-	-
	w	17	-	-	-	17	-	-	-
Biotechnik	i	45	-	-	-	-	-	-	45
	w	34	-	-	-	-	-	-	34
Fertigungsmesstechnik/ Qualitätsmanagement	i	47	-	-	-	47	-	-	-
	w	10	-	-	-	10	-	-	-
Holz- und Holzwerkstofftechnik	i	80	-	-	80	-	-	-	-
	w	7	-	-	7	-	-	-	-
Informatik	i	94	-	-	-	-	94	-	-
	w	9	-	-	-	-	9	-	-
Informationstechnik	i	90	-	-	90	-	-	-	-
	w	6	-	-	6	-	-	-	-
Medieninformatik	i	85	-	-	85	-	-	-	-
	w	19	-	-	19	-	-	-	-
Produktionstechnik	i	144	-	-	-	144	-	-	-
	w	8	-	-	-	8	-	-	-
Service Engineering	i	23	-	-	-	-	23	-	-
	w	1	-	-	-	-	1	-	-
Strahlentechnik	i	17	-	-	-	-	-	-	17
	w	4	-	-	-	-	-	-	4
Technische Informatik	i	59	-	-	-	59	-	-	-
	w	1	-	-	-	1	-	-	-
Umwelttechnik	i	53	-	-	-	-	-	-	53
	w	23	-	-	-	-	-	-	23
<b>Zusammen</b>	<b>i</b>	<b>1 837</b>	<b>342</b>	<b>-</b>	<b>257</b>	<b>651</b>	<b>166</b>	<b>97</b>	<b>324</b>
	<b>w</b>	<b>292</b>	<b>45</b>	<b>-</b>	<b>33</b>	<b>78</b>	<b>14</b>	<b>39</b>	<b>83</b>

Noch: 3. Studierende an der Berufsakademie Sachsen 2012 nach angestrebtem Abschluss,  
Studienrichtungen, Studienakademien und Studienbereichen

Angestrebter Abschluss Studienrichtung	insgesamt = i weiblich = w	Insge- samt	Staatliche Studienakademie ...						
			Bautzen	Breiten- brunn	Dresden	Glauchau	Leipzig	Plauen	Riesa
<b>Wirtschaft</b>									
<b>Angestrebter Abschluss</b>	<b>i</b>	<b>288</b>	<b>121</b>	-	<b>165</b>	<b>2</b>	-	-	-
<b>Diplom (BA)</b>	<b>w</b>	<b>199</b>	<b>80</b>	-	<b>117</b>	<b>2</b>	-	-	-
Finanzmanagement	i	33	33	-	-	-	-	-	-
	w	15	15	-	-	-	-	-	-
Mittelständische Wirtschaft	i	2	-	-	-	2	-	-	-
	w	2	-	-	-	2	-	-	-
Öffentliche Wirtschaft	i	88	88	-	-	-	-	-	-
	w	65	65	-	-	-	-	-	-
Rechnungswesen und Consulting	i	16	-	-	16	-	-	-	-
	w	12	-	-	12	-	-	-	-
Steuerberatung	i	149	-	-	149	-	-	-	-
	w	105	-	-	105	-	-	-	-
<b>Angestrebter Abschluss</b>	<b>i</b>	<b>2 269</b>	<b>122</b>	<b>220</b>	<b>582</b>	<b>530</b>	<b>343</b>	<b>233</b>	<b>239</b>
<b>Bachelor</b>	<b>w</b>	<b>1 203</b>	<b>54</b>	<b>167</b>	<b>241</b>	<b>238</b>	<b>204</b>	<b>168</b>	<b>131</b>
Agrarmanagement	i	58	-	-	58	-	-	-	-
	w	29	-	-	29	-	-	-	-
Außenhandel und Inter- nationales Management	i	34	-	-	-	-	-	34	-
	w	23	-	-	-	-	-	23	-
Bank	i	134	-	-	-	134	-	-	-
	w	73	-	-	-	73	-	-	-
Bankwirtschaft	i	48	-	-	-	-	48	-	-
	w	24	-	-	-	-	24	-	-
Bauwirtschaft	i	56	-	-	-	56	-	-	-
	w	15	-	-	-	15	-	-	-
Controlling	i	32	-	-	-	-	32	-	-
	w	15	-	-	-	-	15	-	-
Finanzmanagement	i	20	20	-	-	-	-	-	-
	w	13	13	-	-	-	-	-	-
Finanzwirtschaft - Bank	i	65	-	-	65	-	-	-	-
	w	41	-	-	41	-	-	-	-
Finanzwirtschaft - Versicherung	i	89	-	-	89	-	-	-	-
	w	36	-	-	36	-	-	-	-
Gesundheits- und Sozial- management	i	142	-	-	-	-	-	142	-
	w	117	-	-	-	-	-	117	-
Handel	i	121	-	-	121	-	-	-	-
	w	53	-	-	53	-	-	-	-
Handel und Dienstleistungs- management	i	101	-	-	-	-	-	-	101
	w	54	-	-	-	-	-	-	54
Handel, Vertriebs- und Kooperationsmanagement	i	57	-	-	-	-	-	57	-
	w	28	-	-	-	-	-	28	-
Immobilienwirtschaft	i	189	-	-	-	-	189	-	-
	w	119	-	-	-	-	119	-	-
Industrie	i	151	-	48	103	-	-	-	-
	w	88	-	29	59	-	-	-	-

Noch: 3. Studierende an der Berufsakademie Sachsen 2012 nach angestrebtem Abschluss,  
Studienrichtungen, Studienakademien und Studienbereichen

Angestrebter Abschluss Studienrichtung	insgesamt = i weiblich = w	Insgesamt	Staatliche Studienakademie ...						
			Bautzen	Breitenbrunn	Dresden	Glauchau	Leipzig	Plauen	Riesa
noch: Wirtschaft									
Noch: Angestrebter Abschluss									
Bachelor									
Mittelständische Wirtschaft	i	152	-	-	-	152	-	-	-
	w	95	-	-	-	95	-	-	-
Öffentliche Wirtschaft	i	37	37	-	-	-	-	-	-
	w	29	29	-	-	-	-	-	-
Spedition, Transport und Logistik	i	111	-	-	-	111	-	-	-
	w	44	-	-	-	44	-	-	-
Sportmanagement und Eventmarketing	i	138	-	-	-	-	-	-	138
	w	77	-	-	-	-	-	-	77
Steuerberatung/Wirtschaftsprüfung	i	74	-	-	-	-	74	-	-
	w	46	-	-	-	-	46	-	-
Tourismuswirtschaft	i	172	-	172	-	-	-	-	-
	w	138	-	138	-	-	-	-	-
Wirtschaftsinformatik	i	288	65	-	146	77	-	-	-
	w	46	12	-	23	11	-	-	-
<b>Zusammen</b>	<b>i</b>	<b>2 557</b>	<b>243</b>	<b>220</b>	<b>747</b>	<b>532</b>	<b>343</b>	<b>233</b>	<b>239</b>
	<b>w</b>	<b>1 402</b>	<b>134</b>	<b>167</b>	<b>358</b>	<b>240</b>	<b>204</b>	<b>168</b>	<b>131</b>
<b>Insgesamt</b>	<b>i</b>	<b>4 813</b>	<b>585</b>	<b>639</b>	<b>1 004</b>	<b>1 183</b>	<b>509</b>	<b>330</b>	<b>563</b>
	<b>w</b>	<b>2 013</b>	<b>179</b>	<b>486</b>	<b>391</b>	<b>318</b>	<b>218</b>	<b>207</b>	<b>214</b>

#### 4. Studierende an der Berufsakademie Sachsen 2012 nach angestrebtem Abschluss, Studienrichtungen, Studienjahren und Studienbereichen

Angestrebter Abschluss Studienrichtung	insgesamt = i weiblich = w	Insgesamt	Studierende im ... Studienjahr		
			1.	2.	3.
<b>Sozialwesen</b>					
<b>Angestrebter Abschluss Bachelor</b>	<b>i</b>	<b>419</b>	<b>148</b>	<b>135</b>	<b>136</b>
	<b>w</b>	<b>319</b>	<b>108</b>	<b>102</b>	<b>109</b>
Arbeit mit behinderten Menschen	i	82	29	27	26
	w	65	23	23	19
Hilfen zur Erziehung	i	77	25	24	28
	w	56	18	16	22
Jugendarbeit/Jugendsozialarbeit	i	74	25	24	25
	w	53	16	18	19
Soziale Arbeit in der Elementarpädagogik	i	89	30	32	27
	w	76	24	26	26
Soziale Arbeit in der Verwaltung/ Soziale Dienste	i	89	31	28	30
	w	64	22	19	23
Soziale Gerontologie	i	8	8	-	-
	w	5	5	-	-
<b>Zusammen</b>	<b>i</b>	<b>419</b>	<b>148</b>	<b>135</b>	<b>136</b>
	<b>w</b>	<b>319</b>	<b>108</b>	<b>102</b>	<b>109</b>
<b>Technik</b>					
<b>Angestrebter Abschluss Diplom (BA)</b>	<b>i</b>	<b>1 027</b>	<b>378</b>	<b>379</b>	<b>270</b>
	<b>w</b>	<b>153</b>	<b>61</b>	<b>53</b>	<b>39</b>
Automatisierungstechnik	i	83	26	33	24
	w	4	3	1	-
Elektrische Energietechnik/Gebäudetechnik	i	53	32	12	9
	w	4	4	-	-
Hochbau	i	109	42	37	30
	w	21	6	7	8
Holzbau/Bauelemente	i	1	-	-	1
	w	1	-	-	1
Informatik	i	1	-	-	1
	w	-	-	-	-
Kommunikationstechnik	i	5	-	2	3
	w	-	-	-	-
Lebensmittelsicherheit	i	46	25	21	-
	w	31	15	16	-
Maschinenbau	i	107	46	40	21
	w	10	4	2	4
Maschinenbau (kooperativ)	i	11	-	7	4
	w	1	-	1	-
Medienproduktion	i	1	-	-	1
	w	-	-	-	-
Medizintechnik	i	82	38	23	21
	w	22	10	6	6
Service Engineering	i	48	-	31	17
	w	4	-	3	1
Straßen-, Ingenieur- und Tiefbau	i	70	29	26	15
	w	9	1	3	5
Technisches Gebäudemanagement	i	43	-	-	43
	w	3	-	-	3

Noch: 4. Studierende an der Berufsakademie Sachsen 2012 nach angestrebtem Abschluss,  
Studienrichtungen, Studienjahren und Studienbereichen

Angestrebter Abschluss Studienrichtung	insgesamt = i weiblich = w	Insgesamt	Studierende im ... Studienjahr		
			1.	2.	3.
noch: Technik					
Noch: Angestrebter Abschluss Diplom (BA)					
Technisches Management	i	51	15	19	17
	w	8	1	3	4
Versorgungs- und Umwelttechnik	i	197	81	86	30
	w	20	11	5	4
Wirtschaftsingenieurwesen	i	119	44	42	33
	w	15	6	6	3
<b>Angestrebter Abschluss Bachelor</b>	<b>i</b>	<b>810</b>	<b>330</b>	<b>265</b>	<b>215</b>
	<b>w</b>	<b>139</b>	<b>51</b>	<b>43</b>	<b>45</b>
Automobilmanagement	i	73	22	27	24
	w	17	6	8	3
Biotechnik	i	45	12	13	20
	w	34	8	11	15
Fertigungsmesstechnik/Qualitätsmanagement	i	47	19	18	10
	w	10	3	4	3
Holz- und Holzwerkstofftechnik	i	80	38	23	19
	w	7	5	-	2
Informatik	i	94	40	34	20
	w	9	5	2	2
Informationstechnik	i	90	37	36	17
	w	6	2	3	1
Medieninformatik	i	85	39	25	21
	w	19	7	6	6
Produktionstechnik	i	144	56	48	40
	w	8	3	2	3
Service Engineering	i	23	23	-	-
	w	1	1	-	-
Strahlentechnik	i	17	9	3	5
	w	4	1	1	2
Technische Informatik	i	59	18	21	20
	w	1	-	-	1
Umwelttechnik	i	53	17	17	19
	w	23	10	6	7
<b>Zusammen</b>	<b>i</b>	<b>1 837</b>	<b>708</b>	<b>644</b>	<b>485</b>
	<b>w</b>	<b>292</b>	<b>112</b>	<b>96</b>	<b>84</b>
<b>Wirtschaft</b>					
<b>Angestrebter Abschluss Diplom (BA)</b>	<b>i</b>	<b>288</b>	<b>67</b>	<b>103</b>	<b>118</b>
	<b>w</b>	<b>199</b>	<b>49</b>	<b>61</b>	<b>89</b>
Finanzmanagement	i	33	-	15	18
	w	15	-	4	11
Mittelständische Wirtschaft	i	2	-	2	-
	w	2	-	2	-
Öffentliche Wirtschaft	i	88	1	40	47
	w	65	1	23	41
Rechnungswesen und Consulting	i	16	-	1	15
	w	12	-	1	11
Steuerberatung	i	149	66	45	38
	w	105	48	31	26

Noch: 4. Studierende an der Berufsakademie Sachsen 2012 nach angestrebtem Abschluss,  
Studienrichtungen, Studienjahren und Studienbereichen

Angestrebter Abschluss Studienrichtung	insgesamt = i weiblich = w	Insgesamt	Studierende im ... Studienjahr		
			1.	2.	3.
noch: Wirtschaft					
<b>Angestrebter Abschluss Bachelor</b>	<b>i</b>	<b>2 269</b>	<b>845</b>	<b>723</b>	<b>701</b>
	<b>w</b>	<b>1 203</b>	<b>430</b>	<b>372</b>	<b>401</b>
Agrarmanagement	i	58	30	10	18
	w	29	17	5	7
Außenhandel und Internationales Management	i	34	8	12	14
	w	23	6	7	10
Bank	i	134	44	47	43
	w	73	24	24	25
Bankwirtschaft	i	48	11	27	10
	w	24	3	14	7
Bauwirtschaft	i	56	22	16	18
	w	15	5	2	8
Controlling	i	32	11	12	9
	w	15	4	8	3
Finanzmanagement	i	20	18	2	-
	w	13	12	1	-
Finanzwirtschaft - Bank	i	65	22	21	22
	w	41	14	15	12
Finanzwirtschaft - Versicherung	i	89	33	33	23
	w	36	11	13	12
Gesundheits- und Sozialmanagement	i	142	43	46	53
	w	117	35	39	43
Handel	i	121	43	42	36
	w	53	15	17	21
Handel und Dienstleistungsmanagement	i	101	38	25	38
	w	54	16	14	24
Handel, Vertriebs- und Kooperations- management	i	57	18	20	19
	w	28	7	7	14
Immobilienwirtschaft	i	189	65	62	62
	w	119	32	40	47
Industrie	i	151	61	44	46
	w	88	40	24	24
Mittelständische Wirtschaft	i	152	57	50	45
	w	95	32	32	31
Öffentliche Wirtschaft	i	37	37	-	-
	w	29	29	-	-
Spedition, Transport und Logistik	i	111	37	41	33
	w	44	16	17	11
Sportmanagement und Eventmarketing	i	138	51	44	43
	w	77	31	22	24
Steuerberatung/Wirtschaftsprüfung	i	74	25	21	28
	w	46	16	11	19
Tourismuswirtschaft	i	172	60	55	57
	w	138	50	45	43
Wirtschaftsinformatik	i	288	111	93	84
	w	46	15	15	16
<b>Zusammen</b>	<b>i</b>	<b>2 557</b>	<b>912</b>	<b>826</b>	<b>819</b>
	<b>w</b>	<b>1 402</b>	<b>479</b>	<b>433</b>	<b>490</b>
<b>Insgesamt</b>	<b>i</b>	<b>4 813</b>	<b>1 768</b>	<b>1 605</b>	<b>1 440</b>
	<b>w</b>	<b>2 013</b>	<b>699</b>	<b>631</b>	<b>683</b>

#### 4.1 Studierende an der Staatlichen Studienakademie Bautzen 2012 nach angestrebtem Abschluss, Studienrichtungen, Studienjahren und Studienbereichen

Angestrebter Abschluss Studienrichtung	insgesamt = i weiblich = w	Insgesamt	Studierende im ... Studienjahr		
			1.	2.	3.
<b>Technik</b>					
<b>Angestrebter Abschluss Diplom (BA)</b>	<b>i</b>	<b>342</b>	<b>140</b>	<b>112</b>	<b>90</b>
	<b>w</b>	<b>45</b>	<b>23</b>	<b>13</b>	<b>9</b>
Automatisierungstechnik	i	83	26	33	24
	w	4	3	1	-
Elektrische Energietechnik/Gebäudetechnik	i	53	32	12	9
	w	4	4	-	-
Kommunikationstechnik	i	5	-	2	3
	w	-	-	-	-
Medizintechnik	i	82	38	23	21
	w	22	10	6	6
Wirtschaftsingenieurwesen	i	119	44	42	33
	w	15	6	6	3
<b>Zusammen</b>	<b>i</b>	<b>342</b>	<b>140</b>	<b>112</b>	<b>90</b>
	<b>w</b>	<b>45</b>	<b>23</b>	<b>13</b>	<b>9</b>
<b>Wirtschaft</b>					
<b>Angestrebter Abschluss Diplom (BA)</b>	<b>i</b>	<b>121</b>	<b>1</b>	<b>55</b>	<b>65</b>
	<b>w</b>	<b>80</b>	<b>1</b>	<b>27</b>	<b>52</b>
Finanzmanagement	i	33	-	15	18
	w	15	-	4	11
Öffentliche Wirtschaft	i	88	1	40	47
	w	65	1	23	41
<b>Angestrebter Abschluss Bachelor</b>	<b>i</b>	<b>122</b>	<b>73</b>	<b>27</b>	<b>22</b>
	<b>w</b>	<b>54</b>	<b>46</b>	<b>4</b>	<b>4</b>
Finanzmanagement	i	20	18	2	-
	w	13	12	1	-
Öffentliche Wirtschaft	i	37	37	-	-
	w	29	29	-	-
Wirtschaftsinformatik	i	65	18	25	22
	w	12	5	3	4
<b>Zusammen</b>	<b>i</b>	<b>243</b>	<b>74</b>	<b>82</b>	<b>87</b>
	<b>w</b>	<b>134</b>	<b>47</b>	<b>31</b>	<b>56</b>
<b>Insgesamt</b>	<b>i</b>	<b>585</b>	<b>214</b>	<b>194</b>	<b>177</b>
	<b>w</b>	<b>179</b>	<b>70</b>	<b>44</b>	<b>65</b>

#### 4.2 Studierende an der Staatlichen Studienakademie Breitenbrunn 2012 nach angestrebtem Abschluss, Studienrichtungen, Studienjahren und Studienbereichen

Angestrebter Abschluss Studienrichtung	insgesamt = i weiblich = w	Insgesamt	Studierende im ... Studienjahr		
			1.	2.	3.
<b>Sozialwesen</b>					
<b>Angestrebter Abschluss Bachelor</b>	<b>i</b>	<b>419</b>	<b>148</b>	<b>135</b>	<b>136</b>
	<b>w</b>	<b>319</b>	<b>108</b>	<b>102</b>	<b>109</b>
Arbeit mit behinderten Menschen	i	82	29	27	26
	w	65	23	23	19
Hilfen zur Erziehung	i	77	25	24	28
	w	56	18	16	22
Jugendarbeit/Jugendsozialarbeit	i	74	25	24	25
	w	53	16	18	19
Soziale Arbeit in der Elementarpädagogik	i	89	30	32	27
	w	76	24	26	26
Soziale Arbeit in der Verwaltung/ Soziale Dienste	i	89	31	28	30
	w	64	22	19	23
Soziale Gerontologie	i	8	8	-	-
	w	5	5	-	-
<b>Zusammen</b>	<b>i</b>	<b>419</b>	<b>148</b>	<b>135</b>	<b>136</b>
	<b>w</b>	<b>319</b>	<b>108</b>	<b>102</b>	<b>109</b>
<b>Wirtschaft</b>					
<b>Angestrebter Abschluss Bachelor</b>	<b>i</b>	<b>220</b>	<b>74</b>	<b>68</b>	<b>78</b>
	<b>w</b>	<b>167</b>	<b>61</b>	<b>51</b>	<b>55</b>
Industrie	i	48	14	13	21
	w	29	11	6	12
Tourismuswirtschaft	i	172	60	55	57
	w	138	50	45	43
<b>Zusammen</b>	<b>i</b>	<b>220</b>	<b>74</b>	<b>68</b>	<b>78</b>
	<b>w</b>	<b>167</b>	<b>61</b>	<b>51</b>	<b>55</b>
<b>Insgesamt</b>	<b>i</b>	<b>639</b>	<b>222</b>	<b>203</b>	<b>214</b>
	<b>w</b>	<b>486</b>	<b>169</b>	<b>153</b>	<b>164</b>



### 4.3 Studierende an der Staatlichen Studienakademie Dresden 2012 nach angestrebtem Abschluss, Studienrichtungen, Studienjahren und Studienbereichen

Angestrebter Abschluss Studienrichtung	insgesamt = i weiblich = w	Insgesamt	Studierende im ... Studienjahr		
			1.	2.	3.
<b>Technik</b>					
<b>Angestrebter Abschluss Diplom (BA)</b>	<b>i</b>	<b>2</b>	-	-	<b>2</b>
	<b>w</b>	<b>1</b>	-	-	<b>1</b>
Holzbau/Bauelemente	i	1	-	-	1
	w	1	-	-	1
Medienproduktion	i	1	-	-	1
	w	-	-	-	-
<b>Angestrebter Abschluss Bachelor</b>	<b>i</b>	<b>255</b>	<b>114</b>	<b>84</b>	<b>57</b>
	<b>w</b>	<b>32</b>	<b>14</b>	<b>9</b>	<b>9</b>
Holz- und Holzwerkstofftechnik	i	80	38	23	19
	w	7	5	-	2
Informationstechnik	i	90	37	36	17
	w	6	2	3	1
Medieninformatik	i	85	39	25	21
	w	19	7	6	6
<b>Zusammen</b>	<b>i</b>	<b>257</b>	<b>114</b>	<b>84</b>	<b>59</b>
	<b>w</b>	<b>33</b>	<b>14</b>	<b>9</b>	<b>10</b>
<b>Wirtschaft</b>					
<b>Angestrebter Abschluss Diplom (BA)</b>	<b>i</b>	<b>165</b>	<b>66</b>	<b>46</b>	<b>53</b>
	<b>w</b>	<b>117</b>	<b>48</b>	<b>32</b>	<b>37</b>
Rechnungswesen und Consulting	i	16	-	1	15
	w	12	-	1	11
Steuerberatung	i	149	66	45	38
	w	105	48	31	26
<b>Angestrebter Abschluss Bachelor</b>	<b>i</b>	<b>582</b>	<b>237</b>	<b>178</b>	<b>167</b>
	<b>w</b>	<b>241</b>	<b>92</b>	<b>75</b>	<b>74</b>
Agrarmanagement	i	58	30	10	18
	w	29	17	5	7
Finanzwirtschaft - Bank	i	65	22	21	22
	w	41	14	15	12
Finanzwirtschaft - Versicherung	i	89	33	33	23
	w	36	11	13	12
Handel	i	121	43	42	36
	w	53	15	17	21
Industrie	i	103	47	31	25
	w	59	29	18	12
Wirtschaftsinformatik	i	146	62	41	43
	w	23	6	7	10
<b>Zusammen</b>	<b>i</b>	<b>747</b>	<b>303</b>	<b>224</b>	<b>220</b>
	<b>w</b>	<b>358</b>	<b>140</b>	<b>107</b>	<b>111</b>
<b>Insgesamt</b>	<b>i</b>	<b>1 004</b>	<b>417</b>	<b>308</b>	<b>279</b>
	<b>w</b>	<b>391</b>	<b>154</b>	<b>116</b>	<b>121</b>

#### 4.4 Studierende an der Staatlichen Studienakademie Glauchau 2012 nach angestrebtem Abschluss, Studienrichtungen, Studienjahren und Studienbereichen

Angestrebter Abschluss Studienrichtung	insgesamt = i weiblich = w	Insgesamt	Studierende im ... Studienjahr		
			1.	2.	3.
<b>Technik</b>					
<b>Angestrebter Abschluss Diplom (BA)</b>	<b>i</b>	<b>328</b>	<b>125</b>	<b>114</b>	<b>89</b>
	<b>w</b>	<b>42</b>	<b>13</b>	<b>13</b>	<b>16</b>
Hochbau	i	109	42	37	30
	w	21	6	7	8
Straßen-, Ingenieur- und Tiefbau	i	70	29	26	15
	w	9	1	3	5
Technisches Gebäudemanagement	i	43	-	-	43
	w	3	-	-	3
Versorgungs- und Umwelttechnik	i	106	54	51	1
	w	9	6	3	-
<b>Angestrebter Abschluss Bachelor</b>	<b>i</b>	<b>323</b>	<b>115</b>	<b>114</b>	<b>94</b>
	<b>w</b>	<b>36</b>	<b>12</b>	<b>14</b>	<b>10</b>
Automobilmanagement	i	73	22	27	24
	w	17	6	8	3
Fertigungsmesstechnik/Qualitätsmanagement	i	47	19	18	10
	w	10	3	4	3
Produktionstechnik	i	144	56	48	40
	w	8	3	2	3
Technische Informatik	i	59	18	21	20
	w	1	-	-	1
<b>Zusammen</b>	<b>i</b>	<b>651</b>	<b>240</b>	<b>228</b>	<b>183</b>
	<b>w</b>	<b>78</b>	<b>25</b>	<b>27</b>	<b>26</b>
<b>Wirtschaft</b>					
<b>Angestrebter Abschluss Diplom (BA)</b>	<b>i</b>	<b>2</b>	<b>-</b>	<b>2</b>	<b>-</b>
	<b>w</b>	<b>2</b>	<b>-</b>	<b>2</b>	<b>-</b>
Mittelständische Wirtschaft	i	2	-	2	-
	w	2	-	2	-
<b>Angestrebter Abschluss Bachelor</b>	<b>i</b>	<b>530</b>	<b>191</b>	<b>181</b>	<b>158</b>
	<b>w</b>	<b>238</b>	<b>81</b>	<b>80</b>	<b>77</b>
Bank	i	134	44	47	43
	w	73	24	24	25
Bauwirtschaft	i	56	22	16	18
	w	15	5	2	8
Mittelständische Wirtschaft	i	152	57	50	45
	w	95	32	32	31
Spedition, Transport und Logistik	i	111	37	41	33
	w	44	16	17	11
Wirtschaftsinformatik	i	77	31	27	19
	w	11	4	5	2
<b>Zusammen</b>	<b>i</b>	<b>532</b>	<b>191</b>	<b>183</b>	<b>158</b>
	<b>w</b>	<b>240</b>	<b>81</b>	<b>82</b>	<b>77</b>
<b>Insgesamt</b>	<b>i</b>	<b>1 183</b>	<b>431</b>	<b>411</b>	<b>341</b>
	<b>w</b>	<b>318</b>	<b>106</b>	<b>109</b>	<b>103</b>

#### 4.5 Studierende an der Staatlichen Studienakademie Leipzig 2012 nach angestrebtem Abschluss, Studienrichtungen, Studienjahren und Studienbereichen

Angestrebter Abschluss Studienrichtung	insgesamt = i weiblich = w	Insgesamt	Studierende im ... Studienjahr		
			1.	2.	3.
<b>Technik</b>					
<b>Angestrebter Abschluss Diplom (BA)</b>	<b>i</b>	<b>49</b>	-	<b>31</b>	<b>18</b>
	<b>w</b>	<b>4</b>	-	<b>3</b>	<b>1</b>
Informatik	i	1	-	-	1
	w	-	-	-	-
Service Engineering	i	48	-	31	17
	w	4	-	3	1
<b>Angestrebter Abschluss Bachelor</b>	<b>i</b>	<b>117</b>	<b>63</b>	<b>34</b>	<b>20</b>
	<b>w</b>	<b>10</b>	<b>6</b>	<b>2</b>	<b>2</b>
Informatik	i	94	40	34	20
	w	9	5	2	2
Service Engineering	i	23	23	-	-
	w	1	1	-	-
<b>Zusammen</b>	<b>i</b>	<b>166</b>	<b>63</b>	<b>65</b>	<b>38</b>
	<b>w</b>	<b>14</b>	<b>6</b>	<b>5</b>	<b>3</b>
<b>Wirtschaft</b>					
<b>Angestrebter Abschluss Bachelor</b>	<b>i</b>	<b>343</b>	<b>112</b>	<b>122</b>	<b>109</b>
	<b>w</b>	<b>204</b>	<b>55</b>	<b>73</b>	<b>76</b>
Bankwirtschaft	i	48	11	27	10
	w	24	3	14	7
Controlling	i	32	11	12	9
	w	15	4	8	3
Immobilienwirtschaft	i	189	65	62	62
	w	119	32	40	47
Steuerberatung/Wirtschaftsprüfung	i	74	25	21	28
	w	46	16	11	19
<b>Zusammen</b>	<b>i</b>	<b>343</b>	<b>112</b>	<b>122</b>	<b>109</b>
	<b>w</b>	<b>204</b>	<b>55</b>	<b>73</b>	<b>76</b>
<b>Insgesamt</b>	<b>i</b>	<b>509</b>	<b>175</b>	<b>187</b>	<b>147</b>
	<b>w</b>	<b>218</b>	<b>61</b>	<b>78</b>	<b>79</b>

#### 4.6 Studierende an der Staatlichen Studienakademie Plauen 2012 nach angestrebtem Abschluss, Studienrichtungen, Studienjahren und Studienbereichen

Angestrebter Abschluss Studienrichtung	insgesamt = i weiblich = w	Insgesamt	Studierende im ... Studienjahr		
			1.	2.	3.
<b>Technik</b>					
<b>Angestrebter Abschluss Diplom (BA)</b>	<b>i</b>	<b>97</b>	<b>40</b>	<b>40</b>	<b>17</b>
	<b>w</b>	<b>39</b>	<b>16</b>	<b>19</b>	<b>4</b>
Lebensmittelsicherheit	i	46	25	21	-
	w	31	15	16	-
Technisches Management	i	51	15	19	17
	w	8	1	3	4
<b>Zusammen</b>	<b>i</b>	<b>97</b>	<b>40</b>	<b>40</b>	<b>17</b>
	<b>w</b>	<b>39</b>	<b>16</b>	<b>19</b>	<b>4</b>
<b>Wirtschaft</b>					
<b>Angestrebter Abschluss Bachelor</b>	<b>i</b>	<b>233</b>	<b>69</b>	<b>78</b>	<b>86</b>
	<b>w</b>	<b>168</b>	<b>48</b>	<b>53</b>	<b>67</b>
Außenhandel und Internationales Management	i	34	8	12	14
	w	23	6	7	10
Gesundheits- und Sozialmanagement	i	142	43	46	53
	w	117	35	39	43
Handel, Vertriebs- und Kooperations- management	i	57	18	20	19
	w	28	7	7	14
<b>Zusammen</b>	<b>i</b>	<b>233</b>	<b>69</b>	<b>78</b>	<b>86</b>
	<b>w</b>	<b>168</b>	<b>48</b>	<b>53</b>	<b>67</b>
<b>Insgesamt</b>	<b>i</b>	<b>330</b>	<b>109</b>	<b>118</b>	<b>103</b>
	<b>w</b>	<b>207</b>	<b>64</b>	<b>72</b>	<b>71</b>

#### 4.7 Studierende an der Staatlichen Studienakademie Riesa 2012 nach angestrebtem Abschluss, Studienrichtungen, Studienjahren und Studienbereichen

Angestrebter Abschluss Studienrichtung	insgesamt = i weiblich = w	Insgesamt	Studierende im ... Studienjahr		
			1.	2.	3.
<b>Technik</b>					
<b>Angestrebter Abschluss Diplom (BA)</b>	<b>i</b>	<b>209</b>	<b>73</b>	<b>82</b>	<b>54</b>
	<b>w</b>	<b>22</b>	<b>9</b>	<b>5</b>	<b>8</b>
Maschinenbau	i	107	46	40	21
	w	10	4	2	4
Maschinenbau (kooperativ)	i	11	-	7	4
	w	1	-	1	-
Versorgungs- und Umwelttechnik	i	91	27	35	29
	w	11	5	2	4
<b>Angestrebter Abschluss Bachelor</b>	<b>i</b>	<b>115</b>	<b>38</b>	<b>33</b>	<b>44</b>
	<b>w</b>	<b>61</b>	<b>19</b>	<b>18</b>	<b>24</b>
Biotechnik	i	45	12	13	20
	w	34	8	11	15
Strahlentechnik	i	17	9	3	5
	w	4	1	1	2
Umwelttechnik	i	53	17	17	19
	w	23	10	6	7
<b>Zusammen</b>	<b>i</b>	<b>324</b>	<b>111</b>	<b>115</b>	<b>98</b>
	<b>w</b>	<b>83</b>	<b>28</b>	<b>23</b>	<b>32</b>
<b>Wirtschaft</b>					
<b>Angestrebter Abschluss Bachelor</b>	<b>i</b>	<b>239</b>	<b>89</b>	<b>69</b>	<b>81</b>
	<b>w</b>	<b>131</b>	<b>47</b>	<b>36</b>	<b>48</b>
Handel und Dienstleistungsmanagement	i	101	38	25	38
	w	54	16	14	24
Sportmanagement und Eventmarketing	i	138	51	44	43
	w	77	31	22	24
<b>Zusammen</b>	<b>i</b>	<b>239</b>	<b>89</b>	<b>69</b>	<b>81</b>
	<b>w</b>	<b>131</b>	<b>47</b>	<b>36</b>	<b>48</b>
<b>Insgesamt</b>	<b>i</b>	<b>563</b>	<b>200</b>	<b>184</b>	<b>179</b>
	<b>w</b>	<b>214</b>	<b>75</b>	<b>59</b>	<b>80</b>

### 5. Studierende an der Berufsakademie Sachsen 2012 nach Alter, Geschlecht und Studienbereich

Alter in Jahren	Insgesamt	Männlich	Weiblich	Davon im Studienbereich ...		
				Sozialwesen	Technik	Wirtschaft
<b>Studierende</b>						
18	177	97	80	12	65	100
19	459	221	238	51	137	271
20	522	264	258	61	192	269
21	606	282	324	80	190	336
22	727	409	318	78	234	415
23	556	329	227	36	208	312
24	456	283	173	23	191	242
25	359	245	114	13	172	174
26	222	135	87	14	101	107
27	168	122	46	10	74	84
28	131	87	44	6	49	76
29	102	74	28	7	49	46
30	66	46	20	4	32	30
31 und mehr	262	206	56	24	143	95
<b>Insgesamt</b>	<b>4 813</b>	<b>2 800</b>	<b>2 013</b>	<b>419</b>	<b>1 837</b>	<b>2 557</b>
<b>darunter Studienanfänger</b>						
18	176	96	80	12	65	99
19	318	154	164	36	98	184
20	203	114	89	23	79	101
21	139	71	68	18	45	76
22	207	117	90	18	67	122
23	201	137	64	11	83	107
24	111	82	29	3	58	50
25	96	67	29	4	47	45
26	63	45	18	4	25	34
27	52	36	16	5	26	21
28	34	28	6	1	21	12
29	29	19	10	2	15	12
30	18	12	6	1	7	10
31 und mehr	104	81	23	10	62	32
<b>Zusammen</b>	<b>1 751</b>	<b>1 059</b>	<b>692</b>	<b>148</b>	<b>698</b>	<b>905</b>

## 6. Studierende an der Berufsakademie Sachsen 2012 nach dem Jahr des Erwerbs der Hochschulzugangsberechtigung, Geschlecht und Studienbereich

Erwerb der HZB ... Jahr(e) vor Studienbeginn	Insgesamt	Männlich	Weiblich	Davon im Studienbereich ...		
				Sozialwesen	Technik	Wirtschaft
im Jahr des Studienbeginns	1 957	1 093	864	129	771	1 057
1	784	466	318	124	277	383
2	334	200	134	60	103	171
3	542	246	296	35	152	355
4	409	259	150	14	165	230
5 und mehr	787	536	251	57	369	361
<b>Insgesamt</b>	<b>4 813</b>	<b>2 800</b>	<b>2 013</b>	<b>419</b>	<b>1 837</b>	<b>2 557</b>

### 6.1 Studienanfänger an der Berufsakademie Sachsen 2012 nach dem Jahr des Erwerbs der Hochschulzugangsberechtigung, Geschlecht und Studienbereich

Erwerb der HZB ... Jahr(e) vor Studienbeginn	Insgesamt	Männlich	Weiblich	Davon im Studienbereich ...		
				Sozialwesen	Technik	Wirtschaft
im Jahr des Studienbeginns	795	473	322	48	321	426
1	208	109	99	40	70	98
2	81	49	32	15	32	34
3	181	95	86	17	49	115
4	148	93	55	5	54	89
5 und mehr	338	240	98	23	172	143
<b>Insgesamt</b>	<b>1 751</b>	<b>1 059</b>	<b>692</b>	<b>148</b>	<b>698</b>	<b>905</b>

## 7. Studierende an der Berufsakademie Sachsen 2012 nach dem Land des Erwerbs der Hochschulzugangsberechtigung, Geschlecht und Studienbereich

Land des Erwerbs der HZB	Insgesamt	Männlich	Weiblich	Davon im Studienbereich ...		
				Sozialwesen	Technik	Wirtschaft
Baden-Württemberg	36	24	12	-	19	17
Bayern	92	49	43	2	39	51
Berlin	72	48	24	3	40	29
Brandenburg	285	161	124	8	111	166
Bremen	1	-	1	-	-	1
Hamburg	7	4	3	1	4	2
Hessen	42	35	7	2	25	15
Mecklenburg-Vorpommern	55	33	22	2	23	30
Niedersachsen	48	23	25	3	17	28
Nordrhein-Westfalen	72	49	23	2	47	23
Rheinland-Pfalz	13	11	2	-	7	6
Saarland	2	1	1	-	2	-
Sachsen	3 378	1 914	1 464	353	1 214	1 811
Sachsen-Anhalt	293	199	94	21	122	150
Schleswig-Holstein	13	7	6	-	3	10
Thüringen	351	208	143	22	131	198
Ausland	53	34	19	-	33	20
<b>Insgesamt</b>	<b>4 813</b>	<b>2 800</b>	<b>2 013</b>	<b>419</b>	<b>1 837</b>	<b>2 557</b>

### 7.1 Studienanfänger an der Berufsakademie Sachsen 2012 nach dem Land des Erwerbs der Hochschulzugangsberechtigung, Geschlecht und Studienbereich

Land des Erwerbs der HZB	Insgesamt	Männlich	Weiblich	Davon im Studienbereich ...		
				Sozialwesen	Technik	Wirtschaft
Baden-Württemberg	12	4	8	-	5	7
Bayern	37	21	16	2	17	18
Berlin	36	25	11	2	22	12
Brandenburg	111	68	43	5	51	55
Bremen	1	-	1	-	-	1
Hamburg	3	1	2	-	1	2
Hessen	11	10	1	-	9	2
Mecklenburg-Vorpommern	19	13	6	-	10	9
Niedersachsen	20	10	10	3	10	7
Nordrhein-Westfalen	33	24	9	2	23	8
Rheinland-Pfalz	5	4	1	-	4	1
Sachsen	1 184	693	491	117	428	639
Sachsen-Anhalt	113	81	32	12	46	55
Schleswig-Holstein	5	3	2	-	2	3
Thüringen	139	86	53	5	53	81
Ausland	22	16	6	-	17	5
<b>Insgesamt</b>	<b>1 751</b>	<b>1 059</b>	<b>692</b>	<b>148</b>	<b>698</b>	<b>905</b>



### 8. Absolventen der Berufsakademie Sachsen 2012 nach Studienakademien und Studienbereichen

Studienakademie	insgesamt = weiblich =	i w	Insgesamt	Sozialwesen	Technik	Wirtschaft
Staatliche Studienakademie Bautzen	i w		178 58	- -	108 18	70 40
Staatliche Studienakademie Breitenbrunn	i w		161 132	141 124	- -	20 8
Staatliche Studienakademie Dresden	i w		300 128	- -	77 10	223 118
Staatliche Studienakademie Glauchau	i w		395 122	- -	214 27	181 95
Staatliche Studienakademie Leipzig	i w		160 73	- -	51 4	109 69
Staatliche Studienakademie Plauen	i w		82 48	- -	17 5	65 43
Staatliche Studienakademie Riesa	i w		174 80	- -	98 31	76 49
<b>Berufsakademie Sachsen</b>	<b>i</b> <b>w</b>		<b>1 450</b> <b>641</b>	<b>141</b> <b>124</b>	<b>565</b> <b>95</b>	<b>744</b> <b>422</b>
darunter nach Studienjahr- wiederholung	i w		51 17	1 1	26 3	24 13

### 9. Absolventen der Berufsakademie Sachsen 2012 nach Abschluss, Studienrichtung, Studienakademien und Studienbereichen

Abschluss Studienrichtung	insgesamt = i weiblich = w	Insgesamt	Staatliche Studienakademie ...						
			Bautzen	Breitenbrunn	Dresden	Glauchau	Leipzig	Plauen	Riesa
<b>Sozialwesen</b>									
<b>Bachelor</b>	<b>i</b>	<b>141</b>	-	<b>141</b>	-	-	-	-	-
	<b>w</b>	<b>124</b>	-	<b>124</b>	-	-	-	-	-
Arbeit mit behinderten Menschen	i	28	-	28	-	-	-	-	-
	w	24	-	24	-	-	-	-	-
Hilfen zur Erziehung	i	31	-	31	-	-	-	-	-
	w	27	-	27	-	-	-	-	-
Jugendarbeit/Jugendsozialarbeit	i	26	-	26	-	-	-	-	-
	w	23	-	23	-	-	-	-	-
Soziale Arbeit in der Elementarpädagogik	i	30	-	30	-	-	-	-	-
	w	29	-	29	-	-	-	-	-
Soziale Arbeit in der Verwaltung/Soziale Dienste	i	26	-	26	-	-	-	-	-
	w	21	-	21	-	-	-	-	-
<b>Zusammen</b>	<b>i</b>	<b>141</b>	-	<b>141</b>	-	-	-	-	-
	<b>w</b>	<b>124</b>	-	<b>124</b>	-	-	-	-	-
<b>Technik</b>									
<b>Diplom (BA)</b>	<b>i</b>	<b>461</b>	<b>108</b>	-	<b>77</b>	<b>143</b>	<b>51</b>	<b>17</b>	<b>65</b>
	<b>w</b>	<b>68</b>	<b>18</b>	-	<b>10</b>	<b>18</b>	<b>4</b>	<b>5</b>	<b>13</b>
Automatisierungstechnik	i	16	16	-	-	-	-	-	-
	w	-	-	-	-	-	-	-	-
Automobilmanagement	i	17	-	-	-	17	-	-	-
	w	5	-	-	-	5	-	-	-
Daten- und Kommunikationstechnik	i	18	-	-	-	18	-	-	-
	w	-	-	-	-	-	-	-	-
Elektrische Energietechnik/ Gebäudetechnik	i	23	23	-	-	-	-	-	-
	w	-	-	-	-	-	-	-	-
Hochbau	i	32	-	-	-	32	-	-	-
	w	6	-	-	-	6	-	-	-
Holzbau/Bauelemente	i	21	-	-	21	-	-	-	-
	w	4	-	-	4	-	-	-	-
Informatik	i	25	-	-	-	-	25	-	-
	w	-	-	-	-	-	-	-	-
Kommunikationstechnik	i	1	1	-	-	-	-	-	-
	w	-	-	-	-	-	-	-	-
Maschinenbau	i	33	-	-	-	-	-	-	33
	w	5	-	-	-	-	-	-	5
Medienproduktion	i	29	-	-	29	-	-	-	-
	w	6	-	-	6	-	-	-	-
Medizintechnik	i	23	23	-	-	-	-	-	-
	w	10	10	-	-	-	-	-	-
Netzwerk- und Medientechnik	i	30	-	-	27	3	-	-	-
	w	-	-	-	-	-	-	-	-
Produktionstechnik	i	3	-	-	-	3	-	-	-
	w	1	-	-	-	1	-	-	-
Prozessinformatik	i	4	-	-	-	4	-	-	-
	w	-	-	-	-	-	-	-	-

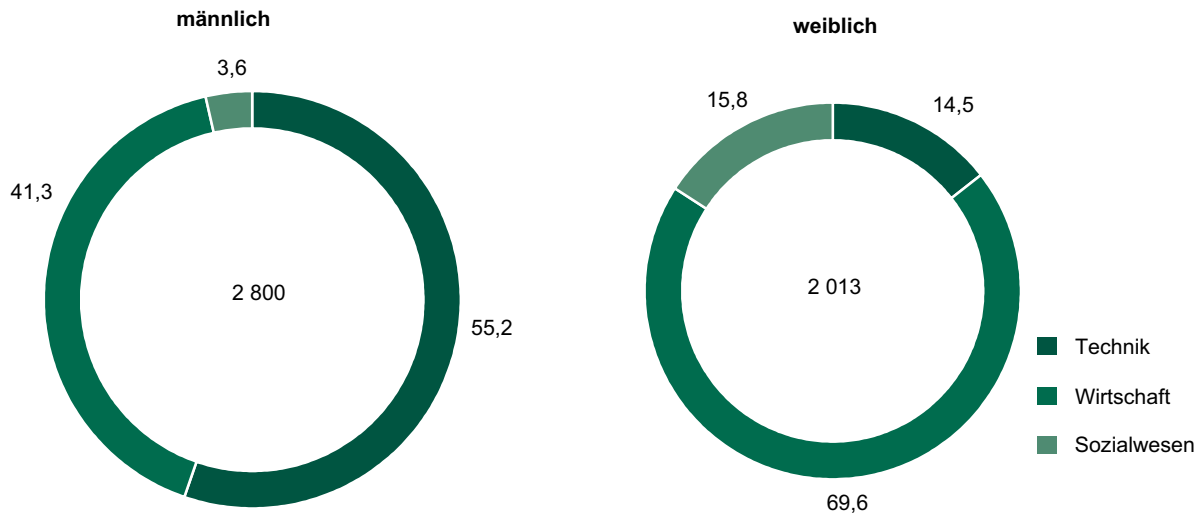
Noch: 9. Absolventen der Berufsakademie Sachsen 2012 nach Abschluss, Studienrichtungen, Studienakademien und Studienbereichen

Abschluss Studienrichtung	insgesamt = i weiblich = w	Insgesamt	Staatliche Studienakademie ...						
			Bautzen	Breitenbrunn	Dresden	Glauchau	Leipzig	Plauen	Riesa
noch: Technik									
Noch: Diplom (BA)									
Service Engineering	i	26	-	-	-	-	26	-	-
	w	4	-	-	-	-	4	-	-
Straßen-, Ingenieur- und Tiefbau	i	10	-	-	-	10	-	-	-
	w	2	-	-	-	2	-	-	-
Technische Gebäudesysteme	i	2	-	-	-	-	-	-	2
	w	-	-	-	-	-	-	-	-
Technisches Gebäude- management	i	3	-	-	-	3	-	-	-
	w	-	-	-	-	-	-	-	-
Technisches Management	i	17	-	-	-	-	-	17	-
	w	5	-	-	-	-	-	5	-
Versorgungs- und Umwelt- technik	i	83	-	-	-	53	-	-	30
	w	12	-	-	-	4	-	-	8
Wirtschaftsingenieurwesen	i	45	45	-	-	-	-	-	-
	w	8	8	-	-	-	-	-	-
<b>Bachelor</b>	<b>i</b>	<b>104</b>	<b>-</b>	<b>-</b>	<b>-</b>	<b>71</b>	<b>-</b>	<b>-</b>	<b>33</b>
	<b>w</b>	<b>27</b>	<b>-</b>	<b>-</b>	<b>-</b>	<b>9</b>	<b>-</b>	<b>-</b>	<b>18</b>
Biotechnik	i	19	-	-	-	-	-	-	19
	w	15	-	-	-	-	-	-	15
Fertigungsmesstechnik/ Qualitätsmanagement	i	14	-	-	-	14	-	-	-
	w	4	-	-	-	4	-	-	-
Produktionstechnik	i	57	-	-	-	57	-	-	-
	w	5	-	-	-	5	-	-	-
Strahlentechnik	i	4	-	-	-	-	-	-	4
	w	2	-	-	-	-	-	-	2
Umwelttechnik	i	10	-	-	-	-	-	-	10
	w	1	-	-	-	-	-	-	1
<b>Zusammen</b>	<b>i</b>	<b>565</b>	<b>108</b>	<b>-</b>	<b>77</b>	<b>214</b>	<b>51</b>	<b>17</b>	<b>98</b>
	<b>w</b>	<b>95</b>	<b>18</b>	<b>-</b>	<b>10</b>	<b>27</b>	<b>4</b>	<b>5</b>	<b>31</b>
<b>Wirtschaft</b>									
<b>Diplom (BA)</b>	<b>i</b>	<b>255</b>	<b>54</b>	<b>-</b>	<b>114</b>	<b>22</b>	<b>-</b>	<b>65</b>	<b>-</b>
	<b>w</b>	<b>160</b>	<b>38</b>	<b>-</b>	<b>70</b>	<b>9</b>	<b>-</b>	<b>43</b>	<b>-</b>
Bank	i	1	-	-	-	1	-	-	-
	w	-	-	-	-	-	-	-	-
Bauwirtschaft	i	15	-	-	-	15	-	-	-
	w	7	-	-	-	7	-	-	-
Finanzmanagement	i	18	18	-	-	-	-	-	-
	w	13	13	-	-	-	-	-	-
Gesundheits- und Sozialmanagement	i	39	-	-	-	-	-	39	-
	w	30	-	-	-	-	-	30	-
Handel	i	83	-	-	57	-	-	26	-
	w	43	-	-	30	-	-	13	-
Industrie	i	27	-	-	27	-	-	-	-
	w	21	-	-	21	-	-	-	-

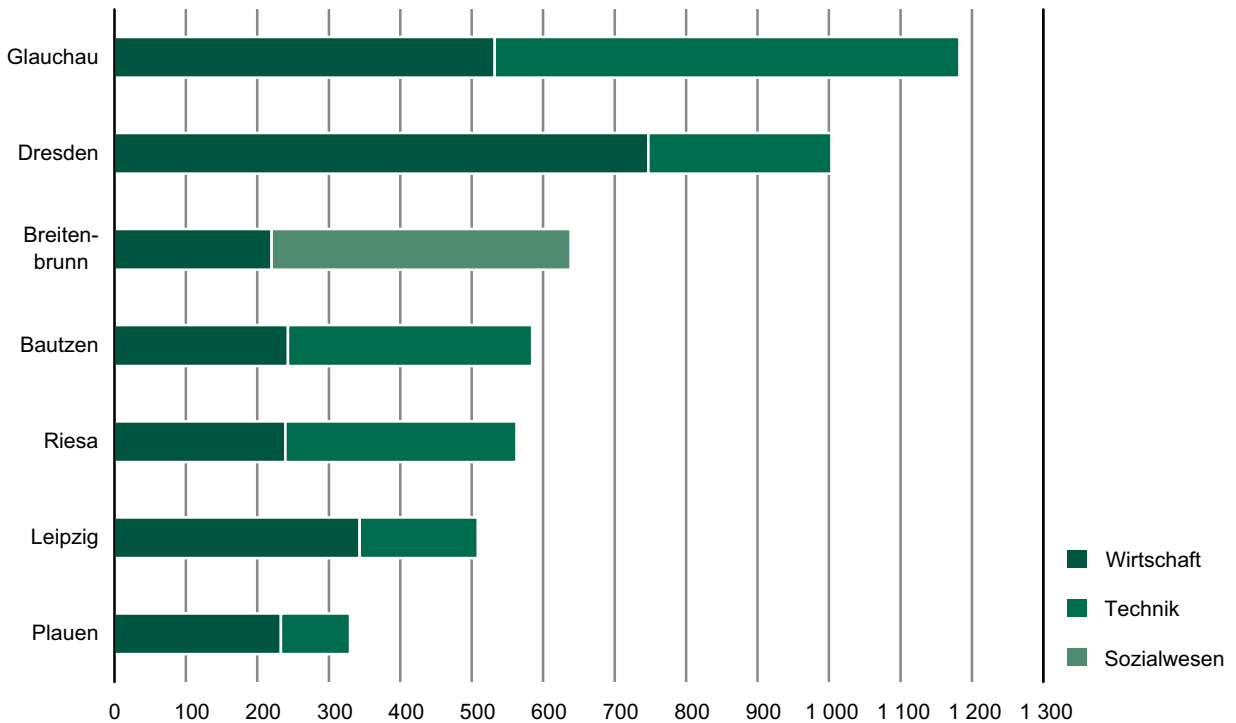
Noch: 9. Absolventen der Berufsakademie Sachsen 2012 nach Abschluss, Studienrichtungen,  
Studienakademien und Studienbereichen

Abschluss Studienrichtung	insgesamt = i weiblich = w	Insgesamt	Staatliche Studienakademie ...						
			Bautzen	Breitenbrunn	Dresden	Glauchau	Leipzig	Plauen	Riesa
noch: Wirtschaft									
Noch: Diplom (BA)									
Mittelständische Wirtschaft	i	4	-	-	-	4	-	-	-
	w	2	-	-	-	2	-	-	-
Öffentliche Wirtschaft	i	35	35	-	-	-	-	-	-
	w	25	25	-	-	-	-	-	-
Rechnungswesen und Consulting	i	10	-	-	10	-	-	-	-
	w	6	-	-	6	-	-	-	-
Steuerberatung	i	20	-	-	20	-	-	-	-
	w	13	-	-	13	-	-	-	-
Wirtschaftsinformatik	i	3	1	-	-	2	-	-	-
	w	-	-	-	-	-	-	-	-
<b>Bachelor</b>	<b>i</b>	<b>489</b>	<b>16</b>	<b>20</b>	<b>109</b>	<b>159</b>	<b>109</b>	<b>-</b>	<b>76</b>
	<b>w</b>	<b>262</b>	<b>2</b>	<b>8</b>	<b>48</b>	<b>86</b>	<b>69</b>	<b>-</b>	<b>49</b>
Bank	i	40	-	-	-	40	-	-	-
	w	22	-	-	-	22	-	-	-
Bankwirtschaft	i	40	-	-	22	-	18	-	-
	w	26	-	-	14	-	12	-	-
Controlling	i	14	-	-	-	-	14	-	-
	w	10	-	-	-	-	10	-	-
Finanzwirtschaft - Bank	i	22	-	-	22	-	-	-	-
	w	14	-	-	14	-	-	-	-
Finanzwirtschaft - Versicherung	i	26	-	-	26	-	-	-	-
	w	13	-	-	13	-	-	-	-
Handel	i	1	-	-	-	-	-	-	1
	w	-	-	-	-	-	-	-	-
Handel und Dienstleistungsmanagement	i	36	-	-	-	-	-	-	36
	w	21	-	-	-	-	-	-	21
Immobilienwirtschaft	i	51	-	-	-	-	51	-	-
	w	33	-	-	-	-	33	-	-
Industrie	i	21	-	20	1	-	-	-	-
	w	9	-	8	1	-	-	-	-
Mittelständische Wirtschaft	i	57	-	-	-	57	-	-	-
	w	40	-	-	-	40	-	-	-
Spedition, Transport und Logistik	i	32	-	-	-	32	-	-	-
	w	14	-	-	-	14	-	-	-
Sportmanagement und Eventmarketing	i	39	-	-	-	-	-	-	39
	w	28	-	-	-	-	-	-	28
Steuerberatung/Wirtschaftsprüfung	i	26	-	-	-	-	26	-	-
	w	14	-	-	-	-	14	-	-
Wirtschaftsinformatik	i	84	16	-	38	30	-	-	-
	w	18	2	-	6	10	-	-	-
<b>Zusammen</b>	<b>i</b>	<b>744</b>	<b>70</b>	<b>20</b>	<b>223</b>	<b>181</b>	<b>109</b>	<b>65</b>	<b>76</b>
	<b>w</b>	<b>422</b>	<b>40</b>	<b>8</b>	<b>118</b>	<b>95</b>	<b>69</b>	<b>43</b>	<b>49</b>
<b>Insgesamt</b>	<b>i</b>	<b>1 450</b>	<b>178</b>	<b>161</b>	<b>300</b>	<b>395</b>	<b>160</b>	<b>82</b>	<b>174</b>
	<b>w</b>	<b>641</b>	<b>58</b>	<b>132</b>	<b>128</b>	<b>122</b>	<b>73</b>	<b>48</b>	<b>80</b>

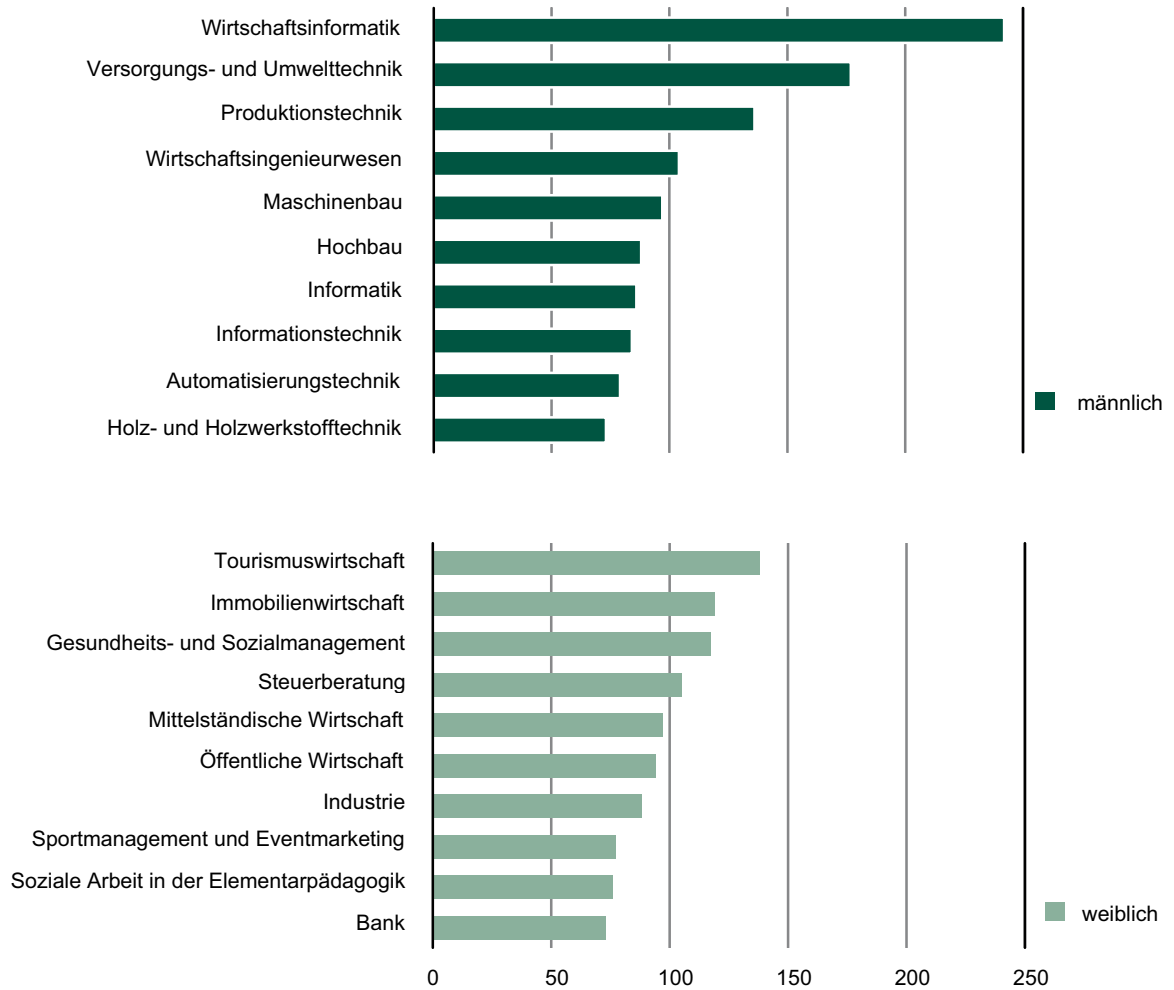
**Abb. 1 Studierende an der Berufsakademie Sachsen 2012 nach Studienbereichen in Prozent**



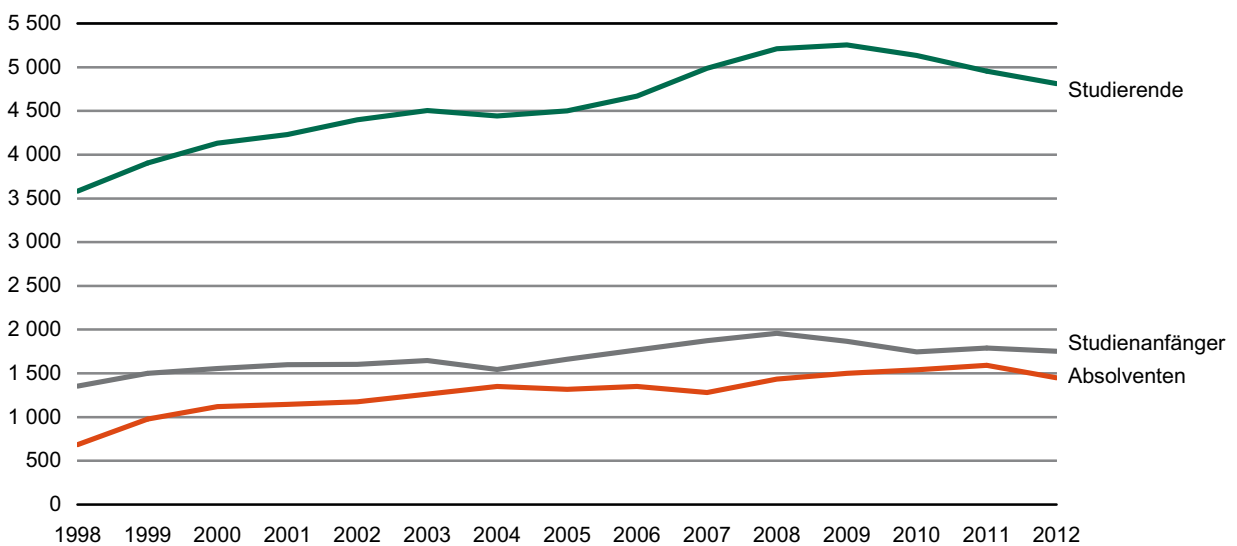
**Abb. 2 Studierende an der Berufsakademie Sachsen 2012 nach Studienakademien und Studienbereichen**



**Abb. 3 Studierende an der Berufsakademie Sachsen 2012 in den am stärksten besetzten Studienrichtungen**



**Abb. 4 Studienanfänger, Studierende und Absolventen an der Berufsakademie Sachsen in den Studienjahren 1998 bis 2012**



**Herausgeber:**

Statistisches Landesamt des Freistaates Sachsen

**Redaktion:**

Statistisches Landesamt des Freistaates Sachsen

**Gestaltung und Satz:**

Statistisches Landesamt des Freistaates Sachsen

**Druck:**

Staatsbetrieb Sächsische Informatik Dienste

**Redaktionsschluss:**

März 2013

**Bezug:**

Diese Druckschrift kann bezogen werden bei:

Statistisches Landesamt des Freistaates Sachsen

Hausanschrift: Macherstraße 63, 01917 Kamenz

Postanschrift: Postfach 11 05, 01911 Kamenz

Telefon: +49 3578 33-1424

Telefax: +49 3578 33-1499

E-Mail: [vertrieb@statistik.sachsen.de](mailto:vertrieb@statistik.sachsen.de)

[www.statistik.sachsen.de/shop](http://www.statistik.sachsen.de/shop)

**Verteilerhinweis**

Diese Informationsschrift wird von der Sächsischen Staatsregierung im Rahmen ihrer verfassungsmäßigen Verpflichtung zur Information der Öffentlichkeit herausgegeben. Sie darf weder von Parteien noch von deren Kandidaten oder Helfern im Zeitraum von sechs Monaten vor einer Wahl zum Zwecke der Wahlwerbung verwendet werden. Dies gilt für alle Wahlen.

Missbräuchlich ist insbesondere die Verteilung auf Wahlveranstaltungen, an Informationsständen der Parteien sowie das Einlegen, Aufdrucken oder Aufkleben parteipolitischer Informationen oder Werbemittel. Untersagt ist auch die Weitergabe an Dritte zur Verwendung bei der Wahlwerbung.

Auch ohne zeitlichen Bezug zu einer bevorstehenden Wahl darf die vorliegende Druckschrift nicht so verwendet werden, dass dies als Parteinahme des Herausgebers zu Gunsten einzelner politischer Gruppen verstanden werden könnte.

Diese Beschränkungen gelten unabhängig vom Vertriebsweg, also unabhängig davon, auf welchem Wege und in welcher Anzahl diese Informationsschrift dem Empfänger zugegangen ist. Erlaubt ist jedoch den Parteien, diese Informationsschrift zur Unterrichtung ihrer Mitglieder zu verwenden.

**Copyright**

Statistisches Landesamt des Freistaates Sachsen, Kamenz, 2013

Vervielfältigung und Verbreitung, auch auszugsweise, mit Quellenangabe gestattet.

ISSN 2195-304X