



# Statistischer Bericht



## Baugewerbe im Freistaat Sachsen

Bauhauptgewerbe  
2012

E II 4 – j/12

# Zeichenerklärung

- Nichts vorhanden (genau Null)
- 0 weniger als die Hälfte von 1 in der letzten besetzten Stelle, jedoch mehr als nichts
- ... Angabe fällt später an
- / Zahlenwert nicht sicher genug
- . Zahlenwert unbekannt oder geheim zu halten
- x Tabellenfach gesperrt, weil Aussage nicht sinnvoll
- () Aussagewert ist eingeschränkt
- p vorläufige Zahl
- r berichtigte Zahl
- s geschätzte Zahl

## Inhalt

	<b>Seite</b>
Vorbemerkungen	4
Erläuterungen	4
Definitionen	5
Ergebnisdarstellung	6
<b>Tabellen</b>	
1. Betriebe, tätige Personen, geleistete Arbeitsstunden, Entgelte, Umsatz und Auftragseingang im Bauhauptgewerbe nach Monaten - Monatsberichts-kreis	8
2. Auftragseingangsindex (Wertindex) nach Art der Bauten im Bauhauptgewerbe nach Monaten (2005=100) - Monatsberichts-kreis	10
3. Tätige Personen, geleistete Arbeitsstunden, Entgelte und Umsatz im Bauhauptgewerbe nach Monaten - alle Betriebe (hochgerechnete Ergebnisse)	11
4. Tätige Personen, geleistete Arbeitsstunden, Entgelte und Umsatz im Bauhauptgewerbe - alle Betriebe (hochgerechnete Ergebnisse)	12
5. Auftragseingangsindex (Wertindex) nach Art der Bauten im Bauhauptgewerbe nach Quartalen (2005=100) - Monatsberichts-kreis	13
6. Volumenindex des Auftragseinganges im Bauhauptgewerbe nach Quartalen (2005=100) - Monatsberichts-kreis	13
7. Auftragsbestandsindex (Wertindex) nach Art der Bauten im Bauhauptgewerbe nach Quartalen (2005=100) - Monatsberichts-kreis	14
8. Volumenindex des Auftragsbestandes im Bauhauptgewerbe nach Quartalen (2005=100) - Monatsberichts-kreis	14
9. Betriebe und tätige Personen als Jahresmittel sowie Entgelte als Jahressumme im Bauhaupt-gewerbe nach Kreisfreien Städten und Landkreisen - Monatsberichts-kreis	15
10. Geleistete Arbeitsstunden als Jahressumme im Bauhauptgewerbe nach Art der Bauten sowie Kreisfreien Städten und Landkreisen - Monatsberichts-kreis	16
11. Gesamtumsatz als Jahressumme im Bauhauptgewerbe nach Auftraggebern sowie Kreisfreien Städten und Landkreisen - Monatsberichts-kreis	18
12. Baugewerblicher Umsatz als Jahressumme im Bauhauptgewerbe nach Art der Bauten sowie Kreisfreien Städten und Landkreisen - Monatsberichts-kreis	19
13. Auftragseingang als Jahressumme im Bauhauptgewerbe nach Art der Bauten sowie Kreis-freien Städten und Landkreisen - Monatsberichts-kreis	21
14. Betriebe, tätige Personen, Entgelte sowie geleistete Arbeitsstunden im Bauhauptgewerbe nach Kreisfreien Städten und Landkreisen - Veränderung zum Vorjahr - Monatsberichts-kreis	23
15. Umsatz im Bauhauptgewerbe nach Kreisfreien Städten und Landkreisen - Veränderung zum Vorjahr - Monatsberichts-kreis	24
16. Auftragseingang im Bauhauptgewerbe nach Kreisfreien Städten und Landkreisen - Veränderung zum Vorjahr - Monatsberichts-kreis	25

	<b>Seite</b>
17. Betriebe und tätige Personen als Jahresmittel sowie Entgelte als Jahressumme im Bauhauptgewerbe nach Wirtschaftszweigen - Monatsberichtskreis	26
18. Geleistete Arbeitsstunden als Jahressumme im Bauhauptgewerbe nach Art der Bauten und Wirtschaftszweigen - Monatsberichtskreis	27
19. Gesamtumsatz als Jahressumme im Bauhauptgewerbe nach Auftraggebern und Wirtschaftszweigen - Monatsberichtskreis	29
20. Baugewerblicher Umsatz als Jahressumme im Bauhauptgewerbe nach Art der Bauten und Wirtschaftszweigen - Monatsberichtskreis	30
21. Auftragseingang als Jahressumme im Bauhauptgewerbe nach Art der Bauten und Wirtschaftszweigen - Monatsberichtskreis	32
22. Betriebe, tätige Personen, Entgelte und geleistete Arbeitsstunden im Bauhauptgewerbe nach Wirtschaftszweigen - Veränderung zum Vorjahr - Monatsberichtskreis	34
23. Umsatz im Bauhauptgewerbe nach Wirtschaftszweigen - Veränderung zum Vorjahr - Monatsberichtskreis	35
24. Auftragseingang im Bauhauptgewerbe nach Wirtschaftszweigen - Veränderung zum Vorjahr - Monatsberichtskreis	36
25. Betriebe, tätige Personen, geleistete Arbeitsstunden, Entgelte, Umsatz und Auftragseingang im Bauhauptgewerbe nach Wirtschaftszweigen und Beschäftigtengrößenklassen - Monatsberichtskreis	37
26. Betriebe, tätige Personen, geleistete Arbeitsstunden, Entgelte, Umsatz und Auftragseingang im Bauhauptgewerbe nach Wirtschaftszweigen und Beschäftigtengrößenklassen - Monatsberichtskreis	38
27. Auftragsbestand am Jahresende im Bauhauptgewerbe nach Art der Bauten sowie nach Kreisfreien Städten und Landkreisen - Monatsberichtskreis	39
28. Betriebe, tätige Personen, geleistete Arbeitsstunden, Entgelte, Umsatz und Auftragseingang in Handwerksbetrieben im Bauhauptgewerbe nach Kreisfreien Städten und Landkreisen	41
29. Betriebe, tätige Personen, geleistete Arbeitsstunden, Entgelte, Umsatz und Auftragseingang in Handwerksbetrieben im Bauhauptgewerbe nach Kreisfreien Städten und Landkreisen - Veränderung zum Vorjahr	42
30. Betriebe, tätige Personen, geleistete Arbeitsstunden, Entgelte, Umsatz und Auftragseingang in Handwerksbetrieben im Bauhauptgewerbe nach Wirtschaftszweigen	43
31. Betriebe, tätige Personen, geleistete Arbeitsstunden, Entgelte, Umsatz und Auftragseingang in Handwerksbetrieben im Bauhauptgewerbe nach Wirtschaftszweigen - Veränderung zum Vorjahr	44
32. Jahresergebnisse für das Baugewerbe in Sachsen im Jahr 2012 nach Wirtschaftszweigen - Betriebe mit allgemein 20 und mehr tätigen Personen	45
33. Jahresergebnisse für das Baugewerbe in Sachsen im Jahr 2012 nach Wirtschaftszweigen - Veränderung zum Vorjahr - Betriebe mit allgemein 20 und mehr tätigen Personen	46
Verzeichnis der Wirtschaftszweige im Bauhauptgewerbe	47

**Abbildungen**

Abb. 1	Stellung Sachsens im Bauhauptgewerbe in der Bundesrepublik Deutschland 2010 bis 2012	48
Abb. 2	Betriebe und tätige Personen im Bauhauptgewerbe 2003 bis 2012	49
Abb. 3	Bauhauptgewerbe 2012 nach Beschäftigtengrößenklassen	49
Abb. 4	Entgelte im Bauhauptgewerbe 2003 bis 2012	50
Abb. 5	Entgelte je tätiger Person im Bauhauptgewerbe 2003 bis 2012	50
Abb. 6	Gesamtumsatz und Auftragseingang im Bauhauptgewerbe 2003 bis 2012	51
Abb. 7	Gesamtumsatz und Auftragseingang je tätiger Person im Bauhauptgewerbe 2003 bis 2012	51
Abb. 8	Auftragseingangsindex (Wertindex) im Bauhauptgewerbe 2003 bis 2012	52
Abb. 9	Auftragsbestandindex (Wertindex) im Bauhauptgewerbe 2003 bis 2012	52
Abb. 10	Auftragseingangsindex (Wertindex) im Bauhauptgewerbe 2003 bis 2012 nach Bauarten	53
Abb. 11	Volumenindex des Auftragseinganges im Bauhauptgewerbe 2003 bis 2012	54
Abb. 12	Volumenindex des Auftragsbestandes im Bauhauptgewerbe 2003 bis 2012	54

## Vorbemerkungen

Grundlage des vorliegenden Berichtes sind der "Monatsbericht im Bauhauptgewerbe" (MB-B) und die "Vierteljährliche Statistik des Auftragsbestandes im Bauhauptgewerbe" (AB-B).

Die Ergebnisse zum Auftragsbestand befinden sich jeweils in den Statistischen Berichten zu den Monatsmonaten April, Juli, Oktober und Januar bzw. im jeweiligen Jahresbericht.

Mit Beginn des Berichtsjahres 2009 wird in den Baugewerbestatistiken die "Klassifikation der Wirtschaftszweige, Ausgabe 2008" (WZ 2008) benutzt. Das ist die von der Europäischen Kommission genehmigte nationale Fassung der NACE Rev. 2<sup>1)</sup> für die Bundesrepublik Deutschland. Sie wurde mit der Verordnung (EG) Nr. 1893/2006 der Kommission vom 20. Dezember 2006<sup>2)</sup> als unmittelbar in allen Mitgliedstaaten geltendes Recht in Kraft gesetzt.

Die Auftragseingangs- und Auftragsbestandsindizes wurden auf die Basis 2005 = 100 umgestellt. Diese Umstellung mitten im Jahr war notwendig, weil ab dem 3. Quartal 2008 keine Preisindizes mehr auf der Basis 2000 = 100 zur Berechnung der Volumenindizes zur Verfügung stehen. Wertindizes auf der alten Basis werden auf Anfrage zur Verfügung gestellt.

Die hier veröffentlichten Daten (außer Auftragseingang und Auftragsbestand) sind korrigierte Daten. Das betrifft vor allem die in jedem Jahr durchgeführte korrigierte Hochrechnung auf alle Betriebe (korrigierte Hochrechnungsfaktoren aus der jeweils letzten Ergänzungserhebung im Bauhauptgewerbe).

Mehrere Tabellen mit Ergebnissen für das Bauhandwerk wurden in diesen Statistischen Bericht neu aufgenommen. Dabei ist zu beachten, dass sich diese Ergebnisse nur auf die Handwerksbetriebe mit in der Regel 20 und mehr tätigen Personen beziehen, so dass sie nicht repräsentativ für das Bauhandwerk insgesamt sind.

1) NACE: Nomenclature générale des activités économiques dans les Communautés européennes - Statistische Systematik der Wirtschaftszweige in der Europäischen Gemeinschaft.

2) Verordnung (EG) Nr. 1893/2006 des Europäischen Parlaments und des Rates vom 20. Dezember 2006, die ihrerseits auf der Internationalen Systematik der Wirtschaftszweige (ISIC Rev. 4) der Vereinten Nationen basiert.

## Rechtsgrundlage

Rechtsgrundlage für diese Erhebungen ist das Gesetz über die Statistik im Produzierenden Gewerbe (ProdGewStatG) in der Fassung der Bekanntmachung vom 21. März 2002 (BGBl. I S. 1181), zuletzt geändert durch Artikel 4 des Gesetzes vom 17. März 2009 (BGBl. I S. 550) in Verbindung mit dem Gesetz über die Statistik für Bundeszwecke vom 22. Januar 1987 (BGBl. I S. 462, 565), zuletzt geändert durch Artikel 3 des Gesetzes vom 7. September 2007 (BGBl. I S. 2246, 2249).

## Erläuterungen

### Berichtskreis und Merkmale

Die Betriebe der Wirtschaftszweige 41 (Hochbau), 42 (Tiefbau) und 43.1 sowie 43.9 (Vorbereitende Baustellenarbeiten und sonstige spezialisierte Bautätigkeiten) werden mit den Formblättern zum Bauhauptgewerbe befragt. Diese Erhebung umfasst die bauhauptgewerblichen Betriebe von Unternehmen mit im Allgemeinen 20 und mehr tätigen Personen des Baugewerbes sowie von Unternehmen anderer Wirtschaftszweige und alle Arbeitsgemeinschaften, soweit diese Einheiten im Inland tätig sind. Für Betriebe von Mehrbetriebs- und Mehrländerunternehmen gelten darüber hinaus gehende Regelungen.

### Methodische Hinweise

Eventuell vorhandene Abweichungen in den Summen sind auf Rundungen in unterschiedlichen Aggregationsstufen zurückzuführen.

Betriebe, die zur Ergänzungserhebung im Bauhauptgewerbe (EE-B) im Juni eines jeden Jahres 20 und mehr tätige Personen ausweisen, werden ab Oktober des jeweiligen Jahres mit der Berichtspflicht zum Monatsbericht im Bauhauptgewerbe belegt, entsprechend endet die Berichtspflicht für die Betriebe mit laut EE-B weniger als 20 tätigen Personen im September (sogenannter Berichtskreissprung). Darüber hinaus erfolgen laufend Neuaufnahmen von Betrieben, so wie sie aus den Gewerbeanzeigen oder anderen Quellen bekannt werden.

Die Hochrechnung vom Monatsberichtsreis auf alle Betriebe erfolgt mit Hilfe von Faktoren, die aus der jeweils vorangegangenen Ergänzungserhebung im Bauhauptgewerbe gewonnen worden sind. Dabei wird davon ausgegangen, dass sich die Betriebe der Größenklasse 1 bis 19 tätige Personen im Verhältnis so entwickeln wie die Betriebsgrößenklassen des Monatsberichtsreises. Die Hochrechnung erfolgt für die betroffenen Merkmale auf der Ebene der WZ-5-Steller. Zur Methodik der Hochrechnung im Einzelnen vergleiche die Veröffentlichung des Statistischen Bundesamtes ("Ausgewählte Zahlen für die Bauwirtschaft").

Die Methode der Berechnung von vierteljährlichen Volumenindizes des Auftragseinganges und Auftragsbestandes im Bauhauptgewerbe für das Land Sachsen ist in einem Sonderheft der Statistischen Berichte ausführlich dargestellt (Auftragsindizes im Bauhauptgewerbe, 1995 bis 1998. Kamenz 1998). Die Jahresangaben der Volumenindizes wurden auf der Grundlage der vierteljährlichen realen (d. h. preisbereinigten) Auftragswerte errechnet. Damit gehen die vier vierteljährlichen absoluten Auftragswerte entsprechend ihrer Gewichtung in den Jahresindex ein. Die Jahresindizes können somit mit dem arithmetischen Mittel näherungsweise zusammenfallen oder auch stärker abweichen. Die Berechnung dieser Jahresindizes erfolgt, um mit einer längeren Reihe in späteren Jahren entsprechende Analysen möglich zu machen.

## Definitionen

### Betrieb

Einbetriebsunternehmen, Haupt- und Zweigniederlassungen, Filialen sowie Bauhöfe und Baustellen, die ein eigenes Bau- oder Lohnbüro mit gesonderter Abrechnung besitzen, Arbeitsgemeinschaften und Betriebe sowie selbständige Betriebsabteilungen von Unternehmen, deren Schwerpunkt nicht in bauhauptgewerblicher Tätigkeit liegt, sofern sie Bauleistungen für den Absatz am Markt erbringen oder Bauten zum Zweck der Vermietung durch das eigene Unternehmen erstellen.

### Tätige Personen

Tätige Inhaber und tätige Mitinhaber, unbezahlt mithelfende Familienangehörige sowie alle in einem arbeitsrechtlichen Verhältnis zum Betrieb stehenden Personen (Arbeiter, Angestellte sowie kaufmännisch, technisch und gewerblich Auszubildende).

### Entgelte

Bei den Entgelten ist die Summe der lohnsteuerpflichtigen Bruttobezüge (Bar- und Sachbezüge) angegeben. Diese Beträge verstehen sich ohne Arbeitgeberanteile zur Kranken-, Renten- und Arbeitslosenversicherung, ohne Beiträge zu den Sozialkassen des Baugewerbes, ohne Winterbau-Umlage, ohne Aufwendungen für die betriebliche Alters-, Invaliditäts- und Hinterbliebenenversorgung und ohne gezahltes Vorruhestandsgeld. Den Gehältern sind auch die Bezüge von Gesellschaftern, Vorstandsmitgliedern und anderen leitenden Kräften zuzurechnen, soweit sie steuerlich als Einkünfte aus nichtselbständiger Arbeit anzusehen sind.

Einzubeziehen sind auch Zahlungen für eine Beschäftigung, die nur wegen Unterschreitung der Steuerpflichtgrenzen steuerfrei sind.

### Geleistete Arbeitsstunden

Alle von Inhabern, Angestellten, Arbeitern und Auszubildenden auf Baustellen und Bauhöfen tatsächlich geleisteten (nicht die bezahlten) Arbeitsstunden. Nicht einbezogen sind die für Bürotätigkeit geleisteten Arbeitsstunden.

### Gesamtumsatz (ohne Umsatzsteuer)

Die dem Finanzamt für die Umsatzsteuer zu meldenden steuerpflichtigen und steuerfreien Beträge für Bauleistungen im Bundesgebiet, Anzahlungen für Teilleistungen oder Vorauszahlungen vor Ausführung der entsprechenden Lieferungen und Leistungen ab 5 000 €, Beträge für sonstige eigene Erzeugnisse, industrielle und handwerkliche Dienstleistungen sowie Umsatz aus Handelsware und aus sonstigen nichtindustriellen und nichthandwerklichen Tätigkeiten und zwar ohne die dem Kunden in Rechnung gestellte Umsatzsteuer. Der Gesamtumsatz versteht sich einschließlich von Leistungen aus Nachunternehmertätigkeit.

### Baugewerblicher Umsatz (ohne Umsatzsteuer)

Das sind steuerpflichtige und steuerfreie Beträge für erbrachte Bauleistungen einschließlich Anzahlungen für Teilleistungen und Vorauszahlungen vor Ausführung der entsprechenden Leistungen ab 5 000 €.

### Auftragseingang (ohne Umsatzsteuer)

Als Auftragseingang gilt der Wert aller im Berichtsmonat vorhandenen, fest akzeptierten Aufträge für Bauleistungen. Um Doppelzahlungen zu vermeiden, wird der Auftragseingang von dem Betrieb gemeldet, der den Bauauftrag ausführen wird, d. h. an Nachunternehmer zu vergebende Teile von Bauaufträgen werden nicht in die eigene Meldung einbezogen.

### Auftragsbestand (ohne Umsatzsteuer)

Wert aller akzeptierten, noch nicht ausgeführten Aufträge für Bauleistungen am Ende des Berichtszeitraumes. Bei der Ermittlung des Auftragsbestandes wird vom Auftragswert bereits im Bau befindlicher Projekte der Teil abgesetzt, der produktionstechnisch schon fertig gestellt ist (ohne Berücksichtigung der Abnahme oder Abrechnung).

### Wertindex des Auftragseinganges

Der Wertindex des Auftragseinganges wird als Proportion mit der Basis 2005 = 100 berechnet. Er kann wahlweise als Monatsindex oder Quartalsindex berechnet werden. Die Basis ist jeweils das arithmetische Mittel der 12 Monate bzw. 4 Quartale des Jahres 2005.

### Wertindex des Auftragsbestandes

Der Wertindex des Auftragsbestandes wird analog dem Wertindex des Auftragseinganges vierteljährlich berechnet.

### Volumenindex des Auftragseinganges

Der Volumenindex des Auftragseinganges wird für den Hochbau, den Tiefbau sowie für das Bauhauptgewerbe zusammen berechnet. Für den Hochbau finden die Nettopreisindizes für Rohbauarbeiten an Wohngebäuden sowie für Rohbauarbeiten an Bürogebäuden und gewerblichen Betriebsgebäuden Verwendung. Für den Tiefbau sind es die Nettopreisindizes für Straßenbau insgesamt sowie für Ortskanäle insgesamt. Da die Preisindizes nur einmal im Quartal ermittelt werden (für die Monate Februar, Mai, August, November), erfolgt die Berechnung des Volumenindex des Auftragseinganges ebenfalls nur vierteljährlich.

### Volumenindex des Auftragsbestandes

Die Berechnung des Volumenindex des Auftragsbestandes erfolgt analog der Berechnung des Volumenindex des Auftragseinganges. Anstelle der originalen Preisindizes werden jedoch gleitende Vierer-Durchschnitte der Preisindizes genutzt.

### Nettopreisindizes

Baupreisindizes messen die Entwicklung der Preise für den Neubau ausgewählter Bauwerksarten des Hoch- und

Tiefbaus. Die Indizes sind gewogene Durchschnitte aus den Preisveränderungszahlen (Durchschnittsmesszahlen) zu den Preisen für eine repräsentative Auswahl von Bauleistungen des Basisjahres 2005. Den Durchschnittsmesszahlen liegen die Preise zugrunde, die von den betreffenden Baufirmen gemeldet werden. Für die Berechnung der Volumenindizes im Baugewerbe werden die folgenden Nettopreisindizes verwendet (ohne Mehrwertsteuer), da die Auftragsbestände und Auftragseingänge ohne Mehrwertsteuer erhoben werden: Preisindex für Rohbauarbeiten an Wohngebäuden, Preisindex für Rohbauarbeiten an Bürogebäuden, Preisindex für Rohbauarbeiten an gewerblichen Betriebsgebäuden, Preisindex für Straßenbau und Preisindex für Ortskanäle.

### Handwerk

Zum "Handwerk" zählen die Baubetriebe, deren Inhaber oder Leiter in der Handwerksrolle, Anlage A, eingetragen sind. Nicht dazu zählen die Betriebe des handwerksähnlichen Gewerbes (Handwerksrolle, Anlage B).

### Bauarten und Auftraggeber

In den Wirtschaftszweigen des Bauhauptgewerbes gelten als Bauleistungen die baugewerblichen Leistungen von Betrieben im Wohnungsbau, im gewerblichen und industriellen Bau sowie im öffentlichen Bau.

Der Hochbau setzt sich aus dem Wohnungsbau, gewerblichen und industriellen Hochbau, Hochbau für Organisationen ohne Erwerbszweck sowie Hochbau für Körperschaften des öffentlichen Rechts zusammen.

Der Tiefbau besteht aus gewerblichem und industriellem Tiefbau, Straßenbau sowie sonstigem Tiefbau für Körperschaften des öffentlichen Rechts sowie für Organisationen ohne Erwerbszweck (öffentlicher Tiefbau).

Zum Wohnungsbau gehören alle Bauten, die überwiegend den Wohnbedürfnissen dienen - unabhängig vom Auftraggeber. Der landwirtschaftliche Bau umfasst Scheunen, Ställe, Silos, Garagen für landwirtschaftliche Fahrzeuge, ferner Entwässerungsanlagen und sonstige Wasserbauten. Kombinierte Gebäude mit Wohnung, Stallung und Scheune sind landwirtschaftliche Gebäude, es sei denn, flächenmäßig überwiegt der Wohnanteil.

### Ergebnisdarstellung

Bei der Zahl der Betriebe und der tätigen Personen (vgl. auch Abb. 1) nimmt Sachsen 2012 wie auch schon in den Jahren zuvor den fünften Rang unter allen Bundesländern ein. Unter den neuen Bundesländern und Berlin belegt Sachsen, auf das 28,8 Prozent der Betriebe und 30,6 Prozent der tätigen Personen entfallen, den ersten Platz. Beim Gesamtumsatz ist Sachsen knapp hinter Hessen das sechststärkste Bundesland und beansprucht unter den neuen Bundesländern und Berlin mit einem Umsatzanteil von 29,6 Prozent auch bei dieser Betrachtung Platz eins. Im Jahresmittel 2012 hatte Sachsen 554 Betriebe im Berichtskreis des Monatsberichtes im Bauhauptgewerbe.

Gegenüber dem Vorjahr gab es einen Anstieg der Betriebszahl um 22 Betriebe (vgl. auch Abb. 2).

Im Jahresmittel wurden 29 944 tätige Personen registriert. Im Vergleich zum Vorjahr mit 30 710 ist das ein Rückgang um 2,5 Prozent. Damit weist die Beschäftigtenzahl im Bauhauptgewerbe eine rückläufige Entwicklung, nach zwei positiven Jahren, auf.

Die Entgelte folgen in ihrem langfristigen Trend der Entwicklung der Zahl der tätigen Personen. Die Summe der Entgelte verringerte sich zum Vorjahr um 0,7 Prozent, während die Zahl der tätigen Personen um 2,5 Prozent abnahm. Die beschriebene Entwicklung lässt sich anhand der Trend-Konjunktur-Komponente<sup>3)</sup> gut nachvollziehen (vgl. Abb. 2 und Abb. 4).

Die nominalen Entgelte je tätiger Person lagen 2012 deshalb um 1,8 Prozent über dem Vorjahreswert bei 28 173€. Aus Abbildung 5 ist die längerfristige Entwicklung dieses Merkmals ersichtlich.

Ein Vergleich zwischen dem früheren Bundesgebiet und Sachsen zeigt, dass die Entgelte je tätiger Person in einem Verhältnis von 100 : 83,9 stehen. Das Verhältnis früheres Bundesgebiet zu den neuen Bundesländern und Berlin beträgt 100 : 85,5. Das heißt, das mittlere statistische Lohn- und Gehaltsniveau bei den Betrieben des Monatsberichtsgebietes ist in Sachsen wie auch schon in den Vorjahren etwas niedriger als in den neuen Ländern zusammen.

2012 wurden 35,1 Millionen Arbeitsstunden geleistet, 7,3 Prozent weniger als im Vorjahr. Im Hochbau wurden 1,1 Prozent und im Tiefbau 11,3 Prozent weniger Arbeitsstunden erbracht. Insgesamt wurden 2012 je tätiger Person 1 173 Arbeitsstunden geleistet, 4,9 Prozent weniger als im Vorjahr.

Die im Jahr 2011 gegenüber 2010 im Bauhauptgewerbe festgestellte positive Umsatzentwicklung von 13 Prozent, setzte sich 2012 nicht fort. Der Gesamtumsatz erreichte eine Größenordnung von rund 4 069 Millionen € und blieb damit um 2,8 Prozent unter dem Vorjahresergebnis.

Der baugewerbliche Umsatz ging um 3,0 Prozent zurück. Im Hochbau wurde ein Umsatzanstieg um 2,7 Prozent (2011: 13,6 Prozent, 2010: 3,2 Prozent, 2009: -6,9 Prozent) gemeldet. Der Tiefbau verbuchte ein Rückgang von 7,2 Prozent (2011: 12,6 Prozent, 2010: 4,5 Prozent, 2009: 1,2 Prozent). Innerhalb des Hochbaus gab es folgende Entwicklung: Im Vorjahresvergleich stiegen die Umsätze 2012 im Wohnungsbau um 7,2 Prozent und im Wirtschaftshochbau um 3,0 Prozent. Im öffentlichen Hochbau ist der Umsatz um 2,8 Prozent gefallen. Innerhalb des Tiefbaus ist der Umsatz im Wirtschaftstiefbau um 12,1 Prozent, im Straßenbau um 5,8 Prozent und im öffentlichen Tiefbau um 0,8 Prozent gesunken. Der Gesamtumsatz je tätiger Person lag 2012 bei 135 896 €, 0,3 Prozent unter dem Vorjahreswert von 136 311 €.

<sup>3)</sup> Trend-Konjunktur-Komponente nach dem in den Statistischen Ämtern des Bundes und der Länder verwendeten Berliner Verfahren (BV4.1).



Der Auftragseingang stellt den wichtigsten vorausschauenden Indikator für die Beurteilung des Konjunkturverlaufs in den Wirtschaftszweigen Hoch- und Tiefbau sowie Vorbereitende Baustellenarbeiten und sonstige spezialisierte Baustellenarbeiten dar. Abbildung 8 zeigt, dass die Kurve des durchschnittlichen Auftragseingangs 2003 und 2004 weiter leicht absinkt und sich in den Jahren 2005 bis 2009 auf annähernd gleichem Niveau fortbewegt. Ab Mitte 2010 steigt die Kurve leicht an.

Die Summe der Auftragseingänge lag 2012 mit gut 3 380 Millionen € um 1,1 Prozent über dem Vorjahresniveau (2011: 7,9 Prozent, 2010: 1,9 Prozent, 2009: -1,4 Prozent). Im Hochbau waren es 11,6 Prozent mehr und im Tiefbau 5,4 Prozent weniger Auftragseingänge.

Im Hochbau wurden im Wohnungsbau 9,7 Prozent und im Wirtschaftshochbau 19,3 Prozent mehr neue Aufträge gemeldet. Nur im öffentlichen Hochbau wurde das Vorjahresergebnis um 6,2 Prozent verfehlt. Gestiegene Auftragseingänge innerhalb des Tiefbaus meldete nur der Straßenbau um 4,9 Prozent. Um 13,4 Prozent weniger Aufträge erhielten der Wirtschaftstiefbau und um 5,3 Prozent der öffentliche Tiefbau.

Der Volumenindex des Auftragseinganges berücksichtigt die Preisentwicklung. Seit 1995 sind die Preisindizes für den Rohbau drastisch gesunken, erst seit Mitte 2002 steigen sie wieder an. Der Volumenindex des Auftragseinganges für das Bauhauptgewerbe insgesamt (2005 = 100) liegt 2012 bei 94,0 (zum Vergleich 2011: 96,5, 2010: 92,1). Im Tiefbau liegt der Volumenindex des Auftragseinganges bei 90,4 (2010: 99,6, 2010: 94,4) und im Hochbau bei 99,4 (2011: 92,1, 2010: 88,9). Das heißt, im Tiefbau ist die reale Auftragsituation gegenüber dem Vorjahr rückläufig (vgl. auch Abb. 11). Im Hochbau weist dieser Indikator eine tendenziell steigende Entwicklung auf. Die Auftragsituation ist jedoch immer noch ungünstiger als im Basisjahr 2005.

Ende 2012 betrug der nominelle Auftragsbestand in den Wirtschaftszweigen des Bauhauptgewerbes 1 267 Millionen €. Gegenüber dem Stand Ende 2011 ist das ein Anstieg um 4,7 Prozent. Einem Plus von 12,9 Prozent im Hochbau steht ein Minus von 0,8 Prozent im Tiefbau gegenüber.

Der Volumenindex des Auftragsbestandes im Bauhauptgewerbe liegt am Jahresende 2012 bei 103,2 Prozent (2005 = 100) und damit 8,8 Prozentpunkte unter dem entsprechenden Vorjahreswert von 112,0. Im Hochbau liegt er mit 98,3 um 7,7 Prozentpunkte und im Tiefbau mit 106,6 um 9,5 Prozentpunkte unter dem Vorjahreswert.

Die Größenstruktur der Betriebe an Hand der Beschäftigtengrößenklassen zeigt bei der Betriebszahl eine Verschiebung zu Gunsten der kleineren Betriebe. Der Anteil der Betriebe mit 100 und mehr tätigen Personen betrug 12,1 Prozent (zum Vergleich 2011: 13,7 Prozent, 2010: 13,4 Prozent). Diese Entwicklung spiegelt sich auch bei den Merkmalen tätige Personen und Gesamtumsatz wider, deren Anteil genauso fällt: bei den Beschäftigten 41,5 Prozent (2011: 46,0 Prozent, 2010: 45,6 Prozent), bei dem Gesamtumsatz 46,8 Prozent (2011: 51,1 Prozent, 2010: 49,3 Prozent) Der Anteil bei geleisteten Arbeits-

stunden fiel auf 37,9 Prozent (2011: 42,5 Prozent, 2010: 42,6 Prozent). Einen Überblick über die Größenstruktur bietet auch die Abbildung 3.

**1. Betriebe, tätige Personen, geleistete Arbeitsstunden, Entgelte, Umsatz und Auftragseingang  
im Bauhauptgewerbe nach Monaten - Monatsberichtsreis**

Monat Jahr	Betriebe	Tätige Personen	Geleistete Arbeits- stunden	Entgelte	Gesamt- umsatz	Gesamtumsatz je tätiger Person	
			1 000	1 000 €	1 000 €	€	
2001	Jahressumme	x	x	57 722	1 108 859	5 191 021	x
2001	Jahresmittel	1 006	49 287	4 709	92 405	432 585	8 777
2002	Jahressumme	x	x	48 018	959 974	4 463 585	x
2002	Jahresmittel	812	41 153	4 002	79 998	371 965	9 039
2003	Jahressumme	x	x	44 976	894 139	4 576 795	x
2003	Jahresmittel	705	37 095	3 748	74 512	381 400	10 282
2004	Jahressumme	x	x	42 337	863 926	4 153 699	x
2004	Jahresmittel	674	34 895	3 528	71 994	346 142	9 919
2005	Jahressumme	x	x	36 942	769 077	3 464 107	x
2005	Jahresmittel	618	31 224	3 079	64 090	288 676	9 245
2006	Jahressumme	x	x	37 032	750 945	3 711 703	x
2006	Jahresmittel	569	30 268	3 086	62 579	309 309	10 219
2007	Jahressumme	x	x	36 492	764 995	3 610 370	x
2007	Jahresmittel	561	30 218	3 041	63 750	300 864	9 957
2008	Jahressumme	x	x	35 306	761 180	3 650 506	x
2008	Jahresmittel	534	29 179	2 942	63 432	304 209	10 426
2009	Jahressumme	x	x	34 622	783 643	3 554 689	x
2009	Jahresmittel	515	29 132	2 885	65 304	296 224	10 168
2010	Januar	507	27 863	1 187	53 289	120 434	4 322
	Februar	510	28 014	1 362	49 062	125 415	4 477
	März	509	28 539	2 632	58 266	208 577	7 308
	April	509	29 530	3 182	67 620	278 762	9 440
	Mai	509	29 910	3 061	67 693	310 453	10 380
	Juni	509	30 316	3 581	71 034	352 299	11 621
	Juli	512	30 547	3 522	70 720	367 794	12 040
	August	512	30 950	3 589	70 865	375 326	12 127
	September	511	31 000	3 707	71 649	388 206	12 523
	Oktober	531	31 581	3 700	73 721	411 277	13 023
	November	531	31 444	3 503	80 592	426 365	13 560
	Dezember	531	30 626	1 622	67 500	339 357	11 081
2010	Jahressumme	x	x	34 648	802 011	3 704 265	x
2010	Jahresmittel	515	30 027	2 887	66 834	308 689	10 280
2011	Januar	529	29 106	1 820	55 340	136 297	4 683
	Februar	529	29 128	2 025	55 146	182 849	6 277
	März	527	29 995	3 176	65 050	290 394	9 681
	April	529	30 736	3 243	70 391	316 177	10 287
	Mai	528	31 105	3 807	74 260	383 817	12 339
	Juni	527	31 271	3 388	74 541	365 872	11 700
	Juli	527	31 374	3 480	75 101	383 699	12 230
	August	525	31 471	3 790	78 826	417 863	13 278
	September	525	31 669	3 755	74 295	415 269	13 113
	Oktober	548	31 169	3 381	73 972	437 479	14 036
	November	546	30 976	3 640	81 683	450 436	14 541
	Dezember	547	30 524	2 388	71 138	405 946	13 299
2011	Jahressumme	x	x	37 893	849 743	4 186 098	x
2011	Jahresmittel	532	30 710	3 158	70 812	348 842	11 359
2012	Januar	551	28 971	1 835	59 484	166 345	5 742
	Februar	551	28 459	1 450	52 130	162 254	5 701
	März	552	29 048	2 828	62 602	286 287	9 856
	April	549	29 539	3 000	69 566	316 479	10 714
	Mai	548	29 840	3 243	73 348	343 202	11 501
	Juni	548	30 074	3 438	72 393	374 517	12 453
	Juli	547	30 257	3 541	74 892	403 067	13 321
	August	547	30 594	3 634	76 422	402 111	13 143
	September	547	30 531	3 358	71 607	411 109	13 465
	Oktober	566	31 114	3 590	79 511	425 587	13 678
	November	568	30 944	3 451	82 460	434 744	14 049
	Dezember	569	29 951	1 770	69 212	343 558	11 471
2012	Jahressumme	x	x	35 138	843 627	4 069 260	x
2012	Jahresmittel	554	29 944	2 928	70 302	339 105	11 325

Darunter baugewerbl. Umsatz	Darunter		Auftrags- eingang	Darunter		Auftrags- eingang je tätiger Person	Monat Jahr
	Hochbau	Tiefbau		Hochbau	Tiefbau		
1 000 €						€	
5 127 239	2 620 769	2 506 472	3 706 565	1 875 392	1 831 172	x	Jahressumme 2001
427 270	218 397	208 873	308 880	156 283	152 598	6 267	Jahresmittel 2001
4 414 338	2 098 899	2 315 440	3 681 618	1 596 435	2 085 184	x	Jahressumme 2002
367 862	174 908	192 953	306 802	133 036	173 765	7 455	Jahresmittel 2002
4 534 519	1 932 073	2 602 446	3 507 850	1 461 318	2 046 532	x	Jahressumme 2003
377 877	161 006	216 871	292 321	121 777	170 544	7 880	Jahresmittel 2003
4 108 887	1 774 110	2 334 776	3 239 189	1 316 722	1 922 466	x	Jahressumme 2004
342 407	147 843	194 565	269 932	109 727	160 206	7 736	Jahresmittel 2004
3 420 237	1 358 271	2 061 966	3 002 296	1 219 084	1 783 212	x	Jahressumme 2005
285 020	113 189	171 831	250 191	101 590	148 601	8 013	Jahresmittel 2005
3 675 462	1 518 966	2 156 496	3 035 509	1 223 164	1 812 345	x	Jahressumme 2006
306 289	126 581	179 708	252 959	101 930	151 029	8 357	Jahresmittel 2006
3 570 943	1 513 811	2 057 132	3 100 180	1 346 996	1 753 184	x	Jahressumme 2007
297 579	126 151	171 428	258 348	112 250	146 099	8 550	Jahresmittel 2007
3 609 286	1 618 187	1 991 099	3 083 894	1 218 088	1 865 806	x	Jahressumme 2008
300 774	134 849	165 925	256 991	101 507	155 484	8 808	Jahresmittel 2008
3 521 095	1 506 417	2 014 678	3 041 191	1 146 626	1 894 565	x	Jahressumme 2009
293 425	125 535	167 890	253 433	95 552	157 880	8 699	Jahresmittel 2009
118 946	57 343	61 603	163 619	70 802	92 817	5 872	Januar 2010
123 043	65 214	57 829	245 267	100 703	144 564	8 755	Februar 2010
205 916	100 597	105 319	312 164	123 260	188 904	10 938	März 2010
274 859	122 667	152 192	267 931	102 267	165 664	9 073	April 2010
306 537	133 929	172 608	248 747	103 969	144 778	8 317	Mai 2010
347 869	143 960	203 909	298 431	119 447	178 984	9 844	Juni 2010
363 594	148 379	215 215	326 221	101 210	225 011	10 679	Juli 2010
371 428	160 496	210 932	276 539	106 503	170 036	8 935	August 2010
383 585	154 640	228 945	269 361	95 513	173 848	8 689	September 2010
406 211	161 251	244 960	225 282	81 935	143 347	7 133	Oktober 2010
422 027	167 802	254 225	200 317	70 793	129 524	6 371	November 2010
334 606	137 997	196 609	263 855	118 730	145 125	8 615	Dezember 2010
3 658 621	1 554 275	2 104 346	3 097 734	1 195 132	1 902 602	x	Jahressumme 2010
304 885	129 523	175 362	258 145	99 594	158 550	8 597	Jahresmittel 2010
133 397	69 259	64 138	181 745	85 160	96 585	6 244	Januar 2011
179 685	95 936	83 749	260 038	78 912	181 126	8 927	Februar 2011
286 754	139 810	146 944	319 870	113 054	206 816	10 664	März 2011
312 097	137 241	174 856	268 102	116 174	151 928	8 723	April 2011
379 376	160 511	218 865	312 867	126 766	186 101	10 058	Mai 2011
360 812	154 904	205 908	308 171	130 018	178 153	9 855	Juni 2011
379 523	161 297	218 226	331 807	112 561	219 246	10 576	Juli 2011
412 639	170 681	241 958	271 325	101 038	170 287	8 621	August 2011
410 233	164 753	245 480	352 751	144 172	208 579	11 139	September 2011
432 998	162 428	270 570	245 896	87 341	158 555	7 889	Oktober 2011
444 656	183 391	261 265	250 988	93 360	157 628	8 103	November 2011
401 726	164 711	237 015	238 814	95 813	143 001	7 824	Dezember 2011
4 133 896	1 764 922	2 368 974	3 342 374	1 284 369	2 058 005	x	Jahressumme 2011
344 491	147 077	197 415	278 531	107 031	171 500	9 070	Jahresmittel 2011
163 375	84 414	78 961	146 021	68 681	77 340	5 040	Januar 2012
158 947	86 830	72 117	213 967	102 851	111 116	7 518	Februar 2012
281 746	133 078	148 668	349 105	138 859	210 246	12 018	März 2012
312 668	146 721	165 947	267 163	103 155	164 008	9 044	April 2012
338 448	156 130	182 318	281 175	115 100	166 075	9 423	Mai 2012
368 905	156 134	212 771	388 784	166 891	221 893	12 928	Juni 2012
398 472	182 452	216 020	339 409	136 309	203 100	11 218	Juli 2012
397 073	177 892	219 181	349 965	142 627	207 338	11 439	August 2012
405 922	179 105	226 817	284 988	118 924	166 064	9 334	September 2012
419 748	179 347	240 401	310 526	112 623	197 903	9 980	Oktober 2012
428 556	181 758	246 798	206 231	93 722	112 509	6 665	November 2012
337 024	149 099	187 925	242 765	133 642	109 123	8 105	Dezember 2012
4 010 884	1 812 960	2 197 924	3 380 099	1 433 384	1 946 715	x	Jahressumme 2012
334 240	151 080	183 160	281 675	119 449	162 226	9 407	Jahresmittel 2012

**2. Auftragseingangindex (Wertindex) nach Art der Bauten im Bauhauptgewerbe nach Monaten (2005 = 100)**  
**- Monatsberichtsreis**

Monat Jahr	Bauhaupt- gewerbe	Und zwar						
		Hochbau	Tiefbau	Wohnungs- bau	Hochbau ohne Wohnungsbau	Straßenbau	Tiefbau ohne Straßenbau	
1995	Jahresmittel	239,6	385,3	140,0	882,7	258,6	105,9	158,6
1996	Jahresmittel	217,4	355,2	123,2	903,4	215,5	114,0	128,3
1997	Jahresmittel	181,0	293,1	104,3	796,6	164,8	93,4	110,3
1998	Jahresmittel	180,1	284,0	109,0	753,7	164,3	110,6	108,2
1999	Jahresmittel	170,2	253,2	113,5	605,8	163,4	108,5	116,3
2000	Jahresmittel	145,7	200,0	108,6	427,4	142,1	105,4	110,3
2001	Jahresmittel	123,5	153,8	102,7	281,4	121,3	86,6	111,5
2002	Jahresmittel	122,6	131,0	116,9	211,7	110,4	102,7	124,7
2003	Jahresmittel	116,8	119,9	114,8	179,5	104,7	110,9	116,9
2004	Jahresmittel	107,9	108,0	107,8	129,0	102,7	106,6	108,5
2005	Jahresmittel	100	100	100	100	100	100	100
2006	Jahresmittel	101,1	100,3	101,6	101,1	100,1	107,5	98,4
2007	Jahresmittel	103,3	110,5	98,3	112,1	110,1	99,9	97,5
2008	Jahresmittel	102,7	99,9	104,6	97,0	100,7	117,5	97,6
2009	Jahresmittel	101,3	94,1	106,3	85,9	96,1	108,9	104,8
2010	Januar	65,4	69,7	62,5	48,6	75,1	30,3	80,0
	Februar	98,0	99,1	97,3	63,7	108,1	102,9	94,2
	März	124,8	121,3	127,1	84,8	130,6	180,0	98,3
	April	107,1	100,7	111,5	115,5	96,9	148,1	91,5
	Mai	99,4	102,3	97,4	111,0	100,1	87,9	102,6
	Juni	119,3	117,6	120,4	111,3	119,2	126,9	116,9
	Juli	130,4	99,6	151,4	85,9	103,1	145,1	154,8
	August	110,5	104,8	114,4	98,2	106,5	130,7	105,5
	September	107,7	94,0	117,0	103,6	91,6	120,6	115,0
	Oktober	90,0	80,7	96,5	95,0	77,0	105,1	91,7
	November	80,1	69,7	87,2	82,1	66,5	95,4	82,7
	Dezember	105,5	116,9	97,7	92,7	123,0	80,3	107,1
2010	Jahresmittel	103,2	98,0	106,7	91,0	99,8	112,8	103,4
2011	Januar	72,6	83,8	65,0	66,3	88,3	48,8	73,8
	Februar	103,9	77,7	121,9	71,5	79,3	78,2	145,7
	März	127,9	111,3	139,2	147,6	102,0	127,7	145,4
	April	107,2	114,4	102,2	128,3	110,8	86,0	111,1
	Mai	125,1	124,8	125,2	170,3	113,2	148,8	112,4
	Juni	123,2	128,0	119,9	124,7	128,8	119,8	119,9
	Juli	132,6	110,8	147,5	138,1	103,9	145,2	148,8
	August	108,4	99,5	114,6	105,4	97,9	119,2	112,1
	September	141,0	141,9	140,4	123,3	146,6	166,4	126,2
	Oktober	98,3	86,0	106,7	148,9	69,9	107,6	106,2
	November	100,3	91,9	106,1	128,0	82,7	71,9	124,7
	Dezember	95,5	94,3	96,2	135,1	83,9	68,5	111,3
2011	Jahresmittel	111,3	105,4	115,4	124,0	100,6	107,3	119,8
2012	Januar	58,4	67,6	52,0	74,6	65,8	32,5	62,7
	Februar	85,5	101,2	74,8	84,1	105,6	78,1	73,0
	März	139,5	136,7	141,5	180,0	125,7	136,0	144,5
	April	106,8	101,5	110,4	121,3	96,5	119,1	105,6
	Mai	112,4	113,3	111,8	155,6	102,5	102,4	116,9
	Juni	155,4	164,3	149,3	167,0	163,6	167,3	139,5
	Juli	135,7	134,2	136,7	151,4	129,8	152,1	128,3
	August	139,9	140,4	139,5	158,0	135,9	125,3	147,3
	September	113,9	117,1	111,8	125,0	115,0	128,6	102,6
	Oktober	124,1	110,9	133,2	157,2	99,1	160,3	118,4
	November	82,4	92,3	75,7	135,2	81,3	67,9	80,0
	Dezember	97,0	131,5	73,4	123,0	133,7	81,7	68,9
2012	Jahresmittel	112,6	117,6	109,2	136,0	112,9	112,6	107,3

**3. Tatige Personen, geleistete Arbeitsstunden, Entgelte und Umsatz im Bauhauptgewerbe nach Monaten**  
**- alle Betriebe (hochgerechnete Ergebnisse)**

Monat Jahr	Tatige Personen	Geleistete Arbeits- stunden	Entgelte	Gesamt- umsatz	Darunter			
					baugewerblicher Umsatz			
					zusammen	Hochbau	Tiefbau	
		1 000	1 000 €					
2001	Jahressumme	x	91 192	1 571 480	6 857 508	6 775 671	3 895 831	2 879 840
2001	Jahresmittel	78 653	7 599	130 957	571 459	564 639	324 653	239 987
2002	Jahressumme	x	78 627	1 398 362	6 020 467	5 955 146	3 306 199	2 648 947
2002	Jahresmittel	68 614	6 552	116 530	501 706	496 262	275 517	220 746
2003	Jahressumme	x	78 098	1 352 269	6 292 354	6 237 997	3 219 692	3 018 305
2003	Jahresmittel	65 147	6 508	112 689	524 363	519 833	268 308	251 525
2004	Jahressumme	x	72 524	1 309 930	5 864 578	5 797 164	3 084 240	2 712 924
2004	Jahresmittel	61 964	6 044	109 161	488 715	483 097	257 020	226 077
2005	Jahressumme	x	63 826	1 167 978	4 932 529	4 866 702	2 475 054	2 391 648
2005	Jahresmittel	56 380	5 319	97 332	411 044	405 559	206 255	199 304
2006	Jahressumme	x	65 313	1 167 356	5 603 121	5 548 256	2 743 822	2 804 434
2006	Jahresmittel	56 006	5 443	97 280	466 927	462 355	228 652	233 703
2007	Jahressumme	x	66 527	1 190 802	5 454 337	5 396 630	2 732 259	2 664 371
2007	Jahresmittel	56 358	5 544	99 234	454 528	449 719	227 688	222 031
2008	Jahressumme	x	65 333	1 192 235	5 646 530	5 583 002	2 988 397	2 594 605
2008	Jahresmittel	55 137	5 444	99 353	470 544	465 250	249 033	216 217
2009	Jahressumme	x	63 141	1 189 245	5 452 649	5 404 277	2 768 655	2 635 622
2009	Jahresmittel	54 319	5 262	99 104	454 387	450 356	230 721	219 635
2010	Januar	51 414	2 134	79 985	183 982	181 834	98 455	83 379
	Februar	51 693	2 470	73 640	191 899	188 475	109 629	78 846
	Marz	53 902	4 936	90 373	313 045	309 517	177 121	132 396
	April	55 774	6 003	104 881	419 763	414 589	224 393	190 196
	Mai	56 492	5 787	104 995	467 122	461 931	247 517	214 414
	Juni	57 272	6 718	110 104	537 605	531 731	277 260	254 471
	Juli	57 695	6 560	109 690	549 948	544 380	276 540	267 840
	August	58 456	6 749	109 914	561 734	556 567	295 666	260 901
	September	58 551	6 953	111 130	583 884	577 758	292 621	285 137
	Oktober	58 107	6 621	111 789	600 588	593 953	295 840	298 113
	November	57 855	6 328	122 208	623 957	618 276	306 998	311 278
	Dezember	56 350	2 966	102 356	494 775	488 553	244 196	244 357
2010	Jahressumme	x	64 225	1 231 065	5 528 302	5 467 564	2 846 236	2 621 328
2010	Jahresmittel	56 130	5 352	102 589	460 692	455 630	237 186	218 444
2011	Januar	53 554	3 421	83 916	206 844	203 046	124 216	78 830
	Februar	53 594	3 731	83 622	271 503	267 359	164 339	103 020
	Marz	56 443	6 050	100 502	443 309	438 883	254 714	184 169
	April	57 837	6 161	108 754	478 586	473 625	256 033	217 592
	Mai	58 532	7 257	114 732	582 609	577 209	305 355	271 854
	Juni	58 827	6 521	114 889	558 216	552 063	294 591	257 472
	Juli	59 038	6 766	116 031	598 439	593 361	321 685	271 676
	August	59 220	7 336	121 786	630 260	623 908	324 144	299 764
	September	59 593	7 265	114 786	635 814	629 690	325 340	304 350
	Oktober	57 317	6 324	112 598	645 766	640 327	307 331	332 996
	November	56 962	6 848	124 335	680 167	673 151	351 832	321 319
	Dezember	56 131	4 585	108 284	609 470	604 348	312 526	291 822
2011	Jahressumme	x	72 265	1 304 235	6 340 983	6 276 970	3 342 106	2 934 864
2011	Jahresmittel	57 254	6 022	108 686	528 415	523 081	278 509	244 572
2012	Januar	53 275	3 666	90 545	257 582	253 977	155 894	98 083
	Februar	52 334	2 822	79 351	247 070	243 056	153 725	89 331
	Marz	55 307	5 382	96 590	437 679	432 106	245 700	186 406
	April	56 242	5 671	107 335	486 012	481 334	276 574	204 760
	Mai	56 815	6 224	113 170	526 299	520 464	297 278	223 186
	Juni	57 365	6 582	111 846	573 680	566 792	304 769	262 023
	Juli	57 609	6 698	115 552	620 671	615 031	350 070	264 961
	August	58 250	6 810	117 913	617 310	611 127	342 618	268 509
	September	58 130	6 331	110 484	620 252	613 886	333 845	280 041
	Oktober	58 012	6 649	120 778	627 907	620 794	330 823	289 971
	November	57 695	6 384	125 258	641 486	633 947	335 246	298 701
	Dezember	55 844	3 360	105 134	506 681	498 721	268 364	230 357
2012	Jahressumme	x	66 579	1 293 956	6 162 629	6 091 235	3 394 906	2 696 329
2012	Jahresmittel	56 407	5 548	107 830	513 552	507 603	282 909	224 694

**4. Tätige Personen, geleistete Arbeitsstunden, Entgelte und Umsatz im Bauhauptgewerbe  
- alle Betriebe (hochgerechnete Ergebnisse)**

Merkmal/Einheit	Januar - Dezember <sup>1)</sup>			Jahr	
	2012	2011	Veränder. in % gegenüber dem Vorjahreszeitraum	2010	2009
Tätige Personen im Betrieb	56 832	57 695	-1,5	56 556	54 627
Tätige Personen im Bauhauptgewerbe	56 407	57 254	-1,5	56 130	54 319
Entgelte in 1 000 €	1 293 956	1 304 235	-0,8	1 231 065	1 189 245
Geleistete Arbeitsstunden in 1000 h	66 579	72 265	-7,9	64 225	63 141
Hochbau	40 299	42 440	-5,0	37 137	36 318
Tiefbau	26 280	29 825	-11,9	27 088	26 823
Wohnungsbau	21 880	22 793	-4,0	18 678	17 918
Gewerblicher und industrieller Bau	24 205	26 189	-7,6	23 341	22 945
Hochbau u. landwirtschaftl. Bau	12 871	13 676	-5,9	12 189	12 634
Tiefbau	11 334	12 513	-9,4	11 152	10 311
Öffentlicher und Straßenbau	20 494	23 283	-12,0	22 206	22 278
Hochbau	5 548	5 971	-7,1	6 270	5 766
davon Hochbau für Organisationen ohne Erwerbszweck	863	951	-9,3	828	762
Hochbau für Körperschaften des öffentl. Rechts	4 685	5 020	-6,7	5 442	5 004
Tiefbau	14 946	17 312	-13,7	15 936	16 512
davon Straßenbau	8 093	9 117	-11,2	7 955	8 583
sonstiger Tiefbau	6 853	8 195	-16,4	7 981	7 929
Gesamtumsatz in 1 000 € <sup>2)</sup>	6 162 629	6 340 983	-2,8	5 528 302	5 452 649
Sonstiger Umsatz in 1 000 € <sup>2)</sup>	71 394	64 013	11,5	60 738	48 372
Baugewerblicher Umsatz in 1 000 € <sup>2)</sup>	6 091 235	6 276 970	-3,0	5 467 564	5 404 277
Hochbau	3 394 906	3 342 106	1,6	2 846 236	2 768 655
Tiefbau	2 696 329	2 934 864	-8,1	2 621 328	2 635 622
Wohnungsbau	1 378 478	1 360 144	1,3	1 051 484	1 026 773
Gewerblicher und industrieller Bau	2 747 738	2 859 603	-3,9	2 526 783	2 419 988
Hochbau u. landwirtschaftl. Bau	1 569 022	1 520 010	3,2	1 310 157	1 230 065
Tiefbau	1 178 716	1 339 593	-12,0	1 216 626	1 189 923
Öffentlicher und Straßenbau	1 965 019	2 057 223	-4,5	1 889 297	1 957 516
Hochbau	447 406	461 952	-3,1	484 595	511 817
davon Hochbau für Organisationen ohne Erwerbszweck	53 209	66 637	-20,2	56 398	64 380
Hochbau für Körperschaften des öffentl. Rechts	394 197	395 315	-0,3	428 197	447 437
Tiefbau	1 517 613	1 595 271	-4,9	1 404 702	1 445 699
davon Straßenbau	867 772	913 893	-5,0	753 568	801 761
sonstiger Tiefbau	649 841	681 378	-4,6	651 134	643 938

1) Anzahl der tätigen Personen im Monatsdurchschnitt

2) ohne Umsatzsteuer

**5. Auftragseingangsindex (Wertindex) nach Art der Bauten im Bauhauptgewerbe nach Quartalen (2005 = 100)**  
- Monatsberichtsreis

Quartal Jahresdurchschnitt	Bauhaupt- gewerbe	Und zwar						
		Hochbau	Tiefbau	Wohnungs- bau	Hochbau ohne Wohnungsbau	Straßenbau	Tiefbau ohne Straßenbau	
2009	1. Quartal	82,4	70,4	90,6	77,5	68,6	79,4	96,7
	2. Quartal	110,0	109,4	110,4	97,9	112,3	120,5	105,0
	3. Quartal	115,3	103,3	123,5	103,8	103,1	127,6	121,3
	4. Quartal	97,5	93,2	100,5	64,3	100,6	107,9	96,4
	<b>Jahresdurchschnitt</b>	<b>101,3</b>	<b>94,1</b>	<b>106,2</b>	<b>85,9</b>	<b>96,1</b>	<b>108,9</b>	<b>104,8</b>
2010	1. Quartal	96,1	96,7	95,6	65,7	104,6	104,4	90,8
	2. Quartal	108,6	106,9	109,8	112,6	105,4	120,9	103,7
	3. Quartal	116,2	99,5	127,6	95,9	100,4	132,1	125,1
	4. Quartal	91,9	89,1	93,8	89,9	88,8	93,6	93,8
	<b>Jahresdurchschnitt</b>	<b>103,2</b>	<b>98,0</b>	<b>106,7</b>	<b>91,0</b>	<b>99,8</b>	<b>112,8</b>	<b>103,4</b>
2011	1. Quartal	101,5	90,9	108,7	95,1	89,9	84,9	121,7
	2. Quartal	118,5	122,4	115,8	141,1	117,6	118,2	114,5
	3. Quartal	127,4	117,4	134,2	122,3	116,2	143,6	129,0
	4. Quartal	98,0	90,7	103,0	137,4	78,9	82,7	114,1
	<b>Jahresdurchschnitt</b>	<b>111,3</b>	<b>105,4</b>	<b>115,4</b>	<b>124,0</b>	<b>100,6</b>	<b>107,3</b>	<b>119,8</b>
2012	1. Quartal	94,5	101,8	89,4	112,9	99,0	82,2	93,4
	2. Quartal	124,9	126,4	123,8	148,0	120,9	129,6	120,7
	3. Quartal	129,8	130,5	129,3	144,8	126,9	135,3	126,1
	4. Quartal	101,2	111,6	94,1	138,5	104,7	103,3	89,1
	<b>Jahresdurchschnitt</b>	<b>112,6</b>	<b>117,6</b>	<b>109,2</b>	<b>136,0</b>	<b>112,9</b>	<b>112,6</b>	<b>107,3</b>

**6. Volumenindex des Auftragseinganges im Bauhauptgewerbe nach Quartalen (2005 = 100)**  
- Monatsberichtsreis

Quartal Jahresdurchschnitt	Bauhaupt- gewerbe	Und zwar						
		Hochbau	Tiefbau	Wohnungs- bau	Hochbau ohne Wohnungsbau	Straßenbau	Tiefbau ohne Straßenbau	
2009	1. Quartal	74,0	63,8	81,0	70,6	62,1	69,8	87,1
	2. Quartal	99,1	100,1	98,5	90,2	102,6	106,1	94,4
	3. Quartal	103,7	94,2	110,2	95,3	93,9	112,5	109,0
	4. Quartal	87,8	85,4	89,5	59,1	92,1	95,0	86,5
	<b>Jahresdurchschnitt</b>	<b>91,1</b>	<b>85,9</b>	<b>94,7</b>	<b>78,8</b>	<b>87,7</b>	<b>95,7</b>	<b>94,2</b>
2010	1. Quartal	86,6	88,9	85,1	60,5	96,2	92,6	81,0
	2. Quartal	97,1	96,6	97,5	102,3	95,2	107,0	92,3
	3. Quartal	103,5	90,0	112,7	87,3	90,7	116,7	110,6
	4. Quartal	81,5	80,0	82,5	81,5	79,6	82,5	82,5
	<b>Jahresdurchschnitt</b>	<b>92,1</b>	<b>88,9</b>	<b>94,4</b>	<b>82,9</b>	<b>90,4</b>	<b>99,5</b>	<b>91,6</b>
2011	1. Quartal	88,8	80,3	94,7	84,8	79,1	73,5	106,2
	2. Quartal	102,9	107,1	100,0	124,6	102,6	101,3	99,3
	3. Quartal	109,9	102,1	115,3	107,2	100,8	121,8	111,7
	4. Quartal	84,4	78,8	88,3	120,2	68,2	69,7	98,4
	<b>Jahresdurchschnitt</b>	<b>96,5</b>	<b>92,1</b>	<b>99,6</b>	<b>109,2</b>	<b>87,7</b>	<b>91,6</b>	<b>103,9</b>
2012	1. Quartal	79,9	87,0	75,1	97,5	84,3	67,6	79,2
	2. Quartal	104,5	107,2	102,8	126,7	102,2	105,4	101,4
	3. Quartal	108,0	110,0	106,7	123,2	106,7	109,4	105,2
	4. Quartal	83,8	93,6	77,1	117,4	87,5	83,0	73,9
	<b>Jahresdurchschnitt</b>	<b>94,0</b>	<b>99,4</b>	<b>90,4</b>	<b>116,1</b>	<b>95,2</b>	<b>91,3</b>	<b>89,9</b>

**7. Auftragsbestandsindex (Wertindex) nach Art der Bauten im Bauhauptgewerbe nach Quartalen (2005 = 100)**  
**- Monatsberichtskreis**

Quartal Jahresdurchschnitt	Bauhaupt- gewerbe	Und zwar						
		Hochbau	Tiefbau	Wohnungs- bau	Hochbau ohne Wohnungsbau	Straßenbau	Tiefbau ohne Straßenbau	
2009	1. Quartal	118,9	102,9	130,1	68,6	111,0	161,3	113,0
	2. Quartal	119,3	111,1	125,0	68,5	121,2	131,2	121,6
	3. Quartal	120,0	113,6	124,5	71,6	123,5	126,5	123,4
	4. Quartal	108,5	112,3	105,8	58,2	125,1	113,7	101,4
	<b>Jahresdurchschnitt</b>	<b>116,7</b>	<b>110,0</b>	<b>121,3</b>	<b>66,7</b>	<b>120,2</b>	<b>133,2</b>	<b>114,9</b>
2010	1. Quartal	143,0	136,4	147,6	73,7	151,2	161,6	140,0
	2. Quartal	143,5	141,6	144,8	79,6	156,3	167,5	132,4
	3. Quartal	130,6	121,9	136,7	78,6	132,2	154,4	127,0
	4. Quartal	114,8	110,7	117,7	67,2	121,0	129,8	111,1
	<b>Jahresdurchschnitt</b>	<b>133,0</b>	<b>127,7</b>	<b>136,7</b>	<b>74,8</b>	<b>140,2</b>	<b>153,3</b>	<b>127,6</b>
2011	1. Quartal	137,4	122,5	147,8	86,8	130,9	155,0	143,8
	2. Quartal	139,5	135,1	142,5	105,4	142,2	139,8	144,0
	3. Quartal	133,8	125,6	139,4	104,4	130,6	131,5	143,8
	4. Quartal	105,3	102,6	107,2	110,3	100,7	102,0	110,0
	<b>Jahresdurchschnitt</b>	<b>129,0</b>	<b>121,4</b>	<b>134,2</b>	<b>101,7</b>	<b>126,1</b>	<b>132,1</b>	<b>135,4</b>
2012	1. Quartal	126,1	111,9	135,9	134,9	106,4	146,4	130,2
	2. Quartal	130,3	117,5	139,2	131,8	114,2	149,3	133,6
	3. Quartal	126,6	120,1	131,1	128,4	118,1	128,7	132,4
	4. Quartal	110,2	115,8	106,3	119,0	115,0	109,7	104,4
	<b>Jahresdurchschnitt</b>	<b>123,3</b>	<b>116,3</b>	<b>128,1</b>	<b>128,5</b>	<b>113,4</b>	<b>133,5</b>	<b>125,2</b>

**8. Volumenindex des Auftragsbestandes im Bauhauptgewerbe nach Quartalen (2005 = 100)**  
**- Monatsberichtsreis**

Quartal Jahresdurchschnitt	Bauhaupt- gewerbe	Und zwar						
		Hochbau	Tiefbau	Wohnungs- bau	Hochbau ohne Wohnungsbau	Straßenbau	Tiefbau ohne Straßenbau	
2009	1. Quartal	106,8	93,4	116,1	62,6	100,7	142,0	101,9
	2. Quartal	107,3	101,2	111,5	62,8	110,3	115,5	109,4
	3. Quartal	108,1	103,8	111,0	65,8	112,8	111,5	110,8
	4. Quartal	97,7	102,6	94,2	53,4	114,3	100,4	90,9
	<b>Jahresdurchschnitt</b>	<b>105,1</b>	<b>100,2</b>	<b>108,6</b>	<b>61,1</b>	<b>109,4</b>	<b>117,6</b>	<b>103,6</b>
2010	1. Quartal	128,4	124,3	131,2	67,5	137,8	142,7	125,0
	2. Quartal	128,5	128,6	128,4	72,7	141,9	148,0	117,7
	3. Quartal	116,3	109,9	120,7	71,3	119,0	136,1	112,3
	4. Quartal	101,4	98,8	103,3	60,5	107,9	113,6	97,6
	<b>Jahresdurchschnitt</b>	<b>118,8</b>	<b>115,3</b>	<b>121,3</b>	<b>68,0</b>	<b>126,5</b>	<b>135,4</b>	<b>113,6</b>
2011	1. Quartal	120,4	108,4	128,7	77,5	115,7	134,5	125,6
	2. Quartal	121,3	118,5	123,3	93,3	124,4	120,0	125,2
	3. Quartal	115,4	109,2	119,7	91,6	113,3	111,5	124,2
	4. Quartal	90,1	88,5	91,7	96,1	86,7	84,5	94,3
	<b>Jahresdurchschnitt</b>	<b>112,0</b>	<b>106,0</b>	<b>116,1</b>	<b>89,6</b>	<b>109,9</b>	<b>113,1</b>	<b>117,8</b>
2012	1. Quartal	106,7	95,8	114,3	116,6	90,9	121,0	110,7
	2. Quartal	109,3 r	99,8 r	115,8 r	113,0 r	96,7 r	121,9 r	112,6 r
	3. Quartal	105,3 r,p	101,1 r,p	108,1 r,p	109,3 r,p	99,2 r,p	103,9 r,p	110,5 r,p
	4. Quartal	90,8 p	96,7 p	86,7 p	100,5 p	95,8 p	87,5 p	86,3 p
	<b>Jahresdurchschnitt</b>	<b>103,2 p</b>	<b>98,3 p</b>	<b>106,6 p</b>	<b>109,8 p</b>	<b>95,5 p</b>	<b>108,8 p</b>	<b>105,4 p</b>



**9. Betriebe und tätige Personen als Jahresmittel sowie Entgelte als Jahressumme im Bauhauptgewerbe nach Kreisfreien Städten und Landkreisen - Monatsberichtsreis**

Jahr 2012

Kreis-Nr.	Kreisfreie Stadt Landkreis Land	Betriebe	Tätige Personen			Entgelte	
			insgesamt im Betrieb	im Bauhaupt- gewerbe	Anteil an der Gesamtsumme Bau	insgesamt	je tätiger Person im Bau
			Anzahl		%	1 000 €	€
11	Chemnitz, Stadt	25	1 650	1 648	5,5	52 193	31 671
21	Erzgebirgskreis	62	2 651	2 644	8,8	65 044	24 601
22	Mittelsachsen	58	2 302	2 261	7,6	60 642	26 821
23	Vogtlandkreis	27	1 847	1 847	6,2	56 008	30 324
24	Zwickau	41	1 914	1 907	6,4	49 477	25 945
12	Dresden, Stadt	48	3 460	3 402	11,4	115 626	33 988
25	Bautzen	44	2 865	2 842	9,5	80 141	28 199
26	Görlitz	35	1 820	1 818	6,1	43 466	23 909
27	Meißen	38	1 717	1 706	5,7	43 713	25 623
28	Sächsische Schweiz- Osterzgebirge	40	2 052	2 050	6,8	53 882	26 284
13	Leipzig, Stadt	47	3 275	3 217	10,7	98 396	30 586
29	Leipzig	47	2 194	2 067	6,9	57 878	28 001
30	Nordsachsen	42	2 539	2 536	8,5	67 163	26 484
	<b>Sachsen</b>	<b>554</b>	<b>30 286</b>	<b>29 944</b>	<b>100</b>	<b>843 627</b>	<b>28 173</b>

**10. Geleistete Arbeitsstunden als Jahressumme im Bauhauptgewerbe nach Art der Bauten sowie Kreisfreien Städten und Landkreisen - Monatsberichtskreis**

Kreis-Nr.	Kreisfreie Stadt Landkreis Land	Geleistete Arbeits- stunden 1 000 h	Geleistete Arbeits- stunden je tätiger Person h	Geleistete Arbeits- stunden im Tiefbau	Davon im		
					gewerbl. u. industriellen Tiefbau	Straßen- bau	sonstigen Tiefbau
11	Chemnitz, Stadt	1 682	1 021	1 250	686	253	311
21	Erzgebirgskreis	3 099	1 172	2 006	574	601	831
22	Mittelsachsen	2 876	1 272	1 220	653	321	246
23	Vogtlandkreis	1 869	1 012	1 211	294	502	415
24	Zwickau	2 331	1 222	1 119	354	414	351
12	Dresden, Stadt	3 679	1 081	2 067	1 098	669	300
25	Bautzen	3 426	1 205	2 081	821	622	638
26	Görlitz	2 338	1 286	1 137	451	503	183
27	Meißen	2 091	1 226	920	332	395	193
28	Sächsische Schweiz- Osterzgebirge	2 367	1 155	1 423	441	317	665
13	Leipzig, Stadt	3 710	1 153	2 424	1 246	457	721
29	Leipzig	2 635	1 275	1 376	473	670	233
30	Nordsachsen	3 033	1 196	1 958	800	793	365
	<b>Sachsen</b>	<b>35 138</b>	<b>1 173</b>	<b>20 190</b>	<b>8 222</b>	<b>6 517</b>	<b>5 451</b>

Jahr 2012

Geleistete Arbeits- stunden im Hochbau 1 000 h	Kreisfreie Stadt				Kreisfreie Stadt Landkreis Land	Kreis- Nr.
	Wohnungs- bau	gewerbl. u. industriellen HB u. landwirt. Bau	öffentlichen Hochbau			
			HB für Organisat. o. Erwerbszweck	HB für Körperschaften des öffentl. Rechts		
432	223	113	7	89	Chemnitz, Stadt	11
1 093	394	401	78	220	Erzgebirgskreis	21
1 657	363	958	55	281	Mittelsachsen	22
659	159	230	22	248	Vogtlandkreis	23
1 212	368	456	24	364	Zwickau	24
1 613	555	789	11	258	Dresden, Stadt	12
1 346	230	730	47	339	Bautzen	25
1 201	307	556	18	320	Görlitz	26
1 171	304	561	18	288	Meißen	27
945	313	523	10	99	Sächsische Schweiz- Osterzgebirge	28
1 287	266	931	-	90	Leipzig, Stadt	13
1 259	257	822	8	172	Leipzig	29
1 075	388	274	53	360	Nordsachsen	30
<b>14 948</b>	<b>4 126</b>	<b>7 343</b>	<b>349</b>	<b>3 130</b>	<b>Sachsen</b>	

**11. Gesamtumsatz als Jahressumme im Bauhauptgewerbe nach Auftraggebern sowie Kreisfreien Städten und Landkreisen  
- Monatsberichtskreis**

Jahr 2012

Kreis-Nr.	Kreisfreie Stadt Landkreis Land	Gesamtumsatz		Davon				Gesamtumsatz je tätiger Person €
		insgesamt	Anteil an der Gesamtsumme	baugewerblicher Umsatz			sonstiger Umsatz	
				zusammen	Hochbau	Tiefbau		
		1 000 €	%	1 000 €				€
11	Chemnitz, Stadt	216 573	5,3	215 185	59 746	155 439	1 389	131 416
21	Erzgebirgskreis	269 502	6,6	268 046	83 338	184 707	1 456	101 930
22	Mittelsachsen	262 507	6,5	259 662	153 367	106 296	2 845	116 102
23	Vogtlandkreis	440 061	10,8	438 039	322 537	115 502	2 022	238 257
24	Zwickau	209 157	5,1	207 632	118 135	89 497	1 524	109 679
12	Dresden, Stadt	515 639	12,7	508 543	223 983	284 559	7 096	151 569
25	Bautzen	396 934	9,8	388 904	162 596	226 308	8 030	139 667
26	Görlitz	199 447	4,9	198 645	92 489	106 156	803	109 707
27	Meißen	219 858	5,4	218 528	120 451	98 077	1 331	128 873
28	Sächsische Schweiz- Osterzgebirge	247 893	6,1	245 417	96 819	148 598	2 476	120 923
13	Leipzig, Stadt	444 190	10,9	435 103	181 440	253 664	9 087	138 076
29	Leipzig	321 294	7,9	301 231	114 646	186 585	20 063	155 440
30	Nordsachsen	326 201	8,0	325 947	83 409	242 538	254	128 628
	<b>Sachsen</b>	<b>4 069 260</b>	<b>100</b>	<b>4 010 884</b>	<b>1 812 960</b>	<b>2 197 924</b>	<b>58 376</b>	<b>135 896</b>

**12. Baugewerblicher Umsatz als Jahressumme im Bauhauptgewerbe nach Art der Bauten sowie Kreisfreien Städten und Landkreisen - Monatsberichtskreis**

Jahr 2012

Kreis-Nr.	Kreisfreie Stadt Landkreis Land	Baugewerblicher Umsatz	Baugewerbl. Umsatz je tätiger Person	Baugewerb- licher Umsatz im Tiefbau	Davon		
					gewerbl. u. industrieller Tiefbau	Straßen- bau	sonstiger Tiefbau
					1 000 €		
		1 000 €	€		1 000 €		
11	Chemnitz, Stadt	215 185	130 573	155 439	80 473	21 051	53 915
21	Erzgebirgskreis	268 046	101 379	184 707	48 231	57 075	79 401
22	Mittelsachsen	259 662	114 844	106 296	55 758	25 880	24 658
23	Vogtlandkreis	438 039	237 162	115 502	27 582	54 812	33 108
24	Zwickau	207 632	108 879	89 497	24 664	33 086	31 747
12	Dresden, Stadt	508 543	149 484	284 559	141 820	125 869	16 870
25	Bautzen	388 904	136 842	226 308	102 703	61 946	61 659
26	Görlitz	198 645	109 266	106 156	39 708	48 932	17 516
27	Meißen	218 528	128 094	98 077	35 683	41 495	20 899
28	Sächsische Schweiz- Osterzgebirge	245 417	119 716	148 598	46 868	27 644	74 086
13	Leipzig, Stadt	435 103	135 251	253 664	118 982	54 425	80 257
29	Leipzig	301 231	145 733	186 585	59 717	110 389	16 479
30	Nordsachsen	325 947	128 528	242 538	87 160	103 070	52 308
	<b>Sachsen</b>	<b>4 010 884</b>	<b>133 946</b>	<b>2 197 924</b>	<b>869 347</b>	<b>765 674</b>	<b>562 903</b>

Noch: 12. Baugewerblicher Umsatz als Jahressumme im Bauhauptgewerbe nach Art der Bauten sowie Kreisfreien Städten und Landkreisen - Monatsberichts-kreis

Jahr 2012

Kreis-Nr.	Kreisfreie Stadt Landkreis Land	Baugewerblicher Umsatz im Hochbau	Davon			
			Wohnungs- bau	gewerbl. u. industrieller HB u. landwirt. Bau	öffentlicher Hochbau	
					HB für Organisat. o. Erwerbszweck	HB für Körperschaften des öffentl. Rechts
1 000 €						
11	Chemnitz, Stadt	59 746	21 982	32 521	357	4 886
21	Erzgebirgskreis	83 338	24 226	37 564	5 868	15 680
22	Mittelsachsen	153 367	30 337	86 523	3 395	33 112
23	Vogtlandkreis	322 537	10 055	285 811	1 846	24 825
24	Zwickau	118 135	28 888	61 132	2 049	26 066
12	Dresden, Stadt	223 983	71 344	128 173	1 322	23 144
25	Bautzen	162 596	15 926	105 409	3 342	37 919
26	Görlitz	92 489	19 787	41 731	997	29 974
27	Meißen	120 451	29 870	70 149	1 386	19 046
28	Sächsische Schweiz- Osterzgebirge	96 819	29 328	56 646	1 296	9 549
13	Leipzig, Stadt	181 440	26 394	139 545	-	15 501
29	Leipzig	114 646	20 392	80 760	758	12 736
30	Nordsachsen	83 409	24 108	23 018	4 624	31 659
	<b>Sachsen</b>	<b>1 812 960</b>	<b>352 639</b>	<b>1 148 982</b>	<b>27 241</b>	<b>284 098</b>

**13. Auftragseingang als Jahressumme im Bauhauptgewerbe nach Art der Bauten sowie Kreisfreien Städten und Landkreisen - Monatsberichts-kreis**

Jahr 2012

Kreis-Nr.	Kreisfreie Stadt Landkreis Land	Auftrags- eingang	Auftrags- eingang je tätiger Person	Auftrags- eingang im Tiefbau	Davon		
					gewerbl. u. industrieller Tiefbau	Straßen- bau	sonstiger Tiefbau
					1 000 €		
		1 000 €	€	1 000 €			
11	Chemnitz, Stadt	150 733	91 464	121 442	54 867	18 044	48 531
21	Erzgebirgskreis	241 597	91 376	168 687	38 827	52 005	77 855
22	Mittelsachsen	257 436	113 859	88 135	49 714	29 204	9 217
23	Vogtlandkreis	185 803	100 597	99 222	26 700	46 486	26 036
24	Zwickau	189 121	99 172	85 589	23 776	34 777	27 036
12	Dresden, Stadt	475 132	139 663	266 357	159 565	95 141	11 651
25	Bautzen	295 117	103 841	166 143	68 239	61 597	36 307
26	Görlitz	173 042	95 183	95 852	34 202	43 754	17 896
27	Meißen	225 197	132 003	95 138	38 485	36 772	19 881
28	Sächsische Schweiz- Osterzgebirge	224 991	109 752	141 312	47 111	21 999	72 202
13	Leipzig, Stadt	336 063	104 465	177 369	68 971	37 439	70 959
29	Leipzig	294 630	142 540	189 042	63 503	111 458	14 081
30	Nordsachsen	331 235	130 613	252 423	79 948	120 250	52 225
	<b>Sachsen</b>	<b>3 380 099</b>	<b>112 881</b>	<b>1 946 715</b>	<b>753 910</b>	<b>708 927</b>	<b>483 878</b>

Noch:13. Auftragseingang als Jahressumme im Bauhauptgewerbe nach Art der Bauten sowie Kreisfreien Städten und Landkreisen  
- Monatsberichtskreis

Jahr 2012

Kreis-Nr.	Kreisfreie Stadt Landkreis Land	Auftrags- eingang im Hochbau	Davon			
			Wohnungs- bau	gewerbl. u. industrieller HB u. landwirt. Bau	öffentlicher Hochbau	
					HB für Organisat. o. Erwerbszweck	HB für Körperschaften des öffentl. Rechts
1 000 €						
11	Chemnitz, Stadt	29 292	16 907	7 129	520	4 736
21	Erzgebirgskreis	72 911	22 139	29 397	5 493	15 882
22	Mittelsachsen	169 301	28 630	102 930	2 989	34 752
23	Vogtlandkreis	86 581	10 518	60 762	3 910	11 391
24	Zwickau	103 531	25 451	57 581	1 903	18 596
12	Dresden, Stadt	208 774	78 101	116 408	2 651	11 614
25	Bautzen	128 974	18 757	83 172	719	26 326
26	Görlitz	77 189	15 392	39 308	893	21 596
27	Meißen	130 058	24 971	85 164	1 342	18 581
28	Sächsische Schweiz- Osterzgebirge	83 677	23 691	51 337	761	7 888
13	Leipzig, Stadt	158 695	22 876	119 057	4	16 758
29	Leipzig	105 588	25 281	65 986	669	13 652
30	Nordsachsen	78 812	24 004	23 463	4 936	26 409
	<b>Sachsen</b>	<b>1 433 384</b>	<b>336 719</b>	<b>841 695</b>	<b>26 791</b>	<b>228 179</b>



**14. Betriebe, tätige Personen, Entgelte sowie geleistete Arbeitsstunden im Bauhauptgewerbe nach Kreisfreien Städten und Landkreisen - Veränderung zum Vorjahr (in Prozent) - Monatsberichtskreis**

Jahr 2012

Kreis-Nr.	Kreisfreie Stadt Landkreis Land	Betriebe	Tätige Personen	Entgelte	Entgelte je tätiger Person	Geleistete Arbeits- stunden	Geleistete Arbeits- stunden je tätiger Person
11	Chemnitz, Stadt	8,7	-2,3	-0,1	2,3	-4,4	-2,2
21	Erzgebirgskreis	12,7	7,6	8,7	1,1	0,6	-6,5
22	Mittelsachsen	-4,9	-	3,4	3,4	-7,0	-6,9
23	Vogtlandkreis	8,0	5,1	1,1	-3,8	-8,6	-13,0
24	Zwickau	5,1	3,6	5,7	1,9	-3,6	-7,0
12	Dresden, Stadt	6,7	1,0	0,5	-0,5	-5,0	-6,0
25	Bautzen	-2,2	-4,5	-2,8	1,8	-9,4	-5,1
26	Görlitz	2,9	3,4	5,7	2,2	-1,3	-4,5
27	Meißen	-	1,1	0,7	-0,3	-5,2	-6,2
28	Sächsische Schweiz- Osterzgebirge	8,1	-24,9	-25,5	-0,8	-20,2	6,2
13	Leipzig, Stadt	-2,1	-7,5	-7,0	0,6	-15,7	-8,9
29	Leipzig	6,8	9,1	14,0	4,5	3,1	-5,5
30	Nordsachsen	5,0	-9,8	2,0	13,1	-9,6	0,2
	<b>Sachsen</b>	<b>4,1</b>	<b>-2,5</b>	<b>-0,7</b>	<b>1,8</b>	<b>-7,3</b>	<b>-4,9</b>

**15. Umsatz im Bauhauptgewerbe nach Kreisfreien Städten und Landkreisen - Veränderung zum Vorjahr (in Prozent)**  
**- Monatsberichtsreis**

Jahr 2012

Kreis-Nr.	Kreisfreie Stadt Landkreis Land	Gesamt- umsatz	Gesamt- umsatz je tätiger Person	Darunter bauge- werblicher Umsatz	Davon			
					Hochbau	darunter Wohnungs- bau	Tiefbau	darunter Straßen- bau
11	Chemnitz, Stadt	18,2	21,0	18,1	86,6	-1,5	3,5	3,3
21	Erzgebirgskreis	-6,0	-12,6	-6,0	7,7	42,9	-11,2	-16,5
22	Mittelsachsen	-6,9	-6,8	-6,9	-6,2	-3,2	-7,9	-18,0
23	Vogtlandkreis	3,7	-1,3	3,4	10,9	-10,4	-13,1	-34,4
24	Zwickau	1,5	-2,1	1,4	15,4	8,9	-12,6	-10,2
12	Dresden, Stadt	-14,0	-14,9	-14,4	-9,1	43,5	-18,1	-5,6
25	Bautzen	-6,4	-2,0	-6,5	0,3	-22,7	-10,8	-2,2
26	Görlitz	8,0	4,4	8,6	6,5	28,0	10,5	-1,0
27	Meißen	-7,9	-8,8	-7,7	-0,6	3,0	-15,2	-24,6
28	Sächsische Schweiz- Osterzgebirge	-5,7	25,6	-5,6	13,0	7,0	-14,7	-0,7
13	Leipzig, Stadt	-6,9	0,7	-7,3	-2,7	-30,7	-10,3	2,1
29	Leipzig	18,1	8,3	17,6	-4,1	5,5	36,6	52,2
30	Nordsachsen	-5,3	5,0	-5,3	-8,0	15,8	-4,4	-11,9
	<b>Sachsen</b>	<b>-2,8</b>	<b>-0,3</b>	<b>-3,0</b>	<b>2,7</b>	<b>7,2</b>	<b>-7,2</b>	<b>-5,8</b>

**16. Auftragseingang im Bauhauptgewerbe nach Kreisfreien Städten und Landkreisen - Veränderung zum Vorjahr (in Prozent)**  
**- Monatsberichts-kreis**

Jahr 2012

Kreis-Nr.	Kreisfreie Stadt Landkreis Land	Auftrags- eingang	Davon				Auftrags- eingang je tätiger Person
			Hochbau	darunter Wohnungs- bau	Tiefbau	darunter Straßen- bau	
11	Chemnitz, Stadt	-13,1	3,5	-14,3	-16,3	-29,9	-11,0
21	Erzgebirgskreis	-0,2	11,1	36,8	-4,4	-6,4	-7,2
22	Mittelsachsen	1,2	17,1	9,2	-19,8	18,3	1,2
23	Vogtlandkreis	9,1	23,1	33,7	-0,7	-31,8	3,8
24	Zwickau	-8,3	13,5	16,1	-25,6	12,5	-11,5
12	Dresden, Stadt	15,2	26,6	30,0	7,7	-14,6	14,0
25	Bautzen	-22,3	1,3	-1,7	-34,1	15,7	-18,6
26	Görlitz	6,5	8,5	4,4	4,9	-9,0	3,0
27	Meißen	12,5	27,8	7,0	-3,4	-20,0	11,3
28	Sächsische Schweiz- Osterzgebirge	-5,8	7,7	6,9	-12,3	-1,4	25,5
13	Leipzig, Stadt	-17,8	1,4	-39,1	-29,7	-34,1	-11,1
29	Leipzig	41,8	-5,3	33,1	96,4	155,4	30,0
30	Nordsachsen	15,9	7,2	26,6	18,9	34,6	28,5
	<b>Sachsen</b>	<b>1,1</b>	<b>11,6</b>	<b>9,7</b>	<b>-5,4</b>	<b>4,9</b>	<b>3,7</b>

**17. Betriebe und tätige Personen als Jahresmittel sowie Entgelte als Jahressumme im Bauhauptgewerbe nach Wirtschaftszweigen - Monatsberichtskreis**

Jahr 2012

WZ-Nr.	Wirtschaftszweig	Betriebe	Tätige Personen			Entgelte	
			insgesamt im Betrieb	im Bauhauptgewerbe	Anteil an der Gesamtsumme Bau	insgesamt	je tätiger Person im Bau
			Anzahl		%	1 000 €	€
	<b>Bauhauptgewerbe</b>	<b>554</b>	<b>30 286</b>	<b>29 944</b>	<b>100</b>	<b>843 627</b>	<b>28 173</b>
41	Hochbau	173	8 812	8 763	29,3	239 643	27 347
41.2	Bau von Gebäuden	173	8 812	8 763	29,3	239 643	27 347
41.20.1	Bau von Gebäuden (ohne Fertigteilbau)	168	.	.	.	.	.
41.20.2	Errichtung von Fertigteilbauten	4	.	.	.	.	.
42	Tiefbau	192	12 365	12 239	40,9	361 427	29 531
42.1	Bau von Straßen, Bahnverkehrsstrecken	104	7 875	7 860	26,2	240 773	30 633
42.11	Bau von Straßen	83	5 231	5 217	17,4	145 494	27 888
42.12	Bau von Bahnverkehrsstrecken	17	.	.	.	.	.
42.13	Brücken- und Tunnelbau	4	.	.	.	.	.
42.2	Leitungstiefbau und Kläranlagenbau	60	3 018	2 908	9,7	84 096	28 919
42.21	Rohrleitungstiefbau, Brunnenbau und Kläranlagenbau	43	2 114	2 059	6,9	55 932	27 165
42.22	Kabelnetzleitungstiefbau	16	904	849	2,8	28 164	33 173
42.9	Sonstiger Tiefbau	28	1 472	1 470	4,9	36 558	24 869
42.91	Wasserbau	1	.	.	.	.	.
42.99	Sonstiger Tiefbau anderweitig nicht genannt	27	.	.	.	.	.
43	Vorbereitende Baustellenarbeiten und sonstige spezialisierte Bautätigkeiten	189	9 109	8 942	29,9	242 557	27 126
43.1	Abbrucharbeiten und vorbereitende Baustellenarbeiten	21	1 647	1 503	5,0	47 806	31 807
43.11	Abbrucharbeiten	8	267	242	0,8	7 393	30 550
43.12	Vorbereitende Baustellenarbeiten	13	1 380	1 261	4,2	40 413	32 048
43.13	Test- und Suchbohrung	-	-	-	-	-	-
43.9	Sonstige spezialisierte Bautätigkeiten	169	7 462	7 439	24,8	194 751	26 180
43.91	Dachdeckerei und Zimmerei	40	1 409	1 408	4,7	34 405	24 435
43.91.1	Dachdeckerei und Bauspenglerei	34	1 214	1 213	4,1	29 527	24 342
43.91.2	Zimmerei und Ingenieurholzbau	7	195	195	0,7	4 878	25 015
43.99	Sonstige spezialisierte Bautätigkeiten anderweitig nicht genannt	128	6 053	6 031	20,1	160 345	26 587
43.99.1	Gerüstbau	26	987	972	3,2	23 552	24 230
43.99.2	Schornstein-, Feuerungs- und Industrieofenbau	4	192	192	0,6	6 072	31 625
43.99.9	Baugewerbe a. n. g.	98	4 873	4 866	16,3	130 722	26 864

**18. Geleistete Arbeitsstunden als Jahressumme im Bauhauptgewerbe nach Art der Bauten und Wirtschaftszweigen  
- Monatsberichtskreis**

Jahr 2012

WZ-Nr.	Wirtschaftszweig	Geleistete Arbeits- stunden 1 000 h	Geleistete Arbeits- stunden je tätiger Person h	Geleistete Arbeits- stunden im Tiefbau 1 000 h	Davon im		
					gewerbl. u. industriellen Tiefbau	Straßen- bau	sonstigen Tiefbau
	<b>Bauhauptgewerbe</b>	<b>35 138</b>	<b>1 173</b>	<b>20 190</b>	<b>8 222</b>	<b>6 517</b>	<b>5 451</b>
41	Hochbau	10 060	1 148	806	440	149	217
41.2	Bau von Gebäuden	10 060	1 148	806	440	149	217
41.20.1	Bau von Gebäuden (ohne Fertigteilbau)	.	.	.	.	.	.
41.20.2	Errichtung von Fertigteilbauten	.	.	.	.	.	.
42	Tiefbau	14 239	1 163	13 677	4 889	5 819	2 969
42.1	Bau von Straßen, Bahnverkehrsstrecken	9 157	1 165	8 825	2 021	5 569	1 235
42.11	Bau von Straßen	6 107	1 171	6 090	298	5 566	226
42.12	Bau von Bahnverkehrsstrecken	.	.	.	.	.	.
42.13	Brücken- und Tunnelbau	.	.	.	.	.	.
42.2	Leitungstiefbau und Kläranlagenbau	3 412	1 173	3 406	2 227	119	1 060
42.21	Rohrleitungstiefbau, Brunnenbau und Kläranlagenbau	2 334	1 134	2 327	1 451	90	786
42.22	Kabelnetzleitungstiefbau	1 079	1 271	1 079	776	29	274
42.9	Sonstiger Tiefbau	1 669	1 135	1 447	641	132	674
42.91	Wasserbau	.	.	.	.	.	.
42.99	Sonstiger Tiefbau anderweitig nicht genannt	.	.	.	.	.	.
43	Vorbereitende Baustellenarbeiten und sonstige spezialisierte Bautätigkeiten	10 838	1 212	5 706	2 892	549	2 265
43.1	Abbrucharbeiten und vorbereitende Baustellenarbeiten	1 500	998	1 263	521	33	709
43.11	Abbrucharbeiten	342	1 413	130	125	-	5
43.12	Vorbereitende Baustellenarbeiten	1 159	919	1 132	396	33	703
43.13	Test- und Suchbohrung	-	-	-	-	-	-
43.9	Sonstige spezialisierte Bau- tätigkeiten	9 338	1 255	4 444	2 372	516	1 556
43.91	Dachdeckerei und Zimmerei	1 786	1 268	-	-	-	-
43.91.1	Dachdeckerei und Bauspenglerei	1 531	1 262	-	-	-	-
43.91.2	Zimmerei und Ingenieurholzbau	256	1 313	-	-	-	-
43.99	Sonstige spezialisierte Bautätig- keiten anderweitig nicht genannt	7 552	1 252	4 443	2 371	516	1 556
43.99.1	Gerüstbau	1 269	1 306	1	1	-	-
43.99.2	Schornstein-, Feuerungs- und Industrieofenbau	211	1 099	-	-	-	-
43.99.9	Baugewerbe a. n. g.	6 072	1 248	4 443	2 371	516	1 556

Noch: 18. Geleistete Arbeitsstunden als Jahressumme im Bauhauptgewerbe nach Art der Bauten und Wirtschaftszweigen  
- Monatsberichtskreis

Jahr 2012

WZ-Nr.	Wirtschaftszweig	Geleistete Arbeitsstunden im Hochbau	Davon im			
			Wohnungs- bau	gewerbl. u. industriellen HB u. landwirt. Bau	öffentlichen Hochbau	
					HB für Organisat. o. Erwerbszweck	HB für Körperschaften des öffentl. Rechts
1 000 h						
	<b>Bauhauptgewerbe</b>	<b>14 948</b>	<b>4 126</b>	<b>7 343</b>	<b>349</b>	<b>3 130</b>
41	Hochbau	9 255	2 618	4 264	215	2 158
41.2	Bau von Gebäuden	9 255	2 618	4 264	215	2 158
41.20.1	Bau von Gebäuden (ohne Fertigteilbau)	.	.	.	.	.
41.20.2	Errichtung von Fertigteilbauten	.	.	.	.	.
42	Tiefbau	561	37	304	45	175
42.1	Bau von Straßen, Bahnverkehrsstrecken	332	3	149	40	140
42.11	Bau von Straßen	17	-	4	-	13
42.12	Bau von Bahnverkehrsstrecken	.	.	.	.	.
42.13	Brücken- und Tunnelbau	.	.	.	.	.
42.2	Leitungstiefbau und Kläranlagenbau	6	-	-	-	6
42.21	Rohrleitungstiefbau, Brunnenbau und Kläranlagenbau	6	-	-	-	6
42.22	Kabelnetzleitungstiefbau	-	-	-	-	-
42.9	Sonstiger Tiefbau	223	34	155	5	29
42.91	Wasserbau	.	.	.	.	.
42.99	Sonstiger Tiefbau anderweitig nicht genannt	.	.	.	.	.
43	Vorbereitende Baustellenarbeiten und sonstige spezialisierte Bautätigkeiten	5 132	1 471	2 775	91	795
43.1	Abbrucharbeiten und vorbereitende Baustellenarbeiten	237	40	176	-	21
43.11	Abbrucharbeiten	211	40	150	-	21
43.12	Vorbereitende Baustellenarbeiten	26	-	26	-	-
43.13	Test- und Suchbohrung	-	-	-	-	-
43.9	Sonstige spezialisierte Bau- tätigkeiten	4 894	1 430	2 599	91	774
43.91	Dachdeckerei und Zimmerei	1 785	834	429	31	491
43.91.1	Dachdeckerei und Bauspenglerei	1 531	754	379	24	374
43.91.2	Zimmerei und Ingenieurholzbau	255	80	51	7	117
43.99	Sonstige spezialisierte Bautätig- keiten anderweitig nicht genannt	3 107	596	2 169	59	283
43.99.1	Gerüstbau	1 268	169	981	31	87
43.99.2	Schornstein-, Feuerungs- und Industrieofenbau	211	-	211	-	-
43.99.9	Baugewerbe a. n. g.	1 629	427	978	28	196

## 19. Gesamtumsatz als Jahressumme im Bauhauptgewerbe nach Auftraggebern und Wirtschaftszweigen - Monatsberichtsreis

Jahr 2012

WZ-Nr.	Wirtschaftszweig	Gesamtumsatz		Davon				Gesamtumsatz je tätiger Person €
		insgesamt	Anteil an der Gesamtsumme	baugewerblicher Umsatz			sonstiger Umsatz	
				zusammen	Hochbau	Tiefbau		
		1 000 €	%	1 000 €				€
	<b>Bauhauptgewerbe</b>	<b>4 069 260</b>	<b>100</b>	<b>4 010 884</b>	<b>1 812 960</b>	<b>2 197 924</b>	<b>58 376</b>	<b>135 896</b>
41	Hochbau	1 438 638	35,4	1 433 003	1 343 769	89 235	5 634	164 172
41.2	Bau von Gebäuden	1 438 638	35,4	1 433 003	1 343 769	89 235	5 634	164 172
41.20.1	Bau von Gebäuden (ohne Fertigteilbau)	.	.	.	.	.	.	.
41.20.2	Errichtung von Fertigteilbauten	.	.	.	.	.	.	.
42	Tiefbau	1 616 041	39,7	1 594 375	77 016	1 517 359	21 666	132 040
42.1	Bau von Straßen, Bahnverkehrsstrecken	1 080 657	26,6	1 072 420	50 868	1 021 551	8 237	137 488
42.11	Bau von Straßen	736 656	18,1	728 921	2 422	726 499	7 735	141 203
42.12	Bau von Bahnverkehrsstrecken	.	.	.	.	.	.	.
42.13	Brücken- und Tunnelbau	.	.	.	.	.	.	.
42.2	Leitungstiefbau und Kläranlagenbau	328 924	8,1	315 897	1 232	314 665	13 027	113 110
42.21	Rohrleitungstiefbau, Brunnenbau und Kläranlagenbau	230 754	5,7	224 272	1 232	223 040	6 482	112 071
42.22	Kabelnetzleitungstiefbau	98 171	2,4	91 625	-	91 625	6 546	115 631
42.9	Sonstiger Tiefbau	206 460	5,1	206 058	24 914	181 143	402	140 449
42.91	Wasserbau	.	.	.	.	.	.	.
42.99	Sonstiger Tiefbau anderweitig nicht genannt	.	.	.	.	.	.	.
43	Vorbereitende Baustellenarbeiten und sonstige spezialisierte Bautätigkeiten	1 014 578	24,9	983 503	392 174	591 330	31 074	113 462
43.1	Abbrucharbeiten und vorbereitende Baustellenarbeiten	165 750	4,1	143 911	17 953	125 958	21 839	110 279
43.11	Abbrucharbeiten	37 082	0,9	30 787	17 714	13 072	6 295	153 231
43.12	Vorbereitende Baustellenarbeiten	128 667	3,2	113 124	239	112 886	15 543	102 036
43.13	Test- und Suchbohrung	-	-	-	-	-	-	-
43.9	Sonstige spezialisierte Bautätigkeiten	848 828	20,9	839 592	374 220	465 372	9 236	114 105
43.91	Dachdeckerei und Zimmerei	153 235	3,8	152 576	152 575	-	660	108 832
43.91.1	Dachdeckerei und Bauspenglerei	136 184	3,3	135 601	135 601	-	583	112 270
43.91.2	Zimmerei und Ingenieurholzbau	17 051	0,4	16 975	16 975	-	77	87 441
43.99	Sonstige spezialisierte Bautätigkeiten anderweitig nicht genannt	695 592	17,1	687 016	221 644	465 372	8 576	115 336
43.99.1	Gerüstbau	61 876	1,5	58 444	58 395	49	3 432	63 658
43.99.2	Schornstein-, Feuerungs- und Industrieofenbau	18 294	0,4	18 285	18 285	-	10	95 281
43.99.9	Baugewerbe a. n. g.	615 422	15,1	610 288	144 965	465 322	5 134	126 474

**20. Baugewerblicher Umsatz als Jahressumme im Bauhauptgewerbe nach Art der Bauten und Wirtschaftszweigen  
- Monatsberichtsreis**

WZ-Nr.	Wirtschaftszweig	Baugewerblicher Umsatz	Baugewerblicher Umsatz je tätiger Person	Baugewerblicher Umsatz im Tiefbau	Davon		
		1 000 €	€		gewerblich u. industrieller Tiefbau	Straßenbau	sonstiger Tiefbau
	<b>Bauhauptgewerbe</b>	<b>4 010 884</b>	<b>133 946</b>	<b>2 197 924</b>	<b>869 347</b>	<b>765 674</b>	<b>562 903</b>
41	Hochbau	1 433 003	163 529	89 235	42 400	20 352	26 483
41.2	Bau von Gebäuden	1 433 003	163 529	89 235	42 400	20 352	26 483
41.20.1	Bau von Gebäuden (ohne Fertigteilbau)	.	.	.	.	.	.
41.20.2	Errichtung von Fertigteilbauten	.	.	.	.	.	.
42	Tiefbau	1 594 375	130 270	1 517 359	502 617	701 139	313 603
42.1	Bau von Straßen, Bahnverkehrsstrecken	1 072 420	136 440	1 021 551	202 935	675 445	143 171
42.11	Bau von Straßen	728 921	139 720	726 499	28 782	675 358	22 359
42.12	Bau von Bahnverkehrsstrecken	.	.	.	.	.	.
42.13	Brücken- und Tunnelbau	.	.	.	.	.	.
42.2	Leitungstiefbau und Kläranlagenbau	315 897	108 630	314 665	221 116	11 885	81 664
42.21	Rohrleitungstiefbau, Brunnenbau und Kläranlagenbau	224 272	108 923	223 040	146 810	10 480	65 750
42.22	Kabelnetzleitungstiefbau	91 625	107 921	91 625	74 306	1 405	15 914
42.9	Sonstiger Tiefbau	206 058	140 176	181 143	78 566	13 809	88 768
42.91	Wasserbau	.	.	.	.	.	.
42.99	Sonstiger Tiefbau anderweitig nicht genannt	.	.	.	.	.	.
43	Vorbereitende Baustellenarbeiten und sonstige spezialisierte Bautätigkeiten	983 503	109 987	591 330	324 330	44 183	222 817
43.1	Abbrucharbeiten und vorbereitende Baustellenarbeiten	143 911	95 749	125 958	50 957	1 964	73 037
43.11	Abbrucharbeiten	30 787	127 219	13 072	12 572	-	500
43.12	Vorbereitende Baustellenarbeiten	113 124	89 710	112 886	38 385	1 964	72 537
43.13	Test- und Suchbohrung	-	-	-	-	-	-
43.9	Sonstige spezialisierte Bautätigkeiten	839 592	112 864	465 372	273 373	42 219	149 780
43.91	Dachdeckerei und Zimmerei	152 576	108 364	-	-	-	-
43.91.1	Dachdeckerei und Bauspenglerei	135 601	111 790	-	-	-	-
43.91.2	Zimmerei und Ingenieurholzbau	16 975	87 051	-	-	-	-
43.99	Sonstige spezialisierte Bautätigkeiten anderweitig nicht genannt	687 016	113 914	465 372	273 373	42 219	149 780
43.99.1	Gerüstbau	58 444	60 128	49	49	-	-
43.99.2	Schornstein-, Feuerungs- und Industrieofenbau	18 285	95 234	-	-	-	-
43.99.9	Baugewerbe a. n. g.	610 288	125 419	465 322	273 323	42 219	149 780



Jahr 2012

Baugewerblicher Umsatz im Hochbau 1 000 €	Davon				Wirtschaftszweig	WZ-Nr.
	Wohnungs- bau	gewerbl. u. industrieller HB u. landwirt.	öffentlicher Hochbau			
			HB für Organisat. o. Erwerbszweck	HB für Körperschaften des öffentl. Rechts		
<b>1 812 960</b>	<b>352 639</b>	<b>1 148 982</b>	<b>27 241</b>	<b>284 098</b>	<b>Bauhauptgewerbe</b>	
1 343 769	245 751	883 288	17 659	197 071	Hochbau	41
1 343 769	245 751	883 288	17 659	197 071	Bau von Gebäuden	41.2
.	.	.	.	.	Bau von Gebäuden (ohne Fertigteilbau)	41.20.1
.	.	.	.	.	Errichtung von Fertigteilbauten	41.20.2
77 016	6 004	51 327	3 204	16 481	Tiefbau	42
50 868	191	34 141	3 091	13 445	Bau von Straßen, Bahnverkehrsstrecken	42.1
2 422	-	599	-	1 823	Bau von Straßen	42.11
.	.	.	.	.	Bau von Bahnverkehrsstrecken	42.12
.	.	.	.	.	Brücken- und Tunnelbau	42.13
1 232	23	49	-	1 160	Leitungstiefbau und Kläranlagenbau	42.2
1 232	23	49	-	1 160	Rohrleitungstiefbau, Brunnenbau und Kläranlagenbau	42.21
-	-	-	-	-	Kabelnetzleitungstiefbau	42.22
24 914	5 790	17 136	112	1 876	Sonstiger Tiefbau	42.9
.	.	.	.	.	Wasserbau	42.91
.	.	.	.	.	Sonstiger Tiefbau anderweitig nicht genannt	42.99
392 174	100 883	214 367	6 379	70 545	Vorbereitende Baustellenarbeiten und sonstige spezialisierte Bautätigkeiten	43
17 953	3 073	13 605	65	1 210	Abbrucharbeiten und vorbereitende Baustellenarbeiten	43.1
17 714	3 073	13 366	65	1 210	Abbrucharbeiten	43.11
239	-	239	-	-	Vorbereitende Baustellenarbeiten	43.12
-	-	-	-	-	Test- und Suchbohrung	43.13
374 220	97 809	200 762	6 314	69 335	Sonstige spezialisierte Bau- tätigkeiten	43.9
152 575	56 273	47 833	2 386	46 083	Dachdeckerei und Zimmerei	43.91
135 601	51 277	44 337	1 885	38 102	Dachdeckerei und Bauspenglerei	43.91.1
16 975	4 996	3 496	501	7 982	Zimmerei und Ingenieurholzbau	43.91.2
221 644	41 537	152 929	3 927	23 251	Sonstige spezialisierte Bautätig- keiten anderweitig nicht genannt	43.99
58 395	11 648	41 620	672	4 455	Gerüstbau	43.99.1
18 285	3	18 282	-	-	Schornstein-, Feuerungs- und Industrieofenbau	43.99.2
144 965	29 886	93 027	3 255	18 797	Baugewerbe a. n. g.	43.99.9

**21. Auftragseingang als Jahressumme im Bauhauptgewerbe nach Art der Bauten und Wirtschaftszweigen  
- Monatsberichtsreis**

WZ-Nr.	Wirtschaftszweig	Auftrags- eingang	Auftrags- eingang je tätiger Person	Auftrags- eingang im Tiefbau	Davon		
					gewerbl. u. industrieller Tiefbau	Straßen- bau	sonstiger Tiefbau
		1 000 €	€				
<b>Bauhauptgewerbe</b>		<b>3 380 099</b>	<b>112 881</b>	<b>1 946 715</b>	<b>753 910</b>	<b>708 927</b>	<b>483 878</b>
41	Hochbau	1 071 463	122 271	78 339	41 410	19 446	17 483
41.2	Bau von Gebäuden	1 071 463	122 271	78 339	41 410	19 446	17 483
41.20.1	Bau von Gebäuden (ohne Fertigteilbau)	.	.	.	.	.	.
41.20.2	Errichtung von Fertigteilbauten	.	.	.	.	.	.
42	Tiefbau	1 390 118	113 581	1 336 929	419 778	643 448	273 703
42.1	Bau von Straßen, Bahnverkehrsstrecken	928 509	118 131	898 793	175 089	617 352	106 352
42.11	Bau von Straßen	657 710	126 071	656 597	19 912	617 242	19 443
42.12	Bau von Bahnverkehrsstrecken	.	.	.	.	.	.
42.13	Brücken- und Tunnelbau	.	.	.	.	.	.
42.2	Leitungstiefbau und Kläranlagenbau	270 659	93 074	269 863	174 357	15 002	80 504
42.21	Rohrleitungstiefbau, Brunnenbau und Kläranlagenbau	200 003	97 136	199 207	120 666	13 777	64 764
42.22	Kabelnetzleitungstiefbau	70 656	83 223	70 657	53 691	1 226	15 740
42.9	Sonstiger Tiefbau	190 951	129 899	168 273	70 332	11 094	86 847
42.91	Wasserbau	.	.	.	.	.	.
42.99	Sonstiger Tiefbau anderweitig nicht genannt	.	.	.	.	.	.
43	Vorbereitende Baustellenarbeiten und sonstige spezialisierte Bautätigkeiten	918 515	102 719	531 446	292 721	46 034	192 691
43.1	Abbrucharbeiten und vorbereitende Baustellenarbeiten	143 045	95 173	124 340	47 969	1 180	75 191
43.11	Abbrucharbeiten	31 242	129 099	12 916	12 414	-	502
43.12	Vorbereitende Baustellenarbeiten	111 802	88 661	111 424	35 555	1 180	74 689
43.13	Test- und Suchbohrung	-	-	-	-	-	-
43.9	Sonstige spezialisierte Bau- tätigkeiten	775 470	104 244	407 106	244 753	44 853	117 500
43.91	Dachdeckerei und Zimmerei	147 384	104 676	6	-	-	6
43.91.1	Dachdeckerei und Bauspenglerei	123 368	101 705	-	-	-	-
43.91.2	Zimmerei und Ingenieurholzbau	24 016	123 159	6	-	-	6
43.99	Sonstige spezialisierte Bautätig- keiten anderweitig nicht genannt	628 086	104 143	407 100	244 753	44 853	117 494
43.99.1	Gerüstbau	49 529	50 956	49	49	-	-
43.99.2	Schornstein-, Feuerungs- und Industrieofenbau	22 339	116 349	-	-	-	-
43.99.9	Baugewerbe a. n. g.	556 219	114 307	407 051	244 704	44 853	117 494

Jahr 2012

Auftrags- eingang im Hochbau	Davon				Wirtschaftszweig	WZ- Nr.
	Wohnungs- bau	gewerbl. u. industrieller HB u. landwirt. Bau	öffentlicher Hochbau			
			HB für Organisat. o. Erwerbszweck	HB für Körperschaften des öffentl. Rechts		
1 000 €						
<b>1 433 384</b>	<b>336 719</b>	<b>841 695</b>	<b>26 791</b>	<b>228 179</b>	<b>Bauhauptgewerbe</b>	
993 124	237 894	581 760	17 722	155 748	Hochbau	41
993 124	237 894	581 760	17 722	155 748	Bau von Gebäuden	41.2
.	.	.	.	.	Bau von Gebäuden (ohne Fertigteilbau)	41.20.1
.	.	.	.	.	Errichtung von Fertigteilbauten	41.20.2
53 190	5 014	39 503	839	7 834	Tiefbau	42
29 715	561	22 865	372	5 917	Bau von Straßen, Bahnverkehrsstrecken	42.1
1 113	-	706	307	100	Bau von Straßen	42.11
.	.	.	.	.	Bau von Bahnverkehrsstrecken	42.12
.	.	.	.	.	Brücken- und Tunnelbau	42.13
797	18	-	-	779	Leitungstiefbau und Kläranlagenbau	42.2
797	18	-	-	779	Rohrleitungstiefbau, Brunnenbau und Kläranlagenbau	42.21
-	-	-	-	-	Kabelnetzleitungstiefbau	42.22
22 678	4 435	16 638	467	1 138	Sonstiger Tiefbau	42.9
.	.	.	.	.	Wasserbau	42.91
.	.	.	.	.	Sonstiger Tiefbau anderweitig nicht genannt	42.99
387 069	93 810	220 432	8 229	64 598	Vorbereitende Baustellenarbeiten und sonstige spezialisierte Bautätigkeiten	43
18 705	6 887	11 080	592	146	Abbrucharbeiten und vorbereitende Baustellenarbeiten	43.1
18 327	6 887	10 702	592	146	Abbrucharbeiten	43.11
378	-	378	-	-	Vorbereitende Baustellenarbeiten	43.12
-	-	-	-	-	Test- und Suchbohrung	43.13
368 364	86 923	209 352	7 637	64 452	Sonstige spezialisierte Bau- tätigkeiten	43.9
147 378	50 335	53 110	2 754	41 179	Dachdeckerei und Zimmerei	43.91
123 369	45 230	50 169	2 356	25 614	Dachdeckerei und Bauspenglerei	43.91.1
24 011	5 106	2 942	398	15 565	Zimmerei und Ingenieurholzbau	43.91.2
220 986	36 587	156 242	4 883	23 274	Sonstige spezialisierte Bautätig- keiten anderweitig nicht genannt	43.99
49 479	9 609	35 165	803	3 902	Gerüstbau	43.99.1
22 339	-	22 339	-	-	Schornstein-, Feuerungs- und Industrieofenbau	43.99.2
149 168	26 978	98 738	4 080	19 372	Baugewerbe a. n. g.	43.99.9

**22. Betriebe, tätige Personen, Entgelte und geleistete Arbeitsstunden im Bauhauptgewerbe nach Wirtschaftszweigen  
- Veränderung zum Vorjahr (in Prozent) - Monatsberichtskreis**

Jahr 2012

WZ-Nr.	Wirtschaftszweig	Betriebe	Tätige Personen	Entgelte	Entgelte je tätiger Person	Geleistete Arbeitsstunden	Geleistete Arbeitsstunden je tätiger Person
	<b>Bauhauptgewerbe</b>	<b>4,1</b>	<b>-2,5</b>	<b>-0,7</b>	<b>1,8</b>	<b>-7,3</b>	<b>-4,9</b>
41	Hochbau	2,4	1,1	2,7	1,6	-6,5	-7,5
41.2	Bau von Gebäuden	2,4	1,1	2,7	1,6	-6,5	-7,5
41.20.1	Bau von Gebäuden (ohne Fertigteilbau)	1,8	.	.	.	.	.
41.20.2	Errichtung von Fertigteilbauten	-	.	.	.	.	.
42	Tiefbau	4,9	-7,4	-3,7	3,9	-10,7	-3,6
42.1	Bau von Straßen, Bahnverkehrsstrecken	2,0	-7,4	-1,3	6,5	-11,1	-4,0
42.11	Bau von Straßen	1,2	-3,2	-1,7	1,6	-11,5	-8,6
42.12	Bau von Bahnverkehrsstrecken	6,3	.	.	.	.	.
42.13	Brücken- und Tunnelbau	-	.	.	.	.	.
42.2	Leitungstiefbau und Kläranlagenbau	9,1	4,9	4,6	-0,3	-1,5	-6,1
42.21	Rohrleitungstiefbau, Brunnenbau und Kläranlagenbau	-	2,6	4,5	1,8	-5,6	-8,1
42.22	Kabelnetzleitungstiefbau	33,3	10,8	4,8	-5,5	8,9	-1,8
42.9	Sonstiger Tiefbau	3,7	-24,8	-28,4	-4,7	-23,3	2,0
42.91	Wasserbau	-	.	.	.	.	.
42.99	Sonstiger Tiefbau anderweitig nicht genannt	3,8	.	.	.	.	.
43	Vorbereitende Baustellenarbeiten und sonstige spezialisierte Bautätigkeiten	5,0	1,3	0,7	-0,6	-3,2	-4,4
43.1	Abbrucharbeiten und vorbereitende Baustellenarbeiten	-8,7	-19,7	-21,5	-2,3	-26,4	-8,3
43.11	Abbrucharbeiten	14,3	2,1	3,5	1,3	3,6	1,5
43.12	Vorbereitende Baustellenarbeiten	-13,3	-22,9	-24,9	-2,6	-32,1	-12,0
43.13	Test- und Suchbohrung	x	x	x	x	x	x
43.9	Sonstige spezialisierte Bautätigkeiten	7,0	6,9	8,2	1,2	2,0	-4,7
43.91	Dachdeckerei und Zimmerei	2,6	5,5	6,2	0,7	-0,6	-5,8
43.91.1	Dachdeckerei und Bauspenglerei	3,0	5,0	5,8	0,7	-0,7	-5,5
43.91.2	Zimmerei und Ingenieurholzbau	16,7	8,3	9,1	0,7	0,4	-7,4
43.99	Sonstige spezialisierte Bautätigkeiten anderweitig nicht genannt	8,5	7,3	8,6	1,2	2,6	-4,4
43.99.1	Gerüstbau	8,3	10,7	13,4	2,4	9,4	-1,2
43.99.2	Schornstein-, Feuerungs- und Industrieofenbau	-	1,6	3,5	1,9	-7,5	-9,0
43.99.9	Baugewerbe a. n. g.	7,7	6,8	8,1	1,2	1,7	-4,9

**23. Umsatz im Bauhauptgewerbe nach Wirtschaftszweigen - Veränderung zum Vorjahr (in Prozent)**  
**- Monatsberichtsreis**

Jahr 2012

WZ-Nr.	Wirtschaftszweig	Gesamtumsatz	Gesamtumsatz je tätiger Person	Darunter baugewerblicher Umsatz	Davon			
					Hochbau	darunter Wohnungsbau	Tiefbau	darunter Straßenbau
	<b>Bauhauptgewerbe</b>	<b>-2,8</b>	<b>-0,3</b>	<b>-3,0</b>	<b>2,7</b>	<b>7,2</b>	<b>-7,2</b>	<b>-5,8</b>
41	Hochbau	0,2	-0,9	0,2	2,7	2,9	-26,4	-13,6
41.2	Bau von Gebäuden	0,2	-0,9	0,2	2,7	2,9	-26,4	-13,6
41.20.1	Bau von Gebäuden (ohne Fertigteilbau)	.	.	.	.	.	.	.
41.20.2	Errichtung von Fertigteilbauten	.	.	.	.	.	.	.
42	Tiefbau	-6,8	0,6	-7,0	-10,8	67,4	-6,8	-3,9
42.1	Bau von Straßen, Bahnverkehrsstrecken	-10,4	-3,3	-10,5	-17,0	x	-10,2	-4,2
42.11	Bau von Straßen	-7,7	-4,6	-7,8	x	-	-8,1	-4,2
42.12	Bau von Bahnverkehrsstrecken	.	.	.	.	.	.	.
42.13	Brücken- und Tunnelbau	.	.	.	.	.	.	.
42.2	Leitungstiefbau und Kläranlagenbau	0,1	-4,6	-0,6	383,1	x	-0,9	12,2
42.21	Rohrleitungstiefbau, Brunnenbau und Kläranlagenbau	1,2	-1,4	1,0	383,1	x	0,5	14,8
42.22	Kabelnetzleitungstiefbau	-2,4	-12,0	-4,1	-	-	-4,1	-3,9
42.9	Sonstiger Tiefbau	3,8	38,1	3,7	0,7	61,6	4,1	-1,6
42.91	Wasserbau	.	.	.	.	.	.	.
42.99	Sonstiger Tiefbau anderweitig nicht genannt	.	.	.	.	.	.	.
43	Vorbereitende Baustellenarbeiten und sonstige spezialisierte Bautätigkeiten	-0,2	-1,4	-0,6	6,0	16,7	-4,5	-25,9
43.1	Abbrucharbeiten und vorbereitende Baustellenarbeiten	-11,5	10,2	-15,0	6,4	-25,3	-17,4	24,0
43.11	Abbrucharbeiten	2,6	0,5	2,7	8,3	-25,3	-4,1	-
43.12	Vorbereitende Baustellenarbeiten	-14,9	10,3	-18,8	-54,4	-	-18,7	24,0
43.13	Test- und Suchbohrung	x	x	x	x	x	x	x
43.9	Sonstige spezialisierte Bautätigkeiten	2,4	-4,2	2,4	5,9	18,8	-0,3	-27,2
43.91	Dachdeckerei und Zimmerei	2,3	-3,0	2,2	2,2	14,1	-	-
43.91.1	Dachdeckerei und Bauspenglerei	3,0	-1,9	2,9	2,9	13,6	-	-
43.91.2	Zimmerei und Ingenieurholzbau	-3,3	-10,8	-3,0	-3,0	19,7	-	-
43.99	Sonstige spezialisierte Bautätigkeiten anderweitig nicht genannt	2,4	-4,5	2,4	8,7	25,8	-0,3	-27,2
43.99.1	Gerüstbau	2,4	-7,5	1,0	0,9	25,6	x	-
43.99.2	Schornstein-, Feuerungs- und Industrieofenbau	8,9	7,2	9,0	9,0	x	-	-
43.99.9	Baugewerbe a. n. g.	2,3	-4,3	2,4	12,1	25,8	-0,3	-27,2

**24. Auftragseingang im Bauhauptgewerbe nach Wirtschaftszweigen - Veränderung zum Vorjahr (in Prozent)**  
**- Monatsberichtsreis**

Jahr 2012

WZ-Nr.	Wirtschaftszweig	Auftrags- eingang	Davon				Auftrags- eingang je tätiger Person
			Hochbau	darunter Wohnungs- bau	Tiefbau	darunter Straßen- bau	
	<b>Bauhauptgewerbe</b>	<b>1,1</b>	<b>11,6</b>	<b>9,7</b>	<b>-5,4</b>	<b>4,9</b>	<b>3,7</b>
41	Hochbau	7,5	10,0	4,7	-17,0	-15,4	6,3
41.2	Bau von Gebäuden	7,5	10,0	4,7	-17,0	-15,4	6,3
41.20.1	Bau von Gebäuden (ohne Fertigteilbau)	.	.	.	.	.	.
41.20.2	Errichtung von Fertigteilbauten	.	.	.	.	.	.
42	Tiefbau	-4,8	-4,2	16,3	-4,8	4,8	2,8
42.1	Bau von Straßen, Bahnverkehrsstrecken	-4,6	-8,3	-7,9	-4,5	4,9	3,0
42.11	Bau von Straßen	0,4	405,9	-100,0	0,3	4,9	3,7
42.12	Bau von Bahnverkehrsstrecken	.	.	.	.	.	.
42.13	Brücken- und Tunnelbau	.	.	.	.	.	.
42.2	Leitungstiefbau und Kläranlagenbau	-9,4	x	200,0	-9,7	56,1	-13,7
42.21	Rohrleitungstiefbau, Brunnenbau und Kläranlagenbau	-12,5	x	200,0	-12,8	65,4	-14,7
42.22	Kabelnetzleitungstiefbau	0,6	-	-	0,6	-4,2	-9,2
42.9	Sonstiger Tiefbau	1,9	-1,8	20,0	2,4	-30,8	35,6
42.91	Wasserbau	.	.	.	.	.	.
42.99	Sonstiger Tiefbau anderweitig nicht genannt	.	.	.	.	.	.
43	Vorbereitende Baustellenarbeiten und sonstige spezialisierte Bautätigkeiten	3,7	18,6	24,6	-5,0	19,0	2,4
43.1	Abbrucharbeiten und vorbereitende Baustellenarbeiten	-14,0	-9,4	13,8	-14,6	21,8	7,2
43.11	Abbrucharbeiten	-7,1	-10,6	13,8	-1,6	-	-9,0
43.12	Vorbereitende Baustellenarbeiten	-15,7	157,1	-	-15,9	21,8	9,3
43.13	Test- und Suchbohrung	x	x	x	x	x	x
43.9	Sonstige spezialisierte Bau- tätigkeiten	7,8	20,5	25,5	-1,6	18,9	0,8
43.91	Dachdeckerei und Zimmerei	12,1	12,1	19,8	x	-	6,3
43.91.1	Dachdeckerei und Bauspenglerei	8,9	8,9	21,1	-	-	3,7
43.91.2	Zimmerei und Ingenieurholzbau	31,8	31,7	9,3	x	-	21,6
43.99	Sonstige spezialisierte Bautätig- keiten anderweitig nicht genannt	6,8	26,9	34,3	-1,6	18,9	-0,4
43.99.1	Gerüstbau	-5,5	-5,6	35,2	x	-	-14,6
43.99.2	Schornstein-, Feuerungs- und Industrieofenbau	72,8	72,8	-	-	-	70,1
43.99.9	Baugewerbe a. n. g.	6,4	37,0	34,1	-1,6	18,9	-0,4

**25. Betriebe, tätige Personen, geleistete Arbeitsstunden, Entgelte, Umsatz und Auftragseingang im Bauhauptgewerbe nach Wirtschaftszweigen und Beschäftigtengrößenklassen - Monatsberichtsreis**

Jahr 2012

Größenklasse nach der Zahl der tätigen Personen	Betriebe	Tätige Personen im Baugewerbe	Geleistete Arbeitsstunden	Entgelte	Gesamtumsatz	Darunter baugewerbl. Umsatz	Auftragseingang
<b>Bauhauptgewerbe insgesamt</b>							
1 - 19	63	904	1 091	22 525	108 236	103 833	101 796
20 - 49	324	10 015	12 902	256 766	1 186 077	1 172 605	1 041 886
50 - 99	99	6 605	7 839	177 335	879 603	855 534	746 370
100 - 199	50	6 715	7 592	200 155	1 011 512	1 005 599	968 984
200 - 499	17	.	.	.	.	.	.
500 und mehr	1	.	.	.	.	.	.
<b>Insgesamt</b>	<b>554</b>	<b>29 944</b>	<b>35 138</b>	<b>843 627</b>	<b>4 069 260</b>	<b>4 010 884</b>	<b>3 380 099</b>
<b>Bau von Gebäuden (41.2) <sup>1)</sup></b>							
1 - 19	18	256	308	6 565	39 454	39 382	45 526
20 - 49	111	3 546	4 426	86 915	462 429	461 467	373 665
50 - 99	29	1 860	2 418	49 015	286 601	286 208	209 851
100 - 199	12	1 620	1 852	46 848	270 001	266 629	294 757
200 - 499	4	1 592	1 461	52 902	399 207	398 299	167 867
500 und mehr	-	-	-	-	-	-	-
<b>Zusammen</b>	<b>175</b>	<b>8 874</b>	<b>10 195</b>	<b>242 245</b>	<b>1 457 692</b>	<b>1 451 985</b>	<b>1 091 666</b>
<b>Tiefbau (42.1, 42.2, 42.9) <sup>1)</sup></b>							
1 - 19	19	281	334	7 435	24 536	23 660	27 996
20 - 49	100	3 052	4 023	80 744	348 297	344 048	328 149
50 - 99	40	2 664	3 094	73 711	361 869	354 781	327 823
100 - 199	21	2 798	2 965	87 174	440 371	439 794	395 329
200 - 499	10	.	.	.	.	.	.
500 und mehr	1	.	.	.	.	.	.
<b>Zusammen</b>	<b>190</b>	<b>12 192</b>	<b>14 168</b>	<b>360 306</b>	<b>1 610 044</b>	<b>1 588 392</b>	<b>1 385 973</b>
<b>Abbrucharbeiten und vorbereitende Baustellenarbeiten (43.1) <sup>1)</sup></b>							
1 - 19	2	.	.	.	.	.	.
20 - 49	11	324	424	9 713	47 654	41 314	39 630
50 - 99	4	228	295	6 293	38 087	22 616	21 734
100 - 199	3	397	450	13 809	45 552	45 552	47 000
200 - 499	1	.	.	.	.	.	.
500 und mehr	0	.	.	.	.	.	.
<b>Zusammen</b>	<b>21</b>	<b>1 495</b>	<b>1 489</b>	<b>47 462</b>	<b>164 751</b>	<b>142 912</b>	<b>141 845</b>
<b>Sonstige spezialisierte Bautätigkeiten (43.9) <sup>1)</sup></b>							
1 - 19	24	.	.	.	.	.	.
20 - 49	103	3 094	4 030	79 395	327 697	325 776	300 422
50 - 99	27	1 854	2 301	48 315	193 047	191 929	186 962
100 - 199	14	1 900	2 325	52 324	255 588	253 625	231 898
200 - 499	1	.	.	.	.	.	.
500 und mehr	-	-	-	-	-	-	-
<b>Zusammen</b>	<b>168</b>	<b>7 384</b>	<b>9 286</b>	<b>193 613</b>	<b>836 771</b>	<b>827 593</b>	<b>760 613</b>

1) Die Ergebnisse nach Größenklassen für die Wirtschaftszweige (Tab. 25 und 26) weichen von den entsprechenden Ergebnissen der anderen Tabellen ab, da die Betriebe, deren Zuordnung im Laufe des Kalenderjahres gewechselt hat, von den Programmen unterschiedlich zugeordnet werden. In dem Programm, das den Tabellen 25 und 26 zugrunde liegt, wird dem Betrieb derjenige Wirtschaftszweig zugeordnet, den er im Laufe des Jahres in den meisten Monaten hatte. Bei den anderen Tabellen ist jeweils der Wirtschaftszweig vom Dezember ausschlaggebend.

Eine nachträgliche Korrektur ist nicht möglich. Auf die Veröffentlichung getrennter Ergebnisse nach den Wirtschaftszweigen im Rahmen der Tabellen 25 und 26 sollte nicht verzichtet werden.

**26. Betriebe, tätige Personen, geleistete Arbeitsstunden, Entgelte, Umsatz und Auftragseingang im Bauhauptgewerbe nach Wirtschaftszweigen und Beschäftigtengrößenklassen - Monatsberichtsreis (Anteil in Prozent)**

Jahr 2012

Größenklasse nach der Zahl der tätigen Personen	Betriebe	Tätige Personen im Baugewerbe	Geleistete Arbeitsstunden	Entgelte	Gesamtumsatz	Darunter baugewerbl. Umsatz	Auftragseingang
<b>Bauhauptgewerbe insgesamt</b>							
1 - 19	11,4	3,0	3,1	2,7	2,7	2,6	3,0
20 - 49	58,5	33,4	36,7	30,4	29,1	29,2	30,8
50 - 99	17,9	22,1	22,3	21,0	21,6	21,3	22,1
100 - 199	9,0	22,4	21,6	23,7	24,9	25,1	28,7
200 - 499	3,1	.	.	.	.	.	.
500 und mehr	0,2	.	.	.	.	.	.
<b>Bau von Gebäuden (41.2)</b>							
1 - 19	10,3	2,9	3,0	2,7	2,7	2,7	4,2
20 - 49	63,4	40,0	43,4	35,9	31,7	31,8	34,2
50 - 99	16,6	21,0	23,7	20,2	19,7	19,7	19,2
100 - 199	6,9	18,3	18,2	19,3	18,5	18,4	27,0
200 - 499	2,3	17,9	14,3	21,8	27,4	27,4	15,4
500 und mehr	-	-	-	-	-	-	-
<b>Tiefbau (42.1, 42.2, 42.9)</b>							
1 - 19	10,0	2,3	2,4	2,1	1,5	1,5	2,0
20 - 49	52,6	25,0	28,4	22,4	21,6	21,7	23,7
50 - 99	21,1	21,9	21,8	20,5	22,5	22,3	23,7
100 - 199	11,1	22,9	20,9	24,2	27,4	27,7	28,5
200 - 499	5,3	.	.	.	.	.	.
500 und mehr	0,5	.	.	.	.	.	.
<b>Abbrucharbeiten und vorbereitende Baustellenarbeiten (43.1)</b>							
1 - 19	9,5	.	.	.	.	.	.
20 - 49	52,4	21,7	28,5	20,5	28,9	28,9	27,9
50 - 99	19,0	15,3	19,8	13,3	23,1	15,8	15,3
100 - 199	14,3	26,6	30,2	29,1	27,6	31,9	33,1
200 - 499	4,8	.	.	.	.	.	.
500 und mehr	0,0	.	.	.	.	.	.
<b>Sonstige spezialisierte Bautätigkeiten (43.9)</b>							
1 - 19	14,3	.	.	.	.	.	.
20 - 49	61,3	41,9	43,4	41,0	39,2	39,4	39,5
50 - 99	16,1	25,1	24,8	25,0	23,1	23,2	24,6
100 - 199	8,3	25,7	25,0	27,0	30,5	30,6	30,5
200 - 499	0,6	.	.	.	.	.	.
500 und mehr	-	-	-	-	-	-	-



**27. Auftragsbestand am Jahresende im Bauhauptgewerbe nach Art der Bauten sowie nach Kreisfreien Städten und Landkreisen - Monatsberichtskreis**

Kreis-Nr.	Kreisfreie Stadt Landkreis Land	Auftrags- bestand	Veränderung zum 4. Quartal 2011	Auftrags- bestand im Tiefbau	Davon		
					gewerbl. u. industrieller Tiefbau	Straßen- bau	sonstiger Tiefbau
		1 000 €	%				
11	Chemnitz, Stadt	31 486	-29,2	25 688	10 400	2 360	12 928
21	Erzgebirgskreis	62 223	-11,2	45 884	7 087	15 560	23 237
22	Mittelsachsen	84 512	13,8	27 706	19 756	3 476	4 474
23	Vogtlandkreis	61 635	-40,2	41 434	21 017	16 574	3 843
24	Zwickau	44 983	-5,3	12 055	4 734	3 970	3 351
12	Dresden, Stadt	247 485	29,9	132 434	92 887	36 509	3 038
25	Bautzen	162 543	-0,1	93 792	63 325	24 444	6 023
26	Görlitz	35 971	-9,8	17 669	5 425	9 293	2 951
27	Meißen	61 868	27,9	22 330	11 231	4 322	6 777
28	Sächsische Schweiz- Osterzgebirge	105 303	2,9	77 982	14 009	10 749	53 224
13	Leipzig, Stadt	118 631	-20,2	40 660	24 882	7 625	8 153
29	Leipzig	136 330	68,5	101 982	18 588	81 881	1 513
30	Nordsachsen	114 048	16,6	82 447	18 306	46 514	17 627
	<b>Sachsen</b>	<b>1 267 017</b>	<b>4,7</b>	<b>722 063</b>	<b>311 646</b>	<b>263 276</b>	<b>147 141</b>

Jahr 2012

Auftrags- bestand im Hochbau	Davon				Kreisfreie Stadt Landkreis Land	Kreis- Nr.
	Wohnungs- bau	gewerbl. u. industrieller HB u. landwirt. Bau	öffentlicher Hochbau			
			HB für Organisat. o. Erwerbszweck	HB für Körperschaften des öffentl. Rechts		
1 000 €						
5 798	3 536	1 654	311	297	Chemnitz, Stadt	11
16 338	3 299	9 953	901	2 185	Erzgebirgskreis	21
56 805	7 457	37 279	272	11 797	Mittelsachsen	22
20 200	3 642	7 217	9	9 332	Vogtlandkreis	23
32 929	6 958	19 788	601	5 582	Zwickau	24
115 051	29 453	81 064	2 119	2 415	Dresden, Stadt	12
68 751	14 917	44 147	523	9 164	Bautzen	25
18 302	2 286	11 756	396	3 864	Görlitz	26
39 538	8 889	26 373	522	3 754	Meißen	27
27 321	9 649	14 860	246	2 566	Sächsische Schweiz- Osterzgebirge	28
77 971	2 823	73 358	-	1 790	Leipzig, Stadt	13
34 347	4 821	23 149	14	6 363	Leipzig	29
31 601	9 583	6 547	642	14 829	Nordsachsen	30
<b>544 954</b>	<b>107 314</b>	<b>357 144</b>	<b>6 556</b>	<b>73 940</b>	<b>Sachsen</b>	

**28. Betriebe, tätige Personen, geleistete Arbeitsstunden, Entgelte, Umsatz und Auftragseingang in Handwerksbetrieben im Bauhauptgewerbe nach Kreisfreien Städten und Landkreisen**

Jahr 2012

Kreis-Nr.	Kreisfreie Stadt Landkreis Land	Handwerksbetriebe	Tätige Personen	Geleistete Arbeitsstunden	Entgelte	Gesamtumsatz	Darunter baugewerbl. Umsatz	Auftragseingang
11	Chemnitz, Stadt	21	1 079	1 372	32 653	163 672	162 283	104 437
21	Erzgebirgskreis	52	2 363	2 763	57 404	237 907	236 642	206 869
22	Mittelsachsen	47	1 767	2 293	45 899	180 630	177 915	175 317
23	Vogtlandkreis	20	1 155	1 374	29 344	131 546	129 535	95 875
24	Zwickau	34	1 507	1 854	37 927	175 836	174 357	151 506
12	Dresden, Stadt	28	1 170	1 316	31 346	172 597	172 271	157 769
25	Bautzen	31	2 109	2 465	57 409	271 985	270 191	193 122
26	Görlitz	32	1 680	2 157	39 846	182 855	182 075	159 916
27	Meißen	32	1 305	1 600	32 950	171 680	171 129	171 739
28	Sächsische Schweiz-Osterzgebirge	27	1 361	1 488	33 623	165 299	164 330	154 758
13	Leipzig, Stadt	27	1 756	2 052	47 227	226 413	217 727	212 183
29	Leipzig	38	1 529	1 958	42 015	218 238	213 644	199 029
30	Nordsachsen	33	1 866	2 170	48 624	238 245	237 991	221 307
	<b>Sachsen</b>	<b>422</b>	<b>20 647</b>	<b>24 861</b>	<b>536 266</b>	<b>2 536 903</b>	<b>2 510 091</b>	<b>2 203 826</b>

**29. Betriebe, tätige Personen, geleistete Arbeitsstunden, Entgelte, Umsatz und Auftragseingang in Handwerksbetrieben im Bauhauptgewerbe nach Kreisfreien Städten und Landkreisen**  
**- Veränderung zum Vorjahr (in Prozent)**

Jahr 2012

Kreis-Nr.	Kreisfreie Stadt Landkreis Land	Handwerksbetriebe	Tätige Personen	Geleistete Arbeitsstunden	Entgelte	Gesamtumsatz	Darunter baugewerbl. Umsatz	Auftragseingang
11	Chemnitz, Stadt	11,8	13,5	5,8	20,8	24,9	24,9	-0,9
21	Erzgebirgskreis	13,0	6,4	-0,5	7,4	-7,4	-7,5	-3,0
22	Mittelsachsen	-4,1	0,6	-6,8	3,7	-4,2	-4,2	7,6
23	Vogtlandkreis	11,1	4,5	-4,5	6,9	5,7	4,6	-9,3
24	Zwickau	3,0	5,9	-2,2	8,2	10,1	10,0	5,7
12	Dresden, Stadt	19,9	6,7	-1,2	8,4	15,4	15,3	13,0
25	Bautzen	-	-5,2	-10,5	-4,3	-10,3	-10,4	-31,1
26	Görlitz	6,7	3,9	-0,7	6,6	8,4	9,0	9,4
27	Meißen	-	1,6	-2,6	0,6	-7,5	-7,3	12,3
28	Sächsische Schweiz-Osterzgebirge	8,0	-4,4	0,5	8,4	5,6	5,8	0,4
13	Leipzig, Stadt	-	-6,6	-14,6	-6,8	-3,5	-4,2	10,1
29	Leipzig	8,6	3,7	-2,6	6,1	-1,1	-1,1	20,6
30	Nordsachsen	6,5	-13,2	-9,3	2,1	-2,6	-2,5	7,2
	<b>Sachsen</b>	<b>5,8</b>	<b>0,2</b>	<b>-4,6</b>	<b>4,1</b>	<b>0,5</b>	<b>0,4</b>	<b>1,7</b>

**30. Betriebe, tätige Personen, geleistete Arbeitsstunden, Entgelte, Umsatz und Auftragseingang in Handwerksbetrieben im Bauhauptgewerbe nach Wirtschaftszweigen**

Jahr 2012

WZ-Nr.	Wirtschaftszweig	Handwerksbetriebe	Tätige Personen im Baugewerbe	Geleistete Arbeitsstunden	Entgelte	Gesamtumsatz	Darunter baugewerbl. Umsatz	Auftragseingang
		Jahresmittel		1 000 h	1000 €			
	<b>Bauhauptgewerbe</b>	<b>422</b>	<b>20 647</b>	<b>24 861</b>	<b>536 266</b>	<b>2 536 903</b>	<b>2 510 091</b>	<b>2 203 826</b>
41	Hochbau	153	6 938	8 473	172 342	897 210	892 660	788 616
41.2	Bau von Gebäuden	153	6 938	8 473	172 342	897 210	892 660	788 616
41.20.1	Bau von Gebäuden (ohne Fertigteilbau)	150	.	.	.	.	.	.
41.20.2	Errichtung von Fertigteilbauten	3	.	.	.	.	.	.
42	Tiefbau	139	8 293	9 606	226 117	1 038 344	1 026 584	874 925
42.1	Bau von Straßen, Bahnverkehrsstrecken	75	5 407	6 115	153 830	703 673	698 448	564 612
42.11	Bau von Straßen	64	3 942	4 500	104 777	472 335	467 499	419 448
42.12	Bau von Bahnverkehrsstrecken	9	.	.	.	.	.	.
42.13	Brücken- und Tunnelbau	2	.	.	.	.	.	.
42.2	Leitungstiefbau und Kläranlagenbau	41	1 621	2 064	42 331	170 013	163 859	150 539
42.21	Rohrleitungstiefbau, Brunnenbau und Kläranlagenbau	26	.	.	.	.	.	.
42.22	Kabelnetzleitungstiefbau	14	.	.	.	.	.	.
42.9	Sonstiger Tiefbau	23	1 265	1 427	29 955	164 657	164 277	159 773
42.91	Wasserbau	1	.	.	.	.	.	.
42.99	Sonstiger Tiefbau anderweitig nicht genannt	22	.	.	.	.	.	.
43	Vorbereitende Baustellenarbeiten und sonstige spezialisierte Bautätigkeiten	131	5 416	6 782	137 807	601 349	590 847	540 286
43.1	Abbrucharbeiten und vorbereitende Baustellenarbeiten	6	256	332	7 629	42 753	40 336	38 345
43.11	Abbrucharbeiten	2	.	.	.	.	.	.
43.12	Vorbereitende Baustellenarbeiten	4	.	.	.	.	.	.
43.13	Test- und Suchbohrung	-	-	-	-	-	-	-
43.9	Sonstige spezialisierte Bautätigkeiten	125	5 160	6 449	130 178	558 596	550 511	501 940
43.91	Dachdeckerei und Zimmerei	40	.	.	.	.	.	.
43.91.1	Dachdeckerei und Bauspenglerei	33	.	.	.	.	.	.
43.91.2	Zimmerei und Ingenieurholzbau	7	.	.	.	.	.	.
43.99	Sonstige spezialisierte Bautätigkeiten anderweitig nicht genannt	85	.	.	.	.	.	.
43.99.1	Gerüstbau	24	.	.	.	.	.	.
43.99.2	Schornstein-, Feuerungs- und Industrieofenbau	3	.	.	.	.	.	.
43.99.9	Baugewerbe a. n. g.	58	2 816	3 506	72 938	343 780	339 797	299 974

**31. Betriebe, tätige Personen, geleistete Arbeitsstunden, Bruttoentgeltsumme, Umsatz und Auftragseingang in Handwerksbetrieben im Bauhauptgewerbe nach Wirtschaftszweigen - Veränderung zum Vorjahr (in Prozent)**

Jahr 2012

WZ-Nr.	Wirtschaftszweig	Handwerksbetriebe	Tätige Personen im Baugewerbe	Geleistete Arbeitsstunden	Entgelte	Gesamtumsatz	Darunter baugewerbl. Umsatz	Auftragseingang
	<b>Bauhauptgewerbe</b>	<b>5,8</b>	<b>0,2</b>	<b>-4,6</b>	<b>4,1</b>	<b>0,5</b>	<b>0,4</b>	<b>1,7</b>
41	Hochbau	3,4	1,9	-5,2	5,2	5,0	5,1	4,9
41.2	Bau von Gebäuden	3,4	1,9	-5,2	5,2	5,0	5,1	4,9
41.20.1	Bau von Gebäuden (ohne Fertigteilmontage)	3,4	.	.	.	.	.	.
41.20.2	Errichtung von Fertigteilmontagen	-	.	.	.	.	.	.
42	Tiefbau	6,5	-4,6	-7,6	1,3	-5,6	-5,8	-5,7
42.1	Bau von Straßen, Bahnverkehrsstrecken	5,6	-9,6	-12,2	-2,5	-9,2	-9,4	-11,7
42.11	Bau von Straßen	3,2	-5,0	-14,9	-5,3	-10,5	-10,8	-2,1
42.12	Bau von Bahnverkehrsstrecken	28,6	.	.	.	.	.	.
42.13	Brücken- und Tunnelbau	-	.	.	.	.	.	.
42.2	Leitungstiefbau und Kläranlagenbau	12,5	9,7	4,4	11,3	7,8	7,6	12,8
42.21	Rohrleitungstiefbau, Brunnenbau und Kläranlagenbau	1,0	.	.	.	.	.	.
42.22	Kabelnetzleitungstiefbau	42,5	.	.	.	.	.	.
42.9	Sonstiger Tiefbau	-	2,6	-1,7	8,8	-1,2	-1,3	3,1
42.91	Wasserbau	100,0	.	.	.	.	.	.
42.99	Sonstiger Tiefbau anderweitig nicht genannt	-4,3	.	.	.	.	.	.
43	Vorbereitende Baustellenarbeiten und sonstige spezialisierte Bautätigkeiten	8,1	6,0	0,9	7,6	5,4	5,5	10,7
43.1	Abbrucharbeiten und vorbereitende Baustellenarbeiten	-14,3	-35,0	-31,4	-33,1	-24,5	-25,2	-25,8
43.11	Abbrucharbeiten	-	.	.	.	.	.	.
43.12	Vorbereitende Baustellenarbeiten	-20,0	.	.	.	.	.	.
43.13	Test- und Suchbohrung	-	-	-	-	-	-	-
43.9	Sonstige spezialisierte Bautätigkeiten	9,5	9,4	3,4	11,6	8,8	8,8	15,0
43.91	Dachdeckerei und Zimmerei	2,6	.	.	.	.	.	.
43.91.1	Dachdeckerei und Bauspenglerei	-	.	.	.	.	.	.
43.91.2	Zimmerei und Ingenieurholzbau	16,7	.	.	.	.	.	.
43.99	Sonstige spezialisierte Bautätigkeiten anderweitig nicht genannt	13,1	.	.	.	.	.	.
43.99.1	Gerüstbau	13,5	.	.	.	.	.	.
43.99.2	Schornstein-, Feuerungs- und Industrieofenbau	-	.	.	.	.	.	.
43.99.9	Baugewerbe a. n. g.	13,7	10,6	4,2	13,3	11,0	11,4	14,0

**32. Jahresergebnisse für das Baugewerbe in Sachsen im Jahr 2012 nach Wirtschaftszweigen  
- Betriebe mit allgemein 20 und mehr tätigen Personen**

Jahr 2012

WZ-Nr.	Wirtschaftszweig	Betriebe	Tätige Personen im Betrieb	Geleistete Arbeitsstunden <sup>1)</sup>	Entgelte	Gesamtumsatz
	<b>Baugewerbe</b>	<b>1 051</b>	<b>50 027</b>	<b>59 767</b>	<b>1 326 224</b>	<b>6 252 020</b>
41	Hochbau	184	9 186	10 196	249 396	1 525 411
41.1	Erschließung von Grundstücken; Bauträger	9	260	-	7 152	67 720
41.10.1	Erschließung von unbebauten Grundstücke	1	.	.	.	.
41.10.2	Bauträger für Nichtwohngebäude	-	.	.	.	.
41.10.3	Bauträger für Wohngebäude	8	.	.	.	.
41.2	Bau von Gebäuden	175	8 926	10 196	242 244	1 457 691
41.20.1	Bau von Gebäuden (ohne Fertigteilbau)	171	.	.	.	.
41.20.2	Errichtung von Fertigteilbauten	4	.	.	.	.
42	Tiefbau	191	12 325	14 168	360 308	1 610 044
42.1	Bau von Straßen, Bahnverkehrsstrecken	105	7 981	9 226	243 834	1 099 560
42.11	Bau von Straßen	84	5 330	6 176	148 555	755 558
42.12	Bau von Bahnverkehrsstrecken	17	.	.	.	.
42.13	Brücken- und Tunnelbau	4	.	.	.	.
42.2	Leitungstiefbau und Kläranlagenbau	58	2 930	3 317	81 984	319 774
42.21	Rohrleitungstiefbau, Brunnenbau und Kläranlagenbau	43	2 042	2 263	54 181	222 850
42.22	Kabelnetzleitungstiefbau	16	888	1 054	27 803	96 924
42.9	Sonstiger Tiefbau	27	1 414	1 625	34 490	190 711
42.91	Wasserbau	1	.	.	.	.
42.99	Sonstiger Tiefbau anderweitig nicht genannt	26	.	.	.	.
43	Vorbereitende Baustellenarbeiten, Bauinstallation und sonstiges Ausbaugewerbe	676	28 515	35 403	716 520	3 116 565
43.1	Abbrucharbeiten und vorbereitende Baustellenarbeiten	21	1 639	1 489	47 464	164 751
43.11	Abbrucharbeiten	8	267	341	7 394	37 082
43.12	Vorbereitende Baustellenarbeiten	13	1 372	1 148	40 070	127 667
43.13	Test- und Suchbohrung	-	-	-	-	-
43.2	Bauinstallation	358	15 121	18 896	377 698	1 734 693
43.21	Elektroinstallation	160	7 398	9 347	166 431	722 260
43.22	Gas-, Wasser-, Heizungs- und Lüftungs- und Klimaanlageinstallation	140	5 677	6 985	142 607	728 489
43.29	Sonstige Bauinstallation	59	2 046	2 564	68 661	283 944
43.29.1	Dämmung gegen Kälte, Wärme, Schall und Erschütterung	29	888	1 096	24 146	116 741
43.29.9	Sonstige Bauinstallation, a. n. g.	30	1 157	1 468	44 515	167 203
43.3	Sonstiger Ausbau	130	4 339	5 730	97 744	380 350
43.31	Anbringen von Stuckaturen, Gipserei und Verputzerei	14	488	620	11 050	30 712
43.32	Bautischlerei und Bauschlosserei	29	940	1 344	19 802	85 793
43.33	Fußboden-, Fliesen- und Plattenlegerei, Tapeziererei	29	808	980	18 915	84 288
43.34	Malerei und Glaserei	51	1 821	2 485	41 947	146 794
43.34.1	Maler und Lackierergewerbe	51	1 821	2 485	41 947	146 794
43.34.2	Glasergewerbe	-	-	-	-	-
43.39	Sonstiger Ausbau, anderweitig nicht genannt	7	283	301	6 030	32 763
43.9	Sonstige spezialisierte Bautätigkeiten	168	7 417	9 288	193 613	836 771
43.91	Dachdeckerei und Zimmerei	40	1 409	1 788	34 406	153 235
43.91.1	Dachdeckerei und Bauspenglerei	34	1 214	1 531	29 527	136 183
43.91.2	Zimmerei und Ingenieurholzbau	7	195	257	4 879	17 052
43.99	Sonstige spezialisierte Bautätigkeiten a. n. g.	128	6 009	7 500	159 207	683 536
43.99.1	Gerüstbau	26	991	1 269	23 551	61 876
43.99.2	Schornstein-, Feuerungs- und Industrieofenbau	4	192	211	6 072	18 295
43.99.9	Baugewerbe a. n. g.	98	4 825	6 020	129 584	603 365

1) In der WZ-Gruppe 41.1 Erschließung von Grundstücken; Bauträger werden keine geleisteten Arbeitsstunden erhoben

**33. Jahresergebnisse für das Baugewerbe in Sachsen im Jahr 2012 nach Wirtschaftszweigen - Veränderung zum Vorjahr**  
 (in Prozent) - Betriebe mit allgemein 20 und mehr tätigen Personen

Jahr 2012

WZ-Nr.	Wirtschaftszweig	Betriebe	Tätige Personen im Betrieb	Geleistete Arbeitsstunden <sup>1)</sup>	Entgelte	Gesamtumsatz
	<b>Baugewerbe</b>	<b>2,8</b>	<b>-2,0</b>	<b>-5,5</b>	<b>0,5</b>	<b>-2,5</b>
41	Hochbau	4,4	2,5	-5,5	3,7	2,3
41.1	Erschließung von Grundstücken; Bauträger	28,6	15,3	-	4,1	16,6
41.10.1	Erschließung von unbebauten Grundstücke	-	.	-	.	.
41.10.2	Bauträger für Nichtwohngebäude	-	-	-	-	-
41.10.3	Bauträger für Wohngebäude	33,3	.	-	.	.
41.2	Bau von Gebäuden	3,4	2,1	-5,5	3,7	1,7
41.20.1	Bau von Gebäuden (ohne Fertigteilbau)	3,3	.	.	.	.
41.20.2	Errichtung von Fertigteilbauten	6,3	.	.	.	.
42	Tiefbau	3,2	-7,9	-11,3	-4,2	-7,4
42.1	Bau von Straßen, Bahnverkehrsstrecken	1,7	-7,2	-11,2	-0,7	-9,3
42.11	Bau von Straßen	1,2	-3,0	-11,6	-0,6	-6,1
42.12	Bau von Bahnverkehrsstrecken	4,6	.	.	.	.
42.13	Brücken- und Tunnelbau	-	.	.	.	.
42.2	Leitungstiefbau und Kläranlagenbau	3,1	-0,4	-6,7	0,2	-6,0
42.21	Rohrleitungstiefbau, Brunnenbau und Kläranlagenbau	-2,8	-4,7	-11,7	-1,4	-6,9
42.22	Kabelnetzleitungstiefbau	24,0	11,1	6,3	3,4	-3,7
42.9	Sonstiger Tiefbau	10,1	-22,8	-20,0	-29,1	2,3
42.91	Wasserbau	-	.	.	.	.
42.99	Sonstiger Tiefbau anderweitig nicht genannt	10,5	.	.	.	.
43	Vorbereitende Baustellenarbeiten, Bauinstallation und sonstiges Ausbaugewerbe	2,2	-0,7	-3,0	1,8	-2,0
43.1	Abbrucharbeiten und vorbereitende Baustellenarbeiten	-10,9	-19,9	-26,9	-22,1	-12,1
43.11	Abbrucharbeiten	-	4,0	3,0	3,5	2,6
43.12	Vorbereitende Baustellenarbeiten	-16,1	-23,4	-32,7	-25,5	-15,6
43.13	Test- und Suchbohrung	-	-	-	-	-
43.2	Bauinstallation	2,1	-0,4	-2,0	4,3	-3,1
43.21	Elektroinstallation	0,3	-3,0	-4,8	1,6	-5,5
43.22	Gas-, Wasser-, Heizungs- und Lüftungs- und Klimaanlageinstallation	0,5	2,0	0,6	6,2	-3,7
43.29	Sonstige Bauinstallation	11,4	2,7	1,9	7,1	5,5
43.29.1	Dämmung gegen Kälte, Wärme, Schall und Erschütterung	14,0	2,9	-0,1	9,6	11,2
43.29.9	Sonstige Bauinstallation, a. n. g.	9,1	2,6	3,5	5,9	1,9
43.3	Sonstiger Ausbau	-1,5	-4,3	-5,6	-3,5	0,6
43.31	Anbringen von Stuckaturen, Gipserei und Verputzerei	55,6	12,5	18,3	15,2	3,9
43.32	Bautischlerei und Bauschlosserei	-10,8	-6,0	-6,1	-1,8	1,5
43.33	Fußboden-, Fliesen- und Plattenlegerei, Tapeziererei	-	-3,2	-9,6	-10,6	4,2
43.34	Malerei und Glaserei	-2,9	-5,1	-6,3	-1,6	0,5
43.34.1	Maler und Lackierergewerbe	-2,9	-5,1	-6,3	-1,6	0,5
43.34.2	Glasergewerbe	-	-	-	-	-
43.39	Sonstiger Ausbau, anderweitig nicht genannt	-22,2	-18,6	-20,8	-22,2	-11,3
43.9	Sonstige spezialisierte Bautätigkeiten	7,5	6,8	2,0	8,1	1,3
43.91	Dachdeckerei und Zimmerei	1,9	5,2	-0,5	6,2	2,3
43.91.1	Dachdeckerei und Bauspenglerei	0,8	4,7	-0,6	5,7	3,0
43.91.2	Zimmerei und Ingenieurholzbau	8,0	8,6	0,4	9,1	-3,3
43.99	Sonstige spezialisierte Bautätigkeiten a. n. g.	9,4	7,2	2,7	8,5	1,1
43.99.1	Gerüstbau	10,6	11,3	9,4	13,4	2,4
43.99.2	Schornstein-, Feuerungs- und Industrieofenbau	-	1,7	-7,5	3,5	8,9
43.99.9	Baugewerbe a. n. g.	9,5	6,6	1,7	7,9	0,7

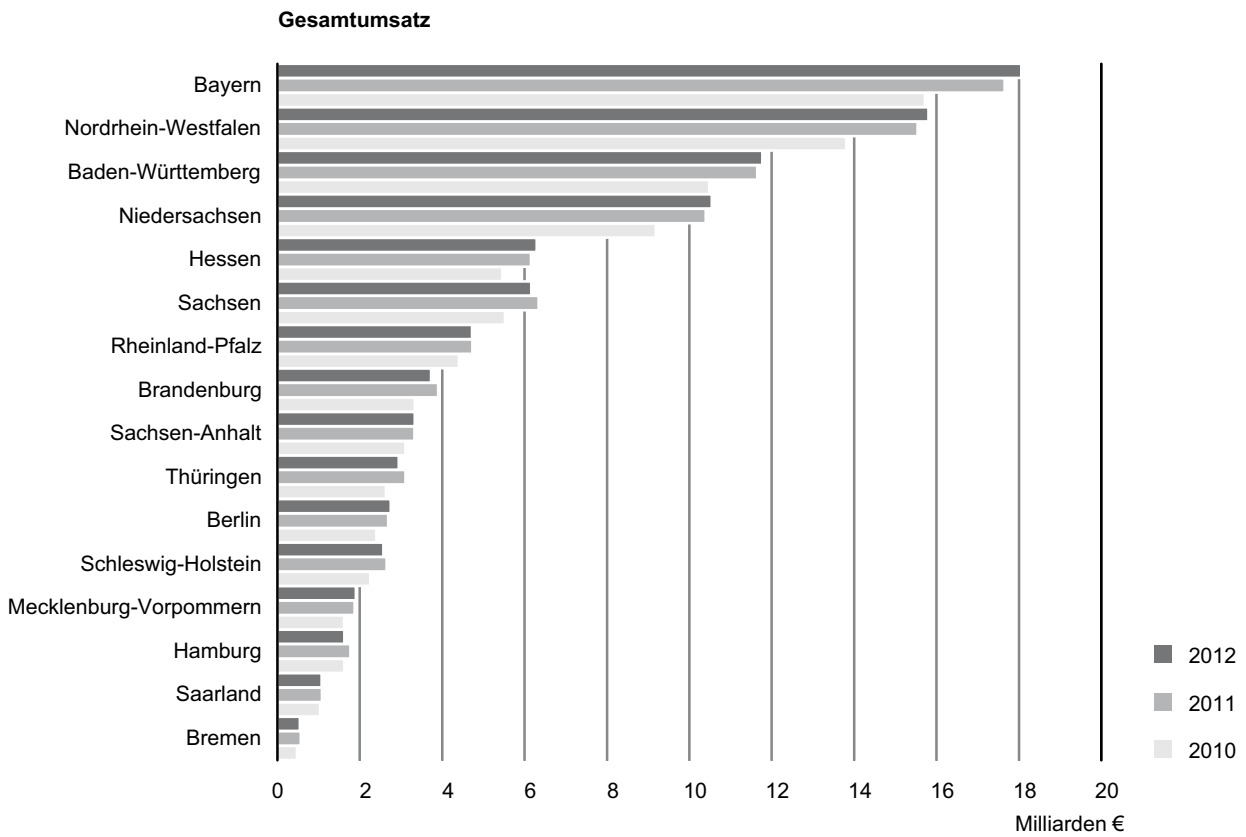
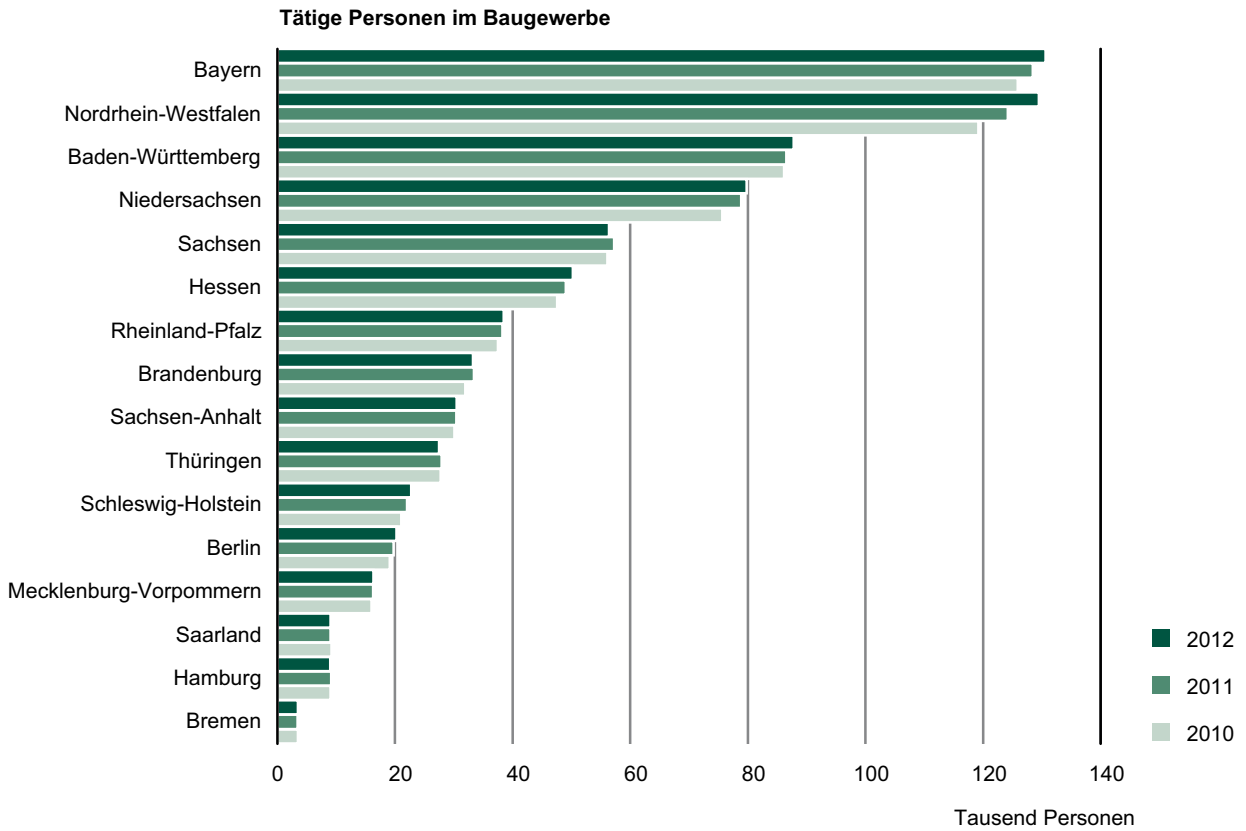
1) In der WZ-Gruppe 41.1 Erschließung von Grundstücken; Bauträger werden keine geleisteten Arbeitsstunden erhoben



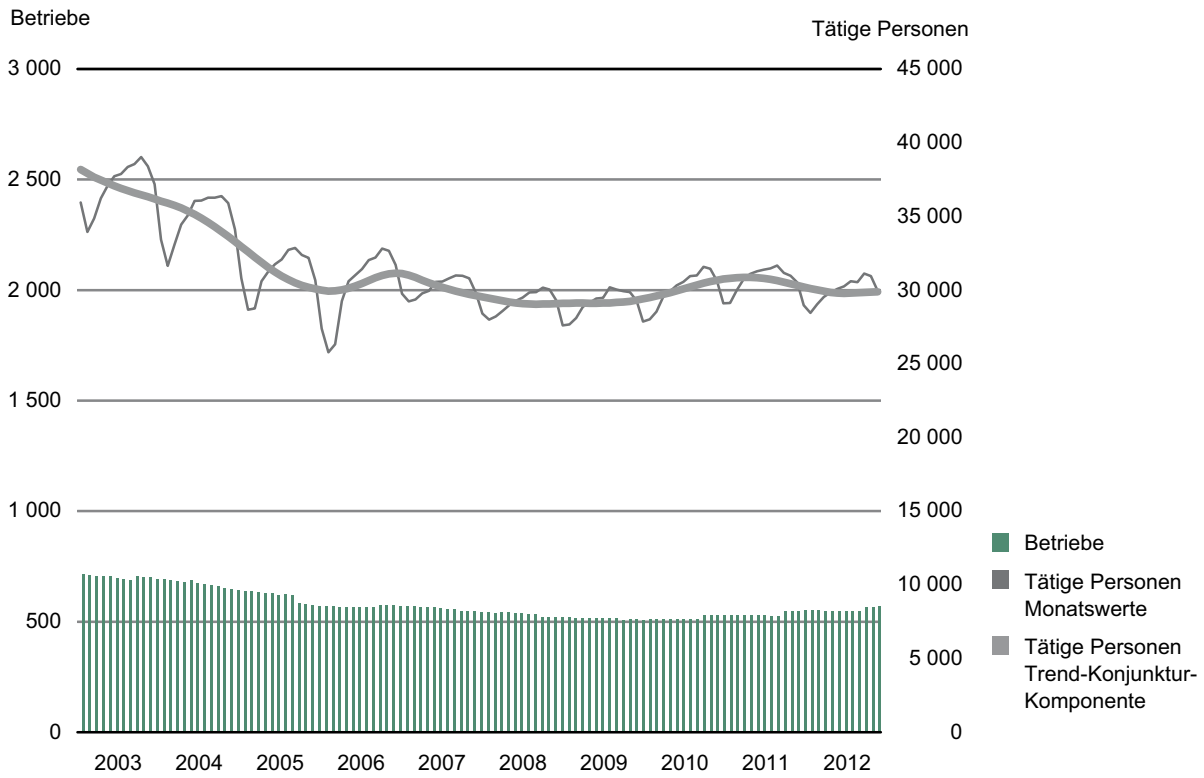
## Verzeichnis der Wirtschaftszweige im Bauhauptgewerbe

WZ 2008	Wirtschaftszweig	
41	Hochbau	
41.1	Erschließung von Grundstücken; Bauträger	Die Bauträger werden ab 2009 gemeinsam vierteljährig mit dem Ausbaugewerbe befragt und es gilt ein eingeschränktes Erhebungsprogramm.
41.10.1	Erschließung von unbebauten Grundstücken	
41.10.2	Bauträger für Nichtwohngebäude	
41.10.3	Bauträger für Wohngebäude	
41.2	Bau von Gebäuden	
41.20.1	Bau von Gebäuden (ohne Fertigteilbau)	
41.20.2	Errichtung von Fertigteilbauten	
42	Tiefbau	
42.1	Bau von Straßen, Bahnverkehrsstrecken	
42.11	Bau von Straßen	
42.12	Bau von Bahnverkehrsstrecken	
42.13	Brücken- und Tunnelbau	
42.2	Leitungstiefbau und Kläranlagenbau	
42.21	Rohrleitungstiefbau, Brunnenbau und Kläranlagenbau	
42.22	Kabelnetzleitungstiefbau	
42.9	Sonstiger Tiefbau	
42.91	Wasserbau	
42.99	Sonstiger Tiefbau anderweitig nicht genannt	
43	Vorbereitende Baustellenarbeiten und sonstige spez. Bautätigkeiten	
43.1	Abbrucharbeiten und vorbereitende Baustellenarbeiten	
43.11	Abbrucharbeiten	
43.12	Vorbereitende Baustellenarbeiten	
43.13	Test- und Suchbohrung	
43.9	Sonstige spezialisierte Bautätigkeiten	
43.91	Dachdeckerei und Zimmerei	
43.91.1	Dachdeckerei und Bauspenglerei	
43.91.2	Zimmerei und Ingenieurholzbau	
43.99	Sonstige spezialisierte Bautätigkeiten anderweitig nicht genannt	
43.99.1	Gerüstbau	
43.99.2	Schornstein-, Feuerungs- und Industrieofenbau	
43.99.9	Baugewerbe anderweitig nicht genannt	

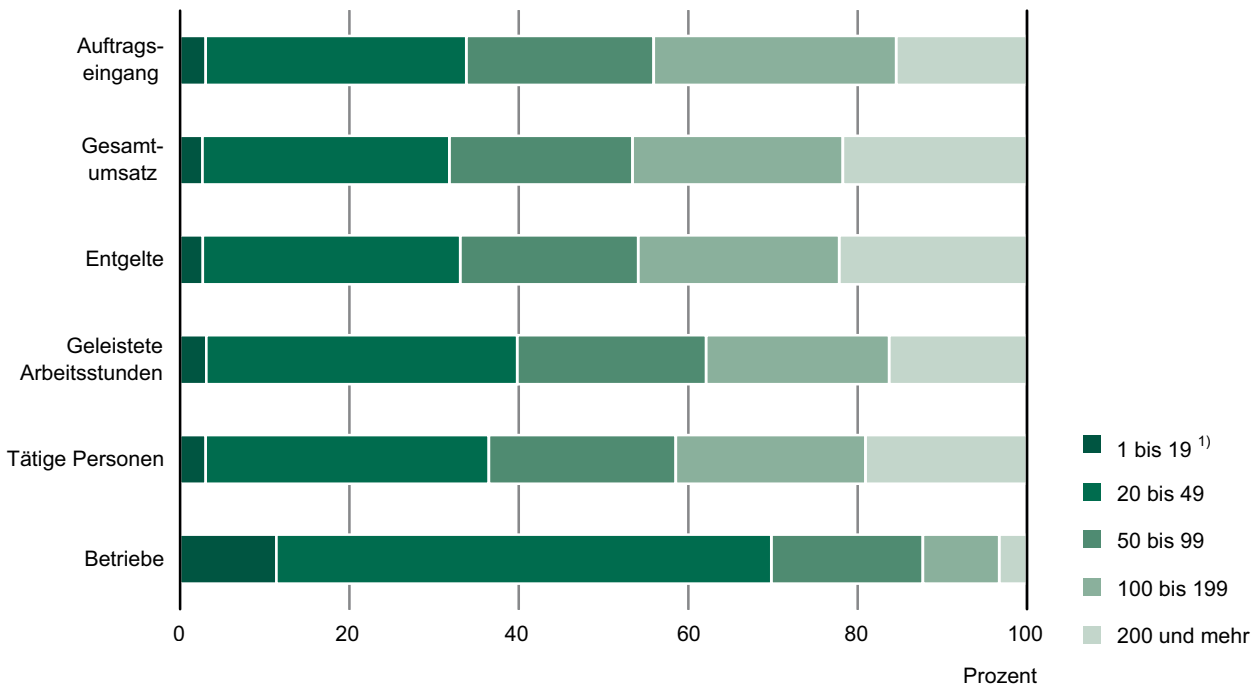
**Abb. 1 Stellung Sachsens im Bauhauptgewerbe in der Bundesrepublik Deutschland 2010 bis 2012**  
Hochgerechnete Zahlen des Monatsberichtsgebietes



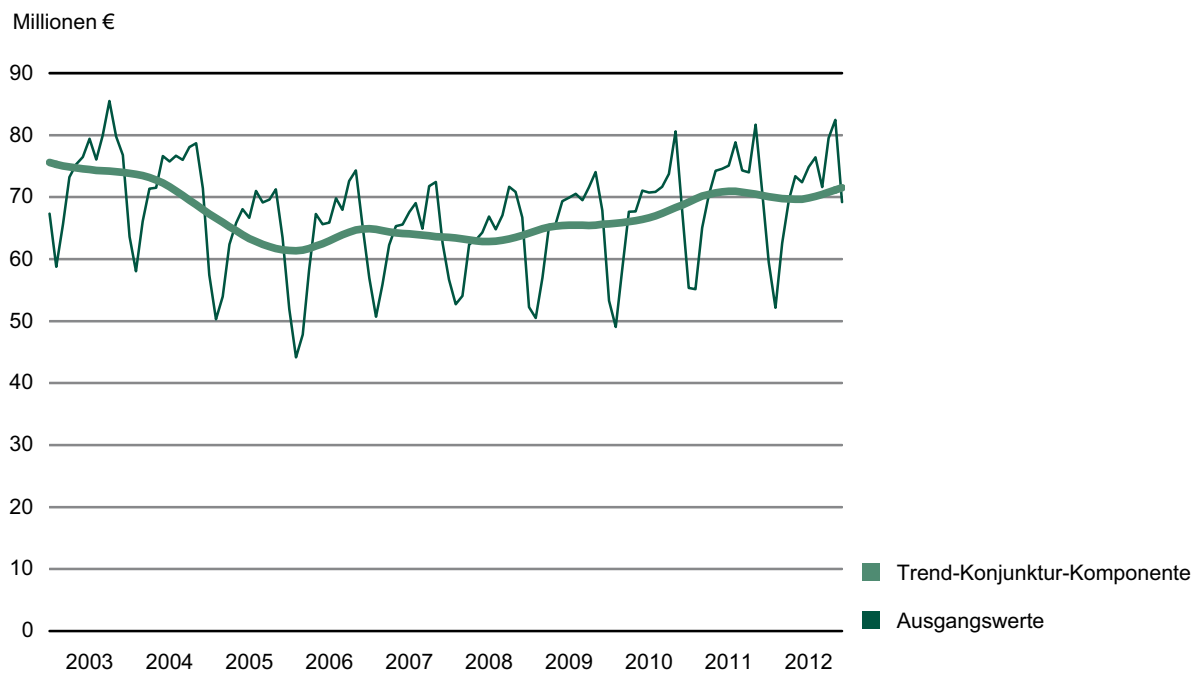
**Abb. 2 Betriebe und tätige Personen im Bauhauptgewerbe 2003 bis 2012**  
 Betriebe mit 20 und mehr tätigen Personen



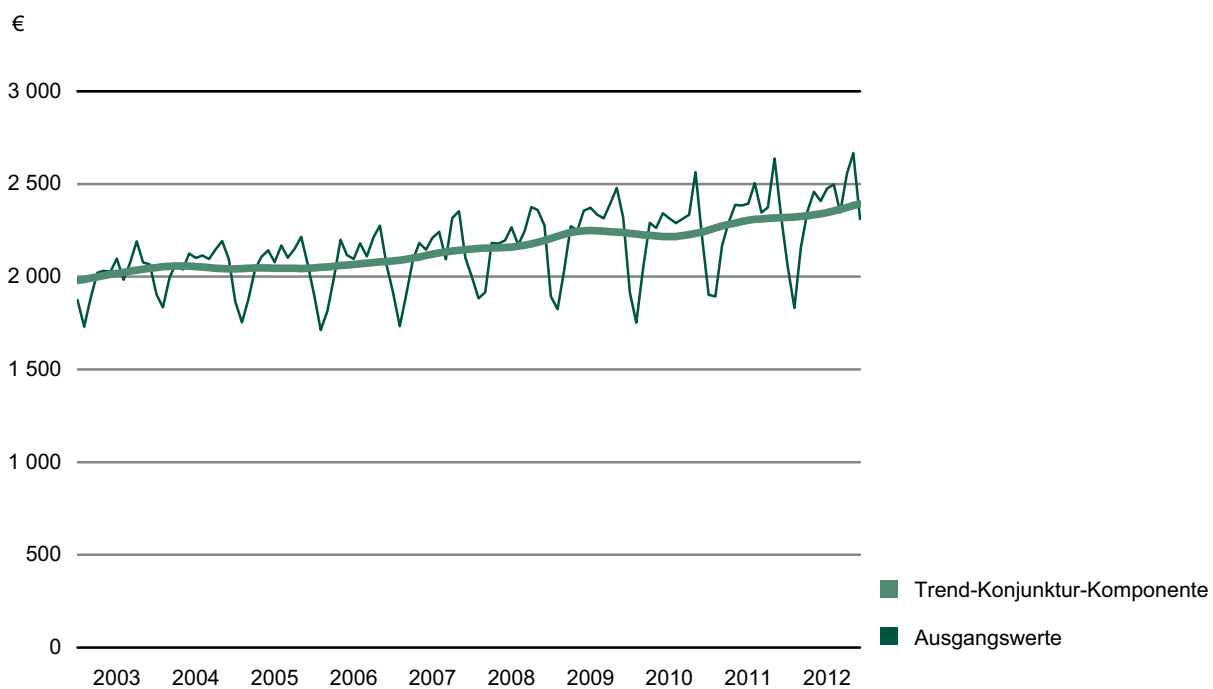
**Abb. 3 Bauhauptgewerbe 2012 nach Beschäftigtengrößenklassen**  
 Betriebe mit 20 und mehr tätigen Personen



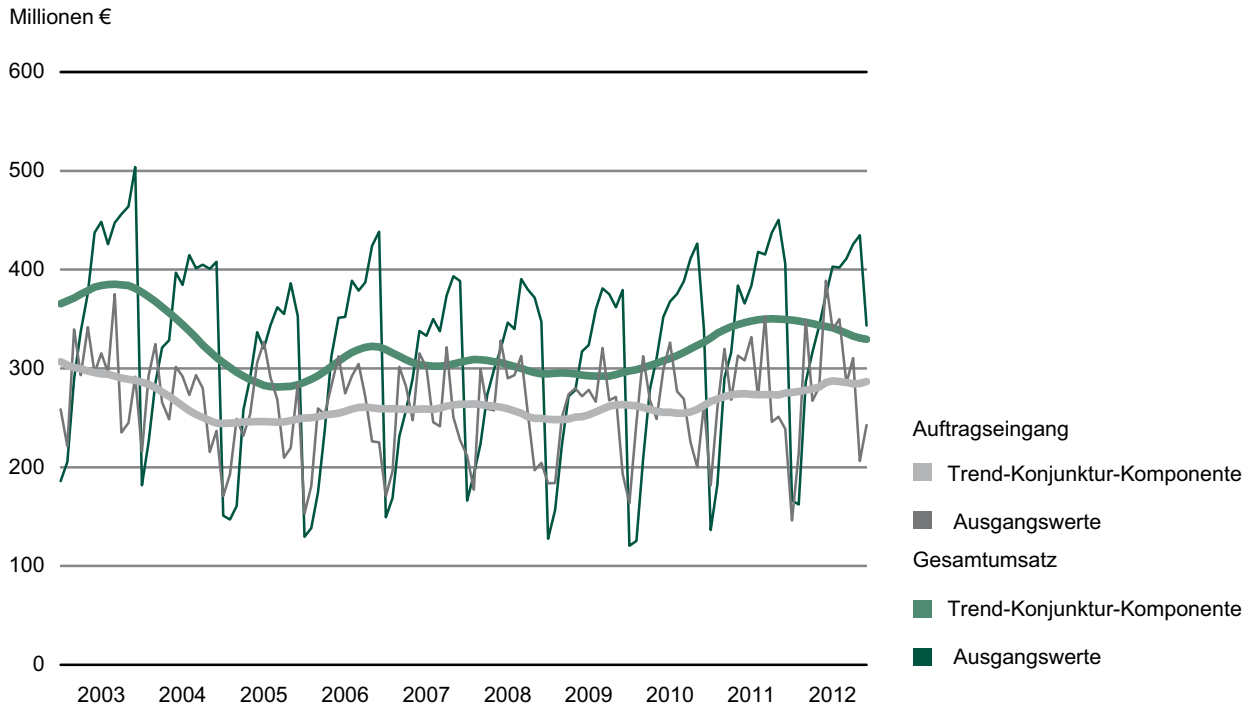
**Abb. 4 Entgelte im Bauhauptgewerbe 2003 bis 2012**  
Betriebe mit 20 und mehr tätigen Personen



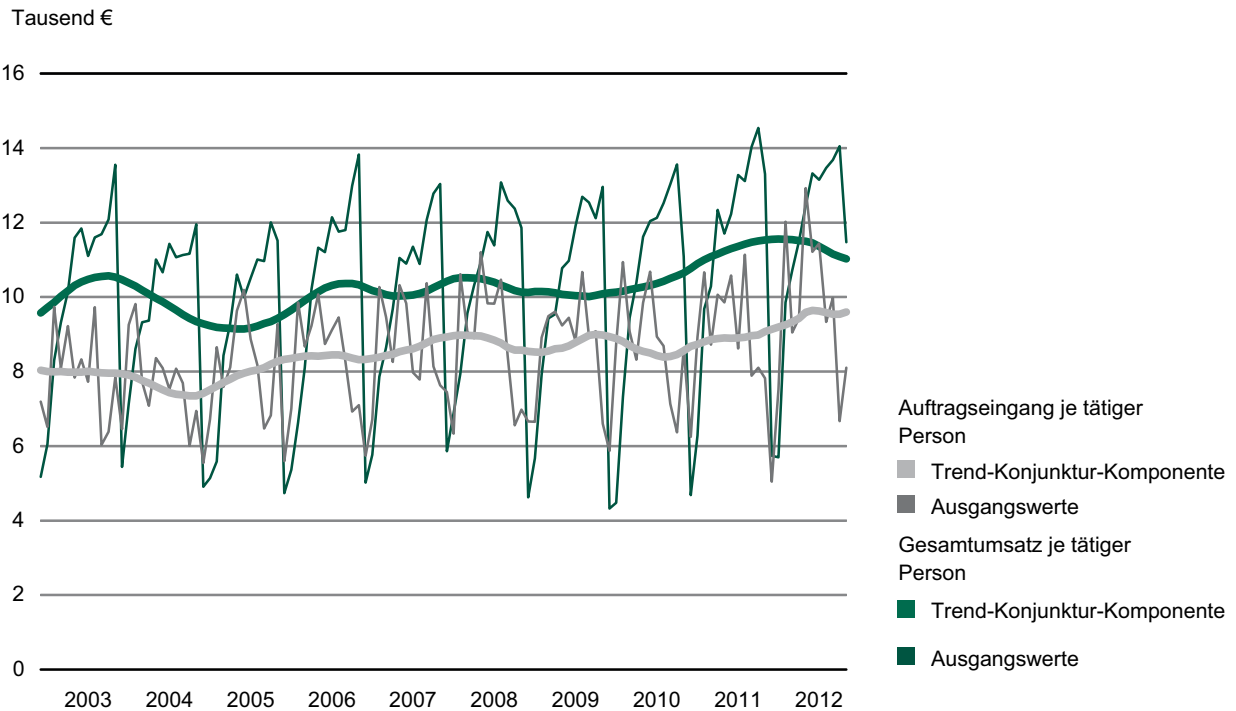
**Abb. 5 Entgelte je tätiger Person im Bauhauptgewerbe 2003 bis 2012**  
Betriebe mit 20 und mehr tätigen Personen



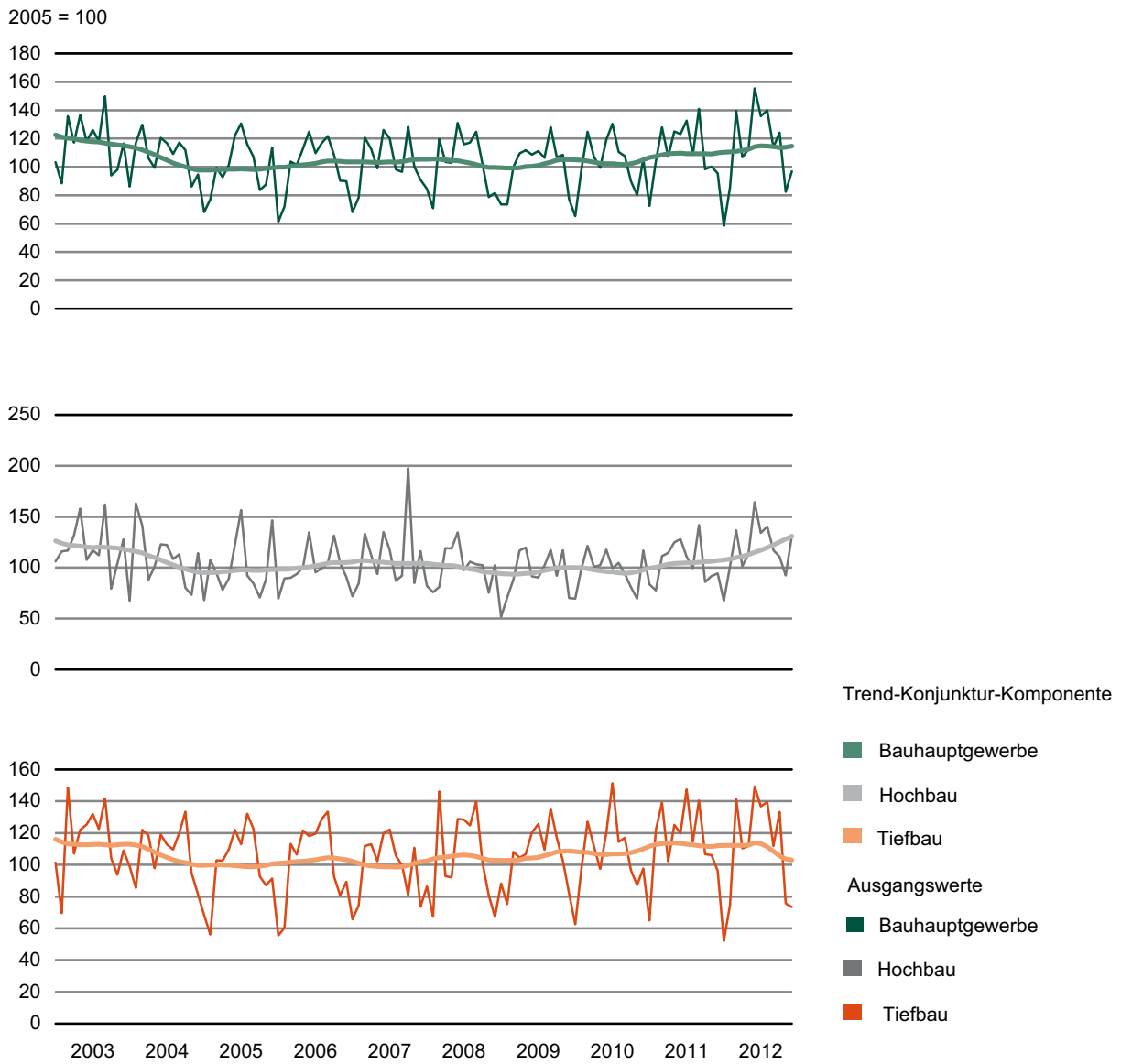
**Abb. 6 Gesamtumsatz und Auftragseingang im Bauhauptgewerbe 2003 bis 2012**  
 Betriebe mit 20 und mehr tätigen Personen



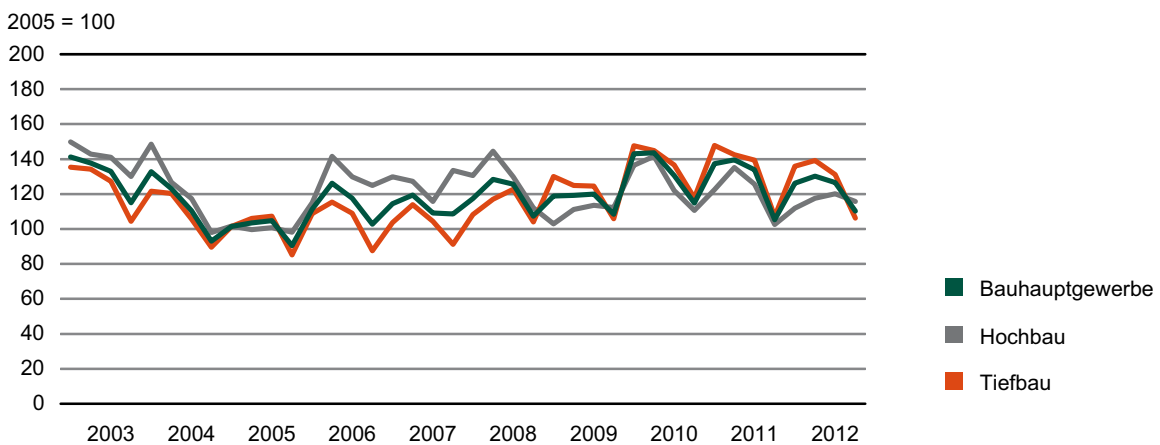
**Abb. 7 Gesamtumsatz und Auftragseingang je tätiger Person im Bauhauptgewerbe 2003 bis 2012**  
 Betriebe mit 20 und mehr tätigen Personen



**Abb. 8 Auftragseingangindex (Wertindex) im Bauhauptgewerbe 2003 bis 2012**  
 Betriebe mit 20 und mehr tätigen Personen

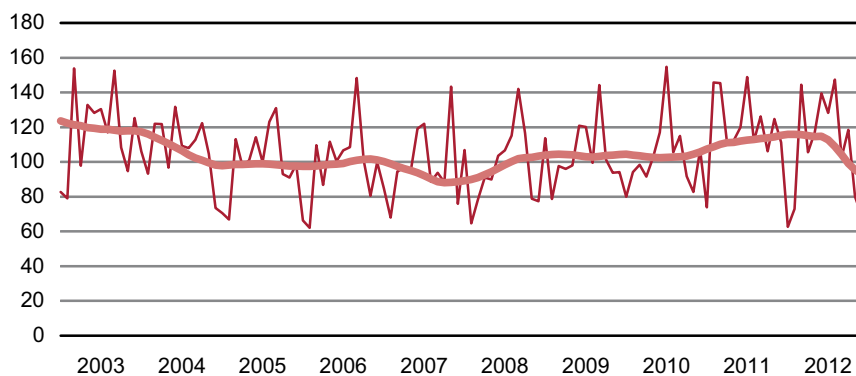
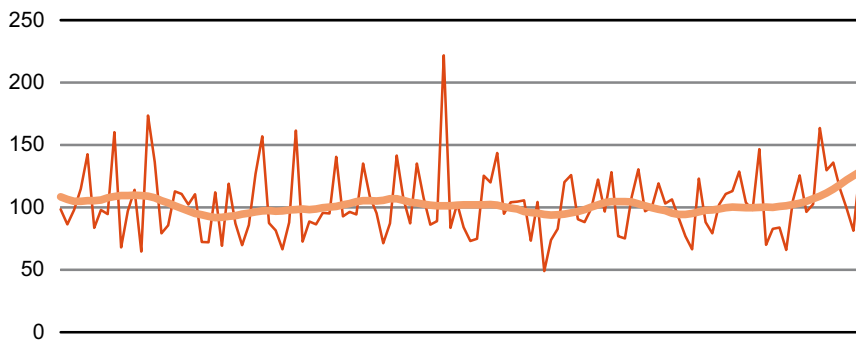
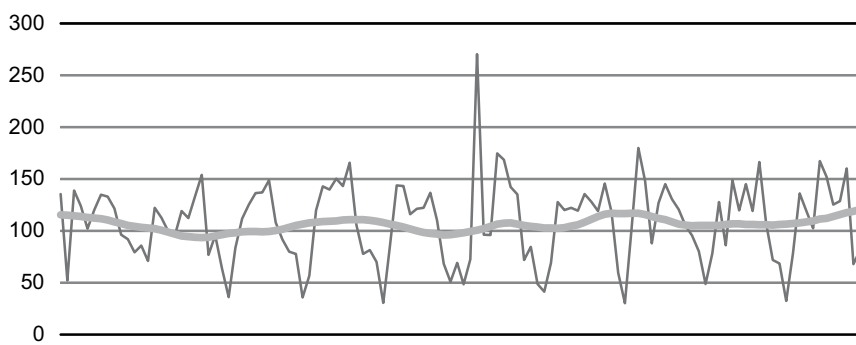
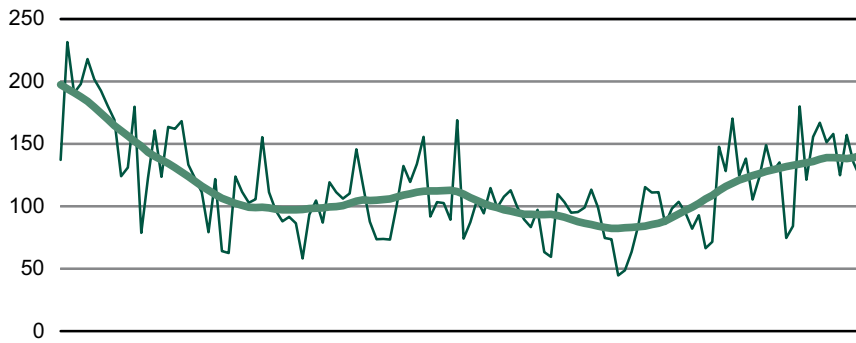


**Abb. 9 Auftragsbestandsindex (Wertindex) im Bauhauptgewerbe 2003 bis 2012**  
 Betriebe mit 20 und mehr tätigen Personen



**Abb. 10 Auftragseingangsindex (Wertindex) im Bauhauptgewerbe 2003 bis 2012 nach Bauarten**  
 Betriebe mit 20 und mehr tätigen Personen

2005 = 100



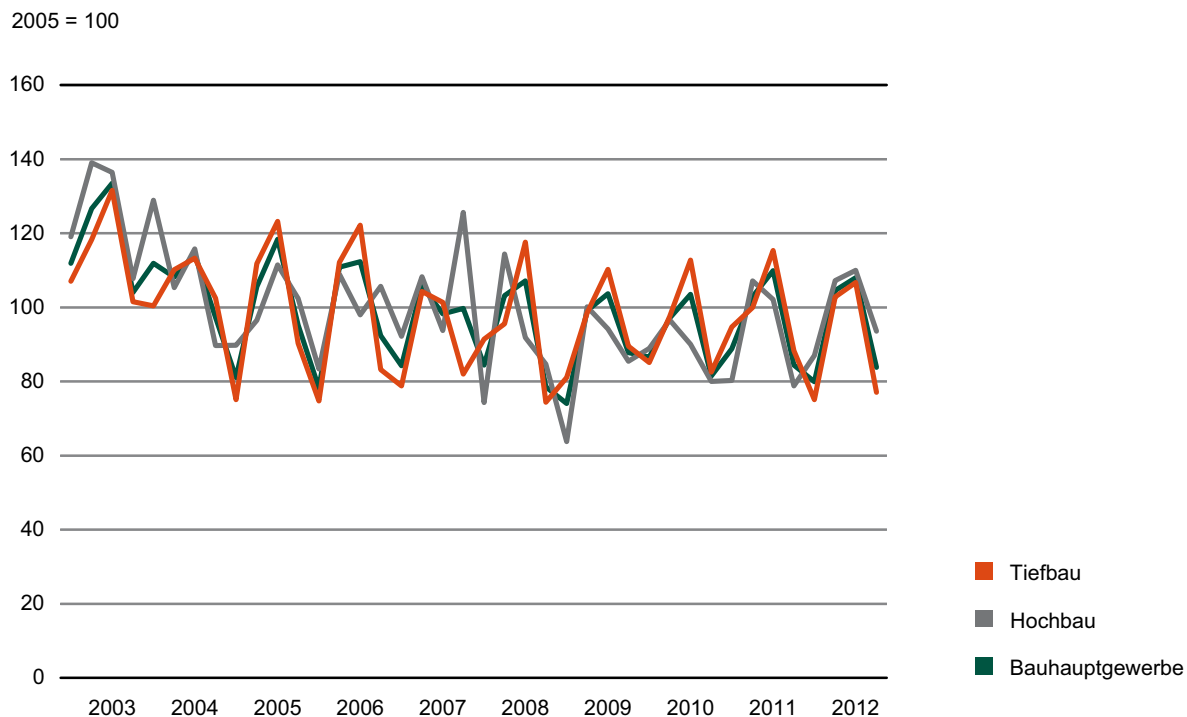
Trend-Konjunktur-Komponente

- Wohnungsbau
- Hochbau ohne Wohnungsbau
- Straßenbau
- Tiefbau ohne Straßenbau

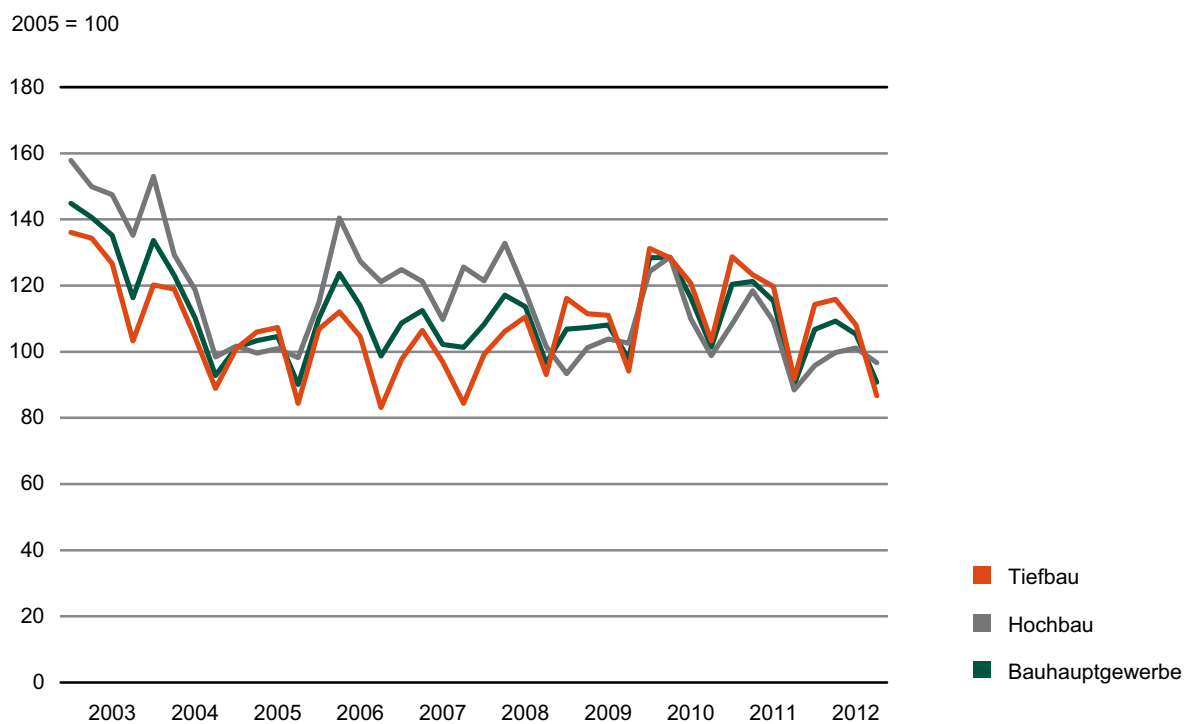
Ausgangswerte

- Wohnungsbau
- Hochbau ohne Wohnungsbau
- Straßenbau
- Tiefbau ohne Straßenbau

**Abb. 11 Volumenindex des Auftragseinganges im Bauhauptgewerbe 2003 bis 2012**  
Betriebe mit 20 und mehr tätigen Personen



**Abb. 12 Volumenindex des Auftragsbestandes im Bauhauptgewerbe 2003 bis 2012**  
Betriebe mit 20 und mehr tätigen Personen





**Herausgeber:**

Statistisches Landesamt des Freistaates Sachsen

**Redaktion:**

Statistisches Landesamt des Freistaates Sachsen

**Gestaltung und Satz:**

Statistisches Landesamt des Freistaates Sachsen

**Druck:**

Staatsbetrieb Sächsische Informatik Dienste

**Redaktionsschluss:**

März 2013

**Bezug:**

Diese Druckschrift kann bezogen werden bei:

Statistisches Landesamt des Freistaates Sachsen

Hausanschrift: Macherstraße 63, 01917 Kamenz

Postanschrift: Postfach 11 05, 01911 Kamenz

Telefon: +49 3578 33-1424

Telefax: +49 3578 33-1499

E-Mail: [vertrieb@statistik.sachsen.de](mailto:vertrieb@statistik.sachsen.de)

[www.statistik.sachsen.de/shop](http://www.statistik.sachsen.de/shop)

**Verteilerhinweis**

Diese Informationsschrift wird von der Sächsischen Staatsregierung im Rahmen ihrer verfassungsmäßigen Verpflichtung zur Information der Öffentlichkeit herausgegeben. Sie darf weder von Parteien noch von deren Kandidaten oder Helfern im Zeitraum von sechs Monaten vor einer Wahl zum Zwecke der Wahlwerbung verwendet werden. Dies gilt für alle Wahlen.

Missbräuchlich ist insbesondere die Verteilung auf Wahlveranstaltungen, an Informationsständen der Parteien sowie das Einlegen, Aufdrucken oder Aufkleben parteipolitischer Informationen oder Werbemittel. Untersagt ist auch die Weitergabe an Dritte zur Verwendung bei der Wahlwerbung.

Auch ohne zeitlichen Bezug zu einer bevorstehenden Wahl darf die vorliegende Druckschrift nicht so verwendet werden, dass dies als Parteinahme des Herausgebers zu Gunsten einzelner politischer Gruppen verstanden werden könnte.

Diese Beschränkungen gelten unabhängig vom Vertriebsweg, also unabhängig davon, auf welchem Wege und in welcher Anzahl diese Informationsschrift dem Empfänger zugegangen ist. Erlaubt ist jedoch den Parteien, diese Informationsschrift zur Unterrichtung ihrer Mitglieder zu verwenden.

**Copyright**

Statistisches Landesamt des Freistaates Sachsen, Kamenz, 2013

Vervielfältigung und Verbreitung, auch auszugsweise, mit Quellenangabe gestattet.

ISSN 2195-3074