



Statistischer Bericht



Außenhandel des Freistaates Sachsen

III. Quartal 2012

G III 1 – vj 3/12

Zeichenerklärung

- Nichts vorhanden (genau Null)
- 0 weniger als die Hälfte von 1 in der letzten besetzten Stelle, jedoch mehr als nichts
- ... Angabe fällt später an
- / Zahlenwert nicht sicher genug
- . Zahlenwert unbekannt oder geheim zu halten
- x Tabellenfach gesperrt, weil Aussage nicht sinnvoll
- () Aussagewert ist eingeschränkt
- p vorläufige Zahl
- r berichtigte Zahl
- s geschätzte Zahl

Inhalt

	Seite
Vorbemerkungen	2
Ergebnisdarstellung	3

Tabellen

1. Ausfuhr des Freistaates Sachsen von Juli bis September 2012 nach Warengruppen und Warenuntergruppen	5
2. Ausfuhr des Freistaates Sachsen von Juli bis September 2012 nach Bestimmungsländern	10
3. Ausfuhr des Freistaates Sachsen von Januar bis September 2012 nach Warengruppen, wichtigen Warenuntergruppen und ausgewählten Bestimmungsländern	14
4. Einfuhr des Freistaates Sachsen von Juli bis September 2012 nach Warengruppen und Warenuntergruppen	16
5. Einfuhr des Freistaates Sachsen von Juli bis September 2012 nach Herkunftsländern	21
6. Einfuhr des Freistaates Sachsen von Januar bis September 2012 nach Warengruppen, wichtigen Warenuntergruppen und ausgewählten Herkunftsländern	26

Abbildungen

Abb. 1 Ausfuhr aus Sachsen 2010 bis 2012	4
Abb. 2 Einfuhr aus Sachsen 2010 bis 2012	4

Vorbemerkungen

1. Erhebungen zur Außenhandelsstatistik

Ab Januar 1993 – mit Beginn des EU-Binnenmarktes – gliedert sich die Außenhandelsstatistik in die Intrahandelsstatistik (Handel mit EU-Ländern) und die Extrahandelsstatistik (Handel mit Drittländern).

Die Daten des *Intrahandels* werden in einer direkten Befragung der aus- bzw. einführenden Unternehmen durch das Statistische Bundesamt ermittelt. In der Intrahandelsstatistik sind grundsätzlich alle Privatpersonen von der Auskunftspflicht befreit. Die Befreiung betrifft auch Unternehmen, deren jährliche Warensendungen in oder aus EU-Mitgliedstaaten den Statistischen Wert von 500 000 € (bis 2011: 400 000 €) pro Verkehrsrichtung im Vorjahr oder im laufenden Jahr nicht überschritten haben.

Der *Extrahandel* wird wie bisher auf Grundlage der Warenbegleitpapiere über die Zollämter vom Statistischen Bundesamt erhoben. In der Extrahandelsstatistik sind Warensendungen im Wert von weniger als 1 000 € von der Anmeldung befreit. Sendungen mit einem geringeren Wert müssen allerdings angemeldet werden, wenn das Gesamtgewicht der Sendung 1 000 kg übersteigt.

2. Darstellungsformen der Außenhandelsstatistik

Der grenzüberschreitende Warenverkehr wird in der Außenhandelsstatistik als Spezialhandel und Generalhandel dargestellt. Die für den Freistaat Sachsen vorliegenden v o r l ä u f i g e n Ergebnisse über die Ausfuhr sind als Spezialhandel und über die Einfuhr als Generalhandel nachgewiesen. Aus erhebungstechnischen Gründen ist eine Aufgliederung der Einfuhrergebnisse nach Bundesländern nur als Generalhandel möglich.

Die *Ausfuhr als Spezialhandel* erfasst die Ausfuhr von Waren aus dem freien Verkehr, nach zollamtlich bewilligter aktiver und zur passiven Veredlung (Eigen- und Lohnveredlung bzw. Ausbesserung) o h n e die Wiederausfuhr eingelagerter ausländischer Waren.

Die Ergebnisse der *Einfuhr als Generalhandel* beinhalten die Einfuhr von Waren in den freien Verkehr, zur zollamtlich bewilligten aktiven und nach passiver Veredlung (Eigen- und Lohnveredlung bzw. Ausbesserung) s o w i e die Einfuhr ausländischer Waren auf Lager zum Zeitpunkt ihrer Einlagerung. Wegen der unterschiedlichen Abgrenzung von Generalhandel und Spezialhandel ist eine Saldierung der Daten der Ausfuhr und Einfuhr Sachsens nicht möglich.

In der Ausfuhr wird als Bestimmungsland das Land nachgewiesen, in dem die Waren gebraucht oder verbraucht, bearbeitet oder verarbeitet werden sollen. Ist das Bestimmungsland nicht bekannt, so gilt das letzte bekannte Land, in das die Waren ausgeführt werden sollen, als Bestimmungsland. In der Einfuhr wird als Ursprungsland das Land nachgewiesen, in dem die Waren vollständig gewonnen oder hergestellt worden sind oder ihre letzte wesentliche und wirtschaftlich gerechtfertigte Be- oder Verarbeitung erfahren haben. Ist das Ursprungsland nicht bekannt, so tritt an diese Stelle das Versendungsland.

Das "Länderverzeichnis für die Außenhandelsstatistik" (Stand Januar 2007) unterscheidet 235 Länder bzw. Gebiete. In den Tabellen 2 und 5 sind diese nicht vollzählig aufgeführt.

Die Warenwerte beziehen sich grundsätzlich auf den Statistischen Wert ("Wert frei Grenze" des Erhebungsgebiets). Sie werden aus ungerundeten Einzelwerten berechnet und anschließend auf 1 000 € gerundet. Damit entstehen genauere Ergebnisse, das kann aber zu Abweichungen zwischen einer Summenposition und der Summe der gerundeten Einzelwerte führen (Bsp.: Wert für Europa im Vergleich zur Summe aller europäischen Länder).

Die Gruppierung in Warengruppen und -untergruppen und die Benennung der Waren in den dargestellten Tabellen erfolgt nach der Systematik der Ernährungswirtschaft und Gewerblichen Wirtschaft (EGW). Eine revidierte Fassung dieser Warengliederung, die sie an die wirtschaftlichen und technischen Gegebenheiten anpasst, kommt seit Januar 2002 zur Anwendung. Die Grundstruktur der EGW wurde beibehalten. Insbesondere erfolgten Streichungen von Warenuntergruppen mit geringem Handelsvolumen. Dagegen wurde eine tiefere Gliederung v. a. im Bereich Elektrotechnische Ausrüstungen, Maschinen- und Fahrzeugbau vorgenommen. Eine völlige Übereinstimmung des Wareninhalts der von uns bis zu dieser Neufassung der Warengliederung veröffentlichten Hauptpositionen der Enderzeugnisse gegenüber den danach veröffentlichten Summenpositionen (Elektrotechnische Erzeugnisse, Erzeugnisse des Maschinenbaus, Erzeugnisse des Kraftfahrzeugbaus) kann nicht gewährleistet werden.

Ab Januar 2003 sind im Außenhandelsergebnis als Zuschätzungen (Syst.-Nr. 902) die o. g. Befreiungen sowie Zuschätzungen für Antwortausfälle (Intrahandel) enthalten. Letztere werden durch echte, nachträglich eingegangene Meldungen im Rahmen der Jahreskorrektur ersetzt.

Ergebnisdarstellung

Von Januar bis September 2012 wurden Waren im Wert von 24,1 Milliarden € aus Sachsen exportiert. Das waren elf Prozent mehr als im gleichen Vorjahreszeitraum. Damit hat sich der Exportumsatz im Jahresverlauf in Sachsen nicht wesentlich abgeschwächt, nach dem zweiten Quartal lagen die Umsätze um zwölf Prozent über dem Vorjahreswert. Bundesweit betrug die Exportsteigerung für die ersten neun Monate im Vorjahresvergleich 3,6 Prozent.

82 Prozent aller sächsischen Exporte sind den Fertigwaren-Enderzeugnissen zuzuordnen, sie stiegen im Betrachtungszeitraum um 13 Prozent. Nach einem Rückgang im Jahr 2011 verzeichneten die Lieferungen von elektrotechnischen Erzeugnissen eine Steigerung von 42 Prozent, darunter die elektronischen Bauelemente von 64 Prozent. Mehr als verdreifacht hat sich der Wert der Exporte von Schienenfahrzeugen. Dagegen lagen die Exporte des Maschinenbaus um drei Prozent unter dem Wert im gleichen Vorjahreszeitraum. Etwas mehr als die Hälfte aller sächsischen Exporte gingen in europäische Länder. Hier lag die Exportsteigerung allerdings mit zwei Prozent weit unter dem Durchschnitt. Dabei ging der Wert der Lieferungen in die Eurozone sogar um fünf Prozent zurück. Bei der Betrachtung aller EU-Länder war der sächsische Export gegenüber dem Vergleichszeitraum 2011 unverändert. Ähnlich wie im Bundesergebnis verzeichneten auch Sachsens Exporteure besonders große Rückgänge bei den Lieferungen nach Griechenland (-34 Prozent), Spanien (-21 Prozent) und Italien (-16 Prozent). Den bedeutendsten Zuwachs gab es bei den Exporten in das Vereinigte Königreich. Sie stiegen um 44 Prozent auf 1,4 Milliarden €. Der damit wichtigste europäische Exportkunde des Freistaates kaufte vor allem Erzeugnisse des Kraftfahrzeugbaus und des Maschinenbaus. Erwähnenswert sind auch die gestiegenen Lieferungen in die Slowakei (um 68 Prozent auf 369 Millionen €)

Fast ein Drittel seiner Exportgeschäfte betreibt Sachsen inzwischen mit den asiatischen Ländern. Auch in den ersten drei Quartalen des Jahres 2012 stiegen diese Lieferungen mit 32 Prozent überdurchschnittlich. Wiederum mehr als die Hälfte der asiatischen Exporte gingen nach China (3,8 Milliarden €; Steigerung um 34 Prozent). Ca. zwei Drittel davon waren Personenkraftwagen und Wohnmobile, weitere zehn Prozent Erzeugnisse des Maschinenbaus. Auch Malaysia hat seine Einkäufe in Sachsen wieder wesentlich erhöht, von Januar bis September 2012 wurden Waren im Wert von 848 Millionen € (Anstieg um 62 Prozent) gekauft. Die Hälfte aller elektronischen Bauelemente wurde nach Malaysia exportiert.

Die sächsischen Exporte auf den amerikanischen Kontinent erreichten einen Wert von 2,8 Milliarden € (Anstieg um 14 Prozent). Dabei waren die Vereinigten Staaten mit einem Exportumsatz von 2,0 Milliarden €

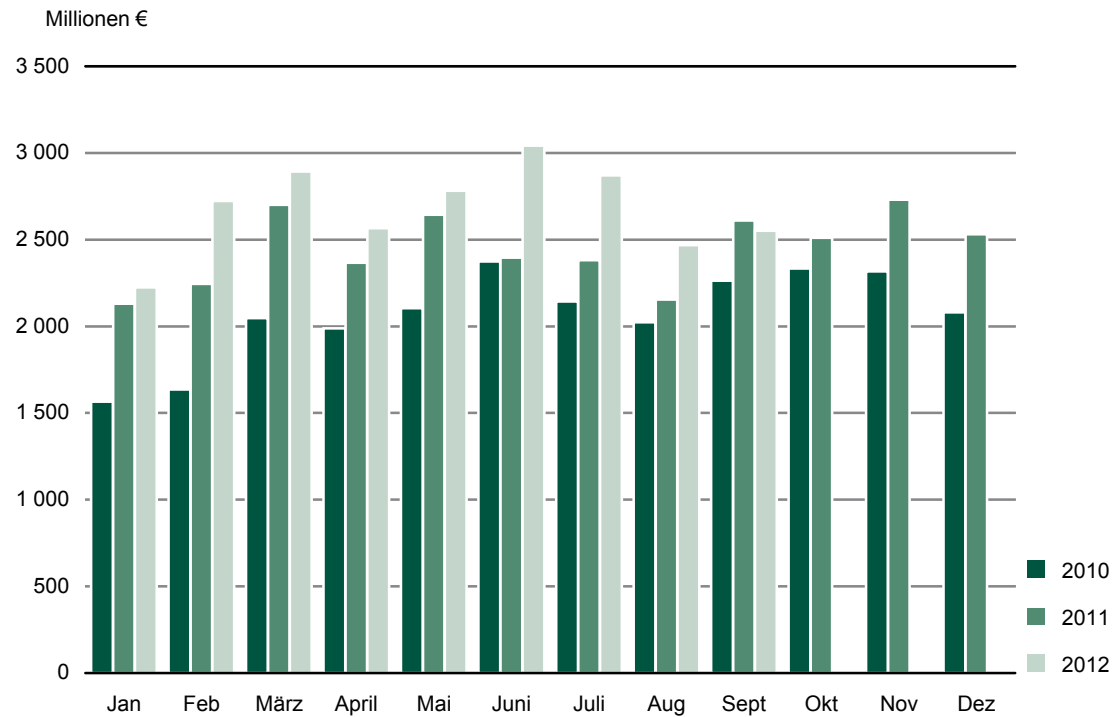
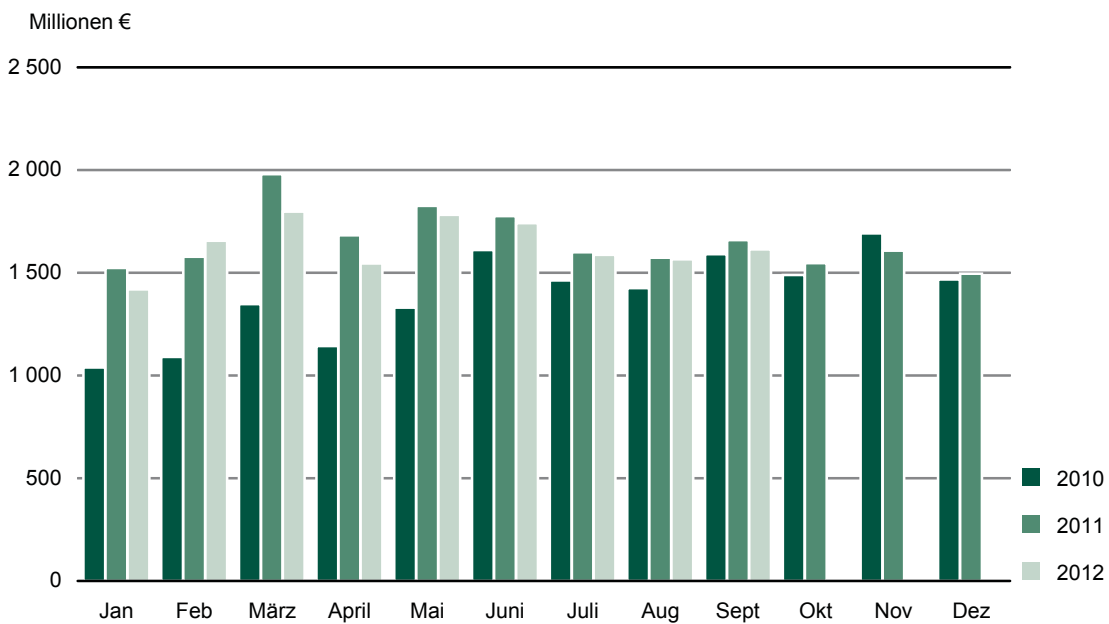
(24 Prozent Zuwachs) weltweit der zweitwichtigste Handelspartner des Freistaates. Der überwiegende Teil dieser Exporte betraf ebenfalls Erzeugnisse des Kraftfahrzeugbaus, außerdem sonstige chemische Vorerzeugnisse und Erzeugnisse des Maschinenbaus.

Die Einfuhr nach Sachsen hat sich im Vergleich zum jeweiligen Vorjahreszeitraum im Laufe des Jahres 2012 leicht stabilisiert. In den ersten drei Quartalen wurden Waren für 14,7 Milliarden € importiert, und damit fünf Prozent weniger als ein Jahr zuvor. Im Halbjahr lag der Rückgang noch bei sechs Prozent, bundesweit ging die Einfuhr um 0,4 Prozent zurück.

Bei der wichtigsten Warengruppe, den Fertigwaren-Enderzeugnissen verringerte sich die Einfuhr um zwölf Prozent. Dabei schrumpften vor allem die Importe von Erzeugnissen des Maschinenbaus (um 29 Prozent), aber auch Erzeugnisse des Kraftfahrzeugbaus wurden seltener im Ausland gekauft (- fünf Prozent). Einen Anstieg der Importe wurde dagegen u. a. bei den medizinischen Geräten und orthopädischen Vorrichtungen (um 28 Prozent auf 372 Millionen €) und den sonstigen chemischen Enderzeugnissen (um 22 Prozent auf 122 Millionen €) verzeichnet. Auch die Einfuhr von elektrotechnischen Erzeugnissen stieg um sechs Prozent. So wurden fast ein Viertel mehr Rundfunk- und Fernsehgeräte, phono- und videoteknische Geräte im Ausland gekauft. Auch nahezu alle anderen Warengruppen registrierten Rückgänge bei der Einfuhr. Bei den Fertigwaren-Vorerzeugnissen betrug er ebenfalls zwölf Prozent, besonders betroffen waren die sonstigen chemischen Vorerzeugnisse (-23 Prozent).

Die Importe aus dem europäischen Raum erreichten von Januar bis September 2012 einen Wert von 11,3 Milliarden € (-drei Prozent). Mehr als ein Fünftel davon lieferte die Tschechische Republik (Zuwachs um fünf Prozent), der größte Importpartner des Freistaates. Dabei handelte es sich bei mehr als der Hälfte um Erzeugnisse des Kraftfahrzeugbaus, aber u. a. auch Geräte zur Elektrizitätserzeugung und -verteilung sowie sonstige Eisen-, Blech- und Metallwaren wurden aus Tschechien importiert. Auch einflussseitig gab es beim Handel mit dem Vereinigten Königreich die bedeutendste Zuwachsrate (um 40 Prozent auf 600 Millionen €) in Europa. Auch die Schweiz (um 32 Prozent auf 427 Millionen €) und Polen (um neun Prozent auf 992 Millionen €) konnten ihre Lieferungen in den Freistaat wesentlich erhöhen, während die Exporte von traditionellen Handelspartnern wie Frankreich und den Niederlanden wesentlich zurückgingen (um 34 bzw. 22 Prozent).

Überdurchschnittlich negativ entwickelten sich die Lieferungen vom amerikanischen Kontinent (-22 Prozent), vor allem aus den Vereinigten Staaten kamen wesentlich weniger Waren (-26 Prozent). Die Importe aus Asien lagen um acht Prozent unter dem Vorjahreswert, der wichtigste Lieferant war Japan (-22 Prozent).

Abb. 1 Ausfuhr aus Sachsen 2010 bis 2012**Abb. 2 Einfuhr nach Sachsen 2010 bis 2012**

1. Ausfuhr des Freistaates Sachsen von Juli bis September 2012 nach Warengruppen und Warenuntergruppen (in 1 000 €)

Nr. der Systematik	Warengruppe Warenuntergruppe	Juli	August	September	Januar bis September	Veränderung um % Jan./Sept. 2012 zu Jan./Sept. 2011
1 - 4	Ernährungswirtschaft	88 887	98 815	92 501	824 757	6
1	Lebende Tiere	4 923	5 051	8 831	52 776	22
	davon					
101	Pferde	35	57	10	392	88
102	Rinder	423	565	677	6 536	5
103	Schweine	401	51	845	2 530	149
105	Schafe	-	-	-	-	-
107	Hausgeflügel	4 060	4 379	7 300	43 315	21
109	Lebende Tiere, a. n. g.	5	-	-	10	233
2	Nahrungsmittel tierischen Ursprungs	46 752	52 437	45 005	429 002	0
	davon					
201	Milch und Milcherzeugnisse, ausgen. Butter u. Käse	21 992	24 816	22 896	194 762	20
202	Butter u. a. Fettstoffe aus der Milch, Milchstreichfette	2 578	2 924	3 101	23 543	-24
203	Käse	19 373	19 477	16 114	171 446	1
204	Fleisch und Fleischwaren	2 603	4 826	2 149	33 652	-46
206	Fische und Krebstiere, Weichtiere u. a. wirbellose Wassertiere, einschl. Zubereitungen daraus	144	155	139	1 212	-19
208	Tierische Öle und Fette	0	0	0	407	133
209	Eier, Eiweiß und Eigelb	31	191	578	3 675	16
211	Fischmehl, Fleischmehl und ähnliche Erzeugnisse	-	-	-	-	-
219	Nahrungsmittel tierischen Ursprungs, a. n. g.	30	47	29	302	-44
3	Nahrungsmittel pflanzlichen Ursprungs	25 782	28 969	26 773	253 435	3
	davon					
301	Weizen	444	248	1 023	11 308	-44
302	Roggen	51	165	152	611	-16
303	Gerste	39	39	99	1 049	-68
304	Hafer	-	-	-	30	3
305	Mais	20	42	-	6 291	-2
308	Sorghum, Hirse u. sonstiges Getreide, ausgen. Reis	25	1	13	424	-54
309	Reis und Reiserzeugnisse	0	0	1	18	500
310	Getreideerzeugnisse, ausgen. Reiserzeugnisse	56	31	28	488	-7
315	Backwaren und andere Zubereitungen aus Getreide	3 524	4 739	3 908	38 502	-8
316	Malz	-	-	0	0	x
320	Saat- u. Pflanzgut, ausgen. Ölsaaten	155	258	410	2 118	-39
325	Hülsenfrüchte	-	55	23	127	12
335	Grün- und Rauhfutter	2	93	8	155	-53
340	Kartoffeln und Kartoffelerzeugnisse	257	230	45	3 247	-56
345	Gemüse und sonstige Küchengewächse, frisch	95	112	87	823	31
350	Frischobst, ausgen. Südfrüchte	380	127	177	6 583	19
355	Südfrüchte	-	-	-	-	-
360	Schalen- und Trockenfrüchte	891	1 010	847	13 510	-52
370	Gemüsezubereitungen und Gemüsekonserven	1 088	1 089	1 253	11 914	-13
372	Obstzubereitungen und Obstkonserven	44	79	39	554	-74
375	Obst- und Gemüsesäfte	334	431	201	3 104	101
377	Kakao und Kakaoerzeugnisse	1 802	4 734	5 795	22 342	28
379	Gewürze	2	3	2	43	115
381	Zuckerrüben, Zucker und Zuckererzeugnisse	6 045	4 814	5 122	40 869	141
383	Ölfrüchte	243	1 279	222	3 778	1
385	Pflanzliche Öle und Fette	4 621	4 013	2 892	40 776	34
389	Ölkuchen	307	442	96	1 388	-50
393	Kleie, Abfallerzeugnisse zur Viehfütterung und sonstige Futtermittel	1 832	813	719	8 481	-2
395	Nahrungsmittel pflanzlichen Ursprungs, a. n. g.	3 320	3 959	3 478	32 604	17
396	Lebende Pflanzen und Erzeugnisse der Ziergärtnerei	207	163	131	2 299	21

Noch: 1. Ausfuhr des Freistaates Sachsen von Juli bis September 2012 nach Warengruppen und Warenuntergruppen (in 1 000 €)

Nr. der Systematik	Warengruppe Warenuntergruppe	Juli	August	September	Januar bis September	Veränderung um % Jan./Sept. 2012 zu Jan./Sept. 2011
4	Genussmittel	11 430	12 357	11 891	89 546	49
	davon					
401	Hopfen	-	-	-	4	0
402	Kaffee	3	27	1	37	-85
403	Tee und Mate	2	1	2	17	-66
411	Rohtabak und Tabakerzeugnisse	7 295	5 962	5 410	42 751	289
421	Bier	803	2 775	1 350	12 221	36
423	Branntwein	3 253	3 108	4 893	31 503	-4
425	Wein	74	484	235	3 013	-58
5 - 8	Gewerbliche Wirtschaft	2 712 742	2 288 807	2 371 395	22 802 081	10
5	Rohstoffe	9 179	7 797	6 524	83 765	-20
	davon					
502	Chemiefasern, einschließlich Abfälle, Seidenraupenkokons und Abfallseide	26	1	8	79	-19
503	Wolle und andere Tierhaare, roh oder bearbeitet, Reißwolle	-	1	-	218	42
504	Baumwolle, roh oder bearbeitet, Reißbaumwolle, Abfälle	0	-	0	0	x
505	Flachs, Hanf, Jute, Hartfasern und sonstige pflanzliche Spinnstoffe	0	-	8	11	x
506	Abfälle von Gespinstwaren, Lumpen und dgl.	468	428	644	4 601	-2
507	Felle zu Pelzwerk, roh	-	-	-	1	-50
508	Felle und Häute, roh, a. n. g.	-	-	-	0	x
511	Rundholz	321	299	136	2 498	-31
513	Rohkautschuk	27	52	12	243	-62
516	Steinkohle und Steinkohlenbriketts	26	20	26	245	-21
517	Braunkohle und Braunkohlenbriketts	7	15	11	151	-51
518	Erdöl und Erdgas	-	-	-	-	-
519	Eisenerze	-	-	-	-	-
520	Eisen-, manganhaltige Abbrände und Schlacken	-	-	-	-	x
522	Kupfererze	-	-	-	-	x
523	Bleierze	-	-	-	-	-
524	Zinkerze	-	2 540	-	2 584	883
526	Nickelerze	-	-	-	10	-98
528	Erze und Metallaschen, a. n. g.	3 090	764	994	28 797	-14
529	Bauxit, Kryolith	-	-	-	-	-
530	Speisesalz und Industriesalz	1	13	1	89	-77
532	Steine und Erden, a. n. g.	3 851	1 783	3 233	26 538	-40
534	Rohstoffe für chemische Erzeugnisse, a. n. g.	0	6	17	44	0
537	Edelsteine, Schmucksteine und Perlen, roh	-	9	0	9	800
590	Rohstoffe, auch Abfälle, a. n. g.	1 361	1 866	1 434	17 649	14
6	Halbwaren	100 464	122 430	91 338	872 515	1
	davon					
602	Rohseide und Seidengarne, künstliche und synthetische Fäden, auch gezwirnt	1 959	1 130	1 307	12 955	-10
	Garne aus					
603	Chemiefasern	848	746	258	7 148	14
604	Wolle oder anderen Tierhaaren	641	477	808	10 560	-18
605	Baumwolle	105	112	251	1 352	-18
606	Flachs, Hanf, Jute, Hartfasern und dgl.	77	48	3	323	115
607	Schnittholz	9 044	5 999	8 744	61 563	-16
608	Halbstoffe aus zellulosehaltigen Faserstoffen	2 849	2 364	1 124	15 061	33
609	Kautschuk, bearbeitet	93	99	96	885	-11
611	Zement	-	-	-	12	-97
612	Mineralische Baustoffe, a. n. g.	11 212	9 117	8 330	81 374	-15
641	Roheisen	-	-	-	-	-
642	Abfälle und Schrott aus Eisen oder Stahl	2 910	7 795	8 414	51 472	-34

Noch: 1. Ausfuhr des Freistaates Sachsen von Juli bis September 2012 nach Warengruppen und Warenuntergruppen (in 1 000 €)

Nr. der Systematik	Warengruppe Warenuntergruppe	Juli	August	September	Januar bis September	Veränderung um % Jan./Sept. 2012 zu Jan./Sept. 2011
	noch: Halbwaren					
643	Ferrolegerungen	-	-	-	-	-
644	Eisen oder Stahl in Rohformen als Halbzeug NE-Metalle roh, Legierungen, Abfälle u. Schrott aus	2 454	6 985	798	22 314	-14
645	Aluminium	5 460	5 158	6 184	62 412	-30
646	Kupfer	6 326	7 423	8 022	54 297	34
647	Nickel	3 967	3 229	3 320	29 127	-12
648	Blei	853	370	1 095	18 664	-55
649	Zinn	47	321	59	2 315	-19
650	Zink	518	2 160	302	8 738	-17
656	Radioaktive Elemente und radioaktive Isotope	-	1 854	0	1 873	1
659	Unedle Metalle, a. n. g.	3	38	3	644	-80
661	Fettsäuren, Paraffin, Vaseline und Wachse	158	129	217	1 887	20
665	Koks u. Schmelzkoks, aus Steinkohle od. Braunkohle	-	-	-	163	-65
667	Rückstände der Erdöl- u. Steinkohlenteerdestillation	543	445	704	4 449	-46
669	Mineralölerzeugnisse	4 819	18 627	5 040	42 057	-55
671	Teer und Teerdestillationserzeugnisse	4 160	2 527	3 599	43 370	178
673	Düngemittel	24	31	28	667	-33
679	Chemische Halbwaren, a. n. g.	622	397	208	7 121	14
683	Gold für gewerbliche Zwecke	5 006	3 350	471	20 779	331
690	Halbwaren, a. n. g.	35 767	41 500	31 952	308 930	65
7	Fertigwaren-Vorzeugnisse	234 198	215 254	197 255	1 988 424	-11
	davon					
	Gewebe, Gewirke und Gestricke aus					
701	Seide, künstlichen oder synthetischen Fäden	780	422	1 084	8 721	-16
702	Chemiefasern	5 485	5 785	5 053	62 785	-15
703	Wolle oder anderen Tierhaaren	67	106	59	995	-46
704	Baumwolle	5 014	4 243	4 998	43 166	-9
705	Flachs, Hanf, Jute, Hartfasern und dgl.	189	95	13	1 470	98
706	Leder	1 803	244	1 847	13 009	-15
707	Pelzfelle, gegerbt oder zugerichtet	5	-	1	12	x
708	Papier und Pappe	34 717	32 201	28 049	281 027	7
709	Sperrholz, Span- u. Faserplatten, Furnierblätter u. dgl.	18 375	18 005	16 113	152 506	-1
711	Glas	6 897	6 301	7 870	62 720	-22
732	Kunststoffe	33 819	33 024	32 541	302 901	5
734	Farben, Lacke und Kitten	11 583	12 545	12 056	105 568	-6
736	Dextrine, Gelatine, Leime	2 430	1 932	2 263	20 591	2
738	Sprengstoffe, Schießbedarf und Zündwaren	1 122	633	539	5 638	-24
740	Pharmazeutische Grundstoffe	1 764	4 518	853	15 859	30
749	Chemische Vorzeugnisse, a. n. g.	55 010	48 900	41 172	457 748	-33
751	Röhre aus Eisen oder Stahl	10 086	6 344	7 416	77 655	-15
753	Stäbe und Profile aus Eisen oder Stahl	17 634	19 053	17 893	170 498	13
755	Blech aus Eisen oder Stahl	4 798	4 615	5 315	48 163	-11
757	Draht aus Eisen oder Stahl	12 392	3 743	2 735	62 202	7
759	Eisenbahnoberbaumaterial	483	1 272	355	4 587	5
	Halbzeuge aus					
771	Kupfer und Kupferlegierungen	1 497	956	1 386	12 904	4
772	Aluminium	1 835	3 194	2 751	23 046	25
779	unedlen Metallen, a. n. g.	2 352	2 239	1 636	19 557	15
781	Edelmetallen	3 827	4 807	3 153	33 480	-22
790	Vorzeugnisse, a. n. g.	237	77	104	1 621	-23

Noch: 1. Ausfuhr des Freistaates Sachsen von Juli bis September 2012 nach Warengruppen und Warenuntergruppen (in 1 000 €)

Nr. der Systematik	Warengruppe Warenuntergruppe	Juli	August	September	Januar bis September	Veränderung um % Jan./Sept. 2012 zu Jan./Sept. 2011
8	Fertigwaren-Enderzeugnisse	2 368 901	1 943 326	2 076 279	19 857 378	13
	davon					
	Bekleidung aus Gewirken oder Gestricken aus					
801	Seide oder Chemiefasern	1 536	1 479	2 165	15 710	-22
802	Wolle oder anderen Tierhaaren	617	600	528	4 154	8
803	Baumwolle	1 070	526	565	6 765	2
	Bekleidung, ausgen. Gewirke oder Gestricke, aus					
804	Seide oder Chemiefasern	380	333	570	4 109	-39
805	Wolle und anderen Tierhaaren	350	477	386	2 875	22
806	Baumwolle	404	614	484	4 183	219
807	Bekleidung aus Flachs, Hanf und dgl.	34	34	30	205	-9
808	Kopfbedeckungen	265	245	215	1 566	-41
809	Textilerzeugnisse, a. n. g.	11 634	11 463	10 809	115 912	1
810	Pelzwaren	10	11	6	68	-18
811	Schuhe	232	215	314	1 872	13
812	Lederwaren und -bekleidung (ausgen. Schuhe)	321	264	197	2 487	-12
813	Papierwaren	22 954	25 792	39 763	227 759	11
814	Druckerzeugnisse	19 542	13 677	10 898	137 361	7
815	Holzwaren (ohne Möbel)	1 280	1 336	1 333	15 150	-38
816	Kautschukwaren	4 086	8 055	3 453	36 887	12
817	Waren aus Stein	2 251	1 831	1 364	16 177	21
818	Keramische Erzeugnisse, ohne Baukeramik	4 120	4 250	5 502	38 249	12
819	Glaswaren	7 396	5 207	7 861	61 088	0
820	Werkzeuge, Schneidwaren und Essbestecke aus unedlen Metallen	7 838	11 674	4 232	75 583	46
823	Waren aus Kupfer und Kupferlegierungen	3 590	2 502	2 239	37 406	67
829	Eisen-, Blech- und Metallwaren, a. n. g.	70 021	62 761	60 353	590 868	13
831	Waren aus Wachs oder Fetten	1 175	262	1 039	8 794	-19
832	Waren aus Kunststoffen	42 357	37 518	40 324	369 176	1
833	Fotochemische Erzeugnisse	30	63	54	459	-9
834	Pharmazeutische Erzeugnisse	24 584	39 497	29 449	213 465	5
835	Duftstoffe und Körperpflegemittel	15 434	15 837	12 588	127 921	28
839	Chemische Enderzeugnisse, a. n. g.	19 030	17 383	17 396	141 596	-9
841 - 859	Erzeugnisse des Maschinenbaus	301 462	298 147	267 226	2 693 953	-3
841	Kraftmaschinen (ohne Motoren für Ackerschlepper, Luft- und Straßenfahrzeuge)	15 654	11 377	10 644	152 746	68
842	Pumpen und Kompressoren	55 922	63 333	48 028	475 530	-2
843	Armaturen	3 729	3 866	5 139	36 835	27
844	Lager, Getriebe, Zahnräder und Antriebselemente	25 374	24 363	28 448	248 721	0
845	Hebezeuge und Fördermittel	15 661	16 762	12 338	132 177	20
846	Landwirtschaftliche Maschinen (einschließlich Ackerschlepper)	6 506	8 179	6 005	70 999	0
847	Maschinen für das Textil-, Bekleidungs- und Ledergewerbe	11 925	12 115	10 022	94 801	-8
848	Maschinen für das Ernährungsgewerbe und die Tabakverarbeitung	4 935	3 568	5 594	33 005	7
849	Bergwerks-, Bau- und Baustoffmaschinen	5 921	7 117	4 788	68 740	4
850	Guss- und Walzwerkstechnik	1 854	2 127	2 376	15 986	-19
851	Maschinen für die Be- und Verarbeitung von Kautschuk oder Kunststoffen	2 755	959	520	8 431	-32
852	Werkzeugmaschinen	31 732	33 502	32 215	376 230	18
853	Büromaschinen und automatische DV-Maschinen	3 631	4 481	4 686	47 132	27
854	Maschinen für das Papier- und Druckgewerbe	27 707	47 204	39 391	298 178	-16
859	Maschinen, a. n. g.	88 156	59 194	57 032	634 442	-22
860	Sportgeräte	481	130	1 172	3 862	-9

Noch: 1. Ausfuhr des Freistaates Sachsen von Juli bis September 2012 nach Warengruppen und Warenuntergruppen (in 1 000 €)

Nr. der Systematik	Warengruppe Warenuntergruppe	Juli	August	September	Januar bis September	Veränderung um % Jan./Sept. 2012 zu Jan./Sept. 2011
	noch: Fertigwaren-Enderzeugnisse					
861 - 869	Elektrotechnische Erzeugnisse	356 311	295 544	234 805	2 793 665	42
861	Geräte zur Elektrizitätserzeugung und -verteilung	95 916	100 362	111 865	885 056	41
862	Elektrische Lampen und Leuchten	10 857	7 110	9 076	80 593	-20
863	Nachrichtentechnische Geräte und Einrichtungen	17 956	16 615	14 018	147 077	5
864	Rundfunk- und Fernsehgeräte, phono- und videotechnische Geräte	1 286	1 275	1 236	12 815	2
865	Elektronische Bauelemente	210 493	163 587	91 424	1 522 712	64
869	Elektrotechnische Erzeugnisse, a. n. g.	19 803	6 595	7 186	145 412	-7
871	Medizinische Geräte u. orthopädische Vorrichtungen	21 207	15 008	18 590	154 025	52
872	Mess-, steuerungs- und regelungstechnische Erzeugnisse	37 590	39 924	42 730	331 989	33
873	Optische und fotografische Geräte	1 998	565	504	11 384	10
874	Uhren	15 214	12 707	15 208	116 428	18
875	Möbel	15 030	13 073	13 438	144 236	3
876	Musikinstrumente	3 129	2 613	3 302	25 858	-4
877	Spielwaren	872	891	1 021	18 738	165
878	Schmuckwaren, Gold- und Silberschmiedewaren	294	96	4	2 469	-52
881	Schienenfahrzeuge	25 208	19 589	40 738	373 297	205
882	Wasserfahrzeuge	-	-	-	14	-99
883	Luftfahrzeuge	9 039	10 113	16 277	117 799	25
884 - 887	Erzeugnisse des Kraftfahrzeugbaus	1 299 542	942 897	1 150 148	10 613 725	11
884	Fahrgestelle, Karosserien, Motoren, Teile und Zubehör für Kraftfahrzeuge u. dgl.	221 464	199 138	241 803	2 148 731	7
885	Personenkraftwagen und Wohnmobile	1 067 741	740 610	905 294	8 404 244	12
886	Busse	5 378	56	1 137	32 035	-43
887	Lastkraftwagen und Spezialfahrzeuge	4 959	3 093	1 914	28 715	-9
888	Fahrräder	4 269	3 623	257	28 705	-18
889	Fahrzeuge, a. n. g.	3 219	3 294	2 282	38 411	2
891	Vollständige Fabrikationsanlagen	1 933	9 698	4 619	36 711	-38
896	Enderzeugnisse, a. n. g.	9 562	11 508	9 843	94 265	-13
9	Rückwaren, Ersatzlieferungen, nicht aufgliederb. Intrahdl.-Ergebnisse	69 070	81 145	87 144	493 627	185
1 - 9	Ausfuhr insgesamt	2 870 700	2 468 767	2 551 040	24 120 466	11

2. Ausfuhr des Freistaates Sachsen von Juli bis September 2012 nach Bestimmungsländern (in 1 000 €)

Länder- code	Erdteil Bestimmungsland Ländergruppe	Juli	August	September	Januar bis September	Veränderung um % Jan./Sept. 2012 zu Jan./Sept. 2011
	Europa	1 447 131	1 252 677	1 367 261	13 070 476	2
	davon					
BE	Belgien	52 358	51 338	56 099	516 131	1
BG	Bulgarien	6 100	4 455	4 343	45 375	12
DK	Dänemark	19 962	14 525	17 196	168 091	-1
EE	Estland	2 008	3 183	2 542	22 709	20
FI	Finnland	11 898	11 297	11 174	133 951	4
FR	Frankreich	127 449	95 937	118 993	1 207 508	-8
GR	Griechenland	5 070	4 380	4 115	46 290	-34
IE	Irland	4 751	4 209	6 667	71 079	-7
IT	Italien	111 654	68 394	78 166	933 093	-16
LV	Lettland	4 582	3 764	5 301	42 650	-15
LT	Litauen	4 026	4 095	4 173	34 543	-7
LU	Luxemburg	6 733	5 065	6 338	57 764	-8
MT	Malta	636	406	342	5 581	33
NL	Niederlande	69 169	72 873	63 071	683 226	5
AT	Österreich	81 916	76 086	84 380	758 829	-3
PL	Polen	117 432	128 981	120 445	1 098 269	-4
PT	Portugal	9 508	8 880	11 467	105 385	-15
RO	Rumänien	15 528	12 467	14 830	139 795	-14
SE	Schweden	20 653	32 443	28 560	282 336	-8
SK	Slowakei	42 138	35 391	45 350	368 791	68
SI	Slowenien	8 315	5 821	7 991	63 540	-9
ES	Spanien	65 190	52 488	65 756	646 749	-21
CZ	Tschechische Republik	102 980	106 158	109 605	1 020 903	3
HU	Ungarn	40 733	46 463	49 866	422 557	3
GB	Vereinigtes Königreich	170 288	117 021	137 009	1 367 045	44
CY	Zypern	4 683	3 773	1 521	22 584	43
AL	Albanien	226	335	212	3 444	-9
AD	Andorra	156	41	31	390	90
BY	Belarus	4 423	5 387	4 216	41 219	-21
BA	Bosnien und Herzegowina	3 169	3 343	1 777	31 787	23
FO	Färöer	34	0	0	122	-30
GI	Gibraltar	3	-	23	75	477
IS	Island	995	419	888	8 355	-22
XK	Kosovo	997	757	519	4 409	-20
HR	Kroatien	4 687	4 753	3 403	47 689	-14
LI	Liechtenstein	557	569	413	5 788	-19
MK	Ehem. jugosl. Republik Mazedonien	912	703	615	5 381	59
MD	Republik Moldau	1 602	1 348	1 391	12 053	-4
ME	Montenegro	101	61	99	977	135
NO	Norwegen	12 854	13 248	13 494	118 263	-1
RU	Russische Föderation	136 955	93 368	116 778	1 044 482	19
SM	San Marino	9	37	24	249	-29
CH	Schweiz	88 960	84 136	78 893	746 300	-1
XS	Serbien	4 392	2 155	3 358	28 277	19
TR	Türkei	50 171	39 983	36 747	435 648	-8
UA	Ukraine	30 168	32 141	49 080	270 794	82
	EU-Länder	1 105 760	969 893	1 055 300	10 264 774	0
	Eurozone (EWU)	603 476	499 521	563 972	5 643 210	-5
	Nicht Eurozone	502 284	470 372	491 328	4 621 564	8
	Europa ohne EU-Länder	341 371	282 784	311 961	2 805 702	9

Noch: 2. Ausfuhr des Freistaates Sachsen von Juli bis September 2012 nach Bestimmungsländern (in 1 000 €)

Länder-code	Erdteil Bestimmungsland Ländergruppe	Juli	August	September	Januar bis September	Veränderung um % Jan./Sept. 2012 zu Jan./Sept. 2011
	Afrika	59 603	40 990	38 994	396 780	-5
	davon					
EG	Ägypten	11 560	5 426	7 949	55 999	-8
GQ	Äquatorialguinea	14	13	-	194	-83
ET	Äthiopien	2 824	52	34	9 421	x
DZ	Algerien	3 571	309	1 157	25 533	-11
AO	Angola	168	591	436	3 963	140
BJ	Benin	91	151	47	857	281
BW	Botsuana	9	42	22	97	-68
BF	Burkina Faso	18	8	18	382	384
BI	Burundi	17	11	18	103	212
XC	Ceuta	0	39	-	89	89
CI	Cote d'Ivoire	376	134	297	1 471	10
DJ	Dschibuti	-	-	5	86	x
ER	Eritrea	-	-	-	1 410	x
GA	Gabun	57	1 210	51	1 735	x
GM	Gambia	19	0	23	142	-26
GH	Ghana	134	37	73	1 148	-49
GN	Guinea	51	54	451	606	193
GW	Guinea-Bissau	36	-	-	51	-80
CM	Kamerun	114	36	252	1 020	-9
CV	Kap Verde	-	7	15	41	x
KE	Kenia	222	438	173	2 031	-26
KM	Komoren	58	54	-	234	569
CD	Demokratische Republik Kongo	1 952	9	157	3 614	-46
CG	Republik Kongo	9	39	3	67	26
LS	Lesotho	-	37	-	119	31
LR	Liberia	1	-	12	79	-26
LY	Libysch-Arabische Dschamahirija	391	538	239	5 240	271
MG	Madagaskar	0	0	19	49	-49
MW	Malawi	11	1 923	-	4 449	-16
ML	Mali	35	41	616	2 857	2
MA	Marokko	2 574	1 889	2 174	28 574	-25
MR	Mauretanien	1 613	114	44	3 648	6
MU	Mauritius	199	101	86	644	42
YT	Mayotte	243	25	0	440	547
XL	Melilla	64	-	38	389	2
MZ	Mosambik	18	377	2	1 504	2
NA	Namibia	53	233	34	584	-31
NE	Niger	5	397	0	1 855	-31
NG	Nigeria	2 480	2 817	2 046	19 779	-19
RW	Ruanda	1	31	0	39	x
ZM	Sambia	2	2	-	6 808	32
ST	Sao Tome und Principe	26	-	-	51	2
SN	Senegal	270	505	168	1 889	8
SC	Seychellen	15	84	124	482	47
SL	Sierra Leone	16	0	39	178	-41
ZW	Simbabwe	34	15	1	3 222	177
SD	Sudan	2 918	750	112	6 081	-33
ZA	Südafrika	24 441	20 747	19 675	176 156	0
SZ	Swasiland	-	1	-	1	-100
TZ	Vereinigte Republik Tansania	16	319	5	1 131	-19
TG	Togo	160	101	146	1 464	-10
TD	Tschad	16	32	1	138	-49
TN	Tunesien	2 575	1 246	2 107	18 080	8
UG	Uganda	126	5	125	556	-94
	Amerika	431 106	342 722	335 118	2 820 856	14
	davon					
AG	Antigua und Barbuda	-	-	-	3	-94

Noch: 2. Ausfuhr des Freistaates Sachsen von Juli bis September 2012 nach Bestimmungsländern (in 1 000 €)

Länder-code	Erdteil Bestimmungsland Ländergruppe	Juli	August	September	Januar bis September	Veränderung um % Jan./Sept. 2012 zu Jan./Sept. 2011
noch: Amerika						
AR	Argentinien	8 762	10 612	8 403	77 454	40
AW	Aruba	20	36	51	191	635
BS	Bahamas	138	23	22	281	x
BB	Barbados	22	1	1	70	-68
BZ	Belize	-	-	-	14	-36
BM	Bermuda	23	0	-	201	644
BO	Bolivien	214	402	326	1 700	-9
BR	Brasilien	18 482	18 613	15 369	192 293	-27
VG	Britische Jungferninseln	96	70	59	546	35
CL	Chile	3 317	6 269	2 864	32 822	-11
CR	Costa Rica	283	96	102	1 589	-38
DM	Dominica	-	5	2	18	29
DO	Dominikanische Republik	398	719	287	4 256	-24
EC	Ecuador	119	138	209	3 160	-27
SV	El Salvador	107	183	213	1 306	-16
GD	Grenada	7	-	-	8	60
GL	Grönland	6	11	4	59	136
GT	Guatemala	743	448	336	6 566	47
GY	Guyana	-	38	0	64	156
HT	Haiti	196	105	2	631	-15
HN	Honduras	70	96	38	1 005	24
JM	Jamaika	573	511	564	3 210	325
KY	Kaimaninseln	25	22	3	58	-63
CA	Kanada	24 428	31 888	26 470	262 905	8
CO	Kolumbien	2 148	1 143	1 614	19 371	-19
CU	Kuba	41	242	41	1 634	33
MX	Mexiko	19 895	26 680	27 364	161 349	-16
MS	Montserrat	-	-	-	30	x
NI	Nicaragua	39	151	52	410	119
AN	Niederländische Antillen	0	4	4	538	-39
PA	Panama	1 235	2 224	1 266	9 502	-3
PY	Paraguay	260	524	246	4 386	62
PE	Peru	1 839	1 500	2 063	17 023	28
LC	St. Lucia	-	-	25	58	-41
VC	St. Vincent und die Grenadinen	2	-	1	12	20
SR	Suriname	21	4	595	621	357
TT	Trinidad und Tobago	326	817	367	3 469	63
UY	Uruguay	1 177	909	532	5 838	75
VE	Venezuela	6 530	604	317	22 617	73
US	Vereinigte Staaten	339 564	237 634	245 306	1 983 588	24
	Asien	900 739	800 464	777 579	7 501 831	32
	davon					
AF	Afghanistan	29	70	66	3 383	121
AM	Armenien	372	615	323	3 756	12
AZ	Aserbaidshjan	2 341	1 627	2 730	28 934	77
BH	Bahrain	1 261	911	2 002	13 955	-8
BD	Bangladesch	653	389	6 307	18 568	69
PS	Besetzte palästinensische Gebiete	285	-	375	1 431	5
BT	Bhutan	-	-	6	6	-100
BN	Brunei Darussalam	158	66	176	1 641	24
CN	China	427 401	375 078	407 639	3 799 129	34
GE	Georgien	1 542	1 234	708	8 174	39
HK	Hongkong	10 550	13 894	16 771	131 171	-6
IN	Indien	18 660	21 587	16 437	161 091	-6
ID	Indonesien	3 573	3 523	3 320	37 565	0
IQ	Irak	11 181	7 988	3 968	43 142	49
IR	Islamische Republik Iran	8 734	16 173	6 359	72 960	-37
IL	Israel	25 926	16 529	33 275	279 070	202
JP	Japan	57 778	55 869	47 600	448 376	7
YE	Jemen	48	545	306	2 074	-52
JO	Jordanien	882	641	322	10 440	45

Noch: 2. Ausfuhr des Freistaates Sachsen von Juli bis September 2012 nach Bestimmungsländern (in 1 000 €)

Länder-code	Erdteil Bestimmungsland Ländergruppe	Juli	August	September	Januar bis September	Veränderung um % Jan./Sept. 2012 zu Jan./Sept. 2011
noch: Asien						
KH	Kambodscha	1	-	84	449	-26
KZ	Kasachstan	9 116	2 965	3 073	42 164	20
QA	Katar	6 514	5 616	14 927	60 342	59
KG	Kirgisische Republik	202	143	106	1 602	45
KP	Demokratische Volksrepublik Korea	86	105	40	435	92
KR	Republik Korea	52 173	59 843	38 739	337 125	42
KW	Kuwait	7 810	3 584	6 524	46 791	17
LA	Demokratische Volksrepublik Laos	-	-	-	20	5
LB	Libanon	2 213	2 503	1 994	20 539	21
MO	Macau	66	100	13	964	-24
MY	Malaysia	122 369	93 820	36 369	847 850	62
MV	Malediven	34	15	7	157	76
MN	Mongolei	301	276	246	2 310	-42
MM	Myanmar	77	40	64	597	16
NP	Nepal	7	126	112	574	-7
OM	Oman	3 854	2 411	4 402	22 722	-40
PK	Pakistan	756	919	1 359	10 727	2
PH	Philippinen	4 381	5 312	6 484	42 255	-5
SA	Saudi-Arabien	18 189	21 198	37 017	191 402	78
SG	Singapur	12 596	12 200	12 639	117 041	5
LK	Sri Lanka	298	338	175	3 745	-66
SY	Arabische Republik Syrien	449	120	50	3 278	-68
TJ	Tadschikistan	45	21	19	253	-87
TW	Taiwan	38 000	31 903	24 159	347 867	44
TH	Thailand	7 330	8 102	8 634	73 597	-19
TM	Turkmenistan	556	749	268	6 242	74
UZ	Usbekistan	1 810	620	697	5 993	43
AE	Vereinigte Arabische Emirate	38 665	27 148	28 494	229 955	32
VN	Vietnam	1 467	3 548	2 194	19 969	17
Australien-Ozeanien		32 099	31 890	32 045	330 333	14
davon						
AQ	Antarktis	-	-	-	11	x
AU	Australien	26 214	25 396	27 200	291 117	9
FJ	Fidschi	0	1	-	110	-22
PF	Französisch-Polynesien	26	175	133	851	-30
TF	Französische Südseegebiete	3	-	4	10	x
GU	Guam	25	205	-	233	128
NC	Neukaledonien	397	411	168	2 308	34
NZ	Neuseeland	5 434	5 701	4 540	35 529	78
PG	Papua-Neuguinea	-	1	-	164	x
Verschiedene		20	27	40	182	122
davon						
QQ	Schiffs- und Luftfahrzeugbedarf (Ausfuhr bzw. Durchfuhr auf fremde Seeschiffe und Luftfahrzeuge)	20	27	40	182	122
QU	Nicht ermittelte Länder und Gebiete	-	-	-	-	-
Ausfuhr insgesamt		2 870 700	2 468 767	2 551 040	24 120 466	11

3. Ausfuhr des Freistaates Sachsen Januar bis September 2012 nach Warengruppen, wichtigen Warenuntergruppen und ausgewählten Bestimmungsländern (in 1 000 €)

Nr. der Systematik	Warengruppe Warenuntergruppe	EU-Länder					
		insgesamt	darunter				
			Belgien	Frankreich	Italien	Niederlande	Österreich
1 - 4	Ernährungswirtschaft	630 370	21 371	30 876	117 791	75 812	40 114
1	Lebende Tiere	32 583	1 227	41	7 106	9 535	1 487
2	Nahrungsmittel tierischen Ursprungs	326 875	5 325	18 341	80 413	32 589	16 446
3	Nahrungsmittel pflanzlichen Ursprungs	193 600	6 126	11 240	13 013	31 799	21 914
4	Genussmittel	77 299	8 691	1 253	17 258	1 887	267
5 - 8	Gewerbliche Wirtschaft	9 143 451	473 200	1 134 395	779 927	564 090	652 334
5	Rohstoffe	64 365	13 303	2 259	980	12 400	5 669
	darunter						
503	Wolle und andere Tierhaare	218	113	-	21	-	0
526	Nickelerze	-	-	-	-	-	-
6	Halbwaren	649 261	5 488	24 573	44 263	54 162	36 096
	darunter						
602	Rohseide, Seidengarne, künstl. und synth. Fäden	8 221	27	10	490	24	176
608	Halbstoffe aus zellulosehaltigen Faserstoffen	338	-	-	-	14	106
612	Mineralische Baustoffe, a. n. g.	57 955	936	2 995	2 724	4 623	5 604
645	Aluminium und -legierungen, Abfälle und Schrott	44 773	-	1 359	3 053	458	5 954
669	Mineralölerzeugnisse	38 613	142	264	225	6 932	2 248
7	Fertigwaren-Vorerzeugnisse	1 133 110	119 592	141 159	87 715	109 879	107 068
	darunter						
	Gewebe, Gewirke u. Gestricke aus						
702	Chemiefasern	40 570	3 650	4 787	1 411	2 882	4 533
704	Baumwolle	31 676	247	1 964	674	859	6 654
708	Papier und Pappe	167 168	13 421	23 485	12 838	22 483	26 074
709	Sperrholz, Span- und Faserplatten, Furnierblätter	96 316	4 588	7 342	10 220	10 725	4 757
732	Kunststoffe	214 582	46 760	29 695	21 692	14 101	10 350
734	Farben, Lacke, Kitte	46 141	1 040	9 964	6 722	2 602	1 228
749	Chemische Vorerzeugnisse, a. n. g.	145 340	32 383	13 861	8 266	16 429	4 211
751	Rohre aus Eisen oder Stahl	67 096	1 759	33 951	2 388	10 694	12 240
753	Stäbe und Profile aus Eisen oder Stahl	90 148	1 909	4 449	12 986	17 293	4 521
8	Fertigwaren-Enderzeugnisse	7 296 709	334 817	966 404	646 966	387 649	503 501
	darunter						
813	Papierwaren	97 173	8 627	8 531	3 608	7 741	8 581
829	Eisen-, Blech- und Metallwaren, a. n. g.	397 680	8 186	24 704	15 643	27 520	34 186
832	Waren aus Kunststoffen	245 466	19 703	20 886	18 039	20 972	23 283
835	Duftstoffe und Körperpflegemittel	40 166	1 312	6 272	5 807	3 320	4 166
841 - 859	Erzeugnisse des Maschinenbaus	998 672	58 698	131 277	72 194	73 097	98 157
	darunter						
842	Pumpen und Kompressoren	231 290	5 986	33 194	19 013	20 273	13 927
844	Lager, Getriebe, Zahnräder und Antriebselemente	123 126	5 428	8 891	7 001	2 103	23 160
852	Werkzeugmaschinen	94 168	4 227	19 124	6 081	1 611	8 036
854	Maschinen für das Papier- und Druckgewerbe	95 269	2 972	18 449	12 614	7 084	7 341
861 - 869	Elektrotechnische Erzeugnisse	751 234	20 083	124 332	86 054	40 860	66 776
	darunter						
861	Geräte zur Elektrizitätserzeugung und -verteilung	380 815	13 405	34 243	17 740	23 245	48 747
865	Elektronische Bauelemente	226 651	1 828	73 067	51 918	10 018	5 782
881	Schienenfahrzeuge	113 513	403	13	7 015	28 442	7 633
883	Luftfahrzeuge	106 634	14	102 904	128	413	664
884 - 887	Erzeugnisse des Kraftfahrzeugbaus	3 676 155	182 255	452 360	372 464	71 854	139 413
	darunter						
884	Fahrgestelle, Karosserien, Motoren, Teile, Zubeh.	1 543 542	99 260	120 192	54 689	4 224	43 158
885	Personenkraftwagen, Wohnmobile	2 100 266	81 501	326 594	314 843	63 544	93 621
9	Außerdem (v. a. nicht aufgliederb. Intrahdl.-Ergebn.)	490 954	21 561	42 237	35 375	43 322	66 381
1 - 9	Ausfuhr insgesamt	10 264 774	516 131	1 207 508	933 093	683 226	758 829

				Andere europ. Länder			Vereinigte Staaten	Volksrep. China	Japan	Malaysia	Nr. der Systematik
				darunter							
Polen	Spanien	Tschech. Rep.	V. Königr.	Russ. Föd.	Schweiz	Türkei					
78 572	40 426	57 393	52 699	19 130	10 210	3 221	29 160	28 141	10 991	200	1 - 4
6 824	-	2 458	816	2 881	339	2 400	39	-	-	-	1
20 125	24 181	31 604	42 551	9 870	1 989	7	25 166	24 400	6 117	115	2
47 153	4 656	17 930	7 280	6 228	7 428	813	1 935	2 704	2 548	84	3
4 469	11 589	5 400	2 051	151	459	1	2 021	1 038	2 328	-	4
959 966	592 182	896 080	1 285 720	1 025 354	735 654	432 423	1 953 299	3 770 915	437 323	847 641	5 - 8
16 475	296	5 075	2 665	2 223	1 866	254	41	953	70	22	5
30	-	54	-	-	-	-	-	-	-	-	503
-	-	-	-	-	-	-	-	-	-	-	526
264 121	980	146 548	2 464	19 201	69 116	6 997	5 217	37 167	736	924	6
370	139	805	13	53	1 047	153	-	8	-	-	602
4	0	-	-	12 233	57	-	-	5	1	-	608
23 778	321	7 882	1 175	3 271	5 339	598	563	4 433	48	828	612
18 197	25	6 794	7	-	6 306	-	-	3 931	0	-	645
7 221	81	11 582	8	572	457	342	46	625	1	25	669
120 042	35 196	87 276	110 723	62 211	75 554	43 069	129 522	79 312	35 690	5 843	7
4 117	1 657	3 693	2 209	7 244	2 710	450	2 174	1 250	162	34	702
5 044	133	7 188	1 660	174	1 736	1 421	30	175	92	61	704
23 294	5 084	8 612	16 174	17 310	8 546	4 023	2 779	3 930	130	2 823	708
3 491	3 083	2 513	8 405	4 024	1 396	18 025	1 995	273	-	-	709
27 064	8 534	11 247	15 293	2 679	2 693	3 467	15 126	17 080	899	1 889	732
5 803	2 065	1 758	4 886	6 876	1 939	5 644	3 489	5 463	196	37	734
4 820	6 996	5 470	16 881	15 520	15 578	3 178	82 410	18 399	31 804	162	749
854	862	711	249	1 074	3 597	130	356	654	21	54	751
8 957	1 810	10 506	15 876	3 538	8 127	3 017	10 650	23 040	710	623	753
559 328	555 712	657 180	1 169 867	941 718	589 114	382 104	1 818 519	3 653 484	400 828	840 853	8
9 540	6 702	16 056	6 083	7 807	14 057	2 077	38 128	15 361	7 740	3 786	813
57 820	13 084	68 182	52 381	16 413	39 201	6 903	19 735	39 963	2 095	1 711	829
39 179	5 893	26 405	19 760	19 728	21 931	4 188	24 215	11 853	1 383	677	832
8 381	2 788	1 465	1 620	11 827	11 011	11 545	192	23	52	2	835
66 146	77 710	131 322	77 692	210 533	106 188	78 095	238 577	376 650	24 908	15 673	841 - 859
7 252	48 209	36 594	18 121	22 606	10 712	9 453	15 327	47 877	2 331	2 667	842
7 147	6 492	15 117	13 008	18 431	5 590	6 581	26 292	19 862	359	1 744	844
7 687	1 909	9 944	12 733	33 946	20 249	8 359	60 207	80 058	6 324	1 119	852
13 210	3 138	5 712	4 958	6 349	11 949	3 072	30 031	80 069	1 150	5 406	854
49 768	29 549	69 526	40 070	49 132	47 640	9 534	144 889	297 942	10 715	786 683	861 - 869
34 936	21 839	46 194	19 686	28 473	31 802	6 299	30 013	96 047	2 678	4 643	861
1 331	2 031	17 057	9 717	878	4 215	682	46 109	153 398	2 817	774 047	865
16 879	123	13	30 123	129	10 851	8 383	1 840	15 288	2	5	881
7	383	116	1 204	135	346	227	3 728	1 570	52	44	883
238 843	387 042	261 861	869 537	488 984	209 229	234 318	1 213 071	2 774 367	305 410	27 110	884 - 887
163 646	183 297	219 954	234 512	34 119	15 105	14 379	109 028	295 022	5 286	809	884
71 634	203 745	41 370	631 123	450 432	189 105	213 138	1 104 043	2 479 345	300 124	26 242	885
59 732	14 140	67 431	28 626	-	437	4	1 132	72	60	10	9
1 098 269	646 749	1 020 903	1 367 045	1 044 482	746 300	435 648	1 983 588	3 799 129	448 376	847 850	1 - 9

4. Einfuhr des Freistaates Sachsen von Juli bis September 2012 nach Warengruppen und Warenuntergruppen (in 1 000 €)

Nr. der Systematik	Warengruppe Warenuntergruppe	Juli	August	September	Januar bis September	Veränderung um % Jan./Sept. 2012 zu Jan./Sept. 2011
1 - 4	Ernährungswirtschaft	80 614	84 691	88 158	784 465	-1
1	Lebende Tiere	49	973	1 662	10 443	-44
	davon					
101	Pferde	-	-	-	-	x
102	Rinder	-	-	-	0	x
103	Schweine	-	-	-	4	-100
105	Schafe	-	-	-	-	-
107	Hausgeflügel	19	956	1 637	10 088	-33
109	Lebende Tiere, a. n. g.	30	17	25	350	82
2	Nahrungsmittel tierischen Ursprungs	23 888	29 296	27 742	241 631	1
	davon					
201	Milch und Milcherzeugnisse, ausgen. Butter u. Käse	11 782	16 562	16 204	127 482	7
202	Butter u. a. Fettstoffe aus der Milch, Milchstreichfette	49	108	77	1 155	-28
203	Käse	3 713	2 886	4 206	28 820	-19
204	Fleisch und Fleischwaren	3 599	4 378	2 763	43 678	1
206	Fische und Krebstiere, Weichtiere u. a. wirbellose Wassertiere, einschl. Zubereitungen daraus	1 013	1 369	1 207	8 763	14
208	Tierische Öle und Fette	40	118	42	781	30
209	Eier, Eiweiß und Eigelb	1 374	2 665	2 837	20 842	-9
211	Fischmehl, Fleischmehl und ähnliche Erzeugnisse	-	-	-	-	x
219	Nahrungsmittel tierischen Ursprungs, a. n. g.	2 318	1 211	405	10 109	31
3	Nahrungsmittel pflanzlichen Ursprungs	44 291	40 263	47 120	436 537	1
	davon					
301	Weizen	162	1 426	2 570	6 823	-65
302	Roggen	-	284	132	449	-36
303	Gerste	721	1 103	470	6 879	61
304	Hafer	5	-	19	56	-3
305	Mais	6	199	620	5 613	20
308	Sorghum, Hirse u. sonstiges Getreide, ausgen. Reis	6	99	37	185	18
309	Reis und Reiserzeugnisse	272	64	85	1 576	-14
310	Getreideerzeugnisse, ausgen. Reiserzeugnisse	234	376	277	2 925	-25
315	Backwaren und andere Zubereitungen aus Getreide	2 533	2 599	2 741	23 703	-11
316	Malz	784	1 177	611	7 905	28
320	Saat- u. Pflanzgut, ausgen. Ölsaaten	114	46	168	688	57
325	Hülsenfrüchte	47	107	96	802	-9
335	Grün- und Rauhfutter	36	10	1	112	-52
340	Kartoffeln und Kartoffelerzeugnisse	489	442	385	3 478	-17
345	Gemüse und sonstige Küchengewächse, frisch	4 326	2 464	4 983	45 453	33
350	Frischobst, ausgen. Südfrüchte	6 340	3 361	7 903	43 718	10
355	Südfrüchte	1 469	1 314	1 570	19 512	-3
360	Schalen- und Trockenfrüchte	2 173	1 291	2 056	16 685	-36
370	Gemüsezubereitungen und Gemüsekonserven	2 247	2 760	2 529	28 345	-18
372	Obstzubereitungen und Obstkonserven	2 836	3 173	3 627	28 589	-1
375	Obst- und Gemüsesäfte	1 786	1 239	665	15 620	-17
377	Kakao und Kakaoerzeugnisse	2 729	2 515	4 224	26 463	18
379	Gewürze	64	78	95	976	-13
381	Zuckerrüben, Zucker und Zuckererzeugnisse	2 264	2 014	1 266	19 999	45
383	Ölfrüchte	6 713	5 092	4 109	61 875	132
385	Pflanzliche Öle und Fette	658	344	362	8 414	-74
389	Ölkuchen	120	75	29	701	-27
393	Kleie, Abfallerzeugnisse zur Viehfütterung und sonstige Futtermittel	1 555	780	879	8 671	3
395	Nahrungsmittel pflanzlichen Ursprungs, a. n. g.	1 337	3 147	2 388	16 909	24
396	Lebende Pflanzen und Erzeugnisse der Ziergärtnerei	2 267	2 682	2 224	33 420	-14

Noch: 4. Einfuhr des Freistaates Sachsen von Juli bis September 2012 nach Warengruppen und Warenuntergruppen (in 1 000 €)

Nr. der Systematik	Warengruppe Warenuntergruppe	Juli	August	September	Januar bis September	Veränderung um % Jan./Sept. 2012 zu Jan./Sept. 2011
4	Genussmittel	12 387	14 159	11 635	95 857	-1
	davon					
401	Hopfen	-	-	-	-	-
402	Kaffee	95	34	121	1 086	-27
403	Tee und Mate	58	49	26	412	0
411	Rohtabak und Tabakerzeugnisse	3 007	2 171	1 758	9 259	x
421	Bier	625	1 028	407	4 676	1
423	Branntwein	3 406	5 619	3 207	28 324	8
425	Wein	5 196	5 257	6 115	52 098	-19
5 - 8	Gewerbliche Wirtschaft	1 335 678	1 296 216	1 330 836	12 586 157	-11
5	Rohstoffe	110 093	103 452	116 178	1 183 483	-9
	davon					
502	Chemiefasern, einschließlich Abfälle, Seidenraupenkokons und Abfallseide	2 905	4 010	3 408	37 120	-4
503	Wolle und andere Tierhaare, roh oder bearbeitet, Reißwolle	326	48	416	4 033	108
504	Baumwolle, roh oder bearbeitet, Reißbaumwolle, Abfälle	344	290	907	4 958	-6
505	Flachs, Hanf, Jute, Hartfasern und sonstige pflanzliche Spinnstoffe	59	29	27	315	90
506	Abfälle von Gespinstwaren, Lumpen und dgl.	5	5	3	37	-68
507	Felle zu Pelzwerk, roh	-	-	-	39	50
508	Felle und Häute, roh, a. n. g.	-	-	2	129	-52
511	Rundholz	4 801	4 814	4 862	34 366	-22
513	Rohkautschuk	578	737	1 480	5 548	5
516	Steinkohle und Steinkohlenbriketts	114	615	212	3 642	17
517	Braunkohle und Braunkohlenbriketts	6	29	17	104	-84
518	Erdöl und Erdgas	93 585	85 734	95 666	1 032 917	-8
519	Eisenerze	75	39	29	294	22
520	Eisen-, manganhaltige Abbrände und Schlacken	12	6	9	88	4
522	Kupfererze	-	0	-	0	x
523	Bleierze	-	-	-	-	x
524	Zinkerze	-	-	-	-	-
526	Nickelerze	68	70	103	999	-35
528	Erze und Metallaschen, a. n. g.	1 353	147	1 030	11 245	-30
529	Bauxit, Kryolith	464	223	-	1 117	58
530	Speisesalz und Industriesalz	40	21	20	406	-88
532	Steine und Erden, a. n. g.	3 428	3 927	5 503	22 697	-1
534	Rohstoffe für chemische Erzeugnisse, a. n. g.	184	111	171	1 185	8
537	Edelsteine, Schmucksteine und Perlen, roh	8	56	16	403	-83
590	Rohstoffe, auch Abfälle, a. n. g.	1 738	2 540	2 296	21 844	-15
6	Halbwaren	132 576	144 840	123 092	1 316 734	-6
	davon					
602	Rohseide und Seidengarne, künstliche und synthetische Fäden, auch gezwirnt Garne aus	3 017	2 608	1 665	24 700	-15
603	Chemiefasern	792	431	768	6 705	-25
604	Wolle oder anderen Tierhaaren	269	174	254	2 145	-1
605	Baumwolle	851	608	576	7 240	-31
606	Flachs, Hanf, Jute, Hartfasern und dgl.	166	-	164	596	97
607	Schnittholz	3 149	1 732	1 973	21 729	-9
608	Halbstoffe aus zellulosehaltigen Faserstoffen	10 851	9 777	8 120	87 604	11
609	Kautschuk, bearbeitet	642	722	678	6 320	8
611	Zement	1 218	2 767	24	8 896	15
612	Mineralische Baustoffe, a. n. g.	5 896	8 649	3 365	41 580	-18
641	Roheisen	460	749	106	3 063	-14
642	Abfälle und Schrott aus Eisen oder Stahl	14 798	12 803	14 819	138 117	-9

Noch: 4. Einfuhr des Freistaates Sachsen von Juli bis September 2012 nach Warengruppen und Warenuntergruppen (in 1 000 €)

Nr. der Systematik	Warengruppe Warenuntergruppe	Juli	August	September	Januar bis September	Veränderung um % Jan./Sept. 2012 zu Jan./Sept. 2011
	noch: Halbwaren					
643	Ferrolegierungen	1 168	811	584	18 479	-36
644	Eisen oder Stahl in Rohformen als Halbzeug	2 460	1 027	2 765	18 326	-32
645	NE-Metalle roh, Legierungen, Abfälle u. Schrott aus					
645	Aluminium	6 705	8 670	5 736	76 146	-24
646	Kupfer	5 254	3 683	3 161	35 094	50
647	Nickel	2 306	2 537	5 287	51 328	-42
648	Blei	5 248	1 205	571	30 193	-32
649	Zinn	593	1 146	5	4 865	-44
650	Zink	295	460	550	5 723	-35
656	Radioaktive Elemente und radioaktive Isotope	68	63	44	588	-28
659	Unedle Metalle, a. n. g.	279	522	542	6 198	-62
661	Fettsäuren, Paraffin, Vaseline und Wachse	1 241	918	914	9 558	2
665	Koks u. Schmelzkoks, aus Steinkohle od. Braunkohle	216	230	131	1 558	10
667	Rückstände der Erdöl- u. Steinkohlenteerdestillation	1 038	1 279	469	7 946	-3
669	Mineralölerzeugnisse	46 678	66 948	57 047	549 599	22
671	Teer und Teerdestillationserzeugnisse	834	0	57	2 445	125
673	Düngemittel	2 631	4 718	4 448	34 459	0
679	Chemische Halbwaren, a. n. g.	2 430	3 017	1 739	22 937	-25
683	Gold für gewerbliche Zwecke	632	464	14	2 278	-56
690	Halbwaren, a. n. g.	10 391	6 126	6 517	90 327	-35
7	Fertigwaren-Vorzeugnisse	153 387	156 108	133 623	1 474 588	-12
	davon					
	Gewebe, Gewirke und Gestricke aus					
701	Seide, künstlichen oder synthetischen Fäden	688	912	630	8 211	-16
702	Chemiefasern	3 782	3 416	2 839	37 691	-12
703	Wolle oder anderen Tierhaaren	126	41	68	582	-32
704	Baumwolle	829	870	642	8 854	-25
705	Flachs, Hanf, Jute, Hartfasern und dgl.	492	399	563	3 682	70
706	Leder	2 705	1 560	820	21 474	9
707	Pelzfelle, gegerbt oder zugerichtet	6	5	12	60	-22
708	Papier und Pappe	10 423	9 637	11 121	109 150	-3
709	Sperrholz, Span- u. Faserplatten, Furnierblätter u. dgl.	5 733	5 189	5 163	53 144	11
711	Glas	2 300	1 957	2 681	29 105	-33
732	Kunststoffe	20 581	20 776	19 581	196 739	3
734	Farben, Lacke und Kitten	6 415	4 851	5 078	56 645	1
736	Dextrine, Gelatine, Leime	1 335	998	1 453	11 663	16
738	Sprengstoffe, Schießbedarf und Zündwaren	3 393	3 364	3 469	27 698	-3
740	Pharmazeutische Grundstoffe	3 508	2 441	2 343	19 084	12
749	Chemische Vorzeugnisse, a. n. g.	39 620	47 756	28 999	391 320	-23
751	Röhre aus Eisen oder Stahl	5 537	4 861	4 853	56 293	-14
753	Stäbe und Profile aus Eisen oder Stahl	6 342	5 411	5 626	54 896	-15
755	Blech aus Eisen oder Stahl	18 225	21 592	18 170	198 540	-9
757	Draht aus Eisen oder Stahl	3 178	4 148	3 047	35 914	-43
759	Eisenbahnoberbaumaterial	3 217	2 953	2 706	21 599	-13
	Halbzeuge aus					
771	Kupfer und Kupferlegierungen	2 439	2 654	2 633	24 765	-6
772	Aluminium	11 641	8 887	9 899	92 024	10
779	unedlen Metallen, a. n. g.	663	1 323	1 074	11 557	-9
781	Edelmetallen	107	42	142	3 129	-43
790	Vorzeugnisse, a. n. g.	103	67	13	774	-37

Noch: 4. Einfuhr des Freistaates Sachsen von Juli bis September 2012 nach Warengruppen und Warenuntergruppen (in 1 000 €)

Nr. der Systematik	Warengruppe Warenuntergruppe	Juli	August	September	Januar bis September	Veränderung um % Jan./Sept. 2012 zu Jan./Sept. 2011
8	Fertigwaren-Enderzeugnisse	939 622	891 816	957 943	8 611 353	-12
	davon					
	Bekleidung aus Gewirken oder Gestricken aus					
801	Seide oder Chemiefasern	2 510	2 250	2 091	19 154	-17
802	Wolle oder anderen Tierhaaren	371	246	557	2 313	-9
803	Baumwolle	1 996	1 487	1 561	14 688	-22
	Bekleidung, ausgen. Gewirke oder Gestricke, aus					
804	Seide oder Chemiefasern	2 498	2 795	2 399	19 962	-36
805	Wolle und anderen Tierhaaren	244	228	119	1 067	-51
806	Baumwolle	1 379	1 867	1 678	15 198	-19
807	Bekleidung aus Flachs, Hanf und dgl.	353	621	391	3 378	-4
808	Kopfbedeckungen	767	501	486	6 286	16
809	Textilerzeugnisse, a. n. g.	8 587	6 989	7 834	74 335	-5
810	Pelzwaren	2	9	4	24	-40
811	Schuhe	1 124	1 715	1 270	10 987	-28
812	Lederwaren und -bekleidung (ausgen. Schuhe)	4 178	1 930	2 006	20 771	17
813	Papierwaren	7 132	6 711	6 815	58 553	4
814	Druckerzeugnisse	3 731	1 581	1 586	24 930	-4
815	Holzwaren (ohne Möbel)	3 470	3 214	3 302	33 277	-8
816	Kautschukwaren	10 515	9 841	10 186	107 399	-4
817	Waren aus Stein	972	1 744	865	11 566	-6
818	Keramische Erzeugnisse, ohne Baukeramik	2 096	2 536	2 156	21 410	-19
819	Glaswaren	9 508	9 101	10 626	83 363	5
820	Werkzeuge, Schneidwaren und Essbestecke aus unedlen Metallen	4 074	4 489	3 795	33 606	-30
823	Waren aus Kupfer und Kupferlegierungen	561	442	1 008	7 463	17
829	Eisen-, Blech- und Metallwaren, a. n. g.	42 426	38 059	38 723	372 293	1
831	Waren aus Wachs oder Fetten	438	608	471	4 561	-40
832	Waren aus Kunststoffen	27 500	24 904	26 566	249 211	0
833	Fotochemische Erzeugnisse	3 200	3 191	3 098	25 992	13
834	Pharmazeutische Erzeugnisse	1 164	1 348	1 350	13 637	-48
835	Duftstoffe und Körperpflegemittel	2 196	6 552	5 918	44 962	329
839	Chemische Enderzeugnisse, a. n. g.	12 434	16 074	11 807	121 540	22
841 - 859	Erzeugnisse des Maschinenbaus	170 007	211 100	152 725	1 670 527	-29
841	Kraftmaschinen (ohne Motoren für Ackerschlepper, Luft- und Straßenfahrzeuge)	6 793	8 770	4 707	61 984	-9
842	Pumpen und Kompressoren	35 375	30 784	28 265	320 634	-13
843	Armaturen	5 808	4 879	5 321	48 434	-10
844	Lager, Getriebe, Zahnräder und Antriebselemente	11 092	6 617	7 876	84 713	-1
845	Hebezeuge und Fördermittel	3 536	4 165	6 547	40 222	1
846	Landwirtschaftliche Maschinen (einschließlich Ackerschlepper)	3 073	2 784	2 211	32 994	-7
847	Maschinen für das Textil-, Bekleidungs- und Ledergewerbe	665	1 800	1 023	10 648	-51
848	Maschinen für das Ernährungsgewerbe und die Tabakverarbeitung	1 064	867	411	7 644	25
849	Bergwerks-, Bau- und Baustoffmaschinen	5 155	4 155	3 353	41 547	10
850	Guss- und Walzwerkstechnik	202	345	408	3 893	-28
851	Maschinen für die Be- und Verarbeitung von Kautschuk oder Kunststoffen	901	4 154	458	10 385	4
852	Werkzeugmaschinen	15 303	10 652	12 321	106 214	15
853	Büromaschinen und automatische DV-Maschinen	13 845	9 009	7 348	86 566	26
854	Maschinen für das Papier- und Druckgewerbe	5 288	8 205	5 167	60 731	-25
859	Maschinen, a. n. g.	61 907	113 914	67 309	753 918	-45
860	Sportgeräte	996	568	519	6 096	85

Noch: 4. Einfuhr des Freistaates Sachsen von Juli bis September 2012 nach Warengruppen und Warenuntergruppen (in 1 000 €)

Nr. der Systematik	Warengruppe Warenuntergruppe	Juli	August	September	Januar bis September	Veränderung um % Jan./Sept. 2012 zu Jan./Sept. 2011
	noch: Fertigwaren-Enderzeugnisse					
861 - 869	Elektrotechnische Erzeugnisse	207 446	192 681	199 958	1 757 025	6
861	Geräte zur Elektrizitätserzeugung und -verteilung	55 877	52 210	52 709	469 415	0
862	Elektrische Lampen und Leuchten	3 155	3 039	3 373	24 191	-30
863	Nachrichtentechnische Geräte und Einrichtungen	9 403	10 557	15 902	100 303	16
864	Rundfunk- und Fernsehgeräte, phono- und videotechnische Geräte	26 924	35 993	34 940	310 109	23
865	Elektronische Bauelemente	89 621	68 958	73 346	630 599	2
869	Elektrotechnische Erzeugnisse, a. n. g.	22 466	21 924	19 688	222 408	13
871	Medizinische Geräte u. orthopädische Vorrichtungen	41 183	38 466	37 555	371 863	28
872	Mess-, steuerungs- und regelungstechnische Erzeugnisse	28 193	36 451	30 300	231 065	-38
873	Optische und fotografische Geräte	2 014	2 565	1 591	24 106	38
874	Uhren	6 045	4 199	4 933	42 930	51
875	Möbel	8 937	8 574	8 600	83 868	16
876	Musikinstrumente	1 981	4 258	6 238	28 444	14
877	Spielwaren	1 704	1 677	2 136	13 467	132
878	Schmuckwaren, Gold- und Silberschmiedewaren	1 253	468	166	5 902	105
881	Schienenfahrzeuge	3 659	4 245	2 656	42 916	-6
882	Wasserfahrzeuge	28	198	5	404	-97
883	Luftfahrzeuge	9 405	3 457	5 729	100 987	-74
884 - 887	Erzeugnisse des Kraftfahrzeugbaus	287 314	217 595	341 737	2 703 621	-5
884	Fahrgestelle, Karosserien, Motoren, Teile und Zubehör für Kraftfahrzeuge u. dgl.	160 355	143 032	149 879	1 428 502	-7
885	Personenkraftwagen und Wohnmobile	125 736	72 666	189 315	1 260 243	-1
886	Busse	-	-	-	-	x
887	Lastkraftwagen und Spezialfahrzeuge	1 223	1 897	2 543	14 876	-41
888	Fahrräder	5 064	8 244	7 002	48 729	37
889	Fahrzeuge, a. n. g.	2 389	1 931	1 723	20 705	-6
891	Vollständige Fabrikationsanlagen	-	-	-	-	x
896	Enderzeugnisse, a. n. g.	6 578	4 106	5 707	56 772	-63
9	Rückwaren, Ersatzlieferungen, nicht aufgliederb. Intrahdl.-Ergebnisse	171 507	185 360	194 301	1 337 952	120
1 - 9	Einfuhr insgesamt	1 587 799	1 566 267	1 613 295	14 708 575	-5

5. Einfuhr des Freistaates Sachsen von Juli bis September 2012 nach Herkunftsländern (in 1 000 €)

Länder- code	Erdteil Herkunftsland Ländergruppe	Juli	August	September	Januar bis September	Veränderung um % Jan./Sept. 2012 zu Jan./Sept. 2011
	Europa	1 183 178	1 165 947	1 254 481	11 280 666	-3
	davon					
BE	Belgien	41 820	41 754	41 020	379 720	0
BG	Bulgarien	1 400	2 182	1 443	17 602	-14
DK	Dänemark	9 439	10 051	10 828	86 406	-12
EE	Estland	1 096	996	978	8 052	56
FI	Finnland	6 242	6 237	5 920	59 758	2
FR	Frankreich	70 377	63 174	68 479	675 801	-34
GR	Griechenland	1 915	1 171	1 979	21 994	-10
IE	Irland	10 346	9 395	9 156	71 600	-54
IT	Italien	81 236	81 656	79 444	721 593	6
LV	Lettland	1 687	1 760	1 564	14 801	-18
LT	Litauen	2 967	3 073	4 479	26 799	-17
LU	Luxemburg	5 992	5 633	5 399	57 436	-19
MT	Malta	3	194	208	1 387	x
NL	Niederlande	85 093	108 008	82 362	770 311	-22
AT	Österreich	99 161	98 304	90 114	857 840	-3
PL	Polen	108 588	103 024	103 397	991 931	9
PT	Portugal	4 181	3 539	2 505	35 500	-44
RO	Rumänien	13 996	13 697	14 516	140 027	-12
SE	Schweden	16 335	15 113	20 189	153 682	4
SK	Slowakei	30 717	31 961	26 733	260 170	28
SI	Slowenien	11 112	7 512	8 852	87 127	1
ES	Spanien	34 475	22 933	34 848	331 195	-11
CZ	Tschechische Republik	248 459	200 705	308 555	2 375 741	5
HU	Ungarn	33 875	29 299	35 232	364 600	3
GB	Vereinigtes Königreich	59 808	80 030	71 727	600 353	40
CY	Zypern	905	1 596	1 312	8 300	12
AL	Albanien	198	120	122	1 235	-13
BY	Belarus	1 246	27 079	2 740	164 438	48
BA	Bosnien und Herzegowina	1 103	877	1 027	9 741	10
VA	Heiliger Stuhl	6	14	5	36	125
IS	Island	44	0	0	3 890	61
XK	Kosovo	0	1	-	34	x
HR	Kroatien	870	402	492	7 559	15
LI	Liechtenstein	279	334	347	2 312	25
MK	Ehem. jugosl. Republik Mazedonien	822	1 168	1 107	10 415	-31
MD	Republik Moldau	123	223	150	1 220	-27
ME	Montenegro	-	-	-	32	x
NO	Norwegen	5 499	13 846	7 591	88 986	12
RU	Russische Föderation	118 461	110 548	137 800	1 282 490	-10
SM	San Marino	18	7	2	51	-34
CH	Schweiz	55 590	49 898	55 049	427 074	32
XS	Serbien	3 349	2 477	2 311	22 175	2
TR	Türkei	12 584	12 036	12 050	117 509	10
UA	Ukraine	1 761	3 920	2 449	21 743	-35
	EU-Länder	981 225	942 997	1 031 239	9 119 726	-3
	Eurozone (EWU)	484 671	484 063	459 309	4 347 784	-13
	Nicht Eurozone	496 554	458 934	571 930	4 771 942	7
	Europa ohne EU-Länder	201 953	222 950	223 242	2 160 940	1

Noch: 5. Einfuhr des Freistaates Sachsen von Juli bis September 2012 nach Herkunftsländern (in 1 000 €)

Länder- code	Erdteil Bestimmungsland Ländergruppe	Juli	August	September	Januar bis September	Veränderung um % Jan./Sept. 2012 zu Jan./Sept. 2011
	Afrika	7 852	7 585	7 821	58 990	-26
	davon					
EG	Ägypten	2 212	1 430	1 061	10 496	-60
GQ	Äquatorialguinea	-	-	-	0	x
ET	Äthiopien	1	0	2	84	-81
DZ	Algerien	-	49	2	51	-64
BW	Botsuana	0	-	-	0	x
BF	Burkina Faso	-	-	-	2	x
CI	Cote d'Ivoire	3	0	1	74	-61
GM	Gambia	-	-	0	0	x
GH	Ghana	-	2	1	654	x
GN	Guinea	-	-	-	2	-92
CM	Kamerun	0	2	-	35	-12
CV	Kap Verde	-	-	-	71	x
KE	Kenia	14	11	1 691	1 829	65
KM	Komoren	-	-	-	0	x
CG	Republik Kongo	-	-	0	0	x
LS	Lesotho	0	-	-	0	x
LR	Liberia	4	5	1	49	x
MG	Madagaskar	3	2	11	99	219
MW	Malawi	-	-	0	0	x
ML	Mali	-	0	-	2	x
MA	Marokko	149	126	75	2 890	-19
MR	Mauretanien	-	-	0	41	x
MU	Mauritius	1	0	1	34	209
MZ	Mosambik	1 069	1 225	1 190	9 113	-3
NA	Namibia	89	0	140	350	50
NG	Nigeria	1	79	2	395	-85
RW	Ruanda	-	-	118	706	x
ZM	Sambia	0	-	0	0	x
ST	Sao Tome und Principe	-	-	2	2	x
SN	Senegal	75	0	-	79	23
SL	Sierra Leone	-	-	9	9	-31
ZW	Simbabwe	57	48	3	806	417
SD	Sudan	-	-	121	121	x
ZA	Südafrika	3 724	4 362	2 928	27 064	-9
SZ	Swasiland	-	1	1	2	x
TZ	Vereinigte Republik Tansania	0	-	-	2	-87
TD	Tschad	-	-	-	0	x
TN	Tunesien	449	243	461	3 918	-30
UG	Uganda	1	0	0	10	233
CF	Zentralafrikanische Republik	0	-	-	0	x

Noch: 5. Einfuhr des Freistaates Sachsen von Juli bis September 2012 nach Herkunftsländern (in 1 000 €)

Länder- code	Erdteil Bestimmungsland Ländergruppe	Juli	August	September	Januar bis September	Veränderung um % Jan./Sept. 2012 zu Jan./Sept. 2011
	Amerika	116 429	98 035	94 492	991 677	-22
	davon					
VI	Amerikanische Jungferninseln	1	6	3	15	150
AI	Anguilla	-	0	-	2	x
AG	Antigua und Barbuda	3	-	-	3	200
AR	Argentinien	1 879	1 524	1 109	12 663	7
AW	Aruba	0	-	-	0	x
BB	Barbados	0	1	-	2	-100
BZ	Belize	-	-	-	5	x
BO	Bolivien	4	16	-	40	186
BR	Brasilien	6 772	8 301	8 191	67 007	-9
CL	Chile	863	698	542	9 762	-11
CR	Costa Rica	93	329	260	2 393	54
DM	Dominica	-	-	0	0	x
DO	Dominikanische Republik	82	98	64	1 345	-5
EC	Ecuador	391	399	319	4 544	-22
SV	El Salvador	32	33	40	316	18
GL	Grönland	-	-	-	0	x
GT	Guatemala	0	3	1	141	262
HT	Haiti	-	1	0	4	-20
HN	Honduras	2	14	11	62	13
JM	Jamaika	-	-	-	2	-60
CA	Kanada	7 006	5 201	4 162	48 564	-13
CO	Kolumbien	115	15	31	488	-69
CU	Kuba	178	47	48	1 367	109
MX	Mexiko	10 168	8 035	7 084	79 443	1
NI	Nicaragua	0	0	0	27	-59
AN	Niederländische Antillen	-	-	-	4	-20
PA	Panama	0	1	-	412	-75
PY	Paraguay	92	-	0	217	-4
PE	Peru	223	147	52	1 682	-16
KN	St. Kitts und Nevis	-	-	1	5	25
SR	Suriname	-	-	0	0	x
TT	Trinidad und Tobago	-	-	-	1	-97
UY	Uruguay	17	295	211	710	-9
VE	Venezuela	1	0	24	68	-74
US	Vereinigte Staaten	88 507	72 871	72 339	760 383	-26

Noch: 5. Einfuhr des Freistaates Sachsen von Juli bis September 2012 nach Herkunftsländern (in 1 000 €)

Länder- code	Erdteil Bestimmungsland Ländergruppe	Juli	August	September	Januar bis September	Veränderung um % Jan./Sept. 2012 zu Jan./Sept. 2011
	Asien	277 865	291 628	254 068	2 355 973	-8
	davon					
AF	Afghanistan	2	-	-	3	-25
AM	Armenien	15	12	3	494	x
AZ	Aserbaidshjan	4	4	4	24	-79
BH	Bahrain	0	0	2	43	-95
BD	Bangladesch	52	42	188	835	49
PS	Besetzte palästinensische Gebiete	-	-	-	0	x
BN	Brunei Darussalam	0	-	-	0	x
CN	China	73 382	69 830	72 940	622 777	3
GE	Georgien	14	2	2	146	-63
HK	Hongkong	3 539	3 736	2 814	24 509	39
IN	Indien	5 400	5 091	3 263	47 808	-34
ID	Indonesien	1 736	1 386	1 832	15 839	34
IQ	Irak	23	-	-	122	x
IR	Islamische Republik Iran	60	8	27	535	-23
IL	Israel	2 282	9 233	2 486	34 634	-64
JP	Japan	92 358	85 191	73 774	808 002	-22
JO	Jordanien	0	1	197	239	117
KH	Kambodscha	3	2	3	28	250
KZ	Kasachstan	471	463	574	4 218	-3
QA	Katar	5	9	5	348	-14
KG	Kirgisische Republik	84	192	111	592	222
KP	Demokratische Volksrepublik Korea	-	-	-	24	x
KR	Republik Korea	12 591	29 067	22 409	168 362	-6
KW	Kuwait	76	46	31	276	35
LA	Demokratische Volksrepublik Laos	69	41	52	496	12
LB	Libanon	26	5	-	59	-70
MO	Macau	4	7	19	118	-39
MY	Malaysia	17 238	13 905	11 406	100 378	31
MV	Malediven	-	0	-	0	x
MN	Mongolei	-	28	2	36	-98
MM	Myanmar	0	-	-	13	-97
NP	Nepal	9	116	34	338	30
OM	Oman	1	-	0	2 513	85
PK	Pakistan	602	491	257	4 257	-18
PH	Philippinen	8 196	8 869	7 476	46 552	106
SA	Saudi-Arabien	43	8	938	1 929	-25
SG	Singapur	4 926	20 818	9 168	95 313	-28
LK	Sri Lanka	589	660	441	2 904	2
SY	Arabische Republik Syrien	-	-	0	60	-79
TW	Taiwan	35 080	23 458	21 661	244 362	25
TH	Thailand	17 349	16 795	19 941	109 829	114
UZ	Usbekistan	0	-	-	13	-91
AE	Vereinigte Arabische Emirate	504	877	440	5 052	-8
VN	Vietnam	1 132	1 235	1 568	11 893	-25

Noch: 5. Einfuhr des Freistaates Sachsen von Juli bis September 2012 nach Herkunftsländern (in 1 000 €)

Länder- code	Erdteil Bestimmungsland Ländergruppe	Juli	August	September	Januar bis September	Veränderung um % Jan./Sept. 2012 zu Jan./Sept. 2011
	Australien-Ozeanien	2 476	3 070	2 432	21 279	-19
	davon					
AQ	Antarktis	-	-	-	0	x
AU	Australien	1 983	2 547	1 963	18 569	-16
FJ	Fidschi	-	-	-	0	x
PF	Französisch-Polynesien	-	-	-	2	-99
NC	Neukaledonien	-	3	-	3	x
NZ	Neuseeland	493	520	469	2 705	-27
	Verschiedene	-	-	-	-	-
	davon					
QQ	Schiffs- und Luftfahrzeugbedarf (Einfuhr bzw. Durchfuhr auf fremde Seeschiffe und Luftfahrzeuge)	-	-	-	-	-
QU	Nicht ermittelte Länder und Gebiete	-	-	-	-	-
	Einfuhr insgesamt	1 587 799	1 566 267	1 613 295	14 708 575	-5

6. Einfuhr des Freistaates Sachsen Januar bis September 2012 nach Warengruppen, wichtigen Warenuntergruppen und ausgewählten Herkunftsländern (in 1 000 €)

Nr. der Systematik	Warengruppe Warenuntergruppe	EU-Länder					
		insgesamt	darunter				
			Belgien	Frankreich	Italien	Niederlande	Österreich
1 - 4	Ernährungswirtschaft	662 575	35 997	29 828	75 025	148 250	20 056
1	Lebende Tiere	10 276	-	103	-	830	-
2	Nahrungsmittel tierischen Ursprungs	229 000	5 217	5 610	11 317	64 242	5 562
3	Nahrungsmittel pflanzlichen Ursprungs	355 008	29 875	14 629	35 563	81 553	12 541
4	Genussmittel	68 277	906	9 486	28 146	1 625	1 951
5 - 8	Gewerbliche Wirtschaft	7 201 805	294 498	559 696	486 393	509 962	653 021
5	Rohstoffe	326 177	24 642	12 340	17 154	90 450	42 774
	darunter						
503	Wolle und andere Tierhaare	1 847	152	552	15	-	-
518	Erdöl und Erdgas	210 850	10 539	7 203	10 667	80 553	32 877
532	Sonstige Steine und Erden	13 338	1 080	383	558	1 031	1 112
6	Halbwaren	596 887	29 947	10 662	27 268	30 157	31 765
	darunter						
602	Rohseide, Seidengarne, künstl. und synth. Fäden	15 256	449	464	11 212	630	54
608	Halbstoffe aus zellulosehaltigen Faserstoffen	33 622	-	-	-	-	3 441
612	Mineralische Baustoffe, a. n. g.	38 625	6 623	517	5 172	1 204	2 154
645	Aluminium und -legierungen, Abfälle und Schrott	48 975	81	506	4 181	1 383	554
679	Chemische Halbwaren, a. n. g.	10 378	861	224	227	2 188	1 383
7	Fertigwaren-Vorzeugnisse	1 079 443	111 791	183 553	113 050	101 733	109 302
	darunter						
702	Gewebe aus Chemiefasern	32 579	3 391	969	9 027	2 082	2 034
708	Papier und Pappe	96 589	4 751	11 700	4 722	4 190	19 021
709	Sperrholz, Span- und Faserplatten, Furnierblätter	47 752	707	957	533	644	11 026
732	Kunststoffe	171 752	32 673	18 658	16 081	26 173	11 388
734	Farben, Lacke, Kitte	33 822	9 128	3 083	3 540	4 602	1 505
749	Chemische Vorzeugnisse, a. n. g.	175 424	7 898	100 829	11 235	10 394	2 460
751	Rohre aus Eisen oder Stahl	40 017	391	7 273	12 873	1 187	3 986
753	Stäbe und Profile aus Eisen oder Stahl	47 088	1 665	3 369	7 573	2 377	1 514
755	Blech aus Eisen oder Stahl	194 363	32 567	16 735	18 526	20 601	16 204
757	Draht aus Eisen oder Stahl	28 945	1 483	4 675	2 009	4 667	5 535
772	Halbzeuge aus Aluminium	72 181	1 458	2 455	9 446	12 087	11 628
8	Fertigwaren-Enderzeugnisse	5 199 296	128 117	353 142	328 922	287 622	469 181
	darunter						
829	Eisen-, Blech- und Metallwaren, a. n. g.	290 498	7 998	11 980	41 625	6 077	21 259
832	Waren aus Kunststoffen	197 350	23 794	17 982	18 077	14 842	22 237
841 - 859	Erzeugnisse des Maschinenbaus	780 091	20 616	41 854	89 010	146 544	69 701
	darunter						
852	Werkzeugmaschinen	48 506	367	3 257	8 998	1 810	2 066
853	Büromaschinen, automatische DV-Maschinen	50 025	85	195	3 076	13 969	1 956
854	Maschinen für das Papier- und Druckgewerbe	54 972	1 172	3 839	2 082	1 092	28 350
861 - 869	Elektrotechnische Erzeugnisse	658 432	8 871	42 157	42 412	29 659	38 461
	darunter						
861	Geräte zur Elektrizitätserzeugung und -verteilung	326 889	1 420	17 479	19 079	7 981	22 070
865	Elektronische Bauelemente	54 770	659	979	640	3 752	10 594
872	Mess-, steuerungs-, regelungstechn. Erzeugnisse	62 412	640	5 295	1 443	8 260	6 274
873	Optische und fotografische Geräte	5 977	13	441	19	3 292	67
875	Möbel	49 090	162	964	5 042	1 483	7 013
881	Schienenfahrzeuge	36 383	154	1 477	2 443	31	8 711
883	Luffahrzeuge	73 254	74	36 773	318	352	947
884 - 887	Erzeugnisse des Kraftfahrzeugbaus	2 426 082	30 956	130 535	73 897	21 482	248 182
	darunter						
884	Fahrgestelle, Karosserien, Motoren, Teile, Zubeh.	1 167 161	29 476	68 177	63 084	7 590	244 996
885	Personenkraftwagen, Wohnmobile	1 245 311	1 480	60 846	9 212	7 143	3 019
9	Außerdem (v. a. nicht aufgliederb. Intrahdl.-Ergebn.)	1 255 346	49 227	86 276	160 174	112 100	184 764
1 - 9	Einfuhr insgesamt	9 119 726	379 720	675 801	721 593	770 311	857 840

						Andere europ. Länder darunter		Vereinigte Staaten	Volksrep. China	Japan	Nr. der Systematik
Polen	Slowakei	Spanien	Tschech. Rep.	Ungarn	V. Königr.	Russ. Föd.	Schweiz				
108 290	6 033	49 869	117 552	5 233	31 648	4 089	4 389	14 781	5 444	4	1 - 4
67	-	-	4 503	-	3 697	-	12	18	-	0	1
60 204	15	5 583	36 715	1 726	15 721	-	128	2 602	435	0	2
42 025	6 018	40 085	68 197	3 505	8 291	571	3 800	9 029	5 009	3	3
5 995	-	4 198	8 137	-	3 940	3 521	448	3 133	0	1	4
762 908	229 413	249 978	2 095 653	337 860	389 323	1 275 443	418 599	721 487	600 297	799 748	5 - 8
34 013	963	1 430	29 550	266	63 491	823 540	810	3 030	7 177	162	5
52	-	-	1 076	-	-	-	2	15	2 082	-	503
688	-	-	3 641	-	62 190	821 876	-	-	-	-	518
2 172	1	152	4 839	221	106	1	1	710	3 332	16	532
115 833	15 069	9 528	205 402	8 045	24 274	403 166	8 237	14 136	8 772	880	6
46	239	647	157	270	254	-	185	638	701	30	602
-	2 147	5 201	705	24	-	209	1 894	7 084	155	-	608
7 063	144	1 543	10 068	2 776	163	19	69	402	797	193	612
9 151	6 715	640	7 841	79	2 448	68	130	16	0	-	645
95	1 178	95	1 558	64	397	193	245	3 513	4 115	132	679
89 642	53 500	35 348	84 998	20 544	36 597	17 912	36 370	63 673	44 219	37 826	7
809	7 918	382	1 374	38	2 311	-	330	62	2 089	113	702
1 330	1 327	1 542	11 204	56	1 321	38	8 099	125	677	12	708
10 600	340	107	15 132	641	985	1 421	544	121	262	-	709
15 854	479	5 006	12 648	2 809	6 186	374	2 396	10 044	2 158	1 783	732
2 074	1	4 365	904	0	2 361	9	8 213	4 750	2 823	2 371	734
11 981	35	6 248	5 158	1 924	8 323	3 856	1 174	23 931	20 219	24 421	749
4 676	939	958	2 431	1 068	186	47	3 831	2 275	2 585	3 101	751
10 256	199	3 569	4 886	188	1 959	3 575	1 298	182	47	-	753
16 085	31 655	601	9 148	9 825	9 624	986	869	928	441	135	755
1 660	2 838	951	867	57	74	1 135	212	121	66	47	757
4 376	479	5 682	2 840	2 735	455	4 163	4 776	433	1 433	2 260	772
523 422	159 880	203 673	1 775 704	309 003	264 962	30 828	373 181	640 644	540 128	760 882	8
21 990	28 094	21 877	90 473	14 623	3 033	2 362	17 859	13 914	20 000	11 718	829
37 743	864	8 855	14 821	2 477	11 556	69	11 016	13 524	6 375	9 427	832
63 337	13 214	24 280	135 171	46 673	71 699	2 299	71 766	259 842	55 551	380 679	841 - 859
3 092	3 285	3 567	17 086	214	829	557	23 399	15 064	8 741	5 491	852
36	0	0	23 592	21	658	1	2 115	11 851	11 825	3 531	853
211	491	4	14 449	1	175	-	4 477	336	45	97	854
78 457	43 008	50 755	140 652	97 044	19 005	7 235	26 761	67 835	312 669	139 602	861 - 869
31 381	37 467	15 385	111 938	23 361	7 159	771	19 122	13 396	46 005	25 376	861
865	63	4 891	3 706	7 103	5 529	1	3 450	44 193	143 254	8 048	865
861	860	8 308	9 110	13 908	2 288	42	6 085	49 414	20 115	33 281	872
1 059	3	256	8	237	234	116	1 828	8 195	4 324	1 780	873
17 509	1 544	382	9 896	491	192	13	1 042	323	6 656	19	875
2 069	8 708	291	7 405	2 618	61	45	4 403	40	436	125	881
18 135	-	27	475	-	8 530	6 561	176	17 886	12	37	883
193 199	47 518	71 047	1 305 878	99 941	70 957	4 971	18 790	8 161	5 851	139 577	884 - 887
192 057	47 066	35 143	201 504	95 733	67 625	4 845	17 967	7 345	5 652	126 529	884
887	170	35 435	1 103 013	3 428	3 182	44	738	810	199	13 048	885
120 730	24 724	31 346	162 537	21 509	179 380	2 955	4 087	24 116	17 038	8 247	9
991 931	260 170	331 195	2 375 741	364 600	600 353	1 282 490	427 074	760 383	622 777	808 002	1 - 9

Herausgeber:

Statistisches Landesamt des Freistaates Sachsen

Redaktion:

Statistisches Landesamt des Freistaates Sachsen

Gestaltung und Satz:

Statistisches Landesamt des Freistaates Sachsen

Druck:

Staatsbetrieb Sächsische Informatik Dienste

Redaktionsschluss:

Februar 2013

Bezug:

Diese Druckschrift kann bezogen werden bei:

Statistisches Landesamt des Freistaates Sachsen

Hausanschrift: Macherstraße 63, 01917 Kamenz

Postanschrift: Postfach 11 05, 01911 Kamenz

Telefon: +49 3578 33-1424

Telefax: +49 3578 33-1499

E-Mail: vertrieb@statistik.sachsen.de

www.statistik.sachsen.de/shop

Verteilerhinweis

Diese Informationsschrift wird von der Sächsischen Staatsregierung im Rahmen ihrer verfassungsmäßigen Verpflichtung zur Information der Öffentlichkeit herausgegeben. Sie darf weder von Parteien noch von deren Kandidaten oder Helfern im Zeitraum von sechs Monaten vor einer Wahl zum Zwecke der Wahlwerbung verwendet werden. Dies gilt für alle Wahlen.

Missbräuchlich ist insbesondere die Verteilung auf Wahlveranstaltungen, an Informationsständen der Parteien sowie das Einlegen, Aufdrucken oder Aufkleben parteipolitischer Informationen oder Werbemittel. Untersagt ist auch die Weitergabe an Dritte zur Verwendung bei der Wahlwerbung.

Auch ohne zeitlichen Bezug zu einer bevorstehenden Wahl darf die vorliegende Druckschrift nicht so verwendet werden, dass dies als Parteinahme des Herausgebers zu Gunsten einzelner politischer Gruppen verstanden werden könnte.

Diese Beschränkungen gelten unabhängig vom Vertriebsweg, also unabhängig davon, auf welchem Wege und in welcher Anzahl diese Informationsschrift dem Empfänger zugegangen ist. Erlaubt ist jedoch den Parteien, diese Informationsschrift zur Unterrichtung ihrer Mitglieder zu verwenden.

Copyright

Statistisches Landesamt des Freistaates Sachsen, Kamenz, 2013

Vervielfältigung und Verbreitung, auch auszugsweise, mit Quellenangabe gestattet.

ISSN 2195-3090