

Statistisches Landesamt  
des Freistaates  
Sachsen



---

# Statistische Berichte

## Baugewerbe im Freistaat Sachsen

Vorbereitende Baustellenarbeiten,  
Hoch- und Tiefbau

2002

## Zeichenerklärung

-	Nichts vorhanden (genau Null)	x	Tabellenfach gesperrt, weil Aussage nicht sinnvoll
0	Weniger als die Hälfte von 1 in der letzten besetzten Stelle, jedoch mehr als nichts	( )	Aussagewert ist eingeschränkt
...	Angabe fällt später an	p	vorläufige Zahl
/	Zahlenwert nicht sicher genug	r	berichtigte Zahl
.	Zahlenwert unbekannt oder geheim zu halten	s	geschätzte Zahl

## Herausgeber:

Statistisches Landesamt des Freistaates Sachsen

Macherstraße 63  
01917 Kamenz

Postfach 11 05  
01911 Kamenz

Telefon			
Vermittlung	03578 33-0		
Präsident/Sekretariat	-1900	Telefax	-1999
Auskunft	-1913, -1914	Telefax	-1921
Bibliothek	-4352		
Vertrieb	-4316	Telefax	-1598

Internet	<a href="http://www.statistik.sachsen.de">www.statistik.sachsen.de</a>
E-Mail	<a href="mailto:info@statistik.sachsen.de">info@statistik.sachsen.de</a>

## Informationsbüro Dresden

Rampische Str. 4  
01067 Dresden

Telefon	0351 483-3180	Telefax	-3184
E-Mail	<a href="mailto:iPunkt@statistik.sachsen.de">iPunkt@statistik.sachsen.de</a>		

Kein Zugang für elektronisch signierte sowie verschlüsselte Dokumente

© Statistisches Landesamt des Freistaates Sachsen, Kamenz, April 2003

Für nichtgewerbliche Zwecke sind Vervielfältigung und unentgeltliche Verbreitung, auch auszugsweise, mit Quellenangabe gestattet. Die Verbreitung, auch auszugsweise, über elektronische Systeme/Datenträger bedarf der vorherigen Zustimmung. Alle übrigen Rechte bleiben vorbehalten.

## Inhalt

	Seite
Vorbemerkungen	3
Ergebnisdarstellung	3
<b>Tabellenteil</b>	
1. Betriebe, tätige Personen, geleistete Arbeitsstunden, Bruttolohn- und -gehaltsumme, Umsatz und Auftragseingang in Vorbereitenden Baustellenarbeiten, Hoch- und Tiefbau nach Monaten - Monatsberichts-kreis	6
2. Auftragseingangindex (Wertindex) nach Art der Bauten in Vorbereitenden Baustellenarbeiten, Hoch- und Tiefbau nach Monaten (1995=100) - Monatsberichts-kreis	7
3. Tätige Personen, geleistete Arbeitsstunden, Bruttolohn- und -gehaltsumme und Umsatz in Vorbereitenden Baustellenarbeiten, Hoch- und Tiefbau nach Monaten - alle Betriebe (hochgerechnete Ergebnisse)	8
4. Tätige Personen, geleistete Arbeitsstunden, Bruttolohn- und -gehaltsumme und Umsatz in Vorbereitenden Baustellenarbeiten, Hoch- und Tiefbau - alle Betriebe (hochgerechnete Ergebnisse)	9
5. Auftragseingangindex (Wertindex) nach Art der Bauten in Vorbereitenden Baustellenarbeiten, Hoch- und Tiefbau nach Quartalen (1995=100) - Monatsberichts-kreis	10
6. Volumenindex des Auftragseinganges in Vorbereitenden Baustellenarbeiten, Hoch- und Tiefbau nach Quartalen (1995=100) und Veränderung zum Vorquartal und Vorjahr - Monatsberichts-kreis	10
7. Auftragsbestandsindex (Wertindex) nach Art der Bauten in Vorbereitenden Baustellenarbeiten, Hoch- und Tiefbau nach Quartalen (1995=100) - Monatsberichts-kreis	11
8. Volumenindex des Auftragsbestandes in Vorbereitenden Baustellenarbeiten, Hoch- und Tiefbau nach Quartalen (1995=100) und Veränderung zum Vorquartal und Vorjahr - Monatsberichts-kreis	11
9. Betriebe und tätige Personen als Jahresmittel in Vorbereitenden Baustellenarbeiten, Hoch- und Tiefbau nach Kreisen - Monatsberichts-kreis	12
10. Bruttolohn- und -gehaltsumme sowie geleistete Arbeitsstunden als Jahressumme in Vorbereitenden Baustellenarbeiten, Hoch- und Tiefbau nach Kreisen - Monatsberichts-kreis	13
11. Geleistete Arbeitsstunden als Jahressumme in Vorbereitenden Baustellenarbeiten, Hoch- und Tiefbau nach Art der Bauten und Kreisen - Monatsberichts-kreis	14
12. Gesamtumsatz als Jahressumme in Vorbereitenden Baustellenarbeiten, Hoch- und Tiefbau nach Auftraggebern und Kreisen - Monatsberichts-kreis	16
13. Baugewerblicher Umsatz als Jahressumme in Vorbereitenden Baustellenarbeiten, Hoch- und Tiefbau nach Art der Bauten und Kreisen - Monatsberichts-kreis	17
14. Auftragseingang als Jahressumme in Vorbereitenden Baustellenarbeiten, Hoch- und Tiefbau nach Art der Bauten und Kreisen - Monatsberichts-kreis	19
15. Betriebe, tätige Personen, Bruttolohn- und -gehaltsumme und geleistete Arbeitsstunden in Vorbereitenden Baustellenarbeiten, Hoch- und Tiefbau nach Kreisen - Veränderung zum Vorjahr - Monatsberichts-kreis	21
16. Umsatz in Vorbereitenden Baustellenarbeiten, Hoch- und Tiefbau nach Kreisen - Veränderung zum Vorjahr - Monatsberichts-kreis	22
17. Auftragseingang in Vorbereitenden Baustellenarbeiten, Hoch- und Tiefbau nach Kreisen - Veränderung zum Vorjahr - Monatsberichts-kreis	23
18. Betriebe und tätige Personen als Jahresmittel in Vorbereitenden Baustellenarbeiten, Hoch- und Tiefbau nach Wirtschaftszweigen - Monatsberichts-kreis	24
19. Bruttolohn- und -gehaltsumme sowie geleistete Arbeitsstunden als Jahressumme in Vorbereitenden Baustellenarbeiten, Hoch- und Tiefbau nach Wirtschaftszweigen - Monatsberichts-kreis	25
20. Geleistete Arbeitsstunden als Jahressumme in Vorbereitenden Baustellenarbeiten, Hoch- und Tiefbau nach Art der Bauten und Wirtschaftszweigen - Monatsberichts-kreis	26
21. Gesamtumsatz als Jahressumme in Vorbereitenden Baustellenarbeiten, Hoch- und Tiefbau nach Auftraggebern und Wirtschaftszweigen - Monatsberichts-kreis	28
22. Baugewerblicher Umsatz als Jahressumme in Vorbereitenden Baustellenarbeiten, Hoch- und Tiefbau nach Art der Bauten und Wirtschaftszweigen - Monatsberichts-kreis	29
23. Auftragseingang als Jahressumme in Vorbereitenden Baustellenarbeiten, Hoch- und Tiefbau nach Art der Bauten und Wirtschaftszweigen - Monatsberichts-kreis	31

	Seite
24. Betriebe, tätige Personen, Bruttolohn- und -gehaltsumme und geleistete Arbeitsstunden in Vorbereitenden Baustellenarbeiten, Hoch- und Tiefbau nach Wirtschaftszweigen - Veränderung zum Vorjahr - Monatsberichts-kreis	33
25. Umsatz in Vorbereitenden Baustellenarbeiten, Hoch- und Tiefbau nach Wirtschaftszweigen - Veränderung zum Vorjahr - Monatsberichts-kreis	34
26. Auftragseingang in Vorbereitenden Baustellenarbeiten, Hoch- und Tiefbau nach Wirtschaftszweigen - Veränderung zum Vorjahr - Monatsberichts-kreis	35
27. Betriebe, tätige Personen, geleistete Arbeitsstunden, Bruttolohn- und -gehaltsumme, Umsatz und Auf-tragseingang in Vorbereitenden Baustellenarbeiten, Hoch- und Tiefbau nach Wirtschaftszweigen und Beschäftigtengrößenklassen - Monatsberichts-kreis	36
28. Betriebe, tätige Personen, geleistete Arbeitsstunden, Bruttolohn- und -gehaltsumme, Umsatz und Auf-tragseingang in Vorbereitenden Baustellenarbeiten, Hoch- und Tiefbau nach Wirtschaftszweigen und Beschäftigtengrößenklassen - Monatsberichts-kreis	37
29. Auftragsbestand am Jahresende in Vorbereitenden Baustellenarbeiten, Hoch- und Tiefbau nach Art der Bauten und nach Kreisen - Monatsberichts-kreis	38
30. Betriebe, tätige Personen, geleistete Arbeitsstunden, Bruttolohn- und -gehaltsumme, Umsatz und Auf-tragseingang in Handwerksbetrieben in Vorbereitenden Baustellenarbeiten, Hoch- und Tiefbau nach Kreisen	40
31. Betriebe, tätige Personen, geleistete Arbeitsstunden, Bruttolohn- und -gehaltsumme, Umsatz und Auf-tragseingang in Handwerksbetrieben in Vorbereitenden Baustellenarbeiten, Hoch- und Tiefbau nach Kreisen - Veränderung zum Vorjahr	41
32. Betriebe, tätige Personen, geleistete Arbeitsstunden, Bruttolohn- und -gehaltsumme, Umsatz und Auf-tragseingang in Handwerksbetrieben in Vorbereitenden Baustellenarbeiten, Hoch- und Tiefbau nach Wirtschaftszweigen	42
33. Betriebe, tätige Personen, geleistete Arbeitsstunden, Bruttolohn- und -gehaltsumme, Umsatz und Auf-tragseingang in Handwerksbetrieben in Vorbereitenden Baustellenarbeiten, Hoch- und Tiefbau nach Wirtschaftszweigen - Veränderung zum Vorjahr	43
Erläuterungen	44
Definitionen	45
Verzeichnis der Wirtschaftszweige in Vorbereitenden Baustellenarbeiten, Hoch- und Tiefbau	48
<b>Abbildungen</b>	
Abb. 1 Stellung Sachsens in Vorbereitenden Baustellenarbeiten, Hoch- und Tiefbau in der Bundesrepublik Deutschland 2000 bis 2002	49
Abb. 2 Betriebe und tätige Personen in Vorbereitenden Baustellenarbeiten, Hoch- und Tiefbau 1993 bis 2002	50
Abb. 3 Vorbereitende Baustellenarbeiten, Hoch- und Tiefbau 2002 nach Beschäftigtengrößenklassen	50
Abb. 4 Gesamtumsatz und Auftragseingang in Vorbereitenden Baustellenarbeiten, Hoch- und Tiefbau 1993 bis 2002	51
Abb. 5 Gesamtumsatz je tätiger Person in Vorbereitenden Baustellenarbeiten, Hoch- und Tiefbau 1993 bis 2002	51
Abb. 6 Bruttolohn- und Bruttogehaltsumme in Vorbereitenden Baustellenarbeiten, Hoch- und Tiefbau 1993 bis 2002	52
Abb. 7 Bruttolohnsumme je Arbeiter und Bruttogehaltsumme je Angestellten in Vorbereitenden Baustellenarbeiten, Hoch- und Tiefbau 1993 bis 2002	52
Abb. 8 Auftragseingangsindex (Wertindex) in Vorbereitenden Baustellenarbeiten, Hoch- und Tiefbau 1993 bis 2002	53
Abb. 9 Auftragsbestandsindex (Wertindex) in Vorbereitenden Baustellenarbeiten, Hoch- und Tiefbau 1993 bis 2002	53
Abb. 10 Auftragseingangsindex (Wertindex) in Vorbereitenden Baustellenarbeiten, Hoch- und Tiefbau 1993 bis 2002 nach Bauarten	54
Abb. 11 Volumenindex des Auftragseinganges in Vorbereitenden Baustellenarbeiten, Hoch- und Tiefbau 1996 bis 2002	55
Abb. 12 Volumenindex des Auftragsbestandes in Vorbereitenden Baustellenarbeiten, Hoch- und Tiefbau 1996 bis 2002	55

## Vorbemerkungen

Grundlage des vorliegenden Berichtes sind der "Monatsbericht im Bauhauptgewerbe" (MB-B) und die "Vierteljährliche Statistik des Auftragsbestandes im Bauhauptgewerbe" (AB-B). Die Ergebnisse zum Auftragsbestand befinden sich jeweils in den Statistischen Berichten zu den Berichtsmonaten April, Juli, Oktober und Januar bzw. im Jahresbericht.

Mit Beginn des Berichtsjahres 1996 wird in den Baugewerbestatistiken die "Klassifikation der Wirtschaftszweige, Ausgabe 1993" (WZ 93) benutzt. Das ist die von der Europäischen Kommission genehmigte nationale Fassung der NACE Rev. 1<sup>1)</sup> für die Bundesrepublik Deutschland. Sie wurde mit der Verordnung (EWG) Nr. 3037/90 des Rates der Europäischen Union vom 9. Oktober 1990<sup>2)</sup> als unmittelbar in allen Mitgliedstaaten geltendes Recht in Kraft gesetzt. Damit wird eine einheitliche Anwendung im gesamten EU-Raum gewährleistet.

Die Tabellen 1 und 3 enthalten die nach WZ 93 rückgerechneten Ergebnisse für den Monatsberichtsreis (Hauptmerkmale). Bei der Nutzung dieser Daten ist zu beachten, dass die Rückrechnungsergebnisse für die Jahre vor 1995 u. U. gewisse Unschärfen enthalten können. Die früher veröffentlichten und nach SYPRO erhobenen Daten sind mit den Daten nach WZ 93 grundsätzlich nicht vergleichbar.

Die hier veröffentlichten Daten (außer Auftragseingang und Auftragsbestand) sind **korrigierte Daten**. Das betrifft vor allem die in jedem Jahr durchgeführte korrigierte Hochrechnung auf **alle Betriebe** (korrigierte Hochrechnungsfaktoren aus der jeweils letzten Totalerhebung im Bauhauptgewerbe).

Mehrere Tabellen mit Ergebnissen für das **Bauhandwerk** wurden in diesen Statistischen Bericht neu aufgenommen. Dabei ist zu beachten, dass sich diese Ergebnisse nur auf die Handwerksbetriebe mit in der Regel 20 und mehr tätigen Personen beziehen, so dass sie **nicht repräsentativ** für das Bauhandwerk insgesamt sind.

## Ergebnisdarstellung

Im Jahresmittel 2002 hatte Sachsen 812 **Betriebe** im Berichtsreis des Monatsberichtes im Bauhauptgewerbe. Gegenüber dem Vorjahr mit im Mittel 1 006 Betrieben sind das 194 Betriebe oder 19,3 Prozent weniger (vgl. auch Abb. 2). Bei der Zahl der Betriebe, der tätigen Personen und beim Gesamtumsatz (vgl. auch Abb. 1) nimmt Sachsen den fünften Rang unter den Bundesländern ein. Unter den neuen Bundesländern und Berlin-Ost entfallen 28 Prozent der Betriebe, 30 Prozent der tätigen Personen und 32 Prozent des Gesamtumsatzes auf Sachsen. Im Jahr 2001 hat der Umsatzanteil bei 33 Prozent gelegen.

Im Jahresmittel wurden 41 153 **tätige Personen** registriert. Im Vergleich zum Vorjahr mit 49 287 ist das ein Rückgang um 16,5 Prozent. Damit ist seit 1995 im siebten Jahr in Folge die Beschäftigtenzahl im Bauhauptgewerbe gesunken. Der prozentuale Rückgang hat sich erstmals seit 1999 etwas verlangsamt. Bei den Arbeitern insgesamt ist der Rückgang mit 17,0 Prozent überdurchschnittlich. Ursache dafür ist der starke Rückgang von 19,8 Prozent bei der Gruppe der gewerblich Auszubildenden, Umschüler und Praktikanten. Ohne diese Gruppe ist die Zahl der Arbeiter um 16,7 Prozent gesunken. Unter den Arbeitern ist die Zahl der Facharbeiter, Poliere und Meister deutlich überdurchschnittlich um 18,0 Prozent zurückgegangen, die Zahl der weniger qualifizierten Werker, Fachwerker und anderen Arbeiter unterdurchschnittlich um 13,3 Prozent.

Die Zahl der Angestellten ging um 14,3 Prozent zurück, im Jahr davor betrug der Rückgang 14,4 Prozent. Betrachtet man die unterjährige Entwicklung, so sank die Angestelltenzahl von Januar bis Dezember fast stetig. Die Gruppe der tätigen Inhaber, Mitinhaber und unbezahlt mithelfenden Familienangehörigen - letztere spielen faktisch keine Rolle - sank auf sehr niedrigem absoluten Niveau um 29,1 Prozent.

Die **Bruttolohnsumme** und **Bruttogehaltsumme** folgen in ihrem langfristigen Trend der Entwicklung der Zahlen der Arbeiter und der Angestellten (vgl. Abb. 6). Der in dieser Abbildung dargestellte gleitende Durchschnitt<sup>3)</sup> macht das besonders deutlich. Die Summe der Bruttolöhne verringerte sich zum Vorjahr um 14,2 Prozent und damit etwas weniger als die Zahl der Arbeiter. Die nominale Bruttolohnsumme je Arbeiter lag 2002 um 3,3 Prozent über dem Vorjahreswert. Die Bruttogehaltsumme lag 2002 um 11,6 Prozent unter dem Vorjahreswert. Die nominale Bruttogehaltsumme je Angestellten ist somit um 3,2 Prozent angestiegen. Aus Abbildung 7 ist die längerfristige Entwicklung dieser Merkmale ersichtlich. Besonders bei der Bruttolohnsumme je Arbeiter wird hier deutlich, dass nach Jahren der Stagnation wieder eine Zunahme zu registrieren ist.<sup>4)</sup>

1) NACE: Nomenclature générale des activités économiques dans les Communautés européennes - Statistische Systematik der Wirtschaftszweige in der Europäischen Gemeinschaft.

2) Verordnung (EWG) Nr. 3037/90 des Rates vom 9. Oktober 1990 betreffend die statistische Systematik der Wirtschaftszweige in der Europäischen Gemeinschaft (Abl. EG Nr. L 293 S. 1 (NACE-Verordnung)), geändert durch die Verordnung (EWG) Nr. 761/93 der Kommission vom 24. März 1993 (Abl. EG L 83 S. 1).

3) Alle gleitenden Durchschnitte von Monatswerten sind gleitende Durchschnitte über 12 Monatswerte. Damit sind die letzten 6 Werte (aktueller Rand) vorläufig.

4) Bei der Interpretation ist unbedingt zu beachten, dass es sich um Bruttoentwicklungen handelt.

Ein Vergleich zwischen dem früheren Bundesgebiet und Sachsen zeigt, dass die Bruttolöhne je Arbeiter in einem Verhältnis von 100 : 72 stehen (Vorjahr: 100 : 71). Das Verhältnis früheres Bundesgebiet zu den neuen Bundesländern beträgt 100 : 73 (Vorjahr: 100 : 72). Die Bruttogehälter je Angestellten im früheren Bundesgebiet zu Sachsen stehen in einem Verhältnis von 100 : 77 (Vorjahr: 100 : 77). Das Verhältnis früheres Bundesgebiet zu den neuen Bundesländern zusammen beträgt 100 : 79 (Vorjahr: 100 : 79). Das heißt, das mittlere statistische Lohn- und Gehaltsniveau bei den Betrieben des Monatsberichtsgebietes ist in Sachsen wie auch schon in den beiden Vorjahren etwas niedriger als in den neuen Ländern zusammen.

Bei der Entwicklung des **Gesamtumsatzes** ist 2002 **nominell** wieder eine Zunahme des Rückganges zu verzeichnen (Monatsberichtsgebiet). Der Rückgang (jeweils im Vergleich zum Vorjahr) hat sich von 8,3 Prozent im Jahr 2001 auf 14,0 Prozent 2002 erhöht. Im Hochbau lag der baugewerbliche Umsatz 2002 um 19,9 Prozent unter dem Vorjahreswert, im Tiefbau 7,6 Prozent. Innerhalb des Hochbaus zeigen die drei Sparten eine etwas differenzierte Entwicklung. Im Wirtschaftshochbau, auf den rund 45 Prozent des baugewerblichen Umsatzes im Hochbau entfallen, ging der Umsatz um 19,7 Prozent zurück (zum Vergleich 2001: 3,3 Prozent weniger). Im Wohnungsbau mit 35 Prozent Umsatzanteil betrug der Rückgang 28,2 Prozent (zum Vergleich 2001: 30,9 Prozent weniger) und im öffentlichen Hochbau mit rund 20 Prozent Umsatzanteil 1,1 Prozent (zum Vergleich 2001: 13,1 Prozent weniger). Durch den überdurchschnittlichen Umsatzrückgang im Wohnungsbau und dem unterdurchschnittlichen im öffentlichen Hochbau haben sich die Proportionen dieser beiden Bauarten innerhalb des Hochbaus gegeneinander verschoben. Die vergleichsweise günstige Entwicklung im öffentlichen Hochbau kann aber auf Grund der geringen Gewichtung nicht auf die Gesamtentwicklung im Hochbau durchschlagen.

Innerhalb des Tiefbaus konnte der Straßenbau ein Umsatzplus von 3,8 Prozent und der öffentliche Tiefbau von 6,1 Prozent verbuchen (zum Vergleich 2001: Straßenbau 10,2 Prozent weniger und öffentlicher Tiefbau 14,3 Prozent weniger). Im Wirtschaftstiefbau wurde 2002 **nominell** ein Umsatzrückgang von 20,5 Prozent registriert, nachdem im Jahr 2001 ein beträchtlicher Zuwachs von 27,7 vorgelegen hatte.<sup>5)</sup> Berücksichtigt man die Großaufträge vom Dezember 2001, die teilweise schon vor dem Jahr 2001 realisiert worden waren, so lag der (großauftragsbereinigte) baugewerbliche Umsatz im Tiefbau im Jahr 2002 ungefähr auf dem Vorjahresniveau, wie sich das im Vergleich der Monate Januar bis November 2002 zum entsprechenden Vorjahreszeitraum bereits angedeutet hatte.

Der nominelle Gesamtumsatz je tätiger Person lag 2002 um 3,0 Prozent über dem Vorjahresniveau. Abbildung 5 macht deutlich, dass ab 2001 die Umsatzproduktivität nach einer gewissen Stagnationsphase deutlich angestiegen ist. (Der starke Abwärtstrend des gleitenden Durchschnitts in den Abbildungen 4 und 5 ist der Problematik am aktuellen Rand geschuldet. Hier machen sich die oben beschriebenen Großaufträge bemerkbar. In Abhängigkeit von der Umsatzentwicklung in den ersten 6 Monaten 2003 wird sich diese Kurve dann endgültig stärker abflachen.)

2002 wurden 16,8 Prozent weniger **Arbeitsstunden** geleistet als im Vorjahr. Da die Zahl der Arbeitstage 2002 und 2001 die gleiche war, stellt das sowohl die nominelle als auch die arbeitstäglich bereinigte Entwicklung dar. Wie auch bereits im Vorjahr lag der Rückgang der im Hochbau geleisteten Arbeitsstunden mit 23,8 Prozent wesentlich höher als der im Tiefbau geleisteten mit 9,6 Prozent. Insgesamt wurden 2002 je Arbeiter 1 474 Arbeitsstunden geleistet, ungefähr gleich viel wie im Vorjahr (0,2 Prozent weniger).

Der **Auftragseingang** stellt den wichtigsten vorausschauenden Indikator für die Beurteilung des Konjunkturverlaufs in den Wirtschaftszweigen Hoch- und Tiefbau sowie Vorbereitende Baustellenarbeiten dar. Die Abbildung 8 zeigt, dass die Kurve des durchschnittlichen Auftragseingangs bis Ende 2000 fällt, seither stagniert. (Der leichte Aufwärtstrend dieser Kurve ab Mitte 2002 ist unter dem Vorbehalt der Vorläufigkeit zu sehen.) Die unterschiedliche Entwicklung in Hochbau und Tiefbau wird jedoch deutlich.

Die Summe der Auftragseingänge lag 2002 nur um 0,7 Prozent unter dem Vorjahresniveau. Im Hochbau lagen die Auftragseingänge um 14,9 Prozent niedriger. Damit hat sich der Rückgang im Vergleich zum Vorjahr etwas verlangsamt. Im Tiefbau wurden um 13,9 Prozent höhere Auftragseingänge gemeldet. Damit ist auch hier erkennbar, dass sich die konjunkturelle Entwicklung im Tiefbau weniger negativ darstellt als im Hochbau. Innerhalb des Hochbaus ging der Auftragseingang im Wohnungsbau um 24,8 Prozent zurück, ungefähr zehn Prozentpunkte weniger als 2001 im Vergleich zu 2000. Der Wirtschaftshochbau hatte um 9,8 Prozent niedrigere und der öffentliche Hochbau um 7,2 Prozent niedrigere Auftragseingänge. Im Tiefbau konnte der Wirtschaftstiefbau um 12,4 Prozent höhere Auftragseingänge verbuchen, der Straßenbau um 18,6 Prozent höhere und der öffentliche Tiefbau um 11,1 Prozent höhere Auftragseingänge. Nach Auftraggebergruppen lag der Auftragseingang im Wirtschaftsbau um 0,9 Prozent und im öffentlichen und Straßenbau um 11,9 Prozent über dem Vorjahresniveau, damit konnte der Rückgang im Wohnungsbau von 24,8 Prozent knapp kompensiert werden.

Der **Volumenindex des Auftragseinganges** berücksichtigt die Preisentwicklung. Seit 1995 sind die Preisindizes für den Rohbau drastisch gesunken, erst seit Mitte 2002 steigen sie wieder leicht an. Der Volumenindex des Auftragseinganges für das Bauhauptgewerbe insgesamt liegt 2002 bei 61,6 (1995 = 100), im Vorjahr hat er bei 61,8 gelegen. Im Tiefbau liegt der Volumenindex des Auftragseinganges bei 98,4 (zum Vergleich 2001: 86,3) und im Hochbau bei 42,0 (zum Vergleich 2001: 48,8). Das heißt, im Tiefbau hat sich die Auftragsituation gegenüber dem Vorjahr deutlich verbessert, während sie sich im Hochbau weiter verschlechtert hat.

<sup>5)</sup> Einmalige oder besondere Ereignisse, wie sie z. B. abgerechnete Großaufträge beim Umsatz (und Auftragseingang) oder Einmalzahlungen beim Bruttoverdienst darstellen, werden für den Monat verbucht, wo sie dem Statistischen Landesamt gemeldet werden. Sie sind damit regulärer Bestand der entsprechenden Merkmalsgrößen. Für die Beurteilung des Konjunkturverlaufes kann es jedoch angezeigt sein, solche „statistischen Ausreißer“ nicht oder entsprechend gewichtet einzubeziehen. In dem Falle wird von „großauftragsbereinigter“ Entwicklung gesprochen.

Ende 2002 betrug der nominelle **Auftragsbestand** in den Wirtschaftszweigen Hoch- und Tiefbau sowie Vorbereitende Baustellenarbeiten 1 452 Millionen €. Gegenüber dem Stand Ende 2001 ist das ein Anstieg um 1,0 Prozent. Im Hochbau liegt der Auftragsbestand um 17,4 Prozent unter dem Vorjahreswert und im Tiefbau 27,3 Prozent darüber.

Der **Volumenindex des Auftragsbestandes** im Bauhauptgewerbe liegt am Jahresende 2002 bei 54,4 (1995 = 100) und damit geringfügig über dem entsprechenden Vorjahreswert von 53,8. Im Hochbau liegt er mit 37,6 deutlich unter dem Vorjahreswert, im Tiefbau dagegen mit 96,8 deutlich darüber.

Die **Größenstruktur** der Betriebe an Hand der Beschäftigtengrößenklassen zeigt nur geringfügige Verschiebungen. Der Anteil der Betriebe mit 100 und mehr tätigen Personen betrug bei den Betrieben 9,8 Prozent (zum Vergleich 2001: 9,4 Prozent), bei den Beschäftigten 39,9 Prozent (2001: 34,7 Prozent), beim Gesamtumsatz 44,9 Prozent (2001: 49,0 Prozent). Einen Überblick über die Größenstruktur bietet auch die Abbildung 3.

Betrachtet man die tiefere sachliche Gliederung der **Wirtschaftszweige** Hoch- und Tiefbau sowie Vorbereitende Baustellenarbeiten, so zeigt sich, dass auf den Wirtschaftszweig Vorbereitende Baustellenarbeiten (45.1) ein zwar steigender aber absolut geringer Anteil der Betriebe, Beschäftigten oder des Umsatzes entfällt. Die positive Umsatzentwicklung, wie sie im Zusammenhang mit den Bauarten und Auftraggebergruppen für den Tiefbau beschrieben worden ist, macht sich auch bei der Umsatzentwicklung nach Wirtschaftszweigen bemerkbar. Betriebe mit wirtschaftlichem Schwerpunkt im Tiefbau (z. B. Straßen- und Eisenbahnoberbau, Spezialbau und sonstiger Tiefbau) haben ihren Umsatz 2002 erhöht.

**1. Betriebe, tätige Personen, geleistete Arbeitsstunden, Bruttolohn- und -gehaltssumme, Umsatz und Auftragseingang in Vorbereitenden Baustellenarbeiten, Hoch- und Tiefbau nach Monaten - Monatsberichts-kreis**

Monat Jahr	Betriebe	Tätige Personen	Geleistete Arbeits- stunden	Bruttolohn- summe	Bruttogehalt- summe	Gesamt- umsatz	Auftrags- eingang	
			1 000	1 000 €				
1991	Jahressumme	x	x	85 402	740 049	218 594	3 117 811	2 514 051
1991	Jahresmittel	536	72 475	7 117	61 671	18 216	259 818	209 504
1992	Jahressumme	x	x	91 984	964 553	251 292	4 107 421	3 550 412
1992	Jahresmittel	662	70 581	7 665	80 379	20 941	342 285	295 868
1993	Jahressumme	x	x	101 202	1 146 790	299 916	5 174 977	4 621 390
1993	Jahresmittel	907	77 264	8 434	95 566	24 993	431 248	385 116
1994	Jahressumme	x	x	136 727	1 613 994	421 846	8 046 755	6 860 120
1994	Jahresmittel	1 415	100 881	11 394	134 500	35 154	670 563	571 677
1995	Jahressumme	x	x	138 188	1 743 073	491 689	8 920 070	7 192 805
1995	Jahresmittel	1 660	108 890	11 516	145 256	40 974	743 339	599 400
1996	Jahressumme	x	x	127 659	1 654 848	497 157	8 818 091	6 527 609
1996	Jahresmittel	1 783	102 998	10 638	137 904	41 430	734 841	543 967
1997	Jahressumme	x	x	113 260	1 467 710	474 170	7 886 347	5 433 107
1997	Jahresmittel	1 702	91 015	9 438	122 309	39 514	657 196	452 759
1998	Jahressumme	x	x	95 615	1 222 757	424 538	6 709 416	5 406 422
1998	Jahresmittel	1 555	77 476	7 968	101 896	35 378	559 118	450 535
1999	Jahressumme	x	x	87 855	1 106 456	402 367	6 654 691	5 111 270
1999	Jahresmittel	1 400	69 464	7 321	92 205	33 531	554 557	425 939
2000	Januar	1 309	62 159	4 182	75 997	32 897	272 024	262 665
	Februar	1 295	58 931	4 772	68 398	31 872	321 080	294 921
	März	1 290	59 100	5 764	72 568	32 125	418 224	494 264
	April	1 286	60 045	5 716	72 875	31 935	415 343	424 851
	Mai	1 283	61 379	7 092	83 264	31 748	530 599	419 657
	Juni	1 274	61 165	6 384	81 103	32 488	486 979	473 825
	Juli	1 271	61 469	6 573	80 890	31 921	505 911	347 693
	August	1 266	61 788	7 094	87 939	31 343	529 412	355 685
	September	1 252	61 159	6 854	81 081	31 167	520 236	333 761
	Oktober	1 126	58 611	6 099	81 555	31 098	500 621	308 660
	November	1 117	58 316	6 443	81 716	33 652	567 163	345 942
	Dezember	1 106	55 385	4 352	70 966	30 495	591 002	313 436
2000	Jahressumme	x	x	71 325	938 354	382 742	5 658 595	4 375 360
2000	Jahresmittel	1 240	59 959	5 944	78 196	31 895	471 550	364 613
2001	Januar	1 081	50 902	3 610	63 692	28 412	247 028	181 650
	Februar	1 070	48 368	3 519	54 072	28 239	285 093	223 329
	März	1 054	48 296	4 304	56 473	27 657	328 450	362 627
	April	1 048	49 429	4 698	61 641	28 017	342 593	281 471
	Mai	1 033	50 152	5 513	68 535	27 898	411 030	342 595
	Juni	1 029	50 059	5 410	65 208	28 793	462 025	471 465
	Juli	1 023	49 854	5 433	68 704	27 525	453 084	317 770
	August	1 011	50 103	5 852	70 612	26 648	543 977	324 948
	September	1 009	50 228	5 379	64 661	26 968	459 774	312 620
	Oktober	915	49 288	5 532	72 652	28 752	482 594	303 600
	November	905	48 195	5 171	67 092	29 350	535 586	339 432
	Dezember	895	46 574	3 301	59 689	27 569	639 789	245 058
2001	Jahressumme	x	x	57 722	773 030	335 829	5 191 021	3 706 565
2001	Jahresmittel	1 006	49 287	4 709	64 419	27 986	432 585	308 880
2002	Januar	863	41 923	2 653	51 786	25 067	196 450	158 492
	Februar	855	40 529	3 220	45 750	25 008	250 699	319 491
	März	847	40 727	3 731	48 525	25 300	303 276	274 723
	April	840	41 114	4 352	54 540	24 759	357 526	319 088
	Mai	830	41 403	4 203	58 086	24 925	369 068	314 355
	Juni	824	41 497	4 384	53 989	25 532	398 770	400 717
	Juli	819	41 551	4 599	60 004	24 810	440 326	320 336
	August	816	41 643	4 462	57 920	23 406	392 625	336 955
	September	817	42 066	4 783	58 450	23 798	442 488	349 870
	Oktober	743	41 003	4 604	62 757	24 588	456 885	321 821
	November	744	40 833	4 306	57 532	25 744	437 716	275 437
	Dezember	740	39 551	2 723	53 827	23 871	417 756	290 333
2002	Jahressumme	x	x	48 020	663 166	296 808	4 463 585	3 681 618
2002	Jahresmittel	812	41 153	4 002	55 264	24 734	371 965	306 802



**2. Auftragseingangindex (Wertindex) nach Art der Bauten in Vorbereitenden Baustellenarbeiten, Hoch- und Tiefbau nach Monaten (1995 = 100) - Monatsberichtskreis**

Monat Jahr	Bauhaupt- gewerbe	Und zwar						
		Hochbau	Tiefbau	Wohnungs- bau	Wirtschafts- bau	Öffentlicher und Straßenbau	darunter Straßenbau	
1995	Jahresmittel	100	100	100	100	100	100	
1996	Jahresmittel	90,8	92,2	88,0	102,3	80,4	93,5	107,7
1997	Jahresmittel	75,5	76,4	74,5	90,3	61,7	80,1	88,2
1998	Jahresmittel	75,2	73,7	77,9	85,4	63,1	81,9	104,4
1999	Januar	47,5	47,8	46,9	55,6	44,6	43,1	72,0
	Februar	57,7	52,6	67,3	62,7	48,1	66,7	80,3
	März	74,8	73,4	77,5	91,9	59,4	79,0	104,4
	April	93,4	101,4	78,4	95,7	89,9	96,1	97,7
	Mai	83,3	78,3	92,8	82,0	75,1	97,0	126,2
	Juni	98,2	87,9	117,6	83,4	102,9	107,3	148,7
	Juli	70,9	59,1	93,1	67,7	55,9	96,4	140,2
	August	73,4	61,6	95,5	76,6	58,2	92,3	109,9
	September	76,4	63,0	101,5	60,1	66,6	108,6	140,4
	Oktober	58,3	50,6	72,9	47,5	52,0	79,3	83,0
	November	55,0	50,2	64,1	50,5	51,8	64,7	58,5
	Dezember	63,7	62,8	65,4	49,9	63,9	78,5	68,1
1999	Jahresmittel	71,1	65,7	81,1	68,6	64,0	84,1	102,5
2000	Januar	43,8	34,9	60,5	36,8	35,3	64,0	111,4
	Februar	49,2	45,5	56,1	44,2	50,1	53,2	47,9
	März	82,5	67,3	111,0	77,0	79,1	93,3	115,8
	April	70,9	62,3	87,1	66,9	62,2	88,0	83,4
	Mai	70,0	58,8	91,2	54,9	61,9	98,4	130,2
	Juni	79,0	73,7	89,2	70,7	70,4	100,8	128,8
	Juli	58,0	48,4	76,1	43,7	56,4	75,9	102,0
	August	59,3	47,7	81,3	49,2	52,8	79,9	95,6
	September	55,7	42,7	80,0	43,1	45,8	84,0	120,5
	Oktober	51,5	37,9	77,1	29,0	51,6	75,7	98,2
	November	57,7	52,0	68,4	28,4	69,1	72,5	90,3
	Dezember	52,3	51,9	53,1	37,0	53,6	66,9	70,5
2000	Jahresmittel	60,8	51,9	77,6	48,4	57,4	79,4	99,5
2001	Januar	30,3	28,4	33,9	22,7	30,3	38,5	39,8
	Februar	37,3	32,0	47,2	27,7	41,6	41,2	39,0
	März	60,5	49,1	81,9	39,2	73,8	63,8	76,6
	April	47,0	35,5	68,8	30,7	43,0	70,5	88,9
	Mai	57,2	44,3	81,4	40,6	57,4	74,7	89,4
	Juni	78,7	68,0	98,7	49,5	74,6	116,3	114,5
	Juli	53,0	40,2	77,2	30,6	54,1	75,6	80,9
	August	54,2	43,5	74,4	34,7	52,4	78,1	105,2
	September	52,2	34,1	86,0	29,5	49,9	80,0	109,0
	Oktober	50,7	37,5	75,4	35,9	49,2	68,7	75,1
	November	56,6	32,8	101,5	26,2	64,8	77,4	99,5
	Dezember	40,9	33,8	54,3	15,3	44,5	63,2	63,0
2001	Jahresmittel	51,5	39,9	73,4	31,9	53,0	70,7	81,7
2002	Januar	26,4	17,5	43,3	17,1	23,7	40,6	55,9
	Februar	53,3	36,2	85,4	28,3	70,1	55,5	73,4
	März	45,8	35,2	65,8	27,3	43,1	69,9	73,1
	April	53,2	38,3	81,3	27,8	56,4	76,0	91,5
	Mai	52,4	34,4	86,4	25,9	44,9	92,4	116,6
	Juni	66,9	45,1	107,8	26,5	64,1	114,7	148,5
	Juli	53,4	35,7	86,9	22,3	54,4	85,7	109,2
	August	56,2	39,8	87,1	27,3	59,7	82,3	109,0
	September	58,4	34,8	102,6	26,0	66,8	80,9	106,2
	Oktober	53,7	30,4	97,5	19,5	57,3	85,3	103,8
	November	46,0	28,8	78,2	25,9	44,3	70,0	84,4
	Dezember	48,4	31,6	80,1	13,7	56,4	74,2	91,8
2002	Jahresmittel	51,2	34,0	83,5	24,0	53,4	77,3	97,0

**3. Tätige Personen, geleistete Arbeitsstunden, Bruttolohn- und -gehaltsumme und Umsatz in Vorbereitenden Baustellenarbeiten, Hoch- und Tiefbau nach Monaten - alle Betriebe (hochgerechnete Ergebnisse)**

Monat	Tätige Personen	Geleistete Arbeits-	Bruttolohn-	Bruttogehalt-	Gesamt-	Darunter	
		stunden					summe
Jahr		1 000			1 000 €		
1991	Jahressumme	x	99 710	821 334	228 833	3 548 386	3 390 449
1991	Jahresmittel	81 149	8 309	68 444	19 069	295 699	282 537
1992	Jahressumme	x	109 973	1 085 440	263 668	4 692 501	4 550 091
1992	Jahresmittel	81 456	9 164	90 453	21 972	391 042	379 174
1993	Jahressumme	x	122 664	1 328 759	323 151	6 007 492	5 896 007
1993	Jahresmittel	91 834	10 222	110 730	26 929	500 624	491 334
1994	Jahressumme	x	166 146	1 886 532	467 164	9 312 207	9 187 366
1994	Jahresmittel	121 413	13 846	157 211	38 930	776 017	765 614
1995	Jahressumme	x	173 159	2 090 636	547 596	10 425 756	10 307 423
1995	Jahresmittel	134 515	14 430	174 220	45 633	868 813	858 952
1996	Jahressumme	x	159 889	1 993 085	554 807	10 179 258	10 023 114
1996	Jahresmittel	128 011	13 324	166 090	46 234	848 272	835 259
1997	Jahressumme	x	150 952	1 871 720	553 843	9 534 751	9 414 910
1997	Jahresmittel	120 698	12 579	155 977	46 154	794 563	784 576
1998	Jahressumme	x	133 225	1 616 964	509 838	8 346 761	8 237 422
1998	Jahresmittel	107 854	11 102	134 747	42 486	695 564	686 452
1999	Jahressumme	x	128 275	1 538 056	503 612	8 572 869	8 474 968
1999	Jahresmittel	102 498	10 690	128 171	41 968	714 406	706 247
2000	Januar	92 238	6 045	105 707	41 524	350 193	346 493
	Februar	87 590	6 817	95 136	40 231	409 196	404 811
	März	90 878	8 965	103 755	40 672	550 968	544 632
	April	92 119	8 871	104 195	40 432	544 496	538 575
	Mai	94 043	11 021	119 048	40 195	696 783	689 388
	Juni	93 816	9 932	116 571	41 302	642 617	635 188
	Juli	94 253	10 201	115 653	40 415	665 400	658 327
	August	94 637	10 989	125 732	39 682	696 302	688 035
	September	93 697	10 576	115 926	39 460	679 702	672 100
	Oktober	92 005	9 591	119 256	40 035	659 623	651 843
	November	91 386	10 049	119 492	43 323	744 552	735 654
	Dezember	86 960	6 785	103 772	39 259	768 020	760 618
2000	Jahressumme	x	109 841	1 344 243	486 531	7 407 852	7 325 664
2000	Jahresmittel	91 969	9 154	112 020	40 544	617 321	610 472
2001	Januar	80 164	5 637	93 136	36 577	327 254	323 026
	Februar	76 210	5 454	79 069	36 354	373 540	369 151
	März	76 890	6 808	82 959	35 381	442 749	436 725
	April	78 655	7 397	90 551	35 841	459 974	453 299
	Mai	79 752	8 773	100 678	35 689	551 004	544 072
	Juni	79 705	8 597	95 680	36 810	609 720	600 906
	Juli	79 349	8 648	100 926	35 212	608 035	600 319
	August	79 774	9 258	103 730	34 090	714 962	707 012
	September	79 886	8 467	94 988	34 499	610 861	603 974
	Oktober	79 852	8 791	108 514	37 398	637 348	629 604
	November	78 108	8 159	100 210	38 176	702 140	695 026
	Dezember	75 485	5 204	89 152	35 859	819 922	812 558
2001	Jahressumme	x	91 192	1 139 592	431 887	6 857 508	6 775 671
2001	Jahresmittel	78 653	7 599	94 966	35 991	571 459	564 639
2002	Januar	68 375	4 213	77 348	32 605	267 519	263 580
	Februar	66 186	5 054	68 333	32 528	333 521	329 614
	März	67 995	6 154	73 832	33 049	418 920	413 011
	April	68 753	7 190	82 984	32 342	491 799	486 078
	Mai	69 209	6 988	88 379	32 559	502 742	496 927
	Juni	69 331	7 292	82 071	33 374	541 866	536 340
	Juli	69 348	7 585	91 297	32 409	591 946	585 160
	August	69 557	7 352	88 126	30 575	530 707	525 843
	September	70 220	7 765	88 933	31 087	586 583	579 662
	Oktober	69 061	7 558	96 616	32 631	622 595	617 596
	November	68 731	7 024	88 572	34 165	575 521	569 999
	Dezember	66 601	4 454	82 868	31 679	556 747	551 335
2002	Jahressumme	x	78 627	1 009 359	389 003	6 020 467	5 955 146
2002	Jahresmittel	68 614	6 552	84 113	32 417	501 706	496 262

**4. Tätige Personen, geleistete Arbeitsstunden, Brutto-lohn- und -gehaltsumme und Umsatz in Vorbereitenden Baustellenarbeiten, Hochbau- und Tiefbau - alle Betriebe (hochgerechnete Ergebnisse)**

Merkmal/Einheit	Januar - Dezember <sup>1)</sup>			Jahr	
	2002	2001	Veränder. in % gegenüber dem Vorjahreszeitraum	2000	1999
Tätige Personen insgesamt	68 614	78 653	-12,8	91 969	102 498
darunter ausländische Arbeitnehmer	482	566	-14,8	577	440
Tätige Inhaber und Mitinhaber	4 512	4 571	-1,3	4 743	4 398
Kaufmännische und techn. Angestellte einschließlich Auszubildender	12 744	14 468	-11,9	16 388	16 965
Facharbeiter, Poliere und Meister	35 033	40 708	-13,9	49 151	56 598
Fachwerker und Werker	12 004	13 542	-11,4	15 108	16 698
Gewerblich Auszubildende <sup>2)</sup>	4 322	5 363	-19,4	6 579	7 839
Geleistete Arbeitsstunden	78 627	91 192	-13,8	109 841	128 275
Hochbau	47 176	56 906	-17,1	71 855	88 554
Tiefbau	31 451	34 287	-8,3	37 986	39 721
Wohnungsbau	25 591	33 429	-23,4	44 893	57 911
Gewerblicher Bau	27 665	30 200	-8,4	33 253	37 863
Hochbau	14 820	16 327	-9,2	18 979	22 386
Tiefbau	12 845	13 873	-7,4	14 274	15 477
Öffentlicher und Straßenbau	25 371	27 563	-8,0	31 695	32 501
Hochbau	6 765	7 149	-5,4	7 983	8 257
Tiefbau	18 606	20 414	-8,9	23 712	24 244
davon Straßenbau	8 816	9 608	-8,2	11 148	11 590
sonstiger Tiefbau	9 790	10 806	-9,4	12 564	12 654
Bruttolohnsumme in 1 000 € <sup>3)</sup>	1 009 359	1 139 592	-11,4	1 344 243	1 538 056
Bruttogehaltsumme in 1 000 €	389 003	431 887	-9,9	486 531	503 612
Gesamtumsatz in 1 000 €	6 020 467	6 857 509	-12,2	7 407 852	8 572 869
Baugewerblicher Umsatz in 1 000 € <sup>4)</sup>	5 955 146	6 775 672	-12,1	7 325 664	8 474 968
Hochbau	3 306 199	3 895 832	-15,1	4 556 843	5 603 308
Tiefbau	2 648 947	2 879 840	-8,0	2 768 821	2 871 661
Wohnungsbau	1 556 420	1 942 064	-19,9	2 469 876	3 301 427
Gewerblicher Bau	2 327 070	2 850 939	-18,4	2 593 929	2 895 600
Hochbau	1 235 637	1 470 990	-16,0	1 509 362	1 764 114
Tiefbau	1 091 433	1 379 949	-20,9	1 084 568	1 131 486
Öffentlicher und Straßenbau	2 071 656	1 982 667	4,5	2 261 859	2 277 941
Hochbau	514 142	482 777	6,5	577 606	537 767
Tiefbau	1 557 514	1 499 891	3,8	1 684 253	1 740 174
davon Straßenbau	813 844	800 447	1,7	874 438	919 651
sonstiger Tiefbau	743 670	699 444	6,3	809 815	820 523

1) Anzahl der tätigen Personen im Monatsdurchschnitt, 2) Einschl. Umschüler, Anlernlinge und Praktikanten  
3) Einschl. Gehälter für Poliere, Schachtmeister und Meister, 4) Ohne Umsatzsteuer

**5. Auftragseingangindex (Wertindex) nach Art der Bauten in Vorbereitenden Baustellenarbeiten, Hoch- und Tiefbau nach Quartalen (1995 = 100) - Monatsberichts-kreis**

Quartal Jahresdurchschnitt	Bauhaupt- gewerbe	Und zwar					
		Hochbau	Tiefbau	Wohnungs- bau	Wirtschafts- bau	Öffentlicher und Straßenbau	darunter Straßen- bau
1999 I. Quartal	60,0	57,9	63,9	70,1	50,7	62,9	85,6
II. Quartal	91,6	89,2	96,3	87,0	89,3	100,1	124,2
III. Quartal	73,6	61,2	96,7	68,1	60,2	99,1	130,2
IV. Quartal	59,0	54,5	67,5	49,3	55,9	74,2	69,9
<b>Jahresdurchschnitt</b>	<b>71,1</b>	<b>65,7</b>	<b>81,1</b>	<b>68,6</b>	<b>64,0</b>	<b>84,1</b>	<b>102,5</b>
2000 I. Quartal	58,5	49,2	75,9	52,7	54,8	70,2	91,7
II. Quartal	73,3	64,9	89,2	64,2	64,8	95,7	114,1
III. Quartal	57,7	46,3	79,1	45,3	51,7	79,9	106,0
IV. Quartal	53,8	47,3	66,2	31,5	58,1	71,7	86,3
<b>Jahresdurchschnitt</b>	<b>60,8</b>	<b>51,9</b>	<b>77,6</b>	<b>48,4</b>	<b>57,4</b>	<b>79,4</b>	<b>99,5</b>
2001 I. Quartal	42,7	36,5	54,3	29,9	48,6	47,8	51,8
II. Quartal	60,9	49,3	82,9	40,2	58,3	87,1	97,6
III. Quartal	53,1	39,3	79,2	31,6	52,1	77,9	98,4
IV. Quartal	49,4	34,7	77,1	25,8	52,8	69,8	79,2
<b>Jahresdurchschnitt</b>	<b>51,5</b>	<b>39,9</b>	<b>73,4</b>	<b>31,9</b>	<b>53,0</b>	<b>70,7</b>	<b>81,7</b>
2002 I. Quartal	41,9	29,6	64,9	24,3	45,6	55,4	67,5
II. Quartal	57,5	39,3	91,8	26,7	55,1	94,4	118,9
III. Quartal	56,0	36,8	92,2	25,2	60,3	83,0	108,1
IV. Quartal	49,4	30,3	85,3	19,7	52,7	76,5	93,4
<b>Jahresdurchschnitt</b>	<b>51,2</b>	<b>34,0</b>	<b>83,5</b>	<b>24,0</b>	<b>53,4</b>	<b>77,3</b>	<b>97,0</b>

**6. Volumenindex des Auftragseinganges in Vorbereitenden Baustellenarbeiten, Hoch- und Tiefbau nach Quartalen (1995 = 100) und Veränderung zum Vorquartal und Vorjahr (in Prozent) - Monatsberichts-kreis**

Quartal Jahresdurchschnitt	Bauhaupt- gewerbe	Darunter		Veränderung zum Vorquartal und Vorjahr		
		Hochbau	Tiefbau	Bauhaupt- gewerbe	darunter	
					Hochbau	Tiefbau
1999 I. Quartal	67,9	65,9	71,9	-10,9	-15,2	-2,0
II. Quartal	104,7	102,0	109,8	54,2	54,8	52,7
III. Quartal	84,1	70,2	110,4	-19,7	-31,2	0,5
IV. Quartal	67,3	62,4	76,3	-20,0	-11,1	-30,9
<b>Jahresdurchschnitt</b>	<b>81,0</b>	<b>75,1</b>	<b>92,2</b>	<b>-2,6</b>	<b>-8,1</b>	<b>7,3</b>
2000 I. Quartal	66,9	56,9	85,9	-0,6	-8,8	12,6
II. Quartal	84,8	75,7	102,0	26,8	33,0	18,7
III. Quartal	67,5	55,2	90,9	-20,4	-27,1	-10,9
IV. Quartal	63,3	56,5	76,2	-6,2	2,4	-16,2
<b>Jahresdurchschnitt</b>	<b>70,7</b>	<b>61,0</b>	<b>88,8</b>	<b>-12,7</b>	<b>-18,8</b>	<b>-3,7</b>
2001 I. Quartal	50,7	44,2	63,1	-19,9	-21,8	-17,2
II. Quartal	73,1	60,3	97,3	44,2	36,4	54,2
III. Quartal	63,9	48,2	93,6	-12,6	-20,1	-3,8
IV. Quartal	59,5	42,6	91,3	-6,9	-11,6	-2,5
<b>Jahresdurchschnitt</b>	<b>61,8</b>	<b>48,8</b>	<b>86,3</b>	<b>-12,6</b>	<b>-20,0</b>	<b>-2,7</b>
2002 I. Quartal	50,7	36,9	76,9	-14,8	-13,4	-15,8
II. Quartal	69,3	48,7	108,2	36,7	32,0	40,7
III. Quartal	67,1	45,3	108,4	-3,2	-7,0	0,2
IV. Quartal	58,9	37,1	99,8	-12,2	-18,1	-7,9
<b>Jahresdurchschnitt</b>	<b>61,6</b>	<b>42,0</b>	<b>98,4</b>	<b>-0,5</b>	<b>-14,0</b>	<b>14,0</b>

**7. Auftragsbestandsindex (Wertindex) nach Art der Bauten in Vorbereitenden Baustellenarbeiten, Hoch- und Tiefbau nach Quartalen (1995 = 100) - Monatsberichts-kreis**

Quartal Jahresdurchschnitt	Bauhaupt- gewerbe	Und zwar					
		Hochbau	Tiefbau	Wohnungs- bau	Wirtschafts- bau	Öffentlicher und Straßenbau	darunter Straßenbau
1999 I. Quartal	63,2	57,5	77,6	70,2	51,9	73,8	101,8
II. Quartal	70,5	64,2	86,4	74,7	62,0	79,6	113,2
III. Quartal	62,5	54,1	83,6	62,2	53,5	76,8	106,4
IV. Quartal	52,8	46,7	68,1	45,4	49,7	65,1	80,6
<b>Jahresdurchschnitt</b>	<b>62,3</b>	<b>55,6</b>	<b>78,9</b>	<b>63,1</b>	<b>54,3</b>	<b>73,9</b>	<b>100,5</b>
2000 I. Quartal	58,7	47,8	86,1	48,8	55,3	74,2	107,0
II. Quartal	58,3	48,3	83,3	48,2	55,2	73,4	103,8
III. Quartal	50,3	41,2	73,1	38,2	47,1	67,5	103,7
IV. Quartal	44,8	38,8	59,8	29,6	50,0	52,0	86,3
<b>Jahresdurchschnitt</b>	<b>53,0</b>	<b>44,0</b>	<b>75,6</b>	<b>41,2</b>	<b>51,9</b>	<b>66,8</b>	<b>100,2</b>
2001 I. Quartal	48,1	39,2	70,4	29,3	55,6	55,3	99,0
II. Quartal	49,5	39,0	75,9	32,1	55,0	58,6	100,0
III. Quartal	46,1	34,9	74,2	29,3	49,5	57,9	92,7
IV. Quartal	44,5	36,7	64,1	22,7	53,4	52,8	66,4
<b>Jahresdurchschnitt</b>	<b>47,0</b>	<b>37,4</b>	<b>71,1</b>	<b>28,4</b>	<b>53,4</b>	<b>56,1</b>	<b>89,5</b>
2002 I. Quartal	50,2	36,9	83,5	22,4	58,5	65,4	90,7
II. Quartal	51,3	36,3	88,8	20,6	59,6	69,6	98,1
III. Quartal	49,2	33,0	90,1	18,3	56,7	69,0	89,7
IV. Quartal	44,9	30,3	81,5	16,8	53,5	60,0	79,7
<b>Jahresdurchschnitt</b>	<b>48,9</b>	<b>34,1</b>	<b>86,0</b>	<b>19,5</b>	<b>57,1</b>	<b>66,0</b>	<b>89,5</b>

**8. Volumenindex des Auftragsbestandes in Vorbereitenden Baustellenarbeiten, Hoch- und Tiefbau nach Quartalen (1995 = 100) und Veränderung zum Vorquartal und Vorjahr (in Prozent) - Monatsberichts-kreis**

Quartal Jahresdurchschnitt	Bauhaupt- gewerbe	Darunter		Veränderung zum Vorquartal und Vorjahr		
		Hochbau	Tiefbau	Bauhaupt- gewerbe	darunter	
					Hochbau	Tiefbau
1999 I. Quartal	71,6	65,3	87,7	7,8	4,1	15,8
II. Quartal	80,3	73,1	98,3	12,2	11,9	12,0
III. Quartal	71,4	61,9	95,3	-11,1	-15,3	-3,1
IV. Quartal	60,4	53,6	77,7	-15,4	-13,4	-18,5
<b>Jahresdurchschnitt</b>	<b>70,8</b>	<b>63,4</b>	<b>89,4</b>	<b>4,9</b>	<b>1,6</b>	<b>11,2</b>
2000 I. Quartal	67,5	55,3	98,4	11,8	3,2	26,6
II. Quartal	67,5	56,4	95,5	-	2,0	-2,9
III. Quartal	58,8	48,7	84,1	-12,9	-13,7	-11,9
IV. Quartal	52,8	46,2	69,2	-10,2	-5,1	-17,7
<b>Jahresdurchschnitt</b>	<b>61,6</b>	<b>51,6</b>	<b>86,5</b>	<b>-13,0</b>	<b>-18,6</b>	<b>-3,2</b>
2001 I. Quartal	57,1	47,2	82,0	8,1	2,2	18,5
II. Quartal	59,2	47,4	89,2	3,7	0,4	8,8
III. Quartal	55,5	42,7	87,6	-6,3	-9,9	-1,8
IV. Quartal	53,8	45,0	76,0	-3,1	5,4	-13,2
<b>Jahresdurchschnitt</b>	<b>56,5</b>	<b>45,8</b>	<b>83,6</b>	<b>-8,3</b>	<b>-11,2</b>	<b>-3,4</b>
2002 I. Quartal	60,6	45,4	99,0	12,6	0,9	30,3
II. Quartal	61,8 r	44,7 r	105,1 r	2,0	-1,5	6,2
III. Quartal	59,2 r,p	40,5 r,p	106,4 r,p	-4,2	-9,4	1,2
IV. Quartal	54,0 p	37,3 p	96,0 p	-8,8	-7,9	-9,8
<b>Jahresdurchschnitt</b>	<b>59,0 p</b>	<b>41,9 p</b>	<b>101,2 p</b>	<b>4,1</b>	<b>-8,5</b>	<b>21,1</b>

**9. Betriebe und tätige Personen als Jahresmittel in Vorbereitenden Baustellenarbeiten, Hoch- und Tiefbau nach Kreisen  
- Monatsberichtskreis**

Jahr 2002

Kreis-Nr.	Kreis Regierungsbezirk Land	Betriebe	Tätige Personen	Darunter				Darunter ausländische Arbeit- nehmer
				kaufm./ technische Angestellte	Facharbeiter, Poliere u. Meister	Fachwerker u. sonstige Beschäftigte	gewerblich Auszubildende, Umschüler	
61	Chemnitz, Stadt	40	3 738	1 282	1 372	677	399	10
66	Plauen, Stadt	10	257	50	131	64	12	1
67	Zwickau, Stadt	18	664	149	361	131	23	1
71	Annaberg	17	809	161	382	194	68	-
73	Chemnitzer Land	25	1 153	186	750	139	73	1
77	Freiberg	34	1 156	180	720	171	76	1
78	Vogtlandkreis	39	2 415	404	1 352	442	210	4
81	Mittlerer Erzgebirgskreis	22	657	108	385	115	47	-
82	Mittweida	25	953	170	581	147	51	1
88	Stollberg	23	874	142	578	75	72	1
91	Aue-Schwarzenberg	26	1 085	179	613	216	70	-
93	Zwickauer Land	24	1 182	213	492	418	49	-
	<b>Regierungsbezirk Chemnitz</b>	<b>304</b>	<b>14 944</b>	<b>3 225</b>	<b>7 719</b>	<b>2 789</b>	<b>1 150</b>	<b>20</b>
62	Dresden, Stadt	57	3 880	928	1 898	675	372	118
63	Görlitz, Stadt	6	383	32	82	236	32	-
64	Hoyerswerda, Stadt	8	208	36	100	48	23	-
72	Bautzen	34	1 689	272	964	274	172	1
80	Meißen	28	1 266	244	692	257	70	1
84	Niederschles. Oberlausitzkreis	22	877	119	420	240	92	39
85	Riesa-Großenhain	25	1 270	216	677	274	97	1
86	Löbau-Zittau	33	1 346	201	759	263	118	-
87	Sächsische Schweiz	28	1 398	260	573	489	69	1
90	Weißeritzkreis	18	1 249	243	709	216	79	-
92	Kamenz	33	2 154	340	820	870	121	2
	<b>Regierungsbezirk Dresden</b>	<b>291</b>	<b>15 719</b>	<b>2 890</b>	<b>7 692</b>	<b>3 842</b>	<b>1 244</b>	<b>164</b>
65	Leipzig, Stadt	70	4 226	1 139	2 149	791	143	14
74	Delitzsch	27	1 407	274	828	220	83	8
75	Döbeln	19	506	100	283	97	27	-
79	Leipziger Land	40	2 095	435	1 107	432	112	25
83	Muldentalkreis	26	1 011	168	501	254	83	2
89	Torgau-Oschatz	33	1 244	221	750	151	119	-
	<b>Regierungsbezirk Leipzig</b>	<b>216</b>	<b>10 490</b>	<b>2 337</b>	<b>5 618</b>	<b>1 945</b>	<b>567</b>	<b>48</b>
	<b>Sachsen</b>	<b>812</b>	<b>41 153</b>	<b>8 452</b>	<b>21 029</b>	<b>8 576</b>	<b>2 961</b>	<b>232</b>

**10. Bruttolohn- und -gehaltsumme sowie geleistete Arbeitsstunden als Jahressumme in Vorbereitenden Baustellenarbeiten, Hoch- und Tiefbau nach Kreisen - Monatsberichts-kreis**

Kreis-Nr.	Kreis Regierungsbezirk Land	Jahr 2002					
		Bruttolohn- summe	Durchschnittl. Bruttolohn- summe je Arbeiter	Bruttogehalt- summe	Durchschnittl. Bruttogehalt- summe je Angestellten	Geleistete Arbeits- stunden	Durchschnittl. geleistete Ar- beitsstunden je Arbeiter
		1 000 €	€	1 000 €	€	1 000	Stunden
61	Chemnitz, Stadt	48 923	19 985	44 328	34 577	3 635	1 485
66	Plauen, Stadt	3 918	18 928	1 488	29 760	348	1 681
67	Zwickau, Stadt	11 119	21 590	5 662	38 000	775	1 505
71	Annaberg	11 774	18 283	4 670	29 006	899	1 396
73	Chemnitzer Land	19 093	19 847	6 128	32 946	1 422	1 478
77	Freiberg	18 755	19 395	5 660	31 444	1 394	1 442
78	Vogtlandkreis	39 663	19 792	12 483	30 899	2 783	1 389
81	Mittlerer Erzgebirgskreis	9 968	18 223	3 488	32 296	761	1 391
82	Mittweida	15 617	20 047	6 054	35 612	1 143	1 467
88	Stollberg	12 515	17 262	4 439	31 261	1 086	1 498
91	Aue-Schwarzenberg	16 946	18 850	5 935	33 156	1 198	1 333
93	Zwickauer Land	21 376	22 290	6 855	32 183	1 472	1 535
	<b>Regierungsbezirk Chemnitz</b>	<b>229 667</b>	<b>19 700</b>	<b>107 190</b>	<b>33 237</b>	<b>16 914</b>	<b>1 451</b>
62	Dresden, Stadt	66 404	22 548	36 433	39 260	4 597	1 561
63	Görlitz, Stadt	7 818	22 337	1 033	32 281	519	1 483
64	Hoyerswerda, Stadt	3 112	18 199	1 179	32 750	240	1 404
72	Bautzen	25 430	18 035	9 193	33 798	1 971	1 398
80	Meißen	20 731	20 344	8 323	34 111	1 597	1 567
84	Niederschles. Oberlausitzkreis	14 615	19 435	4 105	34 496	1 080	1 436
85	Riesa-Großenhain	21 013	20 051	7 927	36 699	1 571	1 499
86	Löbau-Zittau	20 995	18 417	6 057	30 134	1 561	1 369
87	Sächsische Schweiz	23 930	21 158	8 159	31 381	1 687	1 492
90	Weißeritzkreis	18 322	18 249	8 680	35 720	1 539	1 533
92	Kamenz	37 405	20 654	11 114	32 688	2 806	1 549
	<b>Regierungsbezirk Dresden</b>	<b>259 775</b>	<b>20 330</b>	<b>102 202</b>	<b>35 364</b>	<b>19 164</b>	<b>1 500</b>
65	Leipzig, Stadt	72 813	23 618	46 370	40 711	4 467	1 449
74	Delitzsch	22 449	19 849	9 515	34 726	1 740	1 538
75	Döbeln	8 240	20 246	3 865	38 650	627	1 541
79	Leipziger Land	32 918	19 938	14 527	33 395	2 490	1 508
83	Muldentalkreis	16 702	19 931	5 931	35 304	1 206	1 439
89	Torgau-Oschatz	20 602	20 198	7 210	32 624	1 413	1 385
	<b>Regierungsbezirk Leipzig</b>	<b>173 724</b>	<b>21 368</b>	<b>87 419</b>	<b>37 407</b>	<b>11 938</b>	<b>1 468</b>
	<b>Sachsen</b>	<b>663 166</b>	<b>20 364</b>	<b>296 808</b>	<b>35 117</b>	<b>48 020</b>	<b>1 474</b>

**11. Geleistete Arbeitsstunden als Jahressumme in Vorbereitenden Baustellenarbeiten, Hoch- und Tiefbau nach Art der Bauten und Kreisen (in 1 000 Stunden) - Monatsberichts-kreis**

Kreis-Nr.	Kreis Regierungsbezirk Land	Geleistete Arbeits- stunden im Tiefbau	Davon im			
			gewerbl. u. industriellen Tiefbau	Tiefbau für Bahn und Post	Straßen- bau	sonstigen Tiefbau
61	Chemnitz, Stadt	2 182	625	33	618	906
66	Plauen, Stadt	201	19	76	7	99
67	Zwickau, Stadt	487	91	111	184	101
71	Annaberg	548	93	-	281	174
73	Chemnitzer Land	341	61	9	208	63
77	Freiberg	476	251	13	66	146
78	Vogtlandkreis	1 451	330	84	631	406
81	Mittlerer Erzgebirgskreis	494	89	-	93	312
82	Mittweida	382	134	1	112	135
88	Stollberg	373	44	1	11	317
91	Aue-Schwarzenberg	566	164	30	185	187
93	Zwickauer Land	877	158	7	127	585
	<b>Regierungsbezirk Chemnitz</b>	<b>8 378</b>	<b>2 059</b>	<b>366</b>	<b>2 522</b>	<b>3 431</b>
62	Dresden, Stadt	2 143	452	590	796	305
63	Görlitz, Stadt	461	399	58	4	-
64	Hoyerswerda, Stadt	64	18	-	46	-
72	Bautzen	965	239	75	342	309
80	Meißen	884	236	-	341	307
84	Niederschles. Oberlausitzkreis	307	114	3	119	71
85	Riesa-Großenhain	679	101	50	416	112
86	Löbau-Zittau	702	304	2	269	127
87	Sächsische Schweiz	979	56	1	121	801
90	Weißeritzkreis	853	345	101	195	212
92	Kamenz	2 155	1 801	90	166	98
	<b>Regierungsbezirk Dresden</b>	<b>10 190</b>	<b>4 065</b>	<b>970</b>	<b>2 814</b>	<b>2 341</b>
65	Leipzig, Stadt	2 764	801	488	443	1 032
74	Delitzsch	1 029	311	18	477	223
75	Döbeln	255	116	-	114	25
79	Leipziger Land	1 541	454	91	504	492
83	Muldentalkreis	540	233	110	127	70
89	Torgau-Oschatz	617	137	18	258	204
	<b>Regierungsbezirk Leipzig</b>	<b>6 744</b>	<b>2 052</b>	<b>724</b>	<b>1 922</b>	<b>2 046</b>
	<b>Sachsen</b>	<b>25 316</b>	<b>8 176</b>	<b>2 061</b>	<b>7 260</b>	<b>7 819</b>



Jahr 2002

Geleistete Arbeits- stunden im Hochbau	Davon im					Kreis Regierungsbezirk Land	Kreis- Nr.
	Wohnungs- bau	landwirt- schaftlichen Bau	gewerbl. u. industriellen Hochbau	Hochbau für Bahn und Post	öffentlichen Hochbau		
1 453	476	-	468	30	479	Chemnitz, Stadt	61
147	39	-	74	-	34	Plauen, Stadt	66
288	173	-	82	1	32	Zwickau, Stadt	67
351	124	13	91	-	123	Annaberg	71
1 081	500	-	285	2	294	Chemnitzer Land	73
918	468	10	302	1	137	Freiberg	77
1 332	646	3	290	26	367	Vogtlandkreis	78
267	159	1	61	3	43	Mittlerer Erzgebirgskreis	81
761	237	4	251	-	269	Mittweida	82
713	324	1	299	3	86	Stollberg	88
632	248	-	212	11	161	Aue-Schwarzenberg	91
595	199	6	222	6	162	Zwickauer Land	93
<b>8 536</b>	<b>3 593</b>	<b>37</b>	<b>2 637</b>	<b>83</b>	<b>2 186</b>	<b>Regierungsbezirk Chemnitz</b>	
2 454	647	-	1 324	99	384	Dresden, Stadt	62
58	41	-	9	8	-	Görlitz, Stadt	63
176	32	-	139	-	5	Hoyerswerda, Stadt	64
1 006	353	6	327	-	320	Bautzen	72
713	295	-	344	1	73	Meißen	80
773	234	30	377	12	120	Niederschles. Oberlausitzkreis	84
892	442	2	305	1	142	Riesa-Großenhain	85
859	460	5	159	1	234	Löbau-Zittau	86
708	327	-	209	3	169	Sächsische Schweiz	87
686	181	2	342	4	157	Weißeritzkreis	90
651	343	1	126	2	179	Kamenz	92
<b>8 974</b>	<b>3 352</b>	<b>48</b>	<b>3 660</b>	<b>130</b>	<b>1 784</b>	<b>Regierungsbezirk Dresden</b>	
1 703	621	-	798	6	278	Leipzig, Stadt	65
711	213	1	310	1	186	Delitzsch	74
372	200	6	105	-	61	Döbeln	75
949	317	3	483	25	121	Leipziger Land	79
666	210	7	303	1	145	Muldentalkreis	83
796	468	28	192	2	106	Torgau-Oschatz	89
<b>5 194</b>	<b>2 029</b>	<b>44</b>	<b>2 190</b>	<b>34</b>	<b>897</b>	<b>Regierungsbezirk Leipzig</b>	
<b>22 704</b>	<b>8 972</b>	<b>130</b>	<b>8 487</b>	<b>249</b>	<b>4 867</b>	<b>Sachsen</b>	

**12. Gesamtumsatz als Jahressumme in Vorbereitenden Baustellenarbeiten, Hoch- und Tiefbau nach Auftraggebern und Kreisen  
(in 1 000 €) - Monatsberichtskreis**

Kreis-Nr.	Kreis Regierungsbezirk Land	Gesamt- umsatz	Davon				Gesamtumsatz je tätiger Person €
			baugewerblicher Umsatz			sonstiger Umsatz	
			zusammen	Hochbau	Tiefbau		
61	Chemnitz, Stadt	408 637	407 770	190 381	217 389	867	109 320
66	Plauen, Stadt	56 386	56 376	9 741	46 635	10	219 401
67	Zwickau, Stadt	73 736	73 323	23 309	50 014	413	111 048
71	Annaberg	83 676	82 038	25 305	56 733	1 638	103 431
73	Chemnitzer Land	124 791	124 557	88 648	35 909	234	108 232
77	Freiberg	91 615	91 210	54 748	36 462	405	79 252
78	Vogtlandkreis	183 057	182 361	74 996	107 365	696	75 800
81	Mittlerer Erzgebirgskreis	47 172	44 533	11 961	32 572	2 639	71 799
82	Mittweida	94 973	93 730	64 171	29 559	1 243	99 657
88	Stollberg	65 460	64 876	39 010	25 866	584	74 897
91	Aue-Schwarzenberg	101 659	98 620	59 182	39 438	3 039	93 695
93	Zwickauer Land	111 240	110 287	48 917	61 370	953	94 112
	<b>Regierungsbezirk Chemnitz</b>	<b>1 442 400</b>	<b>1 429 679</b>	<b>690 369</b>	<b>739 310</b>	<b>12 721</b>	<b>96 520</b>
62	Dresden, Stadt	617 371	614 207	366 973	247 234	3 164	159 116
63	Görlitz, Stadt	27 262	27 262	3 479	23 783	-	71 180
64	Hoyerswerda, Stadt	14 325	14 318	9 498	4 820	7	68 870
72	Bautzen	158 920	154 931	64 543	90 388	3 989	94 091
80	Meißen	157 756	156 312	86 535	69 777	1 444	124 610
84	Niederschles. Oberlausitzkreis	69 111	66 736	43 550	23 186	2 375	78 804
85	Riesa-Großenhain	147 944	146 278	80 002	66 276	1 666	116 491
86	Löbau-Zittau	97 327	96 374	45 031	51 343	953	72 308
87	Sächsische Schweiz	105 571	103 910	49 809	54 101	1 661	75 516
90	Weißeritzkreis	119 970	117 965	30 902	87 063	2 005	96 053
92	Kamenz	187 364	185 667	50 218	135 449	1 697	86 984
	<b>Regierungsbezirk Dresden</b>	<b>1 702 926</b>	<b>1 683 965</b>	<b>830 544</b>	<b>853 421</b>	<b>18 961</b>	<b>108 336</b>
65	Leipzig, Stadt	626 432	617 946	281 447	336 499	8 486	148 233
74	Delitzsch	145 473	143 273	56 738	86 535	2 200	103 392
75	Döbeln	49 308	49 245	26 479	22 766	63	97 447
79	Leipziger Land	274 253	271 473	78 844	192 629	2 780	130 908
83	Muldentalkreis	92 738	91 560	54 875	36 685	1 178	91 729
89	Torgau-Oschatz	130 059	127 201	79 605	47 596	2 858	104 549
	<b>Regierungsbezirk Leipzig</b>	<b>1 318 266</b>	<b>1 300 700</b>	<b>577 988</b>	<b>722 712</b>	<b>17 566</b>	<b>125 669</b>
	<b>Sachsen</b>	<b>4 463 585</b>	<b>4 414 338</b>	<b>2 098 898</b>	<b>2 315 440</b>	<b>49 248</b>	<b>108 463</b>

**13. Baugewerblicher Umsatz als Jahressumme in Vorbereitenden Baustellenarbeiten, Hoch- und Tiefbau nach Art der Bauten und Kreisen (in 1 000 €) - Monatsberichts-kreis**

Jahr 2002

Kreis-Nr.	Kreis Regierungsbezirk Land	Baugewerb- licher Umsatz im Tiefbau	Davon			
			gewerbl. u. industrieller Tiefbau	Tiefbau für Bahn und Post	Straßen- bau	sonstiger Tiefbau
61	Chemnitz, Stadt	217 389	60 768	1 975	75 341	79 305
66	Plauen, Stadt	46 635	1 783	39 970	307	4 575
67	Zwickau, Stadt	50 014	7 507	12 874	22 190	7 443
71	Annaberg	56 733	8 421	-	31 129	17 183
73	Chemnitzer Land	35 909	6 389	450	25 804	3 266
77	Freiberg	36 462	19 068	499	6 402	10 493
78	Vogtlandkreis	107 365	17 971	3 664	58 150	27 580
81	Mittlerer Erzgebirgskreis	32 572	5 456	-	7 740	19 376
82	Mittweida	29 559	8 525	129	8 490	12 415
88	Stollberg	25 866	2 652	9	401	22 804
91	Aue-Schwarzenberg	39 438	11 445	1 348	12 701	13 944
93	Zwickauer Land	61 370	14 894	354	7 454	38 668
	<b>Regierungsbezirk Chemnitz</b>	<b>739 310</b>	<b>164 880</b>	<b>61 271</b>	<b>256 108</b>	<b>257 051</b>
62	Dresden, Stadt	247 234	36 742	92 647	91 966	25 879
63	Görlitz, Stadt	23 783	19 891	3 363	433	96
64	Hoyerswerda, Stadt	4 820	963	-	3 857	-
72	Bautzen	90 388	23 851	13 057	23 452	30 028
80	Meißen	69 777	17 669	1	27 091	25 016
84	Niederschles. Oberlausitzkreis	23 186	8 051	564	10 227	4 344
85	Riesa-Großenhain	66 276	20 443	10 401	30 116	5 316
86	Löbau-Zittau	51 343	20 407	137	19 661	11 138
87	Sächsische Schweiz	54 101	3 121	90	7 872	43 018
90	Weißeritzkreis	87 063	35 750	15 995	16 589	18 729
92	Kamenz	135 449	97 429	6 142	18 854	13 024
	<b>Regierungsbezirk Dresden</b>	<b>853 421</b>	<b>284 316</b>	<b>142 398</b>	<b>250 118</b>	<b>176 589</b>
65	Leipzig, Stadt	336 499	68 633	91 819	62 937	113 110
74	Delitzsch	86 535	27 846	1 017	34 961	22 711
75	Döbeln	22 766	10 342	4	10 315	2 105
79	Leipziger Land	192 629	49 516	21 102	77 776	44 235
83	Muldentalkreis	36 685	12 148	10 656	9 131	4 750
89	Torgau-Oschatz	47 596	8 374	1 147	22 698	15 377
	<b>Regierungsbezirk Leipzig</b>	<b>722 712</b>	<b>176 859</b>	<b>125 746</b>	<b>217 819</b>	<b>202 288</b>
	<b>Sachsen</b>	<b>2 315 440</b>	<b>626 054</b>	<b>329 415</b>	<b>724 044</b>	<b>635 927</b>

Noch: 13. Baugewerblicher Umsatz als Jahressumme in Vorbereitenden Baustellenarbeiten, Hoch- und Tiefbau nach Art der Bauten und Kreisen (in 1 000 €) - Monatsberichts-kreis

Jahr 2002

Kreis-Nr.	Kreis Regierungsbezirk Land	Baugewerb- licher Umsatz im Hochbau	Davon				
			Wohnungs- bau	landwirt- schaftlicher Bau	gewerbl. u. industrieller Hochbau	Hochbau für Bahn und Post	öffentlicher Hochbau
61	Chemnitz, Stadt	190 381	60 977	74	76 247	10 809	42 274
66	Plauen, Stadt	9 741	2 452	-	5 416	-	1 873
67	Zwickau, Stadt	23 309	14 293	-	6 938	130	1 948
71	Annaberg	25 305	5 902	413	7 991	-	10 999
73	Chemnitzer Land	88 648	50 108	2	23 480	27	15 031
77	Freiberg	54 748	28 647	989	17 351	40	7 721
78	Vogtlandkreis	74 996	39 844	139	17 870	2 142	15 001
81	Mittlerer Erzgebirgskreis	11 961	6 572	45	3 266	44	2 034
82	Mittweida	64 171	13 972	144	27 938	56	22 061
88	Stollberg	39 010	16 166	54	18 834	208	3 748
91	Aue-Schwarzenberg	59 182	19 954	-	26 412	866	11 950
93	Zwickauer Land	48 917	10 487	226	27 360	524	10 320
	<b>Regierungsbezirk Chemnitz</b>	<b>690 369</b>	<b>269 373</b>	<b>2 086</b>	<b>259 105</b>	<b>14 846</b>	<b>144 959</b>
62	Dresden, Stadt	366 973	72 322	4	169 200	14 477	110 970
63	Görlitz, Stadt	3 479	2 079	-	1 078	322	-
64	Hoyerswerda, Stadt	9 498	964	-	8 280	-	254
72	Bautzen	64 543	14 811	302	31 035	-	18 395
80	Meißen	86 535	18 905	-	62 005	-	5 625
84	Niederschles. Oberlausitzkreis	43 550	9 064	2 270	21 418	437	10 361
85	Riesa-Großenhain	80 002	47 810	150	23 640	68	8 334
86	Löbau-Zittau	45 031	22 680	285	7 932	39	14 095
87	Sächsische Schweiz	49 809	16 287	9	25 237	183	8 093
90	Weißeritzkreis	30 902	9 454	186	13 043	791	7 428
92	Kamenz	50 218	19 569	55	14 226	55	16 313
	<b>Regierungsbezirk Dresden</b>	<b>830 544</b>	<b>233 946</b>	<b>3 264</b>	<b>377 094</b>	<b>16 371</b>	<b>199 869</b>
65	Leipzig, Stadt	281 447	111 124	-	129 096	545	40 682
74	Delitzsch	56 738	12 719	55	31 970	29	11 965
75	Döbeln	26 479	12 774	715	9 270	-	3 720
79	Leipziger Land	78 844	21 019	235	46 951	1 288	9 351
83	Muldentalkreis	54 875	13 298	314	33 909	39	7 315
89	Torgau-Oschatz	79 605	47 996	2 139	22 982	49	6 439
	<b>Regierungsbezirk Leipzig</b>	<b>577 988</b>	<b>218 930</b>	<b>3 458</b>	<b>274 178</b>	<b>1 950</b>	<b>79 472</b>
	<b>Sachsen</b>	<b>2 098 898</b>	<b>722 250</b>	<b>8 807</b>	<b>910 377</b>	<b>33 166</b>	<b>424 299</b>

**14. Auftragseingang als Jahressumme in Vorbereitenden Baustellenarbeiten, Hoch- und Tiefbau nach Art der Bauten und Kreisen (in 1 000 €) - Monatsberichts-kreis**

Jahr 2002

Kreis-Nr.	Kreis Regierungsbezirk Land	Auftrags- eingang	Auftrags- eingang im Tiefbau	Davon			
				gewerbl. u. industrieller Tiefbau	Tiefbau für Bahn und Post	Straßen- bau	sonstiger Tiefbau
61	Chemnitz, Stadt	375 939	191 596	45 219	3 782	76 762	65 833
66	Plauen, Stadt	39 803	25 758	2 333	20 500	172	2 753
67	Zwickau, Stadt	46 214	27 434	3 532	7 914	7 880	8 108
71	Annaberg	73 183	50 958	1 459	-	35 136	14 363
73	Chemnitzer Land	104 031	31 713	3 191	310	23 748	4 464
77	Freiberg	75 619	26 272	15 087	292	4 592	6 301
78	Vogtlandkreis	177 441	91 593	15 978	2 772	47 531	25 312
81	Mittlerer Erzgebirgskreis	40 622	31 014	4 613	-	7 511	18 890
82	Mittweida	84 066	32 023	8 402	100	4 531	18 990
88	Stollberg	62 864	26 967	1 271	46	-	25 650
91	Aue-Schwarzenberg	91 557	45 186	11 791	695	14 292	18 408
93	Zwickauer Land	119 550	62 435	16 497	227	7 401	38 310
	<b>Regierungsbezirk Chemnitz</b>	<b>1 290 885</b>	<b>642 947</b>	<b>129 374</b>	<b>36 637</b>	<b>229 554</b>	<b>247 382</b>
62	Dresden, Stadt	362 025	162 322	29 150	55 875	68 589	8 708
63	Görlitz, Stadt	21 989	19 604	17 129	2 327	38	110
64	Hoyerswerda, Stadt	14 283	3 993	464	-	3 529	-
72	Bautzen	140 786	85 159	11 788	25 105	23 088	25 178
80	Meißen	135 854	60 086	15 473	2	23 205	21 406
84	Niederschles. Oberlausitzkreis	47 203	18 440	6 947	890	7 088	3 515
85	Riesa-Großenhain	114 774	46 013	10 908	3 414	26 853	4 838
86	Löbau-Zittau	72 674	39 445	13 064	242	13 117	13 022
87	Sächsische Schweiz	80 106	50 161	2 428	-	6 040	41 693
90	Weißeritzkreis	139 490	105 246	38 004	22 289	11 829	33 124
92	Kamenz	148 483	120 896	88 247	6 632	12 041	13 976
	<b>Regierungsbezirk Dresden</b>	<b>1 277 668</b>	<b>711 369</b>	<b>233 604</b>	<b>116 777</b>	<b>195 416</b>	<b>165 572</b>
65	Leipzig, Stadt	473 924	343 805	121 978	79 839	56 203	85 785
74	Delitzsch	119 235	83 728	37 142	493	31 504	14 589
75	Döbeln	52 974	22 818	9 822	-	10 983	2 013
79	Leipziger Land	292 392	198 378	46 901	11 283	90 045	50 149
83	Muldentalkreis	74 754	34 565	11 788	10 250	7 774	4 753
89	Torgau-Oschatz	99 788	47 574	8 275	1 271	24 924	13 104
	<b>Regierungsbezirk Leipzig</b>	<b>1 113 064</b>	<b>730 868</b>	<b>235 907</b>	<b>103 136</b>	<b>221 432</b>	<b>170 393</b>
	<b>Sachsen</b>	<b>3 681 618</b>	<b>2 085 184</b>	<b>598 884</b>	<b>256 550</b>	<b>646 403</b>	<b>583 347</b>

Noch: 14. Auftragseingang als Jahressumme in Vorbereitenden Baustellenarbeiten, Hoch- und Tiefbau nach Art der Bauten und Kreisen (in 1 000 €) - Monatsberichts-kreis

Jahr 2002

Kreis-Nr.	Kreis Regierungsbezirk Land	Auftrags- eingang im Hochbau	Davon				
			Wohnungs- bau	landwirt- schaftlicher Bau	gewerbl. u. industrieller Hochbau	Hochbau für Bahn und Post	öffentlicher Hochbau
61	Chemnitz, Stadt	184 343	44 030	230	94 255	14 512	31 316
66	Plauen, Stadt	14 045	2 142	-	7 979	-	3 924
67	Zwickau, Stadt	18 780	7 348	-	8 876	92	2 464
71	Annaberg	22 225	6 065	498	6 924	-	8 738
73	Chemnitzer Land	72 318	25 954	3	34 178	28	12 155
77	Freiberg	49 347	22 626	470	17 350	54	8 847
78	Vogtlandkreis	85 848	43 912	142	13 625	26	28 143
81	Mittlerer Erzgebirgskreis	9 608	4 222	5	2 839	-	2 542
82	Mittweida	52 043	12 494	81	15 030	4	24 434
88	Stollberg	35 897	17 508	20	15 373	164	2 832
91	Aue-Schwarzenberg	46 371	19 961	-	10 233	4	16 173
93	Zwickauer Land	57 115	8 663	180	39 948	1 022	7 302
	<b>Regierungsbezirk Chemnitz</b>	<b>647 938</b>	<b>214 924</b>	<b>1 629</b>	<b>266 610</b>	<b>15 906</b>	<b>148 869</b>
62	Dresden, Stadt	199 703	41 390	-	110 868	500	46 945
63	Görlitz, Stadt	2 385	1 557	-	750	78	-
64	Hoyerswerda, Stadt	10 290	533	-	9 721	10	26
72	Bautzen	55 627	10 355	265	29 343	-	15 664
80	Meißen	75 768	23 501	-	46 738	-	5 529
84	Niederschles. Oberlausitzkreis	28 763	5 429	1 616	17 018	80	4 620
85	Riesa-Großenhain	68 761	37 258	103	23 690	153	7 557
86	Löbau-Zittau	33 229	17 068	306	6 317	20	9 518
87	Sächsische Schweiz	29 945	13 127	1	11 114	545	5 158
90	Weißeritzkreis	34 244	9 413	82	13 055	2 132	9 562
92	Kamenz	27 587	10 411	107	8 648	-	8 421
	<b>Regierungsbezirk Dresden</b>	<b>566 299</b>	<b>170 042</b>	<b>2 481</b>	<b>277 262</b>	<b>3 518</b>	<b>112 996</b>
65	Leipzig, Stadt	130 119	57 673	-	49 745	1 382	21 319
74	Delitzsch	35 507	11 700	45	13 843	26	9 893
75	Döbeln	30 156	14 316	510	9 748	-	5 582
79	Leipziger Land	94 014	15 143	266	56 997	128	21 480
83	Muldentalkreis	40 189	9 832	455	23 757	233	5 912
89	Torgau-Oschatz	52 214	30 364	1 809	14 459	21	5 561
	<b>Regierungsbezirk Leipzig</b>	<b>382 196</b>	<b>139 028</b>	<b>3 085</b>	<b>168 549</b>	<b>1 789</b>	<b>69 745</b>
	<b>Sachsen</b>	<b>1 596 434</b>	<b>523 994</b>	<b>7 195</b>	<b>712 421</b>	<b>21 213</b>	<b>331 612</b>

**15. Betriebe, tätige Personen, Bruttolohn- und -gehaltsumme und geleistete Arbeitsstunden in Vorbereitenden Baustellenarbeiten, Hoch- und Tiefbau nach Kreisen - Veränderung zum Vorjahr (in Prozent) - Monatsberichts-kreis**

Jahr 2002

Kreis-Nr.	Kreis Regierungsbezirk Land	Betriebe	Tätige Personen	Darunter Arbeiter	Bruttolohn- summe	Bruttogehalt- summe	Geleistete Arbeits- stunden
61	Chemnitz, Stadt	-24,5	-14,1	-16,0	-15,7	-12,8	-16,6
66	Plauen, Stadt	-16,7	-25,1	-25,3	-28,3	-24,7	-23,2
67	Zwickau, Stadt	-10,0	6,2	4,0	14,2	14,4	8,1
71	Annaberg	-26,1	-19,7	-21,2	-17,1	-8,0	-19,8
73	Chemnitzer Land	-28,6	-25,4	-26,6	-25,5	-19,5	-26,5
77	Freiberg	-15,0	-12,4	-11,4	-10,1	-11,2	-15,6
78	Vogtlandkreis	-25,0	-16,4	-15,7	-13,1	-20,1	-16,4
81	Mittlerer Erzgebirgskreis	-15,4	-31,6	-32,6	-32,0	-21,4	-36,3
82	Mittweida	-21,9	-24,7	-24,6	-22,8	-20,3	-23,6
88	Stollberg	-8,0	-13,4	-14,2	-13,4	-8,9	-7,9
91	Aue-Schwarzenberg	-21,2	-19,2	-19,2	-16,2	-18,2	-17,4
93	Zwickauer Land	-22,6	-19,2	-16,0	-10,5	-24,7	-18,0
	<b>Regierungsbezirk Chemnitz</b>	<b>-20,4</b>	<b>-17,5</b>	<b>-18,1</b>	<b>-15,9</b>	<b>-14,7</b>	<b>-18,2</b>
62	Dresden, Stadt	-19,7	-2,0	-0,8	2,7	2,6	6,5
63	Görlitz, Stadt	20,0	-3,3	-5,9	10,8	47,2	-11,0
64	Hoyerswerda, Stadt	-11,1	-29,7	-33,5	-32,2	-2,4	-28,4
72	Bautzen	-8,1	-13,8	-13,7	-14,0	-10,1	-11,6
80	Meißen	-15,2	-17,0	-15,1	-14,8	-20,2	-9,9
84	Niederschles. Oberlausitzkreis	-21,4	-12,9	-12,8	-9,2	-10,1	-11,4
85	Riesa-Großenhain	-30,6	-31,6	-31,3	-28,5	-30,3	-28,6
86	Löbau-Zittau	-21,4	-17,4	-16,8	-16,9	-17,8	-24,9
87	Sächsische Schweiz	-17,6	-26,7	-26,5	-23,8	-25,7	-27,0
90	Weißeritzkreis	-35,7	-21,7	-22,7	-22,6	-17,5	-23,5
92	Kamenz	-17,5	-13,7	-16,9	-9,3	9,2	-19,8
	<b>Regierungsbezirk Dresden</b>	<b>-19,8</b>	<b>-15,6</b>	<b>-16,0</b>	<b>-12,6</b>	<b>-9,6</b>	<b>-15,0</b>
65	Leipzig, Stadt	-12,5	-16,1	-16,5	-10,7	-11,1	-15,6
74	Delitzsch	-18,2	-16,9	-17,6	-18,1	-15,7	-17,8
75	Döbeln	-24,0	-27,1	-27,7	-23,9	-12,9	-22,2
79	Leipziger Land	-16,7	-5,6	-8,9	-11,6	11,2	-15,0
83	Muldentalkreis	-27,8	-23,6	-22,3	-21,0	-21,2	-22,2
89	Torgau-Oschatz	-13,2	-20,6	-20,4	-16,4	-16,4	-21,0
	<b>Regierungsbezirk Leipzig</b>	<b>-17,2</b>	<b>-16,3</b>	<b>-17,0</b>	<b>-14,3</b>	<b>-10,0</b>	<b>-17,6</b>
	<b>Sachsen</b>	<b>-19,3</b>	<b>-16,5</b>	<b>-17,0</b>	<b>-14,2</b>	<b>-11,6</b>	<b>-16,8</b>

**16. Umsatz in Vorbereitenden Baustellenarbeiten, Hoch- und Tiefbau nach Kreisen - Veränderung zum Vorjahr (in Prozent)  
- Monatsberichtskreis**

Jahr 2002

Kreis-Nr.	Kreis Regierungsbezirk Land	Gesamt- umsatz	Darunter bauge- werblicher Umsatz	Davon			
				Hochbau	darunter Wohnungsbau	Tiefbau	darunter Straßenbau
61	Chemnitz, Stadt	-29,8	-29,5	-49,1	-49,5	6,6	9,3
66	Plauen, Stadt	7,7	7,9	-11,3	-54,7	13,0	-37,7
67	Zwickau, Stadt	36,9	37,2	1,0	-8,6	64,8	201,5
71	Annaberg	13,6	15,3	-20,3	-49,6	44,0	54,9
73	Chemnitzer Land	-6,8	-6,6	-13,3	8,7	15,5	30,5
77	Freiberg	-5,8	-5,4	-5,0	4,1	-5,9	-2,2
78	Vogtlandkreis	-14,1	-13,9	-24,0	-27,7	-5,0	-2,2
81	Mittlerer Erzgebirgskreis	-33,0	-31,8	-61,0	-45,5	-5,9	17,4
82	Mittweida	-11,1	-10,6	-8,2	-46,6	-15,5	-27,0
88	Stollberg	-8,9	-8,9	-20,7	-25,3	17,6	360,9
91	Aue-Schwarzenberg	-13,6	-13,7	-21,7	-11,8	1,9	5,6
93	Zwickauer Land	4,1	3,8	28,2	-36,3	-9,8	-15,5
	<b>Regierungsbezirk Chemnitz</b>	<b>-14,1</b>	<b>-13,8</b>	<b>-28,2</b>	<b>-29,3</b>	<b>6,2</b>	<b>15,5</b>
62	Dresden, Stadt	1,8	2,2	-1,7	-11,7	8,6	66,4
63	Görlitz, Stadt	-3,2	-3,2	-15,1	-31,8	-1,2	141,9
64	Hoyerswerda, Stadt	-48,4	-48,3	-59,0	-93,4	6,1	-0,6
72	Bautzen	-7,1	-6,8	-12,7	-36,4	-2,0	11,9
80	Meißen	1,0	0,8	-4,0	-45,9	7,5	7,8
84	Niederschles. Oberlausitzkreis	-2,9	-5,4	-6,3	-55,5	-3,5	11,5
85	Riesa-Großenhain	-25,3	-25,1	-45,3	-4,6	34,9	-14,7
86	Löbau-Zittau	-24,6	-24,5	-18,6	-30,4	-29,1	-32,8
87	Sächsische Schweiz	-33,0	-33,5	-38,2	-36,2	-28,4	-59,6
90	Weißeritzkreis	-10,4	-10,3	-36,1	-53,1	4,7	5,9
92	Kamenz	-10,8	-11,1	-11,4	-14,1	-11,0	-8,3
	<b>Regierungsbezirk Dresden</b>	<b>-9,9</b>	<b>-9,9</b>	<b>-16,8</b>	<b>-29,0</b>	<b>-1,9</b>	<b>6,5</b>
65	Leipzig, Stadt	-28,5	-28,8	-5,6	-27,7	-40,9	12,4
74	Delitzsch	-16,2	-14,9	0,9	-7,8	-22,9	-50,6
75	Döbeln	-17,8	-17,7	-27,2	-30,5	-2,9	84,2
79	Leipziger Land	9,8	10,5	-22,5	-39,1	33,8	21,6
83	Muldentalkreis	-27,2	-27,4	-37,3	-57,4	-4,8	-37,6
89	Torgau-Oschatz	-3,5	-4,1	-0,5	11,8	-9,5	-24,3
	<b>Regierungsbezirk Leipzig</b>	<b>-18,7</b>	<b>-18,7</b>	<b>-12,4</b>	<b>-25,7</b>	<b>-23,2</b>	<b>-9,6</b>
	<b>Sachsen</b>	<b>-14,0</b>	<b>-13,9</b>	<b>-19,9</b>	<b>-28,2</b>	<b>-7,6</b>	<b>3,8</b>



**17. Auftragseingang in Vorbereitenden Baustellenarbeiten, Hoch- und Tiefbau nach Kreisen - Veränderung zum Vorjahr  
(in Prozent) - Monatsberichtskreis**

Jahr 2002

Kreis-Nr.	Kreis Regierungsbezirk Land	Auftrags- eingang	Davon			
			Hochbau	darunter Wohnungsbau	Tiefbau	darunter Straßenbau
61	Chemnitz, Stadt	2,7	0,1	-29,5	5,4	77,8
66	Plauen, Stadt	9,6	56,8	-24,0	-5,8	-92,3
67	Zwickau, Stadt	7,3	38,8	-22,0	-7,1	40,4
71	Annaberg	8,7	-16,6	-23,9	25,2	61,8
73	Chemnitzer Land	-18,8	-30,5	-44,5	31,5	47,8
77	Freiberg	31,0	40,2	28,2	16,5	-35,4
78	Vogtlandkreis	10,4	-2,0	-4,6	25,2	31,5
81	Mittlerer Erzgebirgskreis	-28,5	-61,3	-71,6	-3,0	18,0
82	Mittweida	-3,4	-8,7	-22,3	6,5	-14,0
88	Stollberg	-7,2	-20,7	-5,0	19,9	-100,0
91	Aue-Schwarzenberg	-14,7	-31,8	12,6	14,8	38,9
93	Zwickauer Land	34,8	89,7	-17,0	6,6	9,6
	<b>Regierungsbezirk Chemnitz</b>	<b>1,9</b>	<b>-5,5</b>	<b>-20,6</b>	<b>10,6</b>	<b>42,8</b>
62	Dresden, Stadt	-7,1	-26,5	-37,5	38,0	81,7
63	Görlitz, Stadt	-17,1	-26,7	-37,4	-15,8	-81,4
64	Hoyerswerda, Stadt	-50,2	-57,1	-96,5	-15,8	-11,7
72	Bautzen	-3,1	-16,6	-40,7	8,3	16,5
80	Meißen	-0,3	-2,3	5,9	2,3	19,1
84	Niederschles. Oberlausitzkreis	-11,6	-20,4	-64,1	6,9	-9,8
85	Riesa-Großenhain	-18,1	-28,0	-16,3	3,2	-11,2
86	Löbau-Zittau	-23,0	-12,2	-19,5	-30,2	-48,2
87	Sächsische Schweiz	-23,9	-21,2	-23,9	-25,4	-50,0
90	Weißeritzkreis	23,7	-23,3	-44,0	54,6	1,4
92	Kamenz	21,1	-16,8	-33,2	35,1	-8,5
	<b>Regierungsbezirk Dresden</b>	<b>-5,7</b>	<b>-22,3</b>	<b>-33,1</b>	<b>13,6</b>	<b>7,6</b>
65	Leipzig, Stadt	2,6	-19,1	14,4	14,2	-4,5
74	Delitzsch	-24,4	-33,5	2,0	-19,8	-48,8
75	Döbeln	-5,7	-17,4	-19,1	16,0	102,9
79	Leipziger Land	49,2	27,3	-39,5	62,4	102,3
83	Muldentalkreis	-28,4	-43,5	-63,4	3,7	-38,0
89	Torgau-Oschatz	-8,0	-20,5	-24,4	11,2	25,9
	<b>Regierungsbezirk Leipzig</b>	<b>2,6</b>	<b>-17,2</b>	<b>-19,0</b>	<b>17,2</b>	<b>9,2</b>
	<b>Sachsen</b>	<b>-0,7</b>	<b>-14,9</b>	<b>-24,8</b>	<b>13,9</b>	<b>18,6</b>

**18. Betriebe und tätige Personen als Jahresmittel in Vorbereitenden Baustellenarbeiten, Hoch- und Tiefbau nach Wirtschaftszweigen - Monatsberichts-kreis**

Jahr 2002

WZ-Nr.	Wirtschaftszweig	Betriebe	Tätige Personen	Darunter				Darunter ausländische Arbeitnehmer
				kaufm./technische Angestellte	Facharbeiter, Poliere u. Meister	Fachwerker u. sonstige Beschäftigte	gewerblich Auszubildende, Umschüler	
	<b>Vorbereitende Baustellenarbeiten, Hoch- und Tiefbau</b>	<b>812</b>	<b>41 153</b>	<b>8 452</b>	<b>21 029</b>	<b>8 576</b>	<b>2 961</b>	<b>232</b>
45.1	Vorbereitende Baustellenarbeiten	27	3 885	1 079	389	1 832	580	-
45.11	Abbruch-, Spreng- und Ent-trümmerungsgewerbe, Erdbewegungsarbeiten	27	3 885	1 079	389	1 832	580	-
45.11.1	Abbruch-, Spreng- und Ent-trümmerungsgewerbe	15	560	74	92	146	245	-
45.11.2	Erdbewegungsarbeiten	7	107	18	62	22	2	-
45.11.3	Landeskulturbau und Rena-turierung von Gewässern	-	-	-	-	-	-	-
45.11.4	Aufschließung von Lagerstätten	5	3 218	987	235	1 664	332	-
45.12	Test- und Suchbohrung	-	-	-	-	-	-	-
45.2	Hoch- und Tiefbau	785	37 268	7 373	20 640	6 744	2 382	232
45.21	Hochbau, Brücken- und Tunnelbau u. Ä.	436	21 246	4 342	12 486	2 855	1 497	186
45.21.1	Hoch- und Tiefbau ohne ausge-prägten Schwerpunkt	214	12 163	2 433	7 094	1 791	819	84
45.21.2	Hochbau (ohne Fertigteilbau)	191	7 425	1 514	4 744	509	619	98
45.21.3	Herstellung von Fertigteilb. aus Beton im Hochbau aus selbst-hergestellten Bausätzen	-	-	-	-	-	-	1
45.21.4	Herstellung von Fertigteilb. aus Beton im Hochbau aus fremd-bezogenen Bausätzen	-	-	-	-	-	-	-
45.21.5	Herstellung von Fertigteilb. aus Holz im Hochbau aus fremd-bezogenen Bausätzen	1	-	-	-	-	-	-
45.21.6	Brücken- und Tunnelbau u. Ä.	3	-	-	-	-	-	-
45.21.7	Kabelleitungstiefbau	26	1 346	328	527	450	42	3
45.22	Dachdeckerei, Abdichtung und Zimmerei	86	-	-	-	-	-	8
45.22.1	Dachdeckerei	68	1 918	284	1 279	178	152	2
45.22.2	Abdichtung gegen Wasser und Feuchtigkeit	9	231	41	102	84	2	6
45.22.3	Zimmerei und Ingenieurholzbau	8	-	-	-	-	-	-
45.23	Straßenbau und Eisenbahn-oberbau	104	7 132	1 427	3 313	2 019	359	16
45.23.1	Straßenbau	93	6 127	1 237	2 821	1 705	350	15
45.23.2	Eisenbahnoberbau	11	1 005	190	492	314	9	2
45.24	Wasserbau	1	-	-	-	-	-	-
45.25	Spezialbau und sonstiger Tiefbau	158	6 498	1 229	3 318	1 590	341	21
45.25.1	Brunnenbau	4	168	42	100	22	5	-
45.25.2	Schachtbau	1	-	-	-	-	-	-
45.25.3	Schornstein-, Feuerungs- und Industrieofenbau	3	142	36	90	8	8	2
45.25.4	Gerüstbau	27	769	131	291	292	48	13
45.25.5	Gebäudedetrocknung	2	-	-	-	-	-	-
45.25.6	Sonstiger Tiefbau	122	5 278	993	2 748	1 245	279	6

**19. Bruttolohn- und -gehaltsumme sowie geleistete Arbeitsstunden als Jahressumme in Vorbereitenden Baustellenarbeiten, Hoch- und Tiefbau nach Wirtschaftszweigen - Monatsberichts-kreis**

Jahr 2002

WZ-Nr.	Wirtschaftszweig	Bruttolohnsumme	Durchschnittl. Bruttolohnsumme je Arbeiter	Bruttogehaltsumme	Durchschnittl. Bruttogehaltsumme je Angestellten	Geleistete Arbeitsstunden	Durchschnittl. geleistete Arbeitsstunden je Arbeiter
		1 000 €	€	1 000 €	€	1 000	Stunden
	<b>Vorbereitende Baustellenarbeiten, Hoch- und Tiefbau</b>	<b>663 166</b>	<b>20 364</b>	<b>296 808</b>	<b>35 117</b>	<b>48 020</b>	<b>1 474</b>
45.1	Vorbereitende Baustellenarbeiten	57 378	20 485	36 795	34 101	4 475	1 598
45.11	Abbruch-, Spreng- und Ent-trümmerungsgewerbe, Erdbewegungsarbeiten	57 378	20 485	36 795	34 101	4 475	1 598
45.11.1	Abbruch-, Spreng- und Ent-trümmerungsgewerbe	8 320	17 226	2 451	33 122	873	1 807
45.11.2	Erdbewegungsarbeiten	1 756	20 419	590	32 778	149	1 733
45.11.3	Landeskulturbau und Rena-turierung von Gewässern	-	-	-	-	-	-
45.11.4	Aufschließung von Lagerstätten	47 301	21 202	33 753	34 198	3 453	1 548
45.12	Test- und Suchbohrung	-	-	-	-	-	-
45.2	Hoch- und Tiefbau	605 789	20 352	260 015	35 266	43 543	1 463
45.21	Hochbau, Brücken- und Tunnelbau u. Ä.	335 777	19 942	155 038	35 707	24 339	1 445
45.21.1	Hoch- und Tiefbau ohne ausge-prägten Schwerpunkt	193 032	19 892	83 871	34 472	13 906	1 433
45.21.2	Hochbau (ohne Fertigteilbau)	111 754	19 032	56 181	37 108	8 451	1 439
45.21.3	Herstellung von Fertigteilb. aus Beton im Hochbau aus selbst-hergestellten Bausätzen	-	-	-	-	-	-
45.21.4	Herstellung von Fertigteilb. aus Beton im Hochbau aus fremd-bezogenen Bausätzen	-	-	-	-	-	-
45.21.5	Herstellung von Fertigteilb. aus Holz im Hochbau aus fremd-bezogenen Bausätzen	-	-	-	-	-	-
45.21.6	Brücken- und Tunnelbau u. Ä.	-	-	-	-	-	-
45.21.7	Kabelleitungstiefbau	24 056	23 607	12 923	39 399	1 617	1 587
45.22	Dachdeckerei, Abdichtung und Zimmerei	-	-	-	-	-	-
45.22.1	Dachdeckerei	29 994	18 641	8 533	30 046	2 307	1 434
45.22.2	Abdichtung gegen Wasser und Feuchtigkeit	3 763	20 016	1 358	33 122	297	1 580
45.22.3	Zimmerei und Ingenieurholzbau	-	-	-	-	-	-
45.23	Straßenbau und Eisenbahn-oberbau	121 881	21 416	48 683	34 116	8 326	1 463
45.23.1	Straßenbau	101 054	20 725	41 312	33 397	7 139	1 464
45.23.2	Eisenbahnoberbau	20 827	25 555	7 372	38 800	1 187	1 456
45.24	Wasserbau	-	-	-	-	-	-
45.25	Spezialbau und sonstiger Tiefbau	110 917	21 131	44 998	36 614	8 001	1 524
45.25.1	Brunnenbau	2 837	22 339	1 155	27 500	217	1 709
45.25.2	Schachtbau	-	-	-	-	-	-
45.25.3	Schornstein-, Feuerungs- und Industrieofenbau	3 056	28 830	1 312	36 444	177	1 670
45.25.4	Gerüstbau	13 173	20 876	4 283	32 695	871	1 380
45.25.5	Gebäudetrocknung	-	-	-	-	-	-
45.25.6	Sonstiger Tiefbau	89 335	20 912	37 266	37 529	6 571	1 538

**20. Geleistete Arbeitsstunden als Jahressumme in Vorbereitenden Baustellenarbeiten, Hoch- und Tiefbau nach Art der Bauten und Wirtschaftszweigen (in 1 000 Stunden) - Monatsberichts-kreis**

WZ-Nr.	Wirtschaftszweig	Geleistete Arbeitsstunden im Tiefbau	Davon im			
			gewerbl. u. industriellen Tiefbau	Tiefbau für Bahn und Post	Straßenbau	sonstigen Tiefbau
	<b>Vorbereitende Baustellenarbeiten, Hoch- und Tiefbau</b>	<b>25 316</b>	<b>8 176</b>	<b>2 061</b>	<b>7 260</b>	<b>7 819</b>
45.1	Vorbereitende Baustellenarbeiten	3 650	1 651	-	27	1 972
45.11	Abbruch-, Spreng- und Ent-trümmerungsgewerbe, Erdbewegungsarbeiten	3 650	1 651	-	27	1 972
45.11.1	Abbruch-, Spreng- und Ent-trümmerungsgewerbe	74	59	-	-	15
45.11.2	Erdbewegungsarbeiten	123	81	-	27	15
45.11.3	Landeskulturbau und Rena-turierung von Gewässern	-	-	-	-	-
45.11.4	Aufschließung von Lagerstätten	3 453	1 511	-	-	1 942
45.12	Test- und Suchbohrung	-	-	-	-	-
45.2	Hoch- und Tiefbau	21 664	6 525	2 061	7 231	5 847
45.21	Hochbau, Brücken- und Tunnelbau u. Ä.	6 690	2 561	926	705	2 498
45.21.1	Hoch- und Tiefbau ohne ausge-prägten Schwerpunkt	4 812	1 708	618	635	1 851
45.21.2	Hochbau (ohne Fertigteilbau)	122	42	1	9	70
45.21.3	Herstellung von Fertigteilb. aus Beton im Hochbau aus selbst-hergestellten Bausätzen	-	-	-	-	-
45.21.4	Herstellung von Fertigteilb. aus Beton im Hochbau aus fremd-bezogenen Bausätzen	-	-	-	-	-
45.21.5	Herstellung von Fertigteilb. aus Holz im Hochbau aus fremd-bezogenen Bausätzen	-	-	-	-	-
45.21.6	Brücken- und Tunnelbau u. Ä.	-	-	-	-	-
45.21.7	Kabelleitungstiefbau	1 595	806	231	25	533
45.22	Dachdeckerei, Abdichtung und Zimmerei	-	-	-	-	-
45.22.1	Dachdeckerei	1	1	-	-	-
45.22.2	Abdichtung gegen Wasser und Feuchtigkeit	9	5	4	-	-
45.22.3	Zimmerei und Ingenieurholzbau	-	-	-	-	-
45.23	Straßenbau und Eisenbahn-oberbau	8 240	712	894	5 876	758
45.23.1	Straßenbau	7 104	667	47	5 874	516
45.23.2	Eisenbahnoberbau	1 136	45	847	2	242
45.24	Wasserbau	-	-	-	-	-
45.25	Spezialbau und sonstiger Tiefbau	6 671	3 208	236	637	2 590
45.25.1	Brunnenbau	217	110	-	-	107
45.25.2	Schachtbau	-	-	-	-	-
45.25.3	Schornstein-, Feuerungs- und Industrieofenbau	-	-	-	-	-
45.25.4	Gerüstbau	5	-	-	2	3
45.25.5	Gebäudetrocknung	-	-	-	-	-
45.25.6	Sonstiger Tiefbau	6 362	3 098	236	564	2 464

Jahr 2002

Baugewerblicher Umsatz im Hochbau	Davon					Wirtschaftszweig	WZ-Nr.
	Wohnungsbau	landwirtschaftlicher Bau	gewerbl. u. industrieller Hochbau	Hochbau für Bahn und Post	öffentlicher Hochbau		
<b>22 704</b>	<b>8 972</b>	<b>130</b>	<b>8 487</b>	<b>249</b>	<b>4 867</b>	<b>Vorbereitende Baustellenarbeiten, Hoch- und Tiefbau</b>	
825	199	-	547	8	71	Vorbereitende Baustellenarbeiten	45.1
						Abbruch-, Spreng- und Enttrümmerungsgewerbe, Erdbewegungsarbeiten	45.11
825	199	-	547	8	71		
799	173	-	547	8	71	Abbruch-, Spreng- und Enttrümmerungsgewerbe	45.11.1
26	26	-	-	-	-	Erdbewegungsarbeiten	45.11.2
-	-	-	-	-	-	Landeskulturbau und Renaturierung von Gewässern	45.11.3
-	-	-	-	-	-	Aufschließung von Lagerstätten	45.11.4
-	-	-	-	-	-	Test- und Suchbohrung	45.12
21 879	8 775	129	7 940	239	4 796	Hoch- und Tiefbau	45.2
						Hochbau, Brücken- und Tunnelbau u. Ä.	45.21
17 649	6 839	82	6 341	224	4 163		
						Hoch- und Tiefbau ohne ausgeprägten Schwerpunkt	45.21.1
9 094	2 838	36	3 634	165	2 421	Hochbau (ohne Fertigteilbau)	45.21.2
8 329	3 904	46	2 578	59	1 742	Herstellung von Fertigteilb. aus Beton im Hochbau aus selbsthergestellten Bausätzen	45.21.3
						Herstellung von Fertigteilb. aus Beton im Hochbau aus fremdbezogenen Bausätzen	45.21.4
						Herstellung von Fertigteilb. aus Holz im Hochbau aus fremdbezogenen Bausätzen	45.21.5
						Brücken- und Tunnelbau u. Ä.	45.21.6
22	-	-	22	-	-	Kabelleitungstiefbau	45.21.7
						Dachdeckerei, Abdichtung und Zimmerei	45.22
						Dachdeckerei	45.22.1
2 306	1 396	12	550	4	344	Abdichtung gegen Wasser und Feuchtigkeit	45.22.2
288	110	7	165	1	5	Zimmerei und Ingenieurholzbau	45.22.3
						Straßenbau und Eisenbahnoberbau	45.23
86	11	-	17	-	58		
35	11	-	17	-	7	Straßenbau	45.23.1
51	-	-	-	-	51	Eisenbahnoberbau	45.23.2
						Wasserbau	45.24
1 330	286	28	812	10	194	Spezialbau und sonstiger Tiefbau	45.25
						Brunnenbau	45.25.1
						Schachtbau	45.25.2
						Schornstein-, Feuerungs- und Industrieofenbau	45.25.3
177	5	-	172	-	-		
866	196	-	546	10	114	Gerüstbau	45.25.4
						Gebäudedrocknung	45.25.5
209	69	28	94	-	18	Sonstiger Tiefbau	45.25.6

**21. Gesamtumsatz als Jahressumme in Vorbereitenden Baustellenarbeiten, Hoch- und Tiefbau nach Auftraggebern und Wirtschaftszweigen (in 1 000 €) - Monatsberichts-kreis**

Jahr 2002

WZ-Nr.	Wirtschaftszweig	Gesamtumsatz	Davon				sonstiger Umsatz	Gesamtumsatz je tätiger Person €
			baugewerblicher Umsatz					
			zusammen	Hochbau	Tiefbau			
	<b>Vorbereitende Baustellenarbeiten, Hoch- und Tiefbau</b>	<b>4 463 585</b>	<b>4 414 338</b>	<b>2 098 898</b>	<b>2 315 440</b>	<b>49 248</b>	<b>108 463</b>	
45.1	Vorbereitende Baustellenarbeiten	240 795	237 209	30 737	206 472	3 586	61 981	
45.11	Abbruch-, Spreng- und Ent-trümmerungsgewerbe, Erdbewegungsarbeiten	240 795	237 209	30 737	206 472	3 586	61 981	
45.11.1	Abbruch-, Spreng- und Ent-trümmerungsgewerbe	34 972	32 590	29 260	3 330	2 382	62 450	
45.11.2	Erdbewegungsarbeiten	10 111	10 106	1 475	8 631	5	94 495	
45.11.3	Landeskulturbau und Rena-turierung von Gewässern	-	-	-	-	-	-	
45.11.4	Aufschließung von Lagerstätten	195 710	194 511	-	194 511	1 199	60 817	
45.12	Test- und Suchbohrung	-	-	-	-	-	-	
45.2	Hoch- und Tiefbau	4 222 797	4 177 136	2 068 165	2 108 971	45 661	113 309	
45.21	Hochbau, Brücken- und Tunnelbau u. Ä.	2 437 835	2 417 151	1 806 243	610 908	20 684	114 743	
45.21.1	Hoch- und Tiefbau ohne ausge-prägten Schwerpunkt	1 452 409	1 438 610	961 348	477 262	13 799	119 412	
45.21.2	Hochbau (ohne Fertigteilbau)	839 635	833 037	824 025	9 012	6 598	113 082	
45.21.3	Herstellung von Fertigteilb. aus Beton im Hochbau aus selbst-hergestellten Bausätzen	-	-	-	-	-	-	
45.21.4	Herstellung von Fertigteilb. aus Beton im Hochbau aus fremd-bezogenen Bausätzen	-	-	-	-	-	-	
45.21.5	Herstellung von Fertigteilb. aus Holz im Hochbau aus fremd-bezogenen Bausätzen	-	-	-	-	-	-	
45.21.6	Brücken- und Tunnelbau u. Ä.	-	-	-	-	-	-	
45.21.7	Kabelleitungstiefbau	110 392	110 104	1 744	108 360	288	82 015	
45.22	Dachdeckerei, Abdichtung und Zimmerei	-	-	-	-	-	-	
45.22.1	Dachdeckerei	137 381	136 912	136 872	40	469	71 627	
45.22.2	Abdichtung gegen Wasser und Feuchtigkeit	22 692	22 674	21 793	881	18	98 234	
45.22.3	Zimmerei und Ingenieurholzbau	-	-	-	-	-	-	
45.23	Straßenbau und Eisenbahn-oberbau	906 689	896 181	6 798	889 383	10 508	127 130	
45.23.1	Straßenbau	737 131	727 907	1 992	725 915	9 224	120 309	
45.23.2	Eisenbahnoberbau	169 557	168 273	4 806	163 467	1 284	168 713	
45.24	Wasserbau	-	-	-	-	-	-	
45.25	Spezialbau und sonstiger Tiefbau	700 523	689 062	83 603	605 459	11 461	107 806	
45.25.1	Brunnenbau	14 378	10 346	-	10 346	4 032	85 583	
45.25.2	Schachtbau	-	-	-	-	-	-	
45.25.3	Schornstein-, Feuerungs- und Industrieofenbau	13 365	13 365	13 365	-	-	94 120	
45.25.4	Gerüstbau	54 068	51 593	51 304	289	2 475	70 309	
45.25.5	Gebäudetrocknung	-	-	-	-	-	-	
45.25.6	Sonstiger Tiefbau	608 640	603 686	14 141	589 545	4 954	115 316	

**22. Baugewerblicher Umsatz als Jahressumme in Vorbereitenden Baustellenarbeiten, Hoch- und Tiefbau nach Art der Bauten und Wirtschaftszweigen (in 1 000 €) - Monatsberichts-kreis**

Jahr 2002

WZ-Nr.	Wirtschaftszweig	Baugewerblicher Umsatz im Tiefbau	Davon			
			gewerbl. u. industrieller Tiefbau	Tiefbau für Bahn und Post	Straßenbau	sonstiger Tiefbau
	<b>Vorbereitende Baustellenarbeiten, Hoch- und Tiefbau</b>	<b>2 315 440</b>	<b>626 055</b>	<b>329 415</b>	<b>724 044</b>	<b>635 927</b>
45.1	Vorbereitende Baustellenarbeiten	206 472	79 173	-	1 583	125 716
45.11	Abbruch-, Spreng- und Enttrümmerungsgewerbe, Erdbewegungsarbeiten	206 472	79 173	-	1 583	125 716
45.11.1	Abbruch-, Spreng- und Enttrümmerungsgewerbe	3 330	2 702	-	1	627
45.11.2	Erdbewegungsarbeiten	8 631	5 291	-	1 583	1 757
45.11.3	Landeskulturbau und Renaturierung von Gewässern	-	-	-	-	-
45.11.4	Aufschließung von Lagerstätten	194 511	71 180	-	-	123 331
45.12	Test- und Suchbohrung	-	-	-	-	-
45.2	Hoch- und Tiefbau	2 108 971	546 883	329 415	722 461	510 212
45.21	Hochbau, Brücken- und Tunnelbau u. Ä.	610 908	222 628	133 510	52 501	202 269
45.21.1	Hoch- und Tiefbau ohne ausgeprägten Schwerpunkt	477 262	166 483	100 616	46 871	163 292
45.21.2	Hochbau (ohne Fertigteilbau)	9 012	2 205	14	503	6 290
45.21.3	Herstellung von Fertigteilb. aus Beton im Hochbau aus selbsthergestellten Bausätzen	-	-	-	-	-
45.21.4	Herstellung von Fertigteilb. aus Beton im Hochbau aus fremdbezogenen Bausätzen	-	-	-	-	-
45.21.5	Herstellung von Fertigteilb. aus Holz im Hochbau aus fremdbezogenen Bausätzen	-	-	-	-	-
45.21.6	Brücken- und Tunnelbau u. Ä.	-	-	-	-	-
45.21.7	Kabelleitungstiefbau	108 360	53 344	23 685	1 391	29 940
45.22	Dachdeckerei, Abdichtung und Zimmerei	-	-	-	-	-
45.22.1	Dachdeckerei	40	40	-	-	-
45.22.2	Abdichtung gegen Wasser und Feuchtigkeit	881	678	203	-	-
45.22.3	Zimmerei und Ingenieurholzbau	-	-	-	-	-
45.23	Straßenbau und Eisenbahnoberbau	889 383	62 477	136 326	619 172	71 408
45.23.1	Straßenbau	725 915	58 489	3 823	618 995	44 608
45.23.2	Eisenbahnoberbau	163 467	3 988	132 503	176	26 800
45.24	Wasserbau	-	-	-	-	-
45.25	Spezialbau und sonstiger Tiefbau	605 459	259 432	59 375	50 117	236 535
45.25.1	Brunnenbau	10 346	5 753	-	-	4 593
45.25.2	Schachtbau	-	-	-	-	-
45.25.3	Schornstein-, Feuerungs- und Industrieofenbau	-	-	-	-	-
45.25.4	Gerüstbau	289	-	-	105	184
45.25.5	Gebäudetrocknung	-	-	-	-	-
45.25.6	Sonstiger Tiefbau	589 545	253 678	59 375	45 765	230 727

Noch: 22. Baugewerblicher Umsatz als Jahressumme in Vorbereitenden Baustellenarbeiten, Hoch- und Tiefbau nach Art der Bauten und Wirtschaftszweigen (in 1 000 €) - Monatsberichtskreis

Jahr 2002

WZ-Nr.	Wirtschaftszweig	Baugewerblicher Umsatz im Hochbau	Davon				
			Wohnungsbau	landwirtschaftlicher Bau	gewerbl. u. industrieller Hochbau	Hochbau für Bahn und Post	öffentlicher Hochbau
<b>Vorbereitende Baustellenarbeiten, Hoch- und Tiefbau</b>		<b>2 098 898</b>	<b>722 250</b>	<b>8 807</b>	<b>910 377</b>	<b>33 166</b>	<b>424 299</b>
45.1	Vorbereitende Baustellenarbeiten	30 737	11 212	5	15 949	326	3 245
45.11	Abbruch-, Spreng- und Enttrümmerungsgewerbe, Erdbewegungsarbeiten	30 737	11 212	5	15 949	326	3 245
45.11.1	Abbruch-, Spreng- und Enttrümmerungsgewerbe	29 260	9 753	5	15 936	326	3 240
45.11.2	Erdbewegungsarbeiten	1 475	1 458	-	13	-	4
45.11.3	Landeskulturbau und Renaturierung von Gewässern	-	-	-	-	-	-
45.11.4	Aufschließung von Lagerstätten	-	-	-	-	-	-
45.12	Test- und Suchbohrung	-	-	-	-	-	-
45.2	Hoch- und Tiefbau	2 068 165	711 038	8 802	894 428	32 841	421 056
45.21	Hochbau, Brücken- und Tunnelbau u. A.	1 806 243	604 077	5 673	781 518	32 105	382 870
45.21.1	Hoch- und Tiefbau ohne ausgeprägten Schwerpunkt	961 348	276 461	2 877	446 029	28 375	207 606
45.21.2	Hochbau (ohne Fertigteilbau)	824 025	322 783	2 792	319 457	3 730	175 263
45.21.3	Herstellung von Fertigteilb. aus Beton im Hochbau aus selbsthergestellten Bausätzen	-	-	-	-	-	-
45.21.4	Herstellung von Fertigteilb. aus Beton im Hochbau aus fremdbezogenen Bausätzen	-	-	-	-	-	-
45.21.5	Herstellung von Fertigteilb. aus Holz im Hochbau aus fremdbezogenen Bausätzen	-	-	-	-	-	-
45.21.6	Brücken- und Tunnelbau u. A.	-	-	-	-	-	-
45.21.7	Kabelleitungstiefbau	1 744	-	4	1 740	-	-
45.22	Dachdeckerei, Abdichtung und Zimmerei	-	-	-	-	-	-
45.22.1	Dachdeckerei	136 872	78 609	617	38 330	300	19 016
45.22.2	Abdichtung gegen Wasser und Feuchtigkeit	21 793	4 326	314	16 327	39	787
45.22.3	Zimmerei und Ingenieurholzbau	-	-	-	-	-	-
45.23	Straßenbau und Eisenbahnoberbau	6 798	852	-	674	-	5 272
45.23.1	Straßenbau	1 992	852	-	674	-	466
45.23.2	Eisenbahnoberbau	4 806	-	-	-	-	4 806
45.24	Wasserbau	-	-	-	-	-	-
45.25	Spezialbau und sonstiger Tiefbau	83 603	15 757	2 199	53 884	397	11 366
45.25.1	Brunnenbau	-	-	-	-	-	-
45.25.2	Schachtbau	-	-	-	-	-	-
45.25.3	Schornstein-, Feuerungs- und Industrieofenbau	13 365	336	-	13 029	-	-
45.25.4	Gerüstbau	51 304	10 933	-	33 813	381	6 177
45.25.5	Gebäudetrocknung	-	-	-	-	-	-
45.25.6	Sonstiger Tiefbau	14 141	3 706	2 199	7 042	16	1 178



**23. Auftragseingang als Jahressumme in Vorbereitenden Baustellenarbeiten, Hoch- und Tiefbau nach Art der Bauten und Wirtschaftszweigen (in 1 000 €) - Monatsberichts-kreis**

Jahr 2002

WZ-Nr.	Wirtschaftszweig	Auftrags-eingang	Auftrags-eingang im Tiefbau	Davon			
				gewerbl. u. industrieller Tiefbau	Tiefbau für Bahn und Post	Straßenbau	sonstiger Tiefbau
	<b>Vorbereitende Baustellenarbeiten, Hoch- und Tiefbau</b>	<b>3 681 618</b>	<b>2 085 184</b>	<b>598 884</b>	<b>256 550</b>	<b>646 403</b>	<b>583 347</b>
45.1	Vorbereitende Baustellenarbeiten	230 247	198 348	73 234	16	497	124 601
45.11	Abbruch-, Spreng- und Ent-trümmerungsgewerbe, Erdbewegungsarbeiten	230 247	198 348	73 234	16	497	124 601
45.11.1	Abbruch-, Spreng- und Ent-trümmerungsgewerbe	33 931	3 059	2 517	16	-	526
45.11.2	Erdbewegungsarbeiten	7 053	6 026	4 702	-	497	827
45.11.3	Landeskulturbau und Rena-turierung von Gewässern	-	-	-	-	-	-
45.11.4	Aufschließung von Lagerstätten	189 262	189 262	66 014	-	-	123 248
45.12	Test- und Suchbohrung	-	-	-	-	-	-
45.2	Hoch- und Tiefbau	3 451 370	1 886 835	525 650	256 534	645 905	458 746
45.21	Hochbau, Brücken- und Tunnelbau u. Ä.	1 895 838	554 523	230 234	91 994	43 655	188 640
45.21.1	Hoch- und Tiefbau ohne ausgeprägten Schwerpunkt	1 131 905	375 689	129 007	53 504	40 711	152 467
45.21.2	Hochbau (ohne Fertigteilbau)	584 292	11 678	1 120	38	490	10 030
45.21.3	Herstellung von Fertigteilb. aus Beton im Hochbau aus selbsthergestellten Bausätzen	-	-	-	-	-	-
45.21.4	Herstellung von Fertigteilb. aus Beton im Hochbau aus fremdbezogenen Bausätzen	-	-	-	-	-	-
45.21.5	Herstellung von Fertigteilb. aus Holz im Hochbau aus fremdbezogenen Bausätzen	-	-	-	-	-	-
45.21.6	Brücken- und Tunnelbau u. Ä.	-	-	-	-	-	-
45.21.7	Kabelleitungstiefbau	159 735	157 075	98 867	34 067	879	23 262
45.22	Dachdeckerei, Abdichtung und Zimmerei	-	-	-	-	-	-
45.22.1	Dachdeckerei	120 496	357	357	-	-	-
45.22.2	Abdichtung gegen Wasser und Feuchtigkeit	17 528	404	202	202	-	-
45.22.3	Zimmerei und Ingenieurholzbau	-	-	-	-	-	-
45.23	Straßenbau und Eisenbahn-oberbau	811 129	805 969	56 979	129 793	552 782	66 415
45.23.1	Straßenbau	659 177	657 021	53 905	5 968	552 782	44 366
45.23.2	Eisenbahnoberbau	151 951	148 947	3 074	123 825	-	22 048
45.24	Wasserbau	-	-	-	-	-	-
45.25	Spezialbau und sonstiger Tiefbau	592 604	523 059	236 129	34 545	48 694	203 691
45.25.1	Brunnenbau	9 250	9 250	5 072	-	-	4 178
45.25.2	Schachtbau	-	-	-	-	-	-
45.25.3	Schornstein-, Feuerungs- und Industrieofenbau	-	-	-	-	-	-
45.25.4	Gerüstbau	46 617	15	-	-	15	-
45.25.5	Gebäudetrocknung	-	-	-	-	-	-
45.25.6	Sonstiger Tiefbau	517 975	508 504	231 056	34 545	44 371	198 532

Noch: 23. Auftragseingang als Jahressumme in Vorbereitenden Baustellenarbeiten, Hoch- und Tiefbau nach Art der Bauten und Wirtschaftszweigen (in 1 000 €) - Monatsberichtskreis

Jahr 2002

WZ-Nr.	Wirtschaftszweig	Auftrags- eingang im Hochbau	Davon				
			Wohnungs- bau	landwirt- schaftlicher Bau	gewerbl. u. industrieller Hochbau	Hochbau für Bahn und Post	öffentlicher Hochbau
	<b>Vorbereitende Baustellen- arbeiten, Hoch- und Tiefbau</b>	<b>1 596 434</b>	<b>523 994</b>	<b>7 195</b>	<b>712 421</b>	<b>21 213</b>	<b>331 612</b>
45.1	Vorbereitende Baustellenarbeiten	31 899	11 620	-	17 221	-	3 058
45.11	Abbruch-, Spreng- und Ent- trümmerungsgewerbe, Erdbewegungsarbeiten	31 899	11 620	-	17 221	-	3 058
45.11.1	Abbruch-, Spreng- und Ent- trümmerungsgewerbe	30 872	10 778	-	17 096	-	2 998
45.11.2	Erdbewegungsarbeiten	1 027	842	-	125	-	60
45.11.3	Landeskulturbau und Rena- turierung von Gewässern	-	-	-	-	-	-
45.11.4	Aufschließung von Lagerstätten	-	-	-	-	-	-
45.12	Test- und Suchbohrung	-	-	-	-	-	-
45.2	Hoch- und Tiefbau	1 564 535	512 374	7 195	695 200	21 213	328 553
45.21	Hochbau, Brücken- und Tunnelbau u. Ä.	1 341 315	429 300	4 957	589 936	19 992	297 130
45.21.1	Hoch- und Tiefbau ohne ausge- prägten Schwerpunkt	756 216	173 712	2 321	394 896	18 229	167 058
45.21.2	Hochbau (ohne Fertigteilbau)	572 614	255 587	2 636	182 556	1 763	130 072
45.21.3	Herstellung von Fertigteilb. aus Beton im Hochbau aus selbst- hergestellten Bausätzen	-	-	-	-	-	-
45.21.4	Herstellung von Fertigteilb. aus Beton im Hochbau aus fremd- bezogenen Bausätzen	-	-	-	-	-	-
45.21.5	Herstellung von Fertigteilb. aus Holz im Hochbau aus fremd- bezogenen Bausätzen	-	-	-	-	-	-
45.21.6	Brücken- und Tunnelbau u. Ä.	-	-	-	-	-	-
45.21.7	Kabelleitungstiefbau	2 660	-	-	2 660	-	-
45.22	Dachdeckerei, Abdichtung und Zimmerei	-	-	-	-	-	-
45.22.1	Dachdeckerei	120 139	58 837	340	45 541	62	15 359
45.22.2	Abdichtung gegen Wasser und Feuchtigkeit	17 124	4 680	305	11 825	233	81
45.22.3	Zimmerei und Ingenieurholzbau	-	-	-	-	-	-
45.23	Straßenbau und Eisenbahn- oberbau	5 160	266	-	1 665	-	3 229
45.23.1	Straßenbau	2 156	266	-	1 665	-	225
45.23.2	Eisenbahnoberbau	3 004	-	-	-	-	3 004
45.24	Wasserbau	-	-	-	-	-	-
45.25	Spezialbau und sonstiger Tiefbau	69 545	12 688	1 593	43 246	927	11 091
45.25.1	Brunnenbau	-	-	-	-	-	-
45.25.2	Schachtbau	-	-	-	-	-	-
45.25.3	Schornstein-, Feuerungs- und Industrieofenbau	-	-	-	-	-	-
45.25.4	Gerüstbau	46 602	7 119	1	33 942	727	4 813
45.25.5	Gebäudetrocknung	-	-	-	-	-	-
45.25.6	Sonstiger Tiefbau	9 471	5 569	1 592	1 034	200	1 076

**24. Betriebe, tätige Personen, Bruttolohn- und -gehaltssumme und geleistete Arbeitsstunden in Vorbereitenden Baustellenarbeiten, Hoch- und Tiefbau nach Wirtschaftszweigen - Veränderung zum Vorjahr (in Prozent) - Monatsberichts-kreis**

Jahr 2002

WZ-Nr.	Wirtschaftszweig	Betriebe	Tätige Personen	Darunter Arbeiter	Bruttolohnsumme	Bruttogehaltssumme	Geleistete Arbeitsstunden
	<b>Vorbereitende Baustellenarbeiten, Hoch- und Tiefbau</b>	<b>-19,3</b>	<b>-16,5</b>	<b>-17,0</b>	<b>-14,2</b>	<b>-11,6</b>	<b>-16,8</b>
45.1	Vorbereitende Baustellenarbeiten	3,8	2,0	-1,1	1,0	9,6	-2,8
45.11	Abbruch-, Spreng- und Enttrümmerungsgewerbe, Erdbewegungsarbeiten	3,8	2,0	-1,1	1,0	9,6	-2,8
45.11.1	Abbruch-, Spreng- und Enttrümmerungsgewerbe	25,0	51,8	62,1	41,7	13,6	63,2
45.11.2	Erdbewegungsarbeiten	-12,5	-68,2	-67,4	-69,2	-79,1	-63,8
45.11.3	Landeskulturbau und Renaturierung von Gewässern	x	x	x	x	x	x
45.11.4	Aufschließung von Lagerstätten	-16,7	3,7	-1,8	4,5	18,1	-5,6
45.12	Test- und Suchbohrung	x	x	x	x	x	x
45.2	Hoch- und Tiefbau	-19,9	-18,1	-18,2	-15,4	-14,0	-18,0
45.21	Hochbau, Brücken- und Tunnelbau u. Ä.	-23,4	-22,8	-22,9	-20,6	-19,7	-23,0
45.21.1	Hoch- und Tiefbau ohne ausgeprägten Schwerpunkt	-24,1	-22,5	-22,1	-21,1	-23,5	-22,6
45.21.2	Hochbau (ohne Fertigteilbau)	-24,8	-25,5	-26,4	-24,1	-15,7	-25,9
45.21.3	Herstellung von Fertigteilb. aus Beton im Hochbau aus selbsthergestellten Bausätzen	-100,0	.	.	.	.	.
45.21.4	Herstellung von Fertigteilb. aus Beton im Hochbau aus fremdbezogenen Bausätzen	-100,0	.	.	.	.	.
45.21.5	Herstellung von Fertigteilb. aus Holz im Hochbau aus fremdbezogenen Bausätzen	-	.	.	.	.	.
45.21.6	Brücken- und Tunnelbau u. Ä.	x	.	.	.	.	.
45.21.7	Kabelleitungstiefbau	-13,3	-9,2	-10,6	-3,3	-1,6	-11,2
45.22	Dachdeckerei, Abdichtung und Zimmerei	-25,9	.	.	.	.	.
45.22.1	Dachdeckerei	-26,1	-17,5	-17,0	-15,6	-12,8	-20,3
45.22.2	Abdichtung gegen Wasser und Feuchtigkeit	-	.	.	.	.	.
45.22.3	Zimmerei und Ingenieurholzbau	-46,7	.	.	.	.	.
45.23	Straßenbau und Eisenbahnoberbau	-10,3	-11,8	-11,9	-8,9	-8,2	-9,6
45.23.1	Straßenbau	-11,4	-13,8	-14,0	-10,6	-10,0	-11,1
45.23.2	Eisenbahnoberbau	-	3,0	3,4	0,5	3,2	0,4
45.24	Wasserbau	-	.	.	.	.	.
45.25	Spezialbau und sonstiger Tiefbau	-11,2	-6,7	-7,7	-3,9	3,4	-8,2
45.25.1	Brunnenbau	-	-1,2	-2,3	2,0	7,4	-1,4
45.25.2	Schachtbau	-	.	.	.	.	.
45.25.3	Schornstein-, Feuerungs- und Industrieofenbau	-25,0	3,6	5,0	8,0	7,6	6,0
45.25.4	Gerüstbau	-10,0	-5,4	-4,7	-0,4	-2,1	-4,6
45.25.5	Gebäudetrocknung	-	.	.	.	.	.
45.25.6	Sonstiger Tiefbau	-10,9	-7,4	-8,6	-5,0	3,6	-9,1

**25. Umsatz in Vorbereitenden Baustellenarbeiten, Hoch- und Tiefbau nach Wirtschaftszweigen - Veränderung zum Vorjahr  
(in Prozent) - Monatsberichtskreis**

Jahr 2002

WZ-Nr.	Wirtschaftszweig	Gesamtumsatz	Darunter baugewerblicher Umsatz	Davon			
				Hochbau	darunter Wohnungsbau	Tiefbau	darunter Straßenbau
	<b>Vorbereitende Baustellenarbeiten, Hoch- und Tiefbau</b>	<b>-14,0</b>	<b>-13,9</b>	<b>-19,9</b>	<b>-28,2</b>	<b>-7,6</b>	<b>3,8</b>
45.1	Vorbereitende Baustellenarbeiten	-6,7	-6,7	29,8	-25,6	-10,5	-76,7
45.11	Abbruch-, Spreng- und Enttrümmerungsgewerbe, Erdbewegungsarbeiten	-6,7	-6,7	29,8	-25,6	-10,5	-76,7
45.11.1	Abbruch-, Spreng- und Enttrümmerungsgewerbe	42,3	47,2	40,3	-31,2	158,7	x
45.11.2	Erdbewegungsarbeiten	-72,0	-71,5	-47,9	62,9	-73,5	-76,5
45.11.3	Landeskulturbau und Renaturierung von Gewässern	x	x	x	x	x	x
45.11.4	Aufschließung von Lagerstätten	-0,9	-1,2	x	x	-1,2	-100,0
45.12	Test- und Suchbohrung	x	x	x	x	x	x
45.2	Hoch- und Tiefbau	-14,4	-14,3	-20,4	-28,2	-7,3	4,6
45.21	Hochbau, Brücken- und Tunnelbau u. Ä.	-24,4	-24,4	-21,7	-29,7	-31,3	-22,8
45.21.1	Hoch- und Tiefbau ohne ausgeprägten Schwerpunkt	-17,8	-17,7	-22,8	-36,6	-5,3	-30,4
45.21.2	Hochbau (ohne Fertigteilbau)	-14,8	-14,8	-14,9	-22,1	-1,7	798,2
45.21.3	Herstellung von Fertigteilb. aus Beton im Hochbau aus selbsthergestellten Bausätzen	.	.	.	.	.	.
45.21.4	Herstellung von Fertigteilb. aus Beton im Hochbau aus fremdbezogenen Bausätzen	.	.	.	.	.	.
45.21.5	Herstellung von Fertigteilb. aus Holz im Hochbau aus fremdbezogenen Bausätzen	.	.	.	.	.	.
45.21.6	Brücken- und Tunnelbau u. Ä.	.	.	.	.	.	.
45.21.7	Kabellleitungstiefbau	-71,3	-71,3	-75,3	x	-71,2	146,6
45.22	Dachdeckerei, Abdichtung und Zimmerei	.	.	.	.	.	.
45.22.1	Dachdeckerei	-11,7	-11,6	-11,5	-15,1	-83,5	x
45.22.2	Abdichtung gegen Wasser und Feuchtigkeit	.	.	.	.	.	.
45.22.3	Zimmerei und Ingenieurholzbau	.	.	.	.	.	.
45.23	Straßenbau und Eisenbahnoberbau	3,9	4,6	-46,1	79,0	5,4	9,5
45.23.1	Straßenbau	2,6	3,2	-79,9	79,0	4,3	9,5
45.23.2	Eisenbahnoberbau	9,9	11,3	76,2	x	10,1	16,6
45.24	Wasserbau	.	.	.	.	.	.
45.25	Spezialbau und sonstiger Tiefbau	10,8	11,0	2,1	-22,6	12,3	-11,1
45.25.1	Brunnenbau	8,6	-4,7	-100,0	x	-4,4	x
45.25.2	Schachtbau	.	.	.	.	.	.
45.25.3	Schornstein-, Feuerungs- und Industrieofenbau	9,7	12,3	12,3	103,6	x	x
45.25.4	Gerüstbau	-6,9	-7,9	-8,3	-22,1	256,8	105,9
45.25.5	Gebäudetrocknung	.	.	.	.	.	.
45.25.6	Sonstiger Tiefbau	12,9	13,4	52,7	-12,1	12,7	-13,2

**26. Auftragseingang in Vorbereitenden Baustellenarbeiten, Hoch- und Tiefbau nach Wirtschaftszweigen - Veränderung zum Vorjahr (in Prozent) - Monatsberichtskreis**

Jahr 2002

WZ-Nr.	Wirtschaftszweig	Auftragseingang	Davon			
			Hochbau	darunter Wohnungsbau	Tiefbau	darunter Straßenbau
	<b>Vorbereitende Baustellenarbeiten, Hoch- und Tiefbau</b>	<b>-0,7</b>	<b>-14,9</b>	<b>-24,8</b>	<b>13,9</b>	<b>18,6</b>
45.1	Vorbereitende Baustellenarbeiten	17,0	77,7	39,9	10,9	-90,3
45.11	Abbruch-, Spreng- und Enttrümmerungsgewerbe, Erdbewegungsarbeiten	17,0	77,7	39,9	10,9	-90,3
45.11.1	Abbruch-, Spreng- und Enttrümmerungsgewerbe	103,0	96,8	36,3	197,3	x
45.11.2	Erdbewegungsarbeiten	-74,1	-52,3	110,5	-75,9	-90,3
45.11.3	Landeskulturbau und Renaturierung von Gewässern	x	x	x	x	x
45.11.4	Aufschließung von Lagerstätten	23,8	-100,0	x	23,9	-100,0
45.12	Test- und Suchbohrung	x	x	x	x	x
45.2	Hoch- und Tiefbau	-1,7	-15,8	-25,5	14,2	19,6
45.21	Hochbau, Brücken- und Tunnelbau u. A.	-9,3	-17,1	-27,5	17,2	-15,0
45.21.1	Hoch- und Tiefbau ohne ausgeprägten Schwerpunkt	-14,5	-20,9	-32,2	2,1	-19,4
45.21.2	Hochbau (ohne Fertigteiltbau)	-8,6	-9,9	-23,4	206,3	142,6
45.21.3	Herstellung von Fertigteiltb. aus Beton im Hochbau aus selbsthergestellten Bausätzen	.	.	.	.	.
45.21.4	Herstellung von Fertigteiltb. aus Beton im Hochbau aus fremdbezogenen Bausätzen	.	.	.	.	.
45.21.5	Herstellung von Fertigteiltb. aus Holz im Hochbau aus fremdbezogenen Bausätzen	.	.	.	.	.
45.21.6	Brücken- und Tunnelbau u. A.	.	.	.	.	.
45.21.7	Kabelleitungstiefbau	54,9	64,3	-100,0	54,8	47,2
45.22	Dachdeckerei, Abdichtung und Zimmerei	.	.	.	.	.
45.22.1	Dachdeckerei	-0,9	-1,1	-13,8	417,4	x
45.22.2	Abdichtung gegen Wasser und Feuchtigkeit	.	.	.	.	.
45.22.3	Zimmerei und Ingenieurholzbau	.	.	.	.	.
45.23	Straßenbau und Eisenbahnoberbau	12,4	-72,0	-46,3	14,6	24,7
45.23.1	Straßenbau	10,9	-86,5	-46,3	13,6	24,7
45.23.2	Eisenbahnoberbau	19,2	18,9	x	19,2	x
45.24	Wasserbau	.	.	.	.	.
45.25	Spezialbau und sonstiger Tiefbau	10,4	5,8	1,8	11,0	10,4
45.25.1	Brunnenbau	-20,8	x	x	-20,8	x
45.25.2	Schachtbau	.	.	.	.	.
45.25.3	Schornstein-, Feuerungs- und Industrieofenbau	.	.	.	.	.
45.25.4	Gerüstbau	3,5	3,6	-20,5	-58,3	-58,3
45.25.5	Gebäudetrocknung	.	.	.	.	.
45.25.6	Sonstiger Tiefbau	12,2	25,0	66,7	12,0	12,3

**27. Betriebe, tätige Personen, geleistete Arbeitsstunden, Bruttolohn- und -gehaltsumme, Umsatz und Auftragseingang in Vorbereitenden Baustellenarbeiten, Hoch- und Tiefbau nach Wirtschaftszweigen und Beschäftigtengrößenklassen - 1)**

Jahr 2002

Größenklasse nach der Zahl der tätigen Personen	Betriebe	Tätige Personen	Geleistete Arbeitsstunden	Bruttolohnsumme	Bruttogehaltsumme	Gesamtumsatz	Auftragseingang
	Jahresmittel		1 000	1 000 €			

**Vorbereitende Baustellenarbeiten, Hoch- und Tiefbau**

1 - 19	175	2 274	2 664	33 883	15 177	246 495	179 193
20 - 49	415	12 752	15 879	205 517	70 127	1 146 317	952 925
50 - 99	143	9 695	11 154	158 318	67 190	1 065 788	834 459
100 - 199	52	7 075	8 194	120 986	58 616	1 026 846	784 954
200 - 499	24	6 629	7 430	109 082	54 067	808 095	775 618
500 und mehr	3	2 729	2 698	35 379	31 633	170 054	154 470
<b>Insgesamt</b>	<b>812</b>	<b>41 153</b>	<b>48 018</b>	<b>663 166</b>	<b>296 808</b>	<b>4 463 585</b>	<b>3 681 618</b>

**Vorbereitende Baustellenarbeiten <sup>2)</sup>**

1 - 19	12	143	190	2 237	1 151	15 008	21 504
20 - 49	8	230	307	3 427	1 565	20 100	13 465
50 - 99	1	.	.	.	.	.	.
100 - 199	1	.	.	.	.	.	.
200 - 499	4	1 151	1 678	23 069	4 662	80 938	73 755
500 und mehr	3	.	.	.	.	.	.
<b>Zusammen</b>	<b>27</b>	<b>4 011</b>	<b>4 613</b>	<b>59 529</b>	<b>37 992</b>	<b>257 676</b>	<b>256 010</b>

**Hoch- und Tiefbau <sup>2)</sup>**

1 - 19	163	2 131	2 474	31 647	14 023	231 488	157 689
20 - 49	407	12 522	15 572	202 090	68 562	1 126 217	939 461
50 - 99	142	.	.	.	.	.	.
100 - 199	52	.	.	.	.	.	.
200 - 499	20	5 478	5 751	86 013	49 405	727 157	701 863
500 und mehr	1	.	.	.	.	.	.
<b>Zusammen</b>	<b>785</b>	<b>37 142</b>	<b>43 405</b>	<b>603 636</b>	<b>258 819</b>	<b>4 205 917</b>	<b>3 425 609</b>

1) Monatsberichtsreis

2) Die Ergebnisse nach Größenklassen für die Wirtschaftszweige 45.1 und 45.2 (Tab. 27 und 28) weichen von den entsprechenden Ergebnissen der anderen Tabellen ab, da die Betriebe, deren Zuordnung im Laufe des Kalenderjahres gewechselt hat, von den Programmen unterschiedlich zugeordnet werden. In dem Programm, das den Tabellen 27 und 28 zugrunde liegt, wird dem Betrieb derjenige Wirtschaftszweig zugeordnet, den er im Laufe des Jahres in den meisten Monaten hatte. Bei den anderen Tabellen ist jeweils der Wirtschaftszweig vom Dezember ausschlaggebend.

Eine nachträgliche Korrektur ist nicht möglich. Auf die Veröffentlichung getrennter Ergebnisse nach den Wirtschaftszweigen 45.1 und 45.2 im Rahmen der Tabellen 27 und 28 sollte nicht verzichtet werden.

**28. Betriebe, tätige Personen, geleistete Arbeitsstunden, Bruttolohn- und -gehaltsumme, Umsatz und Auftragseingang in Vorbereitenden Baustellenarbeiten, Hoch- und Tiefbau nach Wirtschaftszweigen und Beschäftigtengrößenklassen - Monatsberichts-kreis (Anteil in Prozent)**

Jahr 2002

Größenklasse nach der Zahl der tätigen Personen	Betriebe	Tätige Personen	Geleistete Arbeitsstunden	Bruttolohnsumme	Bruttogehaltsumme	Gesamtumsatz	Auftragseingang
<b>Vorbereitende Baustellenarbeiten, Hoch- und Tiefbau</b>							
1 - 19	21,6	5,5	5,5	5,1	5,1	5,5	4,9
20 - 49	51,1	31,0	33,1	31,0	23,6	25,7	25,9
50 - 99	17,6	23,6	23,2	23,9	22,6	23,9	22,7
100 - 199	6,4	17,2	17,1	18,2	19,7	23,0	21,3
200 - 499	3,0	16,1	15,5	16,4	18,2	18,1	21,1
500 und mehr	0,4	6,6	5,6	5,3	10,7	3,8	4,2
<b>Vorbereitende Baustellenarbeiten</b>							
1 - 19	44,4	3,6	4,1	3,8	3,0	5,8	8,4
20 - 49	29,6	5,7	6,7	5,8	4,1	7,8	5,3
50 - 99	3,7	.	.	.	.	.	.
100 - 199	3,7	.	.	.	.	.	.
200 - 499	14,8	28,7	36,4	38,8	12,3	31,4	28,8
500 und mehr	11,1	.	.	.	.	.	.
<b>Hoch- und Tiefbau</b>							
1 - 19	20,8	5,7	5,7	5,2	5,4	5,5	4,6
20 - 49	51,8	33,7	35,9	33,5	26,5	26,8	27,4
50 - 99	18,1	.	.	.	.	.	.
100 - 199	6,6	.	.	.	.	.	.
200 - 499	2,5	14,7	13,2	14,2	19,1	17,3	20,5
500 - 999	0,1	.	.	.	.	.	.

**29. Auftragsbestand am Jahresende in Vorbereitenden Baustellenarbeiten, Hoch- und Tiefbau nach Art der Bauten und nach Kreisen - Monatsberichts-kreis**

Kreis-Nr.	Kreis Regierungsbezirk Land	Auftrags- bestand	Veränderung zum 4. Quartal 2001	Auftrags- bestand im Tiefbau	Davon			
					gewerbl. u. industrieller Tiefbau	Tiefbau für Bahn und Post	Straßen- bau	sonstiger Tiefbau
					1 000 €			
		1 000 €	%					
61	Chemnitz, Stadt	149 549	-31,1	51 501	29 542	5 002	12 635	4 322
66	Plauen, Stadt	7 021	57,2	4 833	581	3 350	20	882
67	Zwickau, Stadt	17 840	-14,3	12 376	446	4 380	4 863	2 687
71	Annaberg	24 688	6,6	17 917	104	-	10 042	7 771
73	Chemnitzer Land	32 035	-27,1	9 914	1 367	191	6 726	1 630
77	Freiberg	24 788	72,7	5 837	2 765	119	1 898	1 055
78	Vogtlandkreis	52 206	-12,4	29 699	6 807	699	15 174	7 019
81	Mittlerer Erzgebirgskreis	8 344	23,5	6 487	1 079	-	1 391	4 017
82	Mittweida	22 589	-19,5	8 953	2 000	-	978	5 975
88	Stollberg	15 495	13,8	9 388	668	2	288	8 430
91	Aue-Schwarzenberg	22 104	-9,0	9 771	1 685	30	3 027	5 029
93	Zwickauer Land	29 011	227,4	5 064	4 536	-	365	163
	<b>Regierungsbezirk Chemnitz</b>	<b>405 669</b>	<b>-12,8</b>	<b>171 740</b>	<b>51 579</b>	<b>13 773</b>	<b>57 408</b>	<b>48 980</b>
62	Dresden, Stadt	292 043	-2,5	105 744	11 466	60 092	30 412	3 774
63	Görlitz, Stadt	12 639	-31,8	12 218	11 993	225	-	-
64	Hoyerswerda, Stadt	4 385	-13,8	891	35	-	856	-
72	Bautzen	57 199	32,9	41 096	5 956	19 457	5 579	10 104
80	Meißen	32 585	-4,2	17 495	2 435	12	5 425	9 623
84	Niederschles. Oberlausitzkreis	14 622	4,7	4 189	2 976	47	819	347
85	Riesa-Großenhain	39 472	-3,1	7 708	1 823	1 472	3 563	850
86	Löbau-Zittau	17 124	8,1	10 512	1 760	-	2 997	5 755
87	Sächsische Schweiz	8 938	-44,8	2 851	18	-	1 097	1 736
90	Weißeritzkreis	51 033	34,0	41 578	17 985	14 177	2 456	6 960
92	Kamenz	54 298	6,7	47 710	37 130	1 913	2 102	6 565
	<b>Regierungsbezirk Dresden</b>	<b>584 337</b>	<b>1,5</b>	<b>291 990</b>	<b>93 577</b>	<b>97 393</b>	<b>55 306</b>	<b>45 714</b>
65	Leipzig, Stadt	204 798	30,6	137 363	55 228	47 863	19 606	14 666
74	Delitzsch	37 548	-42,0	23 812	11 455	11	8 464	3 882
75	Döbeln	9 519	29,7	2 460	1 140	-	1 285	35
79	Leipziger Land	157 079	47,1	104 208	17 717	5 976	57 315	23 200
83	Muldentalkreis	18 475	-44,3	5 252	2 030	1 000	1 906	316
89	Torgau-Oschatz	34 902	22,6	14 206	2 848	80	7 272	4 006
	<b>Regierungsbezirk Leipzig</b>	<b>462 321</b>	<b>16,4</b>	<b>287 303</b>	<b>90 419</b>	<b>54 930</b>	<b>95 849</b>	<b>46 105</b>
	<b>Sachsen</b>	<b>1 452 327</b>	<b>1,0</b>	<b>751 035</b>	<b>235 576</b>	<b>166 097</b>	<b>208 563</b>	<b>140 799</b>



Auftrags- bestand im Hochbau	Davon					Kreis Regierungsbezirk Land	Kreis- Nr.
	Wohnungs- bau	landwirt- schaftlicher Bau	gewerbl. u. industrieller Hochbau	Hochbau für Bahn und Post	öffentlicher Bau		
1 000 €							
98 049	3 751	55	45 976	3 832	44 435	Chemnitz, Stadt	61
2 187	199	-	1 228	-	760	Plauen, Stadt	66
5 463	2 884	-	1 778	-	801	Zwickau, Stadt	67
6 772	1 029	100	1 485	-	4 158	Annaberg	71
22 122	14 331	-	4 485	54	3 252	Chemnitzer Land	73
18 952	4 648	31	11 671	-	2 602	Freiberg	77
22 506	13 953	5	2 665	2 274	3 609	Vogtlandkreis	78
1 857	405	-	634	-	818	Mittlerer Erzgebirgskreis	81
13 636	2 410	-	3 365	-	7 861	Mittweida	82
6 108	1 729	106	3 737	-	536	Stollberg	88
12 333	2 060	-	4 414	-	5 859	Aue-Schwarzenberg	91
23 946	497	-	22 848	51	550	Zwickauer Land	93
<b>233 930</b>	<b>47 896</b>	<b>296</b>	<b>104 286</b>	<b>6 211</b>	<b>75 241</b>	<b>Regierungsbezirk Chemnitz</b>	
186 300	15 641	-	99 271	15 419	55 969	Dresden, Stadt	62
421	193	-	228	-	-	Görlitz, Stadt	63
3 494	31	-	3 463	-	-	Hoyerswerda, Stadt	64
16 105	897	-	12 079	-	3 129	Bautzen	72
15 090	2 391	-	11 201	-	1 498	Meißen	80
10 432	758	35	6 942	-	2 697	Niederschles. Oberlausitzkreis	84
31 765	23 829	6	3 104	1 958	2 868	Riesa-Großenhain	85
6 612	4 175	25	814	-	1 598	Löbau-Zittau	86
6 087	1 506	-	2 599	518	1 464	Sächsische Schweiz	87
9 455	2 079	5	3 740	1 330	2 301	Weißeritzkreis	90
6 587	1 542	-	1 266	-	3 779	Kamenz	92
<b>292 345</b>	<b>53 041</b>	<b>71</b>	<b>144 708</b>	<b>19 224</b>	<b>75 301</b>	<b>Regierungsbezirk Dresden</b>	
67 435	29 898	-	26 821	1	10 715	Leipzig, Stadt	65
13 734	3 199	-	5 721	-	4 814	Delitzsch	74
7 059	3 297	40	2 829	-	893	Döbeln	75
52 872	1 440	25	29 328	-	22 079	Leipziger Land	79
13 223	1 747	11	8 127	-	3 338	Muldentalkreis	83
20 696	14 045	351	4 576	-	1 724	Torgau-Oschatz	89
<b>175 017</b>	<b>53 626</b>	<b>427</b>	<b>77 401</b>	<b>1</b>	<b>43 562</b>	<b>Regierungsbezirk Leipzig</b>	
<b>701 292</b>	<b>154 564</b>	<b>794</b>	<b>326 394</b>	<b>25 436</b>	<b>194 104</b>	<b>Sachsen</b>	

**30. Betriebe, tätige Personen, geleistete Arbeitsstunden, Bruttolohn- und -gehaltsumme, Umsatz und Auftragseingang in Handwerksbetrieben in Vorbereitenden Baustellenarbeiten, Hoch- und Tiefbau nach Kreisen**

Jahr 2002

Kreis-Nr.	Kreis Regierungsbezirk Land	Hand- werks- betriebe	Tätige Personen	Geleistete Arbeits- stunden	Bruttolohn- summe	Bruttogehalt- summe	Gesamt- umsatz	Darunter baugewerbl. Umsatz	Auftrags- eingang
				1 000	1 000 €				
61	Chemnitz, Stadt	29	1 550	1 839	24 115	11 100	161 819	161 384	128 983
66	Plauen, Stadt	5	125	172	1 995	616	11 998	11 987	14 880
67	Zwickau, Stadt	11	356	454	5 892	2 508	36 436	36 193	30 197
71	Annaberg	16	779	857	11 192	4 670	77 688	76 049	69 921
73	Chemnitzer Land	23	1 052	1 278	17 054	5 512	105 559	105 324	87 097
77	Freiberg	26	940	1 140	15 316	4 174	71 651	71 503	60 781
78	Vogtlandkreis	33	1 853	2 108	30 499	9 716	142 633	142 396	131 858
81	Mittlerer Erzgebirgskreis	18	574	641	8 446	3 173	39 691	37 060	35 616
82	Mittweida	19	687	834	11 138	3 922	55 615	54 372	42 117
88	Stollberg	23	805	1 020	11 558	4 047	61 847	61 658	59 830
91	Aue-Schwarzenberg	22	695	762	11 191	3 324	56 342	55 491	55 204
93	Zwickauer Land	21	635	764	10 388	2 954	54 609	53 682	46 177
<b>Regierungsbezirk Chemnitz</b>		<b>246</b>	<b>10 051</b>	<b>11 868</b>	<b>158 783</b>	<b>55 715</b>	<b>875 887</b>	<b>867 100</b>	<b>762 661</b>
62	Dresden, Stadt	25	1 000	1 186	16 723	6 130	107 904	107 687	67 759
63	Görlitz, Stadt	4	102	100	1 927	548	7 391	7 391	5 536
64	Hoyerswerda, Stadt	8	209	238	3 112	1 179	14 326	14 318	14 282
72	Bautzen	29	1 448	1 672	21 302	7 273	136 547	134 171	122 744
80	Meißen	24	1 165	1 471	19 117	7 475	147 226	145 980	126 533
84	Niederschles. Oberlausitzkreis	19	670	810	10 241	2 990	51 940	49 565	29 292
85	Riesa-Großenhain	20	1 028	1 275	17 045	6 344	103 477	101 811	87 566
86	Löbau-Zittau	32	1 334	1 542	20 792	5 967	95 139	94 186	70 555
87	Sächsische Schweiz	23	779	934	11 820	3 713	51 580	50 229	38 497
90	Weißeritzkreis	11	597	770	9 267	3 131	36 567	34 725	38 679
92	Kamenz	22	762	1 037	12 436	3 689	67 020	66 925	57 780
<b>Regierungsbezirk Dresden</b>		<b>217</b>	<b>9 094</b>	<b>11 038</b>	<b>143 783</b>	<b>48 438</b>	<b>819 117</b>	<b>806 989</b>	<b>659 223</b>
65	Leipzig, Stadt	40	2 251	2 435	34 897	21 729	252 339	245 686	147 246
74	Delitzsch	22	1 214	1 517	18 943	8 048	121 559	119 377	97 262
75	Döbeln	15	398	479	6 232	2 935	35 385	35 322	41 964
79	Leipziger Land	35	1 245	1 570	21 028	7 606	136 863	134 139	128 684
83	Muldentalkreis	18	618	804	10 015	3 209	48 807	48 584	36 933
89	Torgau-Oschatz	27	1 053	1 158	16 304	6 424	112 784	109 996	90 226
<b>Regierungsbezirk Leipzig</b>		<b>157</b>	<b>6 779</b>	<b>7 963</b>	<b>107 420</b>	<b>49 952</b>	<b>707 737</b>	<b>693 103</b>	<b>542 315</b>
<b>Sachsen</b>		<b>620</b>	<b>25 924</b>	<b>30 869</b>	<b>409 986</b>	<b>154 105</b>	<b>2 402 741</b>	<b>2 367 193</b>	<b>1 964 200</b>

**31. Betriebe, tätige Personen, geleistete Arbeitsstunden, Bruttolohn- und -gehaltsumme, Umsatz und Auftragseingang in Handwerksbetrieben in Vorbereitenden Baustellenarbeiten, Hoch- und Tiefbau nach Kreisen - Veränderung zum Vorjahr (in Prozent)**

Kreis-Nr.	Kreis Regierungsbezirk Land	Hand- werks- betriebe	Tätige Personen	Geleistete Arbeits- stunden	Bruttolohn- summe	Bruttogehalt- summe	Gesamt- umsatz	Darunter baugewerbl. Umsatz	Auftrags- eingang
61	Chemnitz, Stadt	-20,9	-34,0	-34,1	-32,8	-38,2	-49,3	-49,2	-8,0
66	Plauen, Stadt	-34,8	-31,4	-30,2	-32,5	-33,0	-15,7	-15,7	77,2
67	Zwickau, Stadt	-6,4	3,0	3,6	9,9	-5,1	8,3	8,5	16,6
71	Annaberg	-25,0	-18,1	-17,6	-15,2	-7,5	19,3	21,1	11,8
73	Chemnitz Land	-27,9	-27,5	-29,0	-28,4	-21,7	-12,4	-12,4	-27,0
77	Freiberg	-16,1	-7,3	-12,4	-4,3	-5,6	0,2	0,9	39,1
78	Vogtlandkreis	-24,4	-18,7	-20,4	-16,4	-24,7	-14,0	-13,8	7,6
81	Mittlerer Erzgebirgskreis	-12,2	-23,5	-31,4	-26,4	-5,3	-19,5	-16,9	-5,3
82	Mittweida	-23,5	-4,1	-6,5	-1,4	0,0	-6,9	-6,3	-1,3
88	Stollberg	-1,1	-12,8	-6,7	-12,7	-7,4	-8,1	-8,0	-6,6
91	Aue-Schwarzenberg	-10,5	-3,3	-14,9	-0,3	12,1	20,8	21,1	29,7
93	Zwickauer Land	-25,0	-25,9	-26,9	-20,1	-28,3	-15,0	-15,5	-6,8
	<b>Regierungsbezirk Chemnitz</b>	<b>-19,4</b>	<b>-19,8</b>	<b>-21,5</b>	<b>-18,1</b>	<b>-20,0</b>	<b>-18,7</b>	<b>-18,4</b>	<b>0,5</b>
62	Dresden, Stadt	-37,8	-37,1	-35,8	-35,1	-32,7	-23,6	-22,9	-41,7
63	Görlitz, Stadt	0,0	-14,5	-21,9	4,5	-1,6	-31,3	-31,3	-30,2
64	Hoyerswerda, Stadt	-11,9	-29,0	-28,6	-32,2	2,9	-48,4	-48,3	-50,2
72	Bautzen	-7,9	-12,2	-10,0	-12,7	-9,8	-5,5	-5,2	3,6
80	Meißen	-17,2	-17,7	-9,6	-15,5	-23,0	-0,1	-0,4	-1,7
84	Niederschles. Oberlausitzkreis	-24,3	-19,1	-16,3	-14,3	-18,5	-10,4	-13,5	-28,0
85	Riesa-Großenhain	-31,0	-28,2	-25,3	-26,4	-18,3	-14,1	-13,8	-14,0
86	Löbau-Zittau	-20,5	-15,5	-23,6	-15,0	-15,5	-23,6	-23,6	-21,4
87	Sächsische Schweiz	-18,3	-20,0	-22,3	-22,6	-12,2	-18,8	-19,6	-16,7
90	Weißeritzkreis	-42,4	-32,3	-30,5	-30,2	-35,9	-30,9	-31,3	-12,2
92	Kamenz	-17,5	-24,0	-25,3	-20,6	-17,8	-10,3	-10,3	9,7
	<b>Regierungsbezirk Dresden</b>	<b>-23,0</b>	<b>-22,7</b>	<b>-22,2</b>	<b>-21,4</b>	<b>-20,2</b>	<b>-15,2</b>	<b>-15,3</b>	<b>-15,0</b>
65	Leipzig, Stadt	-16,7	-10,1	-13,8	-12,7	-3,7	0,3	-0,5	11,8
74	Delitzsch	-13,7	-11,4	-15,1	-14,2	-7,8	-19,2	-17,8	-26,9
75	Döbeln	-30,8	-34,5	-32,0	-33,5	-23,6	-21,7	-21,6	-7,3
79	Leipziger Land	-9,9	-20,0	-24,6	-18,0	-9,8	-11,0	-10,5	13,1
83	Muldentalkreis	-33,3	-25,9	-22,7	-23,9	-31,1	-24,2	-24,3	-36,2
89	Torgau-Oschatz	-17,6	-19,6	-23,3	-18,6	-14,1	-4,4	-5,1	-3,6
	<b>Regierungsbezirk Leipzig</b>	<b>-19,0</b>	<b>-17,1</b>	<b>-20,0</b>	<b>-17,5</b>	<b>-10,3</b>	<b>-9,7</b>	<b>-9,6</b>	<b>-5,7</b>
	<b>Sachsen</b>	<b>-20,6</b>	<b>-20,2</b>	<b>-21,4</b>	<b>-19,2</b>	<b>-17,2</b>	<b>-15,0</b>	<b>-14,9</b>	<b>-6,9</b>

**32. Betriebe, tätige Personen, geleistete Arbeitsstunden, Bruttolohn- und -gehaltsumme, Umsatz und Auftragseingang in Handwerksbetrieben in Vorbereitenden Baustellenarbeiten, Hoch- und Tiefbau nach Wirtschaftszweigen**

Jahr 2002

WZ-Nr.	Wirtschaftszweig	Handwerksbetriebe	Tätige Personen	Geleistete Arbeitsstunden	Bruttolohnsumme	Bruttogehaltsumme	Gesamtumsatz	Darunter baugewerbl. Umsatz	Auftragseingang
				1 000					
<b>Vorbereitende Baustellenarbeiten, Hoch- und Tiefbau</b>		<b>620</b>	<b>25 924</b>	<b>30 869</b>	<b>409 986</b>	<b>154 105</b>	<b>2 402 741</b>	<b>2 367 193</b>	<b>1 964 200</b>
45.1	Vorbereitende Baustellenarbeiten	5	128	171	1 955	822	9 123	8 726	8 891
45.11	Abbruch-, Spreng- und Enttrümmerungsgewerbe, Erdbewegungsarbeiten	5	128	171	1 955	822	9 123	8 726	8 891
45.11.1	Abbruch-, Spreng- und Enttrümmerungsgewerbe	2	.	.	.	.	.	.	.
45.11.2	Erdbewegungsarbeiten	3	.	.	.	.	.	.	.
45.11.3	Landeskulturbau und Renaturierung von Gewässern	-	-	-	-	-	-	-	-
45.11.4	Aufschließung von Lagerstätten	-	-	-	-	-	-	-	-
45.12	Test- und Suchbohrung	.	.	.	.	.	.	.	.
45.2	Hoch- und Tiefbau	615	25 796	30 699	408 031	153 283	2 393 618	2 358 467	1 955 309
45.21	Hochbau, Brücken- und Tunnelbau u. Ä.	371	15 575	18 496	240 192	96 102	1 502 132	1 486 958	1 193 325
45.21.1	Hoch- und Tiefbau ohne ausgeprägten Schwerpunkt	182	8 566	10 111	133 616	54 082	878 837	870 404	695 863
45.21.2	Hochbau (ohne Fertigteilbau)	174	6 405	7 598	97 102	38 141	574 628	568 034	466 062
45.21.3	Herstellung von Fertigteilb. aus Beton im Hochbau aus selbsthergestellten Bausätzen	-	-	-	-	-	-	-	-
45.21.4	Herstellung von Fertigteilb. aus Beton im Hochbau aus fremdbezogenen Bausätzen	-	-	-	-	-	-	-	-
45.21.5	Herstellung von Fertigteilb. aus Holz im Hochbau aus fremdbezogenen Bausätzen	-	-	-	-	-	-	-	-
45.21.6	Brücken- und Tunnelbau u. Ä.	-	-	-	-	-	-	-	-
45.21.7	Kabelleitungstiefbau	15	604	786	9 474	3 879	48 667	48 519	31 400
45.22	Dachdeckerei, Abdichtung und Zimmerei	82	.	.	.	.	.	.	.
45.22.1	Dachdeckerei	71	1 911	2 291	29 772	8 344	135 574	135 105	116 307
45.22.2	Abdichtung gegen Wasser und Feuchtigkeit	3	.	.	.	.	.	.	.
45.22.3	Zimmerei und Ingenieurholzbau	8	205	221	2 922	1 134	15 349	12 856	11 254
45.23	Straßenbau und Eisenbahnoberbau	65	4 094	4 749	68 693	23 894	393 828	386 359	334 418
45.23.1	Straßenbau	62	3 741	4 338	61 482	21 834	349 734	342 494	300 660
45.23.2	Eisenbahnoberbau	3	353	412	7 211	2 060	44 094	43 864	33 758
45.24	Wasserbau	1	.	.	.	.	.	.	.
45.25	Spezialbau und sonstiger Tiefbau	96	3 876	4 764	64 315	22 929	332 342	322 844	288 837
45.25.1	Brunnenbau	3	.	.	.	.	.	.	.
45.25.2	Schachtbau	1	.	.	.	.	.	.	.
45.25.3	Schornstein-, Feuerungs- und Industrieofenbau	1	.	.	.	.	.	.	.
45.25.4	Gerüstbau	25	762	864	13 077	4 104	52 223	49 748	44 181
45.25.5	Gebäudetrocknung	-	-	-	-	-	-	-	-
45.25.6	Sonstiger Tiefbau	66	2 815	3 546	46 157	16 773	256 441	253 450	227 685

**33. Betriebe, tätige Personen, geleistete Arbeitsstunden, Bruttolohn- und -gehaltssumme, Umsatz und Auftragseingang in Handwerksbetrieben in Vorbereitenden Baustellenarbeiten, Hoch- und Tiefbau nach Wirtschaftszweigen - Veränderung zum Vorjahr (in Prozent)**

WZ-Nr.	Wirtschaftszweig	Handwerksbetriebe	Tätige Personen	Geleistete Arbeitsstunden	Bruttolohnsumme	Bruttogehaltssumme	Gesamtumsatz	Darunter baugewerblich. Umsatz	Auftragseingang
	<b>Vorbereitende Baustellenarbeiten, Hoch- und Tiefbau</b>	<b>-20,6</b>	<b>-20,2</b>	<b>-21,4</b>	<b>-19,2</b>	<b>-17,2</b>	<b>-15,0</b>	<b>-14,9</b>	<b>-6,9</b>
45.1	Vorbereitende Baustellenarbeiten	-	-38,0	-30,3	-37,9	-37,7	-49,0	-50,5	-36,3
45.11	Abbruch-, Spreng- und Enttrümmerungsgewerbe, Erdbewegungsarbeiten	-	-38,0	-30,3	-37,9	-37,7	-49,0	-50,5	-36,3
45.11.1	Abbruch-, Spreng- und Enttrümmerungsgewerbe	100,0	.	.	.	.	.	.	.
45.11.2	Erdbewegungsarbeiten	-25,0	.	.	.	.	.	.	.
45.11.3	Landeskulturbau und Renaturierung von Gewässern	-	-	-	-	-	-	-	-
45.11.4	Aufschließung von Lagerstätten	-	-	-	-	-	-	-	-
45.12	Test- und Suchbohrung	-	-	-	-	-	-	-	-
45.2	Hoch- und Tiefbau	-20,7	-20,1	-21,3	-19,0	-17,0	-14,8	-14,7	-6,7
45.21	Hochbau, Brücken- und Tunnelbau u. Ä.	-22,5	-24,2	-24,9	-23,2	-20,8	-18,1	-18,2	-10,6
45.21.1	Hoch- und Tiefbau ohne ausgeprägten Schwerpunkt	-20,1	-20,3	-21,7	-19,1	-19,0	-15,1	-15,2	-5,8
45.21.2	Hochbau (ohne Fertigteilbau)	-25,7	-28,6	-28,6	-27,4	-21,8	-20,6	-20,7	-14,6
45.21.3	Herstellung von Fertigteilb. aus Beton im Hochbau aus selbsthergestellten Bausätzen	-	-	-	-	-	-	-	-
45.21.4	Herstellung von Fertigteilb. aus Beton im Hochbau aus fremdbezogenen Bausätzen	-	-	-	-	-	-	-	-
45.21.5	Herstellung von Fertigteilb. aus Holz im Hochbau aus fremdbezogenen Bausätzen	-	-	-	-	-	-	-	-
45.21.6	Brücken- und Tunnelbau u. Ä.	-100,0	-100,0	-100,0	-100,0	-100,0	-100,0	-100,0	-100,0
45.21.7	Kabelleitungstiefbau	-7,7	-25,3	-25,5	-30,5	-31,8	-34,4	-34,5	-36,0
45.22	Dachdeckerei, Abdichtung und Zimmerei	-25,7	.	.	.	.	.	.	.
45.22.1	Dachdeckerei	-22,6	-17,6	-20,8	-16,1	-14,4	-12,7	-12,6	-3,9
45.22.2	Abdichtung gegen Wasser und Feuchtigkeit	-20,0	.	.	.	.	.	.	.
45.22.3	Zimmerei und Ingenieurholzbau	-46,1	-40,1	-43,0	-38,4	-31,4	-47,8	-48,0	-38,9
45.23	Straßenbau und Eisenbahnoberbau	-18,3	-17,3	-19,2	-17,1	-19,0	-13,7	-13,0	-5,3
45.23.1	Straßenbau	-19,0	-19,1	-20,8	-18,4	-20,8	-17,2	-16,6	-6,5
45.23.2	Eisenbahnoberbau	-	7,5	2,1	-3,3	5,3	30,6	31,0	6,1
45.24	Wasserbau	-	.	.	.	.	.	.	.
45.25	Spezialbau und sonstiger Tiefbau	-9,6	-2,8	-6,4	-3,1	6,2	4,0	3,8	13,7
45.25.1	Brunnenbau	-14,3	.	.	.	.	.	.	.
45.25.2	Schachtbau	-	.	.	.	.	.	.	.
45.25.3	Schornstein-, Feuerungs- und Industrieofenbau	-50,0	.	.	.	.	.	.	.
45.25.4	Gerüstbau	-11,5	-1,2	-1,2	2,8	0,4	-4,7	-5,6	3,2
45.25.5	Gebäudetrocknung	-	-	-	-	-	-	-	-
45.25.6	Sonstiger Tiefbau	-7,7	-3,4	-7,7	-5,1	7,2	5,5	5,9	18,5

## Erläuterungen

### Rechtsgrundlage

Rechtsgrundlage für diese Erhebungen ist das Gesetz über die Statistik im Produzierenden Gewerbe (ProdGewStatG) in der Fassung der Bekanntmachung vom 21. März 2002 (BGBl. I S. 1181) in Verbindung mit dem Gesetz über die Statistik für Bundeszwecke vom 22. Januar 1987 (BGBl. I S. 462, 565), zuletzt geändert durch Artikel 3 Abs. 18 des Gesetzes vom 21. Dezember 2000 (BGBl. I S. 1857).

### Berichtskreis und Merkmale

Die Betriebe der Wirtschaftszweige 45.1 (Vorbereitende Baustellenarbeiten) und 45.2 (Hoch- und Tiefbau) werden mit den Formblättern zum Bauhauptgewerbe befragt. Diese Erhebung umfasst die bauhauptgewerblichen Betriebe von Unternehmen mit im Allgemeinen 20 und mehr tätigen Personen des Baugewerbes sowie von Unternehmen anderer Wirtschaftszweige und alle Arbeitsgemeinschaften, soweit diese Einheiten im Inland tätig sind. Für Betriebe von Mehrbetriebs- und Mehrländerunternehmen gelten darüber hinaus gehende Regelungen.

### Methodische Hinweise

Eventuell vorhandene Abweichungen in den Summen sind auf Rundungen in unterschiedlichen Aggregationsstufen zurückzuführen.

Betriebe, die zur Totalerhebung im Bauhauptgewerbe (TE-B) im Juni eines jeden Jahres 20 und mehr tätige Personen ausweisen, werden ab Oktober des jeweiligen Jahres mit der Berichtspflicht zum Monatsbericht im Bauhauptgewerbe belegt, entsprechend endet die Berichtspflicht für die Betriebe mit laut TE-B weniger als 20 tätigen Personen im September (sogenannter Berichtskreissprung). Darüber hinaus erfolgen laufend Neuaufnahmen von Betrieben, so wie sie aus den Gewerbeanzeigen oder anderen Quellen bekannt werden.

Die **Hochrechnung** vom Monatsberichts-kreis auf **alle Betriebe** erfolgt mit Hilfe von Faktoren, die aus der jeweils vorangegangenen Totalerhebung im Bauhauptgewerbe gewonnen worden sind. Dabei wird davon ausgegangen, dass sich die Betriebe der Größenklasse 1 bis 19 tätige Personen im Verhältnis so entwickeln wie die Betriebsgrößenklassen des Monatsberichts-kreises. Die Hochrechnung erfolgt für die betroffenen Merkmale auf der Ebene der WZ-5-Steller. Zur Methodik der Hochrechnung im Einzelnen vergleiche die Veröffentlichung des Statistischen Bundesamtes ("Ausgewählte Zahlen für die Bauwirtschaft").

Die Methode der Berechnung von vierteljährlichen Volumenindizes des Auftragseinganges und Auftragsbestandes im Bauhauptgewerbe für das Land Sachsen ist in einem Sonderheft der Statistischen Berichte ausführlich dargestellt (Auftragsindizes im Bauhauptgewerbe, 1995 bis 1998. Kamenz 1998). Die Jahresangaben der Volumenindizes wurden auf der Grundlage der vierteljährlichen realen (d.h. preisbereinigten) Auftragswerte errechnet. Damit gehen die vier vierteljährlichen absoluten Auftragswerte entsprechend ihrer Gewichtung in den Jahresindex ein. Die Jahresindizes können somit mit dem arithmetischen Mittel näherungsweise zusammenfallen oder auch stärker abweichen. Die Berechnung dieser Jahresindizes erfolgt, um mit einer längeren Reihe in späteren Jahren entsprechende Analysen möglich zu machen.

## Definitionen

### Betrieb

Einbetriebsunternehmen, Haupt- und Zweigniederlassungen, Filialen sowie Bauhöfe und Baustellen, die ein eigenes Bau- oder Lohnbüro mit gesonderter Abrechnung besitzen, Arbeitsgemeinschaften und Betriebe sowie selbständige Betriebsabteilungen von Unternehmen, deren Schwerpunkt nicht in bauhauptgewerblicher Tätigkeit liegt, sofern sie Bauleistungen für den Absatz am Markt erbringen oder Bauten zum Zweck der Vermietung durch das eigene Unternehmen erstellen.

### Tätige Personen

Tätige Inhaber und tätige Mitinhaber, unbezahlt mithelfende Familienangehörige sowie alle in einem arbeitsrechtlichen Verhältnis zum Betrieb stehenden Personen (Arbeiter, Angestellte sowie kaufmännisch, technisch und gewerblich Auszubildende).

### Bruttolohn- und Bruttogehaltssumme

Bei den Bruttolöhnen und Bruttogehältern ist die Summe der lohnsteuerpflichtigen Bruttobezüge (Bar- und Sachbezüge) angegeben. Diese Beträge verstehen sich ohne Arbeitgeberanteile zur Kranken-, Renten- und Arbeitslosenversicherung, ohne Beiträge zu den Sozialkassen des Baugewerbes, ohne Winterbau-Umlage, ohne Aufwendungen für die betriebliche Alters-, Invaliditäts- und Hinterbliebenenversorgung und ohne gezahltes Vorruhestandsgeld. Entgelte für Poliere, Schachtmeister und Meister zählen zur Bruttolohnsumme. Den Gehältern sind auch die Bezüge von Gesellschaftern, Vorstandsmitgliedern und anderen leitenden Kräften zuzurechnen, soweit sie steuerlich als Einkünfte aus nichtselbständiger Arbeit anzusehen sind.

### Geleistete Arbeitsstunden

Alle von Inhabern, Angestellten, Arbeitern und Auszubildenden auf Baustellen und Bauhöfen tatsächlich geleisteten (nicht die bezahlten) Arbeitsstunden. Nicht einbezogen sind die für Bürotätigkeit geleisteten Arbeitsstunden.

### Gesamtumsatz (ohne Umsatzsteuer)

Die dem Finanzamt für die Umsatzsteuer zu meldenden steuerpflichtigen und steuerfreien Beträge für Bauleistungen im Bundesgebiet, Anzahlungen für Teilleistungen oder Vorauszahlungen vor Ausführung der entsprechenden Lieferungen und Leistungen ab 5 000 €, Beträge für sonstige eigene Erzeugnisse, industrielle und handwerkliche Dienstleistungen sowie Umsatz aus Handelsware und aus sonstigen nichtindustriellen und nichthandwerklichen Tätigkeiten und zwar **ohne** die dem Kunden in Rechnung gestellte Umsatzsteuer. Der Gesamtumsatz versteht sich einschließlich von Leistungen aus Nachunternehmertätigkeit.

### Baugewerblicher Umsatz (ohne Umsatzsteuer)

Das sind steuerpflichtige und steuerfreie Beträge für erbrachte Bauleistungen einschließlich Anzahlungen für Teilleistungen und Vorauszahlungen vor Ausführung der entsprechenden Leistungen ab 5 000 €.

### Auftragseingang (ohne Umsatzsteuer)

Als Auftragseingang gilt der Wert aller im Berichtsmonat vorhandenen, fest akzeptierten Aufträge für Bauleistungen. Um Doppelzahlungen zu vermeiden, wird der Auftragseingang von dem Betrieb gemeldet, der den Bauauftrag ausführen wird, d. h. an **Nachunternehmer zu vergebende** Teile von Bauaufträgen werden **nicht** in die eigene Meldung einbezogen.

### Auftragsbestand (ohne Umsatzsteuer)

Wert aller akzeptierten, noch nicht ausgeführten Aufträge für Bauleistungen am Ende des Berichtszeitraumes. Bei der Ermittlung des Auftragsbestandes wird vom Auftragswert bereits im Bau befindlicher Projekte der Teil abgesetzt, der produktionstechnisch schon fertig gestellt ist (ohne Berücksichtigung der Abnahme oder Abrechnung).

### Wertindex des Auftragseinganges

Der Wertindex des Auftragseinganges wird als Proportion mit der Basis 1995 = 100 berechnet. Er kann wahlweise als Monatsindex oder Quartalsindex berechnet werden. Die Basis ist jeweils das arithmetische Mittel der 12 Monate bzw. 4 Quartale des Jahres 1995.

### Wertindex des Auftragsbestandes

Der Wertindex des Auftragsbestandes wird analog dem Wertindex des Auftragseinganges vierteljährlich berechnet.

### Volumenindex des Auftragseinganges

Der Volumenindex des Auftragseinganges wird für den Hochbau, den Tiefbau sowie für das Bauhauptgewerbe zusammen berechnet. Für den Hochbau finden die Nettopreisindizes für Rohbauarbeiten an Wohngebäuden sowie für Rohbauarbeiten an Bürogebäuden und gewerblichen Betriebsgebäuden Verwendung. Für den Tiefbau sind es die Nettopreisindizes für Straßenbau insgesamt sowie für Ortskanäle insgesamt. Da die Preisindizes nur einmal im Quartal ermittelt werden (für die Monate Februar, Mai, August, November), erfolgt die Berechnung des Volumenindex des Auftragseinganges ebenfalls nur vierteljährlich.

### Volumenindex des Auftragsbestandes

Die Berechnung des Volumenindex des Auftragsbestandes erfolgt analog der Berechnung des Volumenindex des Auftragseinganges. Anstelle der originalen Preisindizes werden jedoch gleitende Vierer-Durchschnitte der Preisindizes genutzt.

### Nettopreisindizes

Baupreisindizes messen die Entwicklung der Preise für den Neubau ausgewählter Bauwerksarten des Hoch- und Tiefbaus. Die Indizes sind gewogene Durchschnitte aus den Preisveränderungszahlen (Durchschnittsmesszahlen) zu den Preisen für eine repräsentative Auswahl von Bauleistungen des Basisjahres 1995. Den Durchschnittsmesszahlen liegen die Preise zugrunde, die von den betreffenden Baufirmen gemeldet werden. Für die Berechnung der Volumenindizes im Baugewerbe werden die folgenden Nettopreisindizes verwendet (ohne Mehrwertsteuer), da die Auftragsbestände und Auftragseingänge ohne Mehrwertsteuer erhoben werden: Preisindex für Rohbauarbeiten an Wohngebäuden, Preisindex für Rohbauarbeiten an Bürogebäuden, Preisindex für Rohbauarbeiten an gewerblichen Betriebsgebäuden, Preisindex für Straßenbau und Preisindex für Ortskanäle.

### Bauarten und Auftraggeber

In den Wirtschaftszweigen Vorbereitende Baustellenarbeiten sowie Hoch- und Tiefbau (Bauhauptgewerbe) gelten als **Bauleistungen** die baugewerblichen Leistungen von Betrieben im Wohnungsbau, im landwirtschaftlichen Bau, im gewerblichen und industriellen Bau, Bau für Bahn und Post sowie im öffentlichen Bau.

Der **Hochbau** setzt sich aus dem Wohnungsbau, landwirtschaftlichen Bau, gewerblichen und industriellen Hochbau, Hochbau für Bahn und Post, Hochbau für Organisationen ohne Erwerbszweck sowie Hochbau für Körperschaften des öffentlichen Rechts zusammen.

Der **Tiefbau** besteht aus gewerblichem und industriellem Tiefbau, Tiefbau für Bahn und Post, Straßenbau sowie sonstigem Tiefbau für Körperschaften des öffentlichen Rechts sowie für Organisationen ohne Erwerbszweck (öffentlicher Tiefbau).

Zum **Wohnungsbau** gehören alle Bauten, die überwiegend den Wohnbedürfnissen dienen - **unabhängig vom Auftraggeber**. Der **landwirtschaftliche Bau** umfasst Scheunen, Ställe, Silos, Garagen für landwirtschaftliche Fahrzeuge, ferner Entwässerungsanlagen und sonstige Wasserbauten. Kombinierte Gebäude mit Wohnung, Stallung und Scheune sind landwirtschaftliche Gebäude, es sei denn, flächenmäßig überwiegt der Wohnanteil.

Zum **gewerblichen und industriellen Bau** gehören alle überwiegend gewerblichen Zwecken dienenden Bauten für die private Wirtschaft sowie Bauten privater Auftraggeber für Erziehung und Wissenschaft, Gesundheitswesen, Sport und Kultur - **ohne Wohnungsbau, landwirtschaftlichen Bau und Straßenbau**.

Zum **Straßenbau** zählen Straßen, Autobahnen, Wege für Kraftfahrzeuge, Fußgänger und Radfahrer sowie Park- und Abstellplätze - **unabhängig vom Auftraggeber**.

Der **öffentliche Bau** (Hoch- und Tiefbau für Körperschaften des öffentlichen Rechts sowie für Organisationen ohne Erwerbszweck) umfasst alle Hoch- und Tiefbauten dieser Auftraggeber - **ohne Wohnungsbau, landwirtschaftlichen Bau und Straßenbau**.

Zum **Hoch- und Tiefbau für Bahn und Post** zählen alle Bauten, die von der Deutschen Bahn AG, der Deutschen Post AG, der Deutschen Telekom AG, der Postbank AG in Auftrag gegeben werden - **ohne Wohnungsbau, landwirtschaftlichen Bau und Straßenbau**.

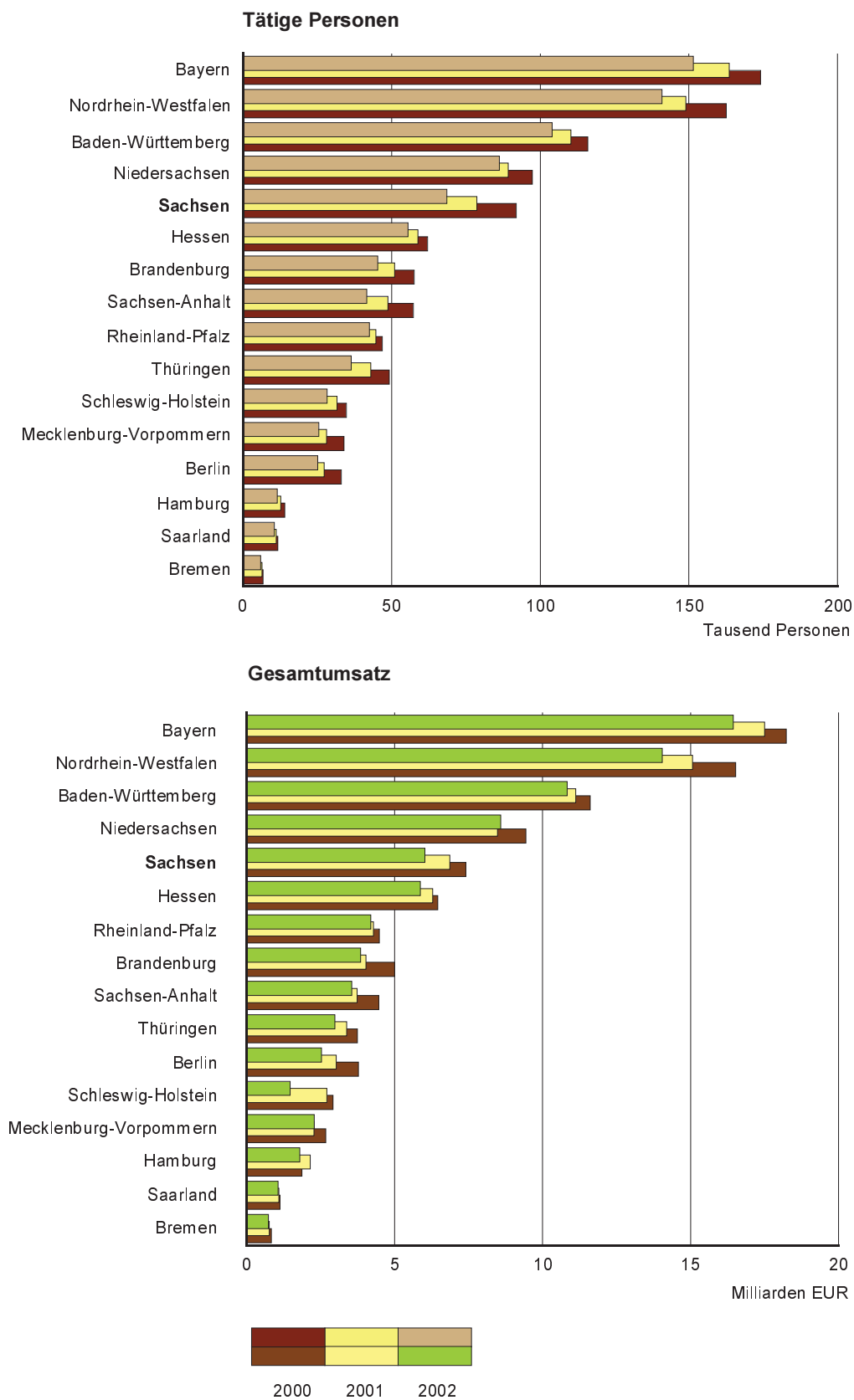


Zu Darstellungs- und Erläuterungszwecken finden Begriffe wie **Wirtschaftsbau** (er umfasst den gewerblichen und industriellen Bau, landwirtschaftlichen Bau sowie Bau für Bahn und Post, also alle privaten Auftraggeber) oder **Öffentlicher und Straßenbau** (Bau für Körperschaften des öffentlichen Rechtes sowie für Organisationen ohne Erwerbszweck und Straßenbau) Verwendung. Dabei kann vor allem beim Wirtschaftsbau auch nach Wirtschaftshochbau und Wirtschaftstiefbau unterschieden werden.

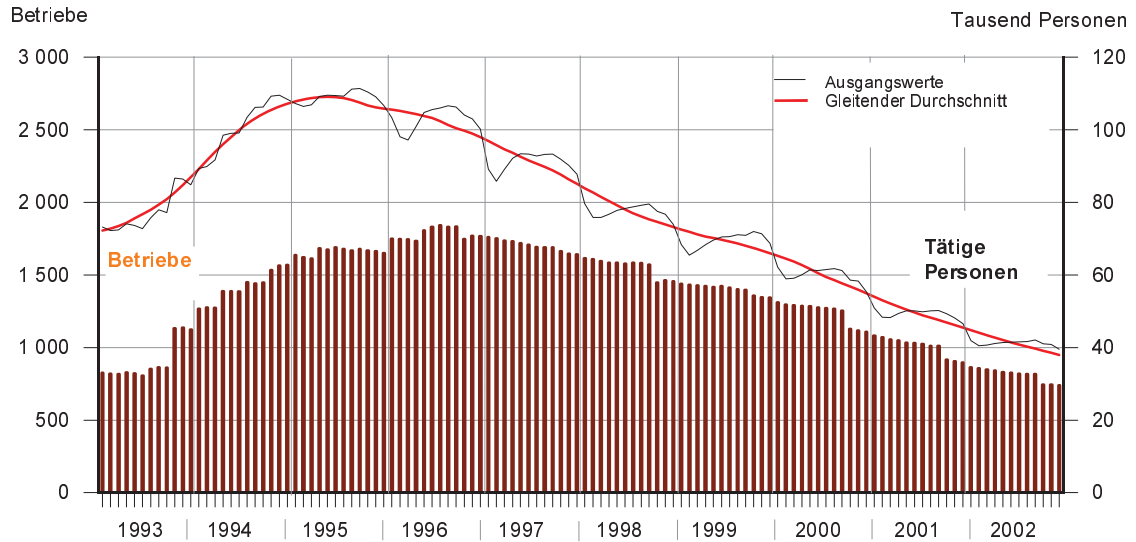
## Verzeichnis der Wirtschaftszweige in Vorbereitenden Baustellenarbeiten, Hoch- und Tiefbau

WZ-Nr.	Wirtschaftszweig
45.1	Vorbereitende Baustellenarbeiten
45.11	Abbruch-, Spreng- und Enttrümmerungsgewerbe, Erdbewegungsarbeiten
45.11.1	Abbruch-, Spreng- und Enttrümmerungsgewerbe
45.11.2	Erdbewegungsarbeiten
45.11.3	Landeskulturbau und Renaturierung von Gewässern
45.11.4	Aufschließung von Lagerstätten
45.12	Test- und Suchbohrung
45.2	Hoch- und Tiefbau
45.21	Hochbau, Brücken- und Tunnelbau u. Ä.
45.21.1	Hoch- und Tiefbau ohne ausgeprägten Schwerpunkt
45.21.2	Hochbau (ohne Fertigteilbau)
45.21.3	Herstellung von Fertigteilbauten aus Beton im Hochbau aus selbsthergestellten Bausätzen
45.21.4	Herstellung von Fertigteilbauten aus Beton im Hochbau aus fremdbezogenen Bausätzen
45.21.5	Herstellung von Fertigteilbauten aus Holz im Hochbau aus fremdbezogenen Bausätzen
45.21.6	Brücken- und Tunnelbau u. Ä.
45.21.7	Kabelleitungstiefbau
45.22	Dachdeckerei, Abdichtung und Zimmerei
45.22.1	Dachdeckerei
45.22.2	Abdichtung gegen Wasser und Feuchtigkeit
45.22.3	Zimmerei und Ingenieurholzbau
45.23	Straßenbau und Eisenbahnoberbau
45.23.1	Straßenbau
45.23.2	Eisenbahnoberbau
45.24	Wasserbau
45.25	Spezialbau und sonstiger Tiefbau
45.25.1	Brunnenbau
45.25.2	Schachtbau
45.25.3	Schornstein-, Feuerungs- und Industrieofenbau
45.25.4	Gerüstbau
45.25.5	Gebäudetrocknung
45.25.6	Sonstiger Tiefbau

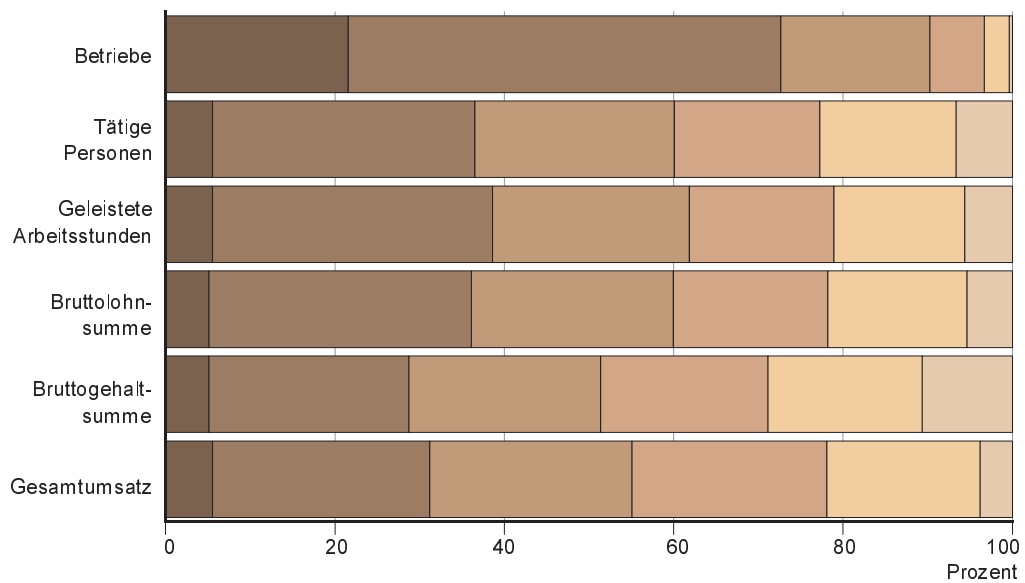
**Abb. 1 Stellung Sachsens in Vorbereitenden Baustellenarbeiten, Hoch- und Tiefbau in der Bundesrepublik Deutschland 2000 bis 2002**  
Hochgerechnete Zahlen des Monatsberichtsgebietes



**Abb. 2 Betriebe und tätige Personen in Vorbereitenden Baustellenarbeiten, Hoch- und Tiefbau 1993 bis 2002**  
 Betriebe mit 20 und mehr tätigen Personen



**Abb. 3 Vorbereitende Baustellenarbeiten, Hoch- und Tiefbau 2002 nach Beschäftigtengrößenklassen**  
 Betriebe mit 20 und mehr tätigen Personen

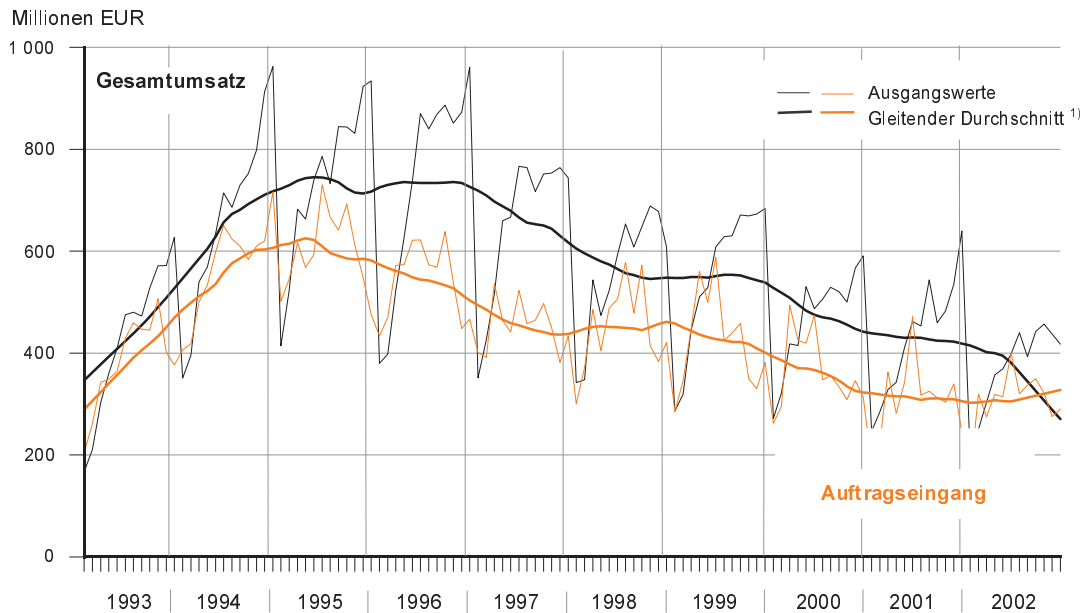


Betriebsgröße von ... bis ... Beschäftigte

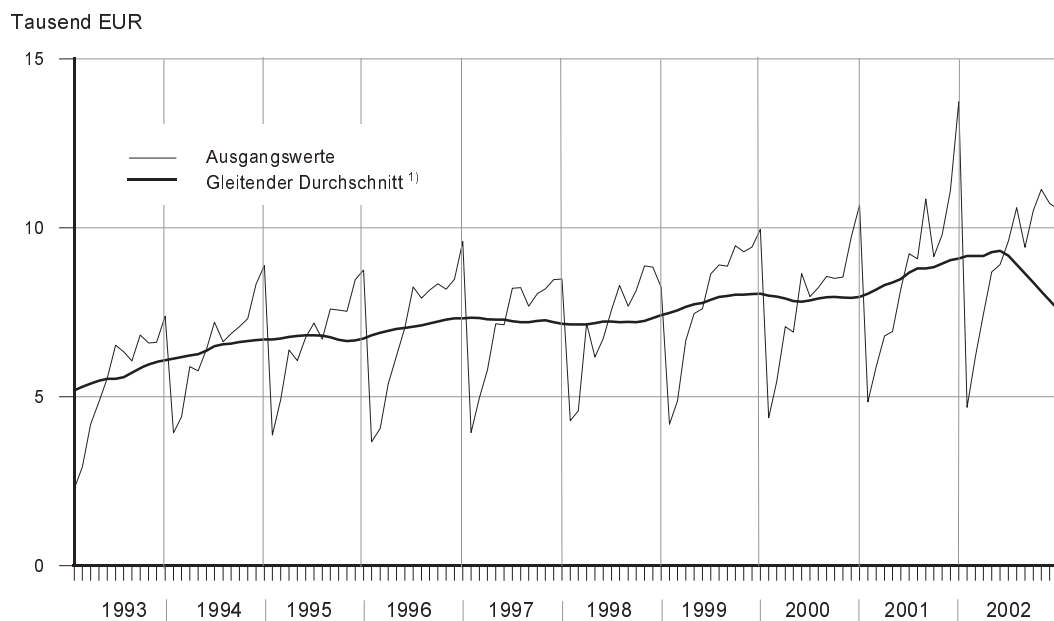
1 - 19<sup>1)</sup> 20 - 49 50 - 99 100 - 199 200 - 499 500 und mehr

1) Nur Betriebe von Mehrbetriebs- und Mehrländerunternehmen oder Arbeitsgemeinschaften.

**Abb. 4 Gesamtumsatz und Auftragseingang in Vorbereitenden Baustellenarbeiten, Hoch- und Tiefbau 1993 bis 2002**  
Betriebe mit 20 und mehr tätigen Personen

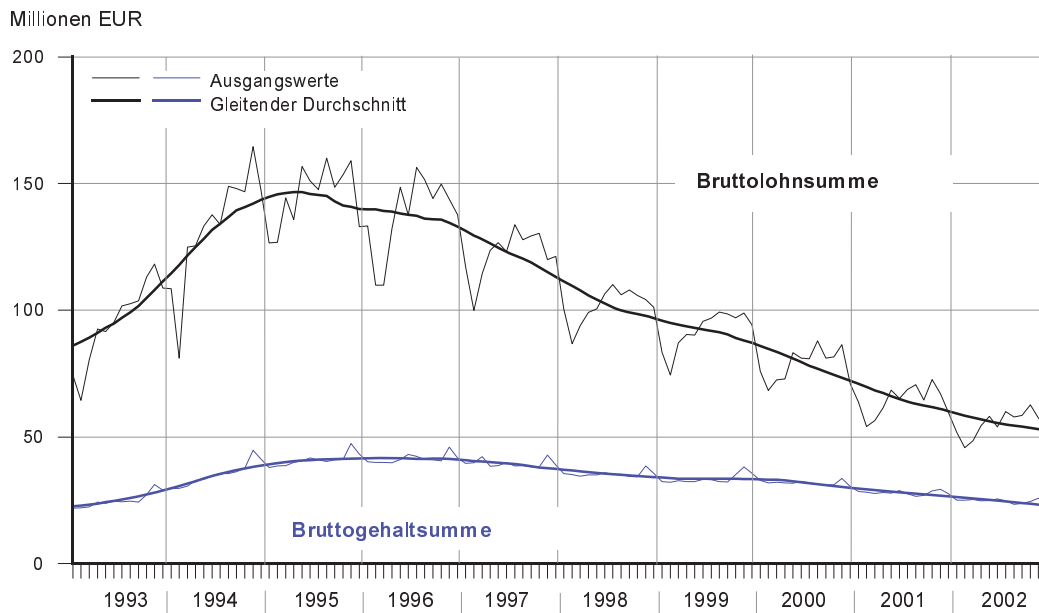


**Abb. 5 Gesamtumsatz je tätiger Person in Vorbereitenden Baustellenarbeiten, Hoch- und Tiefbau 1993 bis 2002**  
Betriebe mit 20 und mehr tätigen Personen

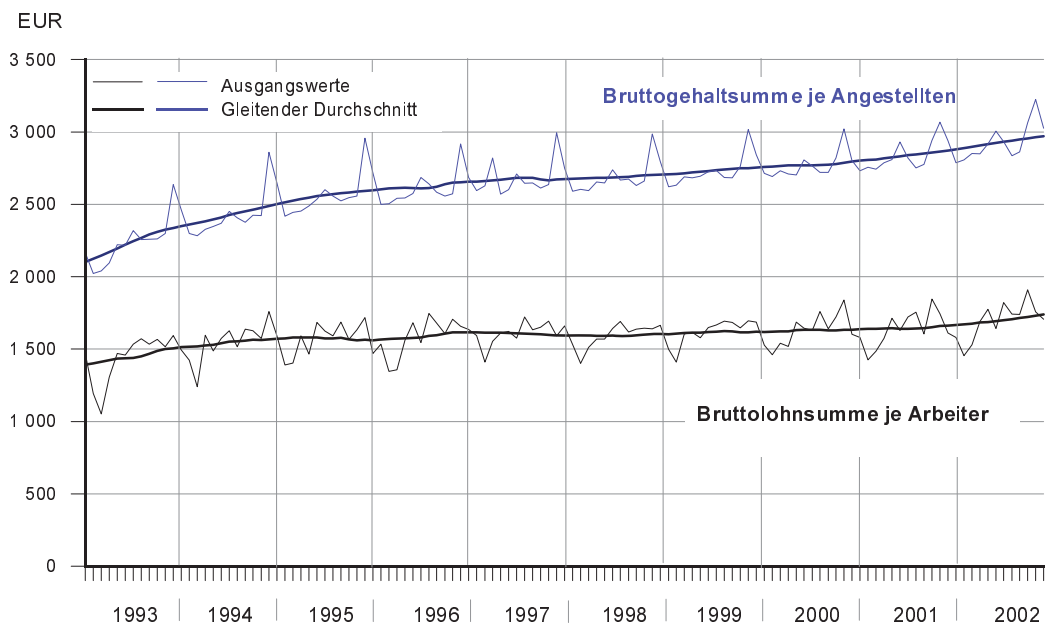


<sup>1)</sup> Die 6 Werte am aktuellen Rand sind vorläufig. Da hier zum letzten Mittelfilter (Juni 2002) ein Vielfaches von 1/12 Differenz des letzten Reihenwertes (Dezember 2002) und des Reihenwertes von 12 Monaten davor (Dezember 2001) addiert wird, kommt es infolge der starken Abweichung dieser beiden Reihenwerte voneinander zum starken Abfall der Kurve. Vgl. dazu auch die Kurvenverläufe in den anderen Abbildungen.

**Abb. 6 Bruttolohnsumme und Bruttogehaltsumme in Vorbereitenden Baustellenarbeiten, Hoch- und Tiefbau 1993 bis 2002**  
Betriebe mit 20 und mehr tätigen Personen

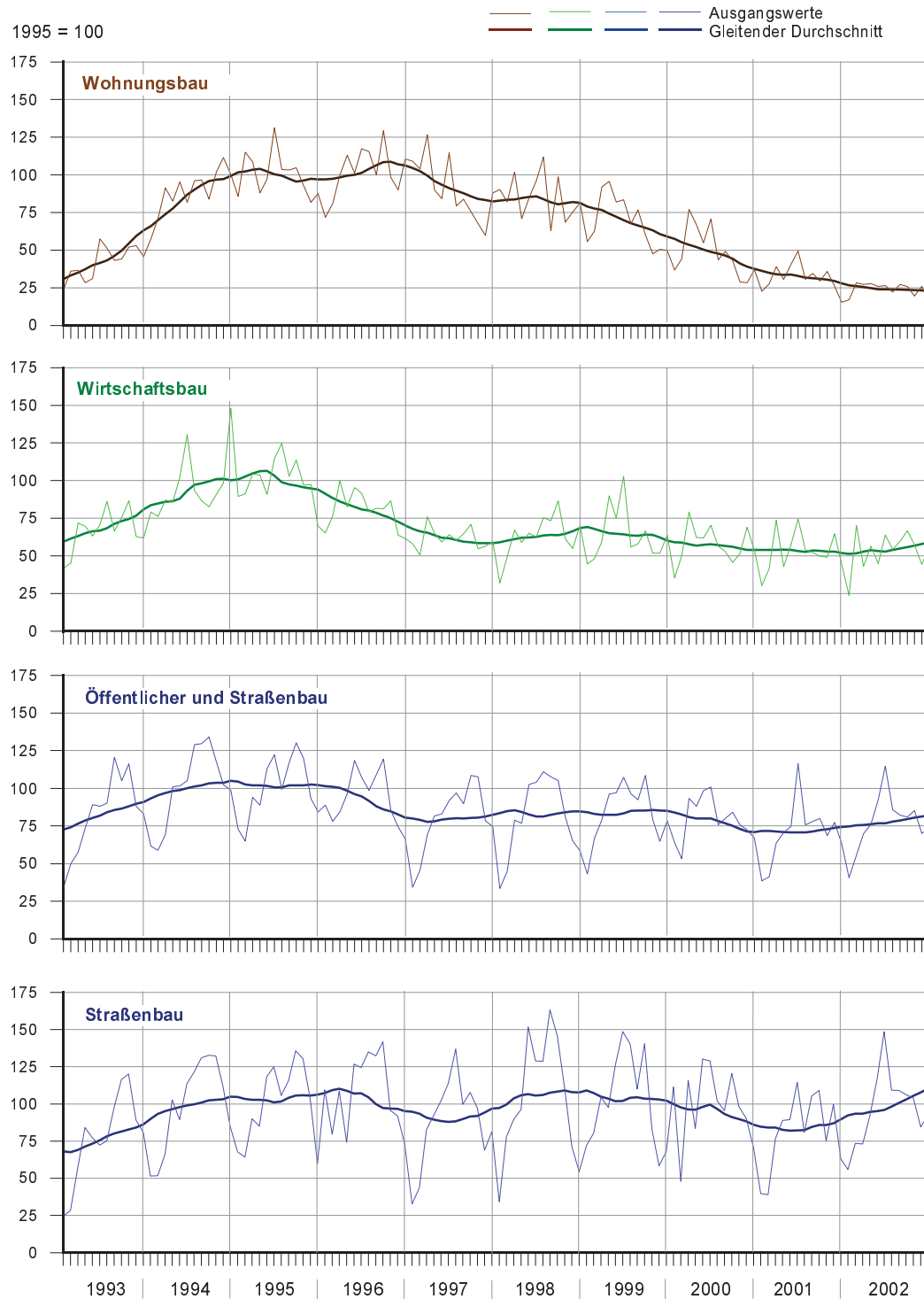


**Abb. 7 Bruttolohnsumme je Arbeiter und Bruttogehaltsumme je Angestellten in Vorbereitenden Baustellenarbeiten, Hoch- und Tiefbau 1993 bis 2002**  
Betriebe mit 20 und mehr tätigen Personen



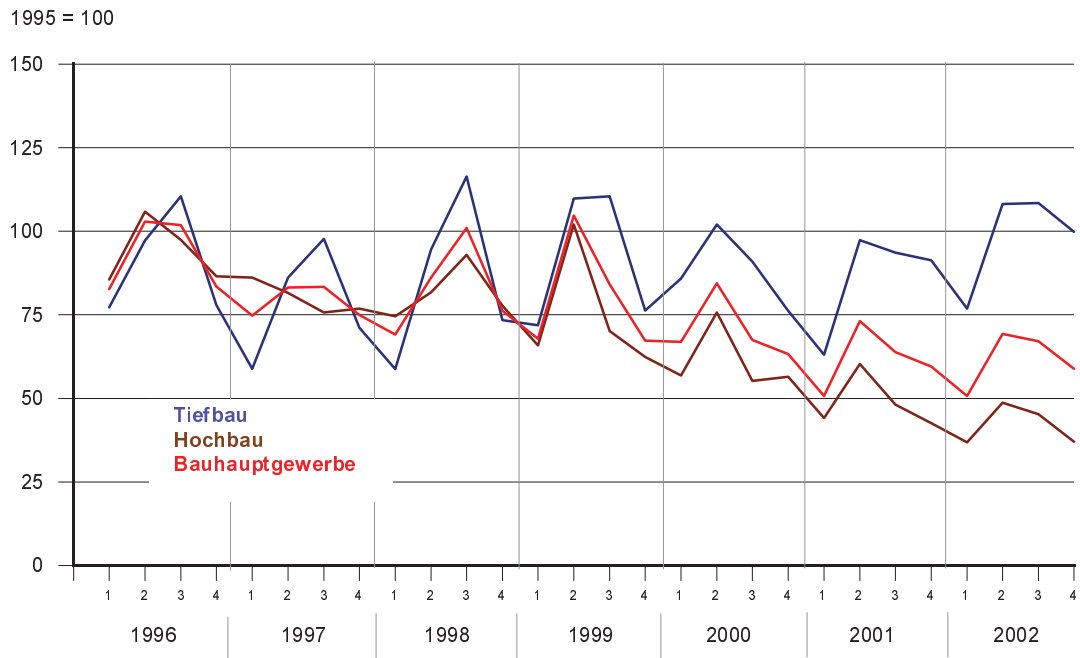


**Abb. 10 Auftragseingangsindex (Wertindex) in Vorbereitenden Baustellenarbeiten, Hoch- und Tiefbau 1993 bis 2002 nach Bauarten**  
Betriebe mit 20 und mehr tätigen Personen

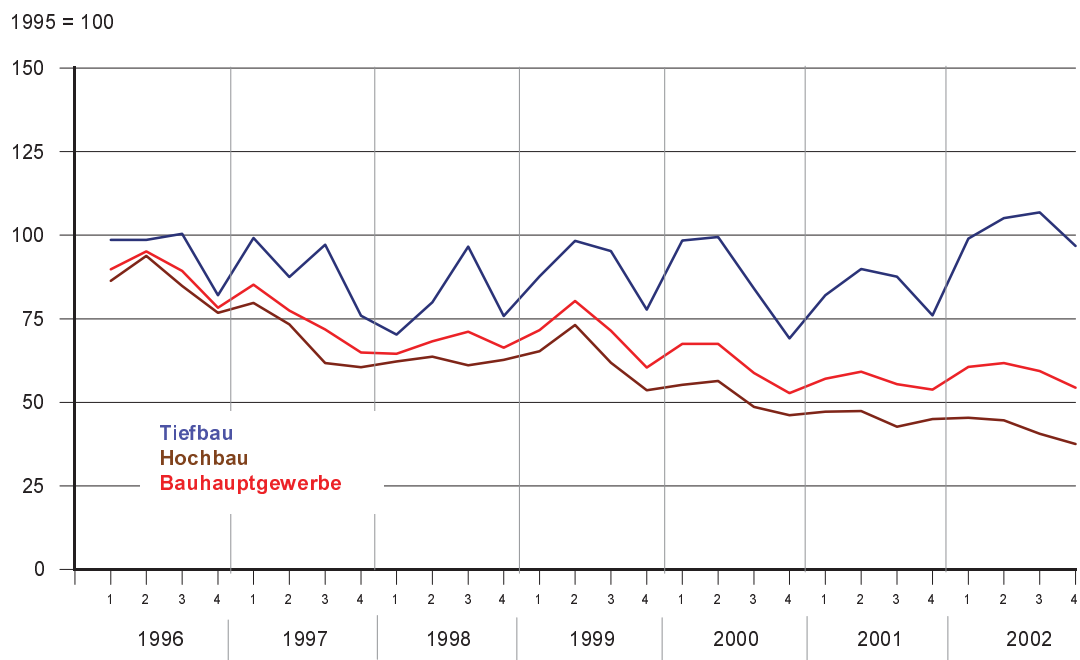




**Abb. 11 Volumenindex des Auftragseinganges in Vorbereitenden Baustellenarbeiten, Hoch- und Tiefbau 1996 bis 2002**  
Betriebe mit 20 und mehr tätigen Personen



**Abb. 12 Volumenindex des Auftragsbestandes in Vorbereitenden Baustellenarbeiten, Hoch- und Tiefbau 1996 bis 2002**  
Betriebe mit 20 und mehr tätigen Personen



## Neuerscheinungen des Statistischen Landesamtes des Freistaates Sachsen

Kennziffer	Titel/Kurztitel	Stand Periodizität	Preis €
A IV 5	Kosten für die stationäre medizinische Betreuung im Freistaat Sachsen	2001 - j	2,50
B I 1	Allgemein bildende Schulen und Förderschulen im Freistaat Sachsen	2002 - j	6,00
B III 5	Raumbestand an den Hochschulen im Freistaat Sachsen	2002 - j	8,00
B III 12	Studierende an der Berufsakademie des Freistaates Sachsen	2002 - j	6,00
E I 6	Investitionen im Bergbau und Verarbeitenden Gewerbe im Freistaat Sachsen	2001 - j	9,10
G III 2	Außenhandel des Freistaates Sachsen - Endgültige Ergebnisse	2001 - j	5,00
K II 1	Gesetzliche Krankenversicherung im Freistaat Sachsen	2001 - j	6,00
K V 4	Jugendhilfe im Freistaat Sachsen - Ausgaben und Einnahmen	2001 - j	3,00
K VIII 2	Soziale Pflegeversicherung im Freistaat Sachsen Leistungsempfänger und Pflegegeldempfänger	2001 -2j	7,40
L IV 1	Umsätze und ihre Besteuerung im Freistaat Sachsen Ergebnisse der Umsatzsteuerstatistik	2001 - j	14,00
Verzeichnis	Landratsämter, Stadt- und Gemeindeverwaltungen im Freistaat Sachsen	2003 - j	7,50
Verzeichnis	Allgemein bildende Schulen des Freistaates Sachsen	2002 - j	12,50
Verzeichnis	Berufsbildende Schulen des Freistaates Sachsen	2002 - j	8,00

### Monatlich erscheinen:

C III 2	Schlachtungen, Milchlieferung und Geflügelhaltung im Freistaat Sachsen	01/03 - m	1,50
E I 1	Bergbau und Verarbeitendes Gewerbe im Freistaat Sachsen	12/02 - m	7,50
E II 1	Baugewerbe im Freistaat Sachsen (Vorbereitende Baustellenarbeiten, Hoch- und Tiefbau)	01/03 - m	5,00
G IV 1	Beherbergungsgewerbe im Freistaat Sachsen	12/02 - m	5,50
H I 1	Straßenverkehrsunfälle im Freistaat Sachsen	11/02 - m	6,00
M I 2	Preisindex für die Lebenshaltung im Freistaat Sachsen	02/03 - m	5,50
Z I 1	Konjunkturbericht für den Freistaat Sachsen	12/02 - m	5,00

### Vierteljährlich erscheinen:

A I 1	Bevölkerungsstand des Freistaates Sachsen nach Kreisen	3/02 - vj	1,50
A II 1	Eheschließungen, Geborene und Gestorbene im Freistaat Sachsen	3/02 - vj	2,00
A III 1	Räumliche Bevölkerungsbewegung im Freistaat Sachsen	2/02 - vj	6,00
A VI 5	Sozialversicherungspflichtig Beschäftigte im Freistaat Sachsen	4/01 - vj	7,10
D I 1	Gewerbeanmeldungen und -abmeldungen im Freistaat Sachsen	4/02 - vj	2,50
D III 1	Insolvenzverfahren im Freistaat Sachsen	3/02 - vj	4,00
E III 1	Baugewerbe im Freistaat Sachsen (Bauinstallation und sonstiges Baugewerbe)	4/02 - vj	1,50
E IV 1	Ausgewählte Daten zur Energiewirtschaft im Freistaat Sachsen	3, 4/01 - vj	3,00
E V 1	Beschäftigte und Umsatz im Handwerk des Freistaates Sachsen	2/02 - vj	6,00
F II 1	Baugenehmigungen und Baufertigstellungen im Freistaat Sachsen	4/02 - vj	2,50
G III 1	Außenhandel des Freistaates Sachsen	3/02 - vj	2,50
L II 2	Einnahmen und Ausgaben der öffentlichen Kommunalhaushalte des Freistaates Sachsen	3/02 - vj	7,50
M I 4	Preisindizes für Bauwerke im Freistaat Sachsen	4/02 - vj	3,00
N I 1	Verdienste und Arbeitszeiten im Produzierenden Gewerbe, Handel, Kreditinstituten und Versicherungsgewerbe im Freistaat Sachsen	4/02 - vj	9,00

Abkürzungen:	m	monatlich	hj	halbjährlich	2j	alle 2 Jahre
	j	jährlich	10/01	Monat	3j	alle 3 Jahre
	vj	vierteljährlich	4/01	Quartal	fw	fallweise