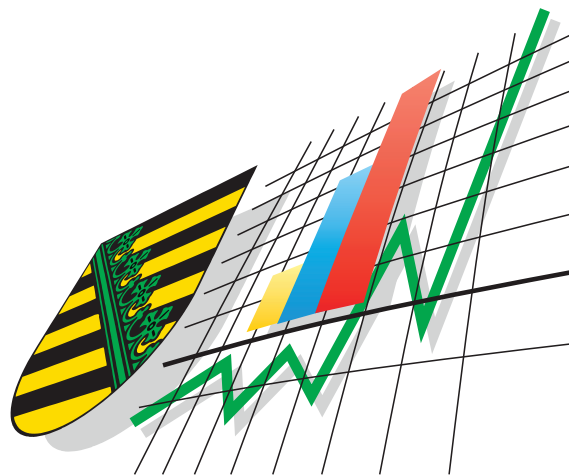


Statistisches Landesamt
des Freistaates
Sachsen



Statistische Berichte

Baugewerbe im Freistaat Sachsen

Vorbereitende Baustellenarbeiten,
Hoch- und Tiefbau

2003

Zeichenerklärung

-	Nichts vorhanden (genau Null)	x	Tabellenfach gesperrt, weil Aussage nicht sinnvoll
0	Weniger als die Hälfte von 1 in der letzten besetzten Stelle, jedoch mehr als nichts	()	Aussagewert ist eingeschränkt
...	Angabe fällt später an	p	vorläufige Zahl
/	Zahlenwert nicht sicher genug	r	berichtigte Zahl
.	Zahlenwert unbekannt oder geheim zu halten	s	geschätzte Zahl

Herausgeber:

Statistisches Landesamt des Freistaates Sachsen

Macherstraße 63
01917 Kamenz

Postfach 11 05
01911 Kamenz

Telefon

Vermittlung 03578 33-0

Präsident/Sekretariat -1900

Auskunft -1913, -1914

Bibliothek -4352

Vertrieb -4316

Telefax -1999

Telefax -1921

Telefax -1598

Internet www.statistik.sachsen.de

E-Mail info@statistik.sachsen.de

Informationsbüro Dresden

Rampische Str. 4
01067 Dresden

Telefon 0351 483-3180

Telefax -3184

E-Mail iPunkt@statistik.sachsen.de

Kein Zugang für elektronisch signierte sowie verschlüsselte Dokumente

© Statistisches Landesamt des Freistaates Sachsen, Kamenz, März 2004

Für nichtgewerbliche Zwecke sind Vervielfältigung und unentgeltliche Verbreitung, auch auszugsweise, mit Quellenangabe gestattet. Die Verbreitung, auch auszugsweise, über elektronische Systeme/Datenträger bedarf der vorherigen Zustimmung. Alle übrigen Rechte bleiben vorbehalten.

Inhalt

	Seite
Vorbemerkungen	3
Ergebnisdarstellung	3
Tabellenteil	
1. Betriebe, tätige Personen, geleistete Arbeitsstunden, Bruttolohn- und -gehaltsumme, Umsatz und Auftragseingang in Vorbereitenden Baustellenarbeiten, Hoch- und Tiefbau nach Monaten - Monatsberichtskreis	6
2. Auftragseingangindex (Wertindex) nach Art der Bauten in Vorbereitenden Baustellenarbeiten, Hoch- und Tiefbau nach Monaten (2000=100) - Monatsberichtskreis	7
3. Tätige Personen, geleistete Arbeitsstunden, Bruttolohn- und -gehaltsumme und Umsatz in Vorbereitenden Baustellenarbeiten, Hoch- und Tiefbau nach Monaten - alle Betriebe (hochgerechnete Ergebnisse)	8
4. Tätige Personen, geleistete Arbeitsstunden, Bruttolohn- und -gehaltsumme und Umsatz in Vorbereitenden Baustellenarbeiten, Hoch- und Tiefbau - alle Betriebe (hochgerechnete Ergebnisse)	9
5. Auftragseingangindex (Wertindex) nach Art der Bauten in Vorbereitenden Baustellenarbeiten, Hoch- und Tiefbau nach Quartalen (2000=100) - Monatsberichtskreis	10
6. Volumenindex des Auftragseinganges in Vorbereitenden Baustellenarbeiten, Hoch- und Tiefbau nach Quartalen (2000=100) und Veränderung zum Vorquartal und Vorjahr - Monatsberichtskreis	10
7. Auftragsbestandsindex (Wertindex) nach Art der Bauten in Vorbereitenden Baustellenarbeiten, Hoch- und Tiefbau nach Quartalen (2000=100) - Monatsberichtskreis	11
8. Volumenindex des Auftragsbestandes in Vorbereitenden Baustellenarbeiten, Hoch- und Tiefbau nach Quartalen (2000=100) und Veränderung zum Vorquartal und Vorjahr - Monatsberichtskreis	11
9. Betriebe und tätige Personen als Jahresmittel in Vorbereitenden Baustellenarbeiten, Hoch- und Tiefbau nach Kreisen - Monatsberichtskreis	12
10. Bruttolohn- und -gehaltsumme sowie geleistete Arbeitsstunden als Jahressumme in Vorbereitenden Baustellenarbeiten, Hoch- und Tiefbau nach Kreisen - Monatsberichtskreis	13
11. Geleistete Arbeitsstunden als Jahressumme in Vorbereitenden Baustellenarbeiten, Hoch- und Tiefbau nach Art der Bauten und Kreisen - Monatsberichtskreis	14
12. Gesamtumsatz als Jahressumme in Vorbereitenden Baustellenarbeiten, Hoch- und Tiefbau nach Auftraggebern und Kreisen - Monatsberichtskreis	16
13. Baugewerblicher Umsatz als Jahressumme in Vorbereitenden Baustellenarbeiten, Hoch- und Tiefbau nach Art der Bauten und Kreisen - Monatsberichtskreis	17
14. Auftragseingang als Jahressumme in Vorbereitenden Baustellenarbeiten, Hoch- und Tiefbau nach Art der Bauten und Kreisen - Monatsberichtskreis	19
15. Betriebe, tätige Personen, Bruttolohn- und -gehaltsumme und geleistete Arbeitsstunden in Vorbereitenden Baustellenarbeiten, Hoch- und Tiefbau nach Kreisen - Veränderung zum Vorjahr - Monatsberichtskreis	21
16. Umsatz in Vorbereitenden Baustellenarbeiten, Hoch- und Tiefbau nach Kreisen - Veränderung zum Vorjahr - Monatsberichtskreis	22
17. Auftragseingang in Vorbereitenden Baustellenarbeiten, Hoch- und Tiefbau nach Kreisen - Veränderung zum Vorjahr - Monatsberichtskreis	23
18. Betriebe und tätige Personen als Jahresmittel in Vorbereitenden Baustellenarbeiten, Hoch- und Tiefbau nach Wirtschaftszweigen - Monatsberichtskreis	24
19. Bruttolohn- und -gehaltsumme sowie geleistete Arbeitsstunden als Jahressumme in Vorbereitenden Baustellenarbeiten, Hoch- und Tiefbau nach Wirtschaftszweigen - Monatsberichtskreis	25
20. Geleistete Arbeitsstunden als Jahressumme in Vorbereitenden Baustellenarbeiten, Hoch- und Tiefbau nach Art der Bauten und Wirtschaftszweigen - Monatsberichtskreis	26
21. Gesamtumsatz als Jahressumme in Vorbereitenden Baustellenarbeiten, Hoch- und Tiefbau nach Auftraggebern und Wirtschaftszweigen - Monatsberichtskreis	28
22. Baugewerblicher Umsatz als Jahressumme in Vorbereitenden Baustellenarbeiten, Hoch- und Tiefbau nach Art der Bauten und Wirtschaftszweigen - Monatsberichtskreis	29
23. Auftragseingang als Jahressumme in Vorbereitenden Baustellenarbeiten, Hoch- und Tiefbau nach Art der Bauten und Wirtschaftszweigen - Monatsberichtskreis	31

	Seite
24. Betriebe, tätige Personen, Bruttolohn- und -gehaltsumme und geleistete Arbeitsstunden in Vorbereitenden Baustellenarbeiten, Hoch- und Tiefbau nach Wirtschaftszweigen - Veränderung zum Vorjahr - Monatsberichtskreis	33
25. Umsatz in Vorbereitenden Baustellenarbeiten, Hoch- und Tiefbau nach Wirtschaftszweigen - Veränderung zum Vorjahr - Monatsberichtskreis	34
26. Auftragseingang in Vorbereitenden Baustellenarbeiten, Hoch- und Tiefbau nach Wirtschaftszweigen - Veränderung zum Vorjahr - Monatsberichtskreis	35
27. Betriebe, tätige Personen, geleistete Arbeitsstunden, Bruttolohn- und -gehaltsumme, Umsatz und Auftragseingang in Vorbereitenden Baustellenarbeiten, Hoch- und Tiefbau nach Wirtschaftszweigen und Beschäftigtengrößenklassen - Monatsberichtskreis	36
28. Betriebe, tätige Personen, geleistete Arbeitsstunden, Bruttolohn- und -gehaltsumme, Umsatz und Auftragseingang in Vorbereitenden Baustellenarbeiten, Hoch- und Tiefbau nach Wirtschaftszweigen und Beschäftigtengrößenklassen - Monatsberichtskreis	37
29. Auftragsbestand am Jahresende in Vorbereitenden Baustellenarbeiten, Hoch- und Tiefbau nach Art der Bauten und nach Kreisen - Monatsberichtskreis	38
30. Betriebe, tätige Personen, geleistete Arbeitsstunden, Bruttolohn- und -gehaltsumme, Umsatz und Auftragseingang in Handwerksbetrieben in Vorbereitenden Baustellenarbeiten, Hoch- und Tiefbau nach Kreisen	40
31. Betriebe, tätige Personen, geleistete Arbeitsstunden, Bruttolohn- und -gehaltsumme, Umsatz und Auftragseingang in Handwerksbetrieben in Vorbereitenden Baustellenarbeiten, Hoch- und Tiefbau nach Kreisen - Veränderung zum Vorjahr	41
32. Betriebe, tätige Personen, geleistete Arbeitsstunden, Bruttolohn- und -gehaltsumme, Umsatz und Auftragseingang in Handwerksbetrieben in Vorbereitenden Baustellenarbeiten, Hoch- und Tiefbau nach Wirtschaftszweigen	42
33. Betriebe, tätige Personen, geleistete Arbeitsstunden, Bruttolohn- und -gehaltsumme, Umsatz und Auftragseingang in Handwerksbetrieben in Vorbereitenden Baustellenarbeiten, Hoch- und Tiefbau nach Wirtschaftszweigen - Veränderung zum Vorjahr	43
Erläuterungen	44
Definitionen	45
Verzeichnis der Wirtschaftszweige in Vorbereitenden Baustellenarbeiten, Hoch- und Tiefbau	48
Abbildungen	
Abb. 1 Stellung Sachsens in Vorbereitenden Baustellenarbeiten, Hoch- und Tiefbau in der Bundesrepublik Deutschland 2001 bis 2003	49
Abb. 2 Betriebe und tätige Personen in Vorbereitenden Baustellenarbeiten, Hoch- und Tiefbau 1994 bis 2003	50
Abb. 3 Vorbereitende Baustellenarbeiten, Hoch- und Tiefbau 2003 nach Beschäftigtengrößenklassen	50
Abb. 4 Gesamtumsatz und Auftragseingang in Vorbereitenden Baustellenarbeiten, Hoch- und Tiefbau 1994 bis 2003	51
Abb. 5 Gesamtumsatz je tätiger Person in Vorbereitenden Baustellenarbeiten, Hoch- und Tiefbau 1994 bis 2003	51
Abb. 6 Bruttolohn- und Bruttogehaltsumme in Vorbereitenden Baustellenarbeiten, Hoch- und Tiefbau 1994 bis 2003	52
Abb. 7 Bruttolohnsumme je Arbeiter und Bruttogehaltsumme je Angestellten in Vorbereitenden Baustellenarbeiten, Hoch- und Tiefbau 1994 bis 2003	52
Abb. 8 Auftragseingangsindex (Wertindex) in Vorbereitenden Baustellenarbeiten, Hoch- und Tiefbau 1994 bis 2003	53
Abb. 9 Auftragsbestandsindex (Wertindex) in Vorbereitenden Baustellenarbeiten, Hoch- und Tiefbau 1994 bis 2003	53
Abb.10 Auftragseingangsindex (Wertindex) in Vorbereitenden Baustellenarbeiten, Hoch- und Tiefbau 1994 bis 2003 nach Bauarten	54
Abb.11 Volumenindex des Auftragseinganges in Vorbereitenden Baustellenarbeiten, Hoch- und Tiefbau 1997 bis 2003	55
Abb.12 Volumenindex des Auftragsbestandes in Vorbereitenden Baustellenarbeiten, Hoch- und Tiefbau 1997 bis 2003	55

Vorbemerkungen

Grundlage des vorliegenden Berichtes sind der "Monatsbericht im Bauhauptgewerbe" (MB-B) und die "Vierteljährliche Statistik des Auftragsbestandes im Bauhauptgewerbe" (AB-B). Die Ergebnisse zum Auftragsbestand befinden sich jeweils in den Statistischen Berichten zu den Berichtsmonaten April, Juli, Oktober und Januar bzw. im Jahresbericht.

Mit Beginn des Berichtsjahres 1996 wird in den Baugewerbestatistiken die "Klassifikation der Wirtschaftszweige, Ausgabe 1993" (WZ 93) benutzt. Seit 2003 gilt die Ausgabe 2003 (WZ 2003). Das ist die von der Europäischen Kommission genehmigte nationale Fassung der NACE Rev. 1¹⁾ für die Bundesrepublik Deutschland. Sie wurde mit der Verordnung (EG) Nr. 29/2002 der Kommission vom 19. November 2001²⁾ als unmittelbar in allen Mitgliedstaaten geltendes Recht in Kraft gesetzt.

Die Tabellen 1 und 3 enthalten die nach WZ 2003 rückgerechneten Ergebnisse für den Monatsberichtskreis (Hauptmerkmale). Bei der Nutzung dieser Daten ist zu beachten, dass die Rückrechnungsergebnisse für die Jahre vor 1995 u. U. gewisse Unschärfen enthalten können.

Die hier veröffentlichten Daten (außer Auftragseingang und Auftragsbestand) sind **korrigierte Daten**. Das betrifft vor allem die in jedem Jahr durchgeführte korrigierte Hochrechnung auf **alle Betriebe** (korrigierte Hochrechnungsfaktoren aus der jeweils letzten Totalerhebung im Bauhauptgewerbe).

Mehrere Tabellen mit Ergebnissen für das **Bauhandwerk** wurden in diesen Statistischen Bericht neu aufgenommen. Dabei ist zu beachten, dass sich diese Ergebnisse nur auf die Handwerksbetriebe mit in der Regel 20 und mehr tätigen Personen beziehen, so dass sie **nicht repräsentativ** für das Bauhandwerk insgesamt sind.

Ergebnisdarstellung

Im Jahresmittel 2003 hatte Sachsen 705 **Betriebe** im Berichtskreis des Monatsberichtes im Bauhauptgewerbe. Gegenüber dem Vorjahr mit im Mittel 812 Betrieben sind das 107 Betriebe oder 13,2 Prozent weniger (vgl. auch Abb. 2). Bei der Zahl der Betriebe, der tätigen Personen und beim Gesamtumsatz (vgl. auch Abb. 1) nimmt Sachsen wie auch schon in den Jahren zuvor den fünften Rang unter den Bundesländern ein. Unter den neuen Bundesländern und Berlin-Ost entfallen 28 Prozent der Betriebe, 31 Prozent der tätigen Personen und 34 Prozent des Gesamtumsatzes auf Sachsen. Im Jahr 2002 hat der Umsatzanteil bei 32 Prozent gelegen.

Im Jahresmittel wurden 37 095 **tätige Personen** registriert. Im Vergleich zum Vorjahr mit 41 153 ist das ein Rückgang um 9,9 Prozent. Damit ist seit 1995 im achten Jahr in Folge die Beschäftigtenzahl im Bauhauptgewerbe gesunken. Der prozentuale Rückgang hat sich jedoch deutlich verlangsamt. Bei den Arbeitern (ohne gewerblich Auszubildende, Praktikanten und Umschüler) ist der Rückgang mit 8,5 Prozent unterdurchschnittlich. Die Gruppe der gewerblich Auszubildenden, Umschüler und Praktikanten verzeichnete einen Rückgang von 22,7 Prozent, so dass sich für die Arbeiter insgesamt ein durchschnittlicher Rückgang von 9,8 Prozent ergab. Unter den Arbeitern ist die Zahl der Facharbeiter, Poliere und Meister um 9,3 Prozent zurückgegangen, die Zahl der weniger qualifizierten Werker, Fachwerker und anderen Arbeiter unterdurchschnittlich um 6,7 Prozent.

Die Zahl der Angestellten ging um 9,8 Prozent zurück, im Jahr davor betrug der Rückgang 14,3 Prozent. Betrachtet man die unterjährige Entwicklung, so stieg die Angestelltenzahl im 2. Quartal zwischenzeitlich etwas an. Die Gruppe der tätigen Inhaber, Mitinhaber und unbezahlt mithelfenden Familienangehörigen – letztere spielen faktisch keine Rolle – sank auf sehr niedrigem absoluten Niveau um 21,7 Prozent.

Die **Bruttolohnsumme** und **Bruttogehaltsumme** folgen in ihrem langfristigen Trend der Entwicklung der Zahlen der Arbeiter und der Angestellten (vgl. Abb. 6). Die in dieser Abbildung dargestellte Trend-Konjunktur-Komponente³⁾ macht das besonders deutlich. Die Summe der Bruttolöhne verringerte sich zum Vorjahr um 6,4 Prozent und damit etwas weniger als die Zahl der Arbeiter. Die nominale Bruttolohnsumme je Arbeiter lag 2003 um 3,4 Prozent über dem Vorjahreswert. Die Bruttogehaltsumme lag 2003 um 7,9 Prozent unter dem Vorjahreswert. Die nominale Bruttogehaltsumme je Angestellten ist somit um 2,1 Prozent angestiegen. Aus Abbildung 7 ist die längerfristige Entwicklung dieser Merkmale ersichtlich. Besonders bei der Bruttolohnsumme je Arbeiter wird hier deutlich, dass nach Jahren der Stagnation wieder eine Zunahme zu registrieren ist.⁴⁾

Ein Vergleich zwischen dem früheren Bundesgebiet und Sachsen zeigt, dass die Bruttolöhne je Arbeiter in einem Verhältnis von 100 : 73 stehen (Vorjahr: 100 : 72). Das Verhältnis früheres Bundesgebiet zu den neuen Bundesländern und Berlin-Ost beträgt 100 : 74 (Vorjahr: 100 : 73). Die Bruttogehälter je Angestellten im früheren Bundesgebiet zu Sachsen stehen in einem Verhältnis von 100 : 78 (Vorjahr: 100 : 77). Das Verhältnis früheres Bundesgebiet zu den neuen Bundesländern zusammen beträgt 100 : 80 (Vorjahr: 100 : 79).

1) NACE: Nomenclature générale des activités économiques dans les Communautés européennes - Statistische Systematik der Wirtschaftszweige in der Europäischen Gemeinschaft.

2) Verordnung (EG) Nr. 29/2002 der Kommission vom 19. Dezember 2001 zur Änderung der Verordnung (EWG) Nr. 3037/90 des Rates betreffend die statistische Systematik der Wirtschaftszweige in der Europäischen Gemeinschaft (ABl. EG L 6 S. 3).

3) Trend-Konjunktur-Komponente nach dem in den Statistischen Ämtern des Bundes und der Länder verwendeten Berliner Verfahren (B V4).

4) Bei der Interpretation ist unbedingt zu beachten, dass es sich um nominelle Bruttoverdienste handelt.

Das heißt, das mittlere statistische Lohn- und Gehaltsniveau bei den Betrieben des Monatsberichtsgebietes ist in Sachsen wie auch schon in den Vorjahren etwas niedriger als in den neuen Ländern zusammen.

2003 wurden 6,3 Prozent weniger **Arbeitsstunden** geleistet als im Vorjahr. Da 2003 mit 249 Arbeitstagen einen Arbeitstag weniger hatte als 2002, wurden arbeitstäglich bereinigt 6,0 Prozent weniger Arbeitsstunden geleistet. Im Hochbau wurden nominell 13,1 Prozent weniger Arbeitsstunden geleistet, im Tiefbau waren es dagegen 0,4 Prozent mehr. Insgesamt wurden 2003 je Arbeiter 1 532 Arbeitsstunden geleistet, 3,9 Prozent mehr als im Vorjahr.

2003 wurde der seit Mitte der 1990er Jahre zu beobachtende Rückgang des **Gesamtumsatzes** unterbrochen. Er lag 2,5 Prozent über dem Vorjahreswert. Der baugewerbliche Umsatz ist um 2,7 Prozent gestiegen. Dies ist das Resultat einer gegenläufigen Entwicklung in Hoch- und Tiefbau. Im Hochbau setzte sich der Umsatzrückgang der letzten Jahre fort, aber mit 7,9 Prozent hatte er sich deutlich verringert. Ein Jahr zuvor war er noch um fast 20 Prozent gesunken. Im Tiefbau wurde dagegen ein Umsatzplus von 12,4 Prozent erwirtschaftet.

Innerhalb des Tiefbaus verzeichneten alle drei Sparten gestiegene Umsätze: der Straßenbau um 14,8 Prozent, der Wirtschaftstiefbau um 13,7 Prozent und der öffentliche Tiefbau um 7,6 Prozent. Innerhalb des Hochbaus zeigen die drei Sparten eine differenziertere Entwicklung. Der öffentliche Hochbau verfehlte sein Vorjahresergebnis mit 0,4 Prozent nur knapp. Im Wirtschaftshochbau sank der Umsatz um 7,9 Prozent und im Wohnungsbau um 12,4 Prozent. Ein Jahr zuvor war der Umsatz im Wirtschaftshochbau noch um knapp 20 Prozent und im Wohnungsbau um 28 Prozent zurückgegangen. Beim Wohnungsbau zeigte sich im 2. Halbjahr 2003 eine günstigere Entwicklung als im entsprechenden Vorjahreszeitraum.

Nach Auftraggebergruppen zeigt sich folgende Entwicklung. Im öffentlichen und Straßenbau wurde 2003 ein um 8,6 Prozent höherer Umsatz erzielt, im Wirtschaftsbau waren es 2,9 Prozent mehr, so dass lediglich der Wohnungsbau den bereits erwähnten Umsatzrückgang zu verzeichnen hat. Eine Ursache für das Umsatzplus im Jahr 2003 liegt zweifelsfrei in der Beseitigung der Flutschäden vom August 2002. Das geht insbesondere aus den hohen Zuwachsraten im Tiefbau hervor (vgl. auch die Arbeitsstunden). Eine zweite Ursache kann im allgemeinen Konjunkturverlauf zu suchen sein. Wenn auch die Talsohle 2003 noch nicht erreicht gewesen sein dürfte, so hat sich doch der Rückgang tendenziell verlangsamt. Eine Quantifizierung, was ist allgemeine Entwicklung, was ist der Sonderkonjunktur infolge der Beseitigung der Flutschäden geschuldet, ist nicht möglich.

Auf einen Gesichtspunkt sei noch verwiesen. Die hier beschriebenen Sachverhalte beziehen sich immer auf den Berichtsgebiet der Betriebe mit in der Regel 20 und mehr tätigen Personen. Betrachtet man jedoch die auf alle Betriebe hochgerechneten Ergebnisse (vgl. Tab. 4), dann zeigt sich beim Umsatz eine positivere Entwicklung. Das heißt, die Kleinbetriebe mit weniger als 20 tätigen Personen konnten offensichtlich schneller auf bestimmte Anforderungen reagieren. Besonders deutlich ist das im Wohnungsbau zu beobachten, wo alle Betriebe einen nur noch um 1,5 Prozent unter dem Vorjahr liegenden Umsatz erzielten. Im Wohnungsbau dürfte sich einerseits die Sonderkonjunktur entsprechend ausgewirkt haben, aber andererseits wirken sich hier auch strukturelle Veränderungen im Wohnungsbau geschehen aus. Der Neubau von Wohnungen konzentriert sich stärker auf Ein- und Zweifamilienhäuser sowie auf das Bauen im Bestand (Umbau, Dachausbau u. Ä.). Dies sind vom Bauvolumen her Größenordnungen, die für kleinere Betriebe wirtschaftlich interessanter sind als für Großbetriebe. Die Domäne der Großbetriebe im Wohnungsbau, der Geschossbau bzw. die Errichtung ganzer Wohnsiedlungen geht zurück.

Der nominelle Gesamtumsatz je tätiger Person lag 2003 um 13,7 Prozent über dem Vorjahresniveau. Der Umsatzanstieg bei rückläufigen Beschäftigtenzahlen führte zu dieser beachtlichen Steigerung der Umsatzproduktivität.

Der **Auftragseingang** stellt den wichtigsten vorausschauenden Indikator für die Beurteilung des Konjunkturverlaufs in den Wirtschaftszweigen Hoch- und Tiefbau sowie Vorbereitende Baustellenarbeiten dar. Abbildung 8 zeigt, dass die Kurve des durchschnittlichen Auftragseingangs bis Ende 2000 fällt, 2001 und 2002 stagniert, 2003 aber wieder etwas fällt. Die unterschiedliche Entwicklung in Hochbau und Tiefbau wird ebenfalls deutlich.

Die Summe der Auftragseingänge lag 2003 um 4,7 Prozent unter dem Vorjahresniveau, während ein Jahr zuvor der Rückgang lediglich 0,7 Prozent betragen hatte. Damit wird schon deutlich, dass die Sonderkonjunktur infolge der Beseitigung der Hochwasserschäden offensichtlich zu Ende geht. – Diese Aussage ist natürlich ganz allgemein auch dadurch belegbar, dass die rechtlichen Rahmenbedingungen zur Gewährung von Fluthilfe aus öffentlichen Kassen 2004 nicht mehr so weiter bestehen, wie in den beiden Jahren davor.

Im Hochbau lagen die Auftragseingänge 2003 um 8,5 Prozent unter dem Vorjahreswert, ein Jahr davor hatte der Rückgang bei 14,9 Prozent gelegen. Damit hat sich der Rückgang deutlich verlangsamt. Im Tiefbau wurden 2003 um 1,9 Prozent niedrigere Auftragseingänge gemeldet. 2002 im Vergleich zu 2001 war hingegen ein Anstieg um 13,9 Prozent zu verzeichnen gewesen. Dies unterstreicht die geäußerte Vermutung, dass sich die Sonderkonjunktur ihrem Ende nähert.

Der **Volumenindex des Auftragseinganges** berücksichtigt die Preisentwicklung. Seit 1995 sind die Preisindizes für den Rohbau drastisch gesunken, erst seit Mitte 2002 steigen sie wieder leicht an. Der Volumenindex des Auftragseinganges für das Bauhauptgewerbe insgesamt liegt 2003 bei 81,3 (2000 = 100), im Vorjahr hat er bei 86,9 gelegen. Im Tiefbau liegt der Volumenindex des Auftragseinganges bei 105,0 (zum Vergleich 2002: 109,4) und im Hochbau bei 62,4 (zum Vergleich 2002: 69,1). Das heißt, im Tiefbau hat sich die Auftragssituation gegenüber dem Vorjahr zwar verschlechtert, sie ist jedoch immer noch günstiger gewesen als im Basisjahr 2000.

Ende 2003 betrug der nominelle **Auftragsbestand** in den Wirtschaftszweigen Hoch- und Tiefbau sowie Vorbereitende Baustellenarbeiten 1 322 Millionen €. Gegenüber dem Stand Ende 2002 ist das ein Rückgang um 9,0 Prozent. Im Hochbau liegt der Auftragsbestand um 12,7 Prozent und im Tiefbau um 5,5 Prozent unter dem Vorjahreswert. Bemerkenswert ist, dass der Auftragsbestand im Wohnungsbau um 6,7 Prozent höher liegt.

Der **Volumenindex des Auftragsbestandes** im Bauhauptgewerbe liegt am Jahresende 2003 bei 77,8 (2000 = 100) und damit neun Prozentpunkte unter dem entsprechenden Vorjahreswert von 87,0. Im Hochbau liegt er mit 62,2 deutlich unter dem Vorjahreswert von 72,3, im Tiefbau mit 100,7 zwar ebenfalls unter dem Vorjahreswert von 108,6, aber immer noch auf einem vergleichsweise hohen Niveau. Besonders hinzuweisen ist auf den Volumenindex des Auftragsbestandes im Wohnungsbau. Er liegt mit 45,0 rund zwei Prozentpunkte über dem entsprechenden Vorjahreswert von 42,9.

Die **Größenstruktur** der Betriebe an Hand der Beschäftigtengrößenklassen zeigte leichte Verschiebungen zu Gunsten der größeren Betriebe. Der Anteil der Betriebe mit 100 und mehr tätigen Personen betrug bei den Betrieben 10,4 Prozent (zum Vergleich 2002: 9,8 Prozent), bei den Beschäftigten 40,4 Prozent (2002: 39,9 Prozent), beim Gesamtumsatz 47,6 Prozent (2001: 44,9 Prozent). Einen Überblick über die Größenstruktur bietet auch die Abbildung 3.

Betrachtet man die tiefere sachliche Gliederung der **Wirtschaftszweige** Hoch- und Tiefbau sowie Vorbereitende Baustellenarbeiten, so zeigt sich, dass auf den Wirtschaftszweig Vorbereitende Baustellenarbeiten (45.1) ein vergleichsweise geringer Anteil der Betriebe, Beschäftigten oder des Umsatzes entfällt. 2003 lagen die Prozentanteile wieder leicht unter den Vorjahreswerten. Die positive Umsatzentwicklung, wie sie im Zusammenhang mit den Bauarten und Auftraggebergruppen für den Tiefbau beschrieben worden ist, macht sich auch bei der Umsatzentwicklung nach Wirtschaftszweigen bemerkbar. Betriebe mit wirtschaftlichem Schwerpunkt im Tiefbau (z. B. Bau von Straßen und Bahnverkehrsstrecken, Kabelleitungstiefbau, Sonstiger spezialisierter Hoch- und Tiefbau) haben ihren Umsatz 2003 erhöht.

**1. Betriebe, tätige Personen, geleistete Arbeitsstunden, Bruttolohn- und -gehaltssumme, Umsatz und Auftragseingang
in Vorbereitenden Baustellenarbeiten, Hoch- und Tiefbau nach Monaten - Monatsberichtsreis**

Monat Jahr	Betriebe	Tätige Personen	Geleistete Arbeits- stunden	Bruttolohn- summe	Bruttogehalt- summe	Gesamt- umsatz	Auftrags- eingang	
			1 000	1 000 €				
1996	Jahressumme	x	x	127 659	1 654 848	497 157	8 818 091	6 527 609
1996	Jahresmittel	1 783	102 998	10 638	137 904	41 430	734 841	543 967
1997	Jahressumme	x	x	113 260	1 467 710	474 170	7 886 347	5 433 107
1997	Jahresmittel	1 702	91 015	9 438	122 309	39 514	657 196	452 759
1998	Jahressumme	x	x	95 615	1 222 757	424 538	6 709 416	5 406 422
1998	Jahresmittel	1 555	77 476	7 968	101 896	35 378	559 118	450 535
1999	Jahressumme	x	x	87 855	1 106 456	402 367	6 654 691	5 111 270
1999	Jahresmittel	1 400	69 464	7 321	92 205	33 531	554 557	425 939
2000	Jahressumme	x	x	71 325	938 354	382 742	5 658 595	4 375 360
2000	Jahresmittel	1 240	59 959	5 944	78 196	31 895	471 550	364 613
2001	Januar	1 081	50 902	3 610	63 692	28 412	247 028	181 650
	Februar	1 070	48 368	3 519	54 072	28 239	285 093	223 329
	März	1 054	48 296	4 304	56 473	27 657	328 450	362 627
	April	1 048	49 429	4 698	61 641	28 017	342 593	281 471
	Mai	1 033	50 152	5 513	68 535	27 898	411 030	342 595
	Juni	1 029	50 059	5 410	65 208	28 793	462 025	471 465
	Juli	1 023	49 854	5 433	68 704	27 525	453 084	317 770
	August	1 011	50 103	5 852	70 612	26 648	543 977	324 948
	September	1 009	50 228	5 379	64 661	26 968	459 774	312 620
	Oktober	915	49 288	5 532	72 652	28 752	482 594	303 600
	November	905	48 195	5 171	67 092	29 350	535 586	339 432
	Dezember	895	46 574	3 301	59 689	27 569	639 789	245 058
2001	Jahressumme	x	x	57 722	773 030	335 829	5 191 021	3 706 565
2001	Jahresmittel	1 006	49 287	4 709	64 419	27 986	432 585	308 880
2002	Januar	863	41 923	2 653	51 786	25 067	196 450	158 492
	Februar	855	40 529	3 220	45 750	25 008	250 699	319 491
	März	847	40 727	3 731	48 525	25 300	303 276	274 723
	April	840	41 114	4 352	54 540	24 759	357 526	319 088
	Mai	830	41 403	4 203	58 086	24 925	369 068	314 355
	Juni	824	41 497	4 384	53 989	25 532	398 770	400 717
	Juli	819	41 551	4 599	60 004	24 810	440 326	320 336
	August	816	41 643	4 462	57 920	23 406	392 625	336 955
	September	817	42 066	4 783	58 450	23 798	442 488	349 870
	Oktober	743	41 003	4 604	62 757	24 588	456 885	321 821
	November	744	40 833	4 306	57 532	25 744	437 716	275 437
	Dezember	740	39 551	2 723	53 827	23 871	417 756	290 333
2002	Jahressumme	x	x	48 018	663 166	296 808	4 463 585	3 681 618
2002	Jahresmittel	812	41 153	4 002	55 264	24 734	371 965	306 802
2003	Januar	727	35 942	2 379	45 073	22 278	185 864	258 624
	Februar	715	33 950	2 259	36 986	21 795	205 397	221 237
	März	710	34 858	3 405	43 078	22 538	289 295	339 418
	April	707	36 236	3 890	50 840	22 390	337 506	293 041
	Mai	707	37 069	3 962	52 878	22 402	376 204	341 672
	Juni	706	37 718	4 184	52 987	23 474	437 256	295 462
	Juli	698	37 872	4 565	56 734	22 674	448 499	315 198
	August	692	38 347	4 163	53 768	22 276	425 676	296 077
	September	689	38 556	4 610	57 635	22 271	447 278	375 089
	Oktober	704	39 023	4 563	61 752	23 750	456 129	235 248
	November	702	38 400	4 064	54 981	24 778	463 818	245 068
	Dezember	700	37 173	2 932	54 092	22 709	503 873	291 716
2003	Jahressumme	x	x	44 976	620 804	273 335	4 576 795	3 507 850
2003	Jahresmittel	705	37 095	3 748	51 734	22 778	381 400	292 321

2. Auftragseingangsindex (Wertindex) nach Art der Bauten in Vorbereitenden Baustellenarbeiten, Hoch- und Tiefbau nach Monaten (2000 = 100) - Monatsberichtsreis

Monat Jahr	Bauhaupt- gewerbe	Und zwar						
		Hochbau	Tiefbau	Wohnungs- bau	Wirtschafts- bau	Öffentlicher und Straßenbau	darunter Straßenbau	
1995	Jahresmittel	164,4	192,6	128,9	206,5	174,3	126,0	100,5
1996	Jahresmittel	149,2	177,6	113,5	211,4	140,2	117,8	108,2
1997	Jahresmittel	124,2	147,1	96,1	186,4	107,5	100,9	88,6
1998	Jahresmittel	123,6	142,0	100,4	176,4	110,0	103,2	104,9
1999	Jahresmittel	116,8	126,6	104,5	141,7	111,6	105,9	102,9
2000	Jahresmittel	100	100	100	100	100	100	100
2001	Januar	49,8	54,7	43,7	46,9	52,8	48,5	40,0
	Februar	61,3	61,6	60,9	57,2	72,5	51,9	39,1
	März	99,5	94,6	105,5	80,9	128,7	80,4	77,0
	April	77,2	68,3	88,4	63,4	74,9	88,8	89,3
	Mai	94,0	85,3	104,9	83,8	100,1	94,1	89,8
	Juni	129,3	131,0	127,1	102,2	130,0	146,5	115,1
	Juli	87,2	77,4	99,5	63,3	94,3	95,2	81,3
	August	89,1	83,8	95,8	71,6	91,3	98,3	105,7
	September	85,7	65,8	110,9	60,9	87,0	100,8	109,5
	Oktober	83,3	72,2	97,2	74,2	85,8	86,6	75,5
	November	93,1	63,1	130,9	54,2	113,0	97,5	100,0
	Dezember	67,2	65,1	69,9	31,5	77,6	79,6	63,3
2001	Jahresmittel	84,7	76,9	94,6	65,8	92,3	89,0	82,1
2002	Januar	43,5	33,7	55,8	35,3	41,3	51,2	56,2
	Februar	87,6	69,8	110,1	58,5	122,1	69,9	73,7
	März	75,3	67,8	84,9	56,5	75,0	88,1	73,5
	April	87,5	73,8	104,8	57,5	98,3	95,8	91,9
	Mai	86,2	66,3	111,3	53,5	78,2	116,4	117,1
	Juni	109,9	86,8	139,0	54,7	111,6	144,5	149,2
	Juli	87,9	68,7	111,9	46,0	94,8	108,0	109,7
	August	92,4	76,7	112,2	56,5	104,1	103,7	109,5
	September	96,0	67,1	132,3	53,6	116,5	102,0	106,7
	Oktober	88,3	58,6	125,7	40,4	99,9	107,5	104,3
	November	75,5	55,5	100,8	53,6	77,3	88,2	84,8
	Dezember	79,6	60,8	103,3	28,4	98,3	93,5	92,3
2002	Jahresmittel	84,1	65,5	107,7	49,5	93,1	97,4	97,4
2003	Januar	70,9	53,1	93,4	32,1	75,9	91,3	128,6
	Februar	60,7	58,0	64,1	54,2	61,4	64,2	49,5
	März	93,1	58,4	136,8	44,7	108,9	108,2	131,8
	April	80,4	65,9	98,6	46,3	74,8	108,8	117,7
	Mai	93,7	78,9	112,3	51,0	105,2	109,6	96,9
	Juni	81,0	53,8	115,3	47,2	78,9	105,6	113,8
	Juli	86,4	58,5	121,6	45,1	93,1	106,6	128,0
	August	81,2	56,0	112,9	42,2	80,3	107,9	126,3
	September	102,9	81,0	130,4	39,6	138,4	106,6	115,4
	Oktober	64,5	39,7	95,8	29,0	62,6	90,0	91,4
	November	67,2	52,0	86,3	30,7	77,8	80,0	87,3
	Dezember	80,0	63,8	100,5	42,1	94,6	89,4	75,3
2003	Jahresmittel	80,2	59,9	105,7	42,0	87,7	97,3	105,2

3. Tatige Personen, geleistete Arbeitsstunden, Bruttolohn- und -gehaltsumme und Umsatz in Vorbereitenden Baustellenarbeiten, Hoch- und Tiefbau nach Monaten - alle Betriebe (hochgerechnete Ergebnisse)

Monat Jahr	Tatige Personen	Geleistete Arbeits- stunden	Bruttolohn- summe	Bruttogehalt- summe	Gesamt- umsatz	Darunter baugewerbl. Umsatz	
		1 000	1 000 €				
1995	Jahressumme	x	173 159	2 090 636	547 596	10 425 756	10 307 423
1995	Jahresmittel	134 515	14 430	174 220	45 633	868 813	858 952
1996	Jahressumme	x	159 889	1 993 085	554 807	10 179 258	10 023 114
1996	Jahresmittel	128 011	13 324	166 090	46 234	848 272	835 259
1997	Jahressumme	x	150 952	1 871 720	553 843	9 534 751	9 414 910
1997	Jahresmittel	120 698	12 579	155 977	46 154	794 563	784 576
1998	Jahressumme	x	133 225	1 616 964	509 838	8 346 761	8 237 422
1998	Jahresmittel	107 854	11 102	134 747	42 486	695 564	686 452
1999	Jahressumme	x	128 275	1 538 056	503 612	8 572 869	8 474 968
1999	Jahresmittel	102 498	10 690	128 171	41 968	714 406	706 247
2000	Jahressumme	x	109 841	1 344 243	486 531	7 407 852	7 325 664
2000	Jahresmittel	91 969	9 154	112 020	40 544	617 321	610 472
2001	Januar	80 164	5 637	93 136	36 577	327 254	323 026
	Februar	76 210	5 454	79 069	36 354	373 540	369 151
	Marz	76 890	6 808	82 959	35 381	442 749	436 725
	April	78 655	7 397	90 551	35 841	459 974	453 299
	Mai	79 752	8 773	100 678	35 689	551 004	544 072
	Juni	79 705	8 597	95 680	36 810	609 720	600 906
	Juli	79 349	8 648	100 926	35 212	608 035	600 319
	August	79 774	9 258	103 730	34 090	714 962	707 012
	September	79 886	8 467	94 988	34 499	610 861	603 974
	Oktober	79 852	8 791	108 514	37 398	637 348	629 604
	November	78 108	8 159	100 210	38 176	702 140	695 026
	Dezember	75 485	5 204	89 152	35 859	819 922	812 558
2001	Jahressumme	x	91 192	1 139 592	431 887	6 857 508	6 775 671
2001	Jahresmittel	78 653	7 599	94 966	35 991	571 459	564 639
2002	Januar	68 375	4 213	77 348	32 605	267 519	263 580
	Februar	66 186	5 054	68 333	32 528	333 521	329 614
	Marz	67 995	6 154	73 832	33 049	418 920	413 011
	April	68 753	7 190	82 984	32 342	491 799	486 078
	Mai	69 209	6 988	88 379	32 559	502 742	496 927
	Juni	69 331	7 292	82 071	33 374	541 866	536 340
	Juli	69 348	7 585	91 297	32 409	591 946	585 160
	August	69 557	7 352	88 126	30 575	530 707	525 843
	September	70 220	7 765	88 933	31 087	586 583	579 662
	Oktober	69 061	7 558	96 616	32 631	622 595	617 596
	November	68 731	7 024	88 572	34 165	575 521	569 999
	Dezember	66 601	4 454	82 868	31 679	556 747	551 335
2002	Jahressumme	x	78 627	1 009 359	389 003	6 020 467	5 955 146
2002	Jahresmittel	68 614	6 552	84 113	32 417	501 706	496 262
2003	Januar	60 873	3 922	69 391	29 565	249 578	245 853
	Februar	57 739	3 709	56 941	28 924	275 529	272 447
	Marz	62 794	5 941	68 951	30 617	400 126	395 502
	April	64 816	6 777	81 375	30 416	466 360	460 963
	Mai	66 151	7 022	84 637	30 432	517 229	512 549
	Juni	67 135	7 411	84 835	31 852	602 139	596 819
	Juli	67 396	8 116	90 808	30 802	622 878	618 478
	August	68 074	7 412	86 061	30 261	588 012	582 928
	September	68 268	8 142	92 251	30 254	618 815	614 597
	Oktober	67 484	7 767	96 847	32 001	623 790	619 326
	November	66 572	6 877	86 228	33 387	631 440	627 074
	Dezember	64 464	5 001	84 834	30 599	696 456	691 461
2003	Jahressumme	x	78 098	983 159	369 110	6 292 354	6 237 999
2003	Jahresmittel	65 147	6 508	81 930	30 759	524 113	519 833

4. Tätige Personen, geleistete Arbeitsstunden, Bruttolohn- und -gehaltssumme und Umsatz in Vorbereitenden Baustellenarbeiten, Hochbau- und Tiefbau - alle Betriebe (hochgerechnete Ergebnisse)

Merkmal/Einheit	Januar - Dezember ¹⁾			Jahr	
	2003	2002	Veränder. in % gegenüber dem Vorjahreszeitraum	2001	2000
Tätige Personen insgesamt	65 147	68 614	-5,1	78 653	91 969
darunter ausländische Arbeitnehmer	484	482	0,5	566	577
Tätige Inhaber und Mitinhaber	4 495	4 512	-0,4	4 571	4 743
Kaufmännische und techn. Angestellte einschließlich Auszubildender	11 981	12 744	-6,0	14 468	16 388
Facharbeiter, Poliere und Meister	34 196	35 033	-2,4	40 708	49 151
Fachwerker und Werker	11 085	12 004	-7,7	13 542	15 108
Gewerblich Auszubildende ²⁾	3 391	4 322	-21,5	5 363	6 579
Geleistete Arbeitsstunden	78 098	78 627	-0,7	91 192	109 841
Hochbau	45 550	47 176	-3,4	56 905	71 855
Tiefbau	32 548	31 451	3,5	34 287	37 986
Wohnungsbau	25 480	25 591	-0,4	33 429	44 893
Gewerblicher Bau	27 151	27 665	-1,9	30 200	33 253
Hochbau	13 839	14 820	-6,6	16 327	18 979
Tiefbau	13 312	12 845	3,6	13 873	14 274
Öffentlicher und Straßenbau	25 467	25 371	0,4	27 563	31 695
Hochbau	6 231	6 765	-7,9	7 149	7 983
Tiefbau	19 236	18 606	3,4	20 414	23 712
davon Straßenbau	9 452	8 816	7,2	9 608	11 148
sonstiger Tiefbau	9 784	9 790	-0,1	10 806	12 564
Bruttolohnsumme in 1 000 € ³⁾	983 159	1 009 359	-2,6	1 139 592	1 344 243
Bruttogehaltssumme in 1 000 €	369 110	389 003	-5,1	431 887	486 531
Gesamtumsatz in 1 000 €	6 292 354	6 020 467	4,5	6 857 508	7 407 852
Baugewerblicher Umsatz in 1 000 € ⁴⁾	6 237 999	5 955 146	4,7	6 775 671	7 325 664
Hochbau	3 219 693	3 306 199	-2,6	3 895 832	4 556 843
Tiefbau	3 018 306	2 648 947	13,9	2 879 840	2 768 821
Wohnungsbau	1 532 651	1 556 420	-1,5	1 942 064	2 469 876
Gewerblicher Bau	2 444 974	2 327 070	5,1	2 850 939	2 593 929
Hochbau	1 162 648	1 235 637	-5,9	1 470 990	1 509 362
Tiefbau	1 282 326	1 091 433	17,5	1 379 949	1 084 568
Öffentlicher und Straßenbau	2 260 374	2 071 656	9,1	1 982 667	2 261 859
Hochbau	524 394	514 142	2,0	482 777	577 606
Tiefbau	1 735 980	1 557 514	11,5	1 499 891	1 684 253
davon Straßenbau	941 664	813 844	15,7	800 447	874 438
sonstiger Tiefbau	794 316	743 670	6,8	699 444	809 815

1) Anzahl der tätigen Personen im Monatsdurchschnitt, 2) Einschl. Umschüler, Anlernlinge und Praktikanten

3) Einschl. Gehälter für Poliere, Schachtmeister und Meister, 4) Ohne Umsatzsteuer

5. Auftragseingangsindex (Wertindex) nach Art der Bauten in Vorbereitenden Baustellenarbeiten, Hoch- und Tiefbau nach Quartalen (2000 = 100) - Monatsberichtsreis

Quartal Jahresdurchschnitt	Bauhaupt- gewerbe	Und zwar					
		Hochbau	Tiefbau	Wohnungs- bau	Wirtschafts- bau	Öffentlicher und Straßenbau	darunter Straßen- bau
2000 I. Quartal	96,2	94,9	97,8	108,8	95,6	88,4	92,1
II. Quartal	120,5	125,0	114,9	132,5	113,0	120,6	114,6
III. Quartal	94,8	89,1	102,0	93,6	90,1	100,7	106,5
IV. Quartal	88,5	91,0	85,3	65,0	101,3	90,3	86,7
Jahresdurchschnitt	100	100	100	100	100	100	100
2001 I. Quartal	70,2	70,3	70,0	61,7	84,7	60,3	52,1
II. Quartal	100,2	94,9	106,8	83,1	101,7	109,8	98,1
III. Quartal	87,3	75,6	102,2	68,2	90,9	98,1	98,8
IV. Quartal	81,2	66,8	99,3	53,3	62,1	87,9	79,6
Jahresdurchschnitt	84,7	76,9	94,6	65,8	92,3	89,0	82,1
2002 I. Quartal	68,8	57,1	83,6	50,1	79,5	69,7	67,8
II. Quartal	94,5	75,6	118,4	55,2	96,1	118,9	119,4
III. Quartal	92,1	70,8	118,8	52,0	105,1	104,6	108,6
IV. Quartal	81,1	58,3	109,9	40,8	91,8	96,4	93,8
Jahresdurchschnitt	84,1	65,5	107,7	49,5	93,1	97,4	97,4
2003 I. Quartal	74,9	56,5	98,1	43,6	82,1	87,9	103,3
II. Quartal	85,0	66,2	108,8	48,2	86,3	108,0	109,5
III. Quartal	90,2	65,2	121,6	42,3	103,9	107,0	123,2
IV. Quartal	70,6	51,8	94,2	33,9	78,3	86,5	84,7
Jahresdurchschnitt	80,2	59,9	105,7	42,0	87,7	97,3	105,2

6. Volumenindex des Auftragseinganges in Vorbereitenden Baustellenarbeiten, Hoch- und Tiefbau nach Quartalen (2000 = 100) und Veränderung zum Vorquartal und Vorjahr (in Prozent) - Monatsberichtsreis

Quartal Jahresdurchschnitt	Bauhaupt- gewerbe	Und zwar				Veränderung zum Vorquartal und Vorjahr	
		Hochbau	Tiefbau	Wohnungs- bau	Straßenbau	Hochbau	Tiefbau
2000 I. Quartal	94,5	92,8	96,6	106,3	92,1	-9,2	12,5
II. Quartal	119,6	123,6	114,6	130,7	114,7	33,2	18,6
III. Quartal	95,8	90,3	102,7	95,1	106,6	-26,9	-10,4
IV. Quartal	89,9	93,0	85,9	66,6	86,7	3,0	-16,4
Jahresdurchschnitt	100	100	100	100	100	-18,5	-3,5
2001 I. Quartal	72,0	72,6	71,3	63,9	52,5	-21,9	-17,0
II. Quartal	103,7	99,0	109,7	87,1	99,9	36,4	53,9
III. Quartal	90,6	79,1	105,2	68,6	100,7	-20,1	-4,1
IV. Quartal	84,5	70,1	102,6	56,3	81,1	-11,4	-2,5
Jahresdurchschnitt	87,8	80,3	97,2	69,2	83,5	-19,7	-2,8
2002 I. Quartal	71,8	60,5	86,1	53,4	68,7	-13,7	-16,1
II. Quartal	97,9	80,1	120,3	58,7	119,9	32,4	39,7
III. Quartal	94,8	74,5	120,4	54,7	108,5	-7,0	0,1
IV. Quartal	83,0	61,2	110,5	42,8	93,1	-17,9	-8,2
Jahresdurchschnitt	86,9	69,1	109,4	52,6	97,5	-14,0	12,6
2003 I. Quartal	76,3	59,1	98,0	45,6	102,1	-3,4	-11,3
II. Quartal	86,4	69,0	108,3	50,1	107,1	16,8	10,5
III. Quartal	91,0	67,7	120,4	43,9	120,0	-1,9	11,2
IV. Quartal	71,0	53,5	93,1	34,9	82,5	-21,0	-22,7
Jahresdurchschnitt	81,3	62,4	105,0	43,8	103,0	-9,7	-4,0

7. Auftragsbestandsindex (Wertindex) nach Art der Bauten in Vorbereitenden Baustellenarbeiten, Hoch- und Tiefbau nach Quartalen (2000 = 100) - Monatsberichtsreis

Quartal Jahresdurchschnitt	Bauhaupt- gewerbe	Und zwar					
		Hochbau	Tiefbau	Wohnungs- bau	Wirtschafts- bau	Öffentlicher und Straßenbau	darunter Straßenbau
2000 I. Quartal	110,8	108,6	113,9	118,4	106,5	111,2	106,8
II. Quartal	109,9	109,7	110,3	116,9	106,4	109,9	103,6
III. Quartal	94,9	93,6	96,7	92,8	90,7	101,1	103,5
IV. Quartal	84,4	88,0	79,1	71,8	96,4	77,8	86,2
Jahresdurchschnitt	100	100	100	100	100	100	100
2001 I. Quartal	90,6	88,9	93,1	71,2	107,0	82,9	98,8
II. Quartal	93,4	88,5	100,4	78,0	106,0	87,7	99,8
III. Quartal	86,9	79,2	98,1	71,0	95,3	86,7	92,5
IV. Quartal	83,9	83,3	84,7	55,1	102,8	79,0	66,3
Jahresdurchschnitt	88,7	85,0	94,1	68,8	102,8	84,1	89,4
2002 I. Quartal	94,7	83,9	110,4	54,4	112,7	98,0	90,6
II. Quartal	96,7	82,5	117,5	50,0	114,8	104,2	97,9
III. Quartal	92,9	74,9	119,2	44,3	109,3	103,3	89,5
IV. Quartal	84,7	68,9	107,8	40,9	103,1	89,8	79,5
Jahresdurchschnitt	92,2	77,5	113,8	47,4	110,0	98,8	89,4
2003 I. Quartal	94,8	69,3	132,1	50,1	107,7	107,1	112,4
II. Quartal	92,4	66,1	131,0	52,8	100,4	107,6	111,0
III. Quartal	89,2	65,2	124,2	49,1	102,2	98,5	104,6
IV. Quartal	77,1	60,2	101,9	43,7	94,6	76,9	75,3
Jahresdurchschnitt	88,4	65,2	122,3	48,9	101,2	97,5	100,8

8. Volumenindex des Auftragsbestandes in Vorbereitenden Baustellenarbeiten, Hoch- und Tiefbau nach Quartalen (2000 = 100) und Veränderung zum Vorquartal und Vorjahr (in Prozent) - Monatsberichtsreis

Quartal Jahresdurchschnitt	Bauhaupt- gewerbe	Und zwar				Veränderung zum Vorquartal und Vorjahr	
		Hochbau	Tiefbau	Wohnungs- bau	Straßenbau	Hochbau	Tiefbau
2000 I. Quartal	109,4	106,8	113,3	116,0	107,0	3,1	26,7
II. Quartal	109,5	109,1	110,0	116,1	103,7	2,2	-2,9
III. Quartal	95,4	94,3	97,0	93,5	103,6	-13,6	-11,8
IV. Quartal	85,8	89,8	79,9	73,4	86,6	-4,8	-17,6
Jahresdurchschnitt	100	100	100	100	100	-18,5	-3,1
2001 I. Quartal	92,9	91,7	94,6	73,7	99,7	2,1	18,4
II. Quartal	96,3	92,0	102,7	81,4	101,2	0,3	8,6
III. Quartal	90,2	82,9	100,8	74,7	94,1	-9,9	-1,9
IV. Quartal	87,4	87,6	87,2	58,3	67,3	5,7	-13,5
Jahresdurchschnitt	91,7	88,5	96,3	72,2	90,4	-11,5	-3,7
2002 I. Quartal	98,4	88,4	113,2	57,6	91,6	0,9	29,8
II. Quartal	100,3	87,0	119,8	52,9	98,4	-1,6	5,8
III. Quartal	95,7	78,6	120,8	46,7	89,4	-9,7	0,8
IV. Quartal	87,0	72,3	108,6	42,9	79,0	-8,0	-10,1
Jahresdurchschnitt	95,4	81,6	115,6	50,1	89,4	-7,8	20,0
2003 I. Quartal	96,7	72,4	132,2	52,4	111,0	0,1	21,7
II. Quartal	93,8 r	68,9 r	130,4 r	55,0 r	109,0 r	-4,8	-1,4
III. Quartal	90,2 r,p	67,7 r,p	123,2 r,p	50,8 r,p	102,3 r,p	-1,7	-5,5
IV. Quartal	77,8 p	62,2 p	100,7 p	45,0 p	73,3 p	-8,1	-18,3
Jahresdurchschnitt	89,7 p	67,8 p	121,6 p	50,9 p	98,7 p	-16,9	5,2

**9. Betriebe und tätige Personen als Jahresmittel in Vorbereitenden Baustellenarbeiten, Hoch- und Tiefbau nach Kreisen
- Monatsberichts-kreis**

Jahr 2003

Kreis-Nr.	Kreis Regierungsbezirk Land	Betriebe	Tätige Personen	Darunter				Darunter ausländische Arbeit- nehmer
				kaufm./ technische Angestellte	Facharbeiter, Poliere u. Meister	Fachwerker u. sonstige Beschäftigte	gewerblich Auszubildende, Umschüler	
61	Chemnitz, Stadt	32	3 374	1 167	1 140	685	378	12
66	Plauen, Stadt	10	248	51	128	60	9	-
67	Zwickau, Stadt	15	629	136	356	105	32	-
71	Annaberg	16	691	106	362	164	56	-
73	Chemnitzer Land	25	1 143	193	730	156	61	2
77	Freiberg	33	1 113	171	692	178	65	-
78	Vogtlandkreis	34	2 119	348	1 120	463	183	3
81	Mittlerer Erzgebirgskreis	19	603	90	361	125	26	-
82	Mittweida	20	829	146	531	116	35	-
88	Stollberg	18	740	118	492	65	58	1
91	Aue-Schwarzenberg	19	723	124	423	158	16	-
93	Zwickauer Land	20	1 022	198	403	370	43	-
	Regierungsbezirk Chemnitz	260	13 232	2 846	6 739	2 644	962	19
62	Dresden, Stadt	50	3 512	873	1 831	689	113	118
63	Görlitz, Stadt	5	264	22	64	171	7	-
64	Hoyerswerda, Stadt	6	145	27	73	33	12	-
72	Bautzen	30	1 622	255	939	303	117	1
80	Meißen	30	1 226	236	698	237	52	2
84	Niederschles. Oberlausitzkreis	20	804	117	333	275	73	13
85	Riesa-Großenhain	25	1 218	193	643	299	77	-
86	Löbau-Zittau	31	1 060	152	595	223	84	-
87	Sächsische Schweiz	20	1 122	205	459	396	58	-
90	Weißeritzkreis	20	1 436	248	809	217	160	-
92	Kamenz	26	1 782	296	708	686	89	-
	Regierungsbezirk Dresden	262	14 191	2 625	7 152	3 529	840	136
65	Leipzig, Stadt	61	4 210	1 103	2 159	799	148	21
74	Delitzsch	22	1 026	207	639	114	63	2
75	Döbeln	16	443	84	258	86	16	-
79	Leipziger Land	34	2 063	455	1 041	470	92	25
83	Muldentalkreis	21	769	110	389	201	64	2
89	Torgau-Oschatz	30	1 160	197	700	158	102	-
	Regierungsbezirk Leipzig	183	9 672	2 156	5 185	1 827	486	49
	Sachsen	705	37 095	7 627	19 076	8 000	2 288	205

10. Bruttolohn- und -gehaltssumme sowie geleistete Arbeitsstunden als Jahressumme in Vorbereitenden Baustellenarbeiten, Hoch- und Tiefbau nach Kreisen - Monatsberichts-kreis

Jahr 2003

Kreis-Nr.	Kreis Regierungsbezirk Land	Bruttolohn- summe	Durchschnittl. Bruttolohn- summe je Arbeiter	Bruttogehalt- summe	Durchschnittl. Bruttogehalt- summe je Angestellten	Geleistete Arbeits- stunden	Durchschnittl. geleistete Ar- beitsstunden je Arbeiter
		1 000 €	€	1 000 €	€	1 000	Stunden
61	Chemnitz, Stadt	43 512	19 751	41 481	35 545	3 362	1 526
66	Plauen, Stadt	4 000	20 305	1 529	29 980	355	1 802
67	Zwickau, Stadt	11 117	22 550	5 032	37 000	731	1 483
71	Annaberg	11 607	19 943	3 702	34 925	868	1 491
73	Chemnitzer Land	19 302	20 382	6 250	32 383	1 478	1 561
77	Freiberg	18 934	20 250	5 345	31 257	1 444	1 544
78	Vogtlandkreis	34 659	19 626	10 530	30 259	2 467	1 397
81	Mittlerer Erzgebirgskreis	10 055	19 639	2 837	31 522	779	1 521
82	Mittweida	13 855	20 315	5 060	34 658	1 026	1 504
88	Stollberg	11 529	18 746	3 989	33 805	959	1 559
91	Aue-Schwarzenberg	12 501	20 940	3 812	30 742	916	1 534
93	Zwickauer Land	18 595	22 788	6 644	33 556	1 251	1 533
	Regierungsbezirk Chemnitz	209 666	20 267	96 211	33 806	15 635	1 511
62	Dresden, Stadt	62 728	23 824	36 215	41 483	4 030	1 531
63	Görlitz, Stadt	5 310	21 942	778	35 364	383	1 583
64	Hoyerswerda, Stadt	2 232	18 915	864	32 000	182	1 542
72	Bautzen	26 311	19 361	8 315	32 608	2 019	1 486
80	Meißen	20 039	20 303	7 976	33 797	1 552	1 572
84	Niederschles. Oberlausitzkreis	13 621	20 001	3 697	31 598	1 030	1 512
85	Riesa-Großenhain	21 257	20 861	7 347	38 067	1 543	1 514
86	Löbau-Zittau	16 705	18 520	5 114	33 645	1 359	1 507
87	Sächsische Schweiz	19 774	21 658	6 474	31 580	1 438	1 575
90	Weißeritzkreis	23 172	19 538	8 778	35 395	2 014	1 698
92	Kamenz	31 803	21 445	10 070	34 020	2 335	1 575
	Regierungsbezirk Dresden	242 952	21 088	95 629	36 430	17 886	1 552
65	Leipzig, Stadt	77 625	24 992	44 792	40 609	4 734	1 524
74	Delitzsch	15 620	19 142	6 978	33 710	1 221	1 496
75	Döbeln	7 368	20 467	3 390	40 357	577	1 603
79	Leipziger Land	32 345	20 178	15 191	33 387	2 532	1 580
83	Muldentalkreis	13 071	19 986	4 289	38 991	974	1 489
89	Torgau-Oschatz	22 160	23 083	6 855	34 797	1 413	1 472
	Regierungsbezirk Leipzig	168 187	22 431	81 494	37 799	11 451	1 527
	Sachsen	620 804	21 142	273 335	35 838	44 976	1 532

11. Geleistete Arbeitsstunden als Jahressumme in Vorbereitenden Baustellenarbeiten, Hoch- und Tiefbau nach Art der Bauten und Kreisen (in 1 000 Stunden) - Monatsberichtsreis

Kreis-Nr.	Kreis Regierungsbezirk Land	Geleistete Arbeits- stunden im Tiefbau	Davon im			
			gewerbl. u. industriellen Tiefbau	Tiefbau für Bahn und Post	Straßen- bau	sonstigen Tiefbau
61	Chemnitz, Stadt	2 261	688	59	628	886
66	Plauen, Stadt	213	35	71	5	102
67	Zwickau, Stadt	452	63	157	153	79
71	Annaberg	554	75	-	317	162
73	Chemnitzer Land	419	60	6	275	78
77	Freiberg	661	361	13	137	150
78	Vogtlandkreis	1 375	273	94	587	421
81	Mittlerer Erzgebirgskreis	543	91	-	128	324
82	Mittweida	355	115	13	125	102
88	Stollberg	402	43	16	3	340
91	Aue-Schwarzenberg	506	136	18	135	217
93	Zwickauer Land	820	108	-	175	537
	Regierungsbezirk Chemnitz	8 562	2 049	448	2 667	3 398
62	Dresden, Stadt	2 075	440	502	939	194
63	Görlitz, Stadt	324	278	46	-	-
64	Hoyerswerda, Stadt	57	15	-	42	-
72	Bautzen	1 070	240	119	350	361
80	Meißen	857	192	-	308	357
84	Niederschles. Oberlausitzkreis	380	147	12	126	95
85	Riesa-Großenhain	742	117	58	473	94
86	Löbau-Zittau	703	245	-	286	172
87	Sächsische Schweiz	890	16	-	110	764
90	Weißeritzkreis	1 019	420	111	204	284
92	Kamenz	1 864	1 424	75	201	164
	Regierungsbezirk Dresden	9 980	3 532	924	3 039	2 485
65	Leipzig, Stadt	3 249	905	884	472	988
74	Delitzsch	613	218	-	176	219
75	Döbeln	242	124	-	101	17
79	Leipziger Land	1 648	502	81	565	500
83	Muldentalkreis	461	216	95	105	45
89	Torgau-Oschatz	669	164	7	328	170
	Regierungsbezirk Leipzig	6 886	2 130	1 068	1 748	1 940
	Sachsen	25 429	7 711	2 440	7 455	7 823

Jahr 2003

Geleistete Arbeits- stunden im Hochbau	Davon im					Kreis Regierungsbezirk Land	Kreis- Nr.
	Wohnungs- bau	landwirt- schaftlichen Bau	gewerbl. u. industriellen Hochbau	Hochbau für Bahn und Post	öffentlichen Hochbau		
1 102	253	-	534	7	308	Chemnitz, Stadt	61
143	21	-	93	-	29	Plauen, Stadt	66
279	189	-	81	-	9	Zwickau, Stadt	67
314	85	2	55	-	172	Annaberg	71
1 060	453	-	288	1	318	Chemnitzer Land	73
783	426	10	211	1	135	Freiberg	77
1 090	430	-	289	10	361	Vogtlandkreis	78
236	115	1	86	-	34	Mittlerer Erzgebirgskreis	81
670	199	1	220	-	250	Mittweida	82
556	218	-	230	7	101	Stollberg	88
410	204	-	112	1	93	Aue-Schwarzenberg	91
430	120	-	226	2	82	Zwickauer Land	93
7 073	2 713	15	2 425	29	1 891	Regierungsbezirk Chemnitz	
1 955	446	1	971	77	460	Dresden, Stadt	62
60	59	-	1	-	-	Görlitz, Stadt	63
124	5	-	119	-	-	Hoyerswerda, Stadt	64
950	240	2	472	-	236	Bautzen	72
696	309	-	273	2	112	Meißen	80
649	127	3	391	-	128	Niederschles. Oberlausitzkreis	84
801	361	-	274	7	159	Riesa-Großenhain	85
657	321	1	121	-	214	Löbau-Zittau	86
550	233	-	161	11	145	Sächsische Schweiz	87
994	261	1	619	17	96	Weißeritzkreis	90
472	260	2	102	2	106	Kamenz	92
7 905	2 620	10	3 503	116	1 656	Regierungsbezirk Dresden	
1 485	602	-	637	3	243	Leipzig, Stadt	65
608	220	-	213	-	175	Delitzsch	74
334	184	2	102	-	46	Döbeln	75
883	219	-	536	4	124	Leipziger Land	79
512	197	7	175	-	133	Muldentalkreis	83
745	461	7	157	-	120	Torgau-Oschatz	89
4 566	1 883	16	1 819	7	841	Regierungsbezirk Leipzig	
19 547	7 219	40	7 747	154	4 389	Sachsen	

12. Gesamtumsatz als Jahressumme in Vorbereitenden Baustellenarbeiten, Hoch- und Tiefbau nach Auftraggebern und Kreisen (in 1 000 €) - Monatsberichtskreis

Jahr 2003

Kreis-Nr.	Kreis Regierungsbezirk Land	Gesamt- umsatz	Davon				sonstiger Umsatz	Gesamtumsatz je tätiger Person €
			baugewerblicher Umsatz					
			zusammen	Hochbau	Tiefbau			
61	Chemnitz, Stadt	387 123	386 659	141 244	245 414	463	114 737	
66	Plauen, Stadt	44 266	44 253	10 044	34 209	13	178 492	
67	Zwickau, Stadt	74 061	73 715	30 978	42 736	346	117 744	
71	Annaberg	86 587	85 323	21 924	63 398	1 265	125 307	
73	Chemnitz Land	119 711	119 530	79 492	40 038	182	104 734	
77	Freiberg	99 807	99 391	49 950	49 442	416	89 674	
78	Vogtlandkreis	184 862	183 874	81 453	102 421	988	87 240	
81	Mittlerer Erzgebirgskreis	52 776	52 698	12 318	40 379	78	87 522	
82	Mittweida	90 347	89 320	54 193	35 127	1 027	108 983	
88	Stollberg	68 744	67 580	32 484	35 095	1 164	92 897	
91	Aue-Schwarzenberg	67 204	64 886	30 520	34 366	2 318	92 952	
93	Zwickauer Land	126 736	125 537	61 308	64 229	1 198	124 008	
	Regierungsbezirk Chemnitz	1 402 224	1 392 765	605 909	786 854	9 458	105 972	
62	Dresden, Stadt	600 839	597 874	346 040	251 834	2 965	171 082	
63	Görlitz, Stadt	19 703	19 703	2 246	17 458	-	74 633	
64	Hoyerswerda, Stadt	13 616	13 616	9 433	4 183	-	93 903	
72	Bautzen	189 596	187 268	60 490	126 779	2 327	116 890	
80	Meißen	152 353	150 748	71 687	79 061	1 606	124 268	
84	Niederschles. Oberlausitzkreis	62 629	60 876	35 335	25 540	1 753	77 897	
85	Riesa-Großenhain	141 945	140 596	80 966	59 632	1 349	116 539	
86	Löbau-Zittau	89 959	89 067	36 368	52 698	892	84 867	
87	Sächsische Schweiz	89 067	88 263	36 037	52 224	804	79 382	
90	Weißeritzkreis	153 253	151 243	46 233	105 009	2 010	106 722	
92	Kamenz	170 523	168 642	31 766	136 876	1 881	95 692	
	Regierungsbezirk Dresden	1 683 485	1 667 898	756 602	911 296	15 587	118 630	
65	Leipzig, Stadt	786 863	777 205	299 603	477 602	9 658	186 903	
74	Delitzsch	110 589	110 457	48 761	61 697	131	107 787	
75	Döbeln	65 323	64 693	23 798	40 895	630	147 456	
79	Leipziger Land	311 552	308 492	78 018	230 475	3 059	151 019	
83	Muldentalkreis	72 148	71 327	38 321	33 005	821	93 821	
89	Torgau-Oschatz	144 609	141 678	81 057	60 621	2 931	124 663	
	Regierungsbezirk Leipzig	1 491 083	1 473 853	569 558	904 295	17 230	154 165	
	Sachsen	4 576 795	4 534 519	1 932 073	2 602 446	42 276	123 380	

13. Baugewerblicher Umsatz als Jahressumme in Vorbereitenden Baustellenarbeiten, Hoch- und Tiefbau nach Art der Bauten und Kreisen (in 1 000 €) - Monatsberichtsreis

Jahr 2003

Kreis-Nr.	Kreis Regierungsbezirk Land	Baugewerb- licher Umsatz im Tiefbau	Davon			
			gewerbl. u. industrieller Tiefbau	Tiefbau für Bahn und Post	Straßen- bau	sonstiger Tiefbau
61	Chemnitz, Stadt	245 414	60 175	5 456	89 719	90 064
66	Plauen, Stadt	34 209	3 435	25 483	405	4 886
67	Zwickau, Stadt	42 736	4 170	11 884	19 779	6 903
71	Annaberg	63 398	6 101	2	42 864	14 431
73	Chemnitzer Land	40 038	8 677	213	25 106	6 042
77	Freiberg	49 442	26 286	883	11 431	10 842
78	Vogtlandkreis	102 421	15 795	3 784	58 894	23 948
81	Mittlerer Erzgebirgskreis	40 379	6 121	-	11 218	23 040
82	Mittweida	35 127	7 241	1 025	10 593	16 268
88	Stollberg	35 095	3 308	2 098	245	29 444
91	Aue-Schwarzenberg	34 366	10 244	768	8 710	14 644
93	Zwickauer Land	64 229	11 393	6	9 962	42 868
	Regierungsbezirk Chemnitz	786 854	162 945	51 601	288 928	283 380
62	Dresden, Stadt	251 834	47 202	74 123	117 018	13 491
63	Görlitz, Stadt	17 458	14 279	3 146	33	-
64	Hoyerswerda, Stadt	4 183	864	-	3 319	-
72	Bautzen	126 779	27 015	24 537	27 496	47 731
80	Meißen	79 061	15 072	43	31 038	32 908
84	Niederschles. Oberlausitzkreis	25 540	11 937	300	8 621	4 682
85	Riesa-Großenhain	59 632	8 774	5 273	40 044	5 541
86	Löbau-Zittau	52 698	15 562	-	20 128	17 008
87	Sächsische Schweiz	52 224	1 070	-	7 272	43 882
90	Weißeritzkreis	105 009	49 922	16 338	14 832	23 917
92	Kamenz	136 876	89 055	5 858	20 965	20 998
	Regierungsbezirk Dresden	911 296	280 753	129 617	290 767	210 159
65	Leipzig, Stadt	477 602	152 169	157 072	68 167	100 194
74	Delitzsch	61 697	25 448	-	12 493	23 756
75	Döbeln	40 895	22 672	8 114	8 941	1 168
79	Leipziger Land	230 475	49 057	15 175	118 444	47 799
83	Muldentalkreis	33 005	11 984	9 372	7 877	3 772
89	Torgau-Oschatz	60 621	10 418	422	35 728	14 053
	Regierungsbezirk Leipzig	904 295	271 748	190 154	251 650	190 743
	Sachsen	2 602 446	715 446	371 373	831 345	684 282

Noch: 13. Baugewerblicher Umsatz als Jahresumme in Vorbereitenden Baustellenarbeiten, Hoch- und Tiefbau nach Art der Bauten und Kreisen (in 1 000 €) - Monatsberichtskreis

Jahr 2003

Kreis-Nr.	Kreis Regierungsbezirk Land	Baugewerblicher Umsatz im Hochbau	Davon				
			Wohnungs- bau	landwirt- schaftlicher Bau	gewerbl. u. industrieller Hochbau	Hochbau für Bahn und Post	öffentlicher Hochbau
61	Chemnitz, Stadt	141 244	14 862	-	88 490	1 962	35 930
66	Plauen, Stadt	10 044	1 388	-	6 808	-	1 848
67	Zwickau, Stadt	30 978	16 692	-	13 902	-	384
71	Annaberg	21 924	4 328	26	4 071	-	13 499
73	Chemnitzer Land	79 492	41 448	5	23 791	88	14 160
77	Freiberg	49 950	26 153	530	13 092	123	10 052
78	Vogtlandkreis	81 453	34 338	16	21 374	604	25 121
81	Mittlerer Erzgebirgskreis	12 318	5 675	68	4 321	1	2 253
82	Mittweida	54 193	12 332	34	21 731	1	20 095
88	Stollberg	32 484	11 720	22	15 777	193	4 772
91	Aue-Schwarzenberg	30 520	12 872	-	10 053	74	7 521
93	Zwickauer Land	61 308	7 097	20	47 093	259	6 839
	Regierungsbezirk Chemnitz	605 909	188 903	721	270 504	3 305	142 476
62	Dresden, Stadt	346 040	48 149	54	165 585	17 234	115 018
63	Görlitz, Stadt	2 246	2 219	-	27	-	-
64	Hoyerswerda, Stadt	9 433	289	-	9 144	-	-
72	Bautzen	60 490	11 571	65	35 234	-	13 620
80	Meißen	71 687	19 118	-	43 241	75	9 253
84	Niederschles. Oberlausitzkreis	35 335	6 098	183	23 198	-	5 856
85	Riesa-Großenhain	80 966	51 192	15	18 956	2 110	8 693
86	Löbau-Zittau	36 368	18 835	31	6 480	-	11 022
87	Sächsische Schweiz	36 037	13 844	3	12 556	668	8 966
90	Weißeritzkreis	46 233	14 138	90	23 311	2 773	5 921
92	Kamenz	31 766	12 312	72	8 207	68	11 107
	Regierungsbezirk Dresden	756 602	197 765	513	345 939	22 928	189 457
65	Leipzig, Stadt	299 603	145 533	-	104 574	451	49 045
74	Delitzsch	48 761	12 757	11	23 671	7	12 315
75	Döbeln	23 798	12 509	291	8 453	-	2 545
79	Leipziger Land	78 018	12 951	18	53 240	182	11 627
83	Muldentalkreis	38 321	15 051	362	15 045	-	7 863
89	Torgau-Oschatz	81 057	47 179	995	25 511	3	7 369
	Regierungsbezirk Leipzig	569 558	245 980	1 678	230 493	643	90 764
	Sachsen	1 932 073	632 649	2 912	846 937	26 877	422 698

14. Auftragseingang als Jahressumme in Vorbereitenden Baustellenarbeiten, Hoch- und Tiefbau nach Art der Bauten und Kreisen (in 1 000 €) - Monatsberichtskreis

Jahr 2003

Kreis-Nr.	Kreis Regierungsbezirk Land	Auftrags- eingang	Auftrags- eingang im Tiefbau	Davon			
				gewerbl. u. industrieller Tiefbau	Tiefbau für Bahn und Post	Straßen- bau	sonstiger Tiefbau
61	Chemnitz, Stadt	308 104	188 400	47 917	4 146	66 659	69 678
66	Plauen, Stadt	28 424	20 678	2 818	15 280	266	2 314
67	Zwickau, Stadt	58 932	43 564	4 313	21 906	9 282	8 063
71	Annaberg	74 107	56 267	1 348	1	38 410	16 508
73	Chemnitzer Land	82 920	25 831	1 762	84	19 328	4 657
77	Freiberg	73 537	34 623	18 767	562	9 556	5 738
78	Vogtlandkreis	179 700	102 268	8 766	1 599	59 619	32 284
81	Mittlerer Erzgebirgskreis	41 375	32 650	4 531	227	8 988	18 904
82	Mittweida	87 782	30 912	5 940	4 744	7 991	12 237
88	Stollberg	64 159	33 209	2 597	1 397	200	29 015
91	Aue-Schwarzenberg	65 315	41 350	10 612	836	12 392	17 510
93	Zwickauer Land	114 343	68 872	17 418	-	9 696	41 758
	Regierungsbezirk Chemnitz	1 178 697	678 623	126 789	50 781	242 388	258 665
62	Dresden, Stadt	410 770	163 004	42 423	42 102	68 794	9 685
63	Görlitz, Stadt	8 651	6 833	4 677	2 094	62	-
64	Hoyerswerda, Stadt	12 941	4 671	1 180	-	3 491	-
72	Bautzen	154 688	99 891	23 579	5 554	25 143	45 615
80	Meißen	133 422	74 722	11 858	15	26 986	35 863
84	Niederschles. Oberlausitzkreis	50 321	25 962	9 808	138	12 192	3 824
85	Riesa-Großenhain	123 497	54 630	6 561	2 941	38 797	6 331
86	Löbau-Zittau	70 470	40 266	13 253	-	14 993	12 020
87	Sächsische Schweiz	75 929	49 725	1 234	-	5 492	42 999
90	Weißeritzkreis	164 636	124 307	61 528	22 940	17 350	22 489
92	Kamenz	115 407	96 093	53 908	5 329	18 695	18 161
	Regierungsbezirk Dresden	1 320 731	740 104	230 009	81 113	231 996	196 986
65	Leipzig, Stadt	396 068	227 559	67 681	58 849	43 182	57 847
74	Delitzsch	107 023	57 866	22 927	1	13 267	21 671
75	Döbeln	61 092	38 335	24 575	3 828	8 143	1 789
79	Leipziger Land	282 149	220 340	42 659	20 338	120 160	37 183
83	Muldentalkreis	60 526	27 811	12 445	8 187	5 453	1 726
89	Torgau-Oschatz	101 562	55 896	10 327	-	33 393	12 176
	Regierungsbezirk Leipzig	1 008 421	627 807	180 613	91 203	223 598	132 393
	Sachsen	3 507 850	2 046 532	537 411	223 097	697 981	588 043

Noch: 14. Auftragseingang als Jahressumme in Vorbereitenden Baustellenarbeiten, Hoch- und Tiefbau nach Art der Bauten und Kreisen (in 1 000 €) - Monatsberichts-kreis

Jahr 2003

Kreis-Nr.	Kreis Regierungsbezirk Land	Auftrags- eingang im Hochbau	Davon				
			Wohnungs- bau	landwirt- schaftlicher Bau	gewerbl. u. industrieller Hochbau	Hochbau für Bahn und Post	öffentlicher Hochbau
61	Chemnitz, Stadt	119 703	16 221	50	79 440	155	23 837
66	Plauen, Stadt	7 746	850	-	5 109	-	1 787
67	Zwickau, Stadt	15 369	9 094	-	4 907	-	1 368
71	Annaberg	17 840	3 844	53	5 044	-	8 899
73	Chemnitzer Land	57 089	24 415	10	17 640	136	14 888
77	Freiberg	38 913	24 202	257	8 142	181	6 131
78	Vogtlandkreis	77 432	30 835	163	16 287	21	30 126
81	Mittlerer Erzgebirgskreis	8 726	6 048	54	1 418	-	1 206
82	Mittweida	56 870	10 219	65	25 204	-	21 382
88	Stollberg	30 949	10 957	9	15 254	-	4 729
91	Aue-Schwarzenberg	23 965	11 462	-	4 398	-	8 105
93	Zwickauer Land	45 472	4 955	-	33 515	263	6 739
	Regierungsbezirk Chemnitz	500 072	153 101	660	216 360	756	129 195
62	Dresden, Stadt	247 765	27 572	20	195 097	1 549	23 527
63	Görlitz, Stadt	1 819	1 812	-	7	-	-
64	Hoyerswerda, Stadt	8 270	268	-	8 002	-	-
72	Bautzen	54 797	8 378	402	25 359	-	20 658
80	Meißen	58 701	16 698	-	34 235	-	7 768
84	Niederschles. Oberlausitzkreis	24 359	4 781	1 018	15 698	-	2 862
85	Riesa-Großenhain	68 868	41 964	59	17 357	379	9 109
86	Löbau-Zittau	30 205	14 083	25	6 942	16	9 139
87	Sächsische Schweiz	26 203	8 874	2	8 081	-	9 246
90	Weißeritzkreis	40 328	11 245	30	20 487	4 689	3 877
92	Kamenz	19 314	10 331	2	5 711	-	3 270
	Regierungsbezirk Dresden	580 627	146 007	1 557	336 975	6 633	89 455
65	Leipzig, Stadt	168 508	72 245	-	80 977	917	14 369
74	Delitzsch	49 157	11 299	11	22 721	852	14 274
75	Döbeln	22 758	11 529	315	9 041	-	1 873
79	Leipziger Land	61 809	9 658	-	38 877	150	13 124
83	Muldentalkreis	32 716	11 852	355	13 193	-	7 316
89	Torgau-Oschatz	45 665	28 705	463	11 444	1	5 052
	Regierungsbezirk Leipzig	380 614	145 288	1 145	176 252	1 920	56 009
	Sachsen	1 461 318	444 396	3 362	729 589	9 311	274 660

15. Betriebe, tätige Personen, Bruttolohn- und -gehaltssumme und geleistete Arbeitsstunden in Vorbereitenden Baustellenarbeiten, Hoch- und Tiefbau nach Kreisen - Veränderung zum Vorjahr (in Prozent) - Monatsberichtsreis

Jahr 2003

Kreis-Nr.	Kreis Regierungsbezirk Land	Betriebe	Tätige Personen	Darunter Arbeiter	Bruttolohn- summe	Bruttogehalt- summe	Geleistete Arbeits- stunden
61	Chemnitz, Stadt	-20,0	-9,7	-10,0	-11,1	-6,4	-7,5
66	Plauen, Stadt	-	-3,5	-4,8	2,1	2,8	2,0
67	Zwickau, Stadt	-16,7	-5,3	-4,3	-	-11,1	-5,7
71	Annaberg	-5,9	-14,6	-9,6	-1,4	-20,7	-3,4
73	Chemnitzer Land	-	-0,9	-1,6	1,1	2,0	3,9
77	Freiberg	-2,9	-3,7	-3,3	1,0	-5,6	3,6
78	Vogtlandkreis	-12,8	-12,3	-11,9	-12,6	-15,6	-11,4
81	Mittlerer Erzgebirgskreis	-13,6	-8,2	-6,4	0,9	-18,7	2,4
82	Mittweida	-20,0	-13,0	-12,5	-11,3	-16,4	-10,2
88	Stollberg	-21,7	-15,3	-15,2	-7,9	-10,1	-11,7
91	Aue-Schwarzenberg	-26,9	-33,4	-33,6	-26,2	-35,8	-23,5
93	Zwickauer Land	-16,7	-13,5	-14,9	-13,0	-3,1	-15,0
	Regierungsbezirk Chemnitz	-14,5	-11,5	-11,3	-8,7	-10,2	-7,6
62	Dresden, Stadt	-12,3	-9,5	-10,6	-5,5	-0,6	-12,3
63	Görlitz, Stadt	-16,7	-31,1	-30,9	-32,1	-24,7	-26,2
64	Hoyerswerda, Stadt	-25,0	-30,3	-31,0	-28,3	-26,7	-24,2
72	Bautzen	-11,8	-4,0	-3,6	3,5	-9,6	2,4
80	Meißen	7,1	-3,2	-3,1	-3,3	-4,2	-2,8
84	Niederschles. Oberlausitzkreis	-9,1	-8,3	-9,4	-6,8	-9,9	-4,6
85	Riesa-Großenhain	-	-4,1	-2,8	1,2	-7,3	-1,8
86	Löbau-Zittau	-6,1	-21,2	-20,9	-20,4	-15,6	-12,9
87	Sächsische Schweiz	-28,6	-19,7	-19,3	-17,4	-20,7	-14,8
90	Weißeritzkreis	11,1	15,0	18,1	26,5	1,1	30,9
92	Kamenz	-21,2	-17,3	-18,1	-15,0	-9,4	-16,8
	Regierungsbezirk Dresden	-10,0	-9,7	-9,8	-6,5	-6,4	-6,7
65	Leipzig, Stadt	-12,9	-0,4	0,7	6,6	-3,4	6,0
74	Delitzsch	-18,5	-27,1	-27,9	-30,4	-26,7	-29,8
75	Döbeln	-15,8	-12,5	-11,5	-10,6	-12,3	-8,0
79	Leipziger Land	-15,0	-1,5	-2,9	-1,7	4,6	1,7
83	Muldentalkreis	-19,2	-23,9	-22,0	-21,7	-27,7	-19,2
89	Torgau-Oschatz	-9,1	-6,8	-5,9	7,6	-4,9	-
	Regierungsbezirk Leipzig	-15,3	-7,8	-7,8	-3,2	-6,8	-4,1
	Sachsen	-13,2	-9,9	-9,8	-6,4	-7,9	-6,3

16. Umsatz in Vorbereitenden Baustellenarbeiten, Hoch- und Tiefbau nach Kreisen - Veränderung zum Vorjahr (in Prozent)
- Monatsberichtsreis

Jahr 2003

Kreis-Nr.	Kreis Regierungsbezirk Land	Gesamt- umsatz	Darunter bauge- werblicher Umsatz	Davon			
				Hochbau	darunter Wohnungsbau	Tiefbau	darunter Straßenbau
61	Chemnitz, Stadt	-5,3	-5,2	-25,8	-75,6	12,9	19,1
66	Plauen, Stadt	-21,5	-21,5	3,1	-43,4	-26,6	31,9
67	Zwickau, Stadt	0,4	0,5	32,9	16,8	-14,6	-10,9
71	Annaberg	3,5	4,0	-13,4	-26,7	11,7	37,7
73	Chemnitz Land	-4,1	-4,0	-10,3	-17,3	11,5	-2,7
77	Freiberg	8,9	9,0	-8,8	-8,7	35,6	78,6
78	Vogtlandkreis	1,0	0,8	8,6	-13,8	-4,6	1,3
81	Mittlerer Erzgebirgskreis	11,9	18,3	3,0	-13,6	24,0	44,9
82	Mittweida	-4,9	-4,7	-15,5	-11,7	18,8	24,8
88	Stollberg	5,0	4,2	-16,7	-27,5	35,7	-38,9
91	Aue-Schwarzenberg	-33,9	-34,2	-48,4	-35,5	-12,9	-31,4
93	Zwickauer Land	13,9	13,8	25,3	-32,3	4,7	33,6
	Regierungsbezirk Chemnitz	-2,8	-2,6	-12,2	-29,9	6,4	12,8
62	Dresden, Stadt	-2,7	-2,7	-5,7	-33,4	1,9	27,2
63	Görlitz, Stadt	-27,7	-27,7	-35,4	6,7	-26,6	-92,4
64	Hoyerswerda, Stadt	-4,9	-4,9	-0,7	-70,0	-13,2	-13,9
72	Bautzen	19,3	20,9	-6,3	-21,9	40,3	17,2
80	Meißen	-3,4	-3,6	-17,2	1,1	13,3	14,6
84	Niederschles. Oberlausitzkreis	-9,4	-8,8	-18,9	-32,7	10,2	-15,7
85	Riesa-Großenhain	-4,1	-3,9	1,2	7,1	-10,0	33,0
86	Löbau-Zittau	-7,6	-7,6	-19,2	-17,0	2,6	2,4
87	Sächsische Schweiz	-15,6	-15,1	-27,6	-15,0	-3,5	-7,6
90	Weißeritzkreis	27,7	28,2	49,6	49,5	20,6	-10,6
92	Kamenz	-9,0	-9,2	-36,7	-37,1	1,1	11,2
	Regierungsbezirk Dresden	-1,1	-1,0	-8,9	-15,5	6,8	16,3
65	Leipzig, Stadt	25,6	25,8	6,5	31,0	41,9	8,3
74	Delitzsch	-24,0	-22,9	-14,1	0,3	-28,7	-64,3
75	Döbeln	32,5	31,4	-10,1	-2,1	79,6	-13,3
79	Leipziger Land	13,6	13,6	-1,0	-38,4	19,6	52,3
83	Muldentalkreis	-22,2	-22,1	-30,2	13,2	-10,0	-13,7
89	Torgau-Oschatz	11,2	11,4	1,8	-1,7	27,4	57,4
	Regierungsbezirk Leipzig	13,1	13,3	-1,5	12,4	25,1	15,5
	Sachsen	2,5	2,7	-7,9	-12,4	12,4	14,8

17. Auftragseingang in Vorbereitenden Baustellenarbeiten, Hoch- und Tiefbau nach Kreisen - Veränderung zum Vorjahr
 (in Prozent) - Monatsberichtskreis

Jahr 2003

Kreis-Nr.	Kreis Regierungsbezirk Land	Auftrags- eingang	Davon			
			Hochbau	darunter Wohnungsbau	Tiefbau	darunter Straßenbau
61	Chemnitz, Stadt	-18,0	-35,1	-63,2	-1,7	-13,2
66	Plauen, Stadt	-28,6	-44,8	-60,3	-19,7	54,7
67	Zwickau, Stadt	27,5	-18,2	23,8	58,8	17,8
71	Annaberg	1,3	-19,7	-36,6	10,4	9,3
73	Chemnitzer Land	-20,3	-21,1	-5,9	-18,5	-18,6
77	Freiberg	-2,8	-21,1	7,0	31,8	108,1
78	Vogtlandkreis	1,3	-9,8	-29,8	11,7	25,4
81	Mittlerer Erzgebirgskreis	1,9	-9,2	43,2	5,3	19,7
82	Mittweida	4,4	9,3	-18,2	-3,5	76,4
88	Stollberg	2,1	-13,8	-37,4	23,1	x
91	Aue-Schwarzenberg	-28,7	-48,3	-42,6	-8,5	-13,3
93	Zwickauer Land	-4,4	-20,4	-42,8	10,3	31,0
	Regierungsbezirk Chemnitz	-8,7	-22,8	-28,8	5,5	5,6
62	Dresden, Stadt	13,5	24,1	-33,4	0,4	0,3
63	Görlitz, Stadt	-60,7	-23,7	16,4	-65,1	63,2
64	Hoyerswerda, Stadt	-9,4	-19,6	-49,7	17,0	-1,1
72	Bautzen	9,9	-1,5	-19,1	17,3	8,9
80	Meißen	-1,8	-22,5	-28,9	24,4	16,3
84	Niederschles. Oberlausitzkreis	6,6	-15,3	-11,9	40,8	72,0
85	Riesa-Großenhain	7,6	0,2	12,6	18,7	44,5
86	Löbau-Zittau	-3,0	-9,1	-17,5	2,1	14,3
87	Sächsische Schweiz	-5,2	-12,5	-32,4	-0,9	-9,1
90	Weißeritzkreis	18,0	17,8	19,5	18,1	46,7
92	Kamenz	-22,3	-30,0	-0,8	-20,5	55,3
	Regierungsbezirk Dresden	3,4	2,5	-14,1	4,0	18,7
65	Leipzig, Stadt	-16,4	29,5	25,3	-33,8	-23,2
74	Delitzsch	-10,2	38,4	-3,4	-30,9	-57,9
75	Döbeln	15,3	-24,5	-19,5	68,0	-25,9
79	Leipziger Land	-3,5	-34,3	-36,2	11,1	33,4
83	Muldentalkreis	-19,0	-18,6	20,5	-19,5	-29,9
89	Torgau-Oschatz	1,8	-12,5	-5,5	17,5	34,0
	Regierungsbezirk Leipzig	-9,4	-0,4	4,5	-14,1	1,0
	Sachsen	-4,7	-8,5	-15,2	-1,9	8,0

18. Betriebe und tätige Personen als Jahresmittel in Vorbereitenden Baustellenarbeiten, Hoch- und Tiefbau nach Wirtschaftszweigen - Monatsberichtsreis

Jahr 2003

WZ-Nr.	Wirtschaftszweig	Betriebe	Tätige Personen	Darunter				Darunter ausländische Arbeitnehmer
				kaufm./ technische Angestellte	Facharbeiter, Poliere u. Meister	Fachwerker u. sonstige Beschäftigte	gewerblich Auszubildende, Umschüler	
	Vorbereitende Baustellenarbeiten, Hoch- und Tiefbau	705	37 095	7 627	19 076	8 000	2 288	205
45.1	Vorbereitende Baustellenarbeiten	20	3 257	988	350	1 515	402	-
45.11	Abbruch-, Spreng- und Enttrümmerungsgewerbe, Erdbewegungsarbeiten	20	3 257	988	350	1 515	402	-
45.11.1	Abbruch-, Spreng- und Enttrümmerungsgewerbe	8	283	45	56	94	87	-
45.11.2	Erdbewegungsarbeiten	7	136	18	67	40	10	-
45.11.4	Aufschließung von Lagerstätten; Auffüllen stillgel. Lagerstätten	5	2 839	926	227	1 381	305	-
45.12	Test- und Suchbohrung	-	-	-	-	-	-	-
45.2	Hoch- und Tiefbau	685	33 838	6 639	18 725	6 485	1 887	204
45.21	Hochbau, Brücken- und Tunnelbau u. Ä.	383	19 035	3 851	11 207	2 837	1 093	162
45.21.1	Hoch- und Tiefbau ohne ausgeprägten Schwerpunkt	180	10 255	2 012	6 020	1 615	589	132
45.21.2	Hochbau (ohne Fertigteilbau)	162	6 671	1 389	4 279	541	434	27
45.21.3	Errichtung von Fertigteilb. aus Beton im Hochbau aus selbsthergestellten Fertigteilen	-	-	-	-	-	-	-
45.21.4	Errichtung von Fertigteilb. aus Beton im Hochbau aus fremdbezogenen Fertigteilen	-	-	-	-	-	-	-
45.21.5	Errichtung von Fertigteilb. aus Holz und Kunststoffen im HB aus fremdbezogenen Fertigteilb.	1	-	-	-	-	-	-
45.21.6	Brücken- und Tunnelbau u. Ä.	3	-	-	-	-	-	-
45.21.7	Rohrleitungs- und Kabelleitungstiefbau	36	1 872	412	794	600	65	3
45.22	Dachdeckerei, Bauspenglerei, Abdichtung und Zimmerei	66	-	-	-	-	-	-
45.22.1	Dachdeckerei u. Bauspenglerei	52	1 546	231	1 070	100	127	2
45.22.2	Abdichtung gegen Wasser und Feuchtigkeit	6	-	-	-	-	-	-
45.22.3	Zimmerei und Ingenieurholzbau	8	190	30	122	12	20	-
45.23	Bau von Straßen, Bahnverkehrsst., Rollbahnen und Sportanlagen	105	7 090	1 338	3 290	2 108	342	12
45.23.1	Bau von Straßen, Rollbahnen und Sportanlagen	92	5 858	1 116	2 724	1 685	321	9
45.23.2	Bau von Bahnverkehrsstrecken	13	1 232	221	566	424	21	2
45.24	Wasserbau	1	-	-	-	-	-	-
45.25	Sonstiger spezialisierter Hoch- und Tiefbau	131	5 776	1 151	2 946	1 358	302	29
45.25.1	Brunnenbau	2	-	-	-	-	-	-
45.25.2	Schachtbau	1	-	-	-	-	-	-
45.25.3	Schornstein-, Feuerungs- und Industrieofenbau	4	158	37	103	7	11	2
45.25.4	Gerüstbau	24	713	132	273	249	53	15
45.25.5	Gebäudetrocknung	2	-	-	-	-	-	-
45.25.6	Sonstiger spezialisierter Hoch- und Tiefbau a. n. g.	98	4 678	933	2 434	1 064	235	12

19. Bruttolohn- und -gehaltssumme sowie geleistete Arbeitsstunden als Jahressumme in Vorbereitenden Baustellenarbeiten, Hoch- und Tiefbau nach Wirtschaftszweigen - Monatsberichtsreis

Jahr 2003

WZ-Nr.	Wirtschaftszweig	Bruttolohnsumme	Durchschnittl. Bruttolohnsumme je Arbeiter	Bruttogehaltssumme	Durchschnittl. Bruttogehaltssumme je Angestellten	Geleistete Arbeitsstunden	Durchschnittl. geleistete Arbeitsstunden je Arbeiter
		1 000 €	€	1 000 €	€	1 000	Stunden
	Vorbereitende Baustellenarbeiten, Hoch- und Tiefbau	620 804	21 142	273 335	35 838	44 976	1 532
45.1	Vorbereitende Baustellenarbeiten	47 199	20 820	34 032	34 445	3 572	1 576
45.11	Abbruch-, Spreng- und Enttrümmerungsgewerbe, Erdbewegungsarbeiten	47 199	20 820	34 032	34 445	3 572	1 576
45.11.1	Abbruch-, Spreng- und Enttrümmerungsgewerbe	4 493	18 958	1 594	35 422	409	1 726
45.11.2	Erdbewegungsarbeiten	2 389	20 419	566	31 444	182	1 556
45.11.4	Aufschließung von Lagerstätten; Auffüllen stillgel. Lagerstätten	40 316	21 075	31 871	34 418	2 981	1 558
45.12	Test- und Suchbohrung	-	-	-	-	-	-
45.2	Hoch- und Tiefbau	573 606	21 169	239 302	36 045	41 401	1 528
45.21	Hochbau, Brücken- und Tunnelbau u. Ä.	317 235	20 958	140 039	36 364	22 903	1 513
45.21.1	Hoch- und Tiefbau ohne ausgeprägten Schwerpunkt	170 208	20 696	68 542	34 067	12 283	1 494
45.21.2	Hochbau (ohne Fertigteilbau)	105 287	20 039	53 995	38 873	7 975	1 518
45.21.3	Errichtung von Fertigteilb. aus Beton im Hochbau aus selbsthergestellten Fertigteilen	-	-	-	-	-	-
45.21.4	Errichtung von Fertigteilb. aus Beton im Hochbau aus fremdbezogenen Fertigteilen	-	-	-	-	-	-
45.21.5	Errichtung von Fertigteilb. aus Holz und Kunststoffen im HB aus fremdbezogenen Fertigteilb.
45.21.6	Brücken- und Tunnelbau u. Ä.
45.21.7	Rohrleitungs- und Kabelleitungstiefbau	34 453	23 614	16 096	39 068	2 321	1 591
45.22	Dachdeckerei, Bauspenglerei, Abdichtung und Zimmerei
45.22.1	Dachdeckerei u. Bauspenglerei	24 926	19 218	6 975	30 195	1 968	1 517
45.22.2	Abdichtung gegen Wasser und Feuchtigkeit
45.22.3	Zimmerei und Ingenieurholzbau	2 997	19 461	678	22 600	226	1 468
45.23	Bau von Straßen, Bahnverkehrsst., Rollbahnen und Sportanlagen	127 534	22 218	48 396	36 170	8 887	1 548
45.23.1	Bau von Straßen, Rollbahnen und Sportanlagen	99 990	21 140	39 454	35 353	7 392	1 563
45.23.2	Bau von Bahnverkehrsstrecken	27 545	27 245	8 942	40 462	1 495	1 479
45.24	Wasserbau
45.25	Sonstiger spezialisierter Hoch- und Tiefbau	97 212	21 106	41 877	36 383	7 182	1 559
45.25.1	Brunnenbau
45.25.2	Schachtbau
45.25.3	Schornstein-, Feuerungs- und Industrieofenbau	3 296	27 240	1 430	38 649	189	1 562
45.25.4	Gerüstbau	11 852	20 612	4 196	31 788	838	1 457
45.25.5	Gebäudetrocknung
45.25.6	Sonstiger spezialisierter Hoch- und Tiefbau a. n. g.	78 172	20 941	35 039	37 555	5 865	1 571

20. Geleistete Arbeitsstunden als Jahressumme in Vorbereitenden Baustellenarbeiten, Hoch- und Tiefbau nach Art der Bauten und Wirtschaftszweigen (in 1 000 Stunden) - Monatsberichts-kreis

WZ-Nr.	Wirtschaftszweig	Geleistete Arbeitsstunden im Tiefbau	Davon im			
			gewerbl. u. industriellen Tiefbau	Tiefbau für Bahn und Post	Straßenbau	sonstigen Tiefbau
	Vorbereitende Baustellenarbeiten, Hoch- und Tiefbau	25 429	7 711	2 440	7 455	7 823
45.1	Vorbereitende Baustellenarbeiten	3 193	1 337	-	23	1 833
45.11	Abbruch-, Spreng- und Enttrümmerungsgewerbe, Erdbewegungsarbeiten	3 193	1 337	-	23	1 833
45.11.1	Abbruch-, Spreng- und Enttrümmerungsgewerbe	30	23	-	-	7
45.11.2	Erdbewegungsarbeiten	182	119	-	23	40
45.11.4	Aufschließung von Lagerstätten; Auffüllen stillgel. Lagerstätten	2 982	1 195	-	1	1 786
45.12	Test- und Suchbohrung	-	-	-	-	-
45.2	Hoch- und Tiefbau	22 234	6 374	2 440	7 431	5 989
45.21	Hochbau, Brücken- und Tunnelbau u. Ä.	7 419	3 017	813	648	2 941
45.21.1	Hoch- und Tiefbau ohne ausgeprägten Schwerpunkt	4 888	1 648	547	596	2 097
45.21.2	Hochbau (ohne Fertigteilbau)	48	33	-	-	15
45.21.3	Errichtung von Fertigteilb. aus Beton im Hochbau aus selbsthergestellten Fertigteilen	-	-	-	-	-
45.21.4	Errichtung von Fertigteilb. aus Beton im Hochbau aus fremdbezogenen Fertigteilen	-	-	-	-	-
45.21.5	Errichtung von Fertigteilb. aus Holz und Kunststoffen im HB aus fremdbezogenen Fertigteilb.	-	-	-	-	-
45.21.6	Brücken- und Tunnelbau u. Ä.	-	-	-	-	-
45.21.7	Rohrleitungs- und Kabelleitungstiefbau	2 288	1 328	153	48	759
45.22	Dachdeckerei, Bauspenglerei, Abdichtung und Zimmerei	-	-	-	-	-
45.22.1	Dachdeckerei u. Bauspenglerei	2	2	-	-	-
45.22.2	Abdichtung gegen Wasser und Feuchtigkeit	-	-	-	-	-
45.22.3	Zimmerei und Ingenieurholzbau	-	-	-	-	-
45.23	Bau von Straßen, Bahnverkehrsst., Rollbahnen und Sportanlagen	8 830	692	1 218	6 175	745
45.23.1	Bau von Straßen, Rollbahnen und Sportanlagen	7 371	650	79	6 175	467
45.23.2	Bau von Bahnverkehrsstrecken	1 459	42	1 139	-	278
45.24	Wasserbau	-	-	-	-	-
45.25	Sonstiger spezialisierter Hoch- und Tiefbau	5 952	2 637	405	607	2 303
45.25.1	Brunnenbau	-	-	-	-	-
45.25.2	Schachtbau	-	-	-	-	-
45.25.3	Schornstein-, Feuerungs- und Industrieofenbau	-	-	-	-	-
45.25.4	Gerüstbau	4	-	1	3	-
45.25.5	Gebäudetrocknung	-	-	-	-	-
45.25.6	Sonstiger spezialisierter Hoch- und Tiefbau a. n. g.	5 721	2 615	404	515	2 187

Jahr 2003

Geleistete Arbeitsstunden im Hochbau	Davon im					Wirtschaftszweig	WZ-Nr.
	Wohnungs- bau	landwirt- schaftlichen Bau	gewerbl. u. industriellen Hochbau	Hochbau für Bahn und Post	öffentlichen Hochbau		
19 547	7 219	40	7 747	154	4 389	Vorbereitende Baustellen- arbeiten, Hoch- und Tiefbau	
378	65	-	303	-	10	Vorbereitende Baustellenarbeiten	45.1
						Abbruch-, Spreng- und Ent- trümmerungsgewerbe, Erdbewegungsarbeiten	45.11
378	65	-	303	-	10		
378	65	-	303	-	10	Abbruch-, Spreng- und Ent- trümmerungsgewerbe	45.11.1
-	-	-	-	-	-	Erdbewegungsarbeiten	45.11.2
-	-	-	-	-	-	Aufschließung von Lagerstätten; Auffüllen stillgel. Lagerstätten	45.11.4
-	-	-	-	-	-	Test- und Suchbohrung	45.12
19 166	7 152	40	7 444	153	4 377	Hoch- und Tiefbau	45.2
						Hochbau, Brücken- und Tunnelbau u. Ä.	45.21
15 485	5 619	23	5 930	124	3 789		
7 394	2 144	12	3 248	28	1 962	Hoch- und Tiefbau ohne ausge- prägten Schwerpunkt	45.21.1
7 926	3 343	11	2 650	96	1 826	Hochbau (ohne Fertigteilbau)	45.21.2
						Errichtung von Fertigteilb. aus Beton im Hochbau aus selbst- hergestellten Fertigteilen	45.21.3
-	-	-	-	-	-	Errichtung von Fertigteilb. aus Beton im Hochbau aus fremd- bezogenen Fertigteilen	45.21.4
-	-	-	-	-	-	Errichtung von Fertigteilb. aus Holz und Kunststoffen im HB aus fremdbezogenen Fertig.	45.21.5
.	Brücken- und Tunnelbau u. Ä.	45.21.6
.	Rohrleitung- und Kabelleitungs- tiefbau	45.21.7
32	-	1	31	-	-		
						Dachdeckerei, Bauspenglerei, Abdichtung und Zimmerei	45.22
1 967	1 134	9	495	2	327	Dachdeckerei u. Bauspenglerei Abdichtung gegen Wasser	45.22.1 45.22.2
						und Feuchtigkeit	
226	141	-	39	-	46	Zimmerei und Ingenieurholzbau	45.22.3
						Bau von Straßen, Bahnverkehrsst., Rollbahnen und Sportanlagen	45.23
57	6	-	11	-	40		
						Bau von Straßen, Rollbahnen und Sportanlagen	45.23.1
21	6	-	11	-	4		
36	-	-	-	-	36	Bau von Bahnverkehsstrecken	45.23.2
						Wasserbau	45.24
						Sonstiger spezialisierter Hoch- und Tiefbau	45.25
1 231	217	2	815	27	170		
						Brunnenbau	45.25.1
						Schachtbau	45.25.2
						Schornstein-, Feuerungs- und Industrieofenbau	45.25.3
189	-	-	189	-	-		
834	158	-	562	10	104	Gerüstbau	45.25.4
						Gebäudetrocknung	45.25.5
						Sonstiger spezialisierter Hoch- und Tiefbau a. n. g.	45.25.6
145	51	2	64	17	11		

21. Gesamtumsatz als Jahressumme in Vorbereitenden Baustellenarbeiten, Hoch- und Tiefbau nach Auftraggebern und Wirtschaftszweigen (in 1 000 €) - Monatsberichtsreis

Jahr 2003

WZ-Nr.	Wirtschaftszweig	Gesamtumsatz	Davon				sonstiger Umsatz	Gesamtumsatz je tätiger Person €
			baugewerblicher Umsatz					
			zusammen	Hochbau	Tiefbau			
	Vorbereitende Baustellenarbeiten, Hoch- und Tiefbau	4 576 795	4 534 519	1 932 073	2 602 446	42 276	123 380	
45.1	Vorbereitende Baustellenarbeiten	232 471	228 833	24 151	204 683	3 637	71 376	
45.11	Abbruch-, Spreng- und Enttrümmerungsgewerbe, Erdbewegungsarbeiten	232 471	228 833	24 151	204 683	3 637	71 376	
45.11.1	Abbruch-, Spreng- und Enttrümmerungsgewerbe	27 692	25 201	24 151	1 050	2 492	97 852	
45.11.2	Erdbewegungsarbeiten	11 798	11 761	-	11 762	37	86 750	
45.11.4	Aufschließung von Lagerstätten; Auffüllen stillgel. Lagerstätten	192 980	191 872	-	191 872	1 109	67 975	
45.12	Test- und Suchbohrung	-	-	-	-	-	-	
45.2	Hoch- und Tiefbau	4 344 321	4 305 682	1 907 920	2 397 763	38 639	128 386	
45.21	Hochbau, Brücken- und Tunnelbau u. Ä.	2 401 568	2 380 710	1 662 920	717 789	20 859	126 166	
45.21.1	Hoch- und Tiefbau ohne ausgeprägten Schwerpunkt	1 229 074	1 217 642	742 752	474 889	11 432	119 851	
45.21.2	Hochbau (ohne Fertigteilbau)	920 931	915 408	912 887	2 521	5 523	138 050	
45.21.3	Errichtung von Fertigteilb. aus Beton im Hochbau aus selbsthergestellten Fertigteilen	-	-	-	-	-	-	
45.21.4	Errichtung von Fertigteilb. aus Beton im Hochbau aus fremdbezogenen Fertigteilen	-	-	-	-	-	-	
45.21.5	Errichtung von Fertigteilb. aus Holz und Kunststoffen im HB aus fremdbezogenen Fertigteilb.	-	-	-	-	-	-	
45.21.6	Brücken- und Tunnelbau u. Ä.	-	-	-	-	-	-	
45.21.7	Rohrleitungs- und Kabelleitungstiefbau	229 904	226 000	2 299	223 702	3 904	122 812	
45.22	Dachdeckerei, Bauspenglerei, Abdichtung und Zimmerei	-	-	-	-	-	-	
45.22.1	Dachdeckerei u. Bauspenglerei	123 940	123 655	123 555	98	285	80 168	
45.22.2	Abdichtung gegen Wasser und Feuchtigkeit	-	-	-	-	-	-	
45.22.3	Zimmerei und Ingenieurholzbau	13 378	12 866	12 866	-	512	70 411	
45.23	Bau von Straßen, Bahnverkehrsst., Rollbahnen und Sportanlagen	1 056 609	1 049 562	4 350	1 045 213	7 047	149 028	
45.23.1	Bau von Straßen, Rollbahnen und Sportanlagen	870 955	864 784	2 552	862 233	6 171	148 678	
45.23.2	Bau von Bahnverkehrsstrecken	185 654	184 778	1 798	182 980	876	150 693	
45.24	Wasserbau	-	-	-	-	-	-	
45.25	Sonstiger spezialisierter Hoch- und Tiefbau	728 274	718 888	87 357	631 531	9 386	126 086	
45.25.1	Brunnenbau	-	-	-	-	-	-	
45.25.2	Schachtbau	-	-	-	-	-	-	
45.25.3	Schornstein-, Feuerungs- und Industrieofenbau	16 790	16 787	16 787	-	3	106 266	
45.25.4	Gerüstbau	50 688	47 433	47 245	188	3 255	71 091	
45.25.5	Gebäudetrocknung	-	-	-	-	-	-	
45.25.6	Sonstiger spezialisierter Hoch- und Tiefbau a. n. g.	643 134	637 308	17 740	619 568	5 826	137 481	

22. Baugewerblicher Umsatz als Jahressumme in Vorbereitenden Baustellenarbeiten, Hoch- und Tiefbau nach Art der Bauten und Wirtschaftszweigen (in 1 000 €) - Monatsberichtsreis

Jahr 2003

WZ-Nr.	Wirtschaftszweig	Baugewerblicher Umsatz im Tiefbau	Davon			
			gewerblich. u. industrieller Tiefbau	Tiefbau für Bahn und Post	Straßenbau	sonstiger Tiefbau
	Vorbereitende Baustellenarbeiten, Hoch- und Tiefbau	2 602 446	715 446	371 373	831 345	684 282
45.1	Vorbereitende Baustellenarbeiten	204 683	72 189	-	1 592	130 902
45.11	Abbruch-, Spreng- und Enttrümmerungsgewerbe, Erdbewegungsarbeiten	204 683	72 189	-	1 592	130 902
45.11.1	Abbruch-, Spreng- und Enttrümmerungsgewerbe	1 050	956	-	-	94
45.11.2	Erdbewegungsarbeiten	11 762	6 952	-	1 570	3 240
45.11.4	Aufschließung von Lagerstätten; Auffüllen stillgel. Lagerstätten	191 872	64 281	-	22	127 569
45.12	Test- und Suchbohrung	-	-	-	-	-
45.2	Hoch- und Tiefbau	2 397 763	643 257	371 373	829 753	553 380
45.21	Hochbau, Brücken- und Tunnelbau u. Ä.	717 789	304 009	104 179	47 928	261 673
45.21.1	Hoch- und Tiefbau ohne ausgeprägten Schwerpunkt	474 889	151 630	77 094	43 714	202 451
45.21.2	Hochbau (ohne Fertigteilbau)	2 521	1 645	-	12	864
45.21.3	Errichtung von Fertigteilb. aus Beton im Hochbau aus selbsthergestellten Fertigteilen	-	-	-	-	-
45.21.4	Errichtung von Fertigteilb. aus Beton im Hochbau aus fremdbezogenen Fertigteilen	-	-	-	-	-
45.21.5	Errichtung von Fertigteilb. aus Holz und Kunststoffen im HB aus fremdbezogenen Fertigteilb.	-	-	-	-	-
45.21.6	Brücken- und Tunnelbau u. Ä.	-	-	-	-	-
45.21.7	Rohrleitung- und Kabelleitungstiefbau	223 702	149 923	20 363	4 077	49 339
45.22	Dachdeckerei, Bauspenglerei, Abdichtung und Zimmerei	-	-	-	-	-
45.22.1	Dachdeckerei u. Bauspenglerei	98	90	-	-	8
45.22.2	Abdichtung gegen Wasser und Feuchtigkeit	-	-	-	-	-
45.22.3	Zimmerei und Ingenieurholzbau	-	-	-	-	-
45.23	Bau von Straßen, Bahnverkehrsst., Rollbahnen und Sportanlagen	1 045 213	71 553	162 313	733 416	77 931
45.23.1	Bau von Straßen, Rollbahnen und Sportanlagen	862 233	67 827	10 263	733 416	50 727
45.23.2	Bau von Bahnverkehrsstrecken	182 980	3 727	152 049	-	27 204
45.24	Wasserbau	-	-	-	-	-
45.25	Sonstiger spezialisierter Hoch- und Tiefbau	631 531	265 292	104 614	47 857	213 768
45.25.1	Brunnenbau	-	-	-	-	-
45.25.2	Schachtbau	-	-	-	-	-
45.25.3	Schornstein-, Feuerungs- und Industrieofenbau	-	-	-	-	-
45.25.4	Gerüstbau	188	-	45	143	-
45.25.5	Gebäudetrocknung	-	-	-	-	-
45.25.6	Sonstiger spezialisierter Hoch- und Tiefbau a. n. g.	619 568	264 324	104 569	42 178	208 497

Noch: 22. Baugewerblicher Umsatz als Jahressumme in Vorbereitenden Baustellenarbeiten, Hoch- und Tiefbau nach Art der Bauten und Wirtschaftszweigen (in 1 000 €) - Monatsberichtskreis

Jahr 2003

WZ-Nr.	Wirtschaftszweig	Baugewerblicher Umsatz im Hochbau	Davon				
			Wohnungsbau	landwirtschaftlicher Bau	gewerblich. u. industrieller Hochbau	Hochbau für Bahn und Post	öffentlicher Hochbau
	Vorbereitende Baustellenarbeiten, Hoch- und Tiefbau	1 932 073	632 649	2 912	846 937	26 877	422 698
45.1	Vorbereitende Baustellenarbeiten	24 151	5 292	-	18 396	-	463
45.11	Abbruch-, Spreng- und Entrümmerungsgewerbe, Erdbewegungsarbeiten	24 151	5 292	-	18 396	-	463
45.11.1	Abbruch-, Spreng- und Entrümmerungsgewerbe	24 151	5 292	-	18 396	-	463
45.11.2	Erdbewegungsarbeiten	-	-	-	-	-	-
45.11.4	Aufschließung von Lagerstätten; Auffüllen stillgel. Lagerstätten	-	-	-	-	-	-
45.12	Test- und Suchbohrung	-	-	-	-	-	-
45.2	Hoch- und Tiefbau	1 907 920	627 357	2 912	828 540	26 876	422 235
45.21	Hochbau, Brücken- und Tunnelbau u. Ä.	1 662 920	531 312	1 931	719 221	23 414	387 042
45.21.1	Hoch- und Tiefbau ohne ausgeprägten Schwerpunkt	742 752	177 108	1 412	368 849	3 582	191 801
45.21.2	Hochbau (ohne Fertigteilbau)	912 887	349 515	499	347 799	19 832	195 242
45.21.3	Errichtung von Fertigteilb. aus Beton im Hochbau aus selbsthergestellten Fertigteilen	-	-	-	-	-	-
45.21.4	Errichtung von Fertigteilb. aus Beton im Hochbau aus fremdbezogenen Fertigteilen	-	-	-	-	-	-
45.21.5	Errichtung von Fertigteilb. aus Holz und Kunststoffen im HB aus fremdbezogenen Fertig.
45.21.6	Brücken- und Tunnelbau u. Ä.
45.21.7	Rohrleitungs- und Kabelleitungstiefbau	2 299	-	20	2 279	-	-
45.22	Dachdeckerei, Bauspenglerei, Abdichtung und Zimmerei
45.22.1	Dachdeckerei u. Bauspenglerei	123 555	72 286	421	31 863	123	18 862
45.22.2	Abdichtung gegen Wasser und Feuchtigkeit
45.22.3	Zimmerei und Ingenieurholzbau	12 866	8 190	-	2 813	-	1 863
45.23	Bau von Straßen, Bahnverkehrsst., Rollbahnen und Sportanlagen	4 350	239	-	1 243	-	2 868
45.23.1	Bau von Straßen, Rollbahnen und Sportanlagen	2 552	239	-	1 243	-	1 070
45.23.2	Bau von Bahnverkehrsstrecken	1 798	-	-	-	-	1 798
45.24	Wasserbau
45.25	Sonstiger spezialisierter Hoch- und Tiefbau	87 357	13 098	198	59 514	3 339	11 208
45.25.1	Brunnenbau
45.25.2	Schachtbau
45.25.3	Schornstein-, Feuerungs- und Industrieofenbau	16 787	-	-	16 787	-	-
45.25.4	Gerüstbau	47 245	9 196	2	32 489	518	5 040
45.25.5	Gebäudetrocknung
45.25.6	Sonstiger spezialisierter Hoch- und Tiefbau a. n. g.	17 740	3 509	196	10 238	2 821	976

23. Auftragseingang als Jahressumme in Vorbereitenden Baustellenarbeiten, Hoch- und Tiefbau nach Art der Bauten und Wirtschaftszweigen (in 1 000 €) - Monatsberichtsreis

Jahr 2003

WZ-Nr.	Wirtschaftszweig	Auftrags- eingang	Auftrags- eingang im Tiefbau	Davon			
				gewerbl. u. industrieller Tiefbau	Tiefbau für Bahn und Post	Straßen- bau	sonstiger Tiefbau
	Vorbereitende Baustellen- arbeiten, Hoch- und Tiefbau	3 507 850	2 046 532	537 411	223 097	697 981	588 043
45.1	Vorbereitende Baustellenarbeiten	187 662	167 454	40 115	-	1 242	126 097
45.11	Abbruch-, Spreng- und Ent- trümmerungsgewerbe, Erdbewegungsarbeiten	187 662	167 454	40 115	-	1 242	126 097
45.11.1	Abbruch-, Spreng- und Ent- trümmerungsgewerbe	20 980	772	772	-	-	-
45.11.2	Erdbewegungsarbeiten	10 866	10 867	5 520	-	1 242	4 105
45.11.4	Aufschließung von Lagerstätten; Auffüllen stillgel. Lagerstätten	155 816	155 816	33 823	-	-	121 993
45.12	Test- und Suchbohrung	-	-	-	-	-	-
45.2	Hoch- und Tiefbau	3 320 187	1 879 079	497 295	223 097	696 740	461 947
45.21	Hochbau, Brücken- und Tunnelbau u. Ä.	1 794 101	544 886	199 942	63 274	50 911	230 759
45.21.1	Hoch- und Tiefbau ohne ausge- prägten Schwerpunkt	931 873	369 307	126 948	15 002	46 690	180 667
45.21.2	Hochbau (ohne Fertigteilbau)	656 855	938	463	50	16	409
45.21.3	Errichtung von Fertigteilb. aus Beton im Hochbau aus selbst- hergestellten Fertigteilen	-	-	-	-	-	-
45.21.4	Errichtung von Fertigteilb. aus Beton im Hochbau aus fremd- bezogenen Fertigteilen	-	-	-	-	-	-
45.21.5	Errichtung von Fertigteilb. aus Holz und Kunststoffen im HB aus fremdbezogenen Fertigt.	-	-	-	-	-	-
45.21.6	Brücken- und Tunnelbau u. Ä.	-	-	-	-	-	-
45.21.7	Rohrleitung- und Kabelleitungs- tiefbau	178 265	147 531	71 142	33 609	3 150	39 630
45.22	Dachdeckerei, Bauspenglerei, Abdichtung und Zimmerei	-	-	-	-	-	-
45.22.1	Dachdeckerei u. Bauspenglerei	86 700	-	-	-	-	-
45.22.2	Abdichtung gegen Wasser und Feuchtigkeit	-	-	-	-	-	-
45.22.3	Zimmerei und Ingenieurholzbau	11 768	-	-	-	-	-
45.23	Bau von Straßen, Bahnverkehrsst., Rollbahnen und Sportanlagen	821 516	818 391	57 135	109 500	600 469	51 287
45.23.1	Bau von Straßen, Rollbahnen und Sportanlagen	715 719	713 274	54 334	14 148	600 440	44 352
45.23.2	Bau von Bahnverkehrsstrecken	105 797	105 117	2 801	95 353	29	6 934
45.24	Wasserbau	-	-	-	-	-	-
45.25	Sonstiger spezialisierter Hoch- und Tiefbau	587 694	512 436	237 673	50 052	44 810	179 901
45.25.1	Brunnenbau	-	-	-	-	-	-
45.25.2	Schachtbau	-	-	-	-	-	-
45.25.3	Schornstein-, Feuerungs- und Industrieofenbau	14 365	-	-	-	-	-
45.25.4	Gerüstbau	34 863	22	-	20	-	2
45.25.5	Gebäudetrocknung	-	-	-	-	-	-
45.25.6	Sonstiger spezialisierter Hoch- und Tiefbau a. n. g.	516 350	496 211	236 795	50 032	35 780	173 604

Noch: 23. Auftragseingang als Jahressumme in Vorbereitenden Baustellenarbeiten, Hoch- und Tiefbau nach Art der Bauten und Wirtschaftszweigen (in 1 000 €) - Monatsberichtskreis

Jahr 2003

WZ-Nr.	Wirtschaftszweig	Auftrags- eingang im Hochbau	Davon				
			Wohnungs- bau	landwirt- schaftlicher Bau	gewerbl. u. industrieller Hochbau	Hochbau für Bahn und Post	öffentlicher Hochbau
	Vorbereitende Baustellen- arbeiten, Hoch- und Tiefbau	1 461 318	444 396	3 362	729 589	9 311	274 660
45.1	Vorbereitende Baustellenarbeiten	20 209	2 892	-	16 887	-	430
45.11	Abbruch-, Spreng- und Ent- trümmerungsgewerbe, Erdbewegungsarbeiten	20 209	2 892	-	16 887	-	430
45.11.1	Abbruch-, Spreng- und Ent- trümmerungsgewerbe	20 209	2 892	-	16 887	-	430
45.11.2	Erdbewegungsarbeiten	-	-	-	-	-	-
45.11.4	Aufschließung von Lagerstätten; Auffüllen stillgel. Lagerstätten	-	-	-	-	-	-
45.12	Test- und Suchbohrung	-	-	-	-	-	-
45.2	Hoch- und Tiefbau	1 441 108	441 505	3 362	712 701	9 310	274 230
45.21	Hochbau, Brücken- und Tunnelbau u. Ä.	1 249 216	376 957	1 562	623 156	4 438	243 103
45.21.1	Hoch- und Tiefbau ohne ausge- prägten Schwerpunkt	562 568	131 190	980	301 135	1 857	127 406
45.21.2	Hochbau (ohne Fertigteilbau)	655 916	245 767	562	291 308	2 582	115 697
45.21.3	Errichtung von Fertigteilb. aus Beton im Hochbau aus selbst- hergestellten Fertigteilen	-	-	-	-	-	-
45.21.4	Errichtung von Fertigteilb. aus Beton im Hochbau aus fremd- bezogenen Fertigteilen	-	-	-	-	-	-
45.21.5	Errichtung von Fertigteilb. aus Holz und Kunststoffen im HB aus fremdbezogenen Fertig.	-	-	-	-	-	-
45.21.6	Brücken- und Tunnelbau u. Ä.	-	-	-	-	-	-
45.21.7	Rohrleitung- und Kabelleitungs- tiefbau	30 733	-	20	30 713	-	-
45.22	Dachdeckerei, Bauspenglerei, Abdichtung und Zimmerei	-	-	-	-	-	-
45.22.1	Dachdeckerei u. Bauspenglerei	86 701	46 373	391	23 863	5	16 069
45.22.2	Abdichtung gegen Wasser und Feuchtigkeit	-	-	-	-	-	-
45.22.3	Zimmerei und Ingenieurholzbau	11 768	7 279	-	1 945	-	2 544
45.23	Bau von Straßen, Bahnverkehrsst., Rollbahnen und Sportanlagen	3 124	200	-	1 614	57	1 253
45.23.1	Bau von Straßen, Rollbahnen und Sportanlagen	2 445	200	-	1 614	57	574
45.23.2	Bau von Bahnverkehrsstrecken	679	-	-	-	-	679
45.24	Wasserbau	-	-	-	-	-	-
45.25	Sonstiger spezialisierter Hoch- und Tiefbau	75 257	8 753	1 055	49 768	4 810	10 871
45.25.1	Brunnenbau	-	-	-	-	-	-
45.25.2	Schachtbau	-	-	-	-	-	-
45.25.3	Schornstein-, Feuerungs- und Industrieofenbau	14 365	-	-	14 365	-	-
45.25.4	Gerüstbau	34 841	5 651	52	25 375	153	3 610
45.25.5	Gebäudetrocknung	-	-	-	-	-	-
45.25.6	Sonstiger spezialisierter Hoch- und Tiefbau a. n. g.	20 138	3 006	1 003	10 028	4 657	1 444

24. Betriebe, tätige Personen, Bruttolohn- und -gehaltssumme und geleistete Arbeitsstunden in Vorbereitenden Baustellenarbeiten, Hoch- und Tiefbau nach Wirtschaftszweigen - Veränderung zum Vorjahr (in Prozent) - Monatsberichtsreis

Jahr 2003

WZ-Nr.	Wirtschaftszweig	Betriebe	Tätige Personen	Darunter Arbeiter	Bruttolohnsumme	Bruttogehaltssumme	Geleistete Arbeitsstunden
	Vorbereitende Baustellenarbeiten, Hoch- und Tiefbau	-13,2	-9,9	-9,8	-6,4	-7,9	-6,3
45.1	Vorbereitende Baustellenarbeiten	-25,9	-16,2	-19,1	-17,7	-7,5	-20,2
45.11	Abbruch-, Spreng- und Enttrümmerungsgewerbe, Erdbewegungsarbeiten	-25,9	-16,2	-19,1	-17,7	-7,5	-20,2
45.11.1	Abbruch-, Spreng- und Enttrümmerungsgewerbe	-46,7	-49,5	-50,9	-46,0	-35,0	-53,2
45.11.2	Erdbewegungsarbeiten	-	27,1	36,0	36,0	-4,1	22,1
45.11.4	Aufschließung von Lagerstätten; Auffüllen stillgel. Lagerstätten	-	-11,8	-14,3	-14,8	-5,6	-13,7
45.12	Test- und Suchbohrung	x	x	x	x	x	x
45.2	Hoch- und Tiefbau	-12,7	-9,2	-9,0	-5,3	-8,0	-4,9
45.21	Hochbau, Brücken- und Tunnelbau u. Ä.	-12,2	-10,4	-10,1	-5,5	-9,7	-5,9
45.21.1	Hoch- und Tiefbau ohne ausgeprägten Schwerpunkt	-15,9	-15,7	-15,3	-11,8	-18,3	-11,7
45.21.2	Hochbau (ohne Fertigteilbau)	-15,2	-10,2	-10,5	-5,8	-3,9	-5,6
45.21.3	Errichtung von Fertigteilb. aus Beton im Hochbau aus selbsthergestellten Fertigteilen	-100,0
45.21.4	Errichtung von Fertigteilb. aus Beton im Hochbau aus fremdbezogenen Fertigteilen	x	x	x	x	x	x
45.21.5	Errichtung von Fertigteilb. aus Holz und Kunststoffen im HB aus fremdbezogenen Fertigteilb.	-
45.21.6	Brücken- und Tunnelbau u. Ä.	-
45.21.7	Rohrleitungs- und Kabelleitungstiefbau	38,5	39,1	43,2	43,2	24,6	43,5
45.22	Dachdeckerei, Bauspengerei, Abdichtung und Zimmerei	-23,3
45.22.1	Dachdeckerei u. Bauspengerei	-23,5	-19,4	-19,4	-16,9	-18,3	-14,7
45.22.2	Abdichtung gegen Wasser und Feuchtigkeit	-33,3
45.22.3	Zimmerei und Ingenieurholzbau	-
45.23	Bau von Straßen, Bahnverkehrsst., Rollbahnen und Sportanlagen	1,0	-0,6	0,9	4,6	-0,6	6,7
45.23.1	Bau von Straßen, Rollbahnen und Sportanlagen	-1,1	-4,4	-3,0	-1,1	-4,5	3,5
45.23.2	Bau von Bahnverkehrsstrecken	18,2	22,6	24,0	32,3	21,3	25,9
45.24	Wasserbau	-
45.25	Sonstiger spezialisierter Hoch- und Tiefbau	-17,1	-11,1	-12,2	-12,4	-6,9	-10,2
45.25.1	Brunnenbau	-50,0
45.25.2	Schachtbau	-
45.25.3	Schornstein-, Feuerungs- und Industrieofenbau	33,3	11,3	14,2	7,9	9,0	6,8
45.25.4	Gerüstbau	-11,1	-7,3	-8,9	-10,0	-2,0	-3,8
45.25.5	Gebäudetrocknung	-
45.25.6	Sonstiger spezialisierter Hoch- und Tiefbau a. n. g.	-19,7	-11,4	-12,6	-12,5	-6,0	-10,7

25. Umsatz in Vorbereitenden Baustellenarbeiten, Hoch- und Tiefbau nach Wirtschaftszweigen - Veränderung zum Vorjahr
 (in Prozent) - Monatsberichtskreis

Jahr 2003

WZ-Nr.	Wirtschaftszweig	Gesamtumsatz	Darunter baugewerblicher Umsatz	Davon			
				Hochbau	darunter Wohnungsbau	Tiefbau	darunter Straßenbau
	Vorbereitende Baustellenarbeiten, Hoch- und Tiefbau	2,5	2,7	-7,9	-12,4	12,4	14,8
45.1	Vorbereitende Baustellenarbeiten	-3,5	-3,5	-21,4	-52,8	-0,9	0,6
45.11	Abbruch-, Spreng- und Enttrümmerungsgewerbe, Erdbewegungsarbeiten	-3,5	-3,5	-21,4	-52,8	-0,9	0,6
45.11.1	Abbruch-, Spreng- und Enttrümmerungsgewerbe	-20,8	-22,7	-17,5	-45,7	-68,5	-100,0
45.11.2	Erdbewegungsarbeiten	16,7	16,4	-100,0	-100,0	36,3	-0,8
45.11.4	Aufschließung von Lagerstätten; Auffüllen stillgel. Lagerstätten	-1,4	-1,4	x	x	-1,4	x
45.12	Test- und Suchbohrung	x	x	x	x	x	x
45.2	Hoch- und Tiefbau	2,9	3,1	-7,7	-11,8	13,7	14,9
45.21	Hochbau, Brücken- und Tunnelbau u. Ä.	-1,5	-1,5	-7,9	-12,0	17,5	-8,7
45.21.1	Hoch- und Tiefbau ohne ausgeprägten Schwerpunkt	-15,4	-15,4	-22,7	-35,9	-0,5	-6,7
45.21.2	Hochbau (ohne Fertigteilbau)	9,7	9,9	10,8	8,3	-72,0	-97,6
45.21.3	Errichtung von Fertigteilb. aus Beton im Hochbau aus selbsthergestellten Fertigteilen
45.21.4	Errichtung von Fertigteilb. aus Beton im Hochbau aus fremdbezogenen Fertigteilen	x	x	x	x	x	x
45.21.5	Errichtung von Fertigteilb. aus Holz und Kunststoffen im HB aus fremdbezogenen Fertigteilb.
45.21.6	Brücken- und Tunnelbau u. Ä.
45.21.7	Rohrleitung- und Kabelleitungstiefbau	108,3	105,3	31,8	x	106,4	193,1
45.22	Dachdeckerei, Bauspenglerei, Abdichtung und Zimmerei
45.22.1	Dachdeckerei u. Bauspenglerei	-9,8	-9,7	-9,7	-8,0	145,0	x
45.22.2	Abdichtung gegen Wasser und Feuchtigkeit
45.22.3	Zimmerei und Ingenieurholzbau
45.23	Bau von Straßen, Bahnverkehrsst., Rollbahnen und Sportanlagen	16,5	17,1	-36,0	-71,9	17,5	18,5
45.23.1	Bau von Straßen, Rollbahnen und Sportanlagen	18,2	18,8	28,1	-71,9	18,8	18,5
45.23.2	Bau von Bahnverkehrsstrecken	9,5	9,8	-62,6	x	11,9	-100,0
45.24	Wasserbau
45.25	Sonstiger spezialisierter Hoch- und Tiefbau	4,0	4,3	4,5	-16,9	4,3	-4,5
45.25.1	Brunnenbau
45.25.2	Schachtbau
45.25.3	Schornstein-, Feuerungs- und Industrieofenbau	25,6	25,6	25,6	-100,0	x	x
45.25.4	Gerüstbau	-6,3	-8,1	-7,9	-15,9	-34,9	36,2
45.25.5	Gebäudetrocknung
45.25.6	Sonstiger spezialisierter Hoch- und Tiefbau a. n. g.	5,7	5,6	25,5	-5,3	5,1	-7,8

26. Auftragseingang in Vorbereitenden Baustellenarbeiten, Hoch- und Tiefbau nach Wirtschaftszweigen - Veränderung zum Vorjahr (in Prozent) - Monatsberichtsreis

Jahr 2003

WZ-Nr.	Wirtschaftszweig	Auftrags-eingang	Davon			
			Hochbau	darunter Wohnungsbau	Tiefbau	darunter Straßenbau
	Vorbereitende Baustellenarbeiten, Hoch- und Tiefbau	-4,7	-8,5	-15,2	-1,9	8,0
45.1	Vorbereitende Baustellenarbeiten	-18,5	-36,6	-75,1	-15,6	149,9
45.11	Abbruch-, Spreng- und Ent-trümmerungsgewerbe, Erdbewegungsarbeiten	-18,5	-36,6	-75,1	-15,6	149,9
45.11.1	Abbruch-, Spreng- und Ent-trümmerungsgewerbe	-38,2	-34,5	-73,2	-74,8	x
45.11.2	Erdbewegungsarbeiten	54,1	-100,0	-100,0	80,3	149,9
45.11.4	Aufschließung von Lagerstätten; Auffüllen stillgel. Lagerstätten	-17,7	x	x	-17,7	x
45.12	Test- und Suchbohrung	x	x	x	x	x
45.2	Hoch- und Tiefbau	-3,8	-7,9	-13,8	-0,4	7,9
45.21	Hochbau, Brücken- und Tunnelbau u. Ä.	-5,4	-6,9	-12,2	-1,7	16,6
45.21.1	Hoch- und Tiefbau ohne ausgeprägten Schwerpunkt	-17,7	-25,6	-24,5	-1,7	14,7
45.21.2	Hochbau (ohne Fertigteilbau)	12,4	14,5	-3,8	-92,0	-96,7
45.21.3	Errichtung von Fertigteilb. aus Beton im Hochbau aus selbsthergestellten Fertigteilen
45.21.4	Errichtung von Fertigteilb. aus Beton im Hochbau aus fremdbezogenen Fertigteilen	x	x	x	x	x
45.21.5	Errichtung von Fertigteilb. aus Holz und Kunststoffen im HB aus fremdbezogenen Fertigteilb.
45.21.6	Brücken- und Tunnelbau u. Ä.
45.21.7	Rohrleitungs- und Kabelleitungstiefbau
45.22	Dachdeckerei, Bauspenglerei, Abdichtung und Zimmerei
45.22.1	Dachdeckerei u. Bauspenglerei	-28,0	-27,8	-21,2	-100,0	x
45.22.2	Abdichtung gegen Wasser und Feuchtigkeit
45.22.3	Zimmerei und Ingenieurholzbau
45.23	Bau von Straßen, Bahnverkehrsst., Rollbahnen und Sportanlagen	1,3	-39,5	-24,8	1,5	8,6
45.23.1	Bau von Straßen, Rollbahnen und Sportanlagen	8,6	13,4	-24,8	8,6	8,6
45.23.2	Bau von Bahnverkehrsstrecken	-30,4	-77,4	x	-29,4	x
45.24	Wasserbau
45.25	Sonstiger spezialisierter Hoch- und Tiefbau	-0,8	8,2	-31,0	-2,0	-8,0
45.25.1	Brunnenbau
45.25.2	Schachtbau
45.25.3	Schornstein-, Feuerungs- und Industrieofenbau
45.25.4	Gerüstbau	-25,2	-25,2	-20,6	46,7	-100,0
45.25.5	Gebäudetrocknung
45.25.6	Sonstiger spezialisierter Hoch- und Tiefbau a. n. g.	-0,3	112,6	-46,0	-2,4	-19,4

27. Betriebe, tätige Personen, geleistete Arbeitsstunden, Bruttolohn- und -gehaltsumme, Umsatz und Auftragseingang in Vorbereitenden Baustellenarbeiten, Hoch- und Tiefbau nach Wirtschaftszweigen und Beschäftigtengrößenklassen - 1)

Jahr 2003

Größenklasse nach der Zahl der tätigen Personen	Betriebe	Tätige Personen	Geleistete Arbeitsstunden	Bruttolohnsumme	Bruttogehaltsumme	Gesamtumsatz	Auftragseingang
	Jahresmittel		1 000	1 000 €			

Vorbereitende Baustellenarbeiten, Hoch- und Tiefbau

1 - 19	127	1 616	1 870	24 757	11 126	258 318	179 543
20 - 49	373	11 653	14 885	191 788	65 630	1 106 650	888 272
50 - 99	132	8 829	10 884	149 228	60 136	1 033 371	881 203
100 - 199	51	6 929	8 480	127 092	59 166	1 102 431	702 783
200 - 499	20	5 908	6 787	102 448	49 485	924 163	737 359
500 und mehr	3	2 160	2 065	25 492	27 791	151 858	118 689
Insgesamt	705	37 095	44 976	620 804	273 335	4 576 795	3 507 850

Vorbereitende Baustellenarbeiten ²⁾

1 - 19	4	40	63	698	264	4 949	3 410
20 - 49	9	247	299	4 037	1 760	26 364	25 325
50 - 99	2
100 - 199	1
200 - 499	2
500 und mehr	2
Zusammen	20	3 259	3 579	47 240	34 139	233 000	187 360

Hoch- und Tiefbau ²⁾

1 - 19	122	1 577	1 807	24 059	10 863	253 369	176 132
20 - 49	364	11 406	14 586	187 751	63 870	1 080 286	862 948
50 - 99	130
100 - 199	50
200 - 499	18
500 und mehr	1
Zusammen	685	33 837	41 393	573 565	239 195	4 343 791	3 320 489

1) Monatsberichtsreis

2) Die Ergebnisse nach Größenklassen für die Wirtschaftszweige 45.1 und 45.2 (Tab. 27 und 28) weichen von den entsprechenden Ergebnissen der anderen Tabellen ab, da die Betriebe, deren Zuordnung im Laufe des Kalenderjahres gewechselt hat, von den Programmen unterschiedlich zugeordnet werden. In dem Programm, das den Tabellen 27 und 28 zugrunde liegt, wird dem Betrieb derjenige Wirtschaftszweig zugeordnet, den er im Laufe des Jahres in den meisten Monaten hatte. Bei den anderen Tabellen ist jeweils der Wirtschaftszweig vom Dezember ausschlaggebend.

Eine nachträgliche Korrektur ist nicht möglich. Auf die Veröffentlichung getrennter Ergebnisse nach den Wirtschaftszweigen 45.1 und 45.2 im Rahmen der Tabellen 27 und 28 sollte nicht verzichtet werden.

28. Betriebe, tätige Personen, geleistete Arbeitsstunden, Bruttolohn- und -gehaltsumme, Umsatz und Auftragseingang in Vorbereitenden Baustellenarbeiten, Hoch- und Tiefbau nach Wirtschaftszweigen und Beschäftigtengrößenklassen - Monatsberichtsreis (Anteil in Prozent)

Jahr 2003

Größenklasse nach der Zahl der tätigen Personen	Betriebe	Tätige Personen	Geleistete Arbeitsstunden	Bruttolohnsumme	Bruttogehaltsumme	Gesamtumsatz	Auftragseingang
Vorbereitende Baustellenarbeiten, Hoch- und Tiefbau							
1 - 19	18,0	4,4	4,2	4,0	4,1	5,6	5,1
20 - 49	52,9	31,4	33,1	30,9	24,0	24,2	25,3
50 - 99	18,7	23,8	24,2	24,0	22,0	22,6	25,1
100 - 199	7,2	18,7	18,9	20,5	21,6	24,1	20,0
200 - 499	2,8	15,9	15,1	16,5	18,1	20,2	21,0
500 und mehr	0,4	5,8	4,6	4,1	10,2	3,3	3,4
Vorbereitende Baustellenarbeiten							
1 - 19	20,0	1,2	1,8	1,5	0,8	2,1	1,8
20 - 49	45,0	7,6	8,4	8,5	5,2	11,3	13,5
50 - 99	10,0
100 - 199	5,0
200 - 499	10,0
500 und mehr	10,0
Hoch- und Tiefbau							
1 - 19	17,8	4,7	4,4	4,2	4,5	5,8	5,3
20 - 49	53,1	33,7	35,2	32,7	26,7	24,9	26,0
50 - 99	19,0
100 - 199	7,3
200 - 499	2,6
500 - 999	0,1

29. Auftragsbestand am Jahresende in Vorbereitenden Baustellenarbeiten, Hoch- und Tiefbau nach Art der Bauten und nach Kreisen - Monatsberichtsreis

Kreis-Nr.	Kreis Regierungsbezirk Land	Auftrags- bestand	Veränderung zum 4. Quartal 2002	Auftrags- bestand im Tiefbau	Davon			
					gewerbl. u. industrieller Tiefbau	Tiefbau für Bahn und Post	Straßen- bau	sonstiger Tiefbau
		1 000 €	%	1 000 €				
61	Chemnitz, Stadt	121 587	-18,7	39 892	22 829	2 504	11 584	2 975
66	Plauen, Stadt	3 650	-48,0	2 969	-	2 950	19	-
67	Zwickau, Stadt	24 637	38,1	17 781	341	10 446	3 909	3 085
71	Annaberg	26 359	6,8	19 147	178	-	8 929	10 040
73	Chemnitz Land	23 785	-25,8	7 267	585	105	5 193	1 384
77	Freiberg	23 946	-3,4	8 889	4 580	193	1 282	2 834
78	Vogtlandkreis	47 327	-9,3	32 606	1 520	642	21 903	8 541
81	Mittlerer Erzgebirgskreis	7 815	-6,3	7 180	1 512	-	1 127	4 541
82	Mittweida	20 696	-8,4	10 049	2 218	3 719	1 598	2 514
88	Stollberg	13 778	-11,1	8 319	119	300	-	7 900
91	Aue-Schwarzenberg	14 974	-32,3	10 357	677	375	1 710	7 595
93	Zwickauer Land	24 519	-15,5	3 960	2 346	-	1 346	268
Regierungsbezirk Chemnitz		353 073	-13,0	168 416	36 906	21 233	58 599	51 678
62	Dresden, Stadt	265 243	-9,2	115 719	13 934	71 837	24 792	5 156
63	Görlitz, Stadt	1 789	-85,8	1 687	1 687	-	-	-
64	Hoyerswerda, Stadt	4 310	-1,7	1 247	122	-	1 125	-
72	Bautzen	50 751	-11,3	39 106	7 581	512	2 410	28 603
80	Meißen	25 528	-21,7	19 729	1 700	10	4 353	13 666
84	Niederschles. Oberlausitzkreis	18 765	28,3	5 974	1 374	120	3 529	951
85	Riesa-Großenhain	46 167	17,0	9 280	1 721	705	4 919	1 935
86	Löbau-Zittau	11 777	-31,2	6 525	289	-	3 255	2 981
87	Sächsische Schweiz	11 167	24,9	3 528	310	-	880	2 338
90	Weißeritzkreis	68 877	35,0	59 224	28 817	19 731	5 089	5 587
92	Kamenz	40 438	-25,5	34 648	23 827	1 323	3 608	5 890
Regierungsbezirk Dresden		544 813	-6,8	296 664	81 361	94 236	53 960	67 107
65	Leipzig, Stadt	205 136	0,2	107 427	26 266	59 108	10 778	11 275
74	Delitzsch	32 662	-13,0	10 123	5 587	-	2 236	2 300
75	Döbeln	20 150	111,7	13 413	6 623	4 558	2 011	221
79	Leipziger Land	126 478	-19,5	95 762	12 171	10 366	60 628	12 597
83	Muldentalkreis	11 377	-38,4	3 350	1 169	1 058	666	457
89	Torgau-Oschatz	28 154	-19,3	14 277	1 373	-	8 636	4 268
Regierungsbezirk Leipzig		423 957	-8,3	244 354	53 188	75 091	84 956	31 119
Sachsen		1 321 843	-9,0	709 434	171 455	190 560	197 515	149 904

Auftrags- bestand im Hochbau	Davon					Kreis Regierungsbezirk Land	Kreis- Nr.
	Wohnungs- bau	landwirt- schaftlicher Bau	gewerbl. u. industrieller Hochbau	Hochbau für Bahn und Post	öffentlicher Bau		
1 000 €							
81 695	3 891	-	44 330	-	33 474	Chemnitz, Stadt	61
681	-	-	681	-	-	Plauen, Stadt	66
6 857	3 780	-	1 162	-	1 915	Zwickau, Stadt	67
7 212	817	-	2 593	-	3 802	Annaberg	71
16 518	7 720	-	6 170	51	2 577	Chemnitzer Land	73
15 057	9 582	-	1 969	-	3 506	Freiberg	77
14 720	9 284	-	726	59	4 651	Vogtlandkreis	78
637	372	-	41	-	224	Mittlerer Erzgebirgskreis	81
10 647	1 311	-	5 215	-	4 121	Mittweida	82
5 459	1 103	-	3 121	-	1 235	Stollberg	88
4 618	2 222	-	376	-	2 020	Aue-Schwarzenberg	91
20 557	1 006	-	15 407	-	4 144	Zwickauer Land	93
184 656	41 088	-	81 790	109	61 669	Regierungsbezirk Chemnitz	
149 525	7 320	-	130 568	4 870	6 767	Dresden, Stadt	62
102	102	-	-	-	-	Görlitz, Stadt	63
3 062	-	-	3 062	-	-	Hoyerswerda, Stadt	64
11 645	967	40	6 084	-	4 554	Bautzen	72
5 799	1 876	-	2 866	-	1 057	Meißen	80
12 792	3 930	219	6 725	-	1 918	Niederschles. Oberlausitzkreis	84
36 887	30 558	46	2 291	23	3 969	Riesa-Großenhain	85
5 252	1 758	-	1 740	-	1 754	Löbau-Zittau	86
7 639	1 401	-	1 783	165	4 290	Sächsische Schweiz	87
9 654	1 577	-	4 905	2 358	814	Weißeritzkreis	90
5 790	1 577	-	3 391	-	822	Kamenz	92
248 148	51 066	305	163 416	7 416	25 945	Regierungsbezirk Dresden	
97 710	48 332	-	44 774	1	4 603	Leipzig, Stadt	65
22 539	5 050	-	12 514	100	4 875	Delitzsch	74
6 738	3 213	-	3 293	-	232	Döbeln	75
30 715	1 335	-	11 587	5	17 788	Leipziger Land	79
8 026	3 615	3	2 290	-	2 118	Muldentalkreis	83
13 876	11 293	26	1 848	2	707	Torgau-Oschatz	89
179 604	72 837	29	76 306	108	30 324	Regierungsbezirk Leipzig	
612 408	164 992	334	321 511	7 634	117 937	Sachsen	

30. Betriebe, tätige Personen, geleistete Arbeitsstunden, Bruttolohn- und -gehaltsumme, Umsatz und Auftragseingang in Handwerksbetrieben in Vorbereitenden Baustellenarbeiten, Hoch- und Tiefbau nach Kreisen

Jahr 2003

Kreis-Nr.	Kreis Regierungsbezirk Land	Hand- werks- betriebe	Tätige Personen	Geleistete Arbeits- stunden	Bruttolohn- summe	Bruttogehalt- summe	Gesamt- umsatz	Darunter baugewerb- l. Umsatz	Auftrags- eingang
61	Chemnitz, Stadt	18	1 286	1 683	22 267	7 032	130 512	130 496	99 308
66	Plauen, Stadt	2	61	97	942	393	8 576	8 576	2 753
67	Zwickau, Stadt	8	329	389	5 413	2 315	34 660	34 356	25 329
71	Annaberg	15	689	868	11 607	3 702	86 587	85 323	74 107
73	Chemnitzer Land	22	1 032	1 320	16 783	5 483	103 479	103 297	70 628
77	Freiberg	24	905	1 179	15 441	3 932	77 547	77 398	59 378
78	Vogtlandkreis	25	1 402	1 657	22 221	5 936	110 893	110 800	106 960
81	Mittlerer Erzgebirgskreis	13	534	675	8 728	2 581	46 862	46 786	37 475
82	Mittweida	12	405	521	6 713	2 297	35 394	35 159	28 318
88	Stollberg	14	635	840	9 798	3 255	59 612	59 341	57 695
91	Aue-Schwarzenberg	12	434	579	8 157	2 045	42 469	42 322	45 471
93	Zwickauer Land	14	501	573	7 921	2 679	47 570	46 374	45 498
	Regierungsbezirk Chemnitz	179	8 213	10 382	135 989	41 649	784 162	780 227	652 919
62	Dresden, Stadt	19	864	1 029	15 584	5 586	86 330	86 203	67 013
63	Görlitz, Stadt	2	42	59	569	253	2 246	2 246	1 818
64	Hoyerswerda, Stadt	5	138	173	2 135	797	13 147	13 147	12 480
72	Bautzen	24	1 310	1 618	20 556	6 229	164 029	163 460	140 135
80	Meißen	23	1 070	1 376	17 774	6 524	133 480	131 893	119 052
84	Niederschles. Oberlausitzkr.	13	559	717	8 841	2 587	43 546	41 800	33 874
85	Riesa-Großenhain	20	1 058	1 333	18 473	6 616	121 459	120 110	105 797
86	Löbau-Zittau	21	919	1 185	14 610	4 425	78 164	77 293	59 687
87	Sächsische Schweiz	14	619	791	9 689	2 861	47 830	47 104	41 315
90	Weißeritzkreis	11	669	944	11 423	2 825	47 471	45 486	37 265
92	Kamenz	15	622	899	10 852	2 930	63 352	63 230	47 364
	Regierungsbezirk Dresden	167	7 870	10 124	130 506	41 634	801 053	791 972	665 799
65	Leipzig, Stadt	29	1 798	2 050	29 906	17 835	269 586	261 576	127 739
74	Delitzsch	16	900	1 074	13 608	6 029	93 032	92 901	93 355
75	Döbeln	12	391	506	6 345	2 828	41 585	40 955	40 138
79	Leipziger Land	23	1 107	1 419	18 321	7 506	116 520	113 525	92 943
83	Muldentalkreis	12	507	685	8 878	2 602	42 290	42 173	38 423
89	Torgau-Oschatz	21	921	1 095	15 779	5 790	126 823	123 903	86 625
	Regierungsbezirk Leipzig	113	5 624	6 829	92 837	42 591	689 836	675 032	479 223
	Sachsen	459	21 707	27 335	359 332	125 874	2 275 052	2 247 231	1 797 941

31. Betriebe, tätige Personen, geleistete Arbeitsstunden, Bruttolohn- und -gehaltssumme, Umsatz und Auftragseingang in Handwerksbetrieben in Vorbereitenden Baustellenarbeiten, Hoch- und Tiefbau nach Kreisen
- Veränderung zum Vorjahr (in Prozent)

Jahr 2003

Kreis-Nr.	Kreis Regierungsbezirk Land	Hand- werks- betriebe	Tätige Personen	Geleistete Arbeits- stunden	Bruttolohn- summe	Bruttogehalt- summe	Gesamt- umsatz	Darunter baugewerbl. Umsatz	Auftrags- eingang
61	Chemnitz, Stadt	-37,9	-17,0	-8,5	-7,7	-36,6	-19,3	-19,1	-23,0
66	Plauen, Stadt	-60,0	-51,2	-43,5	-52,8	-36,2	-28,5	-28,5	-81,5
67	Zwickau, Stadt	-27,3	-7,6	-14,4	-8,1	-7,7	-4,9	-5,1	-16,1
71	Annaberg	-6,3	-11,6	1,3	3,7	-20,7	11,5	12,2	6,0
73	Chemnitzer Land	-4,3	-1,9	3,3	-1,6	-0,5	-2,0	-1,9	-18,9
77	Freiberg	-7,7	-3,7	3,4	0,8	-5,8	8,2	8,2	-2,3
78	Vogtlandkreis	-24,2	-24,3	-21,4	-27,1	-38,9	-22,3	-22,2	-18,9
81	Mittlerer Erzgebirgskreis	-27,8	-7,0	5,4	3,3	-18,7	18,1	26,2	5,2
82	Mittweida	-36,8	-41,0	-37,5	-39,7	-41,4	-36,4	-35,3	-32,8
88	Stollberg	-39,1	-21,1	-17,6	-15,2	-19,6	-3,6	-3,8	-3,6
91	Aue-Schwarzenberg	-45,5	-37,6	-24,0	-27,1	-38,5	-24,6	-23,7	-17,6
93	Zwickauer Land	-33,3	-21,1	-24,9	-23,7	-9,3	-12,9	-13,6	-1,5
	Regierungsbezirk Chemnitz	-27,2	-18,3	-12,5	-14,4	-25,2	-10,5	-10,0	-14,4
62	Dresden, Stadt	-24,0	-13,6	-13,3	-6,8	-8,9	-20,0	-20,0	-1,1
63	Görlitz, Stadt	-50,0	-58,8	-40,7	-70,5	-53,7	-69,6	-69,6	-67,2
64	Hoyerswerda, Stadt	-37,5	-34,0	-27,5	-31,4	-32,3	-8,2	-8,2	-12,6
72	Bautzen	-17,2	-9,5	-3,3	-3,5	-14,4	20,1	21,8	14,2
80	Meißen	-4,2	-8,2	-6,4	-7,0	-12,7	-9,3	-9,7	-5,9
84	Niederschles. Oberlausitzkr.	-31,6	-16,6	-11,6	-13,7	-13,5	-16,2	-15,7	15,6
85	Riesa-Großenhain	-	2,9	4,5	8,4	4,3	17,4	18,0	20,8
86	Löbau-Zittau	-34,4	-31,1	-23,2	-29,7	-25,8	-17,8	-17,9	-15,4
87	Sächsische Schweiz	-39,1	-20,5	-15,4	-18,0	-22,9	-7,3	-6,2	7,3
90	Weißeritzkreis	-	12,1	22,6	23,3	-9,8	29,8	31,0	-3,7
92	Kamenz	-31,8	-18,4	-13,3	-12,7	-20,6	-5,5	-5,5	-18,0
	Regierungsbezirk Dresden	-23,0	-13,5	-8,3	-9,2	-14,0	-2,2	-1,9	1,0
65	Leipzig, Stadt	-27,5	-20,1	-15,8	-14,3	-17,9	6,8	6,5	-13,2
74	Delitzsch	-27,3	-25,9	-29,2	-28,2	-25,1	-23,5	-22,2	-4,0
75	Döbeln	-20,0	-1,8	5,8	1,8	-3,6	17,5	15,9	-4,3
79	Leipziger Land	-34,3	-11,1	-9,6	-12,9	-1,3	-14,9	-15,4	-27,8
83	Muldentalkreis	-33,3	-18,0	-14,8	-11,4	-18,9	-13,4	-13,2	4,0
89	Torgau-Oschatz	-22,2	-12,5	-5,5	-3,2	-9,9	12,4	12,6	-4,0
	Regierungsbezirk Leipzig	-28,0	-17,0	-14,2	-13,6	-14,7	-2,5	-2,6	-11,6
	Sachsen	-26,0	-16,3	-11,4	-12,4	-18,3	-5,3	-5,1	-8,5

32. Betriebe, tätige Personen, geleistete Arbeitsstunden, Bruttolohn- und -gehaltssumme, Umsatz und Auftragseingang in Handwerksbetrieben in Vorbereitenden Baustellenarbeiten, Hoch- und Tiefbau nach Wirtschaftszweigen

Jahr 2003

WZ-Nr.	Wirtschaftszweig	Handwerksbetriebe	Tätige Personen	Geleistete Arbeitsstunden	Bruttolohnsumme	Bruttogehaltssumme	Gesamtumsatz	Darunter baugewerbl. Umsatz	Auftragseingang
		Jahresmittel		1 000	1000 €				
	Vorbereitende Baustellenarbeiten, Hoch- und Tiefbau	459	21 707	27 335	359 332	125 874	2 275 052	2 247 231	1 797 941
45.1	Vorbereitende Baustellenarbeiten	1
45.11	Abbruch-, Spreng- und Enttrümmerungsgewerbe, Erdbewegungsarbeiten	1
45.11.1	Abbruch-, Spreng- und Enttrümmerungsgewerbe	0
45.11.2	Erdbewegungsarbeiten	1
45.11.4	Aufschließung von Lagerstätten, Auffüllen stillgel. Lagerstätten	-	-	-	-	-	-	-	-
45.12	Test- und Suchbohrung	-	-	-	-	-	-	-	-
45.2	Hoch- und Tiefbau	458
45.21	Hochbau, Brücken- und Tunnelbau u. Ä.	271	13 279	16 671	216 752	79 143	1 441 284	1 424 995	1 120 086
45.21.1	Hoch- und Tiefbau ohne ausgeprägten Schwerpunkt	128	7 424	9 259	122 223	42 933	818 037	811 089	664 680
45.21.2	Hochbau (ohne Fertigteilbau)	123	5 050	6 368	80 919	30 822	552 098	546 609	405 014
45.21.3	Errichtung von Fertigteilb. aus Beton im Hochbau aus selbsthergestellten Fertigteilen	-	-	-	-	-	-	-	-
45.21.4	Errichtung von Fertigteilb. aus Beton im Hochbau aus fremdbezogenen Fertigteilen	-	-	-	-	-	-	-	-
45.21.5	Errichtung von Fertigteilb. aus Holz und Kunststoffen im HB aus fremdbezogenen Fertigt.	-	-	-	-	-	-	-	-
45.21.6	Brücken- und Tunnelbau u. Ä.	-	-	-	-	-	-	-	-
45.21.7	Rohrleitungs- und Kabelleitungstiefbau	20	805	1 044	13 611	5 389	71 149	67 297	50 392
45.22	Dachdeckerei, Bauspenglerei, Abdichtung und Zimmerei	51
45.22.1	Dachdeckerei u. Bauspenglerei	42	1 422	1 799	23 063	6 289	114 271	114 006	77 905
45.22.2	Abdichtung gegen Wasser und Feuchtigkeit	3
45.22.3	Zimmerei und Ingenieurholzbau	6	166	200	2 599	595	12 083	11 572	10 903
45.23	Bau von Straßen, Bahnverkehrsst., Rollbahnen und Sportanlagen	58	3 282	4 195	56 738	18 263	381 861	378 131	307 032
45.23.1	Bau von Straßen, Rollbahnen und Sportanlagen	55	2 921	3 771	49 458	15 870	339 480	336 045	285 343
45.23.2	Bau von Bahnverkehrsstrecken	3	361	424	7 280	2 393	42 381	42 086	21 689
45.24	Wasserbau	1
45.25	Sonstiger spezialisierter Hoch- und Tiefbau	77	3 388	4 273	57 058	20 662	309 839	303 399	267 008
45.25.1	Brunnenbau	1
45.25.2	Schachtbau	1
45.25.3	Schornstein-, Feuerungs- und Industrieofenbau	1
45.25.4	Gerüstbau	21	676	797	11 462	3 858	46 109	42 853	33 174
45.25.5	Gebäudetrocknung	0
45.25.6	Sonstiger spezialisierter Hoch- und Tiefbau a. n. g.	53	2 487	3 198	41 772	15 488	245 620	242 736	213 087

33. Betriebe, tätige Personen, geleistete Arbeitsstunden, Bruttolohn- und -gehaltssumme, Umsatz und Auftragseingang in Handwerksbetrieben in Vorbereitenden Baustellenarbeiten, Hoch- und Tiefbau nach Wirtschaftszweigen
- Veränderung zum Vorjahr (in Prozent)

Jahr 2003

WZ-Nr.	Wirtschaftszweig	Handwerksbetriebe	Tätige Personen	Geleistete Arbeitsstunden	Bruttolohnsumme	Bruttogehaltssumme	Gesamtumsatz	Darunter baugewerblicher Umsatz	Auftragseingang
	Vorbereitende Baustellenarbeiten, Hoch- und Tiefbau	-26,0	-16,3	-11,4	-12,4	-18,3	-5,3	-5,1	-8,5
45.1	Vorbereitende Baustellenarbeiten	-80,0
45.11	Abbruch-, Spreng- und Enttrümmerungsgewerbe, Erdbewegungsarbeiten	-80,0
45.11.1	Abbruch-, Spreng- und Enttrümmerungsgewerbe	-100,0
45.11.2	Erdbewegungsarbeiten	-66,7
45.11.4	Aufschließung von Lagerstätten; Auffüllen stillgel. Lagerstätten	-	-	-	-	-	-	-	-
45.12	Test- und Suchbohrung	-	-	-	-	-	-	-	-
45.2	Hoch- und Tiefbau	-25,5
45.21	Hochbau, Brücken- und Tunnelbau u. Ä.	-27,0	-14,7	-9,9	-9,8	-17,6	-4,1	-4,2	-6,1
45.21.1	Hoch- und Tiefbau ohne ausgeprägten Schwerpunkt	-29,7	-13,3	-8,4	-8,5	-20,6	-6,9	-6,8	-4,5
45.21.2	Hochbau (ohne Fertigteilbau)	-29,3	-21,2	-16,2	-16,7	-19,2	-3,9	-3,8	-13,1
45.21.3	Errichtung von Fertigteilb. aus Beton im Hochbau aus selbsthergestellten Fertigteilen	-	-	-	-	-	-	-	-
45.21.4	Errichtung von Fertigteilb. aus Beton im Hochbau aus fremdbezogenen Fertigteilen	-	-	-	-	-	-	-	-
45.21.5	Errichtung von Fertigteilb. aus Holz und Kunststoffen im HB aus fremdbezogenen Fertigteilb.	-	-	-	-	-	-	-	-
45.21.6	Brücken- und Tunnelbau u. Ä.	-	-	-	-	-	-	-	-
45.21.7	Rohrleitungs- und Kabelleitungstiefbau	33,3	33,3	32,8	43,7	38,9	46,2	38,7	60,5
45.22	Dachdeckerei, Bauspenglerei, Abdichtung und Zimmerei	-37,8
45.22.1	Dachdeckerei u. Bauspenglerei	-40,8	-25,6	-21,5	-22,5	-24,6	-15,7	-15,6	-33,0
45.22.2	Abdichtung gegen Wasser und Feuchtigkeit	-	-	-	-	-	-	-	-
45.22.3	Zimmerei und Ingenieurholzbau	-25,0	-19,0	-9,4	-11,1	-47,5	-21,3	-10,0	-3,1
45.23	Bau von Straßen, Bahnverkehrsst., Rollbahnen und Sportanlagen	-10,8	-19,8	-11,7	-17,4	-23,6	-3,0	-2,1	-8,2
45.23.1	Bau von Straßen, Rollbahnen und Sportanlagen	-11,3	-21,9	-13,1	-19,6	-27,3	-2,9	-1,9	-5,1
45.23.2	Bau von Bahnverkehrsstrecken	-	2,3	3,0	1,0	16,1	-3,9	-4,1	-35,8
45.24	Wasserbau	-
45.25	Sonstiger spezialisierter Hoch- und Tiefbau	-19,8	-12,6	-10,3	-11,3	-9,9	-6,8	-6,0	-7,6
45.25.1	Brunnenbau	-66,7
45.25.2	Schachtbau	-
45.25.3	Schornstein-, Feuerungs- und Industrieofenbau	-
45.25.4	Gerüstbau	-16,0	-11,3	-7,8	-12,4	-6,0	-11,7	-13,9	-24,9
45.25.5	Gebäudetrocknung	-
45.25.6	Sonstiger spezialisierter Hoch- und Tiefbau a. n. g.	-19,7	-11,7	-9,8	-9,5	-7,7	-4,2	-4,2	-6,4

Erläuterungen

Rechtsgrundlage

Rechtsgrundlage für diese Erhebungen ist das Gesetz über die Statistik im Produzierenden Gewerbe (ProdGewStatG) in der Fassung der Bekanntmachung vom 21. März 2002 (BGBl. I S. 1181) in Verbindung mit dem Gesetz über die Statistik für Bundeszwecke vom 22. Januar 1987 (BGBl. I S. 462, 565), zuletzt geändert durch Artikel 16 des Gesetzes vom 21. August 2002 (BGBl. I S. 3322).

Berichtskreis und Merkmale

Die Betriebe der Wirtschaftszweige 45.1 (Vorbereitende Baustellenarbeiten) und 45.2 (Hoch- und Tiefbau) werden mit den Formblättern zum Bauhauptgewerbe befragt. Diese Erhebung umfasst die bauhauptgewerblichen Betriebe von Unternehmen mit im Allgemeinen 20 und mehr tätigen Personen des Baugewerbes sowie von Unternehmen anderer Wirtschaftszweige und alle Arbeitsgemeinschaften, soweit diese Einheiten im Inland tätig sind. Für Betriebe von Mehrbetriebs- und Mehrländerunternehmen gelten darüber hinaus gehende Regelungen.

Methodische Hinweise

Eventuell vorhandene Abweichungen in den Summen sind auf Rundungen in unterschiedlichen Aggregationsstufen zurückzuführen.

Betriebe, die zur Totalerhebung im Bauhauptgewerbe (TE-B) im Juni eines jeden Jahres 20 und mehr tätige Personen ausweisen, werden ab Oktober des jeweiligen Jahres mit der Berichtspflicht zum Monatsbericht im Bauhauptgewerbe belegt, entsprechend endet die Berichtspflicht für die Betriebe mit laut TE-B weniger als 20 tätigen Personen im September (sogenannter Berichtskreissprung). Darüber hinaus erfolgen laufend Neuaufnahmen von Betrieben, so wie sie aus den Gewerbeanzeigen oder anderen Quellen bekannt werden.

Die **Hochrechnung** vom Monatsberichts-kreis auf **alle Betriebe** erfolgt mit Hilfe von Faktoren, die aus der jeweils vorangegangenen Totalerhebung im Bauhauptgewerbe gewonnen worden sind. Dabei wird davon ausgegangen, dass sich die Betriebe der Größenklasse 1 bis 19 tätige Personen im Verhältnis so entwickeln wie die Betriebsgrößenklassen des Monatsberichts-kreises. Die Hochrechnung erfolgt für die betroffenen Merkmale auf der Ebene der WZ-5-Steller. Zur Methodik der Hochrechnung im Einzelnen vergleiche die Veröffentlichung des Statistischen Bundesamtes ("Ausgewählte Zahlen für die Bauwirtschaft").

Die Methode der Berechnung von vierteljährlichen Volumenindizes des Auftragseinganges und Auftragsbestandes im Bauhauptgewerbe für das Land Sachsen ist in einem Sonderheft der Statistischen Berichte ausführlich dargestellt (Auftragsindizes im Bauhauptgewerbe, 1995 bis 1998. Kamenz 1998). Die Jahresangaben der Volumenindizes wurden auf der Grundlage der vierteljährlichen realen (d.h. preisbereinigten) Auftragswerte errechnet. Damit gehen die vier vierteljährlichen absoluten Auftragswerte entsprechend ihrer Gewichtung in den Jahresindex ein. Die Jahresindizes können somit mit dem arithmetischen Mittel näherungsweise zusammenfallen oder auch stärker abweichen. Die Berechnung dieser Jahresindizes erfolgt, um mit einer längeren Reihe in späteren Jahren entsprechende Analysen möglich zu machen.

Definitionen

Betrieb

Einbetriebsunternehmen, Haupt- und Zweigniederlassungen, Filialen sowie Bauhöfe und Baustellen, die ein eigenes Bau- oder Lohnbüro mit gesonderter Abrechnung besitzen, Arbeitsgemeinschaften und Betriebe sowie selbständige Betriebsabteilungen von Unternehmen, deren Schwerpunkt nicht in bauhauptgewerblicher Tätigkeit liegt, sofern sie Bauleistungen für den Absatz am Markt erbringen oder Bauten zum Zweck der Vermietung durch das eigene Unternehmen erstellen.

Tätige Personen

Tätige Inhaber und tätige Mitinhaber, unbezahlt mithelfende Familienangehörige sowie alle in einem arbeitsrechtlichen Verhältnis zum Betrieb stehenden Personen (Arbeiter, Angestellte sowie kaufmännisch, technisch und gewerblich Auszubildende).

Bruttolohn- und Bruttogehaltssumme

Bei den Bruttolöhnen und Bruttogehältern ist die Summe der lohnsteuerpflichtigen Bruttobezüge (Bar- und Sachbezüge) angegeben. Diese Beträge verstehen sich ohne Arbeitgeberanteile zur Kranken-, Renten- und Arbeitslosenversicherung, ohne Beiträge zu den Sozialkassen des Baugewerbes, ohne Winterbau-Umlage, ohne Aufwendungen für die betriebliche Alters-, Invaliditäts- und Hinterbliebenenversorgung und ohne gezahltes Vorruhestandsgeld. Entgelte für Poliere, Schachtmeister und Meister zählen zur Bruttolohnsumme. Den Gehältern sind auch die Bezüge von Gesellschaftern, Vorstandsmitgliedern und anderen leitenden Kräften zuzurechnen, soweit sie steuerlich als Einkünfte aus nichtselbständiger Arbeit anzusehen sind.

Geleistete Arbeitsstunden

Alle von Inhabern, Angestellten, Arbeitern und Auszubildenden auf Baustellen und Bauhöfen tatsächlich geleisteten (nicht die bezahlten) Arbeitsstunden. Nicht einbezogen sind die für Bürotätigkeit geleisteten Arbeitsstunden.

Gesamtumsatz (ohne Umsatzsteuer)

Die dem Finanzamt für die Umsatzsteuer zu meldenden steuerpflichtigen und steuerfreien Beträge für Bauleistungen im Bundesgebiet, Anzahlungen für Teilleistungen oder Vorauszahlungen vor Ausführung der entsprechenden Lieferungen und Leistungen ab 5 000 €, Beträge für sonstige eigene Erzeugnisse, industrielle und handwerkliche Dienstleistungen sowie Umsatz aus Handelsware und aus sonstigen nichtindustriellen und nichthandwerklichen Tätigkeiten und zwar ohne die dem Kunden in Rechnung gestellte Umsatzsteuer. Der Gesamtumsatz versteht sich einschließlich von Leistungen aus Nachunternehmertätigkeit.

Baugewerblicher Umsatz (ohne Umsatzsteuer)

Das sind steuerpflichtige und steuerfreie Beträge für erbrachte Bauleistungen einschließlich Anzahlungen für Teilleistungen und Vorauszahlungen vor Ausführung der entsprechenden Leistungen ab 5 000 €.

Auftragseingang (ohne Umsatzsteuer)

Als Auftragseingang gilt der Wert aller im Berichtsmonat vorhandenen, fest akzeptierten Aufträge für Bauleistungen. Um Doppelzählungen zu vermeiden, wird der Auftragseingang von dem Betrieb gemeldet, der den Bauauftrag ausführen wird, d. h. an **Nachunternehmer zu vergebende** Teile von Bauaufträgen werden **nicht** in die eigene Meldung einbezogen.

Auftragsbestand (ohne Umsatzsteuer)

Wert aller akzeptierten, noch nicht ausgeführten Aufträge für Bauleistungen am Ende des Berichtszeitraumes. Bei der Ermittlung des Auftragsbestandes wird vom Auftragswert bereits im Bau befindlicher Projekte der Teil abgesetzt, der produktionstechnisch schon fertig gestellt ist (ohne Berücksichtigung der Abnahme oder Abrechnung).

Wertindex des Auftragseinganges

Der Wertindex des Auftragseinganges wird als Proportion mit der Basis 2000 = 100 berechnet. Er kann wahlweise als Monatsindex oder Quartalsindex berechnet werden. Die Basis ist jeweils das arithmetische Mittel der 12 Monate bzw. 4 Quartale des Jahres 2000.

Wertindex des Auftragsbestandes

Der Wertindex des Auftragsbestandes wird analog dem Wertindex des Auftragseinganges vierteljährlich berechnet.

Volumenindex des Auftragseinganges

Der Volumenindex des Auftragseinganges wird für den Hochbau, den Tiefbau sowie für das Bauhauptgewerbe zusammen berechnet. Für den Hochbau finden die Nettopreisindizes für Rohbauarbeiten an Wohngebäuden sowie für Rohbauarbeiten an Bürogebäuden und gewerblichen Betriebsgebäuden Verwendung. Für den Tiefbau sind es die Nettopreisindizes für Straßenbau insgesamt sowie für Ortskanäle insgesamt. Da die Preisindizes nur einmal im Quartal ermittelt werden (für die Monate Februar, Mai, August, November), erfolgt die Berechnung des Volumenindex des Auftragseinganges ebenfalls nur vierteljährlich.

Volumenindex des Auftragsbestandes

Die Berechnung des Volumenindex des Auftragsbestandes erfolgt analog der Berechnung des Volumenindex des Auftragseinganges. Anstelle der originalen Preisindizes werden jedoch gleitende Vierer-Durchschnitte der Preisindizes genutzt.

Nettopreisindizes

Baupreisindizes messen die Entwicklung der Preise für den Neubau ausgewählter Bauwerksarten des Hoch- und Tiefbaus. Die Indizes sind gewogene Durchschnitte aus den Preisveränderungszahlen (Durchschnittsmesszahlen) zu den Preisen für eine repräsentative Auswahl von Bauleistungen des Basisjahres 2000. Den Durchschnittsmesszahlen liegen die Preise zugrunde, die von den betreffenden Baufirmen gemeldet werden. Für die Berechnung der Volumenindizes im Baugewerbe werden die folgenden Nettopreisindizes verwendet (ohne Mehrwertsteuer), da die Auftragsbestände und Auftragseingänge ohne Mehrwertsteuer erhoben werden: Preisindex für Rohbauarbeiten an Wohngebäuden, Preisindex für Rohbauarbeiten an Bürogebäuden, Preisindex für Rohbauarbeiten an gewerblichen Betriebsgebäuden, Preisindex für Straßenbau und Preisindex für Ortskanäle.

Bauarten und Auftraggeber

In den Wirtschaftszweigen Vorbereitende Baustellenarbeiten sowie Hoch- und Tiefbau (Bauhauptgewerbe) gelten als **Bauleistungen** die baugewerblichen Leistungen von Betrieben im Wohnungsbau, im landwirtschaftlichen Bau, im gewerblichen und industriellen Bau, Bau für Bahn und Post sowie im öffentlichen Bau.

Der **Hochbau** setzt sich aus dem Wohnungsbau, landwirtschaftlichen Bau, gewerblichen und industriellen Hochbau, Hochbau für Bahn und Post, Hochbau für Organisationen ohne Erwerbszweck sowie Hochbau für Körperschaften des öffentlichen Rechts zusammen.

Der **Tiefbau** besteht aus gewerblichem und industriellem Tiefbau, Tiefbau für Bahn und Post, Straßenbau sowie sonstigem Tiefbau für Körperschaften des öffentlichen Rechts sowie für Organisationen ohne Erwerbszweck (öffentlicher Tiefbau).

Zum **Wohnungsbau** gehören alle Bauten, die überwiegend den Wohnbedürfnissen dienen - **unabhängig vom Auftraggeber**. Der **landwirtschaftliche Bau** umfasst Scheunen, Ställe, Silos, Garagen für landwirtschaftliche Fahrzeuge, ferner Entwässerungsanlagen und sonstige Wasserbauten. Kombinierte Gebäude mit Wohnung, Stallung und Scheune sind landwirtschaftliche Gebäude, es sei denn, flächenmäßig überwiegt der Wohnanteil.

Zum **gewerblichen und industriellen Bau** gehören alle überwiegend gewerblichen Zwecken dienenden Bauten für die private Wirtschaft sowie Bauten privater Auftraggeber für Erziehung und Wissenschaft, Gesundheitswesen, Sport und Kultur - **ohne** Wohnungsbau, landwirtschaftlichen Bau und Straßenbau.

Zum **Straßenbau** zählen Straßen, Autobahnen, Wege für Kraftfahrzeuge, Fußgänger und Radfahrer sowie Park- und Abstellplätze - **unabhängig vom Auftraggeber**.

Der **öffentliche Bau** (Hoch- und Tiefbau für Körperschaften des öffentlichen Rechts sowie für Organisationen ohne Erwerbszweck) umfasst alle Hoch- und Tiefbauten dieser Auftraggeber - **ohne** Wohnungsbau, landwirtschaftlichen Bau und Straßenbau.

Zum **Hoch- und Tiefbau für Bahn und Post** zählen alle Bauten, die von der Deutschen Bahn AG, der Deutschen Post AG, der Deutschen Telekom AG, der Postbank AG in Auftrag gegeben werden - **ohne** Wohnungsbau, landwirtschaftlichen Bau und Straßenbau.

Zu Darstellungs- und Erläuterungszwecken finden Begriffe wie **Wirtschaftsbau** (er umfasst den gewerblichen und industriellen Bau, landwirtschaftlichen Bau sowie Bau für Bahn und Post, also alle privaten Auftraggeber) oder **Öffentlicher und Straßenbau** (Bau für Körperschaften des öffentlichen Rechtes sowie für Organisationen ohne Erwerbszweck und Straßenbau) Verwendung. Dabei kann vor allem beim Wirtschaftsbau auch nach Wirtschaftshochbau und Wirtschaftstiefbau unterschieden werden.

Verzeichnis der Wirtschaftszweige in Vorbereitenden Baustellenarbeiten, Hoch- und Tiefbau

WZ-Nr.	Wirtschaftszweig
45.1	Vorbereitende Baustellenarbeiten
45.11	Abbruch-, Spreng- und Enttrümmerungsgewerbe, Erdbewegungsarbeiten
45.11.1	Abbruch-, Spreng- und Enttrümmerungsgewerbe
45.11.2	Erdbewegungsarbeiten
45.11.4	Aufschließung von Lagerstätten; Auffüllen stillgelegter Lagerstätten
45.12	Test- und Suchbohrung
45.2	Hoch- und Tiefbau
45.21	Hochbau, Brücken- und Tunnelbau u. Ä.
45.21.1	Hoch- und Tiefbau ohne ausgeprägten Schwerpunkt
45.21.2	Hochbau (ohne Fertigteilbau)
45.21.3	Errichtung von Fertigteilbauten aus Beton im Hochbau aus selbsthergestellten Fertigteilen
45.21.4	Errichtung von Fertigteilbauten aus Beton im Hochbau aus fremdbezogenen Fertigteilen
45.21.5	Errichtung von Fertigteilbauten aus Holz und Kunststoffen im Hochbau aus fremdbezogenen Fertigteilen
45.21.6	Brücken- und Tunnelbau u. Ä.
45.21.7	Rohrleitungs- und Kabelleitungstiefbau
45.22	Dachdeckerei, Bauspenglerei, Abdichtung und Zimmerei
45.22.1	Dachdeckerei und Bauspenglerei
45.22.2	Abdichtung gegen Wasser und Feuchtigkeit
45.22.3	Zimmerei und Ingenieurholzbau
45.23	Bau von Straßen, Bahnverkehrsstrecken, Rollbahnen und Sportanlagen
45.23.1	Bau von Straßen, Rollbahnen und Sportanlagen
45.23.2	Bahnverkehrsstrecken
45.24	Wasserbau
45.25	Sonstiger spezialisierter Hoch- und Tiefbau
45.25.1	Brunnenbau
45.25.2	Schachtbau
45.25.3	Schornstein-, Feuerungs- und Industrieofenbau
45.25.4	Gerüstbau
45.25.5	Gebäudetrocknung
45.25.6	Sonstiger spezialisierter Hoch- und Tiefbau, anderweitig nicht genannt

Abb. 1 Stellung Sachsens in Vorbereitenden Baustellenarbeiten, Hoch- und Tiefbau in der Bundesrepublik Deutschland 2001 bis 2003
 Hochgerechnete Zahlen des Monatsberichtskreises

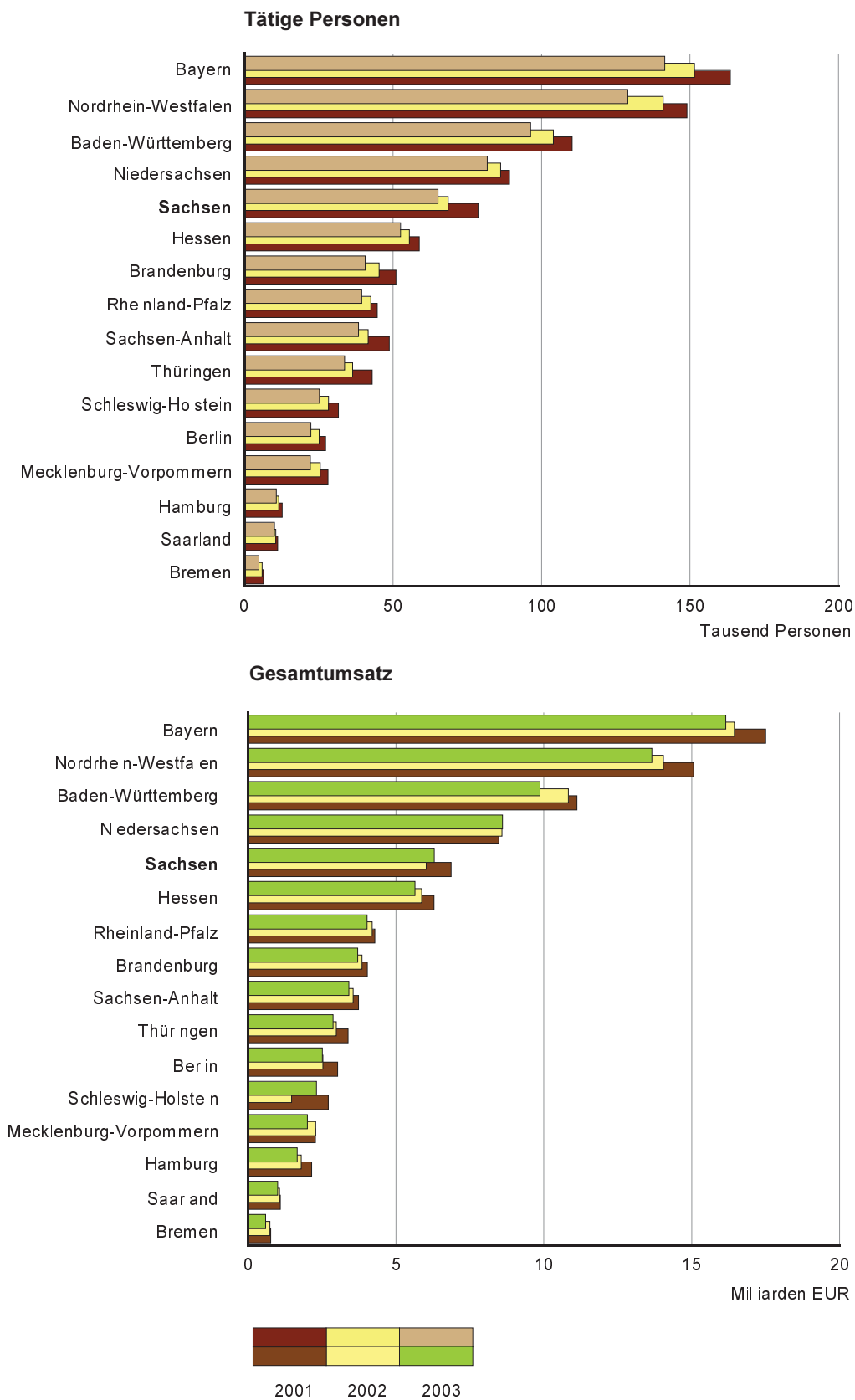


Abb. 2 Betriebe und tätige Personen in Vorbereitenden Baustellenarbeiten, Hoch- und Tiefbau 1994 bis 2003

Betriebe mit 20 und mehr tätigen Personen

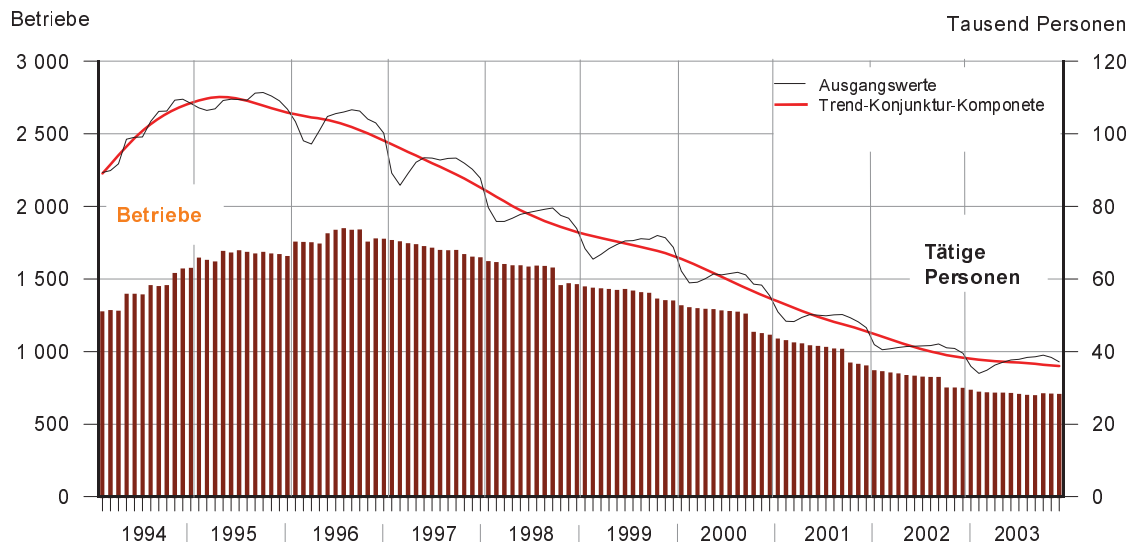
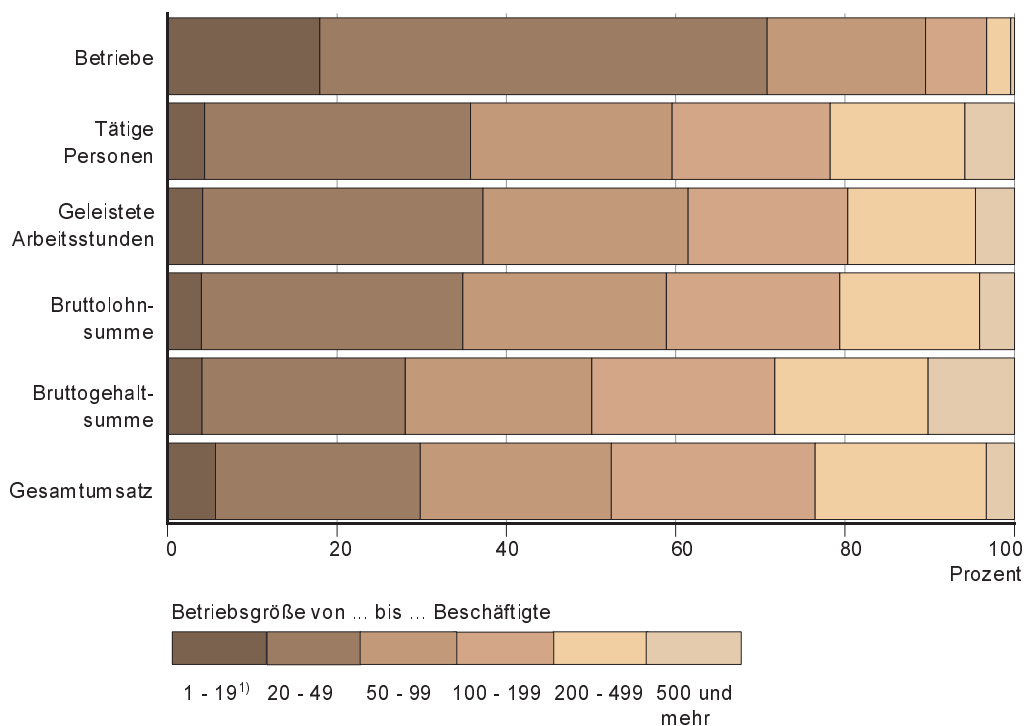


Abb. 3 Vorbereitende Baustellenarbeiten, Hoch- und Tiefbau 2003 nach Beschäftigtengrößenklassen

Betriebe mit 20 und mehr tätigen Personen



1) Nur Betriebe von Mehrbetriebs- und Mehrländerunternehmen oder Arbeitsgemeinschaften.

Abb. 4 Gesamtumsatz und Auftragseingang in Vorbereitenden Baustellenarbeiten, Hoch- und Tiefbau 1994 bis 2003
Betriebe mit 20 und mehr tätigen Personen

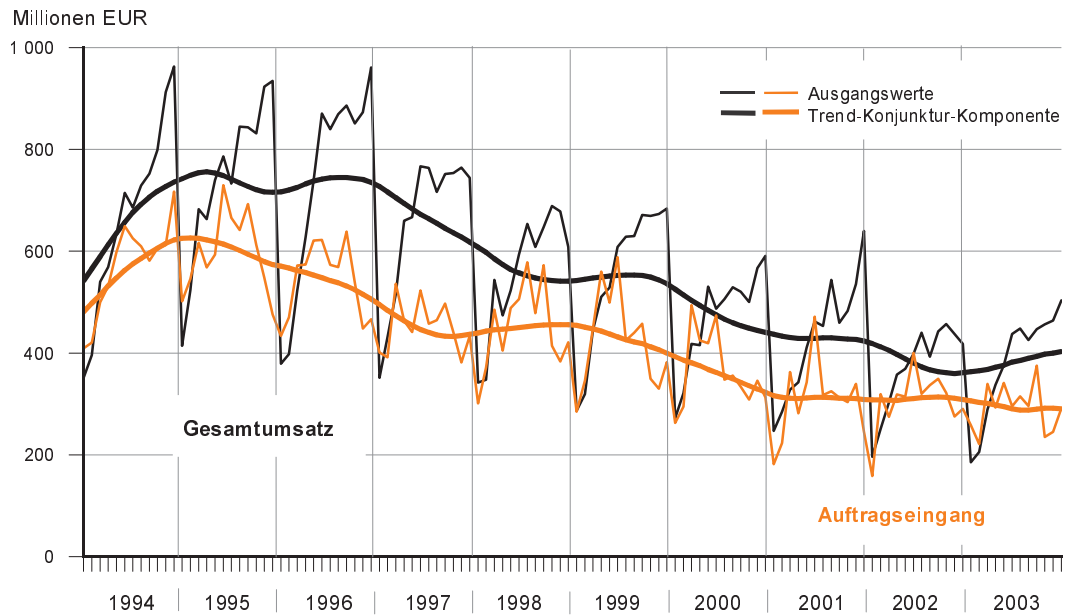


Abb. 5 Gesamtumsatz je tätiger Person in Vorbereitenden Baustellenarbeiten, Hoch- und Tiefbau 1994 bis 2003
Betriebe mit 20 und mehr tätigen Personen

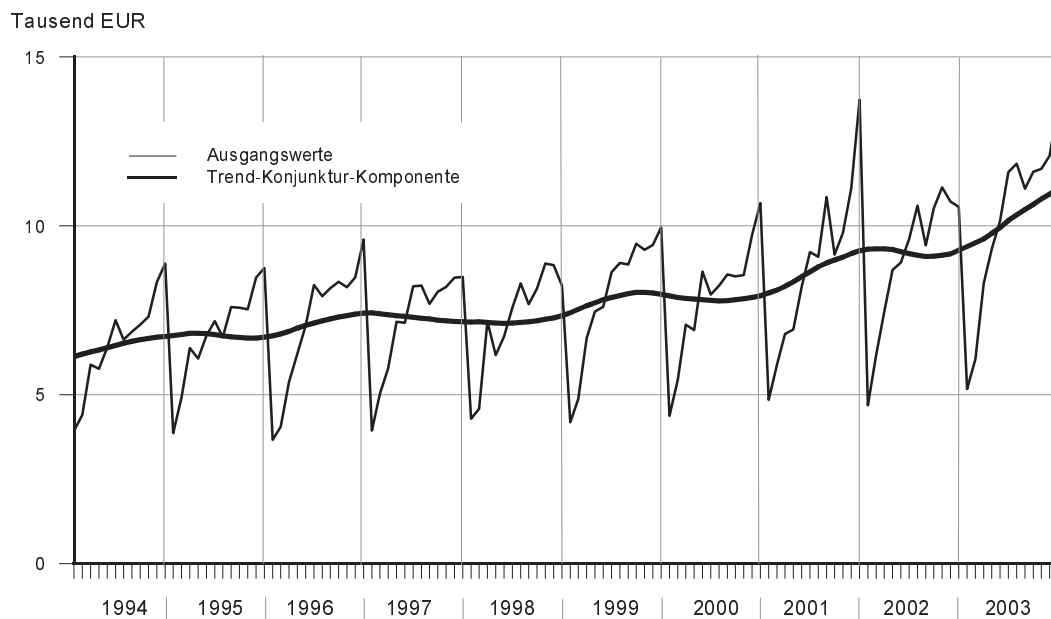


Abb. 6 Bruttolohnsumme und Bruttogehaltsumme in Vorbereitenden Baustellenarbeiten, Hoch- und Tiefbau 1994 bis 2003
Betriebe mit 20 und mehr tätigen Personen

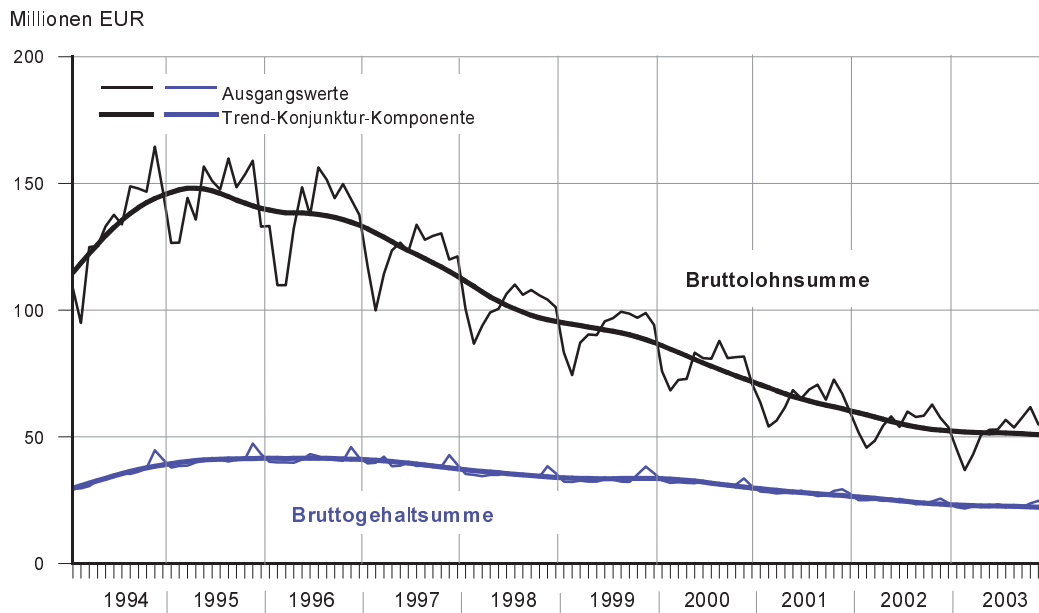


Abb. 7 Bruttolohnsumme je Arbeiter und Bruttogehaltsumme je Angestellten in Vorbereitenden Baustellenarbeiten, Hoch- und Tiefbau 1994 bis 2003
Betriebe mit 20 und mehr tätigen Personen

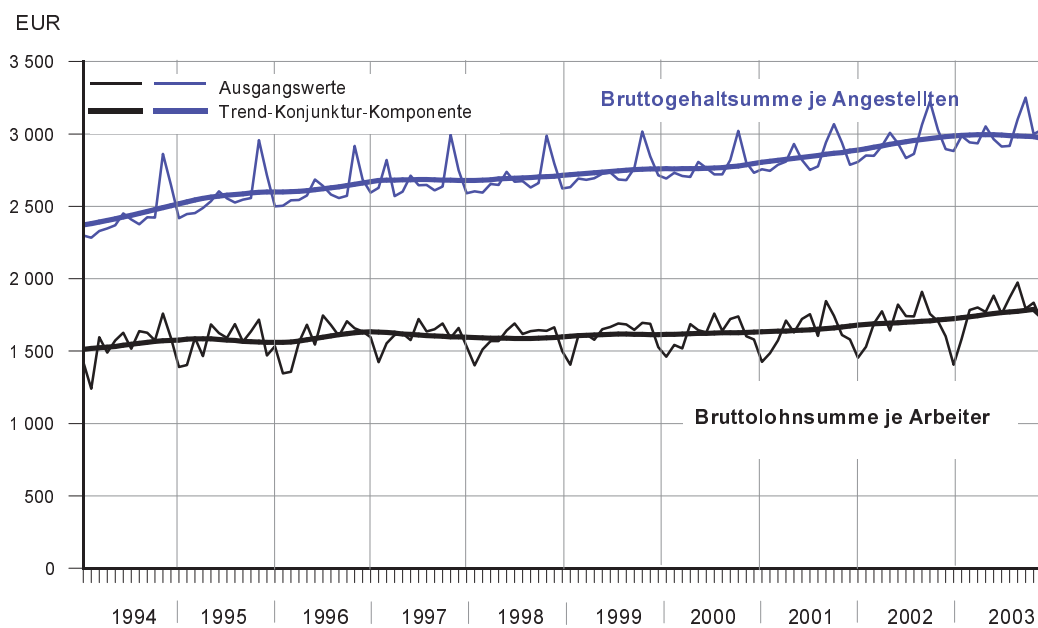


Abb. 8 Auftragseingangindex (Wertindex) in Vorbereitenden Baustellenarbeiten, Hoch- und Tiefbau 1994 bis 2003
Betriebe mit 20 und mehr tätigen Personen

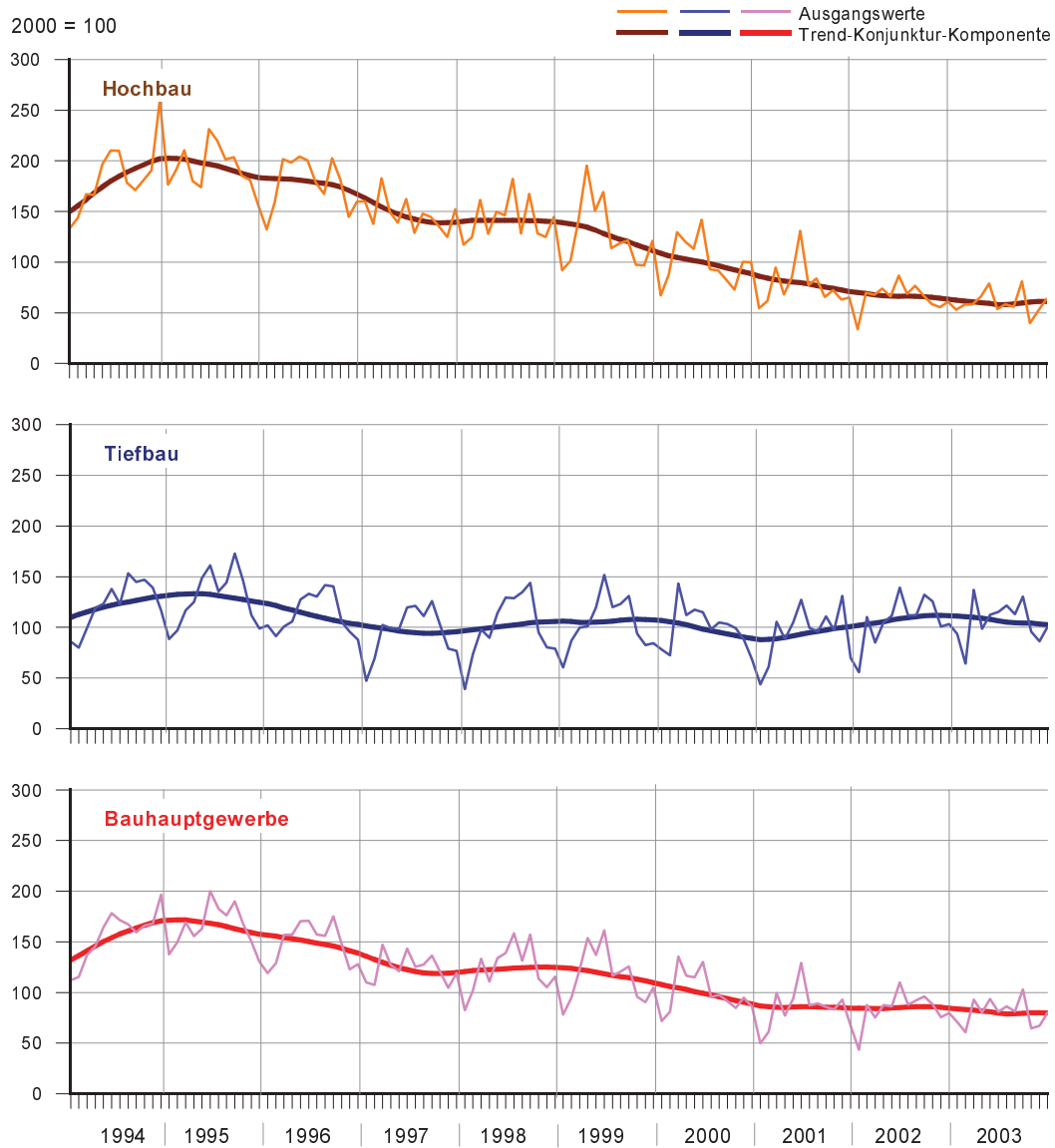


Abb. 9 Auftragsbestandsindex (Wertindex) in Vorbereitenden Baustellenarbeiten, Hoch- und Tiefbau 1994 bis 2003
Betriebe mit 20 und mehr tätigen Personen

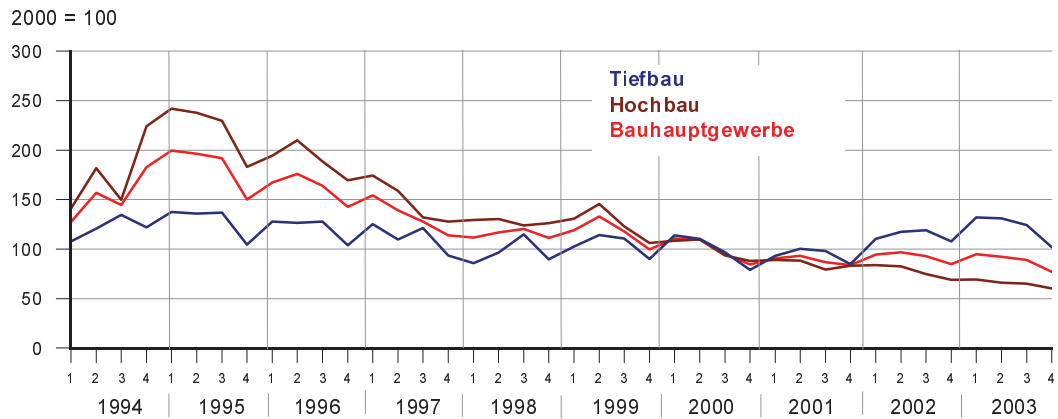


Abb. 10 Auftragseingangsindex (Wertindex) in Vorbereitenden Baustellenarbeiten, Hoch- und Tiefbau 1994 bis 2003 nach Bauarten
 Betriebe mit 20 und mehr tätigen Personen

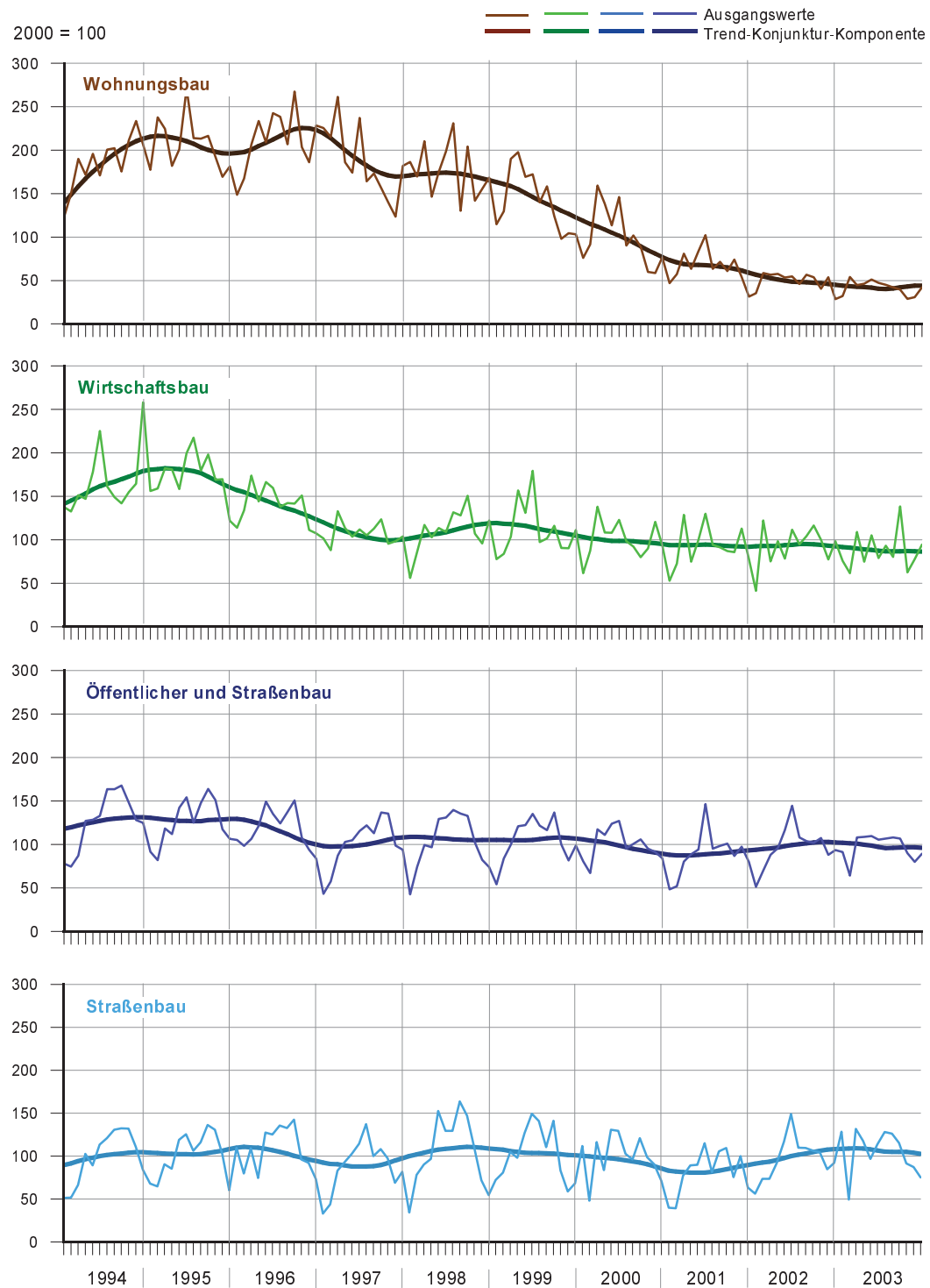


Abb. 11 Volumenindex des Auftragseinganges in Vorbereitenden Baustellenarbeiten, Hoch- und Tiefbau 1997 bis 2003
Betriebe mit 20 und mehr tätigen Personen

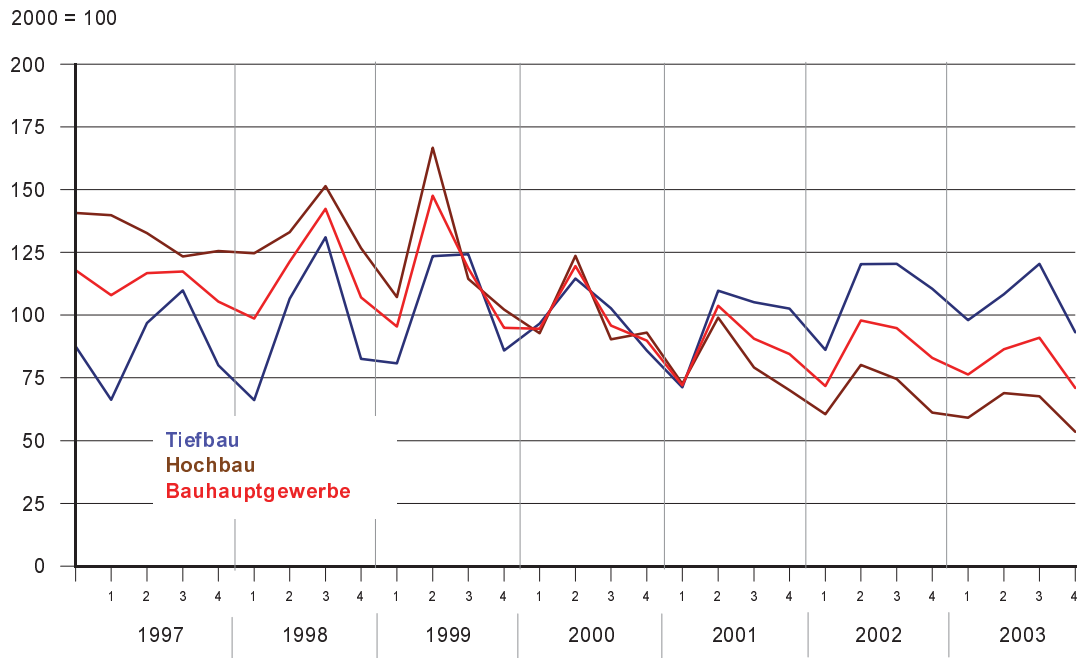
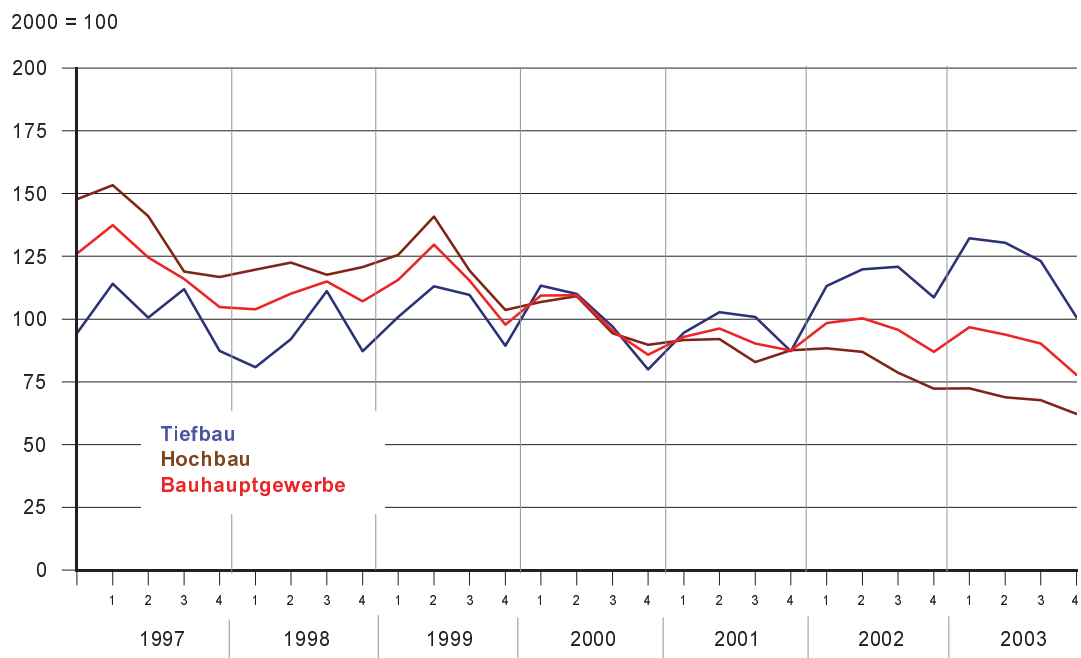


Abb. 12 Volumenindex des Auftragsbestandes in Vorbereitenden Baustellenarbeiten, Hoch- und Tiefbau 1997 bis 2003
Betriebe mit 20 und mehr tätigen Personen



Neuerscheinungen des Statistischen Landesamtes des Freistaates Sachsen

Kennziffer	Titel/Kurztitel	Stand Periodizität	Preis €
A I 2	Bevölkerungsentwicklung im Freistaat Sachsen nach Kreisen und Gemeinden	1/2003 - hj	7,50
A IV 2	Krankenhäuser im Freistaat Sachsen	2002 - j	3,00
A VI 12	Pendlerverhalten der sozialversicherungspflichtig Beschäftigten im Freistaat Sachsen	2/2002 - hj	5,00
B III 8	Hochschulen im Freistaat Sachsen	2002 - j	11,50
B III 11	Gasthörer an den Hochschulen im Freistaat Sachsen - Wintersemester 2003/04	2003 - j	3,50
B VI 3	Gerichtliche Strafverfolgung im Freistaat Sachsen 1993 bis 2002	2002 - j	14,10
E I 2	Indizes im Bergbau und Verarbeitenden Gewerbe im Freistaat Sachsen	2002 - j	5,50
E I 6	Investitionen im Bergbau und Verarbeitenden Gewerbe im Freistaat Sachsen	2002 - j	9,10
G IV 5	Beherbergungsgewerbe im Freistaat Sachsen Sommerhalbjahr 2003	2003 - j	5,50
G III 2	Außenhandel des Freistaates Sachsen - Endgültige Ergebnisse	2002 - j	5,00
J I 1	Dienstleistungen im Freistaat Sachsen	2001 - j	7,70
K VII 1	Wohngeld im Freistaat Sachsen	2002 - j	3,00
Verzeichnis	Allgemein bildende Schulen des Freistaates Sachsen - Schuljahr 2003/04	2003 - j	12,50
Verzeichnis	Berufsbildende Schulen des Freistaates Sachsen - Schuljahr 2003/04	2003 - j	8,00
Verzeichnis	Landratsämter, Stadt- und Gemeindverwaltungen im Freistaat Sachsen	2004 - j	7,50

Monatlich erscheinen:

C III 2	Schlachtungen, Milchanlieferung und Geflügelhaltung im Freistaat Sachsen	01/04 - m	1,50
E I 1	Bergbau und Verarbeitendes Gewerbe im Freistaat Sachsen	12/03 - m	7,50
E II 1	Baugewerbe im Freistaat Sachsen (Vorbereitende Baustellenarbeiten, Hoch- und Tiefbau)	12/03 - m	5,00
G I 1, G IV 3	Binnenhandel und Gastgewerbe im Freistaat Sachsen	12/03 - m	1,50
G IV 1	Beherbergungsgewerbe im Freistaat Sachsen	12/03 - m	5,50
H I 1	Straßenverkehrsunfälle im Freistaat Sachsen	10/03 - m	6,00
M I 2	Verbraucherpreisindex im Freistaat Sachsen	02/04 - m	5,50
Z I 1	Konjunkturbericht für den Freistaat Sachsen	11/03 - m	5,00

Vierteljährlich erscheinen:

A I 1	Bevölkerungsstand des Freistaates Sachsen nach Kreisen	3/03 - vj	1,50
A II 1	Eheschließungen, Geborene und Gestorbene im Freistaat Sachsen	3/03 - vj	2,00
A III 1	Räumliche Bevölkerungsbewegung im Freistaat Sachsen	3/03 - vj	6,00
A VI 5	Sozialversicherungspflichtig Beschäftigte im Freistaat Sachsen	1/03 - vj	7,10
D I 1	Gewerbeanmeldungen und -abmeldungen im Freistaat Sachsen	3/03 - vj	2,50
D III 1	Insolvenzverfahren im Freistaat Sachsen	3/03 - vj	4,00
E III 1	Baugewerbe im Freistaat Sachsen (Bauinstallation und sonstiges Ausbaugewerbe)	3/03 - vj	1,50
E IV 1	Ausgewählte Daten zur Energiewirtschaft im Freistaat Sachsen	1/03 - vj	3,00
E V 1	Beschäftigte und Umsatz im Handwerk des Freistaates Sachsen	3/03 - vj	6,00
F II 1	Baugenehmigungen und Baufertigstellungen im Freistaat Sachsen	3/03 - vj	2,50
G III 1	Außenhandel des Freistaates Sachsen	3/03 - vj	2,50
L II 2	Einnahmen und Ausgaben der öffentlichen Kommunalhaushalte des Freistaates Sachsen	2/03 - vj	7,50
M I 4	Preisindizes für Bauwerke im Freistaat Sachsen	4/03 - vj	3,00
N I 1	Verdienste und Arbeitszeiten im Produzierenden Gewerbe, Handel, Kreditinstituten und Versicherungsgewerbe im Freistaat Sachsen	4/03 - vj	9,00

Abkürzungen:	m	monatlich	hj	halbjährlich	2j	alle 2 Jahre
	j	jährlich	10/01	Monat	3j	alle 3 Jahre
	vj	vierteljährlich	4/01	Quartal	fw	fallweise