

Statistisches Landesamt
des Freistaates
Sachsen



Statistische Berichte

Baugewerbe im Freistaat Sachsen

Vorbereitende Baustellenarbeiten,
Hoch- und Tiefbau

2004

Zeichenerklärung

-	Nichts vorhanden (genau Null)	x	Tabellenfach gesperrt, weil Aussage nicht sinnvoll
0	Weniger als die Hälfte von 1 in der letzten besetzten Stelle, jedoch mehr als nichts	()	Aussagewert ist eingeschränkt
...	Angabe fällt später an	p	vorläufige Zahl
/	Zahlenwert nicht sicher genug	r	berichtigte Zahl
.	Zahlenwert unbekannt oder geheim zu halten	s	geschätzte Zahl

Herausgeber:
Statistisches Landesamt des Freistaates Sachsen

Macherstraße 63
01917 Kamenz

Postfach 11 05
01911 Kamenz

Telefon

Vermittlung 03578 33-0

Präsident/Sekretariat -1900

Auskunft -1913, -1914

Bibliothek -4352

Vertrieb -4316

Telefax -1999

Telefax -1921

Telefax -1598

Internet

www.statistik.sachsen.de

E-Mail

info@statistik.sachsen.de

Kein Zugang für elektronisch signierte sowie verschlüsselte Dokumente

© Statistisches Landesamt des Freistaates Sachsen, Kamenz, März 2005

Für nichtgewerbliche Zwecke sind Vervielfältigung und unentgeltliche Verbreitung, auch auszugsweise, mit Quellenangabe gestattet. Die Verbreitung, auch auszugsweise, über elektronische Systeme/Datenträger bedarf der vorherigen Zustimmung. Alle übrigen Rechte bleiben vorbehalten.

Inhalt

	Seite
Vorbemerkungen	3
Ergebnisdarstellung	3
Tabellenteil	
1. Betriebe, tätige Personen, geleistete Arbeitsstunden, Bruttolohn- und -gehaltsumme, Umsatz und Auftragseingang in Vorbereitenden Baustellenarbeiten, Hoch- und Tiefbau nach Monaten - Monatsberichts-kreis	6
2. Auftragseingangsindex (Wertindex) nach Art der Bauten in Vorbereitenden Baustellenarbeiten, Hoch- und Tiefbau nach Monaten (2000=100) - Monatsberichts-kreis	7
3. Tätige Personen, geleistete Arbeitsstunden, Bruttolohn- und -gehaltsumme und Umsatz in Vorbereitenden Baustellenarbeiten, Hoch- und Tiefbau nach Monaten - alle Betriebe (hochgerechnete Ergebnisse)	8
4. Tätige Personen, geleistete Arbeitsstunden, Bruttolohn- und -gehaltsumme und Umsatz in Vorbereitenden Baustellenarbeiten, Hoch- und Tiefbau - alle Betriebe (hochgerechnete Ergebnisse)	9
5. Auftragseingangsindex (Wertindex) nach Art der Bauten in Vorbereitenden Baustellenarbeiten, Hoch- und Tiefbau nach Quartalen (2000=100) - Monatsberichts-kreis	10
6. Volumenindex des Auftragseinganges in Vorbereitenden Baustellenarbeiten, Hoch- und Tiefbau nach Quartalen (2000=100) und Veränderung zum Vorquartal und Vorjahr - Monatsberichts-kreis	10
7. Auftragsbestandsindex (Wertindex) nach Art der Bauten in Vorbereitenden Baustellenarbeiten, Hoch- und Tiefbau nach Quartalen (2000=100) - Monatsberichts-kreis	11
8. Volumenindex des Auftragsbestandes in Vorbereitenden Baustellenarbeiten, Hoch- und Tiefbau nach Quartalen (2000=100) und Veränderung zum Vorquartal und Vorjahr - Monatsberichts-kreis	11
9. Betriebe und tätige Personen als Jahresmittel in Vorbereitenden Baustellenarbeiten, Hoch- und Tiefbau nach Kreisen - Monatsberichts-kreis	12
10. Bruttolohn- und -gehaltsumme sowie geleistete Arbeitsstunden als Jahressumme in Vorbereitenden Baustellenarbeiten, Hoch- und Tiefbau nach Kreisen - Monatsberichts-kreis	13
11. Geleistete Arbeitsstunden als Jahressumme in Vorbereitenden Baustellenarbeiten, Hoch- und Tiefbau nach Art der Bauten und Kreisen - Monatsberichts-kreis	14
12. Gesamtumsatz als Jahressumme in Vorbereitenden Baustellenarbeiten, Hoch- und Tiefbau nach Auftraggebern und Kreisen - Monatsberichts-kreis	16
13. Baugewerblicher Umsatz als Jahressumme in Vorbereitenden Baustellenarbeiten, Hoch- und Tiefbau nach Art der Bauten und Kreisen - Monatsberichts-kreis	17
14. Auftragseingang als Jahressumme in Vorbereitenden Baustellenarbeiten, Hoch- und Tiefbau nach Art der Bauten und Kreisen - Monatsberichts-kreis	19
15. Betriebe, tätige Personen, Bruttolohn- und -gehaltsumme und geleistete Arbeitsstunden in Vorbereitenden Baustellenarbeiten, Hoch- und Tiefbau nach Kreisen - Veränderung zum Vorjahr - Monatsberichts-kreis	21
16. Umsatz in Vorbereitenden Baustellenarbeiten, Hoch- und Tiefbau nach Kreisen - Veränderung zum Vorjahr - Monatsberichts-kreis	22
17. Auftragseingang in Vorbereitenden Baustellenarbeiten, Hoch- und Tiefbau nach Kreisen - Veränderung zum Vorjahr - Monatsberichts-kreis	23
18. Betriebe und tätige Personen als Jahresmittel in Vorbereitenden Baustellenarbeiten, Hoch- und Tiefbau nach Wirtschaftszweigen - Monatsberichts-kreis	24
19. Bruttolohn- und -gehaltsumme sowie geleistete Arbeitsstunden als Jahressumme in Vorbereitenden Baustellenarbeiten, Hoch- und Tiefbau nach Wirtschaftszweigen - Monatsberichts-kreis	25
20. Geleistete Arbeitsstunden als Jahressumme in Vorbereitenden Baustellenarbeiten, Hoch- und Tiefbau nach Art der Bauten und Wirtschaftszweigen - Monatsberichts-kreis	26

	Seite
21. Gesamtumsatz als Jahressumme in Vorbereitenden Baustellenarbeiten, Hoch- und Tiefbau nach Auftraggebern und Wirtschaftszweigen - Monatsberichts-kreis	28
22. Baugewerblicher Umsatz als Jahressumme in Vorbereitenden Baustellenarbeiten, Hoch- und Tiefbau nach Art der Bauten und Wirtschaftszweigen - Monatsberichts-kreis	29
23. Auftragseingang als Jahressumme in Vorbereitenden Baustellenarbeiten, Hoch- und Tiefbau nach Art der Bauten und Wirtschaftszweigen – Monatsberichts-kreis	31
24. Betriebe, tätige Personen, Bruttolohn- und -gehaltsumme und geleistete Arbeitsstunden in Vorbereitenden Baustellenarbeiten, Hoch- und Tiefbau nach Wirtschaftszweigen - Veränderung zum Vorjahr - Monatsberichts-kreis	33
25. Umsatz in Vorbereitenden Baustellenarbeiten, Hoch- und Tiefbau nach Wirtschaftszweigen - Veränderung zum Vorjahr - Monatsberichts-kreis	34
26. Auftragseingang in Vorbereitenden Baustellenarbeiten, Hoch- und Tiefbau nach Wirtschaftszweigen - Veränderung zum Vorjahr - Monatsberichts-kreis	35
27. Betriebe, tätige Personen, geleistete Arbeitsstunden, Bruttolohn- und -gehaltsumme, Umsatz und Auftragseingang in Vorbereitenden Baustellenarbeiten, Hoch- und Tiefbau nach Wirtschaftszweigen und Beschäftigtengrößenklassen - Monatsberichts-kreis	36
28. Betriebe, tätige Personen, geleistete Arbeitsstunden, Bruttolohn- und -gehaltsumme, Umsatz und Auftragseingang in Vorbereitenden Baustellenarbeiten, Hoch- und Tiefbau nach Wirtschaftszweigen und Beschäftigtengrößenklassen - Monatsberichts-kreis	37
29. Auftragsbestand am Jahresende in Vorbereitenden Baustellenarbeiten, Hoch- und Tiefbau nach Art der Bauten und nach Kreisen - Monatsberichts-kreis	38
30. Betriebe, tätige Personen, geleistete Arbeitsstunden, Bruttolohn- und -gehaltsumme, Umsatz und Auftragseingang in Handwerksbetrieben in Vorbereitenden Baustellenarbeiten, Hoch- und Tiefbau nach Kreisen	40
31. Betriebe, tätige Personen, geleistete Arbeitsstunden, Bruttolohn- und -gehaltsumme, Umsatz und Auftragseingang in Handwerksbetrieben in Vorbereitenden Baustellenarbeiten, Hoch- und Tiefbau nach Kreisen - Veränderung zum Vorjahr	41
32. Betriebe, tätige Personen, geleistete Arbeitsstunden, Bruttolohn- und -gehaltsumme, Umsatz und Auftragseingang in Handwerksbetrieben in Vorbereitenden Baustellenarbeiten, Hoch- und Tiefbau nach Wirtschaftszweigen	42
33. Betriebe, tätige Personen, geleistete Arbeitsstunden, Bruttolohn- und -gehaltsumme, Umsatz und Auftragseingang in Handwerksbetrieben in Vorbereitenden Baustellenarbeiten, Hoch- und Tiefbau nach Wirtschaftszweigen - Veränderung zum Vorjahr	43
Erläuterungen	44
Definitionen	45
Verzeichnis der Wirtschaftszweige in Vorbereitenden Baustellenarbeiten, Hoch- und Tiefbau	48

Abbildungen

	Seite
Abb. 1 Stellung Sachsens in Vorbereitenden Baustellenarbeiten, Hoch- und Tiefbau in der Bundesrepublik Deutschland 2002 bis 2004	49
Abb. 2 Betriebe und tätige Personen in Vorbereitenden Baustellenarbeiten, Hoch- und Tiefbau 1995 bis 2004	50
Abb. 3 Vorbereitende Baustellenarbeiten, Hoch- und Tiefbau 2004 nach Beschäftigtengrößenklassen	50
Abb. 4 Bruttolohn- und Bruttogehaltsumme in Vorbereitenden Baustellenarbeiten, Hoch- und Tiefbau 1995 bis 2004	51
Abb. 5 Bruttolohnsumme je Arbeiter und Bruttogehaltsumme je Angestellten in Vorbereitenden Baustellenarbeiten, Hoch- und Tiefbau 1995 bis 2004	51
Abb. 6 Gesamtumsatz und Auftragseingang in Vorbereitenden Baustellenarbeiten, Hoch- und Tiefbau 1995 bis 2004	52
Abb. 7 Gesamtumsatz je tätiger Person in Vorbereitenden Baustellenarbeiten, Hoch- und Tiefbau 1995 bis 2004	52
Abb. 8 Auftragseingangsindex (Wertindex) in Vorbereitenden Baustellenarbeiten, Hoch- und Tiefbau 1995 bis 2004	53
Abb. 9 Auftragsbestandindex (Wertindex) in Vorbereitenden Baustellenarbeiten, Hoch- und Tiefbau 1995 bis 2004	53
Abb.10 Auftragseingangsindex (Wertindex) in Vorbereitenden Baustellenarbeiten, Hoch- und Tiefbau 1995 bis 2004 nach Bauarten	54
Abb.11 Volumenindex des Auftragseinganges in Vorbereitenden Baustellenarbeiten, Hoch- und Tiefbau 1998 bis 2004	55
Abb.12 Volumenindex des Auftragsbestandes in Vorbereitenden Baustellenarbeiten, Hoch- und Tiefbau 1998 bis 2004	55

Vorbemerkungen

Grundlage des vorliegenden Berichtes sind der "Monatsbericht im Bauhauptgewerbe" (MB-B) und die "Vierteljährliche Statistik des Auftragsbestandes im Bauhauptgewerbe" (AB-B). Die Ergebnisse zum Auftragsbestand befinden sich jeweils in den Statistischen Berichten zu den Berichtsmonaten April, Juli, Oktober und Januar bzw. im Jahresbericht.

Mit Beginn des Berichtsjahres 1996 wird in den Baugewerbestatistiken die "Klassifikation der Wirtschaftszweige, Ausgabe 1993" (WZ 93) benutzt. Seit 2003 gilt die Ausgabe 2003 (WZ 2003). Das ist die von der Europäischen Kommission genehmigte nationale Fassung der NACE Rev. 1¹⁾ für die Bundesrepublik Deutschland. Sie wurde mit der Verordnung (EG) Nr. 29/2002 der Kommission vom 19. November 2001²⁾ als unmittelbar in allen Mitgliedstaaten geltendes Recht in Kraft gesetzt.

Die hier veröffentlichten Daten (außer Auftragseingang und Auftragsbestand) sind **korrigierte Daten**. Das betrifft vor allem die in jedem Jahr durchgeführte korrigierte Hochrechnung auf **alle Betriebe** (korrigierte Hochrechnungsfaktoren aus der jeweils letzten Totalerhebung im Bauhauptgewerbe).

Mehrere Tabellen mit Ergebnissen für das **Bauhandwerk** wurden in diesen Statistischen Bericht neu aufgenommen. Dabei ist zu beachten, dass sich diese Ergebnisse nur auf die Handwerksbetriebe mit in der Regel 20 und mehr tätigen Personen beziehen, so dass sie **nicht repräsentativ** für das Bauhandwerk insgesamt sind.

Ergebnisdarstellung

Bei der Zahl der Betriebe, der tätigen Personen und beim Gesamtumsatz (vgl. auch Abb. 1) nimmt Sachsen wie auch schon in den Jahren zuvor den fünften Rang unter den Bundesländern ein. Unter den neuen Bundesländern und Berlin-Ost entfallen 30 Prozent der Betriebe, 33 Prozent der tätigen Personen und 34 Prozent des Gesamtumsatzes auf Sachsen.

Im Jahresmittel 2004 hatte Sachsen 674 **Betriebe** im Berichtskreis des Monatsberichtes im Bauhauptgewerbe. Gegenüber dem Vorjahr mit im Mittel 705 Betrieben sind das 31 Betriebe oder 4,4 Prozent weniger (vgl. auch Abb. 2). Sowohl der absolute als auch relative Rückgang der Betriebszahl beträgt rund ein Drittel der entsprechenden Werte der Jahre 2003 zu 2002.

Im Jahresmittel wurden 34 895 **tätige Personen** registriert. Im Vergleich zum Vorjahr mit 37 095 ist das ein Rückgang um 5,9 Prozent. Damit ist seit 1995 im neunten Jahr in Folge die Beschäftigtenzahl in Vorbereitenden Baustellenarbeiten, Hoch- und Tiefbau gesunken. Der prozentuale Rückgang hat sich jedoch weiter verlangsamt.

Die Entwicklung bei den tätigen Personen wird auf Grund ihrer Gewichtung maßgeblich durch die Arbeiter bestimmt. Im Mittel 2004 lag deren Zahl um 6,7 Prozent unter dem Vorjahreswert (2003 zu 2002: 9,8 Prozent). Einen überdurchschnittlichen Rückgang hatte die Gruppe der gewerblich Auszubildenden, Umschüler und Praktikanten mit elf Prozent. Die Zahl der Angestellten ging lediglich um 2,9 Prozent zurück, im Jahr davor betrug der Rückgang noch 9,8 Prozent. Die Zahl der tätigen Inhaber, Mitinhaber und unbezahlt mithelfenden Familienangehörigen – letztere spielen faktisch keine Rolle – blieb mit im Jahresmittel 105 Personen unverändert.

Die **Bruttolohnsumme** und **Bruttogehaltsumme** folgen in ihrem langfristigen Trend der Entwicklung der Zahlen der Arbeiter und der Angestellten (vgl. Abb. 6). Die in dieser Abbildung dargestellte Trend-Konjunktur-Komponente³⁾ macht das besonders deutlich. Die Summe der Bruttolöhne verringerte sich zum Vorjahr um 4,5 Prozent und damit etwas weniger als die Zahl der Arbeiter. Die nominale Bruttolohnsumme je Arbeiter lag 2004 um 2,4 Prozent über dem Vorjahreswert. Die Bruttogehaltsumme lag 2004 um 0,8 Prozent unter dem Vorjahreswert. Die nominale Bruttogehaltsumme je Angestellten ist somit um 2,2 Prozent gestiegen. Aus Abbildung 7 ist die längerfristige Entwicklung dieser Merkmale ersichtlich.

Ein Vergleich zwischen dem früheren Bundesgebiet und Sachsen zeigt, dass die Bruttolöhne je Arbeiter in einem Verhältnis von 100 : 75 stehen (Vorjahr: 100 : 73). Das Verhältnis früheres Bundesgebiet zu den neuen Bundesländern und Berlin-Ost beträgt 100 : 76 (Vorjahr: 100 : 75). Die Bruttogehälter je Angestellten im früheren Bundesgebiet zu Sachsen stehen in einem Verhältnis von 100 : 80 (Vorjahr: 100 : 78). Das Verhältnis früheres Bundesgebiet zu den neuen Bundesländern zusammen beträgt 100 : 85 (Vorjahr: 100 : 80). Das heißt, das mittlere statistische Lohn- und Gehaltsniveau bei den Betrieben des Monatsberichtskreises ist in Sachsen wie auch schon in den Vorjahren etwas niedriger als in den neuen Ländern zusammen. Vor allem bei den Bruttoverdiensten der Angestellten hat sich die Schere weiter geöffnet.

2004 wurden 5,9 Prozent weniger **Arbeitsstunden** geleistet als im Vorjahr. Da 2004 mit 256 Arbeitstagen sieben Arbeitstage mehr hatte als 2003, wurden arbeitstäglich bereinigt 8,4 Prozent weniger Arbeitsstunden geleistet. Im Hochbau wurden nominell 11,9 Prozent, im Tiefbau lediglich 1,3 Prozent weniger Arbeitsstunden geleistet. Insgesamt wurden 2004 je Arbeiter 1 546 Arbeitsstunden geleistet, 0,9 Prozent mehr als im Vorjahr.

1) NACE: Nomenclature générale des activités économiques dans les Communautés européennes - Statistische Systematik der Wirtschaftszweige in der Europäischen Gemeinschaft.

2) Verordnung (EG) Nr. 29/2002 der Kommission vom 19. Dezember 2001 zur Änderung der Verordnung (EWG) Nr. 3037/90 des Rates betreffend die statistische Systematik der Wirtschaftszweige in der Europäischen Gemeinschaft (ABl. EG L 6 S. 3).

3) Trend-Konjunktur-Komponente nach dem in den Statistischen Ämtern des Bundes und der Länder verwendeten Berliner Verfahren (B V4).

Nach einem Umsatzanstieg 2003 gegenüber 2002 setzte sich der seit Mitte der 1990er Jahre zu beobachtende Rückgang des **Gesamtumsatzes** 2004 fort. Er lag 9,2 Prozent unter dem Vorjahreswert und 6,9 Prozent unter dem Wert von 2002. Der baugewerbliche Umsatz ist um 9,4 Prozent gesunken. Der Umsatzrückgang im Hochbau von 8,2 Prozent liegt 2004 auf dem Niveau des davor liegenden Vergleichszeitraumes von 7,9 Prozent. Im Tiefbau sank der baugewerbliche Umsatz 2004 um 10,3 Prozent, nachdem im davor liegenden Vergleichszeitraum ein Anstieg von 12,4 Prozent erwirtschaftet worden war.

Innerhalb des Hoch- und Tiefbaus verzeichneten alle Sparten gesunkene Umsätze. Im Wirtschaftshochbau lag der Umsatz bei 864 Millionen € und damit um 1,4 Prozent unter dem Vorjahreswert; im Wohnungsbau bei 572 Millionen € und damit um 9,6 Prozent und im öffentlichen Hochbau bei 338 Millionen € und damit um 20,0 Prozent niedriger. Innerhalb des Tiefbaus hatte der Wirtschaftstiefbau einen Umsatz von 948 Millionen €, 12,8 Prozent weniger als im Vorjahr; der Straßenbau 731 Millionen €, 12,0 Prozent und der öffentliche Tiefbau 656 Millionen €, 4,2 Prozent weniger.

Der nominelle Gesamtumsatz je tätiger Person lag 2004 bei rund 119 000 €, 3,5 Prozent unter dem Vorjahreswert von reichlich 123 000 €. – Die Umsatzentwicklung im Jahr 2004 im Vergleich zu den Vorjahren macht deutlich, dass sich der langfristige Trend rückläufiger Umsätze im Rohbau auch 2004 fortsetzt. Die Umsatzsteigerung im Jahr 2003 ist rückblickend als Ergebnis der Sonderkonjunktur infolge der Beseitigung von Flutschäden vom August 2002 zu werten. 2004 hat sie ihre Wirkungen weitgehend verloren gehabt.

Der **Auftragseingang** stellt den wichtigsten vorausschauenden Indikator für die Beurteilung des Konjunkturverlaufs in den Wirtschaftszweigen Hoch- und Tiefbau sowie Vorbereitende Baustellenarbeiten dar. Abbildung 8 zeigt, dass die Kurve des durchschnittlichen Auftragseingangs bis Ende 2000 fällt, 2001 und 2002 stagniert, 2003 und 2004 wieder fällt. Die Entwicklung 2004 macht vor allem deutlich, dass sich der Abwärtstrend offensichtlich wieder verstärkt.

Die Summe der Auftragseingänge lag 2004 um 7,7 Prozent unter dem Vorjahresniveau. Im Hochbau waren es 9,9 Prozent und im Tiefbau 6,1 Prozent weniger. Im Wohnungsbau wurden 28,2 Prozent weniger neue Aufträge gemeldet, im Wirtschaftshochbau 17,3 Prozent weniger. Lediglich im öffentlichen Hochbau konnte infolge von Großaufträgen ein Plus von 39,7 Prozent verbucht werden. Diese Großaufträge hatten aber jeweils keine lange Reichweite, waren von den beteiligten Baubetrieben innerhalb weniger Monate realisiert worden. Ohne diese Großaufträge im öffentlichen Hochbau hätte der Auftragseingang im Hochbau zusammen um rund fünfzehn Prozent unter dem Vorjahresniveau gelegen. Innerhalb des Tiefbaus meldeten alle drei Sparten gesunkene Auftragseingänge: Straßenbau 3,9 Prozent, Wirtschaftstiefbau 5,1 Prozent und öffentlicher Tiefbau 9,9 Prozent.

Der **Volumenindex des Auftragseinganges** berücksichtigt die Preisentwicklung. Seit 1995 sind die Preisindizes für den Rohbau drastisch gesunken, erst seit Mitte 2002 steigen sie wieder an. Der Volumenindex des Auftragseinganges für Vorbereitende Baustellenarbeiten, Hoch- und Tiefbau insgesamt (2000 = 100) liegt 2004 bei 73,6 (zum Vergleich 2003: 81,3). Im Tiefbau liegt der Volumenindex des Auftragseinganges bei 97,5 (zum Vergleich 2003: 105,0) und im Hochbau bei 54,4 (zum Vergleich 2003: 62,4). Das heißt, im Tiefbau hat sich die reale Auftragsituation gegenüber dem Vorjahr leicht verschlechtert, mittelfristig ist die Auftragsituation jedoch relativ stabil (vgl. auch Abb. 10). Im Hochbau dagegen weist dieser Indikator einen deutlichen Rückgang auch für 2004 aus.

Ende 2004 betrug der nominelle **Auftragsbestand** in den Wirtschaftszweigen Hoch- und Tiefbau sowie Vorbereitende Baustellenarbeiten 1 069 Millionen €. Gegenüber dem Stand Ende 2003 ist das ein Rückgang um 19,1 Prozent. Im Hochbau liegt der Auftragsbestand um 24,7 Prozent und im Tiefbau um 14,3 Prozent unter dem Vorjahreswert. Der Wirtschaftsbereich Vorbereitende Baustellenarbeiten, Hoch- und Tiefbau (Bauhauptgewerbe) beendet das Jahr mit dem niedrigsten Auftragsbestand seit 1991.

Der **Volumenindex des Auftragsbestandes** in den Wirtschaftszweigen Hoch- und Tiefbau sowie Vorbereitende Baustellenarbeiten liegt am Jahresende 2004 bei 61,6 (2000 = 100) und damit 16 Prozentpunkte unter dem entsprechenden Vorjahreswert von 77,7. Im Hochbau liegt er mit 45,1 deutlich unter dem Vorjahreswert von 62,0, im Tiefbau mit 85,8 ebenfalls deutlich unter dem Vorjahreswert von 100,6. Besonders hinzuweisen ist auf den Volumenindex des Auftragsbestandes im Wohnungsbau. Er liegt mit 23,8 rund 21 Prozentpunkte unter dem entsprechenden Vorjahreswert von 44,9.

Die **Größenstruktur** der Betriebe an Hand der Beschäftigtengrößenklassen zeigte wieder leichte Verschiebungen zu Gunsten der kleineren Betriebe. Im Vergleichszeitraum davor war die gegenläufige Tendenz zu beobachten gewesen. Der Anteil der Betriebe mit 100 und mehr tätigen Personen betrug bei den Betrieben 9,9 Prozent (zum Vergleich 2003: 10,4 Prozent), bei den Beschäftigten 40,0 Prozent (2003: 40,4 Prozent), beim Gesamtumsatz 46,4 Prozent (2003: 47,6 Prozent). Einen Überblick über die Größenstruktur bietet auch die Abbildung 3.

**1. Betriebe, tätige Personen, geleistete Arbeitsstunden, Bruttolohn- und -gehaltsumme, Umsatz und Auftragseingang
in Vorbereitenden Baustellenarbeiten, Hoch- und Tiefbau nach Monaten - Monatsberichtsreis**

Monat Jahr	Betriebe	Tätige Personen	Geleistete Arbeits- stunden	Bruttolohn- summe	Bruttogehalt- summe	Gesamt- umsatz	Auftrags- eingang	
			1 000	1 000 €				
1996	Jahressumme	x	x	127 659	1 654 848	497 157	8 818 091	6 527 609
1996	Jahresmittel	1 783	102 998	10 638	137 904	41 430	734 841	543 967
1997	Jahressumme	x	x	113 260	1 467 710	474 170	7 886 347	5 433 107
1997	Jahresmittel	1 702	91 015	9 438	122 309	39 514	657 196	452 759
1998	Jahressumme	x	x	95 615	1 222 757	424 538	6 709 416	5 406 422
1998	Jahresmittel	1 555	77 476	7 968	101 896	35 378	559 118	450 535
1999	Jahressumme	x	x	87 855	1 106 456	402 367	6 654 691	5 111 270
1999	Jahresmittel	1 400	69 464	7 321	92 205	33 531	554 557	425 939
2000	Jahressumme	x	x	71 325	938 354	382 742	5 658 595	4 375 360
2000	Jahresmittel	1 240	59 959	5 944	78 196	31 895	471 550	364 613
2001	Jahressumme	x	x	57 722	773 030	335 829	5 191 021	3 706 565
2001	Jahresmittel	1 006	49 287	4 709	64 419	27 986	432 585	308 880
2002	Januar	863	41 923	2 653	51 786	25 067	196 450	158 492
	Februar	855	40 529	3 220	45 750	25 008	250 699	319 491
	März	847	40 727	3 731	48 525	25 300	303 276	274 723
	April	840	41 114	4 352	54 540	24 759	357 526	319 088
	Mai	830	41 403	4 203	58 086	24 925	369 068	314 355
	Juni	824	41 497	4 384	53 989	25 532	398 770	400 717
	Juli	819	41 551	4 599	60 004	24 810	440 326	320 336
	August	816	41 643	4 462	57 920	23 406	392 625	336 955
	September	817	42 066	4 783	58 450	23 798	442 488	349 870
	Oktober	743	41 003	4 604	62 757	24 588	456 885	321 821
	November	744	40 833	4 306	57 532	25 744	437 716	275 437
	Dezember	740	39 551	2 723	53 827	23 871	417 756	290 333
2002	Jahressumme	x	x	48 018	663 166	296 808	4 463 585	3 681 618
2002	Jahresmittel	812	41 153	4 002	55 264	24 734	371 965	306 802
2003	Januar	727	35 942	2 379	45 073	22 278	185 864	258 624
	Februar	715	33 950	2 259	36 986	21 795	205 397	221 237
	März	710	34 858	3 405	43 078	22 538	289 295	339 418
	April	707	36 236	3 890	50 840	22 390	337 506	293 041
	Mai	707	37 069	3 962	52 878	22 402	376 204	341 672
	Juni	706	37 718	4 184	52 987	23 474	437 256	295 462
	Juli	698	37 872	4 565	56 734	22 674	448 499	315 198
	August	692	38 347	4 163	53 768	22 276	425 676	296 077
	September	689	38 556	4 610	57 635	22 271	447 278	375 089
	Oktober	704	39 023	4 563	61 752	23 750	456 129	235 248
	November	702	38 400	4 064	54 981	24 778	463 818	245 068
	Dezember	700	37 173	2 932	54 092	22 709	503 873	291 716
2003	Jahressumme	x	x	44 976	620 804	273 335	4 576 795	3 507 850
2003	Jahresmittel	705	37 095	3 748	51 734	22 778	381 400	292 321
2004	Januar	693	33 418	1 977	42 197	21 421	181 827	215 656
	Februar	690	31 650	2 269	36 935	21 119	225 846	292 805
	März	687	33 085	3 229	43 213	22 855	285 002	324 748
	April	682	34 439	3 630	48 605	22 741	321 035	265 668
	Mai	679	35 084	3 586	49 449	22 085	328 669	248 509
	Juni	686	36 048	4 304	53 037	23 590	396 916	301 503
	Juli	675	36 066	4 154	53 211	22 560	384 704	291 893
	August	668	36 278	4 124	54 289	22 393	414 565	273 135
	September	666	36 273	4 282	54 098	21 923	401 435	293 125
	Oktober	660	36 379	4 191	54 781	23 284	404 964	279 876
	November	653	35 903	3 873	53 917	24 786	400 847	215 500
	Dezember	646	34 120	2 719	48 954	22 483	407 889	236 771
2004	Jahressumme	x	x	42 337	592 686	271 240	4 153 699	3 239 189
2004	Jahresmittel	674	34 895	3 528	49 391	22 603	346 142	269 932

2. Auftragseingangsindex (Wertindex) nach Art der Bauten in Vorbereitenden Baustellenarbeiten, Hoch- und Tiefbau nach Monaten (2000 = 100) - Monatsberichtsreis

Monat Jahr	Bauhaupt- gewerbe	Und zwar						
		Hochbau	Tiefbau	Wohnungs- bau	Wirtschafts- bau	Öffentlicher und Straßenbau	darunter Straßenbau	
1995	Jahresmittel	164,4	192,6	128,9	206,5	174,3	126,0	100,5
1996	Jahresmittel	149,2	177,6	113,5	211,4	140,2	117,8	108,2
1997	Jahresmittel	124,2	147,1	96,1	186,4	107,5	100,9	88,6
1998	Jahresmittel	123,6	142,0	100,4	176,4	110,0	103,2	104,9
1999	Jahresmittel	116,8	126,6	104,5	141,7	111,6	105,9	102,9
2000	Jahresmittel	100,0	100,0	100,0	100,0	100,0	100,0	100,0
2001	Jahresmittel	84,7	76,9	94,6	65,8	92,3	89,0	82,1
2002	Januar	43,5	33,7	55,8	35,3	41,3	51,2	56,2
	Februar	87,6	69,8	110,1	58,5	122,1	69,9	73,7
	März	75,3	67,8	84,9	56,5	75,0	88,1	73,5
	April	87,5	73,8	104,8	57,5	98,3	95,8	91,9
	Mai	86,2	66,3	111,3	53,5	78,2	116,4	117,1
	Juni	109,9	86,8	139,0	54,7	111,6	144,5	149,2
	Juli	87,9	68,7	111,9	46,0	94,8	108,0	109,7
	August	92,4	76,7	112,2	56,5	104,1	103,7	109,5
	September	96,0	67,1	132,3	53,6	116,5	102,0	106,7
	Oktober	88,3	58,6	125,7	40,4	99,9	107,5	104,3
	November	75,5	55,5	100,8	53,6	77,3	88,2	84,8
	Dezember	79,6	60,8	103,3	28,4	98,3	93,5	92,3
2002	Jahresmittel	84,1	65,5	107,7	49,5	93,1	97,4	97,4
2003	Januar	70,9	53,1	93,4	32,1	75,9	91,3	128,6
	Februar	60,7	58,0	64,1	54,2	61,4	64,2	49,5
	März	93,1	58,4	136,8	44,7	108,9	108,2	131,8
	April	80,4	65,9	98,6	46,3	74,8	108,8	117,7
	Mai	93,7	78,9	112,3	51,0	105,2	109,6	96,9
	Juni	81,0	53,8	115,3	47,2	78,9	105,6	113,8
	Juli	86,4	58,5	121,6	45,1	93,1	106,6	128,0
	August	81,2	56,0	112,9	42,2	80,3	107,9	126,3
	September	102,9	81,0	130,4	39,6	138,4	106,6	115,4
	Oktober	64,5	39,7	95,8	29,0	62,6	90,0	91,4
	November	67,2	52,0	86,3	30,7	77,8	80,0	87,3
	Dezember	80,0	63,8	100,5	42,1	94,6	89,4	75,3
2003	Jahresmittel	80,2	59,9	105,7	42,0	87,7	97,3	105,2
2004	Januar	59,1	33,7	91,2	18,4	68,9	75,6	81,4
	Februar	80,3	81,6	78,7	28,8	83,0	111,4	67,5
	März	89,1	70,6	112,3	37,6	99,8	111,6	115,8
	April	72,9	44,1	109,1	28,9	77,0	97,4	106,9
	Mai	68,2	50,7	90,1	38,3	68,9	87,1	94,7
	Juni	82,7	61,4	109,5	37,9	89,3	105,2	90,7
	Juli	80,1	61,2	103,8	39,3	84,3	102,4	113,0
	August	74,9	54,3	100,9	31,2	83,6	94,5	106,8
	September	80,4	56,5	110,5	28,6	67,1	128,8	126,5
	Oktober	76,8	40,1	122,9	26,1	74,0	113,2	146,2
	November	59,1	36,8	87,2	18,5	64,5	80,1	72,8
	Dezember	64,9	57,0	74,9	28,5	74,7	78,6	90,8
2004	Jahresmittel	74,0	54,0	99,3	30,2	77,9	98,8	101,1

3. Tatige Personen, geleistete Arbeitsstunden, Bruttolohn- und -gehaltsumme und Umsatz in Vorbereitenden Baustellenarbeiten, Hoch- und Tiefbau nach Monaten - alle Betriebe (hochgerechnete Ergebnisse)

Monat Jahr	Tatige Personen	Geleistete Arbeits- stunden	Bruttolohn- summe	Bruttogehalt- summe	Gesamt- umsatz	Darunter	
		1 000	1 000 €			baugewerbl. Umsatz	
1995	Jahressumme	x	173 159	2 090 636	547 596	10 425 756	10 307 423
1995	Jahresmittel	134 515	14 430	174 220	45 633	868 813	858 952
1996	Jahressumme	x	159 889	1 993 085	554 807	10 179 258	10 023 114
1996	Jahresmittel	128 011	13 324	166 090	46 234	848 272	835 259
1997	Jahressumme	x	150 952	1 871 720	553 843	9 534 751	9 414 910
1997	Jahresmittel	120 698	12 579	155 977	46 154	794 563	784 576
1998	Jahressumme	x	133 225	1 616 964	509 838	8 346 761	8 237 422
1998	Jahresmittel	107 854	11 102	134 747	42 486	695 564	686 452
1999	Jahressumme	x	128 275	1 538 056	503 612	8 572 869	8 474 968
1999	Jahresmittel	102 498	10 690	128 171	41 968	714 406	706 247
2000	Jahressumme	x	109 841	1 344 243	486 531	7 407 852	7 325 664
2000	Jahresmittel	91 969	9 154	112 020	40 544	617 321	610 472
2001	Jahressumme	x	91 192	1 139 592	431 887	6 857 508	6 775 671
2001	Jahresmittel	78 653	7 599	94 966	35 991	571 459	564 639
2002	Januar	68 375	4 213	77 348	32 605	267 519	263 580
	Februar	66 186	5 054	68 333	32 528	333 521	329 614
	Marz	67 995	6 154	73 832	33 049	418 920	413 011
	April	68 753	7 190	82 984	32 342	491 799	486 078
	Mai	69 209	6 988	88 379	32 559	502 742	496 927
	Juni	69 331	7 292	82 071	33 374	541 866	536 340
	Juli	69 348	7 585	91 297	32 409	591 946	585 160
	August	69 557	7 352	88 126	30 575	530 707	525 843
	September	70 220	7 765	88 933	31 087	586 583	579 662
	Oktober	69 061	7 558	96 616	32 631	622 595	617 596
	November	68 731	7 024	88 572	34 165	575 521	569 999
	Dezember	66 601	4 454	82 868	31 679	556 747	551 335
2002	Jahressumme	x	78 627	1 009 359	389 003	6 020 467	5 955 146
2002	Jahresmittel	68 614	6 552	84 113	32 417	501 706	496 262
2003	Januar	60 873	3 922	69 391	29 565	249 578	245 853
	Februar	57 739	3 709	56 941	28 924	275 529	272 447
	Marz	62 794	5 941	68 951	30 617	400 126	395 502
	April	64 816	6 777	81 375	30 416	466 360	460 963
	Mai	66 151	7 022	84 637	30 432	517 229	512 549
	Juni	67 135	7 411	84 835	31 852	602 139	596 819
	Juli	67 396	8 116	90 808	30 802	622 878	618 478
	August	68 074	7 412	86 061	30 261	588 012	582 928
	September	68 268	8 142	92 251	30 254	618 815	614 597
	Oktober	67 484	7 767	96 847	32 001	623 790	619 326
	November	66 572	6 877	86 228	33 387	631 440	627 074
	Dezember	64 464	5 001	84 834	30 599	696 456	691 461
2003	Jahressumme	x	78 098	983 159	369 110	6 292 354	6 237 997
2003	Jahresmittel	65 147	6 508	81 930	30 759	524 363	519 833
2004	Januar	58 315	3 427	66 178	28 863	252 505	249 537
	Februar	55 470	3 837	57 926	28 456	310 909	307 385
	Marz	59 386	5 623	69 352	30 823	421 629	414 056
	April	61 781	6 326	78 005	30 670	455 944	451 608
	Mai	62 810	6 275	79 360	29 785	467 184	462 792
	Juni	64 516	7 532	85 012	31 781	566 609	561 632
	Juli	64 538	7 266	85 397	30 426	556 152	550 539
	August	64 802	7 171	87 127	30 200	591 145	584 245
	September	64 765	7 313	86 821	29 566	571 936	564 555
	Oktober	63 830	6 909	86 578	31 359	561 534	555 178
	November	63 176	6 371	85 213	33 382	547 069	539 775
	Dezember	60 178	4 473	77 369	30 281	561 962	555 862
2004	Jahressumme	x	72 524	944 338	365 592	5 864 578	5 797 164
2004	Jahresmittel	61 964	6 044	78 695	30 466	488 715	483 097

4. Tätige Personen, geleistete Arbeitsstunden, Bruttolohn- und -gehaltssumme und Umsatz in Vorbereitenden Baustellenarbeiten, Hochbau- und Tiefbau - alle Betriebe (hochgerechnete Ergebnisse)

Merkmal/Einheit	Januar - Dezember ¹⁾			Jahr	
	2004	2003	Veränder. in % gegenüber dem Vorjahreszeitraum	2002	2001
Tätige Personen insgesamt	61 964	65 147	-4,9	68 614	78 653
darunter ausländische Arbeitnehmer	425	484	-12,3	482	566
Tätige Inhaber und Mitinhaber	4 572	4 495	1,7	4 512	4 571
Kaufmännische und techn. Angestellte einschließlich Auszubildender	11 773	11 981	-1,7	12 744	14 468
Facharbeiter, Poliere und Meister	32 210	34 196	-5,8	35 033	40 708
Fachwerker und Werker	10 432	11 085	-5,9	12 004	13 542
Gewerblich Auszubildende ²⁾	2 978	3 391	-12,2	4 322	5 363
Geleistete Arbeitsstunden	72 524	78 098	-7,1	78 627	91 192
Hochbau	40 933	45 550	-10,1	47 176	56 905
Tiefbau	31 591	32 548	-2,9	31 451	34 287
Wohnungsbau	22 142	25 480	-13,1	25 591	33 429
Gewerblicher Bau	25 643	27 151	-5,6	27 665	30 200
Hochbau	12 803	13 839	-7,5	14 820	16 327
Tiefbau	12 840	13 312	-3,5	12 845	13 873
Öffentlicher und Straßenbau	24 739	25 467	-2,9	25 371	27 563
Hochbau	5 988	6 231	-3,9	6 765	7 149
Tiefbau	18 751	19 236	-2,5	18 606	20 414
davon Straßenbau	9 317	9 452	-1,4	8 816	9 608
sonstiger Tiefbau	9 434	9 784	-3,6	9 790	10 806
Bruttolohnsumme in 1 000 € ³⁾	944 338	983 159	-3,9	1 009 359	1 139 592
Bruttogehaltssumme in 1 000 €	365 592	369 110	-1,0	389 003	431 887
Gesamtumsatz in 1 000 €	5 864 578	6 292 354	-6,8	6 020 467	6 857 508
Baugewerblicher Umsatz in 1 000 € ⁴⁾	5 797 164	6 237 999	-7,1	5 955 146	6 775 671
Hochbau	3 084 240	3 219 693	-4,2	3 306 199	3 895 832
Tiefbau	2 712 924	3 018 306	-10,1	2 648 947	2 879 840
Wohnungsbau	1 485 500	1 532 651	-3,1	1 556 420	1 942 064
Gewerblicher Bau	2 278 269	2 444 974	-6,8	2 327 070	2 850 939
Hochbau	1 156 559	1 162 648	-0,5	1 235 637	1 470 990
Tiefbau	1 121 710	1 282 326	-12,5	1 091 433	1 379 949
Öffentlicher und Straßenbau	2 033 395	2 260 374	-10,0	2 071 656	1 982 667
Hochbau	442 181	524 394	-15,7	514 142	482 777
Tiefbau	1 591 214	1 735 980	-8,3	1 557 514	1 499 891
davon Straßenbau	849 664	941 664	-9,8	813 844	800 447
sonstiger Tiefbau	741 550	794 316	-6,6	743 670	699 444

1) Anzahl der tätigen Personen im Monatsdurchschnitt, 2) einschl. Umschüler, Anlernlinge und Praktikanten
3) einschl. Gehälter für Poliere, Schachtmeister und Meister, 4) ohne Umsatzsteuer

5. Auftragseingangsindex (Wertindex) nach Art der Bauten in Vorbereitenden Baustellenarbeiten, Hoch- und Tiefbau nach Quartalen (2000 = 100) - Monatsberichtsreis

Quartal Jahresdurchschnitt	Bauhaupt- gewerbe	Und zwar					
		Hochbau	Tiefbau	Wohnungs- bau	Wirtschafts- bau	Öffentlicher und Straßenbau	darunter Straßen- bau
2001 I. Quartal	70,2	70,3	70,0	61,7	84,7	60,3	52,1
II. Quartal	100,2	94,9	106,8	83,1	101,7	109,8	98,1
III. Quartal	87,3	75,6	102,2	68,2	90,9	98,1	98,8
IV. Quartal	81,2	66,8	99,3	53,3	62,1	87,9	79,6
Jahresdurchschnitt	84,7	76,9	94,6	65,8	92,3	89,0	82,1
2002 I. Quartal	68,8	57,1	83,6	50,1	79,5	69,7	67,8
II. Quartal	94,5	75,6	118,4	55,2	96,1	118,9	119,4
III. Quartal	92,1	70,8	118,8	52,0	105,1	104,6	108,6
IV. Quartal	81,1	58,3	109,9	40,8	91,8	96,4	93,8
Jahresdurchschnitt	84,1	65,5	107,7	49,5	93,1	97,4	97,4
2003 I. Quartal	74,9	56,5	98,1	43,6	82,1	87,9	103,3
II. Quartal	85,0	66,2	108,8	48,2	86,3	108,0	109,5
III. Quartal	90,2	65,2	121,6	42,3	103,9	107,0	123,2
IV. Quartal	70,6	51,8	94,2	33,9	78,3	86,5	84,7
Jahresdurchschnitt	80,2	59,9	105,7	42,0	87,7	97,3	105,2
2004 I. Quartal	76,2	62,0	94,1	28,3	83,9	99,5	88,2
II. Quartal	74,6	52,1	102,9	35,0	78,4	96,6	97,4
III. Quartal	78,5	57,3	105,1	33,0	78,3	108,6	115,4
IV. Quartal	66,9	44,6	95,0	24,4	71,0	90,6	103,2
Jahresdurchschnitt	74,0	54,0	99,3	30,2	77,9	98,8	101,1

6. Volumenindex des Auftragseinganges in Vorbereitenden Baustellenarbeiten, Hoch- und Tiefbau nach Quartalen (2000 = 100) und Veränderung zum Vorquartal und Vorjahr (in Prozent) - Monatsberichtsreis

Quartal Jahresdurchschnitt	Bauhaupt- gewerbe	Und zwar				Veränderung zum Vorquartal und Vorjahr	
		Hochbau	Tiefbau	Wohnungs- bau	Straßenbau	Hochbau	Tiefbau
2001 I. Quartal	72,0	72,6	71,3	63,9	52,5	-21,9	-17,0
II. Quartal	103,7	99,0	109,7	87,1	99,9	36,4	53,9
III. Quartal	90,6	79,1	105,2	68,6	100,7	-20,1	-4,1
IV. Quartal	84,5	70,1	102,6	56,3	81,1	-11,4	-2,5
Jahresdurchschnitt	87,8	80,3	97,2	69,2	83,5	-19,7	-2,8
2002 I. Quartal	71,8	60,5	86,1	53,4	68,7	-13,7	-16,1
II. Quartal	97,9	80,1	120,3	58,7	119,9	32,4	39,7
III. Quartal	94,8	74,5	120,4	54,7	108,5	-7,0	0,1
IV. Quartal	83,0	61,2	110,5	42,8	93,1	-17,9	-8,2
Jahresdurchschnitt	86,9	69,1	109,4	52,6	97,5	-14,0	12,6
2003 I. Quartal	76,3	59,1	98,0	45,6	102,1	-3,4	-11,3
II. Quartal	86,4	69,0	108,3	50,1	107,1	16,8	10,5
III. Quartal	91,0	67,7	120,4	43,9	120,0	-1,9	11,2
IV. Quartal	71,0	53,5	93,1	34,9	82,5	-21,0	-22,7
Jahresdurchschnitt	81,3	62,4	105,0	43,8	103,0	-9,7	-4,0
2004 I. Quartal	76,3	63,9	92,0	29,0	84,5	19,4	-1,2
II. Quartal	73,8	52,3	100,9	35,1	93,5	-18,2	9,7
III. Quartal	77,8	57,4	103,5	33,2	110,1	9,8	2,6
IV. Quartal	66,2	44,5	93,3	24,3	98,2	-22,5	-9,9
Jahresdurchschnitt	73,6	54,6	97,5	30,5	96,6	-12,5	-7,1

7. Auftragsbestandsindex (Wertindex) nach Art der Bauten in Vorbereitenden Baustellenarbeiten, Hoch- und Tiefbau nach Quartalen (2000 = 100) - Monatsberichtsreis

Quartal Jahresdurchschnitt	Bauhaupt- gewerbe	Und zwar					
		Hochbau	Tiefbau	Wohnungs- bau	Wirtschafts- bau	Öffentlicher und Straßenbau	darunter Straßenbau
2001 I. Quartal	90,6	88,9	93,1	71,2	107,0	82,9	98,8
II. Quartal	93,4	88,5	100,4	78,0	106,0	87,7	99,8
III. Quartal	86,9	79,2	98,1	71,0	95,3	86,7	92,5
IV. Quartal	83,9	83,3	84,7	55,1	102,8	79,0	66,3
Jahresdurchschnitt	88,7	85,0	94,1	68,8	102,8	84,1	89,4
2002 I. Quartal	94,7	83,9	110,4	54,4	112,7	98,0	90,6
II. Quartal	96,7	82,5	117,5	50,0	114,8	104,2	97,9
III. Quartal	92,9	74,9	119,2	44,3	109,3	103,3	89,5
IV. Quartal	84,7	68,9	107,8	40,9	103,1	89,8	79,5
Jahresdurchschnitt	92,2	77,5	113,8	47,4	110,0	98,8	89,4
2003 I. Quartal	94,8	69,3	132,1	50,1	107,7	107,1	112,4
II. Quartal	92,4	66,1	131,0	52,8	100,4	107,6	111,0
III. Quartal	89,2	65,2	124,2	49,1	102,2	98,5	104,6
IV. Quartal	77,1	60,2	101,9	43,7	94,6	76,9	75,3
Jahresdurchschnitt	88,4	65,2	122,3	48,9	101,2	97,5	100,8
2004 I. Quartal	89,0	68,7	118,7	40,3	106,3	98,5	90,0
II. Quartal	82,5	58,6	117,4	40,0	97,1	91,4	86,3
III. Quartal	74,1	54,2	103,0	31,9	87,2	84,5	73,6
IV. Quartal	62,4	45,3	87,3	23,9	73,4	73,1	74,7
Jahresdurchschnitt	77,0	56,7	106,6	34,0	91,0	86,8	81,1

8. Volumenindex des Auftragsbestandes in Vorbereitenden Baustellenarbeiten, Hoch- und Tiefbau nach Quartalen (2000 = 100) und Veränderung zum Vorquartal und Vorjahr (in Prozent) - Monatsberichtsreis

Quartal Jahresdurchschnitt	Bauhaupt- gewerbe	Und zwar				Veränderung zum Vorquartal und Vorjahr	
		Hochbau	Tiefbau	Wohnungs- bau	Straßenbau	Hochbau	Tiefbau
2001 I. Quartal	92,9	91,7	94,6	73,7	99,7	2,1	18,4
II. Quartal	96,3	92,0	102,7	81,4	101,2	0,3	8,6
III. Quartal	90,2	82,9	100,8	74,7	94,1	-9,9	-1,9
IV. Quartal	87,4	87,6	87,2	58,3	67,3	5,7	-13,5
Jahresdurchschnitt	91,7	88,5	96,3	72,2	90,4	-11,5	-3,7
2002 I. Quartal	98,4	88,4	113,2	57,6	91,6	0,9	29,8
II. Quartal	100,3	87,0	119,8	52,9	98,4	-1,6	5,8
III. Quartal	95,7	78,6	120,8	46,7	89,4	-9,7	0,8
IV. Quartal	87,0	72,3	108,6	42,9	79,0	-8,0	-10,1
Jahresdurchschnitt	95,4	81,6	115,6	50,1	89,4	-7,8	20,0
2003 I. Quartal	96,7	72,4	132,2	52,4	111,0	0,1	21,7
II. Quartal	93,8	68,9	130,4	55,0	109,0	-4,8	-1,4
III. Quartal	90,2	67,7	123,1	50,8	102,1	-1,6	-5,6
IV. Quartal	77,7	62,0	100,6	44,9	73,0	-8,4	-18,3
Jahresdurchschnitt	89,6	67,8	121,5	50,9	98,6	-16,9	5,1
2004 I. Quartal	89,2	70,2	116,9	41,0	86,7	13,2	16,0
II. Quartal	82,2 r	59,3 r	115,7 r	40,4 r	82,8 r	-15,5	-1,0
III. Quartal	73,6 r,p	54,5 r,p	101,4 r,p	32,1 r,p	70,1 r,p	-8,1	-12,4
IV. Quartal	61,6 p	45,1 p	85,8 p	23,8 p	70,7 p	-17,2	-15,4
Jahresdurchschnitt	76,7 p	57,3 p	104,9 p	34,4 p	77,4 p	-15,5	-13,7

**9. Betriebe und tätige Personen als Jahresmittel in Vorbereitenden Baustellenarbeiten, Hoch- und Tiefbau nach Kreisen
- Monatsberichtskreis**

Jahr 2004

Kreis-Nr.	Kreis Regierungsbezirk Land	Betriebe	Tätige Personen	Darunter				Darunter ausländische Arbeit- nehmer
				kaufm./ technische Angestellte	Facharbeiter, Poliere u. Meister	Fachwerker u. sonstige Beschäftigte	gewerblich Auszubildende, Umschüler	
61	Chemnitz, Stadt	32	3 300	1 178	1 110	658	352	11
66	Plauen, Stadt	6	159	38	72	42	7	-
67	Zwickau, Stadt	12	477	87	262	88	40	1
71	Annaberg	17	724	121	392	150	57	-
73	Chemnitzer Land	25	1 003	182	618	151	49	5
77	Freiberg	32	1 037	167	650	156	56	-
78	Vogtlandkreis	30	1 791	301	930	411	144	2
81	Mittlerer Erzgebirgskreis	19	596	94	372	99	28	-
82	Mittweida	19	764	136	464	126	36	-
88	Stollberg	14	624	98	414	63	45	1
91	Aue-Schwarzenberg	21	782	130	474	157	18	-
93	Zwickauer Land	19	947	192	389	320	37	-
	Regierungsbezirk Chemnitz	246	12 202	2 724	6 147	2 422	869	21
62	Dresden, Stadt	51	3 318	858	1 755	586	113	112
63	Görlitz, Stadt	3	139	12	30	93	4	-
64	Hoyerswerda, Stadt	4	116	23	54	27	10	-
72	Bautzen	26	1 478	253	818	294	107	2
80	Meißen	29	1 111	221	624	217	47	1
84	Niederschles. Oberlausitzkreis	20	736	117	281	282	50	1
85	Riesa-Großenhain	25	1 331	200	649	392	83	-
86	Löbau-Zittau	21	930	124	564	162	74	-
87	Sächsische Schweiz	21	1 048	188	429	370	57	6
90	Weißeritzkreis	21	1 410	258	787	215	144	2
92	Kamenz	24	1 572	263	631	634	40	1
	Regierungsbezirk Dresden	246	13 189	2 517	6 623	3 272	730	126
65	Leipzig, Stadt	56	4 200	1 117	2 128	788	164	7
74	Delitzsch	25	1 053	231	659	95	63	2
75	Döbeln	18	472	89	290	78	13	-
79	Leipziger Land	34	2 017	428	1 009	490	89	25
83	Muldentalkreis	22	746	117	409	167	50	29
89	Torgau-Oschatz	28	1 017	184	590	177	62	3
	Regierungsbezirk Leipzig	182	9 505	2 166	5 086	1 793	441	66
	Sachsen	674	34 895	7 407	17 856	7 487	2 040	212

10. Bruttolohn- und -gehaltsumme sowie geleistete Arbeitsstunden als Jahressumme in Vorbereitenden Baustellenarbeiten, Hoch- und Tiefbau nach Kreisen - Monatsberichts-kreis

Jahr 2004

Kreis-Nr.	Kreis Regierungsbezirk Land	Bruttolohn- summe	Durchschnittl. Bruttolohn- summe je Arbeiter	Bruttogehalt- summe	Durchschnittl. Bruttogehalt- summe je Angestellten	Geleistete Arbeits- stunden	Durchschnittl. geleistete Ar- beitsstunden je Arbeiter
		1 000 €	€	1 000 €	€	1 000	Stunden
61	Chemnitz, Stadt	42 994	20 280	40 284	34 197	3 309	1 561
66	Plauen, Stadt	2 614	21 603	982	25 842	188	1 554
67	Zwickau, Stadt	8 295	21 269	2 724	31 310	551	1 413
71	Annaberg	12 058	20 130	4 171	34 471	881	1 471
73	Chemnitzer Land	17 266	21 108	5 682	31 220	1 323	1 617
77	Freiberg	17 981	20 860	4 963	29 719	1 347	1 563
78	Vogtlandkreis	30 649	20 639	9 661	32 096	2 152	1 449
81	Mittlerer Erzgebirgskreis	10 389	20 820	2 975	31 649	782	1 567
82	Mittweida	12 620	20 160	4 955	36 434	911	1 455
88	Stollberg	9 840	18 851	3 760	38 367	807	1 546
91	Aue-Schwarzenberg	14 378	22 154	4 112	31 631	1 033	1 592
93	Zwickauer Land	17 420	23 351	6 799	35 411	1 134	1 520
	Regierungsbezirk Chemnitz	196 504	20 821	91 068	33 432	14 416	1 527
62	Dresden, Stadt	59 424	24 215	35 511	41 388	3 819	1 556
63	Görlitz, Stadt	2 772	21 827	376	31 333	195	1 535
64	Hoyerswerda, Stadt	1 515	16 648	791	34 391	139	1 527
72	Bautzen	25 808	21 171	9 199	36 360	1 844	1 513
80	Meißen	18 565	20 907	7 709	34 882	1 417	1 596
84	Niederschles. Oberlausitzkreis	12 938	21 106	3 711	31 718	958	1 563
85	Riesa-Großenhain	24 695	21 971	7 661	38 305	1 776	1 580
86	Löbau-Zittau	14 851	18 564	4 460	35 968	1 248	1 560
87	Sächsische Schweiz	18 798	21 960	6 304	33 532	1 331	1 555
90	Weißeritzkreis	22 289	19 449	9 466	36 690	1 801	1 572
92	Kamenz	29 510	22 613	9 286	35 308	2 090	1 602
	Regierungsbezirk Dresden	231 166	21 757	94 476	37 535	16 617	1 564
65	Leipzig, Stadt	77 561	25 182	47 786	42 781	4 666	1 515
74	Delitzsch	16 516	20 215	8 120	35 152	1 291	1 580
75	Döbeln	8 475	22 244	3 353	37 674	619	1 625
79	Leipziger Land	32 546	20 495	16 007	37 400	2 533	1 595
83	Muldentalkreis	12 425	19 848	4 330	37 009	978	1 562
89	Torgau-Oschatz	17 493	21 101	6 100	33 152	1 220	1 472
	Regierungsbezirk Leipzig	165 016	22 543	85 696	39 564	11 306	1 545
	Sachsen	592 686	21 644	271 240	36 619	42 337	1 546

11. Geleistete Arbeitsstunden als Jahressumme in Vorbereitenden Baustellenarbeiten, Hoch- und Tiefbau nach Art der Bauten und Kreisen (in 1 000 Stunden) - Monatsberichtsreis

Kreis-Nr.	Kreis Regierungsbezirk Land	Geleistete Arbeits- stunden im Tiefbau	Davon im			
			gewerbl. u. industriellen Tiefbau	Tiefbau für Bahn und Post	Straßen- bau	sonstigen Tiefbau
61	Chemnitz, Stadt	2 293	763	11	681	838
66	Plauen, Stadt	141	-	44	5	92
67	Zwickau, Stadt	353	97	127	68	61
71	Annaberg	597	76	-	325	196
73	Chemnitzer Land	392	63	5	247	77
77	Freiberg	642	392	23	108	119
78	Vogtlandkreis	1 270	170	60	564	476
81	Mittlerer Erzgebirgskreis	596	102	-	142	352
82	Mittweida	357	127	11	117	102
88	Stollberg	374	22	15	4	333
91	Aue-Schwarzenberg	679	216	29	147	287
93	Zwickauer Land	734	86	-	180	468
	Regierungsbezirk Chemnitz	8 426	2 114	323	2 588	3 401
62	Dresden, Stadt	2 106	512	552	831	211
63	Görlitz, Stadt	157	144	13	-	-
64	Hoyerswerda, Stadt	41	2	-	39	-
72	Bautzen	1 029	188	104	315	422
80	Meißen	808	164	-	288	356
84	Niederschles. Oberlausitzkreis	399	122	13	147	117
85	Riesa-Großenhain	962	330	35	475	122
86	Löbau-Zittau	709	234	-	301	174
87	Sächsische Schweiz	782	15	2	74	691
90	Weißeritzkreis	1 088	440	102	241	305
92	Kamenz	1 649	1 213	71	227	138
	Regierungsbezirk Dresden	9 731	3 364	891	2 939	2 537
65	Leipzig, Stadt	3 299	869	918	515	997
74	Delitzsch	703	256	-	273	174
75	Döbeln	256	127	3	117	9
79	Leipziger Land	1 647	428	67	640	512
83	Muldentalkreis	372	155	71	95	51
89	Torgau-Oschatz	682	166	7	332	177
	Regierungsbezirk Leipzig	6 954	1 999	1 065	1 972	1 918
	Sachsen	25 109	7 477	2 277	7 499	7 856

Jahr 2004

Geleistete Arbeits- stunden im Hochbau	Davon im					Kreis Regierungsbezirk Land	Kreis- Nr.
	Wohnungs- bau	landwirt- schaftlichen Bau	gewerbl. u. industriellen Hochbau	Hochbau für Bahn und Post	öffentlichen Hochbau		
1 016	268	-	515	4	229	Chemnitz, Stadt	61
47	3	-	40	-	4	Plauen, Stadt	66
198	68	-	55	-	75	Zwickau, Stadt	67
284	95	-	75	3	111	Annaberg	71
932	378	-	253	2	299	Chemnitzer Land	73
705	360	2	217	1	125	Freiberg	77
882	246	-	250	-	386	Vogtlandkreis	78
186	108	1	48	-	29	Mittlerer Erzgebirgskreis	81
555	122	1	153	-	279	Mittweida	82
432	178	-	172	-	82	Stollberg	88
354	173	-	94	1	86	Aue-Schwarzenberg	91
399	143	2	179	-	75	Zwickauer Land	93
5 989	2 143	5	2 051	11	1 779	Regierungsbezirk Chemnitz	
1 714	475	-	938	15	286	Dresden, Stadt	62
39	39	-	-	-	-	Görlitz, Stadt	63
98	-	-	98	-	-	Hoyerswerda, Stadt	64
815	157	4	358	-	296	Bautzen	72
608	276	-	195	-	137	Meißen	80
557	142	7	378	-	30	Niederschles. Oberlausitzkreis	84
813	352	2	275	15	169	Riesa-Großenhain	85
539	266	6	73	-	194	Löbau-Zittau	86
549	214	-	138	1	196	Sächsische Schweiz	87
713	194	15	398	32	74	Weißeritzkreis	90
441	229	-	133	1	78	Kamenz	92
6 886	2 343	34	2 985	65	1 459	Regierungsbezirk Dresden	
1 366	452	-	726	19	169	Leipzig, Stadt	65
588	241	-	123	-	224	Delitzsch	74
362	201	1	119	2	39	Döbeln	75
887	209	-	502	7	169	Leipziger Land	79
609	235	6	267	-	101	Muldentalkreis	83
539	228	10	179	6	116	Torgau-Oschatz	89
4 352	1 567	17	1 915	34	819	Regierungsbezirk Leipzig	
17 228	6 053	56	6 951	110	4 058	Sachsen	

12. Gesamtumsatz als Jahressumme in Vorbereitenden Baustellenarbeiten, Hoch- und Tiefbau nach Auftraggebern und Kreisen (in 1 000 €) - Monatsberichtskreis

Jahr 2004

Kreis-Nr.	Kreis Regierungsbezirk Land	Gesamt- umsatz	Davon				sonstiger Umsatz	Gesamtumsatz je tätiger Person €
			baugewerblicher Umsatz					
			zusammen	Hochbau	Tiefbau			
61	Chemnitz, Stadt	360 974	360 635	147 537	213 099	339	109 386	
66	Plauen, Stadt	18 002	18 002	4 848	13 155	-	113 220	
67	Zwickau, Stadt	47 202	46 681	20 711	25 971	521	98 956	
71	Annaberg	81 022	80 153	20 596	59 557	869	111 909	
73	Chemnitzer Land	91 213	90 809	60 471	30 338	404	90 940	
77	Freiberg	91 325	90 989	44 853	46 135	336	88 067	
78	Vogtlandkreis	148 983	148 791	55 004	93 787	192	83 184	
81	Mittlerer Erzgebirgskreis	48 962	48 870	8 559	40 311	92	82 151	
82	Mittweida	75 643	75 233	42 717	32 515	410	99 009	
88	Stollberg	59 097	58 901	26 102	32 798	196	94 707	
91	Aue-Schwarzenberg	78 700	76 334	25 975	50 359	2 366	100 639	
93	Zwickauer Land	121 462	119 514	59 328	60 187	1 948	128 260	
	Regierungsbezirk Chemnitz	1 222 587	1 214 914	516 701	698 211	7 673	100 196	
62	Dresden, Stadt	588 870	586 305	337 782	248 522	2 565	177 477	
63	Görlitz, Stadt	9 255	9 181	1 545	7 635	74	66 583	
64	Hoyerswerda, Stadt	11 634	11 634	8 118	3 517	-	100 293	
72	Bautzen	185 155	182 230	65 633	116 596	2 925	125 274	
80	Meißen	124 951	124 059	52 799	71 260	892	112 467	
84	Niederschles. Oberlausitzkreis	70 274	68 319	36 416	31 904	1 954	95 481	
85	Riesa-Großenhain	138 499	136 715	75 786	60 928	1 784	104 056	
86	Löbau-Zittau	78 739	78 501	27 745	50 758	237	84 666	
87	Sächsische Schweiz	80 513	79 753	35 260	44 494	759	76 825	
90	Weißeritzkreis	148 657	146 323	35 413	110 910	2 333	105 430	
92	Kamenz	152 918	151 402	27 650	123 754	1 515	97 276	
	Regierungsbezirk Dresden	1 589 462	1 574 423	704 147	870 276	15 040	120 514	
65	Leipzig, Stadt	711 230	693 777	306 817	386 960	17 453	169 340	
74	Delitzsch	121 447	121 415	61 688	59 727	32	115 334	
75	Döbeln	65 276	65 200	27 219	37 982	75	138 297	
79	Leipziger Land	262 838	260 515	67 449	193 066	2 323	130 311	
83	Muldentalkreis	62 915	62 430	36 547	25 882	485	84 336	
89	Torgau-Oschatz	117 948	116 216	53 540	62 676	1 732	115 976	
	Regierungsbezirk Leipzig	1 341 653	1 319 553	553 262	766 292	22 100	141 152	
	Sachsen	4 153 699	4 108 887	1 774 111	2 334 776	44 813	119 034	

13. Baugewerblicher Umsatz als Jahressumme in Vorbereitenden Baustellenarbeiten, Hoch- und Tiefbau nach Art der Bauten und Kreisen (in 1 000 €) - Monatsberichtskreis

Jahr 2004

Kreis-Nr.	Kreis Regierungsbezirk Land	Baugewerb- licher Umsatz im Tiefbau	Davon			
			gewerbl. u. industrieller Tiefbau	Tiefbau für Bahn und Post	Straßen- bau	sonstiger Tiefbau
61	Chemnitz, Stadt	213 099	57 048	1 518	76 645	77 888
66	Plauen, Stadt	13 155	22	7 847	389	4 897
67	Zwickau, Stadt	25 971	5 830	9 246	5 455	5 440
71	Annaberg	59 557	5 245	2	35 430	18 880
73	Chemnitzer Land	30 338	4 766	223	20 274	5 075
77	Freiberg	46 135	28 186	1 140	8 572	8 237
78	Vogtlandkreis	93 787	8 148	2 089	60 322	23 228
81	Mittlerer Erzgebirgskreis	40 311	6 650	-	10 365	23 296
82	Mittweida	32 515	8 756	1 142	9 306	13 311
88	Stollberg	32 798	1 336	3 537	191	27 734
91	Aue-Schwarzenberg	50 359	15 374	1 178	10 140	23 667
93	Zwickauer Land	60 187	10 756	-	11 013	38 418
	Regierungsbezirk Chemnitz	698 211	152 117	27 921	248 101	270 072
62	Dresden, Stadt	248 522	48 833	81 022	105 081	13 586
63	Görlitz, Stadt	7 635	7 278	357	-	-
64	Hoyerswerda, Stadt	3 517	146	-	3 150	221
72	Bautzen	116 596	27 259	14 763	25 514	49 060
80	Meißen	71 260	11 970	6	24 487	34 797
84	Niederschles. Oberlausitzkreis	31 904	12 086	319	12 446	7 053
85	Riesa-Großenhain	60 928	10 344	3 036	40 362	7 186
86	Löbau-Zittau	50 758	12 406	-	20 088	18 264
87	Sächsische Schweiz	44 494	1 266	74	3 940	39 214
90	Weißeritzkreis	110 910	52 404	15 334	18 363	24 809
92	Kamenz	123 754	83 055	6 070	20 470	14 159
	Regierungsbezirk Dresden	870 276	267 046	120 981	273 900	208 349
65	Leipzig, Stadt	386 960	107 214	139 553	48 933	91 260
74	Delitzsch	59 727	25 098	-	16 639	17 990
75	Döbeln	37 982	15 056	11 898	10 527	501
79	Leipziger Land	193 066	44 733	6 994	88 766	52 573
83	Muldentalkreis	25 882	9 511	7 431	5 593	3 347
89	Torgau-Oschatz	62 676	11 797	382	38 978	11 519
	Regierungsbezirk Leipzig	766 292	213 408	166 258	209 436	177 190
	Sachsen	2 334 776	632 570	315 160	731 437	655 609

Noch: 13. Baugewerblicher Umsatz als Jahresumme in Vorbereitenden Baustellenarbeiten, Hoch- und Tiefbau nach Art der Bauten und Kreisen (in 1 000 €) - Monatsberichts-kreis

Jahr 2004

Kreis-Nr.	Kreis Regierungsbezirk Land	Baugewerb- licher Umsatz im Hochbau	Davon				
			Wohnungs- bau	landwirt- schaftlicher Bau	gewerbl. u. industrieller Hochbau	Hochbau für Bahn und Post	öffentlicher Hochbau
61	Chemnitz, Stadt	147 537	13 865	-	90 464	401	42 807
66	Plauen, Stadt	4 848	172	-	4 408	-	268
67	Zwickau, Stadt	20 711	7 780	-	6 315	-	6 616
71	Annaberg	20 596	4 107	-	8 209	476	7 804
73	Chemnitzer Land	60 471	27 438	-	18 984	78	13 971
77	Freiberg	44 853	20 825	122	14 975	53	8 878
78	Vogtlandkreis	55 004	16 703	-	15 886	-	22 415
81	Mittlerer Erzgebirgskreis	8 559	4 781	38	2 463	-	1 277
82	Mittweida	42 717	7 364	14	13 949	-	21 390
88	Stollberg	26 102	9 924	5	11 936	-	4 237
91	Aue-Schwarzenberg	25 975	10 873	-	7 944	-	7 158
93	Zwickauer Land	59 328	10 019	78	41 763	41	7 427
	Regierungsbezirk Chemnitz	516 701	133 851	257	237 296	1 049	144 248
62	Dresden, Stadt	337 782	48 757	-	236 277	4 839	47 909
63	Görlitz, Stadt	1 545	1 545	-	-	-	-
64	Hoyerswerda, Stadt	8 118	-	-	8 118	-	-
72	Bautzen	65 633	8 021	258	35 079	-	22 275
80	Meißen	52 799	15 434	-	27 945	-	9 420
84	Niederschles. Oberlausitzkreis	36 416	7 183	222	25 310	-	3 701
85	Riesa-Großenhain	75 786	47 555	101	17 927	1 125	9 078
86	Löbau-Zittau	27 745	12 074	213	4 314	-	11 144
87	Sächsische Schweiz	35 260	12 339	10	9 641	187	13 083
90	Weißeritzkreis	35 413	9 973	524	16 461	3 619	4 836
92	Kamenz	27 650	12 854	11	9 235	85	5 465
	Regierungsbezirk Dresden	704 147	175 735	1 337	390 308	9 856	126 911
65	Leipzig, Stadt	306 817	185 377	-	100 259	3 247	17 934
74	Delitzsch	61 688	15 002	-	26 012	-	20 674
75	Döbeln	27 219	13 015	107	11 793	122	2 182
79	Leipziger Land	67 449	11 017	-	44 338	360	11 734
83	Muldentalkreis	36 547	14 416	261	16 087	-	5 783
89	Torgau-Oschatz	53 540	23 493	1 192	19 822	454	8 579
	Regierungsbezirk Leipzig	553 262	262 320	1 561	218 311	4 184	66 886
	Sachsen	1 774 111	571 907	3 155	845 915	15 090	338 043

14. Auftragszugang als Jahressumme in Vorbereitenden Baustellenarbeiten, Hoch- und Tiefbau nach Art der Bauten und Kreisen (in 1 000 €) - Monatsberichtskreis

Jahr 2004

Kreis-Nr.	Kreis Regierungsbezirk Land	Auftrags- zugang	Auftrags- zugang im Tiefbau	Davon			
				gewerbl. u. industrieller Tiefbau	Tiefbau für Bahn und Post	Straßen- bau	sonstiger Tiefbau
61	Chemnitz, Stadt	275 052	172 453	56 511	204	53 826	61 912
66	Plauen, Stadt	11 491	8 280	190	5 860	674	1 556
67	Zwickau, Stadt	37 394	17 837	5 085	2 433	3 353	6 966
71	Annaberg	52 469	36 185	702	1	26 603	8 879
73	Chemnitzer Land	72 861	23 622	2 330	226	17 286	3 780
77	Freiberg	74 667	35 739	21 246	879	7 673	5 941
78	Vogtlandkreis	148 253	77 670	4 017	1 212	46 719	25 722
81	Mittlerer Erzgebirgskreis	37 654	32 086	4 753	204	7 289	19 840
82	Mittweida	62 715	28 135	7 380	-	7 789	12 966
88	Stollberg	50 643	27 445	1 566	589	115	25 175
91	Aue-Schwarzenberg	74 367	53 171	12 584	860	16 411	23 316
93	Zwickauer Land	96 990	45 632	14 609	-	9 522	21 501
	Regierungsbezirk Chemnitz	994 557	558 255	130 973	12 468	197 260	217 554
62	Dresden, Stadt	388 064	159 720	32 661	46 935	64 963	15 161
63	Görlitz, Stadt
64	Hoyerswerda, Stadt
72	Bautzen	151 412	86 352	24 203	4 630	24 172	33 347
80	Meißen	121 723	67 349	11 770	4	21 972	33 603
84	Niederschles. Oberlausitzkreis	42 401	18 980	7 074	97	7 366	4 443
85	Riesa-Großenhain	111 255	55 449	11 800	2 017	34 137	7 495
86	Löbau-Zittau	60 812	34 804	8 814	-	18 608	7 382
87	Sächsische Schweiz	74 461	41 025	1 072	-	2 864	37 089
90	Weißeritzkreis	123 874	92 947	39 311	11 473	17 387	24 776
92	Kamenz	127 945	102 325	65 726	5 848	18 890	11 861
	Regierungsbezirk Dresden	1 218 586	668 570	209 919	71 174	212 320	175 157
65	Leipzig, Stadt	418 729	305 322	126 716	47 687	68 472	62 447
74	Delitzsch	117 594	60 938	27 730	-	12 809	20 399
75	Döbeln	45 062	21 931	12 930	417	8 138	446
79	Leipziger Land	295 472	228 676	52 459	5 590	131 251	39 376
83	Muldentalkreis	62 604	24 357	9 426	3 941	7 747	3 243
89	Torgau-Oschatz	86 588	54 419	9 325	1 041	32 886	11 167
	Regierungsbezirk Leipzig	1 026 048	695 641	238 585	58 676	261 301	137 079
	Sachsen	3 239 189	1 922 466	579 478	142 318	670 881	529 789

Noch: 14. Auftragseingang als Jahressumme in Vorbereitenden Baustellenarbeiten, Hoch- und Tiefbau nach Art der Bauten und Kreisen (in 1 000 €) - Monatsberichts-kreis

Jahr 2004

Kreis-Nr.	Kreis Regierungsbezirk Land	Auftrags- eingang im Hochbau	Davon				
			Wohnungs- bau	landwirt- schaftlicher Bau	gewerbl. u. industrieller Hochbau	Hochbau für Bahn und Post	öffentlicher Hochbau
61	Chemnitz, Stadt	102 599	9 034	-	75 695	120	17 750
66	Plauen, Stadt	3 211	70	-	2 979	-	162
67	Zwickau, Stadt	19 556	3 566	-	5 689	-	10 301
71	Annaberg	16 283	4 058	-	4 808	-	7 417
73	Chemnitzer Land	49 240	24 127	-	12 080	75	12 958
77	Freiberg	38 929	16 639	171	10 544	36	11 539
78	Vogtlandkreis	70 583	16 769	-	10 999	-	42 815
81	Mittlerer Erzgebirgskreis	5 569	3 497	42	1 067	-	963
82	Mittweida	34 581	5 917	-	11 567	-	17 097
88	Stollberg	23 199	8 978	5	11 041	-	3 175
91	Aue-Schwarzenberg	21 197	9 061	101	2 048	-	9 987
93	Zwickauer Land	51 358	11 834	16	33 917	44	5 547
	Regierungsbezirk Chemnitz	436 301	113 548	334	182 434	275	139 710
62	Dresden, Stadt	228 344	27 957	-	92 194	4 952	103 241
63	Görlitz, Stadt
64	Hoyerswerda, Stadt
72	Bautzen	65 060	7 091	440	36 353	-	21 176
80	Meißen	54 373	13 460	-	31 331	-	9 582
84	Niederschles. Oberlausitzkreis	23 421	6 797	5	14 600	96	1 923
85	Riesa-Großenhain	55 806	26 758	163	22 092	1 312	5 481
86	Löbau-Zittau	26 008	11 301	527	3 128	-	11 052
87	Sächsische Schweiz	33 435	11 952	-	8 655	128	12 700
90	Weißeritzkreis	30 928	9 999	573	12 321	2 222	5 813
92	Kamenz	25 619	10 072	3	8 396	-	7 148
	Regierungsbezirk Dresden	550 015	126 528	1 710	234 951	8 709	178 117
65	Leipzig, Stadt	113 407	21 688	-	83 139	313	8 267
74	Delitzsch	56 656	9 280	-	23 034	-	24 342
75	Döbeln	23 130	11 336	250	9 801	-	1 743
79	Leipziger Land	66 796	9 120	-	39 256	247	18 173
83	Muldentalkreis	38 247	17 685	263	14 744	-	5 555
89	Torgau-Oschatz	32 169	10 025	696	12 927	776	7 745
	Regierungsbezirk Leipzig	330 405	79 134	1 209	182 901	1 336	65 825
	Sachsen	1 316 723	319 212	3 254	600 286	10 320	383 650

15. Betriebe, tätige Personen, Bruttolohn- und -gehaltssumme und geleistete Arbeitsstunden in Vorbereitenden Baustellenarbeiten, Hoch- und Tiefbau nach Kreisen - Veränderung zum Vorjahr (in Prozent) - Monatsberichtsreis

Jahr 2004

Kreis-Nr.	Kreis Regierungsbezirk Land	Betriebe	Tätige Personen	Darunter Arbeiter	Bruttolohn- summe	Bruttogehalt- summe	Geleistete Arbeits- stunden
61	Chemnitz, Stadt	-	-2,2	-3,8	-1,2	-2,9	-1,6
66	Plauen, Stadt	-40,0	-35,9	-38,6	-34,6	-35,8	-47,0
67	Zwickau, Stadt	-20,0	-24,2	-20,9	-25,4	-45,9	-24,6
71	Annaberg	6,3	4,8	2,9	3,9	12,7	1,5
73	Chemnitzer Land	-	-12,2	-13,6	-10,5	-9,1	-10,5
77	Freiberg	-3,0	-6,8	-7,8	-5,0	-7,1	-6,7
78	Vogtlandkreis	-11,8	-15,5	-15,9	-11,6	-8,3	-12,8
81	Mittlerer Erzgebirgskreis	-	-1,2	-2,5	3,3	4,9	0,4
82	Mittweida	-5,0	-7,8	-8,2	-8,9	-2,1	-11,2
88	Stollberg	-22,2	-15,7	-15,1	-14,7	-5,7	-15,8
91	Aue-Schwarzenberg	10,5	8,2	8,7	15,0	7,9	12,8
93	Zwickauer Land	-5,0	-7,3	-8,6	-6,3	2,3	-9,4
	Regierungsbezirk Chemnitz	-5,4	-7,8	-8,8	-6,3	-5,3	-7,8
62	Dresden, Stadt	2,0	-5,5	-6,8	-5,3	-1,9	-5,2
63	Görlitz, Stadt	-40,0	-47,3	-47,5	-47,8	-51,7	-49,1
64	Hoyerswerda, Stadt	-33,3	-20,0	-22,9	-32,1	-8,4	-23,6
72	Bautzen	-13,3	-8,9	-10,3	-1,9	10,6	-8,7
80	Meißen	-3,3	-9,4	-10,0	-7,4	-3,3	-8,7
84	Niederschles. Oberlausitzkreis	-	-8,5	-10,0	-5,0	0,4	-7,0
85	Riesa-Großenhain	-	9,3	10,3	16,2	4,3	15,1
86	Löbau-Zittau	-32,3	-12,3	-11,3	-11,1	-12,8	-8,2
87	Sächsische Schweiz	5,0	-6,6	-6,2	-4,9	-2,6	-7,4
90	Weißeritzkreis	5,0	-1,8	-3,4	-3,8	7,8	-10,6
92	Kamenz	-7,7	-11,8	-12,0	-7,2	-7,8	-10,5
	Regierungsbezirk Dresden	-6,1	-7,1	-7,8	-4,9	-1,2	-7,1
65	Leipzig, Stadt	-8,2	-0,2	-0,8	-0,1	6,7	-1,4
74	Delitzsch	13,6	2,6	0,1	5,7	16,4	5,7
75	Döbeln	12,5	6,5	5,8	15,0	-1,1	7,3
79	Leipziger Land	-	-2,2	-0,9	0,6	5,4	-
83	Muldentalkreis	4,8	-3,0	-4,3	-4,9	1,0	0,4
89	Torgau-Oschatz	-6,7	-12,3	-13,6	-21,1	-11,0	-13,7
	Regierungsbezirk Leipzig	-0,5	-1,7	-2,4	-1,9	5,2	-1,3
	Sachsen	-4,4	-5,9	-6,7	-4,5	-0,8	-5,9

16. Umsatz in Vorbereitenden Baustellenarbeiten, Hoch- und Tiefbau nach Kreisen - Veränderung zum Vorjahr (in Prozent)
- Monatsberichtskreis

Jahr 2004

Kreis-Nr.	Kreis Regierungsbezirk Land	Gesamt- umsatz	Darunter bauge- werblicher Umsatz	Davon			
				Hochbau	darunter Wohnungsbau	Tiefbau	darunter Straßenbau
61	Chemnitz, Stadt	-6,8	-6,7	4,5	-6,7	-13,2	-14,6
66	Plauen, Stadt	-59,3	-59,3	-51,7	-87,6	-61,5	-4,0
67	Zwickau, Stadt	-36,3	-36,7	-33,1	-53,4	-39,2	-72,4
71	Annaberg	-6,4	-6,1	-6,1	-5,1	-6,1	-17,3
73	Chemnitzer Land	-23,8	-24,0	-23,9	-33,8	-24,2	-19,2
77	Freiberg	-8,5	-8,5	-10,2	-20,4	-6,7	-25,0
78	Vogtlandkreis	-19,4	-19,1	-32,5	-51,4	-8,4	2,4
81	Mittlerer Erzgebirgskreis	-7,2	-7,3	-30,5	-15,8	-0,2	-7,6
82	Mittweida	-16,3	-15,8	-21,2	-40,3	-7,4	-12,1
88	Stollberg	-14,0	-12,8	-19,6	-15,3	-6,5	-22,0
91	Aue-Schwarzenberg	17,1	17,6	-14,9	-15,5	46,5	16,4
93	Zwickauer Land	-4,2	-4,8	-3,2	41,2	-6,3	10,6
	Regierungsbezirk Chemnitz	-12,8	-12,8	-14,7	-29,1	-11,3	-14,1
62	Dresden, Stadt	-2,0	-1,9	-2,4	1,3	-1,3	-10,2
63	Görlitz, Stadt	-53,0	-53,4	-31,2	-30,4	-56,3	-100,0
64	Hoyerswerda, Stadt	-14,6	-14,6	-13,9	-100,0	-15,9	-5,1
72	Bautzen	-2,3	-2,7	8,5	-30,7	-8,0	-7,2
80	Meißen	-18,0	-17,7	-26,3	-19,3	-9,9	-21,1
84	Niederschles. Oberlausitzkreis	12,2	12,2	3,1	17,8	24,9	44,4
85	Riesa-Großenhain	-2,4	-2,8	-6,4	-7,1	2,2	0,8
86	Löbau-Zittau	-12,5	-11,9	-23,7	-35,9	-3,7	-0,2
87	Sächsische Schweiz	-9,6	-9,6	-2,2	-10,9	-14,8	-45,8
90	Weißeritzkreis	-3,0	-3,3	-23,4	-29,5	5,6	23,8
92	Kamenz	-10,3	-10,2	-13,0	4,4	-9,6	-2,4
	Regierungsbezirk Dresden	-5,6	-5,6	-6,9	-11,1	-4,5	-5,8
65	Leipzig, Stadt	-9,6	-10,7	2,4	27,4	-19,0	-28,2
74	Delitzsch	9,8	9,9	26,5	17,6	-3,2	33,2
75	Döbeln	-0,1	0,8	14,4	4,0	-7,1	17,7
79	Leipziger Land	-15,6	-15,6	-13,5	-14,9	-16,2	-25,1
83	Muldentalkreis	-12,8	-12,5	-4,6	-4,2	-21,6	-29,0
89	Torgau-Oschatz	-18,4	-18,0	-33,9	-50,2	3,4	9,1
	Regierungsbezirk Leipzig	-10,0	-10,5	-2,9	6,6	-15,3	-16,8
	Sachsen	-9,2	-9,4	-8,2	-9,6	-10,3	-12,0

17. Auftragseingang in Vorbereitenden Baustellenarbeiten, Hoch- und Tiefbau nach Kreisen - Veränderung zum Vorjahr
 (in Prozent) - Monatsberichtskreis

Jahr 2004

Kreis-Nr.	Kreis Regierungsbezirk Land	Auftrags- eingang	Davon			
			Hochbau	darunter Wohnungsbau	Tiefbau	darunter Straßenbau
61	Chemnitz, Stadt	-10,7	-14,3	-44,3	-8,5	-19,3
66	Plauen, Stadt	-59,6	-58,5	-91,8	-60,0	153,4
67	Zwickau, Stadt	-36,5	27,2	-60,8	-59,1	-63,9
71	Annaberg	-29,2	-8,7	5,6	-35,7	-30,7
73	Chemnitzer Land	-12,1	-13,7	-1,2	-8,6	-10,6
77	Freiberg	1,5	-	-31,2	3,2	-19,7
78	Vogtlandkreis	-17,5	-8,8	-45,6	-24,1	-21,6
81	Mittlerer Erzgebirgskreis	-9,0	-36,2	-42,2	-1,7	-18,9
82	Mittweida	-28,6	-39,2	-42,1	-9,0	-2,5
88	Stollberg	-21,1	-25,0	-18,1	-17,4	-42,5
91	Aue-Schwarzenberg	13,9	-11,6	-20,9	28,6	32,4
93	Zwickauer Land	-15,2	12,9	138,8	-33,7	-1,8
	Regierungsbezirk Chemnitz	-15,6	-12,8	-25,8	-17,7	-18,6
62	Dresden, Stadt	-5,5	-7,8	1,4	-2,0	-5,6
63	Görlitz, Stadt
64	Hoyerswerda, Stadt
72	Bautzen	-2,1	18,7	-15,4	-13,6	-3,9
80	Meißen	-8,8	-7,4	-19,4	-9,9	-18,6
84	Niederschles. Oberlausitzkreis	-15,7	-3,9	42,2	-26,9	-39,6
85	Riesa-Großenhain	-9,9	-19,0	-36,2	1,5	-12,0
86	Löbau-Zittau	-13,7	-13,9	-19,8	-13,6	24,1
87	Sächsische Schweiz	-1,9	27,6	34,7	-17,5	-47,9
90	Weißeritzkreis	-24,8	-23,3	-11,1	-25,2	0,2
92	Kamenz	10,9	32,6	-2,5	6,5	1,0
	Regierungsbezirk Dresden	-7,7	-5,3	-13,3	-9,7	-8,5
65	Leipzig, Stadt	5,7	-32,7	-70,0	34,2	58,6
74	Delitzsch	9,9	15,3	-17,9	5,3	-3,5
75	Döbeln	-26,2	1,6	-1,7	-42,8	-0,1
79	Leipziger Land	4,7	8,1	-5,6	3,8	9,2
83	Muldentalkreis	3,4	16,9	49,2	-12,4	42,1
89	Torgau-Oschatz	-14,7	-29,6	-65,1	-2,6	-1,5
	Regierungsbezirk Leipzig	1,7	-13,2	-45,5	10,8	16,9
	Sachsen	-7,7	-9,9	-28,2	-6,1	-3,9

18. Betriebe und tätige Personen als Jahresmittel in Vorbereitenden Baustellenarbeiten, Hoch- und Tiefbau nach Wirtschaftszweigen - Monatsberichts-kreis

Jahr 2004

WZ-Nr.	Wirtschaftszweig	Betriebe	Tätige Personen	Darunter				Darunter ausländische Arbeitnehmer
				kaufm./ technische Angestellte	Facharbeiter, Poliere u. Meister	Fachwerker u. sonstige Beschäftigte	gewerblich Auszubildende, Umschüler	
	Vorbereitende Baustellenarbeiten, Hoch- und Tiefbau	674	34 895	7 407	17 856	7 487	2 040	212
45.1	Vorbereitende Baustellenarbeiten	23	2 948	951	336	1 327	331	2
45.11	Abbruch-, Spreng- und Ent-trümmerungsgewerbe, Erdbewegungsarbeiten	23	2 948	951	336	1 327	331	2
45.11.1	Abbruch-, Spreng- und Ent-trümmerungsgewerbe	11	344	61	85	139	57	1
45.11.2	Erdbewegungsarbeiten	7	160	30	61	54	14	-
45.11.4	Aufschließung von Lagerstätten; Auffüllen stillgel. Lagerstätten	5	2 445	861	190	1 134	260	-
45.12	Test- und Suchbohrung	-	-	-	-	-	-	-
45.2	Hoch- und Tiefbau	651	31 947	6 456	17 520	6 160	1 709	210
45.21	Hochbau, Brücken- und Tunnelbau u. Ä.	355	17 257	3 711	10 023	2 535	941	117
45.21.1	Hoch- und Tiefbau ohne ausgeprägten Schwerpunkt	169	9 897	2 087	5 772	1 481	537	42
45.21.2	Hochbau (ohne Fertigteilib.)	151	5 804	1 281	3 667	493	335	72
45.21.3	Errichtung von Fertigteilib. aus Beton im Hochbau aus selbst hergestellten Fertigteilen	-	-	-	-	-	-	-
45.21.4	Errichtung von Fertigteilib. aus Beton im Hochbau aus fremd bezogenen Fertigteilen	-	-	-	-	-	-	-
45.21.5	Errichtung von Fertigteilib. aus Holz und Kunststoffen im HB aus fremd bezogenen Fertigt.	-	-	-	-	-	-	-
45.21.6	Brücken- und Tunnelbau u. Ä.	3	-	-	-	-	-	-
45.21.7	Rohrleitungs- und Kabelleitungs-tiefbau	32	1 410	313	538	498	61	2
45.22	Dachdeckerei, Bauspenglerei, Abdichtung und Zimmerei	58	-	-	-	-	-	-
45.22.1	Dachdeckerei u. Bauspenglerei	44	1 314	199	928	67	102	-
45.22.2	Abdichtung gegen Wasser und Feuchtigkeit	6	-	-	-	-	-	-
45.22.3	Zimmerei und Ingenieurholzbau	8	171	33	112	6	17	-
45.23	Bau von Straßen, Bahnverkehrsst., Rollbahnen und Sportanlagen	109	7 128	1 360	3 384	2 021	350	19
45.23.1	Bau von Straßen, Rollbahnen und Sportanlagen	93	5 865	1 128	2 784	1 625	316	17
45.23.2	Bau von Bahnverkehrsstrecken	16	1 263	232	600	396	34	2
45.24	Wasserbau	1	-	-	-	-	-	-
45.25	Sonstiger spezialisierter Hoch- und Tiefbau	127	5 883	1 116	2 984	1 467	296	74
45.25.1	Brunnenbau	3	-	-	-	-	-	-
45.25.2	Schachtbau	1	-	-	-	-	-	-
45.25.3	Schornstein-, Feuerungs- und Industrieofenbau	3	138	32	90	7	9	2
45.25.4	Gerüstbau	23	648	123	264	207	50	3
45.25.5	Gebäudetrocknung	3	46	11	22	12	-	-
45.25.6	Sonstiger spezialisierter Hoch- und Tiefbau a. n. g.	95	4 855	914	2 477	1 220	230	69

19. Bruttolohn- und -gehaltsumme sowie geleistete Arbeitsstunden als Jahressumme in Vorbereitenden Baustellenarbeiten, Hoch- und Tiefbau nach Wirtschaftszweigen - Monatsberichtsreis

Jahr 2004

WZ-Nr.	Wirtschaftszweig	Bruttolohnsumme	Durchschnittl. Bruttolohnsumme je Arbeiter	Bruttogehaltsumme	Durchschnittl. Bruttogehaltsumme je Angestellten	Geleistete Arbeitsstunden	Durchschnittl. geleistete Arbeitsstunden je Arbeiter
		1 000 €	€	1 000 €	€	1 000	Stunden
	Vorbereitende Baustellenarbeiten, Hoch- und Tiefbau	592 686	21 644	271 240	36 619	42 337	1 546
45.1	Vorbereitende Baustellenarbeiten	43 298	21 714	32 402	34 072	3 152	1 581
45.11	Abbruch-, Spreng- und Enttrümmerungsgewerbe, Erdbewegungsarbeiten	43 298	21 714	32 402	34 072	3 152	1 581
45.11.1	Abbruch-, Spreng- und Enttrümmerungsgewerbe	5 567	19 811	2 346	38 459	500	1 779
45.11.2	Erdbewegungsarbeiten	2 556	19 814	859	28 633	210	1 628
45.11.4	Aufschließung von Lagerstätten; Auffüllen stillgel. Lagerstätten	35 175	22 206	29 196	33 909	2 442	1 542
45.12	Test- und Suchbohrung	-	-	-	-	-	-
45.2	Hoch- und Tiefbau	549 388	21 639	238 837	36 995	39 187	1 543
45.21	Hochbau, Brücken- und Tunnelbau u. Ä.	292 397	21 661	138 150	37 227	20 774	1 539
45.21.1	Hoch- und Tiefbau ohne ausgeprägten Schwerpunkt	170 308	21 862	75 928	36 381	11 929	1 531
45.21.2	Hochbau (ohne Fertigteilbau)	92 782	20 641	49 735	38 825	6 863	1 527
45.21.3	Errichtung von Fertigteilb. aus Beton im Hochbau aus selbst hergestellten Fertigteilen	-	-	-	-	-	-
45.21.4	Errichtung von Fertigteilb. aus Beton im Hochbau aus fremd bezogenen Fertigteilen
45.21.5	Errichtung von Fertigteilb. aus Holz und Kunststoffen im HB aus fremd bezogenen Fertig.	-	-	-	-	-	-
45.21.6	Brücken- und Tunnelbau u. Ä.
45.21.7	Rohrleitungs- und Kabelleitungs-tiefbau	26 218	23 900	11 376	36 345	1 804	1 644
45.22	Dachdeckerei, Bauspenglerei, Abdichtung und Zimmerei
45.22.1	Dachdeckerei u. Bauspenglerei	21 171	19 299	6 007	30 185	1 755	1 600
45.22.2	Abdichtung gegen Wasser und Feuchtigkeit
45.22.3	Zimmerei und Ingenieurholzbau	2 697	19 978	812	24 606	215	1 593
45.23	Bau von Straßen, Bahnverkehrsst., Rollbahnen und Sportanlagen	127 981	22 238	52 211	38 390	8 762	1 523
45.23.1	Bau von Straßen, Rollbahnen und Sportanlagen	100 839	21 342	42 394	37 583	7 278	1 540
45.23.2	Bau von Bahnverkehrsstrecken	27 143	26 352	9 817	42 315	1 485	1 442
45.24	Wasserbau
45.25	Sonstiger spezialisierter Hoch- und Tiefbau	101 461	21 374	40 391	36 193	7 458	1 571
45.25.1	Brunnenbau
45.25.2	Schachtbau
45.25.3	Schornstein-, Feuerungs- und Industrieofenbau	2 824	26 642	1 135	35 469	171	1 613
45.25.4	Gerüstbau	10 964	21 044	4 038	32 829	745	1 430
45.25.5	Gebäudetrocknung	654	19 235	349	31 727	57	1 676
45.25.6	Sonstiger spezialisierter Hoch- und Tiefbau a. n. g.	83 530	21 271	34 150	37 363	6 242	1 590

20. Geleistete Arbeitsstunden als Jahressumme in Vorbereitenden Baustellenarbeiten, Hoch- und Tiefbau nach Art der Bauten und Wirtschaftszweigen (in 1 000 Stunden) - Monatsberichtsreis

WZ-Nr.	Wirtschaftszweig	Geleistete Arbeitsstunden im Tiefbau	Davon im			
			gewerbl. u. industriellen Tiefbau	Tiefbau für Bahn und Post	Straßenbau	sonstigen Tiefbau
	Vorbereitende Baustellenarbeiten, Hoch- und Tiefbau	25 109	7 477	2 277	7 499	7 856
45.1	Vorbereitende Baustellenarbeiten	2 742	1 090	-	19	1 633
45.11	Abbruch-, Spreng- und Enttrümmerungsgewerbe, Erdbewegungsarbeiten	2 742	1 090	-	19	1 633
45.11.1	Abbruch-, Spreng- und Enttrümmerungsgewerbe	91	80	-	11	-
45.11.2	Erdbewegungsarbeiten	210	153	-	8	49
45.11.4	Aufschließung von Lagerstätten; Auffüllen stillgel. Lagerstätten	2 442	857	-	-	1 585
45.12	Test- und Suchbohrung	-	-	-	-	-
45.2	Hoch- und Tiefbau	22 369	6 388	2 279	7 479	6 223
45.21	Hochbau, Brücken- und Tunnelbau u. Ä.	7 538	2 853	695	815	3 175
45.21.1	Hoch- und Tiefbau ohne ausgeprägten Schwerpunkt	5 523	2 000	395	790	2 338
45.21.2	Hochbau (ohne Fertigteilbau)	42	20	4	-	18
45.21.3	Errichtung von Fertigteilb. aus Beton im Hochbau aus selbst hergestellten Fertigteilen	-	-	-	-	-
45.21.4	Errichtung von Fertigteilb. aus Beton im Hochbau aus fremd bezogenen Fertigteilen
45.21.5	Errichtung von Fertigteilb. aus Holz und Kunststoffen im HB aus fremd bezogenen Fertigt.	-	-	-	-	-
45.21.6	Brücken- und Tunnelbau u. Ä.
45.21.7	Rohrleitungs- und Kabelleitungstiefbau	1 801	822	225	25	729
45.22	Dachdeckerei, Bauspenglerei, Abdichtung und Zimmerei
45.22.1	Dachdeckerei u. Bauspenglerei	8	7	1	-	-
45.22.2	Abdichtung gegen Wasser und Feuchtigkeit
45.22.3	Zimmerei und Ingenieurholzbau	3	-	-	3	-
45.23	Bau von Straßen, Bahnverkehrsst., Rollbahnen und Sportanlagen	8 694	755	1 088	6 010	841
45.23.1	Bau von Straßen, Rollbahnen und Sportanlagen	7 248	638	29	6 009	572
45.23.2	Bau von Bahnverkehrsstrecken	1 445	117	1 059	1	268
45.24	Wasserbau
45.25	Sonstiger spezialisierter Hoch- und Tiefbau	6 092	2 743	491	651	2 207
45.25.1	Brunnenbau
45.25.2	Schachtbau
45.25.3	Schornstein-, Feuerungs- und Industrieofenbau	-	-	-	-	-
45.25.4	Gerüstbau	-	-	-	-	-
45.25.5	Gebäudetrocknung	17	-	-	-	17
45.25.6	Sonstiger spezialisierter Hoch- und Tiefbau a. n. g.	5 876	2 719	491	568	2 098

Jahr 2004

Geleistete Arbeitsstunden im Hochbau	Davon im					Wirtschaftszweig	WZ-Nr.
	Wohnungs- bau	landwirt- schaftlichen Bau	gewerbl. u. industriellen Hochbau	Hochbau für Bahn und Post	öffentlichen Hochbau		
17 228	6 053	56	6 951	110	4 058	Vorbereitende Baustellen- arbeiten, Hoch- und Tiefbau	
410	38	-	363	-	9	Vorbereitende Baustellenarbeiten	45.1
410	38	-	363	-	9	Abbruch-, Spreng- und Ent- trümmerungsgewerbe, Erdbewegungsarbeiten	45.11
410	38	-	363	-	9	Abbruch-, Spreng- und Ent- trümmerungsgewerbe	45.11.1
-	-	-	-	-	-	Erdbewegungsarbeiten	45.11.2
-	-	-	-	-	-	Auffüllung stillgel. Lagerstätten;	45.11.4
-	-	-	-	-	-	Test- und Suchbohrung	45.12
16 818	6 015	56	6 588	110	4 049	Hoch- und Tiefbau	45.2
13 235	4 753	43	4 981	60	3 398	Hochbau, Brücken- und Tunnelbau u. Ä.	45.21
6 406	1 792	25	2 717	50	1 822	Hoch- und Tiefbau ohne ausge- prägten Schwerpunkt	45.21.1
6 821	2 961	19	2 258	10	1 573	Hochbau (ohne Fertigteilbau)	45.21.2
-	-	-	-	-	-	Errichtung von Fertigteilb. aus Beton im Hochbau aus selbst hergestellten Fertigteilen	45.21.3
-	-	-	-	-	-	Errichtung von Fertigteilb. aus Beton im Hochbau aus fremd bezogenen Fertigteilen	45.21.4
-	-	-	-	-	-	Errichtung von Fertigteilb. aus Holz und Kunststoffen im HB aus fremd bezogenen Fertig.	45.21.5
-	-	-	-	-	-	Brücken- und Tunnelbau u. Ä.	45.21.6
-	-	-	-	-	-	Rohrleitungs- und Kabelleitungs- tiefbau	45.21.7
4	-	-	-	-	4	Dachdeckerei, Bauspenglerei, Abdichtung und Zimmerei	45.22
1 747	869	3	480	4	391	Dachdeckerei u. Bauspenglerei Abdichtung gegen Wasser und Feuchtigkeit	45.22.1 45.22.2
212	173	-	22	-	17	Zimmerei und Ingenieurholzbau	45.22.3
69	1	3	21	-	44	Bau von Straßen, Bahnverkehrsst., Rollbahnen und Sportanlagen	45.23
29	1	3	21	-	4	Bau von Straßen, Rollbahnen und Sportanlagen	45.23.1
40	-	-	-	-	40	Bau von Bahnverkehrsstrecken	45.23.2
-	-	-	-	-	-	Wasserbau	45.24
1 366	182	1	943	46	194	Sonstiger spezialisierter Hoch- und Tiefbau	45.25
-	-	-	-	-	-	Brunnenbau	45.25.1
-	-	-	-	-	-	Schachtbau	45.25.2
-	-	-	-	-	-	Schornstein-, Feuerungs- und Industrieofenbau	45.25.3
171	-	-	171	-	-	Gerüstbau	45.25.4
746	99	-	573	6	68	Gebäudetrocknung	45.25.5
40	34	-	-	-	6	Sonstiger spezialisierter Hoch- und Tiefbau a. n. g.	45.25.6
367	50	1	199	40	77		

21. Gesamtumsatz als Jahressumme in Vorbereitenden Baustellenarbeiten, Hoch- und Tiefbau nach Auftraggebern und Wirtschaftszweigen (in 1 000 €) - Monatsberichtsreis

Jahr 2004

WZ-Nr.	Wirtschaftszweig	Gesamtumsatz	Davon				sonstiger Umsatz	Gesamtumsatz je tätiger Person €
			baugewerblicher Umsatz					
			zusammen	Hochbau	Tiefbau			
	Vorbereitende Baustellenarbeiten, Hoch- und Tiefbau	4 153 699	4 108 887	1 774 111	2 334 776	44 813	119 034	
45.1	Vorbereitende Baustellenarbeiten	209 663	205 296	22 389	182 907	4 368	71 120	
45.11	Abbruch-, Spreng- und Enttrümmerungsgewerbe, Erdbewegungsarbeiten	209 663	205 296	22 389	182 907	4 368	71 120	
45.11.1	Abbruch-, Spreng- und Enttrümmerungsgewerbe	33 116	29 909	22 389	7 520	3 207	96 267	
45.11.2	Erdbewegungsarbeiten	14 243	14 086	-	14 087	156	89 019	
45.11.4	Aufschließung von Lagerstätten; Auffüllen stillgel. Lagerstätten	162 305	161 300	-	161 300	1 005	66 382	
45.12	Test- und Suchbohrung	-	-	-	-	-	-	
45.2	Hoch- und Tiefbau	3 944 039	3 903 594	1 751 721	2 151 871	40 445	123 456	
45.21	Hochbau, Brücken- und Tunnelbau u. Ä.	2 213 228	2 189 178	1 515 072	674 107	24 051	128 251	
45.21.1	Hoch- und Tiefbau ohne ausgeprägten Schwerpunkt	1 185 669	1 170 838	652 457	518 382	14 831	119 801	
45.21.2	Hochbau (ohne Fertigteilbau)	870 090	864 355	862 264	2 092	5 735	149 912	
45.21.3	Errichtung von Fertigteilb. aus Beton im Hochbau aus selbst hergestellten Fertigteilen	-	-	-	-	-	-	
45.21.4	Errichtung von Fertigteilb. aus Beton im Hochbau aus fremd bezogenen Fertigteilen	-	-	-	-	-	-	
45.21.5	Errichtung von Fertigteilb. aus Holz und Kunststoffen im HB aus fremd bezogenen Fertigt.	-	-	-	-	-	-	
45.21.6	Brücken- und Tunnelbau u. Ä.	-	-	-	-	-	-	
45.21.7	Rohrleitungs- und Kabelleitungstiefbau	140 412	136 927	99	136 828	3 485	99 583	
45.22	Dachdeckerei, Bauspenglerei, Abdichtung und Zimmerei	-	-	-	-	-	-	
45.22.1	Dachdeckerei u. Bauspenglerei	104 080	103 831	103 340	490	249	79 209	
45.22.2	Abdichtung gegen Wasser und Feuchtigkeit	-	-	-	-	-	-	
45.22.3	Zimmerei und Ingenieurholzbau	13 023	12 944	12 692	252	79	76 158	
45.23	Bau von Straßen, Bahnverkehrsst., Rollbahnen und Sportanlagen	928 195	922 083	6 558	915 524	6 112	130 218	
45.23.1	Bau von Straßen, Rollbahnen und Sportanlagen	753 989	748 657	3 814	744 842	5 332	128 557	
45.23.2	Bau von Bahnverkehrsstrecken	174 206	173 426	2 744	170 681	780	137 930	
45.24	Wasserbau	-	-	-	-	-	-	
45.25	Sonstiger spezialisierter Hoch- und Tiefbau	664 497	654 564	96 466	558 098	9 933	112 952	
45.25.1	Brunnenbau	-	-	-	-	-	-	
45.25.2	Schachtbau	-	-	-	-	-	-	
45.25.3	Schornstein-, Feuerungs- und Industrieofenbau	14 742	14 742	14 742	-	-	106 826	
45.25.4	Gerüstbau	52 623	49 343	49 343	1	3 281	81 208	
45.25.5	Gebäudetrocknung	3 330	3 330	1 907	1 423	-	72 391	
45.25.6	Sonstiger spezialisierter Hoch- und Tiefbau a. n. g.	579 521	573 129	26 874	546 255	6 392	119 366	

22. Baugewerblicher Umsatz als Jahressumme in Vorbereitenden Baustellenarbeiten, Hoch- und Tiefbau nach Art der Bauten und Wirtschaftszweigen (in 1 000 €) - Monatsberichtsreis

Jahr 2004

WZ-Nr.	Wirtschaftszweig	Baugewerblicher Umsatz im Tiefbau	Davon			
			gewerbl. u. industrieller Tiefbau	Tiefbau für Bahn und Post	Straßenbau	sonstiger Tiefbau
	Vorbereitende Baustellenarbeiten, Hoch- und Tiefbau	2 334 776	632 570	315 160	731 437	655 609
45.1	Vorbereitende Baustellenarbeiten	182 907	67 405	-	929	114 573
45.11	Abbruch-, Spreng- und Enttrümmerungsgewerbe, Erdbewegungsarbeiten	182 907	67 405	-	929	114 573
45.11.1	Abbruch-, Spreng- und Enttrümmerungsgewerbe	7 520	7 261	-	259	-
45.11.2	Erdbewegungsarbeiten	14 087	9 886	-	670	3 531
45.11.4	Aufschließung von Lagerstätten; Auffüllen stillgel. Lagerstätten	161 300	50 258	-	-	111 042
45.12	Test- und Suchbohrung	-	-	-	-	-
45.2	Hoch- und Tiefbau	2 151 871	565 167	315 160	730 507	541 037
45.21	Hochbau, Brücken- und Tunnelbau u. Ä.	674 107	266 391	81 654	61 702	264 360
45.21.1	Hoch- und Tiefbau ohne ausgeprägten Schwerpunkt	518 382	206 934	43 144	59 919	208 385
45.21.2	Hochbau (ohne Fertigteilbau)	2 092	875	-	14	1 203
45.21.3	Errichtung von Fertigteilb. aus Beton im Hochbau aus selbst hergestellten Fertigteilen	-	-	-	-	-
45.21.4	Errichtung von Fertigteilb. aus Beton im Hochbau aus fremd bezogenen Fertigteilen
45.21.5	Errichtung von Fertigteilb. aus Holz und Kunststoffen im HB aus fremd bezogenen Fertigt.	-	-	-	-	-
45.21.6	Brücken- und Tunnelbau u. Ä.
45.21.7	Rohrleitungs- und Kabelleitungstiefbau	136 828	57 496	33 565	1 770	43 997
45.22	Dachdeckerei, Bauspenglerei, Abdichtung und Zimmerei
45.22.1	Dachdeckerei u. Bauspenglerei	490	418	72	-	-
45.22.2	Abdichtung gegen Wasser und Feuchtigkeit
45.22.3	Zimmerei und Ingenieurholzbau	252	-	-	252	-
45.23	Bau von Straßen, Bahnverkehrsst., Rollbahnen und Sportanlagen	915 524	68 298	137 827	620 458	88 941
45.23.1	Bau von Straßen, Rollbahnen und Sportanlagen	744 842	58 528	3 735	620 411	62 168
45.23.2	Bau von Bahnverkehrsstrecken	170 681	9 770	134 092	46	26 773
45.24	Wasserbau
45.25	Sonstiger spezialisierter Hoch- und Tiefbau	558 098	227 242	95 413	47 707	187 736
45.25.1	Brunnenbau
45.25.2	Schachtbau
45.25.3	Schornstein-, Feuerungs- und Industrieofenbau	-	-	-	-	-
45.25.4	Gerüstbau	1	-	-	1	-
45.25.5	Gebäudetrocknung	1 423	-	-	-	1 423
45.25.6	Sonstiger spezialisierter Hoch- und Tiefbau a. n. g.	546 255	226 196	95 413	42 301	182 345

Noch: 22. Baugewerblicher Umsatz als Jahressumme in Vorbereitenden Baustellenarbeiten, Hoch- und Tiefbau nach Art der Bauten und Wirtschaftszweigen (in 1 000 €) - Monatsberichtskreis

Jahr 2004

WZ-Nr.	Wirtschaftszweig	Baugewerblicher Umsatz im Hochbau	Davon				
			Wohnungsbau	landwirtschaftlicher Bau	gewerbli. u. industrieller Hochbau	Hochbau für Bahn und Post	öffentlicher Hochbau
	Vorbereitende Baustellenarbeiten, Hoch- und Tiefbau	1 774 111	571 907	3 155	845 915	15 090	338 043
45.1	Vorbereitende Baustellenarbeiten	22 389	3 975	-	18 260	-	154
45.11	Abbruch-, Spreng- und Entrümmerungsgewerbe, Erdbewegungsarbeiten	22 389	3 975	-	18 260	-	154
45.11.1	Abbruch-, Spreng- und Entrümmerungsgewerbe	22 389	3 975	-	18 260	-	154
45.11.2	Erdbewegungsarbeiten	-	-	-	-	-	-
45.11.4	Aufschließung von Lagerstätten; Auffüllen stillgel. Lagerstätten	-	-	-	-	-	-
45.12	Test- und Suchbohrung	-	-	-	-	-	-
45.2	Hoch- und Tiefbau	1 751 721	567 931	3 155	827 656	15 089	337 890
45.21	Hochbau, Brücken- und Tunnelbau u. Ä.	1 515 072	497 991	2 569	711 589	10 123	292 800
45.21.1	Hoch- und Tiefbau ohne ausgeprägten Schwerpunkt	652 457	138 530	1 802	327 565	6 516	178 044
45.21.2	Hochbau (ohne Fertigteilbau)	862 264	359 461	767	383 772	3 606	114 658
45.21.3	Errichtung von Fertigteilb. aus Beton im Hochbau aus selbst hergestellten Fertigteilen	-	-	-	-	-	-
45.21.4	Errichtung von Fertigteilb. aus Beton im Hochbau aus fremd bezogenen Fertigteilen	-	-	-	-	-	-
45.21.5	Errichtung von Fertigteilb. aus Holz und Kunststoffen im HB aus fremd bezogenen Fertig.	-	-	-	-	-	-
45.21.6	Brücken- und Tunnelbau u. Ä.	-	-	-	-	-	-
45.21.7	Rohrleitungs- und Kabelleitungstiefbau	99	-	-	-	-	99
45.22	Dachdeckerei, Bauspenglerei, Abdichtung und Zimmerei	-	-	-	-	-	-
45.22.1	Dachdeckerei u. Bauspenglerei	103 340	46 338	170	29 259	345	27 228
45.22.2	Abdichtung gegen Wasser und Feuchtigkeit	-	-	-	-	-	-
45.22.3	Zimmerei und Ingenieurholzbau	12 692	10 311	-	1 334	-	1 047
45.23	Bau von Straßen, Bahnverkehrsst., Rollbahnen und Sportanlagen	6 558	21	136	3 211	-	3 190
45.23.1	Bau von Straßen, Rollbahnen und Sportanlagen	3 814	21	136	3 211	-	446
45.23.2	Bau von Bahnverkehrsstrecken	2 744	-	-	-	-	2 744
45.24	Wasserbau	-	-	-	-	-	-
45.25	Sonstiger spezialisierter Hoch- und Tiefbau	96 466	11 065	20	67 430	4 621	13 330
45.25.1	Brunnenbau	-	-	-	-	-	-
45.25.2	Schachtbau	-	-	-	-	-	-
45.25.3	Schornstein-, Feuerungs- und Industrieofenbau	14 742	-	-	14 742	-	-
45.25.4	Gerüstbau	49 343	5 890	-	37 736	520	5 197
45.25.5	Gebäudetrocknung	1 907	1 411	-	-	-	496
45.25.6	Sonstiger spezialisierter Hoch- und Tiefbau a. n. g.	26 874	3 765	20	14 952	4 101	4 036

23. Auftragseingang als Jahressumme in Vorbereitenden Baustellenarbeiten, Hoch- und Tiefbau nach Art der Bauten und Wirtschaftszweigen (in 1 000 €) - Monatsberichts-kreis

Jahr 2004

WZ-Nr.	Wirtschaftszweig	Auftrags-eingang	Auftrags-eingang im Tiefbau	Davon			
				gewerbl. u. industrieller Tiefbau	Tiefbau für Bahn und Post	Straßenbau	sonstiger Tiefbau
	Vorbereitende Baustellenarbeiten, Hoch- und Tiefbau	3 239 189	1 922 466	579 478	142 318	670 881	529 789
45.1	Vorbereitende Baustellenarbeiten	188 761	164 488	63 947	-	1 100	99 441
45.11	Abbruch-, Spreng- und Ent-trümmerungsgewerbe, Erdbewegungsarbeiten	188 761	164 488	63 947	-	1 100	99 441
45.11.1	Abbruch-, Spreng- und Ent-trümmerungsgewerbe	29 301	5 029	4 924	-	105	-
45.11.2	Erdbewegungsarbeiten	13 677	13 677	9 262	-	995	3 420
45.11.4	Aufschließung von Lagerstätten; Auffüllen stillgel. Lagerstätten	145 783	145 782	49 761	-	-	96 021
45.12	Test- und Suchbohrung	-	-	-	-	-	-
45.2	Hoch- und Tiefbau	3 050 429	1 757 980	515 531	142 319	669 782	430 348
45.21	Hochbau, Brücken- und Tunnelbau u. Ä.	1 636 999	552 337	253 401	34 690	59 261	204 985
45.21.1	Hoch- und Tiefbau ohne ausgeprägten Schwerpunkt	1 033 216	434 682	205 865	14 729	57 987	156 101
45.21.2	Hochbau (ohne Fertigteilbau)	487 052	923	282	45	175	421
45.21.3	Errichtung von Fertigteilb. aus Beton im Hochbau aus selbst hergestellten Fertigteilen	-	-	-	-	-	-
45.21.4	Errichtung von Fertigteilb. aus Beton im Hochbau aus fremd bezogenen Fertigteilen	-	-	-	-	-	-
45.21.5	Errichtung von Fertigteilb. aus Holz und Kunststoffen im HB aus fremd bezogenen Fertigt.	-	-	-	-	-	-
45.21.6	Brücken- und Tunnelbau u. Ä.	-	-	-	-	-	-
45.21.7	Rohrleitungs- und Kabelleitungs-tiefbau	101 381	101 382	46 083	19 561	1 099	34 639
45.22	Dachdeckerei, Bauspenglerei, Abdichtung und Zimmerei	-	-	-	-	-	-
45.22.1	Dachdeckerei u. Bauspenglerei	94 608	-	-	-	-	-
45.22.2	Abdichtung gegen Wasser und Feuchtigkeit	-	-	-	-	-	-
45.22.3	Zimmerei und Ingenieurholzbau	12 766	115	-	-	115	-
45.23	Bau von Straßen, Bahnverkehrsst., Rollbahnen und Sportanlagen	761 813	756 722	62 194	79 404	555 748	59 376
45.23.1	Bau von Straßen, Rollbahnen und Sportanlagen	668 537	663 909	55 639	268	555 660	52 342
45.23.2	Bau von Bahnverkehrsstrecken	93 277	92 813	6 555	79 136	88	7 034
45.24	Wasserbau	-	-	-	-	-	-
45.25	Sonstiger spezialisierter Hoch- und Tiefbau	524 275	447 537	199 245	28 037	54 268	165 987
45.25.1	Brunnenbau	-	-	-	-	-	-
45.25.2	Schachtbau	-	-	-	-	-	-
45.25.3	Schornstein-, Feuerungs- und Industrieofenbau	10 382	-	-	-	-	-
45.25.4	Gerüstbau	35 886	1	-	-	1	-
45.25.5	Gebäudetrocknung	-	-	-	-	-	-
45.25.6	Sonstiger spezialisierter Hoch- und Tiefbau a. n. g.	451 061	426 159	198 230	28 037	40 948	158 944

Noch: 23. Auftragseingang als Jahressumme in Vorbereitenden Baustellenarbeiten, Hoch- und Tiefbau nach Art der Bauten und Wirtschaftszweigen (in 1 000 €) - Monatsberichtskreis

Jahr 2004

WZ-Nr.	Wirtschaftszweig	Auftrags- eingang im Hochbau	Davon				
			Wohnungs- bau	landwirt- schaftlicher Bau	gewerbl. u. industrieller Hochbau	Hochbau für Bahn und Post	öffentlicher Hochbau
	Vorbereitende Baustellen- arbeiten, Hoch- und Tiefbau	1 316 723	319 212	3 254	600 286	10 320	383 650
45.1	Vorbereitende Baustellenarbeiten	24 273	1 841	-	21 539	-	893
45.11	Abbruch-, Spreng- und Ent- trümmerungsgewerbe, Erdbewegungsarbeiten	24 273	1 841	-	21 539	-	893
45.11.1	Abbruch-, Spreng- und Ent- trümmerungsgewerbe	24 273	1 841	-	21 539	-	893
45.11.2	Erdbewegungsarbeiten	-	-	-	-	-	-
45.11.4	Aufschließung von Lagerstätten; Auffüllen stillgel. Lagerstätten	-	-	-	-	-	-
45.12	Test- und Suchbohrung	-	-	-	-	-	-
45.2	Hoch- und Tiefbau	1 292 449	317 370	3 254	578 747	10 320	382 758
45.21	Hochbau, Brücken- und Tunnelbau u. Ä.	1 084 662	260 761	2 320	476 914	7 457	337 210
45.21.1	Hoch- und Tiefbau ohne ausge- prägten Schwerpunkt	598 535	99 926	1 317	279 621	3 228	214 443
45.21.2	Hochbau (ohne Fertigteilbau)	486 127	160 835	1 003	197 293	4 229	122 767
45.21.3	Errichtung von Fertigteilb. aus Beton im Hochbau aus selbst hergestellten Fertigteilen	-	-	-	-	-	-
45.21.4	Errichtung von Fertigteilb. aus Beton im Hochbau aus fremd bezogenen Fertigteilen	-	-	-	-	-	-
45.21.5	Errichtung von Fertigteilb. aus Holz und Kunststoffen im HB aus fremd bezogenen Fertig.	-	-	-	-	-	-
45.21.6	Brücken- und Tunnelbau u. Ä.	-	-	-	-	-	-
45.21.7	Rohrleitungs- und Kabelleitungs- tiefbau	-	-	-	-	-	-
45.22	Dachdeckerei, Bauspenglerei, Abdichtung und Zimmerei	-	-	-	-	-	-
45.22.1	Dachdeckerei u. Bauspenglerei	94 609	36 313	151	24 969	231	32 945
45.22.2	Abdichtung gegen Wasser und Feuchtigkeit	-	-	-	-	-	-
45.22.3	Zimmerei und Ingenieurholzbau	12 651	10 137	-	1 428	-	1 086
45.23	Bau von Straßen, Bahnverkehrsst., Rollbahnen und Sportanlagen	5 092	708	470	3 084	-	830
45.23.1	Bau von Straßen, Rollbahnen und Sportanlagen	4 628	708	470	3 084	-	366
45.23.2	Bau von Bahnverkehrsstrecken	464	-	-	-	-	464
45.24	Wasserbau	-	-	-	-	-	-
45.25	Sonstiger spezialisierter Hoch- und Tiefbau	76 737	7 463	50	56 205	2 632	10 387
45.25.1	Brunnenbau	-	-	-	-	-	-
45.25.2	Schachtbau	-	-	-	-	-	-
45.25.3	Schornstein-, Feuerungs- und Industrieofenbau	10 382	-	-	10 382	-	-
45.25.4	Gerüstbau	35 885	3 767	-	28 619	133	3 366
45.25.5	Gebäudetrocknung	-	-	-	-	-	-
45.25.6	Sonstiger spezialisierter Hoch- und Tiefbau a. n. g.	24 900	3 167	50	17 204	2 499	1 980

24. Betriebe, tätige Personen, Bruttolohn- und -gehaltssumme und geleistete Arbeitsstunden in Vorbereitenden Baustellenarbeiten, Hoch- und Tiefbau nach Wirtschaftszweigen - Veränderung zum Vorjahr (in Prozent) - Monatsberichtsreis

Jahr 2004

WZ-Nr.	Wirtschaftszweig	Betriebe	Tätige Personen	Darunter Arbeiter	Bruttolohnsumme	Bruttogehaltssumme	Geleistete Arbeitsstunden
	Vorbereitende Baustellenarbeiten, Hoch- und Tiefbau	-4,4	-5,9	-6,7	-4,5	-0,8	-5,9
45.1	Vorbereitende Baustellenarbeiten	15,0	-9,5	-12,0	-8,3	-4,8	-11,8
45.11	Abbruch-, Spreng- und Enttrümmerungsgewerbe, Erdbewegungsarbeiten	15,0	-9,5	-12,0	-8,3	-4,8	-11,8
45.11.1	Abbruch-, Spreng- und Enttrümmerungsgewerbe	37,5	21,6	18,6	23,9	47,2	22,2
45.11.2	Erdbewegungsarbeiten	-	17,6	10,3	7,0	51,8	15,4
45.11.4	Aufschließung von Lagerstätten; Auffüllen stillgel. Lagerstätten	-	-13,9	-17,2	-12,8	-8,4	-18,1
45.12	Test- und Suchbohrung	x	x	x	x	x	x
45.2	Hoch- und Tiefbau	-5,0	-5,6	-6,3	-4,2	-0,2	-5,3
45.21	Hochbau, Brücken- und Tunnelbau u. Ä.	-7,3	-9,3	-10,8	-7,8	-1,3	-9,3
45.21.1	Hoch- und Tiefbau ohne ausgeprägten Schwerpunkt	-6,1	-3,5	-5,3	0,1	10,8	-2,9
45.21.2	Hochbau (ohne Fertigteilbau)	-6,8	-13,0	-14,4	-11,9	-7,9	-13,9
45.21.3	Errichtung von Fertigteilb. aus Beton im Hochbau aus selbst hergestellten Fertigteilen	x	x	x	x	x	x
45.21.4	Errichtung von Fertigteilb. aus Beton im Hochbau aus fremd bezogenen Fertigteilen	x
45.21.5	Errichtung von Fertigteilb. aus Holz und Kunststoffen im HB aus fremd bezogenen Fertigteilb.	-100,0
45.21.6	Brücken- und Tunnelbau u. Ä.	-
45.21.7	Rohrleitungs- und Kabelleitungstiefbau	-11,1	-24,7	-24,8	-23,9	-29,3	-22,3
45.22	Dachdeckerei, Bauspenglerei, Abdichtung und Zimmerei	-12,1
45.22.1	Dachdeckerei u. Bauspenglerei	-15,4	-15,0	-15,4	-15,1	-13,9	-10,8
45.22.2	Abdichtung gegen Wasser und Feuchtigkeit	-
45.22.3	Zimmerei und Ingenieurholzbau	-	-10,0	-12,3	-10,0	19,8	-4,9
45.23	Bau von Straßen, Bahnverkehrsst., Rollbahnen und Sportanlagen	3,8	0,5	0,3	0,4	7,9	-1,4
45.23.1	Bau von Straßen, Rollbahnen und Sportanlagen	1,1	0,1	-0,1	0,8	7,5	-1,5
45.23.2	Bau von Bahnverkehrsstrecken	23,1	2,5	1,9	-1,5	9,8	-0,7
45.24	Wasserbau	-
45.25	Sonstiger spezialisierter Hoch- und Tiefbau	-3,1	1,9	3,1	4,4	-3,5	3,8
45.25.1	Brunnenbau	50,0
45.25.2	Schachtbau	-
45.25.3	Schornstein-, Feuerungs- und Industrieofenbau	-25,0	-12,7	-12,4	-14,3	-20,6	-9,5
45.25.4	Gerüstbau	-4,2	-9,1	-9,4	-7,5	-3,8	-11,1
45.25.5	Gebäudetrocknung	50,0
45.25.6	Sonstiger spezialisierter Hoch- und Tiefbau a. n. g.	-3,1	3,8	5,2	6,9	-2,5	6,4

25. Umsatz in Vorbereitenden Baustellenarbeiten, Hoch- und Tiefbau nach Wirtschaftszweigen - Veränderung zum Vorjahr
 (in Prozent) - Monatsberichtsreis

Jahr 2004

WZ-Nr.	Wirtschaftszweig	Gesamtumsatz	Darunter baugewerblicher Umsatz	Davon			
				Hochbau	darunter Wohnungsbau	Tiefbau	darunter Straßenbau
	Vorbereitende Baustellenarbeiten, Hoch- und Tiefbau	-9,2	-9,4	-8,2	-9,6	-10,3	-12,0
45.1	Vorbereitende Baustellenarbeiten	-9,8	-10,3	-7,3	-24,9	-10,6	-41,6
45.11	Abbruch-, Spreng- und Enttrümmerungsgewerbe, Erdbewegungsarbeiten	-9,8	-10,3	-7,3	-24,9	-10,6	-41,6
45.11.1	Abbruch-, Spreng- und Enttrümmerungsgewerbe	19,6	18,7	-7,3	-24,9	616,2	x
45.11.2	Erdbewegungsarbeiten	20,7	19,8	x	x	19,8	-57,3
45.11.4	Aufschließung von Lagerstätten; Auffüllen stillgel. Lagerstätten	-15,9	-15,9	x	x	-15,9	-100,0
45.12	Test- und Suchbohrung	x	x	x	x	x	x
45.2	Hoch- und Tiefbau	-9,2	-9,3	-8,2	-9,5	-10,3	-12,0
45.21	Hochbau, Brücken- und Tunnelbau u. Ä.	-7,8	-8,0	-8,9	-6,3	-6,1	28,7
45.21.1	Hoch- und Tiefbau ohne ausgeprägten Schwerpunkt	-3,5	-3,8	-12,2	-21,8	9,2	37,1
45.21.2	Hochbau (ohne Fertigteilbau)	-5,5	-5,6	-5,5	2,8	-17,0	16,7
45.21.3	Errichtung von Fertigteilb. aus Beton im Hochbau aus selbst hergestellten Fertigteilen	x	x	x	x	x	x
45.21.4	Errichtung von Fertigteilb. aus Beton im Hochbau aus fremd bezogenen Fertigteilen
45.21.5	Errichtung von Fertigteilb. aus Holz und Kunststoffen im HB aus fremd bezogenen Fertigteilb.
45.21.6	Brücken- und Tunnelbau u. Ä.
45.21.7	Rohrleitungs- und Kabelleitungstiefbau	-38,9	-39,4	-95,7	x	-38,8	-56,6
45.22	Dachdeckerei, Bauspenglerei, Abdichtung und Zimmerei
45.22.1	Dachdeckerei u. Bauspenglerei	-16,0	-16,0	-16,4	-35,9	400,0	x
45.22.2	Abdichtung gegen Wasser und Feuchtigkeit
45.22.3	Zimmerei und Ingenieurholzbau	-2,7	0,6	-1,4	25,9	x	x
45.23	Bau von Straßen, Bahnverkehrsst., Rollbahnen und Sportanlagen	-12,2	-12,1	50,8	-91,2	-12,4	-15,4
45.23.1	Bau von Straßen, Rollbahnen und Sportanlagen	-13,4	-13,4	49,5	-91,2	-13,6	-15,4
45.23.2	Bau von Bahnverkehrsstrecken	-6,2	-6,1	52,6	x	-6,7	x
45.24	Wasserbau
45.25	Sonstiger spezialisierter Hoch- und Tiefbau	-8,8	-8,9	10,4	-15,5	-11,6	-0,3
45.25.1	Brunnenbau
45.25.2	Schachtbau
45.25.3	Schornstein-, Feuerungs- und Industrieofenbau	-12,2	-12,2	-12,2	x	x	x
45.25.4	Gerüstbau	3,8	4,0	4,4	-36,0	-99,5	-99,3
45.25.5	Gebäudetrocknung
45.25.6	Sonstiger spezialisierter Hoch- und Tiefbau a. n. g.	-9,9	-10,1	51,5	7,3	-11,8	0,3

26. Auftragseingang in Vorbereitenden Baustellenarbeiten, Hoch- und Tiefbau nach Wirtschaftszweigen - Veränderung zum Vorjahr (in Prozent) - Monatsberichtskreis

Jahr 2004

WZ-Nr.	Wirtschaftszweig	Auftrags-eingang	Davon			
			Hochbau	darunter Wohnungsbau	Tiefbau	darunter Straßenbau
	Vorbereitende Baustellenarbeiten, Hoch- und Tiefbau	-7,7	-9,9	-28,2	-6,1	-3,9
45.1	Vorbereitende Baustellenarbeiten	0,6	20,1	-36,3	-1,8	-11,4
45.11	Abbruch-, Spreng- und Ent-trümmerungsgewerbe, Erdbewegungsarbeiten	0,6	20,1	-36,3	-1,8	-11,4
45.11.1	Abbruch-, Spreng- und Ent-trümmerungsgewerbe	39,7	20,1	-36,3	551,4	x
45.11.2	Erdbewegungsarbeiten	25,9	x	x	25,9	-19,9
45.11.4	Aufschließung von Lagerstätten; Auffüllen stilligel. Lagerstätten	-6,4	x	x	-6,4	x
45.12	Test- und Suchbohrung	x	x	x	x	x
45.2	Hoch- und Tiefbau	-8,1	-10,3	-28,1	-6,4	-3,9
45.21	Hochbau, Brücken- und Tunnelbau u. Ä.	-8,8	-13,2	-30,8	1,4	16,4
45.21.1	Hoch- und Tiefbau ohne ausgeprägten Schwerpunkt	10,9	6,4	-23,8	17,7	24,2
45.21.2	Hochbau (ohne Fertigteilbau)	-25,9	-25,9	-34,6	-1,6	993,8
45.21.3	Errichtung von Fertigteilb. aus Beton im Hochbau aus selbst hergestellten Fertigteilen	x	x	x	x	x
45.21.4	Errichtung von Fertigteilb. aus Beton im Hochbau aus fremd bezogenen Fertigteilen
45.21.5	Errichtung von Fertigteilb. aus Holz und Kunststoffen im HB aus fremd bezogenen Fertigt.
45.21.6	Brücken- und Tunnelbau u. Ä.
45.21.7	Rohrleitungs- und Kabelleitungstiefbau	-43,1	-100,0	x	-31,3	-65,1
45.22	Dachdeckerei, Bauspenglerei, Abdichtung und Zimmerei
45.22.1	Dachdeckerei u. Bauspenglerei	9,1	9,1	-21,7	x	x
45.22.2	Abdichtung gegen Wasser und Feuchtigkeit
45.22.3	Zimmerei und Ingenieurholzbau	8,5	7,5	39,3	x	x
45.23	Bau von Straßen, Bahnverkehrsst., Rollbahnen und Sportanlagen	-7,3	63,0	254,0	-7,5	-7,4
45.23.1	Bau von Straßen, Rollbahnen und Sportanlagen	-6,6	89,3	254,0	-6,9	-7,5
45.23.2	Bau von Bahnverkehrsstrecken	-11,8	-31,7	x	-11,7	203,4
45.24	Wasserbau
45.25	Sonstiger spezialisierter Hoch- und Tiefbau	-10,8	2,0	-14,7	-12,7	21,1
45.25.1	Brunnenbau
45.25.2	Schachtbau
45.25.3	Schornstein-, Feuerungs- und Industrieofenbau
45.25.4	Gerüstbau	2,9	3,0	-33,3	-95,5	x
45.25.5	Gebäudetrocknung
45.25.6	Sonstiger spezialisierter Hoch- und Tiefbau a. n. g.	-12,6	23,6	5,4	-14,1	14,4

27. Betriebe, tätige Personen, geleistete Arbeitsstunden, Bruttolohn- und -gehaltssumme, Umsatz und Auftragseingang in Vorbereitenden Baustellenarbeiten, Hoch- und Tiefbau nach Wirtschaftszweigen und Beschäftigtengrößenklassen - Monatsberichts-kreis

Jahr 2004

Größenklasse nach der Zahl der tätigen Personen	Betriebe	Tätige Personen	Geleistete Arbeitsstunden	Bruttolohnsumme	Bruttogehaltssumme	Gesamtumsatz	Auftragseingang
	Jahresmittel		1 000	1 000 €			

Vorbereitende Baustellenarbeiten, Hoch- und Tiefbau

1 - 19	127	1 569	1 789	23 903	11 245	201 778	200 876
20 - 49	363	11 431	14 750	195 640	67 935	1 064 598	879 519
50 - 99	117	7 923	9 604	134 182	58 080	961 796	777 471
100 - 199	46	6 405	7 852	115 799	55 691	963 310	665 848
200 - 499	19
500 und mehr	2
Insgesamt	674	34 895	42 339	592 686	271 240	4 153 703	3 239 190

Vorbereitende Baustellenarbeiten ¹⁾

1 - 19	5	45	55	684	268	3 019	2 565
20 - 49	11	330	467	5 571	2 286	32 628	31 900
50 - 99	1
100 - 199	1
200 - 499	2
500 und mehr	2
Zusammen	22	2 894	3 085	42 486	31 913	201 236	185 100

Hoch- und Tiefbau ¹⁾

1 - 19	122	1 524	1 733	23 219	10 977	198 759	198 311
20 - 49	352	11 101	14 283	190 069	65 649	1 031 971	847 619
50 - 99	115
100 - 199	45
200 - 499	17
500 und mehr	-	-	-	-	-	-	-
Zusammen	652	32 001	39 252	550 199	239 328	3 952 468	3 054 090

1) Die Ergebnisse nach Größenklassen für die Wirtschaftszweige 45.1 und 45.2 (Tab. 27 und 28) weichen von den entsprechenden Ergebnissen der anderen Tabellen ab, da die Betriebe, deren Zuordnung im Laufe des Kalenderjahres gewechselt hat, von den Programmen unterschiedlich zugeordnet werden. In dem Programm, das den Tabellen 27 und 28 zugrunde liegt, wird dem Betrieb derjenige Wirtschaftszweig zugeordnet, den er im Laufe des Jahres in den meisten Monaten hatte. Bei den anderen Tabellen ist jeweils der Wirtschaftszweig vom Dezember ausschlaggebend.

Eine nachträgliche Korrektur ist nicht möglich. Auf die Veröffentlichung getrennter Ergebnisse nach den Wirtschaftszweigen 45.1 und 45.2 im Rahmen der Tabellen 27 und 28 sollte nicht verzichtet werden.

28. Betriebe, tätige Personen, geleistete Arbeitsstunden, Bruttolohn- und -gehaltssumme, Umsatz und Auftragseingang in Vorbereitenden Baustellenarbeiten, Hoch- und Tiefbau nach Wirtschaftszweigen und Beschäftigtengrößenklassen - Monatsberichts-kreis (Anteil in Prozent)

Jahr 2004

Größenklasse nach der Zahl der tätigen Personen	Betriebe	Tätige Personen	Geleistete Arbeitsstunden	Bruttolohnsumme	Bruttogehaltssumme	Gesamtumsatz	Auftragseingang
Vorbereitende Baustellenarbeiten, Hoch- und Tiefbau							
1 - 19	18,8	4,5	4,2	4,0	4,1	4,9	6,2
20 - 49	53,9	32,8	34,8	33,0	25,0	25,6	27,2
50 - 99	17,4	22,7	22,7	22,6	21,4	23,2	24,0
100 - 199	6,8	18,4	18,5	19,5	20,5	23,2	20,6
200 - 499	2,8
500 und mehr	0,3
Vorbereitende Baustellenarbeiten							
1 - 19	22,7	1,6	1,8	1,6	0,8	1,5	1,4
20 - 49	50,0	11,4	15,1	13,1	7,2	16,2	17,2
50 - 99	4,5
100 - 199	4,5
200 - 499	9,1
500 und mehr	9,1
Hoch- und Tiefbau							
1 - 19	18,7	4,8	4,4	4,2	4,6	5,0	6,5
20 - 49	54,0	34,7	36,4	34,5	27,4	26,1	27,8
50 - 99	17,6
100 - 199	6,9
200 - 499	2,6
500 - 999	-	-	-	-	-	-	-

29. Auftragsbestand am Jahresende in Vorbereitenden Baustellenarbeiten, Hoch- und Tiefbau nach Art der Bauten und nach Kreisen - Monatsberichtskreis

Kreis-Nr.	Kreis Regierungsbezirk Land	Auftrags- bestand 1 000 €	Veränderung zum 4. Quartal 2003 %	Auftrags- bestand im Tiefbau	Davon			
					gewerbl. u. industrieller Tiefbau	Tiefbau für Bahn und Post	Straßen- bau	sonstiger Tiefbau
61	Chemnitz, Stadt	105 003	-13,6	43 262	27 684	-	13 942	1 636
66	Plauen, Stadt	1 807	-50,5	1 469	-	1 230	21	218
67	Zwickau, Stadt	9 686	-60,7	6 221	823	202	201	4 995
71	Annaberg	10 521	-60,1	8 078	154	-	1 503	6 421
73	Chemnitzer Land	22 762	-4,3	6 640	61	91	5 289	1 199
77	Freiberg	14 439	-39,7	10 061	7 055	108	979	1 919
78	Vogtlandkreis	49 254	4,1	26 145	626	430	15 040	10 049
81	Mittlerer Erzgebirgskreis	6 613	-15,4	5 628	610	-	744	4 274
82	Mittweida	16 576	-19,9	8 746	1 893	2 431	793	3 629
88	Stollberg	11 104	-19,4	6 611	62	-	-	6 549
91	Aue-Schwarzenberg	13 163	-12,1	10 299	2 796	332	2 181	4 990
93	Zwickauer Land	21 729	-11,4	2 935	1 291	-	922	722
	Regierungsbezirk Chemnitz	282 657	-19,9	136 089	43 054	4 823	41 613	46 599
62	Dresden, Stadt	173 071	-34,8	94 938	9 586	54 299	29 013	2 040
63	Görlitz, Stadt	-	x	-	-	-	-	-
64	Hoyerswerda, Stadt	1 786	-58,6	326	11	-	315	-
72	Bautzen	50 662	-0,2	27 701	8 509	39	3 389	15 764
80	Meißen	26 596	4,2	15 616	1 277	831	3 780	9 728
84	Niederschles. Oberlausitzkreis	10 469	-44,2	3 126	1 028	45	1 100	953
85	Riesa-Großenhain	42 941	-7,0	9 960	2 307	360	5 180	2 113
86	Löbau-Zittau	10 843	-7,9	7 438	1 665	-	3 351	2 422
87	Sächsische Schweiz	13 206	18,3	3 895	410	150	551	2 784
90	Weißeritzkreis	38 233	-44,5	31 656	12 926	9 041	5 630	4 059
92	Kamenz	36 679	-9,3	29 800	21 553	797	3 697	3 753
	Regierungsbezirk Dresden	404 485	-25,8	224 457	59 272	65 563	56 006	43 616
65	Leipzig, Stadt	160 650	-21,7	100 744	37 797	27 536	23 079	12 332
74	Delitzsch	33 323	2,0	14 724	7 129	-	3 334	4 261
75	Döbeln	10 010	-50,3	6 656	5 389	33	1 174	60
79	Leipziger Land	142 826	12,9	110 352	23 952	8 490	64 083	13 827
83	Muldentalkreis	13 420	18,0	4 191	1 247	425	1 450	1 069
89	Torgau-Oschatz	22 047	-21,7	11 045	1 815	230	5 087	3 913
	Regierungsbezirk Leipzig	382 276	-9,8	247 713	77 329	36 715	98 208	35 461
	Sachsen	1 069 420	-19,1	608 259	179 656	107 100	195 826	125 677

Auftrags- bestand im Hochbau	Davon					Kreis Regierungsbezirk Land	Kreis- Nr.
	Wohnungs- bau	landwirt- schaftlicher Bau	gewerbl. u. industrieller Hochbau	Hochbau für Bahn und Post	öffentlicher Bau		
1 000 €							
61 742	626	-	47 398	-	13 718	Chemnitz, Stadt	61
338	110	-	198	-	30	Plauen, Stadt	66
3 464	141	-	2 520	-	803	Zwickau, Stadt	67
2 445	359	-	467	-	1 619	Annaberg	71
16 123	7 107	-	5 594	48	3 374	Chemnitzer Land	73
4 380	1 842	25	754	-	1 759	Freiberg	77
23 109	3 475	-	554	-	19 080	Vogtlandkreis	78
985	287	-	656	-	42	Mittlerer Erzgebirgskreis	81
7 831	400	-	2 293	-	5 138	Mittweida	82
4 493	569	91	2 713	-	1 120	Stollberg	88
2 865	1 428	-	56	-	1 381	Aue-Schwarzenberg	91
18 794	5 208	-	11 940	4	1 642	Zwickauer Land	93
146 566	21 553	116	75 142	51	49 704	Regierungsbezirk Chemnitz	
78 132	3 668	-	53 588	1 308	19 568	Dresden, Stadt	62
-	-	-	-	-	-	Görlitz, Stadt	63
1 460	-	-	1 460	-	-	Hoyerswerda, Stadt	64
22 960	620	15	17 066	-	5 259	Bautzen	72
10 979	1 397	-	8 119	-	1 463	Meißen	80
7 343	799	-	6 215	-	329	Niederschles. Oberlausitzkreis	84
32 981	24 719	54	6 764	50	1 394	Riesa-Großenhain	85
3 405	1 210	72	750	-	1 373	Löbau-Zittau	86
9 310	1 289	-	3 262	-	4 759	Sächsische Schweiz	87
6 577	1 538	50	2 561	840	1 588	Weißeritzkreis	90
6 881	2 358	-	1 875	-	2 648	Kamenz	92
180 029	37 598	191	101 661	2 198	38 381	Regierungsbezirk Dresden	
59 905	14 903	-	41 517	1	3 484	Leipzig, Stadt	65
18 599	1 887	-	12 918	-	3 794	Delitzsch	74
3 354	1 254	117	1 726	-	257	Döbeln	75
32 475	1 547	-	9 918	2	21 008	Leipziger Land	79
9 227	4 900	9	2 594	-	1 724	Muldentalkreis	83
11 002	6 647	6	1 964	190	2 195	Torgau-Oschatz	89
134 563	31 139	132	70 637	193	32 462	Regierungsbezirk Leipzig	
461 161	90 290	440	247 440	2 442	120 549	Sachsen	

30. Betriebe, tätige Personen, geleistete Arbeitsstunden, Bruttolohn- und -gehaltssumme, Umsatz und Auftragseingang in Handwerksbetrieben in Vorbereitenden Baustellenarbeiten, Hoch- und Tiefbau nach Kreisen

Jahr 2004

Kreis-Nr.	Kreis Regierungsbezirk Land	Hand- werks- betriebe	Tätige Personen	Geleistete Arbeits- stunden	Bruttolohn- summe	Bruttogehalt- summe	Gesamt- umsatz	Darunter baugewerb- l. Umsatz	Auftrags- eingang
61	Chemnitz, Stadt	22	1 338	1 751	23 545	7 945	143 440	143 303	78 798
66	Plauen, Stadt	2
67	Zwickau, Stadt	8
71	Annaberg	17	724	881	12 058	4 171	81 022	80 153	52 469
73	Chemnitzer Land	24
77	Freiberg	25	860	1 128	14 983	3 706	74 416	74 245	61 793
78	Vogtlandkreis	25	1 274	1 526	21 580	7 211	114 582	114 401	106 910
81	Mittlerer Erzgebirgskreis	16	528	673	9 041	2 772	43 073	42 987	33 930
82	Mittweida	13	411	516	6 856	2 501	34 349	34 009	27 917
88	Stollberg	13
91	Aue-Schwarzenberg	17	591	818	11 291	2 824	62 219	62 071	60 081
93	Zwickauer Land	16	509	583	8 413	2 784	53 268	51 320	44 786
	Regierungsbezirk Chemnitz	197	8 057	10 245	137 568	43 980	776 277	771 309	603 274
62	Dresden, Stadt	25	846	1 038	14 857	5 567	76 281	76 142	49 687
63	Görlitz, Stadt	2
64	Hoyerswerda, Stadt	4
72	Bautzen	22	1 242	1 560	21 669	7 060	164 663	163 655	138 410
80	Meißen	23	990	1 288	16 921	6 258	111 622	110 732	106 856
84	Niederschles. Oberlausitzkr.	15	528	679	8 845	2 816	53 068	51 114	29 057
85	Riesa-Großenhain	21	1 060	1 347	19 455	6 856	117 533	115 750	89 154
86	Löbau-Zittau	20
87	Sächsische Schweiz	18	662	825	10 640	3 095	49 516	48 786	43 862
90	Weißeritzkreis	14	649	788	10 956	3 163	45 601	43 293	42 958
92	Kamenz	17	599	870	10 604	3 100	64 151	64 078	47 531
	Regierungsbezirk Dresden	182	7 608	9 775	130 119	43 052	770 840	761 720	615 381
65	Leipzig, Stadt	30	1 736	1 913	28 820	20 118	315 584	307 567	115 691
74	Delitzsch	20	896	1 119	14 221	6 189	99 977	99 945	96 717
75	Döbeln	15	430	560	7 564	2 903	44 903	44 827	38 020
79	Leipziger Land	27	1 144	1 526	19 628	7 680	115 885	113 652	115 535
83	Muldentalkreis	16	570	760	9 553	3 090	45 191	44 935	45 825
89	Torgau-Oschatz	25	918	1 089	15 949	5 611	110 396	108 664	80 486
	Regierungsbezirk Leipzig	132	5 694	6 967	95 734	45 590	731 935	719 588	492 275
	Sachsen	511	21 360	26 987	363 421	132 622	2 279 052	2 252 617	1 710 930

31. Betriebe, tätige Personen, geleistete Arbeitsstunden, Bruttolohn- und -gehaltssumme, Umsatz und Auftragseingang in Handwerksbetrieben in Vorbereitenden Baustellenarbeiten, Hoch- und Tiefbau nach Kreisen - Veränderung zum Vorjahr (in Prozent)

Jahr 2004									
Kreis-Nr.	Kreis Regierungsbezirk Land	Hand- werks- betriebe	Tätige Personen	Geleistete Arbeits- stunden	Bruttolohn- summe	Bruttogehalt- summe	Gesamt- umsatz	Darunter baugewerbl. Umsatz	Auftrags- eingang
61	Chemnitz, Stadt	21,8	4,1	4,0	5,7	13,0	9,9	9,8	-20,7
66	Plauen, Stadt	12,5
67	Zwickau, Stadt	-3,1
71	Annaberg	10,0	5,0	1,4	3,9	12,7	-6,4	-6,1	-29,2
73	Chemnitzer Land	8,7
77	Freiberg	2,1	-4,9	-4,4	-3,0	-5,7	-4,0	-4,1	4,1
78	Vogtlandkreis	-0,3	-9,2	-7,9	-2,9	21,5	3,3	3,3	0,0
81	Mittlerer Erzgebirgskreis	24,4	-1,2	-0,3	3,6	7,4	-8,1	-8,1	-9,5
82	Mittweida	10,4	1,5	-1,0	2,1	8,9	-3,0	-3,3	-1,4
88	Stollberg	-10,7
91	Aue-Schwarzenberg	41,7	36,1	41,4	38,4	38,1	46,5	46,7	32,1
93	Zwickauer Land	15,5	1,5	1,7	6,2	3,9	12,0	10,7	-1,6
	Regierungsbezirk Chemnitz	10,0	-1,9	-1,3	1,2	5,6	-1,0	-1,1	-7,6
62	Dresden, Stadt	31,6	-2,0	0,8	-4,7	-0,3	-11,6	-11,7	-25,9
63	Görlitz, Stadt	-25,0
64	Hoyerswerda, Stadt	-18,3
72	Bautzen	-7,3	-5,2	-3,6	5,4	13,3	0,4	0,1	-1,2
80	Meißen	0,4	-7,5	-6,4	-4,8	-4,1	-16,4	-16,0	-10,2
84	Niederschles. Oberlausitzkr.	17,3	-5,5	-5,2	0,0	8,8	21,9	22,3	-14,2
85	Riesa-Großenhain	6,3	0,2	1,1	5,3	3,6	-3,2	-3,6	-15,7
86	Löbau-Zittau	-3,6
87	Sächsische Schweiz	30,4	7,0	4,4	9,8	8,2	3,5	3,6	6,2
90	Weißeritzkreis	27,3	-2,9	-16,6	-4,1	12,0	-3,9	-4,8	15,3
92	Kamenz	15,0	-3,7	-3,3	-2,3	5,8	1,3	1,3	0,4
	Regierungsbezirk Dresden	9,1	-3,3	-3,4	-0,3	3,4	-3,8	-3,8	-7,6
65	Leipzig, Stadt	2,6	-3,4	-6,7	-3,6	12,8	17,1	17,6	-9,4
74	Delitzsch	23,4	-0,4	4,3	4,5	2,6	7,5	7,6	3,6
75	Döbeln	21,5	9,9	10,6	19,2	2,6	8,0	9,5	-5,3
79	Leipziger Land	15,2	3,3	7,5	7,1	2,3	-0,5	0,1	24,3
83	Muldentalkreis	36,8	12,3	11,0	7,6	18,7	6,9	6,5	19,3
89	Torgau-Oschatz	17,9	-0,3	-0,5	1,1	-3,1	-13,0	-12,3	-7,1
	Regierungsbezirk Leipzig	16,6	1,2	2,0	3,1	7,0	6,1	6,6	2,7
	Sachsen	11,3	-1,6	-1,3	1,1	5,4	0,2	0,2	-4,8

32. Betriebe, tätige Personen, geleistete Arbeitsstunden, Bruttolohn- und -gehaltssumme, Umsatz und Auftragseingang in Handwerksbetrieben in Vorbereitenden Baustellenarbeiten, Hoch- und Tiefbau nach Wirtschaftszweigen

Jahr 2004

WZ-Nr.	Wirtschaftszweig	Handwerksbetriebe	Tätige Personen	Geleistete Arbeitsstunden	Bruttolohnsumme	Bruttogehaltssumme	Gesamtumsatz	Darunter baugewerblich. Umsatz	Auftragseingang
		Jahresmittel		1 000			1000 €		
	Vorbereitende Baustellenarbeiten, Hoch- und Tiefbau	511	21 360	26 987	363 421	132 622	2 279 052	2 252 617	1 710 930
45.1	Vorbereitende Baustellenarbeiten	7	204	260	3 319	1 330	20 626	19 371	15 004
45.11	Abbruch-, Spreng- und Enttrümmerungsgewerbe, Erdbewegungsarbeiten	7	204	260	3 319	1 330	20 626	19 371	15 004
45.11.1	Abbruch-, Spreng- und Enttrümmerungsgewerbe	3	102	133	1 778	634	12 364	11 139	7 649
45.11.2	Erdbewegungsarbeiten	4	102	126	1 541	696	8 262	8 232	7 355
45.11.4	Aufschließung von Lagerstätten, Auffüllen stillgel. Lagerstätten	-	-	-	-	-	-	-	-
45.12	Test- und Suchbohrung	-	-	-	-	-	-	-	-
45.2	Hoch- und Tiefbau	504	21 156	26 728	360 103	131 292	2 258 427	2 233 245	1 695 927
45.21	Hochbau, Brücken- und Tunnelbau u. Ä.	294	12 097	15 321	203 681	77 617	1 357 984	1 342 721	949 468
45.21.1	Hoch- und Tiefbau ohne ausgeprägten Schwerpunkt	141	6 772	8 567	115 813	41 917	740 009	733 928	563 751
45.21.2	Hochbau (ohne Fertigteilbau)	137	4 667	5 849	75 995	30 628	558 151	552 435	343 796
45.21.3	Errichtung von Fertigteilb. aus Beton im Hochbau aus selbst hergestellten Fertigteilen	-	-	-	-	-	-	-	-
45.21.4	Errichtung von Fertigteilb. aus Beton im Hochbau aus fremd bezogenen Fertigteilen	0
45.21.5	Errichtung von Fertigteilb. aus Holz und Kunststoffen im HB aus fremd bezogenen Fertigteilb.	-	-	-	-	-	-	-	-
45.21.6	Brücken- und Tunnelbau u. Ä.	-	-	-	-	-	-	-	-
45.21.7	Rohrleitungs- und Kabelleitungstiefbau	16
45.22	Dachdeckerei, Bauspenglerei, Abdichtung und Zimmerei	55
45.22.1	Dachdeckerei u. Bauspenglerei	44	1 314	1 755	21 171	6 007	104 080	103 831	94 608
45.22.2	Abdichtung gegen Wasser und Feuchtigkeit	3
45.22.3	Zimmerei und Ingenieurholzbau	8	171	215	2 697	812	13 023	12 944	12 766
45.23	Bau von Straßen, Bahnverkehrsst., Rollbahnen und Sportanlagen	71	4 083	5 020	71 811	26 042	457 843	454 219	360 790
45.23.1	Bau von Straßen, Rollbahnen und Sportanlagen	67	3 694	4 590	64 028	23 107	417 655	414 523	346 374
45.23.2	Bau von Bahnverkehrsstrecken	4	389	430	7 783	2 936	40 188	39 695	14 415
45.24	Wasserbau	1
45.25	Sonstiger spezialisierter Hoch- und Tiefbau	83	3 375	4 273	58 265	20 150	315 218	309 274	269 242
45.25.1	Brunnenbau	2
45.25.2	Schachtbau	1
45.25.3	Schornstein-, Feuerungs- und Industrieofenbau	1
45.25.4	Gerüstbau	22
45.25.5	Gebäudetrocknung	2
45.25.6	Sonstiger spezialisierter Hoch- und Tiefbau a. n. g.	55	2 479	3 222	43 064	14 994	245 250	242 847	210 819

33. Betriebe, tätige Personen, geleistete Arbeitsstunden, Bruttolohn- und -gehaltssumme, Umsatz und Auftragseingang in Handwerksbetrieben in Vorbereitenden Baustellenarbeiten, Hoch- und Tiefbau nach Wirtschaftszweigen - Veränderung zum Vorjahr (in Prozent)

Jahr 2004

WZ-Nr.	Wirtschaftszweig	Handwerksbetriebe	Tätige Personen	Geleistete Arbeitsstunden	Bruttolohnsumme	Bruttogehaltssumme	Gesamtumsatz	Darunter baugewerbl. Umsatz	Auftragseingang
	Vorbereitende Baustellenarbeiten, Hoch- und Tiefbau	11,3	-1,6	-1,3	1,1	5,4	0,2	0,2	-4,8
45.1	Vorbereitende Baustellenarbeiten	625,0
45.11	Abbruch-, Spreng- und Enttrümmerungsgewerbe, Erdbewegungsarbeiten	625,0
45.11.1	Abbruch-, Spreng- und Enttrümmerungsgewerbe	325,0
45.11.2	Erdbewegungsarbeiten	300,0
45.11.4	Aufschließung von Lagerstätten; Auffüllen stillgel. Lagerstätten	-	-	-	-	-	-	-	-
45.12	Test- und Suchbohrung	-	-	-	-	-	-	-	-
45.2	Hoch- und Tiefbau	9,9
45.21	Hochbau, Brücken- und Tunnelbau u. Ä.	8,5	-8,9	-8,1	-6,0	-1,9	-5,8	-5,8	-15,2
45.21.1	Hoch- und Tiefbau ohne ausgeprägten Schwerpunkt	10,2	-8,8	-7,5	-5,2	-2,4	-9,5	-9,5	-15,2
45.21.2	Hochbau (ohne Fertigteilbau)	11,3	-7,6	-8,2	-6,1	-0,6	1,1	1,1	-15,1
45.21.3	Errichtung von Fertigteilb. aus Beton im Hochbau aus selbst hergestellten Fertigteilen	-	-	-	-	-	-	-	-
45.21.4	Errichtung von Fertigteilb. aus Beton im Hochbau aus fremd bezogenen Fertigteilen	-
45.21.5	Errichtung von Fertigteilb. aus Holz und Kunststoffen im HB aus fremd bezogenen Fertigteilb.	-	-	-	-	-	-	-	-
45.21.6	Brücken- und Tunnelbau u. Ä.	-	-	-	-	-	-	-	-
45.21.7	Rohrleitungs- und Kabelleitungstiefbau	-20,8	-18,8	-13,9	-13,5	-6,1	-16,3	-16,6	-16,8
45.22	Dachdeckerei, Bauspenglerei, Abdichtung und Zimmerei	7,2
45.22.1	Dachdeckerei u. Bauspenglerei	5,2	-7,6	-2,5	-8,2	-4,5	-8,9	-8,9	21,4
45.22.2	Abdichtung gegen Wasser und Feuchtigkeit	-
45.22.3	Zimmerei und Ingenieurholzbau	25,0	3,1	7,5	3,8	36,5	7,8	11,9	17,1
45.23	Bau von Straßen, Bahnverkehrsst., Rollbahnen und Sportanlagen	22,6	24,4	19,7	26,6	42,6	19,9	20,1	17,5
45.23.1	Bau von Straßen, Rollbahnen und Sportanlagen	22,0	26,4	21,7	29,5	45,6	23,0	23,4	21,4
45.23.2	Bau von Bahnverkehrsstrecken	33,3	7,8	1,4	6,9	22,7	-5,2	-5,7	-33,5
45.24	Wasserbau	25,0
45.25	Sonstiger spezialisierter Hoch- und Tiefbau	7,1	-0,4	0,0	2,1	-2,5	1,7	1,9	0,8
45.25.1	Brunnenbau	100,0
45.25.2	Schachtbau	-
45.25.3	Schornstein-, Feuerungs- und Industrieofenbau	-
45.25.4	Gerüstbau	4,8
45.25.5	Gebäudetrocknung	200,0
45.25.6	Sonstiger spezialisierter Hoch- und Tiefbau a. n. g.	2,8	-0,3	0,8	3,1	-3,2	-0,2	0,0	-1,1

Erläuterungen

Rechtsgrundlage

Rechtsgrundlage für diese Erhebungen ist das Gesetz über die Statistik im Produzierenden Gewerbe (ProdGewStatG) in der Fassung der Bekanntmachung vom 21. März 2002 (BGBl. I S. 1181) in Verbindung mit dem Gesetz über die Statistik für Bundeszwecke vom 22. Januar 1987 (BGBl. I S. 462, 565), zuletzt geändert durch Artikel 16 des Gesetzes vom 21. August 2002 (BGBl. I S. 3322).

Berichtskreis und Merkmale

Die Betriebe der Wirtschaftszweige 45.1 (Vorbereitende Baustellenarbeiten) und 45.2 (Hoch- und Tiefbau) werden mit den Formblättern zum Bauhauptgewerbe befragt. Diese Erhebung umfasst die bauhauptgewerblichen Betriebe von Unternehmen mit im Allgemeinen 20 und mehr tätigen Personen des Baugewerbes sowie von Unternehmen anderer Wirtschaftszweige und alle Arbeitsgemeinschaften, soweit diese Einheiten im Inland tätig sind. Für Betriebe von Mehrbetriebs- und Mehrländerunternehmen gelten darüber hinaus gehende Regelungen.

Methodische Hinweise

Eventuell vorhandene Abweichungen in den Summen sind auf Rundungen in unterschiedlichen Aggregationsstufen zurückzuführen.

Betriebe, die zur Totalerhebung im Bauhauptgewerbe (TE-B) im Juni eines jeden Jahres 20 und mehr tätige Personen ausweisen, werden ab Oktober des jeweiligen Jahres mit der Berichtspflicht zum Monatsbericht im Bauhauptgewerbe belegt, entsprechend endet die Berichtspflicht für die Betriebe mit laut TE-B weniger als 20 tätigen Personen im September (sogenannter Berichtskreisprung). Darüber hinaus erfolgen laufend Neuaufnahmen von Betrieben, so wie sie aus den Gewerbeanzeigen oder anderen Quellen bekannt werden.

Die **Hochrechnung** vom Monatsberichts-kreis auf **alle Betriebe** erfolgt mit Hilfe von Faktoren, die aus der jeweils vorangegangenen Totalerhebung im Bauhauptgewerbe gewonnen worden sind. Dabei wird davon ausgegangen, dass sich die Betriebe der Größenklasse 1 bis 19 tätige Personen im Verhältnis so entwickeln wie die Betriebsgrößenklassen des Monatsberichts-kreises. Die Hochrechnung erfolgt für die betroffenen Merkmale auf der Ebene der WZ-5-Steller. Zur Methodik der Hochrechnung im Einzelnen vergleiche die Veröffentlichung des Statistischen Bundesamtes ("Ausgewählte Zahlen für die Bauwirtschaft").

Die Methode der Berechnung von vierteljährlichen Volumenindizes des Auftragseinganges und Auftragsbestandes im Bauhauptgewerbe für das Land Sachsen ist in einem Sonderheft der Statistischen Berichte ausführlich dargestellt (Auftragsindizes im Bauhauptgewerbe, 1995 bis 1998. Kamenz 1998). Die Jahresangaben der Volumenindizes wurden auf der Grundlage der vierteljährlichen realen (d.h. preisbereinigten) Auftragswerte errechnet. Damit gehen die vier vierteljährlichen absoluten Auftragswerte entsprechend ihrer Gewichtung in den Jahresindex ein. Die Jahresindizes können somit mit dem arithmetischen Mittel näherungsweise zusammenfallen oder auch stärker abweichen. Die Berechnung dieser Jahresindizes erfolgt, um mit einer längeren Reihe in späteren Jahren entsprechende Analysen möglich zu machen.

Definitionen

Betrieb

Einbetriebsunternehmen, Haupt- und Zweigniederlassungen, Filialen sowie Bauhöfe und Baustellen, die ein eigenes Bau- oder Lohnbüro mit gesonderter Abrechnung besitzen, Arbeitsgemeinschaften und Betriebe sowie selbständige Betriebsabteilungen von Unternehmen, deren Schwerpunkt nicht in bauhauptgewerblicher Tätigkeit liegt, sofern sie Bauleistungen für den Absatz am Markt erbringen oder Bauten zum Zweck der Vermietung durch das eigene Unternehmen erstellen.

Tätige Personen

Tätige Inhaber und tätige Mitinhaber, unbezahlt mithelfende Familienangehörige sowie alle in einem arbeitsrechtlichen Verhältnis zum Betrieb stehenden Personen (Arbeiter, Angestellte sowie kaufmännisch, technisch und gewerblich Auszubildende).

Bruttolohn- und Bruttogehaltsumme

Bei den Bruttolöhnen und Bruttogehältern ist die Summe der lohnsteuerpflichtigen Bruttobezüge (Bar- und Sachbezüge) angegeben. Diese Beträge verstehen sich ohne Arbeitgeberanteile zur Kranken-, Renten- und Arbeitslosenversicherung, ohne Beiträge zu den Sozialkassen des Baugewerbes, ohne Winterbau-Umlage, ohne Aufwendungen für die betriebliche Alters-, Invaliditäts- und Hinterbliebenenversorgung und ohne gezahltes Vorruhestandsgeld. Entgelte für Poliere, Schachtmeister und Meister zählen zur Bruttolohnsumme. Den Gehältern sind auch die Bezüge von Gesellschaftern, Vorstandsmitgliedern und anderen leitenden Kräften zuzurechnen, soweit sie steuerlich als Einkünfte aus nichtselbständiger Arbeit anzusehen sind.

Geleistete Arbeitsstunden

Alle von Inhabern, Angestellten, Arbeitern und Auszubildenden auf Baustellen und Bauhöfen tatsächlich geleisteten (nicht die bezahlten) Arbeitsstunden. Nicht einbezogen sind die für Bürotätigkeit geleisteten Arbeitsstunden.

Gesamtumsatz (ohne Umsatzsteuer)

Die dem Finanzamt für die Umsatzsteuer zu meldenden steuerpflichtigen und steuerfreien Beträge für Bauleistungen im Bundesgebiet, Anzahlungen für Teilleistungen oder Vorauszahlungen vor Ausführung der entsprechenden Lieferungen und Leistungen ab 5 000 €, Beträge für sonstige eigene Erzeugnisse, industrielle und handwerkliche Dienstleistungen sowie Umsatz aus Handelsware und aus sonstigen nichtindustriellen und nichthandwerklichen Tätigkeiten und zwar **ohne** die dem Kunden in Rechnung gestellte Umsatzsteuer. Der Gesamtumsatz versteht sich einschließlich von Leistungen aus Nachunternehmertätigkeit.

Baugewerblicher Umsatz (ohne Umsatzsteuer)

Das sind steuerpflichtige und steuerfreie Beträge für erbrachte Bauleistungen einschließlich Anzahlungen für Teilleistungen und Vorauszahlungen vor Ausführung der entsprechenden Leistungen ab 5 000 €.

Auftragseingang (ohne Umsatzsteuer)

Als Auftragseingang gilt der Wert aller im Berichtsmonat vorhandenen, fest akzeptierten Aufträge für Bauleistungen. Um Doppelzählungen zu vermeiden, wird der Auftragseingang von dem Betrieb gemeldet, der den Bauauftrag ausführen wird, d. h. an **Nachunternehmer zu vergebende** Teile von Bauaufträgen werden **nicht** in die eigene Meldung einbezogen.

Auftragsbestand (ohne Umsatzsteuer)

Wert aller akzeptierten, noch nicht ausgeführten Aufträge für Bauleistungen am Ende des Berichtszeitraumes. Bei der Ermittlung des Auftragsbestandes wird vom Auftragswert bereits im Bau befindlicher Projekte der Teil abgesetzt, der produktionstechnisch schon fertig gestellt ist (ohne Berücksichtigung der Abnahme oder Abrechnung).

Wertindex des Auftragseinganges

Der Wertindex des Auftragseinganges wird als Proportion mit der Basis 2000 = 100 berechnet. Er kann wahlweise als Monatsindex oder Quartalsindex berechnet werden. Die Basis ist jeweils das arithmetische Mittel der 12 Monate bzw. 4 Quartale des Jahres 2000.

Wertindex des Auftragsbestandes

Der Wertindex des Auftragsbestandes wird analog dem Wertindex des Auftragseinganges vierteljährlich berechnet.

Volumenindex des Auftragseinganges

Der Volumenindex des Auftragseinganges wird für den Hochbau, den Tiefbau sowie für das Bauhauptgewerbe zusammen berechnet. Für den Hochbau finden die Nettopreisindizes für Rohbauarbeiten an Wohngebäuden sowie für Rohbauarbeiten an Bürogebäuden und gewerblichen Betriebsgebäuden Verwendung. Für den Tiefbau sind es die Nettopreisindizes für Straßenbau insgesamt sowie für Ortskanäle insgesamt. Da die Preisindizes nur einmal im Quartal ermittelt werden (für die Monate Februar, Mai, August, November), erfolgt die Berechnung des Volumenindex des Auftragseinganges ebenfalls nur vierteljährlich.

Volumenindex des Auftragsbestandes

Die Berechnung des Volumenindex des Auftragsbestandes erfolgt analog der Berechnung des Volumenindex des Auftragseinganges. Anstelle der originalen Preisindizes werden jedoch gleitende Vierer-Durchschnitte der Preisindizes genutzt.

Nettopreisindizes

Baupreisindizes messen die Entwicklung der Preise für den Neubau ausgewählter Bauwerksarten des Hoch- und Tiefbaus. Die Indizes sind gewogene Durchschnitte aus den Preisveränderungszahlen (Durchschnittsmesszahlen) zu den Preisen für eine repräsentative Auswahl von Bauleistungen des Basisjahres 2000. Den Durchschnittsmesszahlen liegen die Preise zugrunde, die von den betreffenden Baufirmen gemeldet werden. Für die Berechnung der Volumenindizes im Baugewerbe werden die folgenden Nettopreisindizes verwendet (ohne Mehrwertsteuer), da die Auftragsbestände und Auftragseingänge ohne Mehrwertsteuer erhoben werden: Preisindex für Rohbauarbeiten an Wohngebäuden, Preisindex für Rohbauarbeiten an Bürogebäuden, Preisindex für Rohbauarbeiten an gewerblichen Betriebsgebäuden, Preisindex für Straßenbau und Preisindex für Ortskanäle.

Bauarten und Auftraggeber

In den Wirtschaftszweigen Vorbereitende Baustellenarbeiten sowie Hoch- und Tiefbau (Bauhauptgewerbe) gelten als **Bauleistungen** die baugewerblichen Leistungen von Betrieben im Wohnungsbau, im landwirtschaftlichen Bau, im gewerblichen und industriellen Bau, Bau für Bahn und Post sowie im öffentlichen Bau.

Der **Hochbau** setzt sich aus dem Wohnungsbau, landwirtschaftlichen Bau, gewerblichen und industriellen Hochbau, Hochbau für Bahn und Post, Hochbau für Organisationen ohne Erwerbszweck sowie Hochbau für Körperschaften des öffentlichen Rechts zusammen.

Der **Tiefbau** besteht aus gewerblichem und industriellem Tiefbau, Tiefbau für Bahn und Post, Straßenbau sowie sonstigem Tiefbau für Körperschaften des öffentlichen Rechts sowie für Organisationen ohne Erwerbszweck (öffentlicher Tiefbau).

Zum **Wohnungsbau** gehören alle Bauten, die überwiegend den Wohnbedürfnissen dienen - **unabhängig vom Auftraggeber**. Der **landwirtschaftliche Bau** umfasst Scheunen, Ställe, Silos, Garagen für landwirtschaftliche Fahrzeuge, ferner Entwässerungsanlagen und sonstige Wasserbauten. Kombinierte Gebäude mit Wohnung, Stallung und Scheune sind landwirtschaftliche Gebäude, es sei denn, flächenmäßig überwiegt der Wohnanteil.

Zum **gewerblichen und industriellen Bau** gehören alle überwiegend gewerblichen Zwecken dienenden Bauten für die private Wirtschaft sowie Bauten privater Auftraggeber für Erziehung und Wissenschaft, Gesundheitswesen, Sport und Kultur - **ohne** Wohnungsbau, landwirtschaftlichen Bau und Straßenbau.

Zum **Straßenbau** zählen Straßen, Autobahnen, Wege für Kraftfahrzeuge, Fußgänger und Radfahrer sowie Park- und Abstellplätze - **unabhängig vom Auftraggeber**.

Der **öffentliche Bau** (Hoch- und Tiefbau für Körperschaften des öffentlichen Rechts sowie für Organisationen ohne Erwerbszweck) umfasst alle Hoch- und Tiefbauten dieser Auftraggeber - **ohne** Wohnungsbau, landwirtschaftlichen Bau und Straßenbau.

Zum **Hoch- und Tiefbau für Bahn und Post** zählen alle Bauten, die von der Deutschen Bahn AG, der Deutschen Post AG, der Deutschen Telekom AG, der Postbank AG in Auftrag gegeben werden - **ohne** Wohnungsbau, landwirtschaftlichen Bau und Straßenbau.

Zu Darstellungs- und Erläuterungszwecken finden Begriffe wie **Wirtschaftsbau** (er umfasst den gewerblichen und industriellen Bau, landwirtschaftlichen Bau sowie Bau für Bahn und Post, also alle privaten Auftraggeber) oder **Öffentlicher und Straßenbau** (Bau für Körperschaften des öffentlichen Rechtes sowie für Organisationen ohne Erwerbszweck und Straßenbau) Verwendung. Dabei kann vor allem beim Wirtschaftsbau auch nach Wirtschaftshochbau und Wirtschaftstiefbau unterschieden werden.

Verzeichnis der Wirtschaftszweige in Vorbereitenden Baustellenarbeiten, Hoch- und Tiefbau

WZ-Nr.	Wirtschaftszweig
45.1	Vorbereitende Baustellenarbeiten
45.11	Abbruch-, Spreng- und Enttrümmerungsgewerbe, Erdbewegungsarbeiten
45.11.1	Abbruch-, Spreng- und Enttrümmerungsgewerbe
45.11.2	Erdbewegungsarbeiten
45.11.4	Aufschließung von Lagerstätten; Auffüllen stillgelegter Lagerstätten
45.12	Test- und Suchbohrung
45.2	Hoch- und Tiefbau
45.21	Hochbau, Brücken- und Tunnelbau u. Ä.
45.21.1	Hoch- und Tiefbau ohne ausgeprägten Schwerpunkt
45.21.2	Hochbau (ohne Fertigteilbau)
45.21.3	Errichtung von Fertigteilbauten aus Beton im Hochbau aus selbst hergestellten Fertigteilen
45.21.4	Errichtung von Fertigteilbauten aus Beton im Hochbau aus fremd bezogenen Fertigteilen
45.21.5	Errichtung von Fertigteilbauten aus Holz und Kunststoffen im Hochbau aus fremd bezogenen Fertigteilen
45.21.6	Brücken- und Tunnelbau u. Ä.
45.21.7	Rohrleitungs- und Kabelleitungstiefbau
45.22	Dachdeckerei, Bauspenglerei, Abdichtung und Zimmerei
45.22.1	Dachdeckerei und Bauspenglerei
45.22.2	Abdichtung gegen Wasser und Feuchtigkeit
45.22.3	Zimmerei und Ingenieurholzbau
45.23	Bau von Straßen, Bahnverkehrsstrecken, Rollbahnen und Sportanlagen
45.23.1	Bau von Straßen, Rollbahnen und Sportanlagen
45.23.2	Bahnverkehrsstrecken
45.24	Wasserbau
45.25	Sonstiger spezialisierter Hoch- und Tiefbau
45.25.1	Brunnenbau
45.25.2	Schachtbau
45.25.3	Schornstein-, Feuerungs- und Industrieofenbau
45.25.4	Gerüstbau
45.25.5	Gebäudetrocknung
45.25.6	Sonstiger spezialisierter Hoch- und Tiefbau, anderweitig nicht genannt

Abb. 1 Stellung Sachsens in Vorbereitenden Baustellenarbeiten, Hoch- und Tiefbau in der Bundesrepublik Deutschland 2002 bis 2004
Hochgerechnete Zahlen des Monatsberichtskreises

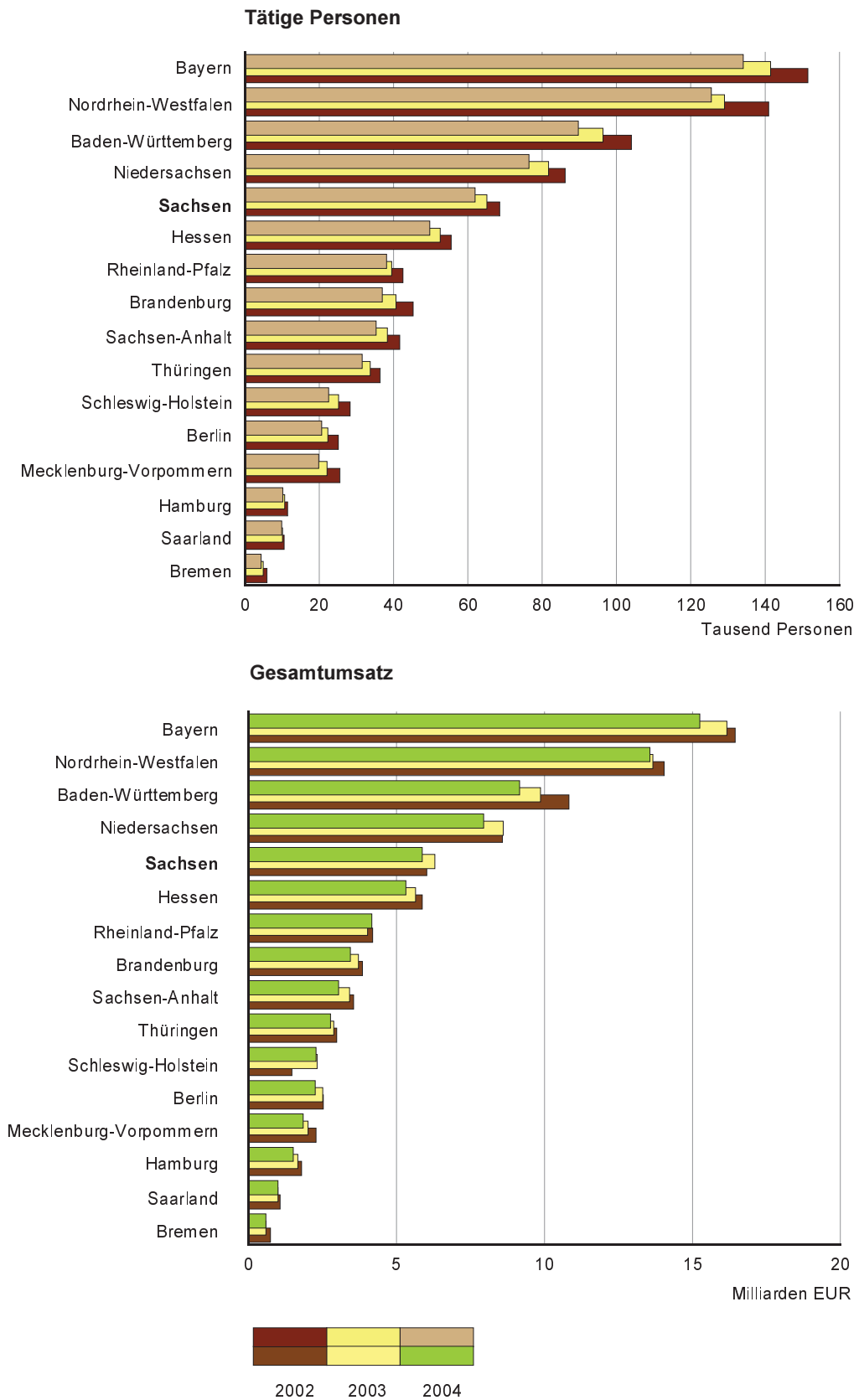


Abb. 2 Betriebe und tätige Personen in Vorbereitenden Baustellenarbeiten, Hoch- und Tiefbau 1995 bis 2004

Betriebe mit 20 und mehr tätigen Personen

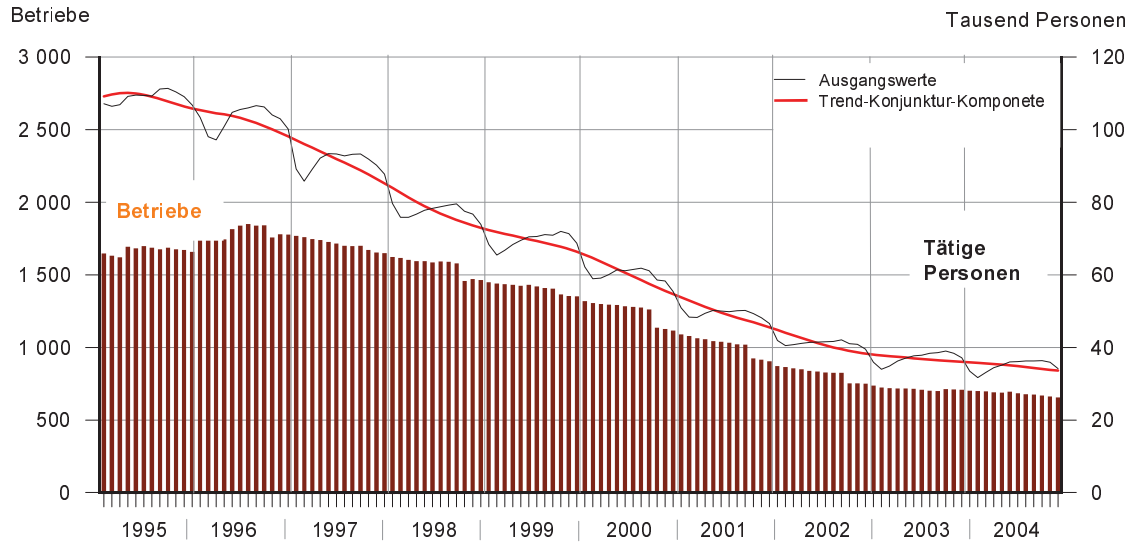
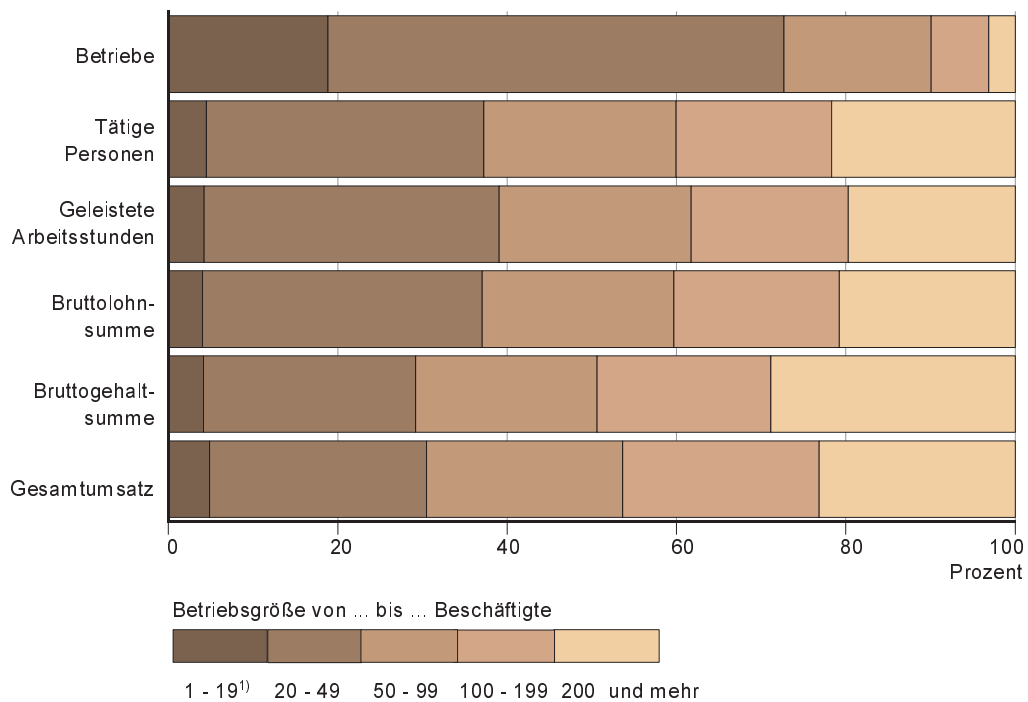


Abb. 3 Vorbereitende Baustellenarbeiten, Hoch- und Tiefbau 2004 nach Beschäftigtengrößenklassen

Betriebe mit 20 und mehr tätigen Personen



1) Nur Betriebe von Mehrbetriebs- und Mehrländerunternehmen oder Arbeitsgemeinschaften.

Abb. 4 Bruttolohnsumme und Bruttogehaltsumme in Vorbereitenden Baustellenarbeiten, Hoch- und Tiefbau 1995 bis 2004
Betriebe mit 20 und mehr tätigen Personen

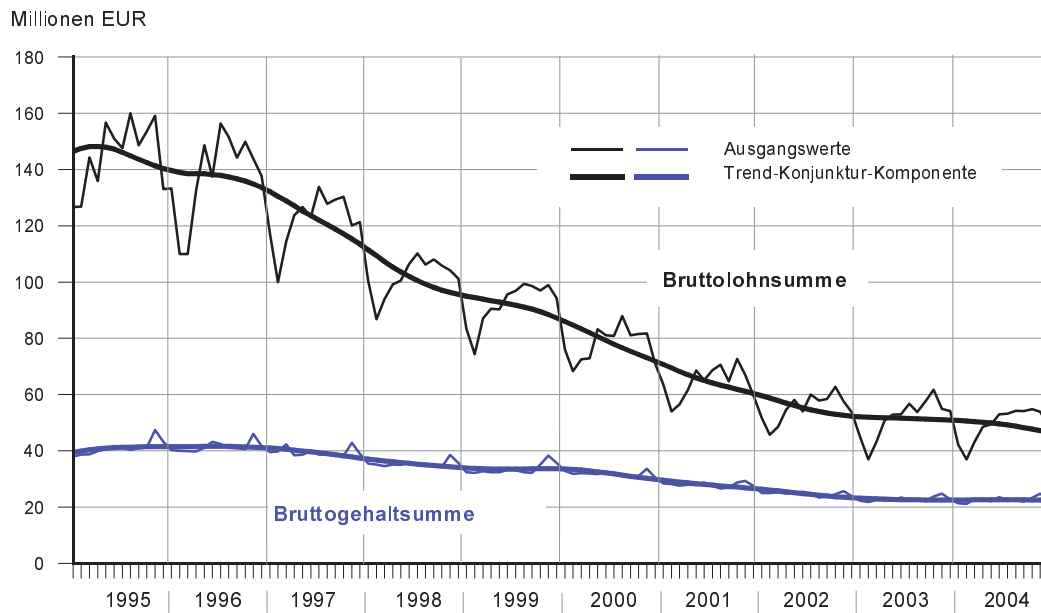


Abb. 5 Bruttolohnsumme je Arbeiter und Bruttogehaltsumme je Angestellten in Vorbereitenden Baustellenarbeiten, Hoch- und Tiefbau 1995 bis 2004
Betriebe mit 20 und mehr tätigen Personen

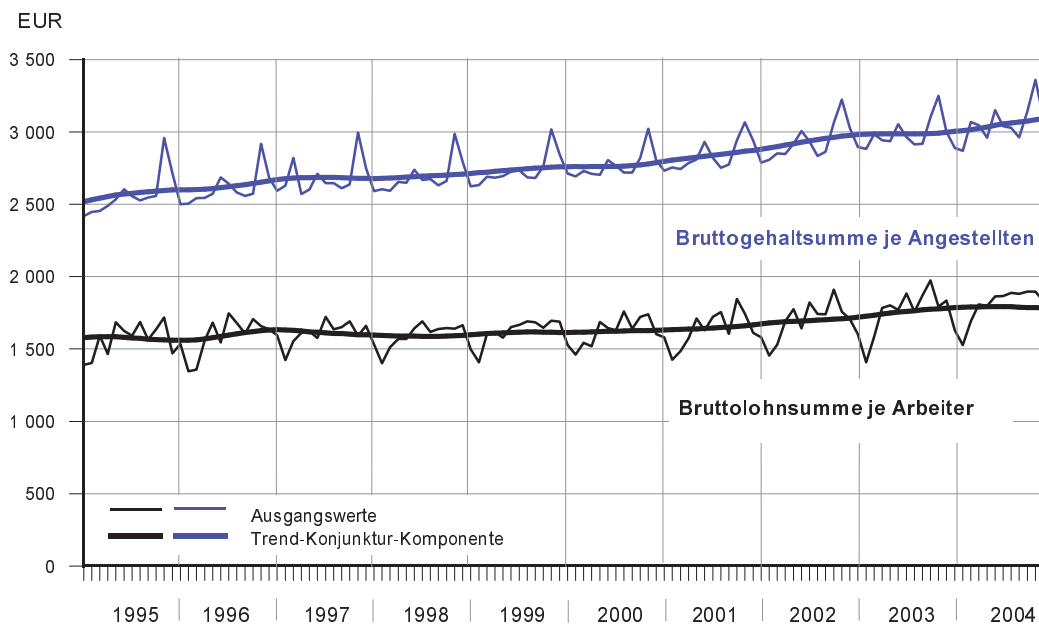


Abb. 6 Gesamtumsatz und Auftragseingang in Vorbereitenden Baustellenarbeiten, Hoch- und Tiefbau 1995 bis 2004
Betriebe mit 20 und mehr tätigen Personen

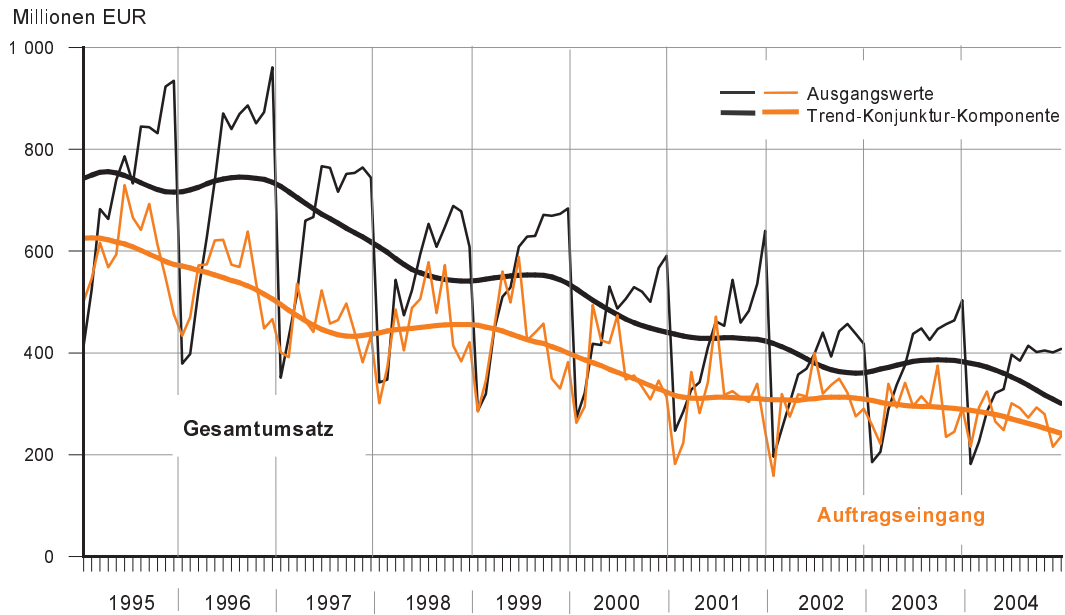


Abb. 7 Gesamtumsatz je tätiger Person in Vorbereitenden Baustellenarbeiten, Hoch- und Tiefbau 1995 bis 2004
Betriebe mit 20 und mehr tätigen Personen

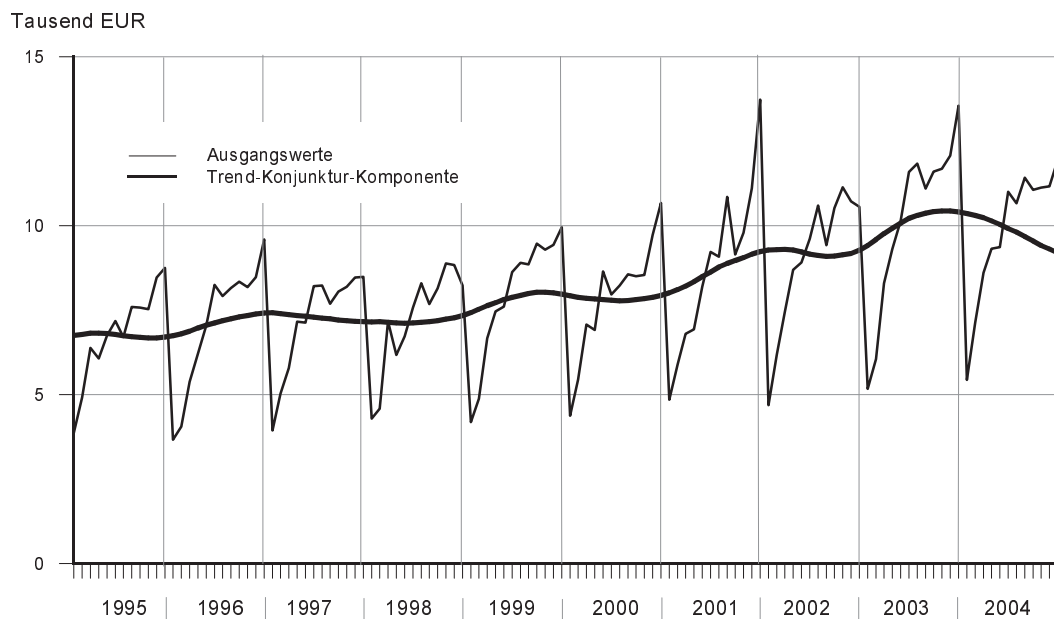


Abb. 8 Auftragseingangindex (Wertindex) in Vorbereitenden Baustellenarbeiten, Hoch- und Tiefbau 1995 bis 2004
Betriebe mit 20 und mehr tätigen Personen

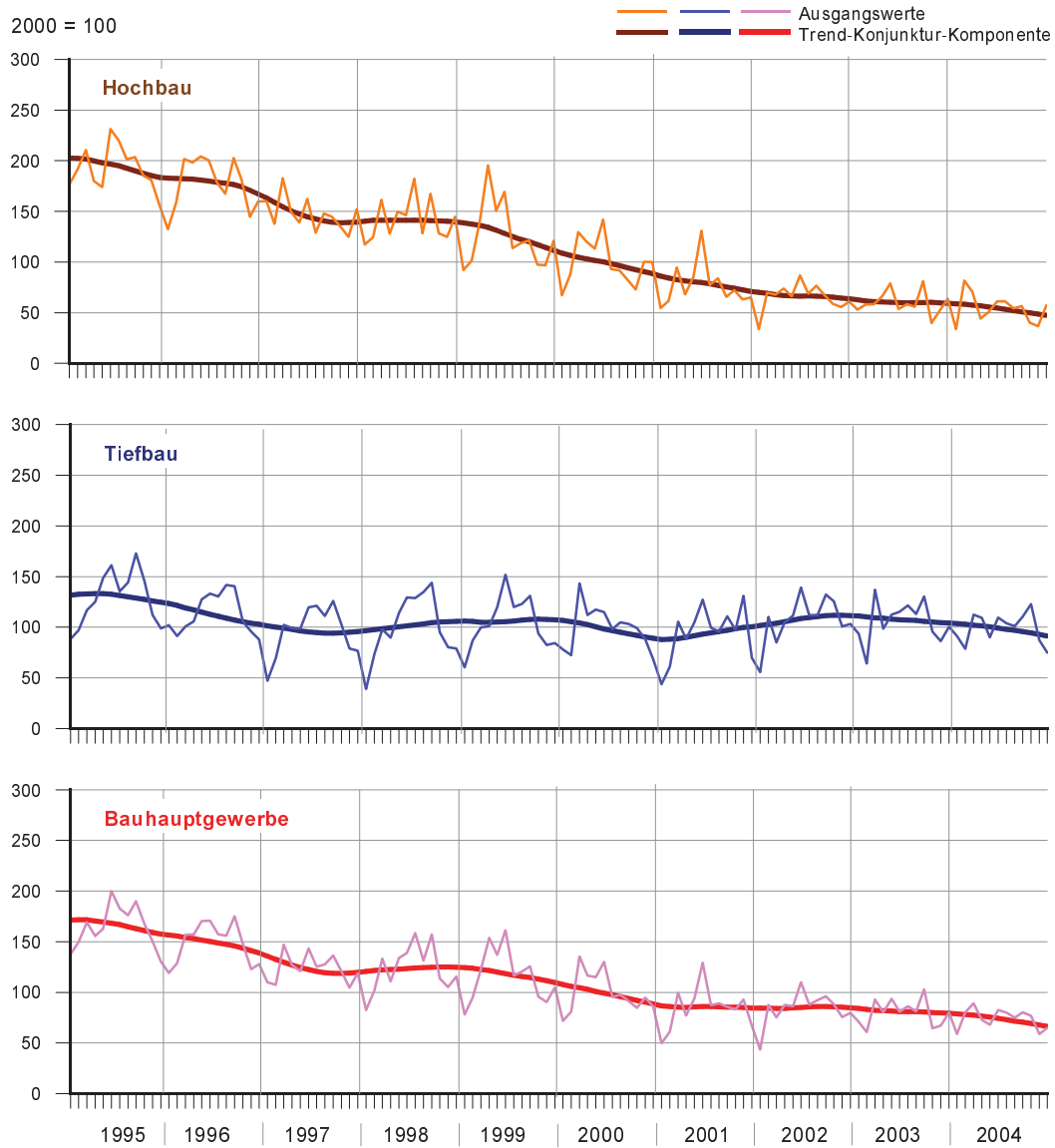


Abb. 9 Auftragsbestandsindex (Wertindex) in Vorbereitenden Baustellenarbeiten, Hoch- und Tiefbau 1995 bis 2004
Betriebe mit 20 und mehr tätigen Personen

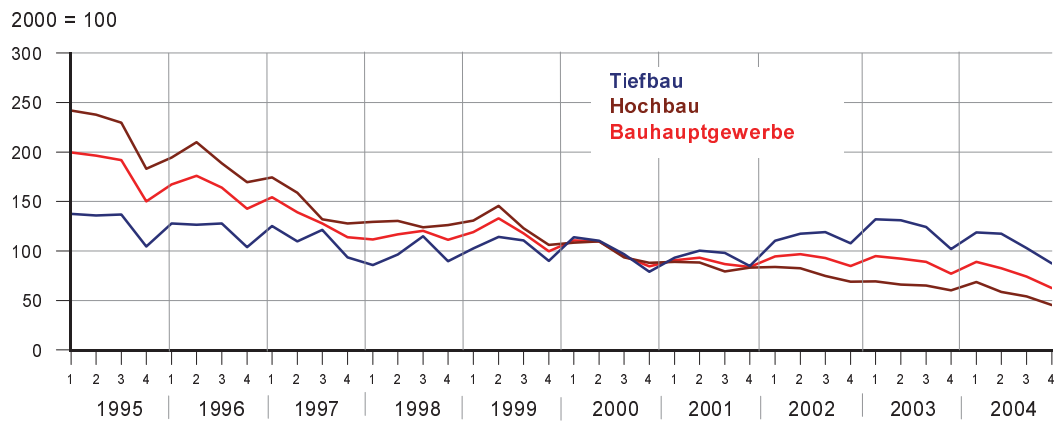


Abb. 10 Auftragseingangsindex (Wertindex) in Vorbereitenden Baustellenarbeiten, Hoch- und Tiefbau 1995 bis 2004 nach Bauarten
 Betriebe mit 20 und mehr tätigen Personen

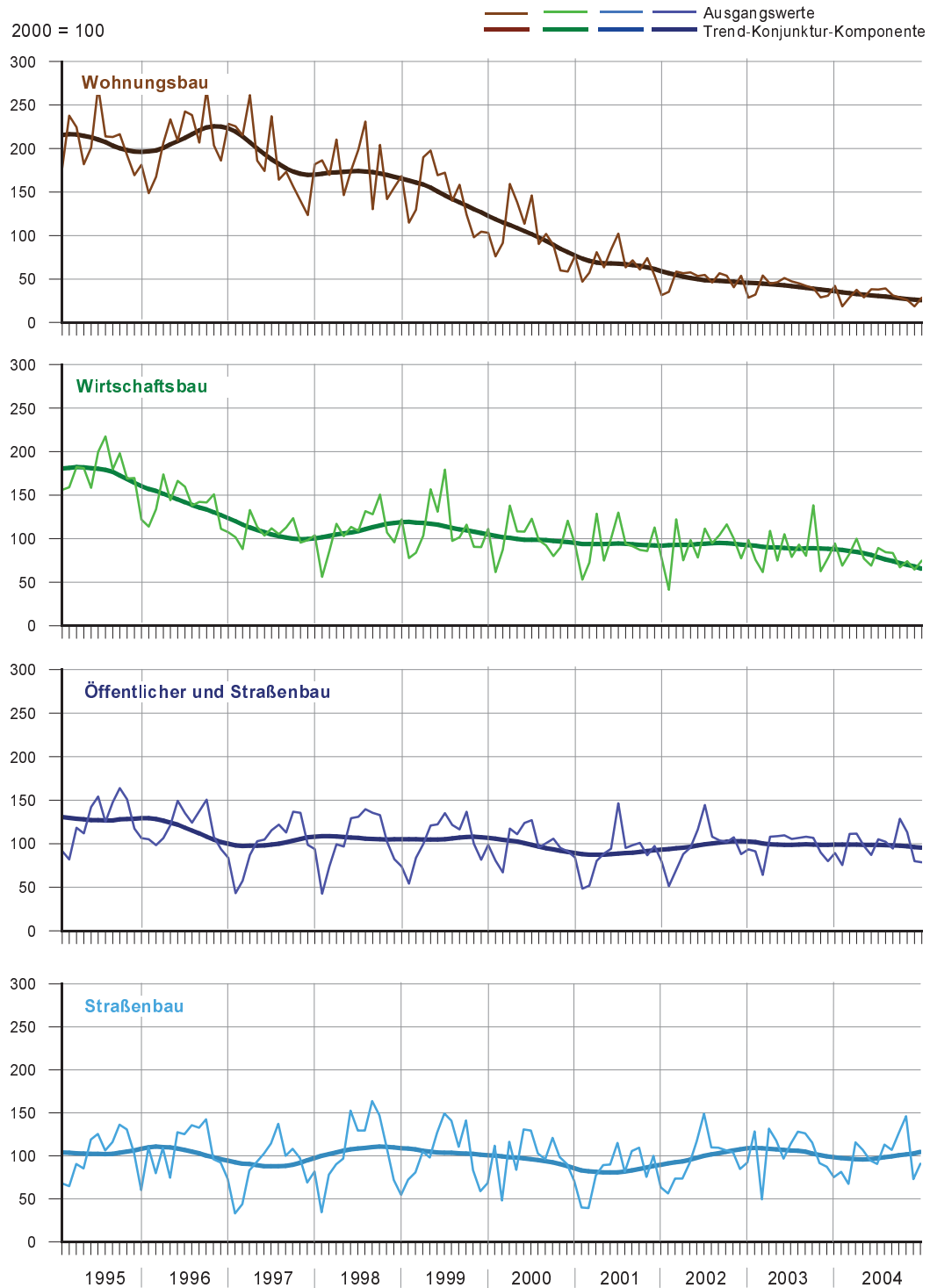


Abb. 11 Volumenindex des Auftragseinganges in Vorbereitenden Baustellenarbeiten, Hoch- und Tiefbau 1998 bis 2004
Betriebe mit 20 und mehr tätigen Personen

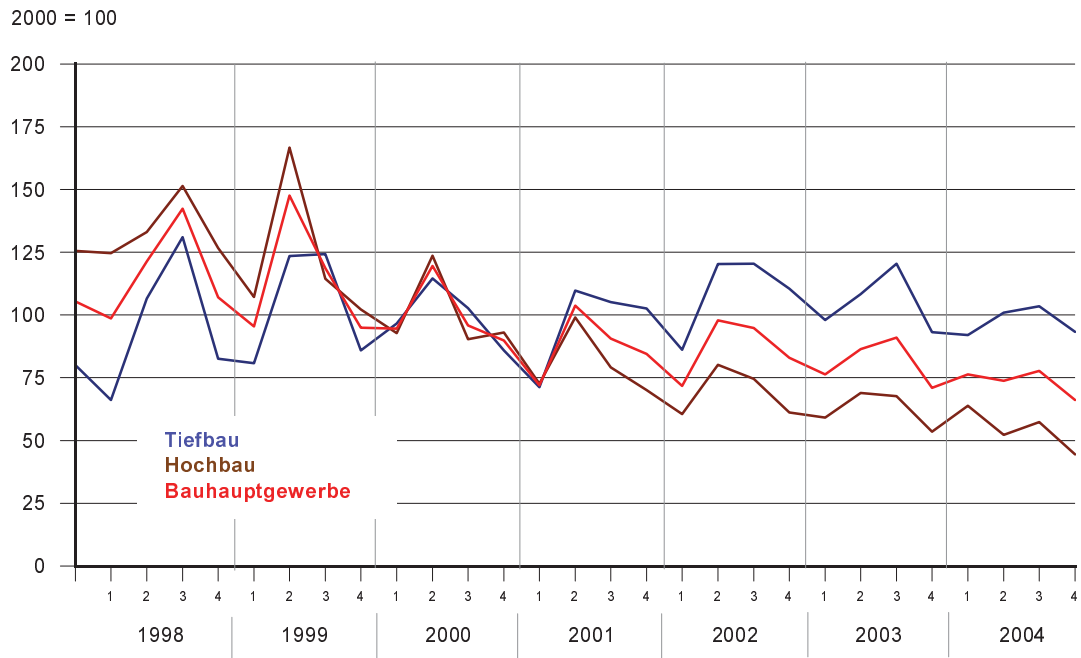


Abb. 12 Volumenindex des Auftragsbestandes in Vorbereitenden Baustellenarbeiten, Hoch- und Tiefbau 1998 bis 2004
Betriebe mit 20 und mehr tätigen Personen

