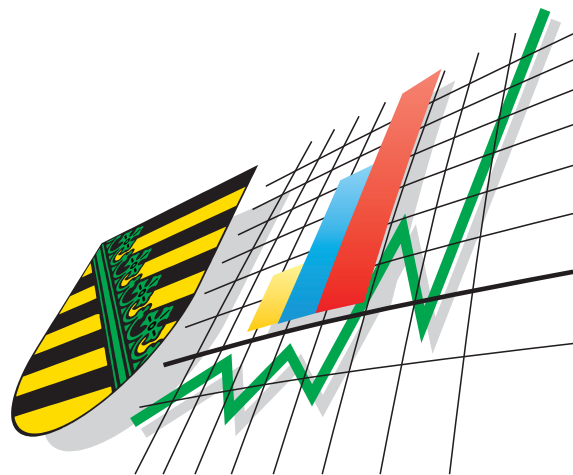


Statistisches Landesamt
des Freistaates
Sachsen



Statistische Berichte

Baugewerbe im Freistaat Sachsen

Vorbereitende Baustellenarbeiten,
Hoch- und Tiefbau

2006

Zeichenerklärung

-	Nichts vorhanden (genau Null)	x	Tabellenfach gesperrt, weil Aussage nicht sinnvoll
0	Weniger als die Hälfte von 1 in der letzten besetzten Stelle, jedoch mehr als nichts	()	Aussagewert ist eingeschränkt
...	Angabe fällt später an	p	vorläufige Zahl
/	Zahlenwert nicht sicher genug	r	berichtigte Zahl
.	Zahlenwert unbekannt oder geheim zu halten	s	geschätzte Zahl

Herausgeber:

Statistisches Landesamt des Freistaates Sachsen

Macherstraße 63
01917 Kamenz

Postfach 11 05
01911 Kamenz

Telefon

Vermittlung 03578 33-0

Präsidentin/Sekretariat -1900

Telefax -1999

Auskunft -1913, -1914

Telefax -1921

Bibliothek -4352

Telefax -1598

Vertrieb -4316

Internet

www.statistik.sachsen.de

E-Mail

info@statistik.sachsen.de

Kein Zugang für elektronisch signierte sowie verschlüsselte Dokumente

© Statistisches Landesamt des Freistaates Sachsen, Kamenz, März 2007

Für nichtgewerbliche Zwecke sind Vervielfältigung und unentgeltliche Verbreitung, auch auszugsweise, mit Quellenangabe gestattet. Die Verbreitung, auch auszugsweise, über elektronische Systeme/Datenträger bedarf der vorherigen Zustimmung. Alle übrigen Rechte bleiben vorbehalten.

Inhalt

	Seite
Vorbemerkungen	4
Ergebnisdarstellung	4

Tabellenteil

1. Betriebe, tätige Personen, geleistete Arbeitsstunden, Bruttolohn- und -gehaltsumme, Umsatz und Auftragseingang in Vorbereitenden Baustellenarbeiten, Hoch- und Tiefbau nach Monaten - Monatsberichts-kreis	6
2. Auftragseingangsindex (Wertindex) nach Art der Bauten in Vorbereitenden Baustellenarbeiten, Hoch- und Tiefbau nach Monaten (2000=100) - Monatsberichts-kreis	7
3. Tätige Personen, geleistete Arbeitsstunden, Bruttolohn- und -gehaltsumme und Umsatz in Vorbereitenden Baustellenarbeiten, Hoch- und Tiefbau nach Monaten - alle Betriebe (hochgerechnete Ergebnisse)	8
4. Tätige Personen, geleistete Arbeitsstunden, Bruttolohn- und -gehaltsumme und Umsatz in Vorbereitenden Baustellenarbeiten, Hoch- und Tiefbau - alle Betriebe (hochgerechnete Ergebnisse)	9
5. Auftragseingangsindex (Wertindex) nach Art der Bauten in Vorbereitenden Baustellenarbeiten, Hoch- und Tiefbau nach Quartalen (2000=100) - Monatsberichts-kreis	10
6. Volumenindex des Auftragseinganges in Vorbereitenden Baustellenarbeiten, Hoch- und Tiefbau nach Quartalen (2000=100) und Veränderung zum Vorquartal und Vorjahr - Monatsberichts-kreis	10
7. Auftragsbestandsindex (Wertindex) nach Art der Bauten in Vorbereitenden Baustellenarbeiten, Hoch- und Tiefbau nach Quartalen (2000=100) - Monatsberichts-kreis	11
8. Volumenindex des Auftragsbestandes in Vorbereitenden Baustellenarbeiten, Hoch- und Tiefbau nach Quartalen (2000=100) und Veränderung zum Vorquartal und Vorjahr - Monatsberichts-kreis	11
9. Betriebe und tätige Personen als Jahresmittel in Vorbereitenden Baustellenarbeiten, Hoch- und Tiefbau nach Kreisfreien Städten und Landkreisen - Monatsberichts-kreis	12
10. Bruttolohn- und -gehaltsumme sowie geleistete Arbeitsstunden als Jahressumme in Vorbereitenden Baustellenarbeiten, Hoch- und Tiefbau nach Kreisfreien Städten und Landkreisen - Monatsberichts-kreis	13
11. Geleistete Arbeitsstunden als Jahressumme in Vorbereitenden Baustellenarbeiten, Hoch- und Tiefbau nach Art der Bauten sowie Kreisfreien Städten und Landkreisen - Monatsberichts-kreis	14
12. Gesamtumsatz als Jahressumme in Vorbereitenden Baustellenarbeiten, Hoch- und Tiefbau nach Auftraggebern sowie Kreisfreien Städten und Landkreisen - Monatsberichts-kreis	16
13. Baugewerblicher Umsatz als Jahressumme in Vorbereitenden Baustellenarbeiten, Hoch- und Tiefbau nach Art der Bauten sowie Kreisfreien Städten und Landkreisen - Monatsberichts-kreis	17
14. Auftragseingang als Jahressumme in Vorbereitenden Baustellenarbeiten, Hoch- und Tiefbau nach Art der Bauten sowie Kreisfreien Städten und Landkreisen - Monatsberichts-kreis	19
15. Betriebe, tätige Personen, Bruttolohn- und -gehaltsumme und geleistete Arbeitsstunden in Vorbereitenden Baustellenarbeiten, Hoch- und Tiefbau nach Kreisfreien Städten und Landkreisen - Veränderung zum Vorjahr - Monatsberichts-kreis	21
16. Umsatz in Vorbereitenden Baustellenarbeiten, Hoch- und Tiefbau nach Kreisfreien Städten und Landkreisen - Veränderung zum Vorjahr - Monatsberichts-kreis	22
17. Auftragseingang in Vorbereitenden Baustellenarbeiten, Hoch- und Tiefbau nach Kreisfreien Städten und Landkreisen - Veränderung zum Vorjahr - Monatsberichts-kreis	23
18. Betriebe und tätige Personen als Jahresmittel in Vorbereitenden Baustellenarbeiten, Hoch- und Tiefbau nach Wirtschaftszweigen - Monatsberichts-kreis	24
19. Bruttolohn- und -gehaltsumme sowie geleistete Arbeitsstunden als Jahressumme in Vorbereitenden Baustellenarbeiten, Hoch- und Tiefbau nach Wirtschaftszweigen - Monatsberichts-kreis	25
20. Geleistete Arbeitsstunden als Jahressumme in Vorbereitenden Baustellenarbeiten, Hoch- und Tiefbau nach Art der Bauten und Wirtschaftszweigen - Monatsberichts-kreis	26

	Seite
21. Gesamtumsatz als Jahressumme in Vorbereitenden Baustellenarbeiten, Hoch- und Tiefbau nach Auftraggebern und Wirtschaftszweigen - Monatsberichtskreis	28
22. Baugewerblicher Umsatz als Jahressumme in Vorbereitenden Baustellenarbeiten, Hoch- und Tiefbau nach Art der Bauten und Wirtschaftszweigen - Monatsberichtskreis	29
23. Auftragseingang als Jahressumme in Vorbereitenden Baustellenarbeiten, Hoch- und Tiefbau nach Art der Bauten und Wirtschaftszweigen - Monatsberichtskreis	31
24. Betriebe, tätige Personen, Bruttolohn- und -gehaltsumme und geleistete Arbeitsstunden in Vorbereitenden Baustellenarbeiten, Hoch- und Tiefbau nach Wirtschaftszweigen - Veränderung zum Vorjahr - Monatsberichtskreis	33
25. Umsatz in Vorbereitenden Baustellenarbeiten, Hoch- und Tiefbau nach Wirtschaftszweigen - Veränderung zum Vorjahr - Monatsberichtskreis	34
26. Auftragseingang in Vorbereitenden Baustellenarbeiten, Hoch- und Tiefbau nach Wirtschaftszweigen - Veränderung zum Vorjahr - Monatsberichtskreis	35
27. Betriebe, tätige Personen, geleistete Arbeitsstunden, Bruttolohn- und -gehaltsumme, Umsatz und Auftragseingang in Vorbereitenden Baustellenarbeiten, Hoch- und Tiefbau nach Wirtschaftszweigen und Beschäftigtengrößenklassen - Monatsberichtskreis	36
28. Betriebe, tätige Personen, geleistete Arbeitsstunden, Bruttolohn- und -gehaltsumme, Umsatz und Auftragseingang in Vorbereitenden Baustellenarbeiten, Hoch- und Tiefbau nach Wirtschaftszweigen und Beschäftigtengrößenklassen - Monatsberichtskreis	37
29. Auftragsbestand am Jahresende in Vorbereitenden Baustellenarbeiten, Hoch- und Tiefbau nach Art der Bauten sowie nach Kreisfreien Städten und Landkreisen - Monatsberichtskreis	38
30. Betriebe, tätige Personen, geleistete Arbeitsstunden, Bruttolohn- und -gehaltsumme, Umsatz und Auftragseingang in Handwerksbetrieben in Vorbereitenden Baustellenarbeiten, Hoch- und Tiefbau nach Kreisfreien Städten und Landkreisen	40
31. Betriebe, tätige Personen, geleistete Arbeitsstunden, Bruttolohn- und -gehaltsumme, Umsatz und Auftragseingang in Handwerksbetrieben in Vorbereitenden Baustellenarbeiten, Hoch- und Tiefbau nach Kreisfreien Städten und Landkreisen - Veränderung zum Vorjahr	41
32. Betriebe, tätige Personen, geleistete Arbeitsstunden, Bruttolohn- und -gehaltsumme, Umsatz und Auftragseingang in Handwerksbetrieben in Vorbereitenden Baustellenarbeiten, Hoch- und Tiefbau nach Wirtschaftszweigen	42
33. Betriebe, tätige Personen, geleistete Arbeitsstunden, Bruttolohn- und -gehaltsumme, Umsatz und Auftragseingang in Handwerksbetrieben in Vorbereitenden Baustellenarbeiten, Hoch- und Tiefbau nach Wirtschaftszweigen - Veränderung zum Vorjahr	43
Erläuterungen	44
Definitionen	45
Verzeichnis der Wirtschaftszweige in Vorbereitenden Baustellenarbeiten, Hoch- und Tiefbau	48

Abbildungen

	Seite
Abb. 1 Stellung Sachsens in Vorbereitenden Baustellenarbeiten, Hoch- und Tiefbau in der Bundesrepublik Deutschland 2004 bis 2006	49
Abb. 2 Betriebe und tätige Personen in Vorbereitenden Baustellenarbeiten, Hoch- und Tiefbau 1997 bis 2006	50
Abb. 3 Vorbereitende Baustellenarbeiten, Hoch- und Tiefbau 2006 nach Beschäftigtengrößenklassen	50
Abb. 4 Bruttolohn- und Bruttogehaltsumme in Vorbereitenden Baustellenarbeiten, Hoch- und Tiefbau 1997 bis 2006	51
Abb. 5 Bruttolohnsumme je Arbeiter und Bruttogehaltsumme je Angestellten in Vorbereitenden Baustellenarbeiten, Hoch- und Tiefbau 1997 bis 2006	51
Abb. 6 Gesamtumsatz und Auftragseingang in Vorbereitenden Baustellenarbeiten, Hoch- und Tiefbau 1997 bis 2006	52
Abb. 7 Gesamtumsatz je tätiger Person in Vorbereitenden Baustellenarbeiten, Hoch- und Tiefbau 1997 bis 2006	52
Abb. 8 Auftragseingangindex (Wertindex) in Vorbereitenden Baustellenarbeiten, Hoch- und Tiefbau 1997 bis 2006	53
Abb. 9 Auftragsbestandindex (Wertindex) in Vorbereitenden Baustellenarbeiten, Hoch- und Tiefbau 1997 bis 2006	53
Abb.10 Auftragseingangindex (Wertindex) in Vorbereitenden Baustellenarbeiten, Hoch- und Tiefbau 1997 bis 2006 nach Bauarten	54
Abb.11 Volumenindex des Auftragseinganges in Vorbereitenden Baustellenarbeiten, Hoch- und Tiefbau 1999 bis 2006	55
Abb.12 Volumenindex des Auftragsbestandes in Vorbereitenden Baustellenarbeiten, Hoch- und Tiefbau 1999 bis 2006	55

Vorbemerkungen

Grundlage des vorliegenden Berichtes sind der "Monatsbericht im Bauhauptgewerbe" (MB-B) und die "Vierteljährliche Statistik des Auftragsbestandes im Bauhauptgewerbe" (AB-B). Die Ergebnisse zum Auftragsbestand befinden sich jeweils in den Statistischen Berichten zu den Monatsmonaten April, Juli, Oktober und Januar bzw. im Jahresbericht.

Mit Beginn des Berichtsjahres 1996 wird in den Baugewerbestatistiken die "Klassifikation der Wirtschaftszweige, Ausgabe 1993" (WZ 93) benutzt. Seit 2003 gilt die Ausgabe 2003 (WZ 2003). Das ist die von der Europäischen Kommission genehmigte nationale Fassung der NACE Rev. 1¹⁾ für die Bundesrepublik Deutschland. Sie wurde mit der Verordnung (EG) Nr. 29/2002 der Kommission vom 19. November 2001²⁾ als unmittelbar in allen Mitgliedstaaten geltendes Recht in Kraft gesetzt.

Die hier veröffentlichten Daten (außer Auftragseingang und Auftragsbestand) sind **korrigierte Daten**. Das betrifft vor allem die in jedem Jahr durchgeführte korrigierte Hochrechnung auf **alle Betriebe** (korrigierte Hochrechnungsfaktoren aus der jeweils letzten Totalerhebung im Bauhauptgewerbe).

Mehrere Tabellen mit Ergebnissen für das **Bauhandwerk** wurden in diesen Statistischen Bericht neu aufgenommen. Dabei ist zu beachten, dass sich diese Ergebnisse nur auf die Handwerksbetriebe mit in der Regel 20 und mehr tätigen Personen beziehen, so dass sie **nicht repräsentativ** für das Bauhandwerk insgesamt sind.

Ergebnisdarstellung

Bei der Zahl der Betriebe und der tätigen Personen (vgl. auch Abb. 1) nimmt Sachsen 2006 wie auch schon in den Jahren zuvor den fünften Rang unter den Bundesländern ein. Unter den neuen Bundesländern und Berlin entfallen 29 Prozent der Betriebe und 31 Prozent der tätigen Personen auf Sachsen. Auch beim Gesamtumsatz war Sachsen knapp vor Hessen das fünftstärkste Bundesland und erreicht einen Anteil von 30 Prozent innerhalb der neuen Bundesländer und Berlins.

Im Jahresmittel 2006 hatte Sachsen 569 **Betriebe** im Berichtskreis des Monatsberichtes im Bauhauptgewerbe. Gegenüber dem Vorjahr mit im Mittel 618 Betrieben sind das 49 Betriebe oder 7,9 Prozent weniger (vgl. auch Abb. 2). Der Rückgang der Betriebszahl gegenüber dem Vorjahr hat sich damit wieder etwas verlangsamt.

Im Jahresmittel wurden 30 268 **tätige Personen** registriert. Im Vergleich zum Vorjahr mit 31 224 ist das ein Rückgang um 3,1 Prozent. Damit ist seit 1995 im elften Jahr in Folge die Beschäftigtenzahl in Vorbereitenden Baustellenarbeiten, Hoch- und Tiefbau gesunken. Der prozentuale Rückgang hat sich deutlich verringert.

Die Entwicklung bei den tätigen Personen wird auf Grund ihrer Gewichtung maßgeblich durch die Arbeiter bestimmt. Im Mittel 2006 lag deren Zahl um 2,6 Prozent unter dem Vorjahreswert (2005 zu 2004: 11,0 Prozent niedriger). Die Zahl der Angestellten ging um 4,5 Prozent zurück, im Jahr davor betrug der Rückgang noch 8,6 Prozent. Den geringsten Rückgang hatte die Gruppe der gewerblich Auszubildenden, Umschüler und Praktikanten mit 3,7 Prozent (2005 zu 2004: 3,8 Prozent). Die Zahl der tätigen Inhaber, Mitinhaber und unbezahlt mithelfenden Familienangehörigen – letztere spielen faktisch keine Rolle – nahm im Jahresmittel mit 90 Personen um 6,0 Prozent ab.

Die **Bruttolohnsumme** und **Bruttogehaltsumme** folgen in ihrem langfristigen Trend der Entwicklung der Zahlen der Arbeiter und der Angestellten (vgl. Abb. 4). Die in dieser Abbildung dargestellte Trend-Konjunktur-Komponente³⁾ macht das besonders deutlich. Die Summe der Bruttolöhne verringerte sich zum Vorjahr um 1,4 Prozent und damit weniger als die Zahl der Arbeiter (-2,6 Prozent). Die nominale Bruttolohnsumme je Arbeiter lag 2006 um 1,3 Prozent über dem Vorjahreswert. Die Bruttogehaltsumme lag 2006 um 4,4 Prozent unter dem Vorjahreswert. Die nominale Bruttogehaltsumme je Angestellten ist somit leicht um 0,1 Prozent gestiegen. Aus Abbildung 5 ist die längerfristige Entwicklung dieser Merkmale ersichtlich.

Ein Vergleich zwischen dem früheren Bundesgebiet und Sachsen zeigt, dass die Bruttolöhne je Arbeiter in einem Verhältnis von 100 : 75 stehen (2005: 100 : 75, 2004: 100 : 75, 2003: 100 : 73). Das Verhältnis früheres Bundesgebiet zu den neuen Bundesländern und Berlin beträgt 100 : 78 (2005: 100 : 78, 2004: 100 : 76, 2003: 100 : 73). Die Bruttogehälter je Angestellten im früheren Bundesgebiet zu Sachsen stehen in einem Verhältnis von 100 : 80 (2005: 100 : 80, 2004: 100 : 80, 2003: 100 : 78). Das Verhältnis früheres Bundesgebiet zu den neuen Bundesländern zusammen beträgt 100 : 84 (2005: 100 : 83, 2004: 100 : 85, 2003: 100 : 80). Das heißt, das mittlere statistische Lohn- und Gehaltsniveau bei den Betrieben des Monatsberichtskreises ist in Sachsen wie auch schon in den Vorjahren etwas niedriger als in den neuen Ländern zusammen. Bei den Bruttoverdiensten der Arbeiter hat sich die Schere nicht verändert, für die Angestellten wiederum etwas weiter geöffnet.

2006 wurden 37,0 Millionen **Arbeitsstunden** geleistet, 0,2 Prozent mehr als im Vorjahr. Da das Jahr 2006 mit 250 Arbeitstagen zwei Arbeitstage weniger hatte als das Jahr 2005, wurden arbeitstäglich bereinigt 1,0 Prozent mehr Ar-

1) NACE: Nomenclature générale des activités économiques dans les Communautés européennes - Statistische Systematik der Wirtschaftszweige in der Europäischen Gemeinschaft.

2) Verordnung (EG) Nr. 29/2002 der Kommission vom 19. Dezember 2001 zur Änderung der Verordnung (EWG) Nr. 3037/90 des Rates betreffend die statistische Systematik der Wirtschaftszweige in der Europäischen Gemeinschaft (ABl. EG L 6 S. 3).

3) Trend-Konjunktur-Komponente nach dem in den Statistischen Ämtern des Bundes und der Länder verwendeten Berliner Verfahren (B V4).

beitsstunden geleistet. Im Hochbau wurden nominell 3,2 Prozent mehr, dagegen im Tiefbau 1,6 Prozent weniger Arbeitsstunden erbracht. Insgesamt wurden 2006 je Arbeiter 1 562 Arbeitsstunden geleistet, 3,0 Prozent mehr als im Vorjahr.

Nach einem deutlichen Umsatzrückgang 2005 gegenüber 2004 von 16,6 Prozent wurde 2006 ein Anstieg des **Gesamtumsatzes** gegenüber dem Vorjahresergebnis um 7,1 Prozent auf rund 3 712 Millionen € erreicht. Der baugewerbliche Umsatz ist um 7,5 Prozent gestiegen. Im Hochbau wurde eine Umsatzsteigerung um 11,8 Prozent (2005: -23,4 Prozent) und im Tiefbau um 4,6 Prozent (2005: -11,7 Prozent) gemeldet.

Innerhalb des Hochbaus gab es folgende Entwicklung: Im Vorjahresvergleich traten 2006 im Wohnungsbau mit 3,2 Prozent und im öffentlichen Hochbau mit 2,3 Prozent relativ geringe Umsatzrückgänge auf. 2005 lagen der Wohnungsbau noch um 41,4 Prozent und der öffentliche Hochbau um 15,6 Prozent unter den Vorjahresergebnissen. Im Wirtschaftshochbau wurde ein kräftiger Anstieg um 24,1 Prozent erreicht (2005: -14,6 Prozent). Innerhalb des Tiefbaus stieg der Umsatz im Wirtschaftstiefbau um 5,8 Prozent (2005: -18,5 Prozent) und im Straßenbau um 12,6 Prozent (2005: -5,1 Prozent). Der Umsatz im öffentlichen Tiefbau blieb um 6,3 Prozent unter dem Vorjahresergebnis (2005: -9,2 Prozent).

Der nominelle Gesamtumsatz je tätiger Person lag 2006 bei fast 123 000 €, 10,5 Prozent über dem Vorjahreswert von rund 111 000 €. Die Umsatzentwicklung im Jahr 2006 im Vergleich zu den Vorjahren macht deutlich, dass sich der langfristige Trend rückläufiger Umsätze im Rohbau 2006 nicht fortgesetzt hat. Die Umsatzsteigerung im Jahr 2003 ist rückblickend als Ergebnis der Sonderkonjunktur infolge der Beseitigung von Flutschäden vom August 2002 zu werten. Seit 2004 hat sie ihre Wirkungen weitgehend verloren. Die letztendlich gute Entwicklung im Jahr 2006 resultiert trotz eines schwachen, wetterbedingten ersten Quartals aus einem kräftigen dritten und vierten Quartal. Inwiefern Vorzieheffekte wegen der ab 1. Januar 2007 greifenden Mehrwertsteuererhöhung oder eine stabile, weitertragende Konjunktur dahinter stehen, wird das Jahr 2007 zeigen.

Der **Auftragseingang** stellt den wichtigsten vorausschauenden Indikator für die Beurteilung des Konjunkturverlaufs in den Wirtschaftszweigen Hoch- und Tiefbau sowie Vorbereitende Baustellenarbeiten dar. Abbildung 8 zeigt, dass die Kurve des durchschnittlichen Auftragseingangs bis Ende 2000 fällt, 2001 und 2002 stagniert, 2003 und 2004 wieder fällt und 2005 und 2006 erneut stagniert.

Die Summe der Auftragseingänge lag 2006 mit rund 3 036 Millionen € um 1,1 Prozent über dem Vorjahresniveau (2005: -7,3 Prozent). Im Hochbau waren es 0,3 Prozent und im Tiefbau 1,6 Prozent mehr. Im Wohnungsbau wurden 1,1 Prozent mehr neue Aufträge gemeldet, im öffentlichen Hochbau 2,1 Prozent mehr. Nur im Wirtschaftshochbau wurde das Vorjahresergebnis um 0,8 Prozent verfehlt. Dieses Ergebnis ist trotzdem beachtlich, weil das Jahr 2005 infolge von Großaufträgen in dieser Sparte sehr gut ausgefallen war. Gestiegene Auftragseingänge innerhalb des Tiefbaus meldeten der Wirtschaftstiefbau mit 8,2 Prozent und der Straßenbau mit 7,5 Prozent. Lediglich der öffentliche Tiefbau lag mit 13,0 Prozent im Minus.

Der **Volumenindex des Auftragseinganges** berücksichtigt die Preisentwicklung. Seit 1995 sind die Preisindizes für den Rohbau drastisch gesunken, erst seit Mitte 2002 steigen sie wieder an. Der Volumenindex des Auftragseinganges für Vorbereitende Baustellenarbeiten, Hoch- und Tiefbau insgesamt (2000 = 100) liegt 2006 bei 66,7 (zum Vergleich 2005: 68,1, 2004: 73,6, 2003: 81,3). Im Tiefbau liegt der Volumenindex des Auftragseinganges bei 89,0 (2005: 91,3, 2004: 97,5, 2003: 105,0) und im Hochbau bei 48,9 (2005: 49,6, 2004: 54,6, 2003: 62,4). Das heißt, im Tiefbau hat sich die reale Auftragsituation gegenüber dem Vorjahr verschlechtert, mittelfristig ist die Auftragsituation jedoch relativ stabil (vgl. auch Abb. 11). Im Hochbau weist dieser Indikator ebenfalls einen Rückgang aus, bewegt sich aber gegenüber dem Tiefbau auf einem wesentlich niedrigeren Niveau.

Ende 2006 betrug der nominelle **Auftragsbestand** in den Wirtschaftszweigen Hoch- und Tiefbau sowie Vorbereitende Baustellenarbeiten 1 182 Millionen €. Gegenüber dem Stand Ende 2005 ist das ein Anstieg um 13,7 Prozent. Im Hochbau liegt der Auftragsbestand um 27,4 Prozent und im Tiefbau um 2,8 Prozent über dem Vorjahreswert. Der Wirtschaftsbereich Vorbereitende Baustellenarbeiten, Hoch- und Tiefbau (Bauhauptgewerbe) beendet das Jahr 2006 ebenfalls mit gestiegenem Auftragsbestand, nachdem im Vorjahr der niedrigste Wert seit 1991 gemeldet worden war.

Der **Volumenindex des Auftragsbestandes** in den Wirtschaftszweigen Hoch- und Tiefbau sowie Vorbereitende Baustellenarbeiten liegt am Jahresende 2006 bei 64,7 (2000 = 100) und damit fünf Prozentpunkte über dem entsprechenden Vorjahreswert von 59,8. Im Hochbau liegt er mit 55,5 um fast elf Prozentpunkte deutlich über dem Vorjahreswert von 44,9, dagegen im Tiefbau mit 78,1 um gut drei Prozentpunkte unter dem Vorjahreswert von 81,5. Besonders hinzuweisen ist auf den Volumenindex des Auftragsbestandes im Straßenbau. Er liegt mit 70,1 leicht unter dem entsprechenden Vorjahreswert von 70,8. Im Wohnungsbau liegt dieser Indikator auf niedrigem Niveau bei 16,3 und damit ebenfalls leicht unter dem entsprechenden Vorjahreswert von 16,7.

Die **Größenstruktur** der Betriebe an Hand der Beschäftigtenrößenklassen zeigte leichte Verschiebungen zu Gunsten der größeren Betriebe. Der Anteil der Betriebe mit 100 und mehr tätigen Personen betrug bei den Betrieben 11,0 Prozent (zum Vergleich 2005: 10,0 Prozent, 2004: 9,9 Prozent), bei den Beschäftigten 42,3 Prozent (2005: 40,2 Prozent, 2004: 40,0 Prozent), bei den geleisteten Arbeitsstunden 40,9 Prozent (2005: 38,9 Prozent, 2004: 38,3 Prozent) und beim Gesamtumsatz 43,7 Prozent (2005: 41,5 Prozent, 2004: 46,4 Prozent). Einen Überblick über die Größenstruktur bietet auch die Abbildung 3.

**1. Betriebe, tätige Personen, geleistete Arbeitsstunden, Bruttolohn- und -gehaltssumme, Umsatz und Auftragseingang
in Vorbereitenden Baustellenarbeiten, Hoch- und Tiefbau nach Monaten - Monatsberichtsreis**

Monat Jahr	Betriebe	Tätige Personen	Geleistete Arbeits- stunden	Bruttolohn- summe	Bruttogehalt- summe	Gesamt- umsatz	Auftrags- eingang	
			1 000	1 000 €				
1996	Jahressumme	x	x	127 659	1 654 848	497 157	8 818 091	6 527 609
1996	Jahresmittel	1 783	102 998	10 638	137 904	41 430	734 841	543 967
1997	Jahressumme	x	x	113 260	1 467 710	474 170	7 886 347	5 433 107
1997	Jahresmittel	1 702	91 015	9 438	122 309	39 514	657 196	452 759
1998	Jahressumme	x	x	95 615	1 222 757	424 538	6 709 416	5 406 422
1998	Jahresmittel	1 555	77 476	7 968	101 896	35 378	559 118	450 535
1999	Jahressumme	x	x	87 855	1 106 456	402 367	6 654 691	5 111 270
1999	Jahresmittel	1 400	69 464	7 321	92 205	33 531	554 557	425 939
2000	Jahressumme	x	x	71 325	938 354	382 742	5 658 595	4 375 360
2000	Jahresmittel	1 240	59 959	5 944	78 196	31 895	471 550	364 613
2001	Jahressumme	x	x	57 722	773 030	335 829	5 191 021	3 706 565
2001	Jahresmittel	1 006	49 287	4 709	64 419	27 986	432 585	308 880
2002	Jahressumme	x	x	48 018	663 166	296 808	4 463 585	3 681 618
2002	Jahresmittel	812	41 153	4 002	55 264	24 734	371 965	306 802
2003	Jahressumme	x	x	44 976	620 804	273 335	4 576 795	3 507 850
2003	Jahresmittel	705	37 095	3 748	51 734	22 778	381 400	292 321
2004	Januar	693	33 418	1 977	42 197	21 421	181 827	215 656
	Februar	690	31 650	2 269	36 935	21 119	225 846	292 805
	März	687	33 085	3 229	43 213	22 855	285 002	324 748
	April	682	34 439	3 630	48 605	22 741	321 035	265 668
	Mai	679	35 084	3 586	49 449	22 085	328 669	248 509
	Juni	686	36 048	4 304	53 037	23 590	396 916	301 503
	Juli	675	36 066	4 154	53 211	22 560	384 704	291 893
	August	668	36 278	4 124	54 289	22 393	414 565	273 135
	September	666	36 273	4 282	54 098	21 923	401 435	293 125
	Oktober	660	36 379	4 191	54 781	23 284	404 964	279 876
	November	653	35 903	3 873	53 917	24 786	400 847	215 500
	Dezember	646	34 120	2 719	48 954	22 483	407 889	236 771
2004	Jahressumme	x	x	42 337	592 686	271 240	4 153 699	3 239 189
2004	Jahresmittel	674	34 895	3 528	49 391	22 603	346 142	269 932
2005	Januar	643	30 786	1 897	36 956	20 503	151 021	170 672
	Februar	640	28 674	1 525	29 779	20 510	147 245	192 676
	März	637	28 746	2 056	33 236	20 731	160 644	248 745
	April	633	30 593	3 349	41 650	20 751	257 891	232 001
	Mai	630	31 252	3 336	45 212	20 638	290 279	253 561
	Juni	628	31 749	3 781	46 908	21 122	336 651	305 796
	Juli	619	32 068	3 580	46 092	20 546	320 457	326 815
	August	622	32 736	3 902	50 484	20 506	343 952	290 218
	September	621	32 866	3 921	49 141	19 978	361 842	268 470
	Oktober	582	32 379	3 562	48 694	20 909	354 923	209 490
	November	581	32 177	3 637	48 561	22 687	386 242	219 501
	Dezember	576	30 663	2 396	43 108	20 375	352 960	284 351
2005	Jahressumme	x	x	36 942	519 821	249 256	3 464 107	3 002 296
2005	Jahresmittel	618	31 224	3 079	43 318	20 771	288 676	250 191
2006	Januar	571	27 392	1 515	33 308	18 652	129 627	153 287
	Februar	570	25 789	1 475	25 718	18 421	138 277	180 651
	März	569	26 330	2 074	29 391	18 420	174 386	259 568
	April	566	29 245	2 884	38 136	20 138	236 919	253 645
	Mai	563	30 606	3 602	47 035	20 247	312 394	282 358
	Juni	564	31 006	3 672	45 667	19 948	351 062	312 275
	Juli	563	31 433	3 700	46 205	19 666	352 180	274 613
	August	568	32 036	3 931	50 310	19 525	388 895	292 161
	September	568	32 208	3 847	48 387	19 543	378 606	304 530
	Oktober	576	32 806	3 719	51 702	20 890	387 181	271 164
	November	575	32 657	3 952	52 070	22 251	423 939	226 207
	Dezember	575	31 704	2 661	44 706	20 609	438 237	225 050
2006	Jahressumme	x	x	37 032	512 635	238 310	3 711 703	3 035 509
2006	Jahresmittel	569	30 268	3 086	42 720	19 859	309 309	252 959

2. Auftragseingangsindex (Wertindex) nach Art der Bauten in Vorbereitenden Baustellenarbeiten, Hoch- und Tiefbau nach Monaten (2000 = 100) - Monatsberichtsreis

Monat Jahr	Bauhaupt- gewerbe	Und zwar						
		Hochbau	Tiefbau	Wohnungs- bau	Hochbau ohne Wohnungsbau	Straßenbau	Tiefbau ohne Straßenbau	
1995	Jahresmittel	164,4	192,6	128,9	206,5	181,9	100,5	143,7
1996	Jahresmittel	149,2	177,6	113,5	211,4	151,6	108,2	116,2
1997	Jahresmittel	124,2	147,1	96,1	186,4	115,9	88,6	99,9
1998	Jahresmittel	123,6	142,0	100,4	176,4	115,6	104,9	98,1
1999	Jahresmittel	116,8	126,6	104,5	141,7	115,0	102,9	105,4
2000	Jahresmittel	100,0	100,0	100,0	100,0	100,0	100,0	100,0
2001	Jahresmittel	84,7	76,9	94,6	65,8	85,4	82,1	101,0
2002	Jahresmittel	84,1	65,5	107,7	49,5	77,7	97,4	113,0
2003	Jahresmittel	80,2	59,9	105,7	42,0	73,6	105,2	105,9
2004	Januar	59,1	33,7	91,2	18,4	45,4	81,4	96,2
	Februar	80,3	81,6	78,7	28,8	122,0	67,5	84,6
	März	89,1	70,6	112,3	37,6	95,9	115,8	110,5
	April	72,9	44,1	109,1	28,9	55,7	106,9	110,3
	Mai	68,2	50,7	90,1	38,3	60,2	94,7	87,8
	Juni	82,7	61,4	109,5	37,9	79,4	90,7	119,3
	Juli	80,1	61,2	103,8	39,3	77,9	113,0	99,0
	August	74,9	54,3	100,9	31,2	72,0	106,8	97,8
	September	80,4	56,5	110,5	28,6	77,8	126,5	102,2
	Oktober	76,8	40,1	122,9	26,1	50,9	146,2	110,8
	November	59,1	36,8	87,2	18,5	50,7	72,8	94,8
	Dezember	64,9	57,0	74,9	28,5	78,9	90,8	66,6
2004	Jahresmittel	74,0	54,0	99,3	30,2	72,2	101,1	98,3
2005	Januar	46,8	34,1	62,8	15,0	48,8	60,6	63,9
	Februar	52,8	53,8	51,6	14,6	83,8	34,3	60,7
	März	68,2	47,3	94,6	29,0	61,3	79,4	102,5
	April	63,6	39,1	94,5	26,1	49,1	106,0	88,5
	Mai	69,5	44,6	100,9	24,0	60,4	118,9	91,5
	Juni	83,9	61,2	112,4	24,7	89,2	129,3	103,5
	Juli	89,6	78,3	103,9	36,4	110,4	129,8	90,4
	August	79,6	46,2	121,7	26,1	61,6	141,1	111,6
	September	73,6	42,3	113,1	22,6	57,3	102,4	118,6
	Oktober	57,5	35,4	85,3	20,6	46,7	86,9	84,4
	November	60,2	44,3	80,2	21,4	61,9	75,8	82,5
	Dezember	78,0	73,2	84,1	20,2	113,7	73,9	89,3
2005	Jahresmittel	68,6	50,0	92,1	23,4	70,4	94,9	90,6
2006	Januar	42,0	34,8	51,1	13,6	51,1	33,9	60,1
	Februar	49,5	44,8	55,5	21,8	62,4	54,0	56,3
	März	71,2	45,0	104,2	24,5	60,7	113,5	99,3
	April	69,6	46,9	98,1	20,3	67,3	135,5	78,6
	Mai	77,4	50,0	111,9	27,9	67,0	132,6	101,2
	Juni	85,6	67,3	108,7	26,1	98,9	142,6	91,1
	Juli	75,3	47,7	110,1	24,8	65,2	136,0	96,6
	August	80,1	49,6	118,6	25,8	67,8	157,3	98,4
	September	83,5	52,3	122,8	34,1	66,3	100,4	134,5
	Oktober	74,4	65,7	85,3	27,2	95,1	73,9	91,3
	November	62,0	52,2	74,4	20,6	76,5	77,3	72,9
	Dezember	61,7	45,4	82,2	17,2	67,1	66,5	90,4
2006	Jahresmittel	69,4	50,1	93,6	23,7	70,5	102,0	89,2

3. Tätige Personen, geleistete Arbeitsstunden, Bruttolohn- und -gehaltsumme und Umsatz in Vorbereitenden Baustellenarbeiten, Hoch- und Tiefbau nach Monaten - alle Betriebe (hochgerechnete Ergebnisse)

Monat Jahr	Tätige Personen	Geleistete Arbeits- stunden	Bruttolohn- summe	Bruttogehalt- summe	Gesamt- umsatz	Darunter	
		1 000	1 000 €			baugewerbl. Umsatz	
1996	Jahressumme	x	159 889	1 993 085	554 807	10 179 258	10 023 114
1996	Jahresmittel	128 011	13 324	166 090	46 234	848 272	835 259
1997	Jahressumme	x	150 952	1 871 720	553 843	9 534 751	9 414 910
1997	Jahresmittel	120 698	12 579	155 977	46 154	794 563	784 576
1998	Jahressumme	x	133 225	1 616 964	509 838	8 346 761	8 237 422
1998	Jahresmittel	107 854	11 102	134 747	42 486	695 564	686 452
1999	Jahressumme	x	128 275	1 538 056	503 612	8 572 869	8 474 968
1999	Jahresmittel	102 498	10 690	128 171	41 968	714 406	706 247
2000	Jahressumme	x	109 841	1 344 243	486 531	7 407 852	7 325 664
2000	Jahresmittel	91 969	9 154	112 020	40 544	617 321	610 472
2001	Jahressumme	x	91 192	1 139 592	431 887	6 857 508	6 775 671
2001	Jahresmittel	78 653	7 599	94 966	35 991	571 459	564 639
2002	Jahressumme	x	78 627	1 009 359	389 003	6 020 467	5 955 146
2002	Jahresmittel	68 614	6 552	84 113	32 417	501 706	496 262
2003	Jahressumme	x	78 098	983 159	369 110	6 292 354	6 237 997
2003	Jahresmittel	65 147	6 508	81 930	30 759	524 363	519 833
2004	Januar	58 315	3 427	66 178	28 863	252 505	249 537
	Februar	55 470	3 837	57 926	28 456	310 909	307 385
	März	59 386	5 623	69 352	30 823	421 629	414 056
	April	61 781	6 326	78 005	30 670	455 944	451 608
	Mai	62 810	6 275	79 360	29 785	467 184	462 792
	Juni	64 516	7 532	85 012	31 781	566 609	561 632
	Juli	64 538	7 266	85 397	30 426	556 152	550 539
	August	64 802	7 171	87 127	30 200	591 145	584 245
	September	64 765	7 313	86 821	29 566	571 936	564 555
	Oktober	63 830	6 909	86 578	31 359	561 534	555 178
	November	63 176	6 371	85 213	33 382	547 069	539 775
	Dezember	60 178	4 473	77 369	30 281	561 962	555 862
2004	Jahressumme	x	72 524	944 338	365 592	5 864 578	5 797 164
2004	Jahresmittel	61 964	6 044	78 695	30 466	488 715	483 097
2005	Januar	54 583	3 184	58 407	27 614	207 347	200 611
	Februar	51 052	2 536	47 064	27 623	201 633	197 251
	März	52 328	3 579	52 892	28 109	233 533	228 355
	April	55 420	5 708	66 282	28 136	364 746	360 404
	Mai	56 564	5 815	71 950	27 983	420 080	413 689
	Juni	57 526	6 602	74 465	28 642	481 352	476 584
	Juli	57 884	6 265	73 351	27 858	458 323	452 513
	August	58 880	6 827	80 340	27 804	490 404	486 134
	September	59 054	6 762	78 203	27 088	513 328	507 022
	Oktober	58 902	6 177	78 278	28 935	508 950	503 347
	November	58 503	6 220	78 064	31 396	547 558	541 094
	Dezember	55 869	4 151	69 298	28 196	505 276	499 699
2005	Jahressumme	x	63 826	828 594	339 384	4 932 529	4 866 702
2005	Jahresmittel	56 380	5 319	69 050	28 282	411 044	405 559
2006	Januar	50 430	2 668	53 544	25 812	191 538	188 521
	Februar	47 796	2 620	41 343	25 492	206 094	201 877
	März	49 779	3 670	48 546	25 571	271 778	267 100
	April	54 432	5 041	62 990	27 956	361 656	356 758
	Mai	56 708	6 357	77 689	28 107	478 153	473 175
	Juni	58 051	6 652	75 596	27 702	544 417	538 377
	Juli	58 580	6 646	76 318	27 301	540 608	536 006
	August	59 969	6 986	83 098	27 105	581 690	576 963
	September	60 155	6 857	79 922	27 130	572 987	567 935
	Oktober	59 324	6 401	83 177	28 596	575 542	571 774
	November	59 173	6 759	83 769	30 459	626 264	621 677
	Dezember	57 676	4 656	71 922	28 211	652 394	648 093
2006	Jahressumme	x	65 313	837 914	329 442	5 603 121	5 548 256
2006	Jahresmittel	56 006	5 443	69 826	27 454	466 927	462 355

4. Tätige Personen, geleistete Arbeitsstunden, Bruttolohn- und -gehaltssumme und Umsatz in Vorbereitenden Baustellenarbeiten, Hochbau- und Tiefbau - alle Betriebe (hochgerechnete Ergebnisse)

Merkmal/Einheit	Januar - Dezember ¹⁾			Jahr	
	2006	2005	Veränder. in % gegenüber dem Vorjahreszeitraum	2004	2003
Tätige Personen insgesamt	56 006	56 380	-0,7	61 964	65 147
darunter ausländische Arbeitnehmer	411	301	36,6	425	484
Tätige Inhaber und Mitinhaber	5 279	4 742	11,3	4 572	4 495
Kaufmännische und techn. Angestellte einschließlich Auszubildender	10 677	10 966	-2,6	11 773	11 981
Facharbeiter, Poliere und Meister	28 488	28 587	-0,3	32 210	34 196
Fachwerker und Werker	8 725	9 196	-5,1	10 432	11 085
Gewerblich Auszubildende ²⁾	2 837	2 889	-1,8	2 978	3 391
Geleistete Arbeitsstunden	65 313	63 826	2,3	72 524	78 098
Hochbau	37 125	35 424	4,8	40 933	45 550
Tiefbau	28 188	28 402	-0,8	31 591	32 548
Wohnungsbau	18 749	18 341	2,2	22 142	25 480
Gewerblicher Bau	24 785	23 310	6,3	25 643	27 151
Hochbau	13 300	11 979	11,0	12 803	13 839
Tiefbau	11 485	11 331	1,4	12 840	13 312
Öffentlicher und Straßenbau	21 779	22 175	-1,8	24 739	25 467
Hochbau	5 076	5 104	-0,5	5 988	6 231
Tiefbau	16 703	17 071	-2,2	18 751	19 236
davon Straßenbau	8 800	8 674	1,5	9 317	9 452
sonstiger Tiefbau	7 903	8 397	-5,9	9 434	9 784
Bruttolohnsumme in 1 000 € ³⁾	837 914	828 594	1,1	944 338	983 159
Bruttogehaltssumme in 1 000 €	329 442	339 384	-2,9	365 592	369 110
Gesamtumsatz in 1 000 €	5 603 121	4 932 529	13,6	5 864 578	6 292 354
Baugewerblicher Umsatz in 1 000 € ⁴⁾	5 548 256	4 866 702	14,0	5 797 164	6 237 999
Hochbau	2 743 822	2 475 054	10,9	3 084 240	3 219 693
Tiefbau	2 804 434	2 391 648	17,3	2 712 924	3 018 306
Wohnungsbau	1 098 193	1 085 177	1,2	1 485 500	1 532 651
Gewerblicher Bau	2 540 199	1 943 455	30,7	2 278 269	2 444 974
Hochbau	1 268 450	1 006 556	26,0	1 156 559	1 162 648
Tiefbau	1 271 749	936 899	35,7	1 121 710	1 282 326
Öffentlicher und Straßenbau	1 909 864	1 838 070	3,9	2 033 395	2 260 374
Hochbau	377 179	383 321	-1,6	442 181	524 394
Tiefbau	1 532 685	1 454 749	5,4	1 591 214	1 735 980
davon Straßenbau	887 386	777 480	14,1	849 664	941 664
sonstiger Tiefbau	645 299	677 269	-4,7	741 550	794 316

1) Anzahl der tätigen Personen im Monatsdurchschnitt 2) einschl. Umschüler, Anlernlinge und Praktikanten
 3) einschl. Gehälter für Poliere, Schachtmeister und Meister 4) ohne Umsatzsteuer

5. Auftragseingangsindex (Wertindex) nach Art der Bauten in Vorbereitenden Baustellenarbeiten, Hoch- und Tiefbau nach Quartalen (2000 = 100) - Monatsberichtsreis

Quartal Jahresdurchschnitt	Bauhaupt- gewerbe	Und zwar						
		Hochbau	Tiefbau	Wohnungs- bau	Hochbau ohne Wohnungsbau	Straßenbau	Tiefbau ohne Straßenbau	
2003	I. Quartal	74,9	56,5	98,1	43,6	66,3	103,3	95,4
	II. Quartal	85,0	66,2	108,8	48,2	80,0	109,5	108,4
	III. Quartal	90,2	65,2	121,6	42,3	82,7	123,2	120,8
	IV. Quartal	70,6	51,8	94,2	33,9	65,5	84,7	99,2
	Jahresdurchschnitt	80,2	59,9	105,7	42,0	87,7	105,2	97,3
2004	I. Quartal	76,2	62,0	94,1	28,3	87,8	88,2	97,1
	II. Quartal	74,6	52,1	102,9	35,0	65,1	97,4	105,8
	III. Quartal	78,5	57,3	105,1	33,1	75,9	115,4	99,7
	IV. Quartal	66,9	44,6	95,0	24,4	60,2	103,2	90,7
	Jahresdurchschnitt	74,0	54,0	99,3	30,2	77,9	101,1	98,8
2005	I. Quartal	56,0	45,1	69,7	19,5	64,6	58,1	75,7
	II. Quartal	72,3	48,3	102,6	25,0	66,3	118,0	94,5
	III. Quartal	80,9	55,6	112,9	28,3	76,4	124,5	106,9
	IV. Quartal	65,2	51,0	83,2	20,7	74,1	78,9	85,4
	Jahresdurchschnitt	68,6	50,0	92,1	23,4	70,4	94,9	90,6
2006	I. Quartal	54,3	41,5	70,3	20,0	58,1	67,1	71,9
	II. Quartal	77,6	54,8	106,3	24,8	77,7	136,9	90,3
	III. Quartal	79,7	49,9	117,2	28,2	66,5	131,3	109,8
	IV. Quartal	66,0	54,4	80,7	21,7	79,6	72,6	84,9
	Jahresdurchschnitt	69,4	50,1	93,6	23,7	70,5	102,0	89,2

6. Volumenindex des Auftragseinganges in Vorbereitenden Baustellenarbeiten, Hoch- und Tiefbau nach Quartalen (2000 = 100) - Monatsberichtsreis

Quartal Jahresdurchschnitt	Bauhaupt- gewerbe	Und zwar						
		Hochbau	Tiefbau	Wohnungs- bau	Hochbau ohne Wohnungsbau	Straßenbau	Tiefbau ohne Straßenbau	
2003	I. Quartal	76,3	59,1	98,0	45,6	69,5	95,8	102,1
	II. Quartal	86,4	69,0	108,3	50,1	83,5	108,7	107,7
	III. Quartal	91,0	67,7	120,4	43,9	86,0	120,7	120,0
	IV. Quartal	71,0	53,5	93,1	34,9	67,7	98,7	82,5
	Jahresdurchschnitt	81,3	62,4	105,0	43,8	76,6	103,0	106,0
2004	I. Quartal	76,3	63,9	92,0	29,0	90,7	96,0	84,5
	II. Quartal	73,8	52,3	100,9	35,1	65,4	104,8	93,5
	III. Quartal	77,8	57,4	103,5	33,2	76,0	100,2	110,1
	IV. Quartal	66,3	44,5	93,6	24,3	60,0	91,1	98,7
	Jahresdurchschnitt	73,6	54,6	97,5	30,5	72,9	96,7	98,1
2005	I. Quartal	55,3	44,5	68,9	19,4	63,7	76,2	55,1
	II. Quartal	71,7	47,9	101,7	24,9	65,4	95,9	112,8
	III. Quartal	80,3	55,2	112,1	28,4	75,6	108,3	119,6
	IV. Quartal	64,7	50,7	82,4	20,8	73,6	86,1	75,3
	Jahresdurchschnitt	68,1	49,6	91,3	23,5	69,5	90,7	91,7
2006	I. Quartal	53,1	41,2	68,1	19,9	57,4	63,0	70,8
	II. Quartal	74,9	53,8	101,4	24,5	76,3	126,5	88,4
	III. Quartal	75,9	48,4	110,5	27,5	64,4	118,6	106,5
	IV. Quartal	62,5	52,1	75,6	20,8	76,1	64,4	81,5
	Jahresdurchschnitt	66,7	48,9	89,0	23,3	68,5	93,1	86,9

7. Auftragsbestandsindex (Wertindex) nach Art der Bauten in Vorbereitenden Baustellenarbeiten, Hoch- und Tiefbau nach Quartalen (2000 = 100) - Monatsberichtsreis

Quartal Jahresdurchschnitt	Bauhaupt- gewerbe	Und zwar					
		Hochbau	Tiefbau	Wohnungs- bau	Hochbau ohne Wohnungsbau	Straßenbau	Tiefbau ohne Straßenbau
2003 I. Quartal	94,8	69,3	132,1	50,1	80,6	112,4	144,0
II. Quartal	92,4	66,1	131,0	52,8	73,9	111,0	143,1
III. Quartal	89,2	65,2	124,2	49,1	74,8	104,6	136,0
IV. Quartal	77,1	60,2	101,9	43,7	69,9	75,3	117,9
Jahresdurchschnitt	88,4	65,2	122,3	48,9	74,8	100,8	135,2
2004 I. Quartal	89,0	68,7	118,7	40,3	85,5	90,0	136,0
II. Quartal	82,5	58,6	117,4	40,0	69,6	86,3	136,2
III. Quartal	74,1	54,2	103,0	31,9	67,5	73,6	120,7
IV. Quartal	62,4	45,3	87,3	23,9	57,9	74,7	95,0
Jahresdurchschnitt	77,0	56,7	106,6	34,0	70,1	81,1	122,0
2005 I. Quartal	68,1	47,0	98,9	27,8	58,3	85,0	107,3
II. Quartal	69,4	46,0	103,5	28,0	56,7	100,5	105,3
III. Quartal	70,2	46,6	104,8	22,9	60,6	105,8	104,2
IV. Quartal	60,6	45,4	83,0	16,7	62,3	74,7	88,0
Jahresdurchschnitt	67,1	46,2	97,5	23,9	59,4	91,5	101,2
2006 I. Quartal	74,7	53,2	106,0	19,1	73,4	96,9	111,5
II. Quartal	84,6	65,4	112,6	23,2	90,4	121,3	107,4
III. Quartal	78,8	60,0	106,3	20,6	83,3	100,1	110,0
IV. Quartal	69,0	57,8	85,3	16,8	81,9	78,8	89,2
Jahresdurchschnitt	76,8	59,1	102,5	19,9	82,2	99,2	104,5

8. Volumenindex des Auftragsbestandes in Vorbereitenden Baustellenarbeiten, Hoch- und Tiefbau nach Quartalen (2000 = 100) - Monatsberichtsreis

Quartal Jahresdurchschnitt	Bauhaupt- gewerbe	Und zwar					
		Hochbau	Tiefbau	Wohnungs- bau	Hochbau ohne Wohnungsbau	Straßenbau	Tiefbau ohne Straßenbau
2003 I. Quartal	96,7	72,4	132,2	52,4	84,3	111,0	145,0
II. Quartal	93,8	68,9	130,4	55,0	77,0	109,0	143,4
III. Quartal	90,2	67,7	123,1	50,8	77,7	102,1	135,8
IV. Quartal	77,7	62,0	100,6	44,9	72,2	73,0	117,3
Jahresdurchschnitt	89,6	67,8	121,5	50,9	77,7	98,6	135,4
2004 I. Quartal	89,2	70,2	116,9	41,0	87,4	86,7	135,2
II. Quartal	82,2	59,3	115,7	40,4	70,5	82,7	135,7
III. Quartal	73,6	54,4	101,7	32,0	67,7	70,3	120,7
IV. Quartal	61,8	45,1	86,3	23,9	57,7	71,2	95,5
Jahresdurchschnitt	76,7	57,3	105,1	34,4	70,7	77,6	121,8
2005 I. Quartal	67,5	46,6	97,9	27,8	57,8	81,1	108,2
II. Quartal	68,7	45,6	102,4	28,0	56,1	96,0	106,4
III. Quartal	69,4	46,2	103,4	22,9	59,9	100,9	105,0
IV. Quartal	59,8	44,9	81,5	16,7	61,6	70,8	88,0
Jahresdurchschnitt	66,4	45,8	96,3	23,9	58,8	87,0	101,9
2006 I. Quartal	73,0	52,5	103,0	19,0	72,3	90,8	110,5
II. Quartal	81,7 r	64,1 r	107,5 r	22,8 r	88,4 r	111,7 r	105,2 r
III. Quartal	75,3 r,p	58,2 r,p	100,4 r,p	20,1 r,p	80,7 r,p	90,6 r,p	106,4 r,p
IV. Quartal	64,7 p	55,5 p	78,1 p	16,3 p	78,7 p	70,1 p	85,3 p
Jahresdurchschnitt	73,9 p	57,6 p	87,6 p	19,6 p	80,0 p	97,7 p	101,9 p

**9. Betriebe und tätige Personen als Jahresmittel in Vorbereitenden Baustellenarbeiten, Hoch- und Tiefbau nach
Kreisfreien Städten und Landkreisen - Monatsberichtsreis**

Jahr 2006

Kreis- Nr.	Kreisfreie Stadt Landkreis Regierungsbezirk Land	Betriebe	Tätige Personen	Darunter				Darunter ausländische Arbeit- nehmer
				kaufm./ technische Angestellte	Facharbeiter, Poliere u. Meister	Fachwerker u. sonstige Beschäftigte	gewerblich Auszubildende, Umschüler	
61	Chemnitz, Stadt	28	3 004	1 077	991	601	330	10
66	Plauen, Stadt	4	108	20	53	26	9	-
67	Zwickau, Stadt	9	322	62	155	79	26	-
71	Annaberg	12	749	125	424	140	58	2
73	Chemnitzer Land	19	900	151	555	149	45	3
77	Freiberg	28	889	143	490	201	47	-
78	Vogtlandkreis	22	1 473	247	777	309	135	3
81	Mittlerer Erzgebirgskreis	14	419	68	271	54	25	-
82	Mittweida	19	688	129	399	130	32	-
88	Stollberg	13	527	82	337	65	39	-
91	Aue-Schwarzenberg	21	700	128	376	161	32	-
93	Zwickauer Land	19	816	180	333	265	28	-
	Regierungsbezirk Chemnitz	207	10 594	2 410	5 160	2 181	805	18
62	Dresden, Stadt	41	2 718	710	1 423	409	172	45
63	Görlitz, Stadt	1
64	Hoyerswerda, Stadt	5
72	Bautzen	23	1 354	265	764	223	100	-
80	Meißen	24	864	191	461	156	54	-
84	Niederschles. Oberlausitzkreis	15	668	102	247	275	41	1
85	Riesa-Großenhain	23	1 211	180	532	426	69	2
86	Löbau-Zittau	17	740	111	441	123	61	-
87	Sächsische Schweiz	12	668	125	261	245	34	-
90	Weißeritzkreis	18	1 267	241	652	283	86	5
92	Kamenz	26	1 569	254	659	600	49	2
	Regierungsbezirk Dresden	204	11 210	2 194	5 539	2 767	672	58
65	Leipzig, Stadt	47	3 527	864	2 009	536	115	15
74	Delitzsch	21	1 124	229	693	109	87	-
75	Döbeln	15	445	78	298	50	19	-
79	Leipziger Land	32	1 906	424	910	479	91	36
83	Muldentalkreis	21	634	111	309	175	37	7
89	Torgau-Oschatz	22	829	152	454	156	64	-
	Regierungsbezirk Leipzig	158	8 465	1 858	4 673	1 505	413	60
	Sachsen	569	30 268	6 463	15 372	6 453	1 890	135

10. Bruttolohn- und -gehaltssumme sowie geleistete Arbeitsstunden als Jahressumme in Vorbereitenden Baustellenarbeiten, Hoch- und Tiefbau nach Kreisfreien Städten und Landkreisen - Monatsberichts-kreis

Jahr 2006

Kreis-Nr.	Kreisfreie Stadt Landkreis Regierungsbezirk Land	Bruttolohnsumme	Durchschnittl. Bruttolohnsumme je Arbeiter	Bruttogehaltsumme	Durchschnittl. Bruttogehaltsumme je Angestellten	Geleistete Arbeitsstunden	Durchschnittl. geleistete Arbeitsstunden je Arbeiter
		1 000 €	€	1 000 €	€	1 000	Stunden
61	Chemnitz, Stadt	39 376	20 487	37 628	34 938	2 977	1 549
66	Plauen, Stadt	1 915	21 761	588	29 400	121	1 375
67	Zwickau, Stadt	5 461	21 004	2 146	34 613	340	1 308
71	Annaberg	13 216	21 248	4 341	34 728	965	1 551
73	Chemnitzer Land	16 253	21 700	5 184	34 331	1 199	1 601
77	Freiberg	15 590	21 125	4 311	30 147	1 176	1 593
78	Vogtlandkreis	25 902	21 214	8 434	34 146	1 802	1 476
81	Mittlerer Erzgebirgskreis	7 058	20 166	2 284	33 588	532	1 520
82	Mittweida	11 390	20 303	4 660	36 124	827	1 474
88	Stollberg	8 043	18 238	3 332	40 634	666	1 510
91	Aue-Schwarzenberg	12 148	21 350	4 257	33 258	870	1 529
93	Zwickauer Land	14 698	23 479	6 157	34 206	984	1 572
	Regierungsbezirk Chemnitz	171 051	20 998	83 321	34 573	12 460	1 530
62	Dresden, Stadt	47 433	23 669	29 394	41 400	3 133	1 563
63	Görlitz, Stadt
64	Hoyerswerda, Stadt
72	Bautzen	22 941	21 105	9 507	35 875	1 662	1 529
80	Meißen	14 194	21 154	6 500	34 031	1 065	1 587
84	Niederschles. Oberlausitzkreis	12 541	22 275	3 491	34 225	950	1 687
85	Riesa-Großenhain	21 648	21 079	7 088	39 378	1 567	1 526
86	Löbau-Zittau	12 257	19 611	3 890	35 045	952	1 523
87	Sächsische Schweiz	12 120	22 444	3 984	31 872	849	1 572
90	Weißeritzkreis	21 566	21 122	9 596	39 817	1 654	1 620
92	Kamenz	29 058	22 216	9 013	35 484	2 075	1 586
	Regierungsbezirk Dresden	195 967	21 827	82 942	37 804	14 112	1 572
65	Leipzig, Stadt	65 172	24 501	35 422	40 998	4 269	1 605
74	Delitzsch	17 505	19 691	8 142	35 555	1 425	1 603
75	Döbeln	7 919	21 578	3 227	41 372	577	1 572
79	Leipziger Land	31 390	21 209	16 345	38 550	2 320	1 568
83	Muldentalkreis	9 927	19 054	3 859	34 766	818	1 570
89	Torgau-Oschatz	13 705	20 334	5 053	33 243	1 050	1 558
	Regierungsbezirk Leipzig	145 618	22 093	72 047	38 777	10 460	1 587
	Sachsen	512 635	21 616	238 310	36 873	37 032	1 562

11. Geleistete Arbeitsstunden als Jahressumme in Vorbereitenden Baustellenarbeiten, Hoch- und Tiefbau nach Art der Bauten sowie Kreisfreien Städten und Landkreisen (in 1 000 Stunden) - Monatsberichtsreis

Kreis-Nr.	Kreisfreie Stadt Landkreis Regierungsbezirk Land	Geleistete Arbeits- stunden im Tiefbau	Davon im			
			gewerbl. u. industriellen Tiefbau	Tiefbau für Bahn und Post	Straßen- bau	sonstigen Tiefbau
61	Chemnitz, Stadt	1 906	735	3	484	684
66	Plauen, Stadt	120	-	22	8	90
67	Zwickau, Stadt	228	47	74	37	70
71	Annaberg	765	88	-	438	239
73	Chemnitzer Land	374	52	9	231	82
77	Freiberg	639	429	7	101	102
78	Vogtlandkreis	1 103	161	61	612	269
81	Mittlerer Erzgebirgskreis	400	70	-	112	218
82	Mittweida	335	151	7	104	73
88	Stollberg	358	20	-	-	338
91	Aue-Schwarzenberg	589	184	29	122	254
93	Zwickauer Land	621	64	1	162	394
	Regierungsbezirk Chemnitz	7 439	2 001	213	2 412	2 813
62	Dresden, Stadt	2 067	342	568	889	268
63	Görlitz, Stadt
64	Hoyerswerda, Stadt
72	Bautzen	897	195	63	279	360
80	Meißen	574	119	-	137	318
84	Niederschles. Oberlausitzkreis	448	190	15	165	78
85	Riesa-Großenhain	921	248	63	540	70
86	Löbau-Zittau	598	162	1	265	170
87	Sächsische Schweiz	543	6	-	78	459
90	Weißeritzkreis	1 033	385	99	273	276
92	Kamenz	1 694	1 194	80	288	132
	Regierungsbezirk Dresden	8 813	2 853	889	2 941	2 130
65	Leipzig, Stadt	2 623	878	575	329	841
74	Delitzsch	685	290	-	258	137
75	Döbeln	204	108	-	89	7
79	Leipziger Land	1 635	323	47	789	476
83	Muldentalkreis	377	232	68	59	18
89	Torgau-Oschatz	609	220	13	271	105
	Regierungsbezirk Leipzig	6 133	2 050	704	1 795	1 584
	Sachsen	22 385	6 903	1 808	7 148	6 526

Jahr 2006

Geleistete Arbeits- stunden im Hochbau	Davon im					Kreisfreie Stadt Landkreis Regierungsbezirk Land	Kreis- Nr.
	Wohnungs- bau	landwirt- schaftlichen Bau	gewerbl. u. industriellen Hochbau	Hochbau für Bahn und Post	öffentlichen Hochbau		
1 071	243	-	706	-	122	Chemnitz, Stadt	61
1	1	-	-	-	-	Plauen, Stadt	66
112	50	-	34	-	28	Zwickau, Stadt	67
201	56	-	80	-	65	Annaberg	71
824	280	-	244	2	298	Chemnitzer Land	73
536	201	24	220	-	91	Freiberg	77
699	188	1	168	1	341	Vogtlandkreis	78
133	77	7	32	-	17	Mittlerer Erzgebirgskreis	81
491	61	6	239	-	185	Mittweida	82
307	114	-	116	-	77	Stollberg	88
281	64	-	59	-	158	Aue-Schwarzenberg	91
363	140	-	190	1	32	Zwickauer Land	93
5 020	1 473	39	2 089	5	1 414	Regierungsbezirk Chemnitz	
1 067	360	-	545	8	154	Dresden, Stadt	62
.	Görlitz, Stadt	63
.	Hoyerswerda, Stadt	64
764	139	5	410	-	210	Bautzen	72
491	184	-	190	-	117	Meißen	80
503	36	-	405	-	62	Niederschles. Oberlausitzkreis	84
646	253	5	256	11	121	Riesa-Großenhain	85
353	143	13	49	-	148	Löbau-Zittau	86
306	88	-	155	-	63	Sächsische Schweiz	87
621	134	3	391	20	73	Weißeritzkreis	90
382	185	-	101	4	92	Kamenz	92
5 299	1 578	26	2 611	43	1 041	Regierungsbezirk Dresden	
1 647	269	-	952	308	118	Leipzig, Stadt	65
739	243	-	325	-	171	Delitzsch	74
374	134	26	123	-	91	Döbeln	75
685	148	-	410	29	98	Leipziger Land	79
441	128	4	222	-	87	Muldentalkreis	83
441	119	9	148	5	160	Torgau-Oschatz	89
4 328	1 041	40	2 181	341	725	Regierungsbezirk Leipzig	
14 647	4 093	105	6 881	387	3 181	Sachsen	

12. Gesamtumsatz als Jahressumme in Vorbereitenden Baustellenarbeiten, Hoch- und Tiefbau nach Auftraggebern sowie Kreisfreien Städten und Landkreisen (in 1 000 €) - Monatsberichtskreis

Jahr 2006

Kreis-Nr.	Kreisfreie Stadt Landkreis Regierungsbezirk Land	Gesamtumsatz	Davon				Gesamtumsatz je tätiger Person €
			baugewerblicher Umsatz			sonstiger Umsatz	
			zusammen	Hochbau	Tiefbau		
61	Chemnitz, Stadt	306 114	305 388	146 711	158 677	726	101 902
66	Plauen, Stadt	18 326	18 326	250	18 076	-	169 685
67	Zwickau, Stadt	30 606	29 586	9 041	20 545	1 020	95 050
71	Annaberg	82 225	81 541	16 461	65 080	684	109 780
73	Chemnitzer Land	84 900	84 644	64 459	20 186	256	94 333
77	Freiberg	86 975	86 695	34 911	51 784	280	97 835
78	Vogtlandkreis	142 294	142 238	44 665	97 574	56	96 601
81	Mittlerer Erzgebirgskreis	37 906	37 630	7 979	29 651	276	90 468
82	Mittweida	80 391	80 011	41 709	38 303	379	116 847
88	Stollberg	52 382	52 039	22 745	29 294	343	99 397
91	Aue-Schwarzenberg	73 172	69 675	22 698	46 977	3 497	104 531
93	Zwickauer Land	120 446	119 561	66 988	52 574	885	147 605
	Regierungsbezirk Chemnitz	1 115 737	1 107 334	478 619	628 716	8 403	105 318
62	Dresden, Stadt	471 715	471 096	211 283	259 811	620	173 552
63	Görlitz, Stadt
64	Hoyerswerda, Stadt
72	Bautzen	185 805	182 500	75 688	106 813	3 305	137 227
80	Meißen	125 943	125 146	72 745	52 402	797	145 767
84	Niederschles. Oberlausitzkreis	78 867	76 790	40 051	36 739	2 077	118 064
85	Riesa-Großenhain	141 168	139 968	63 522	76 447	1 200	116 571
86	Löbau-Zittau	67 816	67 690	22 828	44 861	126	91 643
87	Sächsische Schweiz	57 242	56 386	22 046	34 340	856	85 692
90	Weißeritzkreis	150 546	148 912	29 934	118 977	1 634	118 821
92	Kamenz	166 391	164 436	34 553	129 884	1 956	106 049
	Regierungsbezirk Dresden	1 452 802	1 440 231	577 829	862 403	12 571	129 599
65	Leipzig, Stadt	483 049	472 288	212 291	259 999	10 761	136 957
74	Delitzsch	124 842	124 705	63 518	61 188	138	111 069
75	Döbeln	54 801	54 737	34 090	20 648	64	123 148
79	Leipziger Land	320 935	319 206	82 365	236 840	1 729	168 381
83	Muldentalkreis	56 045	55 639	31 635	24 006	405	88 399
89	Torgau-Oschatz	103 494	101 323	38 623	62 700	2 171	124 842
	Regierungsbezirk Leipzig	1 143 167	1 127 899	462 521	665 379	15 268	135 046
	Sachsen	3 711 703	3 675 462	1 518 966	2 156 496	36 241	122 628

13. Baugewerblicher Umsatz als Jahressumme in Vorbereitenden Baustellenarbeiten, Hoch- und Tiefbau nach Art der Bauten sowie Kreisfreien Städten und Landkreisen (in 1 000 €) - Monatsberichtsreis

Jahr 2006

Kreis-Nr.	Kreisfreie Stadt Landkreis Regierungsbezirk Land	Baugewerblicher Umsatz im Tiefbau	Davon			
			gewerbl. u. industrieller Tiefbau	Tiefbau für Bahn und Post	Straßen- bau	sonstiger Tiefbau
61	Chemnitz, Stadt	158 677	65 246	175	44 554	48 702
66	Plauen, Stadt	18 076	-	12 912	541	4 623
67	Zwickau, Stadt	20 545	2 014	7 943	2 897	7 691
71	Annaberg	65 080	6 182	-	37 785	21 113
73	Chemnitzer Land	20 186	3 827	551	9 204	6 604
77	Freiberg	51 784	33 717	597	7 555	9 915
78	Vogtlandkreis	97 574	10 960	2 680	68 069	15 865
81	Mittlerer Erzgebirgskreis	29 651	5 481	-	9 780	14 390
82	Mittweida	38 303	12 540	605	9 686	15 472
88	Stollberg	29 294	1 071	-	-	28 223
91	Aue-Schwarzenberg	46 977	16 874	1 206	8 768	20 129
93	Zwickauer Land	52 574	12 117	22	12 372	28 063
	Regierungsbezirk Chemnitz	628 716	170 026	26 690	211 211	220 789
62	Dresden, Stadt	259 811	29 402	66 534	138 413	25 462
63	Görlitz, Stadt
64	Hoyerswerda, Stadt
72	Bautzen	106 813	23 189	12 892	22 514	48 218
80	Meißen	52 402	11 080	2	11 881	29 439
84	Niederschles. Oberlausitzkreis	36 739	14 765	656	16 671	4 647
85	Riesa-Großenhain	76 447	9 091	5 108	58 361	3 887
86	Löbau-Zittau	44 861	10 867	61	20 609	13 324
87	Sächsische Schweiz	34 340	1 119	-	4 905	28 316
90	Weißeritzkreis	118 977	44 468	26 540	20 126	27 843
92	Kamenz	129 884	76 417	12 661	27 756	13 050
	Regierungsbezirk Dresden	862 403	220 650	124 452	323 115	194 186
65	Leipzig, Stadt	259 999	86 601	62 339	42 617	68 442
74	Delitzsch	61 188	27 389	-	17 091	16 708
75	Döbeln	20 648	10 062	-	10 223	363
79	Leipziger Land	236 840	43 109	7 415	138 892	47 424
83	Muldentalkreis	24 006	14 340	4 636	3 090	1 940
89	Torgau-Oschatz	62 700	18 324	920	35 263	8 193
	Regierungsbezirk Leipzig	665 379	199 824	75 310	247 175	143 070
	Sachsen	2 156 496	590 498	226 453	781 502	558 043

Noch: 13. Baugewerblicher Umsatz als Jahressumme in Vorbereitenden Baustellenarbeiten, Hoch- und Tiefbau nach Art der Bauten sowie Kreisfreien Städten und Landkreisen (in 1 000 €) - Monatsberichtsreis

Jahr 2006

Kreis-Nr.	Kreisfreie Stadt Landkreis Regierungsbezirk Land	Baugewerblicher Umsatz im Hochbau	Davon				
			Wohnungs- bau	landwirt- schaftlicher Bau	gewerbl. u. industrieller Hochbau	Hochbau für Bahn und Post	öffentlicher Hochbau
61	Chemnitz, Stadt	146 711	20 034	-	113 553	35	13 089
66	Plauen, Stadt	250	250	-	-	-	-
67	Zwickau, Stadt	9 041	3 571	-	3 436	-	2 034
71	Annaberg	16 461	2 601	-	9 143	-	4 717
73	Chemnitzer Land	64 459	24 658	37	23 327	127	16 310
77	Freiberg	34 911	13 470	1 687	13 355	37	6 362
78	Vogtlandkreis	44 665	11 550	133	13 490	149	19 343
81	Mittlerer Erzgebirgskreis	7 979	4 221	483	2 275	-	1 000
82	Mittweida	41 709	3 890	418	21 909	-	15 492
88	Stollberg	22 745	7 173	-	10 512	-	5 060
91	Aue-Schwarzenberg	22 698	3 007	-	4 862	-	14 829
93	Zwickauer Land	66 988	10 392	4	54 596	59	1 937
	Regierungsbezirk Chemnitz	478 619	104 819	2 761	270 460	408	100 171
62	Dresden, Stadt	211 283	42 917	-	132 579	1 025	34 762
63	Görlitz, Stadt
64	Hoyerswerda, Stadt
72	Bautzen	75 688	7 221	215	46 835	-	21 417
80	Meißen	72 745	15 544	-	47 128	-	10 073
84	Niederschles. Oberlausitzkreis	40 051	3 548	106	31 873	-	4 524
85	Riesa-Großenhain	63 522	36 583	345	19 927	950	5 717
86	Löbau-Zittau	22 828	6 537	799	4 855	-	10 637
87	Sächsische Schweiz	22 046	5 883	9	11 478	1	4 675
90	Weißeritzkreis	29 934	7 146	125	15 049	1 884	5 730
92	Kamenz	34 553	9 679	1	17 234	147	7 492
	Regierungsbezirk Dresden	577 829	136 922	1 601	330 272	4 007	105 027
65	Leipzig, Stadt	212 291	30 542	-	111 668	53 875	16 206
74	Delitzsch	63 518	12 365	-	35 629	16	15 508
75	Döbeln	34 090	10 096	2 755	16 638	-	4 601
79	Leipziger Land	82 365	11 178	-	48 161	3 987	19 039
83	Muldentalkreis	31 635	8 555	219	16 520	-	6 341
89	Torgau-Oschatz	38 623	10 197	848	15 668	235	11 675
	Regierungsbezirk Leipzig	462 521	82 933	3 821	244 284	58 114	73 369
	Sachsen	1 518 966	324 673	8 183	845 017	62 529	278 564

14. Auftragszugang als Jahressumme in Vorbereitenden Baustellenarbeiten, Hoch- und Tiefbau nach Art der Bauten sowie Kreisfreien Städten und Landkreisen (in 1 000 €) - Monatsberichtsreis

Jahr 2006

Kreis-Nr.	Kreisfreie Stadt Landkreis Regierungsbezirk Land	Auftrags- zugang	Auftrags- zugang im Tiefbau	Davon			
				gewerbl. u. industrieller Tiefbau	Tiefbau für Bahn und Post	Straßen- bau	sonstiger Tiefbau
61	Chemnitz, Stadt	290 019	146 056	60 263	12	44 433	41 348
66	Plauen, Stadt	17 204	16 684	-	12 644	369	3 671
67	Zwickau, Stadt	24 593	16 408	1 488	10 016	2 009	2 895
71	Annaberg	54 431	42 831	2 851	-	23 157	16 823
73	Chemnitzer Land	72 561	23 943	8 092	591	7 165	8 095
77	Freiberg	70 446	38 677	24 188	310	5 444	8 735
78	Vogtlandkreis	152 613	102 451	9 419	2 600	73 570	16 862
81	Mittlerer Erzgebirgskreis	28 547	21 561	3 864	-	7 353	10 344
82	Mittweida	74 165	33 582	8 998	380	8 278	15 926
88	Stollberg	44 244	25 800	851	14	-	24 935
91	Aue-Schwarzenberg	57 582	39 828	14 789	234	8 571	16 234
93	Zwickauer Land	85 352	41 180	5 065	-	8 601	27 514
	Regierungsbezirk Chemnitz	971 757	549 000	139 869	26 800	188 950	193 381
62	Dresden, Stadt	376 260	226 169	28 484	44 372	141 916	11 397
63	Görlitz, Stadt
64	Hoyerswerda, Stadt
72	Bautzen	147 666	89 859	28 627	12 923	24 199	24 110
80	Meißen	130 928	55 368	7 637	2	11 242	36 487
84	Niederschles. Oberlausitzkreis	72 431	37 540	15 027	887	15 834	5 792
85	Riesa-Großenhain	109 520	62 533	11 095	5 923	40 697	4 818
86	Löbau-Zittau	56 170	37 974	6 717	-	20 386	10 871
87	Sächsische Schweiz	46 695	30 195	90	-	5 134	24 971
90	Weißeritzkreis	138 080	108 532	34 383	20 640	23 685	29 824
92	Kamenz	132 427	92 860	43 096	7 741	30 277	11 746
	Regierungsbezirk Dresden	1 215 644	742 644	175 389	92 487	314 731	160 037
65	Leipzig, Stadt	285 727	198 609	82 126	29 862	34 978	51 643
74	Delitzsch	121 397	63 033	36 059	-	10 648	16 326
75	Döbeln	50 173	18 370	10 235	-	7 547	588
79	Leipziger Land	252 306	160 830	39 902	4 240	83 777	32 911
83	Muldentalkreis	48 898	19 477	12 331	3 920	2 391	835
89	Torgau-Oschatz	89 612	60 382	17 578	1 533	33 609	7 662
	Regierungsbezirk Leipzig	848 111	520 701	198 232	39 555	172 949	109 965
	Sachsen	3 035 509	1 812 345	513 489	158 841	676 632	463 383

Noch: 14. Auftragseingang als Jahressumme in Vorbereitenden Baustellenarbeiten, Hoch- und Tiefbau nach Art der Bauten sowie Kreisfreien Städten und Landkreisen (in 1 000 €) - Monatsberichts-kreis

Jahr 2006

Kreis-Nr.	Kreisfreie Stadt Landkreis Regierungsbezirk Land	Auftrags- eingang im Hochbau	Davon				
			Wohnungs- bau	landwirt- schaftlicher Bau	gewerbl. u. industrieller Hochbau	Hochbau für Bahn und Post	öffentlicher Hochbau
61	Chemnitz, Stadt	143 963	17 175	-	92 961	-	33 827
66	Plauen, Stadt	520	520	-	-	-	-
67	Zwickau, Stadt	8 186	3 587	-	3 320	-	1 279
71	Annaberg	11 599	1 783	-	5 116	-	4 700
73	Chemnitzer Land	48 618	15 055	-	19 959	13	13 591
77	Freiberg	31 769	12 725	2 345	11 441	81	5 177
78	Vogtlandkreis	50 164	7 609	130	14 257	-	28 168
81	Mittlerer Erzgebirgskreis	6 986	3 757	472	1 692	-	1 065
82	Mittweida	40 583	1 446	487	25 585	-	13 065
88	Stollberg	18 443	6 727	-	8 934	-	2 782
91	Aue-Schwarzenberg	17 753	2 166	-	3 845	-	11 742
93	Zwickauer Land	44 172	5 100	2	37 647	19	1 404
	Regierungsbezirk Chemnitz	422 757	77 649	3 436	224 758	113	116 801
62	Dresden, Stadt	150 091	39 325	-	69 396	580	40 790
63	Görlitz, Stadt
64	Hoyerswerda, Stadt
72	Bautzen	57 808	4 927	494	40 752	-	11 635
80	Meißen	75 560	13 374	-	52 300	-	9 886
84	Niederschles. Oberlausitzkreis	34 891	2 935	-	26 990	-	4 966
85	Riesa-Großenhain	46 987	19 417	365	21 795	950	4 460
86	Löbau-Zittau	18 197	4 233	929	6 827	-	6 208
87	Sächsische Schweiz	16 500	4 927	3	7 788	1	3 781
90	Weißeritzkreis	29 549	6 825	150	13 671	444	8 459
92	Kamenz	39 568	8 260	-	10 794	87	20 427
	Regierungsbezirk Dresden	472 999	106 746	1 941	251 632	2 061	110 619
65	Leipzig, Stadt	87 118	22 323	-	56 915	187	7 693
74	Delitzsch	58 365	14 621	-	26 564	18	17 162
75	Döbeln	31 803	8 798	3 032	14 667	-	5 306
79	Leipziger Land	91 476	7 366	-	49 290	530	34 290
83	Muldentalkreis	29 422	8 091	217	15 657	-	5 457
89	Torgau-Oschatz	29 230	4 680	464	14 186	146	9 754
	Regierungsbezirk Leipzig	327 411	65 878	3 713	177 280	881	79 659
	Sachsen	1 223 164	250 274	9 088	653 668	3 055	307 079

15. Betriebe, tätige Personen, Bruttolohn- und -gehaltssumme und geleistete Arbeitsstunden in Vorbereitenden Baustellenarbeiten, Hoch- und Tiefbau nach Kreisfreien Städten und Landkreisen - Veränderung zum Vorjahr(in Prozent)
- Monatsberichtskreis

Jahr 2006

Kreis-Nr.	Kreisfreie Stadt Landkreis Regierungsbezirk Land	Betriebe	Tätige Personen	Darunter Arbeiter	Bruttolohn- summe	Bruttogehalt- summe	Geleistete Arbeits- stunden
61	Chemnitz, Stadt	3,7	-2,0	-2,8	-1,3	6,6	-3,2
66	Plauen, Stadt	-33,3	-15,0	-14,6	-14,2	-28,7	-18,8
67	Zwickau, Stadt	-18,2	-15,3	-15,3	-13,8	-6,1	-14,1
71	Annaberg	-	21,8	23,4	37,0	13,5	36,7
73	Chemnitzer Land	-5,0	-1,5	-1,3	-0,4	3,7	-3,1
77	Freiberg	-3,4	0,6	1,0	1,5	0,1	8,3
78	Vogtlandkreis	-15,4	-3,7	-2,6	0,9	-11,9	1,0
81	Mittlerer Erzgebirgskreis	-12,5	-15,9	-16,3	-20,8	-9,4	-17,0
82	Mittweida	-	-4,3	-4,4	-1,0	-2,4	-0,4
88	Stollberg	8,3	6,5	7,6	5,1	-	8,6
91	Aue-Schwarzenberg	-4,5	-13,4	-15,2	-15,1	-5,3	-13,8
93	Zwickauer Land	-9,5	-8,9	-10,2	-8,8	-11,9	-6,2
	Regierungsbezirk Chemnitz	-5,5	-3,0	-3,3	-1,7	0,1	-0,9
62	Dresden, Stadt	-8,9	2,0	3,7	4,6	-4,2	6,3
63	Görlitz, Stadt	x
64	Hoyerswerda, Stadt	-
72	Bautzen	-8,0	-4,9	-6,4	-4,9	0,9	-1,5
80	Meißen	-11,1	-13,9	-14,5	-13,1	-14,7	-13,7
84	Niederschles. Oberlausitzkreis	-6,2	2,1	2,0	3,5	-1,0	10,0
85	Riesa-Großenhain	-4,2	-4,4	-3,8	-4,2	-5,8	-3,9
86	Löbau-Zittau	-5,6	-6,2	-7,7	-3,4	-0,1	-5,7
87	Sächsische Schweiz	-36,8	-23,4	-22,6	-21,7	-30,8	-22,1
90	Weißeritzkreis	-10,0	-3,1	-2,9	5,8	10,9	1,5
92	Kamenz	-	2,8	3,3	0,9	-1,5	4,2
	Regierungsbezirk Dresden	-9,3	-3,7	-3,4	-1,8	-4,6	-0,9
65	Leipzig, Stadt	-7,8	-0,2	2,5	3,5	-11,4	9,5
74	Delitzsch	-12,5	4,4	6,2	4,9	0,7	9,3
75	Döbeln	-11,8	-2,4	-1,1	-1,8	-5,7	2,3
79	Leipziger Land	-5,9	-2,9	-3,1	-1,8	-3,7	-4,4
83	Muldentalkreis	-4,5	-8,5	-8,3	-9,8	-18,2	-8,0
89	Torgau-Oschatz	-15,4	-11,1	-9,7	-12,1	-14,0	-0,3
	Regierungsbezirk Leipzig	-9,2	-2,2	-0,8	-0,4	-8,9	3,2
	Sachsen	-7,9	-3,1	-2,6	-1,4	-4,4	0,2

**16. Umsatz in Vorbereitenden Baustellenarbeiten, Hoch- und Tiefbau nach Kreisfreien Städten und Landkreisen
- Veränderung zum Vorjahr (in Prozent) - Monatsberichtsreis**

Jahr 2006

Kreis-Nr.	Kreisfreie Stadt Landkreis Regierungsbezirk Land	Gesamtumsatz	Darunter baugewerblicher Umsatz	Davon			
				Hochbau	darunter Wohnungsbau	Tiefbau	darunter Straßenbau
61	Chemnitz, Stadt	5,7	5,6	76,6	44,0	-23,1	-43,5
66	Plauen, Stadt	-12,9	-12,9	-92,2	-70,8	1,4	28,5
67	Zwickau, Stadt	-13,6	-15,3	-31,0	46,3	-5,8	-31,2
71	Annaberg	52,7	53,2	23,4	4,1	63,1	105,3
73	Chemnitzer Land	5,4	5,4	1,4	-16,2	21,0	1,5
77	Freiberg	7,7	8,1	2,2	-8,1	12,4	-16,0
78	Vogtlandkreis	9,2	9,2	-14,3	1,5	24,9	25,4
81	Mittlerer Erzgebirgskreis	-7,3	-7,8	-5,2	28,8	-8,5	31,2
82	Mittweida	5,1	5,3	-0,5	-26,6	12,4	14,2
88	Stollberg	19,4	19,5	15,1	11,4	23,2	x
91	Aue-Schwarzenberg	-4,3	-4,4	-7,9	-69,4	-2,6	11,4
93	Zwickauer Land	7,5	7,6	24,6	2,8	-8,4	4,7
	Regierungsbezirk Chemnitz	7,2	7,1	16,4	-4,8	1,0	0,5
62	Dresden, Stadt	16,0	16,2	9,6	36,6	22,1	40,3
63	Görlitz, Stadt
64	Hoyerswerda, Stadt
72	Bautzen	-1,5	-1,9	-1,4	6,3	-2,2	30,1
80	Meißen	7,6	8,1	31,9	23,7	-13,5	-47,7
84	Niederschles. Oberlausitzkreis	20,1	20,2	18,8	-46,6	21,7	33,5
85	Riesa-Großenhain	-1,5	-1,3	-11,2	8,8	8,9	15,9
86	Löbau-Zittau	8,6	8,7	9,5	-26,8	8,3	18,3
87	Sächsische Schweiz	-12,4	-12,9	-7,0	-14,9	-16,4	0,6
90	Weißeritzkreis	17,6	18,0	14,9	15,7	18,8	6,0
92	Kamenz	12,7	12,6	15,3	-15,4	12,0	1,1
	Regierungsbezirk Dresden	8,6	8,7	7,0	9,7	10,0	18,4
65	Leipzig, Stadt	3,2	4,9	19,9	-41,0	-4,8	28,1
74	Delitzsch	1,6	1,5	1,7	10,6	1,3	0,5
75	Döbeln	3,8	3,8	25,4	-6,2	-19,2	-0,1
79	Leipziger Land	10,7	10,9	10,2	43,5	11,1	27,2
83	Muldentalkreis	-4,8	-4,4	-0,8	-12,2	-8,8	-40,8
89	Torgau-Oschatz	11,0	12,1	14,3	10,4	10,8	-2,7
	Regierungsbezirk Leipzig	5,3	6,2	13,6	-17,5	1,6	17,0
	Sachsen	7,1	7,5	11,8	-3,2	4,6	12,6

**17. Auftragseingang in Vorbereitenden Baustellenarbeiten, Hoch- und Tiefbau nach Kreisfreien Städten und Landkreisen
 - Veränderung zum Vorjahr (in Prozent) - Monatsberichtsreis**

Jahr 2006

Kreis-Nr.	Kreisfreie Stadt Landkreis Regierungsbezirk Land	Auftrags- eingang	Davon			
			Hochbau	darunter Wohnungsbau	Tiefbau	darunter Straßenbau
61	Chemnitz, Stadt	1,9	39,9	137,9	-19,6	-30,1
66	Plauen, Stadt	-9,0	-80,9	-24,5	3,1	59,1
67	Zwickau, Stadt	-26,7	-20,9	50,7	-29,3	-70,7
71	Annaberg	10,8	-37,9	-20,0	40,5	42,1
73	Chemnitzer Land	7,3	-6,4	4,3	52,4	-5,7
77	Freiberg	8,5	20,5	5,0	0,4	-37,8
78	Vogtlandkreis	8,5	-7,9	-10,5	18,8	37,6
81	Mittlerer Erzgebirgskreis	-11,2	39,7	51,4	-20,6	24,3
82	Mittweida	1,6	9,1	-50,1	-6,2	24,0
88	Stollberg	-10,0	-7,3	7,5	-11,9	x
91	Aue-Schwarzenberg	-7,7	-	-71,4	-10,8	10,1
93	Zwickauer Land	-10,7	-18,5	-36,2	-0,7	1,3
	Regierungsbezirk Chemnitz	-	5,3	3,8	-3,7	1,6
62	Dresden, Stadt	32,1	21,7	38,3	40,0	54,7
63	Görlitz, Stadt
64	Hoyerswerda, Stadt
72	Bautzen	12,4	12,1	-9,2	12,7	55,6
80	Meißen	13,0	44,4	6,7	-13,0	-49,9
84	Niederschles. Oberlausitzkreis	42,9	37,2	-36,9	48,6	32,1
85	Riesa-Großenhain	8,4	-1,3	12,2	17,0	11,8
86	Löbau-Zittau	7,0	-6,3	-39,9	14,7	30,2
87	Sächsische Schweiz	-14,2	0,4	6,9	-20,5	17,8
90	Weißeritzkreis	17,0	22,2	53,1	15,7	38,1
92	Kamenz	35,1	199,2	43,2	9,5	22,4
	Regierungsbezirk Dresden	19,3	23,5	18,1	16,8	29,7
65	Leipzig, Stadt	-32,5	-61,0	-44,0	-0,8	22,0
74	Delitzsch	3,9	6,9	28,0	1,3	-24,0
75	Döbeln	-6,2	21,7	-10,2	-32,9	3,7
79	Leipziger Land	-13,9	16,5	37,3	-25,0	-26,5
83	Muldentalkreis	4,0	18,0	8,6	-11,8	-18,4
89	Torgau-Oschatz	15,1	6,7	-44,8	19,6	-1,1
	Regierungsbezirk Leipzig	-16,2	-24,7	-20,0	-9,7	-13,9
	Sachsen	1,1	0,3	1,1	1,6	7,5

18. Betriebe und tätige Personen als Jahresmittel in Vorbereitenden Baustellenarbeiten, Hoch- und Tiefbau nach Wirtschaftszweigen - Monatsberichts-kreis

Jahr 2006

WZ-Nr.	Wirtschaftszweig	Betriebe	Tätige Personen	Darunter				Darunter ausländische Arbeitnehmer
				kaufm./ technische Angestellte	Facharbeiter, Poliere u. Meister	Fachwerker u. sonstige Beschäftigte	gewerblich Auszubildende, Umschüler	
	Vorbereitende Baustellenarbeiten, Hoch- und Tiefbau	569	30 268	6 463	15 372	6 453	1 890	135
45.1	Vorbereitende Baustellenarbeiten	20	2 575	869	355	1 042	307	-
45.11	Abbruch-, Spreng- und Ent-trümmerungsgewerbe, Erdbewegungsarbeiten	20	2 575	869	355	1 042	307	-
45.11.1	Abbruch-, Spreng- und Ent-trümmerungsgewerbe	9	252	48	73	92	38	-
45.11.2	Erdbewegungsarbeiten	6	226	59	81	63	23	-
45.11.4	Aufschließung von Lagerstätten; Auffüllen stillgel. Lagerstätten	5	2 098	763	201	887	246	-
45.12	Test- und Suchbohrung	-	-	-	-	-	-	-
45.2	Hoch- und Tiefbau	549	27 693	5 593	15 017	5 410	1 583	135
45.21	Hochbau, Brücken- und Tunnelbau u. Ä.	292	14 987	3 180	8 423	2 442	906	67
45.21.1	Hoch- und Tiefbau ohne ausgeprägten Schwerpunkt	153	8 647	1 659	5 084	1 350	533	38
45.21.2	Hochbau (ohne Fertigteilbau)	92	4 126	1 030	2 373	462	251	16
45.21.3	Errichtung von Fertigteilb. aus Beton im Hochbau aus selbst hergestellten Fertigteilen	-	-	-	-	-	-	-
45.21.4	Errichtung von Fertigteilb. aus Beton im Hochbau aus fremd bezogenen Fertigteilen	1	-	-	-	-	-	-
45.21.5	Errichtung von Fertigteilb. aus Holz und Kunststoffen im HB aus fremd bezogenen Fertig.	-	-	-	-	-	-	-
45.21.6	Brücken- und Tunnelbau u. Ä.	5	-	-	-	-	-	-
45.21.7	Rohrleitungs- und Kabelleitungs-tiefbau	41	1 930	452	891	474	110	2
45.22	Dachdeckerei, Bauspenglerei, Abdichtung und Zimmerei	49	-	-	-	-	-	-
45.22.1	Dachdeckerei u. Bauspenglerei	37	1 131	189	742	102	82	2
45.22.2	Abdichtung gegen Wasser und Feuchtigkeit	6	-	-	-	-	-	-
45.22.3	Zimmerei und Ingenieurholzbau	6	136	22	76	23	12	-
45.23	Bau von Straßen, Bahnverkehrsst., Rollbahnen und Sportanlagen	95	6 288	1 229	3 038	1 693	314	28
45.23.1	Bau von Straßen, Rollbahnen und Sportanlagen	83	5 466	1 075	2 524	1 560	293	27
45.23.2	Bau von Bahnverkehrsstrecken	12	822	154	514	133	21	2
45.24	Wasserbau	1	-	-	-	-	-	-
45.25	Sonstiger spezialisierter Hoch- und Tiefbau	112	4 967	943	2 625	1 116	263	37
45.25.1	Brunnenbau	2	-	-	-	-	-	-
45.25.2	Schachtbau	1	-	-	-	-	-	-
45.25.3	Schornstein-, Feuerungs- und Industrieofenbau	3	142	32	82	18	11	2
45.25.4	Gerüstbau	21	592	95	321	148	23	-
45.25.5	Gebäudetrocknung	3	33	8	22	3	-	-
45.25.6	Sonstiger spezialisierter Hoch- und Tiefbau a. n. g.	82	4 033	778	2 088	938	217	34

19. Bruttolohn- und -gehaltssumme sowie geleistete Arbeitsstunden als Jahressumme in Vorbereitenden Baustellenarbeiten, Hoch- und Tiefbau nach Wirtschaftszweigen - Monatsberichtskreis

Jahr 2006

WZ-Nr.	Wirtschaftszweig	Bruttolohnsumme	Durchschnittl. Bruttolohnsumme je Arbeiter	Bruttogehaltssumme	Durchschnittl. Bruttogehaltssumme je Angestellten	Geleistete Arbeitsstunden	Durchschnittl. geleistete Arbeitsstunden je Arbeiter
		1 000 €	€	1 000 €	€	1 000	Stunden
	Vorbereitende Baustellenarbeiten, Hoch- und Tiefbau	512 635	21 616	238 310	36 873	37 032	1 562
45.1	Vorbereitende Baustellenarbeiten	36 487	21 413	30 865	35 518	2 703	1 586
45.11	Abbruch-, Spreng- und Enttrümmerungsgewerbe, Erdbewegungsarbeiten	36 487	21 413	30 865	35 518	2 703	1 586
45.11.1	Abbruch-, Spreng- und Enttrümmerungsgewerbe	3 981	19 611	1 800	37 500	353	1 739
45.11.2	Erdbewegungsarbeiten	3 778	22 623	2 076	35 186	279	1 671
45.11.4	Aufschließung von Lagerstätten, Auffüllen stillgel. Lagerstätten	28 729	21 536	26 989	35 372	2 070	1 552
45.12	Test- und Suchbohrung	-	-	-	-	-	-
45.2	Hoch- und Tiefbau	476 148	21 633	207 445	37 090	34 330	1 560
45.21	Hochbau, Brücken- und Tunnelbau u. Ä.	254 372	21 610	117 854	37 061	18 338	1 558
45.21.1	Hoch- und Tiefbau ohne ausgeprägten Schwerpunkt	147 467	21 166	59 886	36 098	10 713	1 538
45.21.2	Hochbau (ohne Fertigteilbau)	66 600	21 581	39 763	38 605	4 870	1 578
45.21.3	Errichtung von Fertigteilb. aus Beton im Hochbau aus selbst hergestellten Fertigteilen	-	-	-	-	-	-
45.21.4	Errichtung von Fertigteilb. aus Beton im Hochbau aus fremd bezogenen Fertigteilen	-	-	-	-	-	-
45.21.5	Errichtung von Fertigteilb. aus Holz und Kunststoffen im HB aus fremd bezogenen Fertigteilb.	-	-	-	-	-	-
45.21.6	Brücken- und Tunnelbau u. Ä.	-	-	-	-	-	-
45.21.7	Rohrleitungs- und Kabelleitungstiefbau	34 656	23 496	16 732	37 018	2 362	1 601
45.22	Dachdeckerei, Bauspenglerei, Abdichtung und Zimmerei	-	-	-	-	-	-
45.22.1	Dachdeckerei u. Bauspenglerei	18 473	19 949	6 010	31 799	1 427	1 541
45.22.2	Abdichtung gegen Wasser und Feuchtigkeit	-	-	-	-	-	-
45.22.3	Zimmerei und Ingenieurholzbau	2 385	21 486	624	28 364	189	1 703
45.23	Bau von Straßen, Bahnverkehrsst., Rollbahnen und Sportanlagen	112 077	22 215	46 558	37 883	7 815	1 549
45.23.1	Bau von Straßen, Rollbahnen und Sportanlagen	92 088	21 039	39 296	36 554	6 682	1 527
45.23.2	Bau von Bahnverkehrsstrecken	19 989	29 924	7 263	47 162	1 133	1 696
45.24	Wasserbau	-	-	-	-	-	-
45.25	Sonstiger spezialisierter Hoch- und Tiefbau	85 545	21 365	35 408	37 548	6 312	1 576
45.25.1	Brunnenbau	-	-	-	-	-	-
45.25.2	Schachtbau	-	-	-	-	-	-
45.25.3	Schornstein-, Feuerungs- und Industrieofenbau	3 126	28 162	1 345	42 031	184	1 658
45.25.4	Gerüstbau	10 434	21 207	3 656	38 484	756	1 537
45.25.5	Gebäudetrocknung	511	20 440	300	37 500	40	1 600
45.25.6	Sonstiger spezialisierter Hoch- und Tiefbau a. n. g.	68 586	21 149	29 519	37 942	5 131	1 582

20. Geleistete Arbeitsstunden als Jahressumme in Vorbereitenden Baustellenarbeiten, Hoch- und Tiefbau nach Art der Bauten und Wirtschaftszweigen (in 1 000 Stunden) - Monatsberichtsreis

WZ-Nr.	Wirtschaftszweig	Geleistete Arbeitsstunden im Tiefbau	Davon im			
			gewerbl. u. industriellen Tiefbau	Tiefbau für Bahn und Post	Straßenbau	sonstigen Tiefbau
	Vorbereitende Baustellenarbeiten, Hoch- und Tiefbau	22 385	6 903	1 808	7 148	6 526
45.1	Vorbereitende Baustellenarbeiten	2 418	967	6	36	1 409
45.11	Abbruch-, Spreng- und Enttrümmerungsgewerbe, Erdbewegungsarbeiten	2 418	967	6	36	1 409
45.11.1	Abbruch-, Spreng- und Enttrümmerungsgewerbe	70	68	-	-	2
45.11.2	Erdbewegungsarbeiten	280	152	6	36	86
45.11.4	Aufschließung von Lagerstätten; Auffüllen stillgel. Lagerstätten	2 070	748	-	-	1 322
45.12	Test- und Suchbohrung	-	-	-	-	-
45.2	Hoch- und Tiefbau	19 967	5 936	1 801	7 112	5 118
45.21	Hochbau, Brücken- und Tunnelbau u. Ä.	7 340	3 212	589	744	2 795
45.21.1	Hoch- und Tiefbau ohne ausgeprägten Schwerpunkt	4 637	1 614	361	692	1 970
45.21.2	Hochbau (ohne Fertigteilbau)	26	24	-	-	2
45.21.3	Errichtung von Fertigteilb. aus Beton im Hochbau aus selbst hergestellten Fertigteilen	-	-	-	-	-
45.21.4	Errichtung von Fertigteilb. aus Beton im Hochbau aus fremd bezogenen Fertigteilen	-	-	-	-	-
45.21.5	Errichtung von Fertigteilb. aus Holz und Kunststoffen im HB aus fremd bezogenen Fertigt.	-	-	-	-	-
45.21.6	Brücken- und Tunnelbau u. Ä.	-	-	-	-	-
45.21.7	Rohrleitungs- und Kabelleitungstiefbau	2 335	1 344	222	52	717
45.22	Dachdeckerei, Bauspenglerei, Abdichtung und Zimmerei	-	-	-	-	-
45.22.1	Dachdeckerei u. Bauspenglerei	-	-	-	-	-
45.22.2	Abdichtung gegen Wasser und Feuchtigkeit	-	-	-	-	-
45.22.3	Zimmerei und Ingenieurholzbau	-	-	-	-	-
45.23	Bau von Straßen, Bahnverkehrsst., Rollbahnen und Sportanlagen	7 757	521	785	5 719	732
45.23.1	Bau von Straßen, Rollbahnen und Sportanlagen	6 666	437	12	5 714	503
45.23.2	Bau von Bahnverkehrsstrecken	1 090	84	772	5	229
45.24	Wasserbau	-	-	-	-	-
45.25	Sonstiger spezialisierter Hoch- und Tiefbau	4 829	2 175	425	646	1 583
45.25.1	Brunnenbau	-	-	-	-	-
45.25.2	Schachtbau	-	-	-	-	-
45.25.3	Schornstein-, Feuerungs- und Industrieofenbau	-	-	-	-	-
45.25.4	Gerüstbau	3	3	-	-	-
45.25.5	Gebäudetrocknung	-	-	-	-	-
45.25.6	Sonstiger spezialisierter Hoch- und Tiefbau a. n. g.	4 660	2 157	425	568	1 510

Jahr 2006

Geleistete Arbeitsstunden im Hochbau	Davon im					Wirtschaftszweig	WZ-Nr.
	Wohnungs- bau	landwirt- schaftlichen Bau	gewerbl. u. industriellen Hochbau	Hochbau für Bahn und Post	öffentlichen Hochbau		
14 647	4 093	105	6 881	387	3 181	Vorbereitende Baustellen- arbeiten, Hoch- und Tiefbau	
284	39	-	205	-	40	Vorbereitende Baustellenarbeiten	45.1
284	39	-	205	-	40	Abbruch-, Spreng- und Ent- trümmerungsgewerbe, Erdbewegungsarbeiten	45.11
284	39	-	205	-	40	Abbruch-, Spreng- und Ent- trümmerungsgewerbe	45.11.1
-	-	-	-	-	-	Erdbewegungsarbeiten	45.11.2
-	-	-	-	-	-	Aufschließung von Lagerstätten; Auffüllen stillgel. Lagerstätten	45.11.4
-	-	-	-	-	-	Test- und Suchbohrung	45.12
14 363	4 053	105	6 676	389	3 140	Hoch- und Tiefbau	45.2
10 997	2 907	88	4 944	365	2 693	Hochbau, Brücken- und Tunnelbau u. Ä.	45.21
6 074	1 420	64	2 792	359	1 439	Hoch- und Tiefbau ohne ausge- prägten Schwerpunkt	45.21.1
4 846	1 483	24	2 092	6	1 241	Hochbau (ohne Fertigteilbau)	45.21.2
-	-	-	-	-	-	Errichtung von Fertigteilb. aus Beton im Hochbau aus selbst hergestellten Fertigteilen	45.21.3
-	-	-	-	-	-	Errichtung von Fertigteilb. aus Beton im Hochbau aus fremd bezogenen Fertigteilen	45.21.4
-	-	-	-	-	-	Errichtung von Fertigteilb. aus Holz und Kunststoffen im HB aus fremd bezogenen Fertig.	45.21.5
-	-	-	-	-	-	Brücken- und Tunnelbau u. Ä.	45.21.6
27	2	-	25	-	-	Rohrleitungs- und Kabelleitungs- tiefbau	45.21.7
-	-	-	-	-	-	Dachdeckerei, Bauspenglerei, Abdichtung und Zimmerei	45.22
1 426	778	4	381	3	260	Dachdeckerei u. Bauspenglerei Abdichtung gegen Wasser und Feuchtigkeit	45.22.1
189	111	-	55	-	23	Zimmerei und Ingenieurholzbau	45.22.2
59	-	8	7	-	44	Bau von Straßen, Bahnverkehrsst., Rollbahnen und Sportanlagen	45.22.3
15	-	8	7	-	-	Bau von Straßen, Rollbahnen und Sportanlagen	45.23
44	-	-	-	-	44	Bau von Bahnverkehrsstrecken	45.23.1
-	-	-	-	-	-	Wasserbau	45.23.2
1 484	223	1	1 123	20	117	Sonstiger spezialisierter Hoch- und Tiefbau	45.24
-	-	-	-	-	-	Brunnenbau	45.25
-	-	-	-	-	-	Schachtbau	45.25.1
-	-	-	-	-	-	Schornstein-, Feuerungs- und Industrieofenbau	45.25.2
184	-	-	184	-	-	Gerüstbau	45.25.3
753	124	-	579	-	50	Gebäudetrocknung	45.25.4
40	40	-	-	-	-	Sonstiger spezialisierter Hoch- und Tiefbau a. n. g.	45.25.5
472	60	1	360	20	31		45.25.6

21. Gesamtumsatz als Jahressumme in Vorbereitenden Baustellenarbeiten, Hoch- und Tiefbau nach Auftraggebern und Wirtschaftszweigen (in 1 000 €) - Monatsberichtsreis

Jahr 2006

WZ-Nr.	Wirtschaftszweig	Gesamtumsatz	Davon				Gesamtumsatz je tätiger Person €
			baugewerblicher Umsatz			sonstiger Umsatz	
			zusammen	Hochbau	Tiefbau		
	Vorbereitende Baustellenarbeiten, Hoch- und Tiefbau	3 711 703	3 675 462	1 518 966	2 156 496	36 241	122 628
45.1	Vorbereitende Baustellenarbeiten	193 775	189 113	19 663	169 449	4 662	75 252
45.11	Abbruch-, Spreng- und Enttrümmerungsgewerbe, Erdbewegungsarbeiten	193 775	189 113	19 663	169 449	4 662	75 252
45.11.1	Abbruch-, Spreng- und Enttrümmerungsgewerbe	30 715	27 225	19 663	7 562	3 490	121 885
45.11.2	Erdbewegungsarbeiten	31 464	31 422	-	31 422	42	139 221
45.11.4	Aufschließung von Lagerstätten; Auffüllen stillgel. Lagerstätten	131 596	130 465	-	130 466	1 131	62 724
45.12	Test- und Suchbohrung	-	-	-	-	-	-
45.2	Hoch- und Tiefbau	3 517 930	3 486 351	1 499 304	1 987 046	31 579	127 033
45.21	Hochbau, Brücken- und Tunnelbau u. Ä.	1 879 895	1 861 453	1 228 675	632 779	18 442	125 435
45.21.1	Hoch- und Tiefbau ohne ausgeprägten Schwerpunkt	1 041 191	1 033 665	609 012	424 652	7 526	120 411
45.21.2	Hochbau (ohne Fertigteilbau)	623 390	621 094	612 432	8 662	2 296	151 088
45.21.3	Errichtung von Fertigteilb. aus Beton im Hochbau aus selbst hergestellten Fertigteilen	-	-	-	-	-	-
45.21.4	Errichtung von Fertigteilb. aus Beton im Hochbau aus fremd bezogenen Fertigteilen	-	-	-	-	-	-
45.21.5	Errichtung von Fertigteilb. aus Holz und Kunststoffen im HB aus fremd bezogenen Fertigt.	-	-	-	-	-	-
45.21.6	Brücken- und Tunnelbau u. Ä.	-	-	-	-	-	-
45.21.7	Rohrleitungs- und Kabelleitungstiefbau	191 635	183 032	5 349	177 682	8 604	99 293
45.22	Dachdeckerei, Bauspenglerei, Abdichtung und Zimmerei	-	-	-	-	-	-
45.22.1	Dachdeckerei u. Bauspenglerei	120 302	120 047	120 047	-	255	106 368
45.22.2	Abdichtung gegen Wasser und Feuchtigkeit	-	-	-	-	-	-
45.22.3	Zimmerei und Ingenieurholzbau	12 821	12 646	12 647	-	175	94 272
45.23	Bau von Straßen, Bahnverkehrsst., Rollbahnen und Sportanlagen	907 972	904 926	3 681	901 244	3 047	144 398
45.23.1	Bau von Straßen, Rollbahnen und Sportanlagen	777 870	775 890	960	774 930	1 980	142 311
45.23.2	Bau von Bahnverkehrsstrecken	130 102	129 035	2 721	126 314	1 067	158 275
45.24	Wasserbau	-	-	-	-	-	-
45.25	Sonstiger spezialisierter Hoch- und Tiefbau	564 360	554 718	105 416	449 302	9 642	113 622
45.25.1	Brunnenbau	-	-	-	-	-	-
45.25.2	Schachtbau	-	-	-	-	-	-
45.25.3	Schornstein-, Feuerungs- und Industrieofenbau	18 089	18 089	18 089	-	-	127 387
45.25.4	Gerüstbau	48 634	44 810	44 650	160	3 824	82 152
45.25.5	Gebäudetrocknung	2 829	2 473	2 473	-	356	85 727
45.25.6	Sonstiger spezialisierter Hoch- und Tiefbau a. n. g.	481 577	476 404	36 788	439 616	5 173	119 409

22. Baugewerblicher Umsatz als Jahressumme in Vorbereitenden Baustellenarbeiten, Hoch- und Tiefbau nach Art der Bauten und Wirtschaftszweigen (in 1 000 €) - Monatsberichtsreis

Jahr 2006

WZ-Nr.	Wirtschaftszweig	Baugewerblicher Umsatz im Tiefbau	Davon			
			gewerbl. u. industrieller Tiefbau	Tiefbau für Bahn und Post	Straßenbau	sonstiger Tiefbau
	Vorbereitende Baustellenarbeiten, Hoch- und Tiefbau	2 156 496	590 498	226 453	781 502	558 043
45.1	Vorbereitende Baustellenarbeiten	169 449	66 124	867	3 570	98 888
45.11	Abbruch-, Spreng- und Enttrümmerungsgewerbe, Erdbewegungsarbeiten	169 449	66 124	867	3 570	98 888
45.11.1	Abbruch-, Spreng- und Enttrümmerungsgewerbe	7 562	6 663	-	-	899
45.11.2	Erdbewegungsarbeiten	31 422	12 349	867	3 570	14 636
45.11.4	Aufschließung von Lagerstätten; Auffüllen stillgel. Lagerstätten	130 466	47 113	-	-	83 353
45.12	Test- und Suchbohrung	-	-	-	-	-
45.2	Hoch- und Tiefbau	1 987 046	524 375	225 585	777 930	459 156
45.21	Hochbau, Brücken- und Tunnelbau u. Ä.	632 779	260 976	58 269	61 235	252 299
45.21.1	Hoch- und Tiefbau ohne ausgeprägten Schwerpunkt	424 652	143 486	36 350	57 019	187 797
45.21.2	Hochbau (ohne Fertigteilbau)	8 662	744	-	770	7 148
45.21.3	Errichtung von Fertigteilb. aus Beton im Hochbau aus selbst hergestellten Fertigteilen	-	-	-	-	-
45.21.4	Errichtung von Fertigteilb. aus Beton im Hochbau aus fremd bezogenen Fertigteilen	-	-	-	-	-
45.21.5	Errichtung von Fertigteilb. aus Holz und Kunststoffen im HB aus fremd bezogenen Fertigt.	-	-	-	-	-
45.21.6	Brücken- und Tunnelbau u. Ä.	-	-	-	-	-
45.21.7	Rohrleitungs- und Kabelleitungstiefbau	177 682	106 256	21 336	3 445	46 645
45.22	Dachdeckerei, Bauspenglerei, Abdichtung und Zimmerei	-	-	-	-	-
45.22.1	Dachdeckerei u. Bauspenglerei	-	-	-	-	-
45.22.2	Abdichtung gegen Wasser und Feuchtigkeit	-	-	-	-	-
45.22.3	Zimmerei und Ingenieurholzbau	-	-	-	-	-
45.23	Bau von Straßen, Bahnverkehrsst., Rollbahnen und Sportanlagen	901 244	59 378	93 821	667 435	80 610
45.23.1	Bau von Straßen, Rollbahnen und Sportanlagen	774 930	46 127	1 033	666 085	61 685
45.23.2	Bau von Bahnverkehrsstrecken	126 314	13 251	92 788	1 350	18 925
45.24	Wasserbau	-	-	-	-	-
45.25	Sonstiger spezialisierter Hoch- und Tiefbau	449 302	201 376	73 353	48 772	125 801
45.25.1	Brunnenbau	-	-	-	-	-
45.25.2	Schachtbau	-	-	-	-	-
45.25.3	Schornstein-, Feuerungs- und Industrieofenbau	-	-	-	-	-
45.25.4	Gerüstbau	160	160	-	-	-
45.25.5	Gebäudetrocknung	-	-	-	-	-
45.25.6	Sonstiger spezialisierter Hoch- und Tiefbau a. n. g.	439 616	200 206	73 353	43 724	122 333

Noch: 22. Baugewerblicher Umsatz als Jahressumme in Vorbereitenden Baustellenarbeiten, Hoch- und Tiefbau nach Art der Bauten und Wirtschaftszweigen (in 1 000 €) - Monatsberichtsreis

Jahr 2006

WZ-Nr.	Wirtschaftszweig	Baugewerblicher Umsatz im Hochbau	Davon				
			Wohnungsbau	landwirtschaftlicher Bau	gewerbl. u. industrieller Hochbau	Hochbau für Bahn und Post	öffentlicher Hochbau
	Vorbereitende Baustellenarbeiten, Hoch- und Tiefbau	1 518 966	324 673	8 183	845 017	62 529	278 564
45.1	Vorbereitende Baustellenarbeiten	19 663	4 809	-	10 173	-	4 681
45.11	Abbruch-, Spreng- und Enttrümmerungsgewerbe, Erdbewegungsarbeiten	19 663	4 809	-	10 173	-	4 681
45.11.1	Abbruch-, Spreng- und Enttrümmerungsgewerbe	19 663	4 809	-	10 173	-	4 681
45.11.2	Erdbewegungsarbeiten	-	-	-	-	-	-
45.11.4	Aufschließung von Lagerstätten; Auffüllen stillgel. Lagerstätten	-	-	-	-	-	-
45.12	Test- und Suchbohrung	-	-	-	-	-	-
45.2	Hoch- und Tiefbau	1 499 304	319 865	8 183	834 843	62 528	273 885
45.21	Hochbau, Brücken- und Tunnelbau u. Ä.	1 228 675	239 440	7 222	689 196	60 353	232 464
45.21.1	Hoch- und Tiefbau ohne ausgeprägten Schwerpunkt	609 012	100 227	5 481	324 815	59 579	118 910
45.21.2	Hochbau (ohne Fertigteilbau)	612 432	139 123	1 741	357 475	773	113 320
45.21.3	Errichtung von Fertigteilb. aus Beton im Hochbau aus selbst hergestellten Fertigteilen	-	-	-	-	-	-
45.21.4	Errichtung von Fertigteilb. aus Beton im Hochbau aus fremd bezogenen Fertigteilen	-	-	-	-	-	-
45.21.5	Errichtung von Fertigteilb. aus Holz und Kunststoffen im HB aus fremd bezogenen Fertigt.	-	-	-	-	-	-
45.21.6	Brücken- und Tunnelbau u. Ä.	-	-	-	-	-	-
45.21.7	Rohrleitungs- und Kabelleitungstiefbau	5 349	48	-	5 301	-	-
45.22	Dachdeckerei, Bauspenglerei, Abdichtung und Zimmerei	-	-	-	-	-	-
45.22.1	Dachdeckerei u. Bauspenglerei	120 047	57 389	267	34 465	214	27 712
45.22.2	Abdichtung gegen Wasser und Feuchtigkeit	-	-	-	-	-	-
45.22.3	Zimmerei und Ingenieurholzbau	12 647	6 759	-	3 741	-	2 147
45.23	Bau von Straßen, Bahnverkehrsst., Rollbahnen und Sportanlagen	3 681	28	470	462	-	2 721
45.23.1	Bau von Straßen, Rollbahnen und Sportanlagen	960	28	470	462	-	-
45.23.2	Bau von Bahnverkehrsstrecken	2 721	-	-	-	-	2 721
45.24	Wasserbau	-	-	-	-	-	-
45.25	Sonstiger spezialisierter Hoch- und Tiefbau	105 416	14 057	6	80 754	1 962	8 637
45.25.1	Brunnenbau	-	-	-	-	-	-
45.25.2	Schachtbau	-	-	-	-	-	-
45.25.3	Schornstein-, Feuerungs- und Industrieofenbau	18 089	-	-	18 089	-	-
45.25.4	Gerüstbau	44 650	6 557	-	34 916	78	3 099
45.25.5	Gebäudetrocknung	2 473	2 473	-	-	-	-
45.25.6	Sonstiger spezialisierter Hoch- und Tiefbau a. n. g.	36 788	5 026	6	27 749	1 884	2 123

23. Auftragseingang als Jahressumme in Vorbereitenden Baustellenarbeiten, Hoch- und Tiefbau nach Art der Bauten und Wirtschaftszweigen (in 1 000 €) - Monatsberichtsreis

Jahr 2006

WZ-Nr.	Wirtschaftszweig	Auftrags-eingang	Auftrags-eingang im Tiefbau	Davon			
				gewerbl. u. industrieller Tiefbau	Tiefbau für Bahn und Post	Straßenbau	sonstiger Tiefbau
	Vorbereitende Baustellenarbeiten, Hoch- und Tiefbau	3 035 509	1 812 345	513 489	158 841	676 632	463 383
45.1	Vorbereitende Baustellenarbeiten	162 866	146 937	40 927	2 311	4 848	98 851
45.11	Abbruch-, Spreng- und Enttrümmerungsgewerbe, Erdbewegungsarbeiten	162 866	146 937	40 927	2 311	4 848	98 851
45.11.1	Abbruch-, Spreng- und Enttrümmerungsgewerbe	23 376	7 467	7 467	-	-	-
45.11.2	Erdbewegungsarbeiten	32 777	32 758	9 344	2 311	4 848	16 255
45.11.4	Aufschließung von Lagerstätten; Auffüllen stillgel. Lagerstätten	106 713	106 713	24 117	-	-	82 596
45.12	Test- und Suchbohrung	-	-	-	-	-	-
45.2	Hoch- und Tiefbau	2 872 647	1 665 409	472 562	156 532	671 783	364 532
45.21	Hochbau, Brücken- und Tunnelbau u. Ä.	1 519 316	545 141	246 027	63 509	51 302	184 303
45.21.1	Hoch- und Tiefbau ohne ausgeprägten Schwerpunkt	846 987	349 419	123 019	42 192	48 543	135 665
45.21.2	Hochbau (ohne Fertigteilbau)	478 112	5 060	4 952	-	66	42
45.21.3	Errichtung von Fertigteilb. aus Beton im Hochbau aus selbst hergestellten Fertigteilen	-	-	-	-	-	-
45.21.4	Errichtung von Fertigteilb. aus Beton im Hochbau aus fremd bezogenen Fertigteilen	-	-	-	-	-	-
45.21.5	Errichtung von Fertigteilb. aus Holz und Kunststoffen im HB aus fremd bezogenen Fertig.	-	-	-	-	-	-
45.21.6	Brücken- und Tunnelbau u. Ä.	-	-	-	-	-	-
45.21.7	Rohrleitungs- und Kabelleitungstiefbau	175 047	172 686	109 497	16 850	2 693	43 646
45.22	Dachdeckerei, Bauspenglerei, Abdichtung und Zimmerei	-	-	-	-	-	-
45.22.1	Dachdeckerei u. Bauspenglerei	94 136	-	-	-	-	-
45.22.2	Abdichtung gegen Wasser und Feuchtigkeit	-	-	-	-	-	-
45.22.3	Zimmerei und Ingenieurholzbau	11 246	-	-	-	-	-
45.23	Bau von Straßen, Bahnverkehrsst., Rollbahnen und Sportanlagen	728 670	725 172	42 891	59 702	572 292	50 287
45.23.1	Bau von Straßen, Rollbahnen und Sportanlagen	654 279	653 473	36 704	772	570 992	45 005
45.23.2	Bau von Bahnverkehrsstrecken	74 391	71 698	6 186	58 930	1 300	5 282
45.24	Wasserbau	-	-	-	-	-	-
45.25	Sonstiger spezialisierter Hoch- und Tiefbau	489 490	391 792	180 905	33 185	47 789	129 913
45.25.1	Brunnenbau	-	-	-	-	-	-
45.25.2	Schachtbau	-	-	-	-	-	-
45.25.3	Schornstein-, Feuerungs- und Industrieofenbau	13 471	-	-	-	-	-
45.25.4	Gerüstbau	38 855	-	-	-	-	-
45.25.5	Gebäudetrocknung	2 266	-	-	-	-	-
45.25.6	Sonstiger spezialisierter Hoch- und Tiefbau a. n. g.	420 248	381 444	180 150	33 185	41 614	126 495

Noch: 23. Auftragseingang als Jahressumme in Vorbereitenden Baustellenarbeiten, Hoch- und Tiefbau nach Art der Bauten und Wirtschaftszweigen (in 1 000 €) - Monatsberichtskreis

Jahr 2006

WZ-Nr.	Wirtschaftszweig	Auftrags- eingang im Hochbau	Davon				
			Wohnungs- bau	landwirt- schaftlicher Bau	gewerbl. u. industrieller Hochbau	Hochbau für Bahn und Post	öffentlicher Hochbau
	Vorbereitende Baustellen- arbeiten, Hoch- und Tiefbau	1 223 164	250 274	9 088	653 668	3 055	307 079
45.1	Vorbereitende Baustellenarbeiten	15 929	6 189	-	7 564	-	2 176
45.11	Abbruch-, Spreng- und Ent- trümmerungsgewerbe, Erdbewegungsarbeiten	15 929	6 189	-	7 564	-	2 176
45.11.1	Abbruch-, Spreng- und Ent- trümmerungsgewerbe	15 909	6 189	-	7 544	-	2 176
45.11.2	Erdbewegungsarbeiten	20	-	-	20	-	-
45.11.4	Aufschließung von Lagerstätten; Auffüllen stillgel. Lagerstätten	-	-	-	-	-	-
45.12	Test- und Suchbohrung	-	-	-	-	-	-
45.2	Hoch- und Tiefbau	1 207 239	244 084	9 090	646 105	3 056	304 904
45.21	Hochbau, Brücken- und Tunnelbau u. Ä.	974 174	177 840	8 050	508 827	2 472	276 985
45.21.1	Hoch- und Tiefbau ohne ausge- prägten Schwerpunkt	497 570	81 742	6 559	265 832	1 914	141 523
45.21.2	Hochbau (ohne Fertigteilbau)	473 053	96 007	1 491	239 758	559	135 238
45.21.3	Errichtung von Fertigteilb. aus Beton im Hochbau aus selbst hergestellten Fertigteilen	-	-	-	-	-	-
45.21.4	Errichtung von Fertigteilb. aus Beton im Hochbau aus fremd bezogenen Fertigteilen	-	-	-	-	-	-
45.21.5	Errichtung von Fertigteilb. aus Holz und Kunststoffen im HB aus fremd bezogenen Fertig.	-	-	-	-	-	-
45.21.6	Brücken- und Tunnelbau u. Ä.	-	-	-	-	-	-
45.21.7	Rohrleitungs- und Kabelleitungs- tiefbau	2 361	52	-	2 309	-	-
45.22	Dachdeckerei, Bauspengerei, Abdichtung und Zimmerei	-	-	-	-	-	-
45.22.1	Dachdeckerei u. Bauspengerei	94 135	46 633	269	32 352	89	14 792
45.22.2	Abdichtung gegen Wasser und Feuchtigkeit	-	-	-	-	-	-
45.22.3	Zimmerei und Ingenieurholzbau	11 246	6 338	-	3 496	-	1 412
45.23	Bau von Straßen, Bahnverkehrsst., Rollbahnen und Sportanlagen	3 499	6	550	250	-	2 693
45.23.1	Bau von Straßen, Rollbahnen und Sportanlagen	806	6	550	250	-	-
45.23.2	Bau von Bahnverkehrsstrecken	2 693	-	-	-	-	2 693
45.24	Wasserbau	-	-	-	-	-	-
45.25	Sonstiger spezialisierter Hoch- und Tiefbau	97 697	11 460	3	76 916	494	8 824
45.25.1	Brunnenbau	-	-	-	-	-	-
45.25.2	Schachtbau	-	-	-	-	-	-
45.25.3	Schornstein-, Feuerungs- und Industrieofenbau	13 471	-	-	13 471	-	-
45.25.4	Gerüstbau	38 855	4 281	-	31 779	51	2 744
45.25.5	Gebäudetrocknung	2 266	2 266	-	-	-	-
45.25.6	Sonstiger spezialisierter Hoch- und Tiefbau a. n. g.	38 804	4 912	3	31 666	444	1 779

24. Betriebe, tätige Personen, Bruttolohn- und -gehaltssumme und geleistete Arbeitsstunden in Vorbereitenden Baustellenarbeiten, Hoch- und Tiefbau nach Wirtschaftszweigen - Veränderung zum Vorjahr (in Prozent) - Monatsberichts-kreis

Jahr 2006

WZ-Nr.	Wirtschaftszweig	Betriebe	Tätige Personen	Darunter Arbeiter	Bruttolohnsumme	Bruttogehaltssumme	Geleistete Arbeitsstunden
	Vorbereitende Baustellenarbeiten, Hoch- und Tiefbau	-7,9	-3,1	-2,6	-1,4	-4,4	0,2
45.1	Vorbereitende Baustellenarbeiten	-13,0	-5,3	-4,4	-5,7	-2,8	-3,5
45.11	Abbruch-, Spreng- und Ent-trümmerungsgewerbe, Erdbewegungsarbeiten	-13,0	-5,3	-4,4	-5,7	-2,8	-3,5
45.11.1	Abbruch-, Spreng- und Ent-trümmerungsgewerbe	-25,0	-25,4	-25,9	-24,4	-22,3	-25,4
45.11.2	Erdbewegungsarbeiten	-14,3	-0,9	-	-4,3	-1,0	3,7
45.11.4	Aufschließung von Lagerstätten; Auffüllen stillgel. Lagerstätten	25,0	-2,5	-0,6	-2,6	-1,3	0,6
45.12	Test- und Suchbohrung	x	x	x	x	x	x
45.2	Hoch- und Tiefbau	-7,7	-2,9	-2,5	-1,0	-4,6	0,5
45.21	Hochbau, Brücken- und Tunnelbau u. Ä.	-7,0	-2,5	-1,7	-0,9	-6,4	1,6
45.21.1	Hoch- und Tiefbau ohne ausgeprägten Schwerpunkt	0,7	-6,0	-3,4	-5,8	-17,7	-0,2
45.21.2	Hochbau (ohne Fertigteilbau)	-23,3	-3,6	-5,9	0,1	4,1	-1,5
45.21.3	Errichtung von Fertigteilb. aus Beton im Hochbau aus selbst hergestellten Fertigteilen	x	x	x	x	x	x
45.21.4	Errichtung von Fertigteilb. aus Beton im Hochbau aus fremd bezogenen Fertigteilen	-50,0
45.21.5	Errichtung von Fertigteilb. aus Holz und Kunststoffen im HB aus fremd bezogenen Fertigt.	x	x	x	x	x	x
45.21.6	Brücken- und Tunnelbau u. Ä.	25,0
45.21.7	Rohrleitungs- und Kabelleitungs-tiefbau	10,8	13,6	10,8	15,5	22,8	11,0
45.22	Dachdeckerei, Bauspenglerei, Abdichtung und Zimmerei	-3,9
45.22.1	Dachdeckerei u. Bauspenglerei	-7,5	-0,8	-2,1	1,5	10,3	-5,2
45.22.2	Abdichtung gegen Wasser und Feuchtigkeit	-
45.22.3	Zimmerei und Ingenieurholzbau	20,0
45.23	Bau von Straßen, Bahnverkehrsst., Rollbahnen und Sportanlagen	-11,2	0,6	0,8	2,6	-2,2	4,4
45.23.1	Bau von Straßen, Rollbahnen und Sportanlagen	-10,8	2,8	3,0	3,8	-1,4	4,3
45.23.2	Bau von Bahnverkehrsstrecken	-14,3	-12,0	-11,3	-2,9	-6,5	4,8
45.24	Wasserbau	-50,0
45.25	Sonstiger spezialisierter Hoch- und Tiefbau	-6,7	-8,4	-8,9	-6,5	-3,7	-5,9
45.25.1	Brunnenbau	-
45.25.2	Schachtbau	-
45.25.3	Schornstein-, Feuerungs- und Industrieofenbau	-	5,2	2,8	6,2	21,5	3,4
45.25.4	Gerüstbau	-	0,5	2,7	4,9	-7,5	12,0
45.25.5	Gebäudetrocknung	-	-28,3	-26,5	-32,0	-25,2	-24,5
45.25.6	Sonstiger spezialisierter Hoch- und Tiefbau a. n. g.	-8,9	-9,9	-10,7	-8,4	-3,8	-8,4

25. Umsatz in Vorbereitenden Baustellenarbeiten, Hoch- und Tiefbau nach Wirtschaftszweigen - Veränderung zum Vorjahr
 (in Prozent) - Monatsberichtsreis

Jahr 2006

WZ-Nr.	Wirtschaftszweig	Gesamtumsatz	Darunter baugewerblicher Umsatz	Davon			
				Hochbau	darunter Wohnungsbau	Tiefbau	darunter Straßenbau
	Vorbereitende Baustellenarbeiten, Hoch- und Tiefbau	7,1	7,5	11,8	-3,2	4,6	12,6
45.1	Vorbereitende Baustellenarbeiten	4,9	5,1	9,3	47,5	4,7	39,8
45.11	Abbruch-, Spreng- und Enttrümmerungsgewerbe, Erdbewegungsarbeiten	4,9	5,1	9,3	47,5	4,7	39,8
45.11.1	Abbruch-, Spreng- und Enttrümmerungsgewerbe	13,0	16,0	9,3	47,5	38,1	x
45.11.2	Erdbewegungsarbeiten	19,6	19,8	x	x	19,9	39,8
45.11.4	Aufschließung von Lagerstätten; Auffüllen stillgel. Lagerstätten	0,3	0,2	x	x	0,2	x
45.12	Test- und Suchbohrung	x	x	x	x	x	x
45.2	Hoch- und Tiefbau	7,3	7,6	11,9	-3,7	4,6	12,5
45.21	Hochbau, Brücken- und Tunnelbau u. Ä.	6,1	6,1	11,5	-11,5	-2,9	-44,0
45.21.1	Hoch- und Tiefbau ohne ausgeprägten Schwerpunkt	-1,8	-1,6	6,4	-0,3	-11,1	-45,8
45.21.2	Hochbau (ohne Fertigteilbau)	17,1	17,4	16,5	-18,2	151,3	-64,5
45.21.3	Errichtung von Fertigteilb. aus Beton im Hochbau aus selbst hergestellten Fertigteilen	x	x	x	x	x	x
45.21.4	Errichtung von Fertigteilb. aus Beton im Hochbau aus fremd bezogenen Fertigteilen
45.21.5	Errichtung von Fertigteilb. aus Holz und Kunststoffen im HB aus fremd bezogenen Fertigt.	x	x	x	x	x	x
45.21.6	Brücken- und Tunnelbau u. Ä.
45.21.7	Rohrleitungs- und Kabelleitungstiefbau	23,9	21,8	x	-42,2	18,4	68,4
45.22	Dachdeckerei, Bauspenglerei, Abdichtung und Zimmerei
45.22.1	Dachdeckerei u. Bauspenglerei	17,8	17,9	18,0	35,7	-100,0	x
45.22.2	Abdichtung gegen Wasser und Feuchtigkeit
45.22.3	Zimmerei und Ingenieurholzbau
45.23	Bau von Straßen, Bahnverkehrsst., Rollbahnen und Sportanlagen	13,5	13,9	38,0	-9,7	13,8	23,0
45.23.1	Bau von Straßen, Rollbahnen und Sportanlagen	15,6	16,2	644,2	-9,7	16,0	22,8
45.23.2	Bau von Bahnverkehrsstrecken	2,4	2,0	7,2	x	1,9	x
45.24	Wasserbau
45.25	Sonstiger spezialisierter Hoch- und Tiefbau	-1,4	-0,5	1,9	45,3	-1,0	23,1
45.25.1	Brunnenbau
45.25.2	Schachtbau
45.25.3	Schornstein-, Feuerungs- und Industrieofenbau	12,4	12,4	12,4	x	x	x
45.25.4	Gerüstbau	2,1	0,5	0,2	25,4	566,7	-100,0
45.25.5	Gebäudetrocknung	-22,1	-28,9	-0,5	75,8	-100,0	x
45.25.6	Sonstiger spezialisierter Hoch- und Tiefbau a. n. g.	-2,1	-0,7	2,1	65,3	-0,9	24,2

26. Auftragsingang in Vorbereitenden Baustellenarbeiten, Hoch- und Tiefbau nach Wirtschaftszweigen - Veränderung zum Vorjahr (in Prozent) - Monatsberichtsreis

Jahr 2006

WZ-Nr.	Wirtschaftszweig	Auftrags- eingang	Davon			
			Hochbau	darunter Wohnungsbau	Tiefbau	darunter Straßenbau
	Vorbereitende Baustellen- arbeiten, Hoch- und Tiefbau	1,1	0,3	1,1	1,6	7,5
45.1	Vorbereitende Baustellenarbeiten	5,4	-2,6	423,6	6,4	92,2
45.11	Abbruch-, Spreng- und Ent- trümmerungsgewerbe, Erdbewegungsarbeiten	5,4	-2,6	423,6	6,4	92,2
45.11.1	Abbruch-, Spreng- und Ent- trümmerungsgewerbe	8,9	-2,7	423,6	46,2	x
45.11.2	Erdbewegungsarbeiten	20,2	x	x	20,1	92,2
45.11.4	Aufschließung von Lagerstätten; Auffüllen stillgel. Lagerstätten	0,9	x	x	0,9	x
45.12	Test- und Suchbohrung	x	x	x	x	x
45.2	Hoch- und Tiefbau	0,9	0,4	-0,9	1,2	7,1
45.21	Hochbau, Brücken- und Tunnelbau u. Ä.	-1,5	-2,1	-9,5	-0,4	-51,2
45.21.1	Hoch- und Tiefbau ohne ausge- prägten Schwerpunkt	-18,2	-20,8	2,0	-14,2	-52,0
45.21.2	Hochbau (ohne Fertigteilbau)	30,5	29,8	-17,5	186,4	-95,5
45.21.3	Errichtung von Fertigteilb. aus Beton im Hochbau aus selbst hergestellten Fertigteilen	x	x	x	x	x
45.21.4	Errichtung von Fertigteilb. aus Beton im Hochbau aus fremd bezogenen Fertigteilen
45.21.5	Errichtung von Fertigteilb. aus Holz und Kunststoffen im HB aus fremd bezogenen Fertig.	x	x	x	x	x
45.21.6	Brücken- und Tunnelbau u. Ä.
45.21.7	Rohrleitungs- und Kabelleitungs- tiefbau
45.22	Dachdeckerei, Bauspenglerei, Abdichtung und Zimmerei
45.22.1	Dachdeckerei u. Bauspenglerei	9,3	9,3	35,5	-100,0	x
45.22.2	Abdichtung gegen Wasser und Feuchtigkeit
45.22.3	Zimmerei und Ingenieurholzbau
45.23	Bau von Straßen, Bahnverkehrsst., Rollbahnen und Sportanlagen	4,5	-0,4	x	4,6	17,2
45.23.1	Bau von Straßen, Rollbahnen und Sportanlagen	8,1	907,5	x	7,9	17,0
45.23.2	Bau von Bahnverkehrsstrecken	-18,8	-21,6	x	-18,7	x
45.24	Wasserbau
45.25	Sonstiger spezialisierter Hoch- und Tiefbau	0,3	11,5	65,7	-2,1	42,0
45.25.1	Brunnenbau
45.25.2	Schachtbau
45.25.3	Schornstein-, Feuerungs- und Industrieofenbau
45.25.4	Gerüstbau	1,3	1,3	53,1	x	x
45.25.5	Gebäudetrocknung
45.25.6	Sonstiger spezialisierter Hoch- und Tiefbau a. n. g.	-0,9	17,1	75,2	-2,4	42,3

27. Betriebe, tätige Personen, geleistete Arbeitsstunden, Brutto Lohn- und -gehaltsumme, Umsatz und Auftragseingang in Vorbereitenden Baustellenarbeiten, Hoch- und Tiefbau nach Wirtschaftszweigen und Beschäftigtengrößenklassen - Monatsberichtsreis

Jahr 2006

Größenklasse nach der Zahl der tätigen Personen	Betriebe	Tätige Personen	Geleistete Arbeitsstunden	Bruttolohnsumme	Bruttogehaltsumme	Gesamtumsatz	Auftragseingang
	Jahresmittel		1 000	1 000 €			

Vorbereitende Baustellenarbeiten, Hoch- und Tiefbau

1 - 19	98	1 192	1 284	18 000	9 195	122 027	109 703
20 - 49	313	9 836	12 707	167 095	63 920	1 085 053	898 660
50 - 99	96	6 443	7 897	110 433	49 139	879 562	695 863
100 - 199	44	5 883	7 270	108 439	46 607	802 581	705 663
200 - 499	16	4 956	6 098	84 053	40 624	655 017	487 567
500 und mehr	3	1 959	1 775	24 615	28 862	167 466	138 056
Insgesamt	569	30 268	37 032	512 635	238 310	3 711 703	3 035 509

Vorbereitende Baustellenarbeiten ¹⁾

1 - 19	3	38	59	556	270	3 884	4 917
20 - 49	11	336	457	5 483	2 685	40 111	27 559
50 - 99	0
100 - 199	1
200 - 499	2
500 und mehr	2
Zusammen	20	2 575	2 703	36 487	30 866	193 775	162 866

Hoch- und Tiefbau ¹⁾

1 - 19	95	1 153	1 225	17 444	8 889	118 143	104 786
20 - 49	301	9 501	12 250	161 612	61 235	1 044 941	871 101
50 - 99	96
100 - 199	43
200 - 499	14
500 und mehr	1
Zusammen	549	27 693	34 328	476 148	207 446	3 517 930	2 872 646

1) Die Ergebnisse nach Größenklassen für die Wirtschaftszweige 45.1 und 45.2 (Tab. 27 und 28) weichen von den entsprechenden Ergebnissen der anderen Tabellen ab, da die Betriebe, deren Zuordnung im Laufe des Kalenderjahres gewechselt hat, von den Programmen unterschiedlich zugeordnet werden. In dem Programm, das den Tabellen 27 und 28 zugrunde liegt, wird dem Betrieb derjenige Wirtschaftszweig zugeordnet, den er im Laufe des Jahres in den meisten Monaten hatte. Bei den anderen Tabellen ist jeweils der Wirtschaftszweig vom Dezember ausschlaggebend.

Eine nachträgliche Korrektur ist nicht möglich. Auf die Veröffentlichung getrennter Ergebnisse nach den Wirtschaftszweigen 45.1 und 45.2 im Rahmen der Tabellen 27 und 28 sollte nicht verzichtet werden.

28. Betriebe, tätige Personen, geleistete Arbeitsstunden, Brutto-lohn- und -gehaltsumme, Umsatz und Auftragseingang in Vorbereitenden Baustellenarbeiten, Hoch- und Tiefbau nach Wirtschaftszweigen und Beschäftigtengrößenklassen - Monatsberichts-kreis (Anteil in Prozent)

Jahr 2006

Größenklasse nach der Zahl der tätigen Personen	Betriebe	Tätige Personen	Geleistete Arbeitsstunden	Bruttolohnsumme	Bruttogehaltsumme	Gesamtumsatz	Auftragseingang
Vorbereitende Baustellenarbeiten, Hoch- und Tiefbau							
1 - 19	17,2	3,9	3,5	3,5	3,9	3,3	3,6
20 - 49	55,0	32,5	34,3	32,6	26,8	29,2	29,6
50 - 99	16,9	21,3	21,3	21,5	20,6	23,7	22,9
100 - 199	7,7	19,4	19,6	21,2	19,6	21,6	23,2
200 - 499	2,8	16,4	16,5	16,4	17,0	17,6	16,1
500 und mehr	0,5	6,5	4,8	4,8	12,1	4,5	4,5
Vorbereitende Baustellenarbeiten							
1 - 19	15,0	1,5	2,2	1,5	0,9	2,0	3,0
20 - 49	55,0	13,0	16,9	15,0	8,7	20,7	16,9
50 - 99	-
100 - 199	5,0
200 - 499	10,0
500 und mehr	10,0
Hoch- und Tiefbau							
1 - 19	17,3	4,2	3,6	3,7	4,3	3,4	3,6
20 - 49	54,8	34,3	35,7	33,9	29,5	29,7	30,3
50 - 99	17,5
100 - 199	7,8
200 - 499	2,6
500 und mehr	0,2

29. Auftragsbestand am Jahresende in Vorbereitenden Baustellenarbeiten, Hoch- und Tiefbau nach Art der Bauten sowie nach Kreisfreien Städten und Landkreisen - Monatsberichtskreis

Kreis-Nr.	Kreisfreie Stadt Landkreis Regierungsbezirk Land	Auftrags- bestand	Veränderung zum 4. Quartal 2005	Auftrags- bestand im Tiefbau	Davon			
					gewerbl. u. industrieller Tiefbau	Tiefbau für Bahn und Post	Straßen- bau	sonstiger Tiefbau
					1 000 €			
		1 000 €	%					
61	Chemnitz, Stadt	189 705	70,1	29 489	20 424	-	8 470	595
66	Plauen, Stadt	3 844	24,8	3 844	-	3 750	48	46
67	Zwickau, Stadt	11 725	21,0	5 299	978	560	200	3 561
71	Annaberg	19 060	62,4	13 467	454	-	7 836	5 177
73	Chemnitzer Land	21 640	26,7	8 737	3 836	215	650	4 036
77	Freiberg	11 850	3,2	6 334	3 579	99	842	1 814
78	Vogtlandkreis	104 225	58,2	77 290	261	350	58 885	17 794
81	Mittlerer Erzgebirgskreis	2 980	-56,8	2 577	218	-	395	1 964
82	Mittweida	22 211	-3,0	10 754	919	-	1 547	8 288
88	Stollberg	13 629	-20,7	8 199	29	-	-	8 170
91	Aue-Schwarzenberg	17 915	20,0	12 336	2 043	-	3 776	6 517
93	Zwickauer Land	23 962	-14,8	2 030	1 119	-	603	308
	Regierungsbezirk Chemnitz	442 748	38,1	180 356	33 860	4 974	83 252	58 270
62	Dresden, Stadt	135 658	30,0	73 899	14 341	14 120	37 281	8 157
63	Görlitz, Stadt
64	Hoyerswerda, Stadt
72	Bautzen	59 111	43,4	29 439	15 446	4 030	7 155	2 808
80	Meißen	25 640	7,3	11 932	2 374	-	918	8 640
84	Niederschles. Oberlausitzkreis	18 520	53,8	10 569	4 813	-	3 146	2 610
85	Riesa-Großenhain	29 631	-1,5	13 319	4 754	1 528	4 197	2 840
86	Löbau-Zittau	15 927	8,3	9 650	2 141	-	5 290	2 219
87	Sächsische Schweiz	4 476	-53,5	998	26	-	330	642
90	Weißeritzkreis	34 707	-6,7	26 266	5 326	1 497	8 739	10 704
92	Kamenz	62 042	39,1	37 571	23 176	965	8 678	4 752
	Regierungsbezirk Dresden	386 564	21,4	213 778	72 438	22 140	75 827	43 373
65	Leipzig, Stadt	160 206	-22,7	98 842	53 602	19 743	11 935	13 562
74	Delitzsch	37 743	18,2	21 974	16 043	-	1 163	4 768
75	Döbeln	21 313	23,0	12 441	11 574	-	867	
79	Leipziger Land	109 745	-9,2	56 311	11 656	5 957	30 786	7 912
83	Muldentalkreis	11 743	15,6	3 202	2 929	138	127	8
89	Torgau-Oschatz	11 930	-7,3	7 121	3 131	400	2 728	862
	Regierungsbezirk Leipzig	352 679	-12,0	199 893	98 936	26 238	47 607	27 112
	Sachsen	1 181 990	13,7	594 026	205 234	53 352	206 686	128 754

Auftrags- bestand im Hochbau	Davon					Kreisfreie Stadt Landkreis Regierungsbezirk Land	Kreis- Nr.
	Wohnungs- bau	landwirt- schaftlicher Bau	gewerbl. u. industrieller Hochbau	Hochbau für Bahn und Post	öffentlicher Bau		
1 000 €							
160 215	2 442	-	155 673	-	2 100	Chemnitz, Stadt	61
-	-	-	-	-	-	Plauen, Stadt	66
6 427	344	-	4 354	-	1 729	Zwickau, Stadt	67
5 592	210	-	523	-	4 859	Annaberg	71
12 904	3 568	-	4 724	3	4 609	Chemnitzer Land	73
5 516	952	821	2 042	15	1 686	Freiberg	77
26 936	2 098	-	5 130	-	19 708	Vogtlandkreis	78
405	277	59	27	-	42	Mittlerer Erzgebirgskreis	81
11 457	78	-	7 686	51	3 642	Mittweida	82
5 430	663	25	4 290	-	452	Stollberg	88
5 579	5	-	1 925	-	3 649	Aue-Schwarzenberg	91
21 932	1 751	-	19 810	1	370	Zwickauer Land	93
262 394	12 388	905	206 185	70	42 846	Regierungsbezirk Chemnitz	
61 759	14 277	-	27 747	2	19 733	Dresden, Stadt	62
.	Görlitz, Stadt	63
.	Hoyerswerda, Stadt	64
29 673	383	140	20 770	-	8 380	Bautzen	72
13 707	897	-	11 611	-	1 199	Meißen	80
7 951	867	-	5 717	-	1 367	Niederschles. Oberlausitzkreis	84
16 313	9 555	147	5 488	-	1 123	Riesa-Großenhain	85
6 277	589	323	1 366	-	3 999	Löbau-Zittau	86
3 479	313	15	1 074	-	2 077	Sächsische Schweiz	87
8 440	1 466	-	2 566	-	4 408	Weißeritzkreis	90
24 471	1 045	-	13 157	-	10 269	Kamenz	92
172 786	29 713	625	89 892	2	52 554	Regierungsbezirk Dresden	
61 363	5 090	-	26 323	26 794	3 156	Leipzig, Stadt	65
15 769	7 256	-	4 534	-	3 979	Delitzsch	74
8 871	2 508	300	2 197	-	3 866	Döbeln	75
53 434	3 909	-	17 065	-	32 460	Leipziger Land	79
8 539	2 344	6	3 607	-	2 582	Muldentalkreis	83
4 808	452	139	3 405	32	780	Torgau-Oschatz	89
152 785	21 560	445	57 131	26 826	46 823	Regierungsbezirk Leipzig	
587 962	63 660	1 974	353 208	26 897	142 223	Sachsen	

30. Betriebe, tätige Personen, geleistete Arbeitsstunden, Brutto Lohn- und -gehaltsumme, Umsatz und Auftragseingang in Handwerksbetrieben in Vorbereitenden Baustellenarbeiten, Hoch- und Tiefbau nach Kreisfreien Städten und Landkreisen

Jahr 2006

Kreis-Nr.	Kreisfreie Stadt Landkreis Regierungsbezirk Land	Handwerksbetriebe	Tätige Personen	Geleistete Arbeitsstunden	Bruttolohnsumme	Bruttogehaltsumme	Gesamtumsatz	Darunter baugewerblich. Umsatz	Auftragseingang
61	Chemnitz, Stadt	20	1 048	1 306	17 491	6 149	109 159	108 474	100 828
66	Plauen, Stadt	1
67	Zwickau, Stadt	6	172	202	3 048	898	16 721	15 731	12 402
71	Annaberg	12
73	Chemnitzer Land	17
77	Freiberg	22	754	1 010	13 273	3 314	71 313	71 205	58 283
78	Vogtlandkreis	19	1 040	1 263	17 691	6 124	110 936	110 879	114 677
81	Mittlerer Erzgebirgskreis	13
82	Mittweida	14	363	450	6 005	2 446	34 490	34 124	25 001
88	Stollberg	12
91	Aue-Schwarzenberg	16	499	664	9 129	2 895	54 731	54 486	46 179
93	Zwickauer Land	16	442	525	7 407	2 750	67 992	67 107	34 805
	Regierungsbezirk Chemnitz	168	6 716	8 527	114 520	38 754	715 484	710 607	579 796
62	Dresden, Stadt	19	618	744	10 653	4 074	59 358	59 246	45 749
63	Görlitz, Stadt	1
64	Hoyerswerda, Stadt	5
72	Bautzen	17	1 094	1 354	18 372	7 087	162 061	161 106	128 470
80	Meißen	19	776	997	13 141	5 404	120 379	119 582	125 933
84	Niederschles. Oberlausitzkr.	10	481	678	8 577	2 410	57 457	55 381	52 349
85	Riesa-Großenhain	18	1 063	1 343	18 793	6 758	133 393	132 193	103 666
86	Löbau-Zittau	15
87	Sächsische Schweiz	10
90	Weißeritzkreis	12	645	871	12 550	3 916	62 080	60 448	66 901
92	Kamenz	17	544	726	8 903	3 168	59 672	59 539	43 565
	Regierungsbezirk Dresden	143	6 358	8 189	109 043	38 254	750 779	742 893	639 149
65	Leipzig, Stadt	25	1 630	2 157	32 458	10 766	165 756	158 895	106 282
74	Delitzsch	14	913	1 153	14 044	6 748	94 229	94 211	93 713
75	Döbeln	13
79	Leipziger Land	22	946	1 207	16 321	7 818	124 003	122 312	132 955
83	Muldentalkreis	15	464	600	7 088	2 529	39 973	39 761	32 383
89	Torgau-Oschatz	18
	Regierungsbezirk Leipzig	107	4 980	6 402	87 225	34 218	548 217	537 342	477 369
	Sachsen	418	18 054	23 119	310 788	111 227	2 014 480	1 990 842	1 696 313

31. Betriebe, tätige Personen, geleistete Arbeitsstunden, Brutto Lohn- und -gehaltssumme, Umsatz und Auftragseingang in Handwerksbetrieben in Vorbereitenden Baustellenarbeiten, Hoch- und Tiefbau nach Kreisfreien Städten und Landkreisen - Veränderung zum Vorjahr (in Prozent)

Jahr 2006

Kreis-Nr.	Kreisfreie Stadt Landkreis Regierungsbezirk Land	Handwerksbetriebe	Tätige Personen	Geleistete Arbeitsstunden	Bruttolohnsumme	Bruttogehaltssumme	Gesamtumsatz	Darunter baugewerblicher Umsatz	Auftragseingang
61	Chemnitz, Stadt	-	-13,1	-13,6	-14,1	-15,9	-17,3	-17,8	11,5
66	Plauen, Stadt	-66,7
67	Zwickau, Stadt	-14,3	-21,8	-17,1	-15,0	-25,9	-17,3	-20,4	-33,3
71	Annaberg	-
73	Chemnitzer Land	-5,6
77	Freiberg	-4,3	1,3	9,1	2,4	2,3	8,1	8,7	13,9
78	Vogtlandkreis	-17,4	-4,4	-1,9	-3,0	-14,5	12,5	12,6	11,7
81	Mittlerer Erzgebirgskreis	-
82	Mittweida	7,7	-3,5	0,4	-3,2	1,1	3,9	4,0	9,2
88	Stollberg	9,1
91	Aue-Schwarzenberg	-5,9	-18,3	-15,6	-19,3	-10,1	-3,8	-3,4	-8,1
93	Zwickauer Land	-11,1	-10,7	-6,7	-9,9	-13,7	23,3	23,6	-0,2
	Regierungsbezirk Chemnitz	-5,6	11,4	14,5	11,2	11,0	22,9	22,7	22,8
62	Dresden, Stadt	-24,0	-4,8	-5,0	-6,1	-20,7	-2,2	-2,2	-27,9
63	Görlitz, Stadt	50,0
64	Hoyerswerda, Stadt	-
72	Bautzen	-26,1
80	Meißen	-13,6	-11,9	-10,3	-11,1	-15,6	13,3	14,0	16,3
84	Niederschles. Oberlausitzkr.	-23,1	3,7	16,4	7,4	-5,6	27,5	27,8	51,9
85	Riesa-Großenhain	-10,0	6,5	6,6	6,9	-	10,5	10,9	26,2
86	Löbau-Zittau	-11,8
87	Sächsische Schweiz	-50,0
90	Weißeritzkreis	-7,7	3,0	11,9	8,1	5,6	18,1	19,1	51,0
92	Kamenz	-	-5,6	-6,6	-7,3	8,1	19,0	19,0	5,9
	Regierungsbezirk Dresden	-18,3	51,6	54,8	49,6	39,2	72,4	73,2	71,0
65	Leipzig, Stadt	-21,9	2,9	19,6	15,1	-32,0	1,8	1,8	-7,1
74	Delitzsch	-30,0	0,9	4,8	1,2	0,1	-3,8	-3,8	0,5
75	Döbeln	-13,3
79	Leipziger Land	-15,4	-6,8	-9,3	-8,4	-0,3	5,1	5,4	7,9
83	Muldentalkreis	7,1	2,2	1,5	-2,8	-7,6	9,1	9,1	-6,3
89	Torgau-Oschatz	-25,0
	Regierungsbezirk Leipzig	-18,3	25,8	32,7	29,8	3,2	32,0	32,1	30,6
	Sachsen	-13,6	-5,6	-1,5	-4,0	-11,1	4,0	4,1	4,2

32. Betriebe, tätige Personen, geleistete Arbeitsstunden, Brutto Lohn- und -gehaltssumme, Umsatz und Auftragseingang in Handwerksbetrieben in Vorbereitenden Baustellenarbeiten, Hoch- und Tiefbau nach Wirtschaftszweigen

Jahr 2006

WZ-Nr.	Wirtschaftszweig	Handwerksbetriebe	Tätige Personen	Geleistete Arbeitsstunden	Bruttolohnsumme	Bruttogehaltssumme	Gesamtumsatz	Darunter baugewerbli. Umsatz	Auftragseingang
		Jahresmittel		1 000	1000 €				
	Vorbereitende Baustellenarbeiten, Hoch- und Tiefbau	418	18 054	23 119	310 788	111 227	2 014 480	1 990 842	1 696 313
45.1	Vorbereitende Baustellenarbeiten	6	295	362	4 899	2 697	43 999	43 042	41 931
45.11	Abbruch-, Spreng- und Enttrümmerungsgewerbe, Erdbewegungsarbeiten	6	295	362	4 899	2 697	43 999	43 042	41 931
45.11.1	Abbruch-, Spreng- und Enttrümmerungsgewerbe	3	112	145	1 863	787	15 857	14 931	12 361
45.11.2	Erdbewegungsarbeiten	3	183	217	3 036	1 909	28 143	28 111	29 569
45.11.4	Aufschließung von Lagerstätten; Auffüllen stillgel. Lagerstätten	-	-	-	-	-	-	-	-
45.12	Test- und Suchbohrung	-	-	-	-	-	-	-	-
45.2	Hoch- und Tiefbau	412	17 759	22 756	305 889	108 530	1 970 481	1 947 800	1 654 383
45.21	Hochbau, Brücken- und Tunnelbau u. Ä.	236	9 992	12 953	170 880	60 383	1 121 671	1 108 628	923 538
45.21.1	Hoch- und Tiefbau ohne ausgeprägten Schwerpunkt	129	6 180	7 939	106 303	35 167	687 748	684 436	574 274
45.21.2	Hochbau (ohne Fertigteilbau)	80	2 916	3 816	48 993	17 965	336 652	334 448	273 377
45.21.3	Errichtung von Fertigteilb. aus Beton im Hochbau aus selbst hergestellten Fertigteilen	-	-	-	-	-	-	-	-
45.21.4	Errichtung von Fertigteilb. aus Beton im Hochbau aus fremd bezogenen Fertigteilen	1
45.21.5	Errichtung von Fertigteilb. aus Holz und Kunststoffen im HB aus fremd bezogenen Fertigteilb.	-	-	-	-	-	-	-	-
45.21.6	Brücken- und Tunnelbau u. Ä.	1
45.21.7	Rohrleitungs- und Kabelleitungstiefbau	25
45.22	Dachdeckerei, Bauspenglerei, Abdichtung und Zimmerei	45
45.22.1	Dachdeckerei u. Bauspenglerei	36	1 134	1 427	18 473	6 010	120 302	120 047	94 136
45.22.2	Abdichtung gegen Wasser und Feuchtigkeit	3
45.22.3	Zimmerei und Ingenieurholzbau	6	136	189	2 385	624	12 821	12 646	11 246
45.23	Bau von Straßen, Bahnverkehrsst., Rollbahnen und Sportanlagen	61	3 716	4 638	66 098	24 455	434 087	431 546	362 490
45.23.1	Bau von Straßen, Rollbahnen und Sportanlagen	58	3 271	3 996	55 080	21 662	386 964	385 403	340 859
45.23.2	Bau von Bahnverkehrsstrecken	3	445	643	11 018	2 793	47 123	46 142	21 632
45.24	Wasserbau	1
45.25	Sonstiger spezialisierter Hoch- und Tiefbau	69	2 678	3 393	46 040	16 610	267 415	260 768	251 015
45.25.1	Brunnenbau	2
45.25.2	Schachtbau	1
45.25.3	Schornstein-, Feuerungs- und Industrieofenbau	1
45.25.4	Gerüstbau	19
45.25.5	Gebäudetrocknung	3	33	40	511	300	2 829	2 473	2 266
45.25.6	Sonstiger spezialisierter Hoch- und Tiefbau a. n. g.	43	1 892	2 420	32 096	11 691	200 171	197 873	194 518

33. Betriebe, tätige Personen, geleistete Arbeitsstunden, Brutto Lohn- und -gehaltssumme, Umsatz und Auftragseingang in Handwerksbetrieben in Vorbereitenden Baustellenarbeiten, Hoch- und Tiefbau nach Wirtschaftszweigen
- Veränderung zum Vorjahr (in Prozent)

Jahr 2006

WZ-Nr.	Wirtschaftszweig	Handwerksbetriebe	Tätige Personen	Geleistete Arbeitsstunden	Bruttolohnsumme	Bruttogehaltssumme	Gesamtumsatz	Darunter baugewerbli. Umsatz	Auftragseingang
	Vorbereitende Baustellenarbeiten, Hoch- und Tiefbau	-13,6	-5,6	-1,5	-4,0	-11,1	4,0	4,1	4,2
45.1	Vorbereitende Baustellenarbeiten	-40,0	-5,4	-5,2	-8,5	-1,9	22,9	25,2	14,6
45.11	Abbruch-, Spreng- und Enttrümmerungsgewerbe, Erdbewegungsarbeiten	-40,0	-5,4	-5,2	-8,5	-1,9	22,9	25,2	14,6
45.11.1	Abbruch-, Spreng- und Enttrümmerungsgewerbe	-40,0	0,9	-0,1	-4,2	4,9	44,7	55,6	17,8
45.11.2	Erdbewegungsarbeiten	-40,0	-9,0	-8,3	-10,9	-4,5	13,2	13,4	13,3
45.11.4	Aufschließung von Lagerstätten; Auffüllen stillgel. Lagerstätten	-	-	-	-	-	-	-	-
45.12	Test- und Suchbohrung	-	-	-	-	-	-	-	-
45.2	Hoch- und Tiefbau	-13,1	-5,6	-1,5	-3,9	-11,3	3,7	3,7	3,9
45.21	Hochbau, Brücken- und Tunnelbau u. Ä.	-11,9	-7,3	-1,5	-5,2	-18,5	-2,7	-2,9	-4,1
45.21.1	Hoch- und Tiefbau ohne ausgeprägten Schwerpunkt	-	-0,7	6,1	0,4	-12,3	-0,1	-	-1,5
45.21.2	Hochbau (ohne Fertigteilbau)	-31,0	-18,4	-12,3	-14,0	-30,2	-7,9	-7,7	-8,7
45.21.3	Errichtung von Fertigteilb. aus Beton im Hochbau aus selbst hergestellten Fertigteilen	-	-	-	-	-	-	-	-
45.21.4	Errichtung von Fertigteilb. aus Beton im Hochbau aus fremd bezogenen Fertigteilen	-50,0
45.21.5	Errichtung von Fertigteilb. aus Holz und Kunststoffen im HB aus fremd bezogenen Fertigt.	-	-	-	-	-	-	-	-
45.21.6	Brücken- und Tunnelbau u. Ä.	-
45.21.7	Rohrleitungs- und Kabelleitungstiefbau	25,0
45.22	Dachdeckerei, Bauspenglerei, Abdichtung und Zimmerei	-10,0
45.22.1	Dachdeckerei u. Bauspenglerei	-10,0	-0,5	-5,3	1,5	10,3	17,8	17,9	9,3
45.22.2	Abdichtung gegen Wasser und Feuchtigkeit	-25,0
45.22.3	Zimmerei und Ingenieurholzbau	20,0
45.23	Bau von Straßen, Bahnverkehrsst., Rollbahnen und Sportanlagen	-17,6	4,2	7,7	5,6	5,4	26,1	27,0	26,8
45.23.1	Bau von Straßen, Rollbahnen und Sportanlagen	-15,9	6,5	8,5	7,4	8,7	26,0	27,1	31,8
45.23.2	Bau von Bahnverkehrsstrecken	-40,0	-10,1	3,0	-2,6	-15,0	27,2	26,0	-20,7
45.24	Wasserbau	-50,0
45.25	Sonstiger spezialisierter Hoch- und Tiefbau	-13,8	-13,2	-11,0	-13,3	-10,1	-4,2	-4,6	7,2
45.25.1	Brunnenbau	-
45.25.2	Schachtbau	-
45.25.3	Schornstein-, Feuerungs- und Industrieofenbau	-
45.25.4	Gerüstbau	-13,6
45.25.5	Gebäudetrocknung	50,0
45.25.6	Sonstiger spezialisierter Hoch- und Tiefbau a. n. g.	-17,3	-16,5	-15,4	-17,7	-12,1	-5,8	-5,9	7,6

Erläuterungen

Rechtsgrundlage

Rechtsgrundlage für diese Erhebungen ist das Gesetz über die Statistik im Produzierenden Gewerbe (ProdGewStatG) in der Fassung der Bekanntmachung vom 21. März 2002 (BGBl. I S. 1181), zuletzt geändert durch Art. 139 der Verordnung vom 31. Oktober 2006 (BGBl. I S. 2407) in Verbindung mit dem Gesetz über die Statistik für Bundeszwecke vom 22. Januar 1987 (BGBl. I S. 462, 565), zuletzt geändert durch Artikel 2 des Gesetzes vom 9. Juni 2005 (BGBl. I S. 1534).

Berichtskreis und Merkmale

Die Betriebe der Wirtschaftszweige 45.1 (Vorbereitende Baustellenarbeiten) und 45.2 (Hoch- und Tiefbau) werden mit den Formblättern zum Bauhauptgewerbe befragt. Diese Erhebung umfasst die bauhauptgewerblichen Betriebe von Unternehmen mit im Allgemeinen 20 und mehr tätigen Personen des Baugewerbes sowie von Unternehmen anderer Wirtschaftszweige und alle Arbeitsgemeinschaften, soweit diese Einheiten im Inland tätig sind. Für Betriebe von Mehrbetriebs- und Mehrländerunternehmen gelten darüber hinaus gehende Regelungen.

Methodische Hinweise

Eventuell vorhandene Abweichungen in den Summen sind auf Rundungen in unterschiedlichen Aggregationsstufen zurückzuführen.

Betriebe, die zur Totalerhebung im Bauhauptgewerbe (TE-B) im Juni eines jeden Jahres 20 und mehr tätige Personen ausweisen, werden ab Oktober des jeweiligen Jahres mit der Berichtspflicht zum Monatsbericht im Bauhauptgewerbe belegt, entsprechend endet die Berichtspflicht für die Betriebe mit laut TE-B weniger als 20 tätigen Personen im September (sogenannter Berichtskreissprung). Darüber hinaus erfolgen laufend Neuaufnahmen von Betrieben, so wie sie aus den Gewerbeanzeigen oder anderen Quellen bekannt werden.

Die **Hochrechnung** vom Monatsberichts-kreis auf **alle Betriebe** erfolgt mit Hilfe von Faktoren, die aus der jeweils vorangegangenen Totalerhebung im Bauhauptgewerbe gewonnen worden sind. Dabei wird davon ausgegangen, dass sich die Betriebe der Größenklasse 1 bis 19 tätige Personen im Verhältnis so entwickeln wie die Betriebsgrößenklassen des Monatsberichts-kreises. Die Hochrechnung erfolgt für die betroffenen Merkmale auf der Ebene der WZ-5-Steller. Zur Methodik der Hochrechnung im Einzelnen vergleiche die Veröffentlichung des Statistischen Bundesamtes ("Ausgewählte Zahlen für die Bauwirtschaft").

Die Methode der Berechnung von vierteljährlichen Volumenindizes des Auftragseinganges und Auftragsbestandes im Bauhauptgewerbe für das Land Sachsen ist in einem Sonderheft der Statistischen Berichte ausführlich dargestellt (Auftragsindizes im Bauhauptgewerbe, 1995 bis 1998. Kamenz 1998). Die Jahresangaben der Volumenindizes wurden auf der Grundlage der vierteljährlichen realen (d.h. preisbereinigten) Auftragswerte errechnet. Damit gehen die vier vierteljährlichen absoluten Auftragswerte entsprechend ihrer Gewichtung in den Jahresindex ein. Die Jahresindizes können somit mit dem arithmetischen Mittel näherungsweise zusammenfallen oder auch stärker abweichen. Die Berechnung dieser Jahresindizes erfolgt, um mit einer längeren Reihe in späteren Jahren entsprechende Analysen möglich zu machen.

Definitionen

Betrieb

Einbetriebsunternehmen, Haupt- und Zweigniederlassungen, Filialen sowie Bauhöfe und Baustellen, die ein eigenes Bau- oder Lohnbüro mit gesonderter Abrechnung besitzen, Arbeitsgemeinschaften und Betriebe sowie selbständige Betriebsabteilungen von Unternehmen, deren Schwerpunkt nicht in bauhauptgewerblicher Tätigkeit liegt, sofern sie Bauleistungen für den Absatz am Markt erbringen oder Bauten zum Zweck der Vermietung durch das eigene Unternehmen erstellen.

Tätige Personen

Tätige Inhaber und tätige Mitinhaber, unbezahlt mithelfende Familienangehörige sowie alle in einem arbeitsrechtlichen Verhältnis zum Betrieb stehenden Personen (Arbeiter, Angestellte sowie kaufmännisch, technisch und gewerblich Auszubildende).

Bruttolohn- und Bruttogehaltsumme

Bei den Bruttolöhnen und Bruttogehältern ist die Summe der Lohnsteuerpflichtigen Bruttobezüge (Bar- und Sachbezüge) angegeben. Diese Beträge verstehen sich ohne Arbeitgeberanteile zur Kranken-, Renten- und Arbeitslosenversicherung, ohne Beiträge zu den Sozialkassen des Baugewerbes, ohne Winterbau-Umlage, ohne Aufwendungen für die betriebliche Alters-, Invaliditäts- und Hinterbliebenenversorgung und ohne gezahltes Vorruhestandsgeld. Entgelte für Poliere, Schachtmeister und Meister zählen zur Bruttolohnsumme. Den Gehältern sind auch die Bezüge von Gesellschaftern, Vorstandsmitgliedern und anderen leitenden Kräften zuzurechnen, soweit sie steuerlich als Einkünfte aus nichtselbständiger Arbeit anzusehen sind.

Geleistete Arbeitsstunden

Alle von Inhabern, Angestellten, Arbeitern und Auszubildenden auf Baustellen und Bauhöfen tatsächlich geleisteten (nicht die bezahlten) Arbeitsstunden. Nicht einbezogen sind die für Bürotätigkeit geleisteten Arbeitsstunden.

Gesamtumsatz (ohne Umsatzsteuer)

Die dem Finanzamt für die Umsatzsteuer zu meldenden steuerpflichtigen und steuerfreien Beträge für Bauleistungen im Bundesgebiet, Anzahlungen für Teilleistungen oder Vorauszahlungen vor Ausführung der entsprechenden Lieferungen und Leistungen ab 5 000 €, Beträge für sonstige eigene Erzeugnisse, industrielle und handwerkliche Dienstleistungen sowie Umsatz aus Handelsware und aus sonstigen nichtindustriellen und nichthandwerklichen Tätigkeiten und zwar **ohne** die dem Kunden in Rechnung gestellte Umsatzsteuer. Der Gesamtumsatz versteht sich einschließlich von Leistungen aus Nachunternehmertätigkeit.

Baugewerblicher Umsatz (ohne Umsatzsteuer)

Das sind steuerpflichtige und steuerfreie Beträge für erbrachte Bauleistungen einschließlich Anzahlungen für Teilleistungen und Vorauszahlungen vor Ausführung der entsprechenden Leistungen ab 5 000 €.

Auftragseingang (ohne Umsatzsteuer)

Als Auftragseingang gilt der Wert aller im Berichtsmonat vorhandenen, fest akzeptierten Aufträge für Bauleistungen. Um Doppelzahlungen zu vermeiden, wird der Auftragseingang von dem Betrieb gemeldet, der den Bauauftrag ausführen wird, d. h. an **Nachunternehmer zu vergebende** Teile von Bauaufträgen werden **nicht** in die eigene Meldung einbezogen.

Auftragsbestand (ohne Umsatzsteuer)

Wert aller akzeptierten, noch nicht ausgeführten Aufträge für Bauleistungen am Ende des Berichtszeitraumes. Bei der Ermittlung des Auftragsbestandes wird vom Auftragswert bereits im Bau befindlicher Projekte der Teil abgesetzt, der produktionstechnisch schon fertig gestellt ist (ohne Berücksichtigung der Abnahme oder Abrechnung).

Wertindex des Auftragseinganges

Der Wertindex des Auftragseinganges wird als Proportion mit der Basis 2000 = 100 berechnet. Er kann wahlweise als Monatsindex oder Quartalsindex berechnet werden. Die Basis ist jeweils das arithmetische Mittel der 12 Monate bzw. 4 Quartale des Jahres 2000.

Wertindex des Auftragsbestandes

Der Wertindex des Auftragsbestandes wird analog dem Wertindex des Auftragseinganges vierteljährlich berechnet.

Volumenindex des Auftragseinganges

Der Volumenindex des Auftragseinganges wird für den Hochbau, den Tiefbau sowie für das Bauhauptgewerbe zusammen berechnet. Für den Hochbau finden die Nettopreisindizes für Rohbauarbeiten an Wohngebäuden sowie für Rohbauarbeiten an Bürogebäuden und gewerblichen Betriebsgebäuden Verwendung. Für den Tiefbau sind es die Nettopreisindizes für Straßenbau insgesamt sowie für Ortskanäle insgesamt. Da die Preisindizes nur einmal im Quartal ermittelt werden (für die Monate Februar, Mai, August, November), erfolgt die Berechnung des Volumenindex des Auftragseinganges ebenfalls nur vierteljährlich.

Volumenindex des Auftragsbestandes

Die Berechnung des Volumenindex des Auftragsbestandes erfolgt analog der Berechnung des Volumenindex des Auftragseinganges. Anstelle der originalen Preisindizes werden jedoch gleitende Vierer-Durchschnitte der Preisindizes genutzt.

Nettopreisindizes

Baupreisindizes messen die Entwicklung der Preise für den Neubau ausgewählter Bauwerksarten des Hoch- und Tiefbaus. Die Indizes sind gewogene Durchschnitte aus den Preisveränderungszahlen (Durchschnittsmesszahlen) zu den Preisen für eine repräsentative Auswahl von Bauleistungen des Basisjahres 2000. Den Durchschnittsmesszahlen liegen die Preise zugrunde, die von den betreffenden Baufirmen gemeldet werden. Für die Berechnung der Volumenindizes im Baugewerbe werden die folgenden Nettopreisindizes verwendet (ohne Mehrwertsteuer), da die Auftragsbestände und Auftragseingänge ohne Mehrwertsteuer erhoben werden: Preisindex für Rohbauarbeiten an Wohngebäuden, Preisindex für Rohbauarbeiten an Bürogebäuden, Preisindex für Rohbauarbeiten an gewerblichen Betriebsgebäuden, Preisindex für Straßenbau und Preisindex für Ortskanäle.

Bauarten und Auftraggeber

In den Wirtschaftszweigen Vorbereitende Baustellenarbeiten sowie Hoch- und Tiefbau (Bauhauptgewerbe) gelten als **Bauleistungen** die baugewerblichen Leistungen von Betrieben im Wohnungsbau, im landwirtschaftlichen Bau, im gewerblichen und industriellen Bau, Bau für Bahn und Post sowie im öffentlichen Bau.

Der **Hochbau** setzt sich aus dem Wohnungsbau, landwirtschaftlichen Bau, gewerblichen und industriellen Hochbau, Hochbau für Bahn und Post, Hochbau für Organisationen ohne Erwerbszweck sowie Hochbau für Körperschaften des öffentlichen Rechts zusammen.

Der **Tiefbau** besteht aus gewerblichem und industriellem Tiefbau, Tiefbau für Bahn und Post, Straßenbau sowie sonstigem Tiefbau für Körperschaften des öffentlichen Rechts sowie für Organisationen ohne Erwerbszweck (öffentlicher Tiefbau).

Zum **Wohnungsbau** gehören alle Bauten, die überwiegend den Wohnbedürfnissen dienen - **unabhängig vom Auftraggeber**. Der **landwirtschaftliche Bau** umfasst Scheunen, Ställe, Silos, Garagen für landwirtschaftliche Fahrzeuge, ferner Entwässerungsanlagen und sonstige Wasserbauten. Kombinierte Gebäude mit Wohnung, Stallung und Scheune sind landwirtschaftliche Gebäude, es sei denn, flächenmäßig überwiegt der Wohnanteil.

Zum **gewerblichen und industriellen Bau** gehören alle überwiegend gewerblichen Zwecken dienenden Bauten für die private Wirtschaft sowie Bauten privater Auftraggeber für Erziehung und Wissenschaft, Gesundheitswesen, Sport und Kultur - **ohne** Wohnungsbau, landwirtschaftlichen Bau und Straßenbau.

Zum **Straßenbau** zählen Straßen, Autobahnen, Wege für Kraftfahrzeuge, Fußgänger und Radfahrer sowie Park- und Abstellplätze - **unabhängig vom Auftraggeber**.

Der **öffentliche Bau** (Hoch- und Tiefbau für Körperschaften des öffentlichen Rechts sowie für Organisationen ohne Erwerbszweck) umfasst alle Hoch- und Tiefbauten dieser Auftraggeber - **ohne** Wohnungsbau, landwirtschaftlichen Bau und Straßenbau.

Zum **Hoch- und Tiefbau für Bahn und Post** zählen alle Bauten, die von der Deutschen Bahn AG, der Deutschen Post AG, der Deutschen Telekom AG, der Postbank AG in Auftrag gegeben werden - **ohne** Wohnungsbau, landwirtschaftlichen Bau und Straßenbau.

Zu Darstellungs- und Erläuterungszwecken finden Begriffe wie **Wirtschaftsbau** (er umfasst den gewerblichen und industriellen Bau, landwirtschaftlichen Bau sowie Bau für Bahn und Post, also alle privaten Auftraggeber) oder **Öffentlicher und Straßenbau** (Bau für Körperschaften des öffentlichen Rechtes sowie für Organisationen ohne Erwerbzweck und Straßenbau) Verwendung. Dabei kann vor allem beim Wirtschaftsbau auch nach Wirtschaftshochbau und Wirtschaftstiefbau unterschieden werden.

Verzeichnis der Wirtschaftszweige in Vorbereitenden Baustellenarbeiten, Hoch- und Tiefbau

WZ-Nr.	Wirtschaftszweig
45.1	Vorbereitende Baustellenarbeiten
45.11	Abbruch-, Spreng- und Enttrümmerungsgewerbe, Erdbewegungsarbeiten
45.11.1	Abbruch-, Spreng- und Enttrümmerungsgewerbe
45.11.2	Erdbewegungsarbeiten
45.11.4	Aufschließung von Lagerstätten; Auffüllen stillgelegter Lagerstätten
45.12	Test- und Suchbohrung
45.2	Hoch- und Tiefbau
45.21	Hochbau, Brücken- und Tunnelbau u. Ä.
45.21.1	Hoch- und Tiefbau ohne ausgeprägten Schwerpunkt
45.21.2	Hochbau (ohne Fertigteilbau)
45.21.3	Errichtung von Fertigteilbauten aus Beton im Hochbau aus selbst hergestellten Fertigteilen
45.21.4	Errichtung von Fertigteilbauten aus Beton im Hochbau aus fremd bezogenen Fertigteilen
45.21.5	Errichtung von Fertigteilbauten aus Holz und Kunststoffen im Hochbau aus fremd bezogenen Fertigteilen
45.21.6	Brücken- und Tunnelbau u. Ä.
45.21.7	Rohrleitungs- und Kabelleitungstiefbau
45.22	Dachdeckerei, Bauspenglerei, Abdichtung und Zimmerei
45.22.1	Dachdeckerei und Bauspenglerei
45.22.2	Abdichtung gegen Wasser und Feuchtigkeit
45.22.3	Zimmerei und Ingenieurholzbau
45.23	Bau von Straßen, Bahnverkehrsstrecken, Rollbahnen und Sportanlagen
45.23.1	Bau von Straßen, Rollbahnen und Sportanlagen
45.23.2	Bahnverkehrsstrecken
45.24	Wasserbau
45.25	Sonstiger spezialisierter Hoch- und Tiefbau
45.25.1	Brunnenbau
45.25.2	Schachtbau
45.25.3	Schornstein-, Feuerungs- und Industrieofenbau
45.25.4	Gerüstbau
45.25.5	Gebäudetrocknung
45.25.6	Sonstiger spezialisierter Hoch- und Tiefbau, anderweitig nicht genannt

Abb. 1 Stellung Sachsens in Vorbereitenden Baustellenarbeiten, Hoch- und Tiefbau in der Bundesrepublik Deutschland 2004 bis 2006
 Hochgerechnete Zahlen des Monatsberichtsgebietes

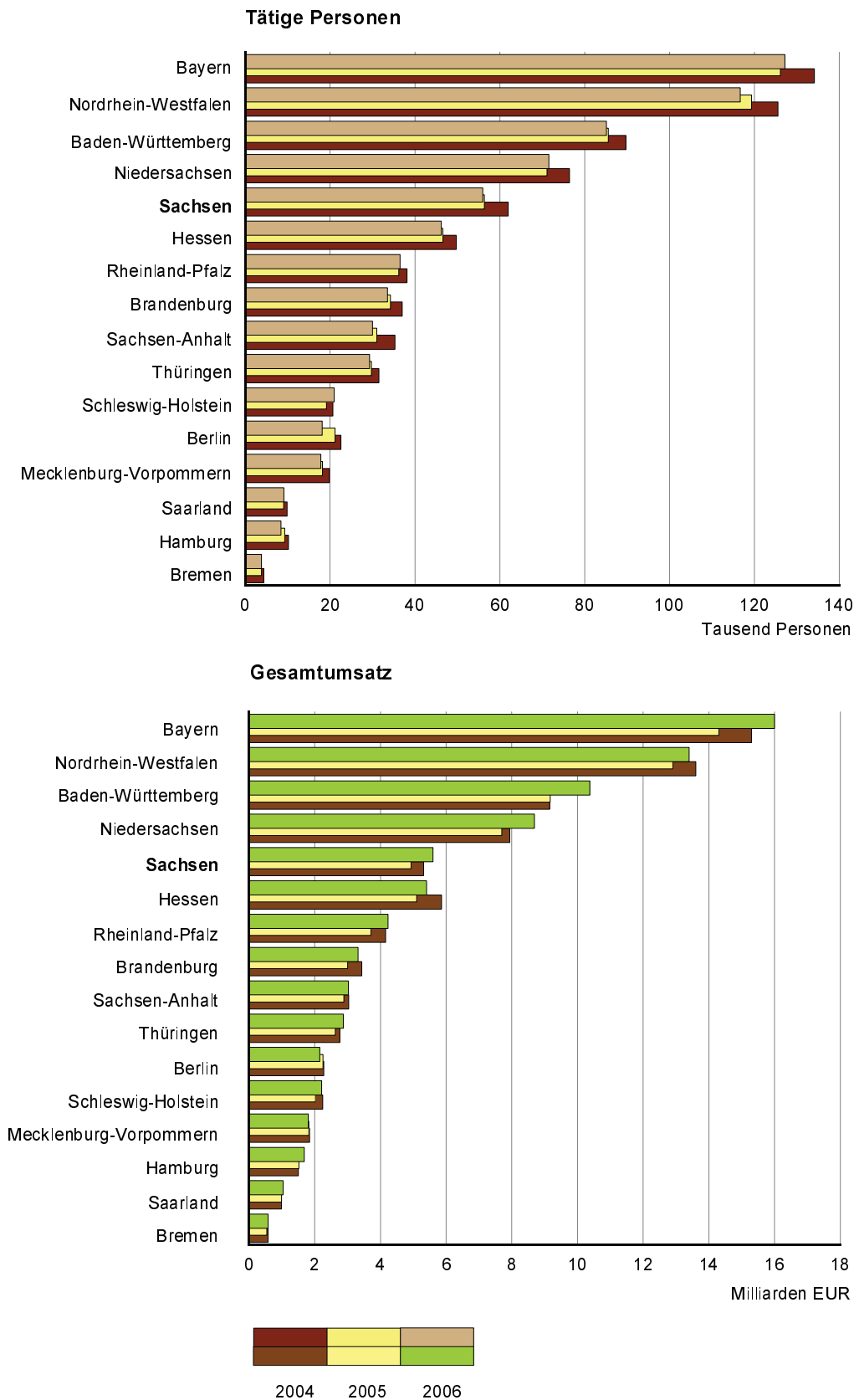


Abb. 2 Betriebe und tätige Personen in Vorbereitenden Baustellenarbeiten, Hoch- und Tiefbau 1997 bis 2006
 Betriebe mit 20 und mehr tätigen Personen

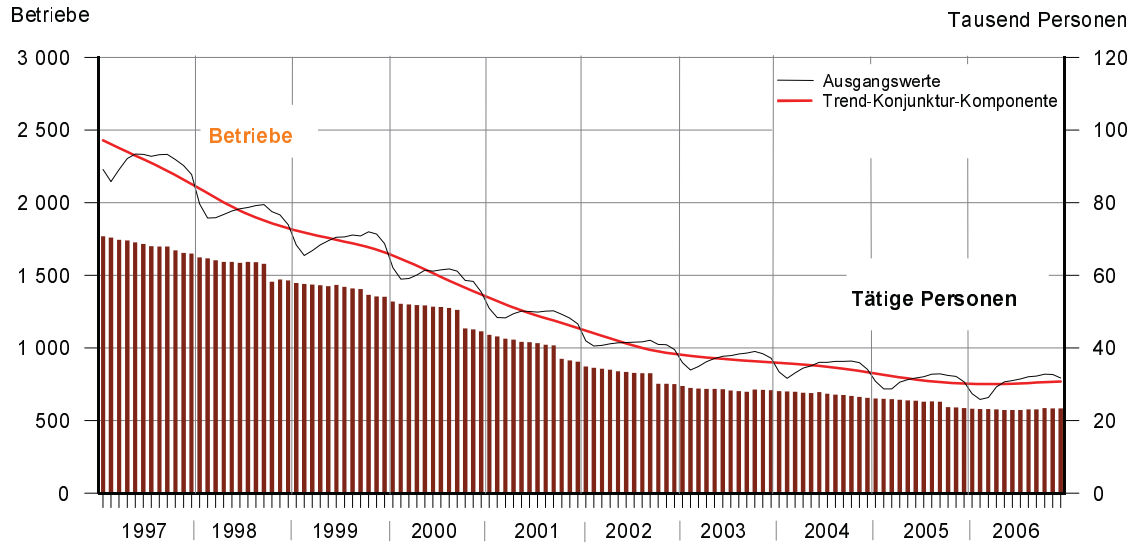
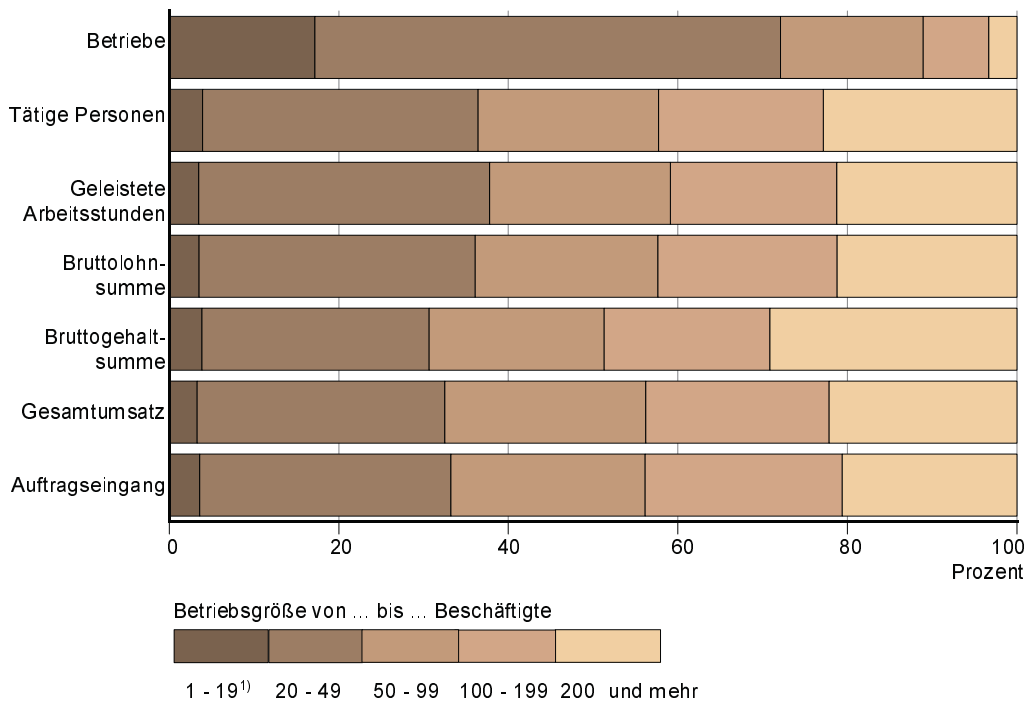


Abb. 3 Vorbereitende Baustellenarbeiten, Hoch- und Tiefbau 2006 nach Beschäftigtengrößenklassen
 Betriebe mit 20 und mehr tätigen Personen



1) Nur Betriebe von Mehrbetriebs- und Mehrländerunternehmen oder Arbeitsgemeinschaften.

Abb. 4 Bruttolohnsumme und Bruttogehaltssumme in Vorbereitenden Baustellenarbeiten, Hoch- und Tiefbau 1997 bis 2006
Betriebe mit 20 und mehr tätigen Personen

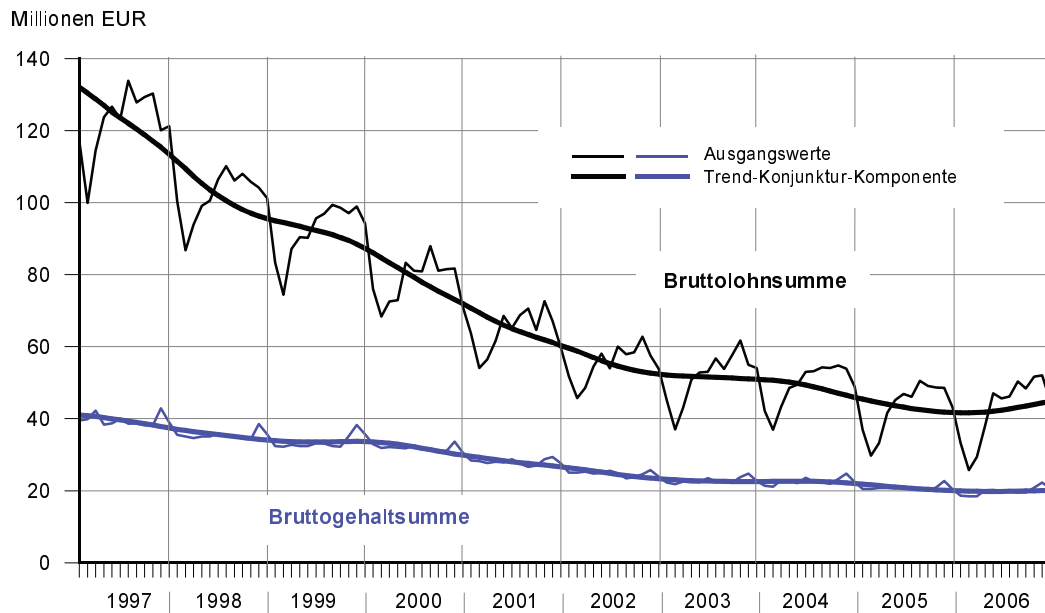


Abb. 5 Bruttolohnsumme je Arbeiter und Bruttogehaltssumme je Angestellten in Vorbereitenden Baustellenarbeiten, Hoch- und Tiefbau 1997 bis 2006
Betriebe mit 20 und mehr tätigen Personen

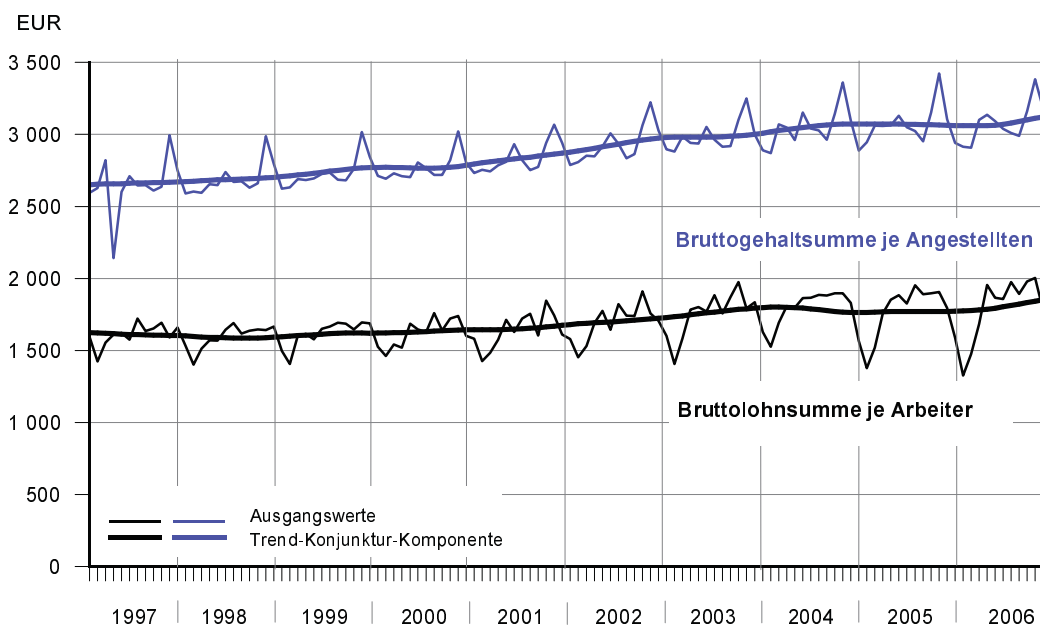


Abb. 6 Gesamtumsatz und Auftragseingang in Vorbereitenden Baustellenarbeiten, Hoch- und Tiefbau 1997 bis 2006
Betriebe mit 20 und mehr tätigen Personen

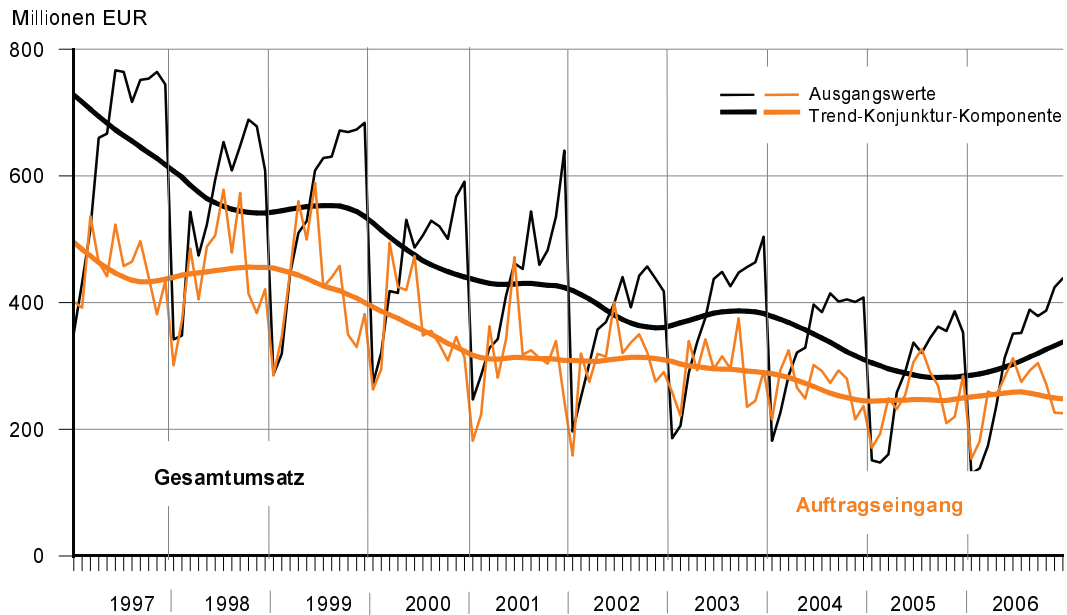


Abb. 7 Gesamtumsatz je tätiger Person in Vorbereitenden Baustellenarbeiten, Hoch- und Tiefbau 1997 bis 2006
Betriebe mit 20 und mehr tätigen Personen

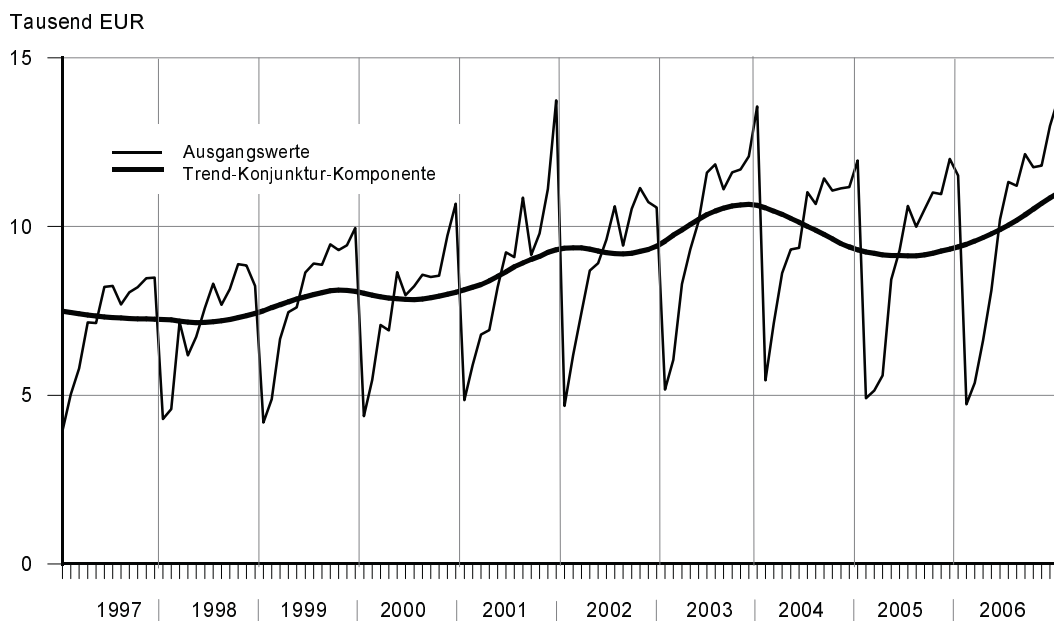


Abb. 8 Auftragseingangsindex (Wertindex) in Vorbereitenden Baustellenarbeiten, Hoch- und Tiefbau 1997 bis 2006
 Betriebe mit 20 und mehr tätigen Personen

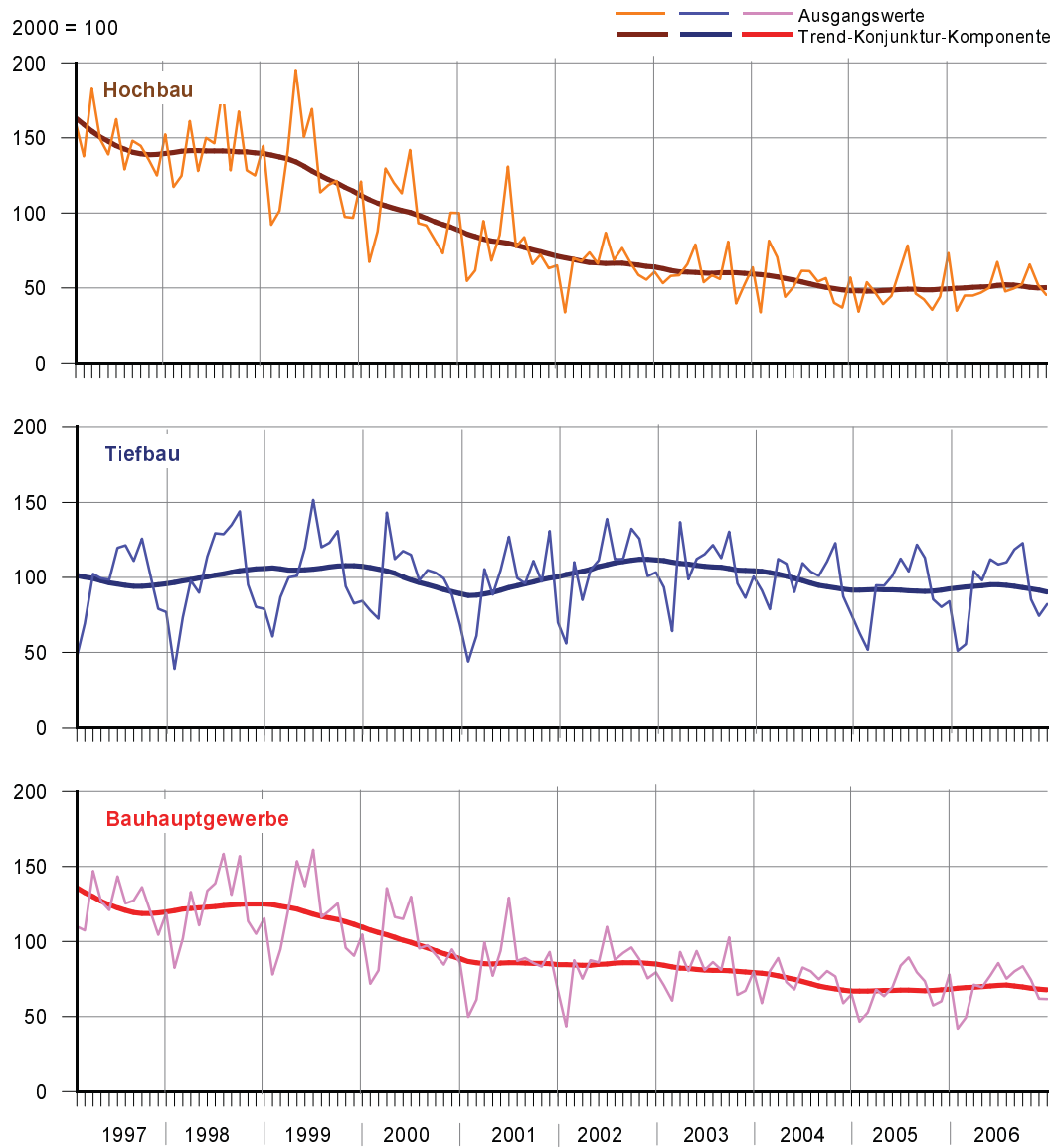


Abb. 9 Auftragsbestandsindex (Wertindex) in Vorbereitenden Baustellenarbeiten, Hoch- und Tiefbau 1997 bis 2006
 Betriebe mit 20 und mehr tätigen Personen

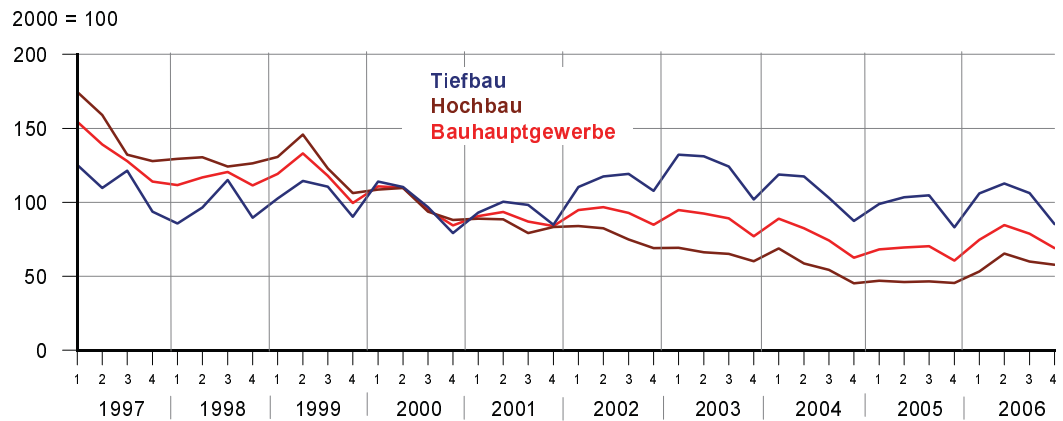


Abb. 10 Auftragseingangindex (Wertindex) in Vorbereitenden Baustellenarbeiten, Hoch- und Tiefbau 1997 bis 2006 nach Bauarten
Betriebe mit 20 und mehr tätigen Personen

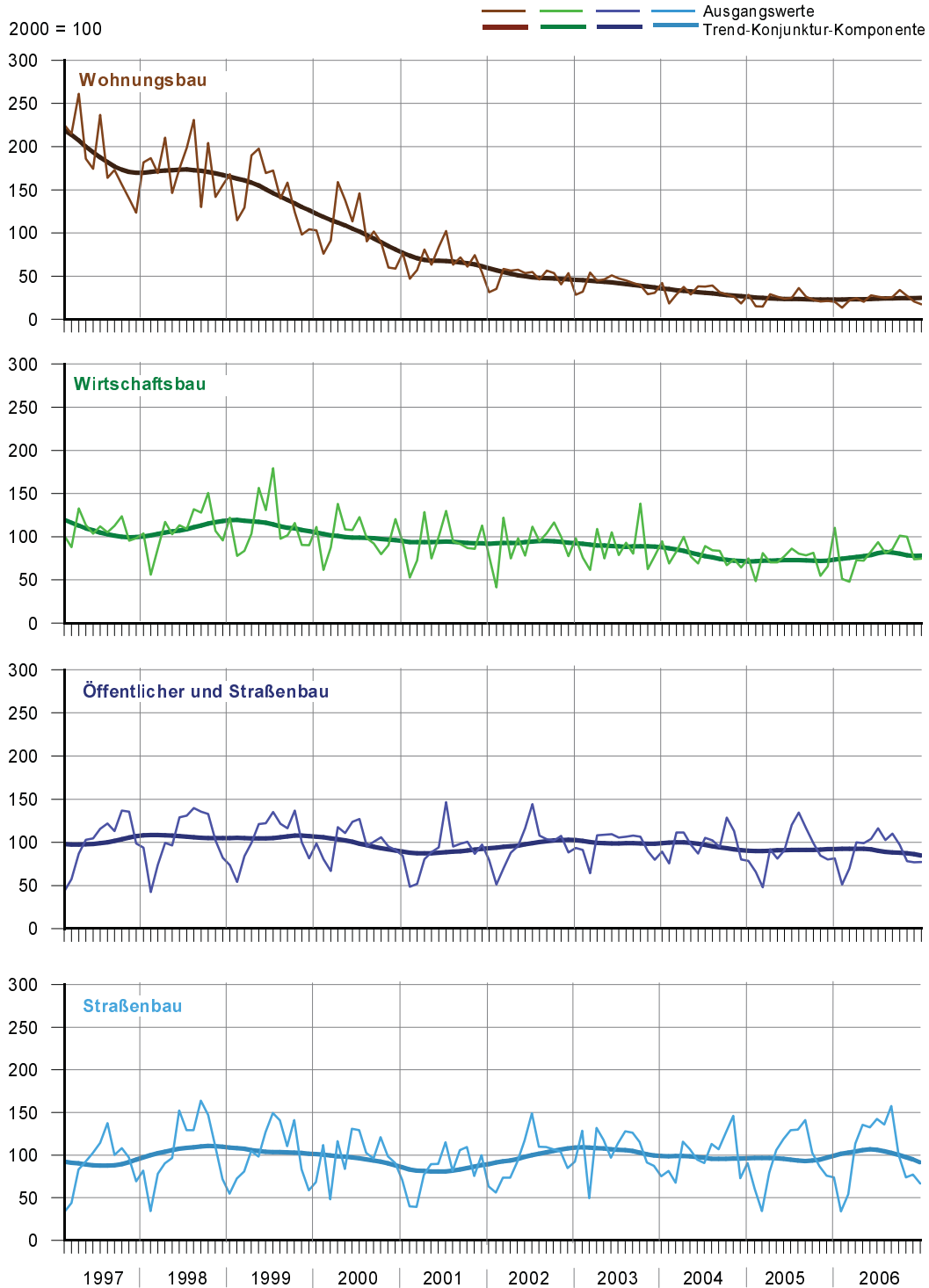


Abb. 11 Volumenindex des Auftragseinganges in Vorbereitenden Baustellenarbeiten, Hoch- und Tiefbau 1999 bis 2006
Betriebe mit 20 und mehr tätigen Personen

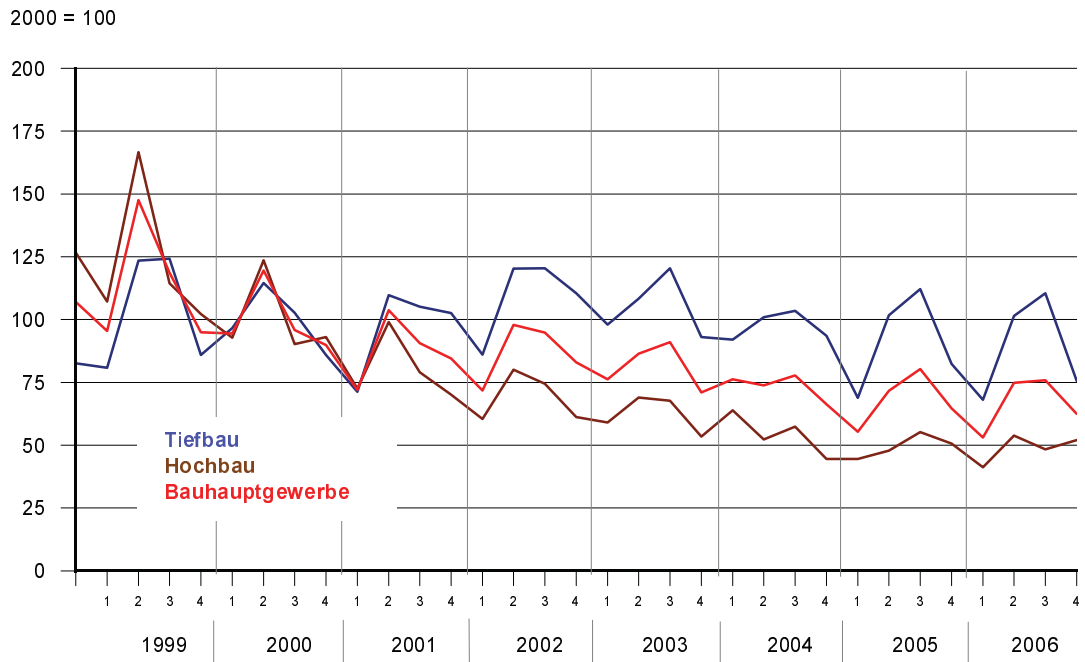


Abb. 12 Volumenindex des Auftragsbestandes in Vorbereitenden Baustellenarbeiten, Hoch- und Tiefbau 1999 bis 2006
Betriebe mit 20 und mehr tätigen Personen

